

UNIVERZITA KARLOVA V PRAZE
FAKULTA TĚLESNÉ VÝCHOVY A SPORTU



**Analýza činnosti sportovních agentů v souvislosti
s identifikací a rozvojem sportovních talentů
(na příkladu fotbalu a ledního hokeje)**

Diplomová práce

Vedoucí diplomové práce:

Doc. PaedDr. Tomáš Perič, Ph.D.

Vypracoval:

Ondřej Žatkuliak

Praha, duben 2011

Prohlašuji, že jsem závěrečnou diplomovou práci zpracoval samostatně a že jsem uvedl všechny použité informační zdroje a literaturu. Tato práce ani její podstatná část nebyla předložena k získání jiného nebo stejného akademického titulu.

V Praze, dne 14.4.2011

podpis diplomanta

Evidenční list

Souhlasím se zapůjčením své diplomové práce ke studijním účelům. Uživatel svým podpisem stvrzuje, že tuto diplomovou práci použil ke studiu a prohlašuje, že ji uvede mezi použitými prameny.

Jméno a příjmení:

Fakulta / katedra:

Datum vypůjčení:

Podpis:

Poděkování

Chtěl bych velmi poděkovat vedoucímu mé práce Doc. PaedDr. Tomáši Peričovi, Ph.D. za neocenitelnou pomoc a podporu, kterou mi po celou dobu přípravy mé diplomové práci poskytoval.

Abstrakt

Název:

Analýza činnosti sportovních agentů v souvislosti s identifikací a rozvojem sportovních talentů (na příkladu fotbalu a ledního hokeje).

Cíle:

Cílem práce byla analýza činnosti sportovních agentů v ledním hokeji a fotbalu. Vlastní výzkum byl prováděn srovnáním informací od 4 skupin probandů – a) sportovní agenti, b) trenéři, c) sportovní manažeři, d) hráči.

Metody:

Hlavní výzkumnou metodou byl zvolen kvalitativní výzkum. Informace byly získávány dvěma způsoby: a) formou strukturovaných interview (sportovní agenti, trenéři a manažeři) a b) dotazníku s otevřenými otázkami (hráči).

Výsledky:

Výsledky výzkumu prokázaly obdobné názory na sportovní agenty ve fotbalu i ledním hokeji. Jednotlivé skupiny probandů chápou činnost agentů v odlišných intencích. Jako jednotící rys definují všechny skupiny zastupování hráčů při jednání o profesionálních smlouvách s kluby. Mimo skupinu sportovních agentů žádná jiná skupina nevidí jejich činnost jako významnou pro rozvoj výkonnosti hráčů.

Klíčová slova:

Sportovní agenti, hráči, trenéři, sportovní manažeři

Abstract

Title:

Analysis of sports agents activities in connection with identifying and developing sports talents (on the examples of football and ice hockey).

Objectives:

The goals of this study was to analyze the activities of sports agents in ice hockey and football. The actual research was conducted by comparing the information from 4 groups of probands - a) Sports agents, b) Coaches, c) sports managers, d) players.

Methods:

The main research method chosen was a qualitative research approach, information was obtained in two ways: a) providing a structured interview (sports agents, coaches and managers) and b) a questionnaire with open questions (players).

Results:

The research results showed similar ways of view of sports agents in the field of football and ice hockey. Individual groups of probands understand the activities of agents in different terms. A unifying feature defined by all groups is representation of players in terms of negotiation for professional contracts with clubs. Except for a group of sports agents, no other group sees their work as important for the development of the players performance.

Keywords:

Sports agents, players, coaches, sports managers

OBSAH

1. ÚVOD	3
2. VÝBĚR TALENTŮ – ZÁKLADNÍ VÝCHODISKA	4
2.1. Endogenní činitelé – vrozené dispozice a vlastnosti	8
2.2. Exogenní činitelé - vliv prostředí a výchovy	11
2.2.1. Rodinné prostředí	12
2.2.2. Vrstevnická skupina	18
2.2.3. Škola	20
2.2.4. Sportovní oddíl – trénink	24
2.3. Státní zabezpečení péče o talenty	29
2.3.1. Podpora sportovních talentů na jednotlivých stupních škol	30
2.4. Vyhledávání talentů	32
3. METODOLOGIE DIPLOMOVÉ PRÁCE	36
3.1. Formulace problému	36
3.2. Cíle práce	36
3.3. Výzkumná otázka	37
3.4. Výzkumný plán	37
3.5. Diskuse metodologie	41
4. VÝSLEDKY	43
4.1. Charakteristika výzkumného souboru	43
4.2. Výsledky rozhovorů se sportovními agenty	48
4.2.1. Charakteristika činnosti sportovního agenta ve vztahu k hráčům	49
4.2.2. Podpora hráče agenturou	50
4.2.3. Spolupráce s kluby a trenéry	51
4.2.4. Problémové oblasti práce sportovních agentů	52
4.3. Výsledky rozhovorů s trenéry	52
4.3.1. Charakteristika činnosti sportovního agenta ve vztahu k hráčům	53
4.3.2. Podpora hráče agenturou	54
4.3.3. Spolupráce s kluby a trenéry	55
4.3.4. Problémové oblasti spolupráce se sportovními agenty	56
4.4. Výsledky rozhovorů s manažery sportovních klubů	56
4.4.1. Charakteristika činnosti sportovního agenta ve vztahu k hráčům	56
4.4.2. Podpora hráče agenturou	57
4.4.3. Spolupráce s kluby a trenéry	57
4.4.4. Problémové oblasti spolupráce se sportovními agenty	58
4.5. Výsledky dotazníkového šetření u hráčů	59

4.5.1.	Anamnéza hráče.....	59
4.5.2.	Výsledky dotazníku činností agenta u hráčů	60
4.6.	Shrnutí výsledků výzkumu.....	63
5.	DISKUSE.....	64
6.	ZÁVĚRY	66
7.	PŘEHLED POUŽITÉ LITERATURY.....	67
8.	PŘÍLOHY	71

1. ÚVOD

Činnost sportovních agentů patří v současné době neodmyslitelně k vrcholovému (resp. profesionálnímu) sportu. Společnosti, které provozují tuto činnost, jako předmět svého podnikání vycházejí především ze dvou oblastí:

- a) právní služby,
- b) marketingové služby.

Oblast profesionálního sportu (v našich podmínkách především v ledním hokeji a fotbalu) je charakteristická vysokými finančními částkami, které jednotlivé kluby platí za přestup hráče i jako odměny (plat) za hráčovy výkony. Nejvyšší částky za přestupy se pohybují okolo jedné miliardy korun a částky za platy se pohybují v řádech stamilionů za rok. Z tohoto úhlu pohledu je tedy vyjednání odpovídající smlouvy činností s vysoce odborným aspektem.

Současný sport se v činnosti sportovních agentů stává mnohaoborovou odborností, kdy by agenti měli zabezpečovat (nebo alespoň sledovat) mnoho oblastí hráčova sportovního i mimosportovního života. Sportovní agent by tedy měl být odborník na identifikaci talentu (nalezení vysoce perspektivního hráče), na rozvoj talentu (zvážit kvalitu trenéra, programu i podmínek pro hráčův rozvoj), na psychologickou regulaci hráče (řešení sportovních a mimosportovních úspěchů i neúspěchů), životosprávu, fyzioterapii, atd. A samozřejmě především na vyjednání těch nejlepších podmínek smlouvy s klubem.

Sportovní agenti se stávají v současnosti určitými „démony“ sportu. Mnoho trenérů a sportovních manažerů je pojímá jako jednoznačně negativní element ve sportu a naopak mnozí hráči je chápou jako zásadní osoby ovlivňující jejich sportovní život. Oblast jejich působení je v literatuře jen výjimečně zmiňována, české písemnictví se problematice „agentingu“ věnuje jen sporadicky.

Protože oblast sportovních agentů je pole působnosti, kde se výrazněji propojuje sportovní management s vlastní sportovní činností, chtěli jsme i tímto tématem přispět alespoň dílčím způsobem k rozšíření informací o této problematice.

2. VÝBĚR TALENTŮ – ZÁKLADNÍ VÝCHODISKA

Diferenciace sportovců podle výkonnosti patří k výrazným charakteristikám sportu. Vyskytuje se na všech úrovních, ale zcela zvláštní význam má ve vrcholovém sportu, v němž vynikajících výkonů mohou dosáhnout jen jedinci s mimořádnými dispozicemi, tedy jedinci, kteří bývají nazýváni jako vysoce talentovaní. Míra talentu tedy sehrává ve vývoji sportovců rozhodující roli.

Základní otázkou při tom zůstává, co vlastně je pod termínem talent možné chápat. Existuje velmi mnoho definic a termínů, které se v této oblasti vyskytují.

Talent chápeme jako komplex předpokladů pokrývajících požadavky kladené na sportovce, jenž má dosáhnout vysoké sportovní výkonnosti. Jednotlivec se k těmto požadavkům více či méně blíží a podle toho hovoříme o míře talentovanosti (*Perič, Hošek, Bunc, 2002*). Zároveň je třeba podotknout, že různé slovníky i publikace uvádějí různá vysvětlení pojmu **talent** v souvislosti s dalšími pojmy – **nadání** a **vlohy**, přičemž nadání je často zaměňováno s pojmem talent (*např. Kepartová 1998, Klimeš, 1985*).

Příklady základního vymezení pojmů v oblasti výběru talentů (*Perič, Hošek, Bunc, 2002*):

- **Vloha je vrozená schopnost nebo skupina schopností umožňující dosáhnout** mimořádných a speciálních znalostí nebo dovedností. Tyto vlohy se však nemusí po celý život projevit, protože jedinec nebyl v prostředí pro ně vhodném.
- **Nadání** je soubor mimořádných vloh a schopností, které mohou být dále rozvinuty v talent, tedy ve schopnost podat výjimečný tvůrčí výkon.
- **Talent** je příznivé seskupení vloh pro činnost, kterou chceme vykonávat.
- **Sportovní talent** je souhrn dispozic jedince pro podání maximálního sportovního výkonu v časovém období často vzdáleném od okamžiku jeho zachycení (*Bunc, Vindušková, Psotta, 2001*).
- **Míra talentovanosti** znamená, do jaké míry se sportovec blíží požadavkům, které jsou na něj kladené.

Talentsm tedy označujeme ve sportu jedince vybaveného souborem vrozených dispozic (morfologických, fyziologických, motorických psychických a dalších), jehož struktura odpovídá souboru požadavků konkrétní struktury sportovních výkonů, a tvoří tedy komplex nutných předpokladů pro vysokou úroveň výkonnosti sportovce v daném typu sportovního výkonu.

Z výsledků výzkumů vyplývá, že nadprůměrně a podprůměrně nadaní jedinci bývají dědičně více determinováni než jedinci průměrní, jejichž vývoj je ve větší míře ovlivnitelný prostředím, a tedy i tréninkovým procesem. To vysvětluje i známou skutečnost, že i v řadách vrcholových sportovců je část jedinců bez mimořádných dispozic, ale se silnou tréninkovou a soutěžní motivací, která je základem jejich vysoké výkonnosti (*Choutka, Dovalil, 1991*).

Výběr talentů a péče o jejich rozvoj patří k přirozeným úkolům sportu, a proto všude na světě (a tedy i u nás) se setkáváme se systematickým výběrem včetně jeho metodického a organizačního zajištění.

Výběr talentů není možné v žádném případě chápat jako jednorázovou akci, ale jako dlouhodobý vývojový proces, v němž musí být respektovány individuální zvláštnosti jedinců. Jakékoliv zjednodušování nebo dokonce vylučování sportovců na základě jejich momentálních výsledků je nesprávné a z širšího hlediska dokonce nepřijatelné.

Zjišťování míry talentu je procesem, jehož kritéria a organizace jsou u nás dostatečně propracovány. Jako hlavní mají být brána v úvahu tato kritéria (*Havlíček 1989*):

- **zdravotní hledisko** je základním kritériem a zdravotní stav sportovce, posuzovaný lékařem, určuje způsob zatěžování v tréninkovém procesu. Při výběru talentů pro vrcholový sport je hodnocení zdravotního stavu daleko přísnější a opírá se o důkladné všestranné vyšetření;
- **biologické hledisko** je důležité vzhledem k tomu, že výběr probíhá zpravidla v období růstu a vývoje organismu, který není u všech jedinců shodný. Často se tu projevuje rozdíl mezi kalendářním a biologickým věkem. Při výběru talentů pro vrcholový sport se ještě berou v úvahu informace o předcích (rodičích, prarodičích) vzhledem ke genetickým vlivům a zejména k parametrům tělesného vývoje (výška, hmotnost, stavba těla apod.), případně i k některým pohybovým schopnostem;
- **motorické předpoklady** jsou pro výběr talentů velmi významné a sestávají z opakovaného testování pohybové výkonnosti mladých sportovců. K tomuto účelu se

používá souboru testů, jímž se zjišťuje úroveň rozvoje rozhodujících pohybových schopností – rychlosti, síly, vytrvalosti, obratnosti. Pomocí testů se určuje úroveň obecné tělesné výkonnosti, později se pomocí speciálních testů sleduje i vývoj předpokladů pro výkonnost v jednotlivých sportovních odvětvích, případně i disciplínách.

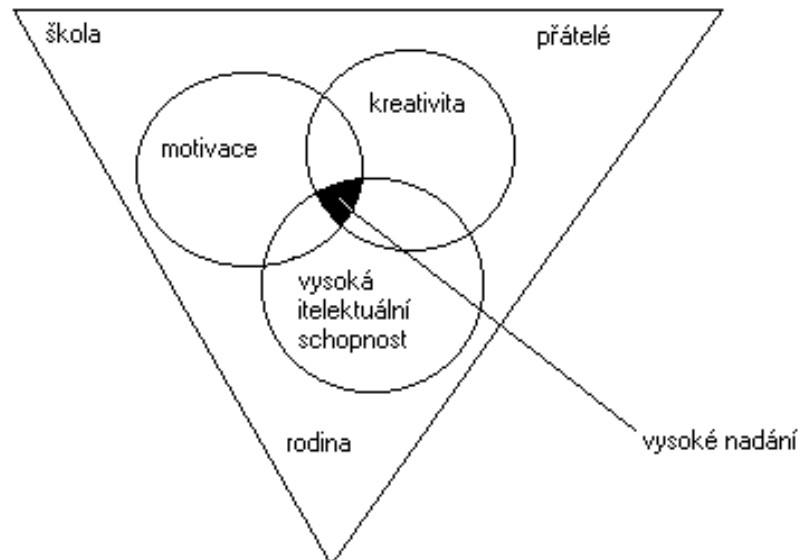
- **psychologické předpoklady** se soustřeďují především na zjišťování některých osobnostních vlastností, zejména ve vztahu ke školnímu prospěchu a celkovému chování sportovce. Náročnější kritéria jsou postavena pro výběr sportovců do vrcholového sportu: týkají se především zjišťování temperamentu, odolnosti, schopnosti adaptace na zatěžování, učení se novým vědomostem a dovednostem, schopnosti sociální interakce, emoční stability a některých dalších. Zvláštní důraz se klade z hlediska motivace na zájmy, vnitřní identifikace se sportovními cíli, na hodnotovou orientaci, ale také na odpovědnost, pracovitost a další vlastnosti. S psychologickými parametry úzce souvisí také sociální zázemí sportovce (rodina, přátelé, škola aj.) a jeho vliv na vývoj sportovce.

Z hlediska psychologických předpokladů zahrnuje **vysoké nadání** minimálně tři znaky osobnosti (*Mönks, Ypenburg, 2002*):

- vysoké intelektuální schopnosti (IQ 130),
- tvořivost,
- motivaci.

Tyto tři faktory jsou označovány jako „triáda“. Pro vysoké nadání (nejen ve sportovní oblasti) je nezbytná souhra všech faktorů v rámci sociální interakce jedince zejména s rodinou, školou a přáteli (obr.1).

Obr. 1 Vícefaktorový model vysokého nadání se třemi osobnostními znaky (vysokými intelektuálními schopnostmi, motivací a tvořivostí) a třemi sociálními okruhy (rodinou, školou a okruhem přátel).



Při posuzování základních předpokladů pro výběr talentů se setkáváme s dvěma stěžejními oblastmi (Havlíček 1989, Joch 2001), které determinují osobnost. Jsou to složité činitele:

- a) endogenní (vnitřní),
- b) exogenní (vnější).

Endogenní činitele jsou různé dispozice a vlastnosti, které tvoří vnitřní podstatu osobnosti jedince. Jsou reaktivní základnou chování. Mohou být vrozené a dědičné.

Exogenní činitele jsou veškeré vnější podmínky - prostředí a výchova - které umožňují existenci jedince a v níž se realizuje vývoj.

Všechny tyto vlivy mohou mít **stimulující i inhibiční vliv**.

2.1. Endogenní činitelé – vrozené dispozice a vlastnosti

Při pokusu o značně zjednodušenou strukturu předpokladů, které naplňují sportovní talent, lze odlišit tyto čtyři skupiny (Kovář 1975):

- a) předpoklady pro **optimální strukturální vlastnosti jednotlivce** (např. tělesné rozměry a tělesnou hmotnost),
- b) předpoklady pro **dodržení vysoké úrovně funkčních vlastností organismu** ve vztahu k pohybovým schopnostem,
- c) předpoklady pro **vysokou úroveň psychických funkčních vlastností** jedince, jeho intelektuálních schopností,
- d) předpoklady ke **schopnosti snadno, rychle a dobře zvládnout nové pohybové úkoly**.

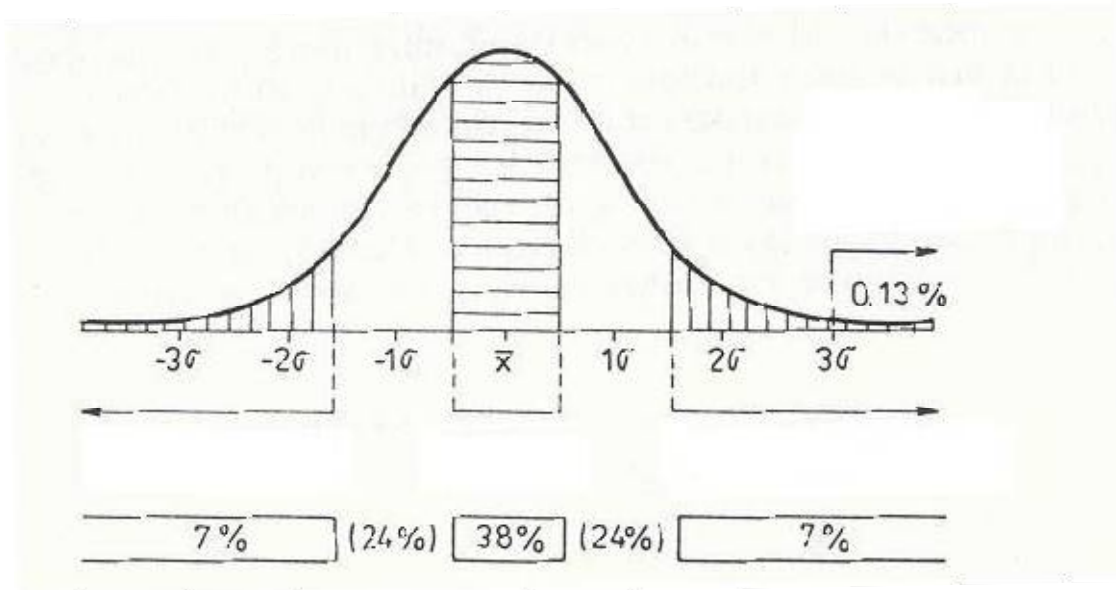
Tyto předpoklady se mohou různě překrývat, spojovat, popřípadě doplňovat i vylučovat. Nelze ani vyloučit, že mezi některými z nich je úzká souvislost. První dvě skupiny předpokladů představují specifickou složku sportovního talentu, zatímco druhé dvě jeho složku obecnou, univerzální.

Genetická podmíněnost talentu

V souvislosti s endogenními předpoklady se v současnosti začíná stále více hovořit o genetické determinovanosti jednotlivých předpokladů (v obecné rovině např. *Ridley 2001, Bouchard – Malina - Perusse 1997* a další). Tyto výzkumy probíhají přibližně od 70. let minulého století a jejich východiskem se stalo porovnávání a dlouhodobé studium dvojčat (např. *Kovář 1994*). Ve světovém písemnictví je v současnosti realizována řada šetření, která se zabývají, za využití nejmodernějších metod genového inženýrství, problematikou genetické podmíněnosti sportovního talentu (*Malina – Bouchard 1991, Bach 1993* a další).

Při posuzování genetické podmíněnosti talentu se vychází z pravděpodobnosti normálního rozdělení četnosti, které dokládá, že „...výskyt sportovního talentu je limitován jistými zákonitostmi, které nelze pominout“ (*Kovář 1975*). Tato skutečnost je dokládána na grafu č. 1.

Graf č. 1: Znázornění předpokladů četnosti výskytu jednotlivých úrovní sportovní výkonnosti v populaci (Kovář 1994)



Poznámka: za talentované jsou považováni jedinci na úrovni 3σ , což v praxi odpovídá 0,13% populace

Mezi nejčastěji užívané a metodologicky i fakticky nejpřesvědčivější postupy při zkoumání lidské genetiky patří studie dvojčat. Většina prací vychází ze studie monozygotních dvojčat (např. *Bouchard et al. 1995, Klissouras et al. 2001*). Na základě těchto studií se určuje tzv. **index heritability** (*Bouchard – Malina – Pérusse 1997, Weiss 1980*):

$$h^2 = 2(r_{MZ} - r_{DZ}),$$

který je chápán jako rozdíl vnitrotřídní korelace uvnitř páru jednovaječných (r_{MZ}) a dvojevaječných (r_{DZ}) dvojčat (*Kovář 1975*).

V literatuře (domácí i zahraniční – např. *Kovář 1994, Gaisl 1980* a mnoho dalších) jsou uváděny jako nejvíce geneticky determinovány somatické (tělesná výška, tělesné rozměry) a rychlostní (reakční i lokomoční rychlost) předpoklady. Naopak nejméně jsou geneticky determinovány psychické vlastnosti a koordinační schopnosti.

Biologické parametry

Při posuzování endogenních předpokladů talentovanosti jsou chápány jako významné biologické faktory - zdravotní, morfologické a antropometrické a funkční.

- Zdravotní stav - ať zjevný, nebo poškození vrozené, skryté či získané vlastní sportovní činností, oběhový a dýchací systém, soustava oporná a pohybová (kosterní, kloubní a svalový systém (např. *Komadel 1976, Kučera - Máček 1975* a další).
- Morfologické a antropometrické parametry - obvykle tělesná výška, hmotnost, somatotyp, proporcionalita, složení těla, držení těla a dále v závislosti na sportovní specializaci také speciální antropometrické a morfologické parametry (*Štěpnička 1975, Suchomel 2001* a další).
- Funkční parametry - chápány jako základ kondičního rozvoje (např. *Psotta a kol. 2005, Voss - Werthner 1994*). Většinou se pod termínem funkční zdatnost či funkční parametry v literatuře chápe kardiopulmonální zdatnost.

Psychologické parametry

V souvislosti s psychickými faktory se vydělují tři základní skupiny psychických faktorů výkonnosti (*Singer – Hausenblas – Janelle 2001*) - psychické schopnosti, emoční motivačně proměnné a ostatní osobnostní vlastnosti. Psychologické predikátory však nejsou v prepubertálním věku dostatečně stálé a podléhají častým změnám.

- Psychické schopnosti - k základním patří (Kodým 1975, Kodým 1978):
 - senzorické schopnosti,
 - senzomotorické schopnosti,
 - intelektuální a tvůrčí schopnosti,
 - estetické schopnosti.
- Emočně motivační proměnné - základní motivující tendence:
 - potřeba pohybu
 - potřeba výkonu

- Osobnostní vlastnosti - jedná se především o vlastnosti (*Dočkal 1999, Zapletalová 2003*):
 - temperamentové, které se podílejí na „typu“ osobnosti,
 - charakterové - určující „navykly“ způsob chování v určité situaci,
 - sociálně psychologické, které souvisí se vznikem sociálních rolí a se členěním sportovce do sociálních skupin.

Biologický věk a biologická akcelerace a retardace

Při hodnocení endogenních předpokladů je nutné posoudit individuální rychlost vývoje jedince (biologický věk), která se nemusí shodovat s věkem kalendářním. O významu vývojové akcelerace a retardace není v literatuře pochyb (např. *Havlíček – Šelingerová – Ramacsay 1989, Malina – Bouchard 1991* a mnoho dalších). V současné době se ustálilo několik způsobů hodnocení biologického věku. K nejčastěji používaným patří:

- porovnání aktuální výšky a hmotnosti s predikovanou výškou a hmotností,
- stupeň osifikace kostí – kostní věk,
- stupeň rozvoje sekundárních pohlavních znaků – pohlavní věk,
- stanovení prořezávání druhých zubů – zubní věk.

2.2. Exogenní činitelé - vliv prostředí a výchovy

Vedle vlivu dědičnosti má vliv prostředí a výchovy pro rozvoj individuální existence úlohu zcela zásadní (*Černoušek, 1986*) – podmiňuje existenci jedince, udržuje život a zajišťuje vývoj jedince, je zdrojem veškeré činnosti jedince a rozvíjí jeho dědičnou výbavu. (*Kodým, 1978*).

Prostředí je souhrn všech vnějších podnětů, které působí na organismus jedince a na něž je organismus schopen vhodným způsobem reagovat (*Kodým 1978*). Prostředí jedince tvoří okruh lidí, věcí a jevů okolního světa. Vlivem prostředí, především sociálního, se

rozvíjí dědičná výbava jedince, jeho psychický život, vytváří se jeho vědomí, formuje se jeho osobnost (Černoušek 1986). Podmiňuje existenci jedince, udržuje život a zajišťuje jeho vývoj, je zdrojem veškeré činnosti jedince (Kodým 1978).

Prostředí v němž dítě žije (životní prostředí) má řadu dimenzí – přírodní, kulturní a společenskou (sociální).

Sociální prostředí je rozsáhlý a složitý souhrn činitelů, kteří působí při utváření životních funkcí každé lidské bytosti – rodinné prostředí, škola, mimoškolní zájmové organizace. Dítě je obklopené řadou podnětů z prostředí fyzikálního i sociálního, postupně asimiluje, zvnitřňuje a osvojuje si vlivy (Černoušek 1986):

- rodičovské (široké spektrum pochval, odměn, zákazů, trestů, vzorů k nápodobě),
- mimorodičovské (jesle, MŠ, ZŠ a další vzdělávací stupně),
- z prostředí vrstevníků (tráví s nimi čas hrou),
- kulturní, etnické, ideologické (širší životní prostředí) – prostřednictvím sdělovacích prostředků (zejména televize).

(Černoušek, 1986)

Zásadní a komplexní vliv na dítě má rodina s převažující výchovnou funkcí (Campbell 2001). Význam tohoto prostředí na sportování dětí potvrzují práce různých autorů (např. v našem prostředí Havlíček 1999, Trnka 1999, Hrebinka 1997, Ryba 1995 a další).

2.2.1. Rodinné prostředí

První prostředí, do něhož se dítě dostane, je prostředí rodinné. Rodina má na dítě komplexní vliv s převažující výchovnou funkcí. Vznikají zde první vztahy – s rodiči, se sourozenci a s dalšími členy rodiny – na silném emocionálním základě. Dítě zde čerpá nejsilnější podněty k rychlému duševnímu rozvoji, osvojuje si první vědomosti, návyky, získává první charakterové rysy, první postoje ke světu.

Vliv rodinného prostředí na sportování dětí potvrzují práce různých autorů, které uvádí Havlíček (1999). Výzkum, který provedl Havlíček a kolektiv v roce 1982, ukázal, že výkonnostnímu sportu se věnují děti, jejichž rodiče závodně sportovali. Důkazy o

značném výskytu sportujících dětí a alespoň jednoho rodiče vrcholového sportovce v rámci jedné generace je možné pozorovat ve sdělovacích prostředcích. Tato skutečnost je určitým důkazem sociálně-genetické podmíněnosti motoriky člověka. (Havlíček, 1999)

Rodina a sportování dětí

Jednou z otázek může být **vliv úplnosti rodiny** na účast dětí v mimoškolních sportovních aktivitách. Touto otázkou se zabýval ve své diplomové práci *Trnka (1999)*. Výzkum se týkal žáků ZŠ ve věku 10 – 14 let, přičemž počet respondentů byl 322. Výzkum ukázal, že mimoškolním sportovním aktivitám se věnuje o 20% méně žáků z neúplných rodin než jejich vrstevníků z rodin úplných.

Sportovní aktivitou dětí a životem rodiny se zabýval *Hrebinka (1997)*. Ukázalo se, že sportovní aktivita má výrazně kladný vliv na utváření pozitivních vztahů v rodině, především mezi rodiči a dětmi. Tento výzkum dále ukázal, že největší vliv na aktivní sportování chlapců měli vrstevníci, a to v jedné třetině případů. Vliv otců byl až na třetím místě a vliv matky byl u obou pohlaví velmi nízký. Z hlediska podpory ze strany rodičů se ukázalo, že 2/3 rodičů (tzn. i sportovně pasivní) si uvědomují prospěšnost pohybové aktivity pro své dítě. Matky podporují stejně syny i dcery, zatímco otcové preferují syny.

Podobným tématem, tedy vztahy v rodině, se zabýval *Ryba (1995)*. Sledoval jaké postoje si vytvářejí pohybově talentované děti k rodičům, dále sledoval rozdílnost postojů dívek a chlapců k rodičům. Bylo zjištěno, že dívky experimentální skupiny pocítují výrazně menší míru autonomie (= samostatného rozhodování) k oběma rodičům při srovnání s běžnou populací. Chlapci cítí pozitivní zájem ze strany rodičů mnohem výrazněji, než jejich vrstevníci. U experimentální skupiny se prokázalo, že oba rodiče mají pozitivnější vztah ke sportujícím chlapcům – patrně je to z důvodu tradičního pojetí sportu jako spíše mužské záležitosti. Matky v experimentální skupině poskytují sportujícím dívkám méně autonomie než v případě synů. Je proto velmi podstatné, aby docházelo k lepší spolupráci mezi školou a rodinou především u dívek. Zde by výraznější spolupráce mohla vytvořit příznivější podmínky v rodinném prostředí pro jejich sportovní činnost. (Ryba, 1995)

Povolání rodičů a péče o děti

To, jaké mají rodiče povolání, ovlivňuje způsob výchovy dětí. Každé povolání přináší určité omezení času, jaký může rodič strávit se svým dítětem (tj. čas pro výchovu).

V rodinách, které se označují jako „střední třída“, chodí děti dříve spát, otec je častěji ukládá, v sedmi letech si děti zvou častěji své kamarády a kamarádky na návštěvu nebo si chodí hrát k nim domů, častěji si doma kreslí, čtou či prohlížejí knížky a zejména chlapci zakládají sbírky.

V dělnických rodinách jsou chlapci přísněji trestáni než děvčata (byl zjištěn rozdíl mezi jejich agresivitou a agresivitou děvčat – chlapci se častěji perou bez ohledu na třídní příslušnost). Při řešení dětských sporů dělnické matky častěji považují za povinnost zasáhnout, zatímco středostavovské matky nechávají své děti ať si to vyřeší samy, také nepovažují sdílení hraček za výchovný imperativ. (*Možný, 1999*)

S povoláním rodičů souvisí samozřejmě finanční ohodnocení jejich práce, z něhož pak pramení možnosti investovat či neinvestovat do volnočasových aktivit jejich dětí.

Rodina a vzdělání

Je nesporné, že rodina v šancích individua hraje podstatnou roli. Ovlivňuje jeho životní šance skrze **podmínky, jež spoluvytváření jeho výkon ve škole**, rozhodují o jeho úspěchu při zkouškách a tím mu „otvírá nebo zavírá bránu“ k vyššímu vzdělání a skrze ně k určitým povoláním a společenským postavením. Tyto podmínky jsou uloženy v kulturním kapitálu rodiny - **ve vzdělání a kultivovanosti rodičů**, který předávají skrze svou schopnost stimulovat a podporovat své dítě při vzdělání a v rozvoji duševních schopností i kulturních dovedností. Jsou ale uloženy už v samém **ekonomickém kapitálu** – bohatá rodina koupí dítěti stimulující hračky, dopřeje mu zajímavé prázdniny (cestování, kulturní a vzdělávací aktivity), kvalitnější stravu a lepší stravovací návyky (tzn. základ pro lepší zdraví) a naučí ho rozmanité sporty.

Rozhodující roli hraje **rozdíl v bydlení**, které si může rodina dovolit – např. v „bohaté rodině“ má dítě vlastní pokoj, pracovní stůl, klid ke školní přípravě a k rozvoji intelektuálních zájmů, „lepší sousedství“ = více podobně zvýhodněných kamarádů = lepší lokální školy a třídy.

Působí zde také mechanismus, který se dědí – **sociální kapitál rodiny**: konexe a styky rodiny – výhodné známosti, přátelé – vzájemná podpora zvyšuje přirozeně šanci na výběr vlastního manželského partnera z kruhů rodin třídně si blízkých. (*Možný, 1999*)

Rodina a motivace dítěte

Rozvoj vrozené mentální kapacity ovlivňuje mnoho faktorů – významným faktorem pro rozvoj osobnosti člověka je jeho pevné přesvědčení, že je schopen se učit a být výkonný v různých oblastech (tj. sebedůvěra). Psychologové popsali jednotlivé sféry, v nichž si lidé více či méně věří – různé stupně sebedůvěry (např. ve sportovních aktivitách, fyzickém vzhledu, schopnosti začlenit se do kolektivu, apod.).

Při získání sebedůvěry mají hlavní roli rodiče. Pokud má dítě dostatečnou míru sebedůvěry, další úspěchy ji zvyšují. Dále mohou rodiče ovlivňovat i postoj a způsoby chování dítěte, jež mu umožní dosahovat úspěchů:

- vypěstovat u dítěte pracovní návyky (jsou základem pro učení),
- stanovení rozumných cílů,
- pěstování přirozených zájmů,
- pomáhat rozvíjet samostatné myšlení,
- korigují děti, aby se nenechali „unášet“ úspěchy a aby nepodléhali depresím při neúspěších.

(*Campbell, 2001*)

Podle koncepce výkonové motivace se děti (resp. žáci) dělí na dvě základní skupiny (*Vaněk, Hošek, Man, 1982*):

1) děti (resp. žáci) s převažující potřebou úspěšného výkonu:

- volí střední obtížnost úkolů,
- soutěží rádi s rovnocennými partnery, tj. preferují homogenní skupiny před heterogenními (pokud jde o úroveň schopností),
- po neúspěchu provedou korekci své aspirační úrovně,
- pracují plánovitě, houževnatě, bez zbytečné úzkostlivosti,

- je nutné vybírat jim takové úkoly, které plně využijí jejich schopností a tím přispějí k jejich optimálnímu rozvoji,
- někdy je u těchto dětí (žáků) vhodné zvýrazňovat kooperaci a omezovat soutěživost.

2) děti (resp. žáci) s převažující potřebou vyhnout se neúspěchu:

- cítí se ohroženi v situacích střední obtížnosti, kde testují své schopnosti a v situacích, kde se nabízí možnost srovnání vlastního výkonu s výkonem ostatních; tím, že se vyhýbají takovým situacím, ztrácí většinou i možnost úspěchu; tato jejich orientace je neustále obnovována a posilována,
- soutěží jen tehdy a za takových podmínek, když nemohou neuspět,
- doporučuje se dávkování s postupným zvyšováním obtížnosti; hlavním cílem je u žáka vytvořit pocit vlastní hodnoty, protože potom ztrácí strach z neúspěchu účinnost,

Vhodné jednání a přiměřené **povzbuzování** (podněcování) má vždy vycházet ze sklonů a potřeb daného dítěte. Jestliže toto chybí, pak se dítě nemůže vyvíjet tak, jak by odpovídalo jeho vlohám. Ne každá vloha se může projevit – často bezprostřední okolí zapříčiní, že se vlohy správně nerozvinou. V odborné literatuře se uvádí **temná hodnota 50 %**, tzn. polovině potenciálně vysoce nadaných dětí se nedostane takových podnětů a výchovy, které jsou nutné, aby se vlohy dětí správně rozvinuly (znevýhodněné jsou děti z nevzdělaných rodin). Neuskutečněné vlohy mohou přecházet v negativní projevy.

Rodiče mohou v některých případech negativně ovlivnit rozvoj dítěte. Např. dítě může být nápadně aktivní ve zkoumání svého domácího prostředí, pokud rodiče striktně vyžadují klid a pořádek, brzdí přirozenou podnikavost dítěte a z aktivního dítěte se může stát dítě líné a mrzuté. (*Mönks, Ypenburg, 2002*)

Adekvátní úkolování žáků na základě znalosti jejich převažujícího motivačního zaměření je považováno za důležitý prostředek vedoucí k optimálnímu využití schopností a tím i k celkovému harmonickému rozvoji osobnosti.

Rodiče a trénink

Role rodičovství má v současnosti mnohem větší význam, než je vidět v dnešní společnosti s vysokým životním standardem, počítači, méně příležitostmi v zaměstnání, touhou po okamžitém potěšení, větší zábavou, finančním ziskem ze sportu, atd. S těmito oblastmi potenciálních konfliktů, je vyžadováno, aby byli rodiče aktivnější a více vzdělaní v poskytování bezpodmínečné lásky a spolehlivých rad pro podporu dětí pokračujících ve sportu na vysoké úrovni. Rodiče musí být zapojeni do vazby RODIČE – SPORTOVEC – TRENÉR. Rodiče tráví hodiny ježděním s dětmi na (z) tréninky a závody, zajišťují vysoce specializovanou výživu, podporují a povzbuzují sportovce v těžkých obdobích a významně se podílí na finančních příspěvcích a zastávání aktivní role v aktivitách klubu. (*Goldsmith, 1999*)

Odchod dítěte, o které se rodiče od malička starají, většinou hůře snášejí matky. Matky se o dítě od malička starají, pak však přijde chvíle, kdy se s ním musí rozloučit. Rozhovory s matkami některých sportovců však ukázaly, že péče rodičů (zejména matek) nekončí s odchodem dětí (např. přestupy do zahraničních sportovních klubů) – např. matka J. Jágra doprovázela syna v Pittsburghu 8 let, další rozhovory dokládají, že synové zpočátku telefonovali matkám, jak se dělá „to či ono“ a matky tedy „radily po telefonu“. Na odchod syna však pohlíží rodiče i pozitivně – „naučí se o sebe postarat“. (*Fejgl, 2000*)

Rozpad rodičovského monopolu při socializaci dítěte

Rodina nemá monopol na socializaci svých dětí. Na socializaci dítěte působí různé vnější vlivy, jakými jsou zejména masmédiá a vzdělávací instituce. Působení těchto externích vlivů je spojeno se socializací ve vrstevnické skupině. Vrstevnická skupina je založena vzdělávacími institucemi (tzn. nespontánně vzniklá – školní třídy). Školní třída získává relativní autonomii od školy i od „rodičovské“ instituce a generuje v interakci s masmédií vlastní hodnoty, vzorce chování a priority.

Pokles vlivu rodiny na socializaci dítěte způsobují následující faktory:

- 1) **formální výchovné a vzdělávací instituce** - jesle, mateřské školky
- 2) **slabší rodina** (neúplná s „mizejícím otcem“, s deficitem v kulturním a ekonomickém kapitálu) povrchněji socializuje a tím snadněji ztrácí vliv; na její

místo vstupují nejdříve média a pak vrstevnická skupina, která se stává pro adolescenta zástupnou rodinou,

- 3) **vrstevnická skupina** – od puberty je dospívající ovlivňován více názorovými vůdci své vrstevnické skupiny než rodiči (pro dívky je měřítkem úspěšnosti spíše status hoča, s nímž chodí, pro chlapce spíše sportovní výsledky než výsledky studijní). Intelektuální vývoj dítěte ještě dlouho po pubertě závisí těsněji na jeho rodinném zázemí a společenském zařazení než na úrovni školy – na druhém místě je úroveň rodinného zázemí spolužáků. Děti z nižších vrstev podávaly dobrý studijní výkon ve třídách se spolužáky s lepším sociálním zázemím (neplatí naopak).

(Možný, 1999)

2.2.2. Vrstevnická skupina

Od 10 let začíná převažovat vliv vrstevníků nad vlivem dospělých. Kolem 12 – 13 let vznikají (v mimoškolním čase) skupiny homogenní podle pohlaví. Vrstevnická skupina má vlastní normy, hodnoty, postoje a formy komunikace (oblečení, účes, gesta). Odchylky od norem skupiny jsou sankciovány – nejtvrďší sankcí bývá vyloučení z „party“. Jedinec ve skupině si zkouší způsoby chování bez kontroly a sankcí ze strany dospělých, formuje vzájemná očekávání bez zkraslení postojů dospělých a také ovlivňuje vztahy ke škole.

Význam vrstevnické skupiny spočívá zejména v tom, že zprostředkovává přechod od socializace v rodině k institucím sekundární socializace (škola, zaměstnání, apod.). *(Havlík, Kořa, 2002)*

Nadaní a jejich přijetí vrstevnickou skupinou

Některé zahraniční výzkumy uvádějí, že minimálně 10 – 15 % nadaných dětí má ve škole výrazné studijní problémy. Důvodem těchto problémů bývá často obava z odmítání vrstevníky – spolužáci obvykle nepřijmou odlišné jedince (zejména pokud je motivován ke studiu). Nadané děti řeší dilema přijetí či nepřijetí své osoby vrstevnickou skupinou jedním z uvedených způsobů:

- **popření schopnosti** (aby byl jedinec přijat, popře nebo odmítne své nadání),
- **ponoření se do schopností** (jedinec se ponoří do svého oboru a vyloučí všechno a všechny ostatní),
- **ambivalence** (jedinec se nemůže rozhodnout mezi přijetím a popřením svých schopností, a v důsledku toho jeho výkon klesá),
- **odcizení** (jedinec nechce být úspěšný ani se připojit ke skupině, někteří jedinci mohou dokonce opustit školu – doslova nebo alespoň psychicky),
- **rozhodnost** (jedinec úspěšně zvládl konflikt mezi nadáním a potřebou patřit ke skupině, má svůj okruh přátel a často se aktivně zúčastňuje školních činností, obvykle má vysoké sebehodnocení a důvěru ve vlastní schopnosti, ve vztahu k vrstevníkům nemá větší problémy).

(Hučín, 2002)

Psychologický tlak

Campbell (2001) doporučuje v prvních letech školní docházky spíše děti vést, snažit se jim vštípit správné pracovní návyky a smysl pro osobní odpovědnost, později už dítě nebude potřebovat tolik vedení.

Při působení na dítě je používán **psychologický tlak** – tj. uplatňování síly jedné osoby vůči jiné osobě s cílem, aby tato osoba něco vykonala, nebo tlak různých záležitostí vyžadující pozornost dotyčného, a to nejen ze strany rodiny, ale i ze strany školy, jeho samého a vrstevníků.

Tlak může být vyvíjen otevřeně (otázky, příkazy) nebo skrytě (navození situace). Míra tlaku může být různá – nízkou míru tlaku můžeme posuzovat jako mírné zanedbání výchovy, střední míra tlaku znamená angažovanost a vysoká míra tlaku vyvolává strach. Strach je psychologicky forma negativního stimulu. Bohužel, ještě dnes můžeme nalézt trenéry, kteří stimulují hráče pomocí strachu. Přeneseně lze tento přístup charakterizovat následovně: „*Chci, aby mužstvo mělo větší strach ze mě než z nepřítele.*“ (vojenský důstojník). *Campbell (2001)* uvádí, že asi 63 % tlaku vyvíjeného na dítě mají „na svědomí“ rodiče.

Tlak vyvíjený na děti může být chápán různými kulturami odlišně. Například s přístupem čínských trenérů vychovávajících budoucí sportovce by se zřejmě většina rodičů ze západních zemí neztotožnila. Čínský vrcholový sport má velmi dobré zázemí. Jeho široká základna čítá asi 300 mil. dětí, které začínají se souhlasem rodičů trénovat už od 4 let. Pokud dítě nastoupí dráhu vrcholového sportovce, je to pro rodinu velká čest. Pro děti je to samozřejmě obrovská šance, ale zároveň to znamená tvrdý režim a spoustu dřiny a odříkání. Děti žijí v internátních sportovních školách se striktním režimem – 6 hod. budíček, rozcvička, snídaně, dopolední vyučování, odpolední trénink a vyučování do 21,30 hod, musí spát na zádech a mají 12 a více spolubydlících. Nedostatečná snaha a lenost se trestají – např. 10 min ve stoji na ruce, 30 min běhu. Většina rodičů s touto praxí souhlasí, plánují dětem budoucnost 10 – 20 let dopředu. *(Pro medaile vše, 2003)*

V rodině, kde „vládne“ napětí, obavy a chaos, nelze produktivně pracovat, neboť negativní vlivy zhoršují možnost soustředění. Proto by v rodině měla být příjemná atmosféra. *(Campbell, 2001)*

2.2.3. Škola

Škola spadá pod ministerstvo školství, mládeže a tělovýchovy (dále MŠMT), jež je součástí veřejné správy, která je jedním ze subjektů účastnících se práce s talenty.

Úlohou veřejné správy při práci s talenty je zajišťování speciálních vzdělávacích potřeb talentovaných dětí a mládeže v širokém slova smyslu, tj. včetně zajišťování realizace podmínek pro identifikaci talentu, rozvoj talentu a vytváření možností uplatnění talentu. *(IDM MŠMT, 2003)*

MŠMT

Hlavním úkolem MŠMT v práci s talentovanými dětmi je zabezpečit podmínky pro obsahovou, vzdělávací a organizační prostupnost jednotlivých stupňů, typů a druhů škol ve smyslu podpory talentovaných dětí a mládeže.

S tím souvisí nutnost zahrnout do práce s talentovanými dětmi všechny rozhodující etapy vývoje osobnosti (tzn. od předškolního věku až po adolescenci), dále pak včasnou

identifikaci talentu, stanovení a realizaci způsobu rozvoje, vytváření podmínek pro splnění těchto úkolů. (*IDM MŠMT, 2003*)

Jednou z podmínek může být např. **materiální zajištění** sportovních tříd – tím se zabýval *Kahaja (2002)*, když sledoval třídy zaměřené na fotbal. Z výsledků vyplynulo, že materiální zajištění sportovních tříd je poměrně slušné – podmínky pro gymnastiku a sportovní hry byly hodnoceny jako velmi dobré, většina škol má k dispozici bazén (buď ve vlastních prostorách nebo v jiném zařízení), na uvedených školách byla vysoká úroveň zařízení pro osobní hygienu. Co se týče atletické přípravy, tak pouze polovina škol má k dispozici atletický ovál.

Úkoly jednotlivých stupňů škol

Úkolem předškolních zařízení je především socializace dítěte, základní intelektový rozvoj a vytvoření vztahu ke vzdělání.

Na základních školách je, z hlediska práce s talentovanými dětmi, nutné zvýšit informovanost o problematice talentu u učitelů na obou stupních základních škol tak, aby byli schopni identifikovat nadání, iniciovat jeho rozvoj a zároveň dokázali pedagogicky na tyto děti působit. Tento cíl by mělo podpořit zintenzivnění působení pedagogicko-psychologických poraden a výchovných poradců na školách.

Na středních školách je nutné rozšíření metod a forem vzdělávání a podpory talentů. (*IDM MŠMT, 2003*)

Při vzdělávání nadaných dětí má opět klíčovou úlohu rodina, neboť, jak ukazují některé zahraniční výzkumy, rodiče, kteří se svým dětem věnují, dokáží odhadnout schopnosti svých dětí až v 90 % případů správně. U učitelů je toto procento mnohem menší, zvyšuje se ovšem se stoupající informovaností.

Sportovní třídy (ST)

ST jsou ustavovány na základě rozhodnutí MŠMT se souhlasem ředitelství ZŠ, zřizovatele ZŠ, příslušného sportovního svazu, popř. dalších sportovních organizací (např. České obce sokolské) a příslušného spolupracujícího oddílu (SO). Vyvíjejí svou činnost obvykle na 2. stupni ZŠ od 6. do 9. postupného ročníku. Cílem sportovní přípravy je všestranný rozvoj základních pohybových schopností s důrazem na rozvoj

rychlostních schopností, zvládnutí základů techniky sportovní disciplíny a zvládnutí široké škály pohybových dovedností. Do sportovní přípravy patří také hygienická opatření týkající se denního režimu, výživy a regenerace.

Do ST jsou žáci zařazováni na základě výběrového řízení, které provádí SO ve spolupráci se ZŠ. O výběru rozhoduje výběrová komise, jejíž složení se doporučuje následovně: ředitel ZŠ, vedoucí trenér ST, smluvní trenéři ST a učitelé TV působící na ZŠ.

Doporučený obsah výběrového řízení:

- 1) testování pohybové výkonnosti (motorická kritéria),
- 2) zjištění zdravotního stavu (vyjádření dětského lékaře),
- 3) deskripce rodinného zázemí - dotazník pro rodiče, údaje o dítěti (věk, tělesná výška, hmotnost, školní prospěch, dosavadní sportovní činnost a další zájmy), údaje o rodičích (tělesná výška, hmotnost, zaměstnání, sportovní aktivita),
- 4) souhlas rodičů se zařazením dítěte do ST.

Vyhodnocení výběrového řízení:

- 1) sociální klima rodiny (předpokládaná podpora rodičů),
- 2) rozumové předpoklady žáka (školní prospěch),
- 3) zdravotní stav žáka (vyjádření dětského lékaře),
- 4) pohybové předpoklady (podle výsledků testování s ohledem na biologickou vyspělost žáka),
- 5) tělesné předpoklady (predikce tělesných předpokladů v dospělosti),

Na závěr jsou výsledky výběrového řízení uzavřeny a oznámeny žákům. (*Vindušková, Kreuter, 2003*)

Sportovní gymnázia a gymnázia s třídami se zaměřením na sportovní přípravu

Činnost sportovních gymnázií a gymnázií se třídami se zaměřením na sportovní přípravu se legislativně opírá o zákon o podpoře sportu č. 115/2001 Sb. a o zákon o soustavě ZŠ, SŠ a VOŠ č. 29/1984 Sb.

Sportovní gymnázia a gymnázia s třídami se zaměřením na sportovní přípravu jsou nezastupitelnou formou péče o rozvoj sportovního talentu školní mládeže, což prokazují jejich sportovní a studijní výsledky. Významnou měrou se podílejí na akademické a státní sportovní reprezentaci v juniorských i seniorských kategoriích. Tato gymnázia byla zřizována s cílem skloubení gymnaziálního studia s náročným tréninkovým procesem sportovně talentované mládeže.

O zařazení či vyřazení žáků do gymnázia s třídami se zaměřením na sportovní přípravu rozhoduje ředitel školy na základě přijímacího řízení včetně talentové zkoušky v kmenovém sportu a s přihlédnutím ke zdravotnímu stavu uchazeče. Ze sportovní přípravy může být žák vyřazen za:

- neuspokojivý prospěch nebo chování na návrh třídního učitele,
- neplnění požadavků sportovní přípravy na návrh trenéra nebo sportovního svazu,
- ze zdravotních důvodů na návrh lékaře,
- na vlastní žádost žáka (pokud je nezletilý je nutný souhlas zákonného zástupce).

Vyřazený žák může být pro dokončení studia přeřazen na jiný studijní obor. *(Vindušková, Kreuter, 2003)*

Zájmové vzdělávání

Oblast zájmového vzdělávání zahrnuje střediska pro volný čas dětí a mládeže a dále zde důležitou roli hrají školní družiny a školní kluby. Výchovní poradci působící na školách zajišťují ve spolupráci s pedagogicko-psychologickými poradnami detekci a identifikaci nadání žáků.

Sportovní centra mládeže (SCM) na příkladu atletiky

Sportovní centra mládeže jsou organizační jednotkou Českého atletického svazu (ČAS) vyvíjející svou činnost na území Pražského atletického svazu (PAS) či Krajského atletického svazu (KAS). Činnost SCM je zabezpečována prostřednictvím dislokovaných pracovišť, tj. sídel atletických oddílů, u kterých trenérsky působí vedoucí trenéři a smluvní trenéři SCM.

Výběr závodníků pro zařazení do péče SCM provádí vedoucí trenér SCM ve spolupráci se smluvními trenéry SCM v oblasti. Ve věkové kategorii 14 – 19 let schvaluje zařazení závodníků svazový trenér mládeže a ve věkové kategorii 20 – 22 let schvaluje zařazení závodníků ústřední trenér na doporučení vedoucího trenéra SCM.

Příklad kritérií pro kategorii 14 – 19 let:

- reprezentace ČR, medailové umístění na MČR, účast na MČR,
- vysoká sportovní výkonnost (splnění orientačního výkonnostního limitu),
- biologický vývoj jedince,
- tréninková kázeň jedince.

(Vindušková, Kreuter, 2003)

2.2.4. Sportovní oddíl – trénink

Trenér – rodiče – sportovec

Trenér hraje ústřední a rozhodující úlohu při sportovní přípravě dětí a mládeže a může mít významný a dlouhotrvající vliv na sportovní, společenský a osobní vývoj. Spojení trenér – rodiče – sportovec tvoří tzv. sportovní trojúhelník. Trenér má důležitou úlohu při zajišťování dobré funkce sportovního trojúhelníku – důležité je zavést styk s rodiči (vytvořit efektivní dvoucestnou komunikaci).

Při styku s rodiči může dojít k různým nedorozuměním nebo dokonce konfliktům. Trenér by si měl zavést určitý postup, jak takové problémy řešit. Rodiče by se při řešení problémů měli cítit dobře, aby se s případnými dalšími problémy mohli na trenéra bezstarostně obracet. Trenér by měl také znát povahy rodičů svých svěřenců (např. jak se chovají na tréninku či na zápase), neboť mu to usnadní s rodiči komunikovat. Rozlišujeme několik **typů rodičů**:

- a) **rodič bez zájmu** – neprojevuje zájem o činnost družstva, buď pro své další závazky nebo z naprostého nezájmu,
- b) **vše kritizující rodič** – vždy hubuje a poučuje dítě při každé malé chybě,
- c) **hlučný rodič** – hlasitý nebo výbušný,

- d) „kouč“ **za postranní čarou** – rád pokřikuje připomínky na hráče, obvykle v rozporu s hrou a instrukcemi trenéra,
- e) **rodič zaměřený na své dítě** – má pocit, že jeho dítě je hvězdou a trenér plně nevyužívá jeho talentu,
- f) **rodiče velice ochraňující své dítě** – nerad nechává trenéra kontrolovat své dítě,
- g) **podporující rodič** – spolupracuje s trenérem a pomáhá klubu (trenér by měl služeb tohoto rodiče využít).

(Communication with parents, 1994)

Trenér dětí a mládeže stojí již od počátku před otázkou, k čemu se mladý sportovec hodí a v jakém směru lze jeho výkonnost maximálně rozvinout. Trenér nejprve pracuje se svěřenci, kteří „prošli“ první etapou výběru, tj. spontánním výběrem. Mezi motivy spontánního výběru patří – bezprostřední vztah k danému sportu, vztah ke sportujícím kamarádům, blízkost sportoviště a kompenzace neúspěchů z jiných činností. Tyto motivy však nezaručují, že člověk má skutečné předpoklady pro výkonnost.

Trenér stojí před otázkou, jak sportovce motivovat a jak rozvíjet jeho zájem o sport. Velkou odlišností mezi trenérem dospělých a trenérem mládeže je **psychická rozdílnost trenéra a jeho svěřenců**. Trenér dospělých má možnost snadno si představit, jak by v dané situaci reagoval on sám. Trenér mládeže má úlohu ztíženou, neboť „je to již dlouho, co byl dítětem“. Musí využít své pedagogické zkušenosti a případně i znalosti vývojové psychologie.

U dítěte je jednotvárně a stroze organizovaný trénink, který nebere v úvahu vývojové zvláštnosti, v rozporu se spontánním projevem jedince. Změna psychiky u mladého člověka je poměrně rychlá, a to z příčin biologických (puberta) a společenských (konflikt v rodině nebo dětské partě, apod.).

Pokud se jedinci odlišují od průměrných charakteristik, řeší se otázky jejich sportovní činnosti buď individuálně tréninkem s vyššími věkovými kategoriemi, nebo zůstávají ve své skupině. Obě řešení přináší určité problémy:

- a) mladší hráč nemusí někdy po psychologické stránce zapadnout mezi starší hráče,
- b) mezi stejně starými hráči nenachází uspokojení z náplně tréninku, protože pro něj není přiměřená a není tedy odpovídajícím podnětem pro růst jeho výkonnosti.

Zaostávající jedinec (biologická retardace) se dostává do okrajového postavení, což je nepříznivé nejen pro jeho další sportovní růst, ale i pro jeho duševní vývoj. Pocity méněcennosti vzniklé porovnáváním s kamarády mohou mít pozitivní vliv (zesilovat motivaci ke sportovní činnosti i k jiným činnostem) i negativní vliv (rezignace nebo neúměrné zvýšení snahy po úspěchu a tím přílišné vypětí, nebo volba nesportovních cest k úspěchu). Soustavné neúspěchy vzniklé z rozdílu skutečných předpokladů a neodpovídajících ambic mohou vést k porušení duševní rovnováhy, ke vzniku neurotických rysů, k uzavřenosti i ke snaze získat prestiž nežádoucími formami. (Choutková, Kučera, 1970)

Proč děti začínají sportovat a proč začínají intenzivně trénovat?

Důvody, proč začínají děti sportovat, jsou různé – např. jsou ke sportu vedeny rodiči, jedním z rodičů, jinou osobou, vlastní motivací či trenérem. Tyto důvody se však mění při vstupu do vrcholového sportu. Jak je patrné z následujících tabulek, největší vliv na zahájení sportování dětí má vlastní motivace a rodiče (příp. jeden z rodičů). Tento vliv se však při vstupu do vrcholového sportu přesouvá hlavně na trenéra a „ve hře“ zůstává také vlastní motivace. (Patmore, 1992)

Fotbal

„Důvod“	„Zahájení sportování“	„Intenzivní trénink“
Jiná osoba	15%	24%
Matka	3%	3%
Otec	33%	9%
Oba rodiče	3%	-
Vlastní motivace	46%	3%
Trenér	-	61%

Plavání

„Důvod“	„Zahájení sportování“	„Intenzivní trénink“
Jiná osoba	15%	8%
Matka	29%	4%
Otec	10%	1%
Oba rodiče	23%	-
Vlastní motivace	22%	36%
Trenér	1%	51%

Gymnastika

„Důvod“	„Zahájení sportování“	„Intenzivní trénink“
Jiná osoba	32%	13%
Matka	26%	1%
Otec	4%	3%
Oba rodiče	3%	-
Vlastní motivace	34%	34%
Trenér	1%	49%

Tenis

„Důvod“	„Zahájení sportování“	„Intenzivní trénink“
Jiná osoba	12%	3%
Matka	16%	5%
Otec	12%	8%
Oba rodiče	17%	4%
Vlastní motivace	38%	34%
Trenér	5%	46%

Autoři *Glesk a Harsányi (1998)* shrnuli některé z dosavadních výzkumů zabývajících se oblastí exogenních faktorů.

Výzkum týkající se výběru talentů v roce 1979 přinesl následující výsledky:

- ve vrcholovém sportu jsou úspěšnější děti, které patří k vyšším společenským vrstvám a v rodinném domě žijí v prostředí, které je podněcuje ke sportovním aktivitám a mají přiměřené sociální jistoty,
- nedostatek mobility vázané na určitou geografickou příslušnost může způsobit ztrátu talentu (v tomto případě se jeví evidentní potřeba změnit prostředí – přestěhovat se),
- slabší sociální postavení a absence ochrany talentů znamená velmi často i jejich ztrátu.

V roce 1980 bylo při sledování maďarské atletické reprezentace zjištěno následující:

- zájem o sportovní reprezentaci u 9 – 13letých dětí (60 – 72 %),
- dominance vznikla ze sledování sportovních soutěží, z rozhovorů se sportovní tematikou, z vlastního vykonávání sportovních aktivit,
- vzdálenost bydliště od nejbližšího sportoviště nepřesahovala 1 – 5 km v 65 – 67 %,
- po 13 roce věku v procesu socializace hlavní úlohu zabezpečovali učitelé TV a trenéři.

V roce 1985 bylo prokázáno, že:

- děti z rodin s 2 – 3 dětmi z motorického hlediska překonávaly děti z rodin, kde bylo jen jedno dítě (tzn. dítě nemělo sourozence),
- druhorozené dítě v jedné rodině v motorickém projevu překonalo prvorozené.

V roce 1984 byla provedena analýza ve sportovních třídách v Maďarsku a byly vysloveny následující závěry: doporučuje se, aby se zabezpečení zálohy vrcholového sportu dělo mimo školský systém, tedy nad rámec všeobecného vzdělávání ve škole a tedy, aby sportovní výchova mládeže probíhala ve sportovních oddílech a klubech – to ovšem vyžaduje vhodnou organizaci a řídicí strukturu.

Pokud tyto výzkumy shrneme z hlediska sociálních aspektů, získáme jakýsi **model prostředí sportovce**. Sportovec:

- pochází z vyšších společenských vrstev (tzn. dnes, aby byl finančně zajištěn),

- vyrůstal v prostředí, které ho podněcovalo ke sportovním aktivitám (zejména ze strany rodičů),
- má přiměřené sociální jistoty,
- má dostatek příležitostí ke sportu z hlediska geografické příslušnosti,
- cesta z domova na sportoviště je asi 1 – 5 km (tj. asi 15 – 30 min),
- je druhorozený a má tedy alespoň 1 sourozence,
- má úspěch ve škole, ale typ školy není podstatný.

To, zda je sportovec talentovaný, posuzujeme podle jeho sportovní výkonnosti (např. pokud sportovec podává stabilně výborné výsledky, označujeme ho jako talentovaného pro daný sport či disciplínu). Na formování sportovní výkonnosti se podílejí vlivy prostředí a tím vlastně rozhodují o zhodnocení talentu.

2.3. Státní zabezpečení péče o talenty

Státní zabezpečení péče o talenty zajišťuje Ministerstvo školství, mládeže a tělovýchovy, jež je součástí veřejné správy. Ministerstvo školství, mládeže a tělovýchovy vyhláší každé 3 roky program státní podpory práce s dětmi a mládeží, jehož součástí je i práce s talentovanými dětmi a mládeží. Za hlavní úkoly si vytyčuje realizovat projekty zaměřené na talentovanou mládež, rozvíjet vzdělávání talentovaných dětí a pečovat o ně, poskytovat poradenství nejen talentované mládeži, ale i rodičům a pořádat mimoškolní aktivity a soustředění pro talentovanou mládež (Hrdý, 2004).

Ministerstva školství, mládeže a tělovýchovy zabezpečuje pro práci s talenty provázanost obsahových, vzdělávacích a organizačních podmínek v rámci jednotlivých školních stupňů a druhů škol. Do práce s talenty je proto nutné zahrnout identifikaci talentu, stanovení způsobu rozvoje a plnění vytyčených úkolů a všechny etapy vývoje osobnosti až do dospělosti (Hrdý, 2004).

Ministerstvo školství, mládeže a tělovýchovy se opírá o zákon č. 115/2001 Sb., o podpoře sportu a o zákon o soustavě ZŠ, SŠ a VOŠ č. 29/1984 Sb. při zřizování

sportovních gymnázií a gymnázií se třídami se zaměřením na sportovní přípravu. (*www.msmt.cz, 2011*)

Pro rok 2011 byl vyhlášen rozvojový program pro podporu přípravy sportovních talentů na školách s oborem vzdělání gymnázium se sportovní přípravou. Program je vyhlášen v souladu se zákonem 171 odst. 2 zákona č. 561/2004 Sb., o předškolním, základním, středním, vyšším odborném a jiném vzdělávání (školský zákon). Finanční prostředky jsou uvolňovány ze státního rozpočtu v souladu se zákonem 163 školského zákona. Dotace je poskytována na podporu přípravy sportovně talentovaných žáků a zabezpečení pedagogů - trenéra, zejména olympijských sportů na sportovních gymnáziích. (*www.msmt.cz, 2011*)

2.3.1. Podpora sportovních talentů na jednotlivých stupních škol

Základní škola

Hlavním úkolem základního školství pro práci s talenty je zvýšit informovanost o problematice talentů, aby učitelé byli schopni talenty identifikovat, pedagogicky na děti působit a podporovat jejich rozvoj. Splnit tento cíl vede přes školení pracovníků a působení výchovných poradců (*Vorlová, 2005*).

Sportovní třídy na základních školách

Při úspěšném vykonání požadavků pro vstup do sportovní třídy může zákonný zástupce nezletilého dítěte požádat o zařazení do sportovní třídy. Do sportovních tříd přecházejí žáci zpravidla od 6. třídy (výjimečně i dříve – záleží na úrovni sportovního talentu, studijních předpokladech a zdravotním stavu). O výběru do sportovních tříd rozhoduje ředitel ZŠ, trenér ST a učitelé TV na ZŠ (*www.portal.gov.cz, 2010*)

Střední školy (sportovní gymnázia)

Vzdělávání na čtyřletých gymnáziích se sportovní přípravou a na vyšším stupni víceletých gymnázií se sportovní přípravou si pokládá za cíle:

- umožnit žákům dosažení takového stupně výkonnosti, kterému odpovídá stupeň jejich sportovního talentu,
- připravit žáky na uplatnění v životě (profesní, občanské i osobní uplatnění),
- naučit žáky osvojit si klíčové kompetence na úrovni RVP GSP,
- naučit žáky osvojit si široký vzdělanostní základ na úrovni RVP GSP.

(www.msmt.cz, 2011)

Finanční podpora sportovním gymnáziím

- podpora přípravy sportovně talentovaným žákům:
 - náklady na soustředění, přípravné akce, regeneraci (bazén), trenérské, servisní, technické, metodické a zdravotní zabezpečení, nájemné prostory apod.,
- zabezpečení sportovců, trenérů a pedagogů:
 - náklady na dopravu, víza, cestovné, ubytování, stravování, úrazové a léčebné pojištění v zahraničí, pojištění sportovního materiálu apod.
- zabezpečení trenérů, pedagogů a realizačního týmu:
 - náklady na mzdy, odvody zaměstnavatele a další služby

(www.msmt.cz, 2011)

Finanční zajištění pro střední školy zajišťuje do roku 2012 Ministerstvo školství, mládeže a tělovýchovy, od roku 2012 se záležitost financování budou zabývat kraje. Úspěšnost jednotlivých sportovních gymnázií je posuzována na základě účasti sportovců-studentů v celostátních sportovních soutěžích (*Kalců, interwiev 2010*)

Studijní obor Sportovní příprava na gymnáziích a sportovních gymnáziích představuje nezastupitelnou roli v rozvoji talentované mládeže, což dokládají výsledky jak sportovní, tak studijní. Sportovní gymnázia byla zřizována s cílem propojit náročné tréninkové programy s gymnaziálním vzděláváním. Z řad studentů sportovního gymnázia se rekrutují reprezentanti v juniorských i seniorských kategoriích. Ředitel sportovního gymnázia vypisuje požadavky pro vstup do sportovní třídy a zároveň rozhoduje o přijetí či nepřijetí žáka (*Vindušková, Kreuter, 2003*)

2.4. Vyhledávání talentů

Problematika vyhledávání talentu je v odborné literatuře poněkud podceňována. Témata výběru talentů jsou převážně soustředěna na oblast tvorby modelu a výběrová kritéria, ale proces vyhledávání potencialních sportovců vysoké výkonnosti je málo teoreticky propracován. Proces vyhledávání talentů si klade dvě základní otázky (*Perič 2006*):

- kde se dají nalézt pohybově talentovaní jedinci,
- kdo bude provádět vlastní vyhledávací činnost.

Optimální model vyhledávání talentů by vytvářel takové podmínky, kdy všichni jedinci daného věku a pohlaví projdou testovacími kritérii, která určí míru jejich předpokladů pro dosažení požadované výkonnostní úrovně. Jednou z možností by např. bylo opakované centrální motorické testování dětí ve školní TV. Tento systém byl např. aplikován v bývalé NDR, kde probíhaly centrálně řízené motorické testy dětí v 1. a 3. třídě. Tím byly řešeny obě otázky – všichni potencialně talentovaní jedinci prošli testováním a stejně tak druhá otázka – vyhledávací činnost provedli učitelé TV.

V praxi bývá proces vyhledávání talentů realizován ve třech úrovních:

- **formální institucionální zabezpečení** – výběr je prováděn institucemi např. školou nebo klubem na základě provedeného šetření, které má primárně za cíl identifikovat možné pohybové talenty
- **neformální institucionální zabezpečení** – výběr je prováděn institucemi jako doplněk k jejich hlavní činnosti. Příkladem mohou být nesoutěžní zájmové organizace (např. školní sportovní kroužky apod.), které děti s dobrou pohybovou úrovní směřují do různých sportovních oddílů). Výběr není primární, ale sekundární cíl.
- **profesionální vyhledávači talentů** – v některých sportovních odvětvích (fotbal, hokej, basketbal apod.) pracují osoby, které se zaměřují pouze na vyhledávání perspektivních sportovců. Tito vyhledávači zpravidla pracují pro konkrétní sportovní kluby (např. skauti), či jiné organizace (např. agenti pro právnické firmy, které potom zastupují jednotlivé sportovce při jednáních o smlouvách).

Výběrem sportovců se ve významných sportovních odvětvích zabývají dvě různé skupiny:

- první z nich jsou tzv. **agenti**. Jedná se o firmy – obvykle právnické či marketingové, které vyhledávají mladé, perspektivní sportovce a uzavírají s nimi smlouvy o právním zastupování v souvislosti s jednáním s kluby,
- druzí jsou tzv. **skauti**. Jedná se o zástupce jednotlivých klubů (hokejových, fotbalových, basketbalových apod.), kteří vyhledávají pro své kluby nové hráče.

Celý systém vypadá tak, že **agenti** se snaží najít sportovce (obvykle hráče), který má vysokou pravděpodobnost budoucí vysoké výkonnosti (národní či ještě lépe mezinárodní úrovně). Uzavřou s ním smlouvu o spolupráci a zastupování. Tu se snaží signovat na jedné straně co možná nejpozději, protože z ní vůči hráči vyplývají finanční a materiálové závazky, na druhé straně však co možná nejdříve, protože existuje nebezpečí, že smlouvu s hráčem uzavře jiná agentura. Obvykle je věk podpisu kolem 16 až 17 let. Agent může při znalosti sportovce také doporučit další pokračování kariéry podle povahy hráče, zda je lepší jít do zahraničí do juniorské soutěže, nebo zůstat v republice a absolvovat juniorskou nebo seniorskou elitní soutěž, příp. při uzavírání smlouvy s mládežnickými národními týmy.

Druhou skupinou vyhledávající hráče jsou **skauti** - jedná se o profesionální zástupce klubů, kteří sledují sportovce (hráče) v určitém regionu (např. střední Evropa) a na základě požadavků klubu odhaduje hráče, kteří by vyhovovali herní koncepci klubu. Ti jsou ze dvou skupin – mladí hráči kolem 18 let a hráče starší, kteří z různých důvodů nebyli ještě do výběru zařazeni.

Skauti jsou nezávislí na agentech, především dávají informace klubům o hráče, ale určitá spolupráce mezi agenty a skauty přece jen je, především na bázi informací od agentů (např. zdravotní stav, proč nehraje ten který hráč atd.).

Sportovní agenti

Hlavní funkcí sportovního agenta je vyhledávání a zastupování talentů. Agentura zastupuje hráče ve věcech daného sportu i mimo sport. Agenti při zastupování hráčů mohou sehrávat několik doplňkových rolí: funkci psychologa, právníka, manažera,

rádce a pomocníka. Agent, po domluvě s hráčem, má rozhodující slovo při vyjednávání s klubem o přestupech a platových podmínkách. Agent může mít v konečném důsledku větší slovo a vliv na rozvoj talentu než trenér či rodiče.

Na počátku devadesátých let bylo v ČR jen několik jedinců (agentů), kteří se zabývali zastupováním hráčů. Znalosti agentů o sportovní marketing byly spíše nízké a agenti se teprve učili, jak sjednávat transfery, jak vyhledávat talenty a jak komunikovat s kluby. Kluby si vyjednávaly přestupy mezi sebou. Postupně si kluby najímaly odborníky a v současnosti je možné nalézt jen zcela výjimečné sportovce na profesionální úrovni, kterého by agent nezastupoval. Inspirace v zastupování hráčů se hledala u fotbalu u vyspělých fotbalových lig a v hokeji v zámořské NHL (u ostatních sportů je toto adekvátní jejich soutěžím).

Současné fotbalové agentury v České republice

Fotbalový agent (dle definice samotných fotbalových agentů) je obchodník, který při přestupech a skautingu hráčů sleduje svůj záměr a z toho vyplývající i zájem hráče, drží si morální kredit a dodržuje regule FIFA.

Českou republiku zastupuje 29 licencovaných agentů, na Slovensku je 14 agentů a nejvíce agentů nalezneme v Itálii – 600 (*Houda, 2009*).

Z hlediska počtu zastupovaných hráčů a ročních obrátů fotbalových agentur můžeme řadit mezi nejvýznamnější fotbalové agenty Pavla Pasku (agentura ISM) a Zdeňka Nehodu (agentura Nehodasport). Tyto agenty můžeme považovat za průkopníky v zastupování hráčů v České republice. Společnost Pavla Pasky agentura ISM (International sport managment) vznikla v roce 1991 a byla vůbec první profesionální agenturou pro zastupování fotbalistů v České republice. Podílela se na prvních přestupech hráčů do zahraničí a v současné době zastupuje mladé talentované hráče a reprezentanty. (*www.ismfootball.com, 2009*)

Fotbaloví agenti se (při svolání radou ČMFS) setkávají nepravidelně na sekretariátu ČMFS a projednávají námítky a nesrovnalosti, přesto, dle rozhovorů s agenty, k nesrovnalostem stále dochází.

Současné hokejové agentury v České republice

V ČR není jednotná asociace hokejových agentů. Je zde relativně velké množství osob, které v oblasti agenturního zastupování působí. Jejich počet se odhaduje na několik desítek (přesný počet není znám a není evidován). Většina z těchto agentur zastupuje hráče, kteří nepatří ke světové špičce nebo mají jen několik málo klientů.

V ČR působí přibližně hlavních pět agentů, kteří jsou napojeni na společnosti v zámoří a jsou certifikováni u hráčské asociace klubů NHL (NHL PA). K největším patří - The Sports Corporation, IMG, GMG, Sport – Invest a další. Agenti obvykle obdrží mezi 2 – 7 % z roční smlouvy hráče, kterou uzavřeli.

Skautů v ČR pracuje o něco více než agentů, přesný počet není stabilní, ale platí, že ne každý tým NHL má v ČR svého skauta.

3. METODOLOGIE DIPLOMOVÉ PRÁCE

3.1. Formulace problému

Hlavním problémem této práce bylo **posouzení činnosti sportovních agentů na rozvoj mladých talentovaných sportovců**. Stále vyšší požadavky kladené na sportovce s sebou přinášejí důležitost kvalitního sociálního zázemí především v mládežnické kategorii.

Tento problém jsme řešili především s ohledem na činnost agentů ovlivňujících mladé hráče. O problematice vlivu agentů se nenapsalo mnoho odborných publikací, přestože jsou to právě agenti, kteří mladé hráče přivádějí do profesionálního sportu a zároveň hráče i profesionálním sportem provázejí.

Jejich vliv však může být v současném vrcholovém sportu pro hráče i inhibující a často až negativní. Předčasné forsírování sportovní kariéry (např. preference sportu před školou) a časté odchody mladých, ještě nevyzrálých hráčů do zahraničí a s tím související negativní důsledky (ztráta sociálních vazeb, citové strádání, neznalost jazyka), mohou hráče ovlivnit natolik negativně, že jen obtížně rozvíjí dál svoje nadání a často vedou i k předčasnému ukončení sportovní kariéry.

3.2. Cíle práce

Cílem diplomové práce bylo explorace a deskripce vybraných oblastí práce sportovních agentů v České republice za pomoci informací získaných ze 4 různých zdrojů, a to od:

- a) sportovních agentů,
- b) trenérů,
- c) manažerů profesionálních klubů,
- d) hráčů.

Tato deskripce byla provedena u dvou nejpopulárnějších sportů (fotbal a hokej) v ČR se zaměřením na 4 základní oblasti:

- a) charakteristika činnosti sportovního agenta ve vztahu k hráčům,
- b) podpora hráčů sportovními agenty,
- c) spolupráce agentů s kluby či se skauty,
- d) problémové oblasti zastupování hráčů.

3.3. Výzkumná otázka

Do jaké míry může ovlivnit sportovní agent rozvoj talentovaného jedince?

Tato základní otázka byla doplněna dalšími podotázkami:

- 1) Jak je činnost agentů vnímána odbornou sportovní populací (trenéři, manažeři klubů)?
- 2) Jak je činnost agentů vnímána hráči (trenéři, manažeři klubů)?
- 3) Jaký vliv mají sportovní agenti na možnost hráče prosadit se?
- 4) Jaké jsou vztahy mezi jednotlivými agenturami?

3.4. Výzkumný plán

Celý výzkum byl koncipován jako kvalitativní výzkum, který proběhl ve 4 nezávislých oblastech. Tyto oblasti vycházely z cílů práce a byly zaměřeny na exploraci činnosti a významu sportovních agentů, a to od 4 skupin respondentů - expertů:

- a) sportovních agentů,
- b) trenérů,
- c) manažerů profesionálních klubů,
- d) hráčů.

Informace od respondentů a) – c) byly získávány formou strukturovaných interview a informace od respondentů d) formou nestandardizovaného dotazníku s otevřenými otázkami.

Strukturované interview

Východiskem pro interview byl předběžný seznam základních okruhů, které sloužily jako podklady pro interview. Tento seznam byl upraven do formy dopisu expertům, ve kterém byly vysvětleny cíle výzkumu a uvedeny základní požadavky na interview, včetně několika problémových okruhů. Tyto dopisy byly předem rozeslány všem expertům, aby si mohli promyslet a připravit své odpovědi. Dopis je uveden v příloze č. 2.

Jednotliví experti byli kontaktováni a byly s nimi diskutovány možné problematické body přípravy. Dále byly expertům vysvětleny jednotlivé postupy a také cíle výzkumu. Při rozhovorech jsme se snažili o příjemnou a neformální atmosféru. Snažili jsme se vyhnout nekontrolovanému přerušení procesu a otázkám, které u expertů vyvolaly negativní reakce (např. finanční odměny apod.).

Výběr expertů

V každé z požadovaných skupin jsme realizovali rozhovory alespoň se 2 respondenty v dané tematické oblasti. Výběr a kontakt byl velmi náročný a především vlastní interview byla u skupiny manažerů obtížně realizovatelná.

U manažerů byl požadavek na respondenty – generální manažer nebo sportovní ředitel daného klubu, který se účastní nejvyšší soutěže v daném sportu.

U trenérů se jednalo o osoby, které pracují jako trenéři mládežnických reprezentačních celků, extraligových a ligových mládežnických družstev a vlastní nejvyšší trenérskou licenci (licence „A“), nebo alespoň studují pro její dosažení.

U skupiny agentů byl definován požadavek na zastupování alespoň jednoho hráče reprezentační (či mezinárodní) úrovně v seniorské a juniorské kategorii.

Konkrétní počty expertů v jednotlivých cílových kategoriích uvádí tabulka č. 1.

Tabulka č. 1 Počty expertů z jednotlivých cílových skupin

	fotbal	hokej
manažeři	2	3
trenéři	3	3
agenti	3	3

Některé možné problémy interview

Jedním ze závažných problémů, který se vyskytl, byl ten, že experti nebyli ochotni "prozradit" veškeré své úvahy ohledně vztahu agentů pro možnost prosazení hráče. Tento problém je v oblasti sportu velmi choulostivý, protože množství myšlenek je velmi unikátních, k jejich znalosti se jednotliví experti propracovávají mnoho let a tvoří tak jejich "know how". V některých oblastech bylo značně obtížné přesvědčit jednotlivé experty k otevřenosti.

Dotazník pro hráče

Oblast dotazníkového šetření probíhala v několika základních etapách:

- 1) Tvorba dotazníku. Pro sběr dat byl vytvořen anonymní nestandardizovaný dotazník (Příloha č. 1). Cílovou skupinou byli prvoligoví a extraligoví sportovci. Nejprve bylo vytvořeno několik desítek otázek zabývajících se daným problémem. Poté byly některé otázky upraveny (přeformulovány) a některé vyškrtnuty pro jejich opakovanost.
- 2) Verifikace dotazníku. Ověření stability dotazníku v čase – formou „test-retest“ – bylo provedeno u juniorských sportovců klubu HC Sparta Praha.
- 3) Distribuce dotazníku - návštěvou na tréninku.
- 4) Vyhodnocení kvalitativního dotazování - výsledky byly zpracovány a vyhodnoceny a poté byly vypracovány příslušné závěry.

Výběr byl proveden na základě dostupnosti (dle získaných kontaktů a ochoty jednotlivých klubů ke spolupráci) a dobrovolnosti (dle dobrovolného rozhodnutí sportovců).

Výběrového šetření se zúčastnili hráči prvoligových a extraligových týmů HC Sparta Praha (hokej), HC Slavia Praha (hokej), FK Bohemians Praha (fotbal) a FK Viktoria Plzeň (fotbal). U týmů hokeje byl dotazník distribuován v kategorii starší dorost, u fotbalu v kategorii do 19 let. Dotazníky byly hráčům předány prostřednictvím jejich trenérů.

Popis dotazníku

Při sestavování dotazníku byl nejprve vytvořen seznam otázek, které souvisely s prostředím sportovce s přihlédnutím k činnosti sportovních agentů. Pro inspiraci k tvorbě otázek byly použity dřívější výzkumy, články v časopisech a rozhovory se sportovci.

Z těchto otázek bylo vybráno asi 45, které byly předloženy 10 studentům FTVS (ve vybraných specializacích). Tito studenti uvedli k dotazníku své připomínky, podle nichž byl dotazník upraven. V dotazníku byly použity otázky otevřené. Konečná verze dotazníku obsahuje 20 otázek.

Vybrané otázky byly ještě doplněny dalšími 10 otázkami (uzavřenými a polouzavřenými), které uváděly hráčovu základní sportovní anamnézu

Po dokončení dotazníku byla provedena jeho verifikace z hlediska jeho stability v čase („test-retest“).

Verifikace dotazníku

V souvislosti s reliabilitou dotazníku bylo provedeno ověření stability dotazníku v čase – formou „test retest“ – na juniorských hráčích klubu HC Sparta Praha.

V září a následně v listopadu, byl dotazník předložen 18ti juniorským hráčům klubu HC Sparta Praha. Po druhém dotazování byly porovnány odpovědi z I. i II. dotazování u jednotlivých otázek (vždy odpovídající dotazníky – tj. od jedné osoby). Pokud se odpověď v dotazníku I. shodovala s odpovědí v dotazníku II. byla označena jako shoda číslem 1.

Pro každou otázku byl pak počet shod vyjádřen v procentech (tj. pokud se shodovaly odpovědi ve všech 18ti porovnávaných dvojicích dotazníků, byla shoda 100 %). Celková stabilita testu (v %) byla určena součtem dílčích shod (v %) vyděleným počtem otázek. Konkrétní výsledky pro jednotlivé otázky uvádí tabulka č. 2.

Tabulka č. 2 Výsledky test – retest v dotazníku pro hráče

Číslo otázky	Shoda v %	Číslo otázky	Shoda v %	Číslo otázky	Shoda v %
1	100	11	77,7	21	77,8
2	100	12	100	22	83,3
3	97,2	13	88	23	80,6
4	88	14	83,3	24	72,2
5	83,3	15	77,8	25	94,4
6	94,4	16	88	26	64
7	100	17	80,6	27	77,8
8	66,7	18	83,3	28	83,3
9	83,3	19	86,1	29	83,3
10	91,7	20	72,2	30	72,2

Celková stabilita dotazníku v čase byla stanovena na 85 %.

3.5. Diskuse metodologie

Jedním ze zásadních problémů při tvorbě výzkumného plánu byla jeho praktická realizace. Pro vlastní výsledky byl velmi zásadní přístup k osobám expertů (manažerům, trenérům i agentům). Jelikož se jedná o osoby velmi časově vytížené a i často i veřejně exponované, bylo jen velmi obtížné se s nimi nakontaktovat. Někteří experti byli ochotni k interview pouze díky osobní známosti s vedoucím diplomové práce a i poté si vyhradili na rozhovor jen krátký časový úsek, který byl někdy i mnohokrát přerušen telefonickým rozhovorem či vstupem třetí osoby. I přes tyto negativní jevy však výsledky bylo možné elicitovat a generalizovat.

Dotazníky byly hráčů předávány prostřednictvím jejich trenérů, neboť po konzultaci s trenéry jsme usoudili, že příjemnější bude pro sportovce vyplnit dotazník v soukromí a nikoli hromadně na určitém místě. Hromadné vyplňování dotazníků by mohlo u respondenta vyvolávat pocit časového tlaku, a tím i nervozitu a snahu uspíšit

vyplňování dotazníku na úkor kvality. Tím, že mohli sportovci vyplnit dotazník v soukromí, se ovšem prodloužila doba návratnosti. Vlastní odevzdání bylo provedeno opět prostřednictvím trenérů, kdy každý hráč obdržel dotazník s obálkou, do které vyplněný dotazník vložil a obálku zalepil. To umožnilo zachovat anonymitu dotazníku. Vzhledem k anonymitě a dobrovolnému vyplňování dotazníku, byli sportovci ve svých odpovědích na otevřené otázky poměrně sdílní.

Problém s návratností dotazníků se vyskytl pouze u 10 oslovených hráčů (6 hokejistů a 4 fotbalisté), kteří byli z celkového počtu respondentů vyřazeni.

Při vyhodnocování dotazníku bylo časově náročnější zpracovávat otevřené otázky, kterých je v dotazníku většina. Bylo nutné nejprve sepsat všechny odpovědi (se vzrůstajícím počtem dotazníků se odpovědi opakovaly) a následně je roztřídit podle podobnosti do jednotlivých kategorií.

Celkově se však tento způsob ukázal jako nejvhodnější.

4. VÝSLEDKY

4.1. Charakteristika výzkumného souboru

Jednou ze zásadních úvah při koncipování výzkumné otázky bylo zjištění, která oblast expertů ve vlastním tréninkovém procesu spolupracuje se sportovními agenturami. Kromě vlastních sportovních agentur a hráčů, které tyto agentury zastupují, jsou osoby, které participují na rozvoji sportovních talentů ještě z dalších 2 oblastí. První oblastí jsou trenéři, kteří vedou vlastní proces rozvoje a druhou oblastí jsou členové vedení klubů, ve kterých hráči realizují svoji sportovní činnost.

Trenéři, kteří se setkávají při své práci s agenty, bývají obvykle zařazeni do dvou úrovní. V první úrovni se jedná o kmenové trenéry klubu, to znamená o trenéry, kteří jsou nejčastěji v pracovně-právním poměru s klubem, a kteří se setkávají s hráči při své každodenní tréninkové praxi. Druhou oblastí trenérů, kteří se se sportovními agenturami hráčů mohou setkat, jsou trenéři výběrů, nejčastěji do mládežnických reprezentací. Ti obvykle nemají s hráči pravidelný styk, ale jejich význam je o to větší, že participace hráče v mládežnickém národním týmu, resp. jeho účast na významných mezinárodních turnajích může zásadně ovlivnit jeho budoucí kariéru.

Hráči jsou do mládežnických reprezentačních týmů vybíráni nejčastěji na základě třech kritérií:

1. Hráč prokazuje mimořádné výkony v dlouhodobé soutěži a tyto výkony jej „automaticky“ nominují do daného národního týmu. Tedy hráče se vybírá sám trenér národního týmu.
2. Hráč je doporučen svazovým skautem. Tito skauti bývají obvykle zaměstnanci daného sportovního svazu (popř. s ním participují) a hráče doporučí reprezentačnímu trenérovi.
3. Hráč se dostává „do hledáčku“ reprezentačního trenéra na základě doporučení kmenového klubového trenéra.

Význam sportovních agentur je v této oblasti právě především v podpoře a upozorňování všech třech zúčastněných skupin osob na jimi zastupované hráče.

V současném vrcholovém sportu je významným rysem této oblasti výrazná komercializace. Špičkové týmy (především ve velkých sportech jako je fotbal nebo hokej) jsou velmi často podnikatelskou aktivitou, která kromě sportovních výsledků je nucena přinášet finanční zisky. Z tohoto úhlu pohledu se talentovaný hráč stává určitou investicí pro vlastníky klubu, jejíž podstatou je zhodnocení. Částky za přestupy hráčů, se především ve vrcholovém fotbalu mohou ve své nejvyšší úrovni pohybovat až do řádů stovek milionů korun. Z tohoto úhlu pohledu má činnost vedení klubu (generální manažer, popř. sportovní ředitel) velmi významnou úlohu při výběru hráče (jako perspektivní investici) a jeho rozvoj (zhodnocení této investice). Doba, která je nutná k rozvoji hráče od jeho sportovních prvopočátků po dosažení vrcholové výkonnosti, je velmi dlouhá (v některých případech i víc jak 10 let) a klub nese sám veškeré náklady na rozvoj těchto hráčů. Z tohoto důvodu je pro vedení klubu nutné vybírat jeho kmenové hráče s co možná největší precizností a s vysokou efektivitou rozvíjet.

Na základě výše uvedených úvah jsme tedy zvolili výzkumný soubor ze čtyřech participujících skupin:

- a) sportovních agentů,
- b) trenérů,
- c) manažerů profesionálních klubů,
- d) hráčů.

Sportovní agenti

Při vybírání expertů v oblasti sportovních agentů byl požadavek na jejich nejvyšší úrovni. Vybírali jsme agentury (agenty), kteří jsou certifikováni v příslušné oblasti působení (v ledním hokeji se jedná o certifikát NHL PA) a ve fotbale o certifikát ČMSF). Druhým požadavkem na tyto agentury bylo zastupování hráčů, kteří patří do nejvyšší úrovně mezi českými hráči (člen reprezentačního týmu ČR), popř. hráčů, kteří se dlouhodobě účastní soutěží ve fotbalově nejrozvinutějších zemích (Itálie, Německo, Španělsko apod.). Zároveň jsme chtěli, aby tato společnost zastupovala i hráče, kteří jsou mladší 18. let. Konkrétní hodnocení jednotlivých agentur jsou uvedeny v tabulce č. 3.

Tabulka č. 3 Popis agentur participujících na výzkumu

	Fotbal			Hokej		
Kód agentury	A	B	C	D	E	F
Certifikace	Ano	Ano	Ano	Ano	Ano	Ano
Počet reprezentantů dospělých	3	5	2	7	4	12
Počet reprezentantů mládežnických	15	21	9	12	8	21
Počet nereprezentantů – elitních hráčů dospělých	12	15	11	4	15	22
Počet nereprezentantů – elitních hráčů mládežnických	18	21	12	11	18	15

Při vlastním výzkumu byly tedy osloveny sportovní agentury, které odpovídají požadavkům kladeným na odbornost expertů.

Trenéři

Při formulaci výzkumu cíle jsme zároveň formulovali i požadavky na expertní skupinu trenérů. Výchozím požadavkem byla vlastní aktivní trenérská činnost u skupiny talentovaných hráčů v kategorii mezi 17. – 19. roky, praxe min. poslední 2 roky u dané věkové skupiny a nejvyšší trenérská licence. Mezi skupinu expertů jsme zařadili trenéry týmů nejvyšší mládežnické úrovně (extraliga u LH a 1. fotbalová liga) nebo trenéry mládežnických reprezentací. Obě tyto skupiny trenérů (jak již bylo uvedeno výše) se při své práci setkávají s činností sportovních agentů a jsou touto skupinou pracovníků více či méně pravidelně kontaktováni. Konkrétní popis skupiny trenérů uvádí tabulka č. 4.

Tabulka č. 4 Popis trenérů participujících na výzkumu

Kód trenéra	Fotbal			Hokej		
	A	B	C	D	E	F
Nejvyšší trenérská licence	Ano	Ano	Ano	Ano	Ano	Ano
Trenér týmu nejvyšší výkonnostní úrovně	Ano	Ano	Ano	Ano	Ano	Ano
Délka praxe u daného týmu	2	6	4	3	2	5
Trenér mládežnické reprezentace	Ano	Ne	Ne	Ano	Ne	Ne
Délka působení u mládežnických reprezentací	3	-	-	4	-	-
Předchozí působení jako skaut	ne	ano	ne	ne	ne	ano

Manažeri profesionálních klubů

Při kladení požadavků na sportovní manažery bylo primárním úkolem zajistit experty z klubů a týmů nejvyšší úrovně ČR. Jen velmi obtížně jsme se kontaktovali na vlastní generální manažery, z tohoto důvodu jsme snížili požadavek alespoň na sportovního ředitele. Konkrétní popis této skupiny expertů uvádí tabulka č. 5.

Tabulka č. 5 Popis sportovních manažerů participujících na výzkumu

Kód manažera	Fotbal		Hokej		
	A	B	C	D	E
Generální manažeři	Ano	Ne	Ne	Ne	Ano
Sportovní ředitelé	Ne	Ano	Ano	Ano	Ne
Participace nejvyšší soutěže dospělých	Ano	Ano	Ano	Ano	Ano
Participace nejvyšší soutěže mládeže	Ano	Ano	Ano	Ano	Ano

Hráči

Pro doplnění informací o činnosti agentů byla do výzkumu zařazena i skupina hráčů, která je s agenty v nejbližším kontaktu. Požadavky na tuto skupinu probandů byly nastaveny tak, aby její členové byli součástí jedné věkové kategorie. Tato kategorie je kategorií mládežnickou. Hráči by tedy neměli (z hlediska platného organizačního schématu) hrát za kategorii dospělých jinak než jako „ostaršení“. Konkrétní popis skupiny hráčů je uveden v tabulce č. 6.

Tabulka č. 6 Popis hráčů participujících na výzkumu

Kód týmu	Fotbal		Hokej	
	A	B	C	D
Nejvyšší výkonnostní úroveň	Ano	Ano	Ano	Ano
Věková kategorie	U19	U19	SD	SD
Oslovený počet hráčů	22	21	26	24
Odevzdaný počet dotazníků	20	19	21	23
Počet reprezentantů v mládežnických kategoriích*	3	1	2	3
Počet hráčů zastupovaných sportovními agenty	20	17	20	21
Počet hráčů s delší zkušeností v zahraničí**	4	2	5	1

Poznámka: Do výsledků byli započítáni pouze hráči, kteří odevzdali dotazník.

*Ve výsledcích jsou uvedeni hráči, kteří k datu odevzdání dotazníku byli zařazeni do reprezentačního kádru.

**Hráč, který během posledních 3 let strávil alespoň 6 měsíců souvislou participací v zahraniční soutěži.

4.2. Výsledky rozhovorů se sportovními agenty

Jak již bylo uvedeno v části 4. Metodologie, základní výzkumnou metodou bylo řízené strukturované interview, které se zaměřovalo na oblasti expertům sdělených v předem zaslaném dopise (viz příloha č 2). Při analýze rozhovorů byly zjištěny některé základní oblasti, ve kterých se pohybovaly odpovědi expertů. Zajímavým zjištěním bylo to, že odpovědi expertů z různých sportovních specializací (fotbal i hokej) se velmi

shodovaly. Určité rozdíly byly dány spíše rozdílností vlastní specializace, ale nikoli přístupem k dané problematice.

Jako hlavní oblasti výzkumu byly zařazeny 4 základní problémové okruhy uvedené v cílech práce (charakteristika činnosti sportovního agenta ve vztahu k hráčům, podpora hráčů sportovními agenty, spolupráce agentů s kluby či se skauty, problémové oblasti zastupování hráčů).

Konkrétní odpovědi expertů, které dokreslují jednotlivé kategorie, jsou dále v textu uvedeny kurzívou.

4.2.1. Charakteristika činnosti sportovního agenta ve vztahu k hráčům

Jednou ze základních otázek, kterou jsme trenérům položili, byla: „Co je cílem agentů při zastupování hráčů?“. Odpověď na tuto otázku byla od všech agentů poněkud vágní a snažila se vyhnout vlastnímu (pravděpodobně objektivnímu) cíli, tj. zdroj obživy. Základní cíle, které agenti formulovali, byly ve 3 oblastech.

a) Pomoc hráči

Většina agentů formulovala cíle tak, že chtějí pomoc mladým nezkušeným hráčům v jejich sportovní kariéře (ex. A: *„ti mladí kluci se dostávají do velkého byznysu, který ovládají manažeři s hodně ostrými lokty. Pro ně ti kluci nejsou hráči, ale jen zboží.“*) Snaží se při tom na hráče působit nejen po stránce sportovní, ale i mimosportovní, snaží se být i v pozici jejich životních rádců (ex. C: *„Jeden z mých hráčů dostal při podpisu smlouvy veliký bonus. Opakovaně se se mnou radil, co s penězi dělat. Řekl jsem mu, že nejlepší by bylo peníze investovat a on mi řekl, že neví jak. Museli jsme tedy pro hráče sehnat investiční firmu, která mu pomohla tento problém řešit.“*)

b) Pomoc sportu

Některé odpovědi expertů se nezaměřovaly přímo na hráče, ale experti charakterizovali svou práci jako určitou „misionářskou“ činnost, ve které se snaží rozvíjet prostřednictvím své firmy dané sportovní odvětví. Svou práci chápou tedy tak, že díky zastupování hráčů umožňují sekundárně rozvoj daného sportu (ex. B: *„Kdybychom my nenabízeli ty hráče do zahraničí, kdo by o nich věděl? Úroveň německé ligy je daleko*

lepší než u nás a to, že ti mladí kluci hrají v Německu, výrazně zvyšuje jejich kvalitu. Tu poté přináší zpět do reprezentací.“). Další oblastí, kterou experti z hlediska rozvoje sportu chápou je to, že individuální přístup k hráči nutí trenéry rozvíjet specifické metody a prostředky s mladými talentovanými hráči a ty potom následně uplatňuje i v oblasti běžného tréninku (ex. E: „Kdyby nebylo nás, tak by v oddílu T nikdy neměli kondičního trenéra. To my jsme je přesvědčovali o tom, že naši hráči potřebují speciální kondiční trénink. Tak ho najali, jinak bychom hráčům navrhli, aby odešli. Nám poté nijak nevadilo, že kondiční trenér pracoval i s dalšími hráči, které my nezastupujeme“).

c) Podpora dalších talentů

Někteří agenti chápali svou činnost i v jiných kontextech, než jen zastupování konkrétního hráče. Uvádějí, že důležitou oblastí pro ně je vztah mezi hráči, které zastupují. Často dokonce prezentují to, že do jejich agentury přicházejí noví hráči především proto, aby měli kontakt se staršími vynikajícími hráči, kteří jsou pro ně „vzory“. (ex. A: „A tak jsem podepsal hráče jenom proto, že mám podepsaného P. S., který byl pro tohoto mladého hráče vzorem a dávalo mu to jistotu, že já s hráči dobře pracuji a oni mě uznávají.“).

4.2.2. Podpora hráče agenturou

Základní otázkou, kterou jsme agentům položili, bylo, **v kterém věku hráče je nejvýhodnější podepsat smlouvu o zastupování**. Všichni agenti odpověděli, že je to velmi složitá otázka, protože se zde kříží dva zájmy. Zájem agentury je, aby byla smlouva podepsána co možná nejpozději, protože tento časový efekt umožňuje minimalizovat náklady na rozvoj hráče. Na druhou stranu všichni agenti řekli, že díky vysoké konkurenci na českém trhu, která je v některých ohledech i větší než ve sportovně rozvinutých státech, je nutné smlouvu o spolupráci podepsat s co možná nejmladšími hráči, protože při pozdějším přístupu již mohou být tito hráči smluvně zavázáni. Jako nejčastější věk, ve kterém hráči podepisují smlouvy, bylo uváděno 16 – 17 let, přičemž nejmladší hráč (v ledním hokeji) podepsal smlouvu o zastupování již ve věku 12 let (v zastoupení rodiči). Tento příklad ale udávali agenti jako mimořádný a hráčů mladších 15. let agentury zastupují v řádu jednotlivců. Samozřejmě se vyskytly i opačné případy, a to je podepsání o zastupování hráčů starších 20. let, ale i ty jsou zcela

mimořádné. Na naši otázku, zda znají nějakého elitního dospělého hráče, který by nebyl zastupován žádnou agenturou, uváděli experti, že se jedná o zcela výjimečný případ (jako příklad uváděli např. fotbalového brankáře Vaniaka).

Vlastní podpora jednotlivých hráčů se v nejnižších věkových kategoriích pohybuje v minimálních nákladech, jedná se většinou o pomoc s materiálním vybavením (hokej – brusle, hokejka; fotbal – kopačky, míče). Finanční bonusy nejsou obvyklé. Spíše je běžné to, že se agentury finančně podílejí na tréninkových kempch (hokejové, fotbalové školy), či hráči mají bonusy v podobě „prázdninových pobytů“ v cizině.

4.2.3. Spolupráce s kluby a trenéry

Zásadní odpovědí na otázku **vztahu mezi agentem a klubem** (popř. sportovním svazem) byl všemi agenty uveden prospěch hráče. Jednotliví agenti chápou tento prospěch v určitých specifikách, ale obecně měli snahu chápat rozvoj hráče jako dominantní cíl (ex. C: „*Já těm klukům říkám, že nejdůležitější je dobrý trenér a co nejlepší soutěž. Běž tam, kde jsi přesvědčen, že je to nejlepší.*“). Pod termínem kvalitní rozvoj chápou agenti především kvalitu soutěže (ex. D: „*To, aby osmnáctiletý kluk hrál naši juniorku, je pro jeho rozvoj zbytečné, proto mu říkám: když nebudeš hrát za chlapy, běž jinam, kde za ně hrát budeš.*“) a také dobrého trenéra (ex. B: „*J. K. pro mě není žádný trenér, koho kdy trénoval? Co ví o potřebách osmnáctiletého kluka? Pokud by ho měl trénovat J. K., je to pro něj ztráta času!*“). Nedílnou součástí jsou i podmínky ve sportovním slova smyslu (počet tréninků, vybavení sportovišť apod., ale i v širším sociálním slova smyslu (ex. E: „*Tam může chodit i do školy. Ve škole je vynikající trenér, který ho trénuje i v rámci školní výuky. Tomu já říkám možnosti!*“).

Velmi citlivou oblastí byly otázky, které se týkaly **vztahu mezi agenty a trenéry** (popř. skauty). Všichni agenti říkají, že je velmi důležitý dobrý vztah v trojúhelníku trenér – hráč – agent a že se snaží tento vztah v obecných společenských intencích udržovat (ex. C: „*Já si se všema trenérama mých kluků tykám. Je důležité jim dát najevo, že nejsme soupeři, ale partneři.*“). Na otázku, zda se snaží své hráče prosazovat i na úkor týmu, všichni agenti odpověděli, že toto jejich agentura nedělá, ale že tyto praktiky jsou u ostatních agentur běžné. Obdobně uvedli, že je běžné, že někteří agenti podplácí trenéry a skauty proto, aby je zařadili do svých týmů. Především se tyto praktiky uplatňují u

zařazování hráčů do mládežnických reprezentací. Na konkrétní otázku, zda i oni tuto možnost využili, všichni agenti odpověděli negativně, a zda znají konkrétní případy takového chování, odpověděli pozitivně, ovšem nechtěli jmenovat konkrétní nositele takového chování (ex. E: „*Prokazatelně vím, kdo uplatil trenéra J. H., ale nemohu to říci. Nemám k tomu žádné důkazy a především bych otevřením této kauzy poškodil své hráče. Už by je nikdy nikdo do národňáku nevzal.*“).

4.2.4. Problémové oblasti práce sportovních agentů

Za základní oblast, kterou agenti chápou jako problémovou, je **přechod hráčů mezi agenturami**. V této oblasti se projeví dva základní názory, které byly z hlediska výsledku rovnocenné. Jedna skupina zastává názor, že přechod (přetažení) hráčů do jiné agentury je nemorální, a to jak ze strany agentury, tak ze strany hráče (ex. F: „*Já ho měl jako syna, se kterým jsem dělal 5 let, a těsně před odchodem do ciziny mi ho přetáhla jiná agentura. To je podraz! To je sprostárna! To se prostě nedělá!*“). Druhý názor agentů je, že oni nikoho nebudou přemlouvat. Jejich agentura je tak kvalitní a lepší podmínky a zabezpečení hráč stejně v jiné agentuře nezíská (ex. B: „*To víte, že z toho nemám radost, když mi hráč odejde, ale já ho držet nebudu. Pokud má pocit, že to jinde bude lepší – ale ono nebude – tak ať jde.*“).

Další problémovou oblastí byly experty chápány **odchody do zahraničních klubů**. Všichni agenti říkají, že pro mladé hráče je velmi složité přejít do jiné země (v případě hokeje dokonce na jiný kontinent), a že hráči často strádají nejen citově (ex. D: „*On každý den volal rodičům a plakal do telefonu, že už to nevydrží a chce domu*“), ale i kulturně (ex. A: „*To víte, má to těžké. Nedohodne se tak dobře jazykem jako doma apod.*“) a často i společensky (ex. C: „*Dokonce je tam měli za gastarbaitery.*“). Přesto všechno preferují agenti lepší možnosti, které hráč v zahraničí má, a tím i relativně vyšší pravděpodobnost toho, že se hráč prosadí do nejvyšší výkonnostní úrovně.

4.3. Výsledky rozhovorů s trenéry

Rozhovory s trenéry vycházely z obdobných 4 okruhů jako pro rozhovory s agenty. Byly jen lehce modifikovány pro potřeby trenérské práce. Jedním z charakteristických rysů, který se prolínal ve všech odpovědích na všechny oblasti, byl jistý **nesouhlas s činností sportovních agentů**. Někteří trenéři dokonce namítali, že by tento druh zastupování dokonce zakázali a že problémy, kterými trpí současný mládežnický sport v ČR, je z vysoké míry způsoben právě činností agentů. Jejich vliv chápou jako jednoznačně negativní, který je výrazně v neprospěch jak hráčů, tak sportovních klubů a tím zároveň i v neprospěch mládežnického fotbalu a hokeje.

4.3.1. Charakteristika činnosti sportovního agenta ve vztahu k hráčům

Jak již bylo naznačeno výše, význam agentů pro hráče chápou trenéři jako naprosto marginální. Na naši otázku, co je primárním cílem agentů, odpověděli všichni trenéři jednoznačně, že vydělávání peněz. Hráči jsou podle trenérů pro agenty jen určitý druh komodity, kterou se výhodně snaží zpeněžit. Když jsme položili otázku, zda vůbec existuje nějaká pozitivní oblast působení agentů, nebyli schopni žádnou takovou oblast jmenovat. **Agenty vesměs chápou jako své soupeře, kteří výrazně narušují prostředí v oblasti mládežnického sportu**, a kteří pokřívují charakter mladých hráčů tím, že je přesvědčují o jejich jedinečnosti na úkor trenérského působení.

Významnou otázkou bylo, zda může agent napomoci rozvoji výkonnosti hráče. V této oblasti se trenéři neshodli, přičemž výsledné odpovědi byly od jednoznačně negativních (ex. C: „*Oni ty hráče často doslova zničí. Nejen tím, že mají naprosto chybný pohled, ale ještě nutí hráče do věcí, které jsou mu cizí.*“), po pohled neutrální, až po pohled pozitivní (ex. B: „*On donutil toho hráče trénovat, když jsem ho k tomu přesvědčoval já, tak na to neslyšel, ale ten agent mu zajistil soukromého trenéra a on na sobě začal daleko víc pracovat.*“).

V oblasti významu dalších rolí sportovního agenta pro hráče již názory trenérů nebyly tak vyhraněny, někteří dokonce připouštěli, že role může být i pozitivní (ex. B: „*Ti hráči mu často řeknou víc než nám, on se staví do pozice takového staršího kamaráda a na to ti hráči často slyší.*“). V některých oblastech je však jejich role chápána jako nejasná, např. v oblasti školní docházky, kdy někteří trenéři mají zkušenost, že agenti odrazují jejich svěřence od dosažení dobrého školního prospěchu s tím, že školu stejně

nebudou potřebovat a naopak někteří agenti po svých svěřencích požadují právě přiměřené školní výsledky.

4.3.2. Podpora hráče agenturou

Otázky kladené v této oblasti nepřinášely tolik negativních emocí jako v oblasti předchozí. Odpovědi trenérů popisovaly možnosti, které agentury poskytují hráčům a obecný pohled na především **materiální podporu byl pozitivní**. Pouze v určitých momentech byla tato podpora chápána jako negativní a to především v souvislosti s jistou „exkluzivitou“ materiálu, které děti dostávají (ex. D: *„Ten hráč dostane nejdražší brusle a chová se k nim tak, jako by byly zadarmo. Oni totiž pro něj zadarmo jsou, ale ostatní hráči, kteří nemají takové možnosti, se cítí určitým způsobem poškozeni a dokonce jsem zažil to, kdy se jeden z těchto hráčů se na ostatní povyšoval, že se může dovolit zlomit i tu nejdražší hokejku a agent mu obratem zajistí další! Od toho přece agenta má.“*). Tyto situace přináší podle trenérů rozpad koheze uvnitř týmu a dochází k vytváření určitých „nepřátelských“ sociálních skupin. Na jedné jsou hráči, kteří mají plné zabezpečení tím nejlepším materiálem a na druhé hráči, kteří takové možnosti nemají. Mezi těmito skupinami se tak vytváří určitá rivalita v rovině materiální a nikoli sportovní.

Druhou oblastí, o které trenéři nehovořili jednoznačně, byly **individuální přístupy k hráčům v souvislosti s tréninkovým zatížením**. Někteří trenéři odmítali nadlimitní individuální tréninky hráčů s tím, že tyto tréninky dlouhodobě narušují jejich koncepci velikosti zatížení hráčů, či dokonce jsou v přímém rozporu s tím, co hráče učí. Hráči mohou být po těchto typech tréninku výrazně přetížení a někdy dokonce dochází k tomu, že je narušena technickotaktická stránka jejich výkonu. Na druhou stranu, skupina expertů nevidí tyto tréninky jako kontraproduktivní, ale pokud dojde při jejich aplikaci ke konzultaci s trenérem týmu, v mnoha ohledech je chápou dokonce jako pozitivní.

Výrazně jednotná odpověď byla na problematiku potřeby agenta pro hráče. Všichni trenéři odpověděli, že **hráč agenta pro svůj výkonnostní růst nepotřebuje**, ale že přítomnost agentů je realita, kterou nelze eliminovat. Zároveň uvedli, že

nenahraditelnou funkcí agenta je zastupování hráče při jednání s kluby a především jednání v zahraničí.

4.3.3. Spolupráce s kluby a trenéry

Oblast spolupráce s agenty chápou trenéři jako nejvíce problematickou. Téměř všichni experti si **stěžovali na tlak, který agenti vyvíjejí na ně jako trenéry v souvislosti s nominací hráče, jeho participací na výkonu apod.** Tento tlak byl uváděn ve dvou úrovních:

- Přímé, ve které trenéři popisovali rozhovory s agenty, kde agenti často nad hranici slušnosti vyžadovali od trenérů zařazení jejich klienta do týmu, popř. na konkrétní místo v sestavě týmu. V případě, že jim trenéři nechtěli vyhovět, velmi často došlo k výhrůzkám odchodu z týmu, popř. verbálních útoků. Jeden z trenérů dokonce uvedl, že se opakovaně stával obětí neznámých anonymních dopisů, telefonátů a že opakovaně byl poškozován jeho majetek (propíchané pneumatiky do automobilu). Toto všechno dával do souvislosti s tím, že odmítl požadavky agenta jednoho z hráčů.
- Nepřímé, u které trenéři zaznamenali tlaky agentů na hráče, aby nerespektovali požadavky trenéra, popř. strategii týmu, ale naopak, aby se snažili prosadit oni jako jednotlivci na úkor výkonu celého týmu. V určitých situacích je tento nepřímý tlak doslova existenční pro trenéry (především u některých ročníků mládežnických reprezentací), kdy vzájemná rivalita hráčů je natolik výrazná, že může vést až k rozpadu koheze týmu.

Na otázku, zda se trenéři setkali s nabídkou úplatku, všichni trenéři odpověděli, že jim nikdo tyto možnosti nenabídl, a že tuto variantu preference hráče by vždycky odmítli, protože není možné preferovat výkonnostně nižšího hráče na úkor výkonnostně vyššího hráče. Odpověděli, že se to neslučuje s jejich morálním principem, a že i kdyby tato možnost nastala, rozhodně by na ni nepřistoupili, protože výkonnostní rozdíly mezi hráči jsou na první pohled patrné. Na otázku, zda vědí o někom, kdo tento typ nabídky od agenta přijal, odpověděli pozitivně, ale nechtěli jmenovat.

4.3.4. Problémové oblasti spolupráce se sportovními agenty

Při posouzení určitých problémových oblastí docházeli trenéři k vysoké diverzifikaci odpovědí. Jako nejčastější uvádějí problematiku odchodů hráče do zahraničí, resp. nebezpečí negativních důsledků, které z těchto předčasných odchodů pro hráče vyplývají. Podle trenérů agenti neberou v potaz nízký věk, znalosti, zkušenosti a další oblasti v osobnosti hráčů, ale preferují svoje cíle na úkor perspektivy rozvoje hráče.

Jinou oblastí, kterou trenéři chápou jako problémovou, je vztah mezi hráčem a agentem, kdy se někteří hráči dostávají do přílišné citové a sociální závislosti na agentech, kteří jim v některých případech nahrazují rodiče či přátele. Tento vztah nechápou trenéři jako vhodný a vidí v něm i jeden z problémů nekritického podléhání hráčů (a často i jejich rodin) agentům bez ohledu na reálný význam daného agenta pro další výkonnostní růst hráče.

Dalším problémem, který trenéři vnímají, je přechod hráče od jedné agentury k druhé. Stává se, že agentura má snahu „uplácet“ hráče za účelem jeho přechodu.

4.4. Výsledky rozhovorů s manažery sportovních klubů

Rozhovory s manažery klubu přinesly obdobné informace jako rozhovory s trenéry. Manažeři neměli v některých oblastech tak negativně vyhraněné názory na agenty jako trenéři, ale obecné tendence byly velmi podobné. Činnost agentů chápou jako prvek, který k vrcholovému sportu patří, ale **zájmy klubu a agenta nebývají obdobné**. Jistým specifickým bylo to, že dva ze sportovních ředitelů v minulosti pracovali jako agenti.

4.4.1. Charakteristika činnosti sportovního agenta ve vztahu k hráčům

Obdobně jako trenéři, ani manažeři sportovních klubů nechápou činnost sportovních agentů jako primárně spojenou s možností rozvoje talentovaného hráče. Charakterizují jejich úkol jako otázku **participace při vyjednávání profesionálních smluv** a v tento moment chápou roli agentur jako obtížně nahraditelnou.

Vlastní proces rozvoje hráče by podle manažerů měl být plně v režii klubu, popř. dalších institucí s klubem spolupracujících, např. sportovní gymnázia apod. Činnost agentů v této pozici chápou manažeři jako „nekalou soutěž“, kdy agent nepřímo participuje na nadhodnotě, kterou u hráče vytvořil klub. Veškeré náklady na tvorbu této nadhodnoty jsou však pouze „na bedrech“ klubu. Hráč pro klub představuje určitou investici, která se podle délky působení hráče v klubu může pohybovat až v řádu statisíc korun. Dva manažeři dokonce uvedli, že výchova hráče je pro jejich klub jednoznačně ztrátovou investicí a bylo by vhodnější, kdyby jejich klub kupoval již „hotové“ hráče místo toho, aby vytvářel nejisté a velmi dlouhodobě návratné investice ve smyslu výchovy mladých hráčů. V této souvislosti manažeři uvedli, že souhlasí s názory agentů, že nejvhodnější by bylo uzavírat profesionální smlouvy s co nejstaršími hráči (ve smyslu juniorských kategorií).

4.4.2. Podpora hráče agenturou

Oblast podpory hráče agenturou je manažery klubu chápána jako svým způsobem „citlivá“ oblast, kdy v případě nákupu hráče klubem je pozice manažerů a agentů v přímém protikladu. Podstatou práce agenta je „prodat“ hráče klubu co nejdraž a naopak manažera „koupit“ co nejlevněji. Manažeři uvádějí, že někteří agenti se v tomto směru snaží využívat dobrých vztahů s manažery ve svůj prospěch. Tyto vztahy jsou většinou dány dlouholetou známostí a v mnoha případech i společnou sportovní minulostí (spoluhráči). Na naši otázku, jak oni reagují na tuto situaci, 3 manažeři uvedli, že je jen velmi obtížné oddělit obchodní vztah od osobního. Jeden z nich dokonce uvedl „mimo záznam“, že uzavřel více jak jednu smlouvu s přihlédnutím k těmto aspektům.

V jiné pozici je vztah mezi manažerem a agentem v případě prodeje hráče jinému klubu. Zde většinou dochází ke spolupráci všech tří subjektů (manažer, agent i hráč) s cílem vytvořit co nejlepší podmínky pro odchod hráče, popř. přestup do jiného klubu.

4.4.3. Spolupráce s kluby a trenéry

Podstata práce vedení špičkových klubů je ve dvou oblastech:

- a) zabezpečení ekonomického chodu společnosti,

b) zabezpečení sportovní výkonnosti daného klubu.

V souvislosti se sportovním chodem klubu je **výrazným aspektem manažerské práce tvorba týmu**. Dva manažeři uvedli, že tvorbu týmu realizují generální manažer ve spolupráci se sportovním ředitelem, přičemž trenér týmu má spíše „poradní“ hlas. Tento systém platí především u týmu dospělých, ale v určitém procentu bývá uplatňován i v mládežnických týmech. Z tohoto důvodu se agenti snaží představovat a nabízet své hráče manažerům a v určitých situacích se snaží z obchodních důvodů vytvářet na manažery jistou formu nátlaku (ex. C: „*Ten agent mi řekl, že když tam nevezmu toho juniora A. D., tak on zařídí to, aby V. S. (hráč prvního týmu) odešel někam jinam.*“). Tento nátlak je všemi experty chápán jako neakceptovatelný.

Jednou z otázek, které jsme položili všem manažerům, bylo to, zda se setkali s pokusem o uplácení ze strany agentů v souvislosti s angažmá hráče. Všichni manažeři uvedli, že se již s tímto způsobem jednání setkali, ale vždy ho odmítli. Chápali ho jako výrazně přesahující morální normy ve sportu. Na druhou stranu uvedli, že svým agentům, se kterými je vážou nadstandardní přátelské vztahy, jsou ochotni do určité míry přizpůsobit smlouvy pro hráče podle jejich požadavků.

Jako výrazně problémovou oblast chápou manažeři působení agentů na hráče ve smyslu jejich odchodu z klubu. Tento problém se v souvislosti s činností agentů stupňuje po dosažení plnoletosti. Hráč pod vlivem agentů často nesouhlasí se smlouvou, kterou v době jeho nezletilosti signovali jeho zákonní zástupci. Tyto smlouvy odmítají hráči znovu podepsat a klubu tak mohou vznikat velké finanční újmy.

4.4.4. Problémové oblasti spolupráce se sportovními agenty

V souvislosti s touto sadou otázek odpovídali manažeři velmi podobně jako trenéři. Za **hlavní problém považovali působení agentů na hráče ve smyslu odchodu z klubu**. Tento tlak bývá nejčastěji vyvolán určitými „představami“ agentů o optimálních podmínkách pro hráče, přičemž manažeři uváděli, že některými agenty jsou chápány optimální podmínky pouze jako angažmá v zahraničí (a to bez ohledu na reálnou kvalitu podmínek tréninku či soutěže).

To, že agent „vyveze“ hráče do zahraničí, může podle manažerů být chápáno ostatními hráči jako úspěšné zastupování. Tento „exportní“ efekt vytváří tlak na odchody hráčů

nejen z klubu, ale i z celé země. Problém, se kterým se manažeři poté setkávají je ten, že agent nabízí klubu hráče, který delší dobu působil v zahraničí, a manažeři mají o jeho výkonnosti jen zprostředkované informace. V tom okamžiku je velmi obtížné uzavřít pro obě strany výhodnou smlouvu.

4.5. Výsledky dotazníkového šetření u hráčů

Dotazníkové šetření bylo rozděleno do dvou skupin otázek. Prvních deset otázek (uzavřené a polouzavřené otázky) byly věnovány základní hráčské anamnéze probandů, druhá část (která obsahovala 20 otevřených otázek) byla zaměřena na získání informací ohledně činnosti agentů u hráčů.

4.5.1. Anamnéza hráče

Nejčastější odpověď na otázku č. 1. „V kolika letech jste začal hrát hokej/fotbal“ byla odpověď „6 let“, přičemž nejmladší hráč začínal ve 4 letech (hokej), nejstarší v 9 letech (fotbal). 30 % hráčů uvedlo, že v dětství dělali více jak jeden sport, nejčastěji fotbal (u hokejistů) a házenou (u fotbalistů). Žádný jiný sport, než svoji specializaci, nikdy nechtělo dělat 22 respondentů (12 hokej, 10 fotbal). Pouze 4 hráči (2 fotbal, 2 hokej) působí v daném klubu od začátku jejich sportovní kariéry. Všichni hráči mají za cíl hrát v elitních zahraničních soutěžích.

Zajímavé odpovědi se objevily u otázky účasti na letních školách, kde všichni hráči uvedli, že byli vícekrát. Někteří dokonce uvedli, že na tyto školy jezdí i do zahraničí (22 %). 21 % hráčů uvedlo, že byli delší dobu v zahraničí, přičemž dalších 10 % uvedlo, že byli v zahraničí více jak jednu sezónu.

Pouze výjimečně hráči v těchto elitních klubech nemají svého agenta. V případě fotbalu se jednalo o 2 hráče a v případě hokeje o 3 hráče. Více jak polovina hráčů byla alespoň dílčím způsobem vybrána do reprezentačních mládežnických týmů. Z hlediska hokeje se jednalo o 24 hráčů a u fotbalu o 20 hráčů. Třetina probandů hrála alespoň jedno

utkáni za kategorii elitních týmů daného klubu. Všem hráčům dávají podporu především rodiče a příbuzní. Ani jeden hráč neuvedl, že nikdo z jeho okolí se mu nesnaží pomáhat a radit v oblasti růstu výkonnosti.

4.5.2. Výsledky dotazníku činností agenta u hráčů

Výsledky dotazníkového šetření přinesly množství informací. Zajímavým zjištěním byla vysoká homogenita výsledků bez ohledu na sportovní agenturu a sportovní specializaci.

Otázka č. 1: Většina hráčů je u agenta v délce 2 – 3 let. Nejmladší hráč (fotbal) podepsal smlouvu s agentem ve věku 14 let. Nenašli jsme žádný výraznější rozdíl mezi hráči fotbalu a hokeje, pouze 5 hráčů (2 fotbal, 3 hokej) uvedlo, že žádného agenta nemají. Tito hráči již dotazník dále nevyplňovali.

Otázka č. 2: 20 % hráčů uvedlo, že v minulosti změnili zastupující agenturu, přičemž 5 % uvedlo, že ji změnili více než jednou. Jako nejčastější důvody byly uváděny nespokojenost s činností agentury, dále lepší podmínky v nové agentuře a 3 hráči uvedli, že jejich předchozí agentura zastavila činnost.

Otázka č. 3: Většina hráčů uvedla, že neuvažuje o změně agenta. Pouze 10 % potvrdilo, že by rádo změnilo agenturu. Jako důvody změny uvedli, že jim jiná agentura nabídla subjektivně lepší podmínky. Jeden hráč uvedl, že chce změnu z osobních důvodů, které odmítá uvádět.

Otázka č. 4: Tato otázka byla mezi hráči nejvíce diverzifikovaná, odpověď na ni byla u některých hráčů uváděna ve velmi lakonickém: „Je to můj zaměstnanec“ až po poměrně rozsáhlé popisy vztahů. Nejčastěji byl tento vztah charakterizován jako vztah k velmi blízké osobě, ke které má hráč citový vztah, někteří hráči dokonce uvedli, že tento vztah je bližší než vztah k vlastním rodičům. Obvykle hráči charakterizovali vztah jako kamarádský, přátelský, či vztah vzájemné spolupráce a respektu.

Otázka č. 5: Hodnocení školních výsledků patřilo dle všech hráčů k činnosti agenta. Více jak 50 % hráčů uvedlo, že agenta zajímají jejich školní výsledky, ovšem nenapsali, jakým způsobem se agent o tyto informace zajímá. 30 % hráčů uvedlo, že agent s nimi diskutuje otázku jejich studia a školních výsledků, popř. navrhuje řešení problémových

oblastí ve škole (prospěch, chování). Pouze 3 hráči (fotbal) uvedli, že jejich agent pravidelně dochází do školy a osobně se informuje na jejich studijní výsledky.

Otázka č. 6: Mimoškolní aktivity jsou agenty poměrně rozsáhle sledovány. Nejčastěji uvádí hráči, že se agenti zajímají o rodinné vztahy (často jsou zváni i na drobné rodinné oslavy), zajímají se o partnerské vztahy hráčů a v případě, že se u hráčů vyskytly určité sociálně-negativní rysy (1 hráč uvedlo problém s gamblerstvím a 1 se stal obětí šikany). V této situaci agenti do problému vstoupili a pomohli hráči problém aktivně řešit. Ve většině případů (kromě 3 hráčů) hráči uvedli, že agent se zná s rodiči.

Otázka č. 7: 60 % hráčů uvedlo, že s nimi agent diskutoval o změně klubu, ať již reagoval na návrh hráče či to byla jeho vlastní iniciativa. Polovina z těchto 60 % změnu klubu realizovala. Pouze 5 hráčů provedlo změnu klubu přes nesouhlas agenta.

Otázka č. 8: Tato otázka velmi úzce korelovala s otázkou 6 z dotazníku anamnézy hráče, kde až na zcela výjimečné situace (3 hráči), všichni hráči, kteří absolvovali zahraniční stáž, měli tuto stáž doporučenou agentem. Všichni hráči realizovali stáž v zemích, které v dané specializaci patří k nejlepším.

Otázka č. 9: V otázce č. 9 se objevila výjimečná homogenita odpovědí, která potvrzovala fakt, že všichni agenti se zajímají o výkonnostní vývoj hráče a všichni provádí určitou evaluaci tohoto výkonu. Určité rozdíly jsme našli u způsobu evaluace, kdy někteří hráči uváděli, že s nimi agent hodnotí jen jejich kvantitativní ukazatele (počet branek, přihrávek) a někteří hráči uváděli, že jejich hodnocení se týká i určitých specifických oblastí (např. hokej – kvalita bruslení, fotbal – řešení situací 1 – 1 apod.).

Otázka č. 10: Všichni hráči dostávají alespoň dílčím způsobem materiální vybavení od svého agenta, ve většině případů se jedná o základní příslušenství dané sportovní disciplíny. Někteří hráči (7 fotbal, 6 hokej) uvedli, že od agenta dostávají i mimosportovní vybavení (např. společenské obleky, boty a drobné dárkové předměty).

Otázka č. 11: Odpověď k této otázce v nás vzbudila určité rozpaky, protože jen 8 hráčů uvedlo, že dostávají v určité podobě finanční bonusy za výkonnost. Tato informace ovšem příliš nekorresponduje s informacemi od agentů, trenérů a manažerů, kteří uvedli, že určitá finanční podpora je v podstatě běžnou součástí spolupráce mezi agentem a hráčem. Naskýtá se otázka, zda o těchto finančních bonusech hráči nejsou informováni (např. dostávají je rodiče), nebo naopak, zda agenti zveličují benefity, které jsou vázány

na podpis smlouvy s hráčem. Samozřejmě může zde být i možnost, že hráči cíleně odmítají informovat o finančních bonusech.

Otázka č. 12 – 14: U těchto 3 otázek hráči shodně uváděli, že všechny obsahové okruhy se agent pro hráče snaží zajistit. Rozdíly jsme našli v proporcích této podpory.

Otázka č. 15: V této otázce byla u hráčů vidět silná divergence v odpovědích. Přibližně 25 % hráčů uvedlo, že jejich výkonnost je výrazně ovlivněna jejich spoluprací s agenty, dalších 25 % naopak uvedlo, že úroveň jejich výkonnosti nikterak není na agenta vázána a 50 % hráčů vliv agenta na výkon chápe jen jako dílčí.

Otázka č. 16: Kromě 2 hráčů uvedli všichni, že jejich agentura spolupracuje s trenérem alespoň dílčím způsobem. Výše zmínění 2 hráči napsali, že jejich trenér odmítá jakýkoliv kontakt s jejich agentem s osobních důvodů.

Otázka č. 17: Všichni hráči uvedli, že znají i další hráče svého agenta, téměř 50 % hráčů uvedlo, že sportovní agentura pravidelně organizuje setkání jí zastupovaných hráčů a 6 hráčů dále uvedlo, že tato setkání se uskutečňují v atraktivních lokalitách mimo republiku, kam jsou hráči zváni.

Otázka č. 18: Na tuto otázku všichni hráči odpověděli podobně, velmi stručnou odpovědí. Jednalo se o odpověď typu „ano, vím“ apod. Pouze 1 hráč uvedl mírně rozsáhlejší odpověď, ve které specifikoval podíl provize.

Otázka č. 19: Všichni hráči odpověděli, že mají informace o důvodech, které mohou vést agenturu k vypovězení smlouvy. Jako nejčastější odpověď na tuto otázku byly odpovědi: „špatná výkonnost, negativní sociální jevy (drogy, kriminalita apod.), jeden z hráčů dokonce uvedl, že agent může vypovědět smlouvu i na základě rozbrojů s trenéry.

Otázka č. 20: Pouze 30 % hráčů přiznalo cílený kontakt tohoto hráče skauty ze zahraničních klubů. Většinou se jednalo o kluby nižší výkonnostní úrovně, pouze 2 hráči (1 fotbal, 1 hokej) uvedl, že jej kontaktovali skauti z klubů nejvyšší výkonnostní úrovně. U této odpovědi je však potřeba vzít v potaz, že je možné, že hráči, kteří mají nejvyšší výkonnostní úroveň v ČR již působí v zahraničních klubech.

4.6. Shrnutí výsledků výzkumu

Výzkum ve čtyřech cílových skupinách přinesl množství informací. Poukázal na výraznou heterogenost v pohledu činnost sportovních agentů. Každá ze sledovaných skupin chápe specifičnost své vlastní činnosti a konání agentů vnímají právě pod úhlem své činnosti.

V oblasti **významu agentů pro rozvoj talentovaného hráče všechny skupiny chápou činnost agentů jako sekundární**, která vlastní proces rozvoje výkonnosti ovlivňuje jen nepřímo. V tomto ohledu se činnost agentů soustředí jen na určitou konzultační činnost a zabezpečení subjektivně vhodných podmínek. Činnost agentů získává na významu při jednání hráče s klubem, kde je všemi skupinami chápána jako velmi obtížně zastupitelná. Jako spíše negativní je obecně chápána i jistá sociální závislost mladých hráčů na sportovní agenty.

V souvislosti s podporou hráče sportovní agenturou se opět všechny skupiny shodují, že je jen **velmi obtížné uzavřít dobrou smlouvu s klubem bez pomoci sportovní agentury**. Ohledně materiální a finanční podpory nejsou na toto téma názory napříč skupinami jednotné, spíše se jednotlivé skupiny probandů přiklánějí k názoru, že tato podpora není nezbytná, ale přináší určitý typ vnější motivace, který může být pro mladé hráče ve většině situací pozitivní.

V oblasti **spolupráce agentů s kluby a trenéry je činnost agentů chápána manažery a trenéry jako jednoznačně negativní**. Toto zjištění je v přímém rozporu s míněním agentů, kteří naopak chápou tento vztah jako výrazně pozitivní. Skupina hráčů nevnímá tuto oblast jako významnou. V souvislosti s otázkou podplácení či jiných sociálně-negativních jevů všechny zmíněné skupiny tento jev za běžný, ale sami se od něj distancovali. Toto zjištění by dokládalo, že tento jev v praxi běžně existuje a jen určitě „obavy“ ho tabuizují.

Z hlediska problémových oblastí jsou chápány ve všech skupinách kromě skupiny agentů jako nejvýznamnější odchody hráčů do zahraničí. Pro skupinu agentů je ovšem nejvýznamnějším rysem jiná situace, a to přejímání kmenových hráčů jinou agenturou. Tato disproporce je ovšem svým způsobem logická a vychází z různých zájmů všech 4 výzkumných skupin.

5. DISKUSE

Problematika činnosti sportovních agentů se ukázala jako specifická oblast, která významným způsobem zasahuje do současného vrcholového sportu. V naší republice se problematika sportovních talentů dotýká především dvou nejpobulárnějších sportů (fotbal, hokej). U ostatních sportovních odvětví patří sportovní „agenting“ pouze do oblasti sportovců, kteří se zúčastňují soutěží nejvyšší světové výkonnostní úrovně.

Nejvyšší procento sportovců, kteří jsou zastupováni agenty, patří fotbalu. Oslovení experti sice nebyli schopni uvést přesné číslo českých hráčů, kteří jsou agenty zastupováni, ale odhadovali, že na úrovni první fotbalové ligy jsou to pouze jednotlivci, kteří nejsou zastupováni agenty, a v úrovni druhé ligy se jedná maximálně o několik málo desítek hráčů.

Obdobná situace je i v hokeji, kde dotazovaná experti uvedli, že v české extralize se objevuje pouze výjimečně hráč, který by nebyl agentem zastupován a i v první lize se jedná o minimum hráčů bez agentů. V ostatních sportech je tato situace obrácená.

Experti odhadují (ačkoli neprovozují svou činnost v těchto sportech), že dalšími sporty s nejvyšší působností agentů je tenis, lyžování a atletika. Na náš dotaz, jaká je situace v dalších sportovních hrách, agenti uvedli, že podle jejich nepotvrzených informací jsou v ostatních sportovních hrách (volejbal, basketbal, házená) agenty zastupováni pouze jednotlivci.

Jako velmi specifickou oblast agenti uváděli zastupování sportovců v motosportu, kde výraznou roli při zastupování mohou hrát i ekonomické otázky. Pod tímto termínem chápali experti situace, kde do vlastního zastupování vstupují např. firmy vyrábějící automobily. Tyto firmy podporují sportovce, které si vybrali nejen kvůli vysoké výkonnosti (často jsou vybíráni na základě přátelských vztahů). Díky vysoké tovární podpoře jsou jejich výsledky v závodech uměle navyšovány tak, že závodník s vyšší mírou předpokladů, ale nižší technickou podporou téměř nemá šanci konkurovat.

Další z velmi zajímavých témat, která se při výzkumu objevila, byl až téměř „ambivalentní“ vztah mezi trenéry a agenty. V některých případech by bylo možné tento vztah charakterizovat až téměř jako „nepřátelský“. Někteří trenéři při rozhovorech

velmi emotivně popisovali konkrétní situace, při kterých došlo k vážným rozbrojům mezi nimi a agenty hráčů. Jeden trenér dokonce uvedl příklad, že mu agent s rodičem vyhrožovali, že v případě nezařazení hráče na konkrétní místo v soupisce bude mít trenér „veliké problémy“. Celá situace se vyhrotila do té míry, že trenér musel požádat o policejní ochranu, protože ho dlouhodobě „kdosi“ sledoval, měl opakovaně poškozované osobní věci a dostával velmi expresivní výhružné dopisy. Trenéři běžně uváděli, že tlak agentů na jejich činnost a rozhodování je velmi vysoký. Nechtěli však uvést (až na výjimky) žádné konkrétní příklady a především odmítali cokoli říct ze své vlastní zkušenosti. Na druhou stranu dotázaní agenti popisovali opačné situace (opět jen ve velmi povrchní rovině), kdy podle jejich zkušeností existuje určité procento trenérů (často ve vysokém sportovním postavení), kteří jsou ochotni nominovat hráče teprve na základě „úplatku“ rodičů či agentů. V tomto případě se tedy nejedná přímo o výběr či rozvoj talentu dle teoretického konceptu, viz kapitola č 2.4 – (Vyhledávání talentů), ale pouze o ekonomické „vydírání“.

Při rozhovorech se sportovními agenty se ukázalo jako jedno z nejméně schůdných témat otázka finančního vypořádání mezi hráči a agenty. Všichni agenti byli ochotni na toto téma diskutovat jen ve velmi povrchní rovině („ano, jsme za tuto práci placeni“), ale konkrétní údaje odmítli komentovat. Někteří dokonce uváděli, že vlastní provozování sportovního „agentingu“ je v dlouhodobém horizontu sice profitabilní, ovšem celkové zisky jsou při porovnání s náklady (dlouhodobé podporování hráčů, kteří se v konečném efektu výrazně neprosadí v profesionálním sportu) jen minimální. Tím více by bylo zajímavé seznámit se s reálnými účetními fakty v této oblasti podnikání.

Předkládané výzkumné téma se ukázalo jako velmi zajímavé a přineslo mnoho nečekaných informací. Z tohoto důvodu chápeme naši diplomovou práci jako pouze vstupní informaci do celé problematiky a bylo by vhodné, kdyby byly provedeny další výzkumy k výše uvedeným diskutovaným oblastem.

6. ZÁVĚRY

Výsledky zkoumání potvrdily, že problematika sportovních agentů se velmi výrazně promítá do oblasti identifikace a rozvoje sportovních talentů. Předložený výzkum, který se zabýval touto problematikou ve dvou nejpopulárnějších sportech v ČR (fotbal a hokej), potvrdil výsledek, že náhled na problematiku činnosti agentů je u obou těchto sportů velmi podobný. Při exploraci tohoto problému bylo využito informací od 4 skupin participujících v této oblasti:

- a) sportovních agentů,
- b) manažerů sportovních klubů,
- c) trenérů,
- d) hráčů.

Pro získávání informací při řešení vědecké otázky bylo užito kvalitativních výzkumných metod (řízené interview a dotazníkové šetření s otevřenými otázkami), které umožnilo formulovat několik závěrů:

- 1) Primárním posláním agentů je zastupování hráče při uzavírání profesionálních kontraktů.
- 2) Pro rozvoj sportovního talentu jsou agenti ostatními skupinami expertů chápáni neutrálně až negativně. Sami agenti však uvádějí, že jejich vliv na vývoj výkonnosti hráče je jen obtížně zastupitelný.
- 3) Vztahy mezi agenty a trenéry jsou často velmi vypjaté, přičemž tato situace pramení z rozdílného přístupu k působení na hráče (agent upřednostňuje svého hráče, trenér upřednostňuje svůj tým).
- 4) Při hodnocení vztahů mezi manažery klubů a agenty jsme našli především korektní a vzájemně se respektující vazby. Tato skutečnost vychází z převážně ekonomických zájmů obou zúčastněných stran.
- 5) Dotazovaní hráči chápou roli svých agentů jako „neformálního rodinného přítele“ spíše než jako zástupce svých pracovních a ekonomických zájmů.

Na základě výše uvedených závěrů můžeme považovat cíle práce za splněné.

Na základě výše uvedených závěrů můžeme považovat vědeckou otázku za zodpovězenou.

7. PŘEHLED POUŽITÉ LITERATURY

1. BACH, H.: Genetica e talento sportivo. *Sculla dello sport*, 1993, 12, 28, s. 98-100
2. BOUCHARD, C. - MALINA, R.M. - PÉRUSSE, L. a kol. (ed.): *Genetics of Fitness and Physical Performance*. Champaign (Ill.): Human Kinetics Publishers, 1997.
3. BUNC, V., VINDUŠKOVÁ, J. a PSOTTA, R. Sportovně talentovaná mládež – výběr a kultivace sportovního talentu. In TILINGER, P., RYCHTECKÝ, A. a PERIČ, T. (editoři). *Sport v České republice na začátku nového tisíciletí* : sborník příspěvků národní konference – Praha 1. – 4. února: 2001. Praha : FTVS UK. 2001. s. 247 – 251.
4. CAMPBELL, JR. *Jak rozvíjet nadání vašich dětí*. [z anglického originálu Raising your child to be gifted přeložila T.Starnovská]. Praha : Portál, 2001.
5. Communication with parent [Styk s rodiči]. *Aussic sport action*. 1994, 2, s. 9 – 10.
6. ČERNOUŠEK, M. *Psychologie životního prostředí*. Praha : Horizont, 1986. s..
7. DOČKAL, V.: Giftedness and talent: Theory, research and practice. *Studia psychologica*, 1999, 41, 4, s. 286-290
8. *Encyklopedie tělesné kultury A – O*. Praha : Olympia, 1988.
9. *Encyklopedie tělesné kultury P – Ž*. Praha : Olympia, 1988.
10. FEJGL, J. *Maminky si pobřeží, pak ale statečně radí po telefonu*. Lidové noviny, 2000, 0, 0
11. GEISL, G.: Genetische Komponenten des Sporttalents. *Leistungssport*, 1980, 10, 2, s. 144-149
12. GLESK, P., HARSÁNYI, Z. *Výber talentov so zameraním na atletiku*. Bratislava : Slovenský svaz atletiky, 1998.
13. GOLDSMITH, W. *A few laps with Bill Sweetenham (Sunday, 7 February, 1999)*. Western Australian Swimming Asociation (WASA). Poslední úprava 23.3.2003. <<http://www.wasa.asn.au/article.asp?Topic/D=24&Article/D=68>>. (dne 15.4.2005).
14. HAVLÍČEK, I. - ŠELINGEROVÁ, M. - RAMACSAY, L. a kol: Závislost' motorickej výkonnosti na biologickom veku. *TPTV*, 1989, 37, 12, s. 757-761
15. HAVLÍČEK, I. a kol. Závislost' medzi športovaním rodičov a detí. In: VÁLKOVÁ a kol. *Pohyb a zdraví. Sborník mezinárodní konference FTK UP Olomouc*. Olomouc : Olomouc FTK UP, 1999. s. 204 – 208.

16. HAVLÍČEK, I.: Rozhodovací procesy vo výbere športových talentov. *Trenér*, 1989, 33, 12, s 713-715
17. HOUDA, K. Finance: Fotbalový agent. *Pro football*. 13. 9. 2009, č. 9, s. 24.
18. HRDÝ, Karel. *Aplikace.msmt.cz* [online]. 2004 [cit. 2010-04-15]. Programy 2004 až 2006. Dostupné z WWW:
<<http://aplikace.msmt.cz/HTM/Programy2004az2006webza.htm>>.
19. HREBINKA, M. *Sportovní aktivita dětí a život rodiny*. Slepíčková I. (vedoucí diplomové práce). Praha : FTVS UK, 1997.
20. HUČÍN, J. *Talentům je potřeba pomoci*. Rodina Online. 2002.
<<http://www.rodina.cz/clanek2428.htm>>. (dne 15.4.2005).
21. CHOUTKA, M., DOVALIL, J. *Sportovní trénink*. Praha : Olympia, 1991.
22. CHOUTKOVÁ, B., KUČERA, M. *Mládež a sport*. Praha : Olympia, 1970.
23. IDM MŠMT. *Návrh koncepce práce s talentovanými dětmi a mládeží (pracovní verze) září 2000*. 2003. <http://www.idm-msmt.cz/czech/cz_tal/cztalko.html>.
24. *Ismfootball.com* [online]. 2009 [cit. 2010-04-07]. Historie. Dostupné z WWW:
<<http://www.ismfootball.com/cz/o-nas/historie/>>.
25. JOCH, W.: *Das sportliche Talent: Talenterkenung - Talentforderung - Talentperspektiven*. Aachen: Mayer und Mayer, 2001.
26. KAHAJA, A. *Analýza podmínek sportovní výchovy talentované mládeže*. Psotta R. (vedoucí diplomové práce). Praha : FTVS UK, 2002.
27. KEPARTOVÁ, J. *Terminologické minimum pro přijímací zkoušky na vysoké školy humanitního zaměření*. Praha : Práh, 1998.
28. KLIMEŠ, L. *Slovník cizích slov*. Praha : SPN, 1985.
29. KLISSOURAS, V. – CASINI, B. - DI SALVO, V. et. all: Genes and olympic performance: a co-twin study. *Int J Sports Med*. 2001, 22, 4, s. 250-255.
30. KODÝM, M. *Výběr sportovních talentů. Teoretické základy*. Praha : Olympia, 1978.
31. KODÝM, M.: Kritéria schopností a pojetí talentu. In: HOŠEK, V. a kol: *Teoretické základy výběru sportovních talentů. Metodický dopis*. Praha: UV ČSTV, 1975.
32. KODÝM, M.: *Výzkum intelektuálních schopností pohybově talentované mládeže*. České Budějovice: Pedagogická fakulta České Budějovice, 1977.

33. KOMADEL, L.: Lekárske kritériá pri výbere talentovanej mládeže pre šport. In: *Lekárske kritériá pri výbere talentovanej mládeže pre šport*. Bratislava: Šport, slovenské telovýchovné vydavateľstvo ČZTV, 1976.
34. KOVÁŘ, R.: Genetická podmíněnost talentu. In: HOŠEK, V. a kol: *Teoretické základy výběru sportovních talentů. Metodický dopis*. Praha: UV ČSTV, 1975. s. 28-49.
35. KOVÁŘ, R.: Some Theoretical Aspect of Giftedness. *Acta Universitatis Carolinae Kinanthropologica*, 1994, 36, 2, s. 33-42
36. KUČERA, M. – MÁČEK, M.: *Sport mládeže očima lékaře*. Praha: Olympia, 1975.
37. MALINA, R.M. - BOUCHARD, C.: *Growth, Maturation, and Physical Activity*. Champaign (Ill.): Human Kinetics Publisher, 1991.
38. MÖNKS, FJ., YPENBURG, IH. *Naše dítě je velmi nadané: rukověť pro rodiče a učitele*. [z německého originálu Unserer Kind ist hochbegabt přeložil J. Šmardal]. 1.vydání. Praha : Grada Publishing, 2002.
39. MOŽNÝ, I. *Sociologie rodiny*. Praha : SLON, 1999.
40. *Nehodasport.cz* [online]. 2009 [cit. 2010-04-10]. O firmě. Dostupné z WWW: <<http://www.nehodasport.cz/o-firme.html>>.
41. PERIČ, T. *Výběr sportovních talentů*. Praha: Grada, 2006. 100 s.
42. PERIČ, T., HOŠEK, V., BUNC, V.: *Základy výběru talentů*, Praha: Olympia, 2002
43. PÍŠA, Václav. *Ministerstvo školství, mládeže a tělovýchovy* [online]. 21. 12. 2010. Praha: 21. 12. 2010, 22. 12. 2010 [cit. 2011-03-21]. Rozvojový program pro SG roku 2011. Dostupné z WWW: <<http://www.msmt.cz/sport/rozvojovy-program-pro-sg-roku-2011?highlightWords=rozvojov%C3%BD+program>>.
44. *Portal.gov* [online]. 2. 3. 2010 [cit. 2011-03-21]. Sportovní třídy na základních školách. Dostupné z WWW: <http://portal.gov.cz/wps/portal/_s.155/708?POSTUP_ID=477&PRVEK_ID=178>.
45. Pro medaile vše. *Le Figaro magazine*. Paříž. *100 + 1*. 2003, č. 13, s. 57.
46. PRŮCHA, J., WALTEROVÁ, E. a MAREŠ, J. *Pedagogický slovník*. Praha : Portál, 1998.

47. PSOTTA, R. – BUNC, V. - HELLER, J. a kol.: Inovační přístupy v posuzování talentu ve sportovních hrách. In: PERIČ, T. – SUCHÝ, J.: *Identifikace pohybových talentů. Sborník z II. ročníku vědeckého semináře*. Praha: UK FTVS, 2005. s. 28-34
48. RIDLEY, M.: *Genom*. Praha: Portál 2001
49. RYBA, J. *Jaké postoje vytvářejí pohybově talentované děti k rodičům?*. Tělesná výchova a sport mládeže. 1995, 61, 3.
50. SINGER, R.N. - HAUSENBLAS H.A. - JANELLE C.M.: *Handbook of sport psychology*. New York: John Wiley & Sons, 2001.
51. SUCHOMEL, A.: Somatický profil dětí s vysokou a nízkou úrovní motorické výkonnosti. In: VÁLKOVÁ, H. - HANELOVÁ, Z. (eds.): *Pohyb a zdraví. Sborník z 2. mezinárodní konference*. Olomouc: FTK UP, 2001. s. 446-450
52. ŠTĚPNIČKA, J.: Příspěvek k výběru sportovních talentů z hlediska somatotypu. In: HOŠEK, V. a kol: *Teoretické základy výběru sportovních talentů. Metodický dopis*. Praha: UV ČSTV, 1975. s. 77-90.
53. TRNKA, V. *Mimoškolní sportovní aktivity u žáků ZŠ v úplných a neúplných rodinách*. Ungr V.(vedoucí diplomové práce). Praha : FTVS UK, 1999.
54. VINDUŠKOVÁ, J., KREUTER, J., KRÁTKÝ, P. aj. *Talentovaná mládež: prováděcí pokyny pro sportovní třídy, sportovní centra mládeže, sportovní gymnázia*. Praha : Český atletický svaz, 2003.
55. VORLOVÁ, K. *Působení sociálního prostředí při rozvoji sportovních talentů*. Praha, 2005. 84 s. Diplomová práce na UK FTVS. Vedoucí diplomové práce Tomáš Perič.
56. VOSS, G. - WERTHNER, R.: Leistung- und Talentdiagnostik - konsequenzen aus dem neuen Schnelligkeitstraining. *Leistungssport*, 1994, 24, 4, s. 12-21
57. WEISS, V.: Heritability index for diagnosing talent and aptitude in children and teenagers. *Gegenbaurs Morphol Jahrb*, 1980, 126, 6, s. 865-872
58. ZAPLETALOVÁ, L.: Vztah mezi temperamentovými charakteristikami dětí, jejich pohybovou aktivitou a úrovní jejich pohybové výkonnosti. *Acta Univ. Palacki. Olomouc*. 2003, 33, 1, s. 15 - 18

8. PŘÍLOHY

Seznam příloh

Příloha č. 1: Dotazník pro hráče (obě varianty – pro lední hokej i fotbal)

Příloha č. 2: Dopis pro experty

Příloha č. 3: Výsledky dotazníku s hráči

Příloha č. 1: Dotazník pro hráče

DOTAZNÍK

určený pro hráče ledního hokeje

Zařazení hráče (herní post): _____,

1. V kolika letech jste začal hrát lední hokej?

2. Dělal jste někdy závodně i jiný sport než lední hokej)?

- a) ano, několik. Které _____
- b) ano, jeden. Který _____
- c) ne, ale chtěl jsem. Který _____
- d) ne, nikdy. Pouze lední hokej

3. Působíte v hokejovém klubu od začátku své kariéry, pokud ne, napište od kolika let

- a) ano
- b) ne _____

4. Čeho chcete dokázat v ledním hokeji?

- a) hrát v nejvyšší soutěži ČR
- b) hrát v zahraničí (např. Švédsko, Finsko, Rusko...)
- c) hrát NHL
- d) hraji jen pro radost

5. Zúčastňujete se hokejových škol, pořádaných v létě?

- a) ano, každý rok
- b) ano, byl jsem víckrát než jednou
- c) ano, dokonce i v zahraničí
- d) ne

6. Hrál jste někdy hokej v zahraničí po delší časový úsek (déle jak 3 měsíce)?

- a) ano jednou
- b) ano několik sezon po sobě
- c) ne, ještě ne, ale chtěl bych
- d) ne, nemám zájem

7. Máte hokejového agenta?

- a) ano
- b) ne

8. Byl jste někdy vybrán do širšího nebo užšího výběru mládežnické reprezentace (U16 – U20)?

- a) ano
- b) ne

9. Hrál jste někdy přátelské nebo mistrovské utkání za seniory (extraligu)?

- a) ano
- b) ne

10. Snaží se vám někdo poradit ve sportu (mimo trenérů a agenta, pokud jej máte)?

- a) ano, rodiče (otec, popř. matka)
- b) ano, příbuzní (např. strýc, děda apod.)
- c) ano, kamarádi
- d) ne

- 1) Jak dlouho jste u svého současného agenta (počet let)?
- 2) Změnil jste v průběhu předchozích let agenta? Pokud ano, proč?
- 3) Uvažujete v současnosti o změně agenta? Pokud ano, proč?
- 4) Jak byste charakterizoval svůj vztah k Vašemu agentovi?
- 5) Zajímá se agent o Vaše školní výsledky? Pokud ano, jak?
- 6) Zajímá se agent o Váš mimosportovní život (a mimoškolní život)? Pokud ano, jak?
- 7) Doporučil Vám agent v minulosti změnu klubu? Pokud ano, proč?
- 8) Doporučil Vám agent v minulosti odchod do zahraničí? Pokud ano, proč a kam?
- 9) Provádí s Vámi Váš agent pravidelné hodnocení výkonnostního vývoje?
- 10) Dostáváte od svého agenta materiální vybavení (např. brusle, hokejku apod.)?
- 11) Dostáváte od svého agenta finanční odměny (např. bonusy za vstřelenou branku apod.)?
- 12) Zařídil Vám Váš agent speciální lékařské zabezpečení (mimo klub) – např. rehabilitaci, zdravotní vyšetření apod.?

- 13) Zařídil Vám Váš agent speciální individuální tréninky (mimo klub)?
- 14) Zařídil Vám Váš agent speciální tréninkové vybavení (např. koupil kolo, posilovací stroj, slideboard apod.)?
- 15) Myslíte si, že výkonnost, kterou jste dosáhl, je především díky agentovi a jeho péči (bez agenta bych nebyl tam, kde jsem)?
- 16) Spolupracuje agent s Vaším klubovým trenérem na Vašem výkonnostním růstu (např. konzultuje s trenérem, kde jsou Vaše silné a slabé stránky)?
- 17) Znáte i ostatní hráče, kteří mají Vašeho agenta?
- 18) Víte, jaké jsou podmínky Vaší smlouvy s agentem (např. kolik % Vaší mzdy si agentura vezme z Vaší smlouvy)?
- 19) Znáte důvody, za kterých může agentura s Vámi vypovědět smlouvu? Pokud ano, které hlavní to jsou?
- 20) Kontaktoval Vás skaut z některého zahraničního klubu (nebo NHL). Pokud ano, ze kterého?

DOTAZNÍK

určený pro hráče fotbalu

Zařazení hráče (herní post): _____,

1. **V kolika letech jste začal hrát fotbal?**
2. **Dělal jste někdy závodně i jiný sport než fotbal?**
 - a) ano, několik. Které _____
 - b) ano, jeden. Který _____
 - c) ne, ale chtěl jsem. Který _____
 - d) ne, nikdy. Pouze lední hokej
3. **Působíte ve fotbalovém klubu od začátku své kariéry, pokud ne, napište od kolika let**
 - a) ano
 - b) ne _____
4. **Čeho chcete dokázat ve fotbalu?**
 - a) hrát v nejvyšší soutěži ČR
 - b) hrát v zahraničí (např. Anglie, Itálie, Německo...)
 - c) hraji jen pro radost
5. **Zúčastňujete se fotbalových škol, pořádaných v létě? (např. fotbalová škola P. Čecha)**
 - a) ano, každý rok
 - b) ano, byl jsem víckrát než jednou
 - c) ano, dokonce i v zahraničí
 - d) ne
6. **Hrál jste někdy fotbal v zahraničí po delší časový úsek (déle jak 3 měsíce)?**
 - a) ano jednou
 - b) ano několik sezon po sobě
 - c) ne, ještě ne, ale chtěl bych
 - d) ne, nemám zájem
7. **Máte fotbalového agenta?**
 - a) ano
 - b) ne
8. **Byl jste někdy vybrán do širšího nebo užšího výběru mládežnické reprezentace (U16 – U20)?**
 - a) ano
 - b) ne
9. **Hrál jste někdy přátelské nebo mistrovské utkání za seniory (1. ligu)?**
 - a) ano
 - b) ne

10. Snaží se vám někdo poradit ve sportu (mimo trenérů a agenta, pokud jej máte)?

- a) ano, rodiče (otec, popř. matka)
- b) ano, příbuzní (např. strýc, děda apod.)
- c) ano, kamarádi
- d) ne

- 1) Jak dlouho jste u svého současného agenta (počet let)?
- 2) Změnil jste v průběhu předchozích let agenta? Pokud ano, proč?
- 3) Uvažujete v současnosti o změně agenta? Pokud ano, proč?
- 4) Jak byste charakterizoval svůj vztah k Vašemu agentovi?
- 5) Zajímá se agent o Vaše školní výsledky? Pokud ano, jak?
- 6) Zajímá se agent o Váš mimosportovní život (a mimoškolní život)? Pokud ano, jak?
- 7) Doporučil Vám agent v minulosti změnu klubu? Pokud ano, proč?
- 8) Doporučil Vám agent v minulosti odchod do zahraničí? Pokud ano, proč a kam?
- 9) Provádí s Vámi Váš agent pravidelné hodnocení výkonnostního vývoje?
- 10) Dostáváte od svého agenta materiální vybavení (např. kopačky, sportovní soupravy apod.)?
- 11) Dostáváte od svého agenta finanční odměny (např. bonusy za vstřelenou branku apod.)?
- 12) Zařídil Vám Váš agent speciální lékařské zabezpečení (mimo klub) – např. rehabilitaci, zdravotní vyšetření apod.?
- 13) Zařídil Vám Váš agent speciální individuální tréninky (mimo klub)?
- 14) Zařídil Vám Váš agent speciální tréninkové vybavení (např. koupil kolo, posilovací stroj, trenažer apod.)?
- 15) Myslíte si, že výkonnost, kterou jste dosáhl, je především díky agentovi a jeho péči (bez agenta bych nebyl tam, kde jsem)?
- 16) Spolupracuje agent s Vaším klubovým trenérem na Vašem výkonnostním růstu (např. konzultuje s trenérem, kde jsou Vaše silné a slabé stránky)?
- 17) Znáte i ostatní hráče, kteří mají Vašeho agenta?
- 18) Víte, jaké jsou podmínky Vaší smlouvy s agentem (např. kolik % Vaší mzdy si agentura vezme z Vaší smlouvy)?

19) Znáte důvody, za kterých může agentura s Vámi vypovědět smlouvu? Pokud ano, které hlavní to jsou?

20) Kontaktoval Vás skaut z některého zahraničního klubu (nebo NHL). Pokud ano, ze kterého?

Příloha č. 2: Dopis pro experty

Vážení sportovní přátelé,

obracíme se na Vás se žádostí o pomoc při výzkumu UK FTVS, který se zabývá významem sportovních agentů pro rozvoj talentů ve sportu (ve fotbalu a v ledním hokeji).

Výzkum bude probíhat formou volných rozhovorů, při kterých se Vás budeme ptát na Vaše subjektivní názory a zkušenosti. Při tom bychom se rádi dověděli podrobnosti o tom, jaké zkušenosti máte se sportovními agenty a jejich vlivu na talentované hráče. V této fázi nám jde o poznání, jaké přístupy se užívají v každodenní tréninkové praxi.

Připravili jsme několik otázek či problémových okruhů, které by Vám měly dát předběžnou představu o průběhu rozhovoru. Jedná se o otázky typu:

1. Jaký je význam agentů pro talentovaného hráče?

- Jak může ovlivnit jeho výkonnostní rozvoj
- Oblast poradenství (sportovní trénink, jiná oblast poradenství)
- Sociální vliv

2. Jaká je podpora hráče sportovní agenturou?

- V kolika letech je vhodné, aby hráč uzavíral smlouvu se sportovní agenturou
- Jaká je běžná finanční a materiální podpora hráče sportovní agenturou
- Jaký je reálný význam podpory sportovní agentury pro hráče v oblasti materiální

3. Spolupráce s kluby a trenéry

- Význam sportovní agentury pro výběr týmu hráčem
- Působení na trenéry (možnost finančních úplatků)
- Spolupráce sportovní agentury se scouty

4. Další problémové oblasti

- Odchody do jiných klubů popř. do zahraničí
- Možnosti doporučení specifických tréninkových přístupů a podmínky pro ně
- Přechod mezi sportovními agenturami

Pokud byste měli pocit, že je jakékoliv další téma, které zde není uvedeno a které považujete za významné pro tuto oblast, prosíme Vás, abyste nám o něm během rozhovoru dali vědět.

Byli bychom rádi, kdybyste si předem promysleli odpovědi k uvedeným tématům. Zdůrazňujeme, že se nejedná o „zkoušení expertů“, ale o snahu najít postupy, které by vedly k propracování systému rozvoje talentů. Proto žádná odpověď není ani správná ani nesprávná. Veškeré údaje jsou důvěrné a nebudou uvedeny s Vaším jménem.

O výsledcích výzkumu Vás budeme samozřejmě informovat a doufáme, že posunou laťku poznání o notný kus výše.

Předem děkujeme za Vaši spolupráci na tomto poli, kde se střetává teorie s praxí.

Příloha č. 3: Výsledky dotazníku s hráči

Dotazník anamnézy hráče – fotbal

otázka č.	počet odpovědí			
	do 6. let		6. let a více	
1	15		24	
	a	b	c	d
2	6	7	16	10
	a	b		
3	2	37		
	a	b	c	
4	0	39	0	
	a	b	c	d
5	0	30	9	0
	a	b	c	d
6	9	4	25	1
	a	b		
7	37	2		
	a	b		
8	20	19		
	a	b		
9	14	25		
	a	b	c	d
10	32	5	2	0

Dotazník anamnézy hráče – lední hokej

otázka č.	počet odpovědí			
	do 6. let		6. let a více	
1	24		20	
	a	b	c	d
2	5	15	14	10
	a	b		
3	2	39		
	a	b	c	d
4	0	0	44	0
	a	b	c	d
5	0	34	10	0
	a	b	c	d
6	9	5	28	2
	a	b		
7	41	3		
	a	b		
8	24	20		
	a	b		
9	14	30		
	a	b	c	d
10	34	7	3	0

Dotazník hráče – výsledky činnosti agentů

Na základě odpovědí probandů na jednotlivé otázky byly vytvořeny hlavní kategorie a dílčí odpovědi jednotlivých probandů byly přiřazeny do těchto kategorií.

Otázka č. 1: Jak dlouho jste u svého současného agenta (počet let)?

	Fotbal	Lední hokej	Celkem
Nemám agenta	2	3	5
Méně než rok	5	6	11
1 – 2 roky	11	13	24
2 – 3 roky	17	19	36
Více jak 3 roky	4	3	7

Otázka č. 2: Změnil jste v průběhu předchozích let agenta? Pokud ano, proč?

	Fotbal	Lední hokej	Celkem
Ne	30	28	58
Ano jednou	6	10	16
Víc než jednou	1	3	4

Uvedené důvody

	Fotbal	Lední hokej	Celkem
Nespokojenost s agenturou	3	5	8
Ukončení činnosti	0	3	3
Lepší podmínky	2	3	5
Neuvedeno	2	2	4

Otázka č. 3: Uvažujete v současnosti o změně agenta? Pokud ano, proč?

	Fotbal	Lední hokej	Celkem
Ne	30	35	65
Ano	5	3	8
Dříve ano, nyní už ne	2	3	5

Uvedené důvody

	Fotbal	Lední hokej	Celkem
Špatné podmínky	1	1	2
Lepší nabídka	4	4	8
Nesoulad s agentem	1	1	2
Neuvedeno	1	0	1

Otázka č. 4: Jak byste charakterizoval svůj vztah k Vašemu agentovi?

	Fotbal	Lední hokej	Celkem
Zaměstnanec	2	3	5
Starší přítel	2	1	3
Blízký člověk	13	15	28
Bližší než rodiče	3	2	5
Spolupracovník	5	9	14
Člověk, kterého respektuji	6	11	17

Otázka č. 5: Zajímá se agent o Vaše školní výsledky? Pokud ano, jak?

	Fotbal	Lední hokej	Celkem
Ne	0	0	0
Ano, občas	16	19	35
Ano, pravidelně	21	22	43

Uvedené způsoby

	Fotbal	Lední hokej	Celkem
Informuji ho	4	7	11
Diskutujeme o škole a navrhuje řešení	10	13	23
Navštěvuje učitele	3	0	3
Neuvedeno	20	21	41

Otázka č. 6: Zajímá se agent o Váš mimosportovní život (a mimoškolní život)? Pokud ano, jak?

	Fotbal	Lední hokej	Celkem
Ne	0	0	0
Ano, občas	7	6	13
Ano, pravidelně	30	35	65

Uvedené způsoby

	Fotbal	Lední hokej	Celkem
Rodinné vztahy	17	15	32
Partnerské vztahy	10	23	33
Řešení sociálních problémů	1	1	2
Neuvedeno	3	2	5

Otázka č. 7: Doporučil Vám agent v minulosti změnu klubu? Pokud ano, proč?

	Fotbal	Lední hokej	Celkem
Ne	11	15	26
Ne, ale přesto jsem odešel	3	2	5
Ano, odešel jsem	11	13	24
Ano, neodešel jsem	12	11	23

Uvedené důvody

	Fotbal	Lední hokej	Celkem
Lepší podmínky	10	7	17
Lepší trenér	5	4	9
Více hrát	8	12	20
Neuvedeno	3	3	6

Otázka č. 8: Doporučil Vám agent v minulosti odchod do zahraničí? Pokud ano, proč a kam?

	Fotbal	Lední hokej	Celkem
Ne	22	22	44
Ne, ale přesto jsem odešel	2	1	3
Ano, odešel jsem	11	13	24
Ano, neodešel jsem	2	5	7

Uvedené důvody

	Fotbal	Lední hokej	Celkem
Lepší podmínky	10	12	22
Lepší trenér	1	2	3
Více hrát	3	4	7
Neuvedeno	1	1	2

Otázka č. 9: Provádí s Vámi Váš agent pravidelné hodnocení výkonnostního vývoje?

	Fotbal	Lední hokej	Celkem
Diskuse o výkonnosti	13	10	23
Statistiky	18	27	45
Hodnocení utkání	4	3	7
Rozbor utkání	2	1	3

Otázka č. 10: Dostáváte od svého agenta materiální vybavení?

	Fotbal	Lední hokej	Celkem
Jen sportovní vybavení	30	35	65
I mimosportovní vybavení	7	6	13

Otázka č. 11: Dostáváte od svého agenta finanční odměny (např. bonusy za vstřelenou branku apod.)?

	Fotbal	Lední hokej	Celkem
Ne, nedostávám	34	35	69
Ano, dostávám	3	5	8

Otázka č. 12: Zařídil Vám Váš agent speciální lékařské zabezpečení (mimo klub) – např. rehabilitaci, zdravotní vyšetření apod.?

	Fotbal	Lední hokej	Celkem
Vyjímečně	3	5	8
Občas	24	30	54
Pravidelně	10	6	16

Otázka č. 13: Zařídil Vám Váš agent speciální individuální tréninky (mimo klub)?

	Fotbal	Lední hokej	Celkem
Vyjímečně	5	10	15
Občas	9	12	21
Pravidelně	23	19	42

Otázka č. 14: Zařídil Vám Váš agent speciální tréninkové vybavení?

	Fotbal	Lední hokej	Celkem
Vyjímečně	17	10	27
Občas	12	11	23
Pravidelně	8	20	28

Otázka č. 15: Myslíte si, že výkonnost, kterou jste dosáhl, je především díky agentovi a jeho péči (bez agenta bych nebyl tam, kde jsem)?

	Fotbal	Lední hokej	Celkem
Nemá žádný vliv	9	10	19
Ovlivňuje mě minimálně	18	21	39
Ovlivňuje mě výrazně	10	10	20

Otázka č. 16: Spolupracuje agent s Vaším klubovým trenérem na Vašem výkonnostním růstu (např. konzultuje s trenérem, kde jsou Vaše silné a slabé stránky)?

	Fotbal	Lední hokej	Celkem
Ano, pravidelně	30	29	59
Ano, občas	7	10	17
Ne, trenér nemá zájem	0	2	2

Otázka č. 17: Znáte i ostatní hráče, kteří mají Vašeho agenta?

	Fotbal	Lední hokej	Celkem
Ano, známe, ale neseťkáváme se pravidelně	22	17	39
Ano, známe, setkáváme se pravidelně	13	20	33
Setkání jsou v zahraničí	2	4	6

Otázka č. 18: Víte, jaké jsou podmínky Vaší smlouvy s agentem (např. kolik % Vaší mzdy si agentura vezme z Vaší smlouvy)?

	Fotbal	Lední hokej	Celkem
Ano, bez dalších podrobností	37	40	77
Uvedení některých podrobností	0	1	1

Otázka č. 19: Znáte důvody, za kterých může agentura s Vámi vypovědět smlouvu? Pokud ano, které hlavní to jsou?

Důvody výpovědi

	Fotbal	Lední hokej	Celkem
Výkonnostní problémy	19	25	44
Sociálně negativní jevy	7	2	9
Rozbroje s rodiči	4	3	7
Rozbroje s trenéry	1	0	1
Neuvedeno	6	8	14

**Otázka č. 20: Kontaktoval Vás skaut z některého zahraničního klubu (nebo NHL).
Pokud ano, ze kterého?**

	Fotbal	Lední hokej	Celkem
Ne	26	27	53
Ano, z nižší úrovně	10	13	23
Ano z nejvyšší úrovně	1	1	2