

XI. Textová příloha – seznam textových příloh

XI. 1. Resoluce obce Bítova z r. 1924

XI. 2. Bítov, Počet obyvatel

XI. 3. Bítov, Volby z roku 1929 a 1935

XI. 4. Prohlášení obce Bítova - Informativní schůze ze dne 22. října 1930

XI. 5. Směrnice pro jednání o náhradě majetku

XI. 6. Základní charakteristika návrhů na nový Bítov

XI. 1 Resoluce obce Bítova z r. 1924¹

Občané bítovští shromáždění na veřejné schůzi v Bítově dne 21. dubna 1924 vyslechnuvše zprávy pp. Poslanců Františka Staňka, Františka Molíka, J. V. Stejskala, C. Marchy a přisedícího zemského výboru V. Stoupala, prohlašují jednomyslně:

Žádáme, aby s výstavbou údolní přehrady u Vranova bylo co nejdříve započato vzhledem ku panující nezaměstnanosti lidu.

Zároveň budiž započato současně s přípravami ku vybudování nového Bítova, zejména vyhledávání vhodného místa pro novou osadu.

Odvolávajíce se na své jednomyslné usnesení dne 19. února 1924 trváme na tom, aby nový Bítov postaven byl na pozemcích dvora Vranče, neboť jedině teď kyne Bítovu možnost rozvoje v budoucnu.

Poněvadž městečko Bítov zatopením ztratí svoji jedinečnou krásnou polohu, pro kterou bylo odedávna vyhledáváno tisíci turisty a letními hosty, kterážto okolnost slibovalo býti v budoucnu nemalým zdrojem příjmů a blahobytu zdejšího občanstva, žádající, aby při vyhledávání místa pro nový Bítov vzat ohled na tuto okolnost a náhradou za zuto ztrátu, aby byla vybudována obec nová moderní, rovněž na místě krásném, se všemi požadavky po stránce technické, zdravotní a estetické, aby byla ku cti kraje i republiky.

Jelikož už od roku 1911 trvá tu zákaz nových staveb a tímto stálým odkladem budovy jak obytné tak hospodářské chátrají, ba stal se i případ, že již střecha se sesula, trpí občané tímto oddalováním nemalou ztrátou a škodu na svém majetku a žádají případnou náhradu a kompensaci.

Proto žádáme, aby nová osada spojena byla se sousedními osadami jakož i okresním místem Vranovem a okolními městy Jemnicí, Mor. Budějovicemi a Znojmem, na něž je odkázána trhy a nákupy a to nejen silnicemi, ale i vhodným železničním neb automobilovým spojením, zejména když obec leží v pohraničním desetakilometrovém pásmu.

Rovněž zdůrazňujeme, aby kromě vhodných moderních budov pro obecnou i měšťanskou školu a kostel postaveny byly též budovy pro místní i státní úřady a sice radnice, pošta, byty pro učitelstvo, četnictvo a lékaře.

¹ Opis z tištěné kopie vložené do:

SOKA Znojmo, Školní kronika městyse Bítova od r. 1924 – 1953, sign. K – I 781.

Také budiž pamatováno, aby místní korporace Sokol, Národní jednota a Hasičstvo měli svůj vlastní stánek.

Resolucí touto, kteráž tlumočí jen hlavní požadavky zdejšího občanstva, obracíme se o podporu jednak k vládě, pozemkového úřadu, ministerstvu zemědělství, klubům koaličních stran a zemskému výboru moravského, aby první osada, která bude zbudována za republiky, byla jak jejím obyvatelům, tak i celé republice ke cti.

XI. 2. Bítov, Počet obyvatel²

Rok	pl.ha	domy	obyv.	čes.	něm.	jiné
1880	-	69	375	331	43	1
1900	605	68	407	370	37	0
1921	605	70	416	394	15	7
1930	605	71	402	374	27	1
1950	605	64	217	-	-	-

XI. 3. Bítov, Volby z roku 1929 a 1935³

Volby	vol.	ČSD	AGR	ČSL	ŽOS	KSČ	ČNS	BdL	ČND	DCV	NOF	SdP
1929	203	77	28	28	19	17	13	10	5	4	0	-
1935	203	47	23	12	4	0	74	0	2	1	27	13

² BARTOŠ, J. - SCHULZ, J. *Historický místopis Moravy a Slezska v letech 1848 – 1960 (Svazek IX)*. Ostrava : Profil, 1984, s. 118.

³ BARTOŠ, J. - SCHULZ, J. *Historický místopis Moravy a Slezska v letech 1848 – 1960 (Svazek IX)*. Ostrava : Profil, 1984, s. 118.

XI. 4. Prohlášení obce Bítova - Informativní schůze ze dne 22. října 1930

V tomto prohlášení jsou shrnuty požadavky obce Bítova. Jednotlivým bodům prohlášení předchází ještě prosba obce, „*aby páni odhadcové dali se vésti citem a duchem zákona a ne jeho mrtvou literou.*“

„Z požadavků povahy výlučně obecní žádáme:“⁴

1. *Obecní pozemky, obecní a veřejné cesty nahraditi zase pozemky. Kdyby z výměry, která jest pro občany k dispozici, něco zbylo, tento přebytek požadujeme pro obecní kmenové jmění.*
2. *Žádáme všude neomezený přístup k záplavě.*
3. *Přijímáme všechny požadavky obce a občanů ve vodoprávním nálezu z 28. 8. 1912 za své.*
4. *Za podklad stavební úpravy nové obce požadujeme to, co navrhnou pánové znalci ing. Ivo Beneš a arch. Boh. Fuchs ve správě ústavu pro stavbu při Masarykově akademii Práce.*
5. *Za obecní domek vystaviti nový tak, aby se dal užítí za chudobinec.*
6. *Úplně postaviti škol bez zvláštního příspěvku obce.*
7. *Kostel i farní úřad, poštu a četníky udržeti v novém Bítově.*
8. *Odkoupiti most přes Želetavku.*
9. *Převzítí břemena s domovskou příslušností, část obecního dluhu pokud připadají na zatopené pozemky a novostavby budov, osvobozené od daní a přispívati na obecné potřeby v poměru, jak se změní přírůžková základna následkem změn stavbou přehrady.*
10. *Vybudovati všechna dosavadní spojení obce s okolními tak, aby byla co nejkratší.*
11. *Nahraditi služebnosti, které občané mají na zatopených pozemcích velkostatku.*
12. *Upravití pohodlná a přístupná koupaliště.*
13. *Právo pro bítovské usedlíky, používati vody přehrady pro vlastní plavidla.*
14. *Náhradní pozemky nahoře zcelené.*

⁴ SOKA Znojmo, WEIDENTHALER, F. *Pamětní kniha městyse Bítova od r. 1923 - 1972*, s. 71 – 72, i. č. 95, sign. K – II 884.

15. *Pozemky pro výstavbu obce zabrané, ihned převzítí (i s porostem) od dosavadního vlastníka, rozdělití pro jednotlivce a těmto předat.*
16. *Zalesněné budoucí staveniště převzítí i s porostem a ihned vydati zákaz kácení, aby se uchovala lesní scenerie pro architektonickou úpravu nové obce.*

XI. 5. Směrnice pro jednání o náhradě majetku⁵

1. *Směrodatným pro stanovení náhrady jest odhad budov, který provedl v letech 1929 – 1930 zemský stavitel Jan Utíkal.*
2. *Vzhledem k tomu, že v Bítově trval od roku 1912 zákaz staveb a tím prováděny jen ty nejnnutnější opravy budov, zmenšena sešlost jejich, stanovená v letech 1929 – 1930, o 15%.*
3. *Od celkového nákladu na novostavbu na Vranči odečte se 15 – 20 %, kteroužto úsporu možno očekávati při novostavbě, kterou by vyvlastněnec prováděl ve vlastní režii.*
4. *Z důvodů zhoršení pastevních poměrů v novém sídlišti stanoví se náhrada, která činí za jeden kus hovězího dobytka 420 Kč, za kozu neb vepře 200 Kč.*
5. *Náhrada za ovocné stromoví stanoví se 25Kč za jeden strom.*
6. *Stěhovací výlohy stanoveny dle rozsahu obhospodařovaných pozemků; do 1 ha 700 Kč, za každou další měřici 50 Kč.*
7. *Podkladem přidělu zemědělské plochy jsou směrné ceny, které byly stanoveny na základě katastrálních dat.*
8. *Útraty s vyhotovením příslušných smluv a knihovním provedením, poplatky převodní a dávky jsou na účet přehradního podniku.*

⁵ SOKA Znojmo, WEIDENTHALER, F. *Pamětní kniha městyse Bítova od r. 1923 - 1972*, s. 74 - 75, i. č. 95, sign. K – II 884.

XI. 6. Základní charakteristika návrhů na nový Bítov⁶

Projekt čís. I, heslo „4732“

Autor Ing. Fritz Fanta projektuje umístění nového Bítova na svahu těsně nad Procházkovou skálou. Projekt byl odmítnut, poněvadž by bylo potřeba velkých náspů a hlubokých výkopů a obci umožněn rozvoj.

Projekt čís. II, heslo „112“

Autor arch. Ignác Čermák umísťuje n. Bítov rovněž nad Procházkovou skálou. Projekt rovněž odmítnut z důvodů jako u předchozího.

Oběma autorům tanula na mysli budoucnost n. B. jako letoviska, při čemž ne dbali zemědělských zřetelů, zejména přílišnou vzdálenost polí a svah.

Projekt čís. III, heslo „Agrolet“

Autor architekt Chochol snaží se kompromisně řešit situování nového Bítova, dbaje zřetelů zemědělských a letovištních a proto projektuje n. B. blíže k polím s centrem u Červené kůlny. Projekt odmítnut, poněvadž zastavení obce není organicky členěno a obce jest rozkouskována na menší celky bez význačného centra.

Projekt čís. IV, heslo „Budoucnost nového Bítova“

Neznámý autor umísťuje obec rovněž na plošině u Červené kůlny. Projekt odmítnut, protože obec jest protínána několika silnicemi a tvoří tři centra.

Projekt čís. V, heslo „Oplocená vesnice“

Autor arch. J. K. Říha umísťuje obec ihned od kraje stávajícího lesa a centrum vytváří v okolí nynější Červené kůlny. Dálková komunikace vede mimo obec a pro zemědělský provoz mají sloužit záhumenní cesty. Každý domek stojí ve volném prostoru a obrácen jest k jihu neb východu. Obec členěna jest v část zemědělskou, živnostenskou a bezzemkovou. Centrum obce tvoří náměstí s parkem a hřištěm, kostel a škola. Stavební místa rezervována jsou směrem jižním u t. zv. „komína“.

⁶ SOKA Znojmo, WEIDENTHALER, F. *Pamětní kniha městyse Bítova od r. 1923 - 1972*, s. 86, i. č. 95, sign. K – II 884.

XII. Obrazová příloha – seznam obrazových příloh

- XII. 1. Historická mapa (1836 – 52), starý a nový Bítov
- XII. 2. Turistická mapa, Vranovská přehrada
- XII. 3. Stavba přehradní hráze u Vranova nad Dyjí
- XII. 4. Pohled na stavbu vranovské hráze
- XII. 5. Stavba přehradní zdi u Vranova nad Dyjí
- XII. 6. Pohled na již dokončenou přehradní zeď Vranovské přehrady
- XII. 7. Letecký snímek, Starý Bítov v podhradí před zátopou
- XII. 8. Starý Bítov pod stejnojmenným hradem
- XII. 9. Vzpříčené kry během záplav v Bítově
- XII. 10. Jarní záplavy v Bítově v r. 1929, odstřel ker
- XII. 11. Výzdoba Bítova při návštěvě T. G. M.
- XII. 12. Návštěva T. G. Masaryka v Bítově
- XII. 13. Kostel sv. Václava, zbourané domky v pozadí
- XII. 14. Bourání starého Bítova
- XII. 15. Starý Bítov v údolí řeky Želetavky před zbouráním
- XII. 16. Starý Bítov v údolí řeky Želetavky po bourání
- XII. 17. Úprava dvora Vranč určeného k výstavbě nové obce Bítov
- XII. 18. Stavba nového Bítova
- XII. 19. Pohled na nový Bítov – severní strana náměstí s obecním domem
- XII. 20. Pohled na dokončený nový Bítov- jižní strana s kostelem
- XII. 21. Voda Vranovské přehrady zaplavila kostel sv. Václava ve starém Bítově
- XII. 22. Pohled na zatopený kostelík sv. Václava pod hradem Bítov
- XII. 23. Kostelík nejsv. Trojice
- XII. 24. Kostelík nejsv. Trojice po zatopení
- XII. 25. Jiří Haas z Hasenfelsu ml., r. 1912
- XII. 26. Baron Haas se svou lvicí
- XII. 27. Vycpané veverky z bítovské expozice
- XII. 28. Sběrka vycpaných psů na hradě Bítov
- XII. 29. Erb rodu Haasů z Hasenfelsu
- XII. 30. Znak obce Bítov
- XII. 31. Hrad Bítov a odkryté základy starého Bítova v r. 2005
- XII. 32. Torzo starého Bítova

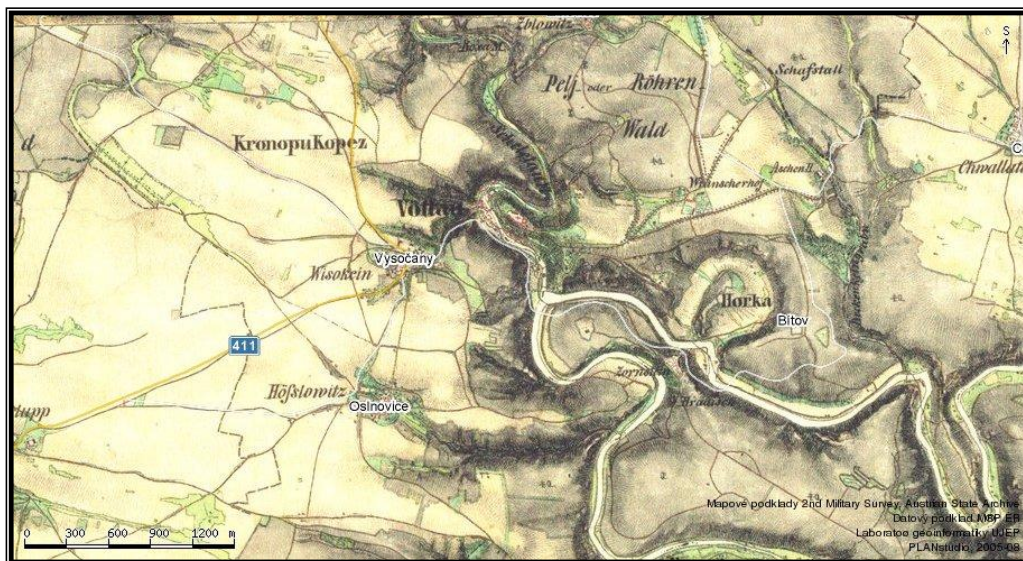
XII. 33. Kostel sv. Václava v Bítově, Pomník obětem 1. světové války v popředí

XII. 34. Oltář kostela v novém Bítově

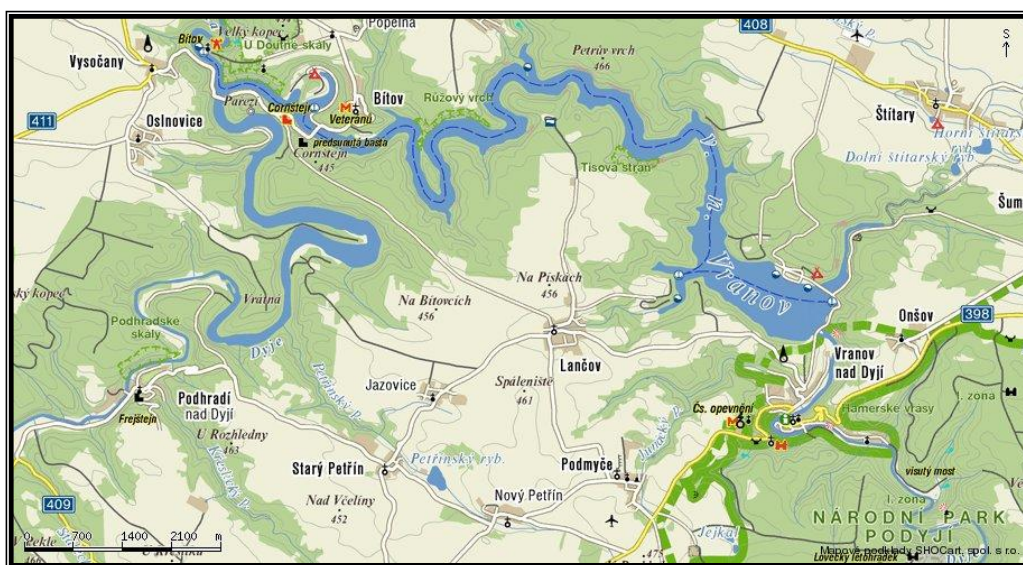
XII. 35. Obytné domy v novém Bítově dnes

XII. 36. Letecký snímek nového Bítova

XII. 1. Historická mapa (1836 – 52), starý a nový Bítov⁷



XII. 2. Turistická mapa, Vranovská přehrada⁸

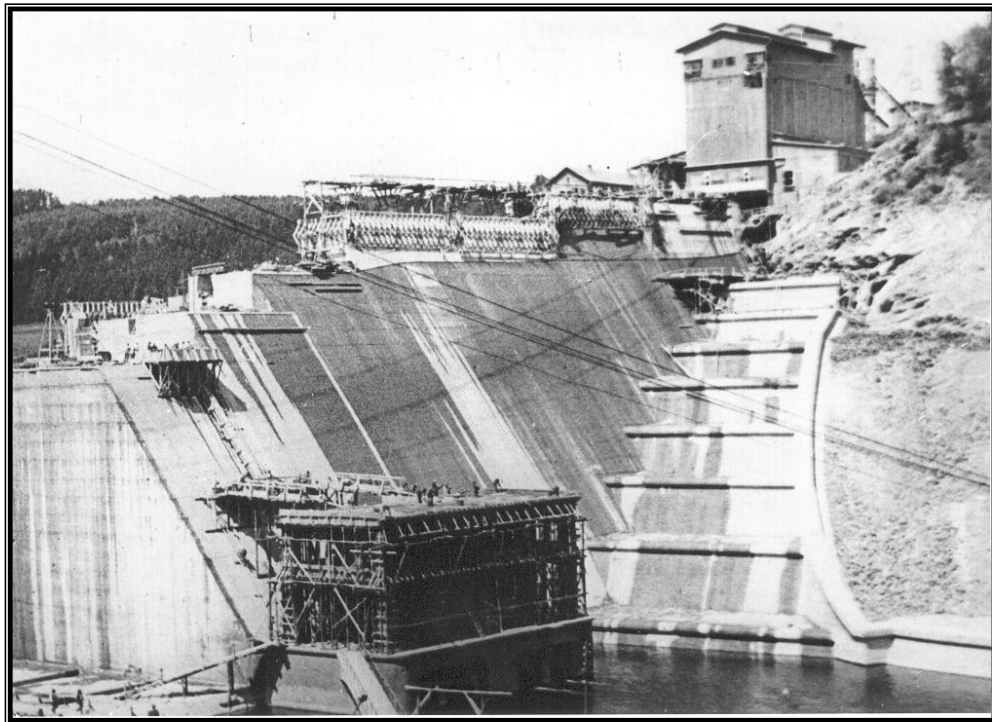


⁷ Na mapě lze dobře vidět vzdálenost mezi novým Bítovem a starým Bítovem (Vöttau), který je nedaleko Vysočan.

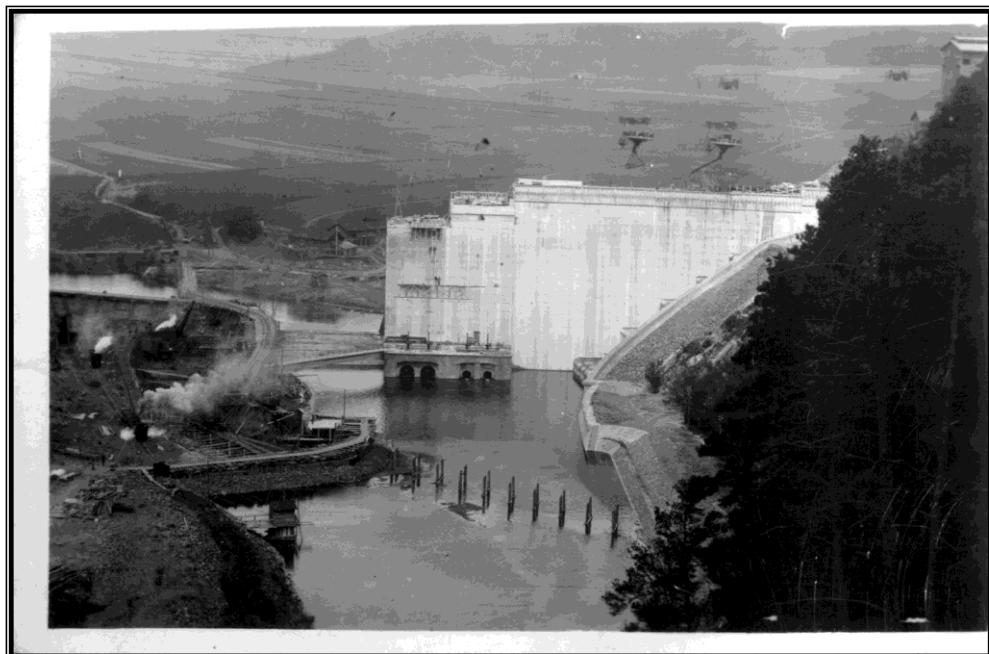
Historická mapa 1836-52. [online] [cit. 2011-1-3]. Dostupné na:
<http://www.mapy.cz/#mm=TtTcPA@sa=s@st=s@ssq=B%C3%ADtov@sss=1@ssp=136272864_131787680_136327456_131827744@x=136084224@y=131875328@z=12>.

⁸ Turistická mapa. [online] [cit. 2011-1-3]. Dostupné na:
<http://www.mapy.cz/#mm=TTTcP@sa=s@st=s@ssq=B%C3%ADtov@sss=1@ssp=136272864_131787680_136327456_131827744@x=136084224@y=131875328@z=12>.

XII. 3. Stavba přehradní hráze u Vranova nad Dyjí⁹



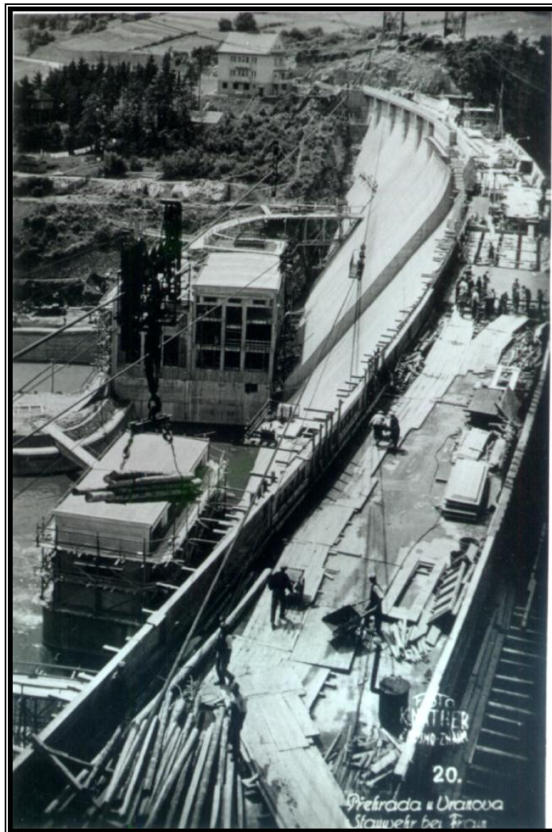
XII. 4. Pohled na stavbu vranovské hráze¹⁰



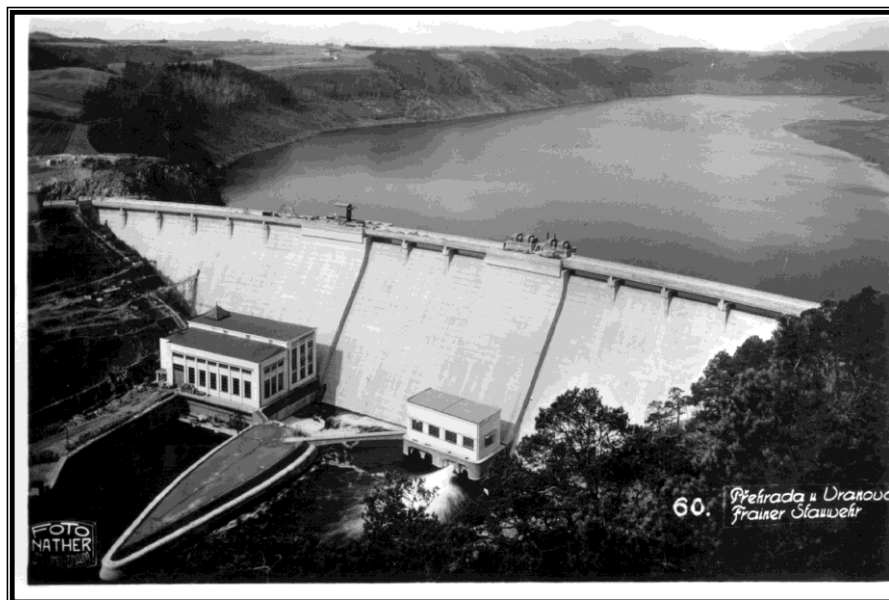
⁹ Archiv autora.

¹⁰ Archiv autora.

XII. 5. Stavba přehradní zdi u Vranova nad Dyjí¹¹



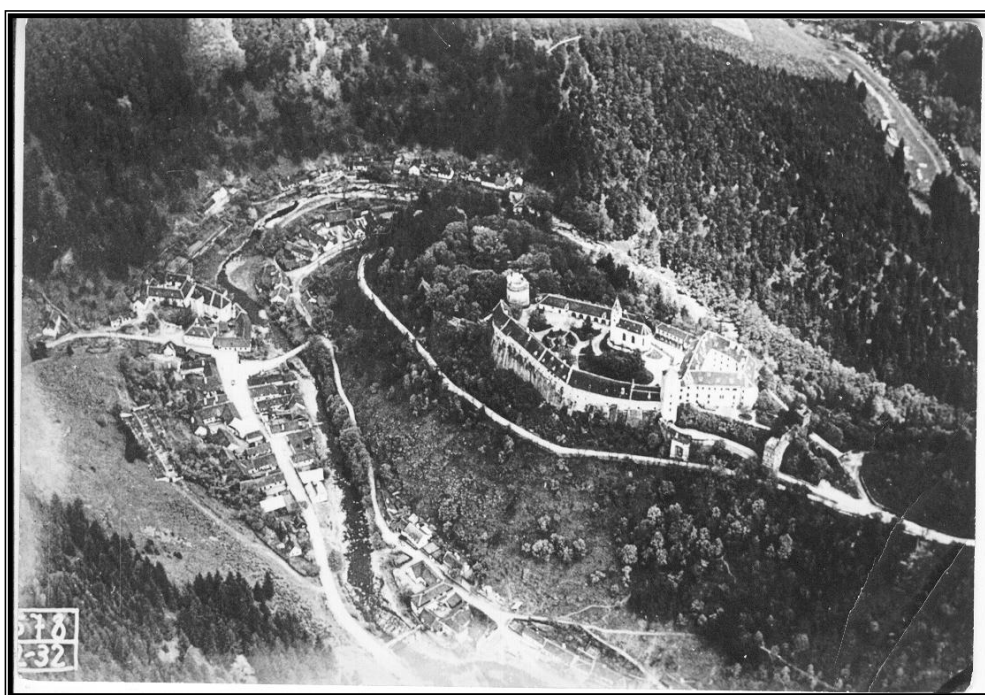
XII. 6. Pohled na již dokončenou přehradní zeď Vranovské přehrady¹²



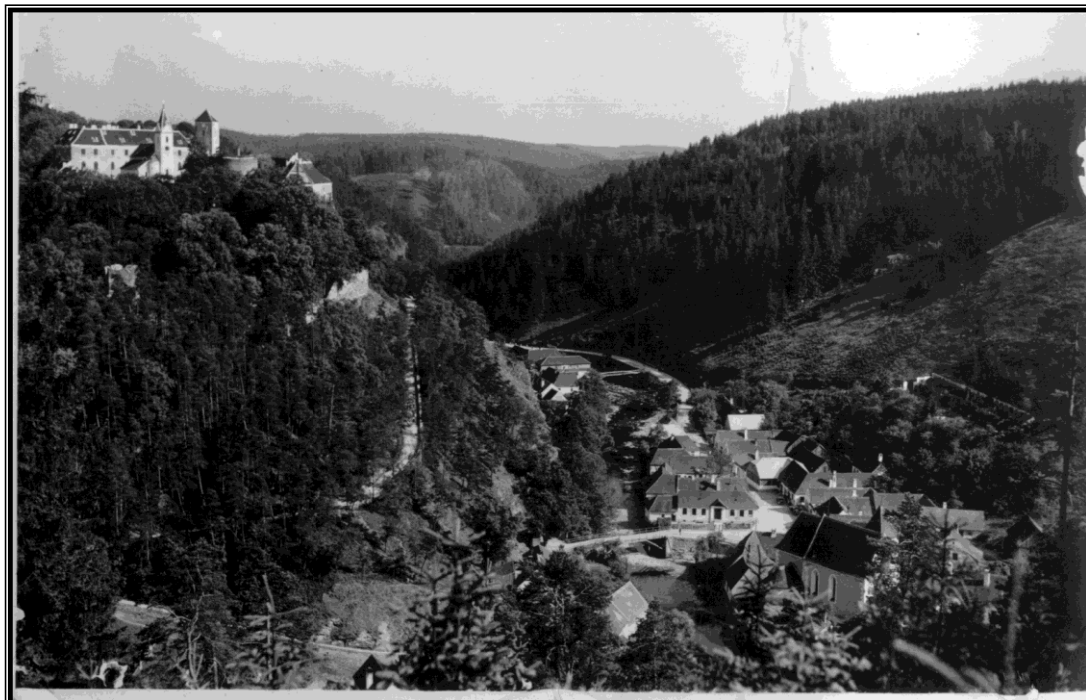
¹¹ Archiv autora.

¹² Archiv autora.

XII. 7. Letecký snímek, Starý Bítov v podhradí před zátopou¹³



XII. 8. Starý Bítov pod stejnojmenným hradem¹⁴



¹³ Archiv autora.

¹⁴ Archiv autora.

XII. 9. Vzpříčené kry během záplav v Bítově¹⁵



XII. 10. Jarní záplavy v Bítově v r. 1929, odstřel ker¹⁶



¹⁵ Archiv autora.

¹⁶ Archiv autora.

XII. 11. Výzdoba Bítova při návštěvě T. G. M.¹⁷



XII. 12. Návštěva T. G. Masaryka v Bítově¹⁸



¹⁷ Archiv autora.

¹⁸ Archiv autora.

XII. 13. Kostel sv. Václava, zbourané domky v pozadí¹⁹



XII. 14. Bourání starého Bítova²⁰



¹⁹ Archiv autora.

²⁰ Archiv autora.

XII. 15. Starý Bítov v údolí řeky Želetavky před zbouráním²¹



XII. 16. Starý Bítov v údolí řeky Želetavky po bourání²²



²¹ Archiv autora.

²² Archiv autora.

XII. 17. Úprava dvora Vranč určeného k výstavbě nové obce Bítov²³



XII. 18. Stavba nového Bítova²⁴



²³ Archiv autora.

²⁴ Archiv autora.

XII. 19. Pohled na nový Bítov – severní strana náměstí s obecním domem²⁵



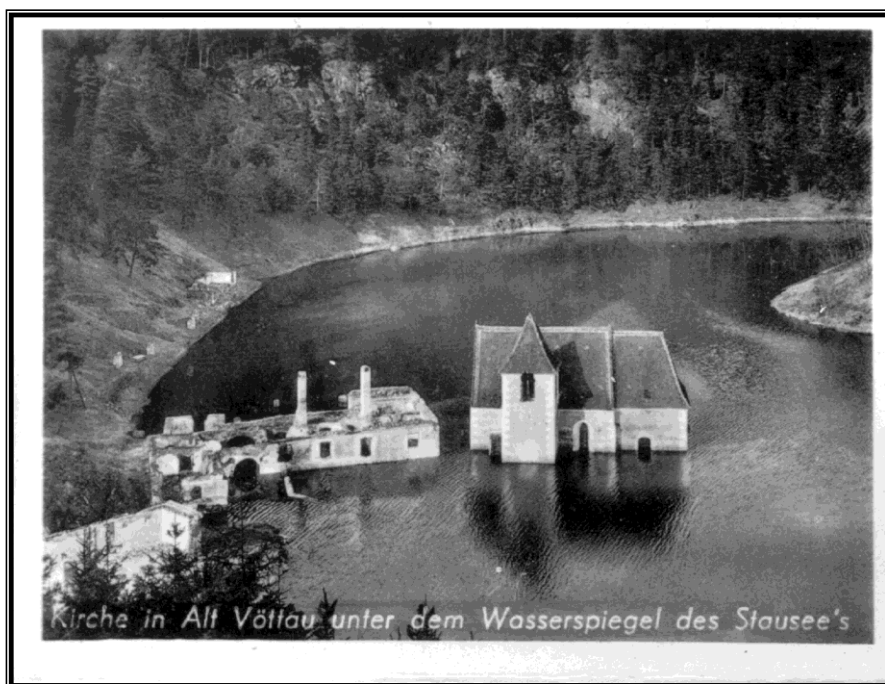
XII. 20. Pohled na dokončený nový Bítov - jižní strana s kostelem²⁶



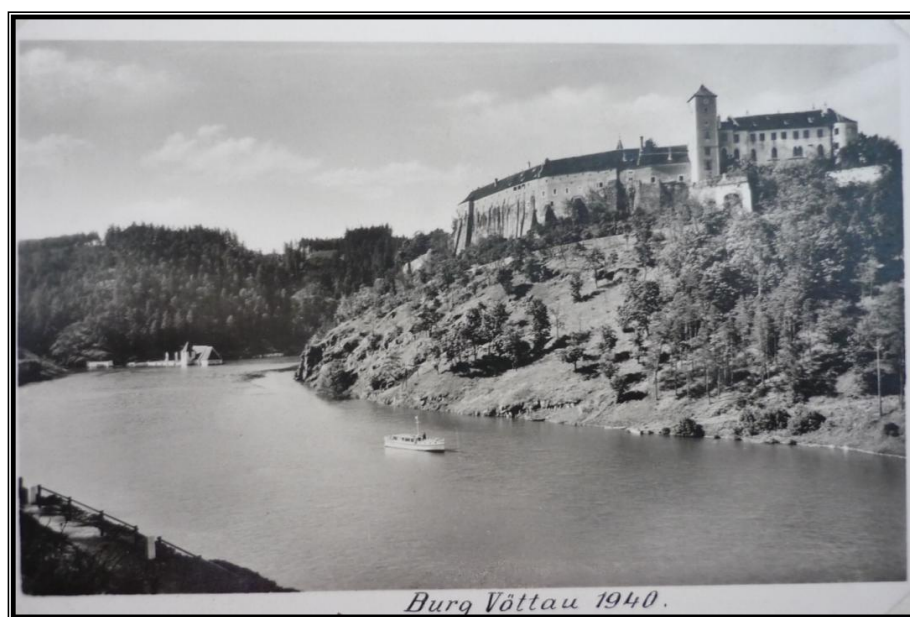
²⁵ Archiv autora.

²⁶ Archiv autora.

XII. 21. Voda Vranovské přehrady zaplavila kostel sv. Václava ve starém Bítově²⁷



XII. 22. Pohled na zatopený kostelík sv. Václava pod hradem Bítov²⁸



²⁷ Archiv autora.

²⁸ Vranovská přehrada dosáhla maximální hladiny 24. dubna 1936 avšak ještě do roku 1954 nad hladinou přehrady vyčníval zpola zatopený farní kostel sv. Václava, jehož sakristie byla zbytkem románské rotundy.

Archiv autora.

XII. 23. Kostelík nejsv. Trojice²⁹



XII. 24. Kostelík nejsv. Trojice po zatopení³⁰



²⁹ Pohled na původní kostelík nejsv. Trojice po demontážních pracích při kterých se místní lidé snažili zachránit vše, co by se mohlo být užitečné pro stavbu kostela v novém Bítově. Fotografie je pořízena z druhého břehu Želetavky. Vedle kostela stojí Hájenka.

Kostel nejsv. Trojice [online] [cit. 2011-3-3]. Dostupné na:
<<http://bitov.czweb.org/5/foto.html?i=1&j=040>>.

³⁰ Podle pamětníků až do roku 1954 kolem věže projížděli turisté na lodičkách a zvonili na zvon.

Kostel nejsv. Trojice [online] [cit. 2011-3-3]. Dostupné na:
<<http://bitov.czweb.org/5/foto.html?i=1&j=043>>.

XII. 25. Jiří Haas z Hasenfelsu ml., r. 1912³¹



XII. 26. Baron Haas se svou lvicí³²



³¹ Archiv autora.

³² Archiv autora.

XII. 27. Vycpané veverky z bítovské expozice³³



XII. 28. Sbírka vycpaných psů na hradě Bítov³⁴



³³ Archiv autora.

³⁴ Archiv autora.

XII. 29. Erb rodu Haasů z Hasenfelsu³⁵



XII. 30. Znak obce Bítov³⁶



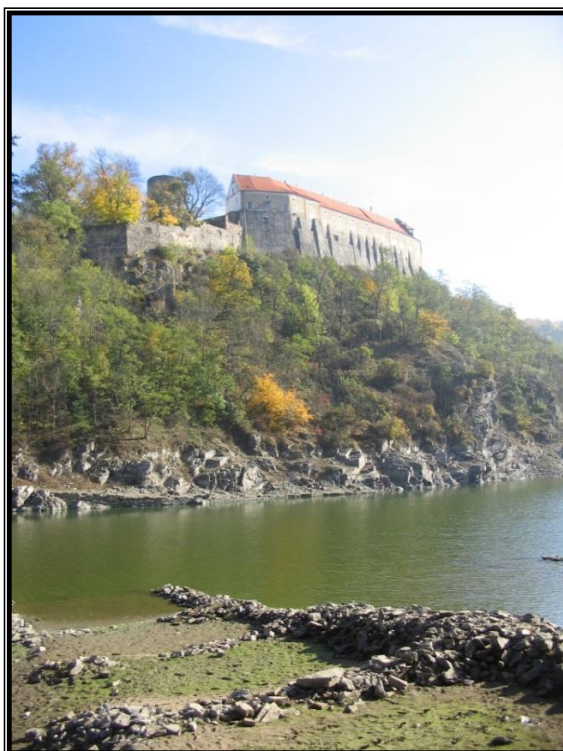
³⁵ Modrý štít přerušný zprava (od shora dolů) zlatým pruhem, na kterém je vyobrazen běžící zajíc. Zlatý pruh je doprovázen v horní části štítu zlatou šesticípou hvězdou. Na horním okraji štítu spočívá koruna se sedmi viditelnými perlovými hroty převýšenou třemi otevřenými korunovanými turnéřskými helmami s modro-zlatou pokrývkou (chocholkou). Z korunky prostřední helmy vyčnívá 5 pštrosích per, dvou zlatých mezi 3 modrými. Koruna pravé helmy nese zepředu modré a zezadu zlaté orlí křídlo. Z koruny levé ční brněná paže, která opancéřovanou rukou mává nad sebou mečem. Jako držitelé štítu slouží 2 k sobě otočení zlatí lvi s červeným jazykem, kteří stojí na pod štítem rozšiřující arabeskou.

Jedná se o iluminaci z listiny o povýšení do šlechtického stavu v r. 1908. Originál listiny je uložen v SOA Plzeň.

³⁶ V modrém štítě se nachází stříbrná věž s prázdnou branou se zlatou spuštěnou mříží, černým oknem a červenou střechou, na níž je stříbrná věžička se čtyřmi černými okny vedle sebe a s červenou obloukovou střechou. Na ní zlatá merka tvořená stoupajícím půlměsícem, vztyčenou střelou s příčným břevnem pod hrotem a zprava přiléhajícím obloukem.

Znak obce Bítov. [online] [cit. 2011-3-3]. Dostupné na: <<http://bitov.czweb.org/5/foto.html?i=1&j=040>>.

XII. 31. Hrad Bítov a odkryté základy starého Bítova v r. 2005³⁷



XII. 32. Torzo starého Bítova³⁸



³⁷ Foto autor.

³⁸ Foto autor.

XII. 33. Kostel sv. Václava v Bítově, Pomník obětem 1. světové války v popředí³⁹



XII. 34. Oltář kostela v novém Bítově⁴⁰



³⁹ Pomník byl zbudován k 10. výročí samostatnosti Československé republiky, pomník byl přenesen ze starého Bítova.

Foto autor.

⁴⁰ Oltář kostela v novém Bítově. [online] [cit. 2011-3-3]. Dostupné na: <http://bitov.czweb.org/3_1/31.html>.

XII. 35. Obytné domy v novém Bítově dnes⁴¹



XII. 36. Letecký snímek nového Bítova⁴²



⁴¹ I po opravě fasád na většině domech zůstávají okenice.

Foto autor.

⁴² Archiv autora.