

Univerzita Karlova v Praze

Právnická fakulta

David Kunetek

**Metodika vyšetřování drogových trestných  
činů**

**DIPLOMOVÁ PRÁCE**

Vedoucí diplomové práce:

RNDr. Petr Šťourač

Katedra trestního práva

Datum vypracování práce (uzavření rukopisu): 14. února 2011

## **ČESTNÉ PROHLÁŠENÍ**

Prohlašuji, že jsem předkládanou diplomovou práci vypracoval samostatně, všechny použité prameny a literatura byly řádně citovány a práce nebyla využita k získání jiného nebo stejného titulu.

V Milovicích dne 14. února 2011

David Kunetek

### *Poděkování*

Na tomto místě bych chtěl poděkovat panu RNDr. Petrovi Šťouračovi za metodickou pomoc, kterou mi poskytl při zpracování této práce.

Svou vděčnost bych chtěl rovněž vyjádřit svým velitelům na Národní protidrogové centrále služby kriminální policie a vyšetřování, kteří mi svým pochopením a vstřícným přístupem vytvořili příznivé podmínky pro studium i další osobní a profesní rozvoj.

David Kunetek

## Obsah:

Úvod .....	3
Obecná část.....	5
<b>1. Obecná charakteristika drogové kriminality a drogová scéna v České republice .....</b>	<b>5</b>
Drogová scéna v České republice .....	6
<b>2. Rozdělení drog.....</b>	<b>7</b>
a) Drogy opiátového typu.....	7
b) Stimulancia.....	9
c) Konopí, hašíš.....	12
d) Extáze a jiné taneční drogy .....	14
<b>3. Právní úprava drogových trestných činů v České republice .....</b>	<b>15</b>
a) Nedovolená výroba a jiné nakládání s omamnými a psychotropními látkami a s jedy - § 283 tr. zákoníku .....	16
b) Přechovávání omamné a psychotropní látky a jedu - § 284 tr. zákoníku .....	17
c) Nedovolené pěstování rostlin obsahujících omamnou nebo psychotropní látku - § 285 tr. zákoníku .....	18
d) Výroba a držení předmětu k nedovolené výrobě omamné a psychotropní látky a jedu - § 286 tr. zákoníku.....	18
e) Šíření toxikománie - § 287 tr. zákoníku.....	19
f) Společná ustanovení - § 289 tr. zákoníku .....	19
g) Právní úprava přestupků na úseku drog .....	19
h) Legislativní reakce na nové trendy .....	20
<b>4. Obecně k metodice vyšetřování drogové trestné činnosti .....</b>	<b>22</b>
a) Kriminalistická charakteristika trestného činu.....	23
b) Typické stopy.....	25
c) Typické vyšetřovací situace .....	26
d) Zvláštnosti předmětu vyšetřování .....	27
e) Zvláštnosti podnětů k vyšetřování .....	27
f) Zvláštnosti počátečních úkonů.....	28
g) Zvláštnosti vyšetřovacích verzí.....	29
h) Zvláštnosti následných úkonů .....	29
i) Zvláštnosti zapojení veřejnosti a prevence .....	30
<b>Zvláštní část.....</b>	<b>33</b>
<b>5. Zvláštnosti vyšetřování trestné činnosti spojené s výrobou metamfetaminu .....</b>	<b>33</b>
a) Kriminalistická charakteristika nedovolené výroby metamfetaminu .....	33
Způsoby páchání a pachatelé nelegální výroby metamfetaminu .....	36
b) Typické stopy.....	37
c) Typické vyšetřovací situace .....	38
d) Zvláštnosti předmětu vyšetřování .....	38
e) Zvláštnosti podnětů k vyšetřování .....	39
f) Zvláštnosti počátečních úkonů.....	40
g) Zvláštnosti následných úkonů.....	41

<b>6. Zvláštnosti vyšetřování trestné činnosti spojené s dovozem heroinu.....</b>	<b>43</b>
a) Kriminalistická charakteristika trestné činnosti spojené s dovozem heroinu .....	43
Způsoby páchaní a pachatelé nedovoleného dovozu a distribuce heroinu na území České republiky.....	44
b) Typické stopy.....	46
c) Typické vyšetřovací situace .....	47
d) Zvláštnosti předmětu vyšetřování .....	47
e) Zvláštnosti podnětů k vyšetřování .....	48
f) Zvláštnosti počátečních úkonů.....	49
g) Zvláštnosti následných úkonů.....	50
<b>7. Zvláštnosti vyšetřování trestné činnosti spojené s pěstováním konopí.....</b>	<b>52</b>
a) Kriminalistická charakteristika pěstování konopí.....	52
Způsoby páchaní .....	53
Pachatelé nelegálního pěstování konopí.....	54
b) Typické stopy.....	57
c) Typické vyšetřovací situace .....	58
d) Zvláštnosti předmětu vyšetřování .....	59
e) Zvláštnosti podnětů k vyšetřování .....	60
f) Zvláštnosti počátečních úkonů.....	60
g) Zvláštnosti následných úkonů.....	62
<b>Závěr .....</b>	<b>64</b>
<b>Seznam použité literatury .....</b>	<b>66</b>
<b>Další použité zdroje .....</b>	<b>67</b>
<b>Seznam příloh.....</b>	<b>69</b>
<b>Obrazová příloha č. 1 – fotografie k obecné části.....</b>	<b>70</b>
<b>Obrazová příloha č. 2 – fotografie k zvláštní části: .....</b>	<b>75</b>

## Úvod

Jako téma své diplomové práce jsem si vybral problematiku vyšetřování drogových trestných činů. Důvodem této volby byla skutečnost, že mě fenomén drog a jevů, které s nimi souvisejí, vždy zajímal a od roku 2003 se této oblasti v rámci Policie České republiky systematicky věnuji. Na úvod bych chtěl podotknout, že má práce bude zaměřena zejména na drogovou kriminalitu páchanou organizovanými zločineckými uskupeními a drogovou kriminalitu obsahující mezinárodní prvek. Důvodem pro toto rozhodnutí je skutečnost, že právě s tímto druhem trestné činnosti mám ze své praxe na Národní protidrogové centrále služby kriminální policie a vyšetřování největší zkušenosti. I když způsoby páchaní trestných činů spočívajících v běžné pouliční distribuci či malovýrobě těchto látek se od této vyšší formy drogové trestné činnosti v jistém smyslu odlišují, je možné i zde nalézt celou řadu obdobných vzorců chování pachatelů či jejich myšlenkových postupů. Jsem tedy přesvědčen, že bližší proniknutí do problematiky vyšetřování závažné organizované či mezinárodní drogové trestné činnosti, umožní lépe poznat a pochopit některé zákonitosti, které se týkají jak jednání pachatelů dopouštějících se méně závažných forem drogových deliktů, tak i žádoucích reakcí a dalších aktivit orgánů vymáhajících právo (v podmínkách České republiky se jedná o policejní orgány, státní zástupce a soudy).

Svou práci jsem se rozhodl strukturovat poněkud odlišně, než je při zpracovávání tohoto tématu obvykle zvykem. Hlavní důraz bych chtěl položit na zvláštní část, ve které se budu podrobněji věnovat metodikám vyšetřování jednotlivých druhů drogové trestné činnosti, přičemž jsem se výběr snažil uskutečnit tak, aby byly zahrnuty ty druhy, které jsou v současné době na území našeho státu nejčastější či představují nejvýznamnější problém. V obecné části se blíže zaměřím na stručný popis jednotlivých druhů drog a drogové kriminality s důrazem na současný stav v České republice, zmíním pozitivní právní úpravu, která postihuje jednání spočívající v nedovoleném nakládání s drogami, vysvětlím použitou terminologii. Blíže se zmíním o obecných požadavcích na metodiku vyšetřování drogových trestných činů, o komponentech, zvláštěnostech a požadavcích, které jsou na ni kladeny. Z těchto tezí

potom budu vycházet při popisu jednotlivých metodik, které tvoří zvláštní část mé práce.

Jako cíl jsem si stanovil zejména blíže seznámit čtenáře s jednotlivými druhy drogové trestné činnosti, s jejich kriminalistickou charakteristikou, typickými stopami a činnostmi orgánů činných v trestním řízení, kterou provádějí při jejím vyšetřování. S ohledem na požadovaný rozsah práce není možné téma detailně rozpracovat, neboť jednotlivé druhy drogových trestných se od sebe významně odlišují a chování jejich pachatelů vykazuje značnou variabilitu. Z tohoto jsem důvodu svou práci pojal spíše jako přehled aktuálních trendů v oblasti páchání drogové trestné činnosti a doporučených vzorců, jak při jejich vyšetřování postupovat. V práci jsem se záměrně vyhnul uvádění konkrétních postupů používaných zejména ve stadiu prověřování, stejně jako popisu konkrétních technických prostředků používaných k získávání důkazního materiálu. Mám za to, že tyto taktické postupy není žádoucí veřejně zpřístupňovat, neboť tvoří jednu z mála výhod, kterou orgány činné v trestním řízení vůči pachatelům této trestné činnosti disponují.

## **Obecná část**

### **1. Obecná charakteristika drogové kriminality a drogová scéna v České republice**

Od počátku vzniku civilizace získávalo lidstvo postupně zkušenosti s drogami. Z počátku se jednalo pouze o přírodní drogy, kdy byly využívány jejich stimulační účinky, případně v rámci náboženských obřadů jejich účinky halucinogenní. Od poloviny 19. století však obliba drog významně vzrostla, což podnítilo rozvoj obchodu s nimi. Poslední desetiletí jsou již drogy považovány za velmi závažný celosvětový problém a boj s nimi je jednou z priorit mnoha mezinárodních organizací, včetně Organizace Spojených národů a Světové zdravotnické organizace. V této souvislosti byla přijata celá řada mezinárodních smluv, jejichž účelem je omezit pohyb drog, nastavit jednotná opatření, zpravidla trestního charakteru, pro postihování neoprávněného nakládání s nimi a kontrolní mechanismy směřující k potlačení nezákonného obchodu s drogami.

Kromě přímých nepříznivých účinků drog na lidský organismus, je dalším negativním prvkem jejich užívání rozvoj závislosti na drogách. Pro tento stav jsou charakteristické změny v chování i osobnosti člověka, typické je silné nutkání opakovaně drogu užívat a dosáhnout tohoto cíle jakýmkoliv prostředky. S drogovou závislostí také souvisí jev, který se nazývá drogová tolerance. Jedná se v podstatě o adaptaci organismu na podávanou drogu, která se projevuje tím, že pro dosažení stejného účinku je nutno dávku podávané drogy zvyšovat.

Drogová závislost se nejčastěji dělí na závislost psychickou (uživatel si drogu aplikuje, aby dosáhl požadovaného stavu, oprostil se od běžných problémů – tedy touží drogu užít z toho důvodu, aby si navodil příjemné pocity) a na závislost fyzickou (droga se stává součástí uživatelova metabolismu, organismus ji potřebuje a její absence vyvolává nepříjemné či dokonce ohrožující abstinenční příznaky).

Drogovou kriminalitu můžeme rozdělit na základní drogovou kriminalitu, jejíž podstatou je neoprávněné nakládání s drogou (trestné činy uvedené v ust. § 283 – § 287 tr. zákoníku) a dále na tzv. sekundární drogovou kriminalitu, tedy trestnou činnost páchanou toxikomany za účelem obstarání finančních prostředků na nákup drogy (loupeže, krádež apod.), případně trestnou činnost páchanou pod vlivem drogy (zejména

násilná trestná činnost). Ve své práci se budu zabývat základní drogovou trestnou činností. I tuto kategorii ovšem můžeme rozdělit na dílčí podskupiny.

Pod pojmem prostá drogová trestná činnost rozumíme nižší formy neoprávněného nakládání s drogami, typickým znakem je zpravidla absence organizovanosti, přičemž množství drogy se pohybuje v řádu maximálně desítek gramů. Jedná se o malovýrobu drog, či jejich pouliční distribuci koncovým uživatelům.

Organizovaná drogová kriminalita je naopak charakteristická vysokým stupněm plánovanosti, zapojením většího množství osob, které mají v rámci zločinecké organizace rozděleny role a činnosti, mezinárodním prvkem a v neposlední řadě i významně větším množstvím drogy, se kterou tyto osoby nakládají. Především na tento druh trestné činnosti se zaměřím v dalších kapitolách své diplomové práce.

### **Drogová scéna v České republice**

Před rokem 1989 byla české drogová scéna významně ovlivněna uzavřeností našeho státu vůči ostatním zemím, zejména však zemím západní Evropy. Její charakter a vývoj byl tedy ve srovnání s jinými státy atypický. Uživatelé drog se v této době soustřeďovali v malých, relativně uzavřených, skupinách. Černý trh s drogami, jako je heroin či kokain, téměř neexistoval. Mezi nejčastěji zneužívané drogy patřil metamfetamin a tzv. „braun“, které tyto uzavřené komunity samy vyráběly a rovněž spotřebovávaly. Zločinecké organizace obchodující s drogami v podobě, jaké je známe dnes, tehdy neexistovaly.

Situace se však po roce 1989 významně změnila. Nově vzniklá či příchozí zločinecká uskupení (zejména ze zemí bývalého SSSR) velmi dobře rozpoznala ekonomickou výhodnost obchodování s drogami a černý trh se začal velmi bouřlivě rozvíjet. Odstranění „železné opony“ navíc významně rozšířilo nabídku drog. Tento vývoj byl rovněž podpořen příznivou geografickou polohou České republiky, kterou protínají významné drogové tranzitní trasy.

Ale i dosavadní domácí výrobci metamfetaminu se přizpůsobili ekonomické realitě a z drogy, jejíž využití bylo dosud pouze komunitní, se stala velmi dobře obchodovatelná komodita, která postupně začala získávat značnou oblibu i v zahraničí, zejména v Německu.

V současné době je v České republice možno koupit všechny běžně vyskytující se druhy drog, včetně nejnovějších syntetických látek. Plně se rozvinulo i související kriminální prostředí a na něj navazující negativní jevy. Současná drogová scéna je svým charakterem zcela srovnatelná s jinými státy Evropy, přičemž však stále vykazuje jistá specifika, která jsou podmíněná jak historickými, tak i geografickými aspekty.

## **2. Rozdělení drog**

Na úvod této kapitoly bych rád konstatoval, že nelze uvést jednoznačné rozdělení jednotlivých druhů drog. Již samotný pojem „droga“ je velmi často interpretován různě, ať již ve vztahu k případné legálnosti či nelegálnosti té které látky, či dle ideového zaměření autora. Pro účely této práce tedy budu pod pojmem „droga“ označovat omamné a psychotropní látky a prekursory ve smyslu zákona č. 167/1998 Sb., o návykových látkách. Stručně se zmíním i o některých látkách, které nelze ve shora uvedeném smyslu považovat za drogy, jejichž škodlivost a účinky na lidský organismus jsou však velmi podobné, přičemž v poslední době zaznamenáváme prudký vzestup obliby takovýchto substancí. Pro lepší orientaci jsem jednotlivé drogy rozdělil do následujících skupin:

### **a) Drogy opiátového typu**

Jedná se o velmi nebezpečnou skupinu drog odvozených od látek získávaných z opia. Do této skupiny patří zejména morfin, kodein a od nich odvozené deriváty, zejména heroin. V lékařství se používají jako nejsilnější léky proti bolesti (analgetika), ale také jako velmi účinné léky proti kašli (tlumí kašlací reflex).

Fyziologicky účinkují opioidy v několika rovinách. V první řadě významně tlumí centrální nervový systém, vyvolávají euforické zklidnění a ospalost. Dochází k utlumení dýchacího svalstva (může dojít až k zástavě dechu), reflexu kašle a zvracení. Postižen je rovněž krevní systém, kdy dochází k prudkému poklesu krevního tlaku, zpomalení srdečního tepu a v případě vysokých dávek může nastat i zástava srdeční činnosti.

Opioidy v neposlední řadě vyvolávají i poruchy trávicího traktu, které se projevují velmi urputnými zácpami.

Po aplikaci opioidů jsou zaznamenávány především euforické a zklidňující účinky. Typické je rovněž mělké dýchání, rozšířené zornice, svědění kůže či hučení v uších. Při dlouhodobém zneužívání těchto látek dochází ke změně charakterových vlastností jedince. Typický je nezáměr o své okolí, lenost, deprese, únava a pokles sexuální aktivity a výkonnosti. Vlivem nedostatečné stravy dochází k prudkému poklesu tělesné hmotnosti a oslabení imunity.

Významné nebezpečí těchto látek spočívá v rychlém vzniku fyzické závislosti a výrazných abstinčních příznaků v případě, že se těchto drog závislému uživateli nedostává. Charakteristická je rovněž vysoká tolerance, která uživatele nutí neustále zvyšovat dávky a to až do množství, které by prvouživatele usmrtilo. Užívání drog z této kategorie přináší značná rizika, v případě předávkování často nastává smrt, při intravenózní aplikaci dochází k přenosu patogenů, jako je např. hepatitida či virus HIV.

**Heroin** – slangově herák, háčko – tento opioid odvozený od morfinu byl poprvé syntetizován ve Velké Británii v roce 1874 a je nejvýznamnějším představitelem této skupiny drog. Později našel uplatnění v lékařství jako lék proti kašli a jako bezpečnější náhrada za morfin, přičemž zajímavé je, že z počátku byl považován za lék s nulovým rizikem vzniku závislosti.

Nejčastějšími způsoby užívání jsou kouření, šňupání a injekční aplikace. Počáteční dávka heroínu se pohybuje do 100 mg denně, postupem času je však významně zvyšována a to až na několik gramů za den. Hranice mezi množstvím, které je dostatečné k dosažení požadované míry intoxikace a smrtelnou dávkou, je poměrně tenká a vlivem zvyšující se tolerance se ještě zužuje. Často tak dochází k smrtelnému předávkování.

Odhaduje se, že více než 90 procent světové produkce heroínu pochází z Afghánistánu.<sup>1</sup> Mezi hlavní produkční oblasti opiového máku patří Afghánistán, Pákistán, Thajsko a Vietnam. V příloze č. 1 je na fotografii č. 1 a č. 2 zobrazen lisovaný

---

<sup>1</sup><http://www.ct24.cz/svet/asie-a-australie/19567-v-afghanistanu-se-vyrabi-93-procent-svetove-spotreby-heroinu/video/1/>

heroin v podobě, s jakou je možno se setkat při záchytu této drogy v rámci policejních akcí.

**Braun** – jedná se o typicky českou drogu. Vyráběna je v malých domácích laboratořích z léčiv obsahujících kodein. Braun je produkován ve formě hnědé tinktury, která se aplikuje nitrožilně. Význam této drogy však v poslední době není nijak velký, což souvisí s poměrně snadnou dostupností heroinu na české drogové scéně.

V souvislosti s léčbou osob závislých na heroinu považují za vhodné rovněž zmínit látky, které se používají k substituční a detoxifikační léčbě těchto osob. Jedná se o přípravky založené na účinné látce **buprenorfinu** (např. Subutex nebo Suboxon) a přípravky obsahující **metadon**. Tyto látky se začaly používat pro shora uvedený účel jako bezpečnější náhražka heroinu. Postupem času však začaly z lékařského prostředí nekontrolovatelně prosakovat i do komunity drogově závislých, kteří tablety drtí, rozpouštějí a aplikují intravenózně. Vícenásobnému předepisování Subutexu měl v České republice zabránit vznik Centrálního registru uživatelů substitučních látek, nicméně v současné době je tento systém evidence nefunkční.<sup>2</sup> Na závažnost tohoto problému poukazuje i skutečnost, že pokud je odhadováno, že v roce 2009 bylo v České republice celkem 12 tisíc uživatelů opiátu, celých 5 tisíc uživatelů z tohoto počtu zneužívalo právě Subutex.<sup>3</sup>

## b) Stimulancia

Účinek těchto látek spočívá v potlačení únavy a pocitu hladu, ve zvýšení bdělosti, zlepšení nálady, představitosti a empatie. Intenzivnější a dlouhodobější zneužívání těchto látek může vést k rozvoji paranoii či jiných psychických poruch, přičemž tyto závažně stavy mohou končit až sebevraždou. Mezi významné představitele této kategorie látek patří amfetaminy a kokain.

**Metamfetamin (pervitin** – slangově perník, piko, peří, péčko) – představitel amfetaminové skupiny látek. Je často označován jako typicky česká droga, ale poprvé

---

<sup>2</sup> Výroční zpráva Národní protidrogové centrály 2009, Praha, Národní protidrogová centrála, 2010, strana 9

<sup>3</sup> Výroční zpráva o stavu ve věcech drog v České republice v roce 2009, Praha, Národní monitorovací středisko pro drogy a drogové závislosti, 2010, strana 7

byl syntetizován v Japonsku na konci 19. století. V podmínkách České republiky se metamfetamin začal významněji objevovat v 70. letech 20. století. K výrobě metamfetaminu se v hojně míře využíval jako prekurzor efedrin, který unikl z továrny v Roztokách u Prahy. Po jejím uzavření v roce 2004 se pozornost výrobců metamfetaminu obrátila k léčivým přípravkům s obsahem pseudoefedrinu. V červnu roku 2009 došlo k legislativnímu omezení prodeje léků s obsahem pseudoefedrinem bez lékařského předpisu na 60 tablet na osobu a měsíc. Současně byl zaveden systém evidence výdeje těchto léků, aby se zabránilo opakovaným prodejům v různých lékárnách téže osobě. Úřad pro ochranu osobních údajů však takové shromažďování údajů označil za nezákonné, čímž zmiňované legislativní opatření odsoudil k praktické neúčinnosti a dle mého názoru tak nadřadil ochranu osobních údajů nad ochranu veřejného zdraví. Osoby podílející se na trestné činnosti související s výrobou metamfetaminu na celou situaci zareagovaly tím způsobem, že začaly dovážet léky s obsahem pseudoefedrinu ze Spolkové republiky Německo či z Polska. Jedná se o přípravky, které obsahují 60 mg i 120 mg pseudoefedrinu. Dle informací České lékárnické komory je zhruba 80 procent všech prodaných léků s obsahem pseudoefedrinu zneužíváno právě k výrobě metamfetaminu.

Metamfetamin se užívá šňupáním, inhalací, ale velmi často i nitrožilně. V uživatelích vyvolává pocit vyšší výkonnosti, schopnosti potlačit potřebu spánku či jídla. Osoby akutně intoxikované jsou často agresivní, nápadný je u nich třes, rozšířené zornice či zvýšená potivost. Po odeznění účinků se dostávají pocity vyčerpání, strachu a ohrožení. Na metamfetaminu vzniká poměrně silná psychická závislost a rychle se rozvíjí i tolerance k této látce. Zneužívání metamfetaminu způsobuje poškození vnitřních orgánů, imunitního systému, rozvoj paranoie a narušení sociálních vazeb toxikomana. V této práci budu jako označení pro tuto drogu používat výrazy „metamfetamin“ a „pervitin“. Ukázka čerstvě vyrobeného metamfetaminu je zobrazena na fotografii č. 3 obrazové přílohy č. 1.

**Kokain** – slangově koks, kokeš, kokos – jedná se o velmi rozšířenou drogu vyrábějící se z listů keře Koka pravá, která roste především ve státech jižní Ameriky, jako je Peru či Bolívie. Nejvhodnější podmínky pro pěstování představují teplá údolí v nadmořské výšce okolo 1500 m. Historicky je doloženo, že nejméně již okolo roku

500 našeho letopočtu byly velmi dobře známy a využívány povzbudivé účinky této rostliny. V období rozkvětu říše Inků byla koka považována za dar bohů, který dodává životní sílu, zahání hlad a šamanům rovněž umožňoval, díky stavům transu, komunikaci s duchy. Koka byla považována za velmi vzácnou a z počátku bylo prostým lidem znemožněno její využívání. Tato situace se však změnila po dobytí říše Inků v 16. století, kdy i prostí lidé získali přístup ke zdrojům koky, v důsledku čehož došlo k prudkému rozšíření závislosti na této rostlině. Postupem času se díky dobovatelským a následným obchodním výpravám koka dostala do Evropy, kde byly vyzdvihovány její povzbudivé, analgetické a anestetické účinky. Zhruba v polovině 19. století bylo rovněž připraveno speciální víno nazvané „Vin Mariani“, pro které byl charakteristický vysoký obsah výtažků z koky. Toto víno získalo na značné oblibě a bylo dokonce schváleno samotným papežem Lvem XIII.. Mnohem slavnější však je nápoj, který ke konci 19. století připravil ve Spojených státech amerických lékárník Pemberton. Za základ bylo zvoleno víno „Vin Mariani“ a nápoj tak obsahoval výtažky rostlin *Erythroxylonu coca* a *Cola nitida*. Tyto rostliny daly základ notoricky známému názvu Coca – Cola. V době prohibice byl z Coca – Coly alkohol odstraněn a nahrazen sirupem. Počátkem 20. století však obavy z rozšíření závislosti na kokainu dovedly vládu k vydání zákazu používání výtažků koky v tomto nápoji.

V druhé polovině 19. století byly vypracovány metody izolace kokainu z koky a otevřelo se široké pole pro experimentování s kokainem. Tehdejší vědci poněkud nekriticky vyzdvihovali jeho povzbudivé a anestetické účinky a byl proto hojně využíván v lékařství.

Kokain se nejčastěji vyskytuje ve formě bílého prášku, jehož chuť je mírně nahořklá. Zneužívá se většinou šňupáním, někdy však také kouřením či společně s heroinem nitrožilně. Poslední dvě formy užívání vedou k rychlejšímu a intenzivnějšímu nástupu prožitku, avšak významně zvyšují riziko srdečních příhod a krvácení v ústřední nervové soustavě. Kombinace kokainu a heroinu je pro uživatele velmi nebezpečná a pro organismus uživatele představuje extrémní zátěž. V 80. letech 20. století se kokain v USA objevil i ve formě tzv. „cracku“, který má podobu hnědých či béžových krystalů a užívá se kouřením. Účinek cracku je rychlý a velmi intenzivní, rychle vyvolává výraznou závislost a na zdraví uživatele má silné negativní účinky.

Jak již bylo řečeno, účinky kokainu jsou silně povzbudivé, vyvolávají zvýšenou aktivitu, posilují libido, fyziologicky dochází ke zvýšení tepové frekvence a krevního tlaku. Užívání kokainu může vést k rozvoji paranoii, halucinací, časté jsou nepříjemné a velmi intenzivní pocity svědění a mravenčení. Při pravidelném šňupání rovněž často dochází k rozleptání nosní sliznice. Předávkování může vyvolat poruchy srdeční činnosti a dokonce i smrt. Na kokainu vzniká poměrně rychle psychická i fyzická závislost. Fotografie kokainu a druhů jeho balení podle způsobu pašování jsou znázorněny na fotografiích č. 4 – 6 obrazové přílohy č. 1.

### c) Konopí, hašiš

**Marihuana** – slangově mařena, marjánka, tráva, gandža – tímto pojmem se označují usušená květenství a horní lístky rostlin konopí. Z botanického hlediska se nejčastěji k získávání marihuany používají rostliny druhu *Cannabis sativa* (Konopí seté) a *Cannabis indica* (Konopí indické). Rostliny konopí obsahují celou řadu účinných látek, mezi nejvýznamnější však patří kanabinoidy. Do této skupiny látek řadíme jedna tetrahydrokanabinoly (THC), kanabidiol (CBD) či kanabinol (CBN). Kromě těchto látek obsahuje konopí celou řadu dalších látek, mezi které patří flavanoidy (cholin, betain, prolin, neurin), éterické oleje (Selenin, Farnesen, Limonen), různé cukry či chlorofyl. Z hlediska obsahu těchto látek jsou mnohem významnější samičí rostliny. Pro toxikomanické zneužívání je zásadní obsah delta-9-tetrahydrokanabinolu. Jeho obsah v rostlinách, které byly v našich podmínkách ještě před několika lety běžným způsobem pěstovány, činil asi 2 – 8 %. V posledních letech došlo k prudkému rozvoji indoorového pěstování konopí, k vypracování přesných postupů hnojení, zavlažování, ventilace a osvětlování, což způsobilo, že obsah THC v konopí pocházejícím ze současných nelegálních pěstíren konopí činí velmi často 15 – 20 % THC. Účinná dávka THC činí asi 4 – 8 mg.

Marihuana se užívá především kouřením, setkáváme se ale i s jejích používání v tepelně upravených pokrmech (polévky, koláče atd.). Účinky aplikace konopí jsou nejčastěji euforie, dobrá nálada, smích, někdy ale i úzkost a zvracení. Může rovněž dojít k rozvoji paranoidních stavů, depresí či zmatenosti.

Zpravidla se uvádí, že na marihuaně nevzniká fyzická závislost, nicméně rozvoj psychické závislosti je velmi častý. Mezi nepříznivé důsledky dlouhodobého užívání konopí patří změny v interpersonálních vztazích, tendence k introvertnímu chování, ztráta výkonnosti a libida. Náruživí konzumenti konopí ztrácejí zájem o okolní dění, jsou často postiženi chronickou bronchitidou a výrazně u nich narůstá riziko rozvoje nádorů respiračního systému.

V souvislosti s marihuanou se velmi často hovoří o jejím možném využití k léčebným účelům. Některé odborné studie opravdu připouštějí příznivé účinky látek obsažených v konopí pro léčbu některých onemocnění (glaukom, Parkinsonova choroba, či některé případy paliativní terapie). Tyto závěry se stále častěji stávají záminkou pro snahy o legalizaci marihuany, přičemž jsou přehlížena další zdravotní rizika užívání této drogy. Zda by zřejmě byla na místě odborná vědecká diskuze o možném využití konopných produktů při léčbě některých pacientů, na kterou by však musela navázat příslušná legislativní opatření, která by zabránila zneužívání konopí jako návykové látky. Jako velmi závažnou totiž vnímám skutečnost, že druhou nejčastější skupinou žadatelů o léčbu závislosti jsou právě uživatelé konopných drog.<sup>4</sup> Na fotografiích č. 7 a 8 obrazové přílohy č. 1 je znázorněna marihuana v balení určeném přímo pro spotřebitele a ve velkoobchodním balení.

**Hašiš** – jedná se rovněž o produkt z konopí, který vzniká třením květenství samičích rostlin v rukou, na nichž potom ulpívá konopná pryskyřice. Hašiš má tmavě hnědou až černou barvu. Významnou produkční zemí je například Maroko, odkud bývá pašován přes Španělsko dále do Evropy. Obsah THC v hašiši je obecně vyšší než u marihuany, rozvojem nových pěstebních metod konopí (indoorová hydroponie či aeroponie) se však tento rozdíl postupně stírá a vzhledem k lepší dostupnosti kvalitní marihuany dochází k postupnému poklesu významu hašiše jako drogy. Hašiš se aplikuje nejčastěji kouřením, někdy se používá i orálně. Účinky a rizika jsou podobná jako v případě marihuany.

---

<sup>4</sup> Výroční zpráva o stavu ve věcech drog v České republice v roce 2009, Praha, Národní monitorovací středisko pro drogy a drogové závislosti, 2010, str. 47

#### **d) Extáze a jiné taneční drogy**

Nejvýznamnějším představitelem tanečních drog je zřejmě extáze (XTC). Pojem „taneční“ se užívá z toho důvodu, že jsou tyto drogy užívány nejčastěji právě na různých tanečních párty, kde jsou také ve formě tablet či želatinových tobolek distribuovány (vyloučeno však není ani intravenózní podání). Pokud se jedná o účinné látky, používá se nejčastěji MDMA (3, 4-methylendioxyamfetamin), ale rovněž MDA (methylendioxyamfetamin), MBDB (methylaminomethylendioxyfenyl) či MMDA (metyoxymethylendioxyamfetamin). Historickou zajímavostí je, že MDA bylo v roce 1914 uvedeno na trh jako lék k omezení chuti k jídlu. S touto látkou bylo rovněž experimentováno při léčbě Parkinsonovi choroby. Od obou způsobů léčebného využití bylo v průběhu 60. let 20. století postupně upuštěno, neboť se objevovaly zvláštní vedlejší účinky. Látka MDMA byla dokonce do roku 1985 v USA používána v rodinných poradnách pro zmírnění nepřátelských nálad mezi manželi. Účinky těchto látek jsou silně stimulační, vyvolávají euforii a v uživatelích rovněž významně prohlubují schopnost empatie, pocity lásky, souznění a důvěry. Účinky se dostavují asi 30 – 60 minut po aplikaci a přetrvávají 2 až 3 hodiny. Časté užívání může vést ke ztrátě tělesné hmotnosti, může se rozvinout paranoia nebo stihomam. Často se objevuje žaludeční nevolnost, nespavost, podrážděnost a únava. Při samotné intoxikaci hrozí riziko dehydratace, přehřátí či srdečního selhání. Extáze se často užívá společně s alkoholem, marihuanou či jinými drogami. Účinná dávka MDMA se pohybuje mezi 80 mg – 150 mg. V poslední době se objevují tablety obsahující i další účinné látky, zejména ze skupiny piperazinů (např. mCPP).

Na fotografiích č. 9 a č. 10 obrazové přílohy č. 1 jsou zachyceny tablety extáze určené k drobnému prodeji koncovým uživatelům a dále detailní pohledy na loga jednotlivých tablet.

Shora naznačené rozdělení drog není samozřejmě jediným možným, avšak pro účely této práce jej považují za dostatečné, neboť zahrnuje většinu drog, se kterými se v České republice nejčastěji setkáváme. Rovněž výčet zástupců jednotlivých kategorií zdaleka není kompletní, stejně jako detailní popis jejich účinků, složení, vyskytujících se variant, zdravotních rizik či dalších aspektů. Tato materie však není stěžejním tématem mé práce a zařadil jsem ji zde pouze pro základní uvedení do problematiky.

Některé zvláštnosti, které se týkají trestné činnosti související s jednotlivými látkami, dále uvedu v příslušných kapitolách zvláštní části.

### **3. Právní úprava drogových trestných činů v České republice**

Trestná činnost páchaná v souvislosti s drogami patří mezi závažné formy kriminality. Důvodem pro kriminalizaci jednání, která spočívají v neoprávněném nakládání s drogami, jsou závažné zdravotní, osobní i celospolečenské důsledky zneužívání těchto látek. Právní úprava neoprávněného nakládání s drogami je zakotvena zejména v zákoně č. 40/2009 Sb., trestní zákoník, v zákoně č. 167/1998 Sb., o návykových látkách a v zákoně č. 200/1990 Sb., o přestupcích, v podzákoných předpisech, které tyto právní normy provádějí a samozřejmě v mezinárodních smlouvách, jimiž je Česká republika vázána.

V následujícím textu se blíže zmíním o trestněprávní úpravě drogové problematiky, přičemž se zaměřím i na některé změny, které s účinností od 1. ledna 2010 přinesla rekodifikace trestního práva hmotného.

Nejdříve stručně k pojmu „návyková látka“. Právní řád České republiky přináší definice tohoto pojmu hned na dvou místech. Trestní zákoník v ust. § 130 uvádí: „Návykovou látkou se rozumí alkohol, omamné látky, psychotropní látky a ostatní látky způsobitelné nepříznivě ovlivnit psychiku člověka nebo jeho ovládací nebo rozpoznávací schopnosti nebo sociální chování.“ Stejný zákon potom v ust. § 289 mimo jiné uvádí, že zvláštní zákon stanoví, co se považuje za omamné a psychotropní látky a prekursory. Tímto zvláštním zákonem rozumíme zákon č. 167/1998 Sb., o návykových látkách.

Ale i zákon o návykových látkách pojem „návyková látka“ definuje a to v ust. § 2 písm. a), kde je uvedeno, že návykovými látkami se rozumějí pouze omamné látky a psychotropní látky uvedené v přílohách č. 1 až 7 tohoto zákona.

Návyková látka ve smyslu trestního zákoníku je tedy pojmem obsahově širším a kromě omamných a psychotropních látek (tedy návykových látek ve smyslu zákona o návykových látkách) patří do této kategorie alkohol a další látky, které mají na člověka požadované účinky. Trestní zákoník pojem návyková látka užívá v mnoha ustanoveních obecné části trestního zákoníku a dále potom v některých skutkových podstatách části zvláštní. (§ 274 – ohrožení pod vlivem návykové látky, § 287 – šíření toxikomanie,

§ 360 – opilství, § 384 a § 385 – vyhýbání se výkonu služby, § 388 – vyhýbání se výkonu strážní, dozorčí nebo jiné služby).

Skutkové podstaty drogových trestných činů jsou zakotveny v hlavě VII. trestního zákoníku. Jedná se o ustanovení § 283 - § 287 a § 289.

### **a) Nedovolená výroba a jiné nakládání s omamnými a psychotropními látkami a s jedy - § 283 tr. zákoníku**

Toto ustanovení je obecně považováno za základ úpravy drogových trestných činů a spočívá v postihu nedovolené výroby, dovozu, vývozu, průvozu, nabídky, prodeje, zprostředkování či přechovávání či jiného opatření omamné nebo psychotropní látky, prekursoru nebo jedu pro jiného. Kvalifikované skutkové podstaty tohoto ustanovení dále zvýšenou trestní sazbou postihují tato jednání, kterých se pachatel dopustí jako člen organizované skupiny nebo ve spojení s organizovanou skupinou působící ve více státech, ve značném nebo velkém rozsahu, vůči dítěti nebo vůči dítěti mladšímu patnácti let. Vyšší trestní sazbou jsou rovněž postihovány případy, kdy pachatel uvedeným jednáním způsobí těžkou újmu na zdraví či smrt, stejně jako jednání, kterých se pachatel dopustil v úmyslu získat značný prospěch nebo prospěch velkého rozsahu.

Trestní zákoník znění tohoto ustanovení poměrně výrazně modifikoval. V první řadě byla zavedena nové kvalifikační okolnost – tedy tzv. „speciální recidiva“, která je zakotvena v odst. 2 písm. b) tohoto ustanovení. Jednání pachatele bude tedy hodnoceno podle této kvalifikované skutkové podstaty tehdy, pokud se dopustí činu uvedeného v odst. 1, ač byl za takový čin v posledních třech letech odsouzen nebo potrestán. Tato konstrukce se v předchozí úpravě nacházela např. u trestného činu krádeže dle ust. § 247 odst. 1 písm. e) tr. zákona. Dlouhodobé zkušenosti však ukázaly, že v případě drogových trestných činů, které spočívají zejména v drobné výrobě omamných či psychotropních látek nebo v jejich pouliční distribuci, jsou recidivy pachatelů natolik časté, že bylo namíště provést revizi dosavadní právní úpravy.

Další významnou změnou je zavedení kvalifikačních znaků „větší“, „značný“ a „velký“ rozsah. Aplikační praxe v tomto ohledu zaznamenává nemalé potíže. V první řadě část orgánů činných v trestním řízení tento znak vykládá zúženě a zaměňuje jej za pojem „množství“. Takový výklad je však nesprávný a je s podivem, že se s ním stále setkáváme, neboť pojem „ve větším rozsahu“ se vyskytoval i v trestním zákoně z roku

1961 a Nejvyšší soud ČR k výkladu tohoto pojmu zaujal zcela jednoznačné stanovisko.<sup>5</sup> Dalším problémem bylo určit vztah mezi pojmem „ve větším rozsahu“ ve smyslu předchozí a současné právní úpravy. V této oblasti panovaly rozsáhlé neshody, které v některých případech vyústily i ve změnu právní kvalifikace trestných činů, které byly spáchány za účinnosti předchozí právní úpravy, avšak trestní řízení bylo o nich vedeno po 1. lednu 2010. K posuzování těchto kvalifikačních znaků vydalo Nejvyšší státní zastupitelství v červenci roku 2010 metodický návod<sup>6</sup>, rovněž Nejvyšší soud vydal v této souvislosti dvě rozhodnutí, která jsou však, poněkud paradoxně, poměrně protichůdná.<sup>7</sup>

U tohoto trestného činu došlo rovněž ke změnám v ukládaných trestech, kdy v odst. 1 přibyla možnost uložit samostatně peněžitý trest, v odst. 2 trest propadnutí majetku a horní hranice trestu odnětí svobody byla v odst. 4 zvýšena až na 18 let.

## **b) Přechovávání omamné a psychotropní látky a jedu - § 284 tr. zákoníku**

Toto ustanovení je zaměřeno na postih jednání, jejichž podstatou je přechovávání omamné nebo psychotropní látky v množství větším než malém pro vlastní potřebu. I toto ustanovení bylo rekodifikací trestního práva hmotného významně modifikováno. Setkáváme se zde totiž s kategorizací omamných a psychotropních látek z hlediska míry zdravotního rizika na dvě skupiny: první skupinu tvoří konopí, konopné produkty a psychotropní látky obsahující tetrahydrokanabinol či jeho izomery, druhá skupina je tvořena ostatními látkami, přičemž tresty za přechovávání látek první skupiny jsou nižší, než je tomu u látek z druhé skupiny. V souvislosti s touto skutkovou podstatou došlo k další významné změně, která je zakotvena v ust. § 289 odst. 2 tr. zákoníku. Co se považuje za množství větší než malé u omamných či psychotropních látek totiž nově svým nařízením stanoví vláda.<sup>8</sup> Dosavadní stav byl takový, že toto množství nebylo definováno žádnou právní normou, přičemž orgány činné v trestním řízení vycházely

---

<sup>5</sup> Usnesení Nejvyššího soudu ČR, sp. zn. 5 Tdo 280/2005 ze dne 9. 3. 2005

<sup>6</sup> Metodický návod k posuzování znaků „větší rozsah“, „větší rozsah vůči dítěti“, „větší rozsah vůči dítěti mladšímu než patnáct let“, „značný rozsah“ a „velký rozsah“ u drogových trestných činů, Nejvyšší státní zastupitelství, 2010

<sup>7</sup> Usnesení Nejvyššího soudu ČR, sp. zn. 7 Tdo 729/2010 ze dne 11. 8. 2010 a usnesení Nejvyššího soudu ČR, sp. zn. 8 Tdo 463/2010 ze dne 12. 5. 2010

<sup>8</sup> Nařízení vlády č. 467/2009 Sb., kterým se pro účely trestního zákoníku stanoví, co se považuje za jedy a jaké je množství větší než malé u omamných látek, psychotropních látek, přípravků je obsahujících a jedů

z pomocných tabulek, které byly uvedeny jednak v příslušném závazném pokynu policejního prezidenta<sup>9</sup>, ale také v pokynu obecné povahy nejvyšší státní zástupkyně<sup>10</sup>. K této problematice se rovněž v několika případech vyjadřovala i judikatura.

Současný stav by tedy měl přinést větší právní jistotu a odstranit pochybnosti, které v některých případech vznikaly díky rozdílnému přístupu Policie ČR a státních zastupitelství ohledně stanovení hmotnosti jako množství účinné látky, či jako hmotnosti celé směsi, bez ohledu na procentuální obsah samotné účinné látky.

### **c) Nedovolené pěstování rostlin obsahujících omamnou nebo psychotropní látku - § 285 tr. zákoníku**

V tomto případě se jedná o zcela novou skutkovou podstatu. Důvodem pro její začlenění do nového trestního zákoníku byla snaha odlišit trestnost jednání spočívajícího v pěstování těchto druhů rostlin za účelem „samozásobitelství“ od pěstování „komerčního“, tedy takového, jehož účelem je vypěstovanou rostlinu prodat či jinak dále distribuovat.<sup>11</sup> Opět se zde setkáváme s rozdělením rostlin obsahujících omamnou nebo psychotropní látku na dvě kategorie, tedy na konopí a ostatní rostliny. Důvody tohoto přístupu jsou stejné, jako u předcházejícího trestného činu. Co se považuje za rostliny nebo houby obsahující omamnou nebo psychotropní látku stanoví svým nařízením vláda.<sup>12</sup>

### **d) Výroba a držení předmětu k nedovolené výrobě omamné a psychotropní látky a jedu - § 286 tr. zákoníku**

Smyslem tohoto ustanovení je postih nedovolené výroby či opatření prekurzoru nebo jiného předmětu k nedovolené výrobě omamné či psychotropní látky nebo jedu. Rekodifikace se této skutkové podstaty dotkla pouze v rozšíření sazby trestu odnětí

---

<sup>9</sup> Závazný pokyn policejního prezidenta č. 55/2009, kterým se upravuje činnost Policie České republiky v souvislosti s drogovou kriminalitou

<sup>10</sup> Pokyn obecné povahy nejvyšší státní zástupkyně č. 1/2008 ze dne 29. ledna 2008 o trestním řízení

<sup>11</sup> Blíže viz důvodová zpráva k návrhu trestního zákoníku

<sup>12</sup> Nařízení vlády č. 455/2009 Sb., kterým se pro účely trestního zákoníku stanoví, které rostliny nebo houby se považují za rostliny a houby obsahující omamnou nebo psychotropní látku a jaké je jejich množství větší než malé ve smyslu trestního zákoníku

svobody směrem dolů, současně také došlo k modifikaci okolností podmiňujících použití vyšší trestní sazby.

#### **e) Šíření toxikománie - § 287 tr. zákoníku**

Tato skutková podstata se týká jednání, která spočívají ve svádění jiného ke zneužívání jiné návykové látky než alkoholu, v podporování takového jednání, nebo v jiném podněcování či šíření takového zneužívání návykových látek. Nový trestní zákoník zde pouze doplnil některé kvalifikační okolnosti. Důležité je uvědomit si, že na rozdíl od předchozích skutkových podstat, toto ustanovení používá výraz „návyková látka“, což je z hlediska okruhu látek, na které je možné toto ustanovení aplikovat, zcela zásadní odlišnost.

#### **f) Společná ustanovení - § 289 tr. zákoníku**

Trestní zákoník v tomto ustanovení zakotvuje, že zvláštní zákon stanoví, co se považuje za omamné látky, psychotropní látky, přípravky obsahující omamnou či psychotropní látku a prekursory. V zásadě se jedná o odkaz na zákon č. 167/1998 Sb., o návykových látkách, v jehož přílohách jsou seznamy látek, které se považují za omamné či psychotropní. Jedná se o látky uvedené v přílohách tohoto zákona, které patří mezi látky zařazené do příslušných seznamů podle Jednotné úmluvy o omamných látkách či Úmluvy o psychotropních látkách, kterými je České republiky vázána. Stejně jako je tomu u omamných a psychotropních látek, byl součástí tohoto zákona dříve i seznam prekurzorů. V současném znění zákona však nalezneme definici prekurzoru jako látky, která je uvedena v kategorii 1 přílohy I přímo použitelného předpisu Evropských společenství nebo v kategorii 1 přílohy přímo použitelného předpisu Evropských společenství. V tomto případě se jedná o Nařízení Evropského Parlamentu a Rady (ES) č. 273/2004 a Nařízení Rady (ES) č. 111/2005.

#### **g) Právní úprava přestupků na úseku drog**

Kromě trestněprávní úpravy je problematika drog řešena i právem přestupkovým. Zákon č. 200/1990 Sb., o přestupcích obsahuje dvě skutkové podstaty týkající se nedovoleného nakládání s drogami. V ust. § 30 písm. j) je postihováno neoprávněné

přechovávání omamné nebo psychotropní látky v malém množství pro vlastní potřebu, což je v podstatě korespondující přestupek k trestnému činu přechovávání omamné a psychotropní látky podle ust. § 284 tr. zákoníku. V ust. § 30 písm. k) potom přestupkový zákon postihuje neoprávněné pěstování rostliny nebo houby obsahující omamnou nebo psychotropní látku pro vlastní potřebu v malém množství. Opět se jedná o přestupkovou obdobu ust. § 285 tr. zákoníku.

Na tomto místě si dovolím pouze poznamenat, že v České republice je problematika drogových přestupků dlouhodobě podceňována. Příčin je zřejmě celá řada, nemalý podíl na tomto stavu má jistě i administrativní náročnost přestupkového řízení, protože při spáchání drogového přestupku se v naprosté většině případů zajistí určité množství omamné či psychotropní látky, avšak samotný přestupek nelze rychle vyřešit v rámci blokového řízení, neboť v rámci blokového řízení není možné uložit sankci propadnutí věci. V roce 2006 bylo zjištěno pouze 970 přestupků přechovávání drog pro vlastní potřebu, v roce 2007 to bylo 966 přestupků.<sup>13</sup> Za další roky nejsou data kompletní, avšak i z těchto údajů je možné si odvodit, že přístup k této problematice je poměrně laxní a nedůsledný. V roce 2009 došlo ke změně právní úpravy a drogové přestupky začaly projednávat obecní úřady obcí s rozšířenou působností, nikoliv již Policie ČR. Přesto však Policie ČR zůstala tím subjektem, který je zodpovědný za řešení těchto jednání přímo v terénu.

## **h) Legislativní reakce na nové trendy**

Vývoj drogové scény je v posledních letech v celé Evropě poznamenán masivním nástupem nových, nejčastěji syntetických, drog. Jedná se o látky, které nejsou, podle zákona o návykových látkách, na seznamu omamných a psychotropních látek. Tyto drogy jsou hojně prodávány prostřednictvím internetových obchodů, ale setkat se s nimi můžeme i v obchodech kamenných. V minulých letech se jednalo zejména o šalvěj divotvornou, kterou není možné považovat za návykovou látku ve smyslu zákona o návykových látkách (nejedná se tedy o látku omamnou či psychotropní ve smyslu trestního zákoníku), ale díky účinkům Salvinorinu A, který je aktivní látkou v této rostlině, je možné ji považovat za návykovou látku ve smyslu § 130 trestního zákoníku.

---

<sup>13</sup> Výroční zpráva o stavu ve věcech drog v České republice v roce 2009, Praha, Národní monitorovací středisko pro drogy a drogové závislosti, 2010, str. 91

Tyto případy tedy bylo možné poměrně účinně postihnout podle ust. § 287 tr. zákoníku jako trestný čin šíření toxikománie (byť postih podle ust. § 283 tr. zákoníku, pokud by šalvěj divotvorná byla označena za omamnou nebo psychotropní látku, by byl zřejmě účinnější).

V podmínkách České republiky se nově jedná zejména o látku mefedron a syntetické kanabinoidy (směs sušených rostlinných částí a syntetických kanabinoidů je prodávána pod názvem Spice). Tyto látky bývají prodávány jako hnojiva, pro sběratelské účely, případně jako vonné směsi bylin. Jedná se o substance, které svými účinky plně splňují podmínky kladené ust. § 130 tr. zákoníku na návykovou látku, přičemž jejich užívání přináší významná zdravotní rizika. Ve Velké Británii bylo zaznamenáno nejméně 18 úmrtí spojených s užíváním mefedronu. Současný zákon o návykových látkách však mefedron, ani syntetické kanabinoidy nepovažuje za omamné či psychotropní látky (syntetické kanabinoidy mají řádově silnější účinky než THC a existuje několik desítek až stovek jejich derivátů), což významně omezuje možnosti trestně právního postihu nakládání s těmito látkami.

Na základě těchto poznatků podala Národní protidrogová centrála prostřednictvím Ministerstva vnitra a Rady vlády pro koordinaci protidrogové politiky návrh na rozšíření stávajícího seznamu omamných a psychotropních látek a dále návrh na změnu způsobu tvorby tohoto seznamu. Zařazení nových látek na seznam omamných a psychotropních látek se v současné době může dít pouze změnou zákona o návykových látkách. Tento proces je velmi zdlouhavý a nepružný, což v podstatě znamená, že velmi dynamický vývoj na poli syntetické chemie předem odsuzuje každý nově schválený seznam omamných a psychotropních látek k neaktuálnosti. Jako řešení byla nabídnuta úprava trestního zákoníku a zákona o návykových látkách tak, aby omamné a psychotropní látky nově stanovila vláda svým nařízením, což by umožnilo nesrovnatelně rychlejší reakci na hrozby ze strany nových drog.

## **4. Obecně k metodice vyšetřování drogové trestné činnosti**

Pod pojmem metodika vyšetřování určitých druhů trestných činů se zpravidla rozumí ucelený systém poznatků o určité, relativně homogenní, skupině trestných činů. Tyto informace jsou založeny jednak na vědeckém bádání v oboru kriminalistiky, jednak na zevšeobecněných dlouhodobých praktických poznatcích.

Metodiky vyšetřování jednotlivých druhů trestných činů tedy přispívají k poznání určité skupiny trestných činů, zejména pokud se jedná o jejich kriminalistickou charakteristiku, nejčastější způsoby spáchání, stopy, které kriminálním jednáním vznikají, až po typické vyšetřovací situace. Hlavním cílem metodiky vyšetřování určitého druhu trestných činů však je poskytnout orgánům činným v trestním řízení (zejména pak policejnímu orgánu a státnímu zástupci) relativně ucelený návod, jakým způsobem při vyšetřování konkrétního trestného činu postupovat. Důležité je poznamenat, že se jedná o univerzální pomůcku, což přináší mnoho výhody, ale na druhou stranu i některá omezení. Mezi výhody patří skutečnost, že kvalitně zpracovanou metodiku je možné aplikovat na velmi široký okruh případů a ulehčit tak prvotní orientaci a rozhodování při vyšetřování, které často probíhá v mimořádných podmínkách a velké časové tísní. Logickým omezením, vyplývajícím z univerzálního charakteru metodik vyšetřování určitého druhu trestných činů, je potom nemožnost postihnout všechny detaily a zvláštnosti konkrétního případu. Tento problém je zřetelně patrný například právě u drogových trestných činů. Způsoby páchaní trestných činů spočívajících například ve výrobě metamfetaminu, jeho distribuci, dovozu kokainu, dovozu a úpravě heroínu či pěstování konopí za účelem získání marihuany, jsou natolik odlišné, že zřejmě není možné vytvořit jednu univerzální metodiku vyšetřování drogových trestných činů, neboť by se jednalo buď o velmi rozsáhlý materiál, nebo by taková metodika byla velmi obecná, což by zřejmě hraničilo s její praktickou využitelností. Z tohoto důvodu jsem se rozhodl věnovat se ve zvláštní části této práce v jednotlivých kapitolách podrobněji některým vybraným drogovým trestným činům a poukázat na jejich zvláštnosti a charakteristické aspekty.

Každá metodika vyšetřování určitého druhu trestného činu by měla dbát na to, aby byla opravdu přínosem pro praktickou kriminalistickou činnost. Z tohoto důvodu je při tvorbě metodiky nutné postupovat systematicky, avšak s přihlédnutím ke

kriminalistické charakteristice jednotlivých druhů trestných činů. Obecně však lze konstatovat, že každá metodika vyšetřování se skládá z určitých nezastupitelných prvků, bez kterých by nebylo konkrétní metodiku možno považovat za komplexní. Jedná se zejména o kriminalistickou charakteristiku daného druhu trestných činů, typické stopy, zvláštnosti předmětu a podnětů vyšetřování, zvláštnosti prvotních úkonů, vyšetřovacích verzí, organizace vyšetřování a následných úkonů, případně další prvky, jako je například kriminalistická prevence či problematiky zapojení veřejnosti do vyšetřování. Níže uvedu k jednotlivým komponentám bližší specifika:

### **a) Kriminalistická charakteristika trestného činu**

Pod tímto pojmem zpravidla chápeme souhrn určitých znaků či vlastností trestného činu, které mají význam z hlediska vzniku a utváření stop či ovlivňují následný proces poznání trestného činu. Mezi nejvýznamnější součásti kriminalistické charakteristiky trestného činu patří způsob páchaní trestného činu, motiv pachatele a jeho osobnostní charakteristika, kriminální situace a osobnost oběti trestného činu.

**Způsob spáchání trestného činu** – jedná se o typické postupy, operace a chování pachatele při páchaní trestného činu (ale i bezprostředně před či po spáchání trestného činu). Nedílnou součástí této kategorie jsou však nástroje, prostředky, zbraně či pomůcky užitá ke spáchání trestného činu. Způsob spáchání trestného činu je z hlediska kriminalistiky velmi významným prvkem, neboť určitá chování pachatele (zejména v případech sériově páchaných trestných činů) mohou být natolik typická, že výrazně usnadní vypátrání pachatele.

**Motiv pachatele** – označení pro vnitřní důvody, příčiny („motor“) jednání a chování pachatele. U některých trestných činů je motiv pachatele zřejmý (např. sexuálně motivované trestné činy), u jiných se motiv pachatele zjišťuje v průběhu vyšetřování, což se ne vždy musí podařit (např. motiv brutální vraždy). Motiv pachatele je významný nejen z hlediska kriminalistiky, ale rovněž z hlediska pozdějšího stanovení druhu a výměru trestu soudem.

**Osobnostní charakteristika pachatele** – zde si kriminalistika všímá zejména vlastností, které mají vliv na proces utváření stop (morfologické znaky lidského těla, DNA, kresba papilárních linií, funkční tělesné znaky apod.). Předmětem zájmu jsou dále vlastnosti pachatele, které jsou významné z hlediska jeho chování v průběhu vyšetřování. Za zásadní je třeba považovat postoj pachatele ke spáchanému trestnému činu. Pocit viny, lítost, výčitky svědomí, to vše jsou aspekty, které činnost orgánů činných v trestním řízení mohou ulehčit, neboť pachatelé s takovými pocity vykazují v průběhu vyšetřování zpravidla větší ochotu ke spolupráci. Naopak pachatelé, kteří si neuvědomují, či záměrně ignorují morální a právní rozměr svého jednání, zpravidla činnost orgánů činných v trestním řízení komplikují, ať již odmítáním jakékoliv spolupráce, uváděním nepravdivých údajů, ničením důkazů, útekem či předstíráním duševní poruchy.

Z hlediska přípravy a vedení výslechu je proto zásadní mít dostatečnou znalost těchto vlastností pachatele. V případě, že pachatel je např. alkoholik, osoba závislá na návykových látkách či oligofrenik, je třeba způsob výslechu náležitě modifikovat a v průběhu vyšetřování též vzít v potaz, že tyto vlastnosti a poruchy se promítají nejen do způsobu spolupráce s orgány činnými v trestním řízení, ale rovněž do způsobu spáchání trestného činu.

Věk pachatele je rovněž významný jednak z hlediska požadavků, které jsou kladeny našim právním řádem na práci s mladistvými pachateli, jednak z hlediska taktiky vedení výslechu a vyšetřování jako celku.

**Kriminální situace** – pod tímto pojmem rozumíme souhrn vnějšího prostředí a podmínek, za nichž je spáchán trestný čin.<sup>14</sup> Jedná se o velmi významný komponent kriminalistické charakteristiky trestného činu, neboť prostředí a podmínky, ve kterých došlo ke spáchání trestného činu, jsou významné nejen pro proces tvorby kriminalistických stop, ale rovněž i z hlediska způsobu spáchání trestného činu a prostředků, které pachatel ke spáchání použil. Definice pojmu kriminální situace zahrnuje celou řadu faktorů, přičemž za nejvýznamnější se zpravidla považují topografické a demografické podmínky (anonymita městského prostředí - hustota zalidnění je významná z hlediska existence svědků, členitost terénu ovlivňuje např.

---

<sup>14</sup> Musil, J., Konrád Z., Suchánek J. Kriminalistika, 1. vydání, Praha: C. H. Beck, 2001, str. 50

možnost pronásledování pachatele apod.), fyzikální, chemické a biologické vlastnosti místa činu (obecně známou skutečností je, že některé materiály jsou schopny zobrazit a udržet otisk stopy výrazně lépe, než jiné), meteorologické podmínky (význam zejména z hlediska vzniku, kvality a trvání stop).

**Osobnost oběti trestného činu** – rolí oběti trestného činu při vzniku i prevenci trestného činu se zabývá věda nazývaná viktimologie. Předmět zájmu tohoto vědního oboru je však výrazně širší, než je třeba pro účely kriminalistiky. Zde nemá příliš velký význam zkoumat např. postavení právnických osob jako obětí trestných činů. Kriminalistická metodika si v této oblasti tedy všímá pouze fyzických osob, kterým byla trestným činem způsobena újma na zdraví, majetková újma, případně újma na cti či důstojnosti.<sup>15</sup>

Pro kriminalistiku je osobnost oběti trestného činu významná jednak z hlediska podílu, který má na vzniku trestného činu (např. vyprovokování pachatele urážlivým či vyzývavým chováním), jednak je předmětem zájmu vztah mezi pachatelem trestného činu a jeho obětí (ze statistických údajů např. vyplývá, že u valné většiny vražd existoval v minulosti blízký vztah mezi pachatelem a obětí). Nezanedbatelný je rovněž význam oběti na ohlašování trestných činů a dále při spolupráci s orgány činnými v trestním řízení v průběhu vyšetřování.

## **b) Typické stopy**

Zde vycházíme z předpokladu, že pro určitý druh trestné činnosti existují charakteristické stopy, jejichž existenci můžeme s různou mírou pravděpodobnosti předvídat. Metodika by tedy měla obsahovat výčet takových stop a objektů, na kterých se zpravidla nacházejí, dále jejich rozdělení podle důkazní relevance a upozornění na některá specifika a odlišnosti od obecných pravidel jejich vyhledávání a zajišťování.

---

<sup>15</sup> Musil, J., Konrád Z., Suchánek J. Kriminalistika, 1. vydání, Praha: C. H. Beck, 2001, str. 62

### c) Typické vyšetřovací situace

Pod pojmem vyšetřovací situace rozumíme stav, ve kterém se nalézá vyšetřování trestného činu v určitém časovém okamžiku<sup>16</sup>. Obsahem tohoto pojmu je souhrn kriminalisticky významných informací, které jsou v daném okamžiku k dispozici, stejně jako popis podmínek, za kterých dochází k vyšetřování.

Na základě vyhodnocení těchto aspektů potom můžeme vyšetřovací situace rozdělit na příznivé (orgány činné v trestním řízení mají dostatek informací a podmínek k dalšímu postupu ve vyšetřování) či nepříznivé. Právě tato druhá skupina vyšetřovacích situací stojí z hlediska kriminalistické metodiky v popředí, neboť právě zde může tato věda poskytnout při praktické činnosti významnou pomoc a podporu. S těmito případy se setkáváme zejména na počátku vyšetřování, kdy orgány činné v trestním řízení nedisponují dostatkem kriminalisticky významných informací, případně jsou zahlceny velkým množstvím informací, avšak nejsou schopny rozlišit, které z těchto informací jsou z hlediska vyšetřování důležité. Takové vyšetřovací situace bývají označovány jako informačně neurčité či nedostatečné.

Jiným případem nepříznivých vyšetřovacích situací jsou tzv. konfliktní vyšetřovací situace. Jedná se zejména o velmi častý a z jistého pohledu i přirozený konflikt mezi orgány vymáhajícími právo a osobou, vůči které je trestní řízení vedeno. Obě strany jsou pro řešení tohoto konfliktu vybaveny celou řadou zákonných prostředků. K této konfliktní situaci však nemusí vždy dojít, neboť v praktické činnosti se nezdá vyskytovat případy, kdy pachatel svou trestnou činnost doznává, poskytuje plnou součinnost. Příčiny tohoto chování bývají různé, nejčastěji se jedná o výčitky svědomí, lítost či snahu o shovívavější přístup ze strany soudu (v souvislosti se zakotvením institutu spolupracujícího obviněného již Národní protidrogová centrála služby kriminální policie a vyšetřování zaznamenala několik případů, kdy sám obviněný významným způsobem přispěl k rozkrytí závažné organizované trestné činnosti).

Metodika vyšetřování drogové trestné činnosti by se tedy měla soustředit na specifika tohoto druhu trestné činnosti, přičemž důraz by měl být kladen na typické počáteční vyšetřovací situace, neboť právě prvotní fáze vyšetřování bývá z hlediska

---

<sup>16</sup> Musil, J., Konrád Z., Suchánek J. Kriminalistika, 1. vydání, Praha: C. H. Beck, 2001, str. 91

úspěchu vyšetřování zásadní a metodika by měla vyšetřovatelům napomoci zvládnout často nepříznivou „startovací pozici“.

#### **d) Zvláštnosti předmětu vyšetřování**

V zásadě lze konstatovat, že předmětem vyšetřování jsou všechny okolnosti, které jsou důležité pro přesné zjištění průběhu skutkového děje, zvážení případného podřazení jednání pachatele pod některou ze skutkových podstat trestného činu a k prověření, zda byly naplněny všechny znaky, které jsou zákonem předvídané (tedy nejen znaky uvedené ve zvláštní části trestního zákoníku, ale rovněž obecné podmínky trestní odpovědnosti, případné polehčující nebo přitěžující okolnosti či další skutečnosti, které mohou mít vliv například na správné stanovení druhu a výše trestu). Podrobněji se o jednotlivých zvláštnostech předmětu vyšetřování zmíním ve zvláštní části této práce

#### **e) Zvláštnosti podnětů k vyšetřování**

V tomto případě se v obecné rovině jedná o poměrně významnou část metodiky vyšetřování. Podnětem k vyšetřování bývá zpravidla trestní oznámení fyzických osob, právnických osob či orgánů veřejné správy. Rovněž se můžeme setkat s případy, kdy pachatel neunese tíži svého činu a dobrovolně učiní oznámení o trestném činu, kterého se dopustil. Převážná část podnětů k vyšetřování v případě majtkové či násilné trestné činnosti je zcela logicky tvořena trestními oznámeními ze strany poškozených. Jedná se o velmi cenný zdroj počátečních informací a je bezpochyby úkolem policejního orgánu, aby k poškozenému vždy přistupoval tak, aby v něm vzbudil důvěru, svým přístupem navodil takové podmínky, které podpoří ochotu poškozeného spolupracovat s policií a vždy zvolil takovou formu jednání, která je adekvátní jak s ohledem na osobu poškozeného (muž, žena, dítě, senior), tak s přihlédnutím k druhu spáchaného trestného činu (např. znásilnění, loupež apod.). Nezanedbatelnou skupinu podnětů k vyšetřování rovněž tvoří anonymní oznámení. Zde je situace poněkud komplikovanější, protože informační hodnota těchto oznámení bývá velmi různorodá, někdy jsou neznámým oznamovatelem uvedeny detailní informace o trestné činnosti, v mnoha případech se však jedná pouze o obecná konstatování, bez jakýchkoliv konkrétních skutečností. Rovněž široká je také škála motivace, která vede k podání anonymního oznámení. Od snahy uchránit se před případnou pomstou ze strany pachatelů, přes neochotu k hlubší

spolupráci s policií, až po vyřizování si osobních sporů s jinými osobami (bez ohledu na pravdivost podaných informací).

V případě drogové trestné činnosti je však situace odlišná. O některých specifikách jednotlivých druhů drogových trestných činů se zmíním ve zvláštní části, nicméně dovolím si konstatovat, že drogová trestná činnost je vysoce latentní. Pokud v tomto případě vůbec můžeme hovořit o poškozeném (např. osoba, které je prodána droga), potom se v praxi zcela logicky neseťkáváme s trestními oznámeními ze strany těchto osob. V případě drobné pouliční drogové trestné činnosti se můžeme setkat s upozorněním občanů na místa, byty či osoby, které by se takové trestné činnosti mohly dopouštět, avšak v případě závažné organizované trestné činnosti, která je velmi dobře konspirována, navenek se zdánlivě nijak negativně neprojevuje a dopouští se jí osoby, které svým zjevem často nevzbuzují negativní emoce, neexistuje jiný způsob, než aktivní vyhledávání této trestné činnosti orgány policie. Tato specifika nebývají ze strany vedoucích policejních funkcionářů v některých případech dostatečně zohledněna. Je třeba se uvědomit, že tradiční statistické ukazatele, jakými je nápad trestné činnosti či její objasněnost, nehrají u tohoto druhu trestné činnosti podstatnou roli. Proto tlak na velký počet objasněných případů často vede k soustředění se na skutkově nenáročné trestné činy, kterých se dopouští pachatelé na nejnižších patrech zločinecké pyramidy, namísto dlouhodobějšího rozpracování závažnějších případů, kdy narušení organizovaných zločineckých struktur může v dané lokalitě po určitou dobu velmi účinně omezit nabídku konkrétní drogové komodity. Tento jev je typický zejména na nižších článcích Policie ČR (územní odbory krajských ředitelství) a přes veškerá prohlášení policejních funkcionářů se dlouhodobě nedaří tento stav zlepšit.

#### **f) Zvláštnosti počátečních úkonů**

Obsah této části kriminalistické metodiky vykazuje velmi výraznou závislost na druhu spáchaného trestného činu. Škála drogových trestných činů je natolik široká, že výčet těchto úkonů, nejvhodnější postup při jejich provedení a opatření, která je nutno v souvislosti s jejich prováděním přijmout, se u jednotlivých druhů drogových trestných činů natolik liší, že jen velmi obtížně lze nabídnout obecně platná doporučení. Jednotlivé zvláštnosti se pokusím blíže rozvést ve zvláštní části své diplomové práce.

### **g) Zvláštnosti vyšetřovacích verzí**

Této části metodiky vyšetřování drogové trestné činnosti zcela záměrně nebudu věnovat příliš prostoru. Vzhledem k tomu, že se ve své práci zaměřuji na vyšetřování nejzávažnějších forem drogové trestné činnosti, musím zohlednit všechna specifika těchto jednání a odklonit se od obecně daných komponent metodik vyšetřování. Charakter této trestné činnosti, její pachatelé a způsoby, kterými tyto osoby jednají, způsobují, že policejní orgán již v průběhu šetření (postup podle ust. § 158 odst. 1 tr. řádu) či prověřování (postup podle ust. § 158 odst. 3 tr. řádu) musí zjistit a řádně zadokumentovat takové množství procesně využitelných informací, že v průběhu vyšetřování již v zásadě, pokud se jedná o základní body průběhu skutkového děje, neexistují nejasnosti či sporné momenty. Takový přístup je, jak již bylo řečeno, vynucen charakterem tohoto druhu kriminality a jejich pachatelů, ale rovněž i skutečností, že v těchto případech často vystupují v roli obhájců renomovaní advokáti. Přesvědčivým, zákonným a kompletním zadokumentováním skutkového děje je tak možnost aktivních zásahů obhájce do vyšetřování de facto omezena na zpochybnění dodržování procesních norem, což při pečlivé práci vyšetřovatele a státního zástupce významně zvyšuje pravděpodobnost odsouzení pachatele. V této souvislosti je vhodné připomenout, že pouhé dosažení propuštění obviněného z vazby, které nemá vliv na výrok soudu o vině a trestu, může způsobit rozsáhlé komplikace, neboť se často jedná o osoby, které mají velmi blízké kontakty v zahraničí a disponují takovými finančními prostředky, že je pro ně relativně snadné pod změněnou identitou uprchnout do zahraničí a vyhýbat se tak trestnímu řízení a trestu.

Samozřejmě i v těchto případech má tvorba vyšetřovacích verzí své místo, avšak týká se především fáze prověřování, kdy jsou tyto hypotetické modely zaměřeny na doplnění dosud neznámých nebo nejistých skutečností.

### **h) Zvláštnosti následných úkonů**

Tato část metodiky je velmi významná, neboť jednotlivé úkony zpravidla probíhají ve fázi trestního řízení, které označujeme jako vyšetřování, kdy již je pachatel v postavení obviněného a jako takový má celou řadu procesních oprávnění. U závažné organizované drogové trestné činnosti se vždy bude jednat o případy nutné obhajoby, kdy má obhájce obviněného právo účastnit se jednotlivých procesních úkonů, jejichž

výsledek může být použit před soudem jako důkaz. Samotná skutečnost, zda se procesního úkonu účastní obhájce obviněného či nikoliv nemůže mít na zákonnost postupu policejního orgánu žádný vliv, nicméně z psychologicko – taktického hlediska je třeba přítomnost obhájce obviněného brát v potaz a přípravu každého úkonu provést se zvýšenou pečlivostí tak, aby byl zajištěn jeho hladký a zákonný průběh. Jakékoli pochybení může ve svém důsledku způsobit nepoužitelnost v dalších fázích trestního řízení, což může mít, například v případě rekognice, zcela fatální důsledky.

### **i) Zvláštnosti zapojení veřejnosti a prevence**

Při potírání trestné činnosti je role veřejnosti velmi důležitá a nezastupitelná. Existuje poměrně vysoké procento trestné činnosti, kterou se podařilo objasnit právě na základě informací, které policii poskytli občané. V této souvislosti jsou často využívána masmédiá k poskytnutí informací o spáchaných trestných činech, které se nedaří objasnit, přičemž jsou zveřejňování výzvy s žádostí o sdělení jakýchkoliv informací, které by vedly k posunu v objasňování určitého trestného činu. Pokud se jedná o násilné trestné činy, majetkové trestné činy (zejména sériové podvody apod.) je postoj veřejnosti poměrně jednotný, převládající názor společnosti na tyto trestné činy je jednoznačně odsuzující a v takových případech je spolupráce s veřejností na velmi dobré úrovni.

Pokud se jedná o drogovou kriminalitu, je situace taková, že běžná pouliční kriminalita je veřejností považována za velmi negativní jev a často se můžeme setkat s tím, že občané veřejnost upozorňují na místa, na kterých dochází k distribuci drog.

Odlišná situace je však v případě závažnějších forem drogové trestné činnosti. Tento druh trestné činnosti není pro veřejnost tak viditelný a ve větší míře se můžeme setkat s jistou líností, až s odporem, spolupracovat s policií. Jedná se zřejmě o zakořeněný vzorec jednání, který pochází z doby před rokem 1989, kdy policie byla chápána převážně jako nástroj represe, nikoliv jako orgán státu, který má sledovat a hájit zájmy občanské společnosti. Tuto domněnku potvrzují i výsledky aktivity, kterou v roce 2009 podnikla Národní protidrogová centrála služby kriminální policie a vyšetřování.

Jednalo se o projekt, který nesl název „STOP indoor pěstírnám konopí“.<sup>17</sup> Tento projekt byl inspirován podobnými aktivitami, které podniká s velkým úspěchem policie v Kanadě. Podstatou tohoto projektu bylo plošné rozeslání informativního dopisu do domácností, který upozorňoval na nebezpečí spojená s pronájmem nemovitostí nevěrohodným osobám a riziko zřízení nelegálních pěstíren konopí. Veřejnosti byly poskytnuty podrobné instrukce o tom, jak rozpoznat rizikového zájemce o pronájem nemovitosti, jaká rizika a škody hrozí v případě uzavření smlouvy o pronájmu s takovou osobou (včetně rizika vzniku obrovských dluhů za nelegálně odebranou elektrickou energii) a současně byla v dopise uvedena výzva, aby lidé byli všímaví ke svému okolí a v případě podezření na existenci nelegální pěstírny konopí informovali Policii ČR. V této souvislosti byla zaznamenána jistá zpětná vazba, bohužel z poměrně velké části i negativní. Určitá část populace tyto informativní dopisy pochopila jako přímou výzvu k „udavačství a bonzáctví“, přičemž na ředitele Národní protidrogové centrály byla v této souvislosti podána i trestní oznámení. Je příznačné, že to, co je ve vyspělých demokratických zemích jednoznačně vnímáno jako žádoucí a prospěšná aktivita policie, je v podmínkách dosud nedospělé demokracie v České republice považováno za neoprávněné zásahy Policie ČR do občanské společnosti.

Pokud se jedná o prevenci drogové kriminality, můžeme se přidržet základního rozdělení na prevenci primární, sekundární a terciární.

Cílem primární prevence je předcházet, aby drogy začaly užívat ty osoby, které s nimi ještě doposud nepřišly do osobního kontaktu. Cílem je tedy odradit od užívání drogy nebo alespoň okamžik setkání s drogou oddálit do pozdějšího věku.<sup>18</sup> Primární prevence bývá někdy ztotožňována s prevencí bez dalších přívlastků.

Naproti tomu podstatou prevence sekundární je zabránit či alespoň snížit riziko rozvoje závislosti na drogách u osob, které drogy již užívají. Nejčastějšími prostředky sekundární prevence jsou poradenství či léčení.

Terciární prevence se potom orientuje na zmírňování škod souvisejících s drogovou závislostí. Jedná se zejména o škody na zdraví uživatelů drog, ale i o zmírňování sociálních konfliktů, ke kterým logicky v této souvislosti dochází. V praxi se jedná

---

<sup>17</sup> Výroční zpráva Národní protidrogové centrály 2009, Praha, Národní protidrogová centrála, 2010, str. 9

<sup>18</sup> Národní monitorovací středisko. /Základní pojmy z oblasti primární drogové prevence – souhrn/. [on-line]. (07. 06. 2003). [cit. 2010-01-13]. Dostupné na WWW: <[http://www.drogy-info.cz/index.php/o\\_nas/evaluace/zakladni\\_pojmy\\_z\\_oblasti\\_primarni\\_drogove\\_prevence\\_souhrn](http://www.drogy-info.cz/index.php/o_nas/evaluace/zakladni_pojmy_z_oblasti_primarni_drogove_prevence_souhrn)>.

zejména o programy výměny injekčních stříkaček, zřizování aplikačních místností (v České republice pouze ve stadiu úvah), substituční léčbu, sociální rehabilitaci či opatření snižující riziko přenosu nakažlivých chorob (AIDS, hepatitida). V této souvislosti se i u nás často používá pojem „harm reduction“, což v překladu znamená snižování škod.

## **Zvláštní část**

V následujících kapitolách se pokusím nastínit některé aspekty a zvláštnosti vyšetřování jednotlivých druhů drogové trestné činnosti. V některých případech se nebudu věnovat všem tradičně uváděným komponentám metodiky vyšetřování, neboť odchylky od postulátů obecně platných u nich nejsou nijak významné. Rovněž nebudu přesně dodržovat trestně právní terminologii pro jednotlivá stadia trestního řízení, pojem vyšetřování tedy budu používat jak pro postup před zahájením trestního stíhání (tedy pro tzv. „prověřování“), tak pro postup po vydání usnesení o zahájení trestního stíhání podle ust. § 160 odst. 1 tr. řádu.

### **5. Zvláštnosti vyšetřování trestné činnosti spojené s výrobou metamfetaminu**

#### **a) Kriminalistická charakteristika nedovolené výroby metamfetaminu**

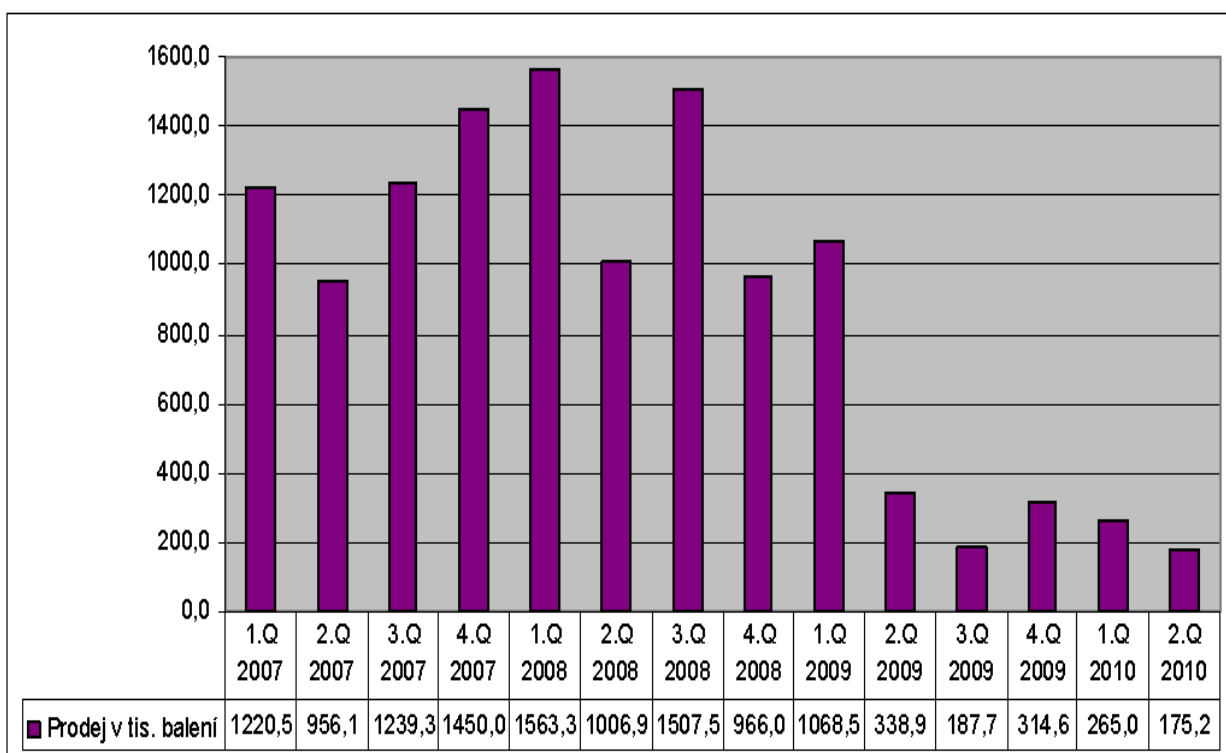
Jak jsem již uvedl ve druhé kapitole, metamfetamin (jinak též označován jako pervitin) je možno označit za typicky českou drogu. Česká republika však není jediným státem, kde se můžeme setkat s metamfetaminem. Značné zkušenosti s ním mají v USA, kam proudí pervitin vyrobený v Mexiku, ve Skandinávii, která je zásobována litevským metamfetaminem a v neposlední řadě i ve Velké Británii a v Polsku. Nejčastějším způsobem výroby metamfetaminu u nás je tzv. „česká cesta“, kdy se kromě efedrinu, který zde funguje jako prekurzor, používá kyselina fosforečná, červený fosfor, jód, kyselina chlorovodíková a toluen. Z již naznačených důvodů došlo po roce 2004 k prudkému poklesu dostupnosti efedrinu. Česká drogová scéna si však poměrně záhy osvojila postupy extrakce pseudoefedrinu z léčiv, které tuto látku obsahují (Modafen, Paralen Plus, Panadol Plus Grip, Nurofen Stop Grip – všechny obsahují 30 mg pseudoefedrinu v tabletě). Současný stav právní úpravy však fakticky neumožňuje regulaci prodeje těchto léků v lékárnách, přičemž podle odhadů České lékárnické komory je asi 80 procent takových léků prodaných v lékárnách zneužíváno právě k výrobě metamfetaminu.<sup>19</sup> Přechodné legislativní opatření, které omezovalo výdej léků s pseudoefedrinem na 60 tablet na osobu a měsíc, obrátilo pozornost výrobců pervitin

---

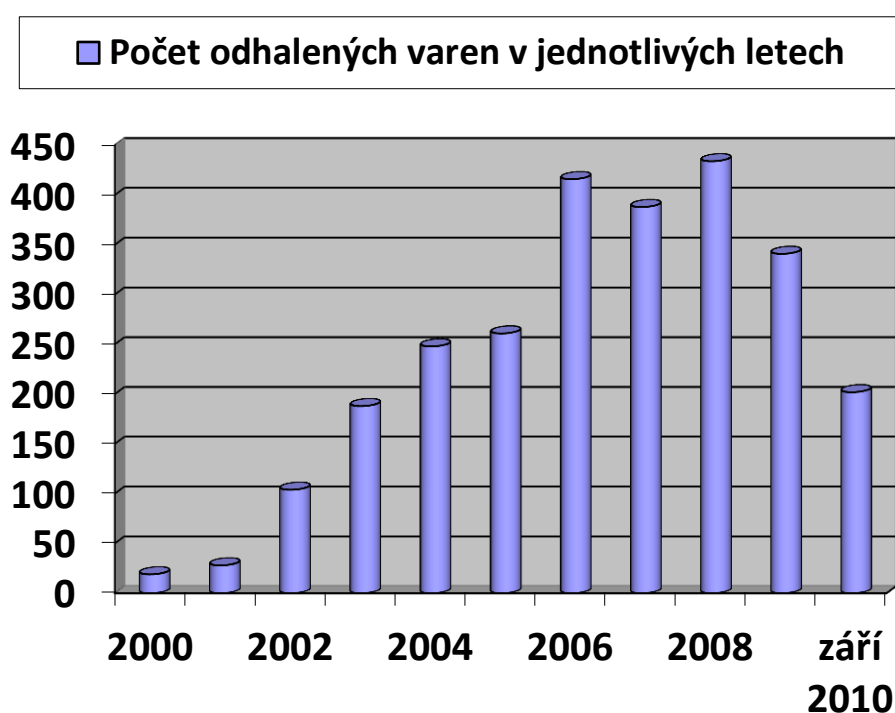
<sup>19</sup> [http://www.address.cz/data/www.medon-solutio.cz/online2010/files/Lecive\\_pripravky\\_s\\_obsahem\\_pseudoefedrinu.pdf](http://www.address.cz/data/www.medon-solutio.cz/online2010/files/Lecive_pripravky_s_obsahem_pseudoefedrinu.pdf)

do Polska a Německa, kde jsou volně dostupné léky s obsahem pseudoefedrinu 60 mg či dokonce 120 mg. Jedná se například o přípravky Sudafed, Acatar, Disophrol či Zyrtec – D. Stále častěji byl tedy zaznamenáván dovoz těchto léků ze zahraničí, přičemž pachatele neodradilo ani riziko trestního stíhání, neboť v takovém případě se jedná o nedovolený dovoz prekurzoru a taková jednání je možno postihnout podle ust. § 283 tr. zákoníku. Pozdější necitlivý zásah Úřadu na ochranu osobních údajů v podstatě nastavené omezení množství vydaných léků s obsahem pseudoefedrinu zrušil. Pachatelé si však nevykli na dovážené léky s vyšším obsahem pseudoefedrinu a současný stav je tedy takový, že k výrobě metamfetaminu se zneužívají jak léky pocházející z České republiky, tak léky dovážené ze zahraničí. Vývoj prodeje léků s obsahem pseudoefedrinu v letech 2007 – 2010 je zachycen na následujícím grafu (převzato ze Souhrnu výroční zprávy Národního monitorovacího střediska pro drogy a drogové závislosti za rok 2009).

#### Vývoj prodeje léků s obsahem pseudoefedrinu v ČR v letech 2007 – 2010

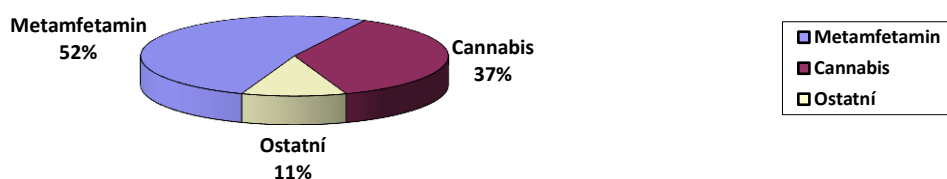


Omezení dostupnosti efedrinu tedy vyvolalo nutnost nahradit tuto látku pseudoefedrinem a provést jeho izolaci z příslušných léčivých přípravků. Odhaduje se, že pro zhruba 99 procent u nás vyrobeného metamfetaminu byl jako prekurzor použit právě pseudoefedrin. Tato změna výrobního postupu se projevila zejména tak, že v současné době je metamfetamin vyráběn po malých dávkách ve velkém množství nelegálních laboratoří. Na následujícím grafu je znázorněn vývoj počtu odhalených varen metamfetaminu v letech 2000 - 2009 (převzato ze statistických údajů Národní protidrogové centrály).



Nelegální výroba metamfetaminu má na našem území poměrně dlouhou tradici, první případy se začaly objevovat již v průběhu 70. a 80. let 20. století. Důvodem této obliby pervitinu je skutečnost, že po dlouhá léta metamfetamin sloužil jako výrazně levnější alternativa kokainu. Získal tedy značnou popularitu, protože jeho výroba nebyla náročná a jednotlivé skupiny toxikomanů byly schopny tuto drogu samy vyrobit. V souvislosti s otevřením hranic po roce 1989 sice na naše území začalo proudit poměrně značné množství kokainu, jehož cena postupně klesala, vysoká obliba pervitinu však stále přetrvává. Na následujícím grafu je zachycen podíl trestné činnosti

související s metamfetaminem na celkovém počtu drogových trestných činů v roce 2009 (čerpáno ze statistických údajů Národní protidrogové centrály):



### **Způsoby páchaní a pachatelé nelegální výroby metamfetaminu**

Z předchozího textu je patrné, že prekurzor k výrobě metamfetaminu (dnes tedy nejčastěji pseudoefedrin) je v České republice, díky legislativním nedokonalostem, velmi snadno dostupný. Tato výhoda je ovšem částečně vyvážena tím, že není jednoduché získat tohoto prekurzoru v jeden okamžik výrazně větší množství (v minulosti používaný efedrin se vyskytoval ve výrazně větších jednorázových množstvích). To je také důvod, proč se setkáváme s velkým množstvím malých laboratoří, ve kterých je pervitin vyráběn. Kolem takové laboratoře je zpravidla soustředěna menší skupina osob (často uživatelů metamfetaminu), kteří mají poměrně přesně rozdělené role. Je zde určen výrobce, který má zkušenosti s technologií výroby metamfetaminu, dále zde nalezneme osoby, které se starají o přísun léků, ze kterých je extrahován prekurzor (ať již z domácích zdrojů či ze zahraničí) a v neposlední řadě i distributory, kteří vyrobený metamfetamin prodávají buď přímo zájemcům z řad toxikomanů, či dalším překupníkům. Část produkce metamfetaminu je tedy často spotřebována přímo touto skupinou, zbylá část je určena pro domácí trh nebo do zahraničí. Díky úzké spolupráci Policie ČR s policejními orgány SRN byl v poslední době zaznamenán výrazný nárůst vývozu metamfetaminu k přímé spotřebě do Německa.

Nejčastějšími „vařiči“ metamfetaminu jsou Češi, kteří získali znalost technologie výroby amatérsky, od svých známých z komunity uživatelů pervitinu. Občas je však možné setkat se i s osobami, které mají chemické vzdělání a mají osvojeny všechny zásady práce v chemických laboratořích. V policejní praxi je však stále častěji možné se setkat s výrobou metamfetaminu pachateli vietnamské národnosti. Aktuální poznatky z kriminálního prostředí nasvědčují tomu, že typická skromnost, pracovitost a přizpůsobivost tohoto etnika umožňuje vyrobit 1 kilogram metamfetaminu za náklady

ve výši 350 tisíc Kč, přičemž velkoobchodní prodejní cena potom činí zhruba totiž 450 tisíc Kč za 1 kilogram. Tyto nízké ceny odrazující některé experimentující albánsky hovořící skupiny od výroby této drogy a nutí je vrátit se zpět k jejich typické komoditě, tedy k heroinu. Pokud se jedná o distribuci metamfetaminu, tak zde je národnostní složení pachatelů výrazně pestřejší. Kromě osob české národnosti se velmi často setkáváme s Rómy, Vietnamci a Ukrajinci (zde se však spíše jedná o vývoz na Ukrajinu).

## **b) Typické stopy**

V rámci odhalování ilegálních výroben metamfetaminu se policejní orgány při ohledání místa činu, případně při provádění domovní prohlídky nebo prohlídky jiných prostor, setkávají s předměty, které slouží k výrobě pervitinu. Jedná se zejména o chemické suroviny. Při výrobě tzv. „českou cestou“ se tedy jedná o prekurzory metamfetaminu (efedrin, pseudoefedrin), případně léky, ze kterých je pseudoefedrin extrahován, dále jód, červený fosfor, kyselina fosforečná, kyselina chlorovodíková, hydroxid sodný, rozpouštědla a samotné produkty a meziprodukty výroby. Z dalších předmětů se potom jedná o laboratorní zařízení. Výroba metamfetaminu tímto způsobem není nijak náročná na vybavu, přesto však mezi základní instrumenty patří vařiče, kahany, chladiče, teploměry, kádinky, odměrné válce, varné baňky, odpařovací misky či reagenční láhve. Často se ovšem můžeme setkat s tím, že jsou tyto laboratorní pomůcky nahrazovány amatérským vybavením, jakým jsou například PET láhve či běžné kuchyňské nádoby. V neposlední řadě je rovněž třeba zmínit odpadní produkty, které při výrobě pervitinu vznikají. Dle vyjádření České lékárnické komory vzniká při takové výrobě na 1 gram vyrobeného metamfetaminu asi 100 g odpadů, který je z velké části toxický.<sup>20</sup>

V rámci trestního řízení je nutné prokázat, že se výroby metamfetaminu dopouštěla konkrétní osoba. Z tohoto důvodu je vždy vhodné pokusit se sejmout se zajištěných předmětů daktyloskopické stopy, stejně jako případné vzorky DNA (z respirátorů, vnitřních částí používaných gumových rukavic a jiných ochranných pomůcek, které přicházejí do přímého déledobějšího kontaktu s pachatelem). V obrazové příloze č. 2

---

<sup>20</sup> [http://www.address.cz/data/www.medon-solutio.cz/online2010/files/Lecive\\_prip\\_ravky\\_s\\_obsahem\\_pseudoefedrinu.pdf](http://www.address.cz/data/www.medon-solutio.cz/online2010/files/Lecive_prip_ravky_s_obsahem_pseudoefedrinu.pdf)

jsou na fotografiích č. 1 – č. 5 ukázky typického laboratorního vybavení výroby metamfetaminu.

### **c) Typické vyšetřovací situace**

Již v úvodu své práce jsem uvedl, že jsem se rozhodl zaměřit se zejména na metodiku vyšetřování závažné drogové trestné činnosti. Účinný boj s těmito jevy je podmíněn dostatečným časovým prostorem k rozpracování těchto případů, tak, aby se podařilo zadokumentovat nejen výrobu drogy, ale i následné nakládání s ní, stejně jako nashromáždit dostatečné množství důkazů proti co nejširšímu okruhu osob zapojených do této trestné činnosti.

Poněkud jiná situace však nastává v případě, kdy se Policie ČR o existenci nelegální laboratoře na výrobu metamfetaminu dozví v okamžiku, kdy dojde při vlastní výrobě k požáru či dokonce výbuchu. Tyto případy nejsou nijak výjimečné, neboť chemická výroba probíhá často v provizorních amatérských podmínkách a znalosti správných postupů chemické výroby jsou u valné části pachatelů minimální. V případě těchto událostí často dochází ke vzniku značných materiálních škod a v případech, kdy se laboratoře nacházejí v bytových domech, je rovněž bezprostředně ohrožen život či zdraví okolních občanů. Samotní pachatelé velmi často utrpí těžké popáleniny, které mají mnohdy smrtelné následky. Důkazní situace je potom podstatně komplikovanější, neboť v průběhu výbuchu či požáru dochází k poničení celé řady kriminalistických stop. O tom, že na místě docházelo k výrobě metamfetaminu, zpravidla nebývá pochyb, stejně jako o tom, kdo tuto výrobu prováděl. Problematické je však získávání informací o zapojení dalších osob, o původu prekurzorů nebo o dodavatelsko-odběratelských vztazích. Cenné skutečnosti mohou sdělit sousedé či živnostníci z okolí, kteří si mohou všimnout některých nápadných osob nebo častěji se vyskytujících vozidel. V bytových domech rovněž bývají často instalovány kamerové systémy, které jsou také bohatým zdrojem informací.

### **d) Zvláštnosti předmětu vyšetřování**

V průběhu trestního řízení je třeba soustředit se na objasnění všech skutečností, které jsou významné z hlediska posouzení trestní odpovědnosti pachatele. Jedná se zejména o zjištění:

- podrobností k celé skupině pachatelů, jejich rolím, úkolům a postavení v rámci skupiny
- počet uskutečněných výrob metamphetamine a celkové množství vyrobené drogy
- způsoby výroby, použité suroviny
- informace k objektům, ve kterých docházelo k výrobě metamphetamine
- zdroj prekurzoru, včetně osob, které se na obstarání této suroviny podílely
- odběratelé metamphetamine (koncoví uživatelé či dealeři)
- prodejní cena drogy

Odpověď na tyto základní otázky nalezneme z části ještě v průběhu prověřování (např. za využití operativně pátracích prostředků), dále v průběhu prohlídek objektů, ve kterých docházelo k výrobě pervitinu a v neposlední řadě výsledkem obviněných či svědků).

### **e) Zvláštnosti podnětů k vyšetřování**

Stejně jako u dalších forem závažné organizované drogové trestné činnosti, i zde získává policie prvotní informace o této činnosti zejména z vlastní činnosti. Poměrně často se ale také setkáváme s upozorněním občanů (ať již anonymním, či nikoliv) na některé podezřelé aktivity. Výroba metamphetamine je chemický proces, během kterého se využívá celá řada chemických látek, které musí být zahřívány na vysokou teplotu, což způsobuje silný zápach, který je pro výrobu metamphetamine typický. Pokud je chemická laboratoř umístěna v obydlené oblasti, či dokonce v bytovém domě, jen velmi složitě lze dosáhnout tak kvalitního odvětrání, aby výroba nezbudila ve svém okolí podezření. Jak jsem již zmínil v předchozích kapitolách, osoby vyrábějící metamphetamine jsou velmi často také jeho uživateli. Nápadná pohublost, zvýšená aktivita i celkově „nezdravý“ vzhled je dalším znakem, který vyvolává v sociálním okolí obavy a zvyšuje pravděpodobnost poskytnutí těchto informací policii. Příznačná agresivita toxikomanů v případě akutní intoxikace metamphetamine tyto obavy dále prohlubuje. Podněty nemusí přicházet od okolních nájemníků, ale rovněž ze strany vedení bytových družstev či společenství vlastníků jednotek.

V některých případech byly rovněž zaznamenány informace poskytnuté provozovateli lékáren, kteří upozornili na konkrétní osoby, které nakupovaly nebo alespoň požadovaly prodej vysokého množství léků s obsahem pseudoefedrinu (např. pod záminkou vytvoření zásob pro dětský tábor). V této souvislosti se zmíním o projektu Národní protidrogové centrály, který uskutečnila v roce 2009. Pod názvem „Nepodporuji výrobu drog“ byli osloveni majitelé a provozovatelé lékáren, aby deklarovali svůj postoj k osobám, které ze zřejmých důvodů nakupují ve zvýšeném množství léky s obsahem pseudoefedrinu. Každý lékárník dostal možnost svůj uvědomělý postoj jednoznačně vyjádřit vylepení nálepky „Nepodporuji výrobu drog“ na vhodné místo ve výloze lékárny. Na tuto akci byl zaznamenán velmi příznivý ohlas a naprostá většina lékárníků uvítala možnost jasně se vymezit a odlišit od několika provozovatelů lékáren, u kterých byly zaznamenány obrovské výdeje těchto léků.

#### **f) Zvláštnosti počátečních úkonů**

V této podkapitole se soustředím zejména na zásady a zvláštnosti provádění prohlídek objektů, ve kterých dochází k výrobě metamfetaminu. Z taktických důvodů je někdy vhodné zvolit okamžik zadržení pachatelů tak, že jsou přistiženi přímo při ilegální výrobě. Tento zpravidla násilný vstup do objektu v době, kdy probíhají nebezpečné chemické reakce, vyžaduje obzvlášť opatrný přístup. Vždy je nutné s sebou pro tyto případy přibrat znalce z oboru chemické technologie, který po zadržení pachatelů zajistí odpojení laboratoře a ukončení či utlumení probíhajících chemických reakcí.

V každém případě je nutno dbát vysoké opatrnosti. I v případě neaktivní laboratoře se na místě zpravidla nachází větší množství nebezpečných chemikálií, které mohou způsobit závažná poranění. Vždy se doporučuje používání ochranných pomůcek, jako jsou speciální obleky, respirátory, rukavice či brýle na ochranu zraku. Pokud zjištěné skutečnosti nasvědčují tomu, že výrobce metamfetaminu je současně experimentátorem s výbušninami a třaskavinami, je vždy nutné zabezpečit prostor výroby ve spolupráci s policejním pyrotechnikem.

Vybavení laboratoře musí být před samotným zahájením prohlídky řádně zadokumentováno, přičemž kromě fotografií se doporučuje pořídit i videozáznam.

Nasazení služebního psa zpravidla nepřipadá v úvahu, neboť je jednak neúčelné, jednak častý silný zápach a přítomné chemikálie mohou být pro psa ohrožující.

Vzhledem k agresivnímu charakteru zajišťovaných chemikálií je nutné předem připravit speciální obalové prostředky. Jedná se zejména o transportní bedny z plastů odolných chemickým vlivům či obaly umožňující bezpečný transport křehkého laboratorního skla. Samozřejmostí je potom důsledné označení všech stop tak, aby nemohlo dojít k jejich záměně. Pokud je na místě přítomen znalec z oboru chemie, odebere reprezentativní vzorek chemikálií a pomůcek, aby měl dostatečné podklady pro zpracování znaleckého posudku. Zde je důležité poznamenat, že množství vyrobeného metamfetaminu není možné žádným způsobem odvodit od rozlehlosti laboratoře, množství vybavení či pomocných chemických surovin. Jediným vodítkem se tak stává množství prekursoru, případně tzv. „matečáku“, tedy roztoku, který vzniká v průběhu extrakce pseudoefedrinu z léčiv.

### **g) Zvláštnosti následných úkonů**

V průběhu vyšetřování je možné za zásadní úkony považovat jednak výsledky obviněných, případně svědků, jednak konzultace se znalcem z oboru chemie a formulaci otázek, které mají být zodpovězeny ve znaleckém posudku.

Při výsledku obviněného je nutno nejdříve zjistit vztah obviněného k užívání drog. Významný je jeho aktuální zdravotní stav (vhodné je požádat o jeho lékařské vyšetření), zda v poslední době užil drogu, kdy to bylo, jestli je stále pod vlivem této drogy a zda je schopen výsledku. V případě, že je osoba akutně intoxikována, musí být výslech přerušen a obviněný předán do zdravotnického zařízení k detoxikaci.

V průběhu samotného výsledku je, kromě obecných náležitostí, vhodné soustředit se na otázky týkající se technologie výroby metamfetaminu. Jedná se zejména o odpověď na otázky, jakým způsobem byl metamfetamin připravován, jaké chemikálie k výrobě byly použity. Důležité je také zjistit výtěžnost výroby (tedy kolik metamfetaminu je schopen pachatel vyrobit z určitého množství prekursoru), neboť z toho údaje je možné udělat si úsudek o technické zdatnosti konkrétního výrobce drogy.

V rámci výsledku je dále vhodné zjistit, jakým způsobem vaříč získal potřebné odborné znalosti, z jakého zdroje pocházejí chemikálie, prekursor a další vybavení, jaká

je jejich pořizovací hodnota. Již jsem zmínil, že z hlediska posouzení jednání pachatelů je nutno zjistit jejich postavení a roli v organizované skupině, způsoby a zdroje financování výroby pervitinu, způsob distribuce a v neposlední řadě i konkrétní osoby, které metamfetamin odebíraly.

Všechny tyto skutečnosti mají význam jednak pro trestněprávní posouzení skutku, jednak jsou významné z hlediska odborného, neboť umožní znalcům z oboru chemie monitorovat vývoj a trendy ve výrobě metamfetaminu a zobecněné závěry potom ve formě doporučení a metodických návodů předávat kriminalistům.

Při formulaci otázek pro znalce z oboru chemie je vždy vhodná bližší spolupráce, která lépe umožňuje zohlednit všechny zvláštnosti konkrétního případu. Obecně je však třeba zaměřit se zejména na zodpovězení těchto základních otázek:

- Zda předložené stopy obsahují omamné či psychotropní látky nebo prekurzory.
- Jaké je jejich množství.
- Jaké je množství účinné omamné či psychotropní látky v těchto látkách.
- Zda zajištěné látky obsahují látky používané k výrobě omamných či psychotropních látek.
- Zda zajištěné předměty mohou být použity k výrobě omamných a psychotropních látek.
- Jaké množství omamných nebo psychotropních látek mohlo být ze zajištěných látek a předmětů vyrobeno (dle množství prekurzoru či obalů od léků).

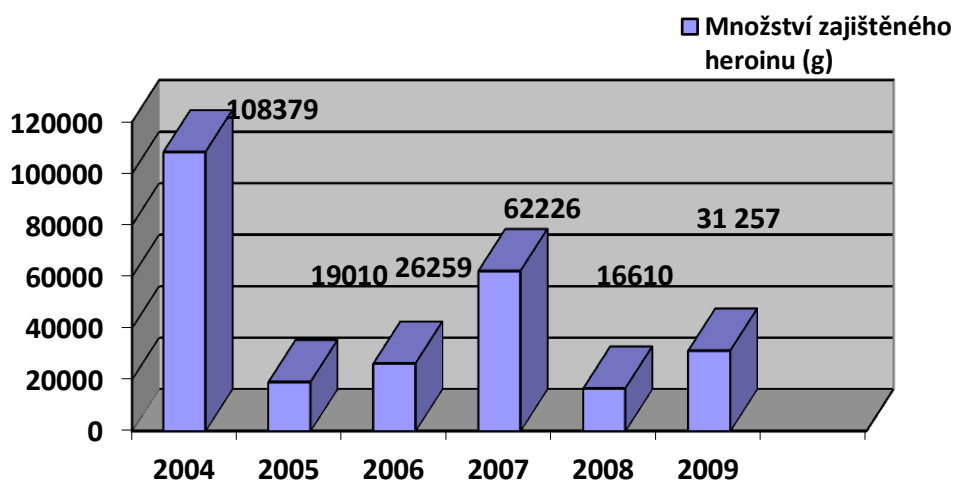
V případě zajištění písemných poznámek týkající se průběhu výroby či návodů na výrobu drogy, je nutné znalecké pracoviště požádat i o vyjádření k obsahu těchto materiálů.

## 6. Zvláštnosti vyšetřování trestné činnosti spojené s dovozem heroínu

### a) Kriminalistická charakteristika trestné činnosti spojené s dovozem heroínu

Po roce 1989 začal na naše území proudit, po tzv. Balkánské cestě, heroin, který v rámci české drogové scény našel své stálé místo. Poměrně strmý vzestup oblíbenosti této velmi nebezpečné drogy byl vystřídán nasycením trhu, stagnací a v několika posledních letech dochází dokonce k mírnému poklesu počtu těchto uživatelů. Důvod tohoto stavu není jasný, předpokládá se však, že jím jsou negativní účinky této drogy, včetně poměrně vysoké mortality jejich uživatelů (v roce 2008 se v České republice jednalo minimálně o 15 uživatelů heroínu)<sup>21</sup>. Současná generace nových uživatelů drog má, prostřednictvím žijících dlouhodobých uživatelů heroínu, rovněž možnost plně se seznámit s devastujícím účinkem této drogy na člověka, a proto se při počátečním experimentování s drogami heroínu radši vyhnou.

Následující graf zobrazuje množství heroínu, které bylo v jednotlivých letech v České republice zajištěno (množství skutečně zajištěné látky, nikoliv množství, které je v rámci trestního řízení pachatelům prokazováno – to je zpravidla výrazně vyšší) – čerpáno ze statistických údajů Národní protidrogové centrály:



<sup>21</sup>Výroční zpráva o stavu ve věcech drog v České republice v roce 2008, Praha, Národní monitorovací středisko pro drogy a drogové závislosti, 2009, str. 69

## **Způsoby páchání a pachatelé nedovoleného dovozu a distribuce heroinu na území České republiky**

Jak jsem již zmínil, naprostá většina heroinu, který se na našem území vyskytuje, pochází z Afghánistánu. Do České republiky je dovážen po tzv. „balkánské cestě“, která se však postupem času rozvětvila na několik variant. Za tradiční můžeme považovat trasu přes Turecko, Bulharsko, Rumunsko, Maďarsko, Slovensko do České republiky. Novější a stále více používaná je rovněž cesta z Turecka přes Bulharsko, Srbsko, Chorvatsko, Slovinsko, Rakousko do České republiky. Naše země však zdaleka není pouze koncovým místem dovozu, ale většina heroinu je přes naše území pouze transportována dále do zemí západní a severní Evropy.

K samotnému transportu dochází zpravidla ve velmi sofistikovaných úkrytech v dopravních prostředcích. Ať už se jedná o osobní automobily či kamióny, můžeme se setkat se speciálně budovanými tajnými schránkami, které jsou velmi precizně maskovány, přičemž odhalení těchto úkrytů vyžaduje nejen moderní technické prostředky (rentgenové skenery, optické sondy), ale rovněž odborné znalosti v oboru konstrukce dopravních prostředků. Dopravované zásilky jsou relativně nevelké, zpravidla je možné setkat se s dodávkami od tří do deseti kilogramů heroinu. Tyto zásilky se, především z důvodů snadné manipulace, lisují pomocí speciálních lisů do tvarů kvádrů, které jsou potom baleny do igelitových fólií. Národní protidrogová centrála ve spolupráci s Kriminologickým ústavem v Praze vypracovala v rámci projektu „Reliéf“ unikátní mechanoskopickou metodu identifikace použitých lisů na základě stop, které přítlačné desky lisů zanechávají v lisovaném heroinu. O této metodě se blíže zmíním v dalších pasážích této kapitoly.

Heroin dovážený z Turecka má zpravidla velmi velkou čistotu – až 90 procent. Cesta od producenta heroinu je však poměrně dlouhá a zločinecká uskupení, která s heroinem v jednotlivých stupních distribučního řetězce nakládají, tento heroin drtí, ředí a následně opět lisují. K ředění se zpravidla používá směs paracetamolu a kofeinu, se kterou drogoví překupníci na černém trhu obchodují, a její cena se pohybuje zhruba

okolo 15.000,- Kč za kilogram.<sup>22</sup> Cílem těchto postupů je samozřejmě navýšení celkového množství heroinové směsi, a tím i maximalizace zisku. Kvalita heroinu, který se potom dostává ke konečným spotřebitelům, je potom výrazně nižší, obsah účinné látky se zpravidla vyskytuje mezi 5 – 10 procenty.

Dovoz heroinu je v podmínkách České republiky téměř výhradně doménou albánsky hovořících zločineckých skupin. Tyto osoby zajišťují dodávky heroinu na Balkáně, najímají kurýry, kteří drogu dopraví do České republiky a na našem území potom zajišťují velkoobchodní prodej heroinu, případně jeho naředění. Typické pro tyto pachatele jsou blízké vzájemné rodinné vazby (na obchodu se podílí otec i synové), zastrasování i použití násilí v případě porušení obchodních podmínek. Často se jedná o osoby, které v České republice mají trvalý pobyt, mají zde partnerky, kterým zajišťují vysoký životní standard. V případě podezření, že jsou jejich aktivity monitorovány policií, však tyto vazby rychle přerušují a dočasně se vracejí zpět, nejčastěji do Kosova, kde mají poměrně velkou naději, že budou pro orgány činné v trestním řízení nedostupní.

Jak jsem již uvedl, pro samotný dovoz heroinu jsou najímáni kurýři, kteří za finanční úplatu dovezou zásilku do České republiky. Jedná se zejména o osoby bulharské, rumunské či maďarské národnosti. Často se však setkáme i s Čechy či Slováky.

Pokud se jedná o následnou distribuci heroinu na našem území, jsou do těchto aktivit, kromě etnických Albánců, zapojeni Češi, Vietnamci, ale velmi často také Rómové. V těchto případech se však zpravidla jedná o distribuci pro koncové uživatele.

Zajímavým trendem, který byl v posledních letech zaznamenán, jsou způsoby bezpečného ukrytí zásob heroinu, jehož uvedení na trh je z různých důvodů odkládáno. Pachatelé této trestné činnosti totiž již zjistili, že uložení drogy v domech, bytech garážích či jiných užitkových staveních není bezpečné, neboť v rámci prováděných prohlídek je heroin policií zajišťován a pachatelům tak vzniká významná finanční újma. Jako relativně bezpečnější způsob ukrytí tedy pachatelé volí zakopání momentálně nepotřebného množství heroinu v bezpečných obalech do země, ať již na svých pozemcích, či v otevřené krajině, nejčastěji v lese. Natipování těchto míst je pro

---

<sup>22</sup> Výroční zpráva Národní protidrogové centrály 2009, Praha, Národní protidrogová centrála, 2010, str. 8

policejní orgány samozřejmě výrazně složitější, než v případě nemovitostí, ke kterým pachatelé mají určitý vztah. Na fotografiích číslo 6 – 7 obrazové přílohy č. 2 jsou znázorněny způsoby úkrytů heroinu v zemi, fotografie č. 8 zobrazuje zajištěnou směs paracetamolu a kofeinu k ředění heroinu.

## **b) Typické stopy**

Vzhledem k tomu, že Česká republika není produkční zemí heroinu, je charakter stop, se kterými se setkáme, odlišný, než je tomu například v případě metamfetaminu či marihuany. Při domovních prohlídkách či prohlídkách jiných prostor je možné zajistit zejména samotnou drogu, která je k dispozici buď v lisovaných kostkách o hmotnosti nejčastěji okolo 0,5 kg. Tyto kvádry heroinu jsou lisovány pod vysokým tlakem, jsou tedy velmi tvrdé a nejčastěji bývají zabaleny v igelitových obalech a omotány mnoha vrstvami lepicích pásek. Pokud se jedná o heroin, který je již určen přímo k distribuci, setkáme se spíše již s rozdrčenou práškovou formou, často již rozváženou do menších balení. Další skupinu stop potom tvoří pomůcky používané k ředění heroinu a jeho dalšímu lisování. Jedná se zejména speciální ocelové hydraulické lisy, přítlačné desky, dřevěné mezipodložky či další vybavení. Samotná směs na ředění heroinu se nachází většinou v igelitových sáčkích, převážně se jedná o kombinaci paracetamolu a kofeinu. Nezbytnými pomůckami jsou v této fázi přesné digitální váhy a zpravila velké množství igelitových sáčků s lištovým uzávěrem (tzv. „dealeráky“).

Při zajišťování stop je tedy důležité soustředit se zejména na chemické stopy, daktyloskopické stopy a stopy DNA. Důležité je rovněž vytipovat, na kterých místech se tyto stopy mohou nalézat a jaký je jejich důkazní význam. Významně vyšší důkazní hodnotu tedy bude mít daktyloskopická stopa z vnitřní strany spodních vrstev lepicí pásky, kterou je přelepena cihla heroinu, než daktyloskopická stopa z digitálních vah, které mohou být používány i v kuchyni (byť by na nich současně byly zajištěny i chemické stopy obsahující heroin). Zdrojem kriminalisticky zajímavých stop bývá i další běžné vybavení domácnosti. Mixéry se používají k míchání ředící směsi a k drcení heroinu, často se používají i vysavače, v jejichž filtrech či papírových sáčkích je zpravidla možné při chemickém znaleckém zkoumání zajistit stopová množství drog. Stejně pečlivě je rovněž nutno prohledat odpadkové koše, ve kterých se rovněž mohou nacházet stopy po manipulaci s heroinem (použité obaly apod.).

### **c) Typické vyšetřovací situace**

Nezákonný dovoz heroinu do České republiky je druhem drogové trestné činnosti, se kterou mají albánská zločinecká uskupení velmi dlouhé zkušenosti. Je zjevné, že díky uzavřenosti této komunity i velmi blízkým vzájemným vazbám, je každá úspěšná policejní akce současně poučením pro tyto osoby o prostředcích, metodách a formách činnosti, které policie používá.

I zde platí, že v rámci prověřování má být zajištěno dostatečné množství důkazního materiálu, protože spoléhat se na případné přiznání těchto osob v průběhu vyšetřování není příliš reálné (obvinění velmi často odmítají vypovídat či uvádějí nepravdivé údaje). Rovněž hodnotné svědecké výpovědi nejsou příliš časté, což je způsobeno zejména strachem z pomsty ze strany obviněných či jejich rodinných příslušníků. Důležitou roli také hraje velmi dobrá finanční situace těchto pachatelů, kteří si jako obhájce volí renomované advokáty, kteří se často na obhajobu pachatelů drogové trestné činnosti specializují.

Z tohoto hlediska tedy není příliš účelné zařazovat do této metodiky i tento komponent, neboť naprostá většina takových případů závažné drogové kriminality je výsledkem dlouhodobého rozpracování v rámci prověřování, kdy zpravidla již prvotní informace, zjištěné operativní cestou, nasvědčují tomu, že určitá skupina pachatelů se dopouští této trestné činnosti, přičemž hlavní úkolem je obstarat dostatečné množství procesně využitelných důkazů a přesně popsat a zadokumentovat skutkový děj.

### **d) Zvláštnosti předmětu vyšetřování**

I zde je nutné vycházet ze specifických rysů této trestné činnosti. Je samozřejmé, že z hlediska dokazování je velmi důležité spolehlivě prokázat, že se pachatelé dopouští nedovoleného dovozu heroinu na území našeho státu. Z hlediska jejich trestní odpovědnosti je rovněž důležité, aby byla zjištěna kvalita drogy, její množství a frekvence dovozu.

V rámci vyšetřování je dále důležité soustředit se i na všechny osoby, které se na trestné činnosti podílejí. Nutné je zejména všimnout si, jaká je hierarchická struktura společenství, jak jsou nastaveny vztahy nadřízenosti a podřízenosti, jaké role zastávají jednotlivé osoby, jaké plní úkoly a jaké je jejich povědomí o činnosti ostatních členů skupiny. V rámci konspirace totiž kurýři velmi často znají pouze osobu, která jim

převoz drogy nabídla, trasu po které se mají vydat a telefonní číslo, které mají při jednotlivých bodech cesty kontaktovat.

Stejně jako u všech ostatní druhů kriminality, jejichž znakem je snaha o získání majetkového prospěchu (což je u drogové trestné činnosti prakticky vždy), je i u těchto případů důležité zaměřit se na zajištění a odčerpání výnosů z trestné činnosti. Obecně lze říci, že právní úprava těchto institutů je v České republice dostatečná (některé státy Evropy však přesto disponují ještě výrazně účinnějšími právními prostředky), výsledky však nejsou příliš valné. Z části je to způsobeno tím, že si orgány činné v trestním řízení ještě plně neuvědomily význam této činnosti a stále dávají přednost pouhému prokázání páchaní trestné činnosti. Dalším důvodem mohou být nedostatečné zkušenosti s aplikací těchto procesních institutů či neochota provádět další „nadbytečné“ úkony. Jistou roli bezesporu hraje i počáteční finanční náročnost takových opatření, neboť orgán, který zajištění majetku provedl, má povinnost zajistit jeho řádnou správu a údržbu. V případě luxusních vozidel či rodinných domů se tyto náklady často vyšplhají do závratných částek. Na druhou stranu je vhodné si uvědomit, že odčerpání výnosu z trestné činnosti a propadnutí majetku obviněných je zřejmě jediným opravdu účinným postihem pachatelů této drogové trestné činnosti. Zde zřejmě beze zbytku platí často uváděné pravidlo: „Trestná činnost se nesmí vyplácet“.

V případě etnických Albánců však není zajišťování výnosů z trestné činnosti zcela jednoduché. Pro tyto osoby je typická nedůvěra v bankovní instituce, neochota nabývat rozsáhlé majetky (nemovitosti si spíše pronajímají) a rychlé transfery finančních prostředků do mateřských zemí.

### **e) Zvláštnosti podnětů k vyšetřování**

Pouliční distribuce drog je forma kriminality, která je veřejností velmi intenzivně vnímána, je považována za nebezpečnou, obtěžující a názor na ni je tedy výrazně negativní. Zde se tedy velmi často setkáváme s aktivitou občanů, kteří upozorňují na místa, kde dochází k distribuci drog, včetně osob, které se na této trestné činnosti podílejí.

V případě organizovaného dovozu heroínu do České republiky však s touto formou podnětů nemůžeme příliš počítat. Pachatelé věnují značné úsilí konspiraci své trestné činnosti, takže například sousedé jen velmi těžko mohou rozlišit, že vysoký životní

standard určité osoby nemá původ v úspěšných podnikatelských aktivitách, ale v obchodování s drogami.

Zásadní význam zde má tedy aktivní vyhledávací činnosti policejních orgánů, které v hojné míře využívají informační zdroje a poznatky získané přímo v kriminálním prostředí. Velmi důležitá je v této oblasti rovněž mezinárodní spolupráce, zejména se státy, které se nacházejí na tzv. „Balkánské trase“, případně se státy, do kterých má být konkrétní zásilka přepravena. V takových situacích se velmi dobře osvědčuje spolupráce v rámci sítě styčných důstojníků v jednotlivých státech, kteří jsou schopni velmi rychle zprostředkovat potřebné informace či zajistit provedení vhodných opatření v zahraničí. V oblasti justiční spolupráce jsou rovněž velmi dobré zkušenosti s organizací Eurojust, která prostřednictvím sítě svých zástupců dokáže významně přispět k vyřízení některých požadavků na spolupráci. V hojné míře jsou rovněž využívány služby Interpolu a Europolu, zde se však bohužel velmi často naráží na zbytečně komplikované postupy, nepružnost a nedostatečné zkušenosti jejich pracovníků s praktickými policejními postupy.

#### **f) Zvláštnosti počátečních úkonů**

Pachatelé tohoto druhu drogové trestné činnosti jsou zpravidla velmi zkušení a dovedou se dobře poučit z předchozích neúspěchů svých či svých známých. Z tohoto důvodu musí kriminalisté volit takové prostředky a taktické kombinace, aby zvýšili šanci na úspěšné zadokumentování trestné činnosti a na odsouzení jejich pachatelů. Často jsou tedy nasazovány operativně pátrací prostředky, jakými jsou zejména odposlech a záznam telekomunikačního provozu, sledování osob a věcí, ale také agent. Mezi méně obvyklé prostředky potom patří institut sledované zásilky či přeshraničního sledování. Schopnost pružně reagovat na formy policejní činnosti je dobře doložitelná na institutu předstíraného převodu. Ještě v nedávné době se jednalo o poměrně silný nástroj k zadokumentování trestné činnosti těchto osob, v poslední době se však setkáváme s velkou nedůvěrou a odmítavým postojům ze strany pachatelů k takové formě provádění obchodů.

Jakmile policejní orgán zhodnotí, že operativní situace je příznivá k provedení zadržení pachatele, bezprostředně zpravidla následuje provedení domovních prohlídek či prohlídek jiných prostor (vozidla, garáže, hospodářská stavení apod.). Zde se plně

uplatní všechny zásady jejich provedení, které podrobně rozpracovala kriminalistická taktika. Na tomto místě bych zdůraznil jednu skutečnost, která je spojena právě se zvláštními rysy pachatelů této kriminality. Velmi často se totiž jedná o osoby, které mají přímé válečné zkušenosti z konfliktů na Balkáně z 90. let 20. století. Držení střelné zbraně je pro ně naprostou samozřejmostí a výrazně vyšší je i ochota použít takovou zbraň proti zasahujícím policistům. Zde je tedy velmi důležité zvážit při plánování zásahu všechny dostupné informace, provést podrobná šetření ke kriminální minulosti těchto osob a k případnému vlastnictví zbraně. Pro samotný zásah je důležité zvolit vhodné místo, dostatečné síly a prostředky a v případě komplikovaných či nejasných okolností vždy zvážit spolupráci se zásahovou jednotkou, která provede samotné zadržení pachatelů a následně je k dalším úkonům předá kriminalistům.

### **g) Zvláštnosti následných úkonů**

Mezi následné úkony patří zejména výslech obviněného, výslech svědků a provedení znaleckých zkoumání.

Výslech obviněného je vždy třeba vést tak, aby byly zjištěny všechny skutečnosti důležité pro trestní řízení (jak v neprospěch, tak i ve prospěch obviněného). Již dříve jsem konstatoval, že ochota těchto pachatelů vypovídat je zpravidla velmi nízká a v tomto směru jsou často instruováni i svými obhájci. V nedávné době byl zaregistrován případ, kdy obviněný velmi vážně zvažoval využití institutu spolupracujícího obviněného, avšak po návštěvě příbuzných ve vazební věznici si tento postup, zdánlivě „bezdůvodně“, rozmyslel. Nemalou komplikací je nutnost zajistit přítomnost tlumočníka, neboť obvinění často hovoří pouze albánsky. Současná situace je bohužel taková, že v České republice je jen velmi málo soudních tlumočnicků jazyka albánského, u kterých je ověřena jejich nestrannost a vyloučena provázanost s těmito kriminálními skupinami. Je možné se rovněž setkat s více či méně přímým vyhrožováním tlumočnickům či výmluvami obviněných na odlišnost dialektu kosovské albánštiny od albánštiny spisovné.

Ohledně svědků je situace často obdobná. Kriminálně bezúhonní občané zpravidla nejsou nositeli žádných informací, které by bylo možné z hlediska trestního řízení považovat za významné. Jako svědky je v některých případech možné využít osoby, které byly s obviněným v bližším kontaktu (například při jiných kriminálních

aktivitách). Ani v případě nabídnutí možnosti utajení podoby a totožnosti těchto osob, či dokonce možnosti zařazení do programu na ochranu svědků, nejsou případy významného přispění svědka na objasnění této trestné činnosti nijak časté.

Vzhledem ke stopám, které bývají v předmětných případech zajištěny, je téměř pravidlem přibrání znalců k vypracování příslušných znaleckých posudků. Nejčastěji se samozřejmě jedná o znalce z oboru chemie (jeho úkolem je zjistit, zda předložené látky obsahují omamné či psychotropní látky, o jaké látky se jedná, jaká je jejich koncentrace ve směsi, jaké je celková hmotnost směsi, provedení profilace zajištěné látky apod.), daktyloskopie (zajištění a vyhodnocení daktyloskopických stop a jejich srovnání se sbírkou daktyloskopických stop prostřednictvím systému AFIS) a genetiky (zajištění případných vzorků DNA a jejich porovnání se stávající sbírkou a odebranými bukalními stěry obviněných). Zcela nové je zkoumání z oboru mechanoskopie. Jedná se o praktický výsledek projektu Národní protidrogové centrály a Kriminalistického ústavu v Praze, který byl označen názvem „Reliéf“.

Podstatou tohoto projektu je snímání a porovnávání mechanoskopických stop na slisovaných zásilkách heroinu s celoevropskou sbírkou obdobných stop. Tato nová důkazní metoda je založena na skutečnosti, že některé drogy se z různých důvodů převážejí a přechovávají ve formě kvádrů, které vznikají lisováním práškové substance pod velmi vysokým tlakem (typicky se jedná o heroin, ale také o kokain, hašiš či metamfetamin). Při takovém lisování vznikají na povrchu drogy stopy, které odrážejí některé specifické znaky kovových částí lisu (stopy po opotřebení či poškození). Tyto znaky jsou natolik unikátní, že je možné na jejich základě provést individuální identifikaci lisu, resp. jeho části, která byla k lisování použita. Kriminalistický ústav rozpracoval podrobnou metodiku zkoumání těchto zajištěných slisovaných zásilek, přičemž inicioval vznik celoevropské sbírky stop reliéfů povrchů lisovaných zásilek. Již v několika případech byl smysl této nové metody prakticky ověřen, neboť na základě výsledků tohoto mechanoskopického znaleckého zkoumání bylo možné vzájemně propojit zdánlivě nesouvisející trestní věci (bylo prokázáno, že zásilky byly lisovány na stejném lisovacím zařízení). Tato nová metoda byla již na několika setkáních představena evropským policejním partnerům, přičemž byl stanoven další postup vytváření podmínek pro zapojení všech zemí EU do tohoto projektu. Fotografie č. 9 –

č. 13 obrazové přílohy č. 2 zobrazují součásti lisů používaných k lisování heroinu a dále výsledky mechanoskopického zkoumání povrchů lisovaných zásilek.

## **7. Zvláštnosti vyšetřování trestné činnosti spojené s pěstováním konopí**

### **a) Kriminalistická charakteristika pěstování konopí**

Pěstování konopí za účelem výroby marihuany zažívá v České republice zhruba od roku 2007 ohromující nárůst. Je to zejména způsobeno velmi vysokou oblibou této drogy ve světě, ale rovněž i v České republice. Celoživotní prevalence užívání konopných drog u dospělých osob v České republice činí zhruba 30 %.<sup>23</sup> Tato trestná činnost se stala doménou občanů vietnamské národnosti, kteří si velmi dobře uvědomují ekonomickou výhodnost těchto aktivit. Snaha maximalizovat svůj zisk je pro toto etnikum velmi typická, přičemž charakteristická je i snížená schopnost rozlišení (až lhostejnost k tomuto faktoru) zda ta která ekonomicky výhodná činnost je legální či nikoliv. Společně s pověstnou pracovitostí těchto osob, skromností, houževnatostí a odolností a stále vzrůstající ekonomickou silou se pěstování konopí stává jedním z nejvýznamnějších problémů aktuální drogové scény a závažnost tohoto jednání je možno bez rozpaků přirovnat k problému, který má ČR s nelegální výrobou metamfetaminu.

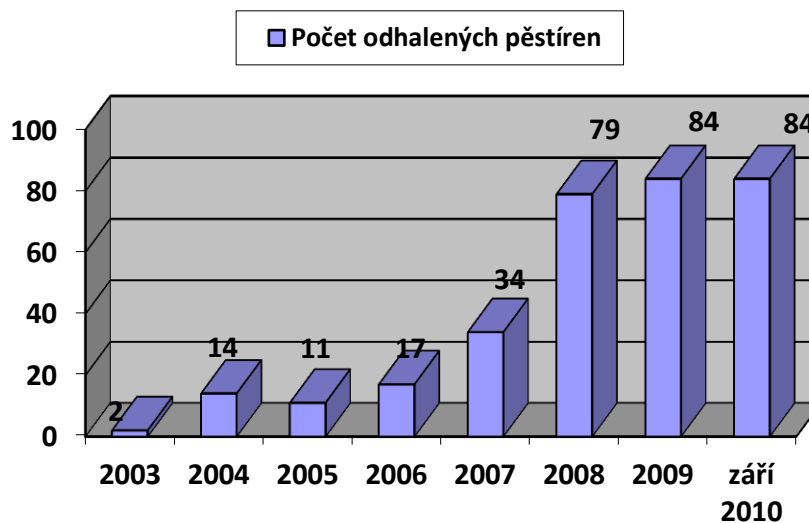
První případ pěstování konopí osobami vietnamské národnosti byl zaznamenán v roce 2005, následující rok byl řešen další případ, v roce 2007 se jednalo již o 8 ilegálních pěstíren konopí a v roce 2008 toto číslo stoupl na 70 případů.<sup>24</sup> Tento trend však není nijak překvapivý. Podobné zkušenosti s osobami vietnamské národnosti již zhruba od roku 2005 zažívá Velká Británie, Kanada nebo Švédsko.

---

<sup>23</sup>Situace ve věcech drog v České republice v roce 2009 – souhrn výroční zprávy, Národní monitorovací středisko pro drogy a drogové závislosti, str. 1

<sup>24</sup>Výroční zpráva Národní protidrogové centrály za rok 2008, Národní protidrogová centrála, 2009, str. 6

Statistický přehled vývoje počtu odhalených pěstíren v ČR v letech 2003 – 2010 je uveden na následujícím grafu (čerpáno ze statistických údajů Národní protidrogové centrály):



### Způsoby páčání

Zhruba do roku 2007 docházelo na našem území k pěstování konopí a následné výrobě marihuany v naprosté většině případu malopěstitelským způsobem na zahrádkách, v truhlících, květináčích či na menších plochách ve volné přírodě. Amatérský byl rovněž celkový přístup při vytváření nejvhodnějších podmínek pro maximalizaci obsahu THC. Jak jsem již uvedl, došlo v několika posledních letech ke změně způsobu pěstování, kdy převládají sofistikované pěstírny v uzavřených prostorech. Jedná se zejména o hospodářská stavení, haly, sklepy, půdy, starší obytné domy, ale v poslední době i byty. Podstatou tohoto způsobu pěstování je záměrné vytvoření takových podmínek, které umožňují pěstování rostlin s velmi vysokým obsahem THC (běžně se setkáváme s obsahem THC ve výši 20 %, v mimořádných případech až 30 %). Místnosti jsou pokrývány hliníkovou fólií, aby byly minimalizovány tepelné a světelné ztráty. Jednotlivé sazenice se v pěstírnách současně vyskytují v různých fázích růstu, což zajišťuje možnost častých sklizní.

Pěstírny jsou vybaveny celou řadou systémů, které usnadňují pěstování. Zavlažování se děje zejména formou kapkovacích závlahových zařízení, která jsou přivedena k jednotlivým sazenicím, přičemž kromě vody distribuují k rostlinám i

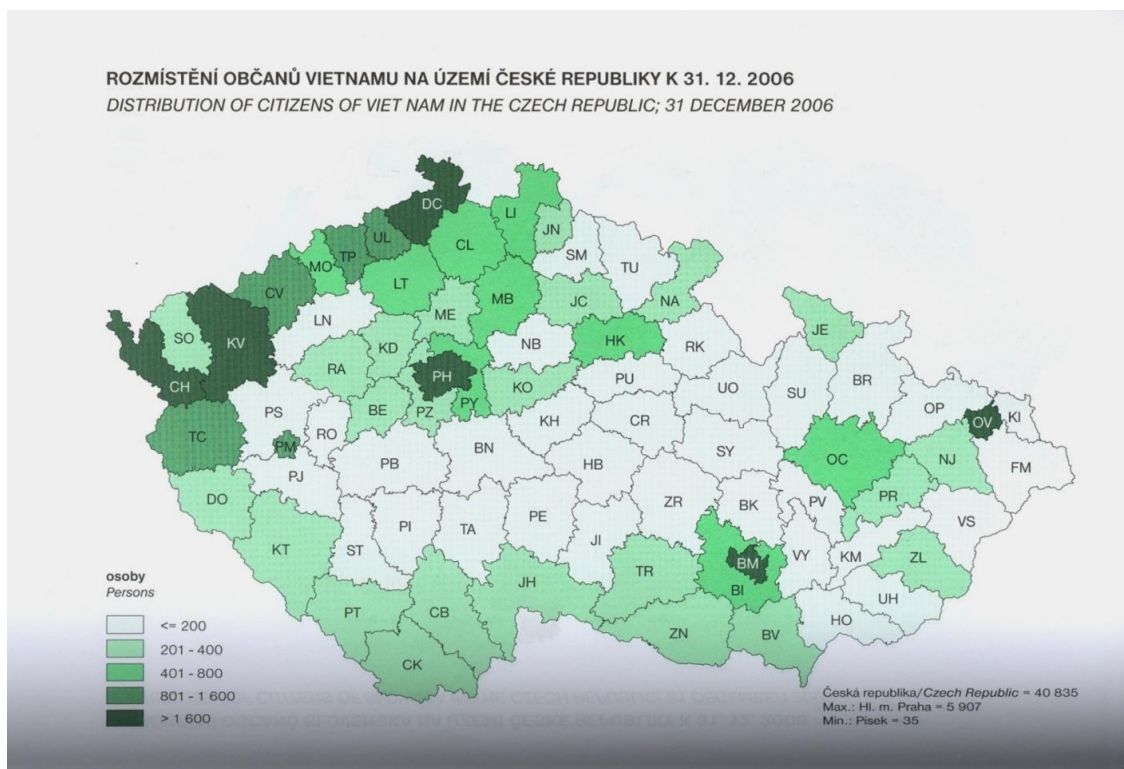
vyživovací roztoky. Jako zdrojů tepla a světla se nejčastěji používají vysokotlaké sodíkové výbojky s předřadníky o výkonu 400 – 600 W. V poslední době se však setkáváme i s nasazení LED diod, které mají výrazně nižší spotřebu elektrické energie a nevytvářejí nadbytečné množství tepla. Rostliny se osvětlují v potřebných fotoperiodách, které činí v případě rostlin v růstové fázi nejčastěji 18 hodin světla a 6 hodin tmy, u kvetoucích rostlin se tento cyklus mění na 12 hodin světla a 12 hodin tmy. V pěstírnách je dále nutno zajistit odvětrávání, což se děje zpravidla prostřednictvím složitých systémů filtrů, větráků, časovačů a odsávání. Zapojení jednotlivých komponent v různých pěstírnách, použitá zařízení a montážní prvky velmi často vykazují naprosto shodné způsoby provedení.

Veškerý provoz pěstírny bývá do značné míry automatizován, včetně udržování vlhkosti, která se musí pohybovat v rozmezí 50 % - 70 % relativní vlhkosti vzduchu. K ochraně a výživě rostlin se velmi často používají speciálně navržená hnojiva, která jsou k tomuto účelu speciálně vyráběna a dovážena z Nizozemí. Ačkoliv zařízení průměrné pěstírny (v roce 2009 se jednalo o 366 rostlin na pěstírnu) je velmi nákladné a odhaduje se zhruba na 500 tisíc Kč, je návratnost této investice velmi vysoká, neboť v těchto pěstírnách je možné dosáhnout kontinuální úrody čtyřikrát ročně a dle míry automatizace pěstírny se investice do zařízení vrací již při první sklizni. Na fotografiích č. 14 – 18 obrazové přílohy 2 jsou fotografie znázorňující indoorové pěstírny konopí a jejich vybavení.

### **Pachatelé nelegálního pěstování konopí**

Jak jsem již zmínil výše, ve velké většině se indoorového pěstování konopí dopouštějí osoby vietnamské národnosti. Příčiny můžeme hledat ještě v době před rokem 1989, kdy v rámci tehdejší ČSSR existovala velmi úzká spolupráce s Vietnamem a v naší zemi postupně vystudovaly či pracovaly tisíce vietnamských obyvatel. V průběhu jejich pobytu v ČSSR samozřejmě došlo k navazování kontaktu s našimi občany, vznikala přátelství i smíšená manželství a již tehdy se naplno projevil obchodní schopnosti Vietnamců (pokoutný prodej nedostatkového textilu či drobné spotřební elektroniky). Po roce 1990 se aktivity těchto osob zaměřily zejména na stánkový prodej zejména padělaného textilu, hudebních a obrazových nosičů, alkohol či cigaret a to zejména ve velkých městech či v okolí hranic s Německem či Rakouskem.

V této době také dochází ke vzniku velkých vietnamských tržnic, které tvoří uzavřené soběstačné komunitní centrum veškerého dění. Typickým příkladem je tržnice SAPA na Praze 4. V těchto tržnicích se odehrávaly všechny podstatné záležitosti společenského, kulturního, ale také kriminálního života této komunity. V 90. letech byl rovněž zaznamenán masivní příliv Vietnamců z Německa, pro které Česká republika znamenala vhodný kompromis mezi životem v Německu a nuceným odchodem zpět do Vietnamu. Dalším podnětem k masivnímu přílivu vietnamských občanů do ČR byla velmi liberální migrační politika, snadné podmínky pro získání víz a trvalého pobytu a v neposlední řadě i korupční prostředí Cizinecké policie ČR a vietnamské ambasády v Praze. Významnou roli sehrávaly také české agentury, které se zabývaly zajišťováním víz, pobytu a pracovních povolení vietnamským občanům, kteří však po příletu do ČR do míst výkonu práce často vůbec nedorazili a požádali o pomoc místní vietnamskou komunitu. Na následujícím obrázku je mapa, která znázorňuje rozmístění vietnamské komunity v ČR v jednotlivých regionech (převzato z prezentace Národní protidrogové centrály – kurz CEPOL, Praha, 13. 10. 2010).



Významným zlomem byl i vstup České republiky do EU, neboť v tomto důsledku byl zvýšen tlak Celní správy na zabavování padělaného zboží, což drobným prodejcům

způsobovalo nemalé ekonomické škody a vznik zadlužení vůči svým dodavatelům. Tyto vlivy vedly k tomu, že někteří Vietnamci začali hledat nové příležitosti, které by jim zajistily obživu. Tu našli právě v budování a provozování velkopěstíren konopí. Velmi brzy zjistili, že v ČR jsou pro tuto činnost poměrně vhodné podmínky. Marihuana je v České republice zřejmě společensky nejvíce tolerovanou zakázanou drogou a má velkou uživatelskou základnu. Jak jsem již uvedl, pěstování marihuany je ekonomicky velmi výhodné, avšak náročné na pečlivost a trpělivost, což vietnamští občané velmi dobře zvládají. Další výhodou je skutečnost, že orgány činné v trestním řízení nejsou z nejrůznějších důvodů schopny postihnout osoby, které provoz pěstíren organizují a financují a soustředí se často pouze na ty osoby, které se starají o samotné rostliny (v policejní terminologii slangově nazývány „zahradníky“). Soudy v těchto případech často ukládaly nízké tresty a velmi výrazné problémy byly s právní kvalifikací pěstování konopí.<sup>25</sup>

V této souvislosti bych se rád zmínil o tom, jakým způsobem je tato trestná činnost organizována. Pro vietnamské etnikum jsou typické velmi výrazné komunitní vztahy založené na hierarchickém uspořádání. Schéma ideální organizace vypadá tak, že v čele stojí osoba, která veškerou činnost řídí a financuje. Ta má k dispozici zpravidla svého důvěrníka, který se stará o finance, dále osobu, která se přímo stará o veškeré organizační záležitosti spojené s obstaráním vhodných objektů, vybavení, pracovní síly i odbytu vyrobené drogy. Další člen této skupiny má na starosti přímou správu objektů, ve kterých dochází k pěstování konopí, zajišťuje a plánuje rotaci pracovních sil a řeší problémy, které se v souvislosti s těmito objekty vyskytnou. Zpravidla se jedná o kultivovaně vystupující osoby, které dobře ovládají češtinu a svým chováním jsou schopny vzbudit důvěru. Na nižším článku této struktury potom stojí osoba, která má na starosti zásobování jednotlivých objektů pěstebním materiálem, hnojivy, potřebnými pomůckami a samozřejmě potravinami. Nejnižším článkem jsou potom tzv. „zahradníci“, což jsou osoby, které se nacházejí přímo v předmětných objektech a podle předem daných instrukcí pečují o rostliny konopí, vykonávají další související práce a chrání produkci před krádeží. Často se jedná o osoby, které se v ČR nacházejí velmi krátkou dobu, jsou absolutně bez finančních prostředků, bližších známých, přičemž naprosto neovládají český jazyk. V některých případech se jedná i o dlužníky, pro které

---

<sup>25</sup>Např. rozhodnutí Nejvyššího soudu ČR, sp. zn. 3 Tdo 687/2006

je práce v pěstírně formou splácení dluhu. Tyto osoby z pěstíren vůbec nevycházejí a v určitých intervalech jsou přesunovány do jiných objektů, přičemž z důvodu konspirace znají z celé struktury organizace pouze zásobovače.

Tato hierarchie však není neměnná. Vietnamští občané jsou velmi pružní, adaptabilní a je pro ně charakteristická častá změna vzorců chování, které se velmi pružně mění podle aktuálních potřeb. Pravdou však zůstává, že pokud nejsou jednotlivé případy dlouhodobě a pečlivě rozpracovány ve fázi prověřování, jen velmi vzácně se podaří obvinít a odsoudit osobu, která se nachází na vyšších patrech těchto zločineckých struktur.

## **b) Typické stopy**

V případě nelegálního konopí se v naprosté většině jedná o stopy, které se nacházejí přímo v objektu pěstírny. Kromě rostlin konopí (v různých stádiích růstu) se jedná zejména o již usušenou marihuanu. Velkou pozornost je však potřeba věnovat i dalším stopám. V první řadě se jedná o použítá hnojiva a další pěstební chemické prostředky. Jejich zajištění a zadokumentování je významné pro další znalecké zkoumání, neboť slouží znalci k učinění závěru o tom, že zvolený způsob pěstování konopí měl jednoznačně za cíl vyprodukovat rostlinu s co možná největším obsahem THC. Stejným způsobem je nutno přistoupit k veškeré elektroinstalaci, vzduchotechnice a další komponentám, neboť v rámci dokazování je potom nutno prokázat, že pěstování konopí bylo prováděno velmi sofistikovaným, takřka průmyslovým způsobem, což nepochybně zvyšuje společenskou škodlivost takového jednání.

Kromě důkazního významu je zajišťování těchto stop důležité také z hlediska stále silněji se uplatňujících snah o odčerpání finančních prostředků pachatelům trestné činnosti. Soudy v těchto případech zpravidla vyslovují tresty propadnutí věci, a byť tyto předměty nemohou být z důvodu kontaminace dále používány či zpeněženy, je jejich propadnutím pachatelům způsobena významná finanční újma. V neposlední řadě je nutno zvážit, ze kterých zajištěných předmětů budou sejmuty daktyloskopické stopy, případně které předměty budou předány znaleckému pracovišti k zajištění případných stop DNA. Tento postup totiž může prokázat přítomnost v pěstírně a manipulaci s vybavením pěstírny i u osob, které se nepodaří zadržet přímo na místě.

### c) Typické vyšetřovací situace

Jak jsem již uvedl výše, při potírání této závažné trestné činnosti není možné spoléhat se pouze na zjištění, ke kterým dojde v průběhu vyšetřování. Proto již v průběhu prověřování musí být důraz kladen na zajištění co největšího množství procesně využitelných důkazů. K tomuto účelu je vhodné využít širokou škálu operativně pátracích prostředků, které trestní řád dává orgánům činným v trestním řízení. Nejčastěji se zde uplatňuje odposlech a záznam telekomunikačního provozu či sledování osob a věcí. Použití předstíraného převodu se u těchto případů příliš nevyskytuje, neboť distribuční kanály jsou již zpravidla předem nastaveny a k nabízení již zpracované marihuany neznámým zájemcům zpravidla nedochází. Problematické je rovněž využití agenta, neboť vietnamská komunita je velmi uzavřená, nedůvěřivá vůči jiným etnikům a nasazení agenta vietnamské národnosti je pro policii v současné době, vzhledem k jejich absenci v Policii ČR, nemožné.

Využití operativně pátracích prostředků však vyžaduje dlouhodobější rozpracování případu, což v podmínkách nižších organizačních článků policie naráží na odpor jak služebních funkcionářů (jejichž úspěšnost je hodnocena podle počtu zpracovaných případů v určitém období), tak v některých případech i státních zástupců.

V zásadě se tedy můžeme setkat se dvěma typickými vyšetřovacími situacemi. V případě dlouhodobého rozpracování by tedy policie v okamžiku zahájení trestního stíhání měla mít dostatek informací k objektům (jejich charakter, umístění, právní vztahy apod.), ve kterých dochází k pěstování konopí, k osobám, které se na této trestné činnosti v rámci zločinecké organizace podílejí (jejich postavení, role). Rovněž by mělo být zajištěno a zadokumentováno dostatečné množství důkazů přímo z pěstíren (rostliny, vybavení, chemické přípravky, zavlažovací a ventilační systémy), ale i důkazů zjištěných v průběhu prověřování – tedy výstupů z nasazených operativně pátracích prostředků (protokoly o sledování osob a věcí, protokoly o odposlechu a záznamu telekomunikačního provozu atd.).

V druhém případě, kdy nemůže být případ z nejrůznějších okolností dostatečně rozpracován, případně když je pěstírna konopí odhalena zcela náhodou občany či policií, dostávají se orgány činné v trestním řízení do situace, kdy mají dostatek podkladů k tomu, že v určitém objektu dochází (nebo docházelo) k nezákonnému pěstování konopí, avšak musí čelit jisté důkazní nouzi ve vztahu k pachatelům této

trestné činnosti. V příznivějším případě se podaří na místě zadržet alespoň tzv. „zahradníky“, ambice na rozkrytí širších struktur jsou však vesměs nereálné. Zadržené osoby při výsleších zpravidla nevyovídají, nehledě na skutečnost, že rozsah jejich povědomí o dalších osobách je velmi omezený. Samozřejmě i v tomto případě jsou orgány činné v trestním řízení povinny vyvinout maximální snahu o zjištění dalších osob, které se na této trestné činnosti podílejí (např. zjišťováním majitelů objektů, nájemních smluv, získávání informací od sousedů apod.), avšak praktické zkušenosti spíše svědčí o poměrně velkém riziku neúspěchu v této oblasti. Zpravidla tedy v těchto případech dochází k postihu pouze samotných „zahradníků“ a ve vztahu k dalším osobám dochází ze strany státu pouze ke způsobení ekonomické újmy tím, že soud rozhodne o propadnutí či zabrání vybavení pěstíren.

#### **d) Zvláštnosti předmětu vyšetřování**

V průběhu samotného vyšetřování je nutné soustředit se zejména na bezpochybné prokázání, že v objektu bylo, za účelem výroby marihuany, pěstováno konopí s vysokým obsahem THC. Z tohoto důvodu je vždy nutné přibrat k domovní prohlídce, prohlídce jiných prostor či ohledání místa činu znalce z oboru chemie, biologie a elektrotechniky, kteří zpracují příslušné znalecké posudky.

Neméně významným předmětem vyšetřování je zapojení jednotlivých osob do této trestné činnosti, jejich role a úkoly. Jak jsem již uvedl, ve většině případů obvinění odmítají jakoukoliv spolupráci s Policií ČR a tyto skutečnosti tedy musí být zadokumentovány a dostatečně důkazně podloženy již činností policie před zahájením trestního stíhání.

V souvislosti s trestnou činností osob vietnamské národnosti musí orgány činné v trestním řízení často řešit problém s obstaráním kvalitních tlumočnicků. V těchto případech se velmi důrazně doporučuje přibírat jen prověřené soudní tlumočnický, se kterými již existuje pozitivní zkušenost, neboť uzavřenost a těsné vazby v rámci vietnamské komunity často vzbuzují obavy o možný únik informací ze strany vietnamských tlumočnicků. Dalším aspektem je rovněž ohromná ekonomická náročnost trestního řízení. V rámci několikaměsíčního prověřování je nutno předložit tlumočnickovi všechny zaznamenané telefonní hovory, emaily, zprávy SMS či další komunikaci, neboť zásadní jazykové rozdíly neumožňují policistům, aby sami provedli

orientační překlad a zvážili, které záznamy budou předány soudnímu tlumočnickovi k vyhotovení překladu (v případě anglického jazyka se tak v dnešní době běžně děje). Výdaje na tlumočníky se tak běžně pohybují u jednotlivých případů v řádu několika set tisíc korun.

### **e) Zvláštnosti podnětů k vyšetřování**

V předchozím textu jsem se již zmiňoval o reakci veřejnosti na projekt Národní protidrogové centrály STOP indoorovým pěstírnám konopí. I přes jisté zklamání nad přístupem občanů ke snaze policie o širší zapojení veřejnosti do zlepšení bezpečnostní situace, setkáváme se čas od času s podněty občanů, kteří upozorňují na možné nelegální pěstírny konopí. Mezi znaky, které této skutečnosti nasvědčují, patří zejména pronajímání nemovitostí vietnamskými občany, kteří velmi ochotně a včas platí nájemné, avšak vymínají si, že po dobu nájmu nebude majitel žádat o vstup do objektu, zatemňování oken, instalace vývodů vzduchotechniky, typický zápach konopí, velmi nízký pohyb osob bez pravidelného režimu, hromadění použitých pěstebních substrátů, obalů od použitých hnojiv, zjevné zásahy do elektrických přípojek objektu.

Další podněty přicházejí ze strany společností zajišťujících dodávky elektrické energie. Tyto organizace jsou schopny pomocí vlastních technických prostředků odhalit objekty, u kterých došlo ke skokovému nárůstu spotřeby elektrické energie či dalším anomáliím v průběhu odběru elektrické energie. Spolupráce s těmito společnostmi se velmi osvědčila a i do budoucna bude dále prohlubována. Odborníci těchto společností pro účely dalších soudních sporů dokumentují nelegální odběr elektrické energie a pro potřeby Policie ČR provedou opatření k zajištění bezpečnosti elektrických instalací v objektu v průběhu provádění prohlídky.

Většina nelegálních pěstíren je však nadále odhalována na základě vlastní činnosti policie, kdy se mimo jiné využívají i vrtulníky s infrakamerami a podle tepelného vyzařování určitých objektů se tipují možné problematické objekty.

Fotografie č. 19 – č. 20 obrazové přílohy č. 2 zobrazují fotografie pěstíren konopí pořízené infrakamerami.

### **f) Zvláštnosti počátečních úkonů**

Na tomto místě bych blíže popsal postup provádění domovní prohlídky či prohlídky jiných prostor v objektu, kde se předpokládá existence nelegální pěstírny konopí. Je

třeba uvědomit si všechna specifika těchto objektů a zažité postupy modifikovat tak, aby byla zachována zákonnost těchto úkonů, jejich důkazní využitelnost, ale také všechny zásady bezpečného provedení. V souvislosti se stoupajícím počtem odhalených pěstíren a novým trendem, kdy dochází k vzájemnému vykrádání pěstíren konopí zločineckými skupinami, byly zaznamenány případy budování nástražných systémů v těchto objektech. Jedná se zejména o napojení kovových prvků (kliky, madla, ploty, zábradlí) na elektrický proud či budování náslapných zařízení se samostřily. Objekty jsou rovněž často monitorovány kamerami s pohybovými čidly a vybaveny systémy automatického odpojení nelegálního odběru elektrické energie v případě průniku do objektu. Kromě již zmíněných, úmyslně budovaných nástrah, je třeba mít na paměti další možná rizika. V první řadě je to přítomnost osob v objektu, jejichž počet lze jen velmi těžko předem stanovit. Mezi další ohrožující faktory patří neodborně provedená elektroinstalace, což přináší nebezpečí zranění či úmrtí při zasažení elektrickým proudem. V případě nedokonalé ventilace také dochází ke koncentraci toxických látek v ovzduší, které pocházejí s použitých chemických přípravků (hnojiva, stimulatory růstu, ochranné prostředky proti škůdcům).

Jak jsem již uvedl, pěstírny konopí by měly být zajišťovány za účasti znalců z oboru chemie, biologie a elektrotechniky. Po pečlivém provedení video a foto dokumentace a vyhotovení náčrtku objektu se přistoupí k zajištění předmětů důležitých pro znalecké zkoumání. Jedná se zejména o odběr reprezentativního vzorku rostlinného materiálu, reprezentativního vzorku chemikálií, zajištění vybraného zařízení a dalších věcí, které mají vztah k výrobě marihuany. Dále se postupuje po jednotlivých místnostech, ve spolupráci se znalcem z oboru elektrotechniky či odborníky z elektrorozvodných závodů se odpojují veškeré elektrické instalace a následně se zajišťují všechny předměty, které s trestnou činností souvisejí. U rostlin se zajišťují pouze jejich nadzemní části. Tato fáze je, zejména v případě rozlehlých pěstíren, časově velmi náročná a vždy je vhodné předem připravit prostředky pro odvoz zajištěných předmětů a objekty pro jejich uskladnění. Důležité je použít vhodný obalový a přepravní materiál (papírové pytle u rostlin, aby nedocházelo ke vzniku plísní) a zajistit jejich řádné usušení, aby je bylo možné použít v trestním řízení, např. v případě potřeby revizního znaleckého posudku.

Důraz je třeba klást na řádné označení jednotlivých stop (vždy uvádět číslo stopy a označení místnosti, ve které byla zajištěna) a zabalení jednotlivých stop, aby nedošlo k jejich záměně. O průběhu domovní prohlídky je vždy třeba vyhotovit podrobný protokol, zajistit účast nezúčastněné osoby a samozřejmě dodržet veškerá příslušná ustanovení trestního práva procesního.

### **g) Zvláštnosti následných úkonů**

**Výslech obviněného** – jedná se o významný procesní úkon. Specifika výslechů osob vietnamské národnosti jsem zmínil v předchozích částech. Nezbytné je přibrání tlumočníka, téměř ve všech případech jsou dány podmínky nutné obhajoby, přítomen je tedy i obhájce obviněného. Prvotní výslech se provádí zpravidla bezprostředně po zahájení trestního stíhání. V této fázi vyšetřování je zcela běžné, že obviněný odmítne, na základě porady s obhájcem, vypovídat. V pozdějších fázích se zpravidla ochota komunikace s policií zvyšuje, což je vhodné využít pro zjištění či potvrzení některých skutečností. Obsahově je tedy výslech vhodné zaměřit na zjištění doby a důvodu pobytu v ČR, na jeho postavení v rámci zločinecké organizace a roli při pěstování konopí, na zjištění údajů o dalších osobách podílejících se na této trestné činnosti, používaných telefonech, podrobném popisu činností vykonávaných v pěstírně, dobu, po kterou byly tyto činnosti vykonávány a další skutečnosti.

**Výsledky svědků** – zde je vhodné zaměřit se na majitele, kteří své objekty pronajali obviněným osobám, na ochotu obviněných umožnit v průběhu pronájmu přístup do těchto objektů, na způsob platby za odběr elektrické energie. Vhodné je také vyjádření majitele ohledně stavu nemovitosti při počátku pronájmu a ke dni zajištění pěstírny a orientační posouzení škod, které provozem pěstírny vznikly na objektu.

**Znalecké zkoumání** – zpravidla je nutné požádat odborné pracoviště (Kriminalistický ústav v Praze nebo Odbor kriminalistických technik a expertiz jednotlivých krajských ředitelství Policie ČR) o zpracování znaleckého posudku či odborného vyjádření z oboru chemie, biologie a elektrotechniky. Nejčastěji je třeba odpovědět na otázky, jaký rostlinný materiál byl zajištěn, zda obsahuje omamné či psychotropní látky, jaký je obsah těchto látek v rostlinách, včetně přepočtu na všechny zajištěné rostliny, jaké je chemické složení dalších zajištěných látek, zda zajištěné

předměty mohou být využity k výrobě omamných či psychotropních látek a jakým způsobem.

## Závěr

Jako téma své diplomové práce jsem si zvolil problematiku závažné organizované drogové trestné činnosti z pohledu kriminalistické metodiky. Důvodem této volby byl můj nejen soukromý, ale také profesní zájem o tuto oblast. Ve své práci jsem se snažil zúročit nejen znalosti získané dlouhodobým studiem odborné literatury, ale zejména praktické zkušenosti a postřehy získané v průběhu praktické policejní činnosti. Z tohoto důvodu se v mé práci nevyskytuje příliš velké množství citací a odkazů pod čarou, neboť zejména skutečnosti uváděné ve zvláštní části diplomové práce vycházejí z poznatků získaných v průběhu výslechů obviněných, svědků či tlumočnicků, z neformálních rozhovorů s těmito osobami, ale rovněž z osobní účasti na konkrétních procesních úkonech. Některé naznačené trendy vývoje drogové trestné činnosti zatím není možno exaktně verifikovat, nicméně dílčí případy naznačují, že předávané zkušenosti zahraničních partnerů z vývoje drogové scény v jejich zemi (Německo, Velká Británie, Nizozemí) budou využitelné i v našich podmínkách.

Svou práci jsem se rovněž snažil zpestřit jak grafy, které jsem pro zachování informační hodnoty umístil přímo do textu práce, tak i autentickými fotografiemi zajištěných drog, vybavení výroben metamfetaminu či pěstíren konopí. Pro lepší přehlednost jsem v textu práce uvedl pouze odkazy na tyto fotografie v obrazové příloze.

V úvodních kapitolách obecné části jsem se pokusil přinést několik základních informací o drogových závislostech, trestné činnosti spojené s drogami a blíže ozřejmit vývoj a současný stav drogové scény v České republice. Mám za to, že pochopení některých historických zvláštností politického a ekonomického vývoje naší země přispěje k pochopení současného stavu drogové problematiky v České republice, včetně lepšího odhadu směrů budoucího vývoje.

Následující kapitolu jsem pojal jako přehled nejdůležitějších drog, se kterými se můžeme v současné době setkat. Jsem si plně vědom nekomplexnosti tohoto přehledu, stejně jako možnosti rozdělit jednotlivé drogy podle odlišných kritérií. Tato kapitola však netvoří stěžejní část mé práce a zařadil jsem ji do obecné části zejména z důvodu získání lepšího povědomí o jednotlivých drogách, jejich historii, účincích a způsobech aplikace.

Naopak otázka právní úpravy drogových trestných činů je podle mého názoru velmi významná i z hlediska kriminalistické taktiky. Kromě přehledu a popisu jednotlivých drogových skutkových podstat jsem zdůraznil i některé novinky, které přinesla rekodifikace trestního práva hmotného a upozornil jsem na problematiku drogových přestupků a dlouhodobého podceňování vymáhání práva v této oblasti. Stručně jsem rovněž zmínil problémy, které přináší prudký vzestup obliby nových syntetických drog a podněty Národní protidrogové centrály služby kriminální policie a vyšetřování na legislativní opatření, která by umožnila tomuto trendu čelit.

Poslední kapitolu obecné části jsem pojal jako postupný přechod k části zvláštní, kterou považuji za stěžejní. Blíže jsem se věnoval jednotlivým komponentám metodiky vyšetřování trestných činů, přičemž jsem se přidržel schématu, které zastávají i přední odborníci v oblasti kriminalistické metodiky prof. JUDr. Jan Musil, CSc., doc. JUDr. Zdeněk Konrád, CSc., či doc. Ing. Jaroslav Suchánek, CSc., a které se velmi dobře osvědčuje.

Ve zvláštní části jsem se rozhodl blíže se věnovat některým druhům drogové trestné činnosti, které podle mého názoru představují v podmínkách České republiky nejzávažnější problémy. Kromě výroby metamfetaminu, dovozu heroinu a pěstování konopí by zřejmě bylo vhodné věnovat pozornost i problematice dovozu kokainu či syntetických drog, jako jsou například tablety extáze. Z důvodu dodržení požadovaného rozsahu práce jsem se soustředil pouze na vybrané problémy, přičemž jsem se snažil u jednotlivých komponent metodik vyšetřování zdůraznit významné zvláštnosti či aktuální trendy a rizika konkrétního druhu drogové trestné činnosti. Zde jsem se zejména pokusil zobecnit některé poznatky získané přímo v průběhu vedení jednotlivých trestních řízení, případně analyzovat příčiny některých jevů souvisejících s trestnou činností.

## Seznam použité literatury

- Bečková, I., Višňovský, P.: FARMAKOLOGIE DROGOVÝCH ZÁVISLOSTÍ, 1. vydání, Karolinum, Praha, 1999.
- Escotado, A.: STRUČNÉ DĚJINY DROG, 1. vydání, Volvox Globator, Praha, 2003.
- Fralick, P.: KANADSKÝ PŘÍSTUP KE ZNEUŽÍVÁNÍ OMAMNÝCH LÁTEK, 1. vydání. Institut Ministerstva spravedlnosti České republiky pro další vzdělávání soudců a státních zástupců a Ministerstvo spravedlnosti Kanady, Praha, 2000.
- Furst, T.: HALUCINOGENY A KULTURA, 1. vydání, Mat'a, Praha, 1996.
- Hartnoll, R.: DROGY A DROGOVÉ ZÁVISLOSTI: PROPOJOVÁNÍ VÝZKUMU, POLITIKY A PRAXE, 1. vydání, Úřad vlády České republiky, Praha, 2005.
- Hlaváček, J., Protivínský, M. a kol.: PRAKTICKÁ KRIMINALISTIKA, 1. vydání, Kriminologický ústav Praha, Praha, 2006.
- Hrachovec, M., Pechová, I., Bolehovský, J.: PRŮVODCE DROGOVOU LABORATOŘÍ, 1. vydání, Národní protidrogová centrála a Kriminologický ústav Praha, Praha, 2007.
- Chmelík, J.: RUKOVĚŤ KRIMINALISTIKY, Vydavatelství a nakladatelství Aleš Čeněk, Plzeň, 2005.
- Launer, A.: SLANGOVÉ VÝRAZY PRO DROGY, 1. vydání, Academia, Praha, 2001.
- Mann, J.: JEDY, DROGY A LÉKY, 1. vydání, Academia, Praha, 1996.
- Miovský, M. a kol.: KONOPI A KONOPNÉ DROGY, 1. vydání, Grada Publishing, Praha, 2008.
- Musil, J., Konrád Z., Suchánek J.: KRIMINALISTIKA, 1. vydání, C. H. Beck, Praha, 2001.
- Ridder, M.: HEROIN – OD LÉKU K DROZE, 1. vydání, Argo, Praha, 2002.
- Saunders, N.: EXTÁZE A TECHNO SCÉNA, 1. vydání, Jota, Brno, 1996.
- Štablová, R., Brejcha, B. a kol.: DROGY – VYBRANÉ KAPITOLY, 1. vydání, Policejní akademie České republiky, Praha, 2005.

Štablová, R., Brejcha, B. a kol.: NÁVYKOVÉ LÁTKY A SOUČASNOST, 1. vydání, Policejní akademie České republiky, Praha, 2006.

Zábranský, T.: DROGOVÁ EPIDEMIOLOGIE, 1. vydání, Univerzita Palackého v Olomouci, Olomouc, 2003.

## **Další použité zdroje**

- Frydrych, J., Národní protidrogová centrála, Presentace útvaru [on-line]. (bez data udání). [cit. 2010-02-15]. Dostupné na WWW: <<http://www.policie.cz/clanek/narodni-protidrogova-centrala-presentace-utvaru.aspx>>.
- Ministerstvo vnitra České republiky, O nás. /Programy prevence kriminality, Strategie prevence kriminality na léta 2008 až 2011/. [on-line]. (16. 10. 2007). [cit. 2009-10-16]. Dostupné na WWW: <<http://aplikace.mvcr.cz/archiv2008/dokument/2007/prevence/strategie1016/strategie3.pdf>>.
- Národní monitorovací středisko. /Harm Reduction/. [on-line]. (04. 10. 2005). [cit. 2010-02-16]. Dostupné na WWW: <[http://www.drogy-info.cz/index.php/o\\_nas/evaluace/zakladni\\_pojmy\\_z\\_oblasti\\_primarni\\_drogove\\_prevence\\_souhrn](http://www.drogy-info.cz/index.php/o_nas/evaluace/zakladni_pojmy_z_oblasti_primarni_drogove_prevence_souhrn)>.
- Výroční zpráva Národní protidrogové centrály 2008, Praha, Národní protidrogová centrála, 2009.
- Výroční zpráva Národní protidrogové centrály 2009, Praha, Národní protidrogová centrála, 2010.
- Výroční zpráva o stavu ve věcech drog v České republice v roce 2009, Praha, Národní monitorovací středisko pro drogy a drogové závislosti, 2010.
- Zaostřeno na drogy, 1/2006. /Prevence užívání drog, základní principy a efektivní programy/. Vydávají Úřad vlády České republiky a Národní monitorovací středisko pro drogy a drogové závislosti. [on-line]. (25. 04. 2006). [cit. 2010-01-13]. Dostupné na WWW: <[67](http://www.drogy-</a></li></ul></div><div data-bbox=)

[info.cz/index.php/publikace/zaostreno\\_na\\_drogy/2006\\_zaostreno\\_na\\_drogy/zaostreno\\_na\\_drogy\\_2006\\_01\\_cislo\\_1\\_2006](http://info.cz/index.php/publikace/zaostreno_na_drogy/2006_zaostreno_na_drogy/zaostreno_na_drogy_2006_01_cislo_1_2006)>.

- Zákon č. 1/1993Sb., Ústava České republiky.
- Zákon č. 141/1961 Sb., trestní řád.
- Zákon č. 200/1990 SB., o přestupcích.
- Zákon č. 167/1998 Sb., o návykových látkách.
- Zákon č. 40/2009 Sb., trestní zákoník.

## **Seznam příloh**

Obrazová příloha č. 1 – 10 fotografií k obecné části

Obrazová příloha č. 2 – 20 fotografií k zvláštní části

(Všechny fotografie pocházejí z archívu Národní protidrogové centrály)

## **Obrazová příloha č. 1 – fotografie k obecné části**



Obrázek č. 1 – ukázka lisovaného heroínu



Obrázek č. 2 – cihly lisovaného heroínu zabalené připravené k další manipulaci



Obrázek č. 3 – ukázka vyrobeného metamfetaminu



Obrázek č. 4 – Kokain připravená k distribuci uživatelům



Obrázek č. 5 – kokainové kontejnerky připravené pro pašování v tělních dutinách



Obrázek č. 6 – kokain převážený v osobním automobilu



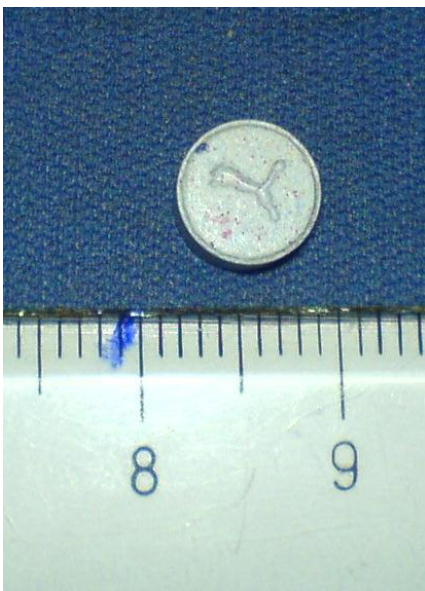
Obrázek č. 7 – marihuana připravené k distribuci



Obrázek č. 8 – velkoobchodní balení marihuany

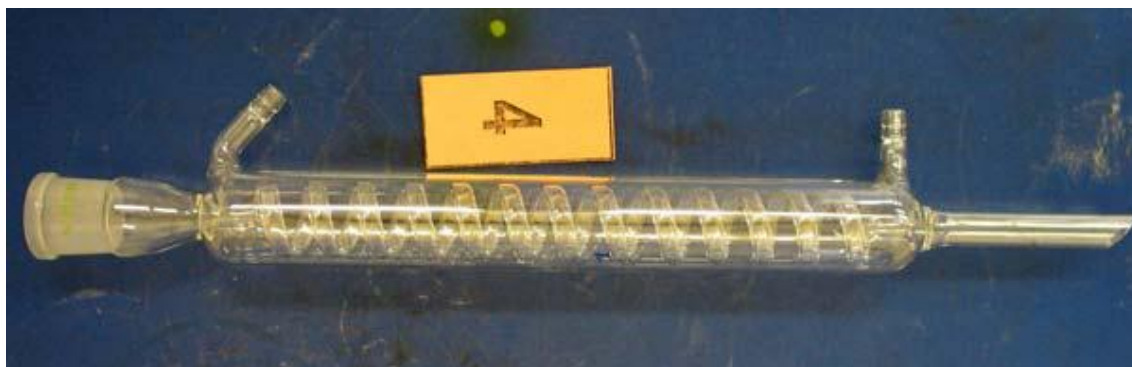


Obrázek č. 9 – tablety extáze zajištěné u dealera



Obrázek č. 10 – tablety extáze – logo „Puma“ a „Hearth“

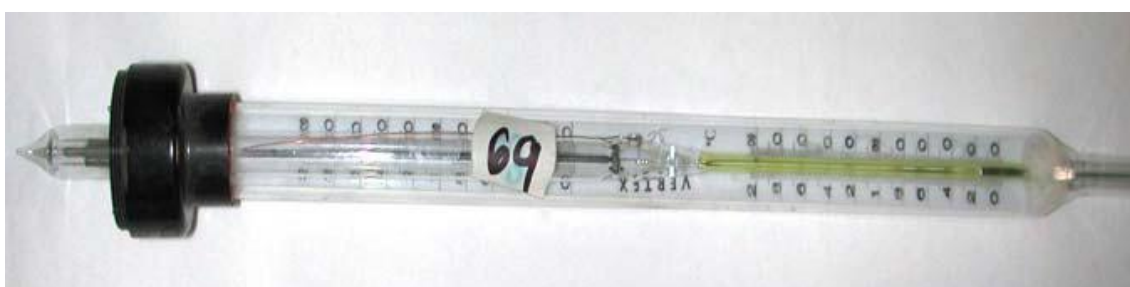
**Obrazová příloha č. 2 – fotografie k zvláštní části:**



Obrázek č. 1 – vybavení výroby metamfetaminu – chladič



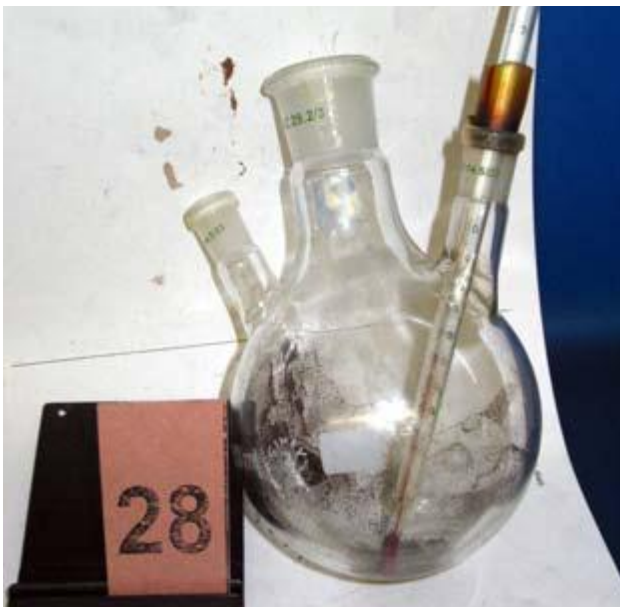
Obrázek č. 2 – vybavení výroby metamfetaminu – topné těleso



Obrázek č. 3 – vybavení výroby metamfetaminu – teploměr



Obrázek č. 4 – vybavení výroby metamfetaminu – kádinka



Obrázek č. 5 – vybavení výroby metamfetaminu – trojhrdlá baňka



Obrázek č. 6 – heroin zakopaný v zemi



Obrázek č. 7 – zakopaná plastová konev s heroinem



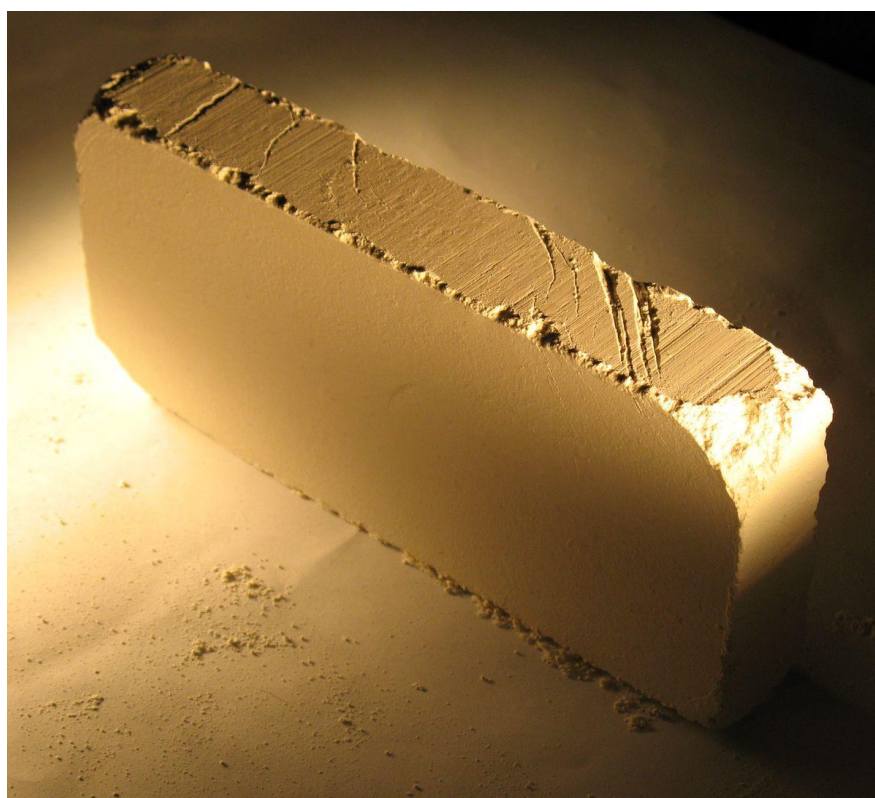
Obrázek č. 8 – směs paracetamolu a kofeinu určená k ředění heroinu



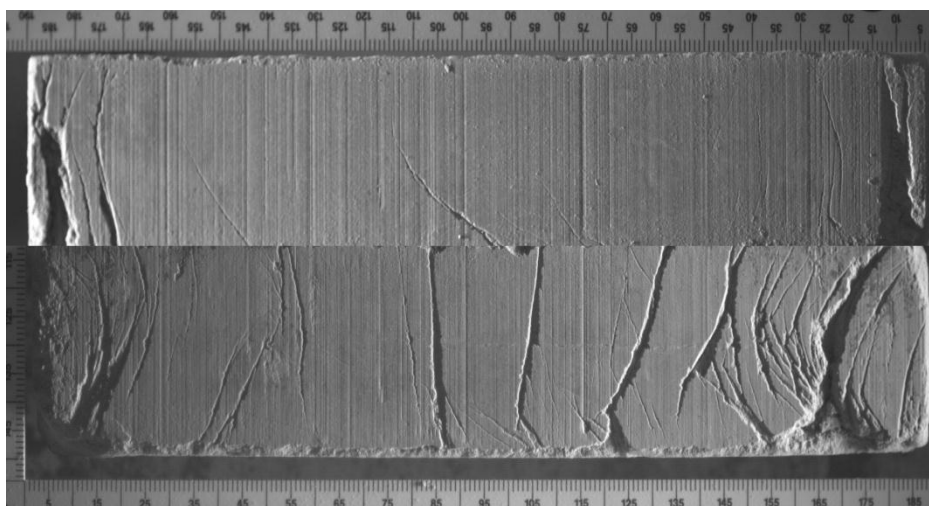
Obrázek č. 9 – součásti lisu užívaného k lisování heroinu



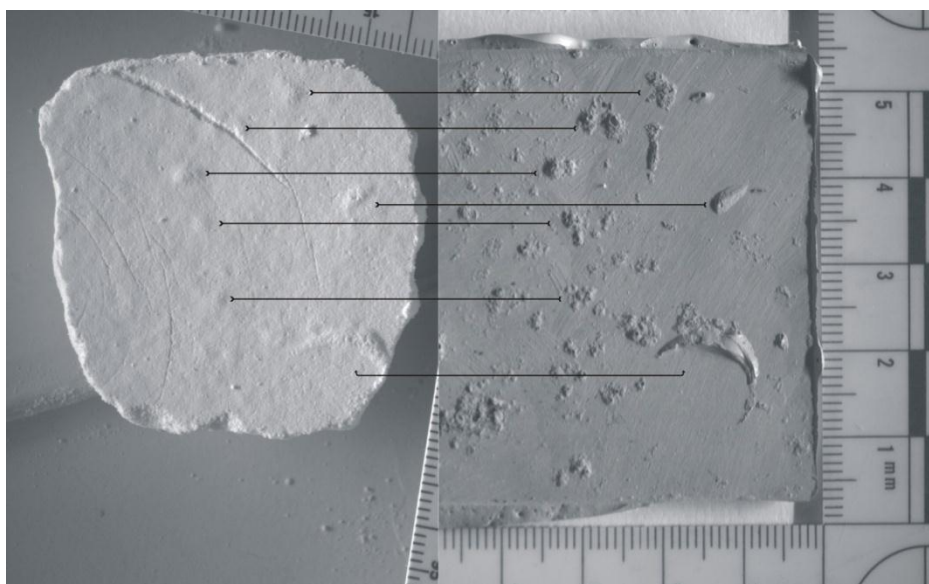
Obrázek č. 10 – součásti lisu užívaného k lisování heroinu



Obrázek č. 11 – mechanoskopické stopy na slisované zásilce heroinu



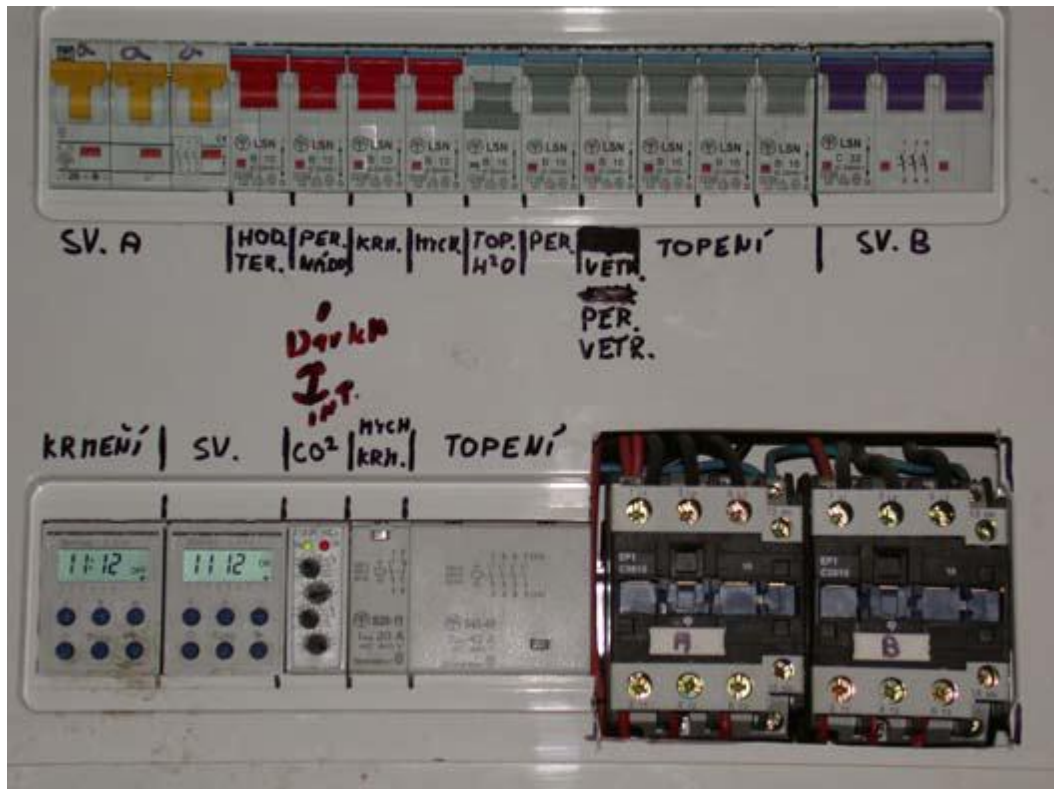
Obrázek č. 12 – znaky individuální identifikace na slisované zásilce heroinu



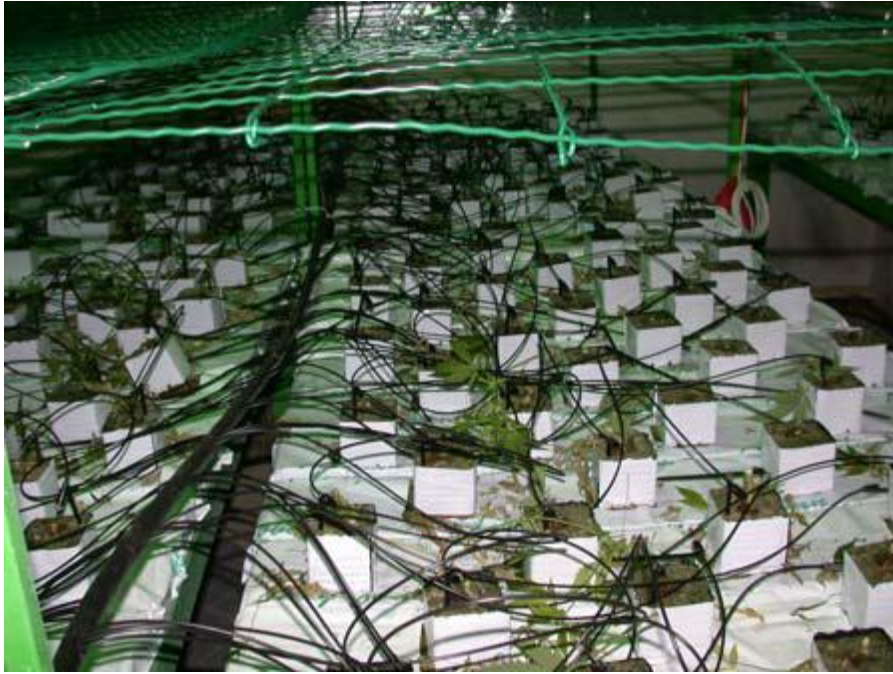
Obrázek č. 13 – komparace znaků individuální identifikace na slisované zásilce heroinu



Obrázek č. 14 – celkový pohled na typickou pěstírnu konopí



Obrázek č. 15 – zapojení elektroinstalace v pěstírně konopí



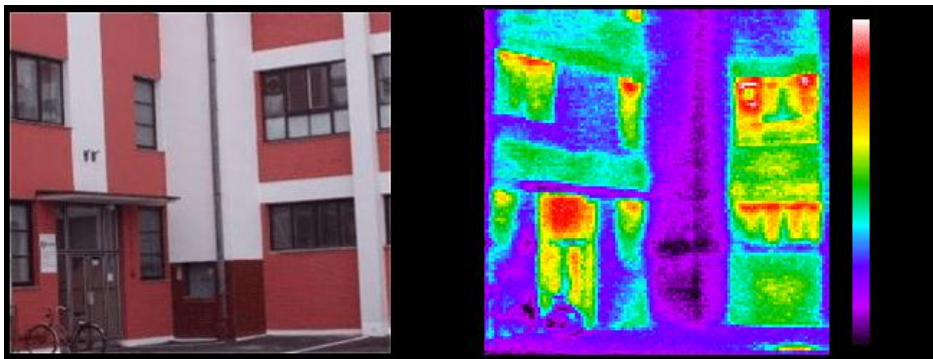
Obrázek č. 16 – ukázka zavlačovacího systému v pěstírně konopí



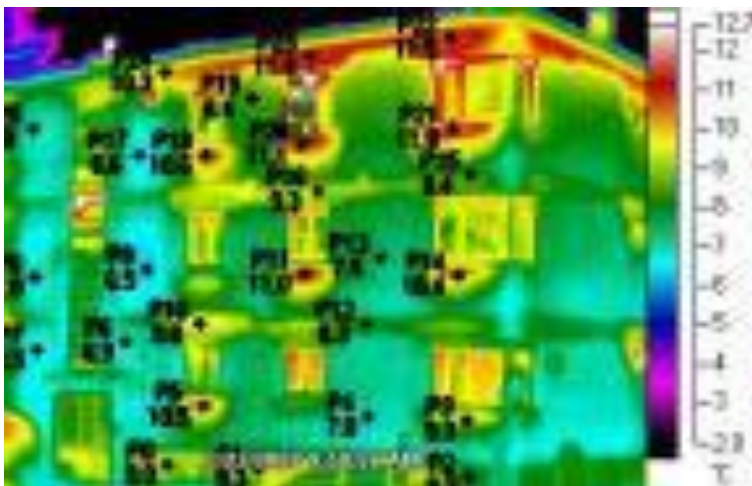
Obrázek č. 17 – detail zavlažovacího systému v pěstírně konopí



Obrázek č. 18 – vzduchotechnika v pěstírně konopí



Obrázek č. 19 – výsledek termovizního průzkumu pěstírny konopí



Obrázek č. 20 – termovizní průzkum panelového domu s podezřelým bytem

# Metodika vyšetřování drogových trestných činů

## Resumé

Tématem mé diplomové práce je metodika vyšetřování drogové trestné činnosti. Toto téma jsem si zvolil z toho důvodu, že se o problematiku drogové kriminality a jevů, které s ní souvisí, zajímám již delší dobu.

Jako příslušník Policie České republiky mám v oblasti vyšetřování drogové trestné činnosti mnoho praktických zkušeností a rozhodl jsem se, že svou diplomovou práci zaměřím zejména na problematiku vyšetřování závažné organizované a mezinárodní drogové trestné činnosti.

Svou diplomovou práci jsem rozdělil do dvou hlavních částí. V obecné části jsem se pokusil poskytnout obecnou charakteristiku drogové kriminality, historie zneužívání drog, příčin tohoto jevu, včetně některých specifík drogové trestné činnosti.

Druhá kapitola mé práce je zaměřena na poskytnutí podrobných informací o jednotlivých typech nejčastěji zneužívaných drog, o jejich historii, účincích i způsobech aplikace.

Důležitou součástí mé práce je i další kapitola, která se věnuje právní úpravě drogových trestných činů a přestupků v České republice. Na tomto místě jsem se rovněž pokusil poukázat na některé aplikační problémy a navrhnout způsoby jejich řešení.

Nosným tématem čtvrté kapitoly jsou obecné principy tvorby metodiky vyšetřování jednotlivých druhů trestných činů. Na tomto místě popisují základní komponenty metodik jednotlivých druhů trestných činů a věnuji se doporučeným postupům při jejich tvorbě. Zdůrazněn je rovněž přínos metodik vyšetřování při praktické činnosti, zejména v počátku vyšetřování nebo v případech, kdy orgány činné v trestním řízení nedisponují dostatkem relevantních informací.

Druhá část mé práce je označena jako zvláštní část a při jejím zpracování jsem vycházel zejména ze zkušeností, které jsem jako policista získal během své praxe při vyšetřování závažné drogové trestné činnosti. Zaměřil jsem se zejména na některá specifika vyšetřování trestných činů souvisejících s nelegální výrobou metamfetaminu, pěstováním konopí a dovozem heroinu do České republiky. Vycházel jsem ze zažité obecné struktury metodiky vyšetřování jednotlivých druhů trestných činů, přičemž jsem

některé komponenty modifikoval tak, aby vhodně odrážely zvláštnosti jednotlivých druhů drogových trestných činů.

Pro zvýšení přehlednosti a názornosti jsem do své práce rovněž zařadil několik grafů a obrazovou přílohu, která obsahuje fotografie související s textem práce.

Při zpracování své diplomové práce jsem se snažil využívat logické metody, jakými jsou zejména analýza materiálů, ze kterých jsem při své práci čerpal, ale také dedukce či syntéza získaných poznatků.

# **Methodics of drug crime investigation**

## **Abstract**

The subject of my diploma work is the methodics of drug crime investigation. Above all, I have chosen this subject because I am deeply interested in the problem of drug and circumstances that are linked with this issue.

As police officer I have a lot of experience on the field of drug crime investigation and I decided to focus my diploma work especially on the methodics of serious organized and international drug crime.

My diploma work is structured into two parts and seven chapters. In the General part I tried to explain most important facts about drug crime, its history, its causes and I mentioned some specifics of the drug scene in the Czech Republic.

Chapter 2 of my diploma work is aimed to provide detailed information about various kinds of drugs, about their origin, appearance and effects on human health.

Very important part of my diploma work is also next chapter that is aimed on legal regulation of drug treatment in our country. Relevant crimes and misdemeanors were mentioned as well as some *de lege ferenda* suggestions concerning this issue.

Chapter 4 deals with general principles of creating methodics of single crimes investigation. It describes essential components of these methodics, recommended approaches and tries to explain the necessity of appropriate methodics, especially at the beginning of the investigation or in case of relevant information lack.

The second section that is named by me as the Special part is mainly based on my own experience with serious drug crime investigation. I have focused my effort to methamphetamine production, cannabis cultivation and heroin smuggling phenomena. I followed general components of the methodics of crime investigation and tried to modify them on each kind of drug crimes.

To make my diploma work more attractive and comprehensible I add some graphs and photos from police actions.

I have used proper logical methods like deduction analysis, and synthesis in my diploma work above all.

**KLÍČOVÁ SLOVA:**

drogy

vyšetřování trestné činnosti

metodika

konopí

metamfetamin

heroin

**KEY WORDS:**

drugs

crime investigation

methodics

cannabis

methamphetamine

heroin