

Univerzita Karlova v Praze

Filozofická fakulta

Diplomová práce

Univerzita Karlova v Praze

Fakulta filozofická

Ústav etnologie

Diplomová práce

Jana Viktorínová

PROMĚNY PRAŽSKÉ PERIFERIE

Bývalá nouzová kolonie Na Slatinách

METAMORPHOSES OF PRAGUE PERIPHERY

The Former Slum Na Slatinách

Praha 2010

Vedoucí práce: PhDr. Jan Pargač, CSc.

Poděkování patří PhDr. Janu Pargačovi, CSc. za vedení práce, PhDr. Miloši Tomandlovi za podnětné připomínky, všem mým informátorům za spolupráci, rodině a přátelům za poskytnutou podporu a Prokūpkovi za pochopení.

Prohlašuji, že jsem tuto diplomovou práci vypracovala samostatně a výhradně s použitím citovaných pramenů, literatury a dalších odborných zdrojů.

V Praze dne

Podpis:

Abstrakt: Tato monografická studie je věnována největší z bývalých pražských nouzových kolonií, kolonii Na Slatinách (Slatiny), území koncentrovaného provizorního bydlení sociálně vyloučené nejchudší vrstvy obyvatel. Popisuje dobu a okolnosti jejího vzniku v polovině 20. let 20. století. Sleduje formování lokální komunity a její proměnu pod vlivem působení politických a ekonomických sil v průběhu 2. poloviny 20. století. Studie se dále zaměřuje na zachycení současného neuspokojivého stavu lokality, na vystižení silné diverzity fyzického i sociálního prostředí, která se obráží ve specificky modelovaných sociálních vztazích a struktuře.

Abstract: This monographical study is dedicated to the largest of the former Prague slums, to the slum Na Slatinách (Slatiny), the area of provisional housing of social excluded poor. It describes the time and circumstances of its formation in the middle 20s. It examines the creation of local community as well as its changes under the influences of political and economic forces during the second half of the 20th century. The study is further focused on interception of contemporary unsatisfactory condition of locality, on description of strong diversity of physical and social environment which is reflected in specific modified social relations and structure.

Klíčová slova: nouzová kolonie, etnografie dělnictva, prostorová segregace chudoby, bezdomovství, Slatiny, Na Slatinách, pražská periferie

Key words: slum, working class ethnography, homelessness, spatial segregation of poverty, Prague periphery

Obsah:

1. Úvod	s. 6
2. Zhodnocení literatury. Metodika práce	s. 8
3. „Bahno Prahy“ – pražské nouzové kolonie	s. 11
4. Kolonie Na Slatinách do roku 1989	s. 19
4.1 Staré časy	s. 19
4.2 Segregace	s. 25
4.3 Instituce sociálního kontaktu a komunikace. Veřejný prostor	s. 27
5. Co zůstává – kolonie po roce 1989	s. 27
5.1 Územní politika	s. 33
5.2 Stavební vývoj	s. 36
5.3 Obyvatelé. Sociální spektrum a vztahy	s. 41
6. Identita. Image	s. 46
7. Malé dějiny – případ domu č.n. 343	s. 51
8. Závěr	s. 54
Literatura	s. 56
Seznam příloh	s. 60
Přílohy	s. 61

1. Úvod

V případě života či spíše živoření nouzových kolonií na území hlavního města se setkáváme se zajímavou ambivalencí. Již od doby, kdy se staly předmětem odborného etnografického zájmu, nepochyboval nikdo o jejich brzkém konci. V roce 1959 vyjádřil Ctibor Votrubec v prvním čísle časopisu *Dějiny a současnost* názor, že nouzové kolonie jsou určeny k zániku, neboť z velké části jsou zdravotně a sociálně závadné a překážejí stavebnímu a průmyslovému rozvoji města¹. V 50. letech, která byla prodchnuta ideou nezadržitelného pokroku, měly ubohé nouzové kolonie ustoupit velkorysé nové výstavbě, analogicky jako prohnílý kapitalistický řád, jehož byly plodem a symbolem, ustoupil vzkvétajícímu vítěznému socialismu.

Rovněž v roce 1965 vyjadřuje badatelka Vanda Tůmová názor, že „dnešek znamená (pro pražské nouzové kolonie – pozn.aut.) již jen dožívání“². A o šest let později ve své disertační práci svůj pohled dále rozvedla: „...dnes mizí doslova před očima. Dny nouzových kolonií jsou zřejmě sečteny, rozhodnutí o jejich likvidaci je zřejmě definitivní...krátká historie pražských nouzových kolonií se neodvratně blíží ke svému konci“³.

Dnes se píše rok 2010 a některé pražské nouzové kolonie či jejich pozůstatky stále najdeme na svém místě. Houževnatost jejich existence je pozoruhodná. Vystihl ji i badatel Ladislav Štěpánek, když téměř sentimentálně líčil vztah usedlých obyvatel ke své lokalitě: „Ti, kteří zde prožili celý svůj plodný život, vychovali zde své děti, kteří svůj domek stavěli vlastníma rukama z odřikání, cítí se tu velmi šťastni. V naprosté většině nechtějí se odtud stěhovat, pokud jejich domek nehrozí spadnutím. Říkají: 'Kde bychom měli takový klid a naši zahrádku tak jako zde? Zde je naše ulice, na kterou jsme zvyklí! V ní jsme prožili dobré i zlé i těžké politické boje! Dnes, kdy naše věc zvítězila, chtěli bychom v našem již klidném prostředí spokojeně dožít!'“⁴. Faktem zůstává, že jedinou hrozbou a jediným skutečným důvodem zániku kolonií byla a je nějaká forma buď přímo cíleného nebo mimovolného úředního zásahu, sami osadníci svou kolonii zpravidla dobrovolně neopouštěli a neopouštějí. Sociální, resp. územní politika rozhodující mírou determinuje způsob využívání, sociální skladbu a všechny činitele ovlivňující každodenní život lokality. Dnešní stav kolonií je tedy především poznamenán přístupem mocných během čtyřicetileté vlády komunismu a během období po roce 1989. Tyto vlivy a jimi vyvolané změny se pokusím ve své studii reflektovat. Narozdíl od dob socialismu, kdy velké plány často nebyly finančně a organizačně kryty, a

¹ VOTRUBEC, C. Zanikající nouzové kolonie. In: *Dějiny a Současnost*, roč. 1/1959, č. 1.

² TŮMOVÁ, V. – ŠTĚPÁNEK, L. Pražské nouzové kolonie. In: *Český lid*, roč. 52/1965, s. 188

³ TŮMOVÁ, V. *Pražské nouzové kolonie*. Praha 1971, s. 2 a s. 112

⁴ TŮMOVÁ, V. – ŠTĚPÁNEK, L. Pražské nouzové kolonie. In: *Český lid*, roč. 52/1965, s. 191. Z dnešního pohledu se zdá citace o těžkých politických bojích vynucená.

zůstávaly tak mnohdy (naštěstí) pouze platonickými idejemi, prostředky na podporu a realizaci povýtce komerčně zaměřených projektů, likvidujících vše stagnující a z hlediska ekonomického neefektivní, v dnešní tržní době nescházejí. To je hlavní důvod, proč i dnes já mám tendenci vidět svou práci jako svého druhu „záchranný výzkum“ v hodině dvanácté.

Již Vanda Tůmová konstatovala, že specifikum nouzových kolonií spočívalo především v osobité formě bydlení, zatímco jiné stránky kultury nevykazovaly odlišnost od způsobu života dělnictva v jiných částech města⁵. Ve své monografické studii přiblížím vznik a fungování nouzové kolonie Na Slatinách (též Slatiny)⁶, kde nástin kultury bydlení bude mít své nezpochybnitelné místo. Více se však zaměřím na fenomény odvozené, na způsoby formování lokální sounáležitosti v oblasti koncentrovaného provizorního bydlení nejhudších vrstev. Akcentovat budu relativní uzavřenost územního celku a jeho sociální exkluzi, vyjádřenou vztahem k okolnímu urbánnímu prostředí a lokálním povědomím. Zatímco vnější podoba kolonie se v průběhu 2. poloviny 20. století měnila v celkovém pohledu pomaleji, změny v její funkčnosti a především kulturní a společenské změny zdejší komunity byly mnohem výraznější. Cílem předkládané práce je postihnout zejména proces úpadku komunitního života, proces přerodu sociálního milieu vedoucí k dnešnímu neuspokojivému stavu lokality a popis současné silné, až extrémní diverzity fyzického i sociálního prostředí, která se obráží ve specificky modelovaných sociálních vztazích a struktuře, kterou bychom jinde na tak malém, lokálně ohraničeném prostoru stěží našli.

⁵ TŮMOVÁ, V. *Pražské nouzové kolonie*. Praha 1971, s. 57

⁶ Názvy kolonie Na Slatinách a kolonie Slatiny užívám paralelně. Forma označení Na Slatinách, zdá se, našla místo především v odborné literatuře, zatímco obyvatelé se více přiklánějí a používají místní název kolonie Slatiny.

2. Zhodnocení literatury. Metodika práce.

Zásadní prací, ze které budu vycházet a na kterou budu navazovat, je disertační práce Vandy Tůmové *Pražské nouzové kolonie*. Jedním ze dvou jejích hlavních zdrojů se stala právě kolonie Na Slatinách, kde badatelka prováděla terénní výzkum mezi lety 1963-1965 a znovu roku 1970. Shromáždila množství materiálu vížící se téměř výhradně k životu první generace obyvatel kolonie a jejich životnímu stylu. Práce, obhájená roku 1966 a vydaná roku 1971, je mimo jiné zajímavá i absencí jinak všudypřítomných ideologických kliše, bez nichž se literatura pojednávající o otázkách jakkoli spojených s dělnictvem (a nejen ta) zpravidla neobešla. Autorce se podařilo prosadit povýtce civilní a nehodnotící přístup a komplexně pojednat otázky způsobu bydlení a formy rodinného a společenského života v koloniích. Z dnešního pohledu je škoda, že se zaměřila pouze retrospektivně a nevěnovala pozornost i aktuální situaci v koloniích v době výzkumu. Ve snaze postihnout problematiku v co největší šíři se některých oblastí dotkla jen velmi stručně.

Výzkum v kolonii Na Slatinách prováděl na začátku 60. let rovněž architekt Ladislav Štěpánek, jenž reflektoval (nejen stavební) vývoj a stav všech větších pražských kolonií. Své výzkumy shrnul do spíše obecně pojatých studií *Vývoj pražských nouzových kolonií a život jejich obyvatel* (1979) a *Pražské nouzové kolonie* (spolu s Vandou Tůmovou, 1965) a svou skutečně důkladnou terénní práci v nich příliš nezúročil. Materiály z výzkumů Ladislava Štěpánka i Vandy Tůmové jsou uloženy v Archivu Etnologického ústavu AVČR.

Ještě před nimi si tématu povšiml v úvodu zmíněný Ctibor Votrubec, jenž již na přelomu 50. a 60. let, jako první, publikoval na základě svého pohybu v terénu několik článků, ve kterých na problematiku dělnických kolonií upozornil a vyzval k jejich dalšímu etnografickému podchycení⁷. Za zmínku stojí autorův návrh, aby jedna z kolonií byla zachována pro budoucí generace coby chráněná památka.

Pro studium způsobu života dělnických vrstev důležitým, ovšem zčásti ideologicky poznamenaným počinem, bylo vydávání ediční řady *Etnografie pražského dělnictva* v 70. letech 20. století. Z množství publikovaných statí se některé věnovaly kultuře dělnického bydlení, některé společenskému životu, konkrétně nouzových kolonií se však ve své většině nedotkly.

Vrchol etnografického bádání v otázce pražského dělnictva představuje monografie *Stará Praha dělnická* pod redakcí Antonína Robka, Mirjam Moravcové a Jarmily Šťastné.

⁷ VOTRUBEC, C. Zanikající nouzové kolonie. In: *Dějiny a Současnost*, roč. 1/1959, č. 1.; VOTRUBEC, C. Zanikání nouzových kolonií na území Prahy. In: *Sborník české společnosti zeměvědné*, roč. 1959; VOTRUBEC, C. Ke studiu zanikajících nouzových kolonií na území Československa. In: *Československá etnografie*, roč. 10/1962

Kolektiv autorů Etnografického ústavu ČSAV v ní zpracoval období od roku 1848 do 1939, těžiště však převážně leželo v období do roku 1918 a tedy poněkud mimo náš hlavní zájem. Práce shrnula dosavadní výsledky výzkumů různých aspektů dělnické kultury a k jejím kladům patří fakt, že byla doplněna zajímavým (a do té doby zčásti nepublikovaným) obrazovým doprovodem. K otázce nouzových kolonií kromě fotografického materiálu a půdorysných skic mnoho nového nepřinesla - text je v podstatě shrnutím dříve publikovaných studií Ladislava Štěpánka, Vandy Tůmové a Ctibora Votrubce.

Po roce 1989 atraktivita etnografických témat, dotýkajících se historie, postavení a životního způsobu dělnictva jako třídy, klesla z pochopitelných důvodů na nulu. Vzhledem k vývoji našeho i světového společenského diskursu je v posledních dvaceti letech mnohem spíše akcentována problematika sociální než třídní, postihující exkluzi určitých skupin obyvatel a jejich prostorovou koncentraci. Sociologický pohled, zacílený na problematiku sociální nerovnosti, chudoby, bezdomovství a příbuzných jevů, je proto pro současný výzkum kolonií nezbytný. Opírat se lze zejména o syntetizující práci brněnského sociologa Petra Mareše *Sociologie nerovnosti*, která přehlednou formou uvádí do studia zmíněných fenoménů. Rovněž Aleš Burjanek publikoval několik článků zaměřujících se speciálně na formy vytěsňování chudoby. K posouzení aspektů bezdomovství pak přispěl Ilja Hradecký. Za podnětné a inspirativní považují úvahy vlivného amerického sociologa polského původu Zygmunta Baumana, jež umožňují reflexi procesů probíhajících v současné společnosti a jejich průmět do sféry politického i individuálního rozhodování.

Již v období meziválečném, kdy se konstitovala urbánní sociologie jako samostatný obor, nalezneme množství sociologické literatury, jež se snažila postihnout procesy související s přílivem venkovského obyvatelstva do měst a s problémem nezaměstnanosti v období vzniku, resp. růstu nouzových kolonií. Ve světě tento zájem iniciovala známá chicagská škola, u nás se tématu věnovali například sociolog Arnošt Bláha nebo Karel Teige. Jejich práce ovšem spočívaly především ve formulaci teoretických koncepcí a východisek růstu měst. V oblasti studia urbánní sociologie nelze nezpomenout rovněž dílo nejvýznačnějšího českého představitele tohoto směru Jiřího Musila, jenž retrospektivně reflektoval i ekologické přístupy chicagské školy.

Kolonie Na Slatinách má mnoho tváří. Zaujala v 90. letech i studentku fotografie na pražské FAMU Alenu Dvořákovou, která v lokalitě pořídila cyklus fotografií, především portrétních. Místní obyvatelé si na její návštěvy dodnes pamatují. Z jiného zorného úhlu zajímala historičku Janu Losovou, která při sběru materiálu pro zamýšlenou a nakonec

nevydanou publikaci *Babičky očima vnoučat* podnítila jednu z obyvatelek, Annu Chlpíkovou, k sepsání svých vzpomínek na dětství v kolonii.

Pramenem spíše primárním, který posloužil k dokumentaci pohledu ze strany státní správy a samosprávy, jsou informace poskytované úřadem městské části Praha 10, pod kterou zkoumané území dnes spadá. V oblasti periodik byla provedena exerpce radničního čtrnáctideníku *Noviny Praha 10*, který referuje o dění v městské části a přináší i názory představitelů vládnoucí strany. Některé informace a názory mi byly sděleny i přímo úředníky odboru plánování a výstavby.

Vedle literatury se práce opírá o vlastní terénní výzkum realizovaný v několika etapách v rozmezí let 2008-2010. Vzhledem k povaze tématu a vytčenému cíli, jímž bylo podchytit současný stav kolonie a změny k němu vedoucí, byl zvolen kvalitativní postup, který umožňuje získat hlubší vhled do postojů obyvatel k různým aspektům vývoje kolonie. Kvalitativní přístup je zároveň více pružný a interaktivní než metody kvantitativní. Sbíráni dat tak probíhalo simultánně s jejich vyhodnocováním a získané výsledky zpětně ovlivňovaly další postup i plán výzkumu, formulaci otázek a tvorbu pracovních hypotéz. Soubor informátorů byl vybrán náhodně, zahrnut mohl být každý obyvatel kolonie nebo i bývalý obyvatel, který s kolonií udržuje kontakt. Během rozhovorů byl kladen důraz na přizpůsobení se specifickým jednotlivých respondentů s co největší otevřeností ve snaze dozvědět se, jak chápou a hodnotí určité vybrané jevy nebo procesy. Jak se dalo předpokládat, ti informátoři, jejichž život byl s kolonií úžeji svázán, byli schopni poskytnout více údajů a postřehů o retrospektivním vývoji lokality. Jejich životní zkušenost byla v přímé spojitosti se zkoumaným tématem, s některými byla navázána dlouhodobější spolupráce. Seznam informátorů je uveden v příloze č. 1. Kromě neformálních rozhovorů byla pořizována i fotografická dokumentace objektů a situací denního života. V menší míře bylo prováděno nestandardizované, avšak dlouhodobé zúčastněné pozorování chování obyvatel a permanentních změn životního prostředí v kolonii.

3. „Bahno Prahy“ - pražské nouzové kolonie

Podívejme se nejprve na sociální a bytovou situaci Prahy v době, jež předcházela živelnému zakládání nouzových kolonií, a v období jejich rozkvětu. Při pohledu na vývoj hlavního (tehdy ještě zemského) města vidíme, že zhruba od poloviny 19. století zažívala Praha v souvislosti s industrializací zvýšený příliv venkovského obyvatelstva. Zatímco v roce 1830 měla 102 000 obyvatel, v roce 1910 to bylo již 668 000 a v roce 1930 dokonce 949 000 (největší přírůstky zaznamenala mezi lety 1891 a 1900 a po roce 1918)⁸. Od poloviny 19. století tak neustále stoupala poptávka po bydlení, kterou bylo potřeba uspokojovat a kterou vyvolávali nově příchozí a následné změny v sociální struktuře města⁹. Většina pražských obyvatel nepatřila k movitým vrstvám a skutečnost, že si mohla dovolit platit pouze nízký nájem, vedla k rozkvětu podnikatelských aktivit v oblasti výstavby činžovních domů s malými byty typického pavlačového uspořádání. Hygienická úroveň nových budov byla nevalná. V roce 1900 tvořila 54% bytů ve vnitřní Praze pouze jedna místnost, případně jedna místnost a kuchyň. Na předměstích dosahovalo toto číslo přibližně 80%¹⁰. Tři čtvrtiny bytů ve vnitřní Praze měly pouze společné záchody, mnohé domy neměly ani napojení na veřejný vodovod, ani vlastní studnu, třetina domů svítila pouze petrolejovými lampami (tedy bez plynového či elektrického připojení, což ovlivňovalo i způsob vaření). Na předměstích byla situace ještě o poznání horší. Trvalý zájem o malé byty však držel jejich ceny nehledě k jejich standardu stále vysoko¹¹. Bydlení se za daných okolností stávalo nedostupné pro dělníky ohrožené ztrátou zaměstnání v důsledku opakujících se hospodářských krizí, o neúplných rodinách, svobodných nebo práce neschopných nemluvč. Nájemníci si proto do již tak plných malých bytů přibírali ještě podnájemníky nebo nocležníky, čímž se hygienická situace dále komplikovala.

S takovou bytovou vybaveností vstoupila Praha do nové éry své existence a stala se hlavním městem nově vzniklého československého státu. A dále rostla. Pohled dnešní historiografie na bytovou politiku první republiky je (v rozporu s dějepiscectvím éry komunistické) shovívavý, alespoň co se legislativního rámce této problematiky týká. V platnost vstoupila opatření pro podporu stavebního ruchu, opatření na ochranu nájemníků a

⁸ *Dějiny obyvatelstva českých zemí*. Praha 1996, s. 398 – čísla z let 1910 a 1930 zahrnují území Prahy v rozsahu hranic roku 1992; Boháčova statistika, která se vztahuje k tzv. Velké Praze se proto liší – 616 631 obyvatel pro rok 1910, 676 657 obyvatel pro rok 1921. BOHÁČ, A. *Hlavní město Praha*. Praha 1923, s. 13

⁹ Pro srovnání Vídeň měla v roce 1800 231 000 obyvatel, v roce 1910 2 000 000, Berlín v těchže letech 172 000, resp. 2 071 000 obyvatel, Paříž 835 000, resp. 2 888 000 obyvatel, Londýn 959 000, resp. 4 522 000 obyvatel. Viz GALÉS, P. LE *European Cities*. Oxford 2002, s. 59.

¹⁰ HORSKÁ, P. – MAUR, E. – MUSIL, J. *Zrod velkoměsta*. Praha – Litomyšl 2002, s. 214

¹¹ Ke spekulaci s byty nutila majitele domů i potřeba splácet nemalé úvěry

regulace bytového trhu¹². Přesto Zdeněk Kárník konstatuje: „bytový problém byl asi největší a nejdéle působící slabinou sociální politiky v českých zemích“¹³. Praktický dopad výše zmíněných zákonných norem se totiž samozřejmě odvíjel od momentální hospodářské situace a reálně vypomohl spíše nižším středním třídám a lépe situovaným dělníkům.

Po svém ustavení byla republika ve vleku poválečné hospodářské krize, doprovázené nedostatkem potravin a základních potřeb. V roce 1923 však nastal zlom a léta 1924-1929 bývají označována za „zlatá léta“ na vlně konjunktury. Nás zajímá především životní úroveň dělnictva, které dle předního prvorepublikového demografa Antonína Boháče, činilo v roce 1921 více než 50% obyvatel Prahy. Z rekonstruovaných odhadů zaměstnanosti, mezd a životních nákladů ve sledovaném období vyplývá jisté zlepšení základního zajištění této sociální skupiny v letech hospodářského růstu. Nezaměstnanost mezi průmyslovými dělníky klesla ze 14,8% v roce 1923 na 5,7% v roce 1924 a až do roku 1930 se dále držela kolem 3%. Nominální měsíční mzdu plně zaměstnaného dělníka odhaduje Kárník v roce 1923 na 534 Kč, v roce 1926 553 Kč. Reálné mzdy ovlivňovala nečekaná zlevnění spotřebního zboží nebo naopak zdražení na přelomu roku 1924/1925 či přechodná mezikrise v roce 1926¹⁴.

Sociální situace se krajně vyhrotila během Velké hospodářské krize v letech 1930-1934. Dělnická třída byla postižena nezaměstnaností více než činil republikový průměr. 31% práce schopných průmyslových dělníků nenalézalo na trhu práce uplatnění¹⁵. Vedle poklesu nominálních i reálných mezd¹⁶ dělníky postihovala i polozaměstnanost (nemyšleno sezónní, ale permanentní - některé závody fungovaly dle momentální situace jen 2-3 dny v týdnu). Pomalé ožívání ekonomiky od roku 1934 se konalo spíše díky technologickému vývoji, který snížil potřebu pracovní síly, na nezaměstnanost nemělo prakticky až do roku 1937 podstatný vliv¹⁷.

Vyplácení státní podpory v nezaměstnanosti podle tzv. Gentského systému bylo podmíněno členstvím v některém z odborových svazů a součinností zprostředkovatelen práce, mělo však mezery a vysoké procento potřebných se k podpoře nedostalo¹⁸, stejně jako ke zvláštním přidělovům pro nezaměstnané (potupně komunisty nazývaným „žebračky“). Města i charitativní organizace se snažily vypomoci vyvažováním pro chudé, zřizováním ohříváren a nocleháren pro nezaměstnané, avšak „sociální rozdíly a rozpory se krizí natolik prohloubily,

¹² Více k jednotlivým opatřením viz OBADALOVÁ, M. Státní bytová politika v první Československé republice. In: *Co nevíme o první československé republice*. Praha 1999, s.90-96

¹³ KÁRNÍK, Z. *České země v éře První republiky (1918-1938)*. Díl 1. Praha 2000, s. 522

¹⁴ Odhady provedl a publikoval Zdeněk Kárník tamtéž, s. 509-518

¹⁵ Číslo udává procentuální průměr pro celou ČSR. KÁRNÍK, Z. *České země v éře První republiky (1918-1938)*. Díl 2. Praha 2002, s. 51.

¹⁶ Srv. tamtéž, s. 51 a 440

¹⁷ Srv. tamtéž, s. 438

¹⁸ Tamtéž, s.100 dochází v Čechách až k číslu 40%. V Praze však můžeme předpokládat situaci lepší.

že vehnaly statisíce lidí na práh absolutní bídy, jež ohrožovala jejich fyzickou existenci; tisíce lidí vyhnala přes něj a odsoudila je k zoufalství¹⁹.

Přes motivující i regulující legislativní úpravy problematiky bydlení, přes snahu pražského magistrátu o řešení bytové otázky novou výstavbou i přes stoupající životní úroveň slabších sociálních vrstev se na počátku 20. let vynořila nezanedbatelná skupina obyvatel, kteří z nějakého důvodu ani se státní podporou na vlastní bydlení nedosáhli²⁰. Tyto pauperizované sociální vrstvy začaly v první půli 20. let zakládat po obvodu Prahy prstenec nouzových kolonií. Nouzové kolonie²¹, které byly v této době již běžnou součástí všech západních metropolí, můžeme charakterizovat jako “soubory provizorních staveb, vytvářejících samostatnou část obce, obvykle s vlastním ustáleným pojmenováním, ale bez kanalizace, přívodu elektřiny apod. Tyto stavební útvary vznikaly zpravidla živelně, na nejhorších pozemcích, mimo územní plán obce, která nouzovou kolonii pojímala jako provizorium²².

Periferie Prahy a její obyvatelé naplňovali obecnou charakteristiku chudoby a s ní přímo spojené sociální exkluze. „Trh s pozemky a byty tlačí chudé do nevýhodných lokalit s často devastovaným životním (přírodním i sociálním) prostředím. Sídla a obytné zóny měst osídlené obyvatelstvem s nízkými příjmy jsou obvykle blízko center průmyslové produkce a jsou permanentně atakovány znečišťováním ovzduší, vody či půdy, špínou a možnými úniky průmyslových škodlivin. Současně jsou zde lidé ohrožováni sociálními riziky, jako jsou vyšší pravděpodobnost ztráty zaměstnání a menší šance je získat či pokles výdělků, kriminalita... tak existují deprivované oblasti osídlené deprivovaným obyvatelstvem²³.

Nouzové kolonie byly zakládány na nerentabilních pozemcích, ať už podmáčených²⁴, orientovaných na sever²⁵, často v neschůdném terénu na příkrých svazích²⁶ nebo v sousedství továren nepříjemně ovlivňujících blízké prostředí²⁷. Mimo metropoli se s nimi setkáváme i v Brně, Ostravě, Plzni, Kladně, Mladé Boleslavi, Teplicích, Děčíně i v některých menších

¹⁹ Tamtéž, s. 108

²⁰ Zároveň však tisíce bytů zůstávalo volných, nepronajatých. Viz *Stará dělnická Praha*. Praha 1981, s. 290.

²¹ Anglicky zastřešující tradiční termín slums, jinak též squatter settlements, v jižní Africe shanty towns; portugalsky favelas; francouzsky bidonvilles, gourbivilles; španělsky callampas, villas miserias, barracas; italsky borghetti, německy Elendviertel, Laubengärten či exaktněji informelle Siedlungen.

²² *Lidová kultura*. Praha 2007, s. 631

²³ MAREŠ, P. *Sociologie nerovnosti a chudoby*. Praha 1999, s. 39. „Deprivace představuje nejen fyzické či psychické strádání, ale i nedostatek něčeho, co je v daném společenství obecně považováno za hodnotu. Ať je to adekvátní příjem, úcta či dobré zdraví. Deprivovaní lidé klesají pod životní standard, který je dosahován majoritou společnosti“. Tamtéž, s. 70

²⁴ Příklad pražských Slatin

²⁵ V Praze např. Krejčárek na Žižkově, Motolský Hliník, hloubětínské kolonie Před Mostem a Za Mostem.

²⁶ Příklad libeňské Kotlasky

²⁷ Např. brněnské kolonii Kostivárně dala název továrna na výrobu klihu, která svým zápachem zamořovala blízké okolí.

městech²⁸. V Praze se jedna nebo hned několik kolonií vyskytovalo v mnoha okrajových částech, především na pravém vltavském břehu – na Žižkově, na Smíchově, v Hrdlořezích, Hostivaři, na Proseku, ve Vysočanech, Libni, Motole, Michli, Jinonicích, Košířích. K roku 1958 zaznamenal Ctibor Votrubec v Praze 61 kolonií, z toho však pouze 24 s více než 20 domky, z nich 10 s více než 100 domky²⁹. Odhady celkového počtu pražských nouzových objektů se velmi liší. Karel Ladislav Kukla v roce 1926 předpokládá 1500-1600 provizorních obydlí a vychází z čísel, jež mu poskytla poradna sociální péče³⁰. K roku 1930 bylo ovšem úředně zaregistrováno pouze 989 takových obydlí³¹, podle Ladislava Štěpánka však v témže roce 2937³². Statistický přehled uzavírá Votrubcův údaj z roku 1958, kdy v Praze napočítal 4440 nouzových domků³³. Odhady počtu nebydlících lidí a obyvatel nouzových obydlí kolísají mezi 10000³⁴ a 30000³⁵ pro rok 1927, pro rok 1930 udává Ladislav Štěpánek v nouzových koloniích 14862 osob, ovšem bez podnájemníků. Podle jeho odhadu tedy celkem bydlelo v roce 1930 v pražských nouzových koloniích asi 25000 osob - tento údaj byl v odborné literatuře nejčastěji přijímán³⁶.

Prvními nouzovými koloniemi v Praze byly Zahrádky u Edenu na parcelách pronajatých vršovickou Občanskou záložnou a dále Židovské pece a Krejčárek na pronajatých soukromých pozemcích na Žižkově. Kolonie Zahrádky vznikla roku 1922 rozparcelováním území v místech dnešního SK Slavia ve Vršovicích. Na zahrádkách byly původně povoleny pouze stavby altánů a bud na nářadí. Brzy však zahrádkáři začali načerno pronajímat boudy lidem bez přístřeší k trvalému bydlení³⁷. Rovněž na Žižkově byly domky stavěny bez povolení magistrátu, potají přes noc, neboť v těchto „zahrádkářských“ koloniích platil oficiální zákaz trvalého bydlení a hrozilo násilné vystěhování³⁸. Tak vypadal první způsob

²⁸ Mapka výskytu viz VOTRUBEC, C. Ke studiu zanikajících nouzových kolonií na území Československa. In: *Československá etnografie*, roč. 10/1962, s. 111

²⁹ Jejich rozmístění viz příloha č. 2.

³⁰ KUKLA, K.L. *Konec bahna Prahy*. Praha 1927, s.151

³¹ VOTRUBEC, C. Ke studiu zanikajících nouzových kolonií na území Československa. In: *Československá etnografie*, roč. 10/1962, s. 111

³² ŠTĚPÁNEK, L. Vývoj pražských nouzových kolonií a život jejich obyvatel. In: *Pražský sborník historický*, roč. XI/1979, s. 146

³³ VOTRUBEC, C. Ke studiu zanikajících nouzových kolonií na území Československa. In: *Československá etnografie*, roč. 10/1962, s. 113. Z nich 83% bylo vystavěno v letech 1923-1933. V letech 1938-1948 se počet nouzových objektů již podle Votrubce neměnil. Tamtéž, s. 114

³⁴ CHÝBA, A. *Postavení dělnické třídy v kapitalistickém Československu*. Praha 1972, s. 193

³⁵ KUKLA, K.L. *Konec bahna Prahy*. Praha 1927, s. 161

³⁶ ŠTĚPÁNEK, L. Vývoj pražských nouzových kolonií a život jejich obyvatel. In: *Pražský sborník historický*, roč. XI/1979, s. 146

³⁷ Více viz tamtéž, s. 141-143

³⁸ Domky byly velmi provizorní, bez výjimky dřevěné, sloupkové konstrukce se stěnami pobitými prkny a vylepenými novinami. Výměra parcel se pohybovala mezi 150-200 m².

vzniku deprivovaných lokalit, jenž je svou překotnou a živelnou výstavbou s oblibou přirovnáván k růstu hub po dešti³⁹.

Druhou variantou vzniku kolonií bylo stavění provizorních domků na vlastních (odkoupených) parcelách o velikosti 300-500 m² s možností policejně se v místě přihlásit. Byla však vyhrazena relativně majetnějším, vyžadovala vklad ca 2300-3800 Kč⁴⁰. Umožňovala i výstavbu prozatímních domků zděných, ovšem pod hrozbou, že budou muset být na výzvu jako nouzová stavba odstraněny. Příkladem zde může být kolonie Za horou v Hrdlořezích.

Roku 1924 pražský magistrát pod tlakem situace rozhodl o povolení bydlení v nouzových stavbách a začal budovat kolonie i na svých pozemcích – příklad Číny, kolonie Na Proseku, Pod Bohdalcem. Obec však, stejně jako soukromí majitelé pozemků, neinvestovala ani do základní úpravy terénu, ani do zajištění minimálního hygienického standardu. Cesty byly neschůdné, nejbližší zdroj vody vzdálený běžně i více než kilometr, nebylo kam odvádět splašky. Poměry v Číně (též zvané Indočína) po dešti popsal Karel Ladislav Kukla následovně: „okolí kolonie proměnilo se v hluboké bahno a nebylo lze tam ani zpět. Děti nemohou do školy, ježto v bahně by se utopily, nelze přivážet ani potraviny, ani mléko, vozy zabořily by se tak hluboko, že je nelze vytáhnouti na pevnou půdu“⁴¹. Pro ztížený přístup byl skládán stavební materiál, uhlí atd. na nejbližší silnici, odkud si jej obyvatelé museli odnést. Problematickým byl zejména transport těžkých vyřazených železničních vagonů, které si obyvatelé zakupovali a stavěli nejčastěji právě na pronajaté obecní pozemky („vagonová Čína“⁴²).

Čtvrtým typem byly kolonie s nouzovými dřevěnými nebo zděnými domky vybudovanými přímo městem, buď připojené ke koloniím třetího typu (Na Bohdalcích, Za Aero, Hliník) nebo stojící samostatně (Arizona a Mexiko v Jinonicích). Obec sama v těchto lokalitách zřizovala komunikace, stojany na vodu, zaváděla elektřinu. Kolonista byl pouze nájemníkem domku nebo bytu v něm.

Levicově orientovaní intelektuálové meziválečného Československa cítili potřebu vyjadřovat se ke krajním formám chudoby a medializovat ji. Karel Čapek patřil mezi stálé

³⁹ Je zajímavé, že podobné asociace vzbuzují nouzové kolonie i jinde – např. v Chile se k jejich označení užívá výrazu callampas, tj. doslova houby.

⁴⁰ ŠTĚPÁNEK, L. Vývoj pražských nouzových kolonií a život jejich obyvatel. In: *Pražský sborník historický*, roč. XI/1979, s. 144.

⁴¹ KUKLA, K.L. *Konec bahna Prahy*. Praha 1927, s. 149

⁴² V Číně byly 3/4 z 211 domků upraveny z vyřazených vagonů. Náklady na zřízení takového domku včetně převozu na místo představovaly ca 1200-1300 Kč. Vagóny byly dále obezdívány, přepažovány atd. Viz VOTRUBEC, C. Ke studiu zanikajících nouzových kolonií na území Československa. In: *Československá etnografie*, roč. 10/1962, s. 116. Postup úprav a přístaveb takového obydlí viz *Stará dělnická Praha*. Praha 1981, s. 279

kritiky nedostatečných příbytečných poměrů a především jejich dopadu na výchovu a hodnotové ukotvení dětí. Při svých výpravách navštívil počátkem roku 1925 kolonii Pod Bohdalcem, zvanou též Rafanda, sousedící s kolonií Na Slatinách. Jeho dojmy z této návštěvy byly kupodivu kladné, ocenil totiž smělé odhodlání kolonistů vzít osud do svých rukou. „Rafanda je dílo lidu, každý si staví sám svůj domek z materiálu, který se mu podaří sehnat: z beden, z latí, ze staré bouračky nebo z papíru. A protože celá tato čtvrť je teprve ve stadiu embrya, protože se tam o stošest zedníků, tesaří, bednaří, pokrývá, kamnaří a zahradníci na každém domečku, můžete okukovat způsob práce, dokonalost provedení, technické vymoženosti a lásku k věci... Vidíte tu bystré, odhodlané, obratné lidi, kteří si vědí rady a dovedou si pomoci: muži, kteří si chutě hrají na zedníky, tesaře a techniky, hrdí na to, že to dovedou, ženy jež i prkenou boudu vystýlají čistotou a domácí libostí. Rafanda se nestará příliš o hygienu - jen lepší z domků mají na zahrádce záchodky, ale má svou čistotu. Nemá vodu, a jedinou studni na nádraží prý jim chtějí zavřít. Ale Rafanda neuhne, zřídila se sama a poroste dále na svazích Bohdalce. Dejte jim vodu a odved'te splašky, neboť roste tu kus budoucího města. Mnoho zdaru, muži se skutečnými kladivy v rukou a ženy, jež jste rozvěsily záclonky domova kde před týdnem byl úhor!“⁴³ Čapkově téměř nadšení pro spontánní aktivitu lidí bez přístřeší vychází z jeho poznání jiných a mnohem otřesnějších nouzových forem bydlení - v cihelnách, temných sklepních prostorech, vlhkých skalních obydlích, přeplněných činžovních domech - míst, kde vládla již jen rezignace a jež navštívil jako doprovod při policejních inspekcích⁴⁴.

Proti rezignaci před statem quo sociální nouze a uznáním provizorních kolonií coby trvalých sídlišť jejich legalizací se radikálně ohradil Karel Teige⁴⁵. Zároveň protestoval proti plánované výstavbě osad pro nezaměstnané vně obvodu města, jež po německém vzoru podporoval primátor Baxa. „Barákové a vagonové kolonie na periférii měst jsou divokou formou toho, co má být nyní systemisováno ve formě mimoměstských sídlišť“⁴⁶. Teigemu byla zcela proti myslí představa dělníka, jež si svépomocí staví domek a po pracovní době ještě zahradníci na svém pozemku. Snahu upoutat dělnictvo k půdě odsuzoval jako promyšlený pokus destabilizovat třídní solidaritu a soudržnost. Práci na zahrádce považoval za krajně namáhavou a nezdravou. V reakcích kolonistů však tento názor nezaznamenáváme. Naopak. Možnost pobytu na zahrádce byla ve výzkumech hodnocena spíše kladně. V letech nedostatku představovala navíc možnost vypěstovat si vlastní ovoce a zeleninu či chov

⁴³ ČAPEK, K.: Na Rafandě. In: *Lidové noviny*, roč. 33/1925, č. 195 (19.4.1925), s. 1-2.

⁴⁴ Srv. Razie, In: ČAPEK, K. *Obrázky z domova*. Praha 1959, s. 77.

⁴⁵ TEIGE, K. *Zahradní města nezaměstnaných*. Praha 1933

⁴⁶ Tamtéž 1933, s. 18

domácího zvířectva výrazné přilepšení. Vanda Tůmová formulovala hypotézu, že „výstavba nouzového domku znamenala pro většinu rodin přes primitivitu tohoto obydlí zlepšení životních podmínek“⁴⁷.

Redaktor, právník a dramatik Karel Ladislav Kukla věnoval pražským vagonovým a barákovým koloniím i jiným nouzovým formám bydlení celou jednu kapitolu ve své knize pojednávající o společenské spodině. Jak sám napsal, shromáždil „výstražné příklady, aby otřásly citem i svědomím všech lidí Prahu milujících a urychlily její úplnou očistu!“⁴⁸. Kritizoval však pražský magistrát za represivní postup proti nouzově bydlícím, respektive zdůrazňoval primárnost zodpovědné preventivní politiky. Jak ironicky uvedl, „na 100 nových bytů obce pražské došlo ‚jenom‘ 17.800 žádostí, vesměs naléhavých“⁴⁹. V takové situaci viděl ve výstavbě zahradních měst narozdíl od Teigehe možné řešení katastrofální životní situace tisíců lidí.

Akutní bytovou krizi komentoval přirozeně rovněž periodický tisk, Lidové noviny, Právo lidu, Přítomnost, především však komunistické Rudé právo a ženský komunistický časopis Rozséváčka. Komunistická strana Československa zacílila od přelomu 20. a 30. let svou politickou činnost právě na deklasovanou část dělnictva – na nezaměstnané a méně kvalifikované dělnické vrstvy, které byly nejvíce postiženy nastupující hospodářskou krizí. K prosazování svého vlivu mezi nimi využívala kromě politických nástrojů typu vydávání tiskovin, pořádání masových stávek a protestních průvodů kolonistů také materiálních forem vyjádření své solidarity. Zajistila vznik a fungování dceřinných organizací jako byly Rudé odbory, Rudá pomoc nebo Mezinárodní dělnická pomoc. Když byla roku 1930 navzdory veřejnému odporu násilně zlikvidována kolonie Zahrádky u Edenu, část vystěhovaných byla narychlo ubytována ve stanech, které pro ně zřídila právě Rudá pomoc (viz příloha č. 3, obr. č. 2)⁵⁰. Komunistická strana získávala svým působením v koloniích velké sympatie mezi jejich obyvateli a tyto se staly součástí tzv. „Rudého pásu“ kolem Prahy, tedy území, kde měla tato krajně levicová strana nejširší a nejjistější voličskou základnu. Například v kolonii Na Slatinách byli např. početně nejsilnější stranou Národní socialisté, místní komunistická organizace existovala asi od roku 1925-1927 a měla málo členů (asi 36), přesto tu však komunisté získávali ve volbách více než 50% hlasů. Kolonii se někdy přezdívalo „Rudé Slatiny“. Při komunistické straně tu byla založena místní pobočka Rudé pomoci, Dělnické pomoci a Včela⁵¹.

⁴⁷ TŮMOVÁ, V. – ŠTĚPÁNEK, L. Pražské nouzové kolonie. In: *Český lid*, roč. 52/1965, s. 188

⁴⁸ KUKLA, K.L. *Konec bahna Prahy*. Praha 1927, s. 11

⁴⁹ Tamtéž, s. 164

⁵⁰ Část postižených našla posléze útočiště také v kolonii Na Slatinách.

⁵¹ Srv. *Rkp. inv. č. 377*, EÚAV, s. 245, s. 299 a TŮMOVÁ, V. *Pražské nouzové kolonie*. Praha 1971, s. 89.

Podpůrný charakter a velký význam pro nižší sociální vrstvy společnosti a nezaměstnané měl rozsáhlý družstevní systém. Členové v něm měli nárok na poskytování určitých služeb nebo zboží se slevou. V oblasti organizace družstevnictví vynikala československá sociální demokracie, strana s největší dělnickou základnou, k níž náležely například Dělnické pekárny v Praze nebo síť konzumů Rovnost. I ostatní strany zakládaly vlastní výrobní nebo spotřební družstva, která rozvíjela svou činnost především v lokalitách s vyšším zastoupením dělnictva (přes 60% členů družstev tvořili právě dělníci). V námi sledované slatinské kolonii vznikly družstevní obchody výše zmíněné Včely (později Bratrství), Rovnosti a ještě jednoho spotřebního družstva, blíže nezjištěného.

4. Kolonie Na Slatinách do roku 1989

4.1 Staré časy

Kolonie Na Slatinách byla největší z pražských nouzových kolonií a rozkládala se na katastrech Michle, Záběhlic a Strašnic. Všechny tyto městské části byly roku 1922 připojeny k Velké Praze – Záběhlíce a Strašnice jako obvod XIII, Michle jako součást obvodu XIV (dnes Záběhlíce, Strašnice a Michle v rámci městské části Praha 10). Domky začaly na podmáčeném území (odtud název) v povodí Slatinského potoka, místními jmenovaného též jako Slatinka, vyrůstát roku 1924. Tůmová chybně udává, že kolonií protéká Botič⁵², bezprostředně k Botiči ovšem zástavba nikdy nedosahovala.

Z hlediska Štěpánkem vyabstrahovaných a výše jmenovaných způsobů založení nouzových kolonií můžeme Slatiny označit za typ smíšený. Nalezli bychom zde domky na vlastních pozemcích, odprodávaných statkářem Pácalem a stavitelem Matysem (č.n. 251-280 a Pod lesíkem č.n. 1-49). Na parcelách pronajatých soukromníky byly převážně domky v severní části⁵³ (majetek statkáře Černého). Většina provizorních staveb se nacházela na pronajatých pozemcích pražské obce (z toho č.n. 204-218 si zde stavěli vystěhovalci z kolonie Viktorka / Vackov na Žižkově, která byla zrušena roku 1929 v souvislosti s výstavbou nákladového nádraží⁵⁴). A konečně sama pražská obec postavila typizované dvojdomky s 25 byty pro vystěhovalce z již zmiňované kolonie Zahrádky (č.n. 365-379). Nájem z pozemku se platil obci 100,- Kč ročně (tedy méně než jeden měsíční pronájem bytu), roku 1963 (po měně) 20,- Kčs, u Černého 500,- Kč (1963 100,- Kčs). Nájem z bytu v obecním dvojdomku činil 500,- Kč (1963 90,- Kčs) ročně⁵⁵.

I přes různorodost právního zakotvení a rozdělení mezi jednotlivé katastry byly objekty v kolonii číslovány jako celek zvláštním řadovým číslem – číslem nouzovým (v textu uváděno jako č.n.) v rozmezí 1-410... (viz plánek v příloze č. 4, obr. č. 6). Jako první se v lokalitě usadili někteří zahradníci, patrně kolem roku 1922 (malých zahradnictví bylo v kolonii celkem 5). V roce 1924 začaly vyrůstát domky nejprve podél potoka, od „Velkého topolu“ proti proudu (č.n. 1-49). Tato řada domků platila v kolonii za nejvýstavnější a jejich obyvatelé si roku 1930 vymohli záběhlická čísla popisná. Postupně se kolonie rozšiřovala směrem k elektrorozvodně a k železniční trati do Strašnic. Období intenzivního budování trvalo, posíleno ještě hospodářskou krizí, asi do roku 1936. Kolonie nesousedila přímo s žádnou městskou čtvrtí, od Záběhlic ji dělil svah s „lesíčkem“, od Strašnic železnice,

⁵² TŮMOVÁ, V. *Pražské nouzové kolonie*, Praha 1971, s. 22 a 28

⁵³ Dnes se díky rozšíření o ještě severnější zahrádkářskou zástavbu nachází spíše ve středu

⁵⁴ Vysídlení dostali náhradou vyplaceno 900,- Kčs a pozemek k pronájmu

⁵⁵ Dle *Rkp. inv. č. 377*, EÚAV

nejbližší dopravní spojení bylo v Michli a ve Vršovicích. Cesta do Vršovic vedla kolem další nouzové kolonie Pod Bohdalcem.

Výstavba domků Na Slatinách byla chápána jako provizorium na pár let, teprve postupně si kolonisté svá obydlí zvětšovali přístavbami a všelijak vylepšovali. Území bylo rozparcelováno, vyjma několika solitérních budov, na jasně čitelném půdorysu s relativně pravidelnou výměrou pozemků (viz mapa z roku 1938 v příloze č. 4, obr. č. 4). Karel Teige ve svém přehledu pražských nouzových kolonií udal pro Slatiny velikost parcel ca 190 m² při počtu 220 domků. Jejich kvalitu ohodnotil jako smíšenou, tzn. objekty vyhovující i závadné⁵⁶. Vandě Tůmové se podařilo získat mapku, údajně z roku 1927, na které je zakresleno 403 objektů, tedy o mnoho více než s kolika kalkuloval Karel Teige⁵⁷. Rovněž Ladislav Štěpánek předpokládal, vycházející z počtu přidělených nouzových čísel, že v kolonii existovalo 435 domků. Letecký snímek z roku 1938 bohužel není natolik kvalitní, aby bylo možno spolehlivě detekovat jednotlivé objekty. Je potřeba rovněž vzít v úvahu možnost, že zatímco ještě v první půli 30. let byla přidělována čísla nová a ve výstavbě se pokračovalo, některé objekty mohly být v tuto dobu již naopak opuštěny či zbořeny. Stav k roku 1958 pak podchytil Ctibor Votrubec, jenž kalkuluje celkem s 507 domky⁵⁸. I zde ovšem vyvstává otázka, neboť tentýž autor publikoval již předtím údaj sofistikovanější, a to 373 objektů na katastrech Michle a Strašnic + 134 v Záběhlicích. Záběhlická část kolonie však zahrnuje pouze domky podél potoka a nemůže tak obsadit 134 čísel⁵⁹.

Stejně nejednoznačné jsou i odhady počtu obyvatel předválečné kolonie Na Slatinách, pohybující se většinou kolem 2 tisíc. Ctibor Votrubec vyabstrahoval z dat úředního lexikonu obcí z roku 1930 průměrné zalidnění nouzových kolonií, jež pro Slatiny činilo 5,5 obyvatel na byt⁶⁰. Vyjdeme-li tedy ze zaokrouhleného počtu 400 domků, dostáváme se k 2200 kolonistů. Vanda Tůmová došla k odhadu 2250 osob⁶¹.

K otázce původu kolonistů přispěla Vanda Tůmová rozborem archivovaných sčítacích archů z roku 1930. Podařilo se jí však získat pouze materiály neúplné, týkající se domků č.n. 1-290, z nichž ještě několik čísel chybělo. Na základě údajů o 661 osobách dospěla k závěru,

⁵⁶ TEIGE, K. *Zahradní města nezaměstnaných*. Praha 1933, příl. II.

⁵⁷ Mapa je uložena v archivu EÚ AV, *Rkp. inv. č. 374*, explicitně však nenese žádnou dataci. Teigeho nízké číslo může být způsobeno faktem, že Slatiny jsou v tabulce zahrnuty v kategorii kolonií na obecních pozemcích. Je tedy možné, že soukromé pozemky nejsou započítány.

⁵⁸ VOTRUBEC, C. Ke studiu zanikajících nouzových kolonií na území Československa. In: *Československá etnografie*, roč. 10/1962, s. 111.

⁵⁹ VOTRUBEC, C. Zanikání nouzových kolonií na území Prahy. In: *Sborník české společnosti zeměvědné*, roč. 1959, s. 9. Tamtéž pro rok 1930 277+26 a pro rok 1948 394+149 domků. V záběhlickém katastru vidíme obrovský nárůst, který si na malém území ohraničeném z jedné strany potokem a z druhé strany strmým svahem nelze uspokojivě vysvětlit.

⁶⁰ Tamtéž, s. 11

⁶¹ TŮMOVÁ, V. *Pražské nouzové kolonie*, Praha 1971, s. 44

že ca 29% obyvatel kolonie pocházelo z Prahy⁶², ostatní se přistěhovali z venkova, a to z oblastí, ze kterých tradičně přicházelo nejvíce imigrantů do celé Prahy – tedy hlavně z okresů ve středočeském a jihočeském kraji⁶³. Z těchže pramenů načerpala i údaje o sociální struktuře kolonistů. Konstatuje, že obyvatelstvo „bylo tvořeno v rozhodující většině jednou sociální vrstvou, naprosto převažovalo dělnické obyvatelstvo“⁶⁴. Podle tabulky zaměstnanosti měli největší zastoupení průmysloví dělníci (329 mužů, 103 žen), následováni dělníky z oblasti obchodu, dopravy a peněžnictví (115 mužů, 6 žen) a dělníci pracující ve státních službách (40 mužů, 20 žen). Úředníci byli zastoupeni v malém počtu (9 mužů, 3 ženy). 40 žen se přihlásilo k domácímu služebnictvu a 280 jich uvedlo, že jsou v domácnosti. Do kategorie samostatných (26 mužů, 7 žen) patřili majitelé obchůdků a hospod v kolonii, domácí výrobci, švadleny nebo zahradníci. Nezaměstnaných bylo 98 mužů a 32 žen.

I přes převahu dělnického obyvatelstva existovaly mezi životní úrovní kolonistů značné rozdíly. Obyvatelé hledali zaměstnání především v blízkých čtvrtích, ženy ze Slatin často pracovaly na Vinohradech v továrnách Orion nebo Kanold, v Janečkově továrně v Nuslích, v Pollakově továrně na pletené zboží v Michli nebo společně s muži v provozovně Waldes ve Vršovicích. Velké výkyvy pocíťovalo zejména sezónní dělnictvo, mezi které patřily na prvním místě stavební profese, které přes zimu byly v silném útlumu. Hodně mužů se podílelo na výstavbě Michelské plynárny v letech 1926-1932 nebo sídliště rodinných domků s nejmenší možnou náročností na Spořilově v letech 1925-29. Životní standard závisel v neposlední řadě na počtu dětí v rodině. Dodnes jsou v paměti jména rodin Rosenheimových a Bockstefových (různě komoleno), které měly 11 potomků a patřily mezi nejchudší. Naopak především živnostníci tvořili relativně zámožnější vrstvu kolonistů.

Vanda Tůmová dostatečně nezdůraznila, že statistika zohledňovala pouze právoplatné nájemníky a jejich zákonné partnery. Typickým jevem v koloniích však byla kohabitace s podnájemníky (to mohly být i celé rodiny), případně s krátkodobými nocležníky. Zvýšení jejich počtu můžeme předpokládat zejména v době hospodářské krize. Úředně ovšem zůstávali nepodchyceni. Právě mezi nimi se musel vyskytovat mnohem větší počet hůře situovaných nekvalifikovaných dělníků a dlouhodobě nezaměstnaných. Nezaměstnaní a ženy v domácnosti si podle možností přivydělávali různou příležitostnou prací, např. pouličním prodejem květin nebo zeleniny či úklidovými brigádami. „Táta čekal, až napadne sníh. Chodili na sníh“⁶⁵. Mezi podnájemníky či jen krátkodobými nocležníky, chráněny

⁶² Můžeme předpokládat, že se jednalo zejména o druhou a třetí generaci urbánních obyvatel

⁶³ Viz TŮMOVÁ, V. *Pražské nouzové kolonie*, Praha 1971, tabulka na s. 29. Zohledňuje pouze muže – majitele bytů - a jejich ženy, případně majitelky bytů.

⁶⁴ TŮMOVÁ, V. *Pražské nouzové kolonie*, Praha 1971, s. 32, viz tabulka tamtéž

⁶⁵ Informátor č. 6

anonymitou a chaosem přelidněné lokality, zaujímaly nezanedbatelné místo „pochybné existence“ pohybující se na hranici nebo rovnou za hranicí zákona. V terminologii třídní, na jejímž základě byla etnografie dělnictva vyčleněna jako vědní subobor, byla tedy kolonie osídlena nejen dělnickou třídou, ale i těmi, kteří z kategorií třídní analýzy vypadávají, a pro které byl dodatečně od 70. let 20. století používán anglický termín „underclass“⁶⁶. I přes tuto výhradu však lze v zásadě souhlasit s tvrzením, že kolonie byla sociálně homogenní. S přivýdělkem vypomáhaly i děti: „Chodili sme s kamarádkama, měly sme papírovej pytel, sbíraly sme po Praze vajgly... Koupily sme si plechovou nacıpávačku a dutinky. Vokraje vajglů sme vostířhaly, čistý sme roztrhaly, vysypaly tabák, nechaly proschnout a nacıpávaly sme dutinky. Dyž sme měly stovku, šly sme k Wilsonovu nádraží a prodávaly, mohli nám ruce utrhnout“⁶⁷.

Podnájemníky si kolonisté přibírali buď přímo do domku, kde se společně tísnilo na ploše přibližně 15-20 m², nebo se pro ně sbíjely na zahradě samostatné boudy. Důvodem bylo zvýšení příjmů hostitelské rodiny zhruba o 20,- Kč týdně. Vanda Tůmová udává Na Slatinách pro rok 1930 251 podnájemníků⁶⁸, počet se však musel neustále měnit a během krize jistě zvyšovat. S přibýváním potřebných narůstala poptávka a zároveň nabídku stimuloval stupňující se ekonomický tlak. Z kroniky sdružení baráčníků se například k 7.2.1935 dozvídáme, že „většina sousedů a tet je bez zaměstnání“⁶⁹. Vztahy mezi nájemníky a podnájemníky byly někdy takřka rodinné. „Maminka byla Ruska, tatínek v Rusku jako legionář, oženil se a zůstali tam. V roce 1934 přijeli a byli jsme tady „na bytě“, jako podnájemníci. Domek jim potom původní nájemníci přenechali“⁷⁰.

Podle pamětníků si kolonisté své domky ve větším měřítku rozšiřovali a zlepšovali zejména po skončení druhé světové války. V té době však zároveň odešlo mnoho rodin do pohraničí a některé objekty se tak uvolnily⁷¹. Tvář kolonie se pak zásadně začala měnit zejména po roce 1948. S nástupem reálného socialismu byly zrušeny vyhraněné formy chudoby, jež došla svého zhmotnění v nouzových koloniích, a společnost byla nivelizována. Stát v rámci všeobecného přerozdělování pauperizoval velké i malé vlastníky, především nižším třídám však umožnil prudké zvýšení životní úrovně masivními dotacemi základních

⁶⁶ Též někdy překládáno jako „podtřída“. Kritéria třídního vymezení souvisejí s prací a jejím finančním ohodnocením.

⁶⁷ Cit. dle TŮMOVÁ, V. *Pražské nouzové kolonie*, Praha 1971, s. 74

⁶⁸ Číslo patrně pochází rovněž jen ze zachovaných sčítacích archů. Je to totiž nízký počet. Informátoři udávali, že „každý měl podnájemníky“. Viz TŮMOVÁ, V. *Pražské nouzové kolonie*, Praha 1971, s. 47. Kromě podnájemníků přibírali kolonisté na byt příbuzné. Srv. též složení domácností v kolonii Slatiny v roce 1930. Tamtéž, s. 66.

⁶⁹ *Vlasteneckodobročinná sdružená obec Baráčníků „Jana Žižky z Trocnova“ Michle Slatiny*. Archiv hlavního města Prahy.

⁷⁰ Informátor č. 6

⁷¹ *Rkp. inv. č. 377*, EÚAV, s. 302 i jinde

potravin, energií a bydlení. Protežovány byly zejména ty sféry sociálního prostoru, odkud se tradičně rekrutoval největší podíl chudých a deprivovaných⁷².

V procesu územního přetváření socialistických měst byly destruovány přirozené sociálněprostorové vztahy a jednotlivé lokální celky nebyly uvažovány jako society sdílející určitý prostor, ale spíše jen jako pouhá koncentrace budov na jednom místě. Státní intervence přepisovaly historii celých čtvrtí. Pražský Ústřední národní výbor vytyčil cíl zrušit nouzové kolonie v metropoli v několika etapách, hned v první měly zmizet vedle Slatin také kolonie Na Děkanec, Hliník a Na Kotlasce⁷³. Přestože v případě Slatin a Kotalasky zůstalo pouze u proklamace a dílo nebylo fakticky dokonáno, zásah do struktury slatinské lokality byl fatální a zapříčinil její pozvolné odumírání.

Namísto začlenění odloučených celků typu Slatin do struktury města, zaručení právních jistot a investic do infrastruktury se socialistická územní politika vydala jiným směrem. Od sklonku 50. let 20. století byly obyvatelům nouzových kolonií přednostně nabízeny byty v moderních novostavbách na pražských sídlištích. Každý rok byl pro tyto účely uvolněn určitý počet bytů, o které občané mohli žádat a tím se zároveň zavázali k demolici stávajících provizorních staveb. „Rodiny dostávají pěkné byty a nájemné není překážkou, aby v nich mohly bydlet, protože dnes mají všichni zaměstnání a tedy i prostředky k svému životu i dobrému bydlení“⁷⁴.

O nabízené nové byty měli zájem především mladí obyvatelé kolonie. „Chtěli jsme všichni bydlet tak nějak moderně... Od Národního výboru jsme dostali byt. Stačilo si zažádat, že si tam z toho necháte zahrádku a že to dáte na bouračku, aby to bylo trochu upravený a na Národním výboře jste dostala byt... třeba během třičtvrtě roku jste dostala byt“⁷⁵. Přednostně byli uspokojováni obyvatelé objektů v havarijním stavu. V roce 1963 uvedla jedna informátorka, že „letos je kvóta již vyčerpána a bouračky již nepřijímají - šanci mají už jen opravdu nejhorší domky“⁷⁶. Ve špatném stavu byly zejména dřevěné objekty v blízkosti potoka, který se pravidelně rozvodňoval a způsoboval záplavy, a zasaženým domkům proto permanentně hnila podlaha. Postupně však přicházela řada i na ostatní zájemce. Vystěhovávaní probíhalo i po celá 70. léta, kdy byly kolonistům přidělovány byty na nově vybudovaném Proseku nebo na Jižním Městě.

⁷² Srv. MAREŠ, P. *Sociologie nerovnosti a chudoby*. Praha 1999, s. 185

⁷³ VOTRUBEC, C. Ke studiu zanikajících nouzových kolonií na území Československa. In: *Československá etnografie*, roč. 10/1962, s. 123-126

⁷⁴ LAICHMAN, M. Brněnské nouzové kolonie za předmnichovské republiky. In: *Vlastivědný věstník moravský*, roč. 14/1959, s. 26.

⁷⁵ Informátor č. 2. Úřady v těchto případech jednaly neobvykle rychle.

⁷⁶ *Rkp. inv. č. 377, EÚAV*, s. 341

Následkem zmíněné politiky, počínaje asi druhou půlí 50. let, začala tedy tímto způsobem mizet část původní nouzové zástavby. Na jejím místě vznikaly zahrádky a asi od poloviny 60. let byly budovány první zahrádkářské chatky, nejdříve v povodí potoka (již zregulovaného). Kolonie tak začala měnit svou funkci ze svérázně čistě obytné lokality na zahrádkářskou kolonii. Zároveň se v některých částech rozvolnil i půdorys původní parcelace, protože zatímco stará zástavba byla stejnosměrně orientována k uliční čáře, chatky byly budovány na pozemcích naprosto chaoticky. Ctibor Votrubec uvádí, že mezi lety 1948 a 1958 se v celé Praze snížil počet nouzových a provizorních staveb o 348⁷⁷.

Masovým odlivem mladších obyvatel došlo k poklesu lidnatosti v kolonii, kdy jednotlivé objekty obývaly už jen 2-3 osoby. Běžně se stávalo, že obyvatelé si nechali přidělit byt, do nějž se však přestěhovali pouze mladí - stárnoucí rodiče i nadále trvale bydleli ve svém domku. Méně často nový byt „zašantročili“⁷⁸, tzn. prodali nebo pronajali, a z kolonie se nevystěhovali. Změn v tomto období doznala věková struktura kolonie, která výrazně zestárla. Na sklonku 50. let byla lokalita dopravně spojena s Prahou a kromě konečné tramvaje č. 23 v místech restaurace U topolu a dnešní budovy nádraží Praha-Jih sem jednu dobu zajížděl i autobus č. 101. Odchod obyvatel měl za následek dalekosáhlé změny v organizaci života v kolonii a její pozvolný úpadek, jenž bude podrobněji sledován v kapitole 4.3.

Posledním větším územním zásahem, který začal být realizován před rokem 1989, bylo vybudování spojovací železnice odstavného nádraží Praha-jih v letech 1988-90. Při jejím zřízení byly zbourány tři domy u potoka (u Velkého topolu) a v místech bývalé konečné tramvajové smyčky byla vystavěna administrativní budova Českých drah. V souvislosti s vedením železniční tratě byla provedena další regulace a přepad Slatinského potoka, jehož tok byl na kraji kolonie sveden pod zem. Jedna obyvatelka si postěžovala, že díky tomuto projektu vyschly místní studny.

⁷⁷ VOTRUBEC, C. Zanikání nouzových kolonií na území Prahy. In: *Sborník české společnosti zeměvědné*, roč. 1959, s. 12

⁷⁸ Informátor č. 1

4.2 Segregace

Kolonie Na Slatinách a jiné nouzové kolonie v době svého vzniku představovaly de facto krajní formu prostorové segregace městské chudoby⁷⁹, můžeme o nich hovořit, anglickým termínem, jako o slumech⁸⁰. Zejména v prvních fázích své existence vykazovaly všechny potřebné definující znaky – nedobrovolné sociální a prostorové vyloučení (negativně vnímané části populace), silně přítomnou chudobu, zchátralost obytného prostředí, úpadek infrastruktury, známky sociálního rozkladu a patologických či anomických rysů chování, koncentrace druhořadého ubytování. Označení ghetto nese spíše význam spojený s přítomností etnických či náboženských minorit, jež zde postrádáme⁸¹. Nedobrovolnost vyloučení spočívala v nemožnosti jiného efektivního řešení bytového nedostatku z důvodu chudoby, jejíž příznačnou příčinou byla vedle malých příjmů hlavně jejich nestálost⁸².

Kolem samotného termínu slum se v sociálních vědách vede nekončící diskuse, jako většina historických pojmů trpí jistou nejednoznačností. Někteří autoři jej chápou jako zastřešující termín pro přelidněné oblasti chudinského bydlení nejnižší kvality⁸³, zatímco jiní jej navrhuji vyhradit pouze pro zchátralé čtvrtě vnitřního města a diferencovat tak sociálně exkludované územní celky samostatně vznikající v suburbánním pásnu⁸⁴. Mnozí autoři také poukázali na zásadní odlišnosti mezi jednotlivými druhy slumů a jejich obtížnou komparabilitu nejen mezikulturně⁸⁵. I mezi pražskými nouzovými koloniemi existovaly rozdíly, které zaregistrovali např. Karel Ladislav Kukla a Karel Teige. Mezi nejhůře hodnocené patřily lokality Za Zelenou liškou na Pankráci, Červená skála na Žižkově, podle Karla Teigeho i kolonie Pod Bohdalcem a Malvazinky.

⁷⁹ Mapku vyjadřující ekologickou segregaci dělníků v Praze k roku 1930 publikoval Jiří Musil. Zabýval se i výpočtem indexu různorodosti rozložení a prostorové izolace sociálních skupin a potvrdil tak známý fakt, že v předválečné Praze byli dělníci značně segregováni. Z celkové masy dělnictva se ještě dále vydělovali a v nouzových koloniích koncentrovali jen ti nejhůře postavení. Srv. MUSIL, J. *Sociologie soudobého města*. Praha 1967, s. 167-170. Viz též BURJANEK, A. Segregace. In: *Sociologický časopis*, roč. 33 / 1997, č. 4, s. 431.

⁸⁰ K termínu slums se přiklonil v anglickém abstraktu k článku Zanikání nouzových kolonií na území Prahy i Ctibor Votrubeč.

⁸¹ Definice slumu a ghetta dle BURJANEK, A. Sociálně vyloučené lokality města. In: *Město*. Brno 2009, s. 63. Například Na Slatinách pamětníci vzpomínají pouze jednu rozšířenou romskou rodinu, jež až na jednoho člena zahynula během války v koncentračním táboře.

⁸² Srv. EAMES, E. – GOODE, J.G. *Urban Poverty in a Cross-Cultural Context*. New York 1973, s. 114 n.

⁸³ Srv. heslo Slum (J. Anthony), In: *Encyclopedia of the City*. London 2005, s. 409-411. Též COUSINS, A.N. – NAGPAUL, H. *Urban Life*. London 1979, s. 480. Též BURJANEK, A. Sociálně vyloučené lokality města. In: *Město*. Brno 2009, s. 63.

⁸⁴ Pro chudinské lokality na periferiích měst je v tomto případě uvažováno označení squatter settlements. To však implikuje ilegální obsazení cizího majetku, ke kterému v případě pražských nouzových kolonií (alespoň masově) nedocházelo. Srv. heslo squatter settlements (A. Deffner), In: *Encyclopedia of the City*. London 2005, s. 427-430.

⁸⁵ EAMES, E. – GOODE, J.G. *Urban Poverty in a Cross-Cultural Context*. New York 1973, s. 114 n., s. 170-171, 201, též COUSINS, A.N. – NAGPAUL, H. *Urban Life*. London 1979, s. 482

Charakter jednotlivých sociálně vyloučených chudinských lokalit se projevuje mimo jiné ve vztahu jejich obyvatel a majoritní populace, v míře aktivní participace v institucích majority a v míře vytváření institucí vlastních. Byly proto navrženy dvě teoretické kategorie, které vztahují slumy k ekonomice a sociální struktuře okolní urbánní komunity – „slumy zoufalství“ versus „slumy naděje“⁸⁶. V těch prvních se ve výrazně vyšší míře setkáváme s takovými sociálními jevy jako jsou sociální nepřizpůsobivost a nezpůsobilost, mentální zaostalost, fyzické postižení. Základními pocity přítomnými v takových lokalitách jsou beznaděj a apatie. Naproti tomu slumy naděje, osídlené často především čerstvými imigranty, kteří hledají nové životní perspektivy, se vyznačují relativně vyšší prostorovou a rovněž sociální mobilitou a vyšší mírou občanské angažovanosti a sociální kompetence. Rozlišení jmenovaných dvou poloh „psychického nastavení“ lokality je jistě pouze pomocné a nemůže si činit nárok na exaktnost, přesto postihuje několik významných faktorů kvality života. Sociální soudržnost, posuzovaná kritérii participace na veřejném životě, mírou ztotožnění se jednotlivců s daným územím a s lidmi v něm a uspokojivými vztahy mezi jednotlivci i skupinami, tvoří důležitý sociálněstabilizační prvek.

Při zohlednění výše zmiňovaných charakteristik bychom Slatiny, a asi většinu pražských nouzových kolonií, mohli vidět spíše jako slumy naděje. Připomeňme ještě jednou Čapkovy příznivé dojmy či obdiv Karla Ladislava Kukly ke kolonistům, kteří ne výjimečně mají i v budoucím rádiu, mají „pochopení pro kulturní život a více úcty ke kultuře, než v mnohých moderních některých pražských činžácích“⁸⁷. Neměli bychom ovšem zapomenout na relativně příznivé společenské klima doby rozmachu nouzových kolonií. Šlo o období etablování mladého národního státu a tehdy vlivné ideologie stále šířily víru v pokrok a možnou perspektivu lepších zítřků. Sociální exkluze nemusela být nahlížena jako definitivní. Lidé na okraji společnosti, podle Baumannova označení „nebezpečné třídy“, „vznikly z dočasně vyloučeného a zatím znovu neintegrovatelného nadbytku populace, jež akcelerující ekonomický růst zbavil ‚užitečné funkce‘ a rychle chátrající sítě a pouta mu přestaly skýtati ochranu; přesto se věřilo, že v nějaký příhodnější čas se tento nadbytek opět dočká integrace, jeho vztek se podaří rozptýlit a že tato část populace znovu vrátí svá železka do ohně ‚sociálního řádu‘“⁸⁸.

⁸⁶ Termíny „slums of despair“ a „slums of hope“ zavedl v roce 1962 Charles Stokes. Viz též COUSINS, A.N. – NAGPAUL, H. *Urban Life*. London 1979, s. 482

⁸⁷ KUKLA, K.L. *Konec bahna Prahy*. Praha 1927, s. 162-163

⁸⁸ BAUMAN, Z. *Tekuté časy*. Praha 2008, s. 68.

4.3 Instituce sociálního kontaktu a komunikace. Veřejný prostor

Obyvatelé pražských nouzových kolonií i přes rozrůzněnost individuální životní úrovně a šancí vytvářeli dosti kompaktní lokální společenství. Kolonisty se stávaly v naprosté převaze mladé rodiny, starších lidí mezi nimi bylo pomálu. Rodiny bydlící Na Slatinách byly nejčastěji založeny v průběhu 20. let 20. století, méně v období mezi lety 1900 a 1920⁸⁹. Obyvatelé kolonie byli tedy generačně spřízněni. Nalézali se navíc v podobném sociálním postavení determinovaném omezenými materiálními zdroji. Jejich sociální izolovanost, resp. jejich sociální i prostorová „odlehlost“, je vedla k vytváření paralelních struktur jak v oblasti zajišťování základních životních potřeb, tak v rovině kulturní a spolkové činnosti.

Přes počáteční nejistotu a nedůvěru, která živelné budování kolonie samozřejmě provázela, se lokální společenství brzy zformovalo. Podle vzpomínek pamětníků byli kolonisté navzájem velmi solidární. Jeden ze Štěpánkových informátorů uvedl, že jako železničář měl stálý příjem i v době nezaměstnanosti, a proto po celý rok živil souseda, který pro pokročilé souchotiny nemohl pracovat, přičemž jeho stará matka musela ještě živit 3 děti⁹⁰. Tůmová píše: „Slatinskému kolonistovi na základě udání, že neprávem chová koně a vydělává si povoznictvím, zbořili městští zřizenci domek. Sousedé pomáhali podle svých sil, poskytl rodině přístřeší i stravu“⁹¹. Sousedé si samozřejmě vypomáhali i se zaopatřováním dětí, při nemoci nebo v krizových situacích. V případě úmrtí bývalo zvykem vybírat na věnec a případně i na podporu sirotkům a každý prý „alespoň něco dal“⁹².

Již brzy po vzniku kolonie se vytvořila místní zásobovací síť, což pamětníci hodnotili bez výjimky kladně. V kolonii mělo provozovny několik soukromých obchodníků a živnostníků – byla zde mlékárna, řeznictví, pekařství, trafika, mandl, holič, dva koloniály a kromě toho tři družstevní obchody. Běžným jevem bylo prodávání potravin na dluh, zejména v době krize. Vedle obchodů fungovaly v kolonii čtyři hospody. U Táflů (též U Hermanů či U Hašů), která vyhořela a již nebyla obnovena⁹³. Na kraji kolonie stála restaurace U topola – „vstupní brána“⁹⁴ na území Slatin. Restaurace U Jechů se nalézala v místech dnešního komplexu firmy Sitel a již v 50. letech minulého století byla značně zchátralá. K 18.1.1955 zapsali baráčníci, kteří se zde scházeli, do své kroniky povzdech - „Do naší rychty teče a je

⁸⁹ Tabulka viz TŮMOVÁ, V. *Pražské nouzové kolonie*, Praha 1971, s. 64

⁹⁰ *Rkp. inv. č. 377*, EÚAV, s. 356

⁹¹ TŮMOVÁ, V. *Pražské nouzové kolonie*, Praha 1971, s. 86.

⁹² *Rkp. inv. č. 377*, EÚAV, s. 345

⁹³ Poslední majitelka zahynula v koncentračním táboře prý pro přechovávání židovského majetku. *Rkp. inv. č. 377*, EÚAV, s.358

⁹⁴ Informátor č. 2

v zuboženém stavu⁹⁵. Největší slatinskou restaurací byla hospoda U Řeháků. Majitel byl v 50. letech vězněn prý pro neshody s místními komunisty a restaurace byla zrušena. Po propuštění pan Řehák v objektu nadále bydlel, ale hospodu již neprovozoval⁹⁶. Ta byla proměněna v kulturní a agitační středisko, kde probíhaly přednášky a kurzy Červeného kříže, KSC a SPSSSR. V kolonii byla ještě tzv. „kantýna“, která otevírala v časných ranních hodinách a v níž se zastavovali dělníci cestou do práce⁹⁷. Neměla dobrou pověst.

V roce 1963, kdy v kolonii prováděl výzkum Ladislav Štěpánek, nebyla už v provozu ani jedna restaurace, objekt hospody U Řeháků (jako jediný) však dodnes stojí. Nejbližší pohostinství, které s úspěchem přežilo nepříznivé časy, se nacházelo již mimo vlastní oblast kolonie, v sousedství školy a elektrorozvodny v ulici Elektrárenské. Tato restaurace slouží pod různými názvy obyvatelům do současnosti (dnes U zvoníka, dříve též U Gabči, U Ládi...). V roce 1963 zásoboval celou kolonii již jen jeden obchod. Obyvatelé si opakovaně stěžovali, že to nedostačuje, čekaly se tu i dvouhodinové fronty⁹⁸. Obchod definitivně zanikl po roce 1989, nejbližší možnost nákupu je v malých potravinách taktéž v ulici Elektrárenské.

Nedlouho po usazení prvních obyvatel byla zřejmě jako první založena, z utilitárních důvodů, místní Organizace na ochranu nájemníků, jejíž pražské ústředí bylo na Žižkově. Vyjednávala s úřady a lobovala za zlepšení podmínek v kolonii - vymáhala vodu, elektřinu, zpevnění cest. Do pořádkových věcí však narozdíl například od výboru kolonistů v Praze Na Krejčárku nezasahovala.

Největší a dlouhodobě nejaktivněji působící kulturněspolečenskou organizací v kolonii Na Slatinách byla Vlasteneckodobročinná sdružená obec Baráčníků Jana Žižky z Trocnova. Vznikla v květnu 1934 a k lednu 1935 čítala již 96 členů – sousedů a tet. Baráčníci pořádali většinu velkých slatinských akcí a mohli se jich účastnit zpravidla i nečlenové - slavnosti s průvody, společné zájezdy do okolí Prahy a hlavně zábavy - selské (krojované), obžínkové, posvícenské, josefské, anenské, masopustní, mikulášské, silvestrovské a jiné, pro které pronajímali největší slatinský sál v restauraci U Řeháků. Rychtu však baráčníci měli a pravidelné schůze konali v hospodě U Jechů, v 60. letech pak v záběhlických restauracích U bažanta a U rybníka. Veřejné baráčnické akce byly velmi oblíbené, vzpomínají na ně všichni pamětníci. „To byla paráda, když tady bejvali“⁹⁹. Z akcí se vybíralo vstupné, z něj pak byly financovány dobročinné akce jako např. rozdávání vánoční nadílky. Baráčníkům byla

⁹⁵ *Vlasteneckodobročinná sdružená obec Baráčníků „Jana Žižky z Trocnova“ Michle Slatiny*. Archiv hlavního města Prahy.

⁹⁶ Informátor č. 2.

⁹⁷ Informátor č. 2

⁹⁸ *Rkp. inv. č. 377, EÚAV, s. 354*

⁹⁹ Informátorka č. 5

pozastavena činnost v letech nacistické okupace, v roce 1945 byla však obec obnovena a jako nepolitický spolek mohla existovat i po roce 1948. V 50. letech se připojovala k budování socialismu formou účasti členů na nejrůznějších brigádách. S vylidňováním kolonie však postupně ubývalo členů. V letech největší slávy se k baráčníkům hlásilo asi 120 členů, roku 1963 čítala obec 80 členů, na sklonku 60. let se scházelo pravidelně již jen kolem 10 sousedů a tet. Obec baráčníků uzavřela svou činnost v roce 1971 sloučením s obcí záběhlickou¹⁰⁰. Mezi baráčnické insignie patřily prapory, odznaky, pečeť, razítko (viz příloha č. 17).

Velmi výrazné bylo taktéž působení místních ochotnických divadelních souborů. První divadelní spolek se ustavil patrně v roce 1927 při Komunistické straně, již po roce se však proměnil ve spolek nepolitický. Po chaotických začátcích, paralelní existenci několika souborů a několikeré změně názvu (Spolek divadelních ochotníků ve Slatinách, Ochotnický spolek bývalých vojáků ve Slatinách) se asi v roce 1930-31 ustavila Dramatická scéna divadelních ochotníků ve Slatinách. V roce 1942 měla přibližně 50 členů¹⁰¹. Pod tímto názvem je spolek zmiňován naposledy ještě v roce 1949 v kronice obce baráčnické. Divadelní kusy se odehrávaly ve velkém sále hospody U Řeháků, případně U Jechů na zahradě. Představení navštěvovalo i 100-120 diváků¹⁰² a dnešní informátoři s radostí vzpomínají přirozeně především na kulturní akce určené dětem.

V některých pražských nouzových koloniích působily také silné sportovní organizace, mezi nejznámější patřily cyklistické spolky v kolonii na Proseku a v Číně¹⁰³. Na Slatinách o sport nebyl zájem – existoval zde za první republiky sice sportovní klub Slovan Slatiny (pořádal například závody v běhu) a fotbalový klub Rudá hvězda Slatiny, oba však měly pouze krátké trvání¹⁰⁴.

Dalšími již méně významnými spolky v kolonii Na Slatinách, o kterých se dochovaly zprávy, byl například Spolek bezvěrců, Volné sdružení vojáků ze světové války nebo stolní společnost Žbluňk. Po druhé světové válce byla v kolonii založena ještě místní organizace Červeného kříže (1950), jež sdružovala až na 80 členů, v roce 1963 pak už jen 30, a jež pořádala zdravotnické přednášky, promítání filmů a vypomáhala starším obyvatelům s obstaráváním nákupů. S ohledem na stárnutí slatinské populace a odchod mladých lidí tu vznikl roku 1961 také Klub důchodců, jehož členové se scházeli v místnosti bývalého krámků

¹⁰⁰ *Vlasteneckodobročinná sdružená obec Baráčníků „Jana Žižky z Trocnova“ Michle Slatiny*. Archiv hlavního města Prahy.

¹⁰¹ *Rkp. inv. č. 377*, EÚAV, s. 358-360, v onom roce měl podle Štěpánkova informátora ukončit činnost. Jiný pamětník udává rok zániku spolku 1938 s. 377

¹⁰² Srv. TŮMOVÁ, V. *Pražské nouzové kolonie*, Praha 1971, s. 90-91.

¹⁰³ Více viz ŠTĚPÁNEK, L. *Vývoj pražských nouzových kolonií a život jejich obyvatel*. In: *Pražský sborník historický*, roč. XI/1979, s. 149

¹⁰⁴ *Rkp. inv. č. 377*, EÚAV, s. 361

k posezení, četbě denního tisku a kulturním akcím¹⁰⁵. Krátkou dobu tu působil rovněž Svaz přátel SSSR.

V relativně uzavřeném lokálním společenství plní vždy důležitou sociálně komunikační funkci veřejný prostor. Na Slatinách to byl především „Plácek“¹⁰⁶, ústřední shromažďovací místo. Jak zjistila Vanda Tůmová, „Na kraji slatinské kolonie se denně k večeru scházela veselá společnost na ‚plácku‘ u vodovodního stojanu. Zpívalo se, jedna ze sousedek hrávala na housle, jeden mladík na harmoniku“¹⁰⁷. Jedna z informátorek se na Plácku seznámila se svým budoucím mužem, ne všichni obyvatelé kolonie se totiž navzájem znali. Ke kontaktu docházelo především mezi obyvateli několika nejbližších ulic nebo v rámci jedné části kolonie. Obyvatelé řady domů u potoka na katastru Záběhlic byli částečně vnímáni jako „přespolní“ (spíše ovšem dětmi, které nenavštěvovaly stejnou školu). „Na Place byly kolikrát do roka houpačky, kolotoče... a my jsme se seznámili u těch houpaček. Zнала jsem jeho sestřenici, já jsem spíš kamarádila s těma nahoře... já jsem kamarádila spíš s těma Slatiňákama, za potokem byly už Záběhlice, ty s náma nechtěli nic mít“¹⁰⁸. Jiná informátorka lokalizovala přímo na Plácek pověst o Pérákovi: „Jednou přišli kamarádi nebo kamarádky, to je jedno, a říkali: ‚hele von tady byl ten Pérák‘, já povídám: ‚vy ste ho viděli?‘ ‚No, von ti měl péra a skákal tam na nich‘. Tak já nevím, já ho neviděla, ale takhle přišli a říkali mi to.... bylo mi snad 10, 11 let“¹⁰⁹. Dnešní Plácek již svou roli neplní. Je zčásti zarostlý křovinami a zčásti zastavěný nevzhlednými plechovými halami sloužícími podnikatelským aktivitám (viz příloha č. 10, obr. č. 32).

Druhým význačným místem setkávání v kolonii byl „Hájíček“¹¹⁰ – zčásti zalesněný a zčásti holý strmý svah v jižní části kolonie. V Hájíčku se scházely především děti ke svým hrám a potom také mládež. „Tam chodily párečky z celého okolí“¹¹¹. Na holém hřbetě stál velký kamenný obelisk s vytesaným kalichem a nápisem Pravda vítězí, zvaný „Husův kámen“ nebo též jenom prostě „pomník“. „Táta říkal, že tam kázal Jan Hus, to je taková tradice“¹¹². Husův kámen je zachycen na dobové fotografii, kterou se v průběhu výzkumu podařilo získat (viz příloha č. 10, obr. č. 28). Stojí u něj dva mladíci s kytarou – trampské hnutí našlo mezi dělnickou mládeží mnoho příznivců. Ještě v době, kdy v kolonii pořizovala fotografický

¹⁰⁵ Rkp. inv. č. 377, EÚAV, s. 347

¹⁰⁶ Používá se jako pomístní název

¹⁰⁷ TŮMOVÁ, V. *Pražské nouzové kolonie*, Praha 1971, s. 85.

¹⁰⁸ Informátorka č. 3

¹⁰⁹ Informátorka č. 5. I jiní informátoři pamatují pověst o Pérákovi, zdá se, že v prostředí nouzové kolonie Na Slatinách došla velkého rozšíření. Informátor č. 6 uvedl, že když Pérák utíkal před policií, přeskočil vlak. Narodil od informátorky č. 5 však příběh považoval za smyšlený.

¹¹⁰ Používáno jako pomístní název, též „Lesíček“

¹¹¹ Informátorka č. 3

¹¹² Informátor č. 2, ostatní informátoři o kázání Jana Husa neslyšeli.

cyklus Alena Dvořáková, byl kámen na svém místě. Dnes bychom jej ovšem hledali marně, někomu se podařilo jej odvézt. Hájíček je dnes zcela zarostlý a nepřístupný, jako veřejný prostor zcela přestal sloužit.

V jedné z ulic se nachází žulový pomníček s mramorovou deskou „Na věčnou paměť hrdinům a obětem nacismu v letech 1920-45“. Byl postaven kolem roku 1950. U pomníčku stávala každého 9. května čestná pionýrská stráž a ve výroční den vítězství Velké říjnové socialistické revoluce sem chodil lampionový průvod. „Tady měli Němci za války stan, říkal to táta“¹¹³. Pozemek, na kterém pomníček stojí je dnes oplocený, tedy nepřístupný, ovšem vzorně udržovaný.

Pro nouzové kolonie jinak netypickou veřejnou stavbou byla modlitebna – kaple. Na Slatinách ji po Druhé světové válce vybudovala na svém pozemku jedna z rodin pravděpodobně metodistického vyznání. K pobožnostem se scházelo každou neděli až 130 obyvatel¹¹⁴. Kaple byla celodřevěná, bedněná, po odstěhování rodiny pustla. Definitivně spadla přibližně na sklonku 90. let.

Místem živého každodenního sousedského kontaktu byly ulice, v dobách, kdy se chodilo pro vodu, zejména okolí „pumpiček“. Ulice oživaly také při slavnostních příležitostech, jako byly baráčnické průvody nebo dny významných jmenin - Václavů, Josefů, Aniček. Slatinská kapela chodila dům od domu a přála všem oslavencům. „Zahráli několik kousků na ulici u plotu nebo na dvorku, dostali pohoštění a pár korun a šli o dům dál“¹¹⁵. Na produkci slatinské kapely vzpomínají i moji informátoři¹¹⁶. Koledovat se Na Slatinách chodilo na Štěpána, na Tři krále a na Velikonoce. Vanda Tůmová od pamětníků zaznamenala, že před válkou se skupiny dětí z nejhudších rodin vydávaly na koledu i do jiných městských částí¹¹⁷. Moji informátoři se pohybovali již jen na území Slatin, nechodili ani na blízkou Rafandu. „Když nám bylo tak 13, všude nám dali panáka kmínky a příště už jsem nemoh chodit. Táta mi to zakázal“¹¹⁸. „Když jsem byla malá, chodily i holky. Bylo mi tak 9, 10 let. Dávali nám ovoce, ořechy, nějakou korunu. My jsme byli děti, tak jsme byli šťastný“¹¹⁹. Protože moji informátoři prožívali mládí již za socialismu, vzpomínají všichni též na prvomájové oslavy, kdy se chodilo na Václavské náměstí. „1. máje, to sme slavili, my jako Svaz mládeže, to sme

¹¹³ Informátor č. 2

¹¹⁴ TŮMOVÁ, V. *Pražské nouzové kolonie*, Praha 1971, s. 104. Tamtéž podrobněji k náboženskému vyznání kolonistů, s. 103-105.

¹¹⁵ Tamtéž, s. 85

¹¹⁶ Kromě občůzek hrála kapela i na baráčnických zábavách a při jiných příležitostech. Kapelníků žilo Na Slatinách několik.

¹¹⁷ TŮMOVÁ, V. *Pražské nouzové kolonie*, Praha 1971, s.97-102. Tamtéž více o reliktech tradiční lidové kultury na území kolonie.

¹¹⁸ Informátor č. 2 o koledě na Tři krále v polovině 50. let

¹¹⁹ Informátorka č. 5 o velikonoční občůzce

chodili do Prahy, chodili votad' hodně lidi. My sme byly 5 holek, my sme měly stejný ten kroj – tepláky sme měly¹²⁰. Na konci 40. let se ještě jezdilo s baráčky na žebříňáku¹²¹.

Při výčtu všech výše zmíněných aktivit obyvatel slatinské kolonie si lépe uvědomíme dlouhotrvající a dnes již dokonáný proces sociálního rozkladu veřejného prostoru. Rozmanitý, lokálně zakotvený společenský život, který spoluvytvářel pocit sounáležitosti a výlučnosti kolonie, a plnil výraznou sociálně integrační funkci, je dnes již dávnou minulostí. Odumřel během éry socialismu následkem vylidnění a rozpadu lokální komunity. Jediným místním specifickým, které kontrastuje se společenskými zvyklostmi okolního urbánního prostředí, je dodnes rozšířená velikonoční koleda, které se zúčastňuje několik skupin dětí (v roce 2008 jsem zaznamenala celkem pět). Koledníci pocházeli z ulice Elekrárenské nebo přímo ze Slatin, kam někteří pouze „jezdí, bydlet se tam už nedá“. Viz příloha č. 10, obr. 35-37.

¹²⁰ Informátorka č. 5

¹²¹ Informátorka č. 3

5. Co zůstává - kolonie po roce 1989

5.1 Územní politika

Pro pochopení procesů, které v kolonii probíhají v posledních dvaceti letech a jež vyústily v její dnešní podobu, je nezbytné uvažovat v širších souvislostech politického a socioekonomického směřování české společnosti. Každá doba s sebou samozřejmě, ať explicitně či implicitně, nese jisté ideologické milieu, v němž se její aktéři pohybují a jednají, často nereflektovaně. Promítá se nenápadně nejen do jemného předuva osobních vztahů, ale ovlivňuje mnohem nápadněji (protože zjevněji) politická rozhodování, politickou kulturu a celkovou atmosféru ve společnosti. Jak již bylo naznačeno, pro kolonii Na Slatinách byl po celou dobu její existence neuralgickým bodem přístup „mocných“. Jako území bez statusu byla obzvláště vystavena působení urbanistických konceptů a změnám ideového paradigmatu. V éře po roce 1989 vytváří tento rámec městská část Praha 10, pod kterou kolonie spadá a která území chápe jako sociálně a urbanisticky vyloučené. Do jeho rozvoje, resp. údržby nijak neinvestuje, což jeho situaci dále zhoršuje a brání jeho případné kultivaci.

Ohledně vyhlídek obyvatel v dobách minulých psal Ladislav Štěpánek: „Jen těžko si dnes někdo může představit, v jakém neustálém strachu a nervovém napětí žili, ve velkém odříkání, obyvatelé nouzových kolonií; až do roku 1945 se jim stále vyhrožovalo, že v nejbližší době budou domky zbořeny, a to bez náhrady... tato obava z nejistého zítřka pochopitelně velice brzdila snahu zlepšovat obydlí“¹²². Komunistický režim, jak jsme doložili výpovědmi osadníků, rovněž usiloval o vystěhování původních obyvatel, stržení nouzové zástavby a změnu funkce na zahrádkářskou kolonii. Nemusíme pochybovat o tom, že potřebným se dostalo náhradního ubytování, ochota lidí definitivně se domků vzdát však nebyla velká. Vanda Tůmová dokládá, že starousedlíci s oblibou poukazovali na fakt, že ten, kdo kolonii na stará kolena opustí a odstěhuje se, umře¹²³.

Příčiny dnešní problémovosti územních celků typu kolonie Na Slatinách musíme hledat v letech 1960, 1968, 1970 a 1974, kdy došlo k velkému rozšíření hlavního města připojením okolních obcí a nouzové kolonie, původně naprostá periferie, se tak ocitly téměř ve středu města a vytvořily zelené ostrovy obklopené souvislou městskou zástavbou. Proto k sobě v současnosti tolik přitahují pozornost pražských radnic, jež nejsou spokojeny s takovým využitím dnes již dosti lukrativních pozemků. Území podle nich nutně potřebuje

¹²² ŠTĚPÁNEK, L. Vývoj pražských nouzových kolonií a život jejich obyvatel. In: *Pražský sborník historický*, roč. XI/1979, s. 147

¹²³ „Jestli mi zbouraj barák, tak mě zabijou“; „Kdo se vocaď vodstěhuje, ten jede... V. se vodstěhovala k dceři a za dva měsíce byla na prkně“ – příklady ze Slatin. Viz TŮMOVÁ, V. *Pražské nouzové kolonie*, Praha 1971, s. 111.

rozvoj. Rozvoj ovšem již z principu nemůže být statický, podstata rozvoje tkví v jeho dynamice, již kolonie malých domků a okrasných nebo zeleninových zahrádek nemůže již z principu dosáhnout. Rozvoj v praktické rovině znamená pouze jedno – zrušení kolonií a využití volného prostoru pro novou (dynamickou) výstavbu. Dá se tedy říci, že změna politického klimatu v naší zemi nevedla ke změně v přístupu k nouzovým koloniím. Zatímco bývalé mocenské struktury byly poháněny vidinou pokroku ve smyslu ideologickém, dnešní jsou v zajetí imperativu rozvoje ekonomického. Mezi nástroje prosazování mocenské vůle (dnes tedy spíše ekonomické než politické) patří v případě kolonií především stavební uzávěry a udržování nejistoty ohledně další existence lokality (především vyhrožování ukončením nájemních smluv na obecních pozemcích). Pod tímto tlakem část obyvatel přestává investovat do údržby objektů i okolí.

Jak například referují radnici vydávané a ovlivňované noviny městské části Prahy 10 o kolonii Na Slatinách? „Bývalá dělnické kolonie Slatiny na Bohdalcí je neutěšené místo. Z dnešního pohledu leží uprostřed města. A tak člověk, a nemusí to být žádný realitní expert znalý cen pozemků v metropoli, nevěřičně kroutí hlavou. Není zbytečným luxusem nechat ležet ladem území o velikosti přes 200 ha?“¹²⁴ Mezi řádky se skrývá nepatrná manipulace, formulace totiž implikuje tvrzení, že každý „normální“ a „rozumně uvažující“ člověk musí považovat zachování kolonie za neúčelné. V podobném duchu se nese většina mediálních zpráv jak o Slatinách, tak o jiných reliktních zónách chudinského bydlení. Jejich obhájci je poskrovnu. Větší (i když neúspěšný) boj se strhl vlastně pouze kolem kolonie Bud'ánka před několika lety, aktivní odpor vzbudily rovněž zásahy do struktury starých Střešovic (ani v jednom případě se však nejedná o kolonii nouzovou, nýbrž o předměstskou domkářskou zástavbu zhuštěnou v důsledku dělnického osídlování). Ačkoli v dnešní situaci nelze zpochybnit existenční neutěšenost kolonií, velká část odpovědnosti za tento stav padá právě na politiku městských zastupitelstev.

Územní plán hlavního města definuje Slatiny jako velké rozvojové území – „extenzivní a zanedbané území předměstského charakteru, převažující využití neodpovídá poloze území uvnitř velkoměsta“. Nová urbanistická studie má „nastartovat jeho rehabilitaci a rozvoj“, konkrétně „založit novou, moderní městskou čtvrť“ s bytovými domy, mětskými třídami / bulváry, kanceláři, obchody, službami a parkem kolem potoka¹²⁵. Pokud se záměr podaří realizovat, bude to znamenat definitivní zánik kolonie Na Slatinách, úplný překryv původní sociální a prostorové ekologie území zcela novou strukturou. Totální „vyčištění“.

¹²⁴ Z dělnické kolonie Slatiny moderní pražská čtvrť? In: *Noviny Praha 10* č. 24 / 2004

¹²⁵ *Zadání urbanistické studie Bohdalec – Slatiny* 2004, s. 5. Elektronický zdroj

Velkým zásahem pro kolonii byla již asanace jedné z jejích nejstarších částí a výstavba monumentálního administrativního sídla společnosti Sitel v roce 2002 (viz příloha č. 13). Tomuto kroku předcházela poměrně bouřlivá diskuse na radnici městské části, protože tato s firmou měnila, resp. odprodávala jí některé pozemky, potřebné ke sjednocení stavební parcely. Spory se vedly hlavně ohledně ceny pozemků, která zdaleka neodpovídala tržním hodnotám a byla pro městskou část nevýhodná¹²⁶. Problémovost tohoto architektonického zásahu spočívá nejen v esteticky nepůsobivém a měřítkově neodpovídajícím vzhledu stavby, ale především v následných dopadech. Největší změnou, na kterou upozorňují všichni místní obyvatelé a které si nelze při návštěvě kolonie nevšimnout, je neúměrný denní automobilový provoz. Firma Sitel, jež podniká v oboru telekomunikací, zaměstnává dle vlastní internetové prezentace ca 460 pracovníků (ne všechny sice ve své pražské centrále), připočítejme k tomu ovšem firemní návštěvy, a to vše při neexistenci základní infrastruktury jako jsou chodníky... Při pohybu územím Slatin tak může jít doslova o život. Nesrazí-li chodce rychle projíždějící vůz, může si být alespoň jist, že se nadýchá oblaků rozvířeného prachu (v období sucha) nebo jej od hlavy k patě postříká okolojedoucí auto. Jednomu informátorovi přejelo firemní auto na cestě mezi ploty zahrádek psa. „Proč sem nedaj aspoň ceduli 20 (km – pozn. aut.)?“¹²⁷ Při hovoru na téma Sitelu používají někteří informátoři velmi expresivních výrazů, přítomnost firmy je Na Slatinách reflektována jednoznačně negativně.

¹²⁶ Celá polemika probíhala především mezi některými zastupiteli ODS a KDU-ČSL, částečně byla odkrývána v *Novinách Praha 10*. Srv. RICHTER, M. Pozemky ve Slatinách a firma Sitel. In: *Noviny Praha 10*, roč. 11/2001, č. 26; RICHTER, M. Sitel a pozemky ve Slatinách. In: *Noviny Praha 10*, č. 2/2002; CHODĚRA, O. Je zastupitelstvo Prahy 10 neschopné? In: *Noviny Praha 10*, roč. 12/2002, č. 8.; CHODĚRA, O. Sitel nás miluje. In: *Noviny Praha 10*, Roč. 12/2002, č. 12.

¹²⁷ Informátor č. 8

5.2 Stavební vývoj

Současná podoba lokality Na Slatinách je determinována výše pojednanými faktory – stavební uzávěrou, hrozbou ukončení nájemních smluv, špatnou infrastrukturou, nedostatečným připojením inženýrských sítí. V kolonii není zaveden plyn ani kanalizace, splašky se svádějí zpravidla do septiku. Ani vodovodní přípojky nemají zdaleka všichni. Úplně v počátku si obyvatelé nabírali užitkovou vodu z potoka, který byl tehdy celkem čistý¹²⁸. Není možné spolehlivě určit, odkdy kolonii zásobovaly pitnou vodou stojany, zvané též „pumpičky“ nebo „stojánky“, které stály v uličkách a chodilo se k nim s konví či kbelíkem. Podle jednoho z informátorů byly zřízeny na přímý zásah prezidenta T.G. Masaryka¹²⁹. Veřejné pumpy byly zrušeny ve druhé polovině 90. let, protože, jak místní vzpomínají, jezdili si sem Pražáci umývat zadarmo auta (vodu platilo město). Ještě předtím se mnozí obyvatelé svépomocí na vodovodní řad připojili a rozvedli si vodu do domu. Po zrušení hydrantů dostali všichni od pražské vodárny vodoměry. Některé objekty však přípojky nemají dodnes a obyvatelé si pitnou vodu kupují nebo (zvláště zahrádkáři) dovážejí z domova. Na mytí, praní a zalévání se používala voda dešťová, zachytávaná do sudů pod okapem. Tento způsob zásobování vodou je, převážně mezi zahrádkáři, obvyklý dodnes (viz příloha č. 15). Elektřina byla do kolonie zavedena asi roku 1930, rozvod si pak obyvatelé pořizovali na vlastní náklady, někteří mnohem později, koncem 30. let nebo po válce. Několik objektů je dnes od elektřiny odpojeno.

Právní vlastnictví pozemků Na Slatinách je dnes komplikované. Severní část se zahrádkářskými chatkami je převážně v majetku Českých drah. Největší rozloha parcel stále náleží obci, tedy městské části Praha 10. Zanedbatelné ovšem není ani vlastnictví rodiny Černých, které je dnes ve společném držení 22 dědiců, z nichž několik emigrovalo a žije trvale v zámoří. Jakákoli dohoda o nakládání s rodinným majetkem je vzhledem k počtu spoluvlastníků značně složitá a nájemníkům, jejichž stavby na pozemcích Černých stojí, status quo vyhovuje. Některé parcely jsou také v přímém vlastnictví majitelů objektů, ať soukromých osob nebo právnických, zvláště oblast severovýchodní, severozápadní trojúhelníkový cíp kolonie, domy u potoka a samozřejmě pozemky firmy Sitel.

Při pohybu v terénu byla konstatována nemožnost pořízení důkladné statistiky počtu objektů. Rozdělení pozemků je chaotické a nejednoznačné, někde byly sloučeny v naprosto nepřehledné celky. Mnohé parcely jsou obehnané vysokými ohradami z vlnitého plechu, za

¹²⁸ V 60. letech si však již na jeho znečištění stěžovali mnozí informátoři.

¹²⁹ „Řádil strašně tyfus, že na to umírali lidé a právě proto tam tenkrát přijel Masaryk na koni... já nevím, kolikátý rok to byl, byla nezaměstnanost velká, bída. Dával lidem 10 korun denně, chlapům, aby z Bohdalce kopalí vodu... a bylo tam asi 6 nebo 8 stojánek“. Informátor č. 2, příhodu mu vyprávěl několikrát otec. Ostatní informátoři tuto povědomost nemají.

něž nelze pohlédnout. Na některých pozemcích stojí několik staveb, z nichž je těžké určit, která je obytná, co je chatka, co kůlnička či přístavba. Výsledný odhad počtu obytných (nikoli obyvatelných) objektů v kolonii Na Slatinách činí přibližně 190. Základní hrubé rozčlenění kolonie komunikacemi zůstalo z větší části zachováno, mnohé menší uličky však byly zrušeny, zahrnuty do větších pozemkových celků či zaslepeny. Zjišťování počtu obyvatel se zdá již zcela beze smyslu vzhledem k faktu pouze víkendového pobývání a návštěv, sezónní migrace a v neposlední řadě fluktuace ilegálních obyvatel, o bezdomovcích nemluvě.

Z hlediska využívání objektů lze v kolonii v současnosti rozlišit tři typy osídlení – a) obytné stavby obývané celoročně se standardní vybaveností, b) obytné stavby obývané celoročně bez standardního vybavení a c) obytné stavby využívané pouze sezónně, tedy od jara do podzimu v závislosti na počasí. Kromě těchto se dále v lokalitě nachází d) asi 45 plechových parkovacích garáží a e) několik objektů využívaných výhradně pro podnikatelské aktivity, nejčastěji autoopravny. Existují však i přechodné varianty mezi vyjmenovanými typy. K podnikatelským aktivitám lze přičíst i jedno rozsáhlejší slatinské hospodářství s chovem koní, kteří ve dvojspřeží vozí turisty na okružní vyjížděky po Starém Městě. Stanoviště mají na Staroměstském náměstí a denně jsou k vidění v Nuslích a ve Vršovcích na své cestě domů.

Stavebně je kolonie již na první pohled velice nesourodá. Setkáme se zde A) se zbytky původní zástavby i parcelace, B) se standardními, ba výstavními rodinnými domy, C) s rozmanitými podobami zahrádkářských chatek, D) s plechovými halami i E) garážemi. S objekty někdy zcela zanedbanými či polozbořenými.

A) Základním stavebním materiálem provizorních domků bylo zpočátku dřevo – laciná prkna, dříví z bouraček, různé bedničky, méně již cihly z bouraček či zlomkové cihly z cihelen za sníženou cenu. O složitostech dopravy stavebního materiálu na místo se rozepisuje Vanda Tůmová¹³⁰. Výstavba domků probíhala většinou na etapy - první objekty byly spíše boudy, sestávající buď z jedné místnosti nebo z kuchyně a pokoje, zevnitř vylepené novinami a obílené, s udusanou hlinou nebo škvárou namísto podlahy. Teprve postupně se části domů vyzdívaly, dodělávaly se prkenné nebo cementové podlahy, připojovaly se přístavky – pokoje, předsínky, verandy, komory pro podnájemníky apod., případně se dům přestavěl od základu¹³¹. Stavbu prováděl svépomocí majitel s rodinou, musela tedy být co nejjednodušší. „Barák...barák - to byly šlupky takový...co dala skládka“¹³². „Ále, to byl takovej barák na nic. Nic teplýho. Nouzovej, mezi stěnama vysypaná škvára...na jeho místě

¹³⁰ TŮMOVÁ, V. *Pražské nouzové kolonie*, Praha 1971, s. 36

¹³¹ Příklad postupného zvětšování domku viz příloha č. 5

¹³² Informátor č. 6

postavil po roce 1948 tatínek nové dům, půjčil si formy, dělal si sám tvárnice, naleje se to do formy, nechá se to uschnout, trochu škváry se tam dá, všechno táta dělal sám¹³³.

Základní typy domků v nouzových koloniích představovaly dle Ctibora Votrubce nouzový domek s pultovou střechou bez půdy, nouzový domek s pultovou střechou a s půdou, nouzový domek se sedlovou střechou, s dřevěnými štíty a s půdou a vagonový nouzový domek¹³⁴. Na Slatinách můžeme s jistotou doložit typ druhý a třetí. Dodnes se některé objekty dochovaly v podobě, která přes všechny úpravy odkazuje k původnímu stavu nouzových objektů. Za takové lze považovat domky s čitelným náznakem dvouprostorového uspořádání, s původní střešní konstrukcí, domky, jež svým celkovým charakterem působí dojmem staré zástavby z období zhruba před rokem 1948. Stav 17 objektů detailně zaznamenal Ladislav Štěpánek v roce 1963¹³⁵. Naneštěstí se však z těchto zdokumentovaných objektů do dnešních dob žádný v úplnosti nedochoval. Stojí pouze objekty č.n. 365 a 403, oba však ve značně pozměněné podobě.

Typ domku s pultovou střechou a s půdičkou, která ovšem nebyla přístupná, zaznamenal Ladislav Štěpánek, a to mezi domky, které vystavěla v roce 1929 pražská obec. Jedná se o č.n. 365. Na kamenné podezdívce stála kostra sloupkové konstrukce, dvojitě obitá prkny, vnitřní meziprostor byl vysypán škvárou. Komín byl vyzděný a na pultové střeše dehtová lepenka (viz příloha č. 6). Dnešní objekt je typově podobný, místo škváry jsou prostory mezi stěnami vyplněny papírovými platy od vajíček. Obyvatelé si tuto izolaci velice chválí. Dispozičně se však nepodařilo porovnat stav se Štěpánkovými nákresey. Dům nyní stojí na půdorysu tvaru L bez podezdívky a žádná ze stran svým rozměrem půdorysu neodpovídá. Je však pravděpodobné, že alespoň část konstrukce je původní.

Cihlové domky se sedlovou střechou tvořily podle Votrubce vůbec nejčastější typ v českých nouzových koloniích. Stály na obdélníkovém půdorysu, okna měly umístěny v kratších stěnách, aby se k delší stěně, ve které byly dveře, daly případně připojovat přístavby. Na Slatinách zastupuje tento typ v čisté podobě č.n. 194 (viz příloha č. 12, obr.č. 50 a 51). Půdy bývaly malé, buď nepřístupné nebo jen dvířkami ve štítu a protože nesly zátěž, sloužily převážně jen k ukládání sena. Štíty byly původně ponejvíce bedněné, omítnuté zvenku na rákos, později vyzdívané. Na Slatinách se u zděných domů relativně často vyskytovala valbička, seřezávající vrchol štítu sedlové střechy. Jako střešní krytina se

¹³³ Informátorka č. 5

¹³⁴ VOTRUBEC, C. Ke studiu zanikajících nouzových kolonií na území Československa. In: *Československá etnografie*, roč. 10/1962, s.116. Lodní nouzové domy se nevyskytovaly v koloniích.

¹³⁵ *Rkp. inv. č. 377*, EÚAV

používal dehtový papír, později též eternit, vlnitý plech a samozřejmě tašky. Postupné rozšiřování a přistavování domku zachytil Ladislav Štěpánek u č.n. 403 (viz příloha č. 5).

Pro život v koloniích bylo typické, že v závislosti na počasí se od jara do podzimu rozšiřoval obytný prostor rodiny o dvorek a o zahradu, kde se odehrávala většina rodinného života. Vnitřní zařízení domků bylo velmi skromné, protože místa nebylo nazbyt – malá kamínka, stůl, židle, slamníky. Postele, byly-li, sdílel zpravidla větší počet členů domácnosti¹³⁶.

B) Typ zásadně přestavěných či nově vybudovaných rodinných domů, jež nahradily původní nevyhovující objekty, se velikostí, vzhledem, použitými materiály ani vybaveností neliší od výstavby rodinných domů kdekoli jinde (viz příloha č. 14). Výstavně působí zejména řada objektů podél potoka na katastru Záběhlic. I v jiných částech lokality se však nachází několik domů přebudovaných k nepoznání s různou mírou nákladnosti. Některým z nich bylo dokonce úředně uděleno vlastní číslo popisné, jedná se ovšem spíše o výjimky. Tento typ de facto standardních rodinných domů je obýván výhradně celoročně (B-a).

Postup jedné rekonstrukce, jež proběhla poměrně rychle, s minimálními náklady, navzdory stavební uzávěře a dodatečně byla zkolaudována, byl zaznamenán u č.n. 300 v první polovině roku 2008 (viz příloha č. 7). První dva obrázky zachycují stav před započatím prací v roce 2007. Domek byl v té době celoročně obýván, avšak byl velmi zpustlý. Jak uvádí nynější majitelka „tady v tom bydleli hrozný lidi“, naposledy ovdovělý muž, spřízněný s původními majiteli. Ten však objekt neudržoval, takže tento vypadal spíše jako „sběrné suroviny“¹³⁷ nebo přímo jako objekt osídlený bezdomovci. Nová majitelka se rozhodla domek upravit – nechala vybudovat jímku, k dvouprostorovému domku připojila zadní přístavbu, původně „stodolu“, po jedné podélné straně domu vybuvovala dlouhou chodbu a do ní přemístila vstupní dveře, nechala vyměnit okna. Jako střešní krytina zůstal vlnitý plech a jediným prvkem, který dnes prozrazuje stáří objektu, je zachovalá konstrukce krovu s anachronickou valbičkou. Výše popsany postup je jedinou cestou k legalizaci provizorní stavby. Pokud se majiteli podaří nouzový domek uvést do souladu se stavebními normami, může u úřadu požádat o tzv. pasport a s ním a se souhlasem vlastníka pozemku i o zápis do katastru nemovitostí. Tím majetek značně nabývá na hodnotě, neboť nemůže být vystaven libovolné likvidaci.

C) Chatky v kolonii Na Slatinách jsou zpravidla velmi malé, využívané zahrádkáři pouze sezónně od jara do podzimu, zejména o víkendech a prázdninách (C-c). Stojí na poměrně velkých udržovaných zahrádkách. Stavební materiály jsou rozmanitého původu,

¹³⁶ Více viz TŮMOVÁ, V. *Pražské nouzové kolonie*, Praha 1971, s. 53

¹³⁷ Informátorka č. 12

stejně jako půdorysná řešení, převládá však typ dřevěnými prkny obitých objektů o rozloze zhruba 5x5 m s pultovou nebo velmi nízkou sedlovou střechou. Několik chat je bytelně sroubeno z vyřazených železničních pražců. Zanedbané chatky jsou obsazovány ilegálními obyvateli nebo bezdomovci, kteří je využívají celoročně (C-b, viz demolované objekty v příloze č. 11, obr. č. 48 a 49).

E) Celoročně obývány mohou být i pouhé plechové garáže (E-b). Exemplárním příkladem, dnes již neexistujícím, byla garáž s nápisem Timberland (viz fotodokumentace v příloze č. 8). „To si představili takovouhle chatrč z těch palet, tak to stloukli. To byla dvougaráž, plech dali do sběru, aby měli peníze a tohleto si stloukli z těch prkýnek... pak jeli do Ústí... tady se střídaj“¹³⁸. Obytnou garáž přebudoval podle informátora jakýsi Rom, který se později odstěhoval. V době výzkumu garáž dlouhodobě obývali muž a žena ve věku ca 30-40 let, kontakt s nimi však navázán nebyl. Garáž byla přizpůsobena celoročnímu provozu - vybavena otopným systémem, komín byl vyveden střechou. V rámci radniční a policejní akce na přelomu let 2009 a 2010 byla garáž zbořena. Kam se ilegální obyvatelé přestěhovali nezjištěno.

¹³⁸ Informátor č. 8

5.3 Obyvatelé. Sociální spektrum a vztahy

Dnešní kolonie Na Slatinách působí na pozorovatele nesourodým dojmem nejen na první pohled svým chaotickým urbanismem a architekturou. Jako důsledek popsaného vývoje a změn, které v kolonii proběhly od konce druhé světové války po dnešek, můžeme zde v současnosti rozlišit tři hlavní skupiny obyvatel, o nichž budu dále v textu hovořit jako o starousedlících, zahrádkářích a ilegálních osadnících, respektive bezdomovcích.

Generace zakladatelů kolonie, na kterou zaměřili svůj výzkum v 60. letech Vanda Tůmová a Ladislav Štěpánek, již není naživu. Nejstarší pamětníky tak dnes tvoří děti prvních kolonistů a i ty jsou již v pokročilém věku. Někteří prožili v kolonii celý život a obývají standardní rodinné domky (B-a) – řadu domů podél potoka nebo domy, jimž se podařilo po zásadních přestavbách vymoci regulerní číslo popisné. Někteří se v průběhu 50., 60. a 70. let odstěhovali do nových sídlištních bytů, do kolonie se však po smrti rodičů nebo na důchod vrátili. Původní objekt buď zachovali a obývají celoročně, byť nedosahuje zcela standardu (A-b), nebo jej využívají pouze sezónně (A-c). V jednom zaznamenaném případě podle úmluvy s Národním výborem nouzovou stavbu strhli a Na Slatinách si pořídili sezónně obývanou chatku (C-c), přičemž chatka nestojí na původní parcele. Všechny tyto obyvatele a i jejich děti, pokud v kolonii vyrostly, lze nazvat starousedlíky. Sami sebe označují za „místní“ a mají ke kolonii užší vztah. Dobře se v lokalitě orientují podle jmen rodin prvních kolonistů a o jejich osudech, o sobě navzájem i o dění v kolonii jsou dobře informováni. Přesto nebylo během pobytu v terénu zaznamenáno, že by se právě tyto obyvatele mezi sebou prioritně stýkali. Své domky a zahrady udržují v dobrém stavu. Vzniká však nesprávný dojem, že všechny původní objekty obývají původní obyvatele, což nekoresponduje se skutečností. Minimálně v jednom případě vlastníci objektu nebyli schopni doložit žádnou, ani afinitní příbuznost ke starousedlíkům.

Zahrádkáři jsou lidé, kteří v lokalitě vlastní rekreační chatky nebo boudy a do kolonie přicházeli v rámci „dosídlovací akce“ od 60. let. V kolonii jsou k zastižení zpravidla od jara do podzimu, nemají ambice přebývat celoročně. I mezi zahrádkáři se však vyskytují lidé, kteří mají nějaký, byť vzdálený, afinitní vztah k zakladatelům kolonie (např. babička švagrové - BWMM¹³⁹, muž švagrové – HSH¹⁴⁰, babička manželky WMM¹⁴¹ apod.), od kterých zpravidla čerpali povědomost o možnosti pronajmout si zahrádku právě v kolonii Na Slatinách. Z rozhovorů vyplynulo zjištění, že nejméně jsou na životě kolonie zainteresováni zahrádkáři ze severní části kolonie. Jejich zahrádky nejenže vznikaly později, asi od 70. let, ale stojí na

¹³⁹ Informátor č. 8

¹⁴⁰ Informátorka č. 12

¹⁴¹ Informátoři č. 1 a 2x Z

pozemcích Českých drah, které i v době největšího rozmachu nouzové kolonie zůstaly nezastavěné. Naopak zahrádkáři, jejichž objekty jsou rozmístěny mezi „starou“ zástavbou, „uvnitř“ kolonie, jsou mnohem více informováni jak o její historii, tak věnují více pozornosti jejím současným problémům.

Jak jsem již nastínila v kapitole 5.1 a 5.2, politika úřadu městské části, a zejména hrozba ukončení nájemních smluv na obecní pozemky, demotivuje vlastníky domků investovat do jejich údržby, resp. zkvalitnění. Nemalou roli hraje zároveň stárnutí starousedlíků a jejich odchod k dětem nebo na věčnost. Mnoho objektů tak zůstává opuštěných. Vzniklé situace využívají sociálně nejslabší skupiny, lidé bez přístřeší, kteří pusté nebo i jen zanedbané objekty (bez zjevných známek pravidelné péče o dům a zahradu) kolonizují¹⁴². „Jak najdou prázdné baráček, tak už jsou tady“¹⁴³. Tím území posiluje status „sociálně závadného“. Sociální závadnost je následně využita jako silný argument zastánců nevyhnutelné asanace, resp. překryvu současné nevyhovující struktury novým územním projektem. Kruh se tím uzavírá.

Novodobí kolonisté – lidé bez přístřeší - náležejí typologicky ke skupině tzv. skrytých bezdomovců¹⁴⁴. Dokázali si najít bydlení, ovšem bydlení nejisté, hygienicky a komfortně nevyhovující, samozřejmě s nulovou právní jistotou. Nevyhledávají státem poskytované sociální či dotované charitativní služby a nejsou tudíž statisticky podchytitelní. Jejich bezdomovství není zjevné. Jak uvidíme dále, v životní strategii těchto osob existují významné rozdíly, které mě přiměly zvolit dvě terminologické kategorie. Pro obyvatele dlouhodoběji usazené na jednom místě užívám označení „ilegální“ obyvatelé. Sami sebe za bezdomovce nepovažují - právě proto, že střechu nad hlavou momentálně mají. Terminologicky je odlišuji od „bezdomovců“, kterými v tomto textu nazývám tu skupinu lidí bez přístřeší, která se vyznačuje neustálou, vysokou fluktuací. Pojem squatterství jsem vyloučila, protože až příliš implikuje politický či kulturní aktivismus, plánovité (ideové) odmítání společnosti a jejích norem a preferuje komunitní život. Naproti tomu bezdomovství není věcí individuálního výběru, ale důsledkem sociálních procesů¹⁴⁵. Všechny výše jmenované skupiny lidí bez

¹⁴² Při špatném odhadu opuštěnosti vznikají přirozeně konflikty s majiteli. Po smrti jedné z původních obyvatelek tak např. její dům přešel na syna. Ten však podle svého vyjádření vlastní několik domů a bytů v Praze, do domku na Slatiny pouze zajíždí. Chová zde králíky, které je potřeba pravidelně krmit. Kromě toho deklaruje svůj kladný vztah ke kolonii jako svému domovu. Dům i zahrada však očividně pustnou, neboť údržba je nedostatečná. Pravidelně tak musí řešit problémy s bezdomovci, kteří domek nebo blízkou maringotku osidlují. „Co tu děláš?“ Von pá: „Náká paní mi říkala, že tu můžu být.“ A já říkám: „To je soukromej pozemek a moje maringotka!“ Suverénně tam vlezli!... Tak jsem jim to vyházel, spálil, zavolal policajty.“ Informátor č. 4

¹⁴³ Informátor č. 5

¹⁴⁴ HRADECKÁ, V. – HRADECKÝ, I. *Bezdomovství – extrémní vyloučení*. Praha 1996, s. 31

¹⁴⁵ HRADECKÝ, I. *Definice a typologie bezdomovství*. Praha 2007, s. 26

přístřeší shodně porušují zákon, konkrétně § 249a trestního zákona, a to aktem obsazení a užívání cizí nemovitosti.

Je nesporné, že chudoba je pojem relativní, zvláště v evropských podmínkách. Nelze ji poměřovat absolutně v rámci nerovnosti příjmů, chudoba je sociální status. Nejinak je tomu s bezdomovectvím. „Relativně velký a rostoucí počet bezdomovců je důsledkem strukturálních problémů, jako jsou nedostatek levných bytů a bydlení, vysoká nezaměstnanost a rostoucí úroveň chudoby... nejde přitom jen o nejkřiklavější případy lidí spících na veřejných místech, ale i o jedince a rodiny žijící v nevyhovujících, nejistých a nebezpečných podmínkách“¹⁴⁶. Jak však upozorňuje Zygmunt Baumann, „nové nebezpečné třídy“, tzn. dnešní lidé na okraji, se od těch dřívějších podstatně liší v neodvolatelnosti svého sociálního vyloučení, které je důsledkem rozpadu sociálního státu. Jsou „považovány za nezpůsobilé k integraci a jsou brané za neasimilovatelné, protože pro ně nelze vymyslet žádnou užitečnou funkci, kterou by mohly po své ‚rehabilitaci‘ plnit. Nejsou tedy jenom momentálně navíc, jsou nezvratně ‚nadbytečné‘. Tito lidé jsou vyloučení napořád – jsou jedním z mála příkladů ‚permanence‘, kterou tekutá modernita nejen umožňuje, ale které přímo aktivně razí cestu“¹⁴⁷.

Starousedlíci i zahrádkáři usídlené lidi bez přístřeší jako celek automaticky kriminalizují. Jejich postoj tak koresponduje s názory majoritní společnosti, která bezdomovce a příčiny jejich situace hodnotí s převahou morálních hledisek - bezdomovci jsou lidé, jež se do svízelné situace dostali vlastní vinou, vlastní leností, neochotou tvrdě pracovat apod...¹⁴⁸. „Zřetelněji než v jiných případech (chudoby – pozn. aut.) chápe veřejnost bezdomovce jako „underserving“ chudobu a spojuje je s kriminalitou a alkoholismem, s nedostatkem vůle a ignorováním sociálního řádu“¹⁴⁹. Teoretické kategorie „deserving“ a „underserving poor“¹⁵⁰, rozdělení chudých na lidi, kteří si zaslouží soucit a podporu, a ty druhé, vychází z tradic měšťanské morálky 19. století. Ta kladla důraz na vnější demonstraci ztotožnění se se společenskými normami a snahou jim vyhovět. Potřebnými se tudíž stávají ti, kdož vedou „řádný život“ a tvrdě pracují a jejichž prototypem se stala chudá a způsobná rodina vzorně hospodařící s nuzným příjmem, jež dobře vychovává a čistě obléká své děti.

¹⁴⁶ MAREŠ, P. *Sociologie nerovnosti a chudoby*. Praha 1999, s. 58

¹⁴⁷ BAUMAN, Z.: *Tekuté časy*. Praha 2008, s. 68

¹⁴⁸ Srv. BUCHAROVÁ, L.: *Bezdomovci*. Diplomová práce. Praha 2007. Katedra sociologie FFUK, s. 15.

¹⁴⁹ MAREŠ, P. *Sociologie nerovnosti a chudoby*. Praha 1999, s. 57.

¹⁵⁰ Blíže o těchto kategoriích viz MAREŠ, P. *Sociologie nerovnosti a chudoby*. Praha 1999, s. 66. V českém odborném diskursu též jako „zasluhující“ versus „nezasluhující chudí“. BUCHAROVÁ, L.: *Bezdomovci*. Diplomová práce. Praha 2007. Katedra sociologie FFUK, s. 15.

Legální obyvatelé Slatin hodnotí v obecné rovině své ilegální sousedy negativně, hovoří o nich zpravidla jako o feťácích a mezi nejčastěji kritizované charakteristiky patří především jejich fluktuace, nomádský způsob života a nepořádek, který po nich zůstává.

„No to je strašný, bezdomovci, feťáci, to je strašný“¹⁵¹.

„Když se sem přijdou podívat po letech starousedlíci, tak se zhrzej, jak to tady teď vypadá“¹⁵².

„Nejsou žádný bezdomovci, neexistují, jsou jenom práce štítící se lidi“¹⁵³.

„Hodně je tu bezdomovců, podívejte se, co tady udělali za bordel, tady za náma. To byla krásná zahrádka a teď tam leze každéj, házej tam smet“¹⁵⁴.

Narozdíl od majoritní společnosti jsou však obyvatelé Slatin s lidmi bez přístřeší v denodenním a dosti těsném kontaktu. Tento fakt jim umožňuje bezprostředně nahlédnout do jejich životů a nalézat diferenciatní nuance. Z rozhovorů s informátory po překonání počátečních paušalizujících výroků vyplynulo, že téměř všichni rozlišují mezi usedlými ilegálními kolonisty a mezi bezdomovci, kteří v kolonii pouze příležitostně nocují. Jak se ukázalo, mnozí informátoři udržují s ilegálními obyvateli standardní až nadstandardní sousedské vztahy. Tato provázanost vytváří lokální sociální síť disponující určitým sociálním kapitálem. Nadstandardnost je vynucena specifickou situací ilegálních obyvatel, kteří nedisponují běžnými zdroji, nemají např. přístup k pitné vodě či elektrické energii, a tento jim mohou poskytnout právě především starousedlíci¹⁵⁵. Recipročně jsou ilegální obyvatelé schopni a ochotni propůjčit svou pracovní sílu, je-li potřeba.

Legální obyvatelé se s těmi ilegálními běžně na potkání pozdraví, znají-li je. „Chodíme, potkáváme se u autobusu, všichni chodíme do toho Kauflandu, tak to jinak nejde. Oni jsou uctíví... Ty u Tichotů nezdravím, ani je neznám“¹⁵⁶.

„Bezdomovci – těch je tady spousta. Jenom to squatují, zejména v zimě. Poslední 2 roky se tu potulují podivný existence. Mám pocit, že se sem stahují lidi, co pustili z vězení“¹⁵⁷. Tentýž informátor však, když potřeboval betonovat, požádal za drobnou úplatu o pomoc právě nedaleké ilegální obyvatel. Chodili si k němu jeden čas také pro vodu (nyní chodí k někomu jinému). „Ale to jsou takoví ti bezdomovci, co jsou tu už léta“¹⁵⁸! Kromě vody si

¹⁵¹ Informátor č. 4

¹⁵² Informátor č. 3

¹⁵³ Informátor č. 6

¹⁵⁴ Informátor č. 7

¹⁵⁵ Jak již psáno, domky starousedlíků jsou vybavenější, většinou připojené na inženýrské sítě. Starousedlíci jsou zároveň, narozdíl od zahrádkářů, většinou přítomni v průběhu celého pracovního týdne, stejně jako ilegální osadníci.

¹⁵⁶ Informátor č. 3

¹⁵⁷ Informátor č. 1

¹⁵⁸ Informátor č. 1

ilegální osadníci půjčují od „řádných“ sousedů i např. olej, kolečko, igelitovou plachtu nebo jiné potřebné věci¹⁵⁹. K jedné informátorce si chodí ilegální obyvatelé nabíjet mobilní telefon, protože sami jsou bez elektrického připojení. „Já mám dva bezdomovce, jsou to gayové. Když jsem přišla o muže, potřebuju kolikrát jejich pomoc. Ty tady budou už přes 10 let, nejdřív v domečku, co je Sitel. On chodí do práce, ten druhý, mladší, je trochu retardovaněj“¹⁶⁰. Ke stejné informátorce se měla k večeru v den interview přijít vykoupat „bezdomovkyně od Pardubic“, protože nazítří měla odjíždět na brigádu na Karlštejn do penzionu a chtěla být k této příležitosti čistě umytá. Její přítel rovněž pracuje - rozvází jogurty.

Z výpovědí respondentů je patrné jisté akceptování dlouhodobě přítomných ilegálních obyvatel a odlišení od bezdomovců, kteří se v kolonii vyskytují pouze přechodně a před nimiž je lépe mít se na pozoru. Mnoho obyvatel má pocit, že v průběhu uplynulých dvou až tří let počet posledně jmenovaných neustále narůstá. Jsou však jen těžko zastizitelní a z toho důvodu nepochází žádný informátor z této skupiny. Celkově lze shrnout, že sociální kontakty mezi starousedlíky, zahrádkáři a ilegálními obyvateli v dnešní kolonii nejsou sice zcela bezproblémové, ale překvapivě dosti funkční – vedle hodně výrazné funkce výpomocné uspokojují rovněž potřeby sociálně-komunikační a informační. Jedinou skupinou, která není v místní sociální síti zapojena, je skupina příležitostných nocležníků – bezdomovců.

Strategie současných ilegálních obyvatel v zaopatřování si střechy nad hlavou není nepodobná krokům původních zakladatelů kolonie¹⁶¹. Jejich svízelná životní situace je nedohnala k apatii, ale ke snaze o provizorní, ovšem v rámci možností důstojné řešení nedostatku jedné ze základních lidských potřeb - bydlení. Při pohledu na hygienické podmínky jejich života bez adekvátní vybavenosti si lze lépe představit i život obyvatel provizorních staveb v kolonii v letech jejího největšího rozmachu v období první republiky.

¹⁵⁹ Informátor č. 8. Jako jediný si stěžoval, že ne vždy jsou zapůjčené předměty vráceny.

¹⁶⁰ Informátor č. 3

¹⁶¹ Takto však starousedlíci nesmýšlejí. Ve vzpomínkách uchovávají již postupně se vylepšující podobu kolonie z časů svého dětství.

6. Identita. Image

Pokud jsme prvorepublikovou slatinskou kolonii mohli nazvat slumem, od 50. let musíme od tohoto označení ustoupit, neboť území přestalo nezbytná kritéria splňovat. Socialismus chudobu vytěsnil. V dnešní podobě, i přes přítomnost sociálně nejslabších, rovněž lokalitu nelze označit za chudou, chudoba zde není koncentrována. Obecně lze říci, že v České republice v současnosti chudinské slumy nenajdeme, prostorová segregace se dnes mnohem více váže s etnicitou, a pokud k ní tedy dochází, je na místě hovořit spíše o minoritních ghettech. Některé rysy spojené s charakterem slumů si však lokalita podržela dodnes, alespoň ve formulaci auto- a heterostereotypu vyššího výskytu patologických sociálních jevů.

I přes apely levicových intelektuálů, kteří fakt živelně vyrůstajících kolonií hodnotili jednoznačně jako produkt zákonité a systémové krize kapitalismu, a jejich obyvatele tedy jako její oběti s minimální mírou individuálního zavinění, z hlediska majoritní společnosti se jednalo o území osídlené „nebezpečnými třídami“¹⁶². Byla to místa, kam majoritní společnost nedohlédla a kam řádní občané (ani policisté) nechodili, místa někdy označovaná jako tzv. „no go areas“¹⁶³. V souvislosti s obyvateli nouzových kolonií byl často spojován výraz „lumpenproletariát“, jenž označoval vrstvu morálně narušených jedinců, pachatele nejruznějších, lehkých i těžších trestných činů, příslušníky „galerky“, pražského zločineckého podsvětí, kteří se zde skrývali před zákonem. „Bylo to tady samej zloděj a samá kurva“, prohlásila jedna z informátorek Vandy Tůmové o kolonii Na Slatinách¹⁶⁴. O špatné reputaci obyvatel kolonií se zmiňuje též Ladislav Štěpánek: „V Praze byli pokládáni za společensky nejnižší vrstvu... nebyli vítáni ani v okolních hostincích a dokonce i ve škole se hledělo na děti kolonistů přísněji“¹⁶⁵. Štěpánkovi informátoři však shodně tvrdili, že v samotné kolonii se nekradlo, „bylo výjimkou, když se v kolonii ztratil králík“¹⁶⁶. „Bylo tu naprosto bezpečno... přesto se na úřadech na zdejší obyvatele dívali vždy nepříznivě, avšak byty jim zaopatřit nedovedli“¹⁶⁷. Miloslav Laichman vysvětluje: „Je sice pravda, že značná část těchto nouzovek byla obydlena živly z řad lumpenproletariátu, ale bydlelo tu i mnoho poctivých proletářů a chud'asů, kteří byli většinou bez trvalého zaměstnání a kteří, nechtěli-li zemřít

¹⁶² Viz BAUMAN, Z.: *Tekuté časy*. Praha 2008, s. 68 n.

¹⁶³ Srv. MAREŠ, P. *Sociologie nerovnosti a chudoby*. Praha 1999, s. 184

¹⁶⁴ TŮMOVÁ, V. *Pražské nouzové kolonie*, Praha 1971, s. 82

¹⁶⁵ ŠTĚPÁNEK, L.: Vývoj pražských nouzových kolonií a život jejich obyvatel. In: *Pražský sborník historický*, roč. XI/1979, s. 149. Sami kolonisté si byli tohoto stigmatu vědomi a v některých větších kolniích zakládali výbory, jež měly dozírat a zároveň obci ručit za klid a pořádek.

¹⁶⁶ *Rkp. inv. č. 377, EÚAV, s. 322, též 302, 246*

¹⁶⁷ *Rkp. inv. č. 377, EÚAV, s. 302*

hladem, byli tehdejšími buržoazními pořádkem odsuzováni k žebrotě, případně i ke krádežím¹⁶⁸.

Otázkou, kterou lze dnes již stěží zodpovědět, je nakolik byl v prostředí nouzových kolonií rozšířen alkoholismus. Vanda Tůmová se problému spíše vyhnula tím, že poukázala na dvě protichůdná stanoviska, která zaujímali doboví sociologové – na jedné straně adorace dělnické rodiny jako progresivnější a rovnoprávnější formy uspořádání poměrů mezi mužem a ženou, na straně druhé odsuzování dělnické morálky jako pokleslé. Jisté však je, že problém alkoholismu v koloniích existoval a do jisté míry i přispíval k vytváření negativního heterostereotypu. Z některých výroků slatinských informátorů Vandy Tůmové je cítit beznaděj: „Mužové byli někerý vopilci a máma pak neměla dětem co podat...“, „Bylo šest hodin večer, žádnýmu se nechtělo domů, doma nic neměl...“¹⁶⁹.

Někteří současní informátoři dnes s odstupem času připomínají místní galerku s jistou dávkou hrdosti a patriotismu¹⁷⁰ nebo alespoň jako jisté kuriozum. „Slatiny byly vyhlášená čtvrt' rváčů a zlodějů“¹⁷¹. Jeden z informátorů vzpomínal akt vyhnání jízdního policisty, který se do kolonie odvážil, a interpretoval jej jako svého druhu domobranu¹⁷². Tak pravil i učitel Igor Hnízdo žákům ve filmu *Obecná škola*: „Do Vašeho rajonu, jak mi bylo řečeno, se před válkou odvažovali policisté pouze na koních!...a vždy ve dvou!!!“¹⁷³.

Spíše jako kolorit doby než jako kriminální živly byly Na Slatinách vnímány obyvatelky, které využívaly blízkost železniční trati a seřaďovacího nádraží a specializovaly se na krádeže uhlí z naložených vagónů. „Uhlobaronky se jim říkalo, i tátovi nosily uhlí, když neměly peníze. I dřív, ale ještě i po válce se kradlo uhlí“¹⁷⁴. Jeden ze Štěpánkových informátorů prohlašoval, že ženy uhlí nekradly, ale pouze sbíraly vypadnuté. V archivu Etnologického ústavu AVČR se však zachovala výmluvná unikátní fotografie uhlobaronek přechajících od vlaku (viz příloha č. 3, obr. 3).

Není bez zajímavosti, že image kolonie Na Slatinách jako „no go area“ přežívá zčásti dodnes. Odpovědná pracovnice stavebního odboru MÚ Praha 10, který by měl o území pečovat a zadával mimo jiné zpracování urbanistické studie, se důvěrně svěřila: „my jsme se tam byli podívat před třemi lety a dali nám s sebou policajta!“ Mediální obraz Slatin vypadá asi takto: „Po setmění se mezi ruiny odváží vypravit jen statečné povahy. Prý i otrlí taxikáři se

¹⁶⁸ LAICHMAN, M. Brněnské nouzové kolonie za předmnichovské republiky. In: *Vlastivědný věstník moravský*, roč. 14/1959, s. 26

¹⁶⁹ TŮMOVÁ, V. *Pražské nouzové kolonie*, Praha 1971, s. 79

¹⁷⁰ Informátor č. 2 a č. 6

¹⁷¹ Informátorka č. 3. S radostí uvedla i příběh „šlapky“, která prosila ve frontě u řezníka, aby ji pustili před sebe, že měla 8 chlapů a nemůže stát...

¹⁷² Informátor č. 6

¹⁷³ Citace z filmu *Obecná škola*

¹⁷⁴ Informátor č. 2, foto viz TŮMOVÁ, V. *Pražské nouzové kolonie*, Praha 1971 v příloze

bojí. 'V noci bych měl strach. Na zavolání o pomoc by určitě nikdo nereagoval.' řekl šedovlasý muž, když parkoval auto do plechové garáže¹⁷⁵ (garáže využívají obyvatelé okolních čtvrtí, např. Vršovic). Naproti tomu se někteří informátoři vyjadřují v tom smyslu, že nebezpečnost území je pouze mediální fikcí: „psali to v novinách, byla to fáma – že tady přepadaj a kde co... Já třeba ve dvě v noci jsem šla manželovi naproti, on dělá u dopravního podniku, a nikdy se mi nic nestalo“¹⁷⁶.

Přes různě odstíněná hodnocení současného soužití s problémovými skupinami bezdomovců a ilegálních obyvatel, jak bylo nastíněno v kapitole 5.3, není pobyt v kolonii nijak životu ani majetku nebezpečný. Většina informátorů se shoduje v názoru, že „oni choděj krást jinam“¹⁷⁷. Tentýž názor vyslovovali i Štěpánkovi pamětníci posuzující situaci v počáteční fázi existence kolonie¹⁷⁸. Jednomu ze současných informátorů však „ukradli sekačku za 17 tisíc... a všechny železa jsou pryč“¹⁷⁹. V průběhu výzkumu také zmizelo několik plechových domovních tabulek s číslem nouzovým, zejména u domů neobývaných nebo zanedbaných.

Případy, které v lokalitě řeší policie, spadají spíše do kategorie přestupků a vypadají asi takto: „Dva dráty vyvedené ze sloupu veřejného osvětlení do opuštěného objektu v lokalitě Slatiny objevili při pochůzce strážníci z Prahy 10... u paty sloupu byla vyvrtaná díra, ze které vedly přes nedalekou louku dva dráty. Ty byly opodál napojené na kabel vedený k budově bývalého zahradnictví. V budově, kde se svítilo, strážníci našli šestapadesátiletého muže a osmadvacetiletou ženu. Ani jeden z nich neměl občanský průkaz, oba tvrdili, že nevědí, kdo ilegální rozvod elektřiny provedl“¹⁸⁰. Od přelomu let 2009/2010 se zájem radnice a policie o dění v lokalitě z nejasných důvodů zvýšil, projevuje se výhradně zesílenou represí. Došlo k demolici některých objektů (viz kapitola 5.2), v dubnu proběhl velký záťah, jehož cílem byla kontrola oprávněnosti užívání pozemků a prověření podezření na pohyb podezřelých osob. „Policisté při akci zadrželi jednoho pachatele trestného činu, předvedli tři osoby a zkontrolovali celkem 106 osob. V jednom případě byl zjištěn neoprávněný odběr elektrické energie a objevena byla též nelegální provozovna s nabídkou alkoholických nápojů“¹⁸¹. V blízké lokalitě Sedmidomky byla nově zřízena služebna Městské policie¹⁸².

¹⁷⁵ V prvorepublikové kolonii Slatiny žijí lidé dodnes – Lidé bydlí v polorozpadlých stavbách. In: *Noviny Praha 10*, roč. 12/ 2002, č. 3.

¹⁷⁶ Informátorka č. 11

¹⁷⁷ Např. informátorka č. 3

¹⁷⁸ *Rkp. inv. č. 377*, EÚAV, s. 302

¹⁷⁹ Informátor č. 4.

¹⁸⁰ Bezdomovci kradli elektřinu z pouliční lampy. Pouštěli video. In: *Noviny Praha 10*, roč. 20/2010, č. 7, s. 3.

¹⁸¹ Radnice kontrolovala podezřelé osoby v kolonii na Bohdalcí. In: *Noviny Praha 10*, roč.20/ 2010, č. 9, s. 2. V „časných ranních hodinách“ všedního dne se zdá až neuvěřitelné, že policie zastihla tolik lidí na obecních pozemcích.

Radnice eviduje v oblasti mnoho neplatičů pronájmu pozemků, udělila už desítky výpovědí a další připravuje. Deklaruje, že znovuzískané pozemky chce „nabídnout obyvatelům Prahy 10, kteří mají zájem o zahrádkářství“¹⁸³. Zda se jedná o obrat v komunální politice či o předvolební vylepšování image ukáže teprve čas. Avšak vzhledem k již probíhajícím změnám územního plánu a jasnému zadání urbanistické studie nezdá se perspektiva budoucího vstřícného postoje úřadu městské části příliš pravděpodobná.

U původních obyvatel Slatin je nápadný jejich subjektivní, emocionálně podbarvený vztah k lokalitě, který při rozhovorech vyplývá na povrch. Považují se samozřejmě za místní, za „Slatiňáky“. O některých sousedech říkají: „To nejsou Slatiňáci rodilí“. I ti, kteří se odstěhovali a v kolonii už nastalo nebydlí, říkají: „Ale sem doma tady, já sem se tady narodil“¹⁸⁴. Vanda Tůmová píše: „Ti, kdo prožili dětství v kolonii, rádi na ně vzpomínají a stále udržují kontakt s rodiči, kteří zde nadále bydlí“¹⁸⁵. Ústředním bodem, ke kterému se vzpomínky na dětství obracejí, je obecná škola.

Obecná škola se nacházela sice mimo vlastní oblast Slatin, ovšem v jejím těsném sousedství - v ulici Elektrárenské (viz příloha č. 16 a mapa v příloze č. 4, obr. č. 5). Slatiny oddělovalo od školy malé pole skrze které vedla pěšina. Tůmová nesprávně uvádí, že škola byla postavena po válce¹⁸⁶, stála ale s jistotou již před válkou. Jak bylo zjištěno při rozhovoru s jednou informátorkou¹⁸⁷, chodila tato do první třídy, tedy v polovině 30. let, již do pavilonu. Na mapě z roku 1938 jsou zachyceny pavilony už celkem tři, přistavovaly se postupně. První pavilon byl školka, další 4 pak základní škola „na směny“, jak uvedl jeden informátor¹⁸⁸. Protože dětí ze Slatin, Elektrárenské a Rafandy bylo hodně¹⁸⁹, část docházela dopoledne a část odpoledne. Napravo stála zvláštní škola, později byla dostavěna družina a jídelna. Od 6. třídy chodily děti do Vršovic ke Koh-i-nooru, později do Vladivostocké, děti ze záběhlické části do Záběhlic.

Stimulátorem vzpomínek na školu byl pro místní obyvatele film Jana Svěráka *Obecná škola*, natočený roku 1991 podle scénáře Zdeňka Svěráka. Zdeněk Svěrák se díky tomuto dílu stal nejslavnějším rodákem, přestože nepocházel přímo ze Slatin, ale tak jako hlavní dětský filmový hrdina z ulice Elektrárenské, kde bydlel v jednom z činžovních domů. Svěrákův otec skutečně pracoval v elektrorozvodně, Zdeněk Svěrák skutečně chodil za výukou do pavilonů

¹⁸² Její vybudování stálo úřad 492000 Kč

¹⁸³ V problémové oblasti zřídili strážníci další služebnu. In: *Noviny Praha 10*, roč. 20/ 2010, č. 10, s. 1-2.

¹⁸⁴ Informátor č. 4

¹⁸⁵ TŮMOVÁ, V. *Pražské nouzové kolonie*, Praha 1971, s. 81

¹⁸⁶ Tamtéž, s. 76

¹⁸⁷ Informátorka č. 7

¹⁸⁸ Informátor č. 2

¹⁸⁹ Počty dětí Na Slatinách viz TŮMOVÁ, V. *Pražské nouzové kolonie*, Praha 1971, s. 69.

obecné školy a informátoři jej pamatují coby spolužáka svého nebo svých sourozenců¹⁹⁰. Film dosáhl velkého ohlasu u kritiky i diváků, avšak „Slatiňáci“ na něm nejvíce ocení jeho autobiografičnost, jež koresponduje s jejich vlastními vzpomínkami, a detailní zachycení realit lokality z časů jejich dětství. „Všechno to bylo podle pravdy. Na rohu vždycky stála trafika, domek s tramvajačkou, zmrzlinář...všechno“¹⁹¹.

Exteriéry kolonie Na Slatinách se údajně objevily také v některých scénách ze seriálu Hříšní lidé města pražského, točeného v roce 1968 režisérem Jiřím Sequencem a v roce 1976 ve filmu Osвобоzení Prahy režiséra Otakara Vávry.

Mezi slavné slatinské rodáky, vedle Zdeňka Svěráka, patří fotbalisté Alois Jonák, hráč klubu Slavia Praha a Ferda Plánický, hráč klubu Bohemians Praha, oba též reprezentanti národního týmu.

Je logické, že zahrádkáři ani ilegální obyvatelé svou identitu se Slatinami nespojují, ačkoli v hrubých rysech jsou i oni s minulostí kolonie obeznámeni. Zahrádkáři jsou citově ukotveni v místech svého dětství nebo bydliště, ilegální obyvatelé se nacházejí de facto neustále „na cestě“, nevnímají a pro své specifické postavení ani nemohou vnímat své sepětí s kolonií jako trvalé. Naproti tomu starousedlíci se s kolonií a její historií přímo identifikují. Vzpomínky na dětství, na bohatý kulturní a společenský lokální život tvoří jeden z prvků jejich sebeukotvení. Fakt, že na kolonii bylo v minulosti nahlíženo jako na deklasované území, nevnímají bolestně, jako tomu bylo u některých informátorů Ladislava Štěpánka. Současný nelichotivý mediální obraz kolonie hodnotí s nadhledem a vyhraňují se spíše proti praktické politice úřadu městské části.

¹⁹⁰ Informátoři č. 2, 3, 5

¹⁹¹ Informátor č. 2

7. Malé dějiny - případ domu č.n. 343

Na nezvykle rozsáhlém, zanedbaném a zarostlém pozemku, který v současnosti patří soukromé společnosti a jejíž vymezují pouhé zbytky zrezivělého pletivového plotu, se za záplavou náletových dřevin asi ve stometrovém odsazení od uliční čáry krčí nenápadný domek. Při bližším ohledání vlastně shluk domků tří, pod jedním č.n. 343. Bývalé největší slatinské zahradnictví.

Zahradnictví založila mladá rodina Tichotova, která sem přesídlila z Horní Michle údajně již roku 1914¹⁹². Na pozemku, pronajatém od majitele Pácala si prý již téhož roku vystavěla malý zděný, původně dvouprostorový domek. Na pozemku vedle domku byl i rybníček, takže kromě prasete a obligátních králíků a slepic mohla chovat i kachny. Rodina svým životním standardem převyšovala průměrné dělnické obyvatele kolonie. „I za mě chodily děti do školy, namazanej chleba margarínem, a my jsme měli sádlo, my jsme si nežili špatně“¹⁹³. Celkově se ti obyvatelé kolonie, kteří se zmožili na vlastní živnost, měli lépe, přestože se často museli zadlužit. Celá rodina byla zaměstnána pěstováním zeleniny, na pozemku vybudovala pařeniště a veliký skleník. Zahradník, jak bylo obvyklé, měl za první republiky koně a vozil úrodu a sadbu do tržnice na Žižkov a pak do Michle do sběrný.

V 50. letech 20. století se zahradnictví stalo součástí Státního statku. „Nakonec jsme tam vstoupili jenom my, tyhle malý oni nechtěli. My jsme šli po tvrdým nátlaku“¹⁹⁴. Provoz zahradnictví převzal syn původních kolonistů a stal se jeho vedoucím. Sám si pořídil rodinu. Jak jeho synové rostli, přizpůsobovaly se domky různými přístavbami a komplex byl rozšířen ještě o zadní trakt, ve kterém bydlel sám zahradník. Pracoval pod hlavičkou Státního statku ještě i v důchodu a ještě po roce 1989 si k němu chodili sousedé pro zeleninu.

V 90. letech pak proběhl soud s restituenty původního majitele pozemku a starého zahradníka v jeho 90. letech vystěhovali. Uchýlil se k jednomu ze svých synů a v roce 2007 zemřel. Restituent pozemek i s objektem odprodal jedné soukromé firmě, která o něj však vůbec nepečovala. Její investiční zájem zůstává nejasný, neboť pozemek byl (a zatím je stále) zařazen po půdního fondu, nelze na něm tedy stavět. Dům začal pustnout a pozemek zarůstat, protože se o ně už nikdo nestaral. Situace využili a domek obsadili lidé bez přístřeší a velmi pravděpodobně se jich v objektu hodně vystříдалo. Domek byl ve velmi špatném stavu, když jej na podzim roku 2007 objevil mladý pár lidí bez přístřeší - muž asi čtyřicetiletý a jeho

¹⁹² Informátor č. 2. Znamenalo by to, že kolonie začala o 10 let později růst vedle již existujícího zahradnictví a pohltila jej. Nelze vyloučit ani potvrdit.

¹⁹³ Informátor č. 2

¹⁹⁴ Informátor č. 2. Jiná zahradnictví na Slatinách fungovala dále jako drobné živnosti, jedno až do roku 1987/1988. Informátor č. 4.

příteřkyňe ve věku kolem 25 let – a natrvalo se v něm usadili. „Tady bydleli dřív feťáci, byl tu hroznej bordel... vedle to vyhořelo, střecha propadla, spadla celá zed“¹⁹⁵.

Přední trakt, tj. původní domek tito lidé ilegálně obydleli a začali dokonce zvelebovat. I přes provizornost bydlení bez vody a bez přívodu elektřiny¹⁹⁶ se jim podařilo dosáhnout slušného životního standardu. Vodu si nabírali na nejbližší benzinové stanici, užitkovou ze Slatinského potoka. V domku byly dvě vytápěné místnosti, na které díky probouranému otvoru ve zdi stačily jedny kamna¹⁹⁷. Vstupovalo se přistavěnou studenou předsíní do kuchyně, z ní potom do pokoje. Suchý záchod po původních majitelích byl vzadu na dvorku.

Oba ilegální obyvatelé v době výzkumu pracovali a měli tedy relativně stálý příjem, ze kterého si mohli dovolit pořítit i každý své auto. Na bydlení však podle jejich vyjádření při dnešních cenách jejich příjem nepostačoval. „Bydlím sice v cizim, ale není to mojí vinou, že sem vo svý bydlení přišla, snažim se“¹⁹⁸. Elektrickou energii vyráběl agregát, takže kromě svíček a plynové lampy si mohli obyvatelé občas lépe posvítit, případně dobít mobilní telefon či notebook.

Poměrně překvapivé bylo, že do úprav takto nejistého bydlení i investovali. V roce 2008 opravovali krov předsíně a zároveň přistavovali kryté zápraží, přičemž použité dřevo bylo zjevně nové. Při stavbě jim vypomáhal jiný ilegální obyvatel kolonie a při práci vládlo takřka budovatelské nadšení. Zvláště informátor č. 9 sršel energií a odhodláním. Obrazová dokumentace viz příloha č. 9.

Oba ilegální obyvatelé si stěžovali na občasné dehonestující návštěvy policie, přičemž především přístup Městské policie velmi kritizovali. Obvinili její příslušníky dokonce z krádeže (zabavení) mobilního telefonu¹⁹⁹. „Spíš ty městský jsou takový... naposledy mi městskáči propíchali gummy. Státní jo, ty jsou v pohodě, protože vědí, že nejsem feťák, nemám tady kabely, bužírky... jako ty vedle“²⁰⁰.

Vedlejší, střední a zadní trakt, kde bydlel původně jeden ze synů zahradníka a sám zahradník, v době výzkumu rovněž obývali lidé bez přístřeší. Dvorek byl však ve značně neutěšeném stavu, zapáchal a uprostřed stál barel. „Tam pálej kabely, to je jasný“²⁰¹. Na dvorku se pohybovala mladá žena, jež však nekomunikovala a patrně byla pod vlivem drog. Ilegální obyvatelé předního domku vyjadřovali svoje výhrady vůči svým sousedům a jejich

¹⁹⁵ Informátorka č. 10

¹⁹⁶ Pro ilegální obyvatele není možné dosáhnout např. připojení k sítím, žádat o něj musí vždy vlastník objektu.

¹⁹⁷ Tento systém fungoval již v době, kdy v domku bydlel jeden ze zahradníkových synů.

¹⁹⁸ Informátorka č. 10

¹⁹⁹ Informátor č. 9

²⁰⁰ Informátorka č. 10

²⁰¹ Informátor č. 2. Pálením se kabely zbaví umělohmotné bužírky a obnažený drát lze odevzdat do výkupny barevných kovů.

životnímu stylu. „Voni maj snad z potůčka i pití...“. „Jako bavim se s nima, ale voni maj ten život vo něčem jinym, prostě“²⁰². „Tátu vyhnali a je tam nechaj“, povzdychl si syn původního obyvatele.

Chtěla jsem s ohledem na entuziazmus ilegálních obyvatel napsat příběh o obětech systému, o obdivuhodné vůli protloukat se životem, ale podle posledních zpráv byli i moji informátoři nějak zapojeni do obchodu nebo konzumace drog (ačkoliv pro dobu mých návštěv přede dvěma lety se to zdá téměř vyloučené). Konec příběhu mě velice zasáhl a vyvolal ve mně řadu dalších otázek. Muž (informátor č. 9) skončil ve vazbě. Dívka (informátorka č. 10) bydlela nějaký čas v domku sama, ale utekla z Prahy před jakýmsi kumpány (naposledy jsem ji potkala ještě asi v květnu 2010).

Při poslední návštěvě kolonie počátkem června 2010 jsem zjistila, že před několika dny celá přední část domu č.n. 343 lehla popelem. Na místě jsem zastihla pouze jednoho dlouholetého ilegálního obyvatele, který poslední dobou obýval střední trakt. Bloumal mezi troskami, střecha mu shořela nad hlavou, co neshořelo, úplně se promáčelo. Chystá se kolonii opustit, protože „tady to chtěj stejně bourat“ – již má vybrané jiné, lepší místo k bydlení, kamarád mu ho doporučil. Kolonie se stává neperspektivní už i pro ilegální obyvatele...

²⁰² Informátorka č. 10

8. Závěr

Recentní teorie rozvoje měst zdůrazňují cyklickou povahu urbánních procesů, střídající období prosperity s periodami stagnace či úpadku²⁰³. Praha v období let 1918-1938 zažívala v celkovém pohledu politický, kulturní i architektonický rozkvět. Jak však již mnohé studie prokázaly, „ekonomická prosperita sama o sobě nemá za následek eliminaci materiální deprivace. Mnohem důležitější je způsob, jakým jsou benefity ekonomické prosperity a produkovaný blahobyt distribuovány mezi populaci“²⁰⁴. Tato studie se zabývá stinnými stránkami často vyzdvihovaného hospodářského a společenského vývoje první československé republiky, nárůstem chudoby a z něj plynoucím vznikem segregovaných chudinských nouzových kolonií na příkladu kolonie Na Slatinách.

Historické zkoumání lokálních společenských struktur nám posloužilo jako příklad možných adaptačních strategií skupiny sociálně vyloučených obyvatel. Popsaný rozvinutý kulturní a společenský život poskytoval kolonistům určité sebevědomí a podílel se na formování a integraci komunity. Zároveň od konce 20. let 20. století přestaly městské úřady uplatňovat represivní politiku a postupně umožnily zlepšení podmínek bydlení v kolonii. K hlubší proměně Slatin začalo výrazněji docházet po druhé světové válce, a to v důsledku odlivu obyvatel. Ten podnítila zejména nová sociální politika, uplatňovaná od 50. let 20. století. V rámci ní byly kolonistům přidělovány byty v novostavbách a zejména mladí obyvatelé možnost získání nového moderního bydlení uvítali. Sledovali jsme následný úpadek institucí společenského života, veřejných služeb i veřejného prostoru.

Jak jsem konstatovala, kolonie Na Slatinách již v současnosti netvoří chudý územní celek podle sociologických kritérií, ani celek sociálně homogenní, jako tomu bylo v době jejího vzniku, došlo v ní k individualizaci sociální nerovnosti²⁰⁵. Narozdíl od minulosti dnes v lokalitě nalezneme extrémní sociální diverzitu, jež se odráží jak ve fyzickém vzhledu lokality, tak ve specifických sociálních vztazích v ní. Přínosem dlouhodobě koncipovaného výzkumu bylo přímé zaznamenání několika proměn, které charakterizují současné dění a život v kolonii. Sociální milieu bylo zachyceno především jako interakce mezi jednotlivými skupinami obyvatel prizmatem jejich názorů a chování. Jeho specifičnost spočívá především ve vytvoření lokální sociální sítě se zapojením stálých ilegálních obyvatel.

²⁰³ Srv. MUSIL, J. Growth and Stagnation in 20th-Century Prague. In: *Composing Urban History and the Constitution of Civic Identities*. Washington 2003, s. 321-340.

²⁰⁴ EAMES, E. – GOODE, J.G. *Urban Poverty in a Cross-Cultural Context*. New York 1973, s. 68 (volný překlad autorka).

²⁰⁵ Nelze již nadále uvažovat v kategoriích třídní analýzy. K individualizaci nerovnosti v postindustriální společnosti viz MAREŠ, P. *Sociologie nerovnosti a chudoby*. Praha 1999, s. 26

Ve své studii jsem vícekrát zdůrazňovala, jak zásadně byla a je slatinská kolonie přetvářena politickými a ekonomickými silami. Zároveň je však třeba připustit, že její osudy byly ovlivňovány i posuny v hodnotovém systému obyvatel. Můžeme je rozpoznat jako pozadí a jednu z příčin vylidňování území v období socialismu i jeho pokračujícího porevolučního rozkladu. Lze tvrdit, že přes všechny změny byly Slatiny ještě na konci 80. a začátku 90. let 20. století relativně kompaktní, díky své staré zástavbě jistým způsobem malebné a zároveň vymírající. K nabízejícímu se procesu gentrifkace, který zažila například Kamenná kolonie v Brně a na kterou upozornil ve své diplomové práci Jiří Slavičinský²⁰⁶, zde však nedošlo a v dnešní době můžeme pro narušenost celkového rázu lokality tuto možnost již vyloučit. Zároveň nebyly podniknuty ani pokusy zařadit území či nějakou jeho část nebo objekty pod památkovou ochranu, jak se stalo v sousedním Německu v případě tzv. „Schrebergärten“, které jako buržoazní úskok tolik kritizoval Karel Teige. Na Slatinách, snad pro jejich zmiňovanou sociální roztržitost, nebyl zaznamenán ani náznak občanského odporu nebo vznik občanského sdružení, které by se zasazovalo o změnu v přístupu úřadů nebo o svépomocnou kultivaci života v kolonii.

Kolonie Na Slatinách vystupuje v mé práci jako svébytná sociogeografická entita, kterou charakterizuje sociální odloučenost, jež v průběhu celé její existence nebyla prolomena. Vyhledky zachování tohoto celku jsou nejisté. Proto se znovu vynořuje ona stále se navracející otázka, zda budeme právě my svědky konce a posledními pamětníky pozůstatků této nouzové kolonie.

²⁰⁶ SLAVIČIŇSKÝ, J. *Kamenná kolonie a občanské sdružení Kamenka*. Diplomová práce. Brno 2006.

Literatura:

- BAUMAN, Z. *Tekuté časy*. Život ve věku nejistoty. Praha, Academia 2008.
- Bezdomovci kradli elektřinu z pouliční lampy. Pouštěli video. In: *Noviny Praha 10*, roč. 20/2010, č. 7, s. 3.
- BOHÁČ, A. *Hlavní město Praha*. Studie o obyvatelstvu. Praha, Státní úřad statistický 1923.
- BITUŠÍKOVÁ, A. Čo je mesto? Mesto v predstavách jeho obyvateľov. In: *Český lid*, roč. 2003, s. 217-224.
- BUCHAROVÁ, L. *Bezdomovci*. Svěbytná součást života společnosti. Diplomová práce. Praha 2007. Katedra sociologie FFUK.
- BURJANEK, A. Segregace. In: *Sociologický časopis*, roč. 33/1997, č. 4, s. 423-434.
- BURJANEK, A. Sociálně vyloučené lokality města: názvosloví a charakteristiky. In: *Město*. Proměnlivá ne/samozřejmost. Brno, Masarykova univerzita 2009. s. 51-67.
- Co nevíme o první Československé republice*. Záznam z diskuse pořádané 25.3.1999 v CEFRES. Red. J. Harna – A. Mares. Cahiers du Cefres, No. 20. Praha, CEFRES 1999.
- COUSINS, A.N. – NAGPAUL, H. *Urban Life*. The Sociology of Cities and Urban Society. London, Wiley 1979.
- CZEP CZYNSKI, M. *Cultural Landscapes of Postsocialist Cities*. Representation of Powers and Needs. Aldershot, Ashgate 2008.
- ČAPEK, K. Na Rafandě. In: *Lidové noviny*, roč. 33/1925, č. 195 (19.4.1925), s. 1-2.
- ČAPEK, K. *Obrázky z domova*. Praha, Československý spisovatel 1959.
- Dějiny obyvatelstva českých zemí*. Praha, Mladá fronta 1996.
- EAMES, E. – GOODE, J.G. *Urban Poverty in a Cross-Cultural Context*. New York, The Free Press 1973
- Encyclopedia of the City*. Red. R.W.Caves. London, Routledge 2005.
- FEŘTEK, T. Bohdalec. In: *Reflex*, roč. 2005, č. 17, s. 92-94.
- GOUGH, J. – EISENSCHITZ, A. – MCCULLOCH, A. *Spaces of Social Exclusion*. London, Routledge 2006.
- GALÉS, P. *Le European Cities*. Social Conflict and Governance. Oxford, Oxford University Press 2002.
- HORSKÁ, P. – MAUR, E. – MUSIL, J. *Zrod velkoměsta*. Urbanizace českých zemí a Evropa. Praha – Litomyšl, Paseka 2002.
- HRADECKÁ, V. – HRADECKÝ, I. *Bezdomovství – extrémní vyloučení*. Praha, Naděje 1996.
- HRADECKÝ, I. (red.) *Definice a typologie bezdomovství*. Praha, Naděje 2007.

- CHODĚRA, O. Je zastupitelstvo Prahy 10 neschopné? In: *Noviny Praha 10*, roč. 12/ 2002, č. 8.
- CHODĚRA, O. Sitel nás miluje. In: *Noviny Praha 10*, Roč. 12/ 2002, č. 12.
- CHYBA, A. *Postavení dělnické třídy v kapitalistickém Československu*. Praha, Svoboda 1972.
- KÁRNÍK, Z. *České země v éře První republiky (1918-1938)*. Díl 1. Vznik, budování a zlatá éra republiky (1918-1929). Praha, Libri 2000.
- KÁRNÍK, Z. *České země v éře První republiky (1918-1938)*. Díl 2. Československo a české země v krizi a ohrožení (1930-1935). Praha, Libri 2002.
- KATRŇÁK, T. *Třídní analýza a sociální mobilita*. Brno, Centrum pro studium demokracie a kultury 2005.
- Kolonii Slatiny pohřbí moderní čtvrť. In: *Večerník Praha*, 8.2.2005.
- KOZÁKOVÁ, J. „Bezdomovství“ – specifická forma bydlení a životního stylu. In: *Geografické rozhledy*, roč. 97-98, č. 3, s. 85-88.
- KUKLA, K.L. *Konec bahna Prahy*. 2.vyd. Praha, Švec 1927.
- LAICHMAN, M. Brněnské nouzové kolonie za předmnichovské republiky. In: *Vlastivědný věstník moravský*, roč. 14/1959, s. 24-29.
- Lidová kultura*. Národopisná encyklopedie Čech, Moravy a Slezska. Red. S. Brouček, R. Jeřábek. Praha, Mladá fronta 2007.
- MAREŠ, P. *Sociologie nerovnosti a chudoby*. Praha, Sociologické nakladatelství 1999.
- MUSIL, J. Growth and Stagnation in 20th-Century Prague. In: *Composing Urban History and the Constitution of Civic Identities*. Red. J.J.Czaplicka, B.A.Ruble. Washington, Woodrow 2003.
- MUSIL, J. *Sociologie soudobého města*. Praha, Svoboda 1967.
- Naše rodina* 47/93, s. 19 (Anna Chlpíková).
- Potřebují Slatiny svěží vítr? In: *Noviny Praha 10*, roč. 11/ 2001, č. 26.
- Radnice kontrolovala podezřelé osoby v kolonii na Bohdalcí. In: *Noviny Praha 10*, roč.20/ 2010, č. 9, s. 2
- RICHTER, M. Pozemky ve Slatinách a firma Sitel. In: *Noviny Praha 10*, roč. 11/ 2001, č. 26.
- RICHTER, M. Sitel a pozemky ve Slatinách. In: *Noviny Praha 10*, č. 2/ 2002
- RŮŽIČKA, V. *Squaty a jejich revoluční tendence*. Praha / Kroměříž, Triton 2006.
- SLAVIČÍNSKÝ, J. *Kamenná kolonie a občanské sdružení Kamenka*. Diplomová práce. Brno 2006. Katedra sociologie FSS MU.
- „Slavné“ Slatiny doznají změn. In: *Noviny Praha 10*, roč. 11/ 2001, č. 14.
- Stará dělnická Praha*. Život a kultura pražských dělníků 1848 - 1939. Red. Robek, A.,

- Moravcová, M.- Šťastná, J. Praha, Academia 1981.
- ŠTĚPÁNEK, L. Vývoj pražských nouzových kolonií a život jejich obyvatel.
In: *Pražský sborník historický*, roč. XI/1979, s. 139 n.
- TEIGE, K. *Zahradní města nezaměstnaných*. Praha, Knihovna Levé fronty, sv. 16., 1933.
- TŮMOVÁ, V. *Pražské nouzové kolonie*. Praha, Ústav pro etnografii a folkloristiku ČSAV 1971. Národopisná knihnice 6.
- TŮMOVÁ, V. – ŠTĚPÁNEK, L. Pražské nouzové kolonie. Zpráva o studiu. In: *Český lid*, roč. 52/1965, s. 186 n.
- V problémové oblasti zřídili strážníci další služebnu. In: *Noviny Praha 10*, roč. 20/ 2010, č. 10, s. 1-2.
- V prvorepublikové kolonii Slatiny žijí lidé dodnes – Lidé bydlí v polorozpadlých stavbách.
In: *Noviny Praha 10*, roč. 12/ 2002, č. 3.
- V sousedství Obecné školy. In: *Listy hlavního města Prahy*, roč. 2009, IX/3.
- VAŘEKA, J. Způsob bydlení a bytová kultura pražského dělnictva 1848 – 1938.
In: *Etnografie pražského dělnictva*. Maketa III. Praha, Ústav pro etnografii a folkloristiku ČSAV 1975. s. 2-103.
- VAN VOSS, H.L. – VAN DER LINDEN *Class and Other Identities*. Gender, Religion and Ethnicity in the Writing of European Labour History. New York, Berghahn Books 2002.
- VOTRUBEC, C. Ke studiu zanikajících nouzových kolonií na území Československa.
In: *Československá etnografie*, roč. 10/1962, s. 109-126.
- VOTRUBEC, C. *Lidská sídla, jejich typy a rozmístění ve světě*. Praha, Academia 1980
- VOTRUBEC, C. Zanikající nouzové kolonie. In: *Dějiny a Současnost*, roč. 1/1959, č. 1.
- VOTRUBEC, C. Zanikání nouzových kolonií na území Prahy. Příspěvek k zeměpisu velkoměsta. In: *Sborník české společnosti zeměvědné*, roč. 1959, s. 6-12.
- VÝRUT, K. *Kapitoly z pražské historie*. Pelhřimov, Nová tiskárna 2001.
- Z dělnické kolonie Slatiny moderní pražská čtvrť? In: *Noviny Praha 10*, roč. 14/ 2004, č. 24.

Elektronické zdroje:

- MARKOVIČ, J.: *Hledání obecné školy*. Online dostupné na internetu
http://puweb.ihned.cz/c4-10146340-23214965-200000_d-hledani-obecne-skoly
[cit.28.1.2010]

Zadání urbanistické studie Bohdalec – Slatiny. Zpracoval kolektiv pracovníků SURM

MHMP. Leden 2004. Online dostupné na internetu http://magistrat.prahamesto.cz/uzplan/extranet/dokumenty/vychod/Zad_Boh.htm. [cit.5.10.2009]
Noviny Praha 10. Online dostupné na internetu <http://www.p10.cz> [cit.10.2.2009]
Letecká mapa Prahy z roku 1938. Online dostupná na internetu http://wgp.prahamesto.cz/tms/projects_h/letsnimky/index.php [cit.10.3.2010]
Letecká mapa Prahy z roku 2007. Online dostupná na internetu http://wgp.prahamesto.cz/tms/projects_h/letsnimky/index.php [cit.10.3.2010]
Projekt Filmová Místa.cz http://www.filmovamista.cz/filmy/nalezena-mista/obecna-skola_169/detail/1172/#view [cit. 15.5.2010]

Archivní materiály:

Vlasteneckodobročinná sdružená obec Baráčníků „Jana Žižky z Trocnova“ Michle Slatiny.

Fond uložený v Archivu hlavního města Prahy.

Inventární soupis Kopečková J., 2004, s. 1, ev. Č. 290.

Rkp. inv. č. 374 (Vanda Tůmová, Pražské nouzové kolonie).

Fond uložený v Archivu EÚ AVČR.

Rkp. inv. č. 377 (Ladislav Štěpánek, Dělnické bydlení). Fond uložený v Archivu EÚ AVČR.

Rkp. inv. č. 378-9 (bez specifikace). Fond uložený v Archivu EÚ AVČR.

Film:

Obecná škola. 1991. Režie Jan Svěrák

Seznam příloh:

- 1 – Seznam informátorů
- 2 – Rozmístění pražských nouzových kolonií
- 3 – Archivní fotografie
- 4 – Mapy
- 5 – Dům č.n. 403
- 6 – Dům č.n. 265
- 7 – Rekonstrukce č.n. 300
- 8 – Timberland
- 9 – Dům č.n. 343
- 10 – Veřejná prostranství
- 11 – Chatky
- 12 – Rezidua původní zástavby
- 13 – Sítel
- 14 – Standardní rodinné domy
- 15 – Hospodaření s vodou
- 16 – Obecná škola
- 17 – Obec baráčnická
- 18 – Kuriozity

Příloha č. 1 - Seznam informátorů

č. 1 M.U., muž, 1951, SŠ, úředník. Trvale žijící v kolonii od poloviny 90. let, kdy koupil jeden z původních domků a vkusně přiměřeně jej upravil. Kolonii však pamatuje i za socialismu, kdy sem jezdil za příbuznými. Nezapadá do konceptu starousedlíků ani zahrádkářů.

č. 2 J.T., muž, 1943, vyučen, dělník, dnes v důchodu. Starousedlík. Narodil se v kolonii v rodině zahradníka, odstěhoval se v 70. letech do sídlištního bytu, v kolonii však často navštěvoval otce, jenž byl soudně vystěhován v roce 1999.

č. 3 A.Ch., žena 1936, vyučena, večerně SŠ, dělnice, kancelářská pracovnice. Starousedlice. Narodena a trvale žijící v kolonii. O svém dětství sepsala vzpomínky z podnětu historičky Jany Losové - část otištěna v časopise Naše rodina.

č. 4 F.D., muž, 1955, vyučen, dnes podnikatel v oboru výroby loutek. Starousedlík. Naroden v kolonii, odstěhoval se, do roku 2007 navštěvoval v kolonii svou matku. Dnes vlastní dva domky a maringotku. Jeden domek pronajímá, druhý se snaží udržovat a pravidelně jej navštěvuje.

č. 5 E.K., žena, 1934, důchodkyně. Starousedlice. Narodena v kolonii, odstěhovala se. Dnes s manželem takřka celoročně využívají domek a zahrádku.

č. 6 J.Š., muž, 1934, vyučen, dělník v důchodu. Starousedlík. Naroden v kolonii, dnes zde vlastní zahrádku s chatičkou, ovšem na jiném pozemku než stál původní objekt.

č. 7 F.K., žena, 1929, uklízečka, dnes v důchodu. Starousedlice. Narodena v kolonii v místech dnešního Sítelu. Dnes celoročně obývá původní domek v jiné části kolonie, který jí přenechal kamarád jejího syna. Syn rovněž bydlí v kolonii, svůj dům přestavěl.

č. 8 X.Y., muž, 1949, vyučen, dělník, dnes invalidní důchodce. Zahrádkář. V kolonii vlastní chatičku se zahrádkou, využívanou spíše sezónně – v zimě občas dojíždí, ale nepřespává.

č. 9 L.B., muž, ca 40 let. Ilegální obyvatel. V kolonii obýval původní domek od roku 2007.

č. 10 J.V., žena, prodavačka, ca 25 let. Ilegální obyvatelka. V kolonii obývala domek spolu s informátorem č. 9.

č. 11 X.Y., žena, 1945. V kolonii se narodila a žila do 4 let, poté sem jezdila na návštěvy babičky a tety. Považuje se za místní. Vlastní původní, velmi pěkně upravený domek, který využívá od jara do podzimu k trvalému bydlení (jezdí odsud i do práce), na zimu se stěhují do bytu.

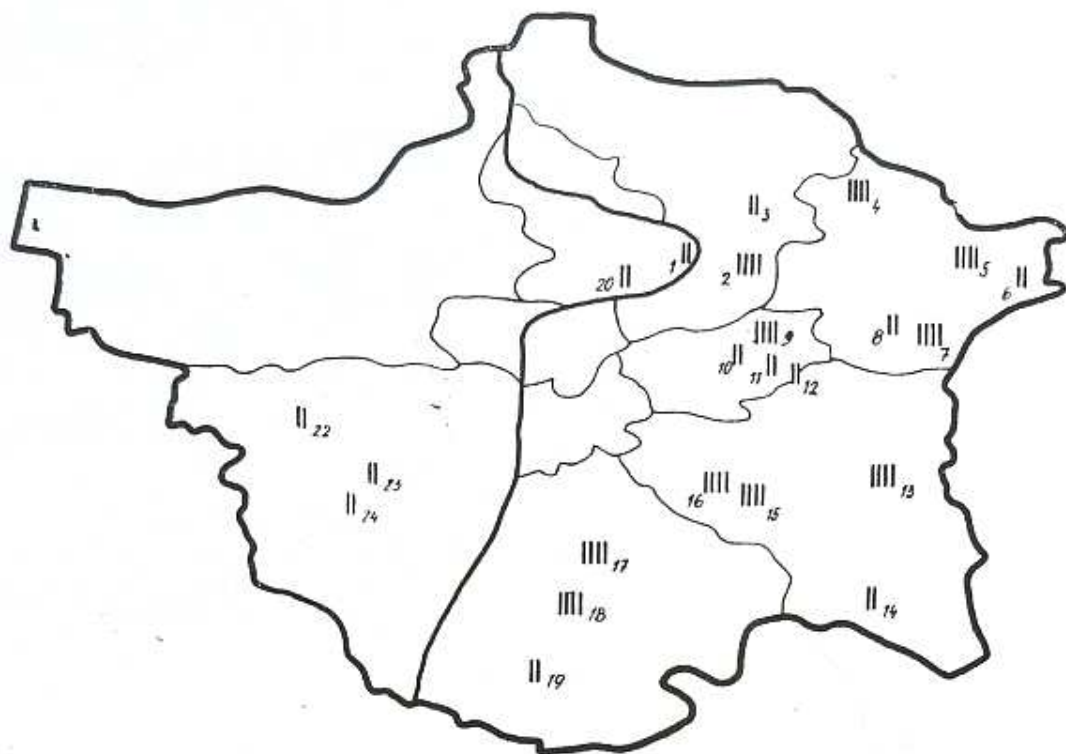
č. 12 R.K., žena. Zahrádkářka. V kolonii vlastní zahrádku od 60. let, v roce 2008 získala a přestavěla jeden z původních domků. Dobře se v kolonii orientuje.

Z- zahrádkáři, u nichž probíhalo zjišťování a nebyla provedena pasportizace z důvodu malé informovanosti respondentů o dění v kolonii. Rozhovory byly krátké a spíše obecné. Celkem 5 osob.

Příloha č. 2 – Rozmístění pražských nouzových kolonií

Obr. č 1

Zdroj: VOTRUBEC, C. Ke studiu zanikajících nouzových kolonií na území Československa.
In: *Československá etnografie*, roč. 10/1962, s. 112



Obr. 2.

Rozmístění nouzových kolonií v Praze 1961. Vysvětlivky: II – 20 až 100 domků; III – více než 100 domků. Kolonie jsou očíslovány v tomto pořadí: 1 – Libeňský ostrov, 2 – Na Hájku a Kotlaska, 3 – Na Strži, 4 – Prosecká kolonie, 5 – Za továrnou Aero čili Vagónová Čína, 6 – U Potravní daně, 7 – Před a Za Mostem, Za Horou, 8 – V Pískovně, 9 – Na Krejcárku, 10 – Na Židovských pecích, 11 – Pod Jarovem, 12 – K Vackovu, 13 – Za Drahou, 14 – Na Košíku, 15 – Na Slatinách a Pod Lesíkem, 16 – Pod Bohdalcem, čili tzv. Rafanda, 17 – Na Děkance a U Blažků, 18 – Na Strži a Na Klínku, 19 – U Fořtovny, 20 – Dělnická kolonie, 21 – V Pískovně, 22 – Hlíník, 23 – U Waltrovky, čili U Bulovky, 24 – U Tresorie.

Příloha č. 3 – Archivní fotografie

Obr. č. 2

Stany Rudé pomoci. Zdroj: Archiv EÚ AVČR, *Rkp. inv. č. 374.*



Obr. č. 3

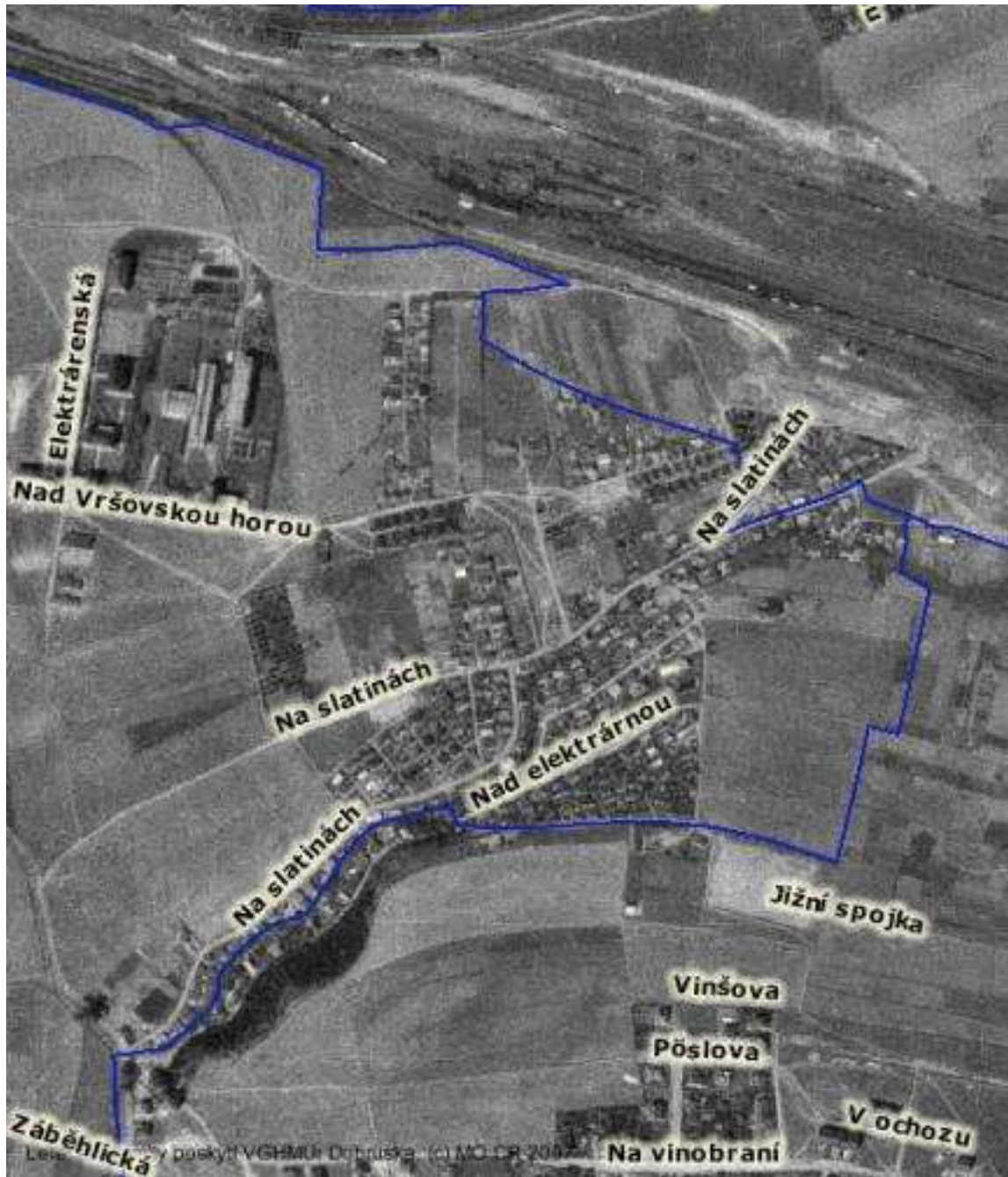
Uhlobaronky. Zdroj: Archiv EÚ AVČR, *Rkp. inv. č. 374*



Příloha č. 4 - **Mapy**

Obr.č. 4

Fotomapa z roku 1938. Podává představu o rozsahu kolonie v období první republiky.
Zdroj: *Letecká mapa Prahy z roku 1938*. Online dostupná na internetu http://wgp.praha-mesto.cz/tms/projects_h/letsnimky/index.php [cit.10.3.2010]



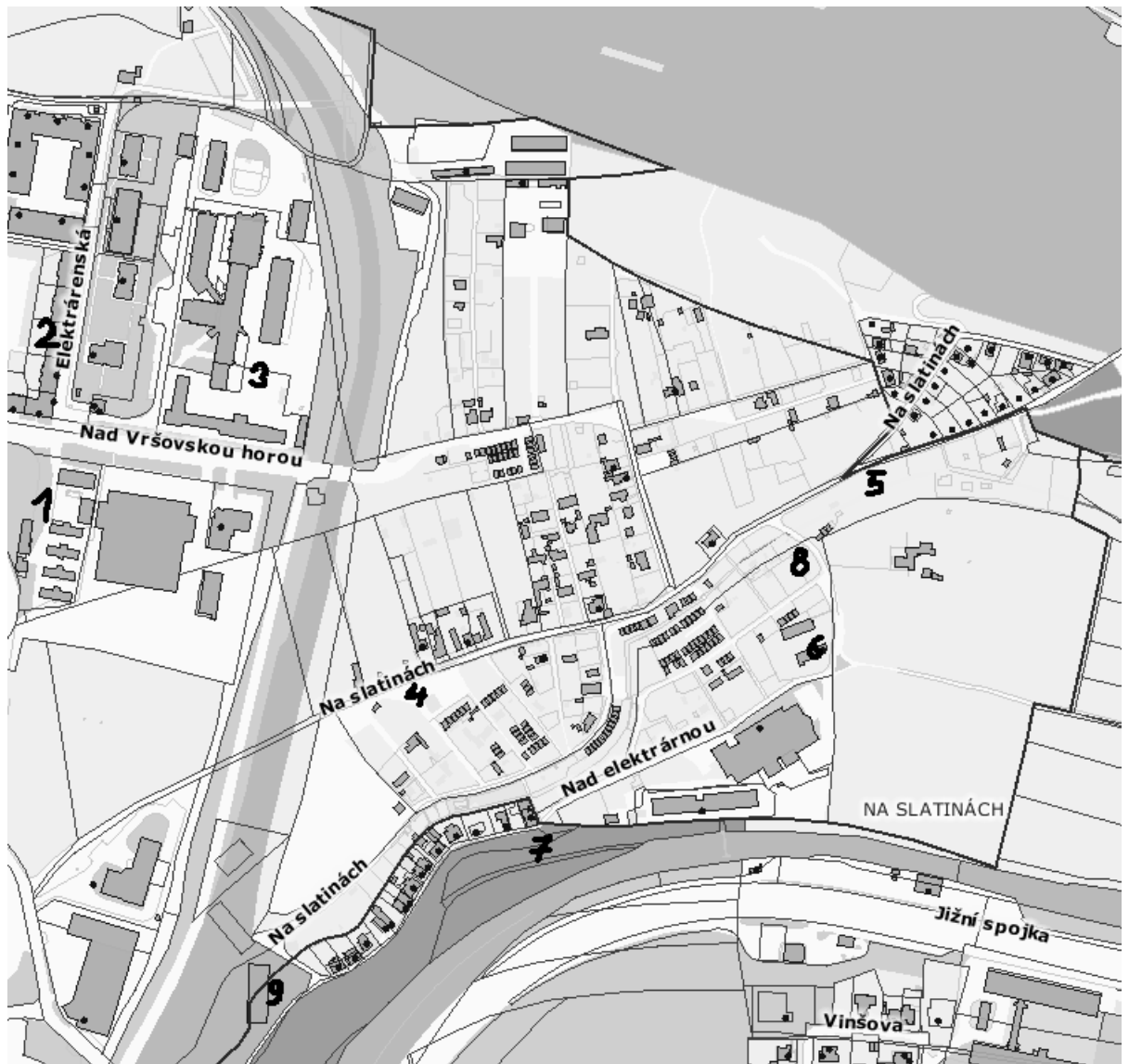
Příloha č. 4 – Mapy

Obr. č. 5

Mapa územní situace (většina objektů není zakreslena)

Zdroj: http://wgp.praha-mesto.cz/tms/projects_h/impaso/index.php?BBOX=-739339%2C-1046896%2C-738522%2C-1046118&client_lang=cz_iso&MAP=impaso&client_type=map_html_tab&WIDTH=750&HEIGHT=714&m_next_time=1&m_next_time=1&m_map_size=large_map&m_of2007m=false

e [cit. 15.5.2010]



Legenda:

1 – obecná škola

2 – restaurace U zvoníka

3 – elektrorozvodna

4 – „Pláček“

5 – pomníček

6 – hospoda U Řeháků

7 – „Hájíček“, bývalý Husův kámen

8 – bývalá kaple

9 – budova nádraží Praha-Jih

Tučná linie – hranice katastrálních území

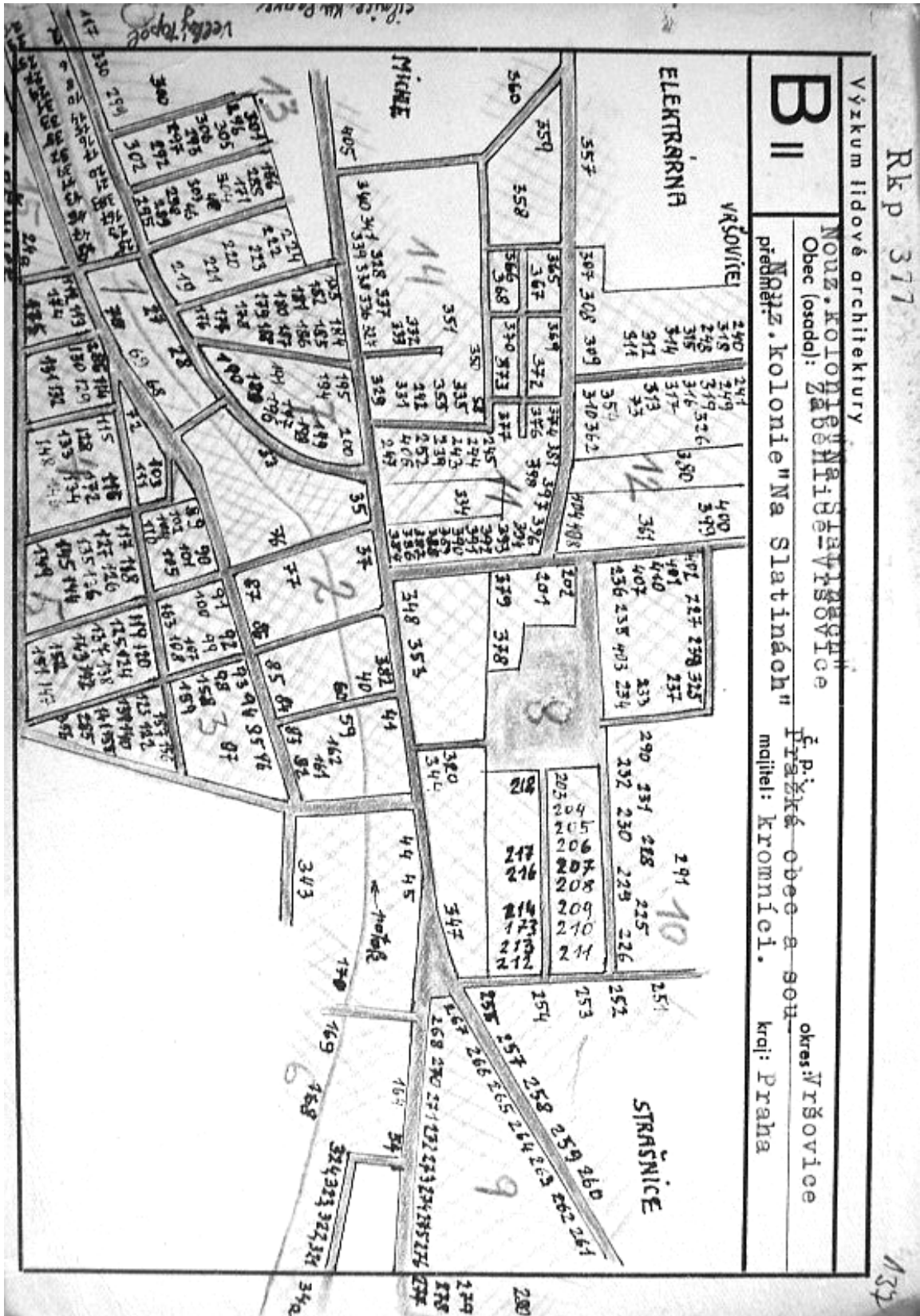
Strašnic, Záběhlic a Michle

Příloha č. 4 – **Mapy**

Obr. č. 6

Mapka rozmístění obytných objektů Na Slatinách vytvořená Ladislavem Štěpánkem.

Zdroj: *Rkp. inv. č. 377*, Archiv EÚ AV ČR

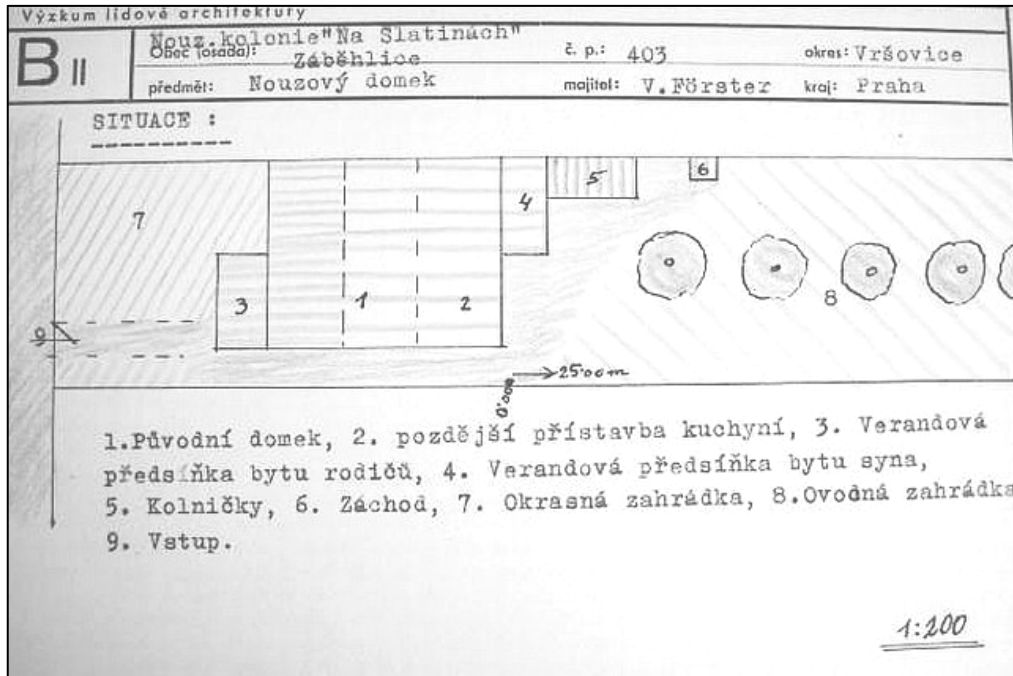


Příloha č. 5 – Dům č.n. 403

Obr. č. 7

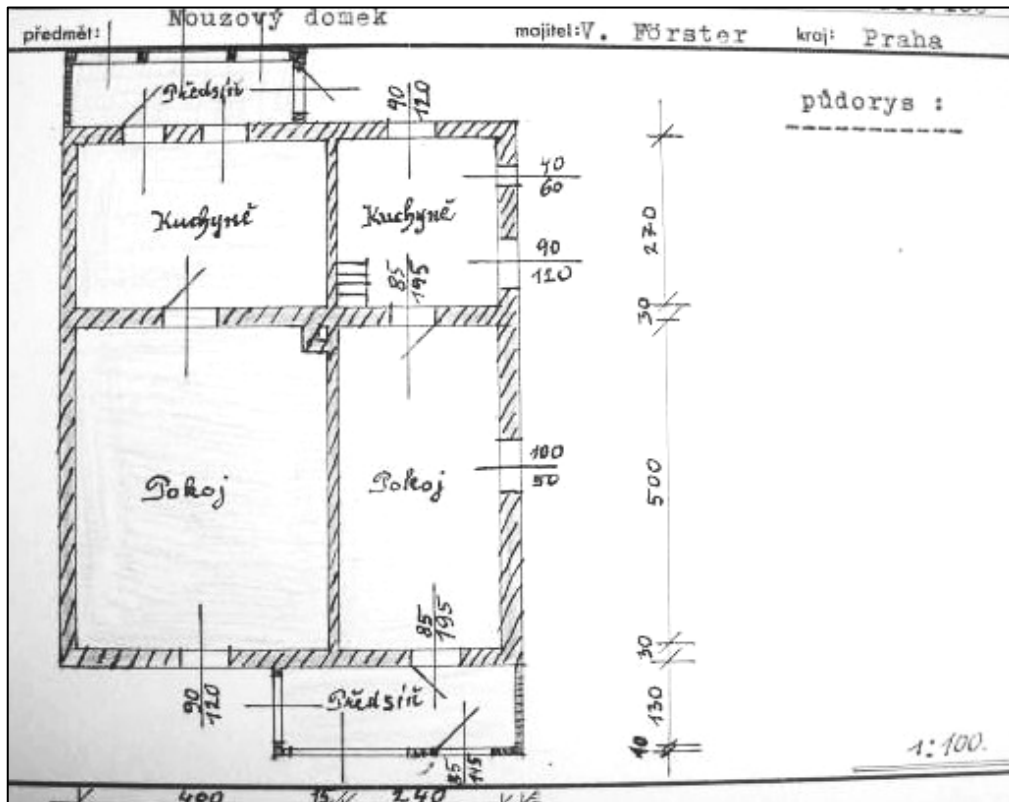
Postupné rozšiřování domu

Zdroj: Archiv EÚ AVČR, Rkp. inv. č. 377



Obr. č. 8

Půdorys. Zdroj: Archiv EÚ AVČR, Rkp. inv. č. 377

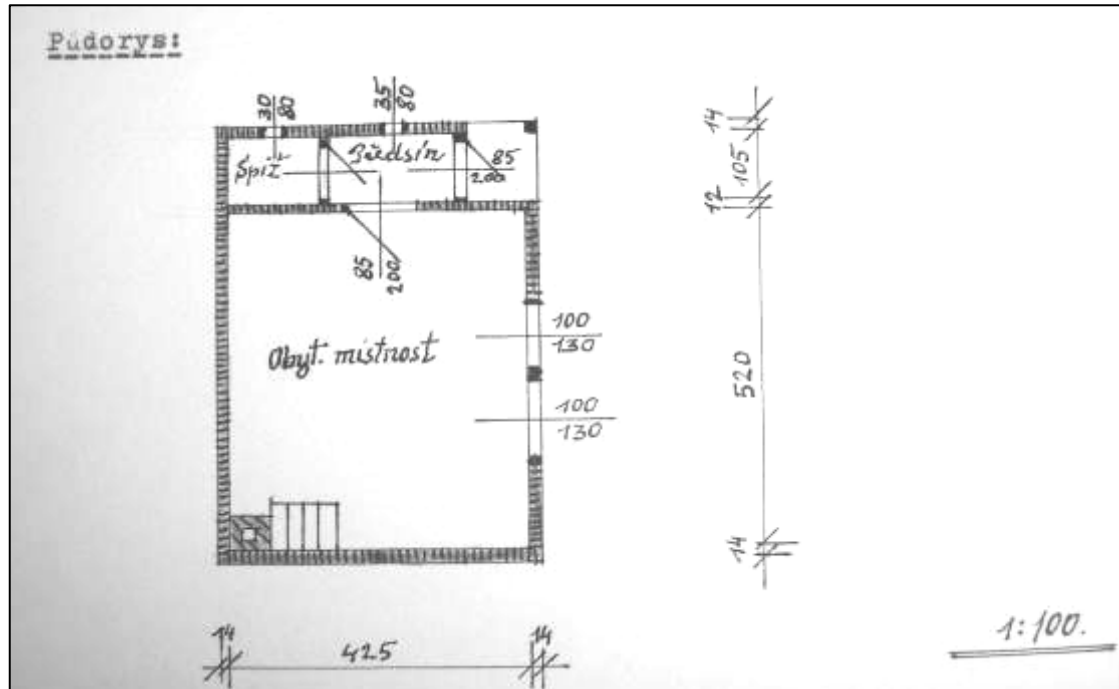


Příloha č. 6 – Dům č.n. 365

Obr. č. 9

Půdorys.

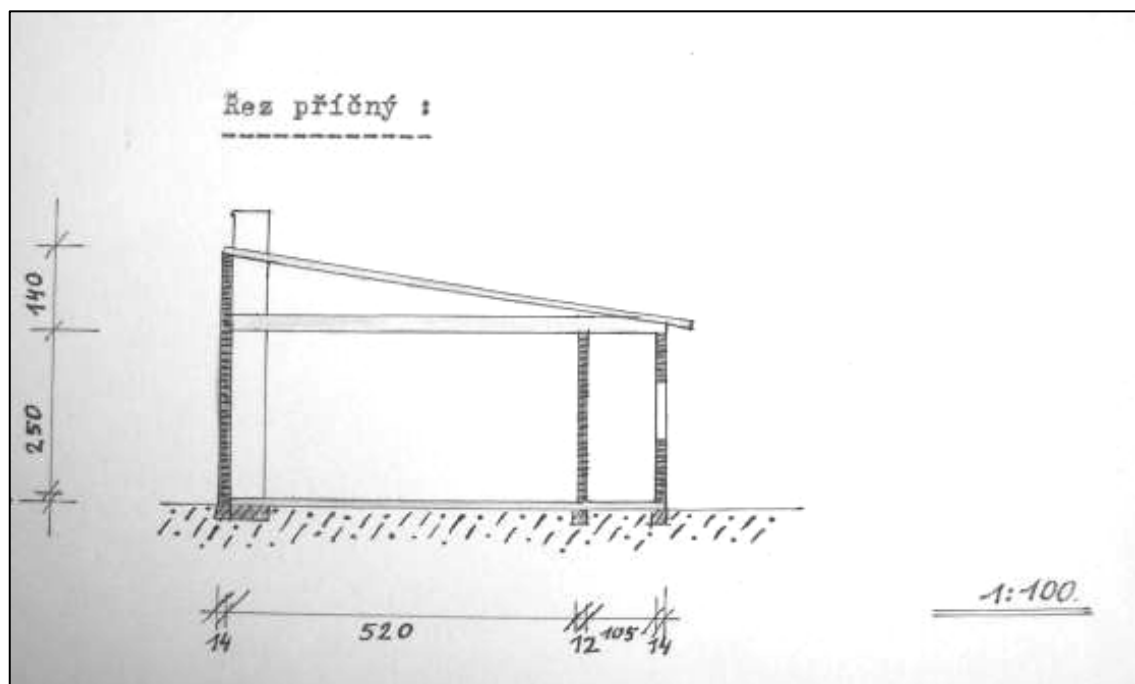
Zdroj: Archiv EÚ AVČR, Rkp. inv. č. 377.



Obr. č. 10

Příčný řez.

Zdroj: Archiv EÚ AVČR, Rkp. inv. č. 377.



Příloha č. 6 – **Dům č.n. 365**

Obr. č. 11

Pohled na dnešní č.n. 365. Foto 2010



Příloha č. 7 – **Rekonstrukce č.n. 300**

Obr. č. 12

Stav v roce 2007 – rozpoznatelná původní dvouprostorová dispozice, harampádí



Obr. č. 13

Stav v roce 2007 – celkový pohled



Příloha č. 7 – **Rekonstrukce č.n.300**

Obr. č. 14

Jaro 2008 – po změně majitele, vyklizená parcela



Obr. č. 15

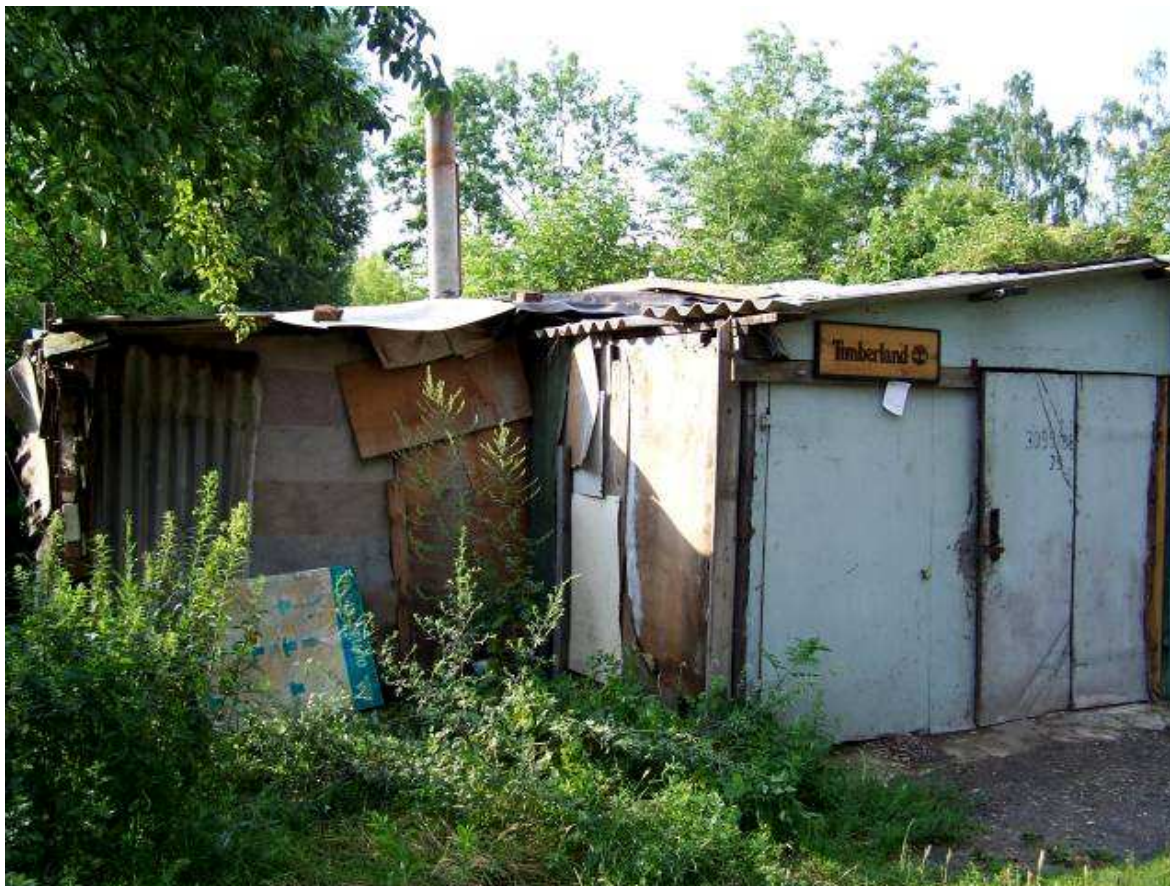
Srpen 2008 – po nenákladné rekonstrukci vníty plech zatím zůstává



Příloha č. 8 - **Timberland**

Obr. č. 16

Celoročně obývaná, původně plechová garáž Timberland. Ilegální kolonisté si svá obydlí běžně zamykají visacími zámky. Vzkazy se přibíjejí nade vchod. Objekt demolován Úřadem městské části Praha 10 koncem roku 2009. Foto 2008



Příloha č. 8 - **Timberland**

Obr. č. 17

Timberland – situace. Foto 2008



Obr. č. 18

Timberland – pohled zezadu. Sušení prádla



Příloha č. 9 – **Dům č.n. 343**

Obr. č. 19

Přední dům v podobě ca ze 20. let 20. století. Zdroj: soukromý archiv informátora



Obr. č. 20

Současná podoba domu vzniklá přestavbami v 50. až 80. letech: vstupní dveře zazděny a přemístěny, okna přemístěna, přístavba. Foto 2008



Příloha č. 9 – **Dům č.n. 343**

Obr. č. 21

První osadníci. Zdroj: soukromý archiv informátora



Obr.č. 22

Zahradník s vnoučaty na dvorku zadního traktu. 70. léta. Zdroj: soukromý archiv informátora



Příloha č. 9 – Dům č.n. 343

Obr. č. 23

Svépomocné stavební práce - oprava přístavby (verandy) ilegálními obyvateli s využitím sousedské výpomoci. Foto 2008



Obr. č. 24

Vnitřní vybavení domku:

otopný systém – díra ve zdi umožňuje vytápět jedněmi kamny obě místnosti.



Příloha č. 9 – Dům č.n. 343

Obr. č. 25

Pohled do kuchyně ilegálních obyvatel: kuchyňská linka, vaříč na propan butan, plynová lampa, základní potraviny. Vzorný pořádek. Foto 2008



Příloha č. 9 – **Dům č.n. 343**

Obr. č. 26

Celkový pohled na dům a příjezdovou cestu. Foto 2008



Obr. č. 27

Konec příběhu. Čtyři dny po požáru. Foto 2010



Příloha č. 10 – **Veřejný prostor**

Obr.č. 28

Husův kámen - oblíbené místo schůzek mládeže. Zdroj: soukromý archiv informátora



Obr. č. 29

Pomníček. Foto 2009



Příloha č. 10 – **Veřejný prostor**

Obr. č. 30

Některé části Slatin dodnes působí téměř idylicky - ulice s dochovaným původním půdorysem. Foto 2008.



Obr. č. 31



Příloha č. 10 – **Veřejný prostor**

Obr. č. 32

Převládající dojem návštěvníka kolonie však idylický není.
„Plácek“ - dnes zastavěný a zarostlý. Foto 2008



Příloha č. 10 – **Veřejný prostor**

Obr. č. 33

Nebezpečná zatáčka bez chodníků. Foto 2009



Obr. č. 34

Neudržované komunikace v předjaří. Foto 2010



Příloha č. 10 – **Veřejný prostor**

Obr. č. 35

Velikonoční obchůzka skupiny chlapců v roce 2008. Pomlázky si chlapci pletli sami.



Příloha č. 10 – **Veřejný prostor**

Obr. č. 36

Velikonoční obchůzka skupiny mladších dívek. Foto 2008



Obr. č. 37

Velikonoční obchůzka starších dívek. Foto 2008



Příloha 10 – **Veřejný prostor**

Obr. č. 38

Bývalý hostinec U Řeháků. Foto 2008



Obr. č. 39

U Řeháků. Foto 2010



Příloha č. 10 – Veřejný prostor

Obr. č. 40

Restaurace U zvoníka. Ulice Elektrárnská. Foto 2010



Obr. č. 41

Tatáž restaurace ve filmu Obecná škola

Zdroj: <http://www.filmovamista.cz/screenshots/screenMovie/169/1211289010.jpg>
[cit. 15.5.2010]



Příloha č. 10 – Veřejný prostor

Obr. č. 42

Poslední obchod v kolonii - v provozu ještě po roce 1989 (vchod menšími přivřenými vraty).
Dnes Autodílna Odehnal. Foto 2010



Příloha č. 11 – Chatky

Obr. č. 43
Foto 2009



Obr. č. 44
Srubová konstrukce. Místo komínu pouze roura vyvedená stěnou ven. Foto 2010



Příloha č. 11 – Chatky

Obr. č. 45
Pestrost použitých materiálů. Foto 2008



Obr. č. 46
Celkový pohled na dnešní severní část kolonie. Foto 2008



Příloha č. 11 - **Chatky**

Obr. č. 47
Foto 2008



Příloha č. 11 - **Chatky**

Obr. č. 48

Objekt celoročně a dlouhodobě obývaný ilegálními osadníky. Stržen na přelomu roku 2009/2010. Foto 2008



Obr. č. 49

Chatka kolonizovaná ilegálními obyvateli. Stržena na přelomu roku 2009/2010. Foto 2008



Příloha č.

12 – Rezidua původní zástavby

Obr. č. 50

Dům č.n. 194 – okno umístěno v kratší straně, v podélné dveře, avšak dnes bez přístavků. Modelový příklad jednoho z typů Ctibora Votrubce. Foto 2008



Obr. č. 51

Dům č.n. 194 zezadu – dvířka ve štítu, na půdě složené seno. Foto 2008



Příloha č. 12 – **Rezidua původní zástavby**

Obr. č. 52

Dům č.n. 198 nebo 199 - příklad bedněného štítu s omítkou na rákos. Foto 2010



Obr. č. 53

Dům č.n. 257 – celý omítnutý na rákos, valbička, na střeše eternit. Foto 2008



Příloha č. 12 – **Rezidua původní zástavby**

Obr. č. 54

Dům č.n. 204 – u podélné stěny přístavba předsíňky. Foto 2009



Obr. č. 55

Dům č.n. 310 – typicky dvouprostorový, střecha pokrytá dehtovou lepenkou. Foto 2010



Příloha č. 12 – **Rezidua původní zástavby**

Obr. č. 56

Dům č.n. 100 – zajímavá přístavba štítová. Foto 2008



Obr. č. 57

Dům č.n.335. Foto 2008



Příloha č. 12 – **Rezidua původní zástavby**

Obr. č. 58

Dvojdům č.n. 337 + 338 – příklad dřevěné starší zástavby. Foto 2010



Obr.č. 59

Dům č.n. 297 - Detail valbičky



Příloha č. 13 - Sitel

Obr. č. 60

Administrativní centrum firmy Sitel – letecký pohled.

Zdroj: *Letecká mapa Prahy z roku 2007.*



Obr. č. 61

Sitel. Foto 2008



Příloha č. 14 – Standardní rodinné domy

Obr. č. 62
Č.p. 1459 / 31



Obr. č. 63
Největší z domů v řadě u potoka. Č.p. 1344. Foto 2010



Příloha č. 14 – **Standardní rodinné domy**

Obr. č. 64

Prolínání. V popředí domek s pultovou střechou označený jako č.n. 20, dnes na jedné parcele s č.p. 1343 (v pozadí). Foto 2010



Příloha č. 15 – **Hospodaření s vodou**

Obr. č. 65

Solární ohřev vody v barelu na střeše chatky. Foto 2008



Obr. č. 66

Venkovní sprchový kout s kamny na ohřev vody na zahradě č.n. 335. Majitelé nechtějí za stávající situace investovat do budování koupelny. Foto 2009



Příloha č. 16 – **Obecná škola**

Obr. č. 67

Obecná škola. Záběr z filmu *Obecná škola*. Objekt dnes nepřístupný

Zdroj: http://www.filmovamista.cz/filmy/nalezena-mista/obecna-skola_169/detail/1172/#view
[cit. 15.5.2010]

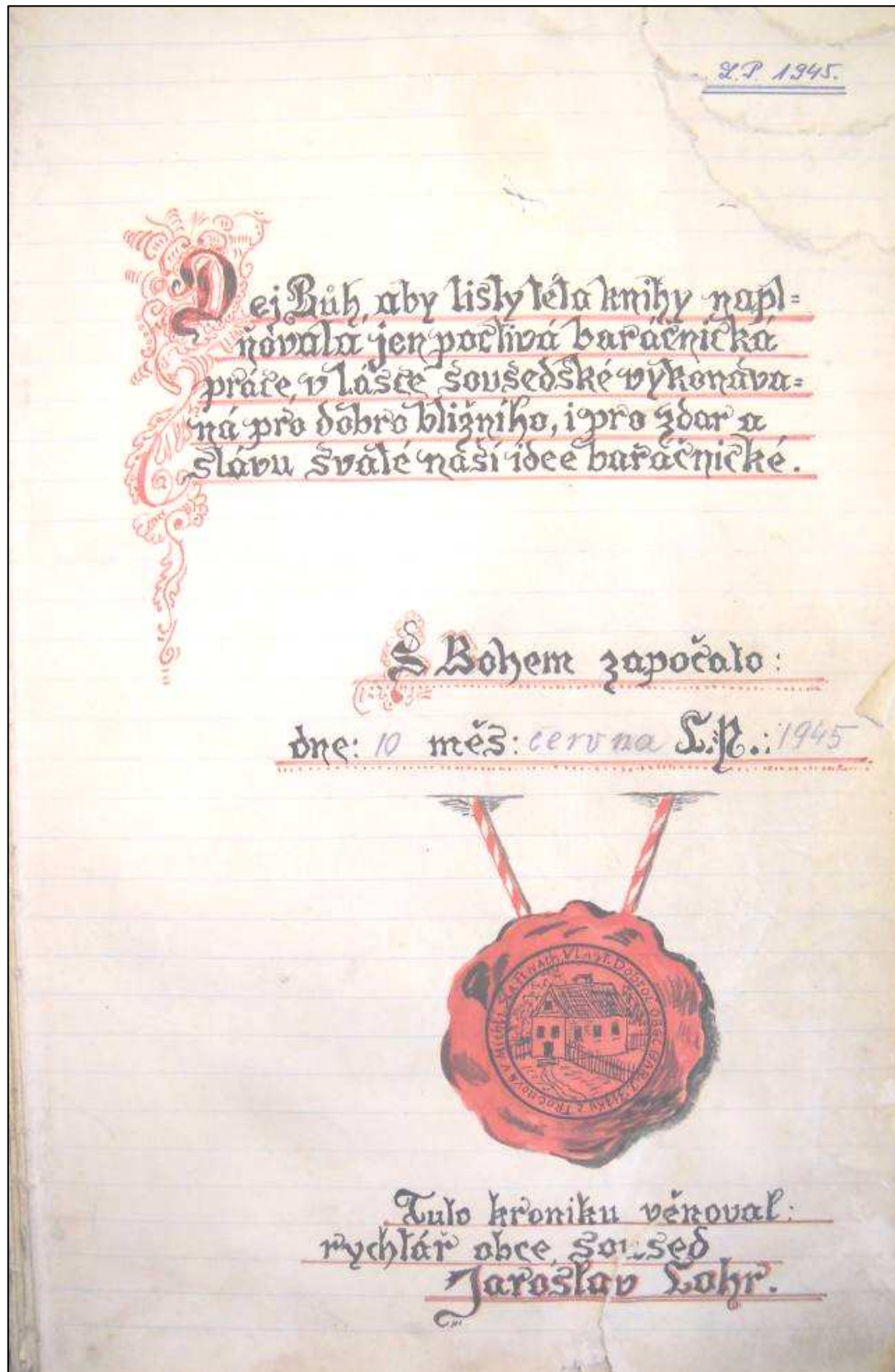


Příloha č. 17 – Obec baráčnická

Obr. č. 68

Stránka z kroniky znovuoobnovené obce roku 1945. Zdroj: Národní archiv.

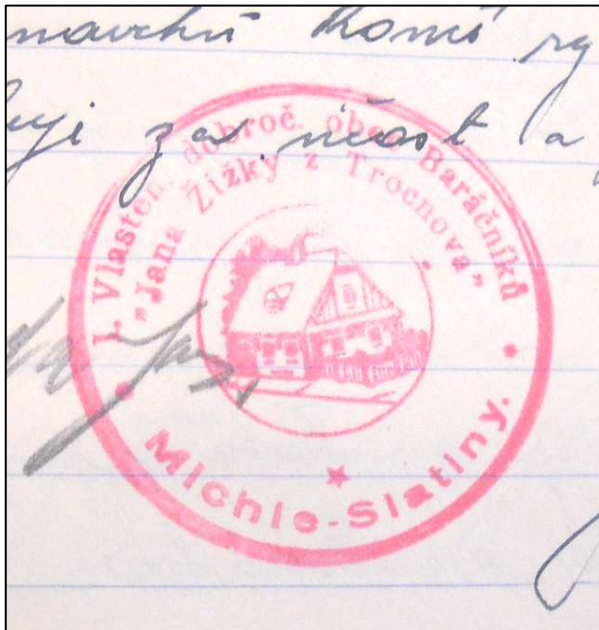
Vlasteneckodobročinná sdružená obec Baráčníků „Jana Žižky z Trocnova“ Michle Slatiny



Příloha č. 17 – Obec baráčnická

Obr. č. 69

Razítko obce baráčnické. Zdroj: dtto



Obr. č. 70

Legitimace odboru mladé chasy. Zdroj: dtto

I. Vlastenecko-dobročinná obec Baráčníků
»JANA ŽIŽKY Z TROCNOVA«
Odbor mladé chasy. - Slatiny.

Čís. leg.

LEGITIMACE

Mládeneč
Panna

stal(a) se členem odboru mladé chasy

rychtář. syndík.

Razítko

odboru : obce :

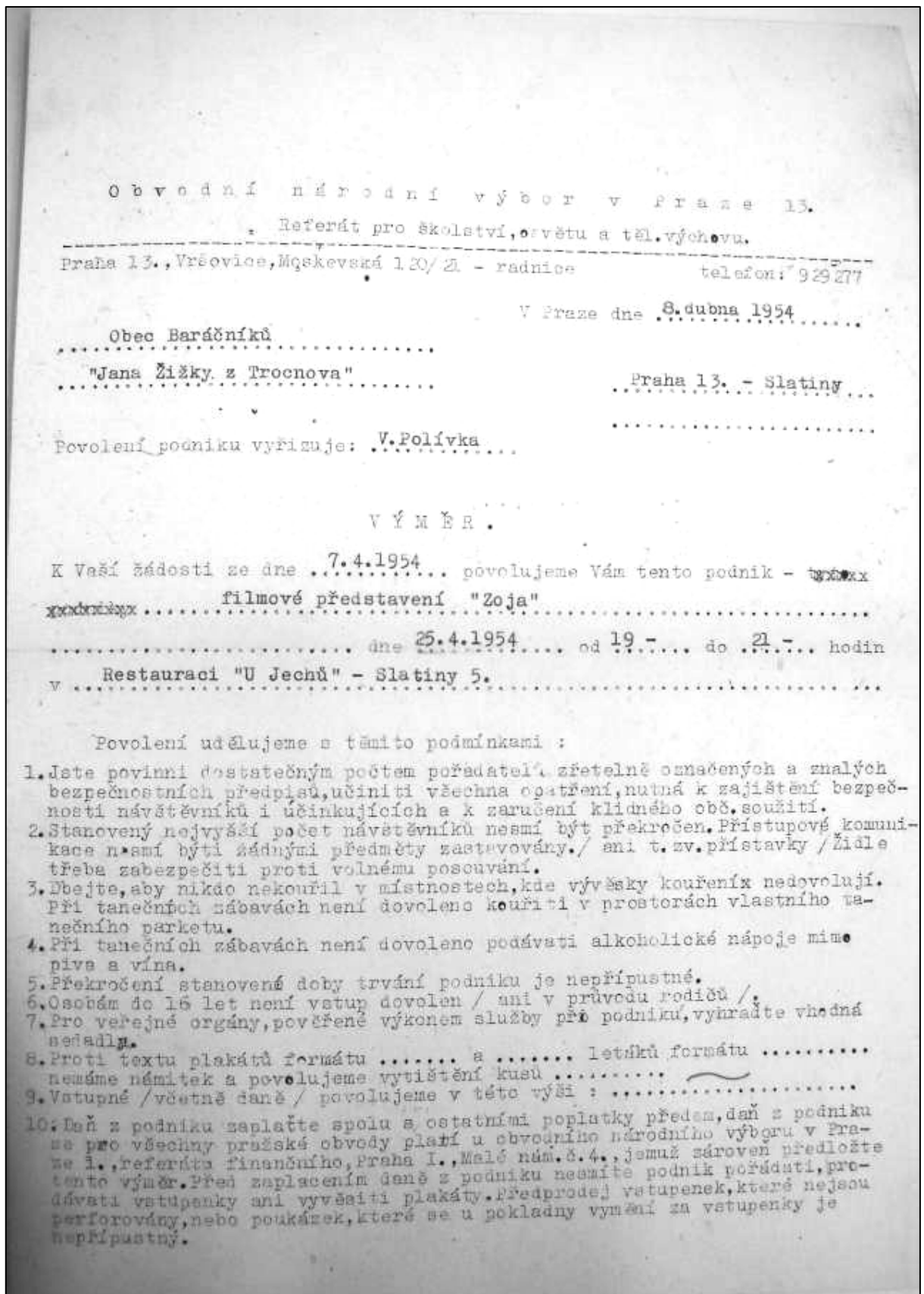
V Praze dne 19

Při vystoupení člena nutno legitimaci odevzdati.

Příloha č. 17 – Obec baráčnická

Obr. č. 71

Žádost o povolení filmového představení v restauraci U Jechů v roce 1954. Zdroj: dtto



Příloha č. 18 – Kuriozity

Obr. č. 72

Zahrádka ilegálních slatinských obyvatel, kterou nelze přejít bez povšimnutí. Foto 2009



Obr. č. 73

Foto 2009



Příloha č. 18 – **Kuriozity**

Obr. č. 74

Laminátové krávy. Foto 2010



Obr. č. 75

Živí koně. Foto 2010



Příloha č. 18 – **Kuriozity**

Obr. č. 76

Mizející smaltované tabulky s označením čísla nouzového. Foto 2009

