

Univerzita Karlova v Praze
Právnická fakulta

Jana Bělochová

METODIKA VYŠETŘOVÁNÍ SEXUÁLNÍCH TRESTNÝCH ČINŮ

Diplomová práce

Vedoucí diplomové práce: prof. JUDr. Jan Musil, CSc.

Katedra trestního práva

Datum vypracování práce (uzavření rukopisu): březen 2011

Prohlášení

Prohlašuji, že jsem předkládanou diplomovou práci vypracovala samostatně, všechny použité prameny a literatura byly řádně citovány a práce nebyla využita k získání stejného nebo jiného titulu.

V Praze dne _____

Poděkování

Děkuji svému vedoucímu diplomové práce prof. JUDr. Janu Musilovi, CSc. za odborné vedení, cenné připomínky a pomoc poskytnutou v průběhu psaní této práce. Také bych chtěla poděkovat panu JUDr. Ladislavu Jelínkovi z Okresního soudu v Litoměřicích za umožnění nastudovat soudní spisy a paní Janě Matkové z odboru sociálních věcí v Roudnici nad Labem, díky které jsem mohla pořídit fotografie speciální výslechové místnosti určené pro výslech dětí.

Obsah

Úvod.....	6
1. Sexuální zneužívání, jeho definice, formy a právní úprava.....	7
1.1 Projevy a příznaky sexuálního zneužití, syndromy CAN a CSA	8
1.2. Právní kvalifikace	9
1.2.1. Hlava III. – Trestné činy proti lidské důstojnosti v sexuální oblasti	10
1.2.2. – Hlava IV. – Trestné činy proti rodině a dětem	12
2. Kriminalistická charakteristika	13
2.1 Způsob páchaní sexuálního zneužívání	13
2.1.1. Způsoby páchaní pachatelů se vztahem k dítěti.....	14
2.1.2. Způsoby páchaní pachatelů bez vztahu k dítěti	15
2.2. Pachatel	16
2.2.1. Ženy jako pachatelky	18
2.3. Oběť	19
2.4. Motiv činu.....	21
3. Typické stopy.....	22
4. Podněty k vyšetřování.....	23
4.1. Oznámení dítěte	23
4.2. Oznámení ostatních osob	24
5. Typické vyšetřovací situace.....	26
6. Zvláštnosti předmětu vyšetřování	27
7. Počáteční úkony	28
7.1. Výslech oznamovatele	28
7.2. Ohledání místa činu	29
7.3. Prohlídka těla	30
8. Vyšetřovací verze	32
8.1. Falešné obvinění	32
9. Následné úkony.....	34
9.1. Výslech	34
9.1.1. Obecně k výslechu	34
9.1.2. Speciální výslechová místnost	37
9.1.3. Výslech obviněného.....	39
9.2. Výslech dítěte	41
9.2.1. Způsob výslechu	41
9.2.2. Pomůcky Jája a Pája	44
9.2.3. Sekundární viktimizace.....	45
9.3. Další úkony	46
9.3.1. Rekognice	46
9.3.2. Konfrontace	48
9.3.3. Vyšetřovací pokus a rekonstrukce	49
9.4. Expertizy	50
9.4.1. Sexuologicko-psychiatrická expertiza	50
9.4.2. Forenzní genetická expertiza	52
10. Kasuistiky	54
10.1. Andrea (KRPU-3156/TČ-2009-040672)	54
10.2. Sandra (3T 203/2007)	55
11. Komerční sexuální zneužívání dětí.....	57
11.1. Dětská pornografie.....	57

11.2. Dětská prostituce a sexuální turistika	59
11.3. Obchodování s dětmi	60
12. Mezinárodní přístupy a právní úprava	61
12.1. Mezinárodní právní dokumenty	62
12.1.1. Úmluva o ochraně dětí před sexuálním vykořisťováním a sexuálním zneužíváním	62
Závěr	64
Seznam literatury	65
Abstrakt.....	70
Summary	71
Obrazová příloha.....	72

Úvod

Spáchané sexuální trestné činy vyvolávají vždy bouřlivé reakce ze strany veřejnosti. O to více když dojde ke zneužití dítěte. Jelikož sexuální delikty mají velmi široký rozsah a vyznačují se různými specifiky, není v možnostech této práce pokrýt metodiku vyšetřování všech možných případů. Proto jsem se rozhodla svou práci zaměřit na vyšetřování sexuálního zneužívání dětí, což je podle mého názoru nejpálčivější problém (např. kvůli vysoké latentnosti, citovým vztahům mezi pachatelem a obětí u intrafamiliárního zneužívání nebo kvůli možnosti falešného obvinění).

Dětem se, jako jedné z nejzranitelnějších skupin populace, zaručuje ochrana na ústavní i mezinárodní úrovni. Konkrétně čl. 32 Listiny základních práv a svobod garantuje zvláštní ochranu dětí a mladistvých. Preambule Úmluvy o právech dítěte deklaruje nárok dětí na zvláštní péči a pomoc. Některá další práva, včetně požadavků na vedení výslechu dětí, upravují mnohé další dokumenty mezinárodního i evropského práva (viz kapitola 12).

Příprava i průběh vyšetřování kladou na kriminalisty velké nároky. Vždy je nutné mít na zřeteli, že nepříjemná zkušenost zanechala na dítěti značné psychické (a mnohdy i fyzické) následky. Proto musí všechny úkony v trestním řízení probíhat tak, aby dětská oběť nebyla ještě více traumatizována. Z tohoto důvodu se podrobněji věnuji metodice výslechu dětí, včetně vhodnosti speciálních výslechových místností.

Všechny osoby podílející se na vyšetřování by podle mého názoru měly projít základním psychologickým výcvikem. Komunikace s dětmi i jejich mentální schopnosti se podstatně odlišují od dospělých, čemuž se musí přizpůsobit i přístup k dítěti. Jen tak lze zajistit šetrný způsob vyšetřování a předejít systémovému týrání dítěte.

Na následujících stranách se pokusím alespoň v základních rysech popsat, jak vyšetřování vést, na co se zaměřit či čeho se naopak vyvarovat.

1. Sexuální zneužívání, jeho definice, formy a právní úprava

Sexuální násilí na dětech a týrání dětí vůbec se v poslední době stává často diskutovaným tématem nejen mezi odborníky, ale i mezi laiky. Doba, kdy se sexuální zneužívání považovalo za tabu, je už minulostí, ne nadarmo se 20. století říkalo století dítěte. Problematika zneužívání dětí se dnes řeší nejen na mezinárodním poli prostřednictvím různých konferencí a kongresů, ale i v hromadných sdělovacích prostředcích. Zneužívání dětí se vyznačuje nesnadnou kontrolovatelností, neboť bývá oznámeno jen u zlomku případů, a také proto, že dokazování v trestním řízení je značně komplikované.

První definice sexuálního zneužívání vznikaly v 70. letech 20. století¹, nejčastěji používanou definici však zavedla roku 1992 Zdravotní komise Rady Evropy. Podle ní se sexuálním zneužíváním dítěte rozumí nepatřičné vystavení dítěte sexuálnímu kontaktu, činnosti či chování. Zároveň dělí zneužívání na dotykové a bezdotykové.

Mezi bezdotykové formy patří voyerismus, exhibicionismus a verbální zneužívání. Voyér dítě např. sleduje při oblékání, zneužívající otec může navštěvovat svou dceru pod nějakou záminkou při sprchování v koupelně apod. Oproti tomu exhibicionisté se sami před dítětem obnažují. Verbální zneužívání v sobě zahrnuje pornolálii (tzn. popisování svých, cizích či fantazijních sexuálních aktivit), telefonické hovory o sexuálních tématech, erotické vzkazy, nucení dítěte opakovat oplzlosti apod. Bezdotykovým zneužitím je také přinucení dítěte ke sledování pornografických filmů. Při těchto formách není dítě zneužito fyzicky, ale hlavně psychicky. I to však může mít dlouhodobé a stejně traumatizující následky.

Dotykové zneužívání sestává ze zneužití psychického i fyzického. Dítěti je ublíženo jak na těle, tak na mysli. Zařadit sem můžeme zejména osahávání, masturbaci, penetraci a orální sexuální aktivity. Osahávání erotogenních zón dítěte přináší pachateli sexuální uspokojení. Od toho musíme ale odlišovat nesexuální mazlení s dítětem jako projev lásky či určité náklonnosti. V takovém případě není cílem dosažení sexuálního, ale citového ukojení. Mazlení se s dítětem od útlého věku dokonce výrazně přispívá k jeho správnému, např. emočnímu, vývoji. Další formou

¹ např. r. 1976 Schechter a Roberg sexuální zneužívání definovali jako „vtažení závislých, vývojově nezralých dětí a dospívajících do sexuálních aktivit, které plně nechápou, ke kterým jsou neschopni dát informovaný souhlas nebo které porušují sociální tabu rodinných rolí.“ (Vaničková a kol.)

je masturbace. Může ji provozovat pachatel, donucené dítě či oba zároveň. Určitým způsobem sebeuspokojování se je i simulovaná soulož, při níž pachatel napodobuje kopulační pohyby na těle dítěte. Asi nejzávažnější je penetrace, tzn. vaginální či anální znásilnění. Nutno poznamenat, že anální znásilnění se netýká jen chlapců, ale i dívek (zejména mladších). K proniknutí pachatelé často kromě penisu využívají prsty nebo vhodné předměty (např. tužky, násady od náradí apod.).

Vaničková ve své knize používá dělení sexuálního zneužití podle Russela. Ten rozlišuje velmi závažné formy (orální, anální a vaginální styk), středně závažné formy (líbání prsou, laskání genitálií dítěte i dítětem) a nejméně závažné formy (letmé sexuální dotyky, obnažování sebe i dítěte, onanování před dítětem).

V České republice se sexuální zneužívání pokoušeli definovat např. Petr Weiss² nebo Ludmila Čírtková. Ta sexuální zneužívání pojímá jako veškerou interakci mezi dítětem a dospělým, při níž je dítě poníženo na objekt uspokojení sexuálních nebo sexualizovaných potřeb dospělého.

Jak vyplývá z výše uvedeného, zneužívání dětí se projevuje různě a v rozličných formách, ale každé takové jednání se nesmazatelně vryje do dětské paměti a téměř vždy poznamená i psychiku nezletilce.

1.1 Projevy a příznaky sexuálního zneužití, syndromy CAN a CSA

Dítě může být zneužito v přesném slova smyslu dvakrát. Jednak primárně, samotným sexuálně zaměřeným aktem pachatele, jednak sekundárně, po reakcích na učiněné oznámení nebo při nešetrném výslechu. Sekundárním následkům by však měl zkušený a speciálně vyškolený vyslychající umět zamezit.

Známky sexuálního zneužití mohou být specifické (tj. typické právě pro tento typ zneužití) i nespecifické (tj. takové, s nimiž se setkáme u všech typů násilí). Za specifické příznaky se považují zejména otoky pohlavních orgánů nebo promiskuita, do nespecifických patří např. rozladěnost před návratem domů, apatie, delikventní chování apod.

² Za sexuální zneužívání je považován pohlavní kontakt mezi dospělou osobou a nedospělým jedincem. Pojem zneužití přitom může označovat jak různé formy koitálního styku (vaginální, anální, interfermorální), tak i aktivní a pasivní urogenitální aktivity, masturbaci či osahávání jiných částí těla oběti, to vše za účelem dosažení sexuálního vzrušení a eventuálně uspokojení pachatele.

V souvislosti se zneužíváním dětí je nutné zmínit existenci CAN a CSA syndromu³. Syndrom CAN (=Child Abuse and Neglect) bývá definován jako poškození tělesného, duševního i společenského stavu a vývoje dítěte, které vznikne v důsledku jakéhokoli nenáhodného jednání rodičů nebo jiné dospělé osoby. Jde tedy o syndrom týraného, zneužívaného a zanedbávaného dítěte, jenž zahrnuje všechny formy špatného zacházení s dětmi. Syndrom CSA (=Child Sexual Abuse) označuje syndrom sexuálně zneužitého dítěte a je formulován v rámci syndromu CAN.

CSA syndrom se projevuje různě, každé dítě může vykazovat individuální příznaky. Nejčastější projevy zneužití lze rozčlenit na krátkodobé (okamžité reakce v podobě pláče, vzteku, strachu) a dlouhodobé, které dítě provází mnoho týdnů, někdy i let (deprese, úzkost, zhoršený prospěch ve škole, nedůvěra k dospělým). Vliv na sílu nepříznivých projevů má kromě formy zneužití i věk dítěte, věk pachatele a jejich vzájemný vztah. Menší stopy na psychice zanechá osahávání čtrnáctileté slečny osmnáctiletým kamarádem, zatímco znásilnění osmileté dívky padesátiletým trenérem může způsobit trauma celoživotní. Za příznivých okolností může oběť sexuálního zneužití své zážitky překonat a vyhnout se dlouhodobým následkům. To znamená, že v pozdějším věku poškozený/á nepocítuje žádná omezení (např. v oblasti partnerských vztahů).

Každý, kdo zjistí u dítěte některou z forem CAN nebo CSA, je povinen ohlásit tuto skutečnost nebo podezření na ni orgánům péče o rodinu a děti, popř. v naléhavém případě přímo Policii ČR. Jednoznačným cílem zákonné úpravy je totiž předejít dalšímu zneužívání dítěte.

1.2. Právní kvalifikace

Zneužívání dětí je nebezpečný a společensky škodlivý jev, proto trestní právo zajišťuje jeho potírání. Hlavní související trestné činy nalezneme v části druhé, hlavě III. TZ⁴ upravující trestné činy proti lidské důstojnosti v sexuální oblasti, některé další pak v části druhé., hlavě IV. TZ, která shromažďuje trestné činy proti rodině a dětem.

³ Na děti se syndromem CAN a CSA se specializuje Dětské krizové centrum v Praze Michli. Odborníci zde kromě terapie dítěti poskytují také poradenství rodičům a pomáhají jim řešit výchovné problémy. V rámci prevence se snaží zmírnit následky traumatizace dítěte, zejména prostřednictvím přednášek a specializovaných publikací.

⁴ zákon č. 40/2009 Sb., trestní zákoník, ve znění pozdějších předpisů

1.2.1. Hlava III. – Trestné činy proti lidské důstojnosti v sexuální oblasti

Základní ustanovení o znásilnění (§ 185 TZ) a pohlavním zneužití (§ 187 TZ) doplňuje nový trestní zákoník ještě nově zavedeným trestným činem označovaným jako sexuální nátlak (§ 186 TZ). V případech intrafamiliárního zneužívání se aplikuje také skutková podstata trestného činu soulože mezi příbuznými (§ 188 TZ).

Zločin pohlavního zneužití vymezuje § 187 odst. 1 takto: „Kdo vykoná soulož s dítětem mladším patnácti let nebo kdo je jiným způsobem zneužije, bude potrestán odnětím svobody na jeden rok až 8 let.“ Nejdůležitějším kritériem tohoto zločinu je věková hranice 15 let. Trestně právní úprava poskytuje ochranu dívkám i chlapcům do dne, který předchází jejich 15. narozeninám, neboť ze skutkové podstaty § 187 odst. 1 TZ jasně vyplývá, že musí jít o dítě mladší 15 let. Potíže ale mohou nastat při určení, co vše lze považovat za „jiný způsob zneužití“. Ustálená judikatura⁵ tím označuje akty, které vedou k uspokojení potřeb pachatele a které se svou závažností blíží souloži (např. orální nebo anální sex). Ochrana dětí je absolutní, takže i pokud by dítě dalo k zákonem popsanému chování souhlas, trestní odpovědnost pachatele tím vyloučena nebude. Není relevantní ani to, zda dítě jednání pachatele samo iniciovalo nebo zda už mělo pohlavní styk někdy dříve. Pro správnou kvalifikaci tohoto činu je nutné mít na zřeteli, že pohlavní zneužití nelze spáchat z nedbalosti. Pachatel vždy musí jednat úmyslně a jeho úmysl musí zahrnovat i skutečnost, že se sexuálního jednání dopouští na dítěti mladším 15 let. Proto se např. náhodné dotyky při hře, které jsou evidentně bez sexuálního podtextu, za trestný čin podle § 187 TZ považovat nedají.

Druhý odstavce § 187 TZ postihuje pohlavní zneužití, kterého se pachatel dopustil na dítěti svěřenému jeho doзору⁶, přičemž zneužil závislost dítěte na něm nebo své postavení. To se týká např. vztahu mezi učitelem a žákem, trenérem a jeho svěřencem či táborovým vedoucím a nezletilým účastníkem tábora. Za tento čin pachateli hrozí odnětí svobody až na 10 let. Co se považuje či nepovažuje za závislost na pachateli řeší několik judikátů, např. rozhodnutí Nejvyššího soudu 11 Tdo 759/2006⁷ nebo stanovisko Nejvyššího soudu NS Tzn 26/96⁸. Počet případů

⁵ č. 17/1982 Sb. rozh. tr., 8 Tdo 407/2007-I, 8 Tdo 599/2009

⁶ Stanovisko NS Rt 28/85 2 To: Osobou svěřenou doзору pachatele je osoba, na niž má pachatel právo i povinnost dohlížet a bdít nad ní.

⁷ Podle tohoto rozhodnutí milostný vztah mezi pachatelem a poškozenou osobou vylučuje u trestného činu pohlavního zneužití, aby k jeho spáchání došlo při zneužití závislosti poškozené. To však platí jen za situace, kdy takový vztah vznikl jako vztah milenecký už od počátku, přičemž poškozená byla

pohlavního zneužívání od roku 2001 do poloviny roku 2010 zobrazuje následující tabulka, která čerpá z policejních statistik.

	2001	2002	2003	2004	2005	2006	2007	2008	2009	2010
zneužití v závislosti	101	117	111	114	103	100	74	76	94	86
zneužití ostatní	812	894	778	686	772	630	688	716	732	643

Tab. 1

Přečin znásilnění zakotvuje § 185 odst. 1 TZ následovně: „Kdo jiného násilím nebo pohrůzkou násilí nebo pohrůzkou jiné těžké újmy donutí k pohlavnímu styku, nebo kdo k takovému činu zneužije jeho bezbrannosti, bude potrestán odnětím svobody na šest měsíců až 5 let.“ Dopustí-li se pachatel tohoto činu na dítěti, půjde dle § 185 odst. 2 o okolnost podmiňující použití vyšší sazby a z přečinu se díky horní sazbě 10 let stává zvláště závažný zločin. Hlavní rozdíl od pohlavního zneužití spočívá v použití násilí nebo pohrůžky násilím.

Přečin sexuálního nátlaku je v § 186 TZ definován takto: „Kdo jiného násilím, pohrůzkou násilí nebo pohrůzkou jiné těžké újmy donutí k pohlavnímu sebeukájení, k obnažování nebo jinému srovnatelnému chování, nebo kdo k takovému chování přiměje jiného zneužívaje jeho bezbrannosti, bude potrestán odnětím svobody na šest měsíců až čtyři léta nebo zákazem činnosti.“ Předmětem útoku zde mohou být muži i ženy, v případě zneužití dětí se jedná o okolnost podmiňující použití vyšší trestní sazby.

Přečinu soulože mezi příbuznými se dopustí podle § 188 TZ ten, „kdo vykoná soulož s příbuzným v pokolení přímém nebo sourozencem“, a za tento čin „bude potrestán odnětím svobody až na tři léta.“ Často se pokládá otázka, zda se takto dá postihnout pohlavní styk mezi příbuznými, jejichž vztah vznikl na základě osvojení. Záleží zde totiž na tom, zda se ochrana poskytuje kvůli možným genetickým komplikacím, nebo zda je primární morální zásada⁹. Osobně zastávám názor, že adoptivní vztahy by měly zůstat mimo tuto úpravu. Sice by působilo přinejmenším

sama schopna (s ohledem na věk a vyspělost) svůj vztah k pachateli skutečně považovat za vztah milenecký.

⁸ V případě pohlavního zneužití osoby mladší 15 let svěřené doзору pachateli jiným způsobem než souloží, kdy k tomuto jednání dojde ve spánku a po probuzení nezletilý pachatel svého jednání zanechá, nejde o zneužití v závislosti, ale o obecné pohlavní zneužití.

⁹ Např. prof. Novotný ve své učebnici vztahy vzniklé adoptací vyjímá. Nasvědčuje tomu podle něj i důvodová zpráva. (NOVOTNÝ, O., VOKOUN, R. Trestní právo hmotné - II. Zvláštní část. 5. vyd. Praha: ASPI, a.s., 2007, s. 81). Obdobně se k problému staví i J. Kuchta (KUCHTA, J. a kol. Kurs trestního práva. Trestní právo hmotné. Zvláštní část. 1. vyd. Praha: C.H. Beck, 2009, s. 93)

podivně, kdyby existoval intimní vztah např. mezi nepokrevními sourozenci, kteří spolu vyrůstají odmalička, ale porušení morální normy nemůže být sankcionováno trestním právem.

1.2.2. – Hlava IV. – Trestné činy proti rodině a dětem

Nejvýznamnějším protiprávním jednáním týkajícím se sexuálního zneužívání je v hlavě IV. přečin svádění k pohlavnímu styku. V § 202 odst. 1 TZ je stanoven tímto způsobem: „Kdo nabídne, slíbí nebo poskytne dítěti nebo jinému za pohlavní styk s dítětem, pohlavní sebeukájení dítěte, jeho obnažování nebo jiné srovnatelné chování za účelem pohlavního uspokojení úplatu, výhodu nebo prospěch, bude potrestán odnětím svobody až na dvě léta nebo peněžitým trestem.“

Definici dítěte podává § 126 TZ, který jím rozumí „osobu mladší osmnácti let, pokud trestní zákon nestanoví jinak“. Skutečnost, že zneužitě dítě nedovršilo 15 let, je podle § 202 odst. 2 zvláště přitěžující okolností. Dítě, které za pohlavní styk nebo obnažování žádá či přijme úplatu, za takový čin trestné není (§ 203 TZ). Na rozdíl od úpravy v předchozím trestním zákoně došlo ke zpřesnění této skutkové podstaty – jednání musí být realizováno za účelem pohlavního uspokojení (ne např. pro umělecké účely).

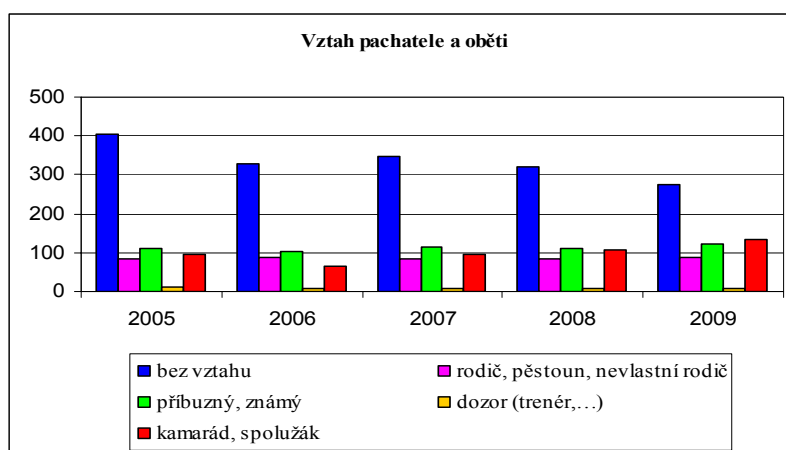
2. Kriminalistická charakteristika

Kriminalistická charakteristika se (nejen u sexuálních trestných činů) skládá z pěti základních prvků¹⁰. Patří mezi ně způsob páchaní trestného činu, kriminální situace, osobnostní rysy pachatele a oběti a motiv činu. Právě těmito prvky se budu zabývat v následujících kapitolách.

2.1 Způsob páchaní sexuálního zneužívání

Způsoby páchaní můžeme dělit do skupin podle různých kritérií, např. podle věku dítěte nebo podle vztahu, který pachatel k dítěti má. Zatímco u starších dětí se pachatel často snaží využít jejich sexuální zvědavosti (např. jim ukazuje erotické fotografie s cílem vzbudit u nich sexuální žádostivost), u malých dětí usiluje o získání důvěry. Té většinou docílí pomocí nabízených cukrovinek, hraček, zapojováním se do dětských her apod.

Podle vztahu pachatele a dítěte potom můžeme způsoby páchaní dělit na takové, které jsou typické pro pachatele s blízkým vztahem k dětské oběti, a na ty, kterými se vyznačuje člověk bez jakéhokoliv vztahu k vyhlédnutému dítěti. Následující graf (vytvořený na základě údajů poskytnutých Policejním prezidiem) ukazuje typ vztahu mezi pachatelem a oběťmi zneužívání v posledních pěti letech.



Graf 1

¹⁰ MUSIL, J., KONRÁD, Z., SUCHÁNEK, J. Kriminalistika. 2. vyd. Praha: C.H. Beck, 2004, s. 32

2.1.1. Způsoby páchání pachatelů se vztahem k dítěti

Za vztah k dítěti zde nepovažují jen vztah v užším smyslu (tzn. jen příbuzenské vztahy), ale i vztah v širším smyslu (tzn. kromě vztahů příbuzenských také vztah souseda, trenéra atd.). Vztah v užším smyslu tedy zahrnuje jen zneužívání intrafamiliární, v širším smyslu sem spadá i zneužití extrafamiliární.

Pachatelé typicky využívají svou autoritu, výhrůžkami a mnohdy i násilím se snaží přimět děti k sexuálnímu jednání. Zneužití otcem podle Weisse¹¹ probíhá ve třech etapách. V první fázi se otec nenápadně vměšuje do intimity dítěte, obzvlášť v situacích, ve kterých je se svým potomkem sám (např. pomáhá při koupání). V další etapě se přidávají první sexuálně laděné dotyky, hlazení celého těla přechází v hlazení genitálií, u dívek i prsou. Třetí fáze představuje nejrozvinutější zneužívání ve své nejtěžší formě. Dítě musí vytrpět nejen orální sex (často vzájemný), ale i zasouvání různých předmětů do vaginy i konečníku, napodobování pohlavního styku apod. Kvůli strachu z prozrazení si pachatel často dává pozor, aby u děvčátek nedošlo k poškození panenské blány. Jednotlivé fáze mohou trvat několik měsíců, popř. i let, neboť intrafamiliární zneužívání se vyznačuje delší dobou trvání.

Rodič-pachatel má zájem na tom, aby se o jeho praktikách nedozvědělo okolí a hlavně ostatní členové rodiny. Z tohoto důvodu dítěti opět vyhrožuje, varuje ho před možnými následky („Pokud to povíš, už tě maminka nebude chtít.“). Na druhé straně ale může dítěti kupovat dárky nebo mu dávat peníze, aby si ho „udobřil“ a získal na svou stranu. Sexuálních trestných činů na dětech se často dopouští i ostatní příbuzní, zejména strýcové¹².

Pachatelé z řad sousedů, trenérů, sbormistrů apod. dítěti také vyhrožují, nezřídká ho i vydírají („Jestli neuděláš, co po tobě chci, už nikdy tě nepošlu na závody.“).

Je pochopitelné, že zneužití od člověka, kterého dítě zná, má za následek velké psychické trauma. Dítě dané osobě věřilo, spoléhalo na ni a zneužití všechny jeho jistoty zborilo.

¹¹ WEISS, P. a kol. Sexuální zneužívání, pachatelé a oběti. 1. vyd. Praha: Grada Publishing, 2000, s. 95

¹² Např. pod sp. zn. 2 Zt 634/97 byl na okresním zastupitelství v Kolíně veden případ, kdy strýc zneužíval svou neteř, která k nim do domácnosti chodila na návštěvu. Dívka to neoznámila, protože šlo o bratra její matky a nechtěla narušit rodinné vztahy. Později však už nevěděla, jak dál, proto své zážitky svěřila učitelce a ta celý případ oznámila na policii.

2.1.2. Způsoby páchání pachatelů bez vztahu k dítěti

Pachatelé, kteří k dítěti nemají žádný vztah, si svou oběť náhodně vybírají a typují. Typický způsob páchání spočívá v nalákání dítěte a odvedení ho na osamocené, vzdálené místo, výjimkou není ani snaha vtáhnout ho do auta¹³. Na rozdíl od zneužívání dětí uvnitř rodiny se zneužití těmito pachateli vyznačuje jednorázovým jednáním.

Abusoři děti lákají různě – nejčastěji cukrovinkami, slibem peněz či drobnými dárky. Výjimečné není ani požádání o ukázání cesty, přičemž pachatel docílí toho, že si k němu důvěřivé dítě sedne do auta, aby ho na dané místo navedlo.

Specifikem pachatelů, kteří si čin dopředu naplánovali, je jejich častý pokus o utajení své totožnosti, aby ho dítě později nemohlo identifikovat. Kvůli tomu si dávají na hlavu čepici, oči si kryjí tmavými slunečními brýlemi, popř. celý obličej zahalí do kukly. Pro čin volí odlehlá místa a zneužitému dítěti poté vyhrožují.

V souvislosti s rozvojem komunikačních sítí na internetu (např. Facebook, xchat, libimseti.cz, Twitter) se v posledních několika letech rozšiřuje nový způsob zneužívání – kybergrooming. Kybergroomingem, nazývaným také childgrooming či jen grooming, se rozumí chování uživatelů internetu, které má v dítěti vyvolat falešnou důvěru a připravit ho na schůzku s cílem dítě pohlavně zneužít¹⁴. Kvůli vzbuzení důvěry se kybergroomer staví do pozice osoby, která dítěti rozumí a chápe jeho problémy. S tím souvisí tzv. efekt zrcadlení¹⁵ - napodobování vybrané oběti za účelem prolomení zábran (např. když se dítě svěří se svou osamělostí, kybergroomer ho ujišťuje, že mu zcela rozumí, že takový pocit má velmi často i on). Tím se překonává strach dítěte z komunikace s neznámou osobou. Později pachatel do hovoru vkládá i citlivá témata (např. vztahy, sex, manželství) a pokouší se dítě izolovat od ostatních („Já ti rozumím, nikdo tě nedokáže pochopit tak jako já, nikdo ti nepomůže lépe.“). Dalším typickým znakem je i utajování vztahu („Bude to naše tajemství, neříkej o nás nikomu, záviděli by ti a zakázali by ti se mnou kamarádit.“). V drtivé většině případů se kybergroomer snaží vylákat od dítěte jeho fotky, neznámka eroticky laděné.

¹³ Např. 24.11.2010 vtáhl neznámý muž násilím osmiletou školačku do svého auta a chtěl s ní odjet. Naštěstí si dívka včas uvědomila nebezpečí a podařilo se jí utéct.

¹⁴ *E-bezpečí* [online]. 2008 - 2009 [cit. 2011-02-02]. Nebezpečné komunikační praktiky. Dostupné na: www.cms.e-bezpeci.cz/content/view/42/35/lang,czech.

¹⁵ převzato ze studie KOPECKÝ, K. Kybergrooming. Olomouc, 2010, s. 5

Postupně budovaný vztah groomeři posilují dárky, jimiž v podstatě dítě uplácí. Tak vzniká a prohlubuje se emoční závislost na zneuživateli. Oběť si ani neuvědomuje, jaké zbraně druhé straně poskytla – nejen že odeslala fotografie, ale groomer má i podrobný přehled o nejintimnějších problémech dítěte včetně jeho osobních údajů.

Internetová komunikace může trvat i několik měsíců, pachatelé jsou trpěliví. Vše však spěje k návrhu osobního setkání. Dítě je ujišťováno, že až se potkají „naživo“, bude jejich kamarádství ještě pevnější. Následuje pozvání do kina, na procházku apod. Pokud se dítě přece jen brání, nastupuje vydírání („Když se mnou nepůjdeš, zveřejním tvou odhalenou fotku na internetu a napíšu, že jsi lesba.“). Podlehne-li oběť a s neznámým „kamarádem“ se sejde, následuje poslední etapa kybergroomingu - sexuální obtěžování a zneužití.

Podle studií a výzkumů provedených v USA se s groomingem setkala asi 20% mladých lidí ve věku 10-17 let. Pouhá čtvrtina z nich však pokus o sexuální kontakt oznámila dospělým.

Protože se jedná o závažný jev, je důležité zamyslet se nad tím, jak mu zabránit. Přístup na internet dětem zakázat v dnešní době nelze, proto by rozhodující roli měla mít prevence.

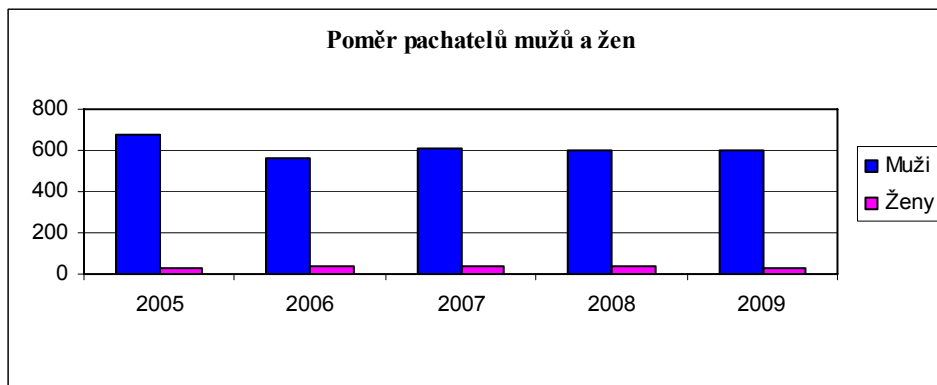
Jen dobrá komunikace rodičů s dětmi a povědomí o hrozícím nebezpečí může dětské oběti od kybergroomeřů i ostatních pachatelů sexuálního zneužívání ochránit.

2.2. Pachatel

Sexuální trestné činy páchané na dětech se vyznačují tím, že neexistuje profil typického pachatele. Pochází z různých společenských vrstev, je různého věku i vzdělání. Nejčastěji se jedná o muže (dle Dunovského až v 95% případů), ženy jako pachatelky se vyskytují jen zřídka.

Jak vypadá poměr pachatelů sexuálního zneužívání v ČR, ukazuje následující graf sestavený na základě policejních statistik. Graf vypovídá o tom, že rozdíl mezi pachateli a pachatelkami je opravdu veliký. Nejvýraznější nepoměr se objevil roku 2005, kdy muži tvořili 96 % případů (celkem 679), zatímco ženy jen 4 % (celkem 28). Naopak nejmenší rozdíl nalezneme v roce 2007, ve kterém byli muži pachateli v 94,1 % případů (celkem 651), kdežto ženy v 5,9 % případů (celkem 38).

Z uvedených čísel však jasně vyplývá, že pachatelé sexuálního násilí vůči dětem jsou v drtivé většině muži.



Graf 2

Se zneužíváním dětí se často pojí pojem pedofilie. Tato deviace se však objevuje jen u menšiny pachatelů. Jedná se o sexuální deviaci v objektu, kterou můžeme definovat jako parafilii, při níž je jedinec vzrušován a přitahován prepubertálními dětmi¹⁶. Objektem jeho zájmu mohou být dívky i chlapci, proto nabývá pedofilie heterosexuální, homosexuální i bisexuální formy. U většiny pachatelů jde ale jen o náhražkové chování, nikoli o projev této deviace. Děti zneužívají proto, že např. mají problém s navazováním intimních vztahů s vrstevníky, kvůli dlouhodobé sexuální deprivaci nebo kvůli sexuální nezralosti. Pedofilní pachatelé se vyskytují převážně u mimorodinného zneužití. Příznačné je totiž to, že pedofil vlastní děti k ukojení své deviantní potřeby nevyužívá.

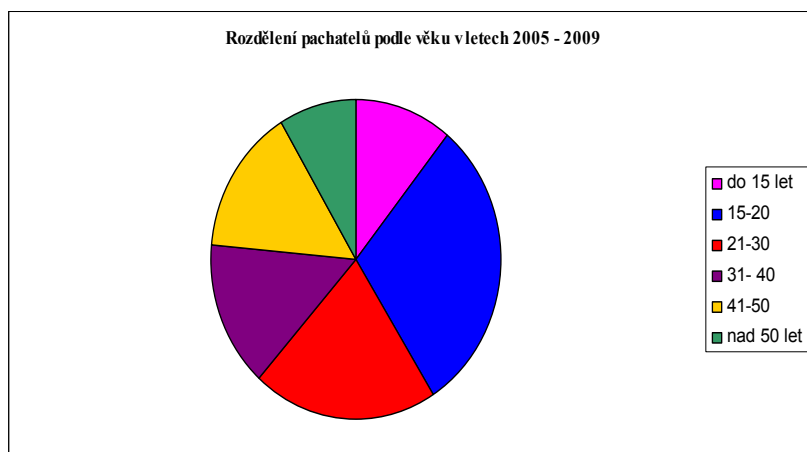
Špeciánová¹⁷ rozděluje pachatele sexuálního zneužívání do dvou skupin. První skupinu tvoří situační pachatelé, kteří nejsou zaměřeni na děti. Patří sem např. osoby s nízkým sebevědomím, sexuálně nevyzrálí pachatelé nebo ti, již mají k dětem snadný přístup. Právě oni se často dopouští i zneužívání vlastních dětí, neboť jsou pro ně nejdostupnější. Ve druhé skupině lze nalézt pachatele preferenční, kteří se strukturou své osobnosti velmi blíží dětem. Tito pachatelé děti skutečně milují, nechtějí jim působit bolest – proto u nich nikdy nedochází k pohlavnímu styku, zneužívání se omezuje na laskání a jemné hlazení. Pro preferenční pachatele je typické, že své děti zneužívají jen výjimečně.

¹⁶ BRZEK, A. Sexuologie pro právníky. 1. vyd. Praha: Vydavatelství Karolinum, 1997, s. 35

¹⁷ ŠPECIÁNOVÁ, Š. Ochrana týraného a zneužívaného dítěte. 1. vyd. Praha: Linde, 2003, s. 67

Pachatele lze najít i v řadách mladistvých. Příčinou může být jak snaha demonstrovat svou moc nad mladším dítětem, tak touha objevovat tajemství sexu. Nezřídka se činu dopouští starší sourozenci nebo kamarádi, kteří byli sami v dětství zneužiti.

Věkové rozložení pachatelů v posledních pěti letech znázorňuje níže uvedený graf zhotovený na základě statistik Policie ČR.



Graf 3

2.2.1. Ženy jako pachatelky

Označení ženy jako pachatelky s sebou nese určitá úskalí. Obzvlášť u malých dětí se hůře rozpoznává, zda např. dotyky na intimních místech dítěte jsou ještě péčí o dítě (např. obsatarávání hygieny), či zda už se jedná o sexuálně zaměřené jednání.

Čírtková¹⁸ dělí pachatelky sexuálního zneužívání do tří skupin – milenky, spolupachatelky a pachatelky se zátěží. Toto dělení je však jen demonstrativní, zcela jistě si lze představit i jiné druhy pachatelek (např. pachatelky motivované ziskovým motivem, které se angažují v pornobyznysu).

První skupina, milenky, zneužívají téměř výhradně chlapce a jejich vztah k nim označují jako milenecký. Takto jsou zneužíváni především starší chlapci, kteří se svým věkem blíží hranici 15 let (např. zneužívání žáka učitelkou). Taková žena jedná s chlapcem jako s dospělým partnerem, svádí ho, ale zároveň ho z celé situace viní. Druhá skupina, spolupachatelky, se dopouští zneužívání dětí většinou pod tlakem muže (partnera). Žena byla v drtivé většině svým partnerem po delší dobu týrána, ale je na partnerovi tak závislá, že jeho příkazy splní. Pachatelky se zátěží

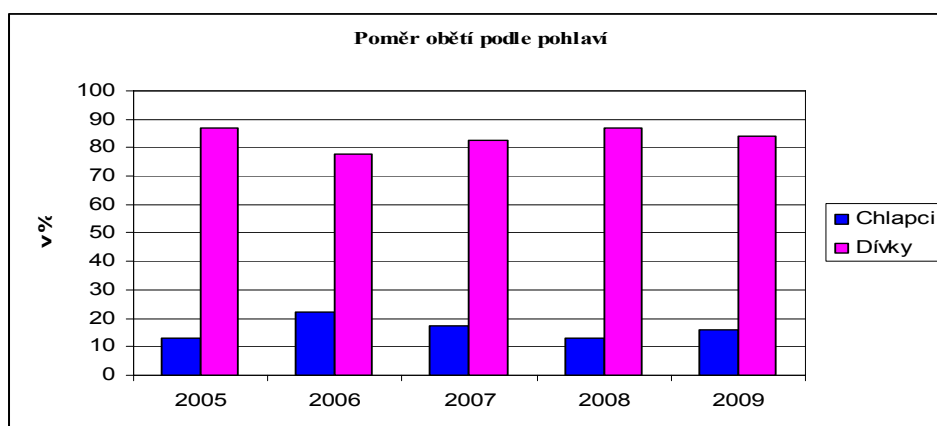
¹⁸ ČÍRTKOVÁ, L. Forenzní psychologie. 1. vyd. Plzeň: Vydavatelství a nakladatelství Aleš Čeněk, s.r.o., 2004, s. 188

představují poslední skupinu. Jde o ženy, které se v dětství samy staly oběťmi sexuálního zneužívání. V dospělosti se poté dopouští zneužívání na vlastních dětech. Důvodem může být touha dokázat si, že jejich rodiče jednali správně, že na tom není nic špatného.

Problematika žen jako pachatelek sexuálních trestných činů není ještě moc prostudována. Je tomu tak především proto, že i když se pachatelky-ženy vyskytují, je to spíš ojedinělé.

2.3. Oběť

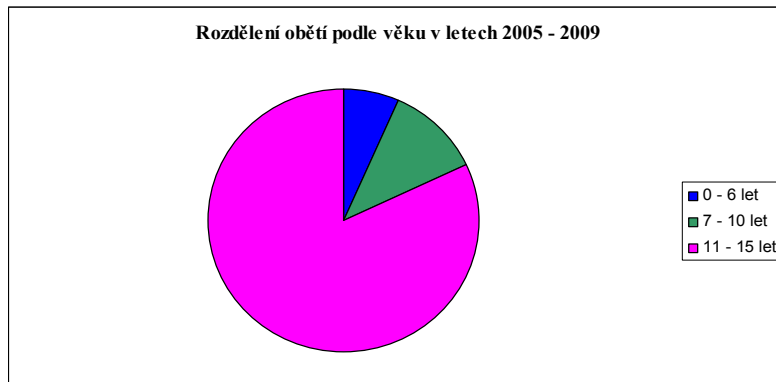
Obětí sexuálního násilí se může stát v podstatě kterékoliv dítě bez ohledu na pohlaví a rozumovou vyspělost. Podle statistik jsou převážně zneužívány dívky (dle Vaníčkové¹⁹ až v 90% případů), a to většinou opakovaně. Otázkou zůstává, zda je tento značný nepoměr skutečný, nebo zda je způsoben tím, že zneužití chlapců se vyznačuje větší latentností. Další studie dle Vaníčkové totiž ukázala, že zkušenost se sexuálním zneužitím přiznává každá třetí dospělá žena a každý čtvrtý až pátý muž. Následující graf vyjadřuje, kolik procent ze všech dětských obětí sexuálních trestných činů v ČR pocházelo z řad dívek a kolik z řad chlapců. Čísla vychází ze statistik Policejního prezidia.



Graf 4

Na první pohled je zřejmé, že dívky se stávají oběťmi skutečně častěji (např. r. 2005 tvořily dívky 87,1 % obětí). Další graf zachycuje věkové rozložení obětí v letech 2005-2009. Údaje jsem čerpala z policejních statistik.

¹⁹ VANÍČKOVÁ, E., PROVAZNÍK, K., HADJ-MOUSSOVÁ, Z. Sexuální zneužívání dětí. 1. vyd. Praha: Karolinum, 1997, s. 20



Graf 5

Některé vlastnosti dítěte riziko zneužití podstatně zvyšují. Vliv mají zejména osobnostní charakteristiky (např. snaha vlichotit se koketním chováním), nízké sebehodnocení (dítě spoléhá na okolí, je silně důvěřivé) a nedostatečná sexuální výchova. Problémem může být i to, že děti většinou uznávají autoritu dospělých a uposlechnou jakýkoli jejich příkaz, čehož mohou pachatelé využít. Proto je nutné děti dostatečně poučit, aby dokázaly rozpoznat případné nebezpečí.

Svou roli hraje také rodina – dítě vyrůstající v klidném a harmonickém rodinném prostředí s dostatečným dohledem se zneužití může vyvarovat snadněji. Rozpad rodiny a s ním spojený příchod nového partnera jednoho z rodičů znamená další rizikový faktor (bylo zaznamenáno mnoho případů, kdy nevlastní otec zneužíval dceru své nové družky). Více ohrožené je podle výzkumů dítě žijící v rodině, kde z nějakého důvodu chybí matka. To zahrnuje nejen případy, kdy matka předčasně zemřela a v rodině není vůbec, ale také situace, kdy matka např. z důvodu své pracovní vytíženosti doma téměř nebývá, popř. má často noční směny.

Kvůli velmi zvýšené sugestibilitě bývají oběťmi i postižené a mentálně retardované děti. Podle zahraničních studií se postižené dívky stávají poškozenými až 10x častěji než zdravé. Handicapované děti nechápou nebezpečnost a nesprávnost chování pachatele, který navíc spoléhá i na to, že případná výpověď takových dětí by byla nevěrohodná. Matiašek²⁰ uvádí, že mnohem častěji zneužívají zvýšenou ovlivnitelnost dětí jejich matky.

Jak je vidět, stejně jako neexistuje typický pachatel, neexistuje ani typická oběť.

²⁰ MATÁŠEK, J., BÁRTA, B., SOUKUP, J. Výslech a psychologie. 1. vydání. Orbis Praha, 1966, s. 123

2.4. Motiv činu

Motiv neboli pohnutka označuje vnitřní podnět pachatele, který ho vedl ke spáchání konkrétního činu. Ačkoliv by se na první pohled mohlo zdát, že sexuální trestné činy jsou páčány výlučně za účelem sexuálního uspokojení, není tomu tak. Motivy pachatelů sexuálního zneužívání lze rozdělit do tří skupin²¹.

První skupinu reprezentuje nesexuální motivace. Pachatelé vedení touto pohnutkou nechtějí primárně docílit sexuálního uspokojení, potřebují pouze pocítit emociální náklonnost - tu jim pro snadnou dostupnost mají poskytnout právě děti. Typicky nedochází k penetraci oběti, pachatel si vystačí s jemným hlazením a osaháváním dítěte.

Druhá skupina motivů se vyznačuje klasickým sexuálním vykořisťováním. Takto motivovaní pachatelé špatně navazují vztahy s vrstevníky, proto k uspokojení svého sexuálního pudu zneužívají bezbranné děti. Kromě lehčích forem zneužívání se často dopouští přímo pohlavního styku či orálního sexu. Pachatelé s čistě sexuálním motivem si ke svému jednání vybírají většinou starší děti (předchozí skupina pachatelů se orientuje spíše na mladší děti).

Třetí, nejnebezpečnější skupinu motivů, představuje sexuální agrese. Pachatelé pocítují potřebu ovládat jinou osobu, prezentovat svou moc a zcela si oběť podmanit. Jelikož jsou děti nejzranitelnějším objektem, vybírají si sexuální násilníci často právě je. Primárně si pachatelé činem chtějí vylít hněv a ukázat svou sílu, sexuální rozměr jednání jen zdůrazňuje ponížení a naprosté ovládnutí oběti.

Uvedené rozdělení motivů není jistě vyčerpávající, poukazuje pouze na nejtypičtější pohnutky. Komerční sexuální zneužívání se vyznačuje ziskovým motivem, vliv na jednání pachatele může mít také alkohol, drogy či jiné omamné látky. U incestu bývá typickým motivem demonstrování moci nad dětmi a manželkou, otcové využívají své postavení a emocionální vztahy v rodině²².

V konkrétním případě může o motivu hodně napovědět způsob spáchání činu. Správné určení motivace určitého pachatele má mj. význam také proto, že ukazuje stupeň nebezpečnosti pro společnost, od čehož se odvíjí zejména výše trestní sazby.

²¹ MILFAIT, R. Komerční sexualizované násilí na dětech, 1. vyd. Praha: Portál, 2008, s. 78

²² VYKOPALOVÁ, H. Násilí v rodině. Kriminalistika, 2001, č. 4, s. 253-261

3. Typické stopy

Za kriminalistickou stopu považujeme každou změnu, která je v příčinné nebo jiné souvislosti s kriminalisticky relevantní událostí, existuje nejméně od svého vzniku do zjištění a je vyhodnotitelná současnými kriminalistickými metodami a prostředky²³. Kriminalisticky relevantní událostí se v tomto případě nejčastěji rozumí trestný čin pohlavního zneužití. Stopy můžeme rozdělit do dvou základních skupin, z nichž jednu tvoří stopy materiální a druhou stopy paměťové (stopy ve vědomí člověka).

Z materiálních stop jsou nejvýznamnější stopy biologické jako např. sperma, vlasy, chlupy, sliny, kapky krve. Pokud se dítě bránilo, je možné nalézt za jeho nehty i částičky pachatelovy kůže. Došlo-li k činu venku, je nutné zaměřit pozornost také na možný výskyt otisků bot či těl na zvaleném povrchu, útržků oděvu nebo odhozené cigarety. Zjištění a zajištění biologických stop u sexuálních trestných činů bývá dost obtížné. Jedním z důvodů je často dlouhá časová proluka mezi trestným jednáním pachatele a oznámením činu. Během této doby v drtivé většině případů dojde ke zničení relevantních stop (např. vykoupání dítěte a smytí spermatu na jeho těle). Také pachatel se v mezidobí snaží zničit co nejvíce důkazů, aby ztížil své dopadení a usvědčení. Druhý důvod představuje fakt, že při mírnějších formách zneužití, kdy nedochází k souloži (např. osahávání prsou, hlazení genitálií apod.), žádné biologické stopy neexistují.

Největší význam mají stopy ve vědomí dítěte, popř. svědků události. Ve většině případů jsou ale dítě a pachatel jedinými účastníky činu. Intrafamiliární pachatelé využívají situace, kdy jsou s dítětem o samotě, pachatelé bez předchozího vztahu k dítěti zpravidla volí odlehlá, opuštěná místa, čímž minimalizují riziko, že je někdo uvidí nebo že se dítě dovolá pomoci. Se zajištěním paměťových stop se pojí také určité problémy. Svou roli sehrávají trauma z prožitého, strach dítěte z následků výpovědi, ale i stud. Může se také stát, že se dítě bezprostředně po činu nachází v šoku a žádné relevantní informace neposkytne.

Z výše uvedeného vyplývá, že na rozdíl od jiných druhů trestných činů se sexuální trestné činy vyznačují jen minimem stop, ze kterých vyšetřovatelé vycházejí. Je proto velmi důležité nezničit i to málo, co mají kriminalisté k dispozici.

²³ MUSIL, J., KONRÁD, Z., SUCHÁNEK, J. Kriminalistika. 2. vyd. Praha: C.H. Beck, 2004, s. 78

4. Podněty k vyšetřování

Kvůli zásahu do nejintimnější sféry dítěte je sexuální zneužívání jedním z nejlatentnějších trestných činů vůbec. Vyjde-li přece jen najevo, vyznačuje se oznámení činu většinou opožděností. Každé oznámení o podezření ze spáchání trestného činu je povinen přijmout jakýkoli policejní orgán (§ 158 odst. 2 TR²⁴).

Neochota zneužívání oznamovat pramení z několika příčin. Důvodem je nejen vztah k pachateli, ale i důkazní problémy, které jsou pro sexuální trestné činy typické. V naprosté většině případů proti sobě stojí výpovědi poškozeného a pachatele, neexistují žádní svědci, neboť čin abusor provádí v ústraní. Rodiče se mohou rozhodnout čin neoznámit také proto, že nechtějí, aby si dítě prožité trauma připomínalo v případném vyšetřování a řízení před soudem.

K oznámení případu dochází nejčastěji buď náhodou, nebo svěřením dítěte. Náhodně čin vyjde najevo např. tehdy, pokud se určitá osoba stane svědkem sexuální aktivity na dítěti nebo když se dítě začne zvláště, nepřiměřeně chovat (např. se snaží hrát s ostatními dětmi hry se sexuální tematikou, kreslí sexuální obrázky apod.). Neobvyklé chování dítěte však samo o sobě nic neznamena, proto je třeba jakékoli podezření důkladně prošetřit.

4.1. Oznámení dítěte

Pravděpodobnost oznámení činu dítětem závisí v první řadě na tom, zda jde o zneužití pachatelem se vztahem k dítěti či bez vztahu k němu.

Pochází-li pachatel z okruhu blízkých příbuzných, je pro dítě mnohem těžší se někomu svěřit. Nechce rodinu rozbít, má strach z reakce ostatních a bojí se, že mu neuvěří. Zlomem pro konečné rozhodnutí záležitost oznámit bývá zjištěné zneužívání sourozence tímž pachatelem, ale i překročení meze, kdy už je pro dítě další zneužívání psychicky neúnosné. U starších dívek může být motivem oznámení i strach z otěhotnění, pokud s nimi pachatel praktikuje nechráněný pohlavní styk.

Reakce okolí bezprostředně po oznámení má vliv na další chování dítěte. Není výjimkou, že oběť udání popře, neboť se setká se zastrašováním, nedůvěrou,

²⁴ zákon č. 141/1961, o trestním řízení soudním (trestní řád), ve znění pozdějších předpisů

nepřátelstvím či dokonce svalováním viny na její osobu. Takováto změna chování se vyskytla až u ¾ skutečně zneužitých dětí²⁵.

4.2. Oznámení ostatních osob

Oznámí-li podezření na zneužívání rodič poškozeného dítěte a jako pachatele označí druhého rodiče, je nutné záležitost pečlivě prošetřit s ohledem na možné křivé obvinění. Například při probíhajícím rozvodu může být nepravdivé oznámení motivováno snahou matky otce dítěte diskreditovat a získat tak potomka do vlastní péče. Stejně tak se musí zkoumat, zda oznamující osoba kvůli negativnímu vztahu k údajnému pachateli určitou skutečnost nezveličuje a nehledá problém tam, kde není (např. otec svou malou dcerku pravidelně koupe a omývá, což bývalá partnerka za účelem pomsty označí jako osahávání).

Kromě rodičů, ostatních příbuzných a rodičů kamarádů oznamují případy zneužívání i učitelé a zdravotnická zařízení. Zde, na rozdíl od předchozí skupiny oznamovatelů, nebývají důvodné pochybnosti o pravdivosti oznámení. Pedagogové by měli být vyškoleni, na základě jakých hlavních příznaků mohou sexuálně týrané dítě rozpoznat (stahování se do sebe, sebeobviňování se ze všeho, nechut' vracet se po škole domů, sexuální narážky atd.). Lékaři v rámci vyšetření zraněného dítěte posuzují příčinu vzniku poranění, přičemž musí brát v úvahu i možnost zneužívání či jiného fyzického týrání. Na to, že něco není v pořádku, upozorňuje např. opožděné vyhledání ošetření, vyhýbavé odpovědi rodičů na původ zranění nebo odlišná verze dítěte a rodičů.

Jak školská, tak zdravotnická zařízení mají oznamovací povinnost vyplývající z § 53 odst. 1 a z § 10 odst. 4 zákona o sociálně právní ochraně dětí²⁶. Dle § 10 ZSPOD vyjmenované právnické osoby povinně oznamují obecnímu úřadu obce s rozšířenou působností (většinou odboru sociálních věcí) určité skutečnosti relevantní pro orgán sociálně právní ochrany dětí. Zmíněná povinnost znamená průlom do povinnosti mlčenlivosti, které se ve vztahu ke zneužívaným dětem dovolávat nelze. Případné nesplnění oznamovací povinnosti lze sankcionovat uložením pokuty až do výše 50 000 Kč (§ 59d ZSPOD). Nutno však mít na paměti,

²⁵ ČÍRTKOVÁ, L. Forenzní psychologie. 1. vyd. Plzeň: Vydavatelství a nakladatelství Aleš Čeněk, s.r.o., 2004, s. 184

²⁶ zák. č. 359/1999 Sb., o sociálně právní ochraně dětí, ve znění pozdějších předpisů (dále jen „ZSPOD“)

že oznamovací povinností dle ZSPOD není dotčena povinnost vyplývající z trestního zákoníku (§ 368 TZ – neoznámení trestného činu). Povinnost upravená v ZSPOD se týká jen jednání, které ještě není tak intenzivní, aby porušovalo zájmy chráněné trestně právními předpisy (§ 7 odst. 2 ZSPOD).

Každé oznámení poté policejní orgány řádně prošetří, aby získaly co nejvíce informací potřebných k objasnění dané věci.

5. Typické vyšetřovací situace

Vyšetřovací situace popisují aktuální stav vyšetřování určitého trestného činu. Správná analýza situace umožňuje kriminalistům zvolit další postup tak, aby vyšetřování bylo co nejefektivnější. Uvědomění si konkrétní situace má význam především tehdy, nachází-li se vyšetřování v uzlovém bodě, kdy se vyšetřovatelé musí rozhodnout, na co se dále zaměřit a jakým směrem vyšetřování vést.

Nejčastější situace u sexuálních trestných činů jsou trojího typu. První typ představuje situace, kdy zjištěné skutečnosti nasvědčují tomu, že ke zneužití dítěte došlo, ale nelze s jistotou označit určitého pachatele. Druhý typ představují situace, které nasvědčují spáchání trestného činu a je možné jednoznačně určit pachatele. Poslední typická situace se vyznačuje pochybnostmi ohledně spáchání trestného činu, přičemž totožnost údajného pachatele vyšetřovatelé znají.

V první situaci usilují kriminalisté zejména o zjištění totožnosti pachatele zneužití. Druhá situace je z hlediska dalšího postupu nejjednodušší – po prověření všech známých skutečností se přistupuje ke sdělení obvinění. Ve třetí situaci, kdy mají vyšetřovatelé podezření na smyšlené obvinění, se musí zaměřit na získání dalších informací a důkazů, aby mohli jednoznačně potvrdit, nebo naopak vyloučit, případné zneužití. Další informace může poskytnout např. podrobný výslech, popř. psychologické vyšetření.

Po sdělení obvinění se vyskytují další tři typické situace podle přístupu obviněného²⁷. Obviněný spáchaný čin buď doznává, popírá, nebo o něm odmítá vypovídat.

Vznikne-li problematická vyšetřovací situace, např. kvůli nedostatku informací, musí vyšetřovatelé použít metody, které by jim umožnily chybějící fakta zjistit. Uplatnit se může zejména tvorba kriminalistických verzí, o nichž pojednávám v kapitole 8.

²⁷ MUSIL, J., KONRÁD, Z., SUCHÁNEK, J. Kriminalistika. 2. vyd. Praha: C.H. Beck, 2004, s. 466

6. Zvláštnosti předmětu vyšetřování

Obecný rámec toho, co se musí při vyšetřování dokázat, je vymezen v ustanovení § 89 odst. 1 TŘ.

Prokázat se musí, zda se skutek stal a zda v něm lze spatřovat trestný čin, zda tento skutek spáchal opravdu obviněný, jaké k tomu měl pohnutky, podstatné okolnosti ovlivňující povahu a závažnost činu atd.

Kromě skutečností uvedených v trestním řádu je však často nezbytné zjistit ještě další okolnosti významné pro stanovení taktiky vyšetřování nebo nalezení pramene informací o relevantních faktech²⁸. U sexuálního zneužívání dětí je předmětem dokazování také způsob spáchání činu (např. zda pachatel využil závislost dítěte či zda se při činu choval násilně), doba a místo činu, osoba pachatele, okolnosti vedoucí ke spáchání činu a skutečnosti, které spáchání činu umožnily.

Objasnit se musí zejména vztah pachatele a zneužitého dítěte, zda pachatel věděl o věku oběti, kolik pachatelů se zneužití dopustilo, jaké následky čin na dítěti zanechal (psychické i fyzické), zda a jakým způsobem se oběť bránila a zda došlo k souloži. Zjišťuje se i sexuální motiv, zda a jak se pachatel snažil čin tajit, významné jsou také mentální schopnosti pachatele i poškozeného dítěte. Při následných expertizách se zkoumá sexuální orientace a případné deviace pachatele.

²⁸ MUSIL, J., KONRÁD, Z., SUCHÁNEK, J. Kriminalistika. 2. vyd. Praha: C.H. Beck, 2004, s. 415

7. Počáteční úkony

Počáteční úkony mají za úkol v co nejkratší době zajistit co největší množství relevantních informací a důkazů, které by vedly k brzkému postihu pachatele. Většina z nich má povahu neodkladných či neopakovatelných úkonů²⁹. Urychlené vypátrání pachatele má u sexuálních trestných činů obzvlášť velký význam, neboť hrozí opakování deliktu.

Počáteční úkony mohou být doplněny také neodkladnými bezpečnostními úkony (např. poskytnutí první pomoci oběti brutálního znásilnění). Typickými počátečními úkony při vyšetřování sexuálního zneužití dítěte jsou zejména výslech oznamovatele, ohledání místa činu, prohlídka těla oběti a pátrání po pachateli.

7.1. Výslech oznamovatele

Vedení výslechu, rozsah a povaha zjišťovaných skutečností závisí na typu oznamovatele. Jiné informace poskytne vyšetřovatelům poškozená osoba, jiné její rodiče, učitelé či nezávislí svědci.

Očití svědci se vyskytují u zneužívání dětí jen výjimečně. Svědecká výpověď nabývá význam hlavně u extrafamiliárního zneužití, kdy dítě pachatele nezná, a svědek tak může svou výpovědí přispět k identifikaci pachatele. V trestním řádu se výslechu svědka týkají ustanovení § 101- § 104. Kriminalisté svědka vyslechnou ohledně doby a místa činu, kde se přesně nacházel on a pachatel s dítětem, co ze svého stanoviště viděl, jak se pachatel i dítě chovali. Svědek může přispět i popisem pachatele, jeho zvláštními rysy či anomáliemi. Vyšetřovatel pokládá i vztahové otázky, jejichž cílem je vymezit případný vztah svědka k pachateli nebo k oběti. Zároveň se prověří, zda svědek nemá narušené schopnosti vnímat, zapamatovat si a reprodukovat prožité události.

Oznamovatelé-rodiče se vyslechnou ke skutečnostem, ze kterých si odvodili, že byl jejich potomek sexuálně zneužit. Rodiče by měli parafrázovat, co přesně jim dítě řeklo, jak se chovalo a kde k činu mělo dojít. Na místě jsou i otázky ohledně možných důkazů (oblečení, zda bylo dítěte prohlédnuto lékařem atd.) Dále se

²⁹ Dle § 160 odst. 4 TŘ se za neodkladný úkon považuje takový, který vzhledem k nebezpečí jeho zmaření či zničení nesnese z hlediska účelu trestního řízení odkladu na dobu, než bude zahájeno trestní stíhání. Tentýž odstavec vymezuje neopakovatelný úkon jako úkon, který nebude možné provést před soudem.

zaprotokolují informace ohledně stupně rozumového vývoje dítěte, jeho vlastností, zálib a zdravotního stavu. Vyslychající musí brát v úvahu emocionální zainteresovanost rodičů, kteří vlivem rozčilení a stresu ze zneužití dítěte mohou fakta zveličovat a přehánět. V případě oznámení zneužití ze strany druhého rodiče vyšetřovatelé zjišťují, zda oznámení není smyšlené a motivované pomstou.

Příspěvek k objasnění případu může i výpověď učitelů zneužitého dítěte, zejména při podezření na pachatele pocházejícího z rodiny. Pedagog se vyslechne k prospěchu dítěte a jeho vlastnostem, jak se mu jeví výchova a rodinné prostředí, poukázat může i na atypické chování ve škole.

O výsledku poškozeného dítěte a způsobu provádění výslechu pojednávám v kapitole zabývající se následnými úkony.

7.2. Ohledání místa činu

Podstata ohledání spočívá v bezprostředním pozorování kriminalisticky relevantních míst, prostor a objektů, vyhledávání změn na nich a následné hodnocení zjištěných skutečností³⁰. Jako procesní úkon je upraveno v § 113 TR.

Ohledání místa činu lze charakterizovat jako jeden z počátečních úkonů, který nesnese odkladu a vyznačuje se i neopakovatelností. Stopy, které mohou vyšetřovatelé při včasném ohledání na místě činu nalézt, podléhají postupem času změnám a mohlo by dojít až k jejich znehodnocení, popř. úplnému zničení. Neopakovatelnost je dána změnami, ke kterým dochází při prvním ohledání (např. osoby podílející se na ohledání zanechají na místě stopy své přítomnosti, a tím se naruší původní struktura místa činu).

Místo činu označuje část prostoru, ve kterém došlo ke škodlivé události. Pro kriminalisty znamená cenný zdroj informací o vyšetřované události. V širším smyslu zahrnuje všechna místa související se spáchaným trestným činem (tzn. nejen místo samotného znásilnění dítěte, ale také např. místo, kde pachatel na oběť čekal). Nejčastěji se místem činu u sexuálních trestných činů stávají opuštěné domy, sklepy, výtahy, lesy, odlehlá prostranství apod.

³⁰ srov. MUSIL, J., KONRÁD, Z., SUCHÁNEK, J. Kriminalistika. 2. vyd. Praha: C.H. Beck, 2004, s. 315

Hlavní úkol ohledání místa činu lze spatřovat v objevení stop a důkazů, které by vedly k vypátrání a usvědčení pachatele. Pomoci by mohla i přítomnost oběti, neboť by mohla upozornit na detaily. Vzhledem k nepochybnému traumatu však nepřipadá u sexuálního zneužití v úvahu, dítě by událost znovu prožívalo a jeho traumatizace by se prohlubovala.

Kromě stop a jiných důkazů je nutné věnovat pozornost i tzv. negativním okolnostem. Jde o stopy na místě činu, které by se zde podle logiky věci a popsanych skutečností měly, nebo naopak neměly, vyskytovat (např. tvrdí-li oběť, že ji pachatel brutálně povalil na zem a znásilnil i přes aktivní odpor, měla by být v okolí činu zvalená tráva či jiné stopy po zápase). Jejich odhalování může pomoci zejména v případech zinscenovaných trestných činů.

Proces ohledání zpravidla provádí vyšetřovatelé kriminální policie, ačkoliv dle § 174 odst. 2 písm. c) TŘ se ho může účastnit také státní zástupce. Státní zástupce je dokonce podle téhož ustanovení oprávněn ohledání provést sám osobně. Při příjezdu na místo činu se nejprve určí hranice ohledávání a objekty v daném prostoru se vyfotografují. V další fázi následuje podrobné ohledání. V místnosti se začíná od vchodu a postupuje se směrem dovnitř. Nachází-li se však místo činu v terénu, existuje několik způsobů, jak postupovat. Ohledání může probíhat koncentricky (od kraje do středu místa), excentricky (od středu k hranicím místa), ale také např. podle cesty pachatele na místo činu. U sexuálních trestných činů by se vyšetřovatelé měli zaměřit na stopy po spermatu, krvi, vlasech, nedopalcích apod. Zajištěné stopy se následně zasílají k expertizám, zejména biologickým.

Pro zneužívání dětí rodičem je typické, že k němu dochází v pokojích domu či bytu. Při ohledávání se tak musí věnovat pozornost hlavně objektům, na kterých nebo se kterými jednání probíhalo. Například zaschlé sperma či krev lze objevit na prostěradle, matraci nebo na ručnicích, poničené předměty (např. poškrábaná postel, shozené květináče) mohou svědčit o zápasu pachatele a oběti.

Na závěr se, stejně jako u každého úkonu trestního řízení, sepíše protokol.

7.3. Prohlídka těla

Prohlídka těla oběti sexuálního násilí představuje další neodkladný úkon. Včasné lékařské vyšetření umožňuje zachytit důkazy, které pomohou při usvědčování pachatele.

Z podstaty věci vyplývá, že k získání co největšího množství informací se zneužitě dítě před prohlídkou nesmí koupat, omývat ani převlékat. Při vyšetřování dítěte musí lékař dbát na citlivý přístup. Hrubé zacházení by mohlo u dítěte vyvolat nedůvěru k dalším osobám podílejícím se na vyšetřování. Tím by se zkomplikovalo provádění dalších úkonů, např. navazování kontaktu při pozdějším výslechu.

Lékař při prohlídce zjišťuje charakter a rozsah zranění, poukázat může i na existenci biologických stop na dětském těle. Gynekolog potvrdí či vyvrátí přítomnost ejakulátu v pochvě či v análním otvoru. Soulož se prokazuje nejen spermatem v dítěti, ale také poraněním v okolí genitálií a poškozením hymenu. Ne všechny pozitivní nálezy však svědčí o zneužití dítěte. Například drobná poranění vaginy či zánět pochvy si dívka může způsobit i sama, ať už špatnou hygienou, nebo sebeпоškozením motivovaným záměrem někoho falešně obvinít.

Kromě prohlídky dítěte lze provést i prohlídku těla pachatele. Právní oporu poskytuje § 114 TŘ stanovující, že každý je povinen podrobit se prohlídce těla, je-li to nezbytné pro zjištění, zda na svém těle nese stopy či následky trestného činu. Nemůže-li z nějakého důvodu prohlídku provést lékař, smí ji uskutečnit pouze osoba stejného pohlaví. Stejně jako u dítěte má prohlídka význam jen tehdy, následuje-li bezprostředně po skutku, aniž by se pachatel umyl. Na těle lékaři hledají stopy po činu (např. známky zápasu), důkazy může poskytnout také oblečení.

Případné odebrané vzorky (jako jsou částičky kůže zpod nehtů dítěte) se zasílají k expertizám.

8. Vyšetřovací verze

Vyšetřovací verze jako logické konstrukce vytváření pravděpodobného obrazu poznávané události umožňují kriminalistům vytyčovat domněnky ohledně způsobu spáchání činu, k osobě pachatele i k osobě poškozeného. Správnost sestavených verzí poté posoudí jejich prověrka.

Prověrka verzí směřuje k dokázání pravdivosti pouze jedné jediné vytyčené verze a odmítnutí verzí ostatních. Více než u jakýchkoli jiných trestných činů musí brát vyšetřovatelé v úvahu možnost předstírání činu. K sexuálním trestným činům lze vytyčit dvě obecné verze - buď se událost stala a došlo ke spáchání trestného činu, nebo trestný čin spáchán nebyl a „poškozený/á“ své zneužití z nějakého důvodu finguje.

Přikloní-li se vyšetřovatelé k závěru, že k trestnému činu skutečně došlo, vytyčí zároveň verze ohledně pachatele. Na základě získaných poznatků lze vytvořit verzi ohledně známého pachatele (tj. se vztahem k oběti, který čin spáchal např. proto, že ho oběť vyprovokovala) a neznámého pachatele (tj. člověk bez vztahu k oběti, jenž čin spáchal např. proto, že je kvůli vysoké potenci stále pohlavně neukojen, nebo proto, že jde o sexuálního devianta).

8.1. Falešné obvinění

S inscenací se u sexuálních trestných činů setkáváme mnohem častěji než u ostatních přečinů a zločinů. U dětských obětí je však vymyšlené obvinění vzácné a tvoří jen nepatrné procento ze všech udání.

Falešné obvinění může představovat útok na rodiče, obzvláště starší děti se jim mohou chtít takto pomstít, popř. získat pro sebe nějaký prospěch. Proto se může nepravdivé udání stát prostředkem vydírání ze strany dítěte, které napadenému rodiči slíbí, že když mu vyjde vstříc, obvinění později popře.

Smyslené obvinění se někdy objevuje i při rozvodu rodičů, neboť matka či otec dítě využívá k očernění druhého. Důvod je na první pohled patrný, rodič se tímto způsobem snaží získat potomka do své péče, popř. tak činí z nenávisti k bývalému partnerovi. Dítě se tak stává nástrojem vyřizování účtů mezi rodiči.

Jako další příklad falešného obvinění může posloužit situace hromadného zneužívání např. ve školce či v hudebním sboru, kde se obětí zneužití stalo více dětí.

Vlivem sugesce se do role oběti často vžijí i děti, kterým se nic nestalo. Děti na opakující se otázky, zda na ně pan učitel nesahal, začnou odpovídat kladně, protože podvědomě odhadují, jakou odpověď chce dotazující slyšet. Opakované výslechy poté vedou k postupnému utvrzování dítěte, že to, co vypovídá, opravdu prožilo. Jinou příčinu nalezneme také v pocitu vzrušení a důležitosti, pokud se dítě přidá na stranu poškozených. Např. jedna ze sboristek Bambini di Praga v kauze Bohumila Kulínského³¹ následně svou výpověď vzala zpět s tím, že chtěla být jen zajímavá a sbormistr ji ve skutečnosti nijak nezneužil. Výpověď několika opravdu zneužitých dětí tak může vyvolat smršť dalších pravdivých, ale i vymyšlených udání.

Většinou je však nepravdivé obvinění výsledkem špatné interpretace projevu dítěte. Jeho atypické chování si rodiče mohou vykládat jako znak zneužití. Obzvlášť v dnešní době, kdy se pohlavní zneužití a jeho následky na psychiku dítěte objevují téměř ve všech médiích, se tomu není co divit.

³¹ viz např. rozsudek Krajského soudu v Hradci Králové 1 T 11/2005

9. Následné úkony

Za nejdůležitější následný úkon lze, a to nejen u sexuálních trestných činů, považovat výslech (obviněného i poškozeného). Relevantní informace mohou dále přinést i např. rekognice, konfrontace, vyšetřovací pokus či rekonstrukce, jejich význam a možnost použití ale závisí na typu konkrétního trestného činu.

9.1. Výslech

Výslech představuje specifickou metodu kriminalistické praktické činnosti, prostřednictvím níž vyšetřovatel získává výpověď na základě informací zafixovaných ve vědomí člověka.

9.1.1. Obecně k výslechu

Musil výslech definuje jako kriminalistickou metodu, kterou se na základě zákona získávají formou výpovědi kriminalisticky a právně významné informace z paměťových stop obsažených ve vědomí vyslychaných osob, za přísného dodržení zákonem daných práv a povinností vyslychaného i vyslychajícího³². Chmelík zase říká, že výslech je proces vzájemné komunikace mezi vyslychaným a vyslychajícím determinovaný vlastním prožitkem z kriminálního deliktu a vzájemnou interakcí mezi vyslychaným a vyslychajícím.³³ Musil³⁴ a Němec³⁵ se shodují, že cílem každého výslechu je získání úplné a věrohodné výpovědi v zájmu zjištění skutkového stavu věci, o němž nejsou důvodné pochybnosti.

Jak vyplývá ze samotné definice, je při provádění výslechu kladen velký důraz na dodržení zákonnosti. Jen při dodržení zákonných podmínek totiž může mít výslech charakter důkazu³⁶. Trestní řád obsahuje řadu ustanovení vztahujících se k výslechu – upravuje např. povinnost svědčit (§ 97 TŘ), zákaz kladení návodných otázek (§ 101 odst. 3 TŘ), postupy při předvolání či předvedení obviněného (§ 90 TŘ) nebo povinnost obviněného strpět úkony nutné ke zjištění jeho totožnosti (§ 93 odst. 3 TŘ). Kvůli případnému přezkoumávání, zda vše proběhlo v souladu se

³² MUSIL, J., KONRÁD, Z., SUCHÁNEK, J. Kriminalistika. 2. vyd. Praha: C.H. Beck, 2004, s. 327

³³ CHMELÍK, J. a kol. Mravnost, pornografie a mravnostní kriminalita. 1. vyd. Praha: Portál, 2003, s. 112

³⁴ MUSIL, J., KONRÁD, Z., SUCHÁNEK, J. Kriminalistika. 2. vyd. Praha: C.H. Beck, 2004, s. 327

³⁵ NĚMEC, M. Výslech a taktika jeho provádění ve speciální výslechové místnosti. 1. vyd. Praha: Policejní akademie ČR, s. 7

³⁶ SPURNÝ, J. Psychologie výslechu. 1. vyd. Praha: Portál, 2003, str. 13

zákonem, je proto důležitá dokumentace prováděného výsledku. Zadokumentovat průběh výsledku lze protokolem, jehož obecné náležitosti uvádí § 55 TŘ (uvedení orgánu provádějícího úkon, místo a čas úkonu, návrhy stran, udělené poučení apod.). Specifika protokolu týkajícího se výsledku obviněného reguluje § 95 TŘ, přičemž stejné ustanovení se dle § 103 TŘ užije přiměřeně i na výslech svědka. Protokolaci může vyslychající provádět buď po částech, nebo si může dělat poznámky a protokol sepsat až po ukončení celého výsledku. K dalším přípustným typům dokumentace patří i videozáznam, audiozáznam či kombinace zvukového záznamu a videozáznamu.

Neopominutelnou součástí výsledku jako kriminalistické metody je jeho příprava. Němec rozlišuje přípravu věcnou na jedné straně a organizační a materiální na straně druhé. Věcná příprava zahrnuje analýzu všech dostupných důkazů, volbu taktických záměrů pro výslech, zpracování plánu výsledku. V plánu výsledku je stanovena např. doba a místo výsledku, pořadí kladených otázek a rozmístění osob přítomných výsledku ve výslechové místnosti apod. Plán může obsahovat také kriminalistické verze, jež má výslech prověřit, nebo charakteristické znaky osobnosti vyslychaného, podle nichž pak vyšetřovatel zvolí odpovídající taktiku pro vedení výsledku. Organizační a materiální fáze přípravy spočívá zejména ve volbě prostředí, ve kterém se výslech odehraje, a ve volbě technických pomůcek nezbytných pro správný průběh výsledku (např. různé kamery). Přípravu nelze podceňovat, jen předem promyšlený a propracovaný vyšetřovací úkon má naději získat co nejvíce relevantních informací.

Vlastní výslech se skládá ze tří etap. V první, úvodní fázi, vyšetřující ověří totožnost vyslychané osoby, zjistí jeho postoj k předmětné věci a poučí ho o právech a povinnostech (§ 91 TŘ). Významné je už od počátku navázat kontakt mezi vyslychaným a vyslychajícím. Pouze při navození psychologického kontaktu vyslychaný pocítuje potřebu vypovídat pravdivě a má zájem tuto potřebu realizovat³⁷. Správnými postupy pro navázání vhodného klimatu je mj. korektní vystupování podpořené slušným oblečením, vhodné výslechové prostředí a psychologický přístup individualizovaný podle charakteru toho kterého vyslychaného. Obzvlášť u sexuálních deliktů však k navázání kontaktu často nedojde. Příčinou může být strach z následků výpovědi (např. obviněný z pohlavního

³⁷ MUSIL, J., KONRÁD, Z., SUCHÁNEK, J. Kriminalistika. 2. vyd. Praha: C.H. Beck, 2004, s. 331

zneužití se bojí společenského odsouzení, zvláště pokud zastával nějaké významné místo), stud (např. výslech sexuálně zneužitého dítěte) i nezájem komunikovat. Důvody mohou spočívat ale i na straně vyslychajícího, který se k vyslychanému chová arogantně, nedůvěřivě nebo je netrpělivý. Další dvě fáze tvoří jádro výslechu a trestní řád je upravuje v § 92 TŘ.

Druhá fáze je obecně nazývána jako monolog. Vyslychaný dostává prostor, aby se sám plynule vyjádřil, co o předmětné věci ví (§ 92 odst. 2 TŘ). Na počátku je vhodné vypovídající osobu upozornit, aby se pokusila uvádět skutečnosti chronologicky. Vypovídání by mělo být v této etapě spontánní a souvislé, proto se přerušeni vyšetřovatelem doporučuje jen v případě, že vyslychaný evidentně odbočuje od tématu. V průběhu monologu by měl vyslychající hodnotit výpověď tak, aby zjistil případné rozpory ve výpovědi, neúplnost výpovědi či snahu nevypovídat objektivně. Je však nutné mít na zřeteli, že osoba vypovídá o skutečnostech, které se odehrály už v minulosti. Proto se musí zohlednit časová prodleva od předmětného děje a s tím související změny v paměti. Čím více času od události uplynulo, tím menší detaily si osoba vybaví, objevit se mohou také různé nepřesnosti (např. k údajům o místě či čase). Čírtková³⁸ hovoří i o tzv. klamných vzpomínkách. Klamné vzpomínky znamenají nepřesnou reprodukci informací uchovávaných v paměti a mají různé formy. Řadí se sem např. vzpomínkové mezery, které vyslychaný vědomě či nevědomě doplňuje, nebo vzpomínky s časovými posuny, kdy vyslychaný sice uvádí správné údaje, ale v nesprávné chronologii. U dětí se dále mohou vyskytnout i tzv. snové vzpomínky, při nichž dítě nevědomě směšuje vysněné představy a skutečnost.

Třetí a poslední fáze výslechu se označuje jako dialog. Základem je pokládání otázek vyslychajícím a odpovídání na ně vyslychaným (§ 92 odst. 3 TŘ). Závěry učiněné po monologické části by měly umožnit vyslychajícímu zvolit správnou taktiku při dialogu. V této etapě se vyšetřovatel snaží doplnit sdělené informace o další detaily a odstranit případné rozpory ve výpovědi, popř. ve výpovědi právě vyslychané osoby a osob vyslechnutých k téže věci dříve. Doporučuje se ptát se nejprve na okolnosti, které vyslychaná osoba v monologu vůbec nezminila. Teprve poté by měly přijít na řadu doplňující otázky o skutečnostech, o nichž vyslychaný již

³⁸ ČÍRTKOVÁ, L. Forenzní psychologie. 1. vyd. Plzeň: Vydavatelství a nakladatelství Aleš Čeněk, s.r.o., 2004, s. 344

mluvil. Otázky vyslychající pokládá jasně a srozumitelně, bez dvojsmyslů. Trestní řád výslovně zakazuje otázky kapciózní (tzn. takové, které předstírají klamavé a nepravdivé okolnosti) a sugestivní (tzn. takové, ve kterých je již naznačeno, jakou odpověď vyslychající očekává). Po ukončení dialogu se vyšetřovatel zpravidla dotáže, zda chce vyslychaný něco dodat, a pokud ano, umožní se mu to.

Během celého výslechu vyšetřovatel hodnotí i chování vyslychané osoby, zaměřuje se na verbální i neverbální projevy (přeřikání se, nervozita, třes rukou, pocení, těkání očí, uhýbání pohledem atd.). Tyto projevy nemohou být ale v žádném případě použity jako důkazní prostředek, mají jen taktický význam (např. nervozita a pocení nesvědčí automaticky o vině či lživé výpovědi, mohou být důsledkem stresu, ve kterém se vyslychaný nachází).

Jak již bylo řečeno, na závěr je třeba průběh výslechu řádně zadokumentovat, aby později nemohly být ohledně legality postupu žádné pochybnosti.

9.1.2. Speciální výslechová místnost³⁹

Průběh a výsledek výslechu značnou měrou ovlivňuje výslechové prostředí. Rozlišují se dva typy výslechového prostředí – vnitřní a vnější. Vnější výslechovým prostředím se označuje místo, kde se výslech koná, zatímco vnitřní prostředí znamená klima místnosti, kde se konkrétní výslech provádí. Pro navození ideálního výslechového prostředí je nezbytné řádné větrání místnosti (popř. klimatizace) a dostatečné osvětlení.

Speciální výslechovou místnost definuje Němec shodně s Karešovou⁴⁰ jako vhodně uspořádané a technicky vybavené pracoviště vyslychajícího, které zajišťuje maximální autenticitu celého výslechu a jeho přesnou dokumentaci za současného prohloubení záruk zákonnosti. Neméně důležité jsou ale i další místnosti, které jsou se speciální výslechovou místností technicky propojené, a tím umožňují její faktický provoz. Všemi speciálními prostorami je posílena zákonnost úkonu, neboť díky důsledné dokumentaci je možné kdykoli během řízení přezkoumat dodržení všech podmínek stanovených zákonem.

³⁹ V ČR se o speciální výslechové místnosti zajímal a dosud zajímá plk. doc. JUDr. Miroslav Němec, Ph.D., který v roce 1991 vytvořil projekt modelové speciální výslechové místnosti. Proto při definici, popisu a výhodách této místnosti vycházím z jeho díla *Výslech a taktika provádění ve speciální výslechové místnosti*, není-li uvedeno jinak. (NĚMEC, M. *Výslech a taktika provádění ve speciální výslechové místnosti*. 1. vyd. Praha: Vydavatelství Policejní akademie ČR, 2003)

⁴⁰ KOVÁŘ, P. a kol. *Sexuální agrese*. 1. vyd. Praha: MAXDORF, 2008, s. 179

Ve svém projektu Miroslav Němec hovoří o čtyřech částech, jež dohromady tvoří celý speciální komplex⁴¹. Jde o čekárnu, místnost pro dozorčí službu, vlastní výslechovou místnost a technickou místnost. Všechny čtyři místnosti by měly být v ideálním případě odhlučněné. Čekárna slouží jako pokoj pro osoby předvolané k podání výpovědi. Kromě běžných věcí jako je věšák na kabáty či židle se zde nachází jednocestné zrcadlo, díky němuž vidí do čekárny dozorčí. Propojení s technickou místností dává prostor pro okamžitou reakci na případné nebezpečí ze strany osoby umístěné v čekárně.

Na druhém místě uvádí Němec místnost pro dozorčí službu ležící mezi čekárnou a výslechovou místností. Policista či pracovník vězeňské nebo justiční stráže se odtud díky signálnímu zařízení okamžitě dozví, kde je ho zapotřebí (díky propojení s čekárnou, výslechovou místností a technickou místností).

Třetí místo v Němcově projektu zaujímá vlastní výslechová místnost. Tu doporučuje vybavit kancelářským nábytkem, židlemi pro vyslýchaného a obhájce, televizí, počítačem apod. Chybět nesmí kamera, která zabírá celou místnost a umožňuje tak nahrávat celý děj. Dále do výslechové místnosti patří kamera zaměřená na obličej vyslýchaného a kamera zajišťující spojení s technickou místností. Díky tomu mohou ostatní pracovníci včas reagovat na požadavky vyslychajícího (např. mohou na jeho žádost ihned prověřit uváděné alibi vyslychaného). Všechny kamery musí být umístěny veřejně, tzn. všechny osoby zúčastněné výslechu o nich musí vědět, žádná kamera nesmí být nainstalována skrytě.

Čtvrtá, technická místnost, hraje při výslechu také nezastupitelnou roli. Nachází se tu různá záznamová zařízení (kamery, videorekordéry) a počítače, což umožňuje výslech přesně dokumentovat. Díky všem záznamům zachycujícím průběh výslechu se zvyšuje objektivnost protokolace, jelikož jsou přesně zaznamenány použité výrazy a zachycena je také nonverbální komunikace (posunky, řeč těla, oči atd.)

Aby byl výslech proveden tak, jak má, poučí vyšetřovatel před jeho započítím zúčastněné i pomocné osoby a vysvětlí jim jejich role během výslechu. Zároveň se určí policista, který bude mít na starosti sledování pohybu všech

⁴¹ Program zřizování speciálních výslechových místností pro dětské oběti a svědky Policií ČR (2006-2008) označuje všechny čtyři místnosti za nadstandard. Za standard pak považuje místnost výslechovou a místnost monitorovací.

důležitých osob v objektu (musí vědět, kdo bude v čekárně a s jakým doprovodem, časový harmonogram příchodu a odchodu osob apod.)

V následujících větách se pokusím shrnout výhody a význam speciálních výslechových místností. Kromě prohloubení záruk zákonnosti představuje speciální místnost stabilní výslechové prostředí, které zároveň poskytuje naprostou bezpečnost všech osob zúčastněných na výslechu. Opominout nelze jak možnost ihned prověřit získané informace ještě během výslechu, tak možnost účasti všech dalších oprávněných osob, aniž by byly přítomny přímo ve výslechové místnosti. Další pozitivum můžeme nalézt v tom, že se snižuje riziko opakování výslechu z důvodu odvolávání se na jeho nezákonný postup.

Je vidět, že speciální výslechová místnost je velmi užitečná a přínosná, ale ne na všech pracovištích kriminální policie je k dispozici. Její pořízení není zrovna levná záležitost, proto se ještě stále považuje za nadstandard.

9.1.3. Výslech obviněného

Výslech obviněného vykazuje kromě obecných znaků ještě další zvláštnosti vyplývající z jeho procesního postavení. Vliv má také intimní povaha sexuálních trestných činů a vědomí o odsouzení společností. Trestní řád upravuje výslech obviněného v ustanoveních § 91 – 95 TŘ. Důležité je si uvědomit, že výsledkem výslechu nemá být doznání obviněného, ale zjištění objektivní pravdy.

Předmětem výslechu jsou veškeré okolnosti spáchání trestného činu. Objasňují se otázky týkající se minulého i současného pohlavního života včetně sexuálního zaměření. Pochází-li obviněný mimo blízké okolí, je třeba vyjasnit, odkud poškozené dítě znal, kde ho potkal, zda s ním šlo dítě dobrovolně, kde se činu, ze kterého je obviněn, dopustil apod. U intrafamiliárního obviněného a obviněného z blízkého okolí se zjišťuje vztah k poškozenému, kde a jak dlouho sexuální jednání probíhalo atd. Obvinění se často obhajují tím, že jejich jednání nemělo žádné sexuální úmysly, ale bylo jen projevem sympatií a lásky k danému dítěti. Obzvláště u obviněných z řad příbuzných stojí tvrzení proti tvrzení, což vyžaduje odborné posouzení věrohodnosti jak zneužitého dítěte, tak obviněného příbuzného.

Pro správnou volbu taktiky by si měl vyslýchající zjistit, zda je obviněný osobou v minulosti netrestanou, v minulosti trestanou či zda jde o recidivistu. U dříve netrestané osoby výslech ve většině případů probíhá bez problémů, lze

očekávat pravdivou a objektivní výpověď, obviněný má k autoritě vyslyšajícího respekt. Oproti tomu člověk, který už v minulosti trestný čin spáchal, má s výslechem větší zkušenosti. U něj záleží na tom, jak probíhal předchozí výslech (např. pokud mu vyšetřovatel dával za spolupráci plané sliby, nebude vyslyšajícímu důvěřovat a nebude chtít pravdivě vypovídat). Největší problém představuje obviněný-recidivista. Vyšetřovatel musí výslech důkladně připravit a zjistit si, zda tento konkrétní recidivista svou činnost doznává ihned, doznává až po předložení jednoznačných důkazů či zda ji nedoznává vůbec. Pro vytvoření vhodných podmínek výslechu by měl vyslyšající znát povahu osobnosti obviněného (např. pokud jde o násilníka, neměl by s ním vyšetřovatel ve výslechové místnosti být sám).

Při výslechu obviněné osoby většinou vzniká konfliktní výslechová situace, protože se obviněný snaží vypovídat tak, aby to pro něj bylo co nejvýhodnější⁴². Vyjde-li během výslechu najevo sklon lživě vypovídat, měl by být vyslyšající schopen psychologicky na vyslyšchaného působit tak, aby tuto tendenci překonal. Toho docílí nejlépe tak, že vyslyšchanému dokáže nesmyslnost lži a její případné důsledky. Vyslyšající může také využít nedostatečnou informovanost vyslyšchaného k získaným důkazům a využít jeho nepřipravenost či překvapení⁴³.

Sexuálních deliktů na dětech se, sice v menší míře, dopouští i mladiství pachatelé a pachatelé mladší 15 let. Bezpochyby téměř každý si vybaví případ třináctileté Bány, kterou roku 2004 v Kmetiněvsi u Slaného znásilnil (a poté i zavraždil) její stejně starý spolužák. Dle zákona o soudnictví ve věcech mládeže⁴⁴ (dále jen ZSVM) musí mít mladistvý pachatel už od zahájení trestního stíhání obhájce (§ 42 odst. 2 ZSVM). Samotný průběh výslechu ZSVM nijak neupravuje, proto se použije trestní řád, přičemž se k mladistvému přistupuje ohleduplně a šetří se jeho osobnost (§ 57 ZSVM). K výslechu mladistvých delikventů je vhodné použít speciální výslechovou místnost, je-li k dispozici. S nezletilým se tak snadněji naváže kontakt a bude dostatečně zajištěna zákonnost.

Při výslechu obviněného je nutné pamatovat na to, že obviněný má vždy právo nevypovídat a k výpovědi nesmí být žádným způsobem donucován (§ 92 odst. 1 TR)

⁴² TIPLICA, M. Kriminalistická taktika. 2. upravené vyd., Praha: Policejní akademie ČR, 1999, s. 73

⁴³ NĚMEC, M. Výslech a taktika jeho provádění ve speciální výslechové místnosti. 1. vyd. Praha: Policejní akademie ČR, 2003, s. 36

⁴⁴ Zákon č. 218/2003 Sb., ve znění pozdějších předpisů, o odpovědnosti mládeže za protiprávní činy a soudnictví ve věcech mládeže

9.2. Výslech dítěte

Významným a často jediným důkazním prostředkem při vyšetřování sexuálního zneužívání je výslech samotného dítěte. S tím je ovšem spojena řada úskalí, ať už s ohledem na prožité trauma, či na náročnost přípravy a vedení výslechu. Trestní řád nestanoví minimální hranici věku, odkdy lze dítě vyslýchat, odborníci se ale shodují na tom, že relevantní informace je dítě schopné podat už v předškolním věku.

Stejně jako dospělý musí být i dítě náležitě poučeno, způsob poučení však závisí na věku dítěte a jeho rozumové vyspělosti. Je nasnadě, že poučení např. o sankci za nepravdivou výpověď nemá u pětiletého dítěte význam. Zhruba od osmi let už má dítě širší rozhled i povědomí o tom, že některé činy člověk nesmí dělat a může být za ně poslán i do vězení. Pozornost je třeba věnovat použitým výrazům, dítě jim musí rozumět a poučení správně pochopit. Jako příklad uvádím poučení devítileté dívky⁴⁵:

„Poučuji Tě, že musíš mluvit pravdu o všem, co se Ti stalo a na co se Tě budeme ptát, nesmíš lhát, vymýšlet si ani přehánět. Můžeš mě opravit, kdybych něco špatně zapsal/a a chtěla jsi to říct jinak. Nemusíš o věci mluvit, pokud bys svou výpovědí způsobila potíže člověku, který je tvým příbuzným či na kterém Ti záleží. Rozuměla jsi všemu?“

Do protokolu o provedeném poučení pak vyšetřovatel zanese tytéž výrazy, které před dítětem použil.

Dítěti je nutné také vysvětlit, že špatně se choval pachatel a ne ono samo. Proto se dítě nemusí bát, že pachatel bude za svůj čin potrestán jen kvůli tomu, že vypovídalo, ale proto, že sám dělal něco nepřipustného. Čírtková dokonce uvádí, že výroky dítěte o tom, že nechce, aby byl pachatel potrestán, jsou jedním z kritérií věrohodnosti jeho výpovědi.⁴⁶

9.2.1. Způsob výslechu

Výslech dětí se na rozdíl od výslechu dospělých vyznačuje mnoha specifiky, což je dáno především věkem a rozumovou vyspělostí dítěte.

Často porušovaná hlavní zásada spočívá v tom, že výslech by neměl být

⁴⁵ Zdrojem spis Okresního soudu v Litoměřicích vedený pod značkou KRPU-3156/TČ-2009-040673

⁴⁶ KOVÁŘ, P. a kol. Sexuální agrese. 1. vyd. Praha: MAXDORF, 2008, s. 83

opakován. Toto pravidlo vyjadřuje i § 102 TŘ upravující výslech osoby mladší 15 let. Podle uvedeného ustanovení je třeba vést výslech zvlášť šetrně v případech, vypovídá-li dítě o okolnostech, jejichž ožívování v paměti by vzhledem k věku mohlo nepříznivě ovlivňovat jeho duševní a mravní vývoj. Šetrnost spočívá také v tom, že výslech bude po obsahové stránce veden tak, aby se v dalším řízení nemusel opakovat. K výslechu se zároveň přibere pedagog nebo jiná osoba mající zkušenosti s výchovou mládeže. Ohledně „jiné osoby“ se často objevovaly diskuze, zda může být touto osobou další policista, který např. dříve vykonával učitelskou profesi. Ze Zvláštní zprávy Nejvyššího státního zastupitelství ze dne 15.6. 1998, čj. 1 Spr. 135/98 však vyplývá, že kvůli pochybnostem o objektivnosti a nestrannosti by účast dalšího policisty nebyla vhodná.

Podle poslední věty § 102 TŘ mohou přibrané osoby podat návrh na odložení úkonu na pozdější dobu nebo v průběhu provádění úkonu navrhnout jeho přerušování či ukončení, má-li tato osoba za to, že by pokračování mělo nepříznivý vliv na psychiku dítěte. Orgán činný v trestním řízení takovému návrhu ale vyhoví jen tehdy, nehrozí-li nebezpečí z prodlení. Z toho je zřejmé, že hrozí-li nebezpečí z prodlení a orgán činný v trestním řízení návrhu nevyhoví, musí takové nebezpečí z prodlení převažovat význam důsledků výslechu na psychický stav dítěte.

Má-li se vyslyšet dítě, jsou na přípravu výslechu kladeny vysoké požadavky⁴⁷. Obzvlášť malé děti neudrží pozornost dlouho (průměrně 20 minut), proto musí vyšetřovatel i z tak relativně krátkého času vyčerpávat maximum. Vyslyšající přitom musí brát zřetel na specifika dětského vnímání. Nejmenší děti (zhruba do 5 let) ještě nezvládají v mysli zpracovat podnětově bohaté situace, tudíž se zaměří jen na konkrétní věc, kterou si pak zapamatují. Vlivem toho nejsou při ústní reprodukci schopné poskytnout detaily, nedovedou ani zařadit děj do časového rámce. Z tohoto důvodu se nemůže uplatnit základní pravidlo říkající, že jedním z kritérií věrohodnosti je množství detailů. Od sedmi let děti začínají vnímat i širší okruh skutečností a událostí, i když jimi nejsou přímo zasaženy. Ve věku deseti let už výkonnost vnímání není většinou omezena a dítě dovede hovořit i o podrobnostech určité okolnosti.

⁴⁷ Velmi kvalitní přípravu vyžaduje výslech mentálně zaostalých dětí. Např. v Austrálii vytvořili manželé Brennanovi manuál pro policisty, kteří přijdou do styku s handicapovanými dětmi. Výslech mentálně postižených dětí čelí mnoha problémům, mj. omezené slovní zásobě dětí, těžce udržitelné pozornosti, potížím chápat položené otázky či nerozvinutému myšlení v abstraktních pojmech.

Vyslýchající se musí předem s případem důkladně seznámit, základní informace musí vědět také o dítěti (jeho povaha, zájmy, rodinné zázemí, rozumová vyspělost atd.). Velký vliv má prostředí výslechu a osoby, které se ho budou účastnit. Jsou-li oprávněni účastnit se výslechu rodiče a jde-li už o větší dítě, může se k jejich přítomnosti vyjádřit. Vhodná je přítomnost osoby, které dítě důvěřuje (nemusí to být vždy rodič, zejména pokud jde o intrafamiliární zneužití), neboť pak snadněji překoná obavy z výslechu i z neznámého prostředí.

Při vlastním vyslýchání musí vyšetřovatel mluvit na dítě jasně, srozumitelně, citlivě a s delšími odmlkami. Klade-li na něco důraz, je vhodné to zopakovat. Žádoucí je přizpůsobit se dětskému slovníku zejména používáním slov, kterým dítě rozumí, a vyhnout se abstraktním pojmům, jež zejména mladší dítě nemusí pochopit. V žádném případě nesmí vyslýchající zvyšovat hlas, dítě kritizovat („To snad nemyslíš vážně, proč jsi to neřekl rovnou?“), povýšeně ho poučovat, emotivně reagovat na jeho výpověď nebo naopak odpovědi zpochybňovat. Zcela nepřijatelné je také dětské odpovědi hodnotit („To se mi nezdá, opravdu to bylo takhle?“). Objeví-li se na dítěti během výslechu známky únavy, doporučuje se změnit téma (např. co dítě baví, kde bylo na prázdninách) a po chvíli opět plynule navázat na výslech.

Pokládání otázky musí být jednoduše formulované a nesmí dítě k odpovědi navádět. Nezřídka se totiž stává, že dítě odhaduje, co chce vyslýchající slyšet a snaží se mu vyhovět. Proto by otázky měly být otevřené („Co měl ten pán na sobě?“), bez možnosti volby z několika variant odpovědí („Měl ten pán na sobě kostkovanou nebo pruhovanou košili?“). Pokud vyslýchající přeci jen použije otázky uzavřené, měl by dítě poučit, že nemusí odpovídat jen „ano“ nebo „ne“, ale i „já nevím“. Otázky by měly být zaměřené nejprve na vztah dítěte k obviněnému, na počátek a celkovou dobu zneužívání, poté na způsob zneužívání. Při dlouhodobějším zneužívání je vhodné začít nejprve s prvním zážitkem, neboť ten bude pro dítě nejspíš nejméně traumatizující.

Důraz je kladen na řádnou dokumentaci výslechu, aby se předešlo jeho opakování. Nezbytná je především videodokumentace, která zachycuje reakce dítěte na položené otázky i jeho hru s demonstrativními loutkami. Tyto reakce může následně hodnotit dětský psycholog, což je vhodné zejména pro zkoumání věrohodnosti výpovědi.

9.2.2. Pomůcky Jája a Pája

Demonstrativní loutky Jája a Pája vznikly díky projektu amerického pediatra Petera M. D. Adaseka z roku 1993. V České republice se Adasekův referát představil na první národní konferenci k problematice CAN (=Child Abuse and Neglect) v Mostě (r. 1993). Prostřednictvím loutek lékař komunikoval i s dosud nemluvicími dětmi nebo s dětmi s mentálním postižením.

Podle patentového zákona jsou Jája a Pája chráněným průmyslovým vzorem Ministerstva vnitra ČR a Policie ČR (zák. č. 527/1990 Sb., ve znění pozdějších předpisů). Hádrové loutky, které mají zjednodušeně naznačené pohlavní orgány, mohou využívat nejen policisté, ale i psychologové a další odborníci pracující s traumatizovanými dětmi. Velká výhoda spočívá v tom, že za dodržení stanovených podmínek a zaznamenání výsledku se výslech nemusí opakovat. Po zavedení demonstrativních loutek odborné pracoviště Policejního prezidia ČR zjišťovalo nedostatky při jejich používání a na základě svých zjištění vypracovalo metodiku formou videozáznamů.

Každé dítě je hravé, z čehož vychází i použití loutek. Na počátku výslechu vyšetřovatel dítě s loutkami seznámí a oblečené mu je podá. Tak se dítě motivuje ke hře a vyslychající s ním může snadněji navázat kontakt. Důvěra se dá zároveň posílit citlivým ujištěním, že dítě není jediné, komu se daná věc přihodila, a že vyslychající je tu proto, aby dítěti pomohl. Vyšetřovatel nesmí dítěti do hry příliš zasahovat, aby neporušil koncentraci dítěte, a tím i kontakt s ním. Opětovné navázání kontaktu je totiž velmi obtížné, někdy se nemusí povést vůbec. Pokud si dítě v danou chvíli hrát nechce, není vhodné ho k tomu nutit, neboť při výslechu by se měla spontánním hraním navodit situace, ve které by dítě vypovídalo samo od sebe.

Nutné je mít neustále na zřeteli, že dítě prožilo trauma a výslech viktimizaci nesmí ještě prohloubit. Potřebujeme-li tedy loutky v průběhu výslechu svléknout, je vhodné dítě ke svléčení postaviček jemně navést, popřípadě mu vyslychající může nenuceným a nevtíravým způsobem pomoci. Důležité je všimnout si reakcí dítěte na obnažené genitálie, popřípadě toho, jak pohlavní orgány pojmenovává⁴⁸. Podle potřeby může postavička představovat pachatele nebo i dítě samotné, na tom se však musí vyslychající s dítětem vždy konkrétně dohodnout. Prožitá zkušenost v dítěti

⁴⁸ Podle H. Halfarové děti nejčastěji pro označení ženských pohlavních orgánů používají termíny kačenka, pipina, buchtička, mezinožka, beruška nebo fridolínka. Mužské genitálie jsou pak označovány jako lulánek, ferda, pipín, bimbás, pind'our, ferda atd.

většinou zanechává pocit studu, bezmoci a strachu. Loutky však umožňují, aby dítě svůj příběh vyprávělo ve třetí osobě a tím tyto negativní emoce potlačilo.

Nechce-li dítě zabíhat do detailů, nedoporučuje se ho k tomu donucovat, průběh výslechu by to jen narušilo a mohl by se narušit i kontakt s dítětem. Někdy si dítě na některé detaily ani vzpomenout nemůže, a to kvůli obranným mechanismům, které se u dítěte vytvoří jako reakce na stresující událost. Tyto mechanismy jsou typické zejména pro dlouhodobé sexuální zneužívání v rodině. Řadíme sem např. vytěsnění (dítě z paměti vytlačí obzvláště nepříjemné zážitky), popření (dítě si vsugerovává, že se nic nestalo), idealizaci pachatele spojenou s devalvací dítěte („dědeček mě má rád, to já jsem špatná/ý“) nebo identifikace dítěte s agresorem (dítě se tak přestává zneužívatele bát a samo pak často ubližuje zvířatům či mladším sourozencům).

Po skončení výslechu je vhodné nechat dítě si s loutkami dál hrát, vyslychající se může do hry zapojit, dítě pochválit a následně výslech ukončit.

Na první pohled by se mohlo zdát, že použití demonstračních postavíček má podobu rekonstrukce, ale není tomu tak. Před rekonstrukcí musí být totiž provedeny jiné důkazní prostředky, zejména výslechy obviněných a svědků.

9.2.3. Sekundární viktimizace

Jak už bylo zmíněno výše, dítě by se mělo vyslychat jen jednou. Je to proto, aby nebylo opětovně traumatizováno tím, že si bude muset několikrát vybavovat a připomínat průběh zneužívání. Výpověď dítěte učiněná na policii potom může být formou protokolu použita u soudu, aniž by muselo být dítě znovu předvoláváno k výslechu před soudem (§ 102 odst. 2 TŘ).

Nežřídkou je však tato zásada porušována, proto se může objevit sekundární viktimizace. Její příčinou jsou opakované výslechy, zpochybňování výpovědi dítěte, ale i mnohonásobné lékařské prohlídky (často označovány jako systémové týrání nebo druhotné ponižování). To vše vede k tomu, že si dítě zážitek více fixuje, což má negativní dopad na jeho psychiku. Sekundární viktimizace tedy není důsledek samotného zneužívání, ale reakce na zacházení během vyšetřování. Pro eliminaci příznaků sekundární viktimizace je rozhodná časová prodleva mezi prvním oznámením události a zahájením terapie u odborníka.

Prostředkem předcházení sekundární viktimizace je mj. speciální výslechová místnost. Pokud má taková místnost význam pro dospělé, u dětí je její význam ještě markantnější⁴⁹. Pro místnosti určené pro výslechy dětí jsou typické veselé barevné zdi, hračky, květiny, magnetické tabule s obrázky a celkově útulné prostředí. Musí být vybavena tak, aby dítě nestresovala, ale zároveň nenarušovala jeho pozornost (např. neustále zvonící telefon, křiklavé barvy stěn). V takových hernách mohou specialisté zároveň posoudit stupeň komunikačních dovedností dítěte, chování vůči cizí osobě, momentální náladu dítěte i jeho psychosociální úroveň. Většinou je výslechová místnost propojena s místností další, kde se nachází různé monitory a kamery, popř. tu může sedět státní zástupce nebo jiné osoby důležité pro vyšetřování. Kromě policejních objektů se může speciální výslechová místnost určená pro děti nacházet také např. v dětských domovech či ústavech, kde pracují s dětmi⁵⁰. Jak jedna taková místnost vypadá, dokumentují fotografie v příloze této práce.

Je nutné neustále pamatovat na to, že dítě se žádného trestného činu nedopustilo, proto by nemělo trpět ničím jiným než tím, co už si prožilo.

9.3. Další úkony

Přestože těžiště při vyšetřování sexuálních trestných činů leží ve výslechu a výpovědích obviněného, svědků a poškozených, nemůžeme opominout ani další kriminalistické metody, které mohou k objasnění případu přispět.

9.3.1. Rekognice

Rekognici definují Musil a kol.⁵¹ jako samostatnou metodu kriminalistické praktické činnosti spočívající v opětovném poznání dříve vnímaného objektu poznávající osobou s cílem ztotožnění objektu. V trestním řízení se rekognice považuje za neopakovatelný procesní úkon, který upravuje § 104b TŘ. Neopakovatelnost spočívá v tom, že poté, co osoba identifikovala ztotožňovaný

⁴⁹ Speciální výslechové místnosti mají např. v Berouně, Brně, Frýdku-Místku, Hradci Králové, Chebu, Liberci, Mostě, Olomouci, Ostravě, Praze, Příbrami či Trutnově.

⁵⁰ Tak je tomu např. v Ostravě, kde lze speciální místnost pro výslech dětí využít v dětském domově pro děti do 3 let.

⁵¹ MUSIL, J, KONRÁD, Z., SUCHÁNEK, J. Kriminalistika. 2. vyd. Praha: C.H. Beck, 2004, s. 345

objekt, vzniká vedle existující paměťové stopy nový myšlenkový obraz předvedeného objektu, který může sugestivně ovlivnit opakované znovupoznání.⁵²

Rekognice, jak bylo řečeno výše, je samostatná metoda, jež ale vykazuje mnoho společných znaků s výslechem, konfrontací i vyšetřovacím pokusem. Dříve se dokonce považovala za zvláštní druh výslechu⁵³. Podstatou výslechu je však reprodukce toho, co člověk v minulosti vnímal, zatímco podstata rekognice tkví ve znovupoznání. Stejně markantní rozdíl nalezneme i mezi rekognicí a konfrontací. U konfrontace hraje hlavní roli silné psychologické působení při postavení osob tváří v tvář, kdežto u rekognice se poznávající osoba s poznávanou osobou takto zblízka neseťkává vůbec. Bez povolení orgánu činného v trestním řízení si při rekognici osoby nemohou ani pokládat otázky.

Jak vyplývá z podstaty této metody, lze ji uplatnit jen v situaci, kdy dítě pachatele nezná, nedokáže ho označit jménem ani jinak zařadit (tzn. nejedná se o člověka, kterého sice dítě nezná jménem, ale např. ví, že šlo o souseda z vedlejší ulice). U pohlavního zneužití by se vzhledem k prožitému traumatu měla rekognice použít jen v závažných případech. Opětovné setkání s delikventem by totiž mohlo prožitou zkušenost rozjitřit, což by mohlo způsobit vznik sekundární viktimizace. Na to pamatuje i § 104b odst. 7 TŘ, který umožňuje utajenou rekognici. Dítě se tak s pachatelem přímo neseťká, ale může ho pozorovat např. přes jednocestné zrcadlo. Aby byla dodržena zákonnost postupu, musí být znovupoznání přítomna nezúčastněná osoba i obhájce obviněného (§ 104b odst. 1 TŘ).

Před samotnou rekognicí je velmi důležité znovupoznávající osobu vyslechnout (§ 104b odst. 2 TŘ). Poškozené dítě by mělo mj. uvést, podle jakých znaků či zvláštností by osobu poznalo (výška pachatele, barva a délka jeho vlasů, postava, nápadné tetování, tělesné anomálie apod.) Pro předcházení reviktimizace je nutné provést ještě některá další opatření. Odvádíme-li dítě do místnosti, v níž rekognice proběhne, musíme si dát pozor, aby dítě cestou nepotkalo některou z osob, mezi nimiž bude vybírat osobu poznávanou. Případné setkání přímo s pachatelem by mohlo dítě zbytečně rozrušit, ale i vyděsit tak, že by poté nechťelo ze strachu na daného člověka ukázat. Dalším důvodem pro „bezpečný příchod“ je i riziko obvinění nesprávné osoby. Pokud se totiž dítě na chodbě seťká s někým, kdo bude mezi

⁵² KONRÁD, Z., VESELÁ, J. Rekognice. 1. vydání. Praha: Vydavatelství PA ČR, 2008, s. 16

⁵³ KONRÁD, Z., VESELÁ, J. Rekognice. 1. vydání. Praha: Vydavatelství PA ČR, 2008, s. 31

přizvanými osobami, hrozí, že jako pachatele označí tohoto člověka. Jeho podobu může dítě zaregistrovat i podvědomě a při provádění úkonu se objeví pocit, že už se s ním dítě někdy setkalo. Bylo by tomu tak především u případů, kdy oběť viděla pachatele jen mlhavě či za tmy.

Aby byla rekognice provedena správně, je třeba dítěti ukázat minimálně tři osoby, které se od sebe nijak výrazně neodlišují (neakceptovatelné by např. bylo přivedení tří mužů, z nichž jeden bude blondatý a vysoký, druhý tmavovlasý a malý a třetí zrzavý s výrazným plnovousem). § 104b odst. 4 TŘ pamatuje na situaci, kdy nelze provést rekognici in natura. V takovém případě se rekognice provede podle fotografií, což lze ale uskutečnit jen tehdy, mají-li vyšetřovatelé fotografie podezřelého k dispozici. I zde se však předloží více fotografií, na kterých lze spatřit nijak výrazně se neodlišující osoby.

Jako každý procesní úkon je i rekognici nutno pečlivě zdokumentovat. Za tímto účelem se sepiše protokol. Jak uvádí § 55 odst. 3 TŘ, zaprotokolují se podrobně okolnosti, za nichž byla rekognice provedena, a provedla-li se rekognice v přípravném řízení, pořizují se zároveň i obrazové záznamy.

9.3.2. Konfrontace

Konfrontaci lze vymezit jako kriminalistickou metodu, která se využívá tehdy, objeví-li se mezi výpověďmi vyslechnutých osob významné rozpory. Dané osoby se postaví tváří v tvář za účelem odstranění vzniklých rozporů, nelze-li je odstranit jiným způsobem⁵⁴.

Jako zvláštní metodu dokazování upravuje konfrontaci § 104a TŘ, konfrontací za účasti osoby mladší 15 let se zabývá § 104a odst. 5 TŘ. Jelikož opětovné setkání se sexuálním násilníkem by pro dítě mohlo znamenat další trauma, využívá se konfrontace v případě zneužívání jen výjimečně. Pokud se k ní přece jen přistoupí, odkazuje trestní řád na použití § 102 TŘ týkající se výslechu svědka mladšího 15 let. Základní podmínka pro provedení konfrontace spočívá v dřívějším výslechu obou osob a zaprotokolování jejich výpovědí (§ 104a odst. 3 TŘ). Chtějí-li si konfrontované osoby navzájem pokládat otázky, musí k tomu dostat svolení vyslychajícího (§ 104a odst. 3 TŘ poslední věta). § 104a odst. 7 TŘ obsahuje zásadu,

⁵⁴ srov. MUSIL, J., KONRÁD, Z., SUCHÁNEK, J. Kriminalistika. 2. vyd. Praha: C.H. Beck, 2004, s. 337

že konfrontaci lze provést jen v řízení před soudem - pouze ve výjimečných případech k ní lze přistoupit dříve za splnění podmínky, že stejného cíle nelze dosáhnout jinak⁵⁵. Na závěr se o průběhu konfrontace sepiše protokol, který mj. obsahuje doslovné znění otázek i odpovědi na ně (§ 55 odst. 3 TŘ).

Před rozhodnutím o provedení konfrontace je vhodné, aby se vyjádřil dětský psychiatr či psycholog. Právě on nejlépe posoudí, zda její případné uskutečnění nenaruší psychický vývoj či nezhorší aktuální psychický stav dítěte.

Není výjimkou, že se konfrontace domáhá sám pachatel - chce tím oběť zastrašit. Pochází-li zneuživatel z rodiny, spoléhá na to, že slzy či předstíraná lítost dítěte obměkčí a přinutí ho tak své obvinění stáhnout. I z těchto důvodů je vhodné, aby se konfrontace účastnil také znalec psychiatr, psycholog a sexuolog.

9.3.3. Vyšetřovací pokus a rekonstrukce

Stejně jako konfrontace a rekognice se i vyšetřovací pokus a rekonstrukce provádí jen výjimečně. Důvodem je opět prožité trauma dítěte a snaha chránit ho před sekundární viktimizací.

Vyšetřovací pokus lze definovat jako kriminalistickou metodu, která vyvolává a zkoumá kriminalisticky významné jevy v uměle vytvořených podmínkách, jež je možné cílevědomě měnit. Právní úpravu kriminalistického experimentu obsahuje § 104c TŘ. Vyšetřovací pokus se koná, mají-li být upřesněny skutečnosti zjištěné v trestním řízení (§ 104c odst. 1 TŘ). Jde tedy o metodu umožňující prověřit možnost či nemožnost určitého jevu. U sexuálních trestných činů se k němu přistupuje za účelem vyvrácení lživého obvinění oběti (např. se jím ověřuje, zda oběť skutečně mohla vidět a slyšet to, co tvrdí). Obdobně jako u konfrontace se i v případě vyšetřovacího pokusu subsidiárně aplikují ustanovení o výslechu svědka mladšího 15 let (§ 102 odst. 1 TŘ). Při jeho provádění nesmí být snižována lidská důstojnost a nesmí být ohroženo zdraví či dokonce život účastníků⁵⁶.

Metoda kriminalistické rekonstrukce spočívá v obnovení kriminalisticky relevantních situací a okolností na základě shromážděných faktů za účelem jejich

⁵⁵ Stejnou zásadu obsahuje § 57 odst. 2 ZSVM: Ke konfrontaci mladistvého je možno přistoupit jen výjimečně, a to až v řízení před soudem pro mládež.

⁵⁶MUSIL, J., KONRÁD, Z., SUCHÁNEK, J. Kriminalistika. 2. vyd. Praha: C.H. Beck, 2004, s. 474

bezprostředního zkoumání, prověření a získání nových poznatků⁵⁷. Rekonstruovat lze místo činu, události, vnější podobu člověka apod. Rekonstrukce místa činu bývá prováděna také v rámci vyšetřovacího pokusu. Rekonstrukce jako další zvláštní způsob dokazování upravuje § 104d TR. Dle § 104d odst. 2 TR se na postup při jejím provádění přiměřeně použijí ustanovení o vyšetřovacím pokusu.

9.4. Expertizy

V kriminalistice hojně používané expertizy mají význam pro objasnění okolností a skutečností relevantních pro dokazování. Jde o metodu, na které se díky svým odborným znalostem z konkrétních oborů podílí znalec, popř. více znalců. Nejčastěji se provádí expertiza z oblasti psychologie, psychiatrie, sexuologie, soudního lékařství či biologie.

Těmto expertizám může být podroben nejen obviněný, ale i poškozený. Poškozený bývá předmětem zkoumání zejména při podezření na inscenaci trestného činu. V následujících řádcích se zaměřím na dvě významné expertizy prováděné na obviněném.

9.4.1. Sexuologicko-psychiatrická expertiza

Sexuologicko-psychiatrická expertiza v sobě spojuje, jak už vyplývá z označení, psychiatrické i sexuologické vyšetření.

Úkolem sexuologického vyšetření je zjistit, zda má obviněný vyvinuté pohlavní orgány bez anomálií, zda mu nic nebrání v souloži a je schopný oplodnění, zda se nepotýká s problémy při dosažení pohlavního uspokojení a jaké zkušenosti má dotyčný v sexuální oblasti. Psychiatrické vyšetření odpovídá na otázky, zda je pachatel postižen duševní poruchou či chorobou⁵⁸, která by mohla mít vliv na jeho sexuální život. Stejně tak umožňuje zjistit aktuální duševní stav pachatele v době činu. Dle Chmelíka se až u 1/3 pachatelů diagnostikuje specifická porucha osobnosti (dříve označovaná jako psychopatie, řadí se sem i sexuální poruchy).

Velmi významné je vyšetření, které prokáže, zda obviněný trpí nějakou sexuální deviací. Se zneužíváním dětí má většina lidí spojen termín pedofilie,

⁵⁷ tamtéž, s. 474

⁵⁸ Zatímco duševní choroba je patologický proces, který je možné léčit (např. psychózy a neurózy), duševní poruchou člověk většinou trpí od narození a jde o trvalý stav (např. psychopatie či mentální retardace).

přestože mezi pachateli figuruje naprostá menšina pravých pedofilů. V první fázi prošetřování případů pohlavního zneužívání je nerozhodné, zda pachatel má či nemá pedofilní sklony – rozhodující je způsobený následek. Teprve v průběhu dalšího vyšetřování se provedou odborná vyšetření, která případnou sexuální odchylku potvrdí nebo vyvrátí⁵⁹. Skuteční pedofilové dětem neubližují, pociťují k nim náklonnost a nechťejí jim způsobit bolest. Z tohoto důvodu je příznačné, že nepreferují soulož - dojde-li při zneužití dítěte k pohlavnímu styku, evokuje to podezření na jinou deviaci (např. sadismus). Proto se při diagnostikování pedofilie přihlíží také ke způsobu zneužití dítěte.

Pedofilové upřednostňují absenci sekundárních pohlavních znaků a typické dětské chování (zejména nevinnost, důvěřivost a bezbrannost). Pedofilní člověk bývá podle Zvěřiny⁶⁰ minimálně šestnáctiletý a alespoň o pět let starší než vyhlédnutý objekt. Chmelík⁶¹ uvádí, že pedofilie se objevuje téměř v každém věku, jak u adolescentů, tak u senescentů, ačkoli nejčastěji se vyskytuje u mužů středního věku (vrchol představuje věkové rozmezí od 35 do 40 let). Zvěřina zároveň poukazuje, že jen malá část pedofilů jednoznačně preferuje děti, většina je schopna erotické reakce i na dospělé vrstevníky. V některých případech osoba své pedofilní sklony dokáže sublimovat a okolí tak nic netuší (např. erotické fantazie promítá do uměleckých děl či vykonává povolání zaměřené na děti).

Pedofilie se může vyskytovat buď jako simplexní parafilie (tzn. čistá pedofilie projevující se náklonností k dětem), nebo jako mnohočetná sexuální odchylka kombinovaná s jinou parafilii (např. se sadismem). K jejímu prokázání se využívá falopletyzmografické vyšetření zkoumající sexuální reakce. Při vyšetření se sleduje změna objemu penisu v závislosti na různých sexuálních podnětech, a tím se zjišťuje sexuální preference zkoumané osoby. Jako první se touto metodou začal zabývat český psychiatr a sexuolog Kurt Freund v 50. letech 20. století. Také po něm je pojmenován nejstarší falometrický přístroj - Freundův falometr. Dnes se však nejčastěji používá tzv. Figarův elektrokapacitní falograf⁶². Jeho základem jsou

⁵⁹ WEISS, P. a kol. Sexuální zneužívání dětí. 1. vyd. Praha: Grada Publishing, a.s., 2005, s. 46

⁶⁰ ZVĚŘINA, J. Sexuologie (nejen) pro lékaře. 1. vyd. Brno: Akademické nakladatelství CERM, 2003, s. 145

⁶¹ CHMELÍK, J. a kol. Mravnost, pornografie a mravnostní kriminalita. 1. vyd. Praha: Portál, 2003, s. 171

⁶² Dále je možné použít i tzv. Hadravského falograf, který je však nejméně přesný. Tento přístroj založený na elektromagnetické bázi totiž reaguje jen na změny průměru penisu, ne na jeho objem.

změny vzduchu mezi objem měnicím penisem a spirálou, ve které vznikají elektrické proudy, jež se registrují. Výhodou tohoto aparátu je jeho velká citlivost. Je nutné podotknout, že pouze na falometrickém vyšetření konečná diagnóza stát nemůže. Jako jednu z příčin bych uvedla především to, že člověk se může naučit své fantazie ovládat, nebo to, že kvůli stresující situaci se nemusí dostavit vůbec žádná reakce, ačkoliv v soukromí by ke změnám penisu došlo. Odborník tedy falometrické výsledky vyhodnotí v kontextu s ostatními údaji o vyšetřované osobě.

Kromě pedofilů se zneužití dětí mohou dopustit i efebofilové⁶³. Takto se označují lidé, kteří preferují děti pubertálního věku, jež už vykazují druhotné pohlavní znaky. Jejich zaměření pramení nejčastěji z toho, že mají problémy vytvořit stabilní partnerství s osobami svého věku.

Nezanedbatelný význam má u diagnostikované pedofilie její léčení, ať ústavní, či ambulantní. Cílem není změna erotické preference, neboť jde o celoživotní zaměření, ale zvýšení schopnosti tuto parafilii ovládat a nebýt tak nebezpečný pro společnost. V rámci léčby se podávají různá psychofarmaka (např. cyproteronacetát či oxyprotephin), možná je i hormonální léčba.

9.4.2. Forezní genetická expertiza

Tato expertiza zkoumá lidský biologický materiál obsahující DNA, proto se využívá k identifikaci původce daného materiálu ve stopě z místa činu. Jelikož každý člověk má specifickou DNA informaci, umožňuje její analýza určit totožnost jedince. Metodu je vhodné použít zejména tehdy, existuje-li podezření na určitého pachatele a není dostatek jiných důkazů, které by jeho vinu či nevinu potvrdily.

Hlavní biologický materiál, se kterým se setkáme u sexuálních trestných činů, je bezesporu sperma, poševní či anální výtěr, skvrny na oděvu, ale i např. částičky kůže zpod nehtů oběti, pokud se bránila a pachatele poškrábala. S každým odebraným vzorkem se zachází různě podle jeho povahy. Je nutné dodržovat základní pravidla odebírání i nakládání s materiálem tak, aby nebyl kontaminován cizorodou látkou či jinak znehodnocen. Tak třeba skvrny na oděvu se musí nejdříve při pokojové teplotě volně vysušit a uschovat pro další použití do vhodného obalu, nalezené vlasy či ochlupení se pinzetou vkládají do čisté obálky a řádně uzavřou,

⁶³ Efebofilie v užším smyslu zahrnuje jen erotickou náklonnost vůči pubertálním chlapcům, v širším smyslu lze hovořit o vztahu k dospívajícím chlapcům i dívkám. Erotická přitažlivost k pubertálním dívkám se v užším smyslu označuje jako hebefilie.

výškrab zpod nehtů provádí kriminalistický technik pomocí sterilního nástroje (např. špejle).

V souvislosti s odběrem vzorků DNA bych zmínila stanovisko pléna Ústavního soudu z konce listopadu 2010, které významně mění dosavadní pohled na odběr biologických vzorků. Do této doby panoval názor, že člověk nesmí být k poskytování DNA nucen, neboť by se tím porušovalo pravidlo „nikdo nesmí být nucen k sebeobviňování“⁶⁴. Nově se však plénum vyjádřilo tak, že na úkony (např. bukalní stěr), „jejichž cílem je získání objektivně existujících důkazů pro forenzní vyšetření a které nevyžadují aktivní jednání obviněného či podezřelého, ale toliko strpění jejich provedení, nelze pohlížet jako na úkony, kterými by byl obviněný či podezřelý donucován k ústavně nepřijatelnému sebeobviňování. K zajištění součinnosti (...) je tudíž možno užít zákonných donucovacích prostředků.“⁶⁵ Stanovisko tedy umožňuje, aby policie k odběru dotyčného člověka přinutila např. vysokými pokutami.

Pokusím-li se stručně shrnout odůvodnění tohoto závěru, spočívá zejména v určitých hranicích pravidla zákazu sebeobviňování se. Uplatňování uvedené zásady by totiž nemělo obviněnému (popř. podezřelému) poskytovat absolutní ochranu, kdy by nebyl povinen účastnit se všech vyšetřovacích úkonů. S případnou námitkou, že aktivní jednání je naplněno už samotným dostavením se k odběru, se stanovisko vypořádává výslovným popřením aktivního rázu takového jednání a demonstrativním výčtem, co se aktivním jednáním rozumí (např. napsání textu pro účely písmoznalecké identifikace).

Forenzní genetika má pro kriminalistiku nezanedbatelný význam. Připomněla bych opět již zmiňovaný případ znásilněné a zavražděné Bány z Kmetiněvsi, jejíž vrah byl usvědčen právě na základě výsledků analýzy DNA.

⁶⁴ srov. např. I. ÚS 671/05 nebo III. ÚS 655/06

⁶⁵ Pl. ÚS-st 30/10 ze dne 30.11. 2010

10. Kasuistiky

V této části uvádím dva případy sexuálního zneužívání, které jsou vedeny ve spisech na Okresním soudu v Litoměřicích.

10.1. Andrea (KRPÚ-3156/TČ-2009-040672)

Případ se stal v červenci 2008, je to klasický příklad falešného obvinění.

Devítiletá Andrea se svěřila svým kamarádkám, babičce a později i učitelce o údajném obtěžování ze strany druhá své matky. Událost se měla odehrát na hudebním festivalu, kde Andrea spolu s matkou, jejím přítelem a jeho dcerou přenocovali ve stanech. Druh prý Andreu líbal, obnažoval, tisknul se k ní a měl sexuální narážky, přičemž neustále zdůrazňoval, že vše bude jejich tajemstvím.

Obviněný se hájil, že si poškozená stěžovala na zimu, chtěl ji jen zahřát (žádné intimní dotyky, jen tření nohou a rukou). Na jeho straně stála i dívčina matka. Vychovatelka ze školy vypověděla, že na sebe dívka ráda strhává pozornost, často si vymýšlí a když jde o ni, dokáže být velmi vzpurná. Matka na třídní schůzce vysvětlila dívčino nařčení žárlivostí na druhá.

Úkony trestního řízení byly zahájeny na základě oznámení Odboru sociálních věcí Městského úřadu v Lounech. Andrea i matčin druh podstoupili výslech, matka podala vysvětlení. Obviněný se vyjádřil k poučení, ke své osobě i k věci. Poukázal na pravděpodobný vliv babičky. Andrea se vyslechla jako svědek mladší 15 let za přítomnosti orgánu sociálně právní ochrany dětí. Matka uvedla, že poškozené nevěří, dcera má vůči svému nevlastnímu otci averzi a neustále si stěžuje babičce (např. i když po ní chce obviněný základní domácí práce).

Důkazní situace však byla problematická – proti sobě stály výpovědi Andrey, obviněného a jeho dcery. Ta totiž tvrdila, že otce večer odvedla do stanu, kam se vlivem podnapilosti svalil a ani se nesvlékl.

V hlavním líčení obviněný vypovídal tak, že po nařčení se snažil s poškozenou celou věc probrat. Ona se mu svěřila, že ho chce dostat od mámy a toto obvinění jí poradila babička. Dcera obviněného uvedla, že i jí Andrea pověděla, že si obtěžování vymyslela. Ve prospěch obviněného svědčil fakt, že mezi ním a dívčinou babičkou panovaly napjaté vztahy, navzájem si vyhrožovali. Jako svědek vypovídala i sociální pracovnice, kterou překvapilo, že Andrea začala o věci mluvit ještě dřív,

než se jí dotázala. Mluvila klidně, evidentně ji „zážitek“ nijak netrápil. Jediné emoce Andrea projevila, když říkala, že ji maminka nemá ráda - tehdy se rozplakala. Jako druhý svědek promluvila dívčina učitelka, které se Andrea svěřila. Uvedla, že za ní Andrea pořád chodila a ptala se, kdy už k nim přijde „ta sociální pracovnice“, což bylo vzhledem k dívčině věku podivné, nikdo s ní nikdy o takové možnosti nemluvil. Dále se zjistilo, že Andrea už byla, i přes svůj věk, sexuálně zkušená, hrátky s kluky měla i natočené.

Dívka podstoupila psychiatrické, gynekologické, psychologické i neurologické vyšetření. Psychiatrický nález poukázal na hádavost, emoční labilitu, předčasnou zralost a sexualizované projevy chování. Gynekolog při vyšetření nezjistil porušení panenské blány ani jiné poranění.

Dnes žije dívka se svým vlastním otcem a babičkou, neboť maminka se dle jejich slov stará jen o obviněného. Řízení nebylo ještě ukončeno.

10.2. Sandra (3T 203/2007)

Případ tehdy jedenáctileté Sandry popisuje také nejspíš příklad falešného obvinění. Zneužívání se nikdy neprokázalo, ale ani nevyvrátilo.

Poškozená Sandra tvrdila, že ji obviněný osahával po celém těle, nutil k sání pohlavního údu, olizoval ji a i přes její nesouhlas na ní vykonal pohlavní styk. Dívka vše trpěla kvůli výhrůžkám, že ji nebude pouštět ven, dostala i facku. Obviněný vše popřel, poukázal jen na to, že ho Sandra mohla maximálně vidět onanovat v obývacím pokoji (to se v jejich rodině považovalo za normální). Rodina se vyznačovala patologickými vztahy, obviněný matku Sandry často fackoval, oba pili hodně alkohol, dívka několikrát utekla z domova. Sandřina starší sestra po dosažení zletilosti z rodiny odešla, prý byla také obětí zvrhlých choutek nevlastního otce (Sandra údajně viděla obviněného se sestrou souložit, když bylo sestře teprve 10 let, ta to ale nepotvrdila).

Dle dívčiny výpovědi mělo vše trvat minimálně 4 roky (tzn. do jejích 15 let s ní měl obviněný souložit). Gynekologická prohlídka provedená v přípravném řízení však prokázala, že dívka je dosud panna. V pochvě nebylo nalezeno ani žádné sperma (což se shodovalo s dívčinou verzí, že obviněný ejakuloval na zem), ale na kalhotkách se určitý biologický materiál našel. Tento nález vysvětlil obviněný tak, že si Sandra kalhotky třela o hadr, kterým obviněný setřel podlahu poté, co při onanii

vyvrcholil (tomu odpovídá, že sperma nebylo v pochvě ani v jejím okolí). Policie provedla i prohlídku domu rodiny, pořídila se i fotodokumentace (byt byl neuklizený, špinavý, v popelníku ležely nedopalky). Expertizy zjistily, že má Sandra podprůměrné mentální schopnosti a celkově jde o nezralou osobnost.

Obviněný podstoupil psychologickou a psychiatricko-sexuální expertizu. Duševní choroba u něj zjištěna nebyla, diagnostikovala se však porucha osobnosti s projevy nezdrženlivosti a nedostatečnými etickými normami. Sexuální deviace prokázána nebyla. Obviněnému se navrhla ochranná protialkoholní léčba.

V hlavním líčení přítel dívky vypovídající jako svědek prohlásil, že poškozená několikrát přemýšlela o stáhnutí výpovědi kvůli tlaku rodiny. Vždy ale trvala na tom, že je vše pravda a nic si nevymyslela. Matka při svém výslechu uvedla, že Sandře nevěří. Údajné zneužívání znovu popřela i dívčina starší sestra. Starší sestra i matka dívčina přítele se shodly, že si dívka často skutečnosti přikresluje a často si vymýšlí. Obviněný řekl, že si Sandra historku vymyslela, protože se v té době seznámila se svým současným přítelem a „událost“ měla být záminkou, aby mohla odejít z domova.

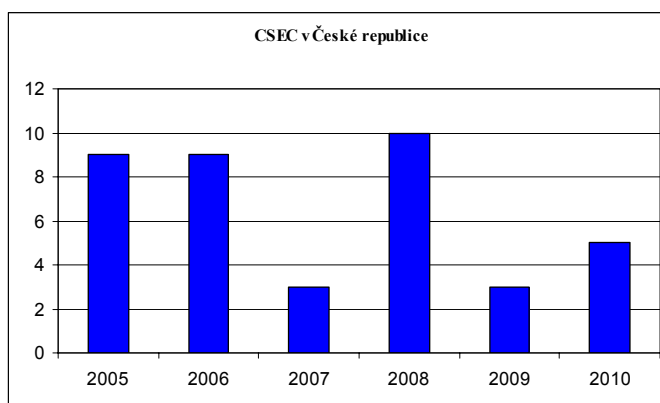
13.11. 2007 dívka u hlavního líčení prohlásila, že chce věc stáhnout – vše si vymyslela, protože ji nechtěl obviněný pouštět ven. Případ skončil zastavením řízení kvůli smrti obviněného (§ 11 odst. 1 písm. e) TŘ).

11. Komerční sexuální zneužívání dětí

Komerční sexuální zneužívání (=CSEC = Commercial Sexual Exploitation of Children) je jednou z nejzávažnějších forem násilí na dětech. Vymezit ho lze jako použití dítěte pro sexuální účely za peníze či jinou výhodu. Zahrnuje dětskou prostituci, dětskou pornografii a obchod s dětmi pro sexuální průmysl⁶⁶. Prostituci, pornografii i obchodu s dětmi nezřídka předchází omezování osobní svobody dětí, popř. úplné zbavení svobody.

Sexuální zneužívání se tu spojuje s komercí a organizovaným zločinem, tudíž se dotýká více jedinců než jen konkrétního abusora a jeho oběti. Kvůli závažnosti jevu se konaly celkem dva světové kongresy, jež se zabývaly možnými opatřeními a závazky pro státy. První kongres se konal v roce 1996 ve Stockholmu, druhý roku 2001 v japonské Jokohamě.

Česká republika komerčním zneužíváním dříve moc zasazena nebyla, zlom nastal po roce 1989, kdy se otevřely hranice směrem na západ. Podle odhadů CSEC postihuje ročně kolem 10 milionů dětí na celém světě. Následující graf vytvořený na podkladě údajů Policejního prezidia ukazuje, kolik případů komerčního zneužívání bylo zjištěno během posledních 6 let v České republice.



Graf 6

11.1. Dětská pornografie

Dětská pornografie je fenomén, který se prostřednictvím internetu velmi rozmáhá. Tuto formu CSEC lze stručně vymezit jako jakýkoliv zvukový nebo obrazový materiál, který používá děti v sexuálně implicitním kontextu⁶⁷. Za

⁶⁶ MILFAIT, R. Komerční sexualizované násilí na dětech. 1 vyd. Praha: Portál, 2008, s. 10

⁶⁷ Chmelík však dětskou pornografií definuje velice podrobně jako „jakýkoliv předmět, zobrazení nebo prezentaci pohlavních orgánů, pohlavního nebo jiného styku, které veřejně, způsobem

pornografii však nelze považovat dílo vytvořené za uměleckým či vzdělávacím účelem.

Český trestní zákoník dětskou pornografii postihuje v § 191 označeném jako „Šíření pornografie“, v § 192 nazývaným se „Výroba a jiné nakládání s dětskou pornografií“ a v § 193 pojmenovaném „Zneužití dítěte k výrobě pornografie“. Pachatelům uvedených trestných činů může být uložen trest odnětí svobody až do výše osmi let, popř. zákazem činnosti, propadnutím věci nebo jiné majetkové hodnoty. Trestné je nejen výroba či držení dětské pornografie, ale také její prodej, dovoz, zprostředkování či nabízení. Je pochopitelné, že ne každý, kdo pořídí fotografii nahého dítěte, bude označen jako výrobce dětské pornografie. Na prvním místě totiž rozhoduje, kdo a za jakým účelem konkrétní záběr pořídil.

Od dětské pornografie někteří autoři odlišují tzv. nudistický materiál (např. Němec Kaltwasser v dokumentu Národní koncepce boje proti výrobě dětské pornografie a obchodu s ní). Nudistickým materiálem se rozumí rodinné fotografie a videozáznamy vzniklé při vytváření rodinných alb, jež se neznámo jak dostaly do pornografické produkce mezi pedofily. Za typický znak nudistického materiálu lze považovat absenci detailních záběrů pohlaví malých dětí. Dnes, kdy spousta lidí uveřejňuje své osobní fotky na internetu, není šíření takového materiálu žádný problém. Navíc kvůli různým počítačovým programům hrozí, že tyto „neškodné“ záběry budou upraveny tak, aby uspokojovaly pedofilní zákazníky.

Součástí dětské pornografie může být v nejzávažnějších případech i sexuální vražda (tzv. snuff movies). Dětská oběť je filmována, mnohdy ani netuší proč a co se od ní očekává. Vraždu pachatelé předem naplánují a provedou ji jako součást produkce.

Pachatelé dětské pornografie si své oběti typují a vyhledávají s nimi kontakt. Již získané děti pak přemlouvají, často i nutí, aby přivedly i své kamarády. Nežádka dětské aktérky dostávají omamné látky, které je zbavují zábran a oslabují jejich odpor. Dětem bývá ukazován již natočený či nafocený porno materiál jako všední, obyčejná věc, což má dodat jednání pachatelů zdání normality. Byl zaznamenán případ, kdy pachatel digitálně upravil dětské pornografické snímky tak, že děti vypadaly, že se

ponižujícím lidskou důstojnost a hrubě zasahujícím do dobrých mravů obvykle vyvolává pocit studu a ošklivosti, zvýrazňuje agresi a zvláště intenzivním a vtíravým způsobem patologicky podněcuje sexuální pud“. (CHMELÍK, J. a kol. Mravnost, pornografie a mravnostní kriminalita. 1. vyd. Praha: Portál, 2003, s. 47)

smějí, a takto pozměněné fotografie ukazoval náhodně vybraným dětem na internetu. „Nezávadné“ obrázky měly potenciální oběti přesvědčit, že o nic nejde .

Z výše uvedeného vyplývá, že dětská pornografie je jev, který se vyznačuje vysokou nebezpečností a obtížnou kontrolovatelností. Výrobce a dodavatele pornografického materiálu není jednoduché vystopovat. Také proto působí v rámci Útvaru pro odhalování organizovaného zločinu odbor obchodu s lidmi, který se snaží šíření dětské pornografie na internetu potírat.

11.2. Dětská prostituce a sexuální turistika

Prostituování dětí lze vymezit jako nabízení služeb dítěte k provádění sexuálních aktů za odměnu⁶⁸. Prostituce může být provozována samostatně, ale i jako součást pornografického materiálu nebo obchodu s dětmi.

Skutkovou podstatu postihující přímo dětskou prostituci v českém trestním zákoníku nenajdeme, souvisí s tím ale např. trestný čin kuplířství upravený v § 189 TZ nebo trestný čin ohrožování výchovy dítěte zakotvený v § 201 TZ.

Prostituující děti často pocházejí z chudých, nefungujících rodin. Peníze vydělané prodejem dětmi poskytovaných sexuálních služeb mohou být jediným prostředkem k obživě rodiny. Nejvíce se dětská prostituce vyskytuje v jihovýchodní Asii (zejména Thajsko, Kambodža⁶⁹ a Filipíny) a zemích Střední a Jižní Ameriky. Bohatí turisté vyhledávající sexuální uspokojení si často vybírají právě děti, neboť se nesprávně domnívají, že jim tak nehrozí nakažení virem HIV. Je tomu však právě naopak, děti nejsou ještě tělesně pro sexuální styk zralé, a tím pádem jsou k nemocem náchylnější. Sexuální turistika se rozmáhá z několika důvodů – cizinci na dovolené požívají velké anonymity, nemají strach z reakce okolí a navíc jsou pro ně sexuální služby snadno dostupné.

Jako reakce na masový turismus pedofilů vznikla v roce 1990 nevládní organizace ECPAT (= End Child Prostitution Asian Tourism), která se zaměřuje výhradně na problematiku dětské prostituce a obchodu s dětmi.

⁶⁸ MILFAIT, R. Komerční sexualizované násilí na dětech. 1. vyd. Praha: Portál, 2008, s. 11

⁶⁹ Za účelem boje proti sexuálnímu zneužívání zde vznikla nevládní organizace AFESIP (=Agir pour les Femmes en situation précaire, Pomoc ženám v obtížné situaci), která pomáhá dětem, dospívajícím dívkám i ženám.

11.3. Obchodování s dětmi

Definice obchodu s dětmi pro sexuální průmysl podala v roce 1994 OSN. Podle ní se obchodem s dětmi rozumí nelegální utajované převážení dětí přes státní hranice se záměrem přinutit je k sexuálně vykořisťujícím činnostem, které přinášejí zisky zprostředkovatelům.

Tato forma CSEC využívá zranitelnosti dětí pocházejících ze špatných rodinných a sociálních poměrů a nabízí jim „lepší“ způsob života. Trestně právně lze takovéto jednání postihnout díky skutkové podstatě trestného činu obchodování s lidmi (§ 168 TZ). Podle ní bude potrestán ten, kdo mj. přiměje, zadržuje nebo vydá dítě, aby ho bylo jiným užito k pohlavnímu styku nebo jiným formám sexuálního zneužívání, obtěžování či výrobě pornografického díla. Důležité je si uvědomit, že trestný čin obchodování s lidmi je speciální skutkovou podstatou ke kuplířství, proto jednočinný souběh obou trestných činů nepřipadá v úvahu⁷⁰.

Jednotlivé formy CSEC mohou existovat samostatně, ve většině případů se ale prolínají. Děti jsou týrány psychicky i fyzicky nejen ze strany zprostředkovatelů, ale i ze stran potenciálních sexuálních klientů. Vlivem toho, že se jedná o organizovanou činnost, je zapotřebí, aby státy proti CSES bojovaly jak na vnitrostátní úrovni, tak na úrovni mezinárodní.

⁷⁰ JELÍNEK, J. a kol. Trestní právo hmotné. 1. vyd. Praha: Leges, 2009, s. 553

12. Mezinárodní přístupy a právní úprava

Sexuální zneužívání se vyskytuje ve všech státech světa. Každá země má jinou právní úpravu a jiné tendence, jak s tímto negativním jevem bojovat. Rozdíly vyplývají zejména z tradic a zkušeností určité země. Obzvláště u komerčního zneužívání je nutná mezinárodní spolupráce, poněvadž zneužívání dětí spojené s komercí nezná hranic a vyznačuje se vysokou organizovaností.

Jeden z hlavních rozdílů mezi státy spočívá v odlišném stanovení věkové hranice souhlasu s pohlavním stykem. Většina zemí zakotvila limit v rozmezí 12 až 16 let. Například v Jihoafrické republice však až do roku 1988 platila hranice pouhých 7 let. Situaci v některých státech zobrazuje následující tabulka.

Albánie	14 let
Austrálie	16 let
Belgie	15 let
Česká republika	15 let
Francie	15 let
Chile	20 let
Japonsko	13 let
Malta	12 let
Španělsko	12 let
Vatikán	12 let

Tab. 2

S jednoznačným stanovením umělé hranice, pod kterou se dítěti poskytuje trestně právní ochrana, se pojí určité problémy. Příliš vysoká hranice může kolidovat se sexuální svobodou jedinců, navíc se mohou objevit případy, které není vhodné postihovat trestním právem. Pokud by např. psychicky i fyzicky vyspělá čtrnáctiletá dívka chtěla dobrovolně zahájit pohlavní život, není podle mého názoru důvod jejího staršího partnera trestně stíhat.

Kontroverzní názor zastává nizozemská politická strana PNVD⁷¹ se svou snahou legalizovat sex s dětmi již od 12 let, popř. dosavadní věkovou hranici 16 let úplně zrušit. Legalizováno by mělo být i držení dětské pornografie pro soukromé účely, přičemž obchod s pornografickým materiálem trestný zůstane. Další sporný bod programu představuje návrh uzákonit možnost sexu se zvířaty.

⁷¹ Partij voor Naastenliefde, Vrijheid en Diversiteit = Strana pro shovívavost, svobodu a odlišnost

Významnou změnu, která už nesouvisí s věkovou hranicí, hodlá provést Švýcarsko. Schválilo totiž novelu zákona povolující soulož mezi pokrevními příbuznými, včetně sourozenců. Podmínkou incestu však bude dobrovolnost obou zúčastněných.

12.1. Mezinárodní právní dokumenty

Ochranu dětí před sexuálním zneužíváním zajišťuje na mezinárodní úrovni řada dokumentů. Rada Evropy přijala v rámci své činnosti několik doporučení (např. o ochraně dětí proti sexuálnímu vykořisťování či doporučení týkající se pornografie, prostituce a obchodování s dětmi).

Ochranu dětem poskytuje také mnoho úmluv (mezi nejvýznamnější patří Úmluva o potlačení obchodu s ženami a dětmi, Deklarace sexuálních práv, Úmluva o právech dítěte a Úmluva o potlačení oběhu a obchodu s obscénními publikacemi). Podrobněji se budu věnovat poměrně nové úmluvě, která upravuje i požadavky na vyšetřování sexuálních trestných činů.

12.1.1. Úmluva o ochraně dětí před sexuálním vykořisťováním a sexuálním zneužíváním

Úmluva o ochraně dětí před nežádoucím sexuálním jednáním vstoupila v platnost 1. července 2010. Má zatím sice jen 6 členů, ale v dalších 33 státech probíhají ratifikační procesy.

Tento mezinárodní dokument představuje první komplexní nástroj, který se zaměřuje na prevenci, hmotné i procesní aspekty ochrany dětí a jenž upravuje i kontrolní mechanismy a požadavky na vyšetřování sexuálního zneužívání. Úmluva zakotvuje skutkové podstaty vázané na různé formy sexuálního zneužívání a poskytuje ochranu nejen dětem do 15 let, ale i mladistvým do 18 let.

K vyšetřování sexuálních trestných činů páchaných na nedospělých jsou členské státy povinny zřídit specializované útvary a orgány. Zdůrazňuje se opět šetrnost výslechu dětské oběti (vyškolená osoba, speciální místnosti, neopakování výslechu apod.). V případě nutnosti výslechu před soudem by měly být použity komunikační technologie tak, aby dítě nemuselo být přímo v soudní síni. Opatření má zamezit stresu ze strohé soudní místnosti i zamezit opětovnému kontaktu dítěte a

pachatele. Zároveň Úmluva garantuje dětem určitá práva, mezi která patří zejména právo na informace, na ochranu své identity a možnost se k projednávané věci vyjádřit.

Jak je vidět, dokument se snaží zavést pravidla a opatření, jež by pomáhala sexuální zneužívání co nejvíce eliminovat. Nutno podotknout, že Česká republika jako jedna z mála evropských států dohodu nepodepsala ani neratifikovala. Důvod tkví v absenci české úpravy odpovědnosti právnických osob za trestné činy - Úmluva totiž vyžaduje, aby každý členský stát zakotvil také odpovědnost právnických osob za trestné činy v sexuální oblasti.

Závěr

Využívání dětí pro sexuální účely je negativní jev, který by měl být v každé společnosti co nejvíce eliminován. Vysoká latence jen zvyšuje nebezpečnost tohoto jevu. Ačkoliv problematika sexuálního zneužívání znamenala po dlouhá léta tabu, dnes se o ní otevřeně mluví.

Kriminalistická metodika stanovuje postup vyšetřování v typických situacích, s typickým pachatelem a typickou obětí. Specifikum sexuálních trestných činů však spočívá v neexistenci typického pachatele a oběti. Pachatelem i obětí se může stát každý, bez ohledu na věk, pohlaví, zaměstnání či sociální vrstvu. Proto je nutné si uvědomit zvláštnosti konkrétního případu a vyšetřování tomu přizpůsobit.

Na otázku, zda je možné sexuálnímu zneužívání předcházet, existuje jednoznačná odpověď - může se snížit riziko jeho výskytu, zabránit mu však zcela nelze. V rámci primární prevence hraje významnou roli sexuální výchova, která poskytuje dětem základní informace a poučí je, jak se v rizikových situacích chovat. Děti tak získají alespoň minimální povědomí o nebezpečí, s nímž se mohou setkat. Rodiče by měli své potomky naučit, že v některých případech musí umět říct „ne“. Děti nesmí smýšlet způsobem, že jakýkoli dospělý pro ně představuje autoritu, která má vždy pravdu a které se vždy musí podřídit. Základem je tedy dostatečná informovanost už od útlého věku.

Sekundární prevence se zaměřuje na skupiny dětí, u nichž je riziko zneužití větší. Týká se např. handicapovaných jedinců nebo dětí ze sociálně slabších a problematických rodin.

Přestože jsem se snažila poukázat na důležité fáze vyšetřování a zaměřit se na (podle mého názoru) nejvýznamnější aspekty, v žádném případě jsem téma nezpracovala vyčerpávajícím způsobem. Proto bych předkládanou práci označila pouze jako úvod do problematiky vyšetřování sexuálních trestných činů páchaných na dětech.

Seznam literatury

Monografie a sborníky

BENEDICT, H. To není vaše vina! 1. vyd. Praha: One Woman Press, 2003

BENTOVIM, A. Týrání a sexuální zneužívání v rodinách. 1. vyd. Praha: Grada Publishing, 1998

BLATNÍKOVÁ, Š., NETÍK, K. Ženy jako pachatelky závažné trestné činnosti. 1. vyd., Praha: Institut pro kriminologii a sociální prevenci. 2007

ČÍRTKOVÁ, L. Forenzní psychologie. 1. vyd. Plzeň: Vydavatelství a nakladatelství Aleš Čeněk, 2004

DUNOVSKÝ, J. MITLÖHNER, M., HEJČ, K. HANUŠOVÁ-TLAČILOVÁ, J. Problematika dětských práv a komerčního sexuálního zneužívání dětí u nás a ve světě. 1. vyd. Praha: Grada Publishing, 2005

HANUŠOVÁ, J. Sexuální zneužívání. 1. vyd. Praha: Vzdělávací institut ochrany dětí, 2006

CHMELÍK, J. a kol. Mravnost, pornografie a mravnostní kriminalita. 1. vyd. Praha: Portál, 2003

KONRÁD, Z., VESELÁ, J. Rekognice. 1. vyd. Praha: Vydavatelství Policejní akademie ČR, 2008

KOVÁŘ, P. a kol. Sexuální agrese. 1. vyd. Praha: Maxdorf, 2008

MATIÁŠEK, J., BÁRTA, B., SOUKUP, J. Výslech a psychologie. 1. vyd. Praha: Orbis, 1966

MATIÁŠEK, J., PRERAD, V. KRAVČÍK, J. Metodika vyšetřování sexuálních trestných činů. Kriminalistické praktikum. Praha: Universita Karlova, 1967

MILFAIT, R. Komerční sexualizované násilí na dětech. 1. vyd. Praha: Portál, 2008

MITLÖHNER, M. Erotika a paragrafy. 1. vyd. Praha: Grada Publishing, 1999

MUSIL, J. a kol. Kriminalistika. 1. vyd. Praha: Naše vojsko, 1994

MUSIL, J. a kol. Kriminalistika. Vybrané problémy teorie a metodologie. 1. vyd. Praha: Vydavatelství Policejní akademie ČR, 2001

MUSIL, J., KONRÁD, Z., SUCHÁNEK, J. Kriminalistika. 2. vyd. Praha: C.H. Beck, 2004

NĚMEC, M. Kriminalistická taktika pro policisty. 1. vyd. Praha: EURONION, 2004

NĚMEC, M. Výslech a taktika jeho provádění ve speciální výslechové místnosti. 1. vyd. Praha: Vydavatelství Policejní akademie ČR, 2003

PORADA, V. a kol. Kriminalistická metodika vyšetřování. 1. vyd. Plzeň: Vydavatelství a nakladatelství Aleš Čeněk, 2007

SPURNÝ, J. Psychologie výslechu. 1. vyd. Praha: Portál, 2003

STRAUS, J., NĚMEC, M. a kol. Teorie a metodologie kriminalistiky. 1. vyd. Plzeň: Vydavatelství a nakladatelství Aleš Čeněk, 2009

ŠPECIÁNOVÁ, Š. Ochrana týraného a zneužívaného dítěte. 1. vyd. Praha: Linde, 2003

TIPLICA, M. Kriminalistická taktika. 2. upravené vyd. Praha: Vydavatelství Policejní akademie ČR, 1999

VANÍČKOVÁ, E., PROVAZNÍK, K., HADJ-MOUSSOVÁ, Z. Sexuální zneužívání dětí. 1. vyd. Praha: Karolinum, 1997

VANÍČKOVÁ, E., PROVAZNÍK, K., HADJ-MOUSSOVÁ, Z., SPILKOVÁ, J. Sexuální násilí na dětech. Výskyt, podoby, diagnostika, terapie a prevence. Praha: Portál, 1999

WEISS, P. a kol. Sexuální zneužívání dětí. 1. vyd. Praha: Grada Publishing, 2005

WEISS, P. a kol. Sexuální zneužívání. Pachatelé a oběti. 1. vyd. Praha: Grada Publishing, 2000

ZVĚŘINA, J. Sexuologie (nejen) pro lékaře. 1. vyd. Brno: Akademické nakladatelství CERM, 2003

Články

ČÍRTKOVÁ, L. Sexuálně zneužitě dítě v rodině. Právo a rodina, 2008, č. 12, s. 1-7

ČÍRTKOVÁ, L. Výslech dítěte a jeho úskalí. Právo a rodina, 2010, č. 3, s. 9-12

HANUŠOVÁ, J. Komerční sexuální zneužívání dětí. Právo a rodina, 2006, č. 4, s. 15-18

HOVORKA, D. Úmluva o ochraně dětí před sexuálním vykořisťováním a sexuálním zneužíváním. Právo a rodina, 2010, č. 9, s. 11-16

HULMÁKOVÁ, J., VÁLKOVÁ, H.: Trestněprávní ochrana dětí podle nového trestního zákoníku. Trestněprávní revue, 2010, č. 10, S. 307-312

NOVÁK, T. Pseudologia Phantastica neboli lež bájevitá a falešné obvinění dítětem. Právo a rodina, 2006, č. 3, s. 9-11

POLMOVÁ, O. Právo oběti trestné činnosti na citlivé zacházení. Trestněprávní revue, 2009, č. 4, s. 113-114

VYKOPALOVÁ, H. Násilí v rodině. Kriminalistika, 2001, č. 4, s. 253-261

Internet

Dětské krizové centrum [online]. 2002 [cit. 2011-01-04]. Dostupné na: http://www.dkc.cz/syndrom_can.php.

Dobromysl.cz [online]. [cit. 2010-11-13]. Násilí a lidé se zdravotním postižením. Dostupné na: <http://www.dobromysl.cz/scripts/detail.php?id=1910>.

E-bezpečí [online]. 2008 - 2009 [cit. 2011-02-02]. Nebezpečné komunikační praktiky. Dostupné na: www.cms.e-bezpeci.cz/content/view/42/35/lang,czech.

iPrávník.cz [online]. [cit. 2010-11-17]. Právo oběti trestné činnosti na citlivé zacházení. Dostupné na : http://www.ipravnik.cz/cz/clanky/trestni_pravo/art_6152/pravo-obeti-trestne-cinnosti-na-citlive-zachazeni.aspx.

Krimi servis Hlaváček [online]. [cit. 2011-02-16]. Některé zvláštní způsoby dokazování - konfrontace. Dostupné na: www.krimi-servis.cz/?p=103.

Radiožurnál [online]. [cit. 2010-10-25]. Speciální výsledkové místnosti pomohou dětským obětem. Dostupné na: http://www.rozhlas.cz/radiozurnal/publicistika/_zprava/631609.

Technet.cz [online]. [cit. 2011-02-21]. Dětské porno zničí celý život. Dokážeme se bránit?. Dostupné na: http://technet.idnes.cz/detske-porno-znici-cely-zivot-dokazeme-se-branit-f6a-/sw_internet.asp?c=A080123_115426_sw_internet_pka.

Ostatní

FINNILÄ-TUOHIMAA, K. Expertise and decision making among clinicians in investigations of alleged child sexual abuse. Turku, 2009 (studie)

KOPECKÝ, K. Kybergrooming. Olomouc, 2010 (studie)

Ministerstvo práce a sociálních věcí. Sexuální zneužívání dětí a sexuální násilí. Sborník z konference East-West, Praha, 1997

Program zřizování speciálních výslechových místností pro dětské oběti a svědky Policií České republiky

Zvláštní zpráva k poznatkům o trestné činnosti spojené s dětskou prostitucí (7 NZn 602/2003 ze dne 30.12.2003)

Zvláštní zpráva k vyhodnocení účinnosti současných právních předpisů vztahujících se k projevům násilí na dětech (1 Spr 128/99 ze dne 28.6.1999)

Zvláštní zpráva o trestné činnosti páchané mladistvými a nedospělci a trestné činnosti páchané na dětech a na mládeži (1 Spr 135/98 ze dne 15.6.1998)

Název práce: Metodika vyšetřování sexuálních trestných činů

Klíčová slova: sexuální zneužívání, vyšetřování, výslech

Abstrakt

Diplomová práce se zabývá problematikou vyšetřování sexuálních trestných činů, konkrétně sexuálním zneužíváním. Sexuální kriminalita je velmi rozsáhlé téma, proto jsem se rozhodla zaměřit práci na specifika vyšetřování týkající se dětí.

Cílem práce je charakterizovat vyšetřování s ohledem na zvláštnosti typické pro sexuální trestné činy, musí se brát zřetel na rozdíl mezi dospělou a dětskou obětí. Tento rozdíl musí být zohledněn v postupu vyšetřování. Každá osoba podílející se na vyšetřování by měla absolvovat přinejmenším základní kurz psychologie. Nezbytným předpokladem je uplatňovat šetrný přístup k dítěti za účelem předcházení sekundární viktimizace.

První kapitola popisuje pojem sexuálního zneužívání, základní definice a formy. Rozebrána je také aktuální právní úprava v ČR.

Druhá část je věnována kriminalistické charakteristice. Tato kapitola pojednává o pachatelích, obětech a typických způsobech páčání. Porovnávám zde situaci, kdy pachatel pochází z rodiny, se situací pachatele mimo rodinu. Pro ilustrace jsou vloženy grafy vytvořené na základě policejních statistik.

Další část (kapitoly 3-8) se zabývá zejména zahájením vyšetřování, počátečními úkony, vyšetřovacími situacemi a kriminalistickými verzemi. Podrobněji poukazuji na možnost falešného obvinění. Skutečné případy falešného obvinění jsou popsány v kasuistické kapitole.

Největší pozornost jsem zaměřila na výslech obviněného a dítěte. Je velmi důležité dodržovat základní pravidla pro výslech dětské oběti. Zdůrazňuji vhodnost speciálních výslechových místností. Podstatnou roli sehrává správný psychologický přístup vyslychajícího. Z dalších následných úkonů je zmíněna problematika konfrontace, rekonstrukce, vyšetřovacího pokusu a expertiz.

Poslední kapitoly stručně zmiňují komerční sexuální zneužívání a mezinárodní přístupy k problematice zneužívání dětí.

Diploma thesis: Methodology of investigation of sexual offences

Key words: child abuse, investigation, examination

Summary

This diploma thesis deals with issues in investigation of sexual crimes, particularly child sexual abuse. Sexual criminality is a very extensive topic, so I decided to aim the thesis for specifics of investigation related to abused children.

The aim of the work is to characterise investigation regarding specifics typical for sexual offences. There is difference between adult and child victims. This must be considered in the process of investigation. Each person taking part in investigation should have achieved at least basic course in psychology. It is necessary to apply considerate approach to restrain from secondary victimization.

The first chapter describes the term of sexual abuse, fundamental definitions and forms. Current legal regulations in the Czech Republic are analyzed there.

The second part is devoted to criminological characteristics. This chapter is about offenders, victims and typical ways of commission. I compare the situation in which the perpetrator comes from the family with the situation of the perpetrator out of the family. Graphs based on police statistics serve for illustration.

The next part (chapter 3 – chapter 8) concerns especially the beginning of investigation, initiatory acts, investigative situations and versions. In more detail I present the possibility of calumny. The cases of calumny are described in casuistic chapter.

I pay the greatest attention to examination of an accused and of a child. It is very important to follow main rules of questioning a child victim. I emphasize the convenience of a special examination room which can help establish contact with an abused child. The appropriate psychological approach of the investigator plays a substantial role.

The last chapter briefly mentions commercial sexual abuse of children and international approach to the problems of child abuse.

Obrazová příloha

Všechny fotografie, které zde uvádím, byly pořízeny na Městském úřadu v Roudnici nad Labem, na Odboru sociálních věcí. Speciální místnost určená dětem vznikla díky dotaci Krajského úřadu Ústeckého kraje, v rámci projektu „Úřad vstřícný dětem“ spadajícího do Programu prevence kriminality Ústeckého kraje.



Obr. 1: Malovaná stěna 1. část



Obr. 2: Malovaná stěna 2. část



Obr. 3: Pohled do místnosti od barevných stěn



Obr. 4: Dětské malby na zdi nad pohovkou



Obr. 5: Polička s hračkami



Obr. 6: Hrací koutek v rohu místnosti



Obr. 7: Tabule s křídami



Obr. 8: Domek s figurkami znázorňujícími rodinu



Obr. 9: Detail postaviček rodiny⁷²

⁷² Postavičky rodiny se vyznačují ohebností, což umožňuje snadnou manipulaci. Dítě má tak možnost předvést na figurkách např. scénky odehrávající se ve vlastní rodině.