

SEZNAM PŘÍLOH

Příloha č. 1: Seznam informačních systémů používaných Policií ČR (tabulka)

Příloha č. 2: Vybrané pojmy vztahující se k systému ETŘ (text)

Příloha č. 3: Chronologicky řazený vývoj jednotlivých verzí systému ETŘ (tabulka)

Příloha č. 4: Tematické okruhy k rozhovorům (text)

Příloha č. 5: Organizační schéma Policie České republiky (obrázek)

Příloha č. 6: Náhled stránky ze systému ETŘ - Založení nového záznamu do IS ETŘ (obrázek)

Příloha č. 1 - Seznam informačních systémů používaných Policií ČR¹

| | |
|-----|--|
| 1. | AFIS 2000, C-AFIS 21 |
| 2. | AISU - Automatizovaný informační systém útvarů |
| 3. | AKV - Automatická kontrola vozidel |
| 4. | ATZ - Znalci, tlumočníci, znalecké ústavy, advokáti |
| 5. | AVIZO - Neukončené přípravné řízení o známých pachatelích |
| 6. | BMT - Blokace mobilních telefonů |
| 7. | BODYS - Oznámení o uložení pokuty v blokovém řízení |
| 8. | CIS - Cizinecky informační systém |
| 9. | CIS UZČ - Centrální informační systém UZČ (telefony) |
| 10. | D-ZBRANĚ - Držitele zbrojních průkazů licenci a zbraní |
| 11. | P-ZBRANĚ - Pohřešované a nalezené zbraně |
| 12. | DISPEČER – MAJAK 158 - integrovaný komunikační a řídicí systém |
| 13. | DTS - Deník trestních spisů |
| 14. | Program DOTAZY do informačních systémů |
| 15. | E-ASF - informační systém interpolu |
| 16. | EDN, Z-EDN – Evidence dopravních nehod |
| 17. | EDPV–Z Dovozy, průvozy a vyvozy zbraní |
| 18. | ENO, C-ENO - Evidence nežádoucích osob |
| 19. | EKRT - Elektronická komunikace s Rejstříkem trestů |
| 20. | ESSK - Evidenčně statistický systém kriminality |
| 21. | ETRĚ – Evidence trestního řízení |
| 22. | FODAGEN - Identifikační úkony |
| 23. | IISSDE - Integrovaný informační systém správních a dopravně správních evidencí |
| 24. | KONTROLA – Kontrolované osoby a dopravní prostředky |
| 25. | KSU – Kriminalisticky sledovaná událost |
| 26. | PATRMV - Patření po motorových vozidlech |
| 27. | PATROS - Patření po osobách |
| 28. | PATRANI INTERNET |
| 29. | PYROTECNICKÁ DATABAZE |

¹ DOSTAL, Petr. *Policejní informační systémy a jejich využití v trestním řízení*. Brno : Masarykova univerzita, 2008, s. 2-3

| | |
|-----|--|
| 30. | OČISTA, JMENOVKA |
| 31. | OPATŘENÍ, dříve OSH - Opatření na státní hranici |
| 32. | SBZV - Systém bezpečnostního značení vozidel |
| 33. | SEBEVRAŽDY - Dokonané sebevraždy |
| 34. | SIS - Schengenský informační systém |
| 35. | SEUD, C-SEUD – Evidence uměleckých děl |
| 36. | SPPO, C-SPPO - Stíhané, podezřele a prověřované osoby |
| 37. | TRASIS - Traseologické stopy |
| 38. | TUDU, C-TUDU - Cizinci s trvalým nebo přechodným pobytem |
| 39. | TELEFOTO - Aktuální obrazové informace |
| 40. | UDALOST - Situační zprávy a události |
| 41. | VICLAS 31 |
| 42. | ZAHAJENÍ a ZOP - „Neukončené přípravné řízení o známých pachatelích“ a |
| 43. | ZIS 2000 – Systém základních útvarů policie |
| 44. | ZAKAZY A OMEZENÍ |
| 45. | ŽALOVATELNOST - Průběh a výsledky trestního řízení |

Příloha č. 2 – Vybrané pojmy vztahující se k systému ETŘ

- dokument - každý písemný, obrazový, zvukový, elektronický nebo jiný záznam, ať již v podobě analogové (materiální) či digitální (datové), který vznikl z činnosti útvaru (organizačního článku) nebo mu byl doručen
- dokument analogový - záznam hodnot kontinuálně proměnlivých fyzikálních veličin na konkrétním materiálním médiu, např. záznam na papíru, pergamenu, světločivném materiálu, magnetickém nosiči, gramofonové desce. Analogový dokument existuje jako listinný (viz např. záznam na papíru) nebo nelistinný (viz např. gramofonová deska)
- dokument digitální - datový soubor zaznamenaný v číselné soustavě, který je možno zpracovávat (vyhotovit, upravovat, číst, přenášet apod.), v převážné většině případů pouze pomocí technických prostředků (např. datová zpráva doručená pomocí elektronické pošty, ale i výpis paměťového média na tiskárně). Digitální dokument je, mimo jiné, charakterizován názvem souboru, velikostí a datovým formátem.
- elektronická pošta - systém doručování digitálních dokumentů prostřednictvím počítačové sítě s využitím internetových technologií. Pro potřeby doručování digitálních dokumentů v rámci policie musí být zřízena u útvaru a u organizačního článku, kde je vedena evidence, schránka elektronické pošty a to zpravidla v rámci podatelny nebo centrální podatelny; schránka musí být označena názvem útvaru (organizačního článku) s informací, že se jedná o schránku podatelny
- intranet – interní (firemní, v rámci organizace) počítačová síť, která funguje na stejném principu a využívá totožné technologie jako síť internet
- jednací protokol - základní administrativní pomůcka pro evidenci dokumentů, vedená v elektronické nebo listinné podobě
- organizační článek - nižší organizační článek, např. odbor, oddělení, skupina, zřízený v rámci útvaru v rámci ETŘ
- podatelna - pracoviště pro příjem a evidenci doručených dokumentů a dokumentů vzniklých z vlastní činnosti útvaru (organizačního článku). Podatelna přijímá dokumenty u útvaru (organizačního článku) k evidenci v jednacím protokolu
- podatelna centrální - pracoviště pro příjem doručených dokumentů nevede jednací

protokol, a proto dokumenty neeviduje

- podatelna elektronická- pracoviště pro příjem elektronických datových zpráv, podepsaných zaručeným elektronickým podpisem, elektronickou značkou, popř. kvalifikovaným časovým razítkem
- spisová služba - činnost spojená se vznikem, příjmem, evidováním, přidělováním, oběhem, vyřizováním, podepisováním, přepravou, odesíláním, ukládáním a vyřazováním dokumentů včetně kontroly všech těchto činností, vykonává se formou písemnou formou a pokud je to možné a účelné pak přednostně elektronickou formou za použití informačních a komunikačních technologií
- spisový znak - označení jednotlivých typů dokumentů, podle nichž jsou ukládány ve spisovně a ve správním archivu
- zásilka - dokument doručený a přijímaný, zpravidla v zalepené v obálce, převzetí zásilky se stvrzuje podpisem s uvedením data převzetí

značka útvaru - kombinace alfanumerických znaků přidělená útvaru, která se uvádí na dokumentech v rámci čísla jednacého

Příloha č. 3 – Chronologicky řazený vývoj jednotlivých verzí systému ETŘ

| Verze ETŘ | Datum vydání |
|-----------|--------------|
| 3.7 | 28. 04. 2011 |
| 3.6 | 07. 03. 2011 |
| 3.5 | 03. 05. 2011 |
| 3.4 | 12. 07. 2010 |
| 3.3 | 16. 03. 2010 |
| 3.2 | 12. 08. 2009 |
| 3.1 | 14. 04. 2009 |
| 3.0 | 11. 12. 2008 |
| 2.2 | 27. 10. 2008 |
| 2.1 | 03. 12. 2007 |
| 2.0 | 18. 10. 2007 |
| 1.9 | 07. 03. 2007 |
| 1.8 | 15. 03. 2006 |
| 1.7 | 29. 12. 2005 |
| 1.6 | 09. 10. 2005 |
| 1.5 | 25. 05. 2005 |
| 1.4 | 19. 01. 2005 |
| 1.3 | 07. 12. 2004 |
| 1.2 | |
| 1.1 | |
| 1.0 | 01. 10. 2004 |

Pramen: Interní materiály P ČR

Příloha č. 4 - Tematické okruhy k rozhovorům

pplk. Mgr. Vilém Meduna

- důvody vedoucí ke změně evidence trestního řízení u Policie ČR
- pozitiva a negativa původního a nově zaváděného informačního systému, jejich hodnocení z pohledu své působnosti (
- informační systém Evidence trestního řízení
- proces implementace nově zaváděného systému
- volba jednotlivých kritérií při posuzování jednotlivých variant implementace a jejich hodnocení

Bc. Petra Dohnalová

- informace vztahující se k technickému vybavení U OKFK
- statistické údaje vztahující se k materiálním požadavkům a nárokům po dobu fungování jak původního, tak i nového evidenčního systému
- volba jednotlivých kritérií při posuzování jednotlivých variant implementace a jejich hodnocení
- pozitiva a negativa původního a nově zaváděného informačního systému, jejich hodnocení z pohledu své působnosti

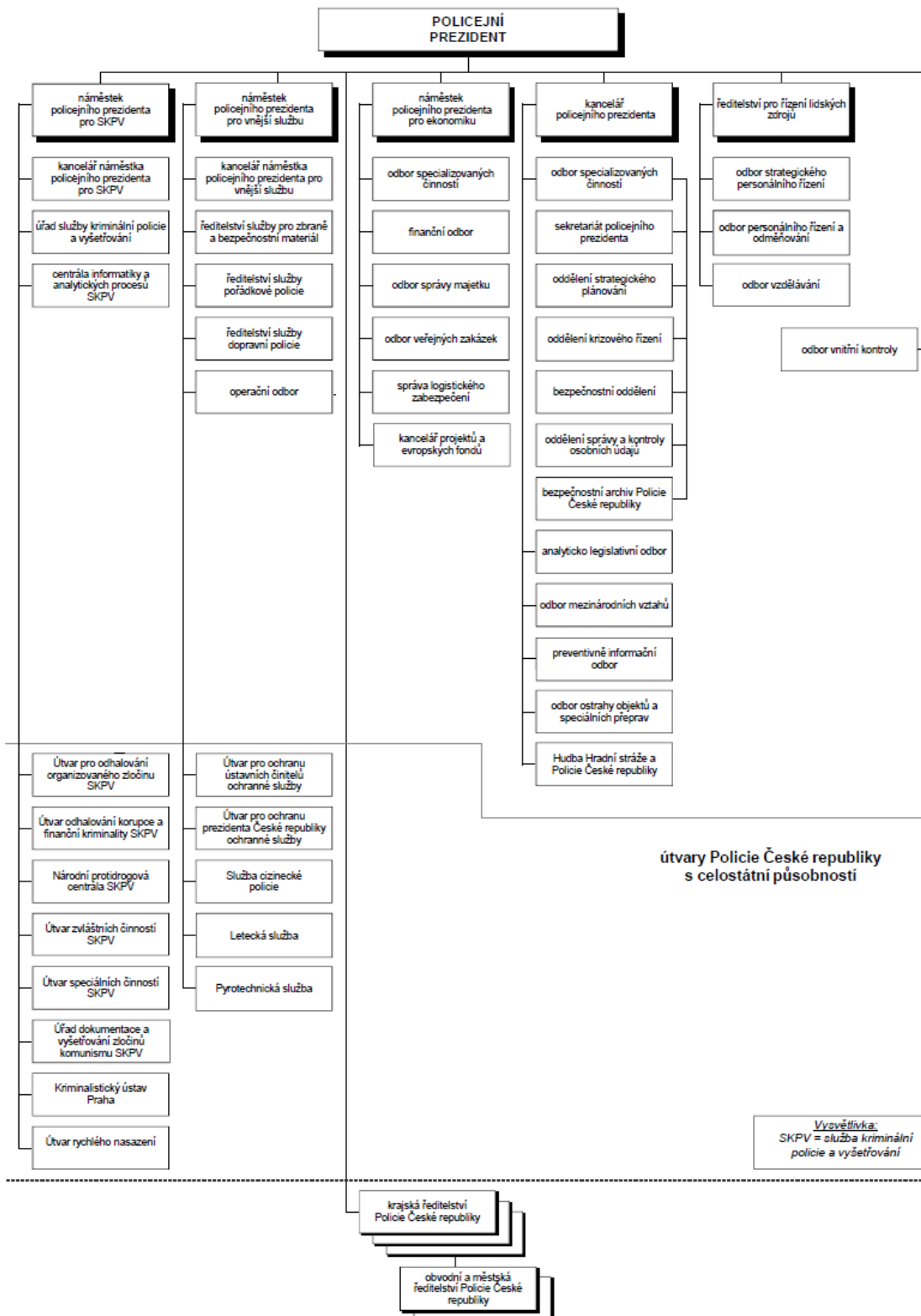
pí. Renata Lišková

- obsahová stránka, funkčnost informačních systémů DTS a ETR v praxi
- technické požadavky na původní i nový IS

- pozitiva a negativa původního a nově zaváděného informačního systému, jejich hodnocení z pohledu své působnosti
- volba jednotlivých kritérií při posuzování jednotlivých variant implementace a jejich hodnocení

Příloha č.5 – Organizační schéma Policie České republiky

Organizační schéma Policie České republiky



Příloha č. 6 – Náhled stránky ze systému ETR - Založení nového záznamu do IS ETR

ETR - Městské ředitelství Brno - Microsoft Internet Explorer

systemem přidělené číslo

MRBM-77/TC-10-2006 NP krádež OA na ul. Cejl

PU: 83/2006 Čj ZIS: změnit věc Ulož celý záznam! XML

Detail Lokalita Osoby a Firmy Věci Stopy Pokyn Omezení Zákroky

Jednací Protokol Přiděleno DTS Skut. DTS Pach DTS Ukon. DTS Znaci DTS Písemnosti

| Třída | Popis třídy |
|-------|---|
| E.01 | E.01 - Krádeže motorových vozidel - dvoustopých |

[Vyber třídy](#)

Datum oznámení: 24.10.2006 12:05

Vývojové stádium: dokonaný čin

Stav objasnění: neobjasněno **Datum objasnění:**

Útvar přijal: 060210 ODP BRNO - STŘED **Skupina ZÚ:**

Útvar šetří: 060219 ODP BRNO - BYSTAC

Škoda: 150000 v Kč

Datum OD-DO: 23.10.2006 12:10 >> 24.10.2006 10:00

Paragraf: § 249/1 § 249b.....

Trestný čin: neoprávněné užívání cizí věci

Nezveřejňovat: Šetří SKPV: Zamknout: Označit pro zařazení do Události:

Popis: NP v době od

Opatření:

- OMČ
- FTČ
- MSZ
- svodka

ČJ SZ: **Datum 158/1:**

ČJ Soudu: **Datum 158/3:** (ZUTR)

Datum zahájení lhůty: **Datum zahájení stíhání:**

Hotovo

Zdroj: <http://www.cvis.cz/hlavni.php?stranka=novinky/clanek.php&id=713>