

KARLOVA UNIVERZITA V PRAZE

FAKULTA SOCIÁLNÍCH VĚD

Institut sociologických studií

Veřejná a sociální politika

Bc. Barbora Lišková

*Vliv výchovy na schopnost
resocializace u mladých trestaných*

Diplomová práce

PRAHA

2011

Autor práce: Bc. Barbora Lišková

Vedoucí práce: PhDr. Martin Cejp, CSc.

Oponent práce:

Datum obhajoby: 2011

Hodnocení:

Bibliografický záznam:

Lišková, B. *Vliv výchovy na schopnost resocializace u mladých trestaných.*
Praha Univerzita Karlova, Fakulta sociálních věd, Institut sociologických studií,
2010. Vedoucí diplomové práce PhDr. Martin Cejp, CSc.

Anotace

Diplomová práce *Vliv výchovy na schopnost resocializace u mladých trestaných* se zabývá skupinou trestaných ve věku 18-26 let. Někteří z těchto trestaných jsou ve výkonu trestu poprvé, jiní již po několikáté. V této práci je pomocí výzkumů prováděných ve Věznici Horní Slavkov zkoumána role výchovy na páčání opakované trestné činnosti u mladých trestaných.

Annotation

The thesis, *Effect of education on ability of resocialization by young prisoners*, is about prisoners of age 18-26. Some of them are in prison for first time, others for several times. In this work are trough researches in prison Horní Slavkov shown important part of education for commission of repeated crime by young prisoners.

Klíčová slova

výkon trestu odnětí svobody, resocializace, kriminalita, výchova, mladí trestaní, sociální normy, společnost, ústavní výchova, rodina, sociální deviace, penitenciární péče, penologie

Keywords

execution of punishment, resocialization, criminality, education, young prisoners, social standards, society, institutional care , family, social deviation, prison care, penology

Prohlášení

1. Prohlašuji, že jsem předkládanou práci zpracovala samostatně a použila jen uvedené prameny a literaturu.
2. Souhlasím s tím, aby práce byla zpřístupněna veřejnosti pro účely výzkumu a studia.

V Praze dne

Barbora Lišková

Poděkování

Ráda bych poděkovala PhDr. Martinu Cejpovi, CSc. za podnětné připomínky a rady udělované při zpracování této práce. Dále děkuji všem zaměstnancům Věznice Horní Slavkov za ochotu spolupracovat při provádění výzkumu.

OBSAH

TEZE DIPLOMOVÉ PRÁCE	9
ÚVOD	11
1. VYMEZENÍ TÉMATU	13
1.1. Zkoumaný problém.....	14
2. TEORETICKÁ VÝCHODISKA	16
2.1. Koncept A-A-A	16
2.2. Kriminalita jako společenský jev	17
2.3. Společenské normy	19
2.4. Sociální deviace.....	20
3. VYSVĚTLENÍ ZÁKLADNÍCH POJMŮ	23
3.1. Společnost	23
3.2. Resocializace	24
3.2.1. Program zacházení jako součást resocializace.....	25
3.2.2. Soubor aktivit jako součást programu zacházení.....	26
3.3. Výchova.....	27
3.3.1. Vliv rodinného prostředí na výchovu	29
3.3.2. Ústavní výchova	30
3.3.3. Výchova v penitenciárním prostředí.....	31
3.3.4. Výchovné prostředky.....	32
3.4. Vězeňská služba České republiky	33
3.4.1. Věznice v České republice	34
3.5. Výkon trestu odnětí svobody	36
3.5.1. Výkon trestu odnětí svobody ve Věznici Horní Slavkov.....	40
3.6. Mladí trestaní	42

3.6.1.	Specializovaná oddělení	42
3.7.	Prizonizace	43
3.7.1.	Institucionalizace	43
3.7.2.	Ideologizace	44
3.8.	Recidiva	44
4.	CÍLE PRÁCE A VÝZKUMNÉ HYPOTÉZY	47
4.1.	Cíle:	47
4.2.	Výzkumné hypotézy:	47
5.	METODOLOGIE A SBĚR DAT	48
5.1.	Metody sběru dat	48
5.2.	Zkoumaný soubor	48
5.3.	Etika jako součást každého výzkumu	49
5.4.	Výchozí zdroje dat	50
6.	VÝZKUM VE VĚZNICI HORNÍ SLAVKOV	54
6.1.	Vyhodnocení základního dotazníku	54
6.1.1.	Umístění	55
6.1.2.	Pracovní zařazení	57
6.1.3.	Kriminální činnost	58
6.1.4.	Typ výchovy	60
6.1.5.	Vliv výchovy na pracovní zařazení	61
6.1.6.	Shrnutí poznatků základního dotazníku	63
6.2.	Osobnostní dotazník	64
6.2.1.	Faktor A- společenskost a aktivita	64
6.2.2.	Faktor B- samostatnost a rozhodnost	67
6.2.3.	Faktor C- emoční stabilita	70

6.2.4.	Faktor D- vztahy v rodině.....	74
6.2.5.	Faktor E, F, G- duševní a tělesná pohoda, vztahy k lidem, zájmová zaměřenost	77
6.2.6.	Faktor H- svědomitost a zodpovědnost	79
6.2.7.	Shrnutí výsledků osobnostního dotazníku	82
7.	ZÁVĚR	84
7.1.	Možné varianty řešení.....	87
7.2.	Reálná varianta	89
8.	SHRNUTÍ	91
9.	RESUMÉ	92
10.	SEZNAM GRAFŮ, SCHÉMAT A TABULEK.....	93
11.	LITERATURA A ZDROJE.....	95
11.1.	Monografie.....	95
11.2.	Časopisové články	97
11.3.	Zákony a vyhlášky.....	98
11.4.	Kvalifikační práce	98
12.	PŘÍLOHY.....	100

TEZE DIPLOMOVÉ PRÁCE

Název práce: Vliv výchovy na schopnost resocializace u mladých trestaných

Autor práce: Bc. Barbora Lišková

Vedoucí práce: PhDr. Martin Cejp, CSc.

TÉMA DIPLOMOVÉ PRÁCE

Tématem diplomové práce je výchova a její vliv na schopnost resocializace u mladých trestaných.

CÍL DIPLOMOVÉ PRÁCE

Cílem diplomové práce je poukázat na míru vlivu výchovy jedince na jeho schopnost začlenění se do běžného života po skončení výkonu trestu.

ZVOLENÉ METODY ZPRACOVÁNÍ

V rámci metod zpracování využiji metodu analýzy dokumentů, mezi které patří především osobní spisy odsouzených, osobní karty a pomocná dokumentace. Další metodou sběru dat, kterou ve své práci využiji, bude dotazník, který bude zaměřen na mladistvé odsouzené ve výkonu trestu. Tento dotazník bude sestaven z uzavřených otázek zahrnujících zkoumanou problematiku. Následně bych ráda využila osobní rozhovor, díky němuž bych zpřesnila informace získané pomocí dotazníku.

ZKOUMANÝ VZOREK

Zkoumaný vzorek bude tvořen odsouzenými ve výkonu trestu odnětí svobody, kteří splňují následující kritérium:

- věk blízký věku mladistvých, tj. do 26 ti let.

Vzorek bude tvořit minimálně 15 jednotlivců, jež budou splňovat základní kritérium. Tito budou vybráni z jedné konkrétní věznice.

SEZNAM LITERATURY

1. Heretik, A. *Základy forenzní psychologie*. Bratislava: Slovenské pedagogické nakladatelstvo, 1993. ISBN 80-08-01870-4
2. Matoušek, O., Kroftová, A. *Mládež a delikvence*. Praha: Portál, 2003. ISBN 80-7178-771-X
3. Netík, K., Netíková, D., Hájek, S. *Psychologie v právu*. Praha: Nakladatelství C.H.Beck, 1997. ISBN 80-7179-177-6
4. Novotný, O., Zapletal, J. a kol. *Kriminologie*. 3. vyd. Praha : ASPI-Wolters Kluwer, 2008
5. Pavlovský, P. a kolektiv. *Soudní psychiatrie a psychologie*. Grada publishing, 2001. ISBN 80-247-0181-2
6. Peštová, I. *Vybrané kapitoly z etopedie: Klasifikace a diagnostika poruch chování*. Liberec: Technická univerzita v Liberci, 2006. ISBN 80-7372-087-6
7. Skopalová, J. *Vybrané kapitoly ze sociálních deviací*. Olomouc: Univerzita Palackého, 2002. 36 s. ISBN 8024401460.
8. Sochůrek, J. *Nástin vybraných problémů porézní psychologie: Obecná část*. Liberec: Technická univerzita v Liberci, 2002. ISBN 80-7083-679-2
9. Sochůrek, J. *Nástin vybraných problémů viktologie*. Liberec: Technická univerzita v Liberci, 2003. ISBN 80-7083-745-4
10. Šafářová, K. *Rizikové chování v adolescenci*, s. 191. In Utváření osobnosti: psychologické, sociální a pedagogické aspekty. Brno: Barrister & Principal, 2002. ISBN 8085947838. Hála, J. *Úvod do teorie a praxe vězeňství*. České Budějovice: Vysoká škola evropských a regionálních studií, 2005.

Podpisy:

AUTOR:

VEDOUcí PRÁCE:

.....

.....

Bc. Barbora Lišková

PhDr. Martin Cejp, CSc.

ÚVOD

Kriminalita a další sociálně patologické jevy jsou jasnou součástí a z určitého hlediska i odrazem stavu společnosti. Jsou jeho trvalou součástí, citlivě reagují na změny ve společnosti a z jejich popisu lze usuzovat možný společenský vývoj. Z tohoto pohledu je současná situace kriminality mládeže, jejího podílu na dalších sociálně patologických jevech jako například prostituci, hazardních her, narkomani, ale i potulce, alkoholismu, rasismu, členství v závadových partách apod. značným společenským problémem a je zralá na radikální společenská řešení včetně důrazných preventivních opatření.

Odnětí svobody je vždy aktem velice významným v životě mladého trestaného. Vzetím do vazby se mladý delikvent dostává na důležitou křižovatku svého dosavadního života, kdy by se měl zamyslet nad svým bývalým i budoucím způsobem života, jednáním, hierarchií hodnot a společenským zařazením, svými schopnostmi a možnostmi. Na jeho rozhodnutí závisí pak jeho další volní úsilí ovlivňující jeho chování ve výkonu vazby případně v následujícím výkonu trestu odnětí svobody, jeho spolupráci s vězeňským personálem, kontakty s minulostí a přípravu na budoucnost. Z pohledu společnosti to především znamená, zda se tato část jeho života stane epizodou v jeho další kriminální kariéře, či zda se jedná o počátek jeho vyrovnání se s vlastní delikventní minulostí a snahou začlenit se mezi společensky prospěšné občany.

Tomuto zlomu v životě mladého delikventa však předchází relativně dlouhá cesta ovlivněná mnohými faktory, které mají trvalý či krátkodobý účinek, z nichž některé lze charakterizovat jako podmíněné více vlivy osobnostními, individuálními, jiné vlivy sociálními či přímo společenskými.

Podíl mládeže a mladých dospělých na spáchaných trestných činech lze vystopovat ve všech oblastech kriminality. I když se podíl mladistvých na páchané trestné činnosti v poslední době snížil, problém kriminality jedinců v této věkové skupině je pořád obrovským problémem. Stále vysoký je podíl jedinců páchajících trestnou činností pod vlivem alkoholu, či v závislosti na různých formách toxikomanie. Znepokojující jsou signály psychické závislosti na hracích automatech s negativním dopadem na růst kriminality. Stejně jako u ostatních pachatelů se stále

více i u mládeže a mladých dospělých projevuje brutalita a agresivita. Na stále rychleji se vyvíjející mládež by měla reagovat i novela trestního zákona, jež by snižovala hranici trestní zodpovědnosti z 15 na 14 let.

V dnešní době, kdy je počet odsouzených až alarmující, je nutné začít o problému českého vězeňství nějakým způsobem přemýšlet a kreativně na něj reagovat. Je pravdou, že jedinci opakující svou trestnou činnost málokdy mají chuť měnit svůj přístup k životu a k páčání trestné činnosti. Proto je důležité, začít se změnami u skupiny trestaných, s níž je možné ještě nějakým způsobem kreativně spolupracovat. Touto skupinou mám na mysli prvotrestané, jež nejsou ještě zkaženi vězeňskou subkulturou a mají v běžném životě vyvinuté sociální vazby a dále mám na mysli mladé trestané, které je možné do určité míry nějakým způsobem ještě stále formovat.

Tato práce je v zásadě rozdělena na dvě části: teoretickou a praktickou. V teoretické části se autorka zabývá popisem teoretických východisek, z nichž při psaní a následném zkoumání vycházela. Další částí je výklad základních pojmů, jež by měly čtenáři co nejlépe přiblížit zkoumaný problém. Tato část je pouze popisná a slouží k tomu, aby čtenář získal povědomí o předkládaném problému.

Další částí práce je praktické zkoumání, jež je v tomto případě prováděno dvojí. První dotazník byl zaměřen na základní otázky týkající se výchovy, pracovního zařazení, ale také páchané trestné činnosti u mladých trestaných. Při každém dotazování byl přítomen minimálně jeden zaměstnanec věznice. K druhé fázi dotazování byl využit standardizovaný osobnostní dotazník, u jehož zadávání byla přítomna psychologka věznice.

Veškerá konkrétní data týkající se mladých trestaných jsou spjata pouze s věznicí v Horním Slavkově, protože v zákoně není pojem „mladí trestaní“ blíže ošetřen a tudíž je nemožné získat statistiky týkající se této věkové skupiny mladých trestaných.

1. VYMEZENÍ TÉMATU

Tématem této diplomové práce je vliv výchovy na sníženou schopnost resocializace u mladých trestaných. V této práci je nejvíce využíváno těchto pojmů:

Způsob výchovy je jedním z klíčových faktorů, jež jedince a formování jeho osobnosti ovlivňují. To jaké jsou mu ukázány vzory chování a jednání s dalšími osobami, si mladý jedinec nese s sebou do dalších let života. Návyky, jež mladí získávají, je těžké odnaučovat. A proto i možnost a schopnost začlenění do společnosti podléhá v první řadě způsobu, kterým jsou jedinci vychovávaní. To, jakým způsobem žijí, zda se řídí normami dané společnosti, nebo porušují zákon a tím se dostávají do výkonu trestu odnětí svobody, to vše souvisí, v přeneseném slova smyslu, s výchovou.

Mladými trestanými se dle zákona rozumí ti odsouzení, kteří jsou v době výkonu trestu odnětí svobody ve věku blízkém věku mladistvých. V praxi se mladými trestanými rozumí odsouzení ve věku 18- 26 let.

Resocializací se rozumí opětovné zařazení jedince do pracovního a společenského prostředí, z něhož byl v důsledku svého postižení, či poruchy chování, vyřazen. Podle míry úspěšnosti začlenění rozlišujeme několik stupňů resocializace:

- integrace- úspěšné zařazení bez zvláštních opatření
- adaptace- úspěšné zařazení do prostředí přizpůsobeného potřebám postiženého
- utilita- zařazení s potřebou celoživotního dozoru, společenské ochrany a pomoci
- inferiorita- neschopnost začlenění

1.1. Zkoumaný problém

Samotný problém lze definovat mnoha způsoby, mým výzkumným problémem je zjistit, proč je tak vysoký počet recidivistů z řad mladých trestaných a jaký je vliv výchovy na tento stav.

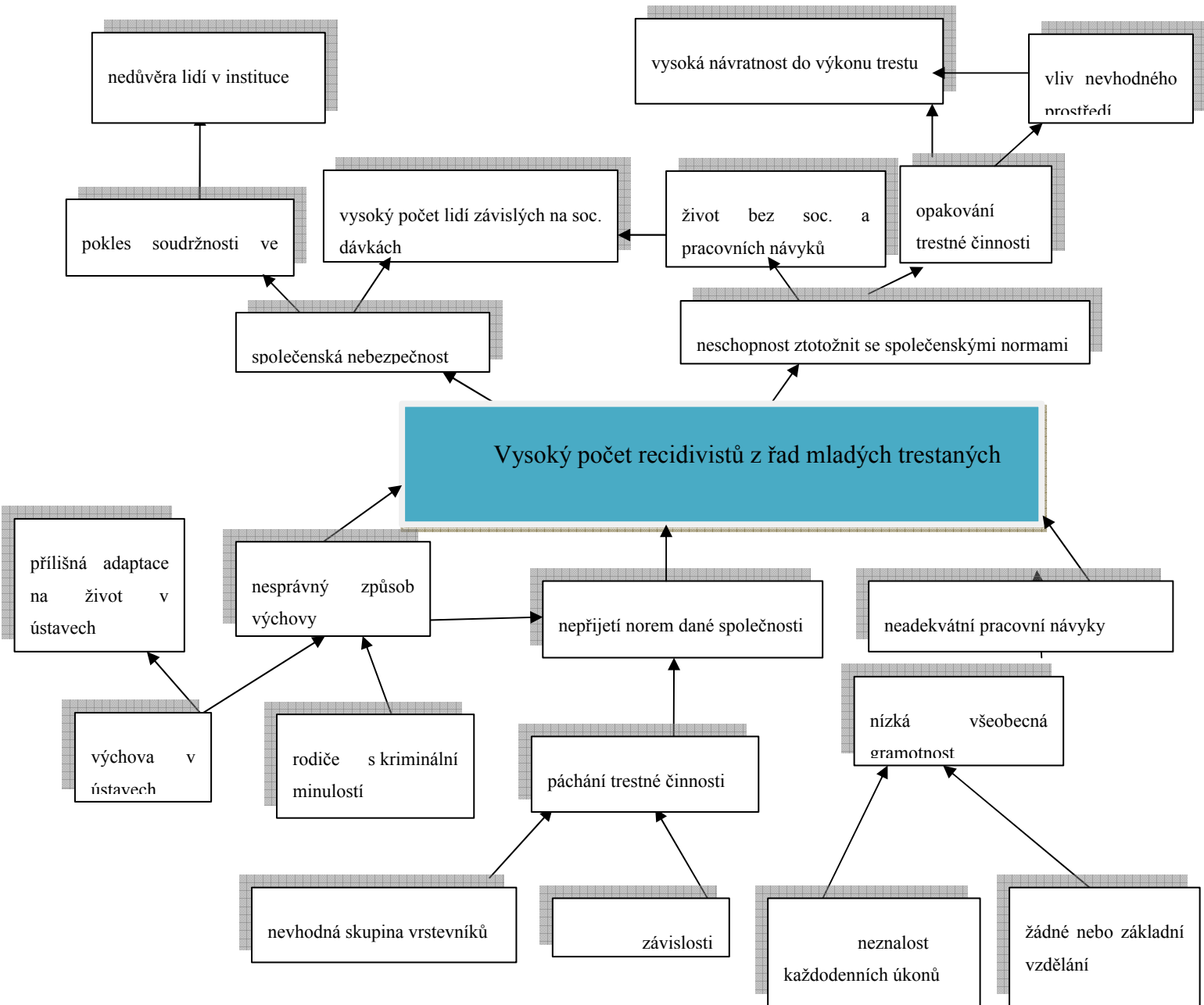
Z výše uvedeného vyplývá, že základní **příčinou** tohoto problému je bezesporu výchova, jež nevedla k přejímání standardních vzorců chování, tzn. výchova v ústavech výchovné péče či výchova rodiči s kriminální minulostí. Další příčinou, která s tímto úzce souvisí, jsou špatné pracovní návyky, které mohou pramenit z nízké všeobecné gramotnosti (např. základní nebo žádné vzdělání, neznalost úkonů spojených s každodenním životem). Jednou z důležitých příčin jsou bezesporu různé závislosti, jež vedou k páchání trestné činnosti a tím i ke zvyšování počtu recidivistů ve výkonu trestu odnětí svobody. K páchání trestné činnosti může vést i nevhodná skupina vrstevníků, jež jedince v dospívání velmi ovlivňuje.

Důsledky neřešení tohoto problému lze spatřit v mnoha oblastech. Prvním důsledkem může být společenská nebezpečnost recidivujících jedinců, s čímž se pojí pokles soudržnosti ve společnosti a nedůvěra lidí v instituce a také stále se zvyšující počet lidí závislých na sociálních dávkách. Velice problematická je neschopnost mladých trestaných ztotožnit se s normami společnosti, což vede k opakované trestné činnosti a následnému návratu do výkonu trestu, kde jsou mladí trestaní opět vystavováni vlivům nevhodného prostředí. Tato neschopnost přijímat jakékoliv normy má za následek život bez sociálních a pracovních návyků a tím i již zmíněnou závislost na sociálních dávkách. Bohužel největším a nejkomplexnějším důsledkem je neschopnost společenské normy předávat dalším generacím.

K dokreslení daného problému poslouží schéma:

Důsledky vysokého počtu recidivistů z řad mladých trestaných

schéma č. 1- zkoumaný problém



zdroj: autorka

Příčiny vysokého počtu recidivistů z řad mladých trestaných

2. TEORETICKÁ VÝCHODISKA

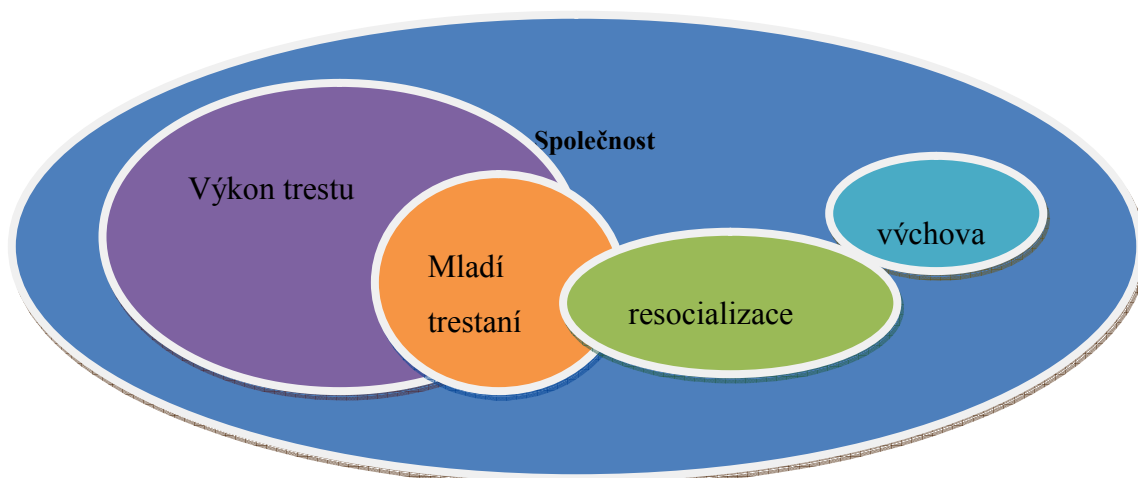
V rámci výzkumu vlivu výchovy na resocializaci mladých trestaných je v této práci vycházeno z několika teoretických rámců. Tím prvotním je veřejně-politický **koncept A-A-A** (arény-agendy-aktéři), v němž je zahrnuta míra vlivu jednotlivých aspektů ovlivňujících resocializaci mladých trestaných. Jedním ze stěžejních témat této práce je kriminalita mladých jedinců vykonávajících trest odnětí svobody, je tedy nezbytné vycházet při psaní této práce z teorie kriminality, v tomto případě se jedná o popis **kriminality jako společenského jevu**. Kriminální jednání je drtivou většinou lidí chápáno jako protiprávní, protispolečenské a proto jsou **normy společnosti** jedním z teoretických pilířů této práce. S tímto velice úzce souvisí i další teorie, o níž se v této práci lze opřít, teorie **sociální deviace**.

2.1. Koncept A-A-A

Tento koncept bývá z pravidla používán k popisu veřejné politiky jako „interaktivního procesu střetávání různorodých aktérů při prosazování dílčích vkladů a ovlivňování veřejné politiky.“ [Potůček a kol. 2005: 47] Oprostíme-li se pouze od veřejně-politického výkladu jednotlivých částí daného konceptu, je možné tento koncept využít k popisu a výkladu prolínání jednotlivých aspektů hrajících roli v problému vysoké návratnosti mladých trestaných do výkonu trestu odnětí svobody.

V tomto případě lze arénu vymezit jako prostor, v němž jednotliví aktéři vstupují do různorodých vztahů. Aktéři jsou jedinci aktivní ve vzájemných interakcích, kdy vzájemnou komunikací s aktéry jiných arén navazují vnitroarénové vztahy, tím také dochází ke komunikačním vazbám v rámci různých arén. Poslední součástí modelu A-A-A je agenda, jíž se rozumí souhrn problémů, reflektovaných jednotlivými aktéry či jejich skupinami v komunikaci uvnitř arén i mezi nimi. [Potůček a kol. 2005]

Schéma č. 2- prolínání jednotlivých aspektů problému



zdroj: autorka

Toto schéma má posloužit k dokreslení vztahů a možností prolínání jednotlivých aspektů konceptu A-A-A. Každý tento aspekt hraje důležitou roli v celém procesu znovuzачeňování mladých trestaných do společnosti. Je-li jedna složka tohoto procesu „nefunkční“ dochází k rozvoji několika nežádoucích fenoménů jako např. recidiva, prizonizace, institucinalizace.

2.2. Kriminalita jako společenský jev

Pojmem kriminalita bývají označovány sociálně-patologické jevy, jež jsou pro danou společnost nějakým způsobem škodlivé. Kriminalita jako sociálně-patologický jev zahrnuje aspekty společenské i osobnostní, sociologické, psychologické, psychiatrické, pedagogické, trestněprávní a další. Z toho vyplývá, že existuje velké množství náhledů na tento fenomén. Patrně nejpřesněji vystihuje podstatu pojmu kriminalita tzv. legální, tj. juristické pojetí, dle něhož lze pod tímto pojmem vidět souhrn jednání, které trestní právo posuzuje jako trestné činy. Toto konstatování se tedy omezuje na konání, která naplnila znaky skutkové podstaty trestného činu. [Novotný, Zapletal a kol. 2001] Kriminalita je tedy chování porušující normy trestního zákona, bez ohledu na to, bylo-li toto chování odhaleno, nebo ne.

Pohled na kriminalitu úzce souvisí se stavem a vývojem ve společnosti, v níž je toto protiprávní jednání konáno. Pojem trestného činu procházel v historii neustálými proměnami, a to především v jeho společenském chápání. Kriminalita jako taková doprovází lidskou společnost a spolu s jejím vývojem se mění i její jevové formy. Kriminalita je bezesporu jevem nežádoucím, v některých případech však může být pro společnost přínosná, např. může posilovat solidaritu společenstva, podněcovat či urychlovat určité změny ve společnosti, může docházet k zvýšení úcty ke společenským normám, jež jsou danou společností dodržovány.

Kriminalita je v zásadě chápána jako společenský problém, který je podmíněn působením společenského prostředí na sociální fungování člověka. Proto je nutné zamyslet se nad tím, které prvky společenského prostředí či lidského chování se u kriminálně narušených jedinců opakují, a tudíž mohou být chápány jako podněty k páchání kriminality. [Lubelcová 2009]

Při objasňování kriminality jako společenského jevu je velice důležité správné pochopení pojmu příčina kriminality. Popsat či změřit příčinné souvislosti v oblasti sociálních jevů je značně komplikované pro neustálé působení vícero příčinných činitelů spojených s lidskou činností. Za příčiny sociálních jevů označujeme takové okolnosti, které s určitou pravděpodobností vyvolávají nové jevy a procesy jako důsledky svého působení. [Zoubková, Moulisová 2004] Jak již bylo výše řečeno, u trestných činů dochází především ke zkoumání sociálních příčin páchání deliktů, jako je sociální prostředí pachatele, jež jej mohlo ovlivnit v jeho jednání.

„Kriminalita je spolu se svými pachateli, oběťmi a jejich kontrolou hlavním předmětem zkoumání vědy nazývané kriminologie. Poprvé zřejmě použil termín kriminologie francouzský antropolog P. Topinard v roce 1879. Od té doby se kriminologie vyvinula v návaznosti na potřebu vědeckého zkoumání kriminality, která se ve 20. století stala velkým společenským problémem, v samostatnou empirickou vědeckou a pedagogickou disciplínu.“ [Navrátilová 2007] Pole zkoumání jevů spojených s kriminalitou je značně rozsáhlé, proto se tímto vedle kriminologie zabývá i kriminální politika, trestně právní věda a kriminalistika.

Kriminalita jako společenský jev je částečným obrazem chování dané společnosti, je tedy důležité vycházet při jejím zkoumání z konkrétních čísel. Nejdůležitějším zdrojem informací o stavu kriminality jsou policejní statistiky, jež zachycují počty zjištěných trestných činů, tedy těch, které byly ohlášeny a policií následně řešeny a zdokumentovány, hovoříme tedy o kriminalitě registrované. Dále však existuje i kriminalita latentní, tedy skrytá. Míra latence kriminality ve společnosti závisí na několika faktorech, především na druhu kriminality, dynamice nárůstu kriminality, schopnosti policie účinně odhalovat páchaní trestné činnosti a v neposlední řadě na důvěře občanů v policii a další orgány prosazující spravedlnost. [Lubelcová 2009] Dalšími významnými zdroji vypovídajícími o rozsahu kriminality ve společnosti jsou statistiky státních zastupitelstev a soudů. Důležité a velice přínosné jsou i statistiky Vězeňské služby ČR obsahující demografické údaje a informace, jež souvisí se zajišťováním výkonu vazby a výkonu trestu odnětí svobody.

2.3. Společenské normy

Normy lze obecně charakterizovat jako obecná pravidla jednání, která upravují spontánní procesy sociálního života. Normy musejí být chápány s ohledem na určitý kulturní vzorec, v rámci kterého jsou vymezovány tedy na hodnotový systém konkrétní společnosti. Normou lze nazvat také zvyky, mravy, konvence, kodexy cti apod. [Mucha 2007] V moderní společnosti plní normy důležitou funkci posílení stability sociálního celku, lze je definovat jako očekávaná chování. “Z hlediska jednajícího to znamená, že se mu normy stávají zárukou toho, jak správně jednat.” [Mucha 2007:168]

Sociální normy spolu s normativními očekáváními spojenými se zastávanými sociálními rolami tvoří normativní řád daného sociokulturního systému. Sociální normy můžeme klasifikovat podle různých kritérií. Podle oblasti sociálního života jimi upravované můžeme vydělit normy právní, morální, zvykové, náboženské, politické, jazykové, estetické, ekonomické. [Geist 1992]

Podle způsobu normativní regulace normy proskribující, preskribující a opravňující (těmi mohou být v zásadě pouze normy právní). Dále je dělíme podle formální stránky na formální (výslovně formulované jsou normy právní) a neformální. Dále podle rozsahu sociálních subjektů jsou normy partikulární a obecné. [Večeřa, Urbanová 1996]

Je nepochybné, že pokud právní norma obsahuje obdobné pravidlo chování jako například norma morální či náboženská, výsledkem je společenská akceptovatelnost dané právní normy a její dodržování. Člověk nepotřebuje znát příslušný paragraf trestního zákona týkající se trestného činu vraždy, aby věděl, že vraždit se nemá. Obdobně pokud je v rozporu norma právní a morální, má tato skutečnost vliv na její dodržování.

Kontrola, deviace a konformita spolu úzce souvisejí. Pokud má společnost fungovat musí mít vybudované určené mechanismy, kterými přinutí své členy ke konformitě se sociálními normami. Základní kontrolní mechanismy jsou dvojího druhu: vnitřní kontrola, kdy aktér kontroluje sám sebe, vnější kontrola, kdy je aktér kontrolován okolím. Vnější kontrola se dělí na formální (soudy, policie, vězení) a neformální (rodina, přátelé). S tím jsou spojeny i formální a neformální sankce, ať pozitivní tak negativní. Příkladem formální sankce pozitivní může být ocenění profesionálních řidičů, formální sankce negativní např. pokuta, příkladem neformální sankce pozitivní třeba pochvala, neformální sankce negativní např. urážka. [Komenda, Keller 1993].

2.4. Sociální deviace

„Termínem sociální deviace označujeme porušení nebo podstatnou odchylku od některé sociální normy, porušení formálních očekávání případně neformálních požadavků kladených na lidské chování v dané společnosti.“ [Munková 2004:9] Z této definice lze odvodit to, že k deviaci dochází po překročení určitého tolerančního limitu.

Sociální deviace jsou charakterizovány obecnými znaky: stejná orientace deviace téže skupiny obyvatelstva ve shodných nebo podobných podmínkách, podobnost nebo identita příčin, určitá opakovatelnost, stabilita deviantních jevů v časovém a teritoriálním průřezu. [Hungr, Dobrovičová 1990]

Aby deviace byla deviací sociální, musí ovlivňovat sociální vztahy a interakce. Teprve identifikační a interpretační akt provedený okolím přesouvá příslušný projev z kategorie nesociálních deviací do sociálních deviací. [Hrčka 2001] Podle tohoto pojetí je deviace chápána jako odchylka od sociální normy, která zůstane okolí devianta skrytá, deviací, ale nikoliv deviací sociální.

Sociální deviace však nelze přímo ztotožňovat s deviantním chováním: jedná se o čtyři skupiny stavů, resp. projevů: zjevné (rozpoznané a označované) deviantní chování, zjevné (rozpoznané a označované) poruchy psychických funkcí, zjevné (rozpoznané a označované) deviantní fyzické charakteristiky, zjevné deviantní sociální charakteristiky (např. bývalý vězeň, svobodná matka, nemanželské dítě).

Ve struktuře sociálních deviací lze rozpoznat subjekt, obsah, objekt, cíl a důsledky. Subjektem sociální deviace je ten, kdo vykazuje znaky deviantního chování, může jím být jedinec, sociální skupina i celá třída. Obsahem sociální deviace se rozumí fyzické, psychické či sociální charakteristiky nebo vzorce chování, které jsou považovány a označovány za deviantní ve vztahu k nějaké sociální normě. Objekt sociální deviace vyjadřuje to, na co jsou deviantní projevy zaměřeny. Může jít o sociální objekty (jedinci, sociální skupiny, etnické menšiny, subkultury nebo dokonce celá společnost), fyzické objekty (ničení majetku), určité oblasti společenského života (ekonomika, morálka) nebo některé společenské hodnoty (čest, zdraví, spravedlnost). Některé deviace nemusí mít žádný objekt, pokud je subjekt provozuje osamoceně a nemají pro něj škodlivé důsledky nebo pokud se žádná složka necítí deviantním chováním poškozena (trestné činy bez oběti – např. prostituce). Cílem sociální deviace je uspokojení nějaké potřeby nebo dosažení nějakého cíle. Motivované deviantní chování pak vede k tomuto cíli z pohledu subjektu rychleji a snadněji než chování konformní, nebo příslušný cíl resp. potřeba není konformním chováním vůbec dosažitelný. Může jít o materiální zisk, uspokojení biologické (např. sexuální) nebo sociální (např. uznání v delikventním gangu) potřeby nebo snahu vyhnout se určité nepříjemné povinnosti nebo činnosti.

Existuje ovšem i nemotivované deviantní chování. Důsledkem sociální deviace může být u motivovaných deviací dosažení či nedosažení stanoveného cíle, resp. uspokojení nebo neuspokojení potřeby. Na úrovni jedince může deviace vyvolávat pocit hanby a viny a snahy o racionalizaci nebo neutralizaci. Na úrovni okolí může docházet k normalizaci deviantního chování, nebo naopak ke stigmatizaci jeho nositele a aplikaci neformálních či formálních sankcí, které mohou vést k odstranění či zmírnění deviace nebo naopak přispívat ke stabilizaci deviantního chování. [Hrčka 2001]

Z dynamického pohledu můžeme rozeznávat tyto komponenty: deviantní motiv, deviantní projev či chování, interpretace (označkování) projevu či chování jako deviantního, regulační opatření ze strany okolí a vliv regulačního opatření na další chování jedince.

Deviace nejsou vnímány vždy stejně, ale v závislosti na čase, sociálním prostředí, sociálním statusu devianta, situaci. Též myšlení společnosti ovlivňuje pohled na deviace.

Příčiny sociálních deviací je možno spatřovat jednak v osobnosti devianta, v deformovaném hodnotovém systému, v nedostatečném sociálním konsenzu, v paralelní existenci dvou nebo víc alternativních systémů, v dysfunkcích sociálních institucí i povaze mezilidských vztahů.

3. VYSVĚTLENÍ ZÁKLADNÍCH POJMŮ

Tato práce je zaměřena na problematiku vězeňství, společnosti a výchovy. Je tedy nutné uvést a popsat nejčastěji používané pojmy, jež se v této práci vyskytují a jež jsou pro pochopení celého tématu velmi důležité. Celá tato část je pojata spíše popisně a to především proto, aby byl čtenář uveden do problematiky.

3.1. Společnost

V širším slova smyslu lze společnost vymezit jako nejobecnější systém lidského soužití. [Jandourek 2007] Společnost je sociálním systémem se společnými hodnotovými orientacemi. V nejužším smyslu je společnost soubor osob žijících ve skupinách, na společném, vymezeném a ohraničeném teritoriu kontrolovaném politickou mocí. [Maříková, Petrušek, Vodáková 1996] Tyto společně žijící osoby se kontaktují a vzájemně integrují pomocí sociální sítě. Podle Webera jsou společenské vztahy jakýmsi druhem sociálního jednání, které se vyznačuje tím, že smysl zamýšleného je vždy vztažen k jednání druhých. [Jandourek 2007] Součástí společnosti se člověk stává přijetím norem, jež si daná společnost osvojila, tomuto procesu se říká socializace.

Společností se rozumí souhrn, resp. výsledek, všech sociálních vztahů vytvářených živými bytostmi, pro naše účely lidmi. Tímto pojmem bývá označována lidská jednotka, empirický sociální celek, který je teritoriálně organizován, obnovován (doplňován) sexuální reprodukcí svých členů. Celek, který přesahuje svým trváním život jednotlivých členů a socializující nové členy ve svých institucích. Společností dále rozumí různým způsobem vymezované skupiny. [Geist 1992]

Společnost se v průběhu lidských dějin značně měnila, i když ve své podstatě a svým způsobem byla stále stejná. Vývoj společnosti úzce souvisí s lidským vývojem. Pokud si však porovnáme různá společenská prostředí z období středověku a například z naší doby, vidíme zde výrazné i méně podstatné rozdíly.

3.2. Resocializace

Resocializací se rozumí proces opětovného začlenění do společnosti. Resocializace však může probíhat pouze u jedinců, u nichž někdy v minulosti došlo k socializaci.

Socializací se rozumí sociologický pojem, který označuje proces začleňování jedince do společnosti. Jedná se o vývoj lidské osobnosti, jež obsahuje nejen lidskou individualitu, která jedince odlišuje od okolí, ale i sociální charakter, který mezi sebou mají lidé jedné společnosti nebo skupiny. Tento proces začleňování nikdy nekončí a probíhá-li úspěšně, má v sobě lidské individuum zakotveny sociální normy, hodnoty i sociální role, jež jsou typické pro okolí, v němž se nachází. Keller vyjadřuje význam socializace takto: „Proces socializace je univerzálním kulturním prostředkem k zajištění kontroly chování a myšlení členů společnosti. Jeho cílem je zformovat bytost, která se bude i o samotě chovat tak, jako by byla pod stálým dohledem ostatních členů společnosti“. [Keller 2004:34]

Klíčovou roli hrají v socializaci sociální skupiny. Nezastupitelnou roli v tomto procesu hraje rodina. Ta formuje jedince od samého začátku jeho života a dává mu určitý hodnotový základ. V určitém období života je vliv rodiny nabouráván vlivem skupiny vrstevníků.

Jedincovu socializaci dále ovlivňuje škola a jiné neformální skupiny. Významné může být i působení politických, náboženských či morálních systémů na život jedince.

V posledních letech je vidět, že úloha rodiny v tomto procesu slábne. Tento jev je odůvodnitelný zvyšujícím se vlivem medií, především televize, která mnohdy prezentují odlišné názory a hodnoty.

Proměny, během nichž se jedinec postupně vzdaluje od výchozího stavu novorozeněte a stává se z něj kulturní bytost schopná fungovat ve složitém systému lidské společnosti, lze v zásadě rozdělit do 3 stádií:

- *primární* socializace probíhá v rodině a končí s uzavřenou individualizací jedince, přibližně kolem třetího roku života. Normy

získané v tomto období platí jako stabilní, ale během života se mohou měnit.

- *sekundární* socializací se rozumí příprava jedince na jeho roli ve společnosti a probíhá převážně v rodině, ve škole a mezi vrstevníky.
- *terciární* socializace probíhá v dospělosti a jedná se přejímání, jež probíhá při interakci s okolím.

Rychlost a charakter průběhu resocializace závisí především na schopnosti jedince adaptovat se na sociální změnu, na ochotě měnit hodnotovou orientaci, podřizovat se novým sociálním normám a především na jeho vůli znovu začlenění se do společnosti, z níž byl nějakým způsobem vyloučen. [Maříková, Petrusek, Vodáková 1996]

3.2.1. Program zacházení jako součást resocializace

Program zacházení je výchovný prostředek, jehož základem je vedení odsouzených k přijetí odpovědnosti za spáchaný trestný čin a naplňování účelu trestu. Programy jsou sestavovány z jednotlivých aktivit vycházejících z možností věznic. Garantem programů zacházení je příslušný speciální pedagog, který tyto programy sestavuje a aktualizuje ve spolupráci s ostatními zaměstnanci věznic.

Program zacházení se zpracovává na základě komplexní zprávy o odsouzeném s ohledem na délku trestu, charakteristiku osobnosti a příčiny trestné činnosti.

Komplexní zpráva je shrnutím výsledků psychologického, pedagogického, případně lékařského posouzení a jiných dostupných materiálů k osobě odsouzeného; její obsah je důvěrný.

Program zacházení obsahuje konkrétně formulovaný cíl působení na odsouzeného, metody zacházení s odsouzeným směřující k dosažení cíle a způsob a četnost hodnocení. Pravidelnou součástí programu zacházení je určení způsobu zaměstnávání odsouzeného, jeho účasti na pracovní terapii, vzdělávání anebo jiné

náhradní činnosti, směřující k vytvoření předpokladů pro jeho samostatný způsob života. Pokud u odsouzeného přichází v úvahu více variant programu zacházení, umožní se mu výběr. V rámci programu zacházení se pro odsouzeného nejméně 3 měsíce před propuštěním vytvářejí podmínky pro jeho samostatný způsob života.

Paukertová a kolektiv uvádí, že: „*Pro odsouzené ve výkonu trestu odnětí svobody zpracovává tým specialistů (psycholog, pedagog, vychovatel, sociální pracovník, lékař apod.) tzv. program zacházení, který by měl zahrnovat pracovní, vzdělávací, terapeutické a zájmové aktivity s diferencovaným přístupem ke každému odsouzenému při jejich realizaci. Složení programu zacházení musí vždy sledovat dosažení účelu výkonu trestu. Odsouzený má mít možnost zvolit si z těch programů, které správa věznice považuje za vhodné. Hlavním cílem programu zacházení s odsouzenými je vytvoření předpokladů pro návrat do civilní společnosti tak, aby odstranil ze svého života páčání trestné činnosti*“.[Paukertová 2001: 32-3].

K jednotlivým odsouzeným doporučuje Jedlička [Jedlička 2004: 342] přistupovat velmi diferencovaně. Osvědčil se individuální přístup, stanovení jasných pravidel, ale důležité je především najít vhodnou cestu ke komunikaci, aby došlo k vhodnému působení na vězně. Nebylo by reálné si myslet, že každého odsouzeného lze změnit na poctivé občany, kteří budou dodržovat zákony. Snahou je odsouzené motivovat k přemýšlení nad sebou samými, proč se chovají nevhodně a že následky jejich chování jim znesnadňují další uplatnění v životě. Na mladé odsouzené nejlépe působí práce ve skupině, obzvláště ve skupině, jejíž členové si jsou blízko způsobem chování, reakcemi na situace, životními zkušenostmi atd.

3.2.2. Soubor aktivit jako součást programu zacházení

V roce 2009 došlo k zavedení povinného souboru vzdělávacích a zájmových aktivit na specializovaných odděleních v rámci programu zacházení. Všichni odsouzení, kteří nejsou zařazeni pracovní nebo do vzdělávacího kurzu doplňujícího základní vzdělání, jsou povinni zvolit si alespoň dvě vzdělávací a jednu zájmovou aktivitu, které vedou speciální pedagogové, vychovatelé, sociální pracovníci nebo pedagog volného času.

- Vzdělávací aktivity

- zeměpis
- český jazyk
- anglický jazyk
- psaní na stroji

- Zájmové aktivity
 - zahradní kroužek
 - hudební kroužek
 - modelářský kroužek
 - truhlářská dílna
 - kroužek vaření
 - sportovní kroužek

- Speciálně výchovné aktivity
 - Poradna drogové prevence
 - Besedy s pracovníky K-centra
 - Besedy s HIV pozitivními
 - sociálně právní poradenství

Z ohlasů odsouzených je patrné, že většina z umístěných na specializovaných odděleních možnost dalšího sebevzdělávání uvítala.

3.3. Výchova

„Výchova je proces, v němž společnost v souladu se svými potřebami, zájmy a cíli působí na jednotlivce a utváří tak individuální předpoklady k zastávání

společenských pozic a rolí u další generace.“ [Maříková, Petrušek, Vodáková 1996: 1402] Výchova je nástrojem používaným k seznamování jedince s normami společnosti, podle nichž je nutné se řídit, aby společnost jedince přijala do svých řad. Výchova a vzdělávání, které je s ní velmi blízce spojováno, bývají mnohdy označovány jako „záměrná socializace“. Výchova je celoživotní proces, kterým by měl projít každý člověk dobrovolně.

Obecně vzato je výchova proces záměrného a soustavného formování osobnosti, usměrňování jejího duševního, do určité míry i tělesného růstu v souladu s cíli a úkoly, jež si společnost dává na určitém stupni svého vývoje. Výchova připravuje člověka k aktivní účasti na společenském, hospodářském a kulturním životě. Výchovně působí společenský život, vývoj techniky a vědy, literatura a umění, sdělovací prostředky a mnoho jiných faktorů. Organizovaná výchova je cílevědomá a uskutečňuje se specificky především v součinnosti rodiny a školy, předškolních a mimoškolních institucí, organizací mládeže a dalších společenských organizací. Se zvyšováním úrovně společenského vývoje nabývá stále většího významu rozšiřování procesu výchovy a vzdělávání na celý život člověka. Výchova úzce souvisí se vzděláním a je všeobecnou a nutnou kategorií společenského života.

Z výše uvedených definic výchovy vyplývá, že se jedná o jednu z nejobtížnějších druhů lidské činnosti. Především na ní záleží, zda se budou rozvíjet kladné stránky osobnosti člověka, jeho vlohy, schopnosti a nadání, nebo zda se budou rozvíjet rysy nežádoucí. Výchovný proces je nedělitelným procesem formování osobnosti a na rozdíl od vzdělávacího procesu ho nelze rozčlenit na jednotlivé předměty. I ty nejdůležitější součásti výchovy (rozumová, tělesná, estetická aj.) se vyčleňují pouze za tím účelem, aby je bylo možno hlouběji prozkoumat.

Výchova jako taková může otevřít člověku široký okruh vědomostí, seznámit ho v určitém systému s vnějším světem. Za nejdůležitější podmínky rozvoje dětí považujeme styk s lidmi. Za pomoci dospělých se dítě dostává již od nejútlejšího věku do nejrozmanitějších vztahů s vnějším světem. Pod dohledem rodičů, učitelů, členů rodiny se učí mluvit, osvojuje si základní pravidla chování, zapojuje se do rozmanité činnosti. V předškolním věku je hlavním druhem činnosti hra, v níž se rozšiřuje obzor dítěte, rozvíjí se jeho rozumové vlastnosti (bystrost, šikovnost)

a začínají se utvářet jeho charakterové a morální rysy. Vstupem dítěte do školy se stává hlavním druhem činnosti učení. Učení nesmírně rozšiřuje obzor dětí, zajišťuje vytváření pojmů a napomáhá jejich prohloubení a zpřesnění. V období dospívání se žáci začínají více zabývat svou vlastní osobností a tím stoupá i možnost sebevýchovy. V tomto období se intenzivněji utvářejí názory, tužby a ideály.

Vliv výchovy na rozvoj dětí závisí mnohdy na okolnostech, za kterých se uskutečňuje. Jedná se především o okolnosti v rodině, ve škole, v dětských organizacích, zájmových skupinách, skupinách vrstevníků atd., za nichž se jedinec formuje a utváří na člena společnosti.

Velice důležitou složkou výchovy je její cíl, jenž vlastně vyjadřuje určitý ideál, formuluje určité požadavky kladené na člověka – jaký má být a pro jaké společenské potřeby je třeba ho připravit. Cíl je ideální představa toho, čeho se má v činnosti dosáhnout. Tato představa se však mění s epochou, státem, národem, náboženstvím a kulturou. Pedagogické rozpracování výchovného cíle je důležité nejen jako návod k jednání, ale i jako kritérium průběhu výchovného procesu. Přehled o průběhu a výsledcích výchovy dovoluje určitým způsobem usměrňovat a formovat osobnost dítěte.

Prostředí výchovy je velice důležitým aspektem v celém jejím procesu, mezi nejvýznamnější patří rodinné zázemí, škola a spolužáci, vrstevníci a zájmové skupiny mladého jedince.

3.3.1. Vliv rodinného prostředí na výchovu

Schopnost sociální integrace není vrozená, člověk se jí učí v průběhu celého života. Její základy jsou nám však vštěpovány již od dětství, a proto hraje rodina a rodinné zázemí významnou roli v procesu integrace každého jedince. Rodiče by měli být příkladem pro své děti. Rodiče by si měli uvědomit, že jejich chování k dětem, k sobě navzájem i dalším členům společnosti, je první formou sociální interakce, s níž se člověk setká. Tento model se většinou stává zásadním pro následný proces sociální integrace.

Během dětství se děti učí, poznávají a berou za své určité vzorce chování, které jsou v průběhu let modelovány podle situací [Myers 1999]. Podle rozvojové

teorie (developmental study) je právě dětství tím obdobím, v němž se vytváří základy pro další život ve společnosti. V této době si jedinec osvojuje základy potřebné pro jeho osobní i společenský život [Caspi- Elder 1988; Miller 1993].

Další teorie tvrdí, že až dospívání je tím obdobím, z něhož si jedinec do dospělosti odnáší nejvíce. V této době si rozšiřuje vědomosti, jež získal během dětství. Člověk v této době přijímá za své jen poznatky z rodiny, které má možnost dále uplatnit ve skupině. Tím je i dotvářena osobnost každého jedince [Sullivan 1953].

To, která z teorií je ta správná, není v tomto případě to nejdůležitější. Základem obou je přesvědčení, že rodina a návyky, které si z ní odnášíme, mají zásadní vliv na jedincovu integraci do společnosti.

Rodinné uspořádání má stejný vliv na následnou sociální integraci jako společenský kapitál. Vypovídá o rozdělení rolí v rodině, mezi manželi i v rámci skupiny. Toto uspořádání je velmi důležité pro uvědomění si, že každý má jistou roli, která se mění v závislosti na prostředí, skupině i čase. Čím dříve se jedinec naučí správnému chování v různých situacích, tím snazší pro něj může být správné zapojení do společnosti. [Myers 1999].

3.3.2. Ústavní výchova

V případech, ve kterých rodina v péči o dítě z jakýchkoliv důvodů selhává a zároveň není možné či vhodné umístit dítě do pěstounské péče nebo k osvojení, je nutné zajistit dítěti jiné výchovné prostředí. Děti jsou umisťovány do zařízení pro výkon ústavní výchovy. Dítě zde není svěřováno do péče konkrétního náhradního rodiče či vychovatele, ale do péče neosobní instituce, v níž konkrétní vychovatelé přejímají jen částečnou a dílčí odpovědnost, přičemž dálkovým opatrovníkem dítěte bývá příslušný sociální pracovník. [Matějček 1999]

„Jednou z forem náhradní výchovy je ústavní výchova [§ 46 zákona o rodině]. K nařízení ústavní výchovy soudem a k podání návrhu orgánem sociálně-právní ochrany se přistupuje tehdy, jestliže je výchova dítěte vážně ohrožena nebo vážně narušena a jiná výchovná opatření nevedla k nápravě nebo jestliže ze závažných důvodů rodiče nebo jiné osoby odpovědné za výchovu dítěte ji nemohou nebo

nechtějí zabezpečit. Nařizuje se z důvodů sociálních i výchovných. Ústavní výchova je opatřením, které nemá ze zákona trestný, nýbrž preventivní charakter. Trvá tak dlouho, dokud to vyžaduje její účel, nejdéle však do dosažení zletilosti, pokud soud nerozhodne jinak, avšak může být soudem výjimečně prodloužena nejdéle do devatenácti let.

Před nařízením ústavní výchovy je soud povinen vždy zkoumat, zda výchovu dítěte nelze zajistit náhradní rodinnou péčí, tj. svěřením do výchovy jiné fyzické osoby než rodiče, do pěstounské péče nebo osvojením, neboť náhradní rodinná péče má pochopitelně přednost před péčí ústavní. Pokud dítě nemůže být umístěno do některých z výše uvedených forem náhradní rodinné péče, ukládá § 46 odst. 2 zákona o rodině soudu zkoumat, zda by nebylo vhodné dítě umístit do zařízení pro děti vyžadující okamžitou pomoc.“ [Veselý 2010]

„Ochrannou výchovu upravuje zákon č. 218/2003 Sb. o soudnictví ve věcech mládeže. Jedná se o opatření, která ukládá soud v případě mladistvých pachatelů ve věku od 15 do 18 let, kteří spáchali trestný čin, nebo v případě trestně neodpovědných dětí mladších 15 let (mezi 12. a 15. rokem), které se dopustily činu jinak trestaného. Ochranná výchova je vykonávána ve specializovaných školských zařízeních (výchovné ústavy nebo dětské domovy se školou).

Ochranná výchova trvá tak dlouho, dokud to vyžaduje její účel, nejdéle však do dovršení 18 let. Nebylo-li do této doby dosaženo účelu, může ji soud prodloužit, nejdéle však do 19 let věku.“[Veselý 2010]

Každé dítě v ústavu má právo na výchovu a vzdělávání v návaznosti na ústavní principy a mezinárodní smlouvy o lidských právech. S každým dítětem musí být zacházeno v zájmu plného a harmonického rozvoje jeho osobnosti s ohledem na potřeby osoby jeho věku.

3.3.3. Výchova v penitenciárním prostředí

Základní smysl výchovy podle Vážanského tvoří rozvinutí lidských hodnot i postojů a vybavení člověka znalostmi a dovednostmi. Výchovu je možné vnímat jako nasměrování k různým cílům. Při výchově jedince je nutné brát v úvahu znaky osobnosti. Mezi základní znaky je možné zařadit chápání svobody jako možnosti

seberealizace, poznávání sama sebe, radost ze sdílení, redukce nenávisti, iluzí, vědomí jistoty, identity a sebedůvěry, ukázněnosti a respektu. [Vážanský 2001]

3.3.4. Výchovné prostředky

Výchovným prostředkem se rozumí způsob působení vychovávajícího, kterým se snaží dosáhnout stanoveného cíle.

- Hra je nejlepším a nejvýznamnějším výchovným prostředkem. Dítě se ve hře učí, zdokonaluje své dovednosti, prohlubuje paměť, rozvíjí své myšlení. Jejím prostřednictvím dítě poznává život, vytváří si k němu vztah, hrou získává základní poznatky o práci. Hra má vliv na mravní, tělesný, citový, estetický a mnohostranný vývoj osobnosti.
- Učení je proces, kterým si žák osvojuje zkušenosti a dovednosti. Je důležité, aby učitel znal zákonitosti vyučování, a aby vytvářel příhodné podmínky pro rozvoj žákovi osobnosti. Soustavnost a důslednost umožňují úspěšně řešit výchovné úkoly při vyučování.
- Nejrozšířenějšími výchovnými prostředky, jež mají jedince motivovat, jsou pochvala, poděkování, rozmanité odměny. Povzbuzení má velký výchovný vliv a upevňuje sebedůvěru a probouzí v jedinci snahu o pokračování v činnosti, za níž byl pochválen.
- Režim dne je nejčastěji užívaný prostředek ve výchovných ústavech. Jedná se o prostředek, jenž je charakterizován souborem norem, jimiž je organizován životní proces, a to v určitém čase, na určitém místě a z nějakého hlediska (v průběhu týdne, roku, ve škole, na pracovišti). Základními složkami denního režimu jsou: - *výchovné zaměstnávání dětí* (organizované a plánované – kroužky: hry na hudební nástroj, sport či jazykové kurzy), *odpočinek a volný čas, spánek*. Tento režim dne je s určitými odlišnostmi využíván i prostředí výkonu trestu odnětí svobody.

3.4. Vězeňská služba České republiky

Vězeňská služba ČR je rozpočtovou organizací podřízenou Ministerstvu spravedlnosti, VS řídí ministr a to prostřednictvím generálního ředitele Vězeňské služby, který mu zodpovídá za její činnost [Černíková 2000].

Vězeňská služba byla zřízena zákonem č.555/ 1992, navázala na svého předchůdce Sbor nápravné výchovy [Mařádek 2005] a mj. spolupracuje s Policií ČR a Celní správou na základě uzavřené „Dohody o spolupráci a vzájemné pomoci“ s účinností od r. 1997 [Černíková 2000].

Vězeňství je součástí sociálního systému zacházení s kriminální populací, neboť v rámci penitenciárního působení vytváří podmínky k obnovení těch vlastností, sociálních dovedností a hodnot vězněného, které mohou být základem jeho integrace do společnosti po propuštění z výkonu trestu. To vyplývá z formulovaného účelu výkonu trestu, jímž je příprava jedince na život na svobodě jako občana, který bude schopen vést řádný život [Černíková 2000].

Vězeňská služba plní v rámci své činnosti následující úkoly:

- spravuje a střeží vazební věznice a věznice
- střeží obviněné a odsouzené
- předvádí obviněné a odsouzené
- vytváří předpoklady pro převýchovu odsouzených, podílí se na vytváření předpokladů pro jejich zapojení do občanského života po propuštění z výkonu trestu odnětí svobody
- zabezpečuje úkoly při předcházení trestné činnosti obviněných a odsouzených
- provádí výzkum v oboru penologie a využívá jeho výsledky a poznatky v praxi
- vytváří podmínky pro pracovní a jinou účelovou činnost odsouzených (např.: vzdělávací, zájmové, rekreativní, sociálně - výchovkové aktivity)

- zajišťuje pořádek a bezpečnost v soudních budovách a v jiných místech činnosti soudů a Ministerstva spravedlnosti
- další úkoly podle zvláštních předpisů

Vězeňská služba se z hlediska úkolů člení na:

- vězeňskou stráž - střeží a předvádí obviněné a odsouzené, střeží objekty Vězeňské služby a zajišťuje pořádek a kázeň v těchto místech
- justiční stráž - zajišťuje pořádek a bezpečnost v soudních budovách a v jiných místech činnosti soudů a Ministerstva spravedlnosti. Její činnost je zaměřena také na ochranu pracovníků soudů.
- správní služba – zabezpečuje organizační, ekonomickou, speciální výchovnou, zdravotnickou a další odbornou činnost [Černíková 2000].

Příslušníci, kteří plní úkoly vězeňské nebo justiční stráže, konají službu ve služebním stejnokroji, příslušníci správní služby pracují zpravidla v civilním oděvu označeném identifikačním štítkem a číslem.

3.4.1. Věznice v České republice

Vězeňská zařízení jsou v České republice státní instituce (ve světě existují i soukromé) a v podstatě se dá říci, že představují organizace komplexních služeb, které zajišťují program zacházení s vězni. Věznic je v ČR zhruba třicet a dají se rozdělit do tří typů:

- vazební věznice, zde jsou umístěny osoby ve výkonu vazby, to znamená před pravomocným rozsudkem. Na tyto obžalované (obviněné) se pohlíží jako na nevinné, protože u nás, podle Trestního zákona, platí presumpce neviny. (Hradec Králové, Brno, Praha Pankrác, Praha Ruzyně)
- věznice, zde se vykonává trest odnětí svobody po pravomocném rozsudku soudu, osoby zde umístěné se nazývají vězni.

Podle platné právní úpravy výkonu trestu odnětí svobody se věznice člení podle míry vnější ostrahy, zajištění bezpečnosti a způsobu uplatňování resocializačních programů do čtyř základních stupňů:

*s dohledem

*s dozorem (Drahonice, Kynšperk nad Ohří...)

*s ostrahou (Heřmanice, Pardubice, Stráž pod Ralskem, Horní Slavkov...)

*se zvýšenou ostrahou (Mírov, Plzeň, Valdice)

Dále byl zřízen typ:

- věznice pro mladistvé, kteří nedovršili 18. rok věku (Všehrdy).

V rámci jedné věznice mohou být zřízena oddělení různých základních typů, pokud tím není ohrožen účel výkonu trestu odnětí svobody.

O tom, do kterého typu věznice odsouzený nastoupí, rozhoduje soud. Ovšem je zřejmé, že soud nezkoumá stupeň narušení socializace delikventa, ale odsouzené zařazuje do výkonu trestu odnětí svobody podle trestně právních kritérií, přitom diferenciací provedená na základě osobnostních charakteristik by byla vzhledem k možnosti ovlivnění jedince mnohem účinnější a asi by se nestávalo, že by zkušení recidivisté byli umisťováni do stejných skupin vnitřní diferenciací jako prvotrestaní, kde se používají takové metody převýchovy, vůči kterým jsou recidivisté takřka imunní. [Němcová 2007].

Mimo výše uvedená existují také:

speciální vězeňská zařízení, což jsou například vězeňské nemocnice, věznice pro výkon trestu psychopatů (lépe řečeno odsouzených s psychopatickou strukturou osobnosti) nebo Institut vzdělávání Vězeňské služby České republiky [Mařádek 2005, Černíková 2000].

Mapa vazebních věznic a věznic na území České republiky

[dostupná z www.vscr.cz]

Obrázek č.1- mapa věznice v ČR



3.5. Výkon trestu odnětí svobody

Výkon trestu odnětí svobody se řídí v českých věznicích dle Zákona č.169/1999 Sb. o výkonu trestu odnětí svobody a blíže ho upravuje Vyhláška Ministra spravedlnosti, kterou se vydává řád výkonu trestu odnětí svobody č. 345/1999 Sb. Z uvedených norem je ředitelem věznice vydán vnitřní řád, který upravuje výkon trestu odnětí svobody dle konkrétních podmínek dané věznice. Zásadou výkonu trestu je vykonávání takovým způsobem, který respektuje důstojnost osobnosti odsouzeného a omezuje škodlivé účinky zbavení svobody, tím však nesmí být ohrožena potřeba ochrany společnosti. Další zásadou je takové jednání s odsouzenými ve výkonu trestu, aby bylo zachováno jejich zdraví a podpora postojů a dovedností, které odsouzeným pomohou k návratu do společnosti a umožní jim vést po propuštění život v souladu se zákonem [Zákon č.169/1999 Sb.].

Komplexní působení trestu na osoby ve výkonu trestu odnětí svobody je základním předpokladem pro uplatnění nejširšího výchovného působení na odsouzeného s přesahy do jeho budoucího života. Aby byl trest efektivní, musí být komplexní, všestranný a zasahující do všech vrstev a složek narušené osobnosti. Komplexnost trestu v obecné poloze znamená důležitý vhléd do osobnostního profilu odsouzeného, ale rovněž důsledné a cílevědomé sledování změn, které zaměřeným výchovným působením vyvoláme.[Černíková, Sedláček 2002]

Dle Jedličky [Jedlička 2004] pobyt ve věznici, který zbavuje člověka svobody, je pro nemalou část mladých delikventů trest sám o sobě. Mladí lidé, kteří jsou nuceni strávit jistou část svého života ve vězení, budou touto zkušeností ovlivněni. Důležitá je snaha, aby si mladí lidé uvědomili, že za provinění má přijít trest. Trest je však jen jednou částí, dále je třeba pracovat na resocializaci nebo převýchově mladých odsouzených, aby došlo k nápravě a správnému vnímání života ve společnosti. V prostředí výkonu trestu odnětí svobody jde především o motivaci k dokončení vzdělání, práci a ke změně v chování vězně, aby byl schopen obstát ve společnosti.

Podle moderní vězeňské filosofie, jež je uplatňována v celé Evropě, se funkce trestu dělí na funkci vyrovnávací, jejímž cílem je pomoci se vyrovnat s realitou trestného činu. Jedná se nejen o vyrovnání oběti s trestným činem, jež na ní byl nějakým způsobem spáchán, ale i přijetí viny pachatelem tím, že akceptuje výkon trestu odnětí svobody, zpytuje své svědomí atd. A dále na funkci regulativní, jež si klade za cíl spíše chránit společnost před pachateli trestných činů. V první řadě se jedná o izolaci odsouzeného formou výkonu trestu odnětí svobody a znemožnit tak páčání jeho další trestné činnosti. V druhé řadě je trest založen i na tzv. odstrašování, kdy vidina strachu z výkonu trestu odnětí svobody má vliv na jednání jedince, raději trestní čin nespáchat. Třetím způsobem naplňování regulativní funkce trestu představuje úsilí o změny chování, eventuálně osobnosti provinilce formou resocializačních programů. [Hála 2005]

Podle jiné typologie by měl samotný trest odnětí svobody plnit dva základní účely a to ochránit společnost před kriminálními jedinci a dále pak působit na delikventy takovým způsobem, aby již nepokračovali v páčání další trestné činnosti. Především specialisté působící v přímém výkonu s odsouzenými jako jsou

psychologové, speciální pedagogové a sociální pracovníci by měli pozitivně působit na odsouzeného v rámci aktivit programu zacházení.

Do výkonu trestu odnětí svobody lze přijmout odsouzeného jen na základě písemného nařízení výkonu trestu vyhotoveného soudem. Odsouzený musí být seznámen se svými právy a povinnostmi dle zákona a řádu upravující výkon trestu odnětí svobody, včetně seznámení s vnitřním řádem věznice.

Po nástupu do výkonu trestu odnětí svobody jsou odsouzení umisťováni na nástupním oddělení, kde by měli pobýt po dobu nejméně jednoho týdne. Během pobytu na uvedeném oddělení se jedinec podrobí nezbytným diagnostickým a laboratorním vyšetřením. Diagnostiku odsouzeného provádí speciální pedagog, psycholog, sociální pracovník a vychovatel. Na tomto oddělení dochází i k rozdělování odsouzených na oddělení, na nichž stráví další část výkonu trestu.

Při rozdělování odsouzených by dle Zákona o výkonu trestu odnětí svobody mělo být postupováno podle určitých pravidel, tedy měli by být umisťováni:

- Muži od žen
- Mladiství od dospělých
- Recidivisté od prvotrestaných
- Nedbalostní trestné činy od trestných činů úmyslných
- Pracovně nezařaditelní
- S poruchami duševními a poruchami chování
- Doživotně odsouzení
- S uloženým ochranným léčením

V době výkonu trestu odnětí svobody nesmějí odsouzení stávkovat, sdružovat se ve spolcích ohrožující bezpečnost, zakládat odborové organizace a politické strany. Dále je odsouzenému zakázáno požívat a držet omamné a psychotropní látky a přechovávat nedovolené předměty ohrožující zdraví a bezpečnost osob, hrát hry

o peníze, tetovat sebe či jiné osoby, úmyslně si páchat újmu na zdraví, prodávat a směnovat své osobní věci.[Gáč 2006]

Dojde-li ze strany odsouzeného k úmyslnému porušení zákona či vnitřního řádu věznice, neplní-li si odsouzený povinnosti nebo jakýmkoliv způsobem narušuje pořádek a bezpečnost výkonu trestu, je možné uložit mu kázeňský trest. Dle závažnosti přestupku jsou využívána následující kázeňská opatření:

- Důtka
- Snížení kapesného maximálně o jednu třetinu až na dobu 3.měsíců
- Zákaz přijetí balíku
- Pokuta až do výše 1000 Kč
- Propadnutí věci
- Umístění na uzavřené oddělení až na dobu 28.dnů
- Umístění do samovazby až na 20 dnů

Naopak je-li chování a jednání odsouzeného příkladem pro ostatní, plní-li si své povinnosti či koná-li jakoukoliv činnost nad rámec povinností jemu určených, spolupracuje-li při naplňování účelu výkonu trestu odnětí svobody, může mu být udělena jedna z odměn, např.:

- Pochvala
- Mimořádné zvýšení doby návštěvy
- Povolení mimořádného nákupu
- Věcná nebo peněžitá odměna až do výše 1000 Kč
- Rozšíření doby osobního volna
- Povolení opustit věznici až na 24 hodin

- Přerušování výkonu trestu

Věznice vytvářejí podmínky pro zaměstnávání, vzdělávání a odměňování odsouzených. Věznice také zajišťují možnost získání a zvyšování pracovní kvalifikace, vzdělávání a všeobecnou informovanost. Pracovní činnost plní odsouzení buď v areálu věznice na zabezpečování vnitřního provozu, nebo na vnějších pracovištích.[Gáč 2006]

Je-li u odsouzeného předpoklad k získání základní, středního či jiné formy vzdělání, věznice mu toto umožňuje. Pro tyto případy jsou ve věznicích zřízeny odborná učiliště a střední školy Vězeňské služby ČR.

V zásadě lze říct, že dle Zákona o výkonu trestu odnětí svobody má být odsouzený v době výkonu trestu odnětí svobody připravován pro život po propuštění, měl by si osvojit vzorce přijatelného chování ve společnosti, naučit se sebeovládání, s pomocí odborných zaměstnanců usilovat o nalezení vhodného zaměstnání a sociálního zázemí. Důležité je také udržení pozitivních vazeb s vnějším světem, které může výrazně napomoci návratu do občanského života. Zejména rodina a blízcí mohou být velkou oporou při návratu z vězení.

3.5.1. Výkon trestu odnětí svobody ve Věznici Horní Slavkov

Věznice Horní Slavkov je profilovaná jako věznice s ostrahou, což znamená, že jsou do ní umisťováni odsouzení za různorodé trestné činy od krádeže, neplacení alimentů či maření soudního rozhodnutí až po spiknutí nebo vraždu. Ve věznicích s ostrahou na sebe naráží odsouzení, kteří jsou ve výkonu trestu odnětí svobody poprvé, s recidivisty. Aby byl naplněn účel výkonu trestu a splněny podmínky, jež ze zákona určují, že by neměli být na společnou celu umisťováni recidivisté s prvotrestanci, mladí trestaní zvláště atd., jsou ve Věznici Horní Slavkov pro výkon trestu odnětí svobody zřízeny čtyři budovy.

Každá z těchto budov je v rámci možností určena pro určitý typ odsouzených. Podrobnější popis jednotlivých budov je důležitý především pro pozdější analýzu získaných informací. Tento popis by měl čtenáři lépe představit fungování konkrétního zařízení zřízeného pro výkon trestu odnětí svobody.

- Budova „A“- na tuto budovu jsou umístováni odsouzení, kteří jsou již po několikáté ve výkonu trestu odnětí svobody. Jsou zde ti, jež nemají snahu na sobě dále pracovat, plnit určené programy zacházení, zapojit se do chodu věznice, či chodit do práce.
- Budova „B“- tato budova je určena pro nástupní a výstupní oddělení, dále jsou zde umístováni převážně odsouzení, kteří pracují na pracovištích, jež jsou v rámci věznice zřízena. Je zde zřízeno jedno oddělení určené pro odsouzené důchodového věku.
- Budova „C“- dalo by se říct, že každé oddělení na této budově je určitým způsobem specializované. Nachází se zde oddělení, do nějž jsou umístováni odsouzení, jež by měli být mimo dosah ostatních odsouzených tedy ti, kteří by se mohli stát možnými objekty násilí či možnými pachateli násilí na jiných odsouzených a odsouzení s výrazně nižší tělesnou hmotností a odsouzení s výrazně nižším intelektem, je tu oddělení určené pro odsouzené zajišťující režii věznice (kuchaři, uklízeči atd.), dále je tu Specializované oddělení pro výkon trestu odsouzených s psychickými problémy. V neposlední řadě se zde nachází oddělení pro výkon trestu odsouzených blízkých věku mladistvého a tzv. Bezdrogová zóna, do níž jsou umístováni odsouzení s pozitivním přístupem k výkonu trestu a ti, jež by mohli mít problémy s návykovými látkami. Každé oddělení má omezený počet míst, proto je velmi obtížné zajistit, aby byl každý odsouzený s pozitivním přístupem k výkonu trestu umístěn na jednom z těchto oddělení, a ne každý mladý trestaný dostane možnost vykonávat trest odnětí svobody na oddělení pro něj určeném.
- Budova „F“- na této budově je zřízeno oddělení se zvýšeným stavebně technickým zabezpečením a jsou sem umístováni nepřizpůsobiví odsouzení. Dále zde vykonávají trest doživotně odsouzení vězni. Je zde i oddělení určené pro výkon kázeňských trestů.

3.6. Mladí trestaní

Dle zákona o mladých trestaných hovoříme v případě věku odsouzeného do 26ti let. Bohužel zákon s touto věkovou kategorií dále nepracuje, proto je velmi obtížné získávat jakékoliv konkrétní informace, čísla či statistiky o této skupině odsouzených.

Často jsou tito vychováváni v ústavní výchově, odkud mají naučené určité vzorce chování, nejsou schopni se starat sami o sebe a často se do vězení vrací právě kvůli tomu, že se o sebe „venku“ musejí starat sami a to jim nejde. Jedná-li se o jedince vychovávaného v rodině s kriminální minulostí, lze hovořit o špatném vzoru, jenž na daného jedince působí a jímž je ovlivněn. V mnoha případech lze hovořit o tom, že výchova v rodině ani neprobíhá, a proto jedinci nemají možnost přebírat správné vzorce chování. Z výzkumu je patrné, že pouhých 8% recidivujících mladých trestaných pochází z funkční rodiny.

Mladí trestaní patří do skupiny odsouzených, jejichž míru resocializace lze určitým způsobem v malé míře podpořit někdy dokonce i zvýšit. Tohoto lze dosáhnout zvláštním druhem zacházení, k čemuž jsou ve věznicích zřizovány oddělení určená pro mladé trestané.

3.6.1. Specializovaná oddělení

Pro mladé odsouzené a prvotrestané s výrazně pozitivním přístupem k výkonu trestu je vyčleněno samostatné oddělení. Účelem je zabezpečit realizaci o odděleném umístění a zacházení s těmito kategoriemi odsouzených. Cílem je vytvářet u zařazených odsouzených motivační podmínky pro sebevýchovné osobní aktivity, formovat jejich odolnost k zátěžovým situacím, posilovat morálně-volní vlastnosti a vybavovat je potřebnou sumou znalostí a dovedností k úspěšnému zařazení do občanského života. Účelem umístování odsouzených do těchto specializovaných oddělení je motivovat odsouzené ke změně dosavadního chování a postojů a napomáhat tím k jejich všestrannému rozvoji.

Přednostně jsou do specializovaných oddělení zařazováni odsouzení, kteří jsou ve výkonu trestu poprvé nebo mladí dospělí či blízcí věku mladistvých.

3.7. Prizonizace

Tento pojem zavedl ve 30tých letech minulého století americký sociolog David Clemmer a podle něj se jedná o „společnou zkušenost odsouzených, kteří žijí v těsné fyzické blízkosti, bez triviálního soukromí, nuceni k rutinnímu dodržování vězeňských předpisů, konformismu, jejichž život omezuje izolace.“ [Mezník a kol. 1995:55] Prizonizace je proces začleňování jedince do vězeňské subkultury a působí protisměrně resocializaci. Termínem prizonizace lze označit souhrn všech negativních jevů, které působí na odsouzeného v průběhu výkonu trestu odnětí svobody. Prizonizace je tedy „proces přizpůsobování se, intelektuální, psychologická i hodnotová přeměna svobodného člověka ve vězně. Proces přizpůsobování, v němž se vězeň obeznamuje s předpisy, jakož i neformálními pravidly, hodnotami, zvyky a celkovou kulturou vězení a jeho postupné internalizování těchto reálií je překážkou pozitivní resocializaci a pokud internalizace trvá dlouho, není již plně přizpůsobený vězeň na podmínky výkonu trestu žít mimo vězení“ [Mezník a kol. 1995:54]

Někteří autoři např. Matoušek, Kroftová [1998] se přiklánějí k tvrzení, že prizonizace není problémem pouze v zařízeních pro výkon trestu odnětí svobody, nýbrž i dalších zařízeních ústavního typu. Proces přizpůsobování se fungování ústavního zařízení a osvojování si vězeňské kultury je charakteristický tím, že jedinec ztrácí vlastní iniciativu, preferuje cestu „nejmenšího odporu“, přizpůsobuje se umělému prostředí ústavu či vězení, jeho míra možné adaptace na život mimo ústav či vězení klesá a jedinec postupně přejímá hodnoty charakteristické pro ústavní či vězeňskou subkulturu.

Vágnerová [2004] charakterizuje prizonizaci jednoduše jako adaptaci jedince na život ve vězení, dle jejího názoru se tento proces skládá ze dvou složek tzv. institucionalizace a tzv. ideologizace.

3.7.1. Institucinalizace

Tento pojem znamená adaptaci jedince na vysoce organizovaný způsob života v zařízení pro výkon trestu odnětí svobody, v jehož průběhu dochází ke ztrátě samostatnosti a iniciativy. Mění se také postoje jedince, vzorce jeho chování a obranné mechanismy, postupně dochází také ke ztrátě aktivity, až k apatii, k zúžení

zájmových aktivit, k úpadku většiny kompetencí [Vágnerová 2004]. „Osobnost dlouhodobě nebo opakovaně trestaná v mnoha složkách degraduje. Jedinec se odnaučí samostatně rozhodovat a bude i po propuštění z výkonu trestu závislý na iniciativě jiných lidí nebo na náhodných impulzech. Ztratí schopnost plánovat a volit realistické alternativy své budoucnosti“ [Vágnerová 2004: 820-821].

3.7.2. Ideologizace

Ideologizace znamená přijetí norem a pravidel tzv. vězeňské subkultury, jež je charakteristická pro prostředí instituce pro výkon trestu odnětí svobody [Vágnerová 2004]. V tomto případě může jít jak pouze o formální přizpůsobení se pravidlům a normám vězeňské subkultury, tak i o jejich zvnitřnění, ztotožnění se jedince s těmito pravidly. Dle Mařádka [2003: 59], „souvisí ideologizace s přijímáním a přejímáním soustav, hodnot, postojů, názorů a norem chování, které se vytvářejí v neformálních skupinách odsouzených“. Každý máme potřebu někam patřit, být součástí nějaké skupiny. V nápravné instituci je tomu také tak, přestože jsou k tomu jedinci zde spíše přinuceni. Pro vězně je skupinová identita oporou v jeho situaci a proto se jí nebrání, pokud nemá dobré zázemí nebo silné vnitřní přesvědčení [Vágnerová 2004].

Ideologizace vyúsťuje ve druhý, skrytý život ve vězení, v život tzv. vězeňské subkultury, který má vždy desocializační charakter, což znamená, že vede k chybné, „vadné socializaci“, při které si jedinec nejen osvojuje nesprávné návyky, ale své dosavadní dovednosti či návyky ztrácí. Nápravná instituce se díky vlivu vězeňské subkultury stává tzv. „školou zločinu“, ve které dochází ke „kriminální nákaze“.[Mařádek 2003]

3.8. Recidiva

Recidiva může být následkem jak prizonizace tak i institucionalizace, jelikož již několikrát trestaný pachatel nedokáže žít v neznámém, stále se měnícím prostředí a vrací se tam, kde to zná, kde se dokáže lehce přizpůsobit. [Mařádek 2003]

Pojem recidiva se neobjevuje pouze v právu, vyskytuje se i v jiných oblastech. Z hlediska trestního práva je recidiva závažným jevem, protože ačkoliv byl pachatel již jednou odsouzen za spáchání trestného činu, nedošlo k jeho nápravě, ale opětovně spáchal trestný čin. Recidiva je tedy případ, kdy osoba spáchá trestný čin poté, co již byla pravomocně odsouzena za předchozí trestný čin. [Hendrych a kol. 2003] Aby šlo o recidivu, je nutné, aby pachatel spáchal další trestný čin až poté, co odsuzující rozsudek či trestní příkaz za předchozí spáchaný trestný čin nabyl právní moci. Kriminologie za recidivu považuje opětovné spáchání trestného činu bez ohledu na to, zda byl pachatel už odsouzený za předcházející trestný čin, či nikoliv. Z hlediska penologického je důležité, jestli je odsouzený ve výkonu trestu podruhé, nebo už byl ve výkonu trestu vícekrát.

Zvláštním druhem recidivy je tzv. recidiva nepravá. Jde o situaci, kdy ke spáchání nového trestného činu dojde v době mezi vyhlášením odsuzujícího rozsudku za předchozí trestní čin a právní mocí tohoto odsuzujícího rozsudku.

Recidivu lze různě odlišovat, například podle toho, zda pachatel spáchal stejný trestný čin nebo trestný čin stejného druhu, pro který již byl pravomocně odsouzen (například prvním trestným činem bylo úmyslné ublížení na zdraví a druhým vražda) nebo zda dřívější trestný čin a další trestný čin jsou jiného druhu (prvním trestným činem je krádež a druhým trestným činem omezování osobní svobody). Recidiva je možná jak při úmyslných, tak i při nedbalostních trestných činech, s výjimkou zvláště nebezpečné recidivy, která je možná jen při úmyslných trestných činech.

Trestní právo a jeho aplikace představuje soubor opatření, jejichž účelem je odstranit nebo alespoň zmenšit nebezpečí další trestné činnosti pachatele samého (tzv. individuální prevence) i celé ostatní společnosti (tzv. generální prevence).

Výkon trestu v sobě spojuje generální prevenci se speciální. Zabránit pachateli v opětovném páchaní trestné činnosti je možné jednak výchovným působením ve výkonu trestu odnětí svobody, jednak jinými tresty, které působí preventivně tím, že omezují nebo vylučují určitou činnost (např. zákaz činnosti). Významnou součástí generální prevence je vytváření občanského povědomí, že spáchání trestného činu je spojené s trestněprávní zodpovědností. Výkonem trestu

odnětí svobody a jeho účinkem z komplexního hlediska se zabývá penologie. Orientuje se na osobnostní vlastnosti pachatele z hlediska jeho možné nápravy.

Recidiva patří mezi okolnosti, které jsou považovány za relevantní pro určení trestní sazby a výměru trestu. Stupeň nebezpečnosti určuje např. i součinnost a účastenství. Je potřeba vždy zvážit vnitřní spojitost mezi trestnými činy, ty mohou být projevem lhostejnosti, bezohlednosti i asociálnosti pachatele, stejně jako projevem a důsledkem psychické poruchy, deviace, alkoholismu, narkomanie, gamblerství apod. Při zvažování, zda jde o recidivu, se proto přihlíží i k faktu, zda došlo ke spáchání trestných činů vlivem stejných pohnutek, nejen podle toho, že nedošlo k pachatelově nápravě, nebo že páchal různé trestné činy, nebo podle doby, která od posledního potrestání uběhla (zpravidla je mezníkem doba tří let). Ačkoliv není období, které od posledního potrestání uběhlo, nijak přesně definováno, má vliv na výměr trestu: „Recidivistům, kteří spáchají závažný trestný čin krátce po odpykání předcházejícího trestu odnětí svobody, je třeba ukládat přísné nepodmíněné tresty s náležitým využitím rozpětí zákonné trestní sazby.“ (Zákon č.140/1961, Sb.)

Obecně lze říci, že opětovné spáchání trestného činu krátce po propuštění z výkonu trestu odnětí svobody, je důkazem společenské nebezpečnosti pachatele. Je logické, že po výkonu trestu dlouhodobého odnětí svobody, nastanou adaptační potíže při návratu do běžného života. Navíc pokud se pachatel vrací do stejného sociálního prostředí, do prostředí s narušeným vnímáním spravedlnosti, zákona a zločinu, je pravděpodobnější, že bude v páchání trestné činnosti pokračovat. Naopak pokud není vystaven stejným podmínkám a tlakům a pokud převýchovný proces v průběhu výkonu trestu působil pozitivně a účinně, pak je možnost recidivy snížena.

4. CÍLE PRÁCE A VÝZKUMNÉ HYPOTÉZY

4.1. Cíle:

Hlavními cíli, jež si tato práce klade, jsou:

- Poukázat na míru vlivu výchovy jedince na jeho schopnost začlenění se zpět do společnosti po skončení výkonu trestu odnětí svobody
- Srovnat vliv několika výchovných vzorců na možnost zvýšené recidivy u mladých trestaných
- Pomocí výzkumu zmapovat současnou situaci ve Věznici Horní Slavkov

4.2. Výzkumné hypotézy:

Při psaní této práce a provádění výzkumu s ní spojeného vycházím z toho, že:

- Zázemí funkční rodiny může pozitivně ovlivnit přístup mladých trestaných k neopakování trestné činnosti.
- Je-li v rodině známa kriminální zátěž, je možný zvýšený výskyt opakované trestné činnosti mladých trestaných.
- Ústavní výchova, absence přímých kladných vzorů a rodinného zázemí mohou mít negativní vliv na znovuzačlenění mladých trestaných do společnosti po výkonu trestu odnětí svobody.

Tyto předpoklady jsou pouze jakýmsi odrazovým můstkem při tvorbě této práce. Z nich bych ráda vycházela při tvoření dotazníku, jež bude jednou z metod využívaných v průběhu mého výzkumu.

5. METODOLOGIE A SBĚR DAT

5.1. Metody sběru dat

Základní metodou využívanou při sběru dat pro tuto práci byla **analýza dokumentů**. V tomto případě se jednalo o analýzu spisového materiálu, který je uložen ve Věznici Horní Slavkov. Pomocí analýzy tohoto materiálu byly získány i výsledky, z nichž je prvotně vycházeno. V této části práce se bude ale jednat spíše o podrobnější analýzu spisu jednotlivých odsouzených blížících věku mladistvého.

Další metodou získávání dat byl **dotazník**, jenž byl dvojího typu. První dotazník (viz příloha č. 1) byl zadáván všem z výzkumného vzorku, byl zaměřen na otázky týkající se tohoto výzkumu obecně. Při tvorbě prvního dotazníku bylo vycházeno z otázek, které musí vyplnit každý nově příchozí odsouzený na nástupním oddělení věznice. Podle výsledků a zjištění z tohoto dotazníku byl výzkumný vzorek rozdělen na několik skupin a posléze byl použit standardizovaný osobnostní dotazník (viz příloha č. 2) a výsledky jednotlivých skupin byly srovnávány mezi sebou.

5.2. Zkoumaný soubor

Zkoumaná skupina obsahuje 82 respondentů, již vyhovují zadaným kritériím. Tento soubor byl vygenerován z celkového počtu 109 odsouzených ve věku 18-26 let umístěných v době provádění výzkumu ve Věznici Horní Slavkov. 10 mladých trestaných se odmítlo dotazníkového šetření zúčastnit, 14 jich bylo v té době na dálkové eskortě v jiné věznici a 3 odsouzení odpovídající daným kritériím bylo v době výzkumu umístěno na nástupním oddělení, tudíž nebylo možné s nimi provádět dotazníkové šetření.

Základním kritériem, podle něžž byly respondenti vybíráni, byl jejich věk. Protože se jedná o výzkum mladých trestaných a dle zákona se mladým trestaným rozumí jedinec ve věku 18-26 let, bylo tedy nutné zkoumat tuto věkovou skupinu. Pro co největší objektivitu byly v této práci využity odpovědi odsouzených narozených až po roce 1985, nejlépe únor a dál, to aby stoprocentně splňovali základní kritérium.

Většina respondentů byla vybrána z oddělení pro mladé trestané a z tzv. „bezdrogovky“, kde jsou ubytováni odsouzení s kladným přístupem k výkonu trestu odnětí svobody. Je jakýmsi pravidlem, že na toto oddělení jsou taktéž ubytováni odsouzení blízko věku mladistvého. Tato dvě oddělení jsou ve věznici brána jako specializovaná a proto sběr dat na těchto odděleních nebyl problém, ale pro tuto práci byly využity i odsouzení splňující výše zmíněná kritéria, ale ubytovaní na standardních odděleních, a to především pro rozmanitost získaných informací.

5.3. Etika jako součást každého výzkumu

Být morální znamená chovat se podle obecně přijatých profesionálních zvyklostí. „Mravní odpovědnost je založena na kombinaci citlivosti, ohleduplnosti a zdravého selského rozumu. Z části je vymezena právními předpisy. Tuto odpovědnost lze rozlišit na:

- odpovědnost k tomu koho zkoumáš,
- odpovědnost k vědě, profesi,
- odpovědnost ke sponzorovi a zadavateli výzkumu.“[Kane in Jeřábek 1992, 121]

Základními body, jež by měl každý výzkumník ctít, jsou [Jeřábek 1992]:

- zachovávat vědeckou objektivitu výzkumu,
- respektovat práva zkoumaných osob na soukromí a důstojnost,
- chránit zkoumané před osobním poškozením,
- zaručit důstojné zacházení s výzkumnými daty,
- nezneužívat role výzkumníka k jiným účelům atd.

5.4. Výchozí zdroje dat

Při zpracování této práce je nutné vycházet ze znalosti právních předpisů zabývajících se touto problematikou, což jsou především zákon č. 169/1999 Sb., o výkonu trestu odnětí svobody, zákon č. 218/2003 Sb., o odpovědnosti mládeže za protiprávní činy, zákon č. 140/1961 Sb., trestní zákon a jeho novela zákon č. 40/2009 Sb. platná k 1. 1. 2010.

Dále jsem měla v úmyslu využívat statistiky a ročenky Ministerstva spravedlnosti ČR, ale zde jsem narazila na problém a to, že celorepublikové statistiky používají rozdělení odsouzených pouze na dospělé (od 18 roku) a mladistvé (do 18 roku) a počty mladých trestaných (18-26 let) v těchto výročních zprávách ani ve výročních zprávách Vězeňské služby ČR nejsou uváděny, protože zákon s pojmem mladí trestaní samostatně nepracuje. Proto jsem se v tomto případě rozhodla konkrétní čísla vztáhnout pouze na Věznici Horní Slavkov. Zde jsem měla možnost využít spisových materiálů a pomocí analýzy dokumentů získat směrodatná čísla, jež vypovídají o důležitosti zvoleného problému (viz tabulka č. 1).

V neposlední řadě jsem do své práce zapracovala poznatky o fungování specializovaného oddílu pro mladé trestané, které lze vyčíst z výročních zpráv Vyhodnocení činnosti bezdrogové zóny za rok 2008, 2009.

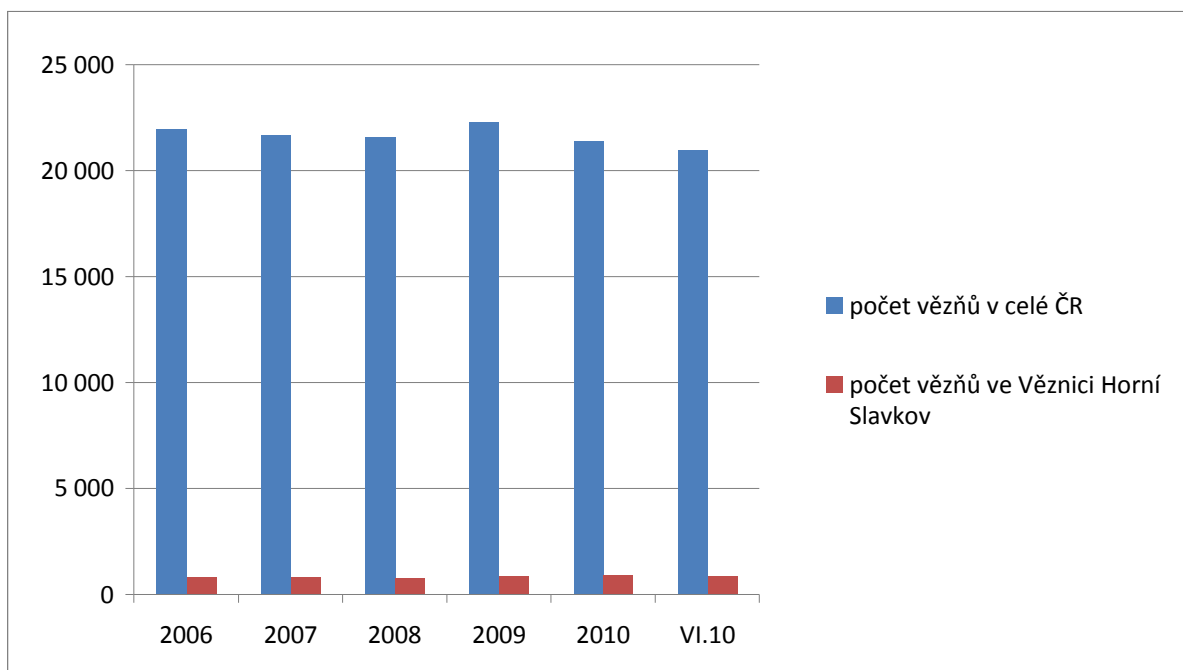
Tabulka č. 1- počty odsouzených v letech 2006-2010

Rok	Počet vězňů v celé ČR	Počet vězňů ve Věznici Horní Slavkov	Počet mladých trestaných ve Věznici Horní Slavkov	Počet prvotrestaných ve věku 18-26 ve Věznici Horní Slavkov
1/2006	21 983	817	98	19
1/2007	21 690	820	109	33
1/2008	21 598	803	112	28
1/2009	22 315	897	125	34
1/2010	21 411	919	143	30
6/2010	20 976	843	109	36

Zdroj: autorka

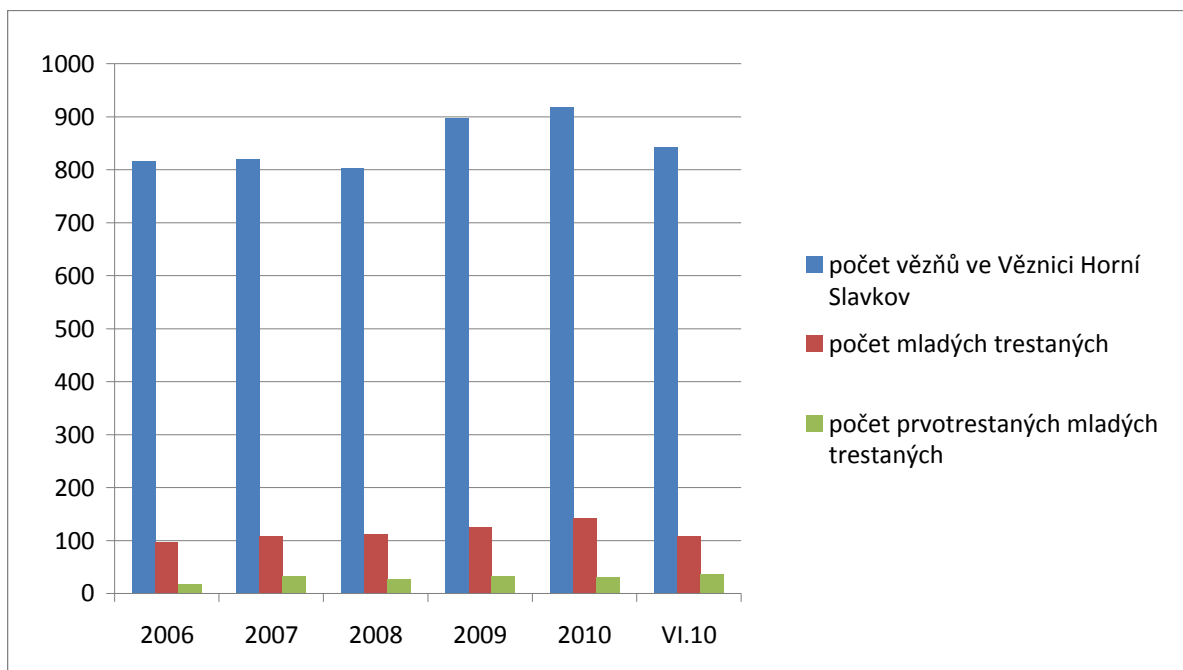
Pro lepší orientaci budou výše uvedená data zaznamenána ve dvou grafech.

Graf č. 1a - srovnání počtu vězňů v celé ČR s počtem ve Věznici Horní Slavkov



Zdroj: autorka

Graf č. 1b - srovnání celkového počtu vězňů ve Věznici H. Slavkov s mladými trestanými a prvotrestanými



Zdroj: autorka

Z výše uvedeného vyplývá, že počet vězňů v celé České republice roste, od začátku roku 2010 byl zaznamenán pokles, jenž je způsoben přijetím novely trestního zákona č. 40/2009 Sb. platné od 1. 1. 2010. Pro tuto práci je důležitý počet mladých trestaných a podíl prvotrestaných v této skupině odsouzených.

V roce 2006 tvořili mladí trestaní 11,9 % všech odsouzených ve Věznici Horní Slavkov, z toho prvotrestaní byli pouze ve 21 % zastoupení. V roce byl podíl odsouzených ve věku 18-26 let z celkového počtu vězňů ve Věznici Horní Slavkov 13,3% a z nich bylo prvotrestaných 30,2%. V roce 2008 to bylo 13,9% z celkového počtu a 25% z toho tvořili prvotrestaní. Roku 2009 byl podíl mladých trestaných 13,9% a z toho 27,2% bylo poprvé ve výkonu trestu odnětí svobody. Na začátku roku 2010 byl podíl mladých trestaných 15,6% a z toho 20,9% bylo prvotrestaných. V době sběru dat, tedy v červnu roku 2010, tvořili mladí trestaní 12,9% z celkového počtu odsouzených a z nich bylo 33% poprvé ve výkonu trestu odnětí svobody.

V průměru za sledované období tvoří mladí trestaní 13,72% z celkového počtu odsouzených ve Věznici Horní Slavkov a pouze jedna čtvrtina (přesně 24,88%) ze všech odsouzených ve věku 18-26 let byla ve výkonu trestu odnětí svobody poprvé.

6. VÝZKUM VE VĚZNICI HORNÍ SLAVKOV

Jak je výše uvedeno výzkum probíhal ve dvou fázích. Před každou z jednotlivých fází byli odsouzení seznámeni s tématem dotazníku, jež jim byl předložen a s tím, že vyplnění je dobrovolné a anonymní. U každého testování byla přítomna autorka výzkumu a jeden ze specialistů oddělení výkonu trestu odnětí svobody tzn. psycholog nebo speciální pedagog.

6.1. Vyhodnocení základního dotazníku

První dotazník, jenž byl respondentům zadáván, byl zaměřen na otázky ohledně rodiny, trestné činnosti a pracovního zařazení. Tento dotazník je vytvořen z dotazníku, jenž je předkládán všem nově příchozím odsouzeným do věznice.

Při vyhodnocování tohoto dotazníku je využíváno několik proměnných, jež je nutné určitým způsobem vysvětlit.

Typ výchovy:

- funkční rodina- v tomto případě je funkční rodinou chápána výchova, jež byla respondentem označena za klidnou, a nebyl v ní patrný žádný výrazný rušivý element
- nefunkční rodina- tou je v tomto případě označována rodina, v níž byl jeden z rodičů ve výkonu trestu odnětí svobody, někdo z nich byl alkoholikem či respondent sám uvedl, že jeden z rodičů výrazně narušoval chod rodiny, např. tím, že toho druhého bil
- ústavní výchova- v případě tohoto výzkumu je brána, pokud respondent strávil minimálně čtyři roky v některém ze zařízení ústavní výchovy

Pracovní zařazení:

- pracoval- pracoval-li respondent minimálně dva roky (je brána v potaz i brigádnická činnost)

- nepracoval- pokud není známa žádná pracovní ani brigádnická snaha o zapojení do pracovního procesu

6.1.1. Umístění

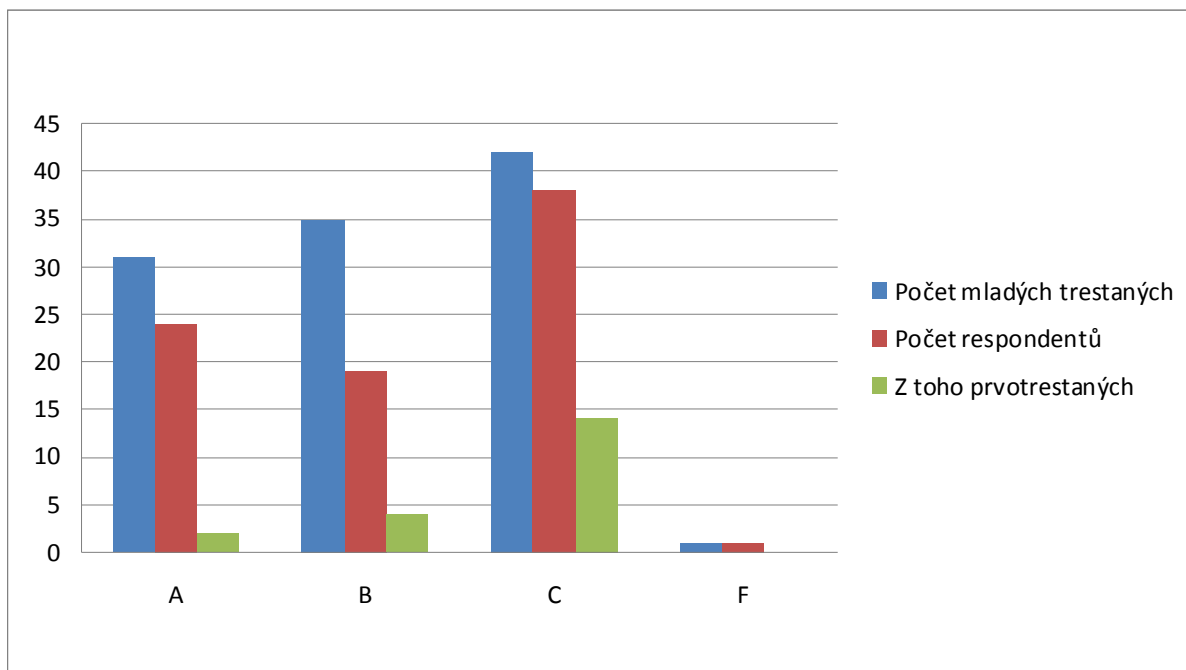
První věcí, která byla z dotazníku patrná, bylo umístění mladých trestaných ve Věznici Horní Slavkov.

Tabulka č. 2- umístění mladých trestaných ve Věznici Horní Slavkov

Budova	Počet mladých trestaných	Počet respondentů	Z toho prvotrestaných
„A“	31	24	2
„B“	35	19	4
„C“	42	38	14
„F“	1	1	0
<i>Celkem</i>	<i>109</i>	<i>82</i>	<i>20</i>

Zdroj: autorka

Graf č. 2- umístění mladých trestaných ve Věznici Horní Slavkov



Zdroj: autorka

Z výše uvedeného vyplývá, že na budově „A“ je umístěno 28,44 % ze všech mladých trestaných ve Věznici Horní Slavkov. Celých 77,41 % z nich bylo ochotno spolupracovat při vyplňování dotazníků. Z výzkumu vyplývá, že pouhých 8,33 % ze všech mladých trestaných umístěných na této budově je poprvé ve výkonu trestu odnětí svobody.

Ze získaných dat je možné vyčíst, že 32,11 % všech trestaných blízkých věku mladistvého je umístěno na budově „B“. Ale pouze 54,29 % z nich spolupracovalo na tomto výzkumu. Toto nízké číslo je způsobeno tím, že na této budově se nachází i nástupní oddělení a na něm umístění odsouzení ještě nevědí, na jaký standardní oddíl budou umístěni, tudíž by mohlo dojít ke zkreslení získaných dat. Dále z výše uvedených dat vyplývá, že 21,05 % respondentů patří mezi prvotrestané odsouzené.

Na budově „C“ je umístěno 38,53 % všech mladých trestaných, jež jsou ve Věznici Horní Slavkov, a celých 90,48 % z nich bylo ochotno spolupracovat na

tomto výzkumu. Z odpovědí získaných od respondentů vyplývá, že na budově „C“ je celých 36,84 % mladých trestaných poprvé ve výkonu trestu odnětí svobody.

Na budově „F“ je pouze jeden odsouzený ve věku blízkém mladistvého a tento odsouzený nepatří mezi prvotrestané.

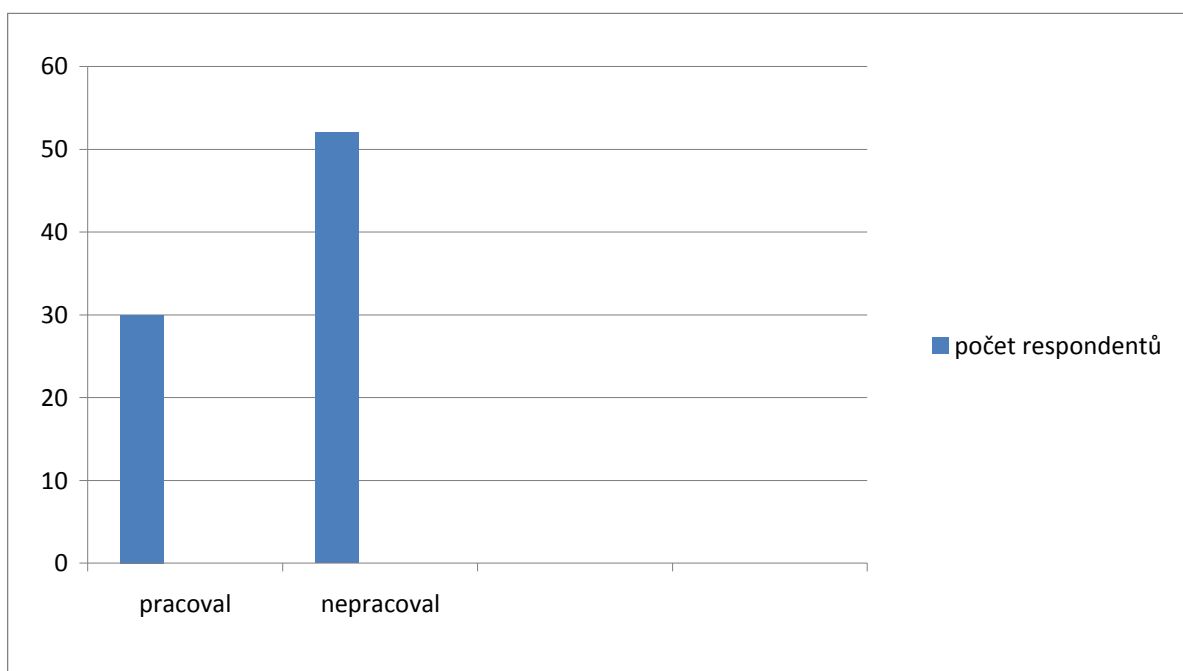
6.1.2. Pracovní zařazení

Tabulka č.3 - pracovní zařazení

Pracovní zařazení	Počet respondentů
Pracoval	30
Nepracoval	52
<i>Celkem</i>	82

Zdroj: autorka

Graf č.3- pracovní zařazení



Zdroj: autorka

Z výše uvedeného vyplývá, že celých 63,42 % respondentů se během svého života mimo výkon trestu odnětí svobody nezapojilo do pracovního procesu.

6.1.3. Kriminální činnost

Z výzkumu vyplývá, že kriminální činnost respondentů je velmi různorodá, jak vyplývá z níže uvedeného, nejčastější protiprávní činností u mladých trestaných ve Věznici Horní Slavkov jsou krádež, loupež, maření výkonu úředního rozhodnutí či vydírání. Některý z respondentů se však dopustil i těžkého trestného činu jakým je vraždy nebo týrání svěřené osoby. Většina z dotazovaných spáchala více než jeden trestný čin.

Je nutné upozornit na to, že tyto činy jsou posuzovány ještě podle starého Trestního zákona, protože většina respondentů byla souzena ještě podle něj.

Tabulka č. 4- přehled trestných činů páchaných mladými trestanými

Paragraf Trestního zákona č. 140/1961 Sb.	Název trestného činu	Počet respondentů
247	Krádež	29
234	Loupež	28
171	Maření výkonu úředního rozhodnutí	8
235	Vydírání	7
238	Porušení domovní svobody	5
249	Neoprávněné užívání cizí věci	4
180	Řízení motorového vozidla bez řidičského oprávnění	4
202	Výtržnictví	4
221	Ublížení na zdraví	4
250	Zpronevěra	2
242	Pohlavní zneužívání	2
197	Násilí proti skupině obyvatel nebo jedinci	2
248	Zpronevěra	1
205	Šíření pornografie	1
187	Nedovolená výroba a držení omamných látek	1
188	Šíření toxikomanie	1
219	Vražda	1
257	Poškození cizí věci	1
215	Týrání svěřené osoby	1

Zdroj: autorka

Graf č. 4- přehled trestných činů páchaných mladými trestanými



Zdroj: autorka

6.1.4. Typ výchovy

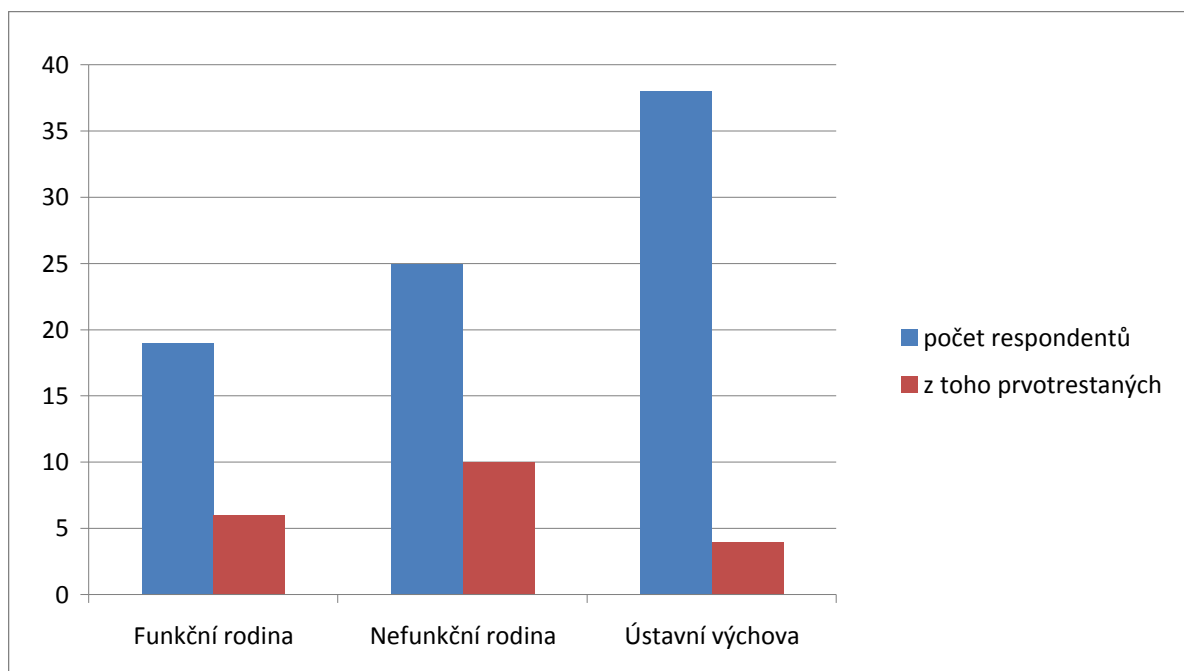
V této části dotazníku je posuzován typ výchovy, v níž byli jednotliví odsouzení vychováváni.

Tabulka č.5- rozdělení respondentů dle výchovy

Typ výchovy	Počet respondentů	Z toho prvotrestaných
Funkční rodina	19	6
Nefunkční rodina	25	10
Ústavní výchova	38	4
<i>celkem</i>	82	20

Zdroj: autorka

Graf č. 5- rozdělení respondentů dle výchovy



Zdroj: autorka

Z výše uvedených dat vyplývá, že ve funkční rodině bylo vychováno 23,17 % z dotazovaných mladých trestaných, 31,58 % z nich tvoří odsouzení, jež jsou poprvé ve výkonu trestu odnětí svobody.

Výchovou v nějakým způsobem nefunkční rodině prošlo 30,49 % dotázaných a celých 40 % z nich řadíme mezi prvotrestané.

Celých 46,34 % z dotazovaných bylo vychovááno v ústavní výchově a pouze 10,53 % z nich je ve výkonu trestu odnětí svobody poprvé.

6.1.5. Vliv výchovy na pracovní zařazení

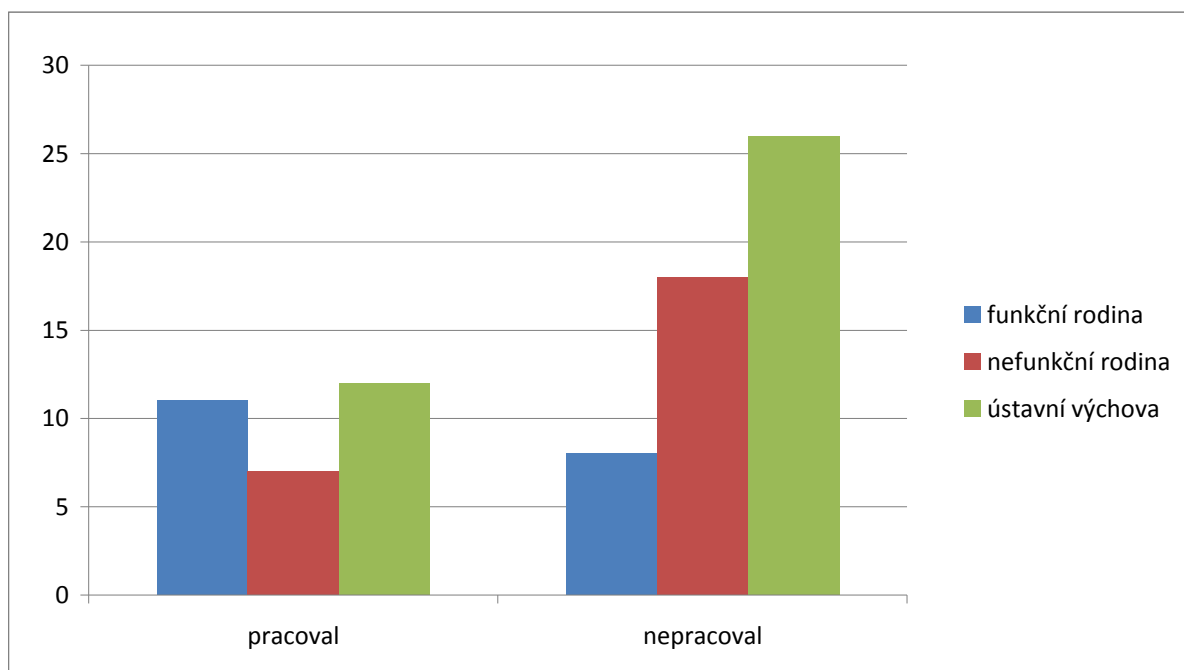
V této části dotazníku jsou vyhodnocovány otázky zaměřené na pracovní zařazení jednotlivých respondentů v kontextu s typem výchovy, v níž byli vychovááni.

Tabulka č. 6- vliv typu výchovy na pracovní morálku

Typ výchovy	<u>Funkční rodina</u>	<u>Nefunkční rodina</u>	<u>Ústavní výchova</u>
Pracovní zařazení			
<u>Pracoval</u>	11	7	12
<u>Nepracoval</u>	8	18	26
<i>Celkem</i>	<i>19</i>	<i>25</i>	<i>38</i>

zdroj: autorka

Graf č.6- vliv typu výchovy na pracovní morálku



Zdroj: autorka

Z výše uvedených dat vyplývá, že více než polovina, přesně 57,89 %, mladých trestaných vychovávaných ve funkční rodině se někdy během svého života mimo výkon trestu odnětí svobody určitým způsobem zapojilo do pracovního procesu. Naproti tomu z nefunkční rodiny tomu bylo pouhých 28 %. Pokud hovoříme o respondentech, jež si prošli ústavní výchovou, jedná se o 35,29 % těch, kteří se nějakým způsobem snažili o pracovní zapojení.

6.1.6. Shrnutí poznatků základního dotazníku

Ze získaných poznatků vyplývá, že je velice obtížné rozdělovat mladé trestané pouze do oddělení pro ně určené. Vysoký počet mladých trestaných umístěných na standardních oddílech lze vysvětlit tak, že tato oddělení mají bohužel pouze omezený počet míst. Tato oddělení jsou, jak jsem uvedla v úvodu, určena pro odsouzené s pozitivním přístupem k výkonu trestu odnětí svobody, protože na těchto odděleních je zvýšená snaha s nimi pracovat a nějakým způsobem je ovlivňovat. V případě mladých recidivistů je možnost nějakého ovlivňování přístupu k životu mimo věznici velice malá a s každým dalším pobytem ve výkonu trestu odnětí svobody tato možnost ještě klesá. Proto je při výběru odsouzených umístěvaných na tato specializovaná oddělení brána v potaz i jejich kriminální minulost a často jsou upřednostňováni prvotrestaní i vyššího věku než jen mladí trestaní.

Z výše uvedeného lze vyznívat, že kriminální činnost mladých trestaných je velice různorodá a že někteří jedinci si i v tak nízkém věku odpykávají trest za tak brutální čin jako je vražda.

Velice zajímavým zjištěním je, že výchova nějakým způsobem ovlivňuje páchaní trestné činnosti u mladých trestaných. Tento poměr mladých trestaných ve Věznici Horní Slavkov 19 z funkční rodiny, 25 z nefunkční a 38 z ústavní výchovy poukazuje na to, že dobře fungující rodina člověka razantně ovlivňuje v jeho postoji k protiprávnímu jednání. Z velice nízkého procenta (pouze něco málo přes 10 %) prvotrestaných pocházejících z ústavní výchovy je patrné, že výchovou v těchto zařízeních nezískávají jedinci správné společenské návyky a je pro ně velice obtížné přizpůsobit se životu mimo ústav.

Dalším důležitým poznatkem pro tento výzkum je, že mladí trestaní vychovávaní v relativně fungující rodině mají zakořeněny určité pracovní návyky a patřili mezi ty, kteří se snažili mimo věznici pracovat, poměr pracujících a nepracujících je 11 ku 8. U mladých trestaných vychovávaných v nefunkční rodině byl tento poměr 7 pracujících ku 18 nepracujícím. Hovoříme-li o respondentech pocházejících z ústavní výchovy je poměr pracujících a nepracujících 12 ku 26.

6.2. Osobnostní dotazník

Tento dotazník je tvořen dvěma sty výroky, k nimž respondenti vyjadřují svůj názor tím, že vyberou jednu z možností „souhlasím-nesouhlasím“, podle toho, která je v první chvíli napadne a která v daném případě nejlépe vystihuje jejich postoj.

Jednotlivé položky dotazníku charakterizují typické projevy lidského jednání, jednotlivé faktory lze hodnotit relativně samostatně, zároveň se však vzájemně ovlivňují, proto je potřeba pro ucelený náhled získat odpovědi na všechny otázky.

Odpovědi v dotazníku jsou hodnoceny na stupnici od 1 do 8, standardem, získaným z odpovědí respondentů různého věku a vzdělání (celkem 4 579 osob), jsou odpovědi v rozhraní 5-6, cokoliv pod či nad, lze označit za výsledek vybočující z normálu a mající nějaký vypovídající charakter.

Při zadávání i vyhodnocování tohoto dotazníku byl přítomen psycholog, jež pomohl povysvětlit veškeré možné nesrovnalosti.

6.2.1. Faktor A- společenská a aktivita

Faktor A je souhrnem tří črt a v zásadě se dá říct, že lidé s vysokým skóre v tomto faktoru jsou družní, otevření a společenší. Nízké skóre souvisí převážně se samotářstvím, uzavřeností a pasivitou. Na utváření a rozvíjení tohoto osobnostního faktoru má velký vliv prostředí.

Črta A1

Osoba s vysokým skóre v této črtě často ráda vyhledává společnost přátel a známých, chodí ráda a často do společnosti, všeobecně dává přednost společnosti jiných lidí před např. o samotě s knihou. Má mnoho známých, se kterými tráví svůj volný čas. Při volbě zaměstnání dává přednost takové profesi, jež poskytuje možnost soustavného styku s lidmi.

Příliš vysoké skóre v této črtě vykazuje často záporné vztahy jednak se zaměřením na práci, jednak i horšími školními výkony tohoto jedince. Osoby s vysokým skóre upřednostňují spíše konzumní hodnoty.

Črta A2

Jedinec s nízkým skóre se ve společnosti raději zdržuje v pozadí, přičemž je většinou spíše tichý a velmi málomluvný. Naopak osoby s vysokým skóre v této črtě se dokážou rychle spřátelit, jsou velmi živé, otevřené a hovorné. Vyhledávají společnost, kde je veselo a zábava.

Vysoké skóre v této črtě je nutným předpokladem v takových činnostech a profesích, jež vyžadují osobní přizpůsobivost a aktivní přístup daného jedince. Avšak příliš vysoké skóre může být spíše překážkou při dosahování dobrého školního prospěchu i při trvalejší zaměřenosti na práci.

Črta A3

Osobám s vysokým skóre nedělá problém začít rozhovor s neznámými lidmi, lehko se spřátelí s osobami opačného pohlaví a jsou aktivní ve společnosti přátel a známých, ale i mezi neznámými lidmi. Dokážou lehce rozveselit přátele a často se ujímají vedení při udržování dobré nálady ve společnosti. Lidé s vysokým skóre mají potřebu zúčastňovat se různých společenských akcí a především mají potřebu aktivně se podílet na jejich chodu.

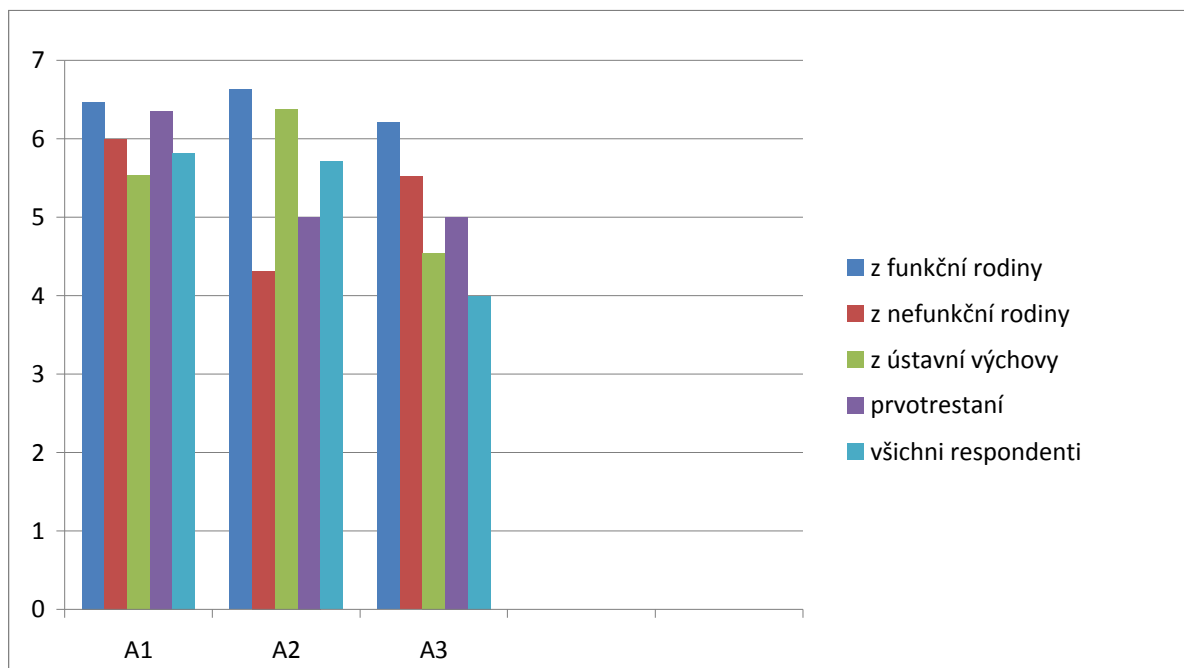
Vysoké skóre může vést k menší spolehlivosti v práci, protože zvýšená aktivita těchto jedinců je zaměřena spíše na nevázanou zábavu spíše než na svědomitou práci. Naproti tomu velmi nízké skóre poukazuje na nízkou přizpůsobivost ve styku s lidmi i v pracovních vztazích.

tabulka č. 7- faktor A

Faktor	A1	A2	A3
Skupina respondentů			
Funkční rodina	6,47	6,63	6,21
Nefunkční rodina	6	4,31	5,52
Ústavní výchova	5,54	6,38	4,54
Prvotrestaní	6,35	5	5
Všichni respondenti	5,82	5,71	4

zdroj: autorka

graf č. 7- faktor A



zdroj: autorka

Z výše uvedeného vyplývá, že ve faktoru A1 respondenti z nefunkční rodiny a z ústavní výchovy nevybočují svými odpověďmi ze standardu, jež je dán populačním vzorkem lidí ve věku od 18 do 26 let. Respondenti z normální výchovy a ti, jež jsou ve výkonu trestu poprvé, určitým způsobem vybočují ze standardních výsledků a to tím směrem, že jejich skóre je vyšší než normál a tím pádem jsou dle výsledků více komunikativní, nemají problém navazovat nové kontakty, ale zároveň mohou být méně spolehliví v zaměstnání. Celý zkoumaný vzorek zapadá do standardní hodnotové škály.

Z výsledků faktoru A2 vyplývá, že respondenti z nefunkční rodiny dávají přednost životu v ústraní, bez větší společnosti a spíše v tichosti a klidu. Ti, již byli vychováni ve funkční či ústavní výchově, dle výsledků faktoru A2 nemají problém rychle se spřátelit, zároveň však mohou mít problém s dosahováním jakýchkoliv úspěchů ve škole či v zaměstnání. Prvotrestaní a celý vzorek patří do standardní výsledkové škály.

Výsledky faktoru A3 poukazují na to, že respondenti vychovávaní v nefunkční rodině a prvotrestaní, jsou v této črtě výsledkově ve standardu. Ti, již byli vychovávaní ve funkční rodině, mají vyšší než standardní skóre, což znamená, že nemají problém navozovat vztahy s osobami opačného pohlaví, avšak může to být překážkou při nutnosti svědomitě plnit uložené úkoly. Naproti tomu respondenti z ústavní výchovy a všichni odpovídající mají nižší skóre, což může mít za následek nízkou přizpůsobivost v mezi lidských vztazích.

6.2.2. Faktor B- samostatnost a rozhodnost

Tento faktor obsahuje další tři črty, jež souvisí nejen s temperamentovými, ale i charakterovými a volními vlastnostmi jedince.

Črta B1

Osoby s vysokým skóre v této črtě dávají přednost takové činnosti, která vyžaduje rychlé rozhodování, rychle dokážou vyjádřit své myšlenky slovy a téměř vždy mají pohotovou odpověď. Naopak osoby s nízkým skóre bývají bezradné a nerozhodné ve složitých situacích, vyhýbají se riziku a před důležitým rozhodnutím se raději vždy poradí.

Základní charakteristikou této črty je samostatnost v rozhodování, jež je považována za jednu ze základních volných vlastností.

Črta B2

Vysoké skóre v této črtě patří osobám, kterým nedělá problém hovořit před cizími lidmi, které se nebojí veřejně projevit svůj názor a diskutovat. Nízké skóre mají osoby ostýchavé, rozpačité a plaché nejen v přítomnosti neznámých či významných lidí, ale i ve větším kolektivu.

Smělost je základním projevem této osobnostní črty.

Črta B3

Jedinec s vysokým skóre v této črtě rád organizuje a vede jiné, rád diskutuje a přesvědčuje ostatní o svém názoru. Tento jedinec bývá rád středem pozornosti, ochotně se ujímá různých funkcí, má dostatek sebedůvěry a nedělá mu problém stěžovat si na nesprávné jednání jiných a dokáže prosadit svoje názory i u neochotných lidí.

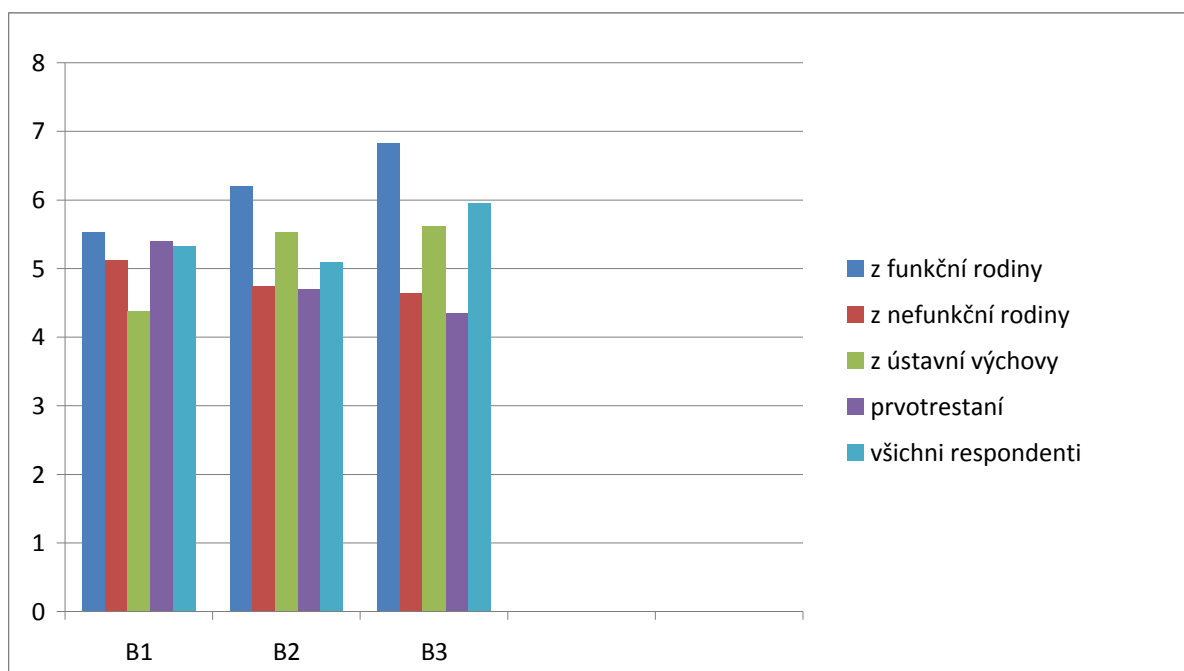
Typickými charakteristikami této črty jsou ráznost, průbojnost a rozkazovačnost.

tabulka č. 8- faktor B

Faktor	B1	B2	B3
Skupina respondentů			
Funkční rodina	5,53	6,21	6,84
Nefunkční rodina	5,13	4,74	4,65
Ústavní výchova	4,38	5,53	5,62
Prvotrestaní	5,4	4,7	4,35
Všichni respondenti	5,33	5,1	5,95

zdroj: autorka

graf č. 8- faktor B



zdroj: autorka

Z výše uvedeného vyplývá, že většina z dotazovaných v črtě B1 odpovídala dle standardu, pouze skupina respondentů pocházejících z ústavní výchovy má dle odpovědí problémy se samostatností v rozhodování, před důležitým rozhodnutím dávají přednost poradě s dalšími osobami.

Z výsledků v črtě B2 vyplývá, že odsouzení vychovávaní ve funkční rodině v zásadě nemají problém hovořit na veřejnosti, prosazovat svůj názor před cizími lidmi. Ti, jež byli vychovávaní v ústavní výchově a prvostrestaní, patří mezi jedince plaché a ostýchavé, dělá jim problém stát si za svým a prosazovat svá mínění. Odpovědi všech respondentů a těch, jež byli vychováni v ústavní výchově, lze nazvat standardními.

Výsledky v črtě B3 poukazují na to, že jedinci vychovávaní ve funkční rodině bývají rádi středem pozornosti, nedělá jim problém vyvracet ostatním jejich názor a „vnucovat“ jim ten svůj. Naopak ti, jež pocházejí z nefunkční rodiny a ti, jež jsou ve výkonu trestu odnětí svobody poprvé, mají problém s prosazováním sebe samé, nedokážou si stát za svým a často se nechají ovlivnit míněním druhých. Ti, jež pocházejí z ústavní výchovy a všichni odpovídající, spadají svými odpověďmi do standardu.

6.2.3. Faktor C- emoční stabilita

Tento faktor je tvořen šesti črtami a je velice důležitou složkou psychického profilu osobnosti. Nacházíme ho téměř ve všech osobnostních dotaznících.

Vliv temperamentu v tomto faktoru je nesporný, ale ne určující. Vzájemná souvislost temperamentových a charakterových vlastností, utvářejících a rozvíjejících se v činnosti člověka, vede k utváření relativně trvalých vlastností osobnosti. Tento faktor v sobě zahrnuje některé důležité temperamentové, charakterové i volní vlastnosti.

Črta C1

Jedinec s nízkým skóre v této črtě jen málokdy dává najevo své rozčilení, bývá málokdy nervózní, jedná se spíše o osobu klidnou, která si dokáže zachovat

rozvahu a klid. Málodky se urazí a kritika ze strany jiné osoby ho neznepokojuje. Naopak osoba s vysokým skóre v této črtě bývá často vyvedena z míry, je na ní na první pohled znát její psychické rozpoložení.

Základní charakteristikou této črty je rozdělení osob na klidný- neklidný.

Črta C2

Nízké skóre v této črtě svědčí o pocitu jistoty až lhostejnosti zkoumané osob. Naopak, osoby s vysokým skóre se trápí pocitu méně cennosti, dlouho nedokážou zapomenout na nepříjemné a ponižující zážitky a často litují svých skutků. Jejich jednání je často doprovázené pocitu nejistoty, trápí je, když o nich má někdo zlé mínění.

Črta C3

Charakteristickými projevy vysokého skóre v této črtě je zčásti bezdůvodné střídání dobré a špatné nálady, pocit duševní rozladěnosti a znechucenosti. Takový jedinec je často bez příčiny střídavě smutný nebo veselý, lehko se dá znechutit i každodenními maličkostmi. Naopak nízkého skóre dosahují osoby vyrovnané, pro něž je typická dobrá nálada. Tyto osoby málodky změni svou náladu bez příčiny, máloco je vyvede z míry.

Črta C4

Vysoké skóre svědčí o častých pocitech nepokoje, přecitlivělosti a napětí, takový jedinec mívá pocit únavy, často i bez zjevného důvodu. Osoba s vysokým skóre bývá často dojatá až k pláči, stále něco chce, ale neví co. Potřebuje povzbuzení a pomoc od přátel. Osoby s nízkým skóre v této črtě bývají vyrovnané, klidné, jejich změny nálady jsou úměrné daným situacím.

Črta C5

Osoba s vysokým skóre se až moc zaobírá sama sebou, často se zaobírá myšlenkami, jež ji znepokojují a trápí. Často se přistihne, že přehnaně přemýšlí o své minulosti. Osoby s vysokým skóre jsou ve svých myšlenkách zaměřeny na současnost a budoucnost, snaží se z minulosti poučit, ale ne se jí zbytečně zaobírat.

Tato črta nejvýrazněji koreluje s črtou C4- přecitlivělostí.

Črta C6

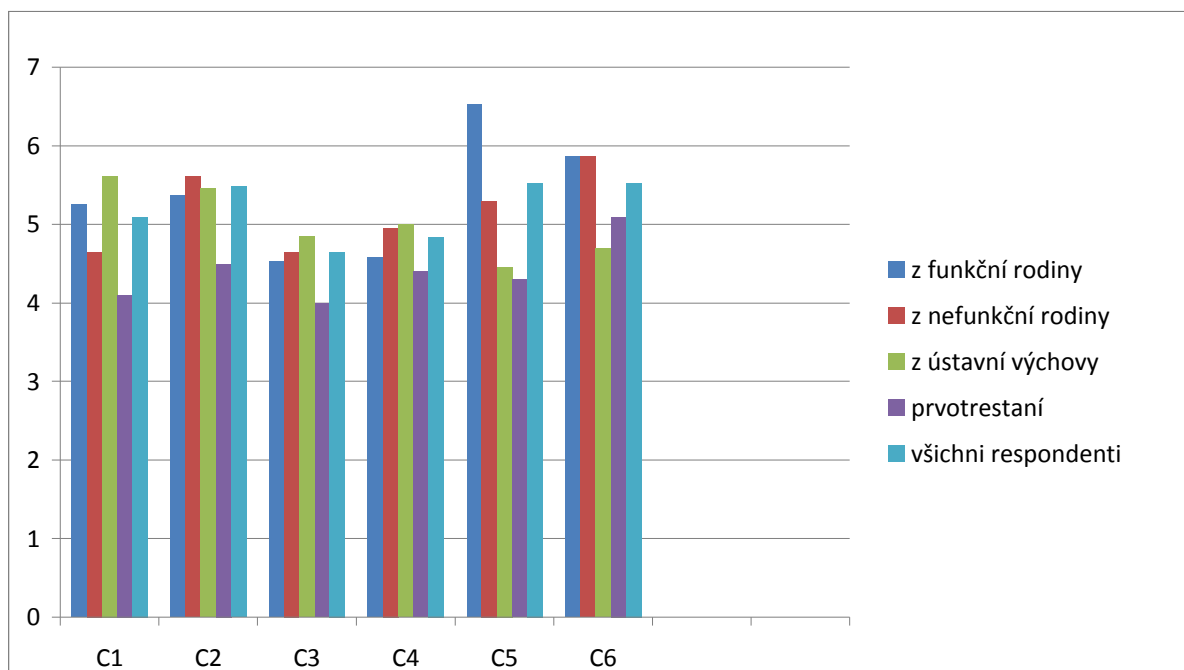
Nízkého skóre u této črty dosahují lidé, kteří jsou spokojeni se svou duševní i tělesnou kondicí. Osoby s vysokým skóre mají často pocit nespokojenosti ať už s psychickým či fyzickým stavem své osoby.

tabulka č. 9- faktor C

Faktor	C1	C2	C3	C4	C5	C6
Skupina respondentů						
Funkční rodina	5,26	5,37	4,53	4,58	6,53	5,87
Nefunkční rodina	4,65	5,61	4,65	4,96	5,3	5,87
Ústavní výchova	5,62	5,46	4,85	5	4,46	4,69
Prvotrestaní	4,1	4,5	4	4,4	4,3	5,1
Všichni respondenti	5,1	5,49	4,65	4,84	5,53	5,53

zdroj: autorka

graf č. 9- faktor C



zdroj: autorka

Z výše uvedeného vyplývá, že odpovědi respondentů z funkční rodiny a ústavní výchovy se v črtě C1 v zásadě shodují se standardními výsledky, stejně tak jako výsledky, jež vyšli všem respondentům ve výzkumu. Ti, jež pocházejí z ústavní výchovy a prvotrestaní svými odpověďmi poukázali na to, že si při rozhodování dokážou zachovat chladnou hlavu, jednájí s klidem a rozvahou.

Z výsledků v črtě C2 je patrné, že všichni odpovídající, respondenti z funkční i nefunkční rodiny svými odpověďmi nevybočují z předem stanoveného standardu. Mladí trestaní vychovávaní v ústavní výchově dle odpovědí patří mezi osoby, jež si často přespříliš připouští křivdy spáchané na jejich osobě. Respondenti, kteří jsou ve výkonu trestu odnětí svobody poprvé, naopak podléhají pocitům jistoty a spokojenosti se sebou samým.

Črta C3 ve výsledku poukazuje na to, že jedinci z ústavní výchovy mají tendence být bezdůvodně rozladěni, dochází u nich k častému střídání nálad. Ostatní skupiny respondentů patří spíše mezi osoby vyrovnané, převážně s dobrou náladou.

Výsledky črty C4 jsou téměř totožné s výsledky předešlými, respondenty z ústavní výchovy lze dle odpovědí zařadit mezi osoby přecitlivělé, spoléhající se na útěchu přátel. Zbytek odpovídajících svými odpověďmi v této sérii otázek pouze vyzdvihl emoční vyrovnanost své osoby.

Z výsledků črty C5 je patrné, že osoby z ústavní výchovy se přehnaně zaobírají sami sebou a svými problémy. Respondenti z funkční rodiny a ti, jež jsou ve výkonu trestu odnětí svobody poprvé, nemají problém neohlížet se ve svém jednání zpět, snaží si nepřipouštět své chyby. Zbytek odpovědí nevybočuje ze standardu.

Z výsledků v črtě C6, jež je zaměřena na spokojenost jedinců se svou psychickou a fyzickou kondicí, vyplývá, že pouze respondenti pocházející z funkčních rodin jsou sami se sebou v tomto směru spokojeni. Zbývající skupiny odpovídajících patří svými odpověďmi do předem určeného standardu.

6.2.4. Faktor D- vztahy v rodině

Vliv rodiny patří mezi rozhodující činitele užšího společenského prostředí ovlivňující utváření a rozvíjení osobnosti mladého člověka. Vztahy v rodině se odrážejí nejen ve struktuře psychického profilu jedince, ale i v jeho jednání a činech.

Následující popis jednotlivých črt faktoru D naznačuje, že vztahy v rodině, reprezentované skupinami sledovaných postojů, se odrážejí v korelačních souvislostech s různými dalšími osobnostními vlastnostmi.

Črta D1

Tato črta zahrnuje všeobecné postoje jedince k nejbližším členům jeho rodiny.

Osoby s vysokým skóre uvádějí, že typickou charakteristikou jejich rodiny jsou časté hádky mezi příbuznými, že oba rodiče jsou nervózní a lehko vznětliví, že v rodině chybí láska a porozumění. V takovémto rodinném prostředí se necítí šťastně a spokojeně a závidí svým přátelům jejich příjemnější a šťastnější život. Vysoké

skóre záporně souvisí nejen se zaměřeností na práci, zodpovědností a svědomitostí, ale často i s některými základními osobnostními hodnotami. Osoby s nízkým skóre jsou v zásadě spokojeni s rodinným klima, v němž vyrůstali, vztahy mezi jednotlivými členy považují za harmonické.

Črta D2

Tato črta zachycuje především emocionální stránku postojů k rodině zkoumaného jedince.

Nízké skóre svědčí o dobrých, kladných, citových vztazích k členům rodiny, především k rodičům. Vysoké skóre potvrzuje, že zkoumaný jedinec má záporné citové vztahy k příbuzným. Uvádí, že rodiče mu nerozumí, neprávem ho kritizují, jsou neúprosní při vyžadování poslušnosti atd., proto k nim mívá střídavé pocity lásky i nenávisti.

Črta D3

Osoby s vysokým skóre v této črtě uvádějí, že zvyky a činy jejich rodičů jim jdou na nervy, vyvolávají u nich pocity strachu a vedou k častým rozporům. Tyto rozpory jsou často řešeny takovým způsobem, jenž u zkoumaných jedinců vyvolává touhu utéci z domu. Nízké skóre v této črtě mívají osoby, jež jsou s chováním jejich rodičů v zásadě spokojeni.

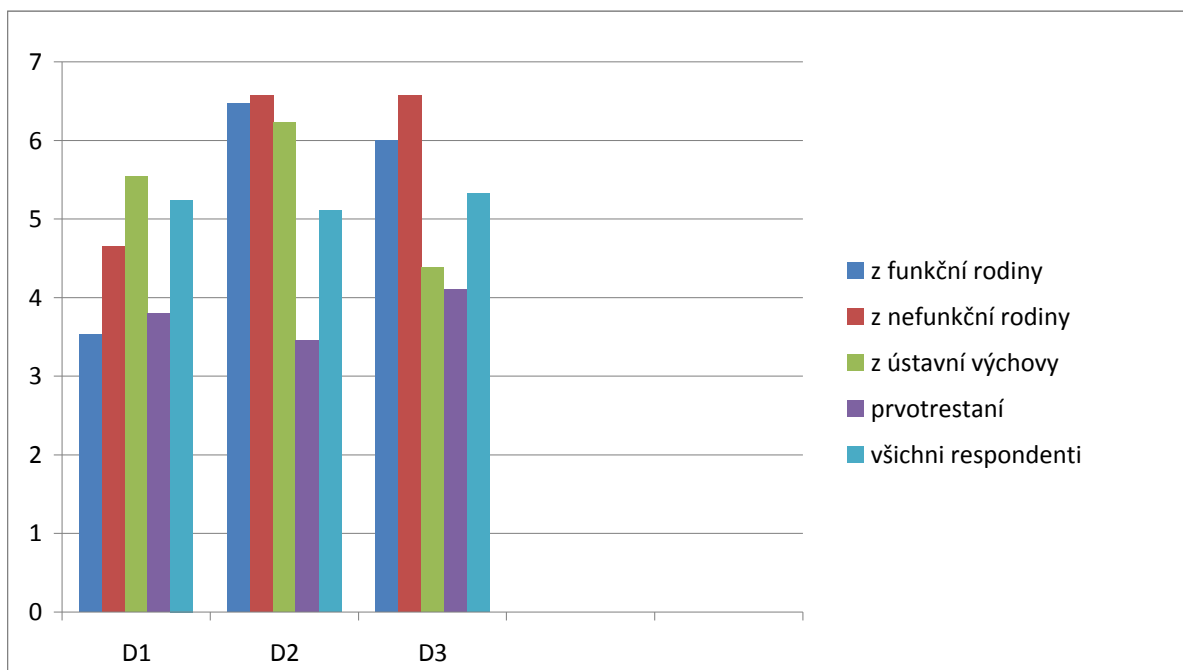
Vztahy k nejbližším členům rodiny se v této črtě promítají do konkrétních projevů chování zkoumaného jedince a do jeho reakcí při vzájemném styku s příbuznými.

tabulka č. 10- faktor D

Faktor	D1	D2	D3
Skupina			
Funkční rodina	3,53	6,47	6
Nefunkční rodina	4,65	6,57	6,57
Ústavní výchova	5,54	6,23	4,38
Prvotrestaní	3,8	3,45	4,1
Všichni	5,24	5,11	5,33

zdroj: autorka

graf č. 10- faktor D



zdroj: autorka

Z výsledků v črtě D1 vyplývá, že jedinci vychovávaní ve fungujícím prostředí a prvotrestaní mají výrazně kladný vztah k blízkým členům své rodiny. Naproti tomu ti, již byli vychovávaní v nefunkčním prostředí, mají pocit neustálého napětí mezi jednotlivými členy jejich rodiny, vztahy v jejich rodině jsou disharmonické a často

zpřetřhané. Odpovědi celého vzorku a těch, jež pocházejí z ústavní výchovy, spadají do standardních výsledků.

V črtě D2 je opět vidět emocionální stabilita rodinných svazků u těch, jež jsou ve výkonu trestu odnětí svobody poprvé. Jedinci vychovávaní ve funkční rodině, v disharmonickém prostředí nebo v ústavní výchově, svými odpověďmi poukázali na nestabilitu pocitů vůči svým rodinným příslušníkům. Odpovědi všech respondentů lze zařadit do standardu.

V črtě D3 výsledky odhalily, že jedinci vychovávaní v rodině, ať už funkční či nefunkční, mívají rozporuplné názory na chování svých rodičů, z reakcí rodičů mohou mít i obavy a strach. Prvotrestaní a ti, již vyrůstali v ústavních zařízeních, málokdy pocítují nejistotu a obavu nad reakcí nejbližších rodinných příslušníků. Odpovědi všech respondentů jsou ve standardní normě.

6.2.5. Faktor E, F, G- duševní a tělesná pohoda, vztahy k lidem, zájmová zaměřenost

Faktor E

Osoby s vysokým skóre v tomto faktoru uvádějí, že bývají často nemocní, což má za následek jejich častou absenci ve škole či v zaměstnání. Osoby s nízkým skóre mají pocit dobré duševní a tělesné pohody.

Faktor F

Vztah k lidem je mnohdy považován za jednu z nejdůležitějších charakterových vlastností, utváří a rozvíjí se v činnosti a konkrétním styku s lidmi, proto je i výrazně ovlivňován společenským prostředím a výchovou. Vnější projevy těchto vztahů, jejich dynamická stránka, souvisí zároveň i s temperamentem osobnosti.

Jedinec s vysokým skóre projevuje nedůvěřivý až kritický vztah k lidem. Nevěří, že ho lidé nevyužívají. Naopak nízké skóre svědčí o důvěřivosti, kladném a přátelském vztahu k lidem.

Faktor G

Nízké skóre v tomto faktoru mají osoby s jemným a slušným jednáním, kterým se protiví hrubé a neslušné výrazy. Tito lidé se zajímají o kulturu, ale i o svůj zevnějšek. Tato jejich zaměřenost se u nich přenáší nejen do repertoáru jejich potřeb, zájmů a postojů, ale i do některých dalších projevů jejich jednání a výsledků jejich činnosti. Osoby s vysokým skóre v této črtě jsou spíše hrubí a mohou být považováni i za neslušné či nevychované. Často mívají pouze omezený okruh zájmů a potřeb.

tabulka č. 11- faktory E, F, G

Faktor	E	F	G
Skupina respondentů			
Funkční rodina	3,84	4,74	5,26
Nefunkční rodina	4,65	5,96	5,13
Ústavní výchova	4,62	6,46	5,62
Prvotrestaní	4,4	4,15	4,9
Všichni respondenti	4,36	6	5,78

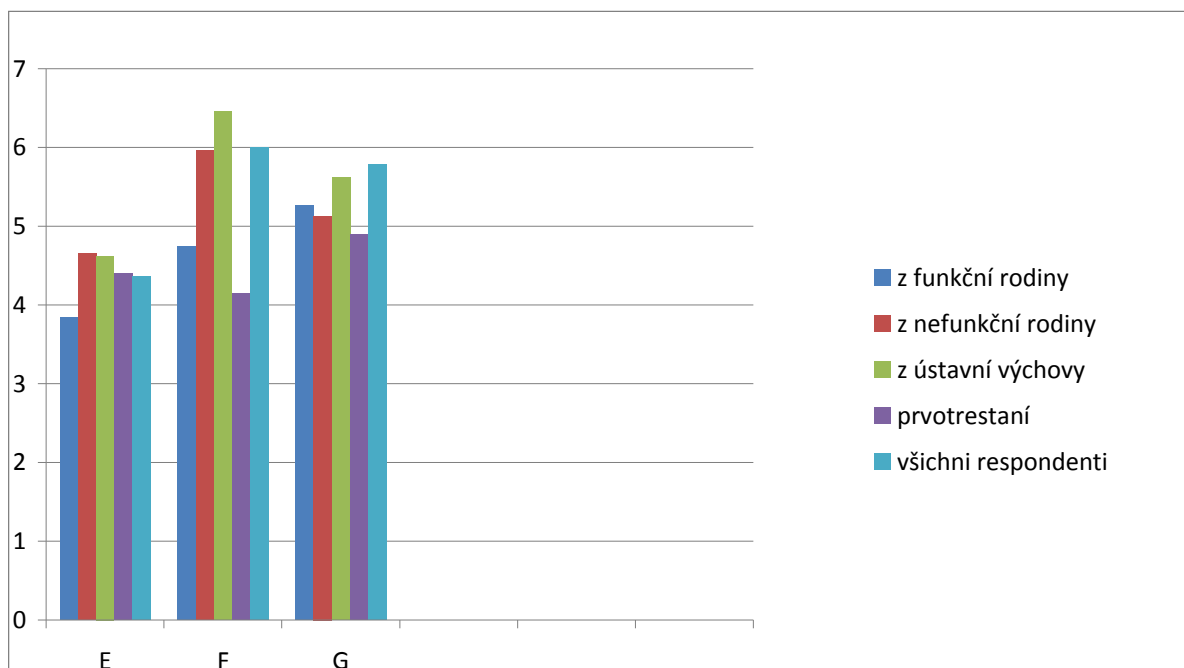
zdroj: autorka

Z výsledků faktoru E vyplývá, že všichni odpovídající, mají pocit tělesné i duševní pohody.

Z odpovědí na otázky faktoru F je patrné, že jedinci vychovávaní v ústavní výchově, patří mezi lidi podezřívavé, mající pocit, že je ostatní využívají. Naopak respondenti z funkční rodiny a prvotrestaní patří mezi osoby důvěřivé, s kladným vztahem k ostatním lidem. Ostatní skupiny respondentů lze zařadit mezi standard, co se odpovědí týče.

Faktor G poukazuje na to, že pouze prvotrestaní vybočují svými odpověďmi ze standardu a to tak, že je lze zařadit mezi osoby jemné, kultivované se slušným vystupováním.

graf č. 11- faktory E, F, G



zdroj: autorka

6.2.6. Faktor H- svědomitost a zodpovědnost

Prostřednictvím vztahu člověka k práci se odrážejí další významné stránky jeho charakteru, především jeho vztah k sobě samému i k ostatním lidem

Črta H1

Jedinec s vysokým skóre pravidelně kontroluje po sobě svou práci, aby měl jistotu, že ji vykonal dobře. Dbá na rady jiných, nesnáší nepořádek, je přísný vůči sobě i jiným, má rád svědomitou a přesnou práci. Osoby s nízkým skóre patří mezi lidi nepořádné, nepřesné, málokdy poučitelné ve svých chybách. Tyto osoby mají problém plnit svou práci svědomitě a přesně, jsou málokdy schopni vykonávat práci, jež vyžaduje preciznost.

Charakteristickým projevem této črty je svědomitost a přesnost.

Črta H2

Jedinec s vysokým skóre v této črtě je v práci starostlivý, dbá i na maličkosti. V práci postupuje plánovitě, metodicky, ne jak ho napadne. Když plánuje, nenechává nic náhodě, ani nepodléhá okamžitým popudům. Osoby s nízkým skóre nepracují dle plánu, vše nechávají náhodám, nejsou schopni dodržovat časový plán či sami naplánovat práci dopředu.

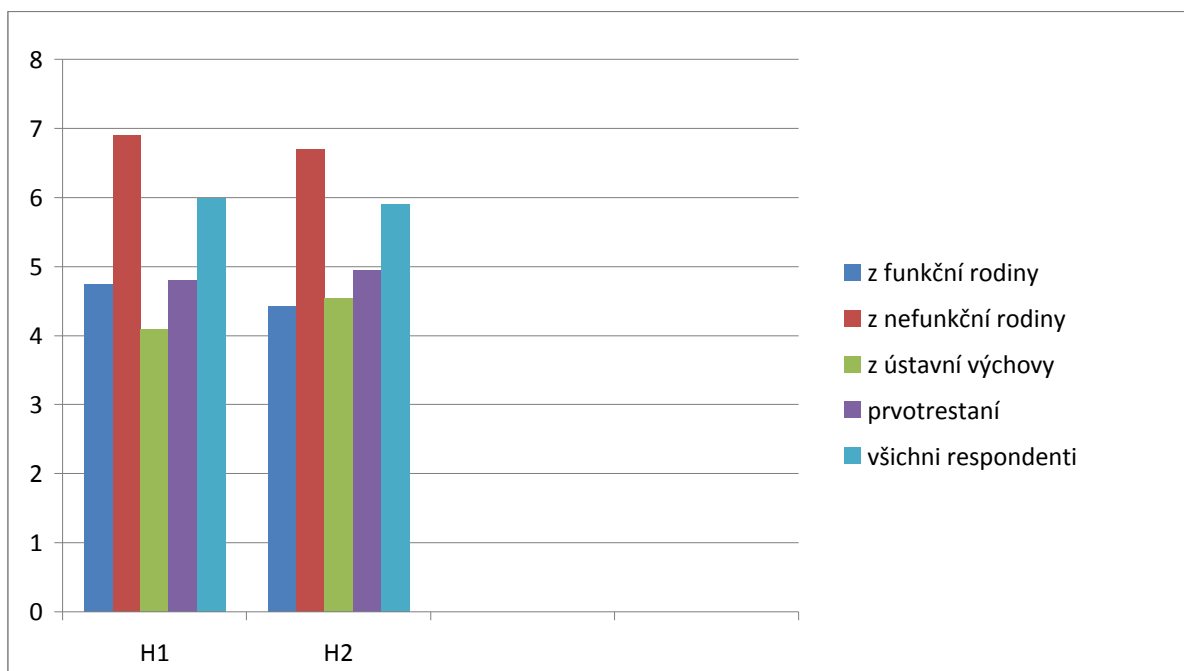
Zodpovědnost a důslednost jsou charakteristickými projevy této črty.

tabulka č. 12- faktor H

Faktor	H1	H2
Skupina respondentů		
Funkční rodina	4,74	4,42
Nefunkční rodina	6,91	6,7
Ústavní výchova	4,1	4,54
Prvotrestaní	4,8	4,95
Všichni respondenti	6	5,91

zdroj: autorka

graf č. 12- faktor H



zdroj: autorka

Z výsledků črty H1 je zřejmé, že jedinci vychovávaní v nefunkčním prostředí, jsou ve svém jednání svědomití, přesní, svou práci po sobě kontrolují, dbají na rady jiných a často se jimi řídí. Naopak ti, již byli vychováni ve funkční rodině, ústavní výchově a ti, jež jsou ve výkonu trestu odnětí svobody poprvé, patří mezi jedince nepřesné ve svém výkonu, jsou spíše nepořádní, nenechají si poradit a jsou spíše nesvědomití, nevhodní k výkonu důležité práce.

I v črtě H2 jsou pouze respondenti z nefunkční rodiny zařazeni mezi jedince, kteří jsou ve svém konání zodpovědní a důslední, neponechávají věci náhodě a ani nepodléhají okamžitým náladám při výkonu své práce. Respondenti z ústavní výchovy, funkční rodiny a prvotrestaní patří mezi osoby, jež neplánují, podléhají okamžitým nápadům, jednají spíše neracionálně, v jednání se řídí spíše city než rozumem. Odpovědi všech respondentů lze zařadit mezi standard.

6.2.7. Shrnutí výsledků osobnostního dotazníku

Faktor společenskost a aktivita výsledkově poukazuje na to, že respondenti vychovávaní ve funkční rodině, nemají problém navazovat nové kontakty, jsou aktivní v mezilidských vztazích, ale zároveň mohou mít větší problémy při potřebě vyvinout cílené úsilí k dosažení výsledku. Zajímavým výsledkem jsou odpovědi těch, již byli vychovávaní v ústavní výchově. Z jejich odpovědí je patrné, že nemají problém navazovat nové kontakty, ale zároveň patří mezi osoby v mezilidských vztazích spíše nepřizpůsobivé.

Z výsledků faktoru samostatnost a rozhodnost je patrné, že jedinci pocházející z funkční rodiny patří mezi ty, jež jsou schopni vystupovat na veřejnosti a nemají problém prosazovat se či obhajovat svůj názor i přes odlišné názory ostatních. Prvotrestaní a ti, kteří byli vychovávaní v nefunkční rodině, mají omezenou schopnost prosadit se v kolektivu, často raději přijímají názory jiných, aby nemuseli obhajovat svá mínění.

V případě emoční stability dotazovaných poukažme především na výsledek respondentů, již byli vychovávaní v ústavní výchově. Jejich emoční nevyváženost, nestálost a přehnaná přecitlivělost je z odpovědí na tuto skupinu otázek patrná. Za zmínku taktéž stojí vysoká stabilita a jistota ve vztahu k sobě samému i ke svým činům, kterou svými odpověďmi prokázali odsouzení pocházející z funkční rodiny a ti, jež jsou ve výkonu trestu odnětí svobody poprvé.

Z výsledků faktoru vztahy v rodině vyplývá, že jedinci, již jsou ve výkonu trestu odnětí svobody poprvé, jsou relativně spokojeni s rodinným soužitím, v němž byli vychovávaní, považují vztahy v rodině za funkční. Ti, již byli vychovávaní ve funkční rodině, mají taktéž spíše kladný vztah k členům své rodiny, ale zároveň mají pocit určitého tlaku, jenž na ně její členové vytvářejí. Mívají rozporuplné pocity z jednání členů rodiny ať už vůči nim, či vůči okolí.

Faktory duševní a tělesná pohoda, vztah k lidem a zájmová zaměřenost poukazují na to, že prvotrestaní respondenti patří mezi osoby pohodové, klidné

a spíše důvěřivé k ostatním lidem, jejich vystupování je spíše kultivované a jemné, což se může často odrazit i na jejich potřebách.

Faktor svědomitost a zodpovědnost poukazuje na to, že pouze skupinu respondentů pocházejících z nefunkční rodiny lze zařadit mezi osoby zodpovědné, řídící se rozumem při svém jednání. Tito plní své úkoly svědomitě, bez zbytečných odkladů, vždy po sobě svou práci zkontrolují a jsou schopni poradit se i s ostatními a využívat jejich rad.

7. Závěr

Z výše uvedeného je patrné, že výchova má jistý vliv na možnost resocializace u mladých trestaných. Z prvního dotazníku vyplývá, že trestaní ve věku 18- 26 let pocházející z funkční rodiny mají určité pracovní návyky, jež si přinášejí z domova. I jejich počet ve výkonu trestu odnětí svobody je menší než u dalších skupin dotazovaných. Z dalších výsledků je patrné, že mladí trestaní z funkční rodiny mají většinou kladný vztah k členům své rodiny, bývají k nim přátelštlí a váží si jich.

Osoby pocházející z nefunkční rodiny si do života přinášejí malé, ne-li žádné pracovní návyky. Tyto osoby mají problém s prosazováním sebe sama a spoléhají na pomoc ostatních při hájení svých názorů. Jejich vztahy k dalším členům jejich rodiny nejsou ideální, dalo by se říct, že se za svou rodinu někdy i stydí. Na druhou stranu tyto jedinci mohou patřit mezi osoby zodpovědné a jsou-li jim svěřeny důležité úkoly, snaží se svým závazkům vždy dostát.

Velmi nízké procento prvotrestaných mezi skupinou respondentů z ústavní výchovy poukazuje na to, že osoby vychovávané v tomto typu výchovy si přinášejí pramalé společenské návyky, nedokážou se do společnosti začlenit, což může mít za následek větší míru páchání trestné činnosti. Ale z prvního dotazníku vyplývá, že jejich pracovní návyky jsou více vžity než u osob z nefunkčního prostředí. Tyto osoby patří mezi choulostivé na mínění okolí, úzkostlivé a přehnaně přecitlivělé na svou vlastní osobu. I když nemají problém navazovat nové vztahy, tyto bývají nestálé, protože jedinci z ústavní výchovy mají problém se komukoliv přizpůsobovat.

Z výsledků obou dotazníků je patrné, že problém vysoké návratnosti mladých trestaných do výkonu trestu odnětí svobody je komplexnějšího rázu, a proto je nutné přistupovat k jeho řešení již od jádra daného problému. Působit na způsob výchovy je v tomto případě velice obtížné a opravdu těžko realizovatelné, je tedy nutné zaměřit se na aspekty, jež mohou být v procesu resocializace mladých trestaných ovlivňovány a jež mohou v tomto procesu sehrát důležitou, ne-li zásadní roli.

Proto zde nabízím několik variant řešení daného problému, které však ke své realizaci potřebují určité právní úpravy. Tyto varianty jsou jen nástinem toho, jak by se mohlo k danému problému dále přistupovat.

Obecným cílem, kterého v tomto případě chceme dosáhnout, je snížit počet recidivistů z řad mladých trestaných. Tohoto cíle by bylo možné dosáhnout, pokud by došlo k rozvoji prevence u mládeže a rizikových skupin, ke zvýšení vzdělání a zároveň k rozvoji schopností u mladých trestaných a pokud by v této věci začaly být ve větší míře využívány alternativní tresty.

Rozvoje prevence lze dosáhnout zvyšováním besed ve školách za účasti odborníků. Dále je v této oblasti důležité zvýšit počet kvalifikovaných zaměstnanců zajišťujících ústavní výchovu pro možné pachatele trestné činnosti. A v neposlední řadě je přínosné zajistit zvyšování interakce mezi mladým trestaným, jeho rodinou a přiděleným sociálním pracovníkem. Tohoto lze dosáhnout třemi způsoby: zvýšením počtu návštěv před koncem trestu, zajištěním přítomnosti soc. pracovníka na některých z návštěv a zajistit fungování této spolupráce i nějakou dobu po propuštění z výkonu trestu.

Zvýšení vzdělání a rozvoj schopností může pomoci mladým trestaným v lepší orientaci na trhu práce a tím i zvýšit jeho schopnost dalšího uplatnění. Tohoto lze dosáhnout dvěma způsoby: zvýšit počet věznic nabízejících učební obory, čímž se zvýší vzdělanost u rizikové skupiny odsouzených, a dále pak zajistit přípravu mladých trestaných na život po vězení, což především znamená obeznámit je se vším, co potřebují znát při hledání zaměstnání, při komunikaci s úřady a zajistit jim práci a ubytování po skončení výkonu trestu.

Při jednání s mladými trestanými by bylo vhodné v určitých případech využívat alternativního trestání, jak je tomu v některých zemích EU. Pro tento krok je však nutné využívat spolupráce neziskových institucí, které se tímto problémem již zabývají, např. Probační a mediační služba. S tímto je spojeno zvýšení počtu pracovníků, jež budou vykonávat dohled nad mladými trestanými.

V poslední době je nutné zabývat se touto problematikou více, než tomu bylo dříve, protože současný stav českého vězeňství si tato opatření žádá a mladí trestaní

jsou jednou z mála skupin odsouzených, na které je možné v některých případech pozitivně působit.

Zásadním krokem směřujícím k určité změně tohoto stavu by měla být bezesporu novela trestního zákona platná k 1.1.2010, jež za méně závažné, hlavně neúmyslné delikty umožňuje uložit jen domácí vězení. Odsouzený tak může chodit do práce, neztratí rodinné vazby a jeho pohyb bude hlídán elektronickým náramkem. Další zásadní změnou je snížení hranice trestní odpovědnosti z patnácti na čtrnáct let, což reaguje na rychlejší dospívání dnešních dětí. Celkově tato novela povede ke snížení počtu vězněných osob, ale na druhou stranu bude mít za následek zvyšování počtu mladistvých ve výkonu trestu a celkově poroste i počet recidivistů z řad mladých trestaných, což vlastně znamená, že výsledný efekt na zkoumaný problém bude negativní.

Vězeňská služba České republiky reaguje na tento stav zřizováním specializovaných oddělení pro mladé trestané, jejichž cílem by mělo být omezení vlivu vězeňské subkultury na tuto skupinu odsouzených. Ze statistik vyplývá, že se tomu v některých případech tak děje, bohužel kapacity těchto oddělení nemohou pojmout všechny odsouzené tohoto věku, a proto není tento nástroj dostatečně účinný.

O tuto problematiku jeví zájem i několik organizací, které se snaží o posun v této oblasti. Vězeňská služba uzavřela s některými z nich dohodu o spolupráci a společnými silami se snaží o dosažení viditelných výsledků. Jedná se především o Probační a mediační službu ČR a jejich společný projekt „Probační a mediační program ALFA“, který se snaží pracovat s odsouzenými, jimž byl uložen alternativní trest, a jsou pod dohledem některého z probačních úředníků. Hlavním cílem a zdá se, že i po několikaleté spolupráci i efektem tohoto programu je zvyšování povědomí o věcech spojených se životem po vězení.

Další organizací realizující se v této oblasti je Sdružení pro probaci a mediaci v justici, jež odsouzeným nabízí účast v programu „Získej zaměstnání“. Zde by se odsouzení měli naučit veškeré úkony spojené s hledáním práce. Tento program je letos realizován po třetí a z výročních zpráv a zpětné vazby s odsouzenými vyplývá, že některým odsouzeným tento kurz v hledání zaměstnání po výkonu trestu pomohl.

Sdružení „PRaK“ (sdružení pro prevenci kriminality) se zabývá prevencí kriminality a sociálně patologický jevů. Cílem tohoto projektu je „posílit etické, morální citění a vnímání žáků ZŠ s důrazem na otázku vina - zločin - trest, dopad následků zločinu a prožitku vězení na osobnost člověka, osobní morální standardy a jejich vytváření“. O toto se lektoři tohoto sdružení snaží pomocí návštěv ve školách a ústavních zařízeních, nově také dochází do věznic.

7.1. Možné varianty řešení

Varianta nazvaná „prevence“ je určena rizikovým skupina, jež mohou být ohroženy možným páčáním trestné činnosti. Jedná se především o potomky rodičů s kriminální minulostí nebo děti vyrůstající na ulici. Varianta nazvaná „vzdělávání“ je určena skupině mladých trestaných, jež započaly svou kriminální „kariéru“. Je to varianta kladoucí si za cíl motivovat mladé trestané ve výkonu trestu ke změně jejich pohledu na život po vězení a snažící se jim usnadnit tento přechod tím, že zvýší jejich všeobecnou gramotnost. Varianta „celorepubliková úroveň“ je zaměřena na problém vysokého počtu recidivistů z řad mladých trestaných všeobecně, především se zaměřuje na změnu v zákoně, která by umožnila individuálnější přístup k této skupině trestaných.

➤ **Varianta 1.- „prevence“**

Tato varianta vychází ze současného stavu v oblasti kriminality. Jedná se o spolupráci rodin rizikových jedinců se specialisty v oblasti sociální, právní, vzdělávací atd. Podstatou je cílená práce s rizikovými pachateli, které lze vytipovat. V tomto případě je velmi důležité respektovat specifika jedince či skupiny, aby bylo možné nabídnout speciální pomoc směřující ke snížení rizika. Tato varianta je zaměřena především na snížení podílu prvotrestaných na páčání trestné činnosti, ale i na snižování podílu mladých trestaných při páčání opakované trestné činnosti.

Navrhovaná opatření:

1. zvýšit počet pracovníků zabývajících se primární prevencí kriminality ve školách, zajistit pravidelné návštěvy v rodinách možných pachatelů trestné činnosti, zvýšit informovanost širší veřejnosti;
2. navýšením státního rozpočtu zajistit kvalifikované zaměstnance v zařízeních ústavní péče či v „Domech na půli cesty“;
3. zvýšit interakce soc. pracovníků spolupracujících současně s mladými trestanými a s jejich rodinami. V rámci možností umisťovat mladé trestané do blízkosti jejich domova pro utužení rodinných vztahů. Tři měsíce před propuštěním zvyšovat počet rodinných návštěv, na nichž bude přítomen i sociální pracovník či kurátor. Zajistit fungování této spolupráce i po propuštění z výkonu trestu, např. pravidelnými schůzkami, nebo pořádáním besed s více účastníky atd.

➤ **Varianta 2.- „vzdělávání“**

Tato varianta je zaměřena na přípravu mladých trestaných k návratu do života po výkonu trestu. V tomto případě je nejdůležitější zajištění samostatnosti a schopnosti obstat v podmínkách na svobodě. Základem je určitá míra vzdělání a profesních schopností.

Navrhovaná opatření:

1. zvýšit počet kvalifikovaných zaměstnanců zabývajících se vzděláváním a profesní přípravou mladých odsouzených, jejich obeznámením s úkony spojenými s hledáním práce atd. Tito by také měli, ve spolupráci s úřady práce, zvyšovat povědomí a informovanost odsouzených o možném uplatnění na trhu práce po propuštění.
2. zabezpečit nácvik praktických dovedností, jež budou mladí trestaní po propuštění z výkonu trestu potřebovat (např. práce s penězi, orientace v administrativě).
3. spolupracovat s neziskovými organizacemi působícími v této oblasti;

4. finančně podporovat věznice umožňující odsouzeným studium učebních oborů, průběžně zvyšovat počet takových věznic a rozšiřovat nabídku nabízených oborů (poroste počet studentů a zvýší se podíl odsouzených s výučním listem);

➤ **Varianta 3.- „celorepubliková úroveň“**

Tato varianta předpokládá řešení problému mladých trestaných na celorepublikové úrovni, je tedy nutné nalézt jednotný přístup k řešení tohoto problému.

Navrhovaná opatření:

1. vypracovat novou zákonnou úpravu o trestání mladistvých, jejíž součástí budou právní normy týkající se mladých trestaných. Upravit postavení samosprávných orgánů v této problematice, přesně vymezit jejich pravomoci např. při pomoci s hledání zaměstnání (využití daňových úlev zaměstnavateli mladých trestaných), zajišťování vhodného ubytování pro mladistvé po výkonu trestu atd.;
2. řešit otázku alternativních trestů pro mladé ve spolupráci s Probační a mediační službou ČR, jež prosazuje tento druh trestání. Vypracovat systém speciální přípravy pracovníků pověřených dohledem nad mladistvými po výkonu trestu;
3. průběžně využívat státních i evropských dotací k průběžnému nárůstu ubytovacích zařízení pro osoby po vězení.

7.2. Reálná varianta

V každém případě je nutné při řešení daného problému přihlížet k možnostem, jež jsou věznicím dány. Proto je nutné začít při řešení daného problému především při rozdělování odsouzených na oddíly, eliminovat výskyt recidivistů na stejných oddílech s prvotrestanými, co nejlépe oddělovat mladé trestané atd.

Programy zacházení by měly být vytvářeny dle individuálních potřeb daného jedince, měly by zahrnovat větší míru vzdělávání mladých trestaných, jejich pomocí by měli být mladí trestaní připravováni na život po vězení (jak je to uvedeno v druhé variantě). Jedná-li se o odsouzeného pocházejícího z funkční rodiny, zajistit častější kontakt s rodinou, jež mu může po výkonu trestu odnětí svobody pomoci v návratu do „normálního“ života. Zajišťovat gramotnost mladých trestaných, co se praktických dovedností týče, např. naučit je psát životopisy, vyplňovat dokumenty, s nimiž se setkají při hledání zaměstnání, žádostí o byt atd.

Dále by se věznice měly snažit zajistit mladým trestaným pracovní využití ve věznici, aby získávali určité pracovní návyky, zkušenosti atd.

8. SHRNUÍ

Cílem této práce bylo poukázat na vliv výchovy na opakovanou trestnou činnost páchanou odsouzenými ve věku 18-26 let. Pro potřeby této práce jsem si vymezila trojí způsob výchovy, tedy výchovu ve funkční rodině, v nefunkční a ústavní výchovu. A vliv jednotlivých výchovných rámců jsem se pokusila ukázat pomocí výzkumu prováděného ve Věznici Horní Slavkov.

V práci je vycházeno z několika teoretických rámců, které jen poukazují na závažnost zvoleného problému. Dále je jisté, že mladí trestaní patří do skupiny trestaných, kterou je možné nějakým způsobem ovlivnit, a proto je velmi důležité nepodcenit jejich přípravu na návrat do společnosti.

Ze získaných výsledků je patrné, že každá zkoumaná skupina mladých trestaných má svá specifika, jež získala právě způsobem výchovy, jež se na ní podepsala. Protože tento způsob výchovy nelze nějak ovlivňovat, je důležité působit na mladé trestané ve výkonu trestu. Toto působení se ve věznicích děje pomocí programů zacházení, a proto bych ráda apelovala na to, aby tyto programy byly obzvláště u mladých trestaných vytvářeny individuálně a zahrnovaly vše potřebné.

V poslední části práce se zabývám právě způsoby působení na odsouzené ve věku 18-26 let. Nabízím několik variant, jež by měly zajistit, nebo alespoň zvýšit lepší znovuzачlenění mladých trestaných do společnosti a tím i snížit počet recidivistů z řad odsouzených v této věkové skupině. Tyto varianty jsou navrženy tak, že ke své realizaci potřebují určité právní úpravy, proto jsem se nejdůležitější body každé z nich snažila shrnout ve variantě, která odpovídá současné situaci.

Tento problém pouze odráží jednu část naší společnosti, proto je velmi nutné nezavírat před tím oči a snažit se o nějaké konstruktivní řešení, protože i když kriminalita mládeže poslední klesá, tak počet mladých trestaných, jež páchají opakovanou trestnou činnost, neustále stoupá. Ze všech informací, jež jsem o problému získala, je patrné, že ti, kteří jsou ve výkonu trestu podruhé a více, mají už jen minimální možnost žít venku, protože působení vězeňské subkultury se na jejich chování a jednání podepíše, proto je bezpodmínečně nutné zajistit řešení tohoto problému.

9. RESUMÉ

Aim of this work was to effect of education on repeated criminal activity made of prisoners of age 18-26. For gears of this work I specificity triple style of education, that is mean education in functional family, in functionless family and institutional care. And effect of particular educations scope I showed by researched in prison Horní Slavkov.

We can say, that young prisoners belongs to the group of prisoners, which can be somehow affected. Their preparing for return to the sociality is absolutely necessary.

It is evident, that every group of young prisoners has own specifics gained through education. We can't affect this way of education, so it is important to influence on young prisoners in the execution of punishment.

This influence works through programmes of treatment in the prisons. That's why I would like to appeal to create this programmes individually especially for young prisoners.

I deal with this ways of treatment on prisoners in the age 18 - 26 in the last part of this work. I offer several variations which should provide or at least increase better resocialization of young prisoners to the society and through this lower number of recidivist in this age group.

These variations needs some law correccitons. I tried to summarize a most important points in variation, which corespond the present situation.

This problem mirror one part of our society, that's why is very important to doesn't shut eys to it and try to solve it constructively. Even if kriminality of juvenils goes down, number of recidivists uprises.

From all gained informations is clear that those who are in the execution of punishment twice and more have a minimal possibilities living „outside“ because influece of prison's subculture on their behaviour is destructive for their personality. It is prerequisite to ensure solving of this problem.

10. SEZNAM GRAFŮ, SCHÉMAT A TABULEK

Obrázky

Obrázek č. 1- mapa věznic

Schémata

Schéma č. 1- zkoumaný problém

Schéma č. 2- prolínání jednotlivých aspektů problému

Tabulky

Tabulka č. 1- počty odsouzených v letech 2006-2010

Tabulka č. 2- umístění mladých trestaných ve Věznici Horní Slavkov

Tabulka č. 3- pracovní zařazení

Tabulka č. 4- přehled trestných činů páchaných mladými trestanými

Tabulka č. 5- rozdělení respondentů dle výchovy

Tabulka č. 6- vliv typu výchovy na pracovní morálku

Tabulka č. 7- faktor A

Tabulka č. 8- faktor B

Tabulka č. 9 – faktor C

Tabulka č. 10 – faktor D

Tabulka č. 11- faktory E, F, G

Tabulka č. 23- faktor H

Grafy

Graf č. 1a- srovnání počtu vězňů v celé ČR s počtem ve Věznici Horní Slavkov

Graf č. 1b- srovnání celkového počtu vězňů ve Věznici H. Slavkov s mladými trestanými a prvotrestanými

Graf č. 2- umístění mladých trestaných ve Věznici Horní Slavkov

Graf č.3- pracovní zařazení

Graf č. 4 - přehled trestných činů páchaných mladými trestanými

Graf č. 5- rozdělení respondentů dle výchovy

Graf č. 6- vliv typu výchovy na pracovní morálku

Graf č. 7- faktor A

Graf č. 8- faktor B

Graf č. 9- faktor C

Graf č. 10- faktor D

Graf č. 11- faktory E, F, G

Graf č. 12- faktor H

11. Literatura a zdroje

11.1. Monografie

- Černíková V., Makariusová V., Sedláček V. *Sociální ochrana*. Praha: Policejní akademie ČR, 1998. ISBN 80- 85981- 97-1
- Faltusová, J. *Nejčastější trestná činnost dětí a mladistvých*, s. 103. In Riziková mládež v současné společnosti. Hradec Králové: Gaudeamus, 2006. ISBN 8070410442
- Geist, B. *Sociologický slovník*. Praha: Viktoria Publishing,a.s, 1992
- Hála, J. *Úvod do teorie a praxe vězeňství*. České Budějovice: Vysoká škola evropských a regionálních studií, 2005
- Heydrych D. a kolektiv. *Právníký slovník*. 2 vydání. Praha: Nakladatelství C.H. Beck, 2003. ISBN 80-7179-740-5
- Hřčka, M. *Sociální deviace*. 1. vydání. Praha: Sociologické nakladatelství, 2001. ISBN 80-85850-68-0
- Heretik, A. *Základy forenzej psychologie*. Bratislava: Slovenské pedagogické nakladatelstvo, 1993. ISBN 80-08-01870-4
- Jandourek, J. *Sociologický slovník*. 2 vydání. Praha: Portál, 2007. ISBN 978-80-7367-269-é
- Jeřábek, H. *Úvod do sociologického výzkumu*. Praha: Carolinum, 1992
- Keller, J. *Sociologie byrokracie a organizace*. 1. vydání, dotisk 2001. Praha: Sociologické nakladatelství, 1996. ISBN 80-85850-15-X
- Komenda, A., Keller, J. *Úvod do sociologie pro právníky*. Olomouc: Vydavatelství Univerzity Palackého v Olomouci, 1993
- Lubelcová, G. *Kriminalita jako společenský fenomén*. Bratislava: VEDA, 2009. ISBN 978-80-224-1051-9

- Mařádek V. *Vězeňství*. Ostravská univerzita v Ostravě, Pedagogická fakulta, 2005. ISBN 80 -7368 -002-5
- Maříková, H., Petrušek, M., Vodáková, A. *Velký sociologický slovník*. Praha: Univerzita Karlova, vydavatelství Karolinum, 1996. ISBN 80-7184-311-3
- Matoušek, O., Kroftová, A. *Mládež a delikvence*. Praha: Portál, 2003. ISBN 80-7178-771-X
- Mezník, J., Kalvodová, V. *Základy penologie*. Brno: Masarykova univerzita – Právnická fakulta, 1995. 75 s., Vydání první. ISBN 80-210-1248-X
- Mucha, I. *Sociologie- základní texty*. Jesenice u Prahy: Tiskárna a vydavatelství 999, 2007. ISBN 978-80-86391-26-7
- Munková, G. *Sociální deviace*. Praha: Nakladatelství Karolinum, 2004. ISBN 80-246-0279-2
- Netík, K., Netíková, D., Hájek, S. *Psychologie v právu*. Praha: Nakladatelství C.H.Beck, 1997. ISBN 80-7179-177-6
- Novotný, O., Zapletal, J. a kol. *Kriminologie*. 3. vydání. Praha: ASPI-Wolters Kluwer, 2008
- Pavlovský, P. a kolektiv. *Soudní psychiatrie a psychologie*. Grada publishing, 2001. ISBN 80-247-0181-2
- Peštová, I. *Vybrané kapitoly z etopedie: Klasifikace a diagnostika poruch chování*. Liberec: Technická univerzita v Liberci, 2006. ISBN 80-7372-087-6
- Potůček, M. a kol. *Veřejná politika*. Praha: SLON, 2005. ISBN 80-86429-50-4
- Reichel J. *Kapitoly systematické sociologie*. Praha: Grada publishing a.s. 2008. ISBN 978-80-247-2594-9
- Skopalová, J. *Vybrané kapitoly ze sociálních deviací*. Olomouc: Univerzita Palackého, 2002. ISBN 80-2440-146-.

- Sochůrek, J. *Nástin vybraných problémů porézní psychologie: Obecná část*. Liberec: Technická univerzita v Liberci, 2002. ISBN 80-7083-679-2
- Sochůrek, J. *Nástin vybraných problémů viktimologie*. Liberec: Technická univerzita v Liberci, 2003. ISBN 80-7083-745-4
- Šafářová, K. *Rizikové chování v adolescenci*, s. 191. In *Utváření osobnosti: psychologické, sociální a pedagogické aspekty*. Brno: Barrister & Principal, 2002. ISBN 8085947838
- Vágnerová, M. *Psychopatologie pro pomáhající profese*. Praha: Portál, 2004. ISBN 80-7178-802-3.
- Večeřa, M., Urbanová, M. *Základy sociologie práva*. 2. vydání. Brno: MU nakladatelství Doplněk, 1996.
- Vážanský, M. et al. *Základy pedagogiky volného času*. Brno: PAIDO, 2001. ISBN 80-901737-9-9
- Veselý, A., Nekola, M. *Analýza a tvorba veřejných politik*. Praha: SLON, 2007. ISBN 987-80-86429-75-5
- ZOUBKOVÁ, I., MOULISOVÁ, M. *Kriminologie a prevence kriminality*. 1. vydání. Praha: TRIVIS, 2004. ISBN 80-86795-05-5

11.2. Časopisové články

- Blau, P. M. „A Theory of Social Integration“. *The American Journal of Sociology*, no. 6, 1960. Chicago: The University of Chicago press
- Booth, A. -Edwards, J. N. -Johnson D. R. „Social integration and divorce“. *Social Forces*, no. 1, 1991. North Caroline: University of North Carolina press
- Myers, S. M. „Childhood Migration and Social Integration in Adulthood“. *Journal of Marriage and the Family*, no. 3, 1999

11.3. Zákony a vyhlášky

- Zákon č. 63/1956 Sb.
- Zákon č. 64/1956 Sb.
- Zákon č. 86/1950 Sb.
- Zákon č. 87/1950 Sb.
- Zákon č. 140/1961 Sb., trestní zákon, zákon č. 40/2009 Sb. platný od 1.1.2010
- Zákon č. 141/1961 Sb., trestní řád
- Zákon č. 169/1999 Sb., o výkonu trestu odnětí svobody
- Zákon č. 189/1994 Sb., o vyšších soudních úřednících
- Zákon č. 257/2000 Sb., o Probační a mediační službě
- Zákon č. 292/1992 Sb.
- Zákon č. 293/1992 Sb., o výkonu vazby
- Zákon č. 562/1919 Sb. o podmíněném propuštění
- Vyhláška č. 37/1992 Sb., o jednacím řádu pro okresní a krajské soudy
- Vyhláška č. 109/1994 Sb.,

11.4. Kvalifikační práce

- Gáč, D. *Penitenciární péče: Diplomová práce*. Brno: Masarykova univerzita, Pedagogická fakulta, Katedra speciální pedagogiky, 2006.
- Navrátilová, J. *Ženská kriminalita jako sociální jev: Diplomová práce*. Brno: Masarykova univerzita, Právnická fakulta, Katedra právní teorie, 2007.
- Němcová, V. *Možnosti resocializace odsouzených ve výkonu trestu odnětí svobod: Bakalářská práce*. Brno: Masarykova univerzita, Pedagogická fakulta, Katedra sociální pedagogiky, 2007.

- Veselý, J. *Dopady ústavní výchovy na psychiku jedince se syndromem ADHD: Bakalářská práce*. Brno: Masarykova univerzita, Pedagogická fakulta, Katedra speciální pedagogiky, 2010.

12. PŘÍLOHY

Příloha č. 1- základní dotazník

Příloha č. 2- osobnostní dotazník