

Přílohy:

Příloha č. 1: Vývoj počtu obyvatel 1869 – 2001 podle soudních okresů jihočeského pohraničí*

soudní okresy	1869	1880	1890	1900	1910	1921	1930	1950	1960	1970	1980	1991	2001
Vimperk	26404	28114	28494	29476	29756	27846	27492	13542	14214	14219	14523	15128	15340
Prachatice	21444	22527	21150	20749	20832	20201	19744	13410	12932	13887	16828	17904	17959
Volary	6630	7644	7711	7401	7637	7661	8063	3030	3548	3555	3756	4042	4201
Horní Planá	12334	14018	14297	14840	15043	14573	14216	4290	3749	4069	4000	4051	4053
Chvalšiny	13928	14920	14066	13631	13929	13696	14336	4212	3952	3849	3614	3455	3571
Vyšší Brod	16767	17342	16796	16678	17173	16870	18189	7438	7300	7384	7632	7556	7505
Český Krumlov	27505	28769	30098	33635	32131	31445	33320	23125	24656	25843	30326	30913	32438
Kaplice	19847	19595	19112	19142	19520	18374	16984	7416	8333	8966	9520	10952	11315
Nové Hrady	16236	17362	17059	17354	16419	15402	13809	6603	6823	6123	5793	5865	5986
Trhové Sviny	16505	17697	17764	18036	18389	17650	16201	12171	12828	11890	12187	12078	12384
Lišov	11000	11629	11074	11083	11801	11569	10888	9367	9401	8574	8576	8850	9265
Třeboň	20427	29430	29959	32830	34440	31483	30222	22135	22181	22612	23061	23084	22704
Lomnice nad Lužnicí	9870	9585	9889	9622	9948	9862	9593	7831	8010	7209	7182	6713	6624
Jindřichův Hradec	39271	36857	37986	38199	38211	35927	35054	27868	27848	28074	32485	33615	34514
Nová Bystřice	15715	15587	14677	14135	13456	11987	11110	6840	5460	4988	4679	4543	4617
modelové území	275752	292956	292022	298711	300595	286467	281151	171228	173195	173212	186142	190740	194477

Zdroj: Ryant (2007) (Statistický lexikon obcí v republice Československé. I. Země Česká. Statistický lexikon obcí v zemi České. (Praha, 1934), Retrospektivní lexikon obcí Československé socialistické republiky 1850-1970 (Praha, 1978), Historický lexikon obcí České republiky 1869-2005 (Praha, 2006))

* Počty obyvatel některých okresů mohou být poznamenané kompromisy při jejich vymezení (viz Ryant (2007))

Příloha č. 2: Index změny využití ploch mezi lety 1845, 1948, 1990 a 2000 podle soudních okresů jihočeského pohraničí

soudní okres	1845-1948	1948-1990	1990-2000
Volary	0,101	0,175	0,068
Vimperk	0,084	0,173	0,043
Vyšší Brod	0,061	0,255	0,123
Trhové Sviny	0,051	0,096	0,018
Třeboň	0,019	0,099	0,011
Prachatice	0,080	0,210	0,048
Nové Hradky	0,038	0,160	0,030
Nová Bystřice	0,132	0,174	0,071
Lomnice n. L.	0,053	0,075	0,004
Lišov	0,059	0,059	0,018
Kaplice	0,043	0,200	0,060
Jindřichův Hradec	0,049	0,114	0,022
Chvalšiny	0,073	0,352	0,065
Horní Planá	0,080	0,252	0,085
Český Krumlov	0,070	0,159	0,063
Modelové území	0,052	0,084	0,046

Zdroj: Ryant (2007) (LUCC Czechia a vlastní výpočty)

Příloha č. 3: Index vývoje počtu obyvatel a index vývoje využití ploch v „německých“ soudních okresech jihočeského pohraničí a kvantifikovaný přírůstek/úbytek (Δ) počtu obyvatel (hektarů rozlohy)

	1. období *		2. období *		3. období *	
	Δ (os./Ha)	IV (%)	Δ (os./Ha)	IV (%)	Δ (os./Ha)	IV (%)
Kaplice						
Počet obyvatel	-2863	85,57	-6032	64,48	363	103,31
Orná půda	86,6	100,73	-3942,1	67,02	-1863,2	76,74
Trvalé kultury	74,7	241,21	33,1	125,94	1,9	101,18
Louky	336,7	106,37	-2579,4	54,13	1521,7	149,98
Pastviny	-1341,2	63,81	121,1	105,12	408,7	116,44
Lesy	896,8	108,22	4008,2	133,96	12	100,08
Vodní plochy	-44,5	84,24	261,6	209,96	-2	99,60
Zastavěné plochy	18,2	112,47	-39,5	75,94	18,7	115,00
Ostatní plochy	-26,8	95,38	2136,6	485,95	-79,9	97,03
Nové Hradky						
Počet obyvatel	-2427	85,05	-7944	42,47	121	102,06
Orná půda	-297,5	96,63	-1755,3	79,41	-745,7	88,98
Trvalé kultury	34,1	163,98	73,5	184,10	2,3	101,43
Louky	-121,7	97,35	-1993,4	55,40	722,3	129,17
Pastviny	-604,3	71,07	-593,6	60,01	-43	95,17
Lesy	868,9	108,32	2790,9	124,66	1,1	100,01
Vodní plochy	48,6	106,85	362,5	147,84	-14,8	98,68
Zastavěné plochy	31,2	128,03	-24,1	83,09	4,3	103,63
Ostatní plochy	50,2	113,40	1138,3	124,66	75,6	100,01

Zdroj: Ryant (2007) (Retrospektivní lexikon obcí Československé socialistické republiky 1850-1970 (Praha, 1978), Historický lexikon obcí České republiky 1869-2005 (Praha, 2006), Databáze LUCC Czechia a vlastní výpočty)

Příloha č. 4: Index vývoje počtu obyvatel a index vývoje využití ploch v „českých“ soudních okresech jihočeského pohraničí a kvantifikovaný přírůstek/úbytek (Δ) počtu obyvatel (hektarů rozlohy)

	1. období *		2. období *		3. období *	
	Δ (os./Ha)	IV (%)	Δ (os./Ha)	IV (%)	Δ (os./Ha)	IV (%)
Lišov						
Počet obyvatel	-112	98,98	-2038	81,28	415	104,69
Orná půda	246,5	103,53	-194,7	97,31	-301,9	95,71
Trvalé kultury	84,8	274,13	124,1	192,96	8	103,11
Louky	85,5	104,65	-383,8	80,05	308,4	120,03
Pastviny	-988,9	37,00	-485,3	16,44	-5,7	94,03
Lesy	577,4	109,60	266,9	104,05	-7,1	99,90
Vodní plochy	-65,5	93,37	121,8	113,21	-0,1	99,99
Zastavěné plochy	28,2	132,27	43,8	137,89	7,5	104,71
Ostatní plochy	36,5	112,16	498,7	248,11	0,6	100,07
Lomnice nad Lužnicí						
Počet obyvatel	-277	97,19	-2880	69,98	-89	98,67
Orná půda	138,4	101,75	-367,4	95,43	-55	99,28
Trvalé kultury	15,4	126,06	126,4	269,66	8,2	104,08
Louky	-168,1	93,12	-410,2	81,97	57,3	103,07
Pastviny	-894,6	49,81	-723,2	18,55	-7,5	95,45
Lesy	505,4	109,94	428,7	107,67	0	100,00
Vodní plochy	261,8	111,16	167,1	106,41	-14,8	99,47
Zastavěné plochy	51,2	161,17	54,1	140,10	3,6	101,90
Ostatní plochy	95,6	131,04	725,4	279,73	-0,8	99,93

Zdroj: Ryant (2007) (Retrospektivní lexikon obcí Československé socialistické republiky 1850-1970 (Praha, 1978), Historický lexikon obcí České republiky 1869-2005 (Praha, 2006), Databáze LUCC Czechia a vlastní výpočty)

Příloha č. 5: Index vývoje počtu obyvatel a index vývoje využití ploch ve „smíšených“ soudních okresech jihočeského pohraničí a kvantifikovaný přírůstek/úbytek (Δ) počtu obyvatel (hektarů rozlohy)

	1. období *		2. období *		3. období *	
	Δ (os./Ha)	IV (%)	Δ (os./Ha)	IV (%)	Δ (os./Ha)	IV (%)
Prachatice						
Počet obyvatel	-1700	92,07	-1840	90,68	55	100,31
Orná půda	340,2	104,14	-2736,9	68,00	-1315,6	77,37
Trvalé kultury	166,7	284,00	212,2	182,47	14,1	103,00
Louky	-210,9	96,49	-1926,2	66,82	1204,1	131,04
Pastviny	-1947,7	55,66	-1097,6	55,10	17,4	101,29
Lesy	1502,7	118,97	3446,7	136,57	18,1	100,14
Vodní plochy	-21,9	82,65	148,4	242,28	5,6	102,22
Zastavěné plochy	38,2	130,01	29,5	117,82	17,8	109,13
Ostatní plochy	143,6	130,15	1924,5	410,45	35,3	101,39
Vimperk						
Počet obyvatel	1088	104,12	-12364	55,03	212	101,40
Orná půda	1035,7	115,74	-3133,3	58,85	-1565,6	65,06
Trvalé kultury	61	252,50	110	208,91	6,1	102,89
Louky	-50,4	99,34	-2209,6	70,67	981,7	118,44
Pastviny	-3111,9	56,57	-2121,7	47,65	-244,1	87,36
Lesy	1811,4	108,86	4951,4	122,24	79,4	100,29
Vodní plochy	-472,6	22,54	80,5	158,55	11,3	105,18
Zastavěné plochy	57,6	152,51	42,6	125,46	-26,9	87,18
Ostatní plochy	659,4	215,48	2284,6	285,68	775,3	122,06

Zdroj: Ryant (2007) (Retrospektivní lexikon obcí Československé socialistické republiky 1850-1970 (Praha, 1978), Historický lexikon obcí České republiky 1869-2005 (Praha, 2006), Databáze LUCC Czechia a vlastní výpočty)

Příloha č. 6: Vývoj struktury půdního fondu za jednotlivé a souhrnné kategorie v jihočeském pohraničí

	1845	1948	1990	2000
	Jednotlivé kategorie (podíl v %)			
Orná půda	29,79	30,48	23,51	18,92
Trvalé kultury	0,19	0,45	0,83	0,84
Louky	17,81	17,79	10,20	14,24
Pastviny	11,17	6,28	3,70	3,89
Lesy	35,89	39,39	47,08	47,16
Vodní plochy	3,29	3,00	4,88	4,90
Zastavěné plochy	0,39	0,54	0,63	0,65
Ostatní	1,47	2,06	9,17	9,40
	Souhrnné kategorie (podíl v %)			
ZPF	58,95	55,00	38,24	37,88
Lesy	35,89	39,39	47,08	47,16
Jiné	5,16	5,61	14,68	14,96

Zdroj: Ryant (2007) (LUCC Czechia a vlastní výpočty)

Příloha č. 7: Vývoj podílu orné půdy na celkové rozloze podle soudních okresů jihočeského pohraničí

soudní okres	Podíl orné půdy (v %) v roce:			
	1845	1948	1990	2000
Český Krumlov	39,98	40,83	34,14	27,88
Horní Planá	13,95	17,28	10,88	2,72
Chvalšiny	23,00	25,02	11,41	5,19
Jindřichův Hradec	40,43	40,08	34,94	32,93
Kaplice	36,15	36,41	24,40	18,72
Lišov	39,19	40,56	39,49	37,78
Lomnice n. L.	39,46	40,15	38,31	38,05
Nová Bystřice	40,78	32,70	22,61	16,00
Nové Hrady	32,43	31,33	24,88	22,14
Prachatice	30,01	31,24	21,24	16,44
Trhové Sviny	42,37	42,55	40,35	38,63
Třeboň	23,37	23,43	21,29	20,59
Vimperk	15,26	17,67	10,40	6,76
Volary	9,82	16,02	7,02	0,87
Vyšší Brod	26,97	27,82	17,16	5,41
Modelové území	29,79	30,48	23,51	18,92

Zdroj: Ryant (2007) (LUCC Czechia a vlastní výpočty)

Příloha č. 8: Vývoj podílu trvalých kultur na celkové rozloze podle soudních okresů jihočeského pohraničí

soudní okres	Podíl trvalých kultur (v %) v roce:			
	1845	1948	1990	2000
Český Krumlov	0,36	0,88	1,76	1,73
Horní Planá	0,05	0,11	0,11	0,11
Chvalšiny	0,19	0,44	0,44	0,39
Jindřichův Hradec	0,16	0,51	1,14	1,15
Kaplice	0,16	0,39	0,49	0,50
Lišov	0,27	0,75	1,44	1,49
Lomnice n. L.	0,30	0,37	1,00	1,05
Nová Bystřice	0,11	0,33	0,49	0,49
Nové Hrady	0,20	0,32	0,59	0,60
Prachatice	0,33	0,94	1,72	1,77
Trhové Sviny	0,31	0,71	1,59	1,65
Třeboň	0,18	0,48	0,84	0,85
Vimperk	0,09	0,23	0,49	0,50
Volary	0,01	0,00	0,07	0,08
Vyšší Brod	0,12	0,25	0,21	0,23
Modelové území	0,19	0,45	0,83	0,84

Zdroj: Ryant (2007) (LUCC Czechia a vlastní výpočty)

Příloha č. 9: Vývoj podílu lučních porostů na celkové rozloze podle soudních okresů jihočeského pohraničí

soudní okres	Podíl lučních porostů (v %) v roce:			
	1845	1948	1990	2000
Český Krumlov	14,55	14,74	8,55	14,75
Horní Planá	24,35	25,93	7,62	15,48
Chvalšiny	26,66	24,39	7,35	13,27
Jindřichův Hradec	15,47	16,21	13,85	15,69
Kaplice	16,11	17,13	9,27	13,90
Lišov	10,30	10,78	8,63	10,35
Lomnice n. L.	12,21	11,37	9,32	9,61
Nová Bystřice	12,65	12,76	9,09	14,97
Nové Hrady	16,88	16,43	9,10	11,75
Prachatice	21,99	21,21	14,17	18,57
Trhové Sviny	15,54	15,98	10,87	12,14
Třeboň	13,35	13,70	9,21	9,97
Vimperk	17,59	17,48	12,35	14,62
Volary	23,91	24,48	15,99	19,50
Vyšší Brod	24,35	22,28	7,71	18,04
Modelové území	17,81	17,79	10,20	14,24

Zdroj: Ryant (2007) (LUCC Czechia a vlastní výpočty)

Příloha č. 10: Vývoj podílu pastvin na celkové rozloze podle soudních okresů jihočeského pohraničí

soudní okres	Podíl pastvin (v %) v roce:			
	1845	1948	1990	2000
Český Krumlov	15,79	8,90	5,87	5,90
Horní Planá	13,46	5,70	5,19	4,92
Chvalšiny	12,38	7,55	3,22	3,06
Jindřichův Hradec	8,56	5,14	1,19	1,28
Kaplice	11,29	7,20	7,57	8,81
Lišov	8,80	3,25	0,54	0,50
Lomnice n. L.	8,91	4,44	0,82	0,79
Nová Bystřice	9,79	5,47	1,92	2,92
Nové Hrady	7,68	5,46	3,27	3,12
Prachatice	16,05	8,93	4,92	4,98
Trhové Sviny	7,78	3,05	0,81	0,85
Třeboň	5,52	3,81	0,57	0,60
Vimperk	16,62	9,40	4,48	3,91
Volary	11,25	5,20	6,74	6,13
Vyšší Brod	11,40	7,55	7,47	9,42
Modelové území	11,17	6,28	3,70	3,89

Zdroj: Ryant (2007) (LUCC Czechia a vlastní výpočty)

Příloha č. 11: Vývoj podílu lesů na celkové rozloze podle soudních okresů jihočeského pohraničí

soudní okres	Podíl lesů (v %) v roce:			
	1845	1948	1990	2000
Český Krumlov	25,99	30,55	38,91	38,93
Horní Planá	45,87	47,73	53,52	53,56
Chvalšiny	35,93	40,33	50,90	50,86
Jindřichův Hradec	26,27	29,85	33,56	33,75
Kaplice	33,22	35,95	48,16	48,17
Lišov	33,73	36,95	38,47	38,41
Lomnice n. L.	25,43	27,95	30,09	30,10
Nová Bystřice	31,39	44,10	55,30	55,52
Nové Hrady	38,42	41,60	51,86	51,86
Prachatice	28,96	34,43	47,02	47,10
Trhové Sviny	28,58	31,97	34,58	34,89
Třeboň	46,79	47,20	49,44	49,52
Vimperk	47,44	51,65	63,13	63,29
Volary	53,35	49,39	56,22	56,26
Vyšší Brod	34,69	39,30	52,08	52,08
Modelové území	35,89	39,39	47,08	47,16

Zdroj: Ryant (2007) (LUCC Czechia a vlastní výpočty)

Příloha č. 12: Vývoj podílu vodních ploch na celkové rozloze podle soudních okresů jihočeského pohraničí

soudní okres	Podíl vodních ploch (v %) v roce:			
	1845	1948	1990	2000
Český Krumlov	1,12	1,03	1,59	1,57
Horní Planá	1,29	1,01	9,16	9,17
Chvalšiny	0,41	0,23	0,98	1,06
Jindřichův Hradec	6,58	5,62	6,49	6,49
Kaplice	0,86	0,72	1,52	1,51
Lišov	5,54	5,17	5,85	5,85
Lomnice n. L.	11,73	13,04	13,87	13,80
Nová Bystřice	2,96	2,27	2,96	2,89
Nové Hrady	2,61	2,79	4,12	4,06
Prachatice	0,46	0,38	0,92	0,94
Trhové Sviny	3,19	2,80	5,09	5,10
Třeboň	9,10	8,91	10,30	10,49
Vimperk	1,42	0,32	0,51	0,53
Volary	0,56	0,52	1,49	1,49
Vyšší Brod	1,03	0,86	7,22	7,22
Modelové území	3,29	3,00	4,88	4,90

Zdroj: Ryant (2007) (LUCC Czechia a vlastní výpočty)

Příloha č. 13: Vývoj podílu zastavěných ploch na celkové rozloze podle soudních okresů jihočeského pohraničí

soudní okres	Podíl zastavěných ploch (v %) v roce:			
	1845	1948	1990	2000
Český Krumlov	0,54	0,67	0,96	1,04
Horní Planá	0,24	0,36	0,29	0,25
Chvalšiny	0,37	0,43	0,28	0,28
Jindřichův Hradec	0,46	0,66	0,98	1,03
Kaplice	0,44	0,50	0,38	0,44
Lišov	0,49	0,65	0,89	0,94
Lomnice n. L.	0,42	0,67	0,94	0,96
Nová Bystřice	0,38	0,54	0,47	0,49
Nové Hrady	0,41	0,52	0,44	0,45
Prachatice	0,47	0,60	0,71	0,78
Trhové Sviny	0,43	0,68	0,93	0,99
Třeboň	0,38	0,63	0,88	0,91
Vimperk	0,25	0,39	0,49	0,42
Volary	0,24	0,44	0,42	0,43
Vyšší Brod	0,38	0,43	0,26	0,29
Modelové území	0,39	0,54	0,63	0,65

Zdroj: Ryant (2007) (LUCC Czechia a vlastní výpočty)

Příloha č. 14: Vývoj podílu ostatních ploch na celkové rozloze podle soudních okresů jihočeského pohraničí

soudní okres	Podíl ostatních ploch (v %) v roce:			
	1845	1948	1990	2000
Český Krumlov	1,66	2,41	8,21	8,20
Horní Planá	0,79	1,89	13,22	13,79
Chvalšiny	1,05	1,61	25,42	25,89
Jindřichův Hradec	2,08	1,94	7,85	7,67
Kaplice	1,77	1,69	8,20	7,95
Lišov	1,68	1,89	4,68	4,68
Lomnice n. L.	1,54	2,02	5,64	5,64
Nová Bystřice	1,94	1,83	7,17	6,72
Nové Hrady	1,38	1,56	5,74	6,02
Prachatice	1,74	2,26	9,29	9,42
Trhové Sviny	1,81	2,26	5,78	5,74
Třeboň	1,30	1,84	7,48	7,07
Vimperk	1,32	2,85	8,15	9,95
Volary	0,86	3,95	12,06	15,25
Vyšší Brod	1,06	1,51	7,87	7,32
Modelové území	1,47	2,06	9,17	9,40

Zdroj: Ryant (2007) (LUCC Czechia a vlastní výpočty)

Příloha č. 15: Vývoj podílu zemědělského půdního fondu na celkové rozloze podle soudních okresů jihočeského pohraničí

soudní okres	Podíl ZPF (v %) v roce:			
	1845	1948	1990	2000
Český Krumlov	70,68	65,35	50,32	50,26
Horní Planá	51,80	49,02	23,80	23,23
Chvalšiny	62,24	57,40	22,42	21,92
Jindřichův Hradec	64,62	61,93	51,12	51,06
Kaplice	63,71	61,14	41,74	41,93
Lišov	58,56	55,34	50,10	50,12
Lomnice n. L.	60,89	56,33	49,46	49,49
Nová Bystřice	63,33	51,26	34,10	34,38
Nové Hrady	57,19	53,53	37,84	37,61
Prachatice	68,38	62,32	42,05	41,76
Trhové Sviny	66,00	62,29	53,62	53,29
Třeboň	42,42	41,41	31,91	32,01
Vimperk	49,57	44,79	27,72	25,80
Volary	45,00	45,70	29,82	26,57
Vyšší Brod	62,84	57,89	32,56	33,09
Modelové území	58,95	55,00	38,24	37,88

Zdroj: Ryant (2007) (LUCC Czechia a vlastní výpočty)

Příloha č. 16: Vývoj podílu jiných ploch na celkové rozloze podle soudních okresů jihočeského pohraničí

soudní okres	Podíl jiných ploch (v %) v roce:			
	1845	1948	1990	2000
Český Krumlov	3,33	4,10	10,76	10,81
Horní Planá	2,32	3,25	22,68	23,21
Chvalšiny	1,82	2,27	26,68	27,23
Jindřichův Hradec	9,12	8,22	15,32	15,19
Kaplice	3,07	2,91	10,10	9,90
Lišov	7,71	7,70	11,43	11,47
Lomnice n. L.	13,69	15,73	20,46	20,41
Nová Bystřice	5,29	4,64	10,60	10,09
Nové Hrady	4,39	4,87	10,30	10,54
Prachatice	2,67	3,25	10,93	11,15
Trhové Sviny	5,42	5,74	11,81	11,83
Třeboň	10,79	11,39	18,65	18,47
Vimperk	2,99	3,56	9,15	10,91
Volary	1,65	4,91	13,96	17,18
Vyšší Brod	2,47	2,81	15,36	14,83
Modelové území	5,16	5,61	14,68	14,96

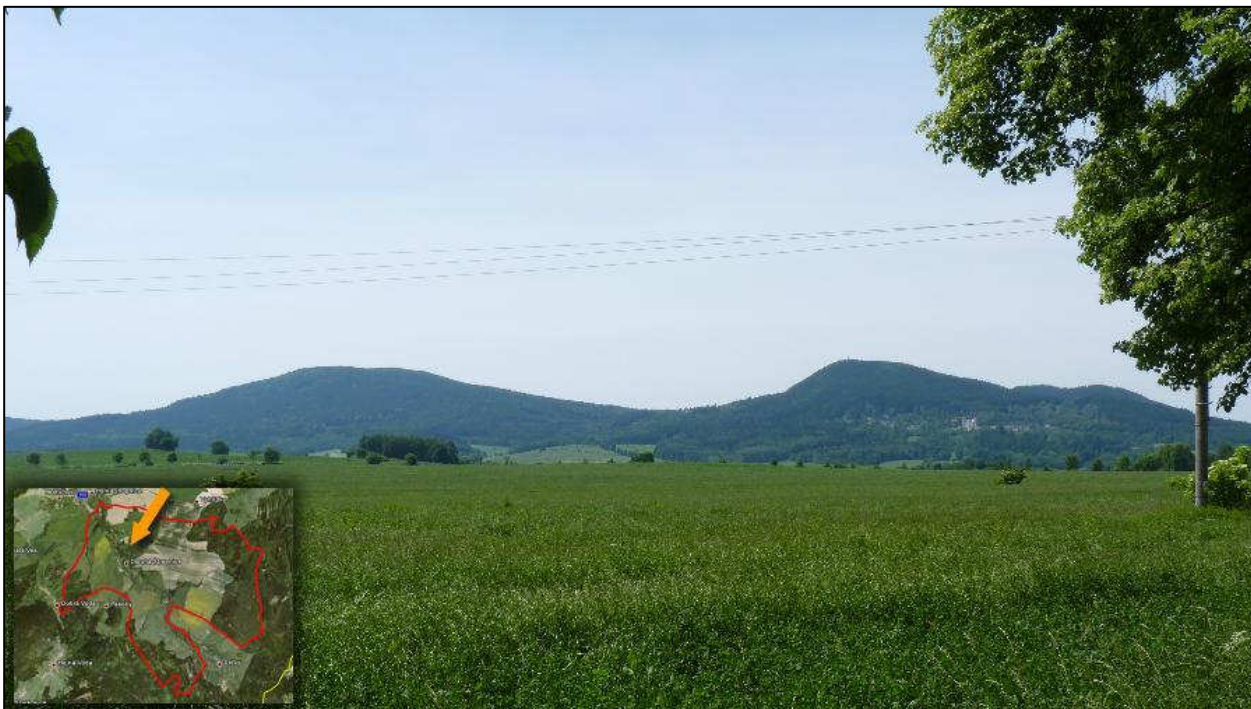
Zdroj: LUCČ Czechia a vlastní výpočty

Příloha č. 17: Pohled na údolí říčky Stropnice, v němž je skryta osada Dlouhá Stropnice

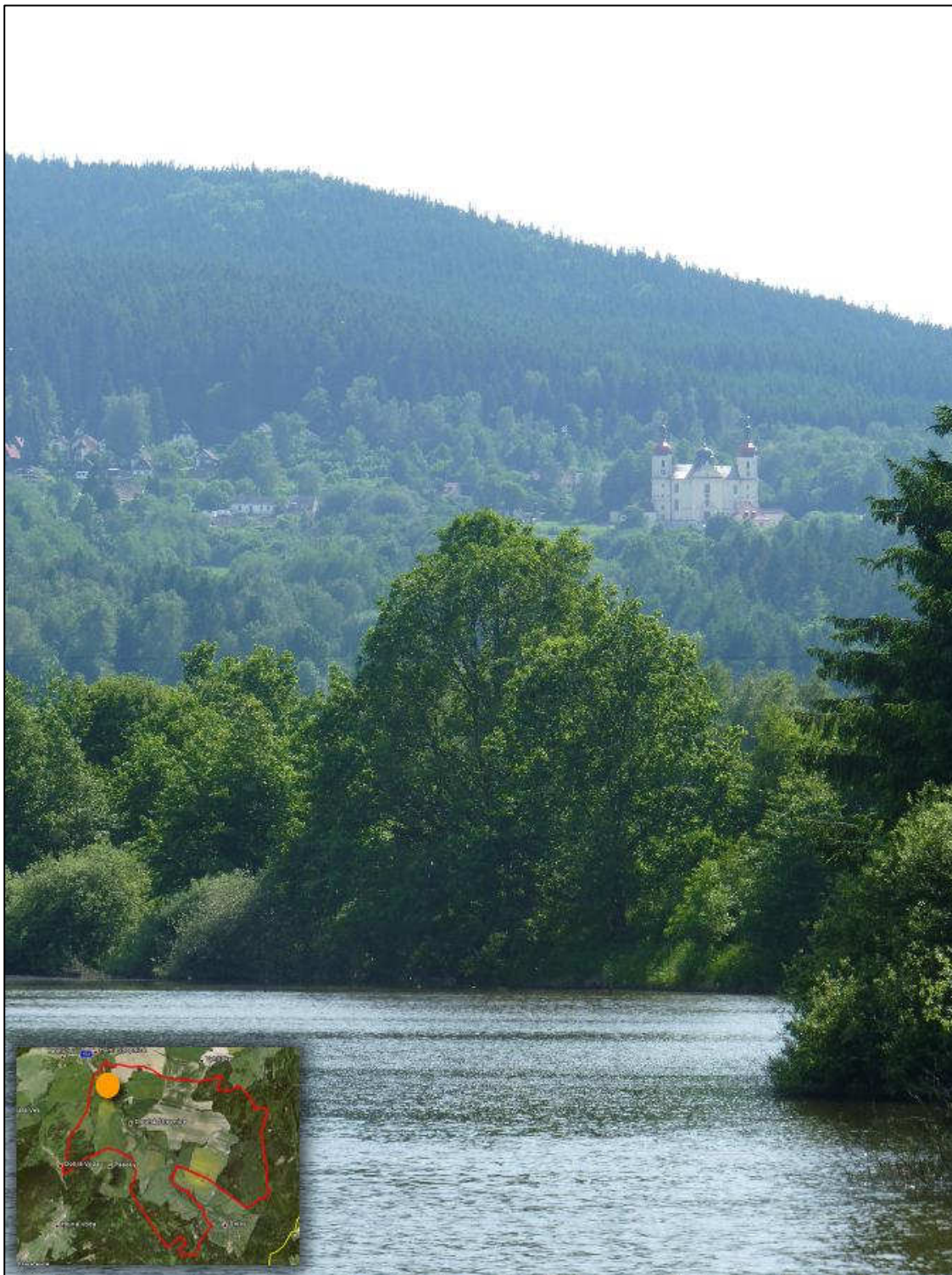


Dlouhá Stropnice: Dominantním krajinným pokryvem jsou luční porosty, pouze na východních svazích se nachází zbytky orné půdy. Osada Dlouhá Stropnice je ukryta v lužním lese v údolí Stropnice. (Foto: Autor)

Příloha č. 18: Přírodní dominanty Stropnicka (snímek pořízen u osady Světví)



Dlouhá Stropnice: Pohled na dva dominující vrcholy, Vysokou (1033m.n.m.) vlevo a Kraví Horu (952m.n.m.) vpravo. (Foto: Autor)

Příloha č. 19: Kulturně-duchovní dominanta území – Kostel Panny Marie Bolestné v Dobré Vodě:

Dlouhá Stropnice: Tato sakrální památka je viditelná ze všech nezalesněných částí území. Na snímku v popředí největší vodní plocha katastru Dlouhá Stropnice – Farský rybník. (Foto: Autor)

Příloha č. 20: Ovčí farma v Dlouhé Stropnici:

Dlouhá Stropnice: Velké plochy (dříve využívané jako orná půda) jsou dnes již zatravněny. Využívají se například pro chov ovcí. (Foto: Autor)

Příloha č. 21: Zástavba v Dlouhé Stropnici

Dlouhá Stropnice: Rozptýlená zástavba je pro osadu charakteristická, na kraji vpravo je nově vzniklé stavení s kurtem, umělými zdmi, které bylo místními uvedené jako příklad nevkusnosti a kýčovitosti nové zástavby. (Foto: Autor)

Příloha č. 22: Některé prvky kulturního dědictví v Dlouhé Stropnici



Dlouhá Stropnice: Sakrální a kulturně-historické památky: důmyslně skrytá kaple, pomník Komenskému, boží muka u cesty a neudržovaný kamenný sloup sakrálního významu. Více informací o objektech se nachází v textu práce. (Foto: Autor)

Příloha č. 23: Hasičská zbrojnice v Dlouhé Stropnici

Dlouhá Stropnice: Hasičská zbrojnice z počátku 20. století je obstarána novým nápisem a nalézá se celkově v dobrém stavu. (Foto: Autor)

Příloha č. 24: Vyhlídková cesta v Dlouhé Stropnici

Dlouhá Stropnice: Umělá vyhlídková cesta směrem k osadě Paseky a dále k Dobré Vodě. (Foto: Autor)

Příloha č. 25: Kamenný útvar v Dlouhé Stropnici

Dlouhá Stropnice: „Lidi si myslí, že to jsou nějaký menhiry nebo co, ale to tam na sebe normálně naskládali traktoristi...“, komentoval kamenné útvary na kraji vyhlídkové cesty jeden z obyvatel. Jako „pozitivní“ krajinné prvky byly uvedeny největším množstvím dotázaných respondentů. Jsou zaneseny také v turistické mapě jako „kamenné pyramidy“. (Foto: Autor)

Příloha č. 26: Dřevěná zvonice a hřbet Kraví hory v pozadí

Dlouhá Stropnice: Ještě blíže k osadě Paseky se na vyhlídkové cestě nachází nová zvonice. (Foto: Autor)

Příloha č. 27: Kravín v severní části území

Dlouhá Stropnice: Negativním místem je objekt chátrajícího kravína, využívaný údajně pouze část zimy. (Foto: Autor)

Příloha č. 28: Bývalé roty pohraniční stráže

Dlouhá Stropnice: Budovu bývalé pohraniční stráže na hranici s katastrem Šejby je dnes možné si pronajmout nebo dokonce koupit. V každém případě je však stavení a jeho nejbližší areál vnímán negativně. (Zdroj: Internet 17)

Příloha č. 29: Louky a lesy Hranicka

Hranice u Nových Hradů: „Je to taková dlaň, obklopená lesy. Nádhera!“, komentoval prostranství mezi lesy učitel ve výslužbě. Těžko lze nalézt pro území katastru lepší přirovnání. (Foto: Autor)

Příloha č. 30: Typický charakter katastrálního území Hranice u Nových Hradů

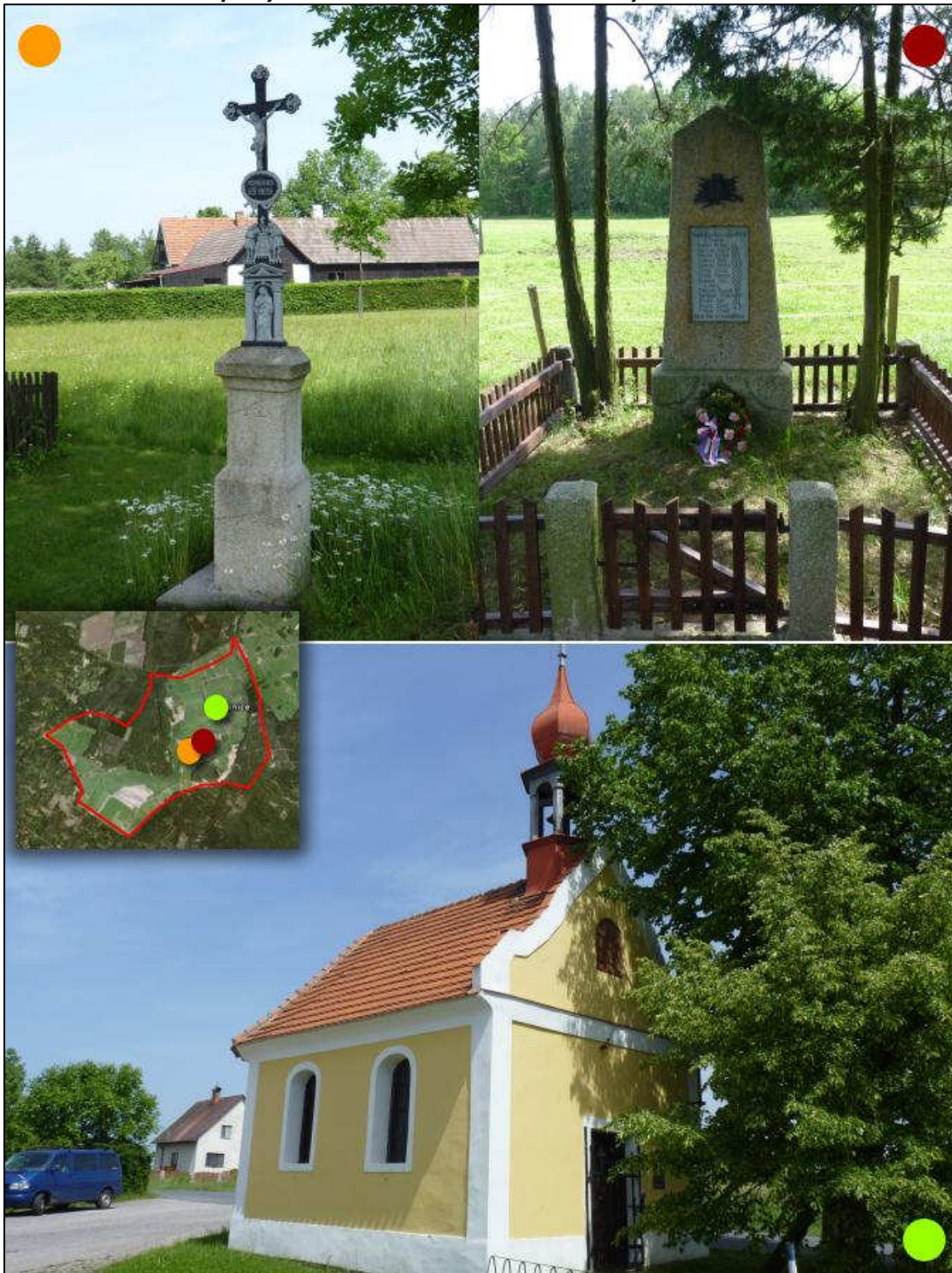
Hranice u Nových Hradů: Louky a lesy na jiný způsob. (Foto: Autor)

Příloha č. 31: Samoty, další charakteristický prvek krajiny

Hranice u Nových Hradů: Na území katastru se nachází velké množství osamoceně stojících stavení. (Foto: Autor)

Příloha č. 32: Samota v horším fyzickém stavu

Hranice u Nových Hradů: Některé samoty se však nacházejí ve špatném stavu. Tato leží nedaleko od osady Blata. (Foto: Autor)

Příloha č. 33: Některé prvky kulturního dědictví v Hranici u Nových Hradů

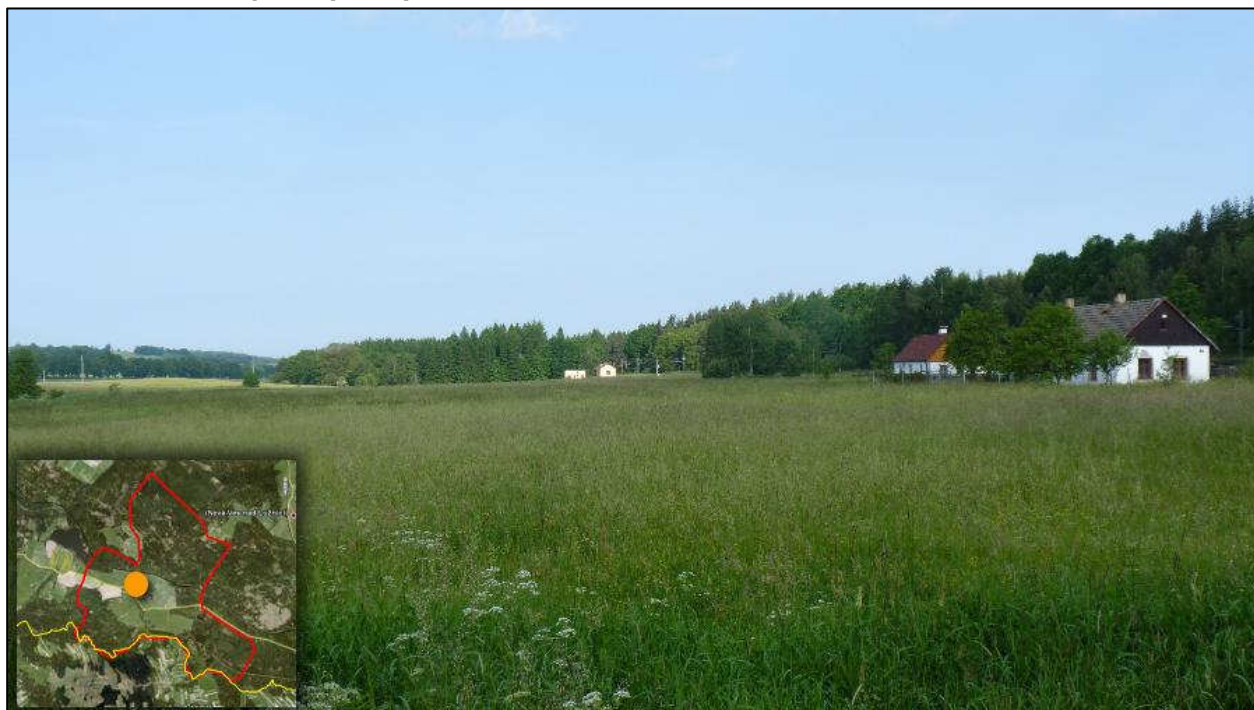
Hranice u Nových Hradů: Boží muka, pomník padlým a kaple Sv. Antonína, která se nachází uprostřed obce Hranice. (Foto: Autor)

Příloha č. 34: Informační tabule naučné stezky "Paměti Vitorazska"



Hranice u Nových Hradů: Území leží na naučné stezce „Paměti Vitorazska“. V koláži se nachází vlevo naučný text o historii obce Hranice, vpravo o historii osady Blata. (Foto: Autor)

Příloha č. 35: Travní porosty ve Vyšném



Vyšné: Katastr Vyšné je z větší části tvořen lesy, druhým nejrozšířenějším typem ploch jsou louky. Louky na snímku se nachází jižně od vlakové trati, která území protíná. (Foto: Autor)

Příloha č. 36: Osada Vyšné

Vyšné: Osada Vyšné je tvořena zejména chalupami pro rekreační účel. Objekty jsou obvykle velmi udržované. (Foto: Autor)

Příloha č. 37: Pohled k hraničnímu vrcholu ve Vyšném

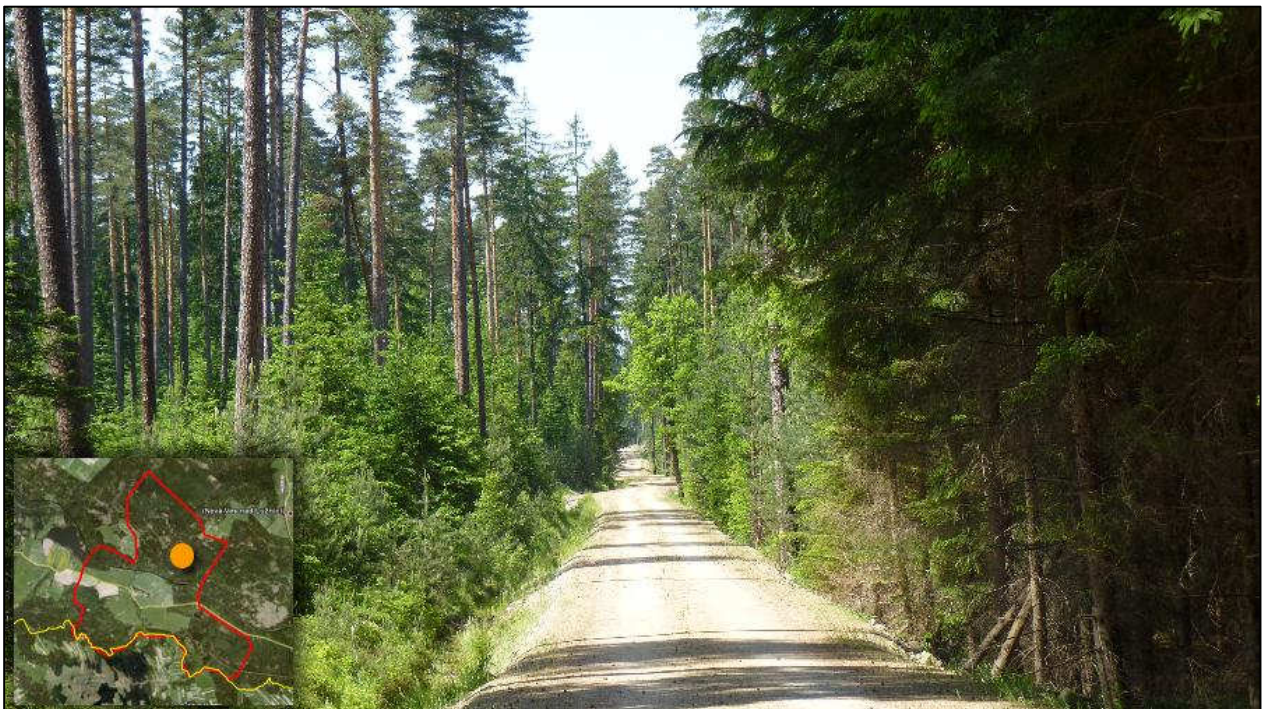
Vyšné: Státní hranice s Rakouskem je opět ukryta uvnitř lesů. Na snímku hraniční vrchol Holá Hora (681 m.n.m). (Foto: Autor)

Příloha č. 38: Pohled směrem k Vyšnému



Vyšné: Dominantní role lesů v krajinném rázu území je patrná. Snímek je pořízen z rakouské strany hranice. (Foto: Autor)

Příloha č. 39: Les ve Vyšném



Vyšné: Lesy ve Vyšném jsou poněkud přístupnější než v ostatních modelových katastrech. Některé jsou protkány sítí cest. (Foto: Autor)

Příloha č. 40: Bývalý lovecký zámek ve Vyšném

Vyšné: Objekt bývalého loveckého záměčku se nachází v údajné rekonstrukci. Dnes na první pohled nepůsobí dojmem udržovaného kulturního dědictví. (Foto: Autor)

Příloha č. 41: Panský rybník ve Vyšném

Vyšné: Panský rybník a nedaleké Fischerovy chalupy byly označeny jako pozitivní místa v katastru. (Foto: Autor)

Příloha č. 42: Některé prvky kulturního dědictví ve Vyšném



Vyšné: V obci se nachází tradiční pomník padlým, zajímavý je však také kříž, který upomíná na kapli, jež byla zbořena v období předchozího režimu. Sakrální význam má malba na fasádě jednoho z domů. Naopak kříž u silnice nepůsobí udržovaným dojmem. (Foto: Autor)

Příloha č. 43: Objekt bývalé obecné školy

Vyšné: Bývalá obecná škola chátrá. „Nepůsobí moc hezky a nikdo se o to nechce starat“, vyjádřila se k ní jedna rekreantka. Objekt přesto zůstává jednou z mála vzpomínek na období, kdy ještě měla pro osadu (tehdy obec) význam. (Foto: Autor)

Příloha č. 44: Dobová fotografie obecné školy ve Vyšném

Dobová fotografie zachycuje obecnou školu dva roky po válce (v roce 1947). (Zdroj: Internet 21)

Příloha č. 45: Dobová fotografie obce Dobrá Voda



Kostel v Dobré Vodě na fotografii z roku 1928, pod ním se nachází území katastru Dlouhá Stropnice. Zalesnění je výrazně nižší než v dnešní době. Intenzita zemědělského hospodaření, která je patrná ze snímku, je dnes také pouze minulostí. (Zdroj: Internet 21)

Příloha č. 46: Dobová fotografie kostela v Dobré Vodě



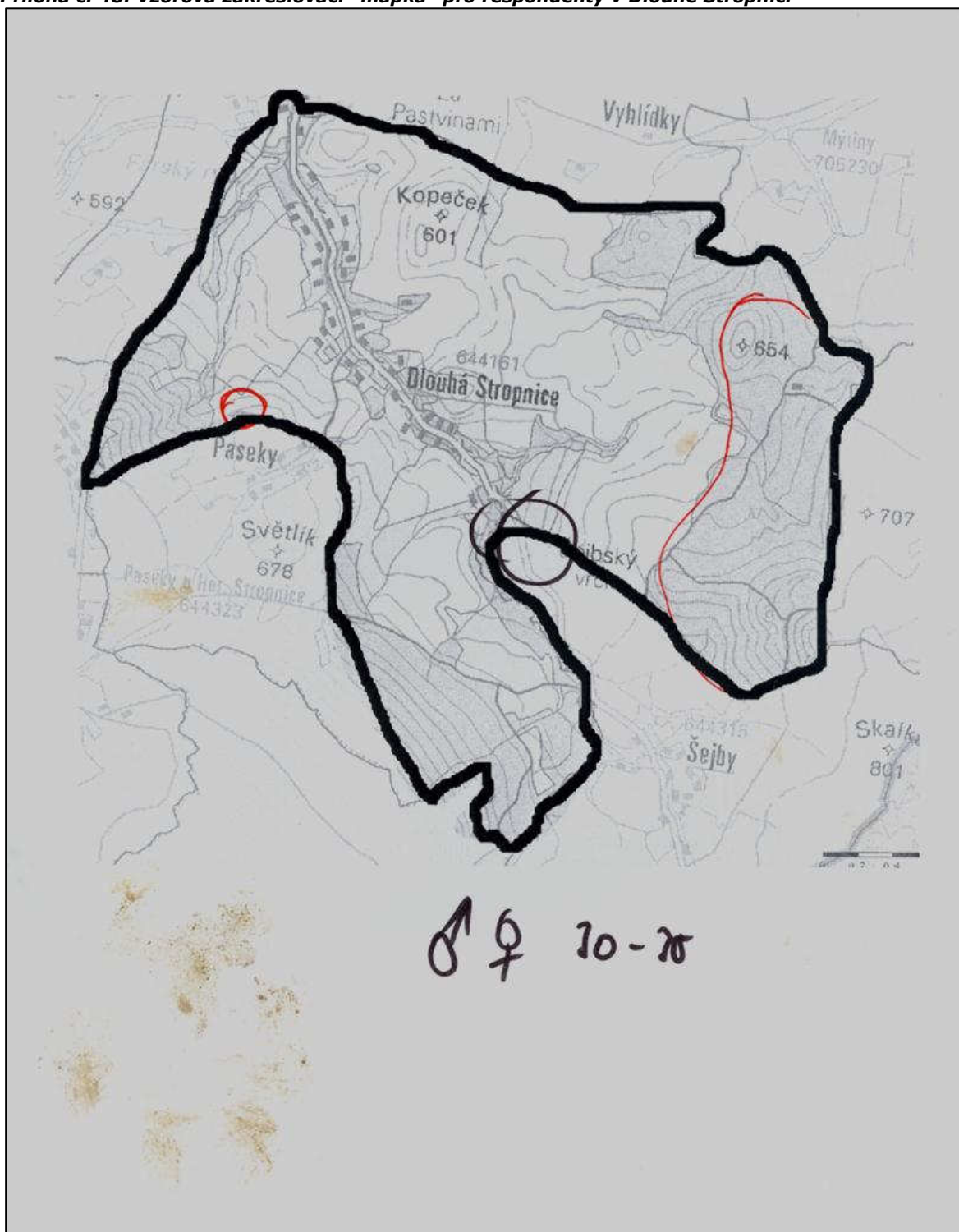
Pohled na Stropnicko, tentokrát od poutního kostela. Bez jeho přítomnosti by bylo možné oblast jen těžko identifikovat. Dříve obdělávaná krajina se změnila téměř k nepoznání. (zdroj neudává rok, ze kterého fotografie pochází) (Zdroj: Internet 21)

Příloha č. 47: Dobová fotografie obce Vyšné



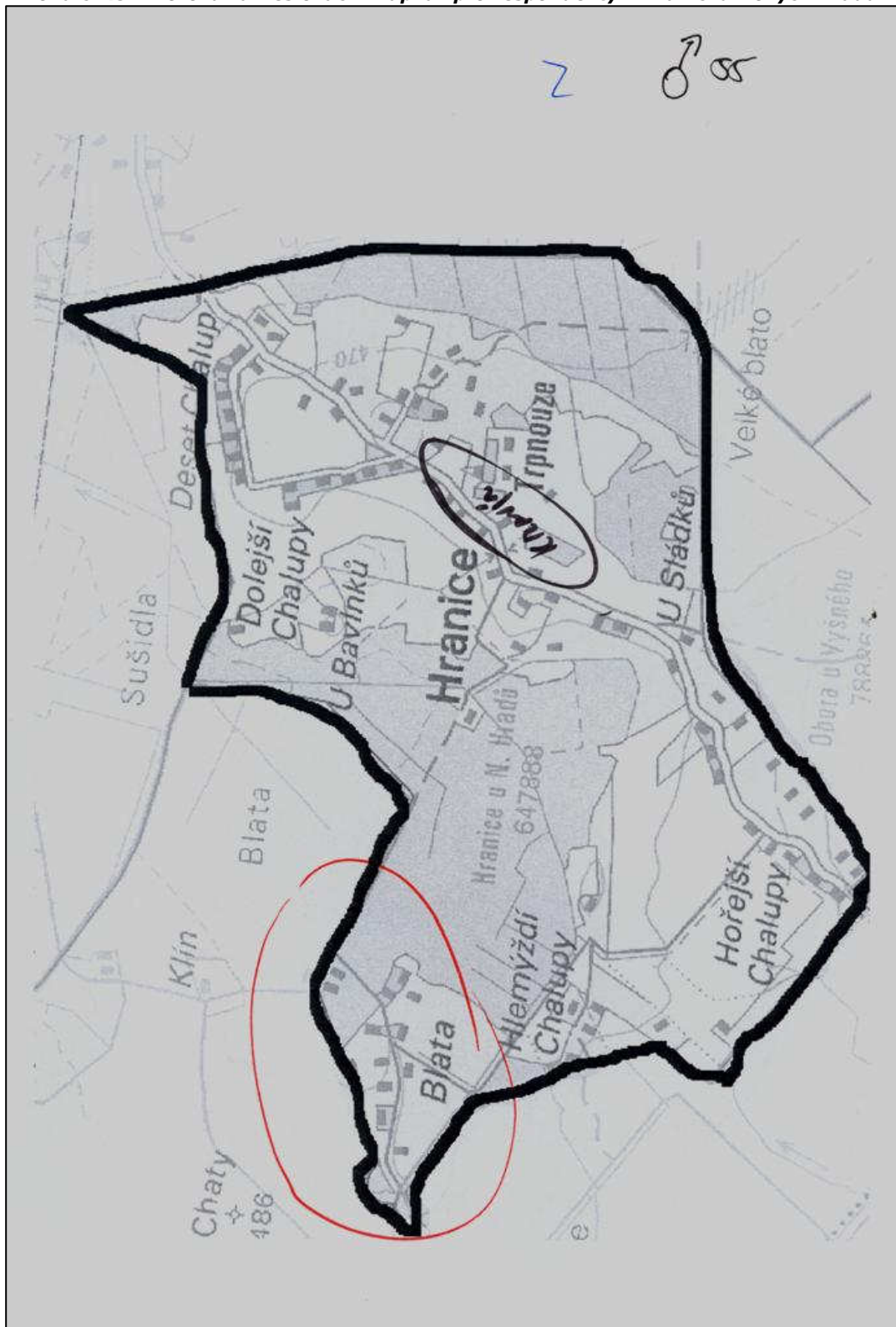
A opět Vyšné - ještě v době, kdy bylo relativně zastavěné a také kaple dosud stála (zdroj neudává rok, ze kterého fotografie pochází) (Zdroj: Internet 21)

Příloha č. 48: Vzorová zakreslovací "mapka" pro respondenty v Dlouhé Stropnici



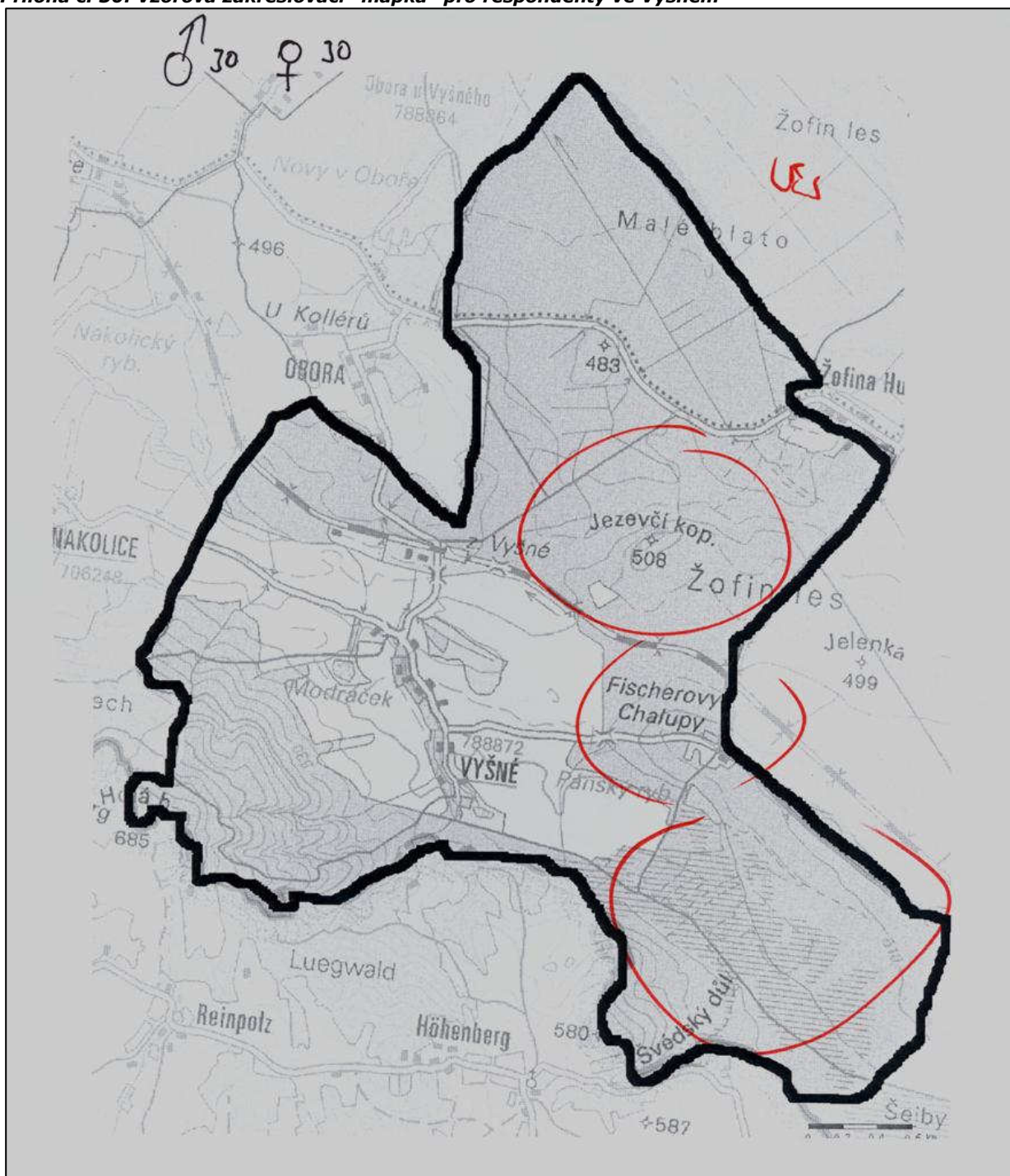
Zakreslování se kromě mladého páru zúčastnil i jejich věrný druh. (Podkladová mapa: Internet 2)

Příloha č. 49: Vzorová zakreslovací "mapka" pro respondenty v Hranici u Nových Hradů



(Podkladová mapa: Internet 2)

Příloha č. 50: Vzorová zakreslovací "mapka" pro respondenty ve Vyšném



(Podkladová mapa: Internet 2)