

UNIVERZITA KARLOVA V PRAZE

Husitská teologická fakulta

Diplomová práce

Vězeňská duchovenská služba v kontextu
postpenitenciární péče

Spiritual Service in Prison in the Context of
Postpenitential Care

Vedoucí práce:
PhDr. ThDr. Václav Mitáš, Th.D.

Autor:
Bc. Renata Wachová

Praha 2010

Poděkování

Na tomto místě bych ráda poděkovala svému vedoucímu práce, PhDr. ThDr. Václavu Mitášovi, Th.D. za trpělivý a laskavý přístup, který mi dodával odvalu. Dále chci poděkovat kolegům kaplanům, kteří mi pomohli zorganizovat dotazníkové šetření na svých věznicích, jmenovitě Mgr. Kalusové z věznice Příbram a mému manželovi, Ing. Miloslavu Wachovi, kaplanovi věznice Rýnovice. Nemohu opomenout ani užitečné informace a vstřícné jednání hlavní kaplanky VSČR Mgr. Jakubalové a cenné rady zástupce hlavní kaplanky - koordinátora Mgr. Bohdana Pivoňky.

Prohlášení

Prohlašuji, že jsem předkládanou práci zpracovala samostatně a použila jen uvedené prameny a literaturu. Současně dávám svolení k tomu, aby tato diplomová práce byla umístěna v ústřední knihovně UK a používána ke studijním účelům.

V Liberci dne 8.června 2010

Renata Wachová

Anotace

Diplomová práce „Vězeňská duchovenská služba v kontextu postpenitenciární péče“ pojednává o problematice resocializace a reintegrace osob propuštěných z výkonu trestu odnětí svobody a zabývá se možnostmi duchovní péče o tyto osoby. Dále popisuje službu vězeňských kaplanů, jejich participaci na postpenitenciární péči a jejich úlohu při zapojení odsouzeného člověka do církevního společenství. Definuje některé problémy související se reintegrací člověka do společnosti. V praktické části sleduje a analyzuje potřebu bývalých vězňů zaujmout místo v některém křesťanském společenství a mapuje schopnost a ochotu těchto společenství propuštěného vězně přijmout. V závěru práce autorka navrhuje některá dílčí opatření pro zlepšení možností přijetí vybraných jedinců po propuštění z výkonu trestu odnětí svobody do církevních společenství.

Annotation

The diploma thesis “Pastoral service in prison in the context of post-penitentiary care” deals with the issue of re-socialization and reintegration of people released from an execution of a prison and is also concerned with the potential ways of afterward pastoral care. Further it describes the service of prison chaplains, their participation in post-penitentiary care and their role in involving a convict into a church community. It defines some of the problems associated with the individual’s reintegration into society. In the practical part it pursues and analyzes the need of some of the former inmates for finding a position within a church community. On the other hand it outlines the ability and willingness of the communities themselves to accept the released inmates. The author concludes with suggesting some partial steps which would improve the possibilities of accepting the former prisoners into church communities.

Klíčová slova

Duchovní služba, kaplan, dobrovolný duchovní, postpenitenciární péče, výkon trestu odnětí svobody, pastorec, katecheze.

Keywords

Pastoral care, chaplain, voluntary pastoral care worker, post-penitentiary care, an execution of prison punishment, pastoral work, catechism

O B S A H

ÚVOD.....	8
Teoretická část	
1. STRUČNÝ PRŮŘEZ HISTORIÍ DUCHOVNÍ SLUŽBY.....	10
1.1 Starověk a středověk.....	10
1.2 Situace v Čechách.....	11
1.2.1 Služba duchovních v 19. Století	13
1.2.2 František Josef Řezáč.....	14
1.2.3 Vývoj v období 1918 – 1989.....	14
1.3 Duchovní služba v ČR po r.1989.....	16
1.3.1 Vězeňská duchovenská péče.....	17
2. SOUČASNÝ SYSTÉM DUCHOVNÍ SLUŽBY.....	19
2.1 Základní legislativní rámec.....	19
2.1.1 Evropská vězeňská pravidla.....	19
2.1.2 Zákon č. 169/1999 Sb. o výkonu trestu.....	20
2.1.3 Zákon č.3/2002 o svobodě náboženského vyznání.....	21
2.2 Zakotvení duchovní služby v rámci VS.....	22
2.3 Dobrovolníci – VDP.....	23
2.3.1 Způsob vzniku členství ve VDP.....	24
2.4 Profesionálové – kaplani VDS.....	25
2.4.1 Osobnost kaplana.....	27
2.4.2 Etika kaplana.....	28
2.4.3 Pracovní náplň kaplana a metody jeho práce.....	29
3. SPOLEČENSKÝ KONTEXT.....	38
3.1. Význam trestu pro společnost.....	38
3.1.1 Účel výkonu trestu.....	39
3.1.2 Funkce výkonu trestu.....	39
3.2. Význam duchovní služby ve VTOS a ve VV pro společnost.....	40
3.3. Důvody pro duchovní službu.....	41
3.3.1 Teologické.....	41
3.3.2 Pastorační.....	42
3.3.3 Pragmatické.....	43
3.3.4 Sociálně-integrační.....	43

4. POSTPENITENCIÁRNÍ PÉČE.....	44
4.1 Pojem.....	44
4.2 Situace člověka po propuštění z výkonu trestu.....	45
4.3 Důvody pro poskytování postpenitenciární péče.....	46
4.4 Související obory.....	48
4.4.1 Sociální práce.....	49
4.5 Postpenitenciární duchovní péče.....	50
4.5.1 Role kaplana jako mediátora mezi církví a klientem.....	50
4.5.2 Význam křesťanského společenství pro bývalého vězně.....	52
Praktická část	
5. OČEKÁVÁNÍ ODSOUZENÝCH SMĚREM K CÍRKVÍM A PŘIPRAVENOST KŘESŤANSKÝCH SPOLEČENSTVÍ NA PŘIJETÍ BÝVALÝCH VĚZŇŮ.....	55
5.1 Projekt šetření.....	55
5.2 Okruhy otázek a hypotéz.....	55
5.3 Metody výzkumu.....	56
5.4 Charakteristika vybraného vzorku.....	57
5.5 Analýza výsledků – odsouzení.....	57
5.5.1 Vyhodnocení odpovědí na otázky – odsouzení.....	58
5.5.2 Vyhodnocení hypotéz – odsouzení.....	61
5.6 Analýza výsledků – KS.....	62
5.6.1 Vyhodnocení odpovědí na otázky – KS.....	63
5.6.2 Vyhodnocení hypotéz – KS.....	67
5.7 Shrnutí výsledků šetření.....	68
5.8 Navrhovaná opatření.....	69
6. ZÁVĚR.....	70
7. RESUMÉ.....	72

SEZNAM POUŽITÉ LITERATURY

SEZNAM PŘÍLOH

PŘÍLOHY

SEZNAM ZKRATEK

ČBK -	Česká biskupská konference
ČEP -	Český ekumenický překlad
ERC -	Ekumenická rada církví
EVP -	Evropská vězeňská pravidla
FAP -	Funkční analýza práce
FMV -	Federální ministerstvo vnitra
GŘ VSČR -	Generální ředitelství vězeňské služby České republiky
IVVS -	Institut vzdělávání Vězeňské služby
NGŘ -	Nařízení generálního ředitele
SNV -	Sbor nápravné výchovy
UK -	Univerzita Karlova
VDP -	Vězeňská duchovenská péče
VDS -	Vězeňská duchovenská služba
VS -	Vězeňská služba
VSČR -	Vězeňská služba České republiky
VTOS -	Výkon trestu odnětí svobody
VV -	Výkon vazby
ZVT -	Zákon o výkonu trestu
ZVV -	Zákon o výkonu vazby

Ú V O D

Duchovenská péče o vězně má, jak si stručně ukážeme, v českých zemích dlouhou tradici. Její význam, znovunalezený v demokratickém porevolučním prostředí, se potvrzuje i v práci s lidmi po propuštění z výkonu trestu odnětí svobody, tedy v **postpenitenciární péči**.

Na počátku této práce se pokusím, alespoň v mezích daných rozsahem, zasadit křesťanskou službu vězněným do historického kontextu. Nebude to samoučelné, ráda bych totiž ukázala na propojení s minulostí a na prospěšnost duchovní péče nejen vězňům samotným, ale celému penitenciárnímu systému. Krátce se zastavím u osobnosti P. Františka Josefa Řezáče, nestora duchovní péče o odsouzené, dodnes oceňovaného penologickými odborníky. Důvodem je skutečnost, že J. Řezáč de facto položil základy této práce a vytvořil základní principy fungování duchovní služby v penitencárním prostředí u nás. Stručně představím zakotvení duchovní péče v systému vězeňské služby a její legislativní rámec.

Podrobněji se budu zabývat problematikou **postpenitenciární péče** a situací odsouzených po propuštění z výkonu trestu odnětí svobody v souvislosti s duchovní službou ve věznici i mimo ni.

Ve své práci využiji dvacetileté praxe dobrovolného duchovního a tříleté zkušenosti kaplana - profesionála. Zaměřím se také na charakteristiku práce a požadavků na vězeňského kaplana, pozornost věnuji hlavně jeho spolupráci s církví a mateřským společenstvím v souvislosti s doprovázením kaplanových klientů po propuštění z výkonu trestu.

V praktické části se pokusím zmapovat postoj k vězněným osobám i duchovenské práci ve věznici v prostředí křesťanských společenství a možný přínos těchto společenství v doprovázení osob po propuštění na svobodu. Dále zhodnotím v rámci šetření postoje odsouzených k práci kaplana i k církevním společenstvím a jejich potřebu vstoupit do vztahu s těmito církevními společenstvími. Na několika kazuistikách se také pokusím ukázat, do jaké míry je doprovázení a podpora propuštěných osob v rámci duchovní péče smysluplná a potřebná, a jakých chyb se mohou doprovázející osoby dopouštět. Záměrem práce je objasnění důležitosti začlenění duchovní práce s odsouzenými v rámci jinak sekulárního systému a význam její participace na postpenitenciární péči.

Jsem si vědoma, že toto téma je zřejmě tím nejproblematičtějším prostorem v práci Vězeňské služby, a že nejsem schopna jej vyčerpávajícím způsobem obsáhnout v rámci

rozsahu této práce. Přesto bych ráda upozornila na úskalí této problematiky a navrhla některá praktická řešení.

Chtěla bych touto prací také přispět k diskusi o smyslu a významu propojení duchovní péče ve věznici s postpenitenciární péčí na všech úrovních.

1. STRUČNÝ PRŮŘEZ HISTORIÍ DUCHOVNÍ SLUŽBY

1.1 Starověk a středověk

Pojetí trestu za spáchaný přestupek se prolíná celou dosavadní historií lidstva, ale v průběhu dějin se toto pojetí měnilo v závislosti na právním zřízení, které existovalo v dané době.

Dějiny existence duchovního působení na odsouzené zločince vycházejí z obecných znalostí dějin, tak jak jsou předkládány historickou vědou, přičemž prameny, které lze využít, jsou velmi vzácné a spíše fragmentární. Také jsou často nedostupné, nebo nesrozumitelné a pokud existují, jsou psány orientálními jazyky. Z tohoto hlediska jsou důležité zprávy popsané v Bibli, ve starém i v novém zákoně. Tam se setkáváme jak s popisem klasického uvěznění, (např. Josef v Egyptě v 39. a 40. kapitole Genesis), tak i s trestem nucených prací (Samson v knize Soudců), dokonce můžeme nalézt i zprávy o určité formě detenčního zařízení v případě proroka Jeremiáše (Jeremiáš 37.15). To jsou jistě zajímavé informace. V novozákonní době, tedy v období rané křesťanské církve, se objevuje také aspekt pomoci a podpory uvězněným lidem, jakási duchovní péče. Vězni jsou zde řazeni do stejné skupiny jako sociálně potřební lidé, jimž je třeba poskytovat pomoc a podporu. Autor epištoly Židům podtrhuje tuto skutečnost, když píše: „*Pamatujte na vězně, jako byste byli uvěznění s nimi, pamatujte na ty kdo trpí, vždyť i vás může potkat utrpení.*“ (list Židům 13,3.)

Opustíme-li biblické prostředí, obecně se ve starověku neseťkáme s příliš humanistickým přístupem k přestupníkovi či pachateli nějakého nežádoucího činu. Trest je ovládán filozofií odplaty a těžko můžeme vystopovat prvky nějakých úlev pro odsouzence. Koncepce trestu ve starověku počítá s určitou formou pomsty a cílem trestu bylo způsobení utrpení a nastolení spravedlnosti.¹ V této době převládal trest smrti, tělesné tresty a další forma trestu, jež se svým způsobem nepatrně přibližuje trestu odnětí svobody, otroctví. V Bibli můžeme nalézt zprávu o tom, že pisatel listu Filemonovi, ač sám uvězněn v římském vězení, píše adresátovi, bohatému Filemonovi, aby přijal v křesťanské lásce a odpuštění zpátky svého uprchlého otroka Onezima. To byl na tehdejší dobu skutečně převratný požadavek, neboť podle římského i řeckého práva byl otrok považován pouze za věc.

¹ ČERNÍKOVÁ, Vratislava. MAKARIUSOVÁ, Vlasta, *Úvod do penologie*. Praha: 1997(s.12)

V období středověku byl způsob věznění a trestání ve veliké míře ovlivněn církví, nešlo však příliš o humanistický vliv. Charakteristickým pro toto období bylo například nechvalně známé využívání útrpného práva. Samostatnou kapitolou byly čarodějnické procesy známé z literatury a z dochovaných záznamů. Zásahy duchovenstva do trestního práva byly v souladu s učením resp. pověrami tehdejší římské církve spíše neblahé a pro odsouzené znamenaly většinou utrpení a smrt. V období středověku lze v souvislosti s vězněním a trestáním hovořit o popření těch nejzákladnějších humanistických principů. U většiny těch nejhorších způsobů trestů a poprav v této době asistovalo právě duchovenstvo. To jim v mnoha evropských zemích umožňovalo právní systém, ve kterém se spojovala církevní autorita s výkonnou mocí. Církev se dlouhá staletí takto odkláněla od křesťanského postoje k přestupníkům práva, tak jak je zachycen v Novém zákoně.

Přesto se postupem času začaly právě v církvi objevovat opačné tendence, směřující spíše k pomoci odsouzeným. Na přelomu 15. a 16. století se např. v Anglii někteří kněží ujali duchovenské služby ve věznicích a začali pečovat o vězně. I když tito lidé do vězení přinášeli prvky klášterního způsobu života, tedy poměrně přísná pravidla, přesto byli považováni za průkopníky systematické duchovní služby. Byli označováni jako kuráti a později kaplani. Je příznačné, že biskup Hugh Latimer, který tuto užitečnou praxi inicioval, byl později sám upálen jako stoupenec reformace.

Teprve osvícenská filozofie přinesla myšlenku humanizace trestu, zejména v souvislosti s přiměřeností trestu za spáchaný přestupek. Na trest vězení začíná být pohlíženo ve větší míře z hlediska možnosti převýchovy potrestaného.² Tím se uvolnily i možnosti různých způsobů pomoci a práce s odsouzenými, tedy i práce duchovních na půdě věznic. Součástí některých modelů vězeňských systémů, které vznikaly zhruba od 16. století na půdě Evropy, byly ve větší či menší míře různé náboženské aktivity (povinné náboženské čtení apod.). Například v amsterodamských ústavách, které sloužily kromě jiného jako nápravná zařízení, bylo hlavním záměrem šíření mravní výchovy, elementárního vzdělávání a vedení k práci. Proto byli stálými členy personálu pastor a učitel.³

1.2 Situace v Čechách

Také v českých zemích byla trestní politika až do poloviny 18. století postavena na zcela jiných základech než jsme v současnosti zvyklí. Trestání nebylo v žádném případě motivováno snahou o nápravu pachatele, nýbrž i nadále především odplatou za nezákonné

² Tamtéž (s.13)

³ ČERNÍKOVÁ, Vratislava. SEDLÁČEK, Vojtěch. *Základy penologie pro policisty*. Praha: 2002 (s.20)

jednání či ochranou společnosti před zločinem na jedné straně a snahou odradit přísností hrozícího trestu delikventy od páchaní trestných činů na straně druhé.

Drtivá většina kriminálních činů podléhala hrdelním soudům, tzn. že byla trestána absolutním trestem. Od 13. století, kdy byla hrdelní moc z panovníkových rukou delegována na soudy královských měst a z nich pak ještě dále na města poddanská, vzniklo do roku 1765 celkem 383 soudů s právem vyřknout nad obviněným trest smrti. Řídily se především dílem Pavla Krystyana z Koldína (1530 - 1589) - *Práva městská Království českého*, jímž bylo městské trestní právo sjednoceno. Mezi hrdelní zločiny zařadil vraždu, zabití, úmyslné žhářství, čarodějnictví, krádež, loupež, bigamii, cizoložství, znásilnění a zabití novorozeněte matkou.⁴ Tortura - mučení, neboli útrpné právo se používalo zejména u recidivistů, někdy i u obviněných, k nimž byly zajištěny svědecké výpovědi, byly u nich nalezeny doličné předměty nebo k nim ukazovaly jiné stopy.

Role duchovních se tehdy často omezovala především na doprovázení a službu odsouzeným k smrti.

Historie věznění v českých zemích byla po celá staletí poznamenána válkami mezi stoupenci katolické církve a zastánci reformace. Situace kněží jak nekatolických tak i katolických, byla ve válkách a povstáních složitá. Někteří z nich z nejrůznějších důvodů i několikrát přešli od katolíků k protestantům a naopak, nebo od utrakvistů k Jednotě bratrské či jinam. Na farách se postupně vystřídal kněží různých vyznání, kteří se často stávali svědky jejich plundrování a byli vyháněni nepřátelskými vojsky.⁵ V takové situaci bylo téměř nemožné hájit pravdu a chránit zájmy druhých, natož se starat o potřeby odsouzených. Přesto i v těchto dobách již existoval jistý zájem o situaci uvězněných osob. Např. je znám dochovaný listinný materiál z roku 1657. který dosvědčuje existenci nařízení týkajících se soustavné duchovní péče o vězně.⁶

Velké proměny v trestání a věznění proběhly za Marie Terezie a zejména Josefa II. 15. července 1765 vyhláší císařovna Marie Terezie v rámci osvícenských reforem v Rakousku i reorganizaci městského soudnictví, jíž je počet hrdelních soudů značně snížen a v roce 1776 bylo zrušeno i užívání tortury při výslechu. Za císaře Josefa II. byl dokonce zrušen trest smrti, který měl zůstat jen při rychlém soudu za výjimečných poměrů. Tresty na těle byly zbaveny surovosti a omezeny na bití. Po Josefovi II. byl trest smrti zase běžně zaveden, ale omezen na

⁴ Srov. *Práva městská království českého* od M.Pavla Krystyána z Koldína – materiál z Kabinetu dokumentace a historie IVVS ČR

⁵ UHLÍK, Jan. *Historie věznění a vězeňství v Čechách*. IVVS Stráž pod Ralskem: 2002.(s.104)

⁶ UHLÍK, Jan. *Historie věznění a vězeňství v Čechách*, IVVS Stráž pod Ralskem: 2002 (s.106)

několik málo případů.⁷ Začínají vznikat zemské věznice a trestnice (pro výkon trestu nucených prací), do nichž již běžně docházeli římskokatoličtí kněží místně příslušných farností zejména s nabídkou svátostí včetně mši a zpovědi. Vyučovali též náboženství a odsouzené k smrti připravovali tři dny před exekucí.

Josef II. zakládá mimo jiné v prostorách brněnského hradu Špilberku v r.1784 státní vězení, a to již s moderními předpisy a úpravami. Během 19. stol. se poměry na Špilberku zostřily, především v souvislosti s národnostním útlakem Rakouska (byli zde vězněni italští karbonáři, maďarští jakobíni, polští vlastenci aj.). Jako státní vězení fungoval Špilberk 100 let. A mezitím jsou zbudována další vězení, jako Pankrác v Praze (1.pol. 19.stol.), Kartouzy (Valdice - od r.1857), Plzeň - 1878, Mírov (1741 pro kněžské provinilce, vězení od. r.1858) a další. Po rozpadu rakousko - uherské monarchie dochází v našem vězeňství k mnoha změnám, trestní zákoník z r.1852 s různými úpravami však vydržel až do r.1950! Za tzv. 1. republiky byla již v prvním desetiletí vybudována řada zajímavých soudních staveb i s věznicemi (Mladá Boleslav, Znojmo).⁸ Zásadní význam pro sociální a duchovenskou práci v předválečném vězeňství měl také Řád sester sv. Karla Boromejského, jimž v roce 1854 svěřila vídeňská vláda dohled nad pražskou hradčanskou trestnicí, obývanou v té době 350 trestankyněmi.⁹ Později se řád přesunul do bývalého sirotčince v pražských Řepích. Řeholnice byly pověřeny správou celé věznice a ústav si pod jejich vedením získal všeobecnou vážnost.

1.2.1 Služba duchovních v 19. století

Rozhodnutím císaře Františka II. byli roku 1826 pro Českou zemskou trestnici ustanoveni dva profesionální duchovní a rok nato byl vysvěcen vězeňský kostel Svatého Václava, kde P. Čížek pravidelně kázal česky i německy. Ještě před tím, počátkem 19.st. se v této trestnici mohli vězni účastnit pravidelných mší, které vysluhovali Františkáni. Za službu v trestnici odpovídal administrátor kostela Svatého Václava, později i se dvěma přidělenými kooperátory. Od r. 1847 zde působil kněz P. František Josef Řezáč, o němž se, vzhledem k jeho významu, ještě zmíníme.

Duchovní se věnovali i pedagogické činnosti. Založili samostatné vyučování a po zapojení světských učitelů vyučovali nejen literatuře, ale i zpěvu a náboženství.

⁷ IVVS ČR, *Učební texty I.* Brno: 1994 (s.27)

⁸ Tamtéž, (s.28)

⁹ BAJCURA, Lubomír, *Tři výročí spolupráce s Boromejkami*, 2004

1.2.2 František Josef Řezáč

K historii českého vězeňství v souvislosti s duchovní službou, nesporně patří také jeden z prvních novodobých reformátorů penitenciárního systému, František Josef Řezáč. Jeho dílo se stalo jedním z pilířů humanizace českého vězeňství, o čemž svědčí mj. i plaketa udělovaná generálním ředitelem Vězeňské služby České republiky za přínos českému vězeňství, nesoucí právě Řezáčovo jméno.

František Řezáč se narodil 6. ledna 1819 v Poleradech. Vychodil piaristickou hlavní školu v Brandýse nad Labem, akademické gymnázium na Starém Městě pražském a absolvoval dvouletá filozofická studia jako tehdy nutnou průpravu k přijetí na vysokou školu. V roce 1843 dokončil pražskou teologickou fakultu a byl vysvěcen na kněze. V roce 1848 pak získal doktorát z filozofie. Od r. 1843 působil jako kaplan na některých středočeských farách, později přesídlil do Prahy, kde se stal duchovním správcem farnosti sv. Václava a převzal zodpovědnost i za péči o trestnici, ve které jako první začal vyučovat vězně.¹⁰

V roce 1852 vydal spis *"Vězeňství v posavadních spůsobech svých s návrhem o zdárnějším trestání a polepšování zločinců"*, který je komparativní studií tehdejších vězeňských systémů s hlubokým pohledem na problematiku nápravy pachatelů trestných činů. Právem může být nazýván nestorem české penologie.¹¹ Ačkoliv toto dílo vzniklo před více než 150 lety, je dodnes připomínáno jako první odborné dílo, zabývající se humanizací českého vězeňství.

Základ působení duchovního se podle Řezáče neliší od práce v jakékoliv jiné duchovní obci a spočívá v hromadném i individuálním vyučování, v rozhovorech, náboženských cvičeních zahrnujících zpěv i modlitbu. Dá se tedy říci, že rámcově se jeho představy práce duchovního ve věznici příliš neliší od současné reality.

1.2.3 Vývoj v období 1918 - 1989

Období, které zahrnuje dvě světové války, je natolik složité a plné převratných politických a sociálních změn, že se jím v této práci nemůžeme podrobněji zabývat. Ani roky První republiky, ani později perioda Protektorátu Čechy a Morava, nepřinesly do způsobu křesťanské služby vězněným nic nového. Celé období pouze shrneme v jedné kapitole.

Po vzniku české státnosti r. 1918 se projevila skutečnost, že vězeňství zůstalo na okraji reformních snah kromě jiného i faktem, že až do roku 1950 zůstal v platnosti zákon z r. 1852,

¹⁰ UHLÍK, Jan. *František Josef Řezáč-Reformátor českého vězeňství*. In. Český vězeňství Praha. 1997

¹¹ <http://institut.vscr.cz/clanky.27.9.2006>

ačkoli byly konány snahy o zavedení pokrokových přístupů v práci s pachateli, o něž se pokoušel zejména JUDr. Emil Lány. Vznikalo sice několik nových krajských a okresních věznic, většina jich však pocházela z období před r. 1918. Výkon vazby ani trestu nebyl upraven zvláštním zákonem, pouze vyhláškami ministerstev.¹²

Působení duchovních bylo vedle práce kaplanů postupně přenášeno na místní farní úřady, do věznic začali docházet zástupci kléru z dalších státem uznaných církví (včetně židovské obce), zajišťovali však pouze bohoslužby, katechezi pro zájemce a vysluhování svátostí, k nimž však měli přístup všichni vězni. Největší díl práce vykonávaly řeholní řády: Sv. Františka a Kongregace Milosrdných sester sv. Karla Boromejského, o kterých jsme se již zmiňovali.¹³

Správu nad věznicemi vykonávalo do r. 1942 ministerstvo spravedlnosti, poté vrchní soudy. Existovaly však i správní věznice někdejších okresních policejních ředitelství, které převzalo a ovládlo Gestapo s nacistickou kriminální policií. Jedinou možností církevní aktivity byla možnost organizování bohoslužeb vyjma židovských.

Po skončené válce převzalo pravomoc nad věznicemi znovu ministerstvo spravedlnosti, později ministerstvo vnitra. České vězeňství se snažilo navázat na období před rokem 1939, bylo však vytíženo pachateli trestných činů podle tzv. Retribučních dekretů, tedy zejména kolaboranty a válečnými zločinci. Internační tábory spravovalo ministerstvo vnitra, některé věznice byly rušeny.

Zcela nová perioda začala po únoru 1948 s nástupem materialistické marxisticko-leninské filozofie jako oficiální státní ideologie, v níž nebylo pro náboženství místo. Pětiletí do Stalinovy smrti v roce 1953 znamenalo mimořádně kruté zacházení s vězněnými podle „sovětského vzoru“, k mírnému zlepšení došlo na jeho konci.

Hned po únoru 1948 začala totální regrese křesťanské služby žalářovaným. Byla rušena místa vězeňských kaplanů a jakákoli náboženská činnost začala být považována za nezákonnou. V červenci 1951 byla vnitřním řádem definitivně odepřena vězněným účast na bohoslužbách, čímž de facto na 40 let končí jakákoli institucionální duchovenská služba v českých věznicích. Všechny další náboženské aktivity probíhaly ilegálně mezi vězni, v jejichž středu bylo zejména v 50. a 60. letech dosti internovaných duchovních.

¹² MITÁŠ, Václav. in Sborník VDP aIVVS *Duchovenská služba v penitenciárním prostředí*, Praha. 2007

¹³ UHLÍK, Jan. *Historie věznění a vězeňství v Čechách*. IVVS ČR, Stráž pod Ralskem: 2006 (s.219)

Od roku 1950 začaly vznikat nové tábory nucených prací, zejména v oblastech uhelných či uranových dolů nebo těžkého průmyslu. Typický byl příkrý rozpor mezi legislativou a skutečností přetrvávající zhruba do r. 1956, kdy začaly snahy o právní úpravy, které vyvrcholily zejména vydáním nového zákona o výkonu trestu v r. 1965 - výkon vazby byl stále upraven pouze ministerskou vyhláškou, tedy institutem výrazně nižší právní síly. V dnešní době je nepředstavitelné, že by občanské osobní svobody byly omezeny podzákonnou normou, kterou může měnit sám o sobě ministr spravedlnosti a nikoli výhradně zákonodárny sbor.¹⁴

Teprve ve druhé polovině 60. let začínají znovu prorážet snahy o práci s pachateli se zaměřením na jejich výchovu a resocializaci. V roce 1967 vznikl pod vedením doc. PhDr. Jiřího Čepeláka, CSc. Výzkumný ústav penologický, (v r.1980 byl na základě rozhodnutí Ministerstva spravedlnosti opět zrušen) a později i Katedra penologie na Vysoké škole Sboru národní bezpečnosti v Praze. Ani zde však nebylo z pochopitelných důvodů příliš prostoru pro duchovní službu ve vězeňství.

Období liberalizace však netrvalo dlouho. Na konci 60. let a v první polovině let 70. vznikaly nové věznice v blízkosti významných průmyslových kolosů, jimž odsouzení poskytovali levnou pracovní sílu (např. Příbram- uranové doly apod.) Vše bylo podřízeno pracovnímu zařazení, chyběly jakékoli prostory pro volnočasové aktivity, což přetrvalo až do roku 1989.¹⁵

1.3 Duchovní služba v ČR po r. 1989

Demokratické proměny naší společnosti po roce 1989 zasáhly výrazně i vězeňství a vytvořily předpoklad pro pozdější vypracování tzv. Koncepce rozvoje vězeňství v r. 1991.

V oblasti duchovní služby se stejně jako ve všech ostatních oblastech resortu VS projevila napjatá atmosféra, která byla způsobena několika faktory. Po pádu totalitního režimu se uvolnil obrovský tlak na odstranění justičních nespravedlností, který spolu s netrpělivostí vězňených osob (v podmínkách prudkých společenských přeměn) vedl až ke vzpourám a nepokojům ve věznicích.¹⁶ Tísňovou situací, spojenou s morálním i profesním rozkladem vězeňského personálu, který již nemohl uplatňovat represivní praxi z předlistopadové doby, ale který ještě nebyl schopen přijmout a aplikovat moderní

¹⁴ MITÁŠ, Václav. in Sborník VDP aIVVS *Duchovenská služba v penitenciárním prostředí*, Praha. 2007(s.21)

¹⁵ Tamtéž

¹⁶ HÁLA, Jaroslav. *Teorie a praxe vězeňství I*. České Budějovice: Jihočeská univerzita, 1996.(s.20)

pedagogické a psychologické poznatky a přístupy, ještě prohloubila rozsáhlá amnestie prezidenta republiky Václava Havla. Po ní zůstalo v českých věznicích z původních 24,5 tisíce jen zhruba 6 tisíc vězňů¹⁷.

V této složité době se začala utvářet první pracovní skupina duchovních dobrovolně působících v českých věznicích. Zde je důležité připomenout, že od začátku transformace českého vězeňství po r.1989, byla duchovní práce na této půdě vnímána jako logická součást penitenciární péče, zakotvená ve většině vězeňských systémů v Evropě, v samotných Evropských vězeňských pravidlech (EVP) i v zákonech jednotlivých států. Přes nesouhlas některých odpůrců měla tato práce silnou politickou podporu a mohla se úspěšně rozvíjet v souladu s moderními penologickými trendy, což nakonec umožnilo vznik občanského sdružení Vězeňská duchovenská péče (VDP), kterým se budeme podrobněji zabývat v dalších kapitolách. Důležitou skutečností je, že duchovní činnost na půdě VV a VTOS jako taková měla otevřené dveře ke své práci a bylo jen na ní, jakou pozici svým působením získá. Po téměř dvacetileté zkušenosti lze říci, že se tato služba osvědčila a navázala na dobrou prvorepublikovou tradici.

1.3.1 Vězeňská duchovenská péče

Stěžejní organizací duchovní služby v ČR je Vězeňská duchovenská péče (VDP), občanské sdružení založené v r. 1994. Následující stati o historii a vývoji VDP jsou volným převyprávěním informací získaných od současné předsedkyně Vězeňské duchovenské péče paní Renaty Balcarové.

Duchovní služba ve věznicích bývalého Československa vznikla krátce po revoluci, poté, co došlo k legislativní úpravě zákona tak, aby se církve mohly podílet na dění ve společnosti. K této úpravě došlo především díky iniciativě evangelického faráře, Mgr. Bohdana Pivoňky, kterého vyslala Ekumenická rada církví (ERC) jako vězeňského experta do ČNR. Tento záměr se podařil a tak se mohla duchovní služba ve věznicích začít rozvíjet. Psal se r. 1990, Sbor nápravné výchovy (SNV) se začal díky politickým prověrkám proměňovat a přijímala se také nová koncepce československého vězeňství. V čele Generálního ředitelství stál v prvních letech po revoluci JUDr. Zdeněk Karabec, který pojal novou koncepci jako odklon od represe směrem k humanizaci československého vězeňství.

Čas ukázal, že tento nastolený trend byl správný a proto se v budoucích letech pouze modifikoval. Aktivisté z řad těchto církví, které měly status církví státem uznávaných, mohli

¹⁷ MECLOVÁ, Kamila. *Rozvoj vězeňského systému v ČR*. Praha: Vězeňská služba ČR, 2002. (s.30)

začít do věznic vstupovat. Díky této možnosti bylo mnoho těch, kteří měli sice vůli sloužit, ale neznali prostředí ani vězeňskou problematiku a nevěděli, co duchovní služba v tomto prostředí obnáší. Proto federální ministerstvo vnitra (FMV) v r. 1991 zorganizovalo intenzivní kurz pro zájemce, kteří chtěli v československých věznicích sloužit v rámci duchovní služby. Kurz byl zaměřen na teoretickou znalost vězeňského prostředí, znalost psychologie jak vězňů tak personálu, patologické psychologie a sociologie. Stejně tak byly předávány zkušenosti z těch zemí, kde duchovní služba měla již svou historickou tradici. Přednášeli přední odborníci z UK. Po absolvování kursu získali frekventanti, po složení závěrečné zkoušky, certifikát, který je tehdy opravňoval ke vstupu do věznic. Tímto způsobem se částečně eliminoval počet těch, kteří do věznic vstupovali. Tím byla situace pro SNV únosnější a také duchovní služba smysluplnější. V r. 1993 zaniknul SNV, v r. 1994 zanikly také 3 diferenciacní skupiny a vznikly 4: A = dohled, B = dozor, C = ostraha, D = zvýšená ostraha.

Až do r. 1994 se sloužilo na půdě věznic v ČR pod vedením ERC. Vzhledem k úzké spolupráci duchovních z katolické církve a církví nekatolických, došli tito k závěru, že je nutné vytvořit nadkonfesijní organizaci, která by, jako jediná, byla akceptovatelná pro všechny církve. Z těchto důvodů vzniklo na podzim r. 1994 občanské sdružení pod názvem **Vězeňská duchovenská péče**, tedy nevládní nadkonfesijní organizace, která mohla sjednocovat všechny participující církve při této službě.

Ve stejném roce byla podepsána *Dohoda o duchovní službě* mezi třemi subjekty: GŘ VS ČR, ERC a ČBK (Česká biskupská konference) s tím, že tyto tři subjekty delegují odpovědnost za dobrovolnou duchovní službu ve věznicích ČR na nevládní organizaci - Vězeňská duchovenská péče.

V r. 2004 si tato organizace připomenula 10ti leté výročí svého vzniku. Při pohledu zpátky můžeme konstatovat, že tato organizace plní svůj účel i záměr. Díky praktikujícímu ekumenismu je VDP jedinou organizací tohoto typu v Evropě, která slouží bez diskriminace minoritních církví a preference církví majoritních. Znamená to, že v ČR slouží vedle sebe církve majoritní i minoritní se stejnými právy a povinnostmi. To ostatně potvrzuje i Výroční zpráva VSČR z roku 2009. Díky tomu můžeme na evropských konferencích hovořit na toto téma se svými kolegy z těch zemí, kde mají tzv. vyspělý vězeňský systém, a přesto tohoto cíle nedosáhli.

Skutečnost, že víra a náboženství byly odjakživa legitimní součástí systému českého vězeňství, alespoň v těch demokratičtějších obdobích, dokládají četné historické prameny.

V přílohách 1,2,3 a 4 poskytujeme důkaz tohoto tvrzení. Materiály byly laskavě poskytnuty Kabinetem dokumentace a historie IVVS ČR.

Příloha 1 - Vězeňství v Československé republice – rok 1930

Příloha 2 - Domácí řád pro věznice krajských soudů, § 16 – rok 1945

Příloha 3 – Domácí řád ženské věznice v Řepích – rok 1927

Příloha 4 – Domácí řád věznic c.k. okresních soudů v Království Českém – rok 1899

František J. Řezáč v r.1852 ve svém nejznámějším díle prezentuje názor, který kromě prospěšnosti práce duchovních zdůrazňuje také důležitost spolupráce všech složek podílejících se na působení na odsouzené. Říká: „*Hlavní osoby v ústavech trestních jsou: 1. strážcové, čili dohlédači, 2. lékaři, 3. učitelové, 4. duchovní a 5. ředitel. Všichni tito více neb méně musí na zřeteli míti tři hlavní strany života vězničního; neboť nejdou-li všickni jedním snažením ku cíli konečnému, nepodporuje-li jeden druhého, nelze se nadíti dobrých účinků*“¹⁸.

2. SOUČASNÝ SYSTÉM DUCHOVNÍ SLUŽBY

2.1 Základní legislativní rámec

2.1.1 Evropská vězeňská pravidla

Nejobecnější principy a přístupy pro zacházení s vězni v demokratické společnosti jsou stanoveny Evropskými vězeňskými pravidly. EVP jsou přepracovanou verzí Standardních minimálních pravidel pro zacházení s vězni. EVP byla vyhlášena poprvé rezolucí Rady Evropy v roce 1973, poté byla přepracována. Tato přepracovaná EVP byla na základě doporučení Výboru ministrů Rady Evropy rezolucí č. 87/3 v roce 1987 zaváděna v co nejširším rozsahu do zákonodárství všech členských zemí.¹⁹

¹⁸ ŘEZÁČ, F.J, *Vězeňství v posávacích spůsobech svých*. Praha.1852 (Příloha časopisu České vězeňství č.4 a 5/1995)

¹⁹ ČERNÍKOVÁ, Vratislava. SEDLÁČEK, Vojtěch. *Základy penologie pro policisty*. PAČR, Praha:2002.s.34

V EVP je kladen obnovený důraz na zachování důstojnosti člověka, na závazek vězeňských správ jednat lidsky a prospěšně, na význam role personálu a na účinné moderní pojetí řízení.

Od roku 1992 se stala EVP trvalou součástí humanizačního procesu v českém vězeňství a také součástí výchovné práce a zacházení s vězni. Zásady a principy EVP jsou také základní právní normou k zacházení s pachateli trestných činů ve VV a VTOS v ČR. Přístup k náboženství zaručuje oddíl nazvaný „Svoboda myšlení, svědomí a víry“ v odstavci 29. **(příloha 5)**

Poskytování duchovní služby osobám ve výkonu trestu a výkonu vazby je principiálně upraveno:

- zákonem č. 3/2002 Sb. o církvích a náboženských společnostech
- zákonem č. 169/1999 Sb. o výkonu trestu odnětí svobody
- zákonem č. 293/1993 Sb. o výkonu vazby

Jako podzákoné normy upravují tuto problematiku:

- vyhláška MS 345/1999 Sb., kterou se vydává řád výkonu trestu odnětí svobody
- vyhláška MS 109/1994 Sb., kterou se vydává řád výkonu vazby

2.1.2 Zákon č.169/1999 Sb. o výkonu trestu

Právo odsouzených na duchovní služby je dáno zákonem č. 169/1999 Sb.²⁰ Podstatné pro výkon duchovní služby jsou paragrafy 20 a 43.

Výchozí je odstavec jedna § 20 s názvem „Duchovní a sociální služby“, v němž je garantováno právo odsouzeného na poskytování duchovních služeb. Ve druhém odstavci § 20 je řečeno, že věznice umožňují konat společné náboženské obřady odsouzených, přičemž účast na těchto obřadech je dobrovolná a věznice umožňují jejich konání zpravidla v době pracovního klidu. O podmínkách spolupráce věznic s registrovanými církvemi a náboženskými společnostmi k zabezpečení duchovní služby se pak zmiňuje odstavec třetí § 20. Ošetřuje působení církví a náboženských společností, tedy i jejich **pastorační a katechetické činnosti**.

²⁰ Zákon ze dne 30. června 1999 o výkonu trestu odnětí svobody a o změně některých souvisejících zákonů. Sb.zákonů č.169/1999. Částka 58

Paragraf 43 se nazývá „Účast církví, náboženských společností, zájmových sdružení občanů, nevládních organizací a dalších orgánů a institucí na naplňování účelu trestu“. V odst.1 §43 je řečeno, že „*na naplňování účelu výkonu trestu se v souladu se zvláštními právními předpisy mohou podílet po dohodě s GRŘ VS, případně s ředitelem věznice registrované církve a náboženské společnosti.*“ Ve druhém odstavci § 43 je řečeno, že „*pověření zástupci církví a náboženských společností mohou po dobu výkonu trestu udržovat s odsouzeným osobní styk, zajímat se o jeho chování ve výkonu trestu a pomáhat mu při vytváření příznivých podmínek pro jeho samostatný způsob života*“. Na požádání je věznice informuje o stavu převýchovy a chování odsouzeného. U obviněných osob je právo na duchovní služby zakotveno v zákoně č. 293/1993 Sb. o výkonu vazby, konkrétně v §15. Ten hovoří o duchovních a sociálních službách a zajišťuje obviněnému právo na poskytování těchto služeb v rozsahu, který vyplývá z dalších předpisů. Mezi tyto předpisy patří zákon č. 3/2002 Sb., o svobodě náboženské víry a postavení církví předpisů a náboženských společností. Pověření zástupci církví a náboženských společností mohou po dobu výkonu vazby obviněné na jejich žádost navštěvovat a taková návštěva se obviněnému nezapočítává do návštěvy, na kterou má ze zákona č. 293/1993 Sb. nárok.

2.1.3 Zákon č. 3/2002 Sb. o svobodě náboženského vyznání a postavení církví a náboženských společností

Druhým zákonem, který je nutno zmínit, je zákon č. 3/2002 Sb. o svobodě náboženského vyznání a postavení církví a náboženských společností, zvláště pak § 7 tohoto zákona.

V prvním odstavci § 7 je mimo jiné řečeno, že „*registrovaná církev a náboženská společnost může k plnění svého poslání získat oprávnění k výkonu zvláštních práv*“. Mezi těmito zvláštními právy je pak jmenováno právo pověřit osoby vykonávající duchovenskou činnost k výkonu duchovenské činnosti v místech, kde se vykonává vazba, trest odnětí svobody, ochranné léčení a ochranná výchova. Toto zmiňované „oprávnění k výkonu zvláštních práv" umožňuje vykonávat pastorační činnost ve věznicích i dobrovolníkům.

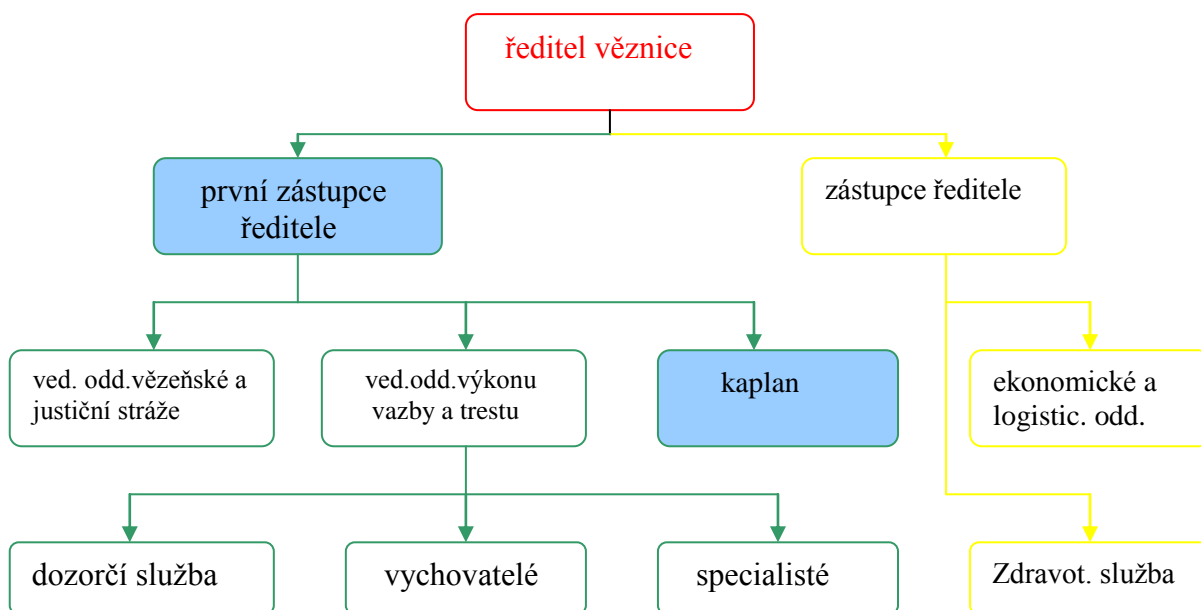
Dále dává tento zákon v §7 ve druhém odstavci církvím možnost „*pověřit osoby vykonávající duchovenskou činnost k výkonu duchovenské služby v ozbrojených silách České republiky, v místech, kde se vykonává vazba, trest odnětí svobody, ochranné léčení a ochranná výchova*“.

Existuje ještě další rozsáhlá skupina různých předpisů, které upravují činnost VDS. Jsou to zejména Nařízení generálního ředitele VS, nebo různé metodické listy. Ty se v čase upravují a pozměňují v souvislosti se změnami legislativy nebo podmínek ve VS.

2.2 Zakotvení duchovní služby v rámci VS

V roce 2001 bylo vydáno Nařízení generálního ředitele (NGR) č. 27/2001, které přineslo do struktury profesionální vězeňské duchovenské služby radikální obrat. Ukázala se praktická potřeba začlenit profesionály do organizační struktury jednotlivých věznic, čemuž však předcházela dlouhá a někdy i bouřlivá diskuze, za níž stály obavy aby vězeňští duchovní nepřišli o své svobody a nestali se pouze jakousi obdobou specialistů. Tehdejší generální ředitelka Mgr. Kamila Meclová svým rozhodnutím zrušila **Referát duchovní služby** a vytvořila **Vězeňskou duchovní službu**. Došlo tím jak ke změně názvosloví tak i k organizačním přesunům. Hlavní kaplan - stále Mgr. Pivoňka - se stal přímým podřízeným tehdejšího prvního náměstka generální ředitelky PaedDr. Bohuslava Burkiewicze, jeho zástupcem byl jmenován katolický jáhen, kaplan Vazební věznice Olomouc Mgr. Otto Broch. Kaplani na věznicích byli analogicky zařazeni jako přímí podřízení prvních zástupců ředitelů. Struktura je patrná z následujícího diagramu.

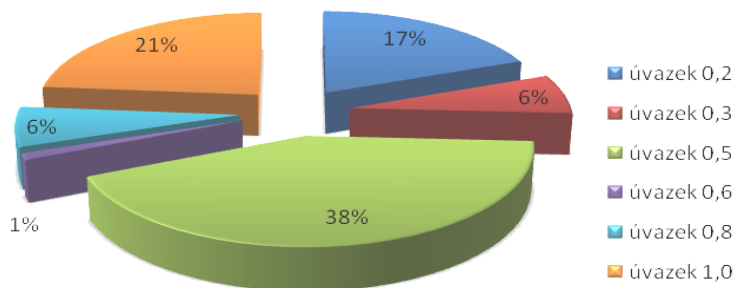
DIAGRAM: Systém zařazení kaplanské funkce ve struktuře věznice



Dnes, po téměř deseti letech zkušeností, lze říci, že se obavy z negativních dopadů rozhodnutí o zařazení kaplanů do struktury VS nepotvrdily. Naopak - jednotliví kaplani přestali být vnímáni jako přivažek z GR a stali se organickou součástí svých věznic, prohloubila se jejich spolupráce s ostatními zaměstnanci a snad začali více vnímat potřeby i zvláštnosti domovských útvarů. Již v roce 2004 v anonymním průzkumu organizovaném prvním náměstkem generální ředitelky mezi prvními zástupci ředitelů věznic, vnímalo kaplany jako integrální součást věznice 60 % z nich.

Postupně došlo také k navýšení tabulkových míst kaplanů v rámci Vězeňské služby na devatenáct. Tento trend dále pokračoval, takže k 1. lednu 2010 působilo včetně hlavního kaplana již 34 kaplanů na plný nebo částečný pracovní úvazek. Tento počet se může zdát poměrně vysoký, ovšem vzhledem k tomu, že v České republice je 35 věznic a kaplani působí pouze ve 23, přičemž na některých z nich je vzhledem k jejich velikosti více než jeden kaplan, dá se říci, že kaplanů je v postatech nedostatek. K tomu se ještě vrátím v kapitole o profesionálních duchovních.

GRAF 1 : Přehled kaplanů VDS podle pracovního úvazku – počátek roku 2010



2.3 Dobrovolníci - VDP

Jak jsme již výše uvedli, v lednu 1994 byla mezi Vězeňskou službou České republiky na jedné straně, a církvemi sdruženými v ERC České republiky (**příloha č.6**) a Římskokatolickou církví na straně druhé, uzavřena *Dohoda o duchovní službě ve věznicích* (**příloha č.7**). Vyhlášením této dohody bylo umožněno církvím a

náboženským společenstvem působit v prostředí věznic a poskytovat duchovní služby odsouzeným. Tato dohoda poskytuje široké pole působnosti právě dobrovolným, neboli laickým pracovníkům jednotlivých církví. Garantem kvalitní služby dobrovolníků je organizace **Vězeňská duchovenská péče (VDP)**, která se ve spolupráci s VSČR stará o vzdělávání dobrovolných duchovních v oblasti vězeňství. Ze členů VDP jsou také výborem VDP zodpovědně vybíráni kaplani. Naopak kaplani se písemně vyjadřují řediteli věznice k duchovním, kteří chtějí vstupovat do věznice na základě pověření své církve, ale nejsou členy VDP.²¹

Členská základna dobrovolníků VDP činí v současné době 179 členů. Stanovy VDP doporučují minimálně čtrnáctidenní periodu návštěv, přesto někteří členové docházejí třeba jen několikrát ročně, jiní i vícekrát v týdnu.

2.3.1 Způsob vzniku členství ve VDP

Dobrovolníci musí před přijetím do této služby splnit několik podmínek. Za prvé musí být doporučení vedením mateřské církve, což vypovídá o jejich akceptaci tou kterou církví a tím i o jejich začlenění do církevních aktivit. Za druhé absolvují vstupní pohovor na zasedání Výkonného výboru VDP, který posoudí jejich způsobilost pro tuto práci. (posuzuje se např. motivace, osobnostní předpoklady i podpora rodiny apod.) Každému novému členu je přidělen s ohledem na jeho zkušenosti tzv. „kmoť“, zpravidla z opačného pólu církevního spektra (katolíkoví nekatolíci a opačně). Je také stanovena zkušební doba (zpravidla 1 rok)²². Mohlo by se zdát, že tato procedura je zbytečně složitá, nicméně zkušenosti z počátků dobrovolnického nadšení po r.89 ukazují, že kontrola a případná selekce těch jež vstupují do věznic je naprosto nezbytná. Pro ilustraci uvádím příklad z vlastní praxe:

Nadšený laik z jedné protestantské denominace zorganizoval v jedné věznici počátkem r.1990 jako kulturně-náboženskou akci vánoční program, který si pro odsouzené připravili mladí členové jeho mateřského sboru.

Po vystoupení, které se konalo v prostorech jídelny, a které se zúčastnil poměrně velký počet vězňů, se skupina zpěváků a zvláště zpěvaček, z nichž některé byly velmi mladé, neočekávaně promísila s odsouzenými, kteří se připravovali k odchodu. K velkému nadšení odsouzených a k ještě většímu zděšení dohlížejících příslušníků vznikla chaotická situace, kterou se podařilo zvládnout až za několik minut. Přesto že celá kauza neměla žádné vážné

²¹ Zpráva hlavní kaplanky o duchovní službě VSČR za rok 2009

²² Srov. MITÁŠ, Václav. *Duchovenská služba v penitenciárním prostředí*. Praha, 2007. (s.69)

důsledky, svědčila o naivitě a naprosté neinformovanosti civilních účastníků akce, nemluvě o profesionalitě laického duchovního.

Pro zachování objektivity je třeba zdůraznit, že takovéto „dětské nemoci“ dobrovolná služba ve věznicích postupem času překonala a díky sofistikovanému přístupu vedení VDP jsou podobné případy naprosto výjimečné. Pokud se však jedná o záměrné a uvědomělé porušení předpisů a zákonných nařízení osobami vstupujícími na půdu VV nebo VTOS, pak má organizace VDP a samozřejmě hlavně VS dostatek pravomoci k zamezení jejich vstupu do těchto prostorů.

2.4 Profesionálové – kaplani VDS

Vězeňská duchovní služba je sborem vězeňských kaplanů, které pověřila jejich církev a s jejichž působením vyslovil výkonný výbor VDP souhlas. Kaplani jsou zaměstnanci Vězeňské služby, jsou členy VDP a patří do jedenácti různých církví.²³ V současnosti řeší právní postavení kaplanů Nařízení generálního ředitele č. 44/2008 o organizaci duchovní služby ve Vězeňské službě České republiky. Zvláštnost kaplanského postu tkví v tom, že i když je zaměstnancem Vězeňské služby České republiky na plný nebo na částečný úvazek, jeho podřízenost je dvojí:

- z hlediska církevních norem jsou podřízeni představitelům jednotlivých církví
- jako zaměstnanci VS ČR jsou dle platných právních norem podřízeni generálnímu řediteli VS a prvním zástupcům ředitele věznic
- metodicky jsou podřízeni hlavnímu kaplanovi VDS VS ČR a jeho zástupcům

Tato skutečnost klade zvýšené nároky na vlastní identitu kaplanů, kteří musí jasně rozpoznat a chápat své povolání do služby a zároveň musí být schopni se vnímat jako vyslanci svých církví. Z hlediska svého pastoračního poslání musí být navíc ekumenického smýšlení s tolerancí k druhým s odlišnou církevní praxí. Toto je i jedno z témat během přijímacího pohovoru.

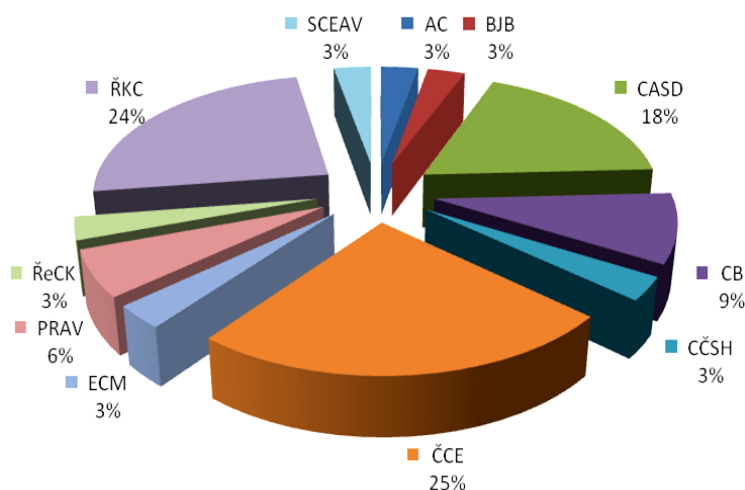
²³ Vězeňská služba České republiky, spolupráce s nevládními organizacemi, http://www.vscr.cz/clanky/?cl_id=759, (11.4.2010.)

Kromě pověření církve a členství ve VDP je ještě nutná minimálně roční praxe, přičemž se uvažuje o prodloužení této doby. Doporučení VDP není stanoveno zákonem, ovšem VS ČR toto doporučení akceptuje – eliminuje to případné nevhodné kandidáty. Hlavní kaplan musí mít ještě souhlas ČBK a ERC, protože vystupuje i jménem těchto institucí.

Jak bylo již uvedeno, kaplani jsou v současné době ve 23 věznicích v celkovém počtu 34, tedy zhruba ve dvou třetinách věznic, a obsazují necelých 18 tabulkových míst. Při srovnání s počtem obsazovaných tabulek v době vzniku duchovní služby (r.1998 10+1 tabulek) je nárůst nepoměrně nižší při porovnání s objemem její činnosti. Z toho vyplývá oprávněný požadavek na nárůst tabulek, tak aby v každé věznici mohlo být ustaveno jedno tabulkové místo, jež je nutné ještě rozdělit přinejmenším na 2 části pro katolický a protestantský typ služby. V lednu 2010 proto hlavní kaplanka podala GŘ žádost na 4 kaplanská místa po projednání s řediteli věznic, kde dosud kaplani nejsou.²⁴

Z níže uvedeného grafu je patrné zachování již zmíněného ekumenického rozměru služby u vězeňských kaplanů, podobně jako u dobrovolníků z řad Vězeňské duchovenské péče. Nutno podotknout, že tento charakter vězeňské duchovní služby v ČR, je v rámci evropských vyspělých zemí skutečně unikátní.

GRAF 2: Poměr přijatých kaplanů VDS v letech 2007-2008 podle příslušnosti k církvi²⁵



V současné době tuto profesionální duchovní službu metodicky vede a řídí hlavní kaplanka VS ČR, Mgr. Květoslava Jakubalová.

²⁴ Zpráva hlavní kaplanky o duchovní službě za rok 2009

²⁵ Zdroj: statistika Hlavního kaplana Vězeňské služby ČR. (Zkratky církví viz příloha 6).

2.4.1 Osobnost kaplana

Požadavky, které klade tato služba na jednotlivé duchovní, lze vztáhnout i na dobrovolníky. Nicméně v práci profesionála se nároky zvyšují adekvátně s výší úvazku a právě kaplan – zaměstnanec je vystaven zkoumavému pohledu ostatních zaměstnanců VS i odsouzených více než dobrovolník. Ten je na mnoha věznicích registrován jen okrajově a jen některými pracovníky VS.

Obecně se dají požadavky na osobnost kaplana zahrnout zhruba do tří skupin:

A) NÁBOŽENSKÉ PŘEDPOKLADY

Duchovní, který pracuje ve vězení, by měl sám být člověkem hluboké a praktické víry, osobně pevně ukotvený v Bohu s jasnou představou o smyslu a řádu věcí. Teologické vzdělání a znalost bible jako Božího slova je samozřejmostí.

Optika, kterou vnímá svého klienta, by měla vycházet z Kristova pohledu na hříšníka: optika odpuštění a přivedení k Bohu a tím ke spáse. Duchovní by měl umět v každém člověku hledat dobro jako záchytný bod obratu a změny myšlení. Hála vyjadřuje smysl působení duchovního ve věznici takto: *„Základním posláním duchovní služby, je zprostředkovat vězňům lidské přijetí, které jim umožní dojít k pravdivému sebepoznání a přitom jim otevře perspektivu možného osobního růstu“*.²⁶

B) OSOBNOSTNÍ A LIDSKÉ PŘEDPOKLADY

Při nedávném vytváření funkční analýzy práce (FAP) ve Stráži pod Ralskem se všech 9 zúčastněných kaplanů shodlo na profilu kaplana vstupujícího do prostředí věznice: odolný proti stresu, citlivý, diplomatický, asertivní, empatický a přijímající, schopný objektivitu a nepředpojatosti, a to i v případě nepopulárních trestných činů. Musí stát na straně spravedlnosti ve smyslu odporu ke zločinu a zároveň hájit práva odsouzených, být i schopen . sebereflexe zvláště pro lepší chápání jeho práce ze strany kolegů. Toho je schopen jen člověk pevné víry a vědomý si vlastní hříšnosti.

Kaplan se pohybuje na ambivalentní pozici. Na jedné straně musí respektovat kritéria a bezpečnostní hlediska svého zaměstnavatele a kolegů, na druhé straně je garantem lidských práv a humánního jednání s obviněnými i odsouzenými. A snad nejdůležitější charakteristika pro tuto práci se dá vyjádřit velmi lakonicky. Kaplan musí mít rád lidi. Bez toho je jeho práce nepředstavitelná. Speciální pozornost si ve vězení zaslouhuje „odfiltrování“.

²⁶ HÁLA, Jaroslav. *Teorie a praxe vězeňství I*. České Budějovice: 1996, s.52

Dobrý vězeňský kaplan si musí umět utřídit klientovu výpověď. Jen zřídka totiž v prvním rozhovoru vězeň pojmenuje svůj problém nebo jej prezentuje skutečně pravdivě. Více než kde jinde se v tomto prostředí objevují záměrně účelové výpovědi, které je třeba si diskrétně ověřovat, což není možné bez vztahu a spolupráce s vězeňským personálem.²⁷

C) VZDĚLÁNÍ

Kaplani ve věznicích jsou živým dokladem toho, že i v takovém prostředí jako je věznice, je oceňován všeobecný přehled, vhléd do odborné problematiky a často i klasické vzdělání. Mnohokrát se profánní zaměstnanci obracejí na kaplana s dotazem na nějakou informaci týkající se kulturně náboženské, nebo sociálně pedagogické problematiky a automaticky předpokládají takovéto znalosti. Kaplan, který zná odpovědi na různé závažné životní otázky si snadněji získá respekt svých kolegů. A nejen jich. Týká se to i odsouzených, kteří, ač sami mají často jen základní vzdělání, pociťují jakousi úctu k tomu, kdo jim umí ve vhodný čas poskytnout vhodné a adekvátní rady a odpovědi. Z hlediska VS je požadavek na funkci vězeňského kaplana vysokoškolské magisterské nebo bakalářské vzdělání patřičného oboru (ideálně sociálně-pedagogické zaměření), z hlediska VDS je požadavek doplněn o teologické vzdělání a samozřejmě doporučení (ordinace) příslušné církve. Ne všichni kaplani, kteří v současné době tuto funkci zastávají, splňují tato kritéria. Existuje nepatrné procento těch, kteří zahájili svou službu ještě v době, kdy požadavky na vzdělání nebyly takto formulovány a vzhledem k pokročilejšímu věku i ke kvalitě jejich práce, nebylo pokládáno za nezbytné, aby si vzdělání doplnili.

K osobnostním předpokladům kaplana ve VS se ještě vrátím v dalších kapitolách, neboť přímo souvisí s problematikou postpenitenciární péče.

2.4.2 Etika kaplana

Dnes ve společnosti prožíváme úpadek jakýchkoliv tradičních hodnot včetně hodnot morálních. V době nedávno minulé se výbor vězeňské duchovenské péče zamýšlel nad etickým kodexem pro věznice. Na jedné straně byla snaha formulovat striktní morální požadavky pro zaměstnance Vězeňské služby ČR na druhé straně bylo vědomí, že morální zásady utvářené na základě biblického a církevního dědictví nejsou pro personál VS, jenž je většinou ateistický, nejen závazné, ale vůbec přijatelné. Při vytváření etických pravidel je nutné si uvědomit zásadní odlišnost antagonistického prostředí věznice od normálního společenského prostředí „na svobodě“. Ideální etická pravidla nelze vytvořit. Zlo je ve vězení

²⁷ MITÁŠ, Václav. *Duchovenská služba v rámci Vězeňské služby ČR*, 2005 (s.78)

předpokladem, je základním faktorem, který vše ovlivňuje, je jakousi šedou eminencí v pozadí, působící převrat všech hodnot. Proto je tolik obtížné ve vězení vychovávat, vést k sebeuvědomění, k reflexi vlastních poklesků a chyb.²⁸ Kaplan si často uvědomuje ve styku s odsouzenými a bohužel někdy i svými spolupracovníky, že degradace mravních hodnot a absence etických principů je za zdmi věznic jen kumulovaná v malém sociálním prostoru, ve skutečnosti však odráží „naředený“ morální stav společnosti. Zde je nutné napnout všechny síly duchovního k tomu, aby věděl, jak má v tom kterém případě citlivě a vnímavě postupovat. Od duchovních se očekává projev vysokých etických hodnot, k nimž by mohli vzhlížet nejen odsouzení, ale i ostatní zaměstnanci Vězeňské služby ČR.

Výstižné je vyjádření apoštola Petra: „...*žijte vzorně mezi pohany, tak aby ti, kdo vás osočují jako zločince, prohlédli a za vaše dobré činy vzdali chválu Bohu v den navštívení. ...Taková je přece Boží vůle, abyste dobrým jednáním umlčovali nevědomost nerozumných lidí. Jste svobodní, ale ne jako ti, jimž svoboda slouží za plášť nepravosti, nýbrž jako služebníci Boží. Ke všem lidem mějte úctu, bratrstvo milujte, krále ctěte.* (1.Pt 2.12-17)

2.4.3 Pracovní náplň kaplana a metody jeho práce

A) pracovní náplň

NGŘ stanoví vzorovou kaplanskou pracovní náplň, podle níž jsou ve věznicích většinou zpracovávány individuální popisy práce. Vedle běžných pracovněprávních bodů, jako např. pracovní doba, přímý nadřízený apod., obsahují většinou povinnost plnění všech způsobů poskytování duchovních služeb, zakotvených v ZVT a v ZVV, které jsou uvedeny v kapitole 3.1. Ve své podstatě má kaplan velmi podobnou praktickou náplň své činnosti jako dobrovolník, jen je více provázána s chodem věznice. Další činností je zajišťování kooperace dobrovolníků z různých denominací, organizační dohled nad různými náboženskými aktivitami a programy, metodická podpora dobrovolníků apod.

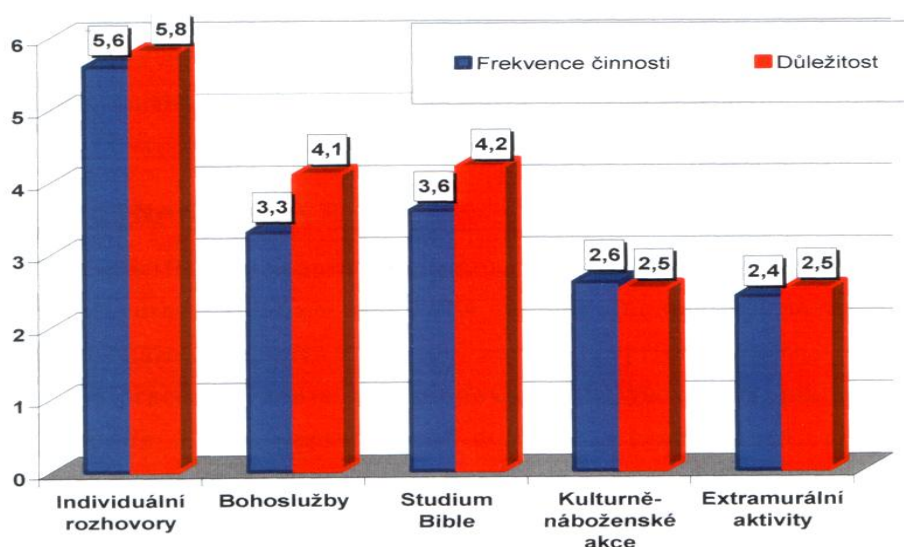
Nespornou výhodou zaměstnaneckého poměru duchovenských pracovníků je možnost **spolupráce s vězeňskými specialisty** a navázání kolegiálních vztahů. Zaměstnanecký poměr duchovních také pomáhá bořit některé hráze mezi duchovními a nenábožensky založenými kolegy. Pokud jde o kaplany s vyšším nebo plným pracovním úvazkem, vyskytly se některé protesty proti takovému způsobu zaměstnávání, zdůvodňované nejčastěji obavami z převážením loajality vůči VS nad duchovenským posláním (lidově řečeno „zbachařštění“). Protože nejde

²⁸ PIVOŇKA, Bohdan *Etika a etiketa duchovního*, in. Duchovenská služba v penitenciálním prostředí. Praha. 2007

o exaktně měřitelné skutečnosti, je obtížné zkoumat, zda jsou tyto obavy oprávněné. Domníváme se, že nezdravá identifikace s VS je reálná, na druhou stranu zvyšuje míru spolupráce s věznicí a jejím personálem. Vytváří se zde i daleko hlubší vztahy. V průzkumu organizovaném hlavním kaplanem v roce 2006 se všichni jeho podřízení zaměstnanci na plný úvazek vyjádřili, že mají pastorační vztah i k personálu, zatímco 70% jejich kolegů s nízkými pracovními úvazky takový vztah nemá. Důvody jsou nasnadě – v omezeném čase mají tito duchovní často problém se zvládnutím všech zájemců o jejich služby z řad odsouzených, a na osobnější kontakty se spoluzaměstnanci jim už nezbývá čas. Pochopitelně, plnoúvazkoví kaplani mohou také v daleko větší míře ovlivňovat chod věznice. V některých případech je sami ředitelé přijali za členy širšího vedení věznice.²⁹

Hlavní oblasti kaplanské práce můžeme rozdělit na specificky duchovenskou činnost a na činnosti spojené s funkcí zaměstnance VSČR. Podle mínění samotných kaplanů, spočívá těžiště jejich práce v individuálních pastoračních pohovorech a organizování bohoslužeb. V rámci vytváření FAP v IVVS ve Stráži pod Ralskem v roce 2010 byli přítomní kaplani dotazováni u vybraných oblastí na důležitost a frekvenci jednotlivých činností. Výsledky jsou zřetelné z následujícího grafu, který jsem koncipovala jako šestibodovou stupnici od 0 do 6, přičemž 6 je nejvyšší hodnota.

GRAF 3 : Frekvence a důležitost jednotlivých činností v práci kaplana (podle průzkumu z r.2010)



²⁹Srov. MITÁŠ, Václav *Duchovenská služba v rámci Vězeňské služby České republiky*, 2005 (s.66)

B) metody práce

Všechny metody duchovní práce mezi vězňenými osobami mají jednotící základ a tím je **modlitba**. Můžeme ji směle označit za nejzákladnější projev osobní víry duchovního. Projev, který umožní Bohu v jeho suverenitě zasahovat do myšlení i konání člověka. „Ani nejdůvtipnější metody zvěstování se neobejdou bez Božího působení, které souvisí s Duchem svatým. Právě Duch svatý činí modlitbu jako komunikaci člověka s Bohem efektivní (1 K 2,4). Modlitba tak přispívá k tomu, aby se zvěstování dělo Božím působením (2 Te 3,1; Ko 4,3).“³⁰ Při modlitbě za konkrétní věc pak modlitebník pomáhá zaměřit Boží moc na oblasti, za které se modlí. Pokud pak přihlédneme k pavlovskému vnímání modlitby jako teritoria působení Ducha svatého (Ef 6,18; Ju 20), můžeme modlitbu považovat za výsledek součinnosti Boha s člověkem tak, že modlitba je směřována k Otci, ve jménu Syna, působením Ducha.³¹ Prostředí věznic rozhodně není svým klimatem příznivě nakloněno spiritualitě. Proto by modlitbami měly být připravovány a provázeny všechny aktivity směřované od duchovního k odsouzeným i k profánním kolegům.

V kapitole 2.2.2 jsem konstatovala, že způsob práce kaplana ve věznici v polovině 19. století se příliš od dnešních způsobů. F.J. Řezáč vnímal jako hlavní náplň práce duchovního individuální rozhovory, náboženské cvičení s písněmi a modlitbami, vyučování atd. V současné době je škála možností jen o něco bohatší a záleží tedy na kaplanově nasazení a tvůrčím zaujetí. Kulturně-náboženské akce jsou vždy aktivitami spolupráce s mateřským nebo jiným sborem a také s jinými pracovníky VS. Je zřejmé, že samotný kaplan ani duchovní není sám tvůrcem takovéto akce, ale stojí většinou za její organizací, případně je iniciátorem. S tím souvisejí i některé administrativní úkony, které jsou také součástí náplně práce kaplana. Extramurální aktivity znamenají ve většině případů doprovázení klienta v případě přerušování trestu na krátké časové údobí (měřeno na hodiny). Souhrnně se dá říci, že kaplan má ve své praxi k dispozici mnoho možností a způsobů jak pracovat s klienty. Záleží jen na podmínkách a vnitřních nařízeních věznice ve které je zaměstnán. A samozřejmě i na ochotě jeho nadřízených podporovat jeho aktivity. Krátce popíši různé způsoby práce s odsouzenými a obviněnými klienty, u některých se zastavím podrobně.

³⁰ LIGUŠ, Ján. *Medziľudská komunikácia: Teologická propedeutika*. Banská Bystrica: Univerzita Mateje Bela, Pedagogická fakulta 1996,s.83.

³¹ Srov. DOUGLAS, J. D. aj. *Nový biblický slovník*. Praha: Návrat domů, 1996. s. 628-629.

Pastorační (individuální) rozhovory – jsou na prvním místě svojí četností (téměř 17.000 ročně), zvláštní důraz je na ně kladen zejména ve vazebních věznicích, ale také ve věznicích s dlouhými tresty, kde rozhovor s kaplanem napomáhá snižovat suicidiální tendence, napomáhá odbourávat stres a značně přispívá ke zklidnění celkové atmosféry v přeplněných věznicích. Z předchozího grafu je zřejmé, že samotní kaplani pokládají za nejdůležitější oblast své činnosti individuální rozhovory, hned za nimi následují na téměř stejné úrovni bohoslužby a studium bible.

Bohoslužby – nejsou převažující aktivitou kaplanů v našich věznicích, což je způsobeno tím, že většina klientů jsou lidé spíše hledající, než již zakotvení v konkrétní církvi. Bohoslužby jsou vysluhovány spíše u příležitosti velkých svátků, jako jsou Vánoce a Velikonoce a dále v některých věznicích, kde se dlouhodobým působením kaplanů ustálila již skupina věřících. Potřeba svátostného vysluhování je větší ve věznicích na území Moravy.

Skupinové aktivity – jsou nedílnou součástí kaplanské práce, zaměřují se zejména na zlepšení mezilidských vztahů pomocí biblické výuky, tvorby společenství, snahy o změnu chování odsouzených vůči sobě navzájem, ale i ve vztahu k personálu, to vše na biblických zásadách desatera.

Práce s rodinami odsouzených – kaplani v oprávněných případech (krize vztahu, úmrtí rodinného příslušníka, existenční potíže rodiny, apod.) využívají svého práva vstupovat do kontaktu s rodinami odsouzených (případně obviněných). Ve Věznici Rýnovice se tato péče o rodinu časem stala pilotním projektem věznice. Nicméně, právě tato činnost kaplanů na ně klade velké nároky co do opatrnosti vzhledem ke klientům. V roce 2009 tak byl kaplan Věznice Opava podezírán z nedovoleného předání věci, šetřením se však prokázala jeho nevina.

Extramurální aktivity – asi 1/3 kaplanů se zapojuje také do extramurálních aktivit věznice tam, kde jsou k tomu vhodné podmínky. (namátkově jmenuji Liberec, Stráž pod R., Pouchov, Ruzyně). Kaplani berou klienty v rámci programu zacházení např. na bohoslužby a pořádají s nimi spolu s týmem specialistů různé akce zaměřené na smysluplné užití volného času.

Koncerty a jiné kulturní a náboženské akce – téměř všichni kaplani se snaží zpestřit jednotvárný vězeňský život klientů vhodnými kulturními nebo náboženskými akcemi, které

mají zároveň etické zaměření a tím i výchovný charakter. Je třeba podotknout, že se kaplanům daří (i když stále s většími obtížemi), tyto akce vyjednat pro věznic z darma nebo za symbolickou cenu.

Projekty – tak, jak se dostává kaplanská služba do širšího povědomí zaměstnanců věznic, uplatňují se více i samostatné projekty kaplanů nebo projekty, na kterých v týmu odborníků participují nebo navazují svou činností přímo na vybrané existenciálně zaměřené terapeutické postupy specialistů, které mohou díky vedení ke spiritualitě obecně a k víře v Boha konkrétně dále posunout člověka od pouhého zamyšlení se ke snaze změnit život. V roce 2009 to byl projekt Setkávání rodin v Rýnovicích, dále pilotní projekt v Kynšperku zaměřený na odsouzené se zájmem o duchovní život, participace kaplanů na společných aktivitách ve věznicích Stráž pod Ralskem, Liberec a Příbram.

Kaplan službou zaměstnancům – v náplni kaplanské práce i v jejich duchovním poslání je místo i pro péči o ostatní zaměstnance věznic. Je samozřejmé, že v naší ateistické společnosti, kde je vztah k věřícím i k církvím velmi rezervovaný, si kaplan získávají cestu k zaměstnancům pomaleji. Nicméně i v této oblasti jsme zaznamenali v poslední době určité zlepšení zejména tam, kde se kaplan více zapojili do programů zacházení, nebo kde je kaplan na větší úvazek a je tak pro personál „čitelnější“.³²

o Individuální rozhovory - pastore

Ve většině případů jde v této oblasti kaplanské práce o poradenskou činnost. Zde má duchovní prostor pro využití svých odborných znalostí, jež by měly být neodmyslitelnou součástí jeho předpokladů pro tuto práci. Duchovní se také opírá o vlastní zkušenosti s odsouzenými, zároveň se nechává vést do určité míry intuicí, která je v jakékoliv sociální práci velmi důležitá. Obsah rozhovorů je různorodý od osobních a rodinných problémů, přes sdílení obtíží spojených s pobytem ve VTOS až po skutečně hluboké zpovědní kontakty. Již jsme se zmínili o podobnosti práce duchovního a psychologa. Podle Hály „*duchovní i psycholog, každý svým specifickým způsobem, pomáhají vězni odlišit od sebe různé hodnoty a prožít setkání s hodnotami skutečnými-setkání se smyslem lidského života*“.³³ Není bez zajímavosti, že v této souvislosti proběhla ve věznici Rýnovice malá anketa, při které odsouzení odpovídali na dotaz, zda vnímají nějaký rozdíl mezi prací duchovního a psychologa. Překvapivě téměř sto procent

³² Zpráva hlavní kaplanky VSČR o duchovní službě za rok 2009

³³ HÁLA, Jaroslav. *Teorie a praxe vězeňství I*. České Budějovice: 1996.s.53.

dotázaných odpovědělo, že rozdíl je pro ně naprosto zásadní, protože duchovního vnímají na naprosto odlišné úrovni než psychologa. Přesto, že oba jsou zaměstnanci VS, odsouzení vnímají duchovního jako toho, kdo je (nebo by alespoň měl být) vždy na straně práva, a to i v případě, že hovoří v jejich neprospěch, zatímco u psychologa tuto jistotu nemají. Obávají se, že psycholog je jaksi zavázán instituci VS zjistit o nich co nejvíce informací a předat je dále. Samozřejmě v detailech se jednotlivé názory odlišovali, ale v celku byl takovýto výstup jednoznačný. Odsouzení se domnívají, že od kaplana nebo duchovního jim nehrozí naprosto žádné zneužití sdělení, jež mu poskytují, zatímco v případě psychologa si nejsou jisti. Posoudit do jaké míry jsou tyto náhledy oprávněné, není předmětem této práce.

Základními metodami práce s klientem jsou při individuálních pohovorech **pastorace** a **katecheze**. Cílem pastoračních rozhovorů je pochopení a rozpoznání vlastní viny. Pokud odsouzený dojde k poznání, že spáchaný čin není v pořádku, že bylo někomu druhému ublíženo a že je třeba změnit své postoje, je to veliký úspěch. jde však o běh na dlouhou trať. V grafu 2 jsem dokumentovala skutečnost, že téměř všichni kaplani považují individuální pastorační pohovory za těžiště své práce. Je to pochopitelné, protože právě při osobních rozhovorech má duchovní největší prostor pro ovlivňování klientových postojů a náhledů.

PASTORACE

Etymologicky odvozujeme slovo **pastorace** od latinského pastor (pastýř). Kořeny tohoto slova můžeme najít v Bibli, kde se ze Starého zákona se dozvídáme mnohá svědectví o životě pastýřů. Jelikož bylo pastevectví nesnadným a namáhavým životním údělem, bývá v Bibli často Boží dobrota vůči Jeho lidu srovnávána s pozornou péčí, jakou dobrý pastýř věnuje svým ovcím. V Novém zákoně ve zprávě o narození Ježíše se připomíná starozákonní proroctví, že z Betléma vyjde pastýř, který bude pást Boží stádo (Izrael). Pastýř a stádo jsou tedy v Izraeli a v Novém zákoně běžné a důležité obrazy, jež popisují vztah Boha k jeho lidu jako osobní, starostlivý, záchranný. Tak tomu v praxi můžeme rozumět i dnes. Ve stejném duchu uvádí např. Opatrný, že:

„Pastorační péčí v širším slova smyslu rozumíme takové jednání s člověkem, ve kterém ho respektujeme v jeho jedinečnosti, přistupujeme k němu z pozice věřících křesťanů, doprovázíme ho v jeho obtížích, nemoci, utrpení či umírání a pomáháme mu k lidsky důstojnému zvládnutí jeho životní situace včetně smrti, a to na jemu dostupné úrovni víry s

*perspektivou jejího možného rozvoje.*³⁴ V dnešní době se pojem pastorační péče též používá pro označení péče o duchovní život a víru všech členů církve. V širším slova smyslu zahrnuje pak i šíření víry.³⁵

V období posledních dvě stě let se pastorační péče stala předmětem odborné reflexe. Vznikl samostatný obor pastorační teologie. To ovlivnilo vývoj používání pojmu pastorační péče. Od sedmdesátých let dvacátého století začíná být pastorační péče opět využívána pro službu církve světu. Její metody ovlivnil rozvoj společenských věd, zejména psychologie, sociologie a pedagogiky. V důsledku toho můžeme dnes sledovat velkou škálu různých pastoračních metod. Příkladem může být například použití pastorační psychologie nebo prolínání pastorační péče a sociální práce.

KATECHEZE

Katecheze (z řeckého - katechein vzdělávat) můžeme obecně charakterizovat jako křesťanské vyučování (ve víře). Slovo se používá většinou v křesťanských církvích a znamená teoretické a praktické uvedení do křesťanského života. Katechetika je dílčí disciplína praktické teologie, která se zabývá vyučováním. Jednoduše řečeno katechetika je nauka o vyučování náboženství.³⁶

V praktické katechezi se u vězňů setkáváme často s nedostatkem náboženského vědění. Proto katecheze zpravidla probíhá ve zjednodušené formě, např. podobně jako katecheze dětí. Vzhledem k ekumenické praxi Vězeňské duchovní služby je třeba počítat s poněkud rozdílným působením katecheze při službě protestantských kaplanů. Zatím co např. evangelikální protestanté vidí hlavní význam katecheze spíše v uvádění katechizovaného do náboženského života a vztahu s Bohem s důrazem na Boží slovo, v římskokatolické církvi nestojí katecheze jen sama o sobě, ale je to součástí uvedení do svátostného života církve, jímž je člověk přivítáván ke Kristu a církvi. Proto zde také pastorační péče (katecheze) vychází i z dokumentů církve a má v nich náležitou oporu.³⁷

o Skupinové aktivity

Zahrnují mimořádně širokou škálu činností danou schopnostmi konkrétního kaplana. Jednou z forem této práce je společné studium Bible spojené s diskusemi na některá témata vztahující se k morálním aplikacím do běžného života odsouzených.

³⁴ OPATRŇY, Aleš: *Pastorační péče u nás*, Karmelitánské nakladatelství Kostelní Vydří. 1996(s.9)

³⁵ Děkanství HK, *Pastorační péče*, <http://www.dekanstvihk.cz/pastorace.cz.htm>, (10.4.2010)

³⁶ ŠKODA, Martin. *Využití pastorační péče a katecheze při resocializaci vězňů*. Praha. 2010

³⁷ Tamtéž

Velmi oblíbenou náplní společných sezení je také zpěv náboženských písní. Tato činnost se však odvíjí od možnosti doprovodu na hudební nástroj (nejčastěji kytara) kaplanem nebo odsouzenými.

V rámci skupinové činnosti je vhodné prezentovat biblické videopořady, zvláště oblíbené bývají příběhy, bez významu není ani občasná projekce vhodných sekulárních programů.

Zcela specifický rozměr zde má **skupinová psychoterapie**. Lze o ní hovořit v případě, že kaplan absolvoval terapeutický výcvik v konkrétním směru. Za vhodné pro použití ve věznicích se jeví zejména **rogersovská terapie** orientovaná na klienta nebo již zmíněná Franklova **logoterapie**, dále realitní terapie nebo **hagioterapie** (terapie postavená na interpretaci biblických příběhů). Výcviky v současnosti realizuje např. Diakonie Českobratrské církve evangelické v Praze.

Jak známo, již C.G. Jung náboženství samo o sobě označoval za terapeutický systém. Pojmeme-li terapeutickou skupinu obecněji jako „*práci se skupinou stejně postižených klientů, kteří si pod vedením terapeuta navzájem poskytují emoční podporu*“³⁸, jsou malé skupiny vězňů vedené vězeňským duchovním postaveny na bázi domácích skupinek známých v církvi velmi přínosné. Důležité je však dbát na princip zachování mlčenlivosti všech zúčastněných.

Výjimečné a přesto žádoucí jsou společné **návštěvy bohoslužeb** mimo věznici v rámci extramurálních aktivit. Uskutečňování takových akcí je spjato s pozicí kaplana ve věznici a s ochotou vedení té které věznice vycházet mu v jeho snahách vstříc. Existují přísná kritéria daná zákonem, která umožňují některým odsouzeným účastnit se podobných aktivit. Zde se již dostáváme na teritorium úzce související s postpenitenciární péčí, neboť právě v církevním společenství si v ideálním případě může odsouzený hledat a posléze i najít novou sociální skupinu, nové vztahy a tím i novou možnost zapojení do „normálního“ života bez kriminálních vazeb. Ve věznici s dohledem a s dozorem zákon umožňuje kaplanovi – zaměstnanci VS organizovat takové akce v souvislosti s plněním Programu zacházení.

Systém duchovní péče ve věznicích - shrnutí

Ve stručnosti lze možnosti duchovního působení rozdělit do tří úrovní:

- 1) Působení na základě pověření církví – garantem je kaplan fungující ve věznici, kam tito dobrovolníci docházejí

³⁸ ŘÍČAN, Pavel. *Psychologie náboženství*. Praha: Portál, 2002. s.309.

- 2) Působení na základě členství ve VDP – garantem je kaplan a VDP
- 3) Působení na základě členství ve VDS – členy jsou profesionální kaplani, tedy zaměstnanci VS

Statistika:

VDP vede a její činnost řídí 9ti členný výkonný výbor v čele s předsedou(kyní). Tento VV plní mnoho úkolů, které vyplývají ze samotné činnosti této organizace:

- rozhoduje o přijetí nových členů na základě doporučení církví
- dbá, aby na věznicích bylo paritní zastoupení církví nekatolických a církve katolické
- pořádá přednášky, školení
- organizuje semináře
- distribuuje do věznic duchovní literaturu
- informuje členy VDP o své činnosti
- organizuje členské schůze
- snaží se o medializaci VDP a pozitivní medializaci českého vězeňství

Předseda VDP s hlavním kaplanem se kontaktují s:

- a) ÚV (Úřad vlády)
- b) ministrem spravedlnosti
- c) generálním ředitelem VS ČR
- d) 1. náměstkem generálního ředitele
- e) řediteli odborů
- f) řediteli věznic
- g) ČBK
- h) ERC
- i) dle potřeby s vedením jednotlivých církví

3. SPOLEČENSKÝ KONTEXT

Každá vyspělá společnost má zájem na tom, aby poruchy procesu socializace a adaptace a vytváření bariér mezilidských vztahů včetně bariér sociální integrace některých jejích členů dovedla zmírňovat, nebo zcela odstraňovat.³⁹

Přesto žádná společnost nikdy neměla a ani v současné době nemá k dispozici spolehlivé mechanismy zabránění sociálně patologickému, nežádoucímu chování a jednání. Postmoderní společnost v mnoha směrech dokonce svým charakterem takové jednání spíše podporuje, nebo posiluje. Proto se nelze divit určité disharmonii v názlehu na způsoby a formy vypořádání se společností s pachateli trestných činů. Na jedné straně jsou kladeny požadavky na výraznou humanizaci vězeňství a zkvalitnění penitenciární péče v souladu s EVP, na straně druhé je zde pochopitelný tlak veřejnosti na co nejúčinnější ochranu společnosti před kriminálními aktivitami bez ohledu na dlouhodobou perspektivu. Jinými slovy, většina průměrných občanů, nemajících hlubší vhlad do problematiky vězeňství, dá přednost momentálnímu kategorickému vyřešení nějakého deliktu (typické lidové vyjádření „...já bych ho pověsil a byl by klid...“) před racionálním přístupem zohledňujícím širší dlouhodobé aspekty uvěznění, možnost reintegrace pachatele a následný společenský přínos.

Důležitým faktorem, ovlivňujícím společenské postoje a názlehy na tuto problematiku, jsou média, která mohou přispět jak k naprostému ignorování důležitých faktů na úkor věrohodnosti předkládaných skutečností na jedné straně, tak k realistickému a racionálnímu postoji společnosti na straně druhé. Typickým příkladem z minulosti je obrovská mediální kampaň vyvolaná útekem dvou odsouzených z věznice Plzeň Bory s následnými úvahami o selhání systému Vězeňské služby. Většina médií „zapomněla“ přidat jednoduchou statistickou informaci o tom, že za čtyři roky se ze všech věznic v České republice podařilo uprchnout šesti odsouzeným,⁴⁰ což je z celoevropského pohledu velmi pozitivní číslo, které naopak svědčí o mimořádné kvalitě zabezpečení systému.

3.1 Význam trestu pro společnost

Jak jsme již výše uvedli, z hlediska celospolečenského klimatu, je odsouzení a potrestání pachatele trestného činu jakýmsi naplněním očekávání průměrného občana, že právní řád zafungoval správně a že byl naplněn účel trestu – tedy ochrana občana před pachatelem.

³⁹ ČERNÍKOVÁ, Vratislava. SEDLÁČEK, Vojtěch. *Základy penologie pro policisty*. PAČR, Praha:2002

⁴⁰ Výroční zpráva VSČR za rok 2005

Pravdou je, že většina veřejnosti vnímá tento účel jako jediný, nebo alespoň nejdůležitější. Tento postoj je sice pochopitelný a do značné míry i oprávněný, přesto by v mnoha případech byl určitý vhléd do problematiky efektivnosti výkonu trestu z hlediska pozdější reintegrace pachatele přínosný. I v tomto případě se naskýtá široká možnost uplatnění mediálního vlivu na veřejné mínění a postoje jednotlivých občanů.

Z hlediska zákona je důležité rozlišit dva pojmy – **Účel výkonu trestu** a **Funkce výkonu trestu**.

3.1.1 Účel výkonu trestu

Je jasně vymezen a definován zákonem: „*Účelem trestu odnětí svobody je chránit společnost před pachateli trestných činů, zabránit odsouzenému v další trestné činnosti a vychovat jej k tomu, aby vedl řádný život a tím působit výchovně i na ostatní členy společnosti. Výkonem trestu nesmí být ponížena lidská důstojnost.*“⁴¹

To je definice platná a normativní pro všechny, kdo se podílejí na jakékoliv práci v rámci VTOS, tedy i pro duchovní. V praxi to znamená, že vězení není kostel, kde pravidla hry určuje křesťanské společenství, ale prostředí, jehož legislativa a standardy je třeba respektovat. Pokud pojmenujeme jako duchovní účel, budou se nám snadněji hledat požadavky a formy naší služby. Základním kritériem je samozřejmě opět zákon. „*Trest může být vykonáván jen takovým způsobem, který respektuje důstojnost osobnosti odsouzeného a omezuje škodlivé účinky zbavení svobody; tím však nesmí být ohrožena potřeba ochrany společnosti. S odsouzenými ve výkonu trestu se musí jednat tak, aby bylo zachováno jejich zdraví, a pokud to doba výkonu trestu umožní, podporovaly se takové postoje a dovednosti, které odsouzeným pomohou k návratu do společnosti a umožní vést po propuštění soběstačný život v souladu se zákonem.*“

3.1.2 Funkce výkonu trestu

V penologické literatuře nalezneme značně roztříštěný náhled na funkce trestu. Pro nás je důležité, že vycházejí ze zákonem stanoveného účelu trestu a nejčastěji jsou odborníky rozlišovány následující čtyři:

- 1) Vyrovňovací funkce** - sleduje cíl eliminovat, nebo alespoň kompenzovat negativní dopady trestného činu na poškozené nebo pozůstalé.⁴² Zákon ji sice přímo nepojmenovává, ale v souboru zákonných norem nepochybně implicitně akceptuje.

⁴¹ Zákon č.140/1961 Sb. trestní zákon, §23,odst.1,2

⁴² HÁLA, Jaroslav. *Teorie a praxe vězeňství II*, České Budějovice:1999.(s.7)

Problematika kompenzace psychosomatického stavu oběti zasažené zločinem patří spíše do oblasti viktimologie, nicméně i výkon trestu má dopad na oběť trestného činu a její práva. Je známo, že v USA se často popravy odsouzeného účastní i příbuzní oběti, čímž je jim poskytována určitá bio-psycho-socio-duchovní rehabilitace oběti a současně přiznání práva oběti na takovýto terapeutický akt.⁴³ Je dobré uvědomovat si, že trest má i tento rozměr a pamatovat na to rovněž při práci s odsouzenými.

- 2) **Regulativní funkce** - silněji než vyrovnávací funkce zdůrazňuje cíl – chránit společnost před zločinem. Zákon ji staví na úvod a považuje ji zřejmě za nejdůležitější. Pachatelům závažných trestných činů je skutečně nutné v jejich jednání zabraňovat a chránit před nimi majoritní část společnosti. Proto je třeba uznat nutnost existence výjimečných a doživotních trestů ve skutečně nejzávažnějších případech.
- 3) **Preventivní funkce** - trest pouhou svojí existencí působí preventivně i na nedelikventní část populace. I když mnoho odborníků připouští, že už zhruba po pěti letech strávených ve VTOS nelze očekávat žádný pozitivní přínos pro následný psychosociální vývoj odsouzeného, z hlediska generální prevence je nutná existence trestu i ve vyšších výměrách.
- 4) **Edukační a socializační funkce** - zákon jí věnuje poměrně velký prostor (ZVT) – výkon trestu má působit na osobnost jako celek tak, aby po výstupu byl člověk schopen a motivován žít řádný a zákonný život. Podle názoru mnoha penitenciárních odborníků je právě výchovná a socializační funkce VT hlavním cílem a zároveň jediným prostředkem k návratu odsouzeného zpět do civilního života. Zde je také otevřené široké pole působnosti nejen pro vězeňské specialisty, ale také pro všechny formy duchovní péče.

3.2 Význam duchovní služby ve VTOS a VV pro společnost

Základním posláním duchovní péče v penitenciárním prostředí je zprostředkovat vězňům (obviněným i odsouzeným) určité lidské přijetí bez ohledu na charakter spáchaného trestného činu. (Pokud toho duchovní není schopen, měl by přemýšlet o změně profese). Na základě takového přijetí mohou někteří odsouzení dojít k pravdivému sebepoznání, k náhledu na svou vinu, na nesmyslnost předchozího způsobu života, který je přivedl až do VT. Zde mají otevřenou cestu ke změně postojů a k osobnímu růstu. Pokud dotyčný navíc přijme

⁴³ HÁLA, Jaroslav. *Teorie a praxe vězeňství II*, České Budějovice: 1999. (s.8)

křesťanství (konvertuje), otevírá se mu v jeho víře posila pro tuto cestu. Podle Říčana má náboženství psychoprolaktický a terapeutický potenciál a jeho cíle, jako spása a pokoj s Bohem, se jeví jako cíle intrapsychické, tedy vnitřní pokoj, harmonie, sebepoznání atd. Tyto cíle jsou velmi blízké cílům, jež sleduje psychoterapie.⁴⁴

Problém systému hodnot, otázky týkající se smyslu lidského života, to je společné pole působnosti duchovních i např. psychologů a terapeutů v podmínkách VT, a také v období po propuštění. V tomto období může dobře fungující křesťanské společenství, které je alespoň zčásti zasvěceno do problematiky postpenitenciární péče, poskytnout nejen duchovní oporu, ale také konkrétní pomoc v podobě osobních kontaktů, přátelství, zájmu nebo malé výpomoci v začátcích. Je možné, že takovýto přístup je na jedné straně spojen s určitým rizikem pro členy společenství, ale na druhé straně je pro člověka, který upřímně touží po změně života, velmi silnou motivací.

3.3 Důvody pro duchovní službu

3.3.1 Teologické

Pokud vycházíme z předpokladu, že pro křesťanskou společnost je základním zdrojem inspirace a také poznání o potřebných postojích křesťana k okolnímu světu Bible, pak dojdeme k následujícím závěrům:

V kapitole 2.1 jsme uvedli, že projevení zájmu o vězněné je součástí církevní práce a služby jako cokoliv jiného. V biblickém kontextu nenajdeme žádné konkrétní popisy formy pomoci, ale můžeme zde najít několik připomenutí, aby věřící na vězně nezapomínali (zvl. v Novém zákoně). Zároveň je zde patrné, že starost o vězně není nikde stavěna před pomoc jiným skupinám lidí. Pro nás z toho vyplývá, že křesťanská služba znevýhodněným skupinám je záležitostí motivace a výběru duchovenského pracovníka. Jinými slovy, rozhodující je, jakou „parketu“ je člověk, který je ochotný pomáhat, najde pro své uplatnění. Práce církve by tedy ideálně měla zahrnovat pomoc všem skupinám sociálně potřebných lidí.

U Matouše⁴⁵ je péče o vězněné osoby připomenuta společně s hladovými žíznivými, pocestnými, nahými a nemocnými. Stejně tak v Epištole Židům zmiňuje autor ještě obecnější výčet křesťanských ctností, včetně soucitu s trpícími. V každém případě je stejně jako v tehdejší době jakékoliv fundované přispění ke zmírňování sociálně patologických jevů ve

⁴⁴ Srov. ŘÍČAN, Pavel. *Psychologie náboženství*, Praha, 2002 (s. 308)

⁴⁵ BIBLE. *Český ekumenický překlad*. Epištola Matouše 25, 36. Praha: 2001

společnosti nesmírně potřebné a užitečné. Pokud někoho k takové službě motivuje křesťanská etika a náboženské přesvědčení, rozhodně to není na závadu.

3.3.2 *Pastorační*

Výše jsme již uváděli význam pojmu pastorage. V přeneseném významu je tento pojem zpravidla spojován s určitým druhem vedení, nebo spravování. V našem pojetí lze říci, že se jedná o vedení ke změně, jehož součástí je pomoci najít klientovi konkrétní cíl, prvotní i krátkodobý. Při rozhovorech s odsouzenými, často zjistíme, že jejich současná situace, tedy prožívání VT, je první zastávkou v životě, kdy mohou za podpory a vedení duchovního přemýšlet o nejzákladnějších aspektech vlastní existence. Vlastně jde o jakési neuvědomělé kladení základních filozofických otázek. Kdo jsem, proč jsem tady a kam směřuji.

Psychologie většinou staví za prvotní motivy lidského jednání biologické potřeby, hned za nimi však potřeby primární psychologické a sociální. Říčan cituje nomenklaturu podle Maslowa, který po fyziologických žádostech vnímá postupně potřebu bezpečí, náležitosti a lásky, úcty a sebeúcty, sebeuskutečnění, poznávání a rozumění a nakonec i potřebu estetických prožitků⁴⁶. Zatímco fyziologické potřeby jsou za mřížemi zpravidla více či méně naplněny (i když i ony jsou do jisté míry zdeformovány prostředím), všechno ostatní je omezeno. V této souvislosti popisuje Sochůrek tzv. „krizi z uvěznění“, jejímž jádrem je vlastně deformovaný, odchýlný, změněný, nezřídka i náhradní způsob uspokojování potřeb, ať už primárních (biologických), nebo sekundárních (psychologických či sociálních).⁴⁷

Také Pivoňka (2005) vidí k procesu lidské transformace jednoznačnou nutnost *průvodce*, který by „*uměl nezištně posoudit momentální stav člověka v krizi a pobídnout k řešení problémů, pobídnout k akci.*“ Vzápětí však dodává, že je třeba skutečné moudrosti, aby si rádce neřešil na dotyčném vlastní problém, jak se to někdy děje.⁴⁸ Ve svém textu dále zdůrazňuje nutné podmínky: touha po změně musí vyrůst ze srdce člověka a musí být přijata zcela dobrovolně. V této souvislosti důrazně varuje před zneužitím kritických životních podmínek „*nasazením náboženských pák*“. Jedním ze zásadních důrazů vězeňské pastorage tedy musí být vedení *ve* a *k* vnitřní svobodě přijaté v Kristu. V opačném případě vystavujeme vězně nebezpečí jakéhosi kvaziobrácení, tedy situace, kdy psychicky (nikoli duchovně) zareaguje na depresi, nebo výše zmíněný šok z uvěznění, který dříve či později přijde.

Vězení je příliš specifické na to, abychom lacině pouze prohlásili, že všechny potřeby může naplnit víra v Ježíše Krista. Nicméně za naznačení směru ve vedení to může posloužit.

⁴⁶ ŘÍČAN, Pavel. *Psychologie náboženství*. Praha: Portál, 2002, s. 117

⁴⁷ SOCHŮREK, Jan. *Nástin vybraných problémů forenzní psychologie I*. TUL Liberec: 2002, s. 68

⁴⁸ Pivoňka, B. *Je člověk změnitelný?*. 2005

Říčan konstatuje, že náboženský život lze vykládat jako činnost sloužící k uspokojení motivů.⁴⁹

Dalším pojmem souvisejícím s pastorační je „**doprovázení**“, které však nejčastěji pojíme s označením klient a ve většině případů se týká již propuštěných osob. Jde tedy již o problematiku postpenitenciární péče a jí se budu zabývat v dalších kapitolách

3.3.3 Pragmatické

Tyto důvody zajímavým způsobem představuje Lupták (1997)⁵⁰, když vypočítává ekonomické úspory společnosti v případě jednoho znovuzrozeného vězně. Tedy takového vězně, který ve své konverzi našel smysl a cíl své další existence a také sílu vyrovnat se se svým minulým i budoucím životem zákonným způsobem. Když autor vypočítává ekonomické úspory společnosti v případě jednoho takového vězně, dochází k částce 250.000,- Sk ročně ušetřených nákladů a dalších 250.000,- Sk jako hodnotu člověkem za rok pro společnost vytvořenou.

Z Výroční zprávy VSČR za rok 2005 se dozvídáme, že průměrné náklady na jednu vězněnou osobu na den činí 858,- Kč. Za rok dostaneme částku 313.291,- Kč. Bude-li odsouzený platit náklady výkonu trestu jak mu ukládá zákon, vrátí společnosti ročně pouze 16.425,- korun. Výsledkem je tedy 296.866,-Kč, které společnost průměrně stojí jeden vězeň, což je částka, kterou může stát ušetřit, pokud odsouzený přijme nový způsob života. V roce 2005 byla v České republice průměrná mzda 19.030 Kč. Z ní člověk zaplatí na daních při zhruba padesátiprocentním daňovém zatížení ročně cca 115.000,-Kč. Lze tedy říci, že jeden znovuzrozený vězeň znamená pro společnost plusových 420.000 korun ročně.⁵¹

3.3.4 Sociálně - integrační

V této souvislosti můžeme v podstatě shrnout předchozí kapitoly a vytvořit jakési resumé toho, co již bylo řečeno. Všechny dobré důvody, které můžeme nalézt ve prospěch duchovenské práce ve věznici jsou logicky propojeny tím nejdůležitějším – pomoci propuštěnému už bývalému vězni nalézt nový smysl, nové hodnoty, nový život.

Výkon trestu primárně znemožňuje odsouzenému pokračování páchaní trestné činnosti. To by však samo o sobě nestačilo, respektive neřešilo by to budoucí reintegraci (v mnoha případech můžeme mluvit jen o integraci, neboť dotyčný nikdy integrován do společnosti

⁴⁹ ŘÍČAN, Pavel, *Psychologie náboženství*, 2002, s.117

⁵⁰ LUPTÁK Ondrej, *Praktická teológia misie medzi väzňami*, 1997

⁵¹ V roce 2010 se tato čísla pohybují v adekvátně vyšších hodnotách. (pozn. autorky)

nebyl) odsouzeného člověka. Pokud by výkon trestu neřešil alespoň částečně budoucnost vězně, jeho postoje, cíle, předpoklady, možnosti, pak by byl jen beznadějným kolotočem stálých návratů do VT a pozvolnou degradací a degenerací jedince, který možná jen na začátku někde klopýtá. Pravdou je, že v mnoha případech tomu tak je. Ale naštěstí jsou i jiné případy, které dávají celému systému naději a smysl.

Pokud již dojde k odnětí svobody, má být tento získaný časový prostor využit k eliminaci nežádoucího chování a k rozvíjení nejrůznějších forem prosociálního chování podle možností odsouzeného. Existuje čínské přísloví, které říká: „*Zasij čin a sklidiš zvyk, zasij zvyk a sklidiš charakter, zasij charakter a sklidiš osud.*“ Je v něm vyjádřena obrovská víra v možnosti aktivní změny nejen chování, ale i podstatnějších charakteristik člověka a tedy i člověka uvězněného.

Duchovní služba je v tomto smyslu velkou pomocí pro aktivity ostatních vězeňských pracovníků, jež mají vést pachatele k tomu, aby se on sám chtěl změnit. Všechny tyto aktivity by měly směřovat k jedinému cíli – aby motivovaly odsouzeného a následně propuštěného člověka k práci na sobě samém a tím ke zvyšování jeho šancí na život v zákonnosti a k reintegraci do společnosti.

4. POSTPENITENCIÁRNÍ PÉČE

4.1 Pojem

Samotný základ slova napovídá, že se jedná o péči, která následuje „**po**“ něčem jiném. Sociální reintegrace, která je cílem postpenitenciární péče je stanovena jako cíl **penitenciárního** zacházení. Tedy zacházení s odsouzeným jedincem **během výkonu trestu**. *Penitenciární zacházení je procesem postupného naplňování předpokladů jedince pro sociální reintegraci.*⁵² Tak zní poučka, přestože mnozí penitenciární pracovníci vnímají podmínky výkonu trestu spíše za desocializační než za resocializační.⁵³ Důvodem je hlavně sociální, kulturní a filozofické pozadí kriminality jako takové. To je však samostatné a rozsáhlé téma. V souvislostech postpenitenciární péče z důvodů odlišení a přehlednosti již hovoříme o **klientovi**, nikoliv o odsouzeném.

Jelikož je pojem postpenitenciární péče v odborné literatuře vymezován dosti nejednotně, zvolím velmi jednoduchou a výstižnou formulaci, jež zazněla na konferenci o postpěči v roce 2008: **Postpenitenciární péče je podpora jedince propuštěného z výkonu**

⁵² ČERNÍKOVÁ, SEDLÁČEK. *Základy penologie pro policisty*, Praha 2002.(s.140)

⁵³ SOCHŮREK, Jan. *Kapitoly z penologie, III.díl*, Liberec 2007(s.6)

trestu odnětí svobody při opětovném začlenění do společnosti.⁵⁴ Ač zní tato věta po lingvistické stránce velmi jednoduše, skrývá v sobě mnohé souvislosti, o kterých nemá laik ani potuchy.

Praktický obsah pojmu postpenitenciární péče znají v podobě plánu činností neziskové organizace, různá sdružení a skupiny nadšenců, kteří se snaží pomoci lidem po propuštění zařadit do běžného civilního života. Zahrnuje v sobě množství problémů, úskalí, bojů a obětí ze strany pomáhající i ze strany přijímající pomoc. Vzhledem k tomu, že průměrný neinformovaný občan je přesvědčen o jednoznačnosti vlastního zavinění této složité situace po propuštění z VT, je klíčovým problémem reintegrace právě vztah okolí k bývalému vězni. Sociální vyloučení lze ze strany sociálního okolí buď eliminovat na minimum, nebo znásobit a tím připravit cestu k rychlé recidivě. Pro duchovního jako jedince i pro církve jako sociální prostředí se v životní situaci propuštěného člověka otevírá prostor pro naplňování Kristova odkazu služby a pomoci bližnímu v kontextu evangelia Matouše (Mt.25,34-40).

4.2 Situace člověka po propuštění z VT

I když všichni vězni sní o dni, kdy budou propuštěni na svobodu, je přechod z vězení do běžného občanského života pokládán za velmi náročnou situaci.⁵⁵ Stejně jako mluví penologičtí odborníci o „krizi z uvěznění“, velmi často se pracuje i s pojmem „šok z propuštění“. To, jak odsouzený zvládne propuštění na svobodu, závisí na mnoha faktorech. Těmi nejvíce určujícími je délka trestu, osobnost odsouzeného, jeho odhodlání „začít znova“, ale i sociální situace před výkonem trestu nebo reakce okolí a jeho snaha akceptovat bývalého vězně. Znamená to, že o úspěchu v procesu reintegrace nerozhoduje jen samotný klient, ale i lidé se kterými se po propuštění na svobodu setkává.

Dlouholetý pracovník Arcidiecézní charity v Praze Jan Frank popsal situaci propuštěného vězně výstižně:

„O tom, co na svobodě čeká většinu lidí propuštěných z výkonu trestu bylo napsáno leccos. Ostražitost zaměstnavatelů, po delším odloučení nesnadné, někdy nemožné obnovení rodinných a osobních vztahů, celkově svízelná situace. Se stigmatem odsouzeného se jen málokomu podaří vrátit do zaměstnání, v němž byl spokojen, neztratit blízké přátele a po propuštění být tím, kým býval. Platí to zejména o lidech, kteří si odpykali dlouhé tresty a o lidech, kteří o stabilní sociální a rodinné zázemí měli nouzi již v minulosti. A těch mezi

⁵⁴ konference o postpěči konané dne 13. 11. 2008 v Azylovém domě sv. Terezie v Praze

⁵⁵ Srov. ČERNÍKOVÁ, V. *Sociální ochrana*, Praha, 2005 (s. 149)

odsouzenými není málo. Z pohledu poskytovatelů sociálních služeb tyto lidé představují zvláštní skupinu klientů. Do této role se dostanou často krátce po propuštění.“⁵⁶

Realisticky uchopená situace čerstvě propuštěného vězně sama o sobě zakládá důvody, proč takovému člověku pomáhat, pokud o to sám stojí. Otázkou je, jak.

4.3 Důvody poskytování postpenitenciární péče

Důvody pro péči o propuštěného vězně se z větší části překrývají s důvody pro duchovní službu ve věznici. Není tedy důvod je zde vyjmenovávat. Pokládám však za vhodné znovu připomenout některé důležité skutečnosti.

- a) Málokdo z laické veřejnosti si uvědomuje, že intenzivní resocializační činnost s odsouzenými je v první řadě výhodná právě pro společnost, teprve v druhé řadě pro propuštěného vězně samotného. K pomoci těmto osobám nás může vést i pragmatický přístup, který není veden ani tak sociálním cítěním, jako schopností praktického uvažování.
- b) Téměř žádný propuštěný člověk, který strávil ve VT více než 2 roky není schopen vrátit se do normálního života bez alespoň základní podpory svého okolí.

Těžkou etapu návratu do civilního života a komplikace s ním spojené. Černíková popisuje toto období následovně:⁵⁷

- První dny po propuštění na svobodu jsou obdobím sociální rekonvalescence, kdy jedinec obnovuje sociální dovednosti a postupně se integruje do společnosti. V této době potřebuje odbornou péči zvláště v některých individuálních případech, protože snadno může podlehnout různým negativním vlivům (bývalá sociální skupina, bývalí spoluvězni, prostředí heren apod.).
- Nejčastější výskyt recidivy bývá v průběhu prvního roku na svobodě.
- Prožívání krize prvních dnů po propuštění (šoku ze svobody)
- Problémy s překonáváním stigmatu kriminálního (odmítání na trhu práce).
- Bezradnost při řešení problémů, konfliktů, prožívání obav, úzkosti a díky tomu nevhodné sociální chování.

⁵⁶ FRANK, Jan. „...na svobodu“ (in) České vězeňství 2/2008 (s.12)

⁵⁷ ČERNÍKOVÁ, SEDLÁČEK, *Základy penologie pro policisty*, Praha, 2002 (s.140)

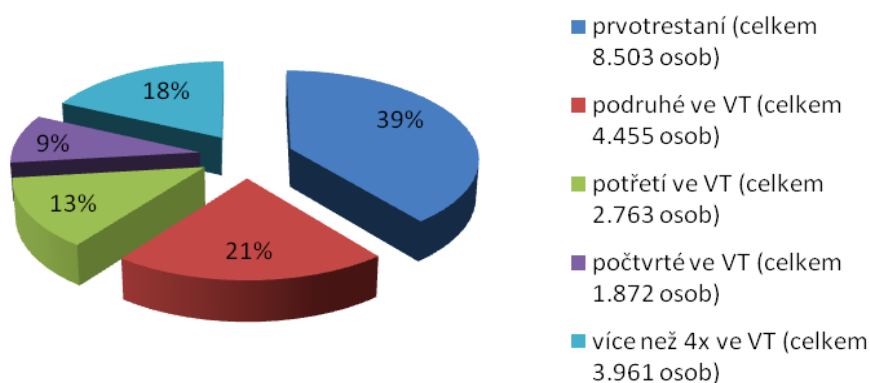
- Snížení vlastní hodnoty, pesimismus z životní reality, obtížné nalézání smyslu života ve všední realitě (zvláště po opakovaných a dlouhodobých trestech odnětí svobody).
- Problémy spojené s obnovením partnerských vztahů nebo, při jejich rozpadu, hledání nových.
- Obnovení rodičovské role a adekvátních vztahů k dětem.
- Obnovení nebo vytvoření nových materiálních podmínek života zákonným způsobem.

Pokud člověk, který se ocitne po několika letech na svobodě, nepocítí alespoň částečnou podporu od svého okolí, velmi pravděpodobně dojde k recidivě. O tom, jaké důvody vedou odsouzeného k tomu, aby páchal trestnou činnost, můžeme diskutovat, je to i předmětem mnoha odborných psychologických a sociologických studií. Rozhodujícími pro resocializaci a úspěšnou reintegraci se jeví postoje odsouzeného k sobě samému, postoj k trestnému činu, pocity viny a motivace ke změně.⁵⁸

STATISTIKA:

Podle statistik VSČR se v současné době návratnost (recidiva) pohybuje okolo 60%.

GRAF č.4



⁵⁸ NETÍK et al., Praha, 1997(s.110)

	počty	procenta
poprvé ve VT	8503	
1x trestaní	4455	
2x trestaní	2763	
3x trestaní	1872	
více než 3x trestaní	3961	60,55%
CELKEM	21554	100%

59

	2008	2009
Ø počet obviněných	2 381	2 423
Ø počet odsouzených	17 933	19 161
Ø počet vězňených osob	20 314	21 584
Meziroční nárůst		1 270

V oddíle pojednávajícím o pragmatických důvodech duchovní služby ve věznici jsem citovala Ondreje Luptáka a jeho výpočty nákladů na jednoho vězně. Podobně mohu postupovat v případě odůvodněnosti postpenitenciární péče. Pokud jsou průměrné denní náklady k 1. lednu 2010 na jednoho odsouzeného 1000 Kč, lze si snadno spočítat, jaké úspory přináší každý napravený jedinec a naopak, jak se prodraží každý recidivista, který opakovaně žije ve VT na úkor společnosti a z peněz daňových poplatníků.

Statistiky mluví jasně a nejsou příliš pozitivní. I když je snižování recidivy a tím i celkového počtu vězňených osob u nás předmětem zájmu v první řadě Vězeňské služby a ministerstva spravedlnosti, dotýká se tato problematika nás všech. Jinými slovy, zdárná sociální reintegrace člověka po propuštění z VT je zájmem celé společnosti.

4.4 Související obory

Stejně jako je práce duchovního ve vězení svým charakterem polyvalentní, je polyvalentní i postpenitenciární péče, která participuje na mnoha dalších oborech. Návrat

⁵⁹ Zdroj: statistická ročenka VSČR 2009

vězněného do společnosti je problémem, který řeší vedle **penologie**, zejména **psychologie**, **pedagogika**, **andragogika**, **právnícké vědy**, **sociologie** a z různých pohledů i další sociální vědy.⁶¹ Při řešení postpenitenciární problematiky využíváme kromě výše zmíněných speciálních oborů také pastorační a katechezi jako náboženské prostředky. V rámci všech pomáhajících profesí lze uplatňovat jak profánní aspekty přístupu ke klientovi, tak duchovní, podle individuálního založení pracovníka. Pokud je psycholog, terapeut nebo sociální pracovník věřící, nic mu nebrání, aby do své práce s klientem promítal svou víru a své přesvědčení. Samozřejmě za předpokladu, že to negativně neovlivní jeho profesionalitu.

V odborných publikacích se postpenitenciární péče nejčastěji pojí s tematikou **sociální práce** a sociálních služeb.

4.4.1 Sociální práce

V první linii institucionalizované péče stojí zpravidla sociální pracovník, ať už je vnímán úzce specializovaně, nebo jako kdokoliv, kdo v rámci svého oboru a profese může pomoci. Sociální práce je považována za vědecky fundovanou odbornou disciplínu, která zajišťuje provádění péče o člověka na profesionálním základě.

Je velmi pozitivní, že i v naší sekularizované společnosti je existence postpenitenciární péče dávana do souvislosti s křesťanskou tradicí. Podle Černíkové a Sedláčka má myšlenka péče o osoby, které prošly výkonem trestu odnětí svobody, své kořeny

1. v křesťanské filozofii milosrdenství a pomoci bližnímu, kterému je třeba poskytovat pomoc bez ohledu na trestný čin, charakterové vady a náboženské přesvědčení – v moderní době vyjádřené Janem Pavlem II. (encyklika *Dives in Misericordia*)
2. Ve společenském hodnotovém systému, který bez ohledu na křesťanskou motivaci nabízí pomoc z filantropických pohnutek a sounáležitosti k lidskému společenství.⁶²

Z hlediska sociální práce je postpenitenciární péče

- Specifická oblast sociální péče o člověka, který prošel trestním řízením a výkonem trestu. Je realizována prostřednictvím postupů obsažených v metodách sociální práce
- Její obsah a rozsah je určen sociální politikou státu, ve které se odráží i postoj společnosti k pachatelům trestných činů a z něj vyplývající míra snahy o integraci těchto osob do společnosti
- Rozvíjí spolupráci se státními institucemi, neziskovými a církevními organizacemi a vytváří tak předpoklady pro usnadnění sociální reintegrace jedinců.

⁶¹ SOCHŮREK, Jan. *Kapitoly z penologie*, Liberec, 2007 (s. 56)

⁶² Srov. ČERNÍKOVÁ, SEDLÁČEK, *Základy penologie pro policisty*, Praha, 2002 (s. 139)

4.5 Postpenitenciární duchovní péče

Pro penitenciární specialisty, ať už je to psycholog, pedagog, vychovatel, nebo speciální pedagog, je každá metoda, která pomůže změnit pachatelův úděl opakujících se selhání a návratů do VT, přijímána s povděkem. Kaplan, kterému se podaří odsouzeného přivést k přijetí viny i trestu a k přehodnocení vnitřních motivací, je pro práci svých kolegů i pro celý penitenciární systém velkým přínosem. Podle názoru Webera, jak uvádí Říčan, slouží náboženství stabilitě a funkčnosti společenských systémů⁶³. Podobný názor jsme již zaznamenali u C.G.Junga. Smysl duchovní péče o člověka, a tím více o jedince dezorientovaného po propuštění z VT, je všestranný a má význam pro jednotlivce i pro společnost. Pokud odsouzený přijme do svého života novou naději v Kristu a smysl a řád, který poskytuje víra, pak je „radost nejen v nebi“, ale i v pozemském okolí tohoto jedince.

Z hlediska postpenitenciární péče je důležité **již ve výkonu trestu** vést jedince ke změně myšlení a jednání tak, aby on sám zatoužil po změně života. Aby pochopil, že zaběhnuté vzorce jednání lze vyměnit za jiné a lepší. To je úkol pro zkušeného kaplana. Boží přiznání k nesmělé víře a touze po lepší budoucnosti je pak velikou silou i pro něj. Určitým způsobem se oba, duchovní i jeho klient, stávají spolubojovníky a tato skutečnost vytváří nové pouto. Tak se postupně začíná rodit nový člověk. Členové sborového společenství mohou svými modlitbami a svou praktickou účastí přispět svým dílem k tomuto zrození. Tím ale vše teprve začíná. Praxe nasvědčuje tomu, že „doba hájení“ by měla být přímo úměrná době strávené ve VT. Nelze očekávat, že jedinec, který absolvoval například pětiletý VT, se po jednom měsíci stane vyrovnaným a spořádaným občanem, případně členem sborového společenství. Pro doprovázející laiky i odborníky je v tomto období nejdůležitější vlastností trpělivost. Díky Bohu, že On sám je tím, kdo trpělivost má i dává.

4.5.1 Role kaplana jako mediátora mezi církví a klientem

V souvislosti s duchovní službou, je často používán pojem **doprovázení klienta**. Je to výstižný popis toho, jak dalece je důležité propuštěného jedince provádět kritickým obdobím po propuštění z VT a dále, při hledání a přijímání nových hodnot a vzorců do života. Základním předpokladem pro doprovázení a jakoukoliv spolupráci je naprostá důvěryhodnost a čitelnost ze strany kaplana. Na druhé straně, základní podmínkou a zároveň předpokladem, který může a musí pomáhající požadovat od klienta, je jeho skutečná touha po změně a jeho

⁶³ ŘÍČAN, Pavel, Psychologie náboženství.,2002.(s.308)

ochota nechat se doprovázet. V ideálním případě je práce vězeňského kaplana jakýmsi kontinuálním způsobem doprovázení. V praxi to znamená:

- Vytipovat a zachytit klienta ve VT a pracovat s ním na přijetí jeho viny, přijetí trestu, přijetí zodpovědnosti za své konání i zodpovědnosti k oběti spáchaného trestného činu.
- Zohledňovat skupinový konformismus vězňených osob, v jehož důsledku je klient projevující skutečný zájem o víru a křesťanství často vyloučen ostatními spoluvězni z mnoha aktivit jako „pánbíčkář“.
- Připravovat klienta k výstupu z VT představením reálných problémů a situací, které bude muset řešit na svobodě. Připravovat klienta na prostředí církevního společenství.
- Po výstupu klienta osobně nebo prostřednictvím některých členů domovského sboru doprovázet a být mu nejen oporou, ale i výstrahou v jeho dalším jednání.

Takovýto způsob práce je ideální a také efektivní. Je však podmíněn objektivními faktory, které se vždy nepodaří ovlivnit. Jsou to především tyto faktory:

- Klient žije v dosahu domovského sboru.
- Kaplan pracuje v dosahu domovského sboru (nedojíždí do věznice z veliké vzdálenosti)
- Kaplan najde ve svém církevním společenství lidi, kteří jsou ochotni se na doprovázení jeho klienta podílet.

Z výše uvedeného vyplývá, že účast kaplana na doprovázení klienta po propuštění z VT zdaleka nekončí před vězeňskou bránou. Jeho kompetence zahrnují některé další oblasti, které více či méně vymezují rámec duchovní péče v penitenciárním kontextu. Uvedeme si dvě základní

1) Osvěta v domovské církvi a společenství.

Prakticky to znamená, že v době, kdy je klient ještě ve VT, informuje kaplan průběžně lidi ze svého sboru (farnosti) o klientově situaci a zájmu o víru, může zprostředkovat například dopisování vhodného člena s odsouzeným, nebo v rámci extramurálních aktivit přivede odsouzeného člověka do společenství na bohoslužby nebo nějaký program a zajistí tak první kontakty. Kaplan vystupuje také jako informační most mezi členy společenství a klientem. Dostatečnou informovaností také chrání věřící před možným zneužitím jejich ochoty a před naivními humanistickými tendencemi z jejich strany.

Příběh

Do menšího protestantského sboru byl přiveden po propuštění Robert F., recidivista s disociální poruchou osobnosti, a s manipulativními tendencemi. Příchodu do společenství předcházela výměna několika dopisů s jednou ze starších členek sboru. Kontakt zorganizoval kaplan, který měl sice zkušenosti s odsouzenými ve VT, ale do této doby nikdy nepřivedl svou „ovečku“ do sborového prostředí. Vpustil bývalého vězně do naprosto neinformovaného a nepřipraveného společenství, které se záhy rozdělilo na dvě skupiny. Jedna skupina kontakt s tímto člověkem odmítala, druhá naopak projevovala typicky hyperprotektivní přístup a snažila se mu všemožně pomáhat. Jedna rodina se dokonce rozhodla ubytovat jej ve svém domě. Tam se tento muž zpočátku choval velmi ohleduplně, dokonce pomáhal rodině starat se o nemohoucí babičku, pak ale začal za tyto služby vyžadovat větší a větší odměny. Když je nedostal, vyhrožoval nejprve násilím, pak i likvidací. V jedné kritické situaci napadl dotyčný otce rodiny nožem, nijak mu však neublížil. Situaci nakonec řešila policie a muž byl odveden do vazby. Na jeho obranu nutno podotknout, že dotyčná rodina podle svědectví členů sboru skutečně jeho pomoc zneužívala, takže si nakonec z něj udělala jakéhosi služebníka v domácnosti v naivní představě, že to je adekvátní protiváha jejich pohostinnosti. I když tento člověk prokazatelně neměl a priori špatné úmysly ve vztahu k lidem ve společenství, po nějaké době začal některé z nich vydírat a nezvládl novou roli. Důvodem však byl v první řadě neprofesionální přístup kaplana a nepřipravenost sborového společenství.

2) Osvěta mimo církev

Kaplan má v rámci své profese některé možnosti jak informovat sekulární veřejnost o smyslu a náplni duchovní péče a práce s klientem. Vzhledem k celkovému klimatu ve společnosti podporovanému médií, je důležité informovat co nejvíce o skutečné realitě života ve VT i po něm. K tomu mohou sloužit školení, konference, porady, mezioborové semináře a přednášky pořádané spřízněnými obory (například sociální kurátoři apod.) kde se může kaplan sdílet s různými profesními skupinami a odborníky.

4.5.2 Význam křesťanského společenství pro bývalého vězně

Těžištěm osvěty v církvi je příprava společenství jako nové sociální skupiny klienta. Pro bývalého vězně, který se rozhodl jít cestou víry a nového života v Ježíši Kristu, je příznačná ztráta původní sociální skupiny, ve které se pohyboval před VT. Jen těžko si dokáže představit člověk, který něco takového sám neprožil, naprosté vykořenění a ztrátu identity,

jakou prožívá ten, kdo se zřekl minulého života. Nepatří nikam a zůstává naprosto osamocený. V důsledku své minulosti a také v důsledku let strávených za mřížemi, je zahlcen mnoha komplexy méněcennosti, které se snaží ukryvat za silácké řeči a projevy. Uvnitř je rozechvělý z neznámého a třese se hrůzou ze ztráty všeho, co dosud znal. Vkročil na neznámé teritorium.

Jakkoliv zní tato slova dramaticky, vystihují existenciální vakuum čerstvě propuštěného člověka, který se rozhodl nastoupit novou cestu s Bohem a který zároveň ještě není pevně ukotven ve víře letitou zkušeností. Jinými slovy, jeho víra není příliš empiricky ověřena a stojí spíše na svědectví druhých lidí.

V této chvíli je nejdůležitějším úkolem církevního společenství prosté přijetí člověka i s jeho handicapem, poskytnutí rozumné míry přátelství a naděje do budoucna. To vše pod vedením zkušeného kaplana, který zná psychologickou problematiku postpenitenciární péče a má zkušenosti s lidmi deformovanými pobytem za mřížemi.

Podle ZVT je i podle názoru mnoha penologických odborníků je výchovná a socializační funkce trestu je jednou z nejdůležitějších funkcí. Pokud vězeň ve VT naváže vztah s křesťanským společenstvím a začne komunikovat s jeho členy, může se přijetí a vliv takové sociální skupiny stát apriorní motivací ke změně hodnotového systému a tím i k úspěšné resocializaci.

K a z u i s t i k a 1

Marek, 22 let. Odsouzený jako člen hnutí skinheds za násilnou trestnou činnost. Výtržnictví, rvačky, ublížení na zdraví. V rodině prošel spíše přísnou výchovou, má smysl pro pořádek, pedantské sklony. Velmi výrazná muskulatura, tetováž s válečnými motivy, na první pohled působí monumentálně až hrozivě. Na duchovní aktivity začal docházet na popud kamaráda z oddílu, kterého respektoval pro jeho inteligenci, vědomosti a schopnosti. Tento kamarád, který měl delší trest, konvertoval ve vězení a byl již několik let křesťanem. Prvním důvodem pro návštěvu bohoslužby byl jakýsi „záskok“ za tohoto kamaráda, který byl eskortován do jiné věznice a pověřil jej dohledem nad klidem a bezpečím ženské části dobrovolných duchovenských pracovníků. Dotyčný se spřátelil s kaplanem a jeho manželkou a našel v nich určitý vzor. Společná záliba ve zdravém životním stylu a cvičení toto přátelství ještě prohloubila. Po 14 měsících byl propuštěn na svobodu, v té době se již znal osobně s několika členy sborového společenství z kaplanovy mateřské církve. Stal se členem této církve a v jejím prostředí prošel převratnými změnami v náhledu na svět a lidi kolem sebe. Ve společenství věřících si po roce a půl našel dívku, po dvouleté známosti se rozhodl pro

manželství. Byl zapojen do některých sociálních programů v církvi, navázal smysluplný vztah s rodiči, pracuje v oboru, ve kterém se vyučil a prožívá naplněný život s Bohem.

Kazuistika 2

Martin, 21 let. Odsouzený za výrobu drog a krádeže. Sám byl závislý a prošel odvykací léčbou. Spíše nenápadný, mírně zakomplexovaný, nepřilíš oblíbený u spoluvězňů. Na duchovní sezení přišel podle vlastních slov ze zvědavosti, také aby získal pozitivní hodnocení od vychovatele. Po čase ho začala zajímat některá témata a názory věřících lidí, kteří docházeli jako dobrovolníci do věznice. Sblížil se s některými členy církve a po propuštění požádal místní sbor o pomoc při řešení jeho dalšího života. Vzhledem k jeho velmi neutěšené rodinné situaci (otec alkoholik, matka žila v garsonce se svým přítelem a odmítala se o něj postarat), se výbor sboru rozhodl za určitých podmínek ubytovat jej dočasně ve svých volných prostorech. K dispozici měl jednu místnost s kuchyňkou a koupelnu. Za ubytování „platil“ týdenním úklidem sborových prostorů a v zimě odklizením sněhu. Někteří členové sborového společenství mu pomáhali s hledáním práce, jiní se mu věnovali duchovně, k některým docházel na přátelský oběd, nebo večeři. Takto prožil rok, pak začal střídat zaměstnání, nikde nebyl spokojený, po nějakém čase se jel podívat za svou matkou do místa svého působení před výkonem trestu, potkal některé staré kamarády a nakonec se odstěhoval. V současné době udržuje kontakt s některými členy sboru, přiznává, že se vrátil k drogám, ale je rozhodnutý znovu se jít léčit a začít od začátku. V křesťanském společenství se naučil, že začínat znovu se dá tak dlouho, dokud člověk neztratí chuť ke změně.

V těchto kazuistikách jsou záměrně zvoleny dva odlišné případy. Oba jsou však podstatné pro pochopení důležitosti vazby mezi prací kaplana, či dobrovolného duchovního a sborovým společenstvím, které plní roli nové sociální skupiny. Tato skupina má velkou výhodu v tom, že pokud je zdravá v psychosociálním smyslu, může mít na bývalého vězně výrazně pozitivní výchovný vliv. Předpokladem je dostatečná míra zasvěcenosti takového společenství do penitenciární a postpenitenciární problematiky. Výše popsané případy jsou jen dva z mnoha, podrobný výzkum vlivu náboženského společenství na propuštěné vězně by však musel být předmětem velmi rozsáhlého a dlouhodobého výzkumu

Teoretickou část této práce si dovoluji uzavřít ocitováním výroku jedné nejmenované vězeňské sociální pracovnice na semináři pro vězeňské specialisty ve Světlé nad Sázavou:

„I kdyby moje práce a námaha dopomohly k začátku nového života jediné odsouzené ze sta, myslím, že má smysl“.

5. OČEKÁVÁNÍ ODSOUZENÝCH SMĚREM K CÍRKVÍM A PŘIPRAVENOST KŘESŤANSKÝCH SPOLEČENSTVÍ NA PŘIJETÍ BÝVALÝCH VĚZŇŮ

5.1 Projekt šetření

V teoretické části jsme se stručně seznámili s historií duchovní služby ve vězeňství, dále s podmínkami a systémem VS v České republice. Důraz jsme položili na funkci duchovní služby v péči o propuštěné osoby. Cílem šetření bylo zjistit,

- a) zda a v jaké míře jsou odsouzení po svém propuštění rozhodnuti k dalším kontaktům s křesťanským společenstvím,
- b) zda a v jaké míře jsou tato společenství pro takové kontakty připravena a
- c) jaká je role vězeňských kaplanů v případné integraci propuštěných do církevního společenství.

Šetření se zabývá dvěma okruhy otázek a hypotéz z pohledu obou stran (odsouzených ve VT a členů jednotlivých sborů nebo farností).

5.2 Okruhy otázek a hypotéz

OKRUHY OTÁZEK – odsouzení ve výkonu trestu (dále jen odsouzení)

- 1) Mají věřící a sympatizující odsouzení zájem o integraci do sborového společenství (farnosti) po svém propuštění?
- 2) Co odsouzení očekávají od křesťanského společenství?
- 3) Jaké zkušenosti mají odsouzení s církví (sborem, farností) z doby před výkonem trestu?

PŘEDPOKLADY (HYPOTÉZY) – odsouzení

- 1) Minimálně 50% věřících, sympatizujících a hledajících odsouzených má zájem o další kontakty s křesťanským společenstvím po svém propuštění.

- 2) Odsouzení po propuštění očekávají od církve (sboru, farnosti) pomoc zejména v oblasti materiální (práce, bydlení, finanční výpomoc).

OKRUHY OTÁZEK – členové křesťanských společenství (sbory, farnosti – dále jen KS)

- 1) Existují v KS předsudky případně bariéry vůči propuštěným vězňům?
- 2) Jsou KS připravené přijmout problematické jedince?
- 3) Jsou členové KS dostatečně informovaní o českém vězeňství a jakou roli hraje kaplan?
- 4) Je důležité, aby kaplan přijal funkci mediátora mezi církví a propuštěným jedincem?

PŘEDPOKLADY (HYPOTÉZY) – členové KS

- 1) Předsudky vůči odsouzeným mají především starší osoby nad 50 let .
- 2) Minimálně 50% dotazovaných členů KS nemá základní informace o struktuře a stavu vězeňství u nás a o práci vězeňského kaplana.
- 3) Běžný člen KS nemá představu o sociální situaci většiny propuštěných vězňů a není připraven jim pomáhat.

5.3 Metody výzkumu

K průzkumu byla použita dotazovací metoda, tedy dotazníkové šetření. Byly vypracovány dva druhy nestandardizovaných vlastních dotazníků (viz. **přílohy 8 a 9**), které mapovaly postoje odsouzených na jedné a členů KS na druhé straně. Zvolená metoda je tradičně využívána v psychologických, pedagogických a sociologických výzkumech a rovněž ve výzkumech veřejného mínění.

Při vyplňování dotazníků odsouzenými byla možnost konzultovat případné nejasnosti zadání s kaplanem, ovšem dotazník byl formulován dostatečně jednoduše, k nejasnostem v podstatě nedošlo. Dotazníky pro odsouzené byly rozdány především osobám, které navštěvují náboženské aktivity, jsou sami věřící, sympatizující nebo hledající, ale také náhodně vybraným odsouzeným ochotným ke spolupráci (cílem výzkumu nebylo zjistit procentuální zastoupení věřících ve vězeňské populaci).

5.4 Charakteristika vybraného vzorku

Odsouzení:

Dotazník obsahoval 8 jednoduchých uzavřených otázek, které mapovaly kromě osobních náboženských postojů hlavně vztah dotazovaného k církvi jako takové, ke společenství (aktuálně ve vězeňské kapli), a jeho plány po propuštění.

Výběr respondentů z řad odsouzených preferoval věřící nebo sympatizující či hledající jedince. Rozdáno bylo celkem 180 dotazníků, a to ve vazební věznici Liberec, ve věznici Rýnovice a ve věznici Příbram. Vlastní práci s dotazníky zajišťovali místní kaplani, všichni respondenti byli ujistěni o tom, že dotazník je anonymní a výsledky budou použity pouze pro tuto práci.

Věřící členové KS:

Dotazníky do těchto společenství byly rozdány plošně osobám v 5 sborech protestantského směru v Liberci, Jablonci nad Nisou, Ústí nad Labem a v Lovosicích. Nejmladšímu dotazovanému bylo 16 let, nejstaršímu 78 let. Nebyla preferována žádná sociální skupina, výběr dotazovaných byl určován pouze ochotou spolupracovat bez záměrného výběru vzdělání, věku, nebo majetkových poměrů. Pro výběr církve bylo určující pouze to, zda má tato církev svého zástupce mezi vězeňskými kaplany nebo dobrovolnými duchovními. Dotazníků bylo rozdáno 180 kusů, stejně jako v případě šetření mezi odsouzenými.

Dotazník obsahoval celkem 9 uzavřených otázek, které mapovaly pro účely průzkumu věk, ochotu angažovat se v postpenitenciární péči a míru informovanosti a zkušeností s propuštěnými vězni a vězeňstvím vůbec.

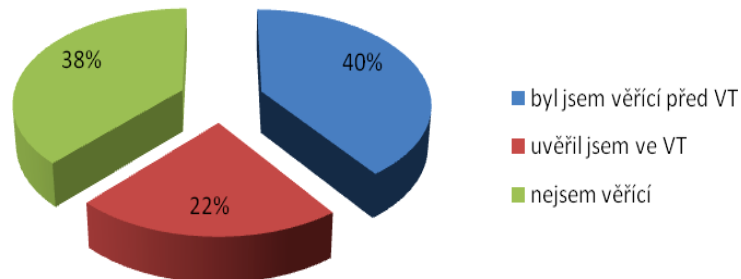
Dotazníky byly rozdány ve společenství Církve adventistů sedmého dne, Českobratrské církve evangelické, Církve bratrské a Bratrské jednoty baptistů. Podobně jako ve věznicích byli i zde dotazovaní ujistěni o naprosté anonymitě celé akce.

5.5 Analýza výsledků - odsouzení

Jednotlivé okruhy otázek byly dále využity k verifikaci nebo falzifikaci jednotlivých hypotéz.

5.5.1 Vyhodnocení odpovědí na otázky

Vyhodnocení otázky č. 1 – vztah odsouzeného k víře před VT

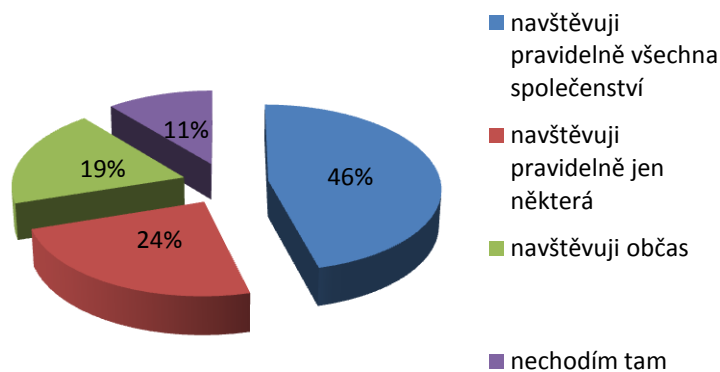


Výsledek naznačuje, že okruh respondentů patřil spíše k okruhu věřících nebo sympatizujících, ale v podstatě se blíží výsledkům průzkumů zastoupení věřících ve vězeňské populaci.

Vyhodnocení otázky č.2 – proč docházím do křesťanského společenství (do kaple) ve VT

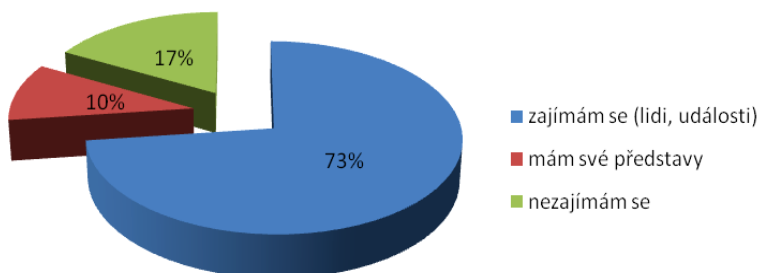
Většina dotazovaných označila jako odpovídající své situaci všechny možnosti, naznačuje to, že kaple má ve vězeňském prostředí zcela zvláštní a nezastupitelnou roli jako azyl, útočiště, místo odpočinku, dokonce bez ohledu na náboženské přesvědčení odsouzeného.

Vyhodnocení otázky č.3 – frekvence návštěv shromáždění v kapli



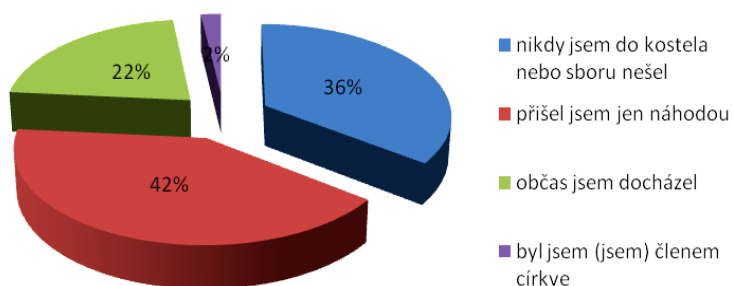
Z výsledků vyplývá, že větší část respondentů navštěvuje všechny náboženské aktivity bez ohledu na církevní příslušnost, pouze 10% dotazovaných do společenství nechce přijít. (různé důvody – ostych, předsudky, nedostatek času u pracujících).

Vyhodnocení otázky č.4 – zájem o církve (sbor) mimo vězení



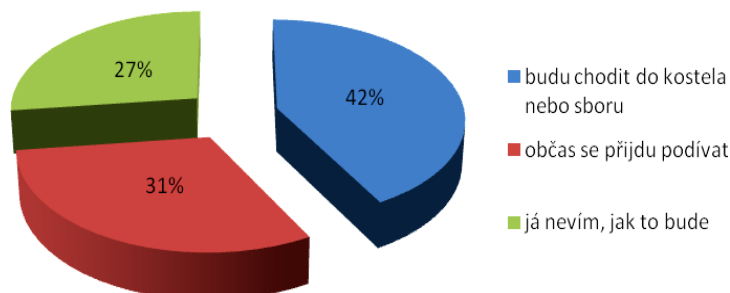
Většina dotazovaných (73%) se nějakým způsobem zajímá o církevní dění mimo vězeňské zdi. Velkým přínosem zde je nejen působení kaplana, ale i docházejících dobrovolníků a občasných návštěv „zvenku“. Odtud plynou pak časté dotazy „...a co je ve sboru nového?“ od odsouzených, kteří znají sborové společenství jen zprostředkovaně.

Vyhodnocení otázky č.5 – náboženské zkušenosti před VT



Většina dotazovaných před VT do kostela ani sboru nechodila nebo přišla jen náhodou (někdy i „pracovně“). Občasné návštěvy lze přičítat možná i určité míře pověrčivosti některých skupin odsouzených např. „před akcí“. Za členy nebo součást církve se považují pouhé 2% dotazovaných.

Vyhodnocení otázky č.6 – plány po propuštění z VT



Velká část dotazovaných (celkem 73%) odpověděla, že do sboru nebo kostela buď budou chodit pravidelně nebo se přijdou podívat. Z pohledu dlouholeté praxe je toto procento nadnesené, důvodem je zřejmě nereálný pohled odsouzených na sebe i na svůj život po propuštění z VTOS.

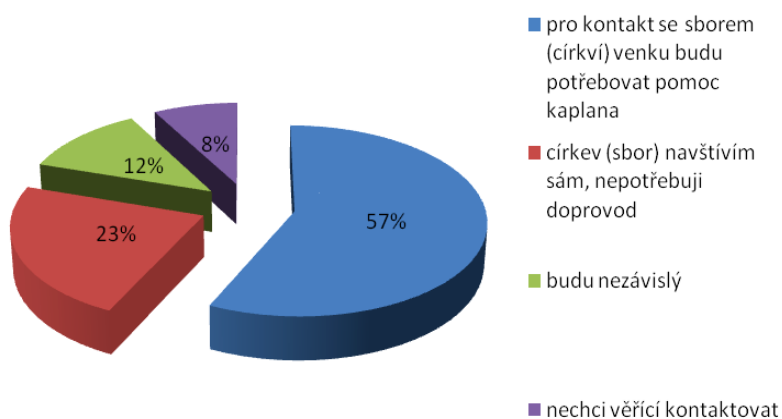
Vyhodnocení otázky č.7 – očekávaná pomoc od církve (sboru) venku

Tabulka 1

pořadí	možnost	počet bodů celkem	celkové umístění	průměr bodů na 1 respondenta
1.	Finanční pomoc	658	5	3,7
2.	Pomoc při hledání práce	780	3	4,3
3.	Pomoc při hledání bydlení	725	4	4,0
4.	Přátelství a novou "rodinu"	821	2	4,6
5.	Pomoc se vztahy v rodině	853	1	4,7
6.	Jiné nebo nic	590	6	3,3

Podle odpovědí respondentů je největší prioritou je pomoc na rovině vztahové, ať už nová přátelství a nové vztahy, nebo pomoc při řešení vztahových problémů ve stávající rodině. Na prvních dvou místech v označení důležitosti se objevily body 4 a 5. (Grafické zpracování odpovídá možnosti obodovat jednotlivé odpovědi podle priorit)

Vyhodnocení otázky č.8 – role kaplana po propuštění



Více než 50% odsouzených, kteří mají zájem o kontakt se sborovým (církvním) společenstvím venku, očekává pomoc od vězeňského kaplana. Opět lze odpovědi vnímat poněkud nadsazeně, nicméně zkušenost říká, že v období VT jsou představy začlenění do KS relativně upřímné.

5.5.2 Vyhodnocení hypotéz

Hypotéza č. 1 - Minimálně 50% věřících, sympatizujících a hledajících odsouzených má zájem o další kontakty s křesťanským společenstvím po svém propuštění.

Otázka č.1

Tabulka 2

VZTAH K VÍŘE	POČET	PROCENTA
byl jsem věřící před VT	72	40%
začal jsem věřit ve VT	40	22%
nejsem věřící	68	38%
CELKEM	180	100%

Otázka č.2

Tabulka 3

KONTAKT S CÍRKVÍ VYHLEDÁ	POČET	PROCENTA
byl jsem věřící před VT	72	40%
začal jsem věřit ve VT	40	22%
nejsem věřící	0	0%
CELKEM	112	62%

Tato hypotéza se potvrdila

Z porovnání odpovědí na otázky č.1 a č.2 vyplývá, že celkem 62% věřících a sympatizujících dotázaných odpovědělo, že nějakým způsobem chtějí navázat kontakt s církví (sborem). Pro objektivní vyhodnocení reálnosti takového odhodlání by bylo nezbytné provést další průzkum mezi přímo dotázanými jedinci po určité relevantní době po propuštění. To však není předmětem této práce.

Důvodem pro takové rozhodnutí (kontakt s KS) může být dobrá zkušenost se společenstvím ve VT, ale také nespokojenost se starým životem. Samozřejmě nejpádnějším důvodem může být obrácení a tomu odpovídající touha připojit se ke Kristovu tělu, ale to je na rovině velmi intimní a těžko měřitelné.

Hypotéza č. 2 - Odsouzení po propuštění očekávají od církve (sboru, farnosti) pomoc zejména v oblasti materiální (práce, bydlení, finanční výpomoc).

Tato hypotéza se nepotvrdila

Prioritou vězňů po propuštění jsou spíše než materiální záležitosti fungující vztahy. Toto zjištění je poněkud překvapivé a jednoznačně pozitivní. Pro vyhodnocení této hypotézy byla nejdůležitější otázka č.7, samozřejmě v kontextu celého dotazníku. Z tabulky č. 1 zjišťující pořadí a bodové ohodnocení jednotlivých možností jasně vyplývá, že materiální pomoc je důležitá (práce, bydlení, finance), ale absence smysluplných vztahů v minulosti (u většiny respondentů) vyvolává silnou touhu po změně a novém životě. Nakolik se podaří takové změny uvést do praktického života, je věc druhá.

5.6 Analýza výsledků – křesťanská společenství (KS)

Všechny 3 hypotézy týkající se sborových společenství předpokládají velkou míru neinformovanosti o problematice vězeňství a zejména zapojení propuštěných vězňů do civilního života. Určitá skepse v této oblasti pramení z dlouholeté praxe duchovního ve věznicích a zároveň aktivního člena sborového společenství. Z neinformovanosti pramení možný odstup až předsudky vůči propuštěným vězňům a také praktické chyby, které situaci většinou příliš neusnadní. Tyto chyby jsou v podstatě dvojího druhu a jsou způsobené extrémním postojem k těmto lidem – buď absolutní bezvýhradné přijetí nebo naopak silný

odstup. Oba extrémy jsou chybné a integraci propuštěných vězňů do sborového společenství ztěžují a někdy i znemožňují. (viz výše uvedený příběh)

5.6.1 Vyhodnocení odpovědí na otázky - KS

Vyhodnocení otázky č. 1 – věk dotazovaného

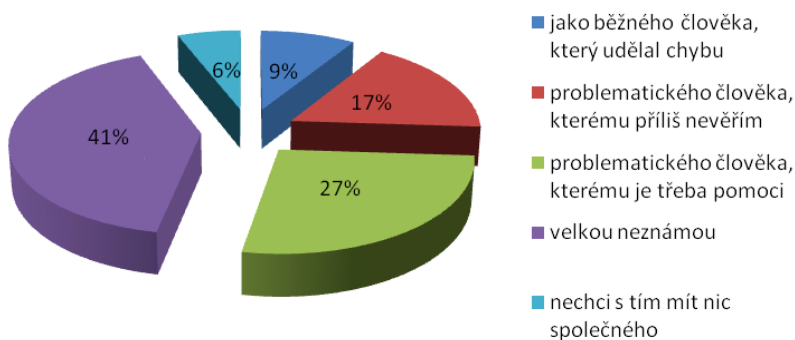
Tabulka 4

VĚK RESPONDENTŮ	POČET	PRŮMĚRNÝ VĚK
Méně než 20 let	44	
20 až 30 let	52	
30 až 50 let	46	
více než 50 let	38	
CELKEM	180	45 let

Průměrný věk respondentů byl 45 let

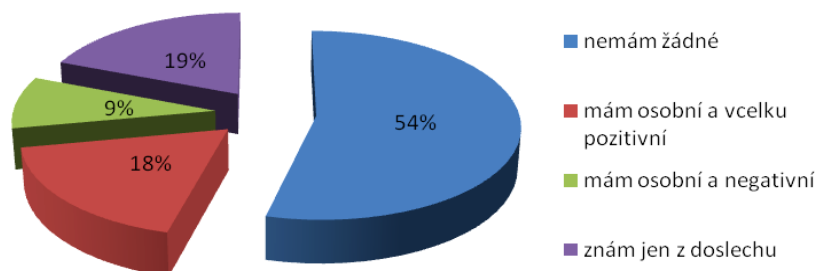
Vyhodnocení otázky č. 2– jak vnímám propuštěného vězně

Největší zastoupení (41%) je respondentů, pro které je propuštěný vězeň cosi neznámého, s čím nemají zkušenosti. Z pohledu odpovědí na tuto otázku lze konstatovat, že postoj obecně není odmítavý, otevřeně odmítavě se staví 23% dotazovaných – odpovědi b) a e).

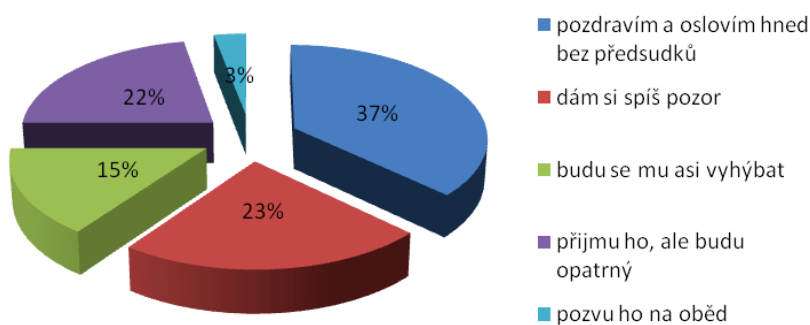


Vyhodnocení otázky č.3 – zkušenosti s propuštěnými vězni

Většina dotazovaných nemá s propuštěnými vězni osobní zkušenosti buď žádné, nebo jen z doslechu - celkem 73% - odpovědi a) a c). Vyloženě negativních zkušeností je podle očekávání pod 10%.

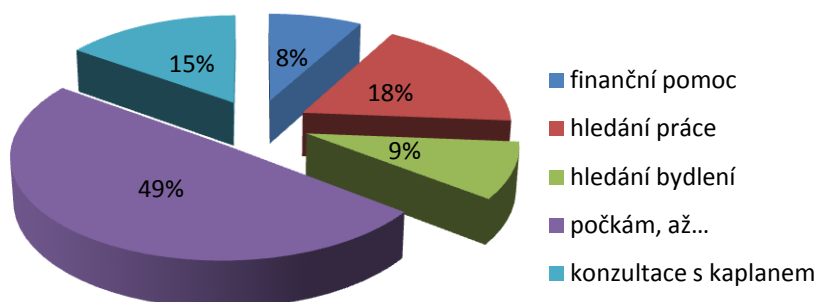


Vyhodnocení otázky č.4 – reakce na setkání na sborové půdě



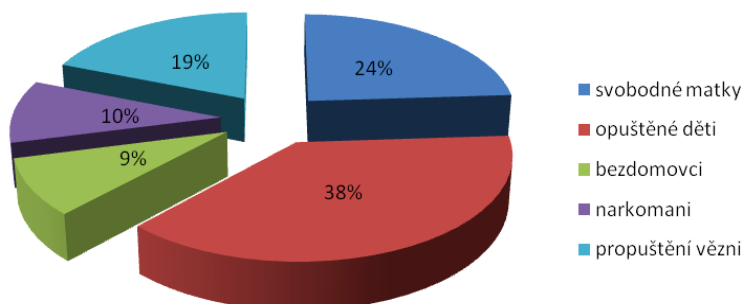
Celkově převažuje spíše vstřícný postoj – odpovědi a) a e), celkem 40%, negativní postoj je patrný u 38% dotázaných – odpovědi b) a c). Oba postoje lze považovat za nevyvážené, pravděpodobně optimální je opatrná vstřícnost, nejbližše charakterizovaná odpovědí d) – tak odpovědělo 22% respondentů. Nevyvážené postoje jsou často zdroji chybných postojů, výroků a rozhodnutí. Příčinou nevyváženého postoje je většinou **nedostatek relevantních a důvěryhodných informací.**

Vyhodnocení otázky č.5 – ochota členů sboru k praktické pomoci propuštěným vězňům



Členové sborů (farností) jsou ochotni pomoci jak v hledání práce a bydlení, tak i finančně. Jen 15% dotázaných se k pomoci rozhodne po konzultaci s vězeňským kaplanem. Nejvíce respondentů zvolilo odpověď d), která sice svědčí o velké opatrnosti, nicméně pro odhodlaného jedince může být zničující. Takový člověk potřebuje nejvíce pomoci právě po propuštění a ne až za nějaký čas. Nízké procento těch, kteří se poradí s člověkem obeznámeným s problematikou, svědčí o **nedostatečné komunikaci mezi sborem a příslušným kaplanem**. Vzhledem ke specifické vězeňské populaci může být pomoc „na vlastní pěst“ neefektivní a někdy možná riziková.

Vyhodnocení otázky č.6 – kdo jsou „potřební“ z hlediska sborů



Jednoznačně dotazovaní zvolili jako objekt křesťanské pomoci opuštěné děti a matky v nouzi. Na opačné straně spektra jsou bezdomovci a narkomani, propuštění vězni jsou uprostřed. Tento postoj zhruba odpovídá postojům profánní populace.

Vyhodnocení otázek č.7 až 9 – informovanost členů sborů o vězeňství a problémech propuštěných vězňů

Na otázku č. 7 odpověděli respondenti v tomto poměru:

Tabulka 5

Méně než 10 věznic	47	26%
Více než 10 věznic	111	62%
Nemám informace	22	12%

Na otázku č. 8 odpověděli respondenti v tomto poměru:

Tabulka 6

Méně než 1000 Kč	19	11%
Více než 10000 Kč	49	27%
Nevím	112	62%

Na otázku č. 9 odpověděli respondenti v tomto poměru:

Tabulka 7

Jednorázovou částku 5000 Kč	86	47%
Zaplacený měsíc ubytovny	42	23%
Peníze na cestu do místa trvalého bydliště	29	16%
Neznám situaci	23	14%

Odpovědi plošně svědčily o tom, že problematika vězňů a vězeňství obecně je i v křesťanském prostředí pro běžnou populaci velkou neznámou. Svou roli sehrávají samozřejmě média svým selektivním způsobem podávání informací (útěky vězňů apod., mají se tam velmi dobře za naše peníze... apod.) Velký prostor pro příliv objektivních informací

„zevnitř“ se otvírá pro vězeňské kaplany a dobrovolné duchovní. Ti mohou v rámci „osvěty“ posunout vnímání svých bratří a sester k obezřetné vstřícnosti a mohou mnohé předsudky odstranit nebo alespoň zmírnit.

5.6.2 Vyhodnocení hypotéz

Hypotéza č. 1 - předsudky vůči odsouzeným mají především osoby starší 50 let

Tuto hypotézu jsme ověřovali porovnáním odpovědí na otázku 1 s odpověďmi na některé body z otázek 2 a 4. V tabulce je zvoleno pořadí od naprostého odmítnutí po opatrnější přístup. Procenta uvedená ve žluté části tabulky odpovídají procentnímu zastoupení odpovědí v otázkách 2 a 4.

Tabulka 8

	Více než 50 let	30-50-let	Méně než 30 let	Méně než 20 let	
Nechci s nimi mít nic společného	3	1	5	2	6%
Budu se jim spíše vyhýbat	6	6	11	4	15%
Dám si spíš pozor	12	9	13	7	23%

Tato hypotéza se nepotvrdila

Předsudky nebo naopak nekritické přijetí odsouzených do sborového společenství není otázkou věku. Největší počet odmítavých nebo velmi opatrných postojů byl mezi respondenty mladšími 30 let, teprve až po nich projevila odmítnutí a nedůvěřivost starší generace. Zdá se, že spíše tedy záleží na rodinném zázemí dotazovaného, na jeho celkovém přístupu k životu i na jeho „křesťanské zralosti“. Právě posledně jmenovaná „křesťanská zralost“ s určitou dávkou moudrosti i odvahy by měla být základní výbavou pro práci s propuštěnými vězni, ale svým způsobem i narkomany a bezdomovci, tedy lidmi, pro které jsou základní křesťanské hodnoty (pravdomluvnost, spolehlivost, obětavost, pracovitost apod.) ve větší či menší míře neznámé, nebo alespoň silně rozostřené

Hypotéza č. 2 - Minimálně 50% dotazovaných členů KS nemá základní informace o struktuře a stavu vězeňství u nás a o práci vězeňského kaplana.

Tato hypotéza se potvrdila

Naprostá neinformovanost je jedním z důvodů rozpačitého přijímání problematických jedinců do společnosti. Náprava je dlouhodobou záležitostí postupné osvěty zejména ze strany duchovních, kteří do věznic docházejí, ale například i občasných odbornějších přednášek vězeňských specialistů nebo besed s obrácenými a do společnosti zapojenými bývalými vězni.

Hypotéza č. 3 – běžný člen KS nemá představu o sociální situaci většiny propuštěných vězňů.

Také tato hypotéza se potvrdila

Podobně jako u hypotézy č.2 jde o zásadní nedostatek informací, z kterého mohou pramenit mnohé chyby v jednání s problematickými lidmi. Je třeba objektivně vyhodnotit situaci, poradit se, modlit se a pak teprve jednat. V mnoha případech se tak lze vyhnout možné manipulaci, ale i důsledkům vlastních chyb.

Hypotézy č.2 a č.3 byly jednoznačně potvrzeny na základě předchozích odpovědí na otázky č.7 – 9. Tabulky 5,6, a 7 ukazují, že respondenti z řad běžných členů církve buď informace nemají, nebo je mají mylné.

5.7 Shrnutí výsledků šetření

Na základě vyhodnocení odpovědí respondentů jak na straně odsouzených, tak na straně členů církevních společenství lze říci, že **cíle šetření, uvedené v úvodu praktické části, byly naplněny.**

Ze všech výsledků dotazování můžeme vytvořit několik závěrů.

- V případě odsouzených, je poměrně vysoké procento těch, kdo jsou po propuštění z VT odhodláni vejít v kontakt s církvemi. Důvodem je na jedné straně realistické

uvědomění si toho, že sami nemohou návrat do společnosti zdárně zvládnout, na druhé straně skutečnost, že si ve VTOS přivykli na společenství věřících a hledajících „kolegů“, a chtěli by v tomto způsobu sdílení pokračovat i na svobodě.

- Ze strany kaplanů je důležité přijetí role mediátora, tak jak jsme ji popsali v předchozích kapitolách. Technicky lze předpokládat, že působení kaplanů (zřejmě i zkušených dobrovolníků) může na jedné straně zabránit zbytečným zklamáním ze strany sborů a na straně druhé frustraci bývalého vězně z neschopnosti dostat některým nárokům záhy po propuštění.
- Kaplan potřebuje své věřící, aby mu pomohli vytvořit sociální zázemí pro jeho klienta, a věřící potřebují kaplana, aby je připravil a informoval, případně motivoval ke spolupráci.
- Věřící jsou ochotni otevřít své peněženky i svá srdce lidem propuštěným z VT v pravděpodobně větší míře, než zbytek obyvatelstva. Potřebují však více nahlédnout do problematiky odsouzených a propuštěných osob, aby se mohli svobodně rozhodovat do jaké míry a komu z nich nabídnout pomocnou ruku.

Dá se říci, že při racionální a zároveň křesťanskou láskou naplněné spolupráci všech tří zúčastněných stran, tedy duchovních ve věznicích, věřících a odsouzených, by bylo možné pomoci mnoha propuštěným osobám v překonání kritického období a postupného zařazení do společnosti bez dalšího páchání trestné činnosti. Takovéto aktivity jsou nejen milé Bohu, ale jsou přínosné celé společnosti.

5.8. Navrhovaná opatření

Problematika postpenitenciární péče je natolik široká a zasahuje takové množství vědních oborů, že samotná tato práce nemůže nabídnout žádná systémová řešení. Přesto alespoň na úrovni duchovní služby lze nalézt určité mechanismy, které pomohou jednotlivcům překonat složité období a v nejlepším případě ještě k tomu najít ve svém životě „*cestu, pravdu a život*“.

Ze zkušeností jednotlivých vězeňských kaplanů lze vyvodit některé závěry, které mohou zároveň posloužit jako návod na řešení konkrétních situací.

- Každý kaplan, nebo duchovní má v kontaktu s odsouzenými (i obviněnými) vytipovat ty jedince, kteří projeví v čase opravdový zájem o přehodnocení svých životních stereotypů a evidentně touží po pomoci a doprovázení. Hrubě řečeno jde především o

kvalitu, nikoliv o kvantitu. Prakticky žádný kaplan není fyzicky schopen věnovat svou plnou péči celé věznici při počtu 400 nebo více odsouzených a obviněných. Bez tohoto filtru tedy není schopen smysluplně působit na své klienty.

- Při vědomí důležitosti poskytování informací své církvi potažmo svému sboru může každý kaplan čas od času po domluvě se staršími nebo výborem sboru zorganizovat přednášku, workshop, nebo nějakou besedu (i třeba s bývalým vězněm) a tak ovlivnit náhled a postoj celého společenství k této problematice. V ideálním případě lze přizvat i kolegu kaplana z jiné církve a přednést například některé zajímavé nebo pozoruhodné kauzy, o které není ve věznicích nouze.
- Již během výkonu trestu může duchovní propojit vytipovaného odsouzeného s některým ze členů společenství například formou dopisování.
- V případě pravděpodobného propuštění některého z klientů, který se osvědčil ve výše zmíněném smyslu, může kaplan informovat sbor, nebo alespoň některé jeho členy, o jeho záměru navštěvovat společenství po propuštění a poskytnout adekvátní informace o tomto klientovi.
- Duchovní může v podstatné míře připravit svého klienta na sborové společenství a lidi v něm, opačně může připravit společenství na příchod klienta a možné komplikace související s jeho resocializací.

6. ZÁVĚR

V předložené práci jsem se pokusila zachytit historické souvislosti duchovenské služby v podmínkách českého vězeňství. Snažila jsem se o objasnění a obhájení pozice, kterou má tato služba v současném penitenciárním prostředí s ohledem na její specifické přístupy. Faktickým způsobem jsem popsala zakotvení duchovní služby v systému VS. Pokládala jsem za důležité, alespoň v omezené míře, popsat a zhodnotit lidské a profesionální kvality potřebné pro kvalifikované vykonávání dobrovolné i profesionální duchovní služby ve VTOS v rámci kaplanské a dobrovolnické činnosti a také předat čtenáři poselství o hlubokém smyslu a užitečnosti všech činností směřujících ke zlepšení osudů odsouzených a posléze propuštěných lidí.

Hlavním cílem práce však bylo seznámení s problematikou postpenitenciární péče, jejími úskalími i multioborovým charakterem. Pokládala jsem za důležité vyzdvihnout propojení duchovní služby ve věznicích se sociální prací. V kontextu celospolečenské

prospěšnosti této služby jsem se pokusila zachytit situaci jedinců, kteří se ocitli po VT na svobodě bez pomoci druhých lidí a bez fungujícího sociálního zajištění. V této souvislosti jsem upozornila na prospěšnost spojení práce kaplanů ve VT a církevních společenství.

Jsem přesvědčena, že praktické závěry, které vyplynuly z druhé části práce, mohou být aplikovány do reálných podmínek práce s odsouzenými ve věznicích. Přináší také myšlenku užší spolupráce a vzájemného pochopení mezi duchovními a jejich domovskými sbory nebo farnostmi. Práce rozebírá problematiku přijímání bývalých vězňů do křesťanských společenství i rizika, která to přináší, a zdůrazňuje možnosti, které na tomto poli má kaplan, dobrovolník i věřící člen ve společenství.

Byla bych ráda, kdyby tato práce alespoň v malé míře přispěla k diskusi o potřebě a míře participace duchovenské činnosti ve věznicích na postpenitenciární péči, k informovanosti věřících o této problematice, a kdyby byly v rámci diskuze na toto téma vytyčeny konkrétní postupy, které by širokou obec věřících seznamovaly s možnostmi jejich přispění k resocializaci odsouzených jedinců

Kaplan svým specifickým pojetím práce obohacuje přístup sekulárních kolegů - specialistů o duchovní rozměr. Ten činí život, nejen za mřížemi, plnější, barevnější a vyrovnanější. Kaplan i dobrovolník může pomoci podle individuálních schopností a možností odsouzeným lépe snášet podmínky výkonu trestu a těm, kteří o to stojí, poskytuje naději, že i oni mohou s Boží pomocí změnit svou „karmu“ a nalézt novou rodinu ve společenství věřících lidí. Kaplan je schopen s pomocí svého sboru (farnosti) eliminovat komplikace spojené s propuštěním a začleněním do společnosti. Je pro odsouzeného člověka jakýmsi garantem toho, že až bude „bývalým“ vězněm, nemusí zůstat sám a bezradný bez jakékoliv pomoci.

Duchovní ve věznici stojí v čele těch, kdo se profesionálně i osobně v každodenní praxi snaží zvrátit osudy lidí, kteří se ocitli na odvrácené straně zákona. Duchovní je navíc nositelem naděje a víry v to, že i poničené a zdánlivě ztracené životy lidí mohou být přetvořeny Boží láskou a přispěním těch, kdo se nazývají Kristovými následovníky. Je představitelem Toho, který prohlásil: „*Pojďte ke mně všichni, já vám dám odpočinutí...*“

7. RESUMÉ

Záměrem této práce bylo přehledným způsobem seznámit čtenáře s problematikou postpenitenciární péče v souvislostech duchovenské činnosti ve věznici. Nebyl to jednoduchý úkol, toto téma je poměrně nepopsané a neexistuje mnoho takto zaměřené odborné literatury.

Čerpala jsem převážně z publikací zabývajících se penologií, případně penitenciární psychologií apod. Dále jsem využila vlastních dlouholeté zkušeností a zkušeností mých kolegů – kaplanů.

V teoretické části jsem podnikla krátký exkurs do historie duchovní péče ve věznicích, popsala systém organizace vězeňské služby a vysvětlila jsem metody práce kaplana i nároky, jež jsou na tuto službu kladeny. Hlavním tématem však bylo vysvětlení pojmu a obsahu postpenitenciární péče a zapojení duchovních v této oblasti. Zabývala jsem se problémy, které kaplan v souvislosti s touto problematikou řeší, i možnostmi participace křesťanských společenství na této službě. Po zhodnocení výsledků praktické části jsem uvedla dílčí návrhy, které pokládám za pragmatické a využitelné širokým spektrem duchovních pracovníků ve věznicích.

7. SUMMARY

The aim of this thesis was to introduce the topic of post-penitentiary care in the context of pastoral prison care to the readers in a comprehensible way. It turned out a rather difficult task as the topic has not been discussed and written about in professional literature. I have used information gained mainly from books dealing with penology, penitentiary psychology, etc. I have also employed my longstanding experience and that of my fellow chaplains' as well.

In the theoretical part I shortly turned back to the history of pastoral care in prisons, I described the organization of prison service and explained the methods of chaplain's work and requirements for that occupation. However, the primary focus was to explain the meaning of post-penitentiary care - as a term and as a phenomenon - together with chaplains' involvement in this domain. I have been dealing with the problems which chaplains are to solve and with the possible participation of Christian communities in the process of the problem-solving. After evaluation of the results in the practical part I brought out some partial steps and suggestions which I consider helpful and useful for a wide range of pastoral workers in prisons.

SEZNAM POUŽITÉ LITERATURY

P r a m e n y

- BIBLE: *Písmo svaté Starého a Nového zákona [včetně deuterokanonických knih]: český ekumenický překlad*. 4. vyd. Praha: Česká biblická společnost, 1993. 1007 s., 283 s. ISBN 80-900881-7-1
- ČERNÍKOVÁ, Vratislava. SEDLÁČEK, Vojtěch. *Základy penologie pro policisty*. Praha: 2002, ISBN 80-7251-104-1
- ČERNÍKOVÁ, Vratislava. MAKARIUSOVÁ, Vlasta. *Úvod do penologie*. Praha: Sociálně právní institut Most, 1997. 111 s.
- ČERNÍKOVÁ, Vratislava. *Sociální ochrana*, 1.vydání Praha. Policejní akademie, 2005. 163 s. ISBN 80-7251-207-2
- DOUGLAS, J. D. aj. *Nový biblický slovník*. 1. vyd. Praha: Návrat domů, 1996. 1243 s. ISBN 80-85495-65-1
- LIGUŠ, Ján. *Medziľudská komunikácia: Teologická propedeutika*. 1.vyd. Banská Bystrica: Univerzita Mateja Bela, pedagogická fakulta, 1996. 94 s. ISBN 80-88825-35-0
- HÁLA, Jaroslav. *Teorie a praxe vězeňství I*. České Budějovice: Jihočeská univerzita-Zdravotně-sociální fakulta, 1996, 65 s. ISBN 80-7040-235-0
- HÁLA, Jaroslav. *Teorie a praxe vězeňství II*. České Budějovice: Jihočeská univerzita-Zdravotně-sociální fakulta, 1999, 103 s. ISBN 80-7040-376-4
- MITÁŠ, Václav. *Duchovenská služba v rámci Vězeňské služby České republiky*, 2005. Diplomová práce obhájená na pedagogické fakultě Univerzity Mateje Bela v Banské Bystrici.
- NETÍK, K., NETÍKOVÁ, D., HÁJEK, S. *Psychologie v právu*. Praha. C.H.Beck 1997. 140 s. ISBN 80-7179-177-6
- OPATRŇÝ, Aleš *Pastorační situace u nás*, Karmelitánské nakladatelství Kostelní Vydří. 1996. 102s. ISBN 80-7192-557-8
- ŘÍČAN, Pavel. *Psychologie náboženství*. Praha: Portál, 2002 328 s. ISBN 80-7178-547-4
- SOCHŮREK, Jan *Nástin vybraných problémů forenzní psychologie I*. TUL Liberec. 2002. 93 s. ISBN 80-7083-679-2

- SOCHŮREK, Jan *Kapitoly z penologie II.* TUL, Liberec. 2007, 77 s. ISBN 978-80-7372-204-3
- ŠKODA, Martin. *Využití pastorační a katecheze při resocializaci vězňů.* Praha. 2010. Diplomová práce obhájená na Katolické teologické fakultě Univerzity Karlovy v Praze
- UHLÍK, Jan. *Historie věznění a vězeňství v Čechách.* IVVS ČR, Stráž pod Ralskem: 2006
- *Učební texty I,* Institut vzdělávání Vězeňské služby České republiky, Brno: 1994 (s.27)

Sborníky a časopisy

- BAJCURA, Lubomír. *Tři výročí spolupráce s Boromejkami.* In: *České vězeňství.* Praha Ročník 2004, č.6
- FRANK, Jan. „...na svobodu“ In: *České vězeňství* Praha. Ročník 2008, č.6
- LUPTÁK, Ondřej. *Praktická teológia misie medzi väzňami a vychovávateľmi väzňov, (vzťahy cirkvi a štát)* In: Zborník z konferencie Evangelikálnej teológie s medzinárodnou účasťou. Banská Bystrica. 1997
- MECLOVÁ, Kamila. *Rozvoj vězeňského systému v ČR* Praha: Vězeňská služba ČR, 2002
- MITÁŠ, Václav. *Sborník VDP a IVVS, Duchovenská služba v penitenciárním prostředí,* Praha. 2007
- PIVOŇKA, Bohdan *Etika a etiketa duchovního,* In: Duchovenská služba v penitenciárním prostředí. Praha. 2007
- ŘEZÁČ, F.J. *Vězeňství v posávacích spůsobech svých.* Praha. 1852 In: *České vězeňství* ročník 1995, č.4 a 5.
- UHLÍK, Jan. *František Josef Řezáč-Reformátor českého vězeňství.* In: *České vězeňství* Praha. ročník 1997, č.4

Internetové zdroje

- <http://institut.vscr.cz/clanky> (27.9.2006)
- Pivoňka, B. *Je člověk změnitelný?.* <http://www.vdp-cz.info/clanky/clovek.htm>. 2005 (12.12.2006)
- Vězeňská služba České republiky, spolupráce s nevládními organizacemi, http://www.vscr.cz/clanky/?cl_id=759 (11.4.2010.)

Ostatní zdroje

- konference o postpenitenciární péči konané dne 13. 11. 2008 v Azylovém domě sv. Terezie v Praze. Nepublikovaný materiál.
- Statistika Hlavního kaplana Vězeňské služby ČR.
- Statistická ročenka VSČR za rok 2009
- Zpráva hlavní kaplanky o duchovní službě za rok 2009
- Výroční zpráva VSČR za rok 2005

Právní normy

- Zákon č. 3/2002 Sb. *o svobodě náboženského vyznání a postavení církví a náboženských společností*
- Zákon č. 169/1999 Sb. *o výkonu trestu odnětí svobody*
- Zákonem č. 293/1993 Sb. *o výkonu vazby*
- Evropská vězeňská pravidla

SEZNAM PŘÍLOH

Příloha 1 - Vězeňství v Československé republice – rok 1930

Příloha 2 - Domácí řád pro věznice krajských soudů, § 16 – rok 1945

Příloha 3 – Domácí řád ženské věznice v Řepích – rok 1927

Příloha 4 – Domácí řád věznice c.k. okresních soudů v Království Českém – rok 1899

Příloha 5 – Evropská vězeňská pravidla oddíl „Svoboda myšlení, svědomí a víry“ odstavec 29

Příloha 6 – Církev sdružené v Ekumenické radě církví

Příloha 7 – Dohoda o duchovní službě ve věznicích

Příloha 8 – Dotazník pro odsouzené

Příloha 9 – Dotazník pro církevní společenství

VĚZEŇSTVÍ
V ČESKOSLOVENSKÉ
REPUBLICE



PRAHA 1950

VYDALO MINISTERSTVO SPRÁVEDLNOSTI
TISKEM STÁTNÍ TISKÁRNY

Příloha č. 1

stance neb chovance Kč 14'45 denně; roku 1929 tento efektivní státní doplatek klesl na Kč 13'35.

Kulturní a mravní působnost vězeňskou řídí především učitel, lékař a duchovní, kteří bývají v trestnicích ustanoveni pragmatikálně, kdežto ve věznicích krajských soudů zpravidla smluvně. Jejich společným úkolem jest probuditi svědomí vězňů a vštěpovati jim smysl pro kázeň, práci a mravní odpovědnost. Vedle školního vyučování konají se v neděli a svátky přednášky, také se světelnými obrazy. Každá trestnice i věznice má knihovnu pro vězně; knihovny se stále doplňují. Dobře se osvědčují v jednotlivých trestnicích trestanecké sbory hudební a pěvecké. Pro vězně všech kategorií vydává se týdeník časopis „Noviny“ s přehledem všech význačnějších událostí kulturních, hospodářských a politických, s rubrikou zábavnou i s rubrikou „Služby a práce“, ve které se uveřejňují volná místa pracovní k informacím vězňů, kteří mají býti v brzku propuštěni. Účast na bohoslužbě a náboženském vyučování jest povinná jen u mladistvých provinilců. Pravidelné bohoslužby kterékoli uznané konfese zařídí se na státní náklad, je-li zajištěna trvalá účast více než 10 vězňů téže konfese. Lékař má dozor na veškeru ústavní hygienu a koná vězňům občasně populární přednášky. V trestnicích i věznicích se pěstuje tělocvik. Každá trestnice má svou nemocnici, domácí lékárnu a koupelny pro zdravé i nemocné. Zdraví vězňové mají nejméně jednou týdně koupel nohou a nejméně jednou měsíčně koupel celého těla; nemocní trestanci obdrží koupele podle ustanovení lékaře.

Péče o propuštěné trestance. Každá trestnice a věznice krajského soudu má vlastní podpůrný fond, z něhož trestancům při propuštění podle potřeby a chování poskytne přiměřenou podporu. Nemajetní trestanci, kteří nemají nezbytného oděvu, prádla a obuvi, obdrží potřebné věci ze zásob ústavních. — Krom toho je v republice Československé 18 spolků pro péči o propuštěné trestance. Mají celkem asi 8000 členů a poskytují podpory v penězích, šatstvu, náradí a podle možnosti opatřují také zaměstnání.

DOMÁCÍ ŘÁD

PRO VĚZNICE KRAJSKÝCH SODŮ.

Vydalo ministerstvo spravednosti v Praze.
Tiskárna věznice krajského soudu trestního v Praze.

1 9 4 5

Příloha č. 2

Vyučování ženských vězňů děje se odděleně od vězňů mužských.

Vězňové, kteří v samovazbě nebo temnici odpykávají zostření rozsudkové nebo trest disciplinární, jsou po tu dobu z vyučování vyloučeni.

V každé věznici jest knihovna, ze které půjčují se vězňům vhodné knihy k četbě ve volném čase. Vyšetřovancům smějí býti knihy půjčovány jen se svolením vyšetřujícího soudce (předsedy líčení, referenta) a lze jim, jakož i trestancům odsouzeným do vězení povolití též užívání psacích a kreslicích potřeb.

S vypůjčenými knihami jsou vězňové povinni co nejšetrněji zacházeti a jakékoliv poškození jich nahraditi.

§ 16.

Bohoslužby.

V každé věznici konají se bohoslužby a to katolcké pokud možno každou neděli a zasvěcené svátky, jiné podle potřeby a okolností.

Vězňům jest doporučiti, aby se bohoslužeb svého náboženského vyznání jakož i případného náboženského cvičení neb náboženského vyučování s náležitou vážností účastnili; vězeň který se bohoslužeb, náboženského cvičení neb náboženských vyučování účastňovati nechce, ohlásí to vězeňskému úředníku a bude účasti zproštěn.

Zda a kterým vyšetřovancům lze účastňovati se bohoslužeb neb náboženského cvičení, rozhodne president krajského soudu po slyšení vyšetřujícího soudce (předsedy líčení, referenta).

§ 17.

Zvláštní ustanovení.

O výkonu trestu zavření a státního vězení platí zvláštní předpisy.

§ 18.

Nakládání s vězni.

S vězni všech kategorií nakládati jest s důkladnou přísností, vždy však též vlídně, klidně, spravedlivě a se stálým humánním zřetelem k účelu vazby.

Chov

K úřed

Vězňové jsou povinni diti, ke všem úředním osobám (služným) slušně se chovat, váhání a bez odmluvy vyřizování důvodné námitky, smějí přednésti nebo si stěžovat některého představeného, — nebrání-li jim v tom za a hledí mu do očí, dokud nůklonem. Pozdravování dšim denním styku.

Vstoupí-li představený jej vězňové povstáním; ve kračují vězňové nerušeně.

Úřední osoby věznic či „paní“ s připojením úř

K

Zejména rozkazů strážníků uposlechnouti a není mu o dotazy při práci neb jinak nebezpečí.

K zam

Poslušností a slušným chováním též vůči zaměstnavatelům, a jejich dílovedoucím zřízením.

K doř

V každé cele vazby jsou vězňové lehlivější vězeň za dohlížetelů pořádku v cele; ostatní vězňové jsou jeho pořádkovým nařízením.

DOMÁCÍ ŘÁD

ŽENSKÉ TRESTNICE

V ŘEPÍCH.



Vydalo ministerstvo spravedlnosti v Praze.
Tiskla tiskárna ve věznici zemského trestního soudu v Praze.

1 9 2 7.

Příloha č. 3

Hlavní péče výchovná směřuje jak k potřebnému doplnění všeobecného vzdělání, tak ke probuzení svědomí trestanek, jejich snahy polepšovací a k výchově mravní.

Trestanky z oddělení mladistvých jest vyučovati odděleně od trestanek starších.

Trestanky v kárné samovazbě a v temnici jsou na dobu pobytu v nich z vyučování vyloučeny.

V trestnici jest knihovna, ze které půjčují se trestankám vhodné knihy k četbě ve volném čase. S vypůjčenými knihami jsou trestanky povinny co nejšetrněji zacházeti a nahradí jich poškození.

§ 16.

Bohoslužby.

V trestnici konají se pravidelně bohoslužby a náboženská cvičení.

Trestankám jest doporučiti, aby se bohoslužeb svého náboženského vyznání a náboženských cvičení neb vyučování s náležitou vážností účastnily. Vyjímaje trestanky mladistvé, jest trestanky, které z vážných důvodů o to žádají, povinné účasti na bohoslužbách a náboženských cvičeních sprostiti.

§ 17.

Podpůrný fond pro trestanky.

V trestnici jest zřízen podpůrný fond pro trestanky, z něhož správa trestnice poskytuje nuzným a hodným trestankám při jich propuštění přiměřené podpory.

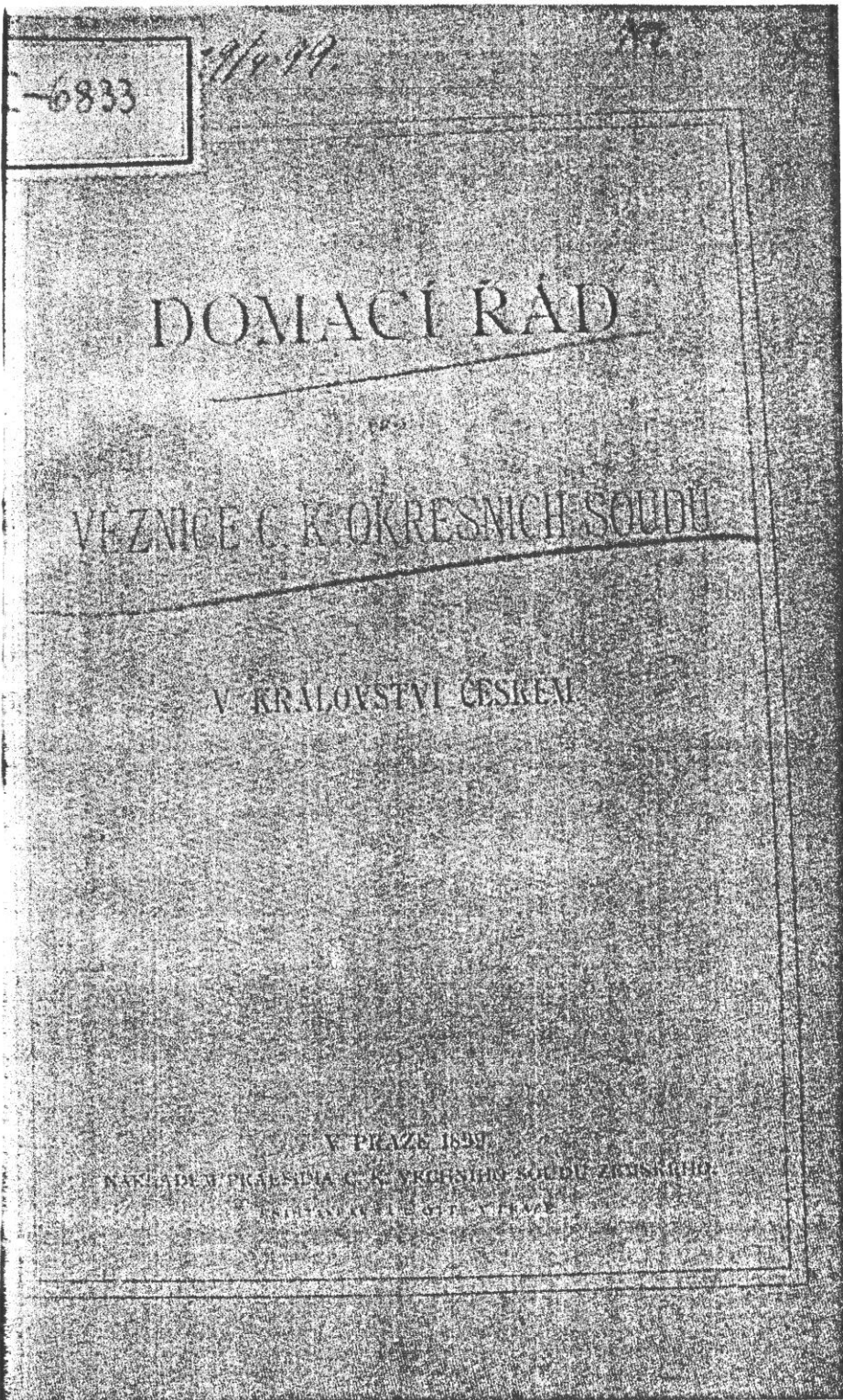
Do podpůrného fondu plynou:

- a) dary a odkazy pro fond určené,
- b) úroky z pracovních odměn,
- c) státní příspěvky,
- d) výtěžek z prodeje věcí prohlášených za propadlé jakož i propadlé částky peněžní (§ 27).

§ 18.

Nakládání s trestankami.

S trestankami jest nakládati s důslednou přísností, vždy však též klidně a spravedlivě a se stálým zřetelem k polepšovacím účelům výkonu trestu.



Příloha č. 4

§ 11.

Povinnost oznámiti pokus útěku. Vězňové mají se každého pokusu o útěk a každého podporování k němu zdržeti a zpozorované přípravy neb úmluvy k útěku ihned přednostovi okresního soudu neb vězeňskému dozorci oznámiti.

§ 12.

Zakázané předměty. Žádný vězeň nesmí mimo předměty, jemu představeným úřadu výslovně dovolené, ničeho jiného u sebe míti.

Zvláště jest všem vězňům zakázáno, míti u sebe peníze, nože, provazy, železné náčiní, hrací karty, kostky, dýmky, sirky, křesadla a podobné věci

Rovněž jest zakázáno předměty do věznice potajmu zavléci aneb je z ní podloudně vynášeti.

§ 13.

Čištění těla. Povinností vězňů jest, aby své tělo drželi vždy v čistotě. Denně, jakmile vstanou, mají si obličej a ruce čistě umyti, jakož i vlasy a vousy řádně učesati.

V místnostech vězeňských mají čistotu zachovávat, své šatstvo, obuv, lože, náradí, knihy a nástroje v čistém stavu udržovati a každodenně svoje lože ustlati.

Vězeň jest zodpověden za veškerou škodu a schodek na věcích, jemu odevzdaných.

§ 14.

Služby Boží neb jiná náboženská cvičení. Konají-li se ve věznici okresního soudu služby Boží neb jiná náboženská cvičení, mají jim trestanci tohoto vyznání s pobožností obcovati.

Zdali a kterým vězňům, ve vyšetřovací vazbě se nalézajícím, účastenství na vyučování náboženství povoliti jest, má přednosta okresního soudu ve srozumění s vyšetřujícím soudcem určiti.

Příloha č. 5

Evropská vězeňská pravidla

Svoboda myšlení, svědomí a víry

29.1 Právo vězňů na svobodu myšlení, svědomí a víry musí být respektováno.

29.2 V rámci možností musí být vězeňský režim zorganizován tak, aby vězni měli možnost praktikovat své náboženství a víru, zúčastňovat se bohoslužeb nebo náboženských setkání konaných schválenými zástupci takových církví nebo náboženských směrů, přijímat soukromé návštěvy takových zástupců církve nebo náboženského vyznání a mít možnost vlastnit knihy a literaturu týkající se jejich náboženství nebo vyznání.

29.3 Vězni nesmí být nuceni, aby praktikovali určité náboženství nebo vyznání, účastnili se bohoslužeb nebo náboženských setkání nebo jiných náboženských aktivit nebo aby přijímali návštěvy zástupců jiných církví nebo náboženského vyznání.

Příloha č. 6

Seznam církví sdružených v Ekumenické radě církví, na které se vztahuje působnost *Dohody o duchovní službě ve věznicích*

I. ČLENSKÉ CÍRKVE ERC

1. Apoštolská církev
2. Bratrská jednota baptistů
3. Církev bratrská
4. Církev československá husitská
5. Českobratrská církev evangelická
6. Evangelická církev metodistická
7. Evangelická církev a. v. v ČR
8. Jednota bratrská
9. Pravoslavná církev v českých zemích
10. Slezská církev evangelická ausburgského vyznání
11. Starokatolická církev

II. PŘIDRUŽENÉ CÍRKVE

12. Armáda spásy

III. POZOROVATELÉ ERC

13. Anglikánský sbor sv. Klimenta v Praze
14. Církev adventistů sedmého dne
15. Federace židovských náboženských obcí v ČR

Dohoda o duchovní službě

uzavřená dne 18. srpna 2008

Vězeňská služba České republiky se sídlem v Praze 4, Soudní 1672/1a, zastoupená jejím generálním ředitelem vrchním státním radou genmjr. PhDr. Luděkem Kulou

na straně jedné

a

Česká biskupská konference se sídlem v Praze 6, Thákurova 3, zastoupená jejím předsedou Mons. Janem Graubnerem,

Ekumenická rada církví České republiky (dále jen „Ekumenická rada církví“) se sídlem v Praze 10, Donská 370/5, zastoupená jejím předsedou ThDr. Pavlem Černým, Th.D.

na straně druhé

uzavírají na základě § 20 zákona č. 169/1999 Sb., o výkonu trestu odnětí svobody ve znění pozdějších předpisů, § 15 zákona č. 293/1993 Sb., o výkonu vazby, ve znění pozdějších předpisů a § 11 zákona č. 129/2008 Sb., o výkonu zabezpečovací detence, v souladu s § 7 odst. 1 písm. b) zákona č. 3/2002 Sb., o svobodě náboženského vyznání a postavení církví a náboženských společností, ve znění pozdějších předpisů tuto

DOHODU O DUCHOVNÍ SLUŽBĚ

Čl. I

(1) Účelem této Dohody o duchovní službě (dále jen „Dohoda“) je stanovit v souladu s právními předpisy podmínky pro vzájemnou spolupráci a pomoc Vězeňské služby České republiky (dále jen „Vězeňská služba“) a církví a náboženských společností^{64[1]} (dále jen „církev“) při jejich duchovním a výchovném působení na obviněné, odsouzené a chovance ve výkonu zabezpečovací detence.

(2) Duchovní službu podle této Dohody vykonávají osoby pověřené jednotlivými církvemi (dále jen „pověřené osoby“).

(3) Pověření ze strany odpovědného orgánu příslušné církve je nezbytným předpokladem pro výkon duchovní služby ve smyslu této Dohody.

(4) Církev pověřují k výkonu duchovní služby podle této Dohody pouze bezúhonné osoby. Bezúhonnost se pro účely této Dohody prokazuje výpisem z rejstříku trestů ne starším 3 měsíce.

^{64[1]} § 7 odst. 1 písm. b) zákona č. 3/2002 Sb., o svobodě náboženského vyznání a postavení církví a náboženských společností, ve znění pozdějších předpisů.

(5) Rozsah a možnosti duchovní služby vymezuje zákon.^{65[2]}

Čl. 2

(1) V pracovním poměru k Vězeňské službě působí pověřené osoby ve funkci kaplan Vězeňské služby (dále jen „kaplan“). Kaplany metodicky řídí hlavní kaplan.

(2) Hlavního kaplana přijímá do pracovního poměru generální ředitel Vězeňské služby z duchovních pověřených registrovanou církví nebo náboženskou společností a po vyžádání stanoviska Ekumenické rady církví a České biskupské konference. Při odebrání pověření registrované církve nebo náboženské společnosti bude s duchovním rozvázán pracovní poměr.

(3) Rozsah činnosti, práva a povinnosti kaplanů vyplývají z uzavřené pracovní smlouvy. Podmínky jejich výběru a zaměstnávání stanoví zvláštní předpis Vězeňské služby.

(4) Pověřené osoby působící v rámci dobrovolného poskytování duchovní služby ve věznicích a vazebních věznicích (dále jen „věznice“) a ústavech pro výkon zabezpečovací detence (dále jen „ústav“) vykonávají činnosti v rozsahu stanoveném touto Dohodou.

(5) Bezpečnost a ochrana zdraví pověřených osob se zajišťuje podle zvláštních předpisů.

Čl. 3

(1) Smluvní strany:

- a) vytvářejí vhodné podmínky pro duchovní a pastorační činnost ve věznicích a ústavech,
- b) zajišťují spolupráci, výměnu zkušeností a pomoc při duchovní, pastorační, případně charitativní službě pověřených osob odsouzeným, obviněným a chovancům.

(2) Se souhlasem smluvních stran zajišťuje jejich vzájemnou spolupráci hlavní kaplan ve spolupráci s předsedou Vězeňské duchovenské péče.

Čl. 4

(1) Vězeňská duchovenská péče je nadkonfesijním sdružením osob pověřených církvemi k duchovenskému působení ve věznicích a ústavech České republiky.

(2) Vězeňská duchovenská péče:

- a) působí na základě spolupráce a vzájemné tolerance jednotlivých církví,
- b) spolupracuje s vězeňským personálem na všech úrovních řízení, zejména s kaplany, za účelem vytváření vhodných podmínek pro duchovní a pastorační činnost,
- c) informuje smluvní strany prostřednictvím svého předsedy v součinnosti s hlavním kaplanem o aktuální problematice duchovní služby v organizačních jednotkách Vězeňské služby

(3) Vězeňskou duchovenskou péči ve styku s Vězeňskou službou zastupuje její předseda nebo místopředseda.

^{65[2]} § 20 odst. 4 zákona č. 169/1999 Sb., o výkonu trestu odnětí svobody, ve znění pozdějších předpisů, § 15 zákona č. 293/1993 Sb., o výkonu vazby, ve znění pozdějších předpisů a § 11 zákona č. 129/2008 Sb., o výkonu zabezpečovací detence.

(4) Výkon duchovní služby koordinuje výkonný výbor Vězeňské duchovenské péče, který zejména:

- a) doporučuje řediteli věznice nebo ústavu vyslovení souhlasu s působením pověřených osob, podílejících se v rámci Vězeňské duchovenské péče na duchovní a pastorační službě,^{66[3]}
- b) doporučuje Vězeňské službě vhodné osoby z řad Vězeňské duchovenské péče při uzavírání pracovně právního vztahu duchovního na funkci kaplan a zástupce hlavního kaplana.

Čl. 5

(1) Pro řešení základních mezicírkevních a koncepčních otázek duchovní činnosti ve věznicích a ústavech se zřizuje Rada pro duchovní službu ve věznicích a ústavech (dále jen „Rada“).

(2) Členy Rady jsou: zástupce České biskupské konference, zástupce Ekumenické rady církví, vrchní ředitel kabinetu generálního ředitele Vězeňské služby, předseda Vězeňské duchovenské péče a hlavní kaplan.

(3) Rada se schází dle potřeby, nejméně však jedenkrát ročně. Může vznášet ve věci duchovní činnosti ve věznicích a ústavech připomínky a předkládat Komisi pro duchovní službu^{67[4]} návrhy koncepčních řešení. Volí ze svého středu na období jednoho roku předsedu, který setkání svolává a řídí.

Čl. 6

(1) Pověřené osoby při poskytování dobrovolné duchovní služby ve věznici nebo ústavu:

- a) docházejí na místo určení alespoň dvakrát měsíčně v předem dohodnutých termínech,
- b) prokazují svoji totožnost a oprávnění ke vstupu s uvedením rozsahu pohybu po objektu Vězeňské služby v souladu s vnitřními předpisy,
- c) zachovávají v tajnosti důvěrně sdělené skutečnosti – zpovědní tajemství,^{68[5]}
- d) dodržují zákony, vyhlášky a další předpisy upravující duchovní službu ve výkonu vazby, výkonu trestu a výkonu zabezpečovací detence.

a) (2) Pověřené osoby jsou oprávněny zejména:

- a) vstupovat do věznice, v níž konají duchovní a pastorační činnost a pohybovat se v ní v rozsahu stanoveném vnitřními předpisy,
- b) podílet se vhodnými formami na duchovně výchovné činnosti,
- c) upozorňovat příslušné služební funkcionáře na zjištěné nedostatky, které brání řádnému výkonu duchovní a pastorační činnosti,
- d) požadovat informace o stavu a chování obviněných, odsouzených a chovanců, jimž poskytují duchovní a pastorační činnost,
- e) nahlížet do osobních spisů odsouzených, jimž poskytují duchovní a pastorační činnost, pokud s tím tyto osoby souhlasí,
- f) přinášet do věznice nebo ústavu, v nichž konají duchovní a pastorační činnost, náležitosti nezbytné pro provádění náboženských úkonů, a to v rozsahu a množství

^{66[3]} § 2 odst. 1 vyhlášky Ministerstva spravedlnosti č. 345/1999 Sb., kterou se vydává řád výkonu trestu odnětí svobody, ve znění pozdějších předpisů; § 1 odst. 2 vyhlášky Ministerstva spravedlnosti č. 109/1994 Sb., kterou se vydává řád výkonu vazby, ve znění pozdějších předpisů.

^{67[4]} § 15 NGR č. 71/2007 o poradních orgánech generálního ředitele Vězeňské služby České republiky.

^{68[5]} § 7 odst. 1 písm. f) zákona č. 3/2002 Sb. ve znění pozdějších předpisů

schváleném ředitelem příslušné organizační jednotky. Víno pro potřeby eucharistie propustí orgány kontroly v množství maximálně do 2 dcl.

Čl. 7

Ředitel věznice nebo ústavu může zakázat vstup pověřené osobě, jestliže poruší právní předpisy nebo vnitřní předpisy Vězeňské služby. O zrušení zákazu vstupu pověřené osobě může rozhodnout ředitel příslušné organizační jednotky nebo generální ředitel.

Čl. 8

Jednotlivé organizační jednotky Vězeňské služby:

- a) respektují právo pověřených osob určovat liturgický průběh bohoslužebných a pastoračních setkání, přičemž zaměstnanci Vězeňské služby mohou do průběhu těchto setkání zasáhnout jen v případech ohrožujících bezpečnost zúčastněných osob;
- b) respektují právo pověřených osob na duchovní a pastorační činnost bez sluchové kontroly zaměstnanců Vězeňské služby;
- c) poskytují pověřeným osobám sdruženým ve Vězeňské duchovenské péči a zejména jejímu výkonnému výboru pomoc se zajištěním duchovní a pastorační činnosti v rámci Vězeňské služby, zejména odesíláním korespondence formou služebních zásilek a vyřizováním služebních telefonátů a elektronické komunikace v rámci sítě Vězeňské služby.

Čl. 9

(1) Tato Dohoda se uzavírá na dobu neurčitou.

(2) Tuto Dohodu lze měnit či doplňovat písemnými doplňky číslovanými ve vzestupné řadě po dohodě všech smluvních stran.

(3) Tuto Dohodu lze ze závažných důvodů písemně vypovědět s tím, že její platnost skončí uplynutím šesti kalendářních měsíců následujících po měsíci, v němž byla výpověď doručena ostatním smluvním stranám.

(4) Práva z této Dohody vyjma práva na její vypovězení se přiměřeně vztahují také na Federaci židovských obcí v České republice, která je pozorovatelem Ekumenické rady církví.

Čl. 10

(1) Tato Dohoda nabývá platnosti dnem podpisu smluvními stranami a účinnosti dnem vyhlášení nařízením generálního ředitele Vězeňské služby.

(2) Dnem vyhlášení této Dohody pozbývá platnosti dosavadní Dohoda o duchovní službě vyhlášená dne 28. 6. 1999 nařízením generálního ředitele Vězeňské služby č. 18/1999, č.j. 130/12/1999-430, ve znění Doplnku č. 1 ze dne 8. 1. 2001.

V Praze dne 19. srpna 2008

Za Vězeňskou službu:
Za Českou biskupskou konferenci:
Za Ekumenickou radu církví:

genmjr. PhDr. Luděk Kula (v.r.)
Mons. Jan Graubner (v.r.)
ThDr. Pavel Černý, Th.D. (v.r.)

DOTAZNÍK PRO ODSOUZENÉ

Dobrý den, jmenuji se Renata Wachová a jsem kaplankou ve věznici Liberec. Ráda bych Vám položila několik otázek, které se týkají Vašich názorů na víru, na církve a na práci kaplanů ve věznici. Několik otázek se týká také Vašich představ o životě po propuštění.

Vaše odpovědi jsou důležité pro diplomovou práci, kterou dokončuji, prosím Vás o zaškrtnutí vždy jedné odpovědi na položenou otázku. Tento dotazník je anonymní (nepodepisujte se), odpovědi jsou důvěrné, výsledky budou použity pouze pro moji práci.

Děkuji za Vaši důvěru a ochotu ke spolupráci.

V případě jakýchkoliv nejasností požádejte o vysvětlení nebo o pomoc svého kaplana!

- 1) Můj vztah k víře
 - Byl jsem věřící ještě před VT
 - Uvěřil jsem ve VT
 - Nejsem věřící

- 2) Do kaple chodím proto, že
 - Jsem věřící, je to jako jít do kostela
 - Odpočinu si tam
 - Přijdu tam na jiné myšlenky
 - Cítím se tam svobodně

- 3) Křesťanské společenství ve vězeňské kapli
 - Navštěvuji pravidelně všechna
 - Navštěvuji pravidelně jen některé
 - Navštěvuji občas
 - Nechodím tam

- 4) Život v církvi (sboru) venku
 - Mě zajímá (lidi a tak...)
 - Mám svoje představy
 - Nezajímá mě

- 5) Před VT jsem
 - Nikdy do kostela ani sboru nepřišel
 - Přišel jen náhodou
 - Občas docházel
 - Byl jsem členem církve

- 6) Po propuštění
 - Budu chodit do kostela nebo sboru
 - Občas se přijdu podívat
 - Ještě nevím, co budu dělat

7) Od církve (sboru) venku očekávám (seřad'te podle důležitosti od 1 do 6)

- Finanční výpomoc
- Pomoc při hledání práce
- Pomoc při hledání bydlení
- Přátelství a novou rodinu (zázemí)
- Pomoc se vztahy v původní rodině
- Neočekávám nic

8) Po propuštění

- Chci, aby mi kaplan pomohl najít místo v církvi (sboru)
- Církev (sbor) navštívím sám, nepotřebuji doprovod
- Budu nezávislý
- Vůbec nechci věřící kontaktovat

Příloha č.9

DOTAZNÍK PRO ČLENY KŘESŤANSKÝCH SPOLEČENSTVÍ (SBORY, FARNOSTI)

Dobrý den, jmenuji se Renata Wachová a jsem kaplankou ve věznici Liberec. Pro svou diplomovou práci potřebuji shromáždit některé informace, které se týkají Vašich názorů a postojů vůči odsouzeným ve výkonu trestu a zejména po jejich propuštění. Vypracovala jsem tento dotazník a prosím Vás o jeho vyplnění, odpovědi jsou samozřejmě anonymní a výsledky budou použity pouze pro tuto diplomovou práci.

Děkuji za Váš čas a ochotu ke spolupráci.

9) Věk – je mi

- Méně než 20 let
- 20-30let
- 30-50 let
- Více než 50 let

10) Propuštěného vězně vnímám jako

- Běžného člověka, který udělal chybu
- Problematického člověka, kterému příliš nevěřím
- Problematického člověka, kterému je třeba pomoci
- Velkou neznámou
- Nechci s ním mít nic společného

11) Zkušenosti s propuštěným vězněm

- Nemám žádné
- Mám osobní a vcelku pozitivní
- Mám osobní a negativní
- Mám jen z doslechu

12) Člověka propuštěného z VT, který navštíví můj sbor

- Pozdravím a oslovím hned a bez předsudků
- Dám si spíš pozor
- Budu se mu spíš vyhýbat
- Přijmu ho, ale budu opatrný
- Pozvu na oběd

13) Člověku propuštěnému z VT jsem ochoten pomoci

- Finančně
- V hledání práce
- V hledání bydlení
- Počkám, až jak se osvědčí
- Po konzultaci s kaplanem

14) Myslím, že sbor by měl pomáhat potřebným v tomto pořadí (zvol pořadí od 1 do 5)

- Svobodné matky
- Opuštěné děti
- Bezdomovci
- Propuštění vězni
- narkomani

15) v ČR je

- méně než 10 věznic
- více než 10 věznic
- nemám informace

16) průměrný výdělek pracujícího vězně ve VT je měsíčně

- méně než 1000 Kč
- více než 10000 Kč
- nevím

17) po propuštění z VT dostane vězeň

- jednorázově částku cca 5.000 Kč od svého kurátora a soupis volných míst v regionu
- zaplacený měsíc ubytovny a informace o volných místech od sociálního pracovníka
- dostane peníze na cestu do místa trvalého bydliště
- neznám situaci