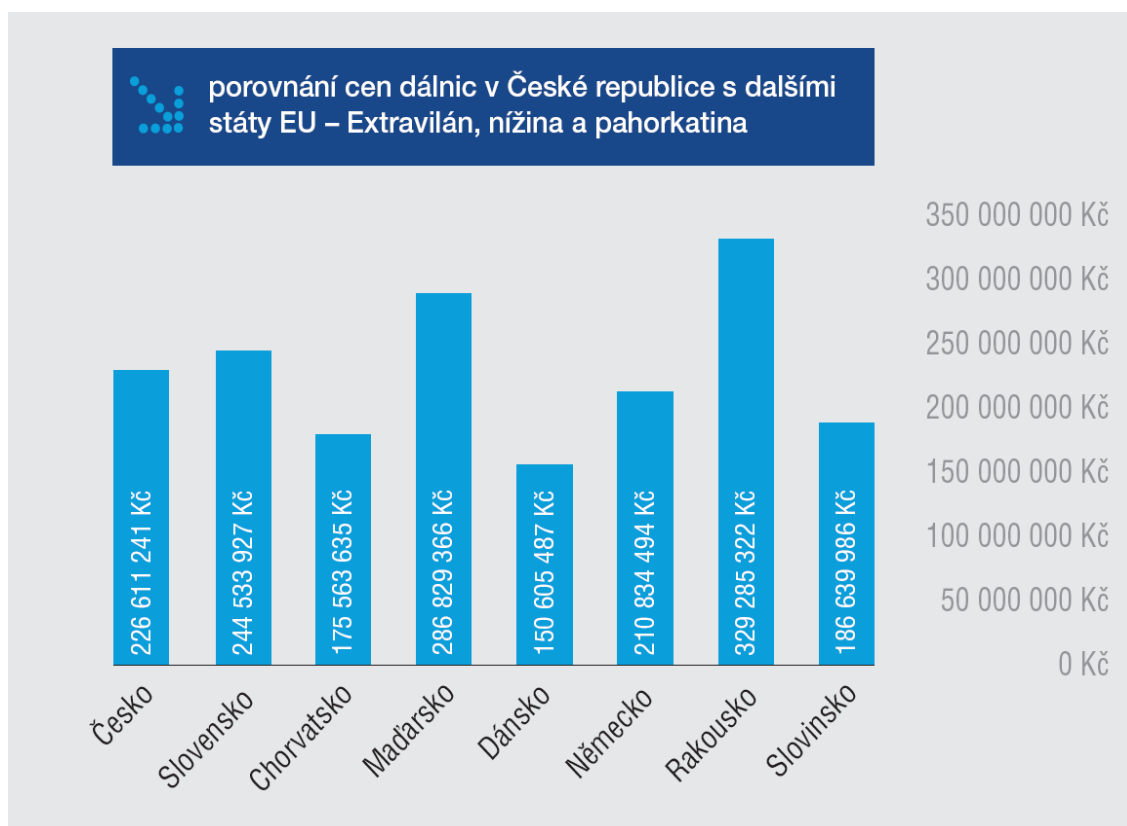


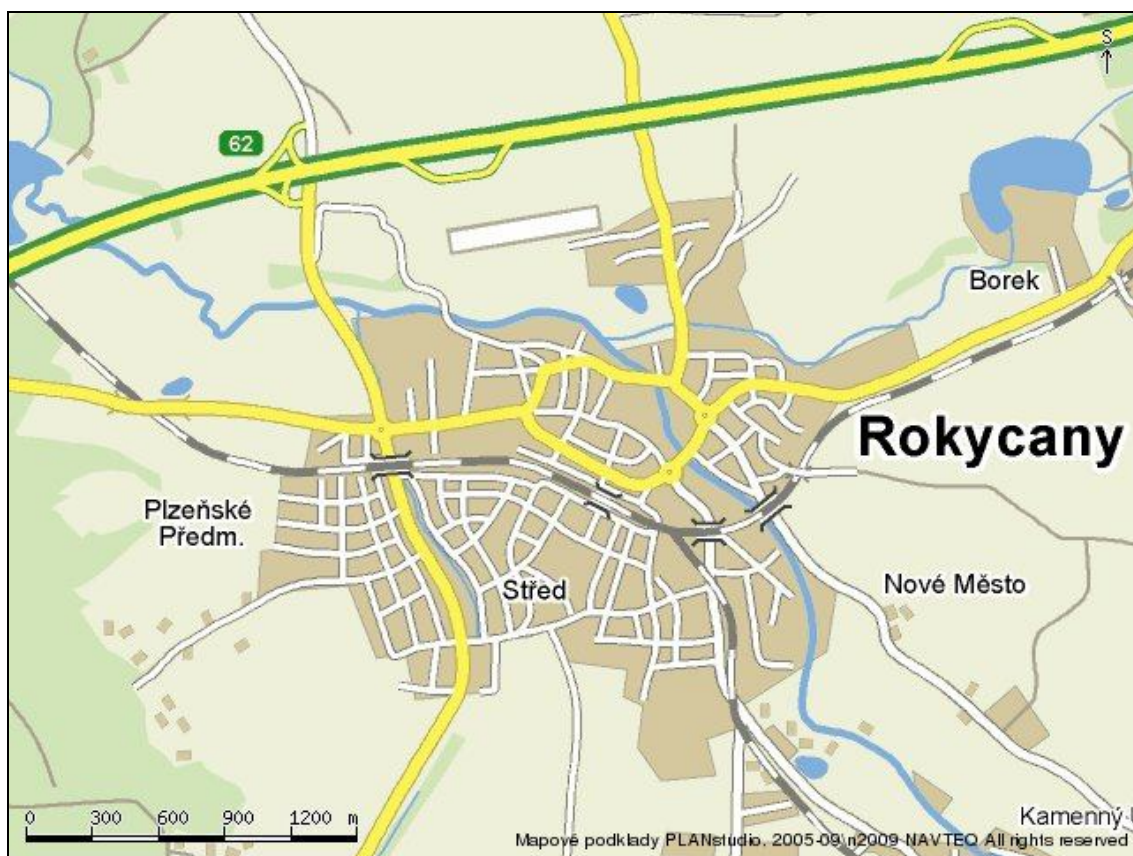
**Příloha č. 1: Reálné srovnání cen dálnic se zahraničím pro rok 2010 očištěné o vnější vlivy (v českých korunách/kilometr)**



Zdroj: Ředitelství silnic a dálnic (2010): Ceny dálnic.

[http://www.rsd.cz/doc/Informacni-servis/ceny-dalnic/\\$file/letak\\_a5\\_web.pdf](http://www.rsd.cz/doc/Informacni-servis/ceny-dalnic/$file/letak_a5_web.pdf)

## Příloha č. 2: Mapa a obrázky města Rokycany s průběhem dálnice D5



Zdroj: Mapy.cz (2010): Rokycany.

<http://www.mapy.cz/#mm=ZP@x=131153152@y=134749696@z=12>



Zdroj: Foto L. Hozman, 3.5.2009

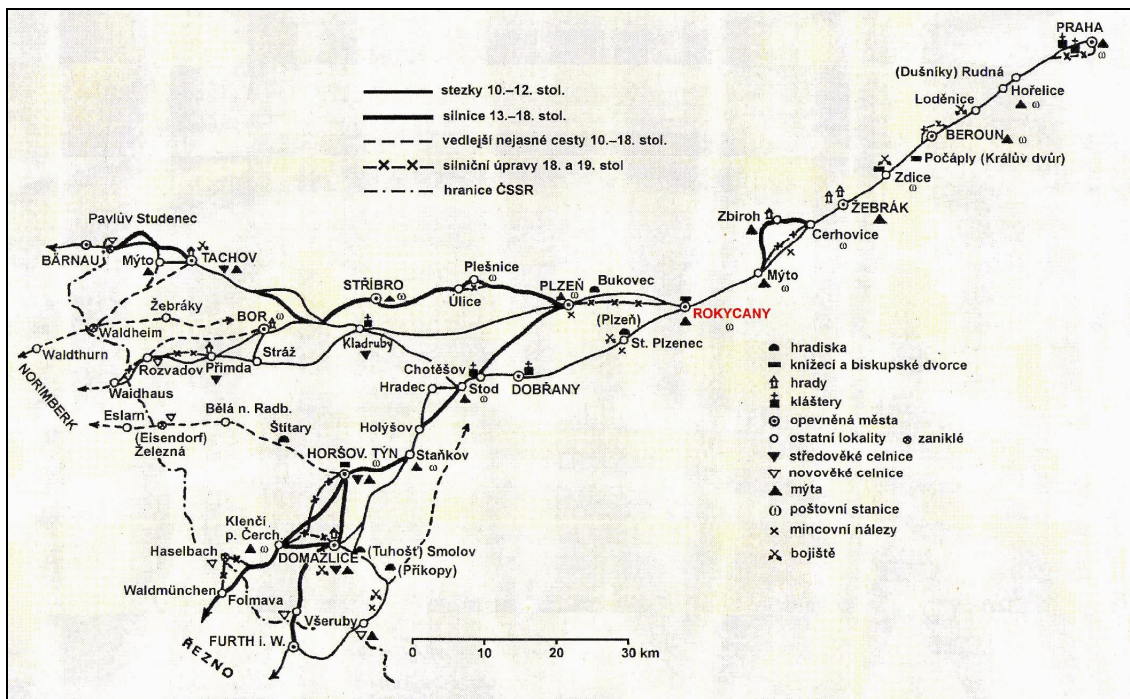
Na prvním obrázku je dobře patrná dálnice mimo jiné s jejím zásahem do krajiny. Při dolním okraji obrázku, kde dálnice vstupuje do záběru, přetíná kolmo pás stromů, ve kterém vede železnice. Ta blíže k městu křížuje bývalý hlavní silniční tah do Plzně a pokračuje mezi poli do zastavěné části města. Železniční koridor je vidět i dále mezi domy ve městě. Na pravé straně dálnice - blíže k městu stojí jediná firma v bezprostřední blízkosti dálničního sjezdu. To lze lépe vidět z druhého obrázku.



Zdroj: Foto L. Hozman, 3.5.2009

Druhý obrázek se zaměřuje blíže na dálniční sjezd a silniční přivaděč z Litohlav a z opačné strany od Rokycan. V prostoru od dálnice blíže k městu naproti přes silnici od oploceného průmyslového areálu se uvažovalo o průmyslové zóně. Pro nezáměr investorů ale zatím vznikat nebude. Zástavba domů vyběhající z města rovnoběžně s dálnicí směrem k levé straně obrázku sleduje bývalý hlavní tah na Prahu. Jedná se o část Rokycany - Borek.

### Příloha č. 3: Průběh tras Norimberské a Řezenské stezky včetně jejich variant



Zdroj: úprava podle Květ, R. (1997): Staré stezky v České republice. Moravské zemské muzeum, Brno, 37 s.

## Příloha č. 4: Dálniční síť v ČR v roce 1989 a 2009



Zdroj: Ředitelství silnic a dálnic (2009): Výstava - Dálnice za 20 let.  
<http://www.rsd.cz/doc/Silnicni-a-dalnicni-sit/Historie/rsd-pripravilo-vystavu-k-pripomenuti-rozvoje-dalnicni-site-za-dvacet-let>

## **Příloha č. 5: Otázky do řízeného rozhovoru s představiteli města**

**1. Starosta: Václav Beneda** (1990 - 1994), dokončený úsek dálnice Svojkovice - Klabava (napojení na Prahu), v provozu od 27.10.1993

**2. Starosta: Oldřich Kožíšek** (1994 - 2002), dokončený úsek dálnice Klabava - Ejpovice (napojení na Plzeň), v provozu od 26.10.1995

1. V době stavby a uvedení do provozu dálnice D5, na kterou byly Rokycany navázány, jste zastával funkci starosty města. Vnímali jste výstavbu této komunikace celkově pozitivně nebo negativně? A proč?
2. Byl jste jako starosta zapojen do projednávání vedení trasy dálnice? Vyskytly se zde nějaké problémy? Přinesla již samotná výstavba městu nějaké výhody nebo nevýhody?
3. Vyvolala příprava dálnice nějaké odezvy současných nebo potenciálních občanů nebo podnikatelů (investorů)? Jaké? Dalo by se říci, odkud nejčastěji pocházeli zájemci o lokalitu města jak z řad obyvatel tak podnikatelů?
4. Jak se změnila situace ve městě po otevření tohoto úseku dálnice? Došlo ke znatelnému zklidnění města? Jak se proměnila jeho hospodářská situace? Jak na změny reagovali obyvatelé?
5. Využilo město záměrně nového dopravního spojení s Prahou / Plzní nebo bylo vše ponecháno samostatnému vývoji?

**3. Místostarosta: Ing. Jaroslav Mráz (2002 -), dokončený úsek dálnice**

Rozvadov - státní hranice s Německem, v provozu od 6.11.1997

Ejpvovice - Černice, v provozu od 15.12.2003 -1/2, od 31.8.2004 - celá

Černice - Útušice (dokončení D5), v provozu od 6.10.2006

1. Jak vnímáte celkově vliv dálnice D5 na město Rokycany? Spíše pozitivně nebo negativně a proč?
2. Objevuje se zájem o lokalitu města ze strany podnikatelů nebo nově příchozích obyvatel právě díky přítomnosti dálnice? Jak konkrétně?
3. Na opačném konci města než je dálnice vznikla průmyslová zóna. Plánuje se její rozšíření a dokonce vznik nové zóny u dálnice. Jaký typ firem se zde usazuje a odkud většinou přicházejí? Je poptávka po této lokalitě vysoká? Vybírá si město firmy? Myslíte, že se zde projevil vliv dálnice?
4. Byla pozorována změna situace ve městě po otevření úseku Ejpvovice - Černice, což představovalo ještě přímější spojení s Plzní a hlavně s rozsáhlým nákupním střediskem v Černicích? Jaká?
5. Využívá vedení města toto dálniční dopravní spojení s Prahou a Plzní? Zlepšila se díky dálnici spolupráce s ostatními městy?
6. Podniká město nějaké kroky pro přilákání nových podnikatelů? Poskytuje novým i stávajícím firmám nějaké výhody?

Zdroj: úprava podle Vondráčková, P. (2006): Vliv dálnice D8 na regionální rozvoj: percepce veřejnou správou, obyvateli a firmami. Diplomová práce. Katedra sociální geografie a regionálního rozvoje PŘF UK, Praha, 93s.

## Příloha č. 6: Dotazník pro firmy

Název firmy:

Rok založení:  V Rokycanech sídlí: centrála firmy/pobočka?

Rok přemístění do Rokycan a odkud (pokud zde firma/pobočka nesídlila od svého vzniku):

Předmět podnikání:

Jaké má výhody/nevýhody poloha Vaší firmy/pobočky v rámci města i například kraje?

Měla v rozhodování o umístění firmy/pobočky vliv dálnice D5? Pokud Vaše firma/pobočka fungovala již před zprovozněním dálnice, pozorujete nějaké změny po jejím otevření?

Máte díky dálnici možnost širší spolupráce s ostatními firmami (např. až za hranice státu)? Zlepšily se dodavatelské či jiné služby? Jaké?

Využíváte jako firma/pobočka dálnici D5? Jak často a k jakým účelům?

Učinilo město nějaké pobídky, aby Vás do města přilákalo? Získáváte nějaké výhody nyní? Spolupracujete nějak s městem? Jak?

Je prostředí pro podnikání v Rokycanech příznivé nebo pociťujete díky dálnici zvýšenou konkurenci či pokles poptávky? Víte, odkud pochází většina Vašich zákazníků? Odkud?

Jaké klady a jaké zápory podle Vás přinesla dálnice městu?

Zdroj: úprava podle Vondráčková, P. (2006): Vliv dálnice D8 na regionální rozvoj: percepce veřejnou správou, obyvateli a firmami. Diplomová práce. Katedra sociální geografie a regionálního rozvoje PřF UK, Praha, 93s.

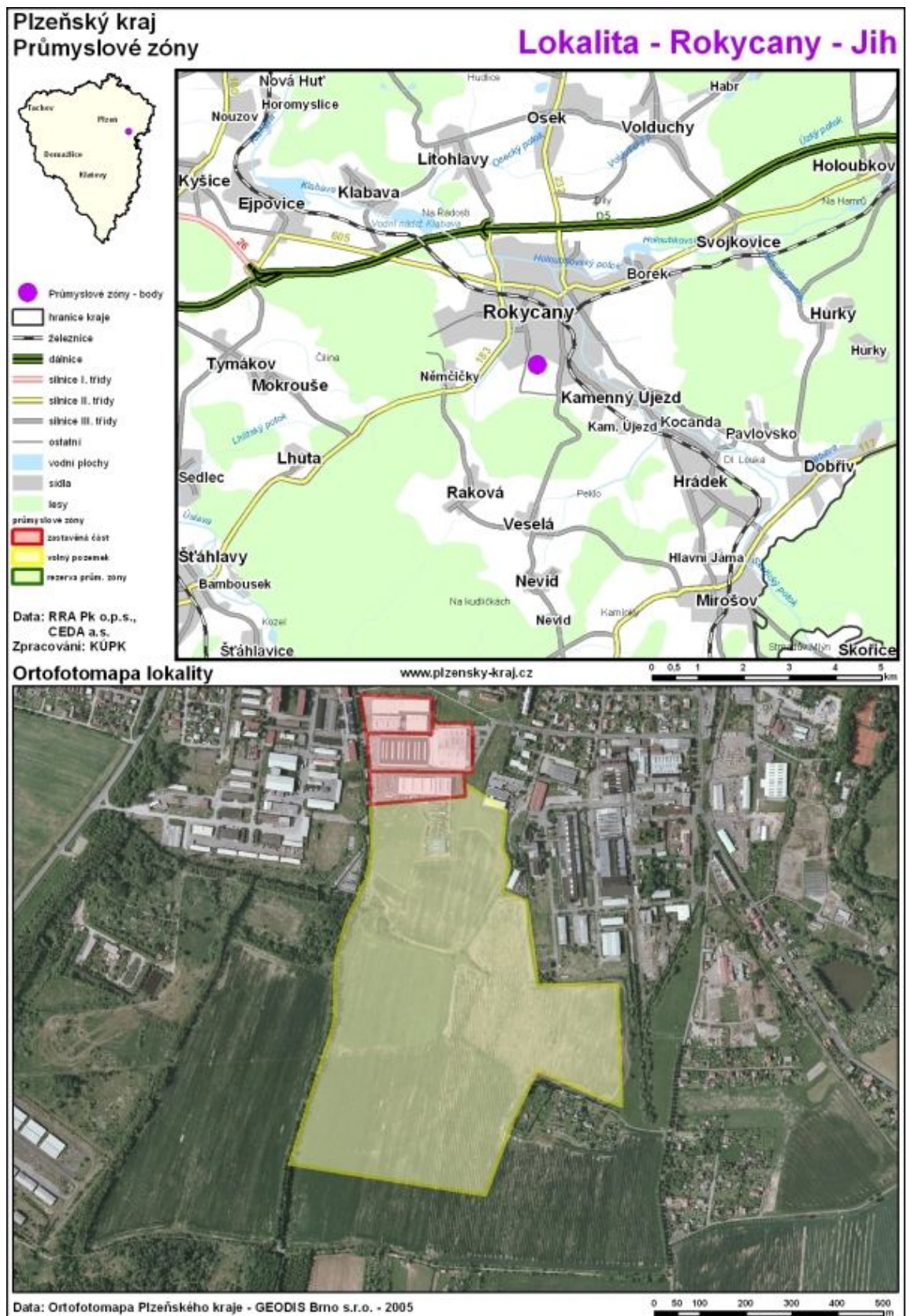


**Příloha č. 7: Přehled ekonomických činností firem s 10 a více zaměstnanci v Rokycanech v roce 2010 zařazených do dotazníkového šetření (podle NACE)**

<b>číslo</b>	<b>Obor podnikatelské činnosti</b>	<b>počet firem (kontaktovaných)</b>
100000	Výroba potravinářských výrobků	3 (0)
130000	Výroba textilií	2 (2)
160000	Zpracování dřeva, výroba dřevěných, korkových, proutěných a slaměných výrobků, kromě nábytku	4 (3)
170000	Výroba papíru a výrobků z papíru	1 (1)
220000	Výroba pryžových a plastových výrobků	5 (5)
240000	Výroba základních kovů, hutní zpracování kovů; slévárenství	1 (1)
250000	Výroba kovových konstrukcí a kovodělných výrobků, kromě strojů a zařízení	4 (3)
270000	Výroba elektrických zařízení	1 (1)
280000	Výroba strojů a zařízení j. n.	3 (3)
290000	Výroba motorových vozidel (kromě motocyklů), přívěsů a návěsů	2 (1)
350000	Výroba a rozvod elektřiny, plynu, tepla a klimatizovaného vzduchu	1 (1)
360000	Shromažďování, úprava a rozvod vody	1 (1)
410000	Výstavba budov	4 (3)
430000	Specializované stavební činnosti	4 (4)
460000	Velkoobchod, kromě motorových vozidel	10 (10)
470000	Maloobchod, kromě motorových vozidel	11 (10)
490000	Pozemní a potrubní doprava	2 (2)
560000	Stravování a pohostinství	2 (1)
680000	Činnosti v oblasti nemovitostí	1 (1)
710000	Architektonické a inženýrské činnosti; technické zkoušky a analýzy	2 (1)
780000	Činnosti související se zaměstnáním	1 (1)
800000	Bezpečnostní a pátrací činnosti	2 (1)
860000	Zdravotní péče	3 (2)
960000	Poskytování ostatních osobních služeb	1 (0)

Zdroj: Ministerstvo financí ČR (2010): Seznam CZ-NACE - skupiny činností.  
[http://www.info.mfcr.cz/ares/nace/ares\\_nace.html.cz](http://www.info.mfcr.cz/ares/nace/ares_nace.html.cz)

Příloha č. 8: Umístění průmyslové zóny Rokycany - jih, Pod Kotlem v rámci města



Zdroj: Plzeňský kraj (2010): Rozvojové zóny v Plzeňském kraji.  
<http://www.kr-plzensky.cz/zony.asp?IDZona=31>

