

Univerzita Karlova v Praze
Fakulta humanitních studií

Analýza obsahu mediálních sdělení o tunelovém komplexu
Blanka

Vypracovala: Lucie Matějovská

Vedoucí práce: Mgr. Arnošt Novák

Praha 2009

Poděkování

Děkuji Mgr. Arnoštu Novákovi za jeho podnětné připomínky a rady, které mi při psaní práce velmi pomohly. Dále pak za trpělivost s jakou po celou dobu zodpovídal všechny mé otázky.

Prohlašuji, že jsem práci vypracovala samostatně s použitím uvedené literatury a souhlasím s jejím eventuálním zveřejněním v tištěné nebo elektronické podobě.

V Praze dne 25.6.2009

.....
podpis

OBSAH

Úvod	5
Teoretická část práce	7
1. Problematika severozápadní části Městského okruhu v Praze	7
1.1 Tunelový komplex Blanka	7
1.2 Občanská sdružení a iniciativy kritizující stavbu	14
Auto*Mat	14
Zachraňme Letnou	15
Životní prostředí Střešovice – Ořechovka	15
Ateliér pro životní prostředí	15
Arnika	16
SOS Praha (Spojená občanská sdružení Praha)	16
2. Mediální kontext práce	18
2.1 Média, jejich funkce a účinky	18
2.2 Mediace, kódování, dekódování, preferované čtení	21
2.3 Objektivita, nestrannost, předpojatost	22
2.4 Užívání zdrojů	23
2.5 Gatekeeping	24
2.6 Agenda setting	25
2.7 Framing, priming	26
2.8 Média a životní prostředí	27
Praktická část práce	29
3. Metoda obsahové analýzy	29
4. Výzkumný projekt	32
4.1 Základní soubor jednotek	32
4.2 Výběr vzorku	33
4.3 Konstrukce proměnných	34
4.4 Hypotézy a výzkumné otázky	36
5. Výsledky obsahové analýzy	38
5.1 Měření č. 1 (9.9.1998 – 9.9.1999)	38
5.2 Měření č. 2 (1.8.2005 – 30.11.2005)	42
5.3 Měření č. 3 (1.8.2007 – 20.11.2007)	44

6. Závěr.....	48
7. Použitá literatura	51
8. Přílohy	52
8.1 Kódovací kniha	52
8.2 Síť hlavních komunikací hl. města Prahy.....	53
8.3 Varianty tras severozápadní části Městského okruhu (Dana, Hana, Blanka).....	54
8.4 Konečná podoba tunelového komplexu Blanka.....	55

ÚVOD

Tunelový komplex Blanka jsem si vybrala jako téma své bakalářské práce z několika důvodů. Předně od léta roku 2007 každý den citelně zasahuje do života Pražanů, a nejen jich. Stavba probíhá v těsné blízkosti historického centra města a kvůli uzavírkám a objížděnkám na Letné komplikuje situaci jak řidičům, tak cestujícím v MHD. To všechno se podle pražského magistrátu po dostavbě severozápadní části Městského okruhu změní.

Ekologové (a mnohdy i lidé, kteří by se za ekology neoznačili) však s tímto tvrzením nesouhlasí a kritizují ho. Kritiku si Blanka vysloužila hlavně proto, že vychází ze zastaralého socialistického systému silniční sítě ZÁKOS, který byl schválen v 70. letech a ačkoliv prošel několika změnami, v jádru zůstal stejný - tvoří ho Pražský a Městský okruh, které spojuje sedm radiál a dvě spojky. Tunelový komplex Blanka tvoří severozápadní část Městského okruhu a jeho účelem má být odvedení dopravy z centra města a zlepšení životních podmínek pro Pražany. Mnozí však namítají, že dopravu do města spíše přivede, a že magistrát místo podpory pěších a cyklistů zlepšuje podmínky pro motoristy.

Dalším důvodem výběru tohoto tématu je, že se jedná o ojedinělý projekt i z hlediska Evropy. Po jeho dokončení se Praha bude pyšnit největší podzemní stavbou na území České republiky a nejdelším městským tunelem nejen u nás, ale v celé Evropě. Tato obří stavba pražský magistrát podle počátečních odhadů měla vyjít na 27 miliard Kč, nyní, po několika neočekávaných problémech, je jasné, že bude mnohem dražší (např. propady země ve Stromovce apod.).

V neposlední řadě je tato stavba spojena s polemikou, zdalepší či zhorší životní prostředí v Praze. Názory jsou velmi rozdílné. Na jedné straně se poukazuje na kácení zeleně, na to, že stavba neprošla procesem EIA, na problémy spojené s odváděním znečištěného vzduchu z tunelů výdechovými objekty či přivedení ještě většího množství aut do centra města. Na druhé straně zastánci stavby argumentují tím, že z nabízených možností řešení kritické úrovně dopravy v hlavním městě byla Blanka tou nejlepší variantou, že právě díky vedení Městského okruhu tunely se povrchu ulehčí,lepší se životní prostředí na mnoha místech Letné (a v jejím okolí) a v dlouhodobém měřítku bude tato stavba pro všechny přínosná (magistrát dokonce argumentuje tím, že v konečném důsledku řidiči ušetří tisíce korun za pohonné hmoty).

Tato polemika se z neznámého důvodu vede až několik let po definitivním schválení severozápadní části Městského okruhu a jeho zanesení do územního plánu města Prahy v roce 1999. Občanská sdružení kritizující výstavbu Blanky poukazují na to, že veřejnost neměla

možnost tento projekt nijak komentovat nebo ovlivňovat a dozvěděla se o něm až s velkým zpožděním. Ačkoli jim úředníci vyšli několikrát vstříc (např. v listopadu 2005 svoláním mimořádného zastupitelstva), k zastavení ani zásadní změně stavby nedošlo.

Ve své bakalářské práci chci zjistit, zda média dostatečně plnila jednu ze svých hlavních rolí – informační. Média měla občany včas informovat o schválení projektu tunelového komplexu Blanka a o tom, že bude zanesen do územního plánu hlavního města Prahy. I po schválení této stavby se jí měla média zabývat, přinejmenším kvůli vlně odporu, kterou tento projekt vyvolal.

V teoretické části své práce stručně představím obě strany sporu – zastánce a odpůrce tunelového komplexu Blanka. Budu se snažit postihnout vše důležité a předložit jak argumenty pro stavbu, tak proti ní.

Následně se budu zabývat médii, jejich funkcemi v liberální demokratické společnosti a tím, jak pracují. Pro zjištění toho, zda plnily svou roli, je nutné poznat a pochopit princip jejich fungování. Jak redakce z mnoha událostí vybere ty, z nichž se později stanou zprávy? Jaké zdroje redaktor používá? Dá se docílit objektivitu? To jsou některé z otázek, které budou zodpovězeny.

Ve své bakalářské práci budu zjišťovat také prostor, který byl dáván zastáncům a odpůrcům stavby. Bude mne zajímat, kdo byl primárním definujícím témat a kdo měl možnost se k situaci vyjádřit jako tzv. sekundární definující (popř. zda byly obě strany v daném příspěvku zastoupeny).

Metoda a postup, jimiž budu výše zmíněné informace zjišťovat jsou představeny v praktické části práce. Získaná data následně zanalyzuji a interpretuji, v závěru potom zodpovím své výzkumné otázky a zjistím, zda se potvrdily mé hypotézy.

TEORETICKÁ ČÁST PRÁCE

1. PROBLEMATIKA SEVEROZÁPADNÍ ČÁSTI MĚSTSKÉHO OKRUHU V PRAZE

1.1 TUNELOVÝ KOMPLEX BLANKA

Tunelový komplex Blanka je součástí severozápadního segmentu Městského okruhu v Praze, stavba byla započata v září roku 2005 a dokončení se plánuje na říjen roku 2011. Komplex je tvořen hloubenými a raženými tunely o celkové délce cca 5500 m a povrchovými komunikacemi o délce 882 m, po dokončení bude jeho celková délka 6382 m a jeho součástí bude i nejdelší souvislý ražený tunel v České republice, který bude mít 2230 m.¹

Městský okruh byl součástí Základního komunikačního systému (tzv. ZÁKOS) – koncepce silniční sítě v Praze založené na radiálně okružním principu, která byla schválena v roce 1974 a naplňovaná v podstatě až do 90. let. Původně se plánovalo vybudování třech okruhů – vnějšího, středního (podobný dnešnímu Městskému okruhu) a vnitřního, čtyř spojek a jedenácti radiál. Vzhledem k tomu, že koncepce ZÁKOSU počítala s velmi razantní změnou tváře Prahy a v 90. letech byla čím dál více kritizována, rozhodlo se pražské zastupitelstvo ustavit nezávislou komisi odborníků pro její posouzení. Komise došla k závěru, že toto dopravní řešení je nevyhovující a je nutné ho podrobit změnám, částečně z něj však Praha vycházela nadále.²

Na základě územního plánu z roku 1999 sestává pražská silniční síť ze dvou okruhů – Městského (vnitřní) a Pražského (tzv. R1, vnější), ze sedmi radiál, které vnější a vnitřní okruh propojují (Prosecká, Chodovská, Chuchelská, Radlická, Břevnovská, Vysočanská, Štěrboholská) a ze dvou spojek (Spořilovská, Libeňská).

S výstavbou Městského okruhu, který má být dlouhý 33 km, se začalo v 80. letech, jednalo se o jižní část Městského okruhu s tzv. Jižní spojkou (ta je tvořena klíčovým Barrandovským mostem, následně vede Krčí a Zahradním městem až ke Štěrboholské radiále v Hostivaři). Západní část Městského okruhu je tvořena tunely Strahovským, Zlíchovským, Mrázovka a spojovacími komunikacemi mezi nimi. Severovýchodní část Městského okruhu bude tvořena úseky mezi Pelc-Tyrolkou a Balabenkou, východní část potom povede od

¹ Oficiální informace o tunelu Blanka. Dostupné na: www.tunelblanka.cz /cit. 20.3.2009/

² Studie Auto*Mat Městský okruh – zastaralá a nešetrná infrastruktura, která je přítěží naší metropole. Dostupné na: www.auto-mat.cz /cit. 25.2. 2009/

Balabenky ke Štěrboholské radiále. Poslední část Městského okruhu - severozápadní - bude zahrnovat území od výjezdu ze Strahovského tunelu (křižovatka Malovanka) až na křižovatku Trója. Tuto část okruhu budou tvořit tři tunelové úseky, které na sebe budou navazovat ve dvou mimoúrovňových křižovatkách (Prašný most, U Vorlíků).

Tunelové úseky jsou:

- **Tunelový úsek Brusnice** - vede od severního portálu Strahovského tunelu ulicí Patočkovou nejdříve hloubenými tunely. Za křižovatkou s ulicí Myslbekovou vstupuje trasa do raženého úseku, který končí před křižovatkou Prašný most, kde pokračují opět tunely hloubené. Celková délka úseku je 1,4 km, z toho je 550 m ražených tunelů.
- **Tunelový úsek Dejvice** - začíná v křižovatce Prašný most a pokračuje v celé délce hloubenými tunely třídou Milady Horákové až do prostoru stavební jámy na Letné, kde je umístěna budoucí křižovatka U Vorlíků. Celková délka úseku je 1,0 km.
- **Tunelový úsek Královská obora** - pokračuje od křižovatky U Vorlíků nejdříve krátkým hloubeným úsekem na Letné, na který navazuje ražený úsek vedoucí směrem pod zástavbu, Stromovku (Královskou oboru), plavební kanál, Císařský ostrov, Vltavu a potom dalším hloubeným úsekem až k trojskému portálu. Celková délka úseku je 3,09 km, z toho je 2230 m ražených.³

Ačkoli byla severozápadní část Městského okruhu plánována již v Základním komunikačním systému, k rozhodnutí kudy přesně povede se přistoupilo až v roce 1993, kdy byla založena Komise pro řešení Městského okruhu v severozápadní části Prahy, v níž zasedali starostové jednotlivých městských částí dotčených výstavbou Městského okruhu (tzn. Praha 6, 7, 8 a Troja) a zástupce magistrátu. Z několika variant stavby byly vybrány tři, které se nadále posuzovaly. Varianty byly pojmenovány podle prvních písmen názvů městských čtvrtí, jimiž měly procházet – Blanka (Bubeneč), Dana (Dejvice), Hana (Holešovice). Dana byla posléze zamítnuta a ze zbývajících dvou byla vybrána varianta Blanka. Během dalších let se tento návrh stabilizoval a v roce 1999 byla trasa severozápadní části Městského okruhu fixována v územním plánu hlavního města Prahy. Jednalo se o usnesení zastupitelstva hl. m. Prahy číslo 10/05 ze dne 9.9.1999 a vyhlášku č. 32/1999 Sb. O závazné části územního plánu hl.m. Prahy.⁴

³ Oficiální informace o tunelu Blanka. Dostupné na: www.tunelblanka.cz /cit. 20.3.2009/

⁴ Územní plán hl. města Prahy. Dostupné na: <http://magistrat.praha.eu/Uzemni-planovani-a-rozvoj/Uzemni-plan/cit.23.3.2009/>

Zadavatelem projektu je hlavní město Praha, které je zastoupeno Odborem městského investora Magistrátu města Prahy (Ing. Jiří Toman) a firmou Inženýring dopravních staveb a.s. (pro stavbu Strahovského tunelu to byla firma Vis a.s.). Koordinaci projektu má na starosti společnost Satra s.r.o., která se navíc účastní i zpracování projektové dokumentace (spolu s akciovými společnostmi Pudis a Metroprojekt Praha). Po stavební stránce tunelový komplex Blanka zajišťuje firma Metrostav a.s. Náklady na stavbu severozápadní části Městského okruhu, který celý financuje pražský magistrát, se odhadují na 27 mld. Kč, přičemž podle některých kritiků stavby se vyšplhají až na částku kolem 32 mld. Kč (iniciativa Auto*Mat dokonce odhaduje 40 mld. Kč).

Důvody pro výstavbu Městského okruhu jsou dle Magistrátu hl. města Prahy jasné – stále rostoucí automobilové dopravě již stávající silniční síť nestačí, v hlavní dopravní tepně České republiky dochází velmi často k dopravním kolapsům. Popojíždějící auta v kolonách zhoršují životní podmínky ve městě čím dál větším množstvím polutantů (hlavně pevnými částicemi PM10, oxidem uhelnatým, oxidy dusíku – NO₂, NO, uhlovodíky, olovem atd.). Navíc se po dobudování této části Městského okruhu výrazně zkrátí doba průjezdu Prahou a zkvalitní se cestování, sníží se nehodovost v Praze a v konečném důsledku řidiči ušetří peníze za pohonné hmoty⁵. Tato část Městského okruhu má také pomoci odvést dopravu z centra města a chránit tak jeho historické jádro. Právě z důvodu těsné blízkosti historického centra Prahy se město rozhodlo vést většinu tras okruhu tunely.

To, co kritikům stavby vadí na tunelovém komplexu Blanka nejvíce je, že je postaven na zastaralé koncepci rozvoje silniční sítě ze 70. let a vzniklou dopravní situaci řeší jen krátkodobě, navíc pokud bude Městský okruh zprovozněn dříve než Pražský, širší centrum zahltní tranzitní doprava v míře, jakou denně můžeme sledovat na Barrandovském mostě nebo Jižní spoje.⁶ Než aby tento systém udržoval historické centrum města kompaktní, rozděluje ho velkým množstvím silnic dálničního typu na mnoho segmentů. Tunelový komplex Blanka Prahu protne v těsné blízkosti památkové rezervace – mimoúrovňová křižovatka na Malovance je v cca 1 km od Pražského hradu a křižovatka Prašný most je v jeho bezprostřední blízkosti.

⁵ Tisková zpráva Magistrátu hlavního města Prahy “Tunel Blanka sníží nehodovost v Praze a ušetří řidičům tisíce korun”. Dostupné na: http://magistrat.praha.eu/78427_Tunel-Blanka-snizi-nehodovost-v-PRAZE-a-usetri-ridicum-tisice-korun /cit. 25.3. 2009/

⁶ Tisková zpráva Ateliéru pro životní prostředí “Mýty a fakta o projektu Městský okruh v úseku Malovanka – Prašný most – Špejchar – Pelc-Tyrolka”. Dostupné na: <http://praha6.ecn.cz> /cit. 2.4. 2009/

Podle iniciativy Auto*Mat usiluje magistrát spíše o zlepšení podmínek pro motoristy než o Prahu bez aut. Stávající silnice se v průběhu výstavby severozápadní části Městského okruhu rozšíří, protože musí být schopny pojmout veškerou tunelovou dopravu pro případ, že by nastala situace, kdy by se musely tunely uzavřít (údržba apod.). Dle studie vypracované touto občanskou iniciativou by mělo být uzavření tunelů natolik výjimečné, že by se náhradní autostráda vůbec neměla stavět. Praha tedy místo podpory městské hromadné dopravy rozvojem městských železnic a tramvají rozšiřuje nabídku silniční sítě. Občanské sdružení Oživení vidí situaci podobně, Městský okruh nezklidní dopravu na povrchu, spíše umožní celkový nárůst dopravy. Průjezd ve směru východ – západ přes Letnou se podle oficiálních prognóz (ÚDI, ÚRM) zvýší na trojnásobek. Z dlouhodobého hlediska se intenzita dopravy v hlavním městě bude opět zvyšovat a opět dojde k situaci, s níž se Praha potýká nyní.⁷

Další oblastí, v níž kritici stavby vidí problém je Trója. Zde se nachází velmi problematický dopravní uzel vedoucí převážně ulicí V Holešovičkách až k mostu Barikádníků. Severozápadní část Městského okruhu s tímto uzlem počítá, avšak místo úpravy stávajícího mostu a přilehlých komunikací nechá vystavit most nový. Návrh mostu byl vybrán v roce 2005 na základě architektonicko-konstrukční soutěže vypsané Magistrátem hl.města Prahy. Bude cca 250 m dlouhý, výška nosné konstrukce bude cca 34 m nad maximální plavební hladinou řeky. Na mostě budou dva jízdní pruhy v obou směrech, střední tramvajový pás a oboustranné chodníky pro pěší a cyklisty.

Tato výstavba však z dlouhodobé perspektivy nic nevyřeší – v Holešovicích, kde je velmi složitá situace v ulicích Argentinská, Vrbenského atd. bude podle iniciativy Auto*Mat nynější spletenec komunikací pouze zakonzervován. Na opačném břehu Vltavy, v oblasti trojské kotliny, pak dojde k oddělení vysokoškolského sportovního areálu a vysokoškolské koleje od rekreačního pásu zeleně.

Tunelový komplex Blanka prochází přírodními památkami Královská obora – Stromovka a Jabloňka. Podle zákona č. 114/1992 Sb. bylo odborníky z oblasti zoologie, botaniky, hydrogeologie a dendrologie provedeno Biologické hodnocení těchto památek, v jehož rámci došlo ke zmapování výskytu rostlinných a živočišných druhů. Také byla provedena analýza, která měla zjistit, zda bude mít stavba Městského okruhu na stav přírodních památek vliv. Z analýzy vyplývá, že pokud dojde k plnění doporučených opatření,

⁷ Text Štěpána Boháče “Městský okruh – dálnice uprostřed města”. Dostupné na: http://www.sospraha.cz/doprava/cd/MO_bohac_text.htm /cit. 18.3. 2009/

nebudou tato území nijak ohrožena. Během výstavby a zkušebního provozu tunelového komplexu budou navíc tyto průzkumy prováděny znovu.⁸

Stavba tunelového komplexu Blanka neprošla expertním posuzováním vlivů na životní prostředí v procesu EIA - nebyla tak nezávisle ověřena bilance jejích pozitivních a negativních efektů na obyvatelstvo a životní prostředí Prahy. Proces EIA (v zákoně č. 100/2001 Sb., o posuzování vlivů na životní prostředí) má pouze doporučující charakter, i když většina úřadů stanoviska procesu EIA respektuje. Jeho hlavním smyslem je prevence škod na přírodě a životním prostředí člověka, dá se díky němu zabránit realizaci takových projektů, které mohou vážně poškodit přírodu, nebo alespoň zvolit z různých variant ty, které mají nejmenší negativní dopady na životní prostředí.⁹

Nejen sdružení Arnika upozorňuje na poškozování životního prostředí během výstavby tunelového komplexu Blanka. Za oběť mu padne cca 1000 stromů a 40 000 m² keřových porostů¹⁰. Stromy, které mají být pokáceny jsou např. v oblasti činžovních domů Molochov, nahrazeny mají být novými. Další zeleň, která musí stavbě ustoupit je např. v Letenských sadech, v ulicích Milady Horákové či Svatovítské. Město (např. městská část Prahy 6¹¹) přislíbilo, že vysadí nové stromy, občanská sdružení a iniciativy, které jsou proti stavbě se však obávají, že výsadba zeleně bude v mnohem menší míře. Stromy přitom mají schopnost na svých listech či jehlicích zachycovat prachové částice menší než 10 mikrometrů (PM10) a snižovat tak znečištění ovzduší.

Právě ze znečištěného ovzduší má strach velké množství obyvatel Prahy, nejen těch, kteří žijí v těsné blízkosti budoucího tunelového komplexu Blanka. Větrání v tunelovém komplexu bude využívat pístový efekt projíždějících vozidel. V běžném provozu bude do tunelu vzduch proudit vjezdovými portály a lokálními přívody, které se budou nacházet v celé délce tunelu, znečištěný vzduch bude v noci vypouštěn portály do křižovatky. Během dne bude v tunelech Městského okruhu vzduchotechnika zapnutá a znečištěný vzduch bude vypouštěn třemi výdechovými objekty – na Letné, ve Střešovicích a v Troji. Výdechy budou vysoké 15 m a široké 8 m, jejich šířka je dána maximální povolenou rychlostí větraného vzduchu z tunelů (při menší šířce by rychlost musela být větší a vznikal by obtěžující hluk. Při navržených dimenzích nebude větrací objekt mít žádné hlukové dopady na okolí).¹²

⁸ Oficiální informace o tunelu Blanka. Dostupné na: www.tunelblanka.cz /cit. 20.3. 2009/

⁹ Doc. Ing. Josef Vavroušek, Csc. Dostupné na www.arnika.org /cit. 1.4. 2009/

¹⁰ Studie Auto*Mat Městský okruh – zastaralá a nešetná infrastruktura, která je přítěží naší metropole. Dostupné na: www.auto-mat.cz /cit. 25.2. 2009/

¹¹ Pražský deník – Moje Praha, 24.7. 2008. Dostupné na: http://prazsky.denik.cz/zpravy_region/turn20080724.html /cit. 2.4. 2009/

¹² Vyjádření tiskového mluvčího Metrostavu a.s., p. Františka Poláka v e-mailové komunikaci z 19.2. 2009

Obyvatelé Střešovic, kde má jeden z výdechů stát, se spojili ve sdružení Životní prostředí Střešovice – Ořechovka, s plánovaným výdechem v těsné blízkosti svého bydliště zásadně nesouhlasí. Výdech plánovaný na rohu ulic Nad Octárnou a U Laboratoře, cca 20 m od obytných domů a 200 m od koupaliště, měl být původně 14,5 m vysoký. Po velkém tlaku na Odbor městského investora docílilo sdružení toho, že za pomoci Komise rady hl. města Prahy pro implementaci Integrovaného programu snižování emisí a zlepšení kvality ovzduší byly zadány nové rozptylové studie, které zkoumaly jak množství emisí a hluku výdechového objektu Octárna, tak jeho velikost a umístění.

Rozptylová studie zkoumá většinu běžných znečišťujících látek (NO₂, PM10, benzen, 1,3 butadien, formaldehyd, benzo(a)pyren) a dochází k závěru, že pokud budou tunely v provozu, poklesne znečištění ovzduší zejména podél ulic Patočkova a Milady Horákové, dále potom v ulici Keplerově, Jelení a v okolí Ořechovky. Ke zvýšenému znečištění ovzduší však dojde na křižovatce Malovanka a v jejím okolí, zde bude docházet k nadlimitním koncentracím 1,3 butadienu. K nadměrným koncentracím jakékoli ze sledovaných látek by dojít nemělo díky tomu, že vzduch z výdechu bude odváděn vysokou rychlostí a v důsledku vysoké setrvačnosti proudu vzduchu dosáhne vypouštěný vzduch poměrně velké výšky. K maximálním koncentracím emisí z výdechu Octárna bude docházet za silnějšího větru a v horkých letních dnech – sníží se výška vypouštěného vzduchu.¹³

Ve studii zabývající se umístěním a výškou výdechu dochází odborníci k závěru, že při výšce 14,5 m by nemělo docházet k nadměrným koncentracím znečišťujících látek. Zvýšili se výška výdechu na 20 m, sníží se významně maxima koncentrací v horních patrech budov v okolí. Zvýšili se výška na 25 m, maxima koncentrací se sníží ještě více, zejména poblíž výdechu. Ze studie jasně vyplývá, že ke snížení znečištění vzduchu z výdechu dojde, bude-li výdech vyšší a že právě výška výdechu má na znečištění ovzduší mnohem větší vliv než změna umístění výdechu. Zvýšení výšky na 20 m je vhodné i kvůli tomu, že se tak dá regulovat množství vzduchu vypouštěného výdechy.¹⁴ Na základě těchto studií a naléhání na úřady sdružení docílilo zvýšení výdechu ve Střešovicích na 25 m.

Vzhledem k tomu, že znečištěný vzduch bude z výdechů vypouštěn bez jakékoli filtrace, byla Magistrátem hlavního města Prahy vypracována studie o možnosti použití filtrace v tunelovém komplexu Blanka. Studii zpracovala společnost Satra s.r.o. a došla

¹³ Studie “Výdechový objekt Octárna z tunelů MO Malovanka-Trója. Rozptylová studie pro emise znečišťujících látek z dopravy“. Dostupné na: <http://www.stresovice.info/> /cit. 16.1. 2009/

¹⁴ Studie “Výdechový objekt Octárna z tunelů MO Malovanka-Trója. Rozptylová studie pro emise znečišťujících látek z dopravy pro alternativní umístění a výšky výdechu“. Dostupné na: <http://www.stresovice.info/> /cit. 16.1. 2009/

k závěru, že při použití filtrace (jednalo by se o elektrostatické odlučovače pevných částic) by se imisní situace v oblasti tunelu sice zlepšila, avšak instalace filtrace je tak prostorově náročná a klade tak vysoké nároky na výkon ventilátorů, že by se stávající objekt musel zcela změnit. Navíc systém větrání navržený v tunelovém komplexu splňuje všechny požadavky pro minimalizaci výnosu znečištěného vzduchu z portálů. V případě požáru bude kouř odváděn otvory ve stropě (každých 80 m), které jsou napojeny na vzduchotechnický kanál pod vozovkou. U hloubených tunelů bude kouř odváděn lokálními strojovny a proudovými ventilátory (ty jsou umístěné u portálů napojovacích ramp). Při použití filtrace, která by byla jak finančně, tak časově velmi náročná, by odfiltrované množství PM10 představovalo jen malý zlomek z celkových imisí v Praze (cca 0,4%), proto studie návrh na použití filtrace v tunelovém komplexu Blanka zamítá.¹⁵

Důležitou součástí výstavby tunelového komplexu Blanka je geotechnický monitoring, který se provádí na všech budovách a objektech dotčených stavbou – na objekty může působit seismický účinek trhacích prací při ražbě tunelů či může dojít k poklesu terénu. Objekty, které jsou (nebo mohou být) nějakým způsobem stavbou tunelového komplexu Blanka ovlivněny se dělí do tří skupin:

- 1) objekty přímo ovlivněné – nacházejí se přímo nad tunelem, či v jeho těsné blízkosti a předpokládá se u nich největší pokles – max. 35 mm (avšak i tento pokles je ještě bezpečný)
- 2) objekty ovlivněné – jsou od plánovaného tunelu vzdálenější, předpokládaný pokles je max. 20 mm
- 3) objekty sledované – mohou být ovlivněny mírnými účinky trhacích prací, předpokládaný pokles max. 10 mm¹⁶

V průběhu výstavby severozápadní části Městského okruhu nastalo několik problémů spojených s propadem zeminy ve Stromovce, pod níž se razí tunely. Problémy v této lokalitě se víceméně očekávaly, protože od úpatí svahu Letné do Stromovky (cca 160 m) procházejí tunely místem s nejnižším nadložím, složení půdy je zde navíc dosti nekvalitní (libeňské břidlice, řevnické křemence). Dne 20.5.2008 došlo k propadu země ve Stromovce, vznikl tak desetimetrový kráter. Díky tomu, že se nehoda stala v nočních hodinách, nebyl na místě nikdo

¹⁵ Technicko-ekonomická studie “Posouzení možnosti použití filtrace v tunelu Blanka”. Dostupné na: <http://www.stresovice.info/malovanka-pelc-tyrolka/studie-moznosti-pouziti-filtrace-v-tunelu-blanka> /cit. 20.1. 2009/

¹⁶ Oficiální informace o tunelu Blanka. Dostupné na: www.tunelblanka.cz /cit. 22.3. 2009/

přítomen a tedy ani zraněn. Událost byla podle šetření způsobena dlouhodobým deštěm, který se podepsal na tom, že se jednotlivé vrstvy horniny začaly pohybovat a došlo k propadu do tubusu tunelu. K propadu louky ve Stromovce však došlo ještě jednou – 12.10. 2008, jen několik desítek metrů od místa prvního propadu. Kráter měl rozměry zhruba 20x20 m a vznikl v místech, kde se pracuje na rozšiřování tunelu a kde nebylo zpevněné nadloží. Druhý propad nastal kolem 10. hodiny dopoledne, kdy je park poměrně dost navštěvovaný, k žádným zraněním našťěstí nedošlo.

Kritiku si pražský magistrát vysloužil nejen za problémy ve Stromovce, ale i za řešení dopravní situace během výstavby severozápadní části Městského okruhu. Potíže s dopravou byly zatím největší na Letné a v jejím okolí. Od 3.1.2009 došlo kvůli výstavbě tunelového komplexu Blanka k definitivnímu uzavření části ulice Milady Horákové (od Sparty až po Badeniho ulici). Automobilový provoz je až do podzimu 2009 přesměrován na souběžnou komunikaci (kolem jižní strany staveniště v Letenských sadech), jež byla doposud užívána jen pro provoz ve směru do centra města. Tato komunikace má v každém směru pouze jeden jízdní pruh a často se zde tvoří kolony.

Tramvajová doprava je v tomto úseku přerušena až do roku 2011 (konkrétně od Badeniho ulice až k Prašnému mostu), tramvajové linky vedou po náhradní trase kolem Pražského hradu. Na letenské pláni souběžně s hloubením tunelů probíhá výstavba obrovských podzemních garáží (celkem 863 parkovacích míst) o sedmi podzemních podlažích.

1.2 OBČANSKÁ SDRUŽENÍ A INICIATIVY KRITIZUJÍCÍ STAVBU

Auto*Mat

Iniciativa za bezpečnou, zdravou a živou Prahu vznikla v roce 2003. Jejím hlavním cílem je postupné zklidnění pražské dopravy s důrazem na rozvoj cyklistiky a možností pro chodce. Auto*Mat chce zatraktivnit veřejnou dopravu (železnice, tramvajové sítě), podporovat její udržitelné formy (cyklostezky) a dosáhnout poklesu velkého množství automobilů v centru města (jedním z jejich požadavků je zavést poplatky pro vjezd do historického centra Prahy). Na stavbu severozápadní části Městského okruhu se iniciativa dívá s velkou nelibostí, vypracovala dokonce studii “Městský okruh – zastaralá a nešetrná

infrastruktura, která je přítěží naší metropole”, v níž svůj názor osvětluje a podkládá argumenty.¹⁷

Zachraňme Letnou

Občanské sdružení se snaží aktivně bojovat za zachování Letenské pláně jako rekreační a odpočinkové oázy v centru Prahy, stejně tak pomáhá řešit denní problémy občanů Letné. Zachraňme Letnou bedlivě sleduje výstavbu tunelového komplexu Blanka a pravidelně na svých webových stránkách informuje občany o pokračování výstavby či vzniklých problémech. Kromě svých názorů přejímá i články z tisku, které se tunelu týkají.¹⁸

Životní prostředí Střešovice – Ořechovka

Sdružení vzniklo v roce 2005 pod názvem Občanské sdružení Octárna, jeho zakladatelé, obyvatelé ulice Nad Octárnou, byli zásadně proti výstavbě výfukového objektu z tunelu ve své těsné blízkosti. V roce 2007 se záběr jejich činnosti rozšířil, sdružení se přejmenovalo na Životní prostředí Střešovice – Ořechovka, o.s.

Na probíhající stavbě jim nejvíce vadí výduch v jejich těsném okolí (cca 20 m od domů), bojí se o ohrožení životního prostředí ve Střešovicích. Kritizují také to, že o výduchu nebyli dostatečně a včas informováni a neměli možnost se ke stavbě včas vyjádřit. Na základě jejich podnětu vznikly dvě studie k výdechovému objektu Octárna a sdružení se na jejich základě podařilo dosáhnout zvýšení výduchu z plánovaných 14,5 m na 25 m.¹⁹

Ateliér pro životní prostředí

Hlavním cílem Ateliéru je ochrana životního prostředí, přírody a krajiny. Spolupracuje s regionálními i lokálními partnery, zejména za účelem naplňování lokální Agendy 21; občanským sdružením poskytuje konzultace a zprostředkovává expertní služby. Také se zabývá ochranou veřejného zdraví v urbanizovaných oblastech a zachováváním kulturních a památkových hodnot sídel a krajiny.

Občanskému sdružení se stavba severozápadní části Městského okruhu zdá problematická z mnoha důvodů, hlavním je drastické zhoršení životního prostředí v Praze tím, že uprostřed města vzniknou velké dálnice. Jako ostatní kritizuje snahu města dostavět Městský okruh dříve než Pražský, čímž se dopravní problémy ještě zhorší. Již v roce 2004

¹⁷ Informace dostupné na: <http://www.auto-mat.cz/osobe.php> /cit. 18.4. 2009/

¹⁸ Informace dostupné na: http://www.zachranmeletnou.cz/7534/zl_clanek/vyresit-otazku-dopravy-/ /cit. 18.4. 2009/

¹⁹ Informace dostupné na: <http://www.stresovice.info/> /cit. 20.4. 2009/

sdužení vyzvalo pražského primátora MUDr. Pavla Béma a pražskou radu, aby k výstavbě severozápadní části Městského okruhu nedošlo dříve než bude postavena odpovídající část Silničního okruhu, výzva však ničemu nepomohla.²⁰

Arnika

Arnika je česká nezisková organizace, která spojuje lidi usilující o lepší životní prostředí. Toto celostátní občanské sdružení bylo založeno 29.9. 2001, jeho posláním je zlepšení stavu životního prostředí a ochrana přírody. Arnika aktivně spolupracuje se stovkami organizací a jednotlivců, opírá se jak o své členy, tak dobrovolníky a přispěvatele. Svoji činnost Arnika opírá o tři pilíře – zapojení veřejnosti, odborné argumenty a komunikaci s médii. Také pracuje ve třech programech: Centrum pro podporu občanů, v němž podporuje veřejnost v rozhodování o životním prostředí; Ochrana přírody – chrání druhovou rozmanitost a hodnotu našich vod a toků; Toxické látky a odpady – omezuje jejich výskyt a prosazuje lepší informovanost.

Byla to právě Arnika, kdo upozorňoval na velké kácení zeleně, k němuž účastníci výstavby tunelového komplexu Blanka přikročili. Arnika si zmedializováním celého problému vynutila příslib města, že zeleň bude obnovena minimálně ve stejném množství, v jakém byla pokácena.²¹

SOS Praha (Spojená občanská sdružení Praha)

Koalice SOS Praha je volné společenství pražských občanských sdružení, jimž záleží na historických a přírodních hodnotách Prahy. Jednotlivá občanská sdružení jsou samostatná a zabývají se mnoha dalšími činnostmi. Tato koalice vznikla jako reakce na ignorování občanských připomínek při projednávání konceptu a návrhu územního plánu Prahy. Cílem je podpořit účast občanů v plánovacích a rozhodovacích procesech, zlepšit praktickou komunikaci občanů se samosprávou a státní správou, zlepšit spolupráci soukromého, veřejného a neziskového sektoru.

Tato koalice byla iniciátorem výzvy předané roku 2005 starostovi Prahy 6 Tomáši Chalupovi o svolání mimořádného zastupitelstva, na němž měli občanům zastupitelé odpovědět na palčivé otázky a mělo dojít ke vzájemnému kompromisu mezi oběma stranami. Ve výzvě figurovala sdružení: Wuchterlova o.s., Eko Břevnov o.s., Občanská iniciativa Letná

²⁰ Informace dostupné na: http://atelier.ecn.cz/ukaz.php?co=o_nas /cit. 25.4. 2009/

²¹ Informace dostupné na: <http://www.arnika.org/> /cit. 20.3. 2009/

– Bubeneč, Ochranné sdružení nájemníků na Praze 6. Mimořádné zastupitelstvo sice svoláno bylo, žádné pozitivní výsledky však nepřineslo.²²

²² Informace dostupné na: <http://www.sospraha.cz/> /cit. 21.3. 2009/

2. MEDIÁLNÍ KONTEXT PRÁCE

2.1 MÉDIA, JEJICH FUNKCE A ÚČINKY

Média, ať už přímo nebo nepřímo ovlivňují představy, přesvědčení, postoje, hodnoty a chování příjemců [Burton 2001:355]. Výrazným způsobem se tudíž podílejí na konstrukci sociální reality, socializaci jedince, jsou nástrojem pro určování hodnot a norem společnosti a v neposlední řadě představují jeden z nejběžnějších způsobů trávení našeho volného času.

Existuje mnoho koncepcí zabývajících se funkcemi médií, ta z nich, která ve společnosti převládá může formovat způsob jednání médií, v takovém případě lze uvažovat o souboru představ, které institucionální chování vyjadřují jako o normativní teorii [Jiráček 2007:60]. Normativní teorie se od sebe navzájem liší a jsou závislé na společenském kontextu, v němž média působí. Snaha formulovat představy, jak by média měla ve společnosti fungovat dala vzniknout souboru esejů Čtyři teorie tisku, v níž F. S. Siebert, T. Peterson a W. Schramm [1956, in Reifová 2004:36] rozlišili čtyři základní normativní teorie médií. Autoritářská teorie chápe média jako prostředek pro sdělování postojů autorit, média mají ve společnosti vytvářet konsensus, podle libertariánské teorie mají média vyjadřovat ty názory, které uznají za vhodné – svoboda tisku a projevu jsou nejučinnějšími nástroji, jak se dobrat pravdy. Teorie společenské odpovědnosti spočívá v závazku médií vůči společnosti, mají na sebe proto vzít roli hlídacího psa. Poslední teorie - sovětská - chápe média jako prostředek, který socializuje jedince a který utváří veřejné mínění. Tyto teorie byly v následujících desetiletích po svém vydání kritizovány převážně proto, že je autoři postavili na liberálně-demokratických hodnotách západního světa.

Mediální teoretik James Curran v esejí Nový pohled na masová média a demokracii [in Jiráček, Říchová 2000] přibližuje tři funkce, jež od médií liberálně demokratická společnost očekává. Média by měla dohlížet na to, zda stát nezneužívá svou autoritu, tuto funkci nazývá veřejným hlídacím psem. Také by měla mít funkci reprezentanta společnosti, která spočívá ve vytvoření dostatečného prostoru pro vyjádření alternativních názorů a postojů různých sociálních skupin, média se mají podílet na povzbuzování občanské společnosti [Jiráček, Říchová 2000:146]. Třetí rolí médií je role informační, média mají poskytovat občanům informace odpovídající různým hlediskům a názorům, uchovávat komunikační kanál mezi vládou a ovládanými a mezi různými skupinami ve společnosti, také mají být neutrální zónou, v níž se může formovat veřejné mínění. Curran je však v tomto ohledu skeptický, podle něj totiž média žádnou ze svých rolí neplní dostatečně.

Ve své obsahové analýze bych se ráda zabývala právě informační rolí médií, tím zda a v jaké míře média poskytují informace odpovídající různým hlediskům a názorům. Jak Curran podotýká, informační role médií je spjata s demokratickou společností, v níž funguje svobodný trh. Jen v tomto prostředí mohou informace svobodně proudit a může docházet k jejich výměně. Podle Kelleyho a Donwaye [in Jirák, Říchová 2000:138] má svobodný trh idejí samočinný sklon korigovat chyby a jednostrannosti, znamená to, že tržní mechanismy jsou rozhodující pro naplnění pojmu suverenity lidu.

Ze všech systémů právě liberální demokratický mediální systém nabízí lidem nejlepší možnost zjistit, co je v jejich zájmu. Posiluje soudržnost uvnitř jednotlivých sektorů společnosti a napomáhá fungování organizací, které jsou nezbytné pro účinnou reprezentaci kolektivních zájmů. Také vykonává ostražitou kontrolu vlády a mocenských center a slouží jako zdroj ochrany a obnovy neorganizovaných a slabých zájmů. V neposlední řadě by měl tento systém vytvářet podmínky pro skutečnou společenskou smlouvu či kompromis, jež by byla založená na otevřeném rozebrání rozdílů, a ne na vnuceném konsensu opírajícím se o dominanci jedné strany [Jirák, Říchová 2000:158].

Média by tak měla veřejnosti poskytnout přístup k rozmanité škále hodnot v zábavě i při pokrývání veřejných záležitostí a zobecněním velkého množství pohledů by měla jednotlivcům nabízet možnost promýšlet jejich sociální zkušenosti v jiných souvislostech, vztahovat je k alternativním koncepcím společnosti a lidské existence. Stejně tak média mají na základě rozdílných pohledů a zdrojů každému umožnit, aby se mohl rozhodnout, jak nejlépe zajistit a dále rozvíjet svůj prospěch v rovině kolektivní i individuální a tento prospěch vyvážit ve vztahu k alternativním vymezením širšího, veřejného zájmu [Jirák, Říchová 2000:145].

Informační roli médií zdůrazňují i jiní mediální teoretici, například Trampota se domnívá, že hlavní funkcí mediálního zpravodajství je informovat, udržovat kontinuitu existence společnosti, vytvářet společenský konsensus, plnit funkci korelace (tím, že zpravodajství dává události do souvislostí) a v neposlední řadě utvářet společnou identitu – definovat, kdo jsme my a kdo jsou oni, co a kdo je ve společnosti důležitý, co je z hlediska sociálního systému normativně správné, co je porušením společenských norem a zároveň jaké sankce po případném porušení norem mohou následovat [Trampota 2006:10]. Média podle něj nejsou běžným typem podnikání a ve společnosti mají ještě jednu specifickou funkci, mají směřovat k „užitečnosti“, toto pojetí je součástí teorie veřejného zájmu médií.

Burton [2001:150] rozlišuje následující funkce médií:

- a) zábavní - média publiku poskytují rozptýlení a potěšení, odvádějí ale jeho pozornost od vážných problémů
- b) informační - poskytování nezbytných informací, tím média publiku pomáhají utvářet si představy o světě
- c) kulturní - ve všech materiálech, které média publiku předkládají se odráží naše kultura, zajišťují tak kulturní kontinuitu; na druhou stranu tyto materiály pomáhají prosazení masové kultury na úkor rozmanitosti subkultur
- d) sociální - publikum v médiích vidí příklady života společnosti, v níž žije, což přispívá k jeho socializaci. Avšak to, že příjemci berou nabízené pohledy jako přirozené, jim brání chovat se alternativním způsobem
- e) politická - publikum má díky médiím představu o politických událostech, tématech a aktivitách, lépe porozumí tomu, jak ve společnosti politika funguje; média ale vytvářejí mylnou iluzi toho, že se publikum podílí na politickém rozhodování, navíc ovlivňují a formují názory příjemců

Podle McQuaila [1999:87] média do značné míry konstituují společenskou realitu a určují hlavní rysy normality pro potřeby veřejného, sdíleného společenského života, slouží jako rozhodující zdroj standardů, modelů a norem. Hlavní funkcí médií je podle něj produkce a distribuce vědění. Díky médiím si mnohdy uvědomujeme plynutí času, v sekularizované společnosti mají média sklon přebírat vliv, který dříve měli rodiče či náboženství a poskytují nám kontakt s hlavními společenskými institucemi. Mimoto jsou média zdrojem moci, prostředkem ovlivňování společnosti a prostředím, v němž se odehrává většina událostí veřejného života.

Reifová rozlišuje neplánované a plánované účinky médií a v rámci těchto skupin navíc účinky krátkodobé (objeví si ihned po přijetí zprávy publikem) a dlouhodobé.

K neplánovaným krátkodobým účinkům řadí McQuail [in Reifová 2004:294]:

- a) individuální reakci
- b) kolektivní reakci (např. kolektivní panika)

K neplánovaným dlouhodobým účinkům řadí:

- a) socializaci – postupnou adaptaci jedince skrze sledování mediálních obsahů
- b) sociální kontrolu – média jedincům ukazují, jaké jednání a chování je společensky žádoucí a jaké není

- c) management událostí, definování reality a významu – média se značně podílejí na výsledné podobě mnoha událostí, provádějí to i prostřednictvím vymezování událostí, názorů či aktérů, které mají nárok na vstup do veřejného diskurzu
- d) institucionální změnu – vliv médií na ostatní společenské instituce
- e) kulturní změnu – média mají schopnost umocňovat vliv jedné kultury na jinou

Plánované účinky médií jsou účinky mediálních obsahů, které jsou v souladu s komunikačními záměry podavatelů sdělení ve vztahu k publiku. Mezi plánované účinky krátkodobé patří např. individuální odezva, politická, sociální kampaň, reklama atd., mezi dlouhodobé se dá zařadit šíření zpráv, inovací, vědomostí apod. [Reifová 2004:296].

2.2 MEDIACE, KÓDOVÁNÍ, DEKÓDOVÁNÍ, PREFEROVANÉ ČTENÍ

V mnoha případech je zpravodajství hlavním či jediným zdrojem informací o společenských jevech a událostech, s nimiž publikum nemá možnost bezprostředního kontaktu; pro příjemce zpráv je tudíž zcela zásadní způsob, jímž média událost zpracují.

Masové publikum má sklony zapomínat, že mediální obsahy, které se k němu prostřednictvím médií dostanou jsou pouze zprostředkovanou realitou. Velká část zpráv pochází ze zpravodajských agentur (např. Česká tisková kancelář, Reuters, Associated Press...). Pokud novinář těchto služeb nevyužije, využívá svých zavedených informačních zdrojů (většinou se jedná o tiskové zprávy a vyjádření oficiálních úřadů a velkých společností...). Každá zpráva je jen jednou z mnoha verzí výkladu a zpracování, všechny zprávy jsou médií zkonstruovány a „převyprávěny“ do formy přijatelné pro příjemce, zpravodajství tedy konstruuje realitu [Trampota 2006:11].

Média vstupují mezi nás a původní materiál, který vždy pouze zprostředkují (mediují), přičemž McQuail [1999:89] rozlišuje několik stupňů této mediace, od neutrálního informování až po snahy o manipulaci a ovládnutí. Určité pozměnění zprávy je způsobeno mimo jiné tím, že média musí předkládat materiál po částech jdoucích po sobě, každá zpráva má danou strukturu, potlačuje to, co není tolik podstatné a vyzdvihuje, co se zdá být důležité (toto rozhodování je zcela subjektivní). Novinář musí při narativizaci zprávy příběh zjednodušit, používá se většinou model převrácené pyramidy - nejdůležitější informace jsou umístěny na začátku zprávy, po nich následují ty méně důležité. Ve zprávě, kterou média zveřejní je vždy zahrnutý určitý výklad nebo hodnocení události (vědomé či nevědomé), mediace je však neodstranitelná, je to vlastnost mediální komunikace [Burton 2001:132].

Každé mediální sdělení přichází k příjemcům zakódované do sdělitelného tvaru, právě mediace má vliv na to, jak publikum zprávu pochopí (dekóduje), protože vždy obsahuje několik významů a význam, který do textu na jedné straně vloží autor se podle teorie zakódování a dekódování nemusí shodovat s významem, který na druhé straně příjemce z textu vyjme, neboť spolu odesílatel a adresát nemusí sdílet tentýž interpretační rámec [Reifová 2004:281]. Autorem teorie zakódování a dekódování je Stuart Hall, který také vyzoroval, že novinář může určitým strukturováním textu čtenáře navést k takovému dekódování sdělení, který podporuje. Tyto formy uzavírání textu nazval Hall preferovaným čtením, díky němu může publikum nahlížet na danou problematiku způsobem, který chce podavatel, tato snaha nemusí být vždy vědomá.

2.3 OBJEKTIVITA, NESTRANNOST, PŘEDPOJATOST

Média by měla poskytovat vyčerpávající zásobu relevantních zpráv. Informace by měly být objektivní, vyvážené a nestranné [McQuail 1999:175]. Objektivita má dnes spíše charakter nedosažitelného ideálu, protože realitu vždy poznáváme prostřednictvím určitého subjektu, média se o ni však mohou pokusit dodržováním určitých profesních postupů. Podle Trampoty [2006:144] se objektivita skládá z faktičnosti (pravdivosti a relevance) a nestrannosti (vyváženosti a neutrální prezentace) a je vždy relativní. Znamená to, že abychom mohli ze zprávy vycházet, musí být přesná, úplná a v případě, že v sobě zahrnuje nějaký konflikt, je nutné, aby v ní byly rovnovážně zastoupeny všechny zúčastněné strany.

Běžný standard nestrannosti vyžaduje, aby ve výběru a užití zdrojů byla rovnováha, a aby zpravodajství zohledňovalo různé názory. Důležitá je prezentace zpráv, která by měla být neutrální a měla by se vyvarovat veškerým hodnotícím soudům (pro vyjádření osobních názorů a postojů mají tištěná média vyhrazené místo v komentářích). Publikum ovlivní i kontext, v němž je daná zpráva prezentována, velkou roli hraje tematika ostatních zpráv. Dalšími aspekty jsou množství přiděleného prostoru (času), který redaktor zprávě poskytne, její název, jenž musí být úderný a trefný, někdy je však příliš emocionálně zabarvený a velice záleží i na použitém obrazovém materiálu, který zprávu doprovází.

Pro každé médium je důležité, aby ho příjemci považovali za důvěryhodné. Vytváření dojmu důvěryhodnosti dává médiu jistý druh moci vyplývající právě z toho, že zpravodajství je příjemci vnímáno nejen jako uvěřitelné, ale dokonce jako důvěryhodné [Burton 2001:257]. Média mají možnost zvolit si, zda působit neutrálně nebo zainteresovaně. Cohen [in

McQuail 1999:223] rozlišil dva typy zpravodaje, neutrálního, chápaného jako informátora, a účastnického, chápaného jako čtvrtý stav. Novináři, kteří chtějí působit důvěryhodně většinou dávají přednost neutralitě a informativní roli a jejich zpravodajství sází na relevanci, aktuálnost a pravdivost.

Aby média působila důvěryhodněji, používají často ve zpravodajství „experty“, což má posílit dojem autority média. Mnohdy je ale přítomnost těchto lidí ve zpravodajství zbytečná, protože publiku nesdělí o nic víc, než co by jim byl schopen sdělit redaktor.

2.4 UŽÍVÁNÍ ZDROJŮ

Existují tři způsoby, jimiž se informace dostane k redaktorovi, Trampota [2006:84] rozlišuje kanál rutinní (různá oficiální jednání, tiskové zprávy, projevy...), neformální (zákulisní jednání, úniky informací, nevládní prohlášení) a kanál iniciovaný, v němž je aktivní sám reportér, který provádí vlastní analýzy, rozhovory apod.

Ke zdrojům přistupují média buď jako k advokátům – reprezentantům určitého názorového směru, kteří nastolují téma a kritizují jednání někoho jiného, nebo jako k arbitřům. Arbitr je expertní zdroj, který slouží k hodnocení názorů a postojů aktérů v dané události, spíše odpovídají na otázky a mají evaluativní vliv [Trampota 2006:85]. Aby byl pro média zajímavý, musí mít zdroj podle Trampoty čtyři klíčové vlastnosti – musí disponovat mocí, být schopen dodat médiu vhodné informace, být geograficky a sociálně blízko k novináři a být podnětný. Dalšími kritérii, která by měl zdroj splňovat jsou například spolehlivost, důvěryhodnost, autorita či schopnost dobře se vyjadřovat.

Redaktoři mají sklon k rutinnímu užívání svých osvědčených zdrojů, zejména těch, které mají oficiální byrokratický status. Zdroje, které disponují menší mocí, mohou normálně získat přístup do zpráv jen s neobyčejně dramatickou zprávou, běžní a neznámí lidé se zpravidla objevují ve zprávách jen jako protestující, porušující zákon nebo jako oběti [Trampota 2006:80]. Právě menší organizace a nátlakové skupiny jsou kvůli svému nejistému institucionálnímu statusu jako zdroje často marginalizovány. Aby se jim podařilo přitáhnout pozornost médií, uchylují se někdy k činům a gestům, jimž by se normálně vyhnuly. Velké instituce či státní orgány mají velmi dobrou možnost zásobovat novináře informacemi a tudíž velkou šanci, že je média využijí jako své zdroje.

Z uvedeného vyplývá, že informační zdroje nemají vždy stejný, rovnocenný přístup do zpravodajství, Trampota [2006:81] mluví o tzv. hierarchii přístupu. Některé zdroje jsou ve

zprávě prezentovány jako primární, jiné jako podružné, což se projevuje zpracováním výpovědi zdroje nebo pořadím, které zdroj ve zprávě má. Řazení promluv zdrojů je velice důležité, někdo má možnost zasvětit příjemce do celé události a vytvořit tak interpretační rámec zprávy, zatímco následující zdroj již je součástí předchozího zarámování a většinou je jeho výpověď reakcí na první.

Jedinci, kteří mají moc, z jejich pozice plyne vysoký status či nabízejí názory na kontroverzní témata jsou příjemci vnímání jako lidé s přesnějšími a odbornějšími informacemi než ostatní ve společnosti. Tito lidé se často stávají tzv. primárními definujícími témat [Trampota 2006:83]. Primární definující jsou ti, kdo nastolí situaci, na níž je pak vystavěn celý zpravodajský příběh., navíc rámováním problému stanovují hranice a omezení pro následné diskuse.

Zpravodajství nemá tendenci zaobírat se vzdálenými a politicky nedůležitými státy, neelitami, nebo nedramatickými procesy či dobrými zprávami [McQuail 1999:303]. V případě domácího zpravodajství se výběr zpráv často řídí zpravodajskou hodnotou, kterou redaktor zprávě připisuje.

2.5 GATEKEEPING

Pojem gatekeeping (hlídání u brány) je úzce spjat se zpravodajskými hodnotami, používá se pro označení procesů, jimiž se při práci v médiích provádí výběr, jedná se především o rozhodování, zda-li připustit, aby konkrétní zpráva „prošla branou“ zpravodajského média do zpravodajství [McQuail 1999:241].

Poprvé tento pojem použil sociální psycholog Kurt Lewin, když zkoumal rozhodovací procesy během rodinných nákupů potravin – zjistil, že všechny informace procházejí jistými kanály, které mají „vchodové oblasti“, v nichž se přijímají rozhodnutí. Koncepti dále rozpracoval White ve výzkumu, v němž se zajímal o rozhodování redaktora přebírajícího agenturní zpravodajství. McQuail [1999:241] popisuje, že postupně došlo k rozlišení dvou vlivů působících na výběr zpráv, jsou to vlivy ideologické, vznikající na základě kulturních a hodnotových tlaků a organizační, které vznikají hlavně na základě rutinních postupů.

Ten, kdo o výběru zpráv rozhoduje má většinou poměrně přesnou představu co publikum zaujme a co ne. V rámci jednoho kulturního prostředí jsou tyto představy do velké míry shodné, vznikl tak koncept zpravodajských hodnot - souboru kritérií, jimiž média poměřují zpravodajskou přijatelnost událostí a zpravodajskou vhodnost jejich zpracování

[Burton 2001:248]. Zpravodajské hodnoty tudíž nejsou zcela subjektivní, ale jsou sdílené společensko-kulturním prostředím, v němž redaktor pracuje. Prvenství postřehu, že se ustálil jistý předvídatelný charakter zpráv, které si média vybírají, se připisuje americkému novináři Walteru Lippmannovi.

Gatekeeper, tzn. konkrétní osoba spjatá s výběrem zpráv (redaktor, zpravodaj), podle Trampoty [2006:38] většinou zprávy zamítá ze dvou následujících důvodů – událost dle jeho názoru nestojí za zveřejnění (důvod obsahový), nebo na ní není v médiu dostatek místa (důvod organizační). Výběr událostí, které se do zpravodajství nakonec dostanou je subjektivní, protože novináři vybírají nejen události, ale také adekvátní informace o nich, rozhodují, co zvýrazní a co opomenou (popř. zamlčí).

Gatekeeperi mají podle McQuaila [1999:242] sklon dávat přednost událostem, které splňují následující kritéria: odehrávají se v krátkém časovém intervalu, mají velký rozsah a intenzitu, jsou jasné, jednoznačné a nečekané, mají kulturně blízko k publiku a mají jistou kontinuitu.

2.6 AGENDA SETTING

Každé zpravodajství se skládá z témat nastolovaných médii, jež mají sklon některá z nich vyhledávat a jiná naopak opomíjet, vybírají o čem a jak budou referovat, což je základem hypotézy o nastolování agendy. Agenda-setting (nastolování agendy) je hypotéza o vlivu (resp. účinku) médií na obsahy myšlení a veřejného a politického diskurzu, podle níž jsou média schopna (nezáměrně, ale i záměrně) exponovat určité události a současně určovat pořadí důležitosti exponovaných událostí, jež tvoří součást veřejného prostoru [Reifová 2004:16].

Termín agenda-setting se poprvé objevil v článku M.E. McCombse a D.L. Shawa, kteří se dlouhodobě zabývali předvolebními kampaněmi v USA. Podle McQuaila [1999:389] spočívá hypotéza o nastolování témat v tom, že veřejná diskuse je představována určitými význačnými tématy, přičemž tento soubor témat vychází z kombinace veřejného mínění a politické situace. Mediální zpravodajství a informace odrážejí obsah a pořadí priority témat, reprezentace témat v masových médiích má samostatný účinek na obsah tématu a na jeho relativní důležitost ve veřejném mínění.

Koncept nastolování agendy se opírá o gatekeeping a vychází z poznatku, že se o pozornost médií uchází mnohem větší počet témat, než kolik jich jsou schopná zpracovat.

Agenda-setting se zabývá tím, proč se některá témata stanou součástí veřejné debaty a jiná nikoli a proč jsou některá témata vnímána jako důležitější popř. závažnější než jiná. Hypotéza o nastolování témat je dalším argumentem pro potvrzení toho, že média nikdy nemohou být zcela objektivní a nestranná - události vybírají, třídí a subjektivně je dávají do zpravodajství, přičemž je nakonec publiku představí v pořadí podle důležitosti, kterou sama určí (nejdůležitější zprávy jsou na přední straně apod.).

Ačkoli je statut hypotézy o nastolování agendy brán jako přijatelný, je nutné dodat, že existuje mnoho kritiků této hypotézy a doklady o agenda-settingu jsou neprůkazné.

2.7 FRAMING, PRIMING

Velká část zpravodajství je prezentována prostřednictvím významových rámců odvozených od způsobů, jimiž jsou zprávy shromažďovány a zpracovávány. Pro snazší pochopení jsou zprávy námětově a tematicky „zarámovány“ a lze předpokládat, že publikum při svém zpracovávání přicházejících zpráv používá podobné rámce [McQuail 1999:387]. O interpretačních rámcích, které usměrňují výběr, zájem, poznávání a jsou kolektivně konstruovány a sdíleny hovořila poprvé Doris Graberová v 60. letech minulého století, pro interpretační rámce přitom použila pojem „schéma“, které převzala od Ervinga Goffmana.

Tematické zarámování událostí má vliv na to, jakým způsobem bude událost příjemcem vnímána. Jak již bylo řečeno, redaktor může některé vlastnosti zprávy potlačit nebo naopak zdůraznit, výběr některých aspektů reality a jejich zdůraznění v textu posiluje určité definice problémů kauzální interpretace, hodnocení, nebo doporučení řešení popsané skutečnosti [Trampota 2006:123], tento proces se nazývá rámováním.

V širším pojetí lze framing chápat jako sociálně sdílené a časově setrvalé organizační principy, které strukturují sociální svět. Rámování je ústřední ideou zpravodajského obsahu, nejširší a nejtrvanlivější rámce mohou mít mezinárodní platnost (např. hrozba pro světové životní prostředí), jiné mohou být naopak lokální a specifické.

Rámování samozřejmě ovlivňuje příjemce, neboť mu danou událost interpretuje - řada aktérů událostí má tudíž eminentní zájem prosadit takové zarámování události, které by pro ně bylo nejvýhodnější, snaží se tvarovat témata a diskurz. Trampota [2006:123] rozlišuje zarámování epizodické, v němž jsou veřejná témata prezentována na pozadí určitých prvků nebo událostí (užívají konkrétních příkladů) a tematické, kdy jsou témata zasazena do širšího nebo abstraktního kontextu (např. použití statistiky ve zprávě o nezaměstnanosti).

Woodall [in McQuail 1999:388] před používáním tohoto schématu varuje, protože podle něj není jisté, co přesně se děje mezi zarámováním obsahu zprávy a objevením se takto zarámované informace u příjemce.

S framingem souvisí i priming (vypíchnutí), který podle Wanta [in Trampota 2006:123] navazuje na nastolování agendy. Priming zdůrazněním některých podrobností o dané události nebo jejích vlastností vede ke změně postoje publika vůči určitému tématu.

2.8 MÉDIA A ŽIVOTNÍ PROSTŘEDÍ

Zprávy týkající se životního prostředí se v médiích začaly hojně objevovat v 70. letech 20. století, kdy nabíraly na síle různé ekologické nátlakové skupiny. V následujících třiceti letech již nebyl tento zájem nikdy překonán a spíše kolísal v závislosti na veřejných zájmech, událostech nebo ekonomických podmínkách, přičemž zhruba od 80. let se dá pozorovat, že nátlakové skupiny začaly pro upoutání pozornosti médií používat různé symbolické činy a gesta [Corbettová 2006:220].

Téma životního prostředí se u médií dle Corbettové všeobecně netěší velké oblibě, protože zahrnuje příliš mnoho oblastí – například zdraví, vědu, legislativu či obchod a téměř každá zpráva s ním implicitně souvisí (nejčastěji se jedná o vzduch, vodu, papír nebo dřevo). Dalším důvodem je, že jsou environmentální události mnohdy příliš vědecké a pro publikum nesrozumitelné, média je proto často ponechávají stranou a věnují se jim až v případě, že mají zpráv nedostatek.

Při výběru událostí, které redaktor do zpravodajství zařadí jsou ty ekologické v „nevýhodě“, protože nesplňují běžná kritéria zpráv – jsou často dlouhotrvající, příliš složité a obsahují několik dramatických momentů. Výběr událostí do zpravodajství podléhá zpravodajským hodnotám, médiím se jako hodnotnější většinou jeví ty události, které jsou spojeny s neočekávanými a dramatickými pohromami (např. úniky chemikálií). Andersonová [1997:134] podotýká, že média těmto typům událostí věnují až příliš pozornosti na úkor jiných událostí, které by stály za zveřejnění.

Andersonová [1997:121] rozlišuje tři kritéria, která daná událost musí mít, aby se médiím jevila hodnotná:

- 1) musí se jednat o jednu konkrétní událost, která je publiku srozumitelnější než komplex událostí

- 2) je důležité, aby byla k dispozici dobrá obrazová dokumentace celé události, protože jen tak bude mít u publika úspěch
- 3) událost musí zapadnout do čtyřadvacetihodinového cyklu médií, což pro události týkající se životního prostředí bohužel většinou neplatí (z většiny se jedná o události dlouhodobého rázu)

Redaktoři často nemají potřebné odborné znalosti, aby řádně porozuměli danému problému a nejsou schopni rozeznat důvěryhodné zdroje, jsou proto lehce ovlivnitelní. Většina redaktorů tudíž při zpracovávání těchto událostí spolupracuje s odborníky, kteří příliš technický a vědecký jazyk zjednoduší, případně publiku vysvětlí „pro“ a „proti“ daného problému.

Události se do médií dostávají několika kanály, ty environmentální v drtivé většině kanály rutinními – redaktoři spoléhají na oficiální jednání či konference úřadů, které považují za důvěryhodné a prestižní (tento způsob získávání informací médiím navíc šetří čas i peníze). Média připisují ekologickým organizacím nízký status důvěryhodnosti a jako zdroje je odsouvají na druhou kolej. Toto je způsobeno převážně nedostatkem finančních prostředků environmentalistů, kteří tak nemají možnost médiím informace „naservírovat“ jako velké byrokratické organizace. V průběhu posledních desetiletí se naštěstí několik ekologických nátlakových skupin ve svém styku s médii zprofesionalizovalo a získalo na důvěryhodnosti (nejčastěji média jako informační zdroj používají Greenpeace).

Podle Andersonové [1997:135] mají oficiální zdroje do médií mnohem jednodušší přístup a v drtivé většině případů se právě ony stanou primárními definujícími témat. Výsledkem tohoto využívání zdrojů je, že zpravodajství týkající se životního prostředí je zaměřeno jen jedním směrem a nedává dostatečný prostor oběma stranám konfliktu.

To, jak redaktor danou událost pojme nakonec závisí na socioekonomických faktorech a kulturních hodnotách daného jedince.

PRAKTICKÁ ČÁST PRÁCE

3. METODA OBSAHOVÉ ANALÝZY

Pro svůj výzkum použiji metodu obsahové analýzy, což je dnes nejpoužívanější kvantitativní technika výzkumu mediálních obsahů. Oblíbená je hlavně proto, že je intersubjektivně ověřitelná, systematická a standardizovaná. Obsahová analýza se může zabývat jak obsahem sdělení, tak jeho formou, autorem i adresátem sdělení [Disman 1993:168].

Výzkum médií má v mnoha evropských i zámořských zemích dlouhou tradici a je neodmyslitelnou součástí vědeckého života společnosti. Metoda obsahové analýzy vzniká jako prostředek zkoumání hromadných komunikačních procesů, tzn. hlavně mluveného a psaného slova, obrazu, gesta. Počátky této metody výzkumu spadají do roku 1926 a jsou spojeny s analýzou tisku – obsahová analýza byla použita ke studiu Venkovských listů pracovníky univerzity v Columbiu. Více ji rozvinul Harold D. Lasswell, který studoval symboly a stereotypy v politické propagandě během druhé světové války. V téže době vychází studie Paula Lazarsfelda, Hazel Gaudetové a Bernarda Berelsona *The People's Choice* pojednávající o prezidentských volbách. Právě Berelson v roce 1952 publikoval manuál metody obsahové analýzy s názvem *Content analysis in communication research* a definoval obsahovou analýzu jako výzkumnou techniku objektivního, systematického a kvantitativního popisu manifestačního sdělení [Zich 2004:52].

Od 50. let, kdy tato metoda dosáhla svého největšího rozmachu je stále nejužívanější, protože dokáže nabídnout kvantitativní poměry mezi vybranými složkami (slovy, motivy, tématy), které by zůstaly za normálních okolností nepoznané. Burton [2001:39] v rámci mediálních studií rozlišuje metody analýzy médií a metody výzkumu médií. Do první skupiny řadí např. sémiotickou analýzu, marxistickou analýzu, psychoanalytický kriticismus a sociologickou analýzu, jsou to přístupy, jejichž cílem je kritické vyhodnocení role médií ve společnosti. Mezi metody výzkumu médií řadí deníčkový výzkum, obsahovou analýzu, sběrné rozhovory, hloubkové rozhovory, rozbor sociálních rolí, rétorickou analýzu, rozbor sekundárních zdrojů, skupinové rozhovory, experimenty, zúčastněná pozorování, historické studium a srovnávací analýzu, tyto metody představují soubory pracovních postupů, jejichž využitím se lze dobrat objektivizovatelných dat.

Typickou doménou pro aplikaci obsahové analýzy je studium trendů na různých úrovních sociálního vývoje. Použití obsahové analýzy je zaměřeno např. na měření čtivosti

tisku, zjišťování mezinárodních rozdílů v obsahu sdělení, ověřování, zda se sdělovaný obsah kryje s úmyslem atd. Dále je pomocí této metody možné určit psychologický stav skupin a jednotlivců, postoje sdělovatele k určitému problému, na základě odezvy zjišťovat zájmy a systém hodnot příjematelů sdělení apod. Je to nejúčinnější metoda analýzy písemných dokumentů [Zich 2004:53].

McQuail [1999:309] dodává, že obsahová analýza má být spolehlivá, opakovatelná a nezávislá na jediném tazateli. Tato metoda vytváří statistický souhrn velmi rozsáhlé mediální reality. Bývá užívána pro mnoho účelů, zejména pro srovnání mediálního obsahu se známou distribucí výskytu v sociální realitě. Cílem metody obsahové analýzy je rozbor událostí a jejich kvantifikace, která má objasnit hlubší struktury sdělovaného obsahu, účinnost sdělení, nebo jinou charakteristiku společenského života. Výhodou takového popisu je spojení kvantitativního a kvalitativního přístupu, což nám umožní použít statistické metody a zároveň hlouběji proniknout do zkoumané problematiky.

David Silverblatt a Enright Eliceiri [in Reifová 2004:21] rozlišují pět účelů obsahové analýzy:

- a) získání poznatků o komunikátorech (např. o jejich novinářské nestrannosti)
- b) popis množství a druhu informací přenášených určitým médiem
- c) identifikace obsahových rozdílů různých médií
- d) získání poznatků o určitých sděleních obsažených v textech
- e) studium vizuálních a psychologických vjemů, kterým je vystaveno publikum

Organizačně sleduje obsahová analýza stejné logické schéma jako každý jiný kvantitativní výzkum. Základní princip spočívá ve vymezení reprezentativního vzorku nějakého typu mediovaných sdělení (např. násilných scén), pojmenování jeho jednotlivých částí či prvků (tzn. vytváření kategorií) a následně spočtení frekvence nebo rozsahu výskytu daných položek.

Na začátku výzkumu je nutné zvolit výzkumné téma, které vychází nebo se setkává s teorií. Následně se definuje výzkumný problém, na jehož základě se stanoví konkrétní hypotézy, které budou naším východiskem. Ve fázi operacionalizace zvolíme, jaká média budeme analyzovat a vybereme konkrétní soubor obsahů. Tato fáze by nás měla vést ke konstrukci analytických kategorií. Plánování kódovacího procesu znamená stanovení systému proměnných (a hodnot, jichž budou nabývat) a vytvoření tzv. kódovací knihy [Reifová 2004:22].

McQuail [1999:308] uvádí přehledný postup:

- 1) zvolit vzorek
- 2) vytvořit relevantní rámec kategorií vnějších referentů (např. soubor politických stran, o nichž se může v obsahu hovořit)
- 3) zvolit jednotku analýzy obsahu (slovo, věta, oddíl, článek)
- 4) pomocí počítání frekvence zvolených jednotek obsahu umístit obsah do připraveného rámce
- 5) vyjádřit výsledky jako celkovou skladbu vybraného vzorku obsahu podle frekvence výskytu hledaných referencí

Součástí našeho výzkumu musí být definice kvantitativních jednotek, v nichž bude měřen rozsah sdělení, který patří do určité kategorie. Kvantitativní jednotky jsou definovány na dvou úrovních:

- 1) záznamové jednotky – nejmenší části obsahu, které jsou pro zjišťování stanoveny, jsou to jednotky kvantifikace např. slovo, věta, výrok, článek
- 2) kontextuální jednotky – jsou nutné pro zjištění souvislostí a kontextu záznamové jednotky (při špatném pochopení kontextu by mohly být záznamové jednotky zařazeny do nesprávné kategorie)

Před uskutečněním výzkumu je nezbytné provést předvýzkum, díky němuž se ověří, zda je zvolená metoda správná a dobře aplikovaná, popřípadě se na jeho základě dá upřesnit záměr výzkumu či opravit drobné nedostatky (např. v kódovací knize).

Výhodou obsahové analýzy je, že je jednou z nejproduktivnějších technik sběru informací. Také je poměrně málo nákladná, dá se často zvládnout v malém pracovním týmu (i jednotlivcem), je objektivní a generalizující.

Je však postavena na způsobu „čtení“ obsahu, který by žádný skutečný „čtenář“ za normálních okolností nepoužil a nový „význam“ náleží jedné konkrétní interpretaci výzkumníka. Kritika této metody vychází z historického vývoje sociálních věd a tuto metodologii napadá jako skrytě autoritativní, falešně se vydávající za hodnotově neutrální [Reifová 2004:22]. Podle McQuaila [1999:23] v sobě obvyklá praxe konstruování systému kategorií před jeho aplikací skrývá riziko, že badatel zavede vlastní významový systém, spíše než aby ho „odvozoval“ z obsahu. I když se badatel pečlivě vyhýbá takovéto situaci, nikdy nemůže zabránit tomu, aby jeho systém kategorií nebyl selektivní a zčásti deformovaný. Žádná metodologie však nemůže být kompletně neutrální a v obsahové analýze je přítomna osoba výzkumníka jen v počáteční fázi a v závěrečné interpretaci, tedy v poměrně malé míře.

4. VÝZKUMNÝ PROJEKT

4.1 ZÁKLADNÍ SOUBOR JEDNOTEK

Pro provedení obsahové analýzy jsem zvolila dva české deníky – Mladou frontu Dnes a Hospodářské noviny, oba patří mezi nejprodávanější tištěná média u nás.

Mladá fronta Dnes, jeden z největších českých deníků, čtenářům nabízí velké množství rubrik a příloh pro jednotlivé regiony. Sám deník na svých internetových stránkách deklaruje aktualitu zpravodajství a zasvěcenost informací jak z ekonomiky, tak z byznysu. Cílem deníku je podávat pravdivý a plnohodnotný obraz okolního světa.²²

Přílohy Mladé fronty Dnes jsou Peníze, Auto, Bydlení, Vzdělávání, Zaměstnání, Zdraví, Cestování, Víkend, Scéna a Kavárna. Dvakrát týdně také vychází magazín – Ona Dnes a Magazín MF Dnes.

Mladou frontu Dnes vydává akciová společnost Mafra a.s., kterou vlastní porýnské vydavatelství RBVG. Deník uvádí, že zcela odmítá extremismus, není závislý na žádné politické straně a nedává ani přednost žádnému ideovému proudu. Snaží se být nestranný a vyznávat hodnoty svobody, politické a názorové plurality a tržního hospodářství.²³ Průměrný náklad Mladé fronty Dnes se v roce 2007 pohyboval kolem 300 000 prodaných výtisků denně.

Hospodářské noviny patří mezi první soukromé deníky vzniklé po roce 1989. Kladou důraz na ekonomiku a politiku v souvislostech a ze všech českých deníků dávají právě tyto noviny největší prostor informacím z české i světové ekonomiky.²⁴

Hospodářské noviny se skládají ze dvou dílů - první obsahuje všeobecné zpravodajství z domova a zahraničí, názory, kulturní a sportovní rubriku. Druhý, Podniky a trhy, se zevrubně věnuje ekonomickému zpravodajství z domova i zahraničí, finančním trhům, servisu pro podnikatele, ale i zábavnímu průmyslu.

Součástí Hospodářských novin je vždy vybraný článek z prestižního britského deníku Financial Times. Dalšími přílohami jsou Moje peníze (s radami pro zájemce o nejrůznější finanční služby), Reality, Móda, Moje firma (zaměřená na živnostníky a malé podnikatele) a Kariéra.

S Hospodářskými novinami vychází i dva magazíny - Magazín IN (cestování, gastronomie, tipy pro volný čas) a magazín Víkend, který se zaměřuje na aktuální společenské a kulturní události. Desetkrát ročně vychází příloha o životním stylu a luxusním zboží Proč

²² Informace dostupné na: <http://zpravy.idnes.cz/mfdnes.asp?flash=1> /cit. 1.6.2009/

²³ Informace dostupné na: <http://zpravy.idnes.cz/mfdnes.asp?flash=1> /cit. 1.6.2009/

²⁴ Informace dostupné na: <http://economia.ihned.cz/13/obsah-sekce/hospodarske-noviny/> /cit. 1.6.2009/

ne?! Jednou měsíčně pak magazín Boutique, který přináší nejnovější nákupní trendy, orientaci v nabídce širokého sortimentu zboží a spotřebitelské rady.²⁵

4.2 VÝBĚR VZORKU

Vzhledem k tomu, že množství příspěvků, které se vztahují k severozápadní části Městského okruhu je v Mladé frontě Dnes i v Hospodářských novinách příliš velký, je nutné ze základního souboru jednotek vybrat vzorek, který podrobím obsahové analýze.

V rámci svého výzkumu provedu obsahovou analýzu třech různých období, která byla pro stavbu nejdůležitější. Mezníkem pro tunelový komplex Blanka je jeho zanesení do územního plánu hlavního města Prahy 9.9. 1999. Největší polemika mezi zastánci a odpůrci stavby se měla vést před tímto datem, zkoumat proto budu celý předešlý rok, tzn. od 9.9. 1998 do 9.9. 1999.

Ministrem životního prostředí byl v Zemanově vládě RNDr. Miloš Kužvart, známý ekolog, který byl v té době ještě mezi ekologickými hnutími oblíbený (v roce 2001 získal za udělení výjimky pro stavbu dálnice D8 přes České středohoří cenu Ropák roku 2000 a jeho popularita mezi ekologickými aktivisty rázem poklesla). Dá se očekávat, že spoluzakladatel Společnosti pro trvale udržitelný život bude sám mít proti zvolené variantě Městského okruhu připomínky a měl by vést polemiku jak se zastánci stavby, tak s jejími odpůrci. Pokud média fungují správně, měla by se tato polemika přirozeně objevit i nich.

Toto období proto považuji za klíčové pro zjištění toho, zda média dostatečně plnila svou informační funkci. Pokud by se ukázalo, že se tomuto problému téměř nevěnovala, pravděpodobně by to znamenalo, že veřejná diskuse buď vůbec neproběhla, nebo jen v tak malé míře, že médiím nestálo za to se o ni zajímat.

Druhým obdobím, jímž se budu zabývat je rok 2005, konkrétně události mezi srpnem a koncem listopadu tohoto roku. Na konci září se začala stavět mimoúrovňová křižovatka u Malovanky, s čímž je spojená vlna odporu – občané se pokusili již schválený projekt Městského okruhu zastavit. Vznikla tak žádost o svolání mimořádného zastupitelstva, kterou iniciovali kritici stavby, jejich výzva požadovala zejména pozastavení výstavby Městského okruhu u Pelc-Tyrolky. Ve výzvě figurovala následující sdružení: Občanská sdružení EKO Břevnov, Wuchterlova, Občanská iniciativa Letná-Bubeneč, Ochranné sdružení nájemníků Prahy 6. Podpisy 1250 občanů odevzdala sdružení starostovi Prahy 6 Tomáši Chalupovi 16.9. 2005.

²⁵ Informace dostupné na: <http://economia.ihned.cz/13/obsah-sekce/hospodarske-noviny/> /cit. 1.6.2009/

Zastupitelé Prahy 6 výzvě o svolání mimořádného zastupitelstva vyhověli a na 11.11. 2005 ho svolali. Na něm obě strany přednesly své námitky a připomínky, občané požadovali úplné zastavení výstavby tunelového komplexu Blanka v této městské části, argumentovali přivedením obrovského množství automobilů do centra města (navíc poblíž historicky cenného území) a také tím, že město doposud nemá jasno v tom, jak celý projekt bude financovat. Političtí reprezentanti ani projektanti občany svými odpověďmi neuspokojili a obě strany se bez jakékoli dohody rozešly.

Média by dle mého názoru měla informovat o iniciativě výše zmíněných odpůrců stavby. Během srpna a září vrcholilo podepisování výzvy, její předání městské části je důležitým krokem, kterého si také měla povšimnout. Důležitý je i závěr jejich setkání, který byl pro obě strany velmi neuspokojivý.

Poslední, třetí období, jímž se budu v obsahové analýze zabývat začíná v srpnu roku 2007, kdy započala výstavba tunelového komplexu Blanka na Letné. V tomto období očekávám nejvíce článků týkajících se stavby, protože na dlouhou dobu začala velmi citelně zasahovat do každodenního života všech Pražanů – nesčetné výluky a objízďky, dlouhé kolony aut a problémy, které se postupně během výstavby objevily nešlo přehlédnout. Vzhledem k tomu, že zhruba od prosince se v médiích objevují zprávy o stavbě jen ve spojitosti s problematikou MHD, tedy čistě informativní, bez většího důrazu na popis problematiky, zaměřím se v obsahové analýze na období 1.8 – 30.11. 2007.

4.3 KONSTRUKCE PROMĚNNÝCH

Zkoumat a zaznamenávat v kódovací knize budu následující kategorie:

Pořadové číslo příspěvku

Vzhledem k tomu, že v mnoha příspěvcích je několik mluvčích a budou kódovány vícekrát, je pro lepší orientaci v kódovací knize nutné, aby měly své pořadové číslo.

Název média

Zaznamenání, v jakém médiu se příspěvek objevil.

Datum

Kdy byl příspěvek vydán v pořadí den-měsíc-rok.

Rozsah příspěvku

Udán v počtech slov článku.

Typ příspěvku

Rozlišení na zprávu, komentář, rozhovor, popř. jiný typ útvaru.

Hlavní téma příspěvku

Téma, které je v příspěvku dominantní. Mnoho příspěvků bude jistě pouze informativních, upozornění na uzavírky či objízďky spojené s výstavbou Městského okruhu - ty spadají do „problematiky dopravy“.

Články týkající se životního prostředí se dají rozlišit na dva druhy, za prvé se týkají „problematiky ovzduší“ (převážně jeho znečištěním z výfukových plynů projíždějících automobilů, ale i ujišťováním úředníků a politiků, že se pražské ovzduší po dokončení stavbylepší). Za druhé je to „problematika zeleně“, ať je to kritika jejího kácení v době výstavby, nebo ubezpečování ze strany účastníků výstavby, že pokácenou zeleň nahradí zelení novou.

Vzhledem k tomu, že hlavně první období je rozhodující pro zanesení stavby severozápadní části Městského okruhu do územního plánu hl. města Prahy, uvádím jako další dominantní téma „územní plán“.

V následujícím období, kdy se tato část Městského okruhu začala stavět se budou objevovat příspěvky informující veřejnost o tom, že probíhá „výstavba severozápadní části Městského okruhu“.

Severozápadní část Městského okruhu se přirozeně objeví i v příspěvcích zabývajících se Letnou a plánovanými projekty na ní, další téma tedy je „projekty plánované na Letné“.

Posledním tématem příspěvku, kde může být stavba tunelového komplexu Blanka zmíněna, jsou příspěvky zabývajících se financemi.

Aktér příspěvku

Zde zaznamenám jednotlivé aktéry příspěvku, vzhledem k tomu, že se často jedná o politiky, uvedu u nich zároveň i jejich tehdejší funkci. Kódovat budu všechny, bez ohledu na to, zda jsou primárními či sekundárními definujícími.

Definující

Zakóduji, zda je definující primární či sekundární. Pokud bude v příspěvku více mluvčích rozliším, zda názorově odpovídají primárnímu nebo sekundárnímu definujícímu, z čehož při analýze lépe odvodím celkové zastoupení názorů v příspěvcích.

Primární definující je ten, kdo v příspěvku nastoluje situaci, promlouvá jako první a rámuje celý problém.

Sekundární definující se zpravidla vyjadřuje k problému, který je již nastolen, má tak udány hranice, v nichž se může pohybovat.

Postoj pro a postoj proti

Poslední dvě kategorie mají zjistit postoje aktérů příspěvku. Na základě jejich přímé či nepřímé řeči zjistím, zda jsou pro stavbu severozápadní části Městského okruhu či nikoli a zaznamenám i počet slov jejich promluvy. U přímé řeči se bude jednat o počet slov mezi uvozovkami, u nepřímé řeči budu počítat slova, která redaktor přejal od aktéra a parafrázoval je.

4.4 HYPOTÉZY A VÝZKUMNÉ OTÁZKY

Cílem mého výzkumu je zjistit, zda média dostatečně informovala veřejnost o územním plánu, který měl být schválen v září roku 1999, o stavbě severozápadní části Městského okruhu a jeho vedení tunely. Otázka tedy zní: „Plnila média dostatečně svoji informační funkci?“. Mou první hypotézou je, že ve sledovaných obdobích tomu tak nebylo.

Budu se zabývat tím, zda Hospodářské noviny a Mladá fronta Dnes vůbec přinášely informace o předmětu výzkumu, zda dávaly prostor pro vyjádření zástupcům i odpůrcům územního plánu, potažmo Městského okruhu a budu se zabývat i tím, jak velký tento prostor byl. Zodpovím tak následující otázky: „Dávají média prostor pro vyjádření oběma stranám?“ a „jak velký prostor mají zastánci a jak velký odpůrci?“.

Zajímavé je také sledovat vývoj pozornosti, která byla tunelovému komplexu Blanka věnována jednotlivými médii, dá se tak zjistit, zda vůbec a nakolik se jim toto téma jevílo důležité. Jedna z mých dalších výzkumných otázek tudíž je: „Jakou průměrnou délku měly příspěvky týkající se výstavby severozápadní části Městského okruhu?“. Vzhledem k tomu, že předpokládám, že se kromě zpráv objeví v tisku i rozhovor či komentář na toto téma, rozeberu každý z těchto útvarů zvlášť.

Dále bych ráda zjistila, kdo je v příspěvcích primárním definujícím a v jakém poměru jsou zastánci a odpůrci Městského okruhu v rámci této pozice. Zda se velikost prostoru, která byla dána jedné skupině pro vyjádření svých názorů shoduje s tím, zda je primárním či sekundárním definujícím. Otázky s tímto spojené jsou: „Jaké názory jsou v médiích zastoupeny častěji?“ a „kdo je primárním definujícím ve většině příspěvků?“. Má druhá hypotéza zní, že sledovaná média dávala větší prostor obhájčům stavby, a že ti byli navíc i primárními definujícími.

5. VÝSLEDKY OBSAHOVÉ ANALÝZY

Obsahové analýze byly podrobeny jen příspěvky, které explicitně obsahovaly informace o výstavbě severozápadní části Městského okruhu, tunelovém komplexu Blanka, schvalování a debaty týkající se územního plánu apod. Příspěvky, v nichž byl předmět výzkumu zmíněn pouze okrajově a bez jakéhokoli dalšího rozvedení, byly z analýzy vyloučeny.

5.1 MĚŘENÍ Č.1

Obsahové analýze bylo pro období 9.9. 1998 až 9.9. 1999 podrobena celkem 20 příspěvků. Z tohoto počtu pocházelo 7 z Hospodářských novin – dvakrát se přitom jednalo o komentář a dvakrát o rozsáhlý rozhovor. Mladá fronta Dnes čtenářům přinášela informace vždy ve formě zprávy a to v hojnějším počtu třinácti článků za rok.

Následující tabulka uvádí data vydání jednotlivých příspěvků v médiích:

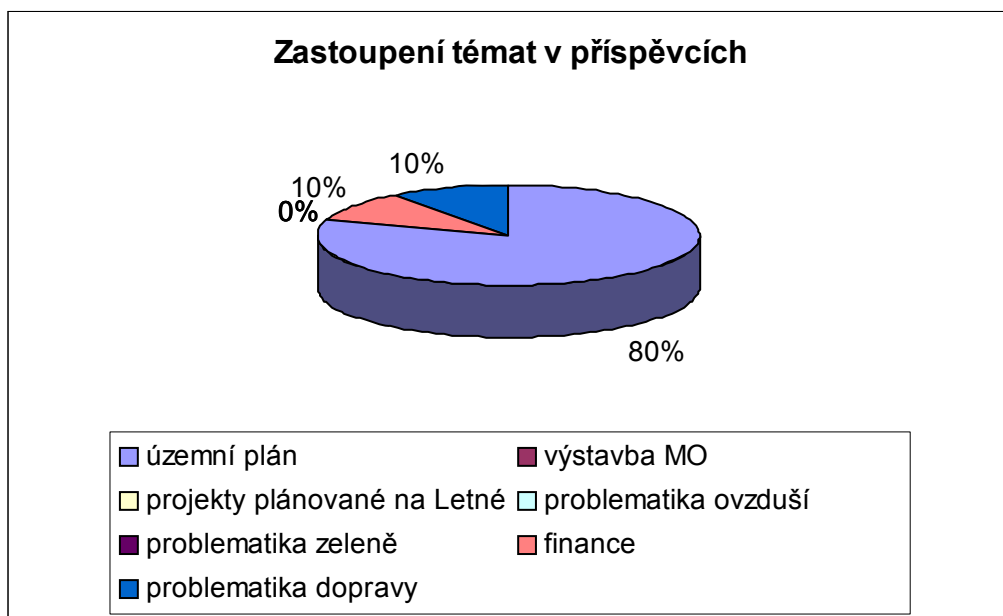
DATUM	MÉDIUM	TYP PŘÍSPĚVKU	ROZSAH PŘÍSPĚVKU
9.9.1998	MFDnes	zpráva	417
13.10.1998	MFDnes	zpráva	495
21.11.1998	MFDnes	zpráva	513
29.12.1998	MFDnes	rozhovor	2399
20.1.1999	HN	zpráva	567
2.2.1999	MFDnes	zpráva	456
12.3.1999	HN	rozhovor	2738
13.4.1999	HN	zpráva	165
21.5.1999	MFDnes	zpráva	386
28.5.1999	MFDnes	zpráva	376
1.6.1999	HN	komentář	625
1.7.1999	MFDnes	zpráva	526
15.7.1999	HN	zpráva	131
15.7.1999	MFDnes	zpráva	309
16.7.1999	MFDnes	zpráva	286
20.7.1999	MFDnes	zpráva	401
13.8.1999	HN	rozhovor	2095
3.9.1999	HN	zpráva	187
8.9.1999	HN	komentář	216
8.9.1999	MFDnes	zpráva	348

Z tabulky je patrné, že počet příspěvků zabývajících se jednáním o územním plánu se zvýšil až v červenci 1999, tedy pouhé dva měsíce předtím než měl být schválen. V té době vrcholila debata mezi ministerstvem životního prostředí zastoupeným RNDr. Milošem Kužvartem, odpůrcem stávajícího územního plánu a novým pražským primátorem Ing. arch. Janem Kaslem (zvolen v listopadu 1998).

Ministr Kužvart odmítal územní plán v podobě, v jaké mu ho předkládalo město – šlo mu hlavně o zábor zemědělské půdy na jihovýchodě města, pro něj nepřijatelnou koncepci budování silnic a hrozbu zhoršení životního prostředí v Praze, pokud by se podle územního plánu v budoucnosti postupovalo. Bratr Miloše Kužvarta, známý právník JUDr. Petr Kužvart, v tomto období zastupoval některá občanská sdružení, která s územním plánem zásadně nesouhlasila a dala s jeho pomocí na ministerstvo životního prostředí podnět na přezkoumání vyjádření ve věci ochrany ovzduší v hlavním městě. V téže době členové klubu Unie Svobody přizvali na zasedání věnované územnímu plánu několik ekologů, stalo se tak na popud stížnosti občanů, že se o problematice dostatečně nevedou diskuse s veřejností.

Jednání mezi ministrem Kužvartem a primátorem Kaslem byla nejintenzivnější v období těsně před schvalováním územního plánu, kdy se dokonce sešli u tehdejšího prezidenta Václava Havla, aby mu přednesli své argumenty, na ničem konkrétním se však nedohodli.

Jak již bylo zmíněno výše, většina příspěvků ve vybraném období se týká schvalování územního plánu města Prahy:



V tisku se během zkoumaného období objevily dva komentáře k územního plánu, oba v Hospodářských novinách. Postoje redaktorů v nich zabírají velkou část příspěvku, v prvním, červnovém komentáři, se jeho tvůrce k územnímu plánu vyjadřuje ve 45% příspěvku a jeho postoj je zamítavý. V druhém komentáři z 8.9. tvoří postoj komentátora 40% a obsahuje spíše argumenty pro jeho schválení.

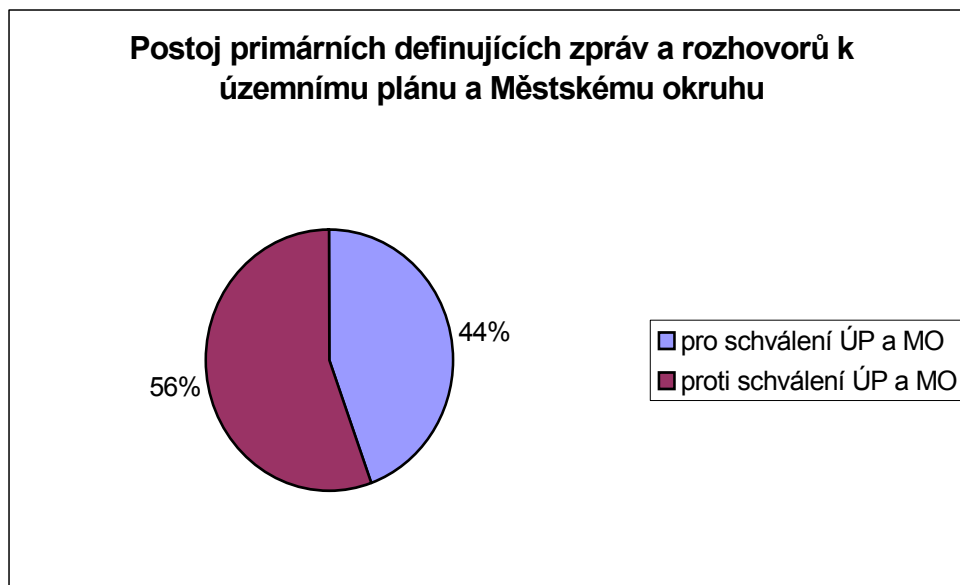
Rozhovory uveřejněné ve sledované době, které měly spojitost s předmětem výzkumu, byly tři. Aktérem prvních dvou z nich byl primátor Ing. arch. Jan Kasl, s nímž Mladá fronta Dnes udělala rozhovor v prosinci 1998, nedlouho poté, co se stal primátorem; Hospodářské noviny potom v březnu 1999, kdy už bylo možno posoudit, jak se mu v úřadu daří. V obou případech byl rozhodně pro dostavbu Městského okruhu a schválení územního plánu. Zároveň si však byl vědom, že ministr životního prostředí Kužvart má k této koncepci výhrady a byl ochoten s ním vést dialog. Oba rozhovory jsou velmi obsáhlé, primátor v nich musel zodpovědět otázky na mnoho podtémat, proto v nich tato problematika zabírá jen malou část.

Třetím rozhovorem byl rozhovor Hospodářských novin s předsedou dopravní komise pražského magistrátu Ing. Františkem Laudátem. Ten se již plně zabíral pražskou dopravou, jejíž jedinou nadějí na zlepšení je podle Laudáta dobudování Městského a Pražského okruhu; je tak rozhodně pro přijetí územního plánu.

Pokud bychom chtěli vědět, jaký byl převažující postoj aktérů v příspěvcích k územnímu plánu a Městskému okruhu (nehledě na fakt, zda byl aktér primárním či sekundárním definujícím), zjistili bychom následující:

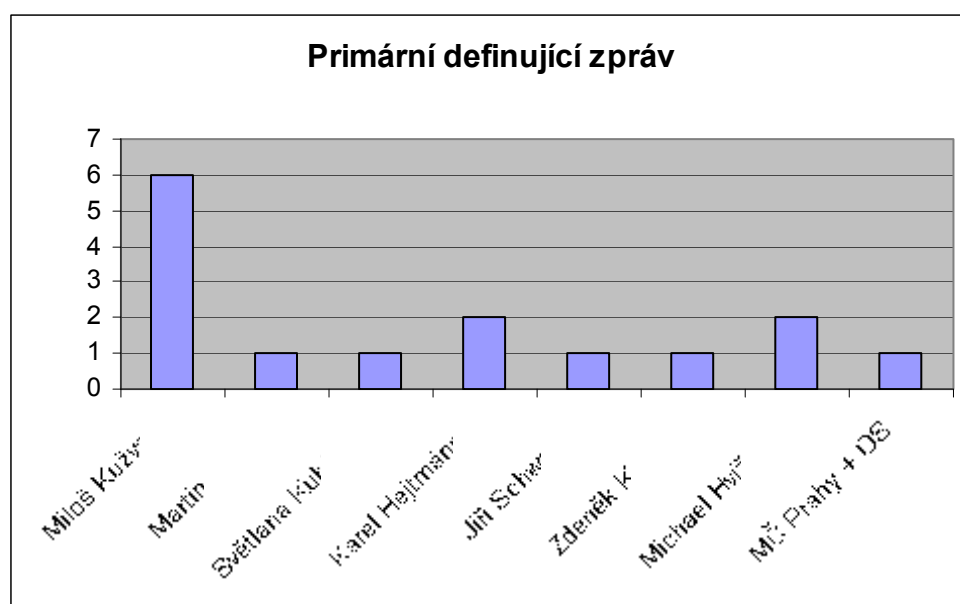


Vidíme, že 58% aktérů bylo pro to, aby byl územní plán a dostavba Městského okruhu schváleny. Z hlediska primárních definujících je však situace jiná:



Z grafu je patrné, že jako primární definující zástupci obou stran dostávali téměř stejný prostor. Větší část, 56% primárních definujících, byla proti územnímu plánu, hlavními argumenty byly jeho nedostatky – nevyhovující řešení dopravy, které plán nabízel, zhoršení životního prostředí v Praze (zhoršení čistoty ovzduší, zvýšení prašnosti, stáhnutí dopravy do centra města). Přívrženci stavby oponovali, že daný územní plán je nejlepší ze všech možných řešení, a že pro město je velice důležité ho schválit, protože bez něj Praha nepřiláká investory a nebude se rozvíjet obchod s pozemky či nemovitostmi.

Pohled na jednotlivé primární definující:

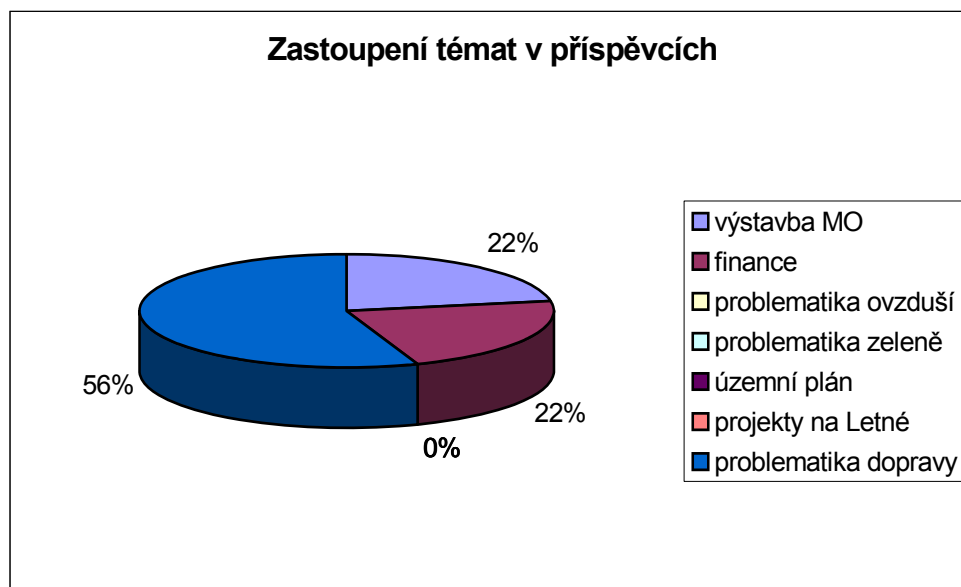


Nejčastějším primárním definujícím byl ve zkoumaném období RNDr. Miloš Kužvart, stojící proti územnímu plánu. Dvakrát byl v pozici primárního definujícího pražský zastupitel Michael Hvižd'ala (US), který zastával tentýž postoj jako ministr životního prostředí. Karel Hejtmánek, ředitel Ústavu rozvoje hl. města Prahy měl také možnost dvakrát se k situaci vyjádřit jakožto primární definující, na rozdíl od předchozích dvou aktérů však byl zásadně pro schválení územního plánu se severozápadní částí Městského okruhu. Ostatní aktéři byli jako primární definující zastoupeni vždy jen v jednom případě.

5.2 MĚŘENÍ Č. 2

Z celkových devíti relevantních příspěvků pro období 1.8.2005 – 30.11.2005, kdy se začala stavět křižovatka u Malovanky a občané se peticí pokusili stavbu Městského okruhu zastavit, bylo osm příspěvků nalezeno v deníku Mladá fronta Dnes. Hospodářské noviny se stavbě severozápadní části Městského okruhu věnovaly pouze v jedné zprávě, v níž daly navíc prostor pouze jednomu aktérovi, a to řediteli odboru městského investora Magistrátu hlavního města Prahy panu Ing. Tomanovi, který stavbu přirozeně propagoval.

V příspěvcích se objevovala pouze tři témata:

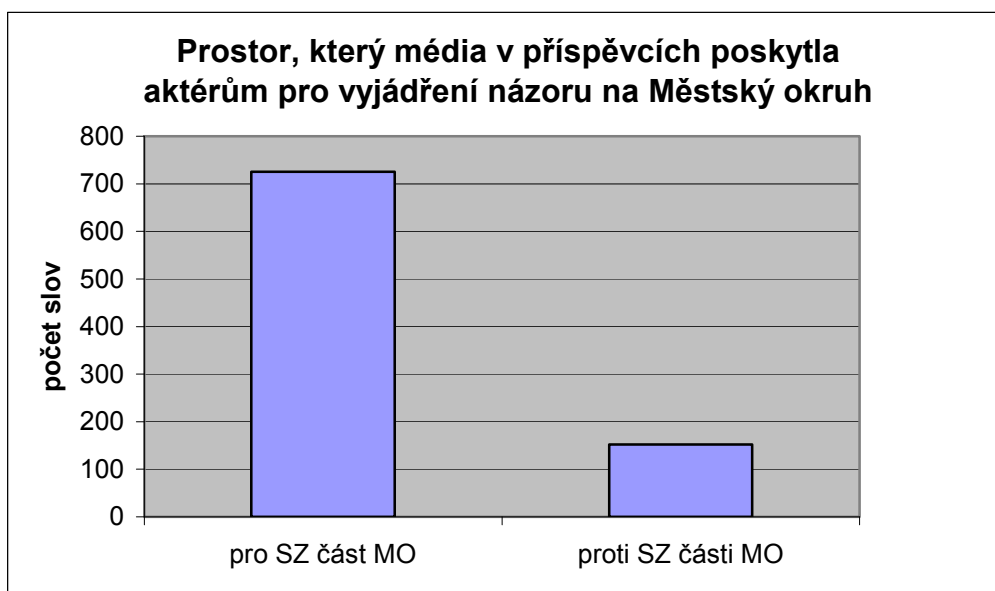


Více než polovinu témat z celku tvořila problematika dopravy, kromě zpráv je v ní zastoupen i jeden rozhovor, a to s radním pro dopravu Radovanem Šteinerem. Ten se vyjadřuje zcela jednoznačně pro tunelový komplex Blanka a zastává názor, že po dokončení dalšího úseku městského okruhu mezi Pelc-Tyrolkou a Malovankou se výrazně uleví centru hlavního města.

Téma „finance“ zahrnuje ve sledovaném období dva příspěvky, zprávu a potom komentář Ing. Jana Bürgermeistersa (ODS) k rozpočtu hlavního města a k financování velkých dopravních staveb, který vyznívá rozhodně pro tunelový komplex Blanka.

Zbylé příspěvky jsou zařazeny do tématu „výstavba Městského okruhu“ a mají spíše informativní charakter. Jinými tématy se média v souvislosti se stavbou severozápadní části Městského okruhu nezabývala.

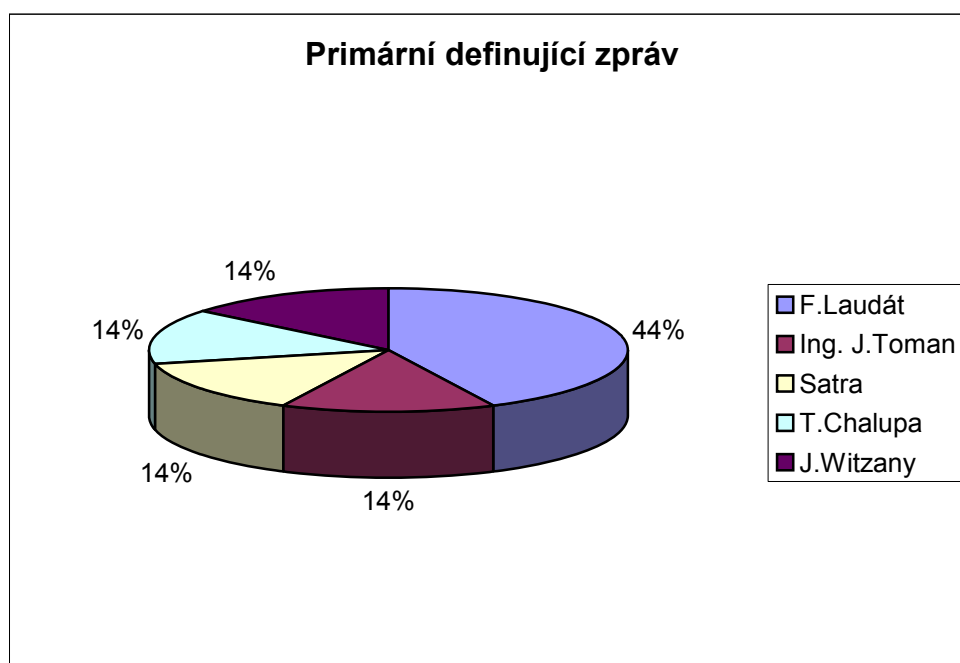
Ve zprávách, jichž bylo celkově sedm, byl prostor dáván spíše zastáncům stavby, kteří byli též primárními definujícími. Ve dvou zprávách redaktor dává prostor pouze argumentům pro Městský okruh. Kritici stavby byli v příspěvcích zmiňováni jen zřídka, stalo se tak třikrát, jen jednou byl kritik severozápadní části Městského okruhu uveden jako primární definující.



Jak je patrné z grafu, prostor, který dávali redaktoři Mladé fronty Dnes a Hospodářských novin těm, kdo jsou pro stavbu severozápadní části Městského okruhu (celkem 725 slov) byl mnohem větší než prostor pro opačný názor (152 slov).

Mezi odpůrci stavby, kterým média dala prostor pro vyjádření byl Mgr. Petr Štěpánek CSc. ze Strany zelených a Mgr. Petra Kolínská ze sdružení Wuchterlova. Právě toto sdružení bylo jedním z těch, které požadovaly pozastavení stavby alespoň do doby, než bude hotový vnější silniční okruh na severozápadě Prahy. Článek, kde Kolínská figurovala se v Mladé frontě Dnes objevil 20.9.2005, čtyři dny poté, co sdružení odevzdalo petici s podpisy 1250 občanů tehdejšímu starostovi Prahy 6 Tomáši Chalupovi.

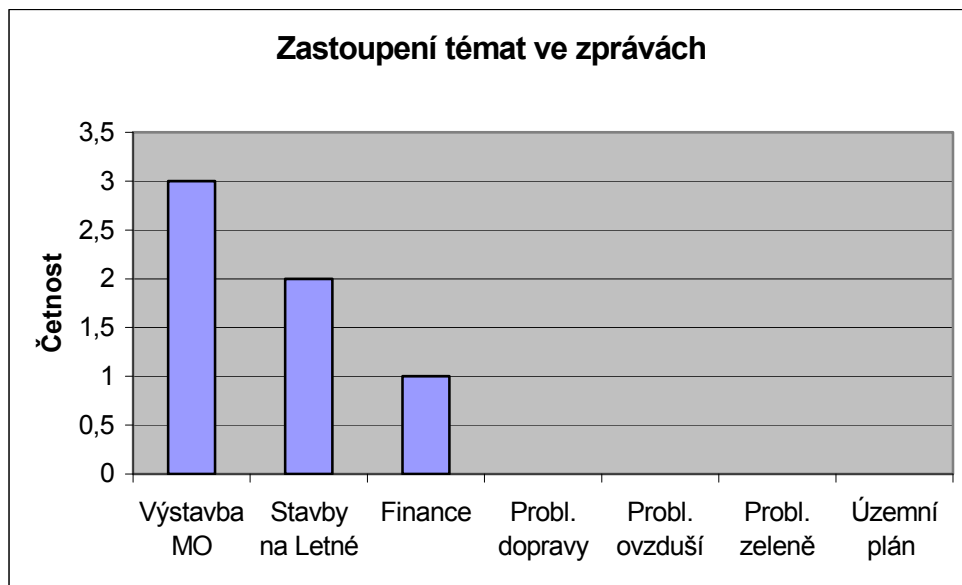
Primárními definujícími v jednotlivých zprávách byli:



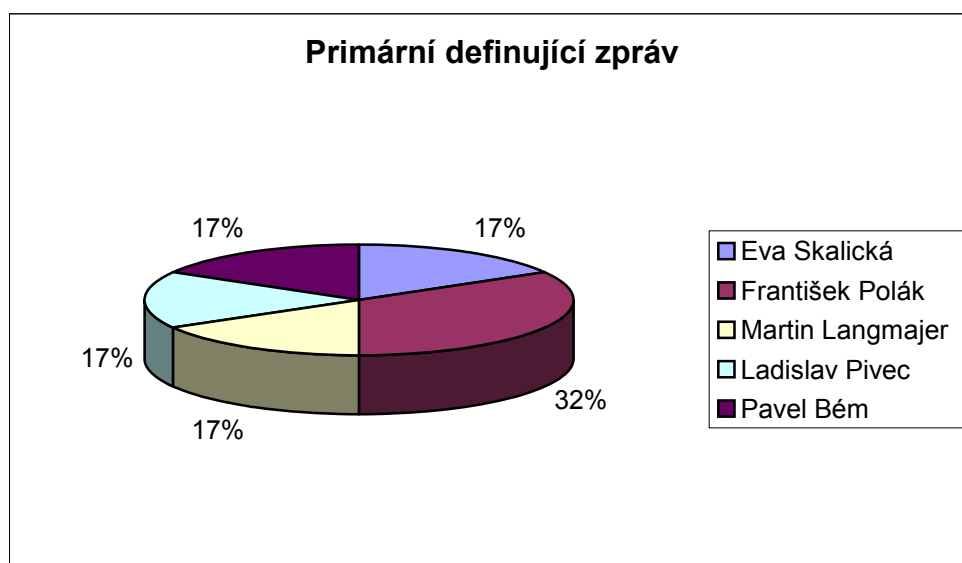
Jediným, kdo byl jako primární definující proti výstavbě tunelového komplexu Blanka byl zastupitel RNDr. Jiří Witzany Phd. Následující primární definující již byli pro stavbu Městského okruhu - společnost Satra s.r.o., která se stavby přímo účastní, předseda dopravní komise pražského magistrátu Ing. František Laudát, ředitel odboru městského investora Magistrátu hlavního města Prahy Ing. Jiří Toman a starosta Prahy 6 pan Tomáš Chalupa.

5.3 MĚŘENÍ Č. 3

V období od 1.8.2007 – 30.11.2007 se severozápadní části Městského okruhu týkalo jen šest příspěvků, ve všech případech se jednalo o zprávy a pouze jednou je zastoupen deník Hospodářské noviny. Polovina z nich se objevila v srpnu, kdy se na Letné začal stavět tunelový komplex Blanka a pražská doprava tak zaznamenala citelný zásah. Zbylé tři příspěvky se objevily v médiích až v listopadu, dva ve spojitosti s budoucností Letné – spekulovalo se v nich, zda na ní vyroste kromě velké křižovatky také oceanárium či Kaplického Národní knihovna. Poslední zpráva se potom týkala rozpočtu hlavního města Prahy a největších plánovaných investic. Jiná témata se v souvislosti s Městským okruhem v příspěvcích opět neobjevila.

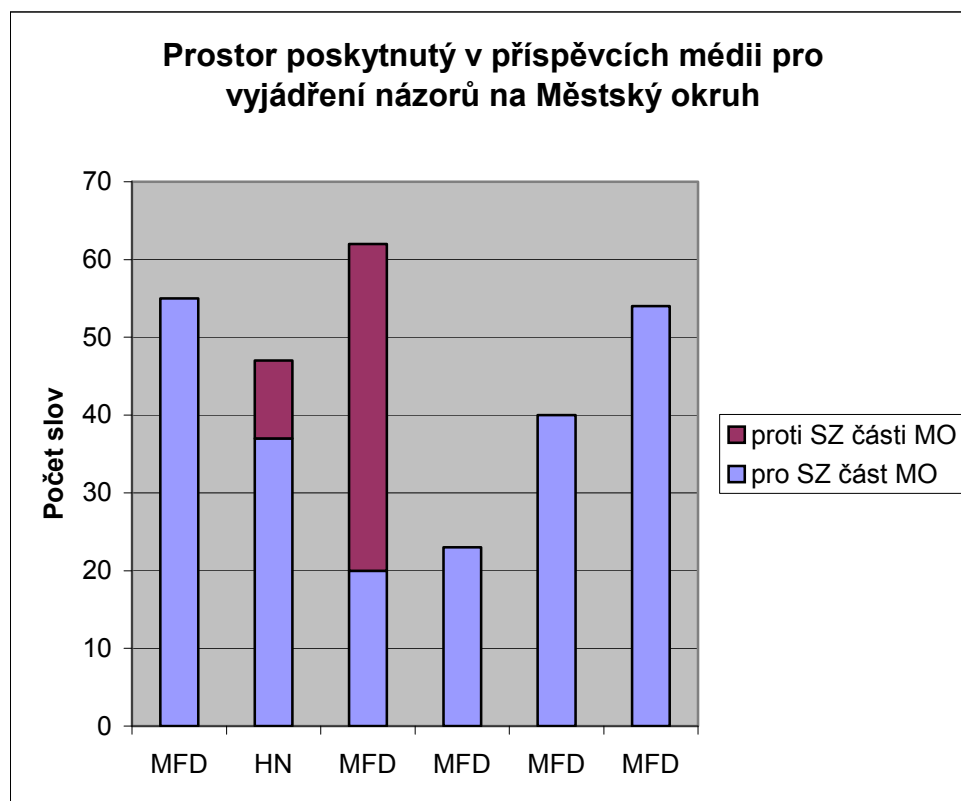


Následující graf zachycuje primární definující všech zpráv ze sledovaného období:



Všichni primární definující jsou zastánci stavby tunelového komplexu Blanka. Primátor MUDr. Pavel Bém je zde zastoupen dvakrát, svým postojem k Městskému okruhu pokračuje v politice nastavené předchozí vládou. PhDr. Skalická z Útvaru rozvoje města, Ing. Ladislav Pivec z Ústavu dopravního inženýrství a radní pro územní rozvoj Martin Langmajer se stavbou také souhlasí, protože je to dle jejich názoru jediná možnost, jak vyřešit kritickou dopravní situaci na Letné a zlepšit životní prostředí.

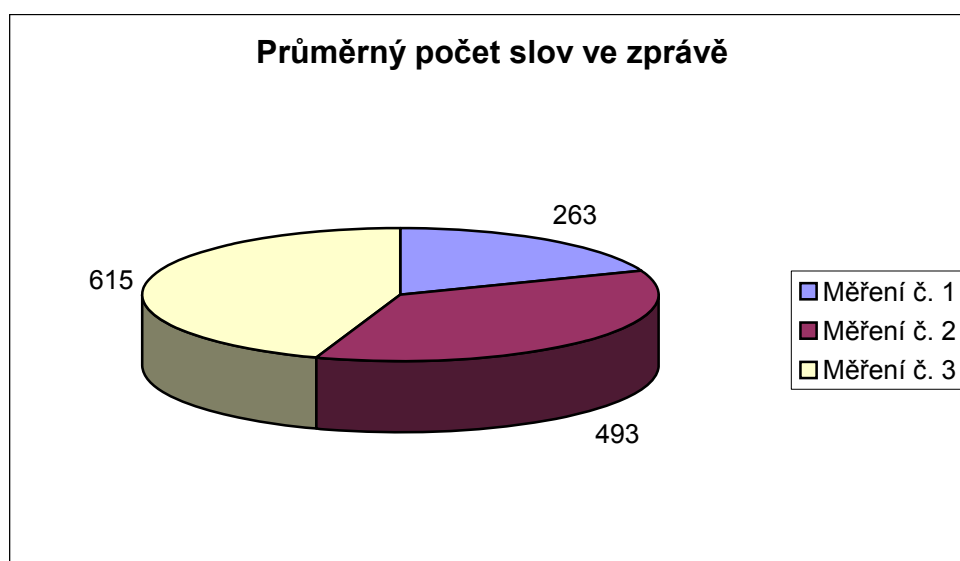
Ačkoli jsou primárními definujícími zastánci stavby tunelu, v jednom případě získali větší prostor pro vyjádření její kritici:



Jednalo se o občanské sdružení Ateliér pro životní prostředí, které v Mladé frontě Dnes získalo 15.8. 2007 dvakrát větší prostor pro vyjádření svého názoru a předložení svých argumentů proč tunelový komplex nestavět. Ateliér pro životní prostředí namítá, že stavba je v rozporu s veřejným zájmem a některými zákony a byla prosazena jen díky silnému lobby na pražské radnici.

Druhý příspěvek, v němž byl také zastoupen opačný názor byl vydán Hospodářskými novinami téhož dne jako předchozí příspěvek - 15.8.2007. Zde dostal prostor pražský zastupitel RNDr. Jiří Witzany Phd., jednalo se však o pouhých 10 slov (oproti 37 slovům pro stavbu). Hlavním Witzanyho argumentem bylo, že intenzita dopravy ve městě se po dokončení tunelového komplexu zvýší.

Poslední graf znázorňuje průměrnou délku zpráv jednotlivých měření:



Je patrné, že zprávy byly nejdelší ve třetím měření, což je z velké části způsobeno tím, že dva dlouhé příspěvky pojednávaly o projektech plánovaných na Letné a tunelový komplex Blanka tak nebyl jejich hlavním tématem. Také další zpráva z tohoto období byla obsáhlá, protože pojednávala o rozpočtu hlavního města a musela přiblížit mnoho investic.

Průměrná délka zpráv v celém výzkumu byla 454 slov, průměrná délka komentáře potom 456 slov, komentáře tudíž byly zhruba stejně dlouhé jako zprávy. Průměrný rozhovor obsahoval 1884,5 slov.

6. ZÁVĚR

Na počátku výzkumu byly definovány dvě hypotézy, první z nich byla, že ve sledovaných obdobích média dostatečně neplnila svou informační roli, druhá pak, že média dávala větší prostor obhájčům stavby, a že ti byli navíc i primárními definujícími.

V prvním měření bylo ve dvou sledovaných médiích nalezeno dvacet příspěvků za celý rok, sedm z nich v Hospodářských novinách. Většinou se jednalo o zprávy týkající se schvalování územního plánu, prostor v nich byl dáván oběma názorovým proudům, přičemž odpůrci Městského okruhu byli primárními definujícími témat dokonce častěji.

Mezi nejvýraznější kritiky územního plánu a Městského okruhu v médiích patřil RNDr. Miloš Kužvart, z politiků to byl dále Michael Hvižd'ala (US) a Martin Bursík (SZ). Za organizace vystupovala pouze sdružení SOS Praha a Optim-eko, tedy menší množství než bylo očekáváno.

Média sice dávala prostor i kritikům stavby a snažila se o územním plánu občany informovat, v první řadě se ale zaměřovala na spor mezi ministrem Kužvartem a primátorem Kaslem, celé téma tak staví spíše na těchto dvou politicích, než aby zevrubně vysvětlila důvody, proč ministr Kužvart územní plán nechce nechat schválit. Zde se často omezovala jen na konstatování, že se podle něj zhorší dopravní situace a životní prostředí ve městě, severozápadní část Městského okruhu nebyla příliš rozvedena.

V prvním sledovaném období podle mého názoru média sice informovala o územním plánu, opomíjela však dostatečně rozvinout problematiku Městského okruhu. V příspěvcích byli primárními definujícími většinou kritici stavby, kterým byl ve zprávách dáván srovnatelný prostor jako těm, kdo byli pro schválení územního plánu.

V druhém období výzkumu se pracovalo s devíti příspěvky, jen jeden z nich byl z Hospodářských novin, zpráva navíc obsahovala pouze jedno stanovisko a to pro stavbu Městského okruhu. Tematicky se příspěvky více zabývaly Městským okruhem a dopravou v Praze, redaktoři však zcela zásadně opomíjeli dávat prostor kritikům stavby. Ti se objevili v příspěvcích pouze třikrát, jen jednou jako primární definující. Právě v tomto období žádala občanská sdružení (např. EKO Břevnov, Wuchterlova, Občanská iniciativa Letná-Bubeneč) pozastavení stavby a tehdejšímu starostovi Prahy 6 Tomáši Chalupovi předala petici s podpisy 1250 občanů požadujících totéž, následně bylo svoláno mimořádné zastupitelstvo, které ale pro odpůrce stavby skončilo fiaskem.

Jen jeden příspěvek v tomto období obsahuje informaci o vzniku petice a jejím předání starostovi; z občanských sdružení, která tak učinila, je zmíněno jen o.s. Wuchterlova vystupující jako sekundární definující. Jediným primárním definujícím, který byl proti stavbě severozápadní části Městského okruhu byl pražský zastupitel RNDr. Jiří Witzany Phd. (tehdejší ED).

Dá se shrnout, že v období mezi začátkem srpna a koncem listopadu roku 2005 obě média (obzvláště Hospodářské noviny) neplnila svou informační roli. Zastánci stavby měli několikanásobně větší prostor pro vyjádření než její kritici a stali se také v drtivé většině primárními definujícími témat.

Třetí období (od srpna do listopadu roku 2007) zahrnuje pouze šest zpráv, jen jednu z Hospodářských novin. Podle očekávání má polovina příspěvků přímé spojení se začátkem stavby na Letné, jedná se o zprávy ze srpna. Zbylé příspěvky jsou až z listopadu a Městský okruh nebo výstavba tunelového komplexu Blanka v nich není prvořadá. Primárními definujícími jsou vždy ti, kdo stavbu propagují, prostor kritikům je dán pouze dvakrát a to opět zastupiteli RNDr. Jiřímu Witzanymu Phd. a občanskému sdružení Ateliér pro životní prostředí, kteří mají oproti zastáncům stavby jen malý prostor pro vyjádření svých názorů.

Deníky v souvislosti s kritiky stavby opět připomínají, že se intenzita dopravy v centru Prahy pravděpodobně zvýší a zhorší se životní prostředí, více do hloubky však nejdou. Právě v tomto období jsem očekávala, že média přinesou kvalitnější informace o tunelovém komplexu Blanka, že celý projekt řádně popíší a více rozvinou konkrétní nevýhody této stavby (např. problém s výdechovými objekty, s filtrací, kácení zeleně apod.). Poslední sledované období je však z hlediska informativnosti nejhorší, média zde rozhodně neplní svou roli a prostor dávají hlavně zastáncům stavby, kteří jsou stejnou měrou i primárními definujícími témat.

V žádném článku, které se ve výzkumném projektu analyzovaly nebyla jako hlavní téma použita problematika zeleně, ovzduší či dopravy, ačkoli bylo očekáváno, že tato témata budou v příspěvcích zastoupena poměrně často. Jediná hlavní témata byla územní plán, dále média informovala o tom, že se začala stavět severozápadní část Městského okruhu, že na Letné se kromě tunelu Blanka v budoucnu možná objeví projekty Národní knihovny či oceanária, popřípadě na kolik peněz tato část Městského okruhu Prahu vyjde.

Veškeré argumenty pro stavbu i proti ní byly zprostředkovány politiky a občanskými sdruženími, nezávislý odborník, expert, nebyl médiu citován ani v jednom případě. Je třeba

zmínit, že občanská sdružení byla v příspěvcích zastoupena jen zřídka (vyskytuje se SOS Praha, sdružení Wuchterlova, organizace Optim-eko a nspecifikovaná občanská sdružení).

Celkové malé zastoupení ekologických organizací, občanských sdružení a iniciativ v příspěvcích se shoduje s tím, co již bylo řečeno v teoretické části – oficiální instituce a lidé v nich disponují mocí a mají do médií mnohem snazší přístup, jsou tudíž častěji využíváni jako informační zdroje. Potvrzují to aktéři analyzovaných příspěvků, kteří byli většinou politiky, právě oni mají vysoký status a stávají primárními definujícími témat. Naopak zdroje s menší mocí získávají do zpráv přístup je výjimečně, a to nějakou dramatickou zprávou nebo činem (např. vznik petice proti tunelovému komplexu Blanka ve druhém analyzovaném období). Hierarchie přístupu do zpráv se v praxi potvrdila.

Problém severozápadní části Městského okruhu má přesně ty vlastnosti, kvůli nimž se médiím nejeví atraktivní – trvá až příliš dlouho (téměř deset let), jeho intenzita dosti kolísá, je příliš složitý, těžce se o něm shánějí podrobné informace (např. detaily ze schvalování územního plánu apod.). Nesplňuje tak zpravodajské hodnoty vyznávané novináři a média si ho nevybírají jako téma svých příspěvků, což se ukázalo hlavně u deníku Hospodářské noviny. Potvrzuje se tedy i Curranova hypotéza, že ačkoli by média v liberálně demokratické společnosti měla plnit roli jejího reprezentanta, roli informační a hlídacího psa, protože na to mají nejvhodnější podmínky, přinejmenším informační roli neplní dostatečně.

7. SEZNAM POUŽITÉ LITERATURY

- ANDERSON, Alison. Media, Culture, and the Environment: Communications, Media, and Culture Series. Rutgers University Press, 1997.
- BURTON, Graeme. Úvod do studia médií. Brno: Barrister & Principal, 2001.
- CORBETT, Julia B. Communicating Nature: How We Create and Understand Environmental Messages. Island Press, 2006.
- DISMAN, Miroslav. Jak se vyrábí sociologická znalost. Praha: Karolinum, 1993.
- JIRÁK, Jan. Média a společnost: stručný úvod do studia médií a mediální komunikace. Praha: Portál, 2007.
- JIRÁK, Jan; ŘÍCHOVÁ, Blanka. Politická komunikace a média. Praha: Karolinum, 2000.
- McQUAIL, Denis. Úvod do teorie masové komunikace. Praha: Portál, 1999.
- REIFOVÁ, Irena. Slovník mediální komunikace. Praha: Portál, 2004.
- SCHULZ, Winfried; REIFOVÁ, Irena; KONČELÍK, Jakub; HAGEN, Lutz; SCHERER, Helmut. Analýza obsahu mediálních sdělení. Praha: Karolinum, 2004.
- TRAMPOTA, Tomáš. Zpravodajství. Praha: Portál, 2006.
- ZICH, František. Úvod do sociologického výzkumu. Praha: Eupress, 2004.

SEZNAM POUŽITÝCH INTERNETOVÝCH ZDROJŮ

- <http://www.tunelblanka.cz>
- <http://www.auto-mat.cz>
- <http://www.sospraha.cz>
- <http://www.arnika.org>
- <http://www.stresovice.info>
- <http://www.zachranmeletnou.cz>
- <http://atelier.ecn.cz>
- <http://magistrat.praha.eu>
- <http://praha6.ecn.cz>
- <http://www.satrapraha.cz/>
- <http://economia.ihned.cz/13/obsah-sekce/denik/>
- <http://www.mlada-fronta-dnes.info>
- <http://prazsky.denik.cz>

8. PŘÍLOHY

8.1 KÓDOVACÍ KNIHA

Pořadové číslo příspěvku

Název média

- 1 Mladá fronta Dnes
- 2 Hospodářské noviny

Datum

Rozsah příspěvku (počet slov)

Typ příspěvku

- 1 zpráva
- 2 komentář
- 3 rozhovor
- 99 jiné

Hlavní téma příspěvku

- 1 problematika dopravy
- 2 problematika ovzduší
- 3 problematika zeleně
- 4 územní plán
- 5 finance
- 6 výstavba MO
- 7 projekty plánované na Letné

Aktér

- 1 RNDr. Miloš Kužvart (ministr životního prostředí, ČSSD)
- 2 Ing. Zdeněk Kovařík (radní města Prahy pro územní rozvoj a bytovou politiku, ODS)
- 3 RNDr. Jan Koukal (primátor hl. města Prahy do listopadu 1998, ODS)
- 4 Ing. arch. Václav Mencl (senátor, ODS)
- 5 RNDr. Martin Bursík (člen Unie pro Prahu)
- 6 Vladimír Göhringer (člen Unie pro Prahu)
- 7 Jiří Paroubek (člen ČSSD)
- 8 Radek Lanč (místopředseda SZ)
- 9 Světlana Kubíková (vedoucí kanceláře ředitele Útvaru rozvoje hlavního města)
- 10 Ing. arch. Jan Kasl (primátor hl. města Prahy od listopadu 1998, ODS)
- 11 Karel Hejtmánek (ředitel Ústavu rozvoje hl. města Prahy)
- 12 Doc. PhDr. Jiří T. Kotalík CSc. (rektor AVU a předseda Pražského grémia pro ochranu a rozvoj kulturního prostoru města)

- 13 Ing. Jiří Schwaller (Ateliér dopravního inženýrství Útvaru rozvoje města)
- 14 Organizace Optim-eko
- 15 Michael Hvižd'ala (předseda US)
- 16 Tomáš Vrbík (člen US)
- 17 Ing. František Laudát (předseda dopravní komise pražského magistrátu, ODS)
- 18 Městské části Prahy Suchdol, Dolní Chabry, Petrovice, Křeslice, Újezd a Lysolaje
+ nespecifikovaná občanská sdružení
- 19 SOS Praha
- 20 Radovan Šteiner (radní pro dopravu, ODS)
- 21 Ing. Ladislav Pivec (ředitel Ústavu dopravního inženýrství)
- 22 Mgr. Petra Kolínská (sdružení Wuchterlova)
- 23 Ing. Jiří Toman (ředitel odboru městského investora Magistrátu hl. města Prahy)
- 24 Ing. Jan Heroudek (šéf magistrátního odboru dopravy, ODS)
- 25 Mgr. Petr Štěpánek CSc. (místopředseda SZ)
- 26 Satra s.r.o.
- 27 RNDr. Jiří Witzany PhD. (pražský zastupitel, ED)
- 28 Mgr. Tomáš Chalupa (starosta Prahy 6, ODS)
- 29 Ing. Jan Bürgermeister (místopředseda poslaneckého klubu ODS)
- 30 PhDr. Eva Skalická (Útvar rozvoje města)
- 31 František Polák (mluvčí Metrostavu)
- 32 OS Ateliér pro životní prostředí
- 33 MUDr. Pavel Bém (primátor Prahy od roku 2002, ODS)
- 34 Martin Langmajer (radní pro územní rozvoj, ODS)

Definující

- 1 primární
- 2 sekundární
- 3 názorově odpovídá primárnímu definujícímu
- 4 názorově odpovídá sekundárnímu definujícímu
- 5 nelze určit

Prostor pro územní plán, severozápadní část Městského okruhu

Prostor proti územnímu plánu, severozápadní části Městského okruhu