

UNIVERZITA KARLOVA V PRAZE

Přírodovědecká fakulta

Katedra demografie a geodemografie



**VLIV VOJENSKÉHO ÚJEZDU NA POPULAČNÍ
VÝVOJ MĚSTA MILOVICE**

Bakalářská práce

Marie Kusovská

2010

Vedoucí bakalářské práce: Mgr. Luděk Šídlo, DiS.

Prohlašuji, že jsem tuto bakalářskou práci vypracovala samostatně, pod vedením školitele Mgr. Ludka Šídla, DiS., a že jsem všechny použité prameny řádně citovala.

Jsem si vědoma toho, že případné využití výsledků, získaných v této práci, mimo Univerzitu Karlovu v Praze je možné pouze po písemném souhlasu této univerzity.

Svoluji k zapůjčení této práce pro studijní účely a souhlasím s tím, aby byla řádně vedena v evidenci vypůjčovatelů.

V Praze dne 18. 5. 2010

.....

podpis

Mé poděkování patří v první řadě Mgr. Lud'ku Šídlovi, DiS., za cenné rady a náměty při vedení této práce. Dále bych chtěla poděkovat pracovníkům a pracovnícím Českého statistického úřadu, Městského úřadu Milovice a Státního okresního archivu Nymburk se sídlem v Lysé nad Labem, kteří mi ochotně poskytli data a informace potřebná pro tuto práci.

Vliv vojenského újezdu na populační vývoj města Milovice

Abstrakt

Cílem této práce je popsat populační vývoj města Milovice, který byl ovlivněn existencí vojenského újezdu v těsném sousedství Milovic. Během 88letého fungování se zde vystřídalo několik armád. Jejich působením, především poslední sovětské armády, zde vzniklo mnoho bytových domů. Po rekonstrukcích těchto budov v 90. letech 20. století se do města stěhují noví obyvatelé, především mladé páry nebo rodiny s dětmi, což je typický jev pro suburbanizované oblasti. Dochází k výraznému omlazení věkové struktury města, například průměrný věk v roce 2008 činil 29,8 let. Práce se zaměřuje na období 1991–2008, ve kterém popisuje jednotlivé komponenty populačního vývoje pomocí vybraných ukazatelů. Jejich úroveň srovnává s průměrem České republiky. Dochází ke zjištění, že vysoký podíl osob v mladém věku v obyvatelstvu Milovic způsobuje odlišnosti ve vývoji některých ukazatelů, například úhrnná plodnost zde byla ve sledovaném období výrazně vyšší než v České republice. V závěru jsou nastíněny možné varianty dalšího populačního vývoje města.

Klíčová slova: populační vývoj, vojenský újezd, Milovice, suburbanizace

The Influence of Military Area on Population Development of the Town Milovice

Abstract

The objective of this study is to describe population development of the town Milovice, which was influenced by the existence of a military area in its neighbourhood. There were situated several armies during its 88 years history. Each army, especially the last Soviet Army, built many housing units in the area. New residents have been moving into the town since the ongoing building reconstructions started, in the 90s. The residents are mostly young couples or families with children, which is a typical phenomenon for suburban areas. There have been a significant rejuvenation of the town's age structure, for example in 2008 the average age was 29,8 years. The study is focused on the period of 1991–2008, in which the particular components of population development are described using selected indicators. Their level is compared with the level of the Czech Republic. A finding is being concluded that a high proportion of people at young age in the population of Milovice causes differences in the development of certain indicators, such as the total fertility rate, which was significantly higher than in the Czech Republic. In conclusion, there are outlined possible variations of the town's future population development.

Keywords: population development, military area, Milovice, suburbanisation

OBSAH

Přehled použitých zkratk	6
Seznam obrázků	7
1 Úvod	9
1.1 Vymezení tématu a cíle práce	9
1.2 Obecná východiska výzkumu, prameny a metody práce	10
2 Základní charakteristika města Milovice	15
3 Historie vzniku, fungování a zániku vojenského újezdu Mladá	17
3.1 Vznik vojenského újezdu Mladá.....	17
3.2 Vojenský újezd v období světových válek	18
3.3 Vojenský újezd v 50. letech a v období sovětské okupace	21
3.4 Odchod sovětských vojsk a jednání o zrušení VVP	24
4 Průběh revitalizace bývalého VVP Mladá	26
5 Vývoj počtu obyvatel a věkové struktury v letech 1991–2009	29
5.1 Vývoj celkového počtu obyvatel	29
5.2 Vývoj věkové struktury	31
6 Vývoj porodnosti, úmrtnosti a migrace	35
6.1 Porodnost a plodnost.....	35
6.2 Úmrtnost	38
6.3 Migrace	41
7 Sňatečnost a rozvodovost	44
7.1 Sňatečnost	44
7.2 Rozvodovost	49
8 Závěr	52
Seznam použité literatury	55
Přílohy	60

PŘEHLED POUŽITÝCH ZKRATEK

BVVP	bývalý vojenský výcvikový prostor
ČR	Česká republika
ČSFR	Československá federativní republika
ČSÚ	Český statistický úřad
NDR	Německá demokratická republika
OPBH	okresní podnik bytového hospodářství
POPIN	Population Information
PRIVUM	privatizace vojenského újezdu Mladá
SLDB	sčítání lidu, domů a bytů
SO ORP	správní obvod obce s rozšířenou působností
SSSR	Svaz sovětských socialistických republik
VVP	vojenský výcvikový prostor

SEZNAM OBRÁZKŮ

- Obr. 1 Poloha obce Mladé na mapě 3. vojenského mapování (1877–1880)
- Obr. 2 Situační plán zajateckého tábora v Milovicích roku 1917
- Obr. 3 Vývoj počtu obyvatel Milovic a Mladé v letech sčítání lidu 1890–1930
- Obr. 4 Mapa vojenského tábora v období Protektorátu
- Obr. 5 Vývoj počtu civilních obyvatel v obci Milovice a VVP Mladá v letech sčítání lidu 1950–1980
- Obr. 6 Přirozený a migrační přírůstek (úbytek) počtu obyvatel Milovic v letech 1971–1990
- Obr. 7 Vývoj počtu obyvatel Milovic v letech 1991–2008
- Obr. 8 Srovnání věkově pohlavní struktury populace České republiky a Milovic v letech 1991–2008
- Obr. 9 Průměrný věk žen v České republice, Středočeském kraji, SO ORP Lysá nad Labem a Milovicích v letech 1991–2008
- Obr. 10 Průměrný věk mužů v České republice, Středočeském kraji, SO ORP Lysá nad Labem a Milovicích v letech 1991–2008
- Obr. 11 Srovnání průměrného věku ve městech Milovice a Ralsko v letech 1991–2008
- Obr. 12 Srovnání vývoje úhrnné plodnosti v České republice a v Milovicích v letech 1991–2008
- Obr. 13 Srovnání vývoje průměrného věku matek při narození dítěte v České republice a v Milovicích v letech 1991–2008
- Obr. 14 Srovnání úrovně úmrtnosti žen v České republice a v Milovicích v letech 1991–2008 (100 % = ČR 1991)
- Obr. 15 Srovnání úrovně úmrtnosti žen v České republice a v Milovicích v letech 1991–2008 (100 % = ČR 1991)
- Obr. 16 Naděje dožití žen při narození v SO ORP v letech 2004–2008
- Obr. 17 Naděje dožití mužů při narození v SO ORP v letech 2004–2008
- Obr. 18 Věkově-pohlavní struktura přistěhovalých do města Milovice v roce 2008

- Obr. 19 Vývoj počtu přistěhovalých/vystěhovalých do/z města Milovice a hrubé míry migračního salda v České republice a v Milovicích v letech 1991–2008
- Obr. 20 Srovnání úhrnné sňatečnosti žen v České republice a v Milovicích v letech 1991–2008
- Obr. 21 Srovnání úhrnné sňatečnosti žen v České republice a v Milovicích v letech 1991–2008
- Obr. 22 Srovnání průměrného věku žen při sňatku v České republice a v Milovicích v letech 1991–2008
- Obr. 23 Srovnání průměrného věku mužů při sňatku v České republice a v Milovicích v letech 1991–2008
- Obr. 24 Sňatky podle rodinného stavu žen v Milovicích v letech 1991–2008
- Obr. 25 Sňatky podle rodinného stavu mužů v Milovicích v letech 1991–2008
- Obr. 26 Počet sňatků a rozvodů v Milovicích v letech 1991–2008
- Obr. 27 Srovnání průměrného počtu rozvodů na 100 žen v České republice a v Milovicích v letech 1991–2008
- Obr. 28 Srovnání průměrného počtu rozvodů na 100 mužů v České republice a v Milovicích v letech 1991–2008
- Obr. 29 Srovnání průměrného věku žen při rozvodu v České republice a v Milovicích v letech 1991–2008
- Obr. 30 Srovnání průměrného věku mužů při rozvodu v České republice a v Milovicích v letech 1991–2008

Kapitola 1

Úvod

1.1 Vymezení tématu a cíle práce

Průměrný věk obyvatel České republiky v roce 2008 byl 40,5 let. Průměrný věk občanů města Milovice činil 29,8 let. Čím je způsoben tento rozdíl? Proč je věková struktura Milovic mladší než průměr Česka? Tyto otázky mě napadaly v souvislosti s Milovicemi. Vzhledem k tomu, že danou oblast znám, rozhodla jsem se blíže prozkoumat tuto problematiku. Jsem si vědoma toho, že demografie se zabývá spíše popisem populačního vývoje celých států nebo jejich regiony, myslím si však, že jedinečnost populačního vývoje Milovic stojí za detailnější analýzu. Toto město se od ostatních odlišuje svým specifickým vývojem, který souvisí s existencí vojenského újezdu v sousedství Milovic. Hodnocení populačního vývoje se bude týkat především období od roku 1991 do současnosti, ale pro pochopení všech souvislostí s existencí vojenského újezdu bude zařazena i část týkající se založení a fungování vojenského tábora, kde se v období 1904–1992 vystřídalo několik armád.

Cílem mé práce bude tedy popsat populační vývoj města Milovice s ohledem na existenci vojenského újezdu. Budou mě zajímat odlišnosti od „běžného“ populačního vývoje a problémy vyplývající z rychlého růstu obyvatelstva. Práce by, kromě popisu populačního klimatu v Milovicích, měla odpovědět na tyto hypotézy:

- 1) Růst nebo úbytek počtu obyvatel ve městě je ovlivněn působením konkrétní armády ve vojenském újezdu.
- 2) Na změnu věkové struktury obyvatel Milovic má vliv především dostupné bydlení ve zrekonstruovaných bytech.
- 3) Populační vývoj města Milovice v letech 1991–2008 byl z demografických procesů nejvíce ovlivněn procesem migrace.

Vojenský újezd je významný faktor ovlivňující přírodu i obyvatelstvo ve svém okolí. V současnosti je vnímán spíše negativně (dalo by se uvažovat přirovnání

k termínu NIMBY efekt¹), ale v minulosti představoval ekonomický přínos pro region. Lze se domnívat, že počet obyvatel Milovic, především v závislosti na migrační atraktivitě města, bude souviset s působením konkrétní armády ve vojenském prostoru. Lidé se budou cítit bezpečněji, pokud v sousedství bude armáda československá, než v případě armády nacistického Německa, nebo Sovětského svazu, od čehož se bude odvíjet migrační růst nebo úbytek obyvatel Milovic.

Rekonstrukcí bytového fondu po armádě vzniklo větší množství bytů, které byly nabízeny za poměrně přijatelnou cenu. Období společenské transformace po roce 1989 započalo snížením kupní síly obyvatelstva, zatímco ceny nemovitostí rostly. Nabízí se domněnka, že o byty v Milovicích byl díky jejich příznivé ceně i poloze velký zájem, čehož využili většinou spíše mladší lidé, kteří chtěli odejít od rodičů a založit vlastní rodinu.

Lze se domnívat, že proces migrace měl v období 1991–2008 zásadní vliv na vývoj počtu obyvatel ve městě Milovice, a to díky velké nabídce bytů. Vzhledem k mladé věkové struktuře se dá uvažovat ještě o velkém významu demografického procesu plodnosti na růst počtu obyvatel.

Práce se bude členit do 8 kapitol, včetně úvodu a závěru. V následující kapitole bude uvedena základní charakteristika města Milovice. Třetí kapitola se bude zabývat okolnostmi vzniku, fungování a zániku vojenského újezdu. Zaměřím se především na odhady počtů vojáků, výstavbu ve VVP a vztahy s okolním obyvatelstvem. Čtvrtá kapitola se bude věnovat hodnocení procesu revitalizace bývalého vojenského výcvikového prostoru. Zde zmíním problémy spojené s tímto procesem v prostředí Milovic. V páté kapitole přijde na řadu popis vývoje počtu a věkové struktury obyvatel od roku 1991 do současnosti. Pokusím se objasnit jednotlivé „vlny“ nárůstu populace a srovnám věkovou strukturu Milovic s Českou republikou. V další kapitole rozeberu procesy plodnost, úmrtnost a migraci. Pokusím se odhalit důvody, proč se popisované ukazatele ubírají daným směrem. V sedmé kapitole podpořím vývoj plodnosti charakteristikami sňatečnosti a rozvodovosti.

1.2 Obecná východiska výzkumu, prameny a metody práce

Od konce 80. let probíhají v České republice změny demografického chování, které někteří autoři označují jako druhý demografický přechod. Hlavními znaky je zvyšování věku při vstupu do manželství, růst počtu nesezdaných soužití a dětí narozených mimo manželství nebo odkládání rození dětí do vyššího věku. V důsledku tedy dochází ke snížení plodnosti hluboko pod záchovnou hranici 2,1 dítěte na jednu ženu

¹ Tj. akronym ze slov „not in my backyard“, označující všeobecně prospěšné stavby, které nikdo nechce mít v blízkosti svého bydliště (Perlín, 2009).

(Rychtaříková, 1998, s. 39). Důležitým faktorem, provázejícím změny, bylo rozšíření moderních (spolehlivých) metod antikoncepce, což spolu s procesy demokratizace a sekularizace společnosti přispělo k odklonu od tradičních hodnot, kdy bylo středem zájmu dítě, k růstu individualismu (van de Kaa, 1996, s. 425 in Gotvaldová, 2008, s. 31). Vzhledem k dlouhodobě nízké úrovni plodnosti pod záchovnou hranicí a naopak růstu naděje dožití dochází v České republice ke stárnutí populace. Přestože v posledních několika letech byl zaznamenán přirozený přírůstek počtu obyvatel, z dlouhodobějšího pohledu je počet obyvatel České republiky udržován díky kladnému migračnímu saldu.

V regionálním pohledu nalezneme oblasti vymykající se celorepublikovému trendu stárnutí populace. Tento jev se vyhýbá například migračně atraktivním lokalitám v zázemí velkých měst, kam se stěhují mladí lidé a zakládají zde rodiny. Tento proces bývá označován jako rezidenční² suburbanizace, přičemž jeho definice se v pojetí jednotlivých autorů liší. Sýkora (2002, s. 10) vnímá suburbanizaci jako „růst města prostorovým rozpínáním do okolní venkovské a přírodní krajiny,“ charakterizovaný rozptýlenou zástavbou rodinných domů s vlastní zahradou. Ouředníček (2002, s. 53) zdůrazňuje vymezení suburbanizace jako jedné fáze urbanizačního procesu, pro kterou je typický „přesun obyvatel, jejich aktivit a některých funkcí z jádrového města do zázemí“ (Ouředníček, 2008, s. 10). Dochází tak ke změnám ve fyzickém i sociálním prostředí zasažených oblastí. V podmínkách České republiky převažuje růst stávajících obcí v zázemí velkých měst, na rozdíl od Spojených států, kde se lidé stěhují do „sídel vzniklých na zelené louce“ (Ouředníček, 2008, s. 11). V souvislosti s pojmem suburbanizace se nejčastěji setkáváme s představou rodinných domů v těsném zázemí velkého města. V případě Milovic tato obecná představa zcela neplatí. Město leží cca 40 km od Prahy, kam dojíždí za prací většina novousedlíků, kteří se do Milovic přistěhovali především díky nabídce levných bytů v rekonstruovaných objektech po armádě. Při hledání definice vystihující specifika suburbanizace Milovic jsem narazila na pojem exurbie, což je podle Cílka a Bašeho (2005, s. 8) „jakási suburbie, ale vzdálená od centrálního města a oddělená od něj pásem krajiny. Může mít i statut samostatného města.“ Cílek a Baše (2005, s. 9) se domnívají, že v případě Středočeského kraje by se pojem exurbie dal částečně aplikovat na města Milovice a Kladno, kde převládá dojíždka za prací do Prahy. Pro obce, které jsou dojíždkou za prací napojeny na jádrová města, uvádí Ouředníček (2008, s. 17) české označení aglomerované obce.

Z výše uvedeného je zřejmé, že pro popsání populačního vývoje města Milovice a vysvětlení některých odlišností od průměru Česka, bude kromě znalostí z oboru demografie nutné uplatnit i vědomosti týkající se procesu suburbanizace. To vše v kontextu specifického prostředí města Milovice.

² Ouředníček (s. 10) rozlišuje suburbanizované oblasti podle jejich převládající funkce na „rezidenční (obytné) a komerční (pracovní a obslužné)“.

Vlastní práce se bude opírat především o data z Českého statistického úřadu. Základní demografické údaje o městě byly volně dostupné na internetových stránkách (například Demografická ročenka měst, Databáze demografických údajů za obce ČR) nebo ve vydaných publikacích (Retrospektivní lexikon obcí), podrobnější údaje, například třídění demografických událostí podle věku, za město Milovice mi byly poskytnuty pracovníky Středočeského oddělení ČSÚ prostřednictvím emailu. Zasazení poznatků získaných z analýzy dat do širšího kontextu mi umožnily informace z archivních fondů, týkající se Milovic a Mladé, dále pak kroniky města Milovice. Další cenné poznatky o historii území jsem vyčetla z tištěných publikací místních autorů, některých usnesení vlády ČR nebo ze závěrečných prací týkajících se historie vojenského újezdu v sousedství Milovic. Moji představu o současné situaci v Milovicích doplnily závěrečné práce zaměřené na současné problémy města, dokumenty na stránkách města Milovice a novinové články o Milovicích. Odpovědi na odborné problémy jsem hledala v sérii publikací „Populační vývoj České republiky“, kterou vydává Katedrou demografie a geodemografie, v odborných časopisech (například Demografie, Geografie – Sborník ČGS), v závěrečných pracích s demografickou tematikou a odborných publikacích o procesu suburbanizace.

Práce bude vycházet z dostupných statistických dat za město Milovice, které bude dávat do širších souvislostí s historickým vývojem regionu a populačním vývojem Česka, případně některých oblastí. Při hodnocení vývoje počtu obyvatel z dat sčítání lidu bylo nutné uvažovat změnu metodiky, do roku 1950 včetně se zjišťovalo obyvatelstvo přítomné, od roku 1961 obyvatelstvo trvale bydlící. Pro získání uceleného obrazu populačního vývoje města Milovice bylo nutné popsat jednotlivé složky populačního vývoje zvlášť. Za každý demografický proces jsem vybrala několik ukazatelů, jejichž úroveň a vývoj v letech 1991–2008 jsem porovnávala s Českou republikou. Některé ukazatele bylo nutné standardizovat, aby nedocházelo ke zkreslení způsobeným odlišnou věkovou strukturou. Metoda standardizace byla zvolena nepřímá s ohledem na nedostatečné třídění dat za Milovice. Nyní bude následovat přehled použitých ukazatelů³.

Průměrný věk – vážený průměr počtu let, který prožili příslušníci dané populace

$$\bar{x} = \frac{\sum_{x=0}^{\omega-1} (x + 0,5) * P_x}{\sum_{x=0}^{\omega-1} P_x},$$

x...věk, ω...nejvyšší věk v populaci, kdy už nikdo nežije, P_x...počet osob ve věku x

³ Metodika převzata z Pavlík, Rychtaříková, Šubrtová (1986).

Úhrnná plodnost – měří intenzitu plodnosti ve fiktivní generaci, jejíž řád plodnosti je složen z reálných měr plodnosti 35 generací

$$\dot{u}p = \sum_{x=15}^{49} \frac{N_x^v}{P_x}$$

x ...věk, f_x ...míry plodnosti podle věku, N_x^v ...počet živě narozených matek ve věku x , P_x ...počet žen ve věku x

Průměrný věk matky při narození dítěte

$$\bar{x} = \frac{\sum_{x=15}^{49} (x + 0,5) * f_x}{\sum_{x=15}^{49} f_x}$$

x ...věk, f_x ...míry plodnosti podle věku

Standardizovaný index úmrtnosti – porovnání skutečného a očekávaného počtu úmrtí za předpokladu intenzity úmrtnosti standardní populace

$${}^{st}i\dot{u} = \frac{D}{\sum \dot{u}_x^{st} * P_x}$$

D ...celkový počet zemřelých, \dot{u}_x^{st} ...míry úmrtnosti podle věku standardní populace, P_x ...počet osob ve věku x

Naděje dožití = střední délka života – počet let zbývajících k dožití

$$e_x = \frac{T_x}{l_x}$$

T_x ...celkový počet let zbývajících k dožití tabulkovou populací, l_x ...tabulkový počet dožívajících

Úhrnná sňatečnost – vážený průměr intenzit a časového rozložení sňatků minimálně 35 generací

$$\dot{u}s = \sum_{x=15}^{50} \frac{S_x^s}{P_x} * 100,$$

S_x^s ...počet sňatků svobodných ve věku x , P_x ...počet osob ve věku x

Průměrný věk při sňatku

$$\bar{x} = \frac{\sum_{x=15}^{50} x_c * s_x^r}{\sum_{x=15}^{50} s_x^r},$$

x_c ...střed věkového intervalu, s_x^r ...redukované míry sňatečnosti

Průměrný počet rozvodů na 100 mužů, resp. žen – součet měr rozvodovosti podle věku v daném roce

$$\sum r_x = \sum \frac{R_x}{P_x},$$

R_x ...počet rozvodů podle věku, P_x ...počet osob ve věku x

Průměrný věk při rozvodu

$$\bar{x} = \frac{\sum x_c * r_x}{\sum r_x},$$

x_c ...střed věkového intervalu, r_x ...míry rozvodovosti podle věku

Kapitola 2

Základní charakteristika města Milovice

Město Milovice leží ve středním Polabí, v poměrně lesnaté oblasti, což není v místní zemědělské krajině příliš typické. Současný stav terénu můžeme z části přičíst existenci vojenského výcvikového prostoru, kdy došlo ke změně využití půdy ve prospěch lesního hospodaření. Bohatství lesů v regionu symbolizuje zelená barva v erbů města. Administrativně Milovice spadají do Středočeského kraje a SO ORP Lysá nad Labem. Statut města získaly v roce 1991. Jedním zdůvodněním tohoto aktu byl předpokládaný rychlý růst obyvatel vzhledem k velkému bytovému fondu po armádě⁴. Současné Milovice se skládají ze čtyř městských částí: Milovice, Benátecká Vrutice, Mladá a Boží Dar. V minulosti šlo o oddělené obce, pouze Boží Dar, tvořený jedním statkem, spadal pod Milovice.

První zmínka o Benátecké Vrutici z roku 1244 souvisí s událostí, kdy královna Kunhuta darovala vesnici kostelu sv. Máří v Praze (Čapková, Tatarová, 2004, s. 80). Obec Mladá, poprvé zmiňovaná v roce 1341 (Státní okresní archiv Nymburk, Kronika obce Milovic 1927–1957), ležela původně o 3,5 km dále než dnešní městská část Mladá, ale musela ustoupit vojenskému prostoru. Nejstarší zmínka o Milovicích se datuje do roku 1396, kdy byl jeden dvorec náležející k tvrzi Milevice převeden na zemana Sperka (Čapková, Tatarová, 2004, s. 8).

Do roku 1478 spadaly Benátecká Vrutice i Mladá pod Milovice, které byly součástí Lyského panství (Čapková, Tatarová, 2004, s. 80.). Poté byly zmiňované obce prodány do panství Benáteckého a od roku 1787 (Vahalíková, 2001, s. 13) spadaly Milovice pod kostel v Mladé, jejíž význam byl ještě posílen fungováním tamější školy, kterou navštěvovaly děti z okolních obcí, i z Milovic (Řehounek, 2006, s. 17). Vlastní školu si milovičtí postavili v roce 1862 (Státní okresní archiv Nymburk, Kronika obce Milovic 1927–1957).

Na počátku 20. století měly obce Milovice, Mladá i Benátecká Vrutice venkovský charakter, podle dat ze sčítání v roce 1900 žilo v Milovicích 743 obyvatel, v Mladé 514

⁴ Usnesení vlády ČR ze dne 5. června 1991 č. 178 + P

a v Benátecké Vrutici 652. V článku *O vsi odsouzené k smrti* publikovaném v časopisu *Naše Hlasy* (6. 12. 1903) se píše, že obec Mladá se od sčítání lidu z roku 1900 rozrostla: v době těsně před svým zánikem⁵ zde bydlelo 700 obyvatel ve 107 domech.

Obr. 1 – Poloha obce Mladé na mapě 3. vojenského mapování (1877–1880)



Poznámky: Obrázek vznikl spojením dvou mapových listů.

Zdroj: Mapová sbírka PČF UK v Praze. 3. vojenské mapování. 1877–1880. Fotokopie pořízena dne 11. 3. 2010.

⁵ T.j. v roce 1903

Kapitola 3

Historie vzniku, fungování a zániku vojenského újezdu Mladá

3.1 Vznik vojenského újezdu Mladá

C. a k. říšské ministerstvo války dlouho hledalo vhodné místo, kde by mohla cvičit jeho zastaralá armáda. V Čechách se zajímalo například o oblasti v okolí Kopidlno, Litomyšle, Libochovic, Týnce nad Labem nebo Bílých Poličan. Všude se vyskytly závažné problémy, proč nebylo možné vybudovat vojenský tábor, např. malá rozloha území, nevhodnost pro cvičení dělostřelectva, neuspořádané majetkové poměry či nutnost vystěhování velkého počtu vesnic (Čapková, Tatarová, 2004, s. 40; Řehounek, 2006, s. 5). Nakonec byl vybrán prostor u Nových Benátek⁶, kde byl ideální terén, který vyhovoval výcviku všech zbraní, měl dostačující velikost⁷ a bylo nutno přestěhovat pouze jednu vesnici – Mladou (Čapková, Tatarová, 2004, s. 40). Většinu území, tzn. 2 161 ha, nabídla C. a k. říšskému ministerstvu války K. und K. Privilligriete Österreichisches Länderbank, které připadl díky obrovskému zadlužení původního majitele pozemků Leopolda Thuna z Hohensteinu (Řehounek, 2006, s. 5). Pozemky místních obyvatel⁸ byly vykoupeny nebo vyvlastněny. Kostel svaté Kateřiny byl zbořen a ministerstvo války postavilo nový v Milovicích. Mladští se odstěhovali především do okolních obcí (nejvíce do Lysé, Staré Lysé, Ostré, Lipníku, Benátecké Vrutice a Milovic), jedna rodina se odstěhovala do Prahy a jedna do Spojených států amerických (Státní okresní archiv Nymburk, fond Mladá).

Roku 1904 začala stavba tábora⁹ na východním svahu vrchu zvaném V Liškách. Postupně bylo vybudováno 5 jednopatrových domů, v nichž mělo kanceláře a bydlení důstojnictvo, dále 40 budov pro ubytování mužstva a budova nemocnice (Lager I. na obr. 2). Šlo o zděné domy a jejich kvalitu dokazuje to, že se zachovaly a po rekonstrukci

⁶ Dnešní městská část Benátek nad Jizerou

⁷ 35 km² (Vahalíková, 2001, s. 14)

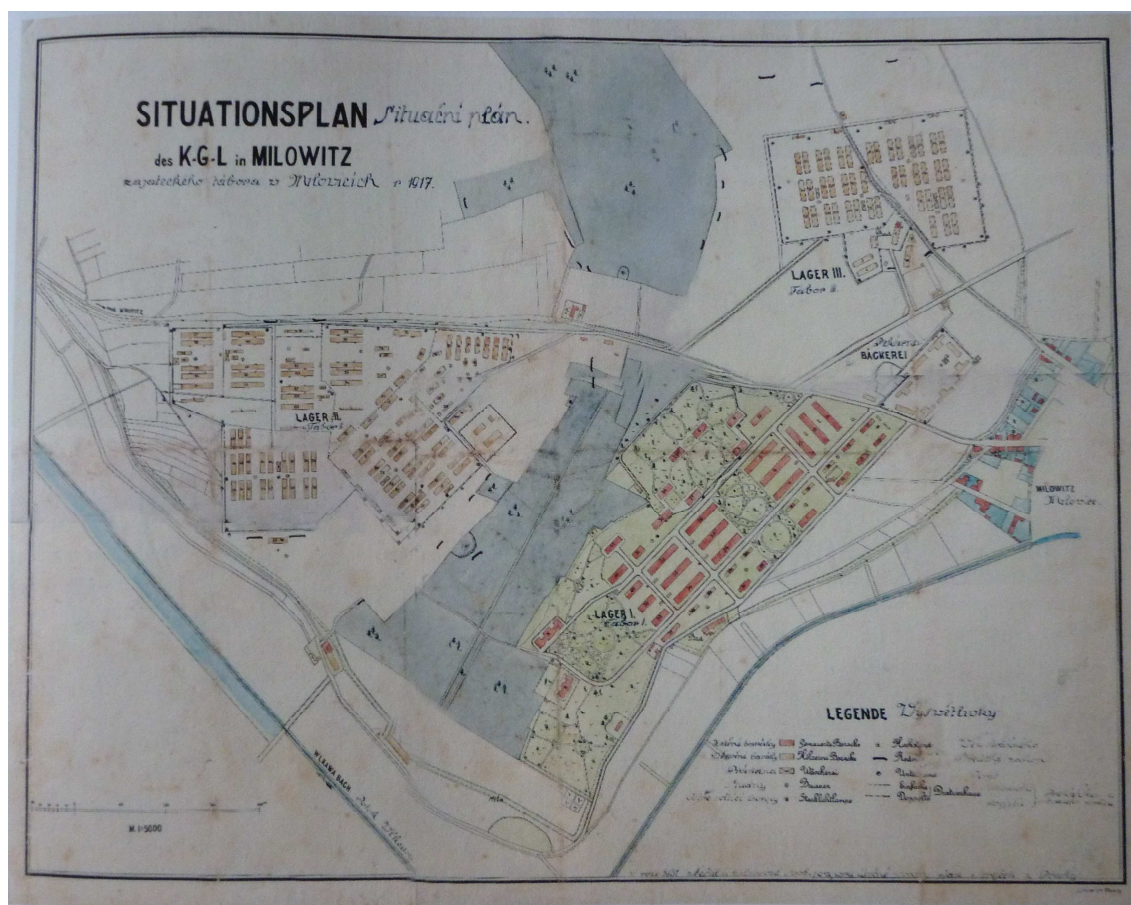
⁸ 1 278 ha (Vahalíková, 2001, s. 14)

⁹ Tábor byl nazýván Kamenný (Státní okresní archiv Nymburk, Kronika obce Milovic 1927–1957).

využívají dodnes. Prostor bývalé vesnice Mladé a jejího nejbližšího okolí byl vyhrazen vojenské střelnici. Stav posádky s rodinami vojenských gážistů činil zhruba 1 200 osob v létě a 2 000 osob v zimě. V období hlavních cvičení se ve vojenském prostoru vyskytovalo až 5 000 osob (Státní okresní archiv Nymburk, Kronika obce Milovic 1927–1957).

Na rozdíl od Mladé, která byla zrušena, čerpaly okolní obce výhody ze své polohy u vojenského cvičiště. Vahalíková (2001) popisuje rozvoj služeb v Milovicích, kdy se zvýšil počet hostinců, přibývaly nové obchody a lidé bez práce byli zaměstnáváni u vojenského eráru.

Obr. 2 – Situační plán zajateckého tábora v Milovicích roku 1917



Zdroj: Řehounek, 2006, s. 23.

3.2 Vojenský újezd v období světových válek

V době první světové války byl v prostoru cvičiště postaven zajatecký tábor (viz Lager II. a Lager III. na obr. 2) pro italské, ruské a srbské zajatce, kterých tu podle Řehounka (2006) mohlo být kolem 30 000, po velkých ofenzivách až 48 000. Řehounek (2006) dále uvádí špatné životní podmínky zajatců trpících hladem. Lépe se měli ti, kteří byli vybráni, aby pomáhali některému hospodáři na jeho statku. Doklady o činnosti některých zajatců jsou patrné dodnes, například silnice z Benátecké Vrutice do Milovic

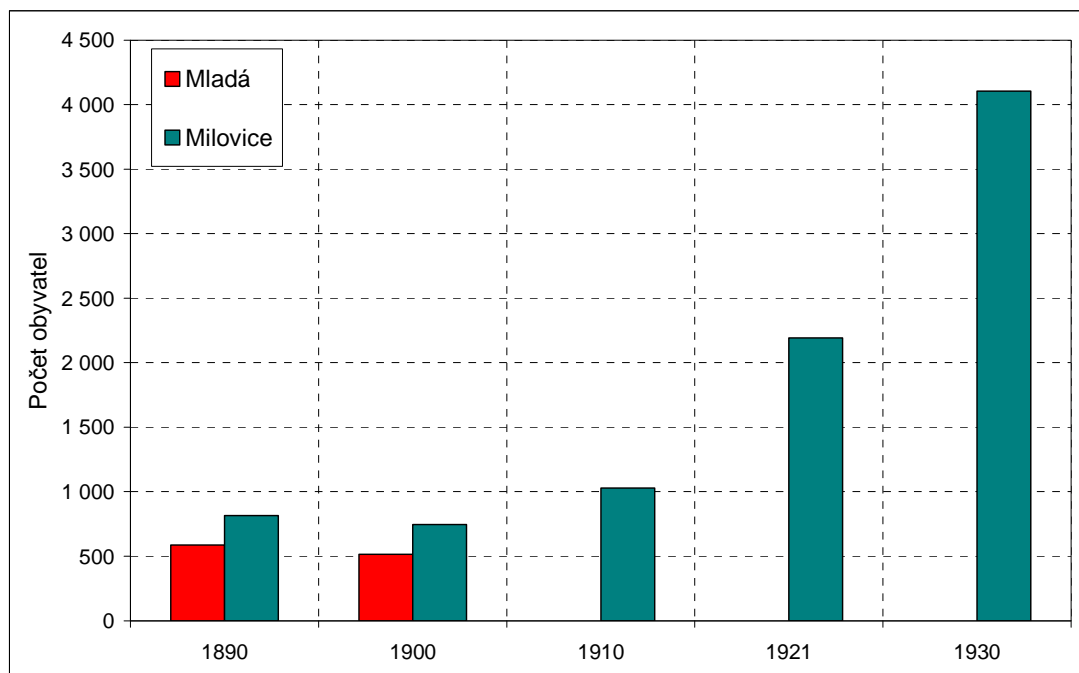
nebo nástěnná výzdoba kostela sv. Kateřiny v Milovicích vymalovaná ruskými zajatci (Řehounek, 2006, s. 32). Zemřelí zajatci byli pochováváni na hřbitově vedle Kamenného tábora. Podle archivních dokladů tu bylo pohřbeno 5 276 italských, 527 ruských a 60 srbských zajatců.

V roce 1918 převzala vojenský tábor československá armáda, která zde cvičila především dělostřelectvo a balónové vojsko¹⁰. Probíhala rekonstrukce a modernizace tábora: došlo ke zbourání všech dřevěných baráků pro zajatce v prostoru označeném Lager II. a části baráků v prostoru Lager III., k vybudování vodovodu, kanalizace a elektrického osvětlení, k zřízení letiště (Vahalíková, 2001, s. 26). Vojenský tábor poctil dvakrát svou návštěvou prezident T. G. Masaryk¹¹. Roku 1921 bylo vybudováno železniční spojení Lysá nad Labem–Milovice, které sloužilo nejprve pouze potřebám armády, až později i civilnímu obyvatelstvu.

Při sčítání lidu v roce 1921 bylo zjištěno, že Milovice mají 2 191 obyvatel, žijících ve 242 domech a 846 vojáků 44 barácích vojenského tábora (Státní okresní archiv Nymburk, Kronika obce Milovic 1927–1957). Vojáci nebyli pouze v táboře v Milovicích, ale i v kasárnách v okolních obcích, například v Lysé nad Labem a na Lipníku. Do sčítání v roce 1930 se obec Milovice téměř zdvojnásobila na 4 102 obyvatel (Retrospektivní lexikon obcí Středočeského kraje 1869–2001). Vztahy mezi občany a vojskem byly nadále velmi dobré, vojsko se podílelo na rozvoji Sokola, dobrovolných hasičů, Svazu junáků a skautů a ochotnického divadla. Obyvatelstvo mělo do vojenského tábora volný přístup, pouze s výjimkou cvičení a ostrých střelb, které byly v předstihu oznamovány (Vahalíková, 2001, s. 28). Celosvětová hospodářská krize Milovice příliš nezasáhla, což může být tím, že poloha vedle armády byla ekonomicky výhodná. Obchodníci z Milovic měli zajištěný odbyt a nezaměstnaní byli najímáni na stavební práce ve vojenském táboře (Státní okresní archiv Nymburk, Kronika obce Milovic 1927–1957). Podle Vahalíkové (2001) byl běžný stav posádky v období první republiky cca 1500 – 2000 osob.

¹⁰ Odtud pochází místní název Balonka pro sídliště postavené v roce 1949 (Státní okresní archiv Nymburk, fond Milovice).

¹¹ 22. června 1920 a 4. května 1922 (Státní okresní archiv Nymburk, Kronika obce Milovic 1927–1957)

Obr. 3 – Vývoj počtu obyvatel Milovic a Mladé v letech sčítání lidu 1890–1930

Poznámky: V počtu obyvatel Milovic je zahrnut i Boží Dar. Obec Mladá zanikla v roce 1904.

Zdroj: Retrospektivní lexikon obcí Středočeského kraje 1869–2001, Státní okresní archiv Nymburk, fond Mladá.

17. března 1939 obsadili vojenský tábor vojáci Wehrmachtu. Provedli rozsáhlé rozšíření, při kterém zaniklo 9 obcí¹² a části katastrů dalších byly zabrány (viz obr. 4). Po válce se našly plány, podle kterých mělo být obyvatelstvo dalších 16 obcí nahrazeno německým obyvatelstvem. Mezi tyto obce patřila například Lysá nad Labem, Všejanya, či Čachovice (Řehounek, 2006, s. 55). V rozšířeném prostoru probíhala výstavba nových vojenských zařízení (střelnice, bunkry, pěchotní úkryty a strojovny s pozorovatelskými stanovišti, muniční sklady) a silnic (tamtéž). Na stavbu tzv. II. tábora (tzv. Südlager¹³) a tábora na severu (tzv. Nordlager¹⁴) byli najímáni čeští dělníci. V kronice obce Milovic se píše, že se Nacisté snažili naklonit si české dělníky. Jejich práce byla dobře honorovaná a ne příliš náročná, nedílnou součástí byly kurzy na převýchovu dělníků. V kancelářích našli uplatnění čeští civilní zaměstnanci, kteří uměli německy (Čapková, Tatarová, 2004, s. 12, Vahalíková, 2001, s. 30). Překvapivě nebyl vstup do vojenského tábora zakázán, stačilo si za 20 feniků pořídit legitimaci, ale jak uvádí Vahalíková (2001), příliš se to nekontrolovalo. Od roku 1941 se vyskytovaly stále častější sabotáže vojenských transportů, například nařezávání brzdových hadic a rozkrádání balíčků pro vojáky (Řehounek, 2006, s. 57). Na druhou stranu docházelo i k udáváním mezi Čechy navzájem (Státní okresní archiv Nymburk, Kronika obce Milovic 1927–1957). Přesné počty německých vojáků působících ve vojenském

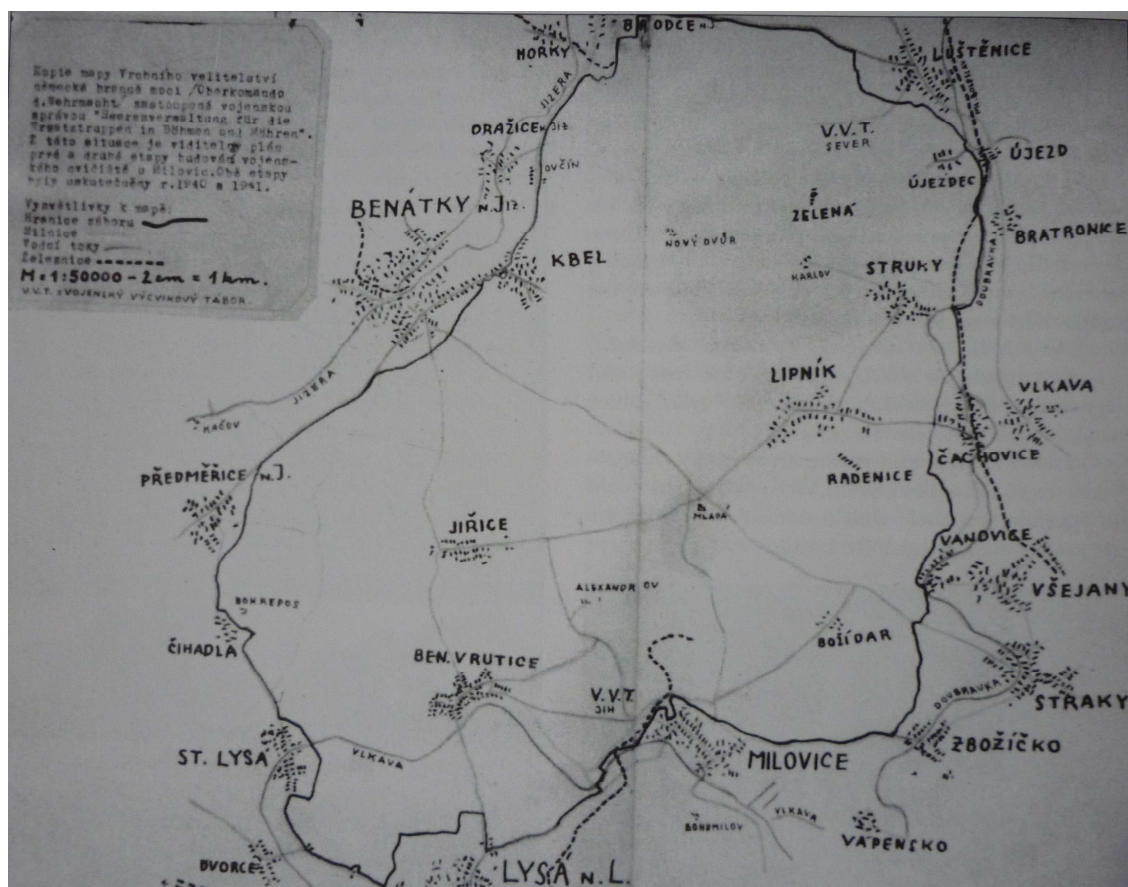
¹² Lipník, Jiřice, Benátecká Vrutice, Zelená, Kbel, Struhy, Radnice, Újezdec a Mladotín (Státní okresní archiv Nymburk, fond Milovice, Řehounek, 2006, s. 52)

¹³ 150 dřevěných domů, kuchyně, stáje, dílny, ... (Vahalíková, 2001, s. 30).

¹⁴ 125 dřevěných domů, 30 maštalí, 3 velké kůlny pro vozidla, skladiště (tamtéž)

prostoru nejsou známé, Vahalíková (2001) uvádí číslo 10 000 vojáků na počátku května 1945.

Obr. 4 – Mapa vojenského tábora v období Protektorátu



Zdroj: Řehounek, 2006, s. 54.

3.3 Vojenský újezd v 50. letech a v období sovětské okupace

Nacisty v táboře vystřídal Rudá armáda, která zde zůstala ještě půl roku po válce. Vahalíková (2001, s. 35) podle svědectví pamětníků komentuje jejich chování: „Německé vojsko po sobě zanechalo dobře vybavené baráky, s kamny, kavalci i postelemi. Protože bylo v květnu teplo, sověští vojáci kamna vyházeli do zákopů a zasypali je... Když nastal podzim a chladné počasí, vojáci zasypaná kamna opět vyhrabávali, aby mohli v barácích topit.“

V prosinci roku 1945 se do vojenského prostoru vrátila Československá armáda. Uvažovalo se o rozšíření vojenského prostoru na úkor vesnic vystěhovaných během Druhé světové války. Státní a vojenské orgány jejich obyvatelům nabízely nejlepší vesnice v pohraničí, které by dostaly jméno místních poničených obcí Lipníka, Jiřic a Radenic. Lidé však chtěli zůstat v Polabí, což jim bylo nakonec povoleno, avšak vojenská správa si vymohla finální úpravu hranice vojenského prostoru v katastrech Benátecká Vrutice, Struhy, Lipník a Luštěnice podle svého (Řehounek, 2006, s. 61).

Při sčítání lidu v roce 1950 dosáhly Milovice svého maximálního počtu obyvatel ve 20. století, a to 5 551 obyvatel. Do dalšího sčítání v roce 1961 se počet obyvatel obce snížil na 3 162 (viz obr. 5). Hlavní důvod snížení by mohl být v důsledku změny metodiky sčítání lidu. Do roku 1950 byly výsledky publikovány za obyvatelstvo přítomné, zatímco od roku 1961 za obyvatelstvo trvale bydlící. Dále se lze domnívat, že ke snížení mohly přispět také změny ve fungování vojenského tábora. Řehounek (2006) uvádí, že roku 1949 vešel v platnost zákon č. 169/1949 Sb., který mimo jiné zakazoval vstup obyvatel do prostoru cvičiště. Vahalíková (2001) zdůrazňuje část zákona o zestátnění všech nemovitostí a pozemků na území vojenského újezdu. Roku 1951 došlo k oddělení správních věcí vojenského tábora od obce Milovice zřízením Vojenského újezdu Mladá. Následovalo jednání o rozšíření vojenského výcvikového prostoru (dále VVP) a opětovném vystěhování obce Lipník, k čemuž nakonec nedošlo (Řehounek, 2006, s. 67). Nejistota ohledně budoucího rozvoje VVP, omezení pohybu v okolních lesích, blízkost vojenské techniky, hluk z leteckého provozu a další okolnosti mohou být příčinou postupného vystěhování obyvatel z vesnic sousedících s VVP.

Soužití obyvatel Milovic a jednotlivých armád působících ve vojenském prostoru se věnuje Honců (2002). Zaměřuje se především na 50. a 60. léta, kdy docházelo k největším interakcím mezi občany města a Československou armádou. Důvodem bylo bydlení některých důstojníků a jejich rodinných příslušníků mimo vojenský prostor, na nově postaveném sídlišti Balonka. Docházelo tedy ke každodennímu styku s občany Milovic (Honců, 2002, s. 27).

Vzhledem k rostoucímu počtu dětí bylo třeba postavit novou budovu školy¹⁵. Růst se týkal hlavně dětí důstojníků, bývalý učitel vzpomíná, že jich byly asi $\frac{3}{4}$ z celkového počtu žáků (Honců, 2002, s. 29). Rozdíly v chování tento učitel nepozoroval, spíše byly zřetelné rozdíly v materiálním zabezpečení dětí, které bylo u dětí z vesnice horší (Honců, 2002, s. 32).

V tomto období můžeme podle Honců (2002) hledat první znaky přeměny venkovského sídla na městské: „V období padesátých a šedesátých let docházelo v Milovicích k přeměně rolnické obce na malé město s bohatým kulturním a společenským životem. Bylo celkem snadné účastnit se kulturního života v Praze, v Lysé nad Labem a společenských a kulturních podniků v posádce, kde jich bylo po celý rok dostatek...“ (Honců, 2002 s. 34).

Významným mezníkem se stal srpen 1968. V Milovicích byl podle Loudilové (1996) vnímán velmi intenzivně. Řehounek (2006) na základě vzpomínek podplukovníka Řepky poukazuje na fakt, že vpád armád Varšavské smlouvy byl pečlivě připravován, což můžeme pozorovat na konkrétním příkladu obsazení VVP Mladá. 21. srpna 1968 byla zdejší posádka velmi oslabena, protože v rámci plánované ukázky

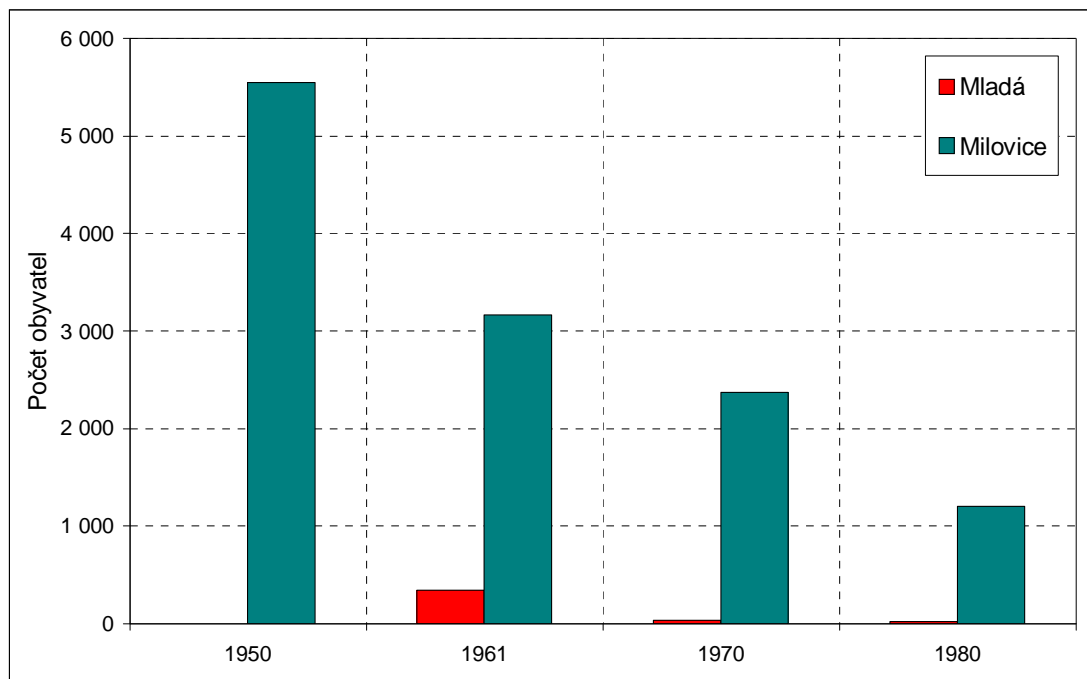
¹⁵ Čestný název Škola československé lidové armády byl nové škole propůjčen Ministerstvem školství a kultury (Kronika obce Milovice nad Labem, okres Nymburk 1958–1994)

výcviku vojáků základní služby pro důstojníky Varšavské smlouvy byl školní tankový prapor připraven u železničního mostu v Čelákovících a 15. tankový pluk ve výcvikovém prostoru Doupov. Ve VVP se nacházela pouze jedna tanková divize, která by v případě bojů musela čelit čtyřem sovětským tankovým divizím a jedné polské. Posádka československé armády se musela z VVP do konce října 1968 vystěhovat a objekty přenechat sovětské armádě (Loudilová, 1996, s. 26).

Během sovětské okupace sídlilo v Milovicích velitelství Střední skupiny sovětských vojsk. „V Milovicích bylo soustředěno největší množství vojska a techniky v celém bývalém Československu. Celkový počet vojáků i s rodinnými příslušníky se odhaduje řádově na desítky tisíc, v celém Československu pak na 70 tisíc vojáků a 40 tisíc rodinných příslušníků,“ uvádí Čapková, Tatarová (2004, s. 67). Takovému počtu lidí musel být přizpůsoben i VVP, Sověti kromě vojenských objektů vybudovali i kasárna pro mužstvo, obytné domy pro důstojníky a jejich rodinné příslušníky. „České firmy postavily zhruba 1 200 bytů, víc jak 3 000 si jich postavili Sověti sami. To byly nechvalně známé panelové „kyjeváky“, charakteristické nízkými stropy, stísněným dispozičním řešením interiéru a velmi nekvalitně provedenými řemeslnickými pracemi neodpovídajícími našemu standartu – křivá schodiště, okna s několikacentimetrovými škvírami podél rámu, nebezpečně provedená elektroinstalace, betonové podlahy bez krytiny, dveře, které nešly zavírat...“ (Řehounek, 2006, s. 82).

Sloužit v armádě v Československu, Maďarsku nebo v NDR se sovětským důstojníkům povedlo většinou jen díky protekci či úplatkům, navíc dostali stejnou medaili Rudé hvězdy za účast v bojových operacích jako ti, co sloužili na Sibiři, v Afghánistánu nebo Střední Asii (Řehounek, 2006, s. 82). Pobyt v Milovicích jim zpříjemňovala řada obřích kinosálů, sportovní hala, poliklinika, obchodní domy¹⁶, školka, škola a dům pionýrů pro jejich děti. Měli zde vlastní televizní a radiovou stanici, vycházely tu noviny *Sovetskij soldat*. Každý den jezdila přímá vlaková linka Milovice–Moskva (tamtéž). Řehounek (2006) odhaduje, že maximální počet sovětských vojáků a jejich rodinných příslušníků, žijících v Milovicích, byl 100 000 v letech 1984–1988. Zatímco počet obyvatel ve VVP rostl, počet osob žijících v Milovicích se postupně snižoval. V roce 1970 bylo sečteno 2 368 obyvatel, v roce 1980 jen 1 201.

¹⁶ Sovětské obchody byly velmi dobře zásobené, dalo se zde sehnat i jinak nedostatkové zboží. Z toho důvodu sem jezdili nakupovat Češi z širokého okolí (Čapková, Tatarová, 2004, s. 68).

Obr. 5 – Vývoj počtu civilních obyvatel v obci Milovice a VVP Mladá v letech sčítání lidu 1950–1980

Poznámky: V počtu obyvatel Milovic je zahrnut i Boží Dar. V roce 1950 se Mladá neuvádí. Roku 1960 bylo sídliště Balonka převedeno z VVP Mladá do obce Milovice jako část obce Mladá. Změna metodiky SLDB: 1950 přítomné obyvatelstvo, od 1960 obyvatelstvo trvale bydlící.

Zdroj: Retrospektivní lexikon obcí Středočeského kraje 1869–2001.

3.4 Odchod sovětských vojsk a jednání o zrušení VVP

Bezprostředně po Sametové revoluci se začalo jednat o odsunu sovětské armády z Československa. Hlavními vyjednaváči byli Michael Kocáb za Československo a generál Eduard Vorobjov za Sovětský svaz. Výsledkem jednání byla Dohoda mezi vládou ČSFR a SSSR o odchodu sovětských vojsk z ČSFR z 26. února 1990 (Škutina, 1990, s. 57-58), ve které bylo dohodnuto, že sovětská armáda opustí naše území do 30. června 1991. Šlo o odchod 73 500 vojáků a bojové techniky (Řehounek, 2006, s. 88).

Vláda poté řešila, zda vojenské újezdy zachovat nebo zrušit. Nakonec se rozhodlo o zrušení VVP Mladá, Ralsko a Dobrá voda ke dni 31. prosince 1991. Ministerstvo obrany zde mělo ukončit vojenskou činnost, provést základní asanaci a prvotní rekultivaci vojenských zařízení a výcvikových ploch a následně území předat do civilní správy (Usnesení vlády ČR č. 397/1991). Mezitím zde jeden oddíl vojáků zůstal, aby hlídal objekty proti krádežím. Přes toto opatření k nim docházelo. Bývalý starosta Milovic uvádí, že na krádežích se podíleli i příslušníci armády (Čapková, Tatarová, 2004, s. 36).

Vyjednáváním se Sověty o uhrazení škod se zabýval Úřad pro řešení důsledků pobytu sovětských vojsk na území ČSFR (Řehounek, 2006, s. 97). Sověti odmítali platit za ekologické škody, které způsobili, oponovali, že by je spíše Česká republika měla odškodnit za nemovitý majetek, který zde po sobě zanechali. Vláda nakonec přijala tzv. nulovou variantu, což znamenalo, že ani jedna nebude nic platit druhé straně (Řehounek, 2006, s. 98).

Kapitola 4

Průběh revitalizace bývalého VVP Mladá

Následující kapitola se bude věnovat průběhu revitalizace bývalého VVP Mladá. Problematikou obnovy a nového využití bývalých VVP se podrobněji zabývá například Komár (1998). Pro účely této práce se zaměřím především na okolnosti týkající se rekonstrukcí obytných budov, což má přímou souvislost s následným populačním vývojem.

Významnou událostí v dějinách Milovic bylo udělení statutu města dne 3. září 1991 (Usnesení vlády ČR č. 178/1991), vzhledem k předpokládanému růstu obyvatel. Průběžně byl bývalý VVP navštěvován představiteli vlády i různými organizacemi a jednotlivci, kteří předkládali plány na jeho využití. Neexistoval však žádný návrh, který by řešil komplexní využití prostoru a na kterém by se členové vlády shodli.

Po rozdělení Československa zanikl Úřad pro řešení důsledků pobytu sovětských vojsk na území ČSFR a místo něj byla v roce 1993 založena rozpočtová organizace PRIVUM (PRIVatizace Vojenského Újezdu Mladá), která spadala pod Ministerstvo pro místní rozvoj. Úkolem organizace bylo nejprve území zmapovat a zjistit, co se v něm nachází, nemovitý majetek ocenit a starat se o něj a nakonec převést do soukromého vlastnictví. Současně s mapováním sestavoval stavební a okresní úřad podklady pro zapsání budov do katastru nemovitostí. Řehounek (2006, s. 98) vysvětluje vznik rozpočtové organizace PRIVUM neexistencí vhodného návrhu na komplexní využití území, kvůli čemuž bylo rozhodnuto použít standardní metodu privatizace. Nastavené podmínky privatizace nebyly nejvhodnější. Rozpočtová organizace PRIVUM mohla objekty nejprve jen pronajímat, bez jakýchkoliv záruk do budoucnosti. Kvůli tomuto

omezení bylo jasné, že solidní investoři, kteří by chtěli budovy opravovat, si to raději rozmysleli a v území se proto dlouho nic nedělo a objekty chátraly. Nabízí se srovnání s bývalým vojenským prostorem Wünsdorf poblíž Berlína. Zde žilo asi 40 000 sovětských vojáků, přičemž poslední odtud odešel až v roce 1994. Revitalizace začala okamžitě, v roce 1996 bylo zrekonstruováno prvních 400 bytů, naproti tomu v Milovicích teprve prvních 29. Bývalý starosta Milovic si myslí, že hlavním důvodem byl zvolený způsob privatizace: „Ve Wünsdorfu působí soukromá rozvojová firma, která je finančně motivována k rychlosti prací, kdežto u nás privatizaci dostali na starost státní úředníci, kteří vědí, že až privatizace skončí, přijdou o živobytí.“ (Pšenička, 1998, s. 40).

V Milovicích probíhaly opravy domů nejprve pouze na sídlišti Balonka, které bylo v letech 1992–1994 převedeno z vlastnictví OPBH Poděbrady a československé armády na město Milovice (Koncepte rozvoje města Milovice 2004–2014, s. 9).

V roce 1996 došlo k připojení Benátecké Vrutice k Milovicím. Do té doby se totiž část budov v bývalém VVP nacházela v katastru Milovic a část v katastru Benátecké Vrutice. Oblast fakticky tvořila jediné město, a aby tak mohla fungovat, byla Benátecká Vrutice k 1. 1. 1996 připojena k Milovicím (Koncepte rozvoje města Milovice 2004–2014, s. 4).

Od roku 1997 započaly opravy panelových domů v prostoru bývalého VVP v Mladé. Vláda totiž odsouhlasila bezplatný převod několika budov na okolní města a obce, Ministerstvo vnitra ČR a Vězeňskou správu. Později byl zahájen prodej dalších panelových domů soukromým investorům (Koncepte rozvoje města Milovice 2004–2014, s. 9). Mnoho staveb bylo ve velmi špatném stavu¹⁷ a nevhodně urbanisticky umístěno¹⁸. Přestože architekti doporučovali několik domů zbourat, vláda nebrala v potaz budoucí životní podmínky na sídlišti a vše prodala. Důvody byly zřejmě finanční. Demolice panelových domů by vláda musela zaplatit, zatímco jejich prodejem peníze získala. Bytové domy se liší kvalitou provedených rekonstrukcí, která odráží jejich životnost. Nejhuře na tom jsou některé „kyjeváky“, které soukromí investoři opravili s použitím nejlevnějších materiálů a nezateplili je. Z tohoto důvodu se z nich část obyvatel vystěhovává.

Město se živelně rozrůstalo. Do zrekonstruovaných bytů se stěhovali noví obyvatelé, ale problémem byla chybějící občanská vybavenost města (Koncepte rozvoje města Milovice 2004–2014, s. 9). Důvodů bylo několik. Rozpočtová organizace PRIVUM rozprodala soukromým investorům i několik budov patřících do sociální infrastruktury, například polikliniku a mateřskou školu. Vedení města podcenilo populační růst a potřeby nových obyvatel. Situace se začala zlepšovat až s aktivním zapojením nově přistěhovaných obyvatel v zastupitelstvu. Svůj podíl na problému nesou i novousedlíci,

¹⁷ Bylo třeba provést kompletní rekonstrukce, z bytových domů zůstal pouze skelet.

¹⁸ Především tzv. „kyjeváky“, které byly postaveny v těsné blízkosti.

zhruba 20–25 % jich není přihlášeno k trvalému pobytu v Milovicích (Koncepce rozvoje města Milovice 2004–2014, s. 12), tudíž město za ně nedostává peníze ze státního rozpočtu.

Usnesením vlády ČR ze dne 22. 6. 2005 č. 796 bylo rozhodnuto o dokončení privatizace majetku organizační složky státu PRIVUM v prostoru BVVP Mladá a Ralsko. Důvodem bylo rozprodání veškerého spravovaného majetku mimo letiště Boží Dar, které bylo převedeno na Středočeský kraj po několika neúspěšných pokusech o privatizaci.

Za účelem správy majetku a zpracování studie na využití letiště byla založena akciová společnost Středočeského kraje s názvem Středočeská rozvojová – Mladá, a. s. První plán na využití prostoru letiště, který byl vedením kraje pečlivě utajován, počítal s výstavbou obřího nákladového letiště¹⁹. Na veřejnost se dostal v době těsně před krajskými volbami v roce 2008 a byl zcela odmítnut obyvateli Milovic i okolních obcí. V současné době probíhají jednání o návrhu nového vedení Středočeského kraje, které by v lokalitě vybuodovalo fotovoltaickou elektrárnu, 3. největší v Evropě, vědeckotechnologický park a nové byty. Lze se domnívat, že ani tento plán využití prostoru letiště není nejvhodnější. Obyvatelé Milovic jsou nespokojeni především s klimatickými změnami v oblasti, problematickým využitím solární energie nebo se zadáním investice nedávno založené společnosti, která má základní kapitál 200 tisíc Kč a dostane zakázku za 14 miliard Kč. Občané si myslí, že by byl přínosnější jiný plán počítající se vznikem většího počtu pracovních míst, kterých je v Milovicích nedostatek (Fotovoltaická elektrárna 18. 2. 2010, Fotovoltaická elektrárna 23. 2. 2010.). Je zřejmé, že konečné využití prostoru letiště Boží Dar může výrazně ovlivnit budoucí populační vývoj Milovic, a to v podobě migračního růstu i úbytku obyvatel. Lze se domnívat, že uskutečnění současného návrhu by vedlo spíše k odlivu obyvatel. O tom, zda bude tento plán, uskutečněn, se rozhodne nejspíše v referendu, které se uskuteční současně s parlamentními volbami ve dnech 28. a 29. května 2010 (Jínová, 2010b).

¹⁹ Více informací v Nymburském deníku (Jínová, 2010a)

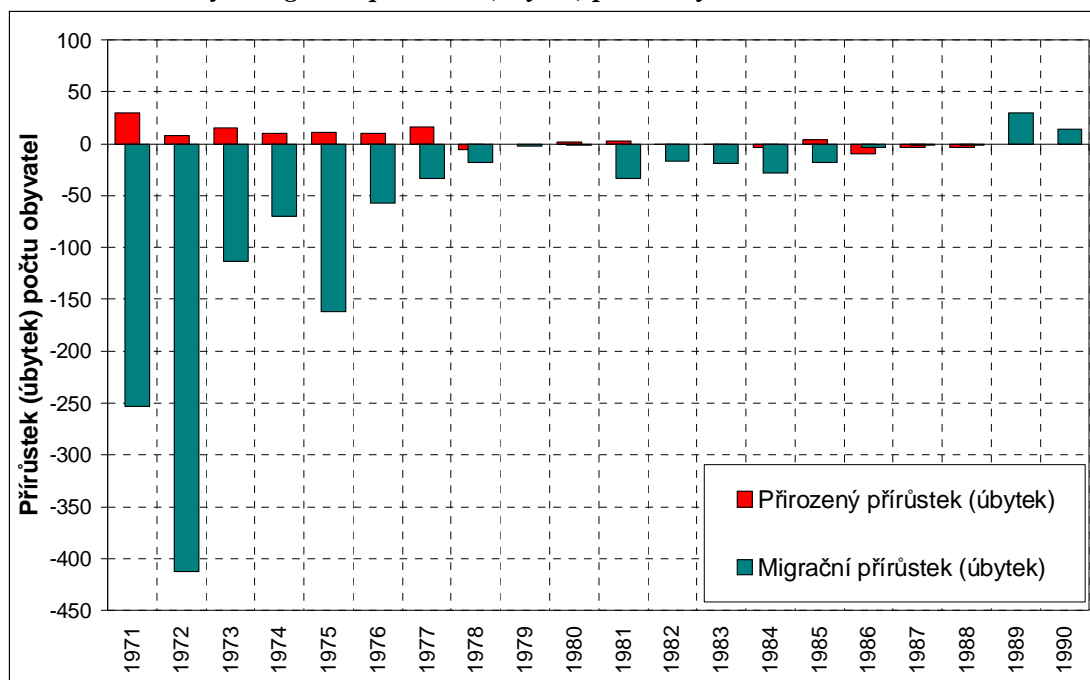
Kapitola 5

Vývoj počtu obyvatel a věkové struktury v letech 1991–2009

5.1 Vývoj celkového počtu obyvatel

Ve druhé kapitole, pojednávající o historii vojenského újezdu Mladá, byly komentovány okolnosti poklesu počtu obyvatel obce Milovice od roku 1950, který pokračoval po téměř celou dobu sovětské okupace, tzn. do roku 1988. Z demografického hlediska bylo hlavním důvodem záporné migrační saldo, přirozený přírůstek se většinu let pohyboval těsně nad nulou. Dříve výhodná poloha obce vedle vojenské posádky se kvůli uzavření VVP a pobytu sovětských vojsk změnila na nevýhodnou, Milovice se ocitly na periferii. Změna sestupného trendu poklesu obyvatel přišla v roce 1989, kdy v Milovicích žilo 1 088 osob oproti stavu 1 058 z předcházejícího roku.

Obr. 6 – Přirozený a migrační přírůstek (úbytek) počtu obyvatel Milovic v letech 1971–1990



Zdroj: ČSÚ. Databáze demografických údajů za obce ČR.

Následný vývoj počtu obyvatel Milovic v letech 1991–2009 byl ve znamení populačního růstu, jehož příčinou bylo především vysoké kladné migrační saldo, souvisejícím s postupující rekonstrukcí bytových domů po armádě.

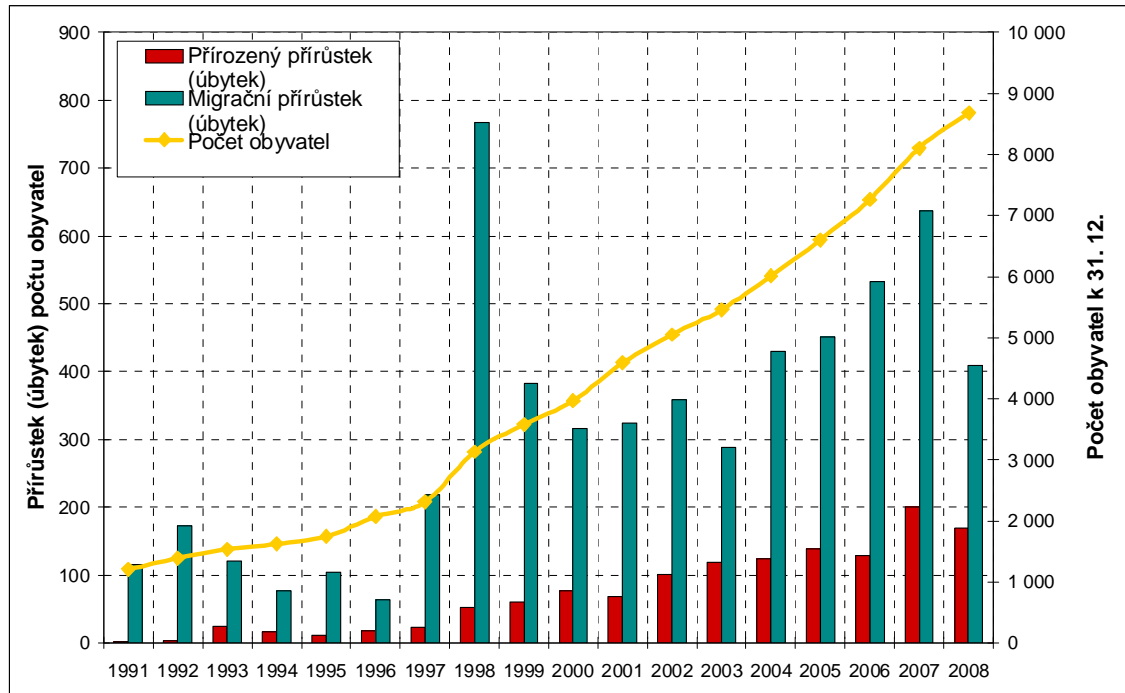
Rekonstrukce bytů započaly na sídlišti Balonka, poté co je město získalo do svého vlastnictví. Prvních 36 bytů v 5 domech bylo opraveno pomocí peněz z dotace na bydlení pro volyňské Čechy²⁰, kterých sem přišlo asi 120 (Koncepce rozvoje města Milovice 2004–2014, s. 9) z celkových 1 812 reemigrantů z Ukrajiny a Běloruska během třetí repatriace v letech 1991–1993 (Janská, Drbohlav, 1999, s. 112). Dalších 400 bytů bylo prodáno soukromým vlastníkům, kteří začali s rekonstrukcemi (Koncepce rozvoje města Milovice 2004–2014, s. 9).

V roce 1996 se Milovice po připojení Benátecké Vrutice rozrostly o 246 tamějších obyvatel. Nejvýraznější nárůst počtu obyvatel začal roku 1998, kdy migrační saldo činilo 767 obyvatel a celkový stav populace Milovic v následujícím roce narostl na 3 134 obyvatel (viz obr. 7). Důvodem byl počátek oprav bytových domů v části Mladá. Jak bylo popsáno v minulé kapitole, šlo nejprve o domy opravené okolními městy a obcemi, Ministerstvem vnitra ČR a Vězeňskou správou, později soukromými investory. Za zmínku stojí přístup jednotlivých měst k výběru obyvatel. Čelákovice a Milovice pronajímaly byty svým občanům podle pořadníku, zatímco Lysá do části bytů nastěhovala problémové nájemníky ze sociálně slabých rodin (Koncepce rozvoje města Milovice 2004–2014, s. 9). Na začátku nového tisíciletí započaly rekonstrukce panelových domů v části Boží Dar.

Od roku 2002 výrazněji narůstá přirozený přírůstek, ale zdaleka nedosahuje hodnot přírůstku migračního. Aktuální počet obyvatel Milovic k 1. 4. 2010 dosáhl 9 100 obyvatel (www.mesto-milovice.cz, cit. 16. 4. 2010).

²⁰ Viz příloha č. 2 – Graf rozmístění volyňských Čechů v České republice.

Obr. 7 – Vývoj počtu obyvatel Milovic v letech 1991–2008



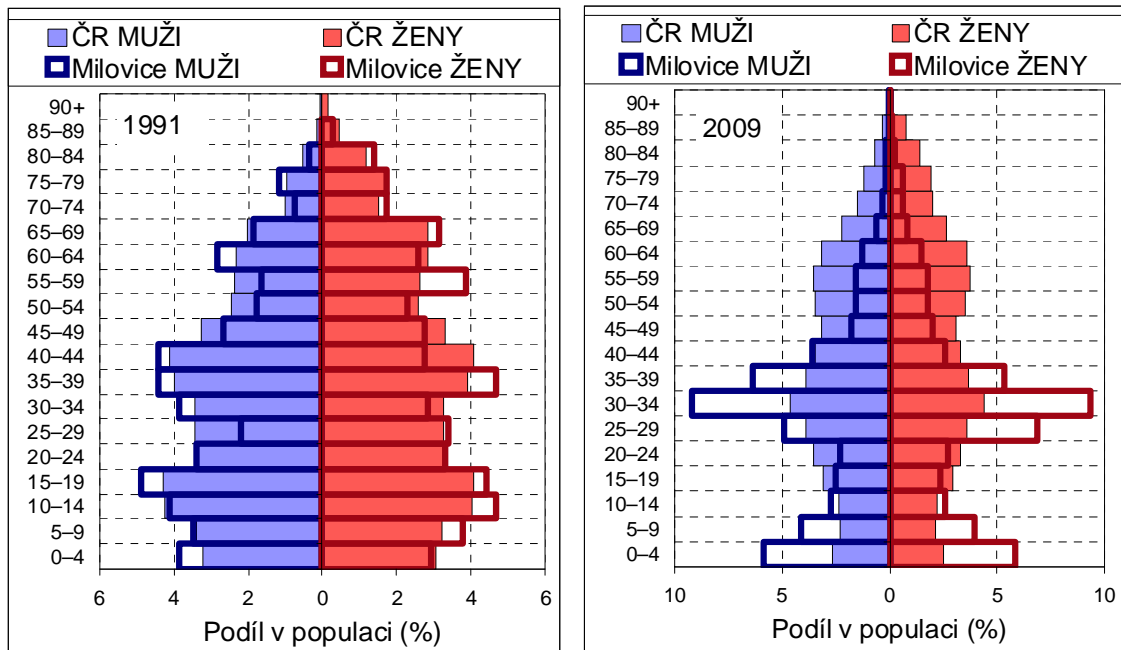
Zdroj: ČSÚ. Databáze demografických údajů za obce ČR.

5.2 Vývoj věkové struktury

V současnosti se o věkové struktuře ve vyspělých zemích hovoří především v souvislosti se stárnutím populace. V Milovicích je trend opačný, regresivní věková struktura se hlavně vlivem migračního přírůstku změnila na stacionární. Nabídku poměrně levných bytů využívají především mladé rodiny nebo mladé páry chystající se rodinu založit. Tento trend je pozorován i v bývalém VVP Ralsko (Pecháčková, 1998, s. 250).

Proměna věkové struktury populace města Milovice je vidět na následujících věkových pyramidách z vybraných let 1991 a 2009. Věková struktura roku 1991 se příliš neliší od věkové struktury ČR. Vzhledem k malým počtům obyvatel je rozkolísanější, proto zde nejsou zřetelné zářezy z dob světových válek a období nízké plodnosti 90. let. Věková pyramida z roku 2009 je diametrálně odlišná. Pozorujeme zde nárůst počtu obyvatel i změnu věkové struktury. Převládá složka mladšího produktivního věku (25–39 let), dále je velmi výrazná dětská složka (0–14 let). Naopak zastoupení osob v postproduktivním věku (65 a více let) je nízké.

Obr. 8 – Srovnání věkově-pohlavní struktury populace České republiky a Milovic v letech 1991 a 2009

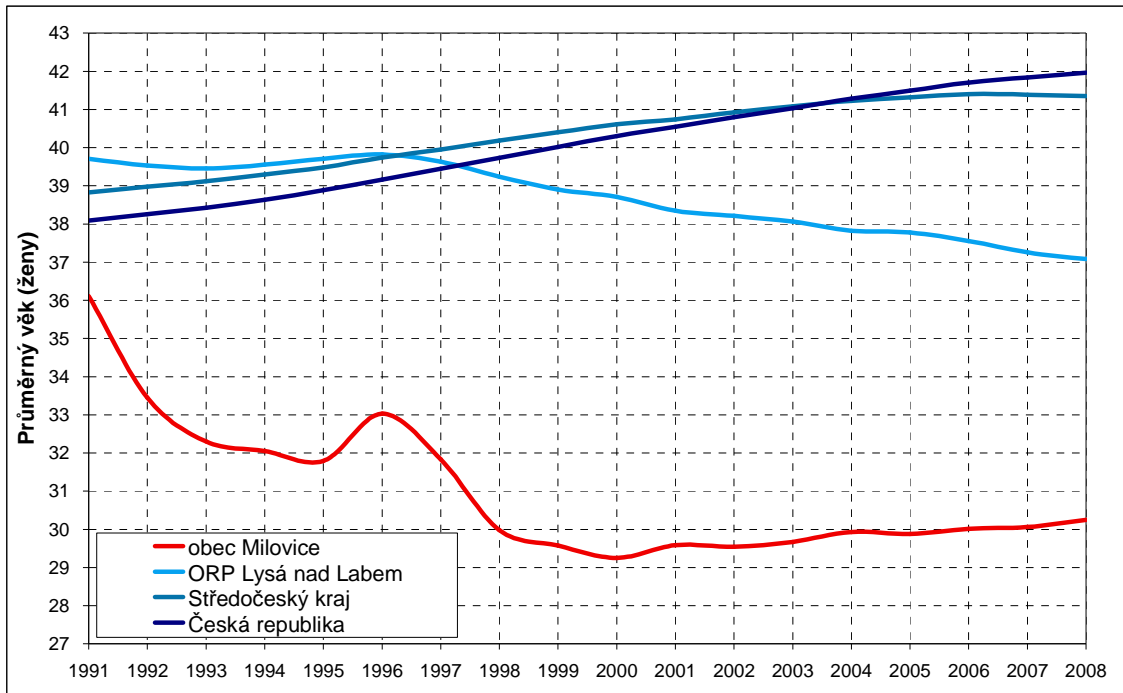


Zdroj: Data poskytnutá ČSÚ.

Dalším ukazatelem věkové struktury je hodnota průměrného věku. Již v roce 1991 byl ve městě Milovice nižší průměrný věk mužů i žen než v České republice, Středočeském kraji a ORP Lysá nad Labem. Rozdíl však nebyl příliš markantní. Zatímco v České republice i ve Středočeském kraji se průměrný věk mužů i žen stále zvyšuje (k 31. 12. 2008 byl v České republice průměrný věk žen 42,0 let a mužů 38,9 let), v ORP Lysá nad Labem zaznamenal mírný pokles a v obci Milovice prudký propad. Snížení průměrného věku v ORP Lysá nad Labem může být zčásti přičítáno růstu podílu obyvatelstva Milovic, které má mladou věkovou strukturu. Vzhledem k dobré dostupnosti hlavního města dochází v ORP Lysá nad Labem k výstavbě nových bytových domů. Pokles průměrného věku v obci Milovice můžeme rozdělit na 2 fáze, které souvisejí s postupujícím dokončováním rekonstrukcí. V první fázi (1991–1995) procházely rekonstrukcí byty na Balonce, kam se přistěhovali volyňští Češi vyznačující se mladou věkovou strukturou, což vyplývá z věkového rozložení respondentů šetření o procesu integrace na příkladu volyňských Čechů²¹ (Janská, Drbohlav, 1999, 113). Průměrný věk dalších přistěhovalých na sídliště Balonka byl většinou nízký. Druhá fáze odstartovala dokončením části bytových domů v bývalém VVP Mladá, kam se opět stěhovaly především mladé rodiny nebo páry plánující založení rodiny. Tento trend je pro proces suburbanizace charakteristický (Puldrová, Novák, 2008, s. 40). Průměrný věk obyvatel Milovic k 31. 12. 2008 činil 30,3 let pro ženy a 29,3 let pro muže.

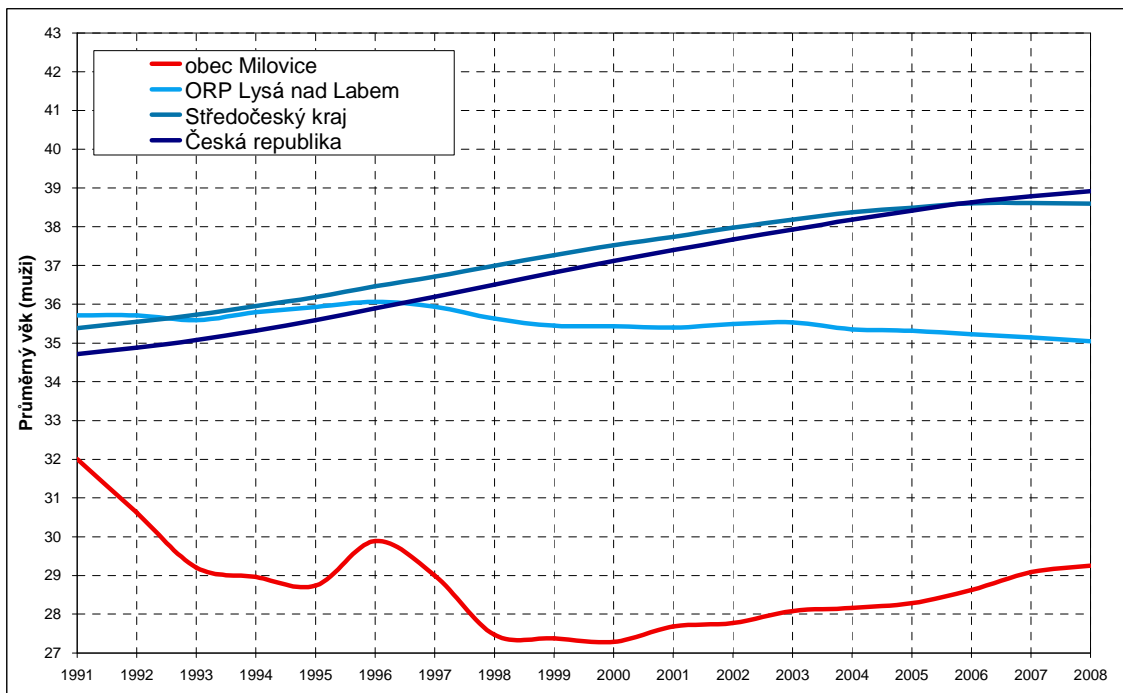
²¹ Janská a Drbohlav (1999, s. 113) popisují metodiku kvótního výběru, kdy věkové rozložení vzorku koresponduje s rozložením v populaci.

Obr. 9 – Průměrný věk žen v České republice, Středočeském kraji, SO ORP Lysá nad Labem a obci Milovice v letech 1991–2008



Zdroj: ČSÚ. Česká republika od roku 1989 v číslech. ČSÚ. Středočeský kraj. Časové řady věkového složení za kraj, SO ORP a vybraná města Středočeského kraje. Vlastní výpočet.

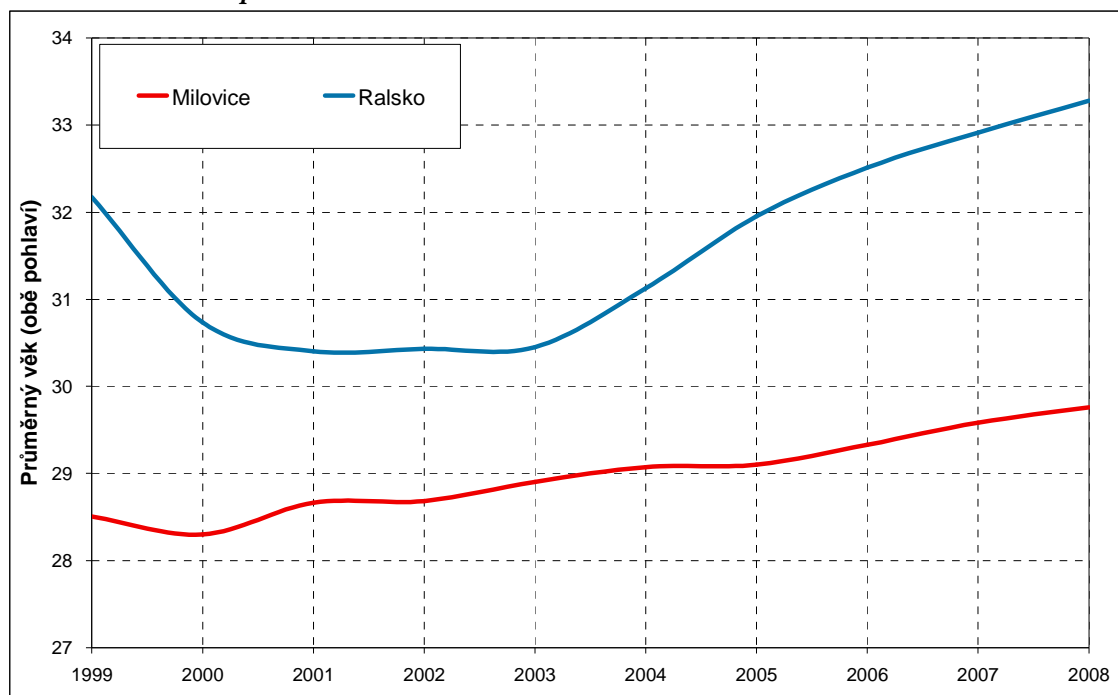
Obr. 10 – Průměrný věk mužů v České republice, Středočeském kraji, SO ORP Lysá nad Labem a obci Milovice v letech 1991–2008



Zdroj: ČSÚ. Česká republika od roku 1989 v číslech. ČSÚ. Středočeský kraj. Časové řady věkového složení za kraj, SO ORP a vybraná města Středočeského kraje. Vlastní výpočet.

Podobný osud bývalých VVP Ralsko a Mladá vybízí k porovnání jejich současné věkové struktury. Průměrný věk v obou městech je v konfrontaci s celostátním průměrem nízký. V letech 1999–2008 měly Milovice dokonce ještě o něco mladší věkovou strukturu než Ralsko, nejspíše díky většímu bytovému fondu po armádě a méně periferní poloze.

Obr. 11 – Srovnání průměrného věku ve městech Milovice a Ralsko v letech 1999–2008



Zdroj: ČSÚ. Liberecký kraj. Vybrané charakteristiky populačního vývoje ve městech – časová řada. ČSÚ. Středočeský kraj. Časové řady věkového složení za kraj, SO ORP a vybraná města Středočeského kraje. Vlastní výpočet.

Kapitola 6

Vývoj porodnosti, úmrtnosti a migrace

Věkové složení populace je výsledkem působení procesů porodnosti, úmrtnosti a migrace. Náplní této kapitoly bude popis těchto procesů, na jehož základě bude v závěru práce vybrán proces, který nejvíce ovlivňuje věkovou strukturu města Milovice.

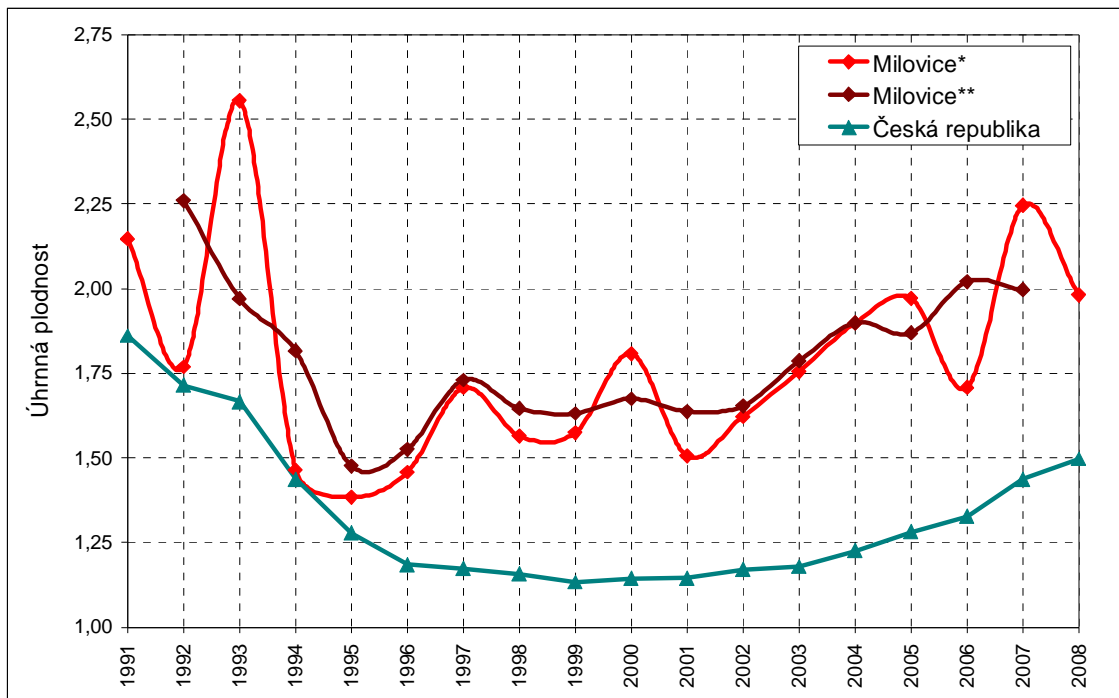
6.1 Porodnost a plodnost

Věková struktura města Milovice, vyznačující se velkým počtem mladých párů, má vliv na růst počtu narozených dětí. V roce 1991 se zde narodilo 13 dětí, roku 2000 bylo dosaženo počtu 101 dětí a v posledních dvou letech se v Milovicích narodilo více než 200 dětí. Pro ilustraci úrovně porodnosti je v příloze č. 3 zobrazeno srovnání hrubé míry porodnosti ve správních obvodech obcí s rozšířenou působností (dále SO ORP). Tento ukazatel vztahuje počty živě narozených ke střednímu stavu obyvatel a jeho vypovídací hodnota je zkrslena věkovou strukturou jednotlivých SO ORP. Zpřesňujícího výsledku bude dosaženo analýzou plodnosti, tzn. pokud počet živě narozených vztáhneme na počet žen ve fertilním věku.

Pro hodnocení vývoje plodnosti byla jako hlavní ukazatel vybrána úhrnná plodnost. Vývoj úhrnné plodnosti v České republice se vyznačuje hlubokým poklesem v 90. letech 20. století a následným mírným nárůstem od roku 2004. Naproti tomu úhrnná plodnost v Milovicích se od celostátního průměru viditelně odlišuje. Vzhledem k malým počtům událostí je zřetelná větší rozkolísanost vývoje úhrnné plodnosti. Pro zmírnění těchto výkyvů byla vypočítána ještě úhrnná plodnost v tříletých intervalech pomocí metody klouzavých průměrů. Počátek devadesátých let byl v Milovicích ve znamení propadu úhrnné plodnosti z hodnoty 2,15 dítěte na jednu ženu v roce 1991 na minimum 1,38 dítěte na jednu ženu v roce 1995. Výjimkou byla úroveň úhrnné plodnosti z roku 1993, kdy Milovice dosáhly svého maxima v novodobé historii, konkrétně na jednu ženu připadalo 2,56 dítěte. Lze se domnívat, že je to díky vysoké

plodnosti a stejnému načasování rodičovství (tzn. po příchodu do Milovic) u subpopulace volyňských Čechů. Na základě dat z šetření o procesu integrace na příkladu volyňských Čechů uvádějí Janská a Drbohlav (1999, s. 114) silné tradiční chování této skupiny²² a mladé věkové složení příznivé založení rodiny. Od druhé poloviny 90. let započal v Milovicích postupný nárůst úhrnné plodnosti, přičemž nejnovější hodnota z roku 2008 (1,98 dítěte na jednu ženu) značně převyšuje průměrný počet živě narozených dětí připadajících na jednu ženu v České republice (1,50) i ve Středočeském kraji (1,60).

Obr. 12 – Srovnání vývoje úhrnné plodnosti v České republice a v Milovicích v letech 1991–2008



Pozn.: * Hodnota ukazatele v jednotlivých letech, ** Hodnota ukazatele za tříleté intervaly vypočtená pomocí metody klouzavých průměrů.

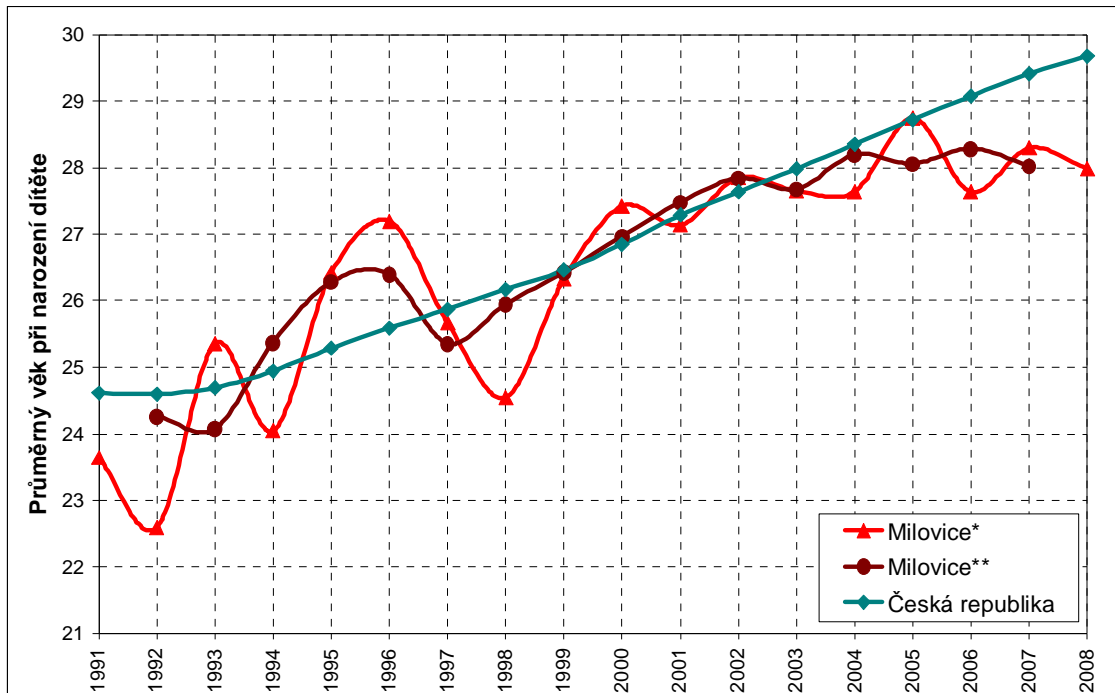
Zdroj: ČSÚ. Pohyb obyvatelstva v Českých zemích 1920–2008, analytické údaje. Data poskytnutá ČSÚ. Vlastní výpočet.

Zamysleme se nad některými důvody vysoké plodnosti v Milovicích. Jednoznačně nejvýznamnějším faktorem je mladá věková struktura populace, tzn. vysoký počet žen ve fertilním věku. Z dalších demografických faktorů se nabízí průměrný věk matky při narození dítěte. Na obrázku č. 13 je zachycen jeho vývoj v České republice a v Milovicích vypočítaný za jednotlivé roky i za tříletá období z důvodu zmírnění výkyvů způsobených malými počty událostí. Celorepublikový průměrný věk matky při narození dítěte rostl po celé období od 90. let až do současnosti, průměrný věk matky při narození dítěte v Milovicích s mírnými výkyvy rostl také. Od roku 2006 je průměrný věk matek při narození dítěte v Milovicích zhruba o 1,5 roku nižší než v Česku. Tento jev se vyskytuje pouze 3 roky, zatímco úhrnná plodnost v Milovicích je vyšší než

²² 70 % respondentů bylo ženatých nebo vdaných, jen 4 % rozvedených.

v České republice od poloviny 90. let, proto lze usuzovat, že faktor průměrného věku matky při narození dítěte není určujícím pro vysvětlení vysoké plodnosti v Milovicích. Zpřesňující by bylo použití ukazatele průměrného věku matky při narození dítěte podle pořadí, tato data však nejsou v měřítku obcí k dispozici.

Obr. 13 – Srovnání vývoje průměrného věku matek při narození dítěte v České republice a v Milovicích v letech 1991–2008



Pozn.: * Hodnota ukazatele v jednotlivých letech, ** Hodnota ukazatele za tříleté intervaly vypočtená pomocí metody klouzavých průměrů.

Zdroj: ČSÚ. Pohyb obyvatelstva v Českých zemích 1920–2008, analytické údaje. Data poskytnutá ČSÚ. Vlastní výpočet.

Nejvýznamnějším ekonomickým faktorem ovlivňujícím plodnost by mohla být v případě Milovic dostupnost bydlení. Jejím vlivem na úrovni okresů po roce 1989 se podrobněji zabývali Kostecký a Vobecká (2009). Na základě regresní analýzy vztahu plodnosti a dostupnosti bydlení došli k závěru (2009, s. 1208): „Ženy žijící v okresech s dostupným bydlením mají děti dříve, zatímco ženy v okresech, kde je pořízení bydlení problémem, mají tendenci mít děti později. Podobně je úhrnná plodnost nízká v okresech, kde jsou vysoké ceny bydlení v porovnání s místními platy.“ Tyto závěry by se daly volně aplikovat na město Milovice, kam se lidé stěhují především díky levnému, tudíž dostupnému bydlení. V okamžiku, kdy je problém s bydlením vyřešen, zakládají rodinu.

Zajímavý je vliv faktoru nezaměstnanosti. Šídlo (2004, s. 61) komentuje dvě protichůdné varianty pro regiony s vyšší nezaměstnaností²³, ženy se buď rozhodnou pořídit si dítě jako eventualitu k nemožnosti najít zaměstnání, nebo naopak mateřství zamítají v obavách z nedostatku financí na výchovu a vzdělání dítěte. Lze se domnívat,

²³ V prosinci 2009 byla úroveň nezaměstnanosti v Milovicích 17,10 % (Trejbal, 2010).

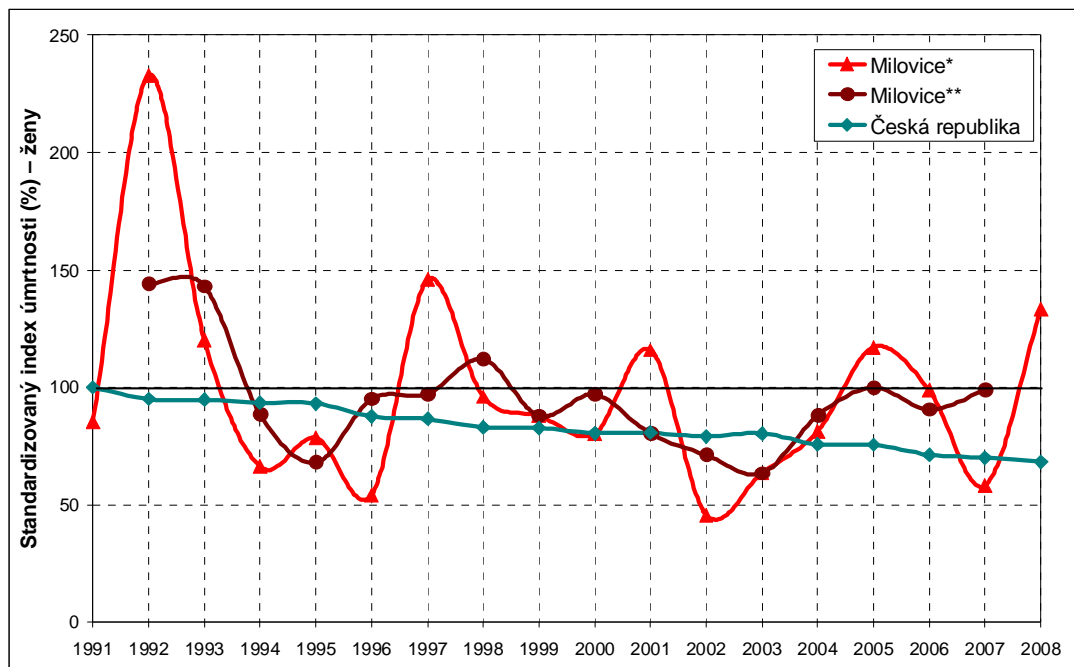
že v Milovicích platí spíše první varianta, protože díky dobré dostupnosti Prahy či Mladé Boleslavi, je v budoucnu velmi vysoká pravděpodobnost nalézt zaměstnání.

6.2 Úmrtnost

Od 90. let dochází v České republice k výraznějšímu poklesu úrovně úmrtnosti vlivem postupného zlepšování zdravotního stavu obyvatelstva, které započalo v souvislosti s procesy transformace společnosti (Burcin, Kučera, 2008, s. 58). Burcin a Kučera (2008, s. 58) za nejvýznamnější faktory této změny považují například růst výdajů na zdravotnictví, dostupnost nejmodernějších léčiv a technologií, preventivní vyšetření zaměřené na rizikové skupiny, zvýšení zájmu občanů o vlastní zdraví a zlepšení životního stylu.

Hodnocení vývoje úrovně úmrtnosti v Milovicích je limitováno malou velikostí populace. Kvůli malým počtům událostí, má každý náhodný negativní jev na výslednou úroveň úmrtnosti velký vliv. Výpočet naděje dožití na úrovni města by byl malými počty událostí velmi ovlivněn, proto byl pro porovnání úrovně úmrtnosti Milovic a Česka zvolen ukazatel standardizovaný index úmrtnosti, který porovnává skutečný a očekávaný počet úmrtí za předpokladu intenzity úmrtnosti standardní populace. Jako standard byla zvolena míra úmrtnosti dle věku a pohlaví v České republice v roce 1991.

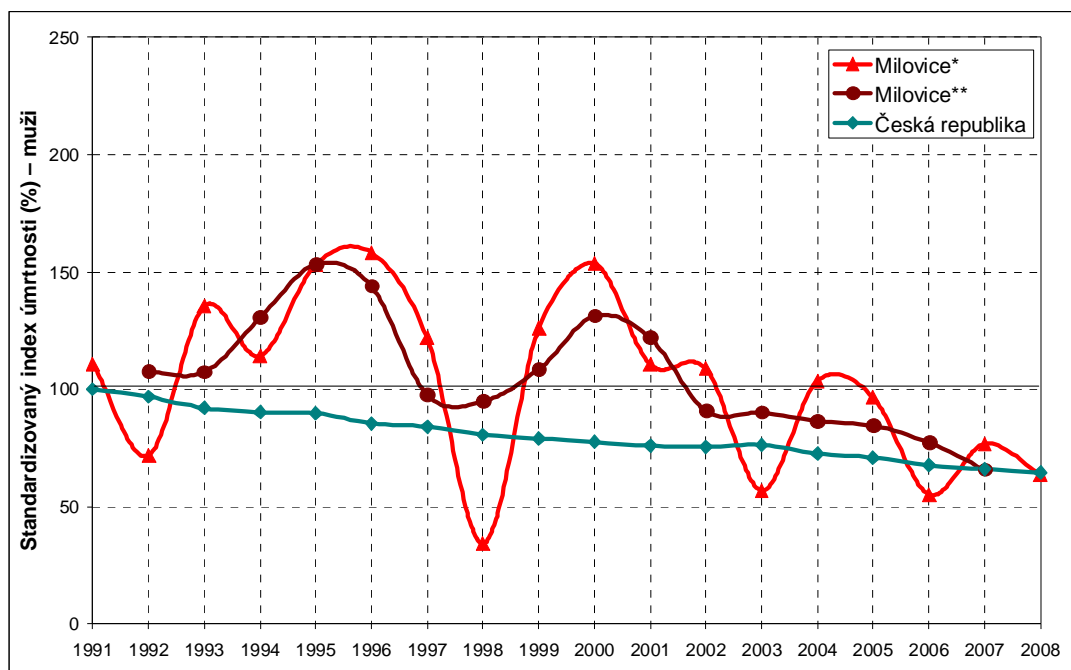
Obr. 14 – Srovnání úrovně úmrtnosti žen v České republice a v Milovicích v letech 1991–2008 (100 %=ČR 1991)



Pozn.: * Hodnota ukazatele v jednotlivých letech, ** Hodnota ukazatele za tříleté intervaly vypočtená pomocí metody klouzavých průměrů. Jako standard byla zvolena míra úmrtnosti žen v ČR podle věku v roce 1991. Výpočet byl proveden metodou nepřímé standardizace.

Zdroj: POPIN Czech Republic. Population Statistics. ČSÚ. Demografie – Pramenná díla. Data poskytnutá ČSÚ. Vlastní výpočet.

Obr. 15 – Srovnání úrovně úmrtnosti mužů v České republice a v Milovicích v letech 1991–2008 (100 %=ČR 1991)



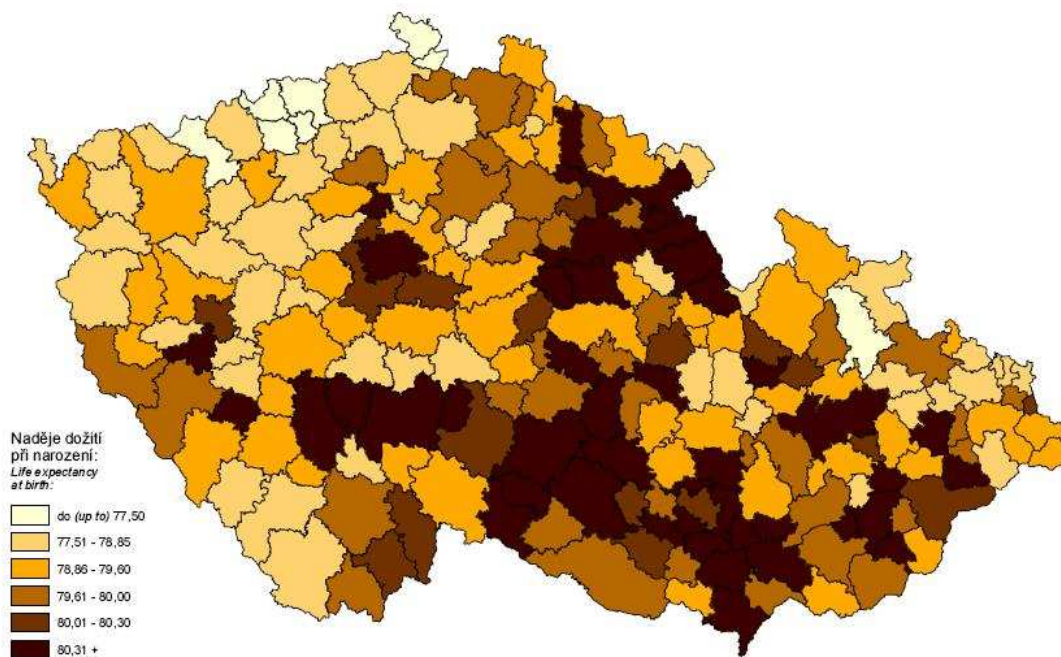
Pozn.: * Hodnota ukazatele v jednotlivých letech, ** Hodnota ukazatele za tříleté intervaly vypočtená pomocí metody klouzavých průměrů. Jako standard byla zvolena míra úmrtnosti mužů v ČR podle věku v roce 1991. Výpočet byl proveden metodou nepřímé standardizace.

Zdroj: POPIN Czech Republic. Population Statistics. ČSÚ. Demografie – Pramenná díla. Data poskytnutá ČSÚ. Vlastní výpočet.

Zlepšení zdravotního stavu zaznamenalo obyvatelstvo Milovic oproti trendu pozorovanému v ČR se zpožděním. Lze se domnívat, že zlepšování úmrtnostních poměrů se začalo více projevovat s příchodem novousedlíků, kteří v případě suburbanizovaných oblastí bývají vzdělanější a bohatší (Puldová, Novák, 2008, s. 40), tudíž více pečují o své zdraví. Aktuální data o vzdělanostní a příjmové struktuře nově přistěhovalých do Milovic nejsou k dispozici. Protože v nabídce bydlení převládají byty v bytových domech, nabízí se domněnka, že novousedlíci v Milovicích mají nižší socio-ekonomický status než typičtí obyvatelé suburbí, žijící v rodinných domech (Puldová, Novák, 2008, s. 42), tím pádem není zlepšení úrovně úmrtnosti tak výrazné.

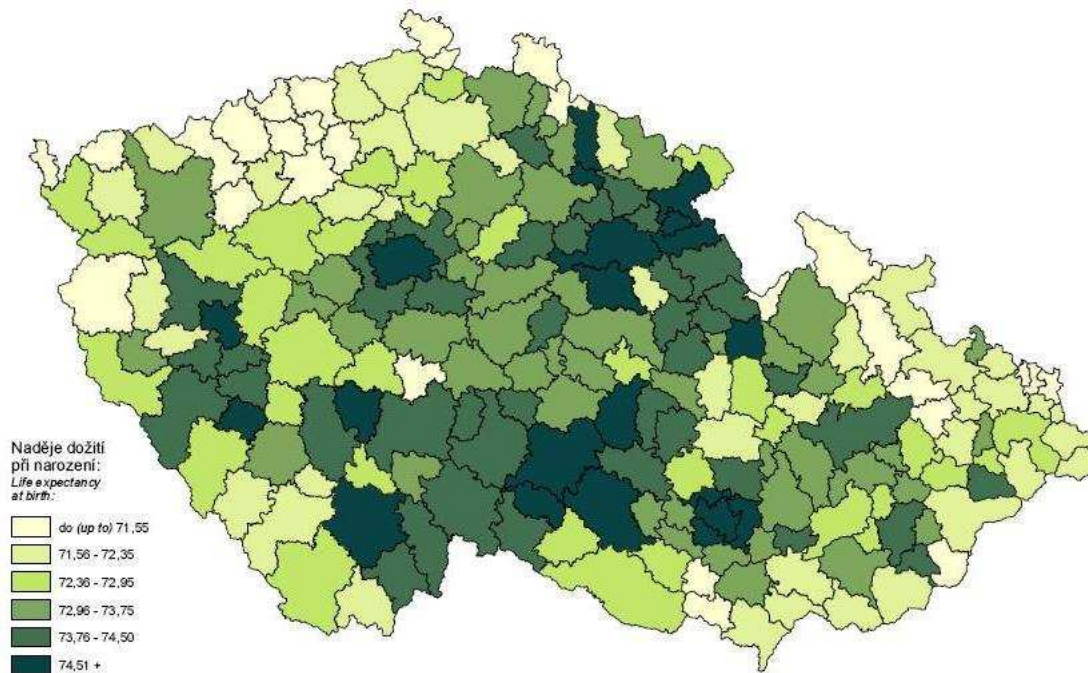
Hodnocení úrovně ukazatele naděje dožití bylo provedeno na vyšší úrovni, tj. na úrovni správních obvodů obcí s rozšířenou působností v období 2004–2008. Naděje dožití v SO ORP Lysá nad Labem, kam spadají Milovice, se u mužů pohybuje mírně nad průměrem SO ORP, zatímco ženy zde mají střední délku života v porovnání s ostatními SO ORP kratší. Rozdíly v naději dožití nejsou nijak signifikantní. Dá se tedy říci, že vliv úmrtnosti na populační vývoj zde není zásadní.

Obr. 16 – Naděje dožití žen při narození v SO ORP v letech 2004–2008



Zdroj: ČSÚ. Kartogramy, mapy.

Obr. 17 – Naděje dožití mužů při narození v SO ORP v letech 2004–2008



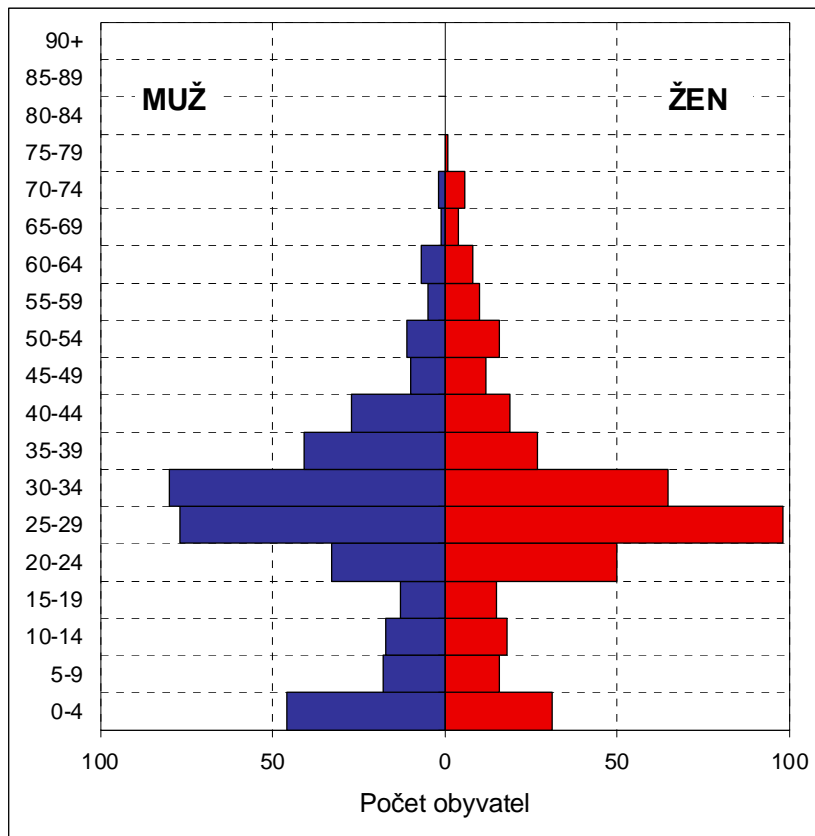
Zdroj: ČSÚ. Kartogramy, mapy.

6.3 Migrace

Vývoj sídelní struktury od poloviny 90. let 20. století je ovlivňován procesem suburbanizace (Cílek a Baše, 2005, Sýkora, 2002), který je v českém prostředí charakterizován především růstem obcí v zázemí velkých měst (Ouředníček, 2008, s. 10). Sýkora a Posová (2007, s. 335), při poznávání procesu suburbanizace, zdůrazňují souvislost mezi intenzitou bytové výstavby a „rozmístěním bydlišť obyvatel“. Tento vztah velmi dobře vysvětluje vývoj počtu obyvatel Milovic. Počet přistěhovalých do Milovic roste od počátku 90. let, výrazněji od roku 1997, kdy byly dokončeny první rekonstrukce bytových domů v části Mladá. Lidé se přicházejí z různých oblastí České republiky, především ze Středočeského kraje a z Prahy, ale i ze zahraničí (Gončarovová, 2009, s. 44). Často se jedná o lidi pracující v Praze, kteří hledají klidnější prostředí pro bydlení s dobrou dopravní dostupností hlavního města²⁴ (Blažek, 2002, in Gončarovová, 2009, s. 23). V roce 2001 vyjíždělo z Milovic denně do zaměstnání 54 % ekonomicky aktivních osob a do škol 36 % žáků, studentů a učňů (SLDB 2001). Lze předpokládat, že počet vyjíždějících za prací se ještě zvýšil, v Milovicích se totiž stále nenachází žádný větší zaměstnavatel.

Jak již bylo zmíněno, do zázemí velkých měst se stěhují lidé vyznačující se zpravidla mladou věkovou strukturou, vyšším vzděláním a příjmy (Puldrová, Novák, 2008, s. 40). V případě Milovic bezesporu platí mladá věková struktura nově přistěhovalých (viz obr. 18 z roku 2008). Pro posouzení dalších dvou charakteristik nebyla k dispozici aktuální data. Údaje o vzdělanostní struktuře Milovic ze SLDB 2001 úvodní tvrzení nepotvrzují, odlišnosti od průměru Česka jsou malé. Největší podíl obyvatel Milovic, tj. 42,0 % bylo vyučeno nebo má střední odborné vzdělání bez maturity (v celé ČR 38,0 % populace), 25,9 % má úplné střední s maturitou (ČR 24,9 %), následuje 18,4 % osob se základním a neukončeným vzděláním (ČR 23,0 %), vysokoškolské vzdělání absolvovalo 6,9 % obyvatel Milovic (ČR 8,9 %) a 4,1 % tamějších obyvatel má vyšší odborné a nástavbové (ČR 3,5 %). Vzhledem k nízkému průměrnému věku obyvatel Milovic se dá předpokládat, že nejvyšší dosažené vzdělání zde bude růst. Za přínos považuji podporu studentů a učňů formou prospěchového stipendia, které jim vyplácí město. Pro hodnocení ekonomické struktury obyvatel města neexistují relevantní data, ale vzhledem k převládající nabídce levných bytů v bytových domech se nabízí domněnka, že ekonomická struktura novousedlíků nebude výrazně odlišná od starousedlíků.

²⁴ V prosinci 2009 byla zavedena (přímá) linka „S 20“ Milovice-Praha, doba jízdy do Prahy trvá v rozmezí 37 minut (Praha-Horní Počernice) až 52 minut (Praha-Masarykovo nádraží) (Internetový jízdní řád IDOS, cit. 2. 5. 2010, www.idos.cz).

Obr. 18 – Věkově-pohlavní struktura přistěhovalých do města Milovice v roce 2008

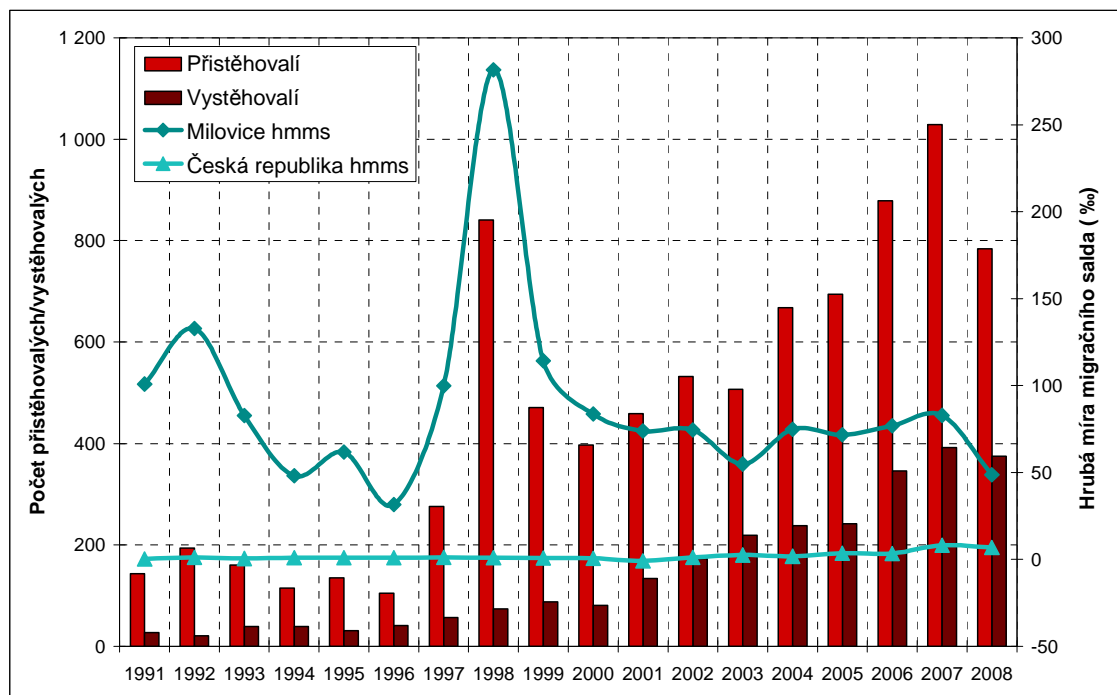
Zdroj: Data poskytnutá ČSÚ.

Ne všichni nově přistěhovalí jsou se životem v Milovicích spokojeni. Od roku 2001 výrazněji roste počet vystěhovalých. Přesto je hrubá míra migračního salda stále kladná a výrazně vyšší než v České republice. Důvody vystěhovávání nastíněné v Koncepti rozvoje města Milovice 2004–2014 (s. 10) jsou „stěhování za práci, řešení bytové problematiky zakoupením vlastní nemovitosti a rozpad rodiny“. Jak již bylo řečeno, do Milovic se přistěhoval poměrně velké počet osob v krátkém časovém úseku, na což nebylo město připraveno. Občanská infrastruktura se začala budovat se zpožděním, dodnes je v Milovicích velkým problémem nedostatek pracovních příležitostí. Řada novousedlíků má své zájmy, přátele a práci jinde, Milovice využívají jen jako „noclehárnu“ (Koncepte rozvoje města Milovice 2004–2014, s. 12). Problematiku identifikace nově přistěhovalých obyvatel s městem Milovice řeší ve své práci Gončarovová (2009). Na příkladu novousedlíků v části Mladá pomocí strukturovaných rozhovorů a standardizovaného dotazníku zjišťuje, zda vnímají Milovice jako svůj domov, nebo pouze jako provizorní bydliště. Výsledky dotazníku²⁵ ukázaly, že Milovice považuje za svůj domov 88 % respondentů, na druhou stranu 57 % respondentů by se odstěhovalo, kdyby měli možnost (Gončarovová, 2009, s. 43–44). Faktory přispívající k pozitivnímu vztahu k městu jsou podle Gončarovové (2009, s. 61) „vlastnictví bytu, významná funkce v místních občanských sdruženích, tedy jedincova

²⁵ Byly vyhodnoceny dotazníky od 54 respondentů (Gončarovová, 2009, s. 26).

seberealizace, dále také vytvoření kvalitních sociálních sítí.“ V následujících letech bude ztotožnění obyvatel s městem růst díky zlepšování sociální infrastruktury (Gončarovová, 2009, s. 62) a zapojování do každodenního života ve městě.

Obr. 19 – Vývoj počtu přistěhovaných/vystěhovaných do/z města Milovice a hrubé míry migračního salda v České republice a v Milovicích v letech 1991–2008



Zdroj: ČSÚ. Pohyb obyvatelstva v Českých zemích 1920–2008, absolutní údaje. Data poskytnutá ČSÚ. Vlastní výpočet.

Kapitola 7

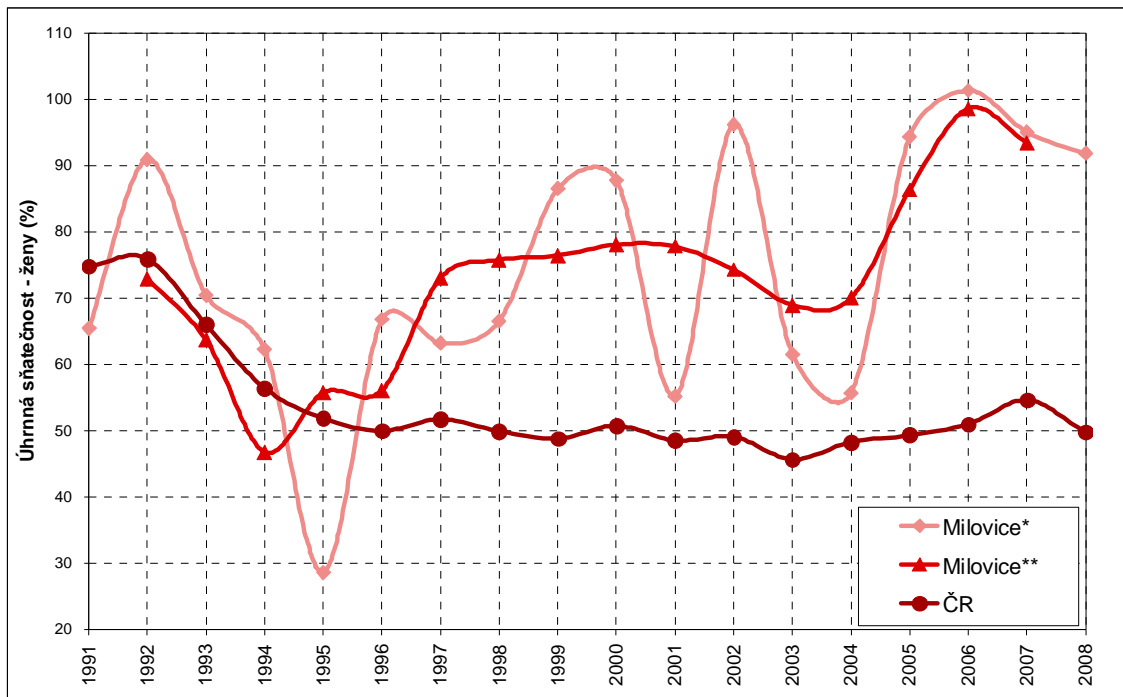
Sňatečnost a rozvodovost

Pro zpřesnění popisu populačního klimatu ve společnosti je důležité znát charakteristiky sňatečnosti a rozvodovosti, které ovlivňují porodnost. Přestože roste podíl nesezdaných soužití s dětmi, manželství má stále velký vliv na plodnost. Fialová (2007, s. 23) hovoří o větší stabilitě manželských svazků, proto „vdané ženy mají ve svých rodinách významně větší počet dětí než ženy nevdané“. Rozvodovost je vnímána jako jev negativní, který se vyznačuje následnými sociálními dopady (Kalibová, 2008, s. 33), především na nezletilé děti bývalých manželů. Složitost vlivu rozvodovosti na úroveň plodnosti blíže popisuje Šídlo (2006, s. 15). Vyzdvihuje důležitost věku ženy a její případný další partnerský život: „Pokud žena se rozhodne zůstat bez partnera, záleží pak především na její ekonomické situaci, zda je schopna pořídit si (další) dítě, což pro velký podíl těchto žen bývá nepřijatelné. Na druhé straně, pokud rozvedená žena si najde nového partnera, často takto vzniklý pár zatouží po společném potomku.“

7.1 Sňatečnost

Hodnocení sňatečnosti je ovlivněno neexistencí třídění dat pohlavně věkové struktury podle rodinného stavu na úrovni obcí. Z toho důvodu byla vypočítána úhrnná sňatečnost pomocí redukováných měr sňatečnosti ve sledovaných letech, tzn. transverzálním způsobem. Při hodnocení musíme brát v úvahu, že hodnoty budou ovlivněny změnami chování jednotlivých generací. Z rozložení redukováných měr sňatečnosti byl vypočítán průměrný věk při sňatku. Úhrnná sňatečnost v České republice zaznamenala v 90. letech 20. století výrazné snížení z hodnot okolo 80 sňatků připadajících na 100 mužů, resp. žen až na úroveň okolo 50 sňatků na 100 mužů, resp. žen. Vývoj v Milovicích byl až do poloviny 90. let 20. století obdobný. Poté začala úhrnná sňatečnost v Milovicích růst. V roce 2008 připadalo na 100 žen 92 sňatků svobodných žen a na 100 mužů 74 sňatků. V roce 2006 přesáhla úhrnná sňatečnost žen 100 %, což je způsobeno metodou výpočtu, kdy jsou sňatky podle věku tříděny do III. hlavních souborů událostí, zatímco výpočet středního stavu žen podle věku se odehrává ve II. hlavních souborech událostí.

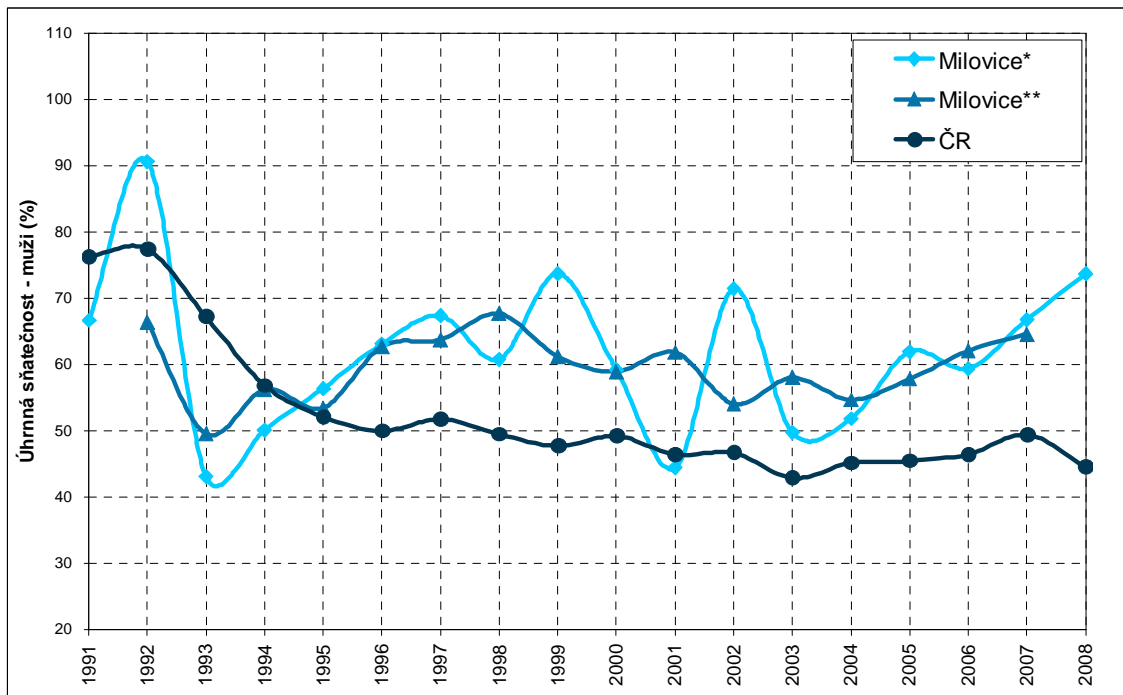
Obr. 20 – Srovnání úhrnné sňatečnosti žen v České republice a v Milovicích v letech 1991–2008



Pozn.: * Hodnota ukazatele v jednotlivých letech, ** Hodnota ukazatele za tříleté intervaly vypočtená pomocí metody klouzavých průměrů.

Zdroj: ČSÚ. Demografie – Pramenná díla. POPIN Czech Republic. Population Statistics. ČSÚ. Data poskytnutá ČSÚ. Vlastní výpočet.

Obr. 21 – Srovnání úhrnné sňatečnosti mužů v České republice a v Milovicích v letech 1991–2008

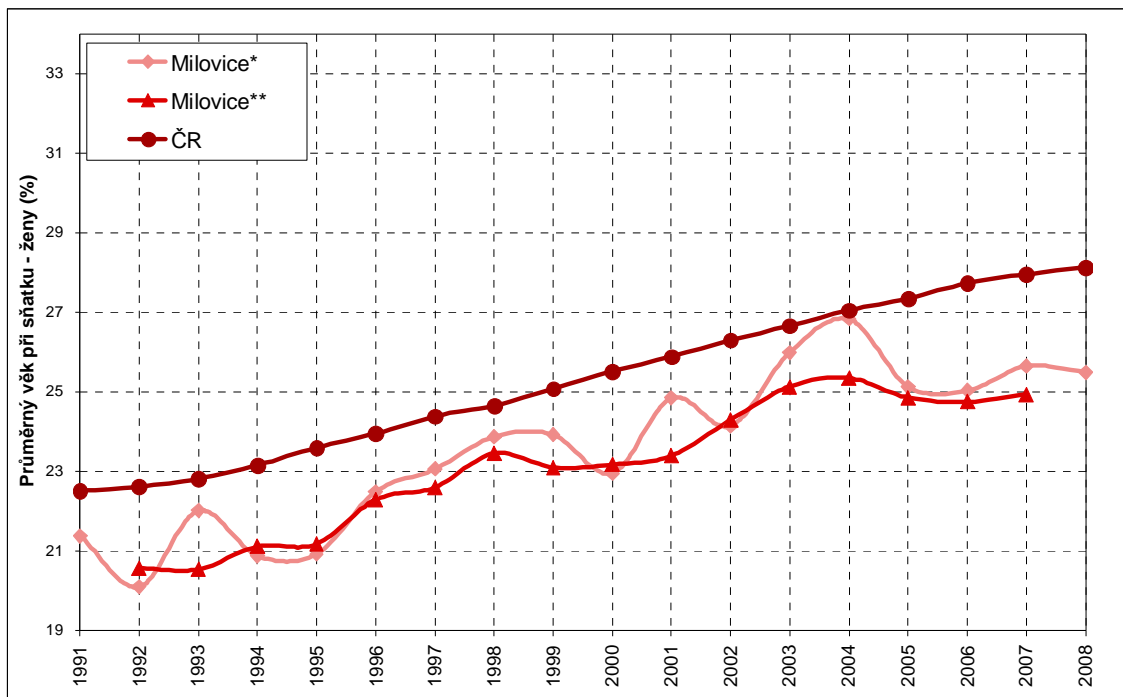


Pozn.: * Hodnota ukazatele v jednotlivých letech, ** Hodnota ukazatele za tříleté intervaly vypočtená pomocí metody klouzavých průměrů.

Zdroj: ČSÚ. Demografie – Pramenná díla. POPIN Czech Republic. Population Statistics. ČSÚ. Data poskytnutá ČSÚ. Vlastní výpočet.

Vysvětlení vysoké úrovně úhrnné sňatečnosti je třeba hledat ve velkém podílu mladých osob v populaci města. Nabízí se souvislost s věkovou strukturou imigrantů, kde převládají osoby ve věku blízkém průměrnému věku při sňatku. Celorepublikový průměrný věk při sňatku zaznamenal od roku 1991 do roku 2008 výrazný nárůst. Fialová (2008, s. 25) jako hlavní důvody zmiňuje prodloužení doby studia jako důsledek růstu podílu vysokoškolsky vzdělaných osob v populaci, větší finanční náročnost pořízení vlastní domácnosti, z čehož se odvíjí delší doba na získání patřičného obnosu a pokles významu instituce manželství ve společnosti. Průměrný věk při sňatku vzrostl ve sledovaném období i v Milovicích, přesto je u obou pohlaví mírně nižší než průměrný věk v Česku. Jeden z možných důvodů by mohla být nabídka finančně dostupných bytů, v důsledku čehož dojde ke zkrácení doby potřebné na založení vlastní domácnosti. Dalším výsledkem efektu mladé věkové struktury Milovic je převládající podíl sňatků, kdy alespoň jeden ze snoubenců byl svobodný. Nejvíce zřetelné je to v letech vyznačujících se největším migračním saldem.

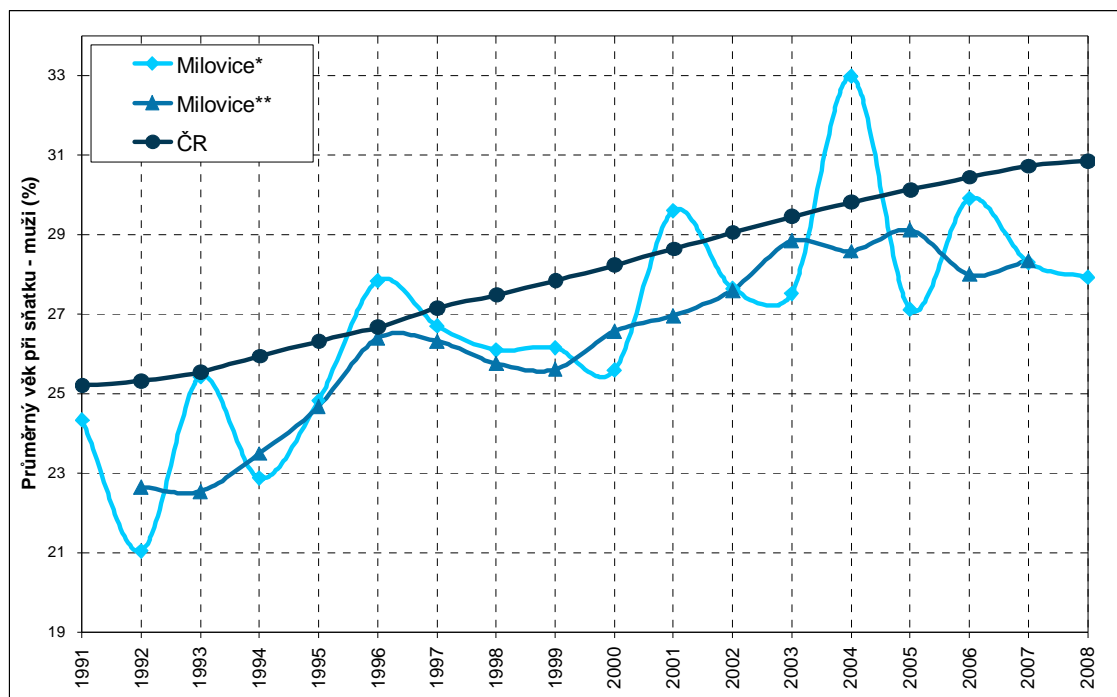
Obr. 22 – Srovnání průměrného věku žen při sňatku v České republice a v Milovicích v letech 1991–2008



Pozn.: * Hodnota ukazatele v jednotlivých letech, ** Hodnota ukazatele za tříleté intervaly vypočtená pomocí metody klouzavých průměrů.

Zdroj: ČSÚ. Demografie – Pramenná díla. POPIN Czech Republic. Population Statistics. ČSÚ. Data poskytnutá ČSÚ. Vlastní výpočet.

Obr. 23 – Srovnání průměrného věku mužů při sňatku v České republice a v Milovicích v letech 1991–2008



Pozn.: * Hodnota ukazatele v jednotlivých letech, ** Hodnota ukazatele za tříleté intervaly vypočtená pomocí metody klouzavých průměrů.

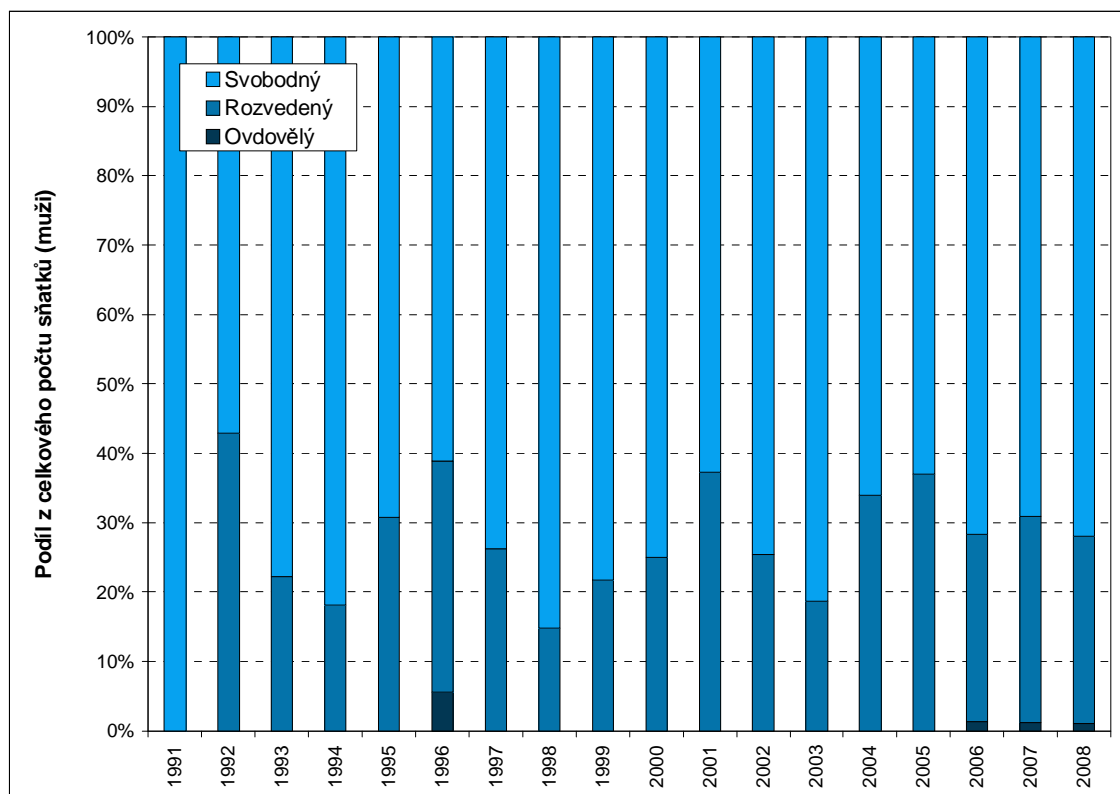
Zdroj: ČSÚ. Demografie – Pramenná díla. POPIN Czech Republic. Population Statistics. ČSÚ. Data poskytnutá ČSÚ. Vlastní výpočet.

Obr. 24 – Sňatky podle rodinného stavu žen v Milovicích v letech 1991–2008



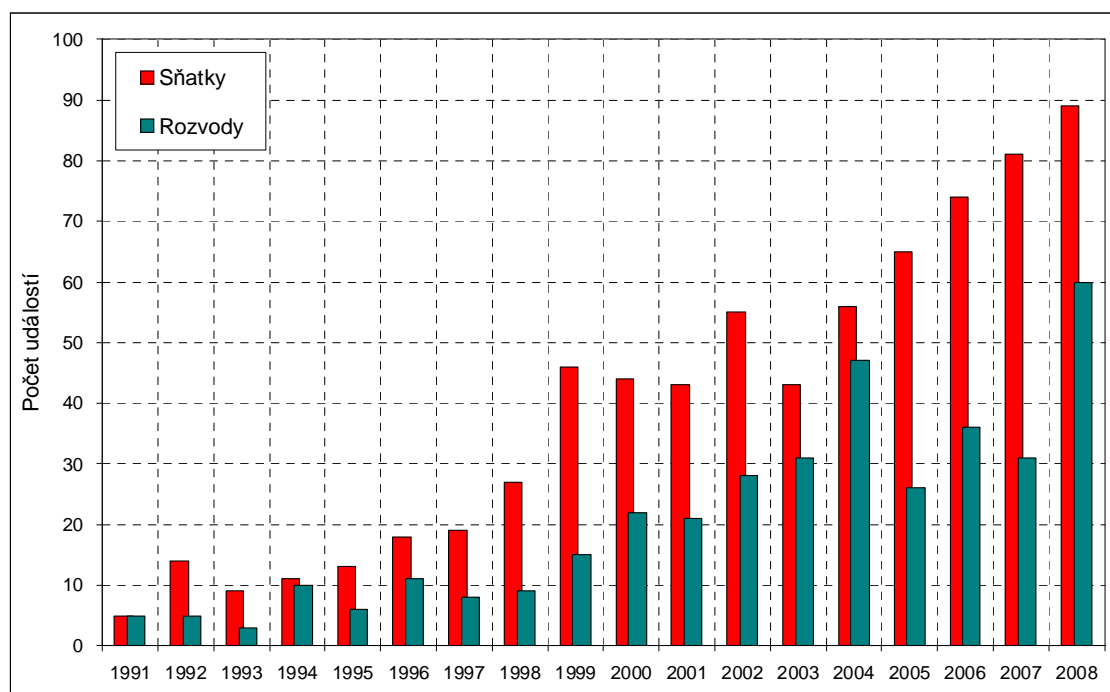
Zdroj: ČSÚ. Demografická ročenka měst (1991–2006, 1999–2008).

Obr. 25 – Sňatky podle rodinného stavu mužů v Milovicích v letech 1991–2008



Zdroj: ČSÚ. Demografická ročenka měst (1991–2006, 1999–2008).

Obr. 26 – Počet sňatků a rozvodů v Milovicích v letech 1991–2008



Zdroj: ČSÚ. Demografická ročenka měst (1991–2006, 1999–2008).

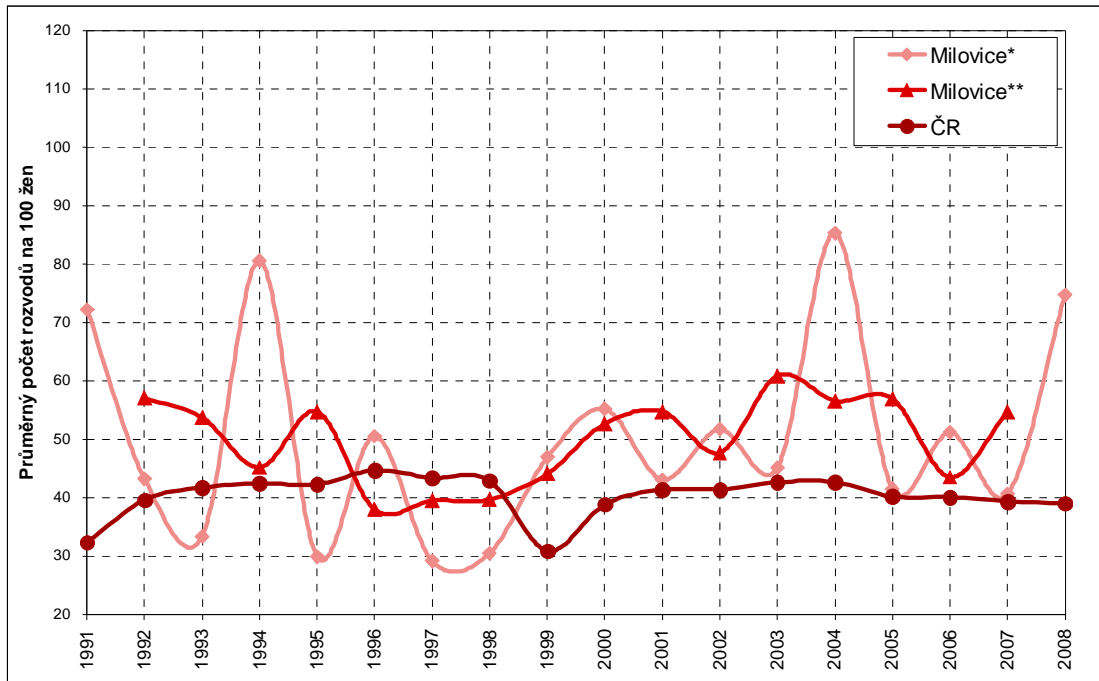
7.2 Rozvodovost

Od roku 1999 pozorujeme i výraznější nárůst počtu rozvodů v Milovicích. Hodnocení rozvodovosti je opět limitováno nebilancováním dat za pohlavně věkové struktury podle rodinného stavu na úrovni obcí. Analýza procesu rozvodovosti probíhala na základě měř rozvodovosti podle věku a pohlaví, jejich součet v jednotlivých letech vynásobený 100 udává průměrný počet rozvodů na 100 mužů nebo žen. Je zde určitá analogie s ukazatelem úhrnná sňatečnost. Z rozložení měř rozvodovosti byl vypočítán průměrný věk při rozvodu.

Vývoj průměrného počtu rozvodů v České republice se ve sledovaném období pohyboval kolem hodnoty 40 rozvodů na 100 osob u obou pohlaví. Výjimkou byl rok 1999, kdy došlo ke snížení vlivem změny legislativy v předcházejícím roce (Rychtaříková, 2009). Průměrný počet rozvodů na 100 osob byl v Milovicích, s výjimkou několika výkyvů, vždy vyšší než v Česku. Tento jev by mohl být přičítán vyššímu podílu mladých manželství, která jsou méně stabilní. Kalibová (2008, s. 37) komentuje intenzitu rozvodovosti podle délky trvání manželství v Česku, která je nejvyšší v prvních šesti letech manželství. Dalšími možnými faktory, které ovlivňují úroveň rozvodovosti v Milovicích, by mohly být vyšší míra nezaměstnanosti, nižší úroveň religiozity, heterogenní populace pocházející z různých regionů a vyšší anonymita. Rozpad mladých rodin je zmíněn jako jeden z budoucích možných problémů v Koncepti rozvoje města Milovice 2004–2014 (s. 46). Pro město by to znamenalo větší náročnost na sociální infrastrukturu, především mateřské školy a školní družiny, snížení ekonomického statusu zasažených obyvatel nebo možný větší výskyt sociálně patologických jevů mezi mládeží.

Průměrný věk při rozvodu je v Česku i v Milovicích vyšší u mužů než u žen, což odpovídá skutečnosti, že muži zpravidla uzavírají sňatek ve vyšším věku než ženy. Průměrný věk při rozvodu u obou pohlaví byl v Milovicích zhruba do poloviny 90. let 20. století nižší, než průměrný věk v České republice. Po roce 1997 dochází ke kolísání průměrného věku při rozvodu v Milovicích kolem celorepublikové úrovně.

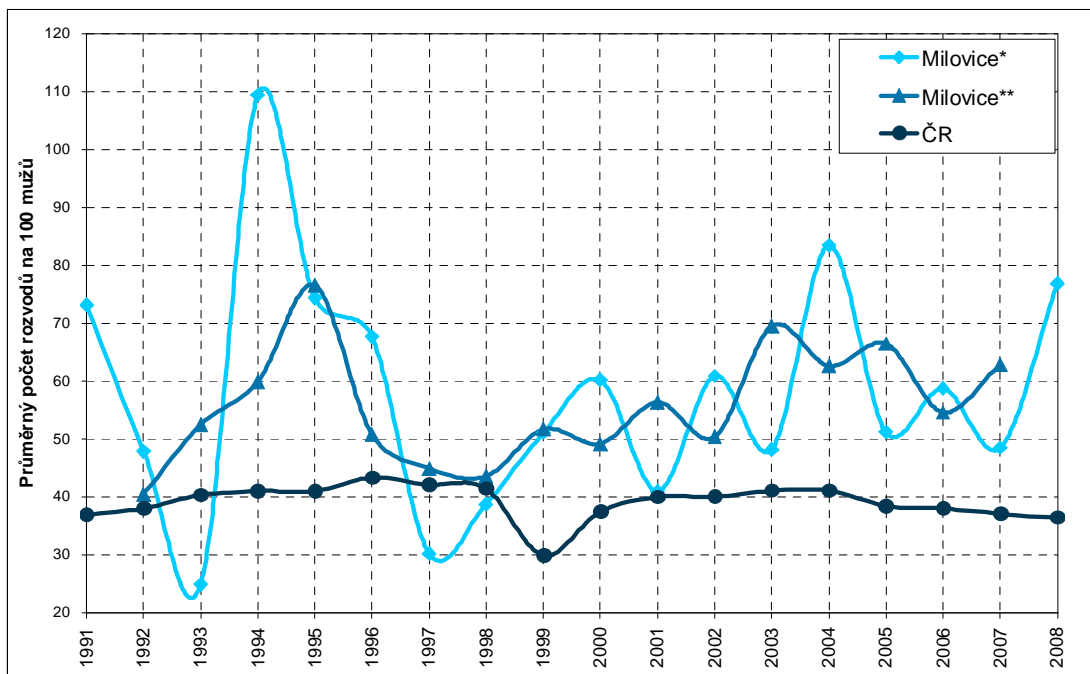
Obr. 27 – Vývoj průměrného počtu rozvodů na 100 žen v České republice a v Milovicích v letech 1991–2008



Pozn.: * Hodnota ukazatele v jednotlivých letech, ** Hodnota ukazatele za tříleté intervaly vypočtená pomocí metody klouzavých průměrů.

Zdroj: ČSÚ. Demografie – Pramenná díla. POPIN Czech Republic. Population Statistics. ČSÚ. Data poskytnutá ČSÚ. Vlastní výpočet.

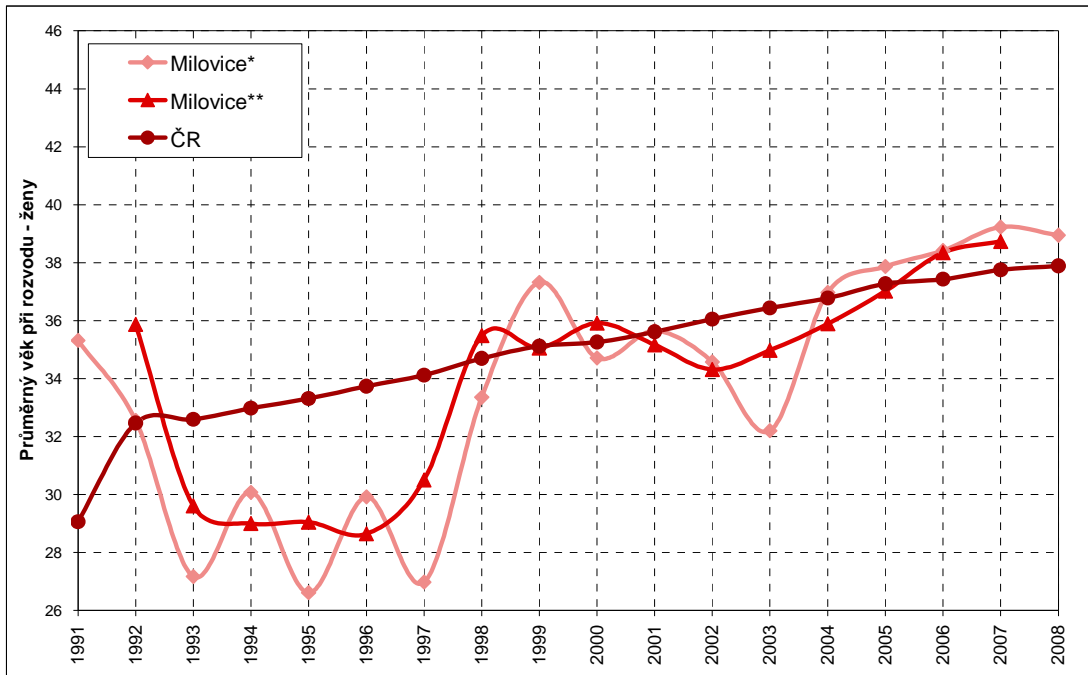
Obr. 28 – Vývoj průměrného počtu rozvodů na 100 mužů v České republice a v Milovicích v letech 1991–2008



Pozn.: * Hodnota ukazatele v jednotlivých letech, ** Hodnota ukazatele za tříleté intervaly vypočtená pomocí metody klouzavých průměrů.

Zdroj: ČSÚ. Demografie – Pramenná díla. POPIN Czech Republic. Population Statistics. ČSÚ. Data poskytnutá ČSÚ. Vlastní výpočet.

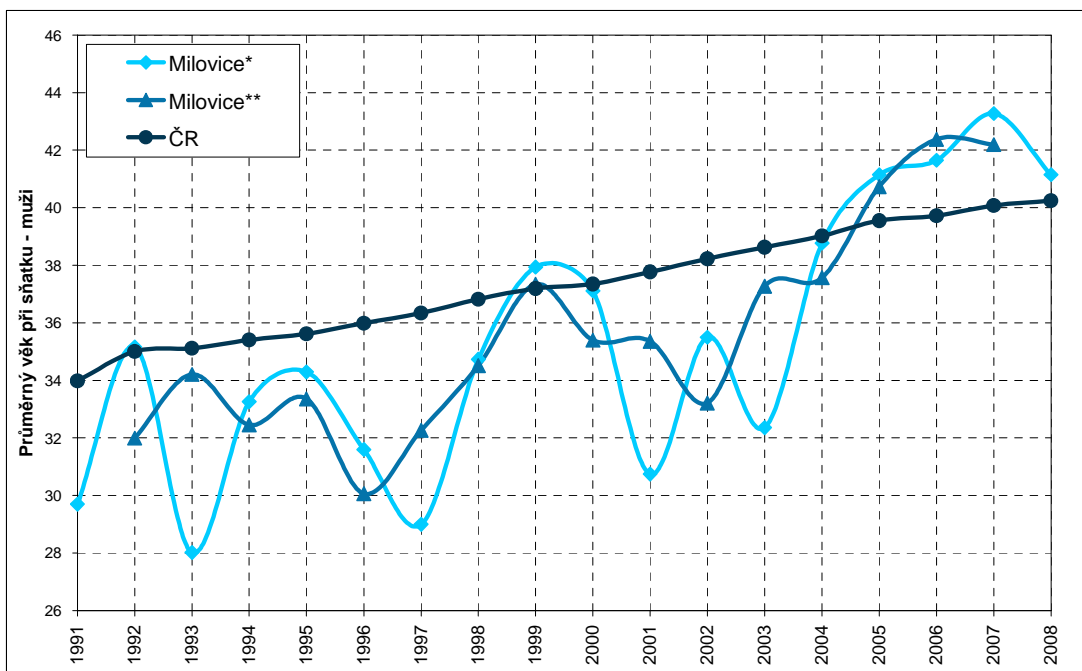
Obr. 29 – Srovnání průměrného věku žen při rozvodu v České republice a v Milovicích v letech 1991–2008



Pozn.: * Hodnota ukazatele v jednotlivých letech, ** Hodnota ukazatele za tříleté intervaly vypočtená pomocí metody klouzavých průměrů.

Zdroj: ČSÚ. Demografie – Pramenná díla. POPIN Czech Republic. Population Statistics. ČSÚ. Data poskytnutá ČSÚ. Vlastní výpočet.

Obr. 30 – Srovnání průměrného věku mužů při rozvodu v České republice a v Milovicích v letech 1991–2008



Pozn.: * Hodnota ukazatele v jednotlivých letech, ** Hodnota ukazatele za tříleté intervaly vypočtená pomocí metody klouzavých průměrů.

Zdroj: ČSÚ. Demografie – Pramenná díla. POPIN Czech Republic. Population Statistics. ČSÚ. Data poskytnutá ČSÚ. Vlastní výpočet.

Kapitola 8

Závěr

Cílem této práce bylo popsat populační vývoj města Milovice s ohledem na specifika způsobená existencí vojenského újezdu. Milovice byly na počátku 20. století menší obcí zemědělského charakteru. Zbudování vojenského újezdu v sousedství obce přineslo mnohé změny. Došlo zde k rozvoji služeb, místní obchodníci našli u armády odbyt pro své zboží, který se nesnižoval ani v době celosvětové krize. Obec Milovice získala migrační atraktivitu. Výraznější znaky přeměny z venkovského sídla na městské se začínají projevovat v 50. a 60. letech 20. století, kdy docházelo k větší spolupráci mezi armádou a městem, což se projevilo především v široké nabídce kulturních akcí (Honců, 2002, s. 34). Dá se předpokládat, že přejímání městského způsobu života bylo podpořeno blízkostí Prahy. Další rozvoj obce byl omezen obsazením vojenského prostoru sovětskou armádou. V určitých obdobích se do Milovic nedostal nikdo, kdo by zde neměl trvalé bydliště. Na druhou stranu prostřednictvím výměnného obchodu se Sověty se zde lidé mnohdy dostali k jinak nedostatkovému zboží. Po Sametové revoluci prodělaly Milovice největší rozvoj ve své historii. V roce 1991 získaly statut města a později následoval růst počtu obyvatel. Nejprve přišli volyňští Češi a několik mladých rodin, masivnější nárůst započal v roce 1998 po dokončení většího počtu bytů v části Mladá.

Populační vývoj města se oproti průměru Česka vyznačuje mnohými odlišnostmi. S určitou nadsázkou by se dalo uvažovat o označení extrémů: v Milovicích je s ohledem na zkoumané ukazatele vyšší úroveň porodnosti, plodnosti, úmrtnosti, migrace, sňatečnosti i rozvodovosti. Naopak výrazně nižší je průměrný věk. Odlišnosti se ve většině případů dají připsat mladé věkové struktuře obyvatelstva. Vysoký podíl osob v plodivém věku má vliv na vyšší počet narozených dětí a vyšší počet uzavíraných manželství. Mladá manželství bývají zpravidla méně stabilní, proto jejich vyšší počet může působit vyšší rozvodovost. Úroveň migrace je ovlivněna především velkým množstvím dostupných bytů, které vznikly rekonstrukcí bytového fondu po armádě. Pro objasnění nadprůměrné úrovně úmrtnosti v Milovicích se nepodařilo najít přesvědčivé

vysvětlení, nutno dodat, že úmrtnostní poměry v Milovicích jsou pouze mírně vyšší v porovnání s Českou republikou.

Nyní se bude následovat hodnocení platnosti hypotéz položených v úvodní části práce. Jednalo se o tyto hypotézy:

- 1) Růst nebo úbytek počtu obyvatel ve městě je ovlivněn působením konkrétní armády ve vojenském újezdu.
- 2) Na změnu věkové struktury obyvatel Milovic má vliv především dostupné bydlení ve zrekonstruovaných bytech.
- 3) Populační vývoj města Milovice v letech 1991–2008 byl z demografických procesů nejvíce ovlivněn procesem migrace.

Při zkoumání vlivu jednotlivých armád na růst nebo úbytek počtu obyvatel města byly dávány do souvislostí počty obyvatel v letech sčítání lidu a historické události. V úvodu jsem naznačila svou domněnku, že pokud bude ve vojenském újezdu armáda československá, budou se obyvatelé Milovic cítit bezpečněji než při pobytu armád nacistického Německa a Sovětského svazu, což ovlivní růst nebo úbytek počtu obyvatel prostřednictvím migrační atraktivity města. Tato domněnka se ale úplně nepotvrdila, velký vliv měly podmínky, za jakých fungoval vojenský újezd. Do roku 1949 nebyl vstup do VVP a okolních lesů zakázán, a to ani během okupace armády nacistického Německa, která si navíc snažila místní dělníky naklonit tím, že je zaměstnávala. První změny ve fungování VVP se objevily v souvislosti se zákonem č. 169/1949 Sb., který zakazoval vstup obyvatel do prostoru cvičiště a došlo k zestátnění nemovitostí a pozemků na území vojenského újezdu. Svou migrační atraktivitu Milovice ztratily po roce 1968 z důvodu pobytu sovětské armády, která izolovala celou oblast, včetně města. Druhá hypotéza je nepochybně platná, což je dobře vidět na věkově pohlavní struktuře imigrantů, nebo při porovnání poklesu průměrného věku obyvatel v letech s vysokým migračním přírůstkem. Převaha stěhování mladých rodin s dětmi nebo párů chystajících se založit rodinu je charakteristická ve všech suburbanizovaných oblastech, kde dochází k intenzivní výstavbě.

Po detailnějším zkoumání jednotlivých procesů demografické reprodukce lze říct, že určující vliv na populační vývoj města Milovice má proces migrace. V roce 2008 bylo saldo migrace téměř 2,5krát vyšší než přírůstek přirozenou měnou, přičemž v předcházejících letech byly zaznamenány ještě větší rozdíly. Největší vliv migrace na růst počtu obyvatel byl pozorován v roce 1998 (tj. 14,5krát vyšší saldo migrace než přirozený přírůstek), kdy se do města přistěhoval větší počet převážně mladých lidí v důsledku dokončení prvních bytových domů v části Mladá. Prvotní důsledek rekonstrukcí bytového fondu po armádě je růst počtu obyvatel prostřednictvím procesu migrace. Dá se předpokládat, že po dokončení všech oprav a následném vyčerpání nabídky bytů dojde k nárůstu porodnosti, vzhledem k převládající mladé věkové

strukturu nově příchozích obyvatel. V budoucnu ale může přinést současné věkové složení města problémy v podobě shodně načasovaného zestárnutí celé početné generace. Vývoj města bude záležet na intenzitách plodnosti budoucích generací a další migrační atraktivitě města.

V současnosti mají Milovice velmi příznivou věkovou strukturu s velkým podílem osob v produktivním věku. Priority města spočívají v zajištění nových pracovních příležitostí v místě bydliště a zlepšení občanské vybavenosti města (Konceptce rozvoje města Milovice v letech 2004–2014, s. 53). Lze se domnívat, že neméně důležité je posilování regionální identity občanů, aby došlo ke ztotožnění novousedlíků se svým bydlištěm. V Milovicích se k tomuto účelu přímo nabízí zajímavá historie vojenského újezdu.

Odhad budoucího populačního vývoje města je velmi složitý. Záleží na mnoha těžko předvídatelných okolnostech. Nyní bude následovat letmé nastínění možného vývoje v závislosti na využití prostoru letiště Boží Dar. První variantou je vznik něčeho, co by výrazně omezovalo život občanů ve městě (například nadměrným hlukem, znečištěním životního prostředí nebo omezením pohybu v okolí města), a navíc nepřineslo dostatek pracovních příležitostí. Tento plán využití by podle mého názoru vedl spíše k postupnému odlivu obyvatel, město by přestalo být migračně atraktivní a došlo by k poklesu cen bytů. Do velmi levných bytů by se nastěhovali sociálně slabší, často problémoví obyvatelé. Počet obyvatel by nejspíše zůstal zachován, s ohledem na vyšší plodnost osob se základním vzděláním, ale došlo by ke zhoršení ostatních demografických charakteristik, především úmrtnosti. Další varianta je neutrální, tzn. v oblasti nevznikne nic, nebo bude využití prostoru takové, že lidem nebude vadit, ale nepřinese žádaný počet pracovních příležitostí. Tento stav by mohl vést k odstěhování obyvatel z důvodu přiblížení místu pracoviště. Odstěhovávat se budou spíše movitější občané. Do uvolněných bytů se nastěhují další převážně mladí lidé, kteří budou brát Milovice jako přechodnou variantu, než si ušetří na bydlení blíže svému pracovišti. Taková fluktuace obyvatel by pro město podle mého názoru nebyla přínosná. Demografický vývoj by nejspíše zůstal stejný, jako je v současnosti, tzn. stále by převažovala mladá věková struktura. Obyvatelé by však ve větší míře než dnes brali své bydliště jako „noclehárnu“, město by se nadále potýkalo s problémem nepřihlašování obyvatel k trvalému bydlišti, v důsledku čehož by dostávalo méně peněz ze státního rozpočtu. Poslední variantou by bylo takové využití prostoru letiště, které by přineslo dostatek pracovních příležitostí a přitom by nijak neomezovalo obyvatele nebo neničilo okolní krajinu. Pokud by zde mnoho milovických občanů našlo zaměstnání, vzrostlo by ztotožnění občanů s městem. To by se kladně projevilo v ekonomickém rozvoji celého města. Dá se předpokládat, že by pokračoval příliv dalších obyvatel a postupně by došlo k přiblížení věkové struktury typické v České republice.

Seznam použité literatury

- ANONYM. 1903. O vsi odsouzené k smrti. *Naše Hlasy*. 6.12.1903, ročník XXIII, č. 49.
- BURCIN, B., KUČERA, T. 2008. Úmrtnost. In: BARTOŇOVÁ, D. (et al.). *Populační vývoj České republiky 2007*. Praha: Přírodovědecká fakulta Univerzity Karlovy, 2008. 140 s. ISBN 978-80-86561-46-2.
- CÍLEK, V., BAŠE, M. 2005. *Suburbanizace pražského okolí: dopady na sociální prostředí a krajinu*. Zpráva pro Hejtmanství Středočeského kraje. Praha, 2005.
- ČAPKOVÁ, V., TATAROVÁ, P. 2004. *Milovice aneb 100 let od založení vojenského cvičiště*. Milovice: Muzeum Milovicka, 2004. 95 s. ISBN 80-239-2705-1.
- FIALOVÁ, L. 2007. Sňatečnost. In: KUČERA, M. (ed.). *Populační vývoj České republiky 2001–2006*. Praha: Katedra demografie a geodemografie PřF UK, 2007. 114 s. ISBN 978-80-86561-77-6.
- FIALOVÁ, L. 2008. Sňatečnosti. In: BARTOŇOVÁ, D. (et al.). *Populační vývoj České republiky 2007*. Praha: Přírodovědecká fakulta Univerzity Karlovy, 2008. 140 s. ISBN 978-80-86561-46-2.
- GONČAROVÁ, P. 2009. *Život v „městě budoucnosti“ – Milovice-Mladá*. 2009. 76 s. Bakalářská práce (Bc.). Univerzita Pardubice. Filozofická fakulta. Katedra sociálních věd.
- GOTVALDOVÁ, V. 2008. *Diferenciace plodnosti: města a jejich zázemí*. 2008. 104 s. Diplomová práce (Mgr.). Univerzita Karlova. Přírodovědecká fakulta. Katedra demografie a geodemografie.
- HONCŮ, B. 2002. *Podíl příslušníků armády na společenském životě města a mimoškolních aktivitách dětí a mládeže v 50. a 60. letech 20. století*. Praha, 2002. 98 s. Diplomová práce (Mgr.). Univerzita Karlova. Fakulta humanitních studií. Katedra obecné antropologie.
- JANČÁK, V., JANČÁK, P. 2007. Volyněští a „černobyľští“ Češi. *Geografické rozhledy*. 2007, roč. 16, č. 5, s. 6–7. ISSN 1210-3004.

- JANSKÁ, DRBOHLAV. 1999. Reemigrace volyňských Čechů. *Geografie – Sborník České geografické společnosti*. 1999, roč. 104, č. 2, s. 106–121. ISSN 1210-115X.
- JÍNOVÁ, M. 2010a. Hejtman ubezpečil: o Božím Daru si rozhodnete sami. *Nymburský deník*. [online]. 18.9.2008. [cit. 2010-04-7]. Dostupný také z WWW: <http://nymbursky.denik.cz/zpravy_region/milovice_letiste20080918.html>.
- JÍNOVÁ, M. 2010b. Milovice zvažují referendum kvůli elektrárně. *Nymburský deník*. [online]. 25.3.2010. [cit. 2010-04-7]. Dostupný také z WWW: <http://nymbursky.denik.cz/zpravy_region/referendum_letiste20100325.html>.
- KALIBOVÁ, K. 2008. Rozvodovost. In: BARTOŇOVÁ, D. (et al.). *Populační vývoj České republiky 2007*. Praha: Přírodovědecká fakulta Univerzity Karlovy, 2008. 140 s. ISBN 978-80-86561-46-2.
- KOMÁR, A. 1998. Problematika revitalizace a nového využití bývalých vojenských území ve střední a východní Evropě. *Geografie – Sborník České geografické společnosti*. 1998, roč. 103, č. 3, s. 216–220. ISSN 1210-115X.
- KOSTELECKÝ, T., VOBECKÁ, J. 2009. Housing Affordability in Czech Regions and Demographic Behaviour – Does Housing Affordability Impact Fertility? *Sociologický časopis/Czech Sociological Review*. 2009, Vol. 45, No. 6, s. 1191–1213. ISSN 0038-0288.
- LOUDILOVÁ, M. 1996. *Milovice 600 let: Pohled do jejich vývoje v průběhu dějin 1396–1996*. Milovice: Městský úřad Milovice a Víceúčelové kulturní zařízení Milovice, 1996. 60 s.
- OUŘEDNÍČEK, M. 2002. Suburbanizace v kontextu urbanizačního procesu. In: SÝKORA, L. (ed.). *Suburbanizace a její sociální, ekonomické a ekologické důsledky*. Praha: Ústav pro ekopolitiku, o.p.s., 2002. 191 s. ISBN 80-901914-9-5.
- OUŘEDNÍČEK, M. 2008. Suburbanizace a vývoj měst. In: OUŘEDNÍČEK, M. (et al.). *Suburbanizace.cz*. Praha: Přírodovědecká fakulta Univerzity Karlovy v Praze, 2008. 96 s. ISBN 978-80-86561-72-1.
- PAVLÍK, Z., RYCHTAŘÍKOVÁ, J., ŠUBRTOVÁ, A. 1986. *Základy demografie*. Praha: Academia, 1986. 732 s.
- PECHÁČKOVÁ, I. 1998. Osídlení a obyvatelstvo. *Geografie – Sborník České geografické společnosti*. 1998, roč. 103, č. 3, s. 237–251. ISSN 1210-115X.
- PERLÍN, R. 2009. Přednáška Regionální rozvoj a regionální politika. Letní semestr akademického roku 2008/2009. KSGRR PřF UK, Praha.
- PULDOVÁ, P., NOVÁK, J. 2008. Suburbanizace a sociální prostředí. In: OUŘEDNÍČEK, M. (et al.). *Suburbanizace.cz*. Praha: Přírodovědecká fakulta Univerzity Karlovy v Praze, 2008. 96 s. ISBN 978-80-86561-72-1.

- PŠENIČKA, J. 1998. Kulhavý kapitalismus: Situační zpráva o Milovicích, Ralsku a českém hospodářství vůbec. *Týden*. 22.6.1998, č. 26. s. 40.
- RYCHTAŘÍKOVÁ, J. 1998. Česká republika a druhý demografický přechod? *Geografické rozhledy*. 1998, roč. 7, č. 2, s. 252–257. ISSN 1210-3004.
- RYCHTAŘÍKOVÁ, J. 2009. Přednáška Populační vývoj České republiky. Zimní semestr akademického roku 2009/2010. KDGD PřF UK, Praha.
- ŘEHOUNEK, J. 2006. *Osudové okamžiky: Sto let vojenského výcvikového prostoru Milovice – Mladá*. Nymburk: Jan Řehounek – Kaplanka, 2006. 105 s. ISBN 80-903783-1-5.
- SÝKORA, L. 2002. Suburbanizace a její důsledky: výzva pro výzkum, usměrňování rozvoje území a společenskou angažovanost. In: SÝKORA, L. (ed.). *Suburbanizace a její sociální, ekonomické a ekologické důsledky*. Praha: Ústav pro ekopolitiku, o.p.s., 2002. 191 s. ISBN 80-901914-9-5.
- ŠÍDLO, L. 2004. *Regionální diferenciace úrovně a struktury plodnosti v Česku v období 1987–2002*. Praha, 2004. 70 s. Bakalářská práce (Bc.). Univerzita Karlova. Přírodovědecká fakulta. Katedra demografie a geodemografie.
- ŠÍDLO, L. 2006. *Faktory ovlivňující regionální diferenciaci plodnosti v Česku v období 2000–2003*. Praha, 2006. 128 s. Diplomová práce (Mgr.). Univerzita Karlova. Přírodovědecká fakulta. Katedra demografie a geodemografie.
- ŠKUTINA, V. 1990. *Rusové přicházejí a odcházejí*. Praha: Region, 1990. 64 s. ISBN 80-900105-1-0.
- TREJBAL, L. 2010. Nezaměstnanost vystoupala v prosinci na 9,3 procenta. *Nymburský deník*. [online]. 15. 1. 2010. [cit. 2010-04-7]. Dostupný také z WWW: <http://nymbursky.denik.cz/zpravy_region/nezamestnanost_nymburk20100114.html>.
- VAHALÍKOVÁ, D. 2001. *Historie a současnost Milovice, se zvláštním zřetelem na vojenský prostor Milovice – Mladá*. Praha, 2001. 58 s. Bakalářská práce (Bc.). Univerzita Karlova. Fakulta humanitních studií.

- Česko. Vláda. Usnesení vlády České republiky ze dne 5. června 1991 č. 178 + P o Vyjádření k návrhům obcí Březová nad Svitavou, Černovice, Dobrovice, Dolní Bouzov, Kosmonosy, Milovice, Mšeno, Nechanice, Solnice a Toušeň na určení městy a k návrhu městského zastupitelstva Bělá nad Radbuzou na zrušení rozhodnutí, kterým byla obec určena městem. [cit. 2009-11-25]. Dostupný také z WWW:
<<http://racek.vlada.cz/usneseni/usnweb.nsf/0/DAACA70E33399AF6C12571B6006D067C>>.
- Česko. Vláda. Usnesení vlády České republiky ze dne 9. října 1991 č. 397 o Zrušení vybraných vojenských újezdů. [cit. 2010-01-17]. Dostupný také z WWW:
<<http://racek.vlada.cz/usneseni/usnweb.nsf/0/E87C1F6D4BCB10E5C12571B6006B0937>>.
- Česko. Vláda. Usnesení vlády České republiky ze dne 22. června 2005 č. 796 k záměru dokončení privatizace majetku organizační složky státu PRIVUM Lysá nad Labem v prostorech bývalých vojenských újezdů Mladá a Ralsko. [cit. 2010-04-3]. Dostupný také z WWW:
<http://kormoran.vlada.cz/usneseni/usneseni_webtest.nsf/web/cs?Open&2005&06-22>.
- ČSÚ. Česká republika od roku 1989 v číslech. [cit. 2010-02-15]. Dostupný také z WWW: <http://czso.cz/csu/redakce.nsf/i/cr_od_roku_1989#01>.
- ČSÚ. Databáze demografických údajů za obce ČR. [cit. 2010-03-25]. Dostupný také z WWW: <http://www.czso.cz/cz/obce_d/index.htm>.
- ČSÚ. Demografická ročenka měst (1991–2006, 1999–2008). [cit. 2009-11-15]. Dostupný také z WWW: <<http://czso.cz/csu/2009edicniplan.nsf/p/4018-09>>.
- ČSÚ. Demografie – Pramenná díla. [cit. 2010-04-12]. Dostupný také z WWW: <http://czso.cz/csu/redakce.nsf/i/casova_rada_demografie>.
- ČSÚ. Kartogramy, mapy. [cit. 2010-5-8]. Dostupný také z WWW:
<http://www.czso.cz/csu/redakce.nsf/i/zive_narozeni_na_1_000_obyvatele_v_so_orp_v_obdobi_2004_2008>,
<[http://www.czso.cz/csu/redakce.nsf/i/nadeje_dozeni_zen_pri_narozeni_v_so_orp_v_obdobi_2004_2008_kartogram/\\$File/e0_orp_z.pdf](http://www.czso.cz/csu/redakce.nsf/i/nadeje_dozeni_zen_pri_narozeni_v_so_orp_v_obdobi_2004_2008_kartogram/$File/e0_orp_z.pdf)>,
<[http://www.czso.cz/csu/redakce.nsf/i/nadeje_dozeni_muzu_pri_narozeni_v_so_orp_v_obdobi_2004_2008_kartogram/\\$File/e0_orp_m.pdf](http://www.czso.cz/csu/redakce.nsf/i/nadeje_dozeni_muzu_pri_narozeni_v_so_orp_v_obdobi_2004_2008_kartogram/$File/e0_orp_m.pdf)>.
- ČSÚ. Liberecký kraj. Vybrané charakteristiky populačního vývoje ve městech – časová řada. [cit. 2010-04-07]. Dostupný také z WWW:
<http://czso.cz/xl/redakce.nsf/i/091012_pop_vyv>.

- ČSÚ. Pohyb obyvatelstva v Českých zemích 1920–2008, analytické údaje. [cit. 2010-04-04]. Dostupný také z WWW: <http://czso.cz/csu/redakce.nsf/i/obyvatelstvo_hu>.
- ČSÚ. Pohyb obyvatelstva v Českých zemích 1920–2008, absolutní údaje. [cit. 2010-04-04]. Dostupný také z WWW: <http://czso.cz/csu/redakce.nsf/i/obyvatelstvo_hu>.
- ČSÚ. Retrospektivní lexikon obcí Středočeského kraje 1869–2001. [cit. 2009-11-15]. Dostupný také z WWW: <<http://www.czso.cz/xs/edicniplan.nsf/p/13-2106-05>>.
- ČSÚ. Středočeský kraj. Časové řady věkového složení obyvatel za kraj, SO ORP a vybraná města Středočeského kraje. [cit. 2010-02-15]. Dostupný také z WWW: <http://czso.cz/xs/redakce.nsf/i/vekove_slozeni_obyvatelstva_stc_kraje>.
- Fotovoltaická elektrárna 18.2.2010. Záznam z prezentace bez přítomnosti zástupců kraje. [cit. 2010-04-7]. Dostupný také z WWW: <<http://www.mesto-milovice.cz/urad.asp>>.
- Fotovoltaická elektrárna 23.2.2010. Záznam z prezentace. [cit. 2010-04-7]. Dostupný také z WWW: <<http://www.mesto-milovice.cz/urad.asp>>.
- Internetové stránky města Milovice. Dostupný také z WWW: <www.mesto-milovice.cz>.
- Internetový jízdní řád IDOS. [cit. 2010-05-02]. Dostupný také z WWW: <www.idos.cz>.
- Koncepce rozvoje města Milovice v letech 2004–2014. Materiál schválený ZM 16.12.2004 usnesením č. 75/2004. [cit. 2010-02-15]. Dostupný také z WWW: <http://www.mesto-milovice.cz/vismo/dokumenty2.asp?id_org=9519&id=2612&query=koncepce>.
- Kronika obce Milovice nad Labem, okres Nymburk, 1958–1994.
- Mapová sbírka PŘF UK v Praze. 3. vojenské mapování 1877–1880. Fotokopie pořízena dne 11. 3. 2010.
- POPIN Czech Republic. Population Statistics. [cit. 2010-04-12]. Dostupný také z WWW: <<http://popin.natur.cuni.cz/html2/index.php?item=3>>.
- Státní okresní archiv Nymburk, fond Milovice.
- Státní okresní archiv Nymburk, fond Mladá.
- Státní okresní archiv Nymburk, Kronika obce Milovic, 1927–1957.
- Středočeská rozvojová – Mladá, a. s. [cit. 2010-04-3]. Dostupný také z WWW: <<http://www.strmlada.cz>>.

PŘÍLOHY

Příloha č. 1 – Administrativní členění České republiky

Příloha č. 2 – Rozmístění volyňských Čechů v České republice během 3. repatriace
v letech 1991–1993

Příloha č. 3 – Živě narození na 1 000 obyvatel v SO ORP v období 2004–2008

Příloha č. 4 – Rakouský tábor v minulosti a dnes

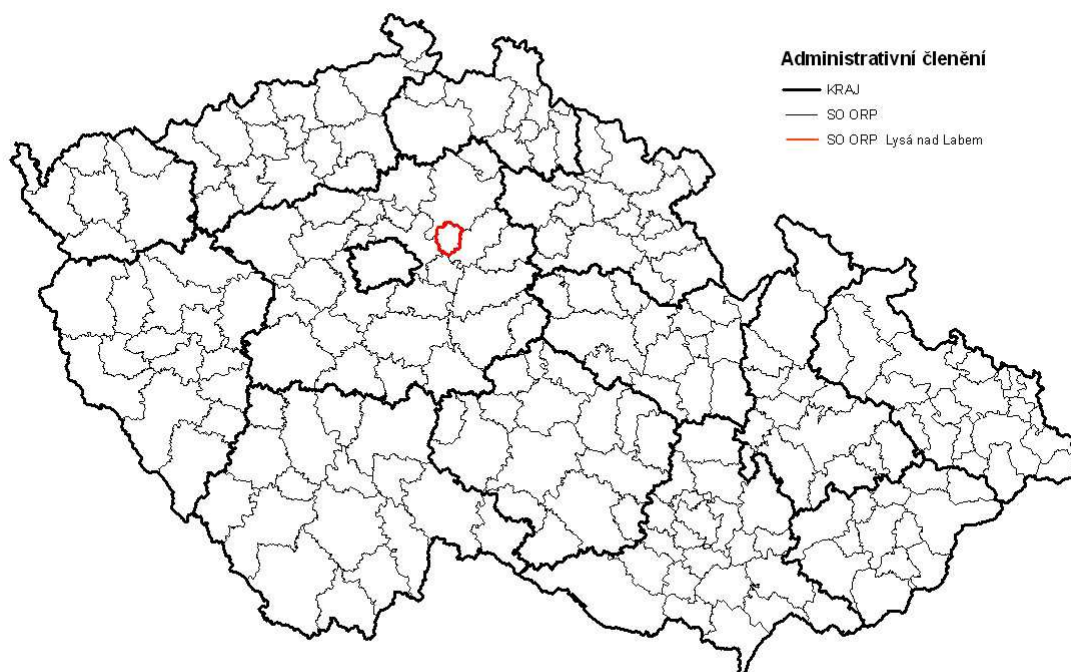
Příloha č. 5 – Příklad změny využití vojenských objektů

Příloha č. 6 – Bytový dům na sídlišti Balonka

Příloha č. 7 – První zrekonstruované domy v části Mladá v roce 1997

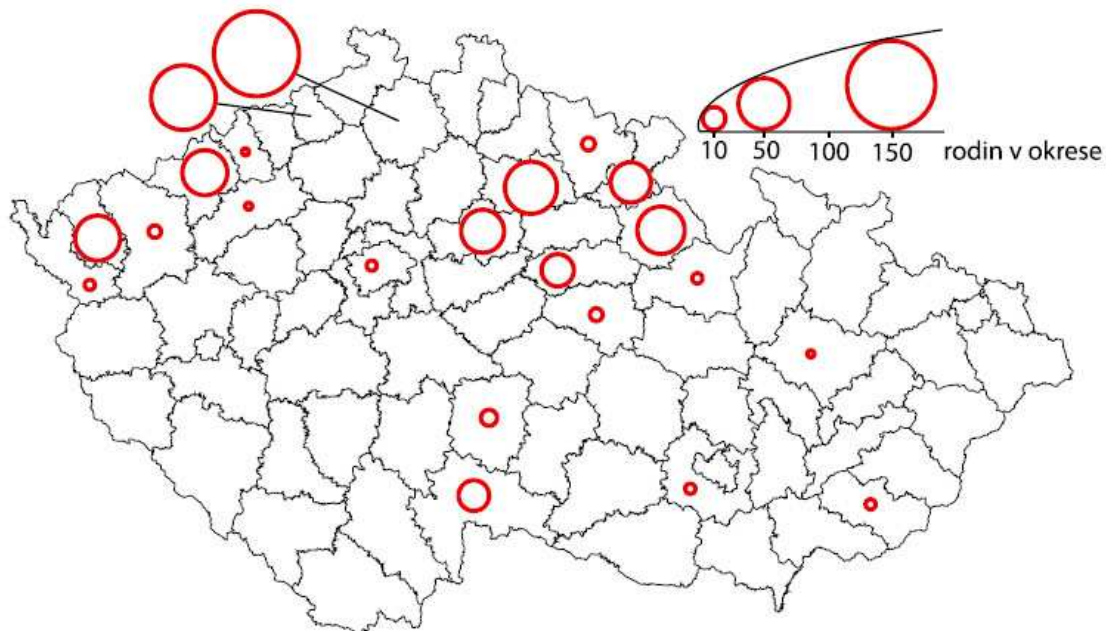
Příloha č. 8 – Nově zrekonstruované domy

Příloha č. 1 – Administrativní členění České republiky



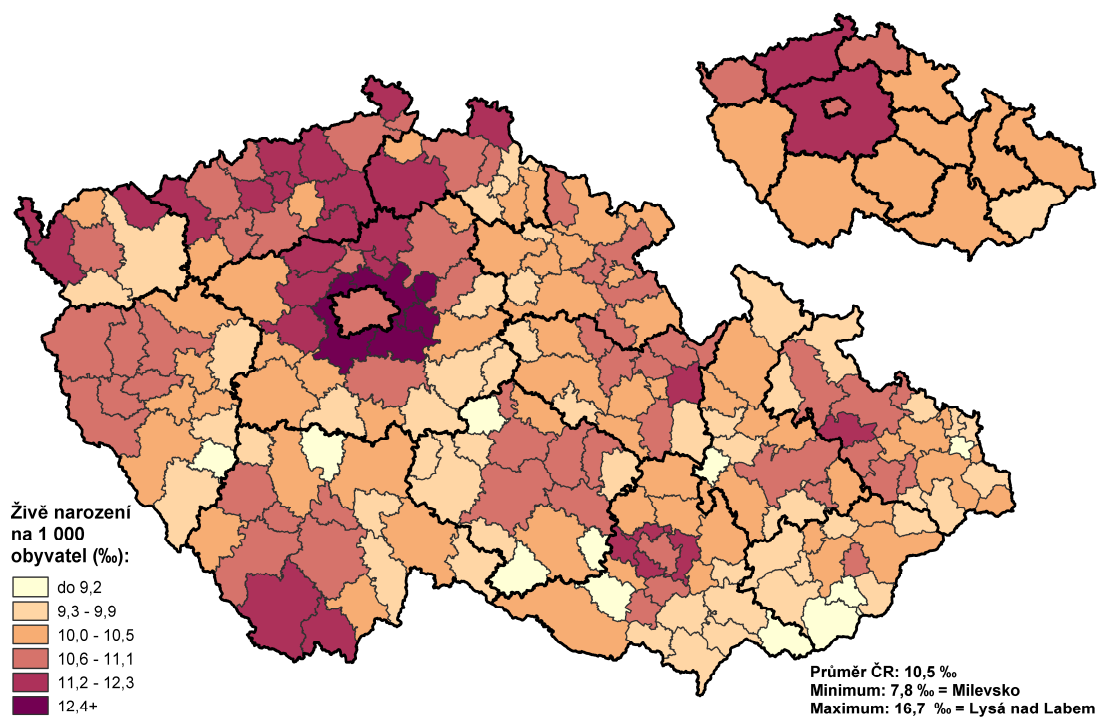
Zdroj: Vlastní zpracování pomocí programu ArcGis 9.

Příloha č. 2 – Rozmístění volyňských Čechů v České republice během 3. repatriace v letech 1991–1993



Zdroj: Hofman (1995) in Jančák, P. a Jančák, V. (2007, s. 7).

Příloha č. 3 – Živě narození na 1 000 obyvatel v SO ORP v období 2004–2008



Zdroj: ČSÚ. Kartogramy, mapy.

Příloha č. 4 – Rakouský tábor v minulosti a dnes



Foto: Státní okresní archiv Nymburk, fond Milovice, fotokopie pořízena dne 10. 3. 2010.



Foto: Vlastní, pořízeno dne 15. 5. 2010. Opravené budovy bývalého rakouského tábora.



Foto: Vlastní, pořízeno dne 15. 5. 2010. Dosud nerekonstruovaná budova bývalého rakouského tábora.

Příloha č. 5 – Příklad změny využití vojenských objektů



Foto: Státní okresní archiv Nymburk, fond Milovice, fotokopie pořízena dne 10. 3. 2010.



Foto: Vlastní, pořízeno dne 15. 5. 2010. Dřívější opravena tanků dnes slouží jako prodejna stavebnin.

Příloha č. 6 – Bytový dům na sídlišti Balonka



Foto: Vlastní, pořízeno dne 15. 5. 2010. Domy postavené v 50. let 20. století.

Příloha č. 7 – První zrekonstruované domy v části Mladá v roce 1997



Foto: Vlastní, pořízeno dne 15. 5. 2010. Budovy postavené českými firmami v 70. a 80. letech 20. století.

Příloha č. 8 – Nově zrekonstruované domy



Foto: Vlastní, pořízeno dne 15. 5. 2010. Postupující rekonstrukce tzv. kyjeváků, postavených Sověty převážně v 70. letech 20. století.