

Univerzita Karlova
Fakulta sociálních věd
Institut sociologických studií

Hana TMřnková:

**Problematika rostoucího počtu osob bez domova na území Hlavního města
Praha**

Diplomová práce

Praha 2010

Autor práce: **Bc. Hana Týnková**

Vedoucí práce: **Ing. Veronika Týndeláková**

Oponent práce:

Datum obhajoby: **2010**

Hodnocení:

Bibliografický záznam

Trnková, Hana. Problematika rostoucího počtu osob bez domova na území Hlavního města Praha. Praha: Karlova univerzita, Fakulta sociálních věd, Institut sociologických studií, 2010. 97 s. Vedoucí diplomové práce Ing. Veronika Trnková.

Anotace

Diplomová práce Problematika rostoucího počtu osob bez domova na území hlavního města Praha se zaměřuje především na:

1. definici bezdomovectví a příčinami sociálního vyloučení bezdomovců
2. analyzuje faktory, které ovlivňují bezdomovectví
3. popisuje zákonnou podporu a sociální služby poskytované této skupině obyvatelstva nebo ke kterým má tato skupina přístup
4. bezdomovectvím v kontextu EU a příklady možného řešení v oblasti v zahraničí, v etnografické praxi
5. popisuje výsledky a výstupy dotazníkového šetření v rámci cílové skupiny
6. nabízí analýzu současného stavu a přístup k řešení
7. navrhuje oblasti a kroky, kde by společnost měla hledat cestu k řešení problematiky

Annotation

Diploma thesis "The Issues of Growing Number of Homeless People in the Prague District :

1. deals with a definition of homelessness and causes of social exclusion of homeless people
2. analyses factors that influence homelessness
3. describes legal support and social services provided to this population group
4. deals with homelessness in the EU context, describes best practises from other EU countries
5. sketches in detail questionnaire research results within the target group of the thesis
6. analyses current status and solution approaches
7. draws areas and approaches that should be taken to tackle the homelessness problems

Klí ová slova

- Bezdomovectví
- Bezdomovec
- Příiny bezdomovectví
- Nezam stnanost
- Problematika bydlení
- Hmotná nouze
- Sociální pomoc

Keywords

- Homelessness
- Homeless
- Causes of homelessness
- Unemployment
- Habitation issue
- Economic distress
- Social aid

Prohlá-ení

1. Prohla-uji, že jsem předkládanou práci zpracoval/a samostatn a použil/a uvedené prameny a literaturu.
2. Souhlasím s tím, aby práce byla zp ístupn na veřejnosti a pro účely výzkumu a studia.

V Praze dne 19.5.2010

Hana Týnková

OBSAH:

1. ÚVOD	10
2. CÍLE A VÝZKUMNÉ OTÁZKY	12
3. ZDROJE DAT A METODY JEJICH ZPRACOVÁNÍ	14
4. TEORETICKÁ VÝCHODISKA	16
4.1 Definice bezdomovectví	16
4.2 Sociální vyloučení	20
4.2.1 Sociální vyloučení a chudoba	20
4.3 Lidská práva a jejich legislativní ukotvení	22
4.3.1 Základní lidská práva a svobody	23
4.3.2 Všeobecná deklarace lidských práv a svobod	23
4.3.3 Evropská sociální charta	24
5. LIDÉ BEZ DOMOVA V PRAZE	26
5.1 Trvalý pobyt osob bez domova	27
5.2 Územní výskyt osob bez domova na území Prahy	28
6. FAKTORY OVLIVNĚJÍCÍ MÍRU BEZDOMOVECTVÍ	34
6.1 Objektivní faktory	34
6.2 Subjektivní faktory	36
7. SYSTÉM SOCIÁLNÍHO ZABEZPEČENÍ A JEHO ÚSKALÍ	39
7.1 Sociální pojištění	40
7.1.1 Úskalí	40
7.2 Sociální podpora	41
7.2.1 Úskalí	41
7.3 Sociální pomoc	41
7.3.1 Systém pomoci v hmotné nouzi	41
7.3.1.1 Úskalí	44
8. SOCIÁLNÍ SLUŽBY A ÚSKALÍ JEJICH POMOCI	45
8.1 Úskalí	49
9. EVROPSKÁ UNIE A ZKŮSNOSTI VYBRANÝCH ZEMÍ	50
9.1 Lisabonská strategie a boj proti bezdomovectví	50
9.2 Evropský rok proti chudobě a sociálnímu vyloučení	52
9.3 Národní akční plán sociálního zabezpečení	52
9.4 Zkušenosti vybraných zemí	53

10. PRAKTICKÁ ČÁST	56
10.1 Kvantitativní výzkum o dotazníkové -et ení	56
10.2 Kvalitativní výzkum - p ípadové studie	63
10.3 Analýza aktér	70
10.4 Strom cíl	74
10.4.1 Varianty e-ení	78
11. ZÁV R	81
12. SOUHRN/SUMMARY	84
13. SEZNAM OBRÁZKŮ A TABULEK	85
14. POUŽITÁ LITERATURA	86
15. SEZNAM P ÍLOH	89
16. P ÍLOH	90

TEZE DIPLOMOVÉ PRÁCE

Autor: Bc. Hana Týmková

Vedoucí práce: Ing. Veronika Týndeláková

A) PŘEDPOKLÁDANÝ NÁZEV PRÁCE:

Problematika osob bez domova na území Hlavního Města Prahy

B) STRUKTURÁLNÍ CHARAKTERISTIKA TÉMATU

Viditelné bezdomovství jako fenomén relativně nový, je téměř neprozkoumán. Z toho plyne nesystematičnost v postojích k jeho hodnocení a p

Hodnocení problematiky bezdomovství, konkrétně jejich příčin, není v současnosti dostatečně pozornost. Oprávněně se však můžeme domnívat, že právní poznání příčin by nám mohlo pomoci vytvořit přesnou koncepci předcházení problému sociálního vyloučení. V současnosti se jedná o kombinaci několika klíčových událostí. Například nefunkční rodina, výchova v ústavních zařízeních, nízká vzdělání, ztráta zaměstnání, dlouhodobá nezaměstnanost, rozpad manželství, tragická událost, psychická choroba, alkoholismus, gamblerství, propuštění z výkonu trestu atd.. Tato práce si klade za cíl objektivně popsat současnou situaci bezdomovství v Praze, co jí předcházelo, jaké jsou možnosti řešení a jejich úskalí.

C) METODY PRÁCE:

Pro zpracování zadaného tématu budou použity metody:

1. práce se zdroji - analýza dostupných dokumentů o analýza bude použita především na dokumenty vytvořené státní správou, tedy legislativní nařízení, listina lidských práv, koncepce jednotlivých ministerstev (například ministerstvo práce a sociálních věcí, ministerstvo pro místní rozvoj, ministerstvo zdravotnictví)
2. výzkum formou dotazníkových šetření a případových studií o analyzované téma bylo velmi dlouho vnímáno jako okrajové téma řešení a nebyla mu v současnosti pozornost. Neprobíhaly téměř žádné výzkumy ani nevznikaly publikace, které by prakticky problematiku bezdomovství studovaly a popisovaly. Výjimkou jsou publikace neziskových organizací pracujících s lidmi bez domova.

V d sledku toho vznikaly koncepce a návrhy e-ení, které díky odtrfenosti od praxe, nebyly zcela funk ní. Z toho d vodou zvolíme i zdroje z praxe ó výzkum, zam ený na výstupy sociální práce v poradn pro fleny bez domova.

D) P EDPOKLÁDANÁ STRUKTURA:

1. Úvod

2. Lidé bez domova v Praze

2.1 Historie problému

2.2 Po ty lidí bez domova flující na území Hl. M. Prahy

2.3 Specifika flenského bezdomovectví

3. Faktory ovliv ující míru bezdomovectví

3.1 Objektivní faktory

3.1.1 Nezam stanost

3.1.2 Bytová politika

3.2 Subjektivní faktory

3.2.1 Rodina

4. Záchranná sociální sí

4.1 Sociální poji-t ní

4.2 Sociální podpora

4.2.1 Úskalí

4.3 Sociální pomoc

4.3.1 Sociální pomoc dávkou

4.3.1.1 Hmotná nouze

4.3.1.2 Úskalí

5. Praktická ást

6. Záv r

E) ZÁKLADNÍ LITERATURA

Hradecký, Vlastimil a Ilja : *Bezdomovectví ó extrémní vylou ení*, 1996, [ISBN 80-902292-0-4](#)

Hradecký, Ilja: *Definice a typologie bezdomovectví*; repro.studio- Destiny;2007; ISBN 978-80-86451-13-8.

Hradecký, Ilja: *Národní zpráva o bezdomovství v eské Republice 2006, politická ást*; <http://www.nadeje.cz/vz/nzob2006p.pdf>.

Buchtová, Boflena. *Nezam stanost: psychologický, ekonomický a sociální problém*. Praha: Grada, 2002. 236 s.

Kotýnková, Magdalena. *Sociální ochrana chudých v eské republice*. Praha : Oeconomica, 2007. 132 s. ISBN 978-80-245-1302-7.

Mare-, Petr. *Nezam stanost jako sociální problém*. 3., uprav. vyd. Praha: Sociologické nakladatelství, 2002. 172 s. ISBN 80-86429-08-3.

Zákony:

Zákon .108/ 2006 Sb. o sociálních službách

Zákon .582/1991 O organizaci a provádění sociálního zabezpečení

Zákon .589/1992 Sb. O pojistném na sociální zabezpečení

Zákon .155/1995 Sb. O důchodovém pojištění

Zákon 117/1995 Sb. O státní sociální pomoci

1. Úvod

Centrum Prahy v obležení lidí bez domova, to je nová tvář našeho hlavního města. Desítky zjevných bezdomovců posedávají v širokém okruhu Národní třídy. Další stovky lidí bez domova jsou rozptýlené v okolí stanic metra, především na konečných stanicích, v okolí nákupních center, v zahrádkářských koloniích, kanálech, opuštěných objektech, sklepích paneláků. Další stovky afl tisíce osob spadají do kategorie skrytých bezdomovců. Jedná se o lidi ohrožené sociálním vyloučením, konkrétně osoby bydlící na ubytovných a po známých.

Problém bezdomovectví v sobě kumuluje několik klíčových událostí: například nefunkční rodina, výchova v ústavních zařízení, nízká vzdělání, ztráta zaměstnání, dlouhodobá nezaměstnanost, rozpad manželství, tragická událost, psychická choroba, alkoholismus, hrůzy, propuštění z výkonu trestu, prostituci atd.¹ Tyto události jsou stejně tak jako bezdomovectví pro společnost tíživými sociálně patologickými jevy.² Tím se z relativně triviálního problému stává problém, který není možné řešit jednoduchým, jednorázovým řešením. Stává se problémem komplikovaným, pro jeho řešení je nutné zaměřit se na několik rovin.³

Problematika bezdomovectví je vnímána jako palčivý, nicméně marginální problém. Můžeme s velkou mírou pravděpodobnosti předpokládat, že tento postoj je z velké míry ovlivněn nízkým sociálním statusem osob bez domova. Na příkladu zemí s dlouholetou zkušeností s demokratickým uspořádáním společnosti, například USA, je evidentní, že fenomén bezdomovectví je součástí, daní, za demokratické uspořádání a s ním spojených zvýšených nároků na vlastní aktivitu jednotlivce. USA jsou rovněž příkladem, že řešení problému nepřinese žádné řešení, ve smyslu zmizení problému.⁴

V roce 2004 bylo uskutečнено sčítání lidí bez domova na území Prahy, ze kterého vyšly následující údaje. Celkový počet bezdomovců zaznamenaný v průběhu sčítání dosáhl 3 096 osob, z toho 2 662 mužů (86 %) a 434 žen (14 %). Reálný počet všech osob bez domova může být až okolo 10 000 osob.

Podle odhadů Feantsa (Evropské federace národních sdružení pracujících

¹ U psychických chorob je otázkou, zda jsou příčinou nebo důsledkem sociálního vyloučení.

² Viz. Vágnerová: Psychopatologie pro pomáhající profese. S 545 až 844.

³ Například muž bez domova 32 let, do 18 let ve výchovném ústavu, v posledních 14 letech 7 let ve výkonu trestu. Bez zájemce, nemá rodinu ani zkušenosti s rodinnými vztahy. Citová deprivace a absence vzorů. Nadměrné zneužívání alkoholu. Z tohoto příkladu je zřejmé, že problém bezdomovectví není prvotním problémem, spíše je velmi pravděpodobným výsledkem neutvořených výchovných podmínek. Řešením problému bezdomovectví tedy nebude pouze poskytnutí bydlení, ale celková péče a dlouhodobá individuální práce.

⁴ Srovnej: http://www.usatoday.com/news/nation/2008-10-21-homeless_N.htm (20.10.2009)

s bezdomovci) se každoročně zvyšuje počet osob bez domova o 0,1%.⁵ V souvislosti se stále probíhajícími důsledky hospodářské krize, která trvá už 2 roky, můžeme předpokládat další nárůst počtu osob v sociální nouzi a osob bez domova.

Na řešení problematiky rostoucího počtu osob bez domova na území hlavního města Prahy (dále jen zkratka ŠHMPo) se podílejí, jak orgány veřejné správy, tak i neziskové organizace.⁶ Magistrát hlavního města Prahy (dále jen zkratka ŠMHMPo) má dokonce vypracovaný Akční plán řešení problematiky bezdomovectví pro rok 2008 a následující období (dále jen zkratka ŠAP Bō).⁷ Tento plán se vyznačuje širokým spektrem finančních náročných opatření. Navrhovaný systém opatření se snaží řešit problematiku bezdomovectví, a především jejího dopadu na občany HMP, včetně dostupnými sociálními službami a prostředky. Chybí ale reálná zkušenost s cílovou skupinou, jejím chováním, potřebami, možnostmi řešení situace, a k tomu v sociální komisi, která se podílela na jeho vypracování, byli zúčastněni i zástupci neziskových organizací, které reálnou zkušeností disponují.⁸ Tato skutečnost je dána zaměřením AP B na minimalizaci negativních jevů spojených s bezdomovectvím.

Nemůžeme tedy AP B považovat za koncepci řešení bezdomovectví, jako takového, a k tomu, které navrhované dílčí kroky jsou použitelné, ba dokonce nezbytné pro budoucí systematické řešení problematiky bezdomovectví.

V následujících letech je nezbytné vytvořit funkční systém předcházení a řešení problematiky bezdomovectví, aby byla nalezena obecně přijatelná rovina úcty k důstojnosti lidského jedince a účelného nakládání ve veřejných financích.

⁵ Tyto odhady byly zveřejněny v roce 2007, a tudíž nepočítaly s budoucí celosvětovou finanční krizí, která po čtyřech letech bez domova málem jedině navýšila.

⁶ Intenzivně se řešením otázky bezdomovectví zabývá například městská část Praha 1 (dále jen ŠM Praha 1o). Je to bezesporu dáno skutečností, že se nejvíce potýká se zjevnými bezdomovci a negativními jevy spojenými s tímto fenoménem. Nutno podotknout, že velká část bezdomovců se pohybuje v okrajových částech města. Například na Praze 9 o Hloubčínu žije alespoň 20 bezdomovců, rozptýlených v okolí konečné tramvaje 8. V blízkosti se totiž nachází opuštěná zahrádkářská kolonie, a také sbírnice surovin, kam nosí sbírnice.

⁷ <http://magistrat.praha-mesto.cz>; dne 20.2.2010.

⁸ Coří dokládá i řada publikací, které vydala například www.nadeje.cz

2. Cíle a výzkumné otázky

Ve své práci se zaměřuji na analýzu současných situací, způsobů řešení, varianty pomoci a jejich úskalí při řešení problematiky osob bez domova na území HMP. Pro pochopení je důležité znát historický vývoj a kontext bezdomovectví. Návýsost důležitá je znalost příčin, souvislostí a důsledků, jak pro jedince, tak i pro celou společnost. Stejně důležité jsou i možnosti řešení, kterými disponuje sociální politika a celkový přístup státu k osobám s nejnižším sociálním statutem, mezi které můžeme osoby bez domova zařadit.

Cílem této práce je vytvořit základní materiál, který v sobě kompiluje jak charakteristiky a specifika cílové skupiny, tak i omezení a úskalí systému sociálního zabezpečení, sociální pomoci a sociální práce, odhad postoje různých aktérů, kteří mají vliv na řešení problematiky. Zároveň představí doporučení Evropské unie (dále jen zkratka EU), řešení problematiky ve vybraných členských zemích EU a poukáže na možnosti inspirace řešení problému.

Autorka, v domnění složitosti problému a nutnosti komplexního řešení s úctou, co nejširšího spektra expertů, si neklade za cíl vytvořit koncepci řešení dané problematiky. Dostupné materiály buď popisují charakteristiky a specifika bezdomovecké populace (vytvářeno neziskovými organizacemi), nebo navrhují obecné koncepty řešení jako například Ministerstvo práce a sociálních věcí (dále jen zkratka MPSV) a MHMP. Přínosem by mohl být ucelený dokument, který vychází z praxe s cílovou skupinou a objektivně popisuje možnosti sociální integrace osob bez domova, úskalí sociální práce a její výsledky, a zároveň zohledňuje limity systému sociálního zabezpečení a úlohu jednotlivých aktérů. Cílem této diplomové práce je, přinejmenším ucelený objektivní pohled na problematiku bezdomovectví.

Při naplňování tohoto cíle se autorka bude opírat o analýzu současného stavu, především tedy o analýzu odborné literatury, reprezentované odbornými publikacemi neziskových organizací, tak i o strategie a akční plány vytvořené orgány státní správy. Teoretické prameny a podklady diplomové práce budou obohaceny o vlastní zkušenost s cílovou skupinou osob bez domova⁹, doplněnou o kvalitativní i kvantitativní výzkum a analýzu aktérů a stromů cílů.

⁹ Praktická zkušenost s cílovou skupinou pochází z praxe sociální práce s osobami bez domova v rámci projektu Má místo poradna pro ženy bez domova. Další poznatky pocházejí z podrobného studia problematiky při studiu na FSV, obor Veřejná a sociální politika. Autorka se zde v rámci studia zaměřila na problematiku bezdomovectví a vypracovala seminární práce vztahující se k problematice osob bez domova z různých úhlů pohledu. Jedná se o vlastní autorské práce k tématu, proto budou některé části do této diplomové práce použity. U použitých kapitol, bude uveden odkaz na danou seminární práci, ze které byly inspirovány.

Ze stanovených cíl vyplývají následující výzkumné otázky:

1. **Otázka: Jaká je historie problému v České republice, pro míří lidé bez domova do Prahy a jaké vykazují charakteristiky?**
2. **Otázka: Jaké jsou příiny bezdomovectví?**
3. **Otázka: Jakými způsoby je v současnosti problém řešen v ČR a jaké je problematiku vybrané členské země EU?**
4. **Otázka: Jaká jsou úskalí a omezení současných způsobů řešení?**

3. Zdroje dat a metodologie jejich zpracování

Kapitola 3. představuje zdroje dat, s kterými bylo pracováno a z kterých byly erpány informace, na jejichfl základ byla tvo ena tato diplomová práce. K jednotlivým zdroj m dat jsou uvedeny d vody jejich výb ru a základní specifika.

Druhá ást této kapitoly představuje metody zpracování dat a d vody jejich výb ru. Popisuje stru n postupy a pouflití zvolených metod. Detailní představení jednotlivých metod a zp sob jejich pouflití je sou ástí kapitoly 10, která je zam ena na praktickou ást diplomové práce.

Zdroje dat:

Odborné publikace vztahující se k tématu jsou základními prameny, které jsou zdroji validních a odborných poznatk o problému a jeho –ir–ích souvislostí.

Tematické zprávy byly pouflity k poznání p í in, souvislostí, d sledk a vývoje problematiky. D leflité je v d t, která organizace í instituce zprávu vypracovala. Nakolik tudífl mohou být její sd lení zkreslena v zájmu dosaflení specifických zájm .

Koncepce, Strategie, Ak ní plány shrnují dosavadní zku–enosti s danou problematikou a navrhují nová e–ení. Zrcadlí p ístup dané instituce k problematice. Lze je vyufflít k zhodnocení, zda se daná koncepce v praxi osv d ila í naopak nebyla realizovatelná, nakolik odpovídá skute nosti.

Zákony, jelikofl znalost právního ádu je pro hodnocení dané problematiky st flejní. Jsou to práv zákony, které legislativn upravují problematiku osob v nep íznivé sociální situaci. Stanovují pravidla, normy a formy sociální pomoci a podpory státu.

lánky z asopis poslouflí k dokreslení odborných text . Zrcadlí mediální tvá problému a utvá ejí, í p í nejmen–ím ovliv ují v t–inové vnímání a p ístup spole nosti k problematice osob bez domova.

Metody zpracování dat:

3. *Re–er–e-* vyhledávání a aplikace informací z dostupné domácí a zahrani ní literatury, vztahující se ke zkoumanému tématu.
4. *Analýza* - práce se zdroji - analýza dostupných dokument . Analýza bude pouflita p edev–ím na dokumenty vytvo ených státní správou, na legislativní na ízení, listinu lidských práv, koncepce jednotlivých ministerstev (nap . ministerstvo práce a sociálních v cí, ministerstvo pro místní rozvoj, ministerstvo zdravotnictví), analýza zahrani ních zdroj informací. Analyzované téma bylo velmi dlouho vnímáno jako

okrajové téma k řešení a nebyla mu tudíž v nově patřící pozornost. Vznikaly jednotlivé publikace neziskových organizací pracujících s lidmi bez domova, jejichž cílem byl detailní popis problematiky bezdomovectví, nicméně v nich chybí návrhy na řešení situace. Naopak dokumenty státních institucí navrhuje řešení, ale chybí jim spojení s praxí. V důsledku koncepce a návrhy řešení nemusí být zcela funkční.

5. *Výzkum.* Vzhledem k výzkumným otázkám jsme zvolily následující metody výzkumu:

- Kvalitativní výzkum formou případových studií, jsme zvolili z důvodu, abychom zjistili, co nejvíce přiblížili problematiku osob bez domova. Kvalitativní výzkum klade důraz na pochopení hlubších souvislostí, principů a mechanismů fungujících u osob bez domova.
- Kvantitativní výzkum metodou dotazníkového šetření používáme k získání objektivních dat. Validita tohoto šetření ale bude díky časovému omezení spíše orientačního rázu, jelikož se výzkum uskutečnil na relativně malém vzorku 40 respondentů cílové skupiny.

Prostednictvím metod kvalitativního a kvantitativního výzkumu máme za cíl nalézt odpovědi na výzkumné otázky vztahující se k typologii osob bez domova, příčinám bezdomovectví a vlastnímu postoji prožívané situace, možnostem řešení a spokojenosti s nabízenými službami ze strany bezdomovců.

- Metody analýza aktérů, varianty řešení a strom cílů použijeme za účelem praktického doplnění a zhodnocení současného stavu řešení problematiky. Použitím metod, které jsou často doporučovány nově etablovujícím se oborem Analýzy a tvorby politik chceme zodpovědět otázky vztahující se k hodnocení současného stavu, zájmům a postojům účastníků, a zároveň ukázat návrh komplexního řešení problematiky.

4. Teoretická východiska

Teoretická východiska máme chápát jako ohraničení a vymezení tématu, co se týče obsahové stránky. Definováním jednotlivých skutečností a pojmů, která vytvářejí nebo se podílejí na zkoumané problematice, získáme významový jednotný teoretický rámec, v němž se budeme pohybovat.

Jako klíčové chápeme vymezení pojmu bezdomovectví, který jak zjistíme v první podkapitole, je velmi vágní a nejednotný. V dalších podkapitolách se budeme věnovat definici sociálního vyloučení a jeho spojitosti s chudobou a kulturou bída.

Na závěr je zařazena kapitola týkající se lidských práv. Tím se dostáváme k politickému a legislativnímu vymezení a zakotvení, které se vztahuje k lidské důstojnosti, základním právům a legitimním nárokům, jak byly definovány v průběhu minulého století. Kodifikované a všeobecně přijaté úmluvy lidských a sociálních práv, které definují a ochraňují lidskou důstojnost, mají vliv na řešení jednotlivých problematik, a to především z morálního hlediska.

4.1 Definice bezdomovectví

Vymezení pojmu bezdomovectví je nejasné již u samotného termínu označujícího stav osob bez domova - bezdomovectví. V publikacích věnujících se tématu je používán především pojem bezdomovství.¹⁰

Pravidla české gramatiky uvádí za správný, jak termín bezdomovství, tak i bezdomovectví. V celém textu diplomové práce bude používán termín bezdomovectví.¹¹

V dalším textu bude pojem osoba bez domova, stejně tak jako pojem bezdomovec zahrnovat jak muže, tak i ženy bez domova. Jedná se pouze o formální lingvistické zjednodušení, nicméně nesmíme zapomenout na skutečnost, že jsou tím méně i ženy.

Nejasnosti ohledně gramatické podoby pojmu bezdomovectví jsou touto nejmenší nesrovnalostí v kontextu nejasnosti typologického vymezení obsahu pojmu. Obecně uznávaná definice pojmu bezdomovectví neexistuje.

Právní řád České republiky označuje pojmem bezdomovec člověk, který je bez státního občanství. Tato definice je naprosto odtržena od praxe, za bezdomovce bychom museli považovat pouze cizince, kteří mají jiné státní občanství. Tento údaj by vedl k chybným výsledkům ve sčítání, jak dokazuje například statistika klientů Naděje z roku 2007,

¹⁰ Viz. Hradecký a kol.; Definice a typologie bezdomovství.

¹¹ Autorka se k používání tohoto pojmu přiklání ze dvou následujících důvodů: 1. Lépe se vyslovuje a 2. V nejnovějším programu Windows, ve kterém je práce psána, je pojem bezdomovství označován jako gramaticky nesprávný.

ze které vyplývá, že cizinců je 14,5% z celkového počtu osob bez domova, kterým bylo v Naději pomoheno.¹²

Zákon č. 108/2006 Sb. o sociálních službách používá pro bezdomovce dva pojmy: *osoby bez přístřeší* a *osoby v nepříznivé sociální situaci spojené se ztrátou bydlení*, podle autorů Národní zprávy o bezdomovství z r.2006¹³ chybí vysvětlení definice těchto pojmů.

V obecném povědomí za bezdomovce, jak již pojmenování napovídá, označujeme člověka, který je bez domova. Otázkou nicméně zůstává, jak definujeme obsah pojmu člověk bez domova. Podle Fritzpatrika je bezdomovcem ten, kdo¹⁴:

- a) nemá stěchu nad hlavou, jak tvrdí úzká definice bezdomovectví?
- b) nebo je bezdomovcem každý, kdo spí v azylovém domě nebo noclehárně – široká definice
- c) anebo je bezdomovcem i ten, kdo spí v nejistém bydlení, na ubytovnách, u známých.

V praxi vznikla řada definic, z nichž nejpodrobnější je výsledkem snahy vytvořit typologii bezdomovectví shodnou s evropskou typologií bezdomovectví - ETHOS (European Typology of Homelessness and Housing Exclusion = Evropská typologie bezdomovství a vyloučení z bydlení.)¹⁵ Podle autorů Definice a typologie bezdomovství, Ilji Hradeckého a kol., je rozvrstvení problematiky bezdomovectví následující:

¹² <http://www.nadeje.cz/vz/vz2008w.pdf>. (14.5. 2010)

¹³ <http://www.nadeje.cz/vz/nzob2006p.pdf>; (20.9.2009).

¹⁴ Viz. Fritzpatrik and kol., 2004, str.15.

¹⁵ Viz www.feantsa.org.

Tabulka 1: Kategorie osob bez domova I.

Č.	Typologie	Koncepční kategorie	Fyzická doména	Právní doména	Sociální doména
1.		Bez střechy	Žádné obydlí (střecha)	Žádný právní nárok na užívání prostoru (vlastnictví, užívací právo)	Žádný soukromý a bezpečný osobní prostor pro sociální vztahy
2.		Bez domova	Má místo k bydlení, vhodné k obývání	Žádný právní nárok na užívání prostoru (vlastnictví, užívací právo)	Žádný soukromý a bezpečný osobní prostor pro sociální vztahy
3.		Nejisté a nevyhovující bydlení	Má místo k bydlení (nejisté a/nebo nevhodné k obývání)	Žádná jistota užívacího práva	Má prostor pro sociální vztahy
4.		Nevyhovující bydlení a sociální izolace v legálně obývaném obydlí	Nevyhovující bydlení (nezpůsobilé k obývání)	Má právní nárok a/nebo jistotu užívacího práva	Žádný soukromý a bezpečný osobní prostor pro sociální vztahy
5.		Nevyhovující bydlení (jisté užívací právo)	Nevyhovující bydlení (nezpůsobilé k obývání)	Má právní nárok a/nebo jistotu užívacího práva	Má prostor pro sociální vztahy
6.		Nejisté bydlení (vhodné k obývání)	Má místo k bydlení	Žádná jistota užívacího práva, ztráta vlastnictví	Má prostor pro sociální vztahy
7.		Sociální izolace v kontextu jistého a vhodného bydlení	Má místo k bydlení	Má právní nárok a/nebo jistotu užívacího práva	Žádný soukromý a bezpečný osobní prostor pro sociální vztahy

Tabulka 1 Sedm teoretických domén bezdomovství³

Za nejpřednější a realitě nejbližší považují definici bezdomovectví a osob ohrožených ztrátou domova zázornou v Návrhu udržitelného rozvoje sociálních služeb pro bezdomovce (realizátor Sdružení azylových domů). Tato definice zahrnuje, jak osoby zjevně bez domova, tak i osoby, které patří do kategorie skrytých bezdomovců i lidí ohrožených ztrátou domova. Viz. Tabulka 2.

Tabulka 2: Kategorie osob bez domova II.

Koncepční kategorie	operační kategorie	generická definice	bezdomovci X ohrožení
Bez střechy	osoby pefivající venku	spaní venku bez možnosti 24 hodinového ubytování	Bezdomovci
	osoby v noclehárně	Noclehárna	Bezdomovci
Bez bytu	osoby v ubytovnách pro bezdomovce	azylový dóm	Bezdomovci
		pechodná ubytovna	
	osoby v pobytových zaíženích pro fleny (ohrožené domácím násilím)	pobytové zaízení pro fleny (ohrožené domácím násilím)	Ohrožení
	osoby v ubytovnách pro imigranty	pechodné bydlení (azylová zaízení pro fladatele pro azyl)	Ohrožení
ubytovny pro migrující pracovníky			

	osoby opouštějící instituce	v zničené a vazební v zničené zdravotnická zařízení, chráněná bydlení zařízení pro děti	Ohrožení
	uživatelé podpory v bydlení	pobytová péče pro bezdomovce podpora bezdomovců v bydlení přechodné bydlení s podporou trvalé bydlení s podporou	služba neexistuje
Nejisté bydlení	osoby flující v nejistém bydlení	přechodné bydlení u příbuzných nebo přátel (není jiná možnost bydlení)	Ohrožení
		bydlení bez právního nároku	
		nezákonné obsazení budovy	
		nezákonné obsazení pozemku	
	osoby ohrožené vystoupením	výpověz z nájemního bytu ztráta vlastnictví bytu	Ohrožení
	osoby ohrožené domácím násilím	policejně zaznamenané domácí násilí	Ohrožení
Nevyhovující bydlení	osoby flující v provizorních a nestandardních budovách, nebo v budovách, které nejsou určeny k bydlení	mobilní obydlí (karavan, maringotka)	Ohrožení
		nestandardní budova, která není určena k bydlení	
		provizorní stavba (bez kolaudace)	
	osoby flující v nevhodném bydlení	bydlení v objektu označeném podle národní legislativy jako neobyvatelné	Ohrožení
	osoby flující v přírodním bytu	přírodní definováno národní normou	Ohrožení

Definice bezdomovectví má vliv na metodiku sítání osob bez domova. Zahrnutím lidí přecházejících na ubytovnách do kategorie osob bez domova a osob ohrožených ztrátou domova by se jejich počet mohl navýšit řádově o tisíce. Zároveň by definice bezdomovectví měla vliv na metodiku práce s osobami bez domova, systém pomoci a prevence. Potřebou zjevných bezdomovců, kteří potěbují zajistit především jídlo a nocleh, se liší od osob flujících v na ubytovnách. Osoby flující na ubytovnách vykazují určitou míru soběstačnosti a schopnosti zajistit si základní potěby. Z toho například pro sociální práci vyplývá především podpora preventivních programů a poradenství. Zatímco u zjevných bezdomovců je potřeba zajistit ambulantní a pobytové služby, díky kterým je vůbec možné navázat s opravdu sociálně vyloučenými osobami bez domova kontakt a začít přibližovat k změně situace.

4.2 Sociální vyloučení

Sociální vyloučení nebo také sociální exkluze jsou identické pojmy vztahující se vztahem k lokálním skupinám obyvatelstva, například Romové. Světoval má teoretický koncept sociálního vyloučení ve Francii v 70 letech minulého století. Poprvé byl použit pro popis specifické situace skupin obyvatel žijících na okraji společnosti, kteří tak byli odříznuti od možnosti vstupu na pracovní trh i o systému záchranné sociální sítě.

P. Bourdieu obecně definuje sociální exkluzi jako určitou formu izolace vyloučené sociální skupiny. Důsledkem této izolace je omezení přístupu ke kulturnímu a sociálnímu kapitálu společnosti a omezení účasti na běžném sociálním životě.¹⁶ Sociální vyloučení hrozí skupinám, které se výrazným způsobem odlišují od vztahové společnosti a obecně sdílené představy o tom, co a především kdo je normální. Tato odlišnost od normálu může být jak fyzického rázu (barva kůže, tělesné postavení atd.), tak i kulturního rázu (systém hodnot, idejí, životní strategie, jazyk).

Tři pohledy na sociální vyloučení:

- Redistribuční otázka zdůrazňuje sociální vlivy, které tuto situaci způsobují (mezi námi například existující nerovnost ve společnosti) a zaměřuje se na osoby žijící v chudobě.
- Etická otázka zdůrazňuje kriminální chování a morální úpadek celých sociálních skupin i místních částí, které se ocitly v sociálním vyloučení
- Integrovaná sociální vyloučení je chápáno jako totální s vyloučením z trhu práce.¹⁷

4.2.1 Sociální vyloučení a chudoba

Sociální vyloučení existuje v přímé vazbě s chudobou. Podle Mareše je jádrem konceptu sociální exkluze je dnes fakt, že se vyloučení jedinci ale i celé vyloučené sociální kolektivity nepodílejí stejnou měrou jako ostatní na (hmotných i nehmotných) zdrojích společnosti a na jejich distribuci i redistribuci, což a to je podstatné, vede k jejich chudobě a sociální i kulturní izolaci. Je to proces vydolování jedinců i sociálních kategorií z organizací i komunit, z nichž je složena společnost. Proces, jenž je zbavuje práv a povinností, která jsou s členstvím v nich spojena. Ekonomické vyloučení je zdrojem chudoby a vyloučení ze životního standardu a životních úrovní obvyklých ve společnosti

¹⁶ Bourdieu, P: *Teorie jednání*. s. 38.

¹⁷ Převzato z: <http://www.epolis.cz/page.php?location=&menu=first&id=28&idNotion=9>; dne 2.4.2010.

i v dané kolektivitě (zejména marginalizací na trhu práce a nezaměstnaností). Sociální vyloučení v užším smyslu brání sdílet určitě sociální statusy i sociální instituce.¹⁸

Osoby bez domova se v tísni stávají sociálně vyloučenými na základě změny jejich sociálního statusu. Jedná se tedy o odlišný proces sociálního vyloučení, než jakým jsou populace lidí žijících v sociálně vyloučených lokalitách. Do pastí sociálního vyloučení se propadávají postupně¹⁹, na rozdíl od lidí ze sociálně vyloučených lokalit, kteří se do nízkého statusu dnes již v podstatě rodí.²⁰ Tento fakt hraje důležitou roli v nastavení systému pomoci, prevenci a řešení problematiky osob bez domova a lidí ohrožených ztrátou domova.

U lidí, kteří přijdou o bydlení v průběhu svého života, jako například uvedený v kazuistice, se při řešení vzniklé situace lze opírat o pracovní návyky, ochotu věnovat sociální situaci vlastními silami v kombinaci s odbornou pomocí.

Na problematice bezdomovectví participují všechny 3 pohledy zmíněné v předchozí podkapitole, a zároveň žádný z nich nemůžeme označit jako dominantní. Redistribuční pohled i etický pohled na sociální vyloučení je doplněn integračním sociálním vyloučením z trhu práce. Integrační sociální pojetí sociálního vyloučení můžeme chápat jako příčinu i důsledek sociálního vyloučení. Například u skupin osob žijících v sociálně vyloučených lokalitách je v dnešní době vyloučení z trhu práce spíše důsledkem kultury bídy. Naopak u osob, které se ocitly bez domova v průběhu svého života, je vyloučení z trhu práce spíše příčinou sociálního vyloučení.

¹⁸ P. Mareš: Chudoba, marginalizace, sociální vyloučení, str.3.

¹⁹ Výtah z provedené případové studie z kapitoly 10.2 této diplomové práce. Pan E., 54 let, rozvedený. Bez domova se ocitl po té, co se rozvedl. Rozvodu předcházela škrize středního věku, kdy udržoval mimomanželský poměr. Zároveň u něj došlo k propuknutí psychické choroby a nadměrné konzumaci alkoholu, kterým se již naplňuje úzkost. Po autonehodě, při které zničil služební auto, byl propuštěn ze zaměstnání. Přišel tak o stabilní příjem, milenka se s ním přestala stýkat, manželka se rozhodla rozvést. Nastala dramatická změna ve svém životě: neunesl a pokusil se o sebevraždu skokem pod auto. Následkem toho je plně invalidní. Psychická onemocnění se prohloubila a musel nastoupit léčbu v PL Bohnice. Jeho tělesný i psychický stav mu nedovoluje pracovat. Je bez příjmu, jelikož na jeho invalidní důchod byla uvalena exekuce pro nesplacení půjčky, kterou si bral ještě v zaměstnání, zároveň má ještě vyživovací povinnost ke svému synovi, který studuje VTM. Vzhledem k tomu, že nemá dostatečné příjmy, aby mohl zaplatit nájem bytu a dokonce ani komerční ubytovnu, bydlí v azylovém domě nebo zahradní osadě na Praze 8.

²⁰ Zajímavým poznatkem je skutečnost, že obyvatelé sociálně vyloučených lokalit bydlení mají, ale je objektivně hodnoceno jako nevyhovující. Na druhou stranu plnou zodpovědnost za bezúspěšný stav svého obydlí si nesou sami. Například Janov u Litvínova.

Mezi osobami bez domova je také skupina lidí, které bychom mohli zařadit do konceptu kultury bídy. Koncept kultury bídy vysvětluje vznik subkultury s deviantními hodnotami, která se udržuje pouhým vzorcem jednání, které jsou relevantní pro život v komunitě vyloučených, ale z hlediska většinové společnosti jsou nepřijatelné. Na základě této kultury vzniká underclass, tvořená osobami, které uvázly trvale v pasti chudoby. Jsou to lidé zcela vyloučení z trhu práce a bez ohledu na to, pro koho stávají se dlouhodobě nezaměstnanými a závislími na sociálním státu.²¹

Podle zkušeností P. Holpucha zaznamenaných v seminární práci: Sociální politika města Praha ve světle dlouhodobého bezdomovectví²² osoby dlouhodobě pobývající bez domova, které se nastalé situaci přizpůsobily, ji pak už ani nechtějí mít. Velmi výstižně pak tuto situaci pojmenovává nadpisem: když tíživá situace netíží.²³ Blíže se tomuto jevu budeme v novat v kapitole 8 pojednávající o sociálních službách a úskalích sociální pomoci osobám bez domova.

4.3 Lidská práva a jejich legislativní ukotvení

4.3.1 Listina základních práv a svobod

Listina základních práv a svobod (dále jen š Listina) je součástí ústavního předpisu České republiky. Přímě o osobách bez domova se v Listině nehovoří, ani jim nejsou vyhrazená žádná specifická práva. Nicméně k problematice bezdomovectví a právních norem se můžeme opírat o následující body Listiny:

Nejdříve jde o bod 3 v Obecných ustanoveních článku 3 bod (1), který zaručuje základní práva a svobody všem bez rozdílu pohlaví, rasy, barvy pleti, jazyka, víry a náboženství, politického či jiného smýšlení, národního nebo sociálního původu, příslušnosti k národnostní nebo etnické menšině, majetku, rodu nebo jiného postavení.

V problematice osob bez domova tento bod potvrzuje nezcizitelnost a vymahatelnost všech práv, a to bez ohledu na sociální původ a majetek.

Součástí Oddílu prvního, kde jsou vyjmenovány základní lidská práva a svobody, je i článek 10 bod (1) š Každý má právo, aby byla zachována jeho lidská důstojnost, osobní svoboda, dobrá pověst a chráněno jeho jméno. V tomto bodě se mohou opírat občani a organizace i pomoci lidem bez domova o právo zachování lidské důstojnosti.

²¹ Mareš, Chudoba, str.7.

²² <http://sociologicketeuerky.fsv.cuni.cz/prace/2009/Holpuch.pdf>. (14.5.2010).

²³ <http://sociologicketeuerky.fsv.cuni.cz/prace/2009/Holpuch.pdf>. (14.5.2010).

Oddíl třetí, obsahuje hospodářská, sociální a kulturní práva. Konkrétně se zde mluví o právech v článku 30 o skutečnosti, že:

(1) Občané mají právo na přiměřené hmotné zabezpečení ve stáří a při nezpracovatelnosti k práci, jakož i při ztrátě živitele.

(2) Každý, kdo je v hmotné nouzi, má právo na takovou pomoc, která je nezbytná pro zajištění základních životních podmínek.

Bod (3) uvádí, že podrobnosti stanoví zákon. Konkrétním zákonem vztahujícím se například k hmotné nouzi, zákonu o sociálních službách, atd. se podrobněji budeme zabývat v kapitole 7.

4.3.2 Všeobecná deklarace lidských práv

Všeobecná deklarace lidských práv (dále jen všeobecná deklarace) byla schválena 10. prosince 1948 Valným shromážděním Organizace spojených národů. Všechny členské státy svým podpisem vyjádřily souhlas a převzaly závazek zajistit ve spolupráci s Organizací spojených národů všeobecné uznávání a zachovávání lidských práv a základních svobod.

Všeobecná deklarace bylo použito jako vzor při vytváření Listiny základních práv a svobod České republiky. Proto zde tyto články, které jsou obsahově identické, budou uvedeny bez komentáře, který je již obsažen v předcházející podkapitole. Přestože všeobecná deklarace je historicky starší a byla nesporně podkladem při tvorbě Základní listiny lidských práv a svobod České republiky, je v této práci zařazena až na druhé místo. Důvodem je fakt, že i přesto, že je pro signatářské země závazná, jedná se o morální závazek a je právně nevymahatelná, nejsou stanoveny sankce za její porušení.

Všeobecná deklarace OSN, článek 2. bod (1): Každý má všechna práva a všechny svobody, stanovené touto deklarací, bez jakéhokoli rozlišení, zejména podle rasy, barvy, pohlaví, jazyka, náboženství, politického nebo jiného smýšlení, národnostního nebo sociálního původu, majetku, rodu nebo jiného postavení.

Článek 22 : Každý člověk má jako člen společnosti právo na sociální zabezpečení a nárok na to, aby mu byla národním úsilím i mezinárodní spoluprací a v souladu s organizací a s prostředky příslušného státu zajištěna hospodářská, sociální a kulturní práva, nezbytná k jeho důstojnosti a k svobodnému rozvoji jeho osobnosti.

Článek 23.: Každý má právo na práci, na svobodnou volbu zaměstnání, na spravedlivé a uspokojivé pracovní podmínky a na ochranu proti nezaměstnanosti. Každý, bez jakéhokoli rozlišení, má nárok na stejný plat za stejnou práci.

lánek 25. bod (1).: Každý má právo na takovou životní úroveň, která by byla s to zajistit jeho zdraví a blahobyt i zdraví a blahobyt jeho rodiny, počítaje v to zejména vlivu, státstvo, bydlení a lékařskou péči, jakož i nezbytná sociální opatření, má právo na zabezpečení v nezaměstnanosti, v nemoci, při nezpusobnosti k práci, při ovdovění, ve stáří nebo v ostatních případech ztráty výdělečných možností, nastalé v důsledku okolností nezávislých na jeho vůli.

Velcí paternalisté osob bez domova berou články Všeobecné deklarace a v nich jmenovaná práva jako důkaz oprávněného a bezpodmínečného nároku na ně, apeluji na stát a kladou mu povinnost je naplnit.²⁴ Při odvolávání se na články 22, 23, 25 je nezbytné si uvědomit, že sice deklarují právo, nicméně není stanoveno, jak konkrétně má naplnit systém sociálního zabezpečení nebo ochrana před nezaměstnaností v praxi jednotlivých států vypadat.

4.3.3. Evropská sociální charta

Evropská sociální charta (dále jen Charta) byla přijata 18. října 1961 v Turínu a v platnost vstoupila 26 února 1965. Česká a Slovenská federativní republika chartu ratifikovala 27. května 1992. Dne 1. ledna 1993 Česká republika jako nástupnický stát České a Slovenské federativní republiky potvrdila, že se považuje za signatářský stát Evropské sociální charty.

Signatářské státy se nemusejí zavazovat k naplnění všech částí a článků Evropské sociální charty. Za závazný se považuje část I. a v části druhé nejméně pět z následujících článků: 1, 5, 6, 12, 13, 16 a 19.

V následujícím textu se zaměříme na ty články Charty přijaté Českou republikou, které je možné vztáhnout i k problematice osob bez domova. Evropská sociální charta se totiž zaměřuje primárně na práva pracujících osob. V plném znění budou níže uvedené články článku II. Charty k dispozici v příloze 1.

lánek I.

²⁴ Toto jsou další, bezdomovci másto záměrně nesdlovaná lidská práva. Nestátní charitativní organizace jsou s to s maximálním úsilím zajistit vlivu, státstvo, ubytování a lékařskou péči pouze pro menší část bezdomovců. Ostatní zmíněná práva, která spadají pod pravomoc státu, jsou bezdomovci systematicky upírána <http://www.blisty.cz/2002/4/26/art10374.html>; 4.4.2010.

Vyjmenovává základní sociální práva pracujících. Pracující a osoby na nich závislé mají právo na sociální zabezpečení.(bod12). Bod 13 a 14 zaručuje, že každý má právo vyúžívát služby sociální péče, i ten, kdo nemá finanční prostředky má právo na sociální a zdravotní pomoc.

lánek II.

I.12

Stanovuje právo na sociální zabezpečení. Státy se zavazují vytvořit nebo udržovat systém sociálního zabezpečení na dostatečné úrovni, a zároveň zvyšovat postupně úroveň sociálního zabezpečení.

I.13

Cílem práva na sociální a lékařskou pomoc je zajistit pomoci i osobám s nedostatkem finančních prostředků. Zároveň takové osobě bude poskytnuto poradenství a pomoc s cílem zabránit, odstranit nebo zmírnit stav potíbnosti jeho i jeho rodiny. Bod 2 stanovuje, že osoby nebudou kvůli tomu, že vyúžívající pomoc, omezovány ve svých politických a sociálních právech.

I.14

Právo vyúžívát služby sociální péče bude naplňováno podporou rozvoje sociálních služeb za úasti jednotlivců, dobrovolníků a organizací. Sociální služby mají přispívat k blahu, rozvoji a prosperování jednotlivců i skupin.

5. Lidé bez domova v Praze

Bezdomovectví je, v porovnání s jinými sociálními problémy, novým a relativně mladým problémem v České Republice. Za dob socialistického Československa problém bezdomovectví v dnešní podobě v podstatě neexistoval skrze udržování plné zaměstnanosti a za cenu zaměstnávání nepotřebných zaměstnanců. Navíc nebyl zaměstnanec bylo kategorizováno jako trestný čin přílivy.²⁵ Změna režimu a rychlé změny ve fungování společnosti a vztazích mezi lidmi odpovídají teorii sociální dezorganizace.²⁶

Na historický kontext vývoje, který máme navíc mezi strukturální příčiny problému, vzniku bezdomovectví navazují další okolnosti. Především v sobě tento problém kumuluje kombinaci několika klíčových událostí: například nefunkční rodina, výchova v ústavních zařízení, nízká vzdělání, ztráta zaměstnání, dlouhodobá nezaměstnanost, rozpad manželství, tragická událost, psychická choroba, alkoholismus, hrůzy, propuštění z výkonu trestu, prostituce atd.²⁷ Tím se z relativně triviálního problému stává problém, který není možné řešit jednoduchým, jednorázovým řešením. Stává se problémem komplikovaným, v kterém je nutné zaměřit se individuálně na několik rovin.²⁸

V roce 2004 bylo uskutečнено sčítání lidí bez domova na území Prahy, ze kterého vyšly následující údaje. Celkový počet bezdomovců zaznamenaný v průběhu sčítání dosáhl 3 096 osob, z toho 2 662 mužů (86 %) a 434 žen (14 %). Reálný počet všech osob bez domova může být až okolo 10 000 osob.

²⁵Šod počátku devadesátých let vichní s překvapením rozeznáváme i u nás nelibostnou povahu chudoby, její složitou a roznorodou realitu, která se neúprosně transformuje do stále větší a hloubky a upevňuje své pozice tam, kde jsme byli zvyklí nic podobného nevidět. Ano, je to pro nás zcela nové. Odlořili jsme přece slovo chudoba ad akta. (V. a I. Hradecký o Bezdomovectví-Extrémní vyloučení, str.21)

²⁶ Teorie sociální dezorganizace je jednou z nejvýznamnějších sociologických teorií, které vyvinula Chicagská škola. Souvisí se stavem společnosti, označené E. Durkheimem jako anomie, tedy stav společnosti, kde přestávají platit normy a morálka. ŠK indikátor sociální dezorganizace patří to, že tradiční kulturní hodnoty ztrácejí svůj vliv a děti jsou socializovány k defektnímu morálnímu standardu, což vede k rozpornému projevu a deviantnímu chování. (Hrůza, Michal: *Sociální deviace*.s13.

²⁷ U psychických chorob je otázkou, zda jsou příčinou nebo důsledkem sociálního vyloučení.

²⁸ Například muž bez domova 32 let, do 18 let ve výchovném ústavu, v posledních 14 letech 7 let ve výkonu trestu. Bez zájmů, nemá rodinu ani zkušenosti s rodinnými vztahy. Citová deprivace a absence vzorů. Nadměrné zneužívání alkoholu. Z tohoto příkladu je zřejmé, že problém bezdomovectví není prvotním problémem, spíše je velmi pravděpodobným výsledkem neutrálních výchozích podmínek. Řešením problému bezdomovectví tedy nebude poskytnutí bydlení, ale celková péče a dlouhodobá individuální práce.

Tabulka 3. : Výsledky sítání bezdomovců , Praha 2004

	MUFI	FIENY	CELKEM	ODHAD maximálního reálného po tu
PO ET OSOB BEZ DOMOVA	2662	434	3096	10 000
%	86%	14%	100%	Afl o cca 300% více

Z výro ní zprávy obanského sdružení Nad je za rok 2008²⁹ je z ejmé, že po et osob bez domova bude jist vyší nejl 3096 osob bez domova, které byly napo íány b hem jednodenního sítání. Za rok 2008 zaevidovali 2458 klient . Od finálního ísla 3096 nás d lí zhruba 500 osob. Z vlastního pozorování situace na území Prahy, p edevím v jejích odlehlých i okrajových ástech, a z rozhovor s osobami bez domova je jisté, že po et osob bez domova bude jist vyší, nejl bylo napo íáno v roce 2004. Nicmén to neznamená, že by osob bez domova p íbylo, spíe je tento rozdíl dán zvoleným designem výzkumu, kdy s ítající se v jeden vybraný den na dv hodiny ve er vydali s ítat a pohybovali v okolí nocleháren a v centru m sta.³⁰ Navíc ur ítý po et lidí bez domova nevyužívá sociálních slufleb pro osoby bez domova nebo využívá slufby jiné organizace, tudífl se ani do sou tu z výro ní zprávy Nad je nemohli dostat.

Podle odhad Feantsa (Evropská federace národních sdružení pracujících s bezdomovci) se kařdoro n zvy-uje po et osob bez domova o 0,1%.³¹ V souvislosti s probíhající ekonomickou krizí m flme p edpokládat dal-í nár st po tu osob v sociální nouzi a osob bez domova.

5.1 Trvalý pobyt osob bez domova

Zajímavým sociologickým údajem je také trvalý pobyt osob bez domova, které se pohybují na území hlavního m sta Praha. Údaje o trvalém pobytu zpracované v následující tabulce z Výro ní zprávy Nad je 2008 nám poskytnou orienta ní rozvrstvení podle kraj .³²

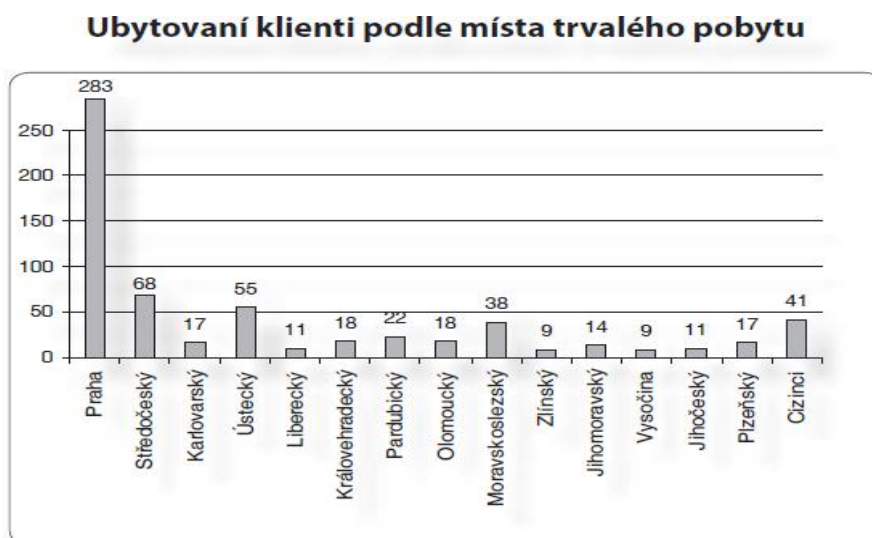
²⁹ <http://www.nadeje.cz/vz/vz2008w.pdf>

³⁰ Podrobn : Sítání bezdomovců Praha 2004, záv re ná zpráva o projektu. http://praha.vupsv.cz/Fulltext/vz_151.pdf. (14.5.2010)

³¹ Tyto odhady byly zve ejn ny v roce 2007, a tudífl nepo ítaly s budoucí celosv tovou finan ní krizí, která po ty osob bez domova m fl jedin navý-it.

³² Údaj o trvalém pobytu je orienta ní je proto, že se jedná pouze o evidenci jedné organizace a navíc pouze klient , kte í vyuřili ubytování v n kterém z jejich za ízení.

Tabulka 4: Statistika ubytovaných klientů v zařízeních Naděje, 2007.



5.2 Územní výskyt osob bez domova na území Prahy

Mezi nejznámější místa zvýšeného výskytu osob bez domova patří Národní třída, Jungmannovo náměstí, Hlavní nádraží a Anděl.³³ Fotodokumentace je zařazena přímo na konec této kapitoly, aby tená i lépe přiblížila reálnou situaci, kterou zde popisujeme. Na které fotografie nejsou v dobré kvalitě, jelikož většina z nich byla pořízena přes mobilní telefon.

Pravdou je, že lidé bez domova jsou rozptýleni po celé Praze. Nicméně do centra mnoho z nich jezdí trávit den. Zejména je tato skutečnost dána třemi faktory:

- v centru a jeho okolí poskytují své služby organizace zaměřené na pomoc osobám bez domova³⁴. Tudiž lidé bez domova přicházejí pro pomoc, kterou tyto organizace nabízejí.
- v centru je velká koncentrace lidí, takže se zvyšuje šance získat finance, materiálních věcí a cigarety. Nejméně lze vidět pasivní nebo aktivní flebrající. Za pasivní flebrající označujeme osoby na ilustračním obrázku 3.³⁵ Aktivní flebrající oslovují kolemjdoucí s prosbou o drobné peníze nebo cigarety. Často se vyskytují ve skupině posedávajících a popíjejících dalších bezdomovců i se psy. Ze skupinky se vždy oddělí jeden člen a oslovuje procházející. Dochází také ke krádežím jak kolemjdoucích,

³³ Prohlášení o stavbě u stanice metra Národní třída měla vliv na výskyt bezdomovců, kteří se pravděpodobně kvůli hluku a prachu ze stavby uchýlili na jiná místa a již neposedávají před vstupem do metra.

³⁴ O.s. Naděje, Farní charita v Praze a Nové město (program Má říj), Nový prostor, Kurátor pro dospělou paní Panková, atd..

³⁵ Označení pasivní je relativní, jelikož i pasivní flebrání je v domě vyvíjená činnost.

tak především v obchodech s potravinami ve velkých městech například Tesco. Vyskytují se také loupežná epadení.

Osoby bez domova jsou rozšířené po celém území, jen se nepohybují ve skupinkách, ale jsou rozptýlené, a tak jsou snadněji pozorovatelné. Vyšší výskyt máme zejména v okolí konečných stanic pražské dopravy, v okolí stanic metra, v zahrádkářských koloniích a všude tam, kde mohou lidé bez domova přežít. V mnoha městských částech se potýkají s problematikou bezdomovectví, jen některé více a jiné méně.

Lidé bez domova si hledají provizorní bydlení a všude, kde takové bydlení najdou, se usazují, alespoň načas, nejlépe jsou vykázaní. Vysoký výskyt osob bez domova je v Holešovicích, kde je tato situace způsobena tím, že zde poskytuje pomoc bezdomovcům Armáda spásy. Vysoký výskyt je také například na Praze 5, Praze 8 a v Libni, Praze 9 a Hloubětíně. Naopak nižší počet osob bez domova je k potkání na území Prahy 2 a Vinohrady.

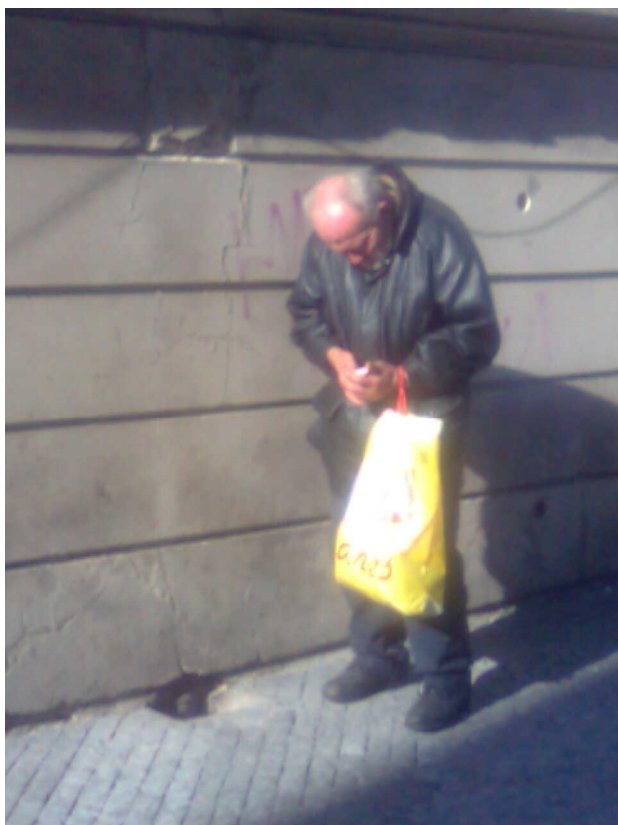
Často o lidech bez domova okolí ani nemusí vědět, že v nějakém opuštěném objektu bydlí, dokonce o nich je nevědí a udrflují v lepším stavu, než by byl, kdyby zůstával opuštěný.

Viditelné jsou ale místa, kde za sebou nechávají osoby bez domova viditelné stopy, v podobě velkého nepořádku, rozházených poufletých a zničených věcí.

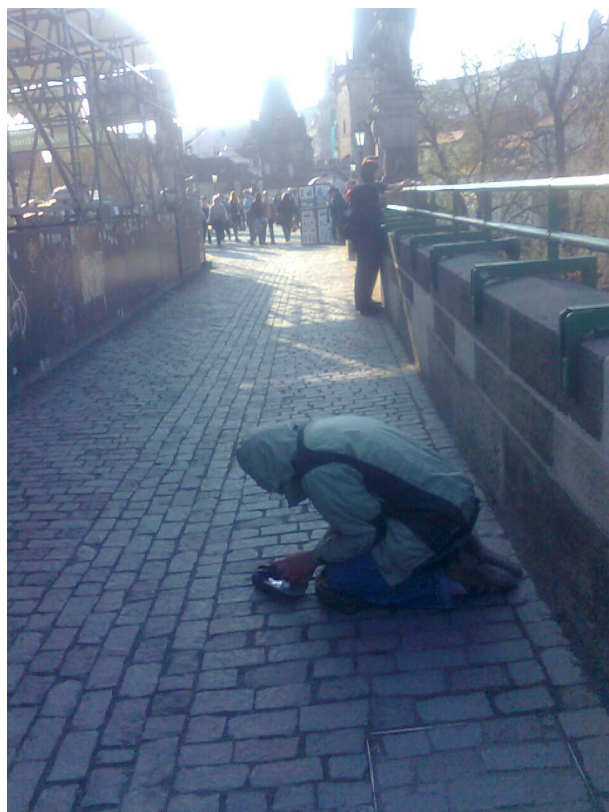
Fotodokumentace



Obrázek .1. Bezdomovec, zjevně opilý na Městském náměstí. Letní měsíce 2009



Obrázek .2. Bezdomovec na Starom stském nám stí u kostela sv. Mikulá-e. B ezen 2010.



Obrázek .3. fiebrající na Karlov most . Únor 2010



Obrázek .4. Provizorní šobydlíõ v Praze 9 ó Hloub tín. Prosinec 2009.



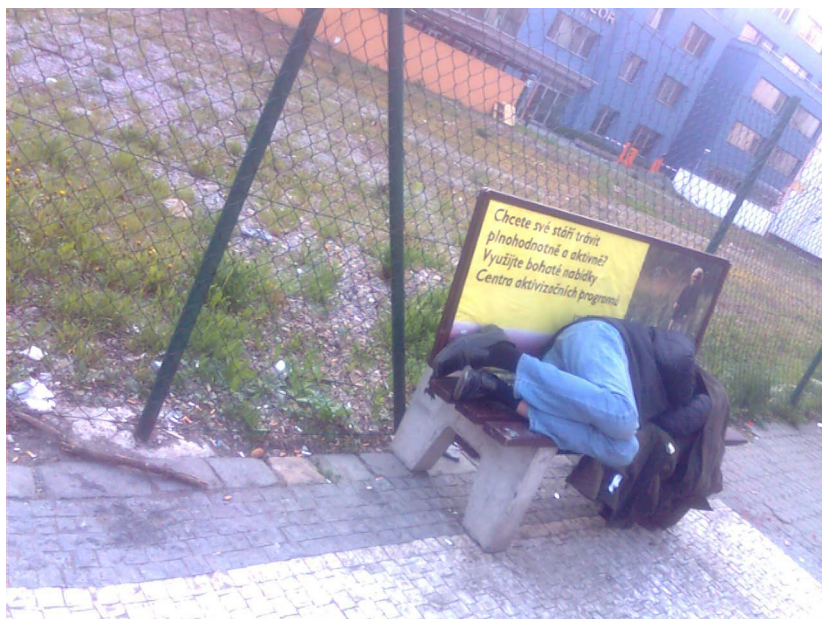
Obrázek .5. Provizorní šobydlíõ v Praze 9 ó Hloub tín. Prosinec 2009.



Obrázek .6. Provizorní obydlí Praha Vyso any. B ezen 2010



Obrázek .7. Provizorní šobydlíõ v Praze 9 ó Hloub tín. B ezen 2010.



Obrázek .8. P espání na ulici. Praha ó Karlín. b ezen 2010

6. FAKTORY OVLIVŮJÍCÍ MÍRU BEZDOMOVECTVÍ

Bezdomovectví je komplexní problematikou, kterou ovlivňují subjektivní osobnostní rysy, temperament, vzdělání a především rodinné zázemí osoby, tak i faktory objektivní, zejména vývoj míry nezaměstnanosti, sociální politika státu a z ní plynoucí systém sociálního zabezpečení. Zároveň se subjektivní faktory vzájemně kombinují s objektivními faktory a vzájemně se ovlivňují.

6.1 Objektivní faktory

Objektivní faktory jsou ovlivňovány, a zároveň mohou působit zpětně na míru sociálního zabezpečení, rozsah státní pomoci a podpory ohrožených a znevýhodněných skupin občanů a především objem vynaložených veřejných financí.

Především se jedná o problematiku nezaměstnanosti³⁶, systém sociálního zabezpečení a bytovou politiku. Problematice sociálního zabezpečení, konkrétní systém sociálních dávek a sociální pomoci, tedy záchranné sociální sítě, jak střešní vlnění problematiky osob bez domova je v nově samostatná navazující kapitola 7. Ostatní zmíněné objektivní faktory jsou tématem následujících podkapitol.

Podle I. Hradeckého je význam objektivních faktorů také v jejich působení na legislativu (sociální zákonodárství), na rovnost žen a mužů, na integraci invalidů, na kriminalitu, oděravající velké zdroje společnosti. Faktory společenské konečnosti mohou působit také na problémy menšin, exilu a migrace.³⁷

➤ Nezaměstnanost

Lidé bez domova o práci přicházejí a vzhledem k tíživé sociální situaci a nevyhovujícím životním podmínkám shání práci jen těžko. Zvalné většinou nepracují³⁹, když ano, tak

³⁶ Problematiku nezaměstnanosti stát může podpořit podporou zaměstnatelnosti vybraných skupin obyvatel. Zaměstnatelnost je možné podporovat například formou vzdělávání, rekvalifikace, podporovaného zaměstnávání, daňovými úlevami a zvýhodněními pro zaměstnavatele, atd.

³⁷ I. Hradecký: Bezdomovectví- extrémní vyloučení, str. 33.

³⁸ Z provedeného statistického výzkumu, který je součástí praktické části diplomové práce vyšlo, že při ztrátě domova byla ztráta práce, a to v 20% všech dotázaných. Z uvedených možností odpovídá se jednalo o druhou nejčastější variantu.

³⁹ Data statistického výzkumu poukazují na skutečnost, že sběr a prodej druhotných surovin je nejčastějším zdrojem finančních prostředků získávaných vyvíjením vlastní činnosti. Konkrétně tímto způsobem získává prostředky 15% oslovených respondentů. Nejčastěji se jedná o sběr odhozených láhví, kovů, atd, které odnesou do sběru. Samozřejmě, že kovy jako například železo a jiné drahé kovy se snaží lidé bez domova získat rozebráním a zničením veřejného majetku. Často tak mohou způsobit ohrožení života a bezpečnosti svých spoluobčanů.

se jedná o práci formou brigády nebo i na hlavní pracovní poměr, nicméně šnaernoř. Zamstnavatelé za nřudřfř neodvřdí sociřlnř a zdravotnř pojiřt nř.

Lidř bez domova si sociřlnř a zdravotnř pojiřt nř sami neplatř, a řasto nejsou ani evidovřni na řadu práce, aby jim ho platil střt. Třm jim vznikř dluh na pojiřt nř. Tento dluh se nesplřcenřm a nenastavenřm splřtkovřho kalendřř navyřuje o penřle.

Odpracovandř doba v nelegřlnřm zamstnřnř se jim samozřjm nezapořtř do evidovanř odpracovanř doby, tudřfř nesplřujř podmřnky pro zřskřnř podpory v nezamstnanosti.

Z vře zmřnřnřch souvislostř plynou problřmy, kterř na sebe navazujř a tvořř z malřch, potencionřlnř lehce řeřitelnřch problřmu, problřm spletitř.⁴⁰ Nřevidovřnřm na řadu práce, pracř řnaernoř a neplacenřm zdravotnřho pojiřt nř nřsobř svř dluhy a vytvřřř bludnř kruh, ze kterřho osoba bez domova prakticky nemř vřchodisko. Jednak nemř nřrok na podporu v nezamstnanosti, a pokud se nechř oficiřlnř zamstnat, p řsluřnř řady za nou strřhřvat nedoplatky na zdravotnřm pojiřt nř, tudřfř finanřnř prostřdky zřstanou pouze ve vřřřřivotnřho minima. V praxi to vede k tomu, ře danř osoba odejde z oficiřlnřho zamstnřnř a za nepracovat řnaernoř, proto ře si tak zajistř vřřřřp řjem.

Dalřm faktorem, zhorřujřcř situaci osob bez domova je řeřenř aktuřlnřch problřm p řjkou, kterou z dlouhodobřho hlediska nejsou schopni splřcet. Nicmřnř, vidina zlepřenř jejich situace a řpatnř kalkulace prostřdkř řasto vede k tomuto chybnřmu kroku, kterř jen zhorřujřjř tak velmi řpatnou finanřnř situaci.

Variantou řeřenř je mořnost vyhlřřenř osobnřho bankrotu podle novřho insolvennřho zřkona⁴¹, nicmřnř podmřnka 5 let odvřdřt vekerř p řjmy, krom řřivotnřho minima, je pro řadu lidř nep řjatelnř.

➤ **Bytovř politika**

řřstava, ani řlřdnř zřkon řeskř republiky nezaruuje prřvo na bydlenř. Listinou zřkladnřch prřv a svobod je pouze obecnř zarueno prřvo na pomoc pro zajiřt nř zřkladnřch řřivotnřch podmřnek. Zřkonem tudřfř nenř stanovena povinnost řlřdnřmu orgřnu ve řejnř sprřvy pomoci k bydlenř osob, a řfř vlastnř byt z jakřhokoliv dřvodu ztratila nebo jej nikdy

⁴⁰ Viz P řpřadovř studie panř N. v praktickř řřsti.

⁴¹ 1. ledna 2008 nabyl řřinnosti zřkon ř. 182/2006 Sb., o řpadku a zpřsobech jeho řeřenř, nahradil tak zřkon ř. 328/1991 Sb., o konkursu a vyrovnřnř.

nezískala. Záleží pouze na ochotě konkrétních lidí ve veřejné správě, především na úrovni obcí.⁴²

Obanský zákoník upravuje pouze nájemní vztah mezi osobou byt vlastnící a pronajímající a osobou v pronájmu. Obanský zákoník ochraňuje nájemní bydlení, omezuje možnost společného nájmu bytu manželé i pachtod nájmu bytu při úmrtí nájemce nebo v případě, kdy nájemce opustí trvale společnou domácnost. Zákon zná institut pěstě, které definuje jako náhradní ubytování.⁴³

V rámci sociální ochrany mají lidé, za předpokladem stanovených podmínek nárok na dávky odpovídající věku na bydlení a doplatek na bydlení. Podrobně v kapitole 7, která pojednává o těchto základních pilířích politiky sociálního zabezpečení.

Situaci v oblasti bytové politiky, na národní úrovni, má ve své kompetenci a zodpovědnosti Ministerstvo pro místní rozvoj. Perozduje obcím dotace na udržování, obnovu a doplnění bytového fondu.⁴⁴ Soustava státních opatření na podporu bydlení je určena na působky podporující výstavbu a udržování bytového fondu a kvalitu bydlení v makroekonomickém měřítku. Podporu lze poufít ke krytí části nákladů spojených s výstavbou a modernizací bytů a domů formou úverů nebo dotace. Pro osoby s nízkými příjmy nebo pro osoby nemajetné je tato podoba státní podpory bydlení prakticky bezpříkladná.⁴⁵

Způsob, jakým s dotacemi obce naloží, je plně v jejich kompetenci. Pokud vznikají bytové fondy sociálního bydlení lepší kategorie, v tme jsou určeny pro lidi s nějakým druhem postižení. Pro neplatící, lidi ohrožené ztrátou bydlení nebo bez domova jsou určeny tzv. holobyty. Holobyty jsou často kritizovány ze strany nestátních neziskových organizací (dále jen šNNO). Dvodem je kumulace šnepřízřivých občanů na jednom místě, kde se následně sociálně patologické jevy dále rozvíjejí a bují.⁴⁶

V rámci zákona o sociálních službách 108/2006 Sb. napodobují bydlení dva typy sociálních služeb, které mohou být vhodné i pro lidi bez domova: Chráněné bydlení je pobytová služba poskytovaná osobám, které mají sníženou soběstačnost z důvodu zdravotního postižení nebo chronického onemocnění, vztahujícího se k onemocnění a jejichž situace vyžaduje dohled a pomoc jiné osoby. Chráněné bydlení existuje ve formě skupinového nebo individuálního bydlení. Spíše se ale pro lidi bez domova nebo lidi ohrožené ztrátou bydlení

⁴² Pramen: vlastní; H. Týnková, seminární práce: Specifika flenského bezdomovectví; 2009.

⁴³ Tamtéž.

⁴⁴ V rámci programu *Podpora výstavby podporovaných bytů v roce 2005-2006* poskytlo Ministerstvo pro místní rozvoj dotace obcím na doplnění bytového fondu pro osoby se zdravotním nebo sociálním znevýhodněním.

⁴⁵ I.Hradecký: Národní zpráva o bezdomovectví, str. 16.

⁴⁶ Názorným příkladem je sídliště Janov u Litvínova.

hodí bydlení formou azylového domu nebo domu tréninkového bydlení, kde naleznou podporu odborných pracovníků a mohou zažít lepší svoji situaci. Nevýhodou azylových domů je, že často poskytují šazylõ jen krátkodob⁴⁷. Vy e-ení tak komplikované situace, jako je ztráta bydlení, si v-ak vyfladuje systematické st edn době afl dlouhodobé e-ení.

Velkou nevýhodou Prahy jsou vysoké nájmy. Existuje totiž ur ité malé procento lidí bez domova, kteří na sob opravdu pracují, zodpov dn chodí do práce, ale p esto si ze svého výd lku nemohou byt dovolit.⁴⁸ Tato skute nost je pro v t-inu z nich velmi frustrující a demotivující. Práv pro tuto skupinu by mohly být k dispozici sociální byty.

6.2 Subjektivní faktory

Faktory subjektivní lze uspo ádali auto i publikace *Bezdomovství ó extrémní vylou ení* do ty následujících kategorií:

a) faktory materiální (ztráta bydlení, nejisté bydlení, ztráta zam stnání, dlouhodobá nezam stnanost, nedostate né p íjmy, zadluženost, neschopnost obhospoda ovat vlastní rozpo et, tragická událost ve form ztráty flivitele, majetku apod.),

b) faktory vztahové (zm ny struktury rodiny, rodinné nebo manfelské problémy, diskriminace fleny, poru-ené vztahy mezi partnery, mezi rodi i a d tmi, mezi d tmi a rodi i, rozvod manfel , rozchod partner flijících v konkubinátu, rozd lení nebo rozpad rodiny, násilí v rodin , sexuální zneuffívání a znásiln ní, osam lost),

c) faktory osobní (mentální retardace, du-evní i t lesná choroba, nesamostatnost, osam lost, invalidita, alkoholismus a dal-í závislosti, hrá ství, sociální nezralost),

d) faktory institucionální (propu-t ní z ústavu, z v zení, opu-t ní d tského domova).

Z uvedených 4 kategorií zde podrobn ji rozvedeme pouze faktory vztahové, jelikož z vlastního statistického -et ení vy-ly podle p edpokladu jako nej ast j-í p í ina bezdomovectví. Viz. kapitola 10.1 ó dotazníkové -et ení. Povaflujeme je tedy za nejzákladn j-í a zásadní. Ostatní faktory od osobnostních, pes materiální afl k institucionálním m fleme posuzovat jako p í inné souvislosti nefunk ních rodin a krize rodiny jako takové. Práv nefunk nost rodiny ve velké mí e zp sobuje vznik, rozvoj a p etrvávání sociáln ó patologických jev , které jsou u každé kategorie vyjmenovány.

⁴⁷ Azylové domy poskytují ubytování nap . na jeden týden, m síc, max. 3 m síce.

⁴⁸ Viz. P ípadová studie .1 paní N.

➤ Rodina

Velké socioekonomické změny, které nastaly, po převratu v roce 1989 se následně dotkly i rodiny, jejího pojetí a přístupu k instituci manželství. Došlo ke krizi rodiny, k výraznému uvolnění v přístupu k manželství, snížila se sáta nost a zvýšila rozvodovost.

Z hlediska fenoménu bezdomovectví je nejv t-ímu riziku bezdomovectví vystavena osoba osam lá, izolovaná, která rodinu opustila i jí byla opu-t na. Také rodin jedno-rodí ovské hrozí rychlé upadnutí do bezdomovectví. Zvlá-tností rodin jedno-rodí ovských je skute nost, že v jejich ele nacházíme ve velké v t-in ženy, zatímco muži jsou ásto izolováni a hledají náhradní ubytování. Muži star-ího v ku ve své izolaci ztrácejí svou autoritu a jejich pozice je okrajová, neplnohodnotná a n kdy neplnoprávná.⁴⁹

Z provedeného statistického -et ení pro ú ely této diplomové práce vy-lo z eteln najevo, že nejvíce a to v plných 47,5%, tedy tém polovina osob bez domova je rozvedených. Z dal-ího výzkumu z Poradny pro ženy bez domova, provedeného v roce 2008, bylo potvrzeno, že v t-ina žen bez domova je rozvedená nebo svobodná. (Viz.p íloha .1.: statistika rodinného stavu) Zajímavým zji-t ním provedeného výzkumu bylo také, že po et žen bez domova je nevy-í v na okrajích v kového spektra. Tedy mladé dívky a staré ženy.⁵⁰ žen ve v ku 25 ó 45 je nejmén , z ejm je to dáno tím, že jsou v ku, kdy jsou atraktivní pro muže a jsou matkami. Alarmující je zvy-ující se po et žen bez domova v d chodovém v ku nad 68 let. (Viz. P íloha . 2 o v kové struktu e žen bez domova nav-t vujících poradnu pro ženy bez domova.)

Nejv t-ím rizikovým faktorem pro vznik bezdomovectví je riziková rodina, která selhává ve svém fungování, zdravé interakci se společ ností, ale hlavn ve výchovné funkci. (Viz. P íloha . 3 p ehled typ rizikových rodin.)

⁴⁹ I.Hradecký: Bezdomovectví ó extrémní vylou ení, str. 38, 39.

⁵⁰ Mladé dívky, které mají káze ské problémy, dovr-ily 18 let a bu utekly od rodi nebo byly propu-t ny z ústavu. Staré ženy opustil manžel nebo od n j dobrovoln ode-ly, asté p ípady jsou také podvody s bytem ze strany známých nebo dokonce vlastních d tí.

7. Systém sociálního zabezpečení a jeho úskalí

Každý stát, zejména vyspělé evropské státy, mají vytvořený systém sociální ochrany pro své občany, kteří se dostanou do výjimečných životních situací. V každé zemi je stanoven určitý minimální standard života a nástroje zaručující a ochraňující jeho úroveň. Podpora jednotlivců a skupin v jejich tíživých situacích má za cíl udržet sociální soudržnost a smír, nutné pro stabilitu a prosperitu.

Konkrétní podoba systému sociální ochrany a pomoci byla vytvářena v každém státě s odlišnostmi. Zajímavým směrem může posunout diskuzi o míře sociálního zabezpečení a zásahů státu ve prospěch jednotlivců a ohrožených skupin srovnání s minulostí. Sociální stát, tak jak jej známe, ve své nadmíru ochranné roli, existuje od konce 2. světové války. Zlatý věk sociálního státu byl spatřen, a zejména byl vbec možný, díky poválečné obnově. Od konce sedmdesátých let 20. století již západní svět zaznamenává krizi sociálního státu, která se postupně prohlubuje.

Nikdy dříve na sebe totiž stát nevzal takovou míru zodpovědnosti a negarantoval tak vysokou životní úroveň lidem, kteří pomoc potřebují. Například v Británii byl schválen zákon o národním pojištění ať v roce 1911.⁵¹ Snaha vlády byla neporužit zásadu, že nejchudší sobě stačný na tom musí být lépe než ti, kdo jsou závislí na sociálním zabezpečení. V Německu na nezaměstnané pamatovali od konce 18. století: Obecný zákoník Pruska z roku 1794, uznává závazek společnosti ošetřit a nasycit netoliko dlužníka zbaveného schopnosti pracovat v důsledku vysokého věku i nemoci, ale také nezaměstnaného, nelze-li pro něj najít žádnou práci.⁵²

Postupně docházelo k tomu, že stát na sebe od místních samospráv přebíral, financoval a provozoval systémy sociálního pojištění, sociálních podpor a sociálních služeb.⁵³ Mnohé sociální úkoly byly z místních úřadů převedeny na ústřední vládu. Záleželo se rozlišovat mezi přistoupením k chudým a přistoupením k dlužníkům. Především nebylo v tomto žádného rozdílu.⁵⁴

Legislativa sociálního pojištění v Německu zavedla opatření pro případy úrazu, nemoci, stáří a invalidity, která měla zabránit sociálnímu skluzu ke zbláznění, jež tehdy vyvolávalo v lidech závislých na chudinské podpoře značný pocit hanby. Tradiční formy chudinské podpory nad tím, kdo ji pobírali, ustanovovaly přísnou společenskou kontrolu,

⁵¹ L. Musil: Vývoj sociálního státu v Evropě, str. 113.

⁵² L. Musil: Vývoj sociálního státu v Evropě, str. 44.

⁵³ L. Musil: Vývoj sociálního státu v Evropě, str. 12.

⁵⁴ L. Musil: Vývoj sociálního státu v Evropě, str. 45.

zbavovaly je práva a nezisková v nich vyvolávaly pocit, že přijetím milodaru pozbývají veškerou důstojnost.⁵⁵

V poválečné Evropě tak vznikl mýtus státu jako rozhodující záruky všeobecného blahobytu občanů. Tento mýtus se stal součástí běžného v domích občanů.⁵⁶ Občan nebo na něm závislý příslušník rodiny, vystavený v důsledku onemocnění, stáří, nezaměstnanosti nebo jiného sociálního handicapu riziku ztráty zdroje uspokojení vlastních potřeb, nebyl nadále odkázán na dobrovolnou podporu svých spoluobčanů, nýbrž získal na zabezpečení svých potřeb právní nárok.⁵⁷

V následujících podkapitolách se budeme v nově tematizovaných sociální ochrany a jejich úskalí. Cílem není detailně analyzovat pilíře ani výšku finančních dávek, ale spíše jejich praktický význam a úskalí pro osoby bez domova.

7.1 Sociální pojištění

Sociální pojištění je regulováno následujícími zákony:

- Zákon č. 582/1991 Sb., O organizaci a provádění sociálního zabezpečení
- Zákon č. 589/1992 Sb., O pojistném na sociální zabezpečení
- Zákon č. 155/1995 Sb., O důchodovém pojištění

Zákony vycházejí z logického předpokladu, že každý člověk v produktivním věku se aktivně zapojuje do pracovního procesu, tudíž má spoluúčast na vytváření fondu, ze kterého mu v případě vyskytnutí se tíživé sociální situace mohou být vypláceny dávky.

7.1.1. Úskalí

Člověk bez domova především zajistí své základní životní potřeby, tedy jídlo, přespání, hygiena. V případě povinnosti platit si alespoň zdravotní pojištění nemá dostatečné informace a bere neplacení na lehkou váhu. O důsledcích vypadnutí ze systému placení sociálního a zdravotního pojištění pojednává kapitola 6.1.

⁵⁵ Tamtéž.

⁵⁶ L. Musil: Vývoj sociálního státu v Evropě, str. 13.

⁵⁷ Tamtéž.

7.2 Sociální podpora

Státní sociální podpora se řídí zákonem:

- . 117/1995 Sb., O státní sociální podpo e.

Dávky státní sociální podpory se týkají finanční podpory rodin i jednotlivců vychovávajících dítě a kteří nedosahují dostatečné výše finančních prostředků, která je zákonem stanovena.

7.2.1 Úskalí

Osoby bez domova v t-inou d ti nevychoávají, byly jim odebrány nebo jsou již dospělé. V tom případě jedinou dávkou sociální podpory, o kterou mohou žádat, je příspěvek na bydlení. Podmínkou ovšem je vlastnictví bytu nebo trvalé bydliště v daném bytě. Vzhledem k tomu, že jsou bez domova, tak je evidentní, že žádný byt nevlastní a často nemají ani trvalé bydliště. Tudíž i tato dávka je mimo jejich reálný dosah.

7.3 Sociální pomoc

Sociální pomoc je ošetřena zákonem:

- . 111/2006 Sb., O pomoci v hmotné nouzi.

Zákon prošel novelizací, přinájející změny podmínek pro vyplácení dávek v hmotné nouzi, ale zároveň zohledňuje některé individuální situace, viz příspěvek na živobytí a v něm zkoumaný okruh společně posuzovaných osob.

7.3.1 Systém pomoci v hmotné nouzi

Nejprve musíme definovat, co obsahuje pojem hmotná nouze. Kde začíná hmotná nouze? Kdo je v hmotné nouzi a kdo není? Budeme vycházet z materiálů dostupných na webových stránkách Ministerstva práce a sociálních věcí.

Hmotná nouze je stav, kdy osoba i rodina nedisponuje dostatečnými příjmy a její sociální a majetkové poměry neumožňují uspokojení základních životních potřeb, které jsou společností hodnoceny jako přijatelné. Součástí existují objektivní důvody, pro které nemohou příjmy zvýšit (vlastní práci, uplatněním nároků a pohledávek, prodejem nebo využitím majetku) a vyřešit situaci vlastním prostředím.⁵⁸

Dále se musíme pozastavit nad vyjmenovanými skupinami osob, jejichž stav není posuzován jako hmotná nouze. Jsou to následující osoby:

1. které prokazatelně neprojevují snahu zvýšit si příjem vlastním prostředím,

⁵⁸ <http://www.mpsv.cz/cs/5>

2. které nejsou v pracovním nebo obdobném vztahu, nevykonávají samostatnou výdělečnou činnost a nejsou vedeny v evidenci uchazečů o zaměstnání,
3. které jsou vedeny v evidenci uchazečů o zaměstnání a bez vážných důvodů odmítají vykonávat krátkodobé zaměstnání nebo účastnit se v cíleném programu k řešení zaměstnání,
4. kterým nevznikl nárok na nemocenské nebo jim náleží ve snižené výši, a to z důvodu, že si přivodily pracovní neschopnost úmyslně,
5. kterým za neplnění povinností zákonného zástupce dítěte spojených s žádným plněním povinné školní docházky byla uložena sankce,
6. které nastoupily výkon trestu odnětí svobody, byly vzaty do vazby (tato skutečnost trvala po celý kalendářní měsíc),
7. kterým se poskytují pobytové sociální služby v domovech pro osoby se zdravotním postižením, domovech pro seniory, domovech se zvláštním režimem nebo v chráněném bydlení, zdravotnickém zařízení ústavní péče déle než 3 měsíce, ústavní péče v psychiatrické léčebně nebo v léčebně pro dlouhodobě nemocné déle než 3 měsíce.⁵⁹

Dávky pomoci v hmotné nouzi jsou:

- příspěvek na flivobytí

_____ Je základní dávkou pomoci v hmotné nouzi, která pomáhá osobě i rodině při nedostatečném příjmu. Nárok na příspěvek na flivobytí vzniká osobě i rodině, pokud po odečtení příjmových nákladů na bydlení nedosahuje příjem této osoby i rodiny částky flivobytí. Částka flivobytí je stanovena pro každou osobu individuálně, a to na základě hodnocení její snahy a možnosti. Částka flivobytí se odvíjí od částek flivotního a existenčního minima. Výše příspěvku na flivobytí se stanovuje jako rozdíl mezi flivobytím osoby i rodiny a jejich příjmem, od kterého se odečtou příjmové náklady na bydlení. (Příjmové náklady na bydlení jsou náklady na bydlení, maximálně však do výše 30 %, v Praze 35 %, příjmu osoby i rodiny).⁶⁰

⁵⁹ <http://www.mpsv.cz/cs/>

⁶⁰ <http://www.mpsv.cz/cs/5>

- doplatek na bydlení

Druhá dávka pomoci v hmotné nouzi e-í nedostatek p íjmu k uhrazení náklad na bydlení tam, kde nesta í vlastní p íjmy osoby i rodiny v etn p ísp vku na bydlení ze systému státní sociální podpory. Dávka je poskytována nájemci nebo vlastníku bytu, který má nárok na p ísp vek na flivobytí a na p ísp vek na bydlení. Zákon umofl uje poskytnout doplatek na bydlení i ve výjime ných p ípadech, kdy fladatel nemá nárok na p ísp vek na flivobytí, p ípadn i fladateli, který nemá nárok na p ísp vek na bydlení, protofle vyufflívá jinou nefl nájemní formu bydlení. Vý-e doplatku na bydlení je stanovena tak, aby po zaplacení od vodn ných náklad na bydlení (tj. nájmu, slufleb s bydlením spojených a náklad za dodávky energií) z stala osob i rodin ástka flivobytí.⁶¹

- mimo ádná okamflitá pomoc

- Na mimo ádnou okamflitou pomoc mají nárok osoby, jejichfl situace musí být nutn e-ena bez odkladu. Zákon stanovuje 5 následujících p ípad :
 1. Osoba, která nespl uje podmínky hmotné nouze, ale v p ípad neposkytnutí pomoci hrozí váflná újma na zdraví
 2. V p ípad postiflení váflnou mimo ádnou událostí, jako je flivelní pohroma, v trná pohroma, ekologická havárie, poflár apod.
 3. Nedostatek finan ních prost edk nutných k uhrazení jednorázového výdaje nap . zaplacení poplatku za vystavení duplikát osobních doklad nebo v p ípad ztráty pen flních prost edk .
 4. Nedostatek finan ních prost edk k nákupu nebo oprav p edm t dlouhodobé pot eby nebo k uhrazení od vodn ných náklad na vzd lání nebo zájmovou innost nezaopat ených d tí.
 5. Ohroflení sociální exkluzí. Nap . osoby kon ící výkon trestu, odcházející z d tského domova a z p stounské pé e po dosaflení zletilosti nebo po ukon ení lé by závislostí. Dávku lze poskytnout afl do vý-e 1000 K . V pr b hu roku m fle být poskytnuta opakovan , sou et v-ak nesmí p ekro it 4násobek ástky flivotního minima jednotlivce, tj. maximáln ástku 12 504 K .⁶²

⁶¹ <http://www.mpsv.cz/cs/5>

⁶² <http://www.mpsv.cz/cs/5>

7.3.1.2 Úskalí

Pokud se nyní zamíříme pouze na osoby bez domova, ne na osoby tímto problémem ohrožené najdeme úskalí pomoci dávkou pomrn jednodu-e. Základním problémem je, že velká část osob bez domova, které pobývají v Praze, zde nemají trvalé bydli-t . Tudífl zde nemají ani nárok o dávku zařádat. Zárove v t-inou nemají peníze na cestu do svého trvalého bydli-t . Navíc často ztratí nebo jsou okradeni o ob anský pr kaz, bez kterého rovn fl nemohou vznést fládost a ani si peníze pak vyzvednout.

Dále pokud budeme vycházet z poznatk z kapitoly 7.3.1, kde jsou vyjmenovány okruhy osob, jejichfl stav není hodnocen jako hmotná nouze, p edev-ím z d vodu jejich neaktivního p ístupu, je z ejmé, že osoby bez domova jsou vylou eny z osob mohoucích vznést nárok na dávky v hmotné nouzi. P edev-ím podle bod 1, 2, 3 a v úvahu by mohl p ícházet i bod 5.⁶³ Zárove v-ak spl ují nárok na dávky, co do jejich pot ebnosti a obsahu.

⁶³ flenám bez domova jsou jejich d ti odebrány nebo o n samy neprojevují zájem a mufl od rodin odcházejí.

8. SOCIÁLNÍ SLUŽBY A ÚSKALÍ JEJICH POMOCI

Sociální služby, jsou velmi obsáhlou a nedílnou součástí sociální pomoci, proto je jim v nově samostatná kapitola. V rámci této kapitoly budou představeny služby sociální pomoci, které mohou využít osoby bez domova při řešení své situace. Zároveň bude uvedena tabulka sloužící jako seznam podpořených poskytovatelů sociálních služeb pro osoby bez domova. Druhá část kapitoly bude věnována úskalím sociální pomoci.

Dle portálu MPSV je cílem sociálních služeb zajistit pomoc a podporu lidem v nepříznivé sociální situaci.⁶⁴

Sociální pomoc službou podléhá zákonu č. 108/2006 Sb. o sociálních službách (dále jen zákon). Zákon vešel v platnost 1.1.2007 a dává právní rámec pomoci osobám v nepříznivé životní situaci.

Zákon rozděluje sociální služby na následující druhy:

- **sociální péče**

Služby sociální péče pomáhají osobám zajistit jejich fyzickou a psychickou soběstačnost. Cílem je umožnit v nejvyšší možné míře zapojení do běžného života společnosti. V případech, kdy toto vylučuje jejich stav, zajistit jim dle potřebné prostředí a zacházení.⁶⁵

Některé z poskytovaných služeb jsou poskytovány bezplatně, jiné za úhradu. Výše úhrady je stanovena prováděcím předpisem (Vyhláška MPSV č. 505/2006 Sb., kterou se provádějí některá ustanovení zákona o sociálních službách)

Především se jedná o služby pomáhající lidem se sníženou soběstačností, ať už jde o zdravotního či psychického stavu.

- **sociální prevence**

Služby sociální prevence jsou určeny pro osoby, které se nacházejí jak v okamžité, tak dlouhodobé životní situaci, s jejímž řešením potřebují pomoc. Nejsou tím méně osoby se sníženou soběstačností a s potřebou zajistit péči o vlastní osobu, ale právě osoby, které jsou ohroženy např.: ztrátou domova, závislostí na návykové látce, rozpadem rodiny, ohrožením násilím, dlouhodobá nezaměstnanost.⁶⁶

⁶⁴ <http://portal.mpsv.cz/soc>

⁶⁵ Zákon 108/2006 Sb. o sociálních službách, § 38.

⁶⁶ Viz. <http://portal.mpsv.cz/soc/ssl/obcane/priklad5>.

- **sociálního poradenství**

Cílem sociálního poradenství je poskytnout osobám v nepříznivé životní situaci informace, potřebné ke změně jejich situace. Základní sociální poradenství je součástí všech druhů sociálních služeb.

Odborné sociální poradenství zahrnuje občanské poradny, manželské a rodinné poradny, sociální práci s osobami společensky nepříznivými, poradny pro oběti trestných činů a domácího násilí, sociálně právní poradenství pro osoby se zdravotním postižením a seniory.

Služba obsahuje poradenství, zprostředkování kontaktu se společenským prostředím, terapeutické činnosti a pomoc při prosazování práv a zájmů. Služba se poskytuje bezplatně.⁶⁷

Lidé bez domova mohou využít ke změně své situace především následujících služeb:

V rámci sociálního poradenství

- **Poradny** – ambulantní i terénní forma sociálních služeb. Speciálně, co se týká sociálně vyloučených skupin obyvatelstva, neobejde se poradna bez terénního pracovníka, který provádí první kontakt, mapuje potřeby lidí bez domova, jejich stav a místa výskytu a motivuje je k navštívení poradny. Poradny pro osoby bez domova poskytují specializované sociální poradenství a mohou působit v rámci sociální prevence vzniku bezdomovectví u osob ohrožených sociálním vyloučením. Každá organizace má povinnost poskytnout základní sociální poradenství.

V Praze registrováno:

Celkem: 1

Kapacita: 50

⁶⁷ <http://www.mpsv.cz/cs/9>

V rámci sociální prevence

- **Nízkoprahová denní centra** o ambulanci forma poskytování sociálních služeb, kde mají lidé bez domova možnost se najíst, dostat oblečení, umýt se, získat sociální poradenství.

V Praze registrováno:

Celkem: 4 zařízení

Kapacita: 500 + 150 míst

- **Noclehárny** o pobytová forma sociálních služeb nízkého úřadu⁶⁸

V Praze registrováno:

Celkem: 5 zařízení

Kapacita: 349 míst

- **Azylové domy** o pobytová forma sociálních služeb vyřizujícího úřadu

V Praze registrováno:

Azylové domy pro osoby bez domova:

Celkem: 7 zařízení

Kapacita: 186 míst

Azylové domy pro matky s dětmi

Celkem: 2

Kapacita: 29 míst

Azylové domy pro oběti domácího násilí, osoby bez příjmu, osoby opouštějící ústavní zařízení

Celkem: 11

Kapacita: 468 míst

⁶⁸ Pojem nízkého úřadu v zákoně nenajdeme, je to pouze označení autorky. Noclehárny pouze otevrou své dveře a v podvečer poskytnou ubytování jednorázové i opakované, nicméně zde není prostor pro řešení situace. Zatím, co v azylových domech je již možnost s ubytovanými lidmi pracovat, jelikož se na azylovém domě mohou zdržovat libovolně přes den. Některé azylové domy mají dokonce v podmínkách povinné navštívení psychologa a sociálního pracovníka. Zde se již rýsuje prostor pro změnu. Záleží na postupu pracovníků ke klientům, nakolik jsou autentičtější, dokáží si získat důvěru a respekt, musí mít dobře vyvážené hranice a přítomnost ve správném okamžiku. Nejvíce však samozřejmě záleží na klientech samotných.

Celková kapacita azylových domů : 683 míst

V rámci sociální péče:

Sociální péče svým zaměřením na osoby s nízkou soběstačností se svou nabídkou služeb, není vyuffitelná pro osoby bez domova. Výjimku by mohli tvořit osoby bez domova se závažným zdravotním i psychickým postižením, i osoby splňující kritéria přijmu do domova seniorů.

- Domovy pro seniory
- Domovy se zvláštním režimem
- Chráněné bydlení

Velmi pravděpodobně by jejich přijetí bylo velmi obtížné a to především z důvodu finančního. Při přijetí do domova seniorů hraje roli i příjem řadatele, na který osoby bez domova ve velké většině případů díky nezaměstnanosti a neplacení sociálního a zdravotního pojištění, nebudou mít nárok.

Seznam registrovaných poskytovatelů uvádíme, aby tená i měli bezprostřední informaci o počtu organizací a služeb pro osoby bez domova i s jejich finanční nákladností.

Seznam registrovaných poskytovatelů sociálních služeb pro osoby bez domova nebo ztrátou domova ohrožené, finančně podpořených v roce 2007:⁶⁹

Tabulka 5: Seznam poskytovatelů

Přehled organizací, které poskytují služby osobám bez přístřeší a byly podpořeny z rozpočtu HMP a ze státního rozpočtu v roce 2007 (v Kč)						
Název organizace	Název služby	Druh služby	Plánovaný rozpočet	Dotace z rozpočtu HMP	Dotace ze státního rozpočtu	
NADĚJE, o.s.	Terénní služby Praha	Terénní programy	655 800	450 000	0	
NADĚJE, o.s.	Nízkoprahové denní centrum Praha	Nízkoprahová denní centra	9 278 200	0	7 326 000	
NADĚJE, o.s.	Nízkoprahové denní centrum Praha Bolzanova 7	Nízkoprahová denní centra	4 977 200	1 000 000	50 000	
NADĚJE, o.s.	Noclehárna Praha-Žižkov	Noclehárny	904 100	15 000	680 000	
NADĚJE, o.s.	Noclehárna Praha Na Slupi	Noclehárny	897 300	60 000	670 000	
NADĚJE, o.s.	Azylový dům Praha-Žižkov	Azylové domy	4 332 000	263 000	40 000	
NADĚJE, o.s.	Azylový dům Praha-Milíčov	Azylové domy	4 341 300	110 000	40 000	
NADĚJE, o.s.	Azylový dům Praha-Radotín	Azylové domy	2 928 700	390 000	30 000	
NADĚJE, o.s.	Azylový dům pro ženy Praha-Vršovice	Azylové domy	3 284 300	610 000	40 000	
NADĚJE, o.s.	Azylový dům Praha-Záběhlíce	Azylové domy	5 042 300	100 000	3 148 000	
Celkem Naděje o.s.				2 998 000	12 024 000	

⁶⁹ Akční plán řešení problematiky bezdomovectví pro rok 2008 a následující období. http://www.novyprostor.cz/casopis/pdf/akcni_plan.pdf. (14.5.2010).

Armáda spásy	Nízkoprahové denní centrum Armády spásy	Nízkoprahová denní centra	2 254 370	400 000	200 000
Armáda spásy	Noclehárna Armády spásy	Noclehárny	7 414 200	0	3 786 000
Armáda spásy	Azylový dům Armády spásy	Azylové domy	14 434 275	0	3 895 000
Celkem Armáda spásy				400 000	7 881 000
Arcidiecézní charita Praha	Azylový dům sv. Terezie	azylové domy	2 820 100	0	941 000
Arcidiecézní charita Praha	Denní centrum Azylového domu sv. Terezie	nízkoprahová denní centra	1 010 000	0	267 000
Arcidiecézní charita Praha	Noclehárny Azylového domu sv. Terezie	noclehárny	2 084 725	0	1 649 000
Celkem Arcidiecézní charita Praha				0	2 857 000
Centrum sociálních služeb Praha	Dům tréninkového bydlení	Azylové domy	3 500 000	2 000 000	0
Centrum sociálních služeb Praha	Ubytovna Skloněná	Azylové domy	5 000 000	4 500 000	0
Centrum sociálních služeb Praha	Loď Hermes	Noclehárny		5 000 000	0
Celkem Centrum sociálních služeb				11 500 000	0
Středisko křesťanské pomoci Horní Počernice	Středisko křesťanské pomoci - Azylový dům	Azylové domy	5 570 000	1 080 000	1 481 000
Český červený kříž - oblastní spolek Praha 2	Nízkoprahové denní centrum	Nízkoprahová denní centra	947 490	0	168 000
Farní charita Praha 1 - Nové Město	Máří - terénní sociální služba nejenom pro ženy bez domova	Sociální poradenství	1 443 256	400 000	0
Oblastní spolek ČČK Praha 7 a 1	Centrum hygienické a humanitární péče pro osoby v nepříznivé sociální situaci, pro rizikové skupiny dětí a mládeže, pro seniory.	centra denních služeb	678 571		289 000
Nový prostor	Street paper	Sociální rehabilitace	13 806 400	0	1 997 000
Celkem				16 378 000	26 697 000

Zaměstnávání osob bez přístřeší						
Název organizace	Název služby	Druh služby	Plánovaný rozpočet	Dotace z rozpočtu HMP	Dotace ze státního rozpočtu	
Komwag, podnik čistoty a údržby města, a.s.	Začlenění bezdomovců do úklidu		1 866 259	240 000	0	
Armáda spásy	Armáda spásy - centrum sociálních služeb	Zaměstnávání osob bez přístřeší	1 329 600	500 000	0	
Diakonie husitská - STROM	Terénní programy	terénní programy	1 135 800		331 000	
Diakonie husitská - STROM	Centrum sociálně rehabilitačních služeb	sociální rehabilitace	903 320		192 000	
Celkem				740 000	523 000	
			Z rozpočtu HMP		Ze státního rozpočtu	
Celkem nein.dotace na služby pro osoby bez přístřeší v roce 2007*			17 118 000		27 220 000	
Celkem inv. dotace na služby pro osoby bez přístřeší v roce 2007			2 500 000*			

* velká část na tuto problematiku byla financována i z prostředků ESF v rámci celorepublikového programu OPRLZ

** výstavba buněk v Bolzanově ul. - o.s. Naděje

Pramen: Akční plán řešení problematiky bezdomovectví pro rok 2008 a následující období.

8.1 Úskalí

Rozsah a forma pomoci a podpory poskytnuté prostřednictvím sociálních služeb musí zachovávat lidskou důstojnost osob. Pomoc musí vycházet z individuálních potřeb osob, musí působit na osoby aktivně, podporovat rozvoj jejich samostatnosti, motivovat je k takovým činnostem, které nevedou k dlouhodobému setrvání nebo prohlubování nepříznivé sociální situace, a posilovat jejich sociální začlenění. Sociální služby musí být poskytovány v zájmu osob a v náležitě kvalitativní způsoby, aby bylo vždy dle sledných zásad no dodržování lidských práv a základních svobod osob.⁷⁰

Úmyslně zde byl odcitován předcházející odstavec, a to z toho důvodu, že reálně v rámci poskytování sociálních služeb lidem bez domova není téměř naplněn. Pojme

⁷⁰ Viz. Zákon č. 108/2006 Sb. § 2, (2).

se nyní podívat blíže na realitu poskytování sociálních služeb lidem bez domova. Diskutabilní je pomoc, nebo spíše přístup k pomoci, ze strany sociálních pracovníků městských úřadů. K lidem bez domova, se chovají často nepřívětivě, dokonce se stávají, službu neposkytnou ani úplné sociální poradenství. Důkazem toho je například nutnost doprovázet konkrétní osoby bez domova na úřad, aby bylo zajištěno korektní jednání.

Napříkladování cíle podpory samostatnosti je v současném nastavení systému poskytovaných služeb nedostatečné. Většina organizací, které pracují s lidmi bez domova, nabízí svým klientům pravidelné jídlo, ubytování, oblečení, podmínky pro hygienu, lékařské ošetření. Sociální odbory peněžité dávky nebo poukázky. Bezdomovectví je ale problémem, jeho řešení nespočívá v jednofázové, ale opakované pomoci (například poskytování jídla). Samozřejmě, je nutné zajistit uspokojení základních lidských potřeb, nicméně pokud se pouze poskytuje jídlo anebo pouze ubytování, problém to neřeší, spíše konzervuje. Nyní totiž lidé bez domova pouze přecházejí mezi jednotlivými organizacemi, jedinou náplní jejich dne je vyzískat od každé maximum. Dochází tak k stagnaci stavu a neřešení problému, pouze k zajištění základních potřeb.

Zároveň se v celém nastavení systému pomoci prostřednictvím sociálních služeb zapomíná na základní předpoklad úspěšnosti sociální práce a vyřešení problému. Samozřejmě tím máme na mysli aktivní přístup osob bez domova, změnu svoji situaci změnit. Mnoho osob bez domova totiž svoji situaci ani změnit nechce, zvykli si na ni.⁷¹ V opačném případě systém, se svojí tvrdou materiální podporou, je pouze neefektivní a nadměrně drahou záležitostí, kterou si v současné době stát nemůže a neměl by dovolit.

K efektivnímu řešení je potřeba služby pro lidi bez domova sjednotit a vytvořit návaznou síť služeb. Především je nutné zaměřit se na prevenci, předcházení vzniku bezdomovectví u osob ohrožených ztrátou domova a sociálním vyloučením. S osobami bez domova, které svoji situaci změnit chtějí systematicky pracovat a podporovat v identifikaci příčin jejich problémů. Vytvořit postupně navazující kroky, směřující ke změně a znovu zařazení do majoritní společnosti. Příkladem by bylo odstupňování pomoci v závislosti na aktivní snaze změnit situaci.

⁷¹ Viz. P. Holpuch: Sociální politika města Prahy z pohledu dlouhodobého bezdomovectví. Autor vychází z vlastní zkušenosti s cílovou skupinou a používá metody polostandardizovaných rozhovorů. Na základě vyhodnocení provedených polostandardizovaných rozhovorů dochází k následujícím výsledkům. Osoby bez domova spadající do kategorie dlouhodobého bezdomovectví se své situaci přizpůsobí a nechtějí ji změnit. Při hodnocení nabídky služeb se vyjadřují zejména, že kterého je zřejmě, službu využívat nechtějí, protože nechtějí být nikým tlačeni do řešení situace, nechtějí být omezovali a dodržovat pravidla stanovená v zařízeních.

9. EVROPSKÁ UNIE A ZKŮSNOSTI VYBRANÝCH ZEMÍ S BOJEM PROTI BEZDOMOVECTVÍ

V rámci Evropské unie (dále jen šEU) p evládá úsilí napl ovat ideje a cíle evropského sociálního modelu, který je charakteristický vysokou mírou solidarity a vysokým stupn m sociální ochrany. Blíffe jsme se principy sociální ochrany a krizí sociálního státu zabývali v kapitole 7.

9.1 Lisabonská strategie a boj proti bezdomovectví

š I p es pom rn vysp lé systémy sociální ochrany se v EU stále je-t více neff 60 milion ob an nachází na hranici chudoby. V rámci Lisabonské strategie bylo v roce 2000 rozhodnuto koordinovaným p ístupem, v etn spole ných cíl , bojovat proti sociálnímu vylou ení. Od roku 2001 p íjímají lenské státy své národní ak ní plány na odstra ování chudoby a sociální za le ování na národní, regionální a místní úrovni. Do t chto strategií jsou zapojeni sociální partne i, nevládní organizace, místní a regionální samosprávy.⁷²

V roce 2005 se boj proti bezdomovectví stal prioritou Rady EU ve slofení pro zam stanost, sociální politiku, zdraví.

Vzhledem k tomu, fle míra bezdomovectví má stoupající tendenci ve v-ech lenských zemích Evropské unie a problematika zjevného bezdomovectví je považována za nezbytnou k e-ení, vydal Evropský parlament dne 10.12. 2007 následující písemné prohlá-ení.⁷³

Obsahem prohlá-ení byly body shrnující sou asnou situaci a zd vod ující nutnost zásahu a e-ení:

- Adekvátní bydlení a p ístup k takovému bydlení je základním lidským právem. Zárove zaji-t ní provizorního bydlení pro osoby extrémn chudé a vylou ené je prvním krokem, který vede k udrffitelnému e-ení bytové situace.
- Kafdou zimu umírají ob ané EU na následky mrazu, kv li nedostate ným kapacitám krizových za ízení.⁷⁴
- Bezdomovci flijící na ulicích jsou nezjevn j-í formou bezdomovectví, která je zárove ú inn e-itelná v rámci ucelené strategie.

⁷² <http://www.euroskop.cz/686/sekce/socialni-ochrana/>. (13.5.2010).

⁷³ Tamtéff.

⁷⁴ Spí-e neff nedostatkem kapacit krizových za ízení, jsou úmrtí zp sobená nadm rným uffíváním alkoholu. Navíc, v opravdu silných mrazech byly pro osoby bez domova postaveny stany na Letenské plány a byly vpou-t ny i osoby pod vlivem alkoholu. B ff nejsou pod vlivem alkoholu vpou-t ni do za ízení, a zárove v d sledku své opilosti asto usínají na mrazu a bu umrznou, nebo dochází k amputaci kon etin i dojde k silnému nachlazení ó zápalu plic na který následn , kdyff jsou v nemocnici, umírají. astým úmrtím v zim je uho ení i udu-ení v provizorních obydlích, v t-inou svou roli sehrává op t alkohol.

Proto Evropský parlament vyzývá aby:

- Do roku 2015 Rada dojednala závazek EU k zamezení zjevného bezdomovectví na ulicích
- Komisi vyzývá k vytvoření evropské rámcové definice bezdomovectví, shromáždění statistických údajů a každoročně podávála aktualizovanou zprávu o přijatých opatřeních v členských zemích a o jejich výsledcích.
- Naléhavě vyzývá členské státy, aby vytvořily krizové plány pro zimní období, které by zároveň byly součástí širší strategie řešení bezdomovectví.

9.2 Rok 2010 evropský rok proti chudobě a sociálnímu vyloučení

Stanovení roku 2010, jako Evropského roku boje proti chudobě a sociálnímu vyloučení, má za cíl upozornit na přetrvávající problémy a potvrdit závazek EU ovlivnit odstranění chudoby.⁷⁵

Evropský rok 2010 má sledovat tyto i základní cíle:

1. uznání práva lidí žijících v chudobě na důstojný život
2. zdůraznění odpovědnosti každého jedince za boj proti chudobě
3. podporu soudržnější společnosti
4. opětovné potvrzení politického závazku EU bojovat proti chudobě a sociálnímu vyloučení⁷⁶

Naplnění stanovených cílů je podrobněji popsáno v dokumentu MPSV: Národní program Evropského roku boje proti chudobě, Česká republika.⁷⁷

9.3 Národní akční plány sociálního začlenění

Jak již bylo řečeno v úvodu této kapitoly, jsou národní akční plány sociálního začlenění (dále jen šNAPSI^o) součástí širšího nástroje k naplnění lisabonského procesu. š Lisabonský proces^o byl nastartován v roce 2000 na zasedání Evropské rady v Lisabonu s cílem, aby se EU stala nejkonkurenceschopnější a nejdynamičtější ekonomikou na světě, založenou na znalostech, schopnou trvale udržitelného růstu s více lepšími pracovními místy a větší sociální soudržností. Ještě téhož roku byl v Nice Evropskou radou

⁷⁵ <http://www.mpsv.cz/cs/7455>. (14.5.2010).

⁷⁶ Tamtéž.

⁷⁷ http://www.mpsv.cz/files/clanky/7456/Narodni_program_ER_2010.pdf. (14.5.2010).

přijat Evropský sociální program, jehož součástí je boj proti chudobě a sociálnímu vyloučení. Slovenské země tak od roku 2001 v tříletých cyklech předkládají Evropské komisi své NAPSÍ.

NAPSÍ 2008-2010 v ČR má stanoveny následující cíle:

- a. zajistit dostupnost zdrojů, práv a služeb potřebných k účasti ve společnosti, prevence a řešení sociálního vyloučení a boj se všemi podobami diskriminace, které vedou k sociálnímu vyloučení;
- b. zajistit aktivní sociální začlenění pro všechny jak prostřednictvím podpory účasti na trhu práce, tak potíráním chudoby a sociálního vyloučení;
- c. zajistit, aby politiky sociálního začlenění budou dobře koordinovány, aby došlo k zapojení všech úrovní vlády a relevantních aktérů, včetně lidí, kteří zažívají chudobu. Zajistit, aby politiky sociálního začlenění byly efektivní a účinné a byly zohledněny ve všech příslušných veřejných politikách, včetně hospodářských a rozpočtových politik, politik vzdělávání a odborné přípravy a programů strukturálních fondů (zejména Evropského sociálního fondu).⁷⁸

9.4 Zahraniční zkušenosti

V rámci této podkapitoly uvedeme příklady vybraných zemí EU, jejichž koncepce řešení nebo alespoň jejich části považujeme za inspirativní, přínosné a přenositelné pro řešení problematiky bezdomovectví v ČR.

Nemecko

V Německu je bezdomovectví chápáno jako ohrožení společnosti. Problematiku bezdomovectví řeší především dvě právní úpravy:

- Systém sociálního zabezpečení
- Zabezpečení ubytování

Legislativně není ustanoveno právo na bydlení, nicméně samosprávné obce mají povinnost zabezpečit osobám bez domova přechodné ubytování. Bezdomovci bez příjmu mají nárok na finanční podporu k zajištění krizového bydlení. Na pomoci osobám bez domova se podílí státní správa a neziskové organizace.⁷⁹

⁷⁸ Viz. <http://www.mpsv.cz/cs/5130>. (14.5.2010).

⁷⁹ AP B; s. 13. http://www.novyprostor.cz/casopis/pdf/akcni_plan.pdf. (14.5.2010).

Za zmínku stojí státní program prevence bezdomovectví, v rámci kterého se zaměřili na podporu projektů prevence bezdomovectví. Například poradenská centra, nízko prahová denní centra a pomoc bydlení (přeměna nocleháren na nájemní bydlení v cenové relaci přiměřené platebním schopnostem lidí s nejnižšími příjmy nebo na sociálních dávkách.)⁸⁰

Velká Británie

Velká Británie si jako jedna z prvních zemí vytýčila směr boje s bezdomovectvím skrze jeho prevenci. V roce 1998 byl zřízen vládní odbor pro zjevné bezdomovectví, který měl za cíl iniciovat opatření na zamezení zjevného bezdomovectví. Cílem bylo do roku 2002 snížit počet zjevných bezdomovců o 2/3.⁸¹

Podstatným faktorem, který zajišťuje úspěšnost programu, byla spolupráce všech zúčastněných aktérů zabývajících se problematikou osob bez domova (úřady, policie, neziskové organizace). Velká role byla vložena na terénní pracovníky (streetworkery), kteří v prozrazeném prostředí vyhledávali a komunikovali s osobami bez domova. Nekompromisně stanovená podmínka spolupráce s terénním pracovníkem a registrace, po které ať již osoby bez domova možnost získat navazující služby, byla významným motivačním faktorem.⁸²

V roce 2002 byl vydán v Anglii a Walesu zákon o bezdomovectví, který místním samosprávám stanovuje povinnost vytvářet strategie řešení bezdomovectví zaměřené na prevenci a každých 5 let je aktualizovat. Jednou z variant prevence vzniku bezdomovectví je například odcházení soudnímu vystoupení z domu pomocí nabídky finančního poradenství, vytváření splátkového kalendáře, komunikace s bankami a majiteli domů. Další oblastí, na kterou se prevence zaměřuje, s týká osob odcházejících z ústavů (mladí lidé opouštějící detské domovy, osoby po výkonu trestu, pacienti psychiatrických ústavů).⁸³

Tendence v oblasti zajištění ubytování pro bezdomovce směřuje k zavírání velkých nocleháren. Naopak dle se klade na vybudování sociálního bydlení a stanovení přesných definic, pro koho je sociální bydlení určeno.

Irsko

V Strategii bezdomovectví (Homeless strategy), která byla irskou vládou přijata v roce 2002 je stanoven jednotný přístup všech zúčastněných aktérů v řešení bezdomovectví. Cílem

⁸⁰ AP B; s.14. http://www.novyprostor.cz/casopis/pdf/akcni_plan.pdf. (14.5.2010).

⁸¹ AP B; s. 13. http://www.novyprostor.cz/casopis/pdf/akcni_plan.pdf. (14.5.2010).

⁸² Tamtéž.

⁸³ Tamtéž.

národní strategie je bojovat proti sociálnímu vyloučení prostřednictvím zajištění dostupnosti bydlení a sociálních služeb.⁸⁴

Legislativně je upravena možnost vzniku sociálního bydlení až v 20% nově postavených domů. Obce nesou zodpovědnost za zajištění dlouhodobého podporovaného ubytování.

Nizozemí

Řešení problematiky bezdomovectví zaznamenalo v posledních letech vývojovou změnu směrem k podpoře prevence jeho vzniku. Místo podpory vzniku nových zařízení, jako například azylové domy, vláda podporuje podporou síť proti domácímu násilí a soudnímu vystoupení. Tento trend vychází z předpokladu, že je levnější předcházet ztrátě bydlení, než dotovat azylové bydlení a další služby pro osoby bez domova.⁸⁵

Akční plán řešení bezdomovectví, zaměřený na zjevné bezdomovce, je založen na prokluzivním individuálním přístupu, který směřuje k jejich zdravotní, psychické, materiální a bytové stabilizaci.⁸⁶

⁸⁴ AP B; s. 14. http://www.novyprostor.cz/casopis/pdf/akcni_plan.pdf. (14.5.2010).

⁸⁵ AP B; s. 13. http://www.novyprostor.cz/casopis/pdf/akcni_plan.pdf. (14.5.2010).

⁸⁶ Tamtéž.

10. PRAKTICKÁ ÁST

10.1 Kvantitativní výzkum o dotazníkové –et ení

Cílem uskute nného dotazníkového –et ení bylo zjistit základní informace o populaci osob bez domova. P edev–ím: délku bezdomovectví, p í iny bezdomovectví, míru kontaktu s rodinou, zp sob získávání finan ních prost edk , vyuffivání a p ínos sociálních slufleb p í e–ení problému, subjektivní hodnocení vlastní situace a objektivní hodnocení situace bezdomovc obecn .

Kvantitativní výzkum byl postaven na metod dotazníkového –et ení. Dotazníky byly vypl ovány tazatelem podle odpov dí dotázaných. Tazatel p e etl otázku a mofnosti odpov dí, ze kterých bylo na výb r. Díky osobnímu dotazování byla mofnost p í nejasnostech vysv tít dotazovaným p esné zn ní otázky.

Respondenti byli oslovení na ve ejných místech v centru m sta (Národní t ída, Václavské nám stí, nám stí Republiky, Vltavská). Jsme si v domi, fe výb rem místa oslovení respondent jsme, ale zárove ovlivnili a ur ili typ oslovených osob bez domova. Vzhledem k tomu, fe v–echna sb rná místa se nacházejí v p –í vzdálenosti od za ízení sociálních slufleb pro osoby bez domova, tak na–e výsledné statistiky vypovídají o kategorii zjevných bezdomovc .

Po et respondent byl 40 osob. U n kterých otázek dojdeme v sou tu k vy–ímu po tu, cofl je dáno, tím, fe mohli zvolit n kolik mofností z nabízených odpov dí.

Vzor dotazníku je p ílohou . 6.

Délka bezdomovectví		Po et	%
1.	Mén nefl 1 rok	11	27,5
2.	1 rok	6	15
3.	2 roky	3	7,5
4.	3 -4 roky	10	40
5.	5-10 let	6	15
6.	Víc, jak 10 let	4	10

Nejvíce dotázaných je bez domova v rozsahu 3-4 let. Zároveň téměř jedna třetina (27,5%) respondentů je bez domova méně, jak rok a v součtu s osobami spadající do kategorie bezdomovectví do 1 roku tvoří s 42,5 procenty nejpočetnější skupinu osob bez domova. S prodlužující se dobou bez domova se zhoršuje možnost integrace do společnosti, především díky změně stylu života, především nadužíváním alkoholu a prožíváním se situací.

Příčiny bezdomovectví		Počet	%
1.	Rozvod/rozchod	15	37.5
2.	Odchod od rodičů	6	15
3.	Ztráta zaměstnání	8	20
4.	Během výkonu trestu	5	12,5
5.	Výstup z ÚZ	3	7,5
6.	Vlastní vina	6	15
7.	Dobrovolné rozhodnutí	4	10
8.	Jinak	2	5

Nejčastěji je za příčinu bezdomovectví označován rozvod či rozchod nesezdaných partnerů. Druhou nejčastější příčinou, zastoupenou dvaceti procenty dotázaných, je ztráta zaměstnání. Zarážející je 10 procentní zastoupení těch, kteří se kvůli životu bez domova rozhodli sami. Alarmující je součet příčin během výkonu trestu a výstupem z ústavního zařízení, který činí plných 20 procent a ukazuje jak na nefunkčnost rodiny a rodinných vazeb, tak i na neočekávané následných kroků, především u mladistvých, kteří opouštějí po dosažení plnoletosti ústavní zařízení.

Rodinný stav		Po et	%
1.	Svobodný/á	8	20
2.	Rozvedený/á	21	52,5
3.	Vdaný/á	9	22,5
4.	Vdovec- vdova	2	5

Víc, jak polovina dotázaných spadá do kategorie rozvedených. Celkov se dostaneme až na téměř osmdesát procent (77,5%) osob, které žijí samy nebo jsou rozvedeni, ovdovělí či svobodní. Pokud budeme vycházet z předpokladu, že rodina jako základní jednotka společnosti působí jako důležitý faktor, který má i dobré soudržnosti a fungování může být prostřednictvím prevencí vzniku bezdomovectví, dojdeme k závěru, že faktor rodinného stavu ovlivňuje míru bezdomovectví.

Kontakt s rodinou		Po et	%
1.	Pravidelný	5	12,5
2.	Nepřavidelný	7	17,5
3.	Neudrfluje	23	57,5
4.	Nemám rodinu	4	10
5.	Neodpověděl	1	2,5

Kategorie kontakt s rodinou potvrzuje předpoklad, že rodinné zázemí nebo spíše jeho absence má výrazný vliv na vznik bezdomovectví. Při vyhodnocení dotazníkového šetření bylo zřejmé, že pouze 12,5 % udržuje pravidelný kontakt s rodinou.

Zdroje finančních prostředků		Po et	%
1.	Podpora v nezaměstnanosti	1	2,5

2.	Dávky sociální péče	10	25
3.	Invalidní důchod	9	22,5
4.	Starobní důchod	6	15
5.	Zaměstnání	1	2,5
6.	Brigády	4	10
7.	Sběr a prodej druhotných surovin	6	15
8.	Krádeže a jiná trestná činnost	1	2,5
9.	Práce od známých	2	5
10.	Flébrání	8	20
11.	Jiný způsob	6	15

Nejčastěji zdroj příjmu jsou dávky sociální péče, na kterých je existencí závislá jedna čtvrtina dotázaných. Invalidní důchod je druhým nejčastějším zdrojem příjmu, což souvisí s odpovídajícím zdravotním stavem osob bez domova. Hned za druhým nejčastějším příjmem, je flébrání. Pasivními flébrajícími jsou často právě lidé invalidní, kteří se upozorováním na své hendikepy snaží vzbudit soucit kolemjdoucích.⁸⁷

Zajištění sociálních služeb	Počet	%
1. pomoc při osobní hygieně nebo poskytnutí podmínek pro osobní hygienu	12	30,8
2. poskytnutí stravy nebo pomoc při zajištění stravy	19	47,5
3. poskytnutí ubytování, popřípadě přemocování	23	57,5
4. sociální poradenství	15	37,5

⁸⁷ V této části upozorujme na chybné konstatování.

5. zprostředkování kontaktu se společenským prostředím	2	5
6. sociálně terapeutické činnosti,	1	2,5
7. pomoc při uplatnění práv, oprávněných zájmů a při obstarávání osobních záležitostí	15	37,5

Osoby bez domova nejčastěji navštíví zařízení spojené s ubytováním nebo poskytováním (více než polovina dotázaných), stravováním a sociálním poradenstvím. Více než třetina využívá pomoci zařízení při uplatnění práv, oprávněných zájmů a při obstarávání osobních záležitostí.

Účelnost služby		Počet	%
1.	Ano	24	60
2.	částečně	8	20
3.	Ne	7	17,5
4.	Neodpověděla	1	2,5

Z odpovědí dotázaných vyplývá, že 60 % tedy více, jak polovina dotázaných je toho názoru, že poskytované služby jsou účelné, tedy opodstatněné a přínosné. Zároveň ale považujeme toto číslo za nízké, vzhledem k tomu, že se respondenti byli zřejmě zřejmě bezdomovců, tudíž lidí, kteří nejčastěji využívají vyjmenovaných služeb sociální pomoci. Považujeme tak za potvrzený názor P. Holpucha o adaptování se na situaci při dlouhodobém bezdomovectví a preferenci svobody předpisování se pravidlům služeb. (Viz odkaz 69 v kapitole 8 o sociálních službách)

Účinnost poskytnuté činnosti		Počet	%
1.	Zajištění jídla	14	35
2.	Zajištění ubytování	35	87,5
3.	Zajištění ošacení	5	12,5

4.	Lékařská pomoc	9	22,5
5.	Zajištění práce	5	12,5
6.	Rozhovor s pracovníkem soc.péče	6	15

Tato otázka měla za cíl zjistit, které služby jsou osobami považovány za nejdlefitější a nejvíce by jim pomohly v řešení situace. Z uvedených údajů vyplývá, že dotázaní lidé bez domova za neúčinnější pomoc od poskytnutí sociálních služeb považují zabezpečení ubytování a za nejméně účinné zajištění práce.⁸⁸

Zapíráni si bezdomovci svou situaci sami?		Počet	%
1.	Ano, všichni	1	17,5
2.	Jen některé	27	67,5
3.	Neodpověď	5	12,5
4.	Ne	7	17,5

Dotazník ukázal, jaké je hodnocení tazáných, co se týče připín bezdomovectví obecně. Vyplývá to z toho, že téměř dvacetiny uvádí, že alespoň některé z lidí se do situace, kdy nemají vlastní bydlení, dostali vlastní vinou. Dvacet procent dotázaných si myslí, že si osoby bez domova svou situaci nezavinili sami, tzn., že jejich situaci zapírá někdo jiný.

Zaslouží si osoby bez domova pomoc		Počet	%
1.	Ano, všichni	14	35
2.	Ano, ale jen některé	20	50

⁸⁸ Zajištění práce totiž ani není v moci sociálních pracovníků. Mohou poskytnout informace, na personální agentury nebo pomoci s vyhledáváním míst na internetu, ale nezaručí, že daný člověk dostane práci. Výjimku tvoří organizace jako například Nový prostor, jejíž hlavní činností je poskytnutí možnosti výdělkového podnikání aktivního projevu jsou například organizace Naděje, kde funguje v spolupráci s komunálními službami HMP projekt: Aktivizace pracovního potenciálu. Nabízí tréninkové zaměstnání pro 9 osob bez domova

3.	Neodpovídal/a	5	12,5
4.	Ne	1	2,5

Kritickému názoru na převažující vlastní zavinění své situace lidé bez domova, odpovídají i názory na to, zda si tito lidé zaslouží pomoc. Více než třetina dotázaných uvádí, že pomoc si zaslouží všichni lidé bez domova a polovina dotázaných uvedla, že alespoň některý z nich si pomoc zaslouží.

Jste spokojen/a se svou současnou situací?		Počet	%
1.	Úplně nespokojen/a	20	50
2.	Spíše nespokojen/a	15	37,5
3.	Spíše spokojen/s	4	10
4.	Spokojen/a	1	2,5

Cílem této otázky bylo zjistit, jak svoji situaci osoby bez domova hodnotí. V průběhu uvařování má hodnocení situace vliv na ochotu i nutnost stávající situacím nit. Vycházíme z předpokladu, že nejvíce motivovaní ke změně budou ti, kteří svoji situaci hodnotí z pohledu úplné nespokojenosti. Naopak všechny ostatní kategorie mají menší a žádnou snahu změnit stávající situaci. Z výzkumu můžeme vyjádřit další závěr, že jedna polovina respondentů je silně nespokojena se stávající situací a naopak u druhé poloviny je patrná jistá spokojenost i smířenost a neochota svoji situaci změnit.

10.2 Kvalitativní výzkum - Případové studie

Kvalitativní výzkum je typický tím, že probíhá v proirozeném prostředí zkoumaných objektů a fenoménů. J. Hendl v knize Kvalitativní výzkum vymezuje kvalitativní výzkum jako: proces hledání porozumění založený na různých metodologických tradicích zkoumání daného sociálního nebo lidského problému. Výzkumník vytváří komplexní holistický obraz, analyzuje různé typy textů, informuje o názorech účastníků výzkumu a provádí zkoumání v proirozených podmínkách.⁸⁹

Pro studium námi zkoumané problematiky osob bez domova jsme zvolili za metodu kvalitativního výzkumu zvanou: případová studie. Výzkum pomocí případové studie se zaměřuje na podrobný popis a rozbor jednoho nebo několika málo případů.⁹⁰ Na rozdíl od kvantitativního výzkumu, kde se sbírá malé množství dat od mnoha respondentů, kvalitativní výzkum metodou případové studie sbírá podrobná data od malého počtu jedinců. Prostřednictvím případové studie se snažíme zachytit složitost případu a popis souvislostí v jejich komplexnosti.

Během rozhovorů byly kladeny následující série otázek:

1. Osobní údaje
Pohlaví:
Věk:
Rodinný stav:
Rodinné poměry:
2. Jak jste se ocitl/a bez domova?
3. Proč přijete v Praze?
4. Jaká je Vaše finanční situace?
5. Co děláte pro změnu své situace?
6. Jak probíhá Vaše cesta?

⁸⁹ Hendl: Kvalitativní výzkum; s.50.

⁹⁰ Hendl: Kvalitativní výzkum; s 103.

Případová studie . 1

Paní L.

Paní L. jsme o rozhovor požádali před poradnou pro ženy bez domova na Jungmannově náměstí. Paní L. je hezká a čistě oblečená. Jediné, čím se odlišuje od většiny procházejících je její přítomnost k romské menšině.

1. Osobní údaje

Pohlaví: žena

Věk: 41

Rodinný stav: rozvedená

Rodinné poměry: 2 dcery, které již mají vlastní děti a 1 neplnoletý syn

Dosažené vzdělání: základní

Doba strávená bez domova: 2 roky

2. Jak jste se ocitl/a bez domova?

Rozvedla jsem se s manželem, protože chodil hrát automaty, hodně pil a občas mi zmlátil. Hlavně mi mlátil, když se vrátil napitý a třeba se mu ten večer nedařilo v automatech a prohrál nebo když ho někdo natvářel v hospodě. Po rozvodu jsme začali bydlet v nájemném baráku, který jsme si koupili od úřadu. Dům byl starý, ale trochu jsme ho opravili, na opravy jsme si museli vzít taky peníze. No, a pak jsme vyhořeli, dům je na zboření, nedá se v něm bydlet. Nejdříve jsem bydlela u sestry, ale tam nás bylo moc. Ona bydlí v malém bytě s 3 dětmi, manželem a jeho rodičema. Já se synem jsem tam spala v koupelně. Na vanu se dala deska, a na ní jsme spali. Jenže sestra bydlela v jiné vesnici a syn to měl daleko do školy. Nechtěla jsem stařit, aby ho převedli na blízkou školu, tak na mě přišla sociálka. Poslala je kolo a můj bejvalej manžel. Chci kluka k sobě, když se o něj nestará a jediný, co ho může naučit je kouřit, pít a hrát automaty. Takže kluka mi vzali a dali ho do Klokánku v Praze. Vrátil mi ho, když budu mít bydlení. Proto jsem přijela do Prahy, abych si tu našla práci a začala bydlení, ale to se mi nedaří.

3. Proč přijete v Praze?

Abych mohla navštívit svého syna. Taky se tady mnohem líp shání práce, než u nás. Tam není skoro žádná, a navíc, kdyby někde kam bych šla se ucházet o místo a viděla bych, že jsem cikánka, tak mě odmítnou.

4. Jaká je Vaše finanční situace?

Užasná. Pracuju, ale přicházím na mě exekuce z dopravních podniků a taky z Četelemu za půjčku. Kdyby jsem neměla na lístek, ale potřebovala jsem se dostat do práce, tak jsem prostě musela jet na černo. Pokud bych tam nedošla. Revizori mě chytli a na zaplacení pokuty jsem neměla a nemám. Takhle se to stalo párkrát, za ty 2 roky, co tu jsem. Navíc mi k tomu dali penále, protože jsem neplatila. Z výplaty mi teď zůstávají 5000. Z toho nemůžu zaplatit ubytovnu, jídlo a klukovi Klokánek. Takže přespávám v Tereze nebo na Armádě.

Kdyby jsem začala pracovat, tak jsem si mohla ubytovnu dovolit, i mi zbývaly peníze. Vydělávám jsem, že dlužím, takže peníze z práce jsem si nechala posílat na účet k příteli. Toho jsem poznala na ubytovně. Je ze Slovenska. Přetáhla jsem, abych měla na byt, abych si mohla vzít syna z Klokánka k sobě. Ale nestihla jsem uhradit na kauci a provizi na byt. On mi pak ty peníze nechtěl dát. Tak jsem přicházela o skoro 20 000. Taky mě začal bít, kdyby se opil, občas. Začala jsem si svíjet, a za chvíli v práci v úterý dostali příkaz k strhávání z platu.

Nejhorší je, že ten den, který shořel, tak na ten jsme si s manželem brali půjčku 300 000 od obce. Bojím se, že to zůstane jen na mě. Zatím se to ještě neeší, tak se snažím na to nemyslet a doufám, že mě to třeba mine, že toho mají hodně a dleflit jí v cíle.

5. Co dáváte pro změnu situace?

Pracuju, víc udělat nemůžu, a stejně to nepomáhá. Jít pracovat na černo nechci, protože už jsem tak jednou pracovala a to jste odkázaná jen na toho zaměstnavatele, jestli vám opravdu zaplatí, a kdyby ne nebo ne tak, jak jste byli domluvený, tak vám věknou, že si stejně nemáte, kde stát. Je jim to jedno. No, a to se mi právě stalo. Nejdříve platil, a pak jsem za jeden měsíc nedostala zaplacené, Sliboval, že mi to dodá, tak jsem zůstala, ale platil po měsíci, nežli kolik jsme se domluvili.

6. Jak probíhá Váše den?

Kdyby jsem v noclehárně, protože na azyláku v Tereze bych měla být asi jen měsíc, tak ráno

v 6 vstávám a do 7 hodin musím opustit noclehárnu. Když mám odpolední, tak se jdu projít po městě. V večer si sednu někde v nákupním centru. Pak jdu do práce. Večer přijdu před noclehárnu a čekám, až otevrou. Přiházím raději dříve, abych měla jisté místo.

7. Jak vidíte svojí budoucnost?

Když se zamyslím nad budoucností, tak je mi smutno. Nevím, co mám dlat víc, aby to bylo lepší.

Případová studie .2

Pan P. je evidentně pod vlivem alkoholu, nicméně je ochoten komunikovat. Obklopen dalšími bezdomovci rovněž v kůlně a psy sedí na lavičce na Jungmannově náměstí. Občas se zvedne a jde flebat po kolemjdoucích drobné nebo cigaretu. V zapínání má zvláštní vzhled, s dlouhými zanedbanými vlasy, napučenými červenými prsty a boláky na obličeji je typickým představitelům mladé generace lidí, kteří se dostali na zcestí, především díky alkoholu a drogám. Jejich non konformita je za hranicemi společenské přijatelnosti. Nemají pracovní návyky, a v práci ani získat nesnaží.

1. Osobní údaje

Pohlaví: muž

Věk: 24

Rodinný stav: svobodný

Rodinné poměry: rozvedení rodiče, starší sestra

Dosažené vzdělání: vyučen

Doba strávená bez domova: 3 roky

2. Jak jste se ocitl/a bez domova?

Nejsem bez domova, ulice je můj domov. (Zavtipkuje a snaží se to rapovat). V 11 jsem začal chodit ven s partíkou starších kluků. Byli to kamarádi mojí sestry. S nimi jsem začal hulit, ve 13 jsem si dal piko, taky jsem si dával papír nebo jsme chodili na máky.⁹¹ Ve škole to moc nebavilo, tak jsem chodil za kolečkem. Nebo jsem do školy chodil zkoušeně. Už to

⁹¹ Hulit slangově znamená kouřit marihuanu. Piko je slangový výraz pro pervitin. Papír je slangový výraz pro LSD. Mákové nezralé hlavičky máku chodí na zázvat, aby získali šťávu, která se používá jako opiát.

nepoznali, nic nepoznají. Nejvíce vtipný to bylo, když jsem přišel z ulice na oběd a měl jsem před sebou oči. Pak, když se to s tím fetem a orkama⁹² provalilo, tak mě poslali do pasáku. Tam jsem se využil na své věci. V osmnácti mě pustili, tak jsem se vrátil k mámě domů. Pořád mě prudila, a šla najdu práci, abych přispíval na domácnost. Její novější přítel, co se nastěhoval do našeho bytu se do mě taky pořád navářel. S kamarádem jsme se jednou rozhodli, že to pojedeme omrknout do Prahy. Měl tu nějaký známý. Chvilí jsem u nich mohli bydlet, ale pak ušli.

3. Proč přijete v Praze?

Proč ne? Mělo se tu potloukat a nikdo mě tu nezná, takže nedělám ostudu rodině. Jak mi máma pořád opakovala.

4. Jaká je vaše finanční situace?

Nevíme. Jídlo a oblečení dostanu v Naději, na Armádě.⁹³ Dokonce nám občas zařadí socky⁹⁴ vozit jídlo ať k nám, stačí se posadit na Jungmáku ve správnou dobu. Sbíráme láhve od piva a různé kovky a nosíme to do sbírky, kde za to dostaneme nějaký peníze. Občas něco ukradnu.

5. Co děláte pro změnu situace?

Jako jestli pracuju, jo? Práci jsem našel, ale každé ráno do práce, to je otravná. Párkrát po škole jsem zaspal a párkrát jsem přišel zkuřenej, tak mě vyhodili. Nevadí mi to. Je to na pohodu. Nechci nic mít, hlavně nechci pracovat. Líbí se mi tady s kámošema zevlovat, popíjet a tak. Na jídlo a pití seřídeme prachy vředycky. Jídlo se-it nemusíme, zajdeme si třeba do Naděje. Zvykl jsem si. Je to vlastně zábava. Najít si nějakou opušťejnu nebo chatku a zabydlet si to tam. Jasně, pak nás vyhodí, když na nás přijdou, tak jdeme dál.

6. Jak probíhá váš den?

Vstanu, když chci. Pak se vypravíme do centra vydat, vykalit a občas, když se zadrží, tak máme i na fet. Naštít to vychází jen tak 1-2 týdně, takže na tom nejsme závislí. Večer se vracíme domů, nebo když jsme moc, tak si vlezeme do nějakého sklepa cestou. Psi nás hrajou a v bahu mám deku.

⁹² orka slangový výraz pro krádež.

⁹³ Armáda je slangový výraz pro organizaci Armáda spásy.

⁹⁴ Označuje tímto pojmem sociální pracovníky

7. Jak vidíte svojí budoucnost?

Nepemýlím nad budoucností.

Případová studie . 3

Pan K. je upravený a p sobí velmi seriozn . Není na n m v bec poznat, fle je bez domova.

1. Osobní údaje

Pohlaví: mufl

V k: 55

Rodinný stav: rozvedený

Rodinné pom ry: s bývalou manželkou má 1 syna

Dosaflené vzd lání: st edo-kolské

Doba strávená bez domova: 5 let

2. Jak jste se ocitl/a bez domova?

Manflka se mnou rozvedla, b hem doby, kdy jsem byl hospitalizovaný na v PL Bohnice. Nem l jsem se kam vrátit. Byt byl napsaný na ní, jelikofl byl po jejích rodi ích. Nez stalo mi nic, krom dluh na výflivném na mého syna a na p j kách, které jsem si vzal p ed úrazem.(Nepovedený pokus o sebevrafldu). Psychické onemocn ní mi nedovoluje nastoupit do zam stnání. Jsou dny, kdy nejsem v bec schopný vstát z postele. Celý den se kr ím pod dekou. V takovém stavu není moflné nav-t vovat pravideln zam stnání. Navíc mám po úraze í -patnou nohu, chodím pouze o berlích. Tím jsem ve výb ru zam stnání také omezen. Z invalidního d chodu, na který mám navíc exekuci, nejsem schopný platit nájem bytu. Proto bydlím po azylových domech a noclehárnách nebo nelegáln v zahrádká ských koloniích.

3. Pro flijete v Praze?

fliju v Praze celý sv j flivot.

4. Jaká je Va-e finan ní situace?

Jak jsem íkal, na invalidní d chod mám uvalenou exekuci, takfle mi zbývají peníze akorát tak na jídlo. Ob as si p ivyd lám na n jaké brigád .

5. Co d láte pro zm nu situace

ekám, aíl budou splaceny v–echny mé dluhy a snaffím se to p effít. Je to pro m velmi t fko zvládnutelná situace, vzhledem k mému psychickému stavu.

6. Jak probíhá Vá–den?

V t–inu dne chodím po m st . asto jdu do knihovny nebo do Job klubu, kde je p ístup na internet. Nechodím na místa, kde se scházejí bezdomovci. Sta í, fle mezi nimi musím spát.

7. Jak vidíte svoji budoucnost?

Za 2 roky bych m l mít splacené dluhy a pak si budu moci dovolit pronajmout byt. Pravd podobn bych –el n kam na okraj Prahy nebo za Prahu, kde budou nifl–í nájmy.

10.3 Analýza aktér (Stakeholders analysis)

Pojem *stakeholder* označuje jakékoliv jednotlivce, skupiny i organizace, kteří mohou být ovlivněni i mohou ovlivnit připravované projekty anebo jejich realizaci. Analýza aktér (dále jen jako AA) se snaží identifikovat všechny jednotlivce, skupiny a organizace a jejich zájmy, zájem i míru vlivu.⁹⁵ Podle Veselého a Nekoly (dále jen Veselý) analýza velmi přínosná i pro zjištění pozice a stanoviska aktér k určitému problému.⁹⁶

Podle Veselého lze analýzu aktér rozlišit na švýzkumnou AA, která má velmi blízko k hloubkovému kvalitativnímu výzkumu a š rychlou AA, a to v závislosti na časových, personálních a finančních zdrojích.⁹⁷ Práv z důvodu omezení všech vyjmenovaných zdrojů bude v praktické části této práce použita š rychlá AA.

Obsahem kapitoly je nastínění úlohy jednotlivých aktér v řešení problematiky osob bez domova. Každý aktér vstupuje do řešení problematiky s vlastním postojem, který se odvíjí od jeho statusu, zájmu, úkolů a možností. Svým postojem může silný aktér ovlivňovat postoje ostatních aktérů a korigovat navrhované varianty. V závěru kapitoly budou pro přehlednost znázorněni vichní aktéři, jejich míra zájmu, moci a odhadovaný postoj k problematice osob bez domova. Zároveň zde nalezneme i přehled politických nástrojů, které byly i povětšinou jsou dnes používány v řešení problematiky bez domova.⁹⁸

Mezi hlavní aktéry patří **státní správa a samospráva**. Z ministerstev především ministerstvo práce a sociálních věcí, ministerstvo zdravotnictví, ministerstvo vnitra, ministerstva spravedlnosti a ministerstvo pro místní rozvoj. Jejich práva a povinnosti vyplývají především z ústavy a zákona č. 2/1969 Sb. o zřízení ministerstev a jiných ústředních orgánů státní správy v platném znění. Orgány samosprávy mají obecnou povinnost pečovat o všestranný rozvoj občanů. Tuto povinnost mají zajišťovat obce jako základní územní společenství občanů a kraje (Ústava, zákon o obcích).⁹⁹

Ministerstvo práce a sociálních věcí (dále jen MPSV) hraje nejdůležitější úlohu, a to z několika důvodů: 1. kontroluje a vyhodnocuje situaci jednotlivých sociálních problémů. 2. navrhuje novelizace, právní úpravy. 3. tvoří záchrannou sociální síť, renovuje ji, adaptuje 4. vytváří strategie a koncepce řešení sociálních problémů 5. rozhoduje o poskytnutí dotací ze státního rozpočtu, mimo jiné i organizacím pracujícím s bezdomovci. Z výše uvedených bodů vyplývá, že MPSV je rozhodujícím aktérem, který rozhoduje, jak bude problém

⁹⁵ Veselý, Nekola: Analýza a tvorba veřejných politik; s. 225 a 226.

⁹⁶ Veselý, Nekola: Analýza a tvorba veřejných politik; s. 226.

⁹⁷ Tamtéž.

⁹⁸ Kapitola 10.1 čerpá z vlastní seminární práce předem tu: Metody analýzy a tvorby politik. Hana

Trnková: Problematika rostoucího počtu osob bez domova; 2009.

⁹⁹ Institut pro kriminologii a prevenci: Bezdomovecství a bezdomovci z pohledu kriminologie; str. 14

definován a následně jaké budou vytvořeny koncepce řešení, jaké budou použity nástroje na řešení a jak budou přerozděleny a využity dotace ze státního rozpočtu.

Ministerstvo pro místní rozvoj (dále jen MMR) disponuje výsostnou kompetencí a zodpovědností za situaci v oblasti bytové politiky na národní úrovni. Přerozděluje obcím dotace na udržování, obnovu i doplnění bytového fondu.¹⁰⁰ Šoustrava státních opatření na podporu bydlení je určena na úspěchy podporující výstavbu a udržování bytového fondu a kvalitu bydlení v makroekonomickém měřítku. Podporu lze použít ke krytí části náklad spojených s výstavbou a modernizací bytů a domů formou úvrhu nebo dotace. Pro osoby s nízkými příjmy nebo pro osoby nemajetné je tato podoba státní podpory bydlení prakticky bezpříkladná.¹⁰¹

Místní samospráva, tedy místní zastupitelstva, mají ve své kompetenci zpravidla, jakým nalohou s dotacemi. Pokud vznikají bytové fondy sociálního bydlení lepší kategorie, v tichou jsou určeny pro lidi s nějakým druhem postižení. Pro neplatící, lidi ohrožené ztrátou bydlení nebo bez domova jsou určeny tzv. holobyty. Holobyty jsou cílem kritiky ze strany NNO. Důvodem je soustředění šnepek sobivých občanů na jednom místě, kde se následně sociálně patologické jevy dále rozvíjejí.¹⁰² MHMP je nucen problematiku bezdomovectví řešit, vzhledem ke koncentraci osob bez domova na jeho území, velmi intenzivně. Nicméně, i přes snahu se na navržených inovacích projevuje neznalost problematiky.¹⁰³

Úřad práce a sociální odbory, zde bychom se spíše nešli na instituci, měli zaměřit na zaměstnavatele, kteří s lidmi bez domova nebo ztrátou domova ohrožených, přicházejí do kontaktu. Přirozeně tíživé sociální situace velmi záleží na konkrétní osobě daného úředníka/úřednice, který je ve znalostní převaze vůči svému klientovi. Systém státní sociální podpory, dávek a úspěchů je na tolik složitý, že se v něm občané neorientují sami úředníci. Pokud neinformuje svého klienta o možnosti získání konkrétní dávky, tak o ní v tichou ani klient nezařaduje, jelikož o ní neví.¹⁰⁴ O postojích úředníků k lidem bez domova do jisté míry vypovídá skutečnost, že zaměstnavatelé NNO doprovázejí své klienty na úřady.¹⁰⁵

¹⁰⁰ Ve rámci programu *Podpora výstavby podporovaných bytů v roce 2005-2006* poskytlo Ministerstvo pro místní rozvoj dotace obcím na doplnění bytového fondu pro osoby se zdravotním nebo sociálním znevýhodněním.

¹⁰¹ I.Hradecký: *Národní zpráva o bezdomovectví*, str. 16

¹⁰² Názorným příkladem je sídliště Janov u Litvínova.

¹⁰³ Například návrhem na zavedení přikazek pro lidi bez domova, kam by se zapisovalo, které organizace navštívili, jakých služeb využili. Nerealizovatelné, vzhledem k tomu, že lidé bez domova pravidelně ztrácejí nebo jsou okradeni o své osobní dokumenty. Navíc by jim tato evidence nepřinesla zisk, ale limitovala by je.

¹⁰⁴ Tím pádem úspěch nezíská, přestože by na něj měl nárok

¹⁰⁵ Důvodem je arogance úředníků a špatná komunikace směrem k lidem bez domova

Nestátní neziskové organizace, jejichž cílovou skupinou jsou lidé bez domova, jsou aktérem, který je jednoznačně na jejich straně. Výrazným pozitivem je, že obhajují a pomáhají lidem bez domova jejich lidskou důstojnost, bojují za jejich práva a snaží se jim pomoci v návratu do vztahové společnosti. Slabinou neziskových organizací v Praze je jejich duplicita, tím pádem roztřítnost pomoci. Výsledkem této roztřítnosti je přecházení lidí bez domova mezi organizacemi, což naplní jejich dno je vyzískat maximum od každé z nich. Problém se tím pádem neřeší, ale konzervuje.

Lidé bez domova jsou aktéři, bez kterých by problém nemohl existovat. Zdánlivě bezmocní, nicméně systém dávek a sociální pomoci je natolik rozsáhlý, že kdo chce a má dostatečnou vůli, může svoji situaci za pomoci nějaké organizace změnit.¹⁰⁶

Tabulka .6: Analýza aktérů

Aktér	Zájem		Moc		Postoj	
	Odhad	Spolehlivost odhadu	Odhad	Spolehlivost odhadu	Odhad	Spolehlivost odhadu
MPSV	Střední	75%	Velká	90%	Nemá aktivní zájem na řešení problému	75%
MMR	Malý	80%	Malá	75%	Nevnímá svojí úlohu v prevenci bezdomovectví (např. v rámci podporou výstavby sociálního bydlení)	90%
SAMOSP RÁVA	Malý	80%	Střední	70%	Nucena řešit problém, snaží se vytvářet koncepci, ale málo spolupracuje s NNO, které by mohly být velmi	85%

¹⁰⁶ Sociální odbor může pomoci dávkou, což je velmi důležitá, ale zároveň je potřeba v oblasti bez domova obnovit sebedůvěru a chuť změnit svojí situaci, což není vůbec jednoduché. Nicméně to není nemožné, právě díky existenci neziskových organizací a jejich pracovníků, kteří svojí neformálností, na rozdíl od úřadů, vzbudí důvěru a aktivizují ho k činnosti.

					nápomocny	
Ú ADY	Malý	80%	St ední	80%	Rutinní práce odboru hmotné nouze, asto bez zájmu	90%
LIDÉ BEZ DOMOVA	St ední	90%	Malá	90%	Snaha problém e-it je individuální, v t-inou jsou rezignovaní.	90%

Tabulka .7: P ehled politických nástroj , poufitych k e-ení problematiky osob bez domova

Nástroj	datace	Ú el	výsledný efekt
<i>Povinná docházka do práce a sluřební byty</i>	Do r.1989	Kontrola nad ob any b hem totalitního reřlimu	Neexistoval problém zjevného bezdomovectví, jak jej známe v dne-ní podob .
<i>Zákon o řivotním a existen ním minimu</i>	1993	Finan n kompenzovat výpadek ve mzdách u propou-t ných lidí. Zajistit prost edky a garantovat alespo minimální úrove řivota.	Poda ilo se vytvo it funk ní systém státní finan ní podpory v-em, kte í ji pot ebovali. Systém byl afl p řli-t řdý, rozdíl mezi sociálními dávkami a minimální mzdou byl p řli-malý. V d sledku toho byla motivace k nástupu do zam stnání u ur itých skupin obyvatelstva tém nulová.
<i>Novela zákona o řivotním a existen ním minimu</i>	2009	Motivovat dlouhodob nezam stnané k zapojení se do pracovního procesu.	Velmi efektivní nástroj, jelikofl jsou zakomponovány finan ní sankce za nespln ní podmínek.
<i>Vytvo ení ú ad práce</i>	1990	Zajistit plynulost p echodu ke kapitalistické spole nosti ó o-et it problém nové kategorie ó nezam stnaných	Poda ilo se vytvo it fungující ú ady, s pom rn slořitými byrokratickými formulá i, které jsou laikovi tém nesrozumitelné, cofl zp sobuje závislost na vysv tlení pracovníka ú ad , který ne vřdly poskytne úplné informace. asto se klienti setkávají s nep řjemný, pový-eným jednáním.

<i>Provizorní bydlení (Azylové domy; noclehárny ó lo hermes;); poradny; sociáln aktiviza ní centra</i>	90.léta	Zajistit bydlení pro sociáln ohrožené skupiny, zejména matky s d tmi.	P echodné ubytování pro ob any ohrožené sociálním vylou ením. Nefunguje propojení v systému sociálních slufleb, návazná, systematická pé e.
<i>Podpora fungování neziskových organizací</i>	Druhá ½ 90 let	Podpora rozvoje nestátního neziskového sektoru a variability slufleb pro osoby bez domova.	Roz-í ení slufleb pro osoby bez domova. Lid-t j-í p ístup, podpora prosazování práv p i jednání s institucemi.

10.4 Strom cíl

Z předchozích kapitol již víme, že Praha je cílovou destinací pro velkou část osob bez domova z celé české Republiky. Víme, že problém bezdomovectví netkví pouze v absenci bydlení pro malou skupinu sociálně vyloučených obyvatel. Víme, že se jedná o velmi komplikovaný problém, který je spojen s dalšími sociálními problémy a patologickými jevy, tudíž jeho řešení musí být víceúrovňové. Jsme si v domě, že k úplnosti je potřeba prevence, tedy předcházení sociálně patologickým jevům, již v jejich zárodku. Nicméně v námi navrhovaných cílech se zamíráme pouze na ty cíle, které mohou řešit současnou akutní situaci, v níž se Praha nachází. Navrhujeme pomocí metody stromu cílů, jaké by měly být cíle a kroky k nim vedoucí.

Strom cílů je analytickou metodou, která je prostředkem rozhodovacího procesu. Vytváří se struktura podřízených (dílných) cílů, jejichž splnění podmiňuje dosažení hlavního cíle. Dosahování cíle tak dostává konceptnost a hierarchické uspořádání.

1. snížit počet osob bez domova na území HMP

Redukovat současný počet a předcházet dalšímu nárůstu sociálně patologické skupiny osob bez domova na území HMP je základní, obecný cíl. Tebaže se orientujeme pouze na HMP, je k splnění tohoto cíle nezbytně nutné řešení na celostátní a mezipřírodní úrovni.¹⁰⁷

1.1. podporovat znovu zařazení do vztahové společnosti

¹⁰⁷ Důvodem toho je, že Praha je cílovou destinací velké části osob bez domova z celého území ČR. Skýtá mnoho příležitostí pro legální, tak bohužel i nelegální pívýdlek a především anonymitu. Ze sítání bezdomovců v roce 2004 vyšel počet 3096 bez domova na území HMP. Viz. *Národní zpráva o bezdomovectví v České Republice 2005; Ilja Hradecký; str. 9-10.*

V kulturním, sociálním státě je očekávaným jevem problematika bezdomovectví znovu za len ní sociálně vyloučených osob zpět do v t-inové společnosti. Toto jeví je jak náro n dosahitelným ideálem, tak rovn ě i obecným cílem, ke kterému sm ůjí d ěít kroky od systémových zm ěn a tvorby strategií, p es nabídku sociálních slufleb a motivaci sociálně vyloučených osob aĽ po prevenci sociálně patologických jev ů. Nem ěli bychom zapomínat na moĽnou variantu, která vyplynula z výzkumu pana Holpucha (viz kapitola8) a z které vyplývá neochota m ěnit situaci. Zárove ů musíme mít na z eteli adu zjevných bezdomovc ů, kte ěí jsou zjevn ě závislí na alkoholu nebo psychotropních látkách, u kterých i vzhledem k jejich celkovému zdravotnímu stavu je t ěm nep edstavitelné, ěe by se do v t-inové společnosti mohli ěi dokonce cht ěli za adit zp ět.

2. zefektivnit systém sociální pomoci

I p es existenci konkrétního strategického jeví problematiky v AP B osob bez domova na území HMP dochází nadále k rozt ět nosti poskytovaných sociálních slufleb. Hlavním d sledkem toho je, ěe existují duplicitn ě poskytované slufbby. Náplní dne osob bez domova je p echázet mezi jednotlivými organizacemi. Výsledkem toho je p edev ěm nejednotná práce s konkrétním uĽivatelem, ne jeví probl ěmu, ale sp ěe konzervování a v neposlední ad ě neefektivní vyuĽití státních finan ěních prost edk ů.

2.1. zavést registr osob bez domova

Vytvo ěit jednotnou evidenci osob bez domova na území HMP ů p ehled ětnosti vyuĽívání konkrétních typ ů slufleb konkrétními osobami. Evidence zdravotního stavu ů prevence ěí ení p enosných chorob, jak ve skupin ě osob bez domova, tak i ochrana zdraví spoluob an ů.

2.2. sjednotit systém sociálních slufleb

Sladit jednotlivé sociální slufbby do jednotného, spolupracujícího a na sebe navazujícího celku. Sociální sí ě, mapa, v které se osoba bez domova orientuje. Celý systém musí být zaloĽen na navazujících krocích sm ůujících k sociálnímu za len ní.

2.3. spolupráce jednotlivých sociálních ú ad ů a sociálních slufleb

Vytvo ěit a podporovat spolupráci sociálních ú ad ů a sociálních slufleb nestátních neziskových organizací. Nap ě. v rámci pracovních skupin, které se setkají 1x za 3 m ěíce. Zajistit spolupráci mezi organizacemi, které se dopl ůují a společ n ě vytvá ějí onen systém postupných krok ů integrace.

3. motivovat osoby bez domova k zaplacení do pracovního procesu

Práce jako nezbytný prostředek k zmaření a zlepšení sociální situace. Posiluje v domě vlastní důvěrnost, odpovědnost, viditelné výsledky činnosti. Znovuobnovení i získání pracovních návyků.

3.1. peněžní dávky vázané na výsledky úsilí o zaplacení do veřejných prospěšných prací

Od 1.8.2009 již realizováno.

3.2. vytvořit dostatek míst ve veřejných prospěšných pracích

Zajistit v rámci zájemců o veřejné práce uplatnění, jakmile o ni zažádají.

3.3. sociální aktivizace úsilí o kurzy PC, komunikačních dovedností

Poskytnout možnost zlepšovat své znalosti a dovednosti, které mohou pomoci při zaplacení na trh práce.

4. zajistit bydlení pro spolupracující osoby bez domova

Existence jasných systémů na sebe navazujících kroků a služeb, založený na principu odmítnutí podpořit integraci osob bez domova do vztahové společnosti. Lidé bez domova často rezignují na změnu své situace, jelikož je těžké šdostat se z ulice. Důležitým krokem je poskytnout spolupracujícím, motivovaným osobám dš stojné bydlení.

4.1 domy tréninkového bydlení nebo pobyt komunitní formou na venkově

Pro osoby bez domova spolupracující v poradnách možnost ubytování na dobu úsilí 1,5 roku v domě tréninkového bydlení, kde nezbytnou podmínkou je motivace, spolupráce, zaměrnání a řádné naduřívání alkoholu i omamných a psychotropních látek.¹⁰⁸

4.2 sociální byty

Možnost získat sociální bydlení po úspěšném absolvování pobytu v domě tréninkového bydlení, při doporučení ze strany zaměrnanců domu tréninkového bydlení, zaměrnavatele a úředník sociálního odboru a trvalého zaměrnání v délce alespo 1,5 rok. Na získané sociální bydlení nevzniká řádný právní nárok jako před jeho získáním, tak i po něm. Sociální bydlení zajiřuje úřad v místě trvalého bydliště.

¹⁰⁸ Realizováno úsilí v DTB, který spravuje CSSP (centrum sociálních služeb a prevence úsilí pšpsvková organizace HMP) na řádném mostě.

Podpora výstavby sociálních bytů a rozvoje jejich podstaty v rámci bytového fondu v jednotlivých městských částech a obcích.

4.3 pro nespolupracující pouze noclehárny

Osoby bez domova, které nejeví zájem o spolupráci a pomoc při řešení své situace budou mít možnost přespat v noclehárně. Pouze při zjevné aktivní snaze řešit svou situaci budou moci získat ubytování v azylovém domě.

5. vytvořit a aplikovat metodiku řešení na území HMP s propojením všech regionů

R

Především provést analýzu stávajících služeb, míru jejich využívání a efektivitu. Provést detailné zmapování cílové skupiny osob bez domova, dále sledování a místa výskytu jistě nebude nutné, jelikož se nám jedná o jistě realizovaná sledování a statistiky jednotlivých organizací. Zároveň se nesmí opomenout zejména velmi početná skupina osob z kategorie osob ztrátou domova ohrožených, pro kterou jsou vhodné především služby poradenské, které působí preventivně. Zapojit do vytváření metodiky poskytovatele sociálních služeb, kteří mají s osobami bez domova praktické zkušenosti.¹⁰⁹

5.1. akční plán boje proti sociálnímu vyloučení

Strategie komplexně řeší danou problematiku v celé její šíři a komplikovanosti. Definování zvoleného způsobu řešení problematiky osob bez domova. Prevence předlufování domácností a ztráty bydlení.

5.2. stanovit koncepci dotační politiky

Přímo ovlivňuje a souvisí s vytvořením jednotné sítě sociálních služeb, organizací a úadů spolupracujících na řešení problematiky. Přímo nástroj k odstranění duplicitních služeb.

5.3. manuál pro sociální pracovníky a policisty

Základní informace o problematice, příčinách, souvislostech, dle sledcích, způsobech řešení. Adresář zařízení.

¹⁰⁹ Existuje Akční plán řešení problematiky bezdomovectví na území HMP pro rok 2008 a roky následující se jím realizuje. Tento plán se zaměřil především na odstranění i eliminaci neféadoucích prvévodních jevů, spojených s výskytem bezdomovectví, na ostatní obyvatele Prahy.

10.4.1 Varianty řešení

Z předchozí kapitoly jsou patrné změny, které by v případě jejich úspěšné implementace měly vést k snížení počtu osob bez domova na území HMP. Jedná se v podstatě o dílčí změny v současném systému záchranné sociální sítě.

Pro objektivnost však chceme ukázat i další možné návrhy řešení problematiky. K tomu použijeme metodu více kriteriální analýzy variant. Tato metoda je založena na navržení určitého počtu variant řešení daného problému. Dále jsou stanovena hlediska hodnocení, která hrají roli při rozhodování a výběru ideální varianty. Kritériím jsou přiřazeny vysoké hodnoty, podle jejich důležitosti. Všechny tyto proměnné jsou vloženy do kriteriální matice, ze které je potom zřejmé, která varianta je vítězná.

V této kapitole se tedy seznámíme s variantami řešení problému bezdomovectví. V závěru v přehledné tabulce (kriteriální matici) navrhované varianty vyhodnotíme z hlediska stanovených kritérií. Výsledkem pak bude vítězná varianta, vybraná na základě objektivních kritérií.

Varianta A)

Zachování stávajícího stavu, který se vyznačuje především nekonceptností řešení problému. Ve stejné prostředky jsou vynakládány v podstatě velmi málo, nicméně jejich efektivita se střídá v navzájem si konkurujících organizacích. Lidé bez domova mezi nimi přecházejí a využívají benefity každé z nich. K vlastní změně situace pak nemají motivaci ani zájem. Záchranná sociální síť především v jejím druhém a třetím pilíři sociální podpora a pomoci je nekoordinovaná. Typickým znakem je nízká spolupráce mezi státní správou a přímo v terénu pracujícími neziskovými organizacemi, což způsobuje další nejednotnost v systému pomoci. Politicky je tato varianta schvalována jako dostatečná, a jako takovou ji alespoň z pohledu zabývané přehlednosti a administrativní proveditelnosti, přijatelné sociální spravedlnosti a odpovídající, třebaže ne úplně hospodárné finanční proveditelnosti, většina podporuje.

Varianta B)

Dílčí změny v systému sociální pomoci, směřující k vytvoření jednotného systému na sebe navazujících organizací, které v součinnosti budou pomáhat na cestě k integraci a snížení počtu sociálně vyloučených osob nebo osob ohrožených sociálním vyloučením. Především je nutné s lidmi bez domova systematicky pracovat, motivovat ke změně, podporovat v hledání

a uv dom ní p í in jejich problém . Vytvo it systém postupn navazujících krok , sm ujících ke zm n a za len ní do v t-inové spole nosti. P ínosem by bylo odstup ování pomoci v závislosti na aktivní snaze e-it situaci, jasn daný postup a systém odm n.¹¹⁰

Finan ní náklady by z staly ve stejné vý-i, jako u p edchozí varianty zachování stávajícího stavu, pokud by se provedla restrukturalizace poskytovaných služeb a sjednotily se duplicitn poskytované služby. Vzhledem k tomu, že navrhované zm ny nejsou nijak kontroverzní, ba naopak se jedná o zlep-ení fungování stávajícího systému, považujeme tuto variantu za politicky, v cn í finan n pr chodnou. S ohledem na sociální spravedlnost ctí tato varianta ve-keré principy sociální spravedlnosti, zachování lidské d stojnosti a podporuje sociální soudrřnost.

Varianta C)

Kriminalizace osob bez domova, je v podstat návratem k praktikování trestného ínu p íflivnictví, který byl obsažen v eskoslovenském právním ádu od roku 1950 do roku 1990. Ú inná složka této varianty by spo ívala v represi v í osobám bez domova. M íeme polemizovat o pozitivním výsledku, kterým má být integrace, tohoto siln restriktivního opat ení. Vzhledem k tomu, že je v rozporu se Základní listinou práv a svobod, tak by tato varianta nena-la politickou podporu, která je st íejní v realizaci varianty.

Tabulka . 8: Hodnotící kritéria a jejich váhy

Kritérium	Váha	Varianta A		Varianta B		Varianta C	
		Neváffe ná	váffená	Neváffe ná	Váffená	Neváffe ná	váffená
V cná uskute nitelnost	20 %	6	120	6	120	4	80
Finan ní proveditelnost	20 %	5	100	7	140	4	40
Politická pr chodnost	30 %	7	210	7	210	3	90
Administrativní proveditelnost	20 %	6	120	7	140	3	60
Sociální spravedlnost	10 %	5	50	8	80	3	30
	100 %	29	600	35	690	17	300

¹¹⁰ Nap í aktivní nav-t ování poradny by bylo podmínkou k získání místa v azylovém dom í, kde by se s ífenami dále pracovalo. Podmínkou z stání v azylovém dom í by byla aktivní snaha najít práci í ufl pracovat.

Hodnotící škála:

10 bodů - dokonalé splnění kritéria

1 bod - minimální splnění kritéria

Víteznou variantou je varianta B, která je zmíněna v systému sociální pomoci

11. Závěr

Praha se jako hlavní místo, které poskytuje anonymitu, možnosti legálního a je-t –ir-í možnosti nelegálního finančního příjmu a také řadu sociálních služeb pro osoby bez domova, stala cílovou destinací osob z celé ČR.

Problematika osob bez domova má příjmu souvislost s narůstající mírou chudoby a od 80. let minulého století kontinuálně probíhající krizí sociálního státu, která je dále prohloubena je-t trvající celosvětovou finanční krizí. Vzhledem k této skutečnosti bude výhledově neudržitelné, aby stát dokázal financovat všechny sociální služby.

V této době a odpovědnost bude nutně přenesena zpět na rodinu. Rodina, jako základní jednotka státu, by kromě svých ostatních funkcí především měla plnit ochrannou funkci a starat se o své členy. Velmi efektivní by rodina mohla být právě v prevenci vzniku bezdomovectví. Tlak budoucích nároky přírodních podmínek teprve ukáže, zda bude krize rodiny nutností spolupráce, soudržnosti a finanční vzájemnosti, překonána. Zároveň jsme ale od počátku 90. let minulého století svědky prohlubující se krize rodiny a společenských hodnot. Selhání rodinných vazeb je neustále a nejvýznamnější subjektivním faktorem ovlivňujícím míru bezdomovectví.

Subjektivní faktory posílené o objektivní faktory mají za následek vznik problematiky osob bez domova a vzrůstající tendenci jejich počtu. Mezi objektivní faktory můžeme zařadit například změnu režimu, který přinesl v této době na vlastní aktivitu a počátek nezaměstnanosti; špatnou bytovou politiku MMR a samospráv, kde se zapomíná na výstavbu sociálního bydlení pro potřebné; neexistence jednotné definice bezdomovectví a koncepce řešení problematiky bezdomovectví ze strany MPSV a MHMP. Výrazným faktorem, který zaznamenejeme na pomezí subjektivních a objektivních faktorů je zadlužení domácností.

K plusům v řešení problematiky bezdomovectví v ČR můžeme zmínit fakt, že disponuje dobře zpracovanou sítí sociálního zabezpečení. V oblasti sociálních služeb pro osoby bez domova se hlavní místo Praha vyznačuje širokou nabídkou služeb. Existuje řada neziskových organizací, které se vedle veřejné správy spolupodílejí na řešení problematiky. Tato velmi dobrá výchozí pozice a zájmy pro řešení problematiky osob bez domova zůstává ale nevyužita. Příčinou je neexistence jednotné koncepce řešení. Dochází zde k rozdílnému poskytování sociálních služeb, dublování jednotlivých služeb a nespolečné mezi organizacemi. V příjmu návaznosti samozřejmě můžeme mluvit také o neefektivním nakládání s veřejnými financemi.

System sociálních služeb na území HMP je ve své nabídce natolik –t drý, že si osoby bez domova mezi jednotlivými službami mohou vybírat a zpravidla využívají služeb stejného typu (např. jídlo, o–acení) u n kolika organizací zároveň. Současně nastavení sociálních služeb bychom mohli shrnout jako demotivující a neefektivní, a to z následujících důvodů :

1. Nepracuje se s poznatky, které jsou zřejmé v–em, které se danou problematikou a prací s cílovou skupinou zabývají. Předeevším se jedná o nutnost odlišit přístupy a potřeby osob bez domova spadající do kategorie dlouhodobého bezdomovectví a osob patřících do kategorie krátkodobého bezdomovectví i kategorii ohrožených ztrátou bydlení a sociálním vyloučením. Částa osob bez domova nemá zájem svoji situaci změnit, zvykli si na ni nebo jim dokonce vyhovuje.¹¹¹
2. V praxi to znamená, že se sociální služby ubírají nesprávným směrem. V podstatě si šhýkají osoby bez domova z kategorie dlouhodobého bezdomovectví, které zároveň nevykazují aktivní snahu ke změně. Nejde se změna jejich situace, naopak současný stav poskytování služeb napomáhá stagnaci. Poskytovatelé zapomínají na základní předpoklad úspěšnosti –ení – vlastní motivaci a aktivní snahu osob bez domova – a ulehčováním stávající situace berou lidem bez domova poslední možnou motivaci. A tou je nutnost. Toto tvrzení se nevztahuje na osoby vykazující vlastní snahu ke změně a navěštující sociálního pracovníka.
3. Zahraniční zkušenosti vykazují jednotný trend v d razu na prevenci vzniku bezdomovectví, vznik poraden, informačních kapeň – předcházení zadluženosti, zavírání azylových zařízení a výstavba sociálního bydlení, pomoc klientům podmíněná jejich spoluprací. Zahraniční pojetí prevence v pravém slova smyslu, tedy jako předcházení vzniku problému je odlišné od našeho pojetí prevence v ČR, tak jak je v zákonu definována zmíněnými typy sociálních služeb. Mezi služby sociální prevence patří v podstatě všechny sociální služby, které s bezdomovci pracují (azylové domy, noclehárny, nízkoprahová denní centra). V pojetí prevence v ČR není kladen důraz na prevenci vzniku bezdomovectví, ale na prevenci sociálního vyloučení plynoucího z bezdomovectví. Zapomínáme, že již vyhledání služeb pro osoby bez domova je stigmatem a pravděpodobně i d kazem již probíhajícího sociálního vyloučení.
4. Za zásadní nedostatek považujeme neexistenci jednotné koncepce –ení bezdomovectví a systému navazujících a spolupracujících služeb a institucí. Chybí

¹¹¹ Viz. Lapidární příměr Kdyžl tířivá situace netíří. P. Holpuch: Sociální politika města Praha ve světle dlouhodobého bezdomovectví. s 4.

jednotná evidence osob bez domova a strategické kroky v boji proti bezdomovectví. Je evidentní, že dosavadní způsob řešení nejsou dostatečně efektivní a v případě osob bez domova nabízené služby pouze vyuffívá bez jakékoli snahy svoji situaci e-it. Výsledkem není snifování jejich po tu ani eliminace jejich sociálního vylou ení, ale naopak kumulace na území hlavního m sta Prahy. Nejhor-í situace je bohuflél v centru Prahy, které by m lo být reprezentativní oblastí celé metropole a R. Zde se kumulují osoby z ad zjevných bezdomovc , kte í p iná-ejí pro své okolí nejt fl-í projevy bezdomovectví.

Na záv r zopakují slova z úvodu této diplomové práce, která povafluji za st flejní v úsp -ném e-ení problematiky osob bez domova. V následujících letech je nezbytné vytvo it funk ní systém p edcházení vzniku a e-ení problematiky bezdomovectví, a to tak, aby byla nalezena obecn p ijatelná rovina úcty k d stojnosti lidského jedince, nastolit systém ú elného vynakládání ve ejných financí a podporovat sytém výhod p i aktivním e-ení situace

12. SOUHRN / SUMMARY

Osoby bez domova na území hlavního města Prahy můžeme rozdělit do dvou kategorií bezdomovectví: zjevné a skryté. Na obyvatele Prahy nepříjemně dopadají především projevy typické pro kategorii zjevných bezdomovců, jako například zápach, zjevné opilství, zvýšený nepořádek v okolí výskytu, flebrání.

Na rozdíl od zemí EU jako je například Velká Británie a Nizozemí, které mají vytvořeny strategie předcházející vzniku bezdomovectví, neprobíhá preventivně. Nepředcházíme vzniku bezdomovectví. Sociální služby, které podle zákona č. 108 o sociálních službách spadají do oblasti prevence, neprobíhá preventivně v oblasti vzniku bezdomovectví. Zaměřují se na pomoc osobám, které již bez domova jsou. Tyto osoby často nevykazují motivaci ke změně, vyžívají se dle nabídky různých organizací a v důsledku toho stagnují ve vlastním nešťastné situaci.

Organizace, nejsou zapojeny do jednotného návazného systému a osoby mezi jednotlivými organizacemi předcházejí. Není vytvořen jednotný systém řešení. Neexistuje koncepce boje s bezdomovectvím a v důsledku toho dochází k neefektivnímu nakládání s veřejnými financemi.

Homeless people in the Prague district can be divided into two categories of homelessness: evident and hidden. Prague inhabitants are exposed mainly to the exposures typical to the category of evident homeless people, e.g. odour, evident drunkenness, litter nearby, begging.

The Czech Republic does not put stress on prevention, in the contrary to other EU countries. Great Britain and the Netherland for example have in place homelessness prevention strategies. Social services, in accordance to the law No.108/2006, falling into the category of prevention do not have the prevention effect. These social services concentrate on individuals that have been homeless people already. Homeless individuals are not frequently motivated to the change, they use generous support of different organizations and in fact they stagnate in solving their own situation.

Organizations are not included into the one tie-in system and homeless people are mingling among them. There is not in place integrated systematic solution. There does not exist conception of homelessness control and it leads to ineffective treatment of public funds.

13. SEZNAM OBRÁZKŮ A TABULEK

Tabulka .1: Kategorie osob bez domova I

Tabulka .2: Kategorie osob bez domova II

Tabulka .3: Výsledky sítání bezdomovců . Praha 2004

Tabulka .4: Statistika ubytovaných klientů v zařízení Naděje, 2007

Tabulka .5: Seznam poskytovatelů

Tabulka .6: Analýza aktérů

Tabulka .7: pohled politických nástrojů použitých k řešení problematiky osob bez domova

Tabulka .8: Hodnotící kritéria a jejich váhy

Obrázek .1: Bezdomovec, zjevně opilý na Městském náměstí. Letní měsíce 2009

Obrázek .2: Bezdomovec na Staroměstském náměstí u kostela sv. Mikuláše. Březen 2010.

Obrázek .3: Nohobrájčí na Karlově mostě . Únor 2010

Obrázek .4: Provizorní šobydlíř v Praze 9 u Hloubčín. Prosinec 2009.

Obrázek .5: Provizorní šobydlíř v Praze 9 u Hloubčín. Prosinec 2009.

Obrázek .6: Provizorní obydlí Praha Vysočany. Březen 2010

Obrázek .7: Provizorní šobydlíř v Praze 9 u Hloubčín. Březen 2010.

Obrázek .8: Přespání na ulici. Praha u Karlína. březen 2010

14. POUŽITÁ LITERATURA:

Knihy (bibliografické záznamy):

- Bourdieu, P: *Teorie jednání*. Karolinum, Praha 1998. 179 s. ISBN 80-7184-518-3.
- Buchtová, B: *Nezam stanost: psychologický, ekonomický a sociální problém*. Praha: Grada, 2002. 236 s.
- Fritzpatrik, S., P. Kemp, and S. Klinker. : *Bezdomovství: p ehled výsledku výzkumu z Velké Británie*; 2004; Kostelec n. ernými lesy , IZPE, 96 s., xerox
- Hendl, J.: *Kvalitativní výzkum: základní metody a aplikace*. Porál 2005. 408s. ISBN 80-7367-040-2.
- Hradecký, Vlastimil a Ilja : *Bezdomovectví ó extrémní vylou ení*, 1996, ISBN 80-902292-0-4
- Hradecký, I.: *Definice a typologie bezdomovectví*; repro.studio- Destiny;2007; ISBN 978-80-86451-13-8.
- Hr ka, M.: *Sociální deviace*. 1. vyd. Praha : SLON 2001, 302 s.; ISBN 80-85850-68-0.
- Kotýnková, M.: *Sociální ochrana chudých v eské republice*. Praha : Oeconomica, 2007. 132 s. ISBN 978-80-245-1302-7.
- Mare-, P. *Nezam stanost jako sociální problém*. 3., uprav. vyd. Praha: Sociologické nakladatelství, 2002. 172 s. ISBN 80-86429-08-3.
- Musil, L. *Vývoj sociálního státu v Evrop . Nakl. Dopln k Brno,1996. 256 s.*ISBN 80-85765-62-4.
- My-áková, M: *S ítání bezdomovc Praha 2004. Výzkumný ústav práce a sociálních v cí*. http://praha.vupsv.cz/Fulltext/vz_151.pdf. (14.5.2010).
- Vágnerová, M: *Psychopatologie pro pomáhající profese*. Portál 2008. 870 s. ISBN 978-80-7367-414-4.

Zprávy

- Hradecký, Ilja. *Profily bezdomovství v eské republice: Konflikt, bezdomovci a ve ejný prostor*. Tematická zpráva 2006 zpracovaná pro Evropskou observato bezdomovství. Praha, 2006. <http://www.nadeje.cz/vz/pslvakj05cz.pdf> (13.4.2009).
- Hradecký, Ilja: *Národní zpráva o bezdomovství v eské Republice 2006, politická ást*; <http://www.nadeje.cz/vz/nzob2006p.pdf> (13.4.2009).
- Hradecký, Ilja: *Národní zpráva o bezdomovství v eské Republice 2006, sociální ást*; <http://www.nadeje.cz/vz/nzob2006s.pdf> (13.4.2009).

Hradecký, Ilja: *Konflikt, bezdomovci a ve ejný prostor*; zpráva pro evropskou observato pro bezdomovectví, <http://www.nadeje.cz/vz/pslvakj05cz.pdf> (13.4.2009).

Institut pro kriminologii a prevenci: *Bezdomovectví a bezdomovci z pohledu kriminologie*; Záv re ná zpráva; ISBN 978-80-7338-069-4; © Institut pro kriminologii a sociální prevenci, 2008; www.kriminologie.cz.

Mareš, P.: *Chudoba, marginalizace, sociální vylou ení*; http://sreview.soc.cas.cz/uploads/028583b8ba8110c76a6ae9d260c5c0374e096283_376_285_MARES.pdf. (14.5.2010).

Holpuch, P. : *Sociální politika m sta Prahy ve sv tle dlouhodobého bezdomovectví*. <http://sociologickeuterky.fsv.cuni.cz/prace/2009/Holpuch.pdf>. (14.5.2010).

Koncepce, ak ní plány a strategie:

Magistrát hlavního m sta Prahy: *Ak ní plán e-ení problematiky bezdomovectví pro rok 2008 a následující období*. http://www.novyprostor.cz/casopis/pdf/akcni_plan.pdf. (14.5.2010).

Ministerstvo práce a sociálních v cí; *Podn ty ke koncepci sociální osv ty*; Souhrnná zpráva z projektu šKoncepce a nástroje sociální osv ty. http://www.mpsv.cz/files/clanky/5073/Socialni_osveta.pdf; (13.4.2009).

Ministerstvo pro místní rozvoj; *Koncept podporovaného bydlení pro osoby se zvlá-tními pot ebami* <http://www.obce.cz/mmr/vestniky/vestnik00-04/0004v02.htm>; (13.4.2009)

Institut zdravotní politiky a ekonomiky, Barták, M.: *Zdravotní stav populace bezdomovc v R a jeho determinanty I. (Bezdomovství v zrcadle ve ejné politiky)*; Kostelec nad ernými lesy, 2004. ISBN 80-86625-15-X.

Hradecký, Ilja: *Národní zpráva o bezdomovství v eské Republice 2006, politická ást*; <http://www.nadeje.cz/vz/nzob2006p.pdf> (14.10.2009).

Hradecký, Ilja: *Profily Bezdomovectví; Tématická zpráva 2005*, zpracována pro Evropskou observato bezdomovství; <http://www.nadeje.cz/vz/pslvakj05cz.pdf> (30.10.2009).

Sdružení azylových dom : *Návrh udržitelného rozvoje sociálních slufleb pro bezdomovce* : [projekt Strategie sociální inkluze bezdomovc v R] / kolektiv autor ; Praha : Grada, 2007 ; 104s. ISBN 978-80-247-2348-8.

Zákony:

Zákon .108/ 2006 Sb. o sociálních službách.

Zákon . 582/1991 O organizaci a provádění sociálního zabezpečení.

Zákon . 589/1992 Sb. O pojistném na sociální zabezpečení.

Zákon . 155/1995 Sb. O důchodovém pojištění.

Zákon . 117/1995 Sb. O státní sociální pomoci.

Listina základních práv české republiky.

Všeobecná deklarace lidských práv a svobod.

Evropská sociální charta

15. SEZNAM P ÍLOH:

P íloha . 1 : Evropská sociální charta

P íloha . 2: Statistika rodinného stavu ůe bez domova

P íloha . 3: Statistika v ku klientek poradny pro ůeny bez domova

P íloha . 4: Typy rizikových rodin

P íloha . 5: Formulá dotazníku

16. P ÍLOHY:

P íloha .1 : Evropská sociální charta

lánek II.

I.12

Právo na sociální zabezpečení

S cílem zajistit účinné uplatnění práva na sociální zabezpečení se smluvní strany zavazují:

1. vytvořit nebo udržovat systém sociálního zabezpečení,
2. udržovat systém sociálního zabezpečení na dostatečné úrovni, přinejmenším na úrovni stejné, jaká se vyžaduje pro ratifikaci Úmluvy Mezinárodní organizace práce (č. 102) o minimálních standardech sociálního zabezpečení,
3. usilovat o postupné zvýšení úrovně systému sociálního zabezpečení,
4. uinit uzavřením patřičných dvoustranných a mnohostranných smluv nebo jinými vhodnými prostředky za podmínek stanovených v takových smlouvách opatření k zajištění:
 - a) rovného zacházení s vlastními státními příslušníky a státními příslušníky ostatních smluvních stran, pokud jde o práva sociálního zabezpečení, včetně zachování nárok vyplývajících z právních předpisů sociálního zabezpečení, bez ohledu na pohyb chráněných osob mezi územími smluvních stran,
 - b) uznání, zachování a znovunabytí práv sociálního zabezpečení prostřednictvím sítání dob pojištění nebo zaměstnání zvršených podle právních předpisů každé ze smluvních stran.

I.13

Právo na sociální a lékařskou pomoc

S cílem zajistit účinné uplatnění práva na sociální a lékařskou pomoc se smluvní strany zavazují:

1. zajistit, že každé osobě, která je bez potřebných prostředků a která není schopna si takové prostředky zajistit buď sama vlastním úsilím nebo je získat z jiných zdrojů, zejména

prostřednictvím dávek ze systému sociálního zabezpečení, bude poskytnuta přiměřená pomoc a v případě nemoci i péče nezbytná podle jejího stavu,

2. zajistit, aby osoby, kterým je poskytována takováto pomoc, nebudou z tohoto důvodu zkráceny na svých politických a sociálních právech,

3. stanovit, aby každému se může prostřednictvím kompetentních veřejných nebo soukromých služeb dostat takového poradenství a osobní pomoci nezbytné k zabránění, odstranění nebo zmírnění stavu potíbnosti jednotlivce nebo rodiny,

4. aplikovat ustanovení odstavců 1, 2 a 3 tohoto článku na základě principu rovného zacházení se svými státními příslušníky i na příslušníky ostatních smluvních stran. Charty, které se nacházejí legálně na jejich území, v souladu s jejich závazky vyplývajícími z Evropské úmluvy o sociální a lékařské pomoci podepsané v Paříži 11. prosince 1953.

I.14

Právo využívat služby sociální péče

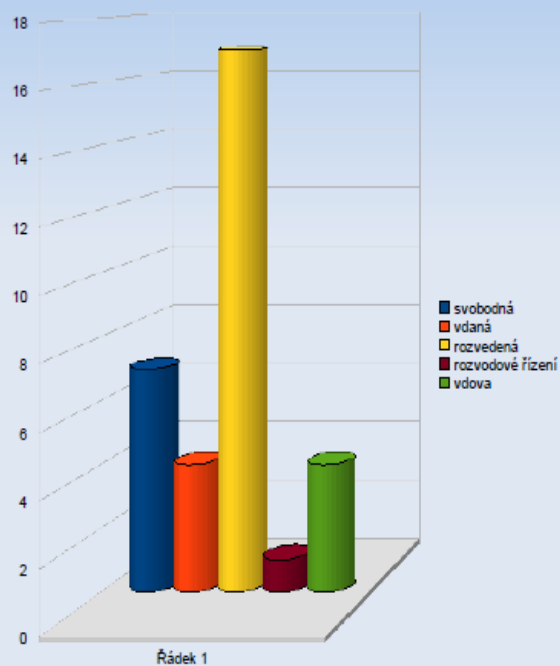
S cílem zajistit účinné uplatnění práva na využívání služeb sociální péče se smluvní strany zavazují:

1. podporovat nebo poskytovat služby využívající metod sociální práce, které přispívají k blahu a rozvoji jak jednotlivců, tak skupin v komunitě a jejich participaci společenskému prostředí,

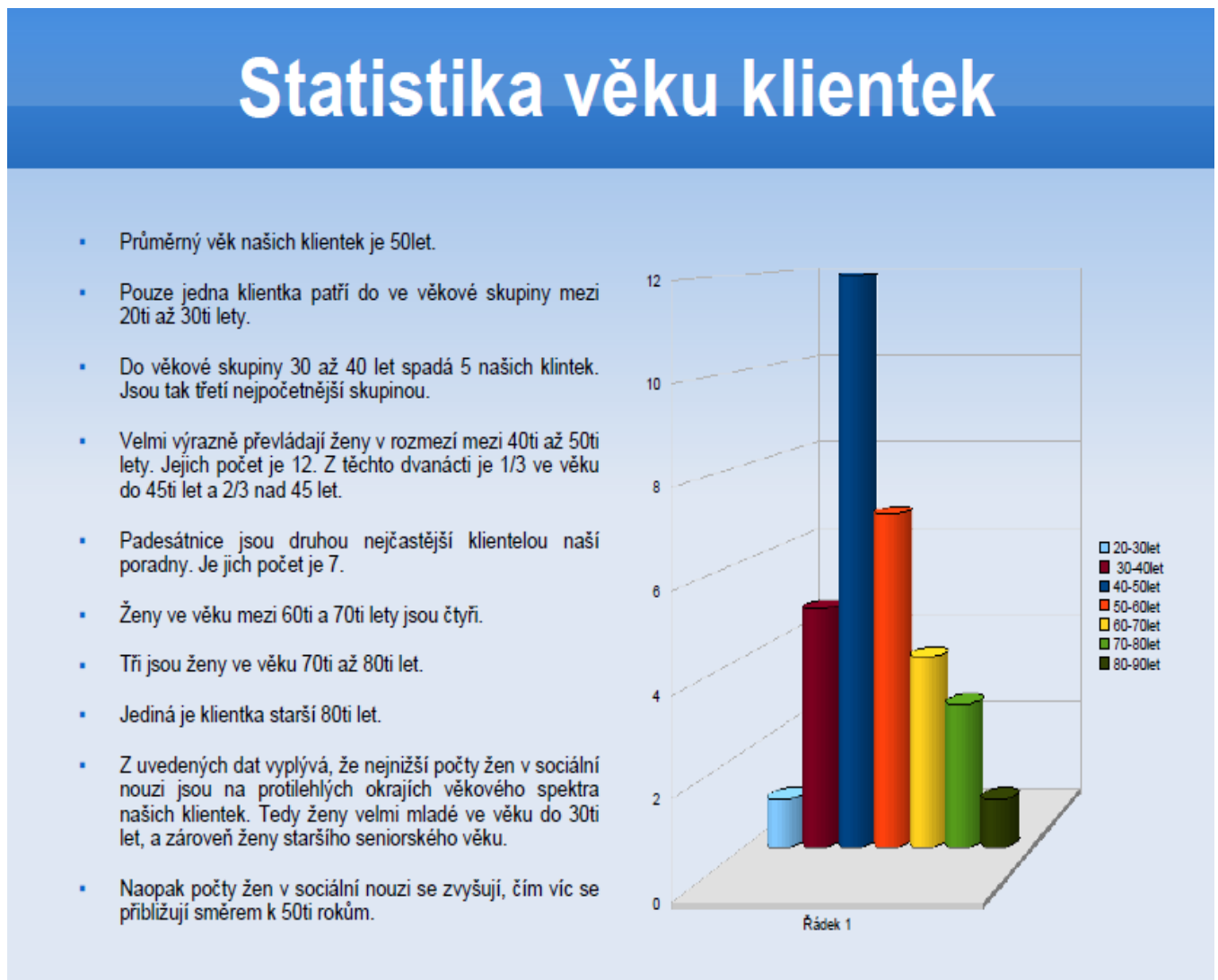
2. povzbuzovat účast jednotlivců a dobrovolných a jiných organizací při zakládání nebo udržování takových služeb.

Statistika rodinného stavu

- Z celkového počtu 33 klientek je největší počet (17) rozvedených.
- Sedm klientek je svobodných.
- Vdov a rozvedených žen je stejný počet (4). Dvě vdané klientky mají za manžela alkoholika.
- V rozvodovém řízení je jedna klientka.



Příloha 3: Statistika v ku klientek poradny pro ženy bez domova



Příloha 4: Typy rizikových rodin

Ilja Hradecký: Bezdomovectví a extrémní vyloučení; str 41.

- rodiny s dospělým alkoholikem,
- rodiny s členem rodiny závislým na drogách,
- rodiny s dospělými i mladistvými delikventy,
- rodiny s členy s psychickou poruchou, s mentálně retardovaným dítětem,
- rodiny se zneužívanou nebo týranou ženou,
- rodiny se zanedbávanými dětmi,
- rodiny s týranými dětmi,

- h) rodiny se sexuálně i emočně zneužívanými dětmi,
- i) rodiny svobodných matek,
- j) rodiny rekonstruované,
- k) rodiny romské,
- l) rodiny migrantů a rodiny hledající exil

Příloha .5: Formulář dotazníku

1. dlouho jste bez domova?

1.	Méně než 1 rok	
2.	1 rok	
3.	2 roky	
4.	3 -4 roky	
5.	5-10 let	
6.	Víc, jak 10 let	

2. Co je příčinou Vaší současné situace?

1.	Rozvod/rozchod	
2.	Odchod od rodičů	
3.	Ztráta zaměstnání	
4.	Během výkonu trestu	
5.	Výstup z ÚZ	
6.	Vlastní vina	
7.	Dobrovolné rozhodnutí	
8.	Jinak	

3. Jaký je Vaš rodinný stav?

1.	Svobodný/á	
----	------------	--

2.	Rozvedený/á	
3.	Vdaný/á	
4.	Vdovec- vdova	

4. Udržujete kontakt s rodinou?

1.	Pravidelný	
2.	Nepravidelný	
3.	Neudržuje	
4.	Nemám rodinu	
5.	Neodpovídal	

5. Jakým způsobem s sebou získáváte prostředky na obživu?

1.	Podpora v nezaměstnanosti	
2.	Dávky sociální péče	
3.	Invalidní důchod	
4.	Starobní důchod	
5.	Zaměstnání	
6.	Brigády	
7.	Sběr a prodej druhotných surovin	
8.	Krádeže a jiná trestná činnost	
9.	Prodejka od známých	
10.	šetrství	
11.	Jiný způsob	

6. Jaké sociální služby využíváte?

8.	pomoc při osobní hygieně nebo poskytnutí podmínek pro osobní hygienu	
----	--	--

9. poskytnutí stravy nebo pomoc při zajištění stravy	
10. poskytnutí ubytování, popřípadě penocování	
11. sociální poradenství	
12. zprostředkování kontaktu se společenským prostředím	
13. sociálně terapeutické činnosti,	
14. pomoc při uplatnění práv, oprávněných zájmů a při obstarávání osobních záležitostí	

7. Pomáhají Vám navrhované služby?

1.	Ano	
2.	částečně	
3.	Ne	
4.	Neodpověď	

8. Co považujete za nejúčinnější druh pomoci ve vaší situaci?

1.	Zabezpečení jídla	
2.	Zabezpečení ubytování	
3.	Zajištění ošetření	
4.	Lékařská pomoc	
5.	Zajištění práce	
6.	Rozhovor s pracovníkem soc.péče	

9. Zapíjeli si osoby bez domova svoji situaci samy?

1.	Ano, všichni	
2.	Jen někteří	
3.	Neodpověď /a	
4.	Ne	

10. Zaslouží si osoby bez domova pomoc?

1.	Ano, všichni	
2.	Ano, ale jen někteří	
3.	Neodpověď l/a	
4.	Ne	

11. Jste spokojen/a se svou současnou situací?

1.	Úplně nespokojen/a	
2.	Spíše nespokojen/a	
3.	Spíše spokojen/s	
4.	Spokojen/a	