



**Univerzita Karlova v Praze  
Fakulta humanitních studií**

Bakalářská práce

**Nevěra a žárlivost v dlouhodobých partnerských vztazích**

Řezáčová Veronika

Vedoucí práce: Mgr. Jan Havlíček, PhD.

Praha 2010

Prohlašuji, že jsem práci vypracoval/a samostatně s použitím uvedené literatury a souhlasím s jejím eventuálním zveřejněním v tištěné nebo elektronické podobě.

V Praze dne 19.2.2010

.....  
podpis

## Poděkování:

Poděkování patří vedoucímu mé práce Mgr. Janu Havlíčkovi PhD. a Mgr. Kateřině Klapilové, která se také velkou měrou podílela na mém projektu. Děkuji za jejich rady, připomínky a čas, který mi při psaní práce věnovali. S jejich pomocí jsem svou práci dovedla do zdárného konce.

## OBSAH

<b>Úvod</b> .....	5
<b>Teoretická část</b> .....	7
1. Nevěra a žárlivost z pohledu evoluční psychologie.....	7
2. Nevěra.....	11
2.1. Definice .....	11
2.2. Typy nevěry .....	12
2.3. Ukazatele nevěry.....	14
2.4. Příčiny nevěry.....	14
2.5. Důsledky nevěry.....	19
2.6. Ospravedlnění a postoje k nevěře.....	20
2.7. Metodologie výzkumu nevěry.....	22
3. Žárlivost .....	25
3.1. Definice .....	25
3.2. Složky žárlivosti.....	26
3.3. Typy žárlivosti.....	29
3.4. Důsledky žárlivosti.....	33
3.5. Proměnné spojené se žárlivostí.....	34
4. Vliv zkušenosti s nevěrou na změny v partnerských vztazích.....	40
4.1. Zkušenost s nevěrou a žárlivost.....	41
4.2. Zkušenost s nevěrou a tendence k případné další nevěře.....	43
<b>Empirická část</b> .....	45
1. Cíle výzkumu.....	45
2. Výzkumný projekt.....	45
3. Vzorek.....	45
4. Dotazníky.....	46
5. Statistická analýza.....	48
5. Hodnocení kvality výzkumu.....	48
6. Etické otázky výzkumu.....	49
<b>Výsledky</b> .....	50
<b>Diskuse</b> .....	58
<b>Shrnutí výsledků</b> .....	65
<b>Použitá literatura</b> .....	66
<b>Přílohy</b> .....	74

## Úvod:

Slýcháme o nich téměř denně. Jak nevěra, tak žárlivost se neustále vyskytují v životech mnoha lidí. Mají velký vliv nejen na spokojenost a fungování partnerství, ale i na rozvoj určitých stránek naší osobnosti. Je tedy více než důležité pokusit se zmapovat důvody a důsledky nevěry a blíže prozkoumat aspekty žárlivosti, jimž dosud nebyla věnována dostatečná pozornost. V rámci své bakalářské práce jsem se proto rozhodla zaměřit na velice aktuální téma partnerských vztahů – konkrétně na vztah nevěry a žárlivosti v dlouhodobých partnerských svazcích.

I když za několik posledních desetiletí věda v tomto odvětví shromáždila a vysvětlila velké množství poznatků, některé stránky nejsou stále úplně objasněny. Například není zcela zřejmé, jak může zkušenost s nevěrou blízkých osob ovlivnit partnerský život jedince. Touto otázkou jsem se zabývala ve své bakalářské práci.

V průběhu našeho života totiž vstupujeme do interakcí s mnoha lidmi a k některým si často vytváříme hlubší vztah. Právě blízcí lidé a rodina nejvíce formují naše postoje a jednání (např. Lusterman, 2005). Pokud u takových osob pozorujeme určité chování, je možné, že tato zkušenost, ať pozitivně či negativně, ovlivní náš život (Wiederman, 1997; Sagarina spol., 2003). V případě, že se v našem životě setkáme s nevěrou blízkých osob, jako jsou partneři, nebo budeme nevěrní my sami, může se stát, že toto jednání následně budeme napodobovat nebo se ho naopak po takové zkušenosti vyvarujeme (Buss, 2000; Buunk, 1980 podle Allen, 2005). I situace, kdy nevěrní byli naši vlastní rodiče, může být typem zkušenosti s nevěrou blízké osoby (Amato a Roger, 1997; Brown, 1991; Pittman, 1989; Platt a spol., 2008). K těmto skutečnostem často dochází v období dospívání, kdy si jedinci utváří vlastní postoje na svět. Z toho důvodu může i nevěra rodičů výrazně ovlivnit život jedince v jeho vlastním vztahu v dospělosti.

V empirické části práce jsem se zabývala otázkou, jak muži a ženy reagují na zkušenost s nevěrou, a to ze třech pohledů – na nevěru vlastní, nevěru partnerovu a nevěru svých rodičů. Všechny ze zmíněných zážitků mohou mít totiž podle mnoha autorů určitý vliv na partnerský život jedince (např. Buss, 2000; Sagarin a spol., 2003). V této souvislosti jsem zkoumala, jak se mění míra žárlivosti a prevalence k následné pozdější nevěře u těch, kteří se s nevěrou v některé z těchto tří podob setkali a kteří nikoli.

Protože jsou podle evoluční teorie reprodukční důsledky nevěry pro muže a ženy odlišné, rozhodla jsem se využít často zmiňovaného modelu emocionální a sexuální nevěry a pro potřeby bakalářské práce v rámci mnou zvolených druhů mimopartnerských vztahů testovat nevěru jako pohlavní styk (zastupující nevěru sexuální) a kategorii v našem výzkumu nazvanou jako „zamilování“ (vystupující zde jako nevěra emocionální).

První část mé práce se věnuje teoretickému zakotvení tématu, uvedení do problematiky a zmapování některých předchozích výzkumů na toto téma. Velkým problémem teoretického úvodu je již samotné definování základních pojmů, neboť se v mnoha zdrojích výrazně liší.

V další kapitole se věnuji metodice práce. Charakterizuji výzkumnou strategii, zmiňuji širší výzkum, v rámci kterého se uskutečnil i můj projekt a jehož jsem se účastnila jako pomocná výzkumnice. Poté popisuji techniky a průběh sběru dat. Následuje analýza nashromážděných dat, diskuze a celkové shrnutí výsledků.

# Teoretická část

V následující části jsem zmapovala některé dosavadní poznatky a základní teorie týkající se tématu nevěry a žárlivosti.

## 1. Nevěra a žárlivost z pohledu evoluční psychologie

Vývoj lidské sexuality se v současné době těší značné pozornosti biologů, antropologů i psychologů. Jedním z pravděpodobně nejrychleji se rozvíjejících směrů, který řeší problematiku lidského chování a psychických mechanismů nejen v souvislosti se sexualitou, je bezesporu evoluční psychologie (Daly a Wilson, 1998).

Evoluční psychologie je teoretický přístup, který vysvětluje jednotlivé rysy psychiky coby adaptace na prostředí. Jejím cílem je identifikovat selekční tlaky, které tvarovaly lidskou psychiku – tedy i mechanismy nevěry a žárlivosti - v průběhu evoluce.

I má práce se zabývá tématem lidské sexuality z tohoto úhlu pohledu.

### Evoluční teorie a přírodní výběr

Pravděpodobně nejelegantnější teorii evoluce v dějinách vědy vůbec vytvořil Charles Darwin se svou koncepcí přírodního (nebo přirozeného) výběru (podrobně viz. Darwin, 2005, 2006). Jedním z výsledků přírodního výběru je sklon organismů přizpůsobovat se svému prostředí a ekologické nise pomocí adaptací. Evoluční biologie dnes chápe adaptaci jako dědičné přizpůsobení organismu, které vzniká náhodnými mutacemi genetického kódu a dědičností se přenáší na další generace (Dawkins, 2003). Tyto mutace jsou základem proměn, kterými se organismy navenek projevují. Selekční tlak způsobuje stále větší rozšíření genů, díky němuž se znaky přenášejí ve stále širším měřítku do následujících generací. Převládnu takové geny a tedy jejich vnější projevy, které jedinci zajistí výhodu v přežití (Dunbar a spol., 2002).

### Pohlavní výběr

Darwin však formuloval dva různé mechanismy, na jejichž principu může evoluce fungovat. Uvědomoval si, že některé znaky představují pro své nositele

nevýhodu v rámci přežití. Proto předpokládal, že jediný způsob, jak se tyto znaky mohly vyvinout, je, že znamenají pro daný organismus výhodu při hledání pohlavního partnera, která by mohla kompenzovat nižší pravděpodobnost přežití. Rysy, které usnadňují organismu zajistit si partnera (nebo více partnerů), se v populaci budou šířit, protože jedinci, kteří jsou nositeli takových rysů, si zajistí větší reprodukční úspěch než ostatní (Dunbar a spol., 2002). Pokud se tedy jedinci liší ve stavbě těla a vlastnostech kvůli různému způsobu života, modifikoval je přírodní výběr. Pohlavní výběr na rozdíl od toho závisí na přednostech, které zvýhodňují určitého jedince před ostatními pouze v souvislosti s rozmnožováním (Darwin, 2005).

Teorii pohlavního výběru ve svých pracích dobře shrnuje David M. Buss (2007, 2008): Evoluční proces je zodpovědný za vytvoření adaptací, jež odlišují reprodukční úspěch jedinců v důsledku dědičných rozdílů mezi odpovídajícími vlastnostmi. Párování je podle něho důležitou součástí tohoto procesu. Jednoduše řečeno, ti, kdo se nemohli reprodukovat, nemohou být ani našimi předky. Pokud by některý z našich předků selhal ve výběru vhodného partnera, v jeho úspěšném získání, či v udržení si partnera po dostatečně dlouhý čas potřebný k reprodukci, nestal by se naším předkem. Současní lidé jsou všichni potomky dlouhé a nepřerušované řady předků, kteří uspěli v mnoha úkolech potřebných k úspěšné reprodukci (Buss, 2007).

Ke zdárnému rozmnožení je třeba řešit množství obtížných adaptivních problémů. Ty zahrnují výběr plodného partnera, vyřazení rivalů stejného pohlaví z jeho svádění, zabránění partnerovi v odchodu a upoutání ve všech nezbytných sexuálních a sociálních aspektech pro úspěšné početí, narození a vychování potomka, což zahrnuje i problém nevěry a žárlivosti. Z toho logicky vyplývá, že lidé mají vyvinuté rozsáhlé a komplexní pole adaptací pro přežití a plození potomků (Buss, 2008).

### Triversova teorie asymetrických rodičovských investic

Pokud jde o velikost a stavbu těla i psychické vlastnosti, již Darwin si všiml, že samci a samice mnoha druhů se v těchto ohledech liší. Co se lidí týká, jsou například muži průměrně o 12 procent vyšší než ženy. I když obě pohlaví stála zhruba před stejnými problémy přežití, přesto se mohou lišit velikostí, morfologií i některými psychickými vlastnostmi. Darwin pozoroval, že jsou ženy při volbě partnera mnohdy



velice vybíravé a také že muži jsou při získávání partnerky mnohem soutěživější než ženy. Zhruba století trvalo, než věda vysvětlila, co řídí tyto vlastnosti.

V rámci výchovy potomků dochází k výrazným asymetriím v rodičovských investicích /Parental Investment Theory/ (Trivers, 1972). Těhotenství, nošení dítěte a jeho kojení jsou fyzicky i ekonomicky velice nákladnými činnostmi. Devět měsíců těhotenství je minimální investice potřebná k tomu, aby žena porodila dítě, zatímco pro muže je minimální investicí pouze jeden pohlavní styk. Protože ženy investují do rozmnožování více (uvolňují pouze jedno vajíčko měsíčně, připadá na ně doba těhotenství, kojení, atd.), jsou podle této teorie vybíravější. V důsledku toho, že muži investují do svých potomků méně (mohu /ale nemusí/ investovat pouze sex a vlastní spermie), jsou proto soutěživější v boji o potenciální partnerky.

Z této teorie vychází veškeré pohlavní odlišnosti týkající se okolností nevěry a žárlivosti, stejně tak jako motivací a důsledků podvádění (Brand a spol., 2007). Triversova teorie rodičovské investice předpokládá, že se muži více než ženy budou věnovat příležitostnému sexu. Muž může díky svému vyššímu reprodukčnímu potenciálu získat díky této skutečnosti více potomků od více žen, zatímco žena je omezena dobou těhotenství a kojením. Proč potom i ženy bývají nevěrné? Odpověď může přinést otázka, co ženy od svých partnerů očekávají. Podle výzkumu Greilinga a Busse (2000) ženy u mužů hledají prostředky na výchovu potomků, porozumění, případně dobré geny pro plození. Jednoduše řečeno, hledají co nejlepšího otce pro své potomky. Žena v rámci nevěrné strategie tedy hledá lepšího muže k investování zdrojů do výchovy jejího potomka nebo k využití jeho lepších genů ke zplození kvalitnějších synů a dcer (např. Buss, 2007).

Z Triversovy teorie vychází i rozdílné strategie mužů a žen v rámci teorie sexuální a emocionální nevěry. Dá se očekávat, že pokud je nevěrný muž, častěji u něho dochází k sexuální nevěře (tedy pouze pohlavnímu styku bez emocionální zainteresovanosti). Zatímco ženy v rámci nevěry uplatňují i emocionální složku (Buss, 1997). Ženy, které by byly zaneprázdněné příležitostným sexem bez emocionálního vztahu, by totiž riskovaly otěhotnění bez pomoci, ochrany a investic zdrojů muže. Naopak mužským předchůdcům by spíše přinášely prospěch

krátkodobé pářící strategie s příležitostnými sexuálními partnerkami a bez dalšího emocionálního vztahu, neboť ten by jim nepřinášel žádnou přímou výhodu (např. Buss, 2008).

Stejná teorie poté vysvětluje i mechanismus a pohlavní odlišnosti žárlivosti. Žárlivost podle evolučních psychologů vznikla jako protistrategie podváděných mužů a žen, popřípadě jako mechanismus, který má za úkol odhalit eventuální nebezpečí v rámci odlákání partnera, protože nevěra v důsledku evoluční teorie představuje pro podváděné osoby problém: v evoluční historii uspěli jen ti, kteří si vyvinuli lepší strategie v odhalování a potírání nevěry. Tyto strategie měly za úkol střežit partnera, a tak zabránit negativním důsledkům nevěry (Buss, 2007; viz. dále).

Stejně jako jsou pohlavně odlišné nevěrné taktiky a důsledky nevěry, jsou v tomto ohledu rozdílné i strategie týkající se žárlivosti. Z pohledu evoluční psychologie existuje žárlivost u mužů jako proces, který má za úkol zabránit partnerce v sexuálním styku s jiným mužem, snížit tak nejistotu otcovství stálého partnera a tím i riziko investování zdrojů do cizího potomka. U žen se podle této teorie žárlivost vyvinula jako funkční evoluční mechanismus, který má zabránit ztrátě partnera a jeho investic. A právě v důsledku těchto poznatků bude muže více znepokojovat partnerčina sexuální nevěra, protože je zde riziko výchovy cizích potomků. Ženy se naopak obávají nevěry emocionální, neboť jim hrozí odchýlení partnerových zdrojů k jiné partnerce a cizím potomkům (např. Buss, 2000).

V souhrnu tedy evoluční psychologové předpokládají, že se žárlivost vyvinula u mužů i žen jako adaptace, která se aktivuje ohrožením vztahu, a funguje proto, aby tento vztah chránila před částečnou nebo úplnou ztrátou partnera (Buss a Haselton, 2005).

## 2. Nevěra

Partnerské vztahy jsou součástí nejen mnoha prací a dlouhodobých výzkumů, ale především našich vlastních životů. V mnoha lidských společnostech nakonec většina mužů a žen vstoupí do dlouhodobého vztahu, z něhož pro oba účastníky plynou vzájemné závazky - především určité očekávání partnerské exkluzivity, které někteří autoři pokládají za základní regulační prvek partnerství (např. Previti a Amato, 2004). Očekávání jsou často postavena na sdílení norem o sexuálním chování, neznámá to však, že odrážejí chování dané populace. Neboť i ve společnostech, kde je uznávána monogamie na základě zákona či zvyklosti, je častý mimomanželský sex, stejně jako sexuální aktivity mimo rámec dlouhodobého vztahu (Diamond, 2003). Podíváme-li se konkrétně na euro-americké kulturní prostředí, zdá se, že velká většina lidí od svých partnerů očekává sexuální monogamii a neschvaluje mimomanželské vztahy (Allen a spol., 2005). Přesto bylo svému partnerovi či partnerce někdy v životě nevěrných mnoho z nás. Výzkumy uvádějí, že 26 -70% žen a 33 - 75 % mužů někdy bylo nevěrných (Glass a Wright, 1992; Buunk,1981; Brand a spol., 2007; Wiederman,1997).

### 2.1. Definice nevěry

O problematiku nevěry byl v posledních desetiletích zaznamenán velký zájem, i přes množství publikací v této oblasti však zůstávají některé aspekty definice stále nejasné - především jde o vymezení rozsahu jednání v rámci nevěry. Definování pojmu je komplikované obzvláště z důvodu subjektivního nahlížení na tyto aktivity. Chápání nevěry je totiž značně individuální. Pro někoho může být nevěrou až dokonaný pohlavní styk, jiný je přesvědčen, že zhřešit lze již myšlenkou. (Šmolka, 2003). Je tedy nezbytné pokusit se specifikovat zásadní aspekty nemanželského nebo mimopartnerského chování.

Nejobecnější formulací nevěry v kontextu mimopartnerských vztahů je, že nevěra znázorňuje partnerovo porušení norem regulujících hladinu emocionální a fyzické intimity s osobami mimo partnerství (Drigotas a Barta, 2001).

Nabízí se však otázka, zda je nevěra tím správným výrazem. Tento pojem jako takový je dosti zavádějící, neboť často již apriori nese negativní zabarvení:

mnohdy se například mluví o pachatelích a obětech nevěry (Sagarin a spol., 2003). Z mnoha studií je vidět, že i někteří autoři si pokládají stejnou otázku a pojem nevěra ve svých pracích nepoužívají (Thompson, 1984; Brand, 2007 a další). Často je výraz nevěra nahrazován mimopartnerským sexem /extra-relationship sex/ (např. Buunk, 1980), některé výzkumy odkazují na mimopartnerskou zaangażovanost /extra relationship involvement/ (Thompson, 1984), podvádění či klamání /cheating/ (Brand a spol., 2007). Studie Weise a Slosnericka (1981) mluví o sexuálním či nesexuálním mimomanželském chování /sexual or nonsexual extramarital behavior/, Solstadová a Mucic (1999) popisují tyto aktivity jako mimomanželské sexuální vztahy /extramarital sexual relations, ESR/.

Nejen subjektivní porozumění, ale i údaje jednotlivých autorů o procentuelním výskytu nevěry se v důsledku odlišných definic výrazně liší. Glassová a Wright (1992) zjistili, že 44% mužů a 25% žen bylo někdy v životě svému partnerovi nevěrných, přičemž pod definici nevěry zahrnují jak sexuální, tak emocionální aspekty. Jiné údaje se vyskytují v práci Wiedermana (1997): 23% mužů a 12% žen podle jeho studie mělo pohlavní styk s jinou osobou, než byl stálý partner. Brandová a spol. (2007) pak ve své práci definuje nevěru jako romantické nebo sexuální chování zahrnující i líbání, zde jsou však procenta vyšší u žen - 50% žen a 39% mužů vykonávalo ve svém životě některou z jí definovaných mimopartnerských aktivit. V Buunkově výzkumu (1980, podle Thompson, 1984) přiznalo 31% mužů a 29% žen, že byli v průběhu minulého roku zamilovaní do někoho jiného než do stálého partnera. Práce Wiedermana a Hurdové (1999) ukázala, že většina testovaných mužů (44.7%) a žen (39.5%) v rámci dlouhodobého vztahu byla na rande s jinou osobou, než se stálým partnerem.

Jak je vidět, liší se nejen definice a vymezení pojmu, ale i samotné procentuelní údaje o nevěře; definování nevěry se v důsledku toho stává zásadním problémem.

## 2.2. Typy nevěry

Ani typy nevěry nejsou v literatuře definovány jednotně. Nevěra může podle Blowa a Hartnetta (2005) zahrnovat množství aktivit včetně sexuálního poměru, mimomanželského vztahu, podvádění, pohlavního styku, orálního sexu, líbání,

mazlení, emocionálního spojení, jež je více než přátelstvím, přátelství, internetové vztahy, pornografii a další. Šmolka (2003) definuje různé typy podle stupňů angažovanosti: flirt (nejčastěji pouze nezávazná koketérie), mimomanželský kontakt (zpravidla jednorázový, ryze sexuální), dobrodružství (má zpravidla delší trvání, vyšší míru emoční angažovanosti a probíhá často dlouhodobě vedle vztahu legálního), vyvrcholením je pak mimomanželský vztah (dlouhodobý eroticko-sexuální vztah se silnou emoční vazbou s připouštěnou možností budoucího společného soužití), virtuální nevěra, swingování (oživení sexuálního soužití směnou partnerů), prostituce.

Zpravidla se však ve většině dělení vyskytuje emocionální a sexuální složka, ať je toto chování označováno za nevěru, podvádění či mimopartnerské chování:

Podle Busse a spol. (1999) se sexuální nevěra vztahuje k sexuálním aktivitám mimo rámec dlouhodobého vztahu (např. pohlavní styk). Za emocionální nevěru můžeme na rozdíl od toho považovat situaci, kdy partner směřuje zdroje, jako je láska, čas, finanční prostředky a pozornost, k někomu jinému než je stálý partner. U mužů podle této teorie častěji dochází k nevěře sexuální, získávají tím totiž příležitost zplodit téměř neomezené množství dalších potomků, neboť jejich investice zahrnuje (může zahrnovat) pouze dobu pohlavního styku. U žen v důsledku období těhotenství a kojení potomka není zvýšení reprodukčního potenciálu nad určitou míru možné<sup>1</sup>. Ženy se na rozdíl do toho více než muži věnují nevěře emocionální (Buss, 1997)<sup>2</sup>, i když je zde zpravidla taktéž zahrnuta sexuální složka. Ženy, které by totiž byly zaneprázdněné příležitostným sexem bez emocionálního vztahu, by riskovaly otěhotnění bez pomoci, ochrany, a investic zdrojů muže. Muž „na jednu noc“ do ženy zpravidla zdroje neinvestuje a v případě zjištění nevěry primárním partnerem by žena přišla i o jeho zdroje a investice. Tyto selekční tlaky vytvořily základní pohlavní rozdíly mezi muži a ženami (Buss, Shackelford, Kirpatrick, 1999).

Thompson (1984) podobně jako výše zmínění mluví o mimomanželských a mimopartnerských aktivitách (extradyadic relations) a navrhuje přitom existenci tří typů těchto činností: emocionální (zamilování se), ale nikoli sexuální (pohlavní styk); sexuální, ale nikoli emocionální; a kombinaci emocionálních a sexuálních aktivit.

---

<sup>1</sup> Žena může mít potomka nejdříve jednou za dva roky, pokud bereme v úvahu dobu nošení dítěte a období jeho kojení

<sup>2</sup> Ne všechny studie však podporují tento koncept; např. Bermanová a Frazierová (2005), viz kapitola o skutečné a hypotetické nevěře; dále Sabini a Green (2004)

V rámci své práce na toto téma zjistil, že přibližně 45% mužů a 30% žen nejméně jednou v životě zažilo pohlavní styk s někým jiným než se současným partnerem. Pokud do mimopartnerských aktivit zahrnul všechny tři typy (emocionální, sexuální a kombinované), pohlavní rozdíly se zmenšily - 42% žen a 46% mužů někdy v životě zažilo některou z mimopartnerských aktivit. Proto je podle něho třeba emocionální a sexuální aspekt pro muž a ženy odlišovat.

I podle studie Glassově a Wrighta (1985) zahrnují mužské mimopartnerské aktivity mnohdy pouze sex, jednorázové aktivity a známosti na jednu noc, ženy se naopak častěji uchylují ke kombinaci emocí a sexu. A dále, i když měli podle práce stejných autorů (Glass a Wright, 1992) ženy častěji tendenci políbit či se dotýkat jiného muže, muži měli výrazně více zkušeností s fyzickým kontaktem, který zahrnoval pohlavní styk.

### 2.3. Ukazatele nevěry

Ve studii Busse a Shackelforda (1997) autoři shromáždili 14 kategorií, podle kterých účastníci usuzovali na sexuální a emocionální nevěru svých protějšků, dva z nich byly označeny jako ukazatele emocionální i sexuální nevěry zároveň.

Na sexuální nevěru ukazovalo 5 podnětů: Odhalení sexuální nevěry; změny v běžném sexuálním chování; zvýšený zájem o sex; dále naopak nezáměr o sex; fyzické známky sexuální nevěry a nezáměr o sexuální exklusivitu.

Naopak na emocionální nevěru poukazovalo 7 ze 14 podnětů: Zlost, kritizování a vyhledávání sporů; nespokojenost v partnerství a nedostatečné projevy lásky; pasivní odmítání partnera a netaktnost; neochota bavit se o určité osobě; neochota trávit čas s partnerem; emocionální odpoutání se od partnera; provinilé chování a úzkost.

Dva zbylé pak byly definovány jako projevy emocionální i sexuální nevěry zároveň: apatie vůči partnerovi; zvýšení zájmu a množství tráveného času s jinou osobou.

### 2.4. Příčiny nevěry

V rámci této kapitoly je také možné položit si otázku, k čemu je dobrá věrnost. Z evolučního hlediska tkví výhoda věrnosti v tom, že stálý stabilní pár vytváří kvalitnější

podmínky pro svou reprodukci a především výchovu potomků. Péče o lidské mládě je z hlediska biologie dosti náročná, i přesto však existuje nevěra a jsou lidé provozující aktivity mimo rámec dlouhodobého vztahu. Důvody a příčiny mimopartnerských aktivit z evolučního hlediska byly již uváděny výše. Výzkumy však přinášejí i další poznatky o situacích, které mohou zapříčinit mimopartnerské chování.

Podle Allenové a spol. (2005) může být faktorem pro výskyt nebo omezení rizika mimopartnerského vztahu například pohlaví, národnost, věk, rodinná historie, raný věk prvního pohlavního styku nebo míra testosteronu u mužů. Existují však ale přý i sporné faktory, jež některé studie potvrdily, jiné naopak vztah těchto činitelů s nevěrou nenalezly – uvádí například vzdělání, náboženství, politické názory nebo rasu.

### Osobnostní faktory

Allenová a spol. (2005) mluví o tom, že důvodem pro výskyt nevěry ve vztahu mohou být například některé psychické vlastnosti:

Big Five (BF) je model osobnosti, jež byl sestaven proto, aby definoval lidskou osobnost na základě všech zásadních charakterových vlastností. (Goldberg 1993) McCrae a Costa tyto vlastnosti označují jako „pěti-faktorový model“. Na zmíněné problematice nezávisle na sobě pracovalo několik skupin výzkumníků, mezi hlavními Goldberg nebo McCrae a Costa. Podle práce Barta a Kiene (2005) by právě hlavní charakterové vlastnosti mohly poskytovat základ pro stanovení popisu motivací k nevěře. Tyto vlastnosti jsou *neuroticismus* zahrnující pocity jako obavy a sebepochybnost; *extroverze* se stavy jako je štěstí a sebeúcta zvláště v mezilidských interakcích; *zásadovost* vyjadřující sklon setrvat u vykonávané činnosti a dodržovat pravidla; *otevřenost* definovaná nekonvenčními nebo dokonce provokativními myšlenkami a pocity; a *ochota* charakterizovaná jako tendence vyhýbat se konfliktu a vyhledávat harmonické vztahy (McCrae a Costa 1987). I odborná literatura podpořila spojení mezi Big Five vlastnostmi a tendencí v nevěře. Ukázalo se, že existuje nepřímá korelace s ochotou a zásadovostí, a pozitivní vztah byl vysledován i u neuroticismu (Schmidt a Buss, 2001).

Práce Egana a Angusové (2004) v souvislosti s povahovými vlastnostmi zkoumala sociální moc a pohlavní rozdíly osob, které připustily, že byly svému partnerovi nevěrné. Muži, kteří byli nevěrní, vykazovali vyšší míru moci a ovládnutí

než ti, kteří nevěru neprovozovali. Obráceně fungoval tento vztah pro ženy. I moc tedy může mít vliv na výskyt nevěry ve vztahu.

Podle výzkumu Busse a Shackelforda (1997b) mají na výskyt nevěry kladný vliv psychické rysy jako nízká emocionální stabilita, nedostatek pečlivosti, nedostatek porozumění, vyšší míra narcismu, vysoký intelekt a častá náladovost. Glassová a Wright (1988) dále jako důvod pro nevěru označují pokus o zvýšení sebedůvěry a respektu, snahu o duševní stimulaci, pokus o návrat do mládí. Šmolka (2003) dále zmiňuje osobnostní nezralost nebo zvyšování sebevědomí.

### Situační faktory

Treasová a Giesenová (2000) například uvádějí, že lidé, kteří mají větší příležitost být nevěrní, pravděpodobněji budou nevěrní. Být nevěrný však není pouze výsledkem příležitosti. Práce Busse a Shackelforda (1997b) odhalila, že pozitivní vliv na výskyt různých typů nevěry může mít zvýšená spotřeba alkoholu nebo vysoká míra náboženské víry.

Studie Schensul a spol. (2004) zkoumala různé důvody mimomanželského sexu na mužích s nízkými příjmy v indické Bombaji. Pětina těchto mužů vypověděla, že někdy v životě měla nemanželský sex, polovina z nich se účastnila těchto aktivit během posledního roku. V rámci demografických proměnných byl nižší věk manželů a větší věkový rozdíl mezi nimi spojen s častějším výskytem mimomanželského sexu. Muži narození v Mumbaii provozovali nemanželský sex častěji než přistěhovalci. Důležitým demografickým činitelem bylo vzdělání dotazovaných mužů; ti s nižším vzděláním s větší pravděpodobností provozovali nemanželský sex (na rozdíl od práce Traeena a Stiguma, 1998; a Busse a Shackelforda, 1997). Dalšími faktory ovlivňujícími častější výskyt mimomanželských aktivit byla častá konzumace alkoholu (stejně jako u Shackelforda a Busse, 1997b) a výskyt domácího násilí na ženách.

Podle výzkumu Traeena a Stiguma (1998) se pravděpodobnost nevěry úměrně zvyšuje s počtem dnů v roce, které daná osoba tráví cestováním; s hustotou populace dané oblasti a s vyšším vzděláním (na rozdíl od práce Schensula a spol., 2004, viz. výše).

Zajímavou studií je práce Elmslieho a Tebaldiho (2008). I oni se zabývali motivacemi k nevěře. Autoři zde podrobně popisují ekonomické aspekty nevěry. Tato studie ukazuje, že v úvahách o nevěře nejsou přítomny jen biologické faktory, ale i



ekonomické hledisko a analýza zisků a výdajů. Při zvažování nevěry je totiž třeba brát v úvahu množství faktorů jako je věk, vzdělání nebo finanční zajištění.

### Vztahové faktory

Ve studii Glassové a Wrighta (1977) byl testován vztah mezi nemanželským sexem, spokojeností ve vztahu a délkou sňatku. Manželské uspokojení bylo nejnižší pro osoby v dlouholetých sňatcích, vyšší ve středně dlouhých manželstvích a nejvyšší v relativně krátkých vztazích. Pokles manželské spokojenosti s rostoucí délkou sňatku byl významný zvláště pro ženy. Ukázalo se, že s nižším manželským uspokojením je úzce propojen také častější mimomanželský sex: pro muže se tento vztah ukázal v mladých a středně dlouhých sňatcích, ale ne v dlouho trvajících manželstvích; pro ženy potom ve středních a dlouhotrvajících vztazích, nikoli v krátce trvajících sňatcích. Glassová a Wright (1988) navíc definují několik dalších důvodů, proč by lidé mohli být nevěrní. Mezi těmito důvody jsou: touha po pomstě partnerovi, pokus zbavit se nudy ve vztahu, tendence získat respekt a uznání stávajícího partnera, snaha zažít pocit porozumění v novém vztahu, úsilí o prožití přátelského vztahu. Schensul a spol. (2004) odhalil jako jednu z příčin nevěry mužů nízkou sexuální aktivitu a ochotu manželek, a jejich nízkou sebedůvěru. Traeen a Stigma (1998) mluví o pravděpodobnějším výskytu nevěry s přibírající délkou manželství nebo partnerství, s počtem předchozích partnerů nebo s nespokojeností s počtem sexuálních aktivit ve stálém vztahu. Šmolka (2003) dále uvádí, že důvodem nevěry může být pokus, jak snést špatné manželství, jak oživit vztah, snaha vyrovnat se s nevěrou partnera, pokus jak se od partnera odpoutat nebo kompenzace toho, co ve vztahu schází.

Podle Allenové a spol. (2005) pak může být přímým důvodem pro nevěru například nuda ve vztahu, nespokojenost se sexem (např také Buss a Shackelford 1997b), nedostatek podpory partnera, manželský konflikt, způsob, jak vyjádřit nepřátelství vůči partnerovi, pomsta partnerovi či nahrazení určité nedostávající se potřeby ve vztahu. Existují také období kritická na případnou nevěru (Allen a spol., 2005): podle Šmolky (2003) například první adaptační fáze manželství, návrat do zaměstnání po mateřské, fáze zavírajících se vrátek, nevybouřené mládí, krátká i delší odloučení. Šmolka (2003) dále uvádí jako možnou příčinu nevěry například hledání změny ve vztahu, hyper-sexualitu nebo nespokojenost v současném vztahu.

Další práce (Barta a Kiene, 2005) uvádí poněkud odlišné typy motivace k nevěře a z jejich výzkumu vzešly tyto hodnoty: a) nespokojenost v partnerství (51% osob v dané studii uvádělo tento důvod jako motivaci k nevěře), b) zanedbávání partnerem (46%), c) nevyhovující sex (13%) a d) vztek na partnera (10%). Nespokojenost je zde popisována jako zklamání z původního vztahu a pozitivní hodnocení alternativního partnera. Zanedbávání je v práci charakterizováno jako ignorace stálým partnerem. Vztek je zde popisován jako touha nevěrou potrestat primárního partnera.

V souladu s výše zmíněnou studií popisují téměř stejné kategorie i Buss a Shackelford (1997): 1) pocit nespokojenosti ve vztahu, 2) zanedbávání, 3) zlost a 4) nudná sexuální stránka vztahu.

Některé výzkumy podporují myšlenku, že jedinci provozují nevěru, protože je v jejich primárním vztahu něco špatně (tzn., že s vyšším manželským štěstím nebo uspokojením by se mohl snižovat výskyt nevěry). Mezipohlavní rozdíly motivace pro nevěru naznačují, že partnerská nespokojenost hraje větší roli u nevěrných žen než nevěrných mužů (Glass a Wright, 1985), u mužů je naopak častou motivací pro nevěru pouze sex (Barta a Kiene, 2005). Glassová a Wright (1985) našli zápornou korelaci mezi manželskou spokojeností a nevěrou platící pro všechny typy mimopartnerských aktivit (sexuální, emocionální i kombinovanou nevěru). Odhalili však, že nespokojenost souvisí obzvláště s emocionální nevěrou. Vztah mezi nevěrou a uspokojením ve vztahu může být proto podle těchto autorů zvláště důležitý pro ženy. Obecně ženy, které jsou nespokojené se svým manželem nebo sňatkem, provozují častěji mimopartnerské vztahy než ženy, které jsou spokojené. A dále mezi těmi, kteří provozovali mimopartnerský sex, byly ženy ve vztahu významně méně spokojené než muži. Navíc autoři odhalili, že muži a ženy, kteří jsou zapojeni do obou typů nevěry (sexuální a emocionální), jsou ve vztahu více nespokojení než ti, kteří provozují buď jen sexuální nebo jen emocionální nevěru (Glass a Wright, 1985).

Další práci na vztah nevěry a spokojenosti v partnerství vytvořili Denise Previti a Paul R. Amato (2004). V tomto dlouhodobém výzkumu se autoři snažili zjistit, jestli mimopartnerské aktivity spíše předchází či následují zhoršení kvality partnerského vztahu. Zjišťovali zde efekt partnerské spokojenosti a náchylnost k rozpadu vztahu na mimopartnerské aktivity a opačně - dopad těchto aktivit na partnerskou spokojenost a pravděpodobnost rozpadu vztahu. Výsledky ukázaly, že to, jak je

manželství či partnerství blízko rozchodu či rozvodu, ukazuje na výskyt mimopartnerských aktivit. Zároveň ale také dále snižuje spokojenost ve vztahu a zvyšuje riziko rozpadu vztahu. V konečné fázi je podle autorů nevěra jak příčinou, tak následkem rozpadu či zhoršení vztahu.

## 2.5. Důsledky nevěry

I když by podle evoluční teorie měla nevěra přinášet určité výhody, tyto zisky mohou být často převáženy ztrátami (O dopadech a rizicích nevěry z evolučního hlediska viz. výše).

Podle Davida Lustermana (2005) jsou výsledky objevení nevěry jednoho z partnerů dalekosáhlé a komplexní. Je běžné, že přinejmenším v západních populacích je manželství založeno na principu monogamie, víry a důvěrnosti, které jsou vyhrazeny partnerovi, a nesmí být sdíleny s nikým jiným. V důsledku toho není překvapující, že osoba, která zjistí nevěru partnera, je často hluboce traumatizována (Lusterman, 2005).

Dlouhodobé i krátkodobé mimopartnerské vztahy mají nejméně jeden společný rys, a to je lež. Vztahy mimo rámec partnerství jsou často dlouhou dobu tajeny a zapírány a právě to je podle Lustermana (2005) příčinou tak zničujícího poznání. Objevitel zažívá mnoho ztrát současně, prochází celkovou ztrátou víry v partnera. V důsledku této nejistoty může být monogamní pouto nenahraditelně zničeno (Lusterman, 2005).

Být „podváděným“ může mít za následek strach, vztek, ponížení a pocity hanby, může být také spojeno s depresemi a úzkostí, případně bezmocí či naopak úvahami o opuštění partnera (Lawson a Samson, 1988; Thompson, 1984; Cano a O'Leary, 2000). Toto emocionální znepokojení je podle některých autorů často doprovázeno odpovídajícím otřesem poznání (Gordon, Baucom a Snyder, 2005). Výraznou a téměř pravidelnou odpovědí spojenou se zjištěním aférky, je v těchto případech změna víry v partnera a ve vztah; osoba již nemůže mít ve svém partnerovi oporu a důvěřovat mu, či se ve vztahu cítit bezpečně. Běžné je i behaviorální řešení často představující okamžité ukončení vztahu. Jinou odpovědí jsou nadměrná bdělost, utkvělé vyptávání a jiné výrazně záporné či káravé počiny (Gordon, Baucom a Snyder, 2005).

Podle Shackelforda (1998) existuje několik způsobů, jak se lidé vyrovnávají se zjištěnou nevěrou svého partnera: někteří se svých partnerů intenzivně ptají, jestli je stále ještě milují, jiní podstoupí partnerskou terapii, snaží se objevit příčinu problému a urovnat vztah. Někteří pátrají po detailech, aby lépe zjistili povahu ohrožení, trvání a další podrobnosti. Někteří situaci ukončí odpouštěním partnerovi (Shackelford, 1998).

To, jak lidé prakticky řeší zjištěnou nevěru partnera či partnerky, testoval ve své studii prostřednictvím dotazníku také Bram P. Buunk (1982). Vzorek zahrnoval 50 mužů a 50 žen, jež věděli o mimopartnerském vztahu své manželky/manžela. Faktorová analýza odhalila tři základní prostředky, kterými lidé odpovídali na nevěru svých partnerů: (a) vyhýbání se manželovi/manželce, (b) přehodnocení situace (snažili se dívat na svou žárlivost jako na nerozumnou, snažili se dostat žárlivost pod kontrolu) a (c) komunikace (otevřené a upřímné řešení situace). Nejčastěji zmiňovanou taktikou byl pokus o vyřešení situace komunikací a to jak u mužů tak u žen. Vyhýbání se partnerovi bylo výrazně častější u žen a obzvláště u těch s nízkou sebeúctou.

Nevěra často může být i příčinou rozpadu vztahu. Pokud osoba zjistí partnerovu nevěru, stojí před důležitým rozhodnutím, zda partnera opustit, či mu nevěru prominout. Rozchod se však zdá být jedním z nejběžnějších řešení problému partnerské nevěry. Ve studii 160 světových kultur, byla nevěra označována jako nejčastější důvod pro ukončení vztahu (Betzig, 1989). Shackelford, Buss a Bennett (2002) zjistili, že muži vidí jako daleko obtížnější prominout svým partnerkám sexuální nevěru a daleko častěji se s nimi v tomto případě rozcházejí. Ženy oproti tomu nemohou zpravidla prominout nevěru emocionální a právě kvůli ní své partnery opouští.

## 2.6. Ospravedlnění a postoje k nevěře

Studie Glassové a Wrighta (1992) byla zaměřená na výzkum ospravedlnění nevěry u mužů a žen. Autoři zjistili, že lidé ospravedlňují své mimomanželské a mimopartnerské vztahy několika způsoby. Racionalizace v rámci sexuálního rozměru zahrnovala důvody jako sexuální prožitek, výjimečnost a vzrušení, zatímco ospravedlnění v emocionální rovině obsahovalo duševní sdílení, porozumění,

společnost a hledisko posílení vlastní sebeúcty. Dva dodatečné faktory společné pro muže i ženy byly faktor motivace, pod který můžeme zařadit kariérní vzestup, a rovina lásky, která zahrnuje lásku, cit a zamilovanost (Glass a Wright, 1992). 90% nevěrných manželů v této studii pocíťovalo, že se v rámci jejich nevěry vyskytly podmínky, které ji ospravedlňovaly. I v ospravedlnění nevěry se vyskytují pohlavní rozdíly. Muži inklinovali k ospravedlnění přes sexuální dimenzi (např. že jejich sexuální život v partnerství jim již nevyhovuje), u žen šlo spíše o rovinu emocionálního odůvodnění (chybějící porozumění ve vztahu) (Glass a Wright, 1992).

V literatuře se také objevuje několik výzkumů zachycujících celkové pohledy účastníků na sex mimo partnerství, postoje a názory na něj. Ve velké studii Laumanna a spol. (2000) 77% účastníků vypovědělo, že nemanželský sex je vždy špatný. Takový nesouhlas podle autorů může vycházet z přesvědčení, že nevěra je nemorální. Výsledek ovšem může souviset s velkým množstvím proměnných. Může zahrnovat například kulturu: Widmer a spol. (1998) testoval 33 590 jedinců z 24 zemí a u většiny našel velký nesouhlas s mimopartnerskými sexuálními vztahy, i přesto, že několik zemí (například., Rusko, Bulharsko, Česká republika) se zdály být více tolerantní než jiné. Dále může mít na postoje k mimopartnerským aktivitám vliv například orientace, neboť podle některých autorů nejsou homosexuální lidé ve srovnání s heterosexuálními páry mimopartnerským vztahem svého partnera tak znepokojeni (Blumstein a Schwartz, 1983).

10% účastníků studie Greeleye (1994, podle Allen 2005) vypovědělo, že mimopartnerské vztahy považuje za bezvýhradně špatné, přesto však zároveň uváděli vlastní zkušenost s mimopartnerským vztahem. I ve studii 321 studentů na univerzitě v Nové Anglii bylo zjištěno, že je pro tyto osoby neakceptovatelná sexuální nevěra, zatímco nesexuální nevěru označovali jako přijatelnou (Weis a Slosnerick, 1981). Na rozdíl od toho studie stanovisek dánských mužů vůči nevěře ukázala, že tito muži, ať byli sami nevěrní či ne, shledávali sexuální nevěru pro vztah a štěstí v partnerství jako ne příliš rizikovou (Solstad a Mucic, 1999).

Výše zmíněné studie dokazují, že i když jsou postoje k nevěře často negativní (i zde se však studie liší v tom, který z typů nevěry účastníci považují za nejrizikovější), přesto k mimopartnerským vztahům dochází (Greeleye, 1994; podle Allen 2005). Navíc se ukazuje, že pokud k nevěře dojde, každé pohlaví své „aférky“ ospravedlňuje jinak (Glass a Wright, 1992).

## 2.7. Metodologie výzkumu nevěry

### Problém definování nevěry

Nejasnosti ve vymezení nevěry zmiňované výše nezůstávají jen v teoretické rovině, ale zasahují i do samotných praktických výzkumů a studií. Často se studie dotazují pouze na to, zda se účastník setkal s emocionální či sexuální nevěrou (či zapletením se) svého partnera. Problém těchto prací je především v tom, že každý z účastníku může chápat toto vymezení rozdílně a jeho chápání se nemusí shodovat se záměrem výzkumníka. Lépe je na tom například výzkum Schutzwohla a Kochové (2004), kdy si účastníci měli zapamatovat určité konkrétní situace charakterizující podněty sexuální a emocionální nevěry v příběhu (např. partner se při sexu s vámi nudí, odmítá sex; neodpovídá, když se ho zeptá, zda vás miluje)

### Výzkumný vzorek

Na tomto místě je třeba zmínit i některé mýty a nepravdivé výroky o nevěře jako takové. Není to tedy jen definice nevěry, která je nejasná. Nevěra se primárně neomezuje pouze na manželství, ale na partnerské svazky obecně. Často bývají předmětem studií pouze páry spojené manželským slibem. Ale i v partnerství je očekáván nepsaný příslib věrnosti a i v partnerství, stejně jako v manželství, je nezřídkou porušován (např. Previti a Amato, 2004). Buunk (1980) byl pravděpodobně první, kdo zahrnul do své studie nevěry a žárlivosti i nemanželské páry žijící ve stejné domácnosti. Thompson (1984) pro tyto vztahy zahrnující nejen manželství ale i partnerství využívá pojmu extradyadický (extradyadic).

Mimopartnerské chování dále není pouze aspektem moderní doby týkající se jen vztahů západních společností (Buss, 1997). I když je k nevěře v určitých společnostech přistupováno odlišně, týká se v podstatě všech světových kultur. Ve studii Betzigové a spol. bylo testováno 160 světových kultur a nevěra byla označována jako jeden z nejčastějších důvodů rozpadu partnerství ve všech těchto společnostech (Betzig, 1989).

A konečně se nevěra netýká jen jednoho pohlaví, ale bezprostředně se dotýká mužů i žen. Často se však stává, že nevěra, pokud ji chápeme jen jako pohlavní styk, je definována jako riziková pouze pro muže. Neboť právě pro ně plyne

z pohlavního styku jejich partnerky s jiným mužem více rizik- hrozí u nich nejen ztráta partnerky, ale zároveň i riziko výchovy nevlastního potomka. (Buss, 1997) Nevěra je však prvek, který ohrožuje muže i ženy, i když pro každé pohlaví je rizikový jiný typ s odlišnými důsledky. I z toho je tedy více než zřejmé, že bychom definování nevěry neměli omezovat pouze na aspekt mimopartnerského sexu.

### Skutečná a hypotetická nevěra

Neméně důležitý je výzkum Bermanové a Frazierové (2005) týkající se povahy nevěry ve výzkumech a je třeba jej zde zmínit, neboť se zabývá především metodologií výzkumu a ukazuje, že je důležité jej vést správně, tedy brát v úvahu všechny aspekty, které by mohly mít vliv na odpovědi respondentů.

Důležité u výzkumů partnerských vztahů je, jak k problematice nevěry výzkumník přistupuje a jestli respondenti danou situaci skutečně zažili a tedy odpovídají, jak se v dané chvíli chovali, nebo jestli ji nezažili a pouze vypovídají, jaká by byla jejich odpověď při zjištění nevěry partnera. Jak vypovídá výzkum Bermanové a Frazierové, v těchto dvou případech se mohou odpovědi lišit. Výsledky jejich studie ukazují, že pokud byli účastníci výzkumu instruováni, aby si představili, že je jim jejich partner nevěrný, ale ve skutečnosti nebyl, ukázala se souvislost s konceptem emocionální a sexuální nevěry: účastnice, které si měly pouze představovat, že byly obětí nevěry, vykazovaly nižší rozrušení ze sexuální nevěry svého partnera, zatímco muži, kteří si představovali nevěru své partnerky, mluvili o větší úzkosti v souvislosti s partnerčinou sexuální nevěrou. V případě, že však šlo o skutečnou nevěru, pohlavní rozdíl mezi muži a ženami se neprokázal a obě pohlaví ze sexuální nevěry vykazovala stejně vysoké obavy. Tento výzkum ukazuje, že se hypotetický nebo představovaný scénář nevěry, dokonce ani když zúčastnění právě mají skutečný vztah, nemůže zaměňovat za scénáře nevěry reálné (Bermanová a Frazierová, 2005).

Další výzkum na téma hypotetické a skutečné nevěry provedla Stroutová a spol. (2005). Výsledky stejně jako v předchozím výzkumu podpořili fakt, že lidé, kteří nevěru svého partnera skutečně zažili, na ni odpovídají jinak, než lidé, kteří měli za úkol si nevěru pouze představit a v reálném životě se s ní nesetkali. V případě skutečné nevěry totiž respondent ví, jak se v takové situaci reálně choval, neboť ji

na vlastní kůži prožil. Zatímco u imaginární nevěry si reakci osoba pouze představuje nebo odhaduje, jak by se asi v dané situaci zachovala.



### **3. žárlivost**

Bušení srdce, zpcené ruce, pocit vzteku nebo méněcennosti. To všechno jsou věci, které prožívá žárlivý člověk (Guerrero a spol., 2005). Žárlivost je často automatickou odpovědí na nebezpečí ohrožení vztahu nebo pozice ze strany partnera a třetí osoby (Buss, 2000). Ve studiu partnerských vztahů je proto neméně důležité prozkoumat vedle nevěry i co nejvíce aspektů žárlivosti.

#### **3.1. Definice**

Na samotném začátku je nutné vymezit, co rozumíme pod pojmem žárlivost. Definice, které se objevují v odborné literatuře, jsou stejně jako u nevěry velice nejednoznačné a v mnohých základních charakteristikách se rozcházejí. Žárlivost můžeme definovat jako důsledek ohrožení sebeúcty (např. Mead, 1931 podle White 1981), jako výsledek pocitů viny (Jones, 1930 podle White 1981), jako projev ztráty pocitu jedinečnosti (Simmel, 1950 podle White 1981), jako strach ze ztráty cenného vztahu (Spielman, 1971 podle White 1981), jako opakující se oidipovskou situaci (Klein, 1957 podle White 1981), jako instinkt monogamie (Westermarck, 1936 podle White 1981) nebo jako reakci na porušení norem sexuálního majetnictví (Davis, 1936 podle White 1981). Žárlivost můžeme podle některých autorů dále vidět jako instinkt a vrozenou reakci (Kinsey a spol. 1953), můžeme ji chápat jako soubor emocí, /vzteky, strach, nejistota/ (Parrott, 1991), může být také jednáním. Nejčastěji však bývá žárlivost obecně definována jako reakce na ohrožení partnerství, která zahrnuje jak emoce, tak chování: Žárlivost je emocionální stav, kdy se osoba cítí ohrožena ztrátou důležitého partnerského vztahu kvůli jiné osobě (Parrott, 1991). Podle A. Buunka je žárlivost definována jako negativní odpověď na skutečné, domnělé nebo předpokládané emocionální nebo sexuální angažování se partnera do vztahu s někým jiným (Buunk a Bringle, 1987). Buss (2000) definuje žárlivost jako emocionální stav, který vzniká jako reakce na možné ohrožení hodnotného vztahu nebo pozice.

Jak je vidět, mnoho autorů definuje žárlivost různými způsoby v rozsahu od emocí, přes instinkt, po typ chování.

### 3.2. Složky žárlivosti

Z výše zmiňovaných definic vyplývá, že žárlivost zahrnuje několik aspektů: především může být vyjádřena emocemi a projevovat se určitými typy chování.

#### Žárlivost a emoce

Gerrod Parrott (1991) uvádí tři základní typy emocí, jež jsou podle něho součástí žárlivostních reakcí a které se vyskytují i v mnoha dalších studiích: Vztek (může být namířen vůči partnerovi i rivalovi), strach (úzkost a obava ze ztráty partnera) a smutek (deprese nad nastalou situací) (např. také Guerrero a spol., 2005). White a Mullen (1989) mají stejné kategorie, doplňují je dále o závist (zloba a nepřejícnost), sexuální vzrušení (touha po partnerovi) a pocit viny (pocit zavinění partnerova jednání). U žen se častěji objevuje smutek, u mužů naopak dominuje pocit vzteku. Podle studie Sabinio a Greenové (2004) je sexuální nevěra spojená s hněvem a vinou, zatímco emocionální nevěra souvisí s raněnými city. Na tyto niterné procesy poté navazují další aktivity, jejichž cílem by mohlo být vyrovnat se s odlákáním partnera či se postavit ohrožení vztahu.

I výzkum Gehla a Vaidya (2005) zkoumal pohlavní odlišnosti na stejné tři typy emocí – hněv, strach a smutek - v rámci emocionální a sexuální žárlivosti. Zatímco ženy udávaly vyšší úroveň všech emocí v odpovědi na emocionální podněty nevěry, v odpovědích na sexuální podněty nevěry se pohlaví v těchto reakcích nelišila. Což by podle autorů částečně narušoval model emocionální a sexuální nevěry a nasvědčovalo řešení navrhanému např. Penkem a Asendorphem (2008; viz. dále) hodnotit oba typy odděleně, nikoli jako protiklady.

Ve studii Shackelforda a LeBlanca (2000) bylo identifikováno 15 emocionálních žárlivostních reakcí jako odpovědí na nevěru. V rámci těchto skupin autoři rozlišují dalších 103 pocitů. Základními pocity podváděných osob podle autorů jsou: Pocit *nevítanosti/nejistoty*, což zahrnuje emoce jako ponížení, je zde brán zřetel na vlastnosti, které podváděný nemá a partner by je mohl hledat u někoho jiného. *Nepřátelství/pomstychtivost* vyjadřuje vztek. *Deprimovanost* postihuje řadu osob trpících depresivními emocionálními stavy od smutku po neštěstí. *Bezmoc/opuštěnost* značí pocity beznaděje, opomíjenosti. *Štěstí* pokrývá emoce jako potěšení a radost. *Otřesenost* vyjadřuje pocity ohromení a děsu.

*Zhnusení/znechucení* může zahrnovat symptomy akutní fyzické nemoci jako zvedání žaludku, ale také pocit odmítnutí. *Vina* je spojena s pocitem zodpovědnosti za partnerovu nevěru. *Ochota/snaha o ulehčení* - pocity obsažené zde jsou relativně pozitivní či neutrální. *Ponížení* popisuje pocity člověka vyvedeného z míry. *Vzrušení* pokrývá jen dva typy pocitů, vzrušení a sexuální vzrušení. *Únava* zahrnuje položky jako ospalost a znuďenost. *Vražedné/sebevražedné sklony* ilustrují, že emocionální reakce na nevěru mohou motivovat k destruktivnímu chování. *Úzkostlivost* zahrnuje pocit napětí a strachu. *Chápavost/odpuštění* postihuje pocity porozumění a ochoty odpustit partnerovi nevěru.

Sexuální nevěra vzbudila často nepřátelské/pomstychtivé pocity, otřesenost, zhnusenost/znechucenost, ponížení, sexuální vzrušení a vražedné/sebevražedné sklony. Emocionální nevěra způsobovala, že se člověk cítil nežádoucí/nejistý, deprimovaný, bezmocný/opuštěný, vinný, unavený a ochotný odpouštět. Muži častěji popisovali své jednání jako ochotu/snahu o ulehčení, vražedné/sebevražedné myšlenky, pocity štěstí a sexuálního vzrušení; ženy jako zhnusení, pocit nevítanosti, deprimovanosti, bezmoci/opuštěnosti a úzkostlivosti.

Studie odhalila, že pohlavní rozdíly v hodnocení pocitů nebyly podmíněny zkušeností se vztahem či s partnerskou nevěrou. Omezení studie se zde však týkalo vzorku, který zahrnoval vysokoškoláky z jedné kultury a relativně omezeného věkového rozsahu. Není vyloučeno, že studie opomenula některé důležité emocionální reakce, které by se mohly pravděpodobněji vyskytovat u starších osob v manželském svazku, s většími zkušenostmi v oblasti pochopení a odpouštění nevěry (Shackelford a LeBlanc, 2000).

Práce Pietrzaka a spol. (2002) odhalila v rámci emocionální reakce na nevěru některé pohlavní odlišnosti - muži podávali zprávu o významně silnější zkušenosti s hněvem, zuřivostí a pocitem zrady při vybavení si sexuální nevěry (ve srovnání s nevěrou emocionální). Ženy vypovídaly naopak významně častější zkušenost s hněvem, úzkostí a obavami při navození pocitu emocionální nevěry (ve srovnání se sexuální nevěrou). Dále se rozdíl mezi muži a ženami projevil ve fyziologické reakci na oba typy nevěry – úzkost mužů ze sexuální a žen z emocionální nevěry se projevil v hodnotách měření tepové frekvence, kožní vodivosti prostřednictvím pocení, povrchové svalové aktivity a teploty.

## Žárlivost a chování

White a Mullen (1989) definují několika typů chování spojených se žárlivostí, které by mohly mít za úkol předejít nevěře nebo se vyrovnat se vztahem partnera s někým jiným. Jsou jimi snaha o zlepšení kvality partnerství, pokus o zabránění vztahu s někým jiným; domáhání se závazku; poškozování partnera nebo rivala; vyhledávání alternativ; popírání nebo vyhýbání se situaci; změna sebehodnocení; ohodnocení výzvy; smíření se či očištění.

Nejkomplexnější taxonomii lidských taktik, kterými si muži i ženy snaží hlídat a udržet partnera v partnerství- navrhl Buss (1988), který identifikoval 104 typů chování shrnutých do 19 taktik v rozsahu od bdělosti k násilí. Prvotním cílem bylo identifikovat jednání a taktiky, které jsou základem mužského a ženského udržování si vlastního partnera. Tyto taktiky autor dále dělí podle toho, jestli jsou namířeny proti vlastnímu partnerovi opačného pohlaví (intersexual manipulations) nebo proti rivalovi stejného pohlaví (intrasexual manipulations). V každé z těchto kategorií se taktiky dále dělí podle typů:

### Intersexuální manipulace:

Sem autor zařazuje *přímé hlídání* (direct guarding), kam patří aktivity jako obezřetnost, skrývání partnerky, monopolizaci jejího času; dále *negativní projevy* (negative inducements), které se vyznačují vyhrožováním vlastní nevěrou, trestáním partnerova vyhrožování nevěrou, emocionální manipulací, zavazováním si partnera nebo ponižováním rivalů; a v poslední řadě *pozitivní projevy* (positive inducements), kam podle Busse patří vynakládání zdrojů, sexuální ovlivňování, zvyšování fyzické přitažlivosti, zvyšování lásky a péče, submisivita a ponižování.

### Intrasexuální manipulace:

Intrasexuální manipulace zahrnuje *veřejné signály majetnictví* (public signals of possession): verbální a fyzické signály majetnictví, majetnické zdobení; a *negativní projevy* (negative inducements), kam se řadí ponižování rivala, intrasexuální hrozba, násilí.

Důležité je v této souvislosti zmínit pohlavní rozdíly vycházející z Bussovy práce (1988). Muži častěji využívají taktiky vynakládání zdrojů, zatímco ženy

upřednostňují taktiku zvyšování své vlastní přitažlivosti. Což by odpovídalo modelu emocionální vs. sexuální nevěry/žárливosti. Muži dále uváděli časté využívání taktik jako zamlčování partnerky, submisivitu, zlehčování, vyhrožování a násilí. Naopak ženy preferují taktiky typu vyhrožování nevěrou nebo verbální signalizaci majetnictví (Buss, 1988). I chování v rámci žárlivosti je tedy pohlavně rozdílné.

### 3.3. Typy žárlivosti

Typy žárlivosti jsou v literatuře poměrně jednotně vymezeny: Buunk (1997) dělí žárlivost na reaktivní (reactive) /reakce na vztah partnera s jinou osobou/, preventivní (preventive) /snaha předejít intimnímu vztahu partnera s jinou osobou/ a úzkostlivou (anxious) /představa, že partner může být zapleten s někým jiným, která vyvolává úzkost, rozrušení a strach/ (Buunk, 1997).

Gerrod Parrott (1991) uvádí dva obdobné typy: podezíravá žárlivost (Suspicious jealousy)- obava z ohrožení vztahu; a oprávněná žárlivost (Fait accompli jealousy)- reakce na vztah s jinou osobou.

Důležité je také zmínit hraniční formy žárlivosti. Kingham a Gordon (2004) definují tzv. morbidní žárlivost (morbid jealousy) (také např. Mullen, 1990). V některých textech je nazývána jako patologická (pathological; Seeman, 1979), chorobná (psychotic; Cobb, 1979) či utkvělá (obsessional; Marazziti a spol., 2003). Vyznačuje se neúměrně silným podezíráním a přesvědčením, že je partner nevěrný. Zahrnuje přehnaně časté telefonáty, vyslýchání, překvapivé návštěvy nebo pronásledování a nese v sobě nebezpečí násilí na partnerovi případně riziko vlastní sebevraždy (Kingham a Gordon, 2004).

Žárlivost bychom však podle některých autorů měli s ohledem na její funkci definovat u mužů a u žen rozdílně. Protože reprodukční důsledky nevěry a partnerské ztráty jsou v určitých ohledech shodné a v určitých rozdílné, mají obě pohlaví v jistých aspektech stejnou a v jiných odlišnou psychologii žárlivosti (viz. výše). Muži a ženy se v důsledku toho liší především v tom, který z typů nevěry u nich spíše spustí žárlivé chování. Jednoduše řečeno, rozdílná míra žárlivosti z různých typů nevěry u obou pohlaví vychází především z odlišných rizik partnerovy nevěry pro muže a ženy

(podrobněji viz. výše, Buss a Haselton, 2005). Žárlivost bychom tedy z toho důvodu podle této teorie mohli u mužů označit jako sexuální, zatímco u žen bychom ji měli nazývat spíše emocionální, a to z toho důvodu, že pro muže je rizikovější sexuální nevěra jejich partnerky, pro ženy naopak vychází více rizik z emocionální nevěry partnera. Buss (2000) odůvodňuje tuto teorii zřetelnými odlišnými reprodukčními tlaky na muže a ženy v průběhu evoluční historie, které měly za následek vznik dvou různých odpovědí na riziko partnerovy nevěry (např. také Dolar, 2007; Ward a Voracek, 2004; Buss, 2007; Sagarin a Guadagno, 2004; shrnutí také v Demirtas, 2008). Tato hypotéza chápe sexuální a emocionální nevěru (a následnou žárlivost) jako nezávislé, odlišné události v důsledku rozdílných strategií mužů a žen. Teorii podporuje i množství empirických výzkumů.

Ve studii Pietrzaka a spol. (2002) ohlásilo 73% mužů větší úzkost z partnerčiny potenciální sexuální nevěry (jen 4% ženského vzorku zvolila tuto možnost) a 96% žen ohlásilo větší úzkost z partnerovy emocionální nevěry (27% mužů přiznalo rozrušení z tohoto typu).

Jak bylo zjištěno z výzkumu Schultzvohla a Kochové (2004), kde byly mužům a ženám předkládány příběhy s prvky jak sexuální tak emocionální nevěry, ženy si v rámci zmíněné teorie lépe pamatují podněty emocionální nevěry, zatímco muži si vybavovali spíše prvky nevěry sexuální.

Ke stejným výsledkům došla i práce Takahashiho (2006), která nevycházela pouze z výpovědí dotazovaných, ale zabývala se pomocí magnetické rezonance také mozkovou aktivitou. I zde respondenti poslouchali vyjádření oznamující sexuální nebo emocionální nevěru partnera. Mužský mozek byl více a rychleji aktivován partnerčinou sexuální nevěrou, ženy naopak dříve a ve větší míře reagovaly na partnerovu emocionální nevěru.

I studie Schulzwohla (2005) mluví pro pohlavní odlišnosti v reakcích na různé typy nevěry. Nejprve tato studie zkoumala počet podnětů sexuální nebo emocionální nevěry, které muži a ženy potřebovali k tomu, aby zaznamenali dva prahy žárlivosti. Prvním prahem byla chvíle, kdy účastníci zpozorovali primární záchvěv žárlivosti. Druhým stupněm byl čas, kdy již byl pocit žárlivosti nesnesitelný. Za druhé se výzkum zaměřoval na čas, který je třeba k dosažení těchto dvou prahů. Nebyly zde nalezeny žádné pohlavně specifické rozdíly s ohledem na počet podnětů sexuální nebo emocionální nevěry potřebných k dosažení prvního prahu. Po prvním pocitu žárlivosti však muži potřebovali významně méně podnětů sexuální nevěry a ženy

mnohem méně podnětů emocionální nevěry k dosažení druhého prahu. Navíc muži byli výrazně rychlejší v určování dvou hranic pro podněty sexuální nevěry, zatímco ženy byly zřetelně rychlejší pro podněty emocionální nevěry. Podněty signalizující partnerovu sexuální nebo emocionální nevěru byly přejaty ze studie Shackelforda a Busse (1997). Tito autoři identifikovali 27 podnětů více charakterizujících sexuální nevěru a 28 podnětů spíše značících emocionální nevěru. Tak se i tyto nálezy přidávají k hromadícím se důkazům, že se muži a ženy liší ve zpracování podnětů sexuální a emocionální nevěry. (koncept sexuální a emocionální nevěry a žárlivosti podporují dále ve svých pracích také např. také Wiederman a Kendallová, 1999; Pietrzak a spol., 2002).

Pro model emocionální a sexuální žárlivosti mohou mluvit i některé výzkumy s homosexuály. Cílem studie, na které se podíleli autoři De Souza a spol. (2006), bylo srovnávat relativní úzkost homosexuálních a heterosexuálních brazilských mužů a žen na příkladech scénářů, ve kterých si představovali své partnery sexuálně či emočně zapletené s další osobou. V otázkách na heterosexuální muže byla u těchto mužů zaznamenána větší úzkost v otázkách na sexuální nevěru. Heterosexuální ženy naopak byly rozrušeny emocionálními prvky nevěry. Naopak homosexuální osoby se žárlivostí na tyto dva typy nevěry přibližovaly k heterosexuálním osobám opačného pohlaví.

Další práci na toto téma vytvořili Buunk a Dijkstra (2001). Lesbičky vypověděly větší míru žárlivosti vůči fyzicky atraktivní rivalce ve srovnání s fyzicky nepřitažlivými soupeřkami. Homosexuální muži na rozdíl od toho ohlašovali větší žárlivosti vůči vysoce dominantním rivalům. Což by stejně jako předchozí studie ukazovalo na klasický vzorec pohlavně odlišné odpovědi shodný u heterosexuálních i homosexuálních mužů a žen bez ohledu na orientaci.

V důsledku toho, že by pohlavní rozdíly v žárlivosti měly vycházet z odlišných hrozeb nevěry pro muže a ženy, rozhodl se Sagarin a spol. (2003) testoval mužskou a ženskou nevěru se stejným pohlavím. Zde pohlavní rozdíly v intenzitě žárlivosti vymizely, neboť pro muže neznamenal nevěra jejich partnerky s jinou ženou riziko nejistoty otcovství a pro ženy neznamenal nevěra jejich partnera s jiným mužem hrozbu, že jejich druh využije zdroje pro potomka s druhým partnerem.

Další výzkumy, tentokrát ženských lesbických párů, prováděli například Bassett a spol. (2001). Tentokrát se však v rámci práce ukázal poněkud odlišný

výsledek od výše uvedených. Autoři vyslovili hypotézu, že lesbičky typu butch a lesbičky typu femme<sup>3</sup> by se mohly chovat podobně jako heterosexuální muži a ženy. Femme lesbičky byly více ovlivnitelné zdroji potenciálních partnerek než byly lesbičky butchs. Butches a femmes se také lišily v tom, které konkurentčiny rysy u nich spustí silnější žárlivou reakci. Femmes byly více žárlivé na fyzicky atraktivní konkurentky a butches více žárlily na bohaté rivalky. Podle tohoto výzkumu by i mezi lesbičkami maskulinního a femininního typu fungoval model sexuální a emocionální žárlivosti.

Alternativní hypotéza vysvětlující rozdíly v žárlivém chování mezi muži a ženami objasňuje odlišnosti sexuálního a emocionálního modelu žárlivosti na základě rozdílného smýšlení o předpokládaných pravděpodobnostech sexuální a emocionální nevěry (Desteno a Salovey, 1996). DeSteno a Solovey mluví o tzv. „double-shot“<sup>4</sup> hypotéze, kde autoři chápou jeden z těchto dvou typů nevěry jako náznak výskytu typu druhého v budoucnu. Pokud daná osoba například věří, že nevěra sexuální naznačuje vznik nevěry emocionální více než obráceně, bude víc rozrušená nevěrou sexuální než emocionální. Naopak jiný jedinec může věřit, že emocionální nevěra může zahrnovat tu sexuální. Podle výzkumu DeStenta a Saloveye však ženy častěji než muži předpokládají, že emocionální nevěra jejich partnerů může vést k nevěře sexuální, nikoli naopak. Hypotéza u mužů, že by sexuální nevěra mohla vést k nevěře emocionální, se v rámci jejich studie nepotvrdila. Muži tedy žárlí přímo na sexuální nevěru, zatímco ženy žárlí na nevěru emocionální, protože právě ta by mohla vést k nevěře sexuální. Podle této hypotézy sexuální rozdíly v žárlivosti nepředstavují evoluční pohlavní rozdíly, ale spíše jsou nahodilými nebo vedlejšími produkty sexuálních rozdílů ve smýšlení a hlavním korelátém žárlivosti je zde sex. Tato teorie však byla v pozdějších výzkumech kritizována (Buss, Shackelford, Kirkpatrick, 1999). Nepopisuje totiž, proč se smýšlení obou pohlaví liší. Dále proč se muži a ženy různí jen v některých vzorech a v jiných nikoli. Za třetí tento názor nemůže vysvětlit, zda se pohlavní rozdíly vyskytují v mysli mužů a žen pro obě pohlaví, nebo má každé pohlaví odlišný objekt smýšlení. Teorie DeStenta a Soloveye je přímo vyvrácena i v práci Cramera a spol. (2001), kde se potvrdila evoluční teorie, tedy že muži a ženy jsou rozrušení různými typy nevěry v důsledku rozdílných dopadů nevěry na obě pohlaví.

---

<sup>3</sup> lesbičky maskulinního typu a lesbičky femininního typu

<sup>4</sup> nepřeložený výraz, jakási hypotéza dvojitého zásahu



I některé další výzkumy se snaží dokázat, že model emocionální a sexuální žárlivosti není úplně přesný. Tento vzorec zaznamenal v poslední době rozporuplné výsledky (např. Penke a Asendorph, 2008). Autoři navrhnou, aby byly oba aspekty žárlivosti hodnoceny odděleně, nikoli jako protiklady pro muž a ženy. Sledovali žárlivost a hodnotili emoce ve vzorku 284 mužů a žen ve věku 20–30 let. Pohlavní rozdíly pro emocionální žárlivost se potvrdily i v testu nucené volby, kd byly evidentní v rychlosti rozhodnutí, ženy se rozhodovaly rychleji a lépe. Nebyl zde však zjištěn žádný důkaz pro odlišné odpovědi na sexuální žárlivost. Výsledky by podle autorů měly poukazovat na specifickou ženskou citlivost na emocionální nevěru a tedy emocionální žárlivost, nikoli však na rozdílnost pokud jde o žárlivost sexuální (Penke a Asendorph, 2008).

#### 3.4. Důsledky žárlivosti

Žárlivost je běžnou reakcí na ohrožení vztahu. Nemocí se stává tehdy, když přejde do své patologické formy a osoba začne vnímat i malé náznaky jako jisté a přesvědčivé důkazy nevěry a může na ně reagovat přehnanými prostředky (např. White a Mullen, 1989; viz také výše o patologické žárlivosti). Podle Busse (2000) může být žárlivost emocionální kyselinou, která naleptává manželství, podkopává sebeúctu, a ve své nejtěžší podobě spouští násilné chování a vede k nejhorším vražedným zločinům (o vraždách v důsledku žárlivosti např. Mužinicová, v tisku; o mužském násilném chování v důsledku žárlivosti např. Puente a Cohen, 2003).

Není však podle Busse (2000) aspektem vyvolávajícím čistě negativní důsledky. Dodává, že žárlivost, ač může mít destruktivní dopady, přináší i určitá pozitiva. Může být strategií pro udržení partnera úmyslným vyvoláním jeho žárlivosti a tím zvýšením partnerovy angažovanosti ve vztahu. Vyvolávání žárlivosti je považováno za jednu z běžně používaných strategií udržování partnera (Buss, 2000).

### 3.5. Proměnné spojené se žárlivostí

#### Žárlivost a partnerské preference

Přítomnost konkurenta stejného pohlaví, který by se mohl pokusit odlákat partnera z existujícího dlouhodobého vztahu, nemusí představovat hrozbu. Tato hrozba se však stává významnější, pokud je soupeř v rámci partnerských preferencí zajímavější než stálý partner (Buss, 1989). I zde existují pohlavní odlišnosti. Hodnota partnera je častěji než hodnota partnerky spojená se schopností zabezpečit zdroje, stejně tak souvisí s vlastnostmi, které směřují k získání zdrojů jako jsou ambice, pracovitost a vyšší věk (ne však věk až příliš vysoký). Protože žena někdy potřebuje i určitou fyzickou ochranu, ženy dále preferují na mužích vlastnosti, které signalizují schopnost ochránit partnerku, jako je fyzická síla a obratnost. Ženská partnerská hodnota je naopak víc ovlivňovaná signály plodnosti jako je mládí, fyzická přitažlivost a nízké WHR<sup>5</sup> (Buss, 1989).

Faktorová analýza ve studii Dijkstra a Buunka (2002) odhalila pět rozměrů konkurenčních charakteristických rysů: sociální dominance, fyzická přitažlivost, svůdné/svádivé chování, fyzická síla, a sociální postavení. Muži vykazovali větší míru žárlivosti, pokud byl rival sociálně dominantnější, fyzicky zdatnější a měl vyšší sociální postavení. Zatímco ženy vypověděly větší míru žárlivosti z rivalek fyzicky atraktivnějších (Dijkstra a Buunk, 2002).

Ve výzkumu Busse, Shackelforda a spol. (2000) bylo ve vzorcích tří kultur - Spojené státy, Nizozemí a Korea -testováno šest hypotéz. Základní teorií stejně jako ve výše zmíněných pracích bylo, že muži a ženy budou více rozrušeni rivalem, který je překonal v pohlavně vázaných aspektech partnerské hodnoty.

V americkém vzorku byli muži významně více rozrušeni než ženy, pokud měl soupeř lepší finanční vyhlídky (1) a lepší budoucí pracovní vyhlídky (2) než oni. Hypotéza 3 předpovídající větší úzkost ze soupeřova lepšího statutu a prestiže nebyla potvrzena. Hypotéza 4 byla silně podpořena, ukázala, že muži byli více než ženy rozrušeni, pokud byl soupeř fyzicky silnější. Ženy dále vypověděly větší úzkost, pokud měla soupeřka atraktivnější tvář (5) a atraktivnější tělo (6) než ony samy. Objevily se zde však další dva pohlavní rozdíly, které nebyly zahrnuty do původních

---

<sup>5</sup> waist to hip ratio = poměr pasu a boků

hypotéz: Americké ženy vykazovaly větší úzkost než američtí muži, pokud byla soupeřka laskavější a chápavější a pokud byla soupeřka panna.

V rámci korejského vzorku byly potvrzeny stejné hypotézy, jako v případě vzorku amerického. Stejně tak zde byly vyvráceny stejné hypotézy jako v předchozí zkoumané skupině. Holandský vzorek se lišil od předchozích dvou pouze v hypotéze třetí. Holanďtí muži zde byli více než ženy rozrušení rivalem s vyšším statusem a prestiží. Ostatní předpoklady zde byly rovněž potvrzeny.

Tyto nálezy také odhalily kulturní rozdíly. Holanďané vyjádřili významně větší úzkost u soupeřů, kteří byli zkušenější po sexuální stránce, než Američané nebo Korejci. Nejmenší rozrušení ze sexuální zkušenosti vykazovali Korejci. Korejští účastníci vykazovali nejvýznamnější úzkost, pokud šlo o status, prestiž a finanční vyhlídky. Američané se nelišili od Holanďanů v úzkosti vůči rivalům s vyšším statusem, prestiží nebo finančními vyhlídkami, ale Američané vyjádřit větší rozrušení než Holanďané pokud šlo o lepší finanční vyhlídky. V poslední řadě Holanďané ohlásili větší úzkost než Američané a Korejci vůči soupeřům s lepším smyslem pro humor, zatímco Američané v rozrušení týkající se této kvality soupeře překonali Korejce.

Některé další výzkumy se věnují problematice atraktivity těla. Studie Dijkstra a Buunka (2001) mezi 185 univerzitními studenty ukázala, že potenciální soupeř s relativně nízkým poměrem pasu a boků (WHR) vyvolá větší žárlivost u žen než u mužů. Na rozdíl od toho soupeři s relativně nízkým poměrem boků a ramen (SHR<sup>6</sup>) vyvolají větší žárlivost u mužů, zvláště pokud mají také nízký WHR. Soupeři s nízkým WHR byli chápáni jako více společensky dominantní a atraktivní u obou pohlaví a jako více fyzicky dominantní v případě mužů. Navíc soupeři obou pohlaví byli posuzováni jako více fyzicky a společensky dominantní a v případě mužů jako atraktivnější, pokud měli nízký SHR. V hodnocení soupeřek měly ženy sklon věnovat více pozornosti pasu, bokům a nohám rivalek, muži spíše soustředili pozornost na soupeřova ramena, hrud' a břicho. I tyto výsledky poskytují podporu pro evolučně psychologickou hypotézu, že muži a ženy zaměřují pozornost na odlišné tělesné proporce, které byly důležité v jejich evoluční historii.

Buunk a spol. (2008) testoval souvislost tělesné výšky a míry žárlivosti. V této studii výsledky ukázaly, že mužská výška má významný vztah se žárlivostí, a to tak,

---

<sup>6</sup> SHR- shoulders to hip ratio, poměr ramen a boků

že vyšší muži vykazují nižší žárlivost. Studie také potvrdila, že je mužská výška spojená s mocí, přitažlivostí a potenciálním reprodukčním úspěchem. Vyšší muži měli sklon být méně žárliví v konfrontaci se společensky vlivným, fyzicky dominantním nebo fyzicky atraktivním soupeřem. Mezi ženami se potvrdil vztah mezi výškou a žárlivostí, jehož křivka má tvar U - ženy střední výšky ohlásily nejnižší úroveň žárlivosti. Výška u žen má podle této studie vztah s přitažlivostí, zdravím a reprodukčním úspěchem a to totožným způsobem jako u vztahu výšky a žárlivosti - ženy střední výšky vykazovaly nejvyšší přitažlivost, zdraví a reprodukční úspěch; se snižující se a zvyšující se výškou hodnoty těchto proměnných klesaly. Celkově měly vyšší ženy sklon být méně žárlivé než malé ženy. A co je důležité, výsledky indikovaly, že pokud jsou vysoké a malé ženy konfrontovány s fyzicky atraktivními soupeřkami, budou relativně hodně žárlivé. Avšak v odpovědi na fyzicky dominantní a vysoce sociálně postavené soupeřky, byly relativně hodně žárlivé ženy střední výšky. Ačkoli byl tento obecný vzorec výsledků neočekávaný, nabízí autor spekulativní vysvětlení. Ženy mohou být málo žárlivé na soupeřky, které mají rysy, jež ony samy mají a více žárlivé na soupeřky, které vlastní znaky, jež ony samy nemají. Jestliže ženy střední výšky mají sklon být víc plodné a zdravé, budou méně žárlivé na ženy s těmito rysy (jako fyzická přitažlivost), ale více žárlivé na ženy vlastnící mužské rysy (jako fyzická síla a sociální postavení). Je důležité všimnout si, že podle Buunkovy studie mají vyšší ženy sklon být méně žárlivé než malé ženy. Toto může vycházet z faktu, že vyšší ženy jsou dominantnější a měly lepší „soupeřící“ schopnosti než menší ženy, také mohou být poněkud zdravější. Stojí také za zmínku, že BMI<sup>7</sup> neměl žádný vztah k žárlivosti. (Buunk a spol., 2008)

Pokud jde o další výzkum spojený s tělesnou výškou, provedli jej Brewerová a Rileyová (2009). Zvláště vysocí muži jsou podle této studie chápáni jako atraktivnější, dominantnější, z vyšším statusem než muži s nižší tělesnou výškou a mají větší reprodukční úspěch. Ženská nevěra a rozpad partnerství proto mohou představovat větší riziko pro nižší muže. Vysocí muži v dotaznících vypověděli nižší úroveň žárlivosti (stejně jako v předchozím výzkumu) a navíc ještě větší spokojenost ve vztahu než muži s nižší tělesnou výškou.

---

<sup>7</sup> body mass index, index tělesné hmotnosti, je číslo používané jako měřítko obezity, umožňující statistické porovnávání lidí s různou výškou. Index se spočítá vydělením hmotnosti daného člověka druhou mocninou jeho výšky

Všechny tyto výsledky poskytují silnou podporu pro evolučně psychologickou hypotézu, že muži a ženy budou vykazovat větší úzkost z ohrožení partnera rivalem, který je překonal ve významných pohlavně založených aspektech partnerské hodnoty nebo žádanosti.

### Žárlivost a spokojenost v partnerství

Další proměnnou uváděnou v mnoha studiích je spokojenost v partnerství. Většina autorů uvádí, že vyšší žárlivost se bude vyskytovat u partnerů, kteří spolu žijí ve spokojeném partnerství, neboť v případě rozpadu tohoto vztahu by již partneři nemuseli nalézt stejně výhodného partnera. (např. Buss, 2000; Mathes, 1986).

Studie Ridella a spol. (2004) zkoumala pomocí dotazníků a příběhů na vzorku 59 studentů Miamské university vztah mezi žárlivostí a přitažlivostí jiných alternativ ke vztahu. Ukázalo se, že větší žárlivost zažili ti, ve kterých byl vyvolán pocit, že jejich alternativy k současnému vztahu nejsou příliš přitažlivé.

### Žárlivost a osobnost

Práce Bram P. Buunka (1997) se týkala složek osobnosti. Vztahy mezi žárlivostí, osobností, typem attachmentu a pořadím narození byly v této studii testovány na vzorku 100 holandských mužů a 100 holandských žen. Buunk zde zkoumal tři druhy žárlivosti: reaktivní žárlivost, preventivní žárlivost a úzkostlivou žárlivostí (viz. výše). Tyto tři druhy žárlivosti nebyly spojené se sobectvím a ovládnutím, ale významně korelovaly s neuroticismem, sociální úzkostí, strnulostí a nepřátelstvím. U žen navíc se žárlivostí korelovala nízká sebeúcta. Lidé s nejistým - ambivalentním typem attachmentu byli více žárliví než ti s nejistým - vyhýbavým stylem, lidé s bezpečným typem attachmentu byli nejméně žárliví. Nejdůležitějším zjištěním v této studiu bylo, že lidé narození až druhí v pořadí (tzn. mladší sourozenci) byli více žárliví než prvorození, tyto nálezy nevycházejí z osobnostních rozdílů mezi prvorozeným a druhorozenými, ani z rozdílu mezi typem attachmentu nebo pohlaví. Protože další analýzy ukázaly, že jedináčci byli jen mírně méně žárliví než prvorození, bylo navrženo, že zkušenost s exkluzivní láskou a pozorností v dětství, může vést ke snížení úrovně žárlivosti mezi prvorozenými.

I Goldenberg a spol. (2003) mluví o tom, že pohlavně odlišné reakce na nevěru vycházejí z odlišného hodnocení vlastní sebeúcty muži a ženami. Potvrdilo se, že žárlivost je spojená se sebeúctou, ale že zatímco muži více odvozují sebeúctu ze

svého sexuálního života, ženská sebeúcta je spíše podmíněna romantickými emočními vztahy (Goldenberg a spol., 2003). Je však otázkou, zda má sebeúcta vliv na žárlivost či zde spíše žárlivost neovlivňuje lidskou sebeúctu.

### Žárlivost a menstruační cyklus ženy

Některé další výzkumy také uvádějí, že žárlivost u žen je zpravidla zvýšena v ovulační fázi menstruačního cyklu. A dále z některých studií vyplývá, že i u mužů se v této fázi menstruačního cyklu jejich partnerek zvyšuje žárlivost a zesilují se taktiky střežení partnerky:

Například studie Rosemarie Krugové (1996) zkoumala citlivost na podněty žárlivosti u žen ve třech fázích jejich menstruačního cyklu (menstruační, preovulační fáze, střední luteální fáze). Účastnice výzkumu v různých fázích menstruačního cyklu poslouchaly příběhy a představovaly si jimi navozené situace a) nesexuální žárlivost (partner je hluboce emocionálně spojen s další ženou), b) sexuální žárlivost (partner má sexuální styk s další ženou) a c) žádná žárlivost (sociální interakce bez emocionálního náboje). Autorka také měřila subjektivní hodnocení síly žárlivosti během obou příběhů žárlivosti. Citlivost na podněty žárlivosti byla obecně zvýšená během plodné fáze. Toto zvýšení bylo zvláště silné, pokud ženy poslouchaly příběhy navozující nesexuální žárlivost, tj. příběhy, kde hrály hlavní roli podněty, jež značily úplnou ztrátu partnerových investic.

Stejně tak tomu bylo i v práci Gearyho a DeSota (2001), kde výsledky rovněž potvrdily zvýšení žárlivosti v období plodné fáze menstruačního cyklu. Ženy vyplňovaly dotazníky v různých fázích menstruačního cyklu. V plodné fázi menstruačního cyklu byla zaznamenána vyšší míra emocionální žárlivosti. Dále byly účastnicím odebírány sliny, z nichž byla měřena míra hormonu estradiolu. Ukázalo se, že vyšší hladina estradiolu, jež je zvyšována užíváním antikoncepce, souvisí se zvýšením sexuální (v protikladu k emocionální) žárlivosti (Geary, DeSoto a spol., 2001).

### Žárlivost a věk

Další proměnnou, kterou testoval například Shackelford a spol. (2004), byl věk. V rámci mezipohlavního srovnání byli jak starší, tak mladší muži (v porovnání s ženami, které byly více rozrušené partnerovou emocionální nevěrou) více rozrušení

partnerčinou sexuální nevěrou, přičemž pohlavní rozdíl byl menší u starších mužů a žen. Pokud jde o intersexuální srovnání (tedy srovnání starších vs. mladších mužů a starších vs. mladších žen), odpovědi starších a mladších mužů se nelišily, zatímco starší ženy volily jako nebezpečnější partnerovu sexuální nevěru spíše než mladší ženy. Zmíněné výsledky jsou ve výrazném kontrastu k výsledkům starších a mladších mužů. Tato skutečnost by mohla podle autorů naznačovat, že starší ženy budou mít s větší pravděpodobností již nezávislé děti, a proto odchýlení zdrojů a investic, které doprovází partnerova emocionální nevěra, pro ně může být méně stresující (Shackelford a spol., 2004).

#### **4. Vliv zkušenosti s nevěrou na změny v partnerských vztazích**

Zkušenost s nevěrou výrazně ovlivňuje mnohé stránky dlouhodobého vztahu. Některé důsledky nevěry jsem již zmiňovala výše. Nejenže může mít vliv na psychickou stránku podváděného jedince: být „podváděným“ může mít za následek strach, vztek, ponížení a pocity hanby, často je tato skutečnost spojena s depresemi a úzkostmi, případně bezmocí (Lawson and Samson, 1988; Thompson, 1984; Cano a O’Leary, 2000). Může také znamenat důsledky pro samotného podvádějícího: může být příčinou rozpadu vztahu, násilí nebo pomsty ze strany podváděného (např. Betzig, 1989).

Předchozí kapitoly a většina výzkumů se však mnohdy týká pouze nevěry partnerské a jejího dopadu na oba partnery. I zkušenost s nevěrou blízkých osob jako jsou přátelé, rodiče nebo například vlastní nevěra v předchozím vztahu však mohou mít výrazný efekt na partnerství (Buss, 2000). Podle Busse (2000) můžeme zkušenosti s nevěrou blízkých osob rozdělit do několika skupin: 1) zkušenost s nevěrou jiných osob v minulosti, 2) zkušenost s nevěrou některého z bývalých partnerů, 3) zkušenost s nevěrou stávajícího partnera a 4) zkušenost s vlastní nevěrou (Buss, 2000). Právě z Bussovy studie jsem si i já pro účely svého výzkumu vypůjčila jeho kategorie zkušenosti s nevěrou.

Dosti opomíjený je v tomto ohledu vliv rodičů. Jen málo studií se zabývá tím, jaký vliv může mít konflikt mezi rodiči na potomky v jejich vlastních vztazích v dospělosti. Takové vzpomínky často sahají až do období puberty, kdy si člověk vytváří obraz druhého pohlaví (Buss, 2000). K tomu může docházet i v případě, že se jedinec v dětství setkal s nevěrou svých rodičů. Podle Michelle A. Koski (2001) děti sledují a učí se o vztazích prostřednictvím svých rodičů a to i v případě, že je ve vztahu něco špatně a je zde přítomen určitý konflikt. Potom si mohou utvářet postoje a orientovat se na lásku a vztahy na základě toho, co viděly v době dospívání (Koski, 2001). Do Bussovy kategorie zkušeností s nevěrou jiných osob v minulosti bychom tedy měli zahrnout i tento zážitek.

Zkušenosti s nevěrou proto ve svém výzkumu dělím na tři skupiny – vliv nevěry vlastní (v současném i předchozím vztahu), vliv partnerovy nevěry (taktéž v předchozím i současném vztahu) a efekt nevěry rodičů.



## Genetika nebo prostředí

Často zmiňovanou otázkou při výzkumu vlivu rodičů na určité rysy potomků je i to, jestli jsou tyto vlivy genetického původu, či zda je děti získávají pozorováním rodičů až během života- tedy vlivem prostředí. O tomto bychom mohli uvažovat jak u vlivu zkušenosti s nevěrou na žárlivost potomků, tak i na jejich vlastní nevěru.

Tímto tématem se například zabývala studie Cherkasové a spol. (2004). Respondenty byla jednovaječná a dvojevaječná dvojčata – ženy – mezi 19 a 83 lety, které vyplňovaly dotazníky o nevěře a počtu partnerů. 98% vzorku byly heterosexuální ženy.

Genetické vztahy mezi dvojčaty jsou zřejmé: jednovaječná dvojčata sdílejí všechny geny, dvojevaječná mohou mít až 50% odlišných genů. V tomto případě svědčí o genetickém vlivu na určitou vlastnost či rys větší podobnost jednovaječných dvojčat než dvojčat dvojevaječných. Shoda byla ve studii výrazně vyšší u jednovaječných dvojčat. Nálezy tedy demonstrovaly, že jak nevěra, tak množství sexuálních partnerů je pod genetickým vlivem. Naopak se ve studii ukázalo, že postoje k nevěře jsou utvářeny nikoli pod genetickými vlivy, ale pod vlivem prostředí. Tyto nálezy poskytují podporu pro dědičnou teorii lidského sexuálního chování.

### **4.1. Zkušenost s nevěrou a žárlivost**

Jedním z nejdůležitějších podnětů signalizujících neúspěch člověka v udržení si partnera je postřehnutí nebo podezření z partnerovy nevěry. V těchto situacích bývá typickou reakcí na partnerovu nevěru (ať skutečnou či domnělou) žárlivost (např. Buunk a Bringle, 1987). Zkušenost s nevěrou je tedy fakt, který může výrazně a pravděpodobně i primárně ovlivnit míru žárlivosti v partnerství.

#### Partnerova nevěra a následná žárlivost

Zkušenost s nevěrou předchozího partnera je typem odhalení, jež může často vyvolat nadměrnou senzitivitu člověka na náznaky nevěry v následujících vztazích (Buss, 2000).

Výzkum Sagarina a spol. (2003) ukázal, že i v důsledcích předchozí zkušenosti s nevěrou se objevují pohlavní rozdíly. Ze studie 214 žen a 139 mužů

vyplývalo, že muži, kteří nikdy nezažili sexuální nevěru své partnerky, vykazovali větší úzkost jako reakci na případnou budoucí nevěru, než muži, jimž jejich partnerky nevěrné byly. U žen se však žádná korelace neprokázala - ženy, které již někdy v životě prožily sexuální nevěru svých partnerů, vykazovaly stejnou úroveň úzkosti na případnou budoucí nevěru, jako ženy, které zkušenost s nevěrou svého partnera doposud neměly.

### Nevěra vlastní a následná žárlivost

Druhá část výzkumu Sagarina a spol. (2003) se týkala mužů a žen coby strůjců nevěry. Zde se naopak signifikantní vliv potvrdil u žen, nikoli však u mužů. Muži vykazovali stejnou míru žárlivosti, ať někdy v životě svou partnerku podvedli nebo nikoli. Ženy, které svého předchozího partnera podvedly, vykazovaly větší úzkost z budoucí sexuální nevěry než ženy, které nikdy nevěrné nebyly (Sagarin a spol., 2003).

### Nevěra rodičů a následná žárlivost potomků v jejich vlastním vztahu

Bohužel na téma vztahu nevěry rodičů a následné žárlivosti jejich potomků ve vlastním vztahu nebyly pravděpodobně provedeny žádné rozsáhlejší studie, i když by si toto téma zasloužilo větší pozornost. Právě rodiče jsou totiž jedním z nejdůležitějších faktorů, které utvářejí psychickou stránku jedinců v době dospívání a mají dalekosáhlý vliv i do dospělosti. Děti totiž u svých rodičů hledají vhodné modely chování a ty pak kopírují. Například práce Bringlea a Williamse (1979) poukazuje na to, že lidé, kteří u svých rodičů zažili zvýšenou míru žárlivosti, budou sami přecitlivělí na podněty vyvolávající žárlivost.

Provedené výzkumy se zpravidla zabývají pouze tím, jaký vliv na pozdější vývoj potomků měl rozvod rodičů (např. Amato a Keith, 1991; Jacquet a Surrao, 2001, Ross a Milovsky, 1999; Keith a Finlay, 1988) , nikoli samotná nevěra, která nemusela vyústit v rozvod. V důsledku odhalení nevěry jednoho z rodičů však může dojít k obdobným situacím, jako v rámci samotného rozvodu (hádky, neschopnost rodičů vyřešit své problémy atd.) a to může mít obdobný efekt, aniž by v konečné fázi k rozvodu skutečně došlo. (např. Lusterman, 2005).

## **4.2. Zkušenost s nevěrou a tendence k případné další nevěře**

Další faktor, který může být zkušeností s nevěrou výrazně ovlivněn a který analyzují ve své práci, je tendence k následné další nevěře. Podle Buunka a Bakker (1995) budou totiž lidé častěji provádět zakázané aktivity, pokud se setkají s někým, kdo tyto aktivity provádí také. Budou tedy s větší pravděpodobností nevěrní, pokud znají někoho, kdo byl nevěrný také.

### **Partnerská nevěra**

Pokud jde o nevěru partnerskou, Buunk (1980, podle Allen 2005) zjistil, že partneři, kteří sami byli nevěrní, budou pravděpodobněji věřit, že i jejich partner byl nevěrný. Co se týká změn v ospravedlnění nevěrného chování po zkušenosti s nevěrou, podle Wiedermana (1997) budou lidé, kteří sami byli nevěrní, takové vztahy schvalovat více, než lidé, kteří nikdy nevěrní nebyli. Pokud je tedy snáze ospravedlňují, je možné, že se nevěry budou účastnit opakovaně. Zde se pak ale můžeme ptát, zda takoví lidé více schvalují nevěru proto, že ji sami prožili, nebo proto, že tento postoj sdíleli již předtím, a z toho důvodu posléze byli nevěrní (Wiederman 1997).

### **Nevěra rodičů a její přenos na další generaci**

V několika pracích již bylo zjištěno, že lidé, kteří vyrůstali v rozvedených rodinách, se s větší pravděpodobností rozvedou ve svém vztahu také (např. Glenn a Kamer, 1987; Amato, 1996). Jestliže bychom se odkázali na výše zmíněné výzkumy, je možné, že pokud se děti z rozvedených rodin ve svých vztazích častěji rozvádějí, mohl by tento vztah fungovat i ve zkušenosti s nevěrou rodičů.

V rámci výzkumu rodinné historie Amato a Roger (1997) zjistili, že pokud se manželčini rodiče rozvedli, byl v rámci dotazování mnohem častěji vypovídán mimomanželský vztah jako manželský problém, než u rodičů nerozvedených. Literatura dále uvádí zvýšené riziko mimomanželských vztahů pro osoby, jejichž rodič či oba rodiče také zažili mimomanželský vztah (Brown, 1991; Pittman, 1989; podle Allen a spol., 2005).

Podle Plattové a spol. (2008) osoby, které ve studii vypověděly, že mezi jejich rodiči byl určitý konflikt, měly často negativní pohled na sebe i na ostatní; navíc muži (52% dotazovaných), kteří věděli o nevěře svého otce, byli také častěji nevěrní. U nevěry matky a dcer se však tato zkušenost nepotvrdila.

Z výše zmíněných výzkumů je tedy jasné vidět, že nevěra vlastní, partnerova i rodičů ovlivňuje partnerský život jedince. Jaký tento vliv je a která z nevěr na partnerství působí nejvíce, jsem se snažila zjistit v empirické části své práce.

# **Empirická část**

## **1. Cíle výzkumu**

Jak je vidět z předchozí části, není úplně jasné, která ze zkušeností s nevěrou ovlivňuje žárlivost a následnou tendenci jedince k vlastní nevěře nejvíce a zda vůbec. Ve své bakalářské práci jsem se proto snažila nalézt vztah vlastní nevěry (jak v předchozím tak v současném vztahu), nevěry (předchozího i současného) partnera a nevěry rodičů s některými dalšími proměnnými, které jsem pomocí dotazníků vyplňovaných oběma partnery zjistila: konkrétně žárlivostí a další případnou nevěrou. Pro zachování konceptu sexuální a emocionální nevěry byly v rámci mé práce otestovány dva typy mimopartnerských vztahů: pohlavní styk a emocionální náklonnost k jiné osobě než je stálý partner (v našem výzkumu nazvaná „zamilování se“), které zastupovaly dva typy nevěry – sexuální a emocionální. Cílem výzkumu tedy je přesně určit, jaká nevěra z mnou definovaných (vlastní, partnerova a rodičů) nejvíce ovlivňuje žárlivost jedince a jeho možnou další nevěru.

## **2. Výzkumný projekt**

Má práce je součástí dlouhodobého projektu zaměřeného na sledování „změn sexuálního chování stálých partnerů v průběhu menstruačního cyklu ženy“, který byl od roku 2006 do roku 2009 veden ve spolupráci FHS UK (B. Husárová, J. Havlíček) a 1. lékařské fakulty UK (K. Klapilová). Výzkum byl značně rozsáhlý a velice bohatý na sběr dat. V závěrečné části projektu, které je má práce součástí, každá partnerská dvojice vyplňovala baterii dotazníkových testů a každý z partnerů absolvoval závěrečné interview týkající se vybraných aspektů partnerského soužití. Mimo jiné se také pořizovaly fotografie každého z partnerů v jednotném oblečení a to z několika stran a v několika pózách kvůli objektivní evaluaci jejich atraktivity. Ve své práci budu využívat jen část z těchto dat a to konkrétně dotazníková data, jejichž sběru jsem se v roce 2008 aktivně účastnila v roli pomocného výzkumníka.

## **3. Vzorek**

Výběr vzorku probíhal prostřednictvím posterů a letáků v 25 pražských gynekologických ordinacích. Podmínkou pro účast byl partnerský vztah delší než dva roky, bydlení ve společné domácnosti minimálně po dobu půl roku a

věkové rozpětí od 18 do 40 let. Všechny páry musely být bezdětné. Partneri, kteří se do výzkumu přihlásili, se po dobu 3 měsíců účastnili longitudinální části projektu, poté absolvovali zmiňované závěrečné sezení s výzkumným týmem. Toto sezení absolvovalo celkem 86 párů. Průměrný věk ženských respondentek byl 26,4 let, mužských respondentů potom 27,5 let a průměrná délka partnerství se pohybovala okolo 5,5 roku.

#### 4. Dotazníky

Data vztahující se k proměnným relevantním pro můj výzkum, byla nasbírána prostřednictvím standardizovaných dotazníků, které partneri vyplňovali v rámci závěrečného sezení výše zmiňovaného projektu. Dotazníky nám umožnily shromáždit velké množství dat o řadě proměnných v rámci velice rozsáhlého souboru. Z toho důvodu bylo možné v mé práci analyzovat poměrně rychle a relativně snadno vztahy mnoha proměnných. Výběr pouze z několika odpovědí navíc umožňoval přesné vyhodnocení dat. Úskalím dotazníkové metody je, že znemožňuje pokládání doplňujících a upřesňujících dotazů. Tento nedostatek byl odstraněn v rámci doprovodného interview, jehož zpracováním je možné navazovat na mnou zjištěné výsledky. Nicméně pro účely bakalářské práce jsem se rozhodla zpracovávat pouze dotazníková data. (o omezeních viz. diskuze).

K analýzám jsem využívala následující dotazníky:

První mnou zpracovávaný dotazník se týká přímo reálné nevěry (viz. Příloha č. 1). Dotazník byl vyvinut přímo pro účely tohoto výzkumu (Husárová, Klapilová). Na otázky ohledně různých mimopartnerských aktivit dotazovaný odpovídá pouze ano či ne a v případě, že odpoví ano, uvádí počet, s kolika partnery ke zmíněným aktivitám došlo a s kolika z nich opakovaně. Otázky jsou opět dvou typů- pro muže a pro ženy - a dále jsou v každém dotazníku otázky na dotazovaného a na jeho partnera: Byl jste v současném vztahu nevěrný (zde jsou vždy uváděny různé typy nevěry)? Byla vaše současná partnerka ve vašem vztahu nevěrná? Druhá část se týká předchozích vztahů: Byl jste v předchozím vztahu některé z vašich partnerek nevěrný? Byla vám vaše partnerka v některém z vašich předchozích vztahů nevěrná? V rámci tohoto dotazníku byly analyzovány relevantní položky jednotlivě a využívány byly vždy jak vlastní výpovědi dotazovaného o nevěře, tak i domněnky respondentů a to jak

v případě vlastní nevěry v současném i předchozím vztahu, tak nevěry současného a předchozího partnera. Pokud jde o partnerovu nevěru v předchozím vztahu, zde byla k dispozici pouze výpověď jako domněnka respondenta (nikoli vlastní výpověď předchozího partnera).

Součástí druhého dotazníku jsou dva převzaté dotazníky EBS a ASJS (viz. Příloha č. 2). Oba tyto dotazníky existují ve dvou verzích – pro muže a pro ženy.

Na začátku dotazníku respondenti pomocí metody určování míry žárlivosti zodpovídali tři otázky posuzující jejich postoj k žárlivosti. Na stupnici 1-7 (1= ne, vůbec; 7= ano, velmi) hodnotili, do jaké míry jsou žárliví a do jaké míry je žárlivý jejich partner. Na stejné stupnici pak měli následně uvést, zda žárlivost považují za vlastnost zcela pozitivní (1) až za vlastnost zcela negativní (7).

Dotazník určující tendence k nevěře: EBS (Extramarital Behavior Scale) sestavený Bram P. Buunkem. Na stupnici od 1 do 7 ověřuje, kam až by byl dotazovaný schopen zajít, pokud by ho přitahovala jiná osoba než současný partner, dále pak kam si dotazovaný myslí, že by zašel ve stejné situaci jeho partner (k flirtu, pohlavnímu styku, erotickému mazlení, dlouhodobému sexuálnímu vztahu, zamilování se). Jeho administrace probíhá pomocí jednoduchého sumárního skóru. (Davis a spol., 1998)

Dotazník určující tendenci k žárlivosti rovněž sestavený Bram P. Buunkem: ASJS (The Anticipated Sexual Jealousy Scale) Na škále od 1 do 7 zkoumá, jak by se testovaný sám a posléze i jeho partner cítil (zde jde o odhad testovaného, jak by se v určitých situacích cítil/a jeho partner/ka) při zjištěné nevěře typu flirt, pohlavní styk, erotické mazlení, dlouhodobý sexuální vztah a zamilování se. Jeho administrace probíhá také pomocí jednoduchého sumárního skóru. (Davis a spol., 1998)

Pro porovnávání dat se žárlivostí byly využitelné dva typy dat obsahující vlastní výpověď o míře žárlivosti. První zahrnoval pouze jednu otázku „Do jaké míry jste žárlivá/ý?“. Na ni účastníci studie odpovídali pomocí 7 bodové škály od „ne vůbec“ po „ano, velmi“.

Druhou možností bylo vytvořit zpracovatelná data pomocí jednoduchého sumárního skóru z 5 otázek, na které respondenti také odpovídali na bodové stupnici 1-7. Tyto odpovědi zahrnovaly údaje o tom, jak by se dotazovaný cítil při pěti situacích, v nichž by se ocitl/a jeho partner/partner/ka: flirt, pohlavní styk, erotické mazlení, dlouhodobý sexuální vztah, zamilování se.

Jako vhodnější a objektivnější jsem pro účely své práce zvolila porovnávání jednotlivých typů nevěry se sumou 5 odpovědí na míru žárlivost v různých situacích. Tato data jsou opět dvou typů- a to vlastní výpovědi (jak byste se cítil v této situaci?) a výpovědi o partnerovi (jak by se váš partner pravděpodobně cítil v této situaci?).

## 5. Statistická analýza

Data získaná z dotazníků byla analyzována pomocí statistického programu Statistica 8.1 ve spolupráci se školitelem práce Mgr. Janem Havlíčkem PhD. Analýzy byly prováděny prostřednictvím analýzy variace (*ANOVA*), kam jako nezávislá proměnná vstupoval faktor pohlaví a při jednotlivých testech pak vlastní sexuální nevěra v současném i předchozím vztahu, domnělá sexuální nevěra a sexuální nevěra partnera v předchozím i současném vztahu uváděná partnerem, v poslední řadě pak nevěra otce a matky; dále vlastní emocionální nevěra, domnělá emocionální nevěra partnera a partnerova emocionální nevěra vypovídána partnerem. Jako závislá proměnná pak vstupovala hodnota míry žárlivosti z vlastní výpovědi a nebo míra žárlivosti, kterou respondentovi přisuzoval/a partner/partnerka.

Při analýze výskytu nevěry vlastní (sexuální a emocionální) a jejího vztahu s nevěrou partnera (sexuální a emocionální, a to jak vypovídána partnerem tak domnělá), případně pro vztah nevěry rodičů a vlastní nevěry (sexuální a emocionální) byl pro stanovení pravděpodobnosti, s níž nalezený rozdíl mezi očekávanou a zjištěnou hodnotou vznikl náhodně využit Pearsonův chi kvadrát test. V případě nízkého počtu hodnot v jednotlivých buňkách kontingenční tabulky (méně než 5) byla data analyzována *Fisherovým exaktním testem*.

## 6. Hodnocení kvality výzkumu

V rámci výzkumu jsme se snažili dodržovat stále shodné podmínky, testování probíhalo zpravidla večer po práci, výzkum probíhal od začátku do konce ve stejných místnostech. Při vyplňování dotazníků byly oba testování odděleny ve dvou



místnostech, přičemž když jeden vyplňoval s druhým výzkumníkem dotazníky, druhý podstupoval focení a závěreční rozhovor s prvním výzkumníkem. Současně v případě rozhovorů, které však ve své práci nepoužívám, byly otázky kladeny shodně a stále stejným výzkumníkem. Fotografie, které jsem rovněž nepoužila, byly pořizovány v identickém prostředí, se stejným pozadím a v totožném oblečení (černém tričku). Všichni respondenti byli hodnoceni podle shodných měřítek.

Zároveň byla nedílnou součástí našeho výzkumu peněžitá odměna, kterou obdržel každý z účastníků výzkumu, a jež mohla zvyšovat motivaci účastníků pro dokončení studie. Díky tomu se velice snížil odpad respondentů v průběhu výzkumu.

### 7. Etické otázky výzkumu

V rámci jakéhokoli sociologického výzkumu je třeba dodržovat určitá obecná pravidla pokud jde o etické stránky bádání. I v tomto výzkumu bylo třeba je respektovat. Tím spíše, že se výzkumník dozvídal velice intimní a důvěrné informace z osobního života respondentů. Bylo třeba, aby všichni zúčastnění podepsali informovaný souhlas se zařazením těchto dat do databáze. Respondenti byli ujištěni jak slovně, tak písemně, že tyto materiály nebudou sloužit k jiným účelům, než k výzkumným. Dále podepisovali informovaný souhlas, kde povolovali využití nejen dotazníkových dat, ale i nahrávek a fotografií k účelům výzkumu. V rámci ochrany osobních údajů byli všichni účastníci výzkumu vedeni pod kódy, jež byly složeny z jejich jmen a příjmení, skutečná celá jména nebyla v žádné souvislosti uváděna. Pro respondenty jsme se také snažili zajistit příjemné a nestresová prostředí.

# Výsledky

## 1. Analýza sexuální nevěry

Následující tabulky 1-6 jsou pouze deskriptivní, jsou zde shrnuty četnosti odpovědí vlastní a partnerovy sexuální nevěry v současném a předchozím vztahu a nevěry rodičů.

### Vlastní sexuální nevěra v současném (tab. 1) a v předchozím (tab.2) vztahu

Tab. 1

	Celkem odpov.	Ano (%)	Ne (%)
Muži	85	14(16,47)	71(83,53)
Ženy	84	17(20,24)	67(79,76)

Tab.2

	Celkem odpov.	Ano (%)	Ne (%)
Muži	59	20(33,90)	39(66,10)
Ženy	58	25(43,10)	33(56,90)

### Sexuální nevěra současného (tab.3) a předchozího (tab.4) partnera (výpověď respondenta o partnerovi)

Tab. 3

	Celkem odpov.	Ano (%)	Ne (%)
Muži	83	3(3,61)	80(96,39)
Ženy	76	4(5,26)	72(94,74)

Tab.4

	Celkem odpov.	Ano (%)	Ne (%)
Muži	56	18(32,14)	38(67,86)
Ženy	57	18(31,58)	39(68,42)

V rámci dat pro nevěru současného či předchozího partnera bylo možné využít údajů z vlastních výpovědí dotazovaných (byl/a jste současnému/současné partnerovi/partnerce nevěrná/ý; viz. tab. 1 a 2) nebo z výpovědí na nevěru partnera (byl/a vám váš/e partner/partnerka v současném vztahu nevěrný/á; viz. tab. 3 a 4). Analyzovali jsme oba tyto faktory, neboť každý z nich nám mohl poskytnout zajímavou výpověď jak o vlastní nevěře a jejím vlivu na další aspekty, tak o jakémsi přisuzování nevěrného chování partnerovi (viz. dále)

Výpovědi respondentů o nevěře rodičů jsou uvedeny v tabulce 5 pro otce a v tabulce 6 pro matku:

Tab.5

	Celkem odpov.	Nevěra otce ano(%)	Nevěra otce ne(%)	Neví (%)
Muži	81	31(38,27)	29(35,80)	21(25,93)
Ženy	84	35(41,66)	34(40,48)	15(17,86)

Tab.6

	Celkem odpov.	Nevěra matky ano(%)	Nevěra matky ne(%)	Neví (%)
Muži	83	17(20,48)	49(59,04)	17(20,48)
Ženy	83	20(24,10)	53(63,86)	10(12,04)

### **Vliv sexuální nevěry na následnou další (sexuální) nevěru**

V této souvislosti byl zjištěn vztah mezi nevěrou respondenta a partnerovou nevěrou z vlastní výpovědi ( $\chi^2=5,76$ ,  $df=1$ ,  $p=0,016$ ). Jedinci, kteří byli nevěrní, měli velice často i nevěrné partnery (Tab.7). Dále osoby, které byly ve svém současném vztahu nevěrné, se zároveň mnohem častěji pouze domnívaly, že i jejich partner jim byl nevěrný (v porovnání s osobami věrnými).(viz. tab. 8) Z důvodu malého vzorku byl pro dodatečnou analýzu tohoto vztahu využit Fischerův exaktní test ( $p=0,019$ ). Tyto skutečnosti byly založeny na reálném základě, neboť i vztah mezi domněnkou respondenta, zda byl partner nevěrný, a nevěrou uváděnou partnerem se ukázal jako signifikantní ( $\chi^2=7,72$ ,  $df=1$ ,  $p=0,0054$ ). Celkový počet odhalených nevěr byl však velice nízký. (viz. tab.9)

Tab.7

Vlastní nevěra respondenta	Partnerova vlastní nevěra	
	Ano	Ne
Ano	10	20
Ne	20	116

Tab. 8

Vlastní nevěra respondenta	Partnerova domnělá nevěra	
	Ano	Ne
Ano	4	24
Ne	3	128

Tab. 9

Partnerova domnělá nevěra	Partnerova vlastní nevěra	
	Ano	Ne
Ano	4	3
Ne	24	126

Nezjistili jsme žádný vztah mezi vlastní nevěrou respondenta a nevěrou matky. Byla však zjištěna souvislost mezi nevěrou otce a vlastní nevěrou porbanda, a to pouze u mužů ( $\chi^2 = 9,61$ ,  $df=1$ ,  $p=0,0019$ ) Muži, jejichž otcové byli nevěrní, byli zároveň ve svých vztazích často nevěrní také (viz. Tab. 10).

Tab. 10

Vlastní nevěra respondenta (muži)	Nevěra otce		
	Ano	Ne	Neví
Ano	11	1	2
Ne	20	28	21

### **Vliv sexuální nevěry na žárlivost**

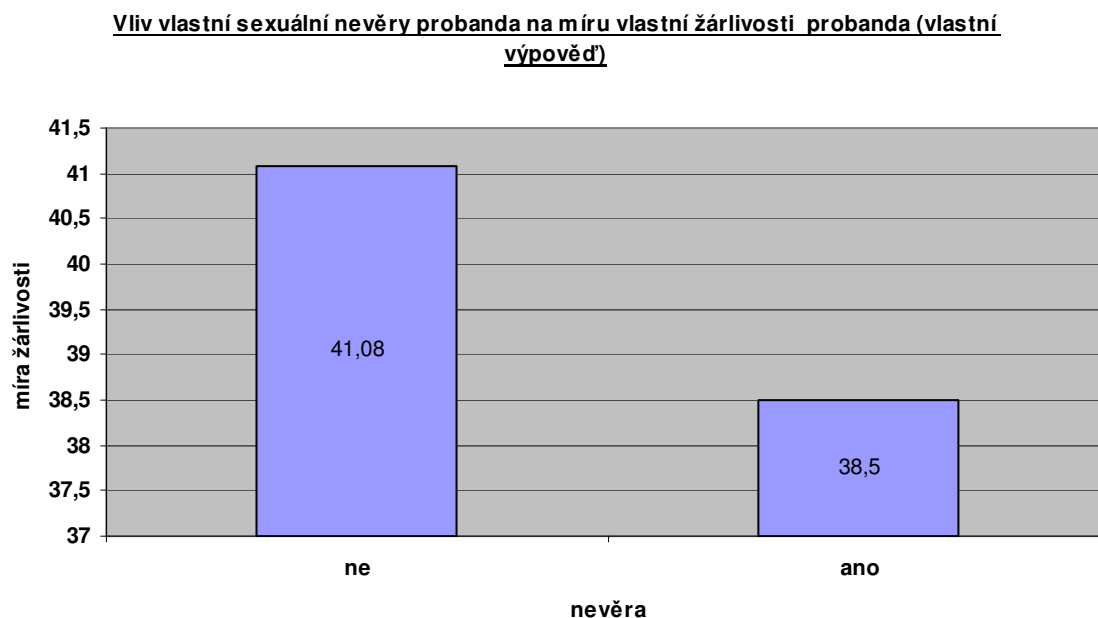
Při analýze byl zjištěn signifikantní vliv vlastní nevěry respondenta na jejich vlastní žárlivost ( $F_{1,164}=15,5$ ,  $p=0,0001$ ) Rozdíl mezi pohlavími se v tomto případě neprokázal. Ti, co ve svém současném vztahu byli nevěrní, udávali nižší míru žárlivosti, než osoby, které nevěrné nebyly. (viz. Graf 1)

Tato skutečnost je zřejmá i ze vztahu nevěry respondenta a partnerovy výpovědi o žárlivosti respondenta, jež se také ukázal jako signifikantní ( $F_{1,163}=5,85$ ,  $p=0,017$ ). Ani zde se neprokázal vliv pohlaví. Podvádění partneri tedy také zaznamenali nižší míru žárlivosti u svých protějšků než partneri nepodvádění. (viz. Graf. 2)

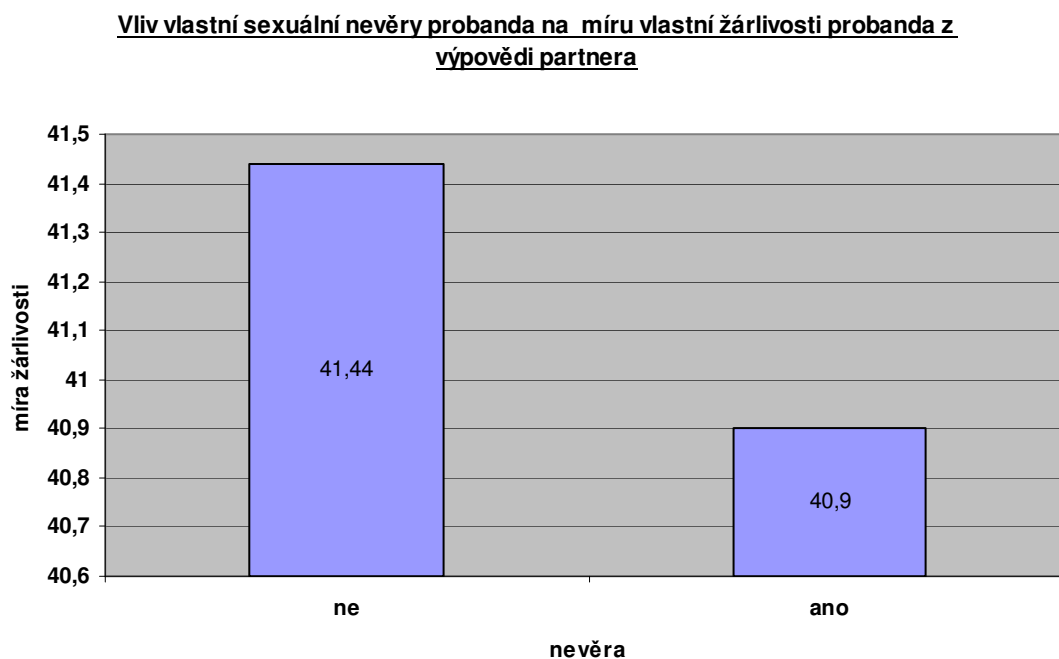
U porovnávání nevěry a míry žárlivosti z výpovědi partnera je důležité zmínit, že pro analýzu byly využity vlastní výpovědi o nevěře, tedy, že i když protějšky vypovídaly nižší míru žárlivosti v případě, že byly podváděny, o nevěře svého partnera ve skutečnosti nemusely vědět.

Při této příležitosti bez ohledu na nevěru uváděly větší míru žárlivosti ženy v porovnání s muži. Průměrná míra žárlivosti pro muže a ženy je uvedena v grafech níže. (viz. Graf 3)

Graf 1

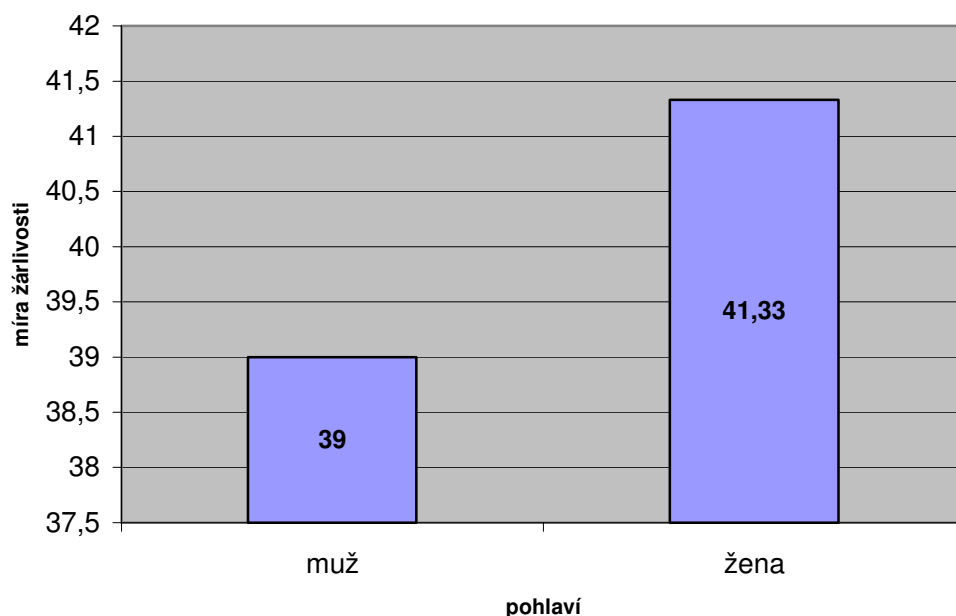


Graf 2



Graf. 3

**Průměrná míra žárlivosti pro muže a ženy bez ohledu na nevěru**



Žádný vliv na žárlivost se neprokázal ani u partnerovy nevěry z vlastní výpovědi ani domnělé nevěry a ani u vlastní nevěry a nevěry partnera v předchozích vztazích. Vliv na žárlivost se dále neprokázal u nevěry matky ani otce.

**2. Analýza emocionální nevěry**

Následující tabulky 11-13 jsou pouze deskriptivní, jsou zde shrnuty četnosti odpovědí vlastní a partnerovy emocionální nevěry v současném vztahu.

**Emocionální nevěra v současném vztahu (tab. 11)**

Tab. 11

	Celkem	Ano (%)	Ne (%)
muži	85	13(15,29)	72(84,71)
ženy	84	22(26,19)	62(73,81)

U emocionální nevěry vlastní i partnera nám byla dostupná pouze data ze současného (nikoli z předchozího vztahu).

Partnerova nevěra z jeho vlastní výpovědi (tab. 12) a domnělá emocionální nevěra současného partnera z výpovědi respondenta (tab. 13)

Tab. 12

	Celkem odpov.	Ano (%)	Ne (%)
Muži	84	22(26,19)	62(73,81)
Ženy	85	13(15,29)	72(84,71)

Tab. 13

	Celkem odpov.	Ano (%)	Ne (%)
Muži	79	7(8,86)	72(91,14)
Ženy	71	4(5,63)	67(94,37)

### Vliv emocionální nevěry na následnou další (emocionální) nevěru

V rámci analýzy jsme zjistili vztah mezi vlastní emocionální nevěrou respondenta a domnělou sexuální nevěrou partnera z výpovědi respondenta ( $\chi^2 = 6,06$ ,  $df=1$ ,  $p=0,014$ ) (viz. Tab. 14), nikoli však zamilováním se partnera do někoho jiného z jeho vlastní výpovědi ( $\chi^2=1,49$ ,  $df=1$ ,  $p=0,22$ ). Jedinci, kteří byli v rámci svého současného vztahu zamilováni do jiné osoby, než byl jejich stálý partner, se také mnohem častěji domnívali, že i jejich partner byl v rámci jejich vztahu zamilován do někoho jiného. Nepotvrdilo se však, že by tato domněnka stála na reálném základě (na rozdíl od sexuální nevěry).

Tab. 14

Partnerova vlastní emocionální nevěra	Domnělá partnerova emocionální nevěra	
	Ano	Ne
Ano	5	22
Ne	6	117

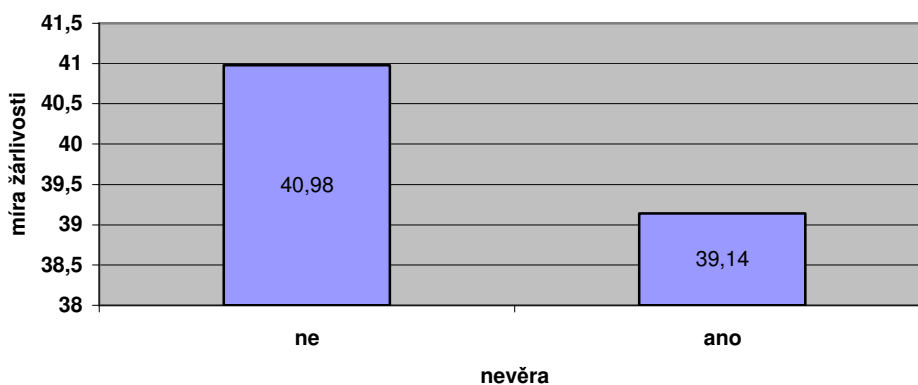
Žádný vliv na emocionální nevěru potomků se nepotvrdil u nevěry matky a otce.

## Vliv emocionální nevěry na žárlivost

Osoby, které uvedly, že se v rámci současného vztahu zamilovaly do jiné osoby, než byl jejich stálý partner, byly stejně jako u sexuální nevěry méně žárlivé ( $F_{1,164}=15,68$ ,  $p=0,0001$ ), než lidé, kteří emocionální vztah k jiné osobě v rámci vztahu nevypověděli. (viz. Graf 4) Partneři však na rozdíl od případu se sexuální nevěrou v této situaci nižší žárlivost u svých protějšků nepozorovali (viz. Graf 5).

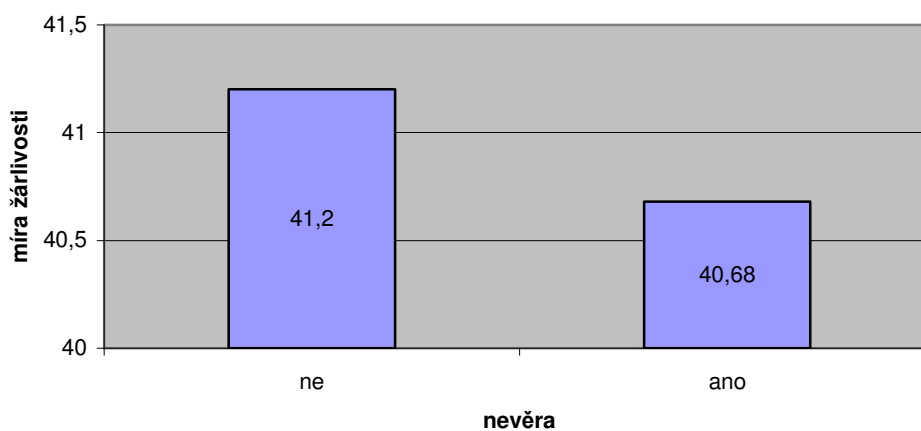
Graf 4

**Vliv vlastní emocionální nevěry probanda na míru vlastní žárlivosti probanda z vlastní výpovědi**



Graf 5

**Vliv vlastní emocionální nevěry probanda na míru vlastní žárlivosti probanda (z výpovědi partnera)**





Pokud jde o emocionální nevěru, vliv na vlastní žárlivost se nepotvrdil ani u domnělé partnerovy nevěry, ani nevěry partnera z vlastní výpovědi. Rovněž se na emocionální nevěru neprokázal vliv otce ani matky.

## **Diskuze**

### Interpretace výsledků

Hlavním cílem výzkumu bylo zjistit, zda a jak různé typy zkušenosti s nevěrou ovlivňují míru žárlivosti a tendenci k případné další nevěře. Tuto skutečnost jsem dělila na nevěru vlastní v současném a v předchozím vztahu, nevěru partnerovu v předchozím a v současném vztahu a nevěru rodičů. Testovala jsem dva typy nevěry – sexuální nevěru (pohlavní styk) a emocionální nevěru („zamilování se“).

Analýza prokázala, že osoby, které byly ve svém současném vztahu nevěrné, vykazovaly nižší míru žárlivosti, než osoby věrné. Tato skutečnost se prokázala jak u pohlavního styku, tak u emocionální náklonnosti k jiné osobě. Tento fakt byl zřejmý i ze vztahu sexuální nevěry respondenta a partnerovy výpovědi o žárlivosti respondenta. Partneři v těchto případech vypovídali u svých nevěrných protějšků rovněž nižší míru žárlivosti. Výsledek mohl být zapříčiněn dvěma faktory. Jakousi zvýšenou benevolencí v tomto ohledu vůči partnerovi po vlastní zkušenosti s nevěrou a tím i snížení míry žárlivosti - tedy změnou míry žárlivosti až po absolvování „románku“. Je však také možné, že osoby byly málo žárlivé již před nevěrou samotnou a v důsledku benevolentního postoje vůči nevěře byly samy nevěrné. Problematikou postoje jako příčiny či následku nevěry se zabývá odborná studie Wiedermana, 1997; viz. výše. Na základě našich transverzálních dat nelze rozhodnout, která z těchto možností je pravděpodobnější, je to však námět na jiné, dlouhodobější studie.

Předchozí výzkum Sagarina a spol. (2003) na téma vlivu nevěry na žárlivost ukázal, že muži, kteří nikdy nezažili sexuální nevěru své partnerky, vykazovali větší úzkost jako reakci na případnou budoucí nevěru, než muži, jimž jejich partnerky nevěrné byly (u žen se vliv jako signifikantní neprokázal). Ženy, které svého předchozího partnera podvedly, vykazovaly v tomto případě větší úzkost z budoucí sexuální nevěry než ženy věrné (zde se naopak nepotvrdil vliv u mužů) (Sagarin a spol., 2003; viz. výše).

Pokud jde o část mé studie, která se týkala pohlavního styku (což by mělo odpovídat Sagarinově sexuální nevěře), vliv nevěry na žárlivost partnera se

nepotvrdil (zde však bylo k dispozici pouze malé množství odhalených nevěř), navíc u vlivu vlastní nevěry na vlastní žárlivost se ukázal pravý opak, a to jak u mužů tak u žen – lidé, kteří byli nevěrní svému partnerovi, vykazovali nižší míru žárlivosti.

Výsledky v mé práci se však týkaly skutečné nevěry, zatímco Sagarin se dotazoval na případnou nevěru (šlo o pouhou imaginaci situace). V Sagarinově výzkumu se osoby nemusely ve svém životě s reálnou nevěrou setkat, což umocňuje i fakt, že respondenti byli studenti, nemuseli mít z toho důvodu tolik příležitostí zažít nevěru svého partnera. Jak již bylo zjištěno v předchozích výzkumech, výsledky se mohou lišit, pokud šlo o reálnou nebo pouhou imaginární nevěru (Bermanová a Frazierová, 2005; Straut a spol., 2005). V případě skutečné nevěry totiž respondent ví, jak se v takové situaci reálně zachoval, neboť ji na vlastní kůži prožil. Zatímco u imaginární nevěry si reakci osoba pouze představuje nebo odhaduje, jak by se pravděpodobně v dané situaci zachovala. Tento fakt potvrzuje i výzkum Bermanové a Frazierové (2005) nebo Strauta a spol. (2005, viz. výše), kde se výsledky u reálné a imaginární nevěry taktéž lišily. Důvodem některých nesignifikantních či odlišných výsledků mohl být také menší vzorek v mé studii, testovali jsme pouhých 86 párů, zatímco Sagarinův vzorek obsahoval více jak 350 osob.

V případě emocionální nevěry a výpovědi partnerů o žárlivosti respondenta se vztah jako signifikantní neprokázal. Je tedy možné, že v případě emocionální nevěry osoby sice žárlí, nedávají však svou žárlivost tolik najevo. Další výzkum by si tedy zasloužila otázka, proč není u těchto osob žárlivost tak zřetelná.

Pokud jde o nevěru partnerskou, Buunk (1980, podle Allen 2005) zjistil, že respondenti, kteří sami byli nevěrní, se budou pravděpodobněji domnívat, že i jejich partner byl nevěrný, což se stejně tak potvrdilo v mé práci a to jak v případě pohlavního styku tak emocionální náklonnosti. Mohlo by jít tedy o jakési přisuzování vlastní chování partnerovi, tedy vyšší podezíravost partnera v důsledku vlastní nevěry. Skutečnost týkající se sexuální nevěry byla založena na reálném základě, neboť i vztah mezi domnělou partnerovou nevěrou a vlastní nevěrou vypovídanou partnerem se ukázal jako signifikantní. Osoby v případě sexuální nevěry tedy byly podezíravé právem. Pokud jde o podezření z emocionální nevěry, podle výsledků oprávněné nebylo, neboť u těchto osob partneri ve skutečnosti emocionálně nevěrní nebyli. Osoby by tedy podle tohoto výsledku mohly přisuzovat vlastní chování bez

ohledu na to, zda partner nevěrný byl či ne, přičemž oprávněnost podezíravosti zde nemusí hrát roli, i přesto, že se v případě sexuální nevěry potvrdila.

V případě sexuální nevěry byl dále navíc zjištěn vztah mezi vlastní nevěrou a nevěrou partnera z jeho vlastní výpovědi, i přesto, že počet odhalených nevěry byl velice malý. Zde však nemáme údaje o době, kdy k těmto aktivitám došlo. Není tedy jasné, jestli se například osoba, která měla podezření na partnerovu nevěru, nerozhodla tuto nevěru oplatit vlastní nevěrou (Glass a White, 1992), či zda spíše skutečnost, že byla daná osoba nevěrná, zapříčinila větší tendenci předpokládat, že byl i partner nevěrný. Je také možné, že se osoby s větší tendencí k nevěře častěji dávají dohromady. I tato skutečnost si zaslouží další práci na dané téma.

Pokud jde o nevěru rodičů, jestliže bychom předpokládali, že nevěra je častou příčinou rozvodu rodičů (např. Glenn a Kamer, 1987; Wiederman, 1997), je možné, že právě nevěra, nikoli samotný rozvod rodičů, bude mít vliv na potomky v dospělosti. I toto téma by bylo třeba dále prozkoumat. Literatura dále předpokládá zvýšené riziko mimomanželských vztahů pro osoby, jejichž rodič či oba rodiče zažili mimomanželský vztah (Brown, 1991; Pittman, 1989 podle Allen a spol., 2005).

Tato skutečnost se částečně potvrdila u nevěrných otců (ne však matek), jejichž synové byli ve svém vztahu v dospělosti většinou nevěrní také. Tento výsledek by mohl být vysvětlen tím, že se muži a ženy v dětství či mládí učí postojům a vzorcům jednání podle rodiče stejného pohlaví. S tímto poznatkem je ve shodě i studie Plattové a spol. (2008, viz. výše), kde byl také zjištěn vztah mezi nevěrou otce (nikoli však matky) a nevěrou dotazovaných mužů. Jiný vliv nevěry rodičů na žárlivost či nevěru potomků se v mém výzkumu neprokázal, což mohlo být z velké části způsobeno malým vzorkem a relativně malým počtem nevěr rodičů.

Je však otázkou, z jakého důvodu se stejný výsledek nepotvrdil i u žen a jejich matek. Množství studií mluví o tom, že u žen spíše než u mužů je nevěra v partnerství či manželství spojena se spokojeností ve vztahu, zatímco u mužů jde spíše o krátkodobé románky často kvůli samotnému sexu (např. Glass a Wright, 1977, 1985). Což může být příčinou toho, že u žen se vztah nepotvrdil. Nevěra u žen totiž může být spojena nejen s jejím výskytem u blízkých osob, ale závisí také na jiných faktorech, např. na zmíněné spokojenosti ve vztahu.

V rámci analýzy byla bez ohledu na nevěru zjištěna vyšší míra žárlivosti u žen v porovnání s muži. Tento výsledek může skutečně značit větší žárlivost žen nebo může být důvodem tendence mužů podhodnocovat míru vlastní žárlivosti.

Stále však zůstává otázkou, zda je tento přenos způsoben dědičností nebo vlivem prostředí (Touto otázkou se zabývá například studie Cherkasové a spol., 2004 viz. výše; nebo Bailey a spol., 2000). Na otázku dědičnosti a prostředí však má práce neposkytuje odpověď. V rámci této problematiky je nutné provést další studie.

### Omezení výzkumu

Jako klíčovou situaci pro analýzu, jsem si v rámci pojmu nevěra zvolila pouze pohlavní styk mimo partnerství a kategorii zamilování se. Je však důležité uvážit, že žárlivostní reakce může být u někoho silnější při jiných typech situací- například flirt nebo dlouhodobý vztah - případně jiný kontakt porušující partnerskou výlučnost druhé osoby. Je možné, že samotný pohlavní styk nemusí v rámci krátkodobého „zapletení se“ znamenat citovou zainteresovanost mimo vztah, a bude proto u některých respondentů klasifikován pouze jako jakési odreagování partnera nikoli jako základní charakteristický prvek nevěry nebo důvod pro vysokou míru žárlivého chování. Stejně může být naopak i zamilování se posuzováno s menším důrazem než jiné typy nevěry. Například studie postojů dánských mužů vůči nevěře ukázala, že tito muži, ať byli sami nevěrní či ne, shledávali sexuální nevěru pro vztah a štěstí v partnerství jako ne příliš rizikovou (Solstad a Mucic, 1999). Naopak ve studii 321 studentů z Spojených států bylo zjištěno, že pro respondenty naopak byla nepřijatelná sexuální nevěra, zatímco nesexuální nevěru označovali jako přijatelnou (Weis a Slosnerick, 1981). I v práci Laumanna a spol. (2000) většina účastníků vypověděla, že je pro ně nemanželský či mimopartnerský sex vždy špatný. I Greeley (1994, podle Allen, 2005) došel ke stejnému výsledku – většina účastníků jeho studie vypověděla, že bezvýhradně špatné jsou jakékoli mimomanželské vztahy.

Dalším omezením mé práce je fakt, že jsem využívala pouze dotazníkových dat bez dodatečných odpovědí v rámci ústních rozhovorů a v rámci dotazníků jsem využívala pouze odpovědí ano x ne. To se mohlo odrazit především v odpovědích na nevěru partnera. I když pokládaná otázka zněla „Byl vám váš partner nevěrný?“ a

tedy odpovědi měla být pouze ověřená skutečnost, je možné, že respondenti mohli v některých případech odpovídat „ano“ i přesto, že si nebyli zcela jistí.

Také se mohlo stát, že v určitých případech respondenti nemuseli z důvodu negativního postoje vůči těmto aktivitám přiznat svou vlastní nevěru. I proto mohly být odpovědi některých respondentů zkresleny.

V rámci dotazníků jsem zároveň nebrala v úvahu opakování mimopartnerských aktivit. Je možné, že i opakování zmíněných aktivit bude mít vliv na míru žárlivosti a výskyt další nevěry. Pokud například osoba byla partnerovi nevěrná pouze jednou s jedním partnerem, mohlo jít o „náhodný“ akt a tedy může mít tato skutečnost například menší vliv na žárlivost daného jedince (např. na rozdíl od dlouhodobého mileneckého vztahu).

Stejně tak je problémem subjektivity a postoje „zamilovanost“ osob. Zatímco pohlavní styk je poměrně přesně vymezen a je zde tedy zúžen prostor pro spekulace či subjektivní posuzování, „zamilování se“ může být hodnoceno velmi individuálně. Respondenti například nemusely svou skutečnou zamilovanost uvést, protože podle nich šlo o pouhou platonickou záležitost.

V rámci dotazníků týkajícího se míry žárlivosti v určitých případech mimopartnerských aktivit mohlo taktéž dojít ke zkreslení výsledků v důsledku osobního postoje nebo povahy respondentů. Míra žárlivosti mohla být v určitých případech podhodnocena jinde naopak nadsazena. Bylo by tedy třeba používat komplexnější hodnocení žárlivosti psychologickými testy, neboť žárlivost je často posuzována jako negativní vlastnost a z toho důvodu by mohla někdy být úmyslně zakrývána a proto tedy podhodnocována. Zde také mohlo hrát roli to, jestli se dotazovaný s danou aktivitou u své partnerky/partnera skutečně setkal nebo zda šlo pouze o imaginaci této situace.

Nedostatkem práce mohlo být i omezení vybíraného vzorku. Vzorek byl v naší studii relativně malý (86 párů).

Je třeba dále brát v úvahu, že vzorkem, který jsme testovali, byly páry, které i přes případný výskyt nevěry dále setrvaly v partnerském svazku. U posuzování vztahu zkušenosti s nevěrou a žárlivosti partnerů je nutné si uvědomit, že páry, v nichž byl jeden nebo oba účastníci extrémně žárliví, a vyskytly se v jejich vztahu nevěrné tendence, nemusely již být předmětem naší studie z důvodu rozchodu v důsledku nevěry.

Naopak výhodou našeho vzorku bylo, že se nejednalo pouze o středoškolské či vysokoškolské studenty jako v mnoha jiných výzkumech (např. Sagarin a kol., 2003; Weis a Slosnerick, 1981). Vzhledem k tomu, že gynekologickou ordinaci by měla navštěvovat pravidelně každá žena, vzorek by měl být relativně vyvážený, pokud jde o socioekonomické skupiny, věk a dobu vztahu účastníků se párů. Není však náhodný, je tedy otázkou, do jaké míry je možné jej zobecnit na celou populaci. Vzhledem k tomu, že za absolvování výzkumu dostávaly páry finanční odměnu, mohlo se stát, že tato odměna byla motivací pouze pro určitou socioekonomickou skupinu (Podle analýzy socio-ekonomického statusu a vzdělání však náš vzorek zahrnoval především osoby s vyšším příjmem a vyšším vzděláním).

### Návrhy na pokračování výzkumu

V rámci širšího výzkumu partnerských vztahů, ze kterého jsem čerpala materiály a data pro svůj projekt, bylo nashromážděno množství údajů, jež však překračovaly rozsah zadané práce, pro bakalářskou práci jsem je tedy nepoužila.

Je možné navázat přímo na mou práci a to analýzou dalších typů nevěry uváděných v dotazníku – intimní kontakt vyjma pohlavního styku, rande s jinou osobou, opakovaný pohlavní styk.

Případně je v této souvislosti možné porovnat míry žárlivosti respondentů a jejich partnerů na různé typy nevěry (například zda oba partneři uvádí v případě pohlavního styku svého protějšku stejnou míru žárlivosti) a odhadnou podle toho shodné či rozdílné postoje partnerů k jednotlivým skutečnostem.

Další možnost poskytují data o opakování těchto aktivit (včetně mnou zkoumaných) nebo počet osob, se kterými ke zmiňovaným aktivitám došlo. Ve své práci jsem se totiž zabývala pouze odpověďmi ano x ne bez ohledu na opakování nebo počet partnerů. Je však možné, že právě tyto proměnné budou mít vliv na výsledek, případně bude možné upřesnit mnou zjištěné dopady těchto typů chování.

Dále je možné využít údajů o míře žárlivosti rodičů, kterou nám taktéž respondenti poskytovali. I tato skutečnost může mít vliv na partnerský život jedince. Například by bylo možné porovnat žárlivost rodičů s mírou žárlivosti jejich potomků. Údaje o žárlivosti rodičů jsou však pouze zprostředkované z úst respondentů.

Taktéž nám jsou dostupné informace o rozvodu rodičů a věku respondentů, ve kterém k této události došlo. Je tedy možné podívat se důkladněji na to, zda je to rozvod (jemuž je ve většině výzkumů věnována větší pozornost) či primární

skutečnost nevěry rodičů, která více ovlivňuje chování a osobnost potomků, případně jejich partnerský život. I tato data však přesahovala rámec bakalářské práce.

Jak je vidět, je zde tedy široký prostor pro zahájení dalších studií.



## **Shrnutí výsledků**

Analýza našich dat prokázala, že osoby, které byly ve svém současném vztahu nevěrné, vykazovaly nižší míru žárlivosti, než osoby věrné. Tato skutečnost se prokázala jak u sexuální nevěry, tak u emocionální náklonnosti k jiné osobě.

Tento fakt byl zřejmý i ze vztahu sexuální nevěry respondenta a partnerovy výpovědi o žárlivosti respondenta. Partneři v těchto případech vypovídali u svých nevěrných protějšků rovněž nižší míru žárlivosti. V případě emocionální nevěry a výpovědi partnerů o žárlivosti respondenta se však vztah jako signifikantní neprokázal.

Osoby, které byly ve svém současném vztahu nevěrné, se zároveň mnohem častěji domnívaly, že i jejich partner jim byl nevěrný, a to jak v případě sexuální nevěry, tak emocionální náklonnosti.

V případě sexuální nevěry byl navíc zjištěn vztah mezi vlastní nevěrou respondenta a nevěrou partnera z vlastní výpovědi. Skutečnost týkající se sexuální nevěry byla založena na reálném základě, neboť i vztah mezi domnělou nevěrou partnera a nevěrou partnera z vlastní výpovědi se ukázal jako signifikantní.

Vztah se potvrdil u nevěry otce a vlastní nevěry respondenta, a to pouze u mužů. Muži, jejichž otec byl matce nevěrný, byli zpravidla své současné partnerce nevěrní také.

V rámci analýzy byla dále bez ohledu na nevěru zjištěna vyšší míra žárlivosti u žen v porovnání s muži.

Pokud bych tedy měla shrnout výsledky s ohledem na své počáteční cíle, kde jsem se snažila postihnout vztah mezi třemi typy nevěry a žárlivostí, případně další tendencí k nevěře, největší vliv na partnerský život měla nevěra vlastní a nevěra partnera, u nichž se prokázalo nejvíce signifikantních výsledků a vlivů na mnou zvolené aspekty vztahu. I nevěra otce má částečný vliv na život potomků, což se prokázalo v případě mužů.

## **Použitá literatura**

Allen E.S., Atkins D.C., Baucom D.H., Snyder D.K., Coop Gordon K., Glass S.P.(2005): Intrapersonal, Interpersonal, and Contextual Factors in Engaging in and Responding to Extramarital Involvement. *Clinical Psychology Science* (12): 101–130

Amato Paul R. (1996): Explaining the Intergenerational Transmission of Divorce. *Journal of Marriage and Family*, Vol. 58, No. 3 (Aug., 1996): 628-640

Amato Paul R., Booth Alan (1996): A Prospective Study of Divorce and Parent-Child Relationships. *Journal of Marriage and Family*, Vol. 58, No. 2 (May, 1996): 356-365

Bailey J.M., Dunne M.P., Kirk K.M., Martin N.G. (2000): Do Individual Differences in Sociosexuality Represent Genetic or Environmentally Contingent Strategies? Evidence From the Australian Twin Registry. *Journal of Personality and Social Psychology*. Vol. 78, No. 3, 537-545

Barta W.D. a Kiene Susan M (2005): Motivation for infidelity in heterosexuál dating couples: The role sof gender, personality, differences, and sociosexual orientation. *Journal of Social and Personál Relationship* 22: 339-360

Bassett Jonathan, Pearcey Sharon, Dabbs James M. Jr (2001): Jealousy and partner preference among butch and femme lesbians. *Psychology, Evolution & Gender*: 155–165

Berman M.I. a Frazier P.A (2005): Relationship Power and Betrayal Experience as Predictors of Reactions to Infidelity. *Personality and Social Psychology Bulletin* 31: 1617-1627

Betzig, Laura., (1989): Causes of conjugal dissolution. A Cross-cultural study. *Current antropology* 30: 654-676

Blow A.J., Harnett K., (2005): Infidelity in committed relationships II: a substantive review, *Journal of Marital and Family Therapy*, vol. 2: 217-233

Blumstein, P., & Schwartz, P. (1983): *American couples: Money, work, sex*. New York: William Morrow.

Brand Rebeca J., Hodges Sara D., Markey Charlotte M., Mills Anna (2007): Sex Differences in Self-reported Infidelity and its Correlates. *Sex roles* 57: 101-109

Brewer Gayle, Riley Charlene (2009): Height, Relationship Satisfaction, Jealousy, and Mate Retention. *www.epjournal.net* 7(3): 477-489

Bringle R.G., Williams L.J. (1979): Parental- Offspring Similarity on Jealousy and Related Personality Dimensions. *Motivation and Emotion*, Vol. 3, No. 3: 265-278

Buss, D.M.(1988): From Vigilance to Violence: Tactics of mate retention in Americc undergraduates. *Ethology and Sociobiology*, 9: 291-317.

- Buss, D. M. (1989): Sex differences in human mate preferences: Evolutionary hypotheses tested in 37 cultures. *Behavioral and Brain Sciences*, 12: 1-49
- Buss, D. M., Shackelford, T. K. (1997): From vigilance to violence: Tactics of mate retention in married couples. *Journal of Personality and Social Psychology* 72: 346-361
- Buss D.M., Shackelford T.K., (1997b): Susceptibility to Infidelity in the First Year of Marriage. *Journal of research personality* 31, 193–221
- Buss D.M., Shackelford T.K., Kirkpatrick L.A. (1999): Jealousy and the nature of beliefs about infidelity: Tests of competing hypotheses about sex differences in the United States, Korea and Japan. *Personal Relationships*, 6: 125-150
- Buss D.M. (2000): *The danderous passion*. New York: Free Press
- Buss, D.M., Shackelford, T.K., Choe, J., Buunk, B.P., Dijkstra, P. (2000): Distress about mating rivals. *Personal Relationships*, 7: 235-243.
- Buss David M., Martie Haselton (2005): The evolution of jealousy. *Trends in cognitive sciences*, vol. 9: 506-507
- Buss David M. (2008): Strategies of Human Mating. *Psychological Topics* 15 (2006), 2, 239-260
- Buss David M. (2007): The evolution of human mating. *Acta Psychologica Sinica* 39 (3): 502-512
- Buunk, B. (1980): Extramarital sex in the Netherlands: motivation in social and marital context. *Alternative Lifestyles* 3: 11-39
- Buunk, B. (1981): Jealousy in sexually open marriages. *Alternative lifestyles* 4: 357-372.
- Buunk B.P. (1982). Strategies of Jealousy: Styles of Coping with Extramarital Involvement of the Spouse. *Family Relations*, Vol. 31, No. 1 (Jan., 1982): 13-18
- Buunk, B.P., Bringle, R.G. (1987): Jealousy in love relationships. In D. Perlman and S. Duck (Eds.). *Intimate relationships: Development, dynamics and deterioration*, 123-147
- Buunk, B.P., Bakker, A. (1995). Extradyadic sex: The role of descriptive and injunctive norms. *Journal of Sex Research*, 32: 313–318
- Buunk B.P. (1997): Personality, Birth order and Attachment styles as related to various types of Jealousy, p. 997- 1006
- Buunk B.P., Dijkstra P. (2001): Evidence from a homosexual sample for a sex-specific rival-oriented mechanism: Jealousy as a function of a rival's physical attractiveness and dominance. *Personal Relationships*, 8: 391-406

Buunk Abraham P, Park Justin H., Zurriaga Rosario, Klavina Liga, Massar Karlijn (2008): Height predicts jealousy differently for men and women. *Evolution and Human Behavior* 29: 133–13

Cano A., Leary D. (2000): Infidelity and separations precipitate major depressive episodes and symptoms of nonspecific depression and anxiety. *Journal of consulting and clinical psychology* 68: 774-781

Coob J.P., Marks I.M., (1979): Korbic jealousy featuring as obsessive-compulsive neurosis; treatment by behavioural psychotherapy. *Br J Psychiatry*, 34: 301-305

Cramer R.E., Abraham W.T., Johnson L.M., Manning-Ryan B. (2001). Gender Differences in Subjective Distress to Emotional and Sexual Infidelity: Evolutionary or Logical Inference Explanation? *Current Psychology* 2001-02, Vol. 20, No. 4: 327-336

Daly Martin, Wilson Margo I. (1999). Human evolutionary psychology and animal behaviour. Review. *ANIMAL BEHAVIOUR*, 1999, 57, 509–519

Darwin Charles (2005): O pohlavním výběru. Praha, Academia. Přeložila Hana Marsault Rejlková

Darwin Charles (2006): O původu druhů. Academia

Davis et. Al., Handbook of sexuality related measures , Sage, London 1998

Dawkins Richard (2002): Slepý hodinář. Nakl. Paseka, Praha 2002, přeložil Tomáš Grim

Dawkins Richard (2003): Sobecký gen, Mladá fronta, Praha 2003, přeložil Vojtěch Kopský

Demitras HA (2008). Sex Differences in Sexual Versus Emotional Jealousy: Evolutionary Approach and Recent Discussions. *Türk Psikiyatri Dergisi, Turkish Journal of Psychiatry*, 2008; 19(3)

DeSteno, D. A., Salovey, P. (1996). Evolutionary origins of sex differences in jealousy: Questioning the “fitness” of the model. *Psychological Science*, 7: 367-372

De Souza Altay Alves Lino, Verderane Michele Pereira, Taira Juliana Tieme, Otta Emma.(2006) Emotional and sexual jealousy as a function of sex and sexual orientation in a brazilian sample *Psychological Reports* 98: 529-535

Diamond, J. (2003): Proč máme rádi sex? Academia.

Dijkstra P., Buunk B.P. (2001): Sex differences in the jealousy- evoking nature of a rival's body build. *Evolution and Human Behavior* 22: 335-341

Dijkstra P., Buunk B.P. (2002): Sex differences in the jealousy-evoking effect of rival characteristics. *European Journal of Social Psychology* 32: 829–852

- Dolar Nancy (2007): An Evolutionary Story of Sexual Jealousy. Kenyon College.
- Drigotas, S.M., Barta, W. (2001): The Cheating Heart: Scientific Explorations of Infidelity. *Psychological Science* 10: 178-180
- Dunbar R., Barrett L., Lycett J. (2002): Evoluční psychologie člověka
- Egan V., Angus S. (2004): Is social dominance a sex-specific strategy for infidelity? *Personality and Individual Differences* 36 (2004) 575–586
- Elmslie Bruce, Tebaldi Edinaldo (2008). So, What Did You Do Last Night? The Economics of Infidelity. *KYKLOS*, Vol. 61 – 2008 – No. 3, 391–410
- Ferjenčík J. (2000): Úvod do metodologie psychologického výzkumu. Praha, Portál.
- Geary, D.C., DeSoto, M.C., Hoard, M.K., Sheldon, M.S., Cooper, M.L. (2001): Estrogens and relationship jealousy. *Human Nature*, 12: 299-320
- Gehl, B. K., Vaidya, J. G. (2005): Sex differences in jealousy: Ratings of anger, sadness, and fearfulness. Poster presented at the 2005 Annual Meeting of the Association for Research in Personality, New Orleans, LA.
- Glass, S.P., Wright, T.L. (1977): The Relationship of Extramarital Sex, Length of Marriage, and Sex Differences on Marital Satisfaction and Romanticism: Athanasiou's Data Reanalyzed. *Journal of Marriage and Family*, Vol. 39, No. 4: 691-703
- Glass, S. P., Wright, T. L. (1985): Sex differences in type of extramarital involvement and marital dissatisfaction. *Sex Roles* 12: 1101–1120
- Glass, S., Wright, T. (1988): Clinical implications of research on extramarital involvement. In R. Brown & J. Field (Eds.), *Treatment of sexual problems in individual and couples therapy* (301–346). New York: PMA
- Glass, S.P., Wright, T.L. (1992). Justifications for extramarital relationships: The association between attitudes, behaviors, and gender. *Journal of Sex Research*, 29: 361–387
- Glenn N.D., Kramer K.B. (1987): The Marriages and Divorces of the Children of Divorce. *Journal of Marriage and Family*, Vol. 49, No. 4: 811-825
- Goldberg, L. R. (1993): The structure of phenotypic personality traits. *American Psychologist* 48: 26-34
- Goldenberg Jamie L., Landau Mark J., Pyszczynski Tom, Cox Cathy R., Greenberg Jeff, Solomon Sheldon, Dunnam Heather (2003). Gender-Typical Responses to Sexual and Emotional Infidelity as a Function of Mortality Salience Induced Self-Esteem Striving. *Pers Soc Psychol Bull* 2003; 29; 1585- 1595

Gordon Kristina Coop, Baucom H. Donald, Snyder K. Douglas (2005): Treating Couples Recovering From Infidelity: An Integrative Approach. *JCLP/In Session*, Vol. 61(11): 1393–1405

Greiling, H., Buss, D. M. (2000). Women's sexual strategies: The hidden dimension of extra-pair mating. *Personality and Individual Differences*, 28: 929-963

Guerrero L. K., Trost M. R., Yoskimura S.M. (2005): Romantic jealousy: Emotions and communicative responses. *Personal Relationships*, 12 (2005), 233–252

Cherkas Lynn F., Elizabeth C. Oelsner, Y. T. Mak, Anna Valdes, and Tim D. Spector (2004). Genetic Influences on Female Infidelity and Number of Sexual Partners in Humans: A Linkage and Association Study of the Role of the Vasopressin Receptor Gene (AVPR1A). *Twin Research Volume 7 Number 6*: 649–658

Jacquet Susan E., Surra Catherine A. (2001). Parental Divorce and Premarital Couples: Commitment and Other Relationship Characteristics. *Journal of Marriage and Family*, Vol. 63, No. 3: 627-638

Keith Verna M. , Finlay Barbara (1988). The Impact of Parental Divorce on Children's Educational Attainment, Marital Timing, and Likelihood of Divorce. *Journal of Marriage and Family*, Vol. 50, No. 3 (Aug., 1988):797-809

Kingham M., Gordon H. (2004): Aspects of morbid jealousy. *Advances in Psychiatric Treatment*, vol. 10: 207–215

Koski Michelle A. (2001). Adult children of parental infidelity and their perspectives of love, intimate relationships and marriage. A Research Paper. The Graduate School University of Wisconsin-Stout December 2001

Krug, R., Finn, M., Pietrowski, R., Fehm, H.L., Born, J. (1996): Jealousy, general creativity, and coping with social frustration during the menstrual cycle. *Arch Sex Behav.*, 25: 181-199

Laumann, E. O., Gagnon, J. H., Michael, R. T., & Michaels, S. (2000). The social organization of sexuality: Sexual practices in the United States. Chicago: University of Chicago Press.

Lawson A., Samson C. (1988): Age, gender and adultery. *The British Journal of Sociology* 39: 409-440

Lusterman Don-David (2005). Helping Children and Adults Cope With Parental Infidelity. *JCLP/In Session*, Vol. 61(11): 1439–1451

Levy Kenneth N., Kelly Kristen M., Jack, Ejay L. (2006): Sex Differences in Jealousy: A Matter of Evolution or Attachment History? Department of Psychology; Pennsylvania State University; Attachment and Jealousy

Marazziti, D., Di Nasso, E., Masala, I., et al (2003) Normal and obsessional jealousy: a study of a population of young adults. *European Psychiatry*, 18: 106-111

Mathes, E.W. (1986): Jealousy and romantic love: A longitudinal study. *Psychological Reports*, 58: 885-886

McCrae, R. R., Costa, P. T. (1987). Validation of the Five-Factor Model of personality across instruments and observers. *Journal of Personality and Social Psychology*, 52: 81–90

Mullen, P. E. (1990) Morbid jealousy and the delusion of infidelity. In *Principles and Practice of Forensic Psychiatry* (eds R. Bluglass & P. Bowden), pp. 823–834

Mužinic L., Dordevic V., Koic E., Goreta M., Jukic V., Herceg M.,: Forencis importance of jealousy. *Psychiatric Hospital Vrapče, Zagreb. V tisku.*

Parrot Gerod in: Salovey P. (1991): *The of jealousy and envy*. New York: The Guilford Press.

Penke, L., Asendorpf, J. (2008). Evidence for Conditional Sex Differences in Emotional but Not in Sexual Jealousy at the Automatic Level of Cognitive Processing. *European Journal of Personality*. 22: 3–30

Pietrzak R.H., Laird J.D., Stevens D.A., Thompson N.S. (2002): Sex differences in human jealousy A coordinated study of forced-choice, continuous rating-scale, and physiological responses on the same subjects. *Evolution and Human Behavior* 23: 83–94

Plat R.A., Nalbone D.P., Casanova G.M., Wetchler J.L. (2008). Parental conflict and infidelity as predictors of adult children's attachment style and infidelity. *The American Journal of Family Therapy* 36: 149-161

Previti Denise, Amato Paul R. (2004). Is Infidelity a Cause or a Consequence of Poor Marital Quality? *Journal of Social and Personal Relationships*. 21(2): 217–230

Puente S., Cohen D. (2003): Jealousy and the Meaning (or Nonmeaning) of Violence. *Pers Soc Psychol Bull*; 29; 449-460

Ridley Matt: *Červená královna : sexualita a vývoj lidské přirozenosti, z angl. orig. přel. Martin Konvička, Vyd. 1. - Praha: Mladá fronta, 1999*

Ridell Robert J., Mcconnell Allen R., , Bringle Robert G. (2004). Jealousy and commitment: Perceived threat and the effect of relationship alternatives. *Personal Relationships*, 11 (2004), 451–468

Ross Catherine E., Mirowsky John (1999). Parental Divorce, Life-Course Disruption, and Adult Depression. *Journal of Marriage and Family*, Vol. 61, No. 4 (Nov., 1999): 1034-1045

Sabini John, Green Melanie C. (2004): Emotional Responses to Sexual and Emotional Infidelity: Constants and Differences Across Genders, Samples, and Methods. *Pers Soc Psychol Bull* 2004; 30; 1375-1388

Sagarin, B.J., Becker, D.V., Guadagno, R.E., Nicastle, L.D., Millevoi, A.(2003): Sex differences (and similarities) in jealousy The moderating influence of infidelity experience and sexual orientation of the infidelity. *Evolution and Human Behavior*, 24: 17-23

Sagarin B.J., Guadagno Rosanne (2004). Sex differences in the contexts of extreme jealousy. *Personal Relationships*, 11 (2004), 319–328

Seeman, M. (1979) Pathological jealousy. *Psychiatry*, 42, 351–361

Shackelford, T. (1998). Divorce as a consequence of spousal infidelity. In V. De Munck (Ed.), *Romantic love and sexual behavior* (135–153). Westport, CT: Praeger.

Shackelford Todd K., LeBlanc Gregory J., Drass Elizabeth (2000): Emotional reactions to infidelity. *Cognition and emotion*, 2000, 14 (5), 643–659

Shackelford T. K., Buss D. M., Bennet K (2002): Forgiveness or breakup: Sex differences in response to a partner's infidelity. *Cognition and emotion* 16 (2): 299-307

Shackelford T.K., Voracek M., Schmitt D.P., Buss D.M., Weekes-Shackelford V.A., Michalski R.L. (2004): Romantic jealousy in early adulthood and in later life. *Human Nature*, Vol. 15, No. 3: 283-300

Schensul S. L., Mekki-Berrada A., Nastasi B.K., Singh R., Burleson J.A., Bojko M. (2006): Men's Extramarital Sex, Marital Relationships and Sexual Risk in Urban Poor Communities in India. *Journal of Urban Health: Bulletin of the New York Academy of Medicine* Vol. 83, No. 4, 614-624

Schmidt, D., Buss, D. (2001). Human mate poaching: Tactics and temptations for infiltrating existing mateships. *Journal of Personality and Social Psychology*, 80, 894–917

Schültzwohl A., Koch S. (2004): Sex differences in jealousy: The recall of cues to sexual and emotional infidelity in personally more and less threatening context conditions. *Evolution and Human Behaviour* 25: 249-257

Schültzwohl, A (2005): Sex differences in jealousy: the processing of cues to infidelity. *Evolution and Human Behavior*, 26: 288-299

Schmidt, D., Buss, D. (2001). Human mate poaching: Tactics and temptations for infiltrating existing mateships. *Journal of Personality and Social Psychology*, 80: 894–917

šmolka, P. (2003): Nevěra. Grada

Solstad K., Mucic D. (1999): Extramarital sexual relationships of middle-aged Danish men: attitudes and behaviour. *Maturitas* 32: 51-59



- Strout Sarah L., Laird James D., Shafer Aaron and Thompson Nicholas S. (2005). The Effect of Vividness of Experience on Sex Differences in Jealousy. *Evolutionary Psychology*. human-nature.com/ep – 2005. 3: 263-274
- Takahashi H., Matsuura M., Yahata N., Koeda M., Suhara T., Okubo Y., (2006): Men and women show distinct brain activations during imagery of sexual and emotional infidelity. *NeuroImage* 32 (2006) 1299–1307
- Thompson, A. P. (1984). Emotional and sexual components of extramarital relations. *Journal of Marriage and the Family*, 46, 35–42
- Traeen Bente, Stihum Hein (1998): Parallel Sexual Relationships in the Norwegian Context. *Journal of Community & Applied Social Psychology*, Vol. 8, 41-56
- Treas, J., Giesen, D. (2000). Sexual infidelity among married and cohabiting Americans. *Journal of Marriage and the Family*, 62: 48–60
- Trivers, R. (1972). Parental investment and sexual selection. In B. Campbell (Ed.) *Sexual selection and the descent of man: 1871– 1971* (136–179). Chicago: Aldine-Atherton.
- Ward Jeff a Voracek Martin (2004): *Australian Journal of Psychology*, Vol. 56, No. 3: 165 – 171
- Weis D.L., Slosnerick M (1981): Attitude toward sexual and nonsexual extramarital involvements among a sample of college students. *Journal of marriage and family*, Vol. 43, No. 2: 349-358
- White, G.L., Mullen, P.E. (1989): *Jealousy. Theory, Research, and Clinical Strategies*. The Guilford press.
- Widmer, E. D., Treas, J., Newcomb, R. (1998). Attitudes toward nonmarital sex in 24 countries. *Journal of Sex Research*, 35: 349–358
- Wiederman, M. W. (1997). Extramarital sex: Prevalence and correlates in a national survey. *Journal of Sex Research*, 34: 167–174
- Wiederman M.W, Hurd C. (1999). Extradyadic involvement during dating. *Journal of social and personal relationships*. Vol. 16(2): 265-274
- Wiederman M.W., Kendall E. (1999): Evolution, Sex, and Jealousy: Investigation With a Sample From Sweden. *Evolution and Human Behavior* 20: 121–128

## Přílohy:

### Příloha č. 1

### DOTAZNÍK N ♂

Identifikační heslo osoby:

Identifikační číslo páru:

Následující otázky se týkají intimních témat, i přesto vás prosíme o co největší upřímnost. Náš přístup je tak, jako u všech ostatních témat, závazně diskrétní. Budeme se ptát nejdříve na informace o vás a pak o vaší partnerce. O vaší partnerce uvádějte fakta dle skutečnosti a neuvádějte informace, které jsou vaší domněnkou nebo si jimi nejste jistý.

1. Měl jste někdy v životě homosexuální pohlavní styk nebo jiný homosexuální intimní kontakt (jiné erotické aktivity kromě pohlavního styku)? Ano Ne

Pokud ano, s kolika různými partnery? .....

A s kolika z nich opakovaně? .....

2. Měl jste někdy v životě homosexuální vztah? Ano Ne

#### A.

1. Měl jste v průběhu vašeho nynějšího vztahu pohlavní styk s někým jiným než s vaší současnou partnerkou? Ano Ne

Pokud ano, s kolika různými lidmi? .....

A s kolika z nich opakovaně? .....

2. Měl jste v průběhu vašeho nynějšího vztahu intimní kontakt (jiné erotické aktivity kromě pohlavního styku) s někým jiným než s vaší současnou partnerkou? Ano Ne

Pokud ano, s kolika různými lidmi? .....

A s kolika z nich opakovaně? .....

3. Byl jste s někým jiným než vaší současnou partnerem v průběhu vašeho nynějšího vztahu na rande? Ano Ne

Pokud ano, s kolika různými lidmi? .....

A s kolika z nich opakovaně? .....

4. Byl jste někdy v průběhu vašeho nynějšího vztahu do někoho jiného než je vaše současná partnerka zamilován? Ano Ne

Pokud ano, do kolika různých lidí? .....

#### B.

1. Měla vaše partnerka v průběhu vašeho nynějšího vztahu pohlavní styk s někým jiným než vámi? Ano Ne

Pokud ano, s kolika různými lidmi? .....

A s kolika z nich opakovaně? .....

2. Měla vaše partnerka v průběhu vašeho nynějšího vztahu intimní kontakt (jiné erotické aktivity kromě pohlavního styku) s někým jiným než vámi? Ano Ne

Pokud ano, s kolika různými lidmi? .....

A s kolika z nich opakovaně? .....

3. Byla vaše partnerka s někým jiným než vámi partnerem v průběhu vašeho nynějšího vztahu na rande? Ano Ne

Pokud ano, s kolika různými lidmi? .....

A s kolika z nich opakovaně? .....

4. Byla vaše partnerka někdy v průběhu vašeho nynějšího vztahu do někoho jiného než do vás zamilována? Ano Ne

Pokud ano, do kolika různých lidí? .....

### C.

1. Měl jste před vaším nynějším partnerstvím dlouhodobý vztah s někým jiným?

Pokud ano, s kolika různými lidmi? .....

Pokud ne, nevyplňujte následující otázky oddílu C!

2. Měl jste v průběhu některého z vašich předchozích vztahů pohlavní styk s někým jiným než s vaším tehdejší partnerkou? Ano Ne

Pokud ano, kolika vašich předchozích partnerů/partnerek se uvedené informace týkají?  
.....

Měl jste v průběhu některého z vašich předchozích vztahů pohlavní styk s více různými lidmi (NE v smyslu „s více najednou“ !!!) jinými než s vaší tehdejší partnerkou?

Ano Ne

Pokud ano, kolika vašich předchozích partnerů/partnerek se uvedené informace týkají?  
.....

Měl jste v průběhu některého z vašich předchozích vztahů pohlavní styk opakovaně s někým jiným než s vaší tehdejší partnerkou? Ano Ne

Pokud ano, kolika vašich předchozích partnerů/partnerek se uvedené informace týkají?  
.....

3. Měl jste v průběhu některého z vašich předchozích vztahů intimní kontakt (jiné erotické aktivity kromě pohlavního styku) s někým jiným než s vaší tehdejší partnerkou?

Ano Ne

Pokud ano, kolika vašich předchozích partnerů/partnerek se uvedené informace týkají?  
.....

Měl jste v průběhu některého z vašich předchozích vztahů intimní kontakt (jiné erotické aktivity kromě pohlavního styku) s více různými lidmi (NE v smyslu „s více najednou“ !!!) jinými než s vaší tehdejší partnerkou?

Ano Ne

Pokud ano, kolika vašich předchozích partnerů/partnerek se uvedené informace týkají?  
.....

Měl jste v průběhu některého z vašich předchozích vztahů intimní kontakt (jiné erotické aktivity kromě pohlavního styku) opakovaně s někým jiným než s vaší tehdejší partnerkou?

Ano Ne

Pokud ano, kolika vašich předchozích partnerů/partnerek se uvedené informace týkají?  
.....

### D.

1. Měla některá z vašich předchozích partnerek v průběhu některého z vašich předchozích vztahů pohlavní styk s někým jiným než s vámi? Ano Ne

Pokud ano, kolika vašich předchozích partnerek/partnerů se uvedené informace týkají?  
.....

Měla některá z vašich předchozích partnerek v průběhu některého z vašich předchozích vztahů pohlavní styk s více různými lidmi (NE v smyslu „s více najednou“ !!!) jinými než s vámi? Ano Ne

Pokud ano, kolika vašich předchozích partnerek/partnerů se uvedené informace týkají?  
.....



## DOTAZNÍK N ♀

Identifikační heslo osoby:

Identifikační číslo páru:

Následující otázky se týkají intimních témat, i přesto vás prosíme o co největší upřímnost. Náš přístup je tak, jako u všech ostatních témat, závazně diskrétní. Budeme se ptát nejdříve na informace o vás a pak o vašem partnerovi. O vašem partnerovi uvádějte fakta dle skutečnosti a neuvádějte informace, které jsou vaší domněnkou nebo si jimi nejste jistá.

1. Měla jste někdy v životě homosexuální pohlavní styk nebo jiný homosexuální intimní kontakt (jiné erotické aktivity kromě pohlavního styku)? Ano    Ne

Pokud ano, s kolika různými partnerkami? .....

A s kolika z nich opakovaně? .....

2. Měla jste někdy v životě homosexuální vztah? Ano    Ne

A.

1. Měla jste v průběhu vašeho nynějšího vztahu pohlavní styk s někým jiným než s vaším současným partnerem? Ano    Ne

Pokud ano, s kolika různými lidmi? .....

A s kolika z nich opakovaně? .....

2. Měla jste v průběhu vašeho nynějšího vztahu intimní kontakt (jiné erotické aktivity kromě pohlavního styku) s někým jiným než s vaším současným partnerem? Ano    Ne

Pokud ano, s kolika různými lidmi? .....

A s kolika z nich opakovaně? .....

3. Byla jste s někým jiným než s vaším současným partnerem v průběhu vašeho nynějšího vztahu na rande? Ano    Ne

Pokud ano, s kolika různými lidmi? .....

A s kolika z nich opakovaně? .....

4. Byla jste někdy v průběhu vašeho nynějšího vztahu do někoho jiného než je váš současný partner zamilována? Ano    Ne

Pokud ano, do kolika různých lidí? .....

B.

1. Měl váš partner v průběhu vašeho nynějšího vztahu pohlavní styk s někým jiným než vámi? Ano    Ne

Pokud ano, s kolika různými lidmi? .....

A s kolika z nich opakovaně? .....

2. Měl váš partner v průběhu vašeho nynějšího vztahu intimní kontakt (jiné erotické aktivity kromě pohlavního styku) s někým jiným než vámi? Ano    Ne

Pokud ano, s kolika různými lidmi? .....

A s kolika z nich opakovaně? .....

3. Byl váš partner s někým jiným než vámi partnerem v průběhu vašeho nynějšího vztahu na rande? Ano    Ne

Pokud ano, s kolika různými lidmi? .....

A s kolika z nich opakovaně? .....

4. Byl váš partner někdy v průběhu vašeho nynějšího vztahu do někoho jiného než do vás zamilován? Ano    Ne

Pokud ano, do kolika různých lidí? .....

C.

1. Měla jste před vaším nynějším partnerstvím dlouhodobý vztah s někým jiným?

Pokud ano, s kolika různými lidmi? .....

Pokud ne, nevyplňujte následující otázky oddílu C!

2. Měla jste v průběhu některého z vašich předchozích vztahů pohlavní styk s někým jiným než s vaším tehdejším partnerem? Ano Ne

Pokud ano, kolika vašich předchozích partnerů/partnerek se uvedené informace týkají?

.....

Měla jste v průběhu některého z vašich předchozích vztahů pohlavní styk s více různými lidmi (NE v smyslu „s více najednou“ !!!) jinými než s vaším tehdejším partnerem?

Ano Ne

Pokud ano, kolika vašich předchozích partnerů/partnerek se uvedené informace týkají?

.....

Měla jste v průběhu některého z vašich předchozích vztahů pohlavní styk opakovaně s někým jiným než s vaším tehdejším partnerem? Ano Ne

Pokud ano, kolika vašich předchozích partnerů/partnerek se uvedené informace týkají?

.....

3. Měla jste v průběhu některého z vašich předchozích vztahů intimní kontakt (jiné erotické aktivity kromě pohlavního styku) s někým jiným než s vaším tehdejším partnerem?

Ano Ne

Pokud ano, kolika vašich předchozích partnerů/partnerek se uvedené informace týkají?

.....

Měla jste v průběhu některého z vašich předchozích vztahů intimní kontakt (jiné erotické aktivity kromě pohlavního styku) s více různými lidmi (NE v smyslu „s více najednou“ !!!) jinými než s vaším tehdejším partnerem? Ano Ne

Pokud ano, kolika vašich předchozích partnerů/partnerek se uvedené informace týkají?

.....

Měla jste v průběhu některého z vašich předchozích vztahů intimní kontakt (jiné erotické aktivity kromě pohlavního styku) opakovaně s někým jiným než s vaším tehdejším partnerem? Ano Ne

Pokud ano, kolika vašich předchozích partnerů/partnerek se uvedené informace týkají?

.....

D.

1. Měl některý z vašich předchozích partnerů v průběhu některého z vašich předchozích vztahů pohlavní styk s někým jiným než s vámi? Ano Ne

Pokud ano, kolika vašich předchozích partnerů/partnerek se uvedené informace týkají?

.....

Měl některý z vašich předchozích partnerů v průběhu některého z vašich předchozích vztahů pohlavní styk s více různými lidmi (NE v smyslu „s více najednou“ !!!) jinými než s vámi? Ano Ne

Ano Ne

Pokud, ano kolika vašich předchozích partnerů/partnerek se uvedené informace týkají?

.....

Měl některý z vašich předchozích partnerů v průběhu některého z vašich předchozích vztahů pohlavní styk opakovaně s někým jiným než s vámi?

Ano Ne

Pokud ano, kolika vašich předchozích partnerů/partnerek se uvedené informace týkají  
.....

2. Měl některý z vašich předchozích partnerů v průběhu některého z vašich předchozích vztahů intimní kontakt (jiné erotické aktivity kromě pohlavního styku) s někým jiným než vámi? Ano Ne

Pokud ano, kolika vašich předchozích partnerů se uvedené informace týkají  
.....

Měl některý z vašich předchozích partnerů z vašich předchozích vztahů intimní kontakt (jiné erotické aktivity kromě pohlavního styku) s více různými lidmi (NE v smyslu „s více najednou“ !!!) jinými než s vámi? Ano Ne

Pokud ano, kolika vašich předchozích partnerů/partnerek se uvedené informace týkají  
.....

Měl některý z vašich předchozích partnerů v průběhu některého z vašich předchozích vztahů intimní kontakt (jiné erotické aktivity kromě pohlavního styku) opakovaně s někým jiným než vámi? Ano Ne

Pokud ano, kolika vašich předchozích partnerů/partnerek se uvedené informace týkají  
.....

E.

1. Myslíte si, že byla vaše matka vašemu otci nevěrná? Ano Ne Nevím

2. Myslíte si, že byl váš otec vaší matce nevěrný? Ano Ne Nevím

3. Rozvedli se vaši rodiče (nebo žili odděleně)? Ano Ne  
Pokud ano, kolik vám bylo let, když se rozvedli (rozešli)? .....

4. Nakolik byly vaši rodiče v jejich společném vztahu spokojeni?  
(ne,vůbec) 1 2 3 4 5 6 7 (ano,velmi)

5. Nakolik byla vaše matka žárlivá?  
(ne,vůbec) 1 2 3 4 5 6 7 (ano,velmi)

6. Nakolik byl váš otec žárlivý?  
(ne,vůbec) 1 2 3 4 5 6 7 (ano,velmi)

1. Do jaké míry jste žárlivý:

(ne, vůbec)      1      2      3      4      5      6      7      (ano, velmi)

2. Do jaké míry je vaše partnerka žárlivá:

(ne, vůbec)      1      2      3      4      5      6      7      (ano, velmi)

3. Považujete žárlivost za vlastnost:

(zcela negativní)    1      2      3      4      5      6      7      (zcela pozitivní)

**A) Kdyby se náhodou vaše partnerka ocitla v situaci, kdyby ji někdo jiný než vy velmi přitahoval, myslíte, že by to mohlo u ní vést k následujícímu chování?**

1. Flirt

1                      2                      3                      4                      5                      6                      7

určitě ne      nejspíš ne      možná ne      nevím      možná ano      nejspíš ano      určitě ano

2. Pohlavní styk

1                      2                      3                      4                      5                      6                      7

určitě ne      nejspíš ne      možná ne      nevím      možná ano      nejspíš ano      určitě ano

3. Erotické mazlení

1                      2                      3                      4                      5                      6                      7

určitě ne      nejspíš ne      možná ne      nevím      možná ano      nejspíš ano      určitě ano

4. Dlouhodobý sexuální vztah

1                      2                      3                      4                      5                      6                      7

určitě ne      nejspíš ne      možná ne      nevím      možná ano      nejspíš ano      určitě ano

5. Zamilování se

1                      2                      3                      4                      5                      6                      7

určitě ne      nejspíš ne      možná ne      nevím      možná ano      nejspíš ano      určitě ano



B) Kdybyste se náhodou ocitl v situaci, kdy by vás někdo jiný než vaše partnerka velmi přitahoval, myslíte, že by to mohlo u vás vést k následujícímu chování?

**6. Flirt**

1	2	3	4	5	6	7
určitě ne	nejspíš ne	možná ne	nevím	možná ano	nejspíš ano	určitě ano

**7. Pohlavní styk**

1	2	3	4	5	6	7
určitě ne	nejspíš ne	možná ne	nevím	možná ano	nejspíš ano	určitě ano

**8. Erotické mazlení**

1	2	3	4	5	6	7
určitě ne	nejspíš ne	možná ne	nevím	možná ano	nejspíš ano	určitě ano

**9. Dlouhodobý sexuální vztah**

1	2	3	4	5	6	7
určitě ne	nejspíš ne	možná ne	nevím	možná ano	nejspíš ano	určitě ano

**10. Zamilování se**

1	2	3	4	5	6	7
určitě ne	nejspíš ne	možná ne	nevím	možná ano	nejspíš ano	určitě ano

**C) Jak byste se cítil, kdyby jste se dozvěděl, že vaše partnerka s někým jiným:**

**1. flirtovala**

1	2	3	4	5	6	7	8	9
extrémně potěšen	velmi potěšen	docela potěšen	trochu potěšen	neutrálně	trochu rozrušený	docela rozrušený	velmi rozrušený	Extrémně naštvaný

**2. měla pohlavní styk**

1	2	3	4	5	6	7	8	9
extrémně potěšen	velmi potěšen	docela potěšen	trochu potěšen	neutrálně	trochu rozrušený	docela rozrušený	velmi rozrušený	extrémně rozrušený

**3. eroticky se mazlila**

1	2	3	4	5	6	7	8	9
extrémně potěšen	velmi potěšen	docela potěšen	trochu potěšen	neutrálně	trochu rozrušený	docela rozrušený	velmi rozrušený	extrémně rozrušený

**4. měla dlouhodobý sexuální vztah**

1	2	3	4	5	6	7	8	9
extrémně potěšen	velmi potěšen	docela potěšen	trochu potěšen	neutrálně	trochu rozrušený	docela rozrušený	velmi rozrušený	extrémně rozrušený

**5. zamilovala se**

1	2	3	4	5	6	7	8	9
extrémně potěšen	velmi potěšen	docela potěšen	trochu potěšen	neutrálně	trochu rozrušený	docela rozrušený	velmi rozrušený	extrémně rozrušený

**D) Jak by se vaše partnerka cítila, kdyby se dozvěděl, že jste s někým jiným:**

**6. flirtoval**

1	2	3	4	5	6	7	8	9
extrémně potěšená	velmi potěšená	docela potěšená	trochu potěšená	neutrálně	trochu rozrušená	docela rozrušená	velmi rozrušená	Extrémně naštvaná

**7. měl pohlavní styk**

1	2	3	4	5	6	7	8	9
extrémně potěšená	velmi potěšená	docela potěšená	trochu potěšená	neutrálně	trochu rozrušená	docela rozrušená	velmi rozrušená	Extrémně naštvaná

**8. eroticky se mazlil**

1	2	3	4	5	6	7	8	9
extrémně potěšená	velmi potěšená	docela potěšená	trochu potěšená	neutrálně	trochu rozrušená	docela rozrušená	velmi rozrušená	Extrémně naštvaná

**9. měl dlouhodobý sexuální vztah**

1	2	3	4	5	6	7	8	9
extrémně potěšená	velmi potěšená	docela potěšená	trochu potěšená	neutrálně	trochu rozrušená	docela rozrušená	velmi rozrušená	Extrémně naštvaná

**10. zamiloval se**

1	2	3	4	5	6	7	8	9
extrémně potěšená	velmi potěšená	docela potěšená	trochu potěšená	neutrálně	trochu rozrušená	docela rozrušená	velmi rozrušená	Extrémně naštvaná

DOTAZNÍK EBS a ASJS ♀

Identifikační heslo osoby:

Identifikační číslo páru:

4. Do jaké míry jste žárlivá:

(ne, vůbec) 1 2 3 4 5 6 7 (ano, velmi)

5. Do jaké míry je váš partner žárlivý:

(ne, vůbec) 1 2 3 4 5 6 7 (ano, velmi)

6. Považujete žárlivost za vlastnost:

(zcela negativní) 1 2 3 4 5 6 7 (zcela pozitivní) O

**A) Kdybyste se náhodou ocitla v situaci, kdyby vás někdo jiný než váš partner velmi přitahoval, mohlo by to u vás vést k následujícímu chování?**

1. Flirt

1 2 3 4 5 6 7

určitě ne nejspíš ne možná ne nevím možná ano nejspíš ano určitě ano

2. Pohlavní styk

1 2 3 4 5 6 7

určitě ne nejspíš ne možná ne nevím možná ano nejspíš ano určitě ano

3. Erotické mazlení

1 2 3 4 5 6 7

určitě ne nejspíš ne možná ne nevím možná ano nejspíš ano určitě ano

4. Dlouhodobý sexuální vztah

1 2 3 4 5 6 7

určitě ne nejspíš ne možná ne nevím možná ano nejspíš ano určitě ano

5. Zamilování se

1 2 3 4 5 6 7

určitě ne nejspíš ne možná ne nevím možná ano nejspíš ano určitě ano

**B) Kdyby se váš partner náhodou ocitla v situaci, kdyby ho někdo jiný než vy velmi přitahoval, mohlo by to u vás vést k následujícímu chování?**

**6. Flirt**

1	2	3	4	5	6	7
Určitě ne	nejspíš ne	možná ne	nevím	možná ano	nejspíš ano	určitě ano

**7. Pohlavní styk**

1	2	3	4	5	6	7
Určitě ne	nejspíš ne	možná ne	nevím	možná ano	nejspíš ano	určitě ano

**8. Erotické mazlení**

1	2	3	4	5	6	7
Určitě ne	nejspíš ne	možná ne	nevím	možná ano	nejspíš ano	určitě ano

**9. Dlouhodobý sexuální vztah**

1	2	3	4	5	6	7
Určitě ne	nejspíš ne	možná ne	nevím	možná ano	nejspíš ano	určitě ano

**10. Zamilování se**

1	2	3	4	5	6	7
Určitě ne	nejspíš ne	možná ne	nevím	možná ano	nejspíš ano	určitě ano

**C) Jak si myslíte, že by se partner cítil, kdyby se dozvěděl, že jste s někým jiným:**

**1. flirtovala**

1	2	3	4	5	6	7	8	9
extrémně potěšen	velmi potěšen	Docela potěšen	trochu potěšen	neutrálně	trochu rozrušený	docela rozrušený	velmi rozrušený	extrémně rozrušený

**2. měla pohlavní styk**

1	2	3	4	5	6	7	8	9
extrémně potěšen	velmi potěšen	Docela potěšen	trochu potěšen	neutrálně	trochu rozrušený	docela rozrušený	velmi rozrušený	extrémně rozrušený

**3. Eroticky se mazlila s někým**

1	2	3	4	5	6	7	8	9
extrémně potěšen	velmi potěšen	Docela potěšen	trochu potěšen	neutrálně	trochu rozrušený	docela rozrušený	velmi rozrušený	extrémně rozrušený

**4. měla dlouhodobý sexuální vztah**

1	2	3	4	5	6	7	8	9
extrémně potěšen	velmi potěšen	Docela potěšen	trochu potěšen	neutrálně	trochu rozrušený	docela rozrušený	velmi rozrušený	extrémně rozrušený

**5. zamilovala se**

1	2	3	4	5	6	7	8	9
extrémně potěšen	velmi potěšen	Docela potěšen	trochu potěšen	neutrálně	trochu rozrušený	docela rozrušený	velmi rozrušený	extrémně rozrušený

**D) Jak byste se cítila, kdybyste se dozvěděla, že váš partner s někým jiným:**

**6. flirtoval**

1	2	3	4	5	6	7	8	9
extrémně potěšena	velmi potěšena	docela potěšena	trochu potěšena	neutrálně	trochu rozrušena	docela rozrušena	velmi rozrušena	extrémně rozrušena

**7. měl pohlavní styk**

1	2	3	4	5	6	7	8	9
extrémně potěšena	velmi potěšena	docela potěšena	trochu potěšena	neutrálně	trochu rozrušena	docela rozrušena	velmi rozrušena	extrémně rozrušena

**8. Eroticky se mazlil s někým**

1	2	3	4	5	6	7	8	9
extrémně potěšena	velmi potěšena	docela potěšena	trochu potěšena	neutrálně	trochu rozrušena	docela rozrušena	velmi rozrušena	extrémně rozrušena

**9. měl dlouhodobý sexuální vztah**

1	2	3	4	5	6	7	8	9
extrémně potěšena	velmi potěšena	docela potěšena	trochu potěšena	neutrálně	trochu rozrušena	docela rozrušena	velmi rozrušena	extrémně rozrušena

**10. zamiloval se**

1	2	3	4	5	6	7	8	9
extrémně potěšena	velmi potěšena	docela potěšena	trochu potěšena	neutrálně	trochu rozrušena	docela rozrušena	velmi rozrušena	extrémně rozrušena