

Univerzita Karlova v Praze, Fakulta humanitních studií

Michal Lehečka

Bakalářská práce

Kdysi v jednom domě – Studie jednoho paneláku

Mgr. Ondřej Skripnik, Ph.D.

Praha 2010

Prohlašuji, že jsem práci vypracoval samostatně s použitím uvedené literatury a souhlasím s jejím eventuálním zveřejněním v tištěné nebo elektronické podobě.

V Praze dne 18.5.2010

.....

podpis

Obsah

Kdysi v jednom domě - Studie jednoho paneláku.....	4
Teoretické zázemí	6
Hlavní teoretická východiska práce – sociální vztahy v kontextu sídliště.....	13
Metodologická východiska.....	20
Empirická část.....	26
Úvod.....	26
A) Sídliště Stodůlky a samotný dům ve zkoumaném období	27
B) Kategorizace vztahů dle intenzity a vzniku.....	30
1) vztahy ceremoniální.....	30
2) Vztahy založené na solidaritě	35
3) Přátelství	39
C) Politika, sociální postavení a konflikt v rámci sousedství.....	43
Závěr.....	45
Diskuse	48
Bibliografie.....	49
Přílohy	51

Kdysi v jednom domě¹ - Studie jednoho paneláku

Vejdete dovnitř po několika schodech obložených teracovou dlažbou, projdete okolo schránek a nástěnky, odtud se dostanete do tmavé a nehostinné chodby budovy. Minete vnitřní schodiště a narazíte na výtah. Můžete si vybrat, do kterého patra se budete chtít podívat a můžete si tak do jisté míry vybrat s kým se potkáte. Jaké věci se tady asi obvykle dějí a kdo tu vlastně bydlí? Takové otázky vás možná napadají, když vejdete do činžovního domu či paneláku, kde jste nikdy před tím nebyli. Troufám si ale tvrdit, že stejné pocity mohou zažívat i lidé, kteří v takovémto bydlení přebývají a jsou již v tomto ohledu daleko zkušenější. Je to právě asi ta příslovečná ponurost, strohost a neosobnost prostředí, kde bydlí lidé pohromadě ve větším množství, která činí návštěvy tohoto prostředí nezapomenutelnými. Ve stejném nebo podobném prostředí žijí v této zemi, ale i v okolním světě, miliony lidí. Jak tito lidé reflektují to, v jakém prostředí se nacházejí, jak se jim v takovém prostředí líbí? Jaké jsou jejich vazby v tomto prostředí? Znájí alespoň sousedy z patra, nebo jsou jejich známosti širší a sahají až do jiných podlaží? Jde přeci jen o velmi specifický způsob života.

Tento esej si bere za cíl částečně prozkoumat fenomén sousedství v určitém specifickém prostředí a to z hlediska urbánní antropologie. Toto téma mne velmi zajímalo již od pubertálních let. Jsem totiž produktem toho, čemu se v Čechách říká, ať už pejorativně, či neutrálně, panelové sídliště „Husákovského typu s byty kategorie 3+1“². Sám tedy velmi dobře vím, co s sebou soužití lidí mezi panelovými bloky přináší a vím i to, jak kontakt probíhá v rámci jednoho domu či vchodu. Vyrůstal jsem v bodovém panelovém domě na sídlišti v Praze 5 Stodůlkách a za ta léta jsem si k tomuto místu vytvořil téměř sentimentální vztah. Není mi jedno, jak to dnes na sídlišti vypadá, záleží mi na tom, aby tak rozsáhlý a složitý organismus jako je sídliště fungoval alespoň tak, aby zde mohl člověk bez problému žít a nepropadat depresi. To, co dnes vídám na „mém“ sídlišti je poměrně tristní pohled – sídliště je zvláštním způsobem liduprázdné – ne snad v tom smyslu, že by zde nikdo nebyl, ale lidí na veřejném prostranství bývá žalostně málo a zpravidla to vypadá, jakoby jen tak bezcílně pobíhali. Vše je zde zabydlené, opotřebované, stromy mezi zástavbou jsou již vzrostlé – celkový dojem je zkrátka unavený. Osobně si ale pamatuji, že tomu tak dříve, když

¹ Titul je parafrází názvu jednoho ze socialistických seriálů normalizačních let „Dnes v jednom domě“, který se zabýval životem lidí, kteří se nastěhovali do nového sídliště. Seriál měl být jakousi modernější verzí staršího seriálu o dobách První republiky a II. Světové války – „Byl jednou jeden dům“. Bližší informace na internetové adrese: <http://www.csfid.cz/film/147490-dnes-v-jednom-dome/>

² Hubatová-Vacková, L., a Říha, C., (ed.), Husákovsko 3+1, VŠUP, Praha 2007

jsem byl ještě malý kluk, nebývalo. Všude pobíhaly děti rozličných věkových kategorií, ze hřišť se ozýval nadšený výskot, pěší zóny se hemžily maminkami s kočárky a občas se mezi ně zatoulal i nějaký ten tatínek. My jsme se v tom všem shonu s kluky z „baráku“ úplně ztratili.

Bylo tomu skutečně tak, nebo je to jen moje zidealizovaná a utkvělá představa o mém bývalém bydlišti? Dostáváme se tedy k samotnému předmětu této studie – chci se zde zabývat otázkou sousedských vztahů pomocí reflexe obyvatel paneláku, ve kterém jsem vyrůstal, chci blíže nahlédnout a pokusit se zanalyzovat to, jakých podob nabývají sousedské vztahy z dob mého útlého mládí, tedy let od zastěhování domu v roce 1983, až do prvních porevolučních let a to pomocí výpovědí nájemníků a bývalých obyvatel po uplynutí takřka 20ti let. Půjde mi v jádru o to, alespoň částečně zrekonstruovat tehdejší „sousedské prostředí“ paneláku. V tom mi mohou nejvíce pomoci právě nájemníci a bývalí obyvatelé. Teoretickým základem pro danou práci by měla být práce Jiřího Musila a jeho kolektivu Lidé a sídliště³, která byla vydána v době, kdy ve zkoumaném panelovém domě již jeden a půl roku bydleli lidé. V práci je plno tvrzení, o která bych se chtěl opírat, ale zároveň bych chtěl k některým tvrzením dodat nové otazníky. Musilova práce je nepochybně obsáhlá a nadmíru hodnotná, nicméně snaží se na otázku sousedských vztahů v prostředí sídliště odpovědět až příliš komplexně, což do jisté míry pramení z kvantitativního založení práce. Dalším pomocným zdrojem může být práce zabývající se sousedskou problematikou v bývalé NDR⁴, která je taktéž kvantitativního charakteru. Moje práce by se proto měla pokusit na fenomén sousedských vztahů mezi panely podívat z trochu odlišné perspektivy – kvalitativní a tedy jaksi více hloubkové, osobní a pocitové. Práce jistě nebude mít takové ambice, aby byla zobecnitelná na sousedské vztahy v sídlišti obecně. Půjde spíše o to, popsat jeden konkrétní příklad sousedských vztahů v prostředí jednoho paneláku a popřípadě ze zjištěného materiálu vyvodit nějaké obecnější závěry, které by byly pro téma sousedských vztahů celkově alespoň trochu přínosné.

Samotný výzkum se částečně zakládá na narativních rozhovorech a částečně na otevřených nestrukturovaných interview. Zvolil jsem tuto formu, protože by pro téma takového druhu mohla být nadmíru užitečná. A to z toho důvodu, že nechává do jisté míry obyvatelům domu prostor, aby o předmětu výzkumu mluvili sami a jejich reflexe tak může nabývat velmi čisté formy. Jsem si samozřejmě vědom, že odpovědi mohou být zidealizované, nebo může být dokonce zamlčeno něco, co by pro výzkum mohlo být velice

³ Musil J., a kolektiv, Lidé a sídliště, Praha 1985

⁴ Völke, B., Flap, H., The Comrades Belief: Intended and Unintended Consequences of Communism for Neighbour-hood Relations in the Former GDR, in: European Sociological Revue, Vol. 13, No. 3, 241-265

důležité a stěžejní, ale i přesto pozitiva z tohoto způsobu získávání dat převažují. Možné negativní dopady strategie je ovšem nutno mít stále na paměti. Celkově vycházím z toho, že každá domovní jednotka jako je například panelový dům nebo třeba i činžovní pavlačový dům má jak svoje nezaměnitelná specifika, tak zároveň i mnoho všeobecně platných aspektů – podoba bydlení je nepochybně jiná, nevyhnutelnost kontaktu se sousedy ve společných prostorách zřejmá a nepochybná. Každý obyvatel takového bydlení se jistě nevyhne tomu, že by někoho potkal, s někým se dal do řeči, nebo chtěl od někoho pomoci – a to jsou přesně situace, které jsou pro můj výzkum důležité, protože z těchto situací a událostí se konstituují sousedské vztahy. Forma, hloubka a množství těchto vztahů se, jak ještě ukáží, u každého jedince velmi různí, přesto se ale v závěru práce pokusím přijít s něčím, co by mohlo být považováno za obecnější formu náhledu na věc. To by zhruba stačilo k letnému představení výzkumu, kterému se tento esej hodlá věnovat. Ještě než však přistoupím k samotné materii výzkumu, je třeba chvíli pobýt ve vodách předchozích a starších teoretických zjištění a udělit tak této práci teoretické a metodologické zázemí.

Teoretické zázemí

Jak již bylo výše zmíněno, tato práce bazálně vychází z teoretických konceptů ustavených Jiřím Musilem v jeho práci Lidé a sídliště. Autor se zabýval sídlišti všech různých a možných kategorií. K tomu však více později. Výzkumnou otázkou této práce tedy je snaha o to popsat jakých podob nabývají sousedské vztahy a specifika soužití v jednom konkrétním panelovém domě v reflexi samotných obyvatel tohoto domu. Zájmem je tedy popsat projevy, tendence a specifika života v paneláku a to s důrazem na časové období od roku 1983 do prvních porevolučních let, zhruba do let 1992 až 93. Je tomu tak proto, že v tehdejších dobách bylo obyvatelstvo tohoto domu ještě poměrně stálé, lidé tehdy ještě v důsledku podnikání či jiných možností nezačali migrovat, ať už do nemovitostí, které zdědili, nebo do nového bydlení na něž si svojí pílí vydělali. Musil ve své práci nemá možnost zohlednit takovou perspektivu, která se nabízí v dnešní době. V době, kdy práci vydal, mohl vývoj vztahů a soužití, jakožto i sídlišť obecně, pouze odhadovat a předpokládat. Mně jako výzkumníkovi se dnes nabízí perspektiva, která je sice více založená na vzpomínkách a reflexi a může být ovlivněna porevolučním vývojem. Stejná perspektiva však může být zároveň i přínosem, protože lidé si velmi rádi zavzpomínají, obzvláště když většina obyvatel domu byla v době nastěhování velmi mladá a jen malému množství obyvatel bylo tehdy přes třicet let. Je jistě

možné, že si budou tehdejší časy idealizovat, to však pro tuto práci není stěžejní, důležití jsou totiž sami nájemníci a jejich pocity a vzpomínky.

Musilova práce se v základní perspektivě zabývá sídlištěm a městem z mnoha různých pohledů. Základ práce je kvantitativně sociologického rázu, autor však postihuje i vody architektury a urbanismu. Autor sám podotýká, že hodnocení, která se vyskytují v jeho práci jsou „zaměřena především na poznání vztahu mezi lidmi a novými obytnými soubory, na to, jak sídliště fungují jako sociální útvary, a jak žijí lidé na sídlištích...“.⁵ Jeho zájem je tedy globálnější než okruh výzkumných otázek předkládané práce. Pro moji práci je z hlediska materiálu v Musilově publikaci nejdůležitější kapitola devátá nesoucí název Sídlíště jako sociální jednotka.⁶ To však neznamená, že jiné pasáže nejsou také vhodné. Uvedu tedy několik vhodných konceptů, které Musil předkládá a tyto koncepty mi poslouží jako základ pro rozsáhlejší teoretický popis vycházející z již zmíněné kapitoly 9.

Problém nastává již ve chvíli, kdy chceme nějakým způsobem charakterizovat pojem sídliště. Každý si jistě dokáže představit jak takové sídliště vypadá a umí zaručeně vyjmenovat plejádu neznámějších sídlišť v jeho okolí. Pokusím se však na tento organismus podívat z trochu jiné perspektivy – z perspektivy vědecké. Dle Musila se pod pojmem sídliště v běžné řeči rozumí „soustředění většího počtu v podstatě stejných nebo podobných budov“.⁷ Takovou charakteristiku jistě splňuje téměř každé socialistické sídliště a i většina těch modernějších. Lucie Zadražilová ve svém článku⁸ uvádí charakteristiku podobnou, jen trochu rozšířenou - o sídlišti mluvíme v případě „urbanistické a architektonicky stavební formy bydlení s dosti rozsáhlými novými obytnými celky, které jsou do určité míry funkčně a prostorově autonomní vzhledem ke zbytku města“. V Musilově koncepci se o sídliště jedná pokud jsou splněny podobné podmínky: Jde o velký obytný celek s jednotným rázem – většina socialistických sídlišť je skutečně postavena jednotným stavebnicovým panelovým systémem (TO6b, TO8b, VVÚ ETA)⁹. Díky této charakteristice se v sídlišti vyskytují stavebně typizované objekty. Myslím, že otázka rázu a typizace je poměrně zřejmá a

⁵ Musil, J., Lidé a sídliště, Praha 1985 – str. 43

⁶ Tamtéž – str. 215 - 264

⁷ Tamtéž - str. 49

⁸ Zadražilová, L., Domov na sídlišti: mýtus nebo realita?, In: Husákovo 3+1, str. 42

⁹ Zde je dle mého názoru vhodné krátce pojednat o specifikách těchto typů prefabrikovaného bydlení. Panelová sídliště v Čechách mají svůj počátek zhruba v polovině 50. let 20. století. Typový objekt 6B (TO6B) byl ustaven v roce 1963. Tento typ panelových budov měl jednotný stavební modul 3,6 metru a při výstavbě panelových domů se používal až do roku 1990. Kvůli požadavkům na větší prostornost bytů byl vyvinut další model TO8B, který měl rozměrový modul celých 6 metrů. Ještě modernějším modelem panelového bydlení pak bylo VVÚ ETA, které je prostředím výzkumu. Zde byl stavební modul taktéž 6 metrů (případ domu ve Stodůlkách) nebo také 3 m. Celkově se tento druh paneláku vyznačoval větší kompoziční variabilitou, což dobře ilustruje například sídliště Lužiny v Praze. Tento popis vychází z článku Ondřeje Smiška Téma předměstí z technického pohledu z publikace Husákovo 3+1, str. 65-74

nepopiratelná, jinak tomu však je s otázkou velikosti.¹⁰ Konkrétně v případě domu, který je předmětem zkoumání, je lokalita, ve které stojí, poměrně nerozsáhlá, čítající pouze několik bloků „paneláků“. Navíc sídliště samotné je zde zvláštním způsobem vrostlé mezi starou původní zástavbu a do nedávné doby bylo obklopeno přírodou. Podle mého názoru však není důležité, jak je sídliště rozsáhlé, ale jestli svojí infrastrukturou a životem naplňuje to, co je pro sídliště typické. Tedy jestli v jeho středu stojí to, co se dá nazvat občanskou vybaveností, čili obchody s potravinami a základními výrobky každodenní potřeby společně se základními službami, jako je pošta či hromadná doprava. Z tohoto hlediska „sídliště ovlivňuje člověka, ale stejně tak do určité míry ovlivňuje člověk sídliště.“¹¹ Tato diskuse jistě není pro tento esej stěžejní, je však vhodná pro celkové seznámení s prostředím výzkumu.

Z hlediska typů sídlišť je pro tuto studii užitečná právě Musilova kategorizace.¹² Dle tohoto rozlišení se prostředí výzkumu dá charakterizovat jako sídliště s převahou zaměstnanců, které je poměrně nedávno dostavěné a je ve střední fázi rodinného cyklu. Zastavím se na moment u otázky zaměstnanců – z výzkumu vyplynulo, že nejméně polovina původních obyvatel domu byla zaměstnanci v obecném odvětví obchodu, jednalo se tedy o celou plejádu různých odvětví od potravin až po nábytek. Je tedy možné předpokládat, že pracovní zkušenosti lidí byly poměrně podobné a někteří obyvatelé domu spolu dokonce pracovali ve stejném podniku. Otázkou je, jak na tom byla druhá polovina obyvatel, která se takzvaně do bytu přiženila či přivdala. Pokud tito lidé dělali v jiném odvětví, byl pro ně styk s ostatními obyvateli zprostředkováván hlavně prostřednictvím jejich manželů nebo manželek. Vidíme zde však jakési dvě kategorie toho, jak mohl být člověk sociálně ukotven ve svém bydlišti.

Když si položíme otázku kdo v takovém sídlišti žije, dostaneme se mírně do úzkých, protože v českém kontextu je sociální skladba sídliště tak bohatá, že ji nelze jednoduše paušalizovat a vytvářet si o ní nějaké shrnující závěry. Musil tvrdí, že na rozdíl od západních sídlišť, sídliště v socialistických zemích nebyla stavěna z důvodu „sociální výstavby“¹³, a že tedy sociální skladba obyvatelstva byla vždy velmi rozmanitá. Stejně tak tomu bylo i v ostatních zemích „východního bloku“, což dokládá i výzkum provedený v DDR.¹⁴ Rozdíly

¹⁰ Více k tomuto tématu Smíšek, O., Téma předměstí z technického pohledu, In: Husákovo 3+1, str. 65-74

¹¹ Domov na sídlišti: Mýtus nebo realita, Husákovo 3+1, str. 42

¹² Lidé a sídliště – str. 79- 80, viz příloha č. 1

¹³ Tamtéž – str. 61

¹⁴ Völke a Flap, The Comrades Belief..., European Sociological Revue, str. 253

jsou velmi patrné, podíváme li se i na výzkum provedený v zámoří.¹⁵ Dá se říci, že sociální skladba sídliště je ještě rozmanitější, než tomu bývá ve starší městské zástavbě. Neznamená to však, že by výskyt rozmanitých sociálních vrstev na jednom místě znamenal i jejich častý sousedský kontakt.

Demografická skladba sídlišť byla v době vydání publikace velmi specifická, nejsilnější skupiny obyvatel v sídlišti tehdy byly děti a mladí lidé, zhruba do čtyřiceti let věku, velmi slabé bylo procento lidí nad šedesát let.¹⁶ Skladba obyvatel ve mnou zkoumaném objektu byla z tohoto hlediska velmi podobná, převážnou většinu obyvatel tvořily mladší páry s dětmi. Jednou z nevýhod tohoto faktu je, že na sídlišti vznikala „dvougenerační skladba“ – to znamená, že se na sídlišti vyskytovalo nadprůměrné množství osob v reprodukčním věku a také dětí. Z toho je patrné, že takové sídliště mělo silně „rodinný charakter“. Dle Musila to bylo způsobeno tím, že podniky měly zájem zaměstnávat osoby v nejproduktivnějším věku a bytová politika byla obecně orientovaná na rodinné domácnosti. Z tohoto hlediska bylo časté, že se v jednom domě vyskytovaly poměrně silné a početné komunity mladých párů, tedy lidí, kteří mohou mít do určité míry společné zájmy, problémy a starosti. Mohou mít i témata, která velmi silně přispívají ke sblížení či dokonce spřátelení. V tehdejších dobách také nebylo běžné, že by se byty na sídlištích pronajímaly, tento fenomén vznikl až v 90. letech s převáděním bytů do osobního vlastnictví a se stěhováním do nového bydlení v satelitních vesničkách.

Důležitým aspektem systému přidělování ubytování bylo hlavně to, že byt byl dané osobě přidělen na základě zaměstnání v nějakém podniku, potažmo, že podnik byl pod zastřešující organizací, která se zabývala ubytováním zaměstnanců právě z tohoto nebo několika podniků najednou. Dobu, již se výzkum zabývá, tedy období mezi léty 1983-93, je dle Musilových konceptů možno charakterizovat jako první fázi vývoje sídliště, kdy se navyšuje průměrný počet obyvatel na domácnost, což je způsobeno přirozeným rozvojem rodin.¹⁷ A skutečně tomu tak bylo, jelikož jsem jedním z dětí, které se brzy po přistěhování rodičů do sídliště narodilo. Dobře si pamatuji kolik vrstevníku jsem tehdy v samotném domě měl, nemluvě o tom, když jsem vyběhl za zábavou do hracích zón mezi paneláky, které byly zpravidla pro několik vchodů či dokonce objektů společné. Tento jev začal ochabovat někdy

¹⁵ Pro bližší pochopení viz: Kusenbach, M., A Hierarchy of Urban Communities: Observations on the Nested Character of Place, In: City and Community, 2008, str. 225- 249. Americká předměstí fungují na úplně jiných základech a sociální skladba obyvatel zde bývá zpravidla rozlišenější

¹⁶ Viz graf – příloha č. 2, převzatý rovněž z Musilovy publikace, str. 63

¹⁷ Musil, J., a kolektiv, Lidé a sídliště, Praha 1985 – str. 71

v polovině devadesátých let, kdy již většina původních dospělých obyvatel sídliště překonala čtyřicet let věku.

Jev, který byl charakterizován v předchozím odstavci, tedy rodinný charakter sídliště, s sebou nese jeden velmi závažný aspekt, u kterého je zapotřebí se na chvíli zastavit. Většina lidí byla tehdy v produktivním věku a zabývala se tedy mimo pracovních povinností také péčí o děti a jejich výchovou. Tento jev Musil označuje jako „nadměrnou orientaci na rodinu a její život“.¹⁸ Je to způsobeno do určité míry tím, co v otázce rodinného života popisuje Giddens jako současný typ rodinného života s důrazem na rodinné citové vazby, soukromí a výchovu dětí.¹⁹ Péče o děti a problémy s tím spojené se pak stávají hlavním proudem komunikace mezi obyvateli v daném domě či lokalitě a mohou tak zabraňovat vzniku komunikace týkající se jiných témat. Upozadují tedy případné další a třeba i obecnější společné zájmy. Důležité pro tento jev je, že na sídlišti většinou v okolí domu existují vymoženosti jako dětská hřiště a pískoviště, popřípadě takzvané „prolézačky“. U těchto míst se často sdružovaly a sdružují maminky, popřípadě občas i otcové. Jde o velmi důležité prostředí pro sblížení, o společný veřejný prostor, kde má návštěvník jistotu, že potká osoby s podobným údělem. Neznamená to však, že se zde scházely matky stejného založení, a že všem toto prostředí vyhovovalo. Obecně však takové místo dává vzniknout sousedským vazbám a je tedy z hlediska zájmu této studie velmi významné a patří mu důležité místo mezi subkapitolami výsledků výzkumu. Jev nazývaný nadměrná orientace na rodinu se však mohl vyskytovat i ve vnitřních prostorách objektů například ve formě různých druhů zdvořilostní konverzace nebo drobných výpomocí.

Bydlení v takovém objektu jakým je panelový dům s sebou nese různá specifika, která jsou v kontextu bydlení obecně typická právě pro takový druh přebývání. Jedním takovým specifikem je okolní prostor domů, který byl ve zkoumané době dosti nedokončený. Lze snad říci dokonce nevyhovující. Komunikace v okolí domu byly v době nastěhování rozestavěné a dá se říci, že sídliště bylo v těchto letech jakousi kontinuální stavbou. Projíždět bahnitými pěšinkami s kočárkem patřilo k tehdejšímu koloritu všedního dne. Podobně tomu je s panelovou zástavbou i v otázce domovního hluku – zvuková izolace je nedostačující, takže hluky z okolních partají jsou na denním pořádku. Zjednodušeně se dá říci, že každý nájemník docela dobře a podrobně ví, co se děje v nejbližších bytech okolo něj. Zvláštním místem v tomto ohledu jsou toalety, které přiléhají k instalační a ventilační šachtě, která probíhá horizontálně celým domem. Byty v jedné linii nad sebou jsou pak zvláštním způsobem spojeny pronikavšími zvuky a hluky. K šachtě totiž z druhé strany přiléhají kuchyně každého

¹⁸ Tamtéž – str. 73

¹⁹ Giddens, A., Sociologie, Argo, Praha 2005, str. 158

z bytů, kde se nezdídko odehrává každodenní rodinná konverzace, a je tedy možno často zaslechnout i to, co by člověk vlastně ani nechtěl slyšet. Specifikem tohoto druhu bydlení je také jeho unifikovaná forma. Konkrétně v domě, který je mým předmětem výzkumu, jsou všechny byty, tedy čtyřiašedesát partají, prakticky stejné. Základní vybavení bytu bylo nepříliš rozsáhlé a v každém bytě bylo při nastěhování navíc stejné. Obyvatelé mají tedy s bydlením v domě již od základu velmi podobnou zkušenost, což bude pro pozdější analýzu odpovědí jednou z důležitých připomínek. Specifická je samotná koncentrace takového množství nájemníku, kdy na čtyřiašedesát partají při násobení počtem obyvatel v jednotce (dosadíme 3 obyvatele) vyjde číslo, které se přibližuje počtu 200 osob. Je pak možno takové množství nájemníků celkově pojmut a zařadit do okruhu nám známých tváří? Antropologické studie často udávají jako ideální a maximální počet členů jednoho kmene skupinu v počtu 30-50ti členů²⁰. Je zřejmé, že v případě paneláku jde o velmi specifický organismus, který je založen na úplně jiných základech než příslovečný středoafriický kmen. V otázce rozpoznávání tváří však oba rozdílné organismy fungují podle mého názoru stejně. I z Musilových zjištění vyplývá, že obyvatelé negativně reagují na vyšší počty obyvatel v jednom domě.²¹ Mohou z toho velmi snadno vznikat pocity ztracenosti, nezařazenosti či dokonce celkového odcizení, a to právě i v rámci jedné panelové jednotky.

Pokud se podíváme Musilovou perspektivou ještě blíže na sociální vztahy, je možno konstatovat, že velké soustředění obyvatel do jednoho domu vede k „tomu, že komunikace uvnitř tohoto domu se stává anonymním prostředím.“²² Jde tak o prostředí jakési nucené zdvořilostní komunikace či dokonce takového stavu, kdy by se dala situace při střetávání nájemníků uvnitř domu popsat Goffmanovým pojmem zdvořilá nepozornost (civil inattention).²³ Tento pojem znamená, že se lidé potkávají, ale nezdraví se a hlavním bodem sociální interakce je pohlédnutí na druhého jako důkaz toho, že si jsme jeho přítomnosti vědomi a následné zdvořilé sklopení očí k zemi. Podobně tento jev nazývá profesor Sokol „neutrálním chováním“.²⁴ Musilovými slovy, slabší známosti pak mohou v takto rozsáhlé skupině lidí vést k formalizované a neosobní formě vzájemných vztahů. K těmto interakcím velmi často slouží společné místnosti v rámci domu, které bývají umístěny v suterénním podlaží domu. Jde o schůzovní místnost, sušárny, mandly a dílny. Často ale mohou tyto

²⁰ Sokol, J., Člověk a náboženství, Portál, Praha 2004 – str. 47

²¹ Lidé a sídliště, str. 97

²² Tamtéž, str. 100

²³ Goffman, I., Behavior in Public Places, Notes on the Social Organization of gathering, The Free Press, New York, 1966, str. 84

²⁴ Sokol, J., Člověk jako osoba, Praha, 2002 str. 59

prostory fungovat i tak, že dávají vzniknout mnohem hlubším sousedským vztahům než jsou ty formální a zdvořilostní.

Důležitým aspektem sídlišť ve zkoumaných dobách bylo také to, že většina obyvatel dojížděla do svého zaměstnání mimo jeho hranice. Pracující lidé vyjma maminek s dětmi tak byli většinu dne mimo svůj domov a zpět domů se vraceli až v pozdních odpoledních hodinách. Jak asi pak u těchto lidí probíhala sousedská komunikace, když se vraceli unavení z práce k večeru domů? Těžko říci, je však nábledni, že takový styl života může velmi silně působit na to, jaké a jak rozsáhlé společenské vztahy člověk v místě svého bydliště má. Možnosti večerního vyžití ve zkoumané lokalitě čítaly několik málo hostinců, jeden zchátralý biograf a nepříliš fungující kulturní dům. Samozřejmě tu ještě bylo centrum Prahy, ale každodenní výlety do hustě zastavěných čtvrtí jistě nepřicházely v úvahu kvůli špatné dopravní obsluze a delší časové dostupnosti.

Volnočasová sféra tak často směřovala, jak tvrdí i Musil – k mimoměstské rekreaci převážně v podobě chatařství. V rámci mého výzkumu se ukázalo, že tento druh rekreace byl takřka nejrozšířenější formou trávení víkendového volného času. To bylo do jisté míry způsobeno jakousi touhou uniknout ze spárů velkoměsta a možná i frustrací z toho, že byl člověk stále někde organizován a to především v práci. Chatařství tak poskytovalo lidem alespoň jistou míru autonomie a soukromí.²⁵ Musil k tomu však dodává, že pro městské okolí je taktéž velmi časté trávit volný čas prostě v bytě nebo v jeho přilehlém okolí.²⁶ Doma pak lidé vykonávali takové činnosti jako domácí práce, četbu, či sledování sdělovacích prostředků. Samotné sídliště, jak už bylo výše zmíněno, jiným možnostem nedávalo příliš mnoho prostoru a tvorba nových sociálních vazeb tím tudíž byla omezena.

Toto byl stručný komentovaný popis toho, co předcházelo v Musilově knize bližšímu teoretickému popisu otázky susedství. Nyní však již k bližším teoretickým konceptům týkajícím se susedství a vzájemných vztahů v sídlišti, které vycházejí z kapitoly 9 v Musilově publikaci. Půjde o koncepty, které by měly pomoci ozřejmit informace získané z reflexí obyvatel po takřka pětadvaceti letech. Řada pojmů je pro moji práci jistě nevyužitelná, řada jich však může být velmi užitečná a do jisté míry určující. Sousedské vztahy jsou totiž velmi komplexní disciplínou.

²⁵ Müller, K., jr., Češi a občanská společnost, Pojem, problémy východiska, Triton, Praha 2003, str. 192

²⁶ Lidé a sídliště, str. 164

Hlavní teoretická východiska práce – sociální vztahy v kontextu sídliště

Ačkoli jsou sídliště v dnešní době běžnou a nikoho nevzrušující součástí města, uchovávají si stále jistou míru svébytnosti. Je to do jisté míry způsobeno samotnou skladbou infrastruktury a jak již bylo výše zmíněno i tím, jací lidé zde bydlí. Pokud se můj zájem orientuje na formy sousedských vztahů v osmdesátých letech, musím nejdříve ozřejmit několik základních pojmů z okruhu sousedských a sociálních vztahů, se kterými Musil přichází. Obecně prý společenské vztahy uvnitř města nabývají formu velkého množství sociálních styků – „krátkodobých, jednostranných ... a povrchních“.²⁷ Je to určeno tím, že moderní město do jisté míry nutí obyvatele, aby vystupoval v určitých konkrétních a oddělených rolích, třeba jako klient či cestující. Celkově se tak dá v souladu s Musilem říci, že se člověk ve městě chová velmi individuálně. Společnost a její soudržnost tak oslabuje a každý si nějakým způsobem hledí svých problémů, avšak o ty obecnější a společnější se příliš nezajímá. Ovšem je tomu tak skutečně a neexistuje nějaká výjimka? Myslím si, že odpověď na tuto otázku je daleko složitější a neobsahuje pouze negativní faktory.

Toto tvrzení zastávám, díky síle Musilových argumentů v zádech. Na počátku jeho tázání byla prostá otázka po existenci lokálních skupin v dnešním městě. Jestli tyto útvary existují, jaký v nich má sousedství význam? Tento pojem je třeba vysvětlit v širším kontextu. Základním rozlišením pro moji práci pak je fakt, že v kontextu sousedství a města existují dvě kategorie sociálních skupin. Jednou z nich je ta, jež vystupuje pod názvem účelová skupina.²⁸ Dle Musila jde o takovou sociální skupinu či instituci, která společnosti poskytuje převážně jednu hlavní funkci a plní tak nějaký předem daný a velmi specifický účel. Pro příklad může jít o vzdělávací instituce jako jsou škola nebo školka, může však jít i průmyslové podniky či zájmové organizace. Takové organizace jsou tedy často pro nějakou konkrétní skupinu obyvatel. Jedná spíše o neosobně řízené instituce, ve kterých sociální vazby nabývají úplně jiných podob, než je to mu u druhé části rozlišení.

Druhým pojmem tohoto rozlišení je totiž společenství²⁹, které je možno substituovat pojmy jako je pospolitost či komunita. V tomto případě jde podle Musila o útvar, který pojímá větší množství úkonů, činností a zkušeností, které mohou nabývat u určitých osob velkého významu. Důležitý aspekt společenství pak je, že by mělo být jaksi všeobjímající a mít „komplexní charakter“ – to znamená, že by mělo obsahovat „úplnost“ základních životních

²⁷ Tamtéž, str. 218

²⁸ Tamtéž, str. 227

²⁹ Tamtéž, str. 227

aktivit. Člen takové komunity by měl pociťovat alespoň částečnou sounáležitost, ne-li dokonce „vnitřní identitu“ s ostatními jejími členy. Vnitřní identitou se zde myslí velmi hluboké osobní vědomí toho, že člověk patří do nějaké skupiny a je podle toho schopen jednat a postupovat. Podle Musila základ společenství často závisí na tom, že určitá skupina lidí používá nějaké společné území, ovšem nemusí tomu tak být výhradně. Společenstvím vázaným na území je pak například sousedská komunita ze mnou zkoumaného domu. Dům jako ohraničené území perfektně splňuje tato kritéria. Může se však jednat i o celé obce a města. Ve studii Völkeové a Flapa se pro změnu v základním konceptu jedná o rozlišení mezi setkáváním (meeting) a sdružováním (mating).³⁰ Právě druhá kategorie do určité míry odpovídá pojmu společenství, myslím si však, že pro teoretickou sféru práce je užitečnější pojem společenství a to z důvodu, že v Musilově práci je lépe popsán i se svými podkategoriemi.

Případ zkoumaného paneláku spadá do kategorie lokálních skupin, což je v kontextu společenství jeho nejmenší a nejjednodušší forma. Jde tedy o skupiny, ze kterých se ve vyšších formách skládají větší městská společenství. Musil definuje lokální skupinu jako společenství, „jehož členové jsou ve vzájemných sociálních vztazích a mají určité společné a mnohočetné zájmy především proto, že užívají společný prostor a zařízení občanského vybavení v okolí bydliště“ – v základním smyslu je tedy lokální skupina založena na principu „sídlení na určitém místě“.³¹ Tato charakteristika dle mého názoru velmi dobře pasuje na zkoumanou komunitu obyvatel – z tohoto hlediska jde jistě o lokální skupinu. Problém však nastává s kritérii pojmu nadřazeného, tedy společenství. Z dnešní perspektivy mám dojem, že v tomto konkrétním případě nejde o společenství, ale jen o jakousi neživou skupinu lidí sdílících dohromady každý jednu čtyřiašedesátinu velké panelové krychle, kteří se nezajímají o ostatní a zároveň doufají, že se ostatní nebudou zajímat o ně. Na lidech je to určitým způsobem vidět, aniž by se jich člověk musel na něco dotazovat. Bylo tomu ale ve zkoumaném období jinak? Fungoval tehdy dům alespoň do určité míry jako společenství, kde by lidé vystupovali alespoň v částečné symbióze? Troufám si tvrdit, že se tehdy blížil pojmu společenství více než v dnešní době. Zde se mi tedy konstituuje jedna ze stěžejních otázek výzkumu: *Do jaké míry je možno zkoumanou lokální skupinu žijící v konkrétním panelovém domě a v konkrétním časovém úseku charakterizovat jako společenství a to na základě vzpomínek a reflexí?* Sám Musil ve své publikaci podotýká, že nejradiálněji sociologové tehdejší doby tvrdili, že sousedství ve velkoměstech vlastně zaniklo. To však podle něj není

³⁰ Völke a Flap, *The Comrades Belief*, *European Sociological Review*, str. 245

³¹ *Lidé a sídliště*, str. 227

úplně pravda a to hlavně s důrazem na socialistické země – lokální skupiny zde existují, jen však plní spíše doplňující charakter. Je pravda, že mezi rozsáhlou sítí ve které se vyskytují pracovní, přátelské či příbuzenské vztahy, se vztahy založené na fenoménu sídlení mohou lehce ztratit či dokonce zaniknout. Při dostatku kontaktů vně bydliště pak může obyvatel styky se sousedy vyhledávat pouze okrajově, příležitostně či účelově.³² Sídlíště však bylo dle mého názoru v celosvětovém kontextu v otázce sousedství jakousi anomálií, protože svoji svébytnou povahou obyvatele nutilo ke kontaktu s druhými.

Při bližším pohledu na sousedské vztahy Musil používá rozlišení polského vědce J. Turowského, který zkoumal sousedství v socialistických zemích a tvrdí, že sousedské vztahy jsou pouze jedním z „několika typů sociálních vztahů“, které se v kontextu města vyskytují. Musil uvádí tři typy těchto vztahů³³, které budou pro závěrečnou analýzu sebraného materiálu velmi užitečné. Prvním druhem vztahů jsou ty, které je možno zařadit do kolony *ceremoniálních vazeb*, v tomto kontextu se jedná o tak základní věci jako jsou pozdravy, příležitostné rozmluvy či zdvořilostní otázky – tedy zhruba to, co se odehrává ve společných prostorech domů nebo na veřejných prostranstvích v jeho okolí. Tento druh kontaktu může dávat vzniknout dalším a hlubším kategoriím. Druhým a právě hlubším okruhem vztahů jsou ty, které jsou založeny na *solidárnosti*. Tyto vztahy v sobě zahrnují sousedské, pracovní či smluvní vztahy, které ústí ve formy vzájemné pomoci, poskytování informací nebo služeb. Neopomenutelným faktorem této kategorie je rozměr důvěry v druhého, to se ukázalo jako prvek brzdící rozvoj sousedských vztahů v prostředí DDR.³⁴ Stejnou důležitost má důvěra i u třetí formy. Touto formou vztahů je kategorie do níž spadají pojmy jako je *přátelství, kamarádství a příbuzenství*. Jde o kontakty velmi osobního charakteru jako jsou například návštěvy či společné výlety. Tato kategorizace může být velmi užitečná pro předchozí výzkumnou otázku týkající se společenství - uvedené druhy vztahů totiž mohou pomoci lépe analyzovat a kategorizovat celý objem sebraných informací, lépe řečeno - jednodušeji jej rozčlenit a zpřehlednit pro následnou obecnější analýzu. Jsem si samozřejmě vědom, že tato kategorizace je velmi obecná, protože musí pasovat na řadu jiných institucí a lokalit, kde přicházejí lidé do osobního kontaktu. Přesto ji však považuji pro mojí studii za velmi přínosnou. Poskytuje totiž jakýsi skelet pro uspořádání sebraných dat. Nepostihne určitě všechna možná specifika zkoumaných sousedských vztahů, protože ta jsou díky sběru dat prováděném pomocí rozhovorů velice rozmanitá a konkrétní. Musil sice podotýká, že tato

³² Tamtéž, str. 228

³³ Celý následující popis tří okruhů vazeb vychází z kategorizace uvedené v publikaci Lidé a sídlíště, str. 229

³⁴ The Comrades Belief, str. 255-257

kategorizace se neomezuje na jedno místo. Pro moji práci je však důležité ji jakýmsi způsobem alespoň volně připoutat na danou lokální skupinu.

Troufám si mírně nesouhlasit s Musilem v tom, že vztahy v kontextu sousedství hrály v životě jedince pouze doplňující roli – z výzkumu vyplynulo, že kontakt některých lidí v rámci domu byl často až tak úzký a častý, že to v důsledku vedlo k různým problémům. Pro danou skupinu je však každopádně důležitý společný vchod, zkoumaný panelák je v tomto ohledu poměrně specifickou záležitostí, protože sestává ze dvou vchodů propojených suterénní chodbou, jde tedy o něco jako dvojdomek ve větším měřítku. Z tohoto hlediska by pak dům nevyhovoval podmínkám toho, aby mohlo jít o komunikativní sousedství.³⁵ V domě totiž přebývalo daleko více lidí než je Musilem uváděná stovka. Lokální skupina uvnitř domu však jistě podléhala kritériu „součinnosti“ – tedy jakési závislosti lidí mezi sebou na základě praktických potřeb. Bylo to možná nezabydleností či pocity bezradnosti v určitých situacích. Této tendence si všiml i Musil, když v jednom rozhovoru podotkl, „lidé museli začít z praktických důvodů komunikovat a pomáhat si...Postupem času se to všechno usazovalo a anonymizovalo jako v jiných částech města“.³⁶

Význam sousedství ve společnosti se v socialistických městech 50. – 80. let měnil také kvůli změnám ve významu a struktuře potřeb jeho obyvatel. Stejně tak tomu bylo i případě sídlišť, již tehdy zde, jako všude jinde, existovala řada institucí, která částečně nahrazovala různé funkce rodiny a to převážně funkci výchovnou z důvodu větší dělby práce v moderní společnosti, která s sebou přináší větší zaměstnanost žen mimo domácnost.³⁷ Významnou roli v tomto smyslu hrály a dodnes hrají školy, školky, jesle, ale i veřejný prostor sídliště samotného. Obecně sídlištní prostor skýtá dětem mnoho možností, jak naložit s volným časem a to bohužel i z negativní stránky. K oslabování míry sousedských kontaktů dle Musila také vede rostoucí pohyblivost lidí³⁸, čímž je myšlen fakt, že nebylo problémem a tím méně je to problémem dnes, dostat se během poměrně krátkého času na docela vzdálená místa, v tomto případě za provozování společenské družby a sociálních kontaktů. Pohyblivost člověka v časoprostoru se v prostředí moderní a postmoderní společnosti velmi zvyšuje a přináší tak i nemalé problémy³⁹ (Toto tvrzení však lze vztahovat spíše na městské prostředí). Podle Musila toto předpokládal již Max Weber, který tvrdil, že sousedství v důsledku mobility úplně

³⁵ Lidé a sídliště, str. 231

³⁶ Rozhovor s Jiřím Musilem o bydlení na sídlišti, In: Husákovo 3+1, str. 223-224

³⁷ Murphy, R. J., Úvod do kulturní a sociální antropologie, Praha, 2004, str. 86

³⁸ Lidé a sídliště, str. 235

³⁹ O tomto tématu více - Giddens, A, Důsledky modernity, Slon, Praha 1998, I. Kapitola – str. 23-24

zanikne.⁴⁰ Velmi důležitým aspektem v kontextu sídliště je právě častá oddělenost pracovního prostředí a domova. Lidé tak tráví převážnou část dne zpravidla mimo bydliště, možnost kontaktu tak vlastně velmi slábne a stává se sama o sobě podružnou, protože kontakty na pracovišti bývají zpravidla silnější a mívají společný profesní základ. Z Musilova průzkumu vyšlo najevo, že se konkrétně pražská sídliště vyznačují pouze průměrným výskytem sousedských a příbuzenských vztahů, ale daleko vyšší orientací na pracovní vztahy a různé další známosti, které jsou zpravidla orientovány na externí lokality. Sousedské kontakty z podstaty věci nemohou poskytnout to, co nabízí kontakty profesní. Z druhé strany však dle mého názoru mají také svoje specifické rozměry, jakými jsou například již zmíněné rodičovství či péče o společné prostory. Zvláštním případem je situace, kdy se profesní a sousedské prostředí sociálních vztahů kryje, přesně tak, jako tomu bylo v několika případech ve zkoumaném domě. Musilovy připomínky jsou v této otázce poměrně obecné, chtěl bych se proto na tuto problematiku podívat z hlubšího a zaostřenějšího pohledu, který je umožněn kvalitativní povahou práce.

Sousedské kontakty jsou dle Musila tím užší a „rozvinutější“, čím je obytný celek starší. Tedy, čím déle lidé bydlí v dané lokalitě, tím jsou do prostředí zaslzenější.⁴¹ V konkrétním příkladě zkoumaného panelového domu ve Stodůlkách spolu lidé ke konci stěžejního období žili již skoro deset let, ale rozvinutost vztahů jako by začala v prvních letech po sametové revoluci mírně opadat. Kontakty mezi sousedy rozhodně existovaly, troufám si však tvrdit, že mnoho lidí zažívalo z bydlení na sídlišti pocity opačné, cítili se zkrátka osamělí. Vůbec ve městě bývá, jak potvrzuje Musil, izolace obyvatel větší, než v menších sídelních jednotkách. Vysoký počet lidí však podle knihy Lidé a sídliště přesto zůstal v zásadě spokojený a „existovaly o tom i objektivní doklady“ potvrdil po téměř dvaadvaceti letech Musil.⁴² Z toho je možno usuzovat, že ani anonymita lidem příliš nevadí.

Vše, co jsem zde zatím popisoval, se týkalo sousedství v prostředí města a sídliště a jeho rozmanitých podob. Otázkou však také je, jaké jsou jeho funkce. Dle Jiřího Musila jsou nejčastěji zdůrazňovanými účely sousedství například – „poskytování vzájemných služeb, svépomoc a sdružování pro dosažení společných cílů, doplňování ostatních okruhů sociální komunikace, socializace a sociální kontrola... poskytování informací a konečně funkce ceremoniální“.⁴³ Pro předkládanou práci je z tohoto hlediska nejdůležitější poskytování vzájemných služeb a pomoci, socializace a poskytování informací. Během výzkumu jsem se

⁴⁰ Lidé a sídliště, str. 235

⁴¹ Lidé a sídliště, str. 239

⁴² Rozhovor s Jiřím Musilem o bydlení na sídlišti, In: Husákovo 3+1, str. 220

⁴³ Lidé a sídliště, str. 242

totiž s ostatními funkcemi setkal jen velmi okrajově a nejsou pro samotný předmět práce nezbytně důležité. Do jisté míry toto mé tvrzení souhlasí s tím, co vyzkoumal v oblasti novějších sídlišť sám Musil, který tvrdí, že zde poměrně dobře funguje výpomocná funkce, která se projevuje například ve formě hlídání dětí, naopak slabší jsou funkce komunikační a ceremoniální.⁴⁴ Velmi podobné výsledky v tomto ohledu přinesl i výzkum sousedství v DDR.⁴⁵ Slabou oblast komunikace můj výzkum neprokázal, je tedy možné, že v tomto konkrétním domě šlo v tomto ohledu o velmi specifickou tendenci, rozdíl však může být způsoben odlišnou výzkumnou strategií. Důležitým jevem v rámci sídliště je chování maminek, ty totiž vlastně tvoří něco jako samostatnou skupinu osob, která si je schopna do značné míry vypomoci jen mezi sebou. V tomto případě hraje velmi významnou roli to, že maminky pocítují, Musilovými slovy, něco jako „společný úděl“ a jsou tak schopny vcítit se do role ostatních matek.⁴⁶

Se stárnutím sídlišť dle Musila jistě přichází zeslabování či posilování různých funkcí sousedství⁴⁷ – funkcí, která se podle něj posiluje je ta, která se týká poskytování informací, u funkcí drobnější vzájemné pomoci je možno sledovat zpočátku silný nárůst a později kulminaci a pokles. Poslední okruh funkcí je ten, který trvale oslabuje a zahrnuje v sobě větší formy výpomoci, jako například hlídání dětí. Zde bych si dovolil malou diskusi k tématu. Pro konkrétní příklad zkoumaného domu je první kategorie použitelná velmi dobře, protože předpokládá poměrně stálou sousedskou komunitu. Ta se ve vymezeném období, tedy v letech 1983 až 1993 skutečně příliš neměnila. Přesto však začala tato funkce ještě před koncem tohoto období oslabovat, avšak z důvodu, který Musil při publikaci práce nemohl předpovídat – s příchodem tržního hospodářství a kapitalismu. Ostatní dvě funkce na stodůlečkový panelák v podstatě velmi dobře pasují. Lidé byli časem více a více samostatnější, děti jim postupně také vyrostly a spektrum životních potřeb a činností se tak v určitém smyslu posunulo dále do jaksi ostřílenější dimenze. Podle Musila tyto tendence vedou k tomu, že se v průběhu času sídliště v tomto ohledu velmi přibližují starší městské zástavbě. Nic to nemění na tom, že jsou vazby v sídlišti a potažmo ve městě z obecného hlediska poměrně „velmi rozmanité“⁴⁸

Sousedské vztahy se však nemusí vyvíjet jen v pozitivním směru. Častým jevem může být samozřejmě i konflikt, ať už většího či menšího rozsahu. Panelové bydlení, kde je

⁴⁴ Tamtéž, str. 245

⁴⁵ The Comrades' Belief, str. 247, 259 – sice byl kladen důraz na potřebu pomoci (materiální i osobní) přesto však sousedské vztahy velmi silně omezovala z komunikačního hlediska nedůvěra obyvatelstva mezi sebou.

⁴⁶ Lidé a sídliště, str. 246

⁴⁷ Tamtéž, str. 247

⁴⁸ Domov na sídlišti: mýtus nebo realita?, In: Husáková 3+1, str. 53

všechno slyšet a každý tak má do určité míry možnost sledovat své nejbližší okolí, je v tomto smyslu prostředím, které je ke konfliktu velmi náchylné. V tomto ohledu je zajímavé zjištění předvedené výzkumníkem A. Nautou v Holandsku, který tvrdí, že sociální status nehrál v případě četnosti či intenzity konfliktů téměř žádnou roli.⁴⁹ U něj se ovšem jedná o sousedství v kontextu západního bloku. V průběhu výzkumu jsem se setkal s několika popisy drobnějších konfliktů, nikdy však nešlo o něco trvalejšího, co by mělo na celkový stav sousedských vztahů v domě velký vliv. Nikdy nebyl při popisu kladen důraz na nějakou sociální odlišnost. Problémy s konflikty v sousedském životě začaly nabírat síly až v době, která sice není předmětem výzkumu, ale může nabývat poměrně významné role díky reflexi. Bylo tomu obzvláště z důvodu převodu domu na bytové družstvo, kdy se museli nájemníci jako celek dohodnout na poměrně důležitých záležitostech. Je mi tedy jasné, že tento druh sousedských vztahů může nabývat také velmi výrazných a důležitých podob a pro dobro práce jej není dobré zcela opomenout.

Jak je vidno, Musilova práce je vhodnou sumarizací toho, co člověka ve spojitosti se sídlištěm ze všech možných úhlů pohledu může napadnout. Díky zjištěním a teoretickým východiskům jeho práce je možno velmi dobře konstruovat další výzkumné práce v tomto odvětví. I když pro úplnost je třeba dodat, že jí zpočátku bylo vytýkáno, obzvláště v kontextu doby, že je možná až příliš pozitivní a optimistická.⁵⁰

Myslím si, že v tomto bodě je vhodné provést kratší sumarizaci toho, co je z Musilovy knihy nedůležitější pro předkládanou studii. Jelikož se výzkumná práce zabývá v první řadě analýzou sousedských vztahů, jsou pro ni nejdůležitější právě již výše zmíněné koncepty týkající se právě tohoto tématu. Jestliže se práce chce zabírat tímto tématem nesmí opomenout a důsledně použít hlavně základní pojem sídlištní komunity – lokální skupinu. Lokální skupinu je však zapotřebí brát v jejím zúženém významu, který se týká hlavně sousedského života. Tento pojem je v tomto smyslu velmi užitečný hlavně z toho důvodu, že pomáhá vymezovat samotnou jednotku zkoumání, konkrétně sousedskou komunitu. Jak jsem již výše zmínil, je třeba také brát v potaz, do jaké míry se v tomto konkrétním případě lokální skupiny jednalo o společenství, popřípadě které aspekty společenství jsou této skupině vlastní a které naopak postrádá. Pro popis konkrétního případu sousedství je taktéž nesmírně důležité rozlišení sfér sociálních vztahů vymezené J. Turowským – který pro zopakování rozlišuje

⁴⁹ The Comrades Belief, str. 245 – „An interesting finding is...that quarrels between neighbours do not vary according to social class“

⁵⁰ Rozhovor s Jiřím Musilem o bydlení na sídlišti, str. 220, polemika tehdy probíhala hlavně s Věrou Chytilovou, která v tuto dobu natočila dnes již legendární Panelstory aneb jak se rodí sídliště. Bližší informace k filmu viz. na adrese: <http://www.csfed.cz/film/1535-panelstory-aneb-jak-se-rodí-sídliste/>

vztahy ceremoniální, vztahy založené na solidárnosti a vztahy možné kategorizovat pod hlavičkou přátelství, kamarádství a příbuzenství. Vybaven těmito pojmy mohu lépe podepřít svůj výzkum a do jisté míry mohu také lépe analyzovat materiál, který jsem během výzkumu sesbíral. Jak jsem již výše vyjádřil, toto rozčlenění by pro samotnou empirickou fázi mělo fungovat jako dílčí skelet, ze kterého se následně budou konstituovat konkrétnější výsledky provedeného výzkumu. Jsem si samozřejmě vědom toho, že mnohé další pojmy a vymezení z Musilovy publikace jsou rovněž velmi důležité. V současné fázi bych však chtěl nechat tyto pojmy na chvíli stranou a případně je použít až v závěrečné analýze a zamezit tak tomu, že by se samotný výzkum mohl rozdrobit. Jednodušeji řečeno je upozadím, protože je velmi důležité, aby byla výzkumná otázka více zacílená, a aby mne ostatní koncepty nesváděly z cesty a nečinily tak výzkum příliš širokým. Pokud tedy znovu zopakuji základní otázku a rozšířím ji o teoretickou podporu, bude znít takto – *chtěl bych se podívat na formy a podoby sousedských vztahů vzniklé v jednom konkrétním panelovém domě v období mezi léty 1983 a 1993 a to pomocí reflexe samotných obyvatel tohoto domu. V tomto zkoumání bych se chtěl částečně opírat o pojmy vymezené J. Musilem v práci Lidé a sídliště, jako je společenství, ceremoniální vztahy, solidarita či přátelství, které považuji za dobré odrazové můstky při samotné analýze sebraného materiálu. Ze samotné povahy výzkumu je mi jasné, že toto teoretické zázemí nemůže konkrétnímu případu plně postačovat, takový je však kvantitativní výzkum, který mi umožňuje pracovat v rámci výzkumu velmi reaktivně.*

Metodologická východiska

Předkládaná práce je pokusem o kvantitativní studii.⁵¹ Právě proto, že šlo o to popsat, jak obyvatelé život v sousedství a sousedské vztahy obecně zažívali, je tato základní strategie dle mého názoru navýsost vhodná. Je to hlavně z toho důvodu, že cílem výzkumu je popsat obzvláště pocity, dojmy a osobní zážitky obyvatel a přijít tak s hlubším porozuměním problému. Z tohoto hlediska by tedy mělo jít o hlubší analýzu, než by mohla poskytnout volba strategie kvantitativní. Zde se tak ukazuje odlišnost mého výzkumu od Musilovy práce, těžiště mého výzkumu totiž leží na kvalitativních datech a může ve výsledku modifikovat některé z pojmů popsaných v minulé kapitole. Tato bližší perspektiva totiž může poskytnout velmi překvapivá nebo dokonce neočekávaná zjištění, která mohou velmi silně orientovat vývoj

⁵¹ Popis výzkumné strategie a výzkumných procedur vychází z publikace Jana Hendla -Hendl, J., Kvalitativní výzkum – Základní metody, teorie a aplikace, a samozřejmě také z metodologické práce k samotnému výzkumu prováděnou v rámci atestu SVIP

výzkumu samotného. Při práci s respondenty jsem si byl vědom toho, že jde o reflexe minulých dob – tedy něčeho, co se zpětně po 20 letech může jevit značně zkresleně. Muže tomu tak být již kvůli samotné povaze vzpomínek, které mohou být idealizovány a leccos může být opomenuto nebo dokonce záměrně zamlčeno. Důraz bylo třeba klást také na to, aby bylo možno oddělit, nebo alespoň rozpoznat tendence ve výpovědích, které by byly nějakým razantním způsobem ovlivněny polistopadovým vývojem státu i společnosti. Kvalitativní výzkum samotný nevyžadoval přílišný počet respondentů, tudíž jsem jej zakládal na menším počtu, konkrétně čtyř, avšak rozsáhlejších výpovědí nesoucích v sobě větší množství materiálu ke zkoumání. Podle Chenaila je v tomto smyslu problémem to, že kvalitativní výzkumy se mohou vymknout z ruky a stát se naprosto zmatečnými, neboť „setká-li se bohatost našich zájmů s bohatostí kvalitativních dat je badatel snadno zahlcen volbami, které je třeba udělat.“⁵² Výhodou pro můj výzkum bylo i to, že jsem ve zkoumaném domě přes dvacet let bydlel a jsem si tak schopen výpovědi do určité míry korigovat a přefiltrovávat do obecnější podoby. V tomto ohledu je kvalitativní strategie velmi vhodná, protože analýza probíhala prakticky od započetí provádění výzkumu a mohl jsem tedy reagovat na všechny vzniknuvší podněty. Výzkum jsem potom mohl provádět opakovaně, tedy tak, že jsem s nedokončenými tématy na respondenty obracel znovu, aby mi doplnili kusé informace k určitým tématům.

Samotné zkoumání probíhalo na základě kombinace narativních rozhovorů a rozhovorů neformálních. Tento postup jsem zvolil z toho důvodu, že jsem v první fázi chtěl, aby obyvatelé na dobu po nastěhování vzpomínali co nejvíce sami a zkusili vypátrat v paměti jakoukoli podružnost, kterou by následně zahrnuli do celkového vyprávění. Výhodou je rozhodně i to, že z rozhovorů mohly vyplynout naprosto neočekávané skutečnosti, které pak mohly mít zásadní vliv na výsledky výzkumu. Narativní rozhovory se však ne úplně vždy dařily, někteří respondenti nebyli v tomto ohledu příliš komunikativní a bylo tedy třeba pokládat dotazy, které by je k obsáhlejšímu promluvám donutily. Z tohoto hlediska tak vlastně šlo o nucenou triangulaci, tedy proces, kdy jsou výzkumné metody různě variovány pro zajištění spolehlivosti výsledků.⁵³ Pokud se dařil samotný narativní rozhovor⁵⁴, postupoval jsem podle postupu vymezeného v Hendlově publikaci. Na začátku rozhovoru proběhla narativní část rozhovoru, která následovala po obecné otázce na dané téma výzkumu. Vypadala zhruba takto: *Zkuste mi prosím vyprávět o tom jak si pamatujete na sousedské*

⁵² Chenail, Roland J., Jak srovnat kvalitativní výzkum do latě? Biograf č. 15-16, 1998, str. 30

⁵³ Jak srovnat kvalitativní výzkum do latě, str. 29 - bližší popis termínu triangulace

⁵⁴ Hendl, J., Kvalitativní výzkum – Základní teorie, metody a aplikace, str. 175 -180

vztahy a celkově na vaše pocity z bydlení v tomto domě od nastěhování až do prvních porevolučních let. Nebojte se prosím zmínit sebemenší trivialitu. A pokuste se to celé vyprávět jako příběh od začátku až do konce. Po této fázi následovala část, ve které byly pokládány doplňující otázky týkající se témat, která respondent během narativní promluvy zmínil, nebo která nezmínil a pro výzkum byla důležitá.⁵⁵ V této fázi již tedy šlo o velmi konkrétní otázky. Závěrečnou fází prvního kola této výzkumné strategie byla žádost, aby respondent zkusil sám znovu promluvit o dotazovaném tématu a pokusil se vytvořit svoji vlastní teorii toho, jak to tehdy s otázkou sousedských vztahů bylo. V této fázi jsem nabýval pocitu, že se lidé nemohou oprostít od toho, co bylo vyřčeno v první narativní fázi a parafrázovaně tak opakovali to, co měli předem připravené. Dělo se to asi z toho důvodu, že jsem je o tomto „pokusu o teorii“ předem neinformoval.

Pokud nešlo o narativní rozhovor⁵⁶, postupoval jsem v zásadě tak, že jsem se snažil otázky neformálního rozhovoru co nejvíce zacílit na témata, která byla již před tím zmiňována respondenty, kteří byli podrobena narativnímu rozhovoru. Jinými slovy jsem se snažil, aby zjišťovaný materiál bylo možno nějakým způsobem pro hlavní část analýzy alespoň určitým způsobem spojit. To tedy probíhalo formou otázek generovaných ve vztahu k tématu výzkumu. Konkrétně jsem se tedy snažil dotazovat na základní subtémata, se kterými jsem již do výzkumu přicházel, zohledňoval jsem však samozřejmě i ta, která vznikala až během výzkumu. Během rozhovorů jsem se cítil poměrně příjemně, snažil jsem se postupovat velmi citlivě a odpovídající byli vždy milí a přívětiví. Při druhém kole dotazování již rozhovor probíhal pouze neformálním stylem s otázkami zacílenými na nedostatky odpovědí z prvního kola. Nutno však podotknout, že ne s každým jsem provedl výzkum opakovaně, protože jsem k tomu v rámci analýzy necítil potřebu.

Co se týče výzkumného vzorku, ten nemohl již od počátku práce apelovat na to, aby byl vzorkem reprezentativním pro celou populaci. Z Musilova výzkumu sice vyšlo najevo, že v panelových domech je sociální skladba velmi rozmanitá, můj výzkum však pracoval s tak malým počtem lidí, že o nějaké sociální skladbě není rozhodně možno hovořit. Celá empirická část se zakládá na výpovědích *čtyř obyvatel domu*, kteří k tomuto svolili. Vzorek však může být považován za reprezentativní z hlediska samotné sociální jednotky – obsahoval osoby stále bydlící v domě, osobu, která již v domě skoro dvacet let nebydlí, osoby různého dosaženého stupně vzdělání a například i z různých podlaží budovy. Tyto obyvatele jsem vybíral záměrným způsobem, částečně účelovým. A to z toho důvodu, že jich většinu alespoň

⁵⁵ Tamtéž, str. 176, třetí „zacílovací“ část narativního rozhovoru

⁵⁶ Tamtéž, str. 175

povrchně znám a snažil jsem se tak utvořit jakýsi vhodný okruh těch, které bych chtěl vyzpovídat již dlouhou dobu před samotným započítím výzkumu. Ne všechny se mi podařilo zastihnout a přemluvit, ale myslím si, že konečný vzorek byl poměrně vhodný. Troufám si tvrdit, že pro výsledky práce byli tito lidé velmi přínosnými subjekty.

Každému ze subjektů jsem před provedením rozhovoru poskytl informační list, ve kterém bylo zhruba na stránce formátu A4 popsáno podrobně k čemu výzkum slouží a pod hlavičkou jaké instituce probíhá.⁵⁷ Následovala základní výzkumná otázka, u které bylo připsáno, aby si respondenti před rozhovorem zkusili základní témata jejich promluvy alespoň rámcově připravit. Následovala specifika průběhu rozhovoru, jako je například to, že bude rozhovor nahráván. Připojil jsem i několik informací o zveřejňování a pasportizaci sebraného materiálu, kde jsem zdůraznil, že ve výzkumné zprávě nebudou u úryvků z rozhovorů figurovat žádné informace, které by mohly pomoci jednoduše lokalizovat respondenta. Celkově jsem zdůraznil, že výzkumný materiál je výhradně pro moji vědeckou potřebu a budu s ním tedy nakládat opatrně a podle základních etických zásad výzkumu. Respondentům jsem na závěr také zdůraznil, že jim v rámci výzkumné otázky nic nezamlčuji a že zkoumám skutečně to, na co se dotazuji.

Téma prostředí výzkumu si zaslouží dle mého názoru velkou pozornost. Výzkum se odehrával, jak již bylo v úvodu předneseno, v jednom konkrétním panelovém domě, který se nachází uvnitř nepřilíš rozsáhlého sídliště v Praze 5 Stodůlkách. Toto prostředí z hlediska panelového sídliště není ničím výjimečným a lze je z tohoto pohledu považovat za typický příklad sídliště dostavěného v osmdesátých letech 20. století. Samotný dům spadá do kategorie typových objektů VVÚ ETA, které mezi sídlištními novostavbami osmdesátých let převažovaly a to obzvláště v oblasti Prahy⁵⁸. Z hlediska formy se jedná o bodový panelový dům se dvěma vchody. V každé vchodě se nachází 32 téměř stejných, jen k jiné světové straně orientovaných bytů. Typický byt v tomto domě sestává ze tří rozměrově nevyhovujících pokojů, kuchyňského koutu, chodby a sociálního zařízení (koupelna a oddělené WC). Rozměrová dispozice těchto tří pokojů vykazuje převahu délky nad šířkou. Celkově pak rozloha bytu nepřesahuje ani 60 m². V tomto smyslu jde o nepřilíš velké bydlení a to hlavně z toho hlediska, že byt v tomto rozsahu je koncipován pro čtyři osoby. Lze tedy říci, jak už bylo výše zmiňováno, že zkušenost obyvatel z bydlení a užívání tohoto domu musí být do určité míry velmi podobná a může tak být pro výsledky výzkumu velmi přínosná. Ke specifikaci prostředí je třeba zmínit ještě společné domovní místnosti a okolní vybavení

⁵⁷ Informační leták, viz příloha č. 3

⁵⁸ Smíšek, O., Téma předměstí z technického pohledu, In: Husákovo 3+1, str. 70

domů. Zvláště okolní vybavení domu do značné míry určuje to, co lidé v okolí domu dělali. K domu z jedné strany přiléhá parkoviště a bývalé pískoviště, druhá strana je orientována směrem k nákupnímu centru. Pro dobrou ilustraci ještě na začátku empirické části popíšu situaci sídliště ve zkoumaném období, tedy mezi lety 83-93, protože uvedení do prostředí, na které respondenti vzpomínají, je pro ilustraci a představu čtenáře nezbytné a je nezbytné i pro samotný předmět výzkumu.

Z metodologického hlediska je samozřejmě nezbytné popsat poměrně dopodrobna použité analytické postupy⁵⁹. V popisu výzkumných procedur jsem skončil u samotných rozhovorů. Po zaznamenání na nahrávací zařízení byly rozhovory převedeny do redigované formy přepisu. Tato forma přepisu se snaží promluvy - které jsou z podstaty věci neuspořádané a co se týče větné skladby často nestrukturované – převést do uhlazenější spisovné formy. Samozřejmě tak ale nelze činit na úkor obsahu sdělení⁶⁰. Snažil jsem se tedy postupovat co nejpečlivěji a do přepisů rozhovorů jsem si dále připisoval různé specifikace toho, co se v průběhu dělo. Dále jsem si také zapisoval svoje vlastní pocity a dojmy, ať už z respondenta, či z jeho výpovědí.

Přepsaný výzkumný materiál jsem následně podrobil segmentaci podle základních tématických jednotek, aby byla analýza výpovědí týkajících se velmi podobného tématu snazší a měl jsem tak podobný materiál u sebe. Takto rozsegmentovaný materiál jsem následně podrobil kódování, kdy jsem se pokoušel přidělovat jevům a tendencím v segmentech vhodné a odpovídající kódy, které by byly zároveň tak obecné, aby je bylo možno zařadit do vyšších analytických konceptů. Kódování probíhalo jak otevřenou formou, tak formou uzavřenou, protože jsem chtěl částečně vycházet z několika základních pojmů, které jsou vymezeny v knize Lidé a sídliště. Zároveň jsem však materiál podrobil otevřené formě kódování a to za prvé z toho důvodu, že Musilovy pojmy rozhodně nejsou postačující, a za druhé z toho důvodu, že výzkum tak byl učiněn otevřenějším vůči samotné materii sebraných rozhovorů. Otevřená forma kódování mě tedy nenutila „pasovat“ zjištěná specifika na nějaké vágní a obecné koncepty, ve kterých by se ztratila, nebo by byla až příliš upozaděna. Jako příklad uzavřené formy je možno uvést situaci, kdy je zmínce o tom, že dotyčná osoba tehdy hlídala dítě sousedů, přiřazen kód s názvem solidárnost, který je více obecný a vychází z kategorizace vztahů popsané Musilem. U otevřeného kódování by pak případ vypadal asi takto: Osoba udala: „Chodily jsme tehdy s N. a našimi dětmi na pískoviště

⁵⁹ Tento postup vychází jak z Hendlovky publikace Kvalitativní výzkum..., tak z fakultního E-learningového kurzu /vod do společenskovedních metod na adrese: <http://moodle.fhs.cuni.cz/course/view.php?id=614>

⁶⁰ Kvalitativní výzkum, str. 208

dost často“. Tuto informaci o častém navštěvování pískoviště je možno označit jednoduše kódem „písek“ nebo pokud chci zdůraznit i četnost těchto návštěv přidat ke slovu písek například šipku vzhůru.

Důležitou podpůrnou činností v rámci analýzy bylo také poznámkování, které má společně s kódováním za cíl dovést analýzu od konkrétnějších poznatků k těm obecnějším⁶¹, které by zpětně mohly ty konkrétnější alespoň nějakým způsobem zastřešit. Tyto procedury probíhaly zhruba do doby, kdy jsem začal nabývat dojmu, že nepřinášejí žádné nové, a to ani dílčí poznatky. V tu chvíli přišel na řadu pokus o integraci zjištěných poznatků.

Co se týče kvality výzkumu, jde o práci, která studuje jeden konkrétní případ sousedské komunity a neklade si v žádném případě ambice být v oblasti výzkumu sousedství obecně platnou prací. Sousedská historie domu skoro jistě není i v těch nejobecnějších měřítkách přenositelná na případ sousedské komunity v domě o pár desítek metru vedle. V tomto případě se tedy jedná o nižší validitu a zároveň i reliabilitu práce, a to už z důvodu, že jde o kvalitativní výzkum. Sám jako výzkumník totiž můžu do výzkumu vkládat mnoho subjektivních předpokladů. Ač jsem se jim snažil vyhnout, nemůžu zaručit, že tomu tak nakonec nebylo. Předpokládám, že kdyby přišel zkoumat dané prostředí někdo jiný, například někdo, kdo zde nikdy nebydlel, přišel by možná s úplně jinými výsledky než jsou ty moje. Vzorek respondentů rozhodně není reprezentativní, společensky je však do určité míry zobecnitelný ve vztahu k obecnosti zkušenosti z bydlení v panelovém domě. Reaktivita práce v tomto směru přináší problém, jelikož jde o výpovědi a reflexe a obyvatelé tak mohou, s vědomím toho, že budou účastníky výzkumu, zohlednit nebo naopak upozadit určité stránky, které by mi jistě v běžné komunikaci bez problému sdělili. Reflexivitu práce jsem do značné míry musel zajišťovat sám jako výzkumník a snažil jsem se tedy v tomto ohledu být v průběhu výzkumu co nejcitlivější a nejpozornější k různým anomáliím či nepříjemným situacím.

Etická stránka výzkumu nesmí být rozhodně také opomenuta. Respondenty mého výzkumu jsem seznámil s mnohými úskalími tohoto výzkumu, dopodrobna jsem jim vysvětlil téma a seznámil jsem je i se způsobem, jakým jsem hodlal se zjištěnými daty nakládat. Ujistil jsem je, že pasportizace dat je výhradně pro moji potřebu a úryvky z jejich výpovědí budou přísně anonymizovány tak, aby se z nich pokud možno poznali jen sami respondenti. Každému z respondentů bude samozřejmě nabídnuta k prostudování v elektronické podobě samotná bakalářská práce, na jejímž vzniku se nemalou měrou podíleli.

⁶¹ Tamtéž, str. 229

Choulostivou stránkou výzkumu mohla být otázka politické angažovanosti, a proto jsem v těchto vodách postupoval velmi opatrně. Ukázalo se však, že obyvatelé o tomto tématu zpravidla nemají problém hovořit a staví se k tomuto problému, alespoň podle zdání, velmi otevřeně. Etický problém ve výzkumu mohl ovšem nastat také ze strany toho, že pro samotný výzkum jsem vlastně insiderem a mohu tak do něj vnášet velmi mylné nebo paušalizující předpoklady, čímž si mohu zastírat mnoho tendencí a jevů, které by „člověk zvenčí“ ihned zaregistroval. Snažil jsem se proto na danou problematiku nahlížet z co nejvíce obecného pohledu a nevkládat do této práce nějaké unáhlené závěry či schematizace.

Doufám, že jsem čtenáři poskytl dost podrobný popis toho, proč práce vznikla, jaká jsou její teoretická východiska a úskalí či problematická místa a jaké je její metodologické zázemí. Snažil jsem se v tomto výčtu nic neopomenout, necht' však čtenář sám posoudí, je-li tomu skutečně tak. Nyní je již třeba přistoupit k samotné empirické části, ve které se pokusím představit, co vlastně popisovaný výzkum přinesl a jaké zajímavé tendence a jevy se při něm vyskytly.

Empirická část

Úvod

V této části práce bych čtenáři rád přiblížil, jaká zjištění a výsledky jsem během analýzy sebraného materiálu vyvodil. Základním skeletem pro tuto část je několik výše popsaných pojmů a konceptů z Musilovy publikace. V základním smyslu jsem se tedy snažil vycházet z obecnějších předpokladů, které jsem se pokoušel pomocí sebraného materiálu stále více konkretizovat tak, aby vyhovovaly danému prostředí a jeho specifikám. Nosnou a základní částí pro mne tedy byly pojmy týkající se kategorizace intenzity sousedských vztahů. Těmito třemi pojmy bylo Musilem uvedené Turowského rozlišení na vztahy *ceremoniální*, tedy jakousi zdvořilostní komunikaci, *vztahy založené na solidárnosti*, tedy ty, jež se zakládají na nějaké formě pomoci a na vztahy, které by se daly charakterizovat jako *přátelství* či kamarádství. Seřazení těchto kategorií odpovídá i míře intenzity sousedských vztahů. K těmto obecnějším pojmům jsem následně, jak bude vidno ze skladby subkapitol, přiřazoval konkrétnější kódy vzniklé analýzou přepsaných rozhovorů, tyto konkrétnější kódy často překrývají více kategorií, to však pro celkovou analýzu není ke škodě, protože se v závěru

kapitoly budu snažit zpracovat celý materiál do obecnějšího tvaru. Kategorizace subtemat však bude podléhat i jiným strukturám, v průběhu výzkumu jsem totiž narazil na několik velmi zajímavých věcí, kterými jsou například markantní rozdíly mezi orientací a lokalizací sousedských vztahů u ženského a mužského pohlaví. Ukázalo se, že vznik a forma těchto vztahů se zakládají na poměrně odlišných základech a rozsáhlost komunikačních sítí v rámci sousedství se značně liší. V konkrétním případě domu si zaslouží dostat prostor k analýze i jeho velmi svébytná povaha, která vyplývá z faktu, že polovina nájemníků byla tehdy zaměstnána v různých formách obchodu. Tato skutečnost poukázala na to, že v domě byly sousedské vztahy velmi často založeny i na materiální pomoci. V domě, kde lidé poměrně dobře věděli, jaké zaměstnání kdo vykonává, se tak mohla poměrně slušně rozvíjet takzvaná strategie „podpultovek“ – znalost zaměstnání se ukázala být poměrně vysokou i ve výzkumu v NDR.⁶² Z rozhovorů však vyplynulo, že u respondentů byla tato znalost velmi rozsáhlá a až překvapivě hluboká. Prostor si jistě zaslouží popis a analýza větší skupinky lidí, kteří se scházeli ve svých bytech velmi často a to na základě společného zaměstnání jednoho z manželů (dohromady asi zhruba deset osob). U této skupinky, kterou budeme pracovníčně nazývat obuvníci, takto úzký kontakt v důsledku vedl k mnoha problémům, které do analýzy sousedských vztahů přinášejí velmi netradiční pohled. Ještě než však přistoupím k představení a analýze sebraného materiálu si dovoluji uvést čtenáře do tehdejšího prostředí, ve kterém se na sídlišti ve Stodůlkách lidé pohybovali a do širšího dobového i lokálního kontextu.

A) Sídliště Stodůlky a samotný dům ve zkoumaném období

Stavba sídliště započala někdy v polovině 70. let 20. století v podstatě na zelené louce obvyklým normalizačním způsobem⁶³, jen s tou zvláštností, že původní čtvrť Stodůlky byla v průběhu následujících let sídlištěm obestavěna, konkrétně na místě zkoumaného domu prý tehdy stál kravín a další zemědělské stavby. Sídliště bylo koncipováno jako součást daleko většího celku obytných budov (Jihozápadní město), který měl zachránit tehdejší tristní situaci na trhu s bydlením.⁶⁴ Po dokončení stavebních prací se do jednotlivých domů a tedy i do toho,

⁶² The Comrades Belief..., str. 252, „Zhruba 83% dotazovaných znalo zaměstnání alespoň jednoho souseda.“ Z hlediska této práce však jde o velmi podružnou informaci, mne v této otázce zajímá ne počet znalostí, ale jejich hloubka a rozsah.

⁶³ Tehdy šlo již o „Husákovské“ domy, které nahrazovaly předchozí typy, které byly z hlediska obyvatelnosti na značně nižší úrovni – viz. Říha, C., V čem je panelák kamarád – Kvantitativní ohledy kvalit české panelové výstavby 70. let, In: Husákovsko 3+1, str. 17-37

⁶⁴ Borovička, B., a Hruza, J., Praha budoucnosti, Praha 1983, str. 130 – podle publikace na počátku 80. let chybělo v Praze zhruba 40 tisíc bytů.

kteřý je zkoumaným objektem, začali stěhovat lidé. Tento proces probíhal zhruba od června 1983 do konce léta téhož roku. Z respondentů zpovídaných v rámci výzkumu se všichni stěhovali do domu v tuto inkriminovanou dobu, až na jednoho, který se přistěhoval až v roce 1984, ovšem jeho manželka zde bydlela již od zmíněného června 1983. Nájemní byty byly tehdy přidělovány pro tehdejší dobu běžným způsobem, a to na základě preference mladých zaměstnanců s rodinou pracujících v různých odvětvích. Zkoumaný panelový dům byl na základě rozhodnutí Ministerstva průmyslu a obchodu přidělen do správy státní organizace s názvem SUZOP (Správa Ubytovacích Zařizování Obchodu Praha), která pod sebou zastřešovala různý průmysl a podniky, které se obecně zabývaly obchodem.⁶⁵ Vyskytli se tak zde lidé z národních podniků jako byly například DBK (Dům bytové kultury), Potravinářská Praha, Textil a oděvy Praha, Obuv Praha či Pragoimp (zahraniční sportovní vybavení a hračky). Z tohoto hlediska tak měli noví obyvatelé domu vlastně mnoho společného a do jisté míry je tato skutečnost opravdu spojovala. Pod správou této organizace dům zůstal až do roku 1990, kdy byl převeden do vlastnictví Hlavního města Prahy, která jej chtěla následujících letech prodat. V domě tedy vzniklo bytové družstvo, které dům ve svůj prospěch odkoupilo. Toto družstvo v domě funguje až do dnešních dnů

Zajímavým jevem této doby v kontextu sídliště je, že celý komplex byl ve zkoumané době vlastně ještě nedokončený. Jeden z účastníků výzkumu k tomu s pobavením dodal: *„Brodili jsme se tu všichni bahnem, mezi bydlením byly všude nákladní automobily a bagry, byl tady hluk ze stavby a žádná zeleň“*. Z tohoto hlediska bylo tedy zpočátku bydlení v takovém místě něčím velmi specifickým a dá se jistě konstatovat, že i nepříjemným. Postupem času se však stavba přesouvala do lokalit blíže k centru města (sídlíště Lužiny, Nové Butovice). V době těsně po nastěhování však stavba okolního sídliště teprve začínala a sídlíště tak bylo prakticky postaveno v polích. Kdykoli se chtěl člověk dostat do centra Prahy nasedl ve staré zástavbě na autobus a pak projížděl 15 minut polem a planinou, než se dostal alespoň do jinonické zástavby, odkud pak jel ještě 20 minut na Anděl. K tomu se hodí úryvek z výpovědi jednoho respondenta: *„Byla to papírově Praha, ale jinak to byla vlastně vesnice. Dnes už je zástavba celistvá, ale tehdy to byla taková oáza oddělená od města lány polí. Vlastně ani ne tak oáza, jako satelit, který byl ovšem úplně mimo.“* Z uvedených slov lze konstatovat, že bydlení v této lokalitě mělo zpočátku velmi svébytnou povahu. Podobným způsobem se vyjádřil i Jiří Musil, který v rozhovoru o sídlištích prohlásil: *„lidé například nevěděli, zda jsou ve městě nebo na venkově, nebo kde vlastně“*.⁶⁶

⁶⁵ Viz příloha č. 4 – Dohoda o užívání bytu

⁶⁶ Rozhovor s Jiřím Musilem o bydlení na sídlišti, In: Husákovo 3+1, str. 219

Zpočátku chyběly ve čtvrti i prvky základní občanské vybavenosti, tedy samoobsluhy a prodejny se zbožím základní lidské potřeby. Během několika let (do roku 1987) však bylo v centrální části dostavěno menší nákupní středisko, kde až do roku 1989 fungovaly všechny obchody denní potřeby. Pro ilustraci prostředí je třeba dodat také to, že i když bylo sídliště dokončeno, obyvatelé se stavby na jeho území nezbavili, protože se zde tehdy stavělo metro. V sídlišti se tak na různých místech vyskytovaly stavební ohrady a všudypřítomným jevem bylo taktéž na dřevěných sloupech visící elektrické vedení. Celkově se však dá říci, že se postupem času prostředí měnilo k lepšímu – lidé si své sídliště alespoň nějakým způsobem zabydlovali. Okolo roku 1990 šlo již o plně zabydlené a v mezích možností fungující sídliště.

Samotný dům měl a dodnes má okolo sebe minimální prostranství. Z jedné strany přiléhaly tehdejší jesle, pískoviště a dětské hřiště z druhé strany nákupní zóna. V osmdesátých letech a ještě na počátku let 90. zde byl docela čilý ruch způsobený dětmi různého věku a samozřejmě i maminkami. Uvnitř domu bylo již předchozí kapitole zmíněných 64 bytových jednotek ve dvou vchodech (32 na vchod) které byly od počátku prakticky totožné. Šlo o klasické již výše zmiňované Husákovo 3+1, ve kterém se vyskytovaly tři obytné pokoje na nevyhovující a v podstatě minimální ploše. Typový objekt VVÚ ETA, umožňoval díky rozponu mezi nosnými panely, který byl zhruba 6 metrů, vměstnat 3 místnosti a zázemí na poměrně malou plochu.⁶⁷ Kompozice bytů a jejich místností tak mezi lidmi nevytvářela žádné rozdíly⁶⁸, jediná jinakost, která se u těchto bytů vyskytovala, byla jejich orientace vůči světovým stranám a vertikální umístění. V tomto ohledu byly nejžádanější byty s orientací na jih a samozřejmě ve vyšších patrech, takovým způsobem vznikaly pravděpodobně latentní konflikty, jež mohu ilustrovat větou, která se vyskytla v jedné výpovědi: „*Vím jen, že když z jedné firmy (podniku) dávali tři byty, tak samozřejmě náměstek dostal ten nejlepší*“. Jedná se vlastně jen o povzdechnutí, ovšem v kontextu doby jde o věc, která byla asi velmi běžná.

Hlavními zónami styku tak byly, v souladu s Musilem uváděné prostory před domem a v jeho přilehlém okolí⁶⁹ a také komunikační prostory samotného interiéru domu. Z tohoto hlediska se vlastně jedná o velmi otevřené prostředí, protože velikost oken a dobrý výhled, často i z výšky, vede k tomu, že obyvatelé velmi rádi sledují to, co se v okolí domu děje. Problémem většího využití komunikačních prostor v exteriéru je jejich tmavost a ponurost - jsou totiž situovány do středu půdorysu budovy a chodby okolo výtahu nemají jediné okno. Pokud někdo nezapne vypínač je na chodbách, a to obzvláště ve vyšších podlažích, naprostá

⁶⁷ Husákovo 3+1, Technický popis typového objektu VVÚ ETA, str. 70

⁶⁸ Viz příloha č. 5 – půdorys typického bytu

⁶⁹ Lidé a sídliště, str. 231

tma. Takže ať vylezete z výtahu nebo z bytu, vždy vstupujete do chodby, která je temná a musíte potmě nahmatat vypínač s oranžovým světýlkem.

Je tedy zjevné, že v tomto prostředí život probíhá určitým specifickým způsobem, který je pro obyvatele partají do jisté míry společný. Takové společné zkušenosti pak mohou ovlivnit v pozitivním smyslu míru družnosti. Těchto faktorů je však mnohem více, představení prostředí bylo podle mého názoru pro následující data nezbytné a pomůže celý objem materiálu zasadit do vhodného kontextu.

Při seznamování čtenáře s výsledky budu postupovat následným způsobem. Nejdříve se budu věnovat specifikám zkoumaného prostředí z hlediska vzniku a intenzity vazeb (tedy dle Musila, potažmo Turowského⁷⁰), v druhé pasáži výsledkové části se pak pokusím popsat další pro výzkum důležité kategorie, které vznikly analýzou sebraného materiálu. V poslední fázi se pokusím o shrnující popis toho, co výzkum představil a zároveň nabídnu témata k diskusi.

B) Kategorizace vztahů dle intenzity a vzniku

1) vztahy ceremoniální

Tento druh vztahů se ukázal být velmi obecnou a rozložitou kategorií. Ceremoniální a komunikační vztahy jsou totiž ze své povahy tou nejzákladnější a zároveň „nejpovrchnější“ sférou sousedských vztahů. Přídavným jménem komunikační v tomto smyslu myslím kontakty s jakýmsi zdvořilostním nádechem, v zásadě se jedná o nepříliš hluboké a neintimní výpovědi a témata, která v obvyklé zdvořilostní komunikaci vznikají naprosto běžně. Poskytují ale do značné míry podporu vzniku vztahů hlubších, které se budu snažit popsat v dalších podkapitolách. Specifikem ceremoniálních vztahů ve výzkumném prostředí je to, že obyvatelé se alespoň základní míře takového kontaktu nemohou díky struktuře budovy vyhnout. Komunikační prostory domu nedovolují při cestě do domu žádné varianty, díky kterým by se člověk ztratil. Ve zkoumaném domě v inkriminovaném období tato forma kontaktu probíhala podle běžných standardů. Základní místa, kde ceremoniální druhy sousedské komunikace probíhaly, by se dala na základě zjištěného materiálu kategorizovaného podle prostředí rozdělit zhruba do tří kategorií. Těmito místy a zároveň

⁷⁰ Tamtéž, str. 227-229

kódy jsou - *společné prostory budovy, blízké přilehlé okolí a různá lokální volnočasová zařízení.*

V případě *společných prostor budovy* je dle mého názoru na základě provedené analýzy možno konstatovat, že se jednalo o nejčastější prostředí ceremoniálních vztahů. Zde se totiž střetávali skutečně všichni obyvatelé domu. Setkání vzniklá v tomto prostoru však pravděpodobně ve většině případů znamenala pouze pozdravení, pokud vůbec to. V jednom z rozhovorů respondent dokonce odpověděl: „*Nic moc se zde nedělo, jen jsme se tak pozdravili a to bylo vše*“. Celkově se výroky okolo setkávání ve společných prostorech domu pohybovaly ve velmi podobných intencích. I když se třeba i podobná otázka v rámci rozhovoru vyskytovala opakovaně, respondenti odpovídali v podstatě to samé. Otázka pozdravu tak v tomto kontextu hraje stěžejní roli. Z toho, co si o kontaktech ve společných prostorech lidé skutečně pamatují je to, že někdo nezdraví nebo že z někoho mají nepříjemný pocit nejčastější vzpomínkou. Toto je možno ilustrovat následujícím: „*Byli tady jedni a ani nevím jak se jmenují, u nichž lze mluvit o nepřístupnosti, vypadají, že neví, jestli mají nebo nemají pozdravit*“. Tyto pocity a nálady pak shrnul jeden z bývalých obyvatel domu do ironického tvrzení, že „*tady se už na stanici metra lidé nezdraví*“. Čímž dotyčný pravděpodobně myslel, že zdvořilostní konverzace a asi i všímavost lidí prakticky končí, jakmile ztratíme z dohledu vstupní prostor do budovy. O tomto poddruhu ceremoniálních vztahů se tedy dá celkově říci, že pravděpodobně plnil spíše doplňující a společensky regulující (pozdrav jako přijetí do společnosti) funkci.⁷¹

Druhá podskupina zjištěných vztahů se dá lokalizovat do *venkovních prostorů přiléhajících k budově*, ve které dotyčný bydlí. Z tohoto hlediska se jedná o prostory určené pro dětské hry a další volnočasové aktivity. Nejsilnějším motivem v tomto smyslu je jednoznačně pískoviště, z čehož vyplývá, že ceremoniální komunikace mužů v tomto prostoru byla velmi slabá. Stačí citovat jednoho odpovídajícího: „*Občas jsem za manželkou na pískoviště zašel, ale to bylo velmi zřídka*“ z tónu výpovědi pak bylo jasně zřejmé, že se v tomto prostředí necítil dobře a adekvátně. Pískoviště tedy plnilo jakousi funkci volného prostoru převážně pro matky s dětmi. Zdejší komunikace jistě nebyla zdaleka jen ceremoniálního charakteru, avšak podle získaného materiálu si troufám tvrdit, že tento druh témat, obzvláště péče o děti či hořekování na rodinný život má do jisté míry - pejorativně řečeno - povahu drbů. Samotný fakt, že se na tomto místě scházely matky s dětmi určoval, že se zde scházely ženy různých založení a z různých poměrů. Stejně se k tomu vyjadřuje i L.

⁷¹ Sokol, J., Člověk jako osoba, Portál, Praha 2000, str. 51

Zdražilová, která tvrdí, že „na sídlišti, je zcela zřejmá souvislost mezi velkým množstvím rozdílných lidí a mezi širokým spektrem životních stylů a zájmů“.⁷² Autorka o tomto jevu sice hovoří spíše v pozitivním smyslu, ovšem konotace může být naprosto opačná. Toto si troufám tvrdit na základě výpovědí žen a zároveň mladých maminek z inkriminovaného období, které projevily v rámci rozhovoru k prostředí pískoviště a chování maminek různé výhrady. Velmi ilustrativní k tomuto motivu je pak tento úryvek z výpovědi jedné z nich: *„Scházela se tam taková parta děvčat, které se nezdráhaly třeba i popíjet a pokuřovat přímo na místě, což se mi nezdálo příliš vhodné, obzvlášť v přítomnosti dětí...Bylo to jaksi hrubší prostředí...Ne, že bych se snad chtěla nad prostředí pískoviště povyšovat, ale bylo prostě takové, že mi úplně nesedělo. Přišlo mi, že konverzace se zde točí okolo takových hospodských řečí, zvláště se zde mluvilo o členech rodiny, třeba o manželích. Řekla bych, že to bylo takové hrubé, to mi nebylo nikdy blízké a nedokázala jsem se tak bavit. Nebylo mi zkrátka milé, abych říkala ošklivé věci o manželovi, nebo že výchova dětí je otrava...“*. Co k tomuto úryvku dodat, jedině snad ještě jeden od druhé maminky: *„Pořád dokola jsme hovořily o dětech a mne to již potom spíše štválo, protože tyhle řeči nemám ráda. Mezi ostatní jsem nezapadávala a necítila jsem se v tom prostředí příliš dobře. Jedna paní například vždy spustila a dlouhosáhle mluvila, což potom člověka nebavilo a trochu jakoby otupěl“*.

Z uvedeného je možno konstatovat, že zkoumané ženy do volnočasového prostředí v okolí domu příliš nezapadly a silnější část jejich komunikace v rámci sousedských vztahů tak probíhala na jiných základech. Výpovědi těchto žen jsou sice velmi podobné, neznamená to ovšem, že by v tomto kontextu bylo možno hovořit o nějaké obecnější tendenci. Z vlastních vzpomínek si pamatuji, že mladých maminek se tehdy v okolí pískoviště scházelo opravdu velké množství, a to prakticky denně. Názory dvou odpovídajících žen mohou spíše obecně poukázat na to, že ceremoniální a zdvořilostní komunikace, či dokonce nižší formy komunikace v prostředí pískoviště, tehdy nemusely být každému příjemné, a to možná právě na základě rozmanitosti sociálních vrstev v sídlišti. Takový člověk pak, jak později ukáží, zpravidla hledal sousedské kontakty ve svém okolí jinou cestou a jeho kontakty tak mohly být dokonce i hlubšího charakteru. Opačnou formou reakce na nepříjemnost prostředí ovšem může být také samotářství a v konkrétních případech maminek s dětmi i připoutanost na byt a osamělost. Je však nepochybně pravdou, že na pískovišti vznikaly skrze prvotní ceremoniální a komunikační formy kontaktu daleko hlubší sociální vazby, a to asi tak jako v každém jiném prostředí podle klasického klíče svůj k svému. Jinými slovy, bylo tomu v případech, kdy si

⁷² Husákovo 3+1, str. 53

maminky jakýmsi způsobem rozuměly nebo si vyhovovaly. Jeden muž a otec na toto téma řekl: „ ...nebo si maminky takzvaně padly do oka při venkovních aktivitách, čímž v podstatě dávaly dotyčné dvě rodiny dohromady.“ Z hlediska přilehlého okolí jistě probíhaly jiné aktivity než jen „vysedávání na pískovišti“, ovšem tyto aktivity, ač je lze považovat za časté, byly spíše osobního charakteru. Z výpovědí jsem zjistil, že například procházky zkoumaných osob zpravidla probíhaly spíše v rodinném kruhu, tedy, že se jich často účastnili i tatínkové. Nezřídka se pak vydali s kočárkem ven jen oni sami, i tak však šlo o víceméně privátní záležitost.

Třetím prostředím ceremoniálních a komunikačních vztahů v kontextu stodůleckého sídliště byla *místní volnočasová zařízení*. V prostředí Stodůlek se tak v podstatě jednalo pouze o restaurační zařízení. V případě hostinců a pivnic by mělo jít o zařízení, která svojí podstatou vedou ke vzniku ceremoniálních a komunikačních druhů vazeb nepříliš hlubokého charakteru. Ve zkoumané době, jak již jsem výše zmiňoval, se v prostoru samotného obytného souboru nacházel pouze jeden hostinec, dnes již neexistující, který se nazýval Koliba. Jak je tomu u restauračních zařízení běžné, nechodí sem zrovna každý obyvatel okolí. Jeden obyvatel zkoumaného domu mi však byl schopen poskytnout pár vzpomínek na toto místo a obecně na tehdejší konstituování sousedských kontaktů v tomto místě. Charakter sídliště vedl tehdy k tomu, že do místa chodili pravidelně spíše lidé bezdětní nebo starší, kteří nemuseli věnovat úsilí problémům rodinného života, v tomto případě dětem. V každém domě se pak několik takových vždy našlo. Respondent z mého výzkumu mi podal informaci o tom, že někteří lidé do tohoto hostince chodili prakticky denně. Celkově než přistoupím k bližšímu popisu komunikace v tomto druhu prostředí, musím podotknout, že z tohoto hlediska šlo, narozdíl od prostředí venkovních prostor, spíše o mužskou záležitost, i když se zde ženy vyskytovaly také. Témata komunikace se tomu také přizpůsobovala. Druhý respondent výzkumu mi podal takovou informaci, že do hostince v tehdejších dobách vůbec nechodil, tudíž takové kontakty nenavazoval, stejně tak tomu bylo u zbylých respondentů výzkumu ženského pohlaví. Z toho hlediska, že tehdejší sídliště neoplývalo přílišnou občanskou vybaveností, nebyl příliš prostor pro to, aby se zdvořilostní komunikace mezi sousedy rozvíjela na jiných místech než jsem zatím popisoval. Tento fakt byl prakticky evergreenem všech nově obydlovaných sídlišť mezi lety 1950 až 1989.⁷³ Kulturní zařízení bylo tehdy teprve dostavováno a jiné alternativy se tak

⁷³ K tomuto tématu viz Husákovo 3+1, V čem je panelák kamarád?, Říha, C., str. 29 – „Pro efektivní fungování určitého objektu městské vybavenosti je totiž jednoduše nezbytné, aby se v objektu nacházelo dostatečné množství lidí, kteří tuto službu hodlají využívat“ – Myslím si, že v toto tvrzení je zčásti možno brát za směrodatné i v negativním smyslu - pokud je na prvek městské vybavenosti příliš mnoho lidí, může to vést

v podstatě nenabízely. Sféra povrchnější sousedské komunikace tak byla dle mého názoru spíše slabšího charakteru.

V samotném hostinci se podle dotazované osoby sousedský kontakt konstituoval na základě toho, že se tam lidé běžně potkali. Vypadalo to podle něj tak, že jeden souseď, jež byl tehdy taxikářem a vozil lidi obzvlášť v noci, tam chodil opravdu pravidelně. S tím často vedli konverzaci o jeho práci. Konverzace se pak, co se týče susedství, stáčela k tomu, jak dotyčný uvedl: „*Bavili jsme se většinou o domě, o tom, že tu nikdo nikoho nezná a takové ty věci.*“ Z uvedeného je možno říci, že vztahy konstituující se v restauračních zařízeních nebyly nijak zvlášť přátelského charakteru a šlo pravděpodobně pouze o zdvořilostní, dá se říci hospodskou konverzaci vzniklou pouze na základě příslušnosti k jedné bytové jednotce. Ta v jádru probíhala jako každá jiná „hospodská konverzace“ s lidmi, které dotyčná osoba moc nezná. Z tohoto důvodu se jedná o vyloženě doplňující místo vzniku susedských vztahů.

Ceremoniálně komunikační formy susedského kontaktu, jak bylo výše předvedeno, neměly, alespoň pokud se dá ze zjištěného materiálu soudit, příliš velký význam. Oproti kategoriím, které budou následovat, nemají takovou potřebnou hloubku a intenzitu. Z druhé strany je však zapotřebí znovu podotknout a zdůraznit, že komunikační forma vztahů mohla být často impulsem ke vzniku dalších rozsáhlejších forem susedských vztahů, které by se daly nakonec zahrnout pod kolonku přátelství. Samozřejmě, že tato forma vztahů hraje pro celkové panorama vazeb v rámci susedství významnou roli - tato role je do určité míry odrážecím můstkem. Výzkum ukázal, že tyto formy vztahů byly skutečně často podružné, nebo jak bylo vidno z výpovědí žen o pískovišti – nepříliš vyhledávané. Ve výpovědích se pak často objevovala slova jako „potkávání“ nebo „míjení“, která podle mého názoru dobře vystihují povahu tohoto druhu kontaktu. Nyní již přikročím k další formě susedských vztahů a to té, která je založena na solidárnosti. Konkrétněji řečeno, na mezi-susedské pomoci. Jak ještě ukáži, na tomto základě vznikaly silnější vazby, než tomu bylo u ceremoniální a komunikační sféry. I když jejich nepatrným zárodkem byly často ceremoniální styky. Přesto je však zjevné, že popisovanému druhu solidárnostních kontaktů vždy něco chybělo – byla to důvěra a spolehnutí se na druhého, stejně tak jako tomu bylo v otázce susedství v bývalé NDR.⁷⁴

k tomu, že někteří lidé na jeho návštěvy zcela rezignují a v tomto zařízení se pak může vyskytovat silně nevyvážená skladba obyvatel.

⁷⁴ The Comrades' Belief..., str. 257

Paměť nájemníku je však selektivní a je možné, že plno kontaktů a zajímavostí spadajících do kategorie ceremoniálních vztahů již zapomněli, protože jde o dobu poměrně vzdálenou. To je však úskalí rozhovorů zakládajících se na reflexi.

2) Vztahy založené na solidaritě

Tento druh vztahů se ukázal být z hlediska zkoumaného domu a kontextu doby velmi důležitým a to v podstatě v souladu s tím, co předpokládal J. Musil se svým kolektivem. Podle jeho výsledků a dlouholetých zkušeností je možno říci, že vztahy založené na sousedské pomoci bývají v době po nastěhování velmi intenzivní.⁷⁵ Tyto vztahy na sebe berou poměrně rozsáhlé množství podob a forem, které se pokusím co nejpodrobnějším, ale zároveň co nejvíce zobecnitelným způsobem popsat. Začnu tedy opět z konkrétnějšího pohledu a poté se pokusím na základě předvedeného sdělit nějaké převládající tendence. V zásadě, jak již bylo výše zmiňováno, jde o procesy ve kterých se vyskytuje nějaká forma pomoci – může tak jít o *drobnou pomoc, materiální pomoc či hlídání dětí*.

Drobná mezisousedská pomoc nabývala v inkriminovaných časech ve zkoumaném prostředí různých podob podle aktuálních potřeb nájemníků. Z výpovědí vyplynulo, že pro obyvatele domu byla tato pomoc zpočátku velmi důležitá a v některých situacích se bez ní nemohli obejít. Jeden obyvatel k tomuto tématu vyjádřil toto přesvědčení: „*Řekl bych, že navázání kontaktů vznikalo tím, že se soused na souseda obrátil s prosbou o pomoc. Mohlo jít o půjčku vrtačky, či pomoc se stěhováním. Stalo se mi to často a z obou stran – buď jsem zazvonil o pomoc já, nebo tomu bylo naopak – takhle kontakty zhruba začínaly.*“ Tato forma solidaritě se týkala spíše bytu a technických záležitostí a je ji tedy možno považovat za záležitost, která vznikala převážně z impulsu mužů. V počátečních dobách po nastěhování, kdy většinou manžel nemohl od manželky požadovat nějakou silovou či technickou pomoc, tak tyto druhy vztahů vznikaly velmi často. Dotyční jakýmsi způsobem věděli a předpokládali, že pokud nepomohou, tak by, až budou potřebovat pomoc oni sami, mohli být odmítnuti. Jak ještě ukáží, celkově se jednalo o velmi hustou síť konexí. Orientaci na pomoc v technických otázkách značně určovala také nevybavenost bytu, který po nastěhování

⁷⁵ Lidé a sídliště, str. 247, taktéž Husákovo 3+1, str. 224

oplýval všehovšudy podlahou z PVC a chudou, malou a nevyhovující kuchyňskou linkou.⁷⁶ Jak tvrdí Lada Hubatová-Vacková „podobna se často posouvala úsilím jejich obyvatel do jiných sfér, podobnost zařizovacích zvyklostí byla dotvářena individuálním ozvláštňováním“.⁷⁷ V tomto smyslu hrálo velmi důležitou roli hlavně kutilství, které, jak jsem zjistil, mohlo probíhat přímo v suterénu domu. „*Bylo to kvůli tomu, aby si člověk nedělal nepořádek doma*“, dozvěděl jsem se. Setkání sousedů v dílně v těchto dobách asi nebyla ničím neobvyklým, bohužel samotná dílna příliš nedovoluje hustý provoz. Výroba nábytku také probíhala v rekreačních chatách, odkud si dotyčný dovezl nesložený výrobek domů, kde jej teprve sestavil. Vylepšování interiéru tak bylo velmi časté a vedlo k tomu, že se lidé mezi sebou občas o něco poprosili. Nemuselo však jít pouze o věci týkající se bytu, ale i drobnou pomoc například v otázce domácích prací nebo radu, jak v určité věci postupovat pokud v tomto ohledu neměl dotyčný zkušenosti. Tyto podoby pak mohly zakládat, a často tomu tak opravdu bylo, sousedské vztahy, které se dají charakterizovat jako přátelství a budu se jimi zabývat ve třetím oddíle kategorizace.

Ovšem toto byla pouze jedna z forem mezisousedské pomoci, v rámci výzkumu jsem narazil na velmi zajímavé odpovědi týkající se otázek *materiální pomoci*. V tomto smyslu se jednalo v podstatě o to, že někdo z domu byl schopen svému sousedovi opatřit na základě svých kontaktů nebo zaměstnání něco, co nebylo běžně k dostání. Obyvatelé domu byli z tohoto hlediska velmi specifickou komunitou - jelikož všichni pracovali v různých odvětvích obchodu, tak se při svém zaměstnání pohybovali neustále mezi zbožím a byli v této otázce velmi zběhlí. Jedna žena během výzkumu uvedla toto: „*Ona byla prodavačka v Pragoimpu, což byla prodejna hraček na Václavském náměstí, což bylo místo, kde byla schopna sehnat výrobky, které vůbec nebylo možno běžným způsobem dostat. Když se to zde vyskytlo, čekali jsme fronty, například kvůli Legu a podobně. Ona samozřejmě nebyla schopna uspokojit všech čtyřiašedesát partají (smích), ale občas někomu z nás něco zařídila. Celkově to byla ohromná výhoda, že se v našem domě jednalo o samé obchodníky. Mohu říci, že některé vztahy se udržovaly právě z tohoto důvodu.*“ Tuto tendenci bych mohl doplnit svými vzpomínkami, kdy jsme jeli s rodiči v podvečerních hodinách do tehdejšího obchodního domu Máj pro naši první barevnou televizi, kterou jsme zde zakoupili jen díky naší sousedce z patra, která pracovala v oddělení domácích potřeb a elektroniky. Takto asi probíhala materiální pomoc v rámci sousedských vztahů. Výhodou, ale z druhé strany vlastně

⁷⁶ Franc, M., Jeden den v jedné kuchyni..., In: Husákovo 3+1, str. 119-136, vhodné pro ilustraci tehdejších zvyklostí. Taktéž viz. příloha č.6 – Kuchyně Akva, str. 10

⁷⁷ Hubatová-Vacková, L., Interiér panelového bytu, Lidový sloh 70. let, jeho zrna i plevy, In: Husákovo 3+1, str. 106, celý článek se zabývá teorií a následnými podobami interiérové stránky panelového bydlení.

vydělujícím faktorem, mohlo být to, že nedostatkové „podpultovky“ zařídil někdo z rodiny či ostatních známých, který k tomu měl možnost. Jeden z respondentů v tomto smyslu odpověděl: „*Abych řekl pravdu, v tomto ohledu jsem díky pozici svého tchána (řídící pozice v podniku) nic nepotřeboval. V domě jsem se tedy s ničím takovým nesešel. Zkrátka, co jsme potřebovali, tak bylo*“.

Dle mého názoru je možno konstatovat, že závislost na materiální pomoci v rámci sousedství se značně různila, rozhodně však nelze její funkci příliš přeceňovat. V materiálním ohledu ale není možno říci, že by se vytvořila nějaká spotřební sousedská síť, kde by se sousedi mezi sebou navzájem zaopatřovali. Někdo takové kontakty udržoval, jiní však takto postupovat nemuseli. Je jisté možné, že dům byl z hlediska tehdejších poměrů nadstandardně vybaven, protože měl díky svým nájemníkům k nábytku, obuvi či oděvům blíže. Samotná tehdejší doba však byla tak unifikovaná, že to pravděpodobně nebylo z běžného kontaktu znát.

V podstatě nezařaditelnou formou pomoci byl jev, na který jsem narazil v rámci výzkumu a týkal se toho, že dotyčný v době svých dovolených nechával klíč od svého bytu sousedovi, například aby mu chodil zalévat květiny anebo pro případ nějaké náhlé potřeby (havárie apod.). Tato forma pomoci již v sobě nese značnou míru důvěry a do jisté míry i rozměr přátelství, který do této subkategorie nepatří. Přesto jsem tuto formu sousedské pomoci zařadil sem. Tento jev samozřejmě není ničím výjimečným a nedá se hovořit o nějaké zvláštnosti, protože podobné věci se dějí jistě ve všech druzích zástavby a jistojistě i na vesnicích, do kontextu sídlištního sousedství však nepochybně patří a je třeba jej zmínit.

Podle mého názoru nejhlubší a spíše na matky orientovanou formou sousedské pomoci je *hlídání dětí* nebo obecně pomoc v otázce dětí. Tento druh mezi-sousedské pomoci je vážnějšího charakteru, protože na to, aby dotyčná osoba svěřila své dítě někomu do péče či pouze pod dohled, musí být mezi sousedy určitá míra důvěry. Ne každému, s kým se občas stýkáme, potom projevíme důvěru v této otázce. Přesto se to ve zkoumaném panelovém domě dělo poměrně intenzivně. Sám si velmi dobře pamatuji, že jsem byl často na celoodpoledních návštěvách u sousedů na patře, nebo jsme si hráli před domem, kam měla maminka kamaráda výhled z okna. Tato tehdejší mladá maminka, k tomu po zhruba dvaceti letech řekla: „*Když měl člověk nějakou tu sousedku nebo souseda, který by děti pohlídal, bylo to pro něj velice výhodné – tak jsme na síti sousedských vztahů začali velmi intenzivně pracovat*“. Pro mladé matky s dětmi, jejichž otcí byly zaměstnány, byla pomoc ze strany ostatních žen, které v dotyčné době sdílely stejný úděl, prakticky nezbytná. Tímto způsobem se pak, myslím si, může vyvinout něco jako komunita maminek v rámci domu, která často ve výsledku

překročila hranice mezisousedské pomoci slabšího rázu a vstoupila tak do kategorie důvěrnější pomoci v rámci přátelství. V tomto smyslu se dá říci, že sousedské vztahy týkající se solidarity jsou z podstaty věci silnější, pokud se jedná o ženy s dětmi. Problém tohoto jevu ovšem je, jak odlišit zdali se jedná pouze o solidaritu nebo je možno pomoc s dětmi zahrnout již do kolonky přátelství.

Je možno konstatovat, že sousedské vztahy založené na solidaritě a pomoci byly ve zkoumaném prostředí v letech 1983 až 1993 poměrně intenzivní. Je však třeba podotknout a to v souladu s Musilem, že se s postupem času a se zabydlováním či odrůstáním dětí tato funkce kontinuálně oslabovala⁷⁸. Jedna odpověď k tomuto tématu zněla zhruba takto: „*Celé se to vlastně vyvinulo tak, že dnes je mi jedno s kým bydlím, ale hlavně ať mne prosím neotravuje (ironicky). Naučil jsem se tak nějak nikoho nepotřebovat a celkově vidím, že vztahy, které byly na začátku, někam vyšuměly...*“. Porevoluční perspektiva, tak lidem poskytuje na zkoumané doby takový náhled, který by se dal charakterizovat slovy „bylo to vůbec možné?“ Jednoduše to možné bylo a důvody této skutečnosti jsou nabíledni. Šlo zpravidla o mladé páry, které se nově přistěhovaly na neznámé sídliště, potažmo ze všech možných končin republiky do hlavního města. Jejich situace tak byla do značné míry podobná. S mladým věkem bývá často také spojena nezkušenost a spoléhání se na druhé. Celkově však taková byla i doba, v některých věcech, jako tomu bylo například v otázce zboží, si člověk zkrátka nemohl pomoci sám. Tyto podmínky pak byly pro vznik sousedských vztahu založených na solidárnosti dobrou živnou půdou a bez nich by takový rozsah pomoci nebyl vůbec možný. V základním rámci však těmto vztahům něco chybí a nejsou z podstaty věci příliš hluboké. Spolehnutí se na druhého je v tomto smyslu slabší avšak taktéž důležité. Může dotyčnému přinést úlevu či uspokojení v různých problémech, ale nedá člověku to, co přátelství. Ze samotných výpovědí a i z dobových poměrů je zřejmé, že tyto vztahy byly založeny hlavně na prospěchu a není to myšleno nijak pejorativně. Pokud se vztah dvou lidí založen primárně na solidaritě a pomoci a nepřerodil se v přátelství, nelze dotyčným nic vyčítat. Chci jen poukázat na to, jak rozdílnou kategorií z tohoto hlediska může být ta, která bude následovat – *přátelství*. To totiž obsahuje i jakousi emoční a svěřovací dimenzi, která se v předchozích kategoriích vyskytuje pouze v povrchnějších formách a je u nich podle mého názoru slabší - vyjma hlídání dětí. Důvěru mezi lidmi.

⁷⁸ Lidé a sídliště, str. 247

3) Přátelství

Vznikalo mezi obyvateli zkoumaného paneláku přátelství? Tato otázka mne vždy velmi zajímala, protože v době, kdy jsem v domě vyrůstal, jsem se ve svém bezprostředním okolí se vztahy připomínajícími přátelství téměř nesetkal. Je to do značné míry způsobeno tím, že moje perspektiva je spíše porevoluční. V 90. letech a pozdějších dobách, s velkou migrací nájemníku a s něčím, co popíšu ještě později, se sousedská komunita slovy Jiřího Musila „anonymizovala“.⁷⁹ Proto jsem podvědomě při vstupu do výzkumu doufal, že tomu tak v předchozí době nebylo. Nechtělo se mi samotnému věřit, že by se mezi tak velkým množstvím lidí nevyskytly vztahy, které by bylo možno charakterizovat jako přátelství. Samotný výzkum byl proveden na tak malém vzorku respondentů, že by mohl přátelící se obyvatele úplně minout. K mému potěšení se tak nestalo a byly mi tak popisovány různé formy přátelství. Tato přátelství se lišila podle formy vzniku, rozsahem přátelské sítě i mírou intenzity vztahů. Přátelským vztahům, které jsem v průběhu výzkumu analyzoval, se však nakonec udála velmi podobná věc – prakticky ani jeden svazek se už v dnešní době téměř neudrží. I tento fakt má však plno různých kořenů. Výzkum dal nahlédnout jedné síti přátelských vztahů, která si dle mého názoru zaslouží samostatný odstavec, protože poukazuje na velmi zajímavé tendence v této kategorii. Nyní již však k formám vzniku.

Forem vzniku přátelství je v tomto smyslu pouze několik a nezdá se, že by se kryjí s předchozími dvěma kapitolami. Základem tedy, jak jsem již výše uváděl, mohla být obyčejná zdvořilostní konverzace, kdy dotyčné osoby zjistily, že si v některých věcech velmi rozumí. Jindy zas přátelství vzniklo na základě mezisousedské pomoci nebo nějakých forem solidarity. Časté obracení se s prosbou na souseda pak mohlo upevnit jejich vztah a nastavit tak mezi sousedy silnější přátelské vazby. Další vykázaná forma důvodu nebo příčiny spřátelení, měla poněkud jiný charakter a zakládala se na specifčnosti domu v tom smyslu, že lidé dělali v podobných odvětvích a často se mohlo stát, že se sousedé z domu mohli setkávat i na pracovišti. Tento jev ve zkoumaném domě nebyl pravděpodobně ničím neobvyklým. Respondenti dokonce projevíli vysokou znalost toho, čím se tehdejší obyvatelé domu živili. Přátelské vztahy vzniklé společným zaměstnáním se z výpovědí obyvatel zdály být nejsilnější a zároveň s velmi silným důrazem na důvěru v druhého.

Velmi zajímavé tendence se objevily v oblasti *rozsahu přátelské sítě*, ta se u zkoumaných obyvatel velmi různila a je vidět, že se výzkumu účastnily osoby do značné míry rozdílné. Vyskytl se jev, kdy jedna z respondentek v průběhu konverzace, když jsem se jí snažil dotázat právě na bližší formy sousedství, odpověděla: „*Kdybych se měla nějakým*

⁷⁹ Rozhovor s Jiřím Musilem o panelovém bydlení, In: Husákovo 3+1, str. 224

způsobem charakterizovat, tak jsem samotář“. Skutečně, dotyčná osoba měla ve své síti přátel v domě pouze jednu sousedku, se kterou se zároveň znala i ze zaměstnání. V tomto případě se rozhodně dalo mluvit o přátelství, avšak bylo v rámci domu přátelstvím jediným. Dotyčná osoba však také udala, že se poměrně přátelila s matkami z protějšího panelového domu, tyto vazby vznikly na pískovišti, avšak v pozdějších dobách (začátek 90. let). Podobným případem byl také muž, který pro změnu udal, že se po přistěhování z venkova poměrně bez problémů zařadil mezi komunitu lidí ze staré zástavby a sousedské kontakty tak prakticky vůbec nevyhledával. V podstatě měl v domě jeho slovy jednoho přítele: *„S panem P. jsem se bavil většinou o práci, protože jsme měli stejné zaměstnání, on byl automechanik, já byl automechanik. To už byl vztah kamarádštější“*. Jinak tato osoba projevila značnou neznalost a dokonce i nezájem o ostatní obyvatele domu. Toto tvrzení není myšleno nijak negativně, jen se snaží poukázat na to, že vztahy dotyčného byly orientovány do jiného prostředí. Na krátkém popisu toho, co udali tito lidé, vidíme, že jejich sousedské kontakty, co se týče přátelství, byly pravděpodobně velice slabé. U dalších dvou zkoumaných osob tomu bylo jinak, a to obzvláště v otázce intenzity některých sousedských vztahů, které se na tomto základě dají nazvat přátelstvím. Jedna ze zkoumaných osob uvedla, že její přátelská skupina čítala pět manželských párů, což je neobvyklé a jak jsem již výše zmínil, zaslouží si to samostatný odstavec. Druhý člověk měl ve své síti přátel jen jeden pár sousedů, zato však byly jejich kontakty velice intenzivní a do určité doby v podstatě každodenní.

Nejdříve tedy ke druhému případu, tento obyvatel domu uvedl, že se s dotyčnými sousedy, se kterými se postupem času spřátelili, seznámili na základě proseb o pomoc. *„Měli jsme k sobě vlastně poměrně dost blízko, u nás konkrétně docházelo k tomu, že jsme se se sousedy z patra poměrně často navštěvovali. Bud' mi u nich nebo oni u nás, často jsme probírali záležitosti kolem malých dětí, což si myslím, byl faktor který obyvatele domu celkově sbližoval.“*, uvedl tento nájemník. Z uvedeného je možno konstatovat, že tato forma přátelství byla pravděpodobně plně spontánní a po určitou dobu i velmi pevná. Respondent dále uvedl, že se na přátele-sousedy mohl spolehnout a dokonce jim mohl svěřit vlastní děti na pohlídání. Tento pevný svazek dvou rodin však začal pomalu slábnout - dotyčný uvedl: *„Postupem času jsem nabýval dojmu, že dochází k ochlazení vztahů, začali jsme si lézt na nervy. Konkrétně tomu tak bylo u našich nejbližších sousedů, kteří stáli pomalu denně u našich dveří a chtěli trávit společné večery, myslím si, že v tomhle ohledu má člověk svých starostí dost a taková vyhlídka jej neláká. Pochopil bych to ještě jednou týdně... Můžu říct, že jsme tyto vztahy nakonec utnuli a oni se nakonec také odstěhovali.“* V tomto případě je, myslím si, možno konstatovat, že míra intenzity vztahů těchto dvou páru přesáhla únosnou mez a přátelství obou

rodin se tak spíše změnilo ve vězení pro jednu z nich. Zajímavé v tomto ohledu je, že přátelství rodin se vyvinulo z velmi silného pouta až do přerušení styků za poměrně krátkou dobu zhruba deseti let. Zajímavé je taktéž, že zkoumaný obyvatel tomuto svému bývalému příteli v polovině devadesátých let odhalil zpronevěru peněz z fondu tehdy se formujícího bytového družstva. Při výpovědích respondenta o tomto sousedovi to prakticky vypadalo jako by se jednalo o dvě osoby - souseda přítele ze zkoumaného období a prakticky zločince z pozdějších devadesátých let. Tato úvaha jistě není pro danou práci důležitá, přišlo mi však vhodné zařadit tento dojem jako ilustraci změny pohledu v reflexi různých časových období. Z těchto výpovědí jsem nabýval dojmu, že lidé jsou schopni poměrně čistě oddělit vztahy v porevolučních dobách a vztahy ve zkoumaném období. Promluvy o letech 1983 až 1990 v sobě nesly pozitivní nádechy v tom smyslu, že šlo o jejich mládí, ze kterého si pamatují převážně to příjemné a dobré. V letech po převratu však většina lidí přišla do kontaktu s individualizací prakticky ve všech sférách života a pro alespoň slabou míru vzájemnosti tak dle mého názoru nezůstalo příliš prostoru. Nyní již však k nejširší síti vztahů, o které se mi ve zkoumaném paneláku podařilo získat několik cenných informací.

Obuvníci

Popis této přátelské platformy se zakládá na výpovědích jedné z osob, triangulace těchto dat byla znemožněna tím, že ostatní osoby ze skupiny bylo těžké dohledat, tudíž rekonstrukce vztahů těchto lidí se zakládá na výpovědi pouze jedné osoby, tehdy mladé maminky. Počátkem popisu této skupiny byla prostá zmínka: *„Postupem času jsme například my v našem domě utvořili takovou partu, se kterou jsme si zařizovali kulturní vyžití.“* Snažil jsem se tedy dotyčnou povzbuzovat, aby o této skupině více pohovořila. Důležitým faktorem je, že tato skupinka se konstitovala na základě společného zaměstnání v oboru obuvnictví. Ze zjištěného materiálu lze říci, že vztahy v této skupině byly taktéž velmi intenzivní a blízké. Tato skupina lidí si dokonce utvořila jakýsi systém či harmonogram ke kulturním akcím, který spočíval v tom, že vždy jeden manželský pár zůstával doma a pohlídal všechny děti ostatních a příště přišel na řadu zase další pár. Ostatní pak často chodili do kina, divadla a třeba i restaurací. Mimo to se tyto rodiny často scházely v rámci paneláku přímo v bytech. Respondentka k tomuto uvedla: *„Náš byt byl téměř denně poctěn nějakou návštěvou, někdy to byl jeden člověk, někdy více. Scházeli jsme se hlavně na sledování různých západních filmů a na základě toho, co jsme shlédli, se pak téma stočilo k tomu, jestli je tomu na západě skutečně tak nebo ne.“* V této výpovědi se objevuje motiv, který rozpracuji ještě v další části

výsledkového oddílu, který se bude týkat mimo jiné právě otázek politických. Pro tento oddíl je však na výpovědi důležité to, že spolu tito lidé byli opravdu až v neobvykle těsném kontaktu, míra tohoto kontaktu však začala postupně slábnout, když jednotlivé páry začaly mít osobní problémy. Následuje úryvek: „*Tehdy když jsme se do paneláku stěhovali, tak bylo v Praze každé druhé manželství rozvedeno a my jsme také přispěli se svojí troškou do mlýna tím, že jsme žili v tom paneláku tak úzce spolu – věkově i vzděláním na stejné úrovni – tak úzce až to skutečně skončilo manželskými nevěrami a rozvodem všech, vlastně jeden jediný pár z nás se nerozvedl. Je tedy potřeba znát tu mez*“. Respondentka ve výpovědi předvedla vysokou míru reflexe těchto dějů, které se jí udály před dvaceti lety a poskytla mi tak velmi smířlivou a nezatrpklou perspektivu na věc. Konkrétnější záležitosti týkající se popsaného jevu jsem nechtěl z etických důvodů rozpitvávat a myslím si, že udaný materiál pro popis skupiny vlastně stačí. Nevím nakolik jde o obecnou tendenci, ale zajímavé je, že se zde, stejně jako u předchozího případů, vyskytuje motiv možná až přílišné intenzity vztahů mezi sousedy. Myslím si, že slovo „mez“ bylo tomto smyslu více než výstižné a je tedy nabíledni, že přátelství mezi sousedy je jistě velmi milou a příjemnou věcí, ovšem je třeba postupovat velmi obezřetně, aby se postupem času nezměnilo v něco velmi odlišného. Věřím, že nejde o žádnou neobvyklou věc, ostatně i vztahy mezi lidmi, které se nezakládají na společném sídlení, často s časem ochládají nebo dokonce vymizí.

Troufám si tvrdit, že se míra, intenzita a šíře sousedských vztahů v paneláku, stejně tak jako kdekoli jinde, liší podle konkrétní osoby a jejího naturelu. Zajímavou tendencí v tomto smyslu je, že přátelské vztahy mužů z mého vzorku se zakládaly spíše na blízkosti souseda. Roli tedy hrálo zpravidla patro, výjimkou bylo pokud měl dotyčný v domě kolegu ze zaměstnání, potom bydlení v určitém podlaží nehrálo roli. U žen tomu bylo trochu jinak, ty projevíly tendenci sdružovat se, a to na základě jak mateřství a podobně vzniklých kontaktů, tak zároveň pracovních známostí, naprosto nezávisle na příslušnosti k podlaží. Toto zjištění jistě není ničím převratným a dá se do určité míry předpokládat, přesto považuji za velmi důležité jej v tuto chvíli zmínit pro celistvost předkládané studie.

Zkoumané osoby projevíly jak samotářství a nepřístupnost, tak družnost a velké socializační schopnosti. Každý člověk je zkrátka jiný a ne každý neustále vyhledává kontakt s ostatními. Pro výzkum samotný je však důležité to, že do určité míry poukázal na to, že přátelství, tak jak před více než dvaceti lety tvrdil Jiří Musil ve své publikaci⁸⁰, se v prostředí

⁸⁰ Lidé a sídliště, str. 239, Na otázku jestli mají v prostoru sídliště přítele odpovědělo 55% respondentů kladně.

panelového sídliště skutečně vyskytovalo. Formy jsou velmi rozmanité, ale v globálním měřítku, na základě materiálu sebraného z reflexí obyvatel, se dá hovořit o skutečném přátelství, i když do dnešních dob prakticky nepřetrvalo. Porevoluční doba, jak se ukázalo, sousedské svazky z rozdílných důvodů zprůtrhala. Možná je to dynamikou doby, možná jakýmsi rozvolněním vztahů na základě kapitalistického systému, kdy se začal v první řadě každý starat sám o sebe. V porovnání s dnešní perspektivou mi údaje, které respondenti uvedli, přijdou až neuvěřitelné. Avšak nemohu tvrdit, že přátelské vazby v domě dnes již neexistují, protože mohou být oku obyvatel domu skryté. Nedávno se mi stalo v podvečerních hodinách, že jsem před domem potkal dva sousedy, kteří si společně nesli několik pizz z nedaleké pizzerie a hned mne napadlo, „to mají asi slezinu“. Nevím, ale myslím si, že je to dosti pravděpodobné, každopádně tento zážitek vnesl do mých úvah pochybnosti, které již ovšem patří do jiné studie.

C) Politika, sociální postavení a konflikt v rámci sousedství

Tyto tři kategorie považuji za velmi důležité pro popis sousedství, aby bylo možno přistoupit k závěrečnému shrnutí materiálu. Jde sice o věci fragmentárnější povahy, do výzkumu samotného však mohou přinést velmi vhodné poznatky.

Politická otázka se v rámci sousedských vztahů ukázala být velmi, a to poměrně očekávaně, diskrétní sférou komunikace. O politice se podle výpovědí bavili pouze lidé, jejichž kontakty by se daly popsat jako přátelství. Navenek se však nedávalo jaksi nic najevo, k tomu je vhodná replika jednoho obyvatele: „*takový xxxxx, který by tady lepil praporky, neexistoval*“. Samozřejmě, že v soukromém kruhu na tyto otázky přišla často řada, zajímavé je, že často se spolu o těchto věcech bavili právě lidé, kteří byli úplně jiného politického založení a přesto, že tyto debaty končily často hádkami, se dotyční lidé scházeli dále jakoby se nic nestalo. Tyto formy konverzace v tehdejší době plnily do jisté míry informační funkci, kdy si lidé sdělovali, co kdo o jaké události ví. Z tohoto pohledu je pravděpodobné, že rozvoj medií po roce 1990 může být taktéž jedním z kořenů oslabování sousedských vazeb. Jedna z respondentek v podobném rázu podotkla: „*Tím že nás spojoval rudý nepřítel, byly vztahy takové lepší, milejší*“. V rámci výzkumu jsem se taktéž dotazoval na události listopadu a prosince roku 1989 a ze zjištěného materiálu lze konstatovat, že obyvatelé domu tehdy v rámci demonstrací a dalších akcí postupovali značně individuálně nebo na základě okruhu známých ze zaměstnání.

Sociální postavení obyvatel se podle mého názoru na základě výpovědí obyvatel dá popsat jako nerozlišené. Vhodný je pro to příměr, že nikdo nedával nic najevo, ač je jisté, že lidé v domě pocházeli z naprosto rozdílných vrstev - tehdejší doba a i samotné prostředí sídliště tyto rozdíly smývalo. Dobře to popsal jeden nájemník: „*když jsme si koupili barevnou televizi, tak jsme ji měli všichni stejnou, v tomhle jsme vlastně byli bez rozdílů, doba stála na tom jestli to někdo má, nebo to nemá, nebo jestli to mají oba stejné. Chodili jsme vlastně i podobně oblékáni a nikdo se tím nezabýval, nebyl zkrátka důvod k závistí*“. Tento poznatek je velmi zajímavý a vede mne k vyslovení tohoto tvrzení: Socialistický systém byl v jakémisi absurdním měřítku schopen udržet mezi lidmi sociální klid založený na materiálním nedostatku a stejnosti spotřebních výrobků a potažmo i na stejnosti bytů. Lidé si opravdu neměli co závidět, jelikož sortiment zboží různých odvětví nebyl nikdy rozmanitý a mezi lidmi tak skutečně nevznikaly zjevné rozdíly. V kontextu vývoje porevolučních dob je zřejmé, že se tato vysoká konformita⁸¹ s příchodem podnikatelského boomu a překotných změn způsobených přechodem k tržnímu hospodářství téměř vytratila. Lidé si v jistém smyslu začali žít po svém a našli si tak zálibu v nepřeborném množství nabízeného zboží. Jednalo se tak o jakýsi prostředek odlišení, který v důsledku vedl ke zvýraznění hranic a sociálních bariér mezi sousedy. V tomto kontextu může hrát roli závist, ale i z opačné strany jakési furiantství, tedy snaha ukázat ostatním, co všechno si může člověk dovolit.

Z tohoto hlediska byl konflikt mezi sousedy ve zkoumané době velmi ojedinělý a týkal se spíše rušení domovního klidu, či přísloušného vytápění bytů v nižším podlaží v případě tehdejších nevyhovujících praček. Během výzkumu mi bylo sděleno že, se takové věci děly poměrně často, nemělo to však vliv na celkovou náladu v komunitě. Je to pravděpodobně z toho důvodu, že většina obyvatel v této době byla ještě poměrně mladá a možná tedy tolerantnější. Troufám si říci, že situace se změnila v okamžiku, který se již sice nenachází ve zkoumaném období, ale pro kontrast ve vztahu k předchozím dobám je celkem vhodný. Založení družstva dostalo do silnějšího kontaktu obyvatele dvou vchodů, ze kterých se dům skládá a zhruba v těchto dobách začala mezi těmito jednotkami vznikat nálada, která by dala popsat jako rivalita, jež je dle mého názoru do značné míry založena na tom, že obyvatelům jde již o jejich majetek a musí se o něm dohadovat se spoustou dalších lidí, které znají jen velmi povrchně.

⁸¹ Aronson, E., Social Animal, San Francisco, 1980, str. 17, Konformita je zde charakterizována jako „změna v jedincově chování či postojích založená na domnělém nebo skutečném tlaku ze strany druhých nebo celé společnosti“. Dá se tedy usuzovat, že tlak v prostředí na změnu či odlišení byl ve zkoumaném období velmi slabý.

To byl tedy v kostce pokus o podrobnější popis toho, co respondenti během výzkumu udali. Samozřejmě jsem musel v rámci rozsahu práce několik málo méně důležitých tendencí vynechat, pokusím se je však alespoň zmínit a nechat jim tak otevřená vrátka závěrečné diskusi nad celou prací. Nyní bych však rád přistoupil k pokusu o jakési závěrečné a obecnější shrnutí toho, co jsem pomocí analýzy výzkumného materiálu vybádal.

Závěr

Co je možno z uvedeného materiálu vyvodit? Než se o to pokusím, dovolím si stručně zrekapitulovat empirickou část. Kostra této práce vycházela z kategorizace použité v publikaci *Lidé a sídliště*. Pokusil jsem se tedy data sebraná pomocí reflexí nějakým způsobem podrobit alespoň rámcovému zařazení pod jednu z kategorií – ceremoniální vztahy, solidarita a přátelství. V každé z těchto kolonek jsem se následně pokusil podle kódů vzniklých analýzou utvořit jakousi interní kategorizaci. U ceremoniálních vztahů⁸² mi tak posloužily kategorie týkající se lokalit – společné prostory domu, venkovní přilehlé prostory a lokální volnočasová zařízení. Pokusil jsem se pak ukázat, že ceremoniální vztahy neměly podle výpovědí nájemníků příliš velký význam a jednalo se tak spíše o doplňkovou sféru sousedských vztahů. Tyto vztahy však mohly být základem dalších hlubších a intenzivnějších vztahů, které v prostředí domu pravděpodobně skutečně vznikaly. Taktéž jsem se pokusil poukázat na zvláštní dělení tendencí v otázce ceremoniálních vztahů dle pohlaví. Následně jsem se pokusil popsat specifika vztahů založených na solidaritě⁸³ ty jsem rozdělil na drobnou pomoc, pomoc materiální a na hlídání dětí. Oproti kategorizaci z Musila jsem se rozhodl funkci informační převést až do třetí kategorie týkající se přátelství, protože ze sebraného materiálu jsem nabyl dojmu, že v otázce informací se komunikace (rozuměj ne zdvořilostní) sousedů mezi sebou pohybovala spíše v intimnějších sférách. Právě na tomto faktu jsem se snažil ukázat důležitost rozměru svěřovací a emoční sféry, kterou mohlo obyvatelům poskytnout pravděpodobně jenom přátelství⁸⁴. Tato třetí kategorie se tedy během výzkumu

⁸² K zopakování – ceremoniální vazby – široký okruh vztahů projevující se pozdravy, příležitostnými promluvami a zdvořilostními otázkami. Může fungovat jako bariéra pocitu izolace a anonymity, viz *Lidé a sídliště*, str. 229

⁸³ U vztahů založených na solidárnosti jde v kontextu sousedství hlavně o různé formy pomoci, poskytování informací nebo služeb, tamtéž

⁸⁴ Projevuje se návštěvami, důvěrnostmi či společnými volnočasovými aktivitami, tamtéž

ukázala být nejhlubší a nejvíce překvapivou sférou sousedských vztahů. Pokusil jsem se zde ukázat, že širší přátelské sféry v bytě podléhala různým kritériím a ne každý člověk si v prostředí panelového domu dokázal najít přátele. Velmi důležitými faktory přátelení se ukázaly být společné zaměstnání a také bydlení ve stejném patře, ne tak ovšem u obyvatel domu ženského pohlaví, kde se ukázaly přátelské vazby více rozprostřené v prostoru domu. Celkově pro mne bylo překvapivé, že přátelské vztahy v rámci domu byly v případě zkoumaného vzorku poměrně rozsáhlé a silnější než jsem očekával. Návdavkem této kategorizaci pak bylo kratší rozlišení různých specifíků, kterým jsem se věnoval v rámci výzkumu a souběžné analýzy. Šlo v podstatě o otázku politických orientací, sociálních vrstev a konfliktu v kontextu sousedství. Ze sebraného materiálu jsem pak vyvodil, že politické otázky a sociální postavení či vzdělání nehrály příliš roli, a že se sousedé stýkali často i přes velké „světonázorové“ neshody. Pokusil jsem se rovněž poukázat na to, že tehdejší doba a prostředí se celkem úspěšně zhostila toho, že lidé měli jakýsi pocit nerozdílnosti. Na události v životě obyvatel v inkriminované době, které by se daly klasifikovat jako konflikt, jsem samozřejmě také narazil, ovšem troufám si tvrdit, že události tohoto charakteru byly spíše ojedinělé a zpravidla se nejednalo o něco, co by mělo nějaký hlubší přesah. Jsem si samozřejmě stále vědom toho, že vypovídané informace jsou pouze reflexí jednotlivých osob, která může být do značné míry idealizovaná.

Teď už bych však rád přistoupil k závěrečnému výstupu z celého výzkumu. Chtěl bych se zde pokusit o jakési závěrečné shrnutí toho, co jsem během výzkumu popsal a co je možno na základě těchto zjištění usoudit. Jak jsem již zmiňoval, v teoretické části jsem se chtěl podívat na to, do jaké míry by se na základě sebraných výpovědí dalo považovat sousedské prostředí zkoumaného paneláku za společenství, potažmo lokální skupinu jako nejmenší formu takového společenství.⁸⁵ V Musilově kontextu jde pro zopakování o komplexnější sociální útvar, zahrnující úplnost životních aktivit, členové takového společenství mají pocit sounáležitosti například na základě užívání společného území. V našem případě tedy společného bydlení. Tato specifikace však koliduje s Tönniesovým pojetím výrazu společnost.⁸⁶ Ten označuje sociální skupinu, v níž jsou základní vztahy formální a neosobní, což se jistě dá vztahovat na celou společnost, podle mého názoru však nikoliv na sousedskou komunitu. Myslím si proto, že Musilem používaný pojem společenství, ač pravděpodobně vychází z pojmu Gessellschaft, má v kontextu sídliště spíše rozměr pojmu Gemeinschaft, tedy

⁸⁵ Lidé a sídliště, str. 227,

⁸⁶ Murphy, R. F., Úvod do sociální a kulturní antropologie, Slon, Praha, 2004 – str. 154, pojmy Gemeinschaft, Gessellschaft

pospolitosti - systému vzájemné solidarity lidí, který je založen na jejich podobnosti. Jistě, že sousedská komunita byla zároveň součástí toho, co je možno nazvat Gessellschaft, ovšem je nepopíratelné, že v sobě nesla prvky, které jsou vlastní spíše pospolitosti. Pro zachování celistvosti výstupu se však budu zabývat posouzením zkoumané sousedské komunity v intencích Musilových, protože si myslím, že jde v zásadě pouze o kolizi pojmů.

Zkoumaná skupina obyvatel v rámci výzkumu poukázala na to, že v inkriminovaných dobách v rámci domu pravděpodobně existovala poměrně komplexní síť sociálních vazeb mezi obyvateli. Tyto vazby pod sebou zahrnovaly všechny možné kategorizace od Goffmanovy zdvořilé nevšimavosti až po velmi úzké vztahy přátelské. Sounáležitost mezi obyvateli zde jistě existovala a obzvláště v prvních letech, kdy se na sebe dotyční museli velmi často spoléhat, je možno hovořit o jakýchsi společných zájmech. Některé tyto kontakty pak daly vzniknout i těsnějším vazbám, ovšem tyto vznikaly i jiným způsobem. Problémem je, že svázanost obyvatel se nedá aplikovat na celý dům a to na základě úzkého výzkumného vzorku, ale také toho, že se taková věc nedá ani předpokládat. V domě existovaly spíše jakési platformy složené maximálně z několika sousedů, kteří měli nějaké společné specifikum, které je spájelo dohromady. V otázce celkového postupu byl však dům v těchto dobách prakticky nečinný. Ano zjistil jsem sice, že se několikrát konala brigáda v rámci úklidu okolí domu, ale nikdy se nesečkala s celkovým ohlasem. Obyvatelé domu si pravděpodobně byli vědomi toho, kdo v domě bydlí, ale vznik nějaké širší a komplexnější komunity v tomto smyslu nebyl možný. Pro značné množství lidí bylo tehdejší sídliště dozajista pouhým místem, kde přespávali a odkud ráno zase vyráželi do práce. Myslím si, že je tedy možno říci, že o společenství v kontextu v jakém tento pojem používá Musil se jednalo, ale ne ve vztahu k celé sousedské komunitě. Troufám si tvrdit, že například skupinu kterou jsem popsal jako obuvníky by bylo možno charakterizovat jako společenství, protože, jak jsem výše napsal, tito lidé měli i společné zájmy a svoje aktivity do jisté míry plánovali společně. Obyvatelé daného panelového domu tedy asi vykazovali určitá specifika, která jsou pro společnost, nebo společenství typická. Zároveň však tomuto „společenství“ do naplnění tohoto pojmu mnoho chybělo. O společném postupu obyvatel se dá jen stěží mluvit, až do doby, kdy bylo zakládáno bytové družstvo. Tehdy teprve se ukázalo, že mezi nájemníky jsou značné rozdíly, a že společného konsenzu v otázce postupu při odkoupení bytů nebude úplně jednoduché dosáhnout.

Konkrétní zkoumaná sousedská komunita podle mého názoru rozhodně není něčím pro tehdejší dobu neobvyklým, jen v sobě nese různá specifika, která se liší podle konkrétního domu. I když tedy šlo o společenství ve slabším a méně komplexním slova smyslu, ukázalo

se, že síť vztahů byla poměrně rozvinutá na všech úrovních, které jsem se pokusil zkoumat. Velmi provázané se pak ukázaly být sféry solidárnosti a přátelství a to z toho důvodu, že pomoc k přátelství z povahy věci patří. Ne všechny projevy solidárnosti byly samozřejmě způsobeny blízkým vztahem sousedů, ale v kontextu zkoumaných respondentů tomu tak zpravidla bylo. Troufám si podotknout, že z mých výsledků nevyplývá nic převratného, avšak některé tendence vykázané během výzkumu jsou dle mého názoru velmi zajímavé a specifické. Jak jsem již tvrdil v metodologické části, nejednalo se mi o zobecnitelnost práce na prostředí sídliště, chtěl jsem prozkoumat konkrétní panelový dům, který poměrně dobře znám a ukázat tak, jak tehdejší obyvatelé z dnešního hlediska reflektují sousedské vztahy v inkriminované době.

Diskuse

Po provedení výzkumu mám pocit, že jsem vlastně postihl zhruba to, co jsem si vytyčil již ve fázích přípravy a psaní metodologické práce pro tuto studii. Jsem si samozřejmě vědom, že předchozí popis pouhé části komunity je velmi subjektivním soupisem toho, na co během výzkumu narazil člověk, který je bývalým obyvatelem dané lokality, a mohl tak do svých analýz vkládat neopodstatněné předpoklady, které si vytvořil již dávno před výzkumem. Tomu jsem se snažil do značné míry vyhnout a přistupovat tak k sebranému materiálu jako „tabula rasa“, ovšem do práce jsem zahrnul i svoje vzpomínky a třeba i vzpomínky na to, kdy mi někdo něco zajímavého o sousedství v domě sdělil. Řada informací by tedy mohla být neověřená, tomu jsem se však snažil zamezit tím, že jsem si nechával nepotvrzené informace potvrdit respondenty. Přesto však zůstalo několik nedorozumění otázek, které jsou v tomto kontextu již ponechány ladem pro další výzkum.

Nepodařilo se mi například zjistit, zdali se před rokem 1989 v dotyčném domě konaly nějaké nájemnické schůze, odpovědi respondentů v tomto smyslu byly velmi rozdílné od kladných odpovědí, přes rozpačité, až k jednoznačně záporným. Celkově mi však každý z nich řekl něco jiného. Z toho popudu jsem požádal jednoho z činitelů bytového družstva, zda by mi neposkytl nějaké materiály z dob před rokem 1989, ze kterých by bylo možno zjistit jakým způsobem tehdy dům vlastně fungoval. Tato osoba mi však i přes přislíbenou pomoc tyto údaje nakonec neposkytl. Jediné, co je z tehdejšího pohledu jisté je, že dům měl určeného správce, který byl zároveň obyvatelem domu. Pouze okrajově se mi taktéž podařilo postihnout i otázku politické angažovanosti a to z toho důvodu, že jsem se i přes dotazy na

toto téma prakticky dozvěděl velmi kusé a často i nepodstatné informace. Je to zčásti moje chyba (pravděpodobně jsem nepostupoval dost citlivě), ale nabýval jsem dojmu, že respondentům se o tom také nechtělo moc mluvit.

Jsem si bohužel vědom, že dům by si v rámci tohoto výzkumu sousedských vztahů zasloužil daleko větší vyzpovídání obyvatel, to jsem však z hlediska časové náročnosti takového výzkumu, hned v jeho počátcích musel zamítnout. Práce se tak samozřejmě stává méně spolehlivou a tím více subjektivní. Pravděpodobně jsem tak při výzkumu minul mnoho dalších zajímavých tendencí, které by se mohly vyskytnout ze strany dalších obyvatel. Je mi tak celkově jasné, že výzkum by si v budoucnu zasloužil daleko větší prostor a rozsah.

Sám jsem se během výzkumu cítil velmi dobře a příjemně, a respondenti na mne byli velmi milí a dle mého názoru se mi snažili skutečně pomoci a vzpomenout si tak na co nejvíce informací. Je samozřejmě zcela možné a i pravděpodobné, že mi některé informace záměrně zamlčeli, to je však obecným problémem výzkumů založených na rozhovorech a vzpomínkách. Jestli tomu tak skutečně bylo, nemohu s tím sám jako výzkumník nic udělat, protože si těchto neúplností nejsem vědom.

Z osobního hlediska hodnotím výzkum jako velmi zábavný a inspirativní i z hlediska hlubšího sebevzdělání v otázkách předrevolučních dob. Na výzkumu jsem si uvědomil řadu věcí, které jsem, jak jsem až zpětně zjistil, příliš nechápal, nebo jsem si je špatně vykládal. Doufám však, že výzkum nebude přínosný pouze pro mne, ale i pro všeobecné bádání v okruhu těchto otázek.

Bibliografie:

ARONSON, E. *Social Animal*, Vydání 3. – aktualizované, San Francisco: W. H. Freeman and Company, 1980, 333 s.

BOROVÍČKA, B., a HRŮZA, J. *Praha budoucnosti – 1000 let stavby města*, Vydání 1., Praha: Panorama, 1983, 296 s.

CHENAIL, Roland. J. *Jak srovnat kvalitativní výzkum do latě?*, Biograf č. 15-16. 1998, s. 29-37. V Moodle na adrese <http://moodle.fhs.cuni.cz/mod/resource/view.php?id=8465>

GIDDENS, A. *Důsledky modernity*, Vydání 2., Praha: SLON, 2003, 200 s. ISBN 80-86429-15-6.

GIDDENS, A. *Sociologie*, Vydání 1. – dotisk, Praha: Argo, 2005, 595 s. ISBN 80-7203-124-4.

- GOFFMAN, E. Behavior in Public Places – Notes on the Social Organization of Gatherings, Vydání 1., New York: The Free Press, 1966, 248 s.
- HENDL, J. *Kvalitativní výzkum – Základní teorie, metody a aplikace*, Vydání 2., aktualizované – Praha: Portál, 2008, 408 s. ISBN 978-80-7367-485-4.
- HUBATOVÁ-VACKOVÁ, L. a ŘÍHA, C., editoři. *Husákovo 3+1, Bytová kultura 70. let*, Vydání 1., Praha: VŠUP, 2007, 366 s. ISBN 80-86863-21-2.
- KUSENBACH, M., *A Hierarchy of Urban Communities: Observations on the Nested Character of Place*, In: City and Community 2008, vol. 7, issue 3, str. 225 – 249
- MÜLLER, K., jr. *Češi a občanská společnost – pojem, problémy, východiska*, Vydání 2., Praha: Triton, 2003, 270 s. ISBN 80-7254-387-3.
- MURPHY, Robert F. *Úvod do kulturní a sociální antropologie*, Vydání 2., Praha: SLON/Sociologické nakladatelství, 2004, 268 s. ISBN 80-86429-25-3.
- MUSIL, J., a kolektiv. *Lidé a sídliště*, Vydání 1., Praha: nakladatelství Svoboda, 1985, 334 s.
- SOKOL, J. *Člověk a náboženství – Proměny vztahu člověka k posvátnému*, Vydání 1., Praha: Portál, 2004, 248 s. ISBN 80-7178886-4.
- SOKOL, J. *Filosofická antropologie - Člověk jako osoba*, Vydání 1., Praha: Portál, 2002, 222 s. ISBN 80-7178-627-6.
- VÖLKE, B., a FLAP, H. *The Comrades' Belief: Intended and Unintended Consequences of Communism for Neighbour-hood Relations in Former GDR*, In: European Sociological Revue, Vol. 13, No. 3, s. 241-265, ke stažení na internetové stránce <http://esr.oxfordjournals.org/cgi/content/abstract/13/3/241>

Přílohy

Příloha č.1 - Kategorizace typů sídliště 1 (In: Lidé a sídliště, str. 79-80)

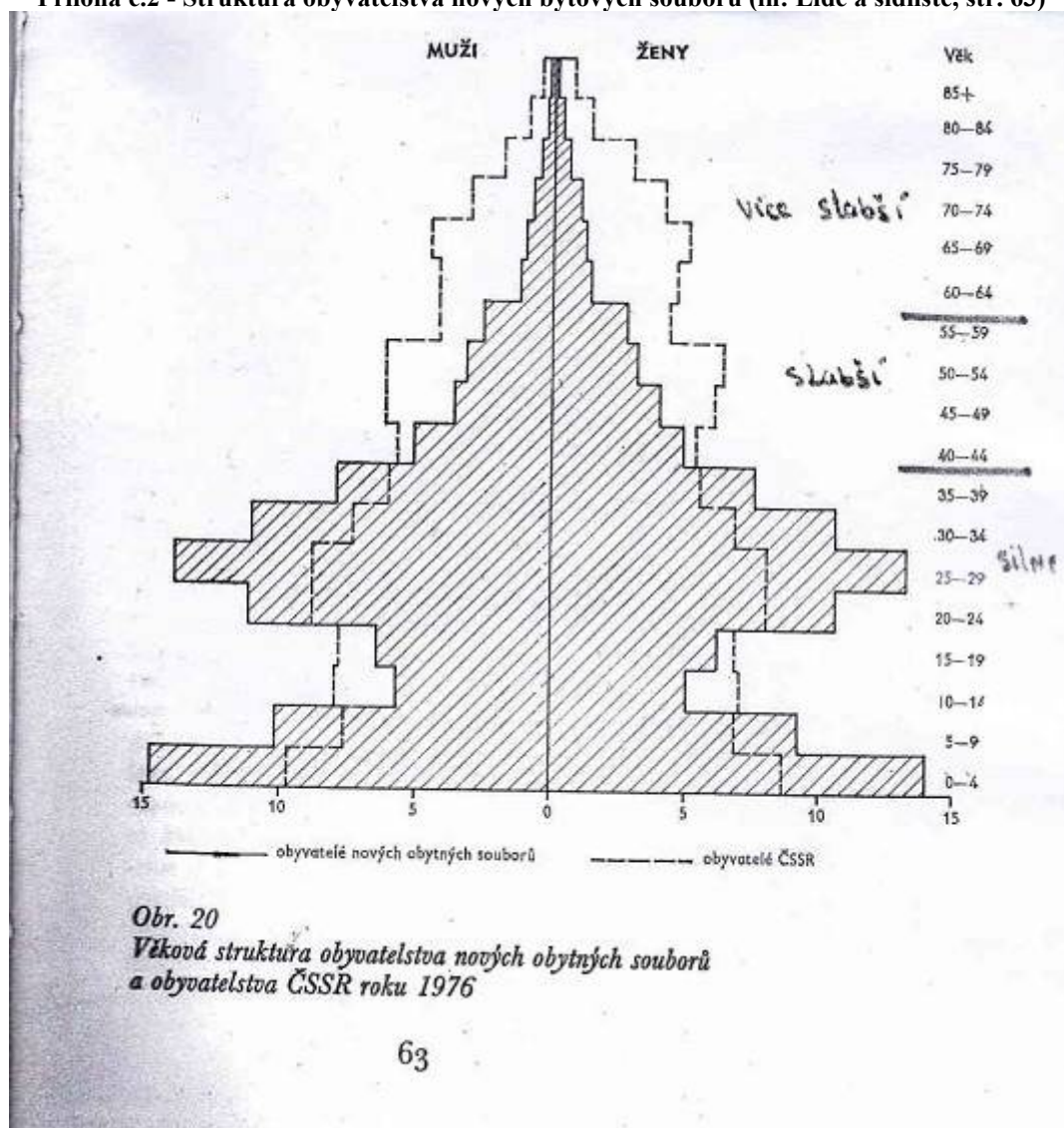
Počet urbanistických obvodů	Charakteristika typů sídliště na základě hlavních a doplňujících znaků	Podíl zaměstnanců charakterizující soc. skladbu	Stáří zástavby k roku 1970	Příklady sídlišť jednotlivých typů
1	2	3	4	5
27	Sídliště s převahou dělníků, v roce 1970 brzy po dostavění, v počátečních fázích rodinného cyklu; středně velké, bez rodinných domků, volně zastavěné. (Typ A.)	23,9 %	0-5 let	Kutná Hora-Tabačka; Pardubice-Polabiny III, IV; Most-Nový Most 5 a 6; Orlová-Nová Orlová I a II; Karviná-Ráj; Havířov-Smrky I a II.
20	Sídliště s převahou dělníků, starší a menší, ale také větší domácnosti, nízký podíl rodinných domků; urbanisticky jde o soubory z období historismu. (Typ K.)	23,9 %	13-25 let	Kladno-Rozdřelov - sever; Ostrava-Poruba - Dvoulетка; Karviná-Stalingrad II; Orlová-Hornické sídliště; Příbram-Březové Hory - východ; Jirkov-Nové Ervěnice.

Kombinované působení všech těchto podmínek, z nichž nejvýznamnější a vzájemně propojené byly první tři, rozdělilo naše sídliště do poměrně velkého počtu typů. Nejčastěji se vyskytující typy^{1/} svědčí o sociologicky závažné skutečnosti, na kterou jsme již upozornili, a to, že nové obytné celky jsou většinou sociálně smíšené a jen v menším počtu z nich dochází k soustředění některé ze sociálně ekonomických skupin. Šest nejpočetněji zastoupených typů sídliště mělo roku 1970 výše uvedené charakteristiky (viz tabulka 6).^{2/}

^{1/} Typologii nových sídlišť zpracoval Z. Ryšavý a podrobně ji popsal v práci Výzkumného ústavu výstavby a architektury Nové obytné soubory v ČSR, Praha 1963.
^{2/} Poznámka k označení typů sídlišť písmeny: písmeny bylo označeno celkem 28 typů sídlišť, v tabulce jsou uvedeny pouze typy nejpočetnější.

Tabulka 6

Počet urbanistických obvodů	Charakteristika typů sídliště na základě hlavních a doplňujících znaků	Podíl zaměstnanců charakterizující soc. skladbu	Stáří zástavby k roku 1970	Příklady sídlišť jednotlivých typů
1	2	3	4	5
76	Sociálně smíšená sídliště, v roce 1970 brzy po dostavění, ve střední fázi rodinného cyklu domácnosti, bez rodinných domků; urbanisticky se projevuje volně zastavěná. (Typ B.)	43,7 %	0-5 let	Praha-Pankrác; Praha-Dáblvice; Ostrava-Poruba IV, V, VII, VIII; Pardubice-Polabiny I, II.
45	Sociálně smíšená sídliště s mírnou převahou dělníků, poměrně stará, s velkými domácnostmi; urbanisticky jde o soubory z období historismu, blokové zastavěné. (Typ L.)	39,1 %	13-25 let	Ostrava-Poruba I, II, III; Pízeň-Slovany I, II; Pardubice-Dukla; Příbram-Březové Hory - střed a západ; Gottwaldov-Bartošova čtvrť.
24	Sídliště s převahou zaměstnanců, v roce 1970 brzy po dostavění, ve střední fázi rodinného cyklu domácnosti; volně zastavěné. (Typ C.)	52,4 %	0-5 let	Praha-Jarov, Červený vrch, Invalidovna; Příbram-Pízeňská; Brno-Rečkovice-Družstevní; Olomouc-3. pětilетка.
25	Sociálně smíšená sídliště, středně stará, s velkými domácnostmi a rodinami ve středních a vyšších fázích rodinného cyklu; převaha rodinných domků. (Typ H.)	45,1 %	9-12 let	Tábor-Ústecké Předměstí; Hradec Králové-Slezské Předměstí - střed; Frenštát pod Radhoštěm-Sídliště.



Základní informace o výzkumu:

Dovolte mi abych Vám představil několik bližších informací o výzkumu.

Jedná se o výzkum sousedství a míry intenzity sousedských vztahů mezi obyvateli jednoho konkrétního panelového domu. Tento výzkum se provádí za účelem bakalářské práce studenta Fakulty humanitních studií Univerzity Karlovy v Praze. Cílem výzkumu je zjistit nebo alespoň ozřejmit jevy a tendence týkající se života v tak specifickém organismu jako je dům s větším množstvím bytů. Samotný okruh výzkumu se specializuje na vzpomínky a reflexi sousedského života v paneláku v letech od nastěhování, v tomto případě od roku 1983, do počátku 90. let – tedy do doby, kdy byla nájemnická komunita poměrně stálá.

Výzkum bude prováděn formou narativních rozhovorů, tedy takových rozhovorů, kdy je kladen největší důraz na vyprávění respondenta. Je tedy dobré, aby se dotyčná osoba, která bude součástí výzkumu, pokusila předem zformulovat jakési vyprávění o tom jak si na inkriminované časy vzpomíná, co jí utkvělo v paměti, a jak tuto dobu dnes zpětně hodnotí.

Chtěl bych tedy respondenty poprosit, aby si pokusili promyslet odpověď na tuto výzkumnou otázku: ***Zkuste mi vyprávět o tom, jaké bylo žít v panelovém domě spolu s ostatními lidmi. Jak si zpětně vybavujete sousedské vztahy a specifika týkající se sousedství všeobecně.*** Pokuste se to prosím vyličit jako příběh od začátku až do konce, a nebojte se zmínit cokoli vás napadne, protože i sebemenší domnělá banalita může být pro výzkum nesmírně důležitým prvkem.

Rozhovor:

- 1) Odpovědi, které udáte, budou anonymizovány. Výzkumu jde o to najít ve vašich odpovědích nějaké obecnější jevy a tendence – konkrétní údaje se tudíž v samotné výzkumné zprávě vyskytovat nebudou.
- 2) Každý rozhovor bude nahráván a to výhradně pro potřebu výzkumníka, který se zavazuje, že tyto nebude nikde šířit a okolí zůstanou utajeny. Nahrávání rozhovorů bude probíhat z důvodu použití pro přepis odpovědí, jež je nezbytný pro další analýzu.
- 3) Po prvotním vyprávění budou následovat doplňující a konkrétnější otázky.
- 4) Doba rozhovoru pravděpodobně nepřesáhne dvě hodiny
- 5) Je pravděpodobné, že Vás výzkumník v následujících dnech po absolvování rozhovoru znovu kontaktuje pro získání dalších doplňujících informací
- 6) Výsledky studie budou veřejné, a v případě zájmu výzkumník dodá každému z respondentů exemplář výzkumné zprávy.

Výzkumník se zároveň zavazuje, že bude se všemi daty, která získá nakládat s největší opatrností a nepůsobil tak dotyčným žádnou újmu či problémy.

Děkuji Vám za případnou spolupráci. V případě jakýchkoli dotazů či pochybností mne neváhejte kontaktovat, na všechny rád odpovím.

S pozdravem

Míchal Lehečka

Tel.: 721510925

Email: leheckam@seznam.cz

Příloha č.4 - Dohoda o užívání bytu

Správa ubytovacích zařízení
obchodu Praha

referát organizace provozu
bytových jednotek

Správa domu: 108 51 Praha 10, V úžlabině 3068/19
(2)

Dům č.p.: [redacted]

Obvod: Praha 5

DOHODA
o užívání bytu

zast. řed. podniku s [redacted]

(dále jen „správa domu“) na straně jedné a [redacted]

(dále jen „uživatel“) na straně druhé, sjednali na podkladě rozhodnutí o přidělení bytu vydaného MNV (ONV) v Textil Praha ze dne [redacted] čj. [redacted] podle § 155 obč. zák. níže uvedeného dne tuto dohodu:

I.

1. Předmětem dohody je byt I. kategorie o [redacted] pokojí(í)ch, [redacted] kuchyní(í)ch v [redacted] patře domu čp. [redacted] v [redacted] ul. /nám. Stodůlky č. orient. [redacted]. Přesný rozsah, vybavení a zařízení tohoto bytu je uveden v „Evidenčním listě“, tvořícím součást této dohody; jeho stav, vybavení a příslušenství jsou podrobně uvedeny v „Protokolu o převzetí bytu“, na který se poukazuje.

2. Správa domu přenechává byt uvedený v odst. 1 této dohody do osobního užívání uživatele s účinností od [redacted] na dobu neurčitou. O odevzdání a převzetí bytu, jeho zařízení a vybavení se pořídí zvláštní „Protokol o převzetí bytu“.

II.

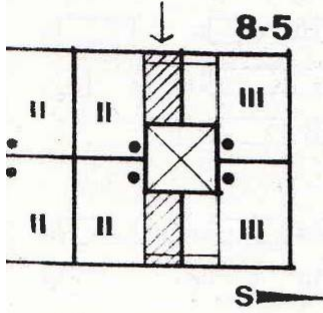
1. Uživatel se zavazuje platit správě domu tyto měsíční úhrady:

a) Úhradu za užívání	119 Kčs
b) Úhradu za služby (zálohy na ně), a to za	
- úklid společných prostor	6 Kčs
- užívání výtahu	Kčs
- vodné a stočné (zálohově)	10 Kčs
- dodávku tepla a teplé vody (zálohově)	180 Kčs
	3
Úhrada za služby celkem	Kčs
c) Měsíční úhradu za užívání a za služby celkem	318 Kčs

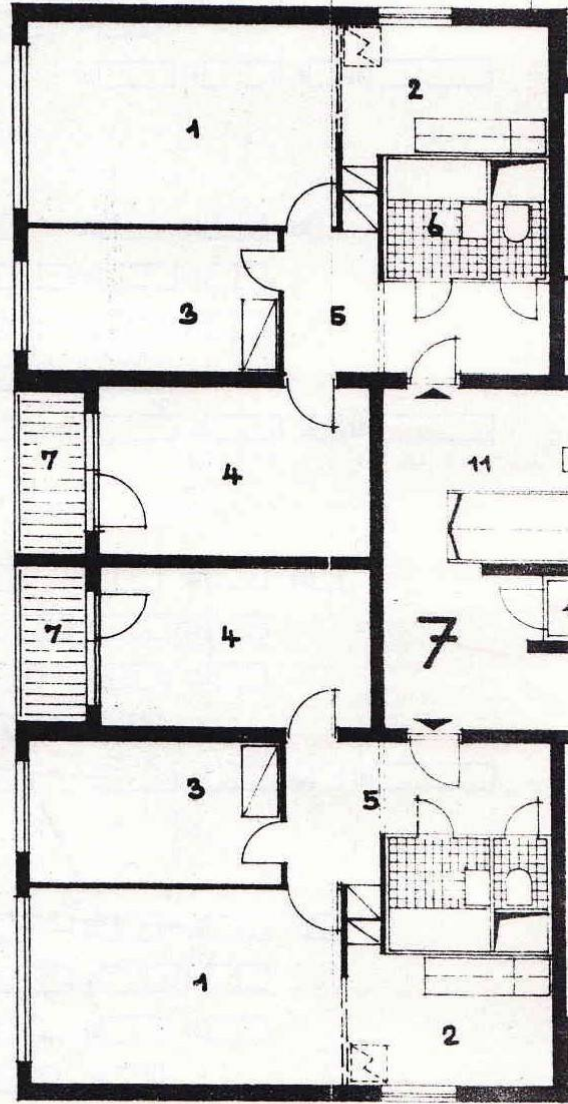
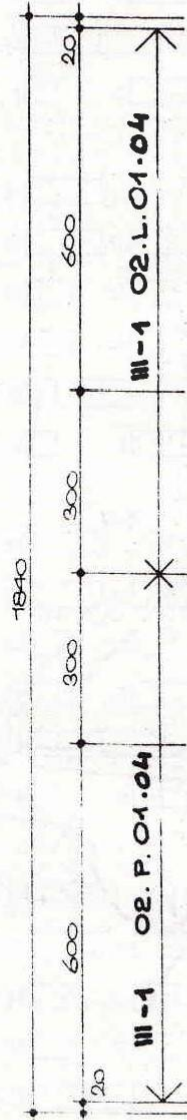
2. Tyto úhrady a zálohy (dále jen „úhrady“) byly určeny podle cenových předpisů platných v době sjednání této dohody a podle bližších údajů v evidenčním listě. Při změně cenových předpisů nebo okolností rozhodných pro stanovení úhrad se přiměřeně změní i výše příslušných úhrad počínaje měsícem, který následuje po vzniku důvodů pro změnu. Změnu úhrady oznámí správa domu uživateli písemně. Nesouhlasí-li uživatel s oznámenou změnou, může proti ní do 15 dnů ode dne doručení sdělit správě domu své námitky, jinak se má za to, že se změnou souhlasí. Nevyhoví-li správa domu sama vzneseným námitkám, předloží je příslušnému národnímu výboru k rozhodnutí; až do rozhodnutí o námitkách je však uživatel povinen platit úhrady podle změněného předpisu.

Příloha č.5 - Půdorys typických bytů

OBJEKTU - 1.NP



OPROVNĚNÍ VYBAVENÍ A HORIZONTÁLNÍ KOMUNIKACE
 VEŠTŘÍKOVÁ KOMUNIKACE
 VEŠTŘÍKOVÁ KATEGORIE



Příloha č.6 – Návod k užívání bytu

Stáváte se uživateli nového bytu. Protože jde o nákladnou investici, kterou za Vás uhradila společnost, či na jejíž úhradu se částekně podílíte, je třeba správným užíváním co nejvíce zvýšit její životnost a uživatelnost.

Nejprve bychom Vás chtěli seznámit.

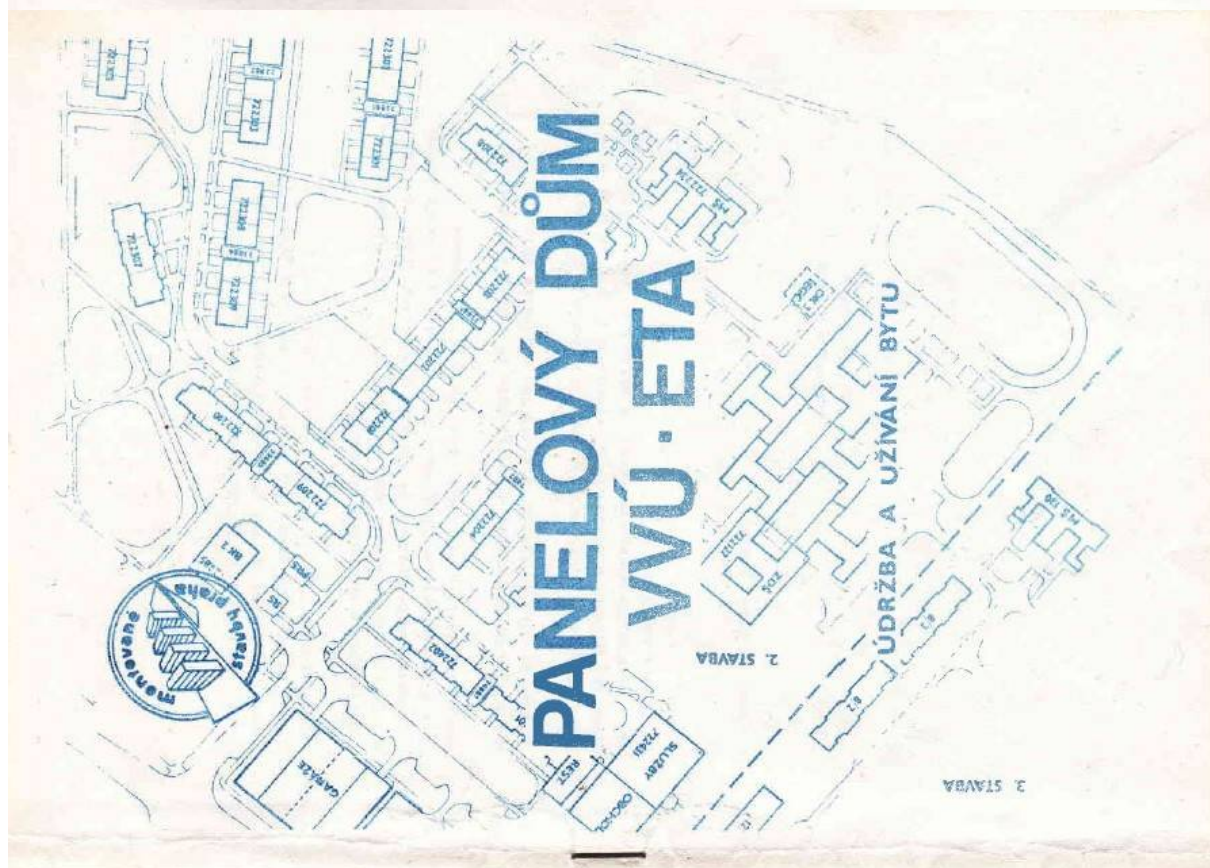
Byt je postaven v konstrukční soustavě WVJ - ETA, autorem tohoto konstrukčního systému je Výzkumný a vývojový ústav Stavebních závodů Praha, betonové stavební dílce vyrábí n.p. Prefa Praha. Výstavbu objektu provedl n.p. Montovaná stavby Praha.

Samozřejmě na technickém vybavení bytu se podílí řada dalších výrobců od různých výrobců s nimiž Vás seznámíme dále.

Příjemné bydlení je rovněž podmíněno dodržováním správných podmínek pro užívání a údržbu bytů. Proto Vám předáváme tuto brožuru, kterou Vás chceme seznámit se základními pokyny pro správné užívání zařízení.

Přejeme příjemné bydlení.

Montovaná stavby
národní podnik



Průvodní list bytu.

Sídliště :
 ulice :
 objekt č. :
 Byt č. :
 Dodavatelská organizace : **kontované stavby n.p.**
 Zelený pruh č. 99
 Praha 4 - Břevník
 Závod
 Nadřizená organizace : **Stavební závody Praha čř**
 Revoluční 7
 Praha 1

Datum předání objektu dne
 investorovi

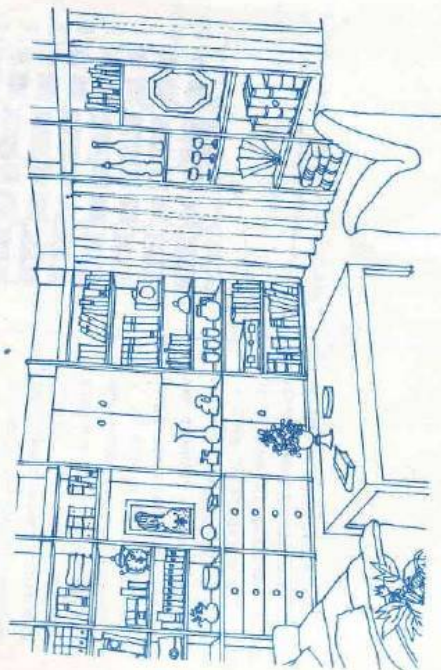
Předávané návody užívání a záruční listy zabudovaných výrobků :
 sporák plynový - elektrický
 vařič plynový - elektrický
 infrazářič
 lednička
 průtokový ohříváč vody
 ventilátor

Dosavadní zkušenosti ukazují, že řada závad narušujících dobrou pohodu bydlení vzniká z nesprávné manipulace či z nedodržování podmínek pro užívání zařízení.

Vedle bytu, který se skládá z obytných místností, kuchyně (kuchyňského koutu), WC, koupelny a komunikačního prostoru, jsou v domě umístěny další prostory, sloužící k uschování kočárků, k sušení a praní prádla.

Náš podněk jako dodavatel bytového objektu odpovídá za vady vzniklé v záruční době a to odběrateli bytového objektu. Jednotliví nájemníci proto nehlásí výskyt zjištěných vad správci objektu, který zaručí reklamaci dle přísl. hospodářsko právních předpisů.

Záruční doba se řídí vyhl. č. 187/66 Sb. a je tříletá, pokud v příloze vyhlášky není stanovena u některých výrobků, prací a výkonů doba kratší. Záruční doba počíná od převzetí bytového objektu odběratelem podle § 292 hospodářského zákoníku.



F O P I S K O N S T R U K C E

Objekt je proveden ze železobetonových nosných stěn, obvodové panely jsou vrstvené s izolací z pěného polystyrenu. Křížky jsou buď železobetonové nebo plynosilikátové, stropy jsou železobetonové prefabrikované. Povrch stěn a stropů je upraven tapetami nebo malbou. Podlahy jsou povlakové z PVC textilu nebo vlysové. Zastřešení je provedeno spádovou střechou jedno-

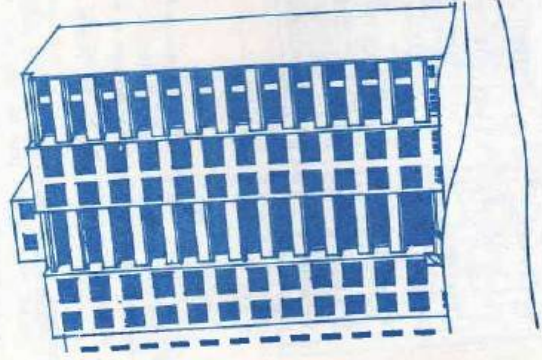
plášťovou, případně dvouplášťovou s krytinou z asfaltových pásů, konstrukce střech je nepochůzí.

Použité výtahy jsou řešeny se strojovnou na střeše. Na střeše jsou dále umístěny komory odvětrání bytových jader. Vytápění je ústřední teplovodní. Svislý rozvod je umístěn volně v rozích místností.

Rozvody elektroinstalace jsou vedeny v elektrojdřezích, v dutinách a elektrořutinách panelů, případně v elektrolištech či podlahových konstrukcích.

V objektech je instalováno zařízení společné televize a antény, které je rozvedeno do jednotlivých bytů.

V domě je prádělna a sušárna. V některých objektech je zabudována boilerová stanice a sauna.



B Y T O V É P ě ř í ž k y A S T Ě Ň Y

jsou převážně ze železobetonu, v některých případech z porobetonu, výjimečně z cihelného zdiva.

Zatlučení normálního hřebíku do železobetonové zdi je velmi obtížné, rovněž tak i sekání a osazení dřevěných špalíků.

V tomto případě je výhodnější použít příklepových vrtaček a hmoždinek či speciálních ocelových hřebů, které lze pro menší únosnosti zatlučet kladivem. Pro zavěšení nábytku je třeba hřeby nasířelit, což si můžete objednat u odborné organizace.

Obdobně je možno postupovat u cihelného zdiva.

V případě příček z porobetonu je nutno pro vyšší únosnost ověřit vhodnost použitých hmoždinek.

F O D L A H Y

v bytových jednotkách jsou používány následující podlahové nášlapné vrstvy :

- podlahovina PVC neizolační
- podlahovina PVC izolační.

Podlahy ve schodištovém prostoru, na chodbách příp. v místnostech domovního vybavení jsou gumové podlahoviny typu Katsadorit dřive pod názvem Zlinolit.

Podlahoviny všech typů jsou přilepeny k podkladu t.j. k betonovým masazním pomocí lepidla. Právě tak jsou přilepeny podlahové lišty PVC na povrchy PVC. Jednotlivé pásy PVC jsou mezi sebou svařeny.

Tato omítkovina je postupně nahrazována materiálem, který bude odolný vůči promočení.

Stěny v obytných místnostech jsou upraveny t a p e t a m i . V případě, že se tapeta na některém místě odlepí, opravu si pak uživatel provede sám tím, že nejprve mírně hadříkem vodou zvlhčí část odlepené tapety a vhodným štětcem nanese na rub tapety lepidlo, které si předem připraví dle návodu uvedeném na obalu. Podlepená tapeta se pak pomocí kartáče nebo suchého čistého hadříku volnými tahy přitlačí k ploše dílce, čímž je tato oprava ukončena.

V případě, že by došlo k velkému poškození tapety, je nutno pak v takovém případě poškozenou část tapety vyříznout. Pro tyto případy dodavatel objektu nechává uživatelům postačující množství zbytků tapet a to od každého dezénu, takže případnou opravu si uživatel může provést.

Údržba tapet je jednodušší zejména při čištění pomocí jemnější houby a t.zv. suché pěny připravené z vodního roztoku a přísady saponátů. Při této práci je však nutné, aby čištění tapet se provádělo jen zvlhlou houbou nebo hadříkem a pouze lehkými tahy. Nikdy nesmíme na papírové tapety použít přímo čistící roztok nebo přímé omývání vodou a zejména nesmíme čistění provádět silou t.j. tlačení houby či hadříku na tapetu delší dobu více jak 2 až 3 tahy. Nedodržením tohoto postupu čistěním se papírová tapeta provlhčí a dalšími tahy potrhá. Při správném postupu čistění je životnost takto udržovaných tapet 7 až 10 roků.

V případě, že se uživatel bytu rozhodne k nalepení jiného dezénu tapet, není nutné původní tapetu odstraňovat. Odstranění tapet se provede tím způsobem, že se řádně tapety vodou provlhní a ty pak se snadno ze stěny odstraní. Při vytapetovanou stěnu lze provést běžné tradiční malířské úpravy včetně včlečku. V tomto případě se musí nejprve pečlivě prohlédnout tapety, zda dobře drží a nečtou-li pramášterny nebo jinak poškozeny.

Podlahoviny všech typů se čistí vlažnou vodou s malým přídatkem mýdla nebo běžných saponátů a to pomocí silonových kartáčů. Vždy je nutno řádně vytřít podlahové plochy a zabránit příp. zatáknutí pod podlahoviny PVC.

PVC snadno do sebe přijímá smilinnové barvy obsažené v barevných tužkách, barevných olejích apod. Tyto skvrny se velmi nesnadno odstraní a je proto nutno zabránit znečištění těmito barvivy.

PVC je nutno chránit před trvalým stykem s pryžovými (gumovými) výrobky, neboť jinak mohou na PVC vzniknout tabákové hnědé skvrny, které nelze odstranit (zejména u světlejších tónů PVC). Předejít lze tomu tím, že se podloží gumové výrobky ve styku s PVC příměšenými (nařezanými) kousky PVC.

Obdobné skvrny vznikají (a jsou obtížně odstranitelné) od gumových podrátek a podešví. Proto je nutné se vyvarovat chůzení s touto obuví po podlahovinách PVC.

K udržování lesku používáme běžných druhů bezbarvých vosků na parkety. Fastování provádíme po řádném očištění a vysušení alespoň jednou za 14 dnů a suchým hadrem po zaschnutí vosků vyleštíme. Lze použít i samoleštících vosků běžných typů. Tyto je nutno používat podle návodu na výrobcích.

F O V K C H O V Ě Ť P K A V Y S T Ě N A S T R O P Ů
=====

V n i t ě n í o m í t k y se provádí pouze na stropích a stěných schodištích, chodeb a v suterénech. Použitá omítkovina je choulostivá na promočení, kdy ztrácí soudržnost a přídržnost k podkladu. Na tuto vlastnost je třeba pamatovat při malířských pracích.

Do základního malířského materiálu je pak nutno přidat zvětšenou dávku malířského křídla nebo latexového pojiva a tímto přípravným roztokem v řídké konzistenci se provede na tapetu stěrka. Po stěrce se provádí nátěr a po dokončení zaschnutí se aplikuje vrstva t.zv. penetrační vrstvy je možno použít i jiných nátěrů či prostředků malířského materiálu.

V případě, že se rozhodnete tapety úplně zrušit a na místo nich provést malířskou úpravu, musíte povrch panelů upravit omítkou, protože v povrchu ploch panelů je velké množství t.zv. kavek velikosti do 10 mm, které tapeta dobře překlene, ale malířským materiálem se nezakřeje.

O K N A, D V Ě Ť E A S K L Ā P Ě N Ě

Vždy dovíráme tak, aby křídla pevně doléhala. tím docílíme správnou funkci všech uzavíracích mechanismů a zabráníme zkrivení křídla. Pro správnou funkci je třeba chránit kování před znečištěním agresivními látkami např. vápnoem, malbou. a zacinování dlouhodobou životností provádějte pravidelné mazání kování.

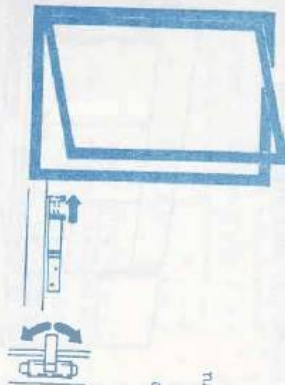
OKna rozlišujeme podle způsobu otevírání na otevíravá, otočná, sklopná a kyvná. Při větrání je nutno křídla zajistit proti poškození při náhlém poryvu větru.

U křídla s kováním OS umožňuje otevírání okenního křídla jak klasickým způsobem kolem vertikální osy, tak i sklápěcím. Sklopné křídlo pak umožňuje větrání i za větrného počasí.

Při používání OS kování dbejte, aby otevírání nebo sklápění křídla bylo prováděno vždy ze zavřená polohy.



Při sklápění křídla otočte půlloivu směrem nahoru nebo dolů podle druhu uzávěru, zvedneme kliku vyklápěcího mechanismu a tahem za půlloivu křídla lo sklopíme.



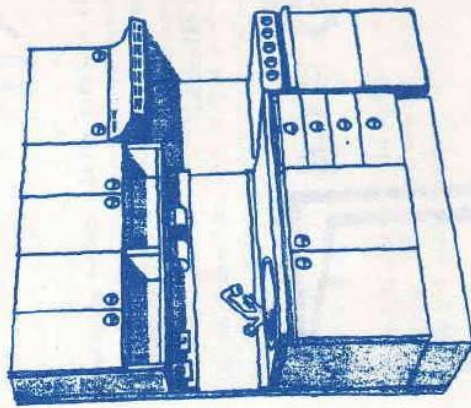
Při otevírání křídla otočte půlloivu, odlaďte západku pojístačky a tahem za půlloivu křídlo otevřete.

Při čištění smí být použito pouze vlažné vody s vhodným saponátovým prostředkem.

K U C H Y N Ě A K V A

Je určena pro zařizování bytů hromadné bytové výstavby. Vyrábí se v různých velikostních sestavách podle kategorie bytu. Sestavy jsou dodávány v levém a pravém provedení, které je dále umístěním odsavače par při pohledu z předu.

Při používání se může stát, že dojde ke svěšením dveří skříňek. Tuto závadu odstraníme úpravou závěsu dvířek. Po povolení upevňovacího šroubu stavěcím šroubem nastavíte správnou polohu dvířek. Potom pevně utáhnete upevňovací šroub.



Povrch skříňek chráňte proti úderům ostrými předměty a proti poškrábání.

K čištění používejte běžné saponátové prostředky, čisticí prostředky nesmí obsahovat brusivo. Dřežky zesuvet můžete natřít jésdřevým mýdlem nebo parafinem, čímž zajistíte snadný a hladký povrch zdesuvek.

Chraňte nábytek před působením agresivních výparů, tekutin, před přímým slunečním teplem a slunečním zářením.

Při manipulaci se zařízením dbejte, aby mezera mezi sporákem a spodní skříňkou sestavy byla minimálně 40 mm.

B Y I O V Ě J Á D R K O

Je průmyslově vyráběná zdravotní zařízení bytu. Stěny jsou zhotoveny z rámu, izolační výplně a pláště z plastické hmoty. Pro čištění stěn nepoužívejte pískových fráček. Do stěn nezarážejte hřebíky, skoby ani nesroubujte vruty.

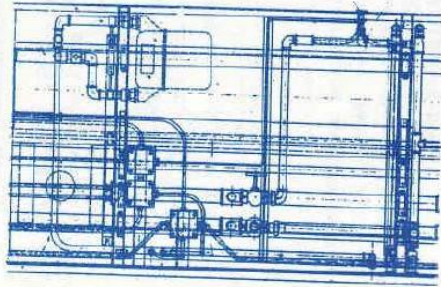
Konstrukce jádra byla prověřena řadou náročných zkoušek, proto neprovádějte jakékoli zásahy a úpravy této konstrukce.

V instalační šachtě za splachovací nádrží jsou soustředěny všechny rozvody a odpady, spolu s uzávěry studené a teplé vody a plynoměrem. Udržujte těsnění kolem vany, aby voda nezatékala za a pod vanu. Zápachové uzávěry z vany, dřezu a umyvadla je nutno občas pročistit. Čištění je možno provést gumovým zvonem, chemicky vhodným přípravkem např. Dektol případně otevřením uzávěry a jejím vyčištěním.

V případě netěsnosti ventilu některé masticí materiálu zajistíte výměnu těsnění. U baterií s perlatorem se musí čistit síťka perlatoru. Několikrát ročně protočte uzávěry studené a teplé vody v instalační šachtě.

P L Y N O V Ě S P O T Ě N Ě B I Ź E

smějí být používány k účelům podle návodu výrobce. Veškeré práce související s výměnou, kontrolou a údržbou plynoměru, rozvodu a plyn. spotřebičů smí provádět pouze oprávněná organizace.



Případný únik plynu netěsností okamžitě hláste plynárenskému podniku.

Při delším pobytu mimo byt doporučujeme uzavřít v instalační šachtě bytové uzávěry vody a plynu.

V Ě T H A C Í Z A Ř Í Z E N Í E Y T V Ě H O J Á D R A B-10
=====

Je navrženo pro větrání bytových jader dispozičně umístěných na jedné vertikále obytného domu a má zajistit odvětrání sanitárního centra t.j. koupelny, WC a prostoru nad plochou kuchyňské sestavy. Tím, že v sanitárním bloku je udržován podtlak, zamezí se šíření škodlivin do ostatních prostor bytu.

Hlavním prvkem větracího zařízení je centrální odsávací agregát umístěný na střeše, který je výkonově dimenzován tak, aby zajistil vzduchový výkon pro všechna bytová jádra umístěná nad sebou na jedné nebo dvou vertikálách.

Správná funkce větracího systému je podmíněna možností optimálního přívodu venkovního vzduchu do větracích prostor. V současném době je tato možnost dána přirozenou infiltrací oken a dveří.

Předpokladem dobré stability větracího systému je správná funkce odsávacího ventilu, umístěného na WC, v koupelně a kuchyni v odsávací par. Do tohoto zařízení nezasahujte !

Centrální odsávací ventilátor umístěný na střeše objektu je ovládan tláčítkovými ovladači se signálkou umístěnou mezi vstupem do koupelny a WC a na odsavači par v kuchyni.

Zapínání se provede jen na dobu nezbytně nutnou pro odvětrání příslušného prostoru !

Vestřební prvky větracího zařízení, které jsou instalovány na střeše objektu t.j. ventilátor, ventilátorová komora, sběrná komora, udržuje vlastník objektu. Údržba ventilátoru spočívá v obnovení tukové náplně v ložiskách elektromotoru za 2 roky. Nutno provádět lx za 6 měsíců periodické prohlídky zařízení na střeše souvisejících též s revizí el. instalací a v odstranění případných závad.

Údržbu směji provádět jen osoby s odpovídající kvalifikací pro příslušný druh práce a po odpojení zařízení od přívodu el.proudů.

E L E K T R O I N S T A L A C E

a napojení zabudovaných el. zařízení je provedeno podle platných ČSN.

Uživatel bytu smí pouze elektrické zařízení obsluhovat t.j. spínat a vypínat, vyměňovat žárovky, udržovat elektrické spotřebiče dle návodu výrobce, za vypnutého stavu prodlužovat polyblivé přívody opatřenými příslušnými spojovacími částmi, uvedení jističů do zapnutého stavu, odečítání stavu elektroměru. Při výměně žárovek nelze použít žárovek vyšších hodnot než jaké jsou uvedeny na svítidle.

Uživatel nesmí vyměňovat spínače a zásuvky, rozšiřovat a upravovat elektrickou instalaci, vyměňovat jističe, odvíčkovat rozbočovací krabice za účelem úpravy zapojení, připojit svítidla, manipulovat s přístrojem pro domácí telefon a rozvodem pro STA.

Uživatel musí dbát, aby připojení automatické pračky bylo na samostatný zásuvkový okruh - zásuvka v koupelně. Sluchátko domácího telefonu řádně zavěšujte a tlačítka pro odvětrání různými pomocí trvale nespínejte. V případě, že se rozhodnete instalovat spotřebič o vyšším příkonu, proveďte zda el. měřidlo odpovídá uvažovanému nárustu příkonu.

Elektroměr příslušného bytu je vždy v rozvodnici pro elektroměry ve stejném podlaží a je vyznačen číslem bytu.

Periodické revize elektrického zařízení zajišťuje majitel objektu dle ČSN 34800 pouze pro veřejně přístupné části objektu a to v lhůtě 5 roků.

Ú S T Ě D N Í T O P E N Í

=====

Zajišťuje tepelnou pohodu v bytě. Předpokladem pro plynulý, hospodárný a bezpečný provoz ústředního vytápění je odborné provedení montáže. Každé topné těleso je opatřeno regulační armaturou.

Kohout i ventil jsou konstruovány pro dvojitou regulaci průtoku topného média. Vnitřní regulace se nastaví při montáži tak, jak je vyznačeno v projektové dokumentaci a natrvalo se zakřuje. Druhá regulace zůstává pro otáčení kolečkem ve směru otevřeno - zavřeno. Fakto seřízený radiátorový ventil zůstává jako pevně součást topného tělesa se životností 50 až 40 roků bez opotřebení.

U nové vyvíjených dvojjregulačních vysoce odporových radiátorových ventilů lze otočnou část s ručním kolečkem nahradití thermoregulační hlavici. Tato hlavice se namontuje, aniž by se prováděl větší zásah t.j. vypouštění systému, demontáž tělesa a j.takto upravený ventil udržuje nastavenou teplotu v prostoru osazeného topného tělesa. Zpravidla jsou hlavní zdroje tepla vybavena t.zv. eguithermickou regulací, která řídí teplotu vody podle venkovní teploty a tak by mělo být teplo v bytech konstantní.

Za nepředvídané poruchy v ústředním vytápění patří v nejvyšších patrech odzdušnění topných těles, které provádí pracovníci údržby. Při intenzivních mrazech dbáme v bytech na dobře uzavřená okna a neuzavíráme ventily na topných tělesech.

Při dobře provedené instalaci ústředního vytápění a udržbě v byte, působí na odpočívajícího člověka dokonale pohoda a tím jsou i záměry architektu splněny.

D O M O V N Í P R Á D Ě L N Ā
=====

je vybavena automatickou bubnovou pračkou s čelním plněním o celkové náplni do 8 kg suchého prádla. Úsporná praní nižší náplně v této pračce je možné. Při přepnutí hlavního spínače do polohy 5 je pračka upravena pro náplň do 5 kg suchého prádla.

Volba programu, vhodná prací prostředky a jejich množství pro jednotlivé druhy tkanin jsou podrobně uvedeny v návodu k obsluze automatické pračky. Tento návod k obsluze je majitel domu povinen umístiti na přístupném místě v domovní předsíni.

Otevření víka pračky během praní a odtředování je z bezpečnostních důvodů jistično pojistkou. Tato pojistka zabezpečuje uvedení pračky do chodu až po úplném uzavření víka a umožňuje otevřít víko po skončení pracovního cyklu a vypnutí hlavního spínače do polohy 0. Po uplynutí cca 2 minut zatlačte na tlačítko uzavření víka a tahem za uzávěr pračku otevřete. Pokud tlačítko uzavření nelze stisknout lehkým zatlačáním, znamená to, že dveřní pojistka má delší časovou prodlevu a proto ještě chvíli vyčkejte a následně se otevřít dvířka nésilím.

Při vkládání a vyjímání prádla musí být volič programů vždy v poloze 0.

Po skončení praní uzavřete přítokový ventil, vypněte hlavní spínač elektroinstalace a ponechte dvířka pračky pootevřená. Očistěte do sucha manžetu dvířek a také povrch pračky.

Před prvním praním se podrobně seznáme s návodem k obsluze a před každým práním zkontrolujte, zda v kapsách oděvů nezůstaly drobné kovové předměty, které by pračku poškodily. Nedovolte, aby děti měly k pračce přístup a zabráňte jim v manipulaci s pračkou. Pračku sami neopravujte, případnou závadu ohlaste správci objektu, který zajistí odbornou opravu.

Uvědomte si, že domovní předsíni je vybavena kvalitní pračkou nejmodernějšího typu a proto s ní zacházejte tak, aby sloužila plně ke spokojenosti Vaší i ostatních nájemníků v domě.

S U Š Á R N A

Umístěná v domě je vytápěná a je dodavatelem vybavena věšáky na zavěšení snůr. Praní a zejména sušení prádla do bytu nepatří. Při nedostatečném větrání může mít sušení prádla v bytě za následek provlhnutí zdí, vznik povrchových plísni či loupání maleb nebo tapet.

Vedle toho, že sušárna je v zimních měsících vytápěna, je možno prádlo sušit při otevřených oknech.

Pro užívání sušárny jsou vlastníkům objektu zpracovány pokyny a zásady užívání.

S T Ř E Š N Í K O N S T R U K C E

Je provedena z měkkých izolačních vodovzdorných pásů s povrchovou úpravou typu Rubol KS nebo Reflexol. Tato úprava zvyšuje životnost střešního pláště.

Střešní konstrukce je řešena ve dvou variantách

- jednoplášťové se spádovou vrstvou tvořenou kačírkem s tepelně izolační vrstvou tvořenou polystyrénovými deskami
- dvouplášťové, kde je vytvářen volný prostor mezi stropní konstrukcí a vlastní střešní konstrukcí tvořenou dřevěnými prefabrikovanými dílci. V tomto případě tvoří tepelně izolační vrstvu převážně rohové z čedičových či skelných vláken.

Střecha není pochůzná a nutno tedy dbát, aby se po střeše zbytečně nechodilo a tím se nepoškozovala. Poškození je velmi snadno zjistitelné a obtížně odstranitelné.

Vstup jednotlivým nájemníkům není na střechu dovolen.

Na střeších jsou již instalovány společné televizní antény a opravy těchto antén smí provádět pouze odborná organizace. Instalace vlastní antény na střeše smí být provedena jen se souhlasem vlastníka objektu.

Při všech pracích je nutno dbát opatrnosti, aby nedošlo k poražení střešní krytiny a tím zatečení do střešní konstrukce. Poškodí-li se však přes veškerou opatrnost střecha, je třeba to ihned nahlásit domovní správě, aby zajistila rychlé provedení opravy a zabránilo se větším škodám, jako je promáčení stropů, zatečení do bytů apod.

Právě tak je zakázáno chození po vodotěsné izolaci střechy při vysokých teplotách proto, že by mohlo nastat poškození krytiny a to t.zv. "propadávání" obuvi do asfaltového nánosu.

Údržba střešních krytin se pak provádí dle příslušných norem či doporučení odborných pracovníků specializovaných pracovišť (např. Vyměna horní vodotěsné vrstvy nebo další nové vrstvy apod.).

V Ý T A H Y

v bytov. objektu slouží k dopravě osob případně lůžka ve vertikálním směru.

Údržbu a opravy výtahů smí provádět jen osoby z tomu pověřené zastupující odbornou firmu.

Nepovolaným osobám není dovolen přístup do strojevných výtahů a spodní části výtahové šachty. Strojovna výtahu musí být uzamčatelná a klíč uložen u osoby, která klíč vydá vždy v případě nutnosti t.j. vyproštění osob, vypnutí el. proudu nebo z jiných vážných příčin osobě k vyproštění pověřené.

Strojovna výtahu, kabina výtahu a nástupiště musí být řádně osvětlené dle provozních předpisů předaných uživateli montážní organizací.

Oboby, které výtah používají musí být poučeny o provozu výtahu a musí dodržovat pokyny vyvěšené v kabině výtahu montážní organizací:

- t.j. - v kabině výtahu je zakázáno kouřit
- poškozovat kabinu
- poškozovat zabezpečovací zařízení zavírání a otevírání dveří
- neodborně manipulovat s příslušnými tlačítky a ovládacím
- poškozovat osvětlení kabiny
- znečišťovat podlahu a tím poškozovat funkci el. kontaktů
- dopravu malých dětí provádět jen v doprovodu rodičů

Provozovatel výtahu je povinen provádět předeepsané časové revizní zkoušky odborným ústavem se zápisem do revizní knihy výtahů, uložené u provozovatele výtahu.