

UNIVERZITA KARLOVA V PRAZE  
FAKULTA HUMANITNÍCH STUDIÍ

Bakalářská práce

**Každodenní život na panovnických  
dvorech v Praze a Londýně  
na sklonku 14. století**

Vypracovala: Olga Hillebrandová

Vedoucí práce: PhDr. Roman Zaoral

Praha 2010

## **Prohlášení**

Prohlašuji, že jsem práci vypracovala samostatně s použitím uvedené literatury a souhlasím s jejím eventuálním zveřejněním v tištěné nebo elektronické podobě.

V Praze dne 20.5.2010

.....

podpis

## **Bibliografická citace**

HILLEBRANDOVÁ, Olga. *Každodenní život na panovnických dvorech v Praze a Londýně na sklonku 14. století*. Praha: Universita Karlova, Fakulta humanitních studií, 2010. 66s. Vedoucí bakalářské práce PhDr. Roman Zaoral

## **Anotace**

Bakalářská práce „*Každodenní život na panovnických dvorech v Praze a Londýně na sklonku 14. století*“ vychází z teorie, že na konci 14. století dochází k propojení života na královských dvorech západní a střední Evropy, a to se uskutečňuje především pod vlivem francouzského královského dvora. Oba dvory spojuje Anna Lucemburská, jejímž sňatkem s anglickým králem Richardem II. došlo k nebyvalému rozvoji vzájemných kontaktů mezi oběma zeměmi. Tato komparace je založena na rozboru vybraných pramenů a literatury k problematice každodenního života na panovnických dvorech v Praze a Londýně na sklonku 14. století. Zabývá se stručným úvodním porovnáním rezidenčních měst Prahy a Londýna, dále se podrobněji věnuje funkcím, organizaci a příslušníkům užšího pražského a londýnského dvora panovníka (královské domácnosti). Pojednává o úřadech a jejich náplni, povinnostech hodnostářů a služebníků vůči panovníkovi a jeho rodině, včetně stanovených požitků a odměn za tyto služby. Z toho následně vyplývá obraz každodenního fungování královské domácnosti, jak za pobytu ve stále rezidenci, tak i při cestování dvora. Závěrečná část práce je věnována problematice zásobování a stravě, jejichž úroveň současně vypovídá o kulturních zvycích a o ekonomické situaci v obou zemích.

## **Summary**

The Bachelor thesis „*Everyday Life at the late 14th Century Royal Courts in Prague and London*“ discusses about the theory which says that the royal courts' life of the Central and West Europe in this period were connected and influenced one another under the direction of the French court. Both of the researching courts are put together by Anna of the Luxembourg whose marriage with Richard II., the king of England, led to the unprecedented progress of the mutual contacts. The thesis is based on the analysis

of chosen sources and literature dealing with everyday life at royal courts in Prague and London in the late 14th century. Preliminary it is concerned with the short comparison of the residential towns Prague and London further it deals with the organisation of the royal household (domus) in particular its size, members and its functioning. In details it treats of the clerical offices and their job descriptions, servants' titles and services performed by them including their livery and allowances. From this research it is possible to imagine the royal household's everyday life both in the royal residence and during its removing. The final part of the thesis endeavoured to delineate the image of supplying and consumption at the royal household that simultaneously give evidence of customs and culture as well as economical circumstances in the both countries.

### **Klíčová slova**

každodenní život, uží panovnický dvůr, 14. století, Praha, Londýn, strava, zásobování

### **Keywords**

everyday life, royal household, 14th century, Prague, London, supplying , consumption

## **Poděkování**

Na tomto místě bych ráda poděkovala vedoucímu své bakalářské práce panu PhDr. Romanu Zaoralovi. Tato práce by nikdy nevznikla bez cenných rad, velké trpělivosti a pochopení, které mi věnoval.

# Obsah

Úvod	
Stanovení cílů a formulace otázek .....	1
Prameny a literatura .....	3
Metody zpracování .....	6
Česko - anglické vztahy koncem 14. století .....	7
1. Kapitola Dvůr, rezidence a rezidenční město ve středověku .....	10
1.1. Panovnický dvůr .....	10
1.2. Rezidence a rezidenční město .....	13
2. Kapitola Praha a Londýn jako rezidenční města .....	15
2.1. Praha .....	15
2.2. Londýn .....	16
3. Kapitola Panovnický dvůr	
3.1. Panovnický dvůr v Praze .....	19
3.2. Panovnický dvůr v Londýně .....	27
4. Kapitola Stravování na pražském a londýnském dvoře	
4.1. Zásobování .....	43
4.2. Strava .....	46
Závěr .....	49
Seznam pramenů a literatury .....	52
Terminologie struktury londýnského dvora .....	54
Přílohy.....	57

# Úvod

## Stanovení cílů a formulace otázek

Od počátku 14. století nastupují na královské trůny ve střední Evropě nové dynastie, v Čechách Lucemburkové, v Uhrách a později v Polsku Anjouovci. Vývoj střední Evropy byl za západoevropskými regiony opožděn, z toho důvodu vrcholil středověk na našem území za vlády Karla IV., v době kdy ve stoleté válce bojovaly o moc a území dva z nejmocnějších rodů západní Evropy Kapetovci a Plantageneti.

Důležitou součástí panovnické moci byla dynastická politika, prostřednictvím vhodných sňatků docházelo k získávání nových spojenců i nových území. Středoevropské země byly lukrativní svým bohatstvím stříbrných a zlatých dolů, v českých zemích se nacházela početná královská města a velké půdní komplexy patřící klášterům panovnické fundace, jejichž odvod daní do královské pokladny nebyl zanedbatelný.

Lucemburkové i Anjouovci byli spjati s centry a kulturou západní Evropy, především s Francií, kde se vytvořila určující dvorská společnost ovlivňující ostatní evropské dvory. S přejímáním francouzské etikety a pařížského ceremoniálu získávali ostatní panovníci zároveň žádoucí nástroj k vyjádření své důstojnosti, ke zviditelnění hierarchie společnosti a k tomu, aby všichni ostatní, především samotná dvorská šlechta, pocítili vlastní závislost.<sup>1</sup> Lucemburkové, přestože byli říšskými hrabaty, byli vazalové francouzského krále. Bylo tedy zcela ve shodě s lucemburskou tradicí, že byl Karel IV. poslán otcem k francouzskému královskému dvoru, aby se mu zde dostalo řádné dvorské výchovy. Nemůže být pochyb, že Karlův pobyt v Paříži ovlivnil podobu jeho vlastního dvora v Praze i samotnou podobu českého hlavního města, kterou se mu snažil vtisknout v době svého panování. Také královský dvůr anglických panovníků nepostrádal francouzský vliv. Dvůr Černého prince v Akvitánii byl ovlivňován způsoby u dvora francouzského krále Karla V. a Richard II. se otcův dvůr v mnohém snažil napodobit. Někteří Richardovi dvořané starší generace, jakými byli např. Sir Simon Burley a Michael de la Pole, strávili během své služby poměrně dlouhé období ve

---

<sup>1</sup> Norbert ELIAS: O procesu civilizace II. (dále jen O procesu ...II), Sociogenetické a psychogenetické studie. Díl 2: Proměny společnosti. Nástin teorie civilizace, Praha 2007, s15.

Francii, mnoho dalších dvořanů bylo v kontaktu s francouzským dvorem prostřednictvím diplomatických styků. V roce 1392 se kupříkladu Jan Gentský a Thomas Woodstock zúčastnili mírových jednání v Amies, kde byli svědky oslnivých oslav a zábavy.<sup>2</sup>

Anna Lucemburská, dcera Karla IV. a sestra Václava IV., která se stala manželkou anglického krále Richarda II., je postavou spojující na sklonku 14. století pražský a londýnský panovnický dvůr. Hlavní tezí této práce je, že na konci 14. století dochází k propojení života na královských dvorech západní a střední Evropy, a to se uskutečňuje především pod vlivem francouzského královského dvora. Přitom nesmíme zapomenout, že hlavní postavou dvora je panovník, který mu dává jedinečný charakter odrážející jeho osobnost. K potvrzení či vyvrácení této teze bude sloužit porovnání pražského a londýnského panovnického dvora v poslední třetině 14. století z hlediska jeho struktury a fungování v každodenním životě. S dvorem souvisí rezidenční města, Praha, která je vedle Paříže nejstarobylším rezidenčním a hlavním městem, a Londýn. Komparace Prahy a Londýna byla podle F. Kavky v českém dějepisectví dosti opomíjena,<sup>3</sup> a přestože bylo záměrem této práce podrobnější porovnání, nakonec jsem se vzhledem k rozsahu dvorské problematiky omezila pouze na úvodní rámcové pojednání o těchto městech. Přesto to nic nemění na tom, že by si toto téma zasloužilo mnohem větší prostor, než mu zde byl věnován. V poslední části práce se budu podrobněji zabývat stravováním a stolováním u dvora. Samotné osobnosti panovníků a jejich politické působení vynechávám, jejich porovnáním se zabýval František Graus<sup>4</sup>. Nepochybné je, že se v tomto období se na trůn dostávají následníci silných, úspěšných a velkých králů, kteří se stěží mohli svým slavným předchůdcům vyrovnat. Nebylo to způsobeno jen jejich osobními vlastnostmi, které jsou často zdůrazňovány, ale především souborem událostí o kterých se hovoří jako o krizi středověku.

---

<sup>2</sup> Nigel SAUL: *Richard II.* (dále jen Richard), 1999, s 353.

<sup>3</sup> František KAVKA: *Místo Prahy v politicko-hospodářském konceptu vlády Karla IV.* In: *Ohlédnutí za padesáti lety ve službě českému dějepisectví* (dále jen Místo), Praha 2002, s285, pozn. 29.

<sup>4</sup> František GRAUS: *Das Scheitern von Königen: Karl VI., Richard II., Wenzel IV., In: Das spätmittelalterliche Königtum im europäischen Vergleich*, hrsg. von R. Schneider (Vorträge und Forschungen, 32). Sigmaringen 1987, s17-39.



## Prameny a literatura

### Prameny

Prameny české provenience týkající se vymezeného období jsou velmi omezené. Nezachovaly se žádné podobné dokumenty, jakými jsou speciálně sepsané dvorské řády dochované v západní a jižní Evropě<sup>5</sup>. Při studiu dvorského prostředí jsme odkázáni na prameny diplomatické povahy, účty, záznamy v kronikách, osobní korespondenci, ale i zde jsou možnosti dochovaných pramenů omezené. Pokud čerpám z pramenů, jedná se vždy o prameny editované, převážně je ale tato práce založena na sekundární literatuře. Z kronik jsem použila Kroniky doby Karla IV. a Vlastní životopis<sup>6</sup>, k osobnosti Václava IV. se vztahuje Husitská kronika Vavřince z Březové<sup>7</sup> a kniha P. Čorneje<sup>8</sup>, ve které sleduje rozporuplný obraz tohoto panovníka v dílech kronikářů. Pokud jde o prameny anglické provenience čerpala jsem z kroniky Thomase Walshinghama<sup>9</sup> a z cestovních účtů Jindřicha z Derby<sup>10</sup>, které pro oblast mezi Frankfurtem nad Odrou a Vídní zpracoval ve své studii M. Suchý<sup>11</sup>. Svědectví těchto účtů nevypovídá jen o trase a výdajích Jindřichova dvora, ale také si můžeme jejich prostřednictvím vytvořit kulturní a ekonomický obraz českých zemí koncem 14. století. Další dochované účty vztahující se k tomuto časovému období jsou Účty hradu

---

<sup>5</sup> Pro anglický dvůr - *Contribution domus regis* z roku 1136, za jehož autora je považován hlavní pokladník Jindřicha I. Nigel z Ely a o druhý nejstarší dvorský řád - *Edward II' York Ordinance of 1318*.

<sup>6</sup> Kroniky doby Karla IV., ed. M. Bláhová, Praha 1987; Vlastní životopis, Karel VI., Praha 1979

<sup>7</sup> Vavřinec z Březové: Husitská kronika, Praha 1954

<sup>8</sup> Petr ČORNEJ: Tajemství českých kronik: cesty ke kořenům husitské tradice, Praha 2003

<sup>9</sup> *The Chronica maiora of Thomas Walsingham, 1376-1422* (ed) David Preest, James G. Clark.; Woodbridge, Boydell Press, 2005.

<sup>10</sup> *Expeditions to Prussia and The Holy Land made by Henry Earl of Derby, afterwards Henry IV., in the years 1390 - 91 and 1392-93. Beány the accounts Kept by His Treasurer* ,(ed) Toulmin - Smith L. ( camden Society, New Series 52, 1894) Reprint 1965

<sup>11</sup> Marek SUCHÝ: „Na cestě“ in *partibus Boemie: Svědectví cestovních účtů Jindřicha z Derby z roku 1392*. In: Numismatický sborník, 22, 2007, (s115-140)

Karlštejna a účty svatovítské katedrály a s nimi související studie M. Suchého, J. Čechury a F. Šmahela.<sup>12</sup>

## Literatura

Převážnou část poznatků k této práci jsem čerpala ze sekundární historické literatury. Literatura o Praze je velmi bohatá, v této práci jsem vycházela z prací V.V. Tomka, J. Čarka, J. Macka<sup>13</sup>, které jsou již staršího data, ale v nejnovější publikaci *Dějiny Prahy I.*<sup>14</sup>, která je napsána spíše pro laickou veřejnost a která není vědeckou syntézou, autoři k těmto starším dílům odkazují a z nich vycházejí. Poznátky o středověkém Londýně jsem mimo výše uvedené kroniky čerpala z prací S. Inwooda a C.M. Barron<sup>15</sup>. C.M. Barron je rovněž autorkou knihy *London in the Later Middle Ages: Government and People 1200-1500*<sup>16</sup>, která by byla pro tuto práci zajisté velmi přínosná, ale bohužel se mi nepodařilo tuto knihu získat.

Studiu dvorského prostředí ve středověku je v českém prostředí nejnověji věnována řada Supplementum časopisu *Mediaevalia Historica Bohemica*<sup>17</sup>, kde se nachází

---

<sup>12</sup> Účty hradu Karlštejna z let 1423-1434, ed. J. Pelikán, Praha 1948; Marek SUCHÝ: *Solutio Hebdomadaria Pro Structura Templi Pragensis*; Stavba svatovítské katedrály v letech 1372 – 1378 I., *Castrum Pragense* 5, Praha 2003; Jaroslav ČECHURA: *Zum Konsumniveau in Ostmittel- und Westmitteleuropa in der ersten Hälfte des 15. Jahrhunderts*, In: Winfried EBERHARD u.a. (Hgg.), *Westmitteleuropa, Ostmitteleuropa. Vergleiche und Beziehungen. Festschrift für Ferdinand Seibt zum 65. Geburtstag (Veröffentlichungen des Collegium Carolinum 70)*, München 1992, s175-184; František ŠMAHEL: *Každodennost na Karlštejně během husitské revoluce* In: *Mezi středověkem a renesancí*, Praha 2002, (s382-387).

<sup>13</sup> Václav Vladivoj TOMEK: *Dějepis města Prahy. Díl II*, Praha 1892; Jiří ČAREK: *Praha v období Karla IV. a Josefa MACEK: Předhusitská Praha*, In *Dějiny Prahy* (ed) J. Janáček a kol., Praha 1964; Petr ČORNEJ, Pavel BĚLINA a kol.: *Dějiny Prahy I.*, Praha 1997.

<sup>14</sup> Petr ČORNEJ, Pavel BĚLINA a kol.: *Dějiny Prahy I.*, Praha 1997.

<sup>15</sup> Stephen INWOOD: *Historie Londýna*, Praha 2003; Caroline M. BARRON: *Richard II. and London* (dále jen *Richard II.*), In *Richard II., the art of kingship* (ed) Antony Goodman, James L. Gillespie, New York 1999;

<sup>16</sup> C. M. BARRON: *London in the Later Middle Ages: Government and People 1200-1500*, Oxford University Press, USA, 2004

<sup>17</sup> *Dvory a rezidence ve středověku I.*, (red.) Dana DVOŘÁČKOVÁ-MALÁ, Praha 2006; *Dvory a rezidence ve středověku II., Skladba a kultura dvorské společnosti*, (red.) Dana DVOŘÁČKOVÁ-MALÁ, Praha 2008; *Dvory a rezidence ve středověku III., Všední a sváteční život na středověkých dvorech*, (red.) Dana DVOŘÁČKOVÁ-MALÁ, Praha 2009

bibliografie česká i zahraniční, odkazující zejména k německému bádání, ve kterém je výraznou osobou profesor Dr. Werner Paravicini z univerzity v Kielu.

Základním dílem pro poznání pražského dvora byla kniha Františka Kavky<sup>18</sup>, ale cenné informace jsem získala i z publikací Jiřího Spěváčka, Ivana Hlaváčka a Františka Šmahela.<sup>19</sup> Velmi podrobně je zpracován život u londýnského dvora v knize Chris Given-Wilson a osobnost anglického krále Richarda II. v díle Nigela Saula<sup>20</sup>.

Tématu stravování na středověkých dvorech se věnuje F. Šmahel v již zmiňovaném díle o cestě Karla IV. do Francie<sup>21</sup>, dále jsem získala mnohé poznatky z kapitol o stravě a výživě z německého sborníku *Dvory a rezidence v pozdně středověké Říši*<sup>22</sup> a z díla Ch. Dyera.<sup>23</sup>

Knihy N. Eliase<sup>24</sup> postihují kulturní úlohu dvora jako prostředí, kde docházelo ke vzniku a odkud se šířil dále společenský pohyb k „civilitě“, tedy k postupné proměně způsobů chování a afektového rozpoložení. Ve světle těchto poznatků studium každodenního života u dvora získává na důležitosti.

---

<sup>18</sup> František KAVKA: *Život na dvoře Karla IV.* (dále jen *Život*), Praha 1993

<sup>19</sup> Jiří SPĚVÁČEK : *Václav IV.: K předpokladům husitské revoluce. (1361-1419)* (dále jen *Václav IV.*), Praha 1986; Ivan HLAVÁČEK: *K organizaci státního správního systému Václava IV.: dvě studie o jeho itineráři a radě* (dále jen *K organizaci*), Praha 1991, František ŠMAHEL: *Cesta Karla IV. do Francie : 1377-1378* (dále jen *Cesta*), Praha 2006

<sup>20</sup> Chris GIVEN - WILSON: *The Royal Household and the King's Affinity, Politics and Finance in England 1360-1413* (dále jen *The Royal*), London, 1986 ; N. Saul: c.d.

<sup>21</sup> František ŠMAHEL: *Cesta*, s304-331

<sup>22</sup> Bernd FUHRMANN: *Nahrung und Ernährung; Nahrungsmittel* ; Michaela VÖLKEL: *Geschirr und Besteck*, In: *Höfe und Residenzen im spätmittelalterlichen Reich. Bilder und Begriffe, Residenzenforschung 15/I-II*, Werner Paravicini (Hg.), Ostfildern 2005, s. s74-81.

<sup>23</sup> Christopher DYER: *Standarts of Living in the Later Middle Ages, Social Changes in England c. 1200 – 1520*, Cambridge 1989.

<sup>24</sup> Norbert ELIAS: *O procesu civilizace I.* (dále jen *O procesu...I*), Sociogenetické a psychogenetické studie. Díl 1: Proměny chování světských horních vrstev na Západě, Praha 2006; TÝŽ: *O procesu... II.*

## Metody zpracování

Problematika studia dvorského prostředí a rezidencí se potýká s řadou limitů a omezení. Předně vyplývá z rozmanitosti, nestálosti a jisté nepostižitelnosti osob ke dvoru přínáležejících. Někteří dvorské tituly mohly být pouze čestné, přinášející případně jen uznání hmotné. Některé úřady zastávali osoby urozeného původu jen při slavnostních příležitostech, zatímco v každodenní činnosti vykonávali neurození služebníci. Někteří dvořané ani sloužící ani nepobývali na dvoře nepřetržitě, ale pouze příležitostně či v určité době, na kterou byla služba vymezena. Pouze náročné prosopografické studie mohou umožnit poznání života osob působících u dvora, jejich moci, vlivu, vzájemné vazby a úlohu ve fungování panovnického dvora i správě země.<sup>25</sup> V této práci ale vycházím především ze sekundární literatury, ve které jsou již poměry, vztahy a funkce jednotlivých dvořanů u panovnického dvora více méně určeny. Přesto jsem považovala za nutné nastínit stručnou historii dvora obecně a poté i historii vývoje londýnského dvora, a to především proto, abych docílila lepšího porozumění tomuto složitému organismu, jakým dvůr na sklonku 14. století byl. Základními použitými metodami v této práci budou modelová analýza a komparativní (historicko-srovnávací) metoda. Nejprve je nutné vymezit a definovat objekty komparace, kterými jsou rezidenční město a panovnický dvůr na sklonku 14. století. Modelováním lze vytvořit model tohoto dvora, který pomáhá charakterizovat jeho strukturu, jednotlivé funkce a je prostředkem k jeho poznání. Zároveň můžeme přesněji definovat srovnávané objekty a jejich části, a tak se vyhnout terminologickým omylům či povrchnímu úsudku. V této práci se budu zabývat tzv. užším (menším) panovnickým dvorem, někdy nazývaným i dvorem každodenním, a to z hlediska jeho velikosti, podoby, dvorských úřadů, dvořanů, služebnictva apod. U rezidenčních měst to bude jejich velikost, počty a složení obyvatel, architektura, jejich funkce a vztah k panovníkovi. Podrobněji se poté soustředím na zásobování, stravu a spotřebu potravin. Komparační metodu lze užít ve vztahu k časové ose vertikálně (podél časové osy) a horizontálně. Je patrné, že zde se jedná o synchronní komparaci, při které srovnáváme dva panovnické dvory a rezidenční města ve stejné době v různých teritoriích, které spolu byly ve vzájemných vztazích.

---

<sup>25</sup> Bernard GUENÉE: *Dvůr*, In: Encyklopedie středověku (ed) Jacques LE GOFF – Jean - Claude SCHMITT, Praha 2008, s143.

Ráda bych zde upozornila, že při vytváření modelů jednotlivých dvorů jsem se potýkala především s terminologií struktury londýnského dvora. Je velmi důležité srovnávat srovnatelné, proto jsem opatřila tuto práci slovníčkem či soupisem terminologie pro jednotlivé dvorské úřady, hodnostáře, sloužící a úseky londýnského dvora. Stalo se tak na základě vlastního překladu a v textu na místech, kde by mohlo dojít k pomýlení či nejasnému vyjádření, vkládám do závorky původní anglický případně latinský název. Je to nutné zejména tam, kde čeština nemá odpovídající samostatný výraz. Jako příklad zde uvedu označení chamber a wardrobe, která v podstatě obě odpovídají českému označení komora. Užití jednoho pojmu pro dva rozdílné a vedle sebe existující úseky (ve smyslu své funkce, nikoli místním) královské domácnosti by bylo zavádějící. Důležitou skutečností, kterou nesmíme opomenout, je specifický charakter pražského dvora, který byl v daném období (tedy v době vlády Karla IV. i Václava IV. do jeho sesazení z říšského trůnu v roce 1400) dvorem panovníka Svaté říše římské a zároveň dvorem českého krále.

## **Česko – anglické vztahy na sklonku 14. století**

V posledním roce vlády Karla IV. došlo k velkému církevnímu schizmatu, kdy po zvolení nového římského papeže Urbana VI. proti této volbě vystoupili francouzští kardinálové a za podpory francouzského krále Karla V. zvolili ve Fondi protipapeže Klimenta VII., který se usadil v Avignonu. Toto papežské schizma vedlo k rozkladu církevního universalismu, Evropa se rozdělila, a přestože Lucemburkové měli s francouzskou královskou dynastií tradičně přátelské a loajální vztahy, Karel IV. a následně i Václav IV. stáli na straně Říma a papeže Urbana VI. Právě v jeho okruhu se zrodila myšlenka provdat princeznu Annu Lucemburskou do Anglie, uzavřít říšsko-anglickou spojeneckou smlouvu proti Francii a především avignonskému vzdoropapeži Klimentovi VII. Papežský legát Pileo da Prata byl pověřen obnovením diplomatických jednání s anglickým králem Richardem II. týkajících se možného sňatku s Annou Lucemburskou. Tuto nabídku učinil již před svou cestou do Francie i sám Karel IV. Vzhledem ke stoleté válce, kterou Anglie s Francií vedly, byla tato smlouva s Říší i pro Anglii výhodná. Diplomatické úsilí o spříznění Lucemburků s anglickým trůnem bylo

završeno podepsáním spojenecké smlouvy proti schizmatikům a stanovením podmínek chystané svatby. Výše Annina věna nebyla stanovena, naopak Richard II. se zavázal půjčit Václavu IV. 80 000 florinů (přibližně 12 000 liber). Jednalo se o velmi vysokou částku, která vzbudila v anglickém království značnou nevoli. N. Saul se domnívá, že mimo to, že se Angličané snažili tímto spojenectvím vytvořit nátlak na francouzský vládnoucí rod Valois, mohla za tímto rozhodnutím stát i touha Richarda II. projevit se jako panovník a prosadit si svůj vlastní názor.<sup>26</sup> A tak se patnáctiletá Anna s doprovodem koncem roku 1381 vydala do Anglie, kde byla 19. ledna 1382 provdána za Richarda II. a o tři dny později korunována ve Westminsterské katedrále anglickou královnou. Tím došlo k nebyvalému rozvoji vzájemných kontaktů mezi oběma zeměmi. Doložená je korespondence Richarda II. s Václavem IV., s císařovnou a Anninou matkou Eliškou Pomořanskou i s Přemyslem, vévodou těšínským, který doprovázel Annu na její cestě do Anglie. Mezi oběma zeměmi putovaly i dary jakými byly kupříkladu váleční koně z Čech či anglické vlněné látky pro císařovnu Elišku. Hostem Václava IV. byl Richardův bratranec Jindřich z Derby, budoucí anglický král Jindřich IV.<sup>27</sup> Manželství s Annou Lucemburskou bylo také v anglických kronikách kritizováno kvůli Čechům, kteří zůstali v Anglii jako členové královnina dvora. Taková nevraživost vůči cizincům byla ovšem patrná i například po svatbě Karla IV. s Blankou z Valois, kterou do Prahy doprovázela početná družina francouzsky hovořících dvorních dam a dvořanů, které Karel IV. na naléhání českých pánů poslal domů.<sup>28</sup> Hlavním důvodem byl v obou případech strach domácí šlechty o své pozice. Ze stejného důvodu byli kritizováni oblíbenci (tzv. milci) z řad nižší šlechty, kteří obklopovali Václava IV. i Richarda II.<sup>29</sup> Politické situaci, průběhu diplomatických jednání i následným vztahům

---

<sup>26</sup> N. SAUL: c.d., s88-91

<sup>27</sup> Marek SUCHÝ: *England and Bohemia in the time of Anne of Luxembourg: Dynastic marriage as a precondition for cultural contact in the Late Middle Ages* (dále jen England) In : PRAGUE AND BOHEMIA Medieval Art, Architecture and Cultural Exchange in Central Europe , (ed) Zoë Opačin, London 2009

<sup>28</sup> František KAVKA: *Čtyři ženy Karla IV., královské sňatky*, Praha 2002

<sup>29</sup> k tomu Robert NOVOTNÝ: *Ráj milců? Nižší šlechta na dvoře Václava IV.* , In: *Dvory a rezidence ve středověku II., Skladba a kultura dvorské společnosti*, (red.) Dana DVOŘÁČKOVÁ - MALÁ, Praha 2008, s215-230

mezi Čechami a Anglií, zejména s ohledem na transfer Viklefových děl a následně loldardského učení do Čech se věnovala řada českých i anglických autorů.<sup>30</sup>

Uzavírání královských sňatků ve středověku bylo otázkou státněpolitickou, případně majetkovou. Přesto byl vztah Anny s Richardem po celých dvanáct let jejich svazku velmi těsný. Oba byli zhruba stejného věku a většinu času trávili společně, což nebylo v té době obvyklé. Po smrti Anny nařídil Richard zbourat zámek Sheen, kde Anna zemřela. M. Suchý uvádí, že existují teorie o Richardově silné fixaci na matku, kterou po její smrti přenesl na Annu.<sup>31</sup> I kdyby byla pravda taková, že se nejednalo o romantickou lásku, je otázkou, jak k tomuto vztahu mohlo přispět podobné vzdělání, prostředí, mravy a kultura pramenící z dvorského prostředí.

---

<sup>30</sup> Alois BEJBLÍK: *Shakespeare a dobrá královna Anna*, Praha 1989; František ŠMAHEL: *Husitská revoluce I. – Doba vymknutá z kloubů*, Praha 1995; Jiří SPĚVÁČEK: *Václav IV.*; Marek SUCHÝ: *Dobrá královna Anna Česká* (dále jen Dobrá). In: *Dějiny a současnost* roč. 21, 1999, č.3, (s 8-12); TÝŽ: *England*; Roman ZAORAL: *Na trase mezi Oxfordem a Prahou*. In: *Dějiny a současnost*, roč.22, 2000, č.5; Anne HUDSON: *From Oxford to Prague: The writings of John Wyclif and his English Followers in Bohemia*; SEER, roč. 75, 1997, č.4. ; Nigel SAUL: c.d.; Antony GOODMAN, James L. GILLESPIE (ed) : c.d.,

<sup>31</sup> Marek Suchý: *Dobrá*, s10

# 1. Kapitola – Dvůr, rezidence a rezidenční město ve středověku

Walter Map ve 12. století parafrázoval výrok sv. Augustina o čase: „ *Jsem na dvoře a o dvoře mluvím, ale co je to, Bůh ví, že nevím.* “<sup>32</sup>

**Dvůr** lze charakterizovat jako více či méně mobilní soubor lidí tvořících doprovod vládnoucí osoby, resp. její okolí (v našem údobí s příslušným množstvím zvířectva, zejména koní) a **rezidenci** jako příslušné stavební zázemí této osoby, a to nejčastěji ve formě stabilní výstavby na jednom či více místech.<sup>33</sup>

Dvory nebyly jen panovnické, ale odrážely hierarchické uspořádání středověké společnosti, existovaly dvory předních duchovních osob, v první řadě papežský, dvory arcibiskupů a biskupů, na straně světské to byl na nejvyšším místě dvůr samostatného zeměpána tedy panovníka a poté dvory větších šlechticů.

## 1.1. Panovnický dvůr

Počátky dvora spadají do 8. století ke dvoru Karla Velikého. Byl označován *palatium*, ti kdo obklopovali krále, byli palatinové (*palatini*). Základní stálé jádro dvora tvořil komorník (*camerarius*), který je strážcem komory, v níž je uložena královská pokladna a má hlavní slovo v provozu královské domácnosti. Senešal (*senescalus*) pověřený zásobováním paláce; číšník (*buticularius*) a konetabl (*comes stabuli*) odpovědný za stáje. Nositelé těchto úřadů jsou laikové a válečníci. Klerikové obstarávali královskou kapli a kancelář. Dvůr byl mocenským střediskem, ale i centrem víry, vzdělání a kultury. Představoval i výchovnou instituci pro nadané mladíky a součástí a ozdobou dvora byly i ženy. Takový byl karolínský užší dvůr, ale v zimním období či o velkých svátcích ke dvoru přijížděli významní laikové, biskupové a opati, tedy osoby, které se těšily důvěře vládce (*familiaritas*).

---

<sup>32</sup> Tomáš BALETKA: *Dvůr moravských Lucemburků*, In: Dvory a rezidence ve středověku I., (red.) Dana DVORÁČKOVÁ-MALÁ, Praha 2006, s45.

<sup>33</sup> I. Hlaváček : K organizaci s11-33, kde se nachází i další bibliografie k tomuto tématu



Po karolínském palatiu následovala feudální *curia*. V 11. a 12. století dochází k tomu, že ke dvoru se dostávají osoby nižšího původu, drobní šlechtici, rytíři. Rozvíjí se královská kancelář, začíná se formovat královská rada. Kolem panovníka se v rámci dvora (*curia, familiares*) nacházely čtyři skupiny osob – především rytíři, pak klerikové, ženy a mladíci, kteří se přímo podíleli na provozu dvora. V tomto prostředí dochází ke změně drsných válečníků ve dvorné kavalíry, vzniká dvornost, kurtoazie. Dvorný rytíř musí mít všechny ctnosti válečníka, navíc se musí umět správně chovat, hovořit, vhodně se oblékat a dobře si vést v lásce. Dvůr byl centrem výchovy dvorské šlechty i centrem kultury. Významné byly dvorské slavnosti, které splňovaly i funkci politickou, umožňovaly panovníkovi objevit se v plném lesku obklopen svými dvořany. Nejdůležitější okamžiky slavnosti byly turnaje a pasování na rytíře.

Od 13. století získává dvůr nový charakter, stává se poslední velkou přednárodní společenskou formací, která směřuje ke vzniku moderního státu. Vznikl „královský dům“ (*hôtel*), který zahrnoval všechny služby týkající se panovníkovy osoby, jeho každodenního života. Ve Francii byla centrem královského domu komora, jejíž personál – komoři a komorníci – pečoval o královskou osobu. K tomu patřila další čtyři oddělení: dvorní pekárna, číšníci, kuchyně a sklad ovoce. Dále sem přináležely stáje a ubytovatelé, kteří připravovali obytné prostory, když dvůr měnil místo pobytu. Královská pokladna hradila většinu výdajů dvora. Vznikají instituce pečující o správu státu, v polovině 14. století se od královského dvora soudní dvůr a účetní komora oddělily. Přesto byl král hlavní a rozhodující osobou. Královská rada činila politická rozhodnutí, notáři a sekretáři královské kanceláře vytvářeli formální podobu těchto rozhodnutí. Část této kanceláře cestovala s dvorem. Dvůr byl centrem výkonu moci, v jeho čele a současně i v čele státu stáli kancléř a hofmistr. Ke dvoru samozřejmě patřili kaplani, preláti, králův zpovědník a almužník. Dvůr byl nadále centrem zbožnosti. Královskému domu odpovídá užší dvůr. Ke dvoru ale náleželi všichni příbuzní, přátelé, vazalové vladaře, kteří ke dvoru na kratší či delší čas přicházeli. K dvorským zábavám patřil lov, hry a slavnosti. Hlavní funkcí dvora nyní bylo umožnit vladaři předvést svou moc. Stejně jako Bůh se svým nebeským dvorem i král se musel objevit před dvorem v celém svém majestátu. V průběhu času narůstala vzdálenost mezi králem a dvořany. Ve 14. století se již definoval kolem francouzského krále na trůně

téměř posvátný prostor, na počátku 15. století směl dvořan mluvit k anglickému králi pouze se sklopenýma očima a v jeho druhé polovině bylo dovoleno přiblížit se k burgundskému vévodovi pouze po kolenou. Turnaje i pasování u dvora přetrvávaly, ale do popředí se dostávaly události, jakými byly korunovace vladaře, jeho sňatek, pohřeb a křtiny jeho dětí, které se odehrávaly podle stále přísnějšího ceremoniálu. Dvorský život ovládal řád a etiketa. Pozdní středověk byl obdobím dobrých dvorských způsobů. Panovník podporoval všechny stránky kultury a na dvorech kultura nejen vznikala, ale byla také zachovávána.<sup>34</sup>

A tak byl pozdně středověký dvůr v širším evropském měřítku nejen správním, soudním, politickým, reprezentativním, ale i kulturním centrem. Určující dvorská společnost se vytvořila ve Francii odkud se stejné způsoby chování, stejné mravy, stejný vkus a stejná řeč na delší či kratší dobu šířily po všech ostatních evropských dvorech. Komunikace mezi dvory je těsnější než komunikace mezi dvorskou společností a jinými vrstvami téže země.<sup>35</sup> Ale dvůr je také zároveň vzorem, který je měšťany a středními vrstvami napodobován. Toto napodobování vede zpětně k dalšímu zpřísnování dvorské etikety ve snaze zachovat odlišnost lidí působících u dvora od ostatních. Povaha dvorského prostředí také zmírnila prostředky, kterými se bojovalo za své zájmy a šance. Namísto válečných a násilných akcí nastoupila diplomacie a intriky. Právě na dvoře, v této přenárodní dvorské aristokratické společnosti se formovala nebo alespoň připravovala i část oněch příkazů a zákazů, které dodnes navzdory všem národním odlišnostem vnímáme jako cosi společného pro Západ a které přispívají k tomu, že lze všem západním národům i přes velké rozdíly přisoudit společný ráz, ráz specifické civilizace.<sup>36</sup>

Dvůr ale nelze oddělit od panovníka, protože každý panovník si ho vytvářel ke svému obrazu, dvůr mu musel sloužit, pomáhat mu ve vládě a dodávat lesk jeho majestátu.<sup>37</sup>

---

<sup>34</sup> B. Guenée: c.d., s136-145

<sup>35</sup> N. Elias: O procesu ....II., s16-17

<sup>36</sup> N. Elias: O procesu ....II., s17

<sup>37</sup> F. Kavka: Život, s7

Charakteristika, struktura a fungování panovnického dvora resp. dvorské domácnosti či menšího dvora panovníka vychází především ze speciálně sepsaných dvorských řádů. Dozvídáme se z nich o úřadech a jejich náplni, povinnostech hodnostářů a služebníků vůči panovníkovi a jeho rodině, včetně stanovených požitků. Tyto řády byly sepisovány především z hlediska finanční správy dvora a jejich cílem bylo zamezit plýtvání a ušetřit náklady na královskou domácnost. V českém prostředí se pro sledované období žádný takový dokument nezachoval. K vymezení panovnického dvora se tu normativně vychází ze spisu Konráda z Megenbergu ze 14. století.<sup>38</sup> Konrád rozlišoval dvůr jako *curia minor* a *curia maior*; stejného významu je i *curia ordinária* (pravidelná) a *curia plena* (úplná) .....“ *Menší dvůr je císařův dům (domácnost), složený z menších úředníků, jako jsou níže postavení rytíři a vazalové, kteří jsou jeho každodenními dvořany a vazaly. Dvůr větší znamená pak osobní setkávání se císaře s velmoži, knížaty a kurfiřty Svaté říše římské.*“

**Menší (užší) dvůr – každodenní** v anglických poměrech dělí N. Saul ještě na „*provident household*“ (domus providencie) kam patřili vesměs všichni sloužící a „*ceremonial household*“ (domus magnificencie), který zahrnoval hodnostáře, vyšší úředníky, kancelář, duchovní, umělce apod.<sup>39</sup> F. Kavka nazývá velký dvůr také **svátečním**, protože zejména při zvláštních událostech jakými byly svatby, křtiny, pohřby, návštěvy cizích panovníků či sněmy, byl ke dvoru svolán co největší počet dvořanů, ale také i hostí.<sup>40</sup>

## 1.2. Rezidence a rezidenční město

Stejně tak jako dvůr, tak i panovnické rezidence závisely zcela na osobě panovníka. Přestože i v pozdním středověku vykonával panovník příslušné správní, soudní a politické funkce na cestách, tudíž z místa, kde se právě nacházel, zpravidla se

---

<sup>38</sup> Dana DVOŘÁČKOVÁ-MALÁ: *Panovnický dvůr ve středověku. Struktura, prostor a reprezentace* (dále jen Panovnický) . In: *Dvory a rezidence ve středověku II., Skladba a kultura dvorské společnosti*, (red.) Dvořáčková-Malá Dana, Praha 2008 (s 11-38).

<sup>39</sup> Tamtéž s18 pozn. 35

<sup>40</sup> F. KAVKA: *Život*, s29

neobešel bez trvalého usídlení na nějakém místě. Rezidence mohou být dvojího druhu. Jednak je to dlouhodobá **rezidence ústřední** (zpravidla hlavní město země) a vedle ní existuje větší či menší množství **rezidencí druhotných**. Protože se dvůr stával čím dál větším, stávaly se místy jeho nejčastějšího pobytu rezidence postavené speciálně pro něj. Kladl se větší důraz na pohodlí, staré hrady byly přestavovány nebo byly budovány nové zámky tak, aby lépe sloužily modernímu dvorskému životu. Docházelo k většímu odlišení soukromých komnat panovníka od slavnostních sálů. Ty byly čím dál větší a odehrávaly se v nich události veřejného života. Královská rezidence musela reprezentovat moc a bohatství panovníka, všude byly sochy, čalouny a fresky. Obklopovaly jí krásné udržované zahrady, kterými se šlo ke zvěřinci, kde byl všemocný pán povinen předvést svým hostům velbloudy, lvy a pštrosy.<sup>41</sup>

Pokud jde o ústřední rezidenci v českých poměrech je postavení Prahy zcela nezpochybnitelné. Praha byla sídlem českých panovníků již od 9. století a za vlády Karla IV. a jeho syna Václava byla i hlavním sídlem římského krále a císaře Svaté říše římské, která sama žádné hlavní město neměla.

Mezi druhotné rezidence patřily především zeměpanské hrady, objekty v královských (či říšských) městech a církevních institucích. Vyčleňování **soukromých rezidencí** je relativním měřítkem, protože i během soukromého pobytu se často panovník věnoval svým vladařským povinnostem.

Rezidenční centrální sídlo poskytovalo zajištění materiální<sup>42</sup> samotnému panovníkovi a jeho rodině, ale i jednotlivým dvořanům. Bylo centrem politicko-správním, ale i kulturním a reprezentačním. F. Kavka uvádí, že rezidenční město se vyznačovalo tím, že v něm přebýval panovnický dvůr; nacházel se zde korunovační metropolitní kostel (katedrála) a pohřebiště rodu.<sup>43</sup>

---

<sup>41</sup> B. Guenée: c.d., s144

<sup>42</sup> k tomu Ivan HLAVÁČEK: *Dvůr na cestách. Několik úvah a podnětů* (dále jen Dvůr), In: Korunní země v dějinách českého státu III., ed . Lenka Bobková – Jana Konvičná , Praha 2007, s94, pozn. 6.

<sup>43</sup> F. Kavka: *Život*, s8

## 2. Kapitola Praha a Londýn jako rezidenční město

### 2.1. Praha

Hlavní funkcí Prahy jako rezidenčního města bylo reprezentovat moc a bohatství panovníka, ale i jeho symbolické spojení se svými předchůdci. Předně se zde nacházelo náležitě vybavené panovníkovo sídlo, sakrální stavby později v čele s katedrálou, kde byly uloženy ostatky předchozích vladařů, chrámy a kostely, ale i výstavní domy nejvyšších královských úředníků a bohatých měšťanů. Město muselo zastávat také funkci obrannou o čemž svědčí městské hradby, které se zvětšováním města posunovaly. Největšího rozvoje dosáhla Praha za vlády Karla IV., který z ní učinil sídlo nejen českého krále, ale i římského císaře, tedy významného panovníka s vlivem na politické dění celé střední Evropy. Praha se od roku 1348 sestávala ze tří královských měst – Starého Města, Nového Města a Malé Strany a Vyšehradu jako majetku pražské kapituly. Vedle nich vzniklo po roce 1333 poddanské město Hradčany, které bylo podřízené purkrabímu Pražského hradu. Výstavba Nového Města měla zabránit přelidnění stávajících pražských měst přílivem cizinců, kteří do Prahy přicházeli buď jako dvořané a úředníci královského, císařského a arcibiskupského dvora, ale po založení univerzity také jako její profesori a studenti.<sup>44</sup> Nové Město se stalo městskou částí, kde sídlili převážně řemeslníci a obchodníci. Staré Město bylo sídlem dvorských úředníků, šlechticů, dvořanů, nově založené univerzity, arcibiskupství, bohatých měšťanů a řemeslníků a také Židů. Hradčany byly sídlem kněžstva patřícího k Svatovítské katedrále a lidí, kteří patřili ke stavební huti či k panovníckému dvoru. Vyšehrad zůstal převážně kněžským a posádkovým městem. Na Malé Straně byli usídleni obchodníci a řemeslníci převážně německého původu. Praha měla dvě radnice Staroměstskou a Novoměstskou, každá z nich měla svého rychtáře a 18 – 12 konšelů z řad bohatého patriciátu.

Rozloha Prahy včetně obou hradů byla po založení Nového Města 654 ha a řadila se za Cařihradem a Římem na třetí místo ve střední a západní Evropě (viz příloha č.10).<sup>45</sup>

---

<sup>44</sup> F. Kavka: *Místo*, s258-289 – zde také F. Kavka uvádí, že domněnka o založení Nového Města jako budoucího centra dálkového obchodu celé střední Evropy, již byla vyvrácena (J. Čarek, J. Spěváček)

<sup>45</sup> F. Kavka: *Místo*, s282 a Jiří ČAREK : *Praha v období Karla IV.*, In *Dějiny Prahy* (ed) J. Janáčka kol. , Praha 1964, s123

Počet obyvatel byl na základě počtu domů v Praze odhadnutý na 35 000 - 40 000 osob<sup>46</sup> a svou lidnatostí předstihla i taková města jakými byl Londýn, Norimberk a Štrasburk. K rodinám majitelů domů patřilo asi 16 000 – 17 000 osob, velmi rozdílné zámožnosti od bohatých měšťanů po drobné řemeslníky, asi 20 000 – 23 000 osob byli ostatní obyvatelé, kteří neměli vlastní dům a patřili sem chudí řemeslníci, nádeníci a chudina a na straně druhé naopak dvořané, šlechta, kněžstvo a členové univerzitní obce. Studentů bylo okolo 2000 a o počtu duchovních si lze udělat představu z toho, že Praha měla 97 kostelů a kaplí.<sup>47</sup> V Praze se nacházelo značné množství tržišť, z nichž největším byl Dobyččí trh (Karlovo náměstí), který je největším náměstím v Evropě vůbec (80 000 m<sup>2</sup>).<sup>48</sup>

Není pochyb, že Praha byla výstavním rezidenčním městem římského císaře a českého krále, centrem vzdělanosti a umění. Složitější je její funkce jako hlavního města a místa centralizace vlády. Zasedal tu zemský sněm i soud, ale neexistovaly centrální celokorunní instituce jako generální sněm či soud a podle Karlova zákoníku mezi města před kterými měli panovníci skládat přísahu, že nezcizí práva České koruny, se vedle Prahy uváděla Vratislav a Budyšín. Ještě spornější je, zda mohla být Praha hlavním městem Svaté říše římské.<sup>49</sup>

## 2.2. Londýn

Zatímco panovnická rezidence v Praze byla součástí opevněného města, Westminsterský palác, který ovšem nebyl jedinou ústřední rezidencí krále a jeho dvora, se byl od Londýna vzdálený asi 3km proti proudu řeky. Westminster bylo malé město čítající okolo 2 000obyvatel, mimo královského paláce se zde nacházelo opatství, kde žilo na 60 mnichů , domy tu vlastnili královští úředníci, ale i obchodníci a řemeslníci. Město ležící uvnitř hradeb pocházejících z románského období se nazývalo City a rozkládalo na ploše 133ha.<sup>50</sup> Na rozdíl od Prahy, ale i jiných evropských metropolí, se hradby okolo City ve středověku neposouvaly. Díky své poloze na Temži, na místě,

---

<sup>46</sup> J. Čarek: c.d., s126-127

<sup>47</sup> J. Čarek: c.d., s127

<sup>48</sup> J.Čarek: c.d., s118-119

<sup>49</sup> F. Kavka: *Místo*, s277

<sup>50</sup> Francis SHEPPARD,: *London: a history* , New York 1998, s122

kam až dosahoval příliv, byl Londýn významným centrem zámořského ale i domácího obchodu, řemesel i umění. Obchodní úspěch Londýna byl založen především na obchodování s látkami, ale nemalý podíl patřil také vzrůstající centralizaci vlády země do Westminsteru. Jak docházelo ke stále větší byrokratizaci královské správy, bylo čím dál méně praktické, aby celý tento aparát sledoval krále na jeho cestách po celé zemi. Za panování Richarda II. již byly instituce státní správy usazeny jak v City, tak ve Westminsteru. Na levém břehu Temže postupně vznikala šlechtická a církevní sídla, jejichž zástavba pomalu spojovala Westminster s City. Královský dvůr i arcibiskupství stejně jako osoby, které byly k těmto institucím povolávány měly pro londýnské obchodníky velký význam. Přímo v City, nejprve v Toweru, byla zřízena jakási pobočka velké komory královské domácnosti, která sloužila jako nákupní a administrativní centrum, sklady a příležitostně i jako rezidence.<sup>51</sup> Na jedné straně král zcela jistě požadoval po městě půjčky a dary, ale na straně druhé zde opět tyto peníze utratili jeho úředníci a služebníci zajišťující chod královské domácnosti. Není pochyb o tom, že Londýňané dokázali uspokojovat i nároky, jaké vyžadoval přepychový a velkolepý životní styl panovníka. Mezi nejbohatší měšťany patřili obchodníci s vínem, vlnou, kořením, látkami a kožešinami<sup>52</sup>, dále zlatníci a klenotníci a obchodníci s rybami.

Stejně jako v případě Prahy existují různé odhady počtu obyvatel tehdejšího Londýna. Za běžný odhad se dá počítat asi 45 000 obyvatel před morovou epidemií, která v letech 1348-9 zachvátila Londýn a snížila počet jeho obyvatel o třetinu, což odpovídá 30 000. Znamou skutečností je, že v roce 1377 zaplatilo daň z hlavy 23 000 Londýňanů (vyhnuli se jí pouze cizinci, neplatiči daní, duchovenstvo a děti do 14 let).<sup>53</sup> C. M. Barron<sup>54</sup> uvádí počet obyvatel Londýna v 80. letech 14. století 40 000, J. Čarek

---

<sup>51</sup> C. M. Barron: Richard II., s139

<sup>52</sup> V roce 1392-4 kupoval Richard II. ročně v průměru přes 108 000 veverčích a 1634 hranostajích kožek. Jediné roucho pro Jindřicha IV. si vyžádalo kožešiny z 12 000 veverek a 80 hranostajů. S. Inwood : c.d., s109

<sup>53</sup> S. Inwood : c.d., s123

<sup>54</sup> C. M. Barron: Richard II., s134

při svém srovnání Prahy s ostatními metropolemi 20 000 obyvatel.<sup>55</sup> I kdybychom počítali se 40 000 Londýňany, Praha by byla stále velmi lidnatým městem a zcela jistě převyšovala Londýn svou rozlohou.

V čele města stál starosta s 24 radními, kteří pocházeli z řad nejbohatších měšťanů. Panovník od těchto radních mimo jiné vyžadoval zajištění čistoty, pořádku a bezpečnosti ve městě. Zdá se, že v této oblasti nebyli zástupci města velmi úspěšní. Pravděpodobně i zkušenosti s morem ovlivnila stoupající požadavky na městskou hygienu. Jedním z největších problémů bylo porážení zvířat přímo ve městě. Ke konci 14. století byly vydávány příkazy povolující porážku jen mimo město, což vzbuzovala velkou nevoli řezníků. Špína, vnitřnosti a zbytky zvířat na londýnských ulicích byly jistě nevzhledné a nepříjemné, ale mnohem nebezpečnějším problémem byla zločinnost ve městě. Na ulicích docházelo k loupežným přepadením a útoků dokonce i na členy královského dvora, docházelo k různým nepokojům a střetům mezi skupinami řemeslníků, po městě se potloukali tuláci, pobudové a prostitutky. Tento stav vedl krále Richarda II. dokonce až k odvolání starosty a ovlivňování voleb do městské rady. Zdá se, že bez očekávaného účinku.

Srovnáme-li obě města z hlediska jejich rozlohy, staveb a výstavnosti, bezpochyby stojí na prvním místě Praha, jako reprezentativní město královského majestátu. Neznamená to, že by angličtí králové nepřijímali v Londýně hosty z cizích zemí nebo že by se zde nekonaly veliké slavnosti a turnaje, zejména za Richarda II., ale je to dáno především nepřítomností centrálního rezidenčního sídla panovníka. Na druhé straně byl Londýn mnohem významnějším obchodním centrem než Praha, což vyplývalo z jeho zeměpisné polohy. Shodně měla obě města městskou radu nepodléhající přímo královskému dvoru a nacházeli se v nich centrální zemské instituce. Tato komparace obou měst jen na základě výše uvedených poznatků je pouze stručným úvodem k této práci, a jak již bylo řečeno, zasluhovala by si mnohem větší pozornosti.

---

<sup>55</sup> J. Čarek: c.d., s127



## 3. Kapitola Panovnický dvůr

### 3.1. Panovnický dvůr v Praze

Dvůr Karla IV. byl místem, kde byl vychován jeho syn a následovník Václav IV., ale i Anna Lucemburská, budoucí královna anglická. Je pravděpodobné, že v prvních letech Václavovy samostatné vlády nedocházelo k žádným podstatným změnám a mladý král se nadále spoléhal na služebníky a dvořany svého otce.<sup>56</sup> Karel IV. nabyt zkušenosti při pobytu u francouzského královského dvora a poté při svém více než dvouletém pobytu v Itálii, kde nejenže poznal místní přepychové dvory, ale především zde vedl svůj dvůr vlastní. Praha i královský palác na pražském hradě v době vlády jeho otce Jana Lucemburského, který zde pobýval velmi zřídka, byly ponechány svému osudu. Karel IV. se po svém příchodu do Čech snažil na základě svých nabytých zkušeností vybudovat velkolepý dvůr i výstavní město, což se mu podařilo.

Jak již bylo řečeno, ke dvoru patřily všechny osoby, které s panovníkem a jeho rodinou spojovaly rozmanité služby, počínaje obstaráváním domácnosti až po účast na okázalých veřejných vystoupeních dvora.<sup>57</sup> Pokud bychom měli tyto osoby nějak rozdělit, jednalo se o *služebníky*, kteří zajišťovali každodenní chod královské domácnosti, dále sem patřili *lidé poskytující vyšší služby*, jako lékaři, kaplani, vychovatelé dětí, dvorní dámy případně dvorští umělci. Další skupinou byli *dvorští úředníci*, kde nejdůležitější úřady zastával kancléř, hofmistr a mistři komory. Některé úřady se zachovaly jen v podobě úřadů čestných, které se uplatňovaly jen při slavnostních příležitostech – komoří, stolník, číšník, lovčí a maršálek. Mimo služebníky a dvorské úředníky patřil ke dvoru panovníka početný zástup dvořanstva. Čím více pozoruhodných osob přináleželo ke dvoru, tím vyšší byla jeho prestiž. Dvořany byli všichni dvorští úředníci, ale titul dvořana měl kupříkladu i kuchař Budík,<sup>58</sup> dále významné osobnosti šlechtického i duchovního stavu. Dvořanství ovšem představovalo velmi širokou oblast, vzhledem k nedostatečným pramenům i neurčité

---

<sup>56</sup> J. Spěváček: Václav IV., s108

<sup>57</sup> F. Kavka: Život, s26

<sup>58</sup> F. Kavka: Život, s27

středověké terminologii, nelze určit, co přesně určité označení dvořana znamenalo. Jisté je, že mnoha dvořanům náležel titul čestný, kterým je panovník odměňoval za jejich služby, ale mohl být také projevem panovníkovy pozornosti vůči vladařům či církevním knížatům. Čestný titul nejenže dodával svému držiteli lesk vyššího postavení, ale také z něj vyplývaly nemalé výhody a práva. Takový dvořan měl nárok na úhradu nákladů spojených s pobytem u dvora včetně svého doprovodu a současně měl nárok na píci pro čtyři koně. Dále mu byl zajištěn svobodný průchod různými územími a bezpečný doprovod při cestě ke dvoru. Laici mohli být osvobozeni od daní a dávek a duchovní bývali osvobozeni od povinnosti rezidence při svých farských, kanonických a biskupských obrocích, ale mohli požívat všech důhodů s nimi spojených. Dvořané měli také právo být souzeni soudem panovníka. Z výše uvedeného je zřejmé, že studium velkého dvora je úkol velmi náročný i tam, kde zůstaly dochovány písemné prameny a že v českém prostředí, kde se žádné nedochovaly je rekonstrukce takového dvora vždy jen přibližným odhadem. Na základě rozboru erbovních znaků vyobrazených v sále hradu Laufu u Norimberka byl proveden pokus o stanovení přibližného počtu Karlových dvořanů. Předpokládaný počet laických osob ze zemí Koruny české se odhaduje na 120, přibližně stejný počet laických osob mohl pocházet ze Svaté říše římské a k tomu je nutné připočítat i dvořany z řad duchovenstva a patriciátu. Stav Karlova velkého dvora byl tedy nejméně 350 osob.<sup>59</sup>

Tématem této práce ovšem není velký dvůr ani dvorské ceremoniály, slavnosti a hostiny, ale úzký každodenní dvůr, který byl nezbytný k zajištění samotného chodu královské domácnosti, ale současně se podílel na vykonávání správy země.<sup>60</sup> Nejdůležitějšími a nejpřednějšími dvořany byli radové a sekretáři, z nichž téměř polovina byli duchovní – pro svou znalost kanonického práva a více než polovina byli laikové z řad aristokracie. Mezi duchovními byla více než třetina synů pocházejících z patricijských rodin a dokonce existovalo i několik dvorních radů z řad měšťanů-laiků, většinou Karlových věřitelů a štědrých hostitelů. Dvorní radovství mělo různé podoby, mohl to být titul čestný, zvláštní skupinu tvořili radové – experti pro určité území či pro speciální otázky. Především šlo o složité politické poměry v jiných zemích a o vysokou

---

<sup>59</sup> F. Kavka: Život, s31

<sup>60</sup> k popisu pařížského užšího dvora (hôtel) Karla V. více F.Šmahel: Cesta, s255-257

církevní politiku.<sup>61</sup> Největší vliv měli samozřejmě radové a sekretáři, kteří byli členy Karlovy rady. Tyto osoby se uplatňovaly podle potřeby v politice, diplomacii a vojenství. Tato *rada* byla pouze jediná, scházela se denně, čítala asi 10 osob, přičemž v případě potřeby mohly být povolány další osoby. Předsedou rady byl pražský arcibiskup, ale rozhodující slovo měl vždycky panovník. Poněkud jiná byla situace za vlády Václava IV., která se vyznačovala bojem o moc mezi králem a vysokou šlechtou, později spojenou v tzv. panskou jednotu. Snahou členů panské jednoty bylo především omezit obsazování dvorských a zemských funkcí příslušníky nižší šlechty, kterými se král obklopoval.<sup>62</sup> V roce 1396 byl král donucen potvrdit listinu, která podstatně omezovala jeho pravomoci v otázce vlády nad zemí, nyní podmíněné schválením královskou radou.<sup>63</sup> Další důležitou součástí užšího dvora byla královská kancelář resp. *kancelář císařského dvora*, protože za Karla IV. i jeho syna Václava IV. byla jediná kancelář pro říši i české království. Zaměstnání zde byli většinou klerikové s kanonickým vzděláním a prostřednictvím kanceláře byla uváděna rozhodnutí panovníka do praxe. V čele kanceláře stál dvorský kancléř, jehož podřízenými byli vyšší kancelářští úředníci, notáři, pronotáři, písaři, registrátoři, pečetníci a také poslové. Centrem finanční správy byla *komora*, v jejímž čele stál nejvyšší mistr komory. Za Václava IV. byl mistr císařské komory současně titulován i jako nejvyšší hofmistr,<sup>64</sup> což pravděpodobně souvisí i s povinností hofmistra zajišťovat zásobování dvora. Zde byly evidovány veškeré důchody a příjmy panovníka a současně i veškeré výdaje. Dalšími významnými úřady byl maršálek a hofmistr, přičemž tyto dva vysoké dvorské úředníky byli nepostradatelnými účastníky rady. Starý úřad maršálka, který byl jako úřad číšníka a stolníka v této době všude jen čestný, zastával v českém království rod pánů z Lipé. Skutečně tuto funkci vykonával *dvorský maršálek*, kterým byl vždy některý z českých šlechticů. Jeho hlavním úkolem byl dozor nad životem dvora při jeho styku s okolním světem, zejména tedy při cestování dvora či při přijímání hostí, kteří dvůr navštívili.

---

<sup>61</sup> F. Kavka: *Život*, s52

<sup>62</sup> k tomu R. Novotný: c.d., s226, kde autor dochází k závěru, že podíl nižší šlechty na dvoře Václava IV. byl ve srovnání s ostatními dvory, ať již římských králů či dalších panovníků dokonce výrazně menší.

<sup>63</sup> J. Spěváček: *Václav IV.* s256

<sup>64</sup> Tamtéž: s 108

Úřad *hofmistra* spočíval v dozoru nad služebnictvem v paláci. Spolu s maršálkem měl hofmistr i soudní pravomoc nad služebnictvem i dvořany. Hofmistr měl také na starosti ceremoniální a protokolární záležitosti, ale přejímal i materiální zajištění za určitý počet osob u dvora pobývajících, který se mohl na panovníkův pokyn různě měnit.<sup>65</sup>

Hofmistr byl tedy pánem služebnictva, které zajišťovalo každodenní chod královské domácnosti. Základem této domácnosti byla kuchyně, pekárna, spižírna, sklep a stáje. Kuchyně byla nepochybně důležitou částí královské domácnosti, svědčí o tom i hodnost nejvyššího mistra královské kuchyně.<sup>66</sup> Spižírníci dbali o dostatečné zásoby potravin, zejména masa, ale i ryb a raků. Zvěřinu ke dvoru dodávali myslivci z královských honiteb. Za vlády Václava IV. byl důležitým dvorským hodnostářem královský nejvyšší lovcí, což vyplývá z panovníkovy velké obliby lovu.<sup>67</sup> Mezi nezbytné a důležité služebníky patřili lidé zajišťující chod stájí. Provozem stájí se zabývali maštalíři, zásoby píce, obroku a vody zajišťovali pícníci, koně a jejich postroje udržovali štolbové. Speciální štolbové byli pověřeni péčí o válečné a turnajové koně jednotlivých členů panovnické rodiny a dvora. S nimi spolupracovali řemeslníci zabývající se údržbou brnění a zbraní. O kočárové koně se starali kočí a o údržbu kočárů koláři a kováři. Zvláštní skupinu tvořila ostraha paláce, vně i uvnitř. Náleželi sem vrátní palácových bran a osobní stráž, která byla rozmístěna na nádvoří, ale držela hlídky i na pavlačích a chodbách paláce.<sup>68</sup>

Jiná kategorie služebnictva pracovala v obydlí panovníka a jeho rodiny, tito služebníci byli určeni k obsluze u stolu, při oblékání a ukládání na lože, k udržování komnat a jejich mobiliáře. Poté co se stal stolník a číšník úřadem čestným, byli tito sloužící nahrazeni předkraječi a šenky, mezi jejichž povinnosti patřilo mimo jiné i ochutnávání jídel. Asistenci u stolu zajišťovala pážata, kterými byli synové z předních šlechtických rodin. O nádoby a stolní náčiní pečoval šišléř (*colector scutelarum*). Komorníci či komorné v případě ženské části panovnické domácnosti, pomáhali při

---

<sup>65</sup> I.Hlaváček: Dvůr s103

<sup>66</sup> J.Spěváček: Václav IV. s137

<sup>67</sup> Tamtéž: s138

<sup>68</sup> F. Kavka: Život, s31

oblékání i odstrojování, vyhledávali vhodné šatstvo, starali se o jeho čištění a větrání, ale také připravovali lože. Obleky a obuv šili a opravovali dvorní krejčí a ševci. O osobní hygienu pečovali bradýři, lazebníci a lazebnice, kteří připravovali koupel a starali se o úpravu vlasů a vousů. Domovníci (*hospites curiae*) udržovali komnaty, jejich mobiliář, ale i budovy a k ruce měli příslušné řemeslníky. Nad přístupem do soukromých komnat paláce, zejména při udělení audiencí dozírali dveřníci. Velmi vážení a zejména při dvorských slavnostech nenahraditelní byli heroldi, kteří se museli velmi dobře vyznat v erbovních znameních, podle nichž na dálku rozeznávali příchozí. Z palácové pavlače vyvolávali jména příchozích, kteří byli poté dveřníky odvedeni k maršálkovi, který rozhodoval o jejich ubytování a dalším průběhu pobytu. Heroldi také rozhodovali ve sporech o užívání erbů a erbovních barev a často jim bylo svěřováno veřejné rozhlášení některého panovníkova rozhodnutí. Jiný druh služebnictva přispíval k zábavě a obveselení panovníka. Byli to především hudebníci, z nichž trubači ohlašovali na nádvoří fanfárami příjezd hostů, ale podíleli se i s jinými hudebníky na hraní v komnatách k tanci či k poslechu. Součástí dvorské každodennosti byli i dvorní šašci, které měl Karel IV. sebou dokonce při návštěvě Avignonu roku 1365, kde obveselovali papeže a kardinály. Z toho vyplývá, že tito lidé museli být vzdělaní, přinejmenším znalí latiny i francouzštiny.

Karlovo služebnictvo tvořili lidé urození, ale i měšťané, především z pražských měst. Kromě dvořanského titulu dostávali tito služebníci několik lánů osvobozených od berní nebo dokonce dvůr. Méně často pobírali plat, i když je známo, že císařův komorník Fric z Chebu bral za věrné služby ¼ hřivny stříbra týdně.<sup>69</sup> Pokud měli služebníci domy v pražských městech, dostávalo se jim za odměnu osvobození od berní. Šenkové, sklepmistři a kuchaři mívali ve městech i svoje živnosti, které byly různým způsobem zvýhodňovány. Jaký byl počet služebnictva na pražském hradě nevíme, podle jediného známého údaje kráčelo pryč při Karlově pohřbu za rakví 114 služebníků, ale tento údaj se týká pouze mužů.

Ke každodennímu dvoru patřili dále mimo služebnictva i lidé poskytující vyšší služby, dvořané, kterým byla svěřena péče o zdraví těla, spásu duše a výchovu

---

<sup>69</sup> F. Kavka: *Život*, s35

potomstva. Královští lékaři byli vesměs osobami duchovními, někteří z nich byli současně profesory pražské medicínské fakulty. Císař je za jejich služby odměňoval kanonikáty, někdy i několika současně, které pro ně vyžádal u papeže. S lékařskou praxí souviseli i lékárníci, jediným dvorním lékárníkem po celou dobu Karlovy vlády byl Florent'an Angelo, který měl na Novém Městě pražském velkou botanickou zahradu. Někteří lékaři věnovali svému panovníkovi spisky týkající se ochrany proti moru či celkově správné životosprávy. Takový spis napsal pro svého krále Václava IV. i jeho lékař Zikmund Albík z Uničova<sup>70</sup>, mistr pražské univerzity, krátký čas i pražský arcibiskup. V době těžkého onemocnění krále Václava v roce 1398 věnoval tento lékař léčbě krále všechn svůj čas i všechno své lékařské umění a krále vyléčil. Tím získal královo přátelství, materiálně vyjádřené v důchodech, hodnostech a statcích<sup>71</sup> a zůstal jeho dvorním lékařem až do jeho smrti. Středověká léčba se také neobešla bez astrologie, která zároveň sloužila i k určování vhodných dat důležitých činů, na dvoře se tedy zcela jistě vyskytoval astrolog.

Početnější než lékaři byli dvorní kaplani, z nichž někteří byli i zpovědníky. Svě vlastní kaplany měli panovník, jeho choť a dospělejší princové a princezny. Kaplani se kromě toho ve službě střídali, protože museli prodlévat v paláci ve dne i v noci. Tento titul býval ovšem často jen čestný, zejména pokud byl dvorním kaplanem jmenován vyšší církevní hodnostář. Kaplani vykonávali liturgie v soukromých panovníkových oratořích, žehnali jídlo a pití, vedli motlitby u stolu a při ukládání na lože, předčítali žalmy a hodinky během dne i před uložením ke spánku, zpovídali a poskytovali duchovní rádcovství v různých situacích. Princům a princeznám poskytovali základy náboženské a snad i literární výchovy. K jejich povinnostem náleželo almužnictví, tj.

---

<sup>70</sup> *Regimina ad Wenczeslaum regem*, o dochovaných rukopisech více Milada ŘÍHOVÁ: *Dvorní lékař posledních Lucemburků : Albík z Uničova, lékař králů Václava IV. a Zikmunda, profesor pražské univerzity a krátký čas i arcibiskup pražský*, Praha 1999

<sup>71</sup> sám král roku 1399 o Albíkovi napsal: „...On totiž jako statečný válečník, opásán výzbrojí lékařského umění, bojuje s naší tělesnou slabostí: kdykoliv tráví bezesné noci a snaží se nás posilovat svou důvěrou tam, kde nemůže pomoci žádné bohatství a žádné vysoké postavení.“  
Milada ŘÍHOVÁ: c.d., s84

péče o rozdělení almužen žebračům před palácem a na ulicích, i doprovod královské rodiny k bohoslužbám mimo palác.<sup>72</sup>

Vychovatelé princů a princezen tvořili poměrně nepočetnou skupinu. O děti se starali osobní služebníci, kaplani a přidělení učitelé, kteří se řídili instrukcemi určeného předního dvořana, který za výchovu zodpovídal. Princové a princezny většinou pobývali na nějakém z českých královských hradů a rodiče viděli jen zřídka. Výjimkou byl nejstarší syn Václav, kterého jeho otec zasvěcoval do vedení země už od velmi útlého věku. Velká pozornost na pražském dvoře se věnovala výuce jazyků, kterým se učily i princezny. Princové procházeli výcvikem v lovu, cvičili se v turnajových hrách a v ovládání sečných zbraní. Nepostradatelnou součástí výchovy byla i četba knížecích zrcadel, z nichž si měli princové osvojit ideální vlastnosti panovníka.

Poslední složkou dvora jsou dvorští umělci. Je pravdou, že královský dvůr a rezidence musely vykazovat nádheru, bohatství a přepych, ale podle mého názoru dvorští umělci nebyli pro chod každodenního dvora nezbytní. Středověk nerozlišoval mezi uměleckým řemeslem a uměním, obojí bylo chováno v náležité úctě. Všichni umělci byli cechovními řemeslníky, i když pracovali výlučně pro panovníka. Patřili sem architekti, stavitelé, sochaři, skláři, umělečtí kováři, zlatníci, malířské dílny a mnohé další. Významní byli také iluminátoři rukopisů, kteří ale patřili pod skriptoria pražských klášterů či přímo k dvorské nebo arcibiskupské kanceláři. Pracovali hlavně na zakázkách jednotlivých dvořanů, často i v jejich službách. K umělcům působícím u dvora musíme také přiřadit různé kronikáře a dějepisce, jejichž úkolem bylo ospravedlnit panovníkovu moc a zachovat jeho slávu a činy pro příští generace. Karlův dvůr vynikal i ve svém duchovním poslání. Karel byl mimořádně vzdělaný, udržoval styky s různými významnými kulturními osobnostmi své doby, obklopoval se krásnými uměleckými díly, obstarával si různé rukopisy, dokonce i antických autorů. Velmi bohatou knihovnu vlastnil za svého života také jeho syn Václav.

Závěrem se zmíním ještě o cestování dvora, protože cestováním trávil panovník značnou část svého života. V mnoha případech bylo třeba osobního panovníkova jednání a rozhodnutí na místě, nezbytná byla účast na panovníka na říšských sněmech. Cestování dávalo také panovníkovi a jeho rodině příležitost k veřejné prezentaci

---

<sup>72</sup> F. Kavka: Život, s39

královského majestátu. Hlavní osobou cestujícího dvora byl dvorní maršálek, jehož úkolem byla organizace cesty tzn. zajištění ubytování panovnické rodiny a jejího služebnictva, ustájení jejich koní, zajištění ozbrojeného doprovodu s patřičnou výzbrojí a výstrojí. Na zvlášť důležitých cestách byl přítomen i říšský maršálek, pokud cestovala královna pomáhal dvornímu maršálkovi i její maršálek. Jednotliví dvořané se svými doprovody si ubytování zajišťovali a hradili obvykle sami. Druhou ne méně důležitou osobou byl hofmistr, odpovídal za zajištění proviantu a finanční otázky. Zásobování dvora bylo zajištěno z vlastní materiální základny, kterou si dvůr vezl sebou a z proviantu nakupovaného cestou z místních zdrojů. Ty bývaly různým způsobem zavázány podílet se na obecném zajišťování pobytu. Mohlo to být finančně či dodávkami potřebného zboží a poskytováním ubytování.<sup>73</sup> Další povinností hofmistra bylo zajišťovat ceremoniální a protokolární záležitosti. Nutnými účastníky každé cesty byl dvorský kancléř, některý z pronotářů s několika notáři a písaři, protože cestou se úřadovalo. Nepostradatelný byl nejvyšší mistr komory zpravidla se dvěma písaři, z nichž jeden zapisoval výdaje a druhý pohyb v královské pokladně. U delších cest byl přítomen i písař mistra kuchyně, který bděl nad zaopatřováním potravin a zvláštní písař, který evidoval nákupy obroku a píce pro koně. Neužší Karlovo suita čítala okolo 30 lidí, včetně dvorských úředníků. Patřil sem většinou jeden z českých biskupů, několik biskupů říšských, dále různý počet slezských knížat, českých i říšských šlechticů, případně další dvořané podle účelu cesty. S panovníkem cestovalo samozřejmě i služebnictvo, i když byly jeho počty značně zredukovány, odhadem asi 50 osob. Patřili sem kaplani, dva lékaři, předkraječi, šenci, komorníci a komorné, krejčí a ševci, štolbové, maštalíři a kočí se svými pomocníky, pážata a dvorní dámy. Dále k cestujícímu dvoru patřilo těžko odhadnutelné množství osobní stráže, heroldů a trubačů a všech, kdo měli na starosti kočáry a vozy. Na vozech se přepravovala pokladna, truhlice s dary, truhlice s vladařskými insigniemi a ceremoniálními rouchy, truhlice s oděvy a nádobami. Ve zvláštních vozech byla uložena kancelářská registra a vše potřebné pro provoz kanceláře. Také všechny tyto vozy měly svůj ochranný doprovod.<sup>74</sup> V kronikářských záznamech je zmíněn počet Karlovy družiny dvakrát,

---

<sup>73</sup> I.Hlaváček: Dvůr, s106-107

<sup>74</sup> F. Kavka: Život, s61, kde se nachází i barvitý popis průvodu cestujícího dvora



jednou čítala jeho družina 1500 jezdců, podruhé při návštěvě Avignonu odhaduje mohučská kronika jeho doprovod na 3000 jezdců. Také Václava IV. byl roku 1398 při své cestě do Remeše na setkání s francouzským králem Karlem VI. doprovázen reprezentativní průvodem a s králem cestovala i královna Žofie. Představu o početnosti tohoto průvodu si můžeme udělat z toho, že si cestující dvůr vyžádal na městské radě ve Frankfurtu ustájení pro 1 500 koní.<sup>75</sup>

### 3.2. Panovnický dvůr v Londýně

Charakter londýnského královského dvora byl poněkud odlišný, v první řadě se lišil množstvím lidí potřebných k zajištění chodu královské domácnosti. Vyplývalo to především z faktu, že tato domácnost neměla žádnou stálou rezidenci. Stavby služebníků, kteří byli v trvale zaměstnáni v královské domácnosti se v letech 1360 – 1413 pohybovaly v rozmezí 400 – 700 osob.<sup>76</sup> Existovala místa, kde dvůr pobýval častěji než na jiných, ale nebylo obvyklé, aby se zdržel na jednom místě déle než dva měsíce. Takže většina hradů, zámků či domů byla většinu času neobydlená a ožívala až s příjezdem krále se svým doprovodem. Toto neustálé stěhování dvora významně ovlivňovalo sumy peněz vynakládané na jeho chod a současně zvyšovalo jeho neoblíbenost. Na konci 14. století přebývala královská domácnost vždy nějaký čas v některé z oblíbených královských rezidencí v blízkosti Londýna. Nejoblíbenějšími rezidencemi byl Windsdorský hrad a královská sídla Sheen a Eltham.

Ch. Given Wilson si na úvod své knihy pokládá otázku jaké služby museli zajišťovat služebníci v královské domácnosti a tyto služby dělí do čtyř základních kategorií:

1. Starost a péče o uspokojení základních potřeb – jídlo, pití, oblečení, obydlí a volný čas, sem byly zahrnovány i potřeby ceremoniální, protože byly s králem a jeho politickou autoritou nedílně spojeny.
2. Zajištění vlády a správy země, protože panovník byl přes všechny snahy o omezení moci hlavní politickou osobou. Byla to především královská kancelář, zajišťující

---

<sup>75</sup> J. Spěváček: Václav IV. s283.

<sup>76</sup> Ch. Given - Wilson: c.d., s28

formální podobu královských rozhodnutí a obeznámení s nimi, sprostředkovávající spojení mezi centrální a lokální mocí. Současně fungovala i obráceným směrem pro ty, kdo přicházeli do králových služeb či žádali po králi nějakou podporu či laskavost.

3. Péče o královské finanční záležitosti, tedy jakési finanční oddělení evidující a kontrolující finanční příjmy a výdaje.
4. Ochrana krále a to nejen ve smyslu ochrany jeho fyzické osoby, ale i jeho práv, majetku a pořádku v zemi. Vojsko královské domácnosti tvořilo při válečných taženích jádro celé jeho armády, okolo kterého se seskupovala vojska feudálních pánů a rytířů, případně žoldáků

Tak jako u každého dvora, je velmi těžké postihnout velký či sváteční dvůr vzhledem k jeho velikosti a proměnlivosti. S větším či menším úspěchem lze definovat pouze nejužší dvůr (*domus*), v případě dvora anglického krále na základě dochovaných dvorských řádů, sepsaných většinou ve snaze přesně určit povinnosti a případně práva služebníků domácnosti, a tak omezit finanční náklady s vedením této domácnosti spojené. I když první dochovaný řád byl mimo to míněn i jako jakýsi metodický pokyn či návod pro příštího krále Štěpána III. z Blois, vládnoucího od konce roku 1135.<sup>77</sup> Podle tohoto řádu existovalo pět hlavních úseků užšího dvora (viz model 2), každý spravovaný odpovědným vrchním úředníkem (případně i několika) :

1. kancléř (min 8 písařů) - kancelář
2. 4 hofmistři *senescalus* (*stewards*)
3. vrchní číšník (*buticularius*)
4. vrchní komorník (správce komory) *camerarius* – obstarával panovníkovy komnaty a současně finance
5. konetábl (*comes stabuli*) – odpovědný za stáje a i ostrahu paláce a krále, současně po králi nejvyšší velitel vojska, jeho zástupcem byl maršál;

Nejvyšší plat měl kancléř, ale nebyl nejdůležitější osobou královské domácnosti. Tou byli hofmistři, kteří byli čtyři a ve službě se střídali tak, aby byl vždy jeden z nich přítomen. Trvale zaměstnané služebnictvo patřící pod tyto správce tvořilo okolo 100

---

<sup>77</sup> Ch. Given - Wilson: *The Royal*, s5-9, *Constitutio Domus Regis* (1136) – překl. vlastní

osob. Neustálé cestování dvora ovšem ztěžovalo organizaci i zásobování domácnosti. Bylo také příčinou různého obohacování služebníků, proto bylo přesně stanoveno, co mohou od ostatních obyvatel na cestách vyžadovat zdarma, co mohou koupit a za jakou cenu. Ti, kdo toto nařízení porušili, byli potrestáni buď pokutou či dokonce i ztrátou života. Walter Map uvádí, že Jindřich I., prostřednictvím pověřeného úředníka, svůj itinerář měsíc předem, tak aby se obchodníci v těchto místech mohli na pobyt dvora připravit. Přísné byly i předpisy pro přípravu jídla přímo v domácnosti, například pro pekaře kolik a čeho mají upéct z určitého množství mouky. Také byla zaváděna přísná kontrola píce, pomalu se prosazovalo vedení přesného účetnictví a regulace zásob, jak se uvádí v *Constitutio*. To svědčí o tom, že si byl panovník velmi dobře vědom všemožných nástrah, které zahrnovalo vedení tak velké domácnosti, ale nesmíme zapomínat, že řády a nařízení zobrazují ideální stav, tedy takový, jaký ho chtěl panovník mít, nikoli jaký byl doopravdy.

Pokud jde o administrativní záležitosti, byl nejdůležitějším dvorským úředníkem kancléř, který patřil i mezi tři nejdůležitější osoby administrativy zemské (společně se soudcem a pokladníkem). Byl strážcem královo pečetí, pokud byl nucen opustit dvůr, pečeť strážil vrchní úředník královské kanceláře, při cestování dvora kancléř běžně doprovázel krále.

Postupně vznikají instituce pečující o správu státu, v polovině 14. století se od královského dvora zemský soudní dvůr a zemská finanční komora (státní pokladna) oddělily. Do oblasti výdajů, které byly hrazeny touto státní pokladnou patřily finance vynakládané na válečné výpravy, výstavbu a údržbu královských rezidencí apod. V královské domácnosti zodpovídal mistr komory společně s pokladníkem za to, že tato domácnost bude mít finance vždy na tom místě, kde se právě nachází. Nutné bylo také sledovat výdaje, které oběma výše uvedeným pomáhal sledovat vrchní maršálek. Existovali také služebníci, kteří neměli trvalý pobyt na dvoře, jako například vojáci královského vojska či strážci královských pevností, kteří se ve službě střídali, někteří bývali povoláváni pouze při příležitosti ceremonálních aktů či v případě ohrožení země. Sem patřili i rytíři, královi vazalové, jejichž povinností bylo se na královu výzvu ke dvoru dostavit.

Třemi nejdůležitějšími osobami londýnského královského užšího dvora byli ve 12. století *kancléř, mistr komory a dvorský maršálek*, ale tito hodnostáři nikdy nedosáhli tak velké moci a osobního vlivu jako ve Francii. Bylo tomu tak z několika důvodů. Předně proto, že každý z úřadů, v jejichž čele stáli, byl rozdělen mezi řadu jednotlivců. Tyto úřady byly čestné a dědičné a tyto osoby svůj úřad u dvora vykonávaly prostřednictvím svých zmocněnců. Vláda a správa země se pomalu stávala specializovanější a byrokratičtější, stále více správních státních odvětví se od dvora oddělovalo, takže domus (užší dvůr) postupně přestával být administrativním centrem království, a čím dál více sloužil pouze soukromým potřebám krále. Přestože to neznamenal, že se snižoval politický vliv členů užšího dvora, mohlo to mít důležité politické důsledky. Nutně docházelo k formalizaci královské rady, která vystupovala jako koordinátor odlišných státních úseků a odvětví. To vedlo k otázkám po roli užšího dvora samotného. Nikdo nepopíral právo krále mít svou domácnost, jeho povinnost udržovat vysoký standart života i zábavy vzhledem k reprezentační funkci dvora, ale jak se administrativní činnost u dvora snižovala, ozývalo se stále více hlasů volajících po snížení počtu služebníků i po snížení nákladů na dvůr vydávaných.

Pravděpodobně ve snaze řešit tyto stížnosti a zlepšit fungování královské domácnosti a kontrolu nad jejími výdaji pověřil král v roce 1318 komorníka, správce velké komory (wardrobe) a hlavního účetního sepsáním nového řádu *Ordinance*.<sup>78</sup> Je to velmi podrobný a dlouhý soupis královských služebníků, který detailně vypočítává povinnosti a odpovědnost každého z nich a zároveň stanovuje jejich odměny, peněžité (mzdu) i naturální (oblečení, obuv, strava, svíce apod.). Celkový počet královských služebníků podle této Ordinance byl 450 – 500, což se samozřejmě lišilo v závislosti na osobě panovníka, ale i v závislosti na vnějších okolnostech jakými byla kupříkladu válka. Ve 14. a 15. století se složení dvora a funkce jednotlivých služebníky měnily jen málo. Podle Ordinance měla královská domácnost pět hlavních úředníků (hodnostářů), z nichž hofmistr, správce komory a hlavní účetní byli královskými ministry, členy královské rady ( viz model 3).

---

<sup>78</sup>Ch. Given - Wilson: c.d., s12-19, *Edward II' York Ordinance of 1318.* – překl. vlastní

1. *Hofmistr*: tuto hodnost zastával většinou významný šlechtic ze starobylého rodu, převážně také pocházel z okruhu králových blízkých přátel. Jak už bylo řečeno, byl členem královské rady a téměř pravidelně býval předvoláván parlamentem. Původně se o toto místo dělily 4 osoby, které se střídaly tak, aby byl vždy jeden z nich u dvora přítomen. V Ordinanci je hofmistr už pouze jediný a po zbytek středověku zůstal jedním z nejvýše postavených úředníků královské domácnosti. Byl zodpovědný za řád, pořádek, disciplínu a celkovou hospodárnost domácnosti a společně s hlavním finančním úředníkem vykonával dohled nad královskými výdaji.
2. *Správce komory (keeper of the wardrobe)*: do roku 1368 zastával tento úřad duchovní, který býval jmenován obvykle biskupstvím, poté už vždycky laik, který opět pocházel z okruhu krále blízkých. Byl úředníkem velké důležitosti, v první řadě zodpovídal státní pokladně za evidenci a zúčtování veškerých peněz, které prošly královskou domácností. Také kontroloval kvalitu a množství potravin (i jiného zboží) pro tuto domácnost opatrovaných. Tento post byl stejně jako pozice hofmistra obsazován zkušenými staršími služebníky.
3. *Vrchní komorník (chamberlain)*: byl zástupcem nejvyššího mistra komory Anglie, který byl funkcí zemskou, tudíž státního významu. Tento úřad byl zastáván laikem, šlechticem. Pod jeho pravomoc patřili finance i služebníci sloužící v královských komnatách. Mistr komory zodpovídal na jedné straně za pokladnu a šperky uložené v panovníkově komnatě, tedy za cennosti určené k použití na soukromé potřeby krále a jeho rodiny. Na straně druhé kontroloval písemný i osobní styk s panovníkem, což z něho dělalo neobyčejně vlivnou osobu. Přebíral panovníkovu poštu a předkládal mu jen to, co uznal za vhodné a současně rozhodoval o osobách žádajících audienci u krále.
4. *Hlavní účetní (controller)* byl zástupce hofmistra i hlavního finančního úředníka. Kontroloval vedení účtů a záznamů jednotlivých vrchních správců úseků (seržantů) a úředníků čtyř hlavních úseků, takto sebrané údaje o příjmech a výdajích zapisoval do účetní knihy hlavního finančního úředníka. Teoreticky to měl být právě on, hlavní finanční úředník a hofmistr, kdo se měli každý scházet nad účetními knihami. Bděl nad zásobovači, posly a jídelníčkem v síni, nepochybně to musel být

gramotný a organizačně schopný člověk. Současně byl jakýmsi archivářem, zodpovědným za uchovávání písemností dvora a také do 20. let 14. století zastával funkci strážce pečeti, což ho později po oddělení kanceláře pro státní záležitosti učinilo hlavním kancléřem královny soukromé kanceláře.

5. *Pokladník (cofferer)*: pokud byl hlavní účetní pravou rukou správce komory, pokladník byl jeho rukou levou. Vlastnil klíče od pokladny, kde byly hotové peníze i úvěrové listiny, byl zmocněncem pokladníka státní pokladny a měl na starosti jakousi zárodečnou podobu pozdější účtárny. Právně u něj se vyúčtovaly hotové peníze, pohledávky i směnky; dlužníci tu platili a věřitelé dostávali zapláceno. Pokladník býval obvykle duchovní.

Podle architektonického vnitřního uspořádání sídla se domácnost rozdělovala na síň a královskou komoru (vlastní komnaty panovníka a jeho rodiny). Síň měla svou společenskou i reprezentativní úlohu, byli zde přijímáni hosté a pořádány slavnostní hostiny. Ale také zde jedli a přespávali sloužící. Ve svých komnatách přijímal král své přátele, rádce, ministry a jiné důležité osoby.

Pod správce komory, hlavního účetního a pokladníka spadaly přímo tři hlavní úseky spižírny, kuchyně a stáje. Pokladníkovi se zodpovídali úředníci či bychom mohli spíše říci písaři, kteří zaznamenávali vnitřní koloběh financí a nakoupeného zboží. Další písaři a úředníci tvořili královo osobní soukromou kancelář a samostatným úsekem byla královská kaple s duchovními, ale i s písaři zaznamenávajícími finance a hmotné dary věnované na charitativní činnost.

Při sledování fungování královské domácnosti je s podivem, že mohli být správce komory, hofmistr a s nimi spolupracující vrchní úředníci považováni ex officio za politicky důležité postavy, ale zjevně tomu tak bylo. Korupce a nedostatečná disciplína nutně sílila, když byl dvůr na cestě. Stížnosti na královské služebníky i kritika marnotratnosti královské domácnosti přispívaly ke stoupající neoblíbenosti dvora.

Jak již bylo zmíněno ve 14. století dochází k centralizaci státní moci do Westminsteru, kde byla umístěna zemská finanční komora, hlavní státní pokladna a kancelář, což bylo příčinou dalších sporů. Docházelo k tomu, že byly vydávány listiny bez velké pečeti zemské kanceláře a finance bez vědomí zemské finanční komory. Ale

po celý středověk, pokud měla Anglie dospělého krále, zůstal nejvyšší podíl na výkonu politické moci především na královo nejbližších osobách.

Postupně také upadal význam malé komory (*chamber*), kterou pozvolna nahrazovala komora velká (*wardrobe*). I když funkce ani význam těchto dvou finančních úseků není vždy jasně ohraničený. Skutečností ale je, že státní pokladna neměla přehled o všech příjmech a výdajích královského dvora, o čemž svědčí neustálé snahy o nápravu tohoto stavu, většinou neúspěšné. Teoreticky se měli úředníci královské domácnosti vždy zodpovídat státní pokladně, přes ní měly jít všechny příjmy a výdaje, ale tyto výnosy bývaly často ignorovány, a to nejen v případech válečného stavu země.

Malá komora byla ve 14. století především královo soukromou peněženkou. Zatímco velká komora financovala náklady domácnosti a dvora, malá komora platila panovníkovy soukromé výdaje. Nicméně, už z povahy omezené možnosti rozlišit striktně panovníkovo soukromou a oficiální roli, je i hranice mezi těmito výdaji nejasná. Příjmy malé komory byly různorodé, ale značně veliké. Tvořily je především královské důchody, válečné kořisti, výkupné, pokuty, majetek propadlý koruně a další náhodné zisky. Bohatství malé komory se projevovalo při různých příležitostech, kdy král nařídil převést část peněz z této komory na nějaký jiný úsek svého dvora, například na velkou komoru, aby byly vyrovnány pohledávky a splaceny dluhy. Malá komora neměla v administrativě koruny a finanční politice žádnou určenou roli, ale v případě potřeby byly její finanční zdroje užitečným východiskem z nouze. Velká komora financovala mimo jiné také armádu, přesněji královské vojsko, protože pokud jel král do války domus (užší dvůr) jel s ním.

Rozšiřování dvora a zvyšování počtu služebníků ve druhé polovině 14. století bezpochyby souviselo s obecnou tendencí šlechtických domácností směřovat k většímu pohodlí a přepychu. Mnohé o tom vypovídá nový vzhled hradů a sídel, který byl určen více právě k pohodlnému bydlení než k obraně.

Velikost dvora se nezvyšovala růstem jeho administrativních funkcí, ty se naopak od dvora oddělovaly, nejprve státní pokladna, poté kancelář a další méně důležité úseky správy země. Král i dvůr byli nadále centrem království, ale administrativním centrem země stal Westminster. Nepoměr mezi zmenšující se administrativní úlohou dvora a neustále rostoucím počtem služebnictva královské domácnosti i nákladů na ní

vydáváných byl terčem neutuchající kritiky. Také k tomu přispívala válka s Francií, hlavně poté co Anglie přestala vítězit a válečné výdaje ruinovaly zemi. To vedlo k různým vzpourám a povstáním (1381) či k dočasnému převzetí vlády zemi skupinou šlechticů známých jako Lordi odvolatelé (1387). Po roce 1389 přebral Richard II. vládu nad zemí, dojednal dočasný mír s Francií a finance se zlepšily, soudě podle toho, že se neozývala žádná kritika parlamentu. Poslední léta Richardovo vlády jsou nazývány tyranii, kdy si král dělal, co chtěl. Marnotratnost a plýtvání narůstaly, jeho přátelé bohatli z jeho darů, což vedlo mimo jiné i jeho sesazení z trůnu.<sup>79</sup>

V souvislosti s centralizací zemské administrativy do Westminsteru, ale i se stoupajícím důrazem kladeným na pohodlí se královské rezidence v pozdním středověku soustředily spíše do okolí Londýna. Itinerář krále a jeho dvora byl předem plánován tak, že pobývali vždy několik týdnů či měsíců v některé z těchto královských rezidencí. Richardovo oblíbenými sídly byl Sheen a Etham. Mimo hlavních oblíbených sídel existoval i určitý menší počet hradů, kde dvůr pobýval příležitostně.

Samozřejmě, že docházelo i k situacím, kdy musel král s dvorem strávit určitý čas v místech, kde žádná královská rezidence nebyla. Oblíbené byly biskupské paláce a opatství. O tom jak musela být taková návštěva královského dvora nákladná svědčí různé dochované zmínky v kronikách. Při návštěvě Richardova dvora v biskupském paláci biskupa z Worcesteru ( 24.3. – 5.4.1396), se prý každý den snědlo 26 volů a 300 ovcí. Walsingham uvádí, že roku 1383 putoval Richard II. se svou manželkou Annou po anglických opatstvích, 10 denní pobyt dvora přišel asi na 800 marek. V červnu 1393 pobýval Richard ve Winchesteru, kde ho biskup Wykeham pozval na hostinu, spolu s ním dorazilo 180 dvořanů a podávali se lososi, krabi, úhoři a garnáti. O dva měsíce později to byli labutě, humři a hroznové víno. Takovými pobyty král zároveň omezoval výdaje své vlastní domácnosti. Obecně byl pobyt krále počtou a zpravidla nebyl odmítán. Poskytoval vzrušení, zábavu, příležitost pro hostitele získat si královu přízeň a zvýšit svou osobní prestiž. Pokud se ale příležitostné návštěvy zvrhly v nestydaté příživnictví, vzbuzovaly vlny protestů a kritiky. Někdy cestou nebyly ani rezidence ani biskupské paláce a opatství a tehdy bývalo ubytování zajištěno zpravidla v nějakém městě. Největší a nejlepší dům byl poskytnut králi či případně mohl král pobýt

---

<sup>79</sup> Ch. Given-Wilson: c.d., s22



v nějakém blízkém domě nebo hradu patřícímu některému z jeho přátel. V Ordinanci se říká, že kdo nenajde ubytování ve městě či domě, kde přebývá král, musí být ubytován v okruhu 12 mil, přičemž samozřejmě důležití úředníci v jeho největší blízkosti. Často byly používány i stany a netýkalo se to jen letních období. Dokonce i král při určitých příležitostech mohl být ubytován ve stanu.

Přesouvání dvora probíhalo tak, že napřed v předstihu před samotným dvorem, jeli služebníci jako byli ubytovatelé, nákupčí a královský dozorce nad místním trhem se svými spolupracovníky, každý úsek měl svého ubytovatele (cca 40). Takový předvoj dvora činil okolo sta osob. Později vyrazil sám král se svým průvodem. Vpředu jela ozbrojená stráž, lučištníci pochodující ve slavnostním šiku, rytíři, panoši, pážata, úředníci další dvořané (hosté, přátelé), následovali všichni zbývající služebníci královské domácnosti přepravující ohromné vybavení a zásoby královské domácnosti, buď naložené na povozech či na koních, které s nákladem vedli. Celkem vlastnila královská domácnost asi 20 povozů ke každému z nich náleželo 5 koní, dále 34 soumarových koní a ke každému z nich jeden sluha (v pozdním 14. století bylo těchto sluhů 60 až 70 dá se tedy předpokládat, že byl i vyšší počet těchto koní).<sup>80</sup> Běžně se dvůr pohyboval rychlostí 15 mil za den (okolo 25 km), v případě naléhavé potřeby se dala rychlost zvýšit i na 25 mil (asi 40km). Král se také mohl od dvora oddělit a cestovat napřed jen se svou ostrahou a několika soukromými sloužícími (*privata familia*).<sup>81</sup>

Richard II. i Jindřich IV. upřednostňovali cestování s celým dvorem, přitom jenom Richardovo osobní stráž čítala v posledních dvou letech 300 lučištníků. Ordinance uvádí 363 různých sloužících, ale velikost královské domácnosti kolísala v závislosti na osobnosti panovníka i na politickém stavu země. Na konci vlády Edwarda II. se rozmezí dvorského personálu pohybovalo mezi 387-338 osobami. Redukce služebnictva probíhala především ve stájích (ze 163 na 78), zatímco počet sloužících komory a kanceláře vzrůstal. Prvních šest až sedm let Richardovy vlády zůstal stav v podstatě nezměněn, jsme o tom velmi dobře informováni, protože panovník zavedl každoroční vyplácení všech služebníků, každý dostával po 1£ a soupisy těchto sloužících,

---

<sup>80</sup>Ch. Given - Wilson: c.d., s8

<sup>81</sup> Ch. Given-Wilson: c.d., s32

pořizované za tímto účelem se dochovaly. V letech 1384-6 se Richardův dvůr rozrostl, ale nijak enormně. Velmi zřetelný nárůst začal až po roce 1390 většinou v řadách pážat a nižších služebníků. V letech 1392-3 hovoří soupisy o 433 služebnících, v letech 1395-6 o 598, přičemž oba údaje nezapočítávají služebnictvo dvora královny. V posledních dvou letech Richardovo vládě byl jeho dvůr terčem ostré kritiky, je proto překvapivé, že po svém nástupu na trůn nevynaložil Jindřich IV. téměř žádné úsilí vedoucí ke zmenšení dvora. V letech 1402-3 sloužilo v královské domácnosti 552 sloužících a v roce 1406 dokonce 644. Příčinou takového nárůstu bylo pravděpodobně spojení s dvorem královniným, ale i tak to byl dvojnásobný počet dvořanů oproti tomu, jaký měl Edward III. a královna Filipa.

Do skupiny služebníci různých oborů jsou v diagramu zařazeni úředníci a služebníci jakési *ochrany práv koruny* a *královská garda*.<sup>82</sup> Prostřednictvím těchto úseků si dvorští úředníci nejen udržovali disciplínu u dvora, ale také vymáhali poslušnost králi na těch, kteří jí odmítali i mimo královský dvůr nebo spáchali nějaký zločin. Ochranu práv koruny můžeme rozdělit do dvou skupin podle charakteru zajišťované spravedlnosti.

1. Soudní dvůr, který řešil pře u dvora, přestupky, přezírání královských nákupčích, dluhy mezi dvořany a jakékoli další přečiny proti královskému majestátu. Tomuto soudu předsedal hofmistr a vrchní maršálek; hofmistr zastával funkci soudce a představoval záruku spravedlnosti pro všechny případné žalobce. Pokud nebyl hofmistr přítomen, což bylo vzhledem k jeho dalším povinnostem poměrně často, měl svého pověřeného zástupce. Vrchní maršálek představoval moc výkonnou, prosazoval vůli dvora vrchní velitel ozbrojeného dozoru a žalárník. Vrchní maršálek byla funkce čestná, ve skutečnosti byli jejím prováděním zpravidla pověřeni dva rytíři síně.
2. Kontrolní úsek, který byl zodpovědný za dodržování měr, vah, cen proviantu (chléb, pivo, víno, oves) v místech (na trzích), kterými král se svým dvorem projížděl. Hlavní osobou byl královský dozorce nad místním trhem. Tuto funkci většinou zastával některý z panošů (nikoli vrchní správce - sergeant). Součástí této funkce bylo také provádění

---

<sup>82</sup> Ch. Given-Wilson: c.d., s48

vyúčtování a administrativy královských stráží. Královský dozorce nad místním trhem měl právo ukládat a vymáhat pokuty na těch, kteří používali špatné míry, šidili nebo jinak brzdili chod královské domácnosti.

Členové královské gardy, soudního dvora i úseku kontrolního se shromažďovali obden, na cestě denně, také byli tito členové někdy odměňováni zabaveným majetkem či zbožím. Zisky z obou těchto úseku (soudního i kontrolního) byly odváděny správci komory, tedy spadaly do kompetence velké komory. I tito královští služebníci vyvolávali kritiku, především se jednalo o uvalování pokuty na celé město, ve kterém byl přistižen kupec, který nedodržel stanovené míry, váhy či ceny. V roce 1390 musil král příslibit, že bude královský dozorce nad místním trhem pokutovat pouze jednotlivce, že nebude cestovat s více než 6 koni, nikde nebude přebývat déle než bude nezbytně nutné a napříště se zdrží uvalování pokut mimo svůj okruh působnosti. Také se samozřejmě vedly spory o soudní pravomoc týkající se státních záležitostí mezi zemským a královským soudním dvorem.

Královská ostraha (garda) čítala 30 mužů ozbrojeného doprovodu, kteří byli řádně vyzbrojeni a každý měl u dvora 3 koně. Každou noc spali 4 z nich před královo komnatou, zatímco zbylých 26 spalo v síni. Všichni byli samozřejmě vždy připraveni okamžitě se ke králi na jeho příkaz dostavit. Pokud král cestoval, všech 30 mužů jelo v průvodu před ním. Ordinance uvádí k tomu ještě 24 lučištníků (tento počet se lišil, pohyboval se v rozmezí 16-44, dále panoši, z nichž mělo být vždy 24 přítomných u dvora. Takže celkový počet osob určených k ochraně, které měly být každodenně přítomny u dvora, se blížil 80 (30 doprovod +24 lučištníci +24 panošů). Ve skutečnosti býval stav menší, protože předepsaný stav nebyl udržován přesně a částečně i proto, že panoši, lučištníci i členové královské gardy sloužili často jako královští poslové, byli tedy mimo dvůr. Jako všechno ostatní i počet ozbrojenců a královské ostrahy se lišil podle nároků vládnoucího panovníka. Přestože Ordinance uvádí počet ozbrojenců 30, měl jich Richard II. 90, z toho 65 vždycky ve službě. Nemluvě o 300 lučištnících, kteří tvořili v posledních dvou letech vlády Richardovo osobní stráž. Po opětovné vlně stížností bylo roku 1390 ustanoveno, že 4 ozbrojenci byli stálí a 60 jich bylo zaměstnáno volně. Ti bývali zpravidla pověřováni různými úkoly, někdy i docela

kuriózními. Jednalo se kupříkladu o vybírání daní, ale i prověření fámy, že bylo v Essexu objeveno zlato, o dohlžení na opravu královského hradu, o verbování vojska (proti Lordům odvolatelům). V posledních dvou letech Richardovy vlády byli také prostředníky, kteří uváděli do praxe Richardovo tyranské výnosy a opatření. Protože od krále nedostávali stálý plat, zajišťovali si živobytí různými nekalými praktikami, které jejich neoblíbenost nijak neumenšovaly. Po roce 1390 bylo proto nařízeno, že budou pravidelně vypláceni.<sup>83</sup>

Samotná služba u dvora byla výhodná z mnoha důvodů. Král platil lépe než ostatní šlechtici, sloužící měli nárok na oblečení, obuv, jídlo. Královská domácnost skýtala také možnost postupu a sociální mobility a zajišťovala stálé zaměstnání. Ke dvoru se dostávalo na doporučení, roli hrál samozřejmě i původ (starobylé šlechtické rody) či známost přímo se samotným panovníkem nebo s některým z jeho vlivných dvořanů. Úlohu zde zcela jistě hrály i různé příbuzenské vztahy.

Vzhledem k počtu sloužících i případných hostů bylo každodenní nakrmení dvora velice náročným úkolem, jeho spotřeba byla podobná jako spotřeba středně velikého středověkého anglického města. Podrobně se budu zásobování dvora a potravinami zabývat v následující kapitole. Je zřejmé, že takový počet sloužících musel být velice dobře organizován, či přinejmenším tu vždy taková snaha existovala. Každý sloužící byl zařazen na svůj úsek, nebyl tedy pouhým sluhou, ale například sluhou obstarávajícím sklep, sluhou starajícím se o koně určené k nošení nákladů apod. Každý úsek měl svého vrchního správce (sergeant) a 4 hlavní účetní úseky měli svého úředníka – sklep, stáje, kuchyně a sklad koření. Menší úseky byly napojeny na jednoho z těchto 4 hlavních úředníků, kterému vrchní správci těchto menších úseků přinášeli účty a záznamy. Největším úsekem byly stáje (nepatřily sem královské stráže, jak bylo uvedeno výše), které zaměstnávaly 100-200 sloužících. Ti se starali o zajištění zásob krmení a steliva, pečovali a krmili koně domácnosti i jejích hostů, patřili sem samozřejmě i kočí a kováři. Kuchyně, sklep, komora měly každý okolo 25-55 sloužících. Sloužící kuchyně zajišťovali zásobování, vaření a připravování jídel, sklep zajišťoval různé druhy vína a slabé pivo. Dalšími úseky byly spižírna (napojená často na sklep); oplatkárna, pekárna, sklípek, sklad drůbeže, servírována, sklad svící, sklad koření, sklad stolního

---

<sup>83</sup> Ch. Given-Wilson: c.d., s54

prádla, nádob, cukrárna, prádelna, lékárna, almužníci, služebníci zodpovědní za otop určený pro vaření nebo pro topení. Občas je zmiňován i sluha mající na starost odpadky, či vrata, či lov ryb. Všechny tyto malé úseky čítaly méně než 10 osob, často jen 2-3 sloužící, pouze servírována (přípravna) mající na starost otop pro vařením nádobí a náčiní, skladování nádob mohla mít až 20 sloužících. Také sklad koření, zejména v případě, když byl propojen s lékárnou a skladem svící měl stav sloužících vyšší. Zásoby pro tento úsek zajišťoval přímo správce komory, včetně koření, knotů a vosku. Na tomto úseku byly pak také vyráběny léky pro krále i ostatní členy dvora. V různých pramenech jsou jmenováni další speciální sloužící jako v případě královské rezidence Eltham, kde pracovali 2 uklízeči – jeden pro komnatu, jeden pro síň, vozkové a kočí (13-20), poslové. Ti byli samozřejmě jistě přítomni i jinde nebo jejich funkci měl na starost jiný sloužící.

Vnitřní personál domácnosti byl tedy velmi specializovaný, rozdělený do mnoha úseků, kde každý byl pověřen svými konkrétními denní úkoly, nad nimi byli jednotliví úředníci. Dohromady je spojovala odpovědnost hofmistrovi a správci komory, společná bohoslužba každé ráno v kapli, společné jídlo a spánek v síni, někdy společně strávený volný čas, oficiální povinnosti a nakonec vědomí, že jsou tu proto, aby svým pánům zajišťovali pohodlný život.

Jídlo bylo podáváno v síni ve dvou směnách ze zřejmých příčin (velikost dvora). Bylo zakázáno cokoli vynášet ze síně. Příděly jídla, pití, ale i stolního prádla a svící byly pevně stanoveny podle postavení v domácnosti. Kontrola vydávaného množství jídla i ostatních potřeb byla vzhledem k rozsahu královské domácnosti nezbytná k udržení finančních nákladů v rozumných mezích.

Sloužící spali v síni, kdo se tam nevešel, spal ve spojovacích chodbách nebo dvoraně, v zimě se shlukovali okolo krbů a ohnišť. Leželi na slámových rohožích (slamnicích). To se týkalo i starších sloužících, každý prostě spal tam, kde našel místo. Dva úředníci účtárny měli takové privilegium, že mohli spát v královských komnatách

Provoz takové domácnosti se neobešel bez příživníků, a tak bylo povinností maršálka (nebo jeho zástupce- rytíře síně) každý týden prohledávat palác a tyto příživníky vyházovat. Protože personál královské domácnosti byl převážně mužský a nikdo z personálu nesměl mít u dvora manželku či jinou ženu, je zřejmé, že problémy byly i

s přítomností nepovolených návštěvnic. Pokud byla u dvora přistižena prostitutka byla po dvakrát vyhozena a po třetí byla na 40 dní uvězněna. Nicméně problém prostitutek pronásledujících dvůr byl zřejmě nezdolatelný. V roce 1370 patřilo mezi povinnosti královského dozorce nad místním trhem zajišťovat jakéhosi správce prostitutek domácnosti, který obviněné ženy z domácnosti vyhazoval. Jiné pojednání o maršálkovi zase uvádí, že zaměstnával 12 mladých svobodných dívek, které ho informovaly o prostitutkách navštěvujících dvůr. Je zřejmé, že tyto ženy byly samy prostitutkami a ve skutečnosti si tak chránily svou živnost. V této výlučně mužské společnosti, kde nebylo mužům dovoleno se oženit nebo opustit dvůr bez králova svolení, nepřekvapuje zjištění, že se zde udržovaly praktiky ne nepodobné praktikám veřejnému domu. Nelze s jistotou tvrdit, že tomu tak bylo vždycky, protože každý král na to mohl mít jiný názor.

Služebníci měli i společenské povinnosti spočívající v pobavení krále a jeho přátel. Panoši často předčítali kroniky, vedli rozhovory o politice, hráli králi na různé hudební nástroje, zpívali, dělali společnost cizincům a podobně. Jídlo i soukromé hostiny byly často doprovázeny hudbou, 5-15 pěvců patřilo ke stálému dvoru, k tomu se přidávali příležitostní hudebníci za tímto účelem najímaní. Hrály se různé hry, šachy, pěstovala se bojová umění jako lukostřelba a šerm. Oficiálnější zábavou byly turnaje a hony. S tím souvisely i velké finanční náklady na královské lovecké psy a sokoly a na mzdy vyplácené lidem, kteří je cvičili a starali se o ně. Takový panovník vlastnil okolo 50-70 psů a 50-60 cvičených dravců. Dobře vycvičení dravci byli velmi cenění a často byli dávání jako dary jiným panovníkům či významným osobám. Zábava byla důležitou součástí dvorského života, ale v podstatě důležitější bylo, že dvůr byl společenským centrem, kde se shromažďovaly nejvýznamnější osoby království, rozmlouvaly mezi sebou i s králem, dojednávaly obchody a zabývaly se politikou v méně formálním prostředí než byla rada a parlament. Samozřejmě zde vznikaly také různé dvorské intriky. Dokonce někteří dvořané byli i svěřenci krále v době své nezletilosti a u dvora byli vychováni (Robert de Vere, John Beaumont).<sup>84</sup>

K vyšším úředníkům se počítalo 20 vrchních správců (sergeant), kteří stáli v čele hlavních úseků domácnosti, přičemž na větších úsecích byli tito vrchní správci dva. Například pro *síň* byli určeni 2 vrchní sluhové (správci) zodpovědní za dohled nad

---

<sup>84</sup> Ch. Given-Wilson: c.d., s61

zásobením otopem a odklizením odpadků; dále 2 vrchní maršálové, z nichž jeden zajišťoval zasedací pořádek v síni a druhý byl poslem síně. Kuchyň a sklep měly také po 2 vrchních správcích, z nichž jeden byl vždy pro síň a druhý pro komnaty a nejméně 3 vrchní správci zodpovídali za chod stájí.

*Úředníky*, kterých bylo 20-35, můžeme rozdělit do tří skupin:

1. Úředníci úseků (asi 10), z nichž dva (senior a junior) odpovídají za účty každého ze čtyř hlavních úseků (kuchyně, stáje, sklep a sklad koření). Spolupracovali s vrchními správci a nákupčími různých úseků a sepisovali příjmy a výdaje, které byly poté předávány hlavnímu účetnímu do účtárny
2. Kaplani a úředníci kaple (královští almužníci). V čele těchto duchovních stál děkan kaple a tito služebníci byli pověřeni duchovní péčí o krále i královskou domácnost. Jejich úloha byla podobná jako u pražského dvora, sloužili soukromé mše pro panovníka, mše pro služebníky dvora, prováděli zpovědi a stejně byli často odměňováni udělením církevního obročí. Někteří z nich byli absolventy Oxfordské nebo Cambridgeské univerzity a sloužili jako vychovatelé nebo učitelé psaní, čtení, hudby a to nejen princů a princezen, ale i mladých šlechticů, kteří přicházeli ke dvoru, aby se naučili dvorským mravům a vzdělanosti. Královské almužny patřily ve středověku k běžným každodenním povinnostem bohatých šlechticů, tím spíše samotného panovníka a lze je rozdělit do dvou kategorií podle toho, komu byly určeny:
  - a) almužny chudým a nemocným – z účtů se dovídáme, že Richard II. nakrmil průměrně 336 chudých týdně. Mimo těchto jídel také rozdával almužny v penězích, existoval určitý počet chudých asi okolo 20, které král vyplácel denně. Je tedy nanejvýš pravděpodobné, že následovali dvůr při jeho cestách. Říkalo se jim „*poor oratores*“, předpokládalo se, že se budou modlit se za královu duši. Peníze se také rozdávaly o svátcích či při jiných slavnostních příležitostech jako byly třeba svatby, korunovace a pohřby.
  - b) almužny kostelům a chrámům s ostatky světců. Ani zde se nejednalo pouze o peněžité dary a příspěvky, ale například kostelům (většinou těm, kterých byl král fundátor) bylo dodáváno víno i jiné hmotné dary

Méně oficiální stránkou almužny pro chudé bylo rozdávání zbylého jídla z královského stolu. Tyto almužny přitahovaly ke dvoru, většinou o velkých svátcích a při slavnostech, velké množství chudáků, postižených, invalidů, ale i příživníků. Nevíme, zda chudáci pronásledovali dvůr stejně jako prostitutky, ale je to velmi pravděpodobné. Také je možné, že ne všechny zaznamenávané výdaje na charitu se ve skutečnosti k chudým dostaly.

3. Lord strážce pečeti, kancelář. Patřili sem především písaři, kteří se věnovali vyhotovování listiny pod královskou pečetí. Lord strážce soukromé královské pečeti byl třetím nejdůležitějším úředníkem státního významu (po zemském kancléři a pokladníkovi). Králův sekretář dvorské kanceláře měl v držení pečeť kanceláře, kterou se stvrzovaly listiny touto kanceláří vydané.<sup>85</sup>

---

<sup>85</sup> Ch. Given-Wilson: c.d., s66-76



## 4. Kapitola Stravování na pražském a londýnském dvoře

### 4.1. Zásobování

Zásobování dvora obecně bylo velice náročným úkolem. Spotřeba královské domácnosti se lišila v závislosti na ročním období, dvanáct dní před vánoci bylo oslavováno velkolepými hostinami s velkým množstvím hostů. Náklady byly dvakrát až třikrát vyšší. Patřily sem i jiné svátky jako velikonoce, ale i korunovace, pohřeb, svatba kdy se pořádaly hostiny a oslavy trvající i několik dní.

Jak přesně tomu bylo v případě pražského dvora nevíme, ale je pravděpodobné, že část stravy byla pokryta z vlastního hospodářství a naturálních odvodů poddaných. Účtů hradu Karlštejna z let 1424-34<sup>86</sup> dokládají, že v okolí musela být k dispozici bohatá nabídka všech požadovaných potravin, protože až na ojedinělé výjimky se nakupovalo pro okamžitou spotřebu, zásoba potravin kuchyně byla normálně menší než pro jeden týden.<sup>87</sup> Nákupy na trzích se zpravidla týkaly trvanlivých potravin a koření, které se kupovaly do zásoby nebo byly vzácné, v případě karlštejnských účtů to byla sůl a malé množství sledíů. Zásobování rybami bylo zajišťováno především z okolních rybníků. Doprava byla pravděpodobně zajišťovaná najatými formany a z karlštejnských účtů, kde byly zaznamenány platby pouze za dopravu nikoli za dovezené zboží, bychom mohli dovodit jistou podobnost s organizací zásobování u londýnského dvora. V Praze, která byla hlavním zásobovacím trhem, ale i jinde, mohly existovat osoby pověřené nákupem buď trvale nebo jen pro určitou příležitost. Na trzích se také nakupovalo v případě, kdy by z nějakého důvodu zásoby nestačily. Placení pravidelným dodavatelům (pekařům, řezníkům) probíhalo v Říši až po delším čase, kupované zboží bylo zaznamenáváno buď písemně na lístky nebo častěji pomocí vroubků do dřeva,<sup>88</sup>

---

<sup>86</sup> Jaroslav ČECHURA: *Zum Konsumniveau in Ostmittel- und Westmitteleuropa in der ersten Hälfte des 15. Jahrhunderts (dále jen Zum)*, In: Winfried EBERHARD u.a. (Hgg.), *Westmitteleuropa, Ostmitteleuropa. Vergleiche und Beziehungen. Festschrift für Ferdinand Seibt zum 65. Geburtstag* (Veröffentlichungen des Collegium Carolinum 70), München 1992, s. 175-184; J. Pelikán (ed): *Účty hradu Karlštejna z let 1423-1434*, Praha 1948

<sup>87</sup> J. Čechura: *Zum* s182

<sup>88</sup> Bernd FUHRMANN: *Nahrung und Ernährung; Nahrungsmittel* ,In: *Höfe und Residenzen im spätmittelalterlichen Reich. Bilder und Begriffe, Residenzenforschung 15/I-II*, Werner Paravicini (Hg.), Ostfildern 2005, s74.

podobně jak bylo zmiňováno v Anglii. Co se týče zřizování hradních zahrad, kde se pěstovalo koření a byliny víme, že takovou zahradu zřídil lékárník Karla IV. na Novém Městě v místech dnešní Jindřišské ulice. I ve vnitřní části města byly některé nezastavěné pozemky využívány jako zahrady a vinice, a využito bylo i celé okolí Prahy, kde se mimo upřednostňovaných vinic nacházely i pole a chmelnice.<sup>89</sup>

Oproti pražskému dvoru umožňují dochované prameny týkající se královské domácnosti anglického panovníka vytvořit si o zásobování a jeho organizaci zcela jasnou představu. Nějaké zásoby si cestující dvůr vozil sebou, ale z velké části byly potraviny získávány od místního obyvatelstva. U dvora bylo zaměstnáno 30-50 nákupčích, jejichž úkolem bylo potřebné potraviny, suroviny i jiné zboží obstarat a dopravit ke dvoru. William z Paguly<sup>90</sup> o těchto nákupčích napsal: „ *byli posláni na tento svět, aby zde činili to, co d'ábel v pekle*“<sup>91</sup>. Je zřejmé, že byli všeobecně osobami neoblíbenými, nenáviděnými a často kritizovanými. Způsoby obstarávání potřebných zásob pro královskou domácnost byly dva. Trvanlivé potraviny a jiné zboží se nakupovaly ve velkém v přístavech a na trzích po celé zemi, někdy prostřednictvím kupců nebo místních pověřených úředníků nebo někdy i samotnými dvorskými nákupčími. Potraviny určené pro rychlou spotřebu se nakupovaly přímo v místě, kde se dvůr nacházel a v jeho okolí (po vesnicích a domech). Protože se dvůr převážně nacházel v okruhu 30 mil od Londýna, byli nejvíce postiženi obyvatelé této oblasti. Nákupčí či jimi pověřené osoby měli k dispozici vždy určitou sumu peněz určených k nákupu, záleželo pak na nich za jaké ceny nakupovali a jak platili, to byla určitá příležitost k vlastnímu obohacování a k četným stížnostem. Víno zajišťoval stolník, podle Ordinance ho začátkem každého roku hofmistr a správce komory informovali o požadovaném množství vína na celý rok a také kam má být dopraveno. Ze vzdálených oblastí pocházelo většinou právě víno a ryby. Pokud pobýval dvůr ve Westminsteru bývalo zboží dopravováno z City po řece Temži. Zelenina, ovoce, pivo, vejce, mléko, píce a oves pro koně, stelivo, uhlí a dřevo byly položky buď velmi objemné či snadno podléhající zkáze a tak bylo nutné zaměstnat velké množství lidí, kteří tyto věci

---

<sup>89</sup> J.Čarek: c.d.: s128

<sup>90</sup> William z Paguly - † 1332, anglický teolog a doktor kanonického práva, autor několika spisů

<sup>91</sup> Ch. Given - Wilson: c.d., s42– překl. vlastní

v případě jejich potřeby zajišťovali. Pokud dvůr pobýval někde pravidelně či delší dobu měl tam nákupčí své stálé zdroje. Celkem bylo u dvora 9 zásobovacích úseků

1. spižírna (pantry) – pro suché potraviny a chléb
2. sklep - víno, pivo
3. kuchyně - pro všechno jídlo a potraviny, které nepatřily do ostatních úseků
4. poultury - pro zásoby drůbeže, ptáků a vajec
5. stáje - seno, oves, stelivo pro koně
6. saucery - sůl a vše, co bylo potřebné k výrobě omáček a nálevů
7. síň a komnaty - uhlí, dříví k topení , proutí
8. servírovna (scullery) místnost, kde byly ukládány stolní potřeby tedy nádobí, přístroje, nádoby (také se zde o něj pečovalo), uhlí a dříví pro kuchyň
9. sklad koření - pro koření, vosk, mýdlo, pergamen, brky <sup>92</sup>

Pokud byl dvůr na cestě měl svůj úkol královský dozorce nad místním trhem, který jezdil vždy napřed, stanovoval a kontroloval, zda jsou zásoby připraveny, potvrzoval ceny vína, chleba, slabého piva a ovsa na konkrétních trzích, které se na zásobování dvora podílely. Doprovázel ho další úředník, který zajišťoval povozy pro dopravu nakoupeného zboží a dále po jednom zástupci každého z devíti zásobovacích úseků, kteří v předstihu pátrali v okolí po zboží vhodném pro svůj úsek. William z Paguly uvádí, že celé vesnice se třásly před těmito nákupčími strachy a i on sám s hrůzou očekával, kdy mu zaklepou na dveře (1330). Ve 2. polovině 14. století se zdá, že takovéto vymáhání potravin už bylo minulostí. Hlasité a často opakované stížnosti v parlamentu, u krále i na jiných místech vedly k vydání nařízení, podle kterého měli nákupčí povinnost kontaktovat po svém příjezdu vesnického konstábla, který spolu s přísežnými místními muži asistoval při výkupu. Byli zodpovědní za výběr zboží, cenu a garantovali i platbu za zboží. Bylo to opět jen nařízení a ne vždy fungovalo. Vesničané se často prostřednictvím konstáblů dožadovali peněz, které jim nebyly proplaceny. Také konstábl často podléhal korupci ze strany nákupčích. Přesto se pravděpodobně zkoordinovala práce těchto královských služebníků a už nedocházelo k

---

<sup>92</sup> Ch. Given-Wilson : c.d., s44

tomu, že do jedné vesnice v rychlém sledu za sebou přijížděli jednotliví nákupčí a každý žádal něco jiného, jako tomu bylo dříve.

## 4.2. Strava

Strava u královského dvora neznamenalou pouhé nasycení panovníka, jeho hostů, služebníků a královských úředníků. Byla také záležitostí panovníkovo prestiže a ukázkou jeho bohatství. Týkalo se to jak kvality pokrmů, tak jejich rozmanitosti a množství. Proto ke spotřebě běžných potravin nezbytně přináležela i spotřeba specialit, pochoutek a vzácného dováženého zboží. O pestrosti a úrovni spotřeby hovoří výčet potravin a nápojů, které byly nakoupeny pro hrad Karlštejn v letech 1423 až 1434. Zajímavé je označení ptáků, často jako velkých ptáků, velmi žádanému obědu na hradě Karlštejn. Byly, zřejmě živí, mnohokrát týdně stále dodávány mnoha osobami. Lze také doložit velkou spotřebu jiných mas na hradě, celkově byla za maso vydána v roce 1424 více než polovina celkových výdajů za potraviny. S největší pravděpodobností se nákupy řídili dle kuchařů, neboť, nehledě na ojedinělé nákupy většího množství hovězího, se kupovaly jen jednotlivé kusy. Podobné to je u zvěřiny, drůbeže a ryb. Široká byla též paleta piv a vín. Zahraniční vína byla kupována převážně v Praze.

*Jednoduchý výčet potravin, z karlštejnských účtů z let 1424 až 1434*<sup>93</sup>

Maso:	vepřové, hovězí, jehněčí, kozí (obvykle se kupovala živá zvířata)
Zvěřina:	jeleni, ptáci, velcí ptáci, kachny, zajíci, bobři
Drůbež:	kuřata, husy, slepice
Ryby:	candáti, úhoře, štiky, parmy, mihule říční, mřínici, kapři, vyzy, sledi, lososi, slanečci
Raci	
Tuky:	slanina, olivový olej, lůj, máslo
Zelenina:	vikev, zelí, řepa, ředkev, petržel, kozlík lékařský, kapusta, cibule
Luštěniny:	hrách, proso

---

<sup>93</sup> J.Čechura: Zum, s189

Ovoce:	švestky, slívy, hrušky, meruňky, jablka, melouny, broskve, lískové i vlašské ořechy
Koření:	kmín, hřebíček, pepř, šafrán, skořice
Speciality:	fíky, rýže, mandle, rozinky, lanýže
Přísady a sladkosti:	hořčice, sůl, med, cukrovinky
Pečivo:	bílý chléb, preclíky
Pivo:	mladé, staré (ležák), svídnické, žitavské
Víno:	tuzemské bílé, červené, moštové, galské, litoměřické, rakouské, řecké, malvaské, alsaské, „k dolévání“, „ryvola“, „dyacitoniton“ kesstrank,

Z karlštejnských účtů také pochází z roku 1429 nejstarší doklad o spotřebě rýže v Čechách. Rýže se tehdy podávala v malých množstvích jako orientální pochoutka.

Podobně pestrý rozsah spotřebovávaných potravin uvádí i B. Fuhrmann<sup>94</sup> ve sborníku věnovaném životu na dvorech a v rezidencích Říše. Z masa dominovalo hovězí a vepřové, z drůbeže kuřata, dále divocí ptáci a zvěřina. Jen v případě veliké nouze směli ve stravě figurovat koně a psi. Důležité byly ryby, náhrada masa v době půstu, štiky, lososi a kapři byli určeni pro panstvo, levní říční raci pro služebnictvo. Z pečiva měl nejvyšší hodnotu bílý chléb, jídlo bylo doplňováno výpěstky ze zakládaných zahrad, jako zelí, luštěniny nebo cibule, dále sýry a vejci. Dováženo bylo koření hřebíček, pepř, muškátový oříšek, zázvor, šafrán a skořice. Vzácné pochutiny jakými byly mandle, fíky, datle, granátová jablka, rozinky, citrusové plody byly z pochopitelných důvodů záležitostí nejbohatších šlechticů a panovnického dvora. Mandle byly ve středověku používány i v medicíně, kromě toho tvořily i základ šlechtické kuchyně. Vyrábělo se z nich oblíbené mandlové mléko, což byla směs rozdrcených mandlí s vínem a vodou. Pilo se během půstu jako náhrada mléka a sloužilo ke zlepšení mnohého pokrmu. Tak jako u každého dvora, byly i v Říši rozdíly mezi stravou panstva a pouhých služebníků.

Na londýnském panovnickém dvoře byla situace podobná. Ročně se spotřebovalo

---

<sup>94</sup> B. Fuhrmann: c.d., s76-78.

2 250 quarters (qr = 290 l) pšenice, 1 000 tun vína (1 tun = 960 l)<sup>95</sup>, 1 600 volů a 20 000 ovcí. Známe také nákup masa pro královskou domácnost, kdy bylo na jeden den nakoupeno v City 6 vepřových kýt, 1 vůl, 8 kapounů, 18 sluk a 50 skřivanů. Vzrůst spotřeby masa v Londýně byl ve 14. století zapříčiněn zčásti stoupajícími mzdami tím stoupající životní úrovní jeho obyvatel, zčásti větší dostupností pastvin.<sup>96</sup> Prameny hovoří o hostinách, kde se podávali humři, labutě, lososi, krabi, úhoři a garnáti, hroznové víno, král měl samostatného služebníka – páže, který se staral o nákup ovoce, mandlí, datlí a fíků určených jen pro královo ústa.

Při srovnání s pařížskými hostinami pořádanými francouzským králem na počest Karla IV. při jeho návštěvě Francie na počátku roku 1378, najdeme na jídelním lístku téměř všechny výše uváděné potraviny.<sup>97</sup> Je tedy více než pravděpodobné, že stravování nejvyšších šlechtických vrstev a královských dvorů se podobalo, mohlo se lišit odlišnostmi vyplývajícími z rozdílné zeměpisné polohy, případně z rozdílných místních zvyků a mravů, ale zcela jistě tyto rozdíly nebyly zásadní.

---

<sup>95</sup> 16 000 týnských sudů

<sup>96</sup> Christopher DYER: *Standards of Living in the Later Middle Ages, Social Changes in England c. 1200 – 1520*, Cambridge 1989

<sup>97</sup> František ŠMAHEL: *Cesta*, s326-331

## Závěr

Srovnání panovnických dvorů v Praze a Londýně je limitováno nedostatkem dochovaných pramenů české proveniencí. Vycházet lze ze základních funkcí tohoto dvora, tedy funkce správní a právní, ekonomické, obranné, ale i kulturní a reprezentační, které byly v tomto období u všech panovnických dvorů západní i střední Evropy víceméně stejné. Předně se služebníci královské domácnosti starali uspokojování základních potřeb samotného panovníka i dvora, dále jejich prostřednictvím panovník vykonával vládu nad zemí a její správu, obstarávali královské finanční záležitosti včetně vedení účtů, ochraňovali krále samotného, ale podíleli se i na obraně země, zajišťovali lesk jeho majestátu i zábavu. Takové služby zajišťoval zcela jistě pražský i londýnský užší dvůr. Hlavní rozdíl nacházíme především v tom, že pražský dvůr byl zároveň dvorem císaře Svaté říše římské, tudíž obsahoval dvě složky služebnictva a dvořanů, jednu týkající se českého království a druhou říšskou. Dále byla jistá odlišnost v podílu samotného panovnického dvora na administrativě zemské, která ovšem podle mého názoru nevyovídá tolik o dvoře samém, jako především o osobnosti vladaře. Rozdíly bychom pravděpodobně mohli najít také v různé kvalitě poskytovaných služeb, ale zdá se tato oblast je jen velmi obtížně postižitelná, protože několikanásobně vyšší počet zaměstnanců královské domácnosti ještě nezaručuje, že organizace a poskytované služby byly kvalitnější. Porovnat lze velikost obou užších dvorů, i když jen velmi přibližně. Jediný údaj o počtu služebnictva je zmínka o pohřbu Karla IV., kde mělo za rakví kráčet 114 služebníků. Nevíme, kdo všechno byl mezi tyto služebníky započítáván, jediné co víme je, že to byli muži. V královské domácnosti se mnoho žen nenacházelo, tak i pokud bychom tento počet zvýšili o další možné sloužící, kteří sem nebyli započítáni (ženy, vyšší úředníky a hodnostáře), dojdeme k závěru, že londýnská královská domácnost byla zcela jistě dvakrát a v určitých obdobích i třikrát větší než pražský užší dvůr. Tento velký rozdíl je pravděpodobně také způsobený odlišným způsobem cestování panovníků obou zemí a faktem, že londýnský dvůr nesídlil trvale v žádné ze svých rezidencí. Zatímco Richard II. dával přednost cestování s celým dvorem, Karel IV. i Václav IV., který se ještě nadto cestám raději vyhýbal, sebou brali celý dvůr jen při opravdu významných cestách, kde byla jeho funkce především reprezentativní.

Obecně byla služba v královské domácnosti velmi výhodným zaměstnáním, při srovnání obou dvorů vidíme, že královští úředníci a služebníci byli odměňováni podobným způsobem. Duchovní byli často za své služby obdarováni udělením různých obročí, nižší šlechtici, ale i měšťané (za Václava IV. nejznámější a nejméně oblíbený královský podkomoří Zikmund Huler) získávali od krále různá privilegia, jakými bylo osvobození od placení daní, obdarování panským sídlem či povýšením do vyššího šlechtického stavu. Pokud bychom srovnávali přímo finanční obnosy, které osoby u dvora za své služby dostávaly, narážíme opět na mezery v dochovaných pramenech české provenience. Víme, že komorní Karla IV. dostával  $\frac{1}{4}$  hřivny stříbra týdně<sup>98</sup>, tedy 18 grošů což činilo přibližně 16 kop grošů ročně. Zcela na jiném místě dvorské hierarchie nacházel lékař krále Václav IV., již zmiňovaný Albík, který pobíral nejprve 2 a později 3 kopy grošů týdně, což činilo okolo 160 kop ročně, dále jako profesor pražské univerzity 32 kop grošů ročně, které mu později po opuštění university kvůli povinnostem, které měl u královského dvora, vyplácel král.<sup>99</sup> U londýnského dvora dostával vyšší úředník (ne nejvyšší hodnostáři) okolo 20£ ročně, což bylo asi<sup>100</sup> 44 kop grošů. Plat správci jednotlivých úseků činil 7,5 pence za den (přes 4 gr), roční příjem odpovídal přibližně 25 kopám grošů a nejnižší služebníci dostávali 2 pence denně (asi 1gr), tedy okolo 6 a půl kopy grošů ročně.<sup>101</sup> Pro srovnání lze uvést, že přibližně dostával například kovář při stavbě svatovítské katedrály okolo 3,5-4 groše denně (i když z těchto peněz vyplácel své tovaryše),<sup>102</sup> zedníci okolo 2,5 gr a nádeníci okolo 0,8h- 1gr, (asi 6 kop grošů ročně) což byl plat, který byl současníky chápán jako životní minimum.<sup>103</sup> Nesmíme, ale zapomínat, že služebníci královské domácnosti dostávali ke svému platu ještě navíc u londýnského dvora stravu, oblečení, byli u dvora ubytováni a

---

<sup>98</sup> F. Kavka: Život, s35

<sup>99</sup> M. Říhová: c.d., s27 a s86

<sup>100</sup> Spufford, Peter: Handbook of Medieval Exchange (Royal Historical Society Guides and Handbooks, No 13), London 1986

<sup>101</sup> Ch. Given-Wilson: c.d., s21 a s22

<sup>102</sup> Marek SUCHÝ: *Solutio Hebdomadaria Pro Structura Templi Pragensis* ; Stavba svatovítské katedrály v letech 1372 – 1378 I. (dále jen Solutio), Castrum Pragense 5, Praha 2003, s35.

<sup>103</sup> Tamtéž, s45



ještě požívali určitých výhod a úlev týkající se jejich vlastních živností či majetku. Podobné to bylo patrně i v Praze, kde navíc máme doloženo, že i muži zřejmě prostého původu, jakým byl dveřník Karla IV., se mohlo za dobré služby dostat významné odměny v podobě jeho zaopatření i poté, co již kvůli stáří nemohl svou funkci vykonávat.<sup>104</sup> Pokud vezmeme v úvahu, že těmto sloužícím bylo celkově postaráno o základní životní potřeby, neznamenal pro ně minimální mzda 1gr jen zajištění holého přežití.

Srovnáme-li sortiment potravin zakoupených pro Karlštejn v letech 1423 až 1434, ale i potraviny nakupované v Praze Jindřichem z Derby v roce 1392<sup>105</sup> můžeme konstatovat, že se odpovídá nejvyšším potřebám, které mohly mít nejvyšší vrstvy společnosti v Anglii.

Cílem této práce není podat důkladné a komplexní srovnání, které vzhledem k rozsáhlé, složité a proměnlivé struktuře užšího panovnického dvora, ani vzhledem k charakteru této práce, není možné. Snahou bylo nastínit základní představu o fungování královské domácnosti v obou zemích a potvrdit nebo vyvrátit tezi, že na konci 14. století dochází k propojení života na královských dvorech západní a střední Evropy, přičemž nejvíce je tento dvorský život přizpůsobován životnímu stylu dvora pařížského. Na základě zjištěných skutečností můžeme pravdivost této teze potvrdit a lze se domnívat, že Anna Lucemburská našla u londýnského dvora prostředí, které se nijak významně a zásadně nelišilo od toho, ve kterém byla vychována.

---

<sup>104</sup> podrobněji F.Kavka: Život s35

<sup>105</sup> Marek SUCHÝ: *Na cestě“ in partibus Boemie: Svědectví cestovních účtů Jindřicha z Derby z roku 1392.* In: Numismatický sborník, 22, 2007, ( s115-140)

# Seznam pramenů a literatury

## *Editované prameny*

*Expeditions to Prussia and The Holy Land made by Henry Earl of Derby, afterwards Henry IV., in the years 1390 – 91 and 1392-93. Being the accounts Kept by His Treasurer*, (ed) Toulmin – Smith L. ( Camden Society, New Series 52, 1894) Reprint 1965

FROISSART, Jean : *Kronika stoleté války*, (ed) A. Bejblík Praha 1977

*Kroniky doby Karla IV.*, (ed.) M. Bláhová, Praha 1987

*The Chronica maiora of Thomas Walsingham, 1376-1422* / translated by David Preest ; with introduction and notes by James G. Clark. ; Woodbridge, Boydell Press, 2005.

*Účty hradu Karlštejna z let 1423-1434*, ed. J. Pelikán, Praha 1948

*Vavřinec z Březové: Husitská kronika*, přel. a upravil F. Heřmanský, Praha 1954

*Vlastní životopis, Karel VI.*, (ed.) J. Pavel, Praha 1979

## *Literatura:*

BARRON, M. Caroline: *Richard II. and London*, In *Richard II., the art of kingship* (ed) Antony Goodman, James L. Gillespie, New York 1999;

BARRON, M. Caroline: *London in the Later Middle Ages: Government and People 1200-1500*, Oxford University Press, USA, 2004

BEJBLÍK, Alois : *Shakespeare a dobrá královna Anna*, Praha 1989

BĚLINA, Pavel a kol. (ed) : *Dějiny Prahy I. - Od nejstarších dob do sloučení pražských měst (1784)*, Praha 1997

ČAREK, Jiří: *Praha v období Karla IV.* a MACEK, Josef : *Předhusitská Praha*, In *Dějiny Prahy* (ed) J. Janáček a kol.

ČECHURA, Jaroslav: *Fíky, mandle a rozinky na Karlštejně za husitské revoluce*. In: *Historický obzor* roč. 4, č.4 ( s 82).

ČECHURA, Jaroslav: *Zum Konsumniveau in Ostmittel- und Westmitteleuropa in der ersten Hälfte des 15. Jahrhunderts*, In: Winfried EBERHARD u.a. (Hgg.), *Westmitteleuropa, Ostmitteleuropa. Vergleiche und Beziehungen. Festschrift für Ferdinand Seibt zum 65. Geburtstag* (Veröffentlichungen des Collegium Carolinum 70), München 1992, s. 175-184

Čornej, Petr : *Tajemství českých kronik: cesty ke kořenům husitské tradice*, Praha 2003

DYER, Christopher: *Standarts of Living in the Later Middle Ages, Social Changes in England c. 1200 – 1520*, Cambridge 1989

ELIAS, Norbert : *O procesu civilizace I.*, Sociogenetické a psychogenetické studie. Díl 1: Proměny chování světských horních vrstev na Západě, Praha 2006

ELIAS, Norbert : *O procesu civilizace II.*, Sociogenetické a psychogenetické studie. Díl 2: Proměny společnosti. Nástin teorie civilizace, Praha 2007

FUHRMANN, Bernd: *Nahrung und Ernährung; Nahrungsmittel*; In: Höfe und Residenzen im spätmittelalterlichen Reich. Bilder und Begriffe, Residenzenforschung 15/I-II, Werner Paravicini (Hg.), Ostfildern 2005, s. s74-78.

GIVEN - WILSON, Chris : *The Royal Household and the King's Affinity, Politics and Finance in England 1360-1413*, London, 1986

- GRAUS, František: *Das Scheitern von Königen: Karl VI., Richard II., Wenzel IV.*, In: *Das spätmittelalterliche Königtum im europäischen Vergleich*, hrsg. von R. Schneider (Vorträge und Forschungen, 32). Sigmaringen 1987, 17-39.
- GUENÉE, Bernard: *Dvůr*, In: *Encyklopedie Středověku* (ed) Jacques Le Goff – Jean - Claude Schmitt, Paříž 1999
- HLAVÁČEK, Ivan: *Dvůr na cestách. Několik úvah a podnětů*, In: *Korunní země v dějinách českého státu III.*, (ed) Lenka Bobková – Jana Konvičná, Praha 2007, s91-111.
- HLAVÁČEK, Ivan: *K organizaci státního správního systému Václava IV. : dvě studie o jeho itineráři a radě*, Praha 1991
- HOFMANN, Gustav: *Metrologická příručka pro Čechy, Moravu, Slezsko do zavedení metrické soustavy 1873-76*. Plzeň 1984
- CHVOJKA, Miloš a SKÁLA, Jiří: *Malý slovník jednotek měření*, Praha 1982
- INWOOD, Stephen : *Historie Londýna*, Praha 2003
- KAVKA, František : *Karel IV. : historie života velkého vladaře*, Praha 1998
- KAVKA, František : *Místo Prahy v politicko-hospodářském konceptu vlády Karla IV.* In: *Ohlédnutí za padesáti lety ve službě českému dějepiscetví* , Praha 2002
- KAVKA, František : *Život na dvoře Karla IV.*, Praha 1993
- ŘÍHOVÁ, Milada : *Dvorní lékař posledních Lucemburků : Albík z Uničova, lékař králů Václava IV. a Zikmunda, profesor pražské univerzity a krátký čas i arcibiskup pražský*, Praha 1999
- SAUL Nigel : *Richard II.*, London 1999
- SHEPPARD, Francis: *London: a history* , New York 1998
- SPĚVÁČEK, Jiří : *Václav IV : K předpokladům husitské revoluce. (1361-1419)*, Praha 1986
- SPĚVÁČEK, Jiří : *Karel IV. : život a dílo* , Praha 1980
- SPUFFORD, Peter : *Handbook of Medieval Exchange* (Royal Historical Society Guides and Handbooks, No 13) London 1986
- Suchý, Marek : *Dobrá královna Anna Česká*, In: *Dějiny a současnost* roč. 21, 1999, č.3, (s 8-12).
- SUCHÝ, Marek : *England and Bohemia in the time of Anne of Luxembourg: Dynastic marriage as a precondition for cultural contact in the Late Middle Ages*, In *Medieval Art and Architecture in Prague*
- SUCHÝ, Marek : *„Na cestě“ in partibus Boemie: Svědectví cestovních účtů Jindřicha z Derby z roku 1392*. In: *Numismatický sborník*, 22, 2007, ( s. 115-140)
- SUCHÝ, Marek : *Solutio Hebdomadaria Pro Structura Templi Pragensis ; Stavba svatovítské katedrály v letech 1372 – 1378 I.*, Castrum Pragense 5, Praha 2003
- ŠMAHEL, František: *Cesta Karla IV. do Francie : 1377-1378*, Praha 2006
- ŠMAHEL, František: *Husitská revoluce I. – Doba vymknutá z kloubů* , Praha 1995
- ŠMAHEL, František : *Každodennost na Karlštejně během husitské revoluce In: Mezi středověkem a renesancí*, Praha 2002, (s 382-387)
- TOMEK, Václav Vladivoj: *Dějepis města Prahy. Díl II* , Praha 1892
- ZAORAL, Roman : *Na trase mezi Oxfordem a Prahou*, In: *Dějiny a současnost*, roč.22, 2000, č.5

## Terminologie struktury londýnského dvora

Podle Ch. Given-Wilson: c.d.; řazeno podle hierarchie hodnostářů a sloužících, dále podle organizačních úseků londýnského užšího dvora ( královské domácnosti), jsou uvedeny jen sporné pojmy

<b>Nejvyšší zemské úřady a funkce</b>		
excequer	státní pokladna/ státní finanční komora	
<b>Nejvyšší dvorští úředníci</b>		
steward	hofmistr	stál v čele organizace domácnosti, spadali pod něj všichni sloužící
keeper of the wardrobe	správce (mistr) komory	hlavní správce financí (domácnosti)
controler of the wardrobe	hlavní účetní/ vedoucí účtů	vedl účetnictví, pravá ruka hlavního správce financí (domácnosti)
cofferer	účetní/pokladník	měl na starosti vlastní vyplácení peněz, resp. pokladnu (též o tom vedl účty)
chamberlain	komorník	měl na starosti poklad, tj. šperky etc (v případě anglických panovníků odpovídal za přístup ke králi, písemnou formou i osobně), patřila pod něj i ozbrojená ostraha a sloužící královských komnat
marshal	1. konetábl ( <i>comes stabuli</i> ) 2. dvorský maršálek  3. maršál	hlavní správce stájí  vrchní velitel královského vojska a královské ostrahy – ne v královských komnatách, tam patřila ostraha pod komorníka-zodpovědný i za královské vězení nejvyšší funkce na určitém úseku dvora
chancelor	kancléř	
clerk of the market	královský dozorce nad místním trhem	úředník, který měl na starosti dodržování měř, vah, cen proviantu (chléb, pivo, víno, oves) v místech (na trzích), kterými král projížděl.
Master-butler	vrchní číšník / stolník	
<b>Sloužící</b>		
knight	rytíř	nejnižší nedědičný stupeň šlechty / Sir
esquire/ squire	panoš/ páže	mladíci, synové šlechticů
clerk	úředník / písař	stál v čele každého většího organizačního úseku královské domácnosti, vedl záznamy o příjmech, vydáních a stavu zásob na svém úseku
sergeant	vrchní správce/ seržant	

purveyor/buyer	nákupčí/zásobovač	
usher	sluha v soudní síni, ceremoniář	
valet	sloužící /sluha	vyšší sluha ( než groom)
groom	sloužící/ sluha	nejnižší služebník, většinou mladí chlapci z řad nižší šlechty, ale i patriciátu
harbinger	posel, herold, ubytovatel	zajišťoval ubytování dvora
surveyor of the king's meats	králův osobní stolník	
sergeant butler of the king	králův osobní číšník	
sumpterman	muž, vodící soumarné koně (mezkař)	měl na starosti koně, kteří se používali jako soumaři k přepravě zásob a vybavení domácnosti
carter	kočí	
pantler	vydavatel chleba	distribuoval chléb do celé domácnosti
<b>Organizační úseky dvora</b>		
wardrobe	odděluje se ve 14. století velká komora	viz správce komory
chamber	do 14. století komora jediná poté malá komora	viz komorník
hall	síň	
marshalsea/ stables / avenary	stáje	seno, oves, stelivo a jiné zásoby pro koně
marhsalsea / marhsalsea court	dvorský soud / vězení	výkon soudních rozhodnutí, ozbrojený dohled nad odsouzenými
saucery		sklad soli a všeho, co bylo potřebné k výrobě omáček a nálevů, např. i mouka do omáček
scullery	servírována / přípravná	místnost, kde byly ukládány stolní potřeby, tedy nádobí, příbory, nádoby (také se zde o něj pečovalo), uhlí a dříví pro kuchyň
spicery	sklad koření	skladování a výdej koření, vosku, mýdla, pergamenu, brků, ložního a stolního prádla
chandlery	sklad vosku a svící	výroba, skladování a výdej svící, loučí a olejových lamp
napery	sklad stolního prádla	skladování stolního, ložního prádla, plátna,
buttery	sklep/ sklad nápojů	
kitchen	kuchyně	úsek, kam patřilo všechno jídlo a potraviny, které nepatřily do ostatních úseků
poultry		sklad zásob ptáků, drůbeže a vajec
larder	spižírna	maso a ryby
pantry/pantlery	spižírna/sklad	sypké potravina a chléb

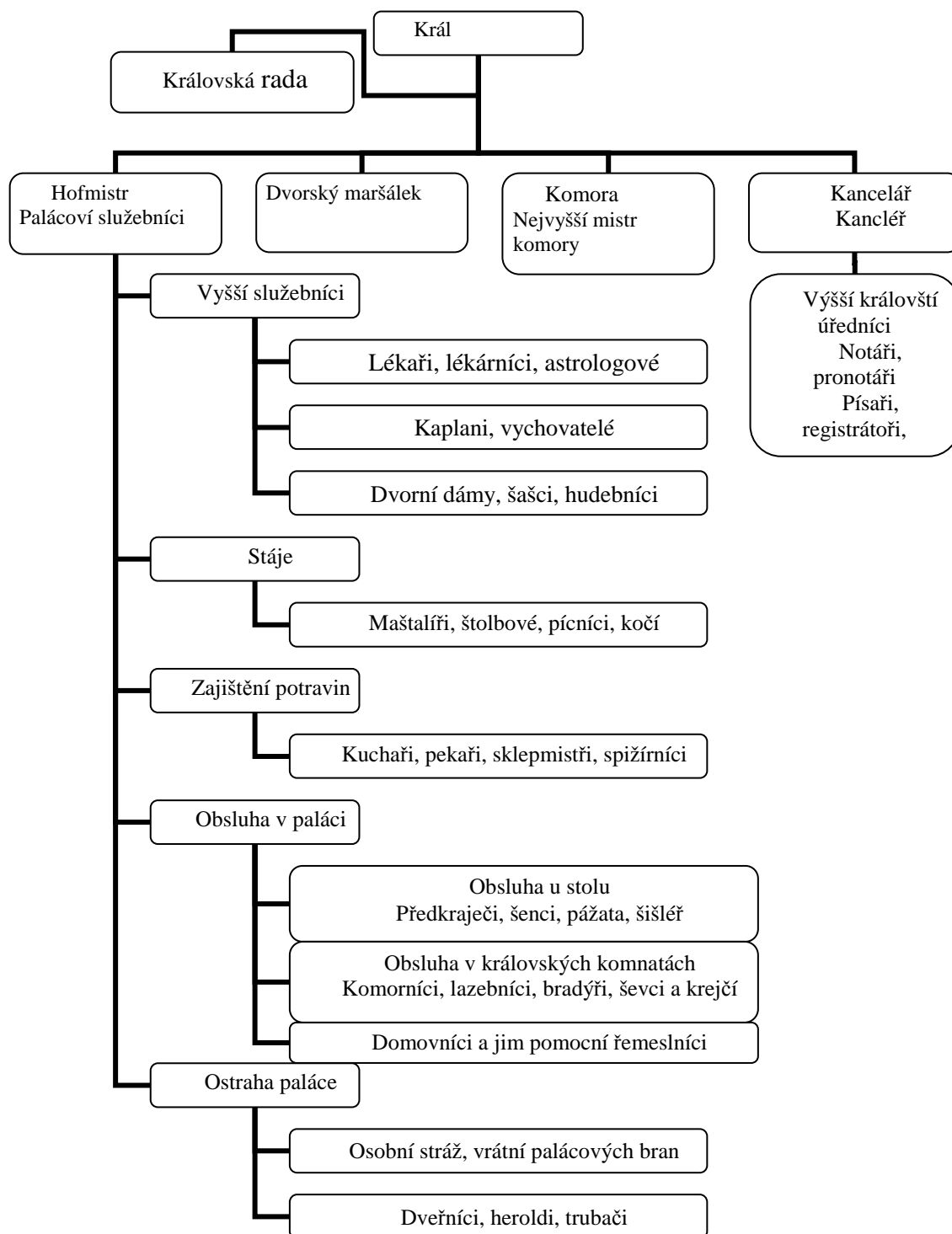
ewery		zajišťovali vodu na umývání, nikoli na praní
cellar	sklep	
confectionary	cukrárna	
wafery	oplatkárna	
bakery	pekárna	
laundry	prádelna	
apothecary	výrobna léků	případně i s bylinnou zahradou

# Přílohy

## Soupis vyobrazení

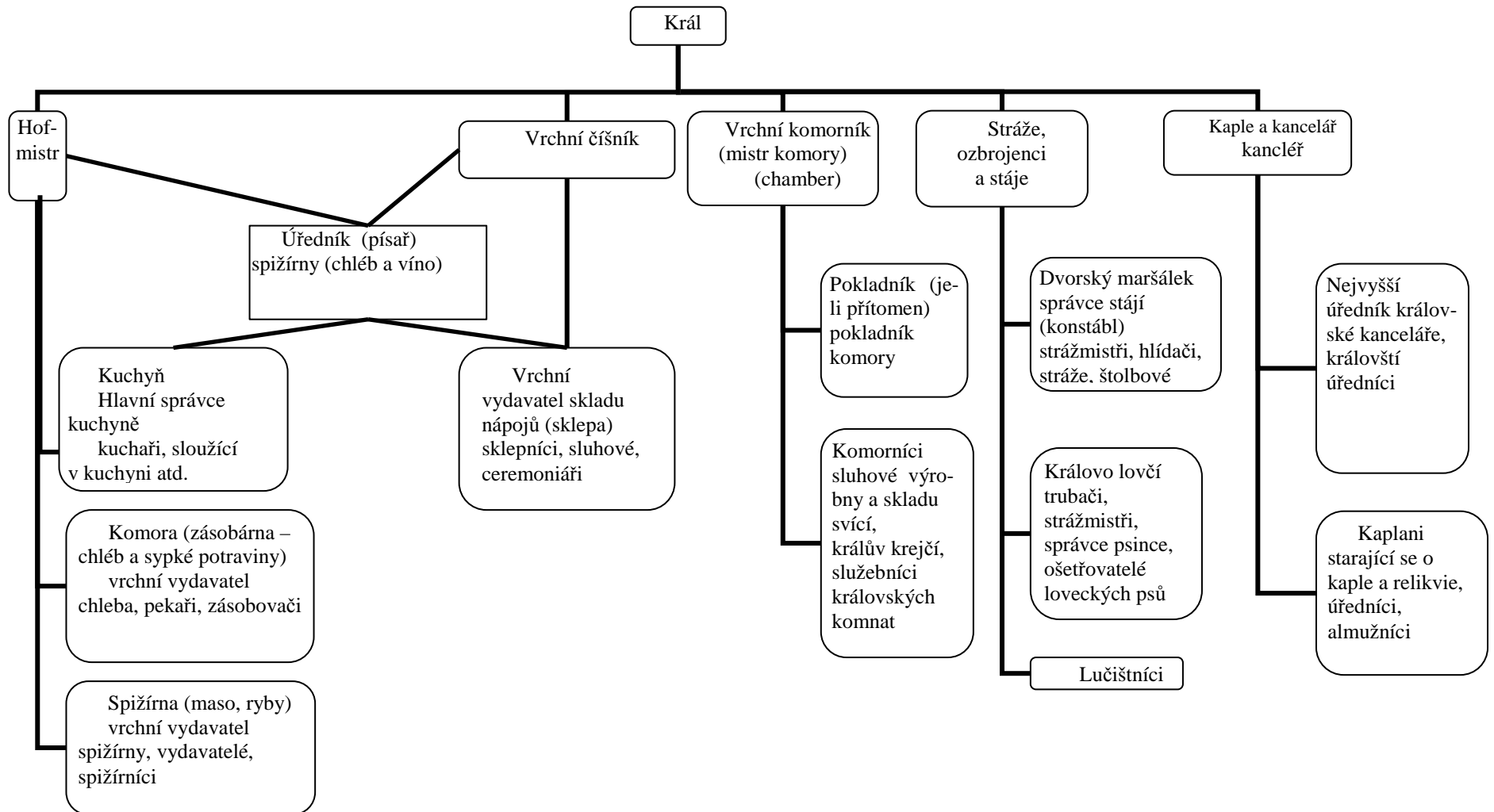
1. Model 1- pražský užší dvůr Karla IV.
2. Model 2 – londýnský užší dvůr (domus) z let 1135-6
3. Model 3 - londýnský užší dvůr z roku 1318
4. Praha po vybudování Nového Města ( zdroj J.ČAREK: *Praha v období Karla IV.*, In *Dějiny Prahy* (ed) J. Janáčka kol.)
5. Praha roku 1346 (zdroj tamtéž)
6. Praha po roce 1400 (zdroj J. SPĚVÁČEK: *Václav IV : K předpokladům husitské revoluce. (1361-1419)*, Praha 1986
7. Pražská tržiště do založení Nového Města
8. Londýn
9. Londýn okolo roku 1300
10. Porovnání rozlohy Prahy ve druhé polovině 14. století se současnou rozlohou evropských měst (zdroj J.ČAREK: c.d.)

## Model 1 - pražský uží dvůr Karla IV.

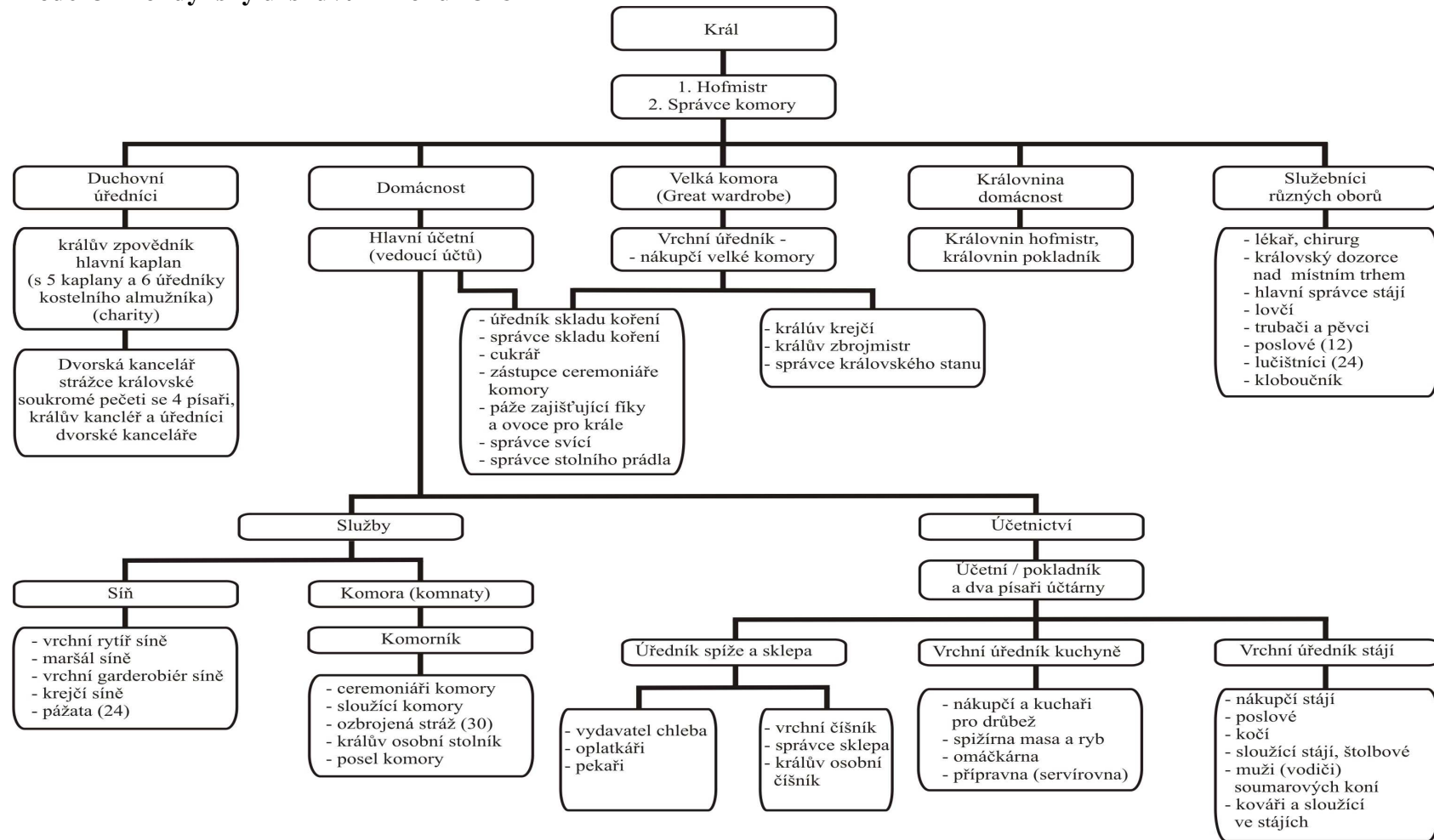




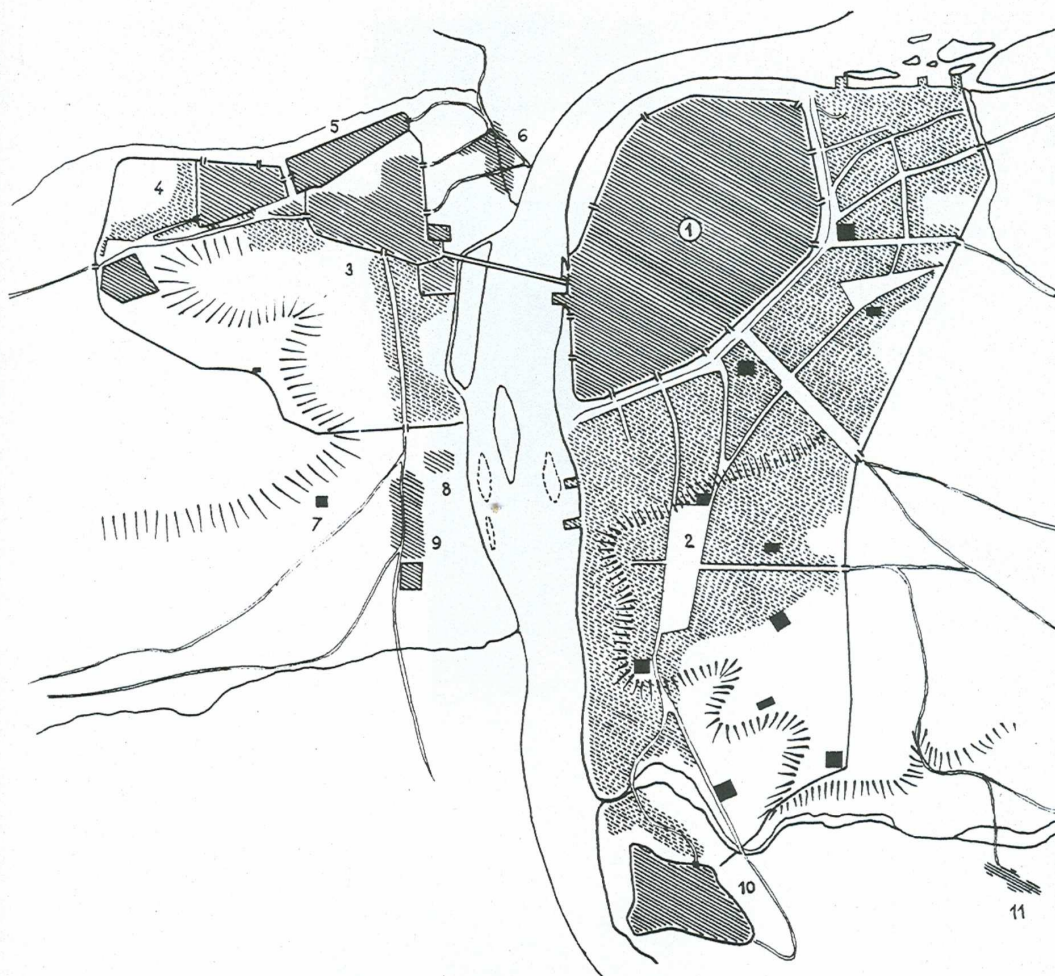
## Model 2 - londýnský užší dvůr (domus) z roku 1135 - 36



### Model 3 - londýnský uží dvůr z roku 1318



#### 4. Praha po vybudování Nového Města



1 — Staré Město; 2 — Nové Město; 3 — Malá Strana; 4 — Hradčany; 5 — Pražský hrad; 6 — osada Na písku; 7 — klášterík na plaské vinici; 8 — osídlení u sv. Jana Odraného; 9 — osídlení na dnešním Smíchově s kartouzským klášterem; 10 — Vyšehrad; 11 — Nusle. Černé čtyřúhelníky na území Nového Města značí hlavní monumentální stavby; shora dolů: klášter sv. Ambrože; kostel sv. Jindřicha; klášter P. Marie Sněžné; radnice; kostel sv. Štěpána; klášter sv. Kateřiny; klášter slovanských mnichů; kapitula u sv. Apolináře; klášter na Karlově; klášter na Slupi

*Praha po vybudování Nového Města (Kreslil J. Čarek)*

## 5. Praha roku 1346



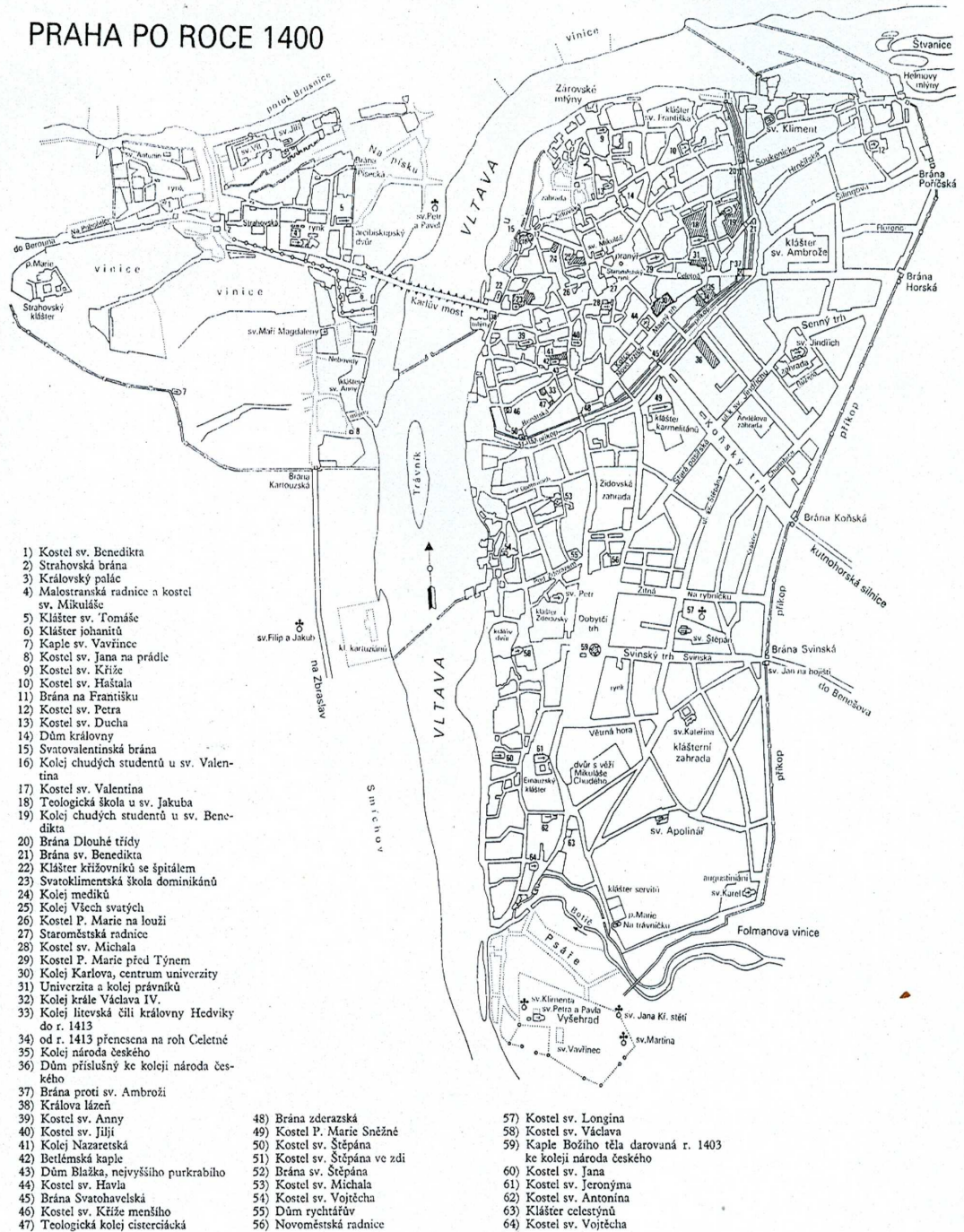
1 — Staré Město; 2 — Malá Strana; 3 — Pražský hrad; 4 — Hradčany; 5 — Strahov a Po-  
hořelec; 6 — Obora; 7 — osada Na písku; 8 — biskupův dvůr; 9 — klášter johanitů a osada  
Trávník; 10 — Nebovidy; 11 — kostel sv. Vavřince na Petříně; 12 — Újezd; 13 — dvorec na  
plaské vinici; 14 — osídlení na dnešním Smíchově s kartouzským klášteřem; 15 — Poříčí; 16  
— Chudobice; 17 — osídlení před Havelskou branou a před brankou u dnešní Perlové ulice;  
18 — Újezd sv. Martina a od něho na jih Židovská zahrada; 19 — Opatovice a osídlení Na  
struze; 20 — osídlení u sv. Vojtěcha; 21 — osídlení u sv. Lazara; 22 — Zderaz; 23 — Rybník  
a dvorec na Bojišti; 24 — Hrádek; 25 — Podskalí; 26 — osídlení pod Vyšehradem; 27 —  
Vyšehrad; 28 — Nusle

*Praha r. 1346 (Kreslil J. Čarek)*



## 6. Praha po roce 1400

### PRAHA PO ROCE 1400

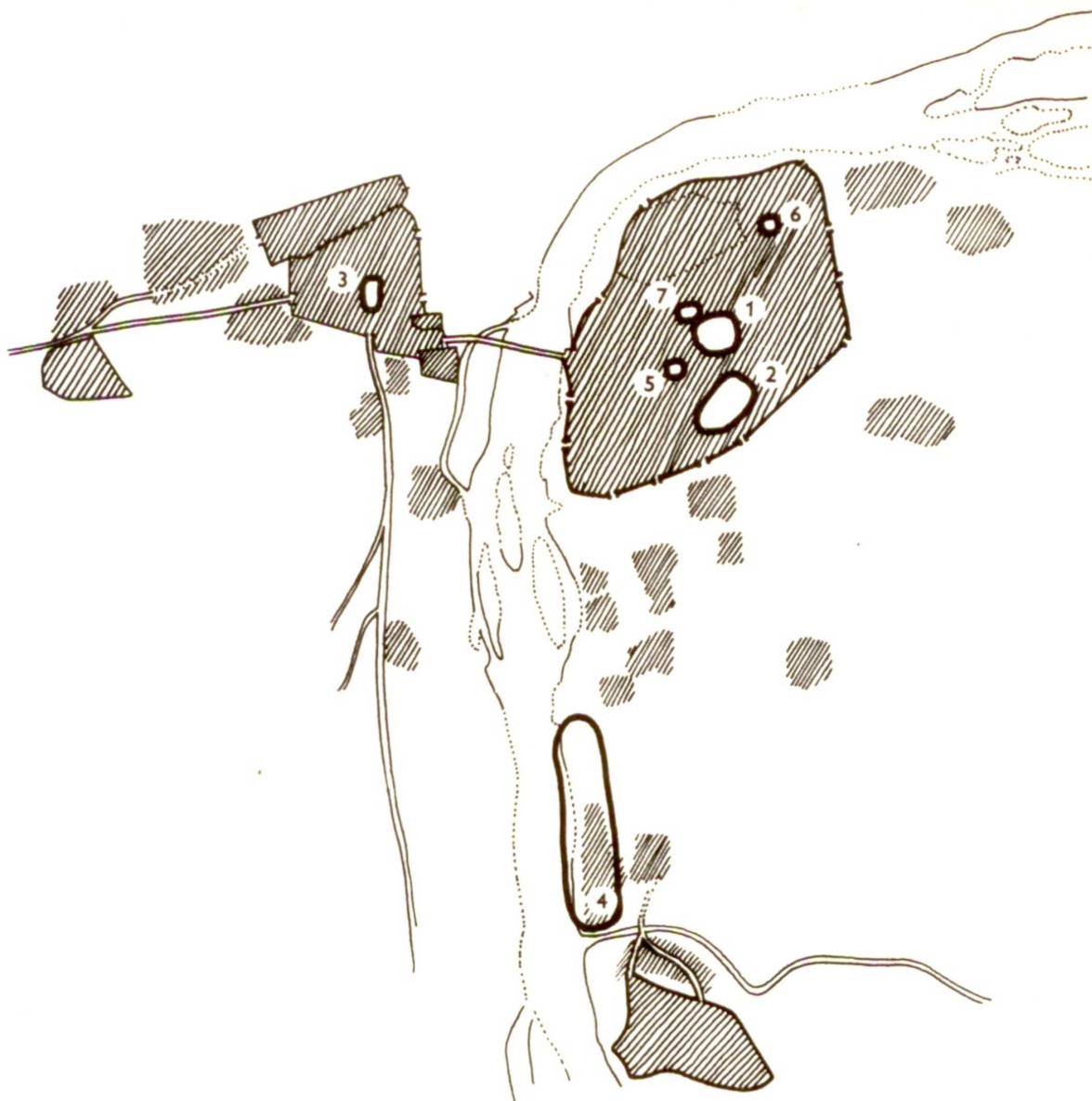


- 1) Kostel sv. Benedikta
- 2) Strahovská brána
- 3) Královský palác
- 4) Malostranská radnice a kostel sv. Mikuláše
- 5) Klášter sv. Tomáše
- 6) Klášter johanitů
- 7) Kaple sv. Vavřince
- 8) Kostel sv. Jana na prádle
- 9) Kostel sv. Kříže
- 10) Kostel sv. Haštala
- 11) Brána na Františku
- 12) Kostel sv. Petra
- 13) Kostel sv. Ducha
- 14) Dům královny
- 15) Svatovalentinská brána
- 16) Kolej chudých studentů u sv. Valentína
- 17) Kostel sv. Valentína
- 18) Teologická škola u sv. Jakuba
- 19) Kolej chudých studentů u sv. Benedikta
- 20) Brána Dlouhé třídy
- 21) Brána sv. Benedikta
- 22) Klášter křižovníků se špitálem
- 23) Svatoklimentská škola dominikánů
- 24) Kolej mediků
- 25) Kolej Věch svatých
- 26) Kostel P. Marie na louži
- 27) Staroměstská radnice
- 28) Kostel sv. Michala
- 29) Kostel P. Marie před Týnem
- 30) Kolej Karlova, centrum univerzity
- 31) Univerzita a kolej právníků
- 32) Kolej krále Václava IV.
- 33) Kolej litevská čili královny Hedviky do r. 1413
- 34) od r. 1413 přenesena na roh Celetné
- 35) Kolej národa českého
- 36) Dům příslušný ke koleji národa českého
- 37) Brána proti sv. Ambroži
- 38) Králova lázeň
- 39) Kostel sv. Anny
- 40) Kostel sv. Jiří
- 41) Kolej Nazaretská
- 42) Betlémská kaple
- 43) Dům Blažka, nejvyššího purkrabího
- 44) Kostel sv. Havla
- 45) Brána Svatohavelská
- 46) Kostel sv. Kříže menšího
- 47) Teologická kolej cisterciácká

- 48) Brána zderazská
- 49) Kostel P. Marie Sněžné
- 50) Kostel sv. Štěpána
- 51) Kostel sv. Štěpána ve zdi
- 52) Brána sv. Štěpána
- 53) Kostel sv. Michala
- 54) Kostel sv. Vojtěcha
- 55) Dům rychtářův
- 56) Novoměstská radnice

- 57) Kostel sv. Longina
- 58) Kostel sv. Václava
- 59) Kaple Božského těla darovaná r. 1403 ke koleji národa českého
- 60) Kostel sv. Jana
- 61) Kostel sv. Jeronýma
- 62) Kostel sv. Antonína
- 63) Klášter celestýnů
- 64) Kostel sv. Vojtěcha

## 7. Pražská tržiště do založení Nového Města



- Hlavní tržiště: 1. Staroměstské náměstí, 2. Havelské tržiště, 3. Malostranský rynek.  
Speciální tržiště: 4. Podskali, 5. Malý ryneček (ovoce), 6. Kozí plácek (dřevěné uhlí),  
7. Kurný trh (drůbež — v prostoru u kostela sv. Mikuláše na Starém Městě).

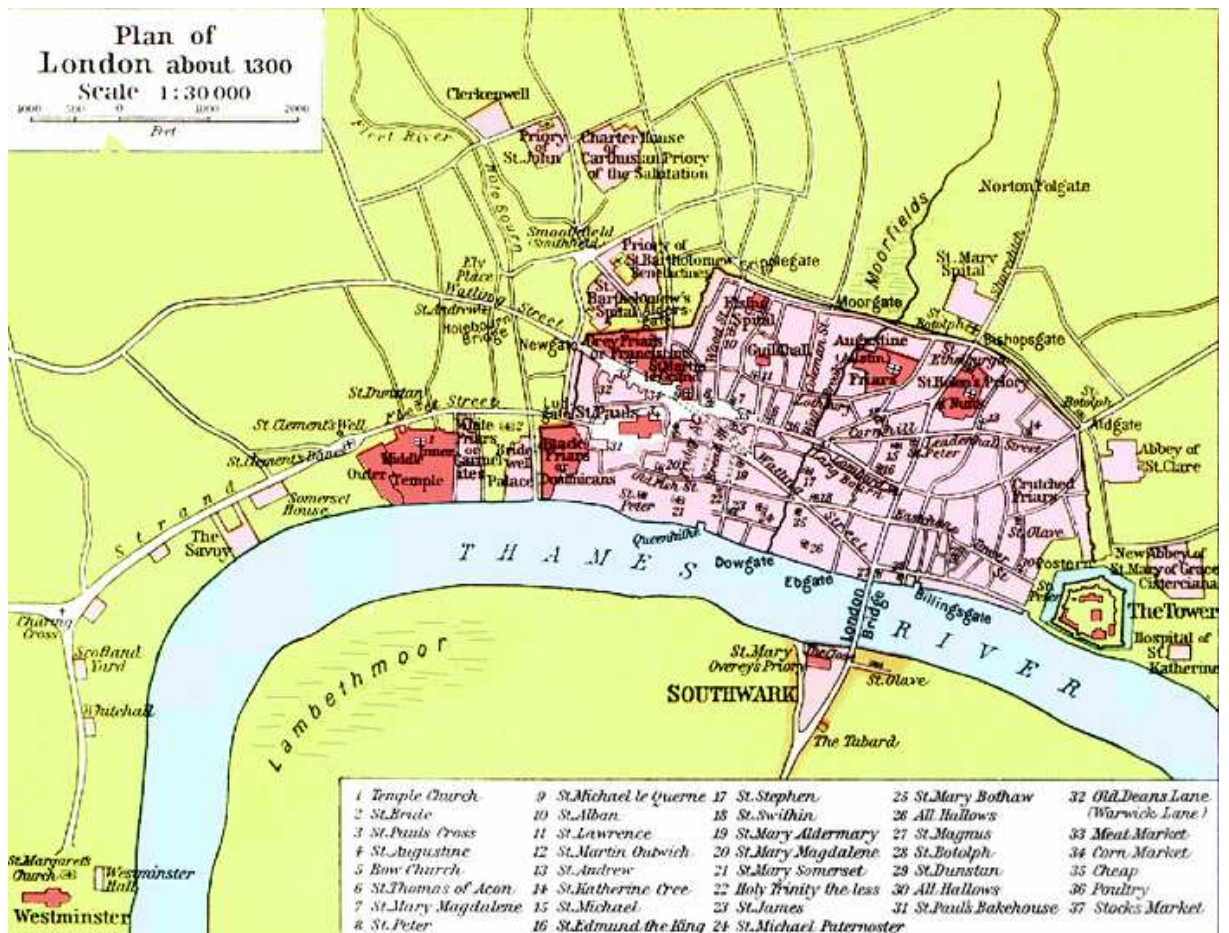
*Pražská tržiště do založení Nového Města (Navrhl J. Janáček, kreslil V. J. Žižka)*



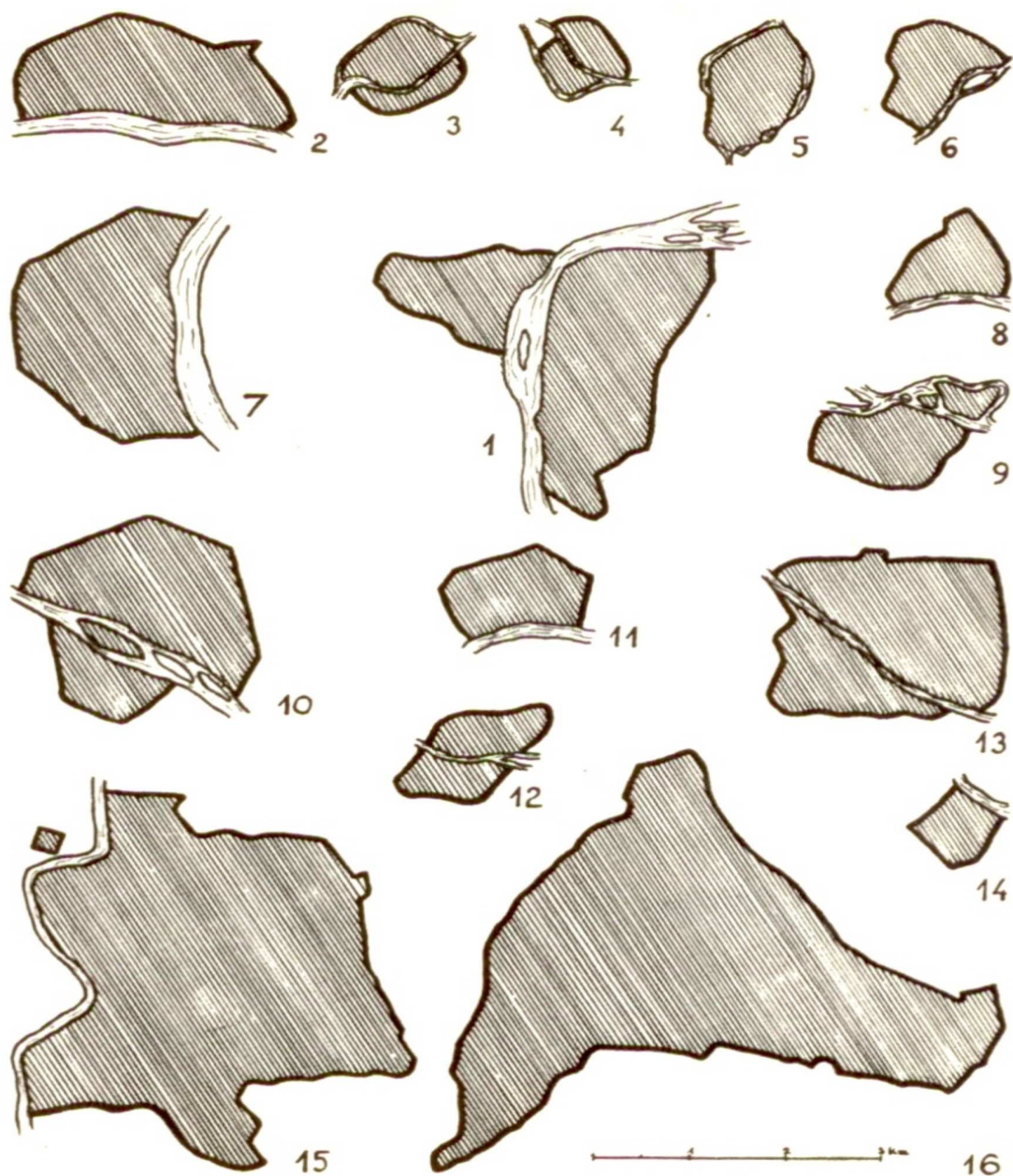
## 8. Londýn



## 9. Londýn okolo roku 1300



10. Porovnání rozlohy Prahy ve 2. pol. 14. stol. se současnou rozlohou evropských měst



1 — Praha; 2 — Londýn; 3 — Štrasburk; 4 — Berlín; 5 — Lubek;  
 6 — Gdaňsk; 7 — Kolín n. R.; 8 — Moskva; 9 — Vratislav; 10 — Paříž;  
 11 — Frankfurt n. M.; 12 — Norimberk; 13 — Florencie; 14 — Vídeň;  
 15 — Řím; 16 — Cañhrad