

Univerzita Karlova v Praze

Přírodovědecká fakulta

katedra sociální geografie a regionálního rozvoje



Michaela Malá

**Zánik sídel v důsledku povrchové těžby hnědého uhlí
v okresech Most a Chomutov
– příklad velkolomu ČSA**

Bakalářská práce

Vedoucí práce: RNDr. Zdeněk Kučera

květen 2010

Prohlašuji, že jsem tuto bakalářskou práci vypracovala samostatně, s použitím pramenů a literatury uvedených v připojeném seznamu a řádně citovaných v textu.

V Praze dne

.....

Michaela MALÁ

Ráda bych na tomto místě poděkovala svému vedoucímu práce RNDr. Zdeňku Kučerovi za věnovaný čas, cenné rady a připomínky.

Další mé poděkování patří Mgr. Janu Burdovi za přínosné konzultace a odbornou pomoc při zpracování této práce.

Abstrakt – Zánik sídel v důsledku povrchové těžby hnědého uhlí v okresech Most a Chomutov – příklad velkolomu ČSA

Bakalářská práce se zabývá zanikáním sídel v důsledku rozšiřování povrchové těžby hnědého uhlí. Zájmovou oblastí je velkolom Československé armády, který leží na hranici okresů Most a Chomutov. První část výzkumu je věnována změnám sídelní struktury obou okresů ve 20. století s důrazem na zanikání sídel. Koncentrace osídlení oblasti byla ovlivněna nejenom destrukcí sídelní struktury, ale také poválečným odsunem českých Němců a procesem urbanizace. Změny v osídlení okresů Most a Chomutov jsou v práci zpracovány i graficky. Další část práce se již zaměřuje na samotný velkolom ČSA a sídla zaniklá v důsledku jeho rozšiřování. Územní ekologické limity těžby stanovené v roce 1991 chrání sídla Horní Jiřetín a Černice před likvidací v důsledku postupu velkolomu ČSA. Problematika prolomení či neprolomení limitů je zpracována pomocí kvalitativního výzkumu – analýzy rozhovorů se zástupci okolních obcí, občanských sdružení a těžební společnosti. Analýza rozhovorů je doplněna variantami možného budoucího vývoje krajiny okolí lomu podle Územního plánu velkého územního celku Ústeckého kraje z roku 2005.

Klíčová slova: sídelní struktura, těžba hnědého uhlí, zaniklá sídla, velkolom ČSA, okres Most, okres Chomutov

Abstract – Settlement Desertion in Consequence of Opencast Brown Coal Mining in the Most District and Chomutov District - the Example of the ČSA Mine

The thesis deals with the settlement desertion due to the open cast mining of brown coal. The area of interest is the ČSA Mine which lies on the border of the Most and Chomutov districts. The first part is devoted to the changes in the settlement structure of the both districts in the 20th century, with the emphasis placed on the settlement desertion. The concentration of the settlement was affected not only by the destruction of residential structures, but also by the post-war transfer of Czech Germans and the process of urbanization. Population changes in the Chomutov and Most districts are processed also graphically. The other part of this work is focused on the ČSA quarry itself and the settlement destroyed as a result of its expansion. The regional ecological mining limits, set by the government in 1991, protect the villages of Horní Jiřetín and Černice against the advancing liquidation process. The issue of breaking those limits is processed using qualitative research - an analysis of interviews with representatives of neighboring municipalities, civic associations and mining companies. The analysis of the interviews is accompanied by the scenarios of possible future developments of the landscape around the quarry, in accordance with the plans of Ústí nad Labem Region from 2005.

Keywords: residential structure, brown coal mining, deserted settlement, ČSA Mine, Most District, Chomutov District

OBSAH

Seznam tabulek	6
Seznam grafů	7
Seznam map	8
Seznam obrázků	9
1. ÚVOD	10
2. VÝZKUM ZANIKLÝCH SÍDEL NA ÚZEMÍ ČESKA	12
3. METODIKA PRÁCE	14
4. ZANIKÁNÍ SÍDEL V OKRESECH MOST A CHOMUTOV	17
4.1. Socioekonomická charakteristika zájmového území	17
4.1.1 Charakteristika regionu	17
4.1.2 Historie těžby hnědého uhlí v Severočeské hnědouhelné pánvi	19
4.2 Proměny osídlení ve 20. století	21
5. ROZVOJ VELKOLOMU ČSA A JEHO DŮSLEDKY	32
5.1 Historie těžby v prostoru velkolomu a její důsledky	32
5.2 Koncepce budoucího postupu těžby	41
5.3 Rizika další těžby a jejich percepce	46
6. ZÁVĚR	52
Literatura	54
Přílohy	58

Seznam tabulek

Tabulky užívané přímo v textu jsou označeny arabskými číslicemi, ostatní zařazené v příloze jsou označeny římskými číslicemi.

Tab. 1: Klasifikace obcí okresu Most a jejich částí podle velikosti a počtu obyvatel.....	23
Tab. 2: Klasifikace obcí okresu Chomutov a jejich částí podle velikosti a počtu obyvatel.....	25
Tab. 3: Zaniklá sídla na Mostecku podle důvodu zániku v období let 1950 až 1990.....	29
Tab. 4: Zaniklá sídla na Chomutovsku podle důvodu zániku v letech 1950 až 1990.....	31
Tab. 5: Stručná charakteristika sídel zaniklých povrchovou těžbou ve VČSA.....	38
Tab. 6: Shrnutí postojů dotazovaných.....	51
Tab. I: Zaniklá sídla na Mostecku.....	58
Tab. II: Sídla na Chomutovsku zaniklá z důvodu těžby uhlí.....	59
Tab. III: Sídla na Chomutovsku zaniklá z důvodu vodohospodářských staveb.....	59
Tab. IV: Sídla na Chomutovsku zaniklá z důvodu umístění složiště elektrárenského popílku.....	60
Tab. V: Sídla na Chomutovsku zaniklá z důvodu nedosídlení a samovolného vysídlení.....	60
Tab. VI: Vývoj počtu obyvatel a domů v obci Ervěnice.....	64
Tab. VII: Vývoj počtu obyvatel a domů v obci Kundratice.....	64
Tab. VIII: Vývoj počtu obyvatel a domů v obci Dřínov.....	64
Tab. IX: Vývoj počtu obyvatel a domů v osadě Podhůří (Šimperk).....	64
Tab. X: Vývoj počtu obyvatel a domů v obci Albrechtice.....	65
Tab. XI: Vývoj počtu obyvatel a domů v osadě Jezeří.....	65

Seznam grafů

Graf 1: Vývoj počtu obyvatel okresů Most a Chomutov.....	22
Graf 2: Změna koncentrace obyvatel okresu Most mezi lety 1930 a 1991.....	26
Graf 3: Změna koncentrace obyvatel okresu Chomutov mezi lety 1930 a 1991.....	27
Graf 4: Objem těžby hnědého uhlí v lomu ČSA v letech 1913 až 2008.....	37
Graf 5: Vývoj počtu obyvatel v sídlech zaniklých těžbou ve VČSA v letech 1870 až 1970.....	39

Seznam map

Mapa 1: Administrativní mapa okresů Most a Chomutov s vyznačenou oblastí kvalitativního výzkumu.....	16
Mapa 2: Poloha okresů Most a Chomutov.....	17
Mapa 3: Geomorfologické celky na území okresů Most a Chomutov.....	18
Mapa 4: Změna hustoty zalidnění v obcích okresů Chomutov a Most mezi lety 1930 a 1950.....	23
Mapa 5: Změna hustoty zalidnění v obcích okresů Chomutov a Most mezi lety 1950 a 1980.....	24
Mapa 6: Postup velkolomu ČSA v letech 1938 až 2008.....	40

Seznam obrázků

Obrázky užívané přímo v textu jsou označeny arabskými číslicemi, ostatní zařazené v příloze jsou označeny římskými číslicemi.

Obr. 1: Poloha velkolomu ČSA.....	32
Obr. 2: Možný budoucí postup těžby ve VČSA.....	45
Obr. I: město Ervěnice, náměstí.....	61
Obr. II: vesnice Kundratice, celkový pohled.....	61
Obr. III: vesnice Dřínov v roce 1930, náměstí a šachta.....	62
Obr. IV: osada Podhůří, celkový pohled.....	62
Obr. V: vesnice Albrechtice v roce 1916, celkový pohled.....	63
Obr. VI: pohled na zámek Jezeří z osady Jezeří v roce 1920.....	63

1. ÚVOD

Podkrušnohorské pánve patří mezi oblasti nejstaršího a zároveň kontinuálního osídlení českých zemí. Sídlní struktura se zde začala formovat již v období raného feudalismu především díky vhodným fyzicko-geografickým podmínkám – klimatu, nerostnému bohatství a říční síti (Korčák 1960). O téměř sedm set let později byla právě kvůli nerostnému bohatství sídlní struktura pohraničních okresů Ústeckého a Karlovarského kraje významným způsobem narušena. Rozsáhlá lomová těžba hnědého uhlí v severočeských pánvích měla za následek zánik 81 sídel a přemístění několika desítek tisíc obyvatel (Valášek 2009).

Tato práce bude pojednávat o zániku sídel a tím způsobeném narušení sídlní struktury v důsledku povrchového dobývání hnědého uhlí v konkrétní těžební lokalitě – velkolomu Československé armády (dále jen ČSA), který leží na pomezí okresů Most a Chomutov. Tato těžební lokalita byla zvolena z důvodu možného prolomení územních limitů těžby, které brání rozšíření lomu ČSA a chrání tak obec Horní Jiřetín a osadu Černice. Počet zaniklých sídel, která musela ustoupit těžbě v lomu ČSA tak nemusí být konečný. Je tedy důležité nejenom zmapovat obce v mostecké hnědouhelné pánvi již zaniklé, ale soustředit se i na důsledky možného rozšíření těžby na území okresů Most a Chomutov. Účelem této práce je podat ucelený pohled na danou problematiku, o které v současné době diskutuje široká veřejnost v čele s politiky, ekonomy a ekology.

Ve své práci si kladu následující cíle:

- 1) přispět k výzkumu zaniklých sídel na území Česka;
- 2) diskutovat vliv povrchové těžby hnědého uhlí na strukturu a vývoj osídlení na příkladě Mostecká a Chomutovska;
- 3) analyzovat percepci důsledků a rizika rozšíření povrchové těžby místními obyvateli.

K dosažení výše uvedených cílů si pokládám tyto výzkumné otázky:

- 1) Jak a proč zanikala ve druhé polovině 20. století sídla na území zvolených okresů?
- 2) Jaké změny přinesl zánik sídel do uspořádání sídlní struktury?
- 3) Jaké byly migrační toky obyvatel ze zaniklých sídel?
- 4) Jak se k možnosti postupu těžby staví místní obyvatelé?

Úvodní část práce je věnována minulému i současnému výzkumu zaniklých sídel na území Česka, s důrazem na oblast okresů Most a Chomutov. Další kapitola se zabývá metodickými postupy a zdroji dat, která byla použita při zpracování práce. Následně je zájmové území obou okresů zařazeno do socioekonomického kontextu a popsán historický vývoj těžby v Severočeské hnědouhelné pánvi. Navazující kapitola nastiňuje proměny osídlení v okresech Most a Chomutov především ve 20. století, s důrazem na zanikání sídel dvojího typu – sídla zaniklá likvidací (důsledkem ekonomické činnosti) a sídla zaniklá následkem nedosídlení. Tato část práce slouží jako obecné zarámování hlavního tématu, a to zmapování zanikání sídel a změny sídelní struktury v oblasti velkolomu ČSA. Další kapitola je věnována historii těžby na území sledované těžební lokality, sídlům, které kvůli rozšiřování lomu musely být zbourány a změně osídlení oblasti, kterou si vyžádalo přesídlení obyvatel. Na popis historických změn v osídlení navazuje část práce věnovaná dvěma možným koncepcím budoucího postupu těžby ve VČSA. Na tuto kapitolu navazuje analýza rozhovorů se zástupci obcí v okolí lomu ČSA, se členy občanských sdružení věnujících se problematice postupující těžby a se zaměstnanci těžařské společnosti, která usiluje o rozšíření sledovaného lomu.

2. VÝZKUM ZANIKLÝCH SÍDEL NA ÚZEMÍ ČESKA

Výzkum zaniklých městských a venkovských sídel je v Česku objektem zájmu relativně krátkou dobu. Ve větší míře se studiu zaniklých sídel začali věnovat geografové, historici a archeologové až v 2. polovině 20. století. Mezi sídla městského typu řadíme městys a město, venkovská sídla jsou rozlišena podle velikosti a funkce na samoty, osady či vsíky a vesnice (Chalupa, Tarabová 1983).

S cílem zmapovat všechny osady, obce, města a samoty, které z různých příčin v Čechách po roce 1945 zanikly, nebo je jejich existence ohrožena, vznikl v roce 2005 unikátní nekomerční internetový projekt dostupný na adrese <http://www.zanikleobce.cz>. Jde o databázi sídel rozlišených podle okresu, důvodu zániku, období zániku či stavu (úplně zaniklé sídlo, částečně zaniklé sídlo, ohrožené sídlo). K uvedeným sídlům je zpravidla připojen příspěvek o jejich historii, případně dobové fotografie a diskuse pamětníků či bývalých obyvatel. Správcem těchto stránek a zároveň aktivním přispěvatelem je Ing. Pavel Beran. Možnost podílet se na projektu má však každý, informace zde nalezené je proto potřeba si ověřit i v jiných zdrojích.

Tištěná publikace takového rozsahu a komplexnosti zatím chybí. Další prameny zabývající se zanikáním sídel jsou již regionálně či tematicky zaměřené. Autoři se zaměřují na vybraný region, ve kterém zkoumají změny sídelní struktury, nebo na konkrétní příčiny zániků sídel (vysídlení, těžba nerostných surovin, využití území pro vojenské účely apod.). S ohledem na téma práce uvádím regionální publikace a průběh výzkumu v zájmové oblasti.

V oblasti zájmu řady autorů jsou v současné době pohraniční sídla zaniklá po poválečném odsunu českých Němců (Häufler 1949, Matoušek 1958, Anděl 2000, Kučera 2006). Jednou z oblastí, která se díky svému potenciálu pro výzkum zaniklých sídel dostala do povědomí odborníků, je severočeské pohraničí. Sídelní struktura této oblasti byla negativně ovlivněna lomovou těžbou hnědého uhlí. Historii obcí zlikvidovaných následkem ekonomické činnosti v okrese Most se věnuje J. Sýkorová (2002) ve své publikaci *Zmizelé domovy*, která navázala na výstavu sestavenou ze sbírek Okresního muzea v Mostě a fondů Státního okresního archivu v Mostě. Ve své knize se věnuje vzniku, populačnímu vývoji, památkám a způsobu zániku zlikvidovaných obcí, nechybí ani dobové fotografie. V uvedené práci bohužel nenalezneme podrobnější informace o průběhu

zániku jednotlivých sídel a přesídlení obyvatel. Pomocí fotodokumentace zpracovává sídla Chomutovska zaniklá v důsledku těžby i historička Z. Binterová (1999) ve spolupráci s Okresním muzeem v Chomutově. Všechna zaniklá sídla na Chomutovsku pak popsala v sedmidílné práci Zaniklé obce Chomutovska (Binterová 1995, 1996, 1997) a stejným způsobem zpracovala i oblast Doupovska (Binterová 1998, 2004, 2005). Okres Chomutov je tak jedním z regionů, který se dočkal systematického zpracování proměn sídelní struktury a zaniklých obcí. Dalšími autory, kteří se zabývali proměnami sídelní struktury severočeského pohraničí jsou např. Anděl (2002, 2004) a Suchevič (2002), kteří se úspěšným řešením grantu „Vývoj sídelní struktury severozápadních Čech se zaměřením na likvidovaná sídla“ zasloužili o významný pokrok ve výzkumu zaniklých sídel okresů Ústeckého kraje. Zdrojem studia zmizelých obcí je i řada monografií, které se věnují konkrétnímu sídlu. Jednou z publikací, která mapuje celý průběh zániku obce v důsledku rozšiřující se těžby je kniha Libkovic: Zdař Bůh (Gockeler, Reeve 1997). Tato kniha nám objasní mimo jiné i zákonné procesy, které zánik obce v těchto případech doprovázely. Pro výzkum procesu zanikání sídel jsou hodnotné i výpovědi obyvatel Libkovic.

K prostému výčtu zaniklých sídel a změn sídelní struktury může posloužit práce s historickými mapami a jejich porovnávání s mapami současnými. K tomuto druhu výzkumu je nejčastěji využívána Müllerova mapa Čech (1720) či mapy I. (1764–1768; 1780–1783), II. (1842–1852) a III. vojenského mapování (1875–1883), které jsou k dispozici v mapových sbírkách vědeckých pracovišť. Zánik sídla je možné si ověřit v Historickém lexikonu obcí ČR, ve kterém nalezneme vývoj počtu obyvatel a domů od roku 1869, u sídel zaniklých je od roku zániku evidován nulový počet obyvatel a domů.

Změny sídelní struktury, zanikání sídel a mapování sídel z různých důvodů již zaniklých by měly být podrobeny dalšímu výzkumu z řad odborníků, především geografů, historiků a archeologů. Dosud neexistuje studie, která by podala tuto problematiku uceleným způsobem, v celém svém kontextu vývoje společnosti i krajiny. Ani této práci takové ambice nenáleží, v pevně daném rozsahu není podobně obsáhlý výzkum možné provést.

3. METODIKA PRÁCE

V práci je použito několik metodických postupů. Zarámování hlavního tématu práce, tedy samotného zanikání sídel v prostoru velkolomu ČSA, do kontextu vývoje osídlení v celé oblasti bylo zpracováno na základě analýzy odborné literatury a jiných zdrojů dat. Vývoji osídlení v okresech Ústeckého kraje se dlouhodobě a intenzivně věnuje Jiří Anděl z katedry geografie Přírodovědecké fakulty Univerzity Jana Evangelisty Purkyně v Ústí nad Labem. Jeho publikace vydané v rámci grantového úkolu „Vývoj sídelní struktury severozápadních Čech“ (1996 – 2000) byly pro mou práci cenným zdrojem informací a sloužily jako hlavní pramen k analýze vývoje osídlení. Pro potvrzení jím nastíněných trendů ve vývoji osídlení a k jejich grafickému znázornění byla použita data z Historického lexikonu obcí ČR.

Zhodnocení zanikání sídel na území okresů Chomutov a Most bylo provedeno na základě odborných publikací regionálních autorů, kromě zmíněného J. Anděla (Anděl 2002, 2004) se zaniklými sídly zabývá J. Sýkorová a Z. Binterová, které přispívají i do internetové databáze zaniklých sídel dostupné na adrese <http://www.zanikleobce.cz>. Sídla zaniklá v důsledku těžby v prostoru velkolomu ČSA byla ověřována ve více zdrojích dat, informace o počtu sídel jsou často rozdílné, kvůli postupnému spojování těžebních lokalit v oblasti není vždy zcela jasné, který z lomů byl důvodem zániku sídla. Změny plochy VČSA byly zmapovány vyhodnocením leteckých snímků z let 1938, 1952, 1964, 1975, 1987 a 2008. Tímto způsobem byla definitivně potvrzena sídla zaniklá právě postupem VČSA. Ve výsledné mapě zpracované v programu Surfer 8 (mapa 6 na s. 40) byly zaznamenány změny plochy lomu a poloha zaniklých obcí.

Jako sídla zaniklá vysídlením a nedostatečným dosídlením uvádí Anděl (2004) všechny lokality, ve kterých nejsou evidováni stálí obyvatelé. Nemusí však jít o faktický zánik sídla, ale jen o změnu z obytné funkce na funkci rekreační. Kvůli rozsahu a zaměření této práce je však metodika výběru zaniklých sídel převzata od zmíněného autora.

V tabulkách vývoje obyvatel a domů v zaniklých sídlech vidíme (viz tab. VI až XI na s. 64 a 65), že počet obyvatel nemusel oficiálním zánikem sídla nutně klesnout na nulu. Často je v sídle evidovaný malý počet obyvatel i delší dobu

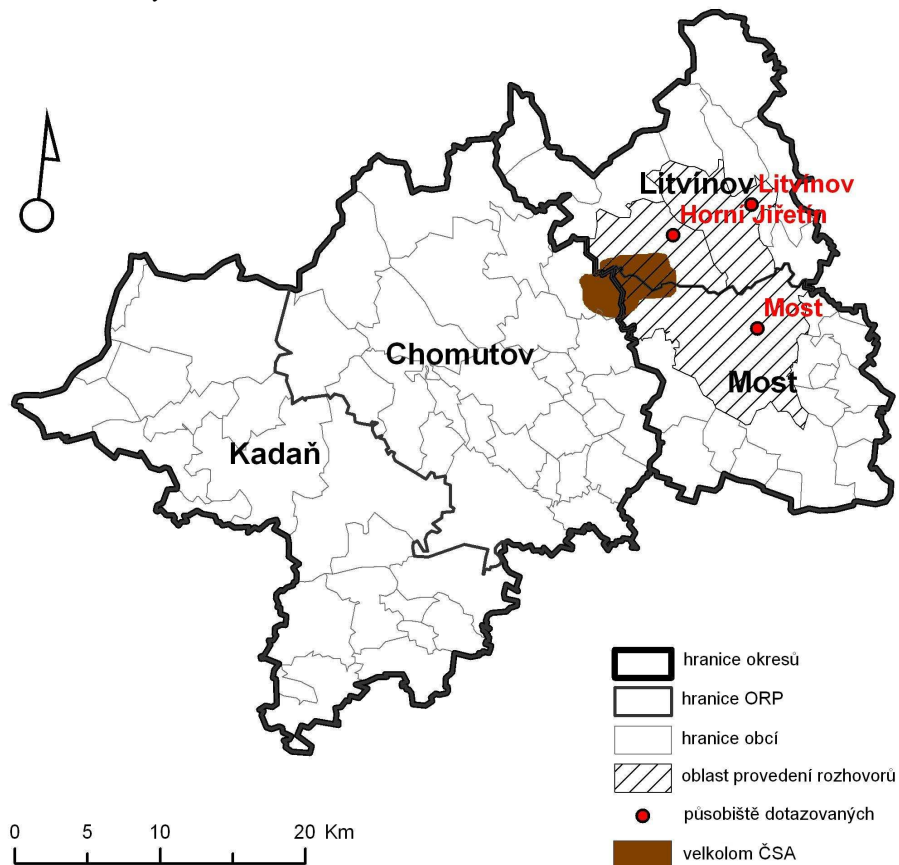
po jeho zániku, počet obyvatel pozvolně klesá na nulu, což je dané buď postupným odtěžením plochy sídla, nebo vysídlením v důsledku nevyhovujících životních podmínek.

K historii těžby v lomu ČSA (dříve důl Hedvika a důl Presidenta Roosevelta) existuje jen minimum zdrojů, kapitola věnovaná historii těžby v této lokalitě vychází z publikace státního podniku Doly a úpravny Komořany, která se detailně věnuje technickému vybavení i postupu těžby v dolech i lomech v celé Mostecké pánvi (Novák a kol. 1993). Postupu těžby v jednotlivých lokalitách se věnují i technické zprávy a plány postupu těžby, které však ve většině případů nejsou veřejnosti zpřístupněny a jsou k dispozici jen na odborných pracovištích, pro tuto práci nebyly využity. Možné varianty budoucího postupu těžby ve VČSA byly zpracovány na základě Územního plánu velkého územního celku Ústeckého kraje z roku 2005 a studií odborných pracovišť (Farský, Zahálka 2007).

Rizika další těžby a jejich vnímání místními obyvateli jsou analyzována pomocí kvalitativního šetření. Kvalitativnímu výzkumu je často vytykána subjektivita, protože pracuje s omezeným počtem jedinců, je tedy problémem zobecňování výsledků šetření (Hendl 2008). Proto jsem formou strukturovaného rozhovoru s otevřenými otázkami oslovila osobnosti, které reprezentují názor širší skupiny lidí. Na problematiku pokračování těžby na Mostecku existuje v současné době několik rozdílných pohledů, mým cílem bylo výběrem respondentů obsáhnout celou současnou názorovou šíři. Hlavní snahou při psaní osnovy rozhovoru bylo vytvořit otevřené otázky, které jsou neutrální, jasné a pomohou nám pochopit postoj dotazovaného. Soubor všech použitých otázek, z nichž byla podle postavení respondenta vytvářena osnova rozhovoru, je uveden v přílohách na s. 65. Realizace všech šesti rozhovorů probíhala od 16. března do 5. května 2010. Osloveni byli následující dotazovaní: starosta města Most, místostarosta města Litvínov, místostarosta obce Horní Jiřetín, předseda občanského sdružení DIALOG, člen občanského sdružení Kořeny a tisková mluvčí těžařské společnosti Litvínovská uhelná a. s. Sídla, ve kterých byly rozhovory prováděny, jsou viditelná v administrativní mapě oblasti (mapa 1, s. 16). Kromě rozhovorů byly podkladem pro analýzu možného postupu těžby i výsledky dotazníkového šetření Hospodářské a sociální rady Mostecka (dále HSRM). Jedná se o dobrovolné sdružení právnických a fyzických osob státní správy, samosprávy, hospodářské a podnikatelské sféry, odborů a členů

Parlamentu ČR. Kompletní výsledky dotazníkového šetření jsou k dispozici na stránkách HSRM (<http://hsr-uk.cz/hsrm/aktualne.htm>).

Mapa 1: Administrativní mapa okresů Most a Chomutov s vyznačenou oblastí kvalitativního výzkumu



Zdroj: autorka s využitím databáze ArcČR 500. ArcDATA Praha, 2003

4. ZANIKÁNÍ SÍDEL V OKRESECH MOST A CHOMUTOV

Následující kapitola je věnována zasazení sledované problematiky, tedy změn osídlení na území velkolomu ČSA, do kontextu socioekonomických procesů probíhajících zejména ve 20. století ve sledovaném území. Další částí práce bude zmapování sídel Mostecka a Chomutovska, která z různých důvodů v 2. polovině 20. století zanikla.

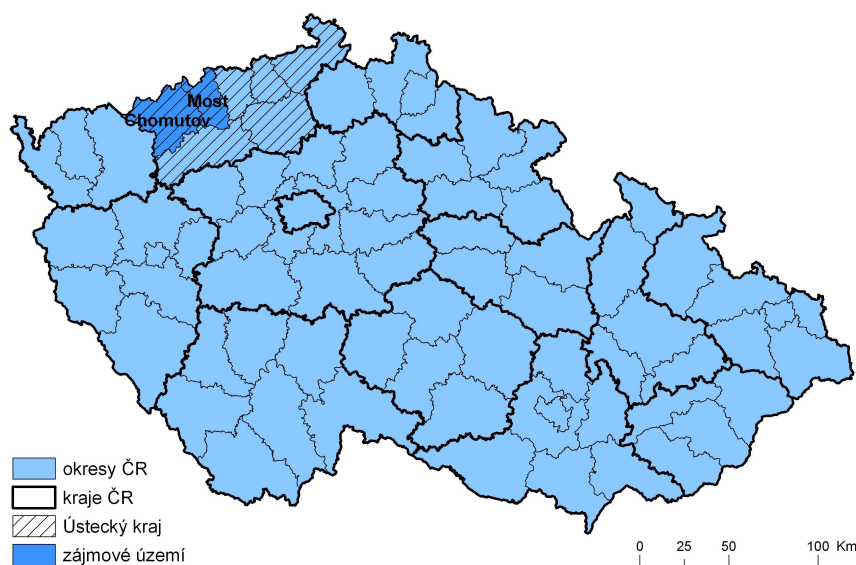
4. 1 Socioekonomická charakteristika zájmového území

Vývoj v Mostecké pánvi byl od počátku 20. století determinován obrovským nerostným bohatstvím regionu, oblast měla a stále má výrazně průmyslový charakter. První část této kapitoly je věnována krátké charakteristice okresů Most a Chomutov. V druhé části práce je popsána historie těžby hnědého uhlí, které v oblasti Mostecké pánve podmínilo specifický vývoj nejenom krajiny, ale i skladby obyvatelstva a vývoje migrace.

4.1.1 Charakteristika regionu

Zájmové území – lom Československé armády v Mostecké pánvi, leží na pomezí okresů Most a Chomutov a významným způsobem ovlivňuje oba tyto okresy. Poloha sledovaných okresů je znázorněna v mapě 2.

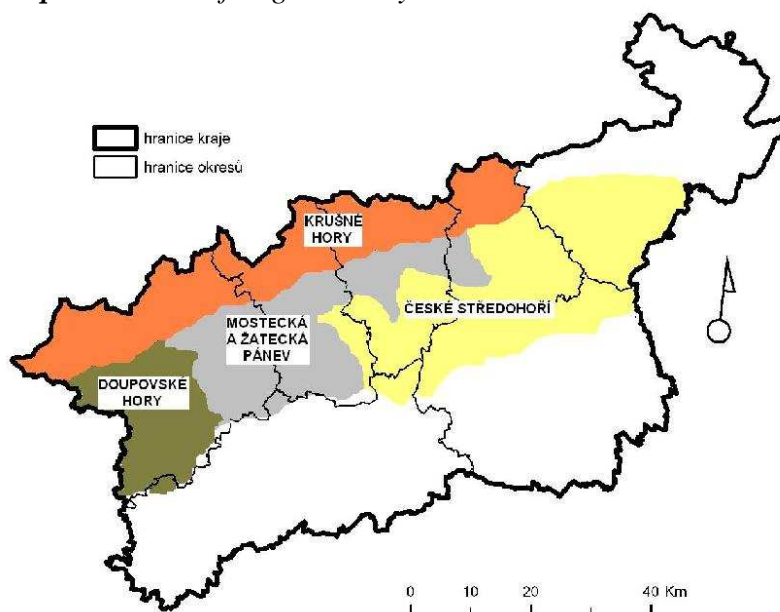
Mapa 2: Poloha okresů Most a Chomutov



Zdroj: autorka s využitím databáze ArcČR 500. ArcDATA Praha, 2003

Okres Chomutov leží v severozápadní části Ústeckého kraje a svojí rozlohou 935 km² patří mezi středně velké okresy České republiky. Severní hranici okresu tvoří hřebeny Krušných hor, na západě sousedí Chomutovsko s okresem Karlovy Vary, na jihovýchodě hraničí s okresem Louny a severovýchodní hranice je společná s okresem Most. V dnešní podobě existuje okres Chomutov od roku 1960 po územních změnách a sloučení bývalých okresů Chomutov a Kadaň, připojení Vejprtska z Karlovarska a menších změnách na hranicích dřívějších okresů Most, Louny, Žatec a Podbořany (Historický lexikon obcí 1869 – 2005). Území Chomutovska můžeme rozdělit na čtyři oblasti: Krušné hory, Mostecká a Žatecká pánev a Doupovská vrchovina (viz mapa 3). Pánevní část okresu je silně urbanizovaná s dominancí aglomerace Chomutov-Jirkov. V jižní až jihovýchodní části okresu se nachází nížiny s vhodnými podmínkami pro zemědělství. Lesní porosty zaujmají téměř 30 % území okresu, původní jehličnaté lesy byly v důsledku silného poškození exhalacemi nahrazeny odolnějšími listnatými dřevinami (www.risy.cz). Okresem procházejí důležité dopravní tepny, které tvoří především železniční tahy Ústí nad Labem – Chomutov – Cheb, Chomutov – Praha a silniční tahy I. třídy s hlavními směry Chomutov – Praha – hraniční přechod Hora Sv. Šebestiána a silnice Karlovy Vary – Chomutov – Děčín. Svým charakterem se Chomutovsko řadí především mezi průmyslové oblasti, nejvýznamnějšími odvětvími je těžký průmysl, energetika, hutnictví a těžba hnědého uhlí. Okres Chomutov je rozdělen na 44 obcí, z nichž 5 má statut města (Sčítání lidu, domů a bytů 2001).

Mapa 3: Geomorfologické celky na území okresů Most a Chomutov



Zdroj: autorka a použitím databáze ArcČR 500. ArcDATA Praha, 2003

Okres Most patří se svojí rozlohou 467 km² mezi nejmenší v Ústeckém kraji, jeho hustota zalidnění je však nadprůměrná a okres se vyznačuje vysokou urbanizací (89 %). Severní hranice s Německem je tvořena hradbou Krušných hor, ze západu, jihu a východu hraničí s okresy Chomutov, Louny a Teplice. Území Mostecka můžeme rozdělit na čtyři geografické celky: zalesněné Krušné hory, Mosteckou pánev s mimořádným objemem průmyslu a vysokou koncentrací obyvatel, zemědělsky využívanou Žateckou plošinu a krajinářsky cenné České středohoří (viz mapa 3, s. 18). Zemědělská půda tvoří pouze 30 % rozlohy okresu, což je nejméně v celém kraji (www.risy.cz). Lesní porosty, které byly zničeny kyselými dešti, byly nahrazeny odolnějšími dřevinami a podíl lesů dnes tvoří více než 30 %. Charakter a ekonomický význam okresu je ovlivněn především obrovským nerostným bohatstvím, intenzivní těžba hnědého uhlí zde probíhá dlouhá desetiletí. V minulosti jednostranně zaměřený region je v důsledku útlumu těžby sužován vysokou nezaměstnaností, nejvyšší míra nezaměstnanosti byla evidovaná v roce 2003 (23,5 %), v roce 2008 klesla na 13 % (www.risy.cz). Negativní dopady těžby na krajinu jsou řešeny rekultivacemi. Největší díl rekultivací tvoří zemědělské rekultivace, druhé jsou rekultivace lesnické, desetinu výměry pánve by měly pokrýt rekultivace vodní. Mostecko je administrativně rozděleno na 26 obcí, čtyři z nich mají statut města (Sčítání lidu, domů a bytů 2001).

4.1.2 Historie těžby hnědého uhlí v Severočeské hnědouhelné pánvi

Těžba nerostného bohatství má v Podkrušnohoří několikasetletou tradici. Největší význam měla, a stále ještě má, těžba hnědého uhlí v třetihorních sedimentárních pánvích. Podkrušnohorské pánve se člení na tři dílčí: Severočeskou pánev, Sokolovskou pánev a Chebskou pánev. Nejvýznamnější z nich, Severočeská hnědouhelná pánev, pak zahrnuje část chomutovskou, mosteckou a teplickou (Smolová 2008). V současné době je Severočeská hnědouhelná pánev označována jako pánev Mostecká. Ačkoliv první zmínka o těžbě hnědého uhlí v Mostecké pánvi pochází z roku 1403, jako palivo začalo nahrazovat uhlí do té doby používané dřevo až mnohem později, zhruba od 30. let 19. století. Nastupující průmyslová revoluce vyvolala velkou poptávku po tomto novém palivu, uhlí se stalo základní surovinou pro jednotlivé výrobní oblasti. Nutnost zvyšovat těžbu znamenala zakládání nových dolů a tlak na vývoj dokonalejší těžební techniky (Helešicová, Štýs 1992). Rozvoj dobývání hnědého uhlí na severu Čech podpořila i výstavba železniční sítě, která spojovala místa těžby s místy

zpracování a využití paliva. Severočeský uhelný revír (oblast Mostecké pánve) se již na konci 19. století stal nejvýznamnější oblastí těžby uhlí ve střední Evropě (Smolová 2008). Obrovský rozmach těžebního průmyslu měl za následek příliv velkého počtu pracovních sil nejen z německého pohraničí a horských obcí, ale i z ostatních částí českých zemí. To způsobilo změnu etnického a sociálního složení obyvatelstva celé oblasti. Následná populační exploze si vyžádala zvýšenou stavbu bytových jednotek, většina sídel v blízkosti hnědouhelných dolů se tak rychle rozrůstala. Hlubinný způsob dobývání, který ve všech severočeských pánvích převažoval v počátcích těžby, byl již zkraje 20. století postupně nahrazován povrchovou těžbou v rozsáhlých lomech. Zvýšená potřeba těžby uhlí během obou světových válek vyvolala zdokonalení technologických postupů používaných v těchto nově vzniklých těžebních lokalitách, průmyslový rozmach severočeského Podkrušnohoří byl podpořen i prací mnoha vojenských zajatců, kteří byli internováni do pracovních a zajateckých táborů v severočeském pohraničí (Pokorná 1996). Poválečné období vývoje těžebního průmyslu se neslo ve znamení extenzifikace těžby a bylo zásadně ovlivněno dvěma faktory: 1) poválečným uspořádáním a začleněním Československa do sféry vlivu Sovětského svazu a 2) znárodněním všech podniků báňského průmyslu (Smolová 2008). Vysoké energetické nároky období socialismu znamenaly několikanásobné zvýšení těžby hnědého uhlí, které bylo nutné pro zásobování elektráren, plynáren a tepláren. Několik desítek let intenzivní povrchové těžby se na krajíně severních Čech nesmazatelně podepsalo. Ještě v 70. a 80. letech 20. století byla reálná tzv. „velká varianta těžby“, která by znamenala otevření velkolomu v souvislém pásu od Klášterce nad Ohří až po Ústí nad Labem. Tato varianta by znamenala likvidaci mnoha obcí včetně měst Chomutov, Jirkov, Litvínov, Lom u Mostu či Chabařovice a těžbu na ploše 80 x 25 kilometrů a v hloubce až 400 metrů (Říha 2005). Koncem 80. let byla „velká varianta“ definitivně zamítnuta novým územním plánem. Od 90. let minulého století převažují tendence těžbu omezovat, došlo k výraznému snížení aktivní báňské plochy a územně ekologické limity těžby platné od roku 1991 prozatím brání dalšímu postupu lomu ČSA na území bývalého okresu Most. Snižující se těžba hnědého uhlí v regionu severočeské hnědouhelné pánve ovlivňuje příznivě jeho ekologickou situaci a dává prostor postupné obnově území. Podle některých odborníků (Valášek 2009) se ale negativně odráží na ekonomice oblasti, kvůli celá desetiletí přetrvávající jednostranné hospodářské orientaci hrozí regionu enormní zvýšení nezaměstnanosti.

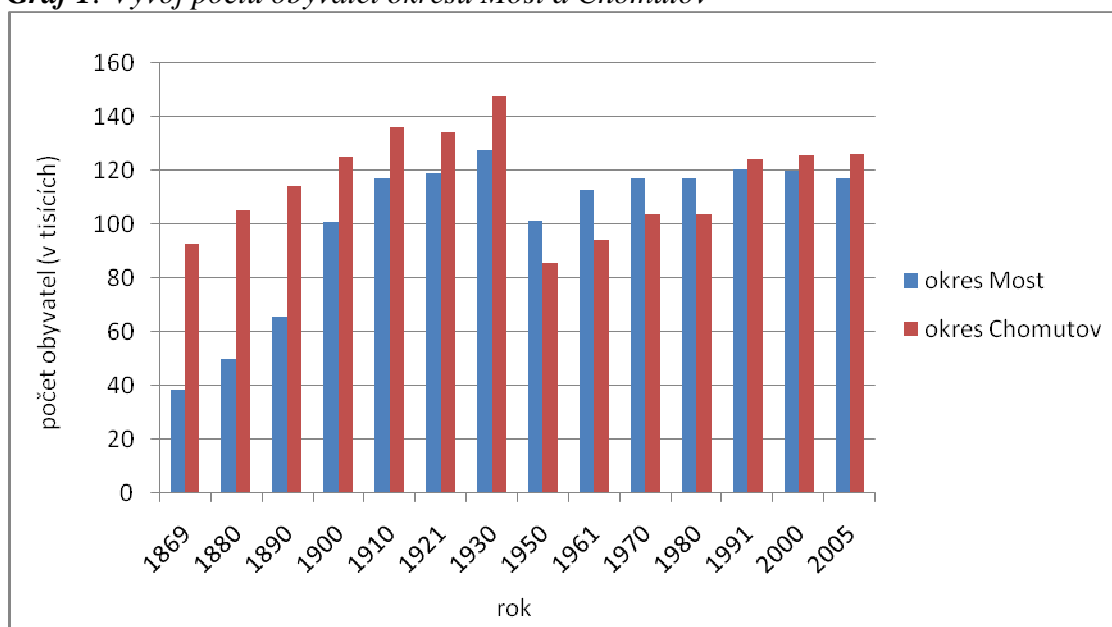
4.2 Proměny osídlení ve 20. století

V minulosti patřily fyzicko-geografické faktory k rozhodujícím předpokladům rozvoje osídlení většiny oblastí České republiky a pánevní oblast severních Čech není výjimkou. Sledovaný region se vyznačuje řadou přírodních specifíků, která rozvoj zdejší sídelní struktury podpořila, nejvýznamnější z nich jsou velká vertikální členitost území, pestrá geologická stavba, heterogenní půdní poměry, pestrost původní vegetace a různorodé využívání území (Anděl 2004). Všechny pohraniční okresy Ústeckého kraje se vyznačují specifickým vývojem sídelní struktury, odlišným od zbývajících okresů kraje i od ostatních částí Česka.

Pro účely popsání základního vývoje osídlení sledovaného území si oblast rozdělíme na dvě odlišné části, na pánevní oblast okresů Most a Chomutov a na oblasti horské, zahrnující Krušné hory, Doupovské hory a České středohoří (viz mapa 3, s. 18). Vývoj osídlení pánevní oblasti byl od poloviny 19. století ovlivněn rozvojem těžby hnědého uhlí a v neposlední řadě i intenzivní výstavbou železniční sítě. Dynamicky rostla především populace Mostecka, které těžilo z migračních proudů z oblastí Teplicka, Ústecka a dalších regionů Čech. Na konci 19. století se Mostecká aglomerace stala jádrovou oblastí celého severočeského pohraničí a v Mostecké pánvi tak nahradila Chomutov, do té doby největší město oblasti. Spolu s městem Most se rozrůstají i sousední Souš a s časovým odstupem i severně položená sídla Horní Litvínov, Lom a Kopisty. Nejdynamičtější populační vývoj pánevní oblasti způsobený jak vysokým přirozeným přírůstkem, tak i vlnami imigrantů z dolního Poohří a neúrodných oblastí jihozápadních Čech, je patrný v období od poloviny 19. století do roku 1910. Za toto časové období se populace Mostecka téměř zčtyřnásobila a obyvatelstvo okresu Chomutov se bezmála zdvojnásobilo (Historický lexikon obcí 1869 – 2005). Naopak sídla situovaná v Krušných a Doupovských horách jsou již na okraji zájmu a po svém vrcholu kolem roku 1910 začínají být populačně výrazně ztrátová, oblast Doupovských hor dosáhla svého populačního maxima dokonce v roce 1880. Obdobná situace je i v jižní části okresu Most – v Českém Středohoří, které populačně roste do roku 1930 a dnes má tato oblast stabilního osídlení hustotu zalidnění kolem 35 obyvatel/km² (Anděl 2004). Obecným trendem počátku století je populační nasycení oblasti, dochází ke stagnaci počtu obyvatel. Pokles populace po první světové válce je vyrovnáván zvýšenou natalitou, která je však brzy nahrazena poklesem způsobeným

hospodářskou krizí. Nejvíce ale bylo obyvatelstvo okresů Most a Chomutov zdecimováno 2. světovou válkou a následným odsunem německé populace (viz graf 1), v jehož důsledku byla zdeformována sídelní struktura severočeského pohraničí. Odsun Němců a následné dosídlování pohraničí výrazně ovlivnily sociální, vzdělanostní, národnostní a územní skladbu obyvatel, která byla v dalším období populačním a imigračním vývojem dále reprodukována a je dodnes patrná (Čapka, Slezák, Vaculík 2005). Poválečné plošné snížení hustoty zalidnění obou okresů ukazuje mapa 4 (s. 23). I přes snahu oblast dosídlit žije v současnosti v Krušných horách jen malé procento populace obou okresů. Nejpostiženější oblastí je severovýchodní část Krušných hor na území okresu Chomutov, která byla po válce téměř úplně vysídlena, současná hustota osídlení zde činí 5 obyvatel/km². Jihozápadní část chomutovských Krušných hor přežívá hlavně díky zimní turistice, osídlení řady obcí je tedy převážně sezónní. Po poválečném poklesu obyvatelstva pánevní oblasti obou okresů dochází ke stabilnímu pomalému růstu (viz mapa 5, s. 24), který trvá s menšími výkyvy až do konce 20. století. Násilné zastavení přirozeného vývoje populace a sídel urychlilo koncentraci obyvatelstva do městských sídel a úpadek vesnických sídel v periferních horských oblastech, což je obecně platný trend posledních dvaceti let (Anděl 2004).

Graf 1: Vývoj počtu obyvatel okresů Most a Chomutov



Zdroj: Historický lexikon obcí ČR 1869 - 2005

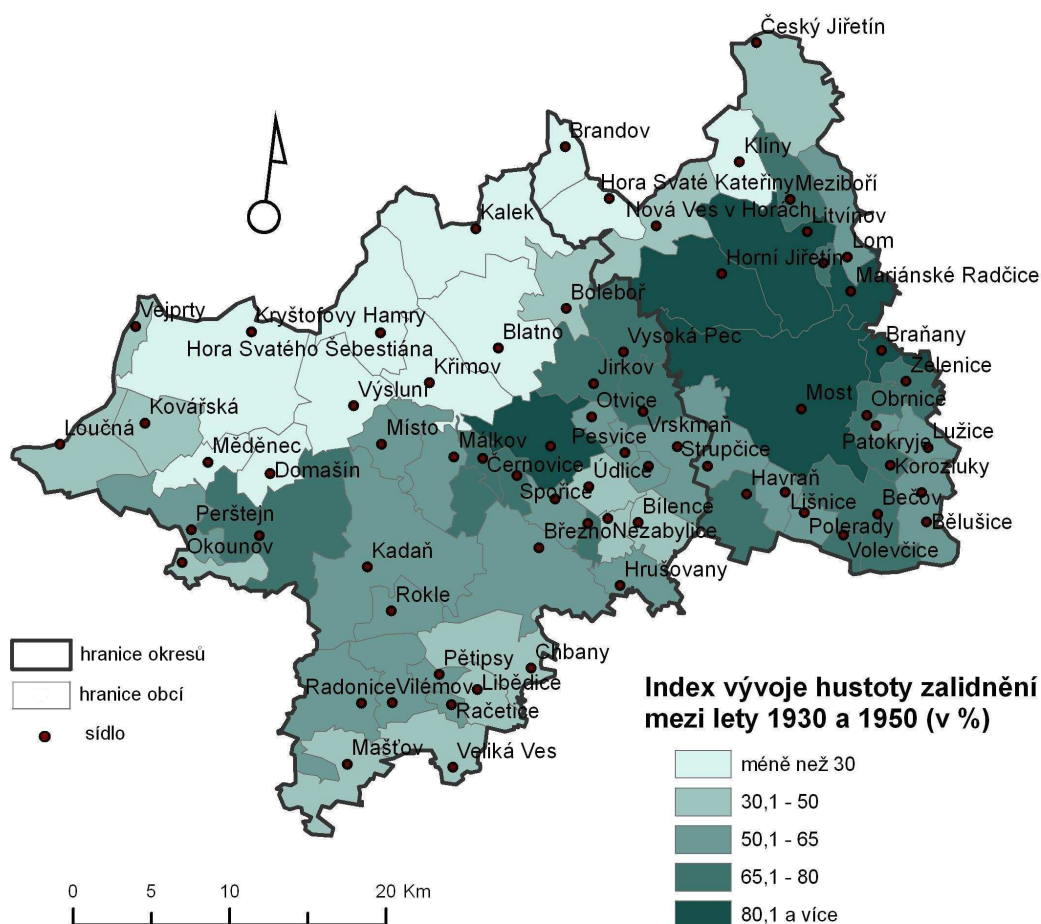
Tab. 1: Klasifikace sídel (částí obcí) okresu Most podle velikosti a počtu obyvatel

Velikostní kategorie sídl (části obce)	Podíl sídel (částí obcí) v uvedeném roce (v %)				Podíl obyvatel v uvedeném roce (v %)			
	1880	1930	1950	1991	1880	1930	1950	1991
	0 - 199	32	23	40	63	6	2	3
200 - 999	55	44	33	21	41	12	12	5
1000 - 4999	11	28	20	10	31	34	32	11
5000 a více	2	5	5	6	22	52	54	82

Zdroj: Historický lexikon obcí České republiky 1869-2005

Poznámka: části obcí jsou pro účely klasifikace podle velikosti a počtu obyvatel brány jako ekvivalenty sídla

Mapa 4: Změna hustoty zalidnění v obcích okresů Most a Chomutov mezi lety 1930 a 1950

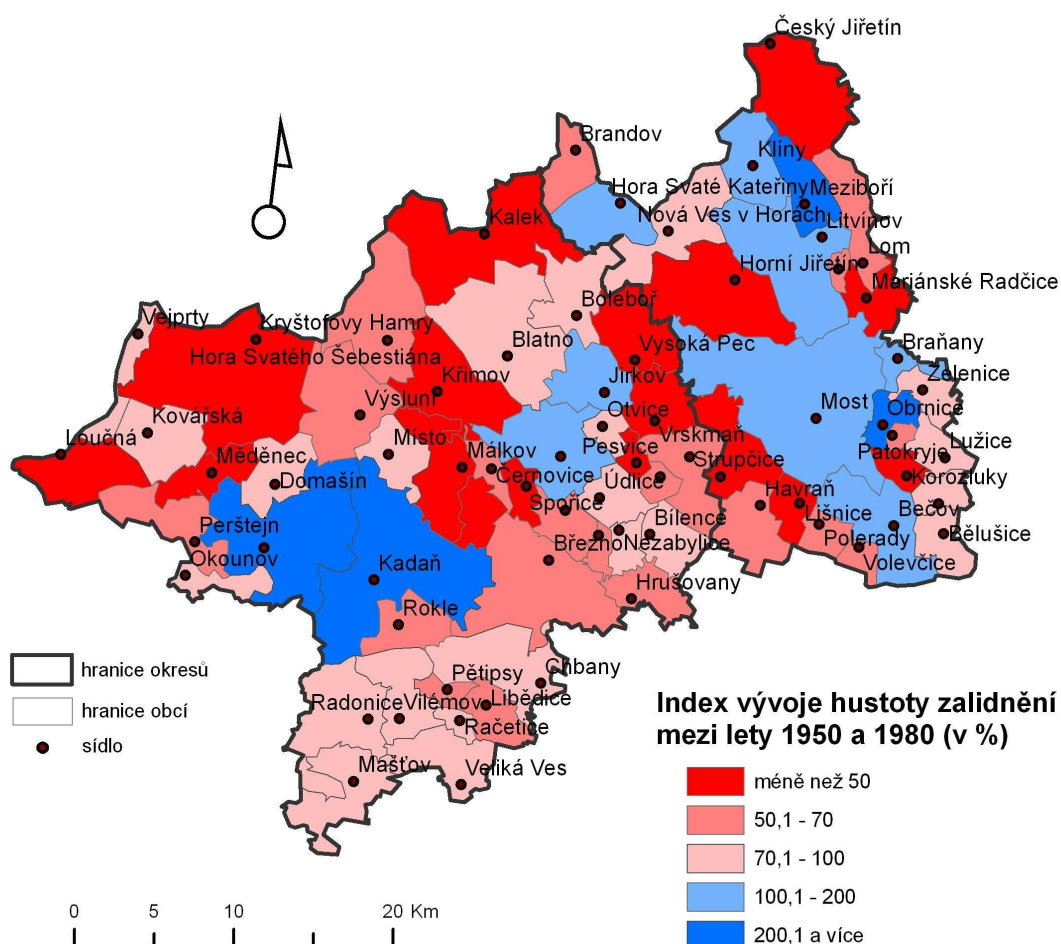


Zdroj: Historický lexikon obcí České republiky 1869-2005, ArcČR 500. ArcDATA Praha, 2003

Poznámka: Stav hustoty zalidnění z roku 1930 je roven 100 %, index menší než 100 % znamená pokles hustoty zalidnění, index vyšší než 100 % znamená nárůst. Nárůst hustoty zalidnění za sledované časové období zaznamenala pouze obec Litvínov (106 %).

Od konce 19. století do současnosti jsou patrné změny v rozložení sídel podle velikostních kategorií (viz tab. 1 na předchozí straně). Poválečný vývoj s sebou přinesl pokles počtu populačně větších sídel a vzrůst počtu sídel v nejmenších kategoriích, způsobený vysídlením německého obyvatelstva a následným nedosídlením oblastí. V 90. letech evidujeme celých 63 % sídel okresu Most s méně než 200 obyvateli. V současné době je počet populačně malých sídel nižší, stále však převažují sídla s méně než 1000 obyvateli. Počet obyvatel žijící v příslušné velikostní kategorii sídla je téměř opačný. Na počátku sledovaného časového období měla nejvíce obyvatel středně velká sídla, postupně se obyvatelstvo koncentrovalo do větších sídel, v současnosti žije přes 80 % obyvatel okresu ve městech nad 5 tisíc obyvatel (Historický lexikon obcí, tab. 1).

Mapa 5: Změna hustoty zalidnění v obcích okresů Chomutov a Most mezi lety 1950 a 1980



Zdroj: *Historický lexikon obcí České republiky 1869-2005*, ArcČR 500. ArcDATA Praha, 2003

Poznámka: Stav hustoty zalidnění z roku 1950 je roven 100 %, index menší než 100 % znamená pokles hustoty zalidnění, index vyšší než 100 % znamená nárůst.

Tab. 2: *Klasifikace sídel (částí obcí) okresu Chomutov podle velikosti a počtu obyvatel*

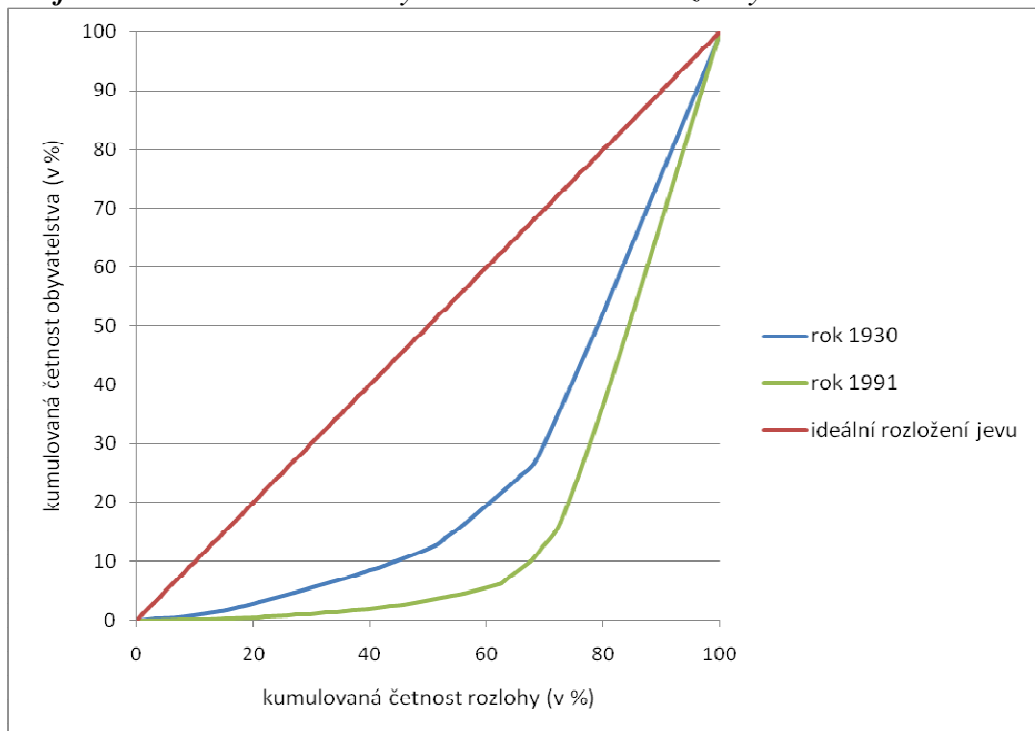
Velikostní kategorie sídla (části obce)	Podíl sídel (částí obcí) v uvedeném roce (v %)				Podíl obyvatel v uvedeném roce (v %)			
	1880	1930	1950	1991	1880	1930	1950	1991
0 - 199	42	42	71	85	9	5	14	2
200 - 999	44	41	21	11	28	20	17	7
1000 - 4999	12	14	7	1	40	34	29	7
5000 a více	2	3	1	3	23	41	40	84

Zdroj: Historický lexikon obcí České republiky 1869-2005

Poznámka: části obcí jsou pro účely klasifikace podle velikosti a počtu obyvatel brány jako ekvivalenty sídla

V okrese Chomutov pozorujeme, co se týče vývoje velikostní struktury sídel, stejnou situaci jako u okresu Most (viz tab. 2). Zajímavostí je navíc minimální podíl kategorie středně velkých sídel (1000 – 4999 obyvatel). Chomutovsko má výrazně menší hustotu zalidnění, než okres Most, většina obyvatel je koncentrována do dvoujádra Chomutov-Jirkov, které tvoří jakousi analogii dvojměstí Most-Litvínov, a urbanizované oblasti Kadaň-Klášteřec nad Ohří. Velmi výrazný je i poválečný vzrůst malých sídel způsobený úbytkem obyvatel německé národnosti ze sídel populačně větších (Historický lexikon obcí 1869-2005, Anděl 2004).

Graf 2: Změna koncentrace obyvatel okresu Most mezi lety 1930 a 1991

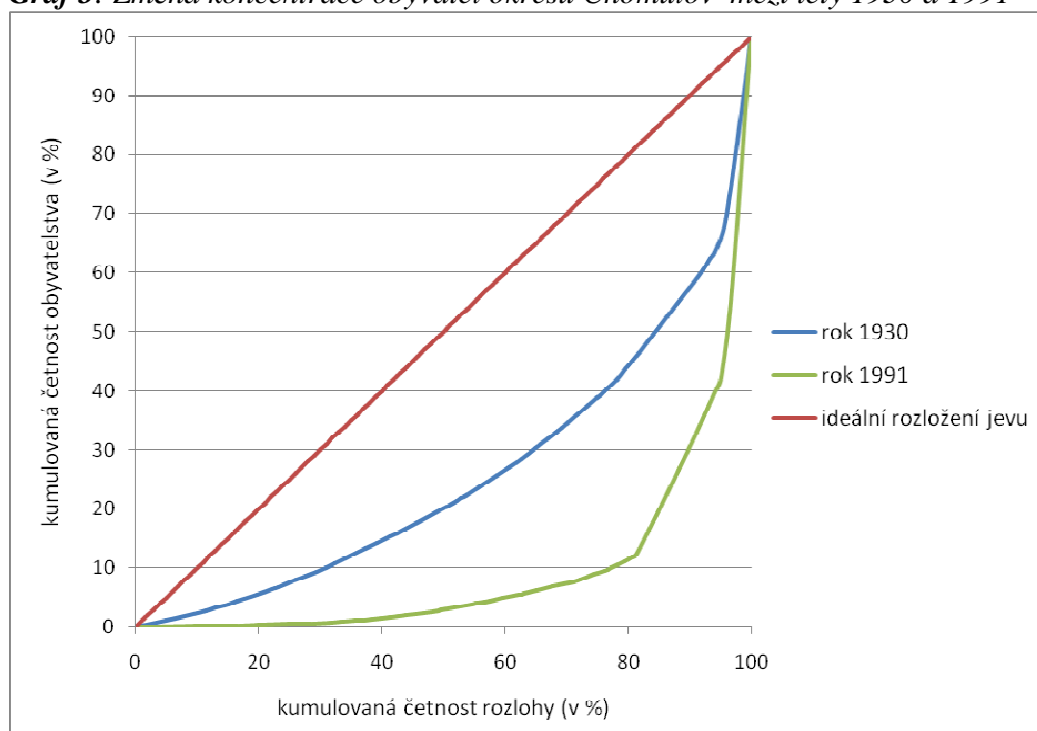


Zdroj: *Historický lexikon obcí České republiky 1869-2005*

Lorenzův oblouk (nebo také Lorenzova křivka) je vhodným způsobem, jak vyjádřit změnu míry územní nerovnoměrnosti zalidnění mezi dvěma lety. Oblouk křivky a úhlopříčka čtverce grafu vymezují plochu, která odpovídá míře koncentrace určitého jevu. Čím větší je plocha vymezená oběma křivkami, tím je v našem případě větší variabilita v prostorové koncentraci obyvatelstva (Zvára 2009). V grafu 2 jsou sledovány změny mezi lety 1930 a 1991, časový interval je zvolen s ohledem na téma celé práce. Snahou je popsat změny v sídelní struktuře a míře koncentrace obyvatelstva v druhé polovině 20. století. Údaje ze Sčítání lidu, domů a bytů z roku 1930 nastiňují předválečný stav osídlení zájmového území, rok 1991 je zvolen z důvodu zániku posledních sídel v oblasti. Z grafu 2 můžeme vidět, že obyvatelstvo okresu Most je rozmístěno velmi nerovnoměrně, výrazná je koncentrace obyvatel do velkých sídel na úkor sídel malých. Jak bylo zmíněno výše, přes 80 % obyvatel okresu žije v sídlech nad 5 tisíc obyvatel, v případě okresu Most evidujeme v roce 1991 taková sídla jenom tři – Most, Litvínov a Lom. Tato sídla zaznamenala výraznou změnu v počtu obyvatel mezi lety 1950 až 1980, změny jsou patrné z mapy 5 (s. 24). Menší okrajová sídla především v Krušných horách dosáhla svého populačního maxima nejčastěji na přelomu 19. a 20. století, od té doby

jsou dlouhodobě populačně ztrátová (Historický lexikon obcí), tento trend byl navíc významně podpořen poválečným odsunem německého obyvatelstva a urbanizačním procesem. Podle Hampla, Gardavského a Kühnla (1987) zaznamenala urbanizace svůj vrchol již v 30. letech 20. století. Změna v koncentraci obyvatel okresu Most mezi lety 1930 a 1991 je způsobena i zánikem několika desítek obcí v oblasti, jejich obyvatelé byli nejčastěji přestěhováni na paneláková sídliště větších měst, což proces koncentrace obyvatelstva výrazně zrychlilo (Anděl 2004).

Graf 3: Změna koncentrace obyvatel okresu Chomutov mezi lety 1930 a 1991



Zdroj: *Historický lexikon obcí České republiky 1869-2005*

Vývoj koncentrace obyvatel okresu Chomutov je podobný situaci v okrese Most. Sídelní struktura, která se do té doby zahušťovala, zejména v centrální pánevní oblasti, byla po 2. světové válce výrazně deformována. Počet obyvatel okresu se mezi lety 1930 a 1950 snížil o 43 %, což znamená nejvyšší úbytek obyvatel v celé pánevní oblasti Ústeckého kraje, pokles je patrný i z mapy 4 (s. 23). Poválečný růst populace a dosídlování oblasti však nemá celoplošný charakter, zvyšování počtu obyvatel je omezeno na čtyři velká města okresu – Chomutov, Jirkov, Kadaň a Klášterec nad Ohří. Rozsáhlá bytová výstavba a populační rozrůstání velkých měst okresu je podpořeno likvidací sídel v jejich okolí. V roce 1991 tak celých 84 % obyvatel okresu bydlí v sídlech s více než 5000 obyvateli (Historický lexikon obcí 1869-2005, Anděl 2004).

Sídel zaniklých likvidací po roce 1945 evidujeme v severočeském pohraničí podle Anděla 2004) téměř sto, nejčastěji jde o následek lomové těžby (75 % sídel), 11 % sídel zaniklo v důsledku budování vodních nádrží, 7 % sídel ustoupilo průmyslovým objektům a na území 4 % obcí vznikly výsypky. Určení sídel zaniklých nedosídlením je poněkud obtížnější. Některá sídla, která se na první pohled zdají jako zaniklá, jen změnila svoji funkci ze sídelní na rekreační. Pozitivním trendem je v těchto lokalitách chalupaření, díky kterému sídla ožívají alespoň sezónně (Vágner, Fialová a kol. 2004). Anděl (2004) uvádí v pohraničních okresech Ústeckého kraje celkem 111 lokalit zaniklých nedosídlením. Nejvíce sídel zaniklých nedosídlením evidujeme v okrese Chomutov (40 %) a na Ústecku (30 %), naopak v okrese Most jde s 5ti % obcí o jev spíše ojedinělý (Anděl, Poštolka 2004). Prvním velkým poválečným zásahem do sídelní struktury severočeské hnědouhelné pánve byla likvidace města Ervěnice na Chomutovsku zahájená v roce 1957. Nejintenzivnější bourání obcí z důvodu rozvoje báňské činnosti probíhalo v období 50. až 70. let 20. století, kdy bylo přesídleno 55 000 obyvatel z 57 sídel (Valášek 2009). V 50. letech zaniklo 11 % evidovaných zaniklých sídel, v 60. letech 20 %, v 70. letech 37 %, v 80. letech 22 % a v letech devadesátých 11 % sídel. Okresy Most a Chomutov patří mezi oblasti, jejichž sídelní struktura byla povrchovou těžbou hnědého uhlí narušena nejvíce. Úplný seznam všech zaniklých sídel na území obou okresů naleznete v tabulkách I až V v příloze (s. 58 až 60).

Okres Most je těžbou plošně nejpostiženějším regionem. Platné dobývací prostory zabírají dvě třetiny Mostecká. Nejvíce zaniklých sídel evidujeme v centrální části okresu – v Mostecké pánvi, oblast Krušných hor byla postižena především vysídlením německého obyvatelstva, naopak v Českém středohoří zůstala sídelní struktura až na výjimky zachována (viz tab. 3 na s. 29). Povrchové těžbě uhlí zde muselo ustoupit 30 sídel, z nichž většina měla status administrativní obce. O svůj domov tak přišlo zhruba 70 tisíc lidí. Kvůli zájmům státu bylo zlikvidováno i historické město Most, které mělo před válkou 30 tisíc obyvatel. Souhlas k likvidaci starého Mostu byl dán v roce 1962, jeho bourání a výstavba města nového trvaly až do počátku 80. let (Pokorná 1996). Poslední obcí, která musela na Mostecku ustoupit těžbě uhlí, jsou Libkovice, které i přes nesouhlas místních obyvatel a ekologických aktivistů postupně zanikly v letech 1988 – 1993. Pokud budou v mostecké pánvi zachovány platné územně ekologické limity, nebude další likvidace obcí nutná. Ojedinělým případem

zániku obce byl sesuv na okraji lomu ČSA způsobený poddolováním v lokalitě dolu Maršála Koněva, kvůli kterému zanikla už v 50. letech obec Jezeří. Dnes zde najdeme už jen zámek, který byl díky velké mediální kampani i vyjádření odborníků zachován (Marek 1983). Na místě tří zaniklých obcí vyrostly průmyslové plochy, jedno sídlo muselo ustoupit skládce a obec Fláje byla zaplavena (viz tab. 3). Lokalit zaniklých nedosídlením je na Mostecku identifikováno jen několik a jde vesměs o drobná sídla v Krušných horách. Některé z nich v současnosti znovu ožívají díky rekreačním objektům, příkladem je volnočasový areál v Lesné.

Tab. 3: Zaniklá sídla na Mostecku podle důvodu zániku v období let 1950 až 1990

Důvod zániku	Sídla celkem	Část okresu Most			Počet obyvatel		Počet domů v roce 1950
		Krušné hory	Mostecká pánev	České středohoří	1930	1950	
Těžba uhlí	24	0	22	2	65758+	59992	5453+
Vodní nádrž	1	1	0	0	487	192	100
Sesuv	1	0	1	0	195	210	56
Skládka	1	0	1	0	339	399	53
Průmyslová plocha	3	0	3	0	5734	4730	360
Nedosídlení	7	5	2	0	1051	316	214
Celkem	37	6	29	2	73564+	58839	6236+

Zdroj: ANDĚL a kol. (1996-2000), Historický lexikon obcí České republiky 1869-2005

Chomutovsko je, co se týče počtu zaniklých sídel, bezpochyby nejpostiženějším regionem České republiky. V poměrně krátkém období mezi roky 1950 a 1990 zde zaniklo 68 sídel (Poštoňka 2004). Stávající okres Chomutov si pro účely evidence zaniklých sídel rozdělíme na tři z fyzicko-geografického hlediska rozdílné části – Krušné hory, Doupovské hory a Mosteckou pánev (viz tab. 4, s. 31). Nejvíce zaniklých sídel (34) evidujeme v Mostecké pánvi, kde byla nejčastějším důvodem zániku obce povrchová těžba hnědého uhlí. Do roku 1960 administrativně patřily do okresu Chomutov i významné hornické obce Ervěnice, Holešice, Dřínov, Jezeří a Albrechtice, které po roce 1960 řadíme do správního okresu Most. V této práci jsou tedy zahrnuty do zaniklých obcí Mostecká. V Krušných horách zaniklo 27 sídel, převážně kvůli poválečnému nedosídlení, v regionu Doupovských hor evidujeme sedm zaniklých lokalit. V tabulce 4, která shrnuje všechna zaniklá sídla Chomutovska, nejsou

pro nedostatek údajů o počtu obyvatel a domů zahrnuta čtyři sídla zaniklá nedosídlením, dvě z nich náleží do regionu Krušných hor, další dvě do Doupovských hor. Počet zaniklých sídel v okrese Chomutov nemusí být zdaleka konečný, v současné době existuje dalších 34 sídel, která mají méně než 10 trvale bydlících obyvatel, mají rekreační funkci, nebo jsou na pokraji zániku vysídlením (Historický lexikon obcí 1869-2005, Anděl 2004). Nejvíce obyvatel Chomutovska se stěhovalo ze sídel zaniklých likvidací z důvodu těžby uhlí, lidé ze zrušených sídel byli přemísťováni do sídlišť v nedalekých větších městech – do Chomutova, Jirkova, Kadaně, Mostu či Litvínova. Nejrozsáhlejší zanikání sídel za účelem rozšíření lomové těžby probíhalo v 70. a 80. letech 20. století. Posledními sídly, která musela těžbě ustoupit, byly Ahníkov a Zásada zrušená v roce 1985 (www.zanikleobce.cz). Výstavbě vodních nádrží ustoupilo na Chomutovsku 12 obcí se zhruba dvěma tisíci obyvateli. Vzniklé nádrže mají průmyslovou funkci (nádrž Nechranice), ochrannou funkci (Kyjice) či slouží k pokrytí potřeby pitné vody (Křimov, Přísečnice). Zánik nejvíce obcí si vyžádala stavba vodní nádrže Nechranice, která má dnes plochu 1340 ha. Dalších pět sídel bylo zlikvidováno z důvodu výstavby složišť popílku pro severočeské elektrárny. Největším z takto zaniklých obcí byl Verněřov, který měl před válkou přes tisíc obyvatel (Poštoňka 2004). Poválečný odsun německého obyvatelstva z Krušných hor se spolu s trendem migrace obyvatel z venkova do větších měst pánevní oblasti zasloužily v období let 1950 až 1990 o zánik 24 sídel, podle Anděla (2004) mnohým dalším sídlům podobný osud hrozí. Počet sídel zaniklých vysídlením je v okrese Chomutov nejvyšší, zpravidla však šlo o sídla malá (do 500ti obyvatel). Obecně lze říci, že nejvíce obcí zaniklo v oblasti Krušných hor, počet sídel zaniklých v centrální části okresu je nižší, ale jde o sídla populačně větší (Kučera 2006).

V současné době iniciuje občanské sdružení ZOMCHR (Zaniklé obce a města chomutovského regionu) vznik památníku zaniklým obcím Chomutovska (Binterová 2000).

Tab. 4: Zaniklá sídla na Chomutovsku podle důvodu zániku v letech 1950 až 1990

Důvod zániku	Sídla celkem	Část okresu Chomutov			Počet obyvatel		Počet domů v roce 1930
		Krušné hory	Doupovské hory	Mostecká pánev	1930	1950	
Těžba uhlí	23	0	0	23	11634	7168	1730
Vodní nádrž	12	4	0	8	7298	2057	1261
Složité popílku	5	2	0	3	2160	1067	381
Nedosídlení	24	19	5	0	3533	577	568
Celkem	64	25	5	34	24625	10869	3940

Zdroj: Binterová (1998), Binterová (2000)

Poznámka: V seznamu nejsou zahrnuta čtyři sídla zaniklá nedosídlením (Vlkaň, Vojnín, Háčovna a Sorgenthal) z důvodu chybějících údajů

Sídelní struktura okresů Most a Chomutov prošla během 20. století velkými změnami. Urbanizační trend patrný na celém území Česka, byl v oblasti Mostecké pánve podpořen rozsáhlou degradací sídelní struktury způsobenou zánikem mnoha obcí a specifickým vývojem pohraničních oblastí. Mezi lety 1930 a 2001 došlo k viditelnému poklesu obyvatel obou okresů, od 90. let 20. století počet obyvatel stagnuje (viz graf 1 na s. 22). Ve sledovaném období došlo u obou okresů k výraznému vzrůstu velmi malých sídel (do 200 obyvatel) na úkor ostatních velikostních kategorií sídel. Přes 80 % obyvatel je však koncentrováno do sídel nad 5 tisíc obyvatel, územní koncentrace obyvatel obou okresů se ve sledovaném období viditelně zvýšila, což je patrné i z grafu 2 a 3 (s. 26 a 27).

5. ROZVOJ VELKOLOMU ČSA A JEHO DŮSLEDKY

Následující kapitola bude věnována problematice zanikání sídel v zájmovém území, pozornost je soustředěna jen na oblast velkolomu Československé armády (dále jen VČSA). Zmíněný lom je oblastí, ve které je povrchová těžba hnědého uhlí stále aktivní, kromě popsání postupu lomu v minulosti je tedy neméně důležité nastínit možné budoucí postupy těžby a její důsledky. Rozšiřování VČSA je v současné době velmi ožehavým tématem a ovlivňuje život lidí v jeho okolí, jejich názoru je tedy i věnována podstatná část této kapitoly. Poloha sledované těžební lokality je znázorněna na obr. 1.

5.1 Historie těžby v prostoru velkolomu a její důsledky

Lokalita ČSA se nachází na severozápadním okraji Severočeské hnědouhelné pánve a leží převážně v její mostecké části, menší část lomu zasahuje na území okresu Chomutov.

Obr. 1: Poloha velkolomu ČSA



Zdroj: <http://maps.google.cz>

Následující text věnovaný historii těžby ve sledované lokalitě vychází převážně z publikace Nováka a kol. (1993) Komořansko – minulost a současnost.

Hnědouhelná sloj má průměrnou mocnost 25 až 30 metrů a uhlí zde těžené má vysokou kvalitu. Historie těžby ve VČSA sahá až na počátek 20. století, od svého vzniku roku 1901 až do roku 1947 je tako těžební lokalita známá jako důl Hedvika. Důl Hedvika je počátkem století součástí tzv. „císařské šestky“. Výtěžky z těžby v těchto šesti významných dolech sloužily k vybudování dalších státních těžařských podniků v okolí. Uhlí zde bylo až do roku 1916, kdy bylo do hlavní uhelné sloje zasazeno první parní lopatové rypadlo, těženo ručně. Hnědé uhlí bylo dobýváno ve štolách i na povrchu, hlubinný způsob těžby byl v dolovém poli Hedvika uplatňován až do jeho vyrubání v roce 1931. Pro pokrytí potřeb energie pro obyvatele hlavního města i severních Čech byla v roce 1923 postavena v Ervěnicích první velká tepelná elektrárna v Československu, ve které bylo spalováno uhlí vytěžené v dole Hedvika.

Začátek 2. světové války ukončil český vliv, důl Hedvika patřil do oblasti obsazené Němci a již v říjnu 1938 tak připadl německé říši. Za období okupace se výrazně snížila česká populace oblasti, řada havířů odešla na Příbramsko, kde byly také státní doly. Čeští horníci, kteří v oblasti po dobu okupace zůstali, se zasloužili o to, že důl Hedvika a jeho vybavení přežily válku bez většího poškození. Již v květnu 1945 se tak opět začalo v dole těžit. Po válce mnoho dolů v Mostecké pánvi změnilo jméno a Hedvika nebyla výjimkou, důl byl 31. srpna roku 1947 pokřtěn po americkém prezidentovi, důl President F. D. Roosevelt.

Po roce 1948 se začal důl rychle rozrůstat, dodával uhlí nejenom do elektrárny Ervěnice, ale i do elektrárny Komořany, vystavěné v letech 1943 až 1951. Již začátkem 50. let se zájmy státního dolu Presidenta Roosevelta poprvé střetly se zájmy zdejších obyvatel. Historické městečko Ervěnice stálo v cestě nově vznikajícím velkolomům, které sídlo svíraly z několika stran, o likvidaci Ervěnic se diskutovalo už od roku 1946. Obyvatelé města měli být přesídleni do moderních Nových Ervěnic pro sedm tisíc obyvatel položených mezi Jirkovem, Červeným Hrádkem, Drmaly a Vysokou Pecí. Nákladné plány nového sídla se však nikdy nedočkaly realizace, i přes odpor obyvatel a vleklé snahy likvidaci zabránit, byly Ervěnice v letech 1959 až 1960 zbourány. Většina vysídlených obyvatel našla nový domov v jednom ze tří sousedních měst (Most, Chomutov, Jirkov), nejvíce lidí se stěhovalo do nejbližšího Jirkova, ve kterém vznikla na památku zaniklého sídla městská čtvrť Nové Ervěnice.

V této době už důl nesl nové jméno, v září roku 1958 byl znovu přejmenován, na v současnosti používaný název lom Československé armády (ČSA). K 1. lednu roku 1962 došlo ke změně v organizačním uspořádání Severočeských hnědouhelných dolů, dosavadní národní podniky se změnilly na uhelné závody (VČSA a další), které byly přímo podřízené novému národnímu podniku Doly V. I. Lenina Komořany. VČSA v té době patřil se svou hloubkou přes sto metrů mezi nejhlubší povrchové doly v Evropě. Dobývací prostor dolu měl rozlohu 1800 hektarů a patřil do katastrů obcí Nové Sedlo nad Bílinou, Podhůří, Vysoká Pec a Kundratice v okrese Chomutov a obcí Dřínov, Albrechtice a Komořany v okrese Most. Na východě sousedil s dolem Obránců míru, na jihu s dolem Jan Šverma a na severozápadě s hlubinným dolem Maršál Koněv (Novák a kol. 1993).

Šedesátá léta byla ve znamení diskuse o dalším rozvoji hnědouhelné těžby v Československu. V letech 1964 až 1968 pracovaly státní orgány na ekonomické reformě, která obsahovala i program útlumu nerentabilních důlních závodů a přechod na energeticky a surovinově méně náročná odvětví. Politický zvrat v srpnu 1968 však snahy o změnu ukončil a vývoj těžebního průmyslu pokračoval i nadále v podmínkách centrálně řízeného hospodářství. V důsledku prosazování politiky extenzifikace těžby muselo v tomto období ustoupit těžbě uhlí i královské město Most (Smolová 2008).

Na počátku 70. let došlo ke styku VČSA s dolem Jan Šverma na demarkaci dolových polí, bylo nutné dotěžit zásoby uhlí na hranici obou těžebních lokalit a začít se sypáním tzv. ervěnického koridoru, který měl čtyřproudou silnicí a železniční tratí spojovat města Most a Chomutov. Celá stavba trvala téměř čtvrt století. Rostoucí intenzita těžby si v období 70. let vyžádala likvidaci dalších obcí a povrchových objektů dolu Maršál Koněv na území VČSA.

První zaniklou obcí tohoto období byly Kundratice, které se začaly postupně vyliďňovat s přibližující se těžbou až do 30. června 1974, kdy pro důlní činnost definitivně zanikly, jejich katastr byl připojen k obci Vysoká Pec. Zanedlouho po Kundraticích přestala existovat i významná hornická obec Dřínov, která zanikla k 1. červenci 1976. Těžbě uhlí ve VČSA ustoupilo nejenom sídlo, ale i železnice a po roce 1981 i Dřínovská vodní nádrž. Přeloženy byly i silnice a řeka Bílina, která své koryto kvůli těžbě měnila několikrát. Dalším sídlem, které muselo ustoupit těžbě, byla osada Podhůří (dříve Šimperk), která byla roku 1979 vysídlena, úředně však zanikla až k 1. září roku 1990. Podhůří bylo do konce 19. století

ryze německou osadou, české obyvatelstvo evidujeme až od 20. let 20. století (Binterová 2000).

V 80. letech vstoupil VČSA jako vůbec první báňský provoz do oblasti pod Krušnými horami, hlavní motivací pro tento unikátní experiment byly tři miliardy tun hnědého uhlí uloženého pod úpatím Krušných hor. Postup těžby ve VČSA zapříčinil zánik dalšího sídla, do dnešní doby posledního, obec Albrechtice byla zlikvidována v letech 1981 až 1983. Spolu s Albrechticemi zanikla na počátku 80. let i jejich osada Jezeří, likvidace však zasáhla už jen několik málo domů, osada byla téměř vysídlena již v 50. letech po sesuvu půdy způsobeném poddolováním v hlubinné lokalitě Maršál Koněv (Sýkorová 2002).

Rizikům postupu těžby z hlediska stability svahů lomu se věnovalo mnoho odborných pracovišť v čele s Výzkumným ústavem hnědého uhlí v Mostě (VÚHU). Výsledkem průzkumů bylo vypracování tří variant rozvoje lomu ČSA, které v roce 1980 zveřejnil VÚHU. První varianta počítá s úplným vyuhlením zásob uhlí ve velkolomu, další dvě varianty se opírají o existenci pilíře. Varianta s „malým pilířem“ blokuje 32 milionů tun uhlí, „velký pilíř“ zabrání vytěžení 70-ti milionů tun uhlí. Odborná veřejnost se shodla na tom, že další rozvoj VČSA bude kopírovat variantu „malého pilíře“, která znamená menší zásah do lesních porostů Krušných hor a zachovává zámek Jezeří. Tato varianta však neuspokojila ekologické iniciativy, začíná tedy další geologický průzkum oblasti, zapojena jsou všechna přední odborná pracoviště a uznávané kapacity v oboru. Výsledky průzkumu naznačily možnost snížit objem zanechaných zásob uhlí v pilířích v případě dodržení dohodnuté ekologické linie. Diskuse mezi těžařskými společnostmi a ekologickými iniciativami byly přerušeny pádem komunistického režimu v Česku a následnými společenskými změnami.

Vláda České republiky vydala v roce 1990 Program ozdravení životního prostředí v Severočeském kraji na léta 1991 až 1995 a s výhledem do roku 2000 si dala za cíl zastavit pokračování těžby v jižních svazích Krušných hor pod zámekem Jezeří a odepsat zásoby uhlí vázané touto hranicí, tento dokument tak fakticky znamenal odepsání padesáti dvou milionů tun uhlí. Další omezení těžby v Mostecké pánvi znamenalo přijetí Územních limitů těžby hnědého uhlí v severních Čechách, které jsou závazným usnesením vlády České republiky z roku 1991. Územní limity těžby ustanovují dobývací prostory a pevné linie pro jednotlivé lomy, v důsledku těchto rozhodnutí se posouvá hranice možné těžby ve VČSA a blokováno zásoby uhlí

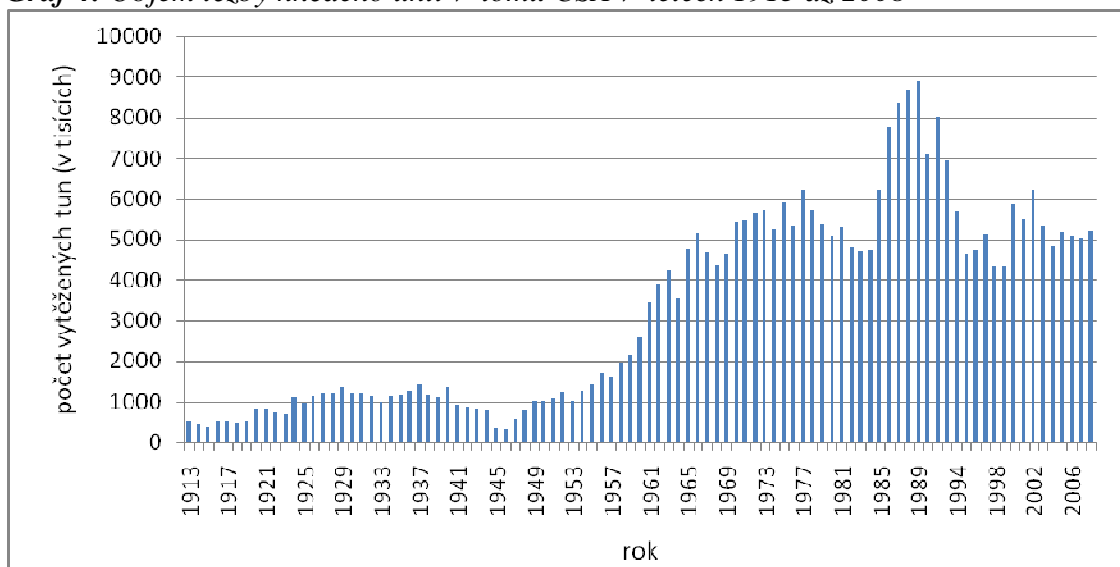
se zvyšují na 93 milionů tun. Ekologické limity těžby brání dalšímu rozšiřování lomu a chrání tak před likvidací město Horní Jiřetín s přílehlou osadou Černice.

Za devadesát let existence (1901 až 1991) se v lokalitě lomu ČSA (Hedvika) a přilehlých dolech Eliška a Maršál Koněv vytěžilo 226 milionů tun hnědého uhlí (Novák a kol. 1993).

V roce 1990 byl zahájen proces transformace hnědouhelného hornictví, jednou z nově vzniklých akciových společností byla Mostecká uhelná společnost a. s., která vznikla v roce 1993 sloučením bývalých státních podniků v mostecké oblasti a byla tvořena sedmi těžebními závody a dvěma úpravny uhlí (Smolová 2008). V říjnu 2008 bylo rozhodnuto o rozdělení MUS a. s. podle jednotlivých lokalit těžby na dvě nástupnické společnosti (Litvínovská uhelná a. s. a Vršanská uhelná a. s.), hlavními důvody rozdělení byl odlišný postup těžby kvůli územním limitům a odlišné parametry uhlí v obou lomech, těžební lokalita VČSA je nyní spravována Litvínovskou uhelnou a. s. (www.czechcoal.cz).

Lom ČSA prošel během své existence všemi fázemi hornického dobývání a právem ho můžeme označit za nejobtížnější lokalitu lomového dobývání uhlí v Severočeském hnědouhelném revíru (Novák a kol. 1993). V důsledku celkového útlumu těžby uhlí, ke kterému došlo v 90. letech 20. století vlivem společenských změn, restrukturalizace hospodářství a omezení těžebního území lomu, došlo k výraznému snížení ročních objemů těžby. Vývoj objemu těžby ve VČSA (dříve Hedvika a President F. D. Roosevelt) v letech 1913 až 2008 znázorňuje graf 4 na následující straně.

Graf 4: Objem těžby hnědého uhlí v lomu ČSA v letech 1913 až 2008



Zdroj: Komořansko – minulost a současnost (1993), www.czechcoal.cz

Postup VČSA v několika časových průřezech a sídla, která během 2. poloviny minulého století kvůli němu zanikla, znázorňuje mapa 6 na s. 40. Přesun obyvatelstva z obcí zlikvidovaných kvůli postupu těžby ve VČSA převážně do městských sídlišť v Mostě, Chomutově, Jirkově, Janově či Meziboří neprobíhal vždy jednoduše a bez konfliktů. Přístup k tomuto problému se lišil mezi generacemi. Zatímco mladá generace brala stěhování do měst jako krok k pohodlnějšímu a luxusnějšímu životu a možnosti žít v kulturním centru, starší lidé si velmi těžko zvykali na změnu způsobu života a absenci dlouholetých vazeb. K přestěhování obyvatel zaniklých sídel bylo třeba realizovat výstavbu stovek bytových jednotek. Postup přesídlování obyvatel bez nároku na odškodnění za „vykořenění“ a finanční kompenzaci vyplývající z výměny domu za byt, který se praktikoval v období tzv. reálného socialismu, dnes nepřichází v úvahu (Farský, Zahálka 2008).

Povrchové dobývání uhlí ve VČSA způsobilo nevratnou degradaci sídelní struktury oblasti. Kvůli postupu lomu bylo zlikvidováno nebo postupně vylidněno 6 sídel (1 město, 3 vesnice a 2 osady), ve kterých žilo v roce 1930 přes deset tisíc lidí, po poválečném odsunu německého obyvatelstva se počet obyvatel sledovaných obcí snížil na zhruba 6 tisíc. Stručná charakteristika zaniklých sídel je uvedena v tab. 5 na následující straně. Mezi sídla zaniklá v důsledku těžby ve VČSA lze počítat i Komořany, které byly postupně vysídleny z důvodu neúnosných hygienických podmínek, okolní lomy ohrožovaly zdraví obyvatel a kvalitu jejich života, oficiálně

Komořany zanikly v roce 1985. Postup VČSA však zavinil jejich zánik jen nepřímo, obec tedy v této práci není zahrnuta. Vývoj počtu obyvatel a domů za jednotlivá sídla zaniklá v důsledku těžby ve VČSA je uveden v tabulkách VI až XI (s. 64 a 65). Všechna sledovaná sídla dosáhla svého populačního vrcholu kolem roku 1930, výjimkou je osada Jezeří, která zaznamenala nejvyšší počet obyvatel již o dvacet let dříve.

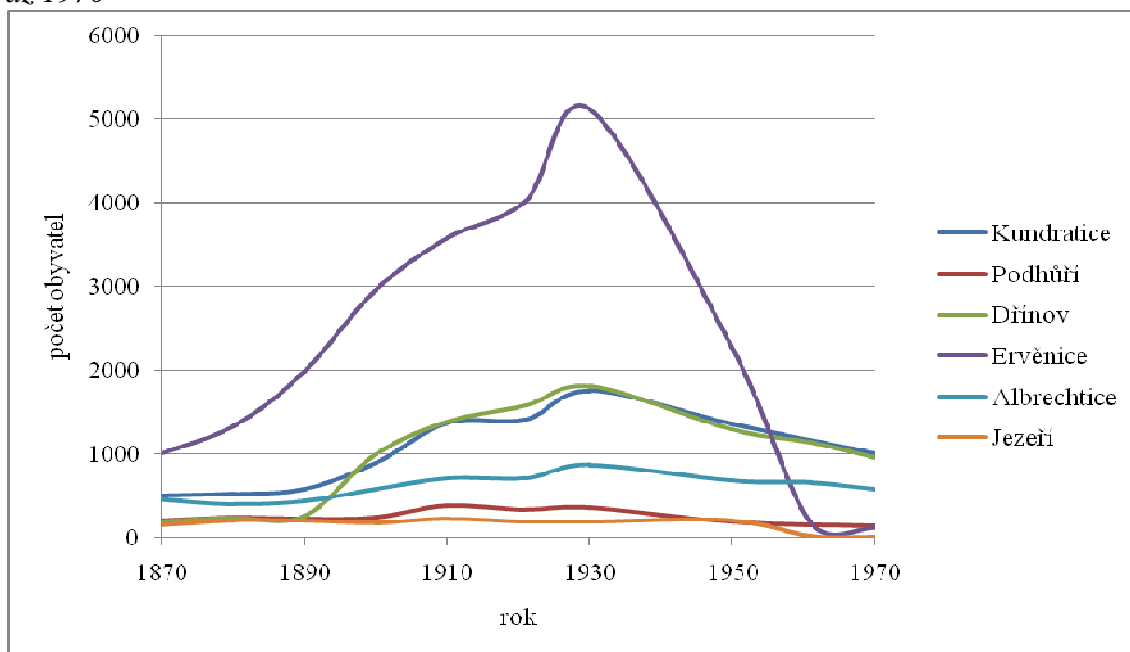
Následné populační ztráty byly způsobeny především poválečným úbytkem obyvatel, v oblasti žila silná německá komunita, která byla po roce 1945 odsunuta za hranice. Druhým důvodem úbytku obyvatel byla lomová činnost, která se postupně přibližovala k sídlům, rozhodnutí o likvidaci obce a její uskutečnění se často vleklo mnoho let, nemalá část obyvatel tak opustila svůj domov dříve, než musela. U obce Ervěnice naopak evidujeme i deset let po oficiálním zániku sídla v letech 1959 až 1960 a jeho částečném pohlcení lomem ČSA 116 trvale bydlících obyvatel (Historický lexikon obcí České republiky 1869-2005). Všechna sídla zaniklá rozšiřováním VČSA jsou uvedena v tabulce 5. Vývoj počtu obyvatel zaniklých obcí znázorňuje graf 5 na následující straně.

Tab. 5: Stručná charakteristika sídel zaniklých povrchovou těžbou ve VČSA

Český název sídla	Německý název sídla	Rok zániku	Počet obyvatel v roce 1930	Počet obyvatel v roce 1950	Rok populačního maxima
Ervěnice	Seestadt	1959 až 1960	5121	2272	1930
Kundratice	Kunnersdorf	1974	1760	1358	1930
Dřínov	Bartelsdorf	1976	1811	1293	1930
Podhůří	Schimberg	1990	357	185	1910
Albrechtice	Ulbersdorf	1981 až 1983	873	684	1930
Jezeří	Eisenberg	1982	195	210	1850

Zdroj: Historický lexikon obcí České republiky 1869-2005, <http://www.zanikleobce.cz>

Graf 5: Vývoj počtu obyvatel v sídlech zaniklých těžbou ve VČSA v letech 1870 až 1970

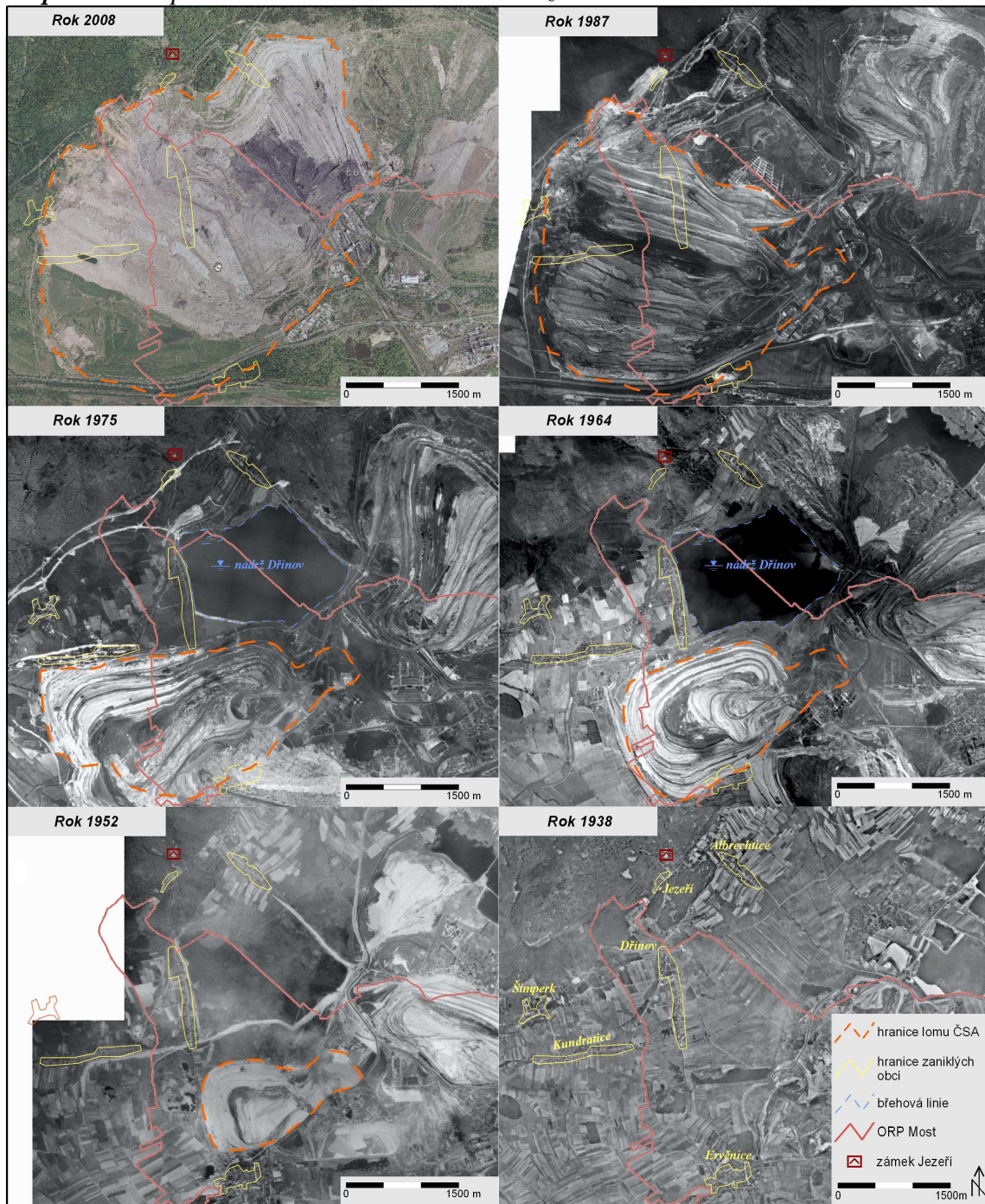


Zdroj: *Historický lexikon obcí České republiky 1869-2005*

Poznámka: Obec Ervěnice eviduje i po svém oficiálním zániku v roce 1960 určitý počet obyvatel, který klesá na nulu až po pohlcení obce lomem

Obyvatelé sídel, která musela těžbě ustoupit, byli nejčastěji přemístěni do měst v Mostecké pánvi. Idea vybudování nových obcí či osad, které by byly plnohodnotnou náhradou, nebyla nikdy zrealizována. Projekt samostatného sídla Nové Ervěnice byl změněn na výstavbu sídliště v Jirkově, kam byly přesídleny více než dvě třetiny obyvatel zlikvidovaných Ervěnic. Městská část Nové Ervěnice patří mezi největší a nejstarší sídliště Jirkova, které je tvořeno cihlovými tříposchodovými domy. Další obcí, která zánikem okolních sídel populačně získala, byla Vysoká Pec, našla zde domov část vysídlených obyvatel Kundratic a Podhůří (Šimperka). Konkrétní zprávy o migračních proudech obyvatel ostatních zaniklých obcí bohužel nejsou známy, většina byla přemístěna do panelových sídlišť ve městech Most, Chomutov, Litvínov, Janov, Meziboří a dalších, což se podepsalo i na míře urbanizace obou okresů. V porovnání poválečného období (1949) se současností (2005) zaznamenala největší nárůst obyvatel města Most (více než 34 tisíc obyvatel) a Litvínov (nárůst o 10 tisíc obyvatel) (Valášek 2009). V přílohách najdete historické fotografie zaniklých obcí (obrázek I až VI na s. 61 až 63).

Mapa 6: Postup velkolomu ČSA v letech 1938 až 2008



Zdroj: <http://www.mumost.cz>

5. 2 Koncepce budoucího postupu těžby

Problematika povrchové těžby hnědého uhlí na Mostecku je v současné době ovlivněna střetem velmi protichůdných názorů, dostat požadavkům všech zainteresovaných stran je téměř nemožné. Snahy najít kompromis mezi hornickou činností a ochranou přírody i zájmů obyvatelstva započaly již na počátku devadesátých let 20. století tvorbou nového horního zákona. Podle horního zákona patří hnědé uhlí mezi tzv. vyhrazené nerosty, u kterých jsou těžaři povinni evidovat stav zásob a jeho změny. Průmyslově se smí těžit jen evidované zásoby „bilanční“. V případě, že je uhlí z nějakého důvodu nevhodné pro těžbu, umožňuje zákon buď vyjmout zásoby z evidence, anebo převést bilanční zásoby do kategorie tzv. nebilančních zásob. V obou případech se tak znemožní jejich těžba (Farský, Zahálka 2008).

S ohledem na špatný stav životního prostředí a dlouhodobou degradaci krajiny v podkrušnohorských pánvích se tehdejší vláda ČSFR rozhodla situaci řešit odsířením státních elektráren v oblasti a stanovením závazných hranic jednotlivých těžebních lokalit. Dokument se stanovením územních ekologických limitů (dále ÚEL) byl předložen vládě tehdejším ministrem životního prostředí Ivanem Dejmalem (Smolová 2008). ÚEL určují hranice jednotlivých lomů i výsypek, které by neměly být překročeny ani těžbou, ani ukládáním odpadu z ní. Tyto hranice chrání sídla v blízkosti těžebních lokalit a respektují hygienická pásma mezi okraji sídla a nejzazším budoucím okrajem lomu (Farský, Zahálka 2007). Důvodem pro stanovení ÚEL je buď zamezení těžby v ekologicky cenném území, nebo snaha omezit těžbu v území, které je již enormně zatíženo stávající těžbou a její další rozšíření by působilo destruktivně na krajinu a neumožňovalo by kvalitu života na požadované úrovni (Smolová 2008). To je i případ stanovení limitů těžby ve VČSA, které chrání obec Horní Jiřetín a Černice před likvidací a blízký Litvínov před přiblížením těžby na neúnosnou vzdálenost. Vláda ČR se slíbila k ÚEL vrátit nejpozději v roce 2005 v souvislosti s přípravou nové Státní energetické koncepce. Během téměř čtrnáctiletého období měly být rekultivacemi zahlazeny největší jizvy způsobené povrchovou těžbou, dále bylo předpokládáno zvýšení technologické úrovně a tím možnost šetrnější těžby i využití uhlí s ohledem na krajinu i sídelní strukturu oblasti. Posledním důvodem oddálení konečného rozhodnutí o uhelných zásobách byla absence právní předlohy pro řešení střetů zájmů a respektování soukromého majetku podle evropských standardů (AV ČR 2010).

V průběhu tohoto období se různá občanská sdružení a ekologické iniciativy snažily o zachování platnosti limitů i po roce 2005 a následně o odpis zásob pod Horním Jiřetínem a Černicemi. Opačnou snahu, tedy limity prolomit a uhelné zásoby vytěžit, mají už od 90. let Český báňský úřad a těžařské společnosti v čele s Mosteckou uhelnou a. s. (Marek 2005). Ani jedna ze stran se však dodnes nedočkala žádného výsledku. I přesto, že stále není jasné, zda budou ÚEL zachovány, s vytěžením uhlí vně limitů je počítáno v platné Státní energetické koncepci vzniklé v letech 2003 až 2004 (viz www.mpo.cz). Bylo vybíráno z šesti možných scénářů směřování energetické politiky ČR. „Bílý“ scénář počítá se zachováním stávajícího stavu, „zelený“ scénář klade důraz na využití domácích zdrojů paliv a jako jediný počítá s prolomením limitů těžby hnědého uhlí, „černý“ scénář znamená dovoz černého uhlí, „červený“ scénář se více spoléhá na zemní plyn, „modrý“ scénář chce rozvíjet využití obnovitelných zdrojů energie a scénář „žlutý“ prosazuje vyšší uplatnění jaderné energie. Tvůrci Státní energetické koncepce, Ministerstvo průmyslu a obchodu i širší odborná veřejnost rozhodli o tom, že energetická politika ČR by se měla řídit „zeleným“ scénářem. Tento scénář byl zvolen s ohledem na nejnižší dovozní energetickou náročnost a zachování stávajících pracovních míst, dalším kladem je i odolnost vůči kolísání cen na světovém energetickém trhu. „Zelený“ scénář není postaven výhradně jen na spalování hnědého uhlí, předpokládá i rozvoj obnovitelných zdrojů energie a možnost výstavby nových jaderných elektráren. Hlavními cíli Státní energetické koncepce je maximalizace energetické efektivity, zajištění efektivní výše a struktury spotřeby prvotních zdrojů surovin, zajištění co největší šetrnosti k životnímu prostředí a dokončení transformace a liberalizace energetického hospodářství ČR (Státní energetická koncepce 2004).

Podle Územního plánu velkého územního celku Ústeckého kraje existují dvě varianty postupu těžby v lokalitě VČSA.

První variantou řešení je zachování hranic velkolomu ČSA stanovených ÚEL, životnost lomu se při této variantě pohybuje od roku 2015 do roku 2021 podle odhadovaného rozsahu roční těžby. Kvůli ÚEL bylo nutno původní koncepci rozvoje lomu redukovat pouze na území I. etapy, těžba dosáhla v roce 2006 hygienického ochranného pásma osady Černice a poté se stočila jihovýchodním směrem ke zbytkové jámě bývalého lomu Obránců míru (Valášek, Valeš 2003). Po skončení těžby ve VČSA uvnitř limitů je plánovaná rekultivace těžbou zdevastovaného území.

Je zpracován plán postupného zatopení lomu krušnohorskými vodními toky, napouštění by mělo trvat několik desítek let a hladina by měla dosáhnout kóty 180 m. n. m. Kolem výsledné vodní rekultivace o ploše 700 hektarů se sportovně rekreační funkcí je nad kótou 230 m. n. m. navrhováno vytvoření krajiny k trvalému užívání, z části by mělo jít o hospodářské plochy určené k průmyslové, lesnické a zemědělské výrobě. Zemědělské rekultivace zaměřené na rostlinnou výrobu nejsou v území doporučovány vzhledem k absenci kvalitní ornice a nedostatečnému venkovskému osídlení v zázemí. Tato varianta postupu těžby ve VČSA umožňuje také další existenci sídel Horní Jiřetín a Černice. Za delší časový interval je díky dokončení rekultivací a možnosti rekreace u nové vodní plochy odhadován růst atraktivity těchto sídel, pod zalesněným úpatím Krušných hor je v územním plánu tedy s předstihem navrhována stavba asi 250-ti rodinných domů. Optimistické vize předpokládají v této oblasti vznik nového regionálního střediska rekreace. Navrhováno je i obnovení komunikačního spojení na trase Most – Horní Jiřetín – Černice – Vysoká Pec – Jirkov, které by podélně propojilo úpatí Krušných hor a zpřístupnilo rekreační aktivity budoucího jezera. Velkým negativem varianty neprolomení limitů je problém vysoké nezaměstnanosti regionu, která by po nuceném ukončení těžby ještě stoupla. Zastavením lomu ČSA na úrovni současných limitů kolem roku 2017 vznikne podle studie, kterou zpracoval Výzkumný ústav hnědého uhlí v Mostě, 1600 nezaměstnaných a dalších 2400 lidí bude muset být propuštěno z navazujících provozů. Tato varianta tedy nutně vyžaduje včasná opatření na podporu vytvoření nových pracovních míst. Dalším problémem by mohla být i energetická závislost na jiných státech a s tím spojený růst energií. Mezi hlavní pozitiva varianty neprolomení limitů naopak patří zachování stávající sídelní struktury a s tím spojený příznivý vliv na sociální a podnikatelskou sféru i image oblasti, příznivější předpoklady pro rozvoj sídelní a rekreační funkce i v horských oblastech a zvýšení kvality životního prostředí způsobené mimo jiné omezením spalování vytěženého uhlí v místních elektrárnách (viz Územní plán Ústeckého kraje 2005).

Druhá varianta, která předpokládá prolomení limitů a těžbu uhlí pokračující v několika etapách, byla zpracována ve dvou nezávislých studiích pracovišť České geologické služby a Výzkumného ústavu hnědého uhlí. Tato varianta předpokládá postup těžby do prostoru tzv. II. etapy lomu ČSA, na jehož základě budou muset být zlikvidována sídla Černice a Horní Jiřetín a přesídleno zhruba 2000 obyvatel. Podmínkou případné korekce ÚEL je ale dosažení konsensu v regionu, tzn. dohody

těžařů, dotčených obcí a orgánů veřejné správy, kladné stanovisko MŽP a změna výše uvedených usnesení vlády. Pokud všechny zainteresované strany nedosáhnou dohody, budou zásoby uhlí za limity pro těžbu zcela ztraceny, nebo nastanou podmínky, které neumožní budoucí rentabilní vytěžení této suroviny (Farský, Zahálka 2008). V případě dohody bude zrealizována náhradní výstavba pro obyvatele Horního Jiřetína a Černic, podle studií z roku 2004 by těžba v prostoru současného osídlení měla započít nejspíše v roce 2016. Další postup lomu by pak směřoval jižním směrem na území Hornojiřetínské výsypky a zarazit by se měl na hranici ochranného pásma obce Janov a areálu Chemopetrolu. II. etapa lomu by umožnila vytěžení 255-ti milionů tun kvalitního uhlí. Možné lokality náhradního bydlení pro obyvatele těžbou ohrožených sídel jsou zkoumány z hlediska časové dostupnosti původního osídlení a nabídky všech typů prostředí (venkovského, příměstského i městského typu). Prověřované lokality jsou nedaleko obcí Vysoká Pec, Lom u Litvínova, Most a Háj u Duchcova. Při postupu lomu bude nutností celková úprava vodohospodářského řešení oblasti a přerušení dopravní komunikace v ose Záluží – Horní Jiřetín a Jiřetín – Černice – zámek Jezeří. Poloha VČSA umožňuje pokračování těžby po roce 2060 i do III. a IV. etapy, které znamenají možné vytěžení asi 480 milionů tun uhlí (Valeš, Valášek 2003). Nutností by však bylo přestěhování nebo likvidace rozsáhlého průmyslového areálu Chemopetrol a přeložení dopravního koridoru spojujícího města Most a Litvínov. Tento plán umožňuje prodloužení těžby ve VČSA až do roku 2120. Všechny tři možné etapy těžby ve VČSA znázorňuje obrázek 2 na následující straně.

Obr. 2: Možný budoucí postup těžby ve VČSA



Zdroj: <http://www.czechcoal.cz>

Pokud by se těžba ve VČSA omezila jen na II. etapu, předpokládá se zatopení zbytkové jámy lomu na kótu 200 m. n. m. a vznik vodní plochy o rozloze 1000 hektarů do 35-ti let od ukončení těžby. V okolí uměle zatopeného jezera je v plánu vybudování rekultivovaných ploch s převahou rekultivací lesnických. Studie Výzkumného ústavu hnědého uhlí v Mostě řeší v rámci varianty prolomení limitů i dopad na zaměstnanost regionu. Tato studie uvádí (Úloha hnědouhelného hornictví ve struktuře energetických zdrojů ČR 2003), že těžba uhlí v II. etapě velkolomu nejen zamezí ztrátám stávajících pracovních míst, ale zajistí i jejich navýšení v procesu obnovy krajiny a při budování nových obytných ploch pro vysídlené obyvatele. Naopak je počítáno se zánikem zhruba dvou set pracovních míst v zaniklých sídlech. Velkým negativem této varianty těžby je zakonzervování stávajícího stavu regionu, což znamená i ztrátu potenciálu území a neatraktivnost pro nové investory a podnikatelské záměry. Těžbou by bylo narušeno i nadregionální biocentrum Jezeří a okolní hodnotné lesy, svojí pozicí by byl dlouhodobě znevýhodněn i zámek Jezeří (Územní plán Ústeckého kraje 2005).

5. 3 Rizika další těžby a jejich percepce

Ke zhodnocení možných rizik a přínosů diskutovaného prolomení limitů těžby v oblasti velkolomu ČSA bylo použito šest rozhovorů s hlavními zaujatými stranami. Cílem této analýzy rozhovorů není vyřešení dané problematiky, ale ucelené podání názorů a předložení základních argumentů všech stran. Jako reprezentanti zcela protichůdných názorů byli osloveni mluvčí těžební společnosti Litvínovská uhelná, a. s. a občanské sdružení Kořeny, které vzniklo v roce 2006 s cílem zachránit Horní Jiřetín a Černice před likvidací v důsledku postupu povrchové těžby. Zásadně proti prolomení limitů je i místostarosta Horního Jiřetína, který je představitelem jednoho názorového hnutí místních obyvatel. Druhá část obyvatel Horního Jiřetína a Černic hlásící se k místnímu hnutí DIALOG je s těžaři ochotna vyjednávat, členové této občanské iniciativy chtějí v případě prolomení limitů zajistit obyvatelům co nejlepší podmínky a adekvátní odškodnění. Zástupci obcí, jejichž existence se těžba přímo nedotkne, ale vývoj v nich zcela jistě ovlivní, jsou ve svých názorech méně radikální a představují spíše střední názorový proud.

Nejprve jsem se zajímala o aktuální procenta ukazující souhlas či nesouhlas obyvatel dotazovaných obcí s postupem těžby ve velkolomu ČSA. Referendum, které proběhlo v únoru 2005 v Horním Jiřetíně a v prosinci 2006 v Litvínově, jasně ukázalo nesouhlas místních obyvatel s pokračováním těžby. V Horním Jiřetíně se referenda zúčastnilo 75 % občanů a celých 96 % se vyjádřilo proti těžbě, v Litvínově bylo referendum kvůli malé účasti (38 %) označeno za neplatné, 95 % zúčastněných s těžbou však nesouhlasí, prolomením limitů by se velkolom ČSA přiblížil na vzdálenost 500 metrů od města. Aktuálnější průzkumy v těchto obcích prováděny nebyly, místostarosta Horního Jiřetína je přesvědčen, že se situace během posledních tří let výrazně nezměnila, nadále se tedy řídí výsledky referenda z roku 2005 a komunálními volbami z roku 2006, ve kterých jen 24 % obyvatel volilo strany, které jsou pro obětování obce postupující těžbě. Obecní úřad v Mostě podle slov starosty žádný podobný průzkum veřejného mínění neprováděl, předběžná jednání byla v rukou těžební společnosti, která v roce 2006 dělala vlastní průzkum, zjišťovací fázi by ale podle slov tiskové mluvčí Litvínovské uhelné a. s. bylo v případě prolomení limitů nutné zopakovat. Z aktuálních výsledků dotazníkového šetření Hospodářské a sociální rady Mostecky vyplývá,

že problematika prolomení limitů těžby nepatří mezi nejpálčivější problémy regionu, drtivá většina členů HSRM s prolomením limitů souhlasí a po adekvátním odškodnění obyvatel by přistoupila k likvidaci Horního Jiřetína a sousedních Černic.

V otázce vyjednávání mezi vedením Horního Jiřetína a Litvínovské uhelné a. s. se dotazovaní neshodnou. Zatímco zástupce občanského sdružení Kořeny a místostarosta Horního Jiřetína nevidí důvod, proč by měli vyjednávat s „kýmkoliv, kdo má jediný cíl, a to je likvidace Horního Jiřetína a Černic“, starosta Mostu je přesvědčen, že zájmy obyvatel ohrožených obcí jsou chráněny Horním zákonem a neměli by se tedy diskuse obávat. Občanské sdružení Dialog a Nový směr se diskusi nebrání, v loňském roce vyzvali těžební společnost k zahájení komunikace a ve spolupráci s Litvínovskou uhelnou připravují aktualizaci nabídky a úpravu principů vyrovnání. „Občanské sdružení DIALOG není zastáncem pokračování těžby za územními limity, ale chce být připraveno, pokud tato situace nastane“, vysvětluje předseda sdružení. Mluvčí těžební společnosti se domnívá, že nalezení kompromisu není nereálné, je třeba jen „skloubit požadavky jedněch a možnosti druhých“, bez vzájemného dialogu to však nepůjde.

Ke stejnému cíli, jako místostarosta Horního Jiřetína a občanské sdružení Kořeny, se hlásí i řada ekologických organizací v čele s Greenpeace, Duhou a Ekologickým právním servisem, jejich spolupráce s místními odpůrci těžby trvá už řadu let, díky akcím ekologů má problematika prolomení limitů těžby velkou mediální pozornost. Zachování obce Horní Jiřetín a osady Černice podporuje i Svaz měst a obcí ČR, který sdružuje 2500 měst a obcí se 7,5 miliony obyvatel.

Výhrady k masové likvidaci obcí kvůli těžbě uhlí v 2. polovině 20. století mají víceméně všichni dotazovaní. Ačkoliv místostarosta Litvínova uznává, že v danou dobu bylo uhlí potřeba a zánik některých obcí byl nutností, nesouhlasí se způsobem, jakých byli lidé přesídleni a odškodnění. Místostarosta Horního Jiřetína má výhrad více. Rozsáhlá těžba na Mostecku podle jeho slov „smazala veškerou historickou stopu centrální části okresu Most, bylo odstraněno naprosto všechno, všechny obce, všechna města, veškerá krajina, porosty, vodní plochy, všechno, co mělo nějakou historickou paměť a bylo k životu, je pryč.“ Jako největší zločin vidí dnes zbourání starého Mostu, „dnes s vědomím postupného útlumu hornictví by zřejmě bylo město Most zachováno“, přidává se starosta Mostu. Za vinu dává místostarosta Horního Jiřetína těžbě i to, že je mostecko-chomutovský region dnes regionem s nejnižší vzdělaností, s nejnižší kulturností, s nejkratší délkou dožití,

s nejvyšší nemocností a s velkým počtem sociálně vyloučených lidí, mladí lidé, kteří odejdou studovat do Prahy, Brna, Plzně, Olomouce a dalších měst, se jen málokdy vrací zpět. Komunistickému režimu jsou vytýkány i zbytečně velké objemy těžby, plýtvání nerostnými zdroji a vývoz za hranice za cenu devastace vlastní krajiny a sídelní struktury. Těžba se negativně podepsala i na lidských vztazích a vazbách, které byly kvůli přesídlení obyvatel na sídliště v různých městech regionu zpřetrhány, v současnosti je pro tento proces užíváno termínu „vykořenění“. V současné době je už přesídlování realizováno jiným způsobem, příkladem pro případné odškodnění obyvatel Horního Jiřetína a Černic jsou podle tiskové mluvčí Litvínovské uhelné a. s. zkušenosti těžařů v Německu, kde byla v nedávné době úspěšně přesídlena obec Grossgrimma. „Ani v Německu není tento proces vždy jednoduchý, ale těžební firmy se dokázaly vždy s obyvateli dotčených obcí domluvit“, dodává mluvčí. Krédo starostky přesídlené obce Grossgrimma „buď budu proti uhlí bojovat, nebo se s ním naučím žít“ je i mottem občanského sdružení DIALOG.

Odpůrci pokračování těžby ve velkolomu ČSA mají samozřejmě výhrady ke znění aktualizované Státní energetické koncepce, která počítá i s uhlím za limity. Člen občanského sdružení Kořeny poukazuje na absenci srovnání energetiky ČR s obdobně velkými vnitrozemskými státy Evropy, např. se Švýcarskem. „Jít cestou definitivní spotřeby energie našich potomků je jednodušší a lze to vždycky hezkými slovy zdůvodnit.“ Místostarosta Horního Jiřetína se nepozastavuje jen nad otázkou limitů, ale kritizuje i možnost otevření hlubinné těžby v Beskydech a stavbu nových jaderných elektráren, „je zbytečné kombinovat všechny možnosti“. Důvěru v odborníky má naopak primátor města Mostu a předseda občanského sdružení DIALOG, oba vycházejí z toho, že se mohou spolehnout na „odbornost, serióznost a erudovanost odborníků a závěry jejich práce“. Litvínovská uhelná a. s. klade důraz především na energetickou soběstačnost a bezpečnost státu, z čehož vyplývá i požadavek na těžbu uhlí za stávajícími limity, v kombinaci s jadernou energií a obnovitelnými zdroji. Stejného názoru je i HSRM, podle výsledků dotazníkového šetření považuje většina jejích členů za hlavní důvod pokračování těžby energetickou nezávislost spolu se zaměstnaností.

Pokud budou územní ekologické limity těžby prolomeny, bude otevřena cesta k 750 milionům tun kvalitního uhlí, podle Litvínovské uhelné a. s. dávají tyto zásoby reálnou možnost těžít uhlí v regionu až do roku 2120. Pokud bude chybět alternativa zajištění dodávek elektrické energie a tepla, vidí tuto možnost jako reálnou

i místostarosta Litvínova. Místostarosta Horního Jiřetína tento plán naopak odmítá jako „neskutečnou a nepřijatelnou“ variantu, s ohledem na technologický pokrok, který může příštích 110 let přinést. Stejný názor má i předseda sdružení DIALOG, „musíme však vycházet ze současného stavu“, dodává.

Podle názoru místostarosty Litvínova by přístup těžební společnosti byl k obyvatelům a jejich zájmům citlivější, pokud by šlo o společnost státní či polostátní. Jako příklad uvádí Severočeské hnědouhelné doly, které zajistily kompletní občanskou vybavenost všem obcím v revíru, život na okraji těžební jámy je místním obyvatelům kompenzován vysokými státními dotacemi. „Citlivost státních podniků při vystěhování kvůli těžbě zažila řada z nás v dřívějších dobách - to se nesmí nikdy opakovat“, oponuje předseda sdružení DIALOG. Místostarosta Horního Jiřetína se přidává s obavami, že státní podnik by se naopak snažil argumentovat tím, že je státní a zvýšil by se tlak na vládu prostřednictvím společnosti ČEZ. „Stát je vždycky špatný hospodář, nakonec do r. 1990 těžbu v mostecké pánvi zajišťovaly státní podniky a nechaly zlikvidovat na 80 obcí.“, dodává kronikář města Litvínova a člen sdružení Kořeny.

Další likvidaci obcí v prostoru velkolomu ČSA by zabránil odpis zásob po Horním Jiřetínem a Černicemi, ani tato právní bariéra však není pro dotčená sídla nezpochybnitelnou a definitivní záchranou. Přesto by podle místostarosty Horního Jiřetína odpis zásob znamenal zklidnění situace, které by umožnilo rozvinutí diskuse, na jejímž základě by bylo prokázáno, že uhlí pod obcemi je z ekonomického hlediska naprosto opominutelné a že těžební společnosti jde ve skutečnosti o jiné území. Je tedy rozhodně pro odpis. Podle tiskové mluvčí Litvínovské uhelné a. s. je naopak nemožné zásoby uhlí pod Horním Jiřetínem odepsat, s ohledem na výše zmíněnou energetickou bezpečnost. V jejím názoru jí podporují i starosta Mostu a místostarosta Litvínova. Přepsání bilančních zásob hnědého uhlí pod Horním Jiřetínem na zásoby nebilanční, které navrhla v březnu letošního roku Komise pro životní prostředí Akademie věd ČR, však místní obyvatelé odmítají, vnímají tento krok jen jako odsunutí konečného rozhodnutí. Podle předsedy sdružení DIALOG by se po dvaceti letech bez budoucnosti obec sama vybydlela, „přirozený“ zánik by jen usnadnil práci těžařům.

V souvislosti s prolomením územních limitů těžby ve velkolomu ČSA se v poslední době mluví o možném referendu. Jedna z otázek se tedy týkala názoru dotazovaných na případné referendum a na jeho rozsah. Místostarosta Litvínova se vyslovil pro referendum celostátní, prolomení limitů je podle

něj věc řešení státní energetické koncepce, právo vyjádřit svůj názor má tedy každý občan ČR. Naopak pro místní referendum by bylo občanské sdružení Kořeny, „lidská povaha má krom řady jiných špatných vlastností také lhostejnost, občané tohoto kraje zvaného Sudety, již jednou doplatili na metodu o nás bez nás“, zdůvodňuje svůj postoj člen sdružení. Ostatní dotazovaní referendum jako nástroj rozhodnutí o prolomení limitů těžby kategoricky odmítají. „Referendum nemůže rozhodovat o likvidaci někoho nebo něčeho, nad rozhodnutím referenda bude vždy listina základních práv a svobod, takže to není řešení“, vyjádřil svůj nesouhlas místostarosta Horního Jiřetína a znovu se odkázal na výsledky referenda místního. Hnutí DIALOG a starosta města Mostu by rozhodnutí svěřili vládě a dalším příslušným orgánům, které by celou problematiku měly zvážit na základě odborných studií, „obyvatelé, jichž se těžba přímo týká, se jen těžko vyjádří pro bourání svých domovů“, zdůvodňuje svůj názor předseda DIALOGu.

O faktu, že prolomení limitů není v současnosti věc nereálná, svědčí i rozpracovaný návrh řešení situace obyvatel těžbou ohrožených obcí. Z diskuse části obyvatel Horního Jiřetína a Černic s Litvínovskou uhelnou a. s. vznikl projekt přesídlení s urbanistickou studií s konkrétními domy, náměstím, kulturním zařízením, obchodním centrem, školou, školkou, penzionem pro seniory, volnočasovým areálem, lékařským zařízením a dalšími objekty. Projekt počítá s tím, že obyvatelům budou k dispozici právníci, psychologové, finanční poradci a další odborníci, samostatnou kapitolu představuje vlastní odškodnění za „vykořenění“. Hornojiřetínští odpůrci těžby jsou o tomto projektu informováni, jsou ale přesvědčeni, že k jeho realizaci by nikdy nedošlo. Podle informací místostarosty Horního Jiřetína by v případě likvidace obce významné procento obyvatel obce region úplně opustilo. I s touto variantou, tedy jen s peněžním odškodněním, nabídka těžařů počítá.

Definitivní rozhodnutí o prolomení či neprolomení limitů těžby ve velkolomu ČSA se už několik let odkládá, proto většina zaujatých stran nepředpokládá, že by výsledek voleb do Poslanecké sněmovny v roce 2010 řešení přinesl. „Je to hodně sledované téma a pro žádnou stranu není jednoduché prolomit limity a vyhnat lidi z jejich domovů“, vysvětluje místostarosta Horního Jiřetína oddalování rozhodnutí. Sám se ale domnívá, že je možné v nadcházejícím období dojít k nějakému výsledku, ne však na základě politické vůle, nýbrž na základě diskuse široké veřejnosti, odborníků, nevládních organizací a dalších zaujatých subjektů.

Na jedné věci se ale všichni shodují, budoucnost regionu vidí poměrně optimisticky. Velký potenciál mají rekultivované plochy, které budou slovy starosty města Mostu „plné života a přinesou nové příležitosti“. Vizí místostarosty Horního Jiřetína je zachování charakteru energetické základny státu, rozsáhlé rekultivované plochy mají podle jeho názoru ohromný potenciál v pěstování energetických plodin, budoucnost regionu vidí v energetickém zemědělství. „V případě, že se zastaví těžba v lomu ČSA na hranici limitů, je stále poměrně dost času na změnu orientace hospodářství oblasti“, dodává.

V následující tabulce jsou shrnuty odpovědi všech dotazovaných na hlavní otázky rozhovoru. Výsledky rozhovorů potvrdily předpokládaná stanoviska jednotlivých stran, pro postup těžby se vyslovila Litvínovská uhelná a. s. a starosta města Mostu, naopak zastáncem zachování územních ekologických limitů je místostarosta Horního Jiřetína a občanské sdružení Kořeny. Názorový střet je reprezentován občanským sdružením DIALOG, nesnadno zařaditelný je v názorové škále místostarosta Litvínova, který se z politických důvodů k řadě otázek odmítl vyjádřit.

Tab. 6: *Shrnutí postojů dotazovaných*

	Mají obyvatelé dotčených obcí vyjednávat s Litvínovskou uhelnou a. s.?	Souhlasíte se zněním Státní energetické koncepce?	Vidíte jako reálnou těžbu v Mostecké pánvi do roku 2120?	Jste pro odpis zásob uhlí pod Horním Jiřetínem?	Jste pro referendum o postupující těžbě?
Starosta města Mostu	ANO	ANO	ANO	NE	NE
Místostarosta města Litvínova	-	-	ANO	NE	ANO
Místostarosta Horního Jiřetína	NE	NE	NE	ANO	NE
Občanské sdružení DIALOG	ANO	ANO	NE	-	NE
Občanské sdružení Kořeny	NE	NE	NE	ANO	ANO
Mluvčí Litvínovské uhelné a. s.	ANO	ANO	ANO	NE	-

Zdroj: vlastní kvalitativní šetření

6. ZÁVĚR

Na území okresů Most a Chomutov zaniklo jen během 2. poloviny 20. století více než sto sídel, zdejší sídelní struktura patří mezi jednu z nejnarušenějších v ČR. Téměř polovina všech zaniklých sídel v tomto regionu musela ustoupit těžbě hnědého uhlí. Problematika likvidace sídel v důsledku postupující těžby je aktuální i dnes, pod obcí Horní Jiřetín a osadou Černice v okrese Most se nachází přes 270 milionů tun uhlí, dalších 480 milionů tun uhlí leží za těmito sídly v platném dobývacím prostoru. Tato práce se zabývá sídly zaniklými v důsledku těžby v prostoru velkolomu ČSA, s důrazem na možnosti budoucího postupu tohoto velkolomu, který by znamenal další narušení sídelní struktury regionu. Velkolom ČSA je v současnosti jednou z nejvýznamnějších těžebních lokalit v okrese Most a Chomutov. Do dnešního dne si těžba v prostoru VČSA vyžádala zánik šesti sídel a přesídlení zhruba šesti tisíc obyvatel.

Výzkumné otázky sloužící k naplnění stanovených cílů práce byly zodpovězeny následovně:

Ze sídel zaniklých v 2. polovině 20. století na území sledovaných okresů jich třetina (ze 105 evidovaných zaniklých sídel) byla postižena odsunem českých Němců a nedosídlením, dvě třetiny sídel zanikly likvidací. Nejčastěji byl důvodem zániku sídla likvidací postup těžby hnědého uhlí (46 %), 12 % všech zaniklých sídel ustoupilo stavbě vodních nádrží a 9 % průmyslovým plochám, či složišti popílků. Nejvíce byla sídelní struktura narušena v Mostecké pánvi.

Vývoj sídelní struktury okresů Most a Chomutov byl determinován pohraniční polohou regionu a obrovským nerostným bohatstvím. Nejvíce byla těžbou narušena sídelní struktura v 70. a 80. letech 20. století. Přesun obyvatel ze zaniklých sídel do větších měst pánevní oblasti výrazně podpořil trend zvyšující se koncentrace obyvatel okresů do jádrových oblastí. Zhruba 67 tisíc obyvatel (podle údajů počtu obyvatel v roce 1950) přesídlených ze zlikvidovaných obcí je jasným důkazem vlivu povrchové těžby hnědého uhlí na strukturu a vývoj osídlení obou okresů.

Sledování přesných migračních toků ze sídel zaniklých v důsledku těžby ve VČSA nebylo kvůli absenci odpovídajících dat možné, ve všech dostupných pramenech se však hovoří o přesídlení obyvatel do větších měst pánevní oblasti, nejčastěji do Mostu, Chomutova, Jirkova a Litvínova. Ojedinelým případem

organizovaného přesídlení obce do jedné lokality byla výstavba městské čtvrti Nové Ervěnice v Janově, kde měli najít nový domov obyvatelé zaniklých Ervěnic.

Ačkoliv se o možnosti pokračování těžby ve velkolomu ČSA hovoří už řadu let, nebylo zatím kompetentními orgány předloženo jednoznačné stanovisko o budoucím vývoji. Odpůrci těžby argumentují platnými územními ekologickými limity z roku 1991, s těžbou hnědého uhlí za těmito limity je však počítáno v aktualizované Státní energetické koncepci, která vychází z racionálního vyhodnocení situace a odborných studií. Z řady prognóz vyplývá, že pokud limity v prostoru VČSA prolomeny nebudou, budou ložiska hnědého uhlí do dvaceti let vyčerpána a zbylá těžba nepokryje spotřebu uhlí v ČR. Rozhodnutí, které určí budoucí směřování celého regionu, by proto mělo přijít co nejdříve. Analýza rozhovorů se zaujatými stranami představila hlavní argumenty týkající se problematiky limitů, konečné rozhodnutí o pokračování či nepokračování těžby ve VČSA však autorce této práce nepřísluší.

Hlavním přínosem této práce je vedle zmapování historických změn v sídelní struktuře Mostecká a Chomutovska i analýza možných koncepcí budoucí těžby ve VČSA, které mohou dále výrazně ovlivnit ráz krajiny Mostecké pánve a samozřejmě i budoucí podobu zdejší sídelní sítě. Další výzkum by měl být rozšířen na větší počet těžebních lokalit s důrazem na srovnání jejich vlivu na sídelní strukturu Mostecká a Chomutovska či srovnání oblasti Mostecké pánve s jinou oblastí těžby, např. se Sokolovskem nebo se Saskem.

Literatura

ANDĚL, J. a kol. (1996-2000): Vývoj sídelní struktury severozápadních Čech. Grantový úkol, 5 samostatných studií, PřF Univerzity J. E. Purkyně, Ústí n. L.

ANDĚL, J. (2000): K vývoji sídelní struktury východního Krušnohoří. Geografie – Sborník ČGS, 105, č. 1, s. 86–89.

ANDĚL, J., BALEJ, M., JEŘÁBEK, M. (2004): Východní Krušnohoří – geografické hodnocení periferní oblasti. Acta Universitatis Purkynianae 96, Studia Geographica V., Univerzita J. E. Purkyně, Ústí nad Labem, 270 s.

ANDĚL, J., POŠTOLKA, V. (2004): Zaniklá sídla, vývoj a specifika. In: Anděl, J., Jeřábek, M., Oršulák, T.: Vývoj sídelní struktury a obyvatelstva pohraničních okresů Ústeckého kraje. Acta Universitatis Purkynianae 88, Studia Geographica IV., Univerzita J. E. Purkyně, Ústí nad Labem, s. 85–108.

ANDĚL, J., SUCHEVIČ, S. (2002): Zaniklá sídla pohraničních okresů Ústeckého kraje. In: Balej, M., Jeřábek, M.: Pohraničí, přeshraniční spolupráce a Euroregiony. Sborník z XX. sjezdu ČGS. Univerzita J. E. Purkyně, Ústí nad Labem, s. 48–61.

BINTEROVÁ, Z. (1995): Zaniklé obce Chomutovska, I. díl. V povodí říčky Hutné. Okresní muzeum v Chomutově, Chomutov, 54 s.

BINTEROVÁ, Z. (1995): Zaniklé obce Chomutovska, II. díl. V povodí Lužického a Pruněrovského potoka. Okresní muzeum v Chomutově, Chomutov, 49 s.

BINTEROVÁ, Z. (1995): Zaniklé obce Chomutovska, III. díl. Pod vodami vodní nádrže Nechranice. Okresní muzeum v Chomutově, Chomutov, 36 s.

BINTEROVÁ, Z. (1996): Zaniklé obce Chomutovska, IV. díl. V bývalém soudním okrese Jirkov. Okresní muzeum v Chomutově, Chomutov, 59 s.

BINTEROVÁ, Z. (1996): Zaniklé obce Chomutovska, V. díl. Přísečnicko. Okresní muzeum v Chomutově, Chomutov, 56 s.

BINTEROVÁ, Z. (1997): Zaniklé obce Chomutovska, VII. díl. V okolí Hory Sv. Šebestiána, Křimova, Chomutova a na Kadaňsku. Okresní muzeum v Chomutově, Chomutov, 55 s.

BINTEROVÁ, Z. (2004): Zaniklé obce Doupovska ve fotografiích. Okresní muzeum v Chomutově, Chomutov, 151 s.

BINTEROVÁ, Z. (2005): Zaniklé obce Doupovska od A do Ž. Oblastní muzeum Chomutov, Chomutov, 95 s.

- BINTEROVÁ, Z. (1998): Zaniklé obce Doupovska. Okresní muzeum Chomutov, 94 s.
- BINTEROVÁ, Z. (2000): Historičtí svědkové doby v Euroregionu Krušnohoří. Zaniklé obce a města chomutovského regionu (ZOMCHR), Perštejn nad Ohří, 452 s.
- ČAPKA, F., SLEZÁK, L., VACULÍK, J. (2005): Nové osídlení pohraničí českých zemí po druhé světové válce. Akademické nakladatelství CERM, Brno, 359 s.
- ČSÚ (2006): Historický lexikon obcí České republiky 1869-2005 – I. díl. ČSÚ, Praha, 760 s.
- FARSKÝ, M., ZAHÁLKA, J. (2007): Modelové řešení revitalizace průmyslových regionů a území po těžbě uhlí na příkladu Podkrušnohoří. Univerzita J. E. Purkyně, Ústí nad Labem, 22 s.
- FARSKÝ, M., ZAHÁLKA, J. (2008): North Bohemian Brown Coal Field: the Determination and the Disparities of Landscape Development. Životní prostředí, 42, č. 4, s. 212–216.
- GOCKELER, S., REEVE, H. (1997): Libkovice: Zdař Bůh. Divus, Praha, 175 s.
- HAMPL, M., GARDAVSKÝ, V., KÜHNEL, K. (1987): Regionální struktura a vývoj systému osídlení ČSR. Univerzita Karlova v Praze, Praha, 255 s.
- HÄUFLER, V. (1949): Šumava – problém nedosídlenosti a hospodářské funkce. Sborník Československé společnosti zeměpisné, 54, č. 2, s. 81–87.
- HELEŠICOVÁ, L., ŠTÝS, S. (1992): Proměny měsíční krajiny. Nakladatelství BÍLÝ SLON, Praha, 256 s.
- HENDL, J. (2008): Kvalitativní výzkum: základní teorie, metody a aplikace. Portál, Praha, 407 s.
- HUK, J. (2007): Mediální publikum a výzkum veřejného mínění. Vysoká škola Jana Amose Komenského s. r. o., Praha, 112 s.
- CHALUPA, P., TARABOVÁ, Z. (1983): Základy geografie obyvatelstva, demografie a geografie sídel. Státní pedagogické nakladatelství, Praha, 159 s.
- KORČÁK, J. (1960): Vývoj osídlení českého území. In: Häufler, V., Korčák, J., Král, V.: Zeměpis Československa. Nakladatelství ČSAV, Praha, s. 222–236.
- KUČERA, Z. (2006): Zanikání sídel v pohraničí Čech po roce 1945. Diplomová práce. Univerzita Karlova v Praze, Přírodovědecká fakulta, Katedra sociální geografie a regionálního rozvoje, Praha, 115 s.
- MAREK, J. (1983): Problematika Jezeří v Krušných horách po provedeném inženýrsko-geologickém průzkumu. Památky a příroda, č. 4, s. 228–237.
- MAREK, J. (2005): Stručné dějiny třicetileté války těžby uhlí a ochrany území. In: Územní ekologické limity těžby v SHP. Společnost pro krajinu, Praha, s. 14–31.

- MATOUŠEK, V. (1958): K otázce zemědělské nedosídlenosti. Sborník České společnosti zeměpisné, 63, č. 4, s. 323–328.
- NOVÁK, J. a kol. (1993): Komořansko – minulost a současnost. Doly a úpravny Komořany, Lom u Mostu, 189 s.
- POKORNÁ, L., a kol. (1996): Osud Mostecka: člověk a životní prostředí včera a dnes: sborník odborných prací. Okresní muzeum v Mostě, Most, 339 s.
- ŘÍHA a kol. (2005): Územní ekologické limity těžby v SHP. Společnost pro krajinu, Praha, 127 s.
- Sčítání lidí, domů a bytů 2001 – okres Chomutov. ČSÚ, Krajská reprezentace Ústí nad Labem, Ústí nad Labem, 2003, 150 s.
- Sčítání lidí, domů a bytů 2001 – okres Most. ČSÚ, Krajská reprezentace Ústí nad Labem, Most, 2003, 153 s.
- SMOLOVÁ, I. (2008): Těžba nerostných surovin na území ČR a její geografické aspekty. Univerzita Palackého v Olomouci, Přírodovědecká fakulta, Olomouc, 195 s.
- SÝKOROVÁ, J. (2002): Zmizelé domovy: Příspěvek k historii zlikvidovaných obcí v okrese Most. Okresní muzeum, Státní okresní archiv, Most, 100 s.
- VÁGNER, J., FIALOVÁ, D. (2004): Regionální diferenciacie druhého bydlení v Česku. Univerzita Karlova v Praze, Praha, 286 s.
- VALÁŠEK, V. (2009): Velká kronika o hnědém uhlí: minulost, současnost a budoucnost těžby hnědého uhlí v severozápadních Čechách. G2 studio s. r. o., Plzeň, 379 s.
- VALÁŠEK, V., VALEŠ, J. (2003): Koncepce řešení ekologických škod vzniklých před privatizací hnědouhelných těžebních společností v Ústeckém a Karlovarském kraji: Hodnocení báňské situace. VÚHU a. s., Most, 30 s.
- VÚHU Most, a.s., kolektiv autorů (2003): Úloha hnědouhelného hornictví ve struktuře energetických zdrojů ČR, VÚHU, Most, 84 s.

Internetové zdroje

AV ČR (2010): Stanovisko Komise pro životní prostředí Akademie věd ČR k problematice tzv. „územních ekologických limitů těžby“ v Severočeské hnědouhelné pánvi (SHP). Dostupné na:

http://press.avcr.cz/miranda2/export/sites/avcr/data.avcr.cz/press/UserFiles/file/aktuality_pdf/Komise_pro_zivot_prostredi_AV_CR_limity_uhli_nesouhlas__3_3_10.pdf
[24.4.2010]

Databáze sídel zaniklých na území Česka po roce 1945. Dostupné na:
<http://www.zanikleobce.cz> [18.4.2010]

Druhy nezemědělské půdy v okresech Ústeckého kraje.

Dostupné na: http://www.risy.cz/druhy_nezemedelske_pudy_ustecky_kraj[16.5.2010]

Druhy zemědělské půdy v okresech Ústeckého kraje.

Dostupné na: http://www.risy.cz/druhy_zemedelske_pudy_ustecky_kraj[16.5.2010]

Hospodářská a sociální rada Mostecka. Dostupné na: <http://www.hsr-uk.cz/hsr>
[9.5.2010]

Míra registrované nezaměstnanosti v letech 2001 až 2009 v okrese Most. Dostupné na:
http://www.risy.cz/index.php?pid=509&kraj=&p_kapitola=6&form_rokod=&form_rokdo=&language=CZ&MapsRok=2009 [16.5.2010]

Občanské sdružení DIALOG. Dostupné na: <http://www.hjdialog.cz> [9.5.2010]

Občanské sdružení Kořeny. Dostupné na: <http://www.koreny.cz> [9.5.2010]

Skupina Czech Coal. Dostupné na: <http://www.czechcoal.cz> [21.4.2010]

Státní energetická koncepce České republiky (2010).

Dostupné na: <http://www.mpo.cz/dokument5903.html> [24.4.2010]

Stránky města Mostu. Dostupné na: <http://www.mumost.cz> [11.5.2010]

Stránky výstavy Oblastního muzea v Mostě „Zaniklé obce na Mostecku“.

Dostupné na: http://www.muzeum-most.cz/zanikle_obce.php [18.5.2006]

Územní plán velkého územního celku Ústeckého kraje (ÚP VÚC ÚK) – koncept řešení (2005). Dostupné na: <http://www.kr-ustecky.cz/soubory/450018/vuc%5Fkolektiv.pdf>
[24.4.2010]

ZVÁRA, J. (2009): Přednášky ze statistiky.

Dostupné na: <http://www.karlin.mff.cuni.cz/~zvara/geograf/0809/geoKlikVsechno.pdf>
[29.3.2010]

Přílohy

Tab. I: Zaniklá sídla na Mostecku

Název sídla	Počet obyvatel		Počet domů v roce 1950	Likvidace sídla	
	1930	1950		rok	důvod
Albrechtice	873	684	131	1982	Povrchový lom
Bylany	488	515	30	1977	Povrchový lom
Čtrnáct dvorců	364	237	-	1982	Povrchový lom
Čepirohy	677	468	88	1982	Povrchový lom
Dolní Jiřetín	3485	2710	340	1983	Povrchový lom
Dolní Litvínov	2632	1888	240	1959	Povrchový lom
Dřínov	1811	1293	199	1976	Povrchový lom
Ervěnice	5121	2272	-	1959	Povrchový lom
Fláje	487	192	100	1959	Vodní nádrž
Holešice	1104	780	167	1979	Povrchový lom
Hořany	1015	652	121	1980	Povrchový lom
Jezeří	195	210	56	1952	Sesuv
Kamenná voda	236	119	33	1973	Povrchový lom
Komořany	2920	3093	275	1985	Povrchový lom
Konobříže	1347	704	166	1977	Povrchový lom
Kopisty	5455	3879	443	1977	Povrchový lom
Lesná	74	30	19	1970+	Nedosídlení
Libkovice	2314	2184	298	1990	Povrchový lom
Malý Háj	93	15	8	1990+	Nedosídlení
Mikulovice	578	163	112	1990+	Nedosídlení
Most	28873	25165	2113	1967 - 1982	Povrchový lom
Pařidla	383	271	48	1969	Povrchový lom
Písečná	54	48	12	1990+	Nedosídlení
Rašov	80	24	16	1990+	Nedosídlení
Růžodol	1172	1267	57	1959	Povrchový lom
Sedlo	62	14	14	1990+	Nedosídlení
Skyřice	339	399	53	1965	Skládka
Slatinice	-	248	47	1969	Povrchový lom
Souš	4751	3583	480	1970	Povrchový lom
Stránce	149	69	16	1971	Povrchový lom
Střimice	-	525	64	1960	Povrchový lom
Svahová	110	22	33	1990+	Nedosídlení
Třebošice	1652	1340	147	1980	Průmyslová plocha
Velebudice	215	132	24	1960	Průmyslová plocha
Vršany	177	108	25	1975	Povrchový lom
Záluží	3867	3258	189	1972	Průmyslová plocha
Židovice	411	278	72	1972	Povrchový lom

Zdroj: ANDĚL, J. a kol. (1996-2000)

Historický lexikon obcí České republiky 1869 - 2005

Tab. II: *Sídla na Chomutovsku zaniklá z důvodu těžby uhlí*

Název sídla	Počet obyvatel		Počet domů v roce 1930	Rok likvidace sídla
	1930	1950		
Ahníkov	500	329	80	1985
Brančíky	103	50	19	1981
Brany	328	160	57	1981
Bystřice	457	233	60	1980
Čachovice	307	135	57	1967
Kralupy	1281	832	199	1976
Krbice	338	247	61	1983
Kundratice	1760	1358	249	1974
Libouš	164	79	30	1979
Lužice	104	72	11	1972
Míchanice	249	42	41	1955
Milžany	350	140	50	1970
Naší	217	137	32	1981
Nové Sedlo n. B.	1674	1130	201	1975
Podhůří	357	185	60	1990
Pohlody	177	83	29	1979
Prahly	116	72	22	1972
Pruněrov	2234	1371	320	1966
Přezetice	116	71	21	1972
Račice	164	88	28	1981
Tušimice	310	149	54	1972
Vrchnice	76	27	10	1972
Zásada	252	178	39	1985

Zdroj: Binterová, Z. (2000)

Tab. III: *Sídla na Chomutovsku zaniklá z důvodu vodohospodářských staveb*

Název sídla	Počet obyvatel		Počet domů v roce 1930	Rok likvidace sídla
	1930	1950		
Běšice	184	83	37	1967
Čermníky	174	86	31	1963
Dolany	198	84	35	1967
Dolína	945	84	154	1979
Drahonice	140	53	26	1967
Chotěnice	108	54	25	1967
Kyjice	511	376	91	1979
Lomazice	83	69	24	1967
Menhartice	168	12	38	1950+
Přísečnice	2606	731	435	1974
Rusová	2045	328	333	1974
Újezd	136	97	32	1980

Zdroj: Binterová, Z. (2000)

Tab. IV: Sídla na Chomutovsku zaniklá z důvodu umístění složiště elektrárenského popílků

Název sídla	Počet obyvatel		Počet domů v roce 1930	Rok likvidace sídla
	1930	1950		
Mikulovice	398	238	70	1988
Pavlov	235	100	47	1990
Potočná	105	27	23	1990
Verněřov	1156	545	174	1988
Vysočany	266	157	67	1980

Zdroj: Binterová, Z. (2000)

Tab. V: Sídla na Chomutovsku zaniklá z důvodu nedosídlení a samovolného vysídlení

Název sídla	Počet obyvatel		Počet domů v roce 1930	Rok zániku obce
	1930	1950		
Dolní Halže	103	0	22	1970+
Emanuelův Dvůr	107	6	15	1979
Gabrielina Huť	151	0	16	1955
Jilmová	125	3	22	1955
Kienhaid	235	172	39	1950+
Konice	134	0	26	1960+
Krčma	56	2	10	1967
Kunov	173	10	36	1970
Kýšovice	149	44	27	1979
Mezilesí	96	15	16	1980+
Nebovazy	99	18	20	1980+
Nová Víska u D.	212	7	38	1979
Podmílasy	192	12	35	1967
Pohraničí	223	26	35	1955
Sobětice	94	9	18	1979
Stráž	182	18	33	1980+
Šumná	19	13	5	1990+
Třebiška	97	88	20	1979
Úbočí	54	0	11	1967
Úhošť	52	6	8	1963
Venkov	326	0	40	1974
Volyně	331	54	58	1979
Vysoké	125	10	23	1963
Zvoníčkov	93	24	17	1963

Zdroj: Binterová, Z. (2000)

Poznámka: V tabulce nejsou zahrnuta čtyři sídla (Vlkaň, Vojnín, Hájovna a Sorgenthal), u kterých se nepodařilo sehnat všechny údaje

Obr. I: město *Ervěnice*, náměstí



Zdroj: <http://www.zanikleobce.cz>

Obr. II: vesnice *Kundratice*, celkový pohled



Zdroj: <http://www.zanikleobce.cz>

Obr. III: vesnice Dřínov v roce 1930, náměstí a šachta



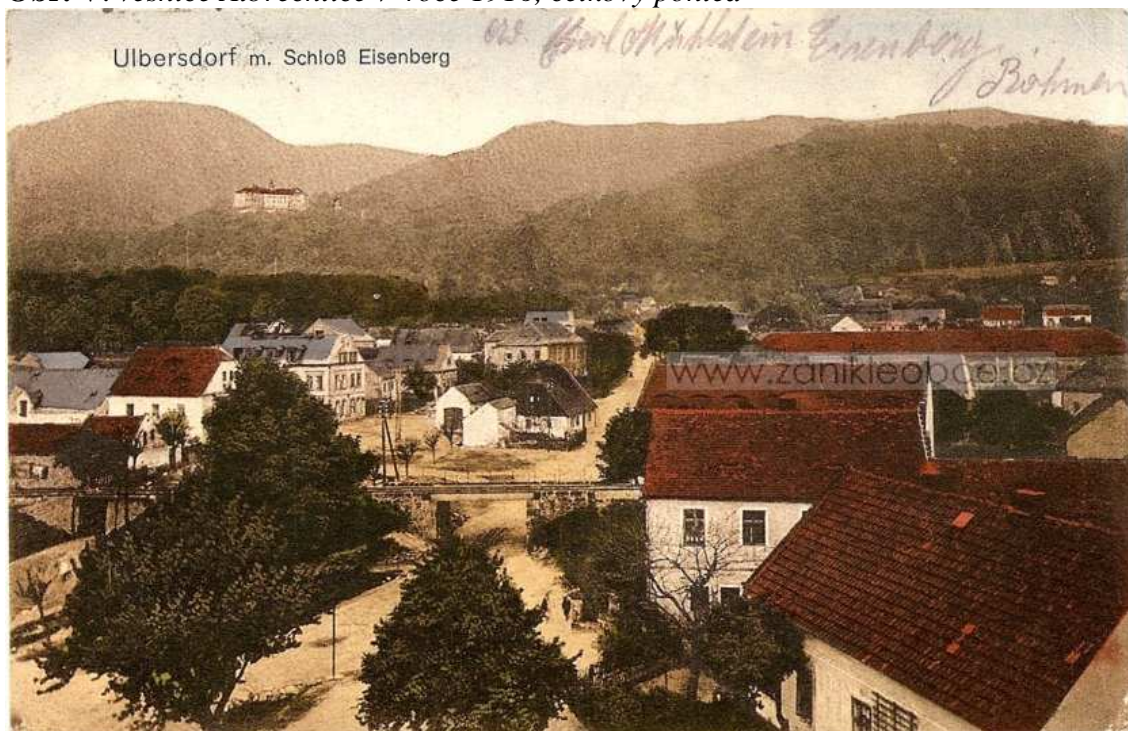
Zdroj: <http://www.zanikleobce.cz>

Obr. IV: osada Podhůří, celkový pohled



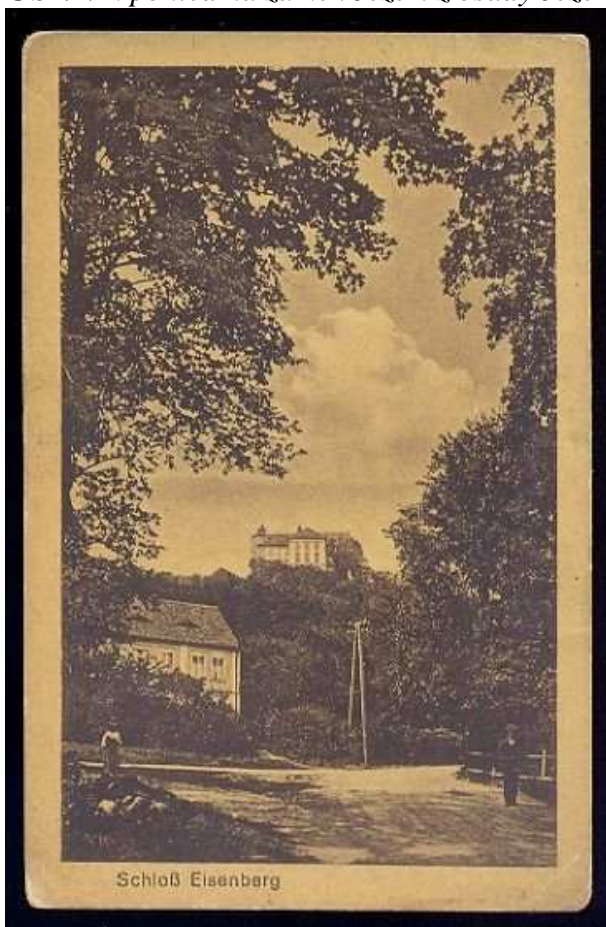
Zdroj: <http://www.zanikleobce.cz>

Obr. V: vesnice Albrechtice v roce 1916, celkový pohled



Zdroj: <http://www.zanikleobce.cz>

Obr. VI: pohled na zámek Jezeří z osady Jezeří v roce 1920



Zdroj: <http://www.zanikleobce.cz>

Tab. VI: *Vývoj počtu obyvatel a domů v obci Ervěnice*

Rok	1848	1850	1869	1880	1890	1900	1910	1921	1930	1950	1961	1970
Počet obyvatel	751	812	980	1334	1979	2962	3579	4028	5121	2272	178	116
Počet domů	148	-	164	171	184	227	265	305	498	-	-	-

Zdroj: *Historický lexikon obcí České republiky 1869-2005*

Tab. VII: *Vývoj počtu obyvatel a domů v obci Kundratice*

Rok	1869	1880	1890	1900	1910	1921	1930	1950
Počet obyvatel	508	529	582	888	1371	1414	1760	1358
Počet domů	86	96	104	128	163	175	249	293

Zdroj: *Historický lexikon obcí České republiky 1869-2005*

Tab. VIII: *Vývoj počtu obyvatel a domů v obci Dřínov*

Rok	1846	1869	1880	1890	1900	1910	1921	1930	1950	1961	1970
Počet obyvatel	214	193	239	258	994	1387	1580	1811	1293	1145	956
Počet domů	31	-	43	90	122	137	137	170	199	-	181

Zdroj: *Historický lexikon obcí České republiky 1869-2005*

Tab. IX: *Vývoj počtu obyvatel a domů v osadě Podhůří (Šimperk)*

Rok	1869	1880	1890	1900	1910	1921	1930	1950	1970
Počet obyvatel	209	240	230	245	387	339	357	185	140
Počet domů	34	41	46	49	64	60	60	54	40

Zdroj: *Historický lexikon obcí České republiky 1869-2005*

Tab. X: Vývoj počtu obyvatel a domů v obci Albrechtice

Rok	1846	1850	1869	1880	1890	1900	1910	1921	1930	1950	1961	1970
Počet obyvatel	505	497	467	405	442	584	711	715	873	684	665	587
Počet domů	65	-	-	-	-	-	-	-	-	-	-	-

Zdroj: Historický lexikon obcí České republiky 1869-2005

Tab. XI: Vývoj počtu obyvatel a domů v osadě Jezeří

Rok	1846	1850	1869	1880	1890	1900	1910	1921	1930	1950	1961	1970
Počet obyvatel	199	262	158	210	203	183	231	196	195	210	18	8
Počet domů	30	-	-	-	-	-	-	39	-	56	-	-

Zdroj: Historický lexikon obcí České republiky 1869-2005

Osnova řízeného rozhovoru

- 1) Máte k dispozici aktuální procenta, která ukazují stanovisko obyvatel vaší obce k možnosti postupující těžby v lomu ČSA?
- 2) Myslíte si, že by obyvatelé těžbou ohrožených obcí měli vyjednávat s těžařskými společnostmi o prodeji svých nemovitostí?
- 3) Myslíte si, že je možné, aby vznikla taková dohoda o odškodnění obyvatel, která by uspokojila obě zainteresované strany?
- 4) Podniká obecní úřad vaší obce v současné době nějaké kroky, které mají za cíl vyřešit napjatou situaci mezi obyvateli Horního Jiřetína a Černic a těžařskými společnostmi?
- 5) Spolupracujete nějakým způsobem s nevládními organizacemi, které se věnují problematice pokračující těžby?
- 6) Vidíte zpětně zánik mnoha desítek obcí v celé severočeské uhelné pánvi v období komunistického režimu jako chybu nebo jako nevyhnutelný čin?
- 7) Máte výhrady ke znění aktualizované Státní energetické koncepce ČR?
- 8) Litvínovská uhelná a.s. zveřejnila na svých stránkách mapu s postupem těžby uhlí až do roku 2120. Vidíte tento plán jako reálný?

- 9) *Myslíte si, že kdyby těžbu v mostecké pánvi zajišťoval státní podnik, byl by přístup k obyvatelům těžbou ohrožených obcí citlivější?*
- 10) *Myslíte si, že je pro zachování energetické soběstačnosti ČR nutné pokračovat v těžbě hnědého uhlí i za stávajícími ekologickými limity?*
- 11) *Jak se díváte za současného dění na odpis zásob uhlí pod Horním Jiřetínem a Černicemi?*
- 12) *Myslíte si, že by se situace nějak změnila, pokud by se zásoby uhlí pod těžbou ohroženými obcemi přepsaly z bilančních na nebilanční, jak navrhla nedávno Akademie věd ve svých 7 důvodech proč zde uhlí netěžít?*
- 13) *Mělo by případné referendum o těžbě na Mostecku být podle Vás krajské, nebo by se měli vyjádřit jen obyvatelé, kterých se těžba přímo týká?*
- 14) *Myslíte si, že se po letošních volbách konečně rozhodne o osudu Horního Jiřetína a Černic?*
- 15) *Počítáte v rámci územního rozvoje své obce s výstavbou nových bytů nebo se vznikem nových stavebních parcel?*
- 16) *Existuje už návrh řešení situace obyvatel, kteří by při prolomení těžebních limitů přišli o své domovy?*
- 17) *Máte k dispozici budoucí projekci nezaměstnanosti v případě, že by nedošlo k prolomení limitů těžby?*
- 18) *Jak vidíte mostecký region za 50 let?*