

Univerzita Karlova v Praze

Filozofická fakulta

Ústav pro klasickou archeologii

BAKALÁŘSKÁ PRÁCE

Štěpán Labuzík

Zobrazení Pana v antickém umění

Iconography of Pan in the Greek and Roman Art

Praha 2010

Vedoucí práce: Doc. PhDr. Iva Ondřejová, CSc.

Děkuji především paní docentce PhDr. Ivě Ondřejové, CSc. za čas a podnětné připomínky, které mi při konzultacích nad touto prací věnovala a také panu profesorovi PhDr. Ing. Janu Roytovi, Ph.D. za konzultaci v souvislosti s raně křesťanským uměním.

Prohlašuji, že jsem tuto bakalářskou práci vypracoval samostatně a výhradně s použitím citovaných pramenů, literatury a dalších odborných zdrojů.

V Praze dne 21. 6. 2010

podpis:

Název práce: Zobrazení Pana v antickém umění

Autor: Štěpán Labuzík

Ústav: Ústav pro klasickou archeologii

Vedoucí práce: Doc. PhDr. Iva Ondřejová, CSc.

Abstrakt: Tato práce je věnována mytologii a především zobrazování antického boha Pana v řeckém a římském umění. Je zde diskutována etymologie jeho jména, Panův mýtický původ, příběhy v nichž vystupuje a jeho role v dějinách. Dále jak byl antickými umělci v jednotlivých obdobích zobrazován, v jakém kontextu ho je možné v umění spatřit, ve společnosti kterých bytostí a bohů a také jaká byla souvislost těchto zobrazení s mýty v nichž se objevuje a se zmínkami antických autorů. Práce obsahuje přehled antických památek, na nichž se Pan vyskytuje. Jsou členěny dle jednotlivých typů a kontextu zobrazení a v rámci každého typu jsou řazeny chronologicky od nejstarších po nejmladší.

Klíčová slova: Pan, mytologie, antické umění

Title: Iconography of Pan in the Greek and Roman Art

Author: Štěpán Labuzík

Department: Institute for Classical Archeology, Charles University

Supervisor: Doc. PhDr. Iva Ondřejová, CSc.

Abstract: This thesis is dedicated to mythology and iconography of the ancient god Pan in Greek and Roman art. The etymology of his name is discussed here, Pan's mythical origin, tales where he appears and his role in the history. Furthermore, how he was being displayed by antique artists in single periods, in which context he occurs, accompanied by which entities and gods and what was the connection of these depictions to myths, in which he appears, with references of ancient authors. The thesis includes a list of antique relics, where Pan is depicted. Relics are structured according to single types and context of depictions and within each type are sectioned chronologically – from the earliest to the latest.

Keywords: Pan, mythology, antique art

Obsah

1	Úvod.....	8
2	Pan v mýtech a historii.....	9
2.1	Otázka etymologie Panova jména a původu tohoto boha.....	10
2.2	Vzhled Pana v literárních pramenech.....	10
2.3	Panova úloha v historii a mýtech.....	10
2.4	Pan ve společnosti dalších bytostí a bohů.....	12
2.4.1	Pan a zvířata.....	12
2.4.2	Pan a nymfy Échó, Pýtis a Sýrinx.....	13
2.4.3	Pan a Seléné.....	13
2.4.4	Pan a Dionýsos.....	14
2.4.5	Pan a Psyché.....	14
2.4.6	Pan, Apollón a Múzy.....	15
2.4.7	Pan a Asklépios.....	15
2.4.8	Pan a Démétér.....	15
2.4.9	Pan a Hermés (často také s nymfami).....	15
2.4.10	Pan a Kybélé.....	16
2.4.11	Pan a Dafnis.....	16
2.4.12	Pan, Afrodíté a Eros.....	16
2.4.13	Pan a další božstva či hrdinové.....	16
2.4.14	Pan a Persefoné.....	17
2.4.15	Pan a Hermafrodítos.....	17
2.5	Více Panů v jedné scéně a ženští Panové.....	17
2.6	Alexandr, helénističtí vládci a Pan.....	18
2.7	Panovy nejčastější atributy.....	19
2.8	Pan a panický strach.....	20
2.9	Pan a divadlo.....	20
2.10	Pan na mincích.....	20
2.11	Panovy jeskyně a svatyně.....	21
2.12	Panova smrt.....	21
2.13	Pan a raně křesťanské umění.....	22
3	Přehled zobrazení.....	23
3.1	Kozí chóry.....	23
3.2	Zcela kozlu podobné figury.....	23
3.3	Pan samotný, nestandardní typ.....	24
3.3.1	S kozlí hlavou a kozlíma nohama.....	24
3.3.1	S kozlí hlavou a lidskýma nohama.....	24
3.4	Pan s vousy, lidskou hlavou, nebo hlavou podobnou satyrům a s kozlíma nohama.....	24
3.5	Pan s vousy, s lidskou hlavou nebo hlavou podobnou satyrům a lidskýma nohama (i když jsou stále ukončeny kopýtky).....	25
3.5.1	Stojící.....	25
3.5.2	Sedící.....	26
3.5.3	Hlavy a busty.....	26

3.6	Pan s bezvousou lidskou nebo satyrskou a kozlíma nohama či lidskýma nohama.....	27
3.6.1	Hlavy a busty.....	27
3.6.2	Stojící.....	27
3.6.3	Sedící.....	29
3.6.4	Ozbrojený.....	29
3.7	Ženští Panové.....	30
3.8	Standardní (obvyklý) řecko-římský typ Pana.....	30
3.8.1	Hlavy a busty.....	30
3.8.2	Celé figury.....	31
3.8.3	Sedící či ležící.....	32
3.8.4	Tančící.....	33
3.8.5	Dva a více Panů v jedné scéně.....	33
3.8.6	Pan v blízkosti oltáře, obětující.....	34
3.8.7	Jiné motivy.....	34
3.8.8	Hermovky v podobě Pana.....	34
3.9	Pan jako protagonista.....	35
3.9.1	Pan a Dafnis.....	35
3.9.2	Pan a ženy, mainády nebo nymfy.....	35
3.10	Pan s bohy a hrdiny.....	37
3.10.1	Pan, Afrodíté a Eros.....	37
3.10.2	Pan, Apollón a Múzy.....	39
3.10.3	Pan a Démétér.....	39
3.10.4	Pan a Dionýsos.....	39
3.10.5	Pan a satyr.....	41
3.10.6	Pan a dionýsovský <i>thiasos</i>	41
3.10.7	Jiné.....	42
3.10.8	Pan a Hekaté.....	43
3.10.9	Pan a Héraklés.....	43
3.10.10	Pan a Hermfrodítos.....	43
3.10.11	Pan s Hermem či s nymfami (nebo s oběma).....	44
3.10.12	Pan a Kybélé.....	45
3.10.13	Pan a Persefoné.....	45
3.10.14	Pan se účastní dalších mýtických událostí.....	45
3.10.15	Pan se zvířaty a Pan jako lovec.....	46
3.10.16	Pan a divadlo.....	47
3.10.17	Pan na mincích.....	47
4	Závěr.....	49
5	Seznam literatury.....	51
6	Obrazová příloha.....	53
6.1	Seznam obrázků.....	53
6.2	Obrázky.....	58

Seznam zkratek:

- AGDS Antike Gemmen in Deutschen Sammlungen
ARV Attic Red-Figure Vase-Painters
LIMC Lexicon Iconographicum Mythologiae Clasicae
CVA Corpus Vasorum Antiquorum

1 Úvod

Téma o ikonografii Pana v antickém umění jsem si vybral, protože mě zajímalo, jaká byla úloha, oblíbenost a důležitost tohoto zvláštního napůl lidského, napůl kozlího boha v antickém světě, a to po stránce ikonografické – jak si ho antičtí umělci v jednotlivých obdobích představovali a ve svých dílech zobrazovali, v jakém kontextu ho bylo možné v umění spatřit a také jaká byla souvislost těchto zobrazení s mýty v nichž se objevuje, se zmínkami antických autorů a jaká byla jeho role v historii.

Jako základní pramen mi posloužil *Lexicon Iconographicum Mythologiae Classicae* (dále jen LIMC) s částí věnovanou Panovi, od Johna Boardmana a také další části LIMCu, které se věnují Afrodítě, Dionýsovi a jiným - viz. seznam literatury. Z větší části jsem do své práce přejal systém LIMCu, s tím, že jsem postupoval v řazení jednotlivých zobrazení více chronologicky a doplnil jsem ho dalšími příklady a informacemi z katalogů terakot (Higgins, R. A., *Catalogue of the Terracotas in the Department of Greek and Roman Antiquities*, Besques, S., *Catalogue raisonné des figurines et reliefs en terre-cuite grecs, étrusques et romains*), a z další literatury (zejména Beazley, J. D. ABV, ARV, CVA, Ridgway B. S., *Hellenistic Sculpture I*, Smith, R.R.R., *Hellenistic Sculpture*). Pro mytologii jsem informace vyhledával hlavně v dílech antických autorů (viz. seznam literatury), také kromě již uvedeného LIMCu z Kerényiho K., *Mytologie Řeků I*, a Roschera.

První část práce je věnována etymologii jména Pan, otázce jeho původu, mýtům, v kterých se vyskytuje a s jakými dalšími mytologickými bytostmi býval spojován a proč a na jakém druhu památek byla tato zobrazení nejhojnější. Jsou zde shrnuty historické události, na které měl podle antických autorů vliv a kde byl uctíván. Druhou část tvoří přehled antických památek, na nichž se Pan vyskytuje. Jsou uváděny dle jednotlivých typů a kontextu zobrazení a v rámci každého typu jsou řazeny chronologicky od nejstarších po nejmladší.

V závěru je shrnuto kdy a v jakém kontextu začal být Pan zobrazován, jaký byl vývoj jeho podoby v jednotlivých obdobích, v jakých situacích a s jakými dalšími bytostmi či předměty býval zobrazován, jaká byla jeho oblíbenost v jednotlivých obdobích a na jakém druhu památek byla tato zobrazení nejhojnější.

2 Pan v mýtech a historii

2.1 Otázka etymologie Panova jména a původu tohoto boha

Pan či Pán (Παν či Πάν) (Hom. h. vi.).

Pan byl především venkovským bohem (zobrazovaným jako napůl kozel, napůl člověk), který byl později uctíván v celém řeckém i římském světě, ale počátky jeho kultu pocházejí z Arkádie na Peloponésu, krajiny velmi hornaté, vhodné téměř výhradně na chov ovcí, koz a také k lovu (Roscher, 1348). Poté zejména v Athénách po jeho údajném zásahu v bitvě u Marathónu (Boardman., LIMC Pan).

Jeho jméno je pravděpodobně zkrácenou podobou slova *pa-on* - tj. pastýř (či ochránce) (Board., LIMC Pan), i když v Homérském. hymnu na Pana (Hom. h. vi.) je odvozeno od rozveselení všech = „*pantes*“ bohů na Olympu, zejména Dionýsa, potom co ho Hermés mezi bohy přinesl (Kerényi, Myt. Řeků, x. 3; Hom. h. vi.). V tomto hymnu na Pana je potomkem Herma a nymfy - dcery Dryopa („Dubového muže“), zrozeným v Arkádii, poblíž svatého okrsku hory Kylléné, kde Hermés – jeho otec pásal stáda smrtelnému člověku. Podle tohoto hymnu patřil Pan k nejmladší generaci bohů. Stejně o něm soudil i Hérodotos (Hdt. ii., 145). Dle Kerényiho (Kerényi, M. Řeků, x., 3) ale každé pokolení bohů muselo mít svého Pana, protože už v Diově slují se vyskytoval jeden Aigipan, tj. bůh Pan ve své kozlí podobě (*aix*). Tento Aigipan podporoval Dia v boji s Tyfónem - pomohl mu spolu s Hermem vrátit šlachy, a s Titány – těm naháněl panickou hrůzu trubením na svůj roh z mušle (Kerényi, Myt. Řeků, ii., 4). Jiného Pana (otec tohoto byl sám Zeus) prý přivedla na svět Kallistó spolu s jeho dvojčetem Arkantem – praotcem všech obyvatel Arkádie, k jejíž drsnosti a starosvětskému rázu jejích obyvatel se takovíto předkové hodili (Kerényi, Myt. Řeků, viii., 7.). Euripidés prý také rozeznával dva Pany: jeden byl Diův syn, dvojče Arkanta, druhý syn Kronův (Kerényi, Myt. Řeků, x., 3; Eur. Rh. 36). Jinde je považován za dítě Penelópe a Herma (Hdt. ii., 145), nebo Apollóna (Board., LIMC Pan), anebo také všech (*pantes*) Penelópiných nápadníků (Board., LIMC Pan). Pro další navrhované rodiče, viz. Roscher 1379-1380 (nabízí celkem 18 různých variant). Rozlišování rozmanitých Panů se také projevovalo složenými jmény, jako Titanopan, Diopan, Hermopan, vytvořenými tak podle otce, nebo Aigipan, „kozí Pan“, nechtěl-li člověk uvádět rodiče (Kerényi, Myt. Řeků, x., 3). Platón (Plat. Krat. 400d a 408b), ve svém etymologickém výkladu jmen bohů mluví o dvojí přirozenosti řeči v souvislosti s Panem: „pravdivý druh je hladký a božský a bydlí nahoře mezi bohy, ale nepravda bydlí dole

mezi obyčejnými lidmi a je drsná a kozlí (*tragikon*); tam totiž, ve světě tragiků, mají většinou místo mythy a nepravdy.“ Také o jeho jméně říká, že jde o boha, „který všechno (*pán*) projevuje a vším neustále hýbe (*áei polón*), *Pán aipolos* (Pan pastýř), syn Hermův, nahoře hladký, ale dole drsný a kozlí podoby.“ (Plat. *Krat.* 400d a 408b). „Veškerenstvo“ v řečtině = „*pan*“, a přestože jméno boha – kromě stejného zvuku – s tím nemá nic společného, ztotožňovali ho později s veškerenstvem (Kerényi, *Myt. Řeků*, x, 3.).

Jiní autoři – zvláště filosofové později vykládají význam Pana různě. Apollódoros (2. století př. n. l.) tvrdil, že jeho rohy představují slunce a měsíc, jeho skvrnitá panteří kůže hvězdy, jeho chlupatost a hrubost pevnou zem a tvory žijící na ní, jeho flétny světové větry, kozí nohy představují bouře, neklid mraků a ovzduší. Ještě později, Cornutus (1. stol. n. l.), vykládá jeho horní lidskou část jako ztělesňující nebeský, božský prvek, zatímco spodní část je hrubá a představuje pozemský prvek. Servius objasňuje všechny jeho rustikální prvky jako výrazy jeho olympských a pozemských funkcí, avšak ani v umění, ani v mýtech, nenacházíme nic, co by těmto výkladům odpovídalo. (Board., *LIMC Pan*).

2.2 Vzhled Pana v literárních pramenech

V Homérském hymnu na Pána je hned po narození popisován jako dítě s kozlíma nohama a růžky, byl nevzhledný, s vousy, „křikloun a veselý smíšek“, takže jeho matka se lekla a hned po narození od něj prchla. Podobně ho u Luciana (viz. Board., *LIMC Pan*) jeho otec Hermés nazývá stvořením s rohy, škaredým čenichem, střapatými vousy, kopýtky a ocasem. Také v Hérodotovi (*Hdt.* ii., 46) stojí, že měl kozlí hlavu a nohy.

2.3 Panova úloha v historii a mýtech

O Panovi nemáme žádné literární zmínky před 5. stoletím př. n. l. (Board., *LIMC Pan*). Jeho nejranější výskyt v literatuře je u Pindara (*Pind.*, *Pyth.* iii. 78, okolo 474 př. n. l. ?). Pan se zde objevuje jako pomocník Velké Bohyně.

Zmínky o Panovi z 5. století př. n. l. objasňují důvod vzniku jeho kultu v Athénách. Tím bylo setkání s poslem Feidippidem v roce 490 př. n. l., při jeho běhu ze Sparty do Athén v pohoří Parthenion před bitvou u Marathónu. Jak se můžeme dočíst v Hérodotových Dějinách: „Pan prý Feidippida zavolal jménem a poručil mu, aby vyřídil Athéňanům, proč prý mu neprojevují úctu, ačkoli on je Athéňanům nakloněn a často jim prokázal užitečné služby a ještě prokáže“ (Hdt. vi., 105). Tato událost byla podnětem k vzniku Panova kultu v Athénách, kde mu byla pod Akropolí vystavěna svatyně a byl uctíván každoročním pochodňovým během a oběťmi. (Hdt. vi., 105; také Paus. viii. 53,2 i. 28,4)..

Pan byl i později – v helénistickém období považován za pomocníka během bitev díky schopnosti šířit paniku mezi nepřáteli. Démétrios Poliorkétés ctil Pana jako svého ochránce a zavedl svátek Paneia na Délu v roce 245 př. n. l., pravděpodobně kvůli vítězství nad ptolemáiovskou flotilou u Andru. I Alexandrovi následníci uctívali svého duchovního vůdce. U Antigonovců, jak se zdá, mimo jiné díky zobrazování členů dynastie v podobě tohoto boha, požíval Pan zvláště významné náboženské úcty. Podobně byl nejspíše ctěn u Ptolemáiovců, neboť na některých předmětech, identifikovaných jako egyptské z této doby, můžeme spatřit také několik členů jejich dynastie v podobě Pana. Navíc v Alexandrii nechal nejspíše Ptolemáios II. zbudovat Paneion, což nasvědčuje tomu, že Egypťané byli velice dobře s tímto kultem seznámeni, nejspíše kvůli ztotožňování Pana s místním ityfalickým bohem Mínem. (Ridgway, *Hell. Sculp.*, 124).

Panický (Panův) strach také údajně přepadl Kelty při tažení proti Řekům, jak nám o tom zanechal zprávu Pausánias: „V pozdních večerních hodinách zachvátil vojsko nepokoj a zpočátku se jen tak některým zastavil rozum: zdálo se jim, že slyší dusot kopyt ženoucích se koní a že slyší přicházejícího nepřítele. A zanedlouho potom přeskočilo ono šílenství na všechny. Chopili se tedy zbraní, rozestoupili se a navzájem se vraždili a střídavě zase byli pobíjeni. Ale na obou stranách se stejně pod vlivem současného šílenství domnívali, že mužové stojící proti nim jsou Řekové, zdálo se jim, že vidí jejich zbraně a že slyší řecký zvuk. Toto pomatení seslané od boha způsobilo Galatům největší pohromu pro vzájemné zabíjení.“ (Paus.x., 23, 2). Motiv paniky se také objevuje v Médece. Médeina úzkost, když se chystala zabít své děti, byla přirovnána k vlivu Pana (Board., LIMC Pan) stejně jako Faidřina chorobná láska (Eur. Hipp. 141-142). Další zmínky jsou v Eurípidově Rhesovi (Eur. Rh. 36-37) o jeho vlivu na Peršany u Marathonu.

Co se týče mýtů, je často zmiňována jeho funkce ochránce stád a divokých zvířat, jeho úkolem bylo zvyšovat jejich počet a chránit je (Hom. h. vi. 5; Paus. viii. 38,8). Byl bohem

stád, hejn i včelích rojů. Pod jeho ochranou byly i břehy (či pobřeží), kde rybáři loví ryby (Theokr. v. 15). V Homérském hymnu na Pana (Hom. h. vi.) stojí, že také přiváděl jitro a rozhlížel se pak z horských výšin. V roli pastýře je mnohdy v básních líčen jak hledí do dálky na své stádo, což mohlo být zvláště v helénismu podníceno pozorováním pózy *aposkopuon* – známé z uměleckých předmětů (Board., LIMC Pan) (poprvé již viz. přehled zobrazení 8.)

Zvláště Homérský hymnus na Pána (Hom h. vi.) a helénistická poezie ho zmiňují jako lovce. Lovci sami mu vděčili za svůj úspěch, zároveň jim v něm mohl i zabránit. V Arkádii měli ve zvyku trestat jeho sochu, jestliže loví zbytečně (Theokr. ii. 107). Za poledního vedra byl zvyklý spát či odpočívat a byl velice rozhořčený, když byl někým rušen (Theokr.. i. 16.). Také je známá jeho záliba v tanci a hře na *sýrinx* – tzv. „Panovu flétnu“ - Theokritos prý přizpůsobil řádky básně *Sýrinx* podle stupňů píšťal Panovy flétny (Board. LIMC, dále viz. 2.4.2).

Mýty, v kterých vystupuje, jsou převážně spojeny se zvířaty a nymfami, což se v mnoha případech odrazilo v umění, kde je také často spojován s mnoha božstvy – a to především s Dionýsem, Afrodítou a Erotem.

2.4 Pan ve společnosti dalších bytostí a bohů

2.4.1 Pan a zvířata

Panovo kozlí vzezření a úloha pastýře v mýtech vysvětluje běžný výskyt kozy či více koz v některých scénách. Obvyklá je scéna, ve které se Pan v žertu trká s kozou. Jinde ho můžeme vidět se psem (pastýřské nebo lovecké scény), ptákem či prasetem. Styky se zvířaty mohou být také někdy více sexuálního charakteru, analogii k tomu je možné například vidět ve vztazích satyrů s jejich zvířecími protějšky (Board., LIMC Pan VII). Pausánias zmiňuje, že se v pohoří Parthenion vyskytoval nejvhodnější druh želv k výrobě lyr: „avšak lidé kolem hory se bojí zvířata sbírat a také cizincům je zakazují lovit, považují je totiž za zasvěcené Pánovi.“(Paus. viii. 53,2). (přehled 3.10.15)

2.4.2 Pan a nymfy Échó, Pýtis a Sýrinx

O Panovi bylo známo mnoho milostných historek, v nichž pronásledoval nymfy (Kerényi, Myt. Řeků, x, 3), většinou však jeho snahy končily neúspěchem.

Nymfa Échó, pronásledovaná Panem, se stala pouhým hlasem, ozvěnou (Kerényi, 1996, x, 3). Jeho láska k Échó byla oblíbeným tématem helénistické a pozdější literatury, ale v umění se nedá jistě identifikovat. (Board., LIMC Pan IV E)

Pan pronásledoval také nymfu Pýtis, která byla přeměněna na sosnu. Tato scéna je pravděpodobně zobrazena na mozaice ze 3. století n. l. v Neapoli (přehled - 256.)

Pronásledoval také hamadryádu Sýrinx – ta se raději nechala proměnit v rákosí, z něhož Pan zhotovil pastýřskou flétnu skládající se z řady rákosových píšťal. Proto byla tato flétna známá pod jménem *sýrinx*. (Ovid. Pro. 1,689) Jisté zpodobení sice nemáme, ale na minci z Thelpúsy, z doby Septimia Severa, je Pan držící dlouhý rákos, což může na tento příběh narážet. (Board., LIMC Pan IV F)

Co se týče jiných, bezejmenných nymf, zachovalo se zejména několik výjevů na jihoitalských i attických vázách. Pan zde často přebírá ve vztahu k mainádám roli satyrům, buď ve zdvořilém doprovodu (poté bývá zobrazován v lidské podobě), nebo mainády přepadává (pak obvykle kozonohý). Mainády jsou rozpoznatelné podle *thyrsu* nebo v dionýsovském průvodu. (přehled 3.9.2)

2.4.3 Pan a Seléné

Pan se také zamiloval do bohyně Selény, ta ho však nechtěla následovat. Pan si proto oblékl bílé ovčí kožešiny a přivábil tak milovanou bytost k sobě. Nesl ji dokonce na ramenou. (Verg. Geog. 3,390). Dle Kerényiho: „Není ovšem jisté, zda od počátku tuto proměnu potřeboval, aby sehrál roli úspěšného milovníka s bohyní, která se vždy znovu nechává obejmout tmou.“ (Kerényi, Myt. Řeků, x, 3). Avšak ani z tohoto mýtu nemáme v umění žádné jisté znázornění.

2.4.4 Pan a Dionýsos

Již v Homérském hymnu na Pana (Hom. h. vi.) je uvedeno, že potom, co ho jeho otec Hermés přinesl na Olymp, z něj měl radost zejména Dionýsos. Jak je uvedeno v LIMCu (Board., LIMC Pan), Pan byl dle Luciana „*bakchikotatos*“ (nejvíce bakchický) z Dionýsových/Bakchových sluhů a stal se v umění jeho častým společníkem a členem jeho *thiasů* již od 4. století př. n. l. V nich hraje často na dionýsovský *aulos* (jednoduchou píšťalu) stejně jako na svou venkovskou *sýrinx*. Sarkofágy římské doby jsou nejbohatším zdrojem tohoto zobrazení, ale je také dobře zastoupeno v nástěnném malířství a jeho přítomnost pokračuje do pozdní antiky. Příklady uvedené v přehledu zobrazení (3.10.6) ukazují jeho přední úlohu v dionýsovském kontextu. Jeho role se zde stává blízká satyrské, více jsou zdůrazňovány jeho kozlí detaily, častěji je znázorňován kozonohý, mnohdy se také vyskytuje více Panů v různých velikostech. Nejčastěji je pak v této úloze vyobrazen na sarkofázích z 2. století n. l. spíše římského, než attického a anatolského původu. Někde Dionýsa podpírá, jinde vede jeho triumfální vůz, jede na tygrovi, omylem také otevírá posvátnou cistu, je opilý nesen satyry, leží při hostině, nebo vede kozu za rohy. S Dionýsovými šelmami si velice dobře rozuměl, ale naproti tomu býval vystrašen náhlým výskytem hadů. Jeho podíl na funkci Dionýsa jako boha divadla není příliš velký, ale občas se objeví i v této úloze (přehled 3.10.16). Panovo častější sdružování s Dionýsem než s jinými božstvy rustikálnějšího typu bylo nejspíše způsobeno jeho zvířecostí, kterou sdílel se satyry – také Dionýsovými oblíbenci a v jeho zálibě v popíjení a česání vína. Pan či Panové mohou být mnohdy vybíráni pro význačné úkoly, které jindy zastávají spíše satyři a mohou se ujmout i zvláštních funkcí – především v dionýsovské scéně odhalení Ariadné (Board., LIMC, Pan). (přehled 3.10.4)

2.4.5 Pan a Psyché

Jeho utěšování Psyché není v antickém umění zobrazováno, ačkoliv je velice populární v pozdější západní literatuře (Board., LIMC Pan).

2.4.6. Pan, Apollón a Múzy

Někteří autoři uvádějí Apollóna jako Panova otce a podle Apollódora se Apollón naučil od Pana všeteckému umění, ale jejich sdružování z umění neznáme (Board., LIMC Pan V B). S Múzami – společníci Apollóna je Pana možné vidět na nástěnné malbě v Pompejích (přehled - *181.*).

2.4.7. Pan a Asklépios

Co se týče Panova působení jako léčitelského - jako Pan Lyterios je znám z Pausánie (Paus. ii, 32, 6) - je zde jmenována socha sedícího Pana v athénském Asklépiu (Paus. ii, 10, 2). Žádné památky jejich společného zobrazení se však nezachovaly.

2.4.8. Pan a Démétér

Pan prý objevil bloudící Démétér (Paus. viii. 42, 2 – 3) a také vedl její triumfální vůz (Board., LIMC Pan V D). (přehled **3.10.3**)

2.4.9 Pan a Hermés (často také s nymfami)

Přestože byl Hermés nejčastěji uváděným otcem Pana a stejně jako Pan hrál významnou roli pastýře a ochránce stád a pastýřů, uctívaného zvláště v Arkádii, přesto je jejich společný výskyt na památkách méně častý, než by se dalo čekat (poprvé však možná již viz. přehled - *4.*), i když to může být částečně vyrovnáno častějším výskytem hermovek v podobě Pana. Ve výjevech, ve kterých figuruje Pan a Hermés, se také často objevují nymfy. (Board., LIMC Pan V H)

2.4.10 Pan a Kybélé

Pan a Kybélé byli v kultu často spojováni hlavně v Boiótii (Board., LIMC Pan V I). Spolu je možné je spatřit na několika votivních reliéfech (přehled **3.10.12**)

2.4.11 Pan a Dafnis

Pan učil Dafnida hře na *sýringu*. Sousoší Pana a Dafnida uvedené u Plínia, které mělo stát v Římě (Saepta Julia a Porticus Octaviae), je známé z mnoha replik (přehled **137**). Pana sedícího na skále vedle mladého pastýře, jehož originál byl tvořen kolem roku 100 př. n. l. (Board., LIMC Pan IV A) (přehled **3.9.1**)

2.4.12 Pan, Afrodité a Eros

Z mytologie o jejich spojení není nic známo. Oproti tomu je jejich sdružování v umění poměrně časté a objevuje se již v ranných dobách. Je možné ho vysvětlit nejspíše Panovými hojnými zálety a zájmem o erotiku, jak je známo z mýtů i uměleckých předmětů. Jeho vztah s Afrodítou se zdá být často jen přátelský, například když hrají hru „pět kamenů“, ale příležitostně i erotické, když ji nese na ramenou, nebo na délské mramorové skupině spolu s Erotem, kde se jí nejspíše snaží svést a je odrážen jejím sandálem. Pan se účastní také *anodu* Afrodity. Jeho svárlivá povaha ho podněcuje k vzájemnému trkání nebo k zápasům s Erotem (někdy v Afroditině přítomnosti), kozly nebo dokonce s jinými Pany. Scény zápasů s Erotem/Amorem jsou velice oblíbené v římské době, kde přihlížejícími mohli být Dionýsos s Ariadné. Pan mívá ruce svázané za zády, patrně jako důsledek nějakého trestu (Board., LIMC Pan V A). (přehled **3.10.1**)

2.4.13 Pan a další božstva či hrdinové

Pan se v umění objevuje také ve scénách s dalšími bohy (např. Persefoné, Hekaté) a hrdiny (Héraklés), i když ani o těchto spojeních není z mýtů nic známo. Přítomnost Pana v četných mýtických událostech pod širým nebem je možné vysvětlit jeho rolí přírodního, venkovského božstva. Je mu též dovoleno účastnit se většiny dalších mýtických scén a přihlížet při činech jiných Olympanů. Od helénistického období se Pan vyskytuje v umění stále ve větší míře. To bylo pravděpodobně způsobeno růstem jeho kultu a jeho oblibou u helénistických básníků, nebo tomu mohla přispět významná role v dionýsovském *thiasu*. (Board., LIMC Pan). Jen vzácně se objevuje ve skupině více bohů (přehled - **162.**).

2.4.14 Pan a Persefoné

S Persefonou se objevuje hlavně na attických červenofigurových vázách z 5. století př. n. l. Pan nebo více Panů může přebírat role satyrů a tančit a být přítomno při *anodu* (zrození) této bohyně. Na rozdíl od satyrů, kteří jsou více agrikulturními bytostmi, nedrží v těchto scénách cepy. (přehled **3.10.13**)

2.4.15 Pan a Hermafrodítos

Na Pompejských malbách se Pan zdá být Hermafrodítovým vzhledem překvapen, na jiných výjevech svléká jeho ležící postavu. Také se občas oba objevují v dionýsovských scénách. (přehled **3.10.10.**)

2.5 Více Panů v jedné scéně a ženští Panové

Od počátku 4. stol. př. n. l. se začíná objevovat více Panů, někdy menších velikostí, v jedné scéně. Na jihoitalských vázách můžeme dokonce vidět pohromadě mladého Pana s lidskýma nohama spolu s dalším menším Panem s kozlíma nohama. Toto zobrazování bylo nejspíše inspirováno kentaury a satyry, kteří se také často zobrazovali ve větším počtu.

(přehled 3.8.5) Tato souvislost může snad také objasnit vznik ženských variant Panů (přehled 3.7) okolo roku 400 př. n. l., vzhledem k tomu, že v této době začal Zeuxis s malbou ženských kentaurů (Board., LIMC Pan III D). Výskyt více Panů v jedné scéně je doložen také u Aristofána (Aristof., Žen. sněm., 1069). Podle Kerényiho: „Podobnost se satyry přispěla k roztrfštění a znásobení boha Pana, který existoval snad původně vůbec jen vedle bratra dvojčete a tvořil temnější polovinu dvojice božských bratrů.“ (Kerényi, Myt. Řeků, x, 3).

2.6 Alexandr, helénističtí vládci a Pan

V helénistickém období bylo oblíbené zobrazování vládců jako různých bohů – tedy i jako Pana. Svědčí o tom například mramorová socha - Alexandra jako Pana (přehled - 53.). Tělo vypadá zcela lidsky až na dva malé růžky vyčnívající přímo ze stuhy (diadému?) ovázané kolem hlavy. Při bližším zkoumání jsou patrné zvířecí uši a krátká ohánka. Podobnost tváře s Alexandrem je možná relativní, ale vzhledem k tomu, že růžky nevyrůstají přímo z lebky, je velice pravděpodobné, že zde není zpodoběn bůh Pan samotný, ale Alexandr jako mladý Pan. (Ridgway, Hell. Sculp., 124) (Smith, Hell. Sculp., 238).

Úcta makedonských rodin k tomuto bohu byla zjištěna také identifikací jiné památky – malé bronzové sošky (přehled - 56.) – s čelenkou a taktéž dvěma malými růžky. Protože tvář sošky znázorňuje zralého muže, navzdory postavě atleta, byla tato figurka ztotožněna s Antigonem Gonatem (vládl 283 – 239 př. n. l.) – synem Demétria Poliorkéta (Ridgway, 1990, 124 - 125) Podobným příkladem z této skupiny památek je mince, také s vyobrazením Antigona Gonata. Ztotožnění Antigona s Panem se zdá být pravdivé možná také kvůli jeho údajné ošklivosti a deformované noze, která prý trochu připomínala kozí – Pan si byl své ošklivosti také prý vědom (Board., LIMC Pan III.). U Antigonovců, jak se zdá, požíval Pan zvláště významné náboženské úcty, podobně byl nejspíše ctěn i u Ptolemáiovců. Na některých předmětech, identifikovaných jako egyptské z této doby, můžeme spatřit několik Ptolemáiovců v podobě Pana (např. malou hlavičku Ptolemáia I. z růžového mramoru v Drážd'anech) Známe také velký počet památek s Panem samotným, zvláště terakot a malých bronzů (Ridgway, Hell. Sculp., 124 - 125).

Pan byl skutečně považován za pomocníka během bitev díky schopnosti šířit paniku mezi nepřáteli – jako již dříve v roce 490 př. n. l. v bitvě u Marathónu, po které získal v Athénách veliké počty a svatyni. Podle této teze i Alexandrovi následníci zbožňovali svého duchovního

vůdce, takže po Alexandrově smrti můžeme předpokládat další podobná synkretická zobrazování. (Ridgway, Hell. Sculp., 124).

2.7 Panovy nejčastější atributy

Lagobolon/pedum - Pan byl bůh pastevců a pastevci byli často také lovci používající *lagobolon/pedum*. Jedná se o hůl, většinou zahnutou, někdy rovnou, kterou můžeme často spatřit na památkách, na kterých se Pan vyskytuje. Toto spojení bylo podněcováno také pastorální helénistickou poezií, proto je častější v helénismu (Board., LIMC Pan).

Sýrinx – Je jeho dalším častým atributem. Jedná se píšťalu (známou také jako šalmaj nebo „Panova flétna“), z různě dlouhých rákosových píšťalek seřazených do jedné řady, na kterou Pan často hraje, nebo se sýrinx alespoň vyskytuje v jeho blízkosti. V umění jde o velice častý motiv. (Board., LIMC Pan).

Aulos – Jednoduchá píšťala.

Diaulos – Dvojitá píšťala.

Sýrinx je jeho nejoblíbenějším hudebním nástrojem ve všech obdobích. Příležitostně hraje také na *diaulos* (přehled – 4.), to zejména v ranných výjevech, ale častěji na prostou, někdy se rozšiřující píšťalu (*aulos*). Na lyru/kitharu (6./ 277.), *kroupezion* (99.), nebo lasturu (151.) hraje jen zcela výjimečně. Mnohdy si dřepnul nebo sedl a hrál na to, co bylo po ruce, podle toho, v jakém byl prostředí.

Na jiných výjevech nese pochodeň nebo *thyrsos*. Jeho role lovce je naznačena *lagobolem/pedem* (16.), ale může mít také loveckého psa (25.), úlovek - zajíce (280.) nebo drží ptáka. Rybář mu může nabízet rybu, ale Pan sám nikde v zobrazeních nerybaří. Když je *lagobolon* rovný, je často zaměnitelný s trubkou (19.) nebo pochodní. Jeho zájem o víno je naznačen držení hroznů, pomáhá je trhat nebo nese vinnou amforu. Za pohár mu může někdy sloužit picí roh, jako věnec vinná réva, břechťan nebo borové větve.

2.8 Pan a panický strach

Co se týče zobrazení tohoto motivu, nemáme žádné jisté zobrazení, ale příklad **18.** v přehledu je v LIMCu interpretován jako zachycení Pana při sesílání paniky (Board., LIMC Pan 28*). Také viz. oddíl **2.3** výše.

2.9 Pan a divadlo

Některé ranné výjevy v umění mohou být inspirovány Panovým nápodobováním chování a funkcí satyrů. Ne všechny masky v podobě Pana musí mít divadelní význam. Výjevy, kde hraje na lyru či kitharu, jsou většinou nepříliš vážného charakteru, i když někdy se může objevit i ve více oficiálních (obřadních) příležitostech, kde je i náležitě oděn. (přehled - **3.10.16**)

2.10 Pan na mincích

Umělá etymologie jeho jména mohla způsobit spojení s městy jako Panticapaion nebo Pandosia nebo lidmi (jako *cognomen* Pansa, přehled - **288.**). Pan se objevuje se na mincích od 5. století př. n. l., více pak na mincích 4. století př. n. l., v helénistickém období a v době římské.

Z 5. století př. n. l. máme nálezy mincí s Panem z Ainu, Messany, Idymy, Fókaie, Abdéry, Parrhasia, ale překvapivě žádné z Arkádie. Pan je na nich obvykle mladý, s lidskýma nohama a sedí na skále (či kameni). Ke konci 5. století př. n. l. se v severním Řecku objevuje Pan v standardní (viz. oddíl **3.8**) podobě, stojící v pozici *apokopeuon*.

Ze 4. století př. n. l. již máme mnoho mincí z Arkádie, dále z Itálie a Pandosie, Metapontu, Syrakús, Anaktoria, Fókaie a Lykie, možná také z Panticapaia (**283.**). Sedící mladý Pan zůstává na mincích i ve 4. století př. n. l. obvyklým typem, ale vyskytuje se také standardní stojící Pan, nebo jen jeho samotná hlava.

Helénistické mince jsou rozšířené v Arkádii a Itálii, na řeckých ostrovech (Amorgos, Syros) a v této době zvláště v Makedónii (především za Antigona Gonata) a Thrákii. Stojící Pan standardního typu zůstává běžný v severním Řecku.

V době římské pokračuje Panova oblíbenost na mincích na Peloponésu, v Makedonii (například Pella), v Thrákii a obzvláště v Malé Asii, kde je hojně na mincích zobrazován buď mladý, lidský, tančící Pan, či v postoji *apokopeuon*, také ve spojitosti s dionýsovskými motivy – s hrozny, pantery atd. nebo Pan sedící a hrající na hudební nástroje. (přehled 3.10.17)

2.11 Panovy jeskyně a svatyně

Pan byl častým obyvatelům jeskyní, v kterých byl také uctíván (Board., LIMC Pan). Nedaleko Marathónské pláně byla jeskyně, v níž byla mimo jiné takzvaná Panova stáj a kameny, které se nadmíru podobaly kozám (Paus. i., 5,3). Dále byla Panovi a nymfám zasvěcena ohromná Korycká jeskyně (Paus. i., 32,3). Kromě již výše zmiňované svatyně pod Athénskou akropolí byly jeho svatyně na hoře Lykaiu v Lykosúře a v pohoří Nomia (Pastýřské) – v jehož okolí, zvaném Kraj zpěvů (Melpeia), prý Pan vynalezl hru na šalmaj (*sýrinx*) (Paus. viii., 37,3). Poblíž posvátného okrsku Despoiny byla jiná svatyně a v ní socha Pana malých rozměrů. Podle Pausánie: „Tento Pan má právě tak jako nejmocnější bohové moc vyslechnout přání lidí a potrestat hříšníky podle zásluhy. Vedle toho Pana plane oheň, který není nikdy zhášen. Říká se, že za starších dob ještě tento bůh věštil.“ (Paus. viii., 37,3). Panova svatyně byla při cestě z Tegey do Thyrey u řeky Garatés, kde mu byl zasvěcen dub (Paus. viii. 53,2) a další také poblíž místa, kde se Pan zjevil Feiddipidovi v pohoří Parthenionu. V Arkádii mu byla zasvěcena hora Lampeia (Paus. viii., 23,1). Spolu s Acheloem je často přítomen na votivních reliéfech v jeskyních věnovaných Hermovi a nymfám.

2.12 Panova smrt

Jeho smrt, o níž vypráví Plútarchos, a truchlivý nářek přírody, jsou motivy známé v celé západní literatuře (Board., LIMC Pan). Prý se tak mělo stát za vlády Tiberia. Z umění tento motiv však neznáme (Board., LIMC Pan).

2.13 Pan a raně křesťanské umění

Pan se v raně křesťanských motivech již osobně nevyskytuje, avšak na několika raně křesťanských freskách (v Římě - katakomby Domitilly a katakomby Trebia Justa) je zobrazen pastýř držící *sýrix* – „Panovou flétnu“ v ruce, mezi ovce, či kozami (na jedné fresce též sedí na kameni – podobně jak býval zobrazován Pan, ovšem i jiní pastýři, či Orfeus), což zde symbolizuje Krista – „Dobrého pastýře“. Ovšem souvislost s ikonografií Pana tím není možné potvrdit. Jde spíše o synkrezi Krista – Orfea, nikoli Pana (Gerke/Reclam, *Das Christus.*, 9). Ojedinělou výjimkou v prostředí koptských křesťanů je textílie (přehled - **88.**), hned se dvěma hlavami Pana, která ale pochází až z 5. století n. l. (Board., LIMC Pan 71)

3 Přehled zobrazení

3.1 Kozí chóry

1. Bronzová skupina - 7.-6. století př. n. l. - z Methydrionu v Arkádii - čtyři zvířata - nejspíše kozy, vztyčené na zadních tancují (?) v kruhu. Athény Nat. Mus. X 13788. (Board., LIMC Pan 1*) (Obr. 1)

2. Olověný reliéf – 650 - 600 př. n. l. - ze Sparty (z chrámu Artemidy Orthie) - koza (či kozel), vzpřímená na zadních nohách, tančí.. Athény Nat. Mus. (Board., LIMC Pan 2)

3.2 Zcela kozlu podobné figury

T. Hadzisteliou-Price se domnívá, že vzpřímená a sedící koza na černofigurových pelíkai okolo 500 př. n. l. se satyry a Hermem, mohou ukazovat na Pana, ovšem nedá se to s jistotou potvrdit. Na pozdně-attických černofigurových vázách je několik scén se vzpřímenými kozami, které doprovázejí satyry nebo Dionýsa Avšak ani zde není jisté, jedná-li se již o Pana. (Board.. LIMC Pan B).

3. Attická černofigurová amfora - okolo 490 př. n. l. - z Kapského Města - mezi očima namalovanými na amfoře (připomínající dionýsovskou masku), je vzpřímený Pan vedle ženy či mainády. Kapské Město, South Africa Cultural Hist. Mus.L 64/4 (Board. LIMC Pan 3*) (Obr. 2)

4. Fragment černofigurového volutového kratéru - okolo 490 př. n. l. - z Attiky - vzpřímený Pan hraje na dvojitou flétnu (*diaulos*). Vedle něj jsou satyrové a maináda, všichni přicházejí ke *klinai*. Na jednom leží ověnčený muž, asi Dionýsos, na jiném je muž v cestovní čapce, nejspíše Hermés. (Board., LIMC Pan 4*) (Obr. 3)

5. Část bronzového kerykeia - 5. století př. n. l. (asi 490-470 př. n. l. viz. Board. LIMC 6) - z athénské Akropole - Pan s kozlí hlavou, ale již s lidskými vousy. (Board., LIMC Pan 6)

6. Attický lékythos - okolo 470 př. n. l. - dva Panové, ityfaličtí. Jeden drží lyru, druhý číši a aryballos, který má zavěšený na zápěstí a tancuje u kalichového kratéru. Mus. Roy. A 2269 (Board., LIMC Pan 5*) (Obr. 4)

3.3 Pan samotný, nestandardní (neobvyklý) typ

3.3.1 S kozlí hlavou a kozlíma nohama

7. Fragment attického červenofigurového skyfu - 5. století př. n. l. - Pan tančí. Lipsko Univ. T 658 (Board., LIMC Pan 7*) (Obr. 5)

8. Bronzová soška – 450 – 400 př. n. l. – z Lusoi (ze svatyně Artemidy) – Pan stojí v pozici *apokopeuon*. Cloní si pravou rukou oči, rozhlíží se. Berlín, Staatl. Mus. Misc. 8624. (Board., LIMC Pan 8*) (Obr. 6)

9. Bronzová soška – 5. stol. př. n. l. – ze Simferopol na Krymu. Pan drží *sýrix*. (Board., LIMC Pan 9)

3.3.2 S kozlí hlavou a lidskýma nohama

10. Attický červenofigurový alabastron – okolo 450 př. n. l. – kráčeující Pan, má roztažené ruce. Bonn, soukromá sbírka (Board., LIMC Pan 10)

11. Attická červenofigurová číše - 5. stol. př. n. l. – klečící Pan, má roztažené ruce. Vatikán. (Board., LIMC Pan 11)

12. Terakotová soška – 5. století př. n. l. – ze Siany – falický Pan, drží picí roh. Berlín, Staatl. Mus. 8003. (Board., LIMC Pan 12)

3.4 Pan s vousy, lidskou hlavou nebo hlavou podobnou satyrům a kozlíma nohama

13. Bronzová soška – polovina 5. století př. n. l. Pan stojí v pozici *apokopeuon*, v levé ruce drží *sýrix*. Paříž, Louvre Br 4292. Podobná se našla ještě v Sofii. (Board., LIMC Pan 31*)

14. Boiótský červenofigurový skyfos – 400 – 350 př. n. l. – A: Pan tancuje s tympánem v ruce. (B: viz 59* - sedí na skále a hraje na dvojistou flétnu). Kassel, Staatl. Kunstslg T 426. (CVA I pl. 48, 1. 2.)

15. Boiótský černofigurový skyfos (Kabeirský styl) – 4. stol. př. n. l. - Pan z frontálního pohledu, tančí, hraje na dvojistou píšťalu, má kozlí, „zvlněné“ rohy. Je mezi dvěma tančícími satyry, jeden drží kantharos. Heidelberg, Univ. S 151. (CVA I pl. 29, 3. 9.) (Obr. 7)

16. Terakotová soška - 390 – 350 př. n. l (spíše k polovině 4. století př. n. l.) - „z Tanagry“ – Pan stojí rozkročený s chodidly na polokruhové základně nahoře. Přes levé rameno má přehozený plášť, který mu visí přes záda dolů, jinak je zcela nahý. Pravou ruku má svisle podél boku a drží *lagobolon*; levou ruku má ohnutou a drží v ní krátkou hůl či kyj, jehož hlavicí má opřenou o rameno. Má kozí nohy, rohy. Je vousatý. Londýn, BM. (Higg. *BMTerr.* I no. 891). (Obr. 8)

17. Terakotová soška – 4. století př. n. l. – z Anthedónu – Pan s kozí kůží přes rameno. Má kozlí nohy, bradku. Velice podobný předchozímu příkladu. Berlín, Staatl. Mus. TC. Existuje ještě několik variací tohoto typu. (Board., LIMC Pan 30*)

3.5 Pan s vousy, lidskou hlavou nebo podobnou satyrů a lidskýma nohama (i když jsou obvykle stále ukončeny kopýtky)

3.5.1 Stojící

18. Vtlačený motiv na bronzovém strigilu – 5. století př. n. l. – Pan ve výskoku se zdviženýma rukama. Brommer výjev interpretuje jako zachycení Pana při sesílání paniky. Göttingen, Univ. 85. (Board., LIMC Pan 28)

19. Attická červenofigurová peliké - 470 – 450 př. n. l. - z Noly – Pan s trubkou – v popředí je hermovka na skalce. Mus. Vivenel 970 (Board., LIMC Pan 23)

20. Attická červenofigurová oinochoe - okolo 460 př. n. l. – Pan s lidskýma nohama s kopýtky, lidskou rohatou hlavou, tancuje vedle kratéru. Neapol, Muz. Naz., 126056 (Board., LIMC Pan 22*) (Obr. 9)

21. Attická černofigurová číše - okolo poloviny 5. století př. n. l. – Pan s lidskýma nohama, běží s pochodní v ruce(?), v pozadí pící roh. Má lidské nohy. Würzburg, Wagner-Mus. ZA 14. (Board., LIMC Pan 21)

22. Bronzová soška - okolo 430 př. n. l. - z Olympie – Pan má nataženou a zdviženou pravou ruku, luská prstem, nebo klepe prstem do rytmu. *lagobolon* drží v levé ruce. Olympie, Mus. B 1601 (Board., LIMC Pan 33*)

23. Terakotová soška - pozdní 5. století př. n. l. – „z Tanagry“ – Pan stojí na bázi s chodidly směrem od sebe. Levou ruku podél boku, pravou drží *lagobolon* přes pravé rameno. Je nahý až na plášť, který má přehozený přes rameno a ovinutý okolo levé ruky. Má špičatou bradku, vlasy zčesané dozadu a lidskou hlavu s malými nevýraznými růžky. Londýn BM 82.2 - 11.3. (Higg., *BMTer.* I no. 700, pl. 91.)

24. Bronzová soška - pozdní 5. století př. n. l. - z Řecka – Pan s více zvířecí hlavou, hraje na *sýrinx*, je ityfalský. Mnichov, Antikenslg. 3730. (Board., LIMC Pan 32)

25. Terakotový reliéf – 4. století př. n. l. – z Théb – Pan stojí v pozici *apokopeuon*, má lidské nohy, vedle sebe psa. Athény, NM 10400. (Board., LIMC Pan 27*) (Obr. 10)

3.5.2 Sedící

26. Terakotová soška - pozdní 5. století př. n. l. – z Kameiru na Rhodu – Pan sedí na skalce a hraje na *sýrinx*, kterou drží v pravé ruce. Levou ruku má zdviženou u levé tváře a je ityfalický. Má kozlí nohy a rohy. Londýn, BM 62.5 – 12.8 (Higg., *BMTerr.* I no. 297)

27. Terakotová soška - 2. polovina 4. století - Pan sedí, je oděn do pláště, ityfalický, má skloněnou hlavu. Mohlo by jít i o herce převlečeného za Pana (?) (Besq., Pl. I, c – D 3) (Obr. 11)

28. Terakotová soška - helénistická - Pan sedí na skále se zkříženýma nohama, drží *sýrinx* oběma rukama. Plášť mu splývá po zádech. (Besq., Pl. 158, d – D 863)

29. Terakotová lampa – římská doba – Pan leží pod stromem, hraje na *sýrinx*, ze stromu visí lyra; je zde také ovce (či pes?). Alexandrie, Greco-Rom.– Mus. 26720. (Board., LIMC Pan 34*)

3.5.3 Hlavy a busty

30. Attická červenofigurová pyxida – 430 – 420 př. n. l. – Panova hlava. Würzburg, Wagner-Mus. K 1841 (Board., LIMC Pan 13)

31. Apulský červenofigurový zvoncový kratér - polovina 4. století př. n. l. – Panova hlava. - Soukromá sbírka – Schauenburg (Board., LIMC Pan 14)

32. Apulský červenofigurový pohár v podobě hlavy – 4. století př. n. l. – Panova hlava - dost podobná satyři s kozlíma rohami. (Board., LIMC Pan 20*) (Obr 12)

33. Hliněný reliéfní disk z gutty - 3 století př. n. l. – z Calene – Panova hlava s vousy rozdělenými do pramenů. Heidelberg, Univ. R 100. (Board., LIMC Pan 17*)

34. Bronzová reliéfní hlava – helénistická – Panova hlava s klasickými rysy, z frontálního pohledu, volně visící uši. Amsterdam. (Board., LIMC Pan 19*)

35. Hliněná forma na reliéfy – pozdně helénistická – tři podobné hlavy Pana. Z čelního pohledu, má volně svěšené uši, je vousatý, tváří se ustaraně, tlustý a zploštělý nos, rozšířené nozdry. Má jakýsi věnec na hlavě. Paříž, Louvre Ca 407. (Besq. no. 1379, pl. 266, a-c – D 1379). (Obr. 13)

36. Terakotový reliéf – 1. století př. n. l. – dvě busty Pana z tříčtvrtečního pohledu, obě jsou ověncené, mezi nimi je busta satyra. Londýn, BM D 557. (Board., LIMC Pan 18*) (Obr. 14)

37. Intaglie - červený jaspis - 1. stol. n. l. - maska představující Pana z profilu, před obličejem vyobrazen thyrsos, *pedum*, *sýrix*. Hannover, Kestner Mus. K 264a (AGDS IV no. 1102) (Board., LIMC Pan 15*)

39. Terakota – fragment hlavy Pana. Má mohutné prameny vousů, tlustý spodní ret, velký nos. (Besq. Pl. 208, p - D 3246)

3.6 Pan s bezvousou lidskou nebo satyrskou hlavou a kozlíma či lidskýma nohama (bez kopýtek)

3.6.1 Hlavy a busty

40. Bronzová reliéfní zadní strana zrcadla – okolo 400 př. n. l. – hlava Pana ze tříčtvrtečního pohledu, kozí kůži má zavázanou kolem krku. Rašící růžky nejsou příliš vidět. Má bohatě členěné vlasy. New York, MMA 25. 78. 44. (Board., LIMC Pan 38*)

41. Mramorová hlava – helénistická – hlava Pana s malými rašícími růžky Piraeus, Mus. 3855. (Board., LIMC Pan 39*)

42. Terakota - 1. – 2. století n. l. – sedící Pan. Je oblečen do pláště, který má svázaný na hrudi. Nejspíše hrál na *sýrix*, kterou držel obou rukách – ta chybí. (Besq. Pl. 156, b – E 22)

43. Apulský červenofigurový volutový kratér – z Tarentu - na hrdle kráteru je hlava Pana z enface mezi lvy (heraldickými) a rozetami. Má špičaté uši. Vatikán AA 2 (18255). (Board., LIMC Pan 36*) (Obr. 15)

44. Terakotový antefix – tvář Pana z enface, má rozčuchané, neupravené vlasy, rozzlobený vzhled – křivé obočí. Basilej Antikenmus. Lu 180. (LIMC 37*) Téměř stejný je také z Tarentu, z poloviny 4. století př. n. l. Londýn BM. (Obr. 16; Higg., *BMTerr.* I no. 1364, Pl. 191) (Obr. 16)

3.6.2 Stojící

45. Bronzová soška – 5. století př. n. l. - z Peloponésu – Pan drží obětinu – maso v pravé ruce, levá ruka byla asi zdvižená (chybí). Erlangen, Univ. (Board., LIMC Pan 54)

46. Achátový skarab – 4. století př. n. l. – Pan s lidskýma nohama stojí v typickém polykleitovském postoji, drží *sýrix*, *lagobolon*, přes levou ruku má *chlamys*, Baltimore, Walters Art Gall 42.1338. (Board., LIMC Pan 44*) (Obr. 17)

47. Slonovinový reliéf z lehátka – 4. století př. n. l. – z Verginy (z tzv. „Filipovy“ hrobky).– Pan hraje na píšťalu, má kozí nohy, provází muže s pochodní (Dionýsos?) a ženu. Thessaloniké, Arch. Mus. Vergina. (Board., LIMC Pan 46)

48. Terakotová soška - 4. nebo 3. století př. n. l. – z Abdéry - Pan hraje na tympán, má dlouhý plášť, kozí nohy. Abdéra Mus. 1161. (Board., LIMC Pan 53)

49. Sicilský kalichový kratér – kolem 350 př. n. l. – ityfalický Pan stojí v pozici *apokopeuon*, kolem krku má uvázanu vlající kozí kůži a drží *thyrsos*. Stojí na nízké íónské hlavici. Pozoruje satyry přepadající ženy či mainády. Má kozí nohy. Oxford, Ashm. Mus. 1937. 283. (Board., LIMC Pan 40*) (Obr. 18)

50. Apulský červenofigurový volutový kráter – pozdní 4. století př. n. l. – na obou a stranách u rukojetí Pan, drží *pedum*, zajíce a *sýrinx*. New York, MMA 56. 171. 63. (Board., LIMC Pan 41)

51. Skyfos (styl Gnathia) - okolo 300 př. n. l. – Pan ve vinici zdvihá ruce, chce trhat víno (?), je ityfalický, má kozí nohy. Essen, Mus. Folkwang RE 68.(LIMC 42*)

52. Mramorová socha - kopie Polykleitovy sochy z doby okolo 425 př. n. l. (?), nebo spíše její helénistické klasicizující provedení – Pan stojí, drží *lagobolon* v pravé ruce, má lidské nohy. Málo patrné růžky. Leiden, Rijksmus. PB 98. (Obr. 19). Podobná je také v Paříži, Cab. Méd. 428, bronzová soška, Římská adaptace Polykleitova Doryfora jako Pana. (Board. LIMC Pan 47*) (Obr. 19)

53. Mramorová socha - 300 – 270 př. n. l. - Alexandr jako Pan - tělo se zdá být zcela lidské, až na dva malé růžky vyčnívající přímo ze stuhy (diadému?) ovázané kolem hlavy. Patrné jsou zvířecí uši a krátká oháňka. Podobnost tváře s Alexandrem je relativní, ale vzhledem k tomu, že růžky nevyrůstají přirozeně z lebky, je velice pravděpodobné, že zde není zpodoběn bůh Pan samotný, ale že jde o Alexandra jako mladého Pana. Pella Mus. GL 43. (Ridg., Hell. Sc. I., Plate 66.) (Smith, Hell.Sc., fig. 289). (Obr. 20)

54. Bronzová soška – 306 – 283 př. n. l. - z Herkulánea - Demétrios Poliorkétés jako Pan (?) - oblečen do *chlamydy*, *krepidy* v póze s jednou nohou na vyvýšené podestě. Nejdříve byla interpretována jako faun, později jako Seleukos Níkátor, diskuze ještě nejspíše není ukončena. Neapol (B. S. Ridgway, Hellenistic Sculpture I.)

55. Mince - 277 – 239 př. n. l. (ražba Antigona Gonata) – z Makedonie - revers: Pan s lidskýma nohama zdobí tropaion. Ražba je spojena s vítězstvím nad Galy u Lysimachie 277 př. n. l. Kodaň. (Board., LIMC Pan 45*)

56. Bronzová soška – 283 – 239 př. n. l. - Antigonos Gonatás jako Pan (?) - čelenka na hlavě sošky končí dvěma malými růžky nad osou tváře, ačkoliv stuha zřetelně pokračuje mezi a nad ony růžky. Berlín.(Ridg., Hell. Sculp. I., 124).

57. Mramorová socha - pozdější kopie originálu z 5. století př.n .l. - Pan stojí, drží *lagobolon* a *sýrinx*, má lidské nohy, je oblečen do kozí kůže, kterou má svázanou přes pravé rameno. Kodaň, Glypt. 1800. (Board., LIMC Pan 49*) (Obr. 21)

58. Vápencové sošky - helénistická – z Kypru – několik sošek - stojící Pan z frontálního pohledu, falický, drží *sýrinx* a je oděn do dlouhého pláště upnutého u krku (tento typ je znám i z dalších nalezišť). Cypriot. Nicosia. Mus. (Board., LIMC Pan 51)

59. Bronzová soška – 350 – 300 př. n. l. - z Andritsena – stojící Pan s lidskýma nohama, má pravou ruku v bok, levou nohu nakročenou na vyvýšeném na stupni, levou ruku na stehně. Berlín, Staatl. Mus. 7486. (Board., LIMC Pan 55*) (Obr. 22)

60. Bronzová soška - 3. století př. n. l. - stojící Pan s prohnutým tělem, dívá se na svůj ocas. Existuje taky několik mramorových kopií této sošky. Soukromá sbírka (Board., LIMC Pan 56*)

61. Bronzová soška - 3. století př. n. l. – Pan stojí pozici *apokopeuon*. Má kozí nohy. Berlín. Staatl. Mus. (Board., LIMC Pan 57)

62. Bronzová soška – helénistická – z Kyziku - stojící Pan zvedá ruku v gestu úlitby (?). Má lidské nohy. Paříž, Louvre Br 4359. (Board., LIMC Pan 58*)

3.6.3 Sedící

63. Bronzová soška - 5. nebo 4. století př. n. l. - ze Sparty - Pan sedí na skále a hraje na *sýrinx*. Má kozí nohy. (Board., LIMC Pan 62)

64. Korintská pyxida - pozdní 5. století př. n. l. – Pan sedí na skále, vedle něj zvířecí kůže – asi levhartí, drží *sýrinx* a *lagobolon*. Poblíž něj je nějaké zvíře (Board., LIMC Pan 60*)

65. Boiótský červenofigurový skyfos – 400 – 350 př.n. l. - Pan sedí na kameni a hraje na *diaulos*, má kozí nohy. (Board., LIMC Pan 59*) (Obr. 23)

66. Apulská červenofigurová oinochoe - kolem 350 př. n. l. – Pan sedí na zemi, oblečen do pláště, drží míč (?) a *lagobolon*. Melbourne. (Board., LIMC Pan 61)

67. Bronzová soška – 330 – 300 př. n. l. – Pan sedí, levá nohu má trochu zvednutou a pokrčenou, patou se dotýká druhé nohy. Má *lagobolon* v levé ruce, kozí kůži kolem krku, svázanou vepředu, lidské nohy. Basilej, Antikenmus., Ioan. (Board., LIMC Pan 63*) (Obr. 24)

68. Bronzová soška – kopie helénistického originálu – z Herkulánea (Villa dei Pisoni) – Pan sedí na skále, spí, pravou rukou si podpírá hlavu. Neapol (Board., LIMC Pan 64)

3.6.4 Ozbrojený

69. Stříbrný obolos - rané 4. století př. n. l. - z Heráia na Peloponésu. Obvers: Pan stojí s levou nohou nakročenou na skalce, s *chlamydou* a drží vztyčené kopí. Je v pozici typické pro boha lovce, nebo v soustředění – podobnost s pracemi Skopy. (Board., LIMC 65)

70. Mramorový reliéf - římská doba – z Efesu - Pan s helmou na hlavě, oblečen v krunýři, drží meče a štít. Londýn, BM 1270 (Board., LIMC 66)

3.7. Ženští Panové

71. Chalcedonová intaglie - pozdní 5. století př. n. l. – Pan - žena, má zcela lidskou podobu až na rohy a ocas. Pravou rukou se opírá o skálu, otáčí hlavu a dívá se na ptáčka, který jí sedí na ruce (Board., LIMC Pan 69*) (Obr. 25)

72. Fragment kampánské červenofigurové hydrie – 400 – 350 př. n. l. – truchlící Pan - žena. Hlavu si podpírá levou rukou, je oblečená do *chlamydy*, na krku má náhrdelník (tělo chybí).. Tübingen Univ. 1676. (F 33). (Board., LIMC Pan 67*)

73. Terakotová soška - pozdně helénistická – Pan – žena hraje na *sýrinx*. Dětské vzezření, z frontálního pohledu. Zdá se jakoby měla na hlavě nějakou pokrývku. (Besques Pl. 217, e – D 1073)

74. Mramorová socha - 2. století n. l. – z Říma – Pan - žena hraje na *aulos*, má kůži pantera okolo zad a přes rameno a slabiny, svázané vepředu v pase. Má lidskou hlava, kozí nohy, rohy. Řím, Villa Albani 997. Podobná socha je také ve Frankfurtu. (Board., LIMC 70*) (Obr. 26)

75. Římský sarkofág – 150 – 200 n. l. – Jedna Pan – žena souloží s vousatou hermoukou v podobě mužského Pana, druhý ženský Pan je dále ve scéně přepadán(a) mladým mužským Panem. Neapol Mus. Naz. 27710. (Board., LIMC Pan 68*) (Obr. 27)

3.8. Standardní (obvyklý) řecko-římský typ Pana

3.8.1 Hlavy a busty

76. Terakotová hlava - 5. – 4. století př. n. l. – z Kabíria (Boiótie) – hlava Pana. Schwerin, S. Franke Coll. (Board., LIMC Pan 84*) (Obr. 28)

77. Mramorová hlava – 2. století př. n. l. – hlava Pana. Detroit, Inst. of Arts, 1949.520 (Board., LIMC Pan 80*)

78. Mramorová hlava – pozdně helénistická – z Kyréné – hlava Pana. Kyréné, Mus. 14263 (Board., LIMC Pan 81*) (Obr. 29)

79. Terakotová busta – helénistická – busta Pana, je oblečen do kůže, na podstavci busty je *sýrinx*. Athény, NM. (Board., LIMC Pan 83)

80. Zlaté náušnice – helénistické – hlava Pana s rozetou na čele. Athény, Benaki Mus. 1651. (Board., LIMC Pan 86)

81. Mramorová hlava – 1. století př. n. l. – z vraku u města Mahdia (Tunisko) – fragment hlavy Pana. Tunis, Bardo C 1197. (Board., LIMC Pan 85*)

82. Karneolová intaglie - 1. stol. př. n. l. – hlava Pana z čelního pohledu. (Board., LIMC Pan 74*)

83. Slonovinová aplika (z lehátka) - 1. stol. př. n. l. - hlava Pan z profilu ovázaná stuhou. (Board., LIMC Pan 79*)

84. Terakotová lampa - raná římská doba – busta Pana, v ruce drží *pedum*, které má opřené o rameno. Vídeň. Kunsthist. Mus. V 1532. (Board., LIMC Pan 76*)

85. Mramorový reliéf z oltáře. – 1. století př. n. l.- 1. století n. l. - busta Pana z tříčtvrtečního pohledu, drží *sýrix*. Aquilea, Mus. Naz. 472 (Board., LIMC Pan 72)

86. Stříbrný kantharos – 1. stol. př. n. l. – 1. stol. n. l. - Panova hlava z čelního pohledu, zapletená vinnou révou, další hlavy satyrů. Berlín Staatl. Mus. 3779.11 (Board., LIMC Pan 78)

87. Mramorová hlava – 1. – 2. století n. l. – hlava Pana. Vatikán, Sala dei Busti 675. (Board. LIMC Pan 82*) (Obr. 30)

88. Koptský textil – 5. století n. l. - z Antinoe – dvě busty Pana s kozlí kůží přes rameno a *pedem* mezi další hlavami. New York, MMA 31.9.3 (Board. LIMC Pan 71*) (Obr. 31)

89. Mramorová maska - hlava Pana – maska. Řím, Mus. Cap. (LIMC Pan 73)

90. Terakota - pozdně helénistická - ze Smyrny - Pan s tváří s výrazně kozlími rysy, má husté vousy (Besq. Pl. 176, f – D 945).

91. Terakota - fragment hlavy Pana - kozlí rysy jsou silně zdůrazněné. Vousy jsou hodně zakroucené. (Besq. Pl. 208, n – D 3247)

3.8.2 Celé figury

92. Mramorové sochy (dvě stejné) – kopie originálu ze 4. století př. n. l. (?) – ze Sparty - Pan oblečený v plášti, drží *sýrix*. Athény, NM 252. a)* z Piraea – část nohy stolu. Athény, NM 251. (Board. LIMC Pan 101*)

93. Mramorová socha – helenistická - z Délu – torzo Pana, oblečeného v kůži (šelmy?), drží *sýrix* (zdá se, že na ní hrál, chybí ale hlava). Délos, Mus. A 4138. (Board. LIMC Pan 96*)

94. Mramorová socha – kopie helénistického originálu – kráčející Pan, držící *lagobolon* v levé ruce. Londýn, BM 1668. (Board. LIMC Pan 100)

95. Mramorová socha - římská doba – Pan drží kozu. Sparta, Mus. (Board. LIMC Pan 97)

96. Slonovinový reliéf na víku skříňky – 2. století n. l. – ze Sirmia (Srbsko) – Pan v pozici *aposkopuon*, drží *lagobolon*. (Board. LIMC Pan 95)

97. Mramorové sochy – 2. století n. l. - z divadla v Pompejích - dvě podobné sochy Pana, oblečeného do panteřích kůží, na hlavách drží košík s hrozny a přidržuje ho rukou, v druhé ruce drží také hrozny. Řím, Mus. Cap. 757, 758. (Board. LIMC Pan 98*) (Obr. 32)

98. Mozaika – okolo 300 n. l. – z Thuburby - Pan s *pedem* v ruce, oděn v kozlí kůži, má věnec kolem krku (část mozaiky chybí). Jde o část z vlysu se satyry a mainádami. Tunis, Bardo 1394. (Board. LIMC Pan 87*) (Obr. 33)

99. Fragment mramorové sochy – Pan hraje na *kroupezion*; zachována pouze Panova noha. Pompeje, Antiquarium 3685 (Board. LIMC Pan 99)

100. Skalní reliéf - 4. století př. n. l. (?) - reliéf ve svatyni, kterou Pan sdílel s nymfami a Acheloem. Dedikovaný Illisem. (LIMC Pan 88)

101. Bronzová soška – helénistická.- Pan hraje na *sýrinx*. (LIMC Pan 106*)

3.8.3 Sedící či ležící

102. Oinochoe s terakotovou aplikou na hrdle – rané 4. století př. n. l. – Pan sedí mezi berany na hrdle nádoby, *sýrinx* má pověšenou po boku. Na jeho ramenech jsou rozety. Cambridge, Fitz. Mus. GR 11 -1997. (Board., LIMC Pan 114*) (Obr. 34)

103. Intaglie - skalní kříšťál - rané 4. století př. n. l. – Pan sedí na kameni a drží v ruce ptáčka. Oxford, Ashm Mus. 1892.1478 (Board., LIMC Pan 112*)

104. Terakotová soška - rané 4. století př. n. l. - z Attiky – Pan sedí na zemi, hraje na *sýrinx*. Frankfurt, Liebieghaus 487. (Board., LIMC Pan 122*)

105. Skalní reliéf – 4. století př. n. l. - z Thasu (z jeskyně v Lomené) - Pan napůl sedí, napůl leží. Kolem něj je několik koz. (Board., LIMC Pan 110)

106. Terakotový reliéf – 3. století př. n. l. – z Lokri – Pan sedí se zkříženými nohama v jeskyni, hraje na *sýrinx*. Nad ním jsou hlavy tří nymf. Sao Paulo, Univ. 64/7.16. (Board., LIMC Pan 115*)

107. Mramorová socha – 3. století př. n. l. – Pan dřepí a drží pohár a džbán, přes ramena má *phorbeia*. Existuje několik podobných stejného typu – např. v Madridu. Tento Göttingen, Wallmoden Coll. (Board., LIMC Pan 120)

108. Mramorová socha – kopie helénistického originálu (?) – Pan sedí na skále, která je překryta kůží nějaké kočkovité šelmy. V pravé ruce drží hrozen, v levé *aulos*. Paříž, Louvre MA 266. (Board., LIMC Pan 118*) (Obr. 35)

109. Mramorová soška - 3. století př. n. l. - z Athén – Pan je oblečen do kozí kůže, na jiné kůži sedí na malé skalce. Athény NM 683. (Board., LIMC Pan 119*) (Obr. 36). Velice podobná je terakota z Gely (viz. Higg. *BM Ter.* I no. 1169)

110. Bronzová ataše ke skříňce (?) – 3. století př. n. l. – Pan sedí se *sýrinx* a *lagobolem* v rukách na objektu zdobeném vinnou révou. (Board., LIMC Pan 127*)

111. Mramorová reliéfní noha od stolu (?) – helénistická – Pan se zkříženými nohama hraje na *sýrinx*. Trieste Mus. Civ. T 962 (Board., LIMC Pan 111*)

112. Terakotová soška – helénistická – Pan sedící na skále, levou rukou si podpírá bradu, pravou drží *lagobolon*. Berlín, Staatl. Mus. TC 8354. (Board., LIMC Pan 123*)

113. Bronzová soška – helénistická – Pan sedí na zemi se zkříženými kotníky. Baltimore, Walter Art Gall. 54.2380. (Board., LIMC 128*)

114. Mramorová socha – kopie helénistického originálu – Pan sedí, opírá se, je něčím překvapený. Londýn BM 1669. (Board., LIMC 121)

115. Terakotová lampa – 3. století n. l. – z Athénské agory – Pan hraje na *sýrinx*, sedí opřen o skálu, hořák lampy je tvořen jeho falem. Athény, Agora I. 710. (Board., LIMC 126*) (Obr. 37)

3.8.4 Tančící

116. Bronzová faseta prstenu – okolo 400 př. n. l. – Pan oblečený do pláště. (Board., LIMC Pan 129)

117. Jaspisová intaglie – 1. století př. n. l. - 1. století n. l. – Pan se *sýrinx* a *pedem* v rukách, za ním satyrská maska, strom a koza. New York MMA 81.6.88. (Board., LIMC Pan 130*) (Obr. 38)

118. Terakotová reliéfní lampa – římská doba – z Efesu – Pan drží *sýrinx* a *pedum*. Vídeň, Kunsthist. Mus. V 2036. (Board., LIMC Pan 132*) (Obr. 39)

119. Slonovinový reliéf – 2. – 3. století n. l. – Alexandrie – Pan drží *pedum*. Alexandrie, Greco-Rom. Mus. 13398. (Board., LIMC Pan 131)

3.8.5 Dva a více Panů v jedné scéně

120. Mozaika – rané 4. století př. n. l. – z Olynthu – dva Panové tváří v tvář nad kratérem, jsou bezvousí, mají kozlí nohy. (Board. LIMC Pan 133)

121. Bronzový reliéf na zrcadle – 4. století př. n. l. – dva Panové se hádají, Eros jim hrozí. New York MMA 07.2.59. (Board. LIMC Pan 135)

122. Mramorový oltář – římská doba – z Athénské akropole (západního svahu) – jeden nahý Pan hraje na *sýrinx* a drží *pedum*, vedle něj jiný, oblečený Pan drží *sýrinx*. Athény, NM 3532. (Board. LIMC Pan 134*) (Obr. 40)

3.8.6 Pan v blízkosti oltáře, obětující

123. Attický červenofigurový zvoncový kráter – rané 4. století př. n. l. – ze Spiny – Pan s obětním košíkem, žena, mladík a hermovka. Ferrara Mus. Naz. 8149. (Board. LIMC Pan 136)

124. Attická červenofigurová pelíké – rané 4. století př. n. l. - Pan a maináda u obětního oltáře, hermovka. Berlín Staatl. Mus. 4982. (Board., LIMC Pan 137)

125. Mramorový reliéf - okolo 300 př. n. l. – Pan z čelního pohledu, u vstupu do jeskyně, drží *lagobolon* a koná oběť úlitbou na malou hermovku. Cambridge Fitz. Mus. GR 36.18. 50 (Board., LIMC Pan 138*)

126. Mramorový reliéf – římská doba – dva Panové v jeskyni s oltářem a kozami. Jeden z nich hraje na *sýrinx*, druhý drží *pedum*, jsou zde tančící nymfy. Mnichov Glypt. 456. (Board. LIMC Pan 139*) (Obr. 41)

127. Mramorové oscillum – z Pompejí – Pan přistupuje k planoucímu oltáři, drží ovoce a misku s ovocem. Kodaň, Nat. Mus. Chr. VIII 801. Podobný výjev je i na oscillu z Amiens, kde navíc drží pochodeň. (Board., LIMC 140*) (Obr. 42)

3.8.7 Jiné motivy

128. Mramorové skupina – kopie helénistického originálu – Pan spoutaný a někým utlačovaný, odtahuje hlavu, chybí zde však onen útočník (část sousoší chybí). S. Antonio, Mus. of Art 86.134. (Board., LIMC Pan 142)

129. Sardonyxová intaglie – 1. století př. n. l. – 1. století n. l. – Pan uvnitř zvěrokruhu hraje na píšťalu, u něj koza a planoucí oltář. Florencie, Mus. Arch. Inv. Migl. 1512. (Board., LIMC Pan 141*)

3.8.8 Hermovky v podobě Pana

130. Attický červenofigurový zvoncový kráter – pozdní 5. století př. n. l. – vousatá hermovka v podobě Pana, záhadná scéna. Kodaň NM 3760. (ARV₂ 1156, 11)

131. Mramorová hermovka – helénistická – hermovka v podobě Pana. Berlín, Staatl. Mus. SK 1723. (Board. LIMC Pan 158)

132. Nástěnné malby – 1. století n. l. – Řím – Farnesina – hermovka v podobě oblečeného Pana, sedící dívka se zajícem. Ze stejné lokality pochází více maleb na nichž jsou hermovky v podobě Pana. Řím, Mus. Naz. 1188 (Board. LIMC Pan 156)

133. Římský sarkofág (=75.) – Paniske obcuje s hermovkou v podobě Pana, ve scéně ještě další hermovka v podobě Pana. (Board. LIMC Pan 157 = 68*)

134. Mramorová skupina - helénistické – hermovka v podobě těla Pana, sloužící jako podstavec pro sochu Afrodité. Kos. Mus. (Board. LIMC Pan 159)

3.9 Pan jako protagonista

3.9.1 Pan a Dafnis

135. Attický červenofigurový zvoncový kratér – okolo 470 př. n. l. – z Kýmé - (pole B) – Pan pronásleduje mladého pastýře – Dafnida (?) v rolnickém oděvu. Za ním je ityfalická priapická hermovka a skála. Pan zde má kozlí hlavu, ocas a kopyta, ale zbytek těla je lidský. Dílo tzv. „Malíře Pana“. Boston 10.185 (ABV₁, 33,1, Berg.-Doer LIMC Daphnis 1*) (Obr. 43)

136. Apulský červenofigurový lékythos - rané 4. stol. př. n. l. - z Paesta B: mladý Pan s kozlíma nohama, naproti klečí mladík (Daphnis?) Paestum Mus. Naz. 5358 (Board. LIMC Pan 160)

137. Mramorová skupina - kopie - originál kolem roku 100 př. n. l. Pan sedí na skále vedle mladého pastýře - Dafnida, ten drží *sýringu*. Pan Dafnida drží levou rukou za rameno, pravou za ruku. (Berg.-Doer LIMC Daphnis 8*) (Obr. 44)

3.9.2 Pan a ženy, mainády nebo nymfy

138. Attický červenofigurový zvoncový kratér – z poloviny 5. století př. n. l. – Pan a satyr se přibližují ke spící mainádě. (ARV₂ 1064, Board., LIMC Pan 166*) (Obr. 45)

139. Attická červenofigurová hydrie – 4. století př. n. l. – Pan přepadá mainádu, mezi nimi ještě jedna maináda a satyr. Manchester Univ. 16444. (Board., LIMC Pan 167)

140. Bronzový reliéf a rytina na zadní straně pouzdra na zrcadlo – 4. století př. n. l. – reliéf – Pan sedí s *lagobolem*, má kozí nohy, žena mu kyne na pozdrav, oba sedí na skalách, strom. Rytina – hlava Pana pozorujícího nahou ženu, kráčející do jeskynní lázně ve fontáně. Berlín Staatl. Mus. 8148. (Board., LIMC Pan 181*)

141. Bronzový reliéf na pouzdru zrcadla – 4. století př. n. l. – Pan zdvihá ženu (možná jde Seléné či Afrodítu, ale je to dost sporné – LIMC Pan 183) při *epheдрismu*, je doprovázen Erotem s pochodní, je zde hvězda. (Board., LIMC Pan 183)

142. Apulský červenofigurový zvoncový kratér – 380 – 370 př. n. l. – vousatý Pan s lidskýma nohama tančí nad kratérem, Maináda s *thysem* drží na kratérem drží situlu (Board., LIMC Pan 171*)

143. Attická červenofigurová peliké – 350 – 325 př. n. l. – dva Panové nalézají mainádu. St. Petersburg P 1872.27. (Board., LIMC Pan 168)

144. Kampánský červenofigurový zvoncový kratér – 350 – 325 př. n. l. – mladý Pan s kozíma nohama, oblečený do pláště, nese velikou krabici k mainádě s tympanem a talířem, vedle nich je oltář. (Board., LIMC Pan 173*)

145. Attická červenofigurová peliké – polovina 4. století př. n. l. – z Kyrenaiky – Pan přepadá mainádu, opodál sedí Dionýsos. Paříž, Louvre NM 741.(ARV₂ 1466).

146. Apulský červenofigurový kratér – polovina 4. století př. n. l. – A: Pan sedí s fialou v ruce, vedle něj je *lagobolon* a *sýrinx*. Stojí zde žena se zrcadlem a strom. Nad tímto Panem je ještě jeden menší kozonohý Pan, satyr a srna. Tampa, Mus. of Art 87.35. (Board., LIMC Pan 170*)

147. Sicilský červenofigurový kalichový kratér – polovina 4. století – Pan hraje na *dialos*, před ním jsou dvě tančící mainády. Lipari Mus. Arch. 2241 (Board., LIMC 174*) (Obr. 46)

148. Bronzový reliéf na pouzdru zrcadla – polovina 4. století př. n. l. – z Nemey - Pan s kozíma nohama a *lagobolem* gestikuluje na tančící mainádu. Paříž, Louvre 1710. (Board. LIMC Pan 183*)

149. Bronzový plaketa z ucha hydrie – okolo 350 př. n. l. – Pan s kozíma nohama zdvihá mainádu na svá ramena. Princeton, Univ. y 1989.56. (Board., LIMC Pan 183*)

150. Paestský lékythos – 350 – 300 př. n. l. – mladý Pan s kozíma nohama, drží holé větve, oblečená žena nabízí kozí kůži (Seléné?) Cleveland Mus. (Board., LIMC Pan 175)

151. Apulský červenofigurový talíř – okolo 330 př. n. l. – mladý Pan leží, má s lidské nohy, drží lasturu, je zde umyvadlo, maináda s *thysem* a tympanem. Tarent, Mus. Naz. 8892. (Board., LIMC Pan 172)

152. Terakotová skupina– helénistická – malý Pan svírá rukama stojící nahou ženu (Afrodíté?). Neapol Mus. Naz. Cs 239. (Board., LIMC Pan 188)

153. Terakotové skupina – helénistická – Pan ze zadu přepadá koupající se nahou ženu. Syrakúsy, Mus. Reg. 43634. (Board., LIMC Pan 189)

154. Terakotový reliéf na podstavci poháru – pozdně helénistická – z Egypta - Pan se sápe po hrudi ženy, sedící na kameni, která hraje na kitharu, je zde hermovka. Hamburg, Mus. KG 1941.2 (Board., LIMC Pan 180)

155. Terakotová kruhová forma pro kovové reliéfy – pozdně helénistická – Pan s kozíma nohama přepadá mainádu spící pod stromem, satyr ho tahá za nohu. Paříž, Louvre Ca 585. (Board., LIMC Pan 184*)

156. Karneolová intaglie – 1. století př. n. l. – Pan s kozíma nohama přepadá nahou mainádu, která upouští *thyrsos*. Vídeň. Kunsthist. Mus. IX B1363 (Board., LIMC Pan 177*) (Obr. 47)

157. Karneolová intaglie – 1. století př. n. l. – Pan se sklání, aby políbil polonahou sedící ženu, opodál je *thyrsos*. Soukromá sbírka. (Board., LIMC Pan 178*)

158. Karneolová intaglie – 1. století př. n. l. – Panovy ruce svazuje za zády, sedící nahá maináda, Pan se snaží trknout kozu, kterou drží satyr. Malibu Getty Mus. 85.AN.175. (Board., LIMC Pan 179)

159. Mramorové sousoší – 1. století př. n. l. – Pan obtěžuje sedící, téměř nahou nymfu, stahuje z ní šaty, jednu ruku má kolem jejich ramen, je to velice podobná kompozice jako v sousoší Pana a Dafnida (viz. **137.**). Vatikán, Mag. (Board., LIMC Pan 186)

160. Mramorové sousoší – 1. století př. n. l. (?) – sedící Pan k sobě přitahuje téměř nahou nymfu. Ta ho chytá za vlasy, on jí za poprsí. (Board., LIMC Pan 187)

161. Intaglie - modré sklo – 1. století př. n. l. – 1. stol. n. l. – dva kozonozí Panové, jeden drží *sýrix*, druhý jednoduchou píšťalu. Žena obětující Priapovi na sloupu. Mnichov Münzslg. A 685. (AGDS I no. 3317)

3.10 Pan s bohy a hrdiny

162. Apulský červenofigurový sloupkový kráter - okolo poloviny 4. století př. n. l. – Pan s lidskýma nohama a *sýringou*. Je zde také Hermés, Eros a Athéna. New York MMA 50.11.4. (Board., LIMC Pan 190)

3.10.1 Pan a Afrodité/Eros

163. Attický červenofigurový skyfos – okolo 460 př. n. l. - z Vico Equense – dva Panové tančí kolem ženské figury, stoupající ze země – scéna *anodu* Afrodité. Boston, Mus. of Fine Arts 01.8032 (Delivor., LIMC Aphrod. II/2 1158*) (Obr. 48)

164. Attická červenofigurová peliké – okolo 460 př. n. l. – z Kameiru – Pan a Hermés, ze země se vynořující Afrodité (scéna *anodu*). Rhodos Mus. 12454. (Delivor., LIMC Aphrod. 1159*)

165. Attická červenofigurová číše – polovina 5. století př. n. l. – tančící (?) Afrodité a Pan. Lipsko Univ. T 3376 (ARV₂ 1023, 149)

- 166. Apulský červenofigurová oinochoe** – okolo 380 př. n. l. – Pan, Afrodité, Eros a mládenec (Dafnis?). Basano del Grappa, Mus. Civ. 92 (Delivor., LIMC Aphrod. 1350)
- 167. Attická červenofigurová attická hydrie** - rané 4. stol. př. n. l. - Dionýsos leží na *kliné*, obklopen ženami a satyry. Eros se natahuje aby vzal Panovi *sýrinx*. Cape Town Mus. H 4814. (Board., LIMC Pan 192*)
- 168. Attická červenofigurová oinochoe** – 4. století př. n. l. - Pan s kozíma nohama zvedá ruce a obdivuje Afrodité – ta sedí na skále. Londýn BM 1957.2-12.20 (Delivor., LIMC Aphrod. 1346*)
- 169. Bronzové pouzdro na zrcadlo s reliéfem** - 4. stol. př. n. l. - Pan s *lagobolem* sedí na kamenech, Eros běhá kolem stromu. New York Ophiuchus Coll. – Love. (Board., LIMC Pan 196*)
- 170. Bronzové zrcadlo** - 380 – 370 př. n. l. - z Korintu – Pan a Afrodité hrají hru „pět kamenů“. Londýn BM 289 (Delivor., LIMC Aphrod. 1343*)
- 171. Apulská červenofigurová mísa** – okolo 350 př. n. l. – Afrodité na skále s vějířem. Pan jí ukazuje flétnu. Varšava, Nat. Mus. 138501.(Delivor., LIMC Aphrod. 1347*)
- 172. Attický polychromní lékythos** – okolo 350 př. n. l. – z Apollónie - sedící Pan a nymfa (Echó?), Afrodité a Eros. Baltimore, Walters Art Gallery 48.84 (Delivor., LIMC Aphrod. 1351)
- 173. Bronzové** – okolo 300 př. n. l. – z Korintu (?) - Pan nese (unáší?) Afrodité na ramenou. Ztracený, dříve Paříž (Delivor., LIMC Aphrod. 1344)
- 174. Reliéfní číše** - okolo 250 př. n. l. - Pan zápasí s Erotem, Afrodité přihlíží. Berlín Staatl. Mus. F 2900. (Delivor., LIMC Aphrod. 1348*)
- 175. Terakotová skupina** – helénistická – z Kapuy - malý Pan se objímá s Afrodité. Neapol Mus. Naz. C. S. 238-239. (Delivor., LIMC Aphrod. 1352)
- 176. Znak na reliéfní číši** – pozdně helénistický - Pan zápasí s Erotem před hermoukou v podobě Pana, Afrodité přihlíží. Heidelberg Univ. R 48. (Delivor., LIMC Aphrod. 1349*)
- 177. Mramorová skupina (délská)** - okolo 100 př. n. l. – z Délu - Pan se pokouší svést (?) Afrodité, ta se ho snaží odrazi sandálem, mezi nimi poletuje Eros, který se jich drží. Athény, Nat. Mus. 3335. (Delivor., LIMC Aphrod. 1353)
- 178. Karneolová intaglie** – římská doba - Pan táhne vozík s Erotem. Londýn BM 1639 (Board., LIMC Pan 194)
- 179. Niklová intaglie** - 2. století n. l. - Pan sedí na kameni, sleduje Erota vykonávajícího oběť soše Herma na kamenném podstavci (pilíři). Vídeň – Kunsthist. Mus. IX B 1358 (Board., LIMC Pan 195)

180. Mozaika - 3. století n. l. – z Lyonu - Pan s kozíma nohama a spoutanýma rukama za zády, zápasí před hermovkou a satyrem. Lyon, Mus. gallo-rom. (Board., LIMC Pan 193*) (Obr. 50)

3.10.2 Apollón/Múzy

181. Nástěnná malba - z Pompejí (Dům Iásona) - 1. stol. n. l. – zcela lidský Pan (ovšem s patrnými rohy), sedí, drží *sýrix*, *pedum* a přes levou ruku má přehozenou zvířecí kůži. Scéna se odehrává v zahradě se třemi Múzami a kozou. Jedna z Múz hraje na lyru. Výjev může naznačovat soutěžení mezi Panem a Múzami. Neapol Mus. Naz. 111473 (Board., LIMC Pan 197*) (Obr. 51)

3.10.3 Pan a Démétér

182. Červenofigurový skyfos (korintský?) – rané 4. stol. př. n. l. – mladý Pan před sedící Démétér s pochodní, miskou a svícemi. (B: Koré nebo Hekaté se dvěma pochodněmi – druhá strana). Laon. Mus 37.1072. (Board., LIMC Pan 198*)

3.10.4 Pan a Dionýsos

183. Dionýsos/Bacchus - Pan slouží jako podpůrná socha pro boha. Kodaň Glypt. (Gasp., LIMC Dion./Bacch. 124a*)

184. Volutový kratér - konec 5. – 4. století př. n. l. - Pan se účastní znovuzrození Dionýsa. Je zde také Zeus, Eileithyia a další olympská božstva. (Gasp., LIMC Dion. 667*)

185. Lukánský volutový kráter – 400 – 380 př. n. l. – Pan trhá vinný hrozen, sedící Ariadné věncí Dionýsa v plášti, okolo jsou mainády, satyrové a zvířata. Toledo Mus. of Art 81.110 (Gasp., LIMC Dion. 741*) (Obr. 52)

186. Apulský červenofigurový kratér – 4. století př. n. l. ze Selinuntu - Pan v plášti jako „zahalený tanečník“. Dionýsos leží na *kliné* a dvě mainády (Board., LIMC Pan 203*)

187. Hydrie – okolo 370 př. n. l. – z Kyrenaiky – dva Panové. Pan s lidskýma nohama hraje na *sýrix*. Jiný Pan s kozíma nohama tancuje s vázou v ruce. Jde zde také Dionýsos, Ariadné a Afrodité držící tympán, maináda a Eros. Londýn BM E 228 (Delivor., LIMC Aphrod. 1346*)

188. Paestský červenofigurový zvoncový kratér - polovina 4. stol. př. n. l. – Pan s kozíma nohama (tělo má lidské) nese pochodeň, věnec a provází Dionýsa. Kolem krku má Pan ovázanou levhartí kůži, na hlavě věnec (?). Paříž, Louvre K 243 (Board., LIMC Pan 201*) (Obr. 53)

189. Attická červenofigurová peliké – 350 – 325 př. n. l. - dva mladí Panové, s lidskýma nohama obsluhují Dionýsův vůz s gryfy. Paříž, Louvre CA 2267. (Board., LIMC Pan 200)

190. Paestský červenofigurový zvoncový kráter - okolo 330 př. n. l. – Pan s chlupatým tělem, tlustý, podsaditý, nese situlu a velký hrnc na hlavě. Provází Dionýsa. Richmond, Virginia Mus. 82.15. (Board., LIMC Pan 199*)

191. Nástěnná malba - rané 1. století př. n. l. - z Pompejí - Pan uhýbá před Dionýsem. Neapol, Mus. Naz.9264. (Board., LIMC Pan 205*)

192. Nástěnná malba – kolem 70 př. n. l. - z Pompejí – Pan s *diaulem*. Eros táhne vozík s ležícím Dionýsem. (Gasp., LIMC Dion./Bacch. 221*)

193. Jaspisová intaglie – římská doba - Pan sedí na skále, drží malého Dionýsa a hrozny. Dále je zde pes a *lagobolon*. Londýn BM 1641 (Board., LIMC Pan 206)

194. Nástěnná malba – rané 1. stol. n. l. - z Herkulánea - opilý Pan drží pohár odvržený Dionýsa s *thysem*, který na něj vylívá pící roh. Vpravo priapský symbol. Neapol, Mus. Naz. 9261 (Board., LIMC Pan 204*)

195. Nástěnná malba – období vlády Vespasiána – z Pompejí – nahý Dionýsos, podpíraný Panem, přichází se svým *thiasem* ke spící Ariadné. Neapol, Mus. Naz. 111484. (Gasp., LIMC Dion. /Bacch 181*)

196. Nástěnná malba - okolo 70 n. l. – z Ercolana - malý Pan si hraje s malým Dionýsem, Silénem a nymfou. Neapol, Mus. Naz. 9270 (Gasp., LIMC Dion./Bacch. 157*)

197. Sarkofág typu lenos – 220 – 235 n. l. – z Říma – Dionýsos na tygrovi, Pan mu podává rhyton s vínem. V průvodu jsou také mořská stvoření, mainády, satyři atd. New York MMA 55.11. 5. (Gasp., LIMC Dion./Bacch. 117*)

198. Glazovaná reliéfní amfora anatolského typu – 1. století n. l. - Pan s Dionýsem a mainádami. Bonn, Akad. Kunstmus. 2715. (Board., LIMC Pan 207)

199. Mince - z doby Marka Aurelia a Caracally - Zakynthos - Pan drží v levé ruce malého Dionýsa. Ten drží hrozny. Stejná kompozice jako u Práxitelova sousoší Herma s malým Dionýsem (Board., LIMC Pan 208*)

200. Mramorové sousoší – kopie ze 2. století n. l. pozdně helénistického originálu – malý Pan s kozíma nohama hraje na *sýrinx* a sedí na vrcholu vinnou révou obrostlého sloupu o který se Dionýsos opírá rukou a je přitom podpírán satyry. Kos. Mus. (Board., LIMC Pan 209*)

201. Dvě bronzové ataše – ozdoba vozu - každá složená ze tří figur

a)* Budapešť b)* Kolín nad Rýnem – obě helénistické – na obou mladý Dionýsos, po bocích má Pana a satyru. Na a) jsou propojení palmou a květinou, na b) boha oba podpírají. Na obou má Pan kozí nohy a je vousatý. Na a) více humanizovaný, v ruce vinný hrozen a nůž na víno (?) na b) více zvířecí – kozí, má *lagobolon*. Mus. Nat. Hongrois 91.1885.1. b) Röm-Ger Mus. 44.48 (Board. LIMC Pan 211*)

202. Kampánská červenofigurová situla - neznámý původ a datace - dva malí Panové, jeden mladý, druhý starší s tympanem a thyrem se účastní výjevu kde rohatý satyr podává číši Dionýsovi. Londýn Sotheby's (Board., LIMC Pan 202*)

3.10.5 Pan a satyr

203. Apulský červenofigurový zvoncový kráter – polovina 4. století př. n. l. – Pan tancuje před satyrem - ten hraje na píšťalu. Lecce Mus. Prov. 773 (Board., LIMC Pan 212*)

204. Mramorová skupina - kopie helénistického originálu – Pan vytahuje trn ze satyrova chodidla. Paříž, Louvre MA 320 (Obr. 54) Podobná skupina je také ve Vatikánu, satyr zde však leží. - Gall. Candel 2524. Ve Vatikánu a Drážďanech jsou také sarkofágy, kde satyr koná stejnou protisluzbu Panovi (Board., LIMC Pan 213*)

205. Stříbrný reliéfní talíř - 4. století n. l. - z Mindenhallu (Mildenhallského pokladu) - Pan se *sýrix* v ruce, tančí v *thiasu* s Dionýsem. Ve stejném pokladu byla nalezen na talíř s Panovou hlavou, mainádou, vodní nymfou, srnou a Londýn BM 1946.-7.1 (Board., LIMC Pan 214)

3.10.6 Pan a dionýsovský thiasos

206. Římský mramorový sarkofág - 40. léta 2. století n. l. – Pan s kozíma nohama (jinak lidský) vede Dionýsův triumfální vůz tažený šelmami, ohlíží se na Dionýsa. V průvodu jdou satyři, mainády. Kodaň. Glypt. (Board., LIMC Pan 215*) (Obr. 55)

207. Římský mramorový sarkofág – počátek antoninského období – mladý Dionýsos jede na tygrovi. Je doprovázen Panem, Silénem, satyry a mainádami. Řím Mus. Cap. (Gasp., LIMC Dion./Bacch. 89*)

208. Římský mramorový sarkofág – počátek antoninského období – Sedící Dionýsos a Ariadné, na kterou se dívají Pan a Eros. Newby Hall (Yorkshire) (Gasp., LIMC Dion./Bacch. 204*).

209. Římský mramorový sarkofág – okolo 160 n. l. – V centru výjevu Pan. Dále je zde Dionýsos na voze taženém dvěma kentaury, Niké, dvě skupiny Indů a satyr. Vatikán, Mus. Chiaramonti 1347. (Gasp., LIMC Dion./Bacch. 234*)

210. Římský mramorový sarkofág - rané 3. století n. l. – Pan vede Dionýsův vůz se lvy, stahuje drapérii z Ariadné a gestikuluje na Dionýsa. Malibu Getty Mus. 83.AA.275 (Board., LIMC Pan 218*) (Obr. 56)

211. Římský mramorový sarkofág - 220 – 235 n. l. – Pan s kozíma nohama, jinak lidský.. New York MMA 51.11.5 (Board., LIMC Pan 217*)

212. Římský mramorový sarkofág – 1. čtvrtina 3. století n. l. – Ležící polonahá Ariadné. Pan z ní stahuje drapérii. Je zde také Hypnos (Somnus) a Dionýsos s *thiasem*. (Bern., LIMC Ariadné 132*)

213. Římský mramorový sarkofág - 30. léta 3. století n. l. – Pan tančí poblíž cisty, kterou omylem otevřel kopytem. Je polekán jejím obsahem – hadem. Paříž, Louvre MA 1346 (Board., LIMC Pan 220)

214. Římský mramorový sarkofág – 30. léta 3. století n. l. – Stejná scéna jako **215***. Pan zde navíc drží *lagobolon*. Paříž, Louvre MA 1346 (Board., LIMC Pan 216*)

215. Část mramorového sarkofágu - polovina 3. století n. l. – z Říma – Pan nese štít po boku Dionýsa při jeho tažení do Indie. Villy Albani 169. (Gasp., LIMC Dion./Bacch. 235*)

216. Římský mramorový sarkofág – dva mladí Panové nad cistou a lev. (Board., LIMC Pan 221*)

217. Římský mramorový sarkofág - 125 – 150 n. l. - levá strana (sarkofágu) – Pan je zvedán dvěma Eroty. Cambridge, Fitz Mus. GR 1.1835. (Board., LIMC Pan 225)

218. Římský mramorový sarkofág - 125 – 150 n. l. - Pan je nesen satyrem, má zcela kozlí hlavu. Mnichov. Glypt. 365. (Board., LIMC Pan 223)

219. Římský mramorový sarkofág – 60 léta 2. století n. l. – Pan je nesen dvěma Eroty a satyrem v náručí. Subiaco, S. Scolastica. (Board., LIMC Pan 222*)

220. Římský mramorový sarkofág - 60. léta 2. století n. l. - Pan nesený satyrem. Zde na satyrových zádech. Na stejném sarkofágu jiný Pan také nesený dvěma Eroty a satyrem. Londýn BM 2298 (Board., LIMC Pan 224*)

221. Římský mramorový sarkofág – polovina 2. stol. n. l. – Pan leží při hostině a drží kantharos. Paříž, Louvre MA 1590 (Board., Pan LIMC 226*)

Pro další mramorové sarkofágy viz. Board.LIMC Pan E III – i) až o). Zahrnuje příklady: Pan vede kozu za rohy, drží se za ocas, nebo se na něj dívá, drží tympán nebo *krotaly*, hraje na píšťalu, hraje na tympán, nebo na *sýringu*.

3.10.7 Jiné

222. Apulský červenofigurový zvoncový kratér – 4. století př. n. l. – mladý Pan vylézá na hermovku aby dosáhl na hrozny, po stranách satyr a maináda (Board., LIMC Pan 228*) (Obr. 57)

3.10.8 Pan a Hekaté

223. Mramorová skupina – 1. - 2. stol. n. l. – hermovka se třemi Hekatinými hlavami a třemi figurami Charitek. Jeden z pilířů (podpěr) je v podobě Pana. Ten drží podnos s obětinami na hlavě. Paříž, Cab. Méd. (Board. LIMC Pan 229*)

3.10.9 Pan a Hérakles

224. Attický červenofigurový kalichový kráter – rané 4. století př. n. l. – Héraklés je věnčen Niké. Je zde také Pan, sedící Athéna, Démétér na omfalů, a Hermés. (Board., LIMC Herakl. 1406a*)

225. Apulská červenofigurová oinochoe – okolo 360 př. n. l. – malý Pan přebírá roli satyrů - odnáší luk a toulec Héraklovi, který spí na lví kůži. Jiný malý Pan mu odnáší nádobu. Dále je zde amfora, kyj, kalichový kráter a vinný měch (?). Tarent, Ragusa Coll. (Board., LIMC Pan 230*) (Obr. 58)

226. Attický červenofigurový zvoncový kráter – okolo poloviny 4. století př. n. l. – Héraklés jede na kentaurovi. Je zde také Pan, satyr a Niké. (Board., LIMC Herakl. 1580)

227. Terakotový kampánský reliéf - 1. stol. př. n. l. – Héraklés sedí s číší (mísou), Pan odnáší jeho kyj. Soukromá sbírka. Basilej. (Board., LIMC Herakl 231*)

228. Mramorový reliéf – z Athén – Héraklés, sedící na skále, se pokouší chytit Pana. Pan se snaží uniknout. Je zde také Eros a strom. Athény NM 3692. (Board., LIMC Herakl. 3500)

229. Koptská látka – Pan, vedle něj Héraklés (?) s holí a kyjem. Vídeň Mus. für angewandte Kunst T 633. (Board., LIMC Herakl 3499)

3.10.10 Pan a Hermafrodítos

230. Nástěnná malba – období vlády Vespasiána - z Pompejí (Dům Meleagra) – Malý Pan se přibližuje se zdviženýma rukama k částečně odhalenému Hermaphroditovi, který se opírá o sloupek. (Ajoo., LIMC Hermaph. 65)

231. Nástěnná malba – 4. styl – z Pompejí (Dům Dioskúrů) – Pan drží cíp látky, pod níž je skryt ležící Hermaphrodítos, a stahuje jí z něj. Pan odvrací pohled od Hermaphrodita a gestikuluje na něj rukou. (Ajoo., LIMC Hermaph 66)

232. Nástěnná malba – z Pompejí (Dům Vetíí) – Pan stahuje drapérii z ležícího Hermaphrodita a gestikuluje na něj rukou. (Ajoo., LIMC Hermaph 67)

233. Mramorová skupina – Pan a Hermaphroditos. Pan se dotýká pravou rukou Hermaphrodita(? ruka ale chybí) Florencie, Uff. 309. (Ajoo., LIMC Hermaph 68)

234. Skleněná gema – Pan stojí vedle sedícího Hermaphrodita. Za nimi Silénos a strom. London BM (Ajoo., LIMC Hermaph 72*)

235. Mramorový sarkofág – 120 – 125 n. l. – Pan stojí, gestikuluje. Je zde také Dionýsos a Hermaphroditos. Pisa, Camposanto (Ajoo. LIMC Hermaph. 84)

3.10.11 Pan a Hermem či s nymfami (nebo s oběma)

236. Lukánský zvoncový kráter – 1. čtvrtina 4. století př. n. l. - Pan tancuje na oltáři před Hermem. Brindisi Mus. Prov. 575 (Ajoo., LIMC Hermes 808*)

237. Attický červenofigurový zvoncový kráter – okolo 430 př. n. l. – Pan tančící pro Herma, ten v sedě hraje na lyru. Gotha Schloßmus. 73. (ARV₂ 1154.33)

238. Attický červenofigurový pohár – 4. století př. n. l – Hermés a Pan podřezávají kozu – obětní scéna. Bologna (Boloň) Mus. Civ. 275. (Board., LIMC Pan 234)

239. Attický červenofigurový zvoncový kráter – 4. století př. n. l. – ze Spiny - Pan sedí ve své jeskyni, s nymfami a Erotem. Ferrara Mus. Naz. T 406 C VP. (ARV₂ 1452, 2)

240. Terakotové skupiny – 4. století př. n. l. – Osm nymf tancuje okolo Pana hrajícího na *sýrinx*. Delfy Mus.(Board., LIMC Pan 240)

241. Mramorový reliéf - 360 př. n. l. – z jeskyně Pentelikon – tři nymfy, Hermés a Pan čelem k postavám tří prosebníků. Reliéf je zasvěcen nymfám. Athény, NM 4465 (Obr. 59). V této jeskyni je ještě jeden podobný reliéf s Hermem, nymfami a Panem. Athény NM 4466; (Board., LIMC Pan 236*)

242. Mramorový (grotto) reliéf - polovina 4. století př. n. l. - z jeskyně zasvěcené Panovi ve Vari – zcela lidský Pan se opírá o skálu s *lagobolem* v pravé ruce. Athény NM 2013. V této jeskyni nalezen ještě jeden reliéf se Panem v standardní podobě - Pan obsluhující nymfy a Herma. Athény NM 2011. (Board., LIMC Pan 237*)

243. Skyfos (styl Gnathia) – okolo 300 př. n. l. – Pan se džbánem a kantharem obsluhuje sedícího Herma. Gotha. Schloßmus 108. (CVA₂, p. 84. 4.)

244.. Mramorový reliéf - helénistický – Pan zahalený v plášti s *lagobolem* v ruce tancuje se třemi nymfami. Oxford Ashm. Mus. 1929.161 (Board., LIMC Pan 238*)

245. Terakotový reliéfní disk – helénistický – z Kefalonie – Pan hraje na *sýrinx* uprostřed kruhu šesti tančících nymf. Kefalonia, Mus. (Board., LIMC Pan 239)

246.. Terakotový reliéf – z Egypta – nymfa, která trhá hrozen vína je překvapena příchodem Pana, otáčí na něj hlavu. Pan hraje na *sýrinx* a stahuje z nymfy její *himation*. Hlava Pana je natočena frontálně na pozorovatele výjevu. (Török, Pl. LXXIII) (Obr. 60)

3.10.12 Pan a Kybélé

247. Votivní reliéf v naisku – pozdně klasický - ze západního svahu Akropole – Kybélé, Pan se *sýrinx*, Hermés a Hekaté. Athény Nat. Mus. (Sim. LIMC Kybele 41*)

248. Vápencový votivní reliéf – 350 – 330 př. n. l. – Pan Kybélé a další bohové (Sim., LIMC Kybele 125)

249. Reliéf - v jeskyni zasvěcené nymfám na Paru – 2. polovina 4. století př. n. l. – Sedící Kybélé, Pan, nymfy a Achéloos. (Sim., LIMC Kybele 128*)

250. Mramorový reliéf – helénistický – z Athénské agory - zasvěcený Kybélé – ta sedí na trůnu. Dva malí Panové vytesaní po obou stranách u jejích nohou. Agora S 1989 (Board., LIMC Pan 241*)

3.10.13 Pan a Persefoné

251. Attická červenofigurová - asi 450 př. n. l. – Pan s kozlí hlavou a lidskýma nohama tancuje a vzdaluje se směrem od hlavy Persefoné, která se vynořuje ze země. Pan se za ní ohlíží. Řím, Villa Giulia 50320 (*ARV*² 800.60, Board., LIMC Pan 242*)

252. Attický červenofigurový volutový kratér - 450 – 425 př. n. l. – Pan s kozí kůží, do níž má zahalenou ruku a rameno, více zvířecí hlavou, lidské nohy, doprovází Démétér a Koré/Persephoné. Univ. 1970.12 (Board., LIMC Pan 243*) (Obr. 61)

253. Terakotá skupina - rané 4. století př. n. l. - z Kyrenaiky - Pan stojí, je oblečen do pláště. Pravou ruku má volně podél boku; levou drží Persefonu kolem pasu. Je ityfalický, má povislý knír, dlouhý vous a rohy. Persefona stojí vedle něj, je oblečena v peplu v jehož záhybu má ovoce. Identifikace Persefony je založena na přítomnosti ovoce (hlava chybí); její spojitost s Panem to potvrzuje. Londýn, BM 1502 (Higg. *BMTerr.* č. 1502 – Plate 203)

3.10.14 Pan se účastní dalších mytologických událostí

254. Attická červenofigurová hydrie 370 – 350 př. n. l.– mladý Pan oblečený do kozí kůže s lidskýma nohama. Poseidon a Amymone sedí, mezi nimi je Eros, pták, amfóra a Amymone. New York MMA (Board., LIMC Pan 244*)

255. Attická červenofigurová peliké – okolo 360 př. n. l. – Pan sedí na kameni v zahradě Hesperidek a hraje na *diaulos*. St. Petersburg (Board., LIMC Pan 245*)

256. Polychromní mozaika – 3. stol. n. l. - Pan s kozíma nohama je udiven Pýtis, která se proměňuje v sosnu. Neapol Mus. Naz. (Sim., LIMC Pitys 1*)

3.10.15 Pan se zvířaty a Pan jako lovec

257. Fragment attické zvoncového kráteru - okolo 470 př. n. l. – z Montlaurés - výjev z lovecké scény – Pan leží na zádech a jeho falos je chycen v lovecké pasti. Narbonne Mus. 36.1.128 (Board., LIMC Pan 247*)

258. Attický červenofigurový askos – polovina 5. století př. n. l. - Pan znásilňuje psa, má kozlí hlavu, lidské nohy. Londýn, BM E 735 (Board., LIMC Pan 246*)

259. Attický červenofigurový volutový kráter - pozdní 5. století př. n. l. - Pan se účastní lovu na kance. Neapol Mus. Naz. H 3251 (Board., LIMC Pan 248*) (Obr. 62)

260. Kalichový kráter (styl Gnathia) - okolo 300 př. n. l. – z Lecce (v Apulii) – kozonohý mladý Pan jede na praseti s *lagobolem* v ruce, v druhé drží nejspíše píšťalu. Lecce Mus. Prov. 1041. Na stejném kráteru je také Pan s kopím pronásledující srnu. Lecce Mus. Prov. 1008. (Board., LIMC 250)

261. Terakotová reliéfní gutta - 3. století př. n. l. – Pan se trká navzájem kozou. Kiel. Univ. B 705 (Board., LIMC Pan 257)

262. Attický kantharos (styl West Slope Ware) - polovina 3. století př. n. l. – Athény - -z agory - socha Pana stojí v otevřené pravouhlé svatyni. Smečka psů při lovu jelena. Tato váza byla dedikována Artemidě a Dionýsovi - s kterými byl Pan často spojován. Agora P 6878. (Board., LIMC Pan 251)

263. Sardonyxová kamej – 1. století př. n. l. – Pan s vinným měchem a panteří kůží, vedoucí dvě kozy (nejspíše táhly vůz). Berlín, Staatl. Mus. (Board., LIMC Pan 255)

264. Mramorový reliéf – doba římská - Pan jede na mule v krajině s Priapskou hermou. Naples Mus. Naz. 27712. (Board., LIMC Pan 252)

265. Nástěnná malba. - rané 1. století n. l. - z Herkulánea - dvě skupiny Panů s rukama za zády, trkají se navzájem s kozami. Neapol Mus. Naz. 9162. (Board., LIMC Pan 249*)

266. Mramorový sarkofág. - okolo 150 n. l. - Pan řídící vozík tažený dvěma mulami Berlín, Staatl. Mus. (Board., LIMC Pan 253)

267. Karneolová intaglie - 2. století n. l. – Pan se navzájem trká s kozou nad kantharem. Vídeň, Kunsthist. Mus. IX B 484. (Board., LIMC Pan 254)

268. Intaglie z modrého skla - 1. století n. l. – Pan vede vozík tažený kozou, na něm koš s ovocem. Drží hůl (*lagobolon*) (LIMC) Vienna Kunsthist. Mus. XI B 331. (Board., LIMC Pan 256*)

269. Mramorové skupina – z doby římského císařství - z Herkulánea – Pan znásilňuje kozu. (Board., LIMC Pan 258*) Naples Mus. Naz. 27709.

270. Mramorová skupina - Pan znásilňuje kozu. Londýn, BM 1805.7 (Board., LIMC Pan 259)

271. Terakotová figura - helénistická - Z Thapsu – Pan sedí na panteru. Londýn, BM 8.68 – 14.10. (Board., LIMC Pan 260)

3.10.16 Pan a divadlo

272. Attický červenofigurový skyfos - rané 5. století př. n. l. – tanečníci představující pštroši stojí čelem k malému oblečenému Panovi s lidskýma nohama.(herec převlečený za Pana?) a herci představujícího lidského pištce. Boston, MFA. 20.18 (Board., LIMC Pan 261)

273. Attický červenofigurový kalichový kratér – 460 př. n. l. - z Altamury (Apulie) – skupina mužů je převlečena za Pany, mají masky a rohy, bederní roušky, kozlí ocasy a faly. Tancují při hře lidského pištce. Londýn BM E 467. (ARV₂ 601.23, Board., LIMC Pan 262*) (Obr. 63)

274. Apulský červenofigurový zvoncový - 400 – 375 př. n. l. – Pan stojí za Niké, která věnčí mladíka. Pan je oblečen do pláště, až na růžky je zcela lidský. Sedí mu na ruce ptáček, Patrně divadelní scéna. Londýn, BM F 163. (LIMC Pan 263*) Existuje další téměř stejná scéna od stejného malíře, ale s ženou, Dionýsem a Panem držícím *thyrsos*. (Board., LIMC Pan 263*)

275. Sicilská červenofigurová oinochoe - 4. století př. n. l. – mladý Pan s kozíma nohama, drží mísu a jede na koze k oltáři. Z druhé strany přistupuje komický herec. Milán, Scala 340. (Board., LIMC Pan 264)

276. Mozaika – 2. století př. n. l. – z Domu Masek na Délu – maska Pana mezi dalšími divadelními maskami. (Board., LIMC Pan 265)

277. Terakotové tondo na číši – pozdně helénistické - Pan oděný do kozí kůže a tuniky hraje na kitharu, je věnčen malým Erotem. Mnichov, Antikenslg (Board., LIMC Pan 267)

278. Karneolová intaglie - Pan sedí na skalce, s *thyrses* a zamyšleně pozoruje masku, kterou drží v ruce. (Dříve Marlborough a Ionides Coll. dnes ?) (Board., LIMC Pan 266*) (Obr. 64)

3.10.17. Pan na mincích

Mince z 5. století př. n. l.

279. Stříbrná tetradrachma - 453/52 - 451/50 př. n. l. – z AINU v Thrákii – revers: standardní Pan s *lagobolem* stojí pozici *apokopeuon*. Jako pomocná doplňková značka na obversu velká koza - otisk od druhé části razidla. (Board., LIMC Pan 270*)

280. Stříbrná tetradrachma - 420 – 413 př. n. l. – z Messany na Sicílii – Pan sedí na skále, vyskakuje na něj zajíc, kterého chytá do náruče. Má lidské nohy, vedle něho leží pytel či brašna, nápis Παν. vedle něj. (Board., LIMC Pan 269*) (Obr. 65)

Mince ze 4. století př. n. l.

281. Stříbrný nomos - okolo 400 př. n. l. - Pandosia (Bruttium) – revers: mladý Pan sedí na skále, levou ruku má o ní opřenou. V pravé ruce drží dvě kopí, která má opřená o rameno, pod ním je pes. (Board., LIMC Pan 271*)

282. Stříbrná mince a meděná mince Arkadského spolku - 4. století př. n. l – obvers: hlava Pana z profilu. Revers: *sýrix*. (Board., LIMC Pan 273)

278. Stříbrná mince Arkadského spolku - 370 – 360 př. n. l. - revers: Pan s lidskýma nohama sedí na skále, opírá si o ní levou ruku (stejně jako u 271*). *Lagobolon* a *sýrix* leží u něj na zemi. (Board., LIMC Pan 274*) (Obr. 66)

283. Zlatý statér, stříbrná tridrachma, také drachma, hemidrachma a bronzová mince - 350 – 300 př. n. l. - z Panticapia - obvers: Hlava Pana (?). Podle Boardmana (Board., LIMC Pan 272) problematický kus - zvláště kvůli slovní hříčce se jménem města, ale hlava na minci nemá rohy a je až nápadně podobná satyrské, ačkoliv se většinou soudí, že jde o Pana (Board., LIMC Pan 272)

Helénistické mince

284. Stříbrná tetradrachma - 277 – 239 př. n. l. (ražba Antigonu Gonata) – z Makedonie – obvers: hlava Pana z profilu. (Board., LIMC Pan 276*) (Obr. 67)

285. Stříbrná mince – 3. – 2. století př. n. l. – z Megalopole - revers: Pan sedí na skalce, drží *lagobolon* v levé ruce, pravou ruku zvedá. (něco má na kolenou – nejspíše ptáčka ?). Existuje ještě podobná, jen zde má Pan ruku volně spuštěnou rukou, také ze 3. - 2. století př. n. l. (Board., LIMC Pan 275*)

286. Stříbrná mince – 2. – 1. století př. n. l. - z Aigiale na ostrově Amorgu - revers: standardní Pan v podřepu, z frontálního pohledu, hraje na *sýrix*. (Board., LIMC Pan 277*)

287. Bronzová mince - 344 – 252 př. n. l. – nejspíše z Thermai na Sicílii, ale není to zcela jisté (LIMC Pan 278*) – revers: standardní Pan hraje na *sýrix* před třemi bustami (možná jde o nymfy, které stojí na bázích). (Board., LIMC Pan 278*)

Římské mince

288. Stříbrný denárius – 90 př. n. l. - z Říma - C. Vibius Pansa (pravděpodobně jde o slovní hříčku se jménem Pansa) - hlava Pana z profilu. (Board., LIMC Pan 279*) (Obr. 68)

4 Závěr:

Před 5. stoletím př. n. l. nemáme žádné jisté zobrazení Pana, i když jako jakýsi předstupeň, alespoň v ikonografické rovině, může sloužit několik zpodobení vzpřímených koz – tzv. kozí chóry.

První jisté zobrazení Pana máme až na attické černofigurové keramice zhotovené kolem roku 490 př. n. l. a i další příklady jsou doloženy právě až z doby po jeho údajném setkání s poslem Feiddipidem a jeho domnělém zásahu v bitvě u Marathónu. Z počátku byl zobrazován ve zcela kozlu podobné formě, i když vzpřímený jako člověk na zadních nohách. Tato raná zpodobení jsou zachována pouze na třech exemplářích černofigurové keramiky a jednom bronzovém kerykeiu, kde již má ale lidský vous. Pokud je datace této památky správná (490 – 470 př. n. l.), jedná se o nejstarší předmět, kde je Pan vyobrazen s nějakým lidským prvkem.

Již od raného 5. století př. n. l. se začíná také objevovat ve společnosti Dionýsa a může být dokonce i oficiálním členem symposia, což má již daleko k obvyklému pojetí tohoto jinak prostého, venkovského boha. Od 5. století př. n. l. může také hrát na hudební nástroje – většinou píšťaly, ale i lyry, můžeme ho vidět tančit, či posluhovat s číšemi. Bývá také zpodobňován ityfalicky. Postupně se v zobrazeních začíná čím dál více podobat člověku.. Na dvou kusech červenofigurové keramiky a jedné terakotě poprvé dostává lidské nohy (nejpozději okolo 450 př. n. l.). Brzy mu umělci začali dávat především podobu atletického boha s kozlí hlavou – příkladem může být dílo „Malíře Pana“. V době mezi lety 470 – 450 př. n. l. se také zvláště na červenofigurové keramice objevuje neobvyklý typ Pana s lidskou hlavou, vousatou, nebo bezvousou, s méně nápadnými rohy a ocasem, někdy s lidskýma nohama, jindy s kopyty místo lidských chodidel. Nejlepší a nejvýznamnější prezentace sochy tohoto typu náleží asi Polykleitovi.

Před koncem 5. století př. n. l. je jeho zvířecí podoba znovu prosazena a jsou mu vráceny opět kozlí nohy. Vypadá to, jako by směřoval stále více k životu a podobě ostatních Olympanů, ale nakonec z této přeměny sešlo. Jeho hlava může být stále kozlí, ale častěji je podobná hlavám satyrů s tupým nosem, třebaže má stále tenkou kozlí bradku. Ve stejné době se začíná objevovat více Panů v jedné scéně, někdy menších velikostí. Také se objevují Panové ženského pohlaví, které dávají najevo stejný muzikální a erotický zájem jako jejich mužské protějšky.

Tzv. standardní, řecko-římský typ Pana se poprvé objevuje také již v 5. století př. n. l., spolu s několika jinými typy. Hlava je složena z kombinací lidských a kozlích prvků. Má výrazné rohy a lidský vous, někdy vous blížíci se vzhledem kozlí bradce. Nos může být tupý (jako u satyra), ale celá hlava je více „čenicovitá“ (více zvířecí než lidská) a umělci se obvykle pokoušeli odlišit ho od běžného lidského nebo satyrského typu. Rohy obvykle raší spíše ze středu čela, než zpoza uší jako dříve. Uši mají málokdy realistickou podobu. Tělo mívá lidské, s kozlíma nohama a oháňkou. Je hojně zobrazován jako ityfalický. Mnoho těchto Panů je zobrazováno malých, velikosti Erota. Nejběžnějšími atributy jsou *sýrinx*, *lagobolon/pedum* a kozí kůže. Je možné někdy zaměnit *lagobolon* – pastýřskou hůl za pochodeň nebo trubku. Charakteristický je pro něj postoj *apokopeuon* – kdy si zastiňuje oči dlaní a rozhlíží se, či hledí na vzdálená stáda. Od 4. století př. n. l. je ovlivněn vzhledem satyrů, což může činit jeho identifikaci někdy obtížnou. Převážně lidský typ Pana přežívá v umění až do 1. stol. n. l. a byl používán pro jeho zobrazování ve vážnějších, důstojnějších scénách, standardní (více zvířecí) s několika mladšími bezvousými typy byl používán pro ty méně vážné a je možné ho nalézt snad na všech druzích památek.

Můžeme jej vidět dokonce v přítomnosti lidí, především žen (například na řadě jihoitalských váz), které většinou pronásleduje, či jinak obtěžuje, stejně tak i mainády. Jeho oděvem je obvykle kozí, nebo jiná zvířecí kůže, kterou mívá ovázanou okolo krku, jindy může nosit plášť podobný dlouhé *chlamydě* a někdy bývá i téměř zcela zahalen. Standardní řecko-římský typ Pana je téměř vždy vybírán pro výjevy související s jeho kultem a také pro ty, kde jsou zdůrazněny jeho zvířecí a smyslné zájmy. Jeho humanizovanější typ se používal především pro zobrazení Pana jako hudebníka a pastýřského filosofa líčeného v helénistické poezii. Nejčastěji se na památkách vyskytuje ve společnosti Dionýsa, zvláště v jeho průvodech spolu se satyry a mainádami, často byl spojován také s Afrodítou a Erotem, s jinými bohy již méně. V některých výjevech přebírá role náležící satyrům – např. okrádá Hérakla o zbraně nebo se účastní *anodu* bohyně Persefoné. Pan může být někdy dokonce ozbrojený.

Z helénistického období známe i sošku Alexandra z Pelly zpodoběného jako mladého Pana. I další helénističtí vládci – zejména Démétrios Poliorkétés, Antigonos Gonatás i někteří Ptolemaiovcí se nechávali zobrazovat v podobě tohoto boha.

Na mincích je běžným motivem buď sedící Pan, nebo jeho samotná hlava. *Lagobolon* a *sýrinx* jsou i zde jeho obvyklými atributy.

5 Seznam literatury

Beazley, J. D., Attic Red-Figure Vase-Painters, Second Edition, Volume I, Oxford 1963

Beazley, J. D., Additions to Black Figure Vase-Painters and to Attic Red-Figure Vase-Painters, Second Edition, Oxford 1971

Besques, S., Catalogue raisonné des figurines et reliefs en terre-cuite grecs, étrusques et romains, Paris 1972

Brandt, E., Krug, A., Gercke, W., Schmidt, E., Antike Gemmen in Deutschen Sammlungen, Band I, München 1927

Gerke, F., Reclam Jun., P., Das Christusmosaik in der Laurentius-kapelle del Galla Placidia in Ravenna, Stuttgart 1965

Higgins, R. A., Catalogue of the Terracottas in the Department of Greek and Romans Antiquities British Museum, Volume I, London 1954

Kerényi, K., Mytologie Řeků I – Příběhy bohů a lidí, Praha 1996

Lexicon Iconographicum Mythologiae Clasicae (LIMC) II/1,2 (Delivorrias A. - Aphrodite, Bernhard, M. L. - Ariadne), Zürich und München 1984

LIMC III/1,2 (Gaspari, C., - Dionysos, Dionysos/Bacchus, Berger-Doer, G. - Daphnis), Zürich und München 1986

LIMC IV/1 (Blanc N., Gury, F., – Eros; Boardman, J., Palagia O., Woodford, S., Herakles), Zürich und München 1988

LIMC V/1,2 (Ajootian, A. – Hermaphroditos, Hermes), Zürich und München 1990

LIMC VII/1 (Simon, E., - Pitys), Zürich und München 1994

LIMC VIII/1,2 (Boardman, J., - Pan; Simon, E., - Kybele), Zürich und München, 1997

Lullies, R., Corpus Vasorum Antiquorum (Kassel, Band 1) München 1972

Ridgway, B. S., Hellenistic Sculpture I, Madison 1990

Rohde, E., Corpus Vasorum Antiquorum (Gotha, Band 2), Berlin 1968

Romanelli, P., Corpus Vasorum Antiquorum (Lecce), Milano – Roma 1954

Roscher, W. H., Ausführliches Lexikon der griechischen und römischen Mythologie, III. - 2. Leipzig 1884 - 1934

Schauenburg, K., Corpus Vasorum Antiquorum (Heidelberg, Band 1), München 1954

Schlüter, M., Platz-Horster, G., Zazoff, P., Antike Gemmen in Deutschen Sammlungen, Band IV, Wiesbaden 1975

Smith, R. R. R., Hellenistic Sculpture, London 1991

Török, L., Hellenistic and Roman Terracotas from Egypt, Roma 1995

Antičtí autoři:

Aristofanés, Ženský sněm, Přeložil Augustin Krejčí, Praha 1915

Euripidés, Hippolytos, Přeložil Josef Král, Praha 1941

Euripidés, Rhesus, Translated by Richmond Lattimore, Chicago 1958

Homérské Hymny, Přeložil Otakar Smrčka, Praha 1959

Ovidius, Proměny, Přeložil Ivan Bureš, Praha 1974

Pausaniás, Cesta po Řecku I. Přeložila Helena Businská, Vydání I., Praha 1973

Pausaniás, Cesta po Řecku II. Přeložila Helena Businská, Vydání I., Praha 1974

Pindaros (The Odes of Pindar) – Translated by Richmond Lattimore, Chicago, 1947

Platon, Kratylos, Přeložil František Novotný, Praha 1935

Theokritos (z knihy Řečtí idylikové), Přeložil Toužimský a Moravec, Praha 1946

Vergilius, Zpěvy rolnické a pastýřské, Geórgika a Búkolika, Přeložil Otmar Vaňorný, Praha 1937

6 Obrazová příloha

6.1 Seznam obrázků

- Obr. 1 Bronzová skupina - čtyři zvířata - nejspíše kozy, vztyčené na zadních tancují (?) v kruhu. *Board., LIMC VIII/2, Pan 1*
- Obr. 2 Attická černo-figurová amfora - vzpřímený Pan vedle ženy či mainády. *Board., LIMC VIII/2, Pan 3*
- Obr. 3 Fragment černo-figurového volutového kráteru - vzpřímený Pan hraje na dvojitou flétnu (*diaulos*). Vedle něj jsou satyrové a maináda, všichni přicházejí ke *klinai*. Na jednom leží ověncený muž, asi Dionýsos, na jiném je muž v cestovní čapce, nejspíše Hermés. *Board., LIMC VIII/2, Pan 4*
- Obr. 4 Attický lékythos - dva Panové, ityfaličtí. Jeden drží lyru, druhý číši a aryballos, který má zavěšený na zápěstí a tancuje u kalichového kráteru. *Board., LIMC VIII/2, Pan 5*
- Obr. 5 Fragment attického červeno-figurového skyphu - Pan tančí. *Board., LIMC VIII/2, Pan 7*
- Obr. 6 Bronzová soška - Pan stojí v pozici *aposkopuon*. Cloní si pravou rukou oči, rozhlíží se. *Board., LIMC VIII/2, Pan 8*
- Obr. 7 Boiótský černofigurový skyfos. Pan tančí, hraje na dvojitou píšťalu. Je mezi dvěma tančícími satyry, jeden drží kantharos. *Schauenburg, K., Heidelberg CVA I pl. 29, 3. 9,*
- Obr. 8 Terakotová soška – Pan stojí, drží *lagobolon* a kyj. Přes levé rameno mu visí plášť. *Higg. BMTerr. I, Pl. 129, no. 891*
- Obr. 9 Attická červenofigurová oinochoe - Pan s lidskýma nohama s kopýtky, lidskou rohatou hlavou, tancuje vedle kráteru. *Board., LIMC VIII/2, Pan 22*
- Obr. 10 Terakotový reliéf - Pan stojí v pozici *aposkopuon*, má lidské nohy, vedle sebe psa. *Board., LIMC VIII/2, Pan 27*
- Obr. 11 Terakotová soška - Pan sedí, je oděn do pláště, ityfalický, má skloněnou hlavu. *Besq., S., Catal. terre-cuite Pl. I, c – D 3*
- Obr. 12 Apulský červenofigurový pohár v podobě hlavy - Panova hlava - dost podobná satyří s kozlíma rohama. *Board., LIMC VIII/2, Pan 20*
- Obr. 13 Hliněná forma na reliéfy – Panova hlava. *Besq. no. Catal. terre-cuite 1379, pl. 266, D 1379*
- Obr. 14 Terakotový reliéf - dvě busty Pana z tříčtvrtečního pohledu, obě jsou ověncené, mezi nimi je busta satyry. *Board., LIMC VIII/2, Pan 18*

- Obr. 15 Apulský červenofigurový volutový kráter - na hrdle je hlava Pana z enface mezi lvy (heraldickými) a rozetami. *Board., LIMC VIII/2, Pan 36*
- Obr. 16 Terakotový antefix – tvář Pana z enface. *Higg., BMTerr. I no. 1364, Pl. 191*
- Obr. 17 Achátový skarab - Pan s lidskýma nohama stojí v typickém polykleitovském postoji, drží *sýrinx*, *lagobolon*, přes levou ruku má *chlamys*. *Board., LIMC VIII/2, Pan 44*
- Obr. 18 Sicilský kalichový kráter - ityfalický Pan stojí v pozici *apokopeuon*, kolem krku má uvázanu vlající kozí kůži a drží *thyrsos*. Pozoruje satyry přepadající ženy či mainády. *Board., LIMC VIII/2, Pan 40*
- Obr. 19 Mramorová kopie Polykleitovy sochy - Pan stojí, drží *lagobolon* v pravé ruce, má lidské nohy a málo patrné růžky. *Board., LIMC VIII/2, Pan 47*
- Obr. 20 Mramorová socha - Alexandr jako Pan. Dva malé růžky vyčnívající přímo ze stuhy (diadému?) ovázané kolem hlavy. *Smith, Hell.Sc., 1990, fig. 289*
- Obr. 21 Mramorová socha - Pan stojí, drží *lagobolon* a *sýrinx*, má lidské nohy, je oblečen do kozí kůže. *Board., LIMC VIII/2, Pan 49*
- Obr. 22 Bronzová soška - stojící Pan, s lidskýma nohama, levou nohu má nakročenou na vyvýšeném na stupni. *Board., LIMC VIII/2, Pan 56*
- Obr. 23 Boiótský červenofigurový skyfos - Pan sedí na kameni a hraje na *diaulos*, má kozí nohy. *Board., LIMC VIII/2, Pan 59*
- Obr. 24 Bronzová soška - Pan sedí, levou nohu má pokrčenou, dotýká se patami. Drží *lagobolon*, má lidské nohy. *Board., LIMC VIII/2, Pan 63*
- Obr. 25 Chalcedonová intaglie - Pan – žena, opírá se o skálu, otáčí hlavu a dívá se na ptáčka, který jí sedí na ruce. *Board., LIMC VIII/2, Pan 69*
- Obr. 26 Mramorová socha - Pan - žena hraje na *aulos*, má na sobě kůži pantera. Má kozí nohy. *Board., LIMC VIII/2, Pan 70*
- Obr. 27 Římský sarkofág - jeden Pan – žena souloží s vousatou hermou v podobě mužského Pana, druhý ženský Pan je dále ve scéně přepadán(a) mladým mužským Panem. *Board., LIMC VIII/2, Pan 68*
- Obr. 28 Terakotová hlava Pana. *Board., LIMC VIII/2, Pan 84*
- Obr. 29 Mramorová hlava Pana. *Board., LIMC VIII/2, Pan 81*
- Obr. 30 Mramorová hlava Pana. *Board., LIMC VIII/2, Pan 82*
- Obr. 31 Koptský textil - dvě busty Pana s kozlí kůží přes rameno a *pedem* mezi dalšími hlavami. *Board., LIMC VIII/2, Pan 71*

- Obr. 32 Mramorové sochy - dvě podobné sochy Pana, oblečeného do panteřích kůží, na hlavách drží košík s hrozny a přidržuje ho rukou, v druhé ruce drží také hrozny. *Board., LIMC VIII/2, Pan 98*
- Obr. 33 Mozaika - Pan s *pedem* v ruce, oděn v kozlí kůži, má věnec kolem krku. *Board., LIMC VIII/2, Pan 98*
- Obr. 34 Oinochoe s terakotovou aplikou na hrdle - Pan sedí mezi berany na hrdle nádoby, *sýrinx* má pověšenou po boku. *Board., LIMC VIII/2, Pan 114*
- Obr. 35 Mramorová socha - Pan sedí na skále, která je překrytá kůží nějaké kočkovité šelmy. V pravé ruce drží hrozen, v levé *aulos*. *Board., LIMC VIII/2, 1997, Pan 118*
- Obr. 36 Mramorová soška - Pan je oblečen do kozí kůže, na jiné kůži sedí na malé skalce. *Board., LIMC VIII/2, Pan 119*
- Obr. 37 Terakotová lampa - Pan hraje na *sýrinx*, sedí opřen o skálu, hořák lampy je tvořen jeho falem. *Board., LIMC VIII/2, Pan 126*
- Obr. 38 Jaspisová intaglie - Pan se *sýrinx* a *pedem* v rukách, za ním satyrská maska, strom a koza. *Board., LIMC VIII/2, Pan 130*
- Obr. 39 Terakotová reliéfní lampa - Pan drží *sýrinx* a *pedum*. *Board., LIMC VIII/2, Pan 132*
- Obr. 40 Mramorový oltář - jeden nahý Pan hraje na *sýrinx* a drží *pedum*, vedle něj jiný, oblečený Pan drží *sýrinx*. *Board., LIMC VIII/2, Pan 134*
- Obr. 41 Mramorový reliéf - dva Panové v jeskyni s oltářem a kozami. Jeden z nich hraje na *sýrinx*, druhý drží *pedum*, jsou zde tančící nymfy. *Board., LIMC VIII/2, Pan 139*
- Obr. 42 Mramorové oscillum - Pan přistupuje k planoucímu oltáři, drží ovoce a misku s ovocem. *Board., LIMC VIII/2, Pan 140*
- Obr. 43 Attický červenofigurový zvoncový kráter - Pan pronásleduje mladého pastýře – Dafnida (?) v rolnickém oděvu. Za ním je tyfalická priapická hermovka a skála. *Berg.-Doer, LIMC III/2 Daphnis 1*
- Obr. 44 Mramorová skupina - Pan sedí na skále vedle mladého pastýře - Dafnida, ten drží *sýringu*. *Smith, Hell. Sc., fig. 160*
- Obr. 45 Attický červenofigurový zvoncový kráter – Pan a satyr se přibližují ke spící mainádě. *Board., LIMC Pan 166*
- Obr. 46 Sicilský červenofigurový kalichový kráter - Pan hraje na *dialos*, před ním jsou dvě tančící mainády. *Board., LIMC VIII/2, Pan 174*
- Obr. 47 Karneolová intaglie - Pan s kozíma nohama přepadá nahou mainádu, která upouští *thyrsos*. *Board., LIMC VIII/2, Pan 177*
- Obr. 48 Attický červenofigurový skyfos - dva Panové tančí kolem ženské figury, stoupající ze země – scéna *anodu* Afrodité. *Delivor. LIMC II/2, Aphrod. 1158*

- Obr. 49 Mramorová skupina (délská) - Pan se pokouší svést (?) Afrodíté, ta se ho snaží odrazit sandálem, mezi nimi poletuje Eros, který se jich drží. *Smith, Hell.Sc., fig. 314*
- Obr. 50 Mozaika - Pan s kozíma nohama a spoutanýma rukama za zády, zápasí před hermovkou a satyrem. *Board., LIMC VIII/2, Pan 193*
- Obr. 51 Nástěnná malba - Pan sedí, drží *sýrinx, pedum* a přes levou ruku má přehozenou zvířecí kůži. Scéna se odehrává v zahradě se třemi Múzami a kozou. Jedna z Múz hraje na lyru. *Board., LIMC VIII/2, Pan 197*
- Obr. 52 Lukánský volutový kráter - Pan trhá vinný hrozen, sedící Ariadné věnčí Dionýsa v plášti, okolo jsou mainády, satyrové a zvířata. *Gasp., LIMC III/2, Dion.741*
- Obr. 53 Paestský červenofigurový zvoncový kráter - Pan s kozíma nohama nese pochodeň, věnec a provází Dionýsa. *Board., LIMC VIII/2, Pan 201*
- Obr. 54 Mramorová skupina - Pan vytahuje trn ze satyrova chodidla. *Board., LIMC VIII/2, Pan 213*
- Obr. 55 Římský mramorový sarkofág - Pan s kozíma nohama vede Dionýsův triumfální vůz tažený šelmami, ohlíží se na Dionýsa. V průvodu jdou satyři, mainády. *Board., LIMC VIII/2, Pan 215*
- Obr. 56 Římský mramorový sarkofág - Pan vede Dionýsův vůz se lvy, stahuje drapérii z Ariadné a gestikuluje na Dionýsa. *Board., LIMC VIII/2, Pan 218*
- Obr. 57 Apulský červenofigurový zvoncový kráter - mladý Pan vylézá na hermovku aby dosáhl na hrozny, po stranách satyr a maináda. *Board., LIMC VIII/2, Pan 228*
- Obr. 58 Apulská červenofigurová oinochoe - malý Pan odnáší luk a toulec Héraklovi, který spí na lví kůži. Jiný malý Pan mu odnáší nádobu. *Board., LIMC VIII/2, Pan 230*
- Obr. 59 Mramorový reliéf - tři nymfy, Hermés a Pan čelem k postavám tří prosebníků. *Board., LIMC VIII/2, Pan 230*
- Obr. 60 Terakotový reliéf - nymfa, která trhá hrozen vína je překvapena příchodem Pana, otáčí na něj hlavu. Pan hraje na *sýrinx* a stahuje z nymfy její *himation*. *Török, Hell. Terr., Pl. LXXIII*
- Obr. 61 Attický červenofigurový volutový kráter - Pan s kozí kůží, do níž má zahalenou ruku a rameno, více zvířecí hlavou, má lidské nohy, doprovází Démétér a Koré/Persephoné. *Board., LIMC VIII/2, Pan 243*
- Obr. 62 Attický červenofigurový volutový kráter. Pan se účastní lovu na kance. Pan se účastní lovu na kance. *Board., LIMC VIII/2, Pan 248*

- Obr. 63 Attický červenofigurový kalichový kráter - skupina mužů je převlečena za Pany, mají masky a rohy, bederní roušky, kozlí ocasy a faly. Tancují při hře lidského píšťce. *Board., LIMC VIII/2, Pan 262*
- Obr. 64 Karneolová intaglie - Pan sedí na skalce, s *thyrs*em a zamyšleně pozoruje masku, kterou drží v ruce. *Board., LIMC VIII/2, Pan 266*
- Obr. 65 Stříbrná tetradrachma - Pan sedí na skále, vyskakuje na něj zajíc, kterého chytá do náruče. Má lidské nohy, vedle něho leží pytel či brašna, nápis Παν. vedle něj. *Board., LIMC VIII/2, Pan 269*
- Obr. 66 Stříbrná mince Arkadského spolku - : Pan s lidskýma nohama sedí na skále, *Lagobolon* a *sýrinx* leží u něj na zemi. *Board., LIMC VIII/2, Pan 274*
- Obr. 67 Stříbrná tetradrachma - ražba Antigona Gonata. Hlava Pana z profilu. *Board., LIMC VIII/2, Pan 276*
- Obr. 68 Stříbrný denárius - C. Vibius Pansa. Hlava Pana z profilu. *Board., LIMC VIII/2, Pan 279*

6.2 Obrázky



Obr. 1



Obr. 2



Obr. 3



Obr. 4



Obr. 5



Obr. 6



Obr. 7



Obr. 8



Obr. 9



Obr. 10



Obr. 11



Obr. 12



Obr. 13



Obr. 14



Obr. 15



Obr. 16



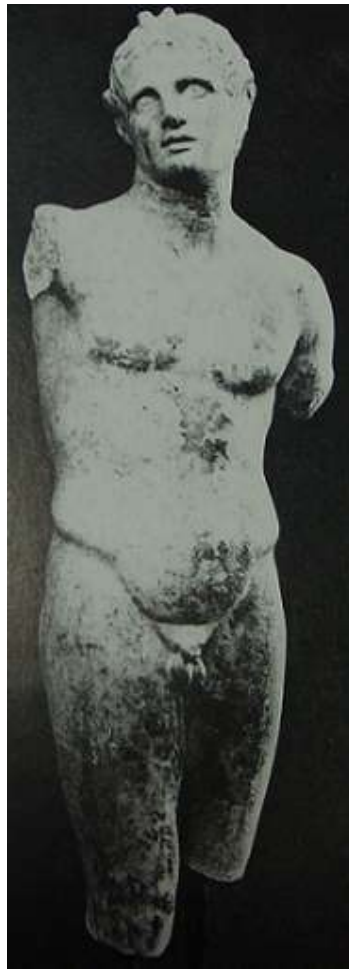
Obr. 17



Obr. 18



Obr. 19



Obr. 20



Obr. 21



Obr. 22



Obr. 23



Obr. 24



Obr. 25



Obr. 26



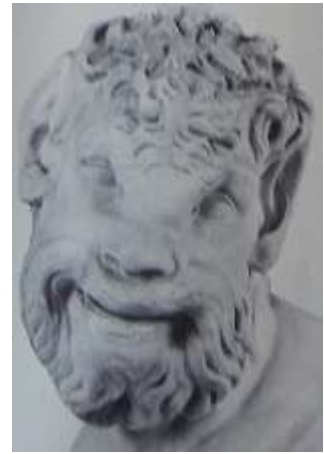
Obr. 27



Obr. 28



Obr. 29



Obr. 30



Obr. 31



Obr. 32



Obr. 33



Obr. 34



Obr. 35



Obr. 36



Obr. 37



Obr. 38



Obr. 39



Obr. 40



Obr. 41



Obr. 42



Obr. 43



Obr. 44



Obr. 45



Obr. 46



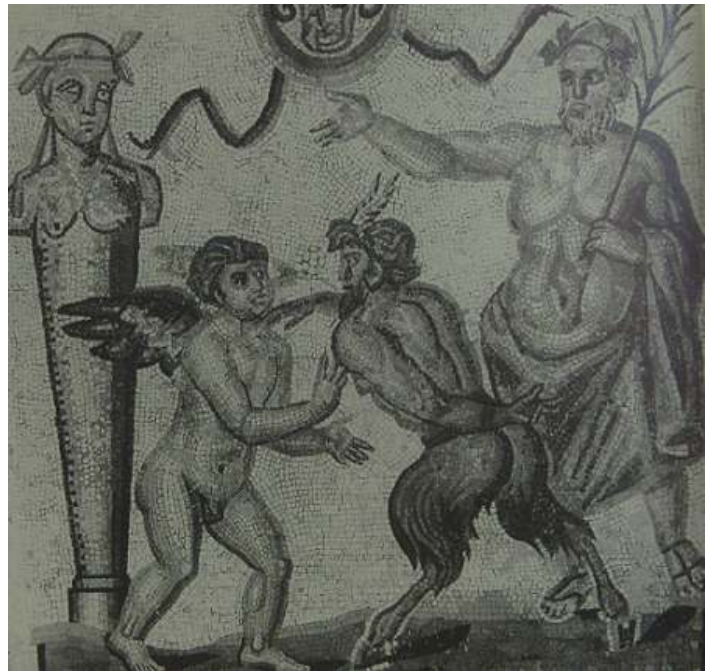
Obr. 47



Obr. 48



Obr. 49



Obr. 50



Obr. 51



Obr. 52



Obr. 53



Obr. 54



Obr. 55



Obr. 56



Obr. 57



Obr. 58



Obr. 59



Obr. 60



Obr. 61



Obr. 62



Obr. 63



Obr. 64



Obr. 65



Obr. 66



Obr. 67



Obr. 68