

UK Pedagogická fakulta
Katedra dějin a didaktiky dějepisu

Bakalářská práce

**Manželky Vladislava II.
Gertruda Babenberská a Judita Durynská**

**Gertrude of Babenberg and Judith of Thuringia – Wives of
Vladislaus II**

Eva Jindrová

Vedoucí práce: prof. PhDr. Kateřina Charvátová, CSc.

2010

Prohlášení

Prohlašuji, že jsem tuto práci vypracovala samostatně a jen s využitím pramenů a literatury v práci uvedených.

V Praze dne 16. dubna 2010

.....
Eva Jindrová

Poděkování

Na tomto místě bych ráda poděkovala především prof. PhDr. Kateřině Charvátové, CSc. za odborné vedení práce, cenné připomínky a rady, aktivní spolupráci a čas, který mi věnovala. Díky také patří přátelům, kteří stáli za korekturou překladů z latinského a německého jazyka.

Eva Jindrová

Anotace

The thesis describes the parentage, lives and activities of Gertrude of Babenberg and Judith of Thuringia, who were wives of one of our most important monarch of the 12th century Wladislaus II. Both women played an important role in the history of Czech lands, mainly in founding new monasteries. The thesis also depicts dependants of Gertrude and Judith and main attributes of their lives.

Key words:

Middle Ages, 12th century, Czech lands, monasteries, Babenbergs, Ludowingers, charters, chronicles

Obsah

1	ÚVOD	7
1.1	Zhodnocení pramenů a použité literatury.....	8
1.2	Cíle práce a užitá metodika	9
2	GERTRUDA BABENBERSKÁ A JUDITA DURYNSKÁ V PRAMENECH ČESKÉHO STŘEDOVĚKU	11
2.1	Letopisci Vincencius a Jarloch.....	11
2.2	Pokračovatelé Kosmovi.....	12
2.3	Zbraslavská kronika	13
2.4	Kronika tak řečeného Dalimila	14
2.5	Kroniky doby Karla IV., Vavřinec z Březové a Václav Hájek z Libočan ...	15
3	STRUČNÉ UVEDENÍ K DĚJINÁM VLÁDY VLADISLAVA II.	17
4	GERTRUDA BABENBERSKÁ	20
4.1	Původ a rodina.....	20
4.1.1	Leopold a jeho zakladatelská činnost.....	21
4.1.2	Sourozenci Gertrudy Babenberské.....	23
4.2	Sňatek Gertrudy Babenberské a Vladislava II.	27
4.3	Gertruda a její život v Čechách	28
4.4	Gertruda a zakládací činnost; vznik klášterů na Strahově, v Doksanech, Plasích a Litomyšli	29
4.5	Gertruda v listinách 12. století	32
5	JUDITA DURYNSKÁ	35
5.1	Původ a rodina.....	36
5.2	Sňatek Judity Durynské a Vladislava II.	38
5.3	Judita a její život v Čechách.....	39
5.3.1	Kamenný most v Praze.....	44
5.4	Judita a zakládací činnost; klášter v Teplicích a posmrtná cesta královny Judity	46
5.5	Judita v listinách 12. století.....	48

6	ZÁVĚR.....	51
7	POUŽITÁ LITERATURA.....	53
	7.1 Prameny.....	53
	7.2 Sekundární literatura	54
8	PŘÍLOHY	59
	8.1 Seznam příloh.....	64
9	RESUMÉ.....	66

1 Úvod

„Urozenou středověkou paní mohla na první pohled rozpoznat i nezasvěcená osoba. Stačil k tomu honosný oděv, zhotovený s řemeslnou zručností z drahých látek. Módní prvky jako výšivky či způsoby aplikace ozdob z drahých kovů nebo perel se prosazovaly především na viditelných částech oděvu, neodmyslitelným doplňkem přepychového byly šperky...“¹

Ano. Ženy se vždy chtěly líbit, vždy si potrpěly na hezké a moderní oblečení, luxusní šperky a exotické parfémy. Včera stejně jako dnes. Život vznešené dámy ale znamenal víc než módní výstřelky. Stejně jako u žen z nižších vrstev byl plný starostí i radostí, povinností a odpovědností. Reprezentovaly své muže na veřejnosti, jejich úlohou bylo dát život mužskému potomkovi - dědici a zachovat tak rodovou linii. Mimoto hrály urozené paní významnou roli v politice. Spojování různých dynastických domů, jejich usmiřování a uzavírání míru se celá staletí odehrávala skrze ženu. Pravděpodobně nejznámějším českým panovníkem, který hojně využíval sňatkové politiky k rozšiřování sfér svého vlivu, byl Karel IV. Avšak ani jeden z jeho předchůdců, Přemyslovec Vladislav – toho jména druhý, první jako český král, nezůstával pozadu. Oženil se celkem dvakrát. Obě dámy byly příslušnicemi důležitých evropských rodů a Vladislav tak vyženil poměrně významné příbuzenstvo.

Gertruda Babenberská a Judita Durynská. Významné panovnice, které stály po boku Vladislava II. v době jeho panování i bojů se šlechtou. Práce si klade za cíl podívat se blíže na život těchto dvou českých urozených dam, na prostředí, z kterého pocházeli, na to, co je mohlo v jejich počínání ovlivňovat, a také na zakladatelskou činnost, které se zúčastnily. Obě ženy se podílely na mnohých panovnických fundacích, ať už samostatně, nebo jako společnice Vladislava II.

Jakou roli hrály ve veřejném životě? Je možné, že to bylo právě jejich rodné prostředí, které je v budoucím životě ovlivnilo nejvíce? Nebo to byla spíše záležitost současných společenských trendů? Jakou roli hrály v listinách 12. století? Na tyto a další otázky se bakalářská práce snaží nalézt odpovědi.

¹ KOPIČKOVÁ, Božena, Urozená paní, in: NODL, Martin. ŠMAHEL, František. *Člověk českého středověku*, Praha: Argo, 2002, s. 57.

1.1 Zhodnocení pramenů a použité literatury

Primární literatura, ze které práce vychází, je tvořena pramenným materiálem v podobě kronik, análů a dalších spisů české a zahraniční provenience, dále pak také diplomatickým materiálem listinné povahy.

Při práci jsem pracovala s významnými českými středověkými kronikami a letopisy. Základnímu zhodnocení některých z nich ve vztahu k danému tématu se ve své bakalářské práci věnuji ve třetí kapitole. Zcela zásadními jsou letopisci Vincencius a Jarloch, jejichž díla vznikala souběžně s působením Vladislava II. a jeho manželky, nebo bezprostředně po něm. Poskytují nám tedy velmi cenné očitě svědectví. Ze zahraničních pramenů bych na tomto místě ráda jmenovala například *První pokračování klosterneuburgské (Continuatio Claustroneoburgensis Prima)*² či *Anály Reinhardsbrunnenské (Annales Reinhardsbrunnenses)*.

Základní pomůckou ke studiu listin, ze které bylo při práci čerpáno, se stala databáze *Czech medieval sources on-line* provozovaná Centrem mediévistických studií Akademie věd České republiky. Především pak edice *Codex diplomaticus Bohemiae I (805-1197)* a *Fontes rerum bohemicarum*. Dalším významným zdrojem pramenů k danému období představuje německá digitalizovaná databáze *Monumenta Germaniae Historica*, některé informace jsem našla také v edici rakouské *Fontes rerum austriacarum*.

Sekundární literatura sestává z historiografických dokumentů zabývajících se dějinami Čech, Rakouska a Německa, sborníků, odborných periodik a sekundárně zpracovaných archeologických zpráv. Ačkoli souborných děl k dějinám středověku a Přemyslovců se na českém knižním trhu nachází poměrně velké množství, ne všechny mohly být využity k poznání dané látky. Bohužel, jak tomu bývá, historickou pozornost si vysloužili spíše vládci, muži, než jejich manželky. Základní přehled k danému období, ze kterého jsem čerpala, poskytuje první svazek *Velkých dějin zemí Koruny české, Čechy v době knížecí Josefa Žemličky* a především také obsáhlá druhá část prvního dílu *Českých dějin* sepsaná Václavem Novotným v první polovině minulého století. Vlastní době Vladislava II. byla roku 2008 věnována konference uskutečněná při příležitosti výročí vladařovi korunovace

² Úplné citace literatury zmíněné v této kapitole viz seznam použité literatury.

českým králem. Z tohoto setkání poté pod vedením Michala Maška, Petra Sommera a Josefa Žemličky vzešel následujícího roku sborník s jasným názvem *Vladislav II.: druhý král z Přemyslova rodu: k 850. výročí jeho korunovace*.

Osobám Gertrudy Babenberské a Judity Durynské se česká odborná literatura příliš nevěnuje a zahraniční je v českých knihovnách obtížně dostupná. Bohužel jsem tak do řady knih nemohla nahlédnout. Ke Gertrudě Babenberské se mi nepodařilo nalézt žádnou literaturu, která by se jmenovitě této panovnici věnovala. Její nástupkyni Juditě Durynské byl dedikován sborník *Návrat královny Judity* vydaný Regionálním muzeem v Teplicích roku 2003 u příležitosti 50. výročí zahájení archeologického výzkumu, při kterém byly v Teplicích objeveny ostatky české královny Judity.

1.2 Cíle práce a užitá metodika

Narodila jsem se v Teplicích, jejichž počátky jsou úzce spjaty s bývalým klášterem benediktinek a tedy i postavou Judity Durynské. Na jeho místě dnes stojí zámek, který se po druhé světové válce stal sídlem Regionálního muzea v Teplicích. Muzeum, vedle svých stálých expozic, připravuje také příležitostné výstavy. Během jedné z nich byla roku 2003 v prostorách románské krypty vystavena lebka zakladatelky kláštera. Postava Judity Durynské mě zaujala, proto jsem se při výběru své bakalářské práce na ni chtěla zaměřit. K postavě Gertrudy Babenberské, jejíž život mne začal zajímat ve spojitosti s klášterem na Strahově a v Doksanech, které jsem v minulosti navštívila, jsem se dostala až později. Vzhledem k faktu, že této kněžně se literatura příliš nevěnuje, doufala jsem, že se mi z pramenů podaří zjistit více. Bohužel jsem se však při zpracovávání daného tématu musela vyrovnat se skutečností, že historie Gertrudě mnoho pozornosti opravdu nevěnovala.

Během práce jsem také navštívila několik institucí. Jednalo se především o Národní archiv se sídlem na Praze 6, Archiv nálezových zpráv Archeologického ústavu Akademie věd České republiky³ a expozici „Po stopách zaniklého kláštera

³ Zde však archeologická zpráva Antonína Hejny, na kterou jsem se chtěla blíže podívat, nebyla k dispozici, musela jsem tedy využít sekundární literatury.

v *Teplících*“, která byla v říjnu roku 2008 otevřena v prostorách nově zrekonstruovaného románského křídla teplického zámku.

Bakalářskou práci jsem rozdělila na několik základních částí. V první jsem se snažila shrnout postoj významných českých středověkých kronikářů k postavám Gertrudy Babenberské a Judity Durynské. Následně jsem se zabývala každou panovnicí zvlášť, jejich rodnému prostředí, životem v Čechách tak, jak nás o něm zpravují prameny, jejich zapojení do panovnické zakladatelské činnosti a následně tím, zda mají své místo i v pramenech listinné povahy.

2 Gertruda Babenberská a Judita Durynská v pramenech českého středověku

V průběhu staletí vznikaly v písařských dílnách texty, které nám zanechaly zprávy o životech, skutcích a nejrůznějších představách našich dávných předků. Čím hlouběji se však snažíme do minulosti proniknout, tím se naše práce stává složitější. Důvod je prostý - z 11. a 12. století se nedochovalo takové množství písemných památek jako z období následujících. Jak uvedl Zdeněk Fiala ve své studii, čtení a psaní bylo v té době spíše uměním. Většina písemností vznikala v církevním prostředí, které pro své působení písmo potřebovalo, a proto i hojně využívalo.⁴ Ústní lidovou tradici, nejstarší způsob předávání dosavadních zkušeností a znalostí, tak postupně střídala její písemná zachycení. Vedle národních mýtů, eposů či pověstí, vznikaly také vyspělejší žánry v podobě análů a kronik.⁵

2.1 Letopisci Vincencius a Jarloch

Životům Gertrudy Babenberské a Judity Durynské nevěnuje česká pramenná literatura mnoho prostoru. Důležitým svědectvím o jejich působení v českých zemích je *Letopis Vincencia*, kanovníka kostela Pražského, a *Letopis Jarlocha*, opata kláštera milevského.

V samotném úvodu letopisů věnuje Vincencius své dílo králi Vladislavovi, vzápětí pak královně Juditě. Vyjadřuje zde také hluboký obdiv, který k panovníci chová: „Vladislavovi, nejslavnějšímu a nejjasnějšímu králi českému, vznešenému a vždy vítěznému Vincencius (...) Juditě, nejslavnější a nejjasnější královně české, své vznešené paní, Vincencius, poslední z kleriků jejich, s usilovnými modlitbami službu svou a nejoddanější úctu.“⁶ Kanovník své vyprávění začíná rokem 1140, tedy

⁴ K historickým pramenům a dějepisectví FIALA, Zdeněk. *Přemyslovské Čechy*. Praha: Svoboda, 1975, s. 87-88.

⁵ K počátkům dějepisectví KUTNAR, František. MAREK, Jaroslav. *Přehledné dějiny českého a slovenského dějepisectví. Od počátků národní kultury až do sklonku třicátých let 20. století*. Praha: Nakladatelství Lidové noviny, 1997, s. 19.

⁶ *Letopis Vincenciův*, Fontes rerum Bohemicarum II, Ed. J. Emler, Praha: Nákladem Musea Království českého, 1874., s. 407-408: „Uvaladizlao gloriosissimo et serenissimo regi Boemorum inclito et semper uictori, Vincentius (...) Ivdite gloriosissime et serenissimae regine Boemorum, domine sue inclite, Vincentius clericorum suorum minimus, cum orationum instantia seruitium et karitatis habundare uisceribus.“

nástupem Vladislava na český knížecí stolec, a uzavírá ho nedokončenou zprávou o tažení císaře Fridricha Barbarossy do Itálie, rokem 1167.⁷

Premonstrát Jarloch navazuje tam, kde Vincencius končí. Avšak přístupem k světské moci se od svého předchůdce značně odlišuje. Již jí nevyjadřuje bezbřehou úctu a obdiv a mnohdy jednání knížecího dvorce otevřeně kritizuje.⁸ Příkladem může být jeho zpráva k roku 1170 o nástupu nového biskupa pražského přičiněním královny Judity: „*Léta páně 1170 následoval muž urozený a bohatý ze Sas, Fridrich jmenem, neznalý naprosto českého jazyka; bylť spřízněn i on s královou, jejíž přízní spíše než dle usouzení církve dostalo se mu toho; neboť sami od sebe cizince a jazyku neznalého nebyli by zvolili.*“⁹

2.2 Pokračovatelé Kosmovi

Pod pojmem „Pokračovatelé Kosmovi“ se skrývají spisy těch, kteří navázali na významné dílo děkana pražské svatovítské kapituly, na Kosmovu kroniku českou. Patří sem *Kanovník vyšehradský*, *Mnich sázavský* a takzvané *Druhé pokračování Kosmovy kroniky*. Ačkoli zmínka o manželkách Vladislava II. je v tomto souboru písemných pramenů jen poskrovnu, přece jen v nich nalézáme něco málo k postavě Gertrudy Babenberské.

Zápisky Kanovníka vyšehradského, které bychom podle Zdeňka Fialy mohli charakterizovat jako „*oslavné skládání na knížete Soběslava I.*“¹⁰, zaznamenávají k roku 1140 zprávu o nástupu Vladislava II. na český knížecí stolec. Kronikář k události zapsal: „*Vladislav se svými navštívil svého švagra krále Konráda ve*

⁷ Tamtéž, s. 407-460.

⁸ Jarloch, který žil v první polovině 13. století, byl pravděpodobně ovlivněn sílící snahou církve osamostatnit se a stát se nezávislou na světské moci. K němu a jeho letopisům F.KUTNAR, *Přehledné dějiny českého a slovenského dějepisectví*, s. 29. Zdeněk Fiala o Jarlochovi píše, že byl: „*vášnivým přívržencem programu církevní emancipace z „područí“ světských feudálů a svému názoru podřizoval všechny své úsudky*“. Z. FIALA. *Přemyslovské Čechy*, s.124-125.

⁹ *Letopisy Jarlocha*, Fontes rerum Bohemicarum II, Ed. J. Emler, Praha: Nákladem Musea Království českého, 1874. s. 463.

K postavě Fridricha z Putelendorfu a jeho vstupu na pražský biskupský stolec blíže BLÁHOVÁ, Marie, FROLÍK, Jan, PROFANTOVÁ, Naďa. *Velké dějiny země Koruny české. Svazek I. Do roku 1197*. 1. vyd. Praha, Litomyšl : Paseka, 1999, s. 620-621.

O negativním mínění veřejnosti k opatřením královny Judity také ŽEMLIČKA, Josef. *Čechy v době knížecí (1034-1198)*. Praha: Nakladatelství Lidové noviny, 2007, s 263.

¹⁰ Letopis je však dovedený až do roku 1142, podle Fialy bylo tedy autorovým záměrem zaznamenat i dobu panování Vladislava II. Z. FIALA. *Přemyslovské Čechy*, s. 120.

městě Bamberku, a přijav tam od krále praporec, vrátil se domů.¹¹ Z předcházejících slov zcela zřetelně vyplývá, že manželka nového českého knížete (Gertruda) byla příbuzensky spřízněna s římským králem Konrádem III.

O tomto příbuzenském vztahu (stejně jako o nástupu Vladislava) hovoří i *Druhé pokračování Kosmovy kroniky*, které nadto přináší ještě zprávu o založení Strahovského kláštera: „*A když kníže ten zanedlouho zemřel (tj. Soběslav I.), jeho nástupce, slavný Vladislav, jakož i manželka jeho, vysoce urozená Gertruda, sestra dříve řečeného krále Konráda, povzbuzeni příkladem a napomínáním řečeného biskupa (tj. Jindřicha Zdíka), založili nový kostel novému řádu, postavivše překrásnou stavbu na hoře Strahově, jehož jméno změnili na horu Sion.*“¹²

Mnich sázavský pak stručně a jasně zachycuje ve spojení s Gertrudou jednu událost datovanou k roku 1150, a tou je její smrt: „*Téhož roku zemřela Gertruda, kněžna česká*“.¹³

2.3 Zbraslavská kronika

Kronika zbraslavská opatů Oty a Petra Žitavského původně vznikla především jako oslava zakladatele zbraslavského kláštera krále 13. století Václava II. a nastupujícího panovnického domu Lucemburků v první polovině století čtrnáctého.¹⁴ Patnáctá kapitola první knihy přináší zprávu o požáru kostela sv. Ondřeje v Praze. Petr Žitavský v ní zaznamenal, že dne 22. prosince roku 1337 u příležitosti vysvěcení již opraveného kostela, „*aby se dokonaleji poznal stav a starobylost tohoto kostela svatého Ondřeje, rozhodli jsme se vložit sem slovo od slova pro větší paměť a podivení jeden list, který v tom spáleném hlavním oltáři v době posvěcení našel a vytáhl svrchu jmenovaný pan biskup Přibyslav s biskupskou pečeti a schránkou ostatků.*“¹⁵ Výše zmíněný dokument, který je kronikářem dále citovaný, pochází z dílny pražského biskupa Daniela. Listina

¹¹ FIALA, Zdeněk, BLÁHOVÁ, Marie. *Pokračovatelé Kosmovi*. Zdeněk Fiala; Karel Hrdina, V.V. Tomek, Marie Bláhová. Praha : Svoboda, 1974, s 71.

¹² Tamtéž, s. 77.

¹³ Tamtéž, s. 22. Letopočet 1149 je však pravděpodobně nesprávný, jak bude uvedeno dále.

¹⁴ K původu kroniky a jejím autorům předmluva Zdeňka Fialy k Zbraslavské kronice. FIALA, Zdeněk, et al. *Zbraslavská kronika : Chronicon aulae regiae*. Zdeněk Fiala; František Heřmánek, Rudolf Mertlík; Marie Bláhová. Praha : Svoboda, 1976, s. 7.

¹⁵ Tamtéž, s. 418.

obsahující seznam svatých ostatků uložených v kostele sv. Ondřeje na Starém Městě pražském byla vydána roku 1165 a v jejím eschatokolu figurují král Vladislav s královnou Juditou jako svědkové: „*Tito a všichni svatí Boží nechť se ráčí přimlouvati za mne hříšníka u Hospodina! Amen. Já Vladislav, český král toho času, prosím o totéž. Amen. Já Judita, česká královna toho času, prosím o totéž. Amen, amen.*“¹⁶

2.4 Kronika tak řečeného Dalimila

Nejstarší česky psaná *Kronika tak zvaného Dalimila* nevrhá na Vladislava II. a jeho vládu pozitivní světlo. Autor, silný vlastenec, nemůže králi zapomenout jeho „*sprážení s Němci*“¹⁷. Jistou úlohu v tom, mimo jiné, jistě sehrály i Vladislavovy sňatky, první s Babenberkovnou Gertrudou, druhý s Juditou z Durynska, ačkoli kronikář se k těmto dvěma ženám ve svém veršovaném vyprávění nevyjadřuje.

Dalimilova kronika je plná historických omylů (co se doby a činů Vladislava II. týče, takových přešlapů bychom zde našli hned několik) a jak píše Marie Bláhová ve svém úvodu k novočeskému vydání tohoto díla, „*nemá velkou historickou cenu pro dějiny událostí*“¹⁸. Jedna z chyb se dotýká také známého kamenného mostu v Praze, který známe jako most Juditin. Autor totiž v 77. kapitole přiřkl jeho stavbu kněžně Svatavě.¹⁹

¹⁶ *Tamtéž*, s. 418.

Listina viz Friedrich, Gustav (ed.), *Codex diplomaticus et epistolaris regni Bohemiae I*, Praha: Typis Aloisii Wiesneri 1904-1907 (dále jen CDB I), č. 228.

Petr Žitavský doplňoval své letopisy o listinný materiál, jehož historickou hodnotu si velmi cenil. K tomu viz F. KUTNAR. *Přehledné dějiny českého a slovenského dějepisectví*, s. 32.

¹⁷ BLÁHOVÁ, Marie, et al. *Kronika tak řečeného Dalimila*. Marie Bláhová; Marie Krčmová; Hana Vrbová. Praha, Litomyšl : Paseka, 2005, s. 123.

¹⁸ *Tamtéž*, s. 5.

¹⁹ *Tamtéž*, s. 141.

2.5 Kroniky doby Karla IV., Vavřinec z Březové a Václav Hájek z Libočan

Za vlády Karla IV. vznikla řada cenných historiografických spisů, z nichž některé si kladly za cíl zaznamenat několikastaleté dějiny českých zemí, mnohdy za podpory samotného krále.²⁰ Při jejich zpracovávání tedy museli tito kronikáři nutně vycházet také z děl starších autorů. Příbík Pulkava z Radenína, Jan Maringola a Neplach ve svých kronikách zachytili panování Vladislava II., ale osobám jeho manželek větší pozornost nevěnovali. Jejich práce tedy nepřináší žádná nová svědectví, která by mohla být přínosná pro bližší studium života těchto dam.

Husitská kronika, jak již sám název napovídá, zachycuje události spjaté s husitskou revolucí. Vavřinec z Březové počal svoje vyprávění roku 1414 a, ačkoli se k osobám Gertrudy Babenberské a Judity Durynské nevrací, poskytuje informace k osudům klášterů, které byly založeny i s jejich přičiněním a jimž husitská vojska připravila nelehké chvílky.

Václav Hájek z Libočan sepsal svou *Kroniku českou* v 16. století a zapracoval do ní širokou škálu nejrůznějších materiálů. Při práci s jeho rozsáhlým dílem však musíme být obezřetní. Hájek s tímto materiálem a s fakty nakládal dle své libosti a kde se mu jich nedostávalo, příběh jednoduše doplnil a vykonstruoval.²¹ Postavy Gertrudy Babenberské a Judity Durynské mu nebyly neznámé a ve vyprávění o vládě Vladislava II. vystupují poměrně často. Nejprve Gertruda ve vztahu k založení strahovského a doksanského kláštera, stejné panovnici pak Hájek nesprávně přiřkl založení kláštera benediktinek v Teplicích.²² Zajímavá je také Hájkova dvojí zpráva o smrti výše jmenované panovnice. Tu totiž Hájek zaznamenává nejdříve k roku 1151²³, posléze ji však zapisuje také k roku 1161²⁴. Nehledě na zřejmý omyl autor mezi danými léty navíc zmiňuje Vladislavův

²⁰ Úvod Marie Bláhové k soubornému dílu BLÁHOVÁ, Marie, et al. *Kroniky doby Karla IV.*. Marie Bláhová; Jakub Pavel, Jana Zachová; Rudolf Mertlík, Jaroslav Eršil. Praha : Svoboda, 1987, s. 7.

²¹ F. KUTNAR, J. MAREK: *Přehledné dějiny českého a slovenského dějepisectví*, s. 75-76.

²² FLAJŠHANS, Václav. *Václava Hájka z Libočan Kronika česká: Podle originálu z r. 1541. III. Čechy vévodské. R. 1101-1253.*. Praha : Česká akademie věd a umění, 1929, s. 166.

²³ *Tamtéž*, s. 181-182.

²⁴ *Tamtéž*, s. 231.

sňatek s Juditou Durynskou.²⁵ Zajímavé je, že se nad tímto svým rozporuplným líčením událostí 12. století vůbec nepozastavuje.

²⁵ *Tamtéž*, s. 184 – 185.

3 Stručné uvedení k dějinám vlády Vladislava II.

Po smrti Vladislava I. nastoupil na místo knížete jeho bratr, který pak v letech 1125-1140 vládl zemím českým jako Soběslav I. Tomu se roku 1138 podařilo u římského krále Konráda III. Štaufského dosáhnout udělení Čech v léno pro svého ještě nedospělého syna Vladislava. Již následujícího roku postihla knížete nemoc, které později, roku 1140, podlehl.²⁶

Na uvolněný stolec ještě téhož roku dosedl nový kníže. Jak píše Palacký, přední velmoži na místo svého vládce chtěli někoho více ovlivnitelného a rozhodli se před Soběslavovým synem upřednostnit Vladislavova stejnojmenného bratrance.²⁷ Důvody pro volbu Vladislava II. českým knížetem jsou však podle Václava Novotného zcela jiné. Autor obsáhlých *Českých dějin* vidí příčiny k neuznání, v té době stále ještě nezletilého, Soběslavova syna ve snaze hájit svá práva – tedy svobodně na domácí půdě uzнат následovníka. Vladislavovi však byly na dvoře Konráda III. Čechy dány v léno bez dřívějšího uznání jeho nástupnických práv na domácí půdě.²⁸ A jak už víme, výše zmíněný král neváhal své rozhodnutí přehodnotit a roku 1140 v Bamberku předal Vladislavovi II., tehdy asi třicetiletému,²⁹ český praporec.³⁰

Již v prvních letech Vladislavovy vlády došlo v Čechách k nepokojům. Tehdy propukly boje mezi novým knížetem a Konrádem II. Znojemským, který patřil spolu s Vratislavem Brněnským k nejstarším z Přemyslovců a měl tak podle stařešinského práva lepší nároky na trůn.³¹ Řada předních velmožů přešla na stranu moravských údělníků a na té Vladislavově zůstala jen hrstka věrných. Odpůrci v čele s Konrádem Znojemským vyrazili se silným vojskem na Čechy. Ke střetu došlo u vrchu Vysoká na Čáslavsku a Konrád v krvavé bitvě získal převahu.³² Ztráty na obou stranách byly pravděpodobně poměrně citelné.³³ Vladislav proto vyslal svého bratra Jindřicha hledat pomoc do Budyšínska a sám se spolu

²⁶ NOVOTNÝ, Václav. *České dějiny I/2. Od Břetislava I. do Přemysla I.* Praha: nákladem Jana Laichtera na Královských Vinohradech, 1913, s. 651-653

²⁷ PALACKÝ, František. *Dějiny národu českého v Čechách a na Moravě. Díl první. Od prvověkosti až do roku 1253.* Praha: L. Mazáč, 1939, str. 250-251

²⁸ V. NOVOTNÝ, *České dějiny I/2*, s.755

²⁹ *Tamtéž*, s. 760.

³⁰ Viz výše. Z. FIALA et al. *Pokračovatelé Kosmovi.* s 71.

³¹ J. ŽEMLIČKA. *Čechy v době knížecí*, s. 230

³² *Tamtéž*, s. 231.

³³ V. NOVOTNÝ. *České dějiny I/2*, s. 774.

s olomouckým biskupem Jindřichem Zdíkem (který zůstal věrný knížeti) a hrabětem Velislavem vydal pro pomoc na dvůr Konráda III.³⁴ Římského krále dostihli nejspíše na sněmu, který se právě konal ve Frankfurtu.³⁵ Za Vladislavovy nepřítomnosti střežil, nyní již nepřátelským vojskem obležený, Pražský hrad Vladislavův bratr Děpolt. Obléhatelé Prahu opustili (bez boje) až po zprávě, že jednotky krále Konráda jsou již u Plzně a blíží se k městu. Vladislav poté vpadl na Znojensko a Brněnsko, kde své odpůrce zpacifikoval.³⁶

Ve 40. letech 12. století došlo ke II. křížové výpravě, které se spolu s Konrádem III. Štaufským účastnil i jeho švagr Vladislav.³⁷ S vojskem se na pochod vydal roku 1147 a ochranu Hradu v Praze opět svěřil do rukou svého bratra Děpolta, který se již dříve v této funkci osvědčil. Jak píše Josef Žemlička, čeští bojovníci do bojů na východě pravděpodobně nikterak nezasáhli. Během tažení se však český panovník setkal s množstvím panovnických dvorů a rozšířil si tak svůj rozhled.³⁸

Roku 1152 zemřel Konrád III. a na místo vládce římské říše dosedl jeho synovec Fridrich Barbarossa. Vztah Vladislava II. a nového krále nebyl zpočátku příliš přátelský. Český panovník dokonce na sněm konaný v Merseburku místo sebe vyslal pražského biskupa Daniela I. Vladislav se později neúčastnil ani královské korunovační jízdy.³⁹ Spory však netrvaly věčně a oba muži se smířili. Mohla tedy začít doba jejich vzájemné spolupráce. Jejím dokladem je Vladislavovo povýšení na krále, ke kterému došlo roku 1158 na sněmu v Řezně. Při téže příležitosti vyslovil Vladislav svůj úmysl táhnout s císařem na italský Milán.⁴⁰

Přes počáteční nelibost českých pánů vyrazil Vladislav s vojskem do Pádské nížiny. Sám nově korunovaný český král se střetů osobně účastnil a čeští bojovníci se během obléhání Milána mnohokrát vyznamenali. Vladislav spolu s biskupem Danielem také stojí za sestavením kapitulací dohody, kterou milánští přijali. Fridrich Barbarossa pak opětovně stvrdil své dřívější rozhodnutí a na Vladislavovu

³⁴ J. ŽEMLIČKA. *Čechy v době knížecí*, s. 231.

³⁵ V. NOVOTNÝ. *České dějiny I/2*, s. 777.

³⁶ Vladislav se Konrádovi peněžně zavázal. J. ŽEMLIČKA. *Čechy v době knížecí*, s. 231. Dále také V. NOVOTNÝ. *České dějiny I/2*, s. 777.

³⁷ O účast Vladislavovu stál i Bernard z Clairvaux, zastánce křížové výpravy. V. NOVOTNÝ, *České dějiny I/2*, s. 814.

³⁸ J. ŽEMLIČKA. *Čechy v době knížecí*, s. 234. V. NOVOTNÝ, *České dějiny I/2*, s. 778-780.

³⁹ J. ŽEMLIČKA. *Čechy v době knížecí*, s. 235. Dále také V. NOVOTNÝ, *České dějiny I/2*, s. 846.

⁴⁰ J. ŽEMLIČKA. *Čechy v době knížecí*, s. 237-238.

hlavu vložil královskou korunu.⁴¹ Spory v Itálii však neutichaly a již o několik let později došlo k novým bojům s Milánem. Roku 1162 bylo město znovu pokořeno.⁴² Zhruba ve stejné době zasáhl český panovník také do situace v Uhrách, kde zemřel roku 1161 Gejza I.⁴³

Ke konci 60. let 12. století a na počátku let 70. začal vztah Fridricha Barbarossy k českému králi opět uvadat. Stárnoucí Vladislav nebyl tak silný jako dříve a bylo takřka jisté, že již nebude schopen císaře nějak výrazně v jeho počínání podpořit.⁴⁴ Vladislav se rozhodl zajistit trůn svému synu Bedřichovi a odstoupil proto v jeho prospěch. Spoléhal na titul, který mu byl dříve Fridrichem udělen a který zahrnoval princip primogenitury. V Čechách došlo k novým sporům podobajícím se těm z roku 1140, kdy Vladislav do své funkce teprve nastupoval. Fridrich zbavil Bedřicha stolce a na jeho místo dosadil Oldřicha, syna Soběslava I. Ten se právě nabytého titulu ihned vzdal ve prospěch svého staršího bratra Soběslava II.⁴⁵

Nyní již bývalý český král Vladislav dožil na statcích své manželky Judity v Durynsku a 18. ledna 1174 zemřel v Meerane.⁴⁶

⁴¹ *Tamtéž*, s. 238

⁴² *Tamtéž*, s. 260

⁴³ Situaci v Uhrách blíže popisuje J. Žemlička. Vladislav zde hájil zájmy Gejzova syna a tím také primogenituru. *Tamtéž*, s. 261.

⁴⁴ *Tamtéž*, s. 263-264. K zostření vztahů mezi Vladislavem a Fridrichem přispělo také působení Vladislavova syna Vojtěcha na arcibiskupství v Salzburgu. V. NOVOTNÝ, *České dějiny I/2*, s. 968-979.

⁴⁵ J. ŽEMLIČKA, *Čechy v době knížecí*, s. 263-264.

⁴⁶ V. NOVOTNÝ, *České dějiny I/2*, s. 1006.

4 Gertruda Babenberská

Gertruda Babenberská, jak již její přídomek napovídá, pocházela z rakouského Babenberska. Tato příslušnice jednoho z významných evropských rodů se stala první manželkou českého panovníka Vladislava II. O jejím životě, vzdělání či vlastnostech se, bohužel, mnoho nedozvídáme. Ani datum jejího narození nám není známo. Václav Novotný upozorňuje na falzátorskou činnost Chrysostoma Hanthalera, který jako den narození Gertrudy Babenberské uvádí 23. únor roku 1119.⁴⁷ Emanuel Vlček ve své studii k ohledání ostatků královny Judity píše, že Gertruda zemřela ve věku 32 let.⁴⁸ Autor neuvádí zdroj, je však možné, že vycházel z Palackého Dějin národu českého v Čechách a na Moravě, který shodně udává, že se kněžna dožila 32 let.⁴⁹ Pokud by tomu tak bylo, rok 1119, či 1118, by opravdu mohl být rokem Gertrudina narození. Písemné doklady však chybí a můžeme jen doufat, že budoucnost objeví nové a nám dosud neznámé památky, které by tyto okolnosti mohly více přiblížit. Díky letopiscům Vincenciovi a Jarlochovi alespoň víme, že šlo o paní „*velmi urozenou*“⁵⁰, která „*ušlechtilostí mravů ještě převyšovala svůj královský původ*.“⁵¹

4.1 Původ a rodina

Jak jsem již nastínila, Gertruda byla původu vskutku urozeného. A ještě aby ne – jejím bratrem, byť nevlastním, byl sám vládce říše římské Konrád III. Jeho matka Anežka se po smrti svého prvního chotě, a Konrádova otce, Fridricha Štaufského znovu vdala. Jejím novým vyvoleným se stal markrabě Leopold III. Babenberský (1075-1136)⁵², kterého dnes známe jako Leopolda Svatého.⁵³ Stalo se

⁴⁷ V. NOVOTÝ, *České dějiny I/2*, s. 759.

⁴⁸ VLČEK, Emanuel, Judita Durynská – paní znamenité krásy a ducha neobyčejného: O čem vypovídá lebka 2. manželky krále Vladislava II., in: *Vesmír*. 2002, 81, 10, s. 561-565.

⁴⁹ F. PALACKÝ, *Dějiny národu českého v Čechách a na Moravě*, s. 259.

⁵⁰ FIALA, Zdeněk, HEŘMANSKÝ, František, *Letopis Vincenciův a Jarlochův*, Praha: Státní nakladatelství krásné literatury, hudby a umění, 1957, s. 139.

⁵¹ Tamtéž, s. 63.

⁵² DIENST, Heide, *Lexikon des Mittelalters. Band V*, Stuttgart, Weimar: J. B. Metzler, 1999, s. 1899.

⁵³ Svatořečen byl roku 1485. SCHEUCH, Manfred, *Historischer Atlas Österreich*, Wien: Verlag Christian Brandstätter, 1994, s. 26.

tak s požehnáním Anežčina bratra, císaře Jindřicha V. Sálského,⁵⁴ roku 1106 a, jak poznamenal Václav Novotný, k tomuto sňatku došlo v době, kdy „*mrtvola jejího chotě ještě ani nevychladla*“.⁵⁵ Jindřich V. se později, v letech 1108 a 1111, na území spravovaném Leopoldem III delší dobu zdržel, což posílilo význam této rakouské marky.⁵⁶

4.1.1 Leopold a jeho zakladatelská činnost

Leopold III. za svého života založil, mimo jiné, dva velmi významné kláštery – Klosterneuburg a Heiligenkreuz. O činech, které za svého života vykonal, se často zmiňoval jeho syn Ota Frisinský ve svém historiografickém díle „*Historia de duabus civitatibus*“ (viz dále). Dějepisec v zápiscích nazýval Leopolda různě: „*vždy nad míru křesťansky smýšlející muž*“, „*muž nejvíc křesťanský*“ nebo „*otec kléru a chudých*“.⁵⁷

První ze jmenovaných klášterů se nachází několik kilometrů od Vídně a Leopold ho roku 1114 založil na místě bývalé římské pevnosti. Ve spojení s klášterem vznikl také nový hrad, což nabízí myšlenku, že Leopold zamýšlel z Klosterneuburgu vytvořit nové biskupství.⁵⁸ Ke vzniku tohoto kláštera se vztahuje jedna z půvabných středověkých legend, které jsou pro dané období typické: „*(...) Leopold, markrabě rakouský, panoval zbožně a spravedlivě, jsa vybaven všemi dobrými vlastnostmi zdatného vládce. Proto mu všemocný Bůh daroval ctnostnou manželku Agnes (Anežku), dceru císaře Jindřicha IV., a tak jak se stali živoucími, snažili se plnit vůli Boží. Rozhodli se zřídit a vybavit kostel k slávě Boží a za spásu svých duší. Jen si přáli, aby jim Bůh dal znamení a označil místo, kde by se mu*

⁵⁴ Leopoldův otec podporoval ve sporu o investituru papežskou stranu, zatímco Leopold III. se opět přiklonil na stranu císařskou. V rozmlínce Jindřicha IV. a jeho syna Jindřicha V. se pak postavil na stranu mladšího z nich. Tím se Babenberkové dostali do příbuzenského stavu k Sálské a Štaufské dynastii. K přiklonění na stranu Jindřicha V. měl přispět právě sňatek Leopolda s Anežkou. M. BLÁHOVÁ et al., *Velké dějiny země koruny české I*, s. 490. VOCELKA, Karl, *Geschichte Österreichs: Kultur – Gesellschaft – Politik*, Graz: Styria, 2000, s. 50.

Ze středověkých dokumentů o Anežce jako dceři Jindřicha IV. hovoří např. listina z roku 1136: „*(...) Agnetis filie Henrici imperatoris (...)*“ *Urkunden des Cisterciencer-Stiftes Heiligenkreuz in Wiener Walde*, Fontes rerum Austriacarum, Band XI, Theil I, Ed. Johann Nepomuk Weis, Wien: Kaiserlich – Königlichen Hof- und Staatsdruckerei, 1856, s. 3

⁵⁵ Ke sňatku Anežky a Leopolda III. a jeho okolnostem v. NOVOTNÝ, *České dějiny*, s. 423-424.

⁵⁶ LECHNER, Karl, *Die Babenberger: Markgrafen und Herzoge von Österreich 976-1246*, Vídeň: Böhlau, 1992, 122.

⁵⁷ *Tamtéž*, s. 129.

⁵⁸ *Tamtéž*, s. 127. Dále také H. DIENST, *Lexikon des Mittelalters*, s. 1225-1226.

*líbilo. Tu se vánek pozdvihl v náhlý vichr, jenž v prudkém návalu sňal z hlavy Agnes šlojír a odnesl jej do veliké dálky. Uplynulo devět let, když markrabě na lovu objevil manželčin nepoškozený závojik na keříku černého bezu. To bylo jistě Boží znamení a na takto označeném místě nechal zbudovat klášter, který opatřil náležitým počtem kanovníků...*⁵⁹

Hlavní chrámová loď byla v Klosterneuburgu vysvěcena až o mnoho let později, jen několik týdnů před smrtí svého zakladatele, v září roku 1136.⁶⁰ Klášter, jenž byl osazen tzv. světskými kanovníky žijícími podle řehole sv. Augusta,⁶¹ se měl stát rodovým pohřebištěm Babenberků a jakýmsi duchovním centrem země.⁶² Duchovní, kteří sem byli povoláni, vybudovali kolegiální kapitulou, v jejímž čele stanul probošt (jeho zástupcem pak byl kapitulní děkan). Ten měl vedle duchovního vedení komunity na starost také hospodářskou správu.⁶³ Jedním z Klosterneuburských proboštů byl již zmíněný syn Leopolda III. Ota Frisinský (viz dále), který se však své funkce vzdal a po svém vstoupení do kláštera v Morimundu se stal oddaným stoupencem řádu cisterciáků. Toto synovo odhodlání nejspíše stálo za pozdějším Leopoldovým rozhodnutím rozpustit (se souhlasem církevních hodnostářů ze Salzburgu, Pasova, Řezna a Gurku) dosavadní společenství a osazením kláštera již řádovou regulí sv. Augustina. K vysvěcení klášterního kostela došlo roku 1136 za přítomnosti Leopolda III. a jeho manželky Anežky s několika dětmi.⁶⁴

Ve třicátých letech založil markrabě Leopold v Babenbersku další důležitý klášter, který byl později pojmenován Heiligenkreuz (původně „*Zum heiligen Kreuz*“, tedy „*U Svatého kříže*“). O příchod cisterciáckých mnichů z Morimundu se postaral Leopoldův syn, biskup Ota Frisinský,⁶⁵ který se na vzniku nového kláštera velkou měrou podílel. Základní informace k této fundaci přináší zakládací listina, jejíž text se zachoval do dnešních dní: „ (...) *já. Leopold, z boží milosti markrabě rakouský, tímto listem opatřiti ráčím (...) tak jak je dobré, inspirován a*

⁵⁹ Převzato z knihy VEBER, Václav et al., *Dějiny Rakouska*, Praha: Nakladatelství Lidové noviny, 2009, s. 85. Publikace bohužel neuvádí zdroj.

⁶⁰ *Tamtéž*, s. 85.

⁶¹ PAUKER, Wolfgang, *Das Augustiner-Chorherrenstift Klosterneuburg in Nieder-Österreich: I. Die mittelalterliche Klosteranlage*, Augsburg-Wien, Dr. Benno Filser Verlag, s.d., s. 3.

⁶² V.VEBER, *Dějiny Rakouska*, s. 127.

⁶³ W. PAUKER, *Das Augustiner-Chorherrenstift Klosterneuburg in Nieder-Österreich*, s. 3-4.

⁶⁴ *Tamtéž*, s. 4.

⁶⁵ K.LECHNER, *Die Babenberger*, s 128.

*povzbuzován mým milovaným synem Otou, který se sám podrobil řádu cisterciáckému v Morimundu, bratry z Morimundu jsem povolal a na místě, které bylo až do této doby nazýváno Satelbach, (...) nyní však bylo na Sanctam Crucem pojmenováno, usadil.*⁶⁶ Založení se opět účastnila Leopoldova manželka Anežka, stejně jako synové Vojtěch, Jindřich, Leopold a Arnošt.⁶⁷ Na území spravovaném Babenberky tak mohl vzniknout vůbec první klášter cisterciáků, který konkuroval zde dosud nejsilnějším benediktinům⁶⁸ a který se stal mateřským pro další fundace (patřily pod něj například kláštery Zwettl, Baumgartenberg, Lilienfeld či Zlatá Koruna).⁶⁹

4.1.2 Sourozenci Gertrudy Babenberské

Leopold a Anežka zplodili několik potomků, z nichž se ovšem jen někteří dožili dospělého věku a o kterých také hovoří dobové prameny. Nejstarším synem Leopoldovým byl Vojtěch, kterého v manželství s Anežkou⁷⁰ dále následovali například Jindřich, Leopold, Arnošt, Ota a Konrád.⁷¹

Vojtěch, který se měl původně jako nejstarší syn stát nástupcem v markrabství, byl druhým Leopoldovým sňatkem s příslušnicí královské dynastie z následovnictví nejspíše vyřazen a musel ustoupit potomkům z otcova druhého

⁶⁶ Listina vztahující se ke vzniku kláštera viz *Urkunden des Cistercienser-Stiftes Heiligenkreuz in Wiener Walde*, Fontes rerum Austriacarum, Band XI, Theil I, Ed. Johann Nepomuk Weis, Wien: Kaiserlich – Königlichen Hof- und Staatsdruckerei, 1856, s. 3: „ (...) *ego Liupoldus dei gratia Marchio Austrie in presenti pagina exprimendum curavi quemadmodum ipso, a quo omne bonum est, inspirante atque Ottone dilecto filio meo, qui se apud Morimundum ordini subiecit Cisterciensi, adhortante fratres a prefato Morimundi cenobio evocauerim et in loco, qui actenus Satelbach dicebatur, nunc vero ob vietoriosissimum nostre saluationis signum ad Sanctam Crucem uocatur, collocauerim.*“

⁶⁷ *Tamtéž*, s. 3.

⁶⁸ V. VEBER, *Dějiny Rakouska*, s. 126.

⁶⁹ K. VOCELKA, *Geschichte Österreichs*, s. 51. FREY, Dagobert, *Das Stift Heiligenkreuz*, Wien-Augsburg: Österreichische Verlagsgesellschaft Dr. Benno Filser & CO., s.d., s. 4.

⁷⁰ Podle knihy Waltera Kleindela měla Anežka celkem osm synů a deset dcer. KLEINDEL, Walter, *Österreich: Daten zur Geschichte und Kultur*, Vídeň: Ueberreuter, 1978, s. 37.

⁷¹ *Continuatio Claustroneoburgensis Prima*, Monumenta Germaniae Historica, Scriptorum IX, Ed. Georg Heinrich Pertz, Hannover: Hahn, 1851., s. 610-612: „*Primogenitus Adalbertus nomine.. Secundus Henricus... Tertius Liupoldus... Quartus Ernsto... Quintus Otto... Sextus Chunradus*“. Někteří z potomků jsou jmenováni také v listině z roku 1136, kterou vydal pasovský biskup Reginmar roku 1136. Přesněji jde o Vojtěcha (který je zde opět jmenován jako společný syn Leopolda a Anežky), Leopolda, Jindřicha a Arnošta. *Urkunden des Cistercienser-Stiftes Heiligenkreuz in Wiener Walde*, FRA, s. 3: „ (...) *marchionis Lupaldi (...) et nobilissime marchionisse consortis thori sui Agnes (...) insuper precibus filiorum eorum scilicet Adalberti, Lupaldi, Heynrici, Ernesti (...)*“

manželství.⁷² Leopoldovou první chotí byla nám dnes neznámá šlechtična (Karl Lechner soudí, že jí patrně byla příslušnice rodu pánů z Pergu)⁷³ a Vojtěch byl s největší pravděpodobností právě jejím synem. Již od raného dětství byl však vychováván s ostatními dětmi Leopolda a Anežky a proto je často v pramenech uváděn jako syn Anežčin. Později se stal správcem usedlostí pasovského biskupství a některých klášterů.⁷⁴

Syn Leopold (ačkoli byl v pořadí až třetím nejstarším) vládl po smrti otce jako Leopold IV. nejen babenberským državám, ale také v Bavorsku, které se mu podařilo získat po sesazení tamějšího Jindřicha Pyšného. Došlo k řadě bojů, které proti Leopoldovi vedl bratr bývalého bavorského vévody Welf VI. Leopold ve sporu nejdříve ustoupil, vzápětí se však rozhodl pro válku. Jeho počínání přerušila roku 1141 smrt.⁷⁵ Manželkou Leopolda IV. byla dcera českého knížete Soběslava I. Marie.

Jindřich se narodil roku 1107 nebo 1108 a zemřel roku 1177, kdy se mu osudným stal pád z koně, při kterém si zlomil nohu⁷⁶. Pohřben byl ve Vídni (v Schottenklosteru), která se za jeho života stala babenberským sídelním městem. Po smrti Leopolda III. se vedoucím mužem babenberského domu stal Jindřichův mladší bratr Leopold, sám Jindřich nastoupil až po jeho skonu. Pokračoval v bratrových snahách o ovládnutí bavorského vévodství, které získal roku 1143 lénem. Boje byly na čas utišeny právě probíhající druhou křížovou výpravou, které se Jindřich zúčastnil a díky které se také zadlužil. V nové vlně sporů sice došlo ke kapitulaci Jindřicha Pyšného, na scénu však vstoupil syn Welfa VI. Jindřich Lev. Tomu se podařilo získat bavorské vévodství od Fridricha Barbarossy zpět do rukou svého rodu. Na stranu Jindřicha Jasomirgotta (tak byl babenberský markrabě nazýván) se ve sporu postavil také český král Vladislav II., což jistě nepřispělo k jeho nepřilíživým vztahům s Fridrichem Barbarossou.⁷⁷ Jindřich II. se oženil dvakrát, poprvé s Gertrudou, dcerou Lothara III., podruhé s neteří Manuela I. Komnenose Theodorou. Jako účastník křížové výpravy částečně očistil své jméno, které pošpinil jednáním právě během výše zmíněných sporů o Bavorsko. Během

⁷² LECHNER, K, *Die Babenberger*, s. 138.

⁷³ *Tamtéž*, s. 120.

⁷⁴ *Tamtéž*, s. 120, s. 349, pozn. 85.

⁷⁵ V. VEBER, *Dějiny Rakouska*, s. 86-87.

⁷⁶ *Tamtéž*, s. 94.

⁷⁷ F. PALACKÝ. *Dějiny národu českého v Čechách a na Moravě*, s. 260.

života si dále zneprátelel také Bélu III. Uherského, Otakara IV., vévodu ze Štýrska, a v neposlední řadě pak českého knížete Soběslava II.⁷⁸

Zřejmě nejznámějším bratrem Gertrudy Babenberské byl biskup a dějepisec Ota Frisinský. Narodil se pravděpodobně roku 1112 v Klosterneuburgu. Byl také vzděláván ve zdejší klášterní škole a později se stal klosterneuburským proboštem. Studoval filozofii a teologii v Paříži, roku 1132 vstoupil spolu s několika spolužáky do kláštera v Morimondu a stal se tak cisterciákem.⁷⁹ Ve stejném konventu se stal také opatem. Po svém dosazení na biskupský stolec (ke kterému Otovi dopomohl jeho nevlastní bratr Konrád III.⁸⁰) založil ve Freisingu klášter řádu premonstrátského. Nutno dodat, že před jeho příchodem bylo biskupství v žalostném stavu, který se mu však postupně dařilo narovnávat. Po celý svůj život se pevně držel mnišského způsobu života. Nejznámějšími spisy Oty Frisinského byla historiografická díla „*Historia de duabus civitatibus*“ (pojednává o dějinách od stvoření světa až po poslední soud, dvěma světy je myšleno království nebeské a pozemské) a „*Gesta Frederici*“ (zachycuje vládu v říši od dob Jindřicha IV. do počátku působení Fridricha Barbarossy).⁸¹

Ve svém díle Ota také jednou zmiňuje sestru Gertrudu. K roku 1146 zaznamenal návštěvu knížete Vladislava, který se spolu s manželkou vydal za králem Konrádem do Bavorska. Zde se knížecí pár přimlouval za Borise, kterému tak chtěl pomoci získat uherský trůn. Jeho snaha se v tomto směru zřejmě setkala s částečným úspěchem.⁸²

⁷⁸ K životu Jindřicha Jasomirgotta *Lexikon des Mittelalters*, Band IV, s. 2074 - 2075 a V.VEBER, *Dějiny Rakouska*, s. 87-94.

⁷⁹ K okolnostem vstupu Oty Frisinského do kláštera v Morimondu blíže D. FREY, *Das Stift Heiligenkreuz*, s. 4. Oto údajně ve společnosti 15 kleriků na cestě z pařížské univerzity přenocoval v klášteře v Morimondu. Během pobytu zaujala pocestné zbožnost, hluboká promyšlenost řádu denního života a přísná centralistická organizace řádu. Ti se proto rozhodli v Morimondu zůstat.

⁸⁰ K. LECHNER, *Die Babenberger*, s. 128.

⁸¹ SCHNITH, Karl, *Lexikon des Mittelalters, Band VI*, s. 1581-1582. WATTENBACH, Wilhelm. Otto von Freising. In: *Allgemeine Deutsche Biographie*. Band 24. Leipzig: Verla von Duncker und Humblot, 1887, s. 688-690.

⁸² OTTO BISCHOF VON FREISING, *Chronik oder die Geschichte der zwei Staaten*, Darmstadt: Wissenschaftliche Buchgesellschaft, 1960, s. 558: „*Rex quoque eadem nativitate in palatio Aquis celebrata Baioariam ingreditur. Ibi eum Boemorum dux Labezlaus supra nominatum Boricum secum ducens adiit. Is flebili ac miserabilivoce querimoniam suam de privatione paterni regni depromens, quatinus auctoritate imperiali, ad quam tocius orbis spectat patrocinium, ei subveniatur, deposcit eiusue super hoc promissum interventu predisti Boemorum ducis eiusque consortis Gerdrudis, sororis regis, honesto intercedente placito impetravit.*“

K události také V. NOVOTNÝ, *České dějiny I/2*, s. 801-802.

Konrád se narodil roku 1125 a zemřel v Admontu roku 1168. Během svého života působil na různých církevních postech, například jako kanovník v Kolíně nebo kapitulní probošt v Utrechtu. V letech 1148-1164 pak jako pasovský biskup. Jako zastánce papeže Alexandra III. v době schizmatu se roku 1164 stal salzburským arcibiskupem. Za svého života prosazoval právní nezávislost biskupství na světské moci, v čemž mu nebránily ani příbuzenské vztahy s králem Konrádem III., ani zájmy rodného domu Babenberků pod vedením bratra Jindřicha.⁸³

Dcer rakouského markraběte Leopolda III. jmenuje *Continuatio Claustroneoburgensis* pět, a to Bertu, Anežku, Gertrudu, Alžběta a Juditu. Všechny posloužily bohaté sňatkové politice Babenberků a tento rod tak mohl najít spojence mezi významnými osobnostmi své doby.⁸⁴ S českými Přemyslovci se Babenberkové úzce propojili hned několikrát. Kromě manželství Gertrudy a Vladislava II., se neméně důležitým stal sňatek jejího bratra Leopolda s dcerou Soběslava I. Marií.⁸⁵

Berta se dle výše zmíněného pramenu stala manželkou řezenského purkrabího Jindřicha,⁸⁶ Anežka, údajně velmi ctižádostivá žena⁸⁷, pak podle análů přijala polského knížete Boleslava.⁸⁸ Zde se však kronikář patrně zmýlil, protože Anežčiným manželem byl Vladislav II. Polský, který vládl v Krakově.⁸⁹ Po smrti knížete Boleslava Křivoústého došlo v Polsku ke sporům o knížecí moc. Na jedné straně stanul Vladislav neustále pobízený svou chotí Anežkou k ráznějším akcím, na druhé pak stoupci jeho nevlastních bratrů a jejich matky Salomeny. Šarvátka vyvrcholila vyhnáním Vladislava a Anežky ze země.⁹⁰ Gertruda byla provdána do

⁸³ ZURSTRASSEN, Annette, *Lexikon des Mittelalter V. Band*, s. 1354-1355. Také K. LECHNER, *Die Babenberger*, s. 139.

⁸⁴ *Continuatio Claustroneoburgensis Prima*, MGH SS IX, s. 611-612.

⁸⁵ K. LECHNER, *Die Babenberger*, s. 130. Také sestry Leopolda III. byly provdány na naše území. Jedna se stala manželkou Bořivoje II., další pak Litolda, který spravoval znojemský úděl. V. VEBER, *Dějiny Rakouska*, s. 114.

⁸⁶ *Continuatio Claustroneoburgensis Prima*, MGH SS IX, s. 611-612: „*Filiarum eius primogenita fuit Perhta; hanc duxit uxorem Heinricus purcravius Ratisponensis.*“

⁸⁷ V. NOVOTNÝ, *České dějiny*, s. 805.

⁸⁸ *Continuatio Claustroneoburgensis Prima*, MGH SS IX, s. 611-612: „*Secunda Agnes, quam accepit Polezlaus dux de Polan.*“

⁸⁹ Otcem Vladislavovým byl Boleslav Křivoústý, soudím tedy, že analista zaměnil otce se synem. V. NOVOTNÝ, *České dějiny I/2*, s. 800 a 805.

⁹⁰ *Tamtéž*, s. 805-806.

Čech za Vladislava II.,⁹¹ Alžběta za Hermana z Winzenburgu⁹² a Judita za Viléma z Montferratu.⁹³

4.2 Sňatek Gertrudy Babenberské a Vladislava II.

Podle Františka Palackého oženili čeští předáci Vladislava se sestrou Konráda III. Gertrudou, aby zabránili možným intrikám ze strany stoupců právě zemřelého knížete Soběslava. Konrád měl pak bez okolků a ochotně, navzdory svému předchozímu rozhodnutí, odevzdat české země právě Vladislavovi jako svému švagru.⁹⁴ Novotný soudí, že v době Vladislavova přijetí na dvoře Konráda III. v Bamberku, byla jeho nevlastní sestra Gertruda a Vladislav již manželi, nebo Vladislav tou dobou o toto spojení alespoň projevoval zájem.⁹⁵ Přesné datum sňatku však neznáme. Karl Lechner ve své publikaci píše, že se Leopold dceřiny svatby již nedožil (zemřel 1136).⁹⁶ Podle *Velkých dějin zemí Koruny české* se tak stalo kolem roku 1140. Jak poznamenal Kanovník vyšehradský ve svých zápiscích, Vladislav byl toho roku na dvoře Konráda III. přijat jako jeho „švagr“ (viz výše). Předpokládám tedy, že ke sňatku s Gertrudou Babenberskou muselo dojít před, nebo v průběhu tohoto roku 1140.

O sňatku nehovoří ani pro nás důležitý letopisec Vincencius. Ten Gertrudu poprvé zmiňuje až k roku 1141 ve spojitosti se založením kláštera na Strahově.⁹⁷

⁹¹ *Continuatio Claustroneoburgensis Prima*, MGH SS IX, s. 612: „*Tertia Gerdrudis, quae copulata est Lazlau duci Boemiae...*“ Pramen dále připomíná korunovaci Vladislava II., ke které ovšem došlo až po smrti Gertrudy Babenberské: „*(...) qui ob meritum uxoris et nobilium parentum eius ab imperatore Friderico de duce in regem coronatus, vocatus est rex Boemiae omnes dies vitae suae.*“

⁹² *Tamtéž*, s. 612: „*Quarta Elizabeth; hanc accepit Hermannus nobilis homo et dives, lancravius de Saxonia.*“

⁹³ *Tamtéž*, s. 612: „*Quinta Iuta, quam duxit uxorem nobilis marchio de monte Phetran Regengerus.*“ Ke všem potomkům Leopolda III. a Anežky podobně také EBENDORFER, Thomas, *Chronica Austriae*, Monumenta Germaniae Historica, Scriptorum rerum Germanicarum, Nova series, XIII. Tomus, Ed. Alphons Lhotsky, Berlin, Zürich: Weidmannsche Verlagsbuchhandlung, 1967, s. 81-82.

⁹⁴ K nástupu Vladislava II. na český knížecí stolec viz předchozí kapitola. F. PALACKÝ. *Dějiny národu českého v Čechách a na Moravě*, s. 250-251.

⁹⁵ V. NOVOTNÝ. *České dějiny I/2y*, s. 758.

⁹⁶ K. LECHNER. *Die Babenberger*, s. 130.

⁹⁷ *Letopis Vincencia*, FRB II, s. 410.

4.3 Gertruda a její život v Čechách

S Gertrudou se ve vyprávění středověkého kronikáře Vincencia setkáváme roku 1142 ve spojitosti s boji mezi Vladislavem II. a moravskými Přemyslovci. Jak jsem již napsala, Konrád Znojemský se vydal se silným vojskem na Čechy. V době, kdy byla Praha v obležení a Vladislav na cestě pro pomoc, kněžna Gertruda, které Vladislav důvěřoval, zůstávala spolu se svým švagrem Děpoltem a několika rytíři na opevněném Hradu.⁹⁸

Během Vladislavovy nepřítomnosti probíhaly v Čechách o Hrad urputné boje, během kterých shořel klášter svatého Jiří. Mezitím se ale k Praze blížila Vladislavova družina posílená o jednotky propůjčené Konrádem III. Když se o jejich postupu dozvěděli obléhatelé Prahy, rozhodli se město opustit. Konrád III. byl pak 7. června roku 1142 na svátek sv. Ducha spolu se svou družinou přivítán na Vyšehradě, kde se v klidu setkal se svou sestrou Gertrudou.⁹⁹

K dalšímu setkání kněžny s nevlastním bratrem došlo, podle Novotného, také pravděpodobně v dubnu 1144 na dvoře Konráda III. Soudí tak podle listiny, kterou Konrád v té době vydal a ve které jako svědek figuruje syn Vladislava a Gertrudy Bedřich. Ten však byl ještě velmi malý a Novotný proto předpokládá, že svědkem byla spíše jeho matka Gertruda Babenberská.¹⁰⁰

Gertruda a Vladislav měli čtyři potomky, kteří se dožili dospělého věku - tři syny a dceru. Když kněžna 4. srpna 1150¹⁰¹ z nám neznámých příčin zemřela, byly

⁹⁸ *Letopis Vincencia*, FRB II, s. 412: „*Dux itaque W[ladizlaus] firmata predicta ciuitate fratrem quoque suum Thebaldum in ea cum domna Gertrude, uxore sua, cui maxime in hoc articulo confidebat, cum quibusdam militibus ualde bellicosus pro tuenda ciuitate et principali throno ... Prage dimisit.*“

František Heřmanský ve svém překladu *Letopisů Vincencia a Jarlocha* z roku 1957 vkládá Vladislavovu důvěru do rukou bratra Děpolta. FIALA, Zdeněk. HEŘMANSKÝ, František. *Letopis Vincenciův a Jarlochův*. Praha: Státní nakladatelství krásné literatury, hudby a umění, 1957, s. 54. Starší překlad V. V. Tomka naopak do rukou královny Gertrudy.

⁹⁹ *Letopis Vincencia*, FRB II, s. 412 - 413. K datování viz pozn. 1 tamtéž. M. BLÁHOVÁ et al. *Velké dějiny země Koruny české*, s. 573.

Letopis Vincencia, FRB II, s. 414: „*Rex autem Conradus Wissegrad ueniens cum processione in die sancto pentecostes honeste suscipitur et honestissime a duce W[ladizlao] et domina Gertrude sua sorore, predicti ducis coniuge, Teuthoniam feliciter reuertitur.*“

¹⁰⁰ V. NOVOTNÝ, *České dějiny*, s. 792.

¹⁰¹ *Tamtéž*, s. 841-842. Autor v poznámce upozorňuje na odlišné časové určení smrti Gertrudy Babenberské ve středověkých pramenech. Zatímco Vincencius klade úmrtí kněžny do roku 1151, Mnich sázavský naopak do roku 1150. Novotný se po studiu různých nekrologií přiklonil ke druhé variantě, František Palacký pracuje s rokem 1151. F. PALACKÝ. *Dějiny národu českého v Čechách a na Moravě*, s. 259.

nejmenší děti vychovávány za zdmi klášterů, v jejichž zakládání byla Gertruda svému choti věrnou družkou. Vojtěch, který měl jako nejmladší nejspíše nastoupit na dráhu duchovního, dospíval na Strahově, dcera Anežka (budoucí abatyše v klášteře u sv. Jiří v Praze)¹⁰² pak mezi premonstrátkami v Doksanech. Starším synům Bedřichovi a Svatoplukovi byla podle slov kronikáře určena dráha vojenská a vláda v zemi.¹⁰³

Gertruda byla také ve výše zmíněných kláštorech pohřbena. Nejdříve na Strahově, později však byly její ostatky přeneseny do Doksan. Vladislav II. i po smrti manželky setrval na straně příbuzných, které sňatkem s ní získal.¹⁰⁴

4.4 Gertruda a zakládací činnost; vznik klášterů na Strahově, v Doksanech, Plasích a Litomyšli

Druhá polovina 12. století byla na zakládání klášterů bohatá. Na české půdě se vedle benediktinů objevily řády nové – premonstrátský a cisterciácký, v Praze našlo své místo také převorství řádu maltézských rytířů. Jak poznamenal již František Palacký v polovině 19. století - v době vlády Vladislava II. vznikly v Čechách a na Moravě největší a nejslavnější středověké kláštery, a to jak mužské, tak ženské. K jejich rozvoji přispěl zájem, s jakým k novým fundacím přistupoval sám Vladislav II., stejně jako kněžny Gertruda Babenberská a Judita Durynská.¹⁰⁵ Kníže a jeho manželky stáli za založením klášterů na Strahově, v Doksanech, Plasích či v Litomyšli. Následovaly četné fundace soukromými osobami, které umožnily vznik klášterů v Sedlci, Nepomuku, na Svatém Poli a dalších.¹⁰⁶

Jak jsem již dříve uvedla, Vincencius o Gertrudě poprvé píše ve spojitosti se založením kláštera premonstrátů na Strahově. Kněžna s manželem měli vřele podporovat a finančně zaštitit záměry olomouckého biskupa Jindřich Zdíka, čímž

¹⁰² TEPLÝ, Jaroslav, Vladislav II. in: RYANTOVÁ, Marie, VOREL. Petr(ed.), *Čeští králové*. Praha, Litomyšl: Paseka, 2008, s. 65.

¹⁰³ *Letopis Vincencia*, FRB II, s. 420: „*Dux autem W[ladizlaus], sicut diuine dispositioni placuit, sua orbatus coniuge, filium suum Adalbertum in montem Syon et filiam suam Agnem Doksan sacris litteris et sancte conuersationi ad erudiendum tribuit, seniores autem filios Fridericum et Suatopluk, militie et patrio ducatu deputat...*”

¹⁰⁴ ŽEMLIČKA, Josef, Křižovatky Vladislava II.: Co mohl či nemohl druhý český král?, in: MAŠEK, Michal, SOMMER, Petr, ŽEMLIČKA, Josef, *Vladislav II., druhý král z Přemyslova rodu. K 850. výročí jeho korunovace*, s. 18-19.

¹⁰⁵ F. PALACKÝ. *Dějiny národu českého v Čechách a na Moravě*, s. 259.

¹⁰⁶ J. ŽEMLIČKA, *Čechy v době knížecí*, s. 251 - 253.

dopomohli vzniknout prvnímu premonstrátskému domu u nás. Olomoucký biskup Jindřich Zdík si tak měl splnit „svůj dávný sen o reformním klášteře v Čechách.“¹⁰⁷ Právě Jindřich Zdík, který poznal premonstráty během svého pobytu v Římě v době II. lateránského koncilu a na své pouti po Svaté zemi, se totiž zasadil o uvedení tohoto reformního řádu do našich zemí, kde do té doby vládl řád benediktinů. Pro své záměry získal pražského biskupa Jana a především pak Vladislava II. a jeho manželku Gertrudu: „On také (Jindřich Zdík), důkladně zkoumaje, který způsob života na tomto světě byl by pro něho vhodný, přijal v Jerusalemě roucho a řeholi svatého Augustina, postavenou pod ochranu svatých apoštolů. A s pomocí výše jmenovaného pana vévody, který se svou manželkou blahé paměti paní Gertrudou, sestrou krále Konráda, tomu dílu přál a věnoval na ně přemnoho peněz, vystavěl na hoře Strahově, kterou nazval jiným jménem hora Sion, klášter, dílo důstojné krále.“¹⁰⁸ K fundaci nového kláštera, která proběhla na Strahově nedaleko Pražského hradu, došlo roku 1140.¹⁰⁹ Právě účast královského páru na založení tohoto kláštera přispěla k jeho rozkvětu.¹¹⁰ Již roku 1142 byl Strahov osazen mnichy ze Steinfeldu, prvním opatem se stal Gezo.¹¹¹

Kněžna Gertruda nejspíše stála také u zrodu kláštera v Doksanech. Ačkoli přední kronikář 12. století Vincencius o založení kláštera v Doksanech neříká nic a Jarloch přisuzuje jeho vznik Vladislavovi a k přičinění kněžny mlčí, již tradičně přisuzujeme založení doksanského domu právě Gertrudě.¹¹² Klášter byl osazen

¹⁰⁷ V. NOVOTNÝ, *České dějiny I/2*, s. 763.

¹⁰⁸ Z. FIALA, F. HEŘMANSKÝ, *Letopis Vincenciův a Jarlochův*, s. 52. *Letopis Vincenciův*, FRB II, s. 410: „*Qui etiam (Jindřich Zdík), quis in seculo hoc sit sibi aptus modus uiuendi, subtiliter inquirens, habitum et regulam sancti Augustini sub sanctis apostolis constitutam Hierosolimis assumpsit, et domno supra memorato duce una cum consorte sua felicis memorie domna Gertrude, sorore regis Chuonradi, fauente et plurimam pecuniam subministrante, monasterium regalis operis in monte Ztragov, quem alio nomine montem Syon nominauit.*“

Jan Maringola ve své Kronice české chybně zaznamenal založení kláštera na Strahově k roku 1190: „*Vladislav a jeho manželka, nejurozenější Gertruda, sestra řečeného krále Konráda, zřídila léta Páně 1190 pro nový řád nový slavný kostel na místě zvaném Strahov neboli Strahovia, a změnivše jméno kopce, nazvali horu Sion.*“ BLÁHOVÁ, Marie, et al., *Kroniky doby Karla IV.*, s. 490.

Záměr založit klášter na Strahově byl zřejmý už v době panování Soběslava II, avšak přerušila ho smrt pražského biskupa Jana a následně i samotného Soběslava. MALEČEK, František, MALEČEK, Roman, *Strahov Praha*, Roztoky u Prahy: Orion, 1993, s. 102.

¹⁰⁹ BUBEN, Milan, *Encyklopedie řádů, kongregací a řeholních společností katolické církve v českých zemích. II. díl, I. svazek. Řeholní kanovníci*. Praha: Libri, 2003, s. 75-76. K zakládací listině strahovského kláštera viz následující kapitola.

¹¹⁰ MALEČEK, František, MALEČEK, Roman, *Strahov Praha*, s. 100.

¹¹¹ V. NOVOTNÝ, *České dějiny I/2*, s. 781.

¹¹² *Letopis Jarlocha*, FRB II, s. 467: „*Construxit et aliam ordinis nostri domum in Doxan, locans ibi religiosas feminas, quas de Dunewald, Coloniensis diocesis, adduci fecerat.*“

kanovnicemi z Dünnwaldu a podléhal Strahovu.¹¹³ Jak ve své studii poznamenal Dalibor Prix, účast kněžny na založení kláštera se nevztahovala na pouhou „hmotnou podporu řeholnic“, ale „s ohledem na její původ je spojována i architektonická filiace. Klášter se tak mohl počítat k prvořadým středoevropským architekturám 12. století.“¹¹⁴

K roku 1144 počítáme první panovnickou fundaci cisterciáckého kláštera u nás. Nový klášter byl knížecím párem zřízen v Plasích¹¹⁵ nedaleko Plzně, pravděpodobně opět na popud biskupa Jindřicha Zdíka.¹¹⁶ Obdobně jako fundace na Strahově vzkvétal zdejší klášter právě díky vládnoucímu páru, který stál za jeho založením. Jeho pozici upevnil také zájem, se kterým ke klášteru přistupovali i další příslušníci rodu Přemyslovců.¹¹⁷ Ačkoli z listinného materiálu (viz dále) vyplývá, že u zrodu plaského kláštera stála i kněžna Gertruda, barokní legenda Mauritia Vogta se o ni nezmiňuje. Vyprávění zachycuje knížete Vladislava II., který během návštěvy plaských statků (či snad lovu ve zdejších okolí) usnul pod lipovým stromem a ve snu se mu zjevili mniši, jejichž oděv mu byl neznámý. Když se po probuzení kníže dozvěděl, že se jednalo o cisterciáky, rozhodl se na tom místě zbudovat klášter, který by tomuto řádu zasvětil.¹¹⁸

Dalším klášterem, který v Čechách vznikl v průběhu 12. století přičiněním knížecího páru Vladislava II. a Gertrudy Babenberské, je klášter litomyšlský. Ten, podobně jako strahovská fundace, získal nové jméno podle biblického vyprávění – hora Olivetská: „(...) a jiný také u vchodu do země České v Litomyšli, jemuž dal jméno hora Olivetská, a naplnil je nábožnými muži, aby ve dne i v noci bohu

¹¹³ BLÁHOVÁ, Marie et al., *Velké dějiny zemí Koruny české I*, s. 582 - 583. K příchodu řeholnic z Porýní také Jarloch, viz pozn. 34.

¹¹⁴ BENEŠOVÁ, Klára et al., *Velké dějiny zemí Koruny české. Tematická řada. Architektura*. Praha, Litomyšl: Paseka, Praha: Artefactum, 2009, s. 37-38.

¹¹⁵ Klášter v Plasích zařadil opat Jarloch do výčtu fundací Vladislava II. Z. FIALA, F. HEŘMANSKÝ, *Letopis Vincenciův a Jarlochův*, s. 118.

¹¹⁶ CHARVÁTOVÁ, Kateřina, *Dějiny plaského kláštera ve 12. a 13. století*, in: *850. let plaského kláštera (1145-1995), Sborník příspěvků semináře „Vývoj a význam plaského kláštera pro české dějiny“ pořádaného v Mariánské Týnici ve dnech 31.5. - 2.6. 1995*, Kralovice: Muzeum a galerie severního Plzeňska v Mariánské Týnici, 1995, s. 5.

První cisterciácký klášter v Čechách založil jakýsi pán Miroslav. K tomu viz další podkapitola.

¹¹⁷ Z Vladislavových dětí se o nadání kláštera v Plasích nejvíce zasloužil nejstarší syn Gertrudy a Vladislava, významným dárcem byl také Soběslav II. Na příslušné listiny odkazuje K. CHARVÁTOVÁ, *Dějiny plaského kláštera ve 12. a 13. století*, s. 5.

¹¹⁸ BUKAČOVÁ, Irena, *Příspěvek k barokní vzdělanosti v Čechách*, in: *Severní Plzeňsko, vlastivědná ročenka*, Kralovice: Muzeum a galerie severního Plzeňska v Mariánské Týnici, s. 22.

sloužili.“¹¹⁹ Otázka vzniku tohoto kláštera je však sporná. Ačkoli kanovník Vincencius považuje Vladislava za zakladatele, v listině, kterou tento kníže v souvislosti s Litomyšlí vydal, je jmenován kníže Břetislav. Avšak jak píše Václav Novotný: „V Litomyšli existoval klášter Premonstrátský, ale zakladatelem jeho nemohl být Břetislav, poněvadž v jeho době řádu toho ještě nebylo.“¹²⁰ Historik dále danou problematiku rozvedl a v závěru odmítl rozšířený názor, že by před příchodem premonstrátů byli v Litomyšli benediktini.¹²¹

4.5 Gertruda v listinách 12. století

Ve středověkých listinách, které se do dnešních dnů dochovaly, se Gertruda Babenberská vyskytuje několikrát. Codex diplomaticus et epistolaris regni Bohemiae vydaný Gustavem Fridrichem takovýchto dokumentů obsahuje celkem sedm. Všechny tyto listiny se týkají duchovního života v Čechách, většinou jde o dokumenty vztahující se ke klášterům, které vznikly v době vlády Vladislava II. a u jejichž zrodu stála také kněžna. Vedle klášterů výše zmíněných, tedy strahovského, doksanského, plaského a litomyšlského, nacházíme Gertrudino jméno i v listině, která se týká kláštera v Sedleci.

První dokument vzešel z kanceláře papeže Evžena III. a byl vydán roku 1146. V listině papež zdraví knížete Vladislava a chválí jeho zbožnost. Svůj pozdrav věnuje svatý otec také kněžně Gertrudě: „*Naši dceru, kněžnu Gertrudu, Vaši ženu, zdravíme a chválíme a v Pánu napomínáme, aby setrvala v lásce k Bohu a podle svého dobrého původu v lásce k víře.*“¹²² Dokument je dále věnovaný biskupům Danielovi a Jindřichu Zdíkovi.

Gertruda je dále také zmiňována v listině vztahující se k založení vůbec prvního cisterciáckého kláštera u nás. Fundace proběhla v Sedlci u Kutné Hory a zasloužil se o ni ve druhé polovině 40. let 12. století jakýsi Miroslav. Toto založení listem stvrdili a své pečeti připojili jak kníže Vladislav, tak biskupové pražský a

¹¹⁹ *Letopis Vincenciův*, FRB II, s. 410: „(...) et aliud quoque in introitu Boemie Lutomisl, ei nomen montem Oliueti imponens, construxit et uiris religiosus, qui deo die ac noctu famularentur.“

¹²⁰ V. NOVOTNÝ, *České dějiny I/2*, s. 382.

¹²¹ *Tamtéž*, s. 383.

¹²² CDB I, č. 147: „*Dilectam vero filiam nostram Gertrudem ducissam, uxorem tuam, salutamus et benedicimus, et ut in dilectione dei et amore religionis iuxta bonum initium perseveret, in domino commonemus.*“

olomoucký¹²³. V dokumentu stojí: „*Ve jménu svaté a nerozdělitelné Trojice. Budiž známo všem věrným v Kristu, tak budoucím jako současným, že za vlády pana Vladislava, nejjasnějšího knížete Čechů, s jeho nejvznešenější paní Gertrudou jakýsi z předních českých mužů jménem Miroslav (...) věnoval cisterciákům pozemek v Sedlci, kde byl založen kostel.*“¹²⁴

Další listina (falzum ze 12. století, zdá se však, že vzhledem k obsahu je listina věrohodná¹²⁵) se vztahuje k nově založenému klášteru v Plasích. Vladislav (který zde figuruje již jako „*rex*“, tedy král, což může svědčit o skutečnosti, že opis původní listiny vznikl po roce 1158) v ní konventu daruje vesnice spolu s poddanými, kteří k daným statkům náležejí. Kněžna Gertruda zde opět figuruje jako věrná společnice podporující manžela v jeho jednání: „*Proto já, Vladislav, z Boží milosti český král, se svojí manželkou Gertrudou (...) pozval jsem bratry, muže řádných mravů, ctitele pravé víry, z jejich svaté matky, kostela langheimského (...).*“¹²⁶

Codex vydaný Fridrichem obsahuje také zakládací listinu kláštera na Strahově, jejímž autorem je olomoucký biskup Jindřich Zdík. Její originál se nám do dnešních dnů, bohužel, nedochoval. Známe ji jen z přepisu, který vznikl v průběhu 15. století. Kněžna Gertruda zde vystupuje po boku svého manžela jako spoludárkyně statků, které Vladislav nově vzniklému klášteru věnoval: „*Toto pak jest, co daroval vévoda Vladislav, zbožný a vznešený zakladatel mnišské čistoty v celých Čechách, se svou manželkou, paní Gertrudou, zbožnou matkou kněží, mnichů a všech sirotků, za spásu své duše bratřím a sestrám sloužícím Bohu a svaté*

¹²³ CHARVÁTOVÁ, Kateřina, *Dějiny cisterciáckého řádu v Čechách 1140-1420. 1. svazek. Fundace 12. století*, Praha: Karolinum, nakladatelství Univerzity Karlovy, 1998, s. 103, pozn. 1, s. 147.

¹²⁴ CDB I, č. 155: „*In nomine sancte et individue trinitatis. Notum sit omnibus Cristi fidelibus tam futuris quam presentibus, quod regnante domino Wadizlao, Boemiorum duce serenissimo, cum uxore sua nobillissima domina Getrude quidam de primatibus Boemie Mirozlaus nomine...*“

Přesné datum založení kláštera není známo, Milan Buben upozorňuje na tradici, které uchovává rok 1142 (např. František Palacký však uvádí rok 1143. F. PALACKÝ, *Dějiny národu českého v Čechách a na Moravě*, s. 259). Autor dále zdůrazňuje, že k založení kláštera sedleckého muselo dojít ještě před strahovskou fundací, protože cisterciáci zaujímali na zemském sněmu přednější místo než premonstráti. Pořadí bylo dáno stářím řehole v zemi (to by však založení roku 1142 vyvracelo, protože fundace strahovského kláštera je kladena k roku 1140). BUBEN, Milan, *Encyklopedie řádů, kongregací a řeholních společností katolické církve v českých zemích. II. díl, II. svazek. Mnišské řády*, Praha: Libri, 2004, s. 177.

¹²⁵ K. CHARVÁTOVÁ, *Dějiny plaského kláštera ve 12. a 13. století*, s. 5.

¹²⁶ CDB I, č. 396: „*Unde ego Wladizlaus, gratia dei Boemorum rex, cum socia thori mei Gerdrude (...) quosdam fratres, viros probate et sancte conversationis (...) a sancte matre eorum ecclesia Lanheimensi pia cordis devotione invitavi (...).*“

*Boží rodičce i svatému Augustinovi: dvě stě denárů z mince každý den sobotní; svůj dvůr Radonice s veškerým příslušenstvím, totiž vesnicemi, sluhy, služkami a jinými rozličnými jejich příslušenstvími.*¹²⁷

Autorem listiny z let 1153-1158 je steinfeldský probošt Oldřich, který dokument adresuje pražskému biskupu Danielovi a žádá ho, aby se opat strahovský a želivský dostavili k rozmluvě se svými bratry z řádu premonstrátského. I zde nacházíme zmínku o kněžně Gertrudě: *„I když totiž uvažuji o svatosti a moudrosti ctihodného pana biskupa moravského a zanícení vznešené a Bohu oddané paní kněžny české, která má kolem náboženství, a o horlivosti našeho otce (myšlen představený kláštera ve Steinfeldu Ebervini – viz pozn. 4 v codexu), jehož břímě bylo přeneseno ke mně nehodnému, kterého již opustily síly jak těla tak ducha, vyznávám se Vaší moudrosti, nemálo se mám na pozoru před nebezpečím našeho zpusťování.*¹²⁸

Poslední listinou, kterou bych na tomto místě ráda zmínila, je falzum z konce 12. století, které se dotýká kláštera v Litomyšli. Vladislav (stejně jako v předchozím falzu označován pojmem „rex“) ho tímto listem bere v ochranu, potvrzuje jeho statky a přidává další majetek. Jak vyplývá z textu, sama kněžna klášter také obdarovala: *„Moje žena, jménem Gertruda, dala dvě vesnice, Koloděje a Říkovice, a půdu ve vesnici Lepejovice ležící u Týnce, kde později opat Jan koupil půdu od správce Čáslavi.*¹²⁹

¹²⁷ Český překlad podle Z. FIALA, F. HEŘMANSKÝ, *Letopis Vincenciův a Jarlochův*, s. 190. Listina CDB I, č. 156: *„Hec autem sunt, que dux Wladislaus, pius et magnificus institutor clericalis castimonie per totam Boemiam, cum coniuge sua, domina Gertruda, pia matre clericorum, monialium et omium orphanorum, dedit pro remedio anime sue fratribus et sororibus famulantibus deo et sancte dei genitrici sanctoque Augustino“ ducentos denarios de moneta omni die sabbati; curiam suam Radunice cum omnibus appendiciis suis, videlicet viliis, servis, anciliis et aliis diversis eorum pertinentibus.*“

¹²⁸ CDB I, č. 189: *„Cum enim recolo sanctitatem et prudentiam venerabilis viri Moraviensis episcopi et zelum nobilis ac deo devote ducisse Boemie, quem circa religionem habuit ac strenuitatem sancti patris vnostrí, cuius onus ad me indignum et viribus tam corporis quam animi destitutum translatum est, fateor prudentie vestre, etsi eorum beatitudini congaudeam, non parvum tamen nostre desolationis attendo periculum.*“

¹²⁹ CDB I, č. 399: *„Uxor autem mea nomine Gertrudis dedit duas villas Kolodege et Rikouice et terram in villa Lepeiouic ad Tinec pertinentem, ubi postea abbas Iohannes emit terram a comite Cazlau.*“

5 Judita Durynská

Několik let po smrti Gertrudy Babenberské se Vladislav II. oženil podruhé. Novou českou první dámou se stala dcera Ludvíka I. Durynského Judita, mladá dívka, která se narodila pravděpodobně někdy mezi léty 1135-1140.¹³⁰ Také druhá Vladislavova manželka byla, jako příslušnice rodu Ludowingů, jenž ovládal území mezi Harzem a Durynskem,¹³¹ významného původu. Dámě, údajně nejen velmi krásné, ale také vzdělané a zbožné, se kanovník Vincencius poklonil v již vzpomenuté preambuli svého letopisu. Je to právě jeho zpráva, ze které se dozvídáme, že Judita byla paní „*zjevem a sličností takřka lidskou podobu převyšující, jakoby dceru Boží (...) velmi urozenou a velmi ušlechtilou, výborně vzdělanou v literním umění a v řeči latinské, což nejvíce kráší sličnost urozených paní.*“¹³² Podle Sylvie Ostrovské je možné, že Judita byla vzdělávána na hradě Wartburgu, kde Ludowingové sídlili. V úvahu však přichází také výchova klášterní a Judita mohla své vědomosti a znalosti nabýt během pobytu v benediktinském klášteře v Paulinzelle¹³³. Alžběta Birnbaumová řadí choť druhého českého krále mezi největší české panovnice.¹³⁴ Její význam je, dle slov současníka, nepopíratelný: „*Skutky jasnosti vaší samy nutkají nás k tomu, abychme je na věčnou paměť uchovali (...) skutky vaše, Judito, nejslavnější a nejjasnější královno česká, ukazují, jak jste moudrá, šlechtná a horlivá, rozličné totiž klášterů ozdobování, kněží a chudých podporování, a ať o jiném mlčíme v Teplici královského kláštera ke*

¹³⁰ Známé prameny k dataci Juditina narození mlčí. Pravděpodobný rok určil Emanuel Vlček na základě antropologického zkoumání ostatků objevených v Teplicích (viz dále). E. VLČEK, *Judita Durynská – paní znamenité krásy a ducha neobyčejného: O čem vypovídá lebka 2. manželky krále Vladislava II.*, s. 565.

¹³¹ OSTROVSKÁ, Sylvia, Český stát a jeho mezinárodní postavení za časů knížete a krále Vladislava a jeho manželky Judity Durynské, in: *Návrat královny Judity: Sborník vydaný k 50. výročí zahájení archeologického výzkumu, při kterém byly v Teplicích objeveny ostatky české královny Judity*, Teplice: Regionální muzeum v Teplicích, 2003, s. 8.

¹³² Z. FIALA, F. HEŘMANSKÝ, *Letopis Vincenciův a Jarlochův*, s. 64. *Letopis Vincenciův*, FRB II, s. 420: „*Anno dominice incarnationis MCLIII predictus Wlad[izlaus] consilio episcopi sui Danielis et aliorum terrae suae primatum et principum domnam Juditam, specie et decore quodammodo quasi humanas, formas superantem, tamquam diuinam sobolem, sorrorem domni Ludwici de Turingia langrauii nobilissimam et honestissimam, litteris et latino optime eruditam, quod maxime domizellarum nobilium exornat decorem, sibi iungit matrimonio.*“

¹³³ S. OSTROVSKÁ, *Český stát a jeho mezinárodní postavení za časů knížete a krále Vladislava a jeho manželky Judity Durynské*, s. 8.

¹³⁴ BIRNBAUMOVÁ, Alžběta, *Ženy doby přemyslovské*, Praha: Nakladatelství Václav Petr, 1940, s. 13.

cti sv. Jana Křtitele založení, a co nade všecko jest císařské dílo mostu Pražského to hlásají.“¹³⁵

5.1 Původ a rodina

Významným hrabětem spravujícím durynskou marku na přelomu 11. a 12. století byl Ludvík Springer, který roku 1085 založil významný benediktinský klášter Reinhardsbrunn¹³⁶. Hrabě měl spolu s manželkou Adelheidou celkem pět synů a několik dcer. Ze synů otce přežili jen tři, z nichž jeden, Udo, nastoupil na dráhu církevní a stal se biskupem v Naumburgu, zbylí dva, Ludvík s Jindřichem Raspe, převzali vládu po otci.¹³⁷

Ti se také, vzhledem ke skutečnosti, že manželství všech sester nebyla příliš politicky přínosná, snažili svými sňatky zvýšit význam rodu Ludowingů. Jindřich se oženil s vdovou po hraběti Gizovi IV. z Gudensbergu, Ludvík pak s jeho dcerou z prvního manželství Hedvikou.¹³⁸ Tím se podstatná část osiřelých panství dostala pod durynskou správu, a když jediný syn Giza IV. zemřel bezdětný, mohli se Ludowingové chopit vlády v Hesensku a na Rýně. Avšak díky složitému příbuzenskému propletení Gudensbergů s hrabaty z rodu Werner, se na durynské správce přenesla jen část vyženěného majetku a knížata musela vynaložit značné úsilí, aby se v Hesensku prosadila.¹³⁹

Roku 1130 byl Jindřich zavražděn¹⁴⁰ a Ludvík I. Durynský se chopil vlády samostatně. Jak se dozvíme z *Kroniky Saska a Durynska* od Georga Spalatina, císař Lotar III. pak Ludvíka povýšil na lantkraběte.¹⁴¹ Povýšení Ludowingů svědčilo o uznání jejich víc než jen hraběcího postavení¹⁴² a právně potvrdilo vstup rodu do

¹³⁵ Letopis Vincencia, FRB II, s. 408: „*Ipsa serenitas uestre opera gloriosa, ut ea aeternae committamus memorie, nos compellunt (...) Judith, gloriosissima et serenissima regina Boemie, quante sitis prudentie, nobilitatis et industrie uestra indicant opera, monasteriorum uidelicet diuersi ornatus, clericorum et pauperum solatia, et ut alia, que innumerabilia sunt, omittamus, ad Aquas calidas in honore sancti Johannis Baptiste regalis monasterii constructio, et quod hec supereminent omnia, Pragensis pontis opus imperiale.*“

¹³⁶ Klášter v Reinhardsbrunnu byl pro Ludowingy tímž, co Heiligenkreuz pro Babenbergy.

¹³⁷ PATZE, Hans, *Die Entstehung der Landesherrschaft in Thüringen*, I. Teil, Köln, Graz: Böhlau Verlag, 1962, s. 192.

¹³⁸ *Tamtéž*, s. 192 - 193.

¹³⁹ *Tamtéž*, s. 196.

¹⁴⁰ *Tamtéž*, s. 200.

¹⁴¹ SPALATIN, Georg, *Chronik der Sachsen und Thüringen*, III. Band [online], 1520 - 1525, s. 28, [cit.2010-03-22], dostupné z WWW: <<http://spalatin.franconica.uni-wuerzburg.de/login/frame.php>>.

¹⁴² H. PATZE, *Die Entstehung der Landesherrschaft in Thüringen*, s. 208.

právě se rodící mladší vrstvy říšské šlechty.¹⁴³ V říšské politice byl Ludvík I., zcela pochopitelně, Lotharovi zavázán. Vystupoval jako svědek v králových listinách, prodléval na jeho dvoře v Mühlhausenu, roku 1134 se účastnil sněmu v Merseburgu a o další dva roky později dosvědčil založení kláštera Bürgel.¹⁴⁴ Lotharova smrt později postavila durynská lankrabata před důležité rozhodnutí. Lothar sice určil za nástupce svého nevlastního syna Jindřicha, na scéně se však objevil silný protikandidát v podobě Konráda III. Ludovingové se tak museli rozhodnout, zda setrvají na straně Welfů, nebo zda přejdou ke konkurenčním Štaufům a podpoří Konrádovu kandidaturu. Ludvík zvolil druhou možnost.¹⁴⁵ Jeho syn Ludvík II., a později také Ludvík III., patřil k nejspolehlivějším partnerům štaufského panovníka Friedricha Barbarossy.¹⁴⁶

Zakladatelskou činnost Ludvíka I. Durynského nelze s aktivitou Leopolda III. Babenberského srovnávat. Na rozdíl od rakouského zemského patrona byl Ludvík coby fundátor spíše pasivní. Roku 1122 daroval jistý šlechtic Jindřich z Bonnrode klášteru v Reinhardsbrunnu místo, jež bylo hlavním sídlem jeho rodiny. Na přelomu let 1140 a 1141 pozval Ludvík I. řeholnice z benediktinského kláštera v Drübecku a chtěl je v místě usadit. Založení nového kláštera se patrně podařilo, avšak nové společenství, jehož hospodářský základ byl malý, neustále zůstávalo závislé na konventu v Reinhardsbrunnu.¹⁴⁷

První durynský lantkrabě a jeho manželka měli několik dětí: již zmíněného Ludvíka II., Jindřicha II. Raspe, Ludvíka z Thamsbrückeru a dcery Cecílii, Juditu, Adelheidu a Matyldu. Prvorozený syn Ludvík měl nastoupit po otcově smrti jako lantkrabě durynský, Jindřich se stal hrabětem v Hesensku a na Rýně. Třetímu synovi, jemuž rodiče také dali rodové jméno Ludvík, byla jako nejmladšímu tradičně určena dráha duchovního - měl vstoupit do kláštera v Reinhardsbrunnu. Nechtěl však život mnicha přijmout, a proto mu tedy bylo přiděleno panství Thamsbrück.

¹⁴³ HEINEMEYER, Walter, Ludwig I., in: *Neue Deutsche Biographie, Herausgegeben von der Historischen Kommission bei der Bayerischen Akademie der Wissenschaften*, XV. Band, Berlin: Duncker & Humblot, 1987, s. 419.

¹⁴⁴ *Tamtéž*, s. 209.

¹⁴⁵ *Tamtéž*, s. 209 – 210.

¹⁴⁶ PATZE, Hans, *Thüringen. Handbuch der historischen Stätten, IX. Band*, Stuttgart: Alfred Kröner Verlag, 1968, s. XXXIII.

¹⁴⁷ Klášter nepřežil 16. století. Roku 1525 byl zničen a 1541 zrušen. *Tamtéž*, s. 54.

Z dcer byly dvě provdány do Čech - Cecílie se stala manželkou Soběslava syna Oldřicha, Judita samotného knížete Vladislava II.¹⁴⁸ Tyto sňatky byly s největší pravděpodobností domluveny z důvodu blízkých vztahů Ludowingů s novým římským králem Fridrichem Barbarossou, který byl nevlastním bratrem manželky Ludvíka II. a kterého si jak Oldřich, tak Vladislav chtěli přiklonit na svou stranu. Adelheida zvolila duchovní život a stala se první abatyší u nově založeného kláštera benediktinek při kostele sv. Mikuláše v Eisenachu. Ačkoli Anály Reinhardsbrunnenské hovoří o Adelheidě jako o zakladatelce¹⁴⁹, Hans Patze připisuje fundaci Ludvíkovi III., který jeho vedením pověřil právě svou tetu Adelheidu.¹⁵⁰ Ta tedy nejspíše byla pouze iniciátorkou založení kostela. Poslední ze sester, Matylda, byla provdána za hraběte Ditricha z Werbenu.¹⁵¹

Po smrti Ludvíka I. stanul v čele rodu Ludvík II., který nikterak nevybočil z cesty, po které kráčel již jeho otec. Za vlády Konráda III. v říši se jeho aktivita omezila na pouhou účast na říšských sněmech, samostatnější politiku začal rozvíjet až s nástupem Barbarossy. Jeho původní zdrženlivost je možné vysvětlit jako možnou nezkušenost lantkraběte, který byl v době otcovy smrti ještě mladý a Durynsko s Hesenskem přijal v léno jako nezletilý.¹⁵²

5.2 Sňatek Judity Durynské a Vladislava II.

Vladislav II., od roku 1150 vdovec, do nového svazku vstoupil pravděpodobně roku 1152 nebo 1153.¹⁵³ Novou družkou se mu stala právě Judita Durynská a za zprostředkováním sňatku stálo především diplomatické jednání pražského biskupa: „*Léta od vtělení Páně 1153 svrchuřečený vévoda Vladislav na*

¹⁴⁸ *Annales Reinhardsbrunnenses*, Thüringische Geschichtsquellen, Erster Band, Ed. Franz X. Wegele, Jena: Friedrich Frommann, 1854, s. 24-25: „*Cecilia nupsit Udalrico illustri duci Bohemie, secunda Jutta, nejudem provincie regi matrimonialiter copulasta, genuit regem Odackarum et ejus fratrem Hinricum.*“

¹⁴⁹ Tamtéž, s. 25: „*Tertia soror, Adelheydis nomine, abdicatis nuptiis soli sponso celesti in virginitatis proposito placere disiderans, cenobium sancti Nicolai in Ysenache edificans ibique gloriosa materfamilias sacris premuniens virginibus, abatissa usque in finem perduravit.*“

O Adelheidě jako o zakladatelce kláštera píše ve své kronice také Spalatin. SPALATIN, Georg, *Chronik der Sachsen und Thüringen*, III. Band [online], 1520-1525, s. 30.

¹⁵⁰ PATZE, Hans, *Thüringen. Handbuch der historischen Stätten*, s. 89.

¹⁵¹ *Annales Reinhardsbrunnenses*, s. 25: „*Mechtildis comiti Theoderico de Werben conjuncta est.*“

¹⁵² PATZE, Hans, *Die Entstehung der Landesherrschaft in Thüringen*, s. 211 - 214.

¹⁵³ V. NOVOTNÝ, *České dějiny*, s. 849. K roku 1153 zaznamenal sňatek Judity a Vladislava kanovník Vincencius. Z. FIALA, F. HEŘMANSKÝ, *Letopis Vincenciův a Jarlochův*, s. 64. Velké dějiny země Koruny české se přiklánějí k roku 1152. M. BLÁHOVÁ et al., *Velké dějiny země Koruny české. Svazek I. Do roku 1197*, s. 600.

radu svého biskupa Daniela a jiných velmožů a předáků své země vzal si za manželku paní Juditu.“¹⁵⁴ Svou roli jistě sehrál fakt, že Juditina sestra Cecílie byla provdána za Oldřicha (syna Soběslava I.), který se tak příbuzenským poutem spojil s Fridrichem Barbarossou, novým vládcem římské říše.¹⁵⁵ V pozadí sňatku s Juditou tedy stál politický záměr, který sledoval narovnání nepřilíh vstřícných vztahů mezi Vladislavem II. a Barbarossou a navíc také mohl naklonit přízeň evropského čelního představitele na stranu českého panovníka.¹⁵⁶ Průběh ani místo svatby neznáme.

5.3 Judita a její život v Čechách

Pro mladou Juditu nejspíše nebylo snadné se v novém domově prosadit. Jedním z důvodů byla i skutečnost, že kněžna nemohla být o mnoho starší než potomci Gertrudy Babenberské a Vladislava II., které sňatkem vyvdala.¹⁵⁷ Na napjatých vztazích se mohl rovněž podílet vliv, který postupem času Judita na svého manžela uplatňovala ve stále vzrůstající míře a díky kterému působila a přímo ovlivňovala poměry v českých zemích (příkladem může být Juditino zasahování do volby pražského biskupa, o které bude pojednáno později). Za důkaz nepřilíh přátelských vztahů nové panovnice a jejích nevlastních dětí můžeme považovat zprávu o zabití Vojslava, za kterým stál Vladislavův a Gertrudin syn Svatopluk (viz dále).

Důležitým mezníkem v historii českého státu byl rok 1158, kdy se z knížete Vladislava stal v pořadí již druhý český král. Ačkoli kronikáři nezaznamenávají, že by zároveň s Vladislavem byla korunována i jeho manželka, je jisté, že Judita byla jako „královna“ titulována. Vyplývá to nejen z letopisů, které ji tak nazývají, ale

¹⁵⁴ Viz výše zpráva Vincenciova, pozn. 138.

¹⁵⁵ V. NOVOTNÝ, *České dějiny I/2*, s. 850. K tomu také M. BLÁHOVÁ (ed.), *Velké dějiny zemí Koruny české I*, s. 600 a J. ŽEMLIČKA, *Čechy v době knížecí*, s. 235. Sestra Fridricha Barbarossy Judita byla manželkou durynského lantkraběte Ludvíka II. a tím i s jeho sestrami Cecílií a Juditou. Barbarossa byl skrze svou babičku, již byla manželka Leopolda III. Anežka, spřízněn také s Babenberky. OPLL, Ferdinand, *Fridrich Barbarossa: císař a rytíř*, Praha, Litomyšl: Paseka, 2001, s. 247.

¹⁵⁶ Vincencius udává rok úmrtí Konráda III. a nástup Fridricha Barbarossy nesprávně k roku 1154, což by odporovalo teorii, že ke sňatku Vladislava s Juditou roku 1153 došlo z výše uvedených důvodů. Správný rok by měl být 1152. Z. FIALA, F. HEŘMANSKÝ, *Letopis Vincenciův a Jarlochův*, s. 64.

¹⁵⁷ A. BIRNBAUMOVÁ, *Ženy doby přemyslovské*, s. 12. Podle E. VLČKA mohlo Juditě v době sňatku s Vladislavem být 13-18 let. E. VLČEK, *Judita Durynská – paní znamenité krásy a ducha neobyčejného: O čem vypovídá lebka 2. manželky krále Vladislava II.*, s. 565.

také z památek hmotných. Denár, který byl pravděpodobně ražen při příležitosti Vladislavova povýšení, nese na líci nápis „*Rex Wladizlaus*“, na rubu pak „*Judita regina*“. Tento denár následují další, které opět nesou královské náměty. Jedním z takových motivů je, mimo jiné, zobrazení korunované Judity. Otázkou však zůstává, zda a za jakých okolností česká panovnice tuto hodnost získala.¹⁵⁸

V pramenech se s novou českou panovnicí setkáváme (pomineme-li zprávu o sňatku) až ve Vincenciově vyprávění k 60. létům 12. století, kdy Vladislav nepobýval na domácí půdě, ale svým tažením se snažil urovnat dění v Uhrách. Judita, která během manželovy nepřítomnosti pobývala v Praze, setrvala ve zbožném rozjímaní a dle zprávy kronikáře doufala, že se její manžel vrátí v pořádku domů.¹⁵⁹ Vladislavova mise slavila úspěch a král se, spolu s četnými dary vrátil do Čech, kde ho čekalo vřelé a slavné přivítání. Bohatství, které král domů dovezl, muselo být opravdu nesmírné, protože „*císař (Manuel I. Komnenos) odeslal ku potřebě jak krále tak i paní královny přeskvostné pláště rozličného druhu a šaty podivuhodně pracované, zlatem a předraženými kameny ozdobené*“¹⁶⁰ a dlužným mu nezůstala ani strana uherská. Kanovník Vincencius se ve svém letopisu takřka zdráhal tyto dary nesmírné hodnoty vypočítat: „*Mnoho-li a jaké skvosty mu dány byly, zbytečno jest psáti, neboť chudému náleží jen dobytek počítati; vždyť sudy zlata a spousty stříbra, šaty a pláště rozličného druhu jen na nákladních vozích se dopravovaly.*“¹⁶¹ Jak vidno, dary skutečně nebyly určeny pouze osobě panovníka, ale mnohé měly být nesporně předány k užívání i jeho choti: „*Paní Judita pak, královna česká, paní nejvznešenější a nejjasnější, obdarována byvši jako od Řeků*

¹⁵⁸ Otázkou titulace Judity se blíže zabývá KEJŘ, Jiří, Korunovace krále Vladislava II., in: *Český časopis historický*, 1990, 5, s. 641-660.

¹⁵⁹ *Letopis Vincenciův*, FRB II, s. 457: „*Domna etiam Judit, regina Boemie, de domno suo rege sollicita die et nocte orationibus uacans, de monasteriis non recedebat et pro domni regis domni sui dilectissimí salute per omnia monasteria orationes fundi exorat.*“ Český překlad Z. FIALA, F. HEŘMANSKÝ, *Letopis Vincenciův a Jarlochův*, s. 104: „*Také česká královna, paní Judita, znepokojena o svého pana krále, ve dne v noci dlela na modlitbách, neodcházela z klášterů a prosila, aby bylo za zachránění pana krále, jejího nejmilejšího pána, konáno ve všech kláštěrech modlení.*“

Je možné, že během královny nepřítomnosti pobývala Judita také v jí založeném a podporovaném klášteře v Teplících. BUDINSKÁ, Jitka, Klášter benediktinek v Teplících, in: *Návrat královny Judity: Sborník vydaný k 50. výročí zahájení archeologického výzkumu, při kterém byly v Teplících objeveny ostatky české královny Judity*, s. 20.

¹⁶⁰ *Letopis Vincenciův*, FRB II, s. 457 - 458: „*Hec predictus imperator considerans preciosissima pallia diuersi generis et uestes operis mirabilis, auro et lapidibus preciosissimis ornatas, ad opus tam regis, quam domne regine, et alia munera diuersi generis transmittit.*“

¹⁶¹ *Letopis Vincenciův*, FRB II, s. 458: „*Quod et quales palefridi ei dati fuerunt, scribere superfluum duximus; etenim pauperis est numerare pecus; vasa namque auri et argenti pondera, uestes, pallia diuersi generis nonnisi in plaustris ducebantur.*“

*tak i od Uherů zlatem, stříbrem, rouchy a obleky přeskvostnými, přijala pana krále po takovém namáhání v své objetí.*¹⁶² Během mise do Uher došlo k zasnoubení Vladislavovy vnučky (dcery Bedřichovy) se synovcem Manuela I., což také mělo přispět k udržení právě nastoleného míru. Dívka byla na cestu za budoucím manželem vyslána pravděpodobně roku 1165 v doprovodu nejvyššího komorníka královny Judity, kterým byl hrabě Sezema.¹⁶³ Za věrné služby „*dostalo se mu největší milosti jak od krále, tak také i od královny.*“¹⁶⁴

9. srpna roku 1167 zemřel znamenitý diplomat a státník, muž, který stál za zprostředkování sňatku Vladislava s Juditou Durynskou, pražský biskup Daniel.¹⁶⁵ Biskupský stolec zůstal po nějaký čas uvolněný, až roku 1168 na něj byl z popudu královny povolán Gotpold. Jak víme od opata Jarlocha, který pro královnino vměšování se do věci nenašel pochopení, nový biskup byl sice „*schopný a bohabojný*“, ale za jeho povýšením stálo spíše „*naléhání králové, s níž spřízněn byl, nežli hlas církve.*“¹⁶⁶ Dlouho ve funkci však nesetřval a zemřel ještě před svým vysvěcením na počátku roku 1169.¹⁶⁷ Pražské biskupství tak opět zůstalo bez vedení a do věci se, stejně jako po Danielově smrti, i tentokrát vložila královna Judita, jejíž vliv na již stárnoucího krále k nevoli ostatních českých předních představitelů sílil. Na uvolněné místo byl dosazen Fridrich, jiný z královniných příbuzných. Tuto skutečnost nesl Jarloch, podobně jako v prvním případě, s jistou nelibostí. Opat milevský v zápisku zdůraznil, že kdyby nebylo královniny přízně, těžko by cizinec (Fridrich byl Sas), který ani neovládal český jazyk, mohl být českými církevními představiteli dosazen na pražský biskupský stolec¹⁶⁸. A právě zde se z jasné a moudré Judity stává žena, která v očích současníků překročila své pravomoci. Slovy Josefa Žemličky: „*právě královnina různá pochybná opatření vyvolávala v české veřejnosti negativní ohlas.*“¹⁶⁹

¹⁶² *Letopis Vincenciův*, FRB II, s. 458: „*Domna uero Judita, regina Boemiae, gloriosissima et serenissima domna, tam Grecorum quam Vngarorum auro, argento, palliis et indumentis preciosissimis ditata et ornata, domnum regem post tot labores in suis lenit amplexibus.*“

¹⁶³ *Letopis Vincenciův*, FRB II, s. 458.

¹⁶⁴ *Tamtéž*, s. 458: „*Et pro tantis laboribus in maximam tam regis quam reginae gratiam recipitur.*“

¹⁶⁵ OSTROVSKÁ, Sylvia, Český stát a jeho mezinárodní postavení za časů knížete a krále Vladislava a jeho manželky Judity Durynské, s. 9.

¹⁶⁶ *Letopis Jarlochův*, FRB II, s. 463: „*(...) vir ualde idoneus et religiosus, eligitur in Pragensem episcopum, et hoc magis de instantia reginae, cuius cognatus erat, quam de iudicio ecclesiae*“

¹⁶⁷ *Tamtéž*, s. 463.

¹⁶⁸ *Tamtéž*, s. 463.

¹⁶⁹ J. Žemlička, *Čechy v době knížecí*, s. 263.

Vliv, který se Judita snažila v Čechách uplatňovat, se podle J. V. Šimáka odrazil v události, během níž tragicky zemřel již zmíněný Vojslav,¹⁷⁰ jenž byl s největší pravděpodobností Juditiny chráněncem. Vojslav, možná právě královniným přičiněním, rychle stoupal po pomyslném společenském žebříčku a brzy působil ve funkci maršálka, později se dokonce stal Vladislavovým komorníkem.¹⁷¹ Prudký Vojslavův vzestup byl některým patrně trnem v oku, a když Vladislav na krátko opustil zemi (dle Novotného byl král tou dobou nejspíše na právě pořádaném sněmu v Bamberku),¹⁷² chopil se Svatopluk příležitosti a rozhodl se Juditina oblíbence zavraždit. Vzhledem ke skutečnosti, že k události došlo v době nástupu Fridricha na biskupský stolec, a to právě z popudu Judity, jejímž byl příbuzným, můžeme Svatoplukovo jednání považovat za projev nelibosti a nesouhlasu s Juditiny zásahy do chodu státu.¹⁷³ Zprávu o incidentu, během něhož byla zraněna sama česká královna, která se nejspíše snažila Vojslava bránit vlastním tělem, nám přinesl ve svých zápiscích opat Jarloch: „*Léta páně 1170*¹⁷⁴. *V těch dnech Svatopluk, syn krále Vladislava, bratr Fridrichův (tj. Bedřichův), hněvem jsa puzen, že otec jeho župana Vojslava nade všechny zemany přílišně byl jest povýšil, příležitosti, již často byl hledal, nabyv z nepřítomnosti otcovy, zmíněného muže v rukou králové noži zbodál a zabil jest a ji na rukou, jak se praví, když ho brániti chtěla, zranil.*“¹⁷⁵ Král Vladislav reagoval vypovězením syna ze země.¹⁷⁶

Roku 1172, tedy nedlouho po výše uvedeném incidentu, se Vladislav II., tou dobou již starý král, vzdal trůnu ve prospěch svého syna Bedřicha. Jak jsem uvedla ve 4. kapitole, Barbarossa nakonec na místo českého panovníka dosadil Vladislavova bratrance Oldřicha. Bývalý český vládce pak prožil poslední chvíle svého života ve společnosti snachy a manželky Judity na jejím dvorci v Meerane v Durynsku, kde také na počátku roku 1174 zemřel: „(...) *ač chorý na dvorec*

¹⁷⁰ Otázkou zavraždění Vojslava se zabýval J. V. Šimák ve své krátké studii. Šimák, Josef Vítězslav, *Kdy byl zabit Vojslav, komorník Vladislava II.?*, in: *Český časopis historický*, 1915, 1, s. 80.

¹⁷¹ *Tamtéž*, s. 983.

¹⁷² V. NOVOTNÝ, *České dějiny I/2*, s. 983.

¹⁷³ J.V. Šimák, *Kdy byl zabit Vojslav, komorník Vladislava II.?*, s. 80.

¹⁷⁴ Dle zprávy J. V. Šimáka se jako pravděpodobnější jeví rok 1169. J. V. Šimák, *Kdy byl zabit Vojslav, komorník Vladislava II.?*, s. 80.

¹⁷⁵ Letopis Jarlochův, FRB II, s. 463-464: „*Anno dominice incarnationis MCLXX. His diebus Zuatopulc, filius regis W[ladizlai], frater Friderici, zelo ductus, quod pater suus comitem Woizlavm supra omnes primarios nimis in altum subleuasset, occasionem, quam sepe quesierat, nactus ex absentia patris, memoratum uirum inter manus reginae cultellis confossum interfecit, et eam in manibus, sicut dicitur, cum ipsum defendere uellet, uulneravit.*“

¹⁷⁶ *Tamtéž*, s. 464. Svatopluk odešel do Uher, protože jedna z tamějších královských dcer byla jeho manželkou. Po čase se vztahy mezi otcem a synem opět narovnaly.

manželky své, jež měla v Němcích, valně dobrý jmenem Meran, kdež s ní a s paní Alžbětou, manželkou Fridrichovou (tj. Bedřichovou), zůstáváje, milosrdenství božího očekával konec.“¹⁷⁷ Jarloch se od té chvíle k postavě královny Judity již nevrátil. Bohužel tedy nevíme přesně, jak tato vznešená paní trávila léta po manželově smrti.¹⁷⁸ Nevíme ani, zda, případně za jakých okolností, se vrátila do Čech¹⁷⁹, utajen zůstává i rok jejího úmrtí. Prameny mlčí a novodobí autoři se v časovém určení Juditina skonu neshodují. Alžběta Birnbaumová se domnívá, že Judita svého chotě dlouho nepřežila,¹⁸⁰ dle jiné teorie je naopak možné, že Judita mohla zažít ještě korunovaci svého syna Přemysla Otakara I.¹⁸¹ Tento úsudek byl do jisté míry doložen antropologem Emanuelem Vlčkem, který stanovil biologický věk Judity Durynské na 75-80 let.¹⁸² Jistý je jen den královnina úmrtí: 9. září. K tomu její smrt zaznamenaly řeholnice v Doksanech.¹⁸³

Také místo Juditina posledního spočinutí zůstávalo dlouhou dobu neznámé. Písemné doklady ze 12. století chybí, zprávy o pohřbu královny pocházejí až ze 14. století. Neplach ve svém *Stručném sepsání kroniky římské a české* zaznamenal, že budovatelka pražského mostu Judita byla pochována v teplickém klášteře, který založila.¹⁸⁴ Rovněž Neplachův současník Přibík Pulkava z Radenína umisťuje královnin hrob do Teplíc.¹⁸⁵ Dlouhá léta se zdálo, že tato ničím nepodložená informace, nemusí být pravdivá. Světlo do problémů částečně vnesl až archeologický průzkum, který v Teplících proběhl v 50. letech 20. století (viz dále).

¹⁷⁷ Letopis Vincencia: FRB II, s. 466: „Promittunt etiam regi panem honestum, sed ipse non credens eis transtulit se, licet infirmum in praedium uxoris suae, quod habebat in Tevtonia, valde bonum, nomine Mer[an]. Ubi cum ea et cum domna Elisabeth uxore Friderici consistens misericordiae dei expectavit eventum.”

¹⁷⁸ K tomu také BUDINSKÁ, Jitka, *Kláster benediktinek v Teplících*, s. 21.

¹⁷⁹ Podle Novotného se královna do Čech již nevrátila. V. NOVOTNÝ, *České dějiny I/2*, s. 1007.

¹⁸⁰ A. BIRNBAUMOVÁ, *Ženy doby přemyslovské*, s. 13.

¹⁸¹ Hypotéza je založena na skutečnosti, že opat Jarloch, jehož letopis je doveden do roku 1198, zaznamenal jak Vladislavovu smrt, tak jeho pohřeb v Míši a následné převezení královo ostatků do Čech na Strahov, ale o smrti královny se nezmiňuje. GIERACH, Erich (ed.), *Sudetendeutsche Lebensbilder*, I. Band, Reichenberg: Verlag Gebrüder Stiepel, 1926, s. 44.

¹⁸² Emanuel Vlček podrobil antropologickému zkoumání domnělou lebku Judity Durynské. Výzkum ukázal, že lebka by opravdu mohla patřit této české panovnici. Avšak jelikož nemohlo být provedeno srovnání vzorků DNA, naprosto jisti si pravostí ostatků být nemůžeme. Podle Vlčka byla Juditě v době smrti manžela přibližně 40 let. Královna pak „zemřela po plném a zdravém životě jako stařena ve věku 75-80 let, snad po roce 1210.“ K objevu domnělých královniných ostatků a antropologickému průzkumu viz dále. E. VLČEK, *Judita Durynská – paní znamenité krásy a ducha neobyčejného: O čem vypovídá lebka 2. manželky krále Vladislava II.*, s. 565.

¹⁸³ V. NOVOTNÝ, *České dějiny I/2*, s. 1006 - 1007.

¹⁸⁴ NEPLACH, *Stručné sepsání Kroniky římské a české*, in: BLÁHOVÁ, Marie, et al., *Kroniky doby Karla IV*, s. 543.

¹⁸⁵ PŘIBÍK Z RADENÍNA, ŘECENÝ PULKAVA, *Kronika česká*, in: BLÁHOVÁ, Marie, et al., *Kroniky doby Karla IV*, s. 343.

Ačkoli nemáme zpráv o případném návratu královny do Čech po smrti manžela v Meerane, nemůžeme ho zcela vyloučit. S přihlédnutím ke skutečnosti, že Judita měla s Vladislavem několik potomků, můžeme její následnou přítomnost v českých zemích považovat za pravděpodobnou.¹⁸⁶ V takovém případě by patrně opravdu byla pohřbena v teplickém klášteře, jehož byla zakladatelkou. Stejně jako její předchůdkyně Gertruda Babenberská v Doksanech.

Ve svazku s Juditou přibyli k Vladislavovým čtyřem dětem z manželství s Gertrudou Babenberskou další potomci. Víme o třech z nich - synové Přemysl Otakar I., Vladislav Jindřich a dcera Richsa.¹⁸⁷ O jejich narození a dětství nenacházíme zprávy ani u upřímného královnina obdivovatele Vincencia, ani u jejího odpůrce Jarlocha.

5.3.1 Kamenný most v Praze

„Neboť co před tím až na Vaše časy žádný z knížat, žádný z vévod, žádný z králův ani začítí ani vymysleti nemohl; to vámi, veleslavnou paní naší, ve třech letech ku konci přivedeno jest.“¹⁸⁸

Jméno Judity Durynské bývá nejčastěji skloňováno ve spojitosti s prvním kamenným mostem, který v Praze spojoval levý a pravý břeh Vltavy, sídelní hrad s podhradím a jehož stavbu kanovník Vincencius přirovnal k „císařskému dílu.“¹⁸⁹

Praha 12. století zaznamenala ohromný rozvoj. Stavební činnost Soběslava II. vyvrcholila působením Vladislava II.¹⁹⁰ a sídelní město českých knížat počalo nabývat čím dál větších rozměrů. Stavební huti pracovaly nejen na kamenných domech, ale také kostelech a kláštorech¹⁹¹, kterých za vlády Vladislava II. a jeho

¹⁸⁶ E. GIERACH(ed.), *Sudetendeutsche Lebensbilder*, s. 44.

¹⁸⁷ ŽEMLIČKA, Josef, *Přemysl Otakar I. Panovník, stát a česká společnost na prahu vrcholného feudalismu*, Praha: Nakladatelství Svoboda, 1990, s. 33.

¹⁸⁸ Vincenciova zpráva o stavbě kamenného most v Praze. *Letopis Vincencia*, FRB II, s 408-409: „*Quod etenim nullus principum, nullus ducum, nullus regum usque ad tempora uestra inchoare uel excogitare potuit, per uos gloriosam dominam nostram infra trium annorum spatium perficitur.*“

¹⁸⁹ *Letopis Vincencia*, viz výše.

¹⁹⁰ Za Vladislavovy vlády nedocházelo pouze k výstavbě nové, ale rekonstrukcí muselo dojít i ve starší zástavbě, které byla během bojů Vladislava s moravskými knížaty značně poničena. Rekonstrukcí musel projít např. klášter sv. Jiří na Pražském hradě, který byl obléhateli značně poničen. M. BLÁHOVÁ et al., *Velké dějiny země Koruny české. Svazek I. Do roku 1197*, s. 573.

¹⁹¹ LÍBAL, Dobroslav, MUK, Jan, *Staré Město pražské. Architektonický a urbanistický vývoj*, Praha: Nakladatelství Lidové noviny, 1996, s. 18.

manželek vzniklo v českých zemích nebývalé množství. Výstavba kamenného mostu na místo dřevěných lávek¹⁹² zdá se tedy z dnešního pohledu samozřejmou. Obzvláště s přihlédnutím ke skutečnosti, že Vladislav II. a jeho dvůr nesídlil na Vyšehradě, ale na Pražském hradě.¹⁹³

Jistě nešlo o stavbu jen tak ledajakou. Juditin most, jehož zbudování podle očitého svědka Vincencia trvalo pouhopouhá tři léta, bývá nejčastěji přirovnáván k mostu řezenskému, který byl přes Dunaj postaven v první polovině 12. století a zařadil se k největším architektonickým počínům své doby.¹⁹⁴ Jeho pražský protějšek byl dlouhý neuvěřitelných 514 metrů, stál na 20 pilířích, měl 21 půlkruhových oblouků¹⁹⁵ a po obou koncích ho chránily věže.¹⁹⁶ Neznáme stavitele¹⁹⁷ ani dobu, ve které k výstavbě došlo. Dobroslav Líbal s Janem Mukem řadí počátek stavby na sklonek 50. let, Václav Novotný soudí, že vltavské břehy byly spojeny roku 1169, Kamil Novotný klade dokončení mostu do intervalu let 1168 – 1172.¹⁹⁸ Na čem se všichni autoři jednoznačně shodnou je doba výstavby, která vzhledem k náročnosti stavby musela trvat mnohem déle, než Vincenciem zaznamenané tři roky.¹⁹⁹

Zda zadavatelkou byla skutečně Judita, je sporné. Většinou se klaníme k názoru, že za stavbou mostu stála Vladislavova iniciativa. Avšak panovník, jak víme, trávil mnoho času za hranicemi státu a je tedy možné, že Judita na stavbu pražského mostu dohlížela v době manželovy nepřítomnosti. Vincencius, který často pobýval s Vladislavem na jeho zahraničních cestách, nezaznamenal položení základního kamene, což není pro tak důležitou událost obvyklé. Za doklad o nepřítomnosti krále v zemi během stavby mostu pak Kamil Novotný pokládá

¹⁹² Původní dřevěný most byl zničen povodní a ke stavbě mostu kamenného muselo dojít v co nejkratší době, protože město potřebovalo pevné spojení obou břehů. NOVOTNÝ, Kamil, Juditin most v Praze, in: V. VOJTÍŠEK (ed.), *Zprávy památkového sboru hlavního města Prahy*, Praha: Památkový sbor hlav. Města Prahy, 1925, s. 32.

¹⁹³ BENEŠOVÁ, Klára, et al., *Architektura románská*, Praha: Správa Pražského hradu, DaDa, 2001, s. 43-45.

¹⁹⁴ M. BLÁHOVÁ et al., *Velké dějiny země Koruny české. Svazek I. Do roku 1197*, s. 628

¹⁹⁵ D. LÍBAL, J. MUK, *Staré Město pražské. Architektonický a urbanistický vývoj*, s. 45.

¹⁹⁶ M. BLÁHOVÁ et al., *Velké dějiny země Koruny české. Svazek I. Do roku 1197*, s. 628.

¹⁹⁷ Autor mostu pocházel nejspíše ze severní Itálie, která zachovávala stavební tradici starých Římanů. ¹⁹⁷ D. LÍBAL, J. MUK, *Staré Město pražské. Architektonický a urbanistický vývoj*, s. 45.

¹⁹⁸ *Tamtéž*, s. 45. V. NOVOTNÝ, *České dějiny I/2*, s. 982. K. NOVOTNÝ, *Juditin most v Praze*, s. 36.

¹⁹⁹ D. LÍBAL, J. MUK, *Staré Město pražské. Architektonický a urbanistický vývoj*, s. 45. V. NOVOTNÝ, *České dějiny*, s. 982. K. NOVOTNÝ, *Juditin most v Praze*, s. 35. Podle téhož autora je možné, že Vincencius zkrátil dobu výstavby na tři roky záměrně, aby více vynikly zásluhy královny Judity.

skutečnost, že kronikář nepíše ani o tak společensky významné události, jakou bylo vysvěcení mostu biskupem.²⁰⁰

5.4 Judita a zakládací činnost; klášter v Teplicích a posmrtná cesta královny Judity

Přestože u vzniku většiny klášterů založených Vladislavem II. stála jeho první žena Gertruda Babenberská, ani Judita Durynská nezůstala v zakladatelské činnosti příliš pozadu. Česká panovnice s největší pravděpodobností stála u počátků dnes již neexistujícího kláštera v Teplicích. Avšak na rozdíl od předešlých fundací, které do země přivedly premonstráty a cisterciáky, nový konvent byl obsazen ženskou větví řádu benediktinského. Podle Josefa Žemličky ochladl vztah pražského dvora k reformním řádům v důsledku jejich postavení se na stranu Alexandra III. v době papežského rozkolu.²⁰¹

Zprávu o založení kláštera královnou Juditou přinesl její obdivovatel, kanovník Vincencius, již v několikrát zmíněné předmluvě ke svému letopisu,²⁰² i jeho pokračovatel Jarloch, který zprávu o založení teplického kláštera zařadil do výčtu Vladislavových fundací: „(...) čtvrtý (klášter) v *Teplici též řeholnicím řád blahoslaveného Benedikta vyznávajícím, kteréhož kostela obzvláště Jitka* (tj. Judita) *zakladatelkou byla.*“²⁰³

Kdy přesně došlo ke zřízení kláštera, není známo. Vzhledem ke skutečnosti, že o teplickém klášteře přinesl první zprávu kanovník Vincencius, je zřejmé, že k jeho vzniku došlo mezi léty 1153, tj. sňatkem královny Judity s Vladislavem a

²⁰⁰ K. NOVOTNÝ, Kamil, *Juditin most v Praze*, s. 36. Iniciativu přisuzují Vladislavovi také další historikové, podle kterých byl most po Juditě pouze pojmenován. Příkladem může být studie Z. Dragouna. DRAGOUN, Zdeněk, Vladislav a jeho stavby v Praze, in: *Vladislav II., druhý král z Přemyslova rodu. K 850. výročí jeho korunovace*, s. 184.

²⁰¹ J. ŽEMLIČKA, s. 263. Král Vladislav se spolu s biskupem Danielem přiklonil na stranu protipapeže Viktora IV. Nelíbila se jim především Alexandrova snaha o prosazení nadřazenosti církve nad moc světskou. BUDINSKÁ, Jitka, *Klášter benediktinek v Teplicích*, s. 18. Za založením teplického kláštera stál podle Novotného s největší pravděpodobností také biskup Daniel. V. NOVOTNÝ, *České dějiny I/2*, s. 945-946.

²⁰² Z. FIALA, F. HEŘMANSKÝ, *Letopis Vincenciův a Jarlochův*, s. 50.

²⁰³ Letopis Jarlocha, FRB II, s. 467: „(...) *quartam in Teplicz religiosis item feminis regulam beati Benedicti professis, cuius ecclesiae specialiter regina Juditha fundatrix exstitit.*“

rokem 1167, kterým Vincenciův letopis končí. Jitka Budinská uvádí, že nejčastěji udávaným je interval let 1156-1167.²⁰⁴

Jak fundace probíhala se nejspíše již nikdy nedozvíme. Zakládací listina, podobně jako řada dalších důležitých dokumentů, se nedochovala a zůstává nám dnes utajena.²⁰⁵ O přesných důvodech, proč si královský pár pro založení nového kláštera vybral právě Teplice, nemáme zprávy. Jako nejpravděpodobnější se jeví snaha jednak o christianizaci území, na kterém v té době ještě žádný konvent nepůsobil, a také o zdokonalení hospodářské správy na daném území.²⁰⁶ Jistou roli bezpochyby sehrály i léčivé prameny, u kterých byl klášter zbudován.²⁰⁷

Klášter benediktinek bychom dnes v Teplicích hledali marně.²⁰⁸ Na jeho místě byl v průběhu staletí vybudován zámek, který je v současné době sídlem zdejšího muzea. V 50. letech začali pracovníci muzea s průzkumem zámeckých budov. Práci následně převzal Archeologický ústav Akademie věd a pod odborným vedením Antonína Hejny proběhl v Teplicích archeologický průzkum.²⁰⁹ Během prací byly odkryty základy klášterního kostela velkého rozsahu a pod místem jeho někdejšího presbytáře objevena románská krypta.²¹⁰ Ta byla přístupná z bývalého kněžiště schodištěm po obou jeho stranách a archeology překvapila jak svou zachovalostí, tak rozměry.²¹¹ V kapli, která přiléhala k boční lodi klášterní baziliky, byl objeven hrob ženy přikrytý pískovcovou deskou s vyrytým křížem. Pohřbená ležela s hlavou na opukovém kameni, s rukama v klíně a bez milodarů.²¹² Významu pohřbu, umístění hrobu a poměrně časně uložení nastolilo otázku, zda se

²⁰⁴ BUDINSKÁ, Jitka, *Klášter benediktinek v Teplicích*, s. 17-18. Jak autorka dále uvádí, klášter vznikl pravděpodobně po roce 1160 a to právě vzhledem ke skutečnosti, že v té době ochladl zájem Vladislava a Daniela o reformní řády premonstrátů a cisterciáků.

²⁰⁵ J. BUDINSKÁ, *Klášter benediktinek v Teplicích*, s. 21.

²⁰⁶ J. BUDINSKÁ, *Klášter benediktinek v Teplicích*, s. 18.

²⁰⁷ *Tamtéž*, s. 20.

²⁰⁸ Klášter byl několikrát zpustošen. Nejprve roku 1278, několikrát pak během husitských válek. Definitivní konec konventu u datujeme k roku 1432. SOUKUP, Michal B., K počátkům kláštera v Teplicích, in: MAŠEK, Michal, SOMMER, Petr, ŽEMLIČKA, Josef, *Vladislav II., druhý král z Přemyslova rodu. K 850. výročí jeho korunovace*. Praha: Nakladatelství lidové noviny, 2009, s. 84.

²⁰⁹ *Tamtéž*, s. 30.

²¹⁰ HEJNA, Antonín, K otázce zániku románské basiliky v Teplicích, in: *Časopis Národního muzea. Oddíl věd společenských*, Praha: Národní muzeum, 1955, 124, s. 139.

²¹¹ HEJNA, Antonín, Archeologický výzkum románské klášterní basiliky v Teplicích, in: *Archeologické rozhledy*, Praha: Archeologický ústav Akademie věd Československé republiky, 1956, 8, s. 173.

²¹² J. BUDINSKÁ, *Klášter benediktinek v Teplicích*, s. 34. Autorka cituje nálezovou zprávu, kterou jsem při své návštěvě Archivu nálezových zpráv Archeologického ústavu AV ČR ve slozce k dané lokalitě volně přístupnou veřejnosti nenalezla.

archeologům nepodařilo objevit místo posledního odpočinku samotné zakladatelky kláštera, královny Judity Durynské.²¹³

Objevené ostatky byly původně uloženy v Teplicích, do sídla Archeologického ústavu byly převezeny až později a ke zkoumání antropologů Národního muzea v Praze se dostaly až na počátku 90. let. Během čtyřiceti let, které uplynuly od objevení královniných ostatků, došlo k jejich ztracení a jediné, co zůstalo zachováno, byla lebka spolu se spodní čelistí.²¹⁴ Právě antropologicko-lékařský průzkum lebky královny Judity vedený Emanuelem Vlčkem přinesl závěr, podle kterého by objevené ostatky opravdu mohly patřit zakladatelce kláštera.²¹⁵ Zdá se tedy, že zpráva pramenů, ač mladších, o uložení Juditiných ostatků v teplickém klášteře, by mohla mít reálné kořeny.²¹⁶ Jak však poznamenal Michal B. Soukup ve svém příspěvku v konferenci k 850. výročí korunovace Vladislava II.: „*Otázka identifikace údajných ostatků královny Judity nalezených v roce 1954 stále zůstává nevyřešena, s ohledem na potřebný kritický přístup ji prozatím musíme odmítnout.*“²¹⁷

5.5 Judita v listinách 12. století

Na rozdíl od své předchůdkyně Gertrudy Babenberské zaujímá Judita v listinách české provenience odlišné místo. *Codex diplomaticus et epistolaris regni Bohemiae* obsahuje sedm dokumentů, v nichž se s českou královnou setkáváme.

První čtyři listiny, ve kterých vystupuje Vladislav jako svědek společně s chotí Juditou, pocházejí z kanceláře pražského biskupa Daniela. Nejstarší je datována k 30. květnu 1158, zbylé tři jsou pozdější, pocházejí z roku 1165 a s druhou v pořadí jsme se setkali již ve spojitosti se zápiskem Petra Žitavského o požáru kostela sv. Ondřeje na Starém Městě pražském v jeho Zbraslavské kronice.

²¹³ HEJNA, Antonín, *Archeologický výzkum románské klášterní basiliky v Teplicích*, s. 173.

²¹⁴ E. VLČEK, *Judita Durynská – paní znamenité krásy a ducha neobyčejného: O čem vypovídá lebka 2. manželky krále Vladislava*, s. 561 - 562.

²¹⁵ K detailně rozpracované zprávě o průběhu a výsledcích průzkumu viz VLČEK, Emanuel, *Lebka české královny Judity Durynské*, in: OSTROVSKÁ, Sylvia, BUDINSKÁ, Jitka, VLČEK, Emanuel, *Návrat královny Judity: Sborník vydaný k 50. výročí zahájení archeologického výzkumu, při kterém byly v Teplicích objeveny ostatky české královny Judity*, Teplice: Regionální muzeum v Teplicích, 2003, s. 77 - 110.

²¹⁶ Závěry průzkumu bohužel nemohly být opřeny o srovnání DNA vzorků Judity a jejích potomků. E. VLČEK, *Lebka české královny Judity Durynské*, s. 106.

²¹⁷ M.B. SOUKUP, *K počátkům kláštera v Teplicích*, s. 88.

Dokumenty jsou soupisy svatých ostatků, které byly uloženy v oltářích nově založených kostelů, jichž se listy týkají a jejichž vysvěcení byl přítomen Vladislav a Judita: kostel sv. Petra v Bohnicích, již řečený kostel sv. Ondřeje, dále kostel sv. Marie v Řečanech a nakonec kostel sv. Jakuba. Svědectví královského páru má za úkol doložit pravost ostatků, které byly v kostelech uschovány. Všechny tyto listiny obsahují obdobnou citaci, která se liší pouze v drobnostech: „*Isti et omnes sancti dei intercedere dignentur pro me peccatore oa dominum deum amen. Ego Wladizlaus, Boemorum rex eiusdem temporis, odem oro amen, amen. Ego Judita, Boemorum regina eiusdem temporis, idem oro amen, amen.*“²¹⁸ V překladu pak: „*Tito a všichni svatí Boží nechť se ráčí přimlouvati za mne hříšníka u Hospodina! Amen. Já Vladislav, český král toho času, prosím o totéž. Amen, amen. Já Judita, česká královna toho času, prosím o totéž. Amen, amen.*“²¹⁹

Mezi léty 1158-1169 byli do Čech Vladislavem II. uvedeni johanité. Panovník se s řádem seznámil během svého pobytu ve Svaté zemi, kde se setkal s představeným Raymondem de Puy. Jeho řád byl čtvrtým v pořadí, který se v českých zemích usadil.²²⁰ Další dokument, tentokrát vydaný Vladislavem II, potvrzuje věnování několika vesnic nemocnici patřící tomuto řádu. I zde Juditu nacházíme na pozici svědka: „*Poháněn tedy božským popudem kvůli prominutí mých hříchů a pro spásu mé ženy a mých dětí, ale i pro duši mého otce a mé matky a všech mých předchůdců jsem slíbil předřečenému špitálu svatého Jana v Jeruzalémě k podpoře chudých a nemocných udělit nějaké své vesnice (...), aby odtud mohli mít podporu, dokud za pomoci Boží milosti sám nebudu moct něco přidat (...). Svědkové, kteří byli přítomni a vyslechli donaci a potvrzení výše řečených majetků, jsou tito: královna Judita, moje manželka, Bedřich, pražský biskup, Jindřich, břevnovský opat (...).*“²²¹

²¹⁸ CDB I, č. 182. Další listiny viz CDB I, č. 228, č. 229 a č. 230. Mezi dalšími svědky, které listiny udávají, figuruje například vyšehradský probošt Gervasius.

²¹⁹ České znění převzato z FIALA, Zdeněk, et al. *Zbraslavská kronika*, s. 418.

²²⁰ BUBEN, Milan, *Encyklopedie řádů, kongregací a řeholních společností katolické církve v českých zemích. I. díl. Řády rytířské a křižovníci*, Praha: Libri, 2002, s. 43.

²²¹ CDB I, č. 246: „*Divino igitur actus instinctu ob remissionem peccatorum meorum et pro salute uxoris mee ac liberorum meorum, sed et pro anima patris mei et matris mee et omnium predecessorum meorum predicto hospitali sancti Iohannis Iherusalem ad sustentamentum pauperum et infirmorum promisi et assignavi quasdam villas meas (...) donec divina favente gratia ego ipse presens aliquod superaddere possem (...) Testes, qui affuerunt et audierunt donationem et confirmationem supradictarum possessionum, hii sunt: Iudita regina, uxor mea, Fridricus episcopus Pragensis, Heinricus abbas de Breunov, (...)*“

Z roku 1169 pochází listina, kterou daruje Bedřich rajhradskému klášteru, samozřejmě se souhlasem svého otce Vladislava II., místo nazývané Hranice a půdu k orbě ve vesnici Špičky. Judita v dokumentu opět figuruje jako svědkyně: „ (...) *Považoval jsem za vhodné poznamenat svědky této věci: Královna Judita. Dále Bedřich, biskup pražského kostela, Gervasius, kancléř a probošt vyšehradský (...)*“²²²

Poslední dokument byl vydán roku 1226 a český král Přemysl Otakar I. jím potvrzuje a vypočítává všechny statky, které náleží ke klášteru premonstrátek v Doksanech. Podle dokumentu měla být jednou z dárekyní také jeho matka Judita: „*Královna Judita, má matka, poskytla ves Břehory a část vsi Rochov.*“²²³ Gustav Fridrich však ve svém kodexu vydaných listin v poznámce upozorňuje na skutečnost, že podle doksanského nekrologia byly tyto dvě vsi konventu věnovány druhou abatyší zdejšího kláštera Eliškou.²²⁴

²²² CDB I, č. 247: „*Huius igitur rei testes annotare dignum duxi: Iudita regina. Secuntur deinde Fridericus episcopus Pragensis ecclesie, Geruasius cancellarius et prepositus Wiscegradensis, (...)*“

²²³ CDB II, č. 286: „*Juditha regina, mater nostra, dedit villam Brehori et mediam partem villa Rochov.*“

²²⁴ *Tamtéž*, pozn. 7.

6 Závěr

Jak jsme poznali na předchozích stránkách, obě manželky druhého českého krále neměly společný pouze urozený původ, který je pojil s předními představiteli římské říše. Ze studia dostupných pramenů a materiálů je zřejmé, že jak Gertruda Babenberská, tak Judita Durynská se ukázaly jako nadmíru schopné panovnice.

Bohužel, pro zhodnocení působení první z nich, nemáme dostatek podkladů. Můžeme se však domnívat, že Gertruda byla Vladislavovi, který měl k Babenberkům velmi blízko, nejen věrnou družkou, ale také partnerkou v jeho panovnických aktivitách. Již výčtem listin, ve kterých Gertruda figuruje, jsme prokázali, že tato vznešená dáma zaujímala v české společnosti jedno z čelních míst. Narozdíl od své nástupkyně, Judity Durynské, nevystupovala v právních aktech jen jako pouhý svědek, ale často stála přímo v samém středu sdělení jako rovnocenný partner. Pozice Judity Durynské se v tomto ohledu nesporně značně odlišovala. Královna sice byla mnohým právním pořízením přítomna, avšak její jméno často figuruje jen mezi svědky.

Tato skutečnost by mohla naznačovat, že jak se Juditino místo v listinách lišilo od Gertrudina, tak se také lišilo její postavení ve vztahu s Vladislavem. V úvahu musíme rovněž vzít skutečnost, že Gertruda a Vladislav k sobě měli věkově relativně blízko, zatímco v době druhého sňatku bylo knížeti kolem čtyřiceti let a mladé nevěstě zhruba o dvacet let méně. Můžeme se tedy domnívat, že cestu k sobě tento nesourodý pár (přestože velké věkové rozdíly nebyly středověku cizí) hledal déle.

O charakteru postoje české veřejnosti ke Gertrudě Babenberské můžeme jen polemizovat. Žádný z kronikářů nezapsal skutečnost, která by nám k dané problematice mohla prozradit něco konkrétního. Jelikož ale nepoznamenali ani žádné negativní reakce na jakékoli Gertrudino jednání, můžeme se domnívat, že postoj veřejnosti ke kněžně byl pozitivní. Také Judita byla zpočátku v Čechách nejspíše oblíbenou. Avšak její pozdější zásahy do církevních záležitostí vyvolávaly, přinejmenším v kněžských kruzích, zápornou odezvu.

Nesporným přínosem obou manželek Vladislava II. byl jejich nemalý podíl na zakládání nových klášterů v Čechách. Jak víme, v počátcích vlády Vladislava II. dostaly před, do té doby monopolními, benediktiny přednost moderní premonstráti a

cisterciáci. Svůj vliv jistě sehrál trend doby, který těmto reformním řeholím přál. K založení klášterů na Strahově, v Doksanech a v Plasích největší měrou přispěla aktivita olomouckého biskupa Jindřicha Zdíka. A právě Gertruda Babenberská, jejíž bratr Ota Frisinský byl cisterciáckým mnichem a sám její otec Leopold III. Babenberský zakladatelem kláštera, do kterého uvedl cisterciáky, možná biskupa v jeho snahách podporovala. Ve druhé polovině 12. století, jak víme, v Čechách zájem o reformní řehole upadal a pozornosti se opět dostalo benediktinům. U zrodu kláštera v Teplicích stála Judita Durynská, která mohla být benediktinům, s nimiž se v dětství patrně často setkávala, nakloněna z několika možných důvodů. Jedním by mohla být její pravděpodobná výchova u benediktinek v Paulinzelle, další můžeme spatřovat také v zakladatelské činnosti jejího děda a otce.

V závěru bych ráda poukázala na skutečnost, že ačkoli některé otázky byly zodpovězeny, jiné zůstávají otevřené. V životech Gertrudy Babenberské a Judity Durynské jsou stále nejasnosti. Nevíme, kdy se narodily, chybí zprávy o jejich dětství a odchodu do nové vlasti. Tajemstvím v neposlední řadě zůstávají i okolnosti jejich smrti.

Přestože by si tyto dvě významné postavy českých dějin zasloužily obsáhlejší pojednání, prostor pro historické bádání je, bohužel, omezen nám do dnešních dnů dochovaným pramenným materiálem. Zprávy českých středověkých kronikářů a právní písemnosti dokumentují život těchto panovnic pouze útržkovitě. Je tedy badatelskou výzvou přinést nové poznatky, které by mohly historický výzkum posunout o krok vpřed.

7 Použitá literatura

7.1 Prameny

Annales Reinhardsbrunnenses, Thüringische Geschichtsquellen, Erster Band, Ed. Franz X. Wegele, Jena: Friedrich Frommann, 1854, 321 s.

Continuatio Claustro-neoburgensis Prima, Monumenta Germaniae Historica, Scriptorum IX, Ed. Georg Heinrich Pertz, Hannover: Hahn, 1851, s. 607-613.

FRIEDRICH, Gustav (ed.), *Codex diplomaticus et epistolaris regni Bohemiae I*, Praha: Typis Aloisii Wiesneri 1904-1907.

FIALA, Zdeněk, BLÁHOVÁ, Marie, *Pokračovatelé Kosmovi*, Zdeněk Fiala; Karel Hrdina, Václav Vladivoj Tomek, Marie Bláhová, Praha: Svoboda, 1974, 251 s.

BLÁHOVÁ, Marie, et al., *Kroniky doby Karla IV.*, Marie Bláhová; Jakub Pavel, Jana Zachová; Rudolf Mertlík, Jaroslav Eršil, Praha: Svoboda, 1987, 647 s.

BLÁHOVÁ, Marie, et al., *Kronika tak řečeného Dalimila*, Marie Bláhová; Marie Krčmová; Hana Vrbová, Praha, Litomyšl: Paseka, 2005, 259 s.

EBENDORFER, Thomas, *Chronica Austriae*, Monumenta Germaniae Historica, Scriptorum rerum Germanicarum, Nova series, XIII. Tomus, Ed. Alphons Lhotsky, Berlin, Zürich: Weidmannsche Verlagsbuchhandlung, 1967, 684 s.

FIALA, Zdeněk, et al., *Zbraslavská kronika: Chronicon aulae regiae*, Zdeněk Fiala; František Heřmánek, Rudolf Mertlík; Marie Bláhová, Praha: Svoboda, 1976, 597 s.

FIALA, Zdeněk, HEŘMANSKÝ, František, *Letopis Vincenciův a Jarlochův*, Praha: Státní nakladatelství krásné literatury, hudby a umění, 1957, 282 s.

FLAJŠHANS, Václav, *Václava Hájka z Libočan Kronika česká: Podle originálu z r. 1541. III. Čechy vévodské. R. 1101-1253*, Praha: Česká akademie věd a umění, 1929.

Letopis Jarlochův, Fontes rerum Bohemicarum II, Ed. Josef Emler, Praha: Nákladem Musea Království českého, 1874, s. 461-516.

Letopis Vincenciův, Fontes rerum Bohemicarum II, Ed. Josef Emler, Praha: Nákladem Musea Království českého, 1874, s. 407-460.

OTTO BISCHOF VON FREISING, *Chronik oder die Geschichte der zwei Staaten*, Darmstadt: Wissenschaftliche Buchgesellschaft, 1960.

SPALATIN, Georg, *Chronik der Sachsen und Thüringen: III. Band* [online], 1520-1525 [cit. 2010-03-22], dostupné z WWW: <<http://spalatin.franconica.uni-wuerzburg.de/login/frame.php>>.

Urkunden des Cisterciencer-Stiftes Heiligenkreuz in Wiener Walde, Fontes rerum Austriacarum, Band XI, Theil I, Ed. Johann Nepomuk Weis, Wien: Kaiserlich – Königlichen Hof- und Staatsdruckerei, 1856.

7.2 Sekundární literatura

1000 Jahre Babenberger in Österreich: Stift Lilienfeld 15. Mai - 31. Oktober 1976 verlängert bis 14. November 1976, Wien: Amt der Niederösterreichischen Landesregierung, 1976, 774 s.

850. let plaského kláštera (1145-1995), Sborník příspěvků semináře „Vývoj a význam plaského kláštera pro české dějiny“ pořádaného v Mariánské Týnici ve dnech 31.5.-2.6. 1995, Kralovice: Muzeum a galerie severního Plzeňska v Mariánské Týnici, 1995, 162 s.

BENEŠOVÁ, Klára, et al., *Architektura románská*, Praha: Správa Pražského hradu, DaDa, 2001, 183 s., ISBN 80-86161-34-8.

BENEŠOVÁ, Klára et al., *Velké dějiny zemí Koruny české. Tematická řada. Architektura*, Praha, Litomyšl: Paseka, Praha: Artefactum, 2009, 806 s., ISBN 978-80-7432-001-9.

BIRNBAUMOVÁ, Alžběta, *Ženy doby přemyslovské*, Praha: Nakladatelství Václav Petr, 1940, 32 s.

BLÁHOVÁ, Marie, FROLÍK, Jan, PROFANTOVÁ, Naďa, *Velké dějiny zemí Koruny české. Svazek I. Do roku 1197*, Praha, Litomyšl: Paseka, 1999, 799 s., ISBN 80-7185-265-1.

BUBEN, Milan, *Encyklopedie řádů, kongregací a řeholních společností katolické církve v českých zemích. I. díl. Řády rytířské a křižovníci*, Praha: Libri, 2002, 215 s., ISBN 80-7277-084-5.

BUBEN, Milan, *Encyklopedie řádů, kongregací a řeholních společností katolické církve v českých zemích. II. díl, I. svazek. Řeholní kanovníci*. Praha: Libri, 2003, 163s., ISBN 80-7277-084-5.

BUBEN, Milan, *Encyklopedie řádů, kongregací a řeholních společností katolické církve v českých zemích. II. díl, II. svazek. Mnišské řády*, Praha: Libri, 2004, 399 s., ISBN 80-7277-084-5.

BUKAČOVÁ, Irena, Mauritius Vogt – Příspěvek k barokní vzdělanosti v Čechách, in: *Severní Plzeňsko, vlastivědná ročenka*, Kralovice: Muzeum a galerie severního Plzeňska v Mariánské Týnici, 1994, 71 s.

FIALA, Zdeněk, *Přemyslovské Čechy*, Praha: Svoboda, 1975, 245 s.

FREY, Dagobert. *Das Stift Heiligenkreuz*, Wien-Augsburg: Österreichische Verlagsgesellschaft Dr. Benno Filser & CO., s.d. 78 s.

GIERACH, Erich (ed.), *Sudetendeutsche Lebensbilder*, I. Band, Reichenberg: Verlag Gebrüder Stiepel, 1926, 313 s.

HEJNA, Antonín, Archeologický výzkum románské klášterní basiliky v Teplicích, in: *Archeologické rozhledy*, Praha: Archeologický ústav Akademie věd Československé republiky, 1956, 8, s. 171-194.

HEJNA, Antonín, K otázce zániku románské basiliky v Teplicích, in: *Časopis Národního muzea. Oddíl věd společenských*, Praha: Národní muzeum, 1955, 124, s. 138-143.

CHARVÁTOVÁ, Kateřina, *Dějiny cisterciáckého řádu v Čechách 1140-1420. 1. svazek. Fundace 12. století*, Praha: Karolinum, nakladatelství Univerzity Karlovy, 1998. 367 s., ISBN 80-718-617-1.

KEJŘ, Jiří, Korunovace krále Vladislava II., *Český časopis historický*, Praha: Academia, 1990, 5, s. 641-660. ISSN 0862-6111.

KLEINDEL, Walter, *Österreich. Daten zur Geschichte und Kultur*, Wien: Ueberreuter, 1978. 569 s.

KOPIČKOVÁ, Božena, Urozená paní, in: NODL, Martin. ŠMAHEL, František. *Člověk českého středověku*. Praha: Argo, 2002, 500 s. ISBN 80-7203-448-0.

KUTNAR, František, MAREK, Jaroslav, *Přehledné dějiny českého a slovenského dějepisectví. Od počátků národní kultury až do sklonku třicátých let 20. století*, Praha: Nakladatelství Lidové noviny, 1997, 1065 s., ISBN 80-7106-252-9.

LECHNER, Karl, *Die Babenberger. Markgrafen und Herzoge von Österreich 976-1246*, Wien: Böhlau, 1985, 487 s.

Lexikon des Mittelalters, IX Bände, Stuttgart, Weimar: J.B. Metzler, 1999, ISBN 3-476-01742-7.

LÍBAL, Dobroslav, MUK, Jan, *Staré Město pražské. Architektonický a urbanistický vývoj*, Praha: Nakladatelství Lidové noviny, 1996, 539 s., ISBN 80-7106-167-0.

MALEČEK, František, MALEČEK Roman, *Strahov Praha, Roztoky u Prahy*: Orion, 1993, 128 s., ISBN 80-9000287-4-8.

MAŠEK, Michal, SOMMER, Petr, ŽEMLIČKA, Josef, *Vladislav II., druhý král z Přemyslova rodu. K 850. výročí jeho korunovace*. Praha: Nakladatelství lidové noviny, 2009, 259 s., ISBN 978-80-7106-512-8.

Neue Deutsche Biographie, Herausgegeben von der Historischen Kommission bei der Bayerischen Akademie der Wissenschaften, XXIII Bände, Berlin: Dunsker & Humblot, 1966 – 2007. ISBN 3-428-00181-8.

NOVOTNÝ, Kamil, Juditin most v Praze, in: V. VOJTÍŠEK (ed.), *Zprávy památkového sboru hlav. města Prahy*, Praha: Památkový sbor hlav. Města Prahy, 1925, s. 30-80.

NOVOTNÝ, Václav, *České dějiny II/2. Od Břetislava I. do Přemysla I.*, Praha: nákladem Jana Laichtera na Královských Vinohradech, 1913.

OPLL, Ferdinand, *Fridrich Barbarossa: císař a rytíř*, Praha, Litomyšl: Paseka, 2001, 354 s. ISBN 80-7185-342-9.

OSTROVSKÁ, Sylvia, BUDINSKÁ, Jitka, VLČEK, Emanuel, *Návrat královny Judity: Sborník vydaný k 50. výročí zahájení archeologického výzkumu, při kterém byly v Teplicích objeveny ostatky české královny Judity*, Teplice: Regionální muzeum v Teplicích, 2003, 125 s., ISBN 80-85321-37-8.

PALACKÝ, František, *Dějiny národu českého v Čechách a na Moravě. Díl první. Od prvověkosti až do roku 1253*, Praha: L. Mazáč, 1939.

PATZE, Hans, *Die Entstehung der Landesherrschaft in Thüringen, I. Teil*, Köln, Graz: Böhlau Verlag, 1962, 692 s.

PATZE, Hans, *Thüringen. Handbuch der historischen Stätten, IX. Band*, Stuttgart: Alfred Kröner Verlag, 1968, 576 s.

PAUKER, Wolfgang, *Das Augustiner-Chorherrenstift Klosterneuburg in Nieder-Österreich: I. Die mittelalterliche Klosteranlage*, Augsburg-Wien, Dr. Benno Filser Verlag, s.d., 13 s.

RYANTOVÁ, Marie, VOREL, Petr (ed.), *Čeští králové*, Praha, Litomyšl: Paseka, 2008, 583 s., ISBN 978-80-7185-940-6.

SCHEUCH, Manfred, *Historischer Atlas Österreich*, Wien: Verlag Christian Brandstätter, 1994, 229 s., ISBN 3-85498-065-5.

VEBER, Václav et al., *Dějiny Rakouska*, Praha: Nakladatelství Lidové noviny, 2002, 734 s., ISBN 80-7160-634-6.

VLČEK, Emanuel, Judita Durynská – paní znamenité krásy a ducha neobyčejného. O čem vypovídá lebka 2. manželky krále Vladislava II., in: *Vesmír*, 2002, 81, 10, s. 561-565. ISSN 0042-4544.

VOCELKA, Karl, *Geschichte Österreichs. Kultur – Gesellschaft – Politik*, Graz: Styria, 2000, 408 s., ISBN 3-222-12825-1.

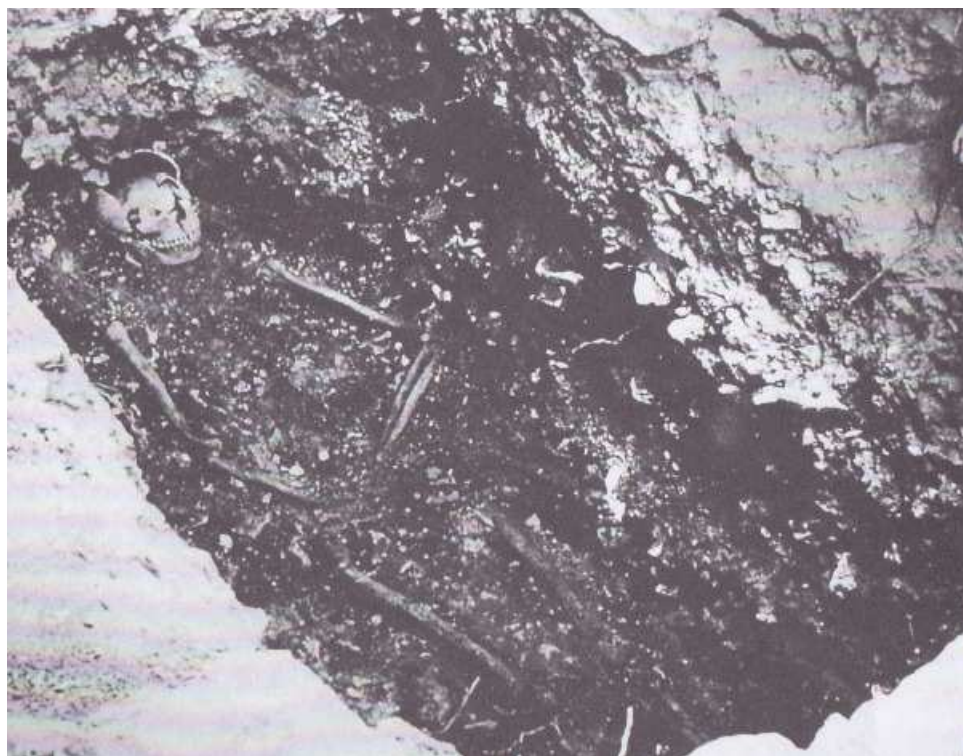
WATTENBACH, Wilhelm, Otto von Freising, in: *Allgemeine Deutsche Biographie*, Band 24, Leipzig: Verla von Duncker und Humblot, 1887, 788 s.

ŽEMLIČKA, Josef, *Čechy v době knížecí (1034-1198)*, Praha: Nakladatelství Lidové noviny, 2007, 712 s., ISBN 978-80-7106-905-8.

ŽEMLIČKA, Josef, Přemysl Otakar I. *Panovník, stát a česká společnost na prahu vrcholného feudalismu*, Praha: Nakladatelství Svoboda, 1990, 362 s.



Obr. 4. Sousedí Panny Marie a Gertrudy Babenberské, klášter Doksany.



Obr. 5. Hrob ženy objevený během archeologických prací v Teplicích.



Obr. 6 (vlevo). Vladislav II. a Judita na denáru z doby před rokem 1174.

Obr. 7 (vpravo). Judita na denáru Vladislava II. po roce 1168.

8.1 Seznam příloh

Obr. 1. Rodokmen Přemyslovců.

(Podle: BLÁHOVÁ, Marie (ed.), *Velké dějiny země Koruny české I*, Praha: Paseka 1999, s. 750-751.)

Obr. 2. Rodokmen Babenberků.

(Podle: *1000 Jahre Babenberger in Österreich: Stift Lilienfeld 15. Mai - 31. Oktober 1976 verlängert bis 14. November 1976*, Wien: Amt der Niederösterreichischen Landesregierung, 1976, s. 24.)

Obr. 3. Rodokmen Ludowingů.

(Podle: PATZE, Hans, *Die Entstehung der Landesherrschaft in Thüringen, I. Teil*, Köln, Graz: Böhlau Verlag, 1962, přílohy)

Obr. 4. Sousoší Panny Marie a Gertrudy Babenberské, klášter Doksany.

(Vlastní fotografie, pořízena 29. března 2008.)

Obr. 5. Hrob ženy objevený během archeologických prací v Teplicích.

(Podle: OSTROVSKÁ, Sylvia, BUDINSKÁ, Jitka, VLČEK, Emanuel, *Návrat královny Judity: Sborník vydaný k 50. výročí zahájení archeologického výzkumu, při kterém byly v Teplicích objeveny ostatky české královny Judity*, Teplice: Regionální muzeum v Teplicích, 2003, s. 32.)

Obr. 6. Vladislav II. a Judita na denáru z doby před rokem 1174.

(Podle: OSTROVSKÁ, Sylvia, BUDINSKÁ, Jitka, VLČEK, Emanuel, *Návrat královny Judity: Sborník vydaný k 50. výročí zahájení archeologického výzkumu, při kterém byly v Teplicích objeveny ostatky české královny Judity*, Teplice: Regionální muzeum v Teplicích, 2003, s. 78.)

Obr. 7. Judita na denáru Vladislava II. po roce 1168.

(Podle: OSTROVSKÁ, Sylvia, BUDINSKÁ, Jitka, VLČEK, Emanuel, *Návrat královny Judity: Sborník vydaný k 50. výročí zahájení archeologického výzkumu*,

při kterém byly v Teplicích objeveny ostatky české královny Judity, Teplice: Regionální muzeum v Teplicích, 2003, s. 78.)

9 Resumé

This bachelor thesis, entitled: “*Gertrude of Babenberg and Judith of Thuringia – Wives of Vladislaus II*”, deals with the lives of two noble princesses who lived in the Czech lands in the 12th century.

Gertrude of Babenberg and Judith of Thuringia were one of the most eminent ladies who actively participated in the political life. Both women came from prestigious european families and married noted Czech monarch Vladislaus II, who in 1158 gained the crown an thus became the second Czech king. Gertrude as well as Judith standed by bases of the most important monasteries that were established during the reign of Vladislaus II.

The main aim of this work is an attempt to describe the ancestry of both ladies, their mother background, their portrait in Czech chronicles, how they figured in jural charters and what their role in founding new monasteries was.