

UNIVERZITA KARLOVA V PRAZE

Katolická teologická fakulta
Ústav dějin křesťanského umění
Dějiny křesťanského umění

Anna Strnadlová

**Dějiny farního kostela
Nanebevzetí Panny Marie ve Svatoboru
(okres Karlovy Vary)**

bakalářská práce

Vedoucí práce: Prof. PhDr. Ing. Jan Royt

2009

Prohlašuji, že jsem bakalářskou práci vykonala samostatně s využitím uvedených pramenů a literatury.

Anna Strnadlová

Obsah

1.	Úvod	4
2.	Přehled literatury	7
3.	Dějiny obce	9
4.	Dějiny objektu	11
5.	Popis stavby a její současný stav	35
6.	Vnitřní vybavení kostela	40
7.	Nalezený mobiliář, svezený z kostela Nanebevzetí Panny Marie ve Svatoboru	46
8.	Závěr	56
9.	Obrazová příloha	57
10.	Seznam vyobrazení	100
11.	Seznam použitých pramenů, plánů a literatury	105
12.	Seznam zkráceně citovaných pramenů a literatury	108

1. Úvod

Na sklonku roku 2008 upravilo ministerstvo obrany ČR režim pro vstup do vojenského újezdu Hradiště, známého také jako Doupov¹ (obr.), který se rozkládá na území Karlovarského kraje v Doupovských horách.² Hranice zákazu vstupu do tohoto vojenského prostoru byla posunuta a zaniklá obec Svatobor (Zwetbau) je opět přístupná veřejnosti. Obec, kde před druhou světovou válkou žilo více než tři sta převážně německy hovořících obyvatel³, v současnosti tvoří tři domy a několik hospodářských budov.

Zánik obce měl dvě fáze. K prvnímu masivnímu úbytku obyvatel došlo v důsledku vysídlení německého obyvatelstva z Československa po druhé světové válce, v letech 1945–1947.⁴ Stát se snažil vylištěné pohraniční oblasti znovu osidlovat, ale příchod novoosídlenců do oblasti Doupovska neměl dlouhodobý dopad. V letech 1950–1954 bylo území Doupovska znovu a téměř úplně vysídleno v souvislosti se založením vojenského újezdu Hradiště,⁵

¹ Výnos č. 1/2008 Újezdního úřadu vojenského újezdu Hradiště. http://www.vojuezd-hradiste.cz/soubory/4746/Vynos%20c.%201_2008.pdf, vyhledáno 12.3.2009.

² Vojenský újezd Hradiště je se svou rozlohou 33 161 ha největším výcvikovým prostorem Armády České republiky. Celou svou rozlohou spadá do okresu Karlovy Vary; severovýchodní okraj újezdu tvoří hranici mezi krajem Karlovarským (okresem Karlovy Vary) a krajem Ústeckým (okresy Chomutov a Louny). ROUŠAR 2007, 156.

³ Obec v roce 1939 čítala na 70 domů a 316 obyvatel, v roce 2004 domy 3 a obyvatel 17. <http://www.zanikleobce.cz/index.php?obec=138>, vyhledáno 13.3.2009.

⁴ MIKŠÍČEK/MATĚJKA/SPURNÝ/SPURNÁ 2006, 47. V Československu došlo vlivem vysídlení v letech 1945–1947 k úbytku obyvatelstva o téměř 33%.

⁵ Tento újezd byl zřízen na základě zákona číslo 169/1949 sb., o vojenských újezdech. Jeho hranice byly vytyčeny podle rozhodnutí tehdejšího Krajského národního výboru v Karlových Varech ze dne 27.8.1953 a na základě rozhodnutí vlády Československé republiky číslo 161–4–9/6 z roku 1950. ROUŠAR 2007, 181–183.

Povaha využití prostoru a izolace od okolního světa vedla k zániku většiny nemovitých památek a civilních budov. Již brzy po vzniku vojenského prostoru zde proběhla, bez jakéhokoliv zdokumentování, první vlna demolic staveb. Po vystěhování místních obyvatel byly budovy bořeny při nácvicích bojové činnosti, větší církevní stavby byly používány jako sklady a proto chátraly. Takto bylo postupně zlikvidováno více než 2500 obytných domů a také ostatní umělecké památky mizely neznámo kam. Podle informací pamětníků byl mobiliář z kostelů na Doupovsku rozvážen po celém území tehdejšího Československa, např. Karlovarské muzeum převzalo některé archeologické sbírky muzea v Doupově a několik drobnějších dřevěných plastik z období pozdní gotiky a renesance.⁶

Pokud návštěvník, kterého přilákala možnost legálně vstoupit na část území, donedávna oficiálně nepřístupného, zavítá až do Svatoboru, zarazí ho určitý paradox. Když cesta, vedoucí k této osadě, opustí sousední obec Dubinu, zavede pocestného hlouběji do krajiny, která jej upoutá svou odlišností. Izolace a absence obhospodařující ruky obyvatelstva, tak destruktivní pro stavby a památky, zajistila přírodě jistou ochranu a možnost nerušeného vývoje.⁷ Před návštěvníkem se otevírá výhled do krajiny neporušené, drsné a divoké.

Na kopci nad údolím, blízko míst, kde se rozkládala část obce nazývaná Horní Svatobor (Ober-Zwetbau)⁸ se na poměrně vysoké terase tyčí mezi stromy kostel Nanebevzetí Panny Marie. Stavba, nebo lépe řečeno torzo, které z ní zbylo, upoutá na první pohled svou monumentalitou. Tento dojem se ještě umocní, když návštěvník, navzdory zákazu vstupu, vystoupá cestou kolem malého rybníčka na bývalé návsi, podél zřícené budovy fary a vstoupí mezi zdi polorozbořeného kostela. Tehdy pochopí, že vstoupil do jedné z největších církevních staveb v širokém okolí.

⁶ ROUŠAR 2007, 183.

⁷ Doupovsko se svým vulkanickým původem a bohatou rozmanitostí fauny a flóry patří mezi jedenáct nejceněnějších a ekologicky nejhodnotnějších území střední Evropy. ROUŠAR 2007, 170.

⁸ GNIRS 1996, 169.

Právě tato monumentalita, umocněná zvláštní atmosférou okolní krajiny, spolu s množstvím otázek, které vytanou při pohledu na rozpadající se zdi a propadlou klenbu, a zároveň jistota definitivního zániku této památky mě dovedly k rozhodnutí věnovat se jí blíže ve mé bakalářské práci.

Cílem mojí práce je najít a uspořádat veškeré prameny a existující obrazový materiál, týkající se kostela ve Svatoboru. Na základě informací, odtud získaných, a pomocí literatury, uvedené v přehledu, se pokusit dohledat a popsat mobiliář z kostela, respektive torzo, které se z bohatého zařízení této stavby dochovalo.

2. Přehled literatury

- BINTEROVÁ Zdena: Zaniklé obce Doupovska II. V bývalých okresech Karlovy Vary a Žlutice. Chomutov 2004
- BLAŽÍČEK Oldřich J.: Sochařství baroku v Čechách. Praha 1958
- BUBEN Milan M.: Encyklopedie řádů, kongregací a řeholních společností katolické církve v českých zemích. II. díl, II. svazek: Mnišské řády. Praha 2004
- GNIRS Anton: Topographie der historischen und kunstgeschichtlichen Denkmale in dem Bezirke Karlsbad. (Prag 1933) München 1996
- HALADA Jan: Lexikon české šlechty. Praha 1992
- Macek Petr / Vlček Pavel / Zahradník Pavel: František Maxmilián Kaňka, "in regno Bohemiae aedilis famosissimis". In: Umění XL., 1992, 169–179
- MIKŠÍČEK Petr / MATĚJKA Ondřej / SPURNÝ Matěj / SPURNÁ Susanne: Zmizelé Sudety. Verschwendene Sudetenland (kat. výst.). 4., upravené a rozšířené vydání. Domažlice 2006
- NEUMANN Jaromír: Český barok. Praha 1974
- POCHE Emanuel (ed.): Umělecké památky Čech III. Praha 1980
- POCHE Emanuel (ed.): Umělecké památky Čech IV. Praha 1982
- ROYT Jan: Slovník biblické ikonografie. Praha 2006
- RULÍŠEK Hynek: Slovník křesťanské ikonografie. S.l. 2006
- SOMMER Johann Gottfried: Das Königreich Böhmen. Fünfzehnter Band. Elbogner Kreis. Prag 1847
- VLČEK Pavel (ed.): Encyklopedie architektů, stavitelů zedníků a kameníků v Čechách. Praha 2004
- VLČEK Pavel / SOMMER Petr / FOLTÝN Dušan: Encyklopedie českých klášterů. Praha 1997

- VLNAS Vít: Jan Nepomucký, česká legenda. Praha 1993
- WIRTH Zdeněk (ed.): Umělecké památky Čech. Praha 1957
- WIRTH Zdeněk: František Maxmilián Kaňka. Náčrt k monografii barokového architekta. In: Cestami umění, Praha 1949, 161–175

3. Dějiny obce

Staré sídliště Svatobor (Zwetbau) je poprvé zmíněno jako součást šemnického území, které bylo darováno klášteru v Oseku⁹ pány z Rýzmburka.¹⁰ Toto nadání Bohuslava z Rýzmburka,¹¹ potvrzené králem Václavem I. 28. června 1239, zahrnovalo i Svatobor, ležící uvnitř tehdejší sedlecké župy, později panství loketského.¹² Jako církevní a světské středisko byl Svatobor a okolí roku 1272 králem Přemyslem Otakarem II. vyňat z jurisdikce purkrabí v Lokti. V listině z 21. března roku 1341, ve které král Jan Lucemburský potvrzuje privilegia kláštera v Oseku, je pak zmíněn v té době již existující farní kostel stojící u obce.

Název obce, slovanského původu, znamenající svatý nebo posvátný les, byl v poněmčeném kraji silně komolen: Zwetibor, Zwetivor, Czwetbor, Swertwa, Czwetwa, Zwetbau.¹³

Svatobor zůstal důležitým střediskem v části území, náležející k oseckému klášteru před Karlovými Vary mezi řekou Ohří a vrchem Pustý zámek až do

⁹ VLČEK/SOMMER/FOLTÝN 1997, 403. Klášter založený počátkem 90. let 12. století v Mašfově velmožem Milhostem, osídlen bratry cisterciáky z Waldsassen. Po sporech se zakladatelem se bratrů ujal Slávek z rodu Hrabšiců, předek pánů z Riesenburka (Oseka) a usadil je v letech 1197–1199 na svém majetku v Oseku, pravděpodobně při kostelu sv. Petra a Pavla, který zde stál pravděpodobně až do roku 1706, kdy uspoupil stavbě nového chrámu.

¹⁰ Předkové pánů z Rýzmburka (též z Oseka) Hrabšici připomínáni již v polovině 11. stol. (VDZKČ II., 166–168). HALADA 1992, 134: „Všeborův syn Kojata je uváděn jako správce bilinského kraje a první při dvoře. Vlastnili velký majetek a založili osecký klášter. Bohuslav byl na počátku 13. stol. nejvyšším komorníkem a měl dva syny. Starší Slávek se stal nejprve oseckým opatem, později odešel jako biskup šířit křesťanskou víru do pohanských Prus. Boreš byl faktickým zakladatelem hradu. Jeho synové zdědili např. Osek, Duchcov, Bečov, Dochov, Žlutice, podporovali hornictví a spolu s dalšími potomky zastávali významné úřady u lucemburského dvora.“

¹¹ OSN XVIII., 908. Syn Slavkův Bohuslav (1201–1240) byl r. 1201 komorníkem moravským, v letech 1205–1219 podkomořím v Čechách a po otci v letech 1214–1232 nejvyšším komorníkem. Daroval oseckému klášteru statky v Loketsku.

¹² GNIRS 1996, 168–169.

¹³ BINTEROVÁ 2004, 65.

obsazení Jakoubkem z Vřesovic,¹⁴ tento husitský hejtman se kláštera zmocnil roku 1432.¹⁵ Roku 1465 odstoupil osecký opat Jan¹⁶ Svatobor a ostatní vesnice v kraji, náležející ke klášteru, králi Jiřímu z Poděbrad, který tyto majetky ještě téhož roku sloučil s bezprostředně sousedícím panstvím,¹⁷ Andělskou Horou.¹⁸

Roku 1622¹⁹ koupil hrabě Heřman Černín z Chudenic z pobělohorské konfiskace spolu s dalšími panstvími i Andělskou Horu a Kysibel.²⁰

Berní rula uvádí roku 1645 Svatobor (Zwetwu) již jako náležející k panství Kysibel,²¹ ke kterému se dostala roku 1623 díky pobělohorské konfiskaci Andělské Hory a následným prodejem. Rula uvádí, že zde tehdy žilo sedm sedláků, kteří vlastnili pole a část lesa, jeden z nich měl i šenk. Dále obec obývalo pět domkářů, jeden chalupník a jeden zahradník. Rula dále hovoří o počtech potahů a hospodářských zvířat (18 potahů, 13 krav, 32 jalovic, 1 prase a 15 koz), kvalitu stavení uvádí jako špatnou. Píše se zde také, že ves, ležící ve vysokých horách disponuje dostatkem pastvin, ale malým množstvím luk, že pole jsou žitná a obyvatelstvo se živí hlavně chovem dobytka, sekáním dříví a handlováním s přízí.²²

¹⁴ GNIRS 1996, 169.

¹⁵ BUBEN 2004, 218.

¹⁶ BUBEN 2004, 228. Jan IV.(VI.) opatem oseckého kláštera v letech 1442/1443–1491/1492.

¹⁷ GNIRS 1996, 169.

¹⁸ Hrad a stejnojmenné městečko, Andělská Hora poprvé připomínána 1402, pánem Boreš hrabě z Oseka, po něm Zajíc z Házmburka a po jeho smrti (1414) připadl hrad králi, za husitských válek byl majetkem Jakoubka z Vřesovic, dále Šliků, Zbyňka Zajíce z Házmburka, pánů z Plavna. DURDÍK 1999, 48–50. Od roku 1570 majiteli Colonnové z Felsu, odpůrci Habsburků, po Bílé Hoře konfiskací přechází do rukou Heřmana Černína z Chudenic.

http://www.kr-karlovarsky.cz/obce/Andelska_hora/ah_historie/, vyhledáno 10.4.2009.

¹⁹ [http://cs.wikipedia.org/wiki/And%C4%9Blsk%C3%A1_Hora_\(hrad\)](http://cs.wikipedia.org/wiki/And%C4%9Blsk%C3%A1_Hora_(hrad)), vyhledáno 11.4.2009.

²⁰ OSN VI., 625.

²¹ Kysibel nebo Kysibl, dnes Stružná, obec blízko Karlových Varů, v obci zámek, postavený Černíny ve druhé polovině 17. stol. UPČ III., 448.

²² BINTEROVÁ 2004, 65.

Černínové vlastnili tato panství až do roku 1734, po nich Hartigové do roku 1794. Později se zde vystřídala řada majitelů, až se kysibelské panství s Andělskou Horou v roce 1868 vrátilo do majetku Černínů, kteří jej vlastnili až do roku 1945.²³

Jak je zřejmé i ze stabilního katastru z roku 1842 (obr. č. 1), rozkládala se nejstarší část obce v tzv. Horním Svatoboru v okolí vyvýšeniny s kostelem a farou, pod níž se nacházela náves s rybníkem a menšími usedlostmi. Obec se plánovitě rozrůstala severovýchodním směrem od kostela, kde vznikaly větší zemědělské usedlosti.²⁴ Původně dřevěné a hrázděné stavby byly ve již ve 30. letech 20. století v drtivé většině nahrazeny novými zděnými domy.²⁵

4. Dějiny objektu²⁶

Někdejší farní kostel Nanebevzetí Panny Marie na Svatoboru byl vybudován nákladem hrabat Černínů v letech 1729 – 32 na místě zbořeného staršího kostela.²⁷ Původní svatoborský filiální kostel Nanebevzetí Panny Marie, přiřazený ke kostelu v Andělské hoře na černínském panství Kysibl byl již ve 20. letech 18.stol. ve špatném stavu, jak zmiňuje již zpráva z 27. září 1721, (existuje ovšem záznam, který uvádí, že tato zpráva neodpovídá skutečnosti).²⁸

²³ [http://cs.wikipedia.org/wiki/And%C4%9Blsk%C3%A1_Hora_\(hrad\)](http://cs.wikipedia.org/wiki/And%C4%9Blsk%C3%A1_Hora_(hrad)), vyhledáno 11.4.2009.

²⁴ BINTEROVÁ 2004, 65.

²⁵ GNIRS 1996, 169.

²⁶ Hlavním pramenem pro tuto kapitolu mi byl rukopis PhDr. P. Zahradníka, který archiválie zpracoval, texty přeložil a budou sloužit jako součást stavebně historického průzkumu, který právě zpracovává NPÚ-ÚP se sídlem v Praze. MACEK/PATRNÝ/ZAHRADNÍK 2008.

²⁷ MACEK/PATRNÝ/ZAHRADNÍK 2008, nestránkováno. V titulu a úvodu této práce je kostel uváděn jako poutní, ovšem v literatuře ani ostatních pramenech jsem již nenarazila na zmínku, která by tuto informaci potvrdzovala. Zároveň v pramenech nefiguruje informace o existenci milostného obrazu či sochy, které by tuto domněnku podpořily.

²⁸ MACEK/PATRNÝ/ZAHRADNÍK 2008, nestránkováno. (SOA Třeboň, pobočka Jindřichův Hradec, ČÚS, kart. 619, sign. 6. W^v).

Autorem nové stavby byl stavitel František Maxmilián Kaňka,²⁹ který v tomto období často pro Černíny pracoval. Stavba zaujala výraznou dominantní polohu na terase na ostrohu nad obcí.

²⁹ F. M. Kaňka byl jedním z nejvýznamnějších architektů českého baroka, za svého života (1674–1766) realizoval desítky staveb a spolu se Santinim a Dientzenhofery patří k nejproduktivnějším českým barokním architektům. Vyučil se u Pavla Ignáce Bayera a po tovaryšském vandru (Vídeň, snad i Itálie) se vrátil do Prahy. Zprvu úzce spolupracuje s Janem Blažejem Santinim a Giovannim Battistou Alliprandim, jejichž některé objekty pak později dokončoval. Nejstarší bezpečně doložené dílo je návrh z roku 1706 - benediktinská prelatura u sv. Mikuláše na Starém Městě pražském. V té době pracuje také pro Lichtenštejny (zámek v Kolodějích). Od roku 1708 pracoval pro Černíny, pro své pozdější nejvýznamnější zaměstnavatele. Pro Heřmana Jakuba Černína z Chudenic navrhl kapli zahradního paláce ve vídeňském Leopoldstadtu. Následovaly projekty na hospodu v Radnicích, kapli zámku v Nejdku a kapli zámku v Jindřichově Hradci. Kolem roku 1711 začal pracovat také pro klementinské jezuity, pro něž vyhotovil plány kostela sv. Klimenta (spolupracuje se sochařem M. B. Braunem). Kolem roku 1712 opět pracuje pro Černíny, pro které upravuje v letech 1712–1713 domy čp. 174/III ve dnešní Sněmovní ulici na Malé Straně a čp.548/I U zlatého jednorožce na Starém Městě pražském. V téže době až do roku 1719 staví i lovecký zámek v Hoříně. V letech 1714 (1713) vstupuje také do služeb Valdštejnů, navrhuje pro ně plány nového špitálu v Duchově, přestavby zámku v Litvínově a dalších staveb. Z prosince 1717 pocházejí Kaňkovo plány k na výzdobu fideikomisního paláce na Hradčanech (čp. 101/IV), které provedl pro Františka Josefa Černína. Současně v tomto paláci pracoval rovněž na úpravách hlavního schodiště a vybavení reprezentačních místností vč. kaple. V r. 1718 pak vypracoval rovněž nový projekt na podobu palácové zahrady. Pro klementinské jezuity při dostavbě Klementina navrhl plány k astronomické věži a „Zrcadlové kapli“ a mimo jiné nadále pracoval pro Františka Josefa Černína na jeho pražském paláci na Hradčanech na nově koupeném domě naproti (čp. 102/IV), kde po roce 1720 zřizoval také jízďárnu a salu terrenu. Na venkovských černínských panstvích stavěl nový kostel sv. Wolfganga v Chudenicích, pro který rovněž navrhoval zařízení (plán hlavního oltáře je datován 1722). Nejvýznamnějším stavebním projektem, prováděným pro Černíny v těchto letech byla však přestavba zámku v Krásném Dvoře do dnešní podoby. Černínský majetek se roku 1724 ocitl ve finanční krizi a stavební činnost načas utichla. V letech 1729–1733 staví Černínům kostel Nanebevzetí Panny Marie ve Svatoboru. Tato stavba se řadí spolu s kostelem sv. Bartoloměje v Dobrovici na valdštejnském panství ke Kaňkovým posledním stavbám. Někdy okolo roku 1734 Kaňka zanechává své profese a nadále se věnuje pivovarnictví, příslušejícímu k jeho domu ve Dlouhé třídě. VLČEK 2004, 294–297.

Okolnosti vedoucí k rozhodnutí o novém kostele a samotné počátky stavby shrnuje PhDr. Pavel Zahradník ve svém rukopisu:

„Rozhodujícím podnětem ke stavbě nového kostela na místě starého zchátralého tak bylo až povýšení dosud filiálního kostela na kostel farní, což František Josef hrabě Černín jakožto patron kostela učinil zakládací listinou z 29. července 1728, potvrzenou pak pražskou arcibiskupskou konzistoří 28. srpna téhož roku (SOA Třeboň, pobočka Jindřichův Hradec, ČÚS, kart. 597, sign. III. K alfa; SOkA Karlovy Vary, FÚ Svatobor, Liber memorabilium ac jurium parochialium ecclesiam Zwetbaviensem spectantium, s. 1-7). Prvním svatoborským farářem se stal P. Mikuláš Nowotnig, Wandalus (tedy Lužický Srb) z vesnice Horky, jenž tento úřad vykonával až do své smrti v roce 1751 (tamtéž, s. 23).

Hned po povýšení kostela na farní se začaly konat přípravy ke stavbě nového kostela. V poslední den roku 1729 kysiblský úřad ve své zprávě psal: K budoucí stavbě svatoborského kostela už byly učiněny všechny přípravy ve věci shánění stavebního materiálu, aby tak v příštím létě nebyli řemeslníci v ničem omezováni (SOA Třeboň, pobočka Jindřichův Hradec, ČÚS, kart. 609, sign. VI. B beta/2a). Nedatované, avšak podepsané plány ke stavbě nového kostela zhotovil černínský stavitel František Maxmilián Kaňka. Na půdorysném plánu je přitom připsáno: Celá délka kostela i se zdmi 58 loktů 9 palců a šířka 17 loktů, na dalším plánu je pak u jedné ze sakristií napsáno: Stará hrobka hrabat Šliků (SOA Třeboň, pobočka Jindřichův Hradec, ČÚS, plány).

Před započítím stavby bylo ještě třeba získat povolení arcibiskupské konzistoře. O toto povolení zažádal farář Nowotnig dopisem, který konzistoř obdržela 3. března 1730 a ve kterém se píše: Ježto se nejvznešenější pán pan (pl. tit.) hrabě Černín, pohnut duchovní horlivostí, na moje ustavičné prosby dobrotivě rozhodl můj malý, temný a zřícením hrozící farní kostel, který mně milostivě svěřila nejdůstojnější konzistoř, zároveň s farou, jež také velmi hrozí zřícením, vybudovat od základů, ke kteréžto stavbě se následovně také dějí nutné přípravné práce, její plán pak bude dodán stavitelem Kaňkou, žijícím v Praze, a protože se toto nemůže dít bez vědomí a milostivého svolení nejdůstojnější konzistoře, proto (aby se s tím mohlo začít počátkem jara, k čemuž již v minulém roce nejvznešenější pán pan [pl. tit.] hrabě Černín dobrotivě určil úroky ve výši několika tisíc, což by stačilo na stavbu během

kteréhokoli roku, jestliže by však zůstal neporušeným kapitál, který činí třicet devět tisíc a několik set zlatých, a na celou stavbu se nemá vynaložit více než nanejvýš šestnáct tisíc, neboť tento kostel vlastní nejlepší lesy a nepotřebuje příliš vzdálené lomy, nýbrž potřebný kámen lze nalézt zde) o to pokorně prosím a zároveň poníženež žádám, aby patrociniium tohoto právě řečeného kostela mohlo být přeneseno na svátek Narození Panny Marie, i když dříve bylo a nyní je patrociniem Nanebevzetí – jelikož zde v bezprostředním sousedství jsou čtyři jiné kostely téhož patrocinia a kromě toho není v mém kostele nic, co by bylo na překážku patrociniu Narození Panny Marie – a to z té příčiny, aby lid mohl být častěji účasten odpustků a mohl tam spíše přijít, i kdyby byl zaměstnán jinde (NA, APA I., kart. 1198). K farářem požadované změně zasvěcení kostela ovšem poté nedošlo.

Se stavbou kostela bylo však nakonec započato, jak ještě uvidíme ze zprávy obsažené v knize kostelních účtů, až v roce 1731, a to dne 17. května; o jejím postupu nás zpravuje několik ojedinělých zpráv, pocházejících z let 1732 a 1733. Dne 22. října 1732 kysiblský hejtman Temler hraběti oznamoval: Vaší hraběcí Excelenci nejpoddaněji sděluji, že svatoborský kostel, který bylo milostivě rozhodnuto postavit, nyní stojí pod střechou a také věž už tesaři přikryli, pročez karlovarský klempíř čili flašnýř ji pokrývá bílým plechem. Dá-li Bůh dobré počasí, doufám, že za rok bude kostel z největší části hotov (SOA Třeboň, pobočka Jindřichův Hradec, ČÚS, kart. 619, sign. 6. W^o).

Dne 15. ledna 1733 hrabě obdržel dopis, jehož autorem byl truhlář Franz Felber z kysiblského panství, který připomínal, že ...stavba svatoborského kostela na kysiblském panství už nyní pokročila a je třeba do kostela udělat jak nový hlavní, tak i několik postranních oltářů, a prosil, aby mu tato práce byla zadána. Černínský úřad v Krásném Dvoře se k tomu 7. března 1733 vyjádřil v tomto smyslu, že kromě Felbera není na panství žádný jiný truhlář a že sám Felber již ke vši spokojenosti zhotovil oltáře v Žaboklikách a ve Vroutku.

Posléze 24. dubna 1733 farář Nowotnig psal: Stavba kostela bude v tomto roce určitě ukončena; k této stavbě je také obstaráno vše nezbytné, jak je Vašemu Blahorodí dobře známo. [...] Také byla s chebským sochařem uzavřena smlouva na hlavní oltář, jelikož zde žádný sochař není, jak je Vašemu Blahorodí dobře známo; jeho nákres prý zdejší pan hejtman loňského podzimu ukázal v Krásném Dvoře Jeho hraběcí Excelenci; aby jej tedy bylo možno

bez odkladu zhotovit, prosím o vydání příkazu zdejšímu úřadu (SOA Třeboň, pobočka Jindřichův Hradec, ČÚS, kart. 597, sign. III. K alfa).“³⁰

Podrobnější informace přináší kniha kostelních účtů, z níž se dovídáme více o stavbě kostela a hlavně pak o jeho zařizování. Z uvedených informací vyplývá, že v letech 1730 a 1731 probíhaly hlavně přípravné stavební práce, zatímco v roce 1732 je již výdajů na stavbu uvedeno podstatně více. Dozvídáme se, že stavbu opakovaně navštívil architekt Kaňka, že bylo zadáno zhotovení nového zvonu a další údaje popisující postup zednických, klempířských a kovářských prací:

„(kniha kostelních účtů) k roku 1730 uvádí pouze jeden údaj, totiž nevelkou částku 4 zl., zaplacenou Johannu Georgu Senglovi, zednickému polírovi, za 10 dní, které strávil při vožení kamene ke svatoborskému kostelu. Rovněž k roku 1731, tedy k roku, v němž stavba kostela započala, uvádí kniha kostelních účtů jenom jeden údaj, a to částku 10 zl. 30 kr., kterou si ...podle aprobace hlavního pokladníka pana Bergauera pan stavitel František Max Kaňka vybral za prohlídku stavby svatoborského kostela z hlavní pokladny jako cestovné. Kaňka tedy zřejmě navštívil Svatobor při zahájení stavby kostela.

Za rok 1732 již kniha kostelních účtů přináší podstatně větší množství informací. Nejprve uvádí z tohoto roku těchto několik plateb:

P. staviteli Kaňkovi, který zde byl 30. dubna a prohlédl si stavbu kostela, bylo za 5 dní zaplaceno na cestovním po 1 zl. 30 kr. – 7 zl. 30 kr.

Zemskému kočímu, který ho sem z Prahy přivezl – 10 zl. 49 kr.

Item tomuto kočímu kvůli jeho zdejšímu pobytu po dobu 1 ½ dne bylo za stravování v kysiblském hostinci zaplaceno – 1 zl. 7 kr. [...]

Chebskému odlévači děl a zvonolijci p. Franzovi Vitalovi, který zhotovil jeden nový zvon, vážící 621 liber netto, za každou libru 36 kr., dohromady mu tedy bylo zaplaceno – 372 zl.

36 kr.

Item za pobití, dále za držadlo, srdce, řemen a za odvezení do Valdsas i se 4 zl. diskrece za posvěcení – 21 zl. 56 kr.

³⁰ MACEK/PATRŇÝ/ZAHRADNÍK 2008, nestránkováno.

Dopravné za tento zvon z Chebu do Svatoboru – 7 zl.

Johannu Klierovi, který byl poslán do Chebu kvůli zvonolijcovi, poselská mzda – 36 kr.

Za 2 koně, kteří vezli p. zvonolijce odtud až do Javorné – 30 kr.

Za 22 ½ loktů plátna, kterého bylo zapotřebí do zdejšího kostela k závěsům do nové věže, po 10 ½ kr. – 3 zl. 56 kr. 1 ½ pen.

Poté kniha kostelních účtů uvádí souhrnně všechny výdaje na stavbu, jež byly učiněny v letech 1731 a 1732, ovšem kromě oněch několika výdajů, jež byly zapsány již výše. V tomto soupise se uvádí:

Na novou stavbu kostela, která byla započata 17. května 1731, bylo do posledního dne prosince 1732 již zapláceno to, co se tu prozatím zapisuje až do úplného dokončení stavby, totiž:

Účetnímu a zároveň stavebnímu písaři [...], totiž za rok 1731 za 26 týdnů 19 zl. 30 kr., za rok 1732 za 42 týdnů 31 zl. 30 kr. – 51 zl.

Kamenickému mistru Jakobu Raytznerovi z městečka Nejdku – 222 zl.

Malíři Johannu Georgu Müntzerovi z Valče za pozlacení dvou makovic a dvou křížů, patřících na velkou i malou věž – 67 zl.

Zámečnickovi Franzu Pährovi z městečka Nejdku za velký kříž na věž – 13 zl. 30 kr.

Item za menší kříž na sanktusovou věž – 9 zl.

Za dvě železné okenní mříže, patřící do věže, po 3 zl. – 6 zl.

Za 3 váhy železa, potřebné na tyto okenní mříže, po 1 zl. 37 kr. – 4 zl. 51 kr.

Dne 7. prosince 1732 anticipováno za práci, kterou má zhotovit – 15 zl.

Kovářovi:

Podle výkazu rejstříku Christopa Kliera, svatoborského kováře, mu bylo za všechnu rozličnou práci zapláceno, totiž:

Roku 1731 – 28 zl. 41 kr. 4 pen.

Roku 1732 – 52 zl.

Truhlářovi:

Franzu Wolffovi z Rámového mlýna bylo 17. listopadu 1732 zapláceno, totiž:

Za 2 kusy malých okenních ráků po 30 kr. – 1 zl.

Za 6 kusů větších okenních rámu po 1 zl. 15 kr. – 7 zl. 30 kr.

Sklenářovi:

Nejdeckému sklenáři Franzu Ullmannovi bylo 15. prosince 1732 zaplaceno, totiž:

Za 4 okna po 183 kusech zrcadlových terčů po 2 kr., dále 174 kusů háčků po 1 pen., tedy za 1 okno 6 zl. 35 kr., což činí – 26 zl. 20 kr.

Za 2 okna, každé o 96 kusech řečených terčů po 2 kr., dále 90 kusů háčků po 1 pen., což činí za jedno 3 zl. 27 kr., tedy za obě – 6 zl. 54 kr.

Klempířovi čili flašnýřovi:

Karlovarskému klempířovi Nickolausovi Müllerovi, který na podzim roku 1732 pokryl velkou věž a k tomu spotřeboval 12 soudků křížového plechu, bylo za každý soudek podle smlouvy zaplaceno 9 zl., dohromady tedy – 108 zl.

Item extra za dvě věžní makovice mu po stržení odřezků plechu, kterých bylo klempířovi přiznáno za 1 zl., byly ještě v hotovosti zaplacený – 4 zl.

Za 14 soudků křížového plechu, jelikož kromě postupně zpracovaných 12 soudků zbyly ještě dva, potřebné na malou věž, bylo panu Christianu Ferdinandu Lockqueyovi, faktorovi z Lipového hamru, zaplaceno po 21 zl. 30 kr. – 301 zl.

Dopravné za 14 soudků po 20 kr. – 4 zl. 40 kr.

Mýto a clo za ně [...] – 3 zl. 56 kr. 3 pen.

Řezači prken:

Vrchnostenskému mlynáři od Ohře Andreasu Nürnbergerovi bylo jako mzda za řezání prken 15. prosince 1732 zaplaceno, totiž – [dohromady 71 zl. 54 kr. 2 pen.]

Zedníkům, tesařům, nádeníkům a za dovozy bylo podle výkazu stavebního rejstříku zaplaceno, totiž:

Roku 1731 – 883 zl. 24 kr. 4 ½ pen.

Roku 1732 – 2289 zl. 12 kr. 2 ½ pen.

Za rozličný materiál bylo zaplaceno, totiž:

Za zdící a klenební cihly:

Za 48 700 kusů roku 1731, tisíc po 5 zl. – 243 zl. 30 kr.

Za 39 300 kusů roku 1732, tisíc po 5 zl. – 196 zl. 30 kr.

Odměna za tyto cihly – [dohromady 21 zl. 13 kr.]

Za vápno:

Za 1518 strychů 2 věrtele roku 1731, strych za 30 kr. – 759 zl. 15 kr.

Za 1605 strychů roku 1732, strych za 30 kr. – 802 zl. 30 kr.

Odměna těm, kdož lámou vápenec – [dohromady 52 zl. 3 kr. 3 pen.]

Za všelijaké železo:

[1731 dohromady 72 zl. 11 kr., 1732 dohromady 157 zl. 54 kr. 2 pen.]

Za všelijaké hřebíky:

[Dohromady 80 zl. 41 kr. 3 pen.]

Extra: [...]

Zedníkům pivo při vyzdění základů (Grund-Bier) – 8 zl. 15 kr.

Tesařům pivo při vyzdvižení krovu (Heeb-Bier) – 4 zl. 12 kr.

Dohromady bylo tedy za léta 1731 a 1732 na stavbu kostela vynaloženo 6528 zl. 53 kr. 5 pen.“³¹

Roku 1733 probíhaly kamenické práce, truhláři zhotovili okenní rámy, okna byla zasklena a malá kostelní věž byla pokryta plechem. Došlo také na zadání zakázek na mobiliář, byl předplacen nový oltářní obraz a kazatelna, zároveň byla dána záloha sochaři Johannu Karlu Stilpovi³² na zhotovení nového hlavního oltáře. V témže roce byla zahájena i stavba fary a v kniha kostelních účtů uvádí, že bylo vyplaceno:

„Stavebnímu písařovi za 39 týdnů po 45 kr. – 29 zl. 15 kr.

Kamenickému mistru Jakobu Raytznerovi z městečka Nejdku:

³¹ MACEK/PATRNÝ/ZAHRADNÍK 2008, nestránkováno.

³² http://de.wikipedia.org/wiki/Karl_Stilp, vyhledáno 5.4.2009.

Johann Karl Stilp (1668–1735) německý sochař, pocházející z Waldsassen, syn truhláře Ferdinanda Jakoba Stilpa, pracoval pro klášterní stavební huť ve Waldsassen, později samostatně. Vytvořil práce pro kláštery ve Waldsassen a v Teplé, oltáře v Nové vsi u Sokolova, v Leonbergu a Wiesau v Horní Falcí, Chlumu Svaté Máří a Loučné pod Klínovcem, vytvořil model pro sloup Nejsvětější Trojice v Lokti.

Za 216 loktů římsových desek po 39 kr. – 140 zl. 24 kr.

Za 171 loktů soklu po 30 kr. – 85 zl. 30 kr.

Za 66 loktů okenních ostění po 30 kr. – 33 zl.

Za 2 závitnicové kameny (Schnörcklstein) i s 11 kusy římsových desek – 28 zl.

Za základní kámen s vytesanými písmeny – 1 zl. 15 kr.

Za 20 kusů otvorů do okenních ostění po 2 kr. 3 pen. – 45 kr.

Dohromady – 288 zl. 54 kr.

Až do posledního dne prosince roku 1732 mu už bylo poukázáno – 222 zl.

Zbývá tedy ještě – 66 zl. 54 kr.

Na novou práci mu bylo anticipováno – 23 zl.

Malířovi:

Vroutecký malíř Peter Wenzl Perger obdržel jako anticipaci na nový oltářní obraz – 50 zl. 50 kr.

Zámečníkovi:

Franzu Pährovi z městečka Nejdku bylo podle specifikace zaplaceno – 31 zl. 57 kr.

Item na novou práci anticipováno – 11 zl. 11 kr.

Kovářovi:

Podle výkazu kovářského rejstříku bylo Christophu Klierovi, kovářovi ve Svatoboru, tohoto roku zaplaceno – 30 zl. 39 kr.

Truhlářům:

Vrouteckému truhláři Franzu Felberovi na novou kazatelnu anticipováno – 101 zl. 40 kr.

Franzu Wolffovi z Rámového mlýna bylo za zhotovené okenní rámy podle specifikace zaplaceno – 32 zl. 42 kr.

Item témuž anticipováno na novou práci – 7 zl. 18 kr.

Sochařovi:

Panu Johannu Carlu Stilpovi, sochaři z města Chebu, bylo na zhotovení hlavního oltáře dáno jako záloha – 122 zl.

Sklenářovi:

Nejdeckému sklenáři Franzovi Ullmannovi bylo v tomto roce zaplaceno, totiž:

Podle likvidace – 83 zl. 54 kr.

Podle aprobace z 18. října roku 1733 bylo zaplaceno:

Za 1 kus okna o 246 kusech terčů po 2 kr., za 2 kusy oken o 452 kusech terčů po 2 kr., za 3 kusy oken o 720 kusech terčů po 2 kr., za 1 kus okna o 154 kusech terčů po 2 kr. – 52 zl. 24 kr.

Item za 1602 kusů háčků, použitých k těmto 7 kusům oken, počítaje 4 kusy za jeden krejcar – 6 zl. 40 kr. 3 pen.

Podle aprobace z 15. listopadu roku 1733 za 5 kusů oken o 952 kusech terčů po 2 kr. a 912 kusech háčků po 1 ½ pen. – 35 zl. 32 kr.

Klempířovi čili flašnýřovi:

Karlovarskému flašnýřovi Nicolausi Müllerovi, který malou kostelní věž pokryl 4 soudky 118 kusy plechu, byla zaplacena mzda – 39 zl. 32 kr. 3 pen.

Za 2 soudky plechu z Lipového hamru po 21 zl. 30 kr. – 43 zl.

Za 100 kusů z Děpoltovic po 4 kr. 4 ½ pen. – 8 zl.

A za 18 kusů z Karlových Varů po 5 kr. – 1 zl. 30 kr.

Dopravné a mzda poslovi, jenž odnesl tento plech – 1 zl. 12 kr.

Mzda řezačovi prken:

Podle specifikace bylo vrchnostenskému mlynářovi od Ohře Andreasu Nürnbergerovi po stržení 47 kr. 4 pen., jež mu byly v hotovém účtu anticipovány, zaplaceno – 15 zl. 26 kr.

Zedníkům, tesařům, nádeníkům a za dovozy bylo podle výkazu stavebního rejstříku zaplaceno, totiž:

[dohromady 1949 zl. 28 kr. 2 pen.]

Za rozličný materiál bylo zaplaceno, totiž:

Za cihly:

Za 56 600, tisíc po 5 zl. – 283 zl.

Item odměna za cihly [...] – 18 zl. 52 kr.

Za vápno:

Za 1336 strychů 2 věrtele, strych za 30 kr. – 668 zl. 15 kr.

Odměna těm, kdož lámou vápenec [...] – 22 zl. 16 kr. 3 pen.

Za všelijaké železo:

[...] – 39 zl. 36 kr. 3 pen.

Za všelijaké hřebíky:

[Dohromady 36 zl. 52 kr. 3 pen.]

Extra:

Poslovi, který musel být poslán do Vroutku pro tamějšího malíře, bylo zapláceno – 18 kr.

Za přísady a barvy pod fermež, potřebné k natření kostelní střechy – 2 zl. 2 kr. 3 pen.

Dohromady bylo tedy za rok 1733 na stavbu kostela vynaloženo 3072 zl. 46 kr. 3 ½ pen.

V roce 1733 se zároveň začalo se stavbou novou svatoborské fary; od 24. srpna toho roku, kdy byla práce zahájena, do konce prosince na ni bylo vynaloženo 145 zl. 44 kr. 3 pen.“³³

V následujících letech 1734–1736 se pracovalo, jak se dozvídáme z účetních záznamů, hlavně na dokončení hlavního oltáře a bylo pokračováno ve stavbě fary. Bylo dokončováno vybavení kostela, kůr, kostelní lavice, zpovědnice, pořízeny byly varhany a kazatelna a v roce 1736 stavba kostela, trvající pět let, končí.

„Výdaje na stavbu kostela za následující rok 1734 uvádí kniha kostelních účtů takto:

Stavebnímu písařovi:

Od 5. dubna do 30. června za 7 týdnů, týdně po 45 kr. – 5 zl. 15 kr.

Kamenickému mistrovi:

Jakobu Reitznerovi z Nejdku bylo vyplaceno na jeho výkaz včetně 15 zl., poukázaných v likvidaci – 85 zl. 15 kr.

Item podle druhého výkazu – 27 zl.

Malířovi:

Vroutecký malíř Peter Wenzl Perger obdržel v tomto roce na nový oltářní obraz bez dřívějších 50 zl. 50 kr. – 25 zl.

Zámečnickovi:

Nejdeckému zámečnickovi – [dohromady 75 zl. 12 kr.]

Sochařovi:

³³ MACEK/PATRNÝ/ZAHRADNÍK 2008, nestránkováno.

Chebskému sochařovi bylo kromě 122 zl., jež obdržel už v předešlém roce, letos podle likvidace na zhotovení hlavního oltáře zaplaceno – 57 zl.

Sklenářovi:

Nejdeckému sklenářovi [...] – 28 zl.

Zedníkům, tesařům, nádeníkům a za dovozy:

[dohromady 728 zl. 4 kr. 2 pen.]

Kromě těchto zednických, tesařských a nádenických prací, vykonávaných do 23. října, bylo v roce 1734 ještě zaplaceno 24 zl. 1 kr. za cihly a 35 zl. 8 kr. za vápno.

Za celý rok 1734 bylo na stavbu kostela vynaloženo už jen 1090 zl. 1 kr. 3 pen. Dohromady za čtyři léta 1731-1734 bylo tedy na tuto stavbu vydáno 11 471 zl. 55 kr. 4 pen.

Kromě stavby kostela se v roce 1734 pokračovalo i ve stavbě fary, na kterou bylo tohoto roku vynaloženo už 861 zl. 53 kr.

V roce 1735 bylo na stavbu kostela vynaloženo pouhých 229 zl. 42 kr., z čehož 221 zl. bylo doplaceno ...chebskému sochaři Johannu Carlu Stilpovi kromě 179 zl., které obdržel už v letech 1733 a 1734, do částky 400 zl. za hlavní oltář, 5 zl. 30 kr. bylo zaplaceno tamnímu [chebskému?] zámečníkovi, který zhotovil tabernákl a skříňku, ve které stojí Panna Marie, a posléze 3 zl. 12 kr. dostali 2 tesaři, kteří zhotovili lešení pro postavení hlavního oltáře. Jak tedy vidíme, jedinou prací roku 1735 bylo dokončení hlavního oltáře.

Větší částka byla na stavbu kostela opět vydána v roce 1736. Kniha kostelních účtů tyto výdaje popisuje následovně:

Nejdeckému kameníkovi podle jeho výkazu zaplaceno – 56 zl. 50 kr.

Item témuž podle jeho druhého výkazu zaplaceno – 250 zl.

Vrouteckému malířovi bylo za obraz svatoborského oltáře podle kvitance úplně zaplaceno – 59 zl. 10 kr.

Pražskému truhlářovi za kůr, kostelní lavice a zpovědnice a dále za mřížky kolem hlavního oltáře bylo podle výkazu na základě smlouvy zaplaceno – 164 zl. 30 kr.

[Mlynáři z Rámového mlýna za různé práce – 40 zl.]

Svatoborskému kovářovi – 25 zl.]

Vrouteckému truhlářovi za kazatelnu úplně – 50 zl.

Drážďanskému varhanáři za nově zhotovené varhany i s korpusem bylo podle smlouvy zaplaceno – 300 zl.

Dále bylo v tomto roce ještě zaplaceno nejdeckému zámečníkovi 31 zl. 30 kr., zedníkům, tesařům, nádeníkem a za dovozy dohromady 271 zl. 35 kr. 4 pen., za vápno 119 zl. 21 kr. a za cihly 23 zl. 15 kr.

Za celý rok 1736 bylo tedy na stavbu kostela vynaloženo 1379 zl. 53 kr. 4 pen. Rokem 1736 stavba kostela skončila; dohromady na ni bylo od roku 1731 vynaloženo 13 081 zl. 31 kr. 2 pen. (SOkA Karlovy Vary, FÚ Svatobor, kniha kostelních účtů 1726–1755).

Shrneme-li údaje knihy kostelních účtů a dalších zpráv písemných pramenů, zjišťujeme, že stavba svatoborského kostela trvala pět let, od 17. května 1731, kdy byla zahájena, do roku 1736, kdy byla ukončena, přičemž v roce 1735 se na stavbě zřejmě takřka nepracovalo a pouze byl dokončen a postaven hlavní oltář. O postupu prací kromě již citovaných pramenů svědčí i další doklad – podle starých pamětníků totiž na klenbě nad chórem se nacházel letopočet 1733 (Über dem Chor stand die Jahreszahl 1733. Die Zwetbauer Kirche in Geschichte, Kunstgeschichte und Sage, Karlsbader Zeitung 23, 1973, č. 10, říjen, s. 279).“³⁴

V dalších letech byly z kostelních peněz vynakládány pouze menší sumy na opravy a drobnější práce, ovšem pokračovalo se ve stavbě fary (ještě ve čtyřicátých letech). K nákladnější práci v kostele došlo až v roce 1749, kdy bylo zaplaceno za štafírování hlavního oltáře.³⁵ Vzhledem k tomu, že v předchozích účtech žádný výdaj na štafírování není zmíněn, lze se domnívat, že k němu nedošlo dříve než právě v roce 1749, pravděpodobně z nedostatku prostředků. Dále byly na počátku 50. let již nutné některé opravy střech, hlavně věží a opravu si vyžádaly i varhany:

„Když na větší i malé věži velká vichřice nejen úplně ohnula kříže, ale časem by v důsledku padající vlhkosti úplně shnila jejich vřetena, pražský lezec na věže, měšťan z král.

³⁴ MACEK/PATRNÝ/ZAHRADNÍK 2008, nestránkováno.

³⁵ Ibidem. „Kniha kostelních účtů k tomuto roku uvádí, že podle smlouvy z 6. prosince 1748 bylo radonickému štafírovi Johannu Georgu Rochlerovi, který hlavní čili chórový oltář zcela nově štafíroval dobrým zlatem, stříbrem a jinými barvami, zaplaceno 750 zl.“

Starého Města [jméno vynecháno], je sňal, kovář je narovnal a udělal silnějšími a potom byly znovu nově osazeny, za což bylo podle smlouvy zaplaceno – 18 zl.

Item svatoborskému a kysiblskému kováři, kteří řečené dva kříže narovnali a dole u paty a na obou stranách je udělali silnějšími, jakožto zasloužená mzda 3 zl. a za 40 liber použitého železa po 2 kr. 3 ¼ pen. částka 1 zl. 44 kr. 1 ½ pen. – 4 zl. 44 kr. 1 ½ pen.

A jelikož bylo zároveň shledáno, že obě věže, pokryté bílým plechem, se nacházejí v dosti vadném stavu, proto – aby se náklady nezvětšily a aby bylo dřevo včas konzervováno před hnilobou – musely být opraveny a spáry nově zacínovány, přičemž za nový bílý tabulový plech a za potřebný cín i za práci bylo celkem zaplaceno – 26 zl. (SOkA Karlovy Vary, FÚ Svatobor, kniha kostelních účtů 1726–1755).

Další opravné práce byly v kostele provedeny roku 1751. V tomto roce, jak uvádí kniha kostelních účtů, ...bylo 8. července 1751 podle výkazu zaplaceno 24 zl. Gottliebu Schützovi, varhanáři, za opravu varhan a za to, co jinak bylo podle smlouvy potřebné, dále bylo podle výkazu ze 17. prosince 1751 zaplaceno 9 zl. Franzovi Wolffovi z Rámového mlýna, který oltář Jezulátka viditelně zvýšil a uvedl do zjevně lepšího stavu, a posléze 20 zl. bylo zaplaceno hodinářovi v Nejdku, který skoro úplně nově předělal kostelní hodiny (SOkA Karlovy Vary, FÚ Svatobor, kniha kostelních účtů 1726–1755; SOkA Karlovy Vary, FÚ Svatobor, kniha kostelních účtů 1751–1821).“³⁶

V roce 1751 umírá farář Nowotnig a jeho nástupcem se stává P. Josef Voigt, rodák z karlových Varů a u příležitosti jeho nástupu byl sepsán kostelní inventář, který popisuje oltáře a zmiňuje i varhany:

„4 oltáře, na hlavním oltáři je socha Panny Marie s dítětem, každý z nich má na hlavě korunu a socha Panny Marie má v ruce žezlo, přičemž žezlo a koruny jsou z cínu; na tomto oltáři jsou i 2 velké sochy sv. Ambrože a sv. Augustina s obrazem Nanebevzetí Panny Marie, namalovaným na plátně, uprostřed oltáře. Druhý se nachází naproti kazatelny, s Jezulátkem a dvěma sochami po stranách, sv. Josefa a Panny Marie. Třetí oltář se nachází na pravé straně, s obrazem sv. Ludvíka, namalovaným na plátně (uprostřed) a s 2 postranními

³⁶ MACEK/PATRŇÝ/ZAHRADNÍK 2008, nestránkováno.

sochami sv. Vojtěcha a Jana Nepomuckého. Čtvrtý oltář se nachází na levé straně, s namalovaným obrazem sv. Terezie a se dvěma sochami sv. Václava a sv. Víta.

Inventář dále v kostele ještě uvádí „1 varhany s 10 mutacemi“ (SOkA Karlovy Vary, FÚ Svatobor, *Liber memorabilium ac jurium parochialium ecclesiam Zwetbaviensem spectantium, nestránkováno; Inventarium ecclesiae et parochiae a me P. Josepho Voigt p. t. parocho confectum*).“³⁷

Po nástupu nového faráře dochází k značnému rozšíření mobiliáře kostela, byla štafírována kazatelna a byla objednána nová křtitelnice, práce na zdokonalování výzdoby chrámu pak pokračují i v 60. letech, v letech 70. pak dochází znovu k opravám a to hlavně střech, které byly poničeny od vichřic. Záznamy z pamětní knihy pak ukazují, že po zbytek 18. a v prvních třech čtvrtinách 19. století probíhaly víceméně pouze činnosti spojené s údržbou stavby a nutnými opravami.

„V následujícím roce 1752 bylo dne 22 července zaplaceno 18 zl. doupovskému sochaři za 2 postranní sochy, udělané k oltáři Jezulátka, glorii, 3 krucifixy a 2 postranní štíty na kazatelnu [...]

Podle smlouvy, kterou 24. února 1752 v Praze potvrdila milostivá poručnická vrchnost, bylo Johannu Georgu Rochlerovi v Radonicích za štafírování kazatelny a oltáře Jezulátka s pomocí toho, co k tomu odkázal zesnulý p. farář P. Mikuláš Nowotnig a co bylo výše zapsáno do příjmu a také nynější p. farář to měl vyplatit, zaplaceno – 325 zl.

Item za dvě nové sochy Panny Marie a Josefa a malbu nad oltářem Jezulátka ještě – 24 zl. (SOkA Karlovy Vary, FÚ Svatobor, kniha kostelních účtů 1726–1755; SOkA Karlovy Vary, FÚ Svatobor, kniha kostelních účtů 1751–1821).

Roku 1757 bylo zaplaceno 18 zl. za 1 novou křtitelnicí doupovskému sochařovi (SOkA Karlovy Vary, FÚ Svatobor, kniha kostelních účtů 1751-1821; SOkA Karlovy Vary, FÚ Svatobor, kniha kostelních účtů 1756-1832). Tento údaj knihy kostelních účtů potvrzuje o letopočet 1757, vyrytý na víku křtitelnice (SOkA Karlovy Vary, FÚ Svatobor, *Gedenkbuch incipiens ab anno 1840, fol. 47v*).

³⁷ MACEK/PATRNÝ/ZAHRADNÍK 2008, nestránkováno.

Dne 15. července 1762 František Leopold Longueval hrabě Buquoy, tehdejší administrátor panství, vydal dekret, v němž rozhodl, že není žádných námitek proti tomu, aby byla ve vnitřku provedena ohlášená práce k lepšimu vyzdobení chrámu a také aby byl zřízen navrhovaný pozitiv. Arcibiskupská konzistoř pak 17. ledna 1763 vydala povolení, aby z kostelních peněz bylo vzato 300 zl., jež mohou být použity „na rozhojnění varhan a na vyzdobení křtitelnice a kůru (SOkA Karlovy Vary, FÚ Svatobor, Liber memorabilium ac jurium parochialium ecclesiam Zwetbaviensem spectantium, s. 24–26).

K roku 1763 pak kniha kostelních účtů vskutku uvádí: Podle milostivě vydaného vrchnostenského dekretu, datovaného v Praze 15. července roku 1762, a poté uzavřené smlouvy, datované v Kysiblu 30. prosince 1762, se má plzeňskému varhanáři Leopoldu Rauschovi za úplně nový pozitiv a předělání celého starého díla zaplatit a vydat smluvených 550 zl. Roku 1764 bylo ještě z kostelních peněz zaplaceno 5 zl. 30 kr. 3 pen. svatoborskému kovářovi za rozličnou kovářskou práci, udělanou k varhanám, a 45 krejcarů obdržel tesař, který pozitiv seřízl na kůr.

V roce 1767 opět štafir Rochler prováděl štafírské práce. Kniha kostelních účtů o štafírské i sochařské práci v tomto roce, jakož i o stavbě lešení pro štafíra, uvádí:

Sochařovi za ozdoby na pozitiv, 2 nová křídla a 1 trumpetu podle výkazu – 5 zl. 30 kr. [...]

Udělat lešení pro kůr a oltáře, otesat dřevo, seříditi ho a osadit – 1 zl. 57 kr.

Rovněž je znovu strhnout a postavit ke 2 postranním oltářům, i s jedním nádeníkem – 1 zl. 48 kr.

Pro 2 tesaře za zhotovení přepážky u varhan, aby kůr nebyl množstvím lidí ničen, za zhotovení latí či štachet, jakož i 3 nových žebříků k pokrývání střechy a rovněž nádrží ve farním sklepě, dohromady za to bylo zaplaceno – 3 zl. 39 kr.

Následovně odstranit lešení od postranních oltářů [...] – 1 zl. 30 kr. [...]

Podle smlouvy se štafirem Rochlerem dohromady zaplaceno – 565 zl.“ (SOkA Karlovy Vary, FÚ Svatobor, kniha kostelních účtů 1751–1821; SOkA Karlovy Vary, FÚ Svatobor, kniha kostelních účtů 1756–1832).

Doklady těchto prací jsou jednak nápis 1767 Staffierer von Radonitz“, nalezený pod oltářním obrazem sv. Ludvíka, jednak letopočet 1767 na knize, kterou drží jeden anděl na křtitelnici (SOkA Karlovy Vary, FÚ Svatobor, Gedenkbuch incipiens ab anno 1840, fol. 47v).

V roce 1768 bylo za pokrytí kostelní střechy zaplaceno 13 zl. 18 kr. 3 pen. tesařům a 5 zl. 10 kr. nádeníkům; k této práci bylo také za 24 zl. 48 kr. zakoupeno 15 500 hřebíků šindeláků.

K roku 1779 kniha kostelních účtů uvádí: Podle stavebního rejstříku z roku 1777 byly při znovuzřízení kostelní věže, stržené vichřicí, vynaloženy tyto částky, totiž: tesařům 42 zl. 15 kr., zedníkům 8 zl. 15 kr., klempířovi a kovářovi 63 zl. 34 kr., za potřebný materiál a jeho dovoz 158 zl. 39 kr.

Roku 1780 bylo zaplaceno 75 zl. nepomyšlskému varhanářovi za naladění a opravu varhan, v roce 1781 bylo 8 zl. 40 kr. zaplaceno za vyčištění a opravu kostelních hodin, načež roku 1782 bylo do knihy kostelních účtů zapsáno, že za práce při opravě sakristie a kostnice a dále při překrývání poloviny kostelní střechy a dělání nových hřbitovních dveří, jakož i při dalších pracích na faře, bylo tesařům, jež vedl mistr Wenzl Klier, zaplaceno 46 zl. 21 kr., nádeníkům 9 zl. 36 kr., za 21 zl. 8 kr. byly zakoupeny hřebíky, za 18 zl. celkem 18 000 šindelů a další 3 zl. stál dovoz tohoto šindele.

V roce 1796 bylo za vybělení kostela zaplaceno z kostelních peněz 65 zl. Výdaje, jež byly vynaloženy roku 1801, kniha kostelních účtů popisuje takto:

Tesařskému mistru Josefu Klierovi ze Šemnice za lešení a osazení kříže na kostelní věži, strženého vichřicí – 25 zl.

Rovněž jako v č. 12 kováři Karlu Richterovi za kříž na věž jako odměna za práci – 7 zl. 36 kr. Za 10 000 hřebíků šindeláků, koupených zčásti k opravě a zčásti k pokrytí kostelní věže [...] – 20 zl.

Roku 1802 bylo zaplaceno 119 zl. 22 kr. tesařskému mistru Antonu Senglovi ze Žalmanova za pokrytí kostelní střechy a jiné opravy na kostele a škole i s materiálem. V roce 1804 bylo opět zaplaceno 38 zl. 48 kr. tesařskému mistru Antonu Senglovi za pokrytí kostelní střechy, dvou sakristií, kostnice a školy, Olivetské hory a za jiné opravy, k čemuž bylo za 160 zl. zakoupeno 20 000 šindelů.

V roce 1808 tvořily blíže nspecifikované schválené výlohy na svatoborský kostel 289 zl. 37 kr. 3 pen. a v následujícím roce 1809 představovaly další schválené výlohy na svatoborský kostel 220 zl.; tentokrát však bylo poznamenáno, že tyto opravy či alespoň jejich část tvořila oprava oken (SOkA Karlovy Vary, FÚ Svatobor, kniha kostelních účtů 1751–1821; SOkA Karlovy Vary, FÚ Svatobor, kniha kostelních účtů 1756–1832).

Roku 1836 bylo z kostelních peněz vynaloženo 600 zl. na blíže nspecifikované stavební výdaje na svatoborský kostel: tesařský mistr, kovář, klempíř (SOkA Karlovy Vary, FÚ Svatobor, kniha kostelních účtů 1833–1838, 1847–1855).

K roku 1839 ve farní pamětní knize čteme: Dne 15. července 1839 ve dvě hodiny odpoledne udeřil blesk do špičky věže zdejšího farního kostela; kostel i ostatní patronátní budovy s celým Svatoborem byly zachráněny tím, že s velkou námahou byla špička věže sejmuta a potom očištěna. V témže roce byla vyhořelá špička věže znovu opravena (SOkA Karlovy Vary, FÚ Svatobor, *Liber memorabilium ac jurium parochialium ecclesiam Zwetbaviensem spectantium*, nestránkováno).

Zprávy o dalších opravných pracích na kostele nacházíme v nové farní pamětní knize, založené roku 1840. K roku 1854 se zde uvádí: V tomto roce byly obě sakristie nově pokryty a byla přidělána vrata u hřbitova (SOkA Karlovy Vary, FÚ Svatobor, *Gedenkbuch incipiens ab anno 1840, fol. 1v*). Zápis k roku 1858 pak zní: V tomto roce byl svatoborský kostel poprvé po svém postavení vybílen. Vybílení i s položením kamenných desek a stupňů k farní budově stálo 194 zl. konv. Měny (tamtéž, fol. 2v).“³⁸

V lednu roku 1884 nastupuje ve Svatoboru nový farář P. Josef Mesner, který se rozhodl provést důkladnou opravu kostela a o jeho tehdejším špatném stavu provedl záznam v pamětní knize.³⁹ V roce 1885 byly provedeny opravy, o kterých se dochoval poměrně podrobný záznam.

³⁸ MACEK/PATRŇNÝ/ZAHRADNÍK 2008, nestránkováno.

³⁹ Ibidem. „Kostel, vystavěný v roce 1727 [!] vysoce urozeným panem Heřmanem [!] hrabětem Černínem z Chudenic, je velmi poškozen a potřebuje důkladnou opravu nejen na zdivu, nýbrž také na krovu. Západní a severní strana je natolik poškozena povětrností, že částečně omítka a také římsy jsou úplně zničeny a tyto obě strany ctihodného chrámu poskytují nanejvýš smutný pohled. Střecha věže potřebuje naléhavě nový nátěr a

„S povolením nejdůstojnější knížecí arcibiskupské konzistoře a vysokého c. k. místodržitelství byly nákladem 2200 zl. provedeny opravy na kostele a farních a hospodářských budovách, které jsem navrhoval předešlého roku, a to:

1) Kostel a věž byly na defektních místech opraveny a nahozeny cementovou maltou. Celý kostel a věž byly natřeny a třikrát obarveny.

2) Střecha věže byla dvakrát natřena břidlicovou barvou.

3) Střecha kostela na severní straně byla úplně obnovena, zbývající části opraveny. Protože krov a nosné trámy se staly úplně vadnými v důsledku pronikání deště, byly poškozené části opraveny.

4) Ve věži byly v místnosti pro zvony zřízeny schody, tamtéž byla položena podlaha, protože dosud zvony volně visely a bylo možno se k nim dostat pouze po rozbitém žebříku, což mohlo velmi vadit při opravách i při nebezpečí ohně, ano dokonce to mohlo být nebezpečné.

Při této příležitosti se ukázalo, že malý a prostřední zvon pocházejí ze 14. století. Malý totiž nese nápis starogotickým písmem: »O du Sohn Gottes erbarme dich unser im 1300 Jahr.« Prostřední se zdá být ještě staršího původu, nenesení žádný letopočet, ale písmo nápisu se zdá poukazovat na 13. století; tento nápis zní: »Marcus, Johannes, Matheus, Petrus, Pernhardus M. Maria.« Nápis velkého zvonu zní: »SS. Laurenti, Floriane atque Donate nos contra saevientis ignis atque tempestatis horrores praeservate« a dále: »Franz Vidal goß mich in Eger 1732.«

5) Dále bylo okno, které leží proti západní straně, opatřeno žaluziemi.

7) [!] Ve věži byla od hudebního kůru za měchy položena nová podlaha, dveře hudebního kůru byly opatřeny zámkem.

8) Sakristie jižní strany byla nově vydlážděna a dvakrát vybilena, když byla předtím nahrazena omítkou, opadaná kvůli pronikajícímu dešti.

9) Na obou sakristiích byly osazeny žlaby z pozinkovaného plechu.

uvnitř musejí být provedeny opravy na oknech a v místnosti pro zvony (SOKA Karlovy Vary, FÚ Svatobor, Gedenkbuch incipiens ab anno 1840, fol. 8r).“ P. Mesner zde mylně uvádí rok 1727 i postavu hraběte Heřmana Černína.

10) Západní sakristie dostala nové dveře a staré byly osazeny ve dvoře jakožto vnější dveře do sklepa.

Další práce, které tento soupis uvádí, se již netýkaly kostela, nýbrž fary a dalších peněz. Veškeré náklady byly hrazeny částečně z kostelní pokladnice, částečně patronem (tamtéž, fol. 9v–10v).

V roce 1888 byly opraveny kostelní varhany. Ve farní pamětní knize o tom v zápise k tomuto roku čteme: Už po delší dobu byly zdejší varhany opravdu vadné; na žádost podepsaného c. k. okresní hejtmanství v Karlových Varech s nejdůstojnější knížecí konzistoří v Praze povolily na opravu těchto varhan obnos 220 zl. Oprava byla svěřena varhaníkovi Johannu Sommerovi z Františkových Lázní a ten po delší práci znovu uvedl varhany do dobrého stavu (tamtéž, fol. 14r).

K další opravě kostela došlo v roce 1903. Farní pamětní kniha o tom uvádí: Na kostele byla obnovena omítka a pak byl kostel zvenku natřen. Vadná okna byla částečně nahrazena novými, částečně opravena a natřena barvou. Kostelní střecha proti jižní straně byla nově pokryta, také kostelní dveře byly nově natřeny. [...] Opravy vykonal zednický mistr Alois Riedl z Činova. Opravy na kostele spolu se současně prováděnými opravami fary a hospodářských budov stály 2668 K 52 h (tamtéž, fol. 33v–34r).

Knihy kostelních účtů naproti tomu uvádí, že v roce 1903 bylo z kostelních peněz vydáno za stavební práce celkem 1462 K 96 h, z čehož 446 K 26 h stály opravy střechy kostela a fary, 800 K bylo zapláceno za stavební opravy zednickému mistru Riedlovi a 52 K 70 h stály klempířské práce, v následujícím roce 1904 pak bylo za stavební práce zapláceno dalších 1413 K 88 h, z čehož 927 K 28 h dostal stavební podnikatel Riedl z Činova a 431 K 60 h klempíř Dürrbeck z Radošova.

V roce 1909 bylo zapláceno 950 K za blíže neuvedené práce Franzovi Hergetovi z Hartmannsgrünü a roku 1915 dostal z kostelní pokladny částku 615 K 40 h tepelský varhanář Wilhelm Schusser (SOKA Karlovy Vary, FÚ Svatobor, kniha kostelních účtů 1900–1936).“⁴⁰

⁴⁰ MACEK/PATRNÝ/ZAHRADNÍK 2008, nestránkováno.

Během první světové války došlo ke konfiskaci malého i velkého zvonu pro válečné potřeby, píšťaly varhan byly díky svému stáří naštěstí uchráněny.⁴¹

Ve dvacátých letech dvacátého století došlo k několika opravám, které se týkaly hlavně střech a omítek kostela i fary. Došlo také k osazení pamětní desky padlým za první světové války a v říjnu roku 1927 byly opět důkladně opraveny varhany, firmou Mauracher z Kraslic.⁴²

K významnějším a poněkud kontroverzním opravám bylo přistoupeno v roce 1931, referuje o nich opět farní pamětní kniha:

„...výnosem z 15. 11. 1928 č. 15385 byl duchovní správce knížecí arcibiskupskou konzistoří v Praze pověřen, aby zahájil přípravné práce k pozdější renovaci vnitřku farního kostela, ale že s těmito pracemi, jež prováděla firma arch. Jana Majora z Prahy, bylo započato až koncem července roku 1931. Pamětní kniha poté pokračuje:

Koncem července bylo postaveno lešení, od 11. srpna započali malíři (Gustav Kroupa a Antonín Bašný) svoji činnost a 20. 11. bylo dílo hotovo. Prostou, ale krásnou výmalbou byla vyzdvižena krása architektury nádherného kostela, pod lavicemi byla položena prkenná podlaha, oltáře byly nově štafírovány a zvláště potěšující je to, že oltářní obrazy, čehož jsme se už velmi dlouho vzdávali, znovu září v krásných starých barvách. Velmi krásná je kazatelna a křtitelnice. Pod oltářním obrazem sv. Ludvíka byl nalezen nápis: 1767 Staffierer von Radonitz. Křtitelnice nese na víku vyrytý letopočet 1757, jeden anděl na křtitelnici má na knize letopočet 1767. Socha Srdce Ježíšova byla postavena na konzolu u zpovědnice na evangelní straně, naproti soše sv. Jana Nepomuckého. Stará křížová cesta už nemohla být použita. Proto byla u arch. Majora objednána nová křížová cesta (podle Feuersteina z Mnichova). Nová křížová cesta stojí 6000 K a byla darována sestrou faráře Bart. Alberta (tamtéž, fol. 47v).

⁴¹ MACEK/PATRNÝ/ZAHRADNÍK 2008, nestránkováno (SOkA Karlovy Vary, FÚ Svatobor, Gedenkbuch incipiens ab anno 1840, fol. 43r-43v).

⁴² Ibidem „Kniha kostelních účtů uvádí, že za opravu varhan bylo toho roku Mauracherovi zapláceno 2529 Kč 60 h a že další stavební opravy stály celkem 15 302 Kč 30 h, přičemž část této částky opět obdržel Riedl z Činova (SOkA Karlovy Vary, FÚ Svatobor, kniha kostelních účtů 1900-1936).“

Kniha kostelních účtů k tomu dodává, že za tyto velké opravy bylo roku 1931 zapláceno z kostelních peněz celkem 39 832 Kč 5 h, přičemž arch. Major z toho obdržel 25 102 Kč 90 h. V následujícím roce 1932 byl pak Majorovi zaplácen ještě zbytek ve výši 2805 Kč 10 h (SOkA Karlovy Vary, FÚ Svatobor, kniha kostelních účtů 1900–1936).“⁴³

Po druhé světové válce bylo původní obyvatelstvo ze Svatoboru deportováno do Německa a bylo nahrazeno nevelkým počtem nových osadníků. Duchovní správou kostela byl pověřen od prosince roku 1946 P. Vojtěch Sádlo z řádu křížovníků s červenou hvězdou, který jakožto administrátor excurrento dojížděl do Svatoboru z Rybářů u Karlových Varů. Páter Sádlo zhotovil několik cenných fotografií, zachycujících exteriér i interiér kostela, které vlepil do pamětní knihy.

Prameny z padesátých let se dokumentují sled událostí spojených se stěhováním mobiliáře kostela a snahami o jeho záchranu, poté co bylo rozhodnuto, že se Svatobor stane součástí vojenského újezdu. Tyto skutečnosti shrnuje PhDr. Zahradník ve svém rukopise:

„Již v roce 1953 byl z kostela odvezen zvon, načež byly přepraveny i varhany, jež se dnes nacházejí v Zrcadlové síni pražského Klementina. Dne 8. února 1954 ministerstvo kultury psalo v této věci Státní památkové správě: Varhany musely být ze svého původního místa převezeny, poněvadž jde o oblast vysídlenou, a jsou nyní v rozebraném stavu přechodně uloženy na chodbě UK v Klementinu, v Praze I, při Zrcadlové kapli [...]. Navrhujeme proto, aby prohlášený nástroj byl v nejkratší době odborně rekonstruován pod dozorem výše uvedené komise [tj. znalecké komise pro ochranu starých hudebních nástrojů a zvonů při Státní památkové správě] a aby byl instalován v Zrcadlové síni Klementina, kde je možno jej plně využít i ke koncertním účelům. Ministerstvo dále konstatovalo, že jde o vzácný nástroj barokního typu z polovice 18. stol. o dvou manuálech a pedálech ve skříni výtovarně zvlášť zajímavě řešené a polychromované.

Pokud jde o další mobiliář, delší dobu se uvažovalo o jeho přenesení do kostela v TřebSKU na Příbramsku, jenž vyhořel v roce 1953 a bylo třeba jej nově zařídit. Dne 12.

⁴³ MACEK/PATRŇNÝ/ZAHRADNÍK 2008, nestránkováno.

května 1955 o tom v interním spise Státní památkové správy psal arch. Ossendorf: Již v roce 1954 bylo navrženo, že by do Třeboska se mohly přemístit velmi kvalitní oltáře z kostela ve Svatoboru, okr. Doupov, v kraji Karlovarském, který je na pokraji vojenského pásma a byl proto uzavřen. Varhany z tohoto kostela byly již odvezeny a instalovány v Zrcadloovém sále Klementina v Praze. Arch. Ossendorf dále připomínal, že je třeba se přesvědčit, zda rozměry svatoborských oltářů by odpovídaly novému určení.

Státní památková správa poté 21. listopadu 1955 sdělila Vojenské stavební správě kraje Karlovy Vary, že MK – Státní památková správa hodlá odebrati oltáře, kazatelnu a ostatní vnitřní zařízení z kostela ve Svatoboru u Karl. Varů pro vybudování vyhořelého farního kostela ve Třebosku, okres Příbram, a požádala o souhlas s tímto odvozem a o sdělení podmínek, za nichž jej lze uskutečnit.

Jednání se táhla další měsíce, až 22. září 1956 Státní památková správa požádala P. Sádla, aby projednal s vojenskou správou otázku povolení přístupu do svatoborského kostela pro zástupce Státní památkové správy, kteří přijedou předem prohlédnout a odstěhovat mobiliář z jmenovaného kostela, který je určen pro vyhořelý kostel v Třebosku. Dne 12. listopadu 1956 pak Státní památková správa P. Sádlovi sdělovala, že 19. listopadu zaměstnanci Chrámové služby začnou provádět demontáž kostelního zařízení a zahájí jeho převoz do Třeboska, načež pokračovala: Ježto půjde o přemístění celého zařízení kostela, žádáme Vás, abyste laskavě současně zařídil předání obrazů a zlacených součástí oltářů, vnitřního zařízení a celé křížové cesty, které jste pro ochranu památek odebral a uskladnil. Žádáme Vás dále o laskavou informaci, zda máte dosud k dispozici zvony ze Svatoboru odebrané.

P. Sádlo odpověděl 22. listopadu 1956; v jeho odpovědi čteme: Plastiky z hlav. oltáře a oltářů vedlejších jsou uloženy ve farním kostele v Rybářích, rovněž tak menší plastiky a oba obrazy z oltářů postranních (sv. Ludvík a sv. Terezie) a křtitelnice. Obraz z hlavního oltáře Nanebevzetí P. Marie visí v kostele v Sedlci u Karl. Varů, asi 20 minut od Rybář. Křížovou cestu už nemám, byla zapůjčena farnímu kostelu v Plané u Plzně, jakož i socha Srdce Páně. [...] Zvon byl ve Svatoboru jen jeden a byl odvezen 13/6 1953 kapitul. konsistoří, kam, nevím. Jak z této odpovědi vidíme, mnoho mobiliáře již v kostele v této době nebylo, neboť ty

části, s nimiž bylo možno snáze manipulovat, opatrný P. Sádlo raději uložil ve svém kostele v Rybářích, případně v dalších okolních kostelech.

K převozu mobiliáře však tehdy nedošlo a brzy nato se do věci vložil odbor pro věci církevní rady Krajského národního výboru v Karlových Varech, jenž si 5. prosince 1956 v dopise Státní památkové správě stěžoval jednak na skutečnost, že vše probíhalo bez jednání s ním, jednak na to, že kraj by byl ochuzen o cenné památkové hodnoty, a upozorňoval na to, že podle sdělení Dr. Sádla provedli již zaměstnanci Chrámové služby demontáž kostelního zařízení.

Charita – chrámová služba v Červeném Kostelci pak 3. února 1957 oznámila Státní památkové správě, že 11. února její zaměstnanci odjedou do Svatoboru, aby tam provedli demontáž a přípravu pro převoz do Třebeska. Zástupce Charity se poté 21. února 1957 dostavil na odbor pro věci církevní a požádal o povolení, aby zařízení mohlo být odvezeno; odbor pro věci církevní však povolení nevydal, jak o tom téhož dne v dopise informoval i Státní památkovou správu.

Dne 16. března 1957 o celé záležitosti sepsala ve Státní památkové správě interní poznámku dr. Pechová. Připomínala, že protesty proti převozu mobiliáře byly vzneseny až v době, kdy se již uskutečňovalo jeho převezení, konstatovala, že celé zařízení je poměrně dobře zachováno až na svévolné rozbití a otlučení některých součástí, a zdůrazňovala, že je žádoucí i z hospodářského důvodu, aby zůstala zachována polychromie poslední úpravy celého zařízení (byla prováděná patrně za války nebo těsně před ní).

Dne 30. března 1957 pak Státní památková správa napsala odboru školství a kultury rady Krajského národního výboru v Karlových Varech přípis, ve kterém souhrnně připomínala dosavadní běh událostí – psala, že památkový objekt kostela ve Svatoboru stal se ohroženým od doby, kdy tamější oblast byla začleněna do území vojenského pohraničního a cvičného prostoru, a že „proto v r. 1954 došlo k přemístění varhan z kostela ve Svatoboru do Zrcadlové síně pražského Klementina (Národní a universitní knihovna), kde slouží veřejným kulturním účelům, že v roce 1953 vyhořel památkově cenný kostel v Třebesku, že obnovou tohoto kostela byl pověřen arch. S. Vacek z Prahy a že by mobiliář ze Svatoboru byl vhodným pro zařízení obnovovaného kostela (NA, SPS, kart. 543).

Nakonec však svatoborský mobiliář do Třeboska převezen nebyl; místo něj tam byl umístěn pseudobarokní mobiliář od J. Krepčíka z roku 1904, pocházející z Ústavu hluchoněmých z Prahy 5 (Emanuel Poche [ed.], Umělecké památky Čech 4, Praha 1982, s. 106). Ze zařízení svatoborského kostela se tak dochovaly ty části, jež P. Sádlo umístil v kostele v Rybářích, případně v dalších kostelích. Samotný neudržovaný kostel (dočasně jej používal jako skladiště lesní úřad) od té doby už jen chátral; proces chátrání přitom urychlil požár, který jej postihl v šedesátých letech (Der einstige Glanz von Zwetbau, Karlsbader Zeitung 56, 2006, č. 11, listopad, s. 470).“⁴⁴

5. Popis stavby a její současný stav⁴⁵

Kostel Nanebevzetí Panny Marie⁴⁶ se vypíná na dominantním návrší nad již zaniklou obcí Svatobor. Monumentální pozici stavby ještě více zvýrazňovala mohutná kamenná tarasní zeď, vymežující areál dnes již zaniklého hřbitova (obr. č. 8). Do farního areálu byly zapojeny i objekty fary⁴⁷ a márnice a za zdí na malém návrší se šikmo naproti vstupu na hřbitov nacházela kaple Olivetské hory.⁴⁸

⁴⁴ MACEK/PATRŇNÝ/ZAHRADNÍK 2008, nestránkováno.

⁴⁵ V části kapitoly, věnující se popisu stavby, jsem čerpala především z rukopisu Ing. Arch Břetislava Kubíčka a Václava Lipského. KUBÍČEK/LIPSKÝ 2004, nestránkováno.

⁴⁶ Kostel Nanebevzetí Panny Marie, se svým pozemkem parc. č. 1338, Svatobor, katastrální území Bražec u Hradiště, část obce Hradiště, okres Karlovy Vary, byl zapsán podle zákona č. 22/1958 Sb., o kulturních památkách, do státního seznamu nemovitých kulturních památek Západočeského kraje pod pořadovým číslem rejstříku 1040 dne 11. 2. 1964. Ve smyslu zákona č. 20/1987 Sb., o státní památkové péči, ve znění pozdějších předpisů, par. 42, odst. 1, je kulturní památkou. Rejstříkové číslo Ústředního seznamu kulturních památek České republiky je 31612/4 – 1040.

⁴⁷ Objekt fary prohlášen v témže roce Rejstříkové číslo Ústředního seznamu kulturních památek České republiky je 31612/4 - 1041

⁴⁸ GNIRS 1996, 207. Dochovala se fotografie pouze exteriéru, její interiér a mobiliář není nikde popisován. Lze předpokládat, že v době velkých oprav kostela ve 30. letech 20. století byla již v podstatě zaniklá.

Kostel byl postaven jako jednodlní stavba s ustupujícím obdélým presbytářem ukončeným půlkruhově. Do půdorysu stavby byly po stranách presbytáře zapojeny čtvercové sakristie.

Západní průčelí je trojosé, patrové s převýšenou partií přízemí a středním rizalitem vrcholícím hranolovou věží s klasickou cibulovou bání. Fasáda byla členěna soustavou mělce vystupujících pilastrů a lisénových rámců s vpadlými poli. Vstupní portál je obdélý s uchy v rámci vyčleněném pilastry středního rizalitu.⁴⁹ Nad vstupním portálem je umístěno menší okno se segmentovým záklenkem s uchy bez krajní lišty, v parapetní části přepásané plochou parapetní římsou s motivem čabak v nároží. Přízemní část ukončuje plochá římsa. V patře je prolomeno větší okno opět se segmentovým záklenkem a zjednodušenou šambránou s uchy a čabakami jako v přízemí, završeno je však zvlněnou profilovanou nadokenní římsou suprafenestry. Horní část věže má v lisénovém rámci otevřené velké okno zvonového patra, rámované opět plochou šambránou s uchy a zvlněnou římsou suprafenestry. Nad ním je umístěno ještě drobné elipsové okénko. Horní část korunní římsy věže je odpadlá. Krajní pole západního průčelí jsou členěna v přízemním dílu půlkruhovými nikami. Spodní niky jsou rámovány plochou šambránou, horní niky jsou zasazeny do přepásané a v horní části vyžlabené šambrány s půlkruhovou profilovanou římsou suprafenestry, ve své konše mají navíc rozevřanou mušli ukončenou ve spodní části lipovým listem srdčitého tvaru.

Průčelí ukončuje výrazná profilovaná korunní římsa, která obíhá celý objekt a nad ní se směrem k tělesu věže zvedají trojúhelné atikové štíty ukončené volutami.

Boční průčelí jsou půdorysně modelována konvexním vystoupením středního trojosého travé lodi se základním členěním tří různě širokých travé – b-a-c – ve středu trojosé travé lodi (a), na západní straně krajní schodiště a kaple o jedné ose (b) a presbytář o dvou a celkově pěti okenních osách (c). Přízemní část je členěna

⁴⁹ Levá stojka portálu dnes chybí a narušuje tak stabilitu stavby, byla odcizena pravděpodobně v nedávné době.

pilastry, které jsou u západního nároží zdvojené (dvouplášťové), část horního patra je členěna lisénovými rámci. Ve vpadlé ploše u západního nároží prosvětluje vnitřní schodiště a kapli dvojice obdélných oken v kamenném ostění s uchy, další plochy lodi i presbytáře jsou již prolomené menšími okny se segmentovým záklenkem. V patře jsou větší okna opět ukončená segmentem s plochými šambránami s uchy. Boční vstupy mají obdélná kamenná ostění s uchy v náročněji řešených portálech s vyžlabenou supraportou a profilovanou římsou. Odsazený presbytář ukončený apsidálně půlkruhem má stejné tektonické členění jako loď, pouze okenní otvory v patře jsou zhruba o třetinu nižší.

Po obou stranách jsou k presbytáři připojeny čtvercové přízemní sakristie členěné lisénovými rámci s drobnými obdélnými okénky. Zastřešení skružovými střechami se štítý se již nedochovalo.⁵⁰

Zastřešení celé stavby bylo řešeno sedlovou střechou, nad apsidálním závěrem valbenou, která ve své západní části do sebe zapojovala i vyvýšenou, ale vůči celkové hmotě stavby drobnou věž zvonice. Krytina byla v roce 1931 obnovena z dřevěných šindelů s drobnými větracími vikýřky nad lodí ve tvaru volského oka a nad presbytářem s pultovou stříškou.⁵¹

Presbytář byl zaklenut valenou klenbou s lunetami, které se nad závěrem v konše sbíhají. Loď byla sklenuta třemi poli valené klenby s lunetami, oddělenými valenými pasy sbíhajícími na pilastry. Plochy stěn jsou modelovány vtaženými pilíři s rozepjatými mělkými arkádami. V patkách záklenků arkád probíhá a jednotlivé pilastry přepásává plochá římsa, nad arkádami pak celý prostor kostela obíhá ukončující profilovaná římsa. Jednotlivé pasy i výseče lunet byly opatřeny jednoduchou štukovou dekorací obvodových profilovaných lišt. Na zaobleném

⁵⁰ GNIRS 1996, 207. Ještě na fotografiích z roku 1932 jsou sakristie zastřešeny.

⁵¹ Ibidem

nároží lodi u presbytáře tvořící vítězný oblouk byla v obdélných výplních dekorativní malba.⁵²

Vstupy do sakristií, portály s uchy, byly doplněny vysokou supraportou ve štuku, střední výplň obsahovala oválné zrcadlo a zakončena byla výraznou segmentovou profilovanou římsou.

Hlavní vstup do chrámu byl řešen ze západní strany v podvěží. Vstupní předsíňka byla zaklenuta valenou klenbou a po stranách jsou umístěny vstupy do boční severní kaple a jižního oválného prostoru schodiště na kůr. Vedle těchto vstupů jsou dvě menší niky.

Na západní straně u věže byl zřízen chór, kůr pro pěvecký sbor, vysoký přes dvě etáže a vynášený náběhem nepravé baldachýnové klenby. Zábradlí bylo ve formě plné zídky, zalamované a štafírované jako mramor. Na kruchtě byly umístěny varhany. Pod kruchtou byly vedle vstupu z předsíně dvě velké niky s půlkruhovým záklenkem.

Venku před kostelem stávala socha sv. Jana Nepomuckého z roku 1767.⁵³ Přesné umístění sochy není z pramenů ani fotografií zřejmé, nicméně její torzo bylo restaurováno a nyní se socha nachází před kostelem v Andělské Hoře.⁵⁴

V současnosti se stavba nachází ve stádiu pozvolného rozpadu. Zastřešení objektu již neexistuje, odstraněny byly i zbytky krovů. Zatímco se valená klenba lodi zachovala více méně neporušená, klenba presbytáře se zřítla a zůstaly stát pouze úseky pasů klenby nad pilastry. Stavba se dochovala až do výše korunní římsy. Pouze v presbytáři se v jeho závěru propadly okenní záklenky i parapety nad sebou umístěných oken a vytvořily se tak samostatně stojící stély zdiva meziokenních pilířů. Na torzu klenby presbytáře vyrůstá náletová zeleň. V nedávné době bylo

⁵² WIRTH 1957, 744. Fresky jsou zde připisovány J. Kramolínovi.

⁵³ Ibidem.

⁵⁴ <http://www.zanikleobce.cz/index.php?detail=89317>, vyhledáno 20.3.2009.

zdivo presbytáře včetně okenních záklenků dozděno do výše korunní římsy – ovšem pouze ve zjednodušené podobě, bez detailů (obr. č. 33).

Zdivo stavby je smíšené, okenní otvory jsou dozdívány z cihel. Částečně se dochovaly omítky, které jsou ve spodních vrstvách nepochybně původní, barokní a na vrchní vrstvě, zejména západního průčelí, jsou doplněné tvrdými omítkami s příměsí cementu, pocházející zřejmě z velké opravy z 30. let 20. století.

Interiér chrámu je zničen, vnitřní omítky jsou ve své většině opadané, zachovaly se dosud alespoň větší úseky jednotlivých říms, včetně svých originálních profilů (obr. č. 26). Okna ani dveře se nezachovaly. Na evangelijní straně zaobleného nároží lodi a vítězného oblouku se nachází silně poničený otvor výstupu na původní kazatelnu. Schody v prostupu zdí jsou poškozené.

Prostor lodi je vyčištěn na vrstvu udusané hlíny a roztroušené stavební suti, místy je ale zasypán materiálem z klenby i stěny závěru, ve kterém zvolna vyrůstá náletová zeleň. Na západní straně lodi je částečně zachován prostor kůru s valenou klenbou západního vstupu v podvěží i valenou klenbou s výsečemi samotného kůru. Ze zdiva vyčnívají části vynášející původní kruchtu a ve zdi jsou dosud patrné kapsy stropních trámů. Na západní a severozápadní stěně jsou omítky dochovány v nejlepším stavu z celého interiéru chrámu, včetně dřívků pilastrů a šambrán arkád.

Schodiště na kůr je zřícené, schodišťové stupně chybí, ve zdivu jsou pouze čitelné známky jeho ukotvení, z kterých lze průběh schodiště odvodit (obr. č. 25).

Severní sakristie je dochována až do výšky korunní římsy, v nedávné době byla znovu provizorně zastřešena nízkým pultem. Křížová klenba vnitřního prostoru je propadlá. Vnější omítky jsou částečně zachovány ve spodních partiích stavby, vnitřní omítky pouze lokálně. Na západní straně jsou u prostupu na původní kazatelnu, zachovány dvě niky, vlevo (jižně) od vstupu původní sanktuárium (obr. č. 23). Jižní sakristie je destruována téměř až k soklové části zdiva.

Terén kolem objektu je navýšený materiálem zdiva a suti, ve které se volně nachází kamenné články stavby. Prostor původního hřbitova je zakryt náletovou zelení a výsadbou zřejmě po zrušení hřbitova ve 30. letech 20. století, která již

dosahuje značné výšky a svými větvemi i kořenovými systémy poškozují úseky dosud dochovaného zdiva stavby.

Z budovy fary se do dnešních dnů zachovalo obvodové zdivo do výšky korunní římsy. Destrukci zdiva a náletovou zelení jsou zbytky objektu téměř nepřístupné. Ze stájí a vozovny se zachovala jen severní obvodová zeď. Z objektu márnice se dochovaly pouze úseky meziokenních pilířů. Naproti tomu se v poměrně intaktním stavu dochovala obvodová zeď hřbitova i s pilíři původní branky.

6. Vnitřní vybavení kostela

Hlavním vodítkem pro soupis mobiliáře kostela jsou fotografie interiéru z let 1932, 1945 a hlavně fotografie, které pořídil P. Sádlo v letech 1951 a 1953 a které vlepil do farní kroniky, a dále pak poměrně obsáhlý popis A. Gnirse.⁵⁵

Vnitřní vybavení kostela velmi impozantně doplňovalo a rozčleňovalo jednoduchou monumentální jednododní architekturu (obr. č. 14).

Hlavní oltář byl vytvořen podle příkladu jezuitských oltářů 17. století,⁵⁶ s dvojicí sloupů⁵⁷ po obou stranách s korintskými hlavicemi, nesoucí bohatě profilovanou a zalamovanou římsu se středním nástavcem a krajními rameny prolomeného frontonu, vytočenými směrem do lodi. Uprostřed se v profilovaném rámu nacházel obraz Nanebevzetí Panny Marie.⁵⁸ Po stranách, mezi dvěma páry sloupů flankovaly sochy světců sv. Augustina a sv. Ambrože s charakteristickým

⁵⁵ GNIRS 1996, 170.

⁵⁶ Anton Gnirs připisoval autorství hlavního oltáře kadaňskému sochaři Karlu Waitzmannovi GNIRS 1996, 170. Kniha kostelních účtů ovšem dokládá autorství chebského sochaře J. K. Stilpa. MACEK/PATRNÝ/ZAHRADNÍK 2008, nestránkováno.

⁵⁷ Z dochovaných fotografií není jasné, zda jsou sloupy z kamene, či jen (což je pravděpodobnější) stucco lustro.

⁵⁸ Jak dokládá záznam v knize kostelních účtů, autorem tohoto obrazu byl vroutecký malíř Peter Wenzel Perger. MACEK/PATRNÝ/ZAHRADNÍK 2008, nestránkováno.

barokním dynamickým postojem (v nadživotní velikosti 2,3 m.).⁵⁹ Retábulum hlavního oltáře podepíraly andělé v bohaté kupě mraků, uprostřed nichž se nacházel poměrně vysoký reliéf Nejsvětější Trojice s Bohem Otcem ve středu.⁶⁰ Na jednoduchém tabernáklu byla postavena zasklená skříňka⁶¹ s trůnící Pannou Marií, pozdně gotická práce z 16. století,⁶² korunována až v baroku, korunkami od karlovarského zlatnického mistra z roku 1764.⁶³

Oba boční oltáře byly postaveny v prvních nikách lodi u presbytáře. U severní stěny stál oltář sv. Terezie z Avily a naproti u jižní stěny oltář sv. Ludvíka Francouzského.⁶⁴ Na fotografiích se dochoval pouze oltář sv. Ludvíka. Zalamovanou

⁵⁹ GNIRS 1996, 171.

⁶⁰ GNIRS 1996, 170.

⁶¹ Podle údaje v knize kostelních účtů bylo v roce 1735 zapláceno nejmenovanému chebskému zámečníkovi za zhotovení tabernáklu a skříňky pro sošku Panny Marie. MACEK/PATRNÝ/ZAHRADNÍK 2008, nestránkováno. Tento údaj podporuje tezi, že uvedená soška již existovala před zhotovením oltáře.

⁶² Je zvláštní, že A. Gnirs uvádí v popise hlavního oltáře: „*Ve vitrině na jednoduchém tabernáklu se nachází barokní dřevorezba Trůnící Panny Marie*“ (GNIRS 1996, 170) ale na další straně v bližším popisu říká: „*Ve vitrině na tabernáklu hl. oltáře pozdně gotická socha PMJ ze 16. st., pozlacená dřevorezba, 0,84 m vysoká.*“ (GNIRS 1996, 171)

Ve farní kronice se nachází zpráva, v inventář sepsaném v roce 1751, že na hlavním oltáři se nachází socha Panny Marie s dítětem, obě figury mají na hlavách cínové korunky a Panna Marie v ruce drží cínové žezlo, na bližší ikonografické určení a zda jde o sochu trůnící či nikoliv se v zápisu autor nezaměřil. MACEK/PATRNÝ/ZAHRADNÍK 2008, nestránkováno.

Na dochovaných fotografiích je tato soška patrná, ovšem není možné tento drobný detail zvětšit natolik, aby bylo možné ji ikonograficky určit a datovat. Páter Sádlo, který se věnoval svozu zařízení, se o této sošce vůbec nezmiňuje. Pokud by opravdu šlo o pozdně gotickou sochu, byla by jediným sochařským vybavením z původního kostela. Do 16. století řadí sochu i Z. Wirth ve svém soupise. WIRTH 1957, 744.

⁶³ GNIRS 1996, 171.

⁶⁴ Zasvěcení oltářů souvisí pravděpodobně s rodinou hrabat Hartigů, v jejímž rodokmenu se v časové shodě s dobou vzniku těchto oltářů objevují křestní jména Ludvík i Terezie

horní římsu oltářní edikuly nesly pilastry s toskánskými hlavicemi a po stranách torované sloupky (obr. č. 15). Ve středu měl každý z oltářů obraz titulárního světce a po stranách sochy zemských českých patronů⁶⁵ – u oltáře sv. Terezie to byli sv. Václav a sv. Vít, u oltáře sv. Ludvíka stály plastiky sv. Vojtěcha a sv. Jana Nepomuckého.⁶⁶ Jméno tvůrce oltářů není známo, pouze na zadní straně postranního oltáře na epištolní straně byl čitelný vyškrábaný nápis „ 1767 staffirer in Radonitz“.⁶⁷

Na epištolní straně (jižní strana) stál před zaobleným nárožím oltář Jezulátka (obr. č. 16). Střed oltáře tvořila prosklená skříňka se soškou uctívaného Pražského Jezulátka v bohaté svatozáři. Po stranách stály sochy sv. Josefa a P. Marie, bíle štafírované, vysoké přibližně 0,9 m.⁶⁸ Tento ikonografický celek vlastně představoval Svatou Rodinu. Nad nimi se vznášely andělé a oltářní edikulu opět ukončovala ramena prolomeného frontonu a v nástavci monogram IHS ve svatozáři obklopené oblaky s hlavičkami andílků. Stejně jako u postranních oltářů sv. Terezie a sv. Ludvíka se ani u oltáře Jezulátka kostelní účty o době vzniku ani autoru oltáře nezmiňují,⁶⁹ všechny tři oltáře ovšem dle inventáře uvedeného v pamětní knize vznikly před rokem 1752. V tomto roce podle dochovaných kostelních účtů zhotovil blíže nejmenovaný doupovský sochař obě postranní sochy k oltáři Jezulátka a nově jej štafíroval Johann Georg Rochler, malíř z Radonic, v roce 1753. Ikonograficky

(<http://cs.wikipedia.org/wiki/Hartigov%C3%A9>, vyhledáno 15.4.2009). O zásazích Hartigů do podoby interiéru svědčí jejich erb umístěný na varhanách.

⁶⁵ Tyto sochy doplňovaly ikonografický celek českého nebe, vyobrazeného nad kazatelnu J. Kramolínem.

⁶⁶ Sochy, bíle štafírované byly dle A. Gnirse cca 1,5 m vysoké. GNIRS 1996, 171. Dnes jsou nezvěstné.

⁶⁷ GNIRS 1996, 170.

⁶⁸ Ibidem

⁶⁹ Oltáře zřejmě nebyly placeny z kostelních peněz, ale jednalo se pravděpodobně votivní dary. MACEK/PATRŇNÝ/ZAHRADNÍK 2008, nestránkováno. Zřejmě šlo o dar od rodiny Hartigů, o čemž byl svědčil s největší pravděpodobností hartigovský erb umístěný nad obrazem na oltáři sv. Ludvíka (obr.)

doplňovala oltář freska, taktéž od J. G. Rochlera,⁷⁰ znázorňující pravděpodobně Boha Otce se sférou.

Na evangelijní straně (severní strana), byla v zaobleném nároží lodi, v triumfálním oblouku, vysazena kazatelna (obr. č. 17). Přístup do kazatelny byl otvorem v zaobleném nároží po schůdcích ze severní sakristie. Bohatě dekorovaná poprsnice kazatelny byla členěna do tří polí a zdobily ji (pravděpodobně zlacené) reliéfy zpovědi královny a výjevy z mučení sv. Jana Nepomuckého.⁷¹ Na ploché stříšce se nacházel triumfální vůz se světcem Janem Nepomuckým, tažený a vynášený na nebe býkem, lvem, andělem a orlem – symboly evangelistů. Pozadí tvořil v nízkém reliéfu dřevěný model malostranských mosteckých věží a Karlova mostu v Praze. V třetím plánu, nad tímto sousoším triumfálního nanebevzetí, se na stěně nacházela freska od J. Kramolína⁷² znázorňující české zemské patrony očekávající v oblacích příchod Jana Nepomuckého. Fresky byly již v době dokumentace poměrně setřelé, z fotografií lze rozeznat postavy sv. Václava a sv. Zikmunda. Celek vytváří neobvyklou ikonografickou scénu, která naznačuje osobní úctu a invenci donátora. Z kazatelny se dochovalo pouze torzo, a to triumfální vozík se sv. Janem Nepomuckým.⁷³

Dalším zajímavým prvkem mobiliáře byla křtitelnice. Bohatá figurální řezbářská práce z roku 1757, od blíže nejmenovaného doupovského sochaře. Tento letopočet byl také vyryt uvnitř víka křtitelnice.⁷⁴ Celou křtitelnici vynáší na svých

⁷⁰ MACEK/PATRŇÝ/ZAHRADNÍK 2008, nestránkováno.

⁷¹ GNIRS 1996, 170. Na fotografii z roku P. Sádla z roku 1951 (obr.) je zachycena ne příliš čitelná zpověď královny a pod stříškou reliéf Staroboleslavského paládia, který naopak A. Gnirs vůbec nepopisuje.

⁷² Josef Kramolín (1730–1802), český barokní malíř, těžištěm tvorby freska, hlavně iluzivní oltářní architektura, vyučen u Františka Xavera Palky. http://cs.wikipedia.org/wiki/Josef_Kramol%C3%ADn, vyhledáno 12.4.2009.

⁷³ Informaci o současném umístění sochy a její ikonografické určení jsem našla v rukopise K. Vaňákové. VAŇÁKOVÁ 2009.

⁷⁴ MACEK/PATRŇÝ/ZAHRADNÍK 2008, nestránkováno.

ramenou klečící a modlící se postava vousatého muže s atributem položeného loukotového kola (obr. č. 18). Na baldachýnové stříšce seděli čtyři putti. Jeden z nich přidržoval rozevřenou knihu s nápisem „Kniha živoucích“ a celou kompozici završoval Křest Krista Janem Křtitelem v řece Jordán.⁷⁵ Křtitelnice byla byla štafírována v roce 1767, o čemž svědčil nápis v knize v rukou jednoho z andělíčků.⁷⁶

Varhany stávaly na kůru a byly do novostavby přeneseny ještě ze starého zbořeného kostela.⁷⁷ Nově vyrobena byla skříň k nástroji.⁷⁸ Varhany byly upravovány a dozdobovány v letech 1762–1767, jak uvádí kniha kostelních účtů. V roce 1762 přepracoval starý stroj plzeňský varhanář Leopold Rausch a dodal malý pozitiv s dekorací na chórové zábradlí. Varhany ožívují bíle štafírované postavy hudoucích andělů, hrajících na trumpetky a bubnujících na tympány osazených na rozevřených ramenou prolomeného frontonu skříně.

Zpovědnice, ve své původní výzdobě, nejsou na fotografiích dochovány. Podle záznamů v knize kostelních účtů byly zhotoveny nejmenovaným pražským truhlářem roku 1736. Ze záznamů A. Gnirse se dočítáme, že zpovědnice byly dvě a že na jejich stříškách stávaly štafírované sochy vysoké cca 90 cm, a to devoční kopie sv. Anny Samotřetí ze Sedlce,⁷⁹ práce loketského sochaře J. Wildta⁸⁰ a soška P. Marie Chlumské,⁸¹ obě sochy byly z konce 18. století. Je zvláštní, proč na zpovědnici byly

⁷⁵ GNIRS 1996, 170–171.

⁷⁶ MACEK/PATRNÝ/ZAHRADNÍK 2008, nestránkováno.

⁷⁷ GNIRS 1996, 171.

⁷⁸ MACEK/PATRNÝ/ZAHRADNÍK 2008, nestránkováno. Varhany jsou podle knihy kostelních účtů dílem blíže nejmenovaného drážďanského varhanáře.

⁷⁹ Nedaleký poutní kostel sv. Anny postavený v letech 1738 – 46 stavitelem J. Smydem (Schmidtem) z Útviny na místě starší kamenné stavby zbořené roku 1738. V zasklené nische hlavního oltáře poutního kostela stávala socha sv. Anny Samotřetí z konce 16.století (obr.) Nyní je kostel v velmi špatném stavu., proto je socha uložena v depositáři biskupství plzeňského.

⁸⁰ GNIRS 1996, 171.

⁸¹ Milostná socha trůnící Panny Marie ze 13. stol. v poutním kostele Nanebevzetí Panny Marie a sv. Máří v Chlumu sv. Máří (okres Sokolov) ŠTAJNOCHR 2000, 127.

umístěny místo tradičních kajícíků (Maří Magdaleny, či sv. Jana Nepomuckého atd.) právě tyto devoční sochy. Je možné, že zde byly umístěny druhotně a to třeba po krádeži v první pol. 18. století.⁸²

Opakovanému vloupání do stranou ležícího kostela podlehlo původní vybavení liturgického pokladu. Po prvním krádeži dodal v roce 1745 nový kalich, ciborium a taktéž monstranci pražský zlatník Jakob Ebner. V době urychleného záchranného svozu P. Sádlo nezmiňuje zda precióza odvezl na nějakou z blízkých far. Liturgická roucha se pravděpodobně taktéž nedochovala.⁸³

Kostelní zvony byly původně tři.⁸⁴ Dva středověké a jeden z poloviny 18. století. Nejmenší zvon, pravděpodobně středověký, byl v roce 1916 odevzdán válečným kovovým kontribucím. Byl na něm nápis napsaný v gotických minuskulích „*O du son gottes erbarme dich unser im 1300 Jahr*“.⁸⁵

Druhý větší ze 14. století byl dle farní kroniky zachován. Průměr zvonu byl 0,68 m, výška také 0,68 m. Pole zvonu bylo bez plastické výzdoby, jen kolem ramen probíhal 55 cm široký pás s nápisem v gotických minuskulích: „*maria + lucas + marcus – johannes + matheus – petrus + pernhardus + m*“. Mezi jednotlivými jmény jsou křížky, mezi Markem a Janem v miniaturní plastice krucifix a před Petrem miniaturní figurka světce s atributem klíče.⁸⁶ Před jménem P. Marie drobná figurka Madony. Uvedení jména sv. Bernarda poukazuje na příslušnost k osekckému klášteru⁸⁷. Je proto pravděpodobné, že tento zvon pocházel z původního farního kostela (obr. č. 19).

⁸² GNIRS 1996, 171.

⁸³ V kostelních účtech se objevuje pouze položka za materiál na tři mešní roucha z roku 1760, panu Eichlerovi bylo roku 1759 zadáno zhotovení pěti procesních praporů. MACEK/PATRNÝ/ZAHRADNÍK 2008, nestránkováno.

⁸⁴ GNIRS 1996, 171.

⁸⁵ Ibidem. Toto nápadně časně datování bylo udáno v popisu zvonu ve farním inventáři.

⁸⁶ GNIRS 1996, 171.

⁸⁷ Sv. Bernard z Clairvaux, zakladatel cisterciáckého řádu. RULÍŠEK 2006, nestránkováno.

Velký barokní zvon pořízený s novostavbou kostela byl zasvěcen svatému Floriánovi a byl odlit v dílně Franze Vidala v Chebu roku 1732, což dokládá nápis na koruně zvonu. Nápis na tomto největším zvonu zněl: „*S.S. Laurenti, Floriane atque donate nos contra saevientisignis atque tempestatis horrores praeservate*“ a dále bylo na srdci zvonu napsáno „*Franz Vidal goß mich in Eger 1732*“.⁸⁸

V lodi kostela se nacházelo čtrnáct zastavení Křížové cesty, ale jejich dokumentace se nedochovala a ani farní kronika se o jejich podobě nezmiňuje. Naopak páter Sádlo zapsal, že všechna zastavení byla odvezena a zapůjčena do kostela v Plané u Tábora.⁸⁹ Je pravděpodobné, že v prostoru kostela bylo mnoho mobiliáře, který dotvářel celek barokní výzdoby, avšak není možné jej zde podrobněji popsat neboť z dochovaných fotografií již není zřetelný, nebo se na nich vůbec neobjevuje a ani ve farních popisech se již nic bližšího nepíše. Zajímavá je zpráva o poměrně veliké barokní Pietě,⁹⁰ která měla být svezena do kostela Povýšení svatého Kříže v Rybářích. Tam byla i v roce 1967 zapsána do Ústředního seznamu.⁹¹ Ve farní kronice se o poměrně vysoké Pietě (1,3 m) nic nepíše a v současné době je tato socha neznámá.

7. Nalezený mobiliář svezení z kostela Nanebevzetí Panny Marie ve Svatoboru

Mobiliář narychlo svezení na místa, kde P. Sádlo působil, nebyl úředně nikdy zpracován a existuje jen neúplná korespondence ve farní kronice. Poměrně kvalitní barokní vybavení nebylo zapsáno do Ústředního seznamu movitých kulturních

⁸⁸ GNIRS 1996, 171.

⁸⁹ MACEK/PATRNÝ/ZAHRADNÍK 2008, nestránkováno.

⁹⁰ UPČ III., 269.

⁹¹ Rejstříkové číslo kulturní památky je 777.

památek. Po vytyčení vojenského prostoru se předpokládalo, že všechn mobiliář bude ze Svatoboru svezten do vyhořelého kostela v TřebSKU (okr. Příbram), avšak díky dlouhým průtahům, o kterých se dočítáme v korespondenci k samotnému převozu nedošlo.⁹² Páter nakonec operativně rozvezl části mobiliáře v roce 1956 do Sedlce (okr. Karlovy Vary), Rybářů (okr. Karlovy Vary) a Plané (okr. Plzeň). Z farní kroniky vyplývá, že v této době již byl mobiliář z části rozchvácen.

V soupisu Umělecké památky Čech v hesle Svatobor⁹³ je vypsán seznam obsahující tyto informace: socha sv. Augustina a sv. Ambrože z první poloviny 18. století stojí při vítězném oblouku v kostele v Rybářích.

Heslo Rybáře⁹⁴ obsahuje zmínku o Pietě z 1. poloviny 18. století, obrázek Vzkříšení na měděném plechu ze 17. století, a oltářní obrazy sv. Terezie a sv. Ludvíka a figurální křtitelnice z první poloviny 18. století.

Heslo Sedlec⁹⁵ (okr. Karlovy Vary) rozměrný obraz Nanebevzetí panny Marie v lodi kostela.

Ve farní kronice jsem se dočetla, že velmi kvalitní varhany byly svezeny do zrcadlové síně Klementina v Praze. Taktéž je zde zmínka o svozu křížové cesty a sochy Božského Srdce Páně a to bez bližšího určení. Dokumentaci těchto předmětů jsem sama nikde neobjevila.

V Ústředním seznamu kulturních památek, vedeném ve Státním ústavu památkové péče – ústředním pracovišti se sídlem v Praze, jsem se dozvěděla, že ani po svozu nebyly tyto předměty do evidence zařazeny (stávalo se tak proto, že nebylo možné zjistit, zda se v krajských střediscích na prohlášení již nepracuje). Mají zde uloženou kartu pouze pro potřeby památkového ústavu.

⁹² Do TřebSKa (o. Příbram) byl nakonec svezten pseudobarokní mobiliář z Ústavu hluchoněmých v Praze 5. UPČ IV., 106.

⁹³ UPČ III., 474.

⁹⁴ UPČ III., 269.

⁹⁵ UPČ III., 299–300.

Při samotném terénním výzkumu se mi podařilo dohledat obraz Nanebevzetí P. Marie, obraz sv. Terezie, obraz sv. Ludvíka, figurální křtitelnici, torzo sousoší Nanebevzetí sv. Jana Nepomuckého a varhany. Nedohledala jsem poměrně zajímavou sochu sv. Jana Nepomuckého z bočního oltáře sv. Ludvíka. Tato socha byla naposledy evidována na farním úřadě v Rybářích, kde se nyní nenachází. Taktéž zde měl být uložen velice kvalitní obrázek drobných rozměrů (25 x 20 cm) se Vzkříšením Krista. Při předávání budovy fary se v devadesátých letech církvi, byla provedla dokumentace a to zde obraz ještě byl, ale nyní se ve velice provizorním depozitáři bez zabezpečení nenachází. Nebylo možné zjistit, zda přece jen nedošlo ke svozu ze strany Diecézního konzervátorského centra se sídlem v Plzni. Páter, který depozitář spravuje byl sám překvapen, že se zde hledaný mobiliář nenachází. Další neznámou sochou je zmiňovaná Pieta. Ta byla na faře taktéž zdokumentována, avšak její původ byl nejasný, neboť ve farní kronice a ani na žádné fotografii ze Svatoboru se obdobná socha nevyskytuje. Je možné, že špatný údaj v inventáři vznikl při svozu ze sedleckého poutního kostela.

Oproti zápisu v Uměleckých památkách Čech se také pozměnilo umístění svezených předmětů a to soch sv. Ambrože a sv. Augustina. Ty již nelemují vítězný oblouk, ale jsou umístěny v boční kapli na evangelijní straně lodi kostela, kde spolu s krucifixem (obr. č. 47), snad také ze Svatoboru tvoří uzavřenou kompozici, obohacenou v prostoru o malebný oltářík P. Marie Pasovské, svezené z poutního kostela v Sedlci. Figurální křtitelnice se nyní nachází na faře, kam byla svezena po drobné krádeži, kdy byly odcizeny všechny sedící putti z víka. Na faře jsou nyní deponovány i obrazy z bočních oltářů sv. Terezie a sv. Ludvíka. Obrazy byly svěšeny z lodi kostela sv. Kříže v Rybářích při nedávných opravách (2002). Kostel má jednotný mobiliář z roku 1906 podle návrhu A. Cechnera a proto se farní rada usnesla, že torzo mobiliáře z kostela ve Svatoboru není vhodné zde instalovat. Ponechala mu pouze prostor v malé boční kapli.

Předměty uložené v Plané u Plzně jsem neměla možnost osobně shlédnout. Složitá situace s neobsazenou farností vedla k tomu, že jsem se do kostela nedostala.

V Ústředním seznamu kulturních památek jsem dohledala pouze kartu s evidenčním číslem movité kulturní památky 76 351 s celkovým pohledem do kostela s nečitelnou fotografií a poměrně dlouhý seznam odcizených předmětů během 90. let 20. století. Samostatný záznam o svozu do kostela v Plané (okr. Plzeň Sever) ze Svatoboru chybí.

Obraz Nanebevzetí Panny Marie, první polovina 18. století

Sedlec (okr. Karlovy Vary) poutní kostel sv. Anny Samotřetí, zavěšen na evangelijní straně lodi kostela, hlavní oltářní obraz svezžený ze Svatoboru P. Vojtěchem Sádlem, olej na plátně, rozměry výška cca 200 cm, šířka 140 cm, plátno velice pokrouceno a prověšeno vlivem vlhka, setřelý, malba ztmavlá.

(obr. č. 44)

Plátno zasazené do bohatě profilovaného půlkruhově odskočeného zlaceného rámu. Monumentální obraz znázorňující Nanebevzetí P. Marie je jedním z mnoha příkladů v českém prostředí již zobecnělé typizace tohoto námětu, jehož schéma bylo původně převzato z benátské malby (Tizián – Assumpta, Santa Maria dei Frari) a následně rozvíjeno a obohacováno. Tělo Panny Marie je neseno do nebe na kupovitých obláčcích anděly s dynamicky rozevřenými křídly a skotačivými putti. Oblečena je do obvyklých ikonograficky ustálených rouch. Červené spodní roucho halí zřasený modrý plášť. Mariin celkový kontrast i kompoziční pojetí zdůrazňují triumfálnost duchovního momentu Nanebevzetí. Spodní výjev vyhrazený pozemskému dění je zaplněn apoštoly, kteří s gesty, mimikou a údivem hledí do prázdného hrobu a tím podtrhují věrohodnost zázraku.

Obraz sv. Terezie, první polovina 18. století

Rybáře (okr. Karlovy Vary) depo římskokatolická fara v Rybářích, obraz z bočního oltáře sv. Terezie svezeny P. Vojtěchem Sádlem, olej na plátně, rozměry v. 169 cm, šířka 129 cm, malba zachovalá, poslední restaurátorský zásah ve 30. letech 20. století. (obr. č. 46)

Malba výškového formátu zasazená do bohatě profilovaného půlkruhově odskočeného rámu. Svatá Terezie Veliká klečí před Kristem, který na svém levém rameni nese kříž. Celá scéna je zasazena do nejasného interiéru s otevřeným průhledem do nebe, kde na kupovitém oblaku leží anděl s rozevřenými zešíroka křídly a zasnoubení světice s Kristem přihlíží s rukama sevřenýma k modlitbě. V opačném rohu obrazu je s barokní hravostí vyobrazena dvojice objímajících se putti. Řeholnice je jakoby zády otočena od svého klekátka, kde patrně spočívala nad otevřenou knihou v modlitbě než došlo k příchodu Krista a následného duchovnímu zasnoubení. Kristus se ke svaté Terezii sklání, ta, v gestu pokory a lásky, se k němu něžně tiskne a s rukou sepjatou do mystického prstýnku mu naznačuje svou čistotu. Kristus pomyslně do prstýnku vkládá hřeb. Řeholnice je oblečena do tradičního oděvu karmelitek, bosý Kristus je oděn do spodního jednoduchého bílého roucha, který zahaluje svrchní modrý plášť vedený z levého ramena a halící jeho boky a volně opět vinutého ve spodní linii na levé rameno.

Obraz sv. Ludvíka, první polovina 18. století

Rybáře (okr. Karlovy Vary) depo římskokatolická fara v Rybářích, obraz z bočního oltáře sv. Ludvíka svezeny P. Vojtěchem Sádlem, olej na plátně, rozměry v. 171 cm, šířka 132 cm, malba zachovalá, poslední restaurátorský zásah ve 30. letech 20. století. (obr. č. 45)

I toto plátno dodržuje stejný formát, odskočený půlkruhový rám s bohatým profilováním a zlacením. Svatý Ludvík klečí v gestu naprosté pokory a oddanosti –

zbaven svých královských symbolů s rukama složenýma na hrudi. Klečí u stolu zcela zahaleném těžkým modravým sametem, kde je v pozadí na pulpitu otevřená kniha a před ní jsou na červené podušce položeny žezlo a koruna – symboly královské moci, kterých se světec vzdal ve prospěch svého bratra Roberta a vstoupil do františkánského řádu. Celá scéna je zasazena do interiéru, dominuje jí část pilíře, či nějakého podstavce o který se světec zlehka opírá. Na zemi je šachovnicově položená dlažba, na té světec pokleká, nohu si podpírá polštářem. Drahé sametové drapérie na stole, polštář pod kolenem světce, monumentální část architektury upomíná na jeho královský původ, naopak otevřený pohled do nebe, kam svatý Ludvík vzhlíží, je aluzí na jeho světský život. Na otevřeném nebi v kupě polehává anděl s rukou volně spuštěnou ke světci. V protilehlém rohu leží malý putti, který svou pravicí ukazuje vzhůru do nebe, kde je na modravém pozadí jednoduchý kříž. Světec je oděn do červeného pluvíálu s hermelínovým lemováním, sepjatým na jeho levém rameni, který halí jeho modrý oděv. Obvykle bývá tento pluvíál zdoben zlatě vyšívanými stylizovanými květy lilie, naznačující jeho spřízněnost a francouzským trůnem. Malba je dnes poměrně ztmavlá a není jasné, zda tyto lilie nebyly již při opravách v 30. letech 20. století odstraněny.

Figurální křtitelnice, po polovině 18. století

Rybáře (okr. Karlovy Vary) depo římskokatolická fara v Rybářích, soz P. Vojtěchem Sádlem, dřevo, mísa a víko barevně polychromovány, figura a Křest Krista bíle štafírovány a zlaceny rozměry v. 160 cm, z víka v nedávné době odcizeny postavy andílků, poslední restaurátorský zásah ve 30. letech 20. století.

(obr. č. 55)

Na poměrně velikém nepravidelném vzdutém podstavci klečí na jednom kolenu postava vousatého muže se sepjatýma rukama na prsou a tvoří tak dřík křtitelnice. Před postavou je volně položeno loukoťové kolo. Není zcela jasné, koho právě tato postava představuje, nabízí se zde hned několik variant. Je možné, že se jedná o

votivní dar, ovšem kolo není poničeno a farní kronika uvádí údaj o objednání a zaplacená díla z kostelních peněz, ovšem nehovoří v této souvislosti o žádném zázraku nebo donátorovi. Další možností je, že je zde zpodobněn sám autor díla. Pro tuto variantu, ke které se přikláním hovoří i měšťanské oblečení muže, které vylučuje, že jde o postavu světce, jak uvádí v soupise A. Gnirs. Za hlavou klečící postavy je posazena voluta a na ni nasedá poměrně nízká křestní mísa s pravidelným mušlovitým vzorem. Víko křtitelnice je nadneseně veliké a působí trochu disharmonicky. Je zdobeno čtyřmi do volut stáčenými pasy vedenými z vrchu víka k nejširší části a na kterých původně posedávali malí putti. V polích mezi pasy volut jsou v nízkém reliéfu zlacené vegetabilní a mušlové ornamenty. V profilovaném vrcholu víka stojí sousoší skupiny Křtu Krista.

Na stojící postavě sv. Jana Křtitele je již patrný zlidovělý charakter díla. Malá dynamičnost, prakticky nehybné pojetí koresponduje se strnulostí Krista. Jen adorační gesto zkřížených rukou Krista na prsou je umocňováno náznakem naklonění hlavy a celé horní poloviny těla. Toto je jediným pokusem navázat na tradiční barokní schémata dynamického sochařství. Sousoší bíle štafírováno, sv. Jan Křtitel má zlacenou svatozář a taktéž tu část oděvu ze zvířecí srsti a kožený pás kolem boků. Tenký rákosový kříž svatého Jana Křtitele chybí.

Socha sv. Ambrože, první polovina 18. století

Rybáře (okr. Karlovy Vary) kostel Povýšení sv. Kříže, boční kaple, původně hlavní oltář Nanebevzetí P. Marie, svezeno P. Vojtěchem Sádlem. Dřevo, bíle štafírováno, zlacení, rozměry v. 230 cm, jeho atribut – úl byl z neznámých důvodů odstraněn a uložen na faře v Rybářích, poslední restaurátorský zásah ve 30. letech 20. století.

(obr. č. 50)

Protějšková socha svatého Ambrože, s levou nohou extrémně nakročenou kupředu, až zcela opustila nízký čtvercový soklík, spočívá v kontrastu s touto nohu nápadně odlehčenou. Levou rukou se světec opírá o biskupskou berlu, v pravici

přidrží knihu, zapřenou o nakročenou nohu. Hlava s mohutnými kudrlinkami vousů hledí k divákovi z levého poloprofilu. Na hlavě má církevní otec biskupskou mitru. Řasení spodního pláště tvoří ostře řezané vrasy. Lem svrchního pláště obepíná obě předloktí. Výrazný je především stáčeující se cíp spadající z levé strany světce a vinoucí se k pravému boku kde podkládá knihu položenou na Ambrožově noze.

Socha sv. Augustina, první polovina 18. století

Rybáře (okr. Karlovy Vary) kostel Povýšení sv. Kříže, boční kaple, původně hlavní oltář Nanebevzetí P. Marie, svezeno P. Vojtěchem Sádlem. Dřevo, bíle štafírováno, zlacení, rozměry v. 230 cm, poslední restaurátorský zásah ve 30. letech 20. století.

(obr. č. 48)

Socha sv. Augustina stojí na nizoučkém čtvercovém podstavci. Postava spočívá ve výrazném kontrastu s pravou nohou odlehčenou. Dominantní je esovité prohnutí celé postavy. V levici pozdvihuje planoucí srdce – symbol náboženské horlivosti. V pravici přidrží biskupskou zlacenou berlu s bohatě zdobenou kurvaturou. Hlava s vlasy skoro zcela skrytými pod mitrou se k divákovi točí z pravého poloprofilu. Tvář lemují bohatě řezané kudrnaté vousy, které volně spadají až na pluvíál. Svrchní plášť, na němž se uplatňují mohutné až radikálně pojednané záhyby těžké látky, které pod pravicí vytvářejí dynamické rozevlátí drapérie a zároveň v části kolen se uplatňují oblíny respektující tělesné objemy postavy, zdobí zlacené lemy.

Socha sv. Jana Nepomuckého na triumfálním vozíku, první polovina 18. století

Kladruby (okr. Tachov), stálá expozice v prostorách benediktinského kláštera, původně na stříšce kazatelny, svezeny P. Vojtěchem Sádlem, olej na plátně, torzo, dřevo štafírování a zlacení, poslední restaurátorský zásah ve 30. letech 20. století.

(obr. č. 52)

Socha svatého Jana Nepomuckého v lehce podživotní velikosti sedí v dvoukolovém triumfálním voze. Světec je oděn do kleriky, rochety a přes ramena má plášť, na hlavě biret. Na levé straně pod pláštěm, je volně spuštěna štola. Plášť, štola a lemy rochety jsou zlaceny, jinak je socha bíle štafírována. Tělo na vozíku sedí, avšak o opěradlo se neopírá, ruce jsou rozpřaženy, přičemž pravice je více pozdvižena. Podlouhlý obličej lemují kučeravé vlasy a plnovous, ústa lehce pootevřená, oči vzhlížející vzhůru umocňují výraz mučedníka. Roucho bohatě zřaseno v poměrně hlubokých vertikálních záhybech. Šikmé postranice vozíku mají volutovitá zakončení zdobená palmetovým ornamentem. Opěradlo kasulovitého tvaru. Zadní strana vozíku je zdobena velkou zlacenou rozetou pod ní zlacený vavřínový věnec s pěticí stříbrných hvězd. Loukotě v kolech mají tvar čekankových puků a jsou stříbrné, obvod a jádro kola jsou zlaceny. Socha byla vyrobena pro podhled.

Varhany

Praha, Zrcadlová kaple Klementina, z kostela Nanebevzetí P. Marie, svezeno za působení P. Vojtěcha Sádla, polychromie, zlacení.

(obr. č. 58)

Samostatně stojící varhany, osazené druhotně na místě někdejšího hlavního oltáře Zrcadlové kaple. Pocházejí z poutního kostela ve Svatoboru u Doupova.

Trojdílný velký pozitiv konkávně projmutý, postranní křídla vyšší, tvořená dutými volutovými nástavci, střední obdobně členěná část drobnější, lehce předsazená. Čela skříní nad píšťalami kryjí iluzivní čabraky se zlaceným lemem a střapci, pokryté rovněž zlacenou splétanou mřížkou. Vyšší postranní křídla jsou završena prolomenou zvlňenou římsou s volutovými zakončeními. Na obou částech římsy posazeny sochy bíle štafírovaných andělů se zlacenými křídly a trubkami, pod nimi nad sníženou střední částí drobnější obdobná drobnější socha andílka s tympány. Pod ním ve zlacené kartuši osazen barevně provedený erb hraběcího rodu Hartigů. Varhanní skříně spočívají na masivní profilované římse, posazené na užším

konkávním soklu tak, že části postranních křídel vynášejí masivní volutové konzoly. Před soklem malý varhanní pozitiv se sedátkem, přístupným z obou stran schodištěm o pěti stupních. Jeho lehce zaoblená čelní stěna otevřena trojdílným průzorem pro drobnější píšťaly, jejich horní část překrývají prolamované zlacené ornamenty s motivy rokají a mřížek. Celek štafírován do podoby žilkovaného mramoru, zeleně a červenohnědě tónovaného.

Exteriérová socha sv. Jana Nepomuckého

Andělská Hora (okr. Karlovy Vary), před kostelem, původně z areálu farního kostela Nanebevzetí P. Marie, odkud bylo její torzo převezeno a restaurováno Janem Pekařem⁹⁶ v roce 2008.

(obr. č. 61)

Na poměrně vysokém a mohutném kvádrovém podstavci je na trnu osazena socha sv. Jana Nepomuckého. Kulovitý sokl je ozdoben dvojicí měkce modelovaných okřídlených hlaviček andílků natáčejících se k sobě tvářemi a něžně se dotýkajících, Postava sv. Jana Nepomuckého spočívá v mírném kontrapostu s levou nohou odlehčenou. Vzhledem k tomu, že došlo v nedávné době k zrestaurování sochy, není jasné, zda socha byla původně takto koncipována. Pravá ruka sv. Jana Nepomuckého dnes je zdvižena ve statickém gestu žehnání byla pravděpodobně dříve volně spuštěna podél těla světce a přidržovala palmovou ratolest. Hlava světce, zdobená svatozáří s pěti hvězdami, je zdvižena v mírném pohledu vzhůru. Rocheta a klerika jsou členěny paralelními drobnými vráskami, jež jsou nepřerušovaně vedeny přes rochetu a kleriku. Pláštík je bez výrazného řasení. Hmotná modelace hlavy a horní části trupu a ramen je již zcela dílem restaurátora.

⁹⁶ <http://www.rozhlas.cz/plzen/zpravodajstvi/zprava/496296>, vyhledáno 15.4.2009

8. Závěr

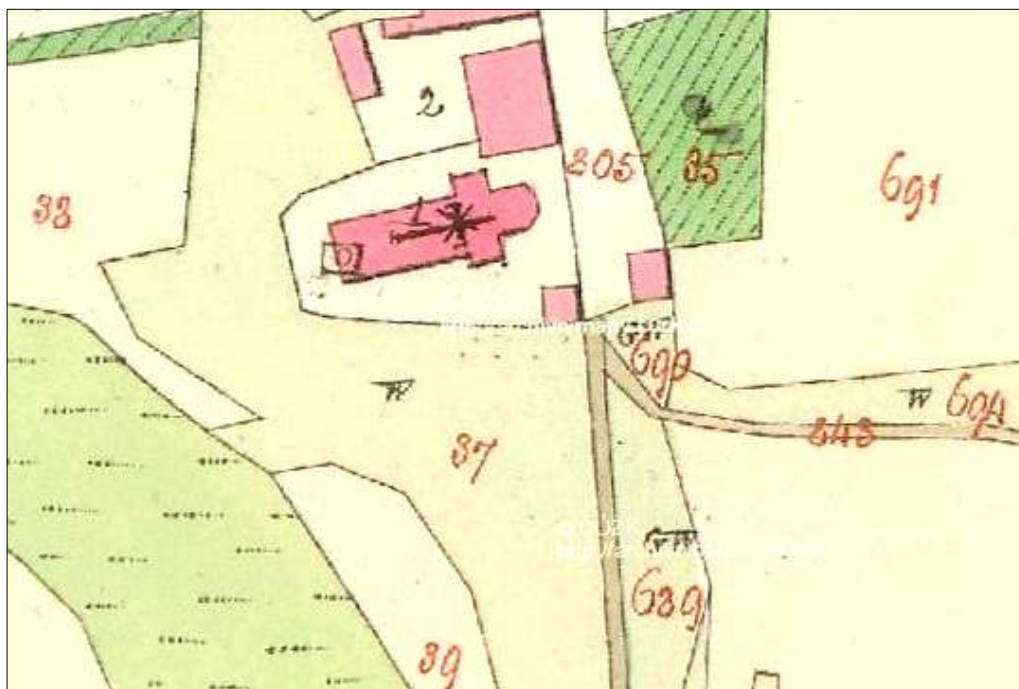
Při pohledu na pobořené svatoborské kostelní zdi je jasné, že tento chrám je předurčen k zániku. Jeho technický stav dostoupil do stádia, kdy je jakákoliv rekonstrukce prakticky vyloučena a památku již čeká jen osud řízené zříceniny. Proto je stavebně – historický průzkum, který zde probíhá, zřejmě poslední možností k získání cenných detailů a informací, které poslouží například k uměleckohistorickému ohodnocení stavby a, vzhledem k doloženému autorství architekta Kaňky, také k porovnání s jeho jinými realizovanými díly.

Cílem této práce bylo shromáždit z pramenů co nejvíce informací, na jejichž základě jsem dohledala a popsala dochovaný kostelní mobiliář. Věřím, že umístění jeho částí v nezabezpečené faře v Rybářích je jen dočasné řešení a do budoucna se snad počítá s jejich přemístěním do diecézního depozitáře v Plzni.

Nadále plánuji pokračovat ve studiu souvisejících pramenů, protože předpokládám, že existuje možnost, že se podaří objevit ještě další informace, které mohly být novým vodítkem pro pokračující výzkum.

Smutné a varující je ovšem zjištění, které vyvstane při pohledu na fotografie pořizené P. Sádlem před necelými šedesáti lety, a sice jak rychlý a definitivní může zánik památek být a jak důležitá je proto jejich důsledná ochrana.

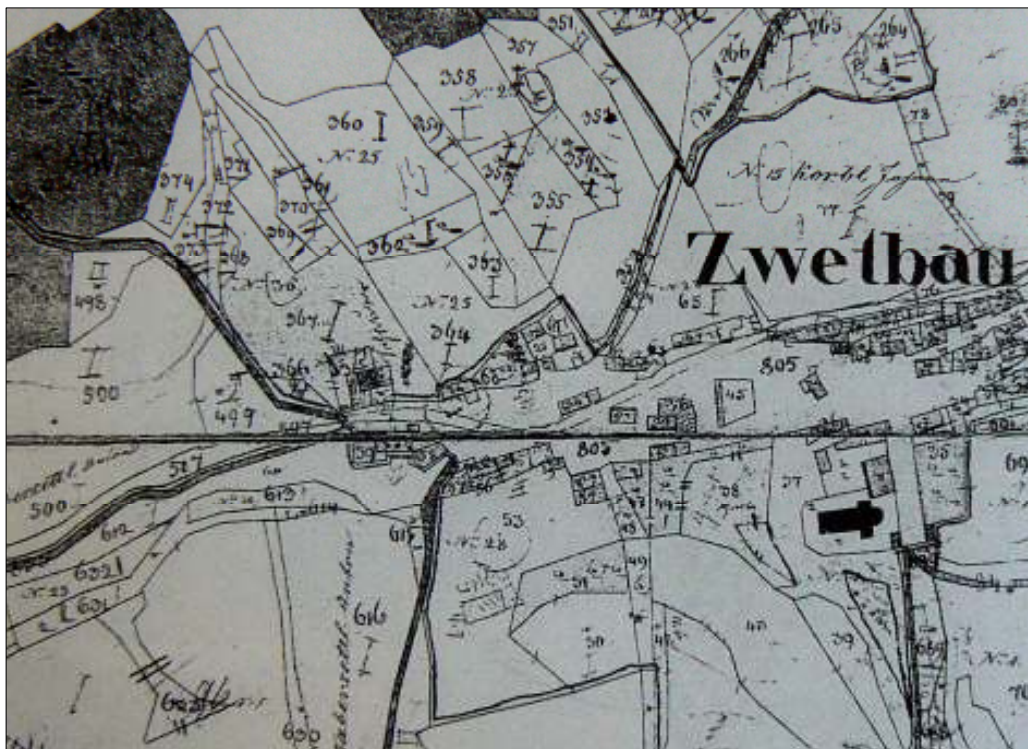
9. Obrazová příloha



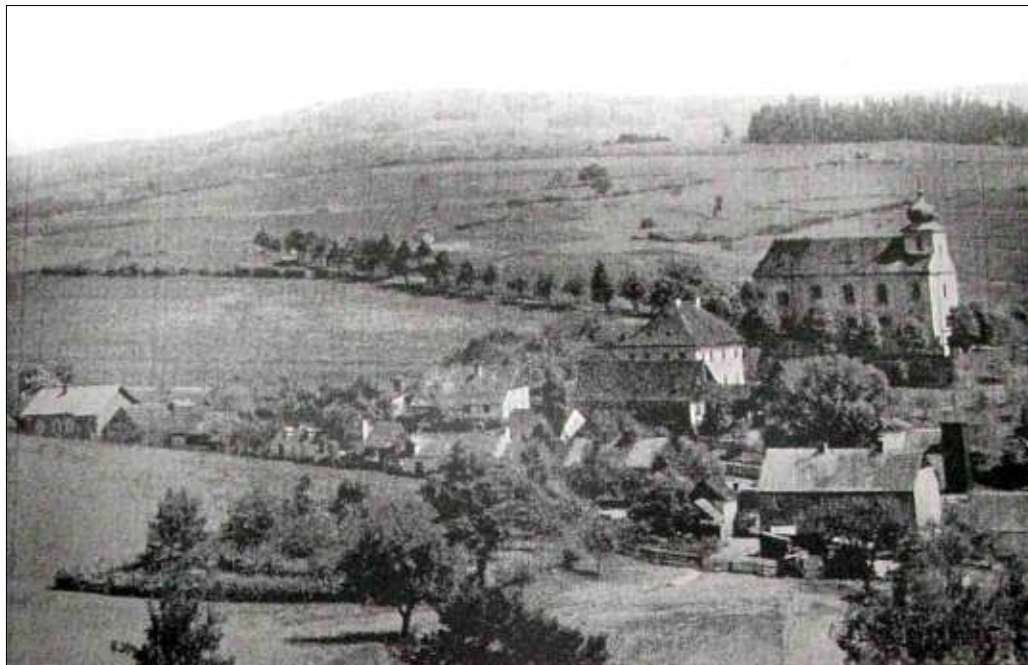
1. Kostel ve Svatoboru, Císařský povinný otisk stabilního katastru Čech, 1842



2. Obec Svatobor, II. vojenské mapování (tzv. Františkovo), 1836–1852



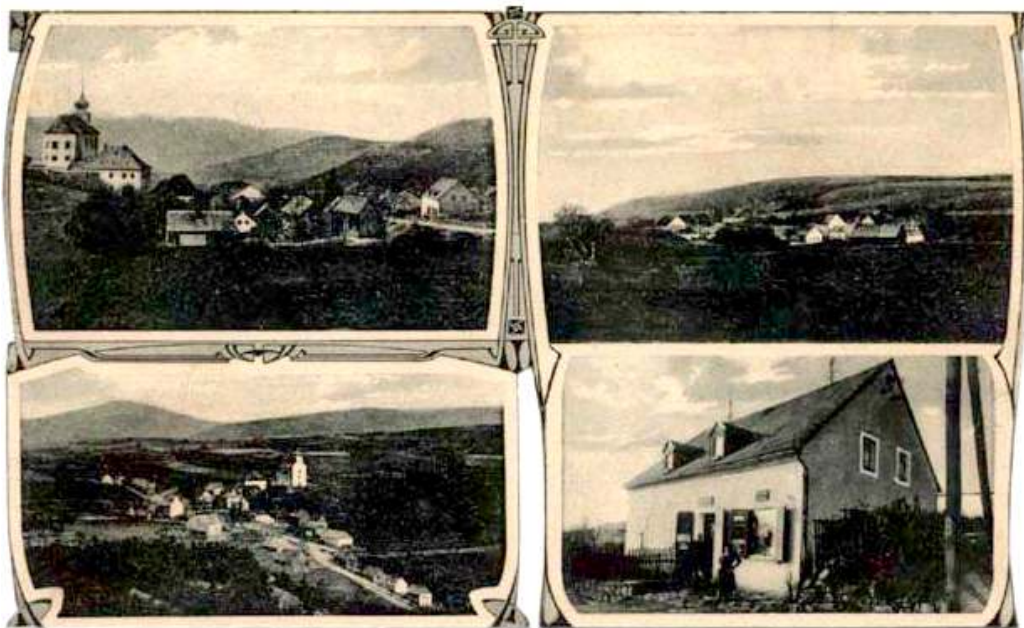
3. Obec Svatobor, verze mapy Stablního katastru, 1826–1843



4. Pohled na obec s kostelem, kolem 1930, novinový výstřížek z Karlsbader Zeitung, 2007



5. Svatobor na dobové pohlednici, 1938



6. Svatobor na dobové pohlednici, nedatováno



7. Pohled na kostel z jihovýchodu, v popředí býv. márnice, 1932



8. Pohled na kostel od západu, v pozadí budova fary a přilehlé hospodářské budovy, 1932



9. Pohled na kostel a faru ze severovýchodu, foto ve farní kronice, 1953



10. Pohled na kostel od jihozápadu, foto ve farní kronice, 1953



11. Pohled na kostel od jihu, foto ve farní kronice, 1953



12. Olivetská hora, východní část farního areálu, 1932



13. Varhany na kůru, nad nimi patrný nápis „A.1733.“
foto ve farní kronice, 1951



14. Pohled do lodi směrem k hlavnímu oltáři, foto ve farní kronice, 1951



15. Boční oltář sv. Ludvíka Francouzského, foto ve farní kronice, 1951



16. Oltář Pražského Jezulátka, foto ve farní kronice, 1951



17. Kazatelna s výjevem Nanebevzetí sv. Jana Nepomuckého na stříšce, pod stříškou pravděpodobně reliéf Palládia Země české, foto ve farní kronice, 1951



18. Křtitelnice se sochařskou výzdobou, foto ve farní kronice, 1951



19. Nápis z kostelního zvonu, okolo 1400, sádrový odlitek, okolo 1932, na spodní části je mezi jmény Matheus a Petrus je patrná postava sv. Petra



20. Pohled na kostel z bývalé návsi, foto 2009



21. Pohled do presbytáře kostela, foto 2009, levá část dozdivána v nedávné době



22. Pohled do lodi směrem k někdejší kruchtě, po stranách vedle vstupu patrné niky, před nimiž stávaly zpovědnice, foto 2009



23. Pohled na zbytky schodiště, vedoucího z severní sakristie na kazatelnu, foto 2009



24. Vyústění vstupu na kazatelnu v severní stěně lodi, foto 2009



25. Pohled na zřícené schodiště vedoucí na věž, foto 2009



26. Detail římsy nad bývalou zpovědnicí, foto 2009



27. Pohled na průčelí kostela s věží, foto 2009



28. Nika v průčelí kostela, foto 2009



29. Vstupní portál v jižní stěně kostela, foto 2009



30. Detail ostění portálu, západní průčelí, foto 2009



31. Detail okenní šambrány s motivem čabraky, foto 2009



32. Detail korunní římsy, západní průčelí, foto 2009



33. Pohled na presbytář a severní, provizorně zastřešenou sakristii, foto 2009



34. Pohled na tarasní zeď tvořící areál bývalého hřbitova, foto 2009



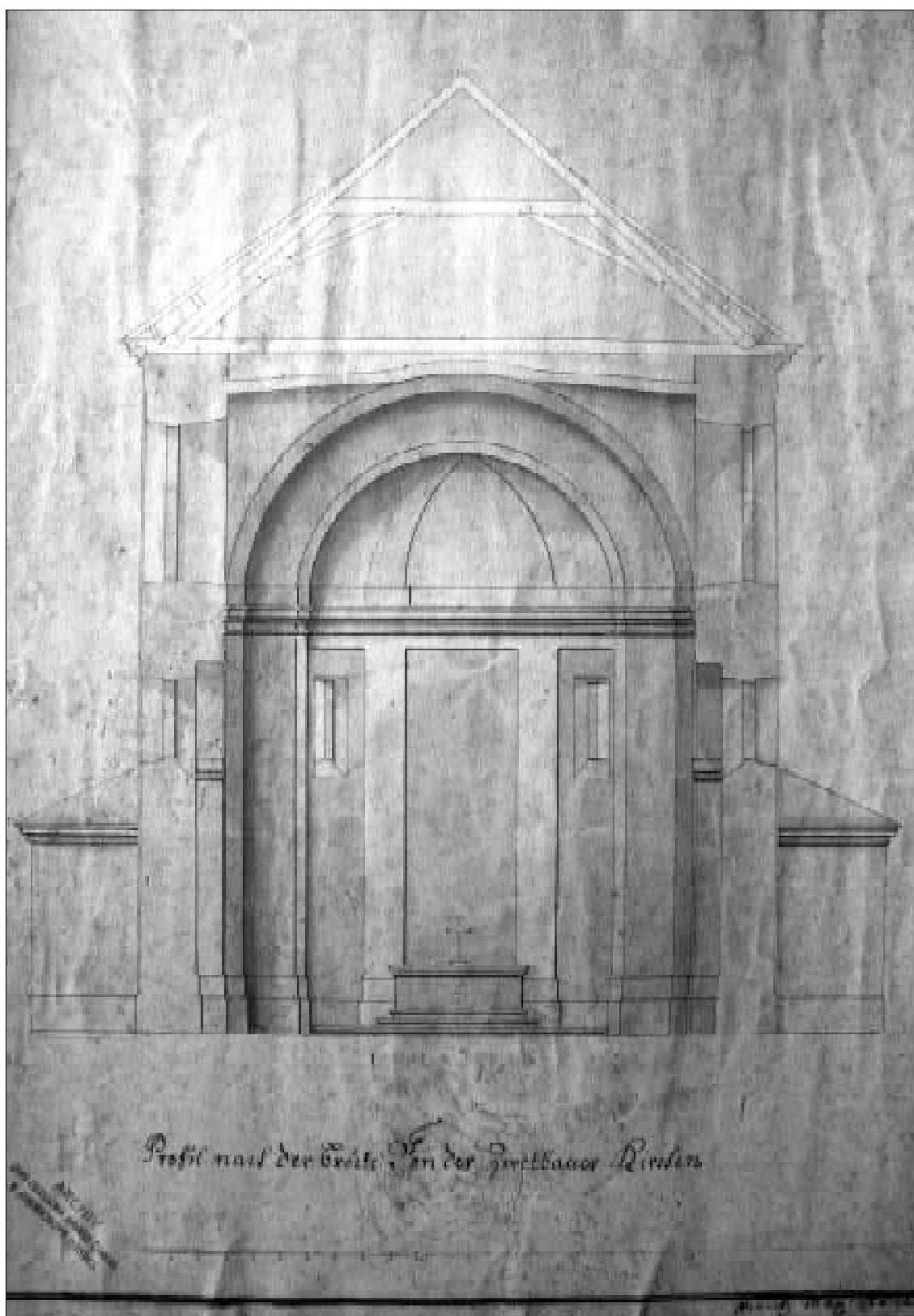
35. Budova bývalé fary, foto 2009



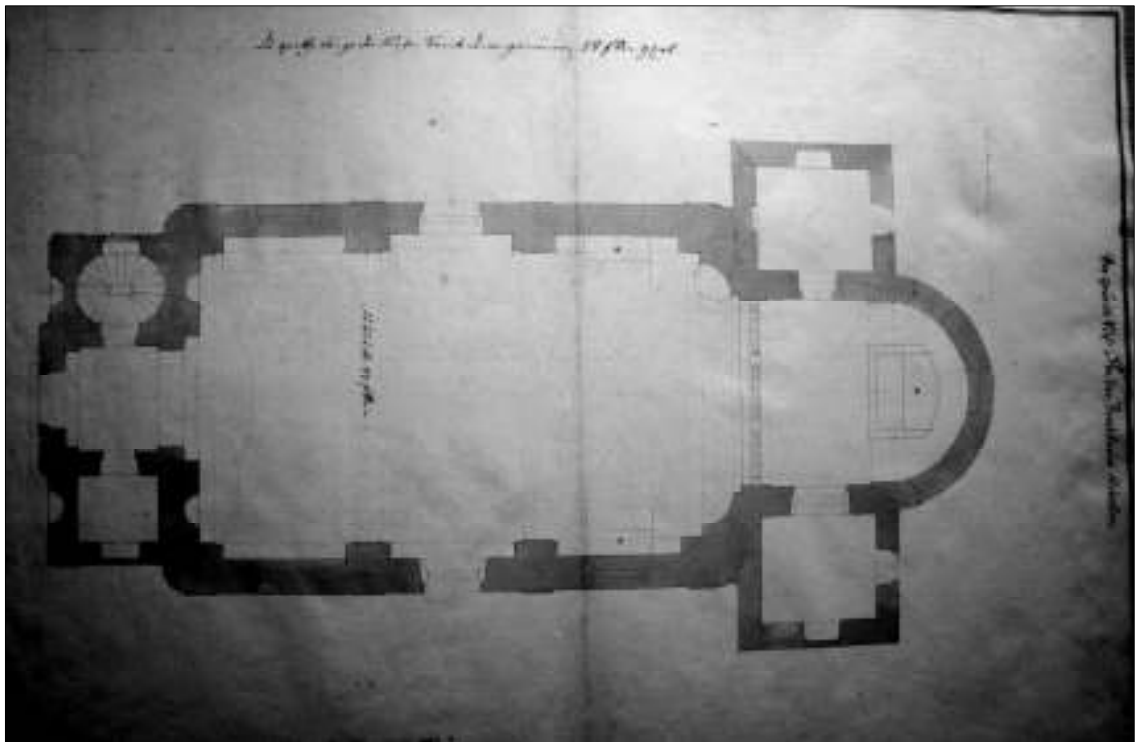
36. Torzo bývalé márnice, foto 2009



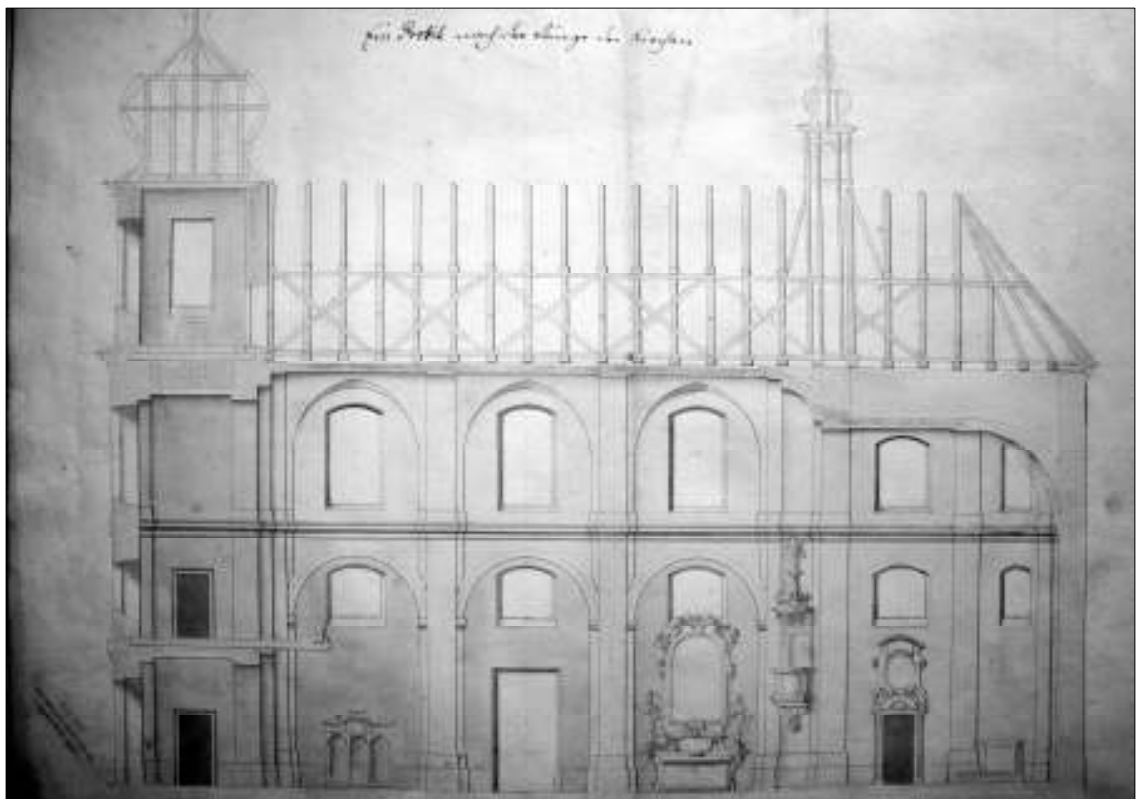
37. Zbytky zdí Olivetské hory, foto 2009



38. Příčný řez kostelní lodí, nerealizovaná varianta, F. M. Kaňka, kol. 1725



39. Půdorys kostela, F. M. Kaňka, kol. 1725, schodiště do věže bylo nakonec realizováno u jižní stěny kostela



40. Podélný řez kostelem, F. M. Kaňka, kol. 1725, obsahuje i vzory návrhů mobiliáře



41. Západií průčelí kostela, F. M. Kaňka, kol. 1725



42. Pohled na jižní průčelí kostela, F. M. Kaňka, kol. 1725



43. Erb hraběcího rodu z Hartigu



44. Peter Wenzel Perger: oltářní obraz Nanebevzetí Panny Marie, kol. 1735, olej, plátno, 200x140 cm, poutní kostel sv. Anny Samotřetí, Sedlec (okr. Karlovy Vary), foto 2009



45. Sv. Ludvík Francouzský, oltářní obraz, před 1752, olej, plátno, 171x132 cm, římskokat. fara v Rybářích (okr. Karlovy Vary), foto 2009



46. Sv. Terezie z Avily, oltární obraz, před 1752, olej, plátno, 169x129 cm, římskokat. fara v Rybářích (okr. Karlovy Vary), foto 2009



47. Johann Karl Stilp: Sv. Augustin a sv. Ambrož, kol. 1732, dřevo, polychromie, v. 230 cm, kostel Povýšení sv. Kříže v Rybářích (okr. Karlovy Vary), foto 2009



48., 49. Johann Karl Stilp: Sv. Augustin, kol. 1732, dřevo, polychromie, v. 230 cm, detaily postavy a hlavy světce, kostel Povýšení sv. Kříže v Rybářích (okr. Karlovy Vary), foto 2009



50., 51. Johann Karl Stilp: Sv. Ambrož, kol. 1732, dřevo, polychromie, v. 230 cm, detaily postavy a hlavy světce, kostel Povýšení sv. Kříže v Rybářích (okr. Karlovy Vary), foto 2009



52. Franz Felber z Vroutku: Sv. Jan Nepomucký, torzo sousoší, kol. 1733, dřevo, polychromie, stálá expozice v prostorách benediktinského kláštera v Kladrubech (okr. Tachov), foto 2009



53. Franz Felber z Vroutku: Sv. Jan Nepomucký, kol. 1733, dřevo, polychromie, čelní pohled, stálá expozice v prostorách benediktinského kláštera v Kladrubech (okr.Tachov), foto 2009



54. Franz Felber z Vroutku: Sv. Jan Nepomucký, kol. 1733, dřevo, polychromie, pohled zezadu, stálá expozice v prostorách benediktinského kláštera v Kladrubech (okr. Tachov), foto 2009



55. Doupovský sochař: Křtitelnice, 1757, dřevo, polychromie, v. 160 cm, římskokat. fara v Rybářích (okr. Karlovy Vary), foto 2009



56., 57. Doupovský sochař: Křtitelnice, 1757, dřevo, polychromie, v. 160 cm, detaily Křtu Páně na víku a klečící postavy, nesoucí mísu křtitelnice, římskokat. fara v Rybářích (okr. Karlovy Vary), foto 2009



58. Leopold Rausch: Varhany, kol. 1762, Zrcadlová kaple Klementina, Praha, foto 2008



59., 60. Exteriérová socha Jana Nepomuckého, 1767, pískovec, ležící na hřbitově před kostelem, foto 2003



61. Restauovaná socha sv. Jana Nepomuckého, 1767, pískovec, nyní před kostelem v Andělské Hoře, foto 2008

10. Seznam vyobrazení

1. Kostel ve Svatoboru, Císařský povinný otisk stabilního katastru Čech, 1842, detail. Ústřední archiv zeměměřictví a katastru (ÚAZK). Převzato z: <http://archivnimapy.cuzk.cz/>
2. Obec Svatobor, II. vojenské mapování (tzv. Františkovo), 1836–1852, mapový list W_7_VI, detail. Austrian State Archive/MilitaryArchive Vienna. Převzato z: <http://oldmaps.geolab.cz/>
3. Obec Svatobor, verze mapy Stabilního katastru, 1826–1843, detail. Státní ústřední archiv, Praha (IS 2, LO 55O). Reprodukce z: GNIRS 1996, 206, obr. 395
4. Pohled na obec s kostelem, kolem 1930, novinový výstřížek z Karlsbader Zeitung, 2007. Převzato z: <http://www.zanikleobce.cz/>, přispěl: Libor Huml
5. Svatobor na dobové pohlednici, 1938, Převzato z: <http://www.zanikleobce.cz/>, přispěl: Jaroslav Kovařík
6. Svatobor na dobové pohlednici, nedatováno. Převzato z: <http://www.zanikleobce.cz/>, přispěl: Libor Huml
7. Pohled na kostel z jihovýchodu, 1932. Reprodukce z: GNIRS 1996, 208, obr. 397
8. Pohled na kostel od západu, 1932. Reprodukce z: GNIRS 1996, 206, obr. 396
9. Pohled na kostel a faru ze severozápadu, foto ve farní kronice, 1953. Státní okresní archiv (SokA) Karlovy Vary. Foto: P. Vojtěch Sádlo
10. Pohled na kostel od jihozápadu, foto ve farní kronice, 1953. Státní okresní archiv (SokA) Karlovy Vary. Foto: P. Vojtěch Sádlo
11. Pohled na kostel od jihu, foto ve farní kronice, 1953. Státní okresní archiv (SokA) Karlovy Vary. Foto: P. Vojtěch Sádlo
12. Olivetská hora, 1932. Reprodukce z: GNIRS 1996, 302, obr. 404
13. Varhany na kůru, foto ve farní kronice, 1951. Státní okresní archiv (SokA) Karlovy Vary. Foto: P. Vojtěch Sádlo
14. Pohled do lodi směrem k hlavnímu oltáři, foto ve farní kronice, 1951. Státní okresní archiv (SokA) Karlovy Vary. Foto: P. Vojtěch Sádlo

15. Boční oltář sv. Ludvíka Francouzského, foto ve farní kronice, 1951. Státní okresní archiv (SokA) Karlovy Vary. Foto: P. Vojtěch Sádlo
16. Oltář Pražského Jezulátka, foto ve farní kronice, 1951. Státní okresní archiv (SokA) Karlovy Vary. Foto: P. Vojtěch Sádlo
17. Kazatelna, foto ve farní kronice, 1951. Státní okresní archiv (SokA) Karlovy Vary. Foto: P. Vojtěch Sádlo
18. Křtitelnice se sochařskou výzdobou, foto ve farní kronice, 1951. Státní okresní archiv (SokA) Karlovy Vary. Foto: P. Vojtěch Sádlo
19. Nápis z kostelního zvonu, okolo 1400, sádrový odlitek, okolo 1932. Foto ÚDU AV ČR. Reprodukce z: GNIRS 1996, 302, obr. 403
20. Pohled na kostel z bývalé návsi, 2009. Foto: autor
21. Pohled do presbytáře kostela, 2009. Foto: autor
22. Pohled do lodi směrem k někdejší kruchtě, 2009. Foto: autor
23. Pohled na zbytky schodiště, vedoucího z severní sakristie na kazatelnu, 2009. Foto: autor
24. Vyústění vstupu na kazatelnu v severní stěně lodi, 2009. Foto: autor
25. Pohled na zřícené schodiště vedoucí na věž, 2009. Foto: autor
26. Detail římsy nad bývalou zpovědnicí, 2009. Foto: autor
27. Pohled na průčelí kostela s věží, 2009. Foto: autor
28. Nika v průčelí kostela, 2009. Foto: autor
29. Vstupní portál v jižní stěně kostela, 2009. Foto: autor
30. Detail ostění portálu, západní průčelí, 2009. Foto: autor
31. Detail okenní šambrány s motivem čabraky, 2009. Foto: autor
32. Detail korunní římsy, západní průčelí, 2009. Foto: autor
33. Pohled na presbytář a severní, provizorně zastřešenou sakristii, 2009. Foto: autor
34. Pohled na tarasní zeď tvořící areál bývalého hřbitova, 2009. Foto: autor
35. Budova bývalé fary, 2009. Foto: autor
36. Torzo bývalé márnice, 2009. Foto: autor

37. Zbytky zdí Olivetské hory, 2009. Foto: autor
38. Příčný řez kostelní lodí, nerealizovaná varianta, F. M. Kaňka, kol. 1725. Státní oblastí archiv (SOA) Jindřichův Hradec. Reprodukce z: MACEK/PATRNÝ/ZAHRADNÍK 2008, nestránkováno, obr. 9
39. Půdorys kostela, F. M. Kaňka, kol. 1725. Státní oblastí archiv (SOA) Jindřichův Hradec. Reprodukce z: MACEK/PATRNÝ/ZAHRADNÍK 2008, nestránkováno, obr. 7
40. Podélný řez kostelem, F. M. Kaňka, kol. 1725. Státní oblastí archiv (SOA) Jindřichův Hradec. Reprodukce z: MACEK/PATRNÝ/ZAHRADNÍK 2008, nestránkováno, obr. 8
41. Západní průčelí kostela, F. M. Kaňka, kol. 1725. Reprodukce z: MACEK/PATRNÝ/ZAHRADNÍK 2008, nestránkováno, obr. 11
42. Pohled na jižní průčelí kostela, F. M. Kaňka, kol. 1725. Reprodukce z: MACEK/PATRNÝ/ZAHRADNÍK 2008, nestránkováno, obr. 10
43. Erb hraběcího rodu z Hartigu. Reprodukce z: OSN X., 916, obr. 1660
44. Peter Wenzel Perger: oltářní obraz Nanebevzetí Panny Marie, kol. 1735, olej, plátno, 200x140 cm, poutní kostel sv. Anny Samotřetí, Sedlec (okr. Karlovy Vary). Foto: autor
45. Sv. Ludvík Francouzský, oltářní obraz, před 1752, olej, plátno, 171x132 cm, římskokat. fara v Rybářích (okr. Karlovy Vary). Foto: autor
46. Sv. Terezie z Avily, oltářní obraz, před 1752, olej, plátno, 169x129 cm, římskokat. fara v Rybářích (okr. Karlovy Vary). Foto: autor
47. Johann Karl Stilp: Sv. Augustin a sv. Ambrož, kol. 1732, dřevo, polychromie, v. 230 cm, kostel Povýšení sv. Kříže v Rybářích (okr. Karlovy Vary). Foto: autor
48. Johann Karl Stilp: Sv. Augustin, kol. 1732, dřevo, polychromie, v. 230 cm, detail postavy světce, kostel Povýšení sv. Kříže v Rybářích (okr. Karlovy Vary). Foto: autor

49. Johann Karl Stilp: Sv. Augustin, kol. 1732, dřevo, polychromie, v. 230 cm, detail hlavy světce, kostel Povýšení sv. Kříže v Rybářích (okr. Karlovy Vary).
Foto: autor
50. Johann Karl Stilp: Sv. Ambrož, kol. 1732, dřevo, polychromie, v. 230 cm, detail postavy světce, kostel Povýšení sv. Kříže v Rybářích (okr. Karlovy Vary).
Foto: autor
51. Johann Karl Stilp: Sv. Ambrož, kol. 1732, dřevo, polychromie, v. 230 cm, detail hlavy světce, kostel Povýšení sv. Kříže v Rybářích (okr. Karlovy Vary). Foto: autor
52. Franz Felber z Vroutku: Sv. Jan Nepomucký, torzo sousoší, kol. 1733, dřevo, polychromie, stálá expozice v prostorách benediktinského kláštera v Kladrubech (okr. Tachov). Foto: Klára Vaňáková
53. Franz Felber z Vroutku: Sv. Jan Nepomucký, kol. 1733, dřevo, polychromie, čelní pohled, stálá expozice v prostorách benediktinského kláštera v Kladrubech (okr. Tachov). Foto: Klára Vaňáková
54. Franz Felber z Vroutku: Sv. Jan Nepomucký, kol. 1733, dřevo, polychromie, pohled zezadu, stálá expozice v prostorách benediktinského kláštera v Kladrubech (okr. Tachov). Foto: Klára Vaňáková
55. Doupovský sochař: Křtitelnice, 1757, dřevo, polychromie, v. 160 cm, římskokat. fara v Rybářích (okr. Karlovy Vary). Foto: autor
56. Doupovský sochař: Křtitelnice, 1757, dřevo, polychromie, v. 160 cm, detail Křtu Páně na víku, nesoucí mísu křtitelnice, římskokat. fara v Rybářích (okr. Karlovy Vary). Foto: autor
57. Doupovský sochař: Křtitelnice, 1757, dřevo, polychromie, v. 160 cm, detail klečící postavy, nesoucí mísu křtitelnice, římskokat. fara v Rybářích (okr. Karlovy Vary). Foto: autor
58. Leopold Rausch: Varhany, kol. 1762, Zrcadlová kaple Klementina, Praha,
Foto: autor

59. Exteriérová socha Jana Nepomuckého, 1767, pískovec, ležící na hřbitově před kostelem, 2003. Převzato z: <http://www.zanikleobce.cz/>. Foto: Libor Huml
60. Exteriérová socha Jana Nepomuckého, 1767, pískovec, ležící na hřbitově před kostelem, 2003. Převzato z: <http://www.zanikleobce.cz/>. Foto: Libor Huml
61. Restaurovaná socha sv. Jana Nepomuckého, 1767, pískovec, Andělská Hora, 2008. Převzato z: <http://www.zanikleobce.cz/>. Foto: Libor Huml

11. Seznam použitých pramenů, plánů a literatury

Prameny:

- Gedenkbuch incipiens ab anno 1840 (1840–1951). Farní úřad Svatobor (rukopis, Státní okresní archiv Karlovy Vary)
- Inventarium ecclesiae et parochie a me P. Josepho Voigt p. t. parocho confectum. Farní úřad Svatobor (rukopis, Státní okresní archiv Karlovy Vary)
- KUBÍČEK Břetislav / LIPSKÝ Václav: Svatobor, kostel Nanebevzetí Panny Marie, stavebně historická analýza. Praha 2004 (rukopis, Národní památkový ústav – ústřední pracoviště)
- Liber memorabilium ac jurium parochialium ecclesiam Zwetbaviensem spectantium (1753–1831). Farní úřad Svatobor (rukopis, Státní okresní archiv Karlovy Vary)
- MACEK Petr / PATRNÝ Michal / ZAHRADNÍK Pavel: Zpráva o zahájení I. Fáze stavebně - historického průzkumu někdejšího farního a poutního kostela Nanebevzetí Panny Marie na Svatoboru (okr. Karlovy Vary). Praha 2008 (rukopis, Národní památkový ústav – ústřední pracoviště)
- Ottův slovník naučný. Díl VI. Praha 1997
- Ottův slovník naučný. Díl X. Praha 1998
- Ottův slovník naučný. Díl XVIII. Praha 1999
- ROUŠAR Jaroslav (ed.): Vojenské újezdy Armády České republiky.S.I. 2007
- VAŇÁKOVÁ Klára: Určení nejasného původu sochy sv. Jana Nepomuckého. 2009 (rukopis)
- www.zanikleobce.cz

Plány:

- [Půdorys kostela a dva pohledy] s. d. (1729-1731), bez autora (František Maxmilián Kaňka), měřítko neoznačeno, půdorys, 2.-3. pohledy (SOA Třeboň, pobočka Jindřichův Hradec, ČÚS, plány)
- Der GrundtRieß von der Zwetbauer Kirchen s. d. (1729-1731), Frantz Max Kanka, měřítko neoznačeno, půdorys (SOA Třeboň, pobočka Jindřichův Hradec, ČÚS, plány)
- Ein fördere Faciada s. d. (1729-1731), Frantz Max Kanka, měřítko: lokty, pohled (SOA Třeboň, pobočka Jindřichův Hradec, ČÚS, plány)
- Faciada nach der Länge der Kirchen s. d. (1729-1731), Frantz Max Kanka, měřítko: lokty, pohled (SOA Třeboň, pobočka Jindřichův Hradec, ČÚS, plány)
- Profil nach der Breite von der Zwetbauer Kirchen s. d. (1729-1731), Frantz Max Kanka, měřítko neoznačeno, řez (SOA Třeboň, pobočka Jindřichův Hradec, ČÚS, plány)
- Ein Profil nach der Länge der Kirchen s. d. (1729-1731), bez autora (František Maxmilián Kaňka), měřítko neoznačeno, řez (SOA Třeboň, pobočka Jindřichův Hradec, ČÚS, plány)
- [Nákres oltáře] s. d., bez autora, měřítko neoznačeno, nákres (SOA Třeboň, pobočka Jindřichův Hradec, ČÚS, plány)
- [Oblouk s římsou] s. d., bez autora, měřítko neoznačeno, detail (SOA Třeboň, pobočka Jindřichův Hradec, ČÚS, plány)
- Katastrální plán Svatoboru z roku 1842 (Ústřední archiv zeměměřictví a katastru)
- Indikační skica Svatoboru z roku 1842 (NA, Indikační skicy, sign. Lo 550)

Literatura:

- BINTEROVÁ Zdena: Zaniklé obce Doupovska II. V bývalých okresech Karlovy Vary a Žlutice. Chomutov 2004
- BINTEROVÁ Zdena: Zaniklé obce Doupovska od A do Ž. Chomutov 2005
- BLAŽÍČEK Oldřich J.: Sochařství baroku v Čechách. Praha 1958
- BUBEN Milan M.: Encyklopedie řádů, kongregací a řeholních společností katolické církve v českých zemích. II. díl, II. svazek: Mnišské řády. Praha 2004
- DURDÍK Tomáš: Ilustrovaná encyklopedie českých hradů. Praha 1999
- GNIRS Anton: Topographie der historischen und kunstgeschichtlichen Denkmale in dem Bezirke Karlsbad. (Prag 1933) München 1996
- HALADA Jan: Lexikon české šlechty. Praha 1992
- Macek Petr / Vlček Pavel / Zahradník Pavel: František Maxmilián Kaňka, " in regno Bohemiae aedilis famosissimis". In: Umění XL., 1992, 169–179
- MIKŠÍČEK Petr / MATĚJKA Ondřej / SPURNÝ Matěj / SPURNÁ Susanne: Zmizelé Sudety. Verschwundene Sudetenland (kat. výst.). 4., upravené a rozšířené vydání. Domažlice 2006
- NEUMANN Jaromír: Český barok. Praha 1974
- POCHE Emanuel (ed.): Umělecké památky Čech III. Praha 1980
- POCHE Emanuel (ed.): Umělecké památky Čech IV. Praha 1982
- ROYT Jan: Slovník biblické ikonografie. Praha 2006
- RULÍŠEK Hynek: Slovník křesťanské ikonografie. S.l. 2006
- SOMMER Johann Gottfried: Das Königreich Böhmen. Fünftehnter Band. Elbogner Kreis. Prag 1847
- ŠTAJNOCHR Vítězslav: Panna Maria Divotvůrkyně. Uherské Hradiště 2000
- VANÍČEK Vratislav: Velké dějiny zemí Koruny české II. Praha/Litomyšl 2000

- VLČEK Pavel (ed.): Encyklopedie architektů, stavitelů zedníků a kameníků v Čechách. Praha 2004
- VLČEK Pavel / SOMMER Petr / FOLTÝN Dušan: Encyklopedie českých klášterů. Praha 1997
- VLNAS Vít: Jan Nepomucký, česká legenda. Praha 1993
- WIRTH Zdeněk (ed.): Umělecké památky Čech. Praha 1957
- WIRTH Zdeněk: František Maxmilián Kaňka. Náčrt k monografii barokového architekta. In: Cestami umění, Praha 1949, 161–175

12. Seznam zkráceně citované literatury a pramenů:

BINTEROVÁ 2004 — Zdena BINTEROVÁ: Zaniklé obce Doupovska II. V bývalých okresech Karlovy Vary a Žlutice. Chomutov 2004

BINTEROVÁ 2005 — Zdena BINTEROVÁ: Zaniklé obce Doupovska od A do Ž. Chomutov 2005

BUBEN 2004 — Milan M. BUBEN: Encyklopedie řádů, kongregací a řeholních společností katolické církve v českých zemích. II. díl, II. svazek: Mnišské řády. Praha 2004

DURDÍK 1999 — Tomáš DURDÍK: Ilustrovaná encyklopedie českých hradů. Praha 1999

GNIRS 1996 — Anton GNIRS: Topographie der historischen und kunstgeschichtlichen Denkmale in dem Bezirke Karlsbad. (Prag 1933) München 1996

HALADA 1992 — Jan HALADA: Lexikon české šlechty. Praha 1992

KUBÍČEK/LIPSKÝ 2004 — Břetislav KUBÍČEK / Václav LIPSKÝ: Svatobor, kostel

Nanebevzetí Panny Marie, stavebně historická analýza. Praha 2004 (rukopis, Národní památkový ústav – ústřední pracoviště)

- MACEK/PATRNÝ/ZAHRADNÍK 2008 — Petr MACEK / Michal PATRNÝ / Pavel
ZAHRADNÍK: Zpráva o zahájení I. Fáze stavebně – historického
průzkumu někdejšího farního a poutního kostela Nanebevzetí Panny
Marie na Svatoboru (okr. Karlovy Vary). Praha 2008 (rukopis, Národní
památkový ústav – ústřední pracoviště)
- MIKŠÍČEK/MATĚJKA/SPURNÝ/SPURNÁ 2006 — Petr MIKŠÍČEK / Ondřej MATĚJKA / Matěj
SPURNÝ / Susanne SPURNÁ: Zmizelé Sudety. Verschwundene
Sudetenland (kat. výst.). 4., upravené a rozšířené vydání. Domažlice
2006
- OSN VI. — Ottův slovník naučný. Díl VI. Praha 1997
- OSN X. — Ottův slovník naučný. Díl X. Praha 1998
- OSN XVIII. — Ottův slovník naučný. Díl XVIII. Praha 1999
- ROUŠAR 2007 — Jaroslav ROUŠAR (ed.): Vojenské újezdy Armády České republiky.
S.l. 2007
- ŠTAJNOCHR 2000 — Vítězslav ŠTAJNOCHR: Panna Maria Divotvůrkyně. Uherské
Hradiště 2000
- UPČ III. — Umělecké památky Čech III. Emanuel POCHE (ed.) Praha 1980
- UPČ IV. — Umělecké památky Čech IV. Emanuel POCHE (ed.) Praha 1982
- VAŇÁKOVÁ 2009 — Klára VAŇÁKOVÁ: Určení nejasného původu sochy sv. Jana
Nepomuckého. 2009 (rukopis)
- VDZKČ II. — Velké dějiny zemí Koruny české II. Vratislav VANÍČEK.
Praha/Litomyšl 2000
- VLČEK 2004 — Pavel VLČEK (ed.): Encyklopedie architektů, stavitelů zedníků a
kameníků v Čechách. Praha 2004
- VLČEK/SOMMER/FOLTÝN 1997 — Pavel VLČEK / Petr SOMMER / Dušan FOLTÝN:
Encyklopedie českých klášterů. Praha 1997
- WIRTH 1957 — Zdeněk WIRTH (ed.): Umělecké památky Čech. Praha 1957