

UNIVERZITA KARLOVA V PRAZE

Katolická teologická fakulta
Ústav dějin křesťanského umění
Dějiny křesťanského umění

Tereza Bednářová

České řezané barokní sklo

(Bohemian Baroque Cut Glass)

Bakalářská práce

Vedoucí práce: Dr.Phil. Karel Otavský

Praha 2009

„Prohlašuji, že jsem bakalářskou práci vypracovala samostatně a v seznamu literatury a pramenů uvedla veškeré informační zdroje, které jsem použila.“

V Praze dne 26. 4. 2009

Tereza Bednářová

Tímto bych ráda poděkovala vedoucímu mé bakalářské práce Dr.Phil. Karlu Otavskému za odborné vedení, připomínky, cenné rady; za poskytnutí podkladů a informací nezbytných k vypracování této práce, které mi věnoval při studiu dané problematiky. Dále bych chtěla poděkovat pracovníkům Uměleckoprůmyslového musea v Praze za jejich vstřícnost při mém bádání v této instituci, za poskytnutí důležitých informací a fotografií vybraných výrobků. V neposlední řadě bych poděkovala Mgr. Olze Hájkové za další cenné rady, podněty, pomoc a příjemné chvíle prožité při konzultacích.

OBSAH

Úvod	5
1 Literatura o skle	7
2 Historie skla	9
3 Sklo po technické stránce	12
3.1 Sklářská huť v době barokní	13
4 Historický vývoj řezaného skla	15
4.1 Technologie řezání	16
5 Kořeny slavné éry českého skla v renesanci	18
5.1 Vliv benátského skla na produkci střední Evropy	18
5.2 Doba Rudolfa II.	20
5.2.1 Caspar Lehmann a počátky řezaného skla	21
6 Vývoj po třicetileté válce	25
7 Český křišťál	27
7.1 Nejvýznamnější sklárny v Českých zemích	28
7.1.1 Oblast severních Čech	30
7.1.2 Oblast jižních Čech	32
7.2 Český pohár a další typy nádob	34
8 Vývoj řezby na skle	36
8.1 Prvotní zušlechtění	36
8.2 Řezba	37
8.3 Předlohy řezaného skla	39
9 Obchod s českým sklem	41
10 Konec slavné éry	44
11 Život sklářů	46
11.1 Sociální poměry	46
Závěr	49
Slovník odborných termínů	50

Seznam literatury.....	53
Katalog.....	57
Resumé	
Summary	

ÚVOD

Bakalářská práce se snaží podat zevrubný obraz českého řezaného barokního skla jako světoznámého fenoménu. České řezané barokní sklo dosáhlo své slávy a dokonalosti díky působení mnoha faktorů, které postupně utvářely jeho jedinečnost. Práce se zabývá nejvýznamnějšími spoluutvářejícími činiteli. Pro pochopení celé epochy českého řezaného barokního skla je přínosné tyto činitele postupně prostudovat.

Sklářská historie seznamuje čtenáře se starobylostí výrobní tradice a uměleckými podněty, jež měly nesporný vliv na další vývoj. Je též zapotřebí znát sklo po technické stránce, protože ta udává jeho tvárné, umělecké a užité možnosti. Jak se vyvíjela výroba skla, tak se vyvíjely souběžně i techniky, pomocí nichž se sklo dekoruje. Dlouhou historii má i zušlechtění pomocí řezby a příbuzného brusů. Řezané sklo v Čechách má hluboké kořeny už v době renesanční, k rozvoji došlo hlavně za vlády císaře Rudolfa II., kdy do Českých zemí dorazila s velkým množstvím ostatních umělců i řada řezáčů drahých kamenů a pak také vynikající umělec Caspar Lehmann, který zde znovuobnovil řezbu do skla a svým mistrovstvím jí zpoučarizoval. Vývoj řezaného skla jako i jiná umělecká odvětví zastavila Třicetiletá válka. Po této hrůzné události ovšem již rozvoji řezby a zdokonalení českého skla nic nebrání.

Technologicky i vzhledově dokonalá sklovina vyráběná po Třicetileté válce svou neobvyklou tvrdostí přímo vybízela k zušlechtění řezbou a brusem. V Čechách se utvářejí dvě hlavní centra výroby skla, kde je značná koncentrace skláren. Jsou to jižní a severní Čechy. Postupně se ještě začnou severní Čechy odlišovat jako hlavní centrum rafinačních technik. Průbojností a dobře odvedenou prací se čeští skláři a jejich produkce záhy proslaví po celém světě.

Práce se zabývá častými typy výrobků i oblíbenými řezanými ornamenty, u kterých postupem času dochází také k tvarovému vývoji. Neméně důležitý je i vliv předloh na tyto ornamenty. V Čechách se velmi často užívá jako předloh medailí a této problematice se věnuji v kapitole sedmé.

Se sklářstvím těsně souvisejícím fenoménem je i obchod s českým sklem, který měl své zastoupení po celé Evropě, v Americe i v části Asie. Není možné opomenout ani život samotného původce – skláře. Skláři žili specifickým způsobem života, jejich život byl tvrdý, ale jejich práce byla velmi ceněna a na společenském žebříčku měli vždy zvláštní místo.

Výroba českého řezaného skla ovšem začala stagnovat a upadat. Konci této slavné éry je věnována závěrečná kapitola, kde jsou rozebrány důvody úpadku.

Práci uzavírá katalog s nejreprezentativnějšími a nejtypičtějšími řezanými výrobky českého barokního sklářství. Fotografie konkrétního výrobku doplňují údaje, pokud je bylo možno zjistit, o technické stránce, provenienci a popisu vzhledu i řezby. Na posledním místě je vypsána příslušná literatura k jednotlivým dílům.

1 LITERATURA O SKLE

Publikací zabývajících se sklem je velké množství jak ve světovém měřítku, tak v českém prostředí. Českým řezaným barokním sklem se zabývali badatelé již v druhé polovině 19. století. Souviselo to se sběratelstvím a s rozvojem uměleckoprůmyslových muzeí poskytujících vzory pro současnou produkci a materiál pro třibení dobového vkusu, ve kterých se nacházely sbírky historického skla. Přirozeně rostla potřeba tyto fondy zpracovat. V Liberci bylo roku 1873 založeno nejstarší muzeum tohoto typu na našem území. V Praze bylo roku 1885 založeno Uměleckoprůmyslové museum (UPM). Tomuto museu pak daroval Vojtěch Lanna roku 1906 svojí soukromou sbírku skla, v roce 1932 obdobně učinil také Gustav Edmund Pazaurek a obě sbírky se staly základem světově proslulé musejní sbírky. Další významná muzea s bohatými sbírkami se nacházejí v severočeských městech se sklářskou tradicí jako je Muzeum skla a bižuterie v Jablonci nad Nisou, Sklářské muzeum v Novém Boru, Kamenickém Šenově a Harrachově. Pracovníci těchto muzeí byli a jsou často autory publikací o skle.

Prvním, kdo prozkoumal archivní materiály týkající se českých skláren a jejich výrobků byl ve třetí čtvrtině 19. století archivář a historik František Mareš. Své poznatky uveřejnil v knize „České sklo“ z roku 1892, které se stalo zásadním pramenem pro další publikace zabývajících se českým sklářstvím.¹ O skle publikovali mezi prvními dále například Gustav Edmund Pazaurek,² ředitel Severočeského průmyslového musea v Liberci a později ředitel muzea ve Stuttgartu, či Robert Schmidt, ředitel berlínského Kunstgewerbemuseum, který do kontextu vývoje evropského skla včlenil i produkci českou.³ Dějiny českého skla zpracoval celistvě a vydal roku 1890 Karel Bedřich Mádl⁴ či později ve třicátých letech 20. století František Xaver Jiřík,⁵ kdy byl ředitelem Uměleckoprůmyslového musea v Praze. Počátkům a vynalezení českého křišťálu se věnoval též ve třicátých letech Edmund Hirsch.⁶

¹ Srov. MAREŠ František: České sklo. Příspěvky k dějinám jeho až do konce XVIII. století. Se zvláštním ohledem na jižní Čechy, Praha 1893.

² Srov. PAZAUREK Gustav Edmund: Die Gläsersammlung des Nordböhmisches Gewerbemuseums in Reichenberg, Leipzig 1902.

³ Srov. SCHMIDT Robert: Das Glas, Berlin und Leipzig 1922.

⁴ Srov. MÁDL Karel B[edřich]: O českém skle, Praha 1890.

⁵ Srov. JIŘÍK František Xaver: Kniha o skle, Praha 1934.

⁶ Srov. HIRSCH Ernst: Die Erfindung des böhmischen Kristallglases. Ein Beitrag zur Geschichte der Glasindustrie auf der Buquoy'schen Herrschaft Gratzten in Südböhmen, In: Mitteilung des Vereins für Geschichte der Deutschen in Böhmen 74, Gablonz an der Neisse 1936, 42-66.

Po druhé světové válce vyšla o českém skle řada studií. Celé dějiny skla shrnuje obsáhlá práce od Jaroslava Raimunda Vávry.⁷ Problematice českého řezaného barokního skla se pak dále věnoval i Karel Hetteš.⁸ Významné místo mezi uměleckými historiky zabývajícími se českým řezaným barokním sklem zaujímá Olga Drahotová věnující svou pozornost typologii, námětům i historickým souvislostem. Spolu s Dagmar Hejdovou a Helenou Brožkovou se podílela na sestavení katalogu „České sklo II. Sklo 2. poloviny 17. století a 18. století“ k výstavě UPM v Praze roku 1984,⁹ později zpracovala katalog Barokní řezané sklo 1600-1760 k výstavě UPM roku 1989.¹⁰ Významná vědecká a editorská práce Olgy Drahotové vrcholí v 1. díle monumentálního literárního díla věnovaného českému sklářství s názvem „Historie sklářské výroby v českých zemích. Od počátku do konce 19. století“ vydaného v roce 2005, kde zpracovala kapitoly věnující se českému renesančnímu a baroknímu sklu.¹¹ Technologii broušení a řezání se v té samé práci věnují Rudolf Hais a Vlastimil Pospíchal, kulturně – historickému kontextu českého barokního sklářství se zde věnuje Jitka Lněničková, která se dále zabývá blíže i sklářství na Šumavě.¹²

Postavě významného rytce Caspara Lehmana se věnoval již Zikmund Winter koncem 19. století¹³, po roce 2000 se jím blíže zabýval německý historik Horst Hofmann.¹⁴ Významným časopisem o sklářství se zajímavými příspěvky je „Sklář a keramik“ či sborník „Ars vitraria“ vydávaný Muzeem skla a bižuterie v Jablonci nad Nisou v druhé polovině 20. století.

Archeologickým výzkumům českých barokních skláren nebylo zatím věnováno příliš pozornosti, blíže se mu věnoval zatím Jaroslav Kaván v Karlově Huti v Jizerských horách.¹⁵

⁷ Srov. VÁVRA Jaroslav Raimund: Pět tisíc let sklářského díla. Čtení z dějin skla, Praha 1953.

⁸ Srov. HETTESŠ Karel: O pronikání českého skla do Itálie. In: Umění XI., 1963, 158–160; O tradici českého skla a jeho původnosti. In: Tvar XIII, 1962, 2–28; HETTESŠ Karel: O umění našeho řezaného skla, In: Výtvarné umění XIII, 1963, 245–259.

⁹ Srov. BROŽKOVÁ Helena / DRAHOTOVÁ Olga / HEJDOVÁ Dagmar: České sklo II. Sklo období baroka 2. polovina 17. století a 18. století (kat. výst. UPM Praha), Praha 1989.

¹⁰ Srov. DRAHOTOVÁ Olga: Barokní řezané sklo 1600-1760, Praha 1989.

¹¹ Srov. DRAHOTOVÁ Olga (ed.): Historie sklářské výroby v českých zemích I. díl. Od počátků do konce 19. století, Praha 2005, 129–248.

¹² Srov. LNĚNIČKOVÁ Jitka: Šumavské sklářství, Sušice 1996.

¹³ Srov. WINTER Zikmund: Řemeslnictvo a živnosti XVI. věku v Čechách (1526-1620), Praha 1909.

¹⁴ Srov. HOFFMANN Horst: Caspar Lehmann (1563/1565-1622): Glasschneider aus Uelzen, Uelzen 2002.

¹⁵ Srov. KAVÁN Jaroslav: Výsledky archeologického výzkumu Karlovy hutě v Jizerských horách, která pracovala v letech 1758–1775. In: Ars vitraria 7, 1982, 19–72.

2 HISTORIE SKLA

Sklo je známé už z 5. a 4. tisíciletí př. n. l.¹⁶ Vzniklo s velkou pravděpodobností na území Sýrie náhodným spečením sody a písku při rozdělání ohně.¹⁷ Prvním místem, kde se sklo vyrábělo, byla pravděpodobně západní Asie. První skleněné předměty byly různobarevné opakní korálky, jejichž datace v Sýrii spadá do 5. tisíciletí př. n. l. V Egyptě je výskyt takových výrobků doložen až ve 4. tisíciletí. Dalšími výrobky byly přívěsky, amulety, šperky, číšky, misky a lahvičky na vonné oleje či líčidla. Technikou výroby bylo navíjení na pískové jádro. Na kovovou tyč bylo nasazeno jádro ze směsi písku, hlíny a slámy, které se ponořilo do tekuté skloviny nebo ovinulo žhavým skleněným vláknem. Převálením na desce se pak povrch zcela vyhladil a pískové jádro se po vychlazení vyškrabalo. Proces tavby byl dvoufázový – nejdříve se v hliněných pánvích za nižší teploty stavoval sklářský kmen, po zchlazení se svrchní i spodní znečištěné vrstvy odlámaly, zbytek byl roztlučen a opět taven za teploty kolem 1100°C. Ze 7. století př. n. l. se nám zachovaly první sklářské recepty a v této době se též začínají užívat další techniky – vybrušování nádob z bloku skla a mozaiková technika, při které se nařezaly plátky ze skleněných tyčí různé barvy, skládaly se do formy a pomalým tavením se spojovaly. Dalšími technikami je též tavení rozdrčené frity ve dvoudílných formách a tavba skla na ztracený vosk, kdy negativní formy z hlíny nebo ze sádry, v nichž se tavilo sklo, vznikaly otiskem voskového modelu. Největším přínosem této doby bylo ovšem využití a zdokonalení techniky broušení k uměleckému zpracování.

V období helénismu se stal centrem výroby Dolní Egypt s nově založenou Alexandrií, kam se pravděpodobně stáhli i skláři z Mezopotámie. Velmi se v této době zdokonaluje technika řezání i brusů. Výrobky jsou vyváženy hlavně do Řecka a Itálie a někteří skláři se stěhují za svými zákazníky. Tak se výroba začala šířit i v jiných zemích.¹⁸

Skutečným převratem se stalo vynalezení sklářské píšťaly kolem přelomu našeho letopočtu. Ta se stala nejzákladnějším sklářským nástrojem až po naše dny. Tento vynález je přičítán Feničanům. Výroba se neuvěřitelně zrychlila, zjednodušila a zlevnila. Foukané sklo bylo ponejvíce užitkového rázu. Touto technikou se zhotovovaly zpočátku hlavně misky, číšky, láhve a konvice. Neobvyklé nebylo ani foukání napevno do vícedílné reliéfní formy. Tato výroba se postupně rozšířila po římské říši. Centry výroby v západní polovině

¹⁶ Srov. DRAHOTOVÁ Olga: Evropské sklo. Sběratelský průvodce dějinami evropského skla, Praha 1985, 12.

¹⁷ Srov. PLINIUS starší: Kapitoly o přírodě (Naturalis historia), Kniha XXXVI, Praha 1974, 322sq.

¹⁸ Srov. DRAHOTOVÁ 1985 (pozn. 16), 12–14.

říše byla severní Itálie, Porýní, Francie, později ve 2. a 3. století se výroba skla rozšířila i do oblastí dnešního Španělska, Belgie, Nizozemí, Švýcarska a Británie. Vývoj probíhal ve východní i západní části středomoří souběžně.¹⁹

Mezi nejskvostnější díla této doby patří Portlandská váza, jež je zhotovená z tmavě modrého skla, které má povrch přetažený vrstvou bílého opálového skla. Na povrchu vázy jsou figurální náměty vzniknuvší odřezáváním svrchní vrstvy.²⁰ Ve výrobě luxusního skla začíná převládat sklo čiré, vhodné pro řezbu i brus. Dále se našly předměty vyráběné technikou fondi d'oro. Výjimkou není ani zhotovování obalového či plochého skla.²¹

Situace se mění až po rozdělení říše na východořímskou a západořímskou roku 476. Výroba v západní polovině říše postupně upadala. Koncem 1. tisíciletí n. l. došlo v Zaalpi i k základnímu odklonu technologickému – mizí sklo sodné (důvodem byl pravděpodobně nedostatek dovážených surovin) a vyrábí se sklo draselné, u něžž se užilo jako tavidla drasla. Tím došlo k základnímu odlišení zaalpské produkce od středozevní. Ve východní části říše tradice antické výroby skla i nadále pokračovala.

Dobou temna bylo pro sklářskou výrobu karolinské a otonské období. Až na výjimky v Porýní nebo v severní Galii se sklo v západní Evropě téměř nevyrábí. Od 9. do 12. století se sklářská výroba váže hlavně na kláštery, kde vznikaly technologické encyklopedie, v nichž se pojednávalo i o sklářských technikách. Tato díla vycházejí z antických pramenů. K dalšímu rozvoji dochází až koncem 12. a v průběhu 13. století v důsledku obnovení vztahů s východním světem. Toto obnovení podnítily křížové výpravy. Sklo putovalo do západní Evropy hlavně ze Sýrie a Egypta a dávalo podněty zdejší výrobě. Ohniskem šířící se sklářské výroby se stal Korynt v jižním Řecku, kde skláři rozvinuli podněty z Blízkého východu. Zde můžeme najít tvarové kořeny středověkého evropského skla, jako jsou např. číše s nálepy a kónické číše s optickým dekorem. V západní a střední Evropě postupně vznikají vedle klášterních hutí i lesní hutí. Příznivá místa pro založení těchto hutí byla hlavně v Durynsku, Hessensku, Lotrinsku a v Českém lese. Tyto sklárny produkovaly tzv. lesní sklo. To se vyznačovalo četnými bublinkami a nazelenalou až nahnědlou barvou, jež byla způsobena nedostatečným čištěním surovin. Vyrábělo se sklo okenní, lahvičky, nádoby sloužící alchymistům a nejrůznější sklo ke stolování. Asi nejelegantnější a nejrepresentativnější výrobky této doby jsou „číše českého typu“, jež tento název dostaly díky tomu, že se nejdříve vyskytovaly v českých

¹⁹ Srov. tamtéž 15.

²⁰ Srov. SCHMIDT 1922 (pozn. 3), 7–28.

²¹ Srov. VONDRUŠKA Vlastimil: Sklářství. Remesla, tradice, technika, Praha 2002, 82–88.

iluminovaných rukopisech i v archeologických nálezech. Jsou to vysoké, štíhlé, lehce kónické číše s kapkovitými nálepy. Postupně se typologie středověkého skla i nadále rozvíjí až k příchodu podnětů z renesančních Benátek, jejíž produkce znamenala další převrat v další sklářské výrobě.²²

Benátky se staly střediskem středověkého sklářství. Byly střediskem obchodu a jedním z nejbohatších italských městských států. Do Benátek se dostávalo díky kontaktu se Středomořím a díky kupcům luxusní zboží z východu. Ve 13. století ve městě vznikl cech sklářů a dochází k vysídlení všech skláren na blízký ostrov Murano, kde se tajemství sklářského umu úzkostlivě tajilo před konkurencí. Toto sklo se prodávalo hlavně do Anglie, Francie, českých zemí a Německa. Odbyt skla byl tak vysoký, že vznikaly v průběhu 14. století další sklárny na Krétě, Korfu, v Neapoli, Florencii a v Altare u Janova. Benátské sklo bylo luxusní zboží určené pro nejbohatší vrstvy společnosti. Výrobu tenkého skla umožňovala sodnodraselná sklovina a sklo bylo na rozdíl od produkce na sever od Alp dokonale čisté a čiré. V polovině 15. století se podařilo benátským sklářům vyrobit sklo dokonale napodobující vysoce ceněný horský křišťál. Technik se tu rozvíjelo velké množství – sklo bylo vyráběno v různých barvách, dekorováno řezbou, brusem a zdokonalenou emailovou malbou různých námětů. V druhé polovině 15. století bylo objeveno mléčné opálové sklo a módním se stalo také sklo napodobující polodrahokamy – avanturinové a achátové sklo. Další speciality rozvíjené v renesančních Benátkách jsou proslulá benátská zrcadla či techniky jako millefiori, vetro a filigrana. Mimo již tradiční elegantní kónické tvary nápojového skla se vyrábí i široce rozevřené misky na štíhlé vysoké noze, konvice, misky, oblíbené žertovné a další tvarově neobvyklé předměty.²³

V 17. století začíná ovšem benátská produkce stagnovat jak v technice, tak v designu. Opakují se starší tvary a dekory ve složité úpravě, jež byla spíše na škodu. Vyrábí se také skleněné ovoce, které realisticky napodobuje skutečné plody. Roste též konkurence dalších evropských skláren napodobujících benátskou produkci. Zde často působili skláři uprchnuvší z Murana. V té době se také hroutí politická moc Benátek. Benátské sklo je koncem 17. století nemódní a prudce klesá jeho odbyt.²⁴ Velkou hrozbu znamenalo hlavně české křišťálové sklo. Počátkem 18. století se objevují dokonce pokusy o napodobení české sklářské výroby.²⁵ Nyní přichází slavná doba českého skla.

²² Srov. DRAHOTOVÁ 1985 (pozn. 16), 27–32.

²³ Srov. VONDRUŠKA 2002 (pozn. 21), 92–109.

²⁴ Srov. tamtéž 110.

²⁵ Srov. HETTESŠ 1963 (pozn. 8a), 158–160.

3 SKLO PO TECHNICKÉ STRÁNCE

Sklo je látka amorfni, díky vysoké viskozitě se chová jako tuhá látka, ale strukturu má jako kapalina. Charakteristický pro sklo je jev transformace, což je pozvolná přeměna z tuhého stavu přes plastický až do kapalného stavu a naopak. Sklo je tvořeno částicemi oxidů, které jsou uspořádány v charakteristicky jeví se struktuře. Základem této struktury jsou tetraedry – čtyřstěnné jehlany, které mohou být spojeny vždy jen rohy. Na každý roh navazuje další tetraedr. Uvnitř se nachází atom křemíku a v rozích jsou čtyři atomy kyslíku.

Vlastnosti skla jsou ovlivňovány chemickým složením. Základní sklářské suroviny jsou oxid křemičitý, oxid vápenatý a oxid sodný. Oxid křemičitý se získává z přírodního křemene a křemenného písku, je také hlavní látkou, která je schopná tvořit tzv. sklenou síť. Oxid vápenatý je původem z vápenců a dolomitů, patří mezi látky nazývané stabilizátory – stabilizují a určují vlastnosti skloviny. Další skupinou látek jsou taviva, jejichž hlavní funkcí je snížit teplotu tavení. Mezi taviva patří oxid sodný, vyskytující se v přírodním stavu jako natron (soda) či v kamenné soli a oxid draselný, kterým je možné oxid sodný nahradit či doplnit. Oxid draselný se získával z popela určitých rostlin a vnášel se do skla jako potaš.²⁶

Kromě základních sklářských surovin používáme další látky, které různě ovlivňují průběh tavení, způsobují zakalení, odbarvují nebo barví sklo. Tyto látky nazýváme pomocné sklářské suroviny. Zabarvení ve skle vytváří oxidy kovů, např. vnesením zlata se vytvoří červená barva, železo barví modře až zeleně a kobalt modře. K vytvoření určitého odstínu je důležitý poměr příslušných látek. Odbarviva potom odstraňují barevný odstín způsobený sloučeninami železa ve skle. Kaliva vytvoří zákal různého stupně a pomocí čeřiv se sklovina zbaví nežádoucích bublinek. K této skupině lze též přidat urychlovače tavení a střepy, jež zlepšují hospodárnost a urychlují tavbu.

Po úpravě a smíchání surovin se vytvoří kmen, ke kterému se přidávají střepy – společně pak tvoří sklářskou vsázku. Než jsou suroviny vloženy do pece, musí být pánve vyhřáté na teplotu kolem 1200°C, a pak se mohou nakládat střepy a kmen. Postupně se roztavují jednotlivé složky kmene, pozvolna se mění na hustou bělavou hmotu, která postupně sklovatí a vzniká sklovina. Sklář pak musí tavbu pozorně kontrolovat a provést tzv. vpichy (průběžné náběry skloviny), kterými kontroluje postup tavby písku a množství

²⁶ Srov. VENCLOVÁ Natalie: Vznik sklářského řemesla a jeho techniky. In: DRAHOTOVÁ 2005 (pozn. 11), 30.

bublinek ve sklovině.²⁷ Právě za účelem odstranění nežádoucích bublinek ve skle se po úplném roztavení všech složek ve skle teplota v peci zvýší na 1400–1450°C. V této fázi se provádí čerání a homogenizace tak, že se na železnou tyč napíchne kus promáčeného dřeva a jednou až třikrát se asi na 15 vteřin ponoří až ke dnu pánve. V pánvi začne sklovina proudit, zvedá se a mísí, protože z odpařované vody se vytvořily velké bubliny, se kterými splývají bubliny menší a společně se dostávají až na hladinu. Sklovina by pak měla být stejnorodá. Třetí a konečnou fází tavby je sejítí na pracovní teplotu, kdy se sklovina ochladí na 1200°C.

3.1 SKLÁŘSKÁ HUŤ V DOBĚ BAROKNÍ

Všechny tyto procesy se odehrávají ve skelné huti. V době barokní byly hlavní požadavky na umístění hutí tři – přiměřeně velký lesní prostor, jež zabezpečoval dostatek dřeva k vytápění huti na řadu let, dále bylo dřevo nezbytné na výrobu potaše, sklářského nářadí a na stavbu hutí a obydlí. V blízkosti musel být též potok s dostatečným množstvím vody k pohonu stoupy na křemen a k zásobování hutě vodou i pro případ požáru. Nezbytná byla též blízkost základních surovin (křemen, vápenec). Tyto podmínky splňovaly hlavně šumavské a severočeské lesy. Hutě byly zakládány v odlehlých lesních pustínách, kde nebylo dřevo pro nepřístupnost dosud těženo a zůstávalo tak nevyužito. Vodní toky i naleziště surovin musely umožňovat postupné rozšiřování sklářské výroby bez nároků na dopravní cesty.²⁸

V období 17. – 18. století se rozvíjejí sklářské pece. Původně malé středověké pece s jedním topeništěm jsou postupně zvětšovány a osazeny větším počtem pánví (až osmi pánvemi). Se zvětšením pece a zvýšením tavicí kapacity bylo nutné zřídit další topeniště na protilehlé ose pece. Chladicí a pomocná pec zůstává přilehlá k tavicí peci, ale je vzhledem k přístupu k druhému topeništi umístěna výše a tak převyšuje část tavicí.

V Čechách byl rozšířen typ pece, označovaný jako pec česká. Tato pec se skládá ze dvou na sebe navazujících pecí. Tavicí pec měla podélné topeniště s roštem z žáruvzdorných pískovců, později ze šamotových desek. Nad roštem byl oválný tavicí prostor, do kterého šlehaly plameny. Pánve stály na lavicových deskách z pískovce. Na nich byl postaven věnec (zděná konstrukce postavená kolem pánví stojících ve tvaru kruhu na deskách), ve kterém byly pracovní otvory. Tento věnec byl uzavřen klenbou nejdříve ze směsi žáruvzdorných jíílů, později byl zaklenut cihlami. Prostor na pánve měl délku asi 4 m

²⁷ Srov. MEDKOVÁ Jiřina: Povídání o českém skle, Praha 1979, 29.

²⁸ Srov. KUDRLIČKA Vilém / ZÁLOHA Jiří: Umění šumavských sklářů, České Budějovice 1987, 36.

a šířku 3,5 m. V čelní stěně byl otvor na výměnu pánví. Otop pece byl prováděn ručně šikmým vkládáním polen z obou podélných stran na topeniště. Přívod horkého vzduchu pod rošt se řídil železnými vrátky v topeništi a napomáhal k hospodárnějšímu spalování dřeva a zvýšení tavicích teplot. Spaliny, zplodiny hoření, odcházely buď průduchem do přisazené pomocné pece, nebo volně pracovními otvory do hutní haly.

Na zadní stěnu tavicí pece navazovala chladicí pec, která byla otápěná z hlavní pece spojovacím otvorem, průduchem, či dalším pomocným topeništěm. Sloužila hlavně ke chlazení skleněných výrobků.²⁹ Sklo je nutné pomalu chladit, protože je špatným vodičem tepla. Při jeho tvarování je teplo rychle odváděno, aby zůstal zachován tvar. Velmi rychle se překonává transformační interval a pak se povrch chová jako pevná látka, ale vnitřek je stále kapalný. Uvnitř skla postupně také dojde k ochlazení, které má za následek, že se vnitřní část chce smršťovat, ale už to nelze. Tak vzniká vnitřní napětí (pnutí), které se odstraní chladicím procesem v chladicích pecích. Tato česká tavicí a chladicí pec byla doplněna obvykle dvěma samostatnými pomocnými pecemi na vyhřívání sklářských pánví či výpal pomocného žáromateriálu.

Neméně důležité byly pro výrobu sklářské pánve. Sloužily k tavení skloviny a měly kulatý nebo oválný tvar. Obvykle měly výšku 30 cm a průměr 40 cm, tloušťka stěny byla různá – od 20 do 60 mm. Pánve byly ručně vyráběné z jílu. Sklář pracoval dále s různými nástroji, které si každá huť sama pro svou potřebu vyráběla. Bezpochyby nejvýznamnějším nástrojem je sklářská píšťala, jíž se nabírá sklovina a poté vyfukuje do požadovaného tvaru. Má délku asi jeden metr a v době barokní byla vyrobena z mědi a železa. Dále sklář potřebuje k práci velké množství různých typů pinzet, nůžek, kleští, lopatek, dýnkovačů, pomocných plíšků atd. Nutné jsou i formy nejrůznějších tvarů vyrobené z mědi či dřeva.

Skelné hutě v 18. století byly jednoduché dřevěné stavby, ve kterých byla zděná pouze vlastní pec. Tato pec stála uprostřed huti a kolem ní byla vyvýšená dřevěná podlážka, která byla pracovištěm mistrů. Střešní konstrukce spočívala na nízkých dřevěných sloupech či stěnách a přikrývala veškeré prostory. Stěny bývaly z fošen zapouštěných do sloupů, které byly rozmístěny po obvodu hutě. V druhém případě byly sloupy zvenčí pobity vodorovně kladenými fošnami. Střechy byly doplněny otvory na odvod velkého množství kouře, který vznikal přímým spalováním dřeva.³⁰

²⁹ Srov. HAIŠ Rudolf / BRABENEC Mirko / GELNAR Michal: Vývoj sklářských pecí na přímý otop dřevem v 17. a 18. století. In: DRAHOTOVÁ 2005 (pozn. 11), 469–473.

³⁰ Srov. KUDRLIČKA/ZÁLOHA 1987 (pozn. 28), 36–38.

4 HISTORICKÝ VÝVOJ ŘEZANÉHO SKLA

Broušení a řezání jsou techniky glyptické, které se používaly k zušlechťování drahých kamenů. Velmi brzy byly techniky užity i na skle, které drahé kameny napodobovalo. Řezání s broušením mají své počátky už v době bronzové. Vždy se rozvíjely současně s rozvojem zušlechťování drahých kamenů. Obě techniky se provádí rotujícími kotouči a hlavicemi, na něž se přidává brusivo (smírek či diamantový prach). „*Nejstarší práce vznikaly pomalu a namáhavě, neboť rotace hlavic bylo docilováno primitivním způsobem pomocí smyčky v řemínku, který vytvořil tětivu jakéhosi luku, jímž sklář pohyboval.*“³¹ Ve starověku sloužilo broušení nejprve k vytvoření tvaru a později i k dekoraci. Technika vybrušování skla z litých bloků se uplatnila nejdříve v Mezopotámii, později v Egyptě i v achajském Řecku.³²

K rozvoji glyptických technik ve starověku došlo v době helénistické. V egyptské Alexandrii dosáhlo sklářství největšího rozkvětu od konce 4. do 1. století př. n. l. Technika řezání a broušení v Římě navázala na alexandrijské dílny. Díky odběratelům z okruhu císařské rodiny a bohatých patricijů se výroba luxusního skla, tedy i řezaného, rychle rozvíjela. Sklo s tzv. kameogravurou patří k nejvzácnějšímu. Zachovalo se pouze devět prací zdobených touto technikou (vázy, číše, destičky). Všechny tyto práce jsou z období mezi 25 př. n. l. až 50/60 n. l. Dalším vrcholným dílem jsou nádoby zvané vasa diatreta. Mají dva pláště – vnější je tvořen skleněnou sítí, která je spojena s vnitřním pláštěm pouze útlými krčky. Tyto nádoby pocházejí ze 4. století n. l. a až v této době dochází k pravému vrcholu řezáckého umu na místech ovládaných Římem. Mezi nejčastější náměty patří mytologické a lovecké.³³

Se zánikem západořímské říše zanikla v 5. století i výroba skla na území celé západní Evropy. Na Blízkém východě se výroba udržela až do středověku. Vysokou úroveň zdejší produkce nám dokazují tzv. číše svaté Hedviky. Jedná se o reliéfně řezané skleněné číše dekorované stylizovanými zvířecími figurami z 12. století.³⁴ V Evropě se do 16. století nevyrábělo sklo, jež by bylo vhodné pro glyptické zpracování. Avšak od 14. století dochází k rozvoji zušlechťování drahokamů. Pro řezání se prosadil mezi barevnými drahokamy horský křišťál, který se těžil hlavně v Alpách a Pyrenejích. Jeho průzračnost umožňovala čitelnost bohaté ornamentální či figurální řezby. Nejlepší dílny byly v Itálii,

³¹ Srov. DRAHOTOVÁ 1989 (pozn. 10), 7.

³² Srov. HAIŠ Rudolf / POSPÍCHAL Vlastimil: Mechanické technologie zušlechťování skla: In: DRAHOTOVÁ 2005 (pozn. 11), 534.

³³ Srov. SCHMIDT 1922 (pozn. 3), 7–28.

³⁴ Srov. tamtéž, 33–47.

kteřá navázala na antické dědictví a z níž vycházely veškeré podněty. Hlavní centra glyptiky byla Florencie, Řím či Milán. Italští řezáči pak dodávali tato drahocenná díla významným evropským dvorům. Mezi známé řezáčské rodiny v 16. století patří milánská rodina Miseroniů či Saracchiů, kteří pracovali v Mnichově pro Wittelsbachy. Výrobky (nádoby, relikviáře a kasety) z polodrahokamů se těšily velké oblibě z účelu reprezentačního, ale také díky víře v jejich magické vlastnosti. Toto umění přežívalo na evropských dvorech i ve městech po celé 17. století. Proslul jím Štrasburk, Stuttgart, Kassel, Drážďany či Vratislav.³⁵

4.1 TECHNOLOGIE ŘEZÁNÍ

Dekoraci výrobků pomocí rotujících koleček, které dosahují průměru maximálně 5 cm, nazýváme rytí skla. Zušlechtění skla kotouči většími nazýváme broušení skla. Při označování techniky rytí skla česká terminologie kolísá, do 19. století se užíval název řezané sklo, ale později se ustálil termín ryté sklo. Obě techniky jsou si navzájem velmi podobné a ovlivňují se.

Při broušení byly užívány dva typy strojů. První z nich, hladinářský, slouží k zabrušování horních okrajů výrobků a k vytvoření výrobků broušených na hrany. Kotouč je zde umístěn vodorovně a otáčí se na svislé ose. Brusivem byl písek s vodou. Druhý typ stroje se nazývá kuličský, jež má hřídel umístěnou vodorovně a kotouč ve svislé poloze. Kuličským brusem se dekoruje sklo nejrůznějšími zářezy. Kotouč má různé velikosti a musí být k tomuto účelu upraven do nejrůznějších profilů (klínových, vtažených, oblých,...). K odbroušení většího množství skla bylo užíváno kovových kotoučů, na které byl svrchu přiváděn vytríděný písek ve formě vodní suspenze (upravený pískovec či křemen). Na jemné broušení se užívalo pískovcových kotoučů. Řezy byly pak matné a musely se ještě leštit. Leštění se provádělo pomocí kotoučů ze dřeva a jako leštivo se užíval nejjemnější písek s vodou. Nezbytnou součástí strojů je též vana, kam se zachycuje odpad a voda.³⁶

Původní řezáčské zařízení využívalo podobně jako zařízení brusičské pohonu pomocí setrvačnickových kol. Už renesanční malíř a vynálezce Leonardo da Vinci se na konci 15. století zabýval zařízením, kde bylo užito ručního či nožního pohonu. Malý řezáčský stroj na nožní pohon je roku 1568 zobrazen v ilustraci knihy *Ständebuch* od Josta Ammana. V této ilustraci je zachycen řezáč drahých kamenů při práci. Takové nožní, čili

³⁵ Srov. tamtéž 8–9.

³⁶ Srov. HAIŠ/POSPÍCHAL (pozn. 32). In: DRAHOTOVÁ 2005 (pozn. 11), 534–536.

šlapací zařízení, používal pravděpodobně i jeden z nejznámějších řezáčů v době novověku – Caspar Lehmann.

Kotouče na řezání skla byly z mědi, cínu, oceli a olova. Jako brusivo, ve kterém se kotouček průběžně smáčel, sloužil brusný kal z pískovce. Ten byl avšak nahrazen přírodním smirkem, který se k nám dovážel z kykladského ostrova Naxos. Kdy došlo k nahrazení, není jisté, nicméně je známo, že se smirek užíval jako brusivo již v antice a běžně se též užíval při zpracování drahých kamenů od 16. století. Smirek byl smíchán s olejem a ředil se petrolejem, aby měl požadovanou konzistenci. Leštění umožňovaly kotouče dřevěné (z topolového a vrbového dřeva), korkové a plstěné. Na ně se nanášel leštící prostředek, jímž byl brusný kal či jemně mletá pemza. K přešetění drobných detailů se používaly kotouče olověné, na nichž byl smíšený tripol či oxid ciničitý s pemzou a vodou. Velikost měly stejnou jako kotouče určené k řezbě. Dalším významným nástrojem, který byl užíván k řezání, je diamant. Jeho druhým využitím je výzdoba skla tečkováním, které se provádí hrotem. Zde jsou světla a stíny vytvořeny hustším nebo řidším shlukem teček. Světlé odstíny se vytvoří vyšší koncentrací teček. Tečkování se kombinovalo i s řezáním diamantovým hrotem. Tato technika se zde ale užívala ojediněle.

Barokní řezáčský stroj na nožní pohon byl lehký a přenosný, aby jej řezáči mohli brát s sebou na cesty a plnit nejrůznější přání zákazníků. Jako předloh bylo užíváno grafik. Kvalita řezby závisela jak na předloze, tak na umu rytce.³⁷

Na přelomu 16. a 17. století byla řezba pouze mělká, protože se řezalo na tenkostěnném skle, které mohlo být snadno prořezáno. Z jednoduchých základních řezů, linkových, šikmých, oliv a kuliček, byly sestavovány různé motivy. Řezané figury této doby mají prsty sestaveny pouze z kuliček, vlasy z linek a ze šikmých řezů oční víčka. Linkovou řezbou kombinovanou s matnými plochami jsou pak provedeny pohledy na architekturu. Květy byly opět zhotovovány řezbou složenou převážně z kuliček. Koncem 17. století dochází k rozkvětu řezaného skla. Výrobky jsou z tlustostěnného, čirého, bezbarvého a tvrdého skla – českého křišťálu. Tento nový druh skla byl vhodný k hloubkové řezbě, ve které šlo snadněji dodat plastičnosti figurám i dalším motivům. Některé plochy byly vyhlazovány a prolešťovány dřevěnými kotouči, na které řezáč nanášel velmi jemný písek jako leštivo.³⁸

³⁷ Srov. tamtéž 540–548.

³⁸ Srov. tamtéž 542.

5 KOŘENY SLAVNÉ ÉRY ČESKÉHO SKLA V RENESANCI

Šestnácté století je dobou zámořských cest, objevů ve vědě, počíná zde moderně pojaté hospodářství a přináší nové podněty ve všech odvětvích výroby. Střední Evropa je ovlivněna kulturou renesanční Itálie, jež se odrazila ve způsobu myšlení, v umění i řemeslech. Sklářství bylo odvětvím, které bylo ovlivněno skutečně výrazně.³⁹ Benátské sklo proslulo po celé Evropě a sloužilo k reprezentativním účelům. Benátské výrobky vynikly o to více v porovnání se zaalpskou produkcí, jež se jim nemohla vyrovnat ani řemeslnou dovedností sklářů, ani pestrostí tvarů, čistotou a kvalitou skloviny.

5.1 VLIV BENÁTSKÉHO SKLA NA PRODUKCI STŘEDNÍ EVROPY

Cílem nejvyspělejších skláren v té době bylo vyrovnat se ceněné benátské sklářské produkci, která byla hojně dovážena do všech civilizovaných zemí v Evropě. V 16. století odchází již větší počet sklářů z Benátek do jiných zemí i přes přísné zákazy benátské vlády. Benátští skláři pak zakládají v Anglii, Nizozemí, Francii, Německu, Rakousku i ve Španělsku sklárny dle benátské technologie. V zemích, kde bylo možné obstarat potřebný materiál, se vyrábělo sklo téměř nerozeznatelné od benátského. Mezi tyto země patřilo např. severní a jižní Nizozemí. Tam, kde tento potřebný materiál, jímž jsou sodné suroviny (popel z mořských řas), nebylo možné obstarat, byla benátskou produkcí částečně ovlivněna technologie a tvary skla.⁴⁰ Počet skláren se v této době rozrůstal, protože mnozí feudálové usilovali o zavedení vlastní výroby luxusního skla dle benátského způsobu. Ve střední Evropě nebyla činnost italských emigrantů příliš rozsáhlá.⁴¹ Byl tu již zmíněný problém s nákladným dovozem surovin a dále s odbytem drahých výrobků. Víme, že v benátském stylu bylo sklo vyráběno v Tyrolsku v hutích v Hallu a později také v Innsbrucku. Zde pracovali Italové pro arciknížete Ferdinanda Tyrolského ve druhé polovině 16. století dokonce se souhlasem benátské vlády. Do českého prostředí bylo sklo dováženo z Itálie zřídka již na přelomu 15. a 16. století. Jednalo se o přímé objednávky šlechty nebo o drahocenné dary.⁴² V roce 1557 dostali dva Italové na rožmberském panství povolení ke stavbě huti, více o její činnosti nám není známo.⁴³

³⁹ Srov. DRAHOTOVÁ Olga: České sklo, Praha 1970, 15.

⁴⁰ Srov. VONDRUŠKA 2002 (pozn. 21), 123sq.

⁴¹ Srov. DRAHOTOVÁ 1970 (pozn. 39), 17sq.

⁴² Srov. DRAHOTOVÁ Olga / ŠTĚPÁN Václav: Renesanční sklářství v Čechách a na Moravě v evropském kontextu a nejvýznamnější střediska výroby. In: DRAHOTOVÁ 2005 (pozn. 11), 133.

⁴³ Srov. DRAHOTOVÁ 1970 (pozn. 39), 18.

Jisté však je, že pokusy o výrobu benátského skla ve střední Evropě ovlivnily zdejší tvorbu. Technologické i stylové vlivy z Itálie byly užity ve výrobě české, která byla však vázána na místní tradici a technické možnosti. Sklovina, tvary i dekory byly zdokonaleny. V Čechách se objevují nálezy výrobků, jež mají reliéfně tvarované dřívky, zdobení malbou i zlacením, někdy rovněž i zatavenými bílými nitkami. Rodina Schürerů nechávala přidávat do svých výrobků příměsi sody a vyráběli i modré kobaltové sklo, za jehož vynálezce je považován jeden z členů této rodiny – Christoph Schürer. Dalšími pracemi ovlivněnými silně benátskou produkcí jsou ty, které jsou zdobené lineární rytinou diamantovým hrotem a nezděná také nevypalovanou malbou (tzv. malba za studena). Setkáváme se s nádobkami tvarů různých zvířat, myší, ptáků, trubek, soudků apod. Nejvýznamnějšími jsou však v polovině 16. století výrobky zdobené emailovou malbou (vypalovanou), zatímco v Benátkách začala tato technika ustupovat nevypalované malbě s většími uměleckými možnostmi.⁴⁴ Zdokonalení skloviny skláři dosáhli větším čištěním surovin, dokonalejším protavením a sběrem nečistot z jejího povrchu. V sedmdesátých letech se již objevuje v Čechách odbarvení skloviny pomocí burelu. Související je též zdokonalení stavby sklářských pecí.

Rozvoj českého sklářství souvisel i s rozmachem hospodářského podnikání na šlechtických velkostatkách. Mezi největší podporovatele sklářství patřili v severních Čechách páni ze Salhausenu, Smiřičtí, Berkové z Dubé a Vartenberkové. Na Moravě to byli páni ze Žerotína, z Vrbna, z Pernštejna, olomoučtí biskupové a ve Slezsku biskupové z Vratislavi. Další okolností rozvoje bylo zvýšení cen dřeva v saském Krušnohoří po roce 1500. Zdejší sklářské rodiny tedy hledaly uplatnění v severních Čechách, Slezsku a Kladsku. Tito skláři měli bohaté zkušenosti a znalosti. Schürerové patřili k nejvýznamnějším a vlastnili až na dvacet hutí v Čechách, na Moravě i ve Slezsku, které různě zkupovali a zakládali. Nejvýznamnější a také nejstarší byla huť ve Falknově na sloupském panství. Mezi huťmistry stáli na společenském žebříčku nejvýše a roku 1592 byli povýšeni do šlechtického stavu. Dalším rodem povýšeným do šlechtického stavu byli Wanderové, kteří působili na Jablonecku a Liberecku. Preusslerové provozovali hutě ve Slezsku, na Šumavě, v Orlických horách a Krkonoších. Působili nejen jako huťmistři, ale i jako malíři a řezáči skla. Dalším významným rodem provozujícím huť v Chřibské na

⁴⁴ Srov. tamtéž 18sq.

českokamenickém panství byli Friedrichové. Tyto rodiny hráli v 16. Století v českém sklářství nejvýznamnější roli, ale postupně přicházeli další skláři.⁴⁵

5.2 DOBA RUDOLFA II.

Nástup Rudolfa II. Habsburského na trůn a doba jeho vlády v letech 1576–1612 znamenala pro české země skutečný kulturní převrat. Roku 1583 učinil z Prahy své sídelní město. Praha se rázem stala politickým, kulturním i společenským centrem říše. Znamenalo to také zvětšení počtu obyvatel a její modernizaci.

Rudolf II. byl známý svou oblibou nejrůznějších strojů, přírodnin, alchymie, astronomie a umění. V této době bylo u velmožů velmi časté a populární sběratelství antických památek, obrazů, zbraní, mincí, měřicích přístrojů, drobných plastik i přírodnin, jako je slonovina, jantar či drahé kamení.⁴⁶ Rudolf II. navázal ve sběratelství na rodinnou tradici, jeho otec Maxmilián II. byl známý svou zálibou v přírodních vědách a iluminovaných rukopisech. Mnoho z družiny umělců kolem Maxmiliána II. přešlo do Rudolfových služeb. Dále měl Rudolf II. informace o sbírce svého strýce Ferdinanda Tyrolského a znal kolekce krále Filipa II., na jehož španělském dvoře byl vychován. Sám vytvářel obsáhlou sbírku a zval do Prahy četné umělce. Jeho sbírka měla být budována do podoby jakéhosi universálního obrazu světa, kde měly být výtvořiny přírody (naturalia), produkty rozumu (scientifica) a konečně i díla lidského umění a talentu (artificialia). Souviselo to s mentalitou pozdní renesance, kdy vlastnit znamenalo poznávat a jeho sbírka znamenala poznání opravdu všeho. Právě do sbírky artificiálií patřily mimo jiné umělecké práce i předměty z anorganických materiálů, jako je horský křišťál nebo dále výrobky ze skla.⁴⁷

Na císařském dvoře byla pěstovaná glyptika, kterou si Rudolf II. velmi oblíbil. Původně nechával císař posílat drahé kameny na opracování do tehdejšího proslulého centra glyptiky – Milána. Později ale některé milánské rodiny přesídlily do Prahy. Byli to Saracchiové, Masnagové a Miseroniové. Ze všech řezáčů kamene nejvíce vynikli svým mistrovstvím Ottavio a jeho syn Dionysio Miseroni, Giovanni Castrucci, David a Jost de Brusse, Jan Kryštof Dorsch, Kristian Dumpisch či Hans Schweiger. Do manýristických děl z polodrahokamů a křišťálů byly řezány portréty, naturalistické a ornamentální motivy. V

⁴⁵ Srov. DRAHOTOVÁ Olga: Výrobky a jejich výzdoba. In: DRAHOTOVÁ 2005 (pozn. 11), 137sq.

⁴⁶ Srov. DRAHOTOVÁ 1989 (pozn. 10), 21.

⁴⁷ Srov. HAUSENBLASOVÁ Jaroslava / ŠRONĚK Michal: Praha císaře Rudolfa II. Urbs aurea, Praha 1997, 37–40.

Praze působili další řezáči – tři z Čech, dva Holanďané, sedm Vlachů a asi třicet Němců. Zhruba o čtrnácti víme bezpečně, že byli dvorští.⁴⁸

Řezáči ale sídlili nejen v Praze – další centrum řezby bylo na Turnovsku, které bylo známým nalezištěm drahých kamenů. Z 16. století známe v Čechách řezáčů kamenů šest, kteří žili a pracovali do nástupu Rudolfa II. V této době byli považováni ještě nikoliv za umělce, ale za řemeslníky. Měli dvojí označení – řezáči vyřezávali z křišťálů a jiných kamenů plastiky, „flachstansneyderové“ hladili a leštili kamení, řezali do kamení různé obrazy a písmena. Zvláštní odvětví patřilo řezáčům pečeti. Další specializace byla dle materiálu a dělilo se na řezáče křišťálů, granátů, rubínů, diamantů apod.⁴⁹ Drahé kameny a především granáty měl Rudolf II. velmi v oblibě. Roku 1588 vydal císař mandát k prohledávání starých českých nalezišť drahokamů z doby Karla IV. v Jizerských horách a Krkonoších. Císařská brusírna byla v královské oboře a jejím správcem byl Ottavio Miseroni, poté jeho syn Dionisio, po němž nastoupil poslední člen rodiny Ferdinand Eusebius Miseroni. Dílna vyráběla nádoby, reliéfní mozaiky, drobné plastiky, oltářníky, relikviáře a hlavně kameje. Rozsáhlá řezáčská činnost této rodiny měla jistě vliv na české prostředí. Je možné sledovat vývojovou linii od těžkých reliéfně zdobených nádob pocházejících z dílny Ferdinanda Eusebia Miseroniho ze třetí čtvrtiny 17. století ke sklu reliéfně řezanému od Friedricha Wintera ze Slezska. V Čechách samotných rozšiřovaly techniku řezání a broušení kamene na venkov pomocné síly z dílny Miseroniů.⁵⁰

5.2.1 CASPAR LEHMANN A POČÁTKY ŘEZANÉHO SKLA

V této době se začínají objevovat první pokusy imitovat ryté pozdně renesanční křišťály. Bylo to vyvoláno nedostatkem drahých kamenů, kterých v nalezištích začalo citlivě ubývat, a také jejich vysokou cenou. Výrobky z horského křišťálu si mohli dovolit opravdu jen ti nejzamožnější, jako byl císař, králové a knížata. Čeští skláři vyráběli v této době již skutečně kvalitní sklo. Toto draselnovápenaté sklo bylo již dokonale čiré a tvrdé a mohlo tedy směle nahradit nákladný horský křišťál. Právě tvrdost skla byla zvláště vhodná pro dekorování řezáním a broušením. Nejdříve se techniky využívaly na plochem skle – destičkách. Destičky tvořily výplně kazet, nábytku a oken. Výroba takových destiček z velkých bloků křišťálu by se pak stala příliš drahou.⁵¹ Prvním známým brusičem skla byl už roku 1569 jakýsi Adam. V císařské službě působili od roku 1589 Prus z Královce Mates

⁴⁸ Srov. WINTER 1909 (pozn. 13), 516–523.

⁴⁹ Srov. tamtéž 514–523.

⁵⁰ Srov. DRAHOTOVÁ 1989 (pozn. 10), 21–22.

⁵¹ Srov. DRAHOTOVÁ 2005 (pozn. 45). In: DRAHOTOVÁ 2005 (pozn. 11), 147.

Kraetsch a od roku 1610 také Šindler pocházející od Turnova. Oba byli již vyučení řezáči skla a nedá se o nich tedy předpokládat, že by se řezbě učili od nejnámějšiho řezáče skla na dvoře Rudolfa II., Caspara Lehmana, který byl, jak je níže uvedeno, považován za vynálezce řezaného skla díky honosné formulaci v patentu na řezbu do skla obdrženém od císaře Rudolfa II.⁵²

Caspar Lehmann se narodil v severoněmeckém Ülzen v letech 1563–1565. Původně byl řezáčem drahých kamenů. Roku 1583 se přestěhoval do Mnichova, kde pracoval pro vévodu Viléma V. Zde se vyučil řezání skla. Kdo byl jeho učitelem v tomto oboru, není dodnes jasné, ale v úvahu je brán Zacharias Beltzer, který ho také posléze poslal na Pražský dvůr, nebo Valentin Trausch. Roku 1588 objevuje Lehmannovo jméno v pražských dvorských účtech a je zde ještě označován jako „kristallschneider Caspar Lehmann“. Císař Rudolf II. od něho zakoupil křišťálovou řezbu, kterou se Lehmann uvedl. Od roku 1602 je Lehmann stálým dvorským služebníkem a postupně i jedním z nejvíce ceněných umělců císařského dvora. Jeho práce byla ceněna i třiceti zlatými měsíčně, získal měšťanské právo na Malé straně a zakoupil se svou ženou Reginou dům ve Vlašské ulici. Do roku 1605 se mu profesně dařilo. V tomto roce však začaly neshody s císařským komorníkem Filipem Langem a byl díky němu vypuzen z dvorské služby. Roku 1606 zemřela jeho manželka, což jeho problémy ještě více prohloubilo. Mezi léty 1606–1608 pracoval na drážďanském dvoře saského kurfiřta Christiana II. Po pádu komorníka Langa byl Lehmann u císařského dvora rehabilitován. V roce 1609 dostává od císaře Rudolfa II. patent na řezbu do skla, vynálezcem ovšem nebyl. Honosná formulace v privilegiu ho avšak učinila v očích následujících generací vynálezcem řezaného skla. Lehmannovi můžeme připsat užití technik řezání a broušení do skla a snad je i přizpůsobil novému materiálu. Roku 1614 se Lehmann objevuje po smrti Rudolfa II. v Linci, kde v této době byl i císař Matyáš a vídeňský dvůr. Tady se Lehmann podruhé oženil se Sabinou Guglerovou. Vrací se do Prahy, ale po bitvě na Bílé hoře přichází o zákazníky a upadá do dluhů. Roku 1622 umírá.

Lehmannova signovaná číše s alegoriemi Nobilitas, Potestas a Liberalitas dle předlohy Johanna Sadelera z roku 1605 nám ukazuje na jeho styl, na základě kterého můžeme Lehmannovi připsat řadu výrobků [K 2]⁵³. Tato číše byla určena původně pro Rudolfova a později pro Matyášova radu Wolfa Sigmunda z Losensteinu a jeho manželku

⁵² Srov. WINTER 1909 (pozn. 13), 516–523.

⁵³ Písmena K v hranaté závorce s příslušnou číslicí jsou katalogovým číslem a odkazují na vyobrazení v katalogu připojenému v závěru práce.

Susannu z Rogendorfu. Příbuzným ornamentem navazuje na číši křišťálový džbánec z Uměleckoprůmyslového muzea ve Vídni či deska s portrétem Christiana II., která se nachází v pražském Uměleckoprůmyslovém muzeu [K 1]. Mezi jeho nejlepší práce patří portréty: Rudolf II., Rudolfův věrný spojenec vévoda Heinrich Julius von Braunschweig či lantkrabě Ludvík V. von Hessen–Darmstadt. Díla s náměty mytologickými a alegorickými jsou dnes roztroušena po evropských muzeích.⁵⁴ Např. v londýnském Victoria and Albert Museum v Londýně se nachází deska s Perseem a Andromedou, v Museum für Kunst und Gewerbe v Hamburku je deska s Dianou a Akteonem – obě byly zhotoveny dle ilustrací Crispina de Passe k Ovidiovým Metamorfózám roku 1607. Jedná se o protějšky či snad fragmenty delší řady. Obě desky stylem se odlišují od portrétních prací Lehmana i od signované číše. Z drážďanského pobytu pochází křišťálový pohár s Dianou. V Lehmannově díle lze vyzorovat ve stylu i v úrovni značná různorodost. Možné je, že důvodem byla úroveň grafické či kresebné předlohy a otázka jejího zvládnutí. Většinu Lehmannových děl předčí drážďanská deska s vyobrazením Jupitera a Juno, která byla zhotovena podle kresby Sprangerovy.⁵⁵ Toto dílo nám dokládá, jak dokáže úroveň předkresby ovlivnit kvalitu řezby: figury jsou velmi měkce a jistě modelovány, mají živý pohyb a jsou plastické. Způsob provedení celé řezby, charakteristika draperie, peří orla a především detailů tváří jsou blízké dílům, u nichž je Lehmannovo autorství ověřené.⁵⁶

Dílo Caspara Lehmana má souvislost s uměleckým cítěním dvora Rudolfa II., zde také byl Lehmannem čerpán výtvarný cit a řada předloh. Řezáckému dílu se věnoval ze všech svých kolegů nejsoustavněji a ovlivnil další řezáče, kteří pokračovali v jeho tradici v Čechách i v Německu. Jediným dědicem Lehmannova privilegia byl jeho žák Georg Schwandhardt st., který se po smrti svého učitele vrátil do Norimberka, odkud pocházel. Dalšími jeho žáky byli Caspar Schindler, Johann Hess či Georg Schindler.⁵⁷ Lehmannův význam tkví v tom, že dodal umění řezání skla dostatečnou prestiž a dokázal, že náročnou techniku glyptiky lze užít nejen na horském křišťálu ale i na dutém skle. Řezáči 17. století postupně překonávali nedůvěru ke sklu.

Další zmínky o řezáčích skla z poslední čtvrti 17. století, kdy jejich počet prudce vzrůstá, jsou ze severočeských oblastí. V oblastech českokamenického, sloupského panství

⁵⁴ Srov. KLESSE Brigitte: Allegorische und mythologische Kupferstichvorlagen im Glasschnitt des Barocks. In: *Journal of glass studies* XIV, 1972, 117–126.

⁵⁵ Srov. HOFFMANN 200 2 (pozn. 14), 8–28.

⁵⁶ Srov. DRAHOTOVÁ 1989 (pozn. 10), 23.

⁵⁷ Srov. DRAHOTOVÁ 2005 (pozn. 45). In: DRAHOTOVÁ 2005 (pozn. 11), 149.

a na Jablonecku vznikala dokonce bratrstva zušlechťovatelů skla.⁵⁸ Rozvoji řezaného skla koncem 17. století napomáhají samozřejmě sklárny, jež produkují luxusní a dokonalé sklo. Toto sklo bylo v počátcích stále navazující na benátskou produkci jak tvarově, tak v tenkostěnnosti. Řezaný dekor se pod vlivem rudolfínských křišťálů dovolával stěn tlustších. České sklo mělo tedy charakteristické znaky, jako je lesk, tvrdost, perfektní čistota, ale nejvýznamnější byl obrat k výrobě silnostěnnosti. K vynálezu draselnovápenatého skla došlo pravděpodobně současně na několika hutích – na buquoyském panství novohradském v jižních Čechách, v helmbašské huti Michaela Müllera na Vimpersku a na novozámském panství v severních Čechách.⁵⁹ Nové kvality českého skla vedly na přelomu 17. a 18. století k zjednodušení a geometrizaci tvarů, vznikl tak typický český tvar balustrového fasetového poháru, který byl charakteristický pro celé 18. století.

Největší koncentrace řezáčů a brusičů byla vždy v severních Čechách, v oblasti nalezišť drahých kamenů Jizerských hor a na Českolipsku kolem huti Chřibské a ve Falknově. Avšak s rafinérií se setkáváme i v jižních Čechách či na Moravě.⁶⁰

V poslední čtvrtině 17. století se snahy napodobit horský křišťál nevyskytovaly pouze v Čechách, ale i ve Slezsku, Postupimi a v Kasselu. Všechna tato místa byla známá činností dalších řezáčů, jako byli bratři Winterové. Sklářská tradice v Čechách má ale mnohem širší základy, o to více byla zajištěna celá česká produkce a české sklo proslaveno po celém světě. Česká sklovina s přídavkem vápna či křídly je stabilnější, než jak tomu bylo u prvních výrobků postupimského či hesenského křišťálu.⁶¹ Řezané sklo se vyrábělo i v dalších oblastech. Mimo Prahu bylo dalším centrem glyptiky Slezsko, Durynsko, odkud pochází nejstarší německé řezané sklo, Norimberk, již zmíněné dvory saského kurfiřta Christiana II. v Drážďanech a vévody Viléma V. v Mnichově.⁶²

⁵⁸ Srov. DRAHOTOVÁ 1970 (pozn. 39), 33–34.

⁵⁹ Srov. HIRSCH 1936 (pozn. 6), 49.

⁶⁰ Srov. DRAHOTOVÁ Olga: České sklářství v době renesance a baroka (16., 17. a 18. stol.), in: Historie sklářských technologií, Most 1988, 21sq.

⁶¹ Srov. DRAHOTOVÁ 1970 (pozn. 39), 37–38.

⁶² Srov. HETTES 1963 (pozn. 8b), 247.

6 VÝVOJ PO TŘICETILETÉ VÁLCE

Vývoj českého sklářství však nebyl nepřetržité stoupání, ale nastala doba ochabnutí. Příčiny mohou být vnější a ležící mimo průmysl, jsou jimi války či obchodní záležitosti. Mohou zde být také příčiny vnitřní vyvolané množstvím založených hutí a hyperprodukcí.⁶³ V první polovině 17. století zažívali všichni obyvatelé Čech i střední Evropy skutečně velmi těžké a dramatické období. Způsobila to třicetiletá válka (1618-1648), jejíž počátky byly v českém protihabsburském povstání. Stav bylo požadováno na katolických habsburských panovnících, aby byla zachována stavovská privilegia a náboženská svoboda. Nikdo nemohl tušit, že tento v počátcích domácí konflikt, jež okolím nebyl brán příliš vážně, přeroste v mezinárodní střet dvou velkých mocenských stran – protestantské a katolické. Tato válka přinesla zkázu nejen zemím koruny české ale i velké části německých států. Po prohrané bitvě na Bílé hoře roku 1620 nastaly v českých zemích rozsáhlé procesy se vzbouřenci z řad šlechty a měšťanů a konfiskace jejich majetku. České království se stává na dalších tři sta let součástí habsburské monarchie. Došlo k rekatolizaci převážně protestantské země a mnoho protestantů odmítnuvších vzdát se své víry volilo emigraci. Válka přinesla hlad, bídu, nemoci, úpadek hospodářství, úbytek obyvatelstva, vylidnění měst a zánik mnoha vesnic.

Výraznou změnu majetkových poměrů přinesly emigrace i konfiskace majetku protestantské šlechty a měšťanů. Z nastalé situace těžila hlavně domácí katolická šlechta věrná Habsburkům a důstojníci císařských vojsk. Nižší šlechta a města byly vyřazeny z hospodářství, pozemkové vlastnictví bylo více soustředěné a nejvýznamnějším ekonomickým činitelem se stal šlechtický velkostatek. Díky velké koncentraci pozemkového majetku se šlechta zemí koruny české připojila k nejbohatším feudálům v rakouské monarchii. Patřily sem hlavně rody jako Liechtensteinové, Lobkovicové, Černínové, Valdštejnové, Šternberkové, Kolovratové, Kinští, Gallasové, Schwarzenberkové či Buquoyové.⁶⁴

Pro sklárny znamenala třicetiletá válka omezení jejich produkce nebo úplný výhas pecí. Skláři se neustále pokoušeli obnovit výrobu v nepracujících sklárnách, ale ve velké většině případů byli neúspěšní. Tato krize se dotkla všech oblastí sklářské výroby. Avšak po skončení války už sklářům nic nebrání rozvinout plně produkci.⁶⁵ Přispívají k tomu vládci a šlechta z českých a německých zemí (Branibory, Sasko, Hessensko, Bavorsko,

⁶³ Srov. MAREŠ 1893 (pozn. 1), 35.

⁶⁴ Srov. URBAN Otto: České a slovenské dějiny do roku 1918, Praha 1991, 101–109.

⁶⁵ Srov. LNĚNIČKOVÁ 1996 (pozn. 12), 17.

Württembergsko), jež touží po luxusu, reprezentaci i po vlastním potěšení. I zámožná šlechta již chce vlastnit to, co si dříve mohl dovolit pouze císař, král či velký kníže. Mnohými feudály jsou zakládány hutě vyrábějící luxusní sklo a podněcovány sklářské experimenty.⁶⁶ Tento rozkvět umocnil i nový druh skla – český křišťál. Po ustálení společenských a hospodářských poměrů v poslední čtvrtině 17. století se sklo začíná objevovat více mezi měšťany. Rozvíjí se též zahraniční obchod s českým sklem. Výroba se nadále zdokonaluje, zlepšuje se organizace výrobních a obchodních vztahů. Nyní začíná slavná doba českého sklářství.⁶⁷

Toto období je nazýváno baroko. V umění dochází k velkým změnám, jež mají počátky už před třicetiletou válkou. Zásadní je pro baroko nápodoba, touha po vytvoření iluze skutečného neskutečným. To se projevilo i v imitaci drahého přírodního materiálu umělou napodobeninou a náhradou náročné brusičské techniky, kterou se z přírodního valounu dopracovávalo k požadovanému tvaru, formováním skloviny na píšťale. Dalším charakteristickým znakem byla iluzivnost. Ta byla příznačně obsažena jak ve skleněném materiálu, tak i v jeho pojmenování „český křišťál“. V tvarosloví českého skla této doby můžeme nalézt převrácení tektonické logiky – hmota kónické kupy převažuje nad balustrovou nohou. Typickým fasetováním (obroušení pláště do mnohobokého jehlanu) dochází na povrchu k zrcadlení a kontrastní hře světla a stínů. Nádoby jsou tvořeny ze stěn konkávně i konvexně zvlněných. V baroku je nemyslitelná prázdná plocha a i v tomto se sklo podřídí. Všechna další umění se v barokním skle zrcadlí a zároveň ho stále ovlivňují stejně jako doba.⁶⁸

⁶⁶ Srov. DRAHOTOVÁ 1989 (pozn. 10), 24–33.

⁶⁷ Srov. LNĚNIČKOVÁ 1996 (pozn. 12), 17.

⁶⁸ Srov. POCHE Emanuel (ed.): České sklo 17. a 18. století (kat. výst. UPM Praha), Praha 1970, 17.

7 ČESKÝ KŘIŠŤÁL

Pro dějiny uměleckého průmyslu je název „české sklo“ uzavřený pojem, jež označuje druh, ne původ výrobku. České křišťálové sklo je označení pro čiré, tvrdé a těžké sklo. Svým masivním tvarem a hlavně charakteristickou řezanou a broušenou výzdobou odpovídalo plně tehdejšímu baroknímu vkusu.⁶⁹ Křišťálové sklo je surovina umělá, avšak svými vlastnostmi zjevnými i skrytými je nejbližší horskému křišťálu.⁷⁰ Vznik proslulého českého křišťálu datujeme do sedmdesátých let 17. století. K výrobě došlo nejdříve s velkou pravděpodobností v oblasti východní Šumavy či na Novohradsku v jižních Čechách. Je nutné na tomto místě zmínit, že i po třicetileté válce trvá příliv italských a nizozemských sklářů do střední Evropy a tím se šíří opět i benátský styl skla [K 12]. Šumavské a jihočeské sklárny užívaly k výrobě skla v benátském stylu sodnovápenatou sklovinu. Sklářský kmen obsahoval drcený křemenný písek, borax, vinný kámen, arsenik a místo mletého vápence se přidávala plavená křída. Tavidlem byl pravděpodobně dovážený ledek sodný. Na obyčejnější skla byla užívána levnější a dostupnější potaš. Nabízí se zde myšlenka, že když došlo k nedostatku dováženého ledku, byl nahrazen ve sklovině na výrobu benátských typů právě potaší. Postupným vývojem se tato technologie dále zdokonalovala a vysoce pročištěné potaše bylo užíváno k tavení čirého skla. Takto vznikla typické česká sklovina – draselnovápenatý křišťál.

Jak již bylo výše řečeno, nelze s jistotou říci, kde přesně došlo poprvé k utavení českého křišťálu.⁷¹ Z francouzsko – vlámského pohraničí přišel do Nových Hradů Louis le Vasseur d'Ossimont. V této době byl pro českou sklovinu nejvíc dominantní vliv vlámský. Produkce skla v benátském stylu se lišila na území dnešního Nizozemí pravděpodobně nejméně od samotných Benátek. Tímto technologem byla v letech 1673–1674 založena a vedena huť v Nových Hradech. Zde bylo vyráběno vysoce kvalitní opálové (zakalené pomocí kostní moučky) a křišťálové sklo, které bylo s velkou pravděpodobností ovlivněno tradicí vlasti d'Ossimonta a proto mohlo jít o sklovinu benátského rázu. Huť v Nových Hradech měla nejvýznamnější postavení mezi ostatními českými sklářskými hutěmi a její vliv je nepopíratelný zejména na huť v Borové. Toto panství patřilo Buquoyům, kteří

⁶⁹ Srov. KLEPL Jan: Rozmach českého skla. In: Co daly naše země Evropě a lidstvu 1. Od slovanských věrozvěstů k národnímu obrození, Praha 1939, 206.

⁷⁰ Srov. VÁVRA 1953 (pozn. 7), 130.

⁷¹ Srov. LNĚNIČKOVÁ 1996 (pozn. 12), 20.

vlastnili i panství na pomezí Flander a Francie. Je patrné, že Buquoyové ovlivnili vývoj českého barokního skla zprostředkováním kontaktu s technologií frankoflámské oblasti.⁷²

Další významnou hutí byla huť helmbašská známá i jako Janouškova. Nacházela se na vimperském eggenberském panství. V této huti působil jako skelmistr Michael Müller, jež měl dle dobových zpráv vynalézt roku 1683 vápenatodraselný křídový křišťál⁷³ a vyráběl v této době i český křišťál. I křídové sklo mělo podíl na obchodním úspěchu českého barokního skla a rychle byla jeho výroba rozšířena i mezi další české hutě. Jak křídové, tak křišťálové sklo se vyrábělo v lepší a horší kvalitě, nicméně výroba křišťálového skla byla nákladnější i náročnější, a proto byla určena pro významnější objednávky.⁷⁴ Tomuto skelmistrovi je též přičítána výroba rubínového skla, jež má červené zbarvení způsobené přidávkem mědi, zlata či selenu do skloviny.⁷⁵

Z pramenů se dovídáme, že eggenberská huť v Borové měla před rokem 1677 zvýšenou spotřebu potaše. Nabízí se nám tedy domněnka pokládat kořeny křišťálového skla i na toto místo.⁷⁶ Zakladateli huti v Borové byli dva brusiči pocházející z Francie, Claude Barot z Melun a Jean Olivier Decoré z Poitiers, kteří se dříve osvědčili v novohradské huti. Po odchodu obou ovšem huť roku 1677 zaniká.⁷⁷

7.1 NEJVÝZNAMNĚJŠÍ SKLÁRNY V ČESKÝCH ZEMÍCH

S rozvojem českého sklářství v 2. polovině 17. století souvisí i vzrůstající počet skláren. Kromě tradičních hutí vznikaly i hutě nové v oblastech, jež neměly doposud žádnou sklářskou tradici. Postupně se formují dvě hlavní sklářské oblasti. První z nich je v jižních Čechách a to zejména v podhůří Novohradských hor, Šumavy a Českého lesa. Druhá oblast je v severních Čechách kolem České Lípy, České Kamenice, Jablonce nad Nisou, na Turnovsku a Liberecku. Severočeská oblast byla zaměřená více na techniky broušení a řezání.⁷⁸ Velké množství skla bylo takto rafinováno také ve Slezsku. V prvních desetiletích 18. století došlo postupně k oddělení rafinačních dílen od prvovýroby dutých skel, jež byla soustředěna hlavně v jižních a jihozápadních Čechách a v Posázaví. Počet brusičů a řezáčů je v jižních Čechách ve srovnání se severními Čechami nepatrný. Severní Čechy měly i

⁷² Srov. DRAHOTOVÁ Olga: K problematice českého skla v benátském stylu. In: *Ars vitraria* 6, 1979, 11-20.

⁷³ Pravděpodobně se jednalo o sodné sklo benátského typu, kde bylo jako přísady užito plavené křídý místo drceného vápence.

⁷⁴ Srov. HIRSCH 1936 (pozn. 6), 49.

⁷⁵ Srov. ŠRÝTROVÁ Drahomíra: K počátkům obchodu s českým sklem. In: *Ars vitraria* 1, 1966, 31-33.

⁷⁶ Srov. LNĚNÍČKOVÁ 1996 (pozn. 12), 20.

⁷⁷ Srov. KUDRLIČKA/ZÁLOHA 1987 (pozn. 28), 102.

⁷⁸ Srov. VONDRUŠKA 2002 (pozn. 21), 178sq.

větší centra obchodu se sklem. Skláři byli po třicetileté válce specializováni na určitý druh skla – jsou známí tabuláři, výrobci páteříků, dutých skel apod.⁷⁹

Množství hutí se nacházelo také v Českém lese, ve východočeských Orlických horách a na Českomoravské vrchovině v pásu od Čáslavi a Kouřimi až k Táboru a Jihlavě.⁸⁰ Ve slezských Krkonoších působilo velké množství řezačů skla hlavně v okolí huti ve Schreiberhau (dnešní Szklarska Poreba) a postupně se přesunovali i do lázní Warmbrunnu (Cieplice).⁸¹

Celkový počet hutí z doby před třicetiletou válkou až do přelomu 17. a 18. století se dá velmi těžko vyčíslit. Je to způsobeno hlavně jejich stěhováním za dřevem, přejmenováním se a někdy i zánikem. Odhady o počtu hutí na území Čech se různí, nejpravděpodobnější je počet kolem 50 skláren kolem poloviny 17. století, postupem času ovšem přibývají. Předpokládá se, že na Moravě bylo v téže době kolem 15 hutí a v rakouském Slezsku pouze jedna. Zatímco hutě na Moravě pracovaly hlavně na objednávky místních, osmdesát procent výroby z Čech bylo exportováno. Většina hutí byla buď v majetku šlechty či v poplatné odvislosti od ní. V dějinách českého skla nacházíme jména rodin Kinských, Harrachů, Schwarzenberků, Buquoiů a dalších, jež vedli vlastní hutě, pronajímali sklářům lesy a ustanovovali cechovní řády pro řezače a brusiče.⁸²

Výrobky skláren jsou velmi těžko blíže zařaditelné stejně jako jejich přesná datace. Je to způsobené nedetailními zprávami jak o sklárnách, tak o jejich výrobcích. Nejčastějším hlediskem při zařazení výrobků je řezaný a malovaný dekor na základě heraldických motivů, ale ani na toto hledisko se nelze zcela spoléhat. Víme ale, že se v českých sklárnách současně vyráběly typy staršího a novějšího skla, výrobci zůstávali u zavedených technologií, tradičních dekorů i tvarů dokud pro ně trval odbyt. Kvalita výrobků mnohých skláren se měnila z generace ke generaci, určovaly ji schopnosti huťmistrů a sklářů, úspěšnost na trhu i finanční situace sklárny. Po celé 18. Století se vyrábělo nejvíce čiré bezbarvé sklo křišťálové či křídové. Dekorované bylo nejčastěji brusem a řezbou. Tvary se též ustálily na několika typech, o nichž bude blíže pojednáno později.⁸³

Dále se objevuje otázka, jaké bylo zastoupení Němců a Čechů v českých sklárnách. Je velmi složité dojít k určité představě o národnostním rozvrstvení sklářů v naší sklářské

⁷⁹ Srov. LNĚNIČKOVÁ 1996 (pozn. 12), 27.

⁸⁰ Srov. VONDRUŠKA 2002 (pozn. 21), 179sq.

⁸¹ Srov. DRAHOTOVÁ 1970 (pozn. 39), 42.

⁸² Srov. MÁDL 1890 (pozn. 4), 15sq.

⁸³ Srov. DRAHOTOVÁ Olga / ŠTĚPÁN Václav: Sklárny a jejich výrobky. In: DRAHOTOVÁ 2005 (pozn. 11), 206–208.

produkcí. Tyto úvahy zkrsluje hlavně okolnost, že období od poloviny 16. století do konce 18. století je dobou největší germanizace českého národa. Víme ovšem, že Češi měli převahu mezi skláři a Němci mezi zušlechtovateli, podnikateli a vývozci. Němci pak hlavně žili v Čechách západních, v nejjihnějším cípu Čech jižních a na severu Kamenickošenovska, Borska a též na Trutnovsku. Všude jinde byla ve sklářství převaha Čechů.⁸⁴

7.1.1 OBLAST SEVERNÍCH ČECH

Koncem 17. století se staly hlavním centrem barokní řezby severní Čechy. Brusiči a řezáči působili v západní části oblasti hlavně na panstvích Česká Kamenice, Sloup, Nové Zámky, Libchava a ve východní části oblasti na Maloskalsku, Jablonecku a Liberecku.⁸⁵

Dokud trvalo spojení řezáckého řemesla s hutí, měla produkce poměrně rustikální charakter. Jakmile se od huti řezáči oddělili a spojili s obchodem, který jim přinášel nové podněty, došlo ke kvalitativnímu vzestupu severočeské řezby zvláště oproti řezáčům z Čech jižních.

Problém nastává s jednoznačným odlišením severočeské řezby. Mimo kulturní i příbuzenské vazby s Durynskem, Saskem, na jihu pak s Českým a Bavorským lesem je významná hlavně spojitost se sousedním Slezskem. Dokonce byla část českého skla v první čtvrtině 18. století vyvážena do Slezska, kde bylo pak rafinováno místními řezáči. Spolupráce těchto dvou oblastí byla skutečně velmi intenzivní a pro její vyjádření je užíván termín „krkonošské sklo“.⁸⁶

Předním centrem výroby v severních Čechách bylo Jablonecko. V Jizerských horách navazují řezáči na tradici řezání drahých kamenů. Úroveň řemesla severočeských řezáčů se různila. Vedle prostých brusičů, kteří hranovali a leštili kameny, pracovali i ti, kteří byli na úrovni řezáčů pečeti, ovládali intagliogravuru, kresbu i kaligrafii. Sem patřili například bratři Hänischové. Další řezácké rodiny byli Hübnerové a Kittelové působící v Kokoníně. I když bylo pravděpodobně Jablonecko výchozí oblastí severočeského řezaného skla (to dokládá příchod specialistů z Jablonecka na Českokamenicko a číše se znakem Franze Ferdinanda Ignaze Matthiase Gallase vznikuvší před rokem 1697, kterou zhotovili již zmínění bratři Hänischové), mělo nedostatečné obchodní vazby na evropské

⁸⁴ Srov. HETTES 1962 (pozn. 8), 10–23.

⁸⁵ Srov. BROŽKOVÁ/DRAHOTOVÁ/HEJDOVÁ 1989 (pozn. 9), 15.

⁸⁶ Srov. DRAHOTOVÁ Olga: Severočeské barokní řezané sklo ve světle historicky lokalizovaných památek. In: *Ars vitraria* 4, 1973, 20.

trhy. To zapříčinilo menší rozvinutí výroby řezaného skla, než jaká byla na Českolipsku, Novoborsku a Kamenickošenovsku.⁸⁷

Na přelomu 17. a 18. století byla největší koncentrace řezáčů právě na Českolipsku. Způsobilo to rozvinutí obchodu, silná zdejší tradice malby na skle a velký počet lidí, který se zde zabýval dekoračními technikami. Řemeslníci zabývající se zde malováním skla se postupně přeučují na řezáče. Vznikají zde cechovní organizace. Úspěchy českého řezaného skla vedly dalšímu rozvoji řezby v této oblasti. Obchodníkům pak již nestačilo sklo vyráběné v severočeských sklárnách a tak skupovali sklo z celých Čech a nechávali ho rafinovat domácím řemeslníkům z panství českokamenického, sloupského, libchavského a novozámeckého. V ostatních krajích je výskyt řezáčů ojedinělý.⁸⁸

Mezi významné hutě v 17. století patřily Karlova Huť, sklárna v Deštné, v Černé Vodě, v Kunštatě, v Horní Chříbské, ve Falknově. Další velmi známou hutí je sklárna v Novém Světě, jejíž stavba byla povolena roku 1714 hrabětem Aloisem Tomášem Raimundem Harrachem. Prvním huťmistrem zde byl Eliáš Müller. Tato sklárna zapříčinila rozkvět vsí Nový Svět a Harrachov. V počátcích se tu vyrábělo tabulové, křídové, malované a křišťálové sklo.⁸⁹ K rozvoji broušeného a řezaného skla došlo založením dvou brusíren a zaměstnáním nejméně jednoho řezáče, který se jmenoval Christian Pohl. Zdejší výrobky vynikaly výbornou kvalitou. Přes všechna protiopatření pruské vlády v 18. století byla Novosvětská sklárna nejvýznamnějším vývozcem surového skla do Slezska. Část novosvětských výrobků byla přizpůsobena tamějším řezáčům, jež je považovali za kvalitnější než domácí.⁹⁰ V době druhé poloviny 18. století, která byla dobou úpadkovou pro slezské sklářství, se pravděpodobně dokonce někteří slezští řezáči do Nového Světa přestěhovali. Těmto přistěhovalým řezáčům se pak připisují některé typicky slezské řezby pozdního stylu, jež se objevují na novosvětských tvarech.⁹¹ Hraběcí rodina Harrachů přispívala ke zdokonalení podniku a stal se její pýchou. V letech 1746–1787 byly na harrachovském panství v provozu další dvě hutě – na tak zvané „Boudě“ (Krausově), jež byla velmi úspěšným konkurentem sklárny v Novém Světě a huť u Vítkovic, jež pravděpodobně kolem poloviny 17. století zanikla.⁹²

⁸⁷ Srov. RYNEŠ Václav: Böhmische Glasschneider und Glasschleifer zu Beginn des 18. Jahrhunderts. In: Tschechoslowakische Glasrevue 9, 1964, 264–268.

⁸⁸ Srov. BROŽKOVÁ/DRAHOTOVÁ/HEJDOVÁ 1989 (pozn. 9), 14sq.

⁸⁹ Srov. MAREŠ 1892 (pozn. 1), 37.

⁹⁰ Srov. LNĚNIČKOVÁ Jitka / WIATER Przemyslaw: Skláři a sklárny. In: FLOUSEK Jiří / HARTMANOVÁ Olga / ŠTURSA Jan / POTOCKI Jacek: Krkonoše. Příroda – historie – život, 2007, 461–472.

⁹¹ Srov. BROŽKOVÁ/DRAHOTOVÁ/HEJDOVÁ 1989 (pozn. 9), 14–17.

⁹² Srov. MAREŠ 1892 (pozn. 1), 37.

Ve východních Čechách kromě toho sklárny nacházely i v chrudimském kraji, kde kvalitní sklo vyráběly hutě v Herálci a Vortové. V boleslavském kraji byla známa sklárna Antonínov, v čáslavském kraji měla řada skláren problémy s nedostatkem dřeva. Většina zmíněných skláren pracovala pro severočeské obchodníky, kteří jej nechávali rafinovat v severních Čechách.⁹³

7.1.2 OBLAST JIŽNÍCH ČECH

V jižních Čechách docházelo k postupnému rozvoji sklářské výroby po třicetileté válce zhruba od šedesátých let 17. století. Toto oživení souvisí hlavně s příchodem nových sklářských rodin – Gerlů, Eisnerů, Pocků a Hafenbrädlů z Bavorska, Hauerů z Rakouska, Müllerů z Bavorska či Falce a později Adlerů, Gattermayerů z Posázaví a dalších. Těmito mistry byly zakládány hutě nové a některé staré sklárny byly obnovovány. Šumava v této době měla dostatek dřeva, což se nedalo říci o Krušných či Lužických horách. Pro využití dřeva, jehož leželo v odlehlých pralesích z každoročních polomů velmi mnoho, bylo málo možností. Jednou z alternativ bylo jeho užití ve sklárnách a tak jej sklárny dostávaly za cenu dopravy k huti.

Velké množství skláren bylo hlavně na střední a západní Šumavě (na Vimpersku a Českokrumlovsku). Během 18. století byla na Šumavě největší koncentrace skláren. Zdejší sklárny se zde postupně přeorientovaly z výroby páteříků na zhotovování žádanějšího tabulového a zrcadlového skla. Změna produkce byla zapříčiněna obchodní a výrobní orientací šumavských skláren především na Norimberk, kde docházelo k rozvoji zrcadláren a brusíren benátských zrcadel. Mezi sklárny vyrábějící toto sklo patří hutě u Volar, v Mízavě, v Borové, na Vimpersku, na Železnorudsku a na dalších místech. Umění foukat velké tabule bylo tehdy oceňováno stejně jako umění výroby kvalitního dutého skla.⁹⁴

Velmi významnou hutí byla již zmíněná helmbašská čili Janouškova huť na eggenberském panství nedaleko Vimperka. Huťmistr této hutě, Michael Müller, byl od roku 1688 držitelem privilegia na výrobu křišťálového skla, jež měl objevit už roku 1683.⁹⁵ Toto privilegium dále dovolilo výrobu všech druhů skel, zaručovalo mu osobní svobodu, bylo zde též povolení k odběru dřeva z vrchnostenských lesů na stavby a otop; k pálení popela obdržel huťmistr zvláštní revír, kam ostatní huťmistři měli zákaz zasahovat, privilegium též zaručilo právo se svobodně stěhovat a osvobození od ubytování vojska.

⁹³ Srov. DRAHOTOVÁ/ŠTĚPÁN 2005 (pozn. 83), 206.

⁹⁴ Srov. LNĚNÍČKOVÁ 1996 (pozn. 12), 17–20.

⁹⁵ Srov. PANENKOVÁ Duňa: Sklo jihočeské šlechty. Průvodce uměleckohistorickými sbírkami I., Praha 1994, [nestr.].

Tím byl Müller podřízen přímo vrchnostenskému hejtmanovi ve Vimperku.⁹⁶ Víme, že zde vznikaly barokní křišťálové poháry s rubínovou nití zatavenou v noze a v úchytce víka, jež jsou typické pro jižní Čechy. Při této huti jistě pracoval řezáč skla. Sklárna dosáhla díky kvalitě svých výrobků velkého obchodního úspěchu, zbohatla a její výrobky patří k těm, jež české sklo proslavily daleko za hranicemi.

Müllerovy obchodní úspěchy podněcovali experimenty a snahu o výrobu kvalitnějšího skla i v okolních hutích. Typickým příkladem může být Johann Georg Stegbauer ve Volarech, který začal roku 1687 tavit na dvou pánvích křídové sklo. Výrobní program této hutě byl velmi široký, vyráběno zde bylo dále sklo optické, páteřiky a zrcadlová skla. S výrobou křídového skla následovaly poté i další sklárny jako třeba v Horní Plané a výroba se dále šířila do Posázaví a severních Čech.⁹⁷ Od roku 1719 patřila bývalá eggenberská panství Schwarzenberkům. Měli v držení oblast východní a jižní Šumavy, ve které se nacházelo velké množství sklených hutí. Sklářský průmysl byl Schwarzenberky v 18. století silně usměřován. Upřednostňovali více pěstování lesa, než jeho těžbu.

Od roku 1620 byl majitelem novohradského panství generál Karel Bonaventura Buquoi. Jeho manželka Marie Magdalena de Biglia se usadila natrvalo v Nových Hradech a spravovala panství, měla hospodářského ducha a zavedla reformy, díky nimž došlo na území panství k rozvoji, který byl zastaven třicetiletou válkou. Už roku 1623 nechala na Vilémově hoře postavit novou huť (Neuhütten) místo staré (Althütten). Tato huť vyráběla od počátku řezbou zdobené sklo a po třicetileté válce i hutně tvarované sklo na benátský způsob (s bohatě tvarovaným dříkem). Koncem 17. století zde pracoval jako správce Balthasar Lechner, který pocházel z rodiny řezáčů pracující pro Buquoye. Jejím prvním známým příslušníkem byl je Balthasarův otec Anton Lechner z Hojné Vody, dále je nám známý jeho syn Thomas Lechner a strýc Carl Josef Lechner. Velká část dochovaného řezaného křišťálového skla z jižních Čech pocházela právě z jejich dílen.

Vnuk Marie Magdaleny, Ferdinand, byl dalším z rodu, kdo se v Nových Hradech usadil a podporoval rozvoj sklářství. Roku 1673 si nechal přímo na pozemku panské zahrady v Nových Hradech vystavět huť. Je velmi pravděpodobné, že díky Ferdinandovi byl do Nových Hradů zprostředkován hlavně estetický vliv ze severní Francie a jižního Nizozemí, kde měli dvory jeho sourozenci. Pro svou nově založenou sklárnu získal jako vedoucího jednoho ze svých nizozemských přátel. Byl to již výše zmíněný Luis Le

⁹⁶ Srov. ŠRÝTROVÁ 1966 (pozn. 75), 32.

⁹⁷ Srov. LNĚNIČKOVÁ 1996 (pozn. 12), 26sq.

Vasseur d'Ossimont, šlechtic z Artois. Jedna z hypotéz ho označuje také za objevitele křišťálového skla. Po Ferdinandovi bylo sklářství podporováno i dalšími Buquoyi.⁹⁸

7.2 ČESKÝ POHÁR A DALŠÍ TYPY NÁDOB

Duté skleněné nádoby vznikaly foukáním, při kterém se nejdříve vytvoří koule, jež vlastní tíhou a komíháním přejde do hruškovitého tvaru, z něhož se táhne válec. Všechny základní tvary jsou kruhového průřezu. K charakteristickému tvaru českého skla ale patří stlačené, oválové, elipsovité tělo nádoby (sklenice, číšky, lahve či lodičky na stoncích). Ač nevzniká přirozenou technickou cestou, původ tohoto tvaru není těžké nalézt – české sklo bralo téměř ve všem impuls od broušeného horského křišťálu a právě tyto zploštělé nádoby jsou důkazem. Podoba nádoby z tohoto materiálu byla vždy podmíněna tvarem kamene nalezeného v přírodě. Čím větší byl tento kámen, tím více musel brusič dbát na to, aby při přeměně kamene v nádobu bylo zachováno co nejvíce drahé hmoty. Proto vymýšlel tvary nádob, které by svojí podobou co nejvíce odpovídaly tvaru kusu surového. Nejjednodušší bylo přirozeně kruhový tvar nádoby stlačit na elipsu. V tomto bodě je oválný obvod českých sklenic a pohárů jednoznačně odvozen od nádob z horského křišťálu. Ve srovnání se sklářstvím německým, které vytvořilo řadu zvláštních, mnohdy nových a typických forem skleněných nádob, a s benátskou produkcí, jež byla velmi bohatá tvarově, je sklo české poměrně chudé jak na typické, tak na individuální tvary.

Sklenice (číška) je jednoduchý tvar, nemá členění a tak uniká větším změnám. Byla nejčastěji zhotovena ze silného skla s tlustým dnem a nálevkovým tvarem pláště [K 18]. České sklářství mělo ovšem další tvar, který se dal zpracovat v mnoha variantách. Tím tvarem byl již výše uvedený pohár. Byl opravdovým reprezentantem českého skla. Nejen nádoby z horského křišťálu vzniknuvší na přelomu 16. a 17. století jsou inspiračním zdrojem českého poháru, ale podněty lze hledat i u pohárů benátských. Mezi benátským a českým je ovšem značný rozdíl nejen v tloušťce stěn. Vlastní nádoba benátského poháru mění svůj tvar zcela dle libovůle pracovníka, může být kuželovitá, baňatá, kalichovitá apod. Noha benátského poháru bývá zcela samostatným dekorativním motivem, často je vysoká, štíhlá a nejrozmanitějších tvarů. Kupa je oproti noze tvar prostý, i když může být zdobena mělkou rytinou, emailem či filigránem.

Třetím častým tvarem české produkce je loďka. Její tělo je ze stran stlačené a podlouhlé [K 10]. Opět se může mluvit o předobrazu v loďkách z horského křišťálu.

⁹⁸ Srov. PANENKOVÁ 1994 (pozn. 95), [nestr.]

Mezi další typy výrobků patří řada konvic **[K 13]** a lahví. I zde se objevuje lahev zploštělá, jejíž širší strana má kruhový obvod **[K 6]**. Ovšem ani nejrůznější bizarní tvary nejsou výjimkou. Bylo to pravděpodobně způsobeno cizími vlivy a pouze hmota a způsob zdobení nám určují skutečný původ těchto neobvyklých tvarů. Zde je nutné mít na paměti, že české hutě pracovaly pro rozsáhlý evropský trh a byly nuceny se tedy tomuto trhu přizpůsobovat. Z tohoto důvodu se dají v české produkci nalézt nápodoby cizích tvarů. Dokumentují nám to nejrůznější nádoby tvaru lodí, bambitek, sudů, jezdeckých bot apod.⁹⁹

I když je české sklo kolem 17. století velmi rozmanité, je pro Čechy charakteristický hlavně typ poháru balustrového **[K 19]**. Rozmanitost se uplatňuje v detailech obrysu a v čárových nuancích. Základní typ zůstává nezměněn od menších pohárů k pohárům několikanásobným na sobě postaveným, kde menší tvořil pro druhý pohár víko **[K 4]**. Tento český pohár si zachovává vždy náležitý a na pohled příjemný poměr mezi nádobou a její nohou. Noha je vždy ve výzdobě podřízena hlavnímu tělesu – kupě. V tom je též velký odklon od benátských vlivů, kde běžně vidáme nepoměrné a vysoko se pnoucí nohy pohárů. U českého poháru se zohlednila hlavně funkce dřívku, který bereme do ruky, a ta zabránila jeho neúměrnému vzrůstu i zdobení. Nicméně ani nohy skel českých nejsou zcela prostého vzhledu, bývají bohatě profilovány, složeny a jako navršený z těles různých krystalických tvarů; vždy mají však větší rovné a hladké plochy. 18. století je dobou, kdy jsou oblíbené dřívky sestavené z čoček a kuliček, které působí jako vyrobené na soustruhu **[K 3]**. Až v pozdějších dobách se české sklo poddávalo cizím vlivům a zmíněné nohy z čoček a kuliček se pak vyskytují v nepoměrné výšce.

I v obrysu jsou české poháry charakteristické. Vyznačují se velkými, jednotnými a přímými liniemi, jež převažují nad oblými. Křivky jsou vedeny jen ve velkých a těžkých obloucích, které často bývají nahrazovány lomenou čarou. Poháry působí, jako by se domáhaly zcela uzavřeného a vyrovnaného obrysu. Víko bývá lehce vyduté s fasetovým knoflíkem **[K 19]**.¹⁰⁰

⁹⁹ Srov. MÁDL 1890 (pozn. 4), 21–27.

¹⁰⁰ Srov. tamtéž 20sq.

8 VÝVOJ ŘEZBY NA SKLE

I v technikách glyptických bylo třeba navázat na vývoj zastavený třicetiletou válkou. Po Lehmannově smrti se řezání skla rozvíjelo hlavně v Drážďanech, Norimberku, Durynsku, později na přelomu 17. a 18. století i v Braniborech, Hessensku a Lauensteinu. Ani v českých zemích výroba skla a jeho zušlechtění broušením a řezbou nikdy zcela nezanikly.¹⁰¹

Koncem 17. století se vyrábělo na českých hutích stále ještě sklo napodobující benátské. Módní byl vysoký stonek rozčlánkovaný na kuličky a kruhové destičky dle vzoru norimberských pohárů. Rozdíl zde ale byl ve větší hmotnosti českých pohárů a koule a kruhy norimberských pohárů byly duté, kdežto české je měly plné. Benátský styl se projevil zdobením kup pohárů na spodní části, kde byla zdobení štípaná pomocí kleští.¹⁰²

Práce s náročnější výzdobou byly vyráběny na objednávku jako dary k zásnubám, narození potomka, životnímu jubileu, dosažení církevní a úřední hodnosti, vstupu do řádu apod. České ryté sklo mohlo též být součástí elegantních cestovních kazet. V 1. polovině 18. století se objevují i první stolní nápojové soupravy, jejichž součástí bývají karafy, pohárky na různé druhy vína a číšky na vodu či likéry a ovocné šťávy. Nejčastějším zdobným motivem jsou zde znaky v kartuších s ornamentálním orámováním.¹⁰³

8.1 PRVOTNÍ ZUŠLECHTĚNÍ

Pro české skleněné výrobky jsou broušení a řezání zcela specifickými způsoby zdobení. Takto zdobené výrobky byly chloubou českých skláren a většinou bylo zdobení omezeno pouze na tyto techniky. Benátské nádoby byly nejčastěji formovány i zdobeny sklářem přímo na huti, kde se zhotovoval plastický ornament, obložení filigránem i proložení barevnými nitkami. Zde nebyly potřebné ruce rafinérů z dalších odvětví. Pro německé sklo je zase charakteristické zdobení emailovou malbou v malířské dílně. Také broušená a řezaná výzdoba skla českého se neprováděla pouze na hutích.

Většina skleněných nádob nemá po vyfouknutí a vyformování zcela hladný povrch. Sklo, jež se při foukání a otáčení táhne, má na povrchu lehce vyvýšené kroužky, jež se vinou kolem nádoby. Pouze při velké zručnosti skláře se zdaří zhotovit nádobu se stěnami poměrně hladkými. To se dařilo hlavně sklářům benátským. Němcům se už výroba

¹⁰¹ Srov. DRAHOTOVÁ 1989 (pozn. 10), 23–47.

¹⁰² Srov. JIŘÍK 1934 (pozn. 5), 141–143.

¹⁰³ Srov. DRAHOTOVÁ Olga: Výzdoba českého skla ve 2. polovině 17. a v 18. století. In: DRAHOTOVÁ 2005 (pozn. 11), 223sq.

hladkého povrchu dařila méně, což může být vysvětlením častého užití emailového dekoru. U českého skla to bylo odlišné, hmota měla vyniknout ve vší své ryzosti a kráse. Přípravení hladké plochy bylo nutné hlavně pro ornament, jež se na ní měl mírně a matně rýsovat.

Bylo tedy zapotřebí nejdříve obrousit, v druhé fázi broušení zcela vyhladit jemnějším materiálem a vyleštit vyfouknutý tvar. Vybrousit zcela oblý tvar bylo daleko složitější, než obroušení kulatého povrchu do mnohohranu. V 17. a 18. století už ale vkus vyžadoval pokrytí hranolu řezbou. Ornament zdobil hranol stejně, jako by nádoba byla oblá. Tak se stávalo, že figurální, krajinářská i rostlinná část ornamentu působila díky hranám faset rozříznutě. Pomocná technika fasetování (hranění) skla se postupně vydělila a užívala se k prvotnímu zušlechťení. Vedle broušení hran povrchu nádob byly fasetováním nejdříve zdobeny u pohárů stonky nohou a knoflíky vík. Takto zdobené části pohárů pak působily jako průhledné a třpytivé krystaly. Jsou ovšem známé i případy, kdy byl drobnými fasetami pokryt celý povrch nádoby. Další používanou technikou je miskování. I tato technika byla nejdříve uplatněna při broušení křišťálů. Pomocí miskování byly vytvářeny ornamenty tvaru misek, čoček a zrn. Ornamentální dekorace na skle byla zpravidla matná, ale ornamenty, jež byly tvořeny miskováním, se vždy hladily a leštily, aby nepůsobily na oko jenom jako okrouhlé skvrny pokrývající nádobu. Světlo, jež pak na tyto proleštěné plochy dopadalo, zvýšilo lesk a třpyt nádoby.¹⁰⁴

8.2 ŘEZBA

Nejstarší české řezby jsou charakteristické svou plochostí a neproleštěním. Nejčastějšími motivy těchto řezeb bývají květinové úponky s listy a ptáčky, znaky cechů a šlechty. Plochá řezba se udržela až do počátku 18. století. V letech 1710–1750, které byly dobou největšího rozmachu českých skláren, se utváří charakteristický český tvar poháru na balustrové noze s fasetovým ořechem a stejně vytvořeným zakončením víka [K 19]. V oblíbě zůstal tento typ poháru až do druhé třetiny 18. století. Zároveň je v módě avanturinová či rubínová spirála ve stonku poháru i v ořechu víka. Tento prvek není výhradním znakem jenom českých pohárů, objevuje se také ve slezské produkci.¹⁰⁵ Příbuzenské vztahy mezi sklářskými rodinami na slezské a české straně Krkonoš podporovaly migraci vlivů.¹⁰⁶

¹⁰⁴ Srov. tamtéž 27–31.

¹⁰⁵ Srov. JIŘÍK 1934 (pozn. 5), 140–142.

¹⁰⁶ Srov. STARÁ Eva: Historie českého skla (1300–1900). In: Výtvarná kultura VIII, 1984, 12.

V dobách velkého rozkvětu vynikaly huti šumavské, jihočeské, pojizerské a krkonošské jak na straně české, tak na straně slezské. Řezba se zdokonaluje, brzy po roce 1700 se objevuje nové dekorování ornamentálních grotesek. Dále se užívají rozviliny z listů a stuh, jež se nacházely na předlohových dílech ornamentiků z Francie či Německa. Asi nejznámější je tzv. berainovský ornament pojmenovaný dle svého tvůrce Jeana Beraina. Tyto ornamenty si sami řezáči úspěšně upravovali dle svých potřeb pro oblé plochy sklenic. Taková díla s ornamenty byla vydávána přímo pro sklářské účely. Nákladem Christiana Weigela vyšly dvě knihy od Paula Deckera – „vor Glasschneider“ a „Neues Groteschgen-Werk vor Goldschmidt Glasschneider und andere Künstler.“¹⁰⁷ Podobné dílo bylo vydáno i v Norimberku Janem Konradem Reiffem pod jménem „Zierothten Büchel vor Glasschneider und Künstler.“ Zde jsou uvedeny všechny tehdy oblíbené ornamenty jako pásková a stuhová pletiva, festony a košíky s ovocem, zvířátka atd. V díle Jana Leonarda Eyslera „Neu inventierte Festonen von Früchten und Blumen mit Laub- und Bandelwerk“ nacházíme zase ovocné a květinové motivy. Co do nápaditosti nebyli řezáči příliš vynalézaví a řezali pouze podle předloh.¹⁰⁸

Pro krkonošské a pojizerské sklo byly charakteristické v první polovině 18. století dekory lištových úponek a pásek [K 15]. Mimo typu balustrového poháru s nálevkovitou a fasetovou kupou se objevuje i pohár s kupou na spodní části kulovitě rozšířenou. Podobný tvar můžeme také nalézt i u slezského skla.

Konec 17. století a počátek 18. století znamenají v českém skle největší rozvoj řezby do hloubky. Nová výroba tlustostěnného, těžkého křídového či křišťálového skla se silným dnem tuto řezbu jen podpořila. Jednoduché lidové řezby byly zejména na tlustostěnných sklenicích pro běžné účely, objevují se na nich ale i dovedné hloubkové řezby [K 11]. Jako dělítko se v této době užívá stonek s jemně rozčleněným listem bodláku, jež se vychází pravděpodobně z renesančního akantu. Nahoře je ve většině případů stonek zakončený šestilistou růží, maskou či hlavou andělíčka.

Po roce 1700 už převládá řezaný drobný květinový dekor sklo pokrývající hustě a stejnoměrně. Často jsou v tomto dekoru i znaky a monogramy rámované jemnými palmovými či vavřínovými ratolestmi [K 17].¹⁰⁹ Nejrůznější znaky, monogramy či předzvěsti byly nejvíce zhotovovány přímo na přání kupce. Na mistrovských dílech nalézáme medailony s ptactvem, fantaskními zvířaty, andělíčky, krajinami a architekturou

¹⁰⁷ Srov. THIEME Ulrich / BECKER Felix: Allgemeines Lexikon der bildenden Künstler von der Antike bis zur Gegenwart, Leipzig 1913, 524–525.

¹⁰⁸ Srov. JIŘÍK 1934 (pozn. 5), 139–143.

¹⁰⁹ Srov. tamtéž 143–146.

[K 16] či s loveckými scénami [K 9]. Dále jsou znovu populární zobrazení čtyř elementů, ročních období, světadílů či pěti smyslů. S rozvíjejícím se vývozem skla souvisí i vyobrazení nejrůznějších cizích měst. K nejpůvabnějším motivům patřily též biblické alegorie a zobrazení světců [K 20].¹¹⁰

Po polovině 18. století se uplatňuje rokokový ornament. V rytém skle je tento ornament omezen nejčastěji na mřížkové a lambrekýnové bordury a rokajové orámování znaků či postav. Pouze zřídka pokrývá celý plášť nádoby.¹¹¹ Unikátní práce, jako jsou reprezentativní a dárkové předměty, již nejsou tak časté a ve výrobě převládají stolní servisy.¹¹²

Obsah motivů na českém barokním skle pro nás může být i zajímavým kulturněhistorickým dokumentem. Dovídáme se zde něco o životě lidí v tehdejší době, o jejich způsobu přemýšlení i náboženském cítění.¹¹³

8.3 PŘEDLOHY ŘEZANÉHO SKLA

Zvyky řezáčů přecházely z generace na generaci. K těmto zvykům patřil i způsob opatrování předloh a práce s nimi. Předloha musela být lehce dosažitelná v okolní společnosti a mobilní. K nejčastějšímu seznamování s předlohami docházelo, když byl řezáč v učení či na vandru. Řezáči užívali hlavně předlohy grafické. Tyto předlohy napomáhaly rytcí vytvořit škálu motivů, zapojit jeho tvorbu do proudu dobové produkce a ovlivňovaly jeho stylové cítění. Sociální úroveň řemeslníka ovšem užití grafických předloh ovlivnila. Důležité byly styky s významnými obchodními centry a z toho vycházející přehled o současné módě a požadavcích trhu. Ne všude byly tisky dosažitelné, a tak je nahradily vzory jiné.

České sklo bylo rafinované broušením a řezáním hlavně v pohraničních oblastech. Města a obce zde měly nejvíce sto domů. Řezáči pocházející z těchto míst měli pochopitelně zcela jiné podmínky pro tvorbu než městští řezáči v Norimberku či Berlíně, kteří byli u pramene všeho žádaného. To, že čeští skláři dokázali tyto nedostatky v 17. a 18. století překonat, poukazuje na jejich ctižádostivost a průbojnost. Severní Čechy měly oproti jižním či západním Čechám výhodu, protože díky rozvinutému textilnímu obchodu se zahraničím, byly v 17. století vytvořeny stálé cesty, díky kterým byla tato periferní

¹¹⁰ Srov. PEŠATOVÁ Zuzana: Böhmische Glasgravuren. Kunst der Glasgravur vom 16. Jahrhundert bis zur Gegenwart, Praha 1968, 22sq.

¹¹¹ Srov. DRAHOTOVÁ (pozn. 103). In: DRAHOTOVÁ 2005 (pozn. 11), 225–226.

¹¹² Srov. DRAHOTOVÁ 1989 (pozn. 10), 36.

¹¹³ Srov. PEŠATOVÁ 1968 (pozn. 110), 22.

oblast spojení s velkou částí kulturního světa. To je důvodem, že severočestí řezáči skla dosáhli nejvyšší úrovně v zemi. Ovšem ani zde se grafické předlohy obecně nerozšířily.

Zcela přesné aplikování předloh se objevuje zřídka. Častější je užití souboru určitých ornamentálních prvků z grafických předloh, takové motivy pak byly dál přetvářeny a jinak zkomponovány v nových celcích. U těchto případů se předpokládá, že byly mezi řezáči šířeny v rámci cechovní a dílenské tradice. Grafické předlohy jim tedy byly neznámé.¹¹⁴

Velmi často se v českém i slezském skle z konce 17. a z první poloviny 18. století objevují panovnické portréty. Pro tyto portréty jsou pravděpodobně předlohy soudobé pamětní medaile a ještě častěji mince. Tento druh předloh byl v Čechách i v sousedním Slezsku velmi častý a proto i významný. S mincemi, užívanými jako platidlo, přišel řezáč do styku častěji než s medailemi, s nimiž byl pravděpodobně obeznámen skrze objednavatele z řad šlechty. Na mincích byla široká škála námětů portrétních i heraldických. Typickým příkladem je číška s portrétem Marie Terezie z Uměleckoprůmyslového musea v Praze, která byla zhotovená kolem roku 1745 [K 7]. Schéma, v němž je zde císařovna zachycena, se vyskytuje na mincích, které byly raženy v době její vídeňské a pražské korunovace. Toto schéma nese odlišnosti pouze v oblasti detailů dekorace výstřihu a na záhybech draperie. Z portrétů můžeme též určit, kam bylo české sklo vyváženo. Časté portréty saských panovníků poukazují na export výrobků hlavně do Saska.

Dále bývají mince užívány jako předlohy u symbolů státu a panovníka (říšská římská orlice, všechny druhy říšských znaků, zvířecí i rostlinné symboly, trofeje a hesla). O poznání méně se užívají medaile u alegorických námětů.

Pokud čeští řezáči nepracovali pro zahraniční vývoz, užívali hlavně mince české. Zákazníci byli většinou neznámí a o jejich požadavcích a vkusu neměli řezáči detailnější informace. To je důvodem, že náměty výzdoby řezaného skla v Čechách jsou mimo nepočetné výjimky více stereotypní a všeobecné, než jak tomu byl například u skla slezského, kde měli řezáči skla své zákazníky nejvíce mezi vrstvami ze slezských, lužických a saských měst. Intenzivnější styk s humanisticky vzdělanými vrstvami měl vliv na šíři námětů, jež byly řezáči ve Slezsku užívány. I používání medailí jako předloh je rozšířenější na slezském území.¹¹⁵

¹¹⁴ Srov. DRAHOTOVÁ Olga: Medaile a mince jako předlohy pro řezané barokní sklo v Uměleckoprůmyslovém muzeu v Praze. In: *Ars vitraria* 3, 1971, 18.

¹¹⁵ Srov. tamtéž 18–29.

9 OBCHOD S ČESKÝM SKLEM

Počátky obchodu s českým sklem můžeme klást už do 15. století, kdy se české sklo objevuje ve Frankfurtu nad Mohanem. Další zmínky o českém skle za hranicemi pochází z poslední čtvrtiny 16. století. V této době se obchodovalo hlavně s okenními kolečky a zrcadly. Avšak v této době české sklo nenalezlo v zahraničí široký trh. Důvodem byla pravděpodobně vysoká cena výrobků. K rozvoji obchodu pak dochází souběžně s rozvojem sklářské produkce hlavně po třicetileté válce. Ještě v padesátých letech 17. století ale nebylo české sklo považováno za dostatečně dobrý a vhodný artikl pro export, jež by státu zajistil značný přísun peněz do země.

Odbyt skla byl zajištěn od středověku do počátku 17. století většinou huťmistry, kteří měli kontakty s městskými obchodníky a sklenáři. Velkým podnikatelem v této oblasti se stal záhy Michael Müller na Janouškově (helmbašské) huti. Z této huti bylo vyváženo křišťálové sklo do řady evropských měst, jako je Vídeň, Moskva, Štrasburk, Frankfurt nad Mohanem a zásobeny jím byly i státy Španělsko, Itálie a Holandsko. Nyní už hejtman vimperského panství Praun roku 1683 prohlásil o Müllerovi, že do země přivádí velké množství peněz. Müller obchodoval převážně se zahraničím, hlavně Holandskem, ale existují zprávy i o nákupu jeho skla severočeskými obchodníky, protože na severu ještě nebyla v 80. letech 17. století sklářská výroba oproti jihu tak rozvinutá. Zájem o sklo z Janouškovy hutě překročil i rámec evropský – jezuitský misionář Michael Sabel žádal regenta eggenberských panství o několik výrobků vhodných svým zdobením pro Latinskou Ameriku.¹¹⁶ S výrobky měl obchodovat holandský kupec van der Meulen. Zda se tento obchod uskutečnil, není dodnes objasněné, s jistotou ovšem víme, že se jednalo o první pokus proniknout s českým sklem na počátku 18. století na latinskoamerický kontinent.

V polovině 18. století se na tento pokus navázalo. V 18. století se obchod se sklem, nyní už téměř s celým světem, přesunul z rukou cizích kupců ke kupcům severočeským.¹¹⁷ K této změně došlo díky vysoké koncentraci dekoratérů v severočeské oblasti a také důsledkem zvýšeného zahraničního zájmu o české řezané a broušené sklo na přelomu 17. a 18. století. Obchodníky se stali řezáči skla a s postupem času nově vznikala organizace obchodu se sklem. Tato organizace se podobala organizaci obchodu s textilem. Textilní a sklářská výroba byla jediná odvětví výroby, jež unikala v barokní době vázání k cechu.

¹¹⁶ Výrobky měly být zdobené postavami ve španělských krojích a nápisy ve španělštině.

¹¹⁷ Srov. ŠRÝTROVÁ 1966 (pozn. 75), 31–33.

V 18. století se české sklo zařadilo k nejvýznamnějším produktům, jež byly z českých zemí vyváženy.

Obchodníci původem ze starých sklářských a rafinérských rodin znali dokonale možnosti domácích výrobců. Stali se prostředníky mezi zákazníky a výrobci, výrobu pak usměrňovali dle poptávky a módy doma ale hlavně v zahraničí. Vzkvétajícímu obchodu pak přestávala stačit severočeská produkce surového (nedekorovaného) skla, postupně byli nuceni skupovat surové sklo z celých Čech a Moravy. Toto sklo pak dávali před prodejem brousit a řezat v severočeských brusírnách a řezáčských dílnách. I hutě, kde se vyrábělo vysoce kvalitní sklo křišťálové, z ekonomických důvodů produkovaly sklo obyčejné.

S rozkvětem obchodu a vzrůstem poptávky se zvyšoval počet řezáčů. Skromné začátky, pro které je typické roznášení pomocí nůží a trakařů, nahrazují záhy povozy. Rozvoj skla je spojen hlavně s koncem války o španělské dědictví roku 1714, v této době se rozvinul obchod se Španělskem a Portugalskem a odtud do zámoří, kde vznikaly už od roku 1725 první obchodní kompanie, v nichž se soustředil v 75 až 90 % obchod s českým sklem. Sklářské kompanie byly společnosti čítající několik společníků dělicích se jak o zisk, tak o rizika podnikání.¹¹⁸ Vznik těchto kompanií byl nezbytností, protože navázaná obchodní spojení by úmrtím jedince zanikla, čímž by přišly sta sklářů a rafinérů o práci. Spolčením došlo ke zvýšení kapitálových i výrobních prostředků a při krizích se dopady rozprostřely do větší šíře. Kompaniím se tak lépe dařilo překonávat obtíže, jako byly například cla v Německu, které bylo rozdrobeno a tím znesnadňovalo cestu skla po Labi do Hamburku. Též Rakousko nerado přihlíželo obrovskému vzrůstu českého obchodu a snažilo se ucpávat nejrůznějšími cly cesty pro proudění zboží.¹¹⁹ Nejvíce byly dovozem českého skla zasaženy Benátky a následkem toho zaniklo v roce 1725 v lagunách asi 20 skláren.¹²⁰

Tyto kompanie si najímaly v zahraničí domy, sloužící jako sklady. Postupně vznikaly obchodní domy, faktorie, s českým sklem. Takové faktorie kompanií z České Kamenice, Skalice, Kamenického Šenova, Polevska a Boru bylo možné v 18. století nalézt dokonce v Asii, Severní a Jižní Americe, nejdůležitější faktorie byly ovšem ty v přístavních městech jako Petrohrad, Riga, Kodaň, Lübeck, Hamburg, Brémy, Amsterdam, Leiden, Haag, Rotterdam, Lisabon, Barcelona, Palermo, Terst, Neapol, Konstantinopol a v mnoha dalších. Do českých, rakouských a uherských zemí se vyvezlo

¹¹⁸ Srov. DRAHOTOVÁ Olga: Obchod s českým sklem. In: DRAHOTOVÁ 2005 (pozn. 11), 238–242.

¹¹⁹ Srov. VÁVRA 1953 (pozn. 7), 158sq.

¹²⁰ Srov. MÁDL 1890 (pozn. 4), 35.

pouhých 5 % výrobků, zatímco vše ostatní se prodalo do ciziny. V 18. století se vedle Španělska stalo Turecko druhým nejvýznamnějším odběratelem českého skla.

První polovina 18. století byla dobou, kdy pro obchodníky neexistovala konkurence a tak výtěžky velmi rychle stoupaly. Ovšem přišla přelomová polovina 18. století. Vrcholí finanční prosperita vývozních společností, ale přichází pomalu krize, způsobená změnami v sociální a politické sféře doma i za hranicemi, dále pak téměř čtyřicetiletým trváním nezměněného stylu dekorace.¹²¹

¹²¹ Srov. DRAHOTOVÁ (pozn. 118). In: DRAHOTOVÁ 2005 (pozn. 11), 242–246.

10 KONEC SLAVNÉ ÉRY

Druhá polovina 18. století přináší problémy a postupný úpadek dosud velmi rozvinuté výroby a obchodu. Export ztěžovaly války jako válka sedmiletá v letech 1756-1763, války o americké kolonie v letech 1777-83. Vše bylo umocněno neúrodou a hladomorem. Vzrůstala konkurence - mnoho zemí rozvíjelo vlastní sklářství (Itálie, Německé země, Anglie, ...). Čeští skláři byli zprvu do zahraničí lákáni jako odborníci a později odcházeli za hranice sami, pro nedostatek pracovních příležitostí doma. Vláda českého místodržitelství se tomu snažila bránit různými celními řády do roku 1774, od tohoto roku skončila celně právní samostatnost České země a došlo k vytvoření jednotného celního území ze zemí českých, rakouských, Haliče a Bukoviny.¹²² Dále byly vydávány patenty, z nichž nejvýznamnější byl ten, který zakazoval sklářům emigraci. První patenty zakazující emigraci pocházejí už z let 1723 a 1735 a další vycházejí hlavně v padesátých letech.¹²³ Přes všechna opatření ale k útěkům sklářů docházelo i nadále. Tito skláři a rafinérii pak po světě šířili své technologické znalosti i styl, stali se tak logicky konkurencí produkci domácí. Nejnebezpečnější začaly být sklárny anglické. Nermalou překážkou byla také vysoká dovozní cla a ochranná politika různých států Evropy.¹²⁴ K vývozu bylo určeno 70 % české produkce a tak každé zakolísání v zahraničním obchodu znamenalo potíže pro sklárny i brusírny a řezácké dílny.

Docházelo též ke zdražování surovin. Nejtěživější byl nedostatek dřeva. Až do konce 17. století se zdálo být dřevo nevyčerpatelem zdrojem, toto zdání bylo ovšem v 18. století vyvráceno. Příčinou byly staré konstrukce skelných hutí, jež vycházely ze středověké tradice a spotřebovaly obrovské množství této suroviny. Rovněž hustá síť skláren si žádala stále více a více otopu. Toto stoupání cen dřeva a souvisejících surovin, jako je potaš, se odrazilo nepříznivě na zvýšení cen českého skla a snižování jeho konkurenceschopnosti. Stát začal omezovat těžbu nedostatkového dřeva, nicméně problém s otopem bylo nutné vyřešit i z hlediska dalších průmyslových odvětví, které ho potřebovaly. Náhodné nálezy uhlí z území Děčínska a Českolipska podnítily myšlenky o nahrazení dřeva uhlím. S nápadem o nahrazení uhlí dřívím se setkáváme už v Anglii v 17. století. Uhlí se ukázalo být pro otop ekonomicky vhodnějším a tento způsob otopu se pomalu v Čechách ujímal. Nutné bylo ovšem upravit sklářské pece. Postupně se sklárny

¹²² Srov. RYNEŠ Václav: České křišťálové sklo a jeho celněprávní ochrana. In: Sklář a keramik 12, 1962, 218sq.

¹²³ Srov. ŠTIESS Bedřich: Životy sklářů ve světle úředních předpisů 18. a 19. století. In: Sklář a keramik 19, 1969, 182–184.

¹²⁴ Srov. DRAHOTOVÁ Olga: Obchod s českým sklem. In: DRAHOTOVÁ 2005 (pozn. 11), 246.

začaly přesouvat do severočeského hnědouhelného revíru a do středočeské kamenouhelné pánve.¹²⁵

Obchodníci se snažili překonávat krize snížením nákladů na výrobu a dekoraci. Bylo pak vyváženo spíše množství než kvalita. V první polovině 18. století bylo české sklo určené bohatým, náročným a výtvarně poučeným konzumentům, přizpůsobilo tomu i svůj dekor. V druhé polovině století se zaměřilo na nejširší vrstvy, díky nimž byl zajištěn větší odbyt. V dekoru převážily zcela ornamentální prvky, vhodné pro denně užívané nápojové sklo.¹²⁶ S dobou krize v šedesátých a sedmdesátých letech se české sklářství poměrně vyrovnalo a do devadesátých let 18. století vývoz dokonce stoupal. V devadesátých letech ovšem na Čechy dolehly důsledky Velké francouzské revoluce a následujících napoleonských válek. Došlo také k velkému propadu rakouské ekonomiky, ten pak vyústil ve státním bankrotu roku 1811 způsobeným inflací v reakci na válečné výdaje.¹²⁷

Sílila moc měšťanstva na úkor aristokracie, měšťanstvo nabývalo moci ekonomické i politické. Došlo ke změně od doposud převažující řemeslné výroby k výrobě průmyslové tovární.¹²⁸ Zůstává ovšem neměnné, že i v této těžké době mělo sklo důležitou úlohu v životě národa a bylo součástí jeho hmotné kultury.

¹²⁵ Srov. SACHER Václav: Zavádění anglického způsobu vytápění sklářských pecí na českém severu. In: *Ars vitraria* 1, 1966, 49–52.

¹²⁶ Srov. BROŽOVÁ Jarmila: Sklo v Praze 1680 - 1780. In: *Ars vitraria* 9, 7–26.

¹²⁷ Srov. LNĚNIČKOVÁ 1996 (pozn. 12), 28sq.

¹²⁸ Srov. LNĚNIČKOVÁ Jitka: Proměny doby. In: DRAHOTOVÁ 2005 (pozn. 11), 257.

11 ŽIVOT SKLÁŘŮ

Staré sklářské hutě byly zakládány hluboko v lesích, které byly těžko přístupné. Znamenalo to odloučenost od světa. Sklářství tehdy plnilo tedy i významnou kolonizační úlohu. Sklářské řemeslo bylo velmi ceněné a vlastní výroba byla pro laiky velmi tajemným procesem. To způsobilo, že sklář stál na společenském žebříčku dlouho kdesi mezi poddaným sedlákem, měšťanským řemeslníkem, obchodníkem a urozeným člověkem z venkova. Ani v pozdějších dobách neklesl mezi nesvobodný lid, i když se postavení sklářů místně lišilo. Na rozdíl od řemeslné cechovní práce nebyla sklářská výroba nikterak reglementovaná. Měla v povaze dynamičnost – stěhování se za surovinami.¹²⁹

Život v hutích, které stály osamocené v hlubokých lesích, byl tvrdý. Kdo na tento odlišný život nebyl od mala zvyklý, těžko se s tímto prostředím sžíval. Lidé si v hutích museli všechno vyrobit a se vším si poradit bez vnější pomoci (vykácet stromy, zpracovat si všechny suroviny pro sklářský kmen, postavit stavení obytná a pracovní, zhotovit pece, pánve i formy). Byli absolutně odkázáni jeden na druhého a spjati s přírodou. Věci jako způsob práce, života, přírodní podmínky a odloučenost od světa skláře velmi spojovaly. Měli své zvyky i podobné povahové vlastnosti, jako je dodnes ceněný smysl pro poctivou práci. Základem životní jistoty byl způsob práce, kterým se pracovalo už v nejstarších hutích, a po staletí se neměnil. Tím vším se lišili od ostatních obyvatel.¹³⁰

11.1 SOCIÁLNÍ POMĚRY

Až do první poloviny 18. století vlastnila vrchnost velmi rozlehlé a nevyužité lesy, které měly pro majitele tak malou cenu, že je pronajímali za nízké poplatky sklářským mistrům, aby si tam postavili huť. Pán získával vykácením lesů velké plochy úrodné zeminy, protože huť se po vytěžení dřeva v okolí stěhovala na jiné místo hlouběji do lesů. Často byla kolem huti vytvořena osada, jež se udržela i po zániku huti a živila se obhospodařováním zdejší půdy. Další výhodou pro vrchnost byla, že skláři odebírali pivo z vrchnostenských pivovarů. Průměrně vypil jeden sklář při práci 8-11 litrů denně, což byl pro vrchnost také nemalý zisk.

System huťmistrů byl v hutích starý. Huťmistři byli spíše než hutními dělníky hutními řemeslníky s jistou autonomií. Byla jim přidělena dílna, malírna, brusírna a zde byli svými pány. Dělníky ze své dílny sami vypláceli a ti byli huťmistrům podřízeni

¹²⁹ Srov. KUDRLIČKA/ZÁLOHA 1987 (pozn. 28), 45.

¹³⁰ Srov. MEDKOVÁ 1979 (pozn. 27), 81sq.

(huťmistr si je sám vybral a propouštěl). Sami huťmistři zhotovovali na dílnách nejnáročnější práce. Dá se o nich říci, že byli nositeli kultury skla po celá staletí, než vznikly sklářské školy.

Práce v hutích nebyla pravidelná a závisela na zakázkách. Války a krize způsobovaly čas od času nedostatek odběratelů a práce musela být přerušována. Pracovalo se jen tehdy, když byla taková objednávka, že její objem zaručoval práci alespoň na 14 dní. Jakmile byla sklovina utavená, začalo se s prací v kteroukoliv denní i noční dobu. Práce trvala tak dlouho, dokud byla v pánvích sklovina (pracovní doba mohla být až 20 hodin denně). Práce v huti měla také neblahý vliv na zdraví, průměrný sklář se dožíval pouze kolem 40 let. Pracovníky hutě zatěžoval hlavně hutní prach, kouř a páry z tavené skloviny. Vše prostupovalo do plic a postupně docházelo k celkové otravě. Očím škodil žár a jas ohně – obojí způsobovalo šedý zákal. Pracovníci ve stoupách na křemen trpěli silikózou plic.¹³¹ Brusiči skla pracovali ve studených, nevytopených dílnách, ve studené vodě a neustálém vlhku. Trpěli revmatismem a tuberkulózou. Dřevěné brusičské truhly byly plné plesnivých nečistot, které také ohrožovaly zdraví. Veškerá práce byla doprovázena neustálým průvanem a střídáním horka se zimou v chladných dnech. Alarmující byla též vysoká úmrtnost kojenců.¹³²

Děti musely už od mala vypomáhat na huti s nejrůznějšími pracemi. Než se někdo vyučil sklářem, vyzkoušel zde každou práci. Výuční doba byla dle druhu výrobků tříletá až pětiletá. Pomocník pracoval celou dobu u jednoho huťmistra, a když se chtěl stát huťmistrem sám, musel prokázat, že náležitě ovládá všechny práce, kterých bylo v huti třeba. Až v tomto období byl nazýván učněm. Na rozlišení postavení se velmi dbalo. Byly dodržovány stupně: pomahači, učni, skelmistři a huťmistři, kteří měli na starosti také všechna úřední jednání. Až když sklář obdržel svůj mistrovský list, bylo mu dovoleno oženit se, stěhovat se a začal být vážený. Oživením hutí odříznutých od okolního světa byli potulní skláři, kteří chodili od sklárny ke sklárně. Důvodem bylo, že nikde nevydrželi déle pracovat, nebo byli na těžkou práci už moc staří, a tak na hutích pouze vypomáhali s méně náročnými pracemi. Tito potulní skláři byli vítáni, přinášeli zprávy ze světa, vyřizovali nejrůznější vzkazy a občas přinesli i nějakou výrobní novinku.¹³³

V každém areálu větší skelné hutě se nacházel panský dům, kde žil majitel či nájemce (huťmistr). Tento dům se nelišil od ostatních chalup. Dále tu byly domky

¹³¹ Silikóza je onemocnění plic, které je vyvolané zaprášením plic prachem oxidu křemičitého.

¹³² Srov. KUDRLIČKA/ZÁLOHA 1987 (pozn. 28), 49–69.

¹³³ Srov. MEDKOVÁ 1979 (pozn. 27), 85sq.

skelmistrů, flusárna, stoupa na křemen, stodoly, chlěvy apod. U každé huti byla chalupa, kde se šenkovalo pivo. Mohla zde být i pila, brusárna a další dílny na rafinaci.¹³⁴

Ze všech těchto informací vyplývá, že život sklářů byl dosti specifický a nesnadný. Nákupce českého barokního skla naprosto uchvacovaly nádherné výrobky, které byly dováženy z těžko přístupných lesů. Nikomu nebyl znám výrobní proces, který byl úzkostlivě chráněn. Sklo se stalo něčím tajemným, uchvacujícím, neobvyklým a luxusním.

¹³⁴ Srov. KUDRLIČKA/ZÁLOHA 1987 (pozn. 28), 40sq.

ZÁVĚR

České sklo je světovým fenoménem. Své největší slávy dosáhlo v době barokní, kdy byly materiál a technika řezání i broušení dovedeny k absolutní dokonalosti.

I když došlo ve vývoji barokního skla k mnoha historickým procesům a zlomům, znalost sklářských technik nikdy nezanikla. Pořád znovu a znovu byly obnovovány vyhaslé pece a zaniklé dílny rafinérů. Jak se vyvíjel dobový vkus, tak se vyvíjela výroba. Měnil se způsob tavby, složení skloviny i styl zdobení. Sklo každého národa je ovlivněno podněty z ostatních zemí. Samozřejmě i na české sklo působila hlavně renesanční benátská produkce či sklo vyráběné v Německých zemích. Dále ho ovlivnila četná zlomová období, jako byla vláda císaře Rudolfa II., války, hladomor, přeměna společnosti, v níž sílila moc měšťanstva, zámořské objevy atd. Neméně důležitá byla vrchnost, jež pochopila brzy význam sklářské výroby a podporovala ji. Její hospodářské snahy byly další z podmínek, které rozvoj sklářství umožnily. Později se setkáváme s velkým konkurenčním bojem, jemuž se čeští skláři snažili čelit.

Všechny tyto faktory se značně odrazily ve vzhledu českého řezaného barokního skla a žádný nemůžeme podcenit, neměly by nám uniknout žádné souvislosti a vzájemné vztahy, protože pak by byl pokus o nahlédnutí do této slavné epochy zbytečný. Pečlivým prostudováním se nám české řezané barokní sklo zjeví ve své celistvosti a my pochopíme jeho skutečnou krásu a specifičnost. Dnes víme jistě, že v tomto uměleckém odvětví země Koruny české skutečně vynikly. Nelze zde opomenout ani působení lidského činitele sklářské výroby - výrobce, řemeslníka, umělce, jenž se vydělil z anonymních mas zemědělského obyvatelstva a stal se někým neobyčejným, někým, kdo dokáže vytvářet vzácný materiál a ještě ho brilantně dekorovat. Materiál to byl neobvyklý tím, že se v přírodě volně nenacházel jako ostatní materiály, které se umělecky zpracovávají (kov, dřevo, kámen), náklady na jeho výrobu byly velmi vysoké a jeho dekorování pracné. Člověk zde zůstal hlavním činitelem, nasával okolní podněty a zkoušel nové postupy. V práci se snažím poukázat na lidský aspekt stojící za výrobou skla. V řezaném skle se odráží nejen nádhera a vznešenost tohoto řemesla, ale i četné útrapy, jimiž si sklář prošel.

V práci jsem se pokusila shrnout to nejdůležitější, co utvářelo a ovlivňovalo v době barokní české řezané sklo. Snažila jsem se v práci každému přiblížit tuto velmi zajímavou éru českého umění, která se mi zdá stále ještě uměnímilovnou veřejností nedoceněna a opomíjena. Když si důkladně nějaké takové skvostné křehké ale zároveň pevné dílo plné kontrastů pozorně prohlédneme, uslyšíme, jak k nám promlouvá ...

SLOVNÍK ODBORNÝCH TERMÍNŮ

achátové sklo (chalcedonio) – mramorované opakní sklo s hnědými, modrými, zelenými a žlutými skvrnami.

aventurinové sklo – neprůhledné sklo s oxidovanými měděnými skvrnami

čeřiva – zbavují sklovinu nežádoucích bublinek.

čeření – proces zbavení skloviny bublin tím, že se sklovina promíchá a tím se malé bublinky spojí ve velké, které snáz odejdou na hladinu a ze skloviny, provádí se teploty 1400–1450 °C.

duté sklo – trojrozměrné sklo, jež vzniká vyfouknutím základní baňky a tvarováním, foukání se provádí pomocí sklářské píšťaly, která byla vynalezena kolem přelomu našeho letopočtu ve Fénicii.

emailová malba – emailové barvy jsou kysličníky kovů smíchané se sklovitou fritou, jež má značný obsah olova. Vypálením při nízké teplotě se spojí s povrchem skla. Mohou být opakní i transparentní.

fasetování – zbroušení pláště výrobku do mnohobokého jehlanu.

flusárna – budova, kde se vyráběla důležitá sklářská surovina potaš, neboli flus.

homogenizace – jedná se o promíchání skloviny pomocí organické látky (např. dřeva), kdy se ve sklovině dokonale promísí všechny složky, teplota při homogenizaci dosahuje až 1400–1450 °C.

horský křišťál – materiál z různě velkých, bezbarvých, čirých, průzračných a chladných monokrystalů oxidu křemičitého.

hutně tvarované sklo – tvarované a dekorované na huti za horka, kdy je v plastickém stavu. K tvarování se užívá nejrůznějších nástrojů, jako je sklářská píšťala, nůžky, pinzety atd.

kaliva – vytvoří ve skle zákal různého stupně.

kameogravura – napodobovala reliéfní rytinou ve vrstveném skle efekty onyxu. Temně modré sklo bylo přetaženo vrstvou opakního bílého olovnatého skla, ve které byly vyřezané mnohofigurální mytologické náměty.

led ve dně – nazývá se tak silné dno číše.

malba nastudeno – jedná se o nevypalovanou malbu lakovými nebo olejovými barvami.

matná rytina – není dále proleštěna jemnějšími materiály (leštivy), jako je brusný kal či jemně mletá pemza, k přešetění drobných detailů je možné užít i kotoučů olověných, na nichž je smíšený tripol či oxid cíničitý s pemzou a vodou.

devitrifikace (odskelnění, nemoc skla) – které se projeví šupinkami na povrchu skla, matností a bílým nádechem.

nod (nodus, ořech, kulička) – jedná se kulovitý tvar na dřívku výrobku, který vznikl při hutním tvarování stlačením skloviny na příslušném místě.

přehrnovaný okraj – okraj s natavenou nití ze skla.

rafinační techniky – techniky, pomocí nichž se zušlechťuje sklo broušením a řezbou.

sklářský kmen – smíchané základní sklářské suroviny před tavnou.

sklářská vsázka – tvoří jí sklářský kmen se stěpy.

sklo draselné – sklo, u nějž bylo užito jako tavidla drasla. Je tvrdé, lesklé, vhodné pro broušení a řezání. Draslo bylo získáváno z popela stromů louhováním.

sklo lesní – draselné sklo více či méně zelenavé barvy vyráběné lesními sklárnami ve střední a severní Evropě od středověku až po 18. století. Jeho zelené zbarvení je způsobeno sloučeninami železa z nečisté potaše.

sklo mléčné (kostní) – opakní bílé sklo zbarvené kostním popelem nebo kysličníkem cíničitým, eventuálně antimonem.

sklo rubínové – sklo červené, barvené mědí, zlatem nebo selenem.

sklo sodné – sklo, u nějž bylo užito jako tavidla sody. Je to sklo měkké, „dlouhé“, tj. dobře tvarovatelné ve sklářské peci.

stoupa – zařízení k drcení křehkých tvrdých látek, které pracuje rázy těžkých palic střídavě se zvedajících.

surové sklo – nezpracované dekorováním.

technika fondi d' oro – uplatňuje se na skleněných dvoustěnných předmětech, mezi stěnami je vložena zlatá či stříbrná fólie, na níž je zhotovena rytina nejrozmanitějších námětů.

technika millefiori – vyrábí se jí sklo složené z destiček získaných rozřezáním skleněných tyčí složených z různobarevných opakních skleněných nití. Destičky jsou zataveny do čiré skloviny.

technika vetro a filigrana – sklo se jí zdobí zatavenými nitkami bílého, případně barevného opakního skla.

transformační interval – probíhá při něm přeměna látek na kapalné nebo tuhé.

odbarviva – látky odstraňující barevný odstín způsobený sloučeninami železa ve skle.

oliva – výbrus oválného tvaru.

opakní sklo – je zakalené, neprůhledné.

opálové sklo – vzniká zakalením skloviny kostní moučkou.

páteříky – skleněné korálky do růženců.

potaš (uhličitan draselný) – sklářská surovina vyráběná z popelu stromů s tvrdým dřevem.

žáromateriál – jedná se o materiál, jež odolává vysokým teplotám, a proto je vhodný k výstavbě sklářských pecí.

SEZNAM LITERATURY

BROŽKOVÁ Helena / DRAHOTOVÁ Olga / HEJDOVÁ Dagmar: České sklo. II, Sklo období baroka 2. polovina 17. století a 18. století (kat. výst. UPM Praha), Praha 1989

BROŽOVÁ Jarmila: Sklo v Praze 1680–1780. In: *Ars vitraria* 9, 7–26

DRAHOTOVÁ Olga: České sklo, Praha 1970

DRAHOTOVÁ Olga: Medaile a mince jako předlohy pro řezané barokní sklo v Uměleckoprůmyslovém muzeu v Praze. In: *Ars vitraria* 3, 1971, 18–29

DRAHOTOVÁ Olga: Severočeské barokní řezané sklo ve světle historicky lokalizovaných památek. In: *Ars vitraria* 4, 1973, 20–35

DRAHOTOVÁ Olga: K problematice českého skla v benátském stylu. In: *Ars vitraria* 6, 1979, 11–22

DRAHOTOVÁ Olga: Evropské sklo. Sběratelský průvodce dějinami evropského skla, Praha 1985

DRAHOTOVÁ Olga: České sklářství v době renesance a baroka (16., 17. a 18. stol.), in: *Historie sklářských technologií*, Most 1988, 18–24

DRAHOTOVÁ Olga: Barokní řezané sklo 1600–1760, Praha 1989

DRAHOTOVÁ Olga / HEJDOVÁ Dagmar: České sklo. I, Sklo období středověku a renesance 13. století - 1. polovina 17. století (kat. výst. UPM Praha), Praha 1989

DRAHOTOVÁ Olga (ed.): *Historie sklářské výroby v českých zemích I. díl. Od počátku do konce 19. století*, Praha 2005

DRAHOTOVÁ Olga: Výrobky a jejich výzdoba. In: DRAHOTOVÁ Olga (ed.): *Historie sklářské výroby v českých zemích I. díl. Od počátku do konce 19. století*, Praha 2005, 137–140

DRAHOTOVÁ Olga: Výzdoba českého skla ve 2. polovině 17. a v 18. století. In: DRAHOTOVÁ Olga (ed.): *Historie sklářské výroby v českých zemích I. díl. Od počátku do konce 19. století*, Praha 2005, 213–227

DRAHOTOVÁ Olga / ŠTĚPÁN Václav: Sklářny a jejich výrobky. In: DRAHOTOVÁ Olga (ed.): Historie sklářské výroby v českých zemích I. díl. Od počátku do konce 19. století, Praha 2005, 206–209

DRAHOTOVÁ Olga / ŠTĚPÁN Václav: Renesanční sklářství v Čechách a na Moravě v evropském kontextu a nejvýznamnější střediska výroby. In: DRAHOTOVÁ Olga (ed.): Historie sklářské výroby v českých zemích I. díl. Od počátku do konce 19. století, Praha 2005, 133–136

DRAHOTOVÁ Olga: Obchod s českým sklem. In: DRAHOTOVÁ Olga (ed.): Historie sklářské výroby v českých zemích I. díl. Od počátku do konce 19. století, Praha 2005, 238–246

HAIS Rudolf / BRABENEC Mirko / GELNAR Michal: Vývoj sklářských pecí na přímý otop dřevem v 17. a 18. Století. In: DRAHOTOVÁ Olga (ed.): Historie sklářské výroby v českých zemích I. díl. Od počátku do konce 19. století, Praha 2005, 469–476

HAIS Rudolf / POSPÍCHAL Vlastimil: Mechanické technologie zušlechťování skla. In: DRAHOTOVÁ Olga (ed.): Historie sklářské výroby v českých zemích I. díl. Od počátku do konce 19. století, Praha 2005, 534–548

HAUSENBLASOVÁ Jaroslava / ŠRONĚK Michal: Praha císaře Rudolfa II. Urbs aurea, Praha 1997

HETTEŠ Karel: O tradici českého skla. In: Tvar 13, 1962, 2–28

HETTEŠ Karel: O umění našeho řezaného skla. In: Výtvarné umění XIII, 1963, 245–259

HETTEŠ Karel: O pronikání českého skla do Itálie. In: Umění 11, 1963, 158–160

HIRSCH Ernst: Die Erfindung des böhmischen Kristallglases. Ein Beitrag zur Geschichte der Glasindustrie auf der Buquoy'schen Herrschaft Gratzen in Südböhmen. In: Mitteilung des Vereins für Geschichte der deutschen in Böhmen (74 Jahrgang), Gablonz an der Neisse 1936

HOFFMANN Horst: Caspar Lehmann (1563/1565-1622): Glasschneider aus Uelzen, Uelzen 2002

HOLZHAUSEN Walter: Dresden – Prager Glas- und Steinschnitt um 1600. In: Neues Archiv für sächsische Geschichte und Altertumskunde 55, 1934, 86–118.

JIŘÍK F. X.: Kniha o skle, Praha 1934

KAVÁN Jaroslav: Výsledky archeologického výzkumu Karlovy hutě v Jizerských horách, která pracovala v letech 1758 - 1775. In: Ars vitraria 7, 1982, 19–72

KLESSE Brigitte: Allegorische und mythologische Kupferstichvorlagen im Glasschnitt des Barocks. In: Journal of glass studies XIV, 1972, 117–126

KLEPL Jan: Rozmach českého skla. In: Co daly naše země Evropě a lidstvu I. díl. Od slovanských věrozvěstů k národnímu obrození, Praha 1939, 206–216

KUDRLIČKA Vilém / ZÁLOHA Jiří: Umění šumavských sklářů, České Budějovice 1987

LNĚNIČKOVÁ Jitka: Šumavské sklářství, Sušice 1996

LNĚNIČKOVÁ Jitka: Proměny doby. In: DRAHOTOVÁ Olga (ed.): Historie sklářské výroby v českých zemích I. díl. Od počátku do konce 19. století, Praha 2005, 257–258

LNĚNIČKOVÁ Jitka / WIATER Przemyslaw: Skláři a sklárny. In: FLOUSEK Jiří / HARTMANOVÁ Olga / ŠTURSA Jan / POTOCKI Jacek: Krkonoše. Příroda – historie – život, 2007, 461–472

MÁDL Karel B[edřich]: O českém skle, Praha 1888

MAREŠ František: České sklo. Příspěvky k dějinám jeho až do konce XVIII. století. Se zvláštním ohledem na jižní Čechy, Praha 1893

MEDKOVÁ Jiřina: Povídání o českém skle, Praha 1979

PANENKOVÁ Duňa: Sklo jihočeské šlechty. Průvodce uměleckohistorickými sbírkami I. díl, Praha 1994

PAZAUREK Gustav Edmund: Die Gläserammlung des Norböhmischen Gewerbemuseums in Reichenberg, Leipzig 1902

PEŠATOVÁ Zuzana: Böhmisches Glasgravuren. Kunst der Glasgravur vom 16. Jahrhundert bis Gegenwart, Praha 1968

- PLINIUS starší: Kapitoly o přírodě (Naturalis historia), Kniha XXXVI, Praha 1974
- POCHE Emanuel (ed.): České sklo 17. a 18. století (kat. výst. UPM Praha), Praha 1970
- RYNEŠ Václav: české křišťálové sklo a jeho celněprávní ochrana. In: Sklář a keramik 7, 1962, 218–219
- RYNEŠ Václav: Böhmische Glasschneider und Glasschleifer zu Beginn des 18. Jahrhunderts. In: Tschechoslowakische Glasrevue 9, 1964, 264–268
- SACHER Václav: Zavádění anglického způsobu vytápění sklářských pecí na českém severu. In: Ars vitraria 1, 1966, 49–52
- SCHMIDT Robert: Das Glas, Berlin und Leipzig, 1922
- ŠRÝTROVÁ Drahomíra: K počátkům obchodu s českým sklem. In: Ars vitraria 1, 1966, 31–37
- ŠTIESS Bedřich: Životy sklářů ve světle úředních předpisů 18. a 19. století. In: Sklář a keramik 19, 1969, 182–184
- THIEME Ulrich / BECKER Felix: Allgemeines Lexikon der bildenden Künstler von der Antike bis zur Gegenwart, Leipzig 1913
- URBAN Otto: České a slovenské dějiny do roku 1918, Praha 1991
- VÁVRA Jaroslav R.: Pět tisíc let sklářského díla. Čtení z dějin skla, Praha 1953
- VENCLOVÁ Natalie: Vznik sklářského řemesla a jeho techniky. In: DRAHOTOVÁ Olga (ed.): Historie sklářské výroby v českých zemích I. díl. Od počátku do konce 19. století, Praha 2005, 29–32
- VONDRUŠKA Vlastimil: Sklářství. Řemesla, tradice, technika, Praha 2002
- WINTER Zikmund: Řemeslnictvo a živnosti XVI. věku v Čechách, Praha 1909

KATALOG

Předměty v katalogu jsou ze sbírek Uměleckoprůmyslového musea v Praze, je u nich uvedena vždy příslušná muzejní signatura. Katalog užívá obvykle používané terminologie.

Pod výrobky se nachází katalogové číslo, název, provenience, období předpokládaného vzniku, signatura UPM a odkud je UPM získalo, popis tvaru i výzdoby, komentář, v němž jsou obsaženy výstavy, kde byl příslušný výrobek vystaven či jiné zajímavosti k výrobku zjištěné a konečně seznam literatury.



K 1

Deska s poprsím saského kurfiřta Christiana II.

Caspar Lehmann, Praha 1602 nebo Drážďany 1606

Číré sklo s bublinkami, řezané, novější rám z červeného a zeleného skla; 25 × 19 cm

UPM 10 341/1906 dar Vojtěcha Lanny

Deska s poprsím saského kurfiřta Christiana II., portrét v medailonu rámován širokou ornamentální bordurou. Nahoře nápis CHRIST:D:G:DUX:SAX:ELE:, dole saský a míšeňský znak.

Pro těsnou vazbu na rudolfinský okruh můžeme soudit, že šlo o práci podle předlohy jednorázově vytvořené některým pražským ornamentalistou za Christianova pobytu v Praze v roce 1602. Víme však, že Lehmann řezal portréty Christiana a jeho rodiny také v Drážďanech v roce 1606.¹³⁵ Deska s poprsím saského kurfiřta Christiana II. byla na výstavách České sklo 17. a 18. století roku 1970 v Královském letohrádku na Pražském hradě, Czechoslovakian Glass 1350-1980 v Corning Museum of Glass v New Yorku roku 1981 a na výstavě České sklo. I, Sklo období středověku a renesance 13. století – 1. polovina 17. století v Belvederu (Královském letohrádku na Pražském hradě) roku 1984.

Literatura

SCHMIDT Robert: Das Glas, Berlin und Leipzig, 1922, 234

HOLZHAUSEN Walter: Dresden – Prager Glas- und Steinschnitt um 1600. In: Neues Archiv für sächsische Geschichte und Altertumskunde 55, 1934, 86–118

JIŘÍK František Xaver: Průvodce sbírkou skla, 1933, 82

JIŘÍK František Xaver: České sklo, Praha 1934, obr. 41, 59

JIŘÍK F. X.: Kniha o skle, Praha 1934, 59, 103

HETTEŠ Karel: Böhmisches Glas, Praha 1953, obr. 10, 9

VÁVRA Jaroslav R.: Pět tisíc let sklářského díla. Čtení z dějin skla, Praha 1953, 185

MEIER – HEISIG Erich: Caspar Lehmann. Ein Beitrag zur Frühgeschichte des Deutschen Glasschnittes. In: Anzeiger des Germanischen Nationalmuseum, 1963, 118

PEŠATOVÁ Zuzana: Böhmisches Glasgravuren. Kunst der Glasgravur vom 16. Jahrhundert bis Gegenwart, Praha 1968, 56

POCHE Emanuel (ed.): České sklo 17. a 18. století (kat. výst. UPM Praha), Praha 1970, č. k. 282

¹³⁵ HOLZHAUSEN Walter: Dresden – Prager Glas- und Steinschnitt um 1600. In: Neues Archiv für sächsische Geschichte und Altertumskunde 55, 1934, 86–118.

ADLEROVÁ Alena (a kol.): Czechoslovakian Glass 1350-1980 (kat. výst. Corning Museum of Glass), New York 1981, č. k. 11, 19

DRAHOTOVÁ Olga: Comments on Caspar Lehmann, Central European Glass and Hard Stone Engraving. In: Journal of Glass Studies 23, 1981, 34–35

DRAHOTOVÁ Olga: Evropské sklo. Sběratelský průvodce dějinami evropského skla, Praha 1985, obr. 56, 92

DRAHOTOVÁ Olga / HEJDOVÁ Dagmar: České sklo. I, Sklo období středověku a renesance 13. století – 1. polovina 17. století (kat. výst. UPM Praha), Praha 1989, č. k. 94

DRAHOTOVÁ Olga: Barokní řezané sklo 1600-1760 (kat. výst. UPM Praha), Praha 1989, obr. 3, 22-23



K 2

Číše se znaky Wolfa Sigmunda z Losensteinu a Susany z Rogendorfu a třemi alegoriemi

Caspar Lehmann, Praha 1605

Číré sklo, řezané, postižené devitrifikací; výška 23 cm

UPM Z 279/1/1953 z majetku Schwarzenberků

Číše vysoká kónická na zvonovité patce s přehnutým okrajem. Na patce tři řezané ovocné trsy, na plášti alegorie Nobilitas se znaky Wolfa Sigmunda z Rogendorfu a Zuzany z Losensteinu a alegorie Potestas a Liberalitas, označené nahoře nápisy.

Předlohou výzdoby byl mědiryt Johanna Sadelera na titulním listě oslavné publikace *Schema seu speculum principium* z roku 1597, věnované Karlu Emanuelovi Savojskému a Kateřině Rakouské. Sadeler kopíroval kompozici dnes ztraceného obrazu Jana van der Straat, který jej namaloval ve Florencii. V Čechách je zachována anonymní dobová kopie obrazu (nebo malba podle rytiny) určená pro salcburského arcibiskupa Marxe Sitticha von Hohenems. Wolf Sigmund von Losenstein byl vojenským a říšským radou Rudolfa II. a dvorním maršálem Matyáše I. a Ferdinanda II. Číše nebyla svatební, neboť sňatek páru se konal již roku 1592 v Linci.¹³⁶ Číše byla na výstavách *České sklo 17. a 18. století* roku 1970 v Královském letohrádku na Pražském hradě a *České sklo. I, Sklo období středověku a renesance : 13.-1. polovina 17. století* v Belvederu (Královském letohrádku na Pražském hradě) roku 1984.

Literatura

KOULA Jan: *Památky uměleckoprůmyslové v Čechách I. série*, Praha 1883–1888, 7. sešit, 5-7

¹³⁶ DRAHOTOVÁ Olga / HEJDOVÁ Dagmar: *České sklo. I, Sklo období středověku a renesance 13. století - 1. polovina 17. století* (kat. výst. UPM Praha), Praha 1989, 79sq.

- CHYTIL Karel: Výběr uměleckoprůmyslových předmětů z retrospektivní výstavy 1891, Praha 1892, 73-74
- SCHMIDT Robert: Das Glas, Berlin und Leipzig, 1922, 233, obr. 127
- JIŘÍK František Xaver: Průvodce sbírkou skla, 1933, 81–82
- JIŘÍK František Xaver: České sklo, Praha 1934, obr. 42-43, 58, 59, 103, 104
- JIŘÍK F. X.: Kniha o skle, Praha 1934, 123, obr. 98, 99
- HETTEŠ Karel: Böhmisches Glas, Praha 1953, obr. 9, 10
- HETTEŠ Karel: České sklo. In: Tvar 5–6, 1949, 17
- VÁVRA Jaroslav R.: Pět tisíc let sklářského díla. Čtení z dějin skla, Praha 1953, obr. 186-187
- MEIER – HEISIG Erich: Caspar Lehmann. Ein Beitrag zur Frühgeschichte des Deutschen Glasschnittes. In: Anzeiger des Germanischen Nationalmuseum, 1963, 119
- POCHE Emanuel (ed.): České sklo 17. a 18. století (kat. výst. UPM Praha), Praha 1970, č. k. 281
- ADLEROVÁ Alena (a kol.): Czechoslovakian Glass 1350–1980 (kat. Corning Museum of Glass), New York 1981, 19
- DRAHOTOVÁ Olga: Comments on Caspar Lehmann, Central European Glass and Hard Stone Engraving. In: Journal of Glass Studies 23, 1981, 36
- DRAHOTOVÁ Olga: Evropské sklo. Sběratelský průvodce dějinami evropského skla, Praha 1985, obr. 57, 92
- DRAHOTOVÁ Olga: Barokní řezané sklo 1600-1760 (kat. výst. UPM Praha), Praha 1989, obr. 4, 22-23
- LANGHAMER Antonín: Legenda o českém skle, Zlín 1999, 37



K 3

Pohár

Čechy, kolem 1680

Čiré, lehce nažloutlé sklo, hutně zdobené, řezané; výška 30 cm

UPM 411/1886 dar Vojtěcha Lanny

Pohár na kruhové, lehce klenuté patce, s přehnutým okrajem. Vysoký dřík plný, členěný třemi nody proloženými terčíky. Kupa kalichovitá s víkem, naspodu kupy a na klenutém

víku natavená žebra a kapky. Plášť kupy zdobí dvě oválná pole vymezená linkou. V prvním poli schematická krajina se psem štvoucím laň, v druhém poli jelen s laní, obě pole dále zdobená stylizovanými keři. Žebra na kupě rámovaná větvičkami s drobnými lístky.

Pohár je ukázkou velmi častého a oblíbeného krajinného námětu se zvířaty. Působí velmi elegantně a dekorativně hlavně díky bohatě profilovanému dřívku a nataveným žebřům na spodní části kupy. Byl vystavován na výstavách České sklo 17. a 18. století roku 1970 v Královském letohrádku na Pražském hradě, na výstavě České sklo II. Sklo období 2. poloviny 17. století a 18. století v Belvederu (Královském letohrádku na Pražském hradě) roku 1984 a na výstavě Barokní řezané sklo 1600-1760 roku 1989 v zámku Troja.

Literatura

JIŘÍK František Xaver: České sklo, Praha 1934, obr. 64

JIŘÍK František Xaver: Kniha o skle, Praha 1934, obr. 103

HETTEŠ Karel: Böhmisches Glas, Praha 1953, obr. 12

HETTEŠ Karel: La verrerie en Tchécoslovaquie, Praha 1958, str. 19

POCHE Emanuel (ed.): České sklo 17. a 18. století (kat. výst. UPM Praha), Praha 1970, č. k. 291

BROŽKOVÁ Helena / DRAHOTOVÁ Olga / HEJDOVÁ Dagmar: České sklo. II, Sklo období baroka 2. polovina 17. století a 18. století (kat. výst. UPM Praha), Praha 1989, č. k. 100

DRAHOTOVÁ Olga: Barokní řezané sklo 1600–1760 (kat. výst. UPM Praha), Praha 1989, č. k. 22



K 4

Pohár čtyřdílný

Čechy, mezi 1680-1690

Čiré silnostěnné sklo, postižené devitrifikací, hutně zdobené, mělce i hluboce matně řezané; výška 62 cm

UPM 15 147/1922

Čtyřdílný pohár – čtyři na sobě postavené do výšky se zmenšující poháry stejné formy:

pohár na lehce klenuté patce, nízkém dříku se stlačeným kulovitým nodem, válcová široká kupa s natavenými žebry. Víko klenuté s radiálními žebry a žebrem na obvodu, na kterém stojí další pohár (slouží jako základna pod pohár umístěný výše), stejně jako další dvě víka, vzhůru se zmenšující. Na prvním a čtvrtém poháru obíhající krajiny se stylizovanou vegetací, s hrady a opevněnými městy. Na druhém a třetím poháru jsou podobné krajiny rozděleny do dvou oválných polí.

Pohár je neobvyklý díky svému čtyřdílnému členění, kdy víko prvního poháru tvoří další pohár. Tento a podobné několikadílné poháry tvoří typologickou skupinu uvnitř českého řezaného barokního skla. Pohár byl vystaven na výstavách České sklo II. Sklo období 2. poloviny 17. století a 18. století v Belvederu (Královském letohrádku na Pražském hradě) roku 1984 a na výstavě Barokní řezané sklo 1600-1760 roku 1989 v zámku Troja.

Literatura

BROŽKOVÁ Helena / DRAHOTOVÁ Olga / HEJDOVÁ Dagmar: České sklo. II, Sklo období baroka 2. polovina 17. století a 18. století (kat. výst. UPM Praha), Praha 1989, č. k. 102

DRAHOTOVÁ Olga: Barokní řezané sklo 1600-1760 (kat. výst. UPM Praha), Praha 1989, č. k. 23



K 5

Dvě karafky

Čechy, kolem 1725

Čiré sklo, broušené, řezané, montáž ze zlaceného stříbra; výška 15,6 cm

UPM 13 159/1,2/1913 dar Aloise Potůčka

Identické karafky, na kruhové patce; v těle osmiboké, zploštělé a vzhůru zúžené do vyššího fasetovaného hrdla s prstencem; zátka vydutá, fasetovaná s jehlancovitou úchytkou. Plášť

váz je zdoben květy na lambrekýnu, nad nimi rezerva se psem štvoucím jelena, na bocích pták v ornamentu se zalamovanou páskou, rozvilinami a lambrekýnem. Na patce, hrdle a zátce montáž ze zlaceného stříbra.

Karafky jsou zajímavé svým tvarem, jehlancovitě zakončenou zátkou a hlavně montážemi ze zlaceného stříbra, které karafky vkusně doplňují a ozvláštňují. Karafky byly vystavené na výstavě Barokní řezané sklo 1600-1760 roku 1989 v zámku Troja.

Literatura

DRAHOTOVÁ Olga: Barokní řezané sklo 1600-1760 (kat. výst. UPM Praha), Praha 1989, č. k. 80



K 6

Cestovní láhev

Čechy, kolem 1690

Čiré silnostěnné sklo, matně řezané; výška 26 cm

UPM 10 324/1906 dar Vojtěcha Lanny

Zploštělá láhev na malé kruhové patce, vybíhající do štíhlého válcovitého hrdla. Na plášti vpředu volutovitě stočená snítka s květy tvaru tulipánu a slunečnice; dekoraci doplňující

úzké drobné květy a velké široké listy, tentýž dekor i na protilehlé straně. Na bocích jednodušší větévky a na hrdle obíhající snítky s drobnými listy. V hrdle vybroušený závit.

Jedná se o příklad výrobku se zploštělou přední a zadní stranou a s často užívaným rostlinným ornamentem. Lahev byla vystavená na výstavách České sklo II. Sklo období 2. poloviny 17. století a 18. století v Belvederu (Královském letohrádku na Pražském hradě) roku 1984 a na výstavě Barokní řezané sklo 1600-1760 roku 1989 v zámku Troja.

Literatura

BROŽKOVÁ Helena / DRAHOTOVÁ Olga / HEJDOVÁ Dagmar: České sklo. II, Sklo období baroka 2. polovina 17. století a 18. století (kat. výst. UPM Praha), Praha 1989, č. k. 111

DRAHOTOVÁ Olga: Barokní řezané sklo 1600-1760 (kat. výst. UPM Praha), Praha 1989, č. k. 34



K 7

Číška s portrétem Marie Terezie

Severní Čechy, kolem 1745

Číré sklo, broušené, řezané, zlacený okraj; výška 9,4 cm

UPM 94 077/1971

Číška kónického tvaru s fasetami, horní okraj zlacený. Na přední straně kartuše završená královskou korunou, v kartuši poprsí Marie Terezie v pravém profilu. Na portrétu spadají Marii Terezii zvlněné vlasy, v nichž má umístěnou čelenku, na ramena. Šaty s hlubokým dekoltem, na který spadá šperk tvaru kapky, na pravém rameni je šat sepnut ozdobnou sponou. Na zadní straně číšky pod korunou malý říšský znak o pěti polích – ve středním štítu čestně umístěn český lev, na druhém poli znak uherský, na třetím rakouský, na čtvrtém burgundský, na pátém slezský. Dále na číšce užit klasický páskový a rozvilinový ornament. Pod horním okrajem nápis: VIVAT MARIA THERESIA REGINA NOSTRA.

Portrét i znak byly řezány dle pražských šestníků nebo patnáctníků z let 1743-1745.¹³⁷ Číška byla vystavená na výstavách České sklo II. Sklo období 2. poloviny 17. století a 18. století v Belvederu (Královském letohrádku na Pražském hradě) roku 1984 a na výstavě Barokní řezané sklo 1600-1760 roku 1989 v zámku Troja.

Literatura

DRAHOTOVÁ Olga: Medaile a mince jako předlohy pro řezané barokní sklo v Uměleckoprůmyslovém muzeu v Praze. In: *Ars vitraria* 3, 1971, 18–29

BROŽKOVÁ Helena / DRAHOTOVÁ Olga / HEJDOVÁ Dagmar: České sklo. II, Sklo období baroka 2. polovina 17. století a 18. století (kat. výst. UPM Praha), Praha 1989, č. k. 183

DRAHOTOVÁ Olga: Barokní řezané sklo 1600–1760 (kat. výst. UPM Praha), Praha 1989, č. k. 91

¹³⁷Srov. DRAHOTOVÁ 1989 (pozn. 10), č. k. 91.



K 8

Pohárek

Čechy, mezi 1680-1690

Čiré sklo, matně řezané; výška 17 cm

UPM 83 757/1946 ze zámku Zbiroh

Pohárek má kuželovitou patku a tordovaný dřík, jež je dělen od nálevkovité kupy zvlněným žebrem. Plášť kupy je zdoben vlysem s motivem větvičky s tulipánovitými

květy a drobnými lístky. Vlys ohraničují na obou stranách obíhající stylizované snítky. Pohár je elegantního vzhledu díky své kupě zdobené rostlinným vlysem i tordovanému dřívku. Byl na výstavách Le Baroque en Bohême v Paříži roku 1981, České sklo II. Sklo období 2. poloviny 17. století a 18. století v Belvederu (Královském letohrádku na Pražském hradě) roku 1984 a na výstavě Barokní řezané sklo 1600–1760 roku 1989 v zámku Troja.

Literatura

BLAŽÍČEK Oldřich Jakub: Le Baroque en Bohême, Paris 1981, č. k. 188

BROŽKOVÁ Helena / DRAHOTOVÁ Olga / HEJDOVÁ Dagmar: České sklo. II, Sklo období baroka 2. polovina 17. století a 18. století (kat. výst. UPM Praha), Praha 1989, č. k. 110

DRAHOTOVÁ Olga: Barokní řezané sklo 1600-1760 (kat. výst. UPM Praha), Praha 1989, č. k. 30



K 9

Pohár s lovem na kance

Severní Čechy, mezi 1720-1730

Čiré sklo, fasetově broušené, řezané (řezba částečně leštěná), s rubínovými a zlatými vlákny ve dřívku; výška 21,5 cm

UPM 10 188/1906 dar Vojtěcha Lanny

Pohár na kruhové patce, balustrový dřík se zatavenými rubínovými a zlatými svislými pruhy. Kupa kónická, dole miskovaná, kolem dokola široký řezaný vlys honu na kance. Patka zesponu radiálně miskovaná a zdobená řezanými rozvilinami.

Na poháru je vzácný příklad velkofigurálního loveckého výjevu podle rytiny Philippa Rugendase.¹³⁸ O jeho výjimečnosti svědčí častá účast na výstavách: Bohemian Glass ve Victoria & Albert Muzeu v Londýně roku 1965, L'Arte del Barocco in Bohemia v Miláně roku 1966, České sklo 17. a 18. století roku 1970 v Královském letohrádku na Pražském hradě, Czechoslovakian Glass 1350-1980 v Corning Museum of Glass v New Yorku roku 1981, na výstavě České sklo II. Sklo období 2. poloviny 17. století a 18. století v Belvederu (Královském letohrádku na Pražském hradě) roku 1984 a na výstavě Barokní řezané sklo 1600-1760 roku 1989 v zámku Troja.

Literatura

Pražské baroko 1600-1800 (kat. výst. Praha), Praha 1938, č. k. 877

UREŠOVÁ Libuše: Bohemian Glass (kat. výst. Victoria & Albert Muzeum), Londýn 1965, č. k. 45

BLAŽÍČEK Oldřich / HEJDOVÁ Dagmar / PREISS Pavel: L'Arte del Barocco in Bohemia, Milano 1966, č. k. 371

ADLEROVÁ Alena (a kol.): Czechoslovakian Glass 1350-1980 (kat. Corning Museum of Glass), New York 1981, č. k. 16

POCHE Emanuel (ed.): České sklo 17. a 18. století (kat. výst. UPM Praha), Praha 1970, č. k. 436

BROŽKOVÁ Helena / DRAHOTOVÁ Olga / HEJDOVÁ Dagmar: České sklo. II, Sklo období baroka 2. polovina 17. století a 18. století (kat. výst. UPM Praha), Praha 1989, č. k. 160

¹³⁸ Srov. BROŽKOVÁ/DRAHOTOVÁ/HEJDOVÁ 1989 (pozn. 9), č. k. 160.

DRAHOTOVÁ Olga: Barokní řezané sklo 1600-1760 (kat. výst. UPM Praha), Praha 1989,
obr. 15



K 10

Lod'ka

Čechy, kolem 1720

Čiré sklo, broušené, řezané; výška 13,5 cm

UPM 79 370/1948 ze zámku Slatiňany

Lod'ka na kruhové patce vybroušené do osmi laloků. Balustrový dřík s fasetami. Oválná, žebrovaná, laločnatá kupa tvaru mušle, její kraj rovněž laločnatý a na zadní straně

převýšený. Na převýšené zadní části rytina s baldachýnem, pod hraběcí korunou se splývajícím pláštěm drženým dvěma amorky alianční znaky Buquoyů a Harrachů. Pod znaky lambrekýn věnčený zalamovanou páskou a střapci. Jednotlivá žebra mušle jsou rámována řezanými linkami. Na patce zespođu radiální olivy, mezi nimi klínové zářezy.

Roku 1719 se Karl Anton Wenzel hrabě Harrach na Rohrau (1699–1768) oženil s Marií Katharinou Elisabethou Buquoyovou (1702–1758). Oba rody vlastnily sklárny; na novohradském buquoyském panství byli po celé 18. století činní členové řezácké rodiny Lechnerů a většinou také brusírna skla.¹³⁹ Podobné loďky sloužily hlavně na sladkosti. Loďka byla na výstavách České sklo II. Sklo období 2. poloviny 17. století a 18. století v Belvederu (Královském letohrádku na Pražském hradě) roku 1984 a na výstavě Barokní řezané sklo 1600-1760 roku 1989 v zámku Troja.

Literatura

BROŽKOVÁ Helena / DRAHOTOVÁ Olga / HEJDOVÁ Dagmar: České sklo. II, Sklo období baroka 2. polovina 17. století a 18. století (kat. výst. UPM Praha), Praha 1989, č. k. 157

DRAHOTOVÁ Olga: Barokní řezané sklo 1600–1760 (kat. výst. UPM Praha), Praha 1989, č. k. 79

¹³⁹ Srov. BROŽKOVÁ/DRAHOTOVÁ/HEJDOVÁ 1989 (pozn. 9), č. k. 157.



K 11

Číše

Čechy, 90. léta 17. století

Číré velmi silnostěnné sklo, hluboce řezané, zčásti leštěné; výška 12,9 cm

UPM 53 787/1962

Kónická číše, s ledem ve dně. Na plášti vpředu v oválném, linkou vymezeném poli sedí Venuše, která bije Amora, jí ležícího na klíně. V pozadí schematická pinie, v popředí luk,

na nejbližším stromě zavěšen toulec s šípy. Na zadní straně svazek květů, listů a ovoce, s granátovým jablkem uprostřed, z něj vybíhají snítky s drobnými listy, slunečnicové květy a tulipány.

Jedná se o jeden z mála příkladů české velkofigurální hluboké řezby mytologických námětů. Námět je žertovný. Číše byla na výstavách České sklo II. Sklo období 2. poloviny 17. století a 18. století v Belvederu (Královském letohrádku na Pražském hradě) roku 1984 a na výstavě Barokní řezané sklo 1600-1760 roku 1989 v zámku Troja.

Literatura

BROŽKOVÁ Helena / DRAHOTOVÁ Olga / HEJDOVÁ Dagmar: České sklo. II, Sklo období baroka 2. polovina 17. století a 18. století (kat. výst. UPM Praha), Praha 1989, č. k. 52

DRAHOTOVÁ Olga: Barokní řezané sklo 1600–1760 (kat. výst. UPM Praha), Praha 1989, č. k. 52



K 12

Pohár

Čechy, konec 17. století

Čiré a rubínové sklo, hutně tvarované a zdobené, matně řezané; výška 35,5 cm

UPM 1 356/1886 dar Vojtěcha Lanny

Pohár na kruhové patce, zespodu radiální olivy, balustrový dřík se zatavenými rubínovými nitmi, ke kterému je natavena velká, hutnický tvarovaná růžice s lístky a křídélky kolem;

v jejím středu rubínová spirála. Kuželovitá kupa s vlysem matně řezaných rozvilin a květin.

Jedná se o typický příklad poháru na benátský způsob, t. j. o pokus napodobení benátských pohárů s jejich charakteristickými bohatě hutnicky tvarovanými dřívky (zde s dekorem květu na dřívku). Hlavním prvkem poukazujícím na Benátky je bohatě hutnicky tvarovaný květ charakteristický pro poháry benátské. Pohár byl na výstavě Pražské baroko 1600-1800.¹⁴⁰

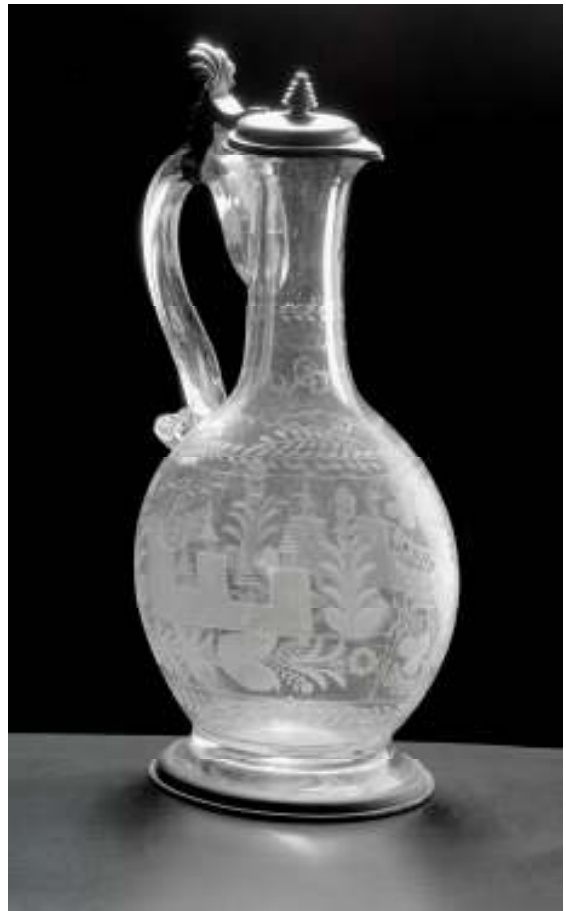
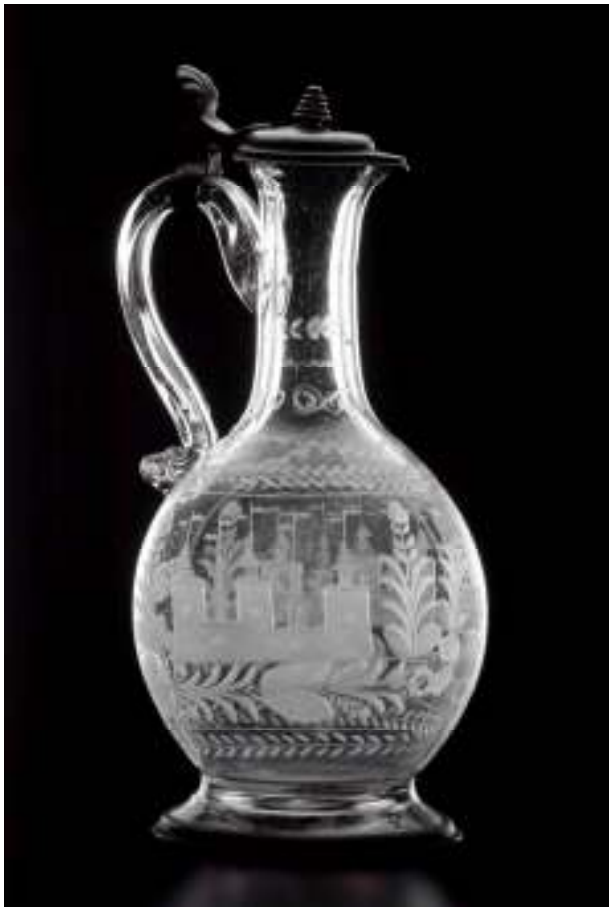
Literatura

Pražské baroko 1600–1800 (kat. výst. Praha), Praha 1938, č. k. 868

JIRŤÍK František Xaver: Průvodce sbírkou skla, Praha 1933, 93

POCHE Emanuel (ed.): České sklo 17. a 18. století (kat. výst. UPM Praha), Praha 1970, č. k. 306

¹⁴⁰ Pocheho popis tohoto poháru v díle POCHE Emanuel (ed.): České sklo 17. a 18. století (kat. výst. UPM Praha), Praha 1970, č. k. 306. se částečně vztahuje na obdobný pohár dle benátského způsobu se signaturou UPM 1 256.



K 13

Konvice

Jižní Čechy (Vimpersko), konec 17. – počátek 18. století

Čiré sklo, matně řezané, s cínovou montáží; výška 27 cm

UPM 94 198/1971

Konvice na kruhové patce, s kulovitým zploštělým tělem plynule přecházejícím do válcovitého hrdla. Esovité páskové ucho, nasazené v polovině hrdla a dosedající v podhrdlí. Patka v cínu montovaná, na uchu montáž držící cínové víčko. Na širších stranách těla konvice dvě zobrazení schematických orientalizujících architektur, pod nimi pás ležících snítek s květy a listy, v bocích vinná réva. Na spodní části těla snítka s drobnými lístky; v podhrdlí a na hrdle obíhající pásy vlnovek, esovitých motivů a drobnolistých snítek.

Konvice byla na výstavách České sklo II. Sklo období 2. poloviny 17. století a 18. století v Belvederu (Královském letohrádku na Pražském hradě) roku 1984 a na výstavě Barokní řezané sklo 1600–1760 roku 1989 v zámku Troja.

Literatura

BROŽKOVÁ Helena / DRAHOTOVÁ Olga / HEJDOVÁ Dagmar: České sklo. II, Sklo období baroka 2. polovina 17. století a 18. století (kat. výst. UPM Praha), Praha 1989, č. k. 137

DRAHOTOVÁ Olga: Barokní řezané sklo 1600–1760 (kat. výst. UPM Praha), Praha 1989, č. k. 41



K 14

Číška

Severní Čechy, mezi 1720–1730

Čiré sklo, broušené, matně řezané; výška 16 cm

UPM 10 293/1906 dar Vojtěcha Lanny

Číška s uchem a víkem, čtvercový půdorys se skosenými hranami, skosené rohy tvoří plochy bez výzdoby, ve čtyřech zbývajících ornamentální pannós. Členěná dvěma

příčnými žlábký. Ornamentální dekor stáčené pásy, rozvilin, ptáků, květů, festonů na čtyřech stranách a na víku. Víko osmiboké, klenuté, s jehlancovitou fasetovou úchytkou. Ve dně miskovaná roseta.

Číška byla na výstavách České sklo 17. a 18. století roku 1970 v Královském letohrádku na Pražském hradě, České sklo II. Sklo období 2. poloviny 17. století a 18. století v Belvederu (Královském letohrádku na Pražském hradě) roku 1984 a na výstavě Barokní řezané sklo 1600–1760 roku 1989 v zámku Troja.

Literatura

POCHE Emanuel (ed.): České sklo 17. a 18. století (kat. výst. UPM Praha), Praha 1970, č. k. 503

BROŽKOVÁ Helena / DRAHOTOVÁ Olga / HEJDOVÁ Dagmar: České sklo. II, Sklo období baroka 2. polovina 17. století a 18. století (kat. výst. UPM Praha), Praha 1989, č. k. 175

DRAHOTOVÁ Olga: Barokní řezané sklo 1600–1760 (kat. výst. UPM Praha), Praha 1989, č. k. 77



K 15

Pohár

Čechy, kolem 1680–1690

Čiré sklo, matně řezané; výška 20,5 cm

UPM d. 1402/107

Pohár na mírně klenuté patce, dutém dřívku složeném ze středního balustru a dvou stlačených nodů; kupa kalichovitá. Na plášti kupy obíhá schematická krajina s architekturou, křovím a ptákem.

Tvar dřívku je poměrně neobvyklý a napodobuje norimberské vzory. Námět i způsob řezby však svědčí pro český původ.¹⁴¹ Pohár byl na výstavách České sklo II. Sklo období 2. poloviny 17. století a 18. století v Belvederu (Královském letohrádku na Pražském hradě) roku 1984 a na výstavě Barokní řezané sklo 1600–1760 roku 1989 v zámku Troja.

Literatura

BROŽKOVÁ Helena / DRAHOTOVÁ Olga / HEJDOVÁ Dagmar: České sklo. II, Sklo období baroka 2. polovina 17. století a 18. století (kat. výst. UPM Praha), Praha 1989, č. k. 109

DRAHOTOVÁ Olga: Barokní řezané sklo 1600–1760 (kat. výst. UPM Praha), Praha 1989, č. k. 29

¹⁴¹ Srov. DRAHOTOVÁ 1989 (pozn. 10), č. k. 29.



K 16

Karafka

Severní Čechy, 40. léta 18. století

Čiré sklo, broušené, řezané, stříbrný zlacený uzávěr; výška 15 cm

UPM 5 984/1895

Fasetovaná karafka na kruhové patce, v těle vzhůru rozšířená, na spodní straně podtažená, vyšší plynule zúžené hrdlo. Na plášti dva medailony ohraničené dvěma zkříženými

palmovými ratolestmi, v předním medailonu sekerka a nápis „Auff die Alte Hacken“ (Na staré Sekerníky)¹⁴², v protilehlém medailonu nápis „Vivant D. D. Confoederati.“ „I Sein (I Dencken) I Bleiben.“ „Ein Hertz, ein Sünn“ (Spolu jsme, spolu myslíme, spolu zůstaneme. Jedno srdce, jedna mysl); mezi medailony dekorativně aranžované ovoce v akantových rozvilinách.

Nápisy na karafce se vztahují na bratrstvo „Sekerníků“ (Hackebruderschaft), jehož stanovy z roku 1749 se zachovaly v klášteře v Oseku a v knihovně augustiniánů v České lípě. Severočeské bratrstvo navazovalo na starší podobná sdružení ve Slezsku, z nichž nejstarší založil hrabě Ch. L. Schaffgotsch.¹⁴³ Karafka byla na výstavách České sklo II. Sklo období 2. poloviny 17. století a 18. století v Belvederu (Královském letohrádku na Pražském hradě) roku 1984 a na výstavě Barokní řezané sklo 1600–1760 roku 1989 v zámku Troja.

Literatura

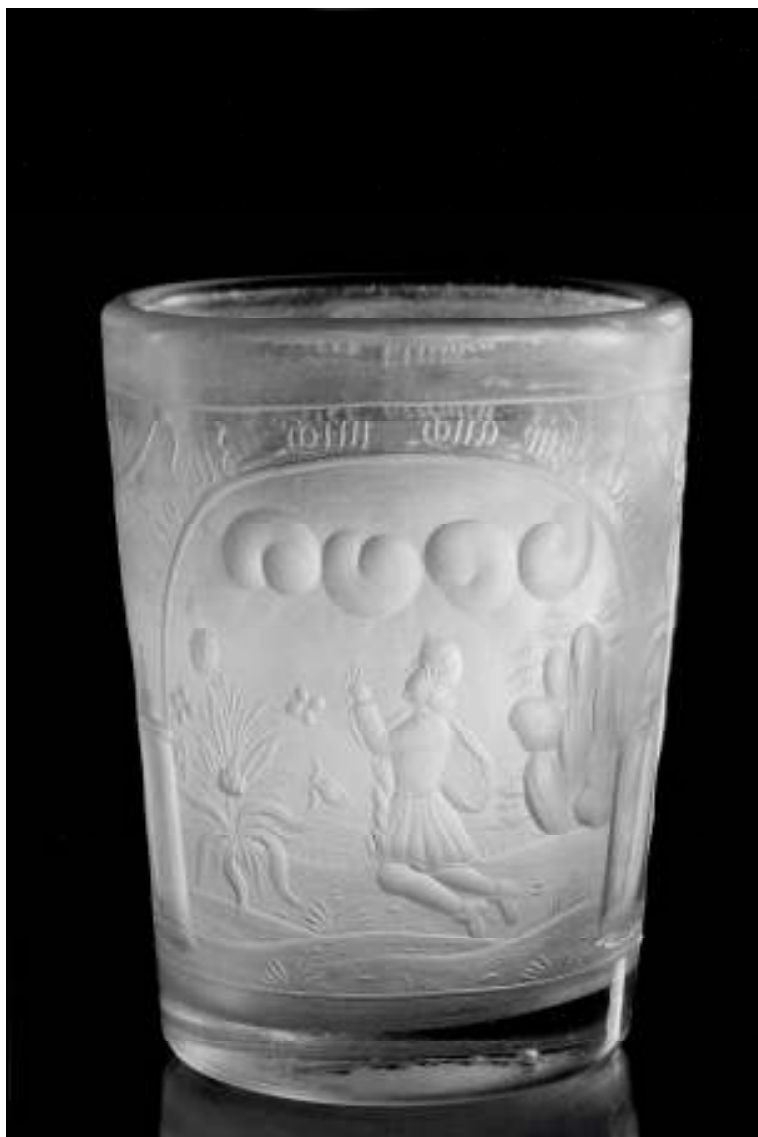
DRAHOTOVÁ Olga: Severočeské barokní řezané sklo ve světle historicky lokalizovaných památek. In: *Ars vitraria* 4, 1973, 27

BROŽKOVÁ Helena / DRAHOTOVÁ Olga / HEJDOVÁ Dagmar: České sklo. II, Sklo období baroka 2. polovina 17. století a 18. století (kat. výst. UPM Praha), Praha 1989, č. k. 180

DRAHOTOVÁ Olga: Barokní řezané sklo 1600–1760 (kat. výst. UPM Praha), Praha 1989, č. k. 88

¹⁴² Zde je možná i druhá varianta překladu – „na starou sekeru“.

¹⁴³ Srov. DRAHOTOVÁ 1989 (pozn. 10), č. k. 88.



K 17

Číška

Severní Čechy, 1697

Čiré silnostěnné lehce nažloutlé sklo, broušené, hluboce řezané; výška 11,5 cm

UPM 30 622/1949 dar Josefa Bartoně z Dobenína

Kónická číše s ledem ve dně. Plášť číše členěn na dva oblouky nesené zdvojenými sloupky, mezi nimi vždy tři miský, ve cviklech svazky ovoce zavěšené na stuze. V arkádě

na přední části klečící muž ve stylizované krajině se skalami a trsem květů, v zadním oblouku květy. Nad oblouky arkád nápisy: „Ach Gott nihm auch mich zu dir, gleich wie dieser Blumen Zier 1697“ (Ach Bože vezmi i mne k sobě, jako tuto ozdobu květin 1697). Na spodní straně kruhová miska.

Výzdoba v arkádách byla patrně příznačná pro některé řezáče v oblasti Českolipska.¹⁴⁴ Číše byla na výstavách České sklo II. Sklo období 2. poloviny 17. století a 18. století v Belvederu (Královském letohrádku na Pražském hradě) roku 1984 a na výstavě Barokní řezané sklo 1600-1760 roku 1989 v zámku Troja.

Literatura

DRAHOTOVÁ Olga: Severočeské barokní řezané sklo ve světle historicky lokalizovaných památek. In: *Ars vitraria* 4, 1973, 27

BROŽKOVÁ Helena / DRAHOTOVÁ Olga / HEJDOVÁ Dagmar: České sklo. II, Sklo období baroka 2. polovina 17. století a 18. století (kat. výst. UPM Praha), Praha 1989, č. k. 120

DRAHOTOVÁ Olga: Barokní řezané sklo 1600–1760 (kat. výst. UPM Praha), Praha 1989, č. k. 51

¹⁴⁴ Srov. DRAHOTOVÁ 1989 (pozn. 10), č. k. 51.



K 18

Pohár s víkem

Severní Čechy, 1740–1750

Čiré sklo, broušené, řezané; výška 27 cm

UPM 62 206/1964 ze zámku Hrádek u Nechanic

Kruhová patka na okraji fasetovaná s řezaným věncem, válcový dřík s kulovým fasetovaným nodem, horní část dříku tvoří kalichovitou hlavici s fasetami a ta nese

nálevkovitou protáhlou kupu. V čele v reliéfním brusu rozvilin řezaný Harrachovský znak, z druhé strany v řezané oválné rokajové kartuši nápis: „Durch dieses wöniges Erzeig ich meine Pflicht dem dero güttigkeit er setzt was hie gebricht“ (Touto maličností prokazují svou oddanost tomu, jehož dobrota nahrazuje, čeho se zde nedostává). Mezi kartušemi jelen a laň, na oblině reliéfně broušené rozviliny a řezaná krajina. Víko zploštělé, svrchu fasetované, kolem kulové úchytky řezaný věnec.

Pohár byl na výstavách České sklo 17. a 18. století roku 1970 v Královském letohrádku na Pražském hradě, České sklo II. Sklo období 2. poloviny 17. století a 18. století v Belvederu (Královském letohrádku na Pražském hradě) roku 1984.

Literatura

POCHE Emanuel (ed.): České sklo 17. a 18. století (kat. výst. UPM Praha), Praha 1970, č. k. 530

BROŽKOVÁ Helena / DRAHOTOVÁ Olga / HEJDOVÁ Dagmar: České sklo. II, Sklo období baroka 2. polovina 17. století a 18. století (kat. výst. UPM Praha), Praha 1989, č. k. 192



K 19

Číška

Čechy, kolem 1740

Čiré sklo, broušené, řezané; výška

UPM 93 938

Číška kónická, fasetovaná. Zpředu na plášti v medailonu vyobrazen sv. Jan Nepomucký držící kříž s ukřižovaným Kristem, po jeho pravici na soklu ležící kniha, v pozadí most a

řeka, rozviliny rámuující výjev. Protilehlá strana nezdobená. Dno dvojité, zlacené. Na poháru zobrazen světec, čerstvě kanonizovaný roku 1729, který byl v době vzniku mezi lidem velmi oblíbený. Číška byla na výstavě Formas e ambientes : as colecções do Museu de Artes Decorativas de Praga v Lisabonu roku 2005.

Literatura

JIŘÍK František Xaver: Průvodce sbírkou skla, 1933, 91

BUSTORFF António (a kol.): Formas e ambientes : as colecções do Museu de Artes Decorativas de Praga (kat. výst.), Lisboa 2005, č. k. 2.36