

UNIVERZITA KARLOVA V PRAZE
Fakulta tělesné výchovy a sportu

BAKALÁŘSKÁ PRÁCE

2009

Jiří Kábrt

UNIVERZITA KARLOVA V PRAZE
Fakulta tělesné výchovy a sportu



*Případová studie potápěčských činností u
bezpečnostních sborů Ministerstva vnitra
České republiky*

BAKALÁŘSKÁ PRÁCE

Vedoucí bakalářské práce:
mjr. Mgr. Karel Sýkora

Zpracoval:
Jiří Kábrt

srpen 2009

Abstrakt

Název práce: Případová studie potápěčských činností u bezpečnostních sborů Ministerstva vnitra České republiky.

Cíl práce: Cílem této práce je získat přehled o potápěčských činnostech a rozbor celkového stavu potápěčských činností bezpečnostních sborů Ministerstva vnitra České republiky.

Metoda: Při plnění zadání bakalářské práce bylo pro získání potřebných informací zvoleno studium publikací, interních dokumentů, a rozhovory s odborníky z řad bezpečnostních sborů Ministerstva vnitra České republiky.

Výsledky: Výsledkem je uvedení pracovní náplně potápěčů bezpečnostních složek Ministerstva vnitra České republiky. Dále zjištění celkového stavu v oblasti právní úpravy, organizační struktury a výcviku potápěčů.

V právní úpravě u potápěčských činností Policie České republiky je třeba řešit potřebu novelizace jejich právních norem. Zároveň, aby tyto právní normy pružněji reagovaly na veškeré změny.

V organizační struktuře obou bezpečnostních složek Ministerstva vnitra České republiky by mělo dojít k lepšímu a efektivnějšímu pokrytí území České republiky.

Výcvik potápěčů je na vysoké úrovni a jejich odbornosti jsou zaměřeny na danou problematiku, kterými se obě složky zabývají. Nedostatkem je zde menší využitelnost technického potápění pro ponory do větších hloubek.

Ze strany Hasičského záchranného sboru České republiky je celkový počet zásahů menší a vedení statistik v různých oblastech minimální.

Všeobecně chybí častější spolupráce mezi bezpečnostními sbory Ministerstva vnitra České republiky a lepší vzájemná využitelnost technického zabezpečení.

Klíčová slova: Bezpečnostní sbory Ministerstva vnitra České republiky, Policie České republiky, Hasičský záchranný sbor České republiky, potápěčské činnosti.

Resumé

Thesis title: Case study of diving activities for the security forces of the Ministry of interior of the Czech Republic.

Objective: The aim of this study is to analyse and introduce the current state of diving activities for the security forces of the Ministry of interior of the Czech Republic by means of studied materials and information from the area of regularization, organizational structure and training of divers.

Method: To fulfil the submission of the thesis, was to obtain the necessary information by studying publications, internal documents and interviews with the experts from the security forces of the Ministry of interior of the Czech Republic.

Results: The result is to introduce the job of divers security forces of the Ministry of interior of the Czech Republic and to establish the habitus of the legislation, organizational structure and training of divers.

The regulations of diving activities Police of the Czech Republic needs to be updated. At the same time the regulations should respond to all changes.

The organizational structure of the two security forces of the Ministry of interior of the Czech Republic should reach for a better and more efficient coverage of the Czech Republic.

Training of divers is on a high level and their skills are focused on the stated issue. Insufficient is small usage of technical diving for dives to greater depths.

By the Fire Brigade of the Czech Republic is the total number of hits smaller and administration of statistics is minimal.

There is a lack of cooperation between the security forces of the Ministry of interior of the Czech Republic and there should be a better usage of technical security.

Key words: Security forces of the Ministry of interior of the Czech Republic, Police of the Czech Republic, the Fire Brigade of the Czech Republic, diving activities.

Poděkování

Touto cestou bych chtěl poděkovat mjr. Mgr. Karlu Sýkorovi za praktické a užitečné rady a připomínky, odborné vedení práce a možnost využití jeho zkušeností v problematice potápění.

Dále bych chtěl poděkovat plk. Mgr. Miloši Kratochvílovi za poskytnutí interních podkladů, materiálů a informací o chodu Odboru speciálních potápěčských činností a výcviku Policejního prezidia České republiky.

Z řad Hasičského záchranného sboru České republiky bych chtěl touto cestou poděkovat plk. Ing. Petru Kotínskému za obeznámení problematiky potápění a poskytnutí potřebných dat a dokumentů.

Prohlašuji, že jsem bakalářskou práci vypracoval samostatně a uvedl jsem všechny odborné a literární zdroje.

Svolení:

Souhlasím se zapůjčením své bakalářské práce ke studijním účelům.

Prosím, aby byla vedena evidence vypůjčovatelů, kteří musejí pramen převzaté literatury řádně citovat.

Jméno a příjmení:	Číslo obč. průkazu:	Datum vypůjčení:	Poznámka:
-------------------	---------------------	------------------	-----------

Obsah

1. ÚVOD	7
2. PROBLÉM	9
2.1 Zdůvodnění, význam a potřeby práce	9
3. CÍLE, ÚKOLY A METODOLOGIE PRÁCE	9
3.1 Cíle práce	9
3.2 Úkoly práce	9
3.3 Metodologie práce.....	10
3.3.1 Neformální konverzace	10
3.3.2 Výzkumný soubor	11
4. LITERÁRNÍ PŘEHLED	12
5. TEORETICKÁ VÝCHODISKA.....	14
5.1 Historie Policie ČR a Záchraného hasičského sboru ČR	14
5.2 Potápěčské činnosti Policie ČR a HZS ČR.....	16
5.2.1 Potápěčské činnosti PČR.....	16
5.2.2 Potápěčské činnosti HZS ČR	24
5.3 Potápěči Policie ČR.....	26
5.3.1 Zákonná úprava pro podmínky výkonu potápěčské činnosti PČR	26
5.3.2 Organizační struktura u Policie ČR.....	28
5.3.3 Výcvik potápěčů Policie ČR.....	31
5.4 Potápěči Hasičského záchranného sboru ČR	40
5.4.1 Zákonná úprava Hasičského záchranného sboru ČR	40
5.4.2 Organizační struktura Hasičského záchranného sboru ČR	42
5.4.3 Výcvik potápěčů Hasičského záchranného sboru ČR.....	44
6. VÝZKUMNÁ VÝCHODISKA.....	49
6.1 Zákonná úprava PČR a HZS ČR.....	49
6.2 Organizační struktura PČR a HZS ČR.....	49
6.3 Výcvik potápěčů PČR a HZS ČR	51
6.4 Potápěčské činnosti PČR a HZS ČR.....	53
7. CELKOVÝ PŘEHLED ZÁSAHŮ PČR A HZS ČR - 2008	56
7.1 Celkový počet pátracích zásahů v České republice	56
7.2 Počet pátrání po utonulých a pohřešovaných osobách.....	57
7.3 Počet pátrání po věcech.....	58
7.4 Při plnění úkolů na vyžádání právnických a fyzických osob	59
7.5 Procentuální vyjádření v počtu zásahů potápěčů PČR.....	60
7.6 Procentuální vyjádření v počtu zásahů potápěčů HZS ČR	61
7.7 Celkový počet aktivních potápěčů PČR a HZS ČR v roce 2008	62
7.8 Počty a charaktery pátracích zásahů potápěčů PČR a HZS ČR.....	63
8. DISKUZE	65
9. ZÁVĚR	68
10. SEZNAM POUŽITÉ LITERATURY.....	70
SEZNAM TABULEK	72
SEZNAM DIAGRAMŮ	73
SEZNAM OBRÁZKŮ.....	74
SEZNAM GRAFŮ.....	75
SEZNAM POUŽITÝCH ZKRATEK.....	76
SEZNAM PŘÍLOH	77

1. ÚVOD

Rekreační potápění se v posledních letech stává díky dostupným podmínkám velmi oblíbeným sportem a volnočasovou aktivitou pro širší veřejnost. Bohužel s tím je spojen nárůst vyšší nehodovosti a počet utonutí. Velký podíl má přecenění vlastních schopností a dovedností, minimální zkušenosti a z části nekvalitní výcvik či selhání techniky. Nepatří sem pouze problematika nehod ze světa potápění, ale i dalších vodních sportů nebo vodních přírodních katastrof. Následky právě těchto tragických nehod či zvyšující se počet násilných trestných činů, kdy se pachatelé zbavují důkazů úkrytem pod vodní hladinu, musí řešit potápěči Hasičského záchranného sboru České republiky (dále jen HZS ČR) nebo Policie České republiky (dále jen PČR). Jmenované složky spadají pod Ministerstvo vnitra České republiky (dále jen MV ČR) a jako jediní v tomto resortu se zabývají výše uvedenou činností, kterou upravuje Zákon č. 361/2003 sb., o služebním poměru příslušníků bezpečnostních sborů. Zaměření potápěčů PČR a HZS ČR je především pracovní činnost pod vodní hladinou a přilehlém okolí, která má svá specifika a náročnost především po psychické a fyzické stránce.

Rozdíl mezi rekreačním a pracovním potápěním je následující. Rekreační potápěč je cvičen tak, aby byl vystaven co nejmenšímu riziku a měl co největší uspokojení z pobytu ve vodním prostředí, může si vybírat místo a čas ponoru a aktuální podmínky (špatná viditelnost, počasí). Pracovní potápěč se řídí okolnostmi požadavků pro plnění úkolu, tedy potápí se v lokalitě a čase už daných. To znamená, že pracovní potápěči se budou např. potápět ve špinavých, v rychle tekoucích nebo hlubokých vodách, kam by rekreační potápěč nikdy nevstoupil. Pro splnění daných úkolů se potápěči PČR a HZS ČR řídí vlastní metodikou výcviku, organizační strukturou a zákonnou úpravou. Rozbor potápěčských činností poukáže na současný stav u výše uvedených složek a zdůrazní jejich jednotlivé odbornosti a zaměření. Vytvořením přehledu pracovní náplně bude prezentovat charakter úkolů a potřebu důležitosti jejich oboru, pro které jsou potápěči PČR a HZS ČR určeni.

Pro toto téma bylo čerpáno z materiálu magisterských a bakalářských prací kolegů z předešlých ročníků. Jako velký zdroj informací a dat se ukázala studie interních dokumentů a vedených statistik, plus oslovení kompetentních odborníků z řad vedoucích útvarů a instruktorů potápění. Přínosem by měla být efektivnější

koordinace zásahů obou složek, sladění konkrétních potápěčských činností, účinnější a rychlejší zásahy. Využití všech dostupných technický prostředků všemi složkami Integrovaného záchranného systému (dále jen IZS), (HZS ČR, PČR, Armádou České republiky a Báňskou záchrannou službou) a realizovat častější součinnostní cvičení.

2. PROBLÉM

2.1 *Zdůvodnění, význam a potřeby práce*

Pod pojmem potápěčské činnosti se nachází rozmanitost pracovní náplně potápěčů a nabízí více úhlů pohledu na danou problematiku, dále samotné činnosti pod vodní hladinou. Tato bakalářská práce je zaměřena na potápěčské činnosti u bezpečnostních sborů MV ČR.

Pod Ministerstvo vnitra ČR jsou ustanoveny potápěči Policie ČR i Hasičského záchranného sboru ČR. Tedy dvě složky, na první pohled se stejnou potápěčskou pracovní činností, postupem provedení zásahů, výcvikem a kvalifikací potápěčů. Na straně druhé rozdílnost v rychlosti, schopnosti provádět pátrací akce po utonulých osobách ve větších hloubkách, zajišťování stop pod vodní hladinou nebo vyzvedávání objemných a kontaminovaných břemen.

3. CÍLE, ÚKOLY A METODOLOGIE PRÁCE

3.1 *Cíle práce*

Cílem této práce je získat přehled a rozbor celkového stavu potápěčských činností bezpečnostních sborů Ministerstva vnitra České republiky v oblasti zákonné úpravy, organizační struktury a výcviku potápěčů.

3.2 *Úkoly práce*

1. Nastudování dostupných publikací a interních nařízení v dané problematice.
 2. Oslovení odborníků z dané oblasti u bezpečnostních složek Ministerstva vnitra České republiky (instruktoři a velitelé útvarů).
 3. Vytvoření dílčích závěrů k jednotlivým oblastem.
 4. Z uvedených zjištěných dat a informací provést zhodnocení současného stavu potápěčských činností.
-

5. Na základě zjištěných poznatků navrhnout možné varianty řešení pro danou problematiku.
6. Vyhodnocení práce a závěr.

3.3 Metodologie práce

Pro dosažení cíle této práce byla zvolena metoda případové studie. To znamená rozbor stavu a vývoje z prostředí institucí a organizací, které se dokumentují a analyzují, aby se popsaly, vysvětlily jejich stavy a vztahy k interním a externím ovlivňujícím faktorům (Hendl, 1999). Pro získání přehledu a informací, byla zvolena obsahová analýza odborné literatury, především z dostupných publikací v podobě diplomových prací v knihovně FTVS UK a interních nařízení obou bezpečnostních složek.

Z výše uvedených materiálů, byly nastudovány a vybrány odpovídající informace, které se orientovaly na hlavní náplň potápěčů PČR a HZS ČR (dále jen potápěčů). Zjištěná úroveň, kvalita a popřípadě i nedostatky u potápěčů byly shrnuty v závěru této práce. Hlavní oblastí pro případovou studii byla zvolena zákonná úprava, výcvik a organizační struktura potápěčů PČR a HZS ČR.

Získané statistické data byla vložena do tabulek a grafů (Hendl, 2006). Tím bylo přehledně poukázáno na počet zásahů potápěčů obou složek. Data byla získána z interních zdrojů potápěčů PČR a HZS ČR.

3.3.1 Neformální konverzace

Z důvodu získání podrobnějšího přehledu v této případové studii, byla zvolena metoda sběru dat formou rozhovoru s odborníky. Pomocí neformální konverzace, u které vznikaly otázky jako reakce na kontext a zároveň byly kladeny v přirozené probíhající interakci, byly získány podrobnější informace v dané oblasti. (Hendl, 2006).

3.3.2 Výzkumný soubor

Případová studie byla provedena u potápěčů Policie České republiky a Hasičského záchranného sboru České republiky. U složky PČR je ustanoveno 93 potápěčů a u složky HZS ČR celkem 88 potápěčů.

4. LITERÁRNÍ PŘEHLED

Seznámení se vznikem složek potápěčů a především základní kámen potápění zachycují stručně již historické podklady potápění v Československu (Piškula, Štětina, 1985), přesně mapují vznik prvních kroužků, sportovních sdružení potápěčů a dalších organizací typu Svaz pro spolupráci s armádou (dále jen Svazarm) nebo České a Slovenské speleologické společnosti. Zmiňují se o prvních bezpečnostních výcvikových směrnicích a zdravotních požadavků pro potápění, dále poskytují informace o první ozbrojené složce zabývající se potápěním za první republiky.

Prvotním úkolem bylo získání přehledu, výběr a nastudování patřičných dat k analýze obou složek. Hlavním zdrojem pro dané téma jsou interní nařízení upravující podmínky pro výkon potápěčské činnosti u PČR, tím je Nařízení Ministerstva vnitra ČR (dále jen NMV) č. 78/1999. Úvodní ustanovení předkládá účel potápěčských činností. Ve svém obsahu popisuje zdravotnické zabezpečení, organizaci a výkon potápěčské činnosti, materiální a technické zabezpečení.

Závazný pokyn policejního prezidenta (dále jen ZPPP) č. 83 /1999 je druhým interním nařízením zabývajícím se problematikou potápěčské činnosti PČR. Hlavní charakteristikou je podrobnější upravení podmínek, a to v otázkách organizace a výkonu, přípravy a výcviku potápěčské činnosti PČR.

Hasičský záchranný sbor ČR pro svoji potápěčskou činnost využívá a řídí se interním nařízením ve znění Sbírkou interních aktů a řízení, pokyn č. 53/2008 generálního ředitele Hasičského záchranného sboru ČR (dále jen GŘ HZS ČR). Popisuje jednotnou činnost a stanovuje pravidla potápěčských skupin. Přesně definuje úkoly a záměr potápěčů, organizační strukturu, výkon, výcvik, odbornosti, potápěčskou výstroj a výzbroj. Upřesňuje formy vysílání k zásahu v územně příslušném operačním a informačním středisku HZS ČR.

K seznámení v oblasti historie potápění byl vyzdvižen datum, vývoj začátků, hlavní náplň potápěčů, odbornost a zařazení, organizování výcviku potápění u PČR a Hasičského záchranného sboru České republiky. Pro historii potápění u PČR bylo využito informací z diplomové práce (Martínek, 2000).

V roce 2006 byla uvedena nová koncepce „Činnosti hasičů při práci pod vodní hladinou“. Obsahem jsou historické začátky HZS ČR a jeho další vývoj až do současné doby. Především vyzdvihuje rozvoj činnosti potápěčů, rozmístění

potápěčských skupin, hodnocení vodních ploch a toků na území jednotlivých krajů. Dále uvádí počet událostí na vodních tocích a jejich charakter zásahu.

Vedoucí Odboru speciálních potápěčských činností a výcviku ředitelství služby pořádkové policie Policejního prezidia České republiky (dále jen OSPČV), plk. Mgr. M. Kratochvíl (2009), poskytl rozhovor, kde popsal reálné činnosti, profil a nasazení jejich útvaru s celorepublikovou působností.

V problematice potápěčských činností u HZS ČR byl s žádostí o rozhovor osloven vedoucí útvaru v Jihlavě, plk. Ing. Petr Kotínský (2009), zabývající se řadu let specializací potápění v řadách HZS ČR. Přesně popsal a vysvětlil charakter výcviku, rychlé a účinné zásahy potápěčů HZS ČR a další specifika zahrnutá do pracovní činnosti potápěčů. Zároveň poskytl interní podklady koncepce potápěčů.

„Koncepce dalšího rozvoje potápěčských činností u Policie ČR“, vydaná v roce 2009, popisuje současný stav, rozdělení a náplň potápěčských činností u PČR. Obsahuje i organizační strukturu a výcvik potápěčů. Dalším bodem je vyhodnocení služebních akcí potápěčů PČR v roce 2008 nebo uvedení speciální potápěčské techniky s obsluhou na Odboru speciálních potápěčských činností a výcviku Policie České republiky (dále jen SPČV PČR).

V Katalogu typových činností Integrovaného záchranného systému (dále jen IZS), 07/IZS je přínosný interní dokument v dané oblasti. Definuje a určuje složky podílející se na IZS a charakterizuje jednotlivé činnosti složek v místě pátrání.

Předmětem této práce je analýza současného stavu potápěčských činností potápěčů výše uvedených složek. Patří sem i poukázání na odbornost a zaměřenost jejich práce. U PČR je rozdělena do několika částí, které výstižně popisuje diplomová práce (Pácl, 2007).

5. TEORETICKÁ VÝCHODISKA

5.1 *Historie Policie ČR a Záchraného hasičského sboru ČR*

Československá armáda za první republiky měla pro své potřeby vycvičené bojové plavce. Říkalo se jim žabí muži nebo raci (Piškula, Štětina, 1985, str. 32). Skutečný rozvoj sportovního potápění začal v Československu až po druhé světové válce, kdy v letech 1945-1955 vznikaly při Revolučním odborovém hnutí (dále jen ROH) první kroužky sportovních potápěčů (Piškula, Štětina, 1985).

V šedesátých letech minulého století začala éra potápění příslušníků Sboru národní bezpečnosti - dnešní Policie ČR. Technická úroveň byla teprve v plenkách a základ tvořila vojenská souprava PL 40 a později souprava Sportklimex SP-20. Na samém začátku tedy byla spolupráce nadšenců z řad potápěčů Svazarmu, Československé lidové armády a příslušníků Veřejné bezpečnosti, kdy docházelo ke vzájemné spolupráci, předávání poznatků, zkušeností z praxe a dalších informací (Piškula, Štětina, 1985).

V dnešní době je odbornost a vybavení potápěčů Policie ČR na velmi vysoké úrovni, od individuální výstroje jednotlivců až po techniku potřebnou k této specifické činnosti.

Nároky a význam specialistů se postupně zvyšovaly, získávaly se nové zkušenosti, poznatky a zároveň bylo potřeba prohlubovat a rozšiřovat jejich odborná vzdělání. První kurzy byly organizovány v roce 1966 Veřejnou bezpečností, a to až do doby vzniku Policie ČR, kdy bylo roku 1999 založeno Výcvikové středisko potápěčů (dále jen VSP). Byly zavedeny nové modernější metodické výcviky základních i zdokonalovacích kurzů. Díky úsilí mnoha nadšenců z řad policistů, kteří mnoho let usilovali o vytvoření tohoto výcvikového střediska potápěčů, se potápěčská činnost PČR dostala do podvědomí široké odborné veřejnosti a svým přístupem i na vysokou úroveň v oboru potápění. V roce 2001 došlo k reorganizaci ve struktuře VSP a vznikl útvar pod novým názvem Oddělení speciálních potápěčských činností a výcviku zařazen do nejvyššího článku struktury Policejního prezidia PČR (dále jen PP PČR),(Martínek, 2000). V roce 2004 vznikl Odbor speciálních potápěčských činností a výcviku, který pod sebou sdružuje oddělení v Brně a ve Frýdku-Místku.

Před vznikem potápěčských skupin byly hasičské záchranné sbory okresů odkázány při zásazích pod vodní hladinou na pomoc potápěčů ze sportovních klubů nebo PČR. Tím samozřejmě docházelo k podstatnému zpoždění zahájení zásahu. Ustanovení potápěčských skupin nebylo nařízeno jako plošné vzhledem k potřebám jejich nasazení, dlouhodobé a náročné odborné přípravě a vysokým nákladům. Skupiny vznikaly hlavně z potřeb jednotlivých hasičských záchranných sborů okresů. Přihlíželo se také k tomu, zda jsou v dané oblasti příslušníci, kteří mají vztah k této náročné činnosti a zda jsou zdravotně způsobilí.

Vůbec první potápěčská skupina vznikla v roce 1975 na tehdejším požárním útvaru v Českých Budějovicích. Od roku 1994 se začala činnost potápěčských skupin systematicky rozvíjet. V roce 1994 dochází k rozšíření potápěčských skupin do ostatních krajů a je stanoven systém pro přípravu dalších potápěčů, zvyšování odborné způsobilosti a kvalifikace.

Další reorganizace nastala v roce 2001, byla zpřísněna bezpečnostní pravidla pro činnost potápěčů, stanoveny metody vyhledávání předmětů pod vodní hladinou, které využívala do této doby jen Policie ČR. Od roku 1994 se počet potápěčů zvýšil a v roce 2000 jich bylo ustanoveno přibližně 100 (Koncepce, HZS ČR, 2006, str. 1).

5.2 Potápěčské činnosti Policie ČR a HZS ČR

5.2.1 Potápěčské činnosti PČR

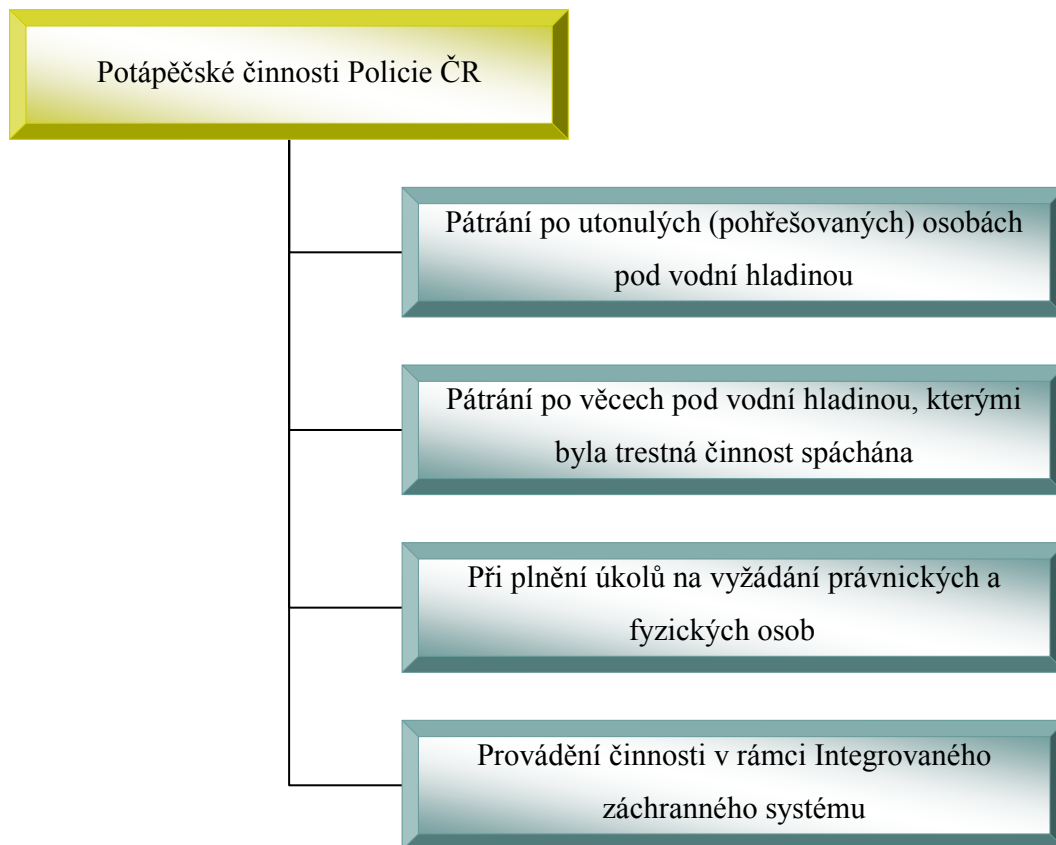


Diagram 1 Potápěčské činnosti PČR

Pátrání po utonulých (pohřešovaných) osobách

Při pátracích akcích po utonulých (pohřešovaných) osobách je úkolem nalézt hledanou osobu. Postup při pátrání vychází z nejdůležitějších informací a poznatků získaných na místě pátrání, kde se vedoucí pátrací akce rozhodne pro stanovený postup.

Tato specifická činnost má obrovské nároky na psychickou odolnost potápěče. Samotný kontakt s utonulým tělem, a to např. ve značném stupni rozkladu, plus manipulace s ním, ovlivní výkon a činnost potápěče pod vodou. Hlavní roli zde hrají i informace o předpokládané době utonutí a doba pátrání (může se pohybovat i několik měsíců), věk (malé děti) a pohlaví hledané osoby.

Pátrání po věcech pod vodní hladinou

Především jde o pátrání a vyzdvihování věcí pocházejících z trestné činnosti. Tato potápěčská činnost patří k nejčastějším pracovním úkolům potápěčů a řídí se metodickými postupy, které přesně stanovují metody pátrání, zajišťování stop.

Policie ČR rozlišuje pátrání v tekoucích vodách a ve vodách stojatých. U vod stojatých máme základní pravidlo, a to postup po proudu, ale je zde i otázka členitosti dna a síly proudu. Využití technických prostředků a pomůcek je značnou pomocí při pátracích akcích pod vodní hladinou. Používají se:

- vodotěsné detektory
- magnety
- dvou a třírozměrné sonary
- záznamová samohybná technika Repote Operated Videosystem

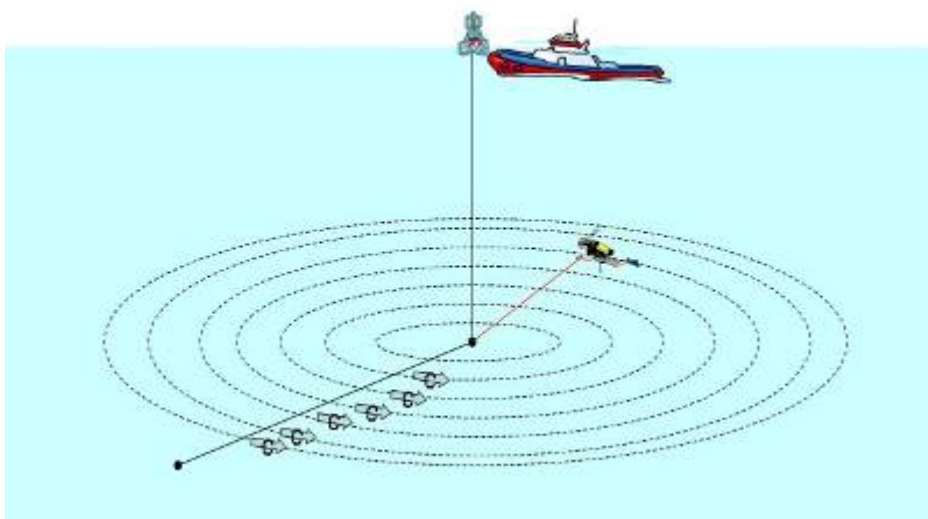
Plnění úkolů na vyžádání správních úřadů právníkům a fyzickým osobám

Činnost zahrnující v případech spolupráce s Povodím vodních toků (např. Morava), pátrání po utonutí věcí, u kterých hrozí znečištění vodních zdrojů a ploch (např. utonutí závěsného motoru z plavidla) nebo účast na ukázkových dnech PČR.

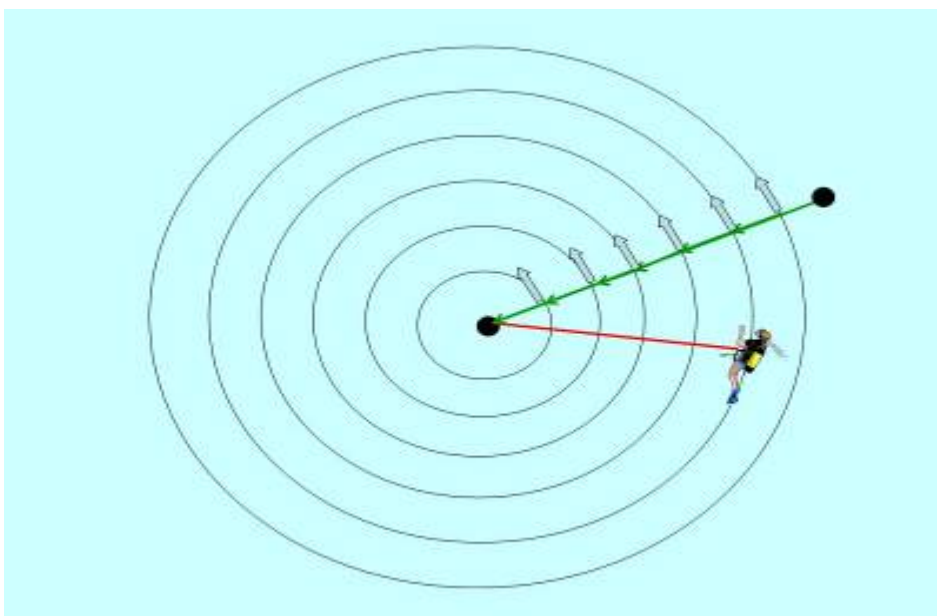
Formy pátrání pod vodní hladinou

Kruhové pátrání

Touto metodou lze pátrat zrakem a hmatem. Pohyb potápěče pod vodní hladinou je v soustředěných kružnicích kolem pevného bodu (kotva, závaží), viz obr. č. 1 a 2, k němuž je upevněno vodící lano. Výhodou této techniky je možnost použití i při nulové viditelnosti, kdy potápěč propátráváním nahmatá lano. Vhodná je především do menších a středních hloubek.



Obrázek 1 Pátrání kruhovou metodou (Pácl, 2007).

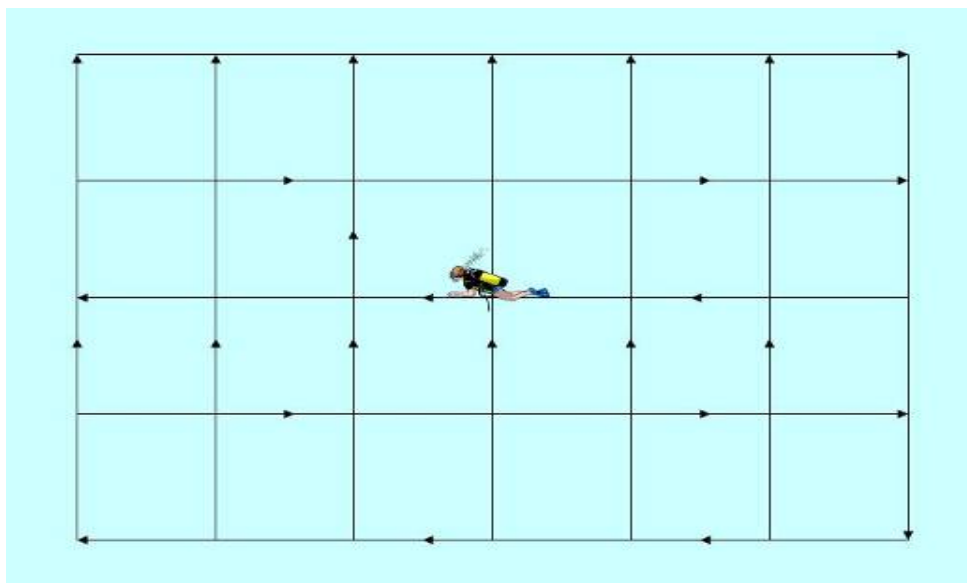


Obrázek 2 Pátrání kruhovou metodou (Pácl, 2007).

Pátrání síťovou metodou

Pro zaručení prohledání celého vybraného prostoru upevníme na dno síť, která nám vymezuje prohledávanou lokalitu, viz obr. č. 3. Rohy sítě jsou opatřeny bójemi, které nám vyznačí prohledaný prostor a zároveň usnadní sestup k síti. Velikost polí sítě je určena viditelností pod vodní hladinou, tvarem dna a velikostí hledaného předmětu. Při pátrání se potápěč musí pohybovat systematicky po jednotlivých polích. Tato metoda je využívána v mírně tekoucích až stojatých

vodách, mírně členitém terénu. Síť pak sledujeme ve vodě zrakem nebo hmatem. Využití je vhodné k vyhledávání menších předmětů.

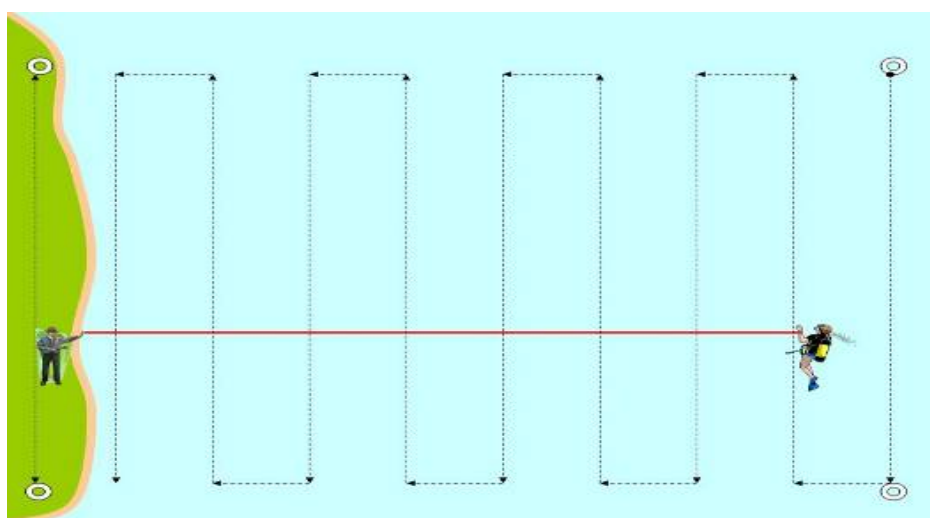


Obrázek 3 Pátrání síťovou metodou (Pácl, 2007).

Sledování pobřeží

Za přítomnosti návodčího pohybujícího se podél břehu se potápěč přesunuje z levé strany na pravou a opačně, přitom je spojen s vodícím lanem, které je stále napjaté. Po propátrání daného úseku návodčí lano zkrátí, viz obr. č. 4.

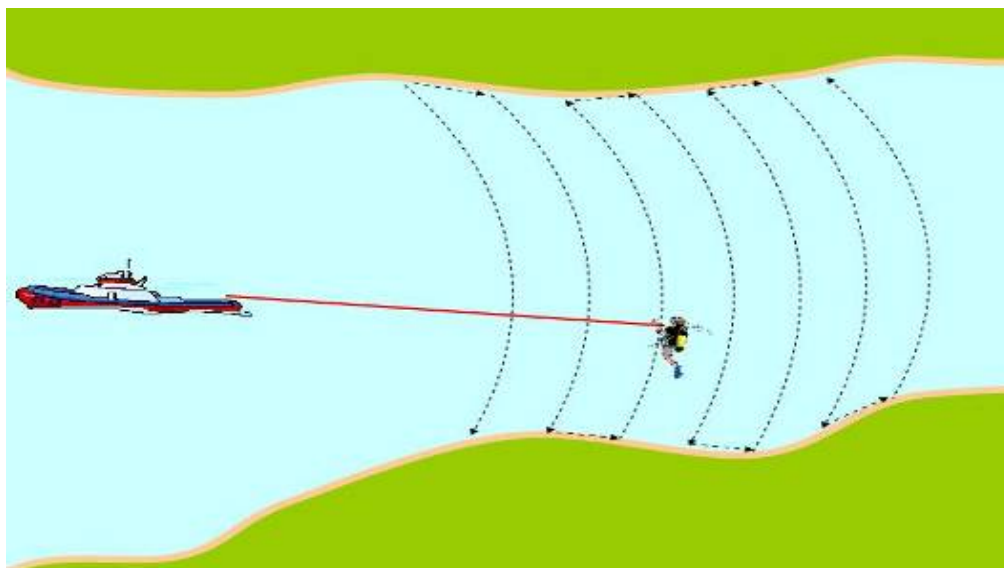
Komunikace mezi potápěčem a návodčím probíhá prostřednictvím naváděcího lana s předem domluvenými signály nebo prostřednictvím podvodní komunikace.



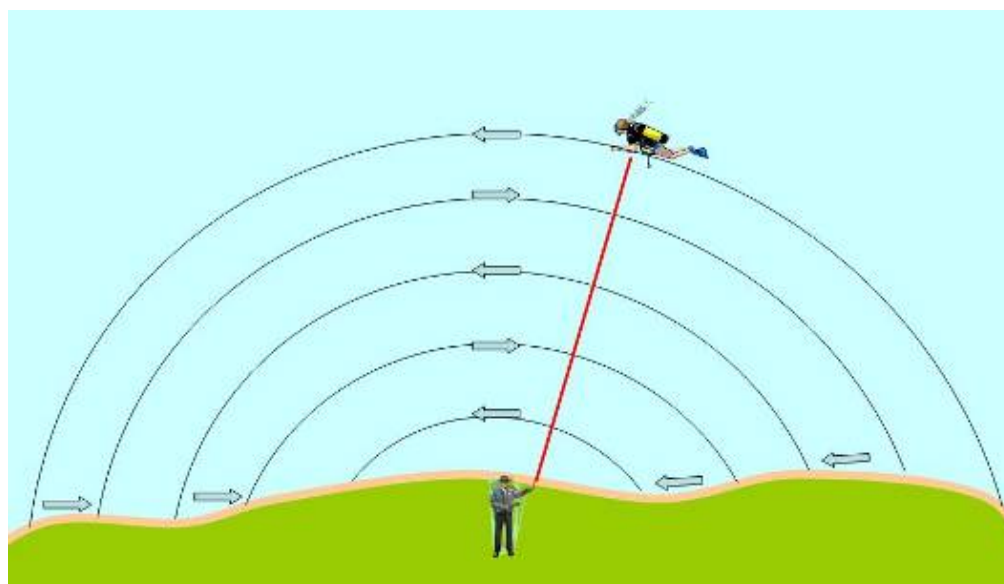
Obrázek 4 Sledování pobřeží (Pácl, 2007).

Kruhová výseč

Je obdobou pátrání v kružnicích a lze ji uplatnit v mělkých vodách a do vzdálenosti max. 25 m od stanoviště návodčího. To může být jak na břehu, tak na plavidle. I při této metodě návodčí udržuje stejnou délku vodícího lana a zkracuje ho nebo prodlužuje poté, co potápěč proplave určený úsek, viz obr. č. 5. Potápěč musí při plavání udržovat lano napjaté. Je-li při této metodě vodící lano delší než 25 m, potápěč ztrácí cit pro napnutí lana.



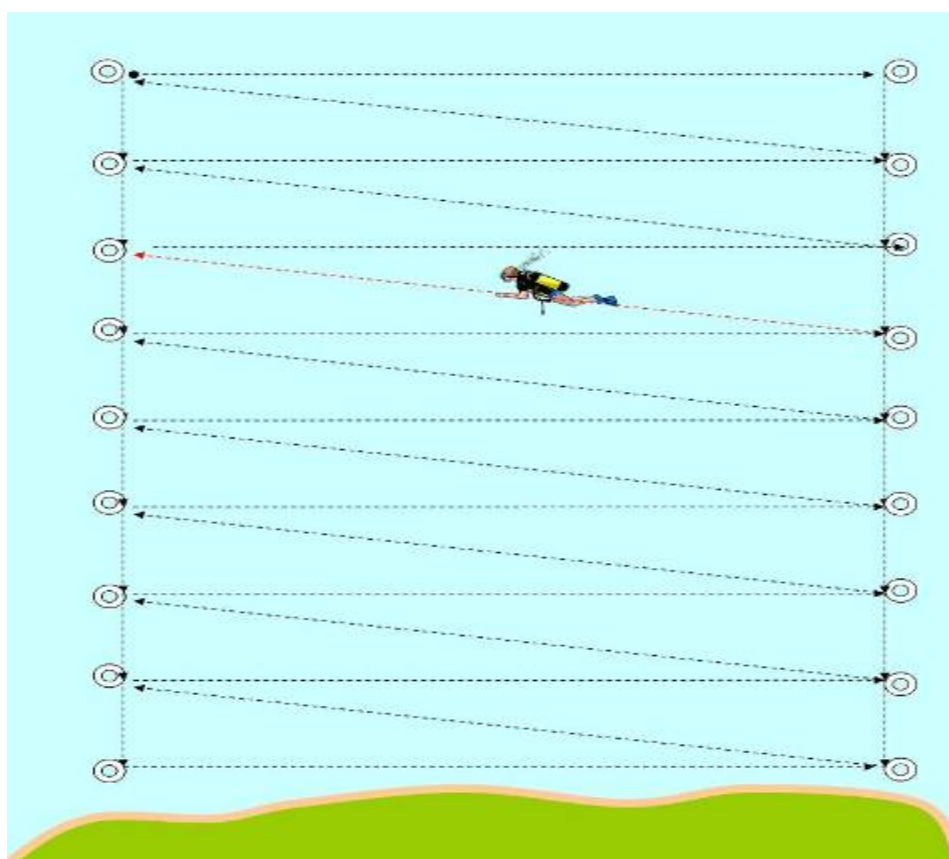
Obrázek 5 Kruhová výseč (Pácl, 2007).



Obrázek 6 Kruhová výseč (Pácl, 2007).

Překládání lana

Ve vymezeném prostoru si potápěč pod vodou sám umístí vodící lano zatížené na obou koncích závažím a podél něj proplave vzdálenost danou délkou lana (nemělo by být delší jako 10 – 15 m). Poté přesune závaží o vzdálenosti, kterou obsáhne hmatem nebo danou viditelností, a plave ke druhému závaží. Také ho přesune a určený prostor propátrává tzv. "cik – cak" metodou, viz obr. č. 6. Ta je velmi vhodná k hledání malých předmětů, neboť potápěč propátrává prostor velmi podrobně a každé místo proplave dvakrát. Metodu nelze použít v prostoru, kde jsou pod vodu překážky nebo velmi členitý terén



Obrázek 7 Překládání lana (Pácl, 2007).

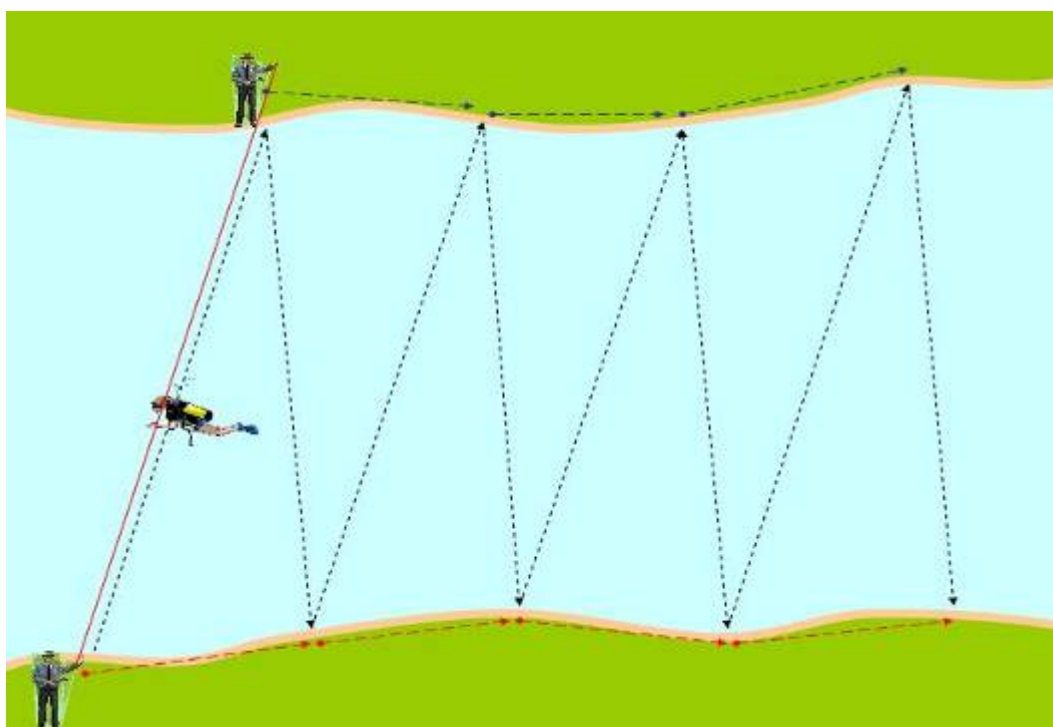
Prošlapávání

Tuto metodu lze uplatnit v mělké vodě a účastní se jí více potápěčů v terénu, kde výška vody dosahuje maximálně po prsa potápěče. Použití dýchacích přístrojů by bylo zřejmě neúčelné vzhledem k stanoveným podmínkám. Velikost předmětu

musí být taková, aby byla vyloučena možnost jeho nenalezení (trezor, utonulý, automobil).

Pátrání v proudech

Při hledání potápěč křížuje proud pod vhodným úhlem tak, aby nemusel vynakládat příliš energie na plavání proti proudu. Je vhodné, aby takové pátrání provádělo více potápěčů současně vzdálených od sebe na hranici viditelnosti. Pokud je to možné, je vhodné natáhnout napříč tokem vodící lano, podél něhož pátrání potápěči provádí. Lano na obou březích o potřebnou vzdálenost posunují pomocníci, návodčí, viz obr. č. 8. Pokud to charakter pátrání a místní situace dovoluje, je vhodné pátrání provádět proti proudu, neboť potápěči v tomto případě nepostupují do vody, kterou si před tím zkalili. (Pácl, 2007)



Obrázek 8 Pátrání v proudech (Pácl, 2007).

Provádění činnosti v rámci Integrovaného záchranného systému

Integrovaný záchranný systém je definován zákonem č. 239/2000 Sb., o integrovaném záchranném systému jako koordinovaný postup jeho složek

při přípravě na mimořádné události (kterými jsou havárie, požáry, povodně a záplavy) a při provádění záchranných a likvidačních prací.

Vzhledem k tomu, že do činnosti v rámci IZS spadá bezpečnostní opatření při živelných pohromách, kde dochází převážně k záchraně tonoucích, i všechny druhy pátracích akcí, což vyžaduje zvláštní způsob provedení činnosti a tyto činnosti podléhají nastaveným parametrům v rámci typových plánů opatření, jsou zásahy obou složek společné. Z těchto důvodů nelze zmapovat jejich četnost a zaměření.

Záchrannými pracemi ve vodním prostředí se v systému IZS zabývají Hasičský záchranný sbor České republiky, Vodní záchranná služba Českého Červeného kříže (dále jen VZS ČČK) a Policie ČR, zastoupená zejména služebními potápěči správ krajů a Odboru speciálních potápěčských činností a výcviku Policejního prezidia České republiky (OSPČV). *Vzhledem k nastavení časově výjezdových a teritoriálních akčních rádius jednotlivých zmiňovaných složek IZS je značně pravděpodobné, že na místě události či utonutí osoby bude v převážné většině v prvotním sledu zasahovat HZS ČR nebo VZS ČČK (STČ, 07 /IZS, str. 17)*

Zajišťování stop pod vodní hladinou

Specifickou činnost zajišťování stop pod vodní hladinou vykonávají pouze potápěči Policie ČR, kteří se řídí metodikou a danými kroky navazujícími na sebe.

Krok č. 1 – Pátrání pod vodní hladinou

Krok č. 2 – Označení místa nálezu a obrazová dokumentace místa nálezu

Krok č. 3 – Zajištění stop trestné činnosti pod vodní hladinou

Krok č. 4 – Vyzdvižení stop trestné činnosti

Krok č. 5 – Předání stop trestné činnosti kriminalistickému technikovi

Zajištění stopy pod vodní hladinou je jen první fází v procesu získání kriminalisticky a trestně právně relevantní informace. Jen správné převzetí a odborné zpracování stopy trestné činnosti vyjmuté z vodního prostředí umožní její využití v dalších fázích trestního řízení. *Je nezbytně nutné zajištěnou stopu co nejrychleji předat odborníkům z Kriminalistického ústavu PČR, kteří vhodnými postupy zajistí případnou využitelnost stop zajištěných pod vodní hladinou. (ZPP č.83/1999, str. 4.)*

5.2.2 Potápěčské činnosti HZS ČR

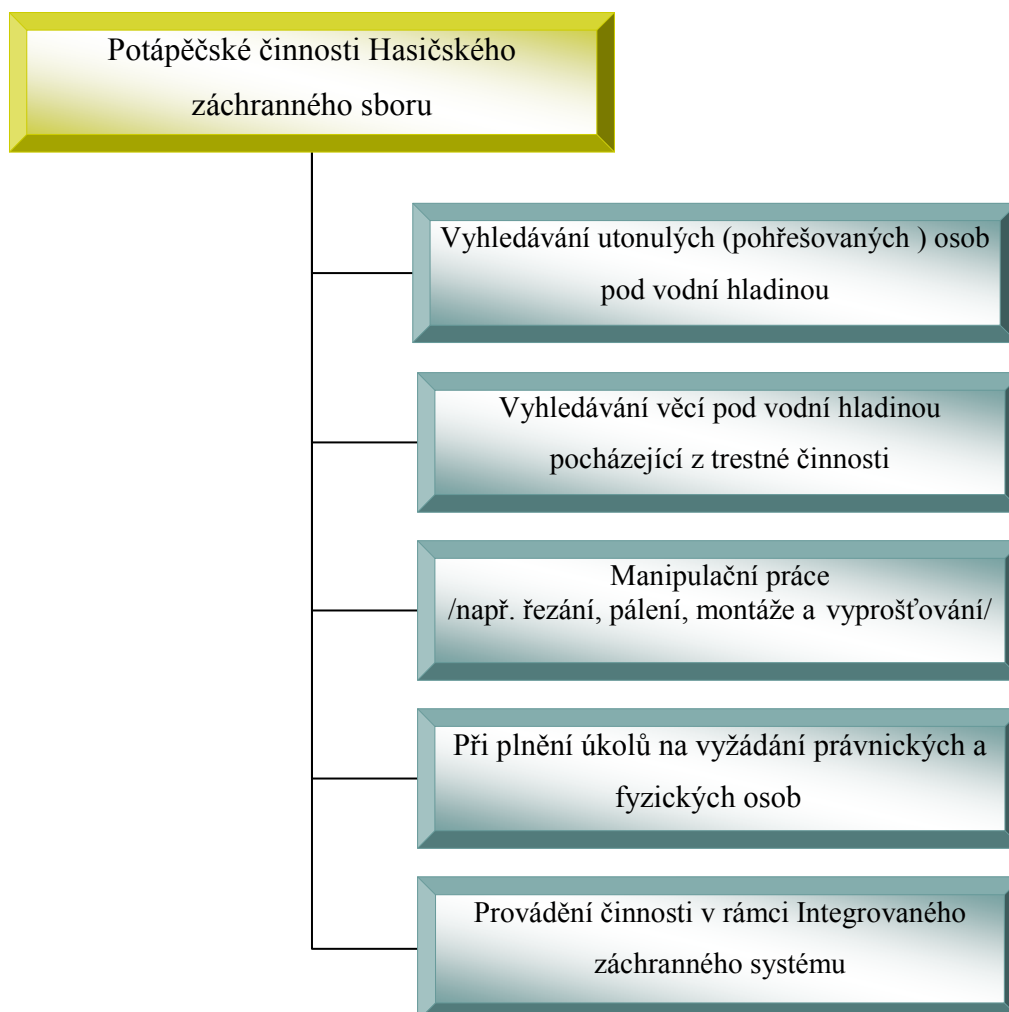


Diagram 2 Potápěčské činnosti HZS ČR

Vyhledávání utonulých (pohřešovaných) osob

Hasiči záchranného sboru ČR zpravidla přijíždějí na místo po oznámení utonutí nebo jiné nehody jako první, a to z důvodu jejich operačního zásahu, kdy jsou schopni vyjet do 2 min. po vyhlášení zásahu. Na místě, až do příjezdu Policie ČR, která celou věc v rámci šetření přebírá, provádějí prvotní nezbytné úkony k záchraně osob nebo jejich vyhledání. V případech, kdy je zřejmé (velký časový odstup od utonutí a příjezdu), že osobě nelze pomoci, provádějí vyhledávání, označení nálezu popřípadě zajišťování nálezu ve větších proudech. Zde je markantní rozdíl, kdy potápěči HZS ČR můžou vyhledávat utonulé osoby či předměty, ale v případech související už s podezřením z trestného činu (dále jinak TČ), nesmějí

utonulé osoby a předměty vyzvedávat, jelikož k tomu nemají oprávnění dle právní úpravy. Tuto činnost může dle právních úprav a metodických pokynů vykonávat pouze potápěči PČR.

Pro vyhledávání utonulých osob a předmětů využívají potápěči HZS ČR totožné pátrací metody jako potápěči PČR.

Formy pátracích metod:

- Kruhové hledání
- Hledání sít'ovou metodou
- Hledání podél břehu
- Hledání v proudící vodě
- Hledání v kruhových výsečích
- Pátrání po překládaném laně

Pátrání po věcech pod vodní hladinou a jejich vyzvedávání

Dalším typem zásahů je pátrání po věcech pod vodní hladinou, ale především vyzvedávání objemných předmětů pomocí speciálního vybavení (nafukovací vaky). V rámci specializačních kurzů se potápěči připravují a zdokonalují vyzvedávání objemových předmětů. Vzhledem k tomu, že jsou vyvazována břemena, která zejména při vyzvedávání nad vodní hladinu mají velkou hmotnost, je znalost vyvazování a upevňování břemen důležitá. V této pracovní činnosti je využita těžká technika, např. jeřáby, které mají velké zastoupení u jednotlivých tvarů HZS ČR.

Manipulační práce a potápění v kontaminovaných vodách

Ve své výbavě disponují ve větším počtu potápěči HZS ČR i speciálními potápěčskými obleky, které jsou určeny na ponory do kontaminovaných vod. Vzhledem k tomu, že zásahy pod vodní hladinou jsou spojeny i s únikem nebezpečných látek, zaměřují svůj výcvik na odborné přípravě a řešení situací s únikem nebezpečných látek pod vodní hladinou a vyzvedávání kontaminovaných předmětů. Dále jsou schopni provádět manipulační práce (např. řezání, pálení, montáže, vyprošťování).

Provádění činnosti v rámci IZS

Tato problematika je zcela shodná s kapitolou 6.5 Provádění činnosti v rámci IZS PČR.

5.3 Potápěči Policie ČR

5.3.1 Zákonná úprava pro podmínky výkonu potápěčské činnosti PČR

K zvládnutí profesionální úrovně potápěčů u PČR musí být policista zařazen do této funkce, zvládnout používání výstroje, obsluhu speciálních zařízení a získat odborné znalosti i schopnosti jak po stránce psychické, tak i fyzické.

Celou tuto problematiku v širokém obsahu řeší interní Nařízení ministrem vnitra (dále jen NMV) č. 78/1999 a Závazným pokynem policejního prezidenta (dále jen ZPPP) č. 83/1999.

Nároky na potápěčskou činnost u Policie ČR se od roku 2001 (po akci Orlik) počaly zvyšovat jak po stránce technické, tak po stránce metodické. V současné době je úroveň vycvičenosti českých policejních potápěčů plně srovnatelná s policejními potápěči Evropské unie (plk. Mgr. Miloš Kratochvíl, 2009, str. 1).

Nařízení MV č. 78/1999:

Obsahem tohoto nařízení jsou upravující podmínky pro výkon potápěčské činnosti u Policie České republiky.

K zjištění jednotného výkonu potápěčské činnosti v PČR se stanoví:

Čl. 1

Úvodní ustanovení

Potápěčskou činnost provádějí příslušníci policie (dále jen "policista") zejména za účelem pátrání po utonulých (pohřešovaných) osobách, věcech pocházejících z trestné činnosti nebo kterými byla trestná činnost spáchána, dále při záchraně tonoucích osob, bezpečnostních opatřeních a akcích, živelních pohromách, při plnění úkolů v součinnosti se správními úřady, právníckými a fyzickými osobami a při výcviku policistů k této činnosti.

Čl. 2

Zdravotnické zabezpečení

Policisté vybraní k potápěčskému výcviku a potápěči, kteří již tuto činnost u útvarů policie vykonávají, jsou povinni se podrobit lékařskému vyšetření ve zdravotnickém ústavu speciálních služeb, který stanoví jeho rozsah, termíny a limity, případně další nezbytné podmínky. Policejní prezidium České republiky zabezpečí vyrozumění policistů a jejich účast.

Čl. 3

Organizace a výkon potápěčské činnosti

Organizaci a výkon potápěčské činnosti u útvarů policie, přípravu, výcvik, zdravotnické a materiální zabezpečení a spolupráci s potápěči jiných organizací stanoví policejní prezident svým interním aktem řízení.

Čl. 4

Materiálně-technické zabezpečení

Materiálové normy potápěčské výstroje, výzbroje a další techniky stanoví na návrh Policejního prezidia České republiky odbor správy majetku (NMV č. 78/1999, str. 1).

Závazný pokyn policejního prezidenta č. 83/1999, kterým se podrobněji upravují podmínky pro výkon potápěčské činnosti v Policii České republiky.

Účelem tohoto závazného pokynu je v návaznosti na NMV.č.79/1999, kterým se podrobněji upravují podmínky pro organizaci, výcvik, zabezpečení a výkon potápěčské činnosti v PČR. (ZPPP č.83/1999).

5.3.2 Organizační struktura u Policie ČR

Výkon potápěčské činnosti je prováděn zejména u pořičních oddělení PČR krajských ředitelství policie (dále jen KŘP) a Krajského ředitelství policie hl. m. Prahy, zásahových jednotek služby pořádkové policie KŘP a Krajského ředitelství policie hl. m. Prahy, u PČR útvaru rychlého nasazení a u Odboru speciálních potápěčských činností a výcviku Policejního prezidia ČR. Činnost vykonává cca 93 služebních potápěčů.

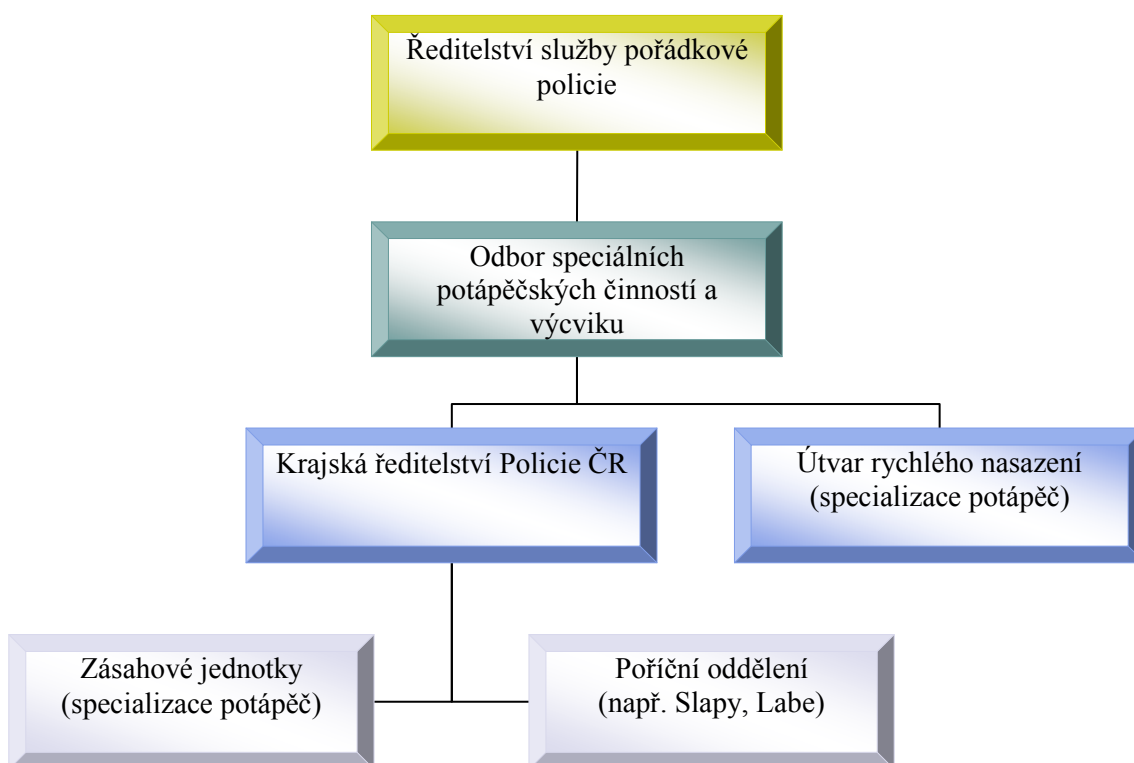


Diagram 3 Organizační struktura PČR

Odbor speciálních potápěčských činností a výcviku je začleněn pod Ředitelství služby pořádkové policie Policejního prezidia ČR a v rámci své

působnosti odpovídá za plnění úkolů v oblasti organizace, řízení a realizování potápěčských činností a za výcvik potápěčů. V rámci své působnosti zejména:

1. Zajišťuje, organizuje a vykonává komplexní potápěčské činnosti, včetně hloubkového potápění (přes 40 m.).
2. Koordinuje, organizuje a vykonává komplexní potápěčské činnosti a vyhodnocuje činnost potápěčských skupin správ krajů a správy hl.m. Prahy, spolupracuje s PČR útvarem rychlého nasazení.
3. Poskytuje speciální potápěčskou techniku s obsluhou pro potřeby potápěčských skupin správ krajů a hl. m. Prahy.
4. Podílí se na zdravotnickém zabezpečení potápěčských akcí zajištěním dekompresní komory a její obsluhy a případech krizových situací na zajištění povrchové a léčebné dekompresce.
5. Spolupracuje s útvary a službami policie, ministerstva, s orgány státní správy, případně s dalšími subjekty, s bezpečnostními sbory jiných států, zejména při záchranných činnostech k ochraně života, zdraví a majetku.
6. Zajišťuje, organizuje a vykonává přípravu a výcvik potápěčů a vůdců malých plavidel policie.
7. Provádí a podílí se na výběru, zkušebním a ověřovacím provozu potápěčské výstroje a technických prostředků, dýchacích směsí a nových postupů používaných při výkonu potápěčské činnosti.
8. Zajišťuje kontrolu, údržbu a opravy mobilní potápěčské techniky, výstroje a výzbroje.

Odbor speciálních potápěčských činností a výcviku působí v Brně, pro svoji rozšířenou působnost je zřízeno další oddělení ve Frýdku-Místku. Obě oddělení mají celorepublikovou působnost. Policisté zařazení na tyto oddělení jsou ustanoveni do funkce „policejní potápěč“.

Krajská ředitelství Policie

Výkon potápěčské činnosti je prováděn zejména u poříčních oddělení Krajských ředitelství policie (dále jen KŘP) a Krajského ředitelství policie hl. m. Prahy, zásahových jednotek služby pořádkové policie KŘP a Krajského ředitelství policie hl. m. Prahy, u PČR útvaru rychlého nasazení.

Charakterem výkonu je **základní a pokročilá potápěčská činnost** obsahující pátrání po utonulých (pohřešovaných) osobách, věcech pocházející z trestné činnosti, záchrana tonoucích osob, opatření při živelních pohromách. Potápěči zařazení u Krajských ředitelství policie jsou limitováni především hloubkou ponoru do 40 m, např. ponory v uzavřených prostorech (jeskyně). Dále jsou jejich ponory realizovány pouze se vzduchem.

Operační zásah (rychlost zásahu) je omezen z důvodu charakteru pracovní doby, kdy nedochází k pokrytí 24 hodinové směny.

Specializace „potápěč“ není hlavní náplní příslušníků PČR u výše zmiňovaných útvarů kromě OSPČV PČR. Činnost vykonává cca 93 služebních potápěčů.

Útvar rychlého nasazení

Policisté se specializací „potápěč“ zařazení u útvaru rychlého nasazení (dále jen ÚRN) mají svoji činnost změřenou jen na bojové plavání, taktické potápění, práce ve výškách a nad volnou hloubkou.

5.3.3 Výcvik potápěčů Policie ČR

Obsah a systém výcviku zahrnuje zdokonalení v odborném a technickém směru kvalifikačního stupně dle zkušeností, fyzickou a psychickou připravenost.

Výcvik potápěčů metodicky řídí a vyhodnocuje OSPČV PČR pro jednotlivá krajská ředitelství policie a útvaru rychlého nasazení formou odborných školení, instruktážní metodická zaměstnání a přednášková činnost.

Základní kurz potápěčů- Potápěčskými instruktory jednotlivých KŘP je proveden výběr a prvotní výcvik uchazečů. Po zvládnutí daného rozsahu vědomostí a praktických dovedností problematiky potápění jsou jako uchazeči zařazeni do základního kurzu. Základní kurz probíhá na OSPČV PČR v rozsahu patnácti pracovních dní. Kurz je ukončen zkouškou teoretických znalostí a praktických základních dovedností. Po složení zkoušky vydá komise osvědčení o potápěčské činnosti a dle dosažených výsledků při zkoušce může uchazeč získat kvalifikační stupeň skupiny „C“ nebo „B“.

Zdokonalovací kurzy- Potápěči všech kvalifikačních stupňů jsou povinni se každoročně zúčastnit zdokonalovacích kurzů v trvání pěti pracovních dní z přezkoušení svého kvalifikačního stupně nebo si po splnění požadovaných disciplín pro vyšší stupeň kvalifikaci rozšíří. V rámci zdokonalovacích kurzů se procvičují speciální potápěčské dovednosti, které jsou schváleny instruktory potápění Policie ČR, např.:

- vyvazování a zvedání břemen pomocí zvedacích vzduchových vaků
- metody vyhledávání a pátrání pod vodou
- zajišťování stop pod vodní hladinou

Kvalifikační stupně

Přehled kvalifikačních stupňů:

Kvalifikační stupeň.....	C---do 10m
Kvalifikační stupeň.....	B---do 30m
Kvalifikační stupeň.....	A---do 40m
Kvalifikační stupeň.....	A*---nad 40m

Kvalifikační stupeň C - charakteristika:

Potápěč způsobilý bezpečně a správně používat veškerou potápěčskou výstroj se vzduchovým přístrojem, schopen bezpečného samostatného výkonu potápěčské činnosti ve volné vodě do hloubky max. 10 metrů, schopný nasazení na potápěčské akce Policie ČR pod vedením instruktora stupně A nebo B výkonu potápěčské činnosti, který rozhodne o způsobu nasazení podle konkrétních podmínek.

Teoretické znalosti:

- historie potápění,
- fyzika a vodní prostředí,
- anatomie a fyziologie potápěče - základní vědomosti,
- účel, funkce a vlastnosti potápěčské výstroje,
- plánování ponorů - bezpečné potápění,
- základy první pomoci.

Praktické dovednosti:

V chráněném vodním prostředí a ve volné vodě:

- uplavání vzdálenosti 500 metrů se základní výstrojí ABC (maska, ploutve, dýchací trubice),
- zanoření se základní výstrojí do hloubky 5 metrů a vylovení drobného předmětu,
- zanoření se základní výstrojí a uplavání nejméně 30 metrů pod vodou na nádech,
- sestavení potápěčského přístroje v základní konfiguraci (láhev, 2x plicní automatika, jacket) a provedení kontroly před sestupem,
- sestup podél pevně ukotveného lana do hloubky 10 metrů, na dně vyelití potápěčské masky, simulace ztráty dýchaného média, následná posunková signalizace a provedení krizového výstupu za použití alternativního zdroje vzduchu,
- tažení potápěče po hladině v kompletní výstroji na vzdálenost nejméně 30 metrů, poskytnutí první pomoci.

Praktické dovednosti ve volné vodě budou prováděny v polosuchém potápěčském obleku.

Služební odbornosti:

- znalost nařízení Ministra vnitra č. 78/99,
- znalost závazného Pokynu Policejního prezidenta č. 83/99,
- znalosti obsluhy vysokotlakového vzduchového kompresoru,
- znalosti plniče tlakových nádob stlačeným vzduchem,
- propátrávání vodních lokalit za použití signalizace a pomocí pátracích metod a technických prostředků

Podmínky pro získání potápěčské kvalifikace:

- absolvování kurzu v plném rozsahu,
- úspěšné vykonání praktické a teoretické zkoušky.

Kvalifikační stupeň B - charakteristika:

Potápěč vycvičen pro samostatnou práci, se zkušenostmi v potápění do středních hloubek, schopný při práci řídit potápěče kvalifikačního stupně „C“.

Teoretické znalosti:

- znalosti nezbytné pro kvalifikační stupeň „C“,
- zásady bezpečného potápění do středních hloubek (do 30 m),
- princip plánování ponorů,
- správné používání dekompresních tabulek,
- problematika opakovaných ponorů.

Služební odbornosti:

- znalosti nezbytné pro kvalifikační stupeň „C“,
- ovládat a používat potápěčskou výstroj ve středních hloubkách za měnících se podmínek,
- řešit krizovou situaci ve středních hloubkách,
- ovládat metody pátrání pod hladinou,
- zvedání různých těles pomocí zvedacích vaků a improvizovaných plováků,
- navádění dalšího potápěče při pátrání pod hladinou,

- propátrávání vodních lokalit za použití signalizace a pomocí pátracích metod a technických prostředků.

Praktické dovednosti:

- sestavení potápěčského přístroje a provedení správné kontroly před vstupem,
- uplávání vzdálenosti 1000 m po hladině se základní výstrojí,
- zanoření do hloubky 7 m a vylovení drobného předmětu,
- zanoření se základní výstrojí uplávání vzdálenosti 35 m pod vodou na nádech,
- uplávání nejméně 500 m na hladině v kompletní výstroji, při dýchání pomocí dýchací trubice, z toho 100 m na boku, nebo naznak bez použití dýchací trubice a plicní automatiky,
- sestup podél pevně ukotveného lana do hloubky 30 m, při výstupu v hloubce 10 m vylití potápěčské masky, simulace ztráty dýchaného média, následná posunková signalizace a provedení krizového výstupu za použití alternativního zdroje vzduchu,
- tažení potápěče po hladině v kompletní výstroji na vzdálenost nejméně 50 m, poskytnutí první pomoci,
- provedení ponoru bez reference do hloubky 10–15 m, kontrolovaný výstup na hladinu s vykonáním bezpečnostní dekompresní zastávky.

Kvalifikační stupeň A - charakteristika:

Potápěč plně vycvičený pro praxi schopný provádět akce do hloubky do 40 m, samostatné potápění ve volné vodě, nasazení i vedení potápěčských akcí Policie ČR v nepřítomnosti instruktora výkonu potápěčské činnosti, samostatné rozhodnutí o způsobu nasazení dle konkrétních podmínek.

Teoretické znalosti:

- znalosti nezbytné pro kvalifikační stupeň „B“,
- zdravotní příprava,
- léčebná dekomprese.

Praktické dovednosti:

- uplavání vzdálenosti 1000 m se základní výstrojí,
- zanoření se základní výstrojí do hloubky 7 m a vylovení drobného předmětu,
- zanoření se základní výstrojí a uplavání nejméně 35 m pod vodou na nádech,
- sestavení potápěčského přístroje a provedení správné kontroly před sestupem,
- sestup podél pevně ukotveného lana do hloubky 30 m, při výstupu v hloubce 10 m vylití potápěčské masky, simulace ztráty dýchaného média, následná posunková signalizace a provedení krizového výstupu za použití alternativního zdroje vzduchu,
- tažení potápěče po hladině v kompletní výstroji na vzdálenost nejméně 50 m, poskytnutí první pomoci,
- provedení ponoru bez reference do hloubky 10–15 m, kontrolovaný výstup na hladinu s vykonáním bezpečnostní dekompresní zastávky.

Služební odbornosti:

- znalosti nezbytné pro kvalifikační stupeň „B“,
 - znalosti plniče tlakových nádob stlačeným vzduchem,
 - znalosti problematiky vedení potápěčských akcí maximálně v rozsahu kvalifikačního stupně „A“,
 - znalosti zajišťování kriminalistických stop a důkazních materiálů,
 - propátrávání vodních lokalit za použití signalizace a pomocí pátracích metod - kruhových výsečí, sledování výsečí, po překládaném laně, síťové pátrání, kruhové pátrání, v proudící vodě, v nepřehledném terénu a pod ledem,
 - technických prostředků - dvou nebo tří rozměrného sonaru, pomocí magnetů, vodotěsný detektor,
 - vyprošťování a zvedání břemen - částečným tažením po dně, pomocí zvedacích vaků, pomocí autojeřábu,
 - zajišťování kriminalistických stop a důkazních materiálů.
-

Služební specifika:

- zařazení na OSPČV PČR,
- průběžný výkon potápěčské činnosti, pro kterou byl vyškolen,
- každoroční účast na zdokonalovacím potápěčském kurzu s následným přezkoušením v rozsahu kvalifikačního stupně „A“,
- absolvování kvalifikačního kurzu v celém rozsahu do jednoho roku,
- zvýšení teoretických znalostí a praktických dovedností v oblasti potápění pod vedením instruktora,
- prohlubování znalostí potápěčské problematiky, nitrox, trimix,
- zdravotní způsobilost.

Kvalifikační stupeň A* nad 40 metrů - charakteristika:

Hloubkař OSPČV PČR - potápěč schopen vést teoretickou a praktickou výuku a má výborné znalosti a zkušenosti v problematice potápění, schopen nasazení i vedení potápěčských akcí Policie ČR i ve ztížených podmínkách.

Teoretické znalosti:

- znalosti nezbytné pro kvalifikační stupeň „A“,
- zdravotní příprava,
- léčebná dekomprese.

Praktické dovednosti:

- uplávání vzdálenosti 1000 m se základní výstrojí,
- zanoření se základní výstrojí do hloubky 7 m a vylovení drobného předmětu,
- zanoření se základní výstrojí a uplávání nejméně 35 m pod vodou na nádech,
- sestavení potápěčského přístroje a provedení správné kontroly před sestupem,
- sestup podél pevně ukotveného lana do hloubky 30 m, při výstupu v hloubce 10 m vylití potápěčské masky, simulace ztráty dýchaného média, následná posunková signalizace a provedení krizového výstupu za použití alternativního zdroje vzduchu,

- tažení potápěče po hladině v kompletní výstroji na vzdálenost nejméně 50 m, poskytnutí první pomoci,
- provedení ponoru bez reference do hloubky 10–15 m, kontrolovaný výstup na hladinu s vykonání bezpečnostní dekompresní zastávky.

Služební odbornosti:

- znalosti nezbytné pro kvalifikační stupeň „A“,
- znalosti plniče tlakových nádob stlačeným vzduchem do tlaku 30 MPa,
- obsluha tlakového rozvodu vzduchu s provozním tlakem 30 MPa,
- znalosti obsluhy tlakového rozvodu kyslíku,
- znalosti tlakového rozvodu NITROXU,
- znalosti přípravy směsi NITROXU,
- znalosti obsluhy dekompresní komory DK-2,
- znalosti tlakového rozvodu vzduchu dekompresní komory DK-2,
- znalosti tlakového rozvodu kyslíku dekompresní komory DK-2,
- znalost plnění tlakových zásobníků vzduchu dekompresní komory DK-2,
- znalost výměny tlakových zásobníků kyslíku dekompresní komory DK-2,
- znalosti problematiky vedení potápěčských akcí ve ztížených podmínkách a v hloubkách nad 36 m,
- znalosti zajišťování kriminalistických stop a důkazních materiálů,
- znalosti práce ve výškách a nad volnou hloubkou,
- znalosti zajišťování kriminalistických stop a důkazních materiálů,
- propátrávání vodních lokalit za použití signalizace a pomocí pátracích metod kruhových výsečí, sledování pobřeží, po překládaném laně, síťové pátrání, kruhové pátrání, v proudící vodě, v nepřehledném terénu a pod ledem,
- technických prostředků - dvou nebo tří rozměrného sonaru, pomocí magnetů, vodotěsný detektor,

- vyprošťování a zvedání břemen - částečným tažením po dně, pomocí zvedacích vaků, pomocí autojeřábu, speciální horolezecké techniky, uvolňování břemen,
- zajišťování kriminalistických stop a důkazních materiálů,
- Robot Titan Commandon- záznamové techniky Remote Operated Videosystem (ROV),
- potápěčské práce v kontaminovaném prostředí,
- práce ve výškách a nad volnou hloubkou (ZP PP č. 83/1999).

Speciální odbornost potápěče A* bez omezení - OSPČV PČR Brno

- Basic Nitrox,
- Advanced Nitrox,
- Deco procedures,
- Intro to cave,
- Extended range,
- Nitrox Gas Blender,
- Heliox Trimix,
- Advanced Gas Blender,
- Entry level trimix,
- Advance trimix divers,
- práce ve výškách a nad volnou hloubkou II. stupně,
- práce ve výškách a nad volnou hloubkou I. stupně,
- průkaz dobrovolné sestry ČČK,
- oprávnění k řízení malého plavidla,
- pyrotechnik skupiny A, B, D.

Souhrn:

Výcvik potápěčů PČR se skládá z jednotlivých kvalifikačních stupňů, který má své odborné zaměření a úroveň.

Cílem výcviku je odborně připravit a zdokonalit potápěče ve své činnosti.

Charakter zaměření výcviku je především na specifické potápěčské činnosti potápěčů PČR:

Pátrání po utonulých (pohřešovaných) osobách pod vodní hladinou.

Pátrání po věcech pod vodní hladinou pocházejících z trestné činnosti.

Pátrání po věcech v rámci pomoci právníkům a fyzickým osobám.

Provádění činnosti v rámci Integrovaného zahraničního systému.

Dále oblast metody pátrání, zajišťování stop, používání technických prostředků, obsluha vysokotlakých zařízení, plánování ponorů, znalost a vedení potápěčských akcí, problematika technického potápění, práce ve výškách a nad volnou hloubkou.

5.4 Potápěči Hasičského záchranného sboru ČR

Potápěči Hasičského záchranného sboru České republiky jsou vycvičeni k orientaci, systematickému vyhledávání na vodních plochách a vodních tocích. *Realizovat zejména záchranné práce, tj. rychlé a účinné zásahy na ochranu zdraví, života, majetku a životního prostředí, při kterých je nutné některé činnosti vykonávat pod vodní hladinou.* (Pokyn č. 53, GŘ HZS ČR, 2008, str. 9.)

5.4.1 Zákonná úprava Hasičského záchranného sboru ČR

Zajištění jednotné činnosti potápěčských skupin u Hasičského záchranného sboru ČR stanovují pravidla pro činnost potápěčských skupin a to ve znění Sbírky interních aktů řízení:

Pokyn č. 53

generálního ředitele Hasičského záchranného sboru České republiky

ze dne 30. prosince 2008

Čl. 1

Úvodní ustanovení

- 1) *Za potápěčskou činnost podle tohoto pokynu se považuje ponor pod vodní hladinu a činnost pod vodní hladinou.*
- 2) *Potápěčskou činnost vykonávají příslušníci Hasičského záchranného sboru ČR (dále jen „HZS ČR“), kteří vedle svých služebních úkolů mají specializaci pro práci pod vodní hladinou (dále jen „potápěči“). Potápěči, kteří činnost zajišťují a řídí se podmínkami stanovenými tímto pokynem, tvoří potápěčskou skupinu v operačním řízení.*
- 3) *Úkolem potápěčů je provádět zejména záchranné práce, tj. rychlé a účinné zásahy na ochranu zdraví, života, majetku a životního prostředí, při kterých je nutné některé činnosti vykonávat pod vodní hladinou.*
- 4) *Potápěče zřizuje zpravidla HZS kraje, v jehož územním obvodu je reálný předpoklad provádění záchranných a likvidačních prací a kde nelze z časových důvodů využít jinou složku IZS provádějící záchranné a likvidační práce pod vodní hladinou.*

- 5) *Záměr pro zřízení potápěčů u HZS kraje musí být potvrzen analýzou potřebnosti a využitelnosti potápěčů (dále jen „analýza“), kterou zpracuje HZS kraje a předkládá ji ke schválení MV-generálnímu ředitelství HZS ČR (dále jen „GŘ HZS ČR“). GŘ HZS ČR může navrhnout zřízení potápěčů i u jiné organizační složky HZS ČR než HZS kraje.*
- 6) *Potápěče nebo potápěčskou skupinu vysílá k zásahu územně příslušné operační a informační středisko HZS kraje nebo operační a informační středisko GŘ HZS ČR (dále jen „operační středisko“). (Pokyn č. 53, GŘ HZS ČR, 2008, str. 1)*

Pokyn č. 53, GŘ HZS ČR, 2008 je rozdělen do dalších článků, které přesně stanovují organizační řízení potápěčské skupiny, úkoly, výkon, odbornosti, výcvik, potápěčskou výstroj a výzbroj, zdokonalovací výcviky, dokumentaci a kontrolu techniky.

5.4.2 Organizační struktura Hasičského záchranného sboru ČR

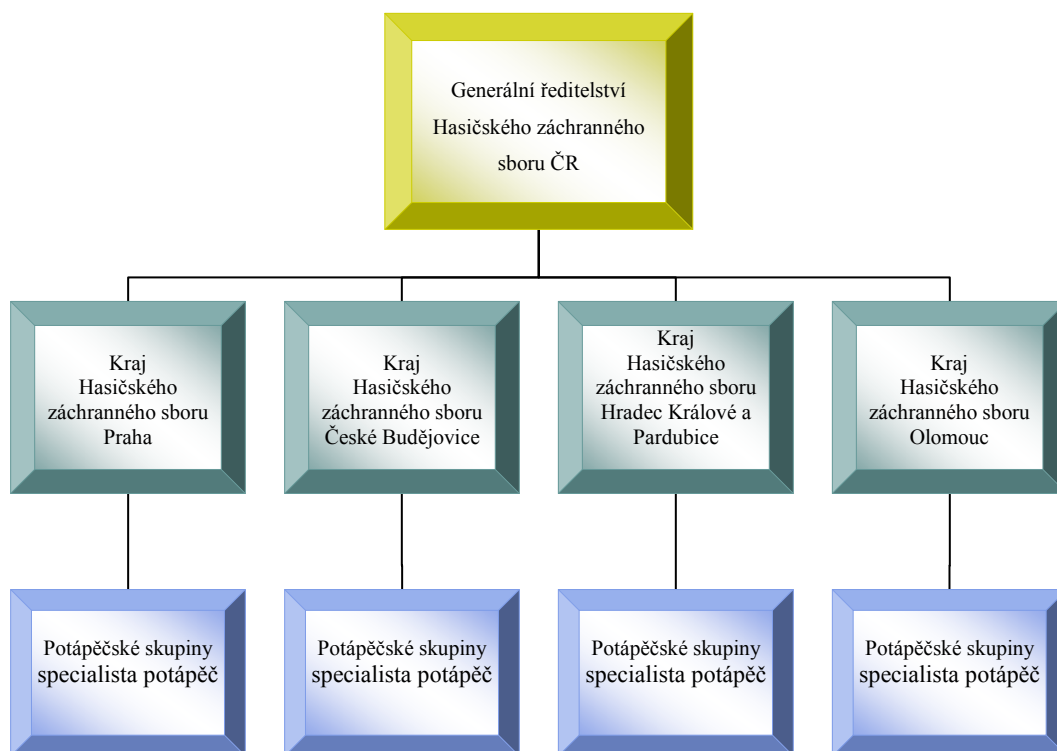


Diagram 4 Organizační struktura HZS ČR

Generální ředitelství Hasičského záchranného sboru ČR

Jednotlivé kraje strukturálně spadají a jsou řízeny Generálním ředitelstvím HZS ČR, který schvaluje analýzu využitelnosti a potřeby potápěčů, kterou zpracovávají jednotlivé kraje.

Kraje HZS ČR

Počet krajů, kde mají zřízeny kompletní potápěčské skupiny, je celkem 4, viz digram 3, které aktivně vykonávají potápěčskou činnost. Takto jsou vytvořeny čtyři opěrné body, účelně rozmístěné po celé ČR, disponující celkem cca 60 potápěčů. Ostatní příslušníci HZS ČR, v počtu cca 28, se specializací potápěč mají působnost v dalších krajích, ale nemají tak aktivní charakter, a to z důvodů vyhodnocení množství a četnosti vodních ploch na svém území ve vztahu potřeb zásahů pod vodní

hladinou. Jsou především nasazováni na akcích většího rozsahu, kurzů a plánovaných cvičení a soustředění instruktorů.

Jeden z hlavních ukazatelů a předností potápěčů HZS ČR je operační, rychlý a účinný zásah. Schopnost výjezdu potápěčské skupiny do 2 minut od nahlášení zásahu, zasahovat 24 hodin denně, ve dne i v noci.

Potápěčské skupiny

Potápěčská skupina může být zřízena už v organizačním řízení. Zřizuje ji ředitel HZS ČR kraje, interním aktem řízení dle následujících pravidel:

- a) *zřizuje se pro území kraje na každou směnu s minimálním početním stavem 4 potápěči,*
- b) *skupinu se doporučuje dislokovat na jedné stanici HZS kraje, případně na dvou stanicích HZS kraje v početním stavu 2+2.*

Potápěčskou skupinu tvoří minimálně 4 příslušníci HZS ČR, z nichž nejméně 2 jsou potápěči s odbornou kvalifikací alespoň „potápěč III. stupně, případně instruktor potápění“. (Koncepte HZS, 2006)

Charakterem potápěčské činnosti je vyhledávání¹ utonulých (pohřešovaných) osob, věcech pocházejících z trestné činnosti, dále při záchraně tonoucích osob, živelních pohromách, při plnění úkolů v rámci IZS..

Hlavní odborností je vyzvedávání objemných předmětů, schopnost vykonávat potápěčské činnosti v kontaminovaných vodách a jejich likvidace a provádět manipulační práce (např. řezání, pálení, montáže a vyprošťování).

¹ Slovo „Vyhledávání“ užívá ve své odborné terminologii Hasičský záchranný sbor ČR, praxe je ale totožná s Policií ČR.

5.4.3 Výcvik potápěčů Hasičského záchranného sboru ČR

Výcviky organizuje a je prováděn dle osnov vzdělávacího zařízení Generální ředitelství Hasičského záchranného sboru ČR (dále jen GŘ HZS ČR), pod vedením instruktorů a odborných lektorů v potápěčské činnosti.

Základní kurz potápěčů- Potápěčskými instruktory jednotlivých Krajských ředitelství HZS ČR, je proveden výběr a prvotní výcvik uchazečů. Po zvládnutí daného rozsahu vědomostí a praktických dovedností problematiky potápění jsou jako uchazeči zařazeni do základního kurzu. Základní kurz probíhá ve vzdělávacím zařízení GŘ HZS ČR. Kurz je ukončen zkouškou teoretických znalostí a praktických základních dovedností. Po složení zkoušky vydá komise osvědčení o potápěčské činnosti a dle dosažených výsledků. Při zkoušce může uchazeč získat kvalifikační skupiny „Potápěč I. nebo II. stupně“.

Zdokonalovací kurzy- Potápěči všech kvalifikačních stupňů jsou povinni se každoročně zúčastnit zdokonalovacích kurzů, kde jsou přezkoušeni ze svého kvalifikačního stupně nebo po splnění požadovaných disciplín pro vyšší stupeň si kvalifikaci rozšířit. V rámci zdokonalovacích kurzů se procvičují speciální potápěčské dovednosti, které jsou schváleny instruktory potápění HZS ČR, např.:

- vyvazování a vyzvedávání břemen pomocí zvedacích vzduchových vaků
- metody vyhledávání pod vodou
- manipulace pod vodu

Odborná příprava potápěčů je prováděna ve **třech stupních** a dále rozšířena na **Instruktor potápění** a **Odborného lektora**. Specializační nadstavbou je kurz s dýchací směsí **Nitrox**.

Kvalifikační stupně

Přehled kvalifikačních stupňů:

Potápěč I. stupně.....do 10 m

Potápěč II. stupnědo 40 m

Potápěč III. stupně nad 40 m

Instruktor potápění nad 40 m

Odborný lektor nad 40 m

Potápěč I. stupně- charakteristika

Základní vědomosti o teorii potápění, schopen bezpečně se potápět s přístrojem na stlačený vzduch do max. hloubky 10 m v doprovodu potápěče II. či III. stupně, při jehož doprovodu může dosáhnout hloubky max. do 30 m.

Podmínky přijetí do kurzu:

- Lékařská prohlídka povolující potápění
- Splnění vstupních plaveckých testů

Teoretické znalosti:

- Historie a vývoj potápění
- Fyzika a vodní prostředí
- Anatomie a fyziologie potápěče – základní vědomosti
- Potápěčská technika – obecné seznámení
- Komunikace pod vodou – základní signály
- Plánování ponoru – spotřeba vzduchu
- Základy první pomoci

Praktické dovednosti:

- Cvičné dekompresní zastávky
- Práce s lanem a uzlování
- Vylévání masky
- Návětr záchrany potápěče
- Hygiena a údržba výstroje

Podmínky pro získání potápěčské kvalifikace:

- Absolvování kurzu v plném rozsahu
- Úspěšné vykonání praktické a teoretické zkoušky.

Potápěč II. stupně- charakteristika

Praktické zkušenosti v pracovním a záchranném potápění, znalosti a vědomosti v teorii potápění. Ovládat vyvazování a zvedání ze dna pomocí techniky (zvedací vaky, autojeřáb), schopen provádět jednoduché pracovní úkony (řezání,

stříhání, demontáž spojů). Oprávněn provádět záchranné a pracovní činnosti v hloubkách do 40 m s otevřeným přístupem k hladině, podílí se na výcviku absolventů kurzu potápěč I. stupně.

Podmínky přijetí do kurzu:

- Lékařská prohlídka povolující potápění
- Absolvování kurzu potápěčů I. stupně, nebo vlastní oprávnění na úrovni P* (CMAS)
- Odpotápěno nejméně 15 hod., 10 sestupů musí být do hloubek přes 10 m, 3 sestupy do hloubky přes 20 m.

Teoretické znalosti:

- Znalosti nezbytné pro potápěče I. stupeň
- Potápěčské nehody a nemoci
- Dekompresní tabulky – mimořádné situace
- Potápěčská technika – různé druhy PA

Praktické dovednosti:

- Znalosti nezbytné pro potápěče I. stupně
- Pravidla pro činnost potápěčských skupin
- Záchrana ve vodě
- Práce pod vodou / transport a zvedání předmětů /
- Zřízení potápěčské základny
- Noční ponory, orientace a vyhledávání pod vodou
- Hygiena a údržba výstroje

Podmínky pro získání potápěčské kvalifikace:

- Absolvování kurzu v plném rozsahu
- Úspěšné vykonání praktické a teoretické zkoušky

Potápěč III. stupně- charakteristika

Oprávněn provádět záchranné a pracovní činnosti v hloubkách i přes 40 m. Schopen vést potápěčské záchranné a pracovní akce. Může vést výcvik absolventů kurzu potápěč I. stupně.

Podmínky přijetí do kurzu:

- Lékařská prohlídka povolující potápění
- Absolvování kurzu potápěčů II. stupně
- Odpotápěno nejméně 60 hod., 15 sestupů musí být do hloubek přes 20 m, 5 sestupů do hloubky přes 30 m. a 2 sestupy přes 40 m
- Dvouletá praxe v záchranném a pracovním potápění
- Potvrzení o absolvování simulovaného sestupu v hyperbarické komoře na hloubku 60 m pod dohledem lékaře

Teoretické znalosti:

- Znalosti nezbytné pro potápěče II. stupeň
- Umělé dýchací směsi
- Dýchací přístroje s uzavřeným okruhem
- Bezpečnostní směrnice pro potápění na akcích České speleologické společnosti
- Dekompresní tabulky a postupy v případě mimořádných situací
- Úvod do potápění v uzavřených prostorách
- Podzemní prostory
- Potápěčská výstroj v uzavřených prostorách
- Plánování potápěčských akcí pro podmínky v uzavřených prostorách
- Nebezpečí a rizika v uzavřených prostorách
- Zásady pro potápění pod ledem
- Psychologické a fyziologické aspekty potápění v uzavřených prostorách
- Používání vodící šňůry

Praktické dovednosti:

- Znalosti nezbytné pro potápěče II. stupeň
- Řešení krizových situací pod vodou
- Návuk potápění v uzavřených prostorách
- Hygiena a údržba výstroje
- Plavecké disciplíny
- Poskytování první pomoci

Instruktor potápění- charakteristika

Příslušníci Hasičského záchranného sboru ČR, vybraní k provádění výcviku potápěčů všech kvalifikačních stupňů, mající hlubší vědomosti a znalosti o potápění a pedagogické schopnosti. Je schopen předávat zkušenosti a dovednosti vhodným a účinným způsobem frekventantům potápění.

Teoretické znalosti:

- Znalosti nezbytné pro potápěče III. stupně
- Organizační záležitosti – zahájení kurzu
- Kontrola potápěčské výstroje a výzbroje
- Opakování a prohlubování znalostí
- Metodika výcviku instruktorů
- Organizace výuky a výcviku

Odborný lektor- charakteristika

Odborný lektor má široké vědomosti o oboru potápění jako např. dlouholetá činnost instruktora potápění, tvorba metodických materiálů pro odbornou přípravu potápěčů.

Souhrn:

Výcvik potápěčů HZS ČR se skládá z jednotlivých kvalifikačních stupňů, který má své odborné zaměření a úroveň.

Cílem výcviku je odborně připravit a zdokonalit potápěče ve své činnosti.

Charakter zaměření výcviku je především na specifické potápěčské činnosti potápěčů HZSČR:

Vyhledávání utonulých (pohřešovaných) osob pod vodní hladinou.

Vyhledávání předmětů pod vodní hladinou pocházejících z trestné činnosti.

Manipulační práce pod vodní hladinou.

Provádění činnosti v rámci Integrovaného záchranného systému.

Potápění v kontaminovaných vodách a vyzvedávání kontaminovaných předmětů.

Patří sem oblast metody pátrání, používání technických prostředků, obsluha vysokotlakých zařízení, plánování ponorů, znalost a vedení potápěčských akcí. Problematika technického potápění, práce ve výškách a nad volnou hloubkou.

6. VÝZKUMNÁ VÝCHODISKA

Pro docílení stanoveného úkolu práce, bylo nezbytné se soustředit na oblasti, související a ovlivňující charakter pracovní náplně potápěčů. Hlavní oblastí pro obsahovou analýzu u interních nařízení, byla zvolena zákonná úprava, výcvik a organizační struktura potápěčů PČR a HZS ČR, což dopomohlo i k lepší orientaci v dané problematice.

6.1 *Zákonná úprava PČR a HZS ČR*

Z uvedených údajů je patrné, že vykonávání potápěčských činností u PČR je upraveno Nařízením ministerstva vnitra ČR, což představuje vyšší právní hodnotu v systému právních norem než je pokyn. Z toho vyplývají i následné kompetence daných složek v představené činnosti, tzn. působnost, oprávnění, nadřazenost i finanční krytí v oblasti potápění.

Potápěči PČR pro svoji činnost musejí mít k dispozici takové právní normy, které jim umožňují vykonávat metodické postupy zajišťování stop, pátrání po věcech z trestné činnosti, pátrání po utonulých pod vodní hladinou a další činnosti v rámci šetření. Obsahem uvedené právní normy je zdravotnické zabezpečení, organizace a výkon potápěčské činnosti, materiálně-technického zabezpečení.

Nevýhodou právního systému u potápěčských činností PČR je, že nemůže pružně reagovat na veškeré změny, a tudíž bude docházet k neefektivním a pomalejším úkonům. Dalším problémem je absence novelizace obou právních norem.

Potápěči HZS ČR se řídí Pokynem č. 53/2008, GŘ HZS ČR, který upravuje podmínky pro výkon potápěčské činnosti. Upřesňuje pojem potápěčské činnosti a určuje, kdo je může vykonávat. Stanovuje organizační řízení potápěčských skupin, úkoly, výkon, odbornosti a výcvik potápěčů. V otázce šetření a zajišťování stop nemají žádnou právní úpravu.

6.2 *Organizační struktura PČR a HZS ČR*

Z kapitol, které popisují organizační strukturu u potápěčů PČR a HZS ČR, byla vyzdvížena fakta:

- a) V rámci celé České republiky vykonává potápěčskou činnost OSPČV PČR, který je rozdělen na oddělení v Brně a Frýdku-Místku. To znamená, že v oblasti potápěčských činností ze strany OSPČV PČR je pokryta z hlediska akčního rádiusu Severní a Jižní Morava. Čechy v tomto směru pokryty nejsou, ale dochází dle potřeby a charakteru potápěčských akcí k výjezdu ze strany OSPČV PČR.
- b) Příslušníci PČR zařazení na OSPČV PČR se plně věnují úkolům v oblasti organizace, řízení a realizování potápěčských činností a metodického vedení výcviků v rámci resortu PČR. Dále se sami účastní veškerých potápěčských akcí, podílí se na zdravotnickém zabezpečení potápěčských akcí zajištěním dekompresní komory a její obsluhy. Spolupracují s útvary a službami policie, ministerstva, s orgány státní správy, případně s dalšími subjekty (např. složky IZS) a s bezpečnostními sbory jiných států.
- c) Útvary, které se využívají k potápěčským činnostem u PČR, jsou dány systematizací v rámci celého resortu PČR a jsou uspořádány dle územního členění krajů.
- d) Příslušní policie zařazení na specializaci potápěč u jednotlivých útvarů krajských ředitelství policie jsou schopni vykonávat potápěčskou činnost ve svých krajích dle potřeby zásahů. Pokud dojde k situaci, kdy nejsou schopni provést potápěčskou akci, ať z důvodů pátrání pod vodní hladinou ve velkých hloubkách pod 40m nebo např. při rozsáhlejších pátracích akcích, jsou na místo vysláni potápěči OSPČV PČR. Pro výše uvedenou činnost, jsou tito potápěči speciálně vycvičeni a disponují potřebnou technikou, která je pro hloubkové ponory nezbytná.
- e) Potápěčské skupiny, které využívá HZS ČR, působí dle územního uspořádání ve čtyřech opěrných bodech (Praha, České Budějovice, Hradec Králové a Pardubice, Olomouc), které se nejvíce podílejí na potápěčských činnostech v rámci HZS ČR. U dalších krajů HZS ČR je ustanoven menší počet potápěčů, kteří nemají tak aktivní charakter, a to z důvodů vyhodnocení „*množství a četnosti vodních ploch na svém území ve vztahu potřeb zásahů pod vodní hladinou*“ (Konceptce HZS ČR, 2006, str. 5.). Jsou především nasazováni v akcích většího rozsahu, kurzů, plánovaných cvičení a soustředění instruktorů.

- f) Předností potápěčů HZS ČR je operační, rychlý a účinný zásah. Schopnost výjezdu potápěčské skupiny do 2 minut od nahlášení zásahu a zasahovat 24 hodin denně.
- g) Potápěčskou skupinu zřizuje ředitel HZS ČR kraje, interním aktem řízení dle určitých pravidel.
- h) Příslušníci HZS ČR se specializací potápěč jsou zařazeni do potápěčských skupin, ale tato specializace nepatří k jejich hlavní pracovní náplni.
- i) V rámci HZS ČR nepůsobí žádný útvar s celorepublikovou působností.

6.3 Výcvik potápěčů PČR a HZS ČR

Výcvik představuje vzhledem ke specifčnosti a náročnosti dané problematiky nejdůležitější složku profesionální potápěčské činnosti. Ze strany služebních funkcionářů obou složek je kladen velký důraz na vytvoření co možná nejlepších podmínek pro profesionální výcvik potápěčů. Cílem je odborný, účinný a profesionální zásah.

Souhrn:

Potápěči PČR jsou zaměřeni na tyto potápěčské činnosti:

- a) Jedná se zejména o metody pátrání, zajišťování stop pod vodní hladinou, používání technických prostředků, obsluha vysokotlakých zařízení, plánování ponorů, znalost a vedení potápěčských akcí, problematika technického potápění, práce ve výškách i nad volnou hloubkou.
- b) Metodický výcvik potápěčů PČR je rozdělen do jednotlivých kvalifikačních stupňů, které obsahují dané odbornosti, teoretické znalosti a praktické dovednosti.
- c) Jeden z hlavních ukazatelů je oprávnění vykonávat ponory do daných hloubek, používání dýchacích směsí (vzduch, Nitrox, Trimix), znalosti problematiky vedení potápěčských akcí a znalosti plnění a míchání plynů určených k přístrojovému potápění.
- d) Potápěči zařazení u Krajských ředitelství policie (kvalifikační stupeň C až A) jsou limitováni především hloubkou ponoru do 40m a uzavřeným prostorem (jeskyně). Dále jsou jejich ponory realizovány se vzduchem. Pro používání jiných dýchacích směsí nejsou vyškoleni a nedisponují příslušnou technikou.

Dalším omezením je přítomnost zdravotnického zabezpečení potápěčských akcí zejména zajištěním dekompresní komory a její obsluhy. V případech krizových situací zajištění povrchové i léčebné dekompresce a to u všech ponorů pod 30m. Tuto oblast zajišťuje OSPČV PČR.

- e) Výcvik u OSPČV PČR (kvalifikační stupeň A až A*) je zaměřen na metodickém vedení všech kurzů, znalost a ovládnutí dostupných moderních technických prostředků v problematice potápění. Patří sem i znalost problematiky dýchacích směsí Nitrox i Trimix, či práce ve výškách a nad volnou hloubkou. Hlavní zaměření je i v otázce hloubkového potápění, což znamená ponory přesahující hranici 40m a více. Jako další ponory, které jsou uskutečňovány v rámci výcviku OSPČV PČR, jsou do uzavřených prostor jako např. jeskyně, pod ledem, zatopené štoly, apod.

Zaměřenost výcviku u potápěčů HZS ČR se soustřeďuje především na oblast metody vyzvedávání těžkých břemen z vodního prostředí, používání technických prostředků, obsluha vysokotlakých zařízení, plánování ponorů, znalost, vedení a zajištění potápěčských akcí, manipulační práce pod vodní hladinou, problematika kontaminovaných vod.

- a) Oblast pátracích akcí je zařazena do výcviku potápěčů HZS ČR, který má charakter rychlých, odborných a účinných zásahů po dobu 24 hod. denně.
- b) Potápěči s kvalifikací I. až II. jsou limitováni především hloubkou ponoru a charakterem dýchací směsi či vodního prostředí. Orientují se na pracovní a záchranné potápění.
- c) Instruktoři a potápěči s kvalifikací III. mají kvalifikaci na potápěčskou činnost v hloubkách přes 40m a vedou a organizují metodické výcviky. Dále koordinují potápěčské akce. Mají oprávnění uskutečňovat ponory v uzavřených prostorách a používat k ponorům dýchací směsi Nitrox nebo dýchací přístroje s uzavřeným okruhem.

Všichni potápěči obou složek jsou odborně cvičeni a školeni svými instruktory výcviku, a to ve školících nebo výcvikových zařízeních.

6.4 Potápěčské činnosti PČR a HZS ČR

Souhrn:

Policie ČR

- Provádí zajišťování stop pod vodní hladinou.
- Provádí veškeré specifické potápěčské činnosti uvedené v tabulce č. 1.
- Nedisponuje těžkou a vyprošťovací technikou (např. autojeřáb, hydraulické nůžky) na vyzvedávání objemných břemen z vodního prostředí a vyprošťování osob.
- Není schopna ve velké míře zajistit místo zásahu technickými prostředky.
- Operační zásah vzhledem k nastavení časově výjezdových a teritoriálních akčních rádiů je delší.
- Po příjezdu na místo policisté ČR plně přebírají zodpovědnost za veškeré činnosti související s pátráním po utonulé osobě či pátrání po věci pocházející z TČ. Zároveň jsou nadřízení ostatním potápěčům na místě zásahu a ti podléhají jejich velení.
- Disponuje speciální potápěčskou technikou s obsluhou (např. robot Titan Commando-ROV, mobilní barokomorou).

HZS ČR

- Neprovádí vyzdvižení utonulých osob nebo předmětů pocházející z trestné činnosti, viz kapitola 5.3.4.
 - Provádí vyhledávání na místě zásahu, viz kapitola 5.3.4, označení místa nálezu a zajištění místa
 - Nepodílí se na zajišťování stop a předmětů z trestné činnosti.
 - Disponuje operačním, rychlým a účinným zásahem po dobu 24 hod. denně. Schopnost výjezdu do 2 min od vyhlášení zásahu.
 - Vybaven těžkou a vyprošťovací technikou (např. autojeřábem, hydraulickým zařízením).
 - Je schopen ve velké míře zajistit místo zásahu technickými prostředky.
 - Disponuje speciální potápěčskou technikou s obsluhou (např. čtyři mobilní barokomory).
-

Potápěčských činnosti obou složek vychází zejména z právních úprav a organizačního členění záchranných a bezpečnostních složek státu. Je tedy samozřejmé, že i kompetence k jistým činnostem v oblasti potápění budou z tohoto členění vycházet. Vzhledem k tomu, že obě složky disponují rozdílnou technikou a potřebným vybavením, které potřebují k jiným činnostem v rámci nasazení dané složky na místě zásahu, dochází ve většině případů ke vzájemné spolupráci k dosažení účelu potřebného na místě zásahu.

Název	Upřesnění	potápěči Policie ČR		Potápěči HZS ČR		Poznámky
		ano	ne	ano	ne	
Potápěčské činnosti pod vodní hladinou	Pátrání po utonulých osob	X		X		HZS ČR- Pouze realizují pátrání
	Pátrání po věcech pocházející z trestné činnosti	X		X		HZS ČR-Na vyžádání PČR
	Zajišťování stop pod vodní hladinou	X			X	
	Záchrana tonoucích	X		X		
	Činnost v rámci IZS	X		X		
	Pátrání po věcech v rámci pomoci fyzickým a právnickým osobám	X		X		
	Manipulační práce	X		X		
	Potápění v kontaminovaných vodách	X		X		
	Realizace Pátracích metod	X		X		
	Vyzvedávání objemových předmětů	X		X		Součinnost PČR a HZS ČR

Tabulka 1 Potápěčské činnosti PČR a HZS ČR

Policejní potápěči OSPČV ČR či potápěči jednotlivých krajských ředitelství policie po příjezdu na místo plně přebírají zodpovědnost za veškeré činnosti související s pátráním po utonulé osobě, ohledání místa, pohybu po vodní a přilehlé

lokalitě, provedení dokumentace ve vodním prostředí a všechny další činnosti související s pátráním, zajištěním stop, vyzdvižením těla atd. Zároveň jsou nadřizeni ostatním potápěčům na místě zasahujícím a tito podléhají jejich velení. Vedoucí potápěčské akce PČR může požádat o další případnou součinnost s potápěči dalších složek IZS, nicméně jen on rozhoduje, zda k jejich dalšímu nasazení dojde, popřípadě kde, kdy a v jaké míře.

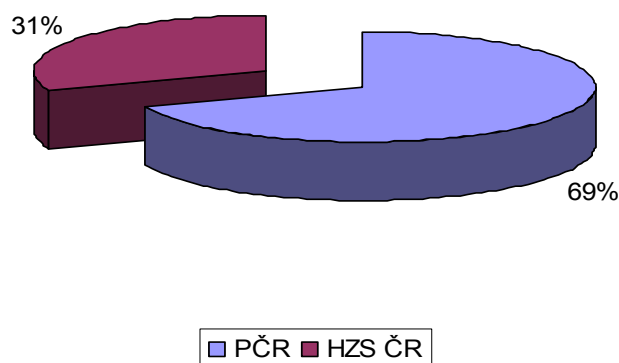
7. CELKOVÝ PŘEHLED ZÁSAHŮ PČR A HZS ČR - 2008

7.1 Celkový počet pátracích zásahů v České republice

Na území České republiky došlo ze strany obou složek k celkovému počtu 323 pátracích zásahů pod vodní hladinou - viz následující tabulka a grafické znázornění.

NÁZEV	PČR	HZS ČR
Celkový počet pátracích zásahů v ČR	254	69

Tabulka 2 Celkový počet pátracích zásahů v ČR



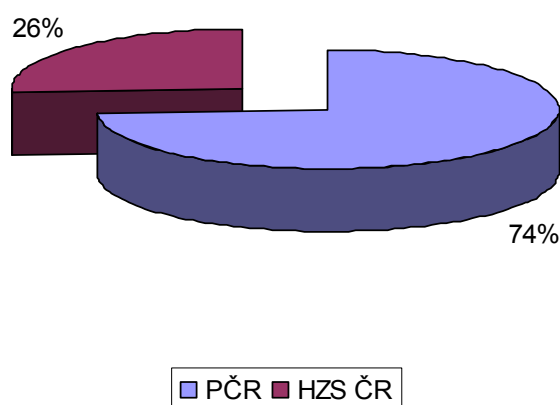
Graf 1 Podíl (%) v počtu pátracích zásahů v ČR

Z uvedeného procentuálního přehledu je patrné, že PČR zasahovala 254x, což představuje 71 %. Naproti tomu Hasičský záchranný sbor zasahoval 68x, což prezentuje 29 %. Zde tedy vyplývá, že PČR zasahuje ve více případech. To je dáno především charakterem zásahu, např. utonutí, pátrání po věcech z trestné činnosti, ke kterým PČR musí být vždy přivolána, a to ze zákonných důvodů. Na druhé straně potápěči HZS ČR jsou schopni operačního výjezdu do 2 min. od vyhlášení zásahu, viz kapitola 5.3.2, a učinit tak prvotní úkony na místě a dále pokračovat ve svých činnostech do příjezdu PČR, která si celé opatření přebírá. Záleží také na charakteru akce. Skutečnost je taková, že potápěči HZS ČR jsou omezení v činnostech případného šetření na místě pátrání, ale ze stránky výcviku i vybavení jsou schopni kdykoliv zasáhnout tak jako PČR.

7.2 Počet pátrání po utonulých a pohřešovaných osobách

NÁZEV	PČR	HZS ČR
Celkový počet pátrání po utonulých a pohřešovaných osobách v ČR	101	35

Tabulka 3 Celkový počet pátrání po utonulých a pohřešovaných osobách v ČR



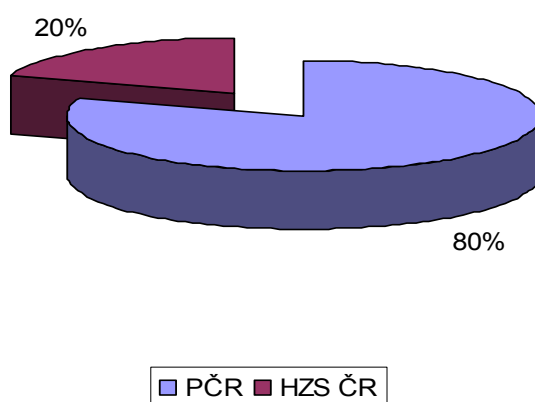
Graf 2 Podíl (%) v pátrání po utonulých a pohřešovaných osobách v ČR

U krajů, které mají na svém území větší počet vodních ploch, kde hrozí častější nehody utonutí, je samozřejmé, že počty zásahů obou složek budou největší. Rozdílnost je zde evidentní, jelikož policie zakročuje častěji vzhledem k tomu, že je to dané právní úpravou a dále tím, že nikdy není zřejmá příčina utonutí daných osob, tudíž je zapotřebí na místě zásahu pracovat jako na místě trestného činu (dokumentace místa, uchování místa). Tedy u každé události utonutí je zapotřebí vždy přítomnost PČR, a to z důvodu provedení šetření za účelem zjištění skutkové události. Je potřeba zmínit, že při negativním výsledku pátrání jsou učiněny pozdější opětovná dohledávání převážně ze strany PČR. Což představuje zvýšené finanční náklady.

7.3 Počet pátrání po věcech

NÁZEV	PČR	HZS ČR
Celkový počet pátrání po věcech v ČR	122	30

Tabulka 4 Celkový počet pátrání po věcech v ČR



Graf 3 Podíl (%) v pátrání po věcech v ČR

Z přehledu potápěčských činností obou složek uvedených v kapitolách zjišťujeme, že PČR provádí nejčastější činnost v případech pátrání po věcech, kdy jde z pravidla o věci pocházející z trestné činnosti.

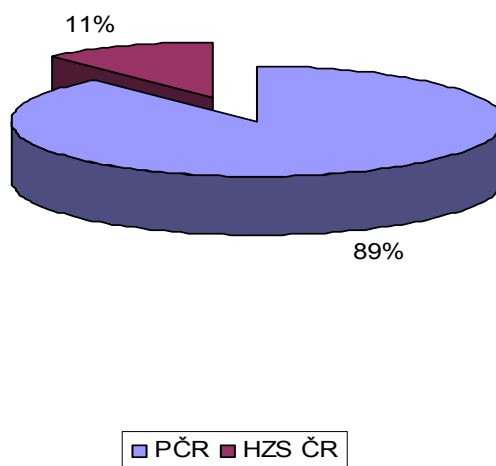
V případě HZS ČR se výše uvedené činnosti především zaměřují na vyzvedávání věcí, objemových předmětů a manipulační práce pod vodní hladinou. Pro tuto zaměřenost jsou kvalitně vybaveni, např. vyprošťovací nebo těžkou technikou. Z grafu 6 je však patrné, že nejčastější zásahy provádějí v oblasti pátrání po utonulých (pohřešovaných) osobách.

7.4 Při plnění úkolů na vyžádání právnických a fyzických osob

ČR

NÁZEV	PČR	HZS ČR
Celkový počet plnění úkolů na vyžádání právnických a fyzických osob v ČR	31	4

Tabulka 5 Celkový počet plnění úkolů na vyžádání právnických a fyzických osob v ČR



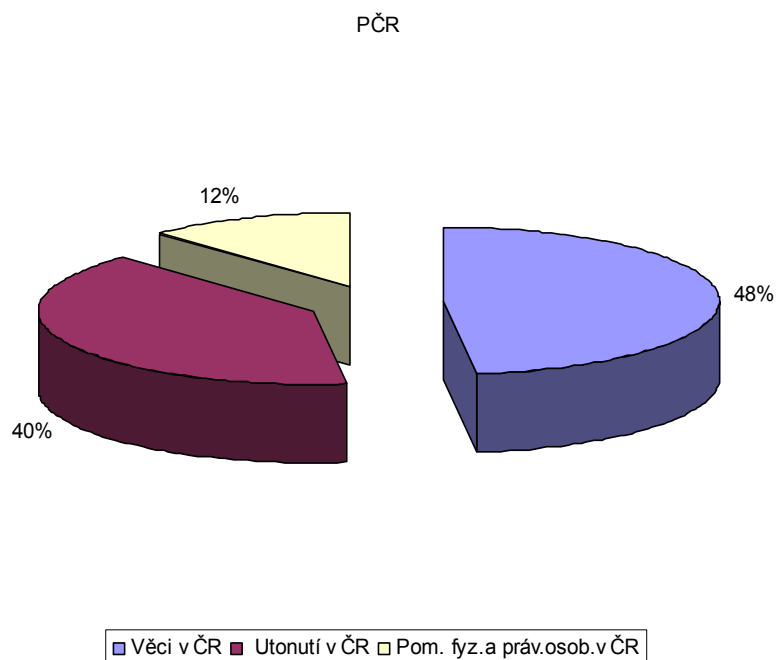
Graf 4 Podíl (%) v plnění úkolů na vyžádání právnických a fyzických osob v ČR

Zde je uveden náhled na činnost v rámci bezpečnostních opatření na otevřených vodách v souvislosti se sportovními a společenskými akcemi. Dále náhled na činnost v případech spolupráce s Vodohospodářskými organizacemi nebo pátrání po utonutí věcí, u kterých hrozí znečištění vodních zdrojů a ploch (např. utonutí závěsného motoru z plavidla).

7.5 Procentuální vyjádření v počtu zásahů potápěčů PČR

NÁZEV	PČR
Celkový počet pátrání po utonulých a pohřešovaných osobách v ČR	101
Celkový počet pátrání po věcech v ČR	122
Celkový počet při plnění úkolů na vyžádání správních úřadů, právnických a fyzických osob	31

Tabulka 6 Celkový počet zásahů v rámci činnosti potápěčů PČR



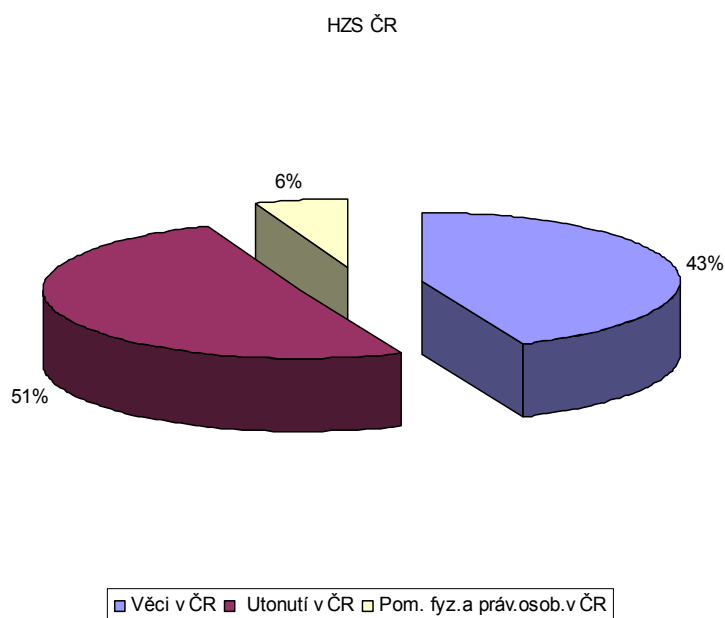
Graf 5 Podíl (%) v počtu zásahů v rámci činnosti potápěčů PČR

Graf, který nám názorně vyjadřuje četnost a zaměřenost zásahů, názorně ukazuje, že na prvním místě jsou zásahy na pátrání po věcech, a to hlavně pocházejících z trestné činnosti. Důvodem je zřejmý každoroční nárůst násilných trestných činů v ČR. Hned druhým výsledkem je pátrání po utonulých a pohřešovaných osobách. V oblasti pohřešování jde zpravidla o pátrání po osobách v okolí vodních ploch. Hned druhým výsledkem je pátrání po utonulých a pohřešovaných osobách. Do poslední části spadá plnění úkolů na vyžádání.

7.6 Procentuální vyjádření v počtu zásahů potápěčů HZS ČR

NÁZEV	HZS ČR
Celkový počet pátrání po utonulých a pohřešovaných osobách v ČR	35
Celkový počet pátrání po věcech v ČR	30
Celkový počet při plnění úkolů na vyžádání správních úřadů, právnických a fyzických osob	4

Tabulka 7 Celkový počet zásahů v rámci činnosti potápěčů HZS ČR



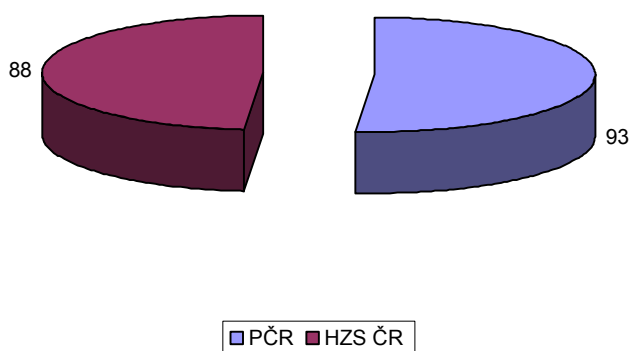
Graf 6 Podíl (%) v počtu zásahů v rámci činnosti potápěčů HZS ČR

U HZS ČR je výsledek jiný, největší podíl mají zásahy na pátrání po utonulých a pohřešovaných osobách. Důvodem je zde jejich operativní reakce, kdy jsou voláni na místo nehody jako první, pro případ další pomoci. Na druhém pořadí jsou pátrání po věcech jak z trestných činů, tak i jiného významu. V poslední části je evidentní, že zde je minimum výjezdů.

7.7 Celkový počet aktivních potápěčů PČR a HZS ČR v roce 2008

NÁZEV	PČR	HZS ČR
Celkový počet aktivních potápěčů PČR a HZS ČR v roce 2008	93	88

Tabulka 8 Celkový počet aktivních potápěčů PČR a HZS ČR v roce 2008



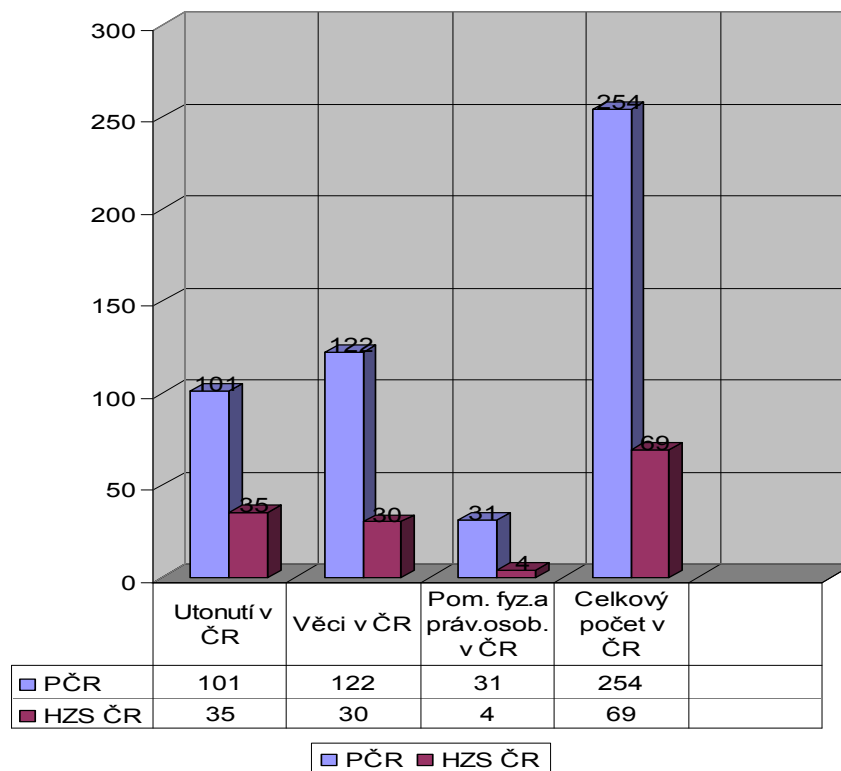
Graf 7 Celkový počet aktivních potápěčů PČR a HZS ČR v roce 2008

Pro lepší objektivnější porovnání uvádíme celkové počty aktivních potápěčů v obou složkách za rok 2008, které byly získány z interních zdrojů PČR a HZS ČR. Do celkového počtu nejsou zahrnuti potápěči z ÚRN, jelikož se přímo nepodílí na potápěčských činnostech jako ostatní potápěči PČR, a to z důvodu jejich zaměření.

7.8 Počty a charaktery pátracích zásahů potápěčů PČR a HZS ČR

NÁZEV	PČR četnost	PČR relativní četnost	HZS ČR četnost	HZS ČR relativní četnost
Celkový počet pátrání po utonulých a pohřešovaných osobách v ČR	101	1.08	35	0.39
Celkový počet pátrání po věcech v ČR	122	1.3	30	0.34
Celkový počet při plnění úkolů na vyžádání správních úřadů, právnických a fyzických osob	31	0.3	4	0.04
Celkový počet pátracích zásahů v ČR	254	2,73	69	0.78

Tabulka 9 Počty a charaktery pátracích zásahů potápěčů PČR a HZS ČR



Graf 8 Počty a charaktery pátracích zásahů potápěčů PČR a HZS ČR

Z výše uvedeného grafu a tabulky je evidentní, že v počtu zásahů ve všech druzích pátrání a plnění dalších úkolů jsou na prvním místě potápěči PČR. Hlavním důvodem je jejich organizační struktura a zákonné důvody, které řeší jejich přítomnost na místě.

V tabulce je znázorněn ten fakt, že zatímco u potápěčů PČR vychází v průměru více jak dva ponory na potápěče (2,7) celkově za rok 2008, u HZS ČR se za celý rok nedostane pod vodu ani celé mužstvo (cca 0,8 ponoru na potápěče).

8. DISKUZE

Z prostudovaných dokumentů bylo zjištěno, že potápěči PČR a HZS ČR mají zaměření na pátrání po utonulých (pohřešovaných) osobách, pátrání po věcech, plnění úkolů na vyžádání právnických a fyzických osob a činnosti v rámci IZS

Z informací a dat zpracovaných ve výsledcích je zřejmé, že rozdílnosti v potápěčských činnostech mezi potápěči PČR a Hasičského záchranného sboru ČR vycházejí zejména ze zákonné úpravy, organizační struktury a zaměřenosti výcviku. Zjištěná data vykazují odlišnosti především v četnosti výjezdů.

U potápěčů HZS ČR je podstatná problematika vyzvedávání objemných či kontaminovaných předmětů a manipulační práce pod vodou. Pro svoji činnost ve vodním prostředí využívají pouze metody pátrání, stejné jako potápěči PČR. Metody zajišťování stop pod vodní hladinou se zde vůbec nevyskytují, a to z důvodu jejich absence v právní úpravě. Jednou z předností HZS ČR je operační rychlost výjezdu. Po příjezdu na místo jsou schopni poskytnout možnou pomoc dle okolností a k tomu další prvotní úkony v dané události. V praxi to na místě zásahu vypadá následovně. Potápěči Hasičského záchranného sboru ČR na místě zásahu a pod vodní hladinou ve většině případů provádí pouze nález. Dalším postupem jsou ale již omezeni a to v zajišťování stop pod vodní hladinou a jejich vyzvedávání, které jim ze zákonných důvodů nepřísluší. V případě pozitivního určení se tato informace předá Policii České republiky, která provede potřebná opatření k zajištění stop a důkazních prostředků. Po těchto úkonech dojde k vyzvednutí nálezu. Proto dochází k jevu, že tento charakter zásahu je u nich zastoupen nejvíce, viz graf 6.

Potápěči PČR mají pro své plnění úkolů vypracované metody zajišťování stop trestných činů a metody pátrání, které jsou převážně jejich hlavní náplní pod vodní hladinou. Vždy jsou přítomni všech zásahů, které vykazují znaky trestné činnosti nebo bezpečnostních opatření.

Zde je tedy předpokládáno, že účast na zásazích obou složek by měla být podobná v otázce četnosti. Z uvedených počtů zásahů je evidentní, že tomu tak vůbec není. Otázkou zůstává proč.

Hlavně v oblasti pátrání po utonulých a pohřešovaných osobách, kdy na místo zásahu přijíždějí jako první potápěči HZS ČR, by se daly očekávat podobné

výsledky jako u PČR. Zarážející je fakt, že jejich četnost výjezdů je přesto cca 3x menší než potápěčů PČR.

Otázkou je míra počtu násilných trestných činů z celkového počtu utonutí. Dalším faktem je, že po následcích násilných trestných činů pátrají hlavně potápěči PČR, a to z důvodů zajišťování stop. Nebo dále ta skutečnost, že při neúspěšných pátracích akcích dochází v dalších dnech k dohledávání, ale převážně ze strany PČR. Což však je možno vidět jako zbytečné zatížení potápěčů PČR, neboť tyto úkony mohou provádět i nadále potápěči HZS ČR až do vypátrání příslušného nálezu. Výhodou by zde bylo případné využití všech dostupných technických prostředků a přínosná spolupráce mezi oběma složkami.

Ze získaných dat je dále patrné, že HZS ČR více vyjíždějí k zásahům pátrání po věcech, kde výsledky četnosti výjezdů jsou cca 4x menší než PČR.

Je zřejmé, že potápěči HZS ČR i zde nejsou zcela tak využíváni, přičemž se svojí kvalifikací a vybavením jsou na shodné úrovni jako potápěči PČR. Jediné omezení je zde možné a to v zajišťování stop pod vodní hladinou, které ze zákona náleží jen PČR.

Dle určitých názorů jde o jednu z chyb v organizační struktuře HZS ČR. Chybí zde útvar s celorepublikovou působností stejného charakteru jako u PČR. To by přispělo např. k bližší spolupráci, koordinaci a maximálnímu využití technických prostředků obou složek (např. mobilní hyperbarické komory). Další chybou je menší využití potápěčů, kteří nejsou zařazeni ve čtyřech krajských ředitelstvích s aktivní potápěčskou činností.

U Odboru speciálních potápěčských činností a výcviku PČR, který jako jediný má celorepublikovou působnost, chybí efektivnější pokrytí území Čech. Řešením by bylo vytvoření dalšího oddělení např. v Praze, se stejným zaměřením a charakterem jako jsou oddělení působící v Brně a Frýdku-Místku. V zákonné úpravě u potápěčských činností PČR, které upravují dvě právní normy je zřejmé, že se jedná již o starší vydání. V dnešní době, tak nemůže správně a rychle reagovat na potřebné změny a mělo by dojít k její novelizaci.

V problematice plnění úkolů na vyžádání správních úřadů, právnických a fyzických osob je zapotřebí konstatovat, že jde např. o činnost v rámci bezpečnostních opatření na otevřených vodách v souvislosti se sportovními a společenskými akcemi. Dále o činnost v případech spolupráce

s vodohospodářskými organizacemi nebo pátrání po utonutí věcí, u kterých hrozí znečištění vodních zdrojů a ploch (např. utonutí závěsného motoru z plavidla). Zde nespatřujeme větší zaměření obou složek, jen v případech bezpečnostních opatření, které má ve své kompetenci převážně PČR, přičemž počet opatření je nízký.

Z dostupných dat bylo tedy zjištěno, že z důvodu operačních zásahů by měli být členové HZS ČR na místě první, což ovšem neplatí ani v typických případech, jako je pátrání po utonulých. S ohledem na tuto skutečnost vyvstává otázka, jak je možné, že jejich počet ponorů je ve srovnání s PČR tak malý. Bohužel nebylo možné dostat se k podrobnějším informacím, jako je jednotlivé zaměření členů potápěčů HZS ČR a náklady na jednoho potápěče. Předpoklad je, že náklady by měly být obdobné jako u PČR. To by pak poukazovalo na značnou neefektivnost potápěčů z HZS ČR. Z těchto dat pilotní studie lze navrhnout, provést do budoucna podrobnou rešerši celého systému potápění u HZS ČR. Vzhledem k těmto zjištěním, že snad ani není k dispozici podrobný přehled o zastoupení kvalifikačních stupňů apod., domníváme se, že po příslušné rešerši by mělo dojít ke značné revizi systému potápění HZS ČR. Jako naprosto zbytečné se jeví zatěžovat sbor PČR činnostmi, které může provádět i potápěč HZS ČR. Vhodnější by bylo využít potápěče PČR ke specifickým činnostem, jež si žádají vyšší odbornostní třídu, a v případech, kde to vyžaduje zákon. Zároveň je zde vidět značná mezera v komunikaci a kooperaci mezi jednotlivými složkami. Místo, aby docházelo k efektivní spolupráci a předávání informací, znalostí a zkušeností, vypadá to spíše na konkurenční boj jednotlivých sborů, což jistě nepřispívá společnosti ani kvalitou služby a ani ekonomicky.

Z výše popsaných důvodů a vzhledem k tomu, že veškeré činnosti pod vodní hladinou jsou v současné době i finančně náročné (vybavení, provádění výcviku), mělo by docházet k provázanosti a spolupráci mezi oběma složkami. Tato spolupráce a vzájemné respektování by měly přinést zkvalitnění této specifické činnosti a profesionální přístup obou složek, což by se projevilo kvalitním a účinným působením obou složek na místě zásahu.

9. ZÁVĚR

V této bakalářské práci se podařilo získat přehled potápěčských činností Policie ČR a HZS ČR. Přesněji řečeno, pracovní náplní obou složek je řešení následků trestných činů, nehod a tragédií na vodních lokalitách a v přílehlém okolí. Pro tento výkon činností jsou vypracované metodické postupy záchranných a manipulačních prací a dále pátrání a zajišťování stop pod vodní hladinou.

Pomocí obsahové analýzy všech dostupných publikací se ukázalo, že potápěčské činnosti plní svoji funkci, ale zřetelné nedostatky zde byly nalezeny. Jde především o zákonnou úpravu, od které se odvíjí výkon potápěčských činností obou zmiňovaných složek. Výrazným nedostatkem jsou zastaralé právní normy u PČR a vyřešení systému právních norem, pro pružnější a rychlejší reagování na dané změny.

V organizační struktuře u PČR se jedná o problém rozsáhlejšího pokrytí celé ČR útvarem s celorepublikovou působností, tedy potápěči kteří mají kvalifikaci „A*“ (např. ponory přes 40m). U potápěčů HZS ČR, se útvar s celorepublikovou působností nevyskytuje, ale naskytuje se zde otázka, zda by tento systém byl účinný a vhodný. Každopádně, plné využití všech útvaru HZS ČR by bylo namístě. Pro připomenutí, v současné době se aktivně podílí na potápěčských činnostech pouze čtyři útvary v ČR.

V oblasti výcviku obou složek je zřejmé, že je na vysoké úrovni. Chybou jedině je menší využití a rozšíření technického potápění, tedy potápění se směsí (např. Nitrox), která výrazně řeší otázku bezpečnějšího potápění do středních a větších hloubek (přes 30m). To znamená, že potápěči s kvalifikací „A nebo III stupně“, by mohli tento systém plně využívat. Což se v současné době neděje.

Z výsledků počtů výjezdů obou složek je evidentní, že nejvíce akcí je na straně potápěčů PČR. Důvodem je především problematika šetření trestných činů.

Na straně potápěčů HZS ČR je patrné, že dochází k menšímu úpadku jejich činnosti. Ty se dají vysvětlit i poznatkem, že v řadách HZS ČR je nedostatek potápěčů s kvalifikací „III. stupně a výše“. Zároveň při oslovení HZS ČR se nepodařilo získat obsáhlejší informace a statistické data o výjezdech.

Zásadní význam této práce tedy spočívá v tom, že byly objeveny mezery a nedostatky především v právní úpravě, organizační struktuře bezpečnostních sborů

MV ČR. Zejména by mělo dojít k lepší koordinaci a spolupráci obou potápěčských sborů, resp. PČR a HZS ČR. Přínosem jsou nová témata a náměty v této dosud neprozkoumané oblasti a ukazuje se, kam by měl nový a podrobný výzkum směřovat s cílem jednoznačného a efektivního odstranění všech současných nedostatků v jednotlivých složkách a jejich spolupráci a koordinaci.

10. SEZNAM POUŽITÉ LITERATURY

- 1) BLAHUTA, R. *Orientace a vyhledávání cílů pod vodou*. Diplomová práce FTVS UK. Praha: 1990.
 - 2) HENDL, J. *Přehled statistických metod zpracování dat*. Portál. Praha: 2006. ISBN 80-7178-820-1.
 - 3) HENDL, J. *Kvalitativní výzkum: základní teorie, metody a aplikace*. Portál. Praha: 2008. ISBN 978-80-7367-485-4.
 - 4) HOŠEK, V. *Psychologie odolnosti*. Karolinum. Praha: 2003. ISBN 80-7184-889-1.
 - 5) KOLÍNSKÝ, P. *Problematika potápěčských činností u HZS ČR*. Rozhovor na základě neformální konverzace. Jihlava: 2009.
 - 6) KRATOCHVÍL, M. *Činnost potápěčů OSPČV PP ČR*. Rozhovor na základě neformální konverzace. Brno. OSPČV PP ČR: 2009.
 - 7) MARTÍNEK, Z. *Výcvik potápěčů Policie ČR dle standardů*. Diplomová práce FTVS UK. Praha: 2000.
 - 8) PÁCL, M. *Specifika výcviku potápěčů Policie ČR a vyhledávání předmětů a utonulých osob pod vodní hladinou*. Diplomová práce FSS MU. Brno: 2007.
 - 9) PIŠKULA, F. ŠTĚTINA, J. *Potápění*. 1. vyd. Brno Universita JEP: 1979.
 - 10) PIŠKULA, F. PIŠKULA, M. ŠTĚTINA, J. *Sportovní potápění*. Naše vojsko. Praha: 1985.
 - 11) ZÁKON č. 361/2003 sb., o služebním poměru příslušníků bezpečnostních sborů.
 - 12) NAŘÍZENÍ MINISTRA VNITRA č. 78 ze dne 19. července 1999.
 - 13) ZÁVAZNÝ POKYN č. 83 policejního prezidenta ze dne 30. července 1999.
 - 14) SBÍRKA INTERNÍCH AKTŮ ŘIZENÍ – POKYN č. 53 generálního ředitele HZS ČR ze dne 30. prosince 2008.
-

- 15)** KONCEPCE. *Činnost hasičů při práci pod vodní hladinou*: 2006.
- 16)** KONCEPCE. *Dalšího rozvoje potápěčských činností u Policie České republik*: 2009.
- 17)** KATALOG TYPOVÝCH ČINNOSTÍ INTEGROVANÉHO ZÁCHRANNÉHO SYSTÉMU. *Záchrana pohřešovaných osob – pátrací akce v terénu*. STČ 07/IZS

SEZNAM TABULEK

TABULKA 1 POTÁPĚČSKÉ ČINNOSTI PČR A HZS ČR.....	54
TABULKA 2 CELKOVÝ POČET PÁTRACÍCH ZÁSAHŮ V ČR.....	56
TABULKA 3 CELKOVÝ POČET PÁTRÁNÍ PO UTONULÝCH A POHŘEŠOVANÝCH OSOBÁCH v ČR.....	57
TABULKA 4 CELKOVÝ POČET PÁTRÁNÍ PO VĚCECH V ČR.....	58
TABULKA 5 CELKOVÝ POČET PLNĚNÍ ÚKOLŮ NA VYŽÁDÁNÍ PRÁVNICKÝCH A FYZICKÝCH OSOB V ČR.....	59
TABULKA 6 CELKOVÝ POČET ZÁSAHŮ V RÁMCI ČINNOSTI POTÁPĚČŮ PČR.....	60
TABULKA 7 CELKOVÝ POČET ZÁSAHŮ V RÁMCI ČINNOSTI POTÁPĚČŮ HZS ČR.....	61
TABULKA 8 CELKOVÝ POČET AKTIVNÍCH POTÁPĚČŮ PČR A HZS ČR V ROCE 2008 ...	62
TABULKA 9 POČTY A CHARAKTERY PÁTRACÍCH ZÁSAHŮ POTÁPĚČŮ PČR A HZS ČR.	63
TABULKA 10 VYHODNOCENÍ PÁTRÁNÍ_PČR.....	77
TABULKA 11 VYHODNOCENÍ ZÁCHRANY TONOUCÍHO PČR.....	77
TABULKA 12 CELKOVÝ POČET AKCÍ PČR.....	77
TABULKA 13 VYHODNOCENÍ PÁTRÁNÍ HZS ČR.....	78
TABULKA 14 VYHODNOCENÍ ZÁCHRANY TONOUCÍHO-HZS ČR.....	78
TABULKA 15 CELKOVÝ POČET AKCÍ HZS ČR.....	78
TABULKA 16 PŘEHLED KVALIFIKAČNÍCH STUPŇŮ PČR A HZS ČR /2008.....	79

SEZNAM DIAGRAMŮ

DIAGRAM 2 POTÁPĚČSKÉ ČINNOSTI PČR.....	16
DIAGRAM 4 POTÁPĚČSKÉ ČINNOSTI HZS ČR.....	24
DIAGRAM 1 ORGANIZAČNÍ STRUKTURA PČR.....	28
DIAGRAM 3 ORGANIZAČNÍ STRUKTURA HZS ČR.....	42

SEZNAM OBRÁZKŮ

OBRÁZEK 1 PÁTRÁNÍ KRUHOVOU METODOU (PÁCL, 2007).	18
OBRÁZEK 2 PÁTRÁNÍ KRUHOVOU METODOU (PÁCL, 2007).	18
OBRÁZEK 3 PÁTRÁNÍ SÍŤOVOU METODOU (PÁCL, 2007).	19
OBRÁZEK 4 SLEDOVÁNÍ POBŘEŽÍ (PÁCL, 2007).	19
OBRÁZEK 5 KRUHOVÁ VÝSEČ (PÁCL, 2007).	20
OBRÁZEK 6 KRUHOVÁ VÝSEČ (PÁCL, 2007).	20
OBRÁZEK 7 PŘEKLÁDÁNÍ LANA (PÁCL, 2007).	21
OBRÁZEK 8 PÁTRÁNÍ V PROUDECH (PÁCL, 2007).	22

SEZNAM GRAFŮ

GRAF 1 PODÍL (%) V POČTU PÁTRACÍCH ZÁSAHŮ V ČR	56
GRAF 2 PODÍL (%) V PÁTRÁNÍ PO UTONULÝCH A POHŘEŠOVANÝCH OSOBÁCH V ČR ..	57
GRAF 3 PODÍL (%) V PÁTRÁNÍ PO VĚCECH V ČR	58
GRAF 4 PODÍL (%) V PLNĚNÍ ÚKOLŮ NA VYŽÁDÁNÍ PRÁVNICKÝCH A FYZICKÝCH OSOB v ČR	59
GRAF 5 PODÍL (%) V POČTU ZÁSAHŮ V RÁMCI ČINNOSTI POTÁPĚČŮ PČR	60
GRAF 6 PODÍL (%) V POČTU ZÁSAHŮ V RÁMCI ČINNOSTI POTÁPĚČŮ HZS ČR	61
GRAF 7 CELKOVÝ POČET AKTIVNÍCH POTÁPĚČŮ PČR A HZS ČR V ROCE 2008	62
GRAF 8 POČTY A CHARAKTERY PÁTRACÍCH ZÁSAHŮ POTÁPĚČŮ PČR A HZS ČR	63

SEZNAM POUŽITÝCH ZKRATEK

ČR – Česká republika.

PČR – Policie České republiky.

HZS ČR – Hasičský záchranný sbor České republiky.

IZS – Integrovaný záchranný systém.

VZS ČČK – Vodní záchranná služba Českého Červeného kříže

PP ČR – Policejní Prezidium České republiky.

SVAZARM - Svaz pro spolupráci s armádou.

ÚRN – Útvar rychlého nasazení

ZPPP – Závazný pokyn Policejního prezidenta.

OSPČV PP ČR – Odbor speciálních potápěčských činností a výcviku
Policejního prezidia České republiky.

NMV – Nařízení mistra vnitřní.

TČ – Trestný čin.

SEZNAM PŘÍLOH

Vyhodnocení služebních akcí potápěčů PČR a HZS - 2008

Policie ČR

I.	Vyhodnocení pátrání na teritoriu	1.	2.	3.	4.	5.
		Osoby (utonulé, pohřešované)	Věci kterými byla spáchána TČ	Věci pocházející z TČ	Pomoc fyzickým a právníckým osobám	Celkem
a)	Úspěšně - nález	47	10	40	29	126
b)	Úspěšně – vyloučení nálezu	45	33	30	2	110
c)	Neúspěšně	9	5	4	-	18
d)	Celkem	101	48	74	31	254

Tabulka 10 Vyhodnocení pátrání_PČR

II.	Vyhodnocení záchrany tonoucích	1.	2.	3.	4.
		Osoby nezletilé	Osoby mladistvé	Ostatní	Celkem
a)	Úspěšně	1	-	2	3
b)	Neúspěšně	-	-	-	-

Tabulka 11 Vyhodnocení záchrany tonoucího PČR

III.	1.	2.
	Počet akcí celkem	Počet pátrání celkem / počet akcí celkem
	167	254/167

Tabulka 12 Celkový počet akcí PČR

Legenda: (tabulka č. I až III., PČR a HZS ČR):

- a) Úspěšně - nález s konkrétním nálezem.
- b) Úspěšně - vyloučení nálezu-s vyloučením nálezu (potápěčskou akcí je jednoznačně potvrzeno, že se hledaná osoba či věc na místě nenachází).

c) Neúspěšně - hledaná osoba či věc se v místě potápěčské akce jednoznačně nachází, ale nebyla nalezena

- hledaná osoba či věc nalezena nebyla, přičemž není jisté, zda se v místě potápěčské akce nachází, ale nelze to jednoznačně vyloučit.

Hasičský záchranný sbor

I.	Vyhodnocení pátrání na teritoriu	1.	2.	3.	4.	5.
		Osoby (utonulé, pohřešované)	Věci kterými byla spáchána TČ	Věci pocházející z TČ	Pomoc fyzickým a právníkům osobám	Celkem
a)	Úspěšně - nález	?	?	?	?	?
b)	Úspěšně – vyloučení nálezu	?	?	?	?	?
c)	Neúspěšně	?	?	?	?	?
d)	Celkem	35	30		4	69

Tabulka 13 Vyhodnocení pátrání HZS ČR

II.	Vyhodnocení záchrany tonoucích	1.	2.	3.	4.
		Osoby nezletilé	Osoby mladistvé	Ostatní	Celkem
a)	Úspěšně	?	?	?	?
b)	Neúspěšně	?	?	?	?

Tabulka 14 Vyhodnocení záchrany tonoucího-HZS ČR

III.	1.	2.
	Počet akcí celkem	Počet pátrání celkem / počet akcí celkem
	?	?

Tabulka 15 Celkový počet akcí HZS ČR

Přehled kvalifikačních stupňů PČR a HZS ČR / 2008

NÁZEV	PČR	HZS ČR
	Počet potápěčů- kvalifikační stupeň „C“, nebo I. stupně	12
Počet potápěčů - kvalifikační stupeň „B“, nebo II. stupně	11	?
Počet potápěčů - kvalifikační stupeň „A“, nebo III. stupně	54	?
Počet potápěčů - kvalifikační stupeň „A*“, nebo Instruktor	15	11

Tabulka 16 Přehled kvalifikačních stupňů PČR a HZS ČR /2008

K hodnotám ve výše uvedených tabulkách v příloze lze uvést, že byly získány z interních zdrojů PČR a HZS ČR. Těchto dat bylo využito pro bližší porovnání obou složek. Bohužel nebylo jakkoliv možno získat více dat od HZS ČR, a to ani přes opětovné dohledávání. Z těchto důvodů výše uvedená data nemohla být použita.

Je třeba podotknout, že přesná data ohledně finančních nákladů potápěčů PČR jsou zpracována, ale bohužel zatím pouze pro potřeby PČR. Informace o finančních nákladech u potápěčů HZS ČR nebyly nezískány žádné.