

Univerzita Karlova v Praze
Fakulta sociálních věd
Institut sociologických studií
Katedra sociologie

Diplomová práce

Náčrt proměn českého venkova 20. století

Barbora Šmatová
Praha, 2006

Vedoucí diplomové práce: Ing. Alena Vodáková

Prohlášení

Prohlašuji, že diplomovou práci **Náčrt proměn českého venkova 20.století** jsem vypracovala samostatně a použila jsem jen uvedených pramenů a literatury.

V Praze, dne 16.1.2006


.....

Barbora Šmatová

Poděkování

Za odborné vedení a podnětné poznámky děkuji paní Ing. Aleně Vodákové, vedoucí diplomové práce.

Obsah

1	ABSTRAKT	4
2	ÚVOD	6
3	TEORETICKÁ VÝCHODISKA, ZVOLENÉ PŘÍSTUPY A CÍLE	7
3.1	TEORETICKÉ INSPIRACE	7
3.2	METODY ZPRACOVÁNÍ	11
3.3	DEFINICE OTÁZEK A BLIŽŠÍ CÍLE	13
4	VENKOV	14
5	Z HISTORIE ČESKÉHO VENKOVA 20.STOLETÍ	16
6	PROMĚNY OBRAZU ČESKÉHO VENKOVA 20. STOLETÍ	20
6.1	PRÁCE.....	20
6.2	OBYDLÍ, BYDLENÍ A DOMÁCNOST	24
6.2.1	<i>Bydlení a obydlí</i>	26
6.2.2	<i>Domácnost</i>	29
6.3	KULTURA, SPOLEČENSKÝ ŽIVOT, VZDĚLÁNÍ, INDIVIDUÁLNÍ ZÁJMY	30
6.4	ZMĚNY – PŘÍČINY A DŮSLEDKY	38
7	ZÁVĚRY	50
8	RESUMÉ V ANGLIČTINĚ	54
9	SEZNAM STUDOVANÉ A POUŽITÉ LITERATURY	56
10	PŘÍLOHY	59
10.1	ÚRYVKY Z ROZHOVORŮ 2000 – VLASTNÍ VÝZKUM.....	59
10.2	PODOBY VENKOVSKÉHO OBYDLÍ – PŮDORYSNÁ SCHÉMATA	62
10.3	PROJEKT DIPLOMOVÉ PRÁCE	64

1 ABSTRAKT

Práce je pokusem přiblížit pohled na několik z proměn českého venkova dvacátého století, zejména po linii proměn životního stylu, sféry práce a trávení volného času obyvatel venkova. Hlavním záměrem je pojednání o příčinách a důsledcích proměn na základě srovnávací analýzy vybraných dokumentů zachycujících venkov své doby a načrtnutí jeho sociologického obrazu. Práce se pokouší zachytit a ukázat venkov v různých dimenzích a z různých pohledů, to jak byl nebo je v jednotlivých dokumentech a pramenech zobrazován a strukturován v čase, jak jsou jednotlivé obrazy vrstvené, kde se prolínají, kde se naopak rozcházejí, v jakých kontextech se objevují, jak modelují a člení načrtnutý obraz. Snahou práce s uvedenými prameny je popis a propojení různých přístupů, zachycení linie proměn a zároveň konkretizace na společnosti českého venkova v jejich dynamičnosti a kontinuitě, pojmenování významných mezníků, jejich zachycení v čase a jaké měly důsledky pro svoji a další generaci. Text je pokusem o sestavení komparativního sociologického obrazu několika proměn českého venkova a vesnice.

Klíčová slova

venkov, proměny venkova, tradiční a moderní společnost, sociální struktura

ABSTRACT

The paper tries to approach several of the Czech countryside changes during the 20th century, more particularly changes of the life style, work sphere and leisure time of countryside inhabitants. The main aim of the paper is to discuss the causes and results of these changes through the comparative analysis of wide document spectrum, which reflects countryside of the given period and also to outline its sociological picture. The paper tries to show countryside in different dimensions and from different points of view. How it is depicted and structured by time in particular documents and sources, how are particular pictures laid, where are they crossing and where diverging, in which concepts they appear, how they shape and segment the outlined picture. The main effort is to describe and connect different approaches, to show the line of changes along with

the examples on the Czech countryside society in its dynamics and continuity. It is also to set important turning points, to show them in time changes and show their results on the next generation. The paper tries to set up sociological comparison of some of the Czech countryside changes.

Key words

countryside, changes of countryside, traditional and modern society, social structure

2 ÚVOD

Téma diplomové práce volně navazuje na téma práce bakalářské, v níž jsem se formou případové studie pokusila nahlédnout na problematiku proměn v zemědělství, přesněji jak proměny v zemědělství ovlivnily osudy obyvatel jedné vesnice, zda a jak změnily jejich životy a statusy, a také zda a jak sami obyvatelé tyto události utvářeli nebo se podíleli na jejich utváření. Zejména uskutečněné rozhovory s generací pamětníků mi pomohly rozšířit obzory a proniknout do problematiky proměn venkova hlouběji, proto jsem se také rozhodla tematiku venkova neopouštět. Poté, co se naše rodina po mnoha letech života ve městě přestěhovala a usídlila na vesnici, mne toto prostředí zajímá nejen jako „badatele“, jež má snahu proniknout do stávajících struktur, pochopit jejich příčinnost a souvztažnost, ale také jako člověka, jež v tomto prostředí žije, byť jen na půl úvazku, a snaží se jej pochopit a přijmout takové, jaké je.

Obecně lze navrhované téma diplomové práce definovat jako obraz proměn českého venkova dvacátého století, konkrétněji proměn životního stylu, sféry práce a trávení volného času obyvatel venkova. Hlavním záměrem práce je pojednání o proměnách, o jejich příčinách a důsledcích na základě srovnávací analýzy širšího spektra dokumentů zachycujících venkov své doby a načrtnutí jeho sociologického obrazu. Samozřejmě hned v úvodu musíme podtrhnout, že práce nemá ambice vytvořit celostní analýzu problematiky, spíše se pokouší, jak napovídá sám název, podat náčrt, možná lépe jakousi skicu, jeden z mnoha možných pohledů.

Dynamika společnosti je patrná skrze proměny a přeměny. I přesto, že právě venkov bývá často spojován s jakousi neměnností, jak uvádí například Kandert [1998: 43], nalezneme v něm řadu proměn a změn. Popisu těchto změn je věnováno množství literatury (např. Haukanes 2004, Swain 1999, Kandert 1998, Hudečková, Lošťák 1992, Slepíčka 1989 atd.), jež zachycuje jejich rozmanité aspekty a chápání. Ne všechny změny mají rozměr zásadního přerodu, který znamená rozrušení starého řádu, (blíže o problematice přerodů viz Kabele 1998). Mnoho „malých“ změn plyne jaksi z podstaty věci, je důsledkem praktického života, ústí z běžného denního chodu a fungování systému jako takového. Pojdme se tedy na několik obrazů proměn podívat.

3 TEORETICKÁ VÝCHODISKA, ZVOLENÉ PŘÍSTUPY A CÍLE

3.1 Teoretické inspirace

Základní teoretickou inspirací jsou pojetí tradiční a moderní společnosti v různých koncepcích sociologie. Cílem práce však není konstatování bipolarity či obhájení jedné z koncepcí, ale snaha o zachycení linie proměn v její celistvosti a zároveň v konkretizaci na společnosti českého venkova v jejich dynamičnosti a kontinuitě.

Klasické teorie modernizace nabízejí koncept přechodu od společnosti tradiční ke společnosti moderní (také industriální či průmyslové) a odráží zejména změnu ve strukturách zaměstnanosti, životního stylu, individualizaci sociálního života, sekularizaci, oslabení tradičních systémů autority. Avšak, řečeno s Kellerem, teorie, které vycházejí z dichotomie společnosti tradiční a společnosti moderní, nebývají příliš citlivé na zachycení významných změn, které proběhly přímo v rámci moderní fáze vývoje společnosti [Keller 1997: 19]. Durkheim vytvořil teorii společnosti mechanické a organické solidarity. Přechod od společnosti mechanické solidarity, založené na neměnnosti, opakování ustálených hodnot a z generace na generaci přejímaných vzorců jednání ke společnosti organické solidarity, jež spočívá na úzké vzájemné provázanosti a podmíněnosti činnosti jednotlivých částí sociálního organismu, je důsledkem rozvoje dělby práce. Dělbá práce je pro tuto teorii důležitou kategorií a je chápána širěji než jen v úzce ekonomickém smyslu. Dělbá práce má pro společnost organické solidarity stejně konstitutivní roli jako pro společnost mechanické solidarity. Durkheim považuje za předpoklady rozvoje dělby práce jednak počet obyvatel žijících v dané oblasti, ale především míru interakcí a sociálních vztahů [Keller 1997: 43].

Tönniesova teorie modernizace staví do kontrastu tradiční pospolitost (Gemeinschaft) a moderní společnost (Gesellschaft). Tradiční pospolitost je charakterizována úzkými citovými vazbami, jež mají svůj původ v rodinném soužití, malým rozsahem skupiny s podobnými zájmy jejich členů, kteří spolu úzce spolupracují v rámci této skupiny. Moderní společnost vytváří vazby neosobní. Jednotlivci vstupují do vzájemných spoluprací pouze za účelem zisku, jako hlavním motivem jejich jednání. Participace je pouze nástrojem vlastního zisku individua.

Jak dále uvádí Keller, modernizační teorie předpokládají, že společnost se vyvíjí postupně od systémů jednodušších ke složitějším, strukturovanějším a diferenciovanějším. Skutečná hranice mezi společnostmi moderní a tradiční je poměrně ostrá a je vyznačena radikální přeměnou instituce trhu. V tradičních společnostech se oblast ekonomiky neustavila jako samostatný systém, to až ve společnosti moderní se objevuje tržní systém a tržní společnost [Keller 1995: 15]. Jako důsledek toho, že ekonomika začala být regulována trhem se formují třídy. Člověk je do jisté třídy zařazen podle toho, co může nabídnout [Keller 1995: 18].

Moderní společnost nelze ztotožňovat se společností průmyslovou, průmyslová společnost je pouze první fází moderní společnosti. Jednoduchá modernizace je vlastně racionalizací tradice, teorie reflexivní modernity je konfrontací samotné společnosti s jejími vlastními principy, je jejím kritickým zhodnocením. Klasická modernita byla organizována podle třídního klíče – jak a kde člověk žije, k jakým vzorcům konzumu a trávení volného času se kloní [Keller 1997: 178-180]. Giddens spojuje otázku reflexivní modernity s transformací společnosti. Aktér se díky vědění vyvazuje ze stálých struktur. Reflexivně rozhoduje o vlastní cestě, tradiční autority mizí.

Bell [upraveno podle Bechmann 1999] hovoří o přechodu od společnosti preindustriální (tradiční) ke společnosti industriální. Ve druhé polovině 20. století je společnost industriální střídána společností postindustriální a lze ji charakterizovat zejména těmito znaky: změnila se struktura moci, nastoupila nová vládnoucí elita, dochází k pohybu pracovní síly z průmyslu do služeb, hybnou silou změn ve společnosti, je technologie. Postindustriální společnost je ztělesněné teoretické vědění, tedy předávané univerzální vědění. Postindustriální společnost je často označovaná jako společnost masová nebo také jako společnost konzumní. Inglehart přichází s paradigmatem modernizace, přičemž dává důraz na kvalitu života ve smyslu obratu k nemateriálním hodnotám. Změna je postavená na posunu priorit od materiálních k nemateriálním a vtahování prvků minulosti do nových kontextů [Inglehart 1997].

Toffler nazývá postindustriální společnost společností informační (tzv. „třetí vlna“). Vznik informační společnosti je spjat s rozvojem nových technologií. Ty ruší časové i prostorové hranice, což má za následek

individualizaci. Hlavní formou kapitálu¹ v informační společnosti jsou informace a znalosti. Tato nová civilizace (tedy informační společnost) s sebou přináší nové styly rodinného života, práce, milování a žití, novou ekonomiku, nové politické konflikty a krom toho i nové politické vědomí. Třetí vlna sebou přináší naprosto nový způsob života [Toffler 2001: 15]. Jak Toffler dále uvádí, změnou se vytváří množství prvků, které časem vytvoří celou strukturu, systém. Důležité jsou přitom poznatkové báze a poznatkové sítě. Poznatky šetří čas, a tím je umožněna strukturální změna. Informační technologie ruší prostorové hranice. „Výroba“ tak může být soustředěna kdekoli bez ohledu na prostor.

Jak uvádí kolektiv autorů studie *Průvodce krajinou priorit pro ČR*, lze popis charakteru druhé modernizační transformace shrnout do následujících bodů: Přechod od industriální k informační společnosti

- má diskontinuitní charakter, změna způsobená přechodem na novou technologii se šíří formou vlny,
- má charakter globálního přechodu, vznikající informační společnost je společností globální,
- je zároveň přechodem od uzavřené společnosti ke společnosti otevřené,
- má dvě stránky – kreativní a destruktivní; v současné době převažuje destruktivní stránka nad kreativní, což má za následek prudký nárůst společenské patologie,
- má charakter globální krize současné civilizace; vytvoření nové podoby civilizace stojí před lidstvem jako výzva, jejíž uchopení si vyžádá změnu hodnotových orientací jak jednotlivců, tak celých společností,
- je spojen se změnou systému vytváření bohatství, který je založen na informacích a znalostech,
- jeho globální charakter, rozpad tradičních pravidel fungování společnosti a nový systém vytváření bohatství, umožňují narůstající koncentraci bohatství v rukou malé skupiny bohatých a zároveň ekonomicky nejsilnějších zemí,
- je přechodem z éry specializace do éry integrace; základem integrace je vznik globální ekonomiky, světového trhu a celosvětové sítě informačních superdálnic,
- má charakter intelektualizace společnosti; ekonomika se propojuje do sítí a vzniká síťová inteligence,

¹ Teorii kapitálu podrobně rozpracoval Bourdieu [1998]

• je spojen se vznikem „globální vesnice“ – vzájemně propojeného a závislého světa, ve kterém se globální civilizační problémy stávají problémy jednotlivých zemí, a naopak problémy jednotlivých zemí se stávají globálními problémy [Potůček, M. a kol. 2002: 39-40].

Inspirativní je také teorie otevřené společnosti K. Poppera [1994] jako společnosti založené na svobodě rozhodování, odpovědnosti, kritickém rozumu, individualismu, respektu k odlišnému, se schopností přijímat změny, tvořivosti, vysoké mobility. Naopak pro uzavřenou společnost je charakteristické autoritářství, kolektivismus, dogmatický způsob myšlení, strnulost a uzavírání se vůči změnám.

Ještě dále nás přivádějí úvahy o postmoderně. Otázka, jež nastoluje např. Bystřický [2001] zní, jaký vztah je mezi objektem a teritoriem v němž se nachází v době postmoderny? Již neexistuje pevný svazek s lokálním. Lokální porozumění času a vnějšku je narušeno nadnárodními korporacemi. Bezprostředně reálné vytlačuje mediovaný efekt reálného. Bauman hovoří o „tekutém formátu“. Svět moderny je světem „fordovským“, světem, jemuž vládne řád (monotónnost, pravidelnost, opakování a předvídatelnost). Regulace v moderní společnosti je řízená pravidlem: „držet krok s Novákovými“. Dnešní, postmoderní, svět je však světem ne-řádu. Neexistuje „absolutizace hodnot“, což sebou přináší nový typ nejistoty, kdy nejsou známy cíle, na rozdíl od tradiční nejistoty, kdy nejsou známy prostředky. „Svět je přeplněný prostředky a naprosto zmatený, co se týká cílů.“ Postmoderní epocha nemá norem; z dnešního luxusu je třeba udělat zítřejší nezbytnost [Bauman 2002].

Jak uvádí řada autorů, 20. století je již stoletím moderny a postmoderny. Tradiční společnost a její hodnoty jsou na ústupu, vystřídány hodnotami novými a později ještě novějšími. V idealizovaných obrazech je venkov zosobněním tradiční společnosti. Vztáhneme-li předcházející slova teoretického jazyka na ideální venkovskou společnost, potom je společností založenou na neměnnosti, opakování ustálených hodnot, v níž vládne řád, jež je všem jejím členům zřejmý. Členové této malé pospolitní společnosti jsou navzájem vázáni úzkými citovými vazbami. Takováto společnost je sociálně uzavřená a konzervativní, brání se průniku „nového a cizího“ obecně. Členové společnosti sdílí společné hodnoty, jež jsou spojené s přírodou a půdou. Reálné obrazy venkova odrážejí modernizační procesy. Pokud se podíváme na to, čím se zabývá evropská větev rurální sociologie, jsou to právě inspirace modernizačními teoriemi, na teoretické

úrovni se řeší problematika přechodu od tradiční společnosti ke společnosti moderní, zjevný je zájem o otázku migrace mezi venkovem a urbánním prostředím města. V Americe, jak uvádí Majerová [1997], dal významný podnět ke zkoumání sociálních problémů venkova americký prezident Theodor Roosevelt v roce 1908 zřízením „Country Life Commission“. Jejím úkolem bylo sledovat sociální podmínky venkovského života. První zpráva této komise, vydaná v r. 1911, způsobila rozruch. Upozornila jednak na značný pohyb kapitálu v zemědělství, který byl významností srovnatelný s kapitálem průmyslovým a dále na množství problémů, vznikajících v této době na americkém venkově v souvislosti s prudkým rozvojem obchodu a hospodářství, jako důsledku modernity. Pod tlakem modernizačních teorií bychom mohli podlehnout dojmu, že modernizační proces zcela společnost změní. Avšak není jen rub či líc, černá nebo bílá, kulatá či hranatá. I v dnešním světě „informačních superdálnic“ najdeme ostrůvky tradičních „polňaček“.

3.2 Metody zpracování

Století je dlouhá doba, pamětníci mizí v hlubinách času a písemný záznam či fotografie jsou často jediným pramenem poznání, proto, z důvodu širokého časového vymezení obdobím jednoho století, byla jako metoda zvolena srovnávací analýza zejména několika sociologicky orientovaných prací, jejichž výběr určuje téma venkova, blíže vymezené a orientované na problematiku životního stylu, trávení volného času a sféru práce. Obecné požadavky na analyzovaný materiál je možné shrnout do následujících bodů:

- dokumenty zachycující různé časové roviny ve smyslu času chronologického, nikoli však nutně časově kontinuální,
- náhledy z více oborů, diverzita perspektiv – sociologické monografie, případové studie, přehledové statě, etnografické studie, beletristická literatura, film.

Zdroje, které posloužily k sestavení obrazu, je možné rozdělit do tří skupin:

- statistická data – „tvrdá“, zaznamenávající počty obyvatel, počty pracovníků ve vymezených pracovních sférách atd.,
- výstupy a interpretace z již provedených sociologických výzkumů, publikovaných monografií, případových studií, týkajících se

problematiky venkova a sociologie venkova – dat, jež nejsou kontinuální ve smyslu pravidelného šetření, odrážejí optiku přístupu svého autora, jsou hlubší sondou do systému, snaží se popsat či vysvětlit určité jevy,

- kronika obce, beletristická literatura, filmy, vlastní pozorování – jako doplňkové prameny, zachycující venkov své doby, jež poskytují další perspektivu pohledu na realitu.

Analýza je směřována snahou o zredukování materiálů na partikulární obrazy za předpokladu zachování podstatných významů. Práce, jež byly použity jako jádro pro srovnávací analýzu, byly vybrány s ohledem na zachycené období, tak aby pokryly období století. Analýza zahrnuje širší spektrum dokumentů a prací. Pro náčrt konkrétních obrazů venkova byly použity zejména tyto práce:

- Galla, K.: *Dolní Roveň*, 1939, jako zástupce monografických výzkumů 20. a 30. let 20.století. Výzkum obce Dolní Roveň je komplexním šetřením „české obce“, jež zachycuje jak statistiky, tak také sociologické aspekty venkovského života od konce 19.století až do 30.let 20.století.
- Jeřábek, R. a kol.: *Proměny jihomoravské vesnice*, 1981, jako zástupce výzkumu z pozdějšího věku. Údaje zachycují zjištění z národopisného výzkumu, provedeného v letech 1969-1977 v obci Brumovice coby nijak nápadně z průměru vybočující obce jihomoravských zemědělských a vinařských obcí. Studie poskytuje vícedimenzionální informace, není úzce zaměřená na konkrétní jev.
- Haukanes, H.: *Velká dramata – obyčejné životy*, 2004, jako zástupce výzkumu venkova „konce století“. Práce zachycuje výsledky terénního výzkumu ve dvou vesnicích (jihočeské Lipině a jihomoravských Šitbořicích) a zaměřuje se zejména na zkoumání důsledků změn, jež přišly po roce 1989. Výzkum proběhl v letech 1990-1995.
- Blažek, B.: *Venkovy*, 2004, jako práce jež má kromě sociálně ekologického rovněž rozměr pohledu z architektonického hlediska.
- Vlastní výzkum, jež byl primárně pořízený jako sběr materiálu k bakalářské práci, provedený v průběhu února – března 2000 v jihomoravské obci Dukovany metodou neformálního rozhovoru.

Respondenty jsem požádala, aby mi vylíčili své vzpomínky – co všechno si pamatují do minulosti i z převyprávování svých rodičů, které z proměn v zemědělství pro ně osobně byly nejdůležitější a zlomové, jak se tyto proměny odrazily v jejich životech, zda a jak se oni sami podíleli na změnách.

3.3 Definice otázek a bližší cíle

Na základě srovnávací analýzy několika sociologicky orientovaných prací se práce pokouší ukázat venkov z různých perspektiv - jak byl/je v čase v jednotlivých dokumentech a pramenech zobrazován a strukturován, jak jsou tyto „partikulární obrazy“ vrstvené, kde se prolínají a kde se naopak rozcházejí, jak modelují a člení celkový obraz, v jakých kontextech se tyto obrazy objevují. Cílem práce s uvedenými prameny je popis jednotlivých vrstev a propojení různých přístupů, zachycení linie proměn v její celistvosti a zároveň v konkretizaci na společnosti českého venkova v jejich dynamičnosti a kontinuitě. Výsledkem je pokus o sestavení komparativního sociologického obrazu proměn českého venkova a vesnice.

4 VENKOV

„Venkov se zdá být vším a ničím, dokud vyplňuje veškerou obydlenu krajinu, tedy do vzniku měst.“

[Blažek 1998: 81]

Venkov, jak jej charakterizuje *Velký sociologický slovník*, je z hlediska sociologie charakterizován specifickým typem komunity, která se většinou vymezuje v protikladu ke komunitě městské a to vyšší mírou vzájemné sociální závislosti, menší variabilitou profesních možností, menší sociální diferenciací, zúženým prostorem sociální mobility, silnější vazbou na tradici, slabší inklinací k sociální změně a silnější determinací přírodním prostředím. Jak uvádí Majerová, klasikové charakterizují venkovskou komunitu zejména posvátností, lidovostí, tradicionalismem, neměnností hodnot, vyznáváním autorit. Venkov označuje obydlený prostor mimo městské lokality charakterizovaný orientací na zemědělství, nižší hustotou zalidnění (uvádí se menší než 150 obyvatel na km²) a nízkou hustotou zástavby, také jinou sociální strukturou ve srovnání s městem. Základní sídelní jednotkou venkovského prostoru, je vesnice [Majerová 1997]. Venkov je také charakterizovaný jiným způsobem života, většinou propojeným s přírodou. Dříve tato propojenost nutně plynula ze zemědělského charakteru práce většiny obyvatel, byla samozřejmostí. Dnes je propojenost s přírodou chápána jako možnost, kterou venkov poskytuje, jako možnost prožít život v souladu s přírodou. Jak dále specifikuje *Velký sociologický slovník*, pro venkov je charakteristická převaha přírodního prostoru a jeho agro-leso-pastevní a také rekreační užití. Charakteristická je příslušnost k malým komunitám s jedinečnými vztahy k prostoru a také specifická identita a reprezentace prostřednictvím rolnické kultury. Vesnice je svět, kde každý každého sleduje [Haukanes 2004: 13]. Historie venkova je spjata s oddělením zemědělství od ostatních činností. Do 19. století bylo v evropských zemích zemědělství, tedy i u nás, převládajícím způsobem obživy na venkově. Dnes však zemědělské obyvatelstvo tvoří menší část venkovské populace. Ta se stále více přesunuje do jiných pracovních sfér. Významnou složku populace venkova tvoří obyvatelé velkých měst, pravidelně přijíždějící za rekreací. Venkov je pro ně místem tzv. druhého bydlení. Jak uvádí Majerová [1997], venkovským prostorem rozumíme venkovské osídlení a volnou krajinu.

Plošně je venkovský prostor obvykle vymežován jako souhrn ploch zemědělské půdy, lesů, vodních ploch, intravilánů, venkovských sídel, polních cest a místních komunikací. Takto pojatý venkovský prostor zahrnuje v evropských státech 70 - 90 % jejich území.

Česká krajina je charakteristická svým geografickým uspořádáním. Jsme průměrná evropská země, co se týká hustoty osídlení. Venkovský prostor prakticky bezprostředně sousedí s prostorem městským. Vesnice jsou s městy v komunikační dostupnosti (silnice, koleje). Lidé většinou nemají daleko do nejbližšího města za prací či zábavou. Hranice prostoru městského a venkovského se postupem času rozmazávají, nejsou již přesně určené, město a venkov se přibližují z důvodu vysoké hustoty obyvatelstva a husté sítě dopravních komunikací. Jak uvádí např. Slepíčka, vysoký podíl ekonomicky aktivních obyvatel venkova pracuje v nezemědělských odvětvích a žije v kompaktních sídlech (vesnice a osady), v rozptýlených formách osídlení (samoty, rozvolněné vesnice) žije jen malé procento venkovského obyvatelstva [Slepíčka 1989: 15].

V době socialismu se obecně prosazuje model přibližování venkova městům. Jak uvádí Slepíčka, splynutí města a venkova v jednotnou a harmonicky uspořádanou soustavu sídel a krajiny bylo dlouhodobým programovým cílem socialismu [Slepíčka 1989: 5]. Poválečné proměny venkova (po 2. světové válce) byly mnohem radikálnější než-li proměny měst. Změnily se materiální podmínky života, životní způsob a hierarchie životních hodnot venkovské populace, také nastaly změny v utváření krajiny a sídel. Důraz byl kladen zejména na urychlení intenzifikace, venkov se tak stal zázemím pro „spotřební“ města. Jak uvádí Slepíčka [1989] dále, požadavkem socialismu na venkov bylo zabezpečení výživy obyvatelstva z vlastních zdrojů a získání dostatku energie pro rozvoj národního hospodářství za současného požadavku „průmyslového venkova“ a rovněž dochází ke zvýšení požadavků na využití venkovského prostoru pro bydlení, rekreační účely, turismus, motorismus, sport, zahrádkářství, chovatelství, včelařství nebo lov. Dochází tedy ke stírání rozdílů mezi městem a venkovem, přičemž urbanizace jako dlouhodobý historický proces převládá nad ruralizací.

5 Z HISTORIE ČESKÉHO VENKOVA 20.STOLETÍ

Následující přehledová rešerše je zpracována na základě publikací o historii zemědělství a venkova.

Jak uvádí např. Slepíčka [1989: 21], na počátku 20. století byl venkov nejen u nás převážně zemědělský, na českém území převažoval typ malovýrobního hospodářství. Základní tendencí přeměn venkova v prvních dvou desetiletích našeho věku byl rozvoj kapitalistických výrobních vztahů na venkově, kde stále ve větší či menší míře přežívaly prvky feudalismu. Vývoj počtu obyvatelstva a zemědělských podniků je zachycen v následujících tabulkách.

Tabulka 1: Vývoj počtu obyvatelstva v Čechách

Rok	Úhrn veškerého obyvatelstva	K zemědělství příslušného		Na 100 ha zeměd. půdy připadá zeměd. obyv.
		Počet	V % veškerého obyvatelstva	
1890	5 769 673	2 375 146	41,2	68,5
1910	6 673 525	2 255 273	33,8	62,9
1921	6 670 610	1 980 389	29,7	56,4
1930	7 106 766	1 710 729	24,1	48,7

Pramen: Lom, F.: *Zemědělství českých zemí*. Zvláštní otisk z časopisu Věstník české akademie zemědělské, roč. XV. Č.1-2, Praha 1939

Tabulka 2: Vývoj počtu drobných zemědělských závodů v Čechách

Velikostní skupina	Počet závodů v roce		
	1902	1921	1930
všech závodů celkem	568 389	669 387	639 660
do 2 ha	262 446	333 010	269 916
do 2 ha v % úhrnu	46,17	49,75	42,2
2-5 ha	144 081	172 913	175 883
2-5 ha v % úhrnu	25,35	25,83	27,50

Pramen: Lom, F.: *Zemědělství českých zemí*. Zvláštní otisk z časopisu Věstník české akademie zemědělské, roč. XV. Č.1-2, Praha 1939

Rozdíly mezi drobnými rolníky a velkostatkáři dokládá několik údajů o vlastnictví půdy před první pozemkovou reformou. Ještě na přelomu století v r.1896 vlastnili velkostatkáři s výměrou nad 100 ha 37,5% veškeré půdy, statky nad 50 ha dokonce 41,4% celkové plochy (včetně lesů, rybníků,

zastavěných ploch atd.) [Slepička 1989: 38]. V zemědělství zůstala zachována sociální skupina deputátníků na velkostatkách a čeledě na hospodářstvích sedláků a středních rolníků. Deputátní soustava na velkostatkách byla založena na převážně naturální odměně (peněžní mzda, nebo spíše kapesné, nepřesahovalo zpravidla 100-150 Kč měsíčně) a přidělení menšího pozemku [Slepička, 1989: 40].

Jak uvádí Kubačák [1995], byla začátkem 20. století v českých zemích nejpočetněji zastoupena hospodářství s výměrou do 2 ha (celkem 48% všech zemědělských závodů). Tyto si doplňovaly výnos ze zemědělství námezdní prací či domácí výrobou. Další skupinu tvořili podniky o rozloze 2-5 ha (24% všech zemědělských závodů) a podniky o rozloze 5-10 ha (13% všech zemědělských závodů). Podniky větší 10-20 ha, 20-50 ha a 50-100 ha tvořili zbytek. Skupiny podniků 20-50 ha a 50-100 ha byly nejlépe vybaveny stroji. V českém zemědělství se v prvním desetiletí 20.století projevovaly a prohlubovaly trendy pro rozvinuté kapitalistické zemědělství, vyrábějící pro trh a spojené s ním.

První světová válka narušila zemědělskou výrobu a následně snížila objem obchodu skoro o 40%, předválečné úrovně zemědělství dosáhlo opět až v roce 1925. Období první republiky tedy bylo obdobím obnovy a rozkvětu válkou zničeného zemědělství. Jak uvádí např. Bělina [1992], jedním z nejradikálnějších zásahů právě v období trvání první republiky do dosavadních majetkových poměrů se stala pozemková reforma. Záborovým zákonem z dubna 1919, přidělovým z ledna 1920 a náhradovým z dubna 1920 byla přerozdělena půda velkostatků nad 250 ha. Týkala se 1 800 000 ha půdy, zčásti rozdělené drobným rolníkům, zčásti prodané jako zbytkové statky s výměrou, umožňující racionální hospodaření. Komplikované provádění reformy se protáhlo až do konce dvacátých let. Výsledkem bylo posílení středního stavu v zemědělství a převod rozsáhlých lesních komplexů do majetku státu a obcí. Jak upřesňuje Slepička [1981], záborový zákon stanovil, že parcelaci bude podléhat všechn pozemkový majetek přesahující 150 ha zemědělské půdy, popřípadě 250 ha půdy včetně lesů. Tento zákon obsahoval současně ustanovení o možnostech úniku z pozemkové reformy - existovala možnost posunutí výměry až na 500 ha s přihlédnutím k místním podmínkám a podle dalšího ustanovení nepodléhala parcelaci výměrou neomezená plocha, pokud byla přírodním parkem, sloužila okrase krajiny nebo přispívala k zabezpečení a ochraně historických památek. Jak dále uvádí Kubačák [1995], provádění

pozemkové reformy už se odehrávalo v době, kdy docházelo k úbytku zemědělského obyvatelstva (zejména odchodem činných zemědělců do měst), proto byl právě v pozemkové reformě viděn důvod vylidňování venkova. Avšak, jak se ukázalo, právě díky pozemkové reformě se posílil střední zemědělský stav (1-5 ha) a i přes vyčerpání půdy válkou se podařilo objem zemědělské výroby zvýšit. Pozemková reforma podlomila vliv šlechtických latifundií v zemědělství. Tyto velkostatky udávaly po několik staletí chod celého zemědělství. Základem pokrokového hospodářství se po reformě stal kapitalistický statek.

Po vypuknutí světové hospodářské krize v roce 1929 bylo postižené i české zemědělství, ceny zemědělských produktů klesaly daleko více než ceny průmyslových výrobků, což zemědělce nutilo k omezování investic. Agrární krize trvala až do konce první republiky.

Zemědělské družstevnictví (např. nákupní, odbytová a zpracovatelská družstva) se zvláště rychle rozvíjelo v letech 1918 až 1937. V období první republiky se počet zemědělských družstev téměř zdvojnásobil. V zemědělských družstvech početně převládali drobní a střední rolníci [Slepička 1989: 42-43]. Rozvíjela se i speciální družstva strojní či stavební. Významný doplněk zemědělské výroby představoval zemědělský průmysl (mlynářství, cukrovarnictví, sladovnictví a pivovarnictví, lihovarnictví, mlékařství). S rozvojem průmyslu pronikalo do zemědělství stále více mechanizace a také elektrifikace. V roce 1937 bylo elektrifikováno 65% obcí. Tak například v roce 1922 vyrobily elektrárny zásobující převážně venkov přibližně 86,5 GWh, v roce 1932 stoupla jejich výroba více než sedmkrát na 643 GWh [Kubačák 1995: 100].

Jak píše Kubačák dále, na venkově bylo třeba řešit v sociální oblasti tyto základní problémy: bydlení, hygienu, lékařskou péči a životosprávu obyvatelstva [Kubačák 1995: 114]. Vesnické obydlí bylo v té době převážně přizpůsobeno spíše zájmům hospodaření než vlastním potřebám jeho obyvatel, proto pro zlepšení stavu bydlení vznikaly programy zlepšení venkovského bydlení, například Ministerstvo zemědělství vypisovalo soutěže na vzorné návrhy zemědělských usedlostí. V roce 1928 byl založený spolek Péče o zdraví venkova, jež se svojí činností snažil o zlepšení poměrů ve zdravotnictví, hygieně a zlepšení postavení venkovské ženy. S rozvojem liberalismu a působením sociální demokracie se věnovala také větší pozornost otázkám sociálním a pojištění zemědělského dělnictva. V meziválečném období zaznamenalo nebývalý rozmach agrární

hnutí. Agrární strana se od svého prvopočátku stavěla za zájmy rolnictva a její politické úspěchy ve volbách byly výsledkem dobře uplatňovaného agrárního programu.

Období druhé světové války venkovu nepřálo. Od srpna 1940 probíhalo vyvlastňování půdy pro vojenská cvičiště a rovněž uvalování vnucených správ ze strany Německa. Jak uvádí Kubačák [1995: 139], celkem byla uvalená vnucená správa v 1162 obcích na rozloze 1 500 000 ha zemědělské půdy a 200 000 ha lesní půdy.

Po skončení druhé světové války nastala zcela nová situace, vplynuvší z politických změn. V letech 1945-1949 došlo k razantním změnám v držbě vlastnictví zemědělské i lesní půdy. Nejdříve proběhla konfiskace, rozdělení a osídlení půdy Němců, Maďarů, zrádců a kolaborantů. Poté proběhla revize první předválečné pozemkové reformy. Nová pozemková reforma byla uzákoněná v březnu 1948. Výsledkem těchto změn byla nová struktura vlastnictví půdy a též změna poměrů na vesnici. Združstevňování zemědělství začalo v roce 1949, kdy byl pro něj schválený zákon o Jednotných zemědělských družstvech (dále JZD). Tím se z hospodářů stali zemědělství dělníci a v zemědělství tak nastala radikální změna výrobních vztahů. Dělní práce se stále více prohlubovala, pracovní činnost se stále více specializovala. Jak uvádí Lošťák [2000], velkovýrobní industrializované zemědělství oproti původnímu malovýrobnímu sektoru začíná získávat mnohem rychleji charakter racionálně řízené masové výroby mající v mnoha rysech průmyslový charakter. Projekt modernity v zemědělství se však, plně nezdařil. Jestliže i ostatní segmenty lidské společnosti ukázaly, že nemohou být dokonale racionalizovatelně řízené (kontrolovatelné), potom tím více se to týká zemědělství s řadou jeho specifíků a na ně vázaných rizik. Následkem úplného nepřetvoření vůdčí ideje projektu modernity (racionalizované kontroly a řízení) do skutečnosti potom v samotném zemědělství například slábne zainteresovanost pracovníků a upadá pracovní morálka.

6 PROMĚNY OBRAZU ČESKÉHO VENKOVA 20. STOLETÍ

Jak uvádí Keller, o moderní společnosti se od jejího počátku předpokládá, že její sociální řád bude tím pevnější a tím odolnější, čím dynamičtější proměny ji budou vzdalovat od jejích pospolitostních předchůdců. Proto sociologie sleduje především ty série změn, od nichž si slibuje, že dokáží moderní společnost odlišit od společnosti tradiční nejspolehlivěji. K tématům, která jsou v této souvislosti probírána zvláště pečlivě, patří přesun obyvatelstva z venkova do měst, rozpad široké rodiny a masový vzestup vzdělanosti populace. Je to přirozené, neboť tradiční pospolitost evokuje představu převážně agrární populace nízkého stupně gramotnosti soustředěné do málo početných komunit integrovaných četnými příbuzenskými vazbami a pouty [Keller 1995: 105]. Ale co se děje v posledních letech je to, že právě venkov a malá města se naopak stávají vysoce atraktivním místem sídlení pro ty obyvatele měst, kteří si to mohou dovolit. Tento trend je sám o sobě na pováženou, vzpomeneme-li si, že pro industriální společnost bylo právě město symbolem a ztělesněním pokroku. Modernizace se z tohoto pohledu jeví jako velmi komplikovaná, náročná a vysoce sofistikovaná cesta od tradice k pseudotradici. Také v oblasti rodiny a příbuzenských vazeb se moderní trendy začaly postupně vyčerpávat. Cesta k úzké nukleární rodině paradoxně sama přispěla k oživení sítě vazeb a kontaktů rodiny širší [Keller 1995: 107]. Jaké změny se děly a dějí na venkově neviditelnou rukou modernizace?

6.1 Práce

Charakter práce je silně determinován prostředím. Základní tendencí přeměn venkova v prvních dvou desetiletích 20.století byl rozvoj kapitalistických výrobních vztahů na venkově, převážně zemědělském. Připomeňme si, že k zemědělství příslušelo v roce 1910 téměř 63% veškerého obyvatelstva, v roce 1930 to bylo téměř 49%.

Jak příkladně dokládá Gallova statistika povolání obyvatel Dolní Rovně, pracuje v zemědělství (s lesnictvím a rybářstvím) 56% obyvatelstva, v průmyslu a výrobních živnostech 24% obyvatelstva, v obchodě, peněžnictví a dopravě 7,5% obyvatelstva, ve veřejné službě, svobodném povolání a vojsku 3% obyvatelstva a v domácí a osobní službě 9,5% obyvatelstva [Galla 1939: 52]. Zemědělství je tedy hlavním nebo pomocným

zdrojem výživy velké části obyvatel Dolní Rovně. V zemědělské třídě povolání se zřetelně rýsují dvě společenské skupiny: samostatní hospodáři, držitelé zemědělských závodů a dělníci bez půdy, pracující za mzdu na statcích [Galla 1939: 60]. Jak Galla uvádí, k identifikaci s dělníky nebo zemědělci došlo na základě subjektivního klíče: „*Jsem jedním z nich.*“, možná také na základě trvalosti a výši důchodu z činnosti [Galla 1939: 64]. Rozvoj průmyslu a stavební ruch poskytl novou hospodářskou základnu. Děti těchto lidí a oni sami již nezávisí jednostranně na práci na statcích jako dříve. Docházejí do měst jako nádeníci, dělníci, pracují v továrnách, dílnách a na stavbách [Galla 1939: 65]. Avšak mezi zemědělskou a nezemědělskými třídami obyvatel není v Dolní Rovni ostrá hranice, jak by se dalo předpokládat na základě uvedeného hlavního povolání. Většina obyvatel totiž zemědělskou činnost vykonává jako činnost vedlejší, zejména pro vlastní potřebu. Průmyslovou třídu tvoří řemeslníci (koláři, kováři, krejčíři, řezníci, obuvníci, pekaři, švadleny, truhlář, zámečníci, stavební mistr). Zemědělec vyrábí, aby sám mohl žít. Statky, které vyrábí, jsou určeny především k uspokojení primárních životních potřeb, poskytují zemědělci a jeho rodině obživu. Co se nespotřebuje, může se vyměnit za předměty potřebné k životu, které rodina nemá z výroby závodu, nebo zpeněžit [Galla 1939: 103]. Ženy v těchto závodech (do 5 ha) konají i těžkou polní práci: rozvážejí hnůj, orají, vláčejí, sečou, pomáhají na podzim při řepných pracích. Jakmile vykonaly svoji práci v domácnosti, jsou stále po boku svých mužů v práci, doma i na poli. A stejně pomáhají při hospodářských pracích i děti těchto zemědělců, pokud nejsou na řemesle či v továrnách. I děti školou povinné vypomáhají po návratu ze školy [Galla 1939: 111]. Participace členů rodiny na pracích pro závod závisí na velikosti závodu. Obecně platí, že čím, je závod menší, tím více jsou členové rodiny zapojeni do jednotlivých činností a to i ženy a děti. Častý osobní styk v prostorech vsi, na poli i jinde, vzájemný styk lidí i z vrstev sobě vzdálených vyvolává pospolitě sociální prostředí. Poměr mezi zaměstnavatelem a zaměstnancem neztrácí ani ve velkých zemědělských podnicích pospolitý charakter. Nemá oficiální neosobnosti. Bydlení na statku umožňuje velké rozpětí pracovní doby čeledi, která nemá pevně stanovené pracovní hodiny. Práce zemědělců je sezónní. Ženatí zaměstnanci bývají v létě v práci od sedmé hodiny ráno do páté až šesté hodiny odpoledne, svobodní čeledínové, krmíči služby od rána do večera („od slunka do slunka“). Služky někdy derou peří i do půlnoci. A jen

v neděli mají všichni volno pro své potřeby, odpočinek i zábavu. V zimě ovšem pracovní vázanost poleví [Galla 1939: 170-171]. Nejvyšší spokojenost s prací projevili úředníci, zřizenci a živnostníci (80%), nejnižší dělníci (50%). Zemědělci si uvědomují závislost na počasí ale i svobodu, to že jsou svými pány. V městských rodinách dělnických, zřízeneckých, úřednických i v mnoha rodinách živnostenských odtrhává často povolání členy rodiny od sebe. Pospolitostní pouta a jiné psychické soudržnosti těchto rodin se proto popřípadě i uvolňují. Zemědělci tráví dobu své práce s členy svých rodin. Pospolitost práce je souběžná s pospolitostí rodinnou [Galla 1939: 186].

Jak uvádí Jeřábek ve svém výzkumu z Brumovic, pracovní den začínal mnohdy už před východem slunce poklizením dobytka a byl vyplněn těžkou prací na poli, loukách a ve vinohradech. Do práce byla zapojena celá rodina, u níž téměř neexistoval pojem volného času. I obřadní a obyčejové projevy, které provázely život rolnické rodiny, nebyly samoučelné, ani projevem krácení volné chvíle; svým obsahem směřovaly k zajištění prosperity v hospodářském i rodinném životě. Pracovní rytmus se zpomaloval a zužoval jen o nedělích a svátcích, které byly tišší a klidnější než všední den. Zimní měsíce byly zase vyplněny prací v domácnosti a ve dvoře. Muži opravovali náradí, ženy šily, předly, vyšivaly, prováděly i mnoho dalších, pro domácnost a hospodářství nezbytných prací [Jeřábek 1981: 80-81].

Převážně zemědělský ráz venkova se ale vytrácí, jak dokládají čísla z výzkumů [Machonin 1996: 57], došlo k úbytku pracovníků v zemědělství: v roce 1967 pracovalo v zemědělství 16% a v roce 1993 již jen 7% obyvatel. Analogicky se změnila struktura v nevýrobních odvětvích: v roce 1970 v nich působil 29% a v roce 1993 již 49% obyvatel.

Z výzkumu Haldis Haukanes ve vesnici Lipina (320 obyvatel, název je změněný) plyne, že v zemědělském družstvu bylo v roce 1991 zaměstnáno více než 40% obyvatelstva v produktivním věku. Ostatní pracovali ve službách v samotné vesnici či dojížděli za prací do města. Ve vesnici Šitbořice (2000 obyvatel) zaměstnávalo zemědělské družstvo v roce 1991 cca 20-25% obyvatelstva v produktivním věku. Avšak většina obyvatelstva v produktivním věku dojíždí za prací do města (65%).

Jak plyne také z mého vlastního výzkumu z roku 2000 [Šmatová 2001], v předdružstevním období ve sféře práce mezi rolníky byla vzájemná výpomoc každodenní zkušeností. Hospodáři (menší rolníci do cca 10 ha) a

sedláci (rolníci s výměrou nad 10 ha) vzájemně spolupracovali, protože jen větší rolníci měli koně, které zastupovaly veškerou pracovní sílu. Koňmo orali, svázeli seno. „Velkou oračku“ udělali sedláci i na pozemcích svých menších sousedů, kteří jim za to pomohli ve žních, s bramborami atp. Děti sedláků i menších hospodářů byly od útlého věku vedeny k práci, od útlého věku pomáhaly svým rodičům na poli a kolem hospodářství, byly vychovávány k tomu, aby se staly zkušenými zemědělci: „často jsme se z pole vrátili až v deset a potom ještě museli připravit krmení pro zvířata na ráno“, „jako děti jsme musely pomáhat“, „děti byly odmalička vedeny k pracem kolem pudy“, „když se hospodařilo, nebyl čas se s někým stýkat, až večer se sešli sousedi“. Po vzniku družstva byla lidem ponechána záhumenka (možnost samostatného hospodaření nejdříve na hektaru, poté na půlhektaru, později jen na deseti arech – 1000 m²). Postupně se měnil pracovní rytmus, upravil se režim dne. Zejména mladší generace pociťovala jistou úlevu – pracovat v družstvu znamenalo odejít na osm hodin do práce a po práci obrazně „nemít už žádné starosti“.

Z dokumentů zachycujících venkov různých dob je zřejmé, že postupem času, modernizací, zvyšující se technizací a změnou sociálních podmínek a struktury ubývá zemědělských pracovníků. Mnoho dětí zemědělců již nepokračuje v práci svých otců, ale odchází dnes zejména do odvětví modrých či bílých límečků. Jak se ukázalo i v mém šetření z roku 2000, obecně nastal odliv ze zemědělské sféry, vztah mladší generace k půdě ochabl, zejména v důsledku toho, že její rodiče či prarodiče byli půdy zbaveni v době kolektivizace a ona jako nastupující generace již neměla na čem hospodařit. Jak uvádí Haukanes, důvody poklesu významu vztahů lidí k půdě lze vidět v mnoha rovinách: ve zvláštnostech historie české kolektivizace, v ekonomických výhodách, které družstva na vesnicích zavedla, z nichž se stala přirozená a samozřejmá součást vesnického života. Dalším důvodem poklesu bylo to, že zemědělství v postkomunistické České republice přestalo být ekonomicky zajímavou pracovní oblastí [Haukanes 2004: 144].

Práce je slovo na venkově skloňované i jako „mimopracovní aktivita“. Galla ve svém výzkumu z Dolní Rovně například uvádí, že pojem volné chvíle není některým místním obyvatelům dosti jasný (zejména je to je příznačné pro malozemědělce). Na otázku „co děláte ve volném čase?“ odpovídají: „Nemám volného času, stále pracuji; když ne na poli, na zahradě, zabývám se včelařstvím, zahradničením nebo jdu obhlédnout pole.“ Zemědělec nemá

hranici mezi prací a volnou chvílí přesně narýsovanou jako dělník nebo úředník. Když jde ve volné chvíli, kterou by mohl věnovat sportu nebo četbě, obhlédnout pole, spojuje tím procházku s „hospodářskou prací“. Někdy z „práce“, vedlejšího povolání zemědělské povahy se pro dělníky a živnostníky stává zájem a náplň volné chvíle [Galla, 1939: 286-287]. Podobně Haukanes uvádí jako velmi častou činnost hospodaření pro vlastní potřebu, které vyplňuje volný čas. Hospodaření pro soukromou spotřebu v životech většiny lidí na vesnicích bylo a stále je mimořádně důležité [Haukanes 2004: 133]. Rodinné hospodářství předpokládá, že většina práce, kapitálu i managementu je z rodinných zdrojů. Podle Haukanes se v průzkumu prováděném v roce 1984 zjistilo, že ve vesnicích s méně než 2000 obyvateli 90% obyvatel pěstuje potraviny pro domácí spotřebu buď svoji nebo rodičů. Bylo zvykem, že produkce potravin se účastnili hlavně členové rodin ve středním a vyšším věku. Ale potraviny dostávaly i generace mladší. Jenom když starším členům rodin začala ubývat fyzická síla, měli zodpovědnost za tyto práce převzít mladí [Haukanes 2004: 136]. Podle Ryšavého [1990] je pro zaměření práce a volného času určující struktura osídlení a struktura geografická nebo také vzdálenost od města. 80. léta jsou prezentována jako problematická v oblasti „jakési rozdrobenosti“, velkého počtu malých obcí, z čeho plyne obecná snaha o slučování do obcí střediskových (malé obce nebyly údajně schopné efektivního rozvoje). V rozdrobeném osídlení není možné uspokojit pracovní potřeby obyvatel, kteří potom musí za prací dojíždět do větších obcí a měst (závisí na stupni územní rozptýlenosti průmyslových pracovišť). Zaměstnání se naskýtá zejména v oboru zemědělství a lesnictví, ženy v domácnosti se nejčastěji věnují zahradě a domácímu hospodářství. Zahrádkářství a kutilství je rovněž příznačné pro lidi využívající druhé bydlení, tedy lidi, kteří svůj volný čas tráví většinou v prostoru venkova.

6.2 Obydlí, bydlení a domácnost

Odrazem životního stylu je i způsob bydlení, zařízení domácnosti a obydlí obecně. Naše domovy odrážejí náš životní způsob, záliby či preferovaný způsob trávení volného času.

Jak již bylo uvedeno, na počátku 20. století byl český venkov převážně zemědělský, což odráželo i podobu obydlí. Míru tvářnosti venkovského

prostoru je možné sledovat právě prostřednictvím měnícího se vzhledu obydlí – a to jak zvnějšku, tak zevnitř, kde se projevuje změna uspořádání a vybavení místností i vzhledem ke změnám pracovního režimu (viz např. změnu vnitřního členění domu na obrázcích kapitoly přílohy: Podoby venkovského obydlí – půdorysná schémata). Vezměme podobu a členění prostoru obydlí, jak se postupem času měnilo - prostá funkce či nezbytnost byla nahrazena pohodlím až okázalostí. Vývoj staveb zachycuje mnoho architektonické literatury. Jak dokládá například krátká studie o původu a původcích selských staveb na našem venkově [Šanda 1947], sahá historie duchovního zlomu až do roku 1781, kdy byl vydán patent o zrušení nevolnictví a později v roce 1789 patent berní, na jehož základě byla stejně zdaněná šlechta i sedláci. To byl základ k volnému vývoji selské třídy. Odtud pramení i ctižádost a touha vyrovnat se vrstvě městské a panské. Tak potom lehce pochopíme, když sedláky zachvátila stavební horečka, s níž přestavovali usedlosti, především přizpůsobovali zevnějšek svého domu slohu města či zámku [Šanda 1947: 28]. Tendenci, jež vede sedláka k projevu jeho nového společenského postavení a majetkového stavu, dále k uplatnění jeho individuality, je možno přičíst právě vznik poměrně nákladných stavebních počínů, které nejsou odůvodněny nezbytností hospodářského provozu. Rozhodovala spíše touha po okázalém, výstavném a úpravném statku [Šanda 1947: 33]. Popud, vycházející ze snahy po společenském vyrovnání, který by se tak výrazně projevil ve výstavbě našich vesnic, se svého času naplnil a vyžil, pokud si odtud dál až do dnešních dnů všimneme stavební činnosti na venkově, pozorujeme již jen snahu o napodobení novějšího projevu ve stavebnictví městském. Odtud pramení onen formální neklid, nesouvislost s místem, periferijní ráz novostaveb na vsi, případně nezpůsobilost řešit vhodně místní úkoly [Šanda 1947: 34-35]. I když předcházející slova se vztahují na období první poloviny 20.století, jejich obsah se naplňuje podnes. Projděme se po vesnicích a prohlédněme si domy. Mnohé z nich mají typický městský prvek – balkon. Balkon je v prostředí městském často jediným pojítkem mezi prostorem uvnitř a vně. Podívejme se na balkony panelových domů, mnoho z nich je opatřených malým posezením, některé v létě i živou květinovou výzdobou. Slouží svým obyvatelům jako náhražka kousku přírody, jako prostor, kde se mohou alespoň trochu cítit jako na zahradě či dvorku. Na vesnici většinou k domu přiléhá zahrada či dvůr, jakou funkci má tedy balkon? V tomto prostředí je to pouze forma bez obsahu.

6.2.1 Bydlení a obydlí

Galla [1939: 213] ve svém výzkumu z Dolní Rovně předpokládal, že majetkové a vzdělanostní rozdíly, jakož i rozdíly životní úrovně obyvatelstva různých sociálních skupin se projeví pravidelně nebo alespoň v mnoha případech i na vybavení roveňských bytů [Galla 1939: 213]. Co však spojuje většinu roveňských domů je kuchyně jako ústřední místnost. Kuchyně jako místnost, v níž se vaří i jí, kde tráví svůj život děti, kde se často pere i prádlo a obstarává většina ostatních domácnostních prací. Dolnoroveňské byty tvoří pestrý obraz blahobytu i chudoby, tradice i moderní novosti, obraz různých stupňů bytové kultury, estetické vyspělosti, hygieny, pořádku a pečlivosti. Tradice, která působí již při uspořádání statku a která se odráží i v prostorové dispozici bytů, udržuje i dnes svůj vliv při zařízení bytu [Galla 1939: 215]. Vnitřek domů upoutává bělostí stěn, neboť hospodyně dbají, aby stěny v obytných místnostech, ale i v komoře a předsíni byly čisté. Bílení bytů je totiž jejich prací; jen málokde je obstarává muž [Galla 1939: 218]. Kuchyň je tedy centrem společných setkání nejen rodiny ale i všech „zaměstnanců“ statků či hospodářství. Drží se „pospolitost stolu“ – hospodář a jeho rodina se stravují společně se zaměstnanci. Pospolitost stolu, je obecnou zvyklostí, k níž nutí tradice a u zemědělců i denní práce.

Jak vypadaly domy a obydlí a jak se v průběhu času měnily se rovněž dovídáme z národopisného výzkumu obce Brumovice provedeného v letech 1969-1977, coby nijak nápadně z průměru vybočující obce jihomoravských zemědělských a vinařských obcí. S přeměnou stavebního obrazu vesnic v 70. letech zákonitě zanikají tradiční zevní znaky lidového obydlí, dochází k jisté stavební uniformitě a k setření regionálních znaků, které byly v minulosti pro lidovou architekturu tak příznačné [Jeřábek 1981: 60]. Jeřábkův autorský tým si pokládá otázku, zda ve funkci současných domových prostor a v jejich zařízení lze ještě najít stopy působení tradice rolnického bydlení a interiéru, nebo zda tato byla už definitivně zpřetrhána. Nejvíce používanou místností v brumovických domech je kuchyň - soustřeďuje se zde 60% činností, která slouží jako prostor k přípravě jídla, k pracovním činnostem, stolování, besedování i spaní. Jak uvádí Jeřábek, tento poznatek se shoduje s výsledky sociologických výzkumů, provedených v roce 1960 v celé ČSSR. Kuchyně tedy převzala tytéž funkce, které měla kdysi jizba v rolnickém domě. Je zřejmé, že zde nejde o

důsledek nedostatečné bytové plochy, o němž se v Brumovicích nedá hovořit, ale o přežívání tradičního životního způsobu. Uvedeným funkcím kuchyně odpovídá i její vybavení, v němž vedle sporáku je téměř ve všech domácnostech postel nebo pohovka a stůl se židlemi, který je umístěn uprostřed kuchyňského prostoru nebo při stěně. Dále tu bývá umyvadlo kredenc, skříň, rádio, někdy i šicí stroj, televizor, pračka, dětská postýlka a na stěnách obrazy. Na druhém místě se do počtu činností dostává obývací pokoj, soustřeďuje se tu téměř 22% činností. Reprezentační charakter této místnosti vesnického bytu odráží se nejen v jeho vybavení moderním nábytkem, ale i v jeho velikosti a využití při rodinných slavnostech, při nedělním a svátečním stolování a zejména při návštěvách příbuzných a přátel. Stále větší úlohu hraje také při trávení volného času. V zařízení obývacího pokoje se uplatňuje běžný městský nábytek. Zcela novým prvkem, zastoupeným hlavně v bytech mladších domácností, jsou knihovny. I když zde se dá namítnout, že knihovna, jak uvádí např. Galla byla již v době jeho výzkumu součástí zařízení každé druhé domácnosti [Galla 1939: 220]. V mnoha brumovických domech je v obývacím pokoji rovněž televizor, gramofon i jiné předměty využívané v době volného času (např. šachový stůl). Doplnkem obývacího pokoje bývají upomínkové předměty a obrazy. Obývací pokoj ve vesnickém bytě postupně nabývá stejnou funkci, jakou má ve městě. Stává se centrem interakcí rodiny, odrazem jejího kulturního standardu i sociálně ekonomického statusu. Více obývacích pokojů v novostavbách na vesnici, mnohdy nesouvisejících se skutečnými potřebami rodiny, je právě výrazem sociální prestiže domácnosti, vedoucí někdy až k nezdravé soutěživosti mezi stavebníky (ve smyslu „my na to máme“, „my si to můžeme dovolit“; „má to onen, mohu to mít i já“ apod.) [Jeřábek 1981: 79]. Snaha o předvedení se je zjevná v každé době, každá doba má ale své symboly: již vzpomenuté připodobnění vnějších znaků domu městskému stylu či stylu zámků, dva obývací pokoje, z nichž jeden je pouze na ukázkou, balkon a podobně. Typickou institucí, odrážející někdejší sociální a ekonomické podmínky na vesnici, byl výměnek, který měl zabezpečit obživu a bydlení starých lidí. Životní osudy výměnkářů byly závislé na vztazích mezi rodiči a dětmi [Jeřábek 1981: 81]. Pozoruhodný je posun, který nastal v otázce názoru na společné bydlení rodičů s dětmi. Když při sčítání lidu a bytů v roce 1970 byla uživatelům bytů položena otázka, zda je společné bydlení chtěné nebo nechtěné, v rámci celého okresu Břeclav vyplynulo, že ze dvou třetin bylo u

bytů obývaných dvěma a více domácnostmi hospodařícími společně soužití chtěné, u odděleného hospodaření dvou a více domácností bylo soužití z 41% nechtěné. I když dochází k oslabení tradice pospolitého života na vesnici, je zřejmé, že zde tato stále působí [Jeřábek 1981: 83]. Konstatování toho, že by na vesnicích jako mávnutím proutku zavládl prostý individualismus a ovládla je nukleární rodina nemá reálný podklad. Pravda, již se nevede pospolitost stolu, jak o ní psal Galla [1939], pospolitá společnost se umenšuje a pomalu omezuje na rodinu. Trend osamostatňování se mladých rodin narůstá.

Jak uvádí Ryšavý [1990], úroveň bydlení je závislá na „zasítování obcí“ (infrastruktura). Z výzkumu v roce 1973-1984 vyplývá, že klesá zájem o bydlení ve městě a naopak roste zájem o bydlení na vesnicích. Poptávka však závisí na „atraktivnosti obce“ – teda nakolik je obec vzdálená od města, nakolik má rozvinutou infrastrukturu, jaké životní prostředí.

A když se na obytný prostor „venkovského stavení“ podívám z vlastní zkušenosti a vlastního pozorování? Žijeme v témže domě jako moje babička, ale prostor kde byla kdysi stodola – druhá polovina domu – je dnes prostornou obývací halou, s pohodlným sezením, televizí a knihovnou ve výstavbě. Je to prostor určený k odpočinku – u nás jako v mnoha jiných domácnostech u televize, rádia, hudby nebo knížky, k posezení s rodinou či přáteli. V mnoha či většině vesnických stavení najdeme „klasický“ městský, panelákový obývací prostor, dokonce i stejně rozvržený. Z návštěv rodin bydlících na venkově mám tuto zkušenost. A když se podíváme na prostor vnější mnohdy dochází k nekritickému promísení městských a venkovských prvků – kolem vesnic často vznikají moderní sídliště, která architektonicky nezapadají do rázu obce. Jak uvádí Lafarová [1990], dlouhodobá koncepce bydlení předpokládá, že budoucí růst volného času povede k růstu plošného standardu a k větší diferenciaci bytu pro činnosti ve volném čase. Opět z vlastního pozorování mohu doložit, že postupem času přibývá zahradních bazénů, domácích saun či malých posiloven přímo v domě. Rotoped nebo jiný cvičicí nástroj najdete v mnoha domácnostech, často i v obývacím pokoji.

Dříve byl dům místem, kde se scházela nejenom nejbližší rodina hospodáře, ale také zaměstnanci, kteří na statku nebo hospodářství pracovali či sezónně vypomáhali. Žilo tady úzce propojené společenství lidí, které spojovaly nejen svazky příbuzenské ale také svazky pracovní. Dům byl v tomto směru prostorem otevřeným s přesně vymezenou funkcí,

kteřá byla určena nezbytností provozu hospodářství. Mnoho dnešních domů však připomíná klíčku či pevnost, která své obyvatele skryje a poskytne jim útočiště před vnějším světem. V mnoha případech dělí dům a zahradu od vnějšího prostředí plot, někdy vysoký zděný plot. Za ním jsou obyvatelé domu chráněni před zraky zvědavých sousedů. Dům má většinou více místností a tak poskytne úkryt i jednotlivým členům rodiny před těmi ostatními. Každý za sebou může zavřít svoje vlastní dveře a přesto může být v nepřetržitém spojení s vnějším světem prostřednictvím telefonů či internetu. Jak uvádí Slepíčka, protože bydlení v rodinných domcích a usedlostech se zahradami, vybavených garážemi, dílnami, sklepy, půdními prostory (tedy všemi těmi dveřmi) poskytuje nesrovnatelně větší možnosti pro uspokojení potřeb a zálib než bydlení v mnohapodlažních domech ve městech, je proto u nás tak rozšířené druhé bydlení [Slepíčka 1989: 14], což je fenomén, který se prudce rozvinul zejména v období socialismu a prezentován je jako útěk před realitou na ostrov možné seberealizace.

6.2.2 Domácnost

Dvojici dům a domácnost nelze oddělit, stejně tak dvojici domácnost a žena, jde o tradiční archetyp. Jak uvádí už Galla, u žen zemědělských, tedy žen zemědělců, nelze tento dvojí druh práce, v povolání a v domácnosti, úplně oddělit, jako např. u dělnic nebo úřednic [Galla 1939: 229], protože zemědělské rodiny fakticky nerozlišovaly práci pro trh a práci pro sebe, a protože práce jako povolání a práce v domácnosti splývaly. V dolnoroveňských rodinách nákupy pro domácnost obstarávala většinou žena jednou měsíčně ve městě. Jen v několika případech si bral nákup na starost muž. Péče o přípravu pokrmů připadla ve všech dolnoroveňských domácnostech ženám, stejně tak praní prádla a žehlení [Galla, 1939: 230]. Ženy byly zaneprázdněny také spravováním a některé i šitím prádla pro sebe a pro členy svých rodin. Kromě těchto denních nebo častých prací vykonávaly ženy ještě úkoly mimořádné. Zmínili jsme se již o bílení bytu; všimněme si ještě draní peří. V této práci si ženy také často vypomáhaly [Galla 1939: 231]. Vedle „hospodářství“ a domácnostních prací spočívala v rukou žen především rodinná výchova dětí. Výchova dětí, hospodářské práce v závodě, vaření, praní a úklid domácnosti jsou tedy činnosti, které dolnoroveňské ženy podle jejich výpovědí nejvíce zaměstnávaly. V menších závodech byla žena v létě zaměstnána od čtyř hodin rána pozdě do večera. Z důvodu zaměstnanosti a vytíženosti se ženy účastnily veřejné činnosti

jen velmi zřídka. Najdeme je v Sokole, v dramatických a rekreačních sdruženích, nikoli však na politických schůzích nebo veřejných shromážděních. Ženy neschůzují. Hostince navštěvují ženy málokdy. Domácnostní a hospodářské práce vzdalují dolnoroveňskou ženu ze společnosti [Galla 1939: 232].

Hospodaření pro domácí spotřebu zůstává a zachovává se na venkově dodnes. Jak uvádí Haukanes, úzce souvisí s dalším aspektem každodenního života lidí, konkrétně s přípravou a konzumací jídla. Tradiční kuchyně českého venkova je založena převážně na domácích výrobcích a lidé takto smýšlejí i mimo venkov. Samotné pěstování se týká nejenom venkova, ale také mnoha obyvatel měst, kteří pěstují plodiny v zahrádkářských koloniích nebo u svých vesnických chalup. Na vesnicích je produkce a spotřeba vlastních potravin mnohem rozsáhlejší než ve městech, a proto tam také utváří klíčový aspekt života. Hospodaření pro soukromou spotřebu vytváří a potvrzuje vazby mezi generacemi a rodinami. Hospodaření pro domácí spotřebu patří k několika základním kamenům života na českých vesnicích. Práce věnovaná domácímu pěstování potravin je pro mnoho lidí na venkově základem vlastní identity jako slušných a pracovitých lidí [Haukanes 2004: 141-142].

Práce v domácnosti na venkově je širokospektrální činností, kterou zastávala přednostně žena. Kromě starosti o byt a dům, vaření, praní úklid, výchovu dětí obnáší také hospodaření pro vlastní spotřebu.

6.3 Kultura, společenský život, vzdělání, individuální zájmy

Operacionalizace kategorie životního stylu je prostřednictvím konkrétních ukazatelů problematická. Je možné jej uvažovat jako koncept vícedimenzionální skrze spotřebu, trávení volného času, vybavenost domácností, podobu a členění prostoru obydlí, participaci na věcech veřejných, vzdělání i kulturní kapitál. Jak uvádějí Machonin a Tuček [1996], v československé sociologii se zkoumání životního stylu stalo součástí československého stratifikačního výzkumu. Životní styl byl ve výzkumech redukován na spotřebu a trávení volného času, v 80. a 90. letech se pojetí rozšířilo o další podněty: materiální aspekt (forma vybavenosti domácností předměty dlouhodobé spotřeby) a dále kulturní aktivity volného času, popř. mimopracovní doby. Životní styl se nevztahuje pouze k individu u ale také k sociálním skupinám, případně vrstvám nebo třídám. Životní styl má

spojitost s kulturními aktivitami nikoli však pouze ve významu duchovních aktivit, ale také v podobě účasti na aktivitách mimopracovní doby.

Volný čas je stejně tak nepřesnou kategorií. Křesťanský model pojetí volného času chápe volný čas jako ten pro rozjímání a komunikaci s Bohem. Volný čas mimo tuto komunikaci hrozí hříchem zahálky. Utopistické pojetí volného času je spojeno se svobodou a rovným rozdělením práce. Veblen hovoří o zahálčivé třídě a jejích neproduktivních činnostech (sport, amatérská umělecká činnost, osobní záliby). Problematiku volného času nelze řešit izolovaně od sféry práce.

Pojetí i „všeobecná dostupnost“ volného času se průběžně měnily. Jak uvádí Galla, ve venkovském prostředí nebývá tak mnoho popudů a příležitostí ke společenské roztěkanosti jako ve městech, zvláště ve velkých. Na vsi není přemíra společenských středisek – ať již hospodářských, kulturních nebo rekreačních – které vytrhují v městech mnoho jednotlivců z rodinného života, rozvíjejíce jejich zájmy a záliby mimorodinné. Rolníci, kteří se občas vymaní z okruhu Rovně, dojíždějíce do okolních měst nebo do Prahy na nákup, trhy, burzu, někdy i za zábavou nebo úřední povinností ve spolcích a jinde, ale přece jen největší část života tráví v prostředí vesnice, na statku. Malozemědělci, živnostníci a mnozí dělníci ještě méně často vyкроčí z okruhu vsi a v něm ze svých domovů [Galla 1939: 185]. V době Gallova průzkumu byly zjištěny poměrně organizované společenské činnosti, které mají obsah kulturně osvětový, lidovýchovný, kulturně rekreační, tělovýchovný a sportovní i společensko-zábavní. Pořádají se přednášky, debatní večírky, koncerty, hraje se divadlo, konají se taneční a jiné společenské zábavy, pěstují se sporty a tělovýchova (Sokol, Orel). Jádrem přednáškového obecnstva tvoří zpravidla stejní lidé; navštěvují téměř všechny přednášky v obci [Galla 1939: 266-267]. V Dolní rovní se rovněž organizuje divadlo a hudba jako zábava, podívaná a rekreace. Mládež společně pěstuje spíše sporty nebo se v neděli a večer po práci věnuje tanci, jízdě na kole apod. Velkou část místní společenské zábavy a kulturní činnosti si musí obyvatelstvo amatérsky obstarat samo [Galla 1939: 273]. Z různých vrstev a skupin obyvatelstva projevují o spolkovou činnost poměrně značný zájem malozemědělci a střední rolníci a rovněž dělníci [Galla 1939: 275]. Večer po práci, v neděli dopoledne i odpoledne se tvoří za pěkné pohody různé kroužky před vraty domů, na návsi i jinde. Jednotlivci se tu více-méně pravidelně stýkají, hovoříce o denních událostech ve vsi, o práci, životě, o

zprávách, jichž se dočetli nebo doslechli, o poměrech různého obsahu ve vsi i v okrese, zemi, světě. Ne posledními místy společenských styků jsou dolnoroveňské hostince [Galla 1939: 276].

Jak je již uvedeno výše ve spojitosti se sférou práce, v Dolní Rovni není pojem volné chvíle některým místním obyvatelům zcela jasný, protože strukturu svého času nerozdělují na práci a volno, pracují stále, protože není pevná hranice mezi prací a volnou chvílí, v každé svojí činnosti sledují užitek pro hospodářství. Samostatní hospodáři malozemědělských závodů tráví volno odpočinkem, četbou, procházkami, návštěvou hostince u mladší také sportem, zábavou s dětmi, honem. Jejich ženy se zabývají ručními pracemi a četbou. Rolníci čtou a navštěvují hostinec, jejich ženy se zabývají ručními pracemi a četbou. Dělníci čtou, chodí na procházky, navštěvují hostinec nebo odpočívají. Úředníci čtou a jejich ženy zahradničí, šijí, zabývají se ručními pracemi a četbou [Galla 1939: 288]. Poněkud pestřejší je obsah volné chvíle obyvatelstva v neděli. Pořádají se besedy, návštěvy příbuzných, kostel, návštěva hřbitova, procházky, návštěva hostince, kde muži hrají karty. Mladí lidé (do 30 let) a svobodní věnují se sportům a tělovýchově, četbě, divadlu a navštěvují hostinec. Neholdují však karetním hrám ale spíše tanci. Pro mladé je také zábavou poslech rádia či gramofon (šlágry).

Jak uvádí Jeřábek v poznámkách ze svého výzkumu, rytmus života v domě měl v minulosti řadu zvláštností, které byly podmíněny pracovními činnostmi v rolnickém dvoře, celkovým charakterem koloběhu všedního dne, svátečních a obřadních příležitostí, vztahy mezi příslušníky rodiny a dvora i dalšími okolnostmi [Jeřábek 1981: 80]. Chování v rodině bylo založeno na úctě dětí k rodičům, která se projevovala i v tom, že děti rodičům i prarodičům vykaly a líbaly jim ruce. S ubýváním hospodářské závislosti dospělých dětí na rodičích, které se mnohem výrazněji a dříve projevovalo v rodinách dělnických a zaměstnaneckých než v rolnických, kde k tomu v plné míře dochází až po kolektivizaci zemědělství, těchto projevů patriarchálního způsobu života ubývá a některé, jako líbání rukou, už zcela zanikly, další se oslabily (nejmladší generace už např. svým rodičům tyká). Kolektivní formy hospodaření v JZD i jiné druhy zaměstnání podstatně změnily někdejší podřízení vesnické ženy, která dnes v mnoha ohledech řídí domácnost a spoluvytváří celkový charakter bytu i života v něm [Jeřábek 1981: 81]. Oslabování náboženského citění u mladší generace, které pozorovali už starší autoři, vede k odstraňování

křesťanských symbolů z bytu a k jejich nahrazování obrazy se světskou tematikou. Tento generační rozdíl je v současných brumovických bytech patrný zejména v domech, kde bydlí společně příslušníci více generací [Jeřábek 1981: 82]. Většina domácností v Brumovicích udržuje dodnes tradici společného stolování rodičů, starých rodičů a dětí. Na udržování této tradice má nepochybně vliv snaha rodičů ekonomicky pomoci mladému manželskému páru, velkou část finančních výdajů na stravu kryjí obvykle rodiče [Jeřábek 1981: 82-83].

Během druhé světové války a těsně po ní se přestával nosit lidový kroj rychleji. Hlavní příčinou byl nedostatek materiálu. Po válce pak dál probíhal proces, který stále pokračuje a jehož příčiny jsou většinou obecně platné také pro jiné kraje: zapojování obyvatelstva do průmyslu, odjíždění do zaměstnání mimo obec, přijímání konfekčního oděvu, zejména pro jeho větší pohodlí a snadnější údržbu. [Jeřábek 1981: 93]. V této souvislosti je na místě uvést výroky, které se zdají protismyslné, ale nicméně odrážejí současné cítění v tomto směru: „*Nové kroje se pořizují, protože je to moderní.*“ „*Kroje jdou do módy.*“ V těchto formulacích se projevuje působení široce založeného hnutí, podporovaného kulturně výchovnou politikou, uskutečňujícího se v rozvíjení lidové tvořivosti, v organizování folkloristických festivalů, v propagování lidových tradic ve sdělovacích prostředcích atd. [Jeřábek 1981: 94-95]. Téměř polovina dotazovaných brumovických žen si šije pro sebe a pro příslušníky své rodiny. Mnohé si kupují hotové konfekční šaty, kroje si však tyto ženy šijí většinou také samy. V denním životě však dávají přednost konfekčnímu oděvu před lidovým krojem pro jeho vysoké pořizovací náklady a vyšší nároky na udržování. Zdá se, že při přednostní volbě konfekčního oděvu nehraje prvořadou roli neúcta k lidovým tradicím, jako spíše materiální hlediska a snaha o časovou úsporu při ošetřování oděvu. Příznačný je výrok: „*za peníze, které bych dala za kroj, pořídím se čtvery pěkné šaty v obchodě*“ [Jeřábek 1981: 95]. Drtivá většina obyvatel Brumovic se dnes obléká do civilních šatů podle dobové módy jako v jiných venkovských obcích. Regionální rysy místního oděvu tak zanikají a dochází také k integraci dalších jevů příznačných pro někdejší lidový oděv. V současném oděvu ve zkoumané vesnici nenajdeme označení sociálního postavení a také pracovní oděv nemusí být směrodatný pro označení profese. Charakteristickým rysem současného odívání je nápadné prolínání městského a venkovského typu odívání. Na vesnici se proti městu dává

přednost praktickému oblečení před módními prvky, jako jsou klobouky, jehlové podpatky apod., zástěra je nezbytnou součástí oblečení ženy ve všední den. Nositeli prvků módního odívání jsou mladí lidé, v jejich akceptování a využívání se však projevuje určitá zdrženlivost [Jeřábek 1981: 97]. Běžnou kosmetickou péčí zatím ženy v obci nepovažují za samozřejmost; zužuje se pouze na používání krémů, a to ze zdravotních důvodů. Z kráslivých prostředků se využívá hlavně rtěnka, méně pudru a laku na vlasy. Malování očních víček a řas bylo většinou odsouzeno jako příliš nápadné [Jeřábek 1981: 98]. Výsledky výzkumu, který byl veden ve dvou rovinách – tj. v rovině tradičního lidového kroje i současného odívání – ukazují místo obou těchto forem v dnešním životě obce. Lidový kroj vystupuje příležitostně ve svých tradičních formách jako symbol téměř vymizelé lidové kultury, kterou jeho nositelé považují za součást regionální historie a kulturního dědictví. Současný oděv je každodenní životní potřebou a spolu s dalšími inovacemi v životě rodin i celé obce svědčí o sblížení vesnického a městského způsobu života [Jeřábek 1981: 98-99]. Všechny tyto rozmanité kontakty svědčí o tom, že Brumovice nebyly docela izolované a odloučené a že styk s vnějším světem vnášel do místního života nové podněty, rozmanité zprávy i vypravěčské náměty. Nicméně ony nadlokální kontakty spojovaly domácí prostředí zejména s bezprostředním zázemím a vytvářely hlavně větší místní a krajevou jednotu, kdežto spojnice s širším okolím a vzdálenějšími centry a kraje zůstávaly slabé, příležitostné a chudé. Teprve od počátku 20. století se tyto vnější kontakty ještě více rozšiřovaly a sílily. Současný stav však znamená proti poměrům před sto roky ostrý protiklad. Autobusové a vlakové spoje i vlastní dopravní prostředky umožňují pravidelné a husté styky nejenom s nejbližším zázemím, ale i s širokým okolím a vzdálenými místy. Rozpad někdejší relativní uzavřenosti je však nejpatrnější zejména z toho, že nadpoloviční většina ekonomicky aktivního obyvatelstva má své pracoviště mimo obec, buď v sousedství, nebo ve vedlejším okrese [Jeřábek 1981: 123].

Ochotnická divadelní činnost úplně ustala na sklonku šedesátých roků a v místě nepůsobí ani jiné stálé kulturní soubory. Vytlačilo je nejprve kino a potom zejména televize, jež se stala hlavním pramenem zábavy a informace. „*Ta televize, vám řeknu, je pro dům skutečně dobrá věc. „Já bych bez toho ani nemohl být“*“, vyjadřují se dnes příslušníci staršího pokolení. Televizi ustoupilo v posledních letech (koncem 70.let) i kino, v Brumovicích se přestalo promítat a za filmy docházejí nebo dojíždějí

hlavně mladí do sousedství. Jako integrující společenský činitel se na vesnici uplatňují zejména některé společenské a zájmové organizace: pravidelně pořádají plesy, zábavy a besedy, vinobraní, ostatky a hody, zájezdy, kursy, přednášky [Jeřábek 1981: 125]. Muži zajdou občas taky do hostince; z někdejších tří hospod zůstala v provozu jediná. Přes den v ní posedí hlavně důchodci, večer a v neděli bývá plno. U piva se sejdou známí na taroky nebo na mariáš a taky si popovídají. Hlavně mužskou záležitostí je občasná návštěva sklepa, „*na to víno se podívat, jak vypadá. To probereme všechno na světě.*“ Skoro celá vesnice se sejde i na společných zábavách a oslavách: na plesech a tancovačkách, na ostatky, na jarmarcích i podzimních hodech, podzimním vinobraní nebo na družstevních doplácích [Jeřábek 1981: 131]. Na složitý vývoj kulturního života Brumovic za poslední tři, čtyři generace působilo více vnějších i vnitřních činitelů. Projevilo se to zejména v několika směrech: někdejší skoro úplně zemědělská obec se postupně přeměnila v lokalitu dělnicko-rolnickou a důsledku toho vznikly a ustálily se jiné životní formy, potřeby a vztahy; bývalý relativně homogenní život a vnitřní sousedské vztahy se uvolnily; dřívější značná uzavřenost a izolace vůči vnějšímu světu se oslabily a rozšířily a utužily se vztahy nejen vůči bezprostřednímu zázemí, ale i širokému okolí a vzdáleným centřům; tradiční, spontánní, ústní formy lidové kultury ustoupily vlivu technizovaných, masových a organizovaných forem „umělé“ kultury a osvěty a místo tradiční vesnické kultury se stal určujícím systém urbanizované kultury a zábavy. V onom společenském a kulturním procesu, jenž se odehrával na půdě Brumovic od druhé poloviny 19. století, lze pozorovat dvě hlavní fáze. První počala v posledních dvou desetiletích 19. století a uzrála v prvních desetiletích 20. století. V onom období ztratila tradiční lidová kultura dominující a skoro výhradní postavení a do místního života pronikly nové formy kultury, zábavy a osvěty. Kniha, časopisy a vůbec četba, ochotnické divadlo, besídky, zábavy, koncerty a přednášky. Východiskem a vzorem se stal městský kulturní a společenský život a úlohou nositelů a průkopníků nových podnětů převzala vesnická inteligence – hlavně studenti, kantoři a vzdělaní vesničané, zejména z mladé generace. Krok za krokem se však tyto městské kulturní a osvětové formy rozlévaly na širší a širší kruhy vesnického obyvatelstva. Tento proces postupoval po celou první polovici 20. století. Vedle autentické, spontánní vesnické kultury a ústně předávané tradice se tedy konstituovaly dvě formy urbanizované kultury. Za prvé kultura a zábava

přicházející do místního života přímo ze vzdálených kulturních center, tedy projevy centralizované kultury, zábavy a osvěty (hlavně četba a později rozhlas a film), jež vesnice recipovala bezprostředně v dané podobě; a za druhé kulturní a osvětové obsahy, čerpající z městské, organizované kultury a osvěty, ale realizované a modifikované na vesnici vlastní iniciativou a místními prostředky. Ke druhému pronikavému obratu v kulturním životě Brumovic došlo v posledním čtvrtstoletí. Rozhodujícím činitelem se staly formy centralizované technické, masové kultury a zábavy, na prvním místě televize. Ta zatlačila do pozadí i film, rozhlas a četbu, i když si tyto kulturní a zábavní zdroje v místním životě stále drží intenzivní vliv [Jeřábek 1981: 145].

Strukturace volnočasových aktivit venkovského obyvatelstva se dle Slepíčky zásadně neliší v závislosti na povaze hlavního povolání. Průmysloví dělníci a jejich rodiny žijící na venkově prožívají mimopracovní čas obdobným způsobem jako družstevní rolníci, ale odlišným způsobem než průmysloví dělníci, kteří žijí ve městech bydlí v mnohaposchodových obytných domech [Slepíčka 1989: 14]. Toto zjištění je však možné zobecnit až v období po kolektivizaci, kdy se z většiny zemědělců stali družstevníci, tedy lidé, jež chodili do práce a z práce, lidé kteří již nenesli přímé břímě zodpovědnosti za majetek a chod celého hospodářství.

Jak uvádí Haukanes na základě vlastního výzkumu, dříve fungovala vesnice jako zásobárna znalostí pro ty, kteří v ní žili. Jestliže měl někdo pověst odborníka na něco, tak ho mohl kdokoli požádat o pomoc, i když s ním jinak žádné vztahy neudržoval. Sousedské vztahy bývaly důležité hlavně kvůli vzájemné pomoci [Haukanes, 2004: 88].

Návštěvy také signalizují přátelství. Ve všedních dnech se navštěvovaly převážně ženy. Často kvůli něčemu praktickému nebo také, aby si popovídaly. Pokud se během týdne chtěli vidět muži, využívali příležitost setkat se v hospodě [Haukanes 2004: 88]. Hospoda byla centrální buňkou velké důležitosti jak v Lipině, tak i ve většině obcí po celé zemi [Haukanes 2004: 90]. Lidé také cítili povinnost vůči komunitě účastnit se různých akcí a organizovali se v různých organizacích (požární sbor, myslivecký sbor, Sokol, Svaz žen). Přesto ideálem participace na životě komunity bylo, že člověk má pozvat toho, kdo zaklepe na dveře, že se má jednou za čas ukázat v hospodě nebo na nějaké oslavě a má se účastnit společných prací pro komunitu [Haukanes 2004: 94]. Na konci 80. let se situace hodně změnila. Například aktivity různých organizací na vesnici byly nepochybně

kontrolovány komunistickou mocí. Úřady tehdy kontrolovaly rámeček, ve kterém se různé druhy aktivit mohly odehrávat [Haukanes 2004: 94]. Ne vždy byla nejdůležitější aktivita sama (brigáda, sport, schůze), jako spíše to, co ji doprovázelo; s pomocí pití a někdy i jídla přestávaly být tyto akce „instrumentálními cíli“ a stávaly se příležitostmi k socializaci [Haukanes 2004: 95]. Kontinuita minulých vztahů byla udržena hlavně díky tradičním místům a způsobům setkávání, k jakým patří hospoda, oslavy na vesnici a místní organizace [Haukanes 2004: 109]. Po roce 1989, hlavně proto, že se zmenšilo řízení sociálního života na venkově státem, zmenšil se význam „tradičních sociálních forem“ a míst setkávání lidí. S nárůstem mobility a příjmových rozdílů došlo ke snížení transparentnosti a předvídatelnosti sociálního prostředí komunity [Haukanes 2004: 110].

I v beletrii nalezneme v konkrétních obrazech již zmiňované změny v životním stylu vesnice a jejích obyvatel. Např. ukázka z Křenkova románu *Vesničanka* líčí fyzickou proměnu (o jaké píše např. Jeřábek):

„Jednoho dne, když přišla z práce, ji matka téměř nepoznala. Dlouhé, nalakované nehty se Kateřině leskly jako rybí šupiny, ústa připomínala krvavou ránu, řasy, obočí měla jeden uhel. „Budu žít, mami, a ne pomalu chcípát,“ prohlásila tehdy a zapálila si dlouhou cigaretu, což matku dorazilo. „No co si mě tak prohlížíte? Už mám toho blbákova právě dost.“ [Křenek 1984: 128] (...) „Kam se to zas chystáš?“ zeptala se matka a zlíma očima se zadívala na otevřené pouzdro z hnědé semišové kůže, v němž se jako chirurgické náčiní leskly chromované nůžtičky, dlátka, pilníčky s vroubkovanými rukojeťmi. „To je pořád jakéhosi šminkování a práce na chalupě stojí,“ ozvala se poznovu matka.“ [Křenek 1984: 130]

Ukázka z Kratochvílova románu *Vesnice zase* podává obraz neděle jako dne zábavy: *„Frantino! Ztracené děvčisko! Zpropadená muzika už! Já ti to naházím všecko do pece!“ Takovými slovy zahorlila ještě v neděli ráno Bednářka, když uslyšela cvaknout v síni žehličku ve chvíli, kdy Frantina měla být už dávno u krav. (...) V nízkém sále vesnického hostince bylo jako v úle. U dveří šuměl zástup děvčat. Děvčata v naškrobených sukních, zavěšená pod paže, chodila úzkým sálem dokola a pronikavými hlasy nestejně protahovala sloky sentimentální písně. V přiléhající, jindy obytné světnici hostinského, bylo natřískáno chlapců. Rozsypali se z ní dveřmi až k muzikantskému stolu jako v horký letní večer včely před česno. Všechny stoly v sále odsunuté k stěnám a do koutů byly hustě obsazeny sedláky, kteří hovořili hlučně, či zabráněni do karet, hluší a slepí k všemu ostatnímu,*

vynášeli furiantsky své trumfy, rozčilovali se, zlobili i smáli. Selky přicházeli důstojně a se shovívavým úsměvem usedaly na lavici i židle rozestavené podél stěn a pod okny. Všude na politých stolech i oknech stály sklenice s pivem nedopitým i svěžím. Ovzduší bylo plné výparů z piva i z lidského potu, šumělo hovory, bouřilo zpěvem, výskáním hádkami i smíchem.“ [Kratochvíl 1975: 93-94]

Když se ještě vrátíme ke spolkům, můžeme konstatovat, že právě ty působí jako „most“ mezi tradičním a moderním, jejich prostřednictvím dochází k podpoře a přijímání modernizačních vlivů. Snahou většiny z nich byla, snaha zabránit zhoršování postavení venkova. Postupem času byly spolky nahrazeny organizacemi. Se spolky souvisí i veřejný prostor. Ten, jak uvádí Blažek, jako pojem na vesnici ztrácí svůj význam, tam kde se všichni se všemi znají, je to svět a prostor důvěrný. Hlavními centry či středisky společenského života byly hospoda a kovárna. Sešlo se tam často několik lidí, kteří čekali na opravu náradí. Dnes na vesnici roli jakési kavárny pro dospívající hrají autobusové čekárny nebo klandry před školou [Blažek, 2004: 44].

6.4 Změny – příčiny a důsledky

V předcházejících kapitolách bylo nastíněno několik obrazů venkova své doby a jeho proměn. Pokusíme-li se podívat na venkov z globálního pohledu, můžeme vidět, že v průběhu století doznala vesnice mnohých proměn. V mnoha aspektech venkovské struktury je však patrné udržování či znovuoobnovování tradice a obrat k původním hodnotám. Soudobý obraz našeho venkova je výsledkem dlouhodobého vývoje. Mohli jsme shlédnout, jak se někdejší, převážně zemědělský, venkov postupně přeměnil ve venkov dělnicko-rolnický. Tato přeměna souvisí s měnící a prohlubující se dělbou práce a také společenskými změnami uvnitř země.

V důsledku těchto změn rovněž vznikly a ustálily se nové životní formy – původní pospolitní vztahy založené na úzké vzájemné provázanosti a ustálených absolutizovaných hodnotách povolily a venkovská společnost se částečně individualizovala. Venkov je ve většině definic charakterizován jako prostor uzavřený, nikoli však geograficky ale ve smyslu hájící své staré, dobré a osvědčené, tedy uzavřený sociálně, jako společnost, v níž vládne „přísný pohled veřejnosti ve světě, kde každý každého sleduje“ [Haukanes 2004: 13]. Toto narušení pevných vazeb a vztahů, které vesnici

činily uzavřenou společností ve smyslu silné sociální sepjatosti, způsobilo rozvolnění a oslabení oné uzavřenosti, venkov se stal otevřenějším vůči pronikání nových prvků, zejména z urbánního prostředí města. Pokud hovoříme o otevřenosti, nabízí se jako charakteristika venkova otevřenost ve smyslu nežití v anonymním prostředí. Lidé na vesnici se navzájem znají, mnoho o sobě navzájem vědí, nazírají si pod pokličku, jak dokládá např. úryvek z románu *Vesničanka*: „Vždyť Ti říkám, že toho byla plná dědina.“ „A co když jsou to jenom klepy, maminko, co pak?“ „Jo, holka zlatá,“ odsekla Valigurka. „Na dědině se žije s otevřenými dveřmi, nic neutajíš, nic neskryješ.“ [Křenek, 1984: 77-78]. Postoj k takovéto blízkosti a otevřenosti je z pohledu města negativní, nazírá se na ní jako na nechtěnou a obtěžující, porušující „krustu anonymity“.

Ustálená dělba práce počátku století byla postupem času na venkově vystřídána novou, diferencovanější a specializovanější, a tak se v původní převážně zemědělské společnosti venkova začala rozšiřovat třída dělníků. Funkce zemědělce v národě, státě a společnosti však zůstala i přesto stabilní, jak ukazuje Gallův výzkum v Dolní Rovni, tamní zemědělci i nezemědělci se shodli na tom, že zemědělec svým „zdravým konservatismem“ zamezuje, aby se uplatnily výstřední směry a udržuje sociální vývoj v rovnovážném stavu. Zemědělec je rovněž důležitou hospodářskou složkou v národní společnosti a jeho vlastenectví vyrůstá ze vztahu k půdě [Galla, 1939: 311]. Zemědělec je tedy nahlížen jako pevný pilíř venkovské sociální struktury. Ne stejná však zůstala po kolektivizaci. V názorech na dělnictvo se projevují u obyvatel Dolní Rovně opět společné názory, především zdůraznění toho, že dělníci jsou platnou a nutnou složkou lidské společnosti (kategorie dělníků se rozumí rovněž dělníci zemědělství, tedy ti, kdož pracovali na statku nebo hospodářství), že jsou rovnocenným stavem s ostatními, a že jejich sociální úděl záleží v těžké práci [Galla, 1939: 314].

Důsledkem zhoršování sociálních poměrů na venkově v podmínkách agrárního přelidnění nastal růst migrace. Jak uvádí Slepíčka, jen v letech 1922-1933 se vystěhovalo za hranice z nejchudších oblastí ČSR přes 100000 obyvatel (v přepočtu na tisíc obyvatel se z Moravy a Slezska vystěhovalo 12 lidí a z Čech 10 lidí). Příznivější ekonomické podmínky v zázemí velkých měst tuto diferenciaci hospodářského a civilizačního rozvoje na vesnici ještě umocňovaly [Slepíčka, 1989: 41].

V tomto kontextu se nabízí otázka jakým způsobem se migrace mezi městem a vesnicí odehrává, jakým způsobem proniká venkovské obyvatelstvo do měst a naopak, jak městské obyvatelstvo a jeho „kultura“ pronikají do venkovského prostředí. Modernizace vesnice a otevírání se vesnice je nahlíženo již ve 20. či 30. letech (Bláha, Galla) skrze styky vesničanů se širším okolím a dochází tak ke vzájemnému ovlivňování původně uzavřených komunit. Jak píše Galla, nesmíme přenášet některé projevy městské životní pulsace na vesnici. Město naší kultury, zaplněné živlem živnostnickým, průmyslovým obchodním, potřebuje k svému hospodářskému a společenskému životu i vnějšího vybavení. Město obrací část svého vnitřního života do ulic, domů, paláců, obchodů, podniků, úřadů, do vnějších částí svého prostoru. Venkov žije svou půdou [Galla 1939: 25]. Průniku městských prvků do venkovského prostředí však nelze zabránit. Typickým příkladem průniku městského prvku do venkovského prostředí je například „civilní“ městský oděv, jež vytlačil původní kroje, jak je popsáno výše v kapitole Kultura, společenský život, vzdělání, individuální zájmy. Při pronikání obecně může jít o strategii dobývání, možnost asimilace (viz např. Librová 1994) nebo koexistenci. V zjednodušení se dá říci, že každý z věků nebo případů je možné charakterizovat rozdílnou strategií. Asimilace byla charakteristická pro období do roku 1948. Městské prvky samozřejmě na venkov pronikaly, venkov jim však dával osobitý ráz, zejména s důrazem na funkci a nezbytnost. Po roce 1948 šlo spíše o dobývání, protože změny, které se odehrály, nevycházely z potřeb venkova samotného, ale byly implementované strukturou zvenčí. Tím se dostáváme Durkheimově pojetí homo duplex² či k problematice dilematu struktury a jednání přiblíženou Giddensem [1999: 540-541]. K výchozím předpokladům výkladu událostí z pohledu struktury patří tvrzení, podle něhož není lidské jednání zcela autonomní, ale je podmíněno vnějšími tlaky a vlivy. Proti absolutizujícímu sociologickému determinismu a diktatuře sociálních struktur je jako reálný, činnorodý subjekt sociálního dění položen aktér, jenž je orientován k jiným aktérům zejména při realizaci svých rolí, kdy se stává autorem či spoluautorem sociální situace. Jednání aktéra směřuje k praktickému přetváření prostředí. Mezi podnět a reakci vstupuje obraz, který si jedinec o své situaci vytváří a plán, na jehož základě ji hodlá změnit [Šmatová

² Na straně jedné je individuum, na druhé straně utlačivý vliv společnosti.

2001]. Věk posledních dvou dekád charakterizuje snaha o koexistenci. Nakolik je venkovský prostor otevřený průniku nového a neznámého, přicházejícího zejména z urbánního prostředí města? Má ještě stále schopnost zdravé samoregulace? Jak uvádí Blažek [2004] v duchu Durkheimova modelu, mechanistická městská civilizace unifikuje svět, aby v něm mohl platit jeden model myšlení a vnímání, organická venkovská civilizace respektuje a udržuje rozmanitost malých místních světů a vyvíjí pro ně místní modely. Město svými architektonickými výtvary rozmývá rozdíl mezi interiérem a exteriérem. Zároveň tím oslabuje dopad střídání dne a noci i ročních dob a člověk se tím od přírody stále více odděluje. Na venkově vnímáme pravidelné roční i denní rytmy stejně jako zcela nečekané proměny počasí. Venkovská skutečnost je tedy pluralitnější, proměnlivější a z hlediska možností jejího zlepšení mnohem méně ovlivnitelná lidskou organizací a technikou než velkoměstská [Blažek 2004: 14-15]. Jak uvádí Librova [1994: 18], díky své mimořádné schopnosti se učit, dosáhl člověk schopnosti tzv. ofenzivní adaptace. To znamená, že svůj život nepřizpůsobuje přírodnímu okolí, ale naopak přizpůsobuje toto okolí svým rychle se měnícím a rostoucím potřebám. Jak uvádí Kruml, člověk si vytváří své prostředí a toto prostředí vykonává zpětný vliv i na jeho osobní zasloužení. S přibývajícím civilizačním pokrokem doby se značně mění tvářnost venkova. Na jedné straně se mění k jeho prospěchu (kanalizace, komunikace atd.), na druhé straně však k jeho škodě. Snad si to vesničané ani dosud dobře neuvědomují. Ale tomu, kdo se po letech vrací do vesnice, padnou na první pohled do očí všechny změny, kterých si vyžádal technický i kulturní pokrok, které však zároveň byly k neprospěchu celkového vzhledu vesnice [Kruml 1993: 57]. Můžeme usuzovat, že venkovský člověk je dnes mnohem tvárnější, protože (ale nejen) potřeby se rychle mění v globálním měřítku a venkovský prostor není prostorem uzavřeným. Lokální ekonomika, kdy vše funguje v místních lokalitách, podporuje životaschopnost komunit: dělá zisk, peníze cirkulují v oblasti. Fenomén globalizace ale tento systém rozbíjí. Modernizace však nutně globalizaci přináší. Nakolik globalizační tlak dopadl na venkovskou komunitu? Systém malých struktur byl u nás rozbit v roce 1948 kolektivizací a nastoupila éra globálního agrobiznisu, tedy silně industrializovaná výroba potravin (vyrábí se pomocí strojů, racionálně řízených postupů, zemědělství přestává být problémem malých místních komunit). Jak uvádí Haukanes, sociální struktura českých vesnic byla

naprosto zničena. Všechno bylo úplně jinak, než to bývalo dříve. V minulosti pracovali v zemědělství všichni. Pak přišla kolektivizace a dnes pracuje v zemědělství jenom 20-30% lidí, kteří žijí na venkově. Komunismus zničil všechno [Haukanes 2004: 44-45]. Zemědělská družstva byla důležitými nositeli změn na venkově, ať už byla založena v 50. letech nebo v průběhu postkomunistické transformace. Hospodaření pro soukromou domácí spotřebu naopak bývalo nositelem kontinuity, tak jak utvářelo každodenní život lidí a jejich sebepojetí jako pracovitých [Haukanes 2004: 144]. V průběhu 60. let se sociální a ekonomická situace venkova postupně stabilizovala. V 60. a částečně i v 70. letech byly na venkov přelity prostřednictvím družstev veliké objemy finančních prostředků. Tím se mzdy a „životní úroveň“ mnoha obyvatel vesnic přiblížily těm, které byly v jiných sektorech ekonomiky. Družstevní zemědělci pracovali specializovaným způsobem a měli stálou pracovní dobu a různé sociální výhody. Většina prací o československém zemědělství po roce 1948 upozorňuje na industrializaci a zrušení soukromého hospodaření jako na dva nejvýznačnější rysy. V těchto popisech se většinou zapomíná na to, že drobné domácí hospodaření z českého venkova úplně nezmizelo [Haukanes 2004: 116]. Větší diverzifikace zaměstnání, ke které došlo po roce 1991 v důsledku snížení počtu zaměstnanců zemědělského družstva je jedním z důvodů, proč jsou teď lidé „méně pohromadě“ než dříve, je. Situace se změnila dále po roce 1995. Někteří lidé, se v této době sociálně zaměřili více mimo obec; vznikaly tím sociální sítě dosahující za hranice obce. Lidé ve vesnici už o sobě nebyli tak dobře informováni jako dříve, protože se vídali méně často [Haukanes 2004: 108]. Jak je vidět i z předchozí citace, po roce 1989 se původní systém obnovit nepodařilo a dá se hovořit o rozčarování z venkova, kdy začínají vycházet nelichotivé statistiky v číslech, proto se objevuje Program obnovy vesnice (přijatý vládou ČR 29.5.1991). Občany byl pochopen jako součást vládní politiky k venkovu, jako způsob spolupráce mezi vládou a občany, jako vyjádření zájmu státu o rozsáhlé problémy venkova a jeho obyvatel. Podle Josefa Luxe byly obecně problémovými: demografická struktura venkova (narůstající počet lidí, kteří jsou v poproduktivním věku), nedostatek pracovních příležitostí a nutné dojíždění za prací a s tím související vysoká migrace, problematika občanské a technické vybavenosti (kvalita a úroveň nabízených služeb). Jak dále uvádí Lux výsledky z průzkumu veřejného mínění z let 1971-1991, v němž byli lidé dotazováni na to, jak jsou

spokojení s vybaveností své obce službami, úrovní zásobování, s dostupností zdravotnického zařízení, s dopravou prokázaly, že v roce 1971 bylo nespokojeno 32%, v roce 1976 to bylo 36% a v roce 1991 až 61%. Toto však nemusí nutně odrážet skutečnou míru nespokojenost, ale může to ukazovat také na zvyšující se nároky, případně odrážet stagnaci venkova, jeho ustrnutí na jednom bodě. Také jeden metodologický postřeh - šetření se již možná účastnila jiná generace, než původně - a ta možná nese jiné hodnoty a nároky, má jiné cíle [Lux 1993].

Vraťme se ale ještě zpět k otázce vzájemného ovlivňování venkova a města. Obecně je poukazováno na zemědělské reformy, modernizaci zemědělství a migraci mezi vesnicí a městem a snahu o vyrovnání venkova s městem. Pokud se na problematiku změn podíváme takto hrubě, je venkovský prostor v jakémsi permanentním přibližování se městu a městskému způsobu života. Jak se tento městský způsob života projevuje shrňme s Wirthem [Wirth 1937]. Počet pracujících v zemědělství je nižší, narůstá specializace práce, pro venkovské zemědělské hospodaření je charakteristická závislostní ekonomika (závislost na jiných lidech a přírodě) naproti které stojí formální ekonomika, která ruší závislost (existuje pouze závislost na dělbě práce). Jak uvádí Haukanes, český venkov se vzdaloval odlehlosti a zaostalosti a rozdíly mezi venkovem a městem jsou v současné České republice relativně malé [Haukanes 2004: 14]. V mnoha aspektech se venkov městům přiblížil, ale domnívám se, nedohnat je nechce. Objevila se totiž ona zpětná reakce o které hovoří Keller [1995], přesněji postupná vyčerpanost moderních trendů. To ale neznamená, že se vrátíme o sto let nazpět, pouze zpomalíme a přehodíme výhybku, čímž dosavadní trajektorii odkloníme a změníme cílovou stanici. Jak uvádí Haukanes, život vesnic má hluboké kořeny v místních tradicích a zvycích každodenního života. Tyto kořeny lidem pomáhají vyrovnat se s náhlými změnami životních situací. Tyto tradice – způsoby socializace, zvyky spojené s jídlem, morální hodnocení toho, co je dobré a co je špatné, představy o slušnosti – nic z toho se nemění ze dne na den. Hodnoty a návyky však nejsou statické [Haukanes 2004: 174]. Jak sama autorka uvádí, tato slova jsou příkladem nostalgie po společnosti, kdy život byl pospolitější, lepší a nevinnější, tedy po Tönniesově společenství Gemeinschaft. Někdy jde o idealizaci předválečného života na venkově. Jindy idealizovaná minulost zůstává nedefinovaná a doba, kdy nastal obrat k horšímu, zůstává neupřesněna [Haukanes 2004: 45-46]. Předchozí slova

vypovídají o nespokojenosti se současným stavem, s tím, jak se na současné vesnici žije, pracuje i bydlí. Žijeme však stále v čase a prostoru což znamená, že máme determinanty, byť, jak je uvedeno výše, člověk dosáhl schopnosti přizpůsobit okolí svým měnícím se potřebám. Chce ho ale přizpůsobovat i nadále, když, jak říkají trendy, hodnotové orientace se mění a člověk pomalu začíná uvažovat i v dalším, enviromentálním, rozměru.

Za charakteristický rys venkova bývá považována i značná kulturní izolace spojená s nižší úrovní civilizace (viz obraz venkovana v beletrii, pejorativní označení „venkovský buran“ apod.). Avšak již v prvních desetiletích 20.století (prvorepublikový rozkvět) pronikly na venkov nové formy kultury - četba, ochotnické divadlo, besídky, zábavy, koncerty a osvětové přednášky. Vzorem byl městský kulturní a společenský život a jejími nositeli zejména studenti, učitelé a vzdělaní vesničané, zejména z mladé generace. Postupem času se rozšířila také tělovýchova, rozhlas, kino a televize. Spolky, které na venkově působily, byly jakýmsi pojítkem mezi tradičním a moderním. S ohledem na specifika venkova a jeho tradiční hodnoty podporovali rozvoj a přijímání modernizačních vlivů s cílem a snahou zabránit zhoršování postavení venkova. Hlavními kanály postupu modernizace na vesnici byly a jsou hromadné sdělovací prostředky a škola. Lidé dojíždějí do škol do měst nebo sousedních obcí. V minulosti byly školy kulturními institucemi vesnic. S mohutným rozšířením rozhlasu, televize a rozvojem informačních technologií nastává posun od kultury lokální (kolektivně-aktivní) ke kultuře masové (individuálně-pasivní). Jak generace tedy dnes žije na venkově? Ovlivněná reklamou a médii? Dnes již vidíme v reklamě: „Franta a Jarda nikdy nevystrčili nos z rodné vesnice, ale dnes znají z internetu celý svět.“ Jak uvádí Librová [1994:62], reklamu vůbec lze považovat za dobrý sociologický indikátor hromadných trendů ve způsobu života. Na co dále reklamní slogan upozorňuje, je to, že vzdálenosti mezi lokalitami se zkracují (nikoli geograficky, ale vysokou a stále vzrůstající dopravní obslužností s hustou sítí prostředků a vzrůstajícím automobilismem). Na venkově roste spotřeba, konzum, zemědělská nesoběstačnost, vzniká společnost nadlokální, lépe řečeno globální.

Podíváme-li se blíže na strukturaci náplně práce i činností volného času v časovém řezu, zaznamenáme poměrně hlubokou proměnu venkovského života. Zemědělská produkce přestává být jednoznačnou dominantou, jak o

tom píše např. Blažek [2004: 17]. Ve výzkumech Bláhových nebo Gallových jistě postřehneme váhu zemědělství, ať již je to Bláhova zemitost sedláka - tedy silné propojení s půdou nebo u Gally již vzpomenutá důležitost zemědělcova pro hospodářskou složkou v národní společnosti. Ze vztahu k půdě vyrůstá jeho vlastenectví a svým „zdravým konservatismem“ udržuje rovnováhu sociálního vývoje. Z pozdějších výzkumů je ale zřejmý ústup od dříve jednoznačné spojitosti života s půdou. Jak uvádí Blažek, k podstatě vesničana odedávna patřilo, že je od narození do smrti poután na jedno místo [Blažek 2004: 54]. K tomuto místu jej poutala právě půda a práce na ní. Pouta se začala uvolňovat v důsledku větších a plošných změn širšího systému, kterého byl venkov součástí. Lidé se v důsledku těchto změn půdě odcizují a ztrácejí k ní vztah. Tento moment je většinou spojován s obdobím kolektivizace a po ní. Tento moment lze nalézt u řady autorů (Lošťák, Hudečková, Haukanes). Například Blažek píše o této proměně jako maladaptaci. Venkovu začalo vyhovovat, že se musí podrobit pracovní době, protože to často znamenalo méně práce i rizika než předtím, nebo že dostává hotové peníze, za které si může kupovat stále víc z toho, co si předtím – v případě ať už zemědělských produktů nebo společné zábavy většinou v lepší kvalitě – opatroval sám. I hospodáři se začali chovat jako bezzemci. A to bylo přesně cílem všech těch lákadel jako zprůmyslovění zemědělství a dohnání města. Z často udřeného, leč svobodného a zodpovědného člověka se stává z pohodlný a zlhostejný otrok. Ze soběstačného venkova se stává zproletarizovaná městská periférie, která si v ničem nestačí sama a ve všem je závislá na často vzdálených městech [Blažek 2004: 162]. Co dnes právě venkovany vzrušuje, jak píše Blažek, jsou skalky, zahradní nábytek, altány, ohniště, bazén. Život naplněný volným časem, ve kterém s povinně provozuje zábava za pomoci nákladných pomůcek a se sebezprožitkem jako v televizním seriálu, to je výzva, která cloumá českým venkovem [Blažek, 2004: 95]. V posledních desetiletích však postupující změny nabyly již neudržitelné podoby a možná krizového rozměru. Jak uvádí Blažek, právě za takovýchto krizí (boje, krize, degradace) ožívá vytěsněná vzpomínka na pokojný cyklický rytmus venkova. Nejenom ve vyprávěních a obrazech, kde se venkovský život líčí jako idyla nebo selanka [Blažek, 1998: 81]. Blažkovy úvahy se v tomto směru dostávají až k J.J. Rousseau: problémem je, že tento myslitel je jakýmsi otcem sebeklamu, který je možná jádrem veškerého modernismu. Nezajímal ho venkov skutečný ani dítě takové, jaké vskutku

je, ale jeho vlastní sentimentální sen o nich, což vedlo k mytizaci [Blažek, 1998: 82]. Narážíme na problém romantizujícího pohledu se snahou vylepšit realitu, tak příznačného pro obrazy venkova v literatuře. Venkov se jako stabilizační složka v literatuře objevuje v podobě rurálního romantismus a antiurbanismus (směr, který se snažil najít rovnováhu nebo protiváhu k rozkvétajícím městům). Pro ruralismus je charakteristický obdiv k tradici a sepjatost s přírodou. Jejich až přespříliš idealizující obrazy chtěly vesnici ukázat takovou, jakou by měla být nikoli takovou, jaká byla. Jak uvádí Piazza [1927], spodobnění venkova v literatuře bylo rozmanité, závislé na tom, jaký poměr k venkovu zastával ten který spisovatel a v jaké době psal, tedy jak se k venkovu stavěla jeho doba. Objevuje se návrat z kulturní přesycenosti města do primitivní prostoty venkova v podobě vyznání romantické lásky k přírodě, stranou však nezůstávají ani sociální problémy venkova. Základem venkovského života je držba půdy a práce na ní. Ty určují hmotný i duchovní život lidí. Vztah k půdě, láska k ní, zájem o ní a touha po ní jsou základním znakem selského člověka. Najdeme i popisné obrazy obydlí, kdy v zařízení statků převládá účelnost nad pohodlností. Obrazy z rodinného života ukazují rodinu s patriarchálním uspořádáním, kdy venkovská žena je družkou a pomocnicí mužovou a také učitelkou a vychovatelkou dětí. Venkov si zachovává patriarchální morálku Literatura objevuje pod hrubou halenou šlechetné srdce [Piazza 1927: 16]. Selský typ je zobrazován jako typ ideální, oproštěn o městských vlivů. Se selským typem se pojí „zemitost“, jež sedláka charakterizuje coby klidného, povážlivého a trpělivého, předvídavého, spořivého, opatrného, soběstačného a nezávislého. Město je sedlákovi zkázou, zpohodlňuje jej a vzdaluje jej přírodě. Jak píše Piazza, mladým, kteří znají svět, zdá se vesnice malá a omezená, odvykají selské práci, ba se za ní stydí [Piazza 1927: 43]. Častý je proto také obraz loučení se se starou idylou a pronikání městských vlivů do života vesnické společnosti. Rozklad venkova vlivem velkoměsta se objevuje již ve spojitosti s první světovou válkou. Jak uvádí Slinták (Slinták, P.: *Poválečná proměna venkova a český hraný film 1945-1970*, nepublikovaná diplomová práce, FF UK Praha, 2003), vesnické motivy mají v českém uměleckém prostředí poměrně bohatou tradici. Tematika venkova byla inspirující i pro film, avšak tvůrci až přespříliš zahalovali témata do romantizujícího oparu a filmy tak jen málokdy dokázali reflektovat realitu hodnověrně. Pokud by se totiž poválečná proměna venkova měla posuzovat prizmatem dobových filmů, spatřili

bychom proces, v němž soukromý sedlák hrál roli zpátečníka brzdícího buď ženskou emancipaci, mechanizační pokrok nebo obecní rozvoj. Naproti tomu bezzemek nebo maloročník vstupující do společného družstva byl zobrazen jako uvědomělý občan ochotný vzdát se osobních zájmů ve prospěch státního hospodářství nebo zefektivnění zemědělské produkce [Slinták 2003: 133]. Jen na okraj, pokud bychom udělali sondu do filmů či seriálů zachycujících současný venkov (tedy venkov konce 20.století), lze si, kromě jiných, povšimnout právě téma odchodu z města na venkov, do kuchyní babiček a do lůna přírody, tedy k jakémusi ideálu, kde jde vše hladce a po správné koleji (např. seriál Ranč u Zelené sedmy či film Cesta z města).

Jak uvádí Blažek, mezi základní životní činnosti na tradičním venkově patří obcování s Bohem. Venkov má svou podobu duchovního života, která teologům připadá pohanská a městským svíčkovým babám příliš málo duchovní. Venkov nikdy neopustil, aby se svatost přesunula pouze do kostelů, tedy z otevřené krajiny za zdi a do interiérů a z každodenního života pouze do neděle. Svatost je vše spojené se svatými místy a se svatým časem - tedy se svátky. Venkov dodnes umí sám slavit a sám se bavit [Blažek, 2004: 153-154], zejména proto, že základem zdravého venkova je místní společenství.

Obraz povahy venkovských lidí můžeme podat příkladně Krumlovými slovy, jak je převzal z publikace *Úprava vesnic* (Česká akademie technická, 1939): venkovský lid, nejen zemědělec, nýbrž i skoro každý člověk na venkově bydlící, je většinou nedůvěřivý a nesdílný. Je to již v povaze venkovského lidu, který byl odjakživa a často během kulturního vývoje zklamán, mnoho slibů se mu obyčejně nedodrželo, což přirozeně muselo vést k vytvoření nedůvěřivé povahy u většiny jinak otevřených venkovanů, kteří houževnatě lpí na své půdě. Má-li se vesnice upravit a povznést, je především nutno vzbudit a upevnit důvěru mezi úřady a obyvatelstvem. Větší množství výdělku, přesné rozdělení času na dobu pracovní, odpočinku a zotavení, dále neodvislost většiny zaměstnání ve městech od počasí, poměrně lepší podmínky bydlení a lepší využití času oproti většině vesnických povolání náleží mezi hlavní příčiny vyklidňování venkova. Otázka se stala vážnou a je třeba odstranit její příčiny. K tomu povede především cílevědomá úprava vesnic, jejímž hlavním účelem je zpříjemnění života ve vesnici, aby se člověk na venkově bydlící a pracující necítil

kráceným proti svému spoluobčanovi žijícímu ve městě [Kruml 1993: 55-56].

Podíváme-li se na problematiku sociální identity, byla a je to právě rodina, která je doménou utváření skutečné identity, protože, jak uvádí Haukanes, veřejná sféra života se postupem času stala mnohem nedůvěryhodnější [Haukanes 2004: 147-148]. Jak ukazují výzkumy Gally či Jeřábka, dříve ve vztazích mezi členy rodiny existovala patriarchální podřízenost ženy a dětí vůči hospodáře, který se nerad vzdával svého výsadního postavení a mnohdy vedl hospodářství takřka do konce svého života. Je přirozené, že tato situace spolu se společným bydlením více manželských párů pod jednou střechou vedly k častým konfliktům [Jeřábek 1981: 81].

Jak uvádí Blažek, mohli bychom říci, že na venkově se scvrkává scéna pro veřejný dialog. Ten tam byl vždy vázán na místo a do značné míry je spoluvytvářel a obnovoval – byla to veřejnost takřikajíc místní, na rozdíl od města neabstraktní. Dnes na venkově ubývá možností setkávání, od kostela přes náves a zápraží po hospodu. Protože venkov nemá svou vlastní elitu, se kterou by se hrdě ztotožňoval a cítil se jejími ústy vysloven, má k sobě samému vztah, který by se dal charakterizovat jako podvědomě negativní [Blažek, 1998: 96], což podporuje i Robek. Ve vztahu k městu se vesnice cítila méněcenná, ať to již vyjadřovala pozitivně nebo negativně, považovala život ve městě za lehčí, způsob života za pohodlnější a někdy i trochu parazitní. V ideologii se vesnice považovala za těžce pracující skupinu, která je základem národa, která město živí. Někdy považovala město za nezbytné zlo, ze kterého přichází rozklad a které ji okrádá [Robek 1986: 27]. Pokud se vrátíme k místní elitě, např. Galla uvádí, že představiteli společenské elity byli zpravidla vlastníci největších gruntů. Ti stáli na špici společenské vrstvy vsi, právě z důvodu držby největšího majetku. Půda a dům poutají své vlastníky ke vsi pevněji nežli pouhé zaměstnání. Jakmile si živnostník nebo dělník – i když se v Dolní Rovni nenarodil – postaví domek, zakotví pevněji v její půdě a stane se trvalým členem dolnoroveňské venkovské společnosti [Galla 1939: 328].

Jak už bylo vzpomenuto výše, venkov býval či stále bývá spojován s obrazem zaostalosti, nižší kulturní i vzdělanostní úrovní. Vzdělanost však obecně v České republice v průběhu sledovaného století roste, dokládají to i zjištění týmu autorů Machonin, Tuček [1996]. Byť údaje nejsou pouze údaje o populaci venkovského obyvatelstva, je zřejmé, že vzdělanost stále

roste a rozdíly města a venkova mezi úrovní a výší dosaženého vzdělání se stírají. Při porovnání výsledků [Machonin, Tuček 1996: 111] přehledu determinant, které ovlivňovaly kulturní úroveň aktivit volného času 1984 a 1993 se ukazuje značný pokles vlivu determinanty „velikost bydliště“. Mezi vzděláním (kvalifikací) a pracovním zařazením se předpokládá úzká vazba. To však, jak uvádí autoři, v období směrných čísel na všech stupních vzdělávací soustavy a tabulkových míst, nemusí nutně vést k využívání dosažené kvalifikace pracovníků. Tento přístup bych charakteristický zejména pro období socialismu, kdy bylo potřebné naplnit tabulková místa a zaměstnaní museli být všichni, protože všichni měli na práci nárok. Znatelný je dnes trend, že městsky orientované obyvatelstvo na venkově dává důraz na školní vzdělání, sportovní vyžití, hudební výchovu; oddělení bydlení od práce, připravenost ke znovupodnikání.

7 ZÁVĚRY

Dříve než-li shrnu závěry výsledků své práci, připomenu hlavní cíl, vymezený na začátku. Hlavním záměrem bylo zachycení proměn českého venkova 20.století, konkrétněji proměn životního stylu, sféry práce a trávení volného času, pojednání o příčinách a důsledcích proměn na základě srovnávací analýzy zejména několika vybraných, sociologicky orientovaných prací, zachycujících venkov své doby a načrtnutí jeho sociologického obrazu. Základní teoretickou inspirací byla pojetí tradiční a moderní společnosti v různých koncepcích sociologie. Pokusili jsme se tedy podívat na obraz venkova tradičního a venkova moderního, pokusili jsme se podívat, jak byly změny hluboké, které z nich změnily venkovskou strukturu zcela a které působily postupně a nenásilně, vyplynuly spíše z praktického života. Jak jsem již naznačila v úvodě, práce, i s ohledem na rozsah stanovený podmínkami, není snahou o vytvoření komplexní analýzy problematiky.

Tradiční společnosti dokázaly respektovat jeden ze základních přírodních principů, který dokáže sáhnout po změně jen v těch případech, kdy se tím předejde riziku změny ještě větší. Moderní společnost pěstuje naopak představu, podle níž zdaleka největším rizikem je pomalost probíhajících změn, klasifikovaná jako stagnace [Keller 1995: 119].

Venkov procházel změnami v průběhu celého století. Kulturní, civilizační a ekonomizační pochody a moderní technizace pronikala na venkov od začátku století, zejména potom po skončení první světové války, kdy došlo v průběhu trvání první republiky obecně k povznesení stavu společnosti a hospodářství. Nebyla to jen obecná existence modernity, co změny způsobovalo. Vesnice jako struktury malé jsou součástí struktury větší, jež má „utlačivý“ vliv. Změny ve struktuře nadřazené se dotýkají i struktury menší a nesou sebou nutně změny i v rámci této menší složky. Pro období do vypuknutí první světové války, to byly zejména důsledky pozemkové reformy, sociální politika, sociální problémy venkovského obyvatelstva, modernizace a technizace zemědělské výroby, migrace z venkova a další otázky, které patřily k společenskému dialogu této doby.

S postupným průnikem kapitalismu na venkov se prohloubila diferenciací sociální struktury, narušila se uzavřenost a homogenita venkovské pospolitostní společnosti, průnik vlivu města byl mnohem silnější, čímž

postupně docházelo a dochází ke stírání tradičních rozdílů mezi městem a venkovem.

Venkov byl a stále je spojován se zemědělstvím, jež představovalo hlavní a nejširší náplň práce. Právě vlastnictví půdy a práce na ní byly tím, co zemědělci dávalo svobodu a co jej zároveň ukotvovalo v rámci širšího světa. V zemědělství dříve pracovala převážná většina obyvatel venkova, zemědělství jí bylo hlavním zdrojem obživy. I dělníci, úředníci či živnostníci, kterých primárním zdrojem obživy nebylo zemědělství, pracovali na půdě, hospodařili buď na menším pozemku sami pro sebe, pro svoji vlastní spotřebu. Tento způsob domácího hospodaření se na venkově drží dodnes. Zahrada přiléhající k venkovskému obydlí slouží převážně účelům domácího hospodářství, i když se také mnohem častěji, než-li dříve objevuje využití této zahrady pouze jako okrasné, určené k odpočinku a relaxaci, z užitkových zahrad se stávají zahrady okrasné. Pokud se však podíváme na rekreaci v prostoru venkova (tedy druhé bydlení), nejde spíše než o „útěk“ z města (ve smyslu prostorovém) k samotě než o vzdálení se městské kultury a městskému duchu? Lidé se nechtějí vzdát městských možností, proto je mnoho chat vybaveno elektřinou, tekoucí vodou, televizí, plně zařízenou kuchyní, obývacím pokojem někdy i pracovnou.

Odliv pracovníků ze zemědělství do jiných pracovních sfér je postupný. Dříve to byla vrstva dělníků, tedy modrých límečků, dnes také vrstva pracujících ve službách, tedy bílé límečky, což je způsobeno postupným uvolňováním pospolitostních pout, odtrháváním se od společnosti lokální a neméně „zkracováním vzdáleností“ spojeného s rozvojem automobilismu a dopravní infrastruktury. Vesnice a města blízce sousedí a dojíždění za prací do měst se stalo běžnou praxí. Pracovní náplň obyvatel venkova se blíží pracovní náplni městského obyvatelstva. Přibližování obou světů, tedy venkova a města, zprostředkovávají také hromadné sdělovací prostředky a média.

Jak je uvedeno výše, tím, co zemědělci dávalo svobodu a co jej ukotvovalo v rámci širšího světa, bylo vlastnictví půdy a práce na ní. Zásadní změnu do této struktury vnesla kolektivizace a zakládání JZD od roku 1948. Změnili se vlastnické vztahy, v mnoha případech násilnou formou, což způsobilo i změnu a poškození mezilidských vztahů ve společnostech charakterizovaných úzkými osobními vazbami (slovy Gally pospolitost styků), malým rozsahem skupiny s do té doby podobnými zájmy jejich členů. Došlo k roztříštění dosavadní struktury a nastoupila doba výstavby

nové venkovské společnosti, nové, moderní s cíli přiblížit se městu, která sebou nesla postupné vyklidňování venkova. Částečný zvrat nastal v 90. letech, kdy se objevila politická vůle o obnovu venkova prostřednictvím opatření, jež by zastavila dosavadní vývoj.

S prací a zakotvením k půdě souvisí rovněž životní styl a volnočasové aktivity. Mnoho změn v životním stylu přicházelo z podnětu městským prostředím. Mnoho z nich však nebylo přejímáno cele, ale v alternativách či podobách blízkých venkovu. Měnil se vzhled obydlí, měnilo se vnitřní vybavení, měnila se podoba oděvu. Přibývalo prostředků, které život usnadňovaly a umožnili tak zemědělci věnovat se případně i jiným aktivitám. Fenomén volného času sebou přinesl možnosti vyvázat se z dosavadní pevné struktury času a také postupnou změnu hodnot. Zbývalo více času pro vzdělávání, odpočinek, četbu, zábavu ve společnosti sousedů. Ve volném čase se lidé mohli zabývat pěstěním tělesné kultury či různou spolkovou činností. I když, jak uvádí Blažek [2004: 110], venkovan si nečlení den, týden ani rok podle formálních rytmů, které jsou výhodné pro hromadnou dopravu, zavírací hodiny obchodů, finanční úřad nebo kontrolory všeho druhu, ale vychází z toho, co je třeba udělat, jak je zrovna venku a jak se vyvíjí počasí. Nezná proto víkend ani dovolenou. Už Galla ve svém výzkumu Dolní Rovně konstatuje, že v obci, která se přizpůsobuje společenskými zřízeními a výstavbou moderní době, mizí i velká část vesnické tradice. Staré zvyklosti jsou zapomínány, staré způsoby společenských vztahů nejsou udržovány. Moderní styl se uplatnil ve slohu života. Ale přece nemizí tradice zcela. Ztrácí se sice tradice starých dob, ale tvoří se nová [Galla 1939: 373]. Idealizace venkova je spojená s tradičními hodnotami a zdravým životním prostředím dnes jako včera. S touto idealizací je spojen i obrat moderny od tradice k tradici nové, jak píše Keller k pseudotradici.

Změny, jak o nich píší různí autoři, se objevují v různých kontextech – v kontextu širších a náhlých změn celé vnější struktury, které sebou nutně přinášejí i změny v malých strukturách; tyto jsou povětšinou řízené „zvenčí“. Malé nebo průběžné změny jsou spojovány s průnikem městských prvků do venkovského prostředí, a to formou adaptace, při níž nedochází k zásadním změnám malých venkovských struktur ale jejich postupné přeměně (jak píše Galla, stará tradice zaniká a vzniká nová).

Otázkou je, kam se bude český venkovský prostor ve svém vývoji ubírat dál. Zdá se, a indicií k tomu jsou i cíle stanovené Evropskou unií, že

zemědělství jako sféra práce, bude zaměstnávat stále menší podíl obyvatel. Vývoj stále dokonalejších strojů, osiv i hnojiv tomu napomáhá a nasvědčuje. Nicméně domácí hospodaření má hluboké kořeny a navíc v dnešní době získává i další rozměr – samopěstitelé stále častěji pěstují nikoli pro „přilepšení“, ale proto, že vědí, čím úrodu ošetřili. Zdůrazňují ekologický rozměr svého počínání. Právě s obratem hodnotového řebříčku souvisí možné změny a obrat v dosavadním vývoji. Ozvěna stále naléhavějšího volání po obratu ekonomiky i jednání nás lidí k hodnotám trvale udržitelného rozvoje se šíří, byť ne rychlostí zvuku.

8 RESUMÉ V ANGLIČTINĚ

The subject of my thesis is the change of the Czech countryside of 20th century, especially changes of life style, work sphere and leisure time of countryside inhabitants. The main intention of my thesis is the discourse about causes and results through comparative analysis of wide range of sources, which reflects countryside of the given period and also to sketch the outline of its sociological picture.

The main theoretical inspiration is the traditional and modern society theory in different sociological concepts. We tried to look at the traditional and modern image of countryside, we tried to look at the depth of changes - which of them changed the countryside structure at all and which of them had just slow and spontaneous effect.

Because of the long period of time, we decided to use comparative analyses of the relevant document spectrum, which is related to the countryside as the main subject and focused on the changes in the life style, working sphere and leisure time. I also used documents dealing with different time periods and insights from other fields of study.

Countryside has been changing through all of the 20th century. Cultural, civilizational and economic changes together with modern technical growth had been penetrating the countryside since the beginning of the century, particularly after the World War I, when the state of society and economy had been uplifted during the period of the 1st Republic of Czechoslovakia. The gradual penetration of capitalism to countryside had deepened the social structure differences and had invaded isolation and homogeneity of the countryside close society. The influence of the urban space had been stronger than before and caused the gradual disappearing of traditional differences between countryside and towns or better urban space. Countryside has been and still is connected with agriculture, which was the main and the widest scope of work and also leisure time filling. It was the land ownership and work on the land that gave the farmer freedom and what defined him in the outer world. The outflow of the agriculture workers into another work sphere was gradual. Formerly it was the worker-class (blue collars); nowadays it is also those working in services (white collars). All that is caused by gradual loosening of close society ties, by breaking away from the local society and also by the shortening of distances after

the development of automobile and traffic infrastructure. Villages and towns are in a close neighbourhood and commuting has become a common phenomenon. The scope of work of countryside inhabitants is close to the scope of work of urban space population; this applies for their leisure time as well. The media mediate a closer relationship between these two worlds, the countryside and towns. The process of unification is thus performed through the influence of media.

A radical change in the countryside structure came up with the collectivization in 1948. The proprietary and interpersonal relationships, which were characterized with close personal ties, changed. The existing structure was broken up and the era of a new countryside society started. This new, modern society had the goal to resemble the urban space and it caused gradual depopulation of the countryside. A partial reversal came during the 1990s, when the political will to countryside renewal appeared. Changes are shown in different contexts in dependence on different authors. First in context of wider and sudden changes of the whole outer structure that inevitably causes small structure changes. Those are mostly operating from the outside. Small or running changes are connected with the invasion of urban elements into the countryside through adaptation, which is not transformation of small countryside structures but slow gradual change.

9 SEZNAM STUDOVANÉ A POUŽITÉ LITERATURY

- Andrle, A.: „Vývoj nejmenších sídel v Československu“, in *Problémy rozvoje venkovského osídlení malých a středně velkých měst Československa a jejich demografické struktury* (ed. Ryšavý, Z.), VÚ výstavby a architektury, Československá demografická společnost při ČSAV, Praha, 1990: 97-108
- Bauman, Z.: *Globalizace – důsledky pro člověka*, Mladá fronta, Praha, 1999
- Bauman, Z.: *Tekutá modernita*, Mladá fronta, Praha, 2002
- Bechmann, G.: „Concepts of Information Society and the Social Function of Information“, in *Věda, technika, společnost VIII(XXI)4*, 1999 : 5-28
- Bělina, P. a kol.: *Dějiny země koruny české II.*, Paseka, Praha, 1992
- Blažek, B.: *Venkov, města, média*, Slon, Praha, 1998
- Blažek, B.: *Venkovy, ERA*, Šlapanice, 2004
- Bourdieu, P.: *Teorie jednání*, Karolinum, 1998
- Bystřický, J. : *Texty k postmoderně II.*, FHS, Praha, 2001
- Disman, M.: *Volný čas a kulturní život*, Krajské osvětové středisko Středočeského KNV, Praha, 1966
- Fialová, L.; Horská, P.; Kučera, M.; Maur, E.: *Dějiny obyvatelstva českých zemí*, Mladá fronta, Praha, 1996
- Frolec, V. (ed.): *Venkovské město*, Slovácké muzeum v Uherském Hradišti, 1987
- Galla, K.: *Dolní Roveň, Sociologický obraz české vesnice*, Praha, 1939
- Giddens, A.: *Sociologie*, Argo, Praha, 1999
- Haukanes, H.: *Velká dramata – obyčejné životy*, Slon, Praha, 2004
- Hendl, J.: *Úvod do kvalitativního výzkumu*, Karolinum, Praha, 1997
- Hudečková, H., Lošťák, M.: „The Influence of Collectivization and Decollectivization on the Development of Rural Communities in the Czech Republic“, in *Journal of Rural Cooperation* 20, 1992 (2): 111-126
- Inglehart, R.: *Modernization and postmodernization: cultural, economic, and political change in 43 societies*, Princeton University, Princeton, 1997
- Jeřábek, R. a kol.: *Proměny jihomoravské vesnice*, Univerzita J.E.Purkyně, Brno, 1981
- Kabele, J.: *Přerody*, Karolinum, Praha, 1998

- Kandert, J.: „Představy o tradici“, in *Filipov I* (Informatoria), Katedra sociologie FSV UK, Praha, 1998: 33-59
- Keller, J.: *Úvod od sociologie*, SLON, Praha, 1995
- Keller, J.: *Sociologie a ekologie*, SLON, Praha, 1997
- Kratochvíl, J.: *Vesnice*, Československý spisovatel, Praha, 1975
- Kruml, J.: „Naše tradice“, in *Obnova vesnice*, Praha, 1993: 55-59
- Křenek, J.: *Vesničanka*, Blok, Brno, 1984
- Kubačák, A.: *Zemědělství v českých zemích – 2.díl*, Ministerstvo zemědělství ČR, Praha, 1995
- Lafarová, M.: „K obnově jednoty venkovských sídel a krajin“, in *Problémy rozvoje venkovského osídlení malých a středně velkých měst Československa a jejich demografické struktury* (ed. Ryšavý, Z.), VÚ výstavby a architektury, Československá demografická společnost při ČSAV, Praha, 1990: 152-155
- Librová, H.: *Pestří a zelení (kapitoly o dobrovolné skromnosti)*, Veronica, Hnutí Duha, Brno, 1994
- Linhart, J.: „Úloha životního stylu a spotřeby při vytváření sociální stratifikace“, in Machonin, P. (ed.), *Československá společnost*, Epoque, Bratislava, 1969
- Lošřák, M., Hudečková H., Rikoon, S.: „Land Ownership and the Challenge of Late Modernity (New institutional Settings and behaviour of Czech Landowners)“, in *Zemědělská ekonomika 45*, 1999 (11): 481-490
- Lošřák, M., Šmatová, B.: „Vítězové a poražení v proměnách zemědělství (případová studie jedné obce)“, in *Zemědělská ekonomika 46*, 2000 (10): 433-441
- Lux, J.: „Venkov a naděje“, in *Obnova vesnice*, Praha, 1993: 1-4
- Machonin, P. (ed.): *Československá společnost*, Epoque, Bratislava, 1969
- Machonin, P.; Tuček, M.: *Česká společnost v transformaci*, Slon, Praha, 1996
- Machonin, P.: *Sociální transformace a modernizace*, Slon, Praha, 1997
- Majerová, V.: *Sociologie venkova a zemědělství* (skriptum), Česká zemědělská univerzita, Praha, 1997
- Petrusek, M. a kol.: *Velký sociologický slovník*, Karolinum, Praha, 1996
- Piazza, L.: *Venkov v české literatuře*, Hradec Králové, 1927
- Popper, K.: *Otevřená společnost a její nepřátelé I., II.*, Oikúmené, Praha, 1994

- Potůček, M. (ed.): *Česká společnost na konci tisíciletí 1,2*, Karolinum, Praha, 1999
- Potůček, M. a kol.: *Průvodce krajinou priorit pro Českou republiku*, Gutenberg, Praha, 2002
- Robek, A.: „K etnografické problematice vztahu města k venkovu“, in *Venkovské město*, Slovácké muzeum v Uherském Hradišti, 1986
- Ryšavý, Z. (ed.): *Problémy rozvoje venkovského osídlení malých a středně velkých měst Československa a jejich demografické struktury*, VÚ výstavby a architektury, Československá demografická společnost při ČSAV, Praha, 1990
- Slepička, A.: *Venkov a/nebo město*, Svoboda, Praha, 1981
- Slepička, A.: *Přeměny venkova*, Svoboda, Praha, 1989
- Slepička, A.: „Soudobé tendence přeměn venkovského prostoru ve vyspělých evropských zemích“, in *Problémy rozvoje venkovského osídlení malých a středně velkých měst Československa a jejich demografické struktury*, VÚ výstavby a architektury, Československá demografická společnost při ČSAV, Praha, 1990: 85-96
- Slinták, P.: *Poválečná proměna venkova a český hraný film 1945-1970*, nepublikovaná diplomová práce, FF UK Praha, 2003
- Swain, N.: „Agricultural restitution and co-operative transformation in the Czech republic, Hungary and Slovakia“, in *Europe - Asia studies* 51, 1999 (7): 1-33
- Šanda, J.: *Česká vesnice*, Vyšehrad, Praha, 1947
- Šmatová, B.: *Vítězové a poražení v proměnách zemědělství (případová studie jedné obce)*, nepublikovaná bakalářská práce, FSV UK Praha, 2001
- Švigová, M.: *Volný čas a my*, Svobodné Slovo, Praha, 1967
- Toffler, A.: *Nová civilizace*, Dokořán, Praha, 2001
- Tuček, M.: *Zpráva o vývoji české společnosti 1945-1993*, Nadace Start, Praha, 1995
- Wirth, L.: *Urbanism as a way of life*, 1937

10 PŘÍLOHY

10.1 Úryvky z rozhovorů 2000 – vlastní výzkum

Následující data, byla získána vlastním výzkumem realizovaným v průběhu února – března 2000 v jihomoravské obci Dukovany metodou neformálního rozhovoru. Respondenty jsem požádala, aby mi vylíčili své vzpomínky – co všechno si pamatují do minulosti i z převypravování svých rodičů, které z proměn v zemědělství pro ně osobně byly nejdůležitější a zlomové, jak se tyto proměny odrazily v jejich životech, zda a jak se oni sami podíleli na změnách. Výběr respondentů byl proveden úsudkem - determinantou výběru byl věk respondentů:

Změna - odebrání půdy a zavádění JZD (Jednotné zemědělské družstvo), znamenala zlom, který nastal proti vůli rodičů. Octlí se v existenční nejistotě, museli se rozloučit s bohatým hospodářstvím a u nás (dětí) již došlo k přerušování vztahu k vlastnictví, nemohly jsme pokračovat a zavedly tak jiný způsob obživy. Dnes nám majetek vrátili a rodiče mohli svobodně rozhodnout jak s ním naloží. V současnosti je dán do nájmu.

Ze začátku nebyl změnám, které nastaly s kolektivizací, nikdo rád. Postupem času se však rodiče se situací smířili a vyrovnali, protože by nastaly problémy s obděláváním pozemků. Jelikož táta byl kolář, mohl svoji profesi dále uplatnit pouze v nově založeném družstvu - v dílně jako kolář (provozování živnosti nebylo možné). Dnes mi vlastně vrácená půda dělá starosti. Děti již vztah k půdě nemají, každý má svoji profesi, tak je půda v nájmu.

Rodina přišla o všechny majetek - živý i neživý inventář. Zabrali dům a udělali z něj prasečák. Ztratili jsme soukromí a životní jistoty. Táta vstoupil do družstva až v roce 1958 a později i matka z důvodů existenčních. Měli jsme 18 ha, to znamenalo povinnost (po vzniku družstva) dvou z nás pracovat v zemědělství, neexistovala svoboda rozhodnout se o budoucím povolání. Po zlepšení ekonomické situace družstva (60-té roky) už byla možnost opustit zemědělství. Po roce 1989 nám půdu vrátili a byla naděje,

že se vrátí i část vnosu. Nevrátila se. Doteď. K půdě se nikdo nevrátí, každý z nás má jinou práci, nechali jsme jí v nájmu.

Jako sedláci jsme vstupu do družstva odolávali dlouho. Byly na nás kladeny tvrdé požadavky a hrozilo nesplnění dodávek. Také potíže s technickou úrovní mechanizace nás donutily vstoupit do družstva. Nikdy jsme se tím nesmířili, že půda otců byla vzata a dána v plen všem. Dnes jsem rád, že mi půdu vrátili i když odškodnění nebylo dostačující. My jsme staří a děti mají svoji životní existenci. O práci v zemědělství nejeví zájem ani vnuci, tak je půda v nájmu.

Změnou a vznikem Státního semenářského statku (SSS) v Syrovicích jsem dostal možnost pracovat v oboru, ve kterém jsem se vyučil (opravář zemědělských strojů a automechanik), čím byla rodina existenčně zajištěna. Pro zlepšení finančních příjmů jsem sezónně jezdil s kombajnem. z toho vyplývalo maximální pracovní nasazení (až 20 hodin denně). Po roce 1989 se SSS rozpadlo a v rámci restitučních nároků přešlo do soukromého vlastnictví. Nastalo propouštění zaměstnanců, pracovalo se víc za stejnou odměnu. Naturální požitky odpadly. Tyto důvody mě vedly k opuštění sektoru zemědělství a přechodu do státního sektoru (charakterizuje její nesezónnost).

Vznik zemědělského družstva byl pro naši rodinu v podstatě existenční záchranou. Jako bezzemci jsme se stali členy družstva, čím jsem získal práci a zároveň naturální dávky nám umožnily vychovat doma dobytek. To bylo základem živobytí, tak byla rodina zabezpečena. Jsem vděčen té době, jinak bych musel sloužit a již bych nebyl svobodný člověk. Teď však jsem opět rád, že se lidem půda vrací, ale to mohu posoudit jen podle sebe. Existenční problémy bych již neměl, jsem v důchodu.

Sám jsem nic neměl, ale šlo mi o společnou věc. Parcelací německého statku našli lidé obživu (~ 2 ha). Založením družstva se naskytla možnost všem drobným zemědělcům po vzoru kolchozu spojit se. O „vejměnkáře“ bylo postaráno místo dětí. Družstvo prosperovalo dobře, během dvou let splatilo subvenci (půjčka od státu) ve výši 1.200.000,- korun . V 60-tých letech družstvo plně zabezpečovalo obživu pro všechny. Prosperitu udržovala přidružená výroba - vlnírna plechu. Cena jednotky se pohybovala kolem 28,-korun. Každý člen družstva dostal záhumenku 0,5 ha a naturální

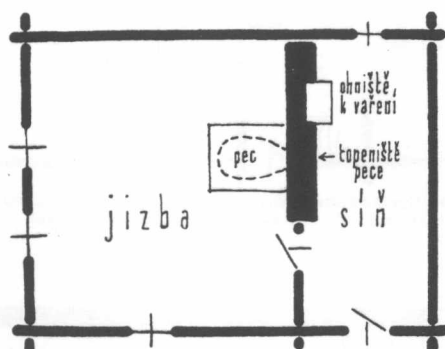
dávky byly samozřejmostí. Po připojení Skryjí a Lipňan k našemu družstvu se pravda cena jednotky snížila, zavedly jsme tedy přidruženou výrobu - kompletování dveří a dřevovýroba (řeznické špalky). V 70-tých letech, s počátkem výstavby jaderné elektrárny, jsme museli přidruženou výrobu zrušit. Bylo nutné zabezpečit výživu tak velkého počtu nově příchozích lidí. Byla postavena „bejčárna“. V 90-tých letech přešlo hodně z majetku JZD zpět do soukromého sektoru. Já se zemědělstvím dnes nejsem spokojen.

Se vznikem JZD jsme dostali práci a obživu, zároveň i záhumenku. Mě kolektivizace přinesla existenci. Dnes už se mě poměry v zemědělství netýkají, jsem důchodce. Děti k půdě vztah nemají, pracují mimo obor zemědělství.

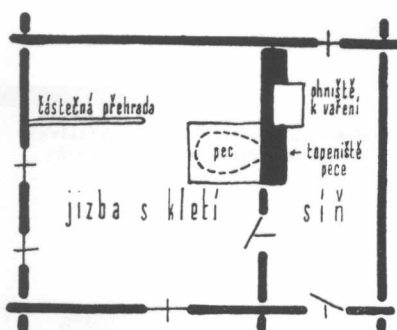
Sami jsme vlastní půdu neměli, sloužili jsme u statkářů. Měli jsme pronajmuté pole pro vlastní obživu. Byli jsme k nim vlastně v zaměstnaneckém poměru, hodně jsme se nadřeli. Změnu vlastnictví ve prospěch družstva jsme uvítali. Pro nás nastala svobodnější doba a rodina byla zabezpečená. Děti vyrostly bez zájmu o půdu. Poslední změna (v roce 1989) se nás již netýká, jsme důchodci. Na vlastním bytchom dělat nechtěli

10.2 Podoby venkovského obydlí – půdorysná schémata

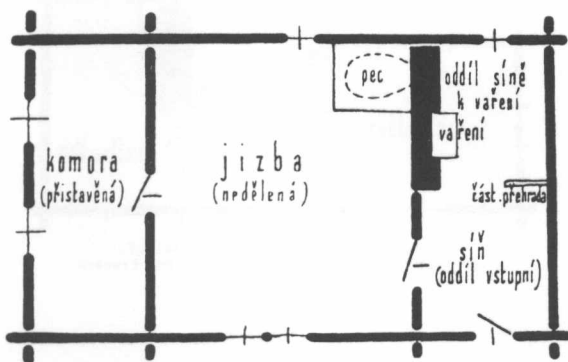
Zdroj: Šanda, J.: *Česká vesnice*, Vyšehrad, Praha, 1947



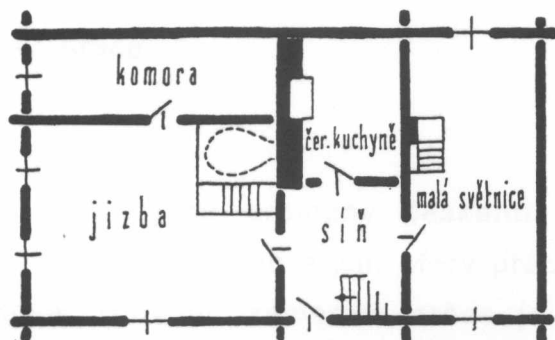
Původní jednojizbová chata se síní a jizbou.



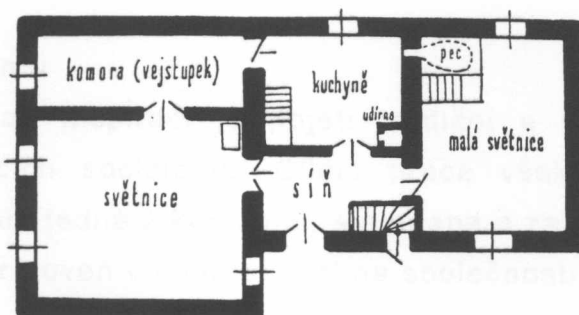
Původní jednojizbová chata, kde od jizby se částečnou přehradou počíná oddělovatí klet-komora.



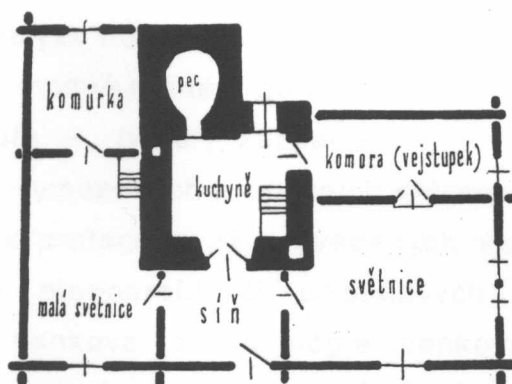
Trojdlílný dům vzniklý z původní jednojizbové chaty přistavěním komory.



Vyvinutý obytný dům o pěti prostorech, vzniklý z trojdílného domu.
Novým článkem je „malá světnice“ přístupná ze síně.



Vyvinutý půdorysný typ obytného domu.
Zděná usedlost se Smolče u Bechyně.



Vyvinutý půdorysný typ obytného domu.
Srubový dům se zděnou kuchyní z Ejovic u Rokycan.

10.3 Projekt diplomové práce

Téma práce

Tématem diplomové práce jsou proměny českého venkova dvacátého století, konkrétněji proměny životního stylu, sféry práce a trávení volného času obyvatel venkova. Hlavním záměrem práce je pojednání o jejich příčinách a důsledcích na základě analýzy širšího spektra dokumentů zachycujících venkov své doby a načrtnutí jeho sociologického obrazu.

Formulace problému

Základní teoretickou inspirací je pojetí tradiční a moderní společnosti v různých koncepcích sociologie. Cílem práce však není konstatování bipolarity či obhájení jedné z koncepcí, ale snaha o zachycení linie proměn v její celistvosti a zároveň v konkretizaci na společnosti českého venkova v jejich dynamičnosti a kontinuitě.

Metody zpracování

Z důvodu širokého časového vymezení obdobím jednoho století byla jako metoda zvolena analýza dokumentů. Zdroje, které by měly posloužit k sestavení obrazu, je možné rozdělit do tří skupin:

1. Statistická data – „tvrdá“, zaznamenávající počty obyvatel, počty pracovníků ve vymezených pracovních sférách etc.
2. Výstupy a interpretace z již provedených sociologických výzkumů, publikovaných monografií či případových studií, týkajících se problematiky venkova a sociologie venkova – dat, jež nejsou kontinuitní ve smyslu pravidelného šetření, odrážejí optiku přístupu svého autora, jsou hlubší sondou do systému, snaží se popsat či vysvětlit určité jevy.
3. Kroniky obcí, beletristická literatura, filmy, vlastní pozorování – doplňkové prameny, zachycující venkov své doby, jež poskytují další perspektivu pohledu na realitu. (Domnívám se, že tato skupina dokumentů může celkovou analýzu obohatit, jsem si ale vědoma možné nedostupnosti či omezení v jejich výběru.)

Výsledkem práce s uvedenými prameny by mě být popis jednotlivých vrstev a snaha o propojení různých perspektiv a přístupů.

Předběžná struktura práce

Předběžně jsem se práci rozhodla strukturovat do těchto základních částí:

- úvod a obecný rozbor problematiky tradičního a moderního, základní dimenze problému, vymezení pojmů, teoretického zázemí, konkrétní aplikace (v čase a prostoru)
- analýza vybraných dokumentů a popis vývojové linie a charakteristických procesů, identifikace proměn životního stylu, sféry práce a trávení volného času a jejich zasazení do teoretického rámce
- závěrečné shrnutí

Orientační seznam literatury

Bauman, Z.: *Globalizace – důsledky pro člověka*, Mladá fronta, Praha, 1999

Blažek, B.: *Problémy a výhledy českého venkova*, Škola obnovy venkova, Praha/Libčevěves, 1997

Blažek, B.: *Venkov, města, média*, Slon, Praha, 1998

Disman, M.: *Volný čas a kulturní život*, Krajské osvětové středisko Středočeského KNV, Praha, 1966

Fialová, L.; Horská, P.; Kučera, M.; Maur, E.: *Dějiny obyvatelstva českých zemí*, Mladá fronta, Praha, 1996

Frolec, V. (ed.): *Venkovské město*, Slovácké muzeum v Uherském Hradišti, 1987

Kabele, J.: *Přerody*, Karolinum, Praha, 1998

Linhart, J.: Úloha životního stylu a spotřeby při vytváření sociální stratifikace, in Machonin, P. (ed.), *Československá společnost*, Epoque, Bratislava, 1969

Lošťák, M., Hudečková H., Rikoon, S.: Land Ownership and the Challenge of Late Modernity (New institutional Settings and behaviour of Czech Landowners), in *Zemědělská ekonomika* 45, 1999 (11): 481-490

Machonin, P. (ed.): *Československá společnost*, Epoque, Bratislava, 1969

Machonin, P.; Tuček, M.: *Česká společnost v transformaci*, Slon, Praha, 1996

Machonin, P.: *Sociální transformace a modernizace*, Slon, Praha, 1997

- Majerová, V.: *Sociologie venkova a zemědělství*, Česká zemědělská univerzita, Praha, 1997
- Piazza, L.: *Venkov v české literatuře*, Hradec Králové, 1927
- Potůček, M. (ed.): *Česká společnost na konci tisíciletí 1*, Karolinum, Praha 1999
- Potůček, M. (ed.): *Česká společnost na konci tisíciletí 2*, Karolinum, Praha 1999
- Slepička, A.: *Přeměny venkova*, Svoboda, Praha, 1989
- Slepička, A.: *Venkov a/nebo město*, Svoboda, Praha, 1981
- Švigová, M.: *Volný čas a my*, Svobodné Slovo, Praha, 1967
- Tuček, M.: *Zpráva o vývoji české společnosti 1945-1993*, Nadace Start, Praha, 1995