

UNIVERZITA KARLOVA
Pedagogická fakulta
CENTRUM ŠKOLSKÉHO MANAGEMENTU

**HODNOCENÍ ŠKOLY Z POHLEDU RODIČE,
ZŘIZOVATELE A ŘEDITELE ŠKOLY,
V SOUVISLOSTI S HISTORICKÝM VÝVOJEM ŠKOLSTVÍ
V ČESKÉ REPUBLICE**

Závěrečná bakalářská práce

Autor: Bohuslava KLIČKOVÁ
Obor: Školský management
Forma studia: kombinované
Vedoucí práce: Mgr. Jana SÁGLOVÁ
Datum odevzdání práce: 9. 4. 2010

Čestné prohlášení

Prohlašuji, že jsem předkládanou závěrečnou bakalářskou prací vypracovala sama za použití zdrojů a literatury v ní uvedených.

Chrudim 8. 4. 2010

.....

Poděkování

Ráda bych poděkovala paní Mgr. Janě Ságlové za připomínky a odborné rady, kterými přispěla k vypracování této bakalářské práce.

RESUMÉ

Tato bakalářská práce „Hodnocení školy z hlediska rodiče, zřizovatele a ředitele školy, v souvislosti s historickým vývojem školství v České republice vychází z analýzy tří pohledů respondentů na postavení a práci mateřské a primární školy v současnosti. A následně pak komparaci této analýzy, vzhledem k problémovým jevům hodnot ve společnosti a tím i dopadu na hodnocení školy veřejností.

Práce se opírá i o srovnání postavení školy v minulých letech a pohledu na školu dnes. V závěru práce jsou pak shrnuty moje dosavadní poznatky a doporučení, na které oblasti bychom se měli jako ředitelé a zřizovatelé škol zaměřit nejvíce, tak, aby postavení školy bylo v očích rodičovské veřejnosti zase prestižní a škola se zase začala stávat vzorem morálních a kulturních hodnot ve společnosti. Bakalářská práce by se měla stát podnětným doporučením pro ředitele a zřizovatele, která by jim pomohla pojmenovat a odstraňovat rizika ohrožující postavení škol v současné společnosti.

Klíčová slova:

postavení školy, rodičovská veřejnost, prestižní postavení, historický vývoj, morální a kulturní hodnoty, pohled respondentů, rizika, zřizovatel, ředitelé.

SUMMARY

This bachelor paper “The evaluation of a school from the view of a parent, a founder or a head teacher, in context of the historical development of education in the Czech Republic” stems from the analysis of three views of respondents on the status and work of the pre-school and primary school in the present. And subsequently, there is a comparison of this analysis with regard to the problematic phenomena of values in the society, and therefore also the impact on the public evaluation of school.

The paper is also based on the comparison between the school status in the past and today’s view of school. At the conclusion of the paper there are summarised my existing knowledge and recommendations for which areas we as head teachers and founders should focus most so that the school status is again in the eyes of the parental public prestigious and so that the school starts to become the model of moral and cultural values in the society. This bachelor paper should become a challenging recommendation for head teachers and founders which would help them name and remove risks threatening the status of schools in the present society.

Key words:

school status, parental public, prestigious status, historical development, moral and cultural values, view of respondents, risks, founder, head teachers.

OBSAH.....	Chyba! Záložka není definována.
1. ÚVOD.....	7
2. OBECNÝ PŘEHLED HISTORICKÉHO VÝVOJE ŠKOLY	9
2.1. Tereziánská reforma ¹⁾	9
2.2. Postavení českých škol v 19. století	11
2.3. Postavení škol v letech 1948-1989	14
2.4. Změny po roce 1989	15
3. SOUČASNÉ POSTAVENÍ ŠKOLY	16
3.1. Předškolní vzdělávání v systému vzdělávání a jeho organizace	16
3.1.1. Dlouhodobé záměry ve vzdělávání	19
3.1.2. Přehled celostátního výzkumu ÚIV PRAHA	21
4. VLASTNÍ VÝZKUM	23
4.1. Školy ve městě – výsledky hodnocení (příloha č.1).....	24
4.2. Školy na vesnici – výsledky hodnocení (příloha č.2).....	27
4.3. Zřizovatel – výsledky hodnocení (příloha č.3).....	29
4.4. Rodiče – výsledky hodnocení (příloha č.4).....	31
4.5. Analýza.....	33
4.6. Komparace výsledků	34
5. ZÁVĚR.....	37
5.1. Aktuální problémy na školách v obecném měřítku	38
5.2. Možná východiska a doporučení	39
6. SEZNAM ZKRATEK	43
7. SEZNAM POUŽITÝCH ZDROJŮ A LITERATURY.....	44
8. PŘÍLOHY	46
8.1. DOTAZNÍK PRO ŘEDITELE ŠKOL Č.1	46
8.2. DOTAZNÍK PRO ŘEDITELE ŠKOL Č.2	49
8.3. DOTAZNÍK PRO ZŘIZOVATELE ŠKOL Č.3	51
8.4. DOTAZNÍK PRO RODIČE DĚTÍ Č.4.....	53

1. ÚVOD

Vychovávání je největší a nejtěžší problém, který je možno člověku uložit.

Autor: Immanuel Kant

Školy hrají v naší společnosti i historickém vývoji naší země velmi důležitou roli. Dnes školy musejí vytvářet koncepční záměry a výukové školní programy. Doplňují nebo i v poslední době musí, v zájmu dítěte, nahradit rodinou výchovu.

Bakalářská práce se zaměřuje na aktuální problémy mateřské školy, na její postavení ve společnosti.

Cílem je přinést nové zkušenosti a doporučení, která by školám a zřizovatelům, pomohla najít znovu cestu ke kvalitnímu, plnohodnotnému postavení v dnešní společnosti. Zjistit rozdílnosti v názorech zřizovatelů, ředitelů mateřských, primárních škol a rodičovské veřejnosti na postavení a práci školy v současnosti.

K dosažení analýzy stavu, jsem použila metodu výzkumu dotazníkem pro rodiče, zřizovatele a ředitele škol. Následně jsem vyhodnotila pomocí grafu.

V první části práce jsem využila historicko-deskriptivní (srovnávací) metodu.

Druhá kapitola je zaměřena jako vlastní výzkum, analýza a následná komparace jednotlivých řešených problémů, také vychází ze syntézy historického vývoje vzdělávání myšlenkovým experimentem.

Vzhledem k rozsahu této práce se nemohu zabývat postavením škol na všech stupních vzdělávací soustavy, ani postihnout všechny problémy, které se týkají postavení školy ve společnosti. Z tohoto důvodu se zaměřuji především na postavení mateřských a na postavení několika primárních základních škol z hlediska hodnocení jejich ředitelů, rodičů, zřizovatele a historického vývoje.

Vybrala jsem školy i zřizovatele ve třech regionech, ve městech i vesnicích Pardubického kraje, Vysočiny, Liberecka, tak abych dosáhla co nejpravdivějšího pohledu na danou problematiku, protože v této práci není cílem statistický výzkum škol ve všech regionech České republiky (dále jen ČR).

Při zpracování bakalářské práce jsem se setkala s nedostatkem odborné literatury vyjadřující se k danému tématu. Jedná se o téma aktuální, proto jsem informace čerpala převážně z odborných pedagogických časopisů, portálů, zabývajících se školskou problematikou nebo z internetových zdrojů. K informacím jsem využila také publikaci OECD. *„Zprávy o národní politice ve vzdělávání“*. Paris 1996, vydané Ústavem pro informace a vzdělání v Praze.

2. OBECNÝ PŘEHLED HISTORICKÉHO VÝVOJE ŠKOLY

Vzdělávání obyvatel na našem území začalo vlastně pod vedením Cyrila a Metoděje a to tím způsobem, že vytvořili pro tehdejší území slovanský jazyk a písmo hlaholici. Vzdelávání pokračovalo založením prvních škol jezuitským řádem.

Prvním naším nejznámějším pedagogem byl Jan Ámos Komenský, který působil v 17. století jako učitel na Moravě.

Zlomem ve vývoji školství se staly reformy za panování Marie Terezie a Josefa II., v tomto období se vlastně zavedla první povinná školní docházka a školy se začaly řídit tak zvaným (dále jen tzv.) „Všeobecným školním řádem“. Většinou byly pod správou farností a kostelů.

Školy se soustřeďovaly na efektivitu, vysokou morálku žáků, kázeň a pořádek. Všichni učitelé triviálních škol měli povinnost vést školní deník. Učitel dětem onikal, ale pokud některé dítě zlobilo, tykal mu tak dlouho, než se polepšilo. Tím, že vznikly samostatné dívčí školy, se vytvořil prostor pro působení žen - učitelek. Do této doby bylo nemyslitelné, aby ženy ve školách vyučovaly. Oproti svým mužským kolegům však byly svázány řadou podmínek (např. celibát). Takže vyučovat mohly pouze svobodné ženy nebo vdovy. Prostřednictvím těchto reforem došlo ke změně společenského postavení škol i povolání učitele.

2.1. Tereziánská reforma ¹⁾

Zásadní změna českého školství v poslední třetině 18. století.

Dva aspekty, a to:

- školských věcí se ujal stát
- je zavedena všeobecná vzdělávací povinnost pro děti poddaných

Pod vlivem osvícenství si rakouská monarchie uvědomila, že:

- vědění je moc
- negramotnost poddaných je brzdou

¹⁾ Kapitola zpracovaná na základě článku Školské reformy za panování Marie Terezie a Josefa II a jejich odraz v deníkových záznamech J.J.Ryby, Hřebcová, 2003

Pro děti poddaných byly zřízeny nové typy škol (z některých bylo možné přestoupit na gymnázium či jinou vyšší školu).

Byly zavedeny 3 typy škol:

1. *škola triviální* - zřízena u fary, v ostatních obcích jako školy filiální. Náklady na školu nesla obec a šlechta. dozorem byl vikář nebo děkan, který byl povinen podávat zprávy zemské studijní komisy. Platilo se školné.

2. *školy hlavní* - zřizovány v krajských městech. Náklady nesl stát. Platilo se školné.

3. *normální školy* - v zemských městech, důraz byl na praktický život. Platilo se školné.

Tyto školy byly školy elementární a měly poskytnout základní vzdělání, nenavazovaly na sebe, proto úroveň ani perspektivy absolventů nebyly stejné.

Všeobecně vzdělávací povinnost není povinná. Netrvalo se na pravidelné celoroční docházce, děti chodily do školy převážně v zimě. Učitel je musel naučit za krátkou dobu všemu, co měly předvést při závěrečných vizitačních zkouškách za účasti církevního dozorce.

Mimo všeobecné vzdělávací povinnosti a podání základů všeobecnému lidovému vzdělání, vznikaly přípravy pro učitele hlavních a triviálních škol tzv. preparandy. Úroveň poskytovaného vzdělání nebyla vysoká, šlo o upevňování učiva z normální nebo hlavní školy a o výklad z pedagogiky a didaktiky.

Staly se centrem vzdělávání světských učitelů. Marie Terezie konala opatření pro uvedení reformy do života společnosti. V prvních letech, kdy byl nedostatek učitelů světských, poskytovala řadu výhod kněžím, aby je získala pro výuku na nových školách. Počet škol rostl.

Pro zajímavost: v Čechách roku 1780 je 12 hlavních škol, 17 dílčích a 1891 triviálních škol. V roce 1790 již vzrostlo na 20 hlavních škol, 2168 triviálních, experimentálně i další školy. Elementární školství bylo v platnosti do r. 1869. Do tereziánských reforem se vzdělávalo velmi malé procento dětí.

Reforma Marie Terezie a Josefa II. položila základy všeobecnému lidovému vzdělání. Osvícenci a panovníky byly chápány jako prostředek k řešení politické a ekonomické krize. Vzdělání bylo organizováno státem za účasti feudálů, církve, obcí a měst.

K realizaci přispělo zavádění sankcí rodičům, jejichž děti nebyly posílány do školy a zavedení státního dozoru.

Centralizace ve školství byla přínosem, ale bez respektu jednotlivých národností narážela na odpor.

V této době osobně vidím společné znaky se současností, kdy po reformách v roce 1989 začala vláda přenášet zodpovědnost za školy na obce a města. Také se zvyšovaly požadavky na vzdělanost učitelů.

Tak jako dnes v období krize se vláda orientovala na vzdělanost obyvatelstva.

Byl znovu zaveden system vzdělávání pedagogů, byly nastaveny vysoké nároky na obhajobu tohoto učitelského povolání, ale nebylo adekvátně tomu nastaveno platové ohodnocení pedagogů a školám chyběly peníze na jejich ocenění.

Dnes jakoby se znovu opakovalo, chybí vypracování zaměstnanecké politiky, zaměřený na příliv velkého počtu vzdělané mladé generace. Což má jistě dopad na celkovou morálku a motivaci mladé generace. Tato nespokojenost s celkovou situací ve státní politice, se celkově odráží již ve školách, kde pokles morálky, kázně a pořádku nesvědčí o dobře nastavených hodnotách ve společnosti. Řešení zůstává na ředitelích, kteří jsou pod přísným státním dozorem. Možná zde ještě chybí sankce pro rodiče, kteří si neplní správně svou výchovnou povinnost. Třeba bychom si i v tomto mohli vzít zkušenosti z doby před 150 lety, tehdy morálka a pořádek nečinily veřejnosti problémy.

2.2. Postavení českých škol v 19. století

Porážka revoluce 1848 zmařila naději na národnostní snahy i ve školství. Struktura elementárního školství zůstala po celé Rakousko zachována, výrazně bylo reformováno střední školství.

Za vlády Bachova absolutismu byly školy znovu vráceny do rukou církve. Církev schvalovala učebnice, obsazovala učitelská místa, konala náboženské obřady. Tato dohoda byla zrušena v roce 1855. Církev mohla organizovat pouze vyučování náboženství, mohla si však zřizovat školy. Světskými orgány školské správy se staly místní, okresní a zemské školské rady.

Školský zákon ze 14. května 1869 (**Hasnerův zákon**), zavedl školu obecnou, měšťanskou, učitelské ústavy pro vzdělávání učitelů škol obecných a měšťanských, zákon uvažoval o formách učitelského vzdělávání, stanovil ekonomické a sociální zabezpečení učitelů.

Zákon obecné školy dělil na:

1. *obyčejné obecné* – úkolem bylo vychovat děti k mravnosti a zbožnosti, rozvíjet jejich poznání, byly veřejné (zřizované státem, zemí, obcí) a soukromé. Mohly být při nich zřizovány školky k opatrování, vychovávání a vyučování dětí ne školou povinných. Též mohly být zřizovány kurzy (polní hospodářství, řemesla), pro děti městské a venkovské chudiny. Počet 80 žáků na třídu byl zvýšen na 100 žáků. Vyučovali absolventi učitelských ústavů.

V polovině 19. století se objevují snahy o rozvoj institucí pro předškolní výchovu. Před rokem 1869 byla U svatého Jakuba v Praze založena první česká mateřská škola.

2. *měšťanské* - dětem, které nenavštěvovaly střední školu vyšší vzdělání než na obyčejné obecné škole. Charakter a délka školy byla ponechána na zřizovatelích.

Zákon se zabýval povinností chodit do školy od dokončeného šestého roku do dokončeného čtrnáctého roku života.

V r. 1870 v návaznosti zákon školní a vyučovací řád pro školy obecné zavedl pravidla chování žáků ve škole, povinnosti žáků a učitelů a zakázal tělesné tresty.

Od roku 1869 v Rakousku - Uhersku byl dvojkolejný školský systém.

Školy střední byly určeny pro děti středních a vyšších společenských vrstev. Existovaly v omezeném počtu a platilo se školné. Pro odlišný obsah nebyl možný přestup absolventů měšťanky do vyšších ročníků středních škol Škola obecná a

měšťanka poskytovaly relativně ukončené vzdělání a nebyly předeslány pro další studium. V zásadě tento systém nebyl změněn do roku 1948.

Systém měl nepříznivý ohlas. Důvody byly ekonomické, světonázorové a národnostní. Obce se bránily výdajům (zřizování, udržování škol), podnikatelé ztráceli levnou dětskou pracovní sílu. Zákon byl označen za germanizující a potlačující českou národnost. Důsledkem bylo špatné pochopení zákona.

Začala bych zase porovnáním současnosti s dobou 19. století. Jestli se postavení školy změnilo či nikoliv. Znovu vidím souvislosti s naší současností, kdy se i dnešní obce brání výdajům, spojeným s financováním škol, reakce lidí jsou myslím v každé době stejné. Také již máme z dob minulých zkušenosti se špatně chápanými a stále novými a novými zákony, novelizacemi a zase jsme si nevezali poučení v etapě vývoje školství. Opakujeme stále stejné chyby se systémy, které se již zkoušely. Na rozdíl od naší současnosti Hasnerův zákon zajistil ekonomické a sociální zabezpečení učitelů. Vyzkoušené a osvědčené necháváme za sebou, místo toho, abychom navázali a inovovali tyto tradice. Bez uvažování přebíráme některé cizí neosvědčené vzory, které jsou pro naše podmínky nevhodné, hlavně nevyzkoušené a především v některých případech vředlečné pro určitou skupinu lidí. Je to naším národním povahovým rysem? Nebo ztrácíme postupem času ve společnosti tu stále omílanou morálku? A jestli ano, co s tím? Alespoň ve školách by se neměla vytrácet. Protože kulturnost, morálnost a vzdělanost je ukazatelem úrovně celého národa. To jsme se učili ve školách již před 100 lety. Jenomže dnes mi připadá, že školy spíše přebírají vždy politické trendy ze společnosti, nechávají se ovlivňovat, slepě experimentují a poslouchají, neumějí si obhájit svou cestu a postavení před žáky, rodiči ani ve společnosti. Možná i těmito postoji, postupem času, ztráceli před veřejností kredit chrámu moudrosti, kulturnosti a autority. Mnozí nemusí se mnou souhlasit, ale třeba se zamyslí a zhodnotí tuto situaci.¹⁾

¹⁾ Dostupné na <http://astride.estranky.cz/stranka/vyvoj-skolstvi-v-ceskych-zemich-18-19-stol>

2.3. Postavení škol v letech 1948-1989

V poválečném období u nás existovala smíšená struktura státních, církevních a soukromých škol, z nichž mnohé měly dobrou pověst tak, jako je tomu dosud v západních státech. Po roce 1948 však došlo k zestátnění škol, k formě vzdělávání podle myšlenky jednotné školy. Dobří učitelé se však i přes masivní ideologii snažili udržet pozitivní tradice a vysokou úroveň výukového procesu ve školách.¹⁾

Období let 1948 – 1989 je charakteristické tím, že se postavení škol ve společnosti odráželo v příslušnosti učitelů k určité straně. Kdo z učitelů nevstoupil do komunistické strany, nejenže se mu zhoršilo postavení ve společnosti, ale způsobilo mu to řadu problémů.

Tuto dobu pamatuji už i já, sama jsem vyzkoušela na vlastní kůži, že jsem musela odejít ze svého oboru, jen díky tomu, že jsem odmítla vstup do komunistické strany. Vedoucí školských úřadů a inspektoři měli za úkol se takových učitelů ze škol zbavit. Byla to těžká doba pro školy i učitele. Dobré školy si zachovaly i v tuto dobu pověst a někteří z čestných ředitelů své pracovní týmy uhájili. Při každé příležitosti se ovšem zdůrazňovalo, že učitelské povolání je především „posláním“, a že by proto při něm rozhodně nikdy a nijak nemělo jít významným způsobem o peníze.²⁾

¹⁾ Malach, A. Transformace řízení školství ČR, 1995

²⁾ Morkes, F. Učitelské platy - evergreen několika století, 2005

2.4. Změny po roce 1989

Po desítkách let izolace a tuhého centralistického modelu řízení školství s dominantní úlohou komunistické strany a ministerstva školství došlo k výrazným změnám v organizaci a obsahu vzdělávání. Snížily se počty žáků na učitele, zmenšily se třídy.

Začala spontánní reforma vzdělávání v ČR, vycházející ze zdola. Byla vyvolána iniciativami jednotlivců, ale vláda tuto snahu neřídila. Celá reforma se ve svém mimořádném rozsahu (týkala se všech úrovní a sektorů vzdělávání) úspěchala. Ke všemu komunistické dědictví spočívalo v tom, že jakákoli činnost musela být vyvolána „jen příkazy shora“.

Neexistují výzkumy, které by určily jaké procento škol, pedagogů, rodičů změnilo své postoje a chování. Předpokládá se do 20%, což není z historického hlediska nepříznivé. Školství tkví svými kořeny hluboko v národních tradicích a historii. Tyto tradice byly radikálně opuštěny převzetím a zavedením cizího, nového modelu komunisty.¹⁾

A pokračuje se i v době reformy po roce 1989, tím, že se na prvním místě díváme po modelech školství v západních zemích, které se pro nás stávají v 90. letech vzorem.

Reformní proces ovlivňují především ředitelé a učitelé škol, oni jsou původci reformních změn zdola. Úloha rodičů, jimž nebyl do této doby, věnován žádný význam, od roku 1990 roste.

V nové etapě reformy školství, vyplavaly ve školách na povrch problémy s adaptací na nové způsoby myšlení. Dostatečně nepřipravené kurikulární reformy přinesly školám řadu obtíží. Vše se stává živelným procesem, všichni se snaží do změn ve školství mluvit, předhánějí se, kdo přijde s lepším návrhem. Také neschopnost navrhnout a schvalovat nové školské zákony novou vládou, proces reformy brzdí. Chybí i právní úpravy některých oblastí propojených se vzděláváním. A hlavně se znovu zapomíná na národní historické tradice v českém školství.

¹⁾ OECD. „Zpráva o národní politice ve vzdělání“ Praha 1996, Ústav pro informace ve vzdělání.

3. SOUČASNÉ POSTAVENÍ ŠKOLY

V České republice je povinná školní docházka stanovena na devět let. Docházka do mateřských škol je nepovinná, jen se doporučuje rok před nástupem do školy. V současnosti se mluví o znovuzavedení povinné předškolní docházky. Rodiče mají na výběr, zda jejich děti budou studovat státní základní školu, jazykovou školu, přestoupí na gymnázium nebo využijí studia na soukromých školách.

Po dokončení základní školní docházky je dětem umožněno, aby pokračovaly dále na středních školách nebo se vyučily nějakému řemeslu. Studium na střední škole je většinou zakončeno maturitou. Student, který složil úspěšně maturitní zkoušky, má možnost dále pokračovat na vysoké škole.

Velmi se změnilo postavení mateřských škol. Mateřské školy byly zařazeny do soustavy mezi ostatní druhy školy.

Školy získaly ze zákona právní subjektivitu, a tím i vyšší stupeň autonomie. Ředitelé škol jsou jmenováni zřizovatelem (obcí, krajem nebo ministerstvem, popř. jiným subjektem) na základě konkursního řízení. Podle školského zákona mohou být odvoláni pouze ze zákonem stanovených důvodů.

Ředitelé mají plnou odpovědnost nejen za kvalitu a efektivitu vzdělávacího procesu (včetně tvorby vzdělávacích programů školy a volby učebnic), ale také za hospodaření školy, za přijímání a propouštění pedagogických pracovníků a za vztahy se zřizovatelem a veřejností. Některé základní školy a další vzdělávací zařízení jsou v zájmu dostupnosti zřizovány i pro malé počty žáků. Minimální velikost škol a tříd jsou předepsány, výjimky povoluje zřizovatel za podmínky, že zvýšené náklady sám uhradí.

3.1. Předškolní vzdělávání v systému vzdělávání a jeho organizace

Zákonem o předškolním, základním, středním, vyšším odborném a jiném vzdělávání (školským zákonem) se předškolní vzdělávání stává legitimní součástí systému vzdělávání. Představuje počáteční stupeň veřejného vzdělávání organizovaného a řízeného požadavky a pokyny MŠMT.¹⁾

Koncepce předškolního vzdělávání je založena na týchž zásadách, jako ostatní obory a úrovně vzdělávání a řídí se s nimi společnými cíli: orientuje se k tomu, aby si dítě od útlého věku osvojovalo základy klíčových kompetencí a získávalo tak předpoklady pro své celoživotní vzdělávání, umožňující mu se snáze a spolehlivěji uplatnit ve společnosti znalostí.²⁾

Předškolní vzdělávání je institucionálně zajišťováno mateřskými školami (včetně mateřských škol s upraveným vzdělávacím programem), popřípadě je realizováno v přípravných třídách základních škol. Mateřská škola je legislativně zakotvena v rámci vzdělávací soustavy jako druh školy. V procesu vzdělávání i v jeho organizaci se proto řídí obdobnými pravidly jako školy ostatní.

Předškolní vzdělávání se organizuje pro děti ve věku zpravidla od tří do šesti (sedmi)³⁾ let. Přednostně jsou přijímány děti v posledním roce před zahájením povinné školní docházky.

Mateřská škola se organizačně dělí na třídy. Do tříd je možno zařazovat děti stejného či různého věku a vytvářet třídy věkově homogenní či věkově heterogenní. Stejně tak je možno do tříd běžných mateřských škol zařazovat děti se speciálními vzdělávacími potřebami a vytvářet třídy integrované. Poskytování předškolního vzdělávání je podle školského zákona veřejnou službou.⁴⁾

¹⁾ Současná vzdělávací politika v České republice vychází z přesvědčení, že člověk se musí vzdělávat po celý život a že by měl mít zájem na svém vzdělávání, učení i vědění, které mu umožňuje dokonalejší a bohatší interakci se světem. Za důležitý prvopočátek tohoto procesu je považováno předškolní vzdělávání a jako takové dnes nachází významnou podporu státu.

²⁾ Pojem společnost znalostí byl vymezen Lisabonským procesem (Lisabon European Council: Presidency Conclusions. March 2000). Znalosti jsou chápány nejen jako vědomosti, ale zároveň také schopnosti a dovednosti je uplatnit.

³⁾ Nový školský zákon umožňuje odložit povinnou školní docházku nejdéle do zahájení školního roku, v němž dítě dovrší osmý rok věku.

⁴⁾ Citováno z RVP PV. Výzkumný ústav pedagogický, *Vedoucí týmu*: PhDr. Kateřina Smolíková (VÚP Praha),2004.

Postavení školy a co se od ní očekává

Škola je jednou z důležitých složek dítěte ve výchově. Dítě zde tráví nezanedbatelnou část svého života, v dnešní době možná větší, než s rodiči. Velký význam mají mateřské školy, které se stávají čím dál více, náhradním útočištěm rodinné péče. V současnosti demografický vývoj populace právě v mateřských školách ukazuje, jak je tento druh školy pro rodinu důležitý.

Dnešní rodiny mají snahu přenést odpovědnost za výchovu a celkový vývoj dítěte na školu. Jsou to převážně rodiče, kteří vyrůstali těsně před a po revoluci v roce 1989 ve velkých rozvolněných demokratických euforiích. V té době panovala na školách nejednotná iniciativa pedagogů a ředitelů o nové, demokratické reformy, nepodporovaná vládou, jak jsem uvedla v předešlé kapitole. Mělo to a má vliv i na tuto generaci rodičů a vlastně i jejich dětí.

Na školu se kladou novodobé požadavky, srovnává a sleduje se jak je škola řízena, po ředitelích se žádá znalost managementu a marketinku. Škola se staví na úroveň ziskových organizací a jejich struktury. Školy byly a jsou využívány vždy záměry politiků a jejich ideologií. Takže opravdu záleží vždy na silné osobnosti ředitele, jaké postavení před veřejností škola zaujme a jak vytvoří celkovou image školy.

Školy v každé době musely vycházet z historického vývoje vzdělávání. I dnes se po vedení školy požaduje, že dokáže přejmout to nejlepší z minulosti organizace a přetransformovat to do ideální a přitom reálně dosažitelné představy o budoucnosti, a tak vytyčit živou vizi, které učitelé porozumí, přijmou ji za svou a budou v ni věřit.

„V optimálním případě dokonce cílevědomě iniciuje vytvoření systému sběru kvalitních informací a podnětů vedoucích k požadavku na inovaci školy, snaží se být před změnami“ (Peter Drucker).

Ze všeho vyplývá, že každý ředitel by měl mít vždy ujasněny dlouhodobé koncepční záměry školy, aby udržel prestižní postavení školy na vysoké úrovni a obstál v konkurenčním boji, ale i před hodnocením rodičovské veřejnosti a zřizovatele. Tyto novodobé požadavky na ředitele s sebou nesou znaky neustálého vzdělávání se, informovanosti, orientace v legislativě, ekonomické

znalosti, samozřejmě profesní pedagogicko-psychologické znalosti, znalosti leadera, znalost práva pracovního, školského, správního řádu. V neposlední řadě musí být ředitel dobrým organizátorem, manažerem, není to přitom výčet všech jeho povinností a pracovního nasazení, ale především musí být i kvalitním pedagogem většinu své pracovní doby a čestným, poctivým a morálním člověkem i ve svém soukromí. Je otázkou, zda požadavek všech těchto hodnot a odpovědností na jednoho člověka, je dlouhodobě únosné. Jestli funkce dobrého a poslušného úředníka se spoustou administrativy nevyklučuje funkci dobrého, chápajícího, novátorsky myslícího pedagoga a vedoucího pracovního týmu, s nastaveným osobním vysokým morálním kodexem člověka, zodpovědným za postavení školy ve svém okolí, a zodpovědným za tvorbu kvalitní vzdělávací nabídky školy.

Může vzniknout dilema, zda ředitel v dnešní době může bezchybně, kvalitně bez větší právní a státní pomoci a podpory udržet postavení školy, tak aby byla zase svým postavením ve společnosti vzorem morálky, moudrosti a kulturnosti. Nezabývá se státní zodpovědností na úkor jedince a školy?

V další kapitole se zaměřím na snahy státu v oblasti školství, v jakých oblastech si kladou priority a srovnáme je s nastavenými hodnotami škol.

3.1.1. Dlouhodobé záměry ve vzdělávání

Dlouhodobé záměry a rozvoje vzdělávací soustavy zřizovatelů v jednotlivých krajích mají v současnosti jednotné cíle a to:

- Demografický vývoj
- Optimalizace škol a školských zařízení
- Kvantitativní a kvalitativní rozvoj vzdělání na jednotlivých úrovních
- Předpoklady provozních a investičních nákladů
- Vzdělanostní struktura obyvatel
- Zvyšování profesionality pedagogických pracovníků a jejich další vzdělávání
- Problematika vzdělanosti a trhu práce ¹⁾

¹⁾ Dostupné na WWW stránkách jednotlivých krajů, sekce: Odbor školství, kultury a tělovýchovy „Dlouhodobý záměr vzdělávání a rozvoje vzdělávací soustavy“

V čem vidí priority školy ve svých dlouhodobých záměrech:

- V oblasti vzdělávání především v celkovém všestranném rozvoji dítěte a pozitivním přístupu k lidem a světu, v právech dítěte a ve spolupráci s pedagogem
- Oblast spolupráce s rodiči se zaměřuje především na soulad a jednotné působení rodiny a školy na dítě, na zájem rodičů o dění ve škole
- V personální oblasti se klade důraz na vzdělávání pedagogů, na jejich zainteresovanost na vedení školy a vytváření dobrého jména školy a prezentaci na veřejnosti. Prioritou se stává stabilní pracovní kolektiv
- V oblasti technického a materiálního vybavení jsou především snahy zmodernizovat celkově vzdělávání vzhledem k rychlému technickému vývoji ve společnosti. Další snahou, kterou si školy staví do dlouhodobých záměrů je estetický vzhled interiérů a exteriéru školy.²⁾

²⁾ RVP PV. Výzkumný ústav pedagogický, Praha 2004

3.1.2. Přehled celostátního výzkumu ÚIV PRAHA

Tab.B1.3:

Školství celkem – přepočtené počty pedagogických pracovníků ve školním/akademickém roce 2003/04 až 2008/09 – podle druhu školy

Druh školy	2003/04 ¹⁾	2004/05 ¹⁾	2005/06	2006/07	2007/08	2008/09
Celkem RgŠ	-	-	135 936,5	135 353,4	133 783,1	132 610,7
Mateřské školy	-	-	22 484,6	22 367,7	22 744,3	23 567,8
Základní školy	-	-	63 157,6	62 657,6	61 069,2	59 492,3
Střední školy	-	-	47 352,1	47 452,0	47 124,3	46 734,9
Konzervatoře	-	-	1 019,6	1 083,9	1 046,3	1 000,5
Vyšší odborné školy	-	-	1 922,6	1 792,2	1 799,0	1 815,2
Vysoké školy²⁾	14 221,0	14 623,0	15 015,9	15 524,2	16 525,9	16 976,6

Komentáře:

Zdroj: databáze ÚIV

¹⁾ Ve školním roce 2003/04 a 2004/05 nejsou údaje o pedagogických pracovnících dostupné v potřebném členění. Od roku 2005/06 jsou údaje za MŠ a ZŠ včetně škol při zdravotnických zařízeních.

²⁾ Data jen za veřejné VŠ.

Tab. B1.1: Školství celkem – počty škol ve školním/akademickém roce 2003/04 až 2008/09 – podle druhu školy

Druh školy	2003/04 ¹⁾	2004/05 ¹⁾	2005/06	2006/07	2007/08	2008/09
Mateřské školy²⁾	5 067	4 994	4 834	4 815	4 808	4 809
Základní školy²⁾	4 838	4 765	4 474	4 197	4 155	4 133
Střední školy	2 006	1 966	2 004	1 482	1 447	1 438
Konzervatoře	17	17	17	18	19	18
Vyšší odborné školy	169	174	176	174	177	184
Vysoké školy veřejné a soukromé	52	60	64	63	68	71

Komentáře:

Zdroj: databáze ÚIV

¹⁾ Do školního roku 2004/05 jsou MŠ a ZŠ započteny podle počtu jednotlivých pracovišť, od školního roku 2005/06 je uveden počet škol bez ohledu na počet těchto pracovišť. U středních škol, konzervatorií a VOŠ došlo k této změně vykazování o rok později.

²⁾ Ve školním roce 2003/04 a 2004/05 včetně škol při zdravotnických zařízeních.

Z výsledků celostátní statistiky ÚIV je patrné, že počet škol základních a středních klesá, mateřské školy si drží posledních pět let optimální počet bez poklesu, což vyplývá z demografického vývoje státu. Je zajímavé, že k počtu škol není přímá úměrnost k poklesu pedagogických pracovníků.

A když se podíváme na celkové náklady škol, vidíme, že státní rozpočtová politika státu, má tendenci od roku 2007 finance snižovat, rok 2009 zatím nebyl zveřejněn.

Při situaci, která ukazuje na pokles základních a středních škol a jen malém poklesu pedagogických pracovníků, to znamená, že platy pedagogů klesají a provozní náklady pro školy také. Financování škol přebírají především obce, kterým se státní rozpočet také snižuje. Již jsem poukázala, že v 19. století byly velké snahy státu pedagogy a školy ekonomicky a sociálně zajistit. Myslím, že v současnosti jsou snahy státu zcela odlišné. Zase jsme nepoučitelní, co se týká historických souvislostí a zkušeností. Snižování počtu škol (tzv. optimalizace) také není východiskem, to se nám nevyplatilo v minulých letech s mateřskými školami.

Tab. B1.5:						
Školství celkem – veřejné výdaje na školství ve stálých cenách roku 2000 v letech 2003 až 2008 (Včetně výdajů Ministerstva obrany). v mld. Kč						
	2003 ¹⁾	2004 ¹⁾	2005 ¹⁾	2006 ¹⁾	2007 ¹⁾	2008 ^{1) 2)}
Výdaje státního rozpočtu	758,0	786,7	825,7	890,9	927,5	881,9
Výdaje na školství celkem	108,6	112,2	116,6	124,7	129,9	120,6

Zdroj: Státní závěrečný účet ČR; ZÚ - kapitola 333-MŠMT; 700-Obce a DSO, KÚ; ZÚ ostatních resortů; ČSÚ

Komentáře:

1) Z důvodu konsolidace nejsou zahrnuty z daných tříd následující položky: 5321, 5323, 5329, 5344, 5345, 5349, 5366, 5641, 5642, 5649, 6341, 6342, 6349, 6441, 6442, 6449.

2) Meziroční snížení výdajů v roce 2008 je dáno aplikací zákona č. 26/2008 Sb. a z něj vyplývajícím nepřeváděním nevyčerpaných prostředků OSS do rezervních fondů, a tudíž jejich nezahrnutím do čerpání.

4. VLASTNÍ VÝZKUM

Metodika postupu:

- definování problému a cílu výzkumu – téma bakalářské práce
- sestavení plánu výzkumu-osnova bakalářské práce
- shromáždění informací dotazníkovou a historicko-srovnávací metodou
- analýza informací
- komparace
- prezentace výsledků
- doporučení

Vlastní výzkum bakalářské práce je orientován na hodnocení školy v současnosti a v úvodu na historická fakta o vývoji školství. Zaměřuje se na postavení školy jako instituce, která by měla mít prestižní postavení ve společnosti a legislativní podporu státu. Byly vybrány tři pohledy respondentů: zřizovatele, ředitelů, rodičovské veřejnosti.

Dotazníkový výzkum probíhal na mateřských a primárních základních školách ve městě i na vesnici. Pro objektivnost výsledků šetření jsem oslovila ředitele, zřizovatele a rodiče ze tří regionů České republiky. Byly to: Vysočina, Liberecko, Pardubický kraj.

Nástroje hodnocení :

- Dotazník (byl vyhotoven stejný pro ředitele a zřizovatele, jiná forma dotazníku pro rodiče-viz příloha)
- Zpracování dat grafem
- Analýza
- Komparace

Dotazníkové šetření probíhalo od prosince 2009, bylo ukončeno v polovině února. **Zřizovatelům** bylo rozesláno celkem 15 dotazníků, pět do každého jmenovaného kraje, vráceno bylo 9 dotazníků. To tzn. 60 % návratnost.

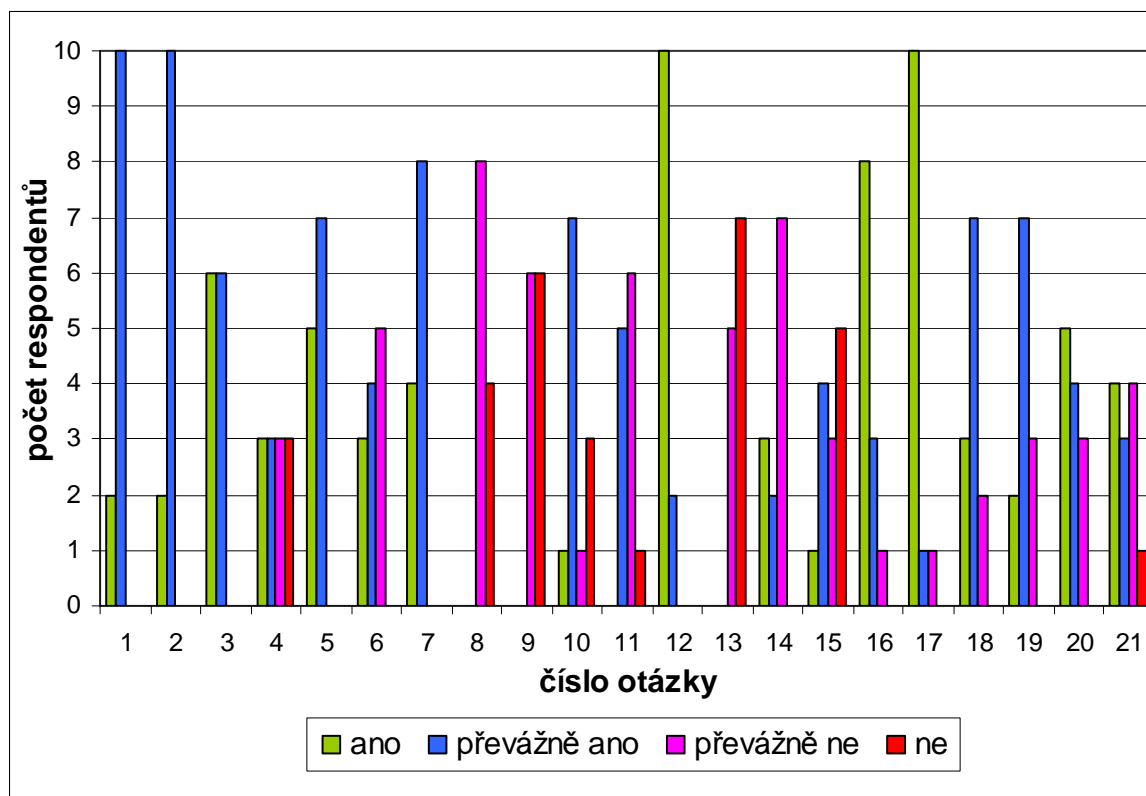
Ředitelům škol bylo rozesláno do městských škol i vesnických škol po 15-ti dotaznících. Z městských škol byla návratnost 80 %, z vesnických škol bylo vráceno 66,7 % dotazníků.

U rodičů jsem rozdala 125 dotazníků do čtyř škol, návratnost byla 77 dotazníků, tzn. 61,6 %.

Z tohoto vzorku lze provést analýzu současného pohledu veřejnosti na postavení a práci škol dnes.

4.1. Školy ve městě – výsledky hodnocení (příloha č.1)

Výsledky k dotazníku číslo 1 v příloze
Hodnotilo 12 škol



1) Ano + převážně ano, se součtem 100% odpovědí = otázky číslo **1, 2, 3, 5, 7, 12, 17**

2) Ne + převážně ne, se součtem 100% = otázky číslo **8, 9, 13**

Dotazník (viz. Příloha str.) byl zaměřen na postavení školy, s čím se školy v současnosti potýkají nebo jestli jsou spokojeny se současným stavem. Dále, v jaké oblasti by přivítaly pomoc a podporu.

Zhodnocení výsledků

Ad1)

Z pohledu ředitelů škol ve městě, je patrné, že jsou spokojeni s kvalitou výchovně vzdělávací práce pedagogů i s pověstí školy v jejich okolí a také s kvalitou vzdělávací nabídky, k tomuto názoru se přidala naprostá většina škol. 100% škol z dotazníkového šetření zastává názor, že vidí svou práci jako náročnou, vysoce kvalifikovanou a zodpovědnou. Deset z dvanácti škol souhlasí, aby měli rodiče větší zodpovědnost za výchovu svých dětí v rodině a dokonce školy souhlasí i s finančními postihy rodičů, kteří si tyto povinnosti neplní. Dalším vysokým počtem škol, které vyjadřují převážně ano, je u odpovědí s požadavkem na větší právní pomoc a ochranu škol.

Pokud uděláme další analýzu, uvidíme, že si školy myslí, že pedagogové jsou svým chováním vzorem pro své okolí.

Jestliže se zaměříme na to, jestli školy vyhledávají při řešení problémů pomoc u krajských úřadů nebo u trojkových obcí, lépe z toho vychází odbory školství a kultury, než odbory mládeže, tělovýchovy a sportu, ty dostaly méně hlasů.

Ad2)

Z šetření vyplynulo také stanovisko, ve kterém školy vyjadřují, že nečelí kritice rodičů, a že škola nemůže nahradit rodinnou výchovu.

V doplňkovém šetření městské školy uvádějí, že se nejvíce setkávají se stížnostmi na učitele a na druhém místě na vybavení školy. Městské školy by přivítaly větší pomoc od zřizovatelů v oblasti ekonomické a v celkové metodické pomoci při zavádění legislativních změn. Jen velmi malé procento očekává pomoc v oblasti dlouhodobého plánování a koncepčních záměrů.

Jako velmi kritickou vidí spolupráci s rodiči. Školy jednotně vypověděly o nezájmu rodičů o dění ve škole i spolupráci s učitelem. Tento fenomén doby – nezájem rodičů o školu, je patrný i v tom, že si školy nastavují v dlouhodobých záměrech prioritu získat zpět zájem rodičů o spolupráci.

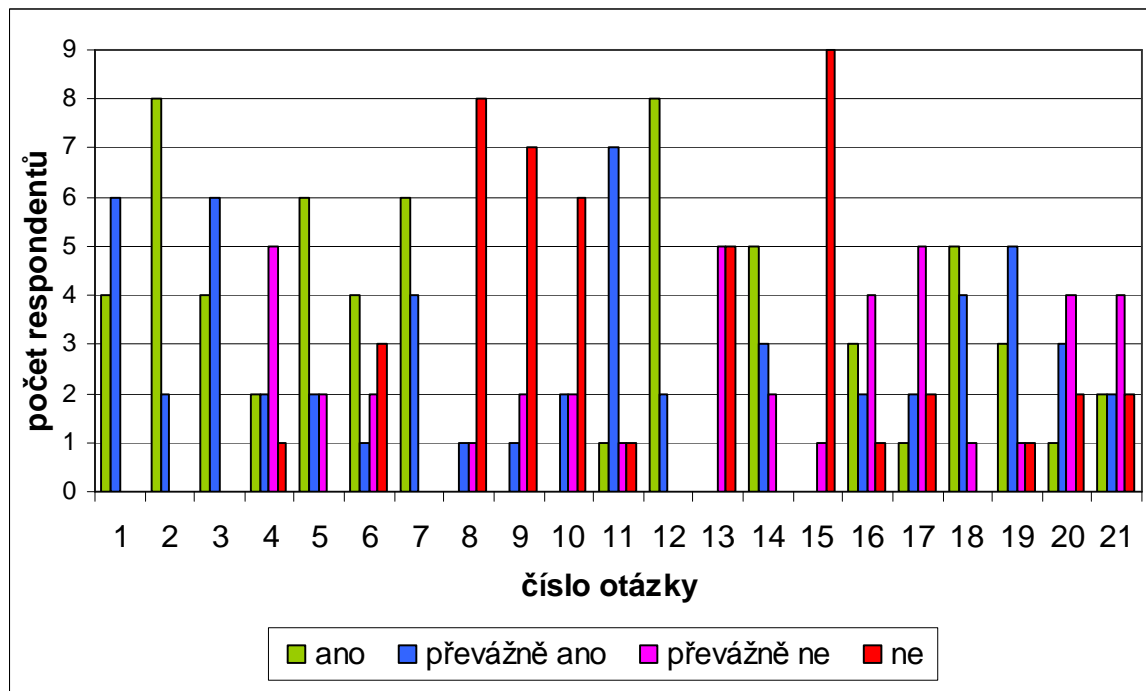
Ve vlastních názorech a připomínkách škol se objevilo, že si ředitelé myslí, že se postavení učitelů a školy zlepšuje, ale povolání učitele je nedoceněné, a nemyslí se tím jen míra odměňování, ale celkové postavení školy a učitele ve společnosti. Jinde vyjadřuje ředitel názor, že škola s učiteli má velmi nízké prestižní postavení. Také se objevují názory, že rodiče po vedení mateřských škol stále častěji požadují suplování sociálních služeb u dětí mladších tří let. Obchází předpisy školy, jen aby dítě umístili. V tomto věku ale dítě není schopno zvládnout bez problémů režim školy a předškolní vzdělávání. Rodiče se pak snaží svalovat vinu na školu, že nezvládá výchovu jejich dítěte. Sami rodiče pak odmítají řešit morální, hygienické návyky, logopedické vady jejich dítěte se školou. Případné přestupy na školu speciální v naprosté většině odmítají úplně. Přestupy na školy speciální jsou brány od rodičů jako trest, ne jako pomoc dítěti vyřešit problém.

A jakou roli hraje zřizovatel? Tlačí na školy a ředitele, aby takové děti přijímali, protože chtějí vyhovět zase svým voličům. A znovu zde narážíme na politickou propojenost a souvislost s ovlivňováním ředitelů při rozhodování.

4.2. Školy na vesnici – výsledky hodnocení (příloha č.2)

Výsledky k dotazníku číslo 2 v příloze

Hodnotilo 10 škol



1) Ano + převážně ano, s plným součtem odpovědí = 1, 2, 3, 7, 12

2) Ne + převážně ne, s plným součtem odpovědí = 13, 10, 9, 8

Výsledek

Ad1)

Šetření ukázalo, že se školy shodují v číslech odpovědí 1, 2, 3, 7 a 12.

Na rozdíl od městských, škol vesnické školy nemohou nabídnout, dle přání rodičů, dostatečnou zájmovou činnost ve školách.

Ad2)

V dalších bodech nastala shoda pouze v jednom bodě, u kterého se vyjadřuje názor, že škola nemůže nahradit rodinnou výchovu. Jestli čelí škola kritice a stížnostem je postupně mapováno v otázkách číslo 8, 9, 10. Zde se mi odpovědi škol jeví více otevřené a pravdivé a navazující než v městských školách, které

vypovídají, že kritice nečelí, ale v otázce č.10 uvádějí, že stížnosti jsou více jmenovité než anonymní.

V šetření u vesnických škol se objevil další rizikový faktor dnešní doby a to agresivita na školách, jedná se o agresivitu žáků na vesnici, u městských škol je ve více případech zaznamenávána agresivita rodičů, než agresivita dětí. Agresivitou mladších dětí se rozumí spíše agresivní chování dětí mezi sebou, než vůči pedagogovi, ale ta se postupem věku obrací i proti němu.

Vesnické školy spolupracují s píše se svými zřizovateli, na školské odbory se obracejí v daleko menší míře než školy městské.

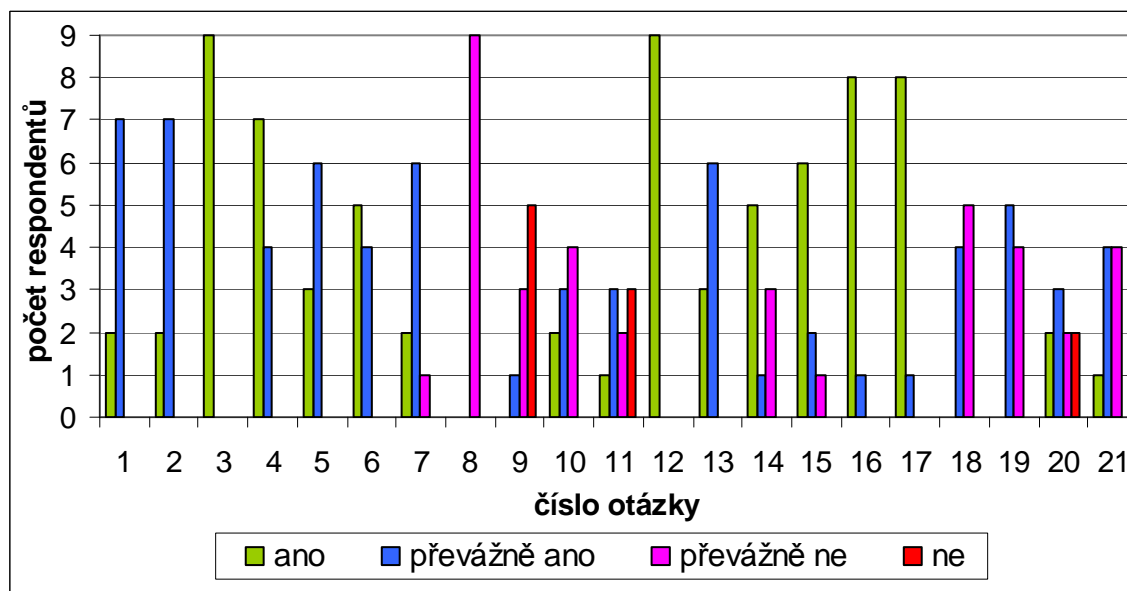
V doplňkovém šetření ve větší míře uvádějí stížnosti na vybavení škol, nikoli na učitele. V 80% žádají metodickou pomoc v ekonomickém řízení školy, v 30% v dlouhodobém plánování rozvoje školy. Ve spolupráci s rodiči vidí největší problém ve vlastní pomoci škole a sponzorování, až na druhém místě je zájem o dění ve škole.

Připomínky ani vlastní názory k postavení škol se u této skupiny škol neobjevily.

4.3. Zřizovatel – výsledky hodnocení (příloha č.3)

Výsledky k dotazníku číslo 3 v příloze

Hodnotilo 9 zřizovatelů



Ano + převážně ano u otázek číslo: 3, 12, 4, 16, 17, 1, 2, 16, 17.

Ne + převážně ne u otázek číslo: 8, 9, 13.

Zhodnocení výsledků

Shoda se školami je vyznačena tučně vyznačenými čísly odpovědí na tyto otázky. Zajímavé jsou ukazatele v otázkách agresivity dětí i rodičů (č.14 a 15) a řešení problémových vztahů na pracovištích v otázce číslo 6. Tyto hodnoty z hlediska zřizovatelů jsou daleko vyšší, než udávají školy.

Na část s otevřenými otázkami zřizovatelé odpovídají následovně.

Pokud se jedná o stížnosti na školu, týkají se především stížností na učitele, v daleko menší míře na vybavení a vedení školy. V čem škola čeká větší pomoc od zřizovatelů, vidí zřizovatelé jako největší problém ekonomickou oblast. Spolupráce s rodiči je problematická v zájmu o dění ve škole. Shoda s odpovědí na otázku číslo 17 je pouze s odpověďmi v městských školách.

Největší rizika zřizovatel ze svého pohledu a zkušenosti vidí v agresivitě rodičů proti škole, v řešení problémových mezilidských vztahů na školách a v konkurenční rivalitě jednotlivých škol. Také stížnosti na pedagogy nejsou zanedbatelným jevem.

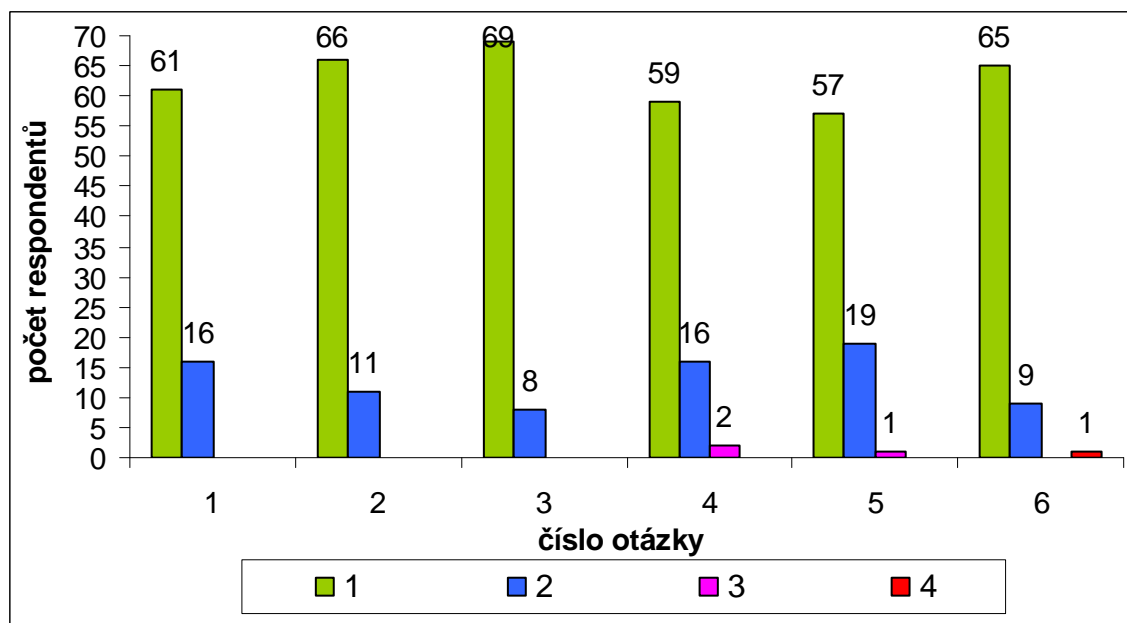
Víme, že konkurenční boj v ziskových organizacích často zachází za hranice morálky a čestnosti. Tomuto by školy neměly být vůbec vystaveny.

Jak je možné, že ředitelé jsou vystaveni tomu, že musí čelit právním sporům nespokojených zaměstnanců? Ani při kvalitním výběrovém řízení není ředitel schopen rozpoznat, zda se zaměstnanec do kolektivu zařadí a bude respektovat všechny změny a nastavená pravidla týmové spolupráce. Znovu zde školám chybí právní podpora. Jsou vlastně vystaveni hlavně defraudacím ekonomů a účetních, za které pyká zase ředitel i škola.

Ve vlastních názorech vyjádřil zřizovatel, že si myslí a zastává názor, že povolání učitele a postavení školy ve společnosti je velmi náročné a zodpovědné.

4.4. Rodiče – výsledky hodnocení (příloha č.4)

Hodnotilo 77 rodičů



Hodnotící škála jako ve škole	1 - Nejlepší hodnocení	2	3	4 - Nejhorší hodnocení
-------------------------------	------------------------	---	---	------------------------

Rodiči byla škola hodnocena v naprosté většině jedničkou, co se týká informovanosti rodičů, kvalitou vzdělávání, celkovým hodnocením školy, rodiče hodnotili i atmosféru vztahů mezi zaměstnanci školy.

Pouze v jednom dotazníku se objevilo hodnocení školy trojkou a vztahy mezi zaměstnanci čtyřkou, zájmová nabídka škol byla ohodnocena ve dvou případech trojkou. Toto negativní hodnocení se objevilo u škol vesnických.

Dotazník byl dále otevřenými otázkami zaměřen na to, jaký mají rodiče přehled o zainteresovanosti dítěte na určité činnosti ve škole, kde mají děti problém a také v kolika případech názory dítěte rodiče vůbec neznají.

Nejzajímavější a oblíbené je v současné mateřské a primární základní škole pro dítě v sestupné hodnotě :

- hra a pohybové hry na školní zahradě, vše, TV (dále jen tělesná výchova), VV (dále jen výtvarná výchova), PC (dále jen počítač), kolektiv dětí, AJ (anglický jazyk), výlety a divadlo, učitelka, nevím 9x.

Nepříjemné:

- odpolední odpočinek (spaní po obědě), stravování, nic, nevím 7x.

Problematické :

- samostatnost a přizpůsobení se, nic, kázeň, problémoví kamarádi, nevím 8x.

Oblíbené činnosti dítěte doma :

- televize a PC, hraní si, sportování s rodiči

Poslední částí dotazníku pro rodiče byla část zaměřená na názory rodičů na postupy školy prostřednictvím filtračních otázek.

75,3% odpovědí rodičů ukázalo, že nemají zájem o častější rodičovské schůzky. Rodiče si v nadpoloviční většině myslí, že škola odpovídá za morální a etickou výchovu dítěte a v 92,2% souhlasí s nastavenými pravidly chování ve třídě. V 92,2% si rodičovská veřejnost myslí, že práce pedagoga je vysoce náročná a odpovědná a v 83,2% by toto povolání nechtěla vykonávat. Ve většině odpovědí si rodiče myslí, že dovedou objektivně přijmout hodnocení svého dítěte pedagogem a nejsou zastánci hesla „Jsou to jenom děti, neřešme to“. Překvapivě v 55,8% rodiče nevyužívají nabídku školy k pobytu s dítětem ve třídě.

V 10,4% rodiče neměli přehled o názorech svých dětí, což ukazuje na vážnou komunikaci v rodinách mezi dětmi a rodiči. Také to ukazuje na velmi volnou výchovu v rodině, s málo nastavenými pravidly chování pro dítě, na nezájem rodičů o vlastní práci dítěte ve škole, o podělení se prožitků ve škole, jak se dítě v kolektivu cítí a chová. Vidím v tom i nezájem o naši pedagogickou práci a uzavírání se rodin do sebe. Problémy se tzv. „uklízí jen doma“, na veřejnosti se rodiny snaží negativa skrýt. Tato současná dvojí role v chování rodiny se odráží i v chování a přístupu dětí v kolektivu mezi nimi.

Některé rodiny opravdu nechtějí žádné zásahy z venku, odmítají vše, co by jim jejich soukromí narušilo. Rodina ve většině případů nechce výchovné problémy, existenční problémy nebo jiné potíže před školou přiznat.

4.5. Analýza

SWOT Analýza vnějších a vnitřních determinantů názorové hladiny na školy		
	hlavní pozitiva	hlavní negativa
v n i t ř n í	<p style="text-align: center;">ŠKOLY</p> <ul style="list-style-type: none"> • kvalitní vzdělávací nabídky škol • kvalitní práce pedagoga • náročnost povolání • pestrost zájmové činnosti • příkladné chování učitelů na veřejnosti • zanedbatelný počet stížností • nastavení pravidel chování ve třídách • spolupráce se zřizovatelem 	<ul style="list-style-type: none"> • agresivita žáků • nezájem rodičů • nahrazování rodinné výchovy • tlak za odpovědnost za morální výchovu dítěte • špatná vybavenost pomůckami • nedostatek financí • nedostatek právní a ekonomické podpory • nedostatek metodické pomoci v zavádění legislativy • suplování péče jeslí
v n ě j š í	<p style="text-align: center;">ZŘIZOVATEL + VEŘEJNOST</p> <ul style="list-style-type: none"> • kvalitní vzdělávací nabídky škol • kvalitní práce pedagoga • náročnost povolání • pestrost zájmové činnosti • příkladné chování učitelů na veřejnosti • nastavení pravidel chování ve třídách • spolupráce se zřizovatelem 	<ul style="list-style-type: none"> • stížnosti na práci některých pedagogů • konkurenční boj • agresivita rodičů i dětí • nezájem o spolupráci se školou • nezájem o sponzorskou pomoc • malá metodická a právní podpora • odpovědnost za morální a etický vývoj dětí • pracovní vztahy na školách • politický tlak zřizovatelů na ředitele • nezájem o povolání pedagoga

4.6. Komparace výsledků

TABULKA VYHODNOCENÍ ODPOVĚDÍ RESPONDENTŮ V %

Číslo otázky	Školy město		Školy vesnice		Zřizovatel	
	ano	ne	ano	ne	ano	ne
1.+	100		100		100	
2.+	100		100		100	
3.+	100		100		100	
4.*	50	50	40	60	100*	
5.+	100		80	20	100	
6.*	58,3	41,7	50	50	100*	
7.+	100		100		88,9	11
8.+		100	10	90		100
9.+		100	10	90	11	88,9
10.*	66,6	33,4	20	80*	55,6	44,4
11.*	25	75	80	20	44,4	55,6
12.+	100		100		100	
13.+		100		100		100
14.*	41,7	58,3	80*	20	66,7	33,3
15.*	41,6	58,4		100	88,9	11
16.*	91,6	8,4	50	50	100	
17.*	91,6	8,4	30*	70	100	
18.	83,3	16,4	90	10	44,4*	55,6
19.	75	25	80	20	55,6*	44,4
20.*	75*	25	40	60	55,6	44,4
21.+	58,3	41,6	40	60	55,6	44,4

Vysvětlivky:

* Hvězdičky u čísla otázky označují velký rozdíl v odpovědích škol a zřizovatelů

+ Shoda respondentů

V naprosté shodě máme odpovědi respondentů, které se týkají kvalitní vzdělávací nabídky škol, spokojenosti výchovné vzdělávací práce učitelů a pověsti školy. Zde zřizovatel i ředitelé jsou spokojeni a hodnotí kladně. Také rodiče shodně vypovídají o kvalitě vzdělávání, ale odlišný je pohled celkově na školu, kde se objevilo hodnocení známkou 2 u 19 rodin a známkou 3 v jednom případě.

Co celkově u rodičů pokazilo pohled na školu?

V dalším porovnávání vidím, že rodiče udělili známku 2 v několika případech za informovanost a plánování, za kvalitu výchovně vzdělávací práce pedagogů, za nabídku zájmové činnosti. V hodnocení atmosféry vztahů mezi zaměstnanci udělili rodiče dokonce známku 4, v celkovém hodnocení školy se vedle dvojek objevila i trojka. Takže tyto oblasti vidí zřizovatelé a školy jinak, než rodičovská veřejnost. Rodiče souhlasí, že práce pedagogů je vysoce náročná a zodpovědná, ale vykonávat by ji chtělo jen 13 z dotázaných. Největší počet přání vykonávat povolání učitele se promítl v Libereckém kraji.

Kritiku na školu připouští vesnické školy a zřizovatel, městské školy rezolutně tento problém popírají. V těchto stížnostech se sházejí všichni respondenti na kritice přístupu učitele. Také problém, který vzrůstá na našich školách a to agresivita mladších dětí, přiznávají zase jenom školy vesnické a zřizovatel. Dalším jevem je agresivita rodičů, kterou naopak městské školy přiznávají více, než vykazaly školy vesnické, zřizovatelé mají zkušenosti v obou případech s řešením agresivity žáků tak rodičů proti škole.

S agresivitou rodičů na vesnici nebývá zatím větší problém, proto, že lidé zde nežijí tak anonymně jako ve městech, více hlídají chování jeden před druhým. Na vesnici zůstává žít většina obyvatel s menším vzděláním, neboť je zde levnější bydlení, to hovoří i o úrovni sociální skladby obyvatel. V této skupině rodičů je škola autoritou a pro jejich děti větší šancí na lepší život.

Ve městě, kde je více vzdělaných lidí, podnikatelů, rodičů s vyšším sociálním zázemím, již takovou roli škola nezastává. Zde škola čelí více konfliktům s těmito rodiči, protože rodiče jsou si více jisti svými právy, mají přehled i vysoké požadavky na vzdělávání svých dětí.

Městské školy z konkurenčních obav nerady přiznávají kritiku na svou školu, nepřiznávají agresivitu mladších dětí ani odpovědnost školy za morální vývoj dítěte. V oblasti morálního vývoje dítěte si školy na vesnici berou odpovědnost za svou. Vypadá to, že si uvědomily, že musí pomoci s výchovou dětí a nahradit bezradnost některých sociálně slabších rodin, s nižším vzděláním rodičů.

Komparace odloučení a spojení - Škola v proměnách, Sociální souvislosti

(Sborník z 16. konference České pedagogické společnosti)

	Dělnická rodina	Rodina vyšší střední třídy
Postoj k učitelům	Odborníci, důvěra	Rezervovanost, nedůvěra
Odpovědnost za vzdělání	škola	rodina
Intervence do metod a obsahu vzdělávání	Bez aspirací na možnost změny	Aspirace zasahovat do kurikula školy
Výběr školy	Pasivní podle dostupnosti	Aktivní, podle kvality pověsti školy
Participace na dění ve škole	Bez zájmu	Angažovanost ve prospěch školy
Návštěvy školy	Pasivní, na základě pozvání	Aktivní, z vlastního zájmu

5. ZÁVĚR

Pro život každé školy je velice důležité její postavení v obci a regionu, ve kterém se nachází. Může mít sebelépe vypracovaný vlastní školní vzdělávací program, propracované vnitřní předpisy a řády, ale bez spolupráce a sepětím se svým okolím se škola, která chce směřovat k státem stanoveným cílům, neobejde. Škola je především sociální institucí. V demokratické společnosti má škola působit jako reálný model „společnosti v malém“ a tím přispívat k vytváření takových forem chování, které jsou pro demokratickou společnost životně nezbytné.

„Ve škole se vychovává a vzdělává budoucí občan“, řekl T.G Masaryk. Bude dobré, když škola naváže na Komenského školu, „ líbeznou, dílnu lidskosti, kde se lidé lidmi dělají bez násilného, nepřirozeného umrtvování.“¹⁾

Je zajímavé, že již na přelomu devatenáctého a dvacátého století ve spise Století dítěte (1900), autorka Ellen Keyová atakuje tradiční systém školní výchovy, a na adresu školy tehdy píše, že dnešní škole se podařilo zničit zájem dítěte o školu.

Takže by nám mělo jít o to, aby žáci do školy rádi chodili, aby rodiče do takové školy své děti rádi posílali a aby učitelé v takové škole rádi učili.

¹⁾ Palouš,R. Heretická škola.Praha.Oikoyomenh,2008

5.1. Aktuální problémy na školách v obecném měřítku

Schválení zákonů č. 561/2004 Sb., o předškolním, základním středním a vyšším odborném a jiném vzdělávání (školský zákon), č. 563/2004 Sb., o pedagogických pracovnících a změně některých zákonů, zákon o dalším vzdělávání a vyhláška MŠMT ČR č. 317/2005 Sb. o dalším vzdělávání pedagogických pracovníků, akreditační komisi a kariérním systému pedagogických pracovníků přineslo zrychlení procesu rozvoje našeho školství.

V současném období je uplatňován nový systém kurikulárních dokumentů pro vzdělávání žáků od 3 do 19 let. Kurikulární dokumenty vznikají na dvojí úrovni - státní a školní. Stát zastoupený Ministerstvem školství vydal Rámcové vzdělávací programy (dále jen RVP), které stanovují závazný rámec vzdělávání a vymezují standardní vzdělávací obsah pro danou etapu vzdělávání. Každá škola připravuje svůj školní vzdělávací program (dále jen ŠVP), který vychází z příslušného RVP a specifikuje vzdělávání na dané škole.

Kurikulární reforma není dostatečně finančně zajištěna ze státního rozpočtu (např. nárůst dělených hodin, volitelných předmětů, ohodnocení učitelů za kvalitní výuku a práci navíc, asistenti, školní psychologové, speciální pedagogové, nárůst nákladů na vzdělávání učitelů, modernizace vybavení, projekty). Vláda by si měla uvědomit, že transformované vzdělávání je dražší. Nebylo a není včas zajištěno systematické další vzdělávání učitelů (nejen tvorba ŠVP, ale i nové metody, zacházení s analytickými nástroji, vlastní hodnocení školy, sebeevaluace učitele).

Nabídka je roztržštěná, mnohdy je pro školy finančně neúnosná. Mnozí učitelé dosud nepochopili cíle reformy. Asociace, agentury a časopisy nemohou suplovat stát!

V zavádění jednotlivých částí reformy není rovnováha - některé věci jsou připraveny do nejmenších podrobností, o základním smyslu reformy ale neexistuje v odborné ani laické veřejnosti shoda. Změnit myšlení lidí je úkol náročný a dlouhodobý.

Transformace vzdělávání je bezesporu složitý problém, který probíhá dlouhodobě v čase. Dobře fungovat musí celý systém.¹⁾

¹⁾ 1. července 2005 Poslanecká sněmovna, seminář věnovaný reformě vzdělávání

5.2. Možná východiska a doporučení

Pro nás ředitele a pedagogy škol, ze všech výše uvedených výsledků vyplývá skutečnost, že musíme přistupovat k rodičům velmi citlivě, musíme najít cestu ještě k větší odborné pomoci rodinám, kde víme, že mají problémy s výchovou dítěte a nevědí si s ní rady. Zaměřit se na matky – samoživitelky, a na rodiny s náhradním - druhým otcem v rodině a na rodiny sociálně slabé. Vše je velmi osobní a citlivý faktor pro danou skupinu rodin. Zaměstnanci nemohou být jen kritičtí k rodičům, ale musíme je vést v sebehodnocení k vlastní sebekritičnosti a hledání řešení jiného přístupu k rodičům, tak abychom znovu získávali jejich důvěru a úctu.

Musíme se zaměřit na odbornou pomoc rodinám, tzn. intenzivnější pomoc sociálně slabším rodinám, které žijí především na vesnici, kde není taková anonymita soužití jako ve městech. Z tohoto důvodu vidím malé procento agresivního chování rodičů vůči škole na vesnici.

Je nutná častější spolupráce s PPC a PPP, je nutné uskutečňovat pravidelná setkávání s odborníky v MŠ a rodiči. Mohla bych doporučit na školách zavedení činnosti klubů rodičů, kam by rodiče s dětmi docházeli 1x měsíčně a kde bychom jim pomáhali neformálně řešit problémy, půjčovali odbornou a aktuální literaturu k otázkám výchovy. Zapojili je do hledání sponzorů, protože oni sami ve většině případů v dnešní době vysoké nezaměstnanosti, být sponzory nemohou. Měli bychom hledat, jakou formou rodiče zapojíme při organizování akcí a do činnosti školy. Musíme se snažit, na prvním místě, získat co největší důvěru rodičů, tím, že je pochopíme a vcítíme se do jejich problémů a více je zapojíme do života školy. Myslím, že, když rodiče získáme ke spolupráci, lépe poznají naši práci, život svých dětí ve škole a tím bychom mohli nastoupit novou cestu k znovuvytvoření přirozeného kladného postavení školy a učitele na veřejnosti.

V současnosti začínají mít školy odpovědnost vlastně i za výchovu některých bezradných rodičů, kteří se raději vyhýbají formálním rodičovským schůzkám, nechtějí být konfrontováni s problematickou situací ve výchově jejich dítěte.

Rodiče si citlivě všímají i pracovní atmosféry mezi zaměstnanci školy, když vidí vstřícné, přátelské a pohodové prostředí, mají větší důvěru ke škole. Pro vesnice je škola stále stánkem kulturního dění v obci.

Škola je vyvíjející se organizace se svými požadavky a potřebami tak jako organizace ostatní. V současné době je potřeba se orientovat na zákazníka, v našem případě žáka a rodiče a sledovat jejich představy a požadavky. Škola musí být ochotna reagovat na všechny změny, aby byla schopna obstát v konkurenčním boji o zákazníka, aby byla schopna svého zákazníka uspokojit jak novými metodami vyučování a přístupu, tak kvalitou obsahové stránky ŠVP-což je pro školu vlastně kvalita produktu. Kvalitu produktu si velmi hlídají i všechny ziskové organizace.

To vše je velmi náročná práce, která záleží na součinnosti celého pracovního kolektivu, na společném uvědomění si morální i profesionální odpovědnosti všech. Vysoká kvalita lidských zdrojů v organizaci, předpokládá i úspěch školy tzn. kvantitu, tedy velký zájem zákazníků (žáků, rodičů).

Myslím si, že pokud budeme okamžitě řešit všechna zjištěná rizika a naučíme se ihned přizpůsobovat potřebným změnám, můžeme splnit i svůj vytčený cíl, a to posílit a udržet si dobrou image školy v širokém okolí. A samozřejmě zkvalitnění klimatu školy prospějí změny, které záleží na tom, jak rychle se zjištěným faktům přizpůsobí vedení školy s celým svým pracovním týmem. Je to proces dlouhodobý a nezáleží v něm jen na osobním přístupu ředitele a jeho pracovního týmu.

Vesnickým školám, jak se ukázalo, chybí jakákoli podpora v oblasti metodické, právní a ekonomické. Zůstávají na problémy samy, protože zřizovatelé v obcích nejsou tak legislativně, právnicky ani pedagogicky zdatní, aby školám pomohli. Častěji pomáhají školy zřizovatelům za ně řešit jejich odpovědnosti vůči škole, místo toho, aby zřizovatelé pomohli školám. V krizových situacích se spíše zřizovatel postaví za svého občana, než za školu, spíše vyslechnou svého voliče, než co je zájmem a potřebou školy.

Ve vybavenosti mají vesnické školy také handicap, jsou omezeny přiděleným rozpočtem a ten pokrývá především úhradu energií, méně již zbývá na pomůcky a opravy a zateplení starých budov.

Ve výzkumu se projevila částečná nespokojenost s nabídkou zájmové činnosti na vesnických školách. Je to dáno tím, že v malých školách není dostatečný počet pedagogů, kteří by zastoupili všechny oblasti zájmových činností, školy se musejí obracet na placené externí spolupracovníky.

Ve výsledcích je patrné, že vesnické školy si berou za své, odpovědnost za morální a etickou výchovu dětí, na rozdíl od mínění škol městských a zřizovatelů.

Přikládám tomu tyto souvislosti:

Matky na vesnicích jsou většinou v domácnostech a otcové dojíždějí za prací do větších měst, kde zůstávají celý den nebo i týden. Děti jsou vychovávány většinou přes týden matkami.

Na vesnici je skladba obyvatel více sociálně slabších, méně vzdělaných, stěhují se sem i mladé rodiny z měst, kvůli levnějšímu bydlení v soukromých bytových jednotkách. Stále více se řeší problémové rodiny a tím i děti s poruchami chování. Stěhují se sem i rodiny rozvedené a následně nově založené, s jinými partnery. Také se zvyšuje počet svobodných matek. Samozřejmě toto vše se odráží i v psychice a chování dětí, v úrovni spolupráce a komunikace školy s rodinou.

Všechny tyto ukazatele nás upozorňují na to, jak důležitá pro všechny školy je právní a legislativní pomoc od státu, větší finanční odpovědnost státu za provoz škol.

V této chvíli velmi záleží na osobní odpovědnosti a statečnosti ředitelů škol, kteří mohou společně bojovat za větší podporu státu školám v oblasti legislativy, právní podpory a financování.

Pokud stát nepochopí důležitost postavení škol ve strategii budování kvalitní demokratické společnosti s nastavenými morálními a etickými pravidly, naše školy nemohou dlouho obhájit svoje, kdysi prestižní, postavení ve společnosti.

Znovu apeluji na slova T.G.Masaryka „*Ve škole se vychovává a vzdělává budoucí občan*“. A stát by měl mít zájem na výchově kvalitního člověka. Protože podle nastavených hodnot ve společnosti se pozná kvalita společnosti nebo morální úpadek společnosti ve státě.

Vychovávání je největší a nejtěžší problém, který je možno člověku uložit.

Autor: Immanuel Kant

A ten úkol mají školy, spolu s rodiči. V současnosti rodinná výchova, která by měla být primární ve výchově dětí, často s různých důvodů selhává. Na pomoc od státu, na stanovení jednotných a stálých pravidel, na metodickou pomoc i právní oporu, čeká většina škol i rodičů.

6. SEZNAM ZKRATEK

ÚIV	Ústav pro informace ve vzdělávání
ZŠ	Základní školy
MŠ	Mateřské školy
MŠMT	Ministerstvo školství mládeže a tělovýchovy
OECD	Organizace pro hospodářskou spolupráci a rozvoj (Organisation for Economic Co-operation and Development)
PPP	Pedagogicko psychologická poradna
PPC	Pedagogicko psychologické centrum

7. SEZNAM POUŽITÝCH ZDROJŮ A LITERATURY

1. MALACH, A. Transformace řízení školství ČR, 1. vyd. Brno: Masarykova univerzita v Brně, 1995. 147 s. ISBN 80-210-1247-1
2. GAVORA, P. *Úvod do pedagogického výzkumu*. Brno: Paido, 2000. ISBN 80-85931-79-6
3. GLOGAR, A. *Metodický manuál pro vypracování bakalářské a diplomové práce* Zlín: Univerzita Tomáše Bati, Fakulta managementu a ekonomiky, 2001. ISBN 80-7318-011-1
4. Dlouhodobý záměr vzdělávání a rozvoje vzdělávací soustavy České republiky, MŠMT, Praha, 2008
5. Historická ročenka školství v České republice, ÚIV Praha, 1998, ISBN 80-211-0291
6. Co se změnilo v českém školství, Ústav pro informace v českém školství, 2009
7. Václav Zeman: Reforma školství v České republice
8. RVP PV, Výzkumný ústav pedagogický, Praha 2004
9. OECD, Zprávy o národní politice ve vzdělávání, Ústav pro informace ve vzdělávání, Praha 1996
10. RYBIČKOVÁ, M. *Škola v proměnách: Učitel–žák–učivo, Sborník z 16. konference ČPdS a FHS UTB, Zlín 2009*
11. Webové stránky: www.ceremat.cz
www.msmt.cz
www.ucitelskenoviny.cz
www.astride.cz

www.pardubickykraj.cz

www.vysočina.cz

www.libereckykraj.cz

www.uiv.cz

www.portal.cz

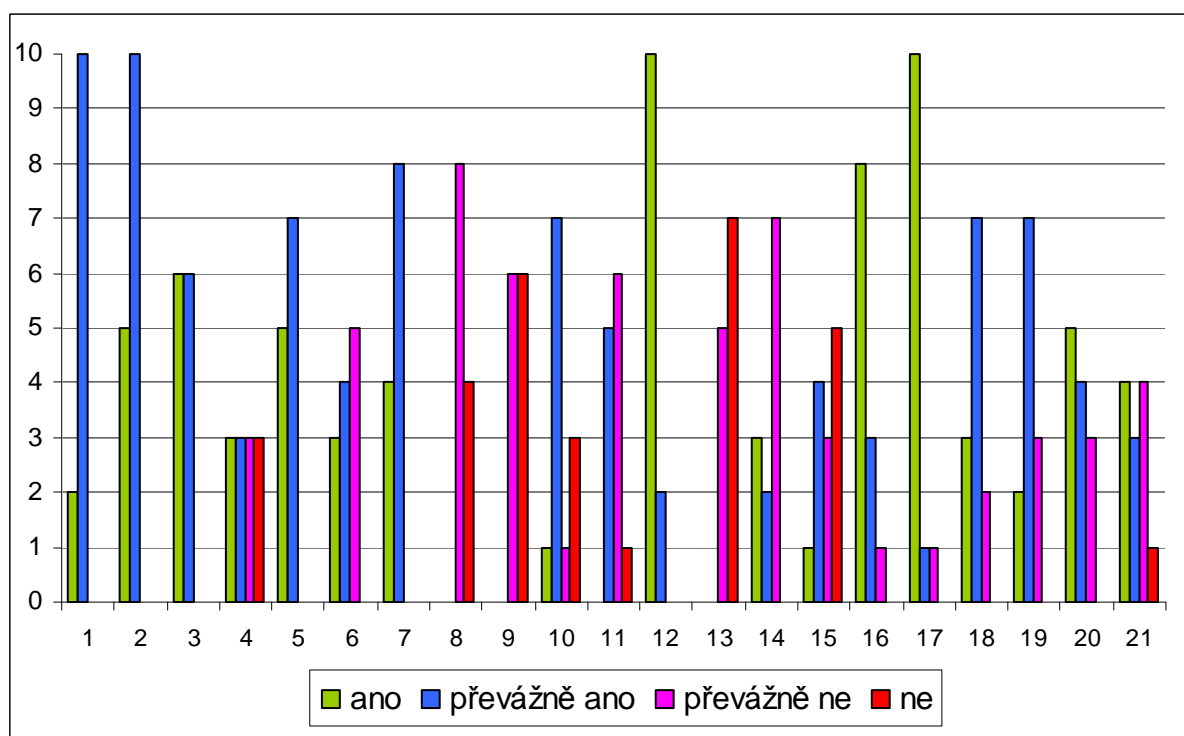
8. PŘÍLOHY

8.1. DOTAZNÍK PRO ŘEDITELE ŠKOL Č.1

15 DOTAZNÍKŮ - VRÁCENO 12X

X prosím označte stupeň hodnocení

Škola ve městě – region: Pardubicko, Vysočina, Liberecko				
Číslo otázky	1	2	3	4
	Ano	Převážně ano	Převážně ne	Ne
1. Jste spokojeni s kvalitou výchovné a vzdělávací práce pedagogů ve škole?	2	10		
2. Jste spokojeni s pověstí Vaší/Vašich škol/y?	5	10		
3. Myslíte si, že vzdělávací nabídka Vaší školy/škol je kvalitní ?	6	6		
4. Je Vaše škola/Vaše školy/vystavena/y konkurenčnímu boji?	3	3	3	3
5. Nabízí Vaše škola/Vaše školy dostatečnou zájmovou činnost, dle přání rodičů?	5	7		
6. Řešíte problémové mezilidské vztahy ve školních pracovních kolektivech?	3	4	5	
7. Jsou učitelé svým chováním vzorem pro své okolí ?	4	8		
8. Čelíte často kritice/stížnostem ze strany rodičů?			8	4
9. Jsou stížnosti anonymní?			6	6
10. Jsou stížnosti osobní, jmenovité?	1	7	1	3
11. Myslíte si, že škola odpovídá za morální a etickou výchovu dítěte		5	6	1
12. Myslíte si, že je práce pedagogů náročná, vysoce kvalifikovaná a zodpovědná?	10	2		
13. Může škola nahrazovat rodinnou výchovu?			5	7
14. Setkáváte se ve Vaší škole/Vašich školách s agresivitou i u mladších dětí?	3	2	7	
15. Máte zkušenosti s agresivitou rodičů?	1	4	3	5
16. Myslíte si, že by školy potřebovaly větší právní pomoc a ochranu?	8	3	1	
17. Myslíte, že by měli mít rodiče za výchovu svých dětí v rodině větší zodpovědnost s případnými finančními postihy ?	10	1	1	
18. Setkává se škola s pochvalou a poděkováním ze strany rodičů a veřejnosti za její práci?	3	7	2	
19. Je pomoc a spolupráce ze strany zřizovatele pro školu samozřejmostí?	2	7	3	
20. Využívá škola/ly s důvěrou odbornou pomoc trojkových obcí?	5	4	3	
21. Obrací se škola/ly, při řešení problémů na Školský odbor KÚ nebo jeho pracovníky?	4	3	4	1



DOPLŇKOVÉ ŠETŘENÍ: za příslušnou oblastí, kde vidíte největší problém, označte X

1.V jaké oblasti se setkáváte nejvíce se stížnostmi na školu?

- Na přístup učitele **7**
- Na vedení školy
- Na vybavení školy **3**
- Na vzdělávací nabídku školy

2.V čem škola/ly očekávají větší spolupráci od zřizovatelů?

- V ekonomické oblasti **8**
- V celkové metodické pomoci při zavádění legislativních změn **7**
- V oblasti dlouhodobého plánování rozvoje a koncepčních záměrů školy **2**

3. Kde škole/lám chybí nejvíce spolupráce s rodiči?

- Sponzorování a vlastní pomoc škole **2**
- Spolupráce s třídními pedagogy, vzhledem k jejich dětem **3**
- Zájem o dění ve škole, s vlastní spoluúčastí **9**

4. Případné další připomínky, postřehy, vlastní názory k postavení školy a učitele v současné společnosti

.....
.....
.....

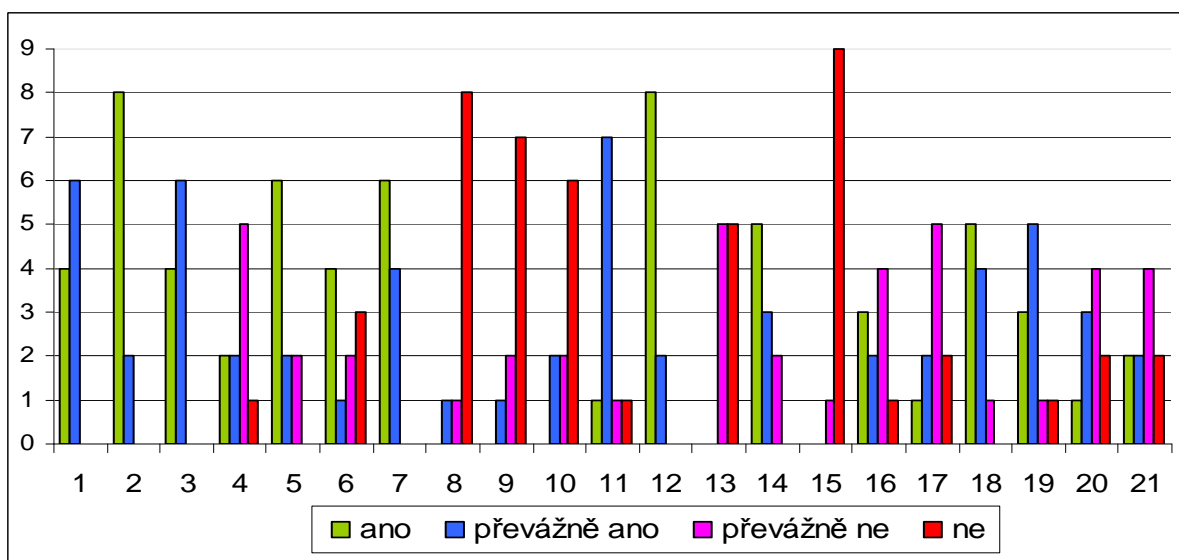
Děkuji mnohokrát za spolupráci a Váš čas.

8.2. DOTAZNÍK PRO ŘEDITELE ŠKOL Č.2

Z 15 vráceno 10x

X prosím označte stupeň hodnocení

Školy na vesnici – region: Pardubicko, Vysočina, Liberecko				
Číslo otázky	1 Ano	2 Převážně ano	3 převážně ne	4 Ne
1. Jste spokojeni s kvalitou výchovné a vzdělávací práce pedagogů ve škole?	4x	6x		
2. Jste spokojeni s pověstí Vaší/Vašich škol/y?	8x	2x		
3. Myslíte si, že vzdělávací nabídka Vaší školy/škol je kvalitní ?	4x	6x		
4. Je Vaše škola/Vaše školy/vystavena/y konkurenčnímu boji?	2x	2x	5x	1x
5. Nabízí Vaše škola/Vaše školy dostatečnou zájmovou činnost, dle přání rodičů?	6x	2x	2x	
6. Řešíte problémové mezilidské vztahy ve školních pracovních kolektivech?	4x	1x	2x	3x
7. Jsou učitelé svým chováním vzorem pro své okolí ?	6x	4x		
8. Čelíte často kritice/stížnostem ze strany rodičů?	0	1x	1x	8x
9. Jsou stížnosti anonymní?		1x	2x	7x
10. Jsou stížnosti osobní, jmenovité?	0	2x	2x	6x
11. Myslíte si, že škola odpovídá za morální a etickou výchovu dítěte	1x	7x	1x	1x
12. Myslíte si, že je práce pedagogů náročná, vysoce kvalifikovaná a zodpovědná?	8x	2x		
13. Může škola nahrazovat rodinnou výchovu?	0	0	5x	5x
14. Setkáváte se ve Vaší škole/Vašich školách s agresivitou i u mladších dětí?	5x	3x	2x	
15. Máte zkušenosti s agresivitou rodičů?			1x	9x
16. Myslíte si, že by školy potřebovaly větší právní pomoc a ochranu?	3x	2x	4x	1x
17. Myslíte, že by měli mít rodiče za výchovu svých dětí v rodině větší zodpovědnost s případnými finančními postihy ?	1x	2x	5x	2x
18. Setkává se škola s pochvalou a poděkováním ze strany rodičů a veřejnosti za její práci?	5x	4x	1x	
19. Je pomoc a spolupráce ze strany zřizovatele pro školu samozřejmostí?	3x	5x	1x	1x
20. Využívá škola/ly s důvěrou odbornou pomoc trojkových obcí?	1x	3x	4x	2x
21. Obrací se škola/ly, při řešení problémů na Školský odbor KÚ nebo jeho pracovníky?	2x	2x	4x	2x



DOPLŇKOVÉ ŠETŘENÍ: za příslušnou oblastí, kde vidíte největší problém, označte X

1.V jaké oblasti se setkáváte nejvíce se stížnostmi na školu?

- Na přístup učitele **2x**
- Na vedení školy
- Na vybavení školy **3x**
- Na vzdělávací nabídku školy

2.V čem škola / ly očekávají větší spolupráci od zřizovatelů?

- V ekonomické oblasti **8X**
- V celkové metodické pomoci při zavádění legislativních změn
- V oblasti dlouhodobého plánování rozvoje a koncepčních záměrů školy **3x**

3.Kde škole/lám chybí nejvíce spolupráce s rodiči?

- Sponzorování a vlastní pomoc škole **5x**
- Spolupráce s třídními pedagogy, vzhledem k jejich dětem **1X**
- Zájem o dění ve škole, s vlastní spoluúčastí **4x**

4. Případné další připomínky, postřehy, vlastní názory k postavení školy a učitele v současné společnosti

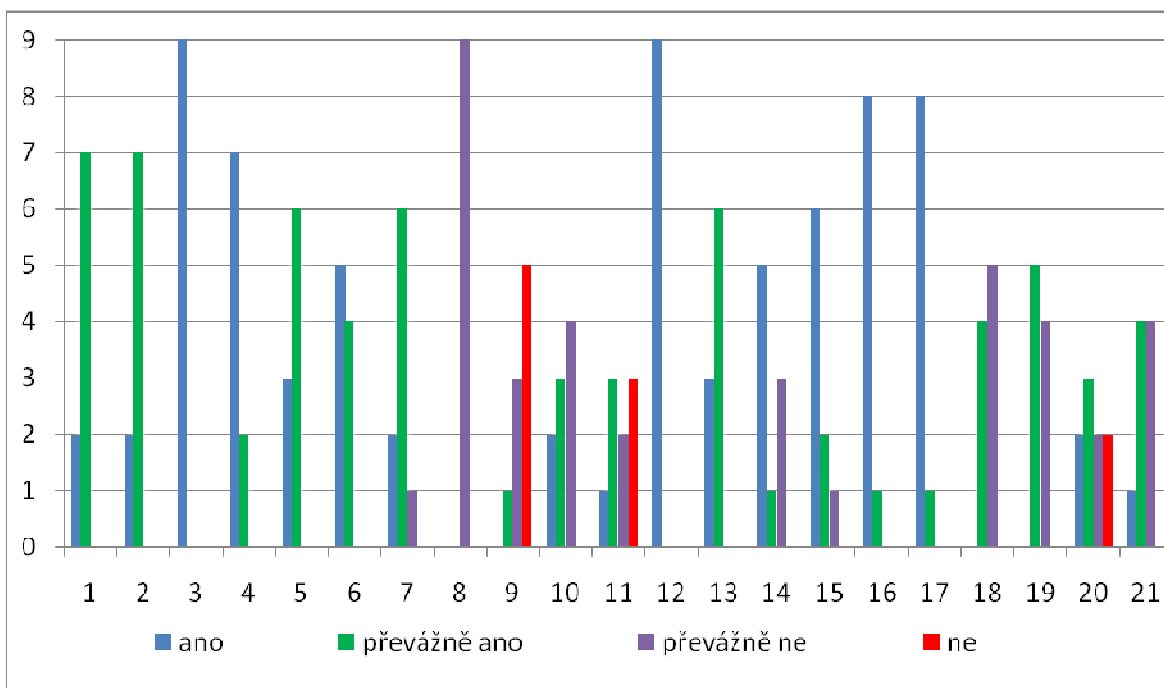
ŽÁDNÉ JINÉ PŘIPOMÍNKY

Děkuji mnohokrát za spolupráci a Váš čas.

8.3. DOTAZNÍK PRO ZŘIZOVATELE ŠKOL Č.3

ROZESLÁNO 15 DOTAZNÍKŮ – VRÁCENO 9 / osloveni zřizovatelé obcí, měst i krajů. X prosím označte stupeň hodnocení

Zřizovatelé - regiony: Pardubicka, Vysočiny, Liberecka				
Číslo otázky	1	2	3	4
	Ano	Převážně ano	převážně ne	Ne
1. Jste spokojeni s kvalitou výchovné a vzdělávací práce pedagogů ve škole?	2x	7x		
2. Jste spokojeni s pověstí Vaší/Vašich škol/y?	2x	7x		
3. Myslíte si, že vzdělávací nabídka Vaší školy/škol je kvalitní ?	9x			
4. Je Vaše škola/Vaše školy/vystavena/y konkurenčnímu boji?	7x	2x		
5. Nabízí Vaše škola/Vaše školy dostatečnou zájmovou činnost,dle přání rodičů?	3x	6x		
6. Řešíte problémové mezilidské vztahy ve školních pracovních kolektivech?	5x	4x		
7. Jsou učitelé svým chováním vzorem pro své okolí ?	2x	6x	1x	
8. Čelíte často kritice/stížnostem ze strany rodičů?			9x	
9. Jsou stížnosti anonymní?		1x	3x	5x
10. Jsou stížnosti osobní,jmenovité?	2x	3x	4x	
11. Myslíte si, že škola odpovídá za morální a etickou výchovu dítěte	1x	3x	2x	3x
12. Myslíte si,že je práce pedagogů náročná,vysoce kvalifikovaná a zodpovědná?	9x			
13. Může škola nahrazovat rodinnou výchovu?	3x	6x		
14. Setkáváte se ve Vaší škole/Vašich školách/ s agresivitou i u mladších dětí?	5x	1x	3x	
15. Máte zkušenosti s agresivitou rodičů?	6x	2x	1x	
16. Myslíte si, že by školy potřebovaly větší právní pomoc a ochranu?	8x	1x		
17. Myslíte, že by měli mít rodiče za výchovu svých dětí v rodině větší zodpovědnost s případnými finančními postihy ?	8x	1x		
18. Setkává se škola s pochvalou a poděkováním ze strany rodičů a veřejnosti za její práci?		4x	5x	
19. Je pomoc a spolupráce ze strany zřizovatele pro školu samozřejmostí?		5x	4x	
20. Využívá škola/ly s důvěrou odbornou pomoc trojkových obcí?	2x	3x	2x	2x
21. Obrací se škola/ly,při řešení problémů na Školský odbor KÚ nebo jeho pracovníky?	1x	4x	4x	



DOPLŇKOVÉ ŠETŘENÍ: za příslušnou oblastí, kde vidíte největší problém, označte X

1. V jaké oblasti se setkáváte nejvíce se stížnostmi na školu?

- Na přístup učitele **6x**
- Na vedení školy **3x**
- Na vybavení školy
- Na vzdělávací nabídku školy

2. V čem škola / ly očekávají větší spolupráci od zřizovatelů?

- V ekonomické oblasti **6x**
- V celkové metodické pomoci při zavádění legislativních změn **2x**
- V oblasti dlouhodobého plánování rozvoje a koncepčních záměrů školy **1x**

3. Kde škole/lám chybí nejvíce spolupráce s rodiči?

- Sponzorování a vlastní pomoc škole **2x**
- Spolupráce s třídními pedagogy, vzhledem k jejich dětem **2x**
- Zájem o dění ve škole, s vlastní spoluúčastí **5x**

4. Případné další připomínky, postřehy, vlastní názory k postavení školy a učitele v současné společnosti

Velmi náročné povolání

8.4. DOTAZNÍK PRO RODIČE DĚTÍ Č.4

Vážení rodiče,

prosíme Vás o vyplnění této ankety, která nám poslouží k získání celkového pohledu na úroveň Vaší školy ze strany rodičovské veřejnosti a může být také podnětem pro zkvalitnění naší práce a podkladem pro výzkumné šetření.

Děkujeme za Vaše názory.

Škála hodnocení: 1= ano, 2= převážně ano, 3= převážně ne, 4= ne

ROZESLÁNO 125 DOTAZNÍKŮ – VRÁCENO 77

Regiony: Pardubicko, Vysočina, Liberecko / POČET ŠKOL: 5 po 25KS

1. Cítíte se dostatečně informováni na školní nástěnce o všem, co se v škole odehrává či co se plánuje?
(nejlepší hodnocení =1, špatné hodnocení = 4). **1- 61x, 2-16x**
2. Jste spokojeni s kvalitou výchovné a vzdělávací práce pedagogů? **1-66x, 2-11x**
(nejlepší hodnocení =1, špatné hodnocení = 4).
3. Cítíte se dostatečně seznámeni se školním vzdělávacím programem ?
(program je všem zájemcům přístupný na požádání pedagogů)
(nejlepší hodnocení =1, špatné hodnocení = 4). **1-69x, 2-8x**
4. Jste spokojeni se zájmovou činností ve škole (kroužky)? **1-59x, 2-16x, 3-2x**
(nejlepší hodnocení =1, špatné hodnocení = 4).
5. Pokuste se ve stupnici 1, 2, 3, 4, ohodnotit školu celkově jako ve škole
1-57x, 2-19x, 3-1x
6. Jak by jste ohodnotili pracovní atmosféru vztahů mezi zaměstnanci ve škole?
(nejlepší hodnocení = 1, špatné hodnocení = 4). **1-65x, 2-9x, 4-1x, ZBYTEK - NEVÍM=2**
7. Co je pro Vaše dítě ve škole:
 - Nejzajímavější: **VŠE-27**, M-5, DIVADLO-2, HV-2, **VÝLETY-7**, **KOLEKTIV-10**, **NEVÍM-9**, ČTENÍ POHÁDEK-2, AJ-5
 - Nejoblíbenější: **VV- 16**, PRVOUKA-6, **HRY-34**, M-6, ÚKOLY-1, HV-5, **TV-20**, JÍDLO-2, **PC-9**, KROUŽKY-3, UČITELKA-7, POBYT VENKU-2
 - Nepříjemné: **KŘIK-2**, **ODPOLEDNÍ ODPOČINEK-18**, **STRAVOVÁNÍ-16**, **OBLÉKÁNÍ-2**, **POKÁRÁNÍ-2**, **VV-3**, **WC-2**, **NEVÍM-7**, **VYCHÁZKY-2**, **TV-1**, **KAMARÁDI-3**, **ÚKOLY-2**, **ÚKLID HRAČEK-2**, **NIC-11**, **RANNÍ LOUČENÍ-1**, **NOVÉ ZMĚNY-1**
 - Problematické: **SAMOSTATNOST A PŘIZPŮSOBENÍ-15**, **PÍSMENKA+ČJ-4**, **OBLÉKÁNÍ-3**, **KÁZEN-11**, **NEVÍM-8**, **CIZÍ LIDÉ-1**, **PROBLÉMOVÍ SPOLUŽÁCI -1**, **NIC-15**, **PROVOZNÍ DOBA-2**

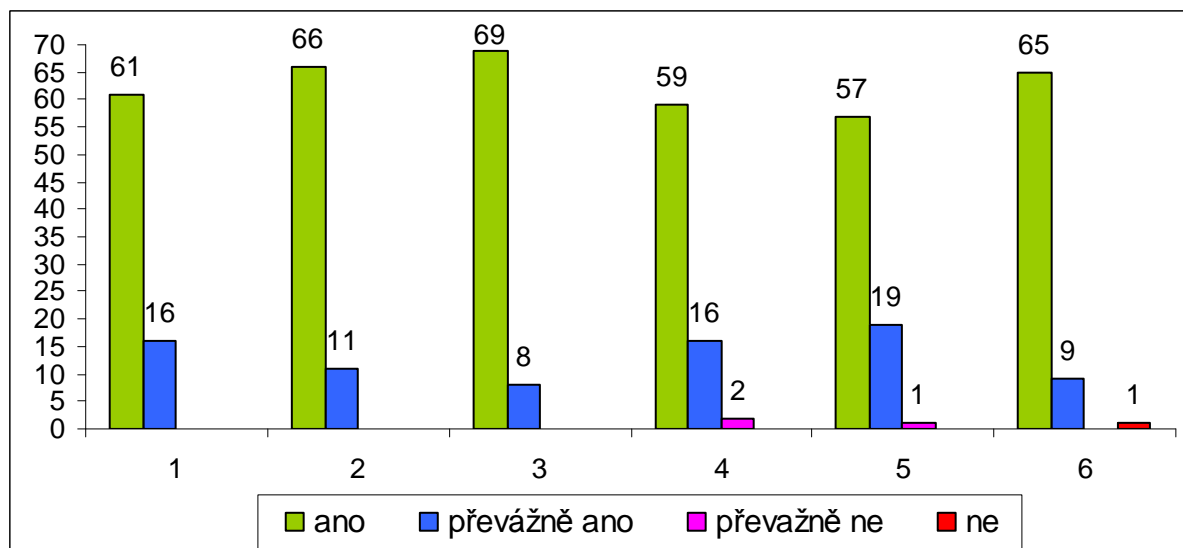
8. Které činnosti má Vaše dítě nejraději?

- Doma: **HRANÍ-28, KNIHY-8, VV-12, SPORT-13, TELEVIZE + PC-29, BĚHÁNÍ PO VENKU-5, POMOC RODIČŮM-3, S BABIČKOU-1, PROCHÁZKY-3,**
- Ve škole: **TV-23, VV-23, HRY + POHYB. H. NA ŠZ-36, POKUSY-13, M-3, HV-8, JÍDLO-1, PC-15, KROUŽKY-3, VŠE-3, NEVÍM-6, VÝLETY, DIVADLO-1, PRVOUKA-2, ZLOBENÍ-1**

Vybrány vždy 3-4 nejvyšší hodnoty

		ANO	NE
9	Máte zájem o častější rodičovské schůzky?	19	58
10	Využíváte nabídky školy k pobytu ve třídě s Vaším dítětem?	34	43
11	Myslíte si, že škola odpovídá za morální a etickou výchovu dítěte?	47	30
12	Myslíte si, že nastavená pravidla chování ve třídě dítěti prospívají?	71	6
13	Jste zastánci hesla „Jsou to jenom děti, neřešme to“?	14	63
14	Dokážete objektivně přijmout hodnocení svého dítěte pedagogem?	68	9
15	Myslíte si, že je práce pedagogů náročná, vysoce odpovědná?	71	6
16	Přáli by jste si povolání učitele vykonávat?	13	64

VYHODNOCENÍ OTÁZEK 1 AŽ 6



Pz. Liberecký kraj vykázal největší zájem o povolání učitele - 6 odpovědí ze 13