

Univerzita Karlova v Praze

Pedagogická fakulta

Katedra speciální pedagogiky

Volnočasové aktivity neslyšících adolescentů

Bakalářská práce

Autorka: Karolína Holajová, DiS

Studijní program: Speciální pedagogika

Studijní obor: Speciální pedagogika

Forma studia: Kombinovaná

Vedoucí práce: PhDr. Kateřina Hádková Ph.D.

Praha

2010

Charles University in Prague

Teachers' College

**The leisure activities of adolescents with
impaired hearing**

Bachelor Thesis

Author: Karolína Holajová, DiS

Prague

2010

„Prohlašuji, že jsem bakalářskou práci zpracovala samostatně, výhradně s použitím citované literatury.“

V Praze dne

.....

„Ráda bych poděkovala paní PhDr. Kateřině Hádkové Ph.D. za cenné rady a vedení mé bakalářské práce. Děkuji svým blízkým a také mým neslyšícím přátelům a kolegům, za jejich sdílení a názory“.

„Souhlasím s tím, aby byla moje bakalářská práce využita ke studijním účelům.“

.....

Anotace

V této bakalářské práci se autorka věnuje volnočasovým aktivitám mladých neslyšících, především v jejich pozdní adolescenci. Za neslyšícího v této práci považuje takového člověka, který pro svou komunikaci preferuje český znakový jazyk, nebo znakovanou češtinu. Řazení kapitol je následovné – na začátku práce vymezuje věkové období cílové skupiny jedinců, v další kapitole autorka popisuje problematiku typologie sluchových vad, následuje část textu kde se věnuje možnostem komunikace lidí se sluchovým postižením, dále vymezuje volnočasové aktivity a jejich význam pro mládež, zvláště pak ve vztahu k neslyšícím adolescentům. V praktické části se autorka zabývá názory neslyšících adolescentů navštěvujících školy pro sluchově postižené v Praze a Hradci Králové. Zajímá se o současnou nabídku a poptávku volnočasových aktivit v jednotlivých školách a o konkrétní zájmy neslyšících adolescentů.

Klíčová slova

Adolescence, český znakový jazyk, komunikace, neslyšící, orálně – auditivní metoda, sluchové postižení, vizuálně – motorický komunikační systém, volnočasové aktivity, volný čas, znakovaná čeština.

Anotation

In this bachelor thesis author focuses on free time activities of young deaf people in age of 15-20 years (period of late adolescence). For purpose of this work, deaf people are defined as those who prefer Czech sign language over other forms of communication. The contents of this work is as follows: the first chapter defines age of target group. Next chapter deals with hearing impairment classification. Following chapter discusses means of communication of deaf people and the importance of free time activities for yong people and for young deaf people in particular. In the practical part author investigates opinions of young deaf adolescents who attend special schools for hearing impaired students in Prague and Hradec Králové. She also studies contemporary supply and demand of free time activities in involved institutions and particular interests of hard of hearing adolescents.

Obsah

Úvod.....	9
1 Adolescence.....	10
1.1 Vymezení období	10
1.2 Specifika této životní etapy.....	11
1.2.1 Z psychologického hlediska	11
1.2.2 Z hlediska socializace.....	12
2 Lidé se sluchovým postižením.....	14
3 Komunikace adolescentů se sluchovým postižením.....	17
3.1 Vizualně motorické komunikační systémy.....	17
Český znakový jazyk.....	17
Znakovaná čeština.....	18
Prstová abeceda.....	19
3.2 Orálně - auditivní komunikační systém.....	20
4 Volnočasové aktivity.....	21
4.1 Vymezení pojmu volný čas.....	21
4.2 Význam zájmových aktivit pro mládež.....	21
4.3 Neslyšící a jejich trávení volného času.....	22
4.3.1 Specifika aktivit neslyšících adolescentů.....	23
4.4 Nevhodné trávení volného času.....	24
5 Praktická část.....	26
5.1 Zpráva o šetření.....	26
5.1.1 Cíle.....	26
Výzkumné otázky:	26
Předpoklady:.....	26
5.1.2 Metoda.....	27
Dotazník.....	27
Vzorek.....	27
Metoda sběru dat.....	28
5.1.3 Výsledky.....	29
Údaje zjištěné dotazníkovým šetřením	29
Závěry.....	37

6 Reálné možnosti trávení volného času neslyšících adolescentů v Praze a Hradci Králové	39
6.1 SŠ, ZŠ, MŠ Hradec Králové.....	39
6.1.1 Postoj studentů této školy, vyplývající z údajů zjištěných dotazníkovým šetřením.....	40
6.2 SŠ, ZŠ, MŠ pro sluchově postižené, Praha 5 - Radlice.....	43
6.2.1 Postoj studentů této školy, vyplývající z údajů zjištěných dotazníkovým šetřením.....	44
6.3 SŠ, ZŠ, MŠ pro sluchově postižené, Praha 5 - Smíchov.....	48
6.3.1 Postoj studentů této školy, vyplývající z údajů zjištěných dotazníkovým šetřením.....	48
Závěr.....	52
Použitá literatura.....	54
Příloha.....	57

Úvod

Příležitosti a důležitost vhodného trávení volného času jsou ve spojitosti se slyšícími adolescenty poměrně diskutovanou a často skloňovanou otázkou. Touto prací chci zdůraznit, že neslyšící jedinci v adolescentním věku mají na dostatečnou nabídku aktivit a možnost plnohodnotného trávení volného času stejné právo, jako jejich slyšící vrstevníci. Dále v textu se pokusím objasnit, proč mají volnočasové aktivity v životě mladého neslyšícího své nezastupitelné místo.

S problematikou trávení volného času neslyšících adolescentů jsem se seznámila během svých profesních zkušeností v dnes již neaktivním klubu pro neslyšící mládež Bikaton, kde jsem pracovala jako sociální pracovnice. Díky tomu, že mám možnost poznávat svět mladých neslyšících také z druhé strany, jako jejich kamarádka a kolegyně, uvědomila jsem si důležitost tohoto tématu.

Vzhledem k šíři zmiňované životní etapy – adolescence – zúžím zaměření této práce především na jedince v pozdní adolescenci. Z důvodu rozmanitosti sluchových vad a jejich specifik, a také vzhledem k nejednotnosti terminologie v tomto oboru, považuji v této práci za neslyšícího výhradně takového člověka, který pro svou komunikaci preferuje znakový, případně znakový jazyk.

Na začátku této práce jsem vymezila věkové období cílové skupiny a nastínila jeho specifičnost, dále čtenáře seznamuji s problematikou různorodosti sluchových vad. Podstatná je část textu o možnostech komunikace jedinců se sluchovým postižením. Následující kapitolu věnuji volnočasovým aktivitám adolescentů, zvláště pak jejich typickým charakteristikám v případě, že se jedná o neslyšící uživatele.

V praktické části se zaměřuji na názory neslyšících adolescentů na současnou nabídku volnočasových aktivit, jejich preference a skutečný zájem o jednotlivé aktivity. Dále zjišťuji reálnou situaci nabídky a poptávky volnočasových aktivit studentů ve dvou pražských školách pro sluchově postižené a ve škole v Hradci Králové, kterou také navštěvují především studenti se sluchovým postižením.

1 Adolescence

„Dospívání představuje specifickou životní etapu, která má svoje typické znaky v rámci životního cyklu a svůj objektivní i subjektivní význam. Je to období hledání a přehodnocování, v němž má jedinec zvládnout vlastní proměnu, dosáhnout přijatelného sociálního postavení a vytvořit si subjektivně uspokojivou, zralejší formu vlastní identity.“¹

1.1 Vymezení období

Podle Vágnerové, 2008, s 323-324, lze dospívání rozdělit na dvě období. První je **raná adolescence** (pubescence), která trvá prvních 5 let dospívání, zhruba mezi 11. a 15. rokem života. Vývoj však je u každého jedince individuální. V tomto období dochází především k tělesnému dospívání. Hormonální proměny ovlivňují emoční prožívání. Dochází ke změnám způsobu myšlení, jedinec začíná být schopen uvažovat abstraktně. Člověk se v této fázi vývoje začíná osamostatňovat z vázanosti na rodiče, významnější se stávají vrstevníci, s nimiž se ztotožňuje. Sociálním mezníkem je ukončení povinné školní docházky.

Dalších pět let života můžeme označit jako **pozdní adolescenci**. Věkově je ohraničena přibližně 15. a 20. rokem života. Je to období komplexnější psychosociální proměny. Sociálním mezníkem je ukončení profesní přípravy, případný vstup do zaměstnání, nebo volba dalšího studia. Významnou událostí je také dosažení plnoletosti v 18 letech. Je to chvíle, kdy mladý člověk získává svobodu pro své rozhodování a právní způsobilost, většinou však neznamená úplné osamostatnění jedince, které je vázané především na schopnost být ekonomicky nezávislý na rodičích či další pečující osobě. Fáze pozdní adolescence je zaměřena na hledání a rozvoj vlastní identity. Základní možnost sebevymezení stále poskytuje vrstevnická skupina. V tomto období jedinec získává čas a možnost porozumět sám sobě a osamostatnit se ve všech oblastech, v nichž je to současnou společností vyžadováno.

Cílovou skupinou této práce jsou studenti – studentky (pro zjednodušení dále v textu označovaní souhrnně pod pojmem studenti), a učňové – učnice (dále v textu označovaní pojmem učňové), ve věku 15 – 25 let se sluchovým postižením. Zaměřuji se na adolescenty po ukončení základní školní docházky pokračující ve studiu na SOU, OU, nebo SŠ. V případě neslyšících dojde k ukončení sekundárního vzdělávání

1 Vágnerová, 2008, s 321

průměrně v pozdějším věku, než je tomu u intaktních studentů. Je to velmi často zapříčiněno vlivem handicapu na pozdější zahájení školní docházky (obvyklý je odklad nástupu školní docházky po dovršení 6-ti let, nezřídka jsou to odklady dva), dále také o jeden rok prodloužená povinná školní docházka (10 ročníků základní školy). Není výjimkou, že studenti přecházejí z jedné školy do jiné, hledají tu nejvhodnější formu následného vzdělávání a tím se jejich doba studia prodlužuje. Proto je cílová skupina této práce – adolescenti – vymezena širěji, než je tomu obvyklé u autorů odborných publikací.

1.2 Specifika této životní etapy

1.2.1 Z psychologického hlediska

V této fázi vývoje je myšlení jedince flexibilní, je schopen používat nové způsoby řešení (preferuje jednoznačná, zásadní a rychlá), úsudek může být snadno zatížen emocionálně (v negativním i pozitivním smyslu). V tomto období se rozvíjí metakognice, zlepšuje se schopnost odhadnout vlastní schopnosti a dovednosti. Jedinec je schopen stanovit si přiměřenější cíle, kterých lze dosáhnout. Vyrůstá jeho kritičnost k vlastní osobě. Na některé osoby v adolescentním věku negativně působí faktory jako nízká sebedůvěra, strach ze selhání a podceňování vlastních schopností. Zlepšuje se schopnost paměti – používají efektivnější styl zapamatování i vybavování, rozvíjí se metapaměť. Dospívající (na rozdíl od jedinců mladšího věku) lépe ovládají svoji pozornost. Také dochází k výrazným proměnám v oblasti emocionální. Častější je kolísavost a proměnlivost nálad, větší labilita a dráždivost. Ke konci adolescence se emoční prožívání stabilizuje, rozvíjí se volní vlastnosti. (Vágnerová, 2008, s 338 – 345)

V případě adolescentů s těžkým sluchovým postižením je nutné si uvědomit specifickou jejich situace danou tímto handicapem. Jejich psychika bývá ovlivňována faktory, které nejsou v intaktní populaci tolik časté (i když se mohou vyskytovat i u jedinců, jejichž sluch není narušen). Jedná se například o to, že velké procento jedinců bývá z počátku svého vývoje v raném období (od narození do nástupu předškolní nebo školní docházky) opožděno ve svém jazykovém vývoji. Jednak je to dáno skutečností, že sluchové vady bývají i v dnešní době odhalovány později, než by bylo vhodné. Další věc je, že většina rodičů dětí s minimálními zbytky sluchu neovládá komunikační metodu, která by pro jejich dítě byla vyhovující. V případě, že se ji učí, výjimečně ji ovládají v takové míře, aby dokázali svému potomku zprostředkovat

takové informace, jako poskytují slyšící rodiče svým slyšícím dětem ve stejném věku. Nedostatečná komunikace (vzhledem k jejich postižení zapříčiněná neschopností přijímat mluvenou řeč, porozumět jí, odpovídajícím způsobem na ni reagovat a produkovat ji) má negativní vliv na kvalitu myšlení a další mentální schopnosti jedince. Tato situace se často změnila až ve chvíli nástupu do školského zařízení, kde zaměstnanci ovládají metody komunikace, které jsou této cílové skupině přístupné. Zde postupně získávají množství poznatků a rozvíjejí svoje schopnosti, a postupně se tak dostávají na úroveň intaktních vrstevníků.

1.2.2 Z hlediska socializace

Změnu sociálního postavení znamenají důležité mezníky – ukončení povinné školní docházky, volba dalšího profesního směřování, získání občanského průkazu a případně dosažení zletilosti. Jedinec vstupuje do období proměny sociálního očekávání, není lehké se v něm zorientovat. Zpravidla se připravuje na svou budoucí profesní roli, ve které teprve hledá své postavení. V osobnostním rozvoji dospívajících hrají důležitou roli sociální skupiny. Významným sociálním zázemím zůstává rodina, i když se od ní mladý člověk začíná odpoutávat a osamostatňuje se. Z hlediska budoucího sociálního zařazení je to škola (sekundární, počátek terciárního vzdělávání). Volnočasové instituce ovlivňují sociální zařazení, ale i rozvoj schopností a dovedností jedince. Při jejich vhodném působení mohou nahradit či zmírnit negativní vliv rodinného prostředí i školní neúspěšnosti. Důležitou roli sehrává vrstevnická skupina, se kterou se mladý člověk identifikuje a ona se pro něj stává zdrojem potřebné emoční a sociální opory. Je to prostor pro rozvoj nových vztahů a to symetrických (přátelství, první trvalejší partnerství), ale i hierarchizovaných (vůdce, řadoví členové). Dochází i k rozšíření teritoria – místa, kde se schází, kam často chodí. Ne vždy je na těchto místech vítána přítomnost členů jiných generací. Přejít do vyššího stupně vzdělávání (OU, SOU, SŠ) může být spojen s týdenním pobytem v internátě. Domů se student vrací pouze na víkendy a prázdniny. V rámci sociálních skupin dospívající rozvíjí nebo získává nové sociální role. Jsou jimi například role dospívajícího, role člena party, role blízkého přítele, role vedoucího party. Některé z nich pro něj však mohou být zatěžující či ohrožující.

Nelehká je situace v rodině. Potřeby rodičů a dětí se jeví jako protikladné. Rodiče trvají na uchování své autority, protože jim usnadňuje řešení různých problémů a je součástí jejich identity. Dospívající usiluje o osamostatnění, úspěchem je pro něj

jakékoliv dosažení omezení podřízenosti. Potomci nemusí být dostatečně zralí, aby chápali a akceptovali výhrady rodičů. Větší toleranci a pochopení obvykle projevují rodiče. Často se také mění způsob (a nezřídka ubývá) vzájemné komunikace, která může být poznamenána napětím vyplývajícím z rozdílných potřeb a postojů jednotlivých členů rodiny. (Vágnerová, 2008, s 334-46).

Vztah neslyšícího adolescenta s jeho slyšícími rodiči je komplikovaný právě nemožností vzájemně plnohodnotně komunikovat. Podobný vliv na rodinné vztahy má podle mého názoru i fakt, že velká část sluchově postižených dětí, žáků a studentů bývá již od dětství vzdělávána ve školách vzdálených od jejich místa bydliště, a jsou proto nuceni být přes týden ubytováni v internátě příslušné školy. Jsou tak izolováni od své rodiny, nuceni se předčasně osamostatňovat a navazovat jiné vztahy. Rodiče a dítě se od sebe ještě více vzdalují, nerozumí svým potřebám a přáním navzájem, jejich důvěra je velmi oslabována a tento vztah je mnohem křehčí, než ve slyšících rodinách.

Naopak ještě významnější, než je tomu u intaktních adolescentů, se stává důležitost vrstevnických skupin. Spolužáci a kamarádi s podobným handicapem se stávají nejdůležitějšími osobami v okolí sluchově postiženého adolescenta. Jsou to lidé, se kterými přirozeně komunikuje, kteří prožívají podobné problémy (jsou izolováni od rodiny, s rodinnými příslušníky se jim komunikace příliš nedaří), často spolu navštěvují stejnou školu.

Velmi negativním faktem je případná izolovanost neslyšících od většinové společnosti. Díky rychlému rozvoji moderní techniky (komunikační technologie, internet) mají dnešní neslyšící adolescenti větší přístup ke zdroji informací, celková informovanost některých z nich je však stále podprůměrná. Jsou tak více vystaveni nejrůznějším rizikům, jako jsou sociálně patologické jevy a jiná ohrožení. Podobně nepříjemná je i skutečnost, že šance uspět ve většinové společnosti, na trhu práce, možnost prosadit se a dosáhnout nějakého cíle, jsou jejich komunikační bariérou velmi omezeny.

2 Lidé se sluchovým postižením

V této kapitole bych se ráda zastavila u jednotlivých typů sluchových vad a jejich specifičnosti. Podle mého názoru se jedná o oblast podstatnou, máme-li se zabývat problematikou neslyšících. Samotný pojem neslyšící totiž není jednoznačným termínem.

V posledních deseti letech v laické i odborné veřejnosti nahrazujeme termínem neslyšící pojem dříve běžně užívaný (který je dnes vnímán pejorativně a proto se od něj ustupuje) - hluchoněmý. Tato změna v terminologii má také své významové opodstatnění, sluchová ztráta neznamena automaticky ztrátu hlasu. Jednalo se tak o pojmenování chybné, nevystihující realitu. Pojem neslyšící však prochází poslední době další proměnou. Část lidí se sluchovým postižením považuje Neslyšící za jazykovou a kulturní menšinu, proto trvá na užívání tohoto označení s velkým počátečním písmenem. Zajímavé je, že do této skupiny nejsou zařazeni jedinci podle sluchové ztráty, ale především podle jimi preferovaného způsobu komunikace, kterým je v našich podmínkách český znakový jazyk.

Oproti tomu existují i jiné způsoby dělení typů sluchových vad, jedním z nich je například medicínské hledisko, které sleduje sluchové ztráty.

Dělení podle sluchových ztrát:

„Podle stupně postižení lze orientačně rozdělit poruchy sluchu na nedoslýchavost:

- *Lehkou (20 – 40 dB)*
- *středně těžkou (40 – 60 dB)*
- *těžkou (60 – 80 dB)*
- *praktickou hluchotu (nad 80 dB)*
- *úplnou hluchotu při žádném zvukovém vjemu.²*

2 Škodová, 2003, s 449

Tato klasifikace předpokládá, že lidí s naprosto žádnými zbytky sluchu je minimum. Je však otázka, můžeme-li za nedoslýchavého považovat člověka, který má sice minimální zbytky sluchu, ale jsou pro rozvoj jeho řeči téměř nevyužitelné. Odborníci by neměli zapomínat na to, že výsledky vyšetření sluchu a zjištění decibelových hodnot automaticky nepřináší informaci o tom, do jaké míry budou zbytky sluchu jedince využitelné. Lidé s totožnými audiometrickými výsledky mohou dosahovat naprosto odlišných výsledků v oblasti rozvoje například orální komunikace.

Sluchové postižení, v různé míře, může vzniknout v jakémkoliv věku člověka. Příčiny mohou být rozmanité. Všechny tyto aspekty ve výsledku samotného člověka s postižením velmi ovlivní. Pokusím se o v další vymezení v následující klasifikaci:

Lidé nedoslýchaví

Jedná se o velmi širokou skupinu lidí, ztráty sluchu mohou být různé. Patří sem takoví jedinci, kteří mají zbytky sluchu využitelné sluchadly. Pokud je využívají od nejtútlejšího věku, je jim poskytována speciální péče (ve formě sluchového tréninku a logopedie) a mají-li k tomu vhodné dispozice, jsou schopni do určité míry zvládnout mluvený jazyk. Situaci komplikují přidružená postižení.

Lidé neslyšící

Jsou to lidé prelingválně neslyšící, jejichž ztráta sluchu vznikla před ukončením vývoje řeči. „Obvykle se za tuto věkovou hranici pokládá dovršení 7. roku života.“³ Tito jedinci mají minimální nebo žádné zbytky sluchu, a nemohou je využívat pro rozvoj mluvené řeči. Existují výjimeční lidé, kteří se navzdory tomu, že prakticky nic neslyší, naučí hlasitě artikulovat a perfektně odezírat. Jsou to ale většinou velmi nadaní lidé, kteří tohoto úspěchu dosáhnou po mnohaletém logopedickém úsilí. Pro většinu neslyšících, žijících v České republice, se mateřským jazykem stane český znakový jazyk, nebo preferují komunikaci znakovanou češtinou (viz dále v textu).

3 Lechta, 2008, s 142

Lidé ohluchlí

V této skupině se nachází lidé, k jejichž ztrátě sluchu došlo až po ukončení vývoje řeči, jsou tedy postlingválně neslyšící. Pokud je jedinci (jehož řeč byla před vznikem postižení alespoň částečně rozvinuta) poskytována vhodná logopedická péče s nácvikem odezírání, jeho řeč může být do jisté míry zachována. Nelehké je však vyrovnat se se ztrátou zvukových podnětů a přizpůsobit se změnám a omezením, které s sebou toto postižení přináší.

Lidé s kochleárním implantátem

Kochleární implantát je „elektronická funkční smyslová náhrada, která neslyšícím přenáší sluchové vjemy přímou elektrickou stimulací sluchového nervu uvnitř hlemýždě vnitřního ucha.“⁴ Je to metoda kompenzace sluchového postižení dětí s těžkou sluchovou vadou, výjimečně dospělých, kteří ohluchli a jimž sluchadla nezprostředkují žádné nebo jen velmi malé sluchové vjemy. Při kochleární implantaci se „jedná o komplexní proces, který při rehabilitaci vyžaduje dlouhodobé úsilí a využívá dovedností mnoha odborníků.“⁵ Jako samostatnou skupinu jsem je uvedla proto, že v jejich případě dochází po zdařilé operaci k rozvoji kompetencí komunikovat v mluvené češtině. Postupnou rehabilitací, v případě, že je úspěšná, se mohou jedinci v oblasti komunikace dostat na úroveň slyšícího člověka.

4 Holmanová, 2005, s 59

5 tamtéž

3 Komunikace adolescentů se sluchovým postižením

V této kapitole se budu zabývat způsoby komunikace adolescentů se sluchovým postižením žijících v České republice.

3.1 Vizuálně motorické komunikační systémy

Jedná se o takové komunikační systémy, které jsou produkovány motoricky (pohyby rukou, mimika apod.) a lze je vnímat vizuálně, jsou tedy velmi vhodné pro lidi se sluchovým postižením. Mezi významné a nejčastěji využívané patří především český znakový jazyk a znakovaná čeština. Také v rámci výše zmíněných komunikačních systémů se používá ještě jeden významný komunikační kód, kterým je prstová abeceda.

Český znakový jazyk

Mezi nejdůležitější komunikační systém všech neslyšících (také některých nedoslýchavých) patří znakový jazyk. Neslyšící mají právo být v něm vzděláváni, jak je uvedeno v Zákoně o komunikačních systémech neslyšících a hluchoslepých osob č. 423/2008 Sb. ze dne 20. 10. 2008⁶.

Pro mnohé ze sluchově postižených obyvatel České republiky je mateřským jazykem. Už téměř většina odborníků souhlasí s tím, že je to rovnocenný a plnohodnotný jazyk. Jeho velkou předností je to, že jej lze vnímat vizuálně. Sluchové postižení tedy nevytváří jeho komunikátorovi ani komunikantovi žádné omezení v přijímání nebo vysílání informace. Uživatelé se perfektně a plnohodnotně domluví v rámci skupiny ostatních uživatelů znakového jazyka. Je to jazyk, kterým je možné sdělovat o nic méně než u ostatních jazyků. Má svá specifika, která jsou přizpůsobena potřebám jeho uživatelů (gramatická pravidla, specifické znaky apod.) a respektuje kulturní odlišnosti.

Obrovskou nevýhodou je fakt, že jej většinová společnost (až na výjimky jedinců, kteří se jeho studiu věnují, nebo se ho naučili přirozeně od svých neslyšících rodičů) neovládá. Proto se jeho uživatelé touto formou nedomluví při běžném vyřizování na úřadech, u lékaře a v jiných běžných situacích. Často se nedomluví ani v rámci vlastní rodiny (rodinní příslušníci jej většinou ovládají jen na základní úrovni). Znakovým jazykem tedy mohou komunikovat jen v zúženém okruhu lidí. Stávají se tak

⁶ <http://ruce.cz/clanky/506-zakon-o-komunikacnich-systemech-neslysicich-a-hluchoslepych-osob> dne 22. 2. 2010

izolovaní od většinové společnosti. Výhodou je možnost využít pro určité komunikační situace bezplatných služeb tlumočnicka, kterého si předem objednájí v tomu určené organizaci (například v organizaci ASNEP jsou poskytovány Centrem zprostředkování tlumočnických služeb pro neslyšící⁷). Služby tlumočnicka si mohou neslyšící hradit také soukromě.

Pro velkou část neslyšících uživatelů českého znakového jazyka je studium českého jazyka velmi náročné. Čeština je pro tuto skupinu lidí cizím (navíc smyslově přirozeně nepřístupným) jazykem. Ne všichni sluchově postižení ho ovládají na takové úrovni, aby jej mohli (byť například v písemné formě) využívat v každodenním, nebo úředním styku se slyšící veřejností.

S výše uvedeným souvisí tendence uživatelů znakového jazyka pohybovat se ve skupině lidí komunikujících stejným způsobem, což může vést k segregaci a izolaci ve společnosti, a nemá to na jejich osobnost pozitivní vliv. Dalším problémem je díky komunikační bariéře snížená šance najít pracovní uplatnění.

Znakovaná čeština

Znakovaná čeština je způsob komunikace, který se již blíží českému jazyku, přesto je vysílán motoricky a přijímán vizuálně. V jejím případě skládáme znaky do vět podle gramatických pravidel českého jazyka, ne všechna slova jsou však obvykle znakována. Nejedná se tedy o plnohodnotný jazyk. Znaky mají spíše doprovodnou funkci, stěžejní je česká artikulovaná věta. Komunikace znakovanou češtinou je složitější a náročnější než dorozumívání ve znakovém jazyce. Hlavním předpokladem, pro její využívání, je znalost češtiny a znaková výbava obou komunikujících. Vyjadřování věty trvá déle. Je vhodná například pro nedoslýchavé uživatele, kteří mají dobrou znalost češtiny, ale nejsou schopni ji odezírat v plném rozsahu.

Mezi pozitiva využívání této komunikační metody může patřit lepší znalost češtiny, schopnost číst a psát. To má za následek přiblížení se společnosti slyšících, komunikace není takovou bariérou, i když je stále problematická.

Naopak negativem je vzdálení se komunitě neslyšících a jejím členům. Většina neslyšících, komunikujících znakovým jazykem, znakované češtině nerozumí. Je to dáno gramatickou odlišností obou jazyků. Úroveň znalosti českého jazyka nemusí být

⁷ <http://www.asnep.cz/tlumoceni/index.htm> dne 22. 2. 2010

ideální. Neslyšící ovládající znakovanou češtinu k němu sice mají blíž, ale jeho zvládnutí není samozřejmostí. Tato skupina uživatelů tedy může stát na pomezí mezi uživateli znakového jazyka a většinovou společností a jako předchozí skupina je také ohrožena izolací.

Prstová abeceda

„Prstové abecedy jsou vizuálně-motorické kódy, v nichž ustálené formalizované tvary jedné nebo obou rukou znázorňují v prostoru tvary písmen abecedy používané pro písemný záznam místního mluveného jazyka.“⁸ Tento komunikační kód nenes gramatickou složku sdělení, pouze vizualizuje hlásky či písmena české abecedy, samostatně není žádným jazykem. V České republice existují dva typy, jednoruční prstová abeceda (preferovaná pedagogy a logopedy sluchově postižených dětí) a dvouruční prstová abeceda (preferovaná samotnými neslyšícími). Tento komunikační systém je velmi užitečný například při sdělování názvů, vlastních jmen či cizích slov mluveného jazyka. Může velmi usnadnit komunikaci v případě, kdy jeden z účastníků komunikace nezná význam použitého znaku, nebo nemá odpovídající znakovou zásobu pro vyjádření své myšlenky. Používat prstovou abecedu jako jediný komunikační prostředek je často velmi neefektivní zejména pro pomalost její produkce. Prstová abeceda je tedy využívána především jako doplněk ostatních komunikačních kódů.

3.2 Orálně - auditivní komunikační systém

V komunikaci tento systém tvoří využívání zbytků sluchu za pomoci odezírání pro přijímání informací a porozumění, produkci zahrnuje mluvení, v našich podmínkách se jedná o mluvenou češtinu. Hlavním cílem je naučit člověka ovládat mluvenou řeč takovým způsobem, aby byl schopen se plně integrovat do slyšící společnosti. Předpokladem je naučit se ji produkovat (mluvit) a díky odezírání a rozvoji zbytků sluchu také rozumět obsahu sdělovanému mluveným jazykem většinové společnosti. Tato metoda není vhodná pro všechny sluchově postižené. Někteří jedinci pro ni nemají předpoklady. Úspěchů je dosaženo velmi náročným a intenzivním logopedickým tréninkem. Při jejím zvládnutí může být jedinec plnohodnotně začleněn do společnosti, i když je zřejmé, že se jeho řeč bude s největší pravděpodobností od řeči slyšících odlišovat (intonace, vyslovování některých hlásek, hlasitost řeči).

Možnost snazší komunikace v rodině i s ostatními lidmi, vize samostatnosti, nezávislosti na tlumočnících a asistentech, menší problémy s učením (zvláště v případě českého jazyka), zvládnutí čtení a psaní - tyto argumenty jsou dostatečně silnou motivací pro vynakládání nemalého úsilí ze strany rodičů, odborníků, ale hlavně samotného dítěte ve snaze úspěšně zvládnout orální metodu.

Jako vše, i tento způsob komunikace sluchově postižených, má své nevýhody, které je nutné neopomenout. Zvládnutí auditivně orální komunikace je pro člověka s vadou sluchu velmi náročné. Takový člověk, který je plně závislý na odezírání a poslouchání zvuků, které nejsou čisté a jasné a on musí doslova „napínat uši“, aby alespoň něčemu porozuměl, se tímto způsobem brzy se unaví. Další věc je, že v lidských silách není odezřít 100% sdělovaného, to není technicky možné. Objevuje se chybovost, nutnost znát kontext a spojovat si informace podle významu (jde o schopnost kombinačního myšlení). Jisté nároky jsou tu i na komunikátora – měl by přizpůsobit svou řeč tomu, že je komunikantem odezírán. V neposlední řadě jsou tu nároky na prostředí, kde komunikační proces probíhá – vhodné osvětlení, pokud možno klidné prostředí, promluvy jednotlivých lidí postupně, nikoliv simultánně.

4 Volnočasové aktivity

V chartě výchovy pro volný čas, navržené komisí pro výchovu a vzdělávání Světového sdružení pro rekreaci a volný čas se píše: „*Volný čas je základním lidským právem a nikomu nesmí být upírán na základě pohlaví, sexuální orientace, věku, rasy, náboženství nebo víry, zdravotního stavu, postižení nebo ekonomického postavení.*“⁹ Na trávení volného času podle svých preferencí má právo každý jedinec bez ohledu na své postižení, kulturní odlišnost, nebo jazykovou bariéru.

4.1 Vymezení pojmu volný čas

Volný čas „*je možno chápat jako opak nutné práce a povinností, dobu, kdy si své činnosti můžeme svobodně vybrat, děláme je dobrovolně a rádi, přinášejí nám pocit uspokojení a uvolnění.*“¹⁰ Nemůžeme do něj tedy počítat aktivity jako vyučování a přípravu do školy, hygienu, sebeobslužné činnosti, plnění povinností v domácnosti, jídlo, spánek a zdravotní péči. Jeho významnou složku z velké části tvoří zájmové aktivity.

Prostředí, ve kterém lze trávit volný čas je velmi různorodé. Je jím například škola, domov, různé organizace poskytující zájmové aktivity. Mnoho činností tohoto typu lze vykonávat venku – v přírodě, ve městě.

Volný čas „*představuje specifickou oblast lidského života, přinášející člověku zvláštní prospěch: radost ze svobody, prostor pro tvořivost, uspokojení, radost, potěšení a štěstí. Poskytuje příležitost pro širokou škálu možností sebevyjádření a činností, které v sobě zahrnují prvky tělesné, duševní, sociální, umělecké i duchovní.*“¹¹

4.2 Význam zájmových aktivit pro mládež

„*Zájmové činnosti chápeme jako cílevědomé aktivity zaměřené na uspokojování a rozvíjení individuálních potřeb, zájmů a schopností. Mají silný vliv na rozvoj osobnosti i na správnou společenskou orientaci.*“¹²

Zájmy člověka jsou ve vztahu s jeho potřebami – proto si je jedinec vybírá individuálně, podle svých preferencí. „*Souvisejí s celkovým zaměřením osobnosti a lze je charakterizovat jako relativně stálé snahy zabývat se předměty nebo činnostmi, které*

9 Pávková, 1999, s 32

10 Pávková, 1999, s 15

11 Pávková, 1999, s 32

12 Pávková, 1999, s 96

člověka upoutávají po stránce poznávací nebo citové.“¹³ Úspěšné a opakované vykonávání nějaké činnosti bývá zapříčiněno určitými schopnostmi či nadáním, proto volba zájmové aktivity často závisí právě na této složce osobnosti.

„Dospívající prožívají své zájmy intenzivně, věnují jim množství času. V případě zájmů vyhraněných a hlubokých přesahují získané vědomosti a dovednosti obsah školní výuky. Podněcování, rozvíjení a usměrňování zájmové činnosti tvoří jeden z důležitých předpokladů profesní orientace a flexibility“¹⁴ Proto je ve věnování se vhodným zájmovým aktivitám důležité mládež a adolescenty podporovat – zkušený pedagog by měl umět své studenty či klienty motivovat a zprostředkovat jim možnosti aktivního trávení volného času. Měl by si být vědom toho, jaké možnosti pro rozvoj těchto mladých se mu zde otevírají, zájmová činnost totiž „plní funkci výchovnou i vzdělávací. Rozvíjí celou osobnost, působí motivačně i socializačně, podporuje seberealizaci. Jako součást volného času plní i úkoly zdravotně – hygienické.“¹⁵

4.3 Neslyšící a jejich trávení volného času

Neslyšící adolescenti mají v oblasti trávení volného času obdobné potřeby, jako jejich slyšící vrstevníci. Chtějí vykonávat aktivity, které je baví, a mít svobodnou volbu pro jejich výběr. Mohou v nich hledat uvolnění, relaxaci, naplnění svých potřeb, zlepšování svých dovedností a schopností, možnost seberealizace, šanci trávit čas se svými přáteli a kamarády. Problémem je však nedostatečná nabídka aktivit, kterou mají uživatelé českého znakového jazyka k dispozici. Bariéra je právě v komunikaci. Pro intaktní adolescenty je v současné době na většině území České republiky dostatečná nabídka velmi lákavých volnočasových aktivit, které mohou využívat – jsou to jednotlivé sportovní oddíly, nabídka kroužků, jednorázových nebo pobytových akcí a podobně. Pouze minimum z nich je přístupných pro cílovou skupinu lidí se sluchovým postižením, kteří jako svůj způsob komunikace preferují znakový jazyk. Naprostou většinu těch, kteří jsou schopni pracovat s takto hendikepovanými jedinci, tvoří zaměstnanci škol pro sluchově postižené a jedná se o aktivity nabízené v rámci jednotlivých škol pro sluchově postižené v České republice. To je samozřejmě správně – jsou to odborníci v oblasti surdopedie a to, že poskytují svým žákům a studentům také mimoškolní aktivity, je na místě. Myslím si však, že tato nabídka by měla být rozšířena

13 Pávková 1999, s 96-97

14 Pávková 1999, s 102

15 Pávková 1999, s 103

o další možnosti trávení volného času, které by byly poskytovány organizacemi samostatnými (tedy nesouvisejícími se školským zařízením). Jednak by bylo spektrum nabízených aktivit pestřejší, dalším důvodem mého tvrzení je fakt, že studentům se sluchovým postižením by prospělo navštěvovat širší spektrum organizací a míst i mimo prostory a kapacity školy, kde studují.

4.3.1 Specifika aktivit neslyšících adolescentů

Neslyšící adolescenti, vzhledem ke svým kulturním a jazykovým odlišnostem danými specifitami jejich komunikace, preferují zejména ty aktivity, které mohou provozovat se svými vrstevníky a přáteli ze stejného jazykově – kulturního prostředí. Nejvíce vyhledávanou aktivitou je pro ně takzvané „povídání si s přáteli“. To je pravděpodobně zapříčiněno právě jejich častou zkušeností s izolací a neustálou nutností překonávat jazykovou bariéru při komunikaci s většinovou společností (velmi často i v jejich vlastní rodině). Proto se ve skupině lidí s podobnými zkušenostmi dokáží uvolnit a být „sami sebou“.

Neslyšící jsou velmi dobří sportovci – dosahují výborných výsledků v téměř všech odvětvích sportu. Tímto způsobem se ráda realizuje značná část neslyšících adolescentů, především mužského pohlaví.

Díky technickému pokroku – rozvoj počítačové techniky a internetu – mají sluchově postižení jedinci přístup k množství informací, které jim byly v dřívějších dobách, vzhledem k jejich hendikepu, nepřístupné. Mohou využívat prostředky elektronické komunikace (například e-mail, ICQ, OOOO, MSN, Facebook), a být tak ve spojení se svými přáteli. Výhoda je možnost touto formou komunikovat také s úřady a pracovníky státní správy. To je obrovským přínosem dnešní doby. Další oblastí, kterou bych zařadila do této kategorie, je hraní počítačových her a práce s programy (Photoshop apod.). Mladí (a neslyšící adolescenty nevyjímaje) mají o tento způsob komunikace a styl trávení volného času velký zájem. Proto využívají přístupu na internet doma i ve škole, aby se mohli těmto aktivitám věnovat.

Další oblastí, která je také typická pro sluchově postižené, je jejich zájem o promítání filmů. Je nutné si uvědomit, že neslyšící člověk může sledovat film pouze za předpokladu, že je vybaven vhodně připravenými titulky.

Mezi další aktivity, kterým se někteří sluchově postižení věnují, patří například fotografování a práce s multimediálními technologiemi.

4.4 Nevhodné trávení volného času

Rizikové a nevhodné chování se nezdá objevuje u mladých příslušníků většinové slyšící společnosti, a může být zapříčiněno celou řadou faktorů. Jedním z nich je právě nevhodné trávení volného času. Myslím si, že neslyšící adolescenti jsou k němu ještě více náchylní právě kvůli svému handicapu. Rizikové chování „*je v zásadě dvojího druhu. Jednak se týká poškozování zdraví adolescentů (tělesného či duševního), ve druhém významu je rizikové a problémové chování adolescentů spjato s ohrožením společnosti ...*

- *predelikventní chování a páchaní trestné činnosti*
- *agrese, násilí, šikana a týrání*
- *užívání drog*
- *sexuální rizikové chování*
- *poruchy příjmu potravy*
- *sebevražedné pokusy a dokonané sebevraždy*¹⁶

Výše je uveden výčet rizikového chování, kterým mohou být ohroženi také neslyšící adolescenti. Vzhledem k jejich komunikační bariéře se podle mého názoru stávají ještě ohroženější skupinou, než je tomu u zdravé populace. Jednak je to díky tomu, že preventivní programy, které jsou běžně směřovány k intaktní populaci, mohou tuto cílovou skupinu minout, ale také proto, že mohou být nevhodně připraveny nebo provedeny (nerespektují kulturní a jazykové odlišnosti této skupiny), a tak nenaplní svůj cíl. Myslím si, že informovanost neslyšících adolescentů v oblasti prevence sociálně patologických jevů není dostatečná. S tím souvisí i vyšší stupeň jejich ohrožení.

Na výskyt problémového chování má určitý vliv i rodina. Již výše jsem uvedla (viz kapitola 1), že rodinné vztahy mohou být v případě sluchově postiženého potomka narušeny, rodina tak ztrácí svůj vliv a neplní úlohu, která je jí vymezena. Další rizika přináší problém v komunikaci s většinovou společností, která není na takové úrovni, jak by bylo žádoucí. Jedinec je izolován, může být vyčleněn na okraj společnosti.

16 Macek, 2003, s 77

Je tedy nezbytné, aby si odborníci, ale i stát, stále uvědomovali nutnost práce s touto cílovou skupinou, a to především ve formě vhodných volnočasových aktivit. Není to jednoduchý úkol – studenti a učňové v tomto věku bývají těžko motivovatelní pro řízené práce v kroužcích, dělá jim problémy pravidelná docházka, chtějí se spíše věnovat neřízeným aktivitám a samostatně si je organizovat a plánovat – zkušený pedagog by však měl umět své studenty a žáky motivovat a připravit pro ně zajímavou nabídku aktivit.

5 Praktická část

5.1 Zpráva o šetření

5.1.1 Cíle

Jedním z cílů mého šetření bylo zmapovat současnou situaci neslyšících adolescentů v Praze a Hradci Králové. Zajímala jsem se o jejich aktuální zájmy a preference v oblasti volnočasových aktivit; zda využívají nějakého zařízení poskytujícího tyto aktivity. Dále jsem zjišťovala, zdá-li se jim současná nabídka volnočasových aktivit, které mohou využívat, dostatečná.

Dalším cílem bylo zkoumat, jaký je jejich potenciální zájem o zařízení poskytující volnočasové aktivity, kde by zaměstnanci ovládali komunikaci ve znakovém jazyce. V případě, že je tento zájem aktuální, zajímala jsem se o jejich preference v nabídce určitých typů aktivit.

Výzkumné otázky:

1. Je současná nabídka volnočasových aktivit pro neslyšící adolescenty dostačující?
2. Mají neslyšící adolescenti zájem o využívání organizace nabízející volnočasové aktivity, kde personál ovládá znakový jazyk?
3. Jaké jsou nejoblíbenější aktivity neslyšících adolescentů?

Předpoklady:

1. Předpokládám, že nabídka volnočasových aktivit je pro neslyšící adolescenty nedostačující.
2. Předpokládám, že neslyšící adolescenti mají zájem využívat volnočasové aktivity v organizaci, kde zaměstnanci komunikují ve znakovém jazyce.
3. Předpokládám, že nejoblíbenější aktivitou neslyšících adolescentů, jsou sportovní aktivity.

5.1.2 Metoda

Dotazník

Formulář dotazníku (zařazen v příloze práce) byl navrhován s ohledem na specifičnost testovaného vzorku populace. Vzhledem k tomu, že se jedná o neslyšící studenty, bylo nutné respektovat určitá pravidla při formulaci otázek. Záměrně jsem se vyhýbala výrazům a formulacím, které by mohly být pro skupinu, jejímž přirozeným a mateřským jazykem není český jazyk, nesrozumitelné. Dotazník jsem navrhovala tak, aby bylo jeho vyplňování pro respondenty jednoduché a srozumitelné, neměl být tedy příliš obsáhlý.

Proměnné byly v případě většiny otázek měřeny formou uzavřených otázek (vybrání vhodné odpovědi/í z nabídky). V některých případech jsem využila polootevřených otázek (bylo možné nabízenou odpověď doplnit – upřesnit vlastním sdělením). Některé otázky nabízely pouze výběr z odpovědí ano – ne, u jiných byla škála pestřejší. Na závěr dotazníku byla uvedena otázka otevřená – mapující věk, kterou respondent pouze doplnil odpovídajícím údajem.

Dotazník byl konzultován s vedoucí bakalářské práce a neslyšícími kolegy.

Vzorek

Vzorek respondentů byl složen z neslyšících studentů škol pro sluchově postižené v Hradci Králové a na Praze 5. Cílem bylo oslovit větší množství neslyšících adolescentů. Výběr byl omezen způsobem oslovování případných respondentů, možností provést dotazník v určitý den v rámci areálu školy. Výhodou byla ochota vedení škol spolupracovat při realizaci šetření a sběru dat. Do šetření jsem zařadila i odpovědi respondentů starších 23 let, i když by se dalo spekulovat o tom, zda ještě patří do skupiny adolescentního věku. Konec adolescence jsem pojala jako období ukončené takovými životními událostmi, jako je maturita, složení závěrečných zkoušek, vyučení.

Přesto že jsem se snažila uzpůsobit metodu sběru dat potřebám neslyšících studentů, kteří ve většině případů nejsou v českém jazyce dostatečně komunikačně vybaveni, předpokládám určité zkreslení zjištěných údajů. Vzhledem ke specifičnosti skupiny respondentů nepředpokládám, že se mi podařilo celou skupinu motivovat tak, aby odpovídali opravdu svědomitě a pravdivě. Je také možné, že někteří z nich mohli být ovlivněni míněním ostatních respondentů, nebo při odpovídání na otázky spolupracovat, případně volit jiné odpovědi než ty, které by vybrali v případě, že by

dotazník vyplňovali izolovaně.

Jak již bylo řečeno, mým cílem bylo mapovat situaci neslyšících studentů. Složitě bylo samotné vymezení cílové skupiny, neboť definování toho, ve kterém případě se jedná o neslyšícího, nedoslýchavého, případně slyšícího studenta, není věcí zcela jednoduchou. Ve školách pro sluchově postižené se pohybují studenti s různými ztrátami sluchu, avšak ani vědomí přesné hodnoty sluchové ztráty by neposkytovalo jasnou odpověď na otázku, zda-li se jedná o neslyšícího studenta. V této oblasti také panuje určitá nejednotnost v názorech odborníků. Proto jsem se rozhodla pro účely této práce považovat za neslyšícího takového člověka, který jako způsob své komunikace preferuje znakový jazyk, znakovanou češtinu, případně jejich kombinaci. V případě, že jako preferovaný způsob komunikace dotazovaný respondent uvedl mluvenou češtinu, nemohla jsem jej zařadit do vzorku respondentů, které jsem v této práci zkoumala.

Metoda sběru dat

Data byla sbírána formou dotazníku, připraveného zvláště pro účely této bakalářské práce. Přístup do terénu jsem konzultovala s vedením jednotlivých škol, následně s konkrétními pedagogy cílové skupiny osob. Sběr dat proběhl v prostorách škol, a to vždy hromadně:

1. Střední škola, Základní škola a Mateřská škola, Štefánikova 549, Hradec Králové – 3. 11. 2009 v 16:15h – po odpoledním vyučování v prostorách školy určených pro relaxaci studentů této školy
2. Střední, základní a mateřská škola pro sluchově postižené, Holečkova 4, Praha 5, Smíchov – 11. 11. 2009 v 9:45h – během velké přestávky ve školním klubu
3. Střední škola, Základní škola a Mateřská škola pro sluchově postižené, Výmolova 169, Praha 5, Radlice – 23. 11. 2009 v 15:30h – po odpoledním vyučování v jedné ze tříd střední školy

Ve všech školách, ve kterých jsem dotazování prováděla, mi personál školy vyšel vždy vstříc a studenti ochotně spolupracovali. Metoda sběru dat byla specifická tím, že se jednalo o skupinu z větší části preferující komunikaci v jiném jazyce, než je mluvená čeština. Proto jsem měla k dispozici tlumočnici znakového jazyka, která tlumočila mé sdělení studentům a následně s nimi individuálně konzultovala jejich případné dotazy a

neporozumění otázce. Cílem bylo postupně s respondenty pročíst a prokonzultovat jednotlivé otázky, aby nedošlo k jejich nepochopení. Ne vždy se to ale dařilo, někteří respondenti nevěnovali příliš pozornost sdělovanému upozornění a začali dotazník vyplňovat samostatně. Je možné, že případná nedorozumění mohla způsobit určité zkreslení zjištěných údajů. návratnost byla vzhledem k hromadnému vyplňování 100%. Některé dotazníky však nemohly být pro chyby ve vyplnění po formální stránce do šetření zařazeny.

5.1.3 Výsledky

Údaje zjištěné dotazníkovým šetřením

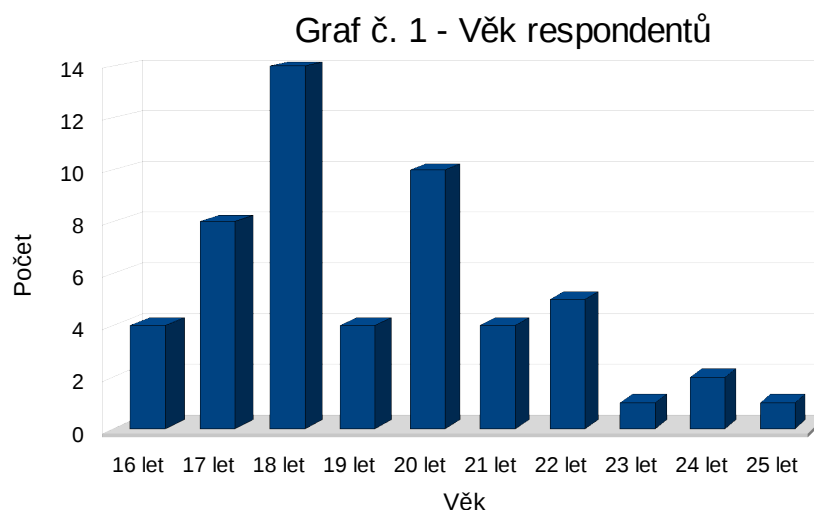
Tabulka č. 1 – Informace o vrácených dotaznících	Absolutní hodnota	Relativní hodnota
<i>Celkem rozdáno dotazníků</i>	77	100,00%
<i>Pro nesprávné vyplnění nepoužito</i>	5	6,49%
<i>Celkový počet využitých dotazníků</i>	72	93,51%
<i>Respondentů komunikujících ČZJ, ZČ¹⁷</i>	53	68,83%

Z celkem navrácených 77 dotazníků jich bylo **pro účely této práce využito 53 (68,83%)**. Dotazník mohl být v šetření využit pouze tehdy, pokud respondent jako svůj preferovaný způsob komunikace uvedl (z uvedených možností) znakový jazyk, znakovanou češtinu, případně jejich kombinaci. Pouze v těchto případech se (pro účely této práce) jednalo o neslyšící studenty, jejichž postoji se tato práce zabývá.

¹⁷ ČZJ – český znakový jazyk; ZČ – znakovaná čeština

Otázka číslo 11 – Jaký je váš věk?

16 let	4
17 let	8
18 let	14
19 let	4
20 let	10
21 let	4
22 let	5
23 let	1
24 let	2
25 let	1

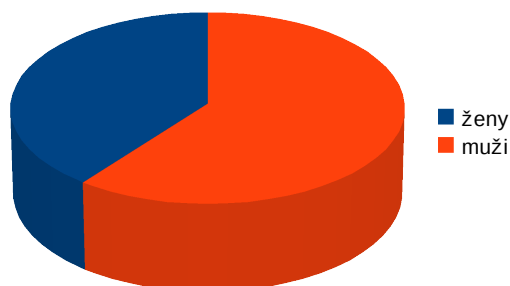


Věkové rozložení respondentů, se pohybuje v rozmezí od 16 do 25 let. Nejpočetnější je skupina respondentů ve věku 18 let. Pouze jeden respondent je 23letý, jeden 25letý.

Otázka číslo 10 – Jaké je vaše pohlaví?

Tabulka č. 3 – Genderové zastoupení	Absolutní hodnota	Relativní hodnota
<i>ženy</i>	21	39,62%
<i>muži</i>	32	60,38%

Graf č. 2 - Genderové zastoupení

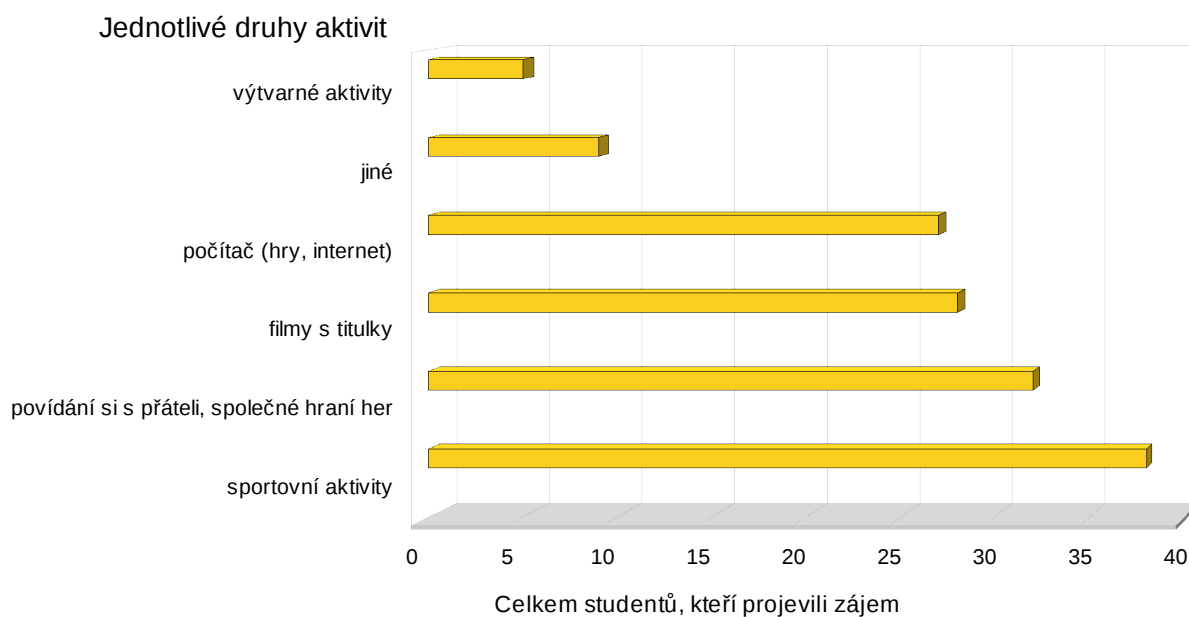


Šetření se zúčastnilo větší množství mužů (60,38%), než žen.

Otázka č. 1 – Jak nejraději trávíte volný čas, jaké jsou vaše záliby, koníčky?

Tabulka č. 4 – Preference v trávení volného času neslyšících adolescentů	Počet studentů, kteří projeví zájem
<i>Sportovní aktivity</i>	38
<i>Povídání si s přáteli, společné hraní her</i>	32
<i>Filmy s titulky</i>	28
<i>Počítač (hry, internet)</i>	27
<i>Jiné</i>	9
<i>Výtvarné aktivity</i>	5

Graf č.3 - Oblíbenost volnočasových aktivit

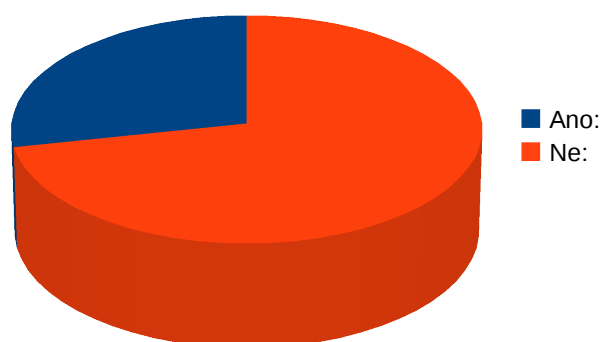


Nejoblíbenější aktivitou, provozovanou studenty ve volném čase, jsou sportovní aktivity. Dále je oblíbené společné povídání s přáteli a hraní her, sledování filmů s titulky. Nejméně oblíbené jsou výtvarné aktivity.

Otázka č. 5 – Využíváte služeb nějakého zařízení, které nabízí aktivity pro využívání volného času?

Tabulka č. 5 – Využívání služeb volnočasového zařízení	Absolutní hodnota	Relativní hodnota
<i>ano</i>	15	28,30%
<i>ne</i>	38	71,70%

Graf č. 4
Využívání aktivit v nějakém zařízení

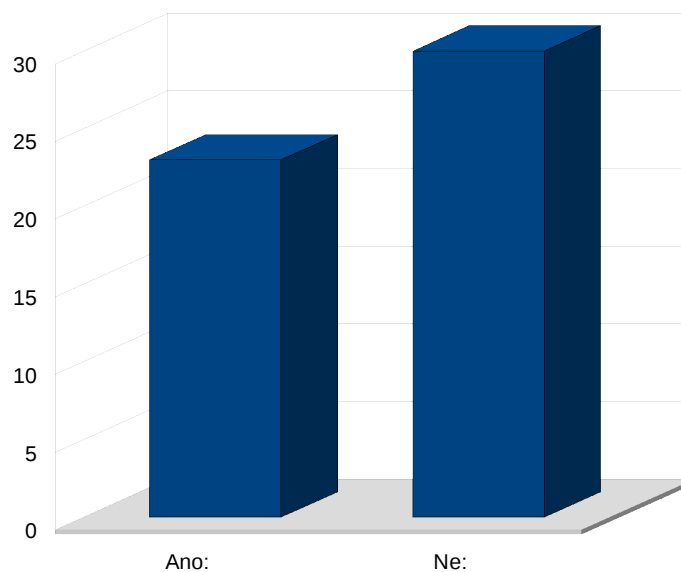


Služeb zařízení, poskytujícího volnočasové aktivity, využívá 15 studentů (to je 28,3%). Do žádného zařízení za tímto účelem nedochází 38 respondentů (71,70%).

Otázka č. 6 – Je pro mladé neslyšící málo možností, kde trávit volný čas?

Tabulka č. 6 – Je málo možností kde trávit volný čas	Absolutní hodnota	Relativní hodnota
<i>ano</i>	23	43,40%
<i>ne</i>	30	56,60%

Graf č. 5
Málo možností kde trávit volný čas



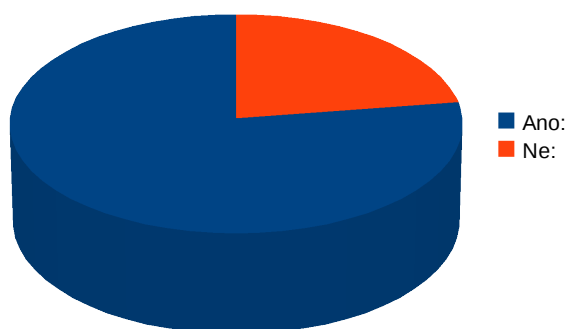
23 studentů (43,40%) si myslí, že je pro mladé neslyšící málo možností, kde trávit volný čas. 30 studentů (56,60%) se domnívá, že je možností dostatek.

Tyto výsledky jsou překvapivé vzhledem k tomu, že v porovnání s většinovou společností, mají neslyšící nabídku volnočasových aktivit skutečně velmi redukovanou. Je to dáno především komunikační bariérou. Uvedené výsledky mohou být zkreslené v důsledku neinformovanosti jedinců se sluchovým postižením o reálné nabídce a možnostech většinové společnosti, případně jejich demotivací a nezájmem navštěvovat zařízení poskytující podobné služby.

Otázka č. 7 – Navštěvovali byste klub poskytující volnočasové aktivity, kde by zaměstnanci uměli komunikovat ve znakovém jazyce?

Tabulka č. 7 – Zájem o klub	Absolutní hodnota	Relativní hodnota
<i>ano</i>	41	77,36%
<i>ne</i>	12	22,64%

Graf č. - 6
Zájem o klub pro neslyšící studenty



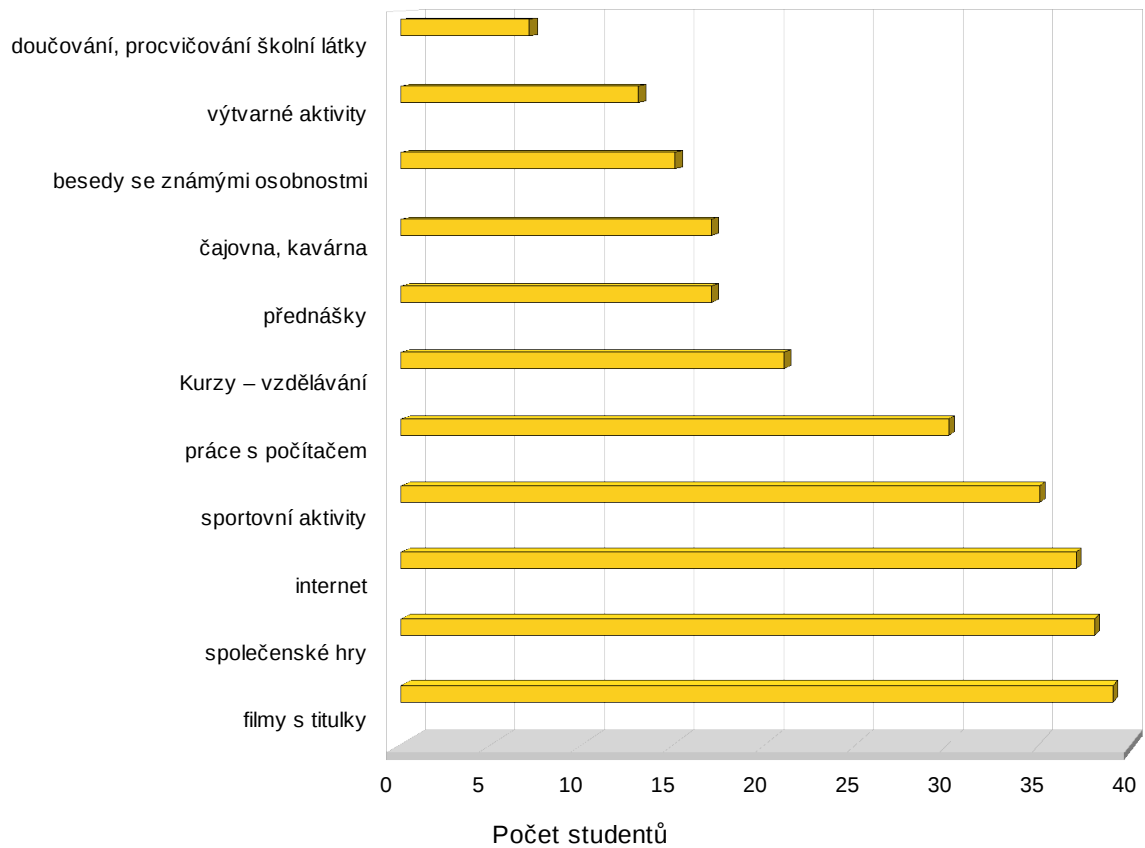
Zájem o navštěvování klubu má 41 studentů (77,36%). Zájem nemá 12 studentů (22,64%). Podle mého názoru studenti, kteří uvedli, že by zařízení tohoto typu nevyužívali, mohli mít pocit, že by se jednalo o aktivity do jisté míry povinné. Oni by

spíše preferovali možnost trávit svůj čas neorganizovaně, bez dohledu pedagogů či vychovatelů. Další možností, vysvětlující nezájem o služby tohoto zařízení může být fakt, že se pohybují v prostředí kde je nabídka dostatečná a svůj volný čas plně využívají jinými aktivitami.

Otázka č. 8 – Pokud ano, o jaké služby byste měli zájem?

Tabulka č. 8 – Zájem o nabízené aktivity	Počet studentů, kteří projevíli zájem
<i>Filmy s titulky</i>	39
<i>Společenské hry</i>	38
<i>Internet</i>	37
<i>Sportovní aktivity</i>	35
<i>Práce s počítačem</i>	30
<i>Kurzy - vzdělávání</i>	21
<i>Přednášky</i>	17
<i>Čajovna, kavárna</i>	17
<i>Besedy se známými osobnostmi</i>	15
<i>Výtvarné aktivity</i>	13
<i>Doučování, procvičování školní látky</i>	7

Graf č. 7
Zájem o aktivity v klubu



Nejžádanější aktivitou by (v případě otevření klubu pro mládež, kde by personál uměl komunikovat ve znakovém jazyce) bylo v následujícím pořadí: promítání filmů s titulky, dále společenské hry, přístup k internetu, sportovní aktivity, také práce s počítačem. Nejmenší zájem mají studenti o doučování a procvičování školní látky a výtvarné aktivity.

Závěry

Odpovědi na výzkumné otázky:

1. Je současná nabídka volnočasových aktivit pro neslyšící adolescenty dostačující?

Odpovědi na tuto otázku byly šetřeny otázkou č. 6 v dotazníku. Respondenti vybírali z možností ano – ne. Vzhledem k tomu, že 56,6% studentů odpovědělo na otázku „je pro mladé neslyšící málo možností, kde trávit volný čas?“ negativně, ze zjištěného vyplývá, že současnou nabídku volnočasových aktivit pro neslyšící adolescenty za nedostatečnou většina z nich nepokládá. Zároveň se ale prokázalo (testováno otázkou č. 5), že pouze 28,3% studentů využívá služeb nějakého zařízení poskytujícího volnočasové aktivity této cílové skupině.

Předpoklad: „*Předpokládám, že nabídka volnočasových aktivit je pro mladé neslyšící nedostačující*“, se výsledky šetření **nepotvrdil**.

2. Mají neslyšící adolescenti zájem o využívání organizace nabízející volnočasové aktivity, kde personál ovládá znakový jazyk?

Odpovědi na tuto otázku byly zjišťovány otázkou číslo 7. Respondenti vybírali z možností ano – ne. 77,4% studentů uvedlo, že by navštěvovali klub, poskytující volnočasové aktivity, kde by zaměstnanci uměli komunikovat ve znakovém jazyce.

Předpoklad: „*Předpokládám, že mladí neslyšící mají zájem využívat volnočasové aktivity v organizaci, kde zaměstnanci komunikují ve znakovém jazyce*“, se výsledky šetření **potvrdil**.

3. Jaké jsou nejoblíbenější aktivity neslyšících adolescentů?

Oblíbenost aktivit a zálib byla testována otázkou číslo 1. Jako své oblíbené aktivity uvedlo **sportování 71,7%** studentů. Druhou nejoblíbenější aktivitou je **povídání si s přáteli, společné hraní her – 60,4%**. **Filmy s titulky** s oblibou sleduje **52,8 %** studentů. **Počítač (hry, internet)** je koníčkem **50,9%** studentů. Jako **jiné oblíbené aktivity** uvedlo **17 %** mladých neslyšících.

Výtvarné aktivity jsou koníčkem pouze **9,4%** studentů.

Výše uvedené se projevilo také v odpovědích na otázku č. 8. Zde jsem šetřila případný zájem o aktivity provozované klubem pro neslyšící studenty. Zde byl zájem následující:

O **promítání filmů s titulky** by mělo zájem **73,6%** studentů, o **společenské hry 71,7%**. Přístup na **internet** by uvítalo **69,8%** mladých neslyšících. **Sportovní aktivity** by rádo vykonávalo **66%** studentů, **práci s počítačem 56,6%**.

O další nabízené aktivity byl zájem méně než poloviční.

Předpoklad: „*Předpokládám, že nejoblíbenější aktivitou neslyšících adolescentů, jsou sportovní aktivity*“, se výsledky šetření **potvrdil**.

6 Reálné možnosti trávení volného času neslyšících adolescentů v Praze a Hradci Králové

6.1 SŠ, ZŠ, MŠ Hradec Králové

Střední škola, Základní škola a Mateřská škola, Štefánikova 549, Hradec Králové

(<http://www.neslhc.com/>)

Tuto školu navštěvují studenti s různým rozsahem sluchového postižení. Každodenně dojíždějí či docházejí místní studenti, kteří bydlí v okolí, pro ostatní je zde možnost ubytování v internátě. Mimo střední pedagogické školy je zde nabídka širokého spektra učebních oborů.

V této škole je poměrně pestrá nabídka volnočasových aktivit. Informace o nich jsem zjišťovala rozhovorem s vychovatelem studentů. Studenti externí i internátní mají možnost navštěvovat kroužky, které vedou zaměstnanci školy, a konají se 2x týdně ve večerních či odpoledních hodinách. Patří mezi ně:

- Volejbal
- Florbal
- Návštěva posilovny
- Počítačový kroužek

Jednou týdně mohou navštěvovat kroužek Stolního tenisu.

Dále mají studenti (pokud má zájem větší počet z nich) po domluvě s vychovatelem možnost zahrát si v areálu školy fotbal. K dispozici jsou i jízdny kola v celkovém počtu 20 (10 větších, 10 menších).

Zaměstnanci školy pro své žáky připravují různé volnočasové akce a aktivity, například turnaj v basketbalu, pingpongový turnaj apod., které se konají zhruba 4x do měsíce.

6.1.1 Postoj studentů této školy, vyplývající z údajů zjištěných dotazníkovým šetřením

Tabulka č. 9 – Informace o vrácených dotaznících	Absolutní hodnota	Relativní hodnota
<i>Celkem rozdáno dotazníků</i>	35	100,00%
<i>Pro nesprávné vyplnění nepoužito</i>	3	8,57%
<i>Celkový počet využitých dotazníků</i>	32	91,43%
<i>Respondentů komunikujících ČZJ, ZČ</i>	24	68,57%

Výzkumu se účastnilo celkem 35 studentů. Pro chyby ve vyplnění nemohly být do šetření zařazeny 3 dotazníky. Počet respondentů, komunikujících znakovým jazykem, znakovanou češtinou, případně jejich kombinací, je **24**.

Otázka č. 11 – **Jaký je váš věk?**

Tabulka č. 10 – Věkové rozložení respondentů	
<i>16 let</i>	2
<i>17 let</i>	2
<i>18 let</i>	8
<i>19 let</i>	2
<i>20 let</i>	4
<i>21 let</i>	1
<i>22 let</i>	4
<i>23 let</i>	1
<i>24 let</i>	0
<i>25 let</i>	0

Věkové rozložení studentů z Hradce Králové, účastnících se výzkumu, je v rozmezí 16 – 23 let..

Otázka č. 10 – Jaké je vaše pohlaví?

Tabulka č. 11 – Genderové zastoupení	Absolutní hodnota	Relativní hodnota
<i>ženy</i>	7	29,17%
<i>muži</i>	17	70,83%

Výrazně vyšší je počet studentů mužského pohlaví (70,83%).

Otázka č. 1 – Jak nejraději trávíte volný čas, jaké jsou vaše záliby, koníčky?

Tabulka č. 12 – Preference v trávení volného času neslyšících adolescentů	Počet studentů, kteří projeví zájem
<i>Sportovní aktivity</i>	22
<i>Filmy s titulky</i>	14
<i>Počítač (hry, internet)</i>	13
<i>Povídání si s přáteli, společné hraní her</i>	12
<i>Výtvarné aktivity</i>	4
<i>Jiné</i>	4

Otázka č. 5 – Využíváte služeb nějakého zařízení, které nabízí aktivity pro využívání volného času?

Tabulka č. 13 – Využívání služeb volnočasového zařízení	Absolutní hodnota	Relativní hodnota
<i>ano</i>	4	17,67%
<i>ne</i>	20	83,33%

17,67% studentů využívá nějakého zařízení, poskytujícího volnočasové aktivity (4 studenti).

Otázka č. 6 – Je pro mladé neslyšící málo možností, kde trávit volný čas?

Tabulka č. 14 – Je málo možností kde trávit volný čas	Absolutní hodnota	Relativní hodnota
<i>ano</i>	9	37,50%
<i>ne</i>	15	62,50%

9 studentů (37,5%) si myslí, že nabídka volnočasových aktivit je pro mladé neslyšící malá, 15 si myslí, že není malá.

Otázka č. 7 – Navštěvovali byste klub poskytující volnočasové aktivity, kde by zaměstnanci uměli komunikovat ve znakovém jazyce?

Tabulka č. 15 – Zájem o klub	Absolutní hodnota	Relativní hodnota
<i>ano</i>	20	83,33%
<i>ne</i>	4	16,67%

20 studentů (83,33%) by navštěvovalo klub, poskytující volnočasové aktivity neslyšící mládeži, kde personál komunikuje ve znakovém jazyce.

Otázka č. 8 – Pokud ano, o jaké služby byste měli zájem?

Tabulka č. 16 – Zájem o nabízené aktivity	Počet studentů, kteří projevíli zájem
<i>Filmy s titulky</i>	23
<i>Internet</i>	22
<i>Sportovní aktivity</i>	20
<i>Společenské hry</i>	20
<i>Práce s počítačem</i>	18
<i>Čajovna, kavárna</i>	17
<i>Kurzy - vzdělávání</i>	11
<i>Přednášky</i>	10
<i>Besedy se známými osobnostmi</i>	10
<i>Výtvarné aktivity</i>	9
<i>Doučování, procvičování školní látky</i>	6

Mezi výrazně nejoblíbenější aktivity neslyšících studentů školy v Hradci Králové patří sportování, dále mají zájem o sledování filmů s titulky, hry na počítači a společné povídání a hraní her s přáteli. Nejméně oblíbené jsou výtvarné aktivity.

Nejoblíbenější aktivitou v případně otevřeném klubu pro mládež by bylo promítání filmů s titulky, přístup k internetu, sportovní aktivity a společenské hry. Poměrně velký zájem mají studenti o práci na počítači a otevření čajovny, kavárny. Minimální zájem je o doučování a výtvarné aktivity.

Současná nabídka volnočasových aktivit, která je poskytována školou, zahrnuje sportovní kroužky a kroužek počítačový. Jsou to aktivity, o které mají studenti největší zájem a jejich potřeby, týkající se využívání volného času, jsou naplněné.

6.2 SŠ, ZŠ, MŠ pro sluchově postižené, Praha 5 - Radlice

Střední škola, Základní škola a Mateřská škola pro sluchově postižené, Výmolova 169, Praha 5, Radlice (<http://www.sksp.org/>)

Střední školu v Radlicích studují mladí neslyšící a sluchově postižení studenti v oboru Zubní technik, Asistent zubního technika. Mohou zde být ubytováni internátně, nebo každodenně dojíždět.

V této škole běží **Projekt multimediální tvůrčí dílny pro neslyšící (M.T.D.)**. Je určený studentům se sluchovým postižením nejen z této školy.

„Projekt se svým pojetím snaží podporovat rozvoj komunikace neslyšících jak směrem k vlastní minoritě a kultuře, tak směrem k slyšící většině. Zároveň si klade za cíl rozvoj myšlení, orientaci ve společnosti a následně tak hledání praktických možností vlastního budoucího profesního uplatnění. To vše za předpokladu systematické, dlouhodobé týmové práce směřující ke společné prezentaci. Slouží také jako alternativní program trávení volného času a prevenci negativních jevů dětí a mládeže se sluchovou vadou. Umožňuje uvědomění si vlastních hodnot, rozvoj sebevědomí a sebehodnocení. Podporuje kreativnost, sebereflexi, kooperaci a dialog.

*Projekt vychází ze současné koncepce mediální výchovy na úrovni základního vzdělávání a z předpokladu, že uplatnění jednotlivce ve společnosti vyžaduje schopnost umět zpracovat, vyhodnotit a využít podněty přicházející z okolního světa.*¹⁸

Jedná se o atraktivní formu volnočasových aktivit, na jejichž nabídce se podílí také škola. Projekt je podporován některými organizacemi, a to Českou komorou tlumočnicků znakového jazyka, vzdělávacím centrem Ulita a Českou unií neslyšících.

Dále zde mají studenti možnost spolupodílet se na organizaci jednodenních akcí – například zápas v basketbalu studentů proti učitelům a vychovatelům školy a podobně. I když jiné kroužky, mimo M.T.D., v této škole nemají, obecně lze říci, že jsou studenti dostatečně motivováni k aktivitám, pedagogové je podporují a snaží se jim vycházet vstříc.

6.2.1 Postoj studentů této školy, vyplývající z údajů zjištěných dotazníkovým šetřením

Tabulka č. 17 – Informace o vrácených dotaznících	Absolutní hodnota	Relativní hodnota
<i>Celkem rozdáno dotazníků</i>	17	100,00%
<i>Pro nesprávné vyplnění nepoužito</i>	1	5,88%
<i>Celkový počet využitých dotazníků</i>	16	94,12%
<i>Respondentů komunikujících ČZJ, ZČ</i>	10	58,82%

Výzkumu se účastnilo celkem 17 studentů. Pro chyby ve vyplnění nemohly být do šetření zařazen 1 dotazník. Počet respondentů, komunikujících znakovým jazykem, znakovanou češtinou, případně jejich kombinací, bylo **10**. Jedná se tedy o poměrně malý vzorek studentů.

¹⁸ <http://www.mtd.wz.cz/> 26. 11. 2009

Otázka č. 11 – Jaký je váš věk?

16 let	0
17 let	3
18 let	2
19 let	2
20 let	3
21 let	0
22 let	0
23 let	0
24 let	0
25 let	0

Ze vzorku dotazníků bylo zjištěno, že věkové rozložení studentů účastnících se výzkumu je v rozmezí 17 - 20let.

Otázka č. 10 – Jaké je vaše pohlaví?

	Absolutní hodnota	Relativní hodnota
ženy	8	80,00%
muži	2	20,00%

Výrazně vyšší je počet studentek ženského pohlaví (80%).

Otázka č. 1 – Jak nejraději trávíte volný čas, jaké jsou vaše záliby, koníčky?

	Počet studentů, kteří projevíli zájem
Povídání si s přáteli, společné hraní her	8
Sportovní aktivity	6
Počítač (hry, internet)	5
Filmy s titulky	5
Výtvarné aktivity	1
Jiné	1

Mezi výrazně nejoblíbenější aktivity neslyšících studentů této školy patří společné povídání s přáteli a hraní her, sportování, hry na počítači, internet, dále mají zájem o sledování filmů s titulky. Nejméně oblíbené jsou výtvarné aktivity.

Otázka č. 5 – Využíváte služeb nějakého zařízení, které nabízí aktivity pro využívání volného času?

Tabulka č. 21 – Využívání služeb volnočasového zařízení	Absolutní hodnota	Relativní hodnota
<i>ano</i>	4	40,00%
<i>ne</i>	6	60,00%

40% studentů využívá nějakého zařízení, poskytujícího volnočasové aktivity.

Otázka č. 6 – Je pro mladé neslyšící málo možností, kde trávit volný čas?

Tabulka č. 22 – Je málo možností kde trávit volný čas	Absolutní hodnota	Relativní hodnota
<i>ano</i>	4	40,00%
<i>ne</i>	6	60,00%

Opět 40% studentů si myslí, že nabídka volnočasových aktivit je pro mladé neslyšící malá, 60% si myslí, že není malá.

Otázka č. 7 – Navštěvovali byste klub poskytující volnočasové aktivity, kde by zaměstnanci uměli komunikovat ve znakovém jazyce?

Tabulka č. 23 – Zájem o klub	Absolutní hodnota	Relativní hodnota
<i>ano</i>	6	60,00%
<i>ne</i>	4	40,00%

6 studentů (60%) z celkového počtu by navštěvovalo klub, poskytující volnočasové aktivity neslyšící mládeži, kde personál komunikuje ve znakovém jazyce.

Otázka č. 8 – Pokud ano, o jaké služby byste měli zájem?

Tabulka č. 24 – Zájem o nabízené aktivity	Počet studentů, kteří projevili zájem
<i>Společenské hry</i>	6
<i>Internet</i>	5
<i>Filmy s titulky</i>	5
<i>Sportovní aktivity</i>	4
<i>Čajovna, kavárna</i>	4
<i>Přednášky</i>	3
<i>Práce s počítačem</i>	3
<i>Kurzy - vzdělávání</i>	2
<i>Besedy se známými osobnostmi</i>	2
<i>Výtvarné aktivity</i>	2
<i>Doučování, procvičování školní látky</i>	0

Nejoblíbenější aktivitou v případně otevřeném klubu pro mládež by byly společenské hry, přístup k internetu, promítání filmů s titulky, sportovní aktivity, otevření čajovny – kavárny. Zájem není o doučování a procvičování školní látky.

Současná nabídka volnočasových aktivit ze strany školy je podle mého názoru dostačující. Z rozhovoru s pedagogy jsem zjistila, že projekt M.T.D. zabírá studentům velkou část jejich volného času. Vzhledem k tomu, jak je tento projekt koncipován (jedná se o velmi motivující nabídku aktivit), je studenty v hojně míře využíván.

6.3 SŠ, ZŠ, MŠ pro sluchově postižené, Praha 5 - Smíchov

Střední, Základní a Mateřská škola pro sluchově postižené, Holečkova 4, Praha 5, Smíchov (<http://www.skolaholeckova.cz/>)

Střední školu – velmi pestrou nabídku učebních oborů i nástavbových oborů – navštěvují studenti především se sluchovým postižením. Mohou zde být ubytováni v internátě, nebo dojíždět.

Nabídka volnočasových aktivit v této škole je na rozdíl od výše uvedených velmi nízká. Nejsou zde organizovány žádné kroužky či zájmové činnosti. Studenti mají možnost navštěvovat posilovnu, tělocvičnu a hřiště, které se nacházejí v areálu školy, jsou však přístupné pouze pod dozorem pedagogů. Z rozhovoru s vychovatelkou internátních studentů jsem zjistila, že o navštěvování těchto míst není příliš velký zájem. Podle mého názoru by bylo vhodné studenty této školy k aktivnímu využívání volného času více motivovat a jejich volnočasové aktivity podporovat.

6.3.1 Postoj studentů této školy, vyplývající z údajů zjištěných dotazníkovým šetřením

Tabulka č. 25 – Informace o vrácených dotaznících	Absolutní hodnota	Relativní hodnota
<i>Celkem rozdáno dotazníků</i>	25	100,00%
<i>Pro nesprávné vyplnění nepoužito</i>	1	4,00%
<i>Celkový počet využitých dotazníků</i>	24	60,00%
<i>Respondentů komunikujících ČZJ, ZČ</i>	19	76,00%

Výzkumu se účastnilo celkem 25 studentů. Pro chyby ve vyplnění nemohly být do šetření zařazen 1 dotazník. Respondentů, komunikujících znakovým jazykem, znakovanou češtinou, případně jejich kombinací, je **19**.

Otázka č. 11 – Jaký je váš věk?

16 let	2
17 let	3
18 let	4
19 let	0
20 let	3
21 let	3
22 let	1
23 let	0
24 let	2
25 let	1

Z tohoto vzorku dotazníků bylo zjištěno, že věkové rozložení studentů účastnících se výzkumu je 16 – 25 (nebyl mezi nimi žádný 19 letý a 23 letý student či studentka).

Otázka č. 10 – Jaké je vaše pohlaví?

	Absolutní hodnota	Relativní hodnota
ženy	6	31,58%
muži	13	68,42%

Výrazně vyšší je počet studentů mužského pohlaví (68,42%).

Otázka č. 1 – Jak nejraději trávíte volný čas, jaké jsou vaše záliby, koníčky?

	Počet studentů, kteří projeví zájem
Povídání si s přáteli, společné hraní her	12
Sportovní aktivity	10
Počítač (hry, internet)	9
Filmy s titulky	9
Jiné	4
Výtvarné aktivity	0

Otázka č. 5 – Využíváte služeb nějakého zařízení, které nabízí aktivity pro využívání volného času?

Tabulka č. 29 – Využívání služeb volnočasového zařízení	Absolutní hodnota	Relativní hodnota
<i>ano</i>	7	36,84%
<i>ne</i>	12	63,16%

Nadpoloviční většina studentů (63,16%) nevyužívá zařízení, poskytující volnočasové aktivity.

Otázka č. 6 – Je pro mladé neslyšící málo možností, kde trávit volný čas?

Tabulka č. 30 – Je málo možností kde trávit volný čas	Absolutní hodnota	Relativní hodnota
<i>ano</i>	10	52,63%
<i>ne</i>	9	47,37%

10 studentů (52,63%) si myslí, že nabídka volnočasových aktivit je pro mladé neslyšící malá, 9 (47,37%) si myslí, že není malá.

Otázka č. 7 – Navštěvovali byste klub poskytující volnočasové aktivity, kde by zaměstnanci uměli komunikovat ve znakovém jazyce?

Tabulka č. 31 – Zájem o klub	Absolutní hodnota	Relativní hodnota
<i>ano</i>	15	78,95%
<i>ne</i>	4	21,05%

15 studentů (78,95%) by navštěvovalo klub, poskytující volnočasové aktivity neslyšící mládeži, kde personál komunikuje ve znakovém jazyce.

Otázka č. 8 – Pokud ano, o jaké služby byste měli zájem?

Tabulka č. 32 – Zájem o nabízené aktivity	Počet studentů, kteří projevili zájem
<i>Čajovna, kavárna</i>	12
<i>Společenské hry</i>	12
<i>Sportovní aktivity</i>	11
<i>Filmy s titulky</i>	11
<i>Internet</i>	10
<i>Práce s počítačem</i>	9
<i>Kurzy - vzdělávání</i>	8
<i>Přednášky</i>	4
<i>Besedy se známými osobnostmi</i>	3
<i>Výtvarné aktivity</i>	2
<i>Doučování, procvičování školní látky</i>	1
<i>Vlastní nápady</i>	1

Mezi výrazně nejoblíbenější aktivity neslyšících studentů této školy patří společné povídání a hraní her s přáteli, sportování, hry na počítači a internet, dále mají zájem o sledování filmů s titulky. Žádný zájem nemají o výtvarné aktivity.

Nejoblíbenější aktivitou v případě otevření klubu pro mládež by bylo možnost navštěvovat čajovnu – kavárnu, hrát společenské hry, sportovní aktivity, promítání filmů s titulky, přístup k internetu a práci s počítačem. Minimální zájem je o doučování a výtvarné aktivity.

Současná nabídka volnočasových aktivit, která je poskytována školou, je podle mého názoru nedostatečná.

Závěr

Adolescence je poměrně náročným životním obdobím jedince. Během něj dochází k proměnám fyzickým, psychickým, ale i sociálním. Pro člověka se sluchovým postižením, preferujícího pro svou komunikaci znakový nebo znakovaný jazyk, může být zvládnutí této fáze života ještě náročnější. Jeho možnosti komunikovat s lidmi, kteří tento způsob komunikace neovládají, jsou velmi omezené. Nabídka možností trávení volného času je pro příslušníky této jazykové menšiny také díky komunikační bariéře redukována. Volný čas je velmi důležitou složkou života jedince a jeho vhodné trávení má na člověka pozitivní vliv. Je nutné si uvědomit, že na trávení volného času podle svých preferencí a zájmů má právo každý jedinec. Neslyšící mají v tomto ohledu obdobné potřeby jako jejich slyšící vrstevníci. Ve způsobu využívání tohoto času se však objevuje jistá odlišnost daná především jejich kulturní a jazykovou orientací. Vzhledem k postavení ve společnosti – uživatelé českého znakového jazyka jsou ve slyšící společnosti v menšině – může být ohrožení sociálně patologickými jevy u neslyšících vyšší, než je tomu u slyšících adolescentů. Riziko také stoupá ve spojitosti s nevhodnými způsoby trávení volného času.

V praktické části jsem se zaměřila na zjišťování údajů o dostatečnosti nabídky volnočasových aktivit pro neslyšící adolescenty ve dvou pražských školách pro sluchově postižené a ve škole pro sluchově postižené v Hradci Králové. Celkové výsledky (oproti mým předpokladům) nepotvrdily, že je nabídka aktivit pro cílovou skupinu nízká. Za nízkou ji považuje pouze 43,4% dotázaných. Dále jsem se zaměřila na zjišťování zájmu neslyšících adolescentů o využívání organizace nabízející volnočasové aktivity personálem, který ovládá znakový jazyk. Z výsledků vyplývá, že zájem o využívání by měla nadpoloviční většina studentů (77,4%). Poslední výzkumná otázka se zabývala zjišťováním toho, jaké jsou nejoblíbenější aktivity neslyšících adolescentů. Z provedeného šetření vyplynulo, že mezi nejpreferovanější patří aktivity sportovní, povídání si s přáteli a společné hraní her. Nejmenší zájem mají studenti o výtvarné aktivity.

Výsledky zjištěné v jednotlivých školách byly zpracovány také samostatně a byly porovnány s reálnou nabídkou možností trávení volného času v konkrétní škole (nabídka byla zjišťována rozhovory se zaměstnanci jednotlivých škol). Informace

zjištěné od studentů navštěvujících SŠ, ZŠ, MŠ Hradec Králové ukázaly, že potřeby studentů v oblasti volnočasových aktivit jsou nabídkou (především ze strany školy) z velké části pokryty. Na otázku: „Je pro mladé neslyšící málo možností, kde trávit volný čas?“ odpovědělo 62,5% studentů „ne“. O využívání organizace poskytující volnočasové aktivity zaměstnanci, kteří by ovládali znakový jazyk, by mělo přesto zájem 83,33% dotázaných studentů.

Výsledky získané šetřením od studentů SŠ, ZŠ, MŠ pro sluchově postižené, Praha 5 – Radlice, byly obdobné. Na otázku: „Je pro mladé neslyšící málo možností, kde trávit volný čas?“ odpovědělo 60% studentů „ne“. Současná nabídka volnočasových aktivit je ze strany školy poměrně pestrá a ve velké míře pokrývá potřeby studentů. O využívání služeb organizace výše zmíněného typu projevílo zájem 60% dotázaných studentů.

Poslední školou, kde probíhalo šetření, byla SŠ, ZŠ, MŠ pro sluchově postižené, Praha 5 – Smíchov. Nabídka volnočasových aktivit poskytovaná touto školou je minimální. Na otázku: „Je pro mladé neslyšící málo možností, kde trávit volný čas?“ odpovědělo 52,63% studentů „ano“. Z uvedeného vyplývá, že studenti této školy nedostatečnou nabídku volnočasových aktivit pociťují. Organizaci, poskytující volnočasové aktivity personálem ovládajícím znakový jazyk, by navštěvovalo 78,95% dotázaných studentů.

Z výše uvedených výsledků šetření provedeného v rámci této bakalářské práce vyplývá, že o zřízení organizace poskytující volnočasové aktivity uživatelům znakového jazyka v adolescentním věku, by byl reálný zájem. Nedostatečnou nabídku volnočasových aktivit pociťují nejvýrazněji studenti SŠ, ZŠ, MŠ pro sluchově postižené v Praze – Smíchov. Je tedy úkolem školských i neškolských zařízení, aby se na oblast volnočasových aktivit pro tuto cílovou skupinu zaměřili a pracovali na rozšíření její nabídky.

Použitá literatura

Citované odborné publikace

HOLMANOVÁ, J. 2002. *Raná péče o dítě se sluchovým postižením*. 1. vyd. Praha : Septima, 2002, ISBN 80-7216-162-8

LECHTA, V. 2008. *Symptomatické poruchy řeči u dětí*. 2. vyd. Praha : Portál, 2008, ISBN 978-80-7367-433-5

MACEK, P. 2003. *Adolescence*. 2. vyd. Praha : Portál, 2003, ISBN 80-7178-747-7

PÁVKOVÁ, J. a kol. 1999. *Pedagogika volného času*. 1. vyd. Praha : Portál, 1999, ISBN 80-7178-295-5

ŠKODOVÁ, E. a kol. 2003. *Klinická logopedie*. 1. vyd. Praha : Portál, 2003, ISBN 80-7178-546-6

VÁGNEROVÁ, M. 2008. *Vývojová psychologie*. Dotisk 1 vyd. Praha : Karolinum, 2008, ISBN 978-80-246-0956-0

Jiné citované zdroje

OKROUHLÍKOVÁ, L. 2008. *Vzdělávací metody ovlivňující komunikaci osob se sluchovou vadou*. Materiál k přednášce v ČKTZJ, 2008

Publikace použité ke studiu problematiky

CLARIJS, R. *Non-formal and Informal Education in Europe*. Prague : Eaicy, 2005, ISBN 80-239-6092-X

FREEMAN, R. a kol. *Tvé dítě neslyší*. Praha : FRPSP, 1992

GREGORY, S. a kol. *Issues in Deaf Education*. London : David Fulton Publishers Ltd., 1998, ISBN 1-85346-512-7

HENDL, J. *Kvalitativní výzkum*. 1 vyd. Praha : Portál, 2005, ISBN 80-7367-040-2

- HOLAJOVÁ, K. 2007. *Raná péče o sluchově postižené děti*. Praha 2007
(Absolventská práce - Vyšší odborná škola, Jahodová 2800, Praha 10)
- HRUBÝ, J. *Velký ilustrovaný průvodce neslyšících a nedoslýchavých po jejich vlastním osudu*. 1.díl. Praha : FRPSP, 1997, IBSN 80-7216-006-0
- HRUBÝ, J. *Velký ilustrovaný průvodce neslyšících a nedoslýchavých po jejich vlastním osudu*. 2.díl. Praha : FRPSP, 1998, IBSN 80-7216-075-3
- KOSINOVÁ, B. *Neslyšící jako jazyková a kulturní menšina – kultura neslyšících*. Praha ČKTZJ, 2008, IBSN 978-80-87153-94-9
- PUNCH, K. F. *Základy kvantitativního šetření*. 1. vyd. Praha : Portál, 2008, IBSN 978-80-7367-381-9
- VÁGNEROVÁ, M. *Psychopatologie pro pomáhající profese*. 3. rozšířené vyd. Praha : Portál, 2004, IBSN 80-71-7178-802-3
- Zákon o komunikačních systémech neslyšících a hluchoslepých osob č. 423/2008 Sb. ze dne 20. 10. 2008*

Odborná periodika, použítá ke studiu problematiky

- HRUBÝ, J. *Kolik těch sluchově postižených u nás vlastně je?* Speciální pedagogika. Praha UK 2009 č. 4, ISSN 1211-2720
- Infozpravodaj – magazín informačního centra o hluchotě. FRPSP 2001, č.1, roč. 9.
- Infozpravodaj – magazín informačního centra o hluchotě. FRPSP 2007, č.1, roč. 15.
- Infozpravodaj – magazín informačního centra o hluchotě. FRPSP 2007, č.3, roč. 15.
- Infozpravodaj – magazín informačního centra o hluchotě. FRPSP 2008, č.2, roč. 16.
- Infozpravodaj – magazín informačního centra o hluchotě. FRPSP 2009, č.4, roč. 17.
- LANGER, J. *Pracovníci škol pro sluchově postižené a znakový jazyk*. Speciální pedagogika. Praha UK 2006 č. 3, ISSN 1211-2720
- MACUROVÁ, A. *Lingvistika a cesty ke gramotnosti neslyšících*. Speciální pedagogika. Praha UK 2007 č. 1 a 2, ISSN 1211-2720
- MACUROVÁ, A.; NOVÁKOVÁ, R. *Poznáváme český znakový jazyk. Český znakový jazyk v kontaktu*. Speciální pedagogika. Praha UK 2008 č. 4, ISSN 1211-2720

Internetové zdroje citované

<http://ruce.cz/clanky/506-zakon-o-komunikacnich-systemech-neslysicich-a-hluchoslepych-osob>

<http://www.asnep.cz/tlumoceni/index.htm>

<http://www.mtd.wz.cz/>

Internetové zdroje použité ke studiu problematiky

<http://ruce.cz/clanky/499-novela-zakona-o-znakove-reci>

<http://www.neslhk.com/>

<http://www.nidm.cz/>

<http://www.skolaholeckova.cz/>

<http://www.sksp.org/>

Příloha

Formulář dotazníku

Jedná se o formulář dotazníku, jímž byly zjišťovány údaje pro výzkumné šetření zpracovávané v této práci, který byl využit při sběru dat ve 3 školách pro sluchově postižené:

- Střední škola, Základní škola a Mateřská škola, Štefánikova 549, Hradec Králové – šetření proběhlo dne 3. 11. 2009 v 16:15h – po odpoledním vyučování v prostorách školy určených pro relaxaci studentů této školy
- Střední, základní a mateřská škola pro sluchově postižené, Holečkova 4, Praha 5, Smíchov – šetření proběhlo dne 11. 11. 2009 v 9:45h – během velké přestávky ve školním klubu
- Střední škola, Základní škola a Mateřská škola pro sluchově postižené, Výmolova 169, Praha 5, Radlice – šetření proběhlo dne 23. 11. 2009 v 15:30h – a to po skončení odpoledního vyučování v jedné ze tříd střední školy

Dobrý den, jmenuji se Karolína Holajová, píši bakalářskou práci na téma volnočasové aktivity mladých neslyšících. Zajímám se o to, jak mladí neslyšící nejraději tráví svůj volný čas. Také mě zajímá, jestli mají dostatek možností a nabídek pro vykonávání volnočasových aktivit. V otázkách, kde je výběr možností, zakroužkujte jednu nebo více odpovědí, případně doplňte.

1. Jak nejraději trávíte volný čas, jaké jsou vaše záliby, koníčky?
 - a) sportovní aktivity
 - b) výtvarné aktivity
 - c) povídání si s přáteli, společné hraní her
 - d) počítač (hry, internet)
 - e) filmy s titulky
 - f) jiné _____

2. Kde Vaše záliby vykonáváte?
 - a) doma
 - b) ve škole
 - c) jinde – kde? _____
 - d) nemám, kde je vykonávat

3. Kde bydlíte?
 - a) doma – do školy dojíždím každý den
 - b) přes týden jsem ubytován/a v internátě, na víkendy jezdím domů.

4. V jakém městě studujete?
 - a) Praha, Holečkova
 - b) Praha, Výmolova
 - c) Hradec Králové
 - d) jinde _____

5. Využíváte služeb nějakého zařízení, které nabízí aktivity pro využívání volného času?
 - a) ano – jakého? _____
 - b) ne

6. Je pro mladé neslyšící málo možností, kde trávit volný čas?
 - a) ano
 - b) ne

7. Navštěvovali byste klub poskytující volnočasové aktivity, kde by zaměstnanci uměli komunikovat ve znakovém jazyce?

a) ano

b) ne

8. Pokud ano, o jaké služby byste měli zájem?

<i>Typ služby</i>	<i>Zájem</i>	<i>Jaké například?</i>
Sportovní aktivity	ano x ne	
Výtvarné aktivity	ano x ne	
Společenské hry	ano x ne	
Práce s počítačem	ano x ne	
Internet (OOVO, e-mail, MSN)	ano x ne	
Kurzy - vzdělávání	ano x ne	
Doučování, procvičování školní látky	ano x ne	
Filmy s titulky	ano x ne	
Přednášky (různá témata)	ano x ne	
Besedy se známými osobnostmi	ano x ne	
Čajovna, kavárna	ano x ne	
Vlastní nápady:		

9. Jaký způsob komunikace preferujete?

a) znakový jazyk

b) znakovaná čeština

c) mluvená čeština

10. Jaké je vaše pohlaví?

a) žena

b) muž

11. Jaký je váš věk?

___ let

Děkuji za Vaši ochotu a za Váš čas, přeji hezký den! Karolína Holajová