

FUNIVERZITA KARLOVA V PRAZE
FAKULTA TĚLESNÉ VÝCHOVY A SPORTU



Komparace vybraných snowparků v České republice

Bakalářská práce

Vedoucí bakalářská práce:

Mgr. Slávek Vomáčko, Ph.D.

Vypracovala:

Kateřina Dostálová

Praha, 2010

Prohlašuji, že jsem tuto bakalářskou práci vypracovala samostatně a uvedla v ní veškerou literaturu a ostatní zdroje, které jsem použila.

V Praze, dne

.....

podpis

Evidenční list

Souhlasím se zapůjčením své diplomové práce ke studijním účelům. Uživatel svým podpisem stvrzuje, že tuto bakalářskou práci použil ke studiu a prohlašuje, že ji uvede mezi použitými prameny.

Jméno a příjmení: Fakulta / katedra: Datum vypůjčení: Podpis:

Poděkování:

Děkuji svému vedoucímu bakalářské práce Mgr. Slávkovi Vomáčkovi, Ph.D. za odborné vedení při vypracování mé práce a za cenné rady a připomínky.

Abstrakt

Název: Komparace vybraných snowparků v České republice

Cíle práce: Cílem práce je na základě získávání informací pomocí literatury, dotazníku či vlastní návštěvy vyhledat největší a nejvýznamnější snowparky v ČR. Ty pak následně popsat, podle různých kritérií porovnat a vyhodnotit freestylové možnosti jednotlivých pohoří.

Metody: 1. Sběr dat – zkoumání dokumentů

Nejprve jsem zjišťovala, kde všude bych mohla najít aktuální informace o našich snowparcích. Podle svých předpokladů mi nejvíce pomohl internet a to přímo portál: www.freeride.cz.

2. Zúčastněné pozorování

Do několika snowparků jsem se i sama podívala. Potvrdila si pravdivost či nepravdivost internetových údajů a zjistila stav parku.

3. Dotazník

Dotazníkem jsem chtěla zjistit spokojenost riderů s aktualizací stavů snowparků a se samotným stavem parku.

4. Srovnání

Po zjištění potřebných informací jsou vybrané snowparky porovnávány.

Výsledky: Vítězství si rozhodně zaslouží orlické parky, Snowpunx Čihalka a Gravity park Deštné. Moje závěry mimo jiné potvrzuje i každoroční vyhlašování nejlepších snowparků předešlé sezony Board Awards, kdy Čihalka zvítězila.

Krkonošské areály jsou díky své lokalitě asi nejznámější. Služby jsou zde cenově náročnější, ne všechny snowparky jsou ovšem kvalitně upravovány každý den. Tomu se vymyká park v Horních Mísečkách, jeden z nejmenších, ale zároveň nejkvalitnějších parků s výbornými raily.

Dolní Morava je velice dobrý park, problémem je u něho s aktualizací stavu parku.

Rejdice a šumavské parky jsou velké svojí rozlohou, za jednu jízdu projedeme hodně překážek. Šumava patří bohužel mezi vybranými parky k cenově dražším.

Krušnohorské parky se řadí také k těm větším, Klínovec navíc s kvalitní u-rampou.

Klíčová slova: freestyle, snowboarding, skoky, jiby, u-rampa, snowpark

Abstract

Title: The Comparison of Selected Snowparks in the Czech Republic

Objectives: The aims of this work is search and analyze the largest and most important snowparks in the country, based on gathering the information through literature, questionnaire or my own experiences. Than describe the snowparks by several criteria to compare and evaluate the freestyle potentialities of mentioned mountains.

Methods: 1. data gathering

First, I was trying to discover where I could find current information of snowparks in the Czech Republic. The Internet has helped me the most (as I was presumed) and mainly portal: www.freeride.cz.

2. - active participation and observation

Some of the snowparks I have visited personally. I confirmed the truth or falsity of Internet web sides and found out the condition of the park.

3. Questionnaire

By questionnaire I wanted to find out the satisfaction of riders with condition and update of the parks.

4. Comparison

I compared selected snowparks after finding out all information.

Results: The best conditions for freestyle snowboarding are in the Eagle Mountains, especially Snowpunx Cihalka and Gravity Park Destna. My conclusion is confirmed by the annual Board Awards, where the Snowpunx Cihalka won the price of the best snowparks of previous season (in 2008).

Giant Mountain skiing resorts are probably best known due to its location. Services are quite expensive there, but not all snowparks are well prepared every day.

We can not apply this principle in the park in Horni Misecky, one of the smallest, but best quality park with excellent rails. Dolni Morava is a very good park, unfortunately there is a problem with the updates of the condition

Snowpark.Rejdice and Sumava's parks are spread on a large area, so you can try many snowpark's toys for a one ride. Sumava is unfortunately one of the expensive resorts. Parks in Eagle Mountains is one of the larger parks, the advantage of Klinovec is quality halfpipe.

Keyword: freestyle, snowboarding, jumps, jibbing, halfpipe, snowpark

OBSAH:

1	Úvod	11
2	Teoretická část	14
2.1	Zrod snowboardingu	14
2.2	Vývoj snowboardingu u nás	15
2.3	Freestyle snowboarding	16
3	Motiv pro vznik práce	19
4	Cíl a úkoly bakalářské práce	20
4.1	Cíl bakalářské práce	20
4.2	Úkoly bakalářské práce	20
5	Metodika	21
5.1	Sběr dat – zkoumání dokumentů	21
5.2	Zúčastněné pozorování	22
5.3	Dotazník	22
5.4	Srovnání	22
6	Praktická část - snowparky českých hor	24
6.1	Krkonošské snowparky	24
6.1.1	K2 Freestylepark Pec pod Sněžkou	24
6.1.2	Billabong snowpark Svatý Petr	25
6.1.3	Vehicle snowpark Horní Mísečky	27
6.2	Jizerské hory	29
6.2.1	O2 EXTRA PARK - Rejdice	29
6.3	Snowparky Orlických hor	34
6.3.1	Nugget snowpunx Čihalka	34
6.3.2	Gravity snowpark - Deštné v Orlických horách	35
6.4	Kralický Sněžník	37

6.4.1	Flowpark.....	37
6.5	Šumava.....	38
6.5.1	Quiksilver snowpark Lipno	38
6.5.2	Horsefeathers snowpark Špičák	40
6.6	Krušné hory	41
6.6.1	Óčko snowpark Klínovec	41
6.6.2	Nitro Skateshop.cz snowpark Neklid (NSSN)	42
7	Výsledky a diskuze	44
7.1	Ceník peramentek.....	45
7.2	Počet překážek	46
7.3	Srovnání parků podle pořádání akcí.....	47
7.4	Vyhodnocení dotazníku	49
8	Závěr	51
	Slovník pojmů:.....	54
	Seznam obrázků, grafů a příloh:	55
	Přehled použité literatury:	56

1 ÚVOD

Co lidi přivádí k tomu, aby se vydali do hor a tam se postavili na prkno, jehož se pak již nedovedou vzdát? To magické slovo zní „klouzání“. Už historie nám potvrdí, že ani v dávných dobách nedokázal člověk odolat tomuto velkému lákadlu. Původní havajské obyvatelé nesmírně přitahovalo brázdění vln. V nepřeberném množství rozličných nápadů objevoval člověk stále více nových forem, které mu umožňovaly tento pohyb zdokonalovat. Klouzání je také druhem životního pocitu. Přímý kontakt s vodou, větrem a sněhem přesvědčuje člověka nejen o přítomnosti přírodních sil, ale také v něm vyvolává těžko popsatelný pocit, že se pohybuje kdesi mezi nebem a zemí. Navíc člověka fascinuje zážitek z rychlosti. Ať už je to při windsurfingu jízda v silném větru, nebo klouzání na surfové desce na vlně až sedmimetrové „roury“, či jízda na snowboardu po strmějším, dlouhém svahu, vždy je zde přítomno prudké opojení rychlosti. (Weiß, 1992)

O snowboardingu se až do poloviny 80. let nic nevědělo, takže nebyl ani povolen. Tato neznámá vyvolávala velké obavy a starosti na úřadech a u lyžařů a vyústila ve znepokojivý střet mezi všemi uživateli sněhu.

Jedním z důvodů, proč snowboarding nebyl po mnoho let přijímán jako sport a seriózní zábava, bylo, že byl pokládán za módní výstřelek podobný skateboardingu, který nebude mít šanci stát se populárním masovým sportem. Když se objeví něco „nového“, co znamená konkurenci pro tak velké sportovní odvětví jako je lyžování, musí nutně dojít ke střetu. Co je teda na snowboardingu tak zvláštního? Tento sport vznikl nikoli jako způsob dopravy, ale jako výraz určité dovednosti; je vyjádřením osobnosti, svobody, elegance a zábavy. Tím, že přinesl moment vzrušení a neomezené možnosti, je naprosto odlišný od normálního lyžování. Ať jde o alpské disciplíny nebo freestyle, umožňuje maximálně využít daného terénu. Upravené svahy neslouží pouze k rychlému sjezdu na úpatí hory. Znamenají prostor, na němž lze vyjadřovat pohyb a ladnost. Jezdci freestylu na něm využijí všechny sklony, nerovnosti, prašan i další možnosti, které skýtá terén mimo vyježděné stopy, zatímco jezdcí alpského stylu využijí upravených svahů k vytáčení elegantních oblouků ve velké rychlosti. Snowboardisté mají problémy s méně prudkým terénem, chybí jim hole k odrážení. Proto, pokud je to možné, se takovým místům vyhýbají. Ani dlouhé rovné úseky či boulovité svahy nejsou pro nezkušeného snowboardistu snadné. Ve srovnání s lyžováním lze však prašan

zvládnout za několik dní, což snowboardistovi otevírá terén celé hory a poskytuje mu nepopsatelné zážitky. Vzrušení z náhlé zvýšené hladiny adrenalinu při jízdě prašanem patří k největším půvabům snowboardingu.

Rozdíly v mentalitě obou sportů jsou také velmi zřetelné. Snowboarding je velmi svobodný a uvolněný sport. Mnozí lidé začínají se snowboardem proto, že hledají nové hranice a horizonty, že je nudí lyžování, v němž již nemohou dosáhnout většího pokroku.

Velice rychlý rozvoj snowboardingu vede k tomu, že i ty lyžařské oblasti, které tento sport původně odmítaly, ho nyní podporují, stavějí snowparks a rampy. (Gibbins, 1996)

U snowboardingu rozlišujeme dvě hlavní disciplíny. První se nazývá alpská jízda, druhá freestyle. Každá z nich vyžaduje od jezdce trochu jiné povahové a psychické vlastnosti. Každý tak má možnost najít pro sebe to pravé.

Alpské disciplíny vyžadují od snowboardisty velmi dobrou kondici a cit pro jízdu po hraně. Snowboarding není jen pro mladé. Právě s alpským ježděním lze začít v jakémkoli věku.

Druhou velkou oblastí snowboardingu je freestyle. Stejně jako u skateboardingu, i freestyle je považován za disciplínu pro individualisty. Největší potěšení freestylerům poskytuje jízda v U-rampě, vyžadující vysokou míru koordinace a dobrou kondici. Rozdíl je u alpské jízdy, kde jezdec dosahuje dokonalosti stálým tréninkem a opakováním různých forem oblouků, u freestylu jsou největším lákadlem nové triky a s nimi spojená rizika. (Weiß, 1992)

Já sama jsem byla jízdou na snowboardu pohlcena přibližně před 8 lety. Přivedl mě k němu starší bratr, který každý zimní víkend, pomalu jakýkoliv volný den v zimě, vyrážel s kamarády na hory. Jednou mě vzal s sebou a od té doby se mě na horách „nezbavili“. Po roce ježdění mě pouze jízda dolů po sjezdovce přestala bavit, a tak jsem po vzoru svých kamarádů začala překonávat různé překážky, nejdříve formou malých boulí, následně i velkých skoků a railů. To byl počátek mého freestyle snowboardingu. Nyní se tomuto sportu věnuji závodně, letos bych myslím opravdu nenašla jediný zimní víkend, který bych netrávila na horách ve snowparcích. Proto jsem si také vybrala toto téma. Jsem z královéhradeckého kraje, tudíž nejčastěji navštěvuji Orlické hory a

Krkonoše. V této práci chci obecně nahlédnout do oblasti snowparků v celé České republice, doufám, že se mi objektivita podaří.

2 TEORETICKÁ ČÁST

2.1 Zrod snowboardingu

Američan jménem **Sherman Poppen** je obvykle považován za vynálezce snowboardu. V roce 1965 spojil dvě lyže k sobě a vytvořil tak zimní hračku pro svou dceru. K přední části bylo připojeno lano k udržení rovnováhy a toto prkno bylo nazýváno jako „Snurfer“ (z anglického jazyka: snow and surf). Snurfer se šířil a Poppen brzy zorganizoval závod. Prodalo se ho více než 500 000 kusů.

Obrázek č. 1 - Snurfer



(Mnoho lidí dává **Tomovi Simsovi** zásluhy za první kroky snowboardingu v roce 1963. V pouhých třinácti letech vytvořil „ski board“ při hodině pracovních činností ve škole.)

Jeden z účastníků Poppenova závodu byl **Jake Burton**. Stal se průkopníkem moderního snowboardingu. V roce 1977 rozvinul snurfer připevněním nohou k prknu pomocí vázání k zvýšení kontroly a použitím laminátových prken pro lepší pevnost a ohebnost. V roce 1980 dále vyvinul svůj snowboard přidáním P-tex (polyetylene) technologie pro rychlejší jízdu na prkně. Dnes je „Burton“ jedna z nejprodávanějších snowboardových značek. (Morgan, 2007)

Současně s Jakem Burtonem se na vývoji snowboardu podílel i **Dimitrij Milovich**. Zatímco však dva surfaři Sims a Milovich experimentovali s prkny

podobnými surfovým, Burton prorážel s prkny vyrobenými ze dřeva podobným „snurfovému“ typu. Na vrchní straně desky montoval vázání, jaké se používalo na vodních lyžích tak, že jezdec stál bokem. Povzbuzen dobrým výkonem těchto prknem založil vlastní snowboardovou firmu v Londonderry a Vermontu a začala masová výroba. O něco málo později také Tom Sims navázal na Burtonovu základní myšlenku prkna. Původní prkna byla nepochybně základem všech pozdějších vývoju až dodnes.

Dále se během 80. let snowboarding rozvíjel konáním různých závodů a pohárů (1. pohár spojených států), v roce 1983 se dostala výroba do Evropy, vznikaly první národní snowboardové asociace (1984 Japonsko, 1988 Německo) a v roce 1990 vznikla první celosvětová snowboardová asociace. (Gille, Marks, 2002)

2.2 Vývoj snowboardingu u nás

Nemůžeme říci, že by historie českého snowboardingu byla ve srovnání s ostatními státy chudá a nezajímavá. I přes oponu, zabraňující průniku snowboardingu do naší země, se u nás začaly objevovat první modely podobající se snowboardům už v osmdesátých letech. Jak by vše dopadlo, kdyby v roce 1989 nedošlo ke změně politické situace a otevření hranic, se už nedozvíme.

První sněžná prkna se na našich kopcích začala objevovat v sezóně 1979/80 a vyráběla se svépomocí a plánky se půjčovaly po celé republice. Jejich základem byla silná betonářská překližka (později slabá buková), která se ve vrstvách s laminátem lepila v primitivních formách. Jediný zdroj inspirace představovaly zahraniční snowboardové časopisy. Obrázky z nich byly měřeny a zjištěné hodnoty pak převáděny do skutečnosti. První modely snowboardu i s logem byly okopírované Burtony s výřezem do vlašťovky na patě. Vázání bylo tehdy dvojí. Buď jako na vodních lyžích (noha volně zasunutá do gumové kapsy), nebo se přivazovala koženými řemínky jako kdysi na lyžích. Jezdilo se hlavně v prašanu, protože na tvrdém sněhu se prkno nedalo ovládat. Po stranách na patě a uprostřed za vlašťovkou trčely totiž ze skluznice tři (1 - 2 cm vysoké) nože, které "držely stopu".

Mezi průkopníky tohoto tenkrát neobvyklého sportu patřili **Luděk Váša, V. Rys, bratři Včelákové, I. Pelikán** a další.

Hlavní lokalitou se stal **Pernink v Krušných horách**, kde se v roce 1984 uskutečnil první závod v historii českého snowboardingu. Soutěžilo se tehdy ve slalomu. O rok později se na stejném místě pořádalo Mistrovství Československa ve snowboardingu. Od roku 1986 byly organizovány pohárové závody a každým rokem jejich počet narůstal. (Binter a kol., 2006)

2.3 Freestyle snowboarding

Snowparky a freestyle snowboarding jdou ruku v ruce. Jak už bylo řečeno, freestyle znamená volnost, neomezené možnosti, hravost, pohodové ježdění. Nejčastější útočiště freestylu jsou tedy parky. Mnoho překážek různých velikostí, tvarů a materiálu v nás už jen při pohledu probouzejí adrenalin, hormon pozitivně ovlivňující lidskou psychiku.

Připravené překážky, lidé podobných zájmů a celková pohodová atmosféra jsou vše, co nás do snowparků přivádí. Každý máme své oblíbené a více navštěvované parky, objevíme se tam opakovaně, sprátelíme se a máme další důvod jezdit tam znovu.

Freestyle snowboarding ale není jenom o parkovém ježdění. Například samotná sjezdovka také může být lákadlem freestylového ridera, který si vyhraje na každé bouličce, návěje sněhu, nebo žíněnce umístěné na okraji sjezdovky pro případné zjemnění pádu. Tyto „hrátky“ na sjezdovce nejsou jenom o zábavě, jsou také velmi důležité pro bezpečné řádění v parku. Své prkno si nejlépe „uchočíme“ právě pomocí nejrůznějších triků prováděných na sjezdovce. Poté se postupně dostáváme do parků, kde naučené dovednosti zkusíme na překážkách od jednodušších po ty složitější. Postupně se každý snaží předvést různé originální a stylové triky.

O čem je freestyle se můžeme dovědět z mnoha snowboardových videí, kterých každým rokem vzniká více a více. Neuvěřitelné triky jezdců a záběry kameramanů jsou také jedna z věcí, která propaguje freestyle snowboarding. Další reklamou a propagací jsou určitě časopisy (Board, Freemag,...) a bezpochyby také mnoho pořádaných kempů v jednotlivých parcích.

Jelikož stále více snowboardistům nestačí „pouhé“ ježdění po sjezdovkách, přibývá více středisek, které se těmto zákazníkům přizpůsobují, a tak vzniká více a více

snowparků, které se snaží svou „výbavou“ přitáhnout a uspokojit co nejvíce riderů. Překážky v parcích můžeme rozdělit do tří hlavních skupin:

1) Kickery (skoky, jumpy, airy)

Skok je většinou hlavní článek parku. Můžeme vidět od nejmenších skůčků až po velké skoky, tzv. big airy, které mohou mít až 20 m table. Jak píše Večerka (2003), skoky mohou mít různé tvary:

a) Tím nejčastějším je klasický s odrazem, plošinou a dopadem. Délka a sklon odrazu by měly odpovídat délce plošiny a délce a sklonu dopadu. Všeobecně platí, že čím prudší dopad, tím lépe. Čím méně strmý dopad je, tím více trpí kolena, kotníky a další části těla. Pokud je skok hotový, nebrání nám nic jeho vyzkoušení. Takový dlouhý „polet“ na pořádném big airu je jeden z nejlepších pocitů freestylera. A nejen pro něj, je to jedna z nejvděčnějších překážek pro diváky. Proto se pořádají různé závody a hlavně exhibice big airu, a to i v centrech měst v halách (zatím hlavně v cizině).

b) Dalším typem kickeru může být corner. Nájezdový rádius je mnohem strmější a na konci se úhel přibližuje až devadesáti stupňů. Jezdec díky tomu neletí až tak do dálky (jak tomu je na „klasickém“ skoku), ale spíše do výšky. Poté dopadá do jednoho z postranních dopadů (ty vypadají v podstatě jako stěny u-rampy) anebo až do zadního „bangu“.

c) Třetím hlavním tvarem skoku je tzv. quarterpipe. Jak název napovídá, jedná se o překážku ve tvaru poloviny u-rampy (halfpipe). Jakoby vezmeme polovinu rampy a otočíme kolmo ke směru jízdy (sjezdovky). Jezdec tak najíždí do radia a odráží se z hrany, která má úhel devadesát (či o něco málo více) stupňů, aby každý dopadl zpět do radia a nevyletl za quarter.

2) Jiby (raily, zábradlí) a boxy (bedny)

Jibbing popisuje Večerka (2003) jako nejmladší a v poslední době obrovsky rozšířenou část snowboardingu. Oproti skákání na kickerech, kde je nejdůležitější kontrola těla ve vysoké rychlosti a orientace ve vzduchu, na railech záleží nejvíce na rovnováze. Railů je nespočet druhů, ať už jde o různorodost materiálu (dřevo, kov,...), tvar nebo velikost. Jibování ve snowboardingu pochází jednoznačně z inspirace ve skateboardingu. V současné době je hodně oblíbený „street jibbing“ ve městech. Na ulicích je spousta různých zábradlí a je to pokaždé něco jiného než ve snowparku.

3) U-rampa (halfpipe)

Nejnáročnější překážka na stavbu, zároveň však královská disciplína freestyly. Dnes se na stavbu a úpravu používá speciální nástavec na rolbu – pipe dragon. Dříve se jezdilo v přírodních korytech, na které místo speciálních strojů musely postačit lopaty.

V rampě se většinou pozná opravdu dobrý freestyler. Je to také jediná freestylová disciplína, která se zatím probojovala na olympijské hry. Poprvé to bylo v Naganu v roce 1998. Spojení olympijských her a freestyly má však i své odpůrce mezi nejlepšími jezdci. Např. výborný jezdec Terje Håkonsen právě v Naganu závod v u-rampě bojkotuje, protože jak sám vyslovil ve filmu Extrémní svahy: „Olympiáda se snaží stavět národy proti sobě jako soupeře, což není smyslem snowboardingu“.

3 MOTIV PRO VZNIK PRÁCE

Přestože je freestyle snowboarding v dnešní době tolik oblíbený, neexistuje jediná práce či pokus o objektivní analýzu a porovnání nejdůležitějšího zázemí pro tento sport - tedy snowparků.

Každým rokem u nás snowparků přibývá, parky se zlepšují. Pro svou práci jsem zvolila téma komparace snowparků v ČR, ve které chci hlavní snowparks popsat a porovnat. Jelikož u nás je parků opravdu hodně, musela jsem určit různá kritéria, podle kterých jsem vybrala jen některé.

Na začátku tvorby své práce, což bylo zkraje sezony, jsem měla jasné kritérium pro výběr následně porovnávaných snowparků – musí obsahovat skok s minimálním tablem 10 m. Vybrala jsem jich okolo patnácti. Sezona se však začala rozjíždět, sněhu přibývalo - letos celkem hojně, najednou měl skok s desetimetrovým tablem skoro každý park, byla jsem tedy následně nucena kritéria dále omezit a výběr zúžit. Mezi ty nejzákladnější patří hlavně velikost skoků a počet překážek, přítomnost u-rampy, všeobecná vyhlášenost parku a také pořádání různých významných akcí a závodů, což s těmi všemi ostatními kritérii souvisí.

4 CÍL A ÚKOLY BAKALÁŘSKÉ PRÁCE

4.1 Cíl bakalářské práce

Cílem práce je na základě získávání informací pomocí literatury, dotazníku či vlastní návštěvy vyhledat největší a nejvýznamnější snowparky v ČR. Ty pak následně popsat, podle různých kritérií porovnat a vyhodnotit freestylové možnosti jednotlivých pohoří.

4.2 Úkoly bakalářské práce

1. Získání informací o snowparcích v Čechách
2. Výběr zkoumaných snowparků
3. Popis snowparků
4. Sestavení dotazníku a jeho následná distribuce
5. Vyhodnocení dotazníku
6. Porovnání snowparků podle vybraných kritérií
7. Porovnání pohoří podle kvality snowparků

5 METODIKA

V této práci bylo použito několika metod pro získání a ucelení informací. Nejprve pomocí metody sběru dat z různých dokumentů bylo zjištěno mnoho důležitých dat o jednotlivých parcích. Dále jsem v průběhu celé zimy pomocí metody zúčastněného pozorování nashromáždila další, hlavně kvalitativní informace, a to samotným navštěvováním několika snowparků. A to vše je navíc doplněno poslední použitou metodou - dotazníkem pro uživatele jednotlivých snowparků, který se zabývá především spokojeností jezdců se stavem snowparku a jeho dostupnou informovaností.

5.1 Sběr dat – analýza dokumentů

Analýza dokumentů se řadí k standardní aktivitě ve výzkumu jak kvalitativním, tak kvantitativním. Dokumenty (všechno napsané, zaznamenané) mohou být analyzovány z různých hledisek. V dokumentech se projevují osobní nebo skupinové vědomé nebo nevědomé postoje, hodnoty a ideje.

Otevírá se nám přístup k informacím, které bychom jiným způsobem těžko získali. Další výhodou představuje okolnost, že data nejsou vystavena působení zdrojů, chyb nebo zkreslení, které se projevují při uskutečňování rozhovorů, nebo pozorování, měření a testování. U těchto případů přítomnost výzkumníka nebo jiné faktory v důsledku výzkumných aktivit ovlivňují myšlení a zkoumání daných jedinců. Subjektivita výzkumníka ovlivňuje výběr dokumentů, v informacích, které jsou obsaženy v dokumentech, však nikoli. Mluvíme o nereaktivním způsobu sběru dat. (Hendl, 1997)

Nejprve jsem zjišťovala, kde všude bych mohla najít aktuální informace o našich snowparcích. Podle svých předpokladů mi nejvíce pomohl internet a to přímo portál: www.freeride.cz, kde mají jednotlivé parky své stránky, které podle uvážení aktualizují. Zde bylo tedy mé hlavní útočiště pro získávání dat. Některé snowparky zde měly vyčerpávající informace, jiné méně, některé téměř vůbec, a tak jsem zbytek potřebných údajů dohledávala například na vlastních stránkách areálu, ve kterém se určitý park nachází apod.

5.2 Zúčastněné pozorování

Zúčastněné pozorování patří mezi nejdůležitější metody kvalitativního výzkumu. Pozorování nám umožňuje popsat, co se děje, kdo nebo co se účastní dění. Tato metoda se používá v etnografickém výzkumu nebo v případových studiích, které se soustřeďují na hloubkový popis a analýzu nějakého jevu. (Hendl, 2005)

Do několika snowparků jsem se i sama podívala. Potvrdila si pravdivost či nepravdivost internetových údajů, zjistila stav parku, vyzkoušela několik překážek. Podle mého názoru nejlepší metoda tohoto zkoumání. Bohužel nebylo v mých silách dostavit se do všech parků.

5.3 Dotazník

Dotazování obecně zahrnuje různé typy rozhovorů, dotazníků, škál a testů, které se mohou použít samostatně, jako je tomu v dotazníkových šetřeních, nebo v kombinaci s jinými metodami (př: zúčastněné pozorování s neformálním rozhovorem nebo dotazníkem pro získání dalších informací). Dotazování má dvě krajní formy, tou první jsou různé dotazníky s pevně danou strukturou otázek a uzavřenými otázkami, vyplňované samostatně nebo s cizí pomocí, druhou představují volné rozhovory, jejichž struktura není předem dána a které mají mnohdy podobu volného vyprávění subjektu. Pak existuje určitá střední cesta v podobě polostrukturovaného dotazování, jež se vyznačuje definovaným účelem, určitou osnovou a velkou pružností celého procesu získávání informací. (Hendl, 2005)

Dotazníkem jsem chtěla zjistit spokojenost riderů s aktualizací stavů snowparku a se samotným stavem parku. Zda je snadné zjistit, jak park vypadá dříve, než vyrazíme, nebo jestli musíme doufat, že park ještě stojí.

Dotazník – viz příloha.

5.4 Srovnání

Srovnáním porovnááme výsledky dvou nebo více pozorování a vyvozujeme z toho závěry. Tato metoda se může provádět jednak z pohledu kvalitativního, jednak kvantitativního. Jde pak o posouzení, zda určitá kvalita splňuje či nesplňuje daný limit, normu nebo požadavek (zda je horší, stejná, lepší, popřípadě jaké kvality je) nebo nám jde o srovnání kvantity určité kvality, což je podstatou měření. Obě tyto činnosti velmi úzce souvisí s kategorií poněkud odlišného charakteru - s hodnocením v obecném slova smyslu. (Kovář, Blahuš, 1973)

Po zjištění všech potřebných informací jsem zejména pomocí grafů začala snowparks porovnávat. Snažila jsem se při pozorování grafů popsat, proč jednotlivé resorty dopadly tak, jak dopadly, najít důvody. V grafech jsou parky barevně rozděleny podle jednotlivých pohoří a v závěru jsou tato pohoří porovnána a zhodnocena.

6

6 PRAKTICKÁ ČÁST - SNOWPARKY ČESKÝCH HOR

6.1 Krkonošské snowparky

6.1.1 K2 Freestylepark Pec pod Sněžkou

Lokalita: Pec pod Sněžkou

Nadmořská výška: 1000 m. n. m.

Ceník: Hl. sezóna 1 den dospělí: 600,-

Popis parku: Park se nachází na sjezdovce Javor a je rozdělen do dvou částí. Jibbing zone ležící v horní části s asi 10 překážkami a Air zone obsahující dvě platformy se skoky, kterou najdeme v dolní části Javoru

Noční osvětlení: Ano

Technika pro park: Probíhají každodenní úpravy rolbou. K dispozici je 9 sněžných děl, kterými je snowpark zasněžován.

Zázemí parku: Přímo pod sjezdovkou je k rychlému občerstvení několik barů a reastaurací, např. Bull Bar nebo Dřevník, kde je možno také poobědvat.

Pořádané akce: Flow Nugget Freestyle Battle, Nedělní K2 Session, Freeski Test Open Víkend, Freeski Pec. Dostupné z: <
<http://www.freeride.cz/snowboard/navigator/parks-info/k2-freestylepark-pec-pod-snezkou--2/popis/> > [cit. 5. ledna 2010].

Překážky:

kickery:

skok 18 m

skok 12 m

skok 7 m

skok 5 m

baby skok 2 m

raily:

bedna 8 m	speed rail 5 m
rail 5 m	battleship 10 m
kink bedna 8 m	bedna 4 m
bedna 3 m	rainbow 4 m
kládička	spina

Dostupné z: < <http://www.freeride.cz/snowboard/navigator/parks-info/k2-freestylepark-pec-pod-snezkou--2/> > [cit. 5. ledna 2010].

Poslední dva roky jsou k vidění v Peci p. Sněžkou velice dobře postavené skoky. Jelikož je celý areál jeden z největších a nejlepších u nás, bylo jen otázkou času, kdy se zde pustí i do stavby snowparku. Letos najdeme i horní část snowparku dobře připravenou. Jsou zde různé druhy bedýnek, railů a spina.

Jedna z velkých výhod tohoto areálu však stále zůstává nedotčenou – U-rampa. Není funkční pipe dragon (= speciální nástavec na rolbu), ani zasněžování není zavedené do rampy.

6.1.2 Billabong snowpark Svatý Petr

Lokalita: Špindlerův Mlýn

Nadmořská výška: 1000 m. n. m.

Ceník: Hl. sezóna 1 den dospělí 700,-

Popis parku: Snowpark se nachází ve spodní části černé sjezdovky. Přístup do parku je jak z černé, tak i z červené sjezdovky, nejsnadnější z mezistanice dvousedáčkové lanovky. Snowpark obsahuje crossovou trať, platformu se skoky dvou velikostí a hlavně pravidelně, dvakrát týdně, strojově upravovanou u-rampu. Vše je navrhováno s ohledem na bezpečnost a pro co nejširší využití veřejností. Za provozem parku stojí zkušení zaměstnanci z firmy Snowparkdesign, která se navrhováním a provozováním snowparků zabývá už několik let. Pro strojovou úpravu je k dispozici speciální rolba na stavbu a úpravu snowparků "Parkbully" a speciální rameno na úpravu u-ramp "Pipemagician" od firmy Kassbohrer. Zázemí areálu a parametry big airu i u-rampy umožňují konání jak závodů českého poháru a mistrovských soutěží, tak i

mezinárodních závodů s účastí jezdců z celého světa. Dostupné z: < <http://www.skiareal.cz/snowparks.aspx> > [cit. 8. ledna 2010].

Noční osvětlení: Ne

Technika pro park: Za 7 let provozu parku Svatý Petr (PSP) ve Ski Areálu Špindlerův Mlýn se spolupráce se zástupci Ski Areálu značně zlepšila, proto areál vychází parku maximálně vstříc. Nová technika by měla ulehčit vytížení strojů v celém areálu a tím uvolnit také více času k dispozici snowparku. Běžná strojová úprava celého snowparku by měla probíhat denně a stejně tak i ruční údržba. 1 x týdně probíhá generální strojová úprava, tzn. drobné úpravy a přestavby. Dvakrát týdně upravují rampy, několikrát týdně se provádí strojová úprava dna rampy. Tento areál je jediným střediskem v ČR s hodnocením 5 hvězdiček Top Středisko.

Zázemí parku: V zázemí přímo u vleků je dostatek restauračních zařízení (stravovadlo Erpet, Audi ski bar, Turistická chata, Gyros kiosek, Deštník bar).

Pořádané akce: Impromat 4x4 Český pohár Finále a O2 Rookie Cup Finále, Protest East Rookie Fest, Snowjam, Burton Špindl Spring Session. Dostupné z: < <http://www.freeride.cz/snowboard/navigator/parks-info/billabong-snowpark-svaty-petr-1/popis/> > [cit. 8. ledna 2010].

Překážky:

kickery:

big air 17 m	skok 8 m
skok 6 m	crossdráha

raily:

rail dvoutrubka 10 m	rail 5 m
railbox	barrel

rampa:

billabong pipe

Dostupné z: < <http://www.freeride.cz/snowboard/navigator/parks-info/billabong-snowpark-svaty-petr-1/> > [cit. 8. ledna 2010].

Obrázek č. 2 – Billabong snowpark Svatý Petr



Tento park je díky u-rampě jeden z nejznámějších a nejvyhlášenějších u nás. Často si však jezdci stěžují, že rampa je připravena pouze na akce a závody, poslední dobou se to ale velice zlepšuje (možná proto, že zde pořádají hodně akcí, takže je rampa připravená často).

6.1.3 Vehicle snowpark Horní Mísečky

Lokalita: Špindlerův Mlýn

Nadmořská výška: 1035 m. n. m.

Ceník: Hl. sezóna 1 den dospělí (pouze Horní Mísečky) 300,-

Popis parku: Snowpark najdeme na Horních Mísečkách nad ubytovnami Hořec a Kleč. Obrovská výhoda je oddělení snowparku od ostatních sjezdovek a vlastní vlek. Na Horních Mísečkách vyrostl park v roce 2002 a díky maximálnímu využití prostoru je snowpark vhodný jak pro začátečníky, tak i pro pokročilé, což umožňuje pořádání českých pohárových závodů, ale i dalších sportovních a zábavných akcí. Mnozí

návštěvníci ocení také polohu na jižním svahu, která zaručuje mnoho slunných dní.
Dostupné z: < <http://www.skiareal.cz/snowparky.aspx> > [cit. 8. ledna 2010].

Noční osvětlení: Ne (pouze sjezdovka pod parkem)

Technika pro park: K dispozici jsou sněžná děla a rolba.

Zázemí parku: Restaurace u sjezdovky

Pořádané akce: Freeride Just Ride, Volcom Peanut Butter & Rail Jam

Překážky:

kickery:

step up

velký skok

malý skok

raily:

rail 7,5 m

kink rail 2 + 2,5 m

double kink 3 + 2 + 3 m

kláda 4 m

rainbow dvoutr. 10 m

rainbow bedna 5 m

bedna 7 m

C bedna 6 m

dvoutrubka 4 m

dvoutrubka 5 m

pneumatika

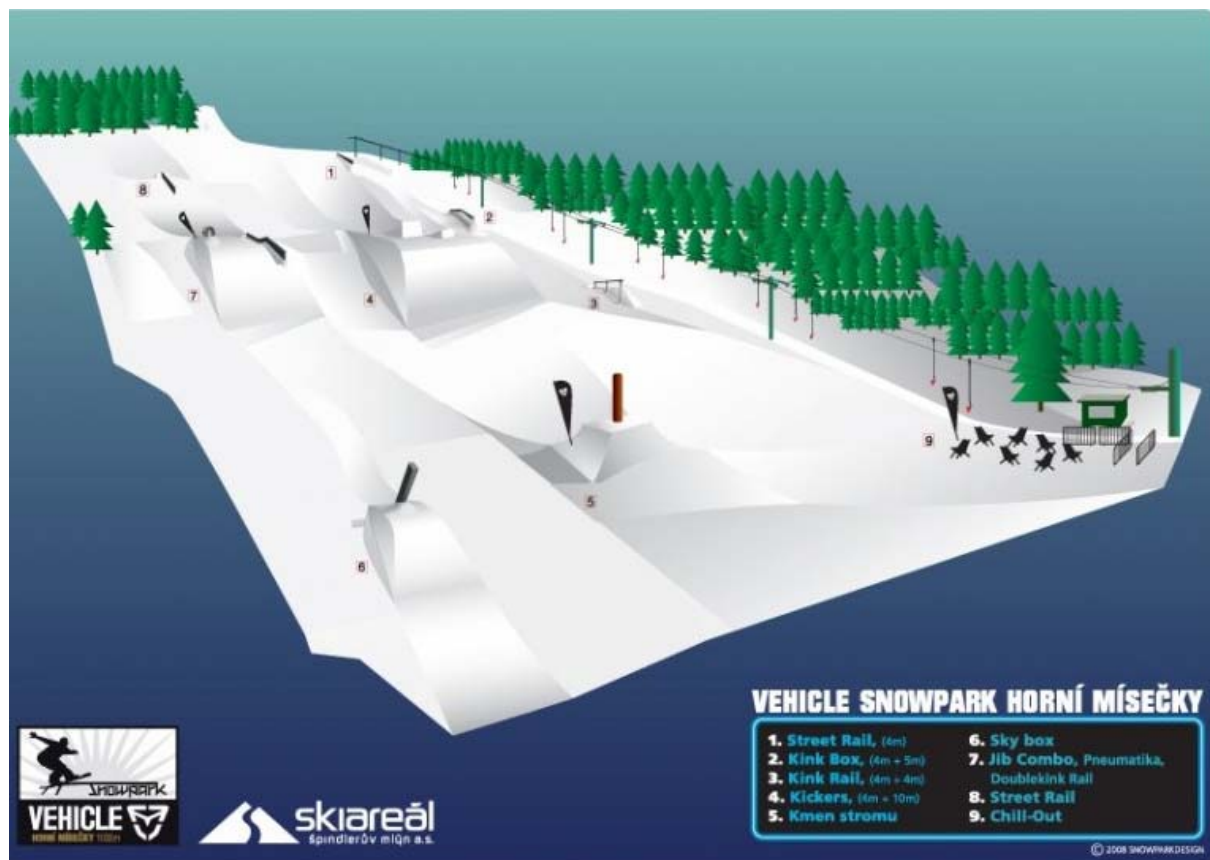
jekl 4 m

bedna 4 m

bedna 5 m

Dostupné z: < <http://www.freeride.cz/snowboard/navigator/parks-info/vehicle-snowpark-horni-misecky--4/> > [cit. 8. ledna 2010].

Obrázek č. 3 – Vehicle snowpark Horní Mísečky



Sjezdovka je určena jenom pro snowpark, což je obrovská výhoda. I přes malou délku parku je zde položeno každý rok mnoho beden a railů, postavených skoků. Další výhodou tohoto snowparku je jeho poloha. Vysoko položený park, sněhová jistota a snad nejlepší a nejdelší konec sezóny.

6.2 Jizerské hory

6.2.1 O2 EXTRA PARK - Rejdice

Lokalita: Kořenov

Nadmořská výška: 830 m. n. m.

Ceník: Hl. sezóna 1 den dospělí: 400,-

Popis parku: Park se rozprostírá na téměř kilometru sjezdovky, která je vyhrazena jen snowboardistům a na které najdou přes dvacet překážek nejrůznějších typů a druhů obtížnosti. Za návrhem překážek a skoků stojí jeden z našich nejzkušenějších riderů a rejdičský lokál **Jan Zajíc**. Za svoji mnoholetou kariéru posbíral při pobytech v Rakousku, Švýcarsku, Francii, ale i Kanadě a USA spoustu zkušeností o tom, jak má vypadat ideální snowpark. Architektem snowboardcrossové trati je další skvělý český snowboardista **Michal Novotný**, který patří v crossu ke světové špičce, vyhrál několik závodů světového poháru, a proto ví, jak má vypadat trať na mezinárodní úrovni. Třetí osobností, která je spjatá s Extra Parkem, je **Michal Maroši**. Díky jeho pomoci při přestavbě crossové trati v roce 2009, může po roztátí sněhu trať sloužit jezdcům na kolech

V parku najdeme překážky tří druhů obtížnosti - [:ízy:] pro začínající ridery a děti, [:kúl:] pro středně pokročilé jezdce a [:hárd:] pro zkušené snowboardery. Další chloubou v O2 Extra Parku je umělý dopad, na kterém se můžeme naučit nové triky. Tzv. O2 Extra Bag, neboli skok s nafukovacím 12 m dlouhým dopadem, který ztlumí i ty hodně nepovedené pokusy a skoky.

Dostupné z: <

<http://www.o2extra.cz/jnp/events/sport/snowboarding/Snowboarding-Extra-Park/index.html>> [cit. 20. ledna 2010].

Noční osvětlení: Ano

Technika pro park: Technické zázemí pro úpravu a zasněžování sjezdovek i parku je na vysoké úrovni (rolba, sněžná děla).

Zázemí parku: Pro potřebu občerstvení můžeme navštívit a to přímo na sjezdovce malý bufet, pod sjezdovkou dvě restaurační zařízení s možností ubytování. Také Extra pub, navržen přímo pro snowboardisty, na místě si tak můžeme zahrát hry na konzolích X BOX a PlayStation 3 nebo shlédnout jeden z aktuálních snowboardových filmů.

Pořádané akce: Impromat 4x4 Český pohár a O2 Rookie Cup, Freeride Just Ride, Oneill Czech Freeski Open by Rossignol

Dostupné z: < <http://www.freeride.cz/snowboard/navigator/parks-info/o2-extra-park-rejdice--3/popis/> > [cit. 20. ledna 2010].

Překážky:

kickery:

skok 3 - 4 m

skok 4 m

skok 6

skok 5 - 6 m

skok 8 m

skok 10 - 12 m

big air 17 - 20 m

akrobatické skoky

snb/ski crossová trať

raily:

rail

C rail

double kink rail

big rail

street rail

A rail

silná trubka

kmen stromu

bedna 4 m

bedna 6 m

bedna 7 m

rainbow

kink box 3 m + 3,5 m

dvoutrubka 8 m

wallride

Dostupné z: < <http://www.freeride.cz/snowboard/navigator/parks-info/o2-extra-park-rejdice--3/> > [cit. 20. ledna 2010].

Obrázek č. 4 – O2 Extra park Rejdice



	<p>PLATFORMA 1. [:ízy:] LINE • Malý skok, 3 – 4m • Bedna – 4m • Bedna – 6m</p>		<p>PLATFORMA 7. [:kúl:] LINE • O2 Extra Bag</p>
	<p>PLATFORMA 2. [:ízy:] LINE • Malé zábradlí • Silná trubka • C Rail</p>		<p>PLATFORMA 8. [:hárd:] LINE • Big Air, 17 – 20m • Akrobatické odrazy</p>
	<p>PŘEKÁŽKA 3. [:ízy:] LINE • Kink Box</p>		<p>PŘEKÁŽKA 9. [:kúl:] LINE • A Rail</p>
	<p>PŘEKÁŽKA 4. [:kúl:] LINE • Kmen stromu</p>		<p>PLATFORMA 10. [:kúl:] LINE • Big Rail • Rainbow • Street Rail</p>
	<p>PLATFORMA 5. [:kúl:] LINE • Malý skok, 4m • Střední skok, 8m • Kink Rail</p>		<p>PŘEKÁŽKA 11. [:kúl:] LINE • Dlouhá bedna, 7m</p>
	<p>PLATFORMA 6. [:kúl:] LINE • Malý skok, 5 – 6m • Střední skok, 10 – 12m • Double Kink Rail</p>		<p>PŘEKÁŽKA 12. [:kúl:] LINE • Wallride</p> <p>PŘEKÁŽKA 13. [:kúl:] LINE • Snb/Ski Cross trat délka 930m</p>
<p>[:ízy:] Nejnižší stupeň obtížnosti trasy. Vhodné pro začátečníky.</p>	<p>[:kúl:] Střední stupeň obtížnosti trasy. Vhodné pro středně pokročilé.</p>	<p>[:hárd:] Nejvyšší stupeň obtížnosti trasy. Vhodné pro pokročilé a zcela zkušené jezdce.</p>	

Jeden z největších a nejlepších snowparků u nás. Velkou výhodou je celá sjezdovka pro park. Svou jízdu si tu najdou jak začátečníci tak pokročilí, vyzkoušet mohou mnoho překážek, ale také crossovou trať.

6.3 Snowparky Orlických hor

6.3.1 Nugget snowpunx Čihalka

Lokalita: Olešnice v Orlických horách

Nadmořská výška: 800 m. n. m.

Ceník: Hl. sezóna 1 den dospělí 250,-

Popis parku: Jedním z menších, ale kvalitních parků, je i snowpark ve středisku Olešnice v Orlických horách. Park je v průměru 60 m široký s převýšením 60 m. Překážky jsou v průběhu zimy přestavovány a upravovány v závislosti na sněhových podmínkách. Najdeme zde až 5 skoků a corner a množství railových a bednových překážek. Celý park i s nájezdy je upravován min. 1x denně.

Noční osvětlení: Ano

Technika pro park: Park upravován 1x denně rolbou, na umělé zasněžování jsou k dispozici 2 děla.

Zázemí parku: Občerstvení u vleku, hotel přímo pod vlekem.

Pořádané akce: Impromat 4x4 Český pohár a O2 Rookie Cup, Snowpunx Metal Attack, Freeride Just Ride karneval, Snowdeck cup I a II, Nugget & Flow Freestyle Battle, www.girlsshop.cz Freeski Girlie Battle

Dostupné z: < <http://www.freeride.cz/snowboard/navigator/parks-info/nugget-snowpunx-cihalka--17/popis/> > [cit. 25. ledna 2010].

Překážky:

kickery:

3 - 5 skoků různých velikostí v závislosti na sněhových podmínkách

butter box

corner

raily:

bonkovací sud	lámačka 4 m + 6 m
bedna 7 m	oblouk bedna 5 m
street rail 8 m	rail 3 m
lízátka 3,5 m	zvon
C bedna 8 m	pneumatiky
duha dvoutr. 5 m, výška 1,5 m	wallride výška 3 m
step up rail 5,5 m	

Dostupné z: < <http://www.freeride.cz/snowboard/navigator/parks-info/nugget-snowpunx-cihalka--17/> > [cit. 25. ledna 2010].

Snowpark Čihalka byl v roce 2008 vyhlášen jako park roku. Myslím, že kluci „shapeři“ si toto ocenění náležitě zasloužili. Já sama tento park navštěvuji velice často a mohu potvrdit, že park je upravován podle potřeb i několikrát denně. Jako v jednom z mála snowparků u nás je zde při dobrých sněhových podmínkách k vidění i překážka corner, velice zábavná, ale náročná překážka na prostor.

6.3.2 Gravity snowpark - Deštné v Orlických horách

Lokalita: Deštné v Orlických horách

Nadmořská výška: 667 m. n. m.

Ceník: Hl. sezóna 1 den dospělí 320,- (omezená pro park a dalších pár vleků)

Popis parku: Snowpark je situován zhruba uprostřed celého skiareálu, je obklopen dvěma sjezdovkami a nad ním se rozprostírá les. Pravá část parku při pohledu shora patří obvykle railům, bednám, kládě a spině, vlevo jsou většinou dvě platformy se skoky.

Noční osvětlení: Ne (pouze vedlejší sjezdovka)

Technika pro park: V parku je výkonný zasněžovací systém. Úprava je prováděna stroji Kösbohrer 280 a Kösbohrer 300 Kandahar.

Zázemí parku: Park leží na sjezdovce Marta I. Jsou zde k dispozici občerstvení, veřejné záchody, stanice horské služby. Nářadí je k dispozici u dolní stanice sedačkové lanovky (na úpatí parku).

Pořádané akce: Flow & Nugget Freestyle Battle, Freeride Just Ride, Oneill Freeski Soldiers

Dostupné z: < <http://www.freeride.cz/snowboard/navigator/parks-info/gravity-snowpark-destne-v-orl-h--56/popis/> > [cit. 25. ledna 2010].

Překážky:

kickery:

skok 14 m	skok 12 m
skok 10 m	skok 3 m
step up	butter box
malý skok s bonkovačkou	

raily:

A box 13 m	step up bedna 5 m
wallride	step up lízátko 3 m
kinder rail	boiler
lámačka 9 m	bedna 5 m
rovný rail 5 m	rovný rail 7,5 m
duha 9 m	kláda
C bedna 6 m	spina 2 x sud + boiler

Dostupné z: < <http://www.freeride.cz/snowboard/navigator/parks-info/gravity-snowpark-destne-v-orl-h--56/> > [cit. 25. ledna 2010].

Gravity snowpark patří k novějším parkům, který však dnes, společně s Čihalkou, ovládá Orlické hory. Z jednoho skoku a bedny vznikl postupně velký kvalitní snowpark.

6.4 Kralický Sněžník

6.4.1 Flowpark

Lokalita: Dolní Morava

Nadmořská výška: 670 m. n. m.

Ceník: Hl. sezóna 1 den dospělí 350,-

Popis parku: FLOWPARK Dolní Morava, moravská Mekka extrémních sportů. Dnes společně se zimním partnerem FLOW (a letním UMF) se snaží budovat kvalitní zázemí pro zimní sporty: snowboarding, freeski, snowboardcross, skicross, snowscoot a v létě pro bikery: fourcross, downhill, dirt, slopestyle.

Noční osvětlení: Ne (pouze vedlejší sjezdovka)

Technika pro park: Rolba: pisten bully 280

Zázemí parku: Bar Větrák: přímo pod vlekem.

Pořádané akce: Freestyle DM Big Air, Hannah x Fun Víkend, Meatfly Winter Session, Freeride Just Ride

Dostupné z: < <http://www.freeride.cz/snowboard/navigator/parks-info/flowpark--6/popis/> > [cit. 30. března 2010].

Překážky:

kickery:

skok 9 m

skok 6 m

corner

raily:

bedna 4,5 m

kink bedna 3 + 4 m

C bedna 5 m

speed rail 6 m

fotbal rail 3,5 m délka, 2 m výška

rail 12 m

A rail 2,5 + 3 + 2,5 m	lámačka 5 m
rainbow 10 m délka, 1,8 m výška	mini rainbow 2 x
S rail 8 m	wallride 5 m d., 4 m š.
trubka laminát 4 m d., 0,4 m průměr	

Dostupné z: < <http://www.freeride.cz/snowboard/navigator/parks-info/flowpark--6/> > [cit. 30. března 2010].

Snowpark na Dolní Moravě je kvalitní park plný různých beden, railů a skoků, velkou výhodou je přítomnost crossové dráhy, ve které se tu koná mnoho soutěží, často i mezinárodních. Nevýhoda tohoto parku je ve špatné informovanosti pro uživatele. Je složité zjistit aktuální stav parku, pokud se tam raději rovnou nepodíváme.

6.5 Šumava

6.5.1 Quiksilver snowpark Lipno

Lokalita: Lipno nad Vltavou

Nadmořská výška: 900 m. n. m.

Ceník: Hl. sezóna 1 den dospělí 490,-

Popis parku: V roce 2009 byla provedena celková úprava parku pro zpřístupnění širší skupiny návštěvníků. Přestavba začala už letními zemními úpravami, dále výrobou nových překážek a byla dokončena stavbou samotného parku a jeho zprovoznění. Základním kamenem snowparku je rozdělení na dvě části, freestyleovou a snow-crossovou. Snow-crossovou trať tvoří série boulí, skoků a klopených zatáček menších velikostí, leží v pravé části prostoru snowparku, je určena pro širokou veřejnost. Druhou částí je freestyle park, který je svou obtížností vhodný jak pro úplné začátečníky, tak pro pokročilejší jezdce. Snowpark je celkově jedním z nejdelších na českých horách a tím nabízí v jedné jízdě opravdu hodně zábavy. Plánovaný kompletní vzhled snowparku, počet překážek a jejich velikost, jsou závislé na množství přírodního a technického sněhu, který bude k dispozici. Během sezóny se tak snowpark bude vyvíjet a měnit.

Dostupné z: < <http://www.freeride.cz/snowboard/navigator/parks-info/quiksilver-snowpark-lipno--16/popis/> > [cit. 5. února 2010].

Skiareál Lipno a jeho podpora mladých snowboardových nadějí: *Nezapomínáme na ty, kteří v lipenském snowparku nastartovali svou závodní kariéru. Ve snowparku Skiareálu Lipno započali své první krůčky v jízdě na prkně a následně vyrostli až na závodní úroveň Diana Augustinová a Filip Gutwirth, kteří patří mezi tuzemskou snowboardovou elitu.*

Dostupné z:

< <http://www.lipnoservis.cz/index.php?lang=cz&art=page&parent=nase-snowboardove-nadeje> > [cit. 5. února 2010].

Noční osvětlení: Ano

Technika pro park: 3 rolby, několik sněhových děl.

Zázemí parku: Vedle snowparku je restaurace Bouda a pod snowparkem restaurace Yetti.

Pořádané akce: Freeride Just Ride, Impromat 4x4 Český pohár a O2 Rookie Cup

Překážky:

kickery:

malý skok

velký skok

spina

crossová trať

butter box

skok 4 m

skok 1,5 m

raily:

dancefloor 5 x 0,5 x 1,5 m

bedna 6 m

duha bedna 6 m

kink bedna 4 + 4 m

malá bedna

dodo box 4 x 4 m

Dostupné z: < <http://www.freeride.cz/snowboard/navigator/parks-info/quiksilver-snowpark-lipno--16/> > [cit. 5. února 2010].

6.5.2 Horsefeathers snowpark Špičák

Lokalita: Železná Ruda

Nadmořská výška: 880 m. n. m.

Ceník: Hl. sezóna 1 den dospělí 470,-

Popis parku: Horsefeathers snowpark na šumavském Špičáku se neustále vyvíjí a zlepšuje. Zasluhou zkušeného shapera jsou každý den všechny překážky připraveny. Park několikrát za sezonu projde změnou, překážky se upravují, takže téměř každý víkend tu čeká nějaká nová výzva. Park je navržen pro jezdce všech úrovní, od začátečníků přes středně pokročilé až po zkušené borce.

Dostupné z: < <http://spicak.cz/component.php?cocode=section&seid=32> > [cit. 7. února 2010].

Noční osvětlení: Ano

Technika pro park: Úprava 3x - 4x do týdne, hlavně před víkendem a po sněhopadu.

Zázemí parku: Najdeme tu 2 stánky, 3 hospody.

Pořádané akce: Horsefeathers Slopestyle

Překážky:

kickery:

skok 4 m

skok 7 m

skok 10 m

butter box

corner

raily:

speed rail trojtrubka 12 m

A bedna přes auto 3 m

rainbow 6 m

rainbow 10 m

lámačka 10 m

bedna na spině 4 m

bedna 6 m

rail 4 m

rainbow bedna

Z vlnovka

Dostupné z: < <http://www.freeride.cz/snowboard/navigator/parks-info/horsefeathers-snowpark-spicak--26/> > [cit. 7. února 2010].

V této sekci – šumavské snowparky zmíním ještě další dva. Parky jako Velký Javor a Hoch Ficht jsou sice v Německu a Rakousku, ale pouze pár km od hranic. Mnoho Čechů proto navštěvuje i tyto dva šumavské parky.

6.6 Krušné hory

6.6.1 Óčko snowpark Klínovec

Lokalita: Klínovec

Nadmořská výška: 1200 m. n. m.

Ceník: Hl. sezóna 1 den dospělí (pro snowpark) 290,-

Popis parku: Upravený snowpark plný překážek, včetně u-rampy kategorie Super Pipe,

Dostupné z:

< <http://www.apartmany-klinovec.cz/AKTIVITY/ZIMA/SNOWpark/tabid/242/Default.aspx> > [cit. 7. února 2008].

Noční osvětlení: Ne

Technika pro park: Je možné zapojit až 9 sněhových děl najednou, úprava dopadu rolbou dle potřeby, rampu „šejpuje“ rolba Prinoth s dragonem Snowturbo Integra, alespoň dvakrát týdně.

Zázemí parku: Několik bufetů přímo na sjezdovkách, hotel Lesní zámeček, penzion Milan, café Kalahari, *****hotel Nástup

Pořádané akce: Snowbitch Halfpipe Contest I a II, Otevřené mistrovství ČR v U-rampě, O2 Evropský pohár v U-rampě

Dostupné z: < <http://www.freeride.cz/snowboard/navigator/parks-info/ocko-snowpark-klinovec--18/popis/> > [cit. 7. února 2010].

Překážky:

kickery:

sněhová pyramida 4 x 4 m, výška 1,5 m	boardcrossová dráha
skok 4 m	skok 5 m
skok 6 m	2 x skok 12 m
corner	quarter pipe

raily:

handrail 6 m	A rail
kink rail dvoutr. 4,3 + 4,3 m	lámačka bedna
duha bedna	bedna rovná
ležící kmen	

rampy:

malá pipe (delka 80m, šířka 10m, výška 2m)

FIS half pipe (délka 120m, šířka 16m, výška 4,7m)

Dostupné z: < <http://www.freeride.cz/snowboard/navigator/parks-info/ocko-snowpark-klinovec--18/> > [cit. 7. února 2010].

6.6.2 Nitro Skateshop.cz snowpark Neklid (NSSN)

Lokalita: Boží Dar

Nadmořská výška: 1000 m. n. m.

Ceník: Hl. sezóna 1 den dospělí 420,-

Popis parku: Jeho bohatá historie začala v roce 1996, kdy byl založen oddíl snowboardingu při TJ Jáchymov. Byl to první oficiální klub v oblasti snowboardingu v České republice. Členové klubu každým rokem budují v prostorách areálu Neklid snowpark, který se díky lepší se technice a zkušeností zvětšuje jak prostorově tak kvalitou. Samozřejmě součástí činnosti oddílu je organizace několika závodů v sezóně.

Noční osvětlení: Ano

Technika pro park: K dispozici jsou 2 rolby, 2 stálí a placení shapeři, skoky mají hliněné základy.

Zázemí parku: Bufet Rumburak a Bufet u spodní stanice, BLV 1000 - teplá jídla po celý den, úschovna, sociální zařízení.

Pořádané akce: Freeride Just Ride, Neklid Spring Battle,

Dostupné z: < <http://www.freeride.cz/snowboard/navigator/parks-info/nitro-skateshopcz-snowpark-neklid-nssn--5/popis/> > [cit. 10. února 2010].

Překážky:

kickery:

studánka 14 m, 8 m

bejčák 12 m, 5 m

skok 11 m

big ben 9 m

raily:

nitro rail dvoutrubka 7 m

nitro bedna 3 m

nitro bedna 4 m

nitro kink bedna 4 + 5 m

handrail rovný trojtrubka 6 m

handrail rovný trojtrubka 11 m

handrail rovný jednotrubka 6 m

rainbow trojtrubka 10 m

lámačka dvoutrubka 4 + 5m

slide bedna 5 m

slide box "C" 9 m

slide box "Z" 11 m

plastová trubka 6 m

plastová trubka 3,1 m

box 10 m

slide box - bedna pro začátky

speed rail 8 m

nitro rail 4 m

Dostupné z: < <http://www.freeride.cz/snowboard/navigator/parks-info/nitro-skateshopcz-snowpark-neklid-nssn--5/> > [cit. 10. února 2010].


7 VÝSLEDKY A DISKUZE


Parky porovnávám podle cen permanentek, počtu překážek, pořádaných akcí a dotazníku.

Celkové hodnocení ale muselo být prováděno s nadhledem těchto kritérií. Např. počet překážek může být zavádějícím údajem. Je rozdíl, zda je park posázený raily a bednami nebo pyšní-li se u-rampou. Ceník je myslím dobré kritérium, výhodu mají parky s omezenou permanentkou ke snowparku. Je to ovšem výhoda, kterou může mít každé velké středisko, bohužel pro ty, která to neumožňují. Další výborné kritérium jsou pořádané akce. České poháry, mezinárodní závody a podobné významné akce se pořádají ve výborných parcích, a tak po obodování jednotlivých akcí tento graf, myslím, velice dobře ukazuje kvalitu parku. Zde je však nevýhoda v neznámé četnosti úprav parku, který může být právě na tyto významné akce opravdu výborný, ale při náhodné návštěvě neupravený.


V celkovém porovnání nebudou brány jen získané informace z těchto grafů, ale také mé vlastní zkušenosti a znalosti o poměrech v daných parcích a především zkušenosti ostatních jezdců získané z dotazníku.

legenda ke grafům:

 **Krkonoše** (1 – K2 Freestylepark Pec p. S., 2 – Billabong Snowpark Sv. P., 3 - Vehicle Snowpark Horní Mísečky)

 **Jizerské hory** (4 – O2 EXTRA park Rejdice)

 **Orlické hory** (5 – Nugget Snowpunx Čihalka, 6 – Gravity snowpark Deštné v Or. h.)

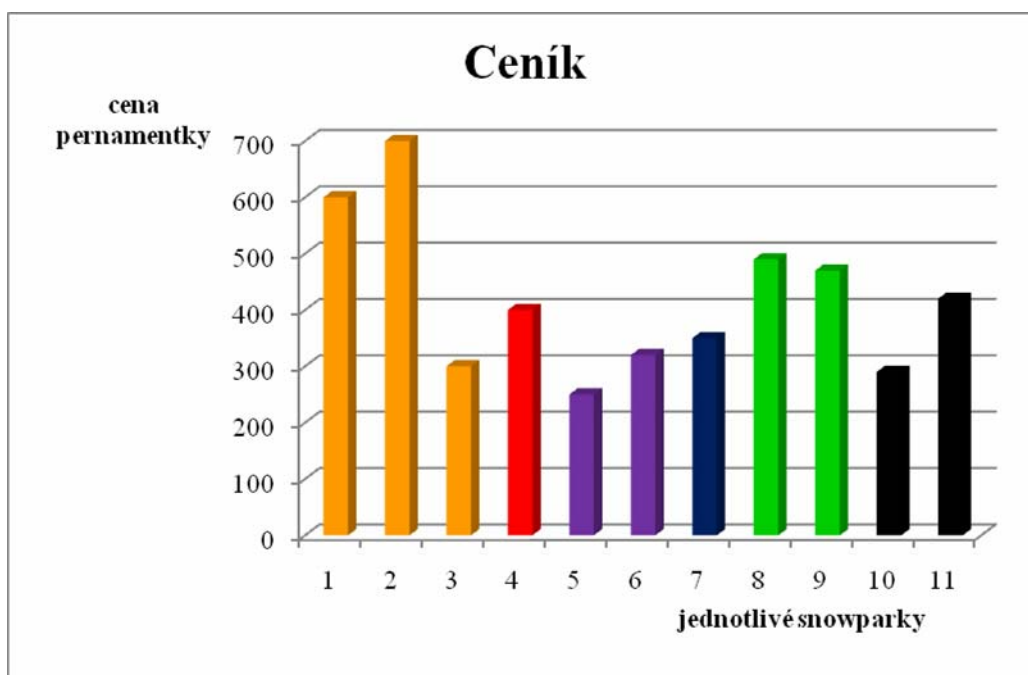
 **Kralický Sněžník** (7 – Flowpark Dolní Morava)

 **Šumava** (8 - Quicksilver snowpark Lipno, 9 - Horsefeathers snowpark Špičák)

 **Krušné hory** (10 – Óčko snowpark Klínovec, 11 – Nitro skateshop.cz snowpark Neklid)

7.1 Ceník permanentek

Graf č.1 – Ceník



Z grafu jasně vidíme, že nejdražší jsou podle očekávání Krkonoše. Leží zde jedny z největších lyžařských středisek, a tak je vysoká cena předpokládána. Bohužel park není postaven u menšího vleku, ani permanentka nelze koupit omezeně pouze na jeden vlek k parku, musíme tedy zaplatit ježdění v celém areálu. To se týká parků v Peci a ve Svatém Petru. V Horních Mísečkách můžeme zakoupit i omezenou permanentku na vlek u parku, cena je tedy podstatně nižší.

Rejdická cena permanentky je také přijatelná, menší středisko = nižší cena. Vzhledem ke kvalitě snowparku velice pozitivní.

Následují dva snowparky Orlických hor. Čihalka v Olešnici s nejnižší cenou nepřímo úměrná kvalitě snowparku. Poměr cena – kvalita snowparku rozhodně první místo. Druhý park Orlických hor – Deštné, také jedna z nejnižších cen i přes velikost tohoto centra a to díky možnosti koupit omezené permanentky na několik vleků. Opět kvalita – cena velice dobrý poměr.

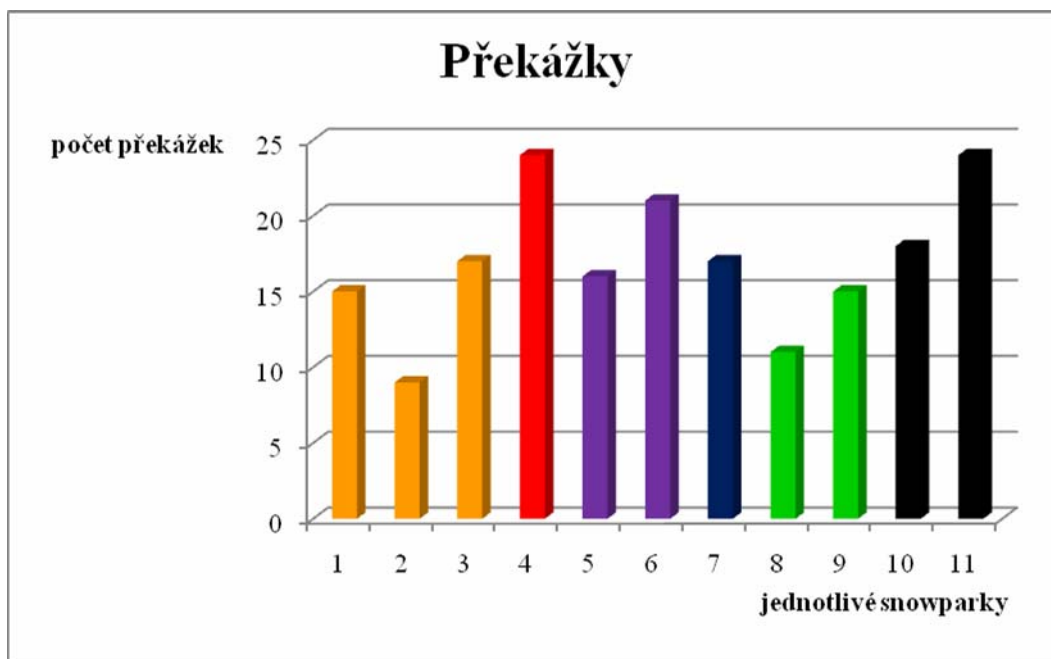
Dolní Morava a její Flowpark, celkem velký park i s velice uznávanou crossovou dráhou, cena velice přijatelná.

Šumavské parky patří k těm dražším. Lipno, jeden z nejdelších parků s crossovou tratí, i Špičák spadají pod velká střediska a permanentka platí pro celý areál.

Klínovec - skipas lze koupit omezeně pouze pro snowpark, opět velká výhoda. Navíc součástí snowparku rampa, takže cena výborná. Neklid je dražší především díky nemožnosti koupi omezené permanentky.

7.2 Počet překážek

Graf č.2 – Překážky



Co se týká Krkonoš, za doplnění grafu stojí 2. park – Svatý Petr, který je jeden z nejnámějších i přes tak málo překážek a to především díky u-rampě.

Rejdice - hodně vysoká kvantita, která není na úkor kvality překážek. Téměř kilometr dlouhá sjezdovka je celá poseta různými skoky, raily či bednami všemožných tvarů.

Parky Orlických hor na svoji menší velikost velké množství překážek. Snaží se tam shapeři postavit, co to jde. Čihalka s celkem prudkým svahem - není potřeba příliš dlouhé rozjezdy, tudíž lehká namačkanou překážek nevadí.

Na Dolní Moravě je k dispozici celá sjezdovka, takže o místo není nouze. Na okraji je crossová trať a zbytek je pro skoky a různé překážky. Místní shapeři toho výborně využívají.

Šumavské snowparky nepatří k těm s největším počtem překážek, snaží se však v průběhu zimy o různé obměny parku.

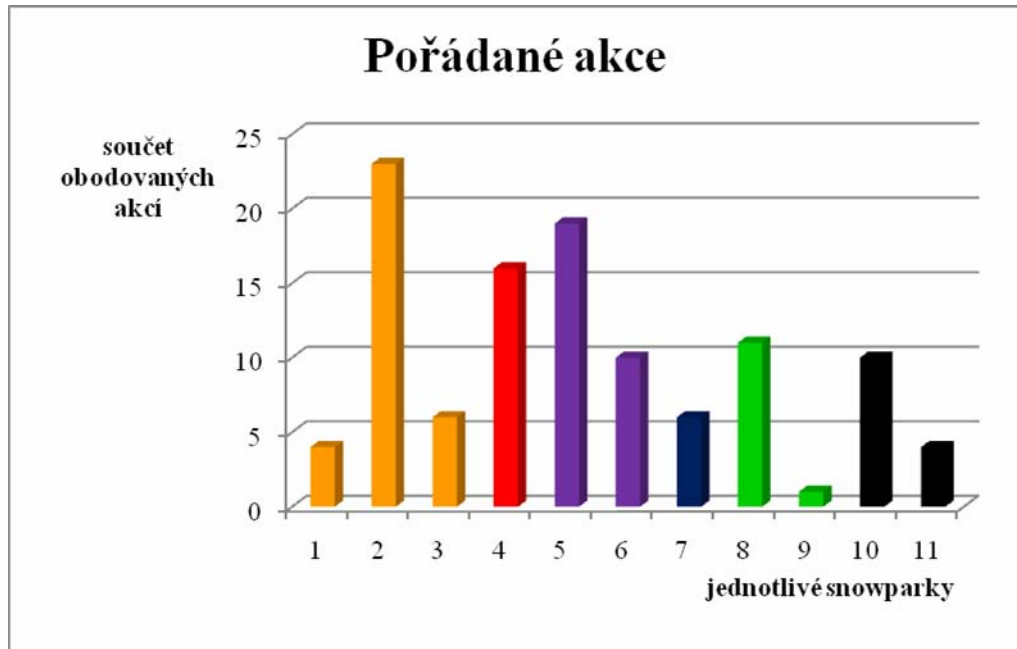
Krušnohorské parky mají velice dobrou výbavu překážek. Parky mají celkem velké rozměry, Klínovec navíc s rampou i crossovou dráhou.

7.3 Srovnání parků podle pořádání akcí

Jednotlivé akce jsem se snažila obodovat podle velikosti a významnosti:

velké akce s mezinárodní účastí	5 bodů	(Protest East Rookie Fest, Snowjam, Burton Spring Session, Oneill Freeski Soldiers, Oneill Czech Freeski Open by Rossignol)
české poháry a mistrovství	4 body	(Impromat 4x4 Český pohár, O2 Rookie cup, Otevřené mistrovství ČR v U-rampě, O2 Evropský pohár v U-rampě)
významné české akce	3 body	(Freeride Just Ride, Volcom Peanut Butter & Rail Jam, Snowpunx Metal Attack)
série závodů ve více oblastech	2 body	(Nugget & Flow freestyle battle)
menší závody a akce	1 bod	(Nedělní K2 Session, Freeski Víkend, Freeski Pec, Snowdeck Cup, Freeski Girlie Battle, Freestyle DM Big Air, Hannah x Fun Víkend, Meatfly Winter Session, Horsefeathers Slopestyle,

Graf č. 3 – Pořádané akce



Z Krkonoš i celkově v České republice vyčnívá Svatý Petr, středisko pořádající ty největší a nevýznamnější závody, soutěže, exhibice nebo různé freestylové sešlosti. Pec i přes velikost střediska bohužel trochu zaostává, Mísečky na tak malý park velice významný railový závod.

Rejdický park letos hostil České poháry a hlavně významný freeski závod.

Orlické hory – Čihalka, malý ale velice akční park, několik závodů ročně, letos se zde konečně konal i Český pohár. Deštenský park, každým rokem významnější. Už druhou sezónu se zde koná jeden z největších freeski závodů plný zahraniční konkurence, letos snad největší big air u nás.

Dolní Morava a její klasické sešlosti, žádný extra velký freestylový závod. V pořádání crossových akcí se jim, zdá se, daří o něco lépe.

Lipno, opět sídlo hlavně Českých pohárů, jeho soused Špičák pouze každoroční slopestyle.

V Krušných horách na Klínovci jsou to všechny významné závody v rampě včetně evropského poháru, Neklid slabší, pouze tamní jarní akce s freestylovou session.

7.4 Vyhodnocení dotazníku

Základní informace o dotazujících:

pohlaví:	22 x muž	8 x žena
věk:	19 – 31 let	
kraj:	Královéhradecký kraj 13 x	Vysočina 3 x
	Praha 5 x	Pardubický kraj 2 x
	Liberecký kraj 3 x	Karlovarský kraj 2 x
	Jihočeský kraj 2 x	

Kde se dotazovaní nejvíce informují o aktuálním stavu parku?

www.freeride.cz v sekci navigátor	19 x
z doslechu a zkušeností ostatních	14 x
z vlastních stránek parků	7 x

Vítězství internetového portálu freeride.cz jsem předpokládala. Nejucelenější informace o většině snowparcích u nás. Někteří správci parků zde poskytují více popisu a aktuálnějších informací než na vlastních stránkách parku, pokud vůbec nějakou mají. Ne všichni ale přispívají tak často, jak bychom si my uživatelé přáli. Proto nejjistější jsou většinou informace z doslechu a zkušeností ostatních riderů, ale bohužel ne vždy máme tu možnost.

Četnost aktualizace snowparků na internetových stránkách (podle většiny výsledků z dotazníku):

Vícekrát týdně: Čihalka, Deštné, Rejdice, Klínovec, Svatý Petr, Lipno, Neklid

Jednou týdně či za dva týdny: Špičák, Horní Mísečky, Pec,

Stav téměř není aktualizován: Dolní Morava

Spokojenost se stavem a úpravou parku:

Čihalka, Deštné - velká spokojenost, kvalitní péče a podle toho odpovídající stav, široká škála překážek, které jsou často měněny.

Neklid – spokojenost se stavem, letos méně překážek, za to kvalitnější.

Svatý Petr – spokojenost, stabilní podmínky po celou sezonu.

Lipno – spokojenost, výborné dopady.

Horní Mísečky – spokojenost s úpravou, park vždy připraven, letos bohužel ne zcela ideální skoky, za to raily výborné.

Klínovec – hlavní starost o rampu, která je výborná, letos i park dobře upravován.

Špičák – spokojenost, park většinou dobře připraven.

Dolní Morava – spokojenost.

Rejdice – občas zavádějící informace o stavu parku, letos se stav trochu zhoršil.

Pec – nespokojenost, upravený park většinou jen na akcích, nestálá péče.

8 ZÁVĚR

Vše začalo v roce 1965, kdy Sherman Poppen spojil dvě lyže a postavil tak prapředka snowboardu. Ten se dále vyvíjel zásluhou dalších průkopníků, jako jsou především Tom Sims, Jake Burton a Dimitrij Milovich.

K nám se první modely dostaly už v 80. letech, hlavním zdrojem inspirace na prkna byly časopisy, z nichž byly měřeny hodnoty a ty pak převáděny na skutečnost, a podle zjištěných hodnot se prkna vyráběla svépomocí. Mezi naše průkopníky patřili: Luděk Váša, V. Rys, bratři Včelákové, I. Pelikán a další. V roce 1984 se u nás konal první snowboardový závod a to v tenkrát hlavní lokalitě: Pernink v Krušných horách.

Snowboarding se postupně začal rozdělovat na alpské disciplíny (důležitá kondice a cit pro jízdu po hranách) a freestyle (neomezené možnosti, hravost, pohodové ježdění), jehož hlavním útočištěm jsou snowparky – sjezdovky nebo jejich části plné překážek různých velikostí, tvarů a materiálu, které se dají rozdělit do tří hlavních skupin: kickery (skoky, jumpy, airy), jiby (raily, zábradlí) a boxy (bedny) a třetí skupinou je u-rampa.

Jelikož freestylerů každým rokem přibývá, jednotlivé resorty se snaží jezdcům přizpůsobit a parků vzniká více a více. Rozhodla jsem se podle různých kritérií vybrat ty hlavní a následně porovnat. K tomu jsem použila několik metod: sběr dat – zkoumání dokumentů, zúčastněné pozorování, dotazník a srovnání.

Po nelehkém zkoumání parků jsem vybrala 11 následujících: K2 Freestylepark Pec p. S., Billabong Snowpark Sv. P., Vehicle Snowpark Horní Míšečky, O2 EXTRA park Rejdice, Nugget Snowpunx Čihalka, Gravity snowpark Deštné v Or. h., Flowpark Dolní Morava, Quicksilver snowpark Lipno, Horsefeathers snowpark Špičák, Óčko snowpark Klínovec, Nitro skateshop.cz snowpark Neklid.

Tyto parky jsem porovnávala podle cen, počtu překážek, pořádaných akcí a výsledků z dotazníku, který se týkal spokojenosti jezdců s aktualizací stavů snowparku a se samotným stavem parku.

Vzala jsem v úvahu všechny dostupné informace, porovnávala snowparky a snažila se vyhodnotit ty nejlepší. Vítězství si rozhodně zaslouží orlické parky, Snowpunx Čihalka a Gravity park Deštné. Moje závěry mimo jiné potvrzuje i každoroční

vyhlašování nejlepších snowparků předešlé sezony, kdy Čihalka zvítězila. Patří sice mezi menší snowparky, překážek však mají nasázeno mnoho, ceny jedny z nejnižších, akcemi se zde každým rokem plní více víkendů a o spokojenosti hovoří především dotazník s opravdu všemi velice kladnými hodnoceními. Chystáme-li se do těchto parků, jejich vzhled nás po příjezdu příliš nepřekvapí, aktualizace stavů fungují hlavně u Čihalky několikrát týdně, o Deštném se novinky dovídáme minimálně jednou týdně. Po příjezdu nás, jak víkendy tak přes týden, čeká upravený park.

Krkonošské areály patří k nejznámějším v České republice. Velké parky (kromě Míseček) kvalitně „vyšejpované“ na nejrůznější akce, ne vždy je park však připraven v týdnu. Provozovatelé areálů mají většinou na prvním místě sjezdovky a až po jejich dokonalé úpravě se děla či rolby dostanou do parku. Především Pec a Svatý Petr mají pověst dobře upraveného parku jenom při a po akcích, ale Svatý Petr tento rok zřejmě vyslyšel tyto „stížnosti“ a překážky zde začali upravovat mnohem častěji i pro návštěvníky, jenž do parku zavítají v průběhu pracovního týdne. Nevýhoda malého množství překážek však zůstává. Pro mě velice překvapující, když na závěrečné akci sezony se Svatý Petr pyšní mnoha překážkami a obrovským cornerem. Horní Mísečky se od dvou velkých krkonošským celkem liší. Levné, malé, pověstné kvalitou railů.

Rejdický park, jeden z nejdelších, během jedné jízdy si můžeme užít hodně triků. Jako jediný u nás se může chlubit nafukovacím extra bagem na trénink nových skoků. Cena není nijak vysoká. Pouze dotazníkově park nedopadl nejlépe, hlavně díky zavádějícím informacím o stavu.

Kralický Sněžník a jeho Dolní Morava patří také mezi velmi známé parky. Největší problém zde vidím v aktualizaci o stavu parku. Na webu se dovíme u nejrůznějších akcích, ale stav parku najdeme málokdy. Je to velká škoda, protože tento park za návštěvu určitě stojí. Park většinou připraven a místní shapeři se snaží udržet překážky i v nepříznivých podmínkách. Velkou předností je tu výborná crossová dráha hostící i mezinárodní závody.

Na Šumavě vyrostly celkem velké parky. Oba mnou zmíněné patří k největším u nás, během jedné jízdy můžeme projet mnoho překážek. Obrovské plus Lipenskému parku patří podpoře mladých nadějí. Bohužel tyto dva parky mají i mínus a to hlavně v ceně permanentky, která je mezi našimi parky jedna z nejvyšších.

Krušnohorské parky, rozměrově velké, plné překážek. Hlavní určitě Klínovec s rampou, kde se konají všechny důležité závody, vysoká péče o ní, dříve díky tomu trochu zapomínali na park, ale i to už se zlepšuje a na Klínovci najdeme vysokou kvalitu. Neklid jeden z nejstarších parků, díky zkušeností kvalita stále roste.

Celá práce spočívající zejména v prvním celorepublikovém porovnání podmínek pro freestyle snowboarding – tedy snowparků jistě nemá navést masu snowboardových nadšenců jen do nejlépe vyhodnoceného parku. Tento sport je především o rozmanitosti, i proto každým rokem vznikají nové originální a často i nebezpečnější jak triky, tak překážky. Nelze konstatovat, že nejspokojenějším snowboardistou bude ten, který stráví celou sezónu ve Snowpunx parku. Tato práce se spíše naopak pokouší pro freestyle snowboardovou scénu ozřejmit nejen jejich lokální a jimi dobře známé snowparky, ale i ty, za kterými se vyplatí strávit 2 hodiny na cestě. Doufám tedy, že jsem alespoň část snowboardových nadšenců (či freeski lyžařů) navnadila na poznávání jimi zatím neprozkoumaných parků a středisek.

SLOVNÍK POJMŮ:

překážky:

rail – jibová překážka ve tvaru zábradlí

bedna = box – jibová překážka ve tvaru bedny

butter box – sněhový kvádr s nájezdem a dopadem

dvoutrubka – zábradlí s dvěma trubkami těsně u sebe

jekl – rail, který není kulatý, ale placatý

kink rail= lámačka – rail, část vodorovně, část šikmo

lízátka – železné roury s průměrem cca 15 cm oble zakončené

rainbow = duha = oblouk – rail tvaru oblouku

speed rail – zábradlí postaveno s vysokým sklonem, kde rider nabere vysokou rychlost

step up – rovný rail či bedna postavená šikmo vzhůru, nebo vykopávací skok

wall – šikmá stěna sloužící k jízdě nahoru, provedení triku a jízdě zpět

spina – dva radiusy postaveny zády k sobě s kopingem na vrcholu (rail, bedna či kláda)

zvon – železný půlkruh trčící ze sněhu

ostatní:

chill out – pohodová odpočinková zóna

bang – zadní a tím pádem nejvzdálenější dopad corneru

shaper – stavitel parku, upravuje (=„šejpuje“) překážky

slopestyle – závod, ve kterém jezdec předvádí triky na railech i skocích, může mít přesně určené překážky, které má projet, nebo si volně vybrat (podle druhu závodu)

table – rovná plošina za odrazem skoku k začátku dopadu

SEZNAM OBRÁZKŮ, GRAFŮ A PŘÍLOH:

Obrázek č. 1 – Snurfer

Obrázek č. 2 – Billabong snowpark Svatý Petr

Obrázek č. 3 – Vehicle snowpark Horní Mísečky

Obrázek č. 4 – O2 Extra park Rejdice

Graf č. 1 - Ceník

Graf č. 2 - Překážky

Graf č. 3 – Pořádané akce

Příloha č. 1 - Dotazník

PŘEHLED POUŽITÉ LITERATURY:

BINTER, L. a kol. *Snowboarding*. Praha: Grada Publishing, 2006. ISBN 8024714744

GIBBINS, J. *Snowboarding*. New York: Parragon Books, 1996. ISBN 0752517171.

GILLE, F., MARKS, R. *Snowboarding: Make a Perfect Start*. Verlag: Meyer & Meyer, 2002. ISBN 1841260584

HENDL, J. *Kvalitativní výzkum*. Praha: Portál, 2008. ISBN 978-80-7367-485-4.

HENDL, J. *Úvod do kvalitativního výzkumu*. Praha: Karolinum, 1997. ISBN 80-7184-549-3.

MORGAN, J. *Snowboarding*. North Mankato: Smart Apple Media, 2007. ISBN 9781583409602.

VEČERKA, M. *Freestyle snowboarding*. Brno: Computer Press, 2003. ISBN 80-251-0091-X.

WEIß, CH. *Snowboarding od A do Z*. München: BLV Verlagsgesellschaft mbH, 1992. ISBN 80-202-0459-8. (Přeložila Gabašová, J. Praha, 1992.

Internetové zdroje:

BUBAL, Jiří. *Quiksilver snowpark Lipno* [online]. 2001–2010. [cit. 5. února 2010]. Dostupné z: < <http://www.freeride.cz/snowboard/navigator/parks-info/quiksilver-snowpark-lipno--16/popis/> >.

BUBAL, Jiří. *Quiksilver snowpark Lipno* [online]. 2001–2010. [cit. 5. února 2010]. Dostupné z: < <http://www.freeride.cz/snowboard/navigator/parks-info/quiksilver-snowpark-lipno--16/> >.

KUTÍK, Radko. *K2 Freestylepark Pec pod Sněžkou* [online]. 2001–2010. [cit. 5. ledna 2010]. Dostupné z: < <http://www.freeride.cz/snowboard/navigator/parks-info/k2-freestylepark-pec-pod-snezkou--2/popis/> >.

KUTÍK, Radko. *K2 Freestylepark Pec pod Sněžkou* [online]. 2001–2010. [cit. 5. ledna 2010]. Dostupné z: < <http://www.freeride.cz/snowboard/navigator/parks-info/k2-freestylepark-pec-pod-snezkou--2/> >.

02 Extra Park [online]. 2009. [cit. 20. ledna 2010]. Dostupné z: < <http://www.o2extra.cz/jnp/events/sport/snowboarding/Snowboarding-Extra-Park/index.html> >.

LANGER, Mojmir. *Flowpark* [online]. 2001–2010. [cit. 30. března 2010]. Dostupné z: < <http://www.freeride.cz/snowboard/navigator/parks-info/flowpark--6/popis/> >.

LANGER, Mojmir. *Flowpark* [online]. 2001–2010. [cit. 30. března 2010]. Dostupné z: < <http://www.freeride.cz/snowboard/navigator/parks-info/flowpark--6/> >.

Lipno servis [online]. 2009. [cit. 5. února 2010]. Dostupné z: < <http://www.lipnoservis.cz/index.php?lang=cz&art=page&parent=nase-snowboardove-nadeje> >.

MAJKUS, Filip. *Nitro Skateshop.cz snowpark Neklid* [online]. 2001–2010. [cit. 10. února 2010]. Dostupné z: < <http://www.freeride.cz/snowboard/navigator/parks-info/nitro-skateshopcz-snowpark-neklid-nssn--5/popis/> >.

MAJKUS, Filip. *Nitro Skateshop.cz snowpark Neklid* [online]. 2001–2010. [cit. 10. února 2010]. Dostupné z: < <http://www.freeride.cz/snowboard/navigator/parks-info/nitro-skateshopcz-snowpark-neklid-nssn--5/> >.

Óčko snowpark Klínovec [online]. 2001–2010. [cit. 7. února 2010]. Dostupné z: < <http://www.freeride.cz/snowboard/navigator/parks-info/ocko-snowpark-klinovec--18/popis/> >.

Óčko snowpark Klínovec [online]. 2001–2010. [cit. 7. února 2010]. Dostupné z: < <http://www.freeride.cz/snowboard/navigator/parks-info/ocko-snowpark-klinovec--18/> >.

POVÝŠIL, Josef. *Billabong Snowpark Svatý Petr* [online]. 2001–2010. [cit. 8. ledna 2010]. Dostupné z: < <http://www.freeride.cz/snowboard/navigator/parks-info/billabong-snowpark-svaty-petr--1/popis/> >.

POVÝŠIL, Josef. *Billabong Snowpark Svatý Petr* [online]. 2001–2010. [cit. 8. ledna 2010]. Dostupné z: < <http://www.freeride.cz/snowboard/navigator/parks-info/billabong-snowpark-svaty-petr--1/> >.

POVÝŠIL, Josef. *Vehicle snowpark Horní Mísečky* [online]. 2001–2010. [cit. 8. ledna 2010]. Dostupné z: < <http://www.freeride.cz/snowboard/navigator/parks-info/vehicle-snowpark-horni-misecky--4/> >.

PROUZA, Petr. *Gravity Snowpark - Deštné v Orli h.* [online]. 2001–2010. [cit. 25. ledna 2010]. Dostupné z: < <http://www.freeride.cz/snowboard/navigator/parks-info/gravity-snowpark-destne-v-orl-h--56/popis/> >.

PROUZA, Petr. *Gravity Snowpark - Deštné v Orli h.* [online]. 2001–2010. [cit. 25. ledna 2010]. Dostupné z: < <http://www.freeride.cz/snowboard/navigator/parks-info/gravity-snowpark-destne-v-orl-h--56/> >.

Ski areál Špičák [online]. [cit. 7. února 2010]. Dostupné z: < <http://spicak.cz/component.php?cocode=section&seid=32> >.

Skiareál Špindlerův Mlýn [online]. 2009. [cit. 8. ledna 2010]. Dostupné z: < <http://www.skiareal.cz/snowparky.aspx> >.

Skiareál Špindlerův Mlýn [online]. 2009. [cit. 8. ledna 2010]. Dostupné z: < <http://www.skiareal.cz/snowparky.aspx> >.

Snowpark [online]. 2001–2010. [cit. 7. února 2008]. Dostupné z: < <http://www.apartmany-klinovec.cz/AKTIVITY/ZIMA/SNOWpark/tabid/242/Default.aspx> >.

ŠPANĚL, Michal. *Nugget snowpunx Čihalka* [online]. 2001–2010. [cit. 25. ledna 2010]. Dostupné z: < <http://www.freeride.cz/snowboard/navigator/parks-info/nugget-snowpunx-cihalka--17/popis/> >.

ŠPANĚL, Michal. *Nugget snowpunx Čihalka* [online]. 2001–2010. [cit. 25. ledna 2010]. Dostupné z: < <http://www.freeride.cz/snowboard/navigator/parks-info/nugget-snowpunx-cihalka--17/> >.

ZAJÍC, Jan. *O2 Extra park – Rejdice* [online]. 2001–2010. [cit. 20. ledna 2010]. Dostupné z: < <http://www.freeride.cz/snowboard/navigator/parks-info/o2-extra-park-rejdice--3/popis/> >.

ZAJÍC, Jan. *O2 Extra park – Rejdice* [online]. 2001–2010. [cit. 20. ledna 2010]. Dostupné z: < <http://www.freeride.cz/snowboard/navigator/parks-info/o2-extra-park-rejdice--3/> >.

ZÝKA, Ondřej. *Horsefeathers snowpark Špičák* [online]. 2001–2010. [cit. 7. února 2010]. Dostupné z: < <http://www.freeride.cz/snowboard/navigator/parks-info/horsefeathers-snowpark-spacak--26/> >.

Dotazník – Snowparky v ČR

Věk:

Pohlaví (hodící se možnost barevně zvýrazni): muž žena

Kraj:

I. NÁVŠTEVA PARKŮ

Alespoň dvakrát ročně navštívím tyto snowparky:

II. ZDROJ INFORMACÍ O AKTUALIZACI

O aktuálním stavu parku se nejčastěji informuji (hodící se možnost barevně zvýrazni):

1. V sekci parks info na www.freeride.cz.
2. Oficiální vlastní stránka daného snowparku.
3. Z doslechu a zkušeností ostatních.
4. Jiným způsobem (prosím uveďte):

III. ČETNOST AKTUALIZACE STAVU SNOWPARKU A JEHO STAV

A) Přepište prosím Vaše navštěvované parky z otázky č.I a označte příslušnou barvou, jaká je příslušná četnost aktualizace stavu daného snowparku.

aktualizace **vícekrát týdně** / **jednou týdně** či **za dva týdny** / **stav není aktualizován** či **jen jednou měsíčně**

B) U daného přepsaného snowparku napište do poznámky, jak jste spokojeni s jeho úpravou a stavem.

SNOWPARK	SPOKOJENOST SE STAVEM
