

Univerzita Karlova v Praze
Filozofická fakulta
Ústav informačních studií a knihovnictví

Studijní program: Informační studia a knihovnictví
Studijní obor: Informační studia a knihovnictví

Veronika Hendrychová

Architektura národních knihoven

Bakalářská práce

Praha, 11. srpna 2009

Vedoucí bakalářské práce: PhDr. Marcela Buřilová

Oponent bakalářské práce:

Datum obhajoby:

Hodnocení:

Prohlášení:

Prohlašuji, že jsem bakalářskou práci zpracovala samostatně a že jsem uvedla všechny použité informační zdroje.

V Praze, 11. srpna 2009

.....

podpis studenta

HENDRYCHOVÁ, Veronika. Architektura národních knihoven [The architecture of national libraries]. Praha, 2009-08-11. 55 s. Bakalářská práce. Univerzita Karlova v Praze, Filozofická fakulta, Ústav informačních studií a knihovnictví. Vedoucí bakalářské práce PhDr. Marcela Buřilová.

ABSTRAKT

Bakalářská práce je zaměřena na architekturu nových budov národních knihoven v Evropě. V první části je přehled dějin architektury knihovních budov, specifické a technické požadavky na budovy knihoven.

Ve druhé části práce jsou příklady nových budov národních knihoven. Konkrétně se jedná o budovu francouzské, britské, běloruské a dánské národní knihovny. Poslední tři kapitoly práce jsou věnovány českým knihovnám. První z nich je návrh Národní knihovny od Jana Kaplického, následuje budova Národní technické knihovny a nakonec je popsána budova Moravské zemské knihovny.

KLÍČOVÁ SLOVA

architektura národních knihoven, nové budovy knihoven, knihovní budovy, architektura, dějiny knihoven, národní knihovny

OBSAH

1. PŘEDMLUVA.....	9
2. ÚVOD.....	10
3. VÝVOJ ARCHITEKTURY KNIHOVEN.....	11
3.1. Starověké knihovny.....	12
3.2. Středověké knihovny.....	14
3.3. Novověké knihovny.....	15
3.4. Knihovny 20. století.....	18
4. NÁRODNÍ KNIHOVNY.....	20
4.1. Vymezení pojmu „národní knihovna“.....	20
4.2. Funkce národních knihoven.....	21
5. KNIHOVNÍ BUDOVY.....	22
5.1. Požadavky na knihovní budovy podle architekta Miroslava Masáka.....	22
1.1.1. Urbanistické požadavky.....	22
1.1.2. Estetické požadavky.....	22
1.1.3. Ekologické požadavky.....	22
1.1.4. Provozní požadavky.....	23
1.1.5. Sociologické požadavky.....	23
1.1.6. Psychologické požadavky.....	23
1.1.7. Fyziologické požadavky.....	23
1.1.8. Technické požadavky.....	23
1.1.9. Ekonomické požadavky.....	24
5.2. Požadavky na knihovní budovy podle Ladislava Kurky.....	24
5.3. Požadavky na interiéry.....	25
1.1.10. Teplota a vlhkost vzduchu.....	26
1.1.11. Akustické podmínky.....	26

1.1.12. Osvětlení.....	26
1.1.13. Barevnost.....	27
1.1.14. Zeleň.....	27
1.1.15. Zabezpečovací systémy.....	28
6. NOVÉ BUDOVY NK V EVROPĚ.....	28
6.1. Francouzská národní knihovna.....	29
6.2. Britská národní knihovna.....	33
6.3. Běloruská národní knihovna.....	35
6.4. Dánská národní knihovna.....	36
6.5. Knihovny v České republice.....	38
1.1.16. Vítězný návrh budovy Národní Knihovny.....	39
1.1.17. Národní technická knihovna v Praze.....	45
1.1.18. Moravská zemská knihovna v Brně.....	47
7. ZÁVĚR.....	49
8. POUŽITÁ LITERATURA.....	51
9. PŘÍLOHY.....	I

1. PŘEDMLUVA

Tato bakalářská práce je zaměřena na architekturu národních knihoven. Knihovny mne vždy fascinovaly svojí tajemnou a vznešenou auroou, kterou jsem vnímala od první návštěvy. Knihovnu jsem si vždy představovala jak živého tvora, který v sobě nese všechno dosavadní vědění lidstva. Lákalo mne nahlédnout do skladů a pochopit jak funguje celé zázemí knihovny. Tento svůj zájem jsem se v bakalářské práci pokusila spojit se svojí druhou velkou zálibou a to dějinami umění.

O výtvarné umění a jeho dějiny jsem se zajímala od dětských let. Fascinovaly mne obrazy i sochy, ale ze všeho nejraději jsem navštěvovala historické budovy. Nejvíce jsem se zajímala o sakrální stavby a skryté významy, které v sobě velmi dovedně ukrývají. Ve své podstatě, jsou i knihovny podobnými stavbami, které v sobě obsahují vědění lidstva.

Budovy národních knihoven by měly dokázat reprezentovat svoji jedinečnou funkci, zároveň by však měly odpovídat novým architektonickým trendům a plně podporovat rychle se vyvíjející technologie. Za velmi přínosné považuji i jejich otevření se široké veřejnosti, pořádáním kulturních akcí a výstav.

O tom, že je téma architektury národních knihoven aktuální, svědčí mimo jiné i kauza stavby národní knihovny ČR, která za několik měsíců zasáhla téměř celou společnost a mimo jiné se stala záležitostí politiků. Důkazem aktuálnosti je také to, že se od roku 2001 každé dva roky koná seminář Knihovny a architektura, pořádaný Knihovnou Univerzity Palackého v Olomouci.

Na závěr bych chtěla poděkovat PhDr. Marcele Buřilové za cenné rady při psaní této práce.

2. Úvod

Dnešní svět se velice rychle vyvíjí, snad nikdy v celých dějinách lidstva nedocházelo k tak významným změnám, během tak krátkých časových úseků. V posledních několika desetiletích dochází přímo k boomu informačních technologií a jejich masovému rozšíření. Tento trend se promítá do i architektury knihoven.

Současnou architekturu je dnes velice těžké jednoznačně definovat. Po přesně definovatelných obdobích tzv. -ismů, přichází stavby těžce porovnatelné. Stejně jako další umělecké obory se i architektura neustále přeměňuje, ovlivňována osobností architekta a také změnami v jeho okolí. Aniž bychom si to uvědomovali, práce architektů je všude kolem nás od předmětů běžné potřeby až po zahrady a komplexy staveb. Zároveň se dostáváme do doby, kdy se prostor pro architekturu zmenšuje díky dodavatelům sériově vyráběných produktů. Rozdíly v rukopise se stírají i díky novým softwarům, díky kterým se z umění stává pouze řemeslo.¹

V období digitalizace dokumentů se očekával zánik knihoven, namísto toho se stavějí nové knihovní budovy. Velmi často se také upravují starší budovy, tak aby odpovídaly novým technickým požadavkům – zvětšují se počítačové studovny, knihovny se pokrývají wi-fi signálem a mimo jiné se budují různé druhy studoven, tak aby se každý mohl cítit při studiu pohodlně. Dnešní knihovny by měly spojovat více funkcí dohromady a poskytnout zázemí k různým činnostem. Jsou to místa studia, která nabízejí bohaté zdroje informací, jsou místem setkávání i místem veřejných služeb, výstav a uměleckých produkcí.

Tato práce je rozdělena do dvou částí. V první z nich jsou stručně shrnuty nové tendence a požadavky na knihovní architekturu, Nechybí zde ani přehled dějin architektury knihoven.

Ve druhé části se zabývám konkrétními příklady nových budov významných evropských knihoven.

První dvě z těchto budov, Britská a Francouzská národní knihovna, jsou velmi známe a často zmiňované. Zvláště výstava francouzské knihovny byla provázena řadou

¹ FIALOVÁ, Irena. Charakteristické rysy soudobé architektury : jaká je současná architektura? . In *Knihovna a architektura 2003 : knihovny bez bariér*. 1. vyd. [Praha] : Státní technická knihovna, 2003. Soudobá architektura. s. 12.

diskuzí. Národní knihovny Běloruska a Dánska jsou oproti prvním dvěma trochu opomíjené, přesto se také jedná o velmi zajímavou architekturu.

Poslední tři příklady budov jsou z České republiky. Nejdříve se zaměřím na vítězný návrh budovy Národní knihovny od architekta Jana Kaplického. Poté se budu zabývat novou budovou Národní technické knihovny a nakonec zmíním budovu Moravské zemské knihovny v Brně.

3. VÝVOJ ARCHITEKTURY KNIHOVEN

Potřeby společnosti jsou jedním z hlavních faktorů, které posouvají její vývoj. Tyto tendence můžeme pozorovat také u dějin architektury knihovnických budov. Vnější vzhled knihoven, jejich velikost, i vnitřní prostory a jejich zařízení v minulosti i dnes byly vždy ovlivněny funkcí knihovny ve společnosti, její přístupností a také rozsahem a zaměřením sbírek. Na architekturu knihoven zároveň působila i vnější forma dokumentů, které byly ukládány v jejich fondech. Každá z forem dokumentů vyžadovala jiný způsob uchovávání i manipulace a tomu se muselo přizpůsobit i vnitřní členění knihovny a skladovacích prostorů. Ve většině případů se rozměry místností vždy nakonec musely přizpůsobovat velikosti knihovního fondu.²

Architektura byla samozřejmě ovlivněna i dobovými principy stavitelství, uměleckými slohy, v nichž byly knihovny stavěny a zařizovány. Architektonické zpracování se dostává do popředí, tím více, čím je sbírka významnější. Zatímco u menších knihoven je toto hledisko téměř zanedbatelné, v případě větších a významnějších sbírek (např. národních knihoven) je toto téma často diskutované veřejností a neřídka se stává i záležitostí politickou záležitostí.³

Ačkoliv v některých případech je to právě umělecké hledisko, které je na prvním místě před samotnou společenskou funkcí knihovny, stále více se uznává nutnost, přizpůsobit architekturu knihoven společenské funkci.⁴

Často jsou to právě budovy knihoven, které zůstávají jako památka na celou knihovnickou sbírku, například ve vnější sloupové síni Horova Chrámu v hornoegyptském Edfú (237 – 147 př.n.l.) byla jako "dům svítek" označena místnost, do jejíchž stěn byl

² CEJPEK, Jiří. *Architektura knihoven v historickém vývoji*. Praha : Státní knihovna ČSSR, 1968. s. 1.

³ tamtéž, s. 3.

⁴ tamtéž, s. 2.

vytesán hieroglyfickým písmem seznam knižních titulů v ní uložených. Žádná kniha se však nezachovala.⁵

Z některých dalších starověkých knihoven zůstaly jen základy, ale díky znalostem tehdejších architektonických principů a s použitím nejmodernějších architektonických softwarů můžeme jejich podobu rekonstruovat.

3.1. Starověké knihovny

Při datování existence knihoven jsme závislí na archeologických objevech, při čemž stále ještě nevíme, zda nejstarší knihovna byla již objevena. Zatím se stále ještě za nejstarší knihovnu označuje tzv. Ašurbanipalova knihovna v Ninive, která obsahovala na pět tisíc různých textů a byla uložena v královském paláci.⁶

O knihovnách z období antiky máme informace především ze zmínek v antické literatuře, samotné budovy knihoven se až na několik výjimek nedochovaly. Nejstarší sbírky, které plnily funkci vědeckých knihoven se objevily již ve 4. st.př.n.l. v rámci škol a sdružení, která se věnovala filosofii a vědě. Knihovnu měla patrně už Platónova Akademia na počátku 4. století. S jistotou víme o Aristotelově knihovně, která zřejmě patřila v polovině. 4. století k nejvýznamnějším knižním sbírkám své doby. Knihovny byly budovány i na panovnických dvorech, kde představovaly střediska řecké civilizace a kultury.⁷

Řecké knihovnictví vyvrcholilo na začátku 3. století založením zřejmě největší a nejvýznamnější knižní sbírky starověku - Alexandrijské knihovny. Knihovnu byla založena za vlády Ptolemaia I. Sótéra, jako součást Múseionu a obsahovala díky podpoře dynastie Ptolemaiovců na několik statisíců papyrusových svitků. Budova knihovny ležela v blízkosti královského paláce v centru města. Její knihovní bohatství bylo systematicky uspořádáno a ve zvláštním překladatelském oddělení byla do řečtiny překládána nejvýznamnější díla tehdy známého světa. Fondy Alexandrijské knihovny

⁵ CEJPEK, Jiří , HLAVÁČEK, Ivan , KNEIDL, Pravoslav . *Dějiny knihoven a knihovnictví v českých zemích a vybrané kapitoly z obecných dějin*. 1. vyd. Praha : Karolinum, 1996. s. 14.

⁶ KURKA, Ladislav. REPETITIO EST MATER STUDIORUM : vývoj architektury knihoven v závislosti na třech informačních explozích. 1. část. *Čtenář*. 2009, roč. 61, č. 4, s. 141.

⁷ CEJPEK, Jiří , HLAVÁČEK, Ivan , KNEIDL, Pravoslav . *Dějiny knihoven a knihovnictví v českých zemích a vybrané kapitoly z obecných dějin*. 1. vyd. Praha : Karolinum, 1996. s. 21-23.

obsahovaly v podstatě veškerou řecky psanou literaturu. Uvádí se, že v období Césarovy vlády knihovna obsahovala na 700 000 svitků.⁸

Kromě hlavní sbírky v Múseionu měla knihovna pobočku v chrámu boha Serepida v Alexandrii, která byla doplňována z přebytků hlavní knihovny. Je možné, že tato sbírka sloužila i širší čtenářské veřejnosti. Tato pobočka byla zničena v roce 391 křesťany. O zániku Alexandrijské knihovny mnoho nevíme, jisté je že v roce 47. př.n.l. utrpěla požárem při Césarově obléhání Alexandrie. Definitivně byla zničena pravděpodobně v roce 643 n.l., kdy byla Alexandrie dobyta Araby.⁹

Ačkoli se z původní knihovny nic nezachovalo, stala se pojmem a po více než 1700 letech byla v roce 2002 zpřístupněna nová budova knihovny. Jedná se o jedenáctipatrovou budovu, válcovité konstrukce, která má jižní stěnu zhotovenou z asuánské žuly, na níž jsou vyryta písmena abecedy všech jazyků světa. Ochozem je spojena s Alexandrijskou univerzitou. Knihovna, při které bylo založeno muzeum vědy a kaligrafie, má zvláštní oddělení pro děti, mládež i nevidomé. Součástí je laboratoř pro restaurování a údržbu starých tisku. V komplexu knihovny je také planetárium, mezinárodní knihovnická škola a konferenční centrum.¹⁰ Maximální kapacita knihovny je 8 miliónů svazků. Knihovna spravuje internetový archiv, který od roku 1996 shromažďuje náhledy miliónů webových stránek.¹¹

Studovna s 2 tisíci místy je rozčleněna do 14 kaskádovitých teras, ve kterých se vždy nacházejí knihy z jednoho oboru. Uzavřené sklady jsou umístěny přímo za každou z těchto teras, takže přístup ke knihám je velmi rychlý. Střecha i stěny knihovny jsou potaženy speciálním protihlukovým materiálem, který zabraňuje pronikání hluku zvenčí. Celkové náklady na stavbu knihovny dosáhly částky 218 miliónů dolarů.¹²

Druhou největší knihovnou helénistické doby se stala knihovna v Pergamu v Malé Asii. Panovníci pergamského království ji založili po vzoru Alexandrijské

⁸ tamtéž, s. 25.

⁹ CEJPEK, Jiří , HLAVÁČEK, Ivan , KNEIDL, Pravoslav . *Dějiny knihoven a knihovnictví v českých zemích a vybrané kapitoly z obecných dějin*. 1. vyd. Praha : Karolinum, 1996. s. 25.

¹⁰ VOJTÁŠKOVÁ, Helena. Alexandrijská knihovna slavnostně otevřena. *Ikaros* [online]. 2002, roč. 6, č. 11. [cit. 2009-10-07]. Dostupný na WWW: <<http://ikaros.cz/node/1207>>.

¹¹ *Alexandrijská knihovna v Egyptě* [online]. [cit. 2009-07-10]. Dostupný z WWW: <<http://aktualne.centrum.cz/clanek.phtml?id=378541>>.

¹² tamtéž

knihovny ve snaze vyrovnat se Ptolemaiovcům. Při archeologickém průzkumu se objevily základy knihovny, které poskytly opěrné body pro její rekonstrukci, podle níž si dovedeme učinit jistou představu o vzhledu starověkých knihoven.¹³

Římská kultura byla značně ovlivněna Řeckem. Knihovny se v Římě objevily již ve 2.st.př.n.l.. Římané neopisovali jako Egyptané, Asyřané nebo Řekové knihy, které patřily jiným národům. Přivlastňovali si je jako válečnou kořist. Tomuto osudu neunikla ani Pergamská knihovna a dokonce i některé svitky z Alexandrijské knihovny byly převezeny do Říma.¹⁴

Tehdejší knihovny byly honosné palácové obdélníkové stavby se sloupovým sálem (čítárnou), v jejímž prostoru byly, kromě bohaté sochařské výzdoby, umístěny i stoly a židle. Svitky byly ukládány vertikálně ve velkých sálech. Protože Římané měli ve zvyku číst dopoledne, okna byla situována na východní straně budovy.¹⁵

V roce 39 př.n.l byla v Chrámu svobody na Aventinském pahorku vybudována první veřejná knihovna. Nejvýznamnější knihovnou římské doby, jejíž zbytky se dochovaly, je Ulpium bibilotheca na Forum Traianum. Tato knihovna měla dva sály, které od sebe oddělovaly trajánské sloupy.¹⁶

3.2. Středověké knihovny

V rozvoji kultury znamenal středověk, zejména ve svém raném období (5. - 11. st.) jisté zpomalení, na druhou stranu však došlo vlivem křesťanství k velkému vzepětí duchovního života. Vznik tehdejších knih a knihoven je neoddělitelně spojen se vznikem a rozvojem klášterů, skriptorií a klášterních škol. K nejstarším knihovnám patří klášterní knihovna v Notre Dame, Rouenu, Yorku, Canterbury, Cluny, St. Gallenu a Monte Casinu. Počátkem 11. století vzniká jedna z prvních knihoven v Rusku, při chrámu sv. Sofie v Kyjevě.

¹³ CEJPEK, Jiří , HLAVÁČEK, Ivan , KNEIDL, Pravoslav . *Dějiny knihoven a knihovnictví v českých zemích a vybrané kapitoly z obecných dějin*. 1. vyd. Praha : Karolinum, 1996. s. 25.

¹⁴ CEJPEK, Jiří , HLAVÁČEK, Ivan , KNEIDL, Pravoslav . *Dějiny knihoven a knihovnictví v českých zemích a vybrané kapitoly z obecných dějin*. 1. vyd. Praha : Karolinum, 1996. s. 26.

¹⁵ KURKA, Ladislav. REPETITIO EST MATER STUDIORUM : vývoj architektury knihoven v závislosti na třech informačních explozích. 1. část. *Čtenář*. 2009, roč. 61, č. 4, s. 142.

¹⁶ CEJPEK, Jiří , HLAVÁČEK, Ivan , KNEIDL, Pravoslav . *Dějiny knihoven a knihovnictví v českých zemích a vybrané kapitoly z obecných dějin*. 1. vyd. Praha : Karolinum, 1996. s. 27.

Knihovna se postupně stala nezbytnou součástí života v kláštorech. Původně byly sbírky v klášteře rozptýleny, jejich soustředění do jedné místnosti bylo výsledkem delšího vývoje a prosadilo se až v 15. století, kdy dochází k růstu knižní produkce.¹⁷

Zprvu (8.–13. st.) byly knihy spolu s ostatními liturgickými předměty součástí klášterního pokladu (tzv. pokladnicové knihovny). Později (13.–16. st.) vystupuje do popředí funkce knihy jako zdroje poznání. Tomu se přizpůsobuje i knihovna, objevují se lavice a čtecí pulty, na nichž leží kodexy (libri catenati). Takto se zrodila středověká pultová knihovna, která se v Evropě objevuje v mnoha modifikacích. Původně byly pultové knihovny určeny pro církevní potřeby, ale díky svému uspořádání byly vhodné i mimo církve, například v kolejních knihovnách (Oxford, Sorbonna). Jejich uspořádání později ovlivnilo také renesanční knihovny v Itálii.¹⁸

Knihovna v Sorbonně patřila k největším knihovnám ve středověku. Již v roce 1289 byla knihovna zařízena novým způsobem, který se udržel až do doby, kdy se objevily tištěné knihy. Knihovna byla rozdělena na dvě části.

Libraria magna (velká knihovna) byla knihovna s prezenčním půjčováním, která obsahovala knihy nezbytné ke studiu. Čtila se zásada, aby v této knihovně byla z každé vědní oblasti vždy stěžejní díla. Svazky zde byly připoutány k lavicím.

Libraria parva (malá knihovna) zahrnovala duplikáty a díla méně významná. Výpůjční lhůty z malé knihovny byly dlouhé, pro člena kolegia takřka neomezené. Byla to knihovna, z které bylo možné si knihu vypůjčit i mimo prostor knihovny. To byl významný pokrok vzhledem k dosavadní praxi uzavřených církevních knihoven, předzvěst budoucích veřejných knihoven s fondem rozděleným na skladiště a příruční fond.¹⁹

3.3. Novověké knihovny

První samostatné budovy knihoven byly stavěny v období renesance v Itálii. Na jejich výstavbě se tehdy podíleli nejvýznamnější umělci té doby. Knihovny byly sponzorovány a zakládány společensky významnými mecenáši a jejich výzdoba měla být přesně v duchu té doby, oslavující vše lidské a pozemské. Při výzdobě byl velmi oblíbený volný prostor na stěnách, stropě a okenních tabulkách. Alegorické postavy

¹⁷ CEJPEK, Jiří. *Architektura knihoven v historickém vývoji*. Praha : Státní knihovna ČSSR, 1968. s. 7.

¹⁸ tamtéž

¹⁹ CEJPEK, Jiří. *Architektura knihoven v historickém vývoji*. Praha : Státní knihovna ČSSR, 1968. s. 9.

měly často souvislost se základními oddíly katalogů, bohužel tyto prvky patřily k nejčastěji zničeným částem knihovny.²⁰

Mezi nejznámější palácové knihovny v Itálii patří Biblioteca Marciana a Biblioteca Laurenziana ve Florencii. V Čechách se dochovala jediná renesanční knihovna tzv. Lokšanská knihovna na zámku v Březnici z roku 1558.²¹

Vynález knihtisku se velmi přičinil o to, aby se stále levnější kniha odpoutala od řetězu. Díky němu také zanikají pultové knihovny, na kterých už i přes používání nástavců, není technicky možné všechny knihy vystavit.²² V poslední čtvrtině 16. století se tedy prostor knihovnických sálů zbavuje lavic a knihy jsou přestěhovány na regály podél stěn. Vůdčím slohem se tehdy stalo baroko a jeho hlavní principy se opět odrážejí i v knihovnách. Po střízlivé výzdobě renesance se prostor zaplňuje bohatou výzdobou, dynamickými tvary, které v nás mají při vstupu do sálu vyvolat tichý úžas a obdiv k bohatství církve a feudální šlechty.²³

Knihy jsou v barokních knihovnách umístěny v regálech při zdech, ve středu místnosti je ponechán prostor, který je často vyplněný sochami, zbraněmi a naturáliemi. V tomto období je knihovna opět začleňována do jiné budovy, často jako jedno z křídel šlechtického sídla, kláštera či univerzity.²⁴

Mezi první knihovny vybudované v barokním stylu patří knihovna madridského Escorialu dokončená v roce 1584 a Vatikánská knihovna v Římě. V ní jsou knihy ukryty v uzavřených skříních okolo nosných sloupů, takže v interiéru není na první pohled poznat, že jde o knihovnu. Opačné tendence jsou patrné ve Francii v období Ludvíka XVI., na jeho dvoře začínají architekti používat knihu jako dekorativní prvek, který je třeba správně zakomponovat do prostoru. Architekti také myslí na pohodlí uživatelů, proto je např. v knihovnickém sále v Sainte – Genevieve ponecháno ve výklencích dost prostoru na studium. V období vrcholného baroka se tato snaha vytrácí a je nahrazena výtvarným řešením, které zdůrazňuje především bohatství a zastiňuje

²⁰ tamtéž, s. 10.

²¹ KURKA, Ladislav. REPETITIO EST MATER STUDIORUM : vývoj architektury knihoven v závislosti na třech informačních explozích. 2. část. *Čtenář*. 2009, roč. 61, č. 5, s. 178.

²² CEJPEK, Jiří. *Architektura knihoven v historickém vývoji*. Praha : Státní knihovna ČSSR, 1968. s. 11.

²³ tamtéž

²⁴ KURKA, Ladislav. REPETITIO EST MATER STUDIORUM : vývoj architektury knihoven v závislosti na třech informačních explozích. 2. část. *Čtenář*. 2009, roč. 61, č. 5, s. 179.

vlastní smysl knihovny a její účel. Toto je patrné např. v prostoru Dvorní knihovny ve Vídni.²⁵

Postupem času přestávaly tehdejšími požadavkům vyhovovat i barokní sálové knihovny, přívál knih již nebylo možné ukládat ani v nastavovaných galeriích. Na konci 18. století barokní sály již nestačily a chodby i přilehlé prostory byly přebudovávány na provizorní skladiště.

Řešení této situace, bylo připravováno na půdě Anglické knihovny v Oxfordu, italské knihovny v Miláně a v Římě a Mazarinově knihovně v Paříži – všechny tyto knihovny, chtěly vytvořit veřejně přístupnou, univerzální vědeckou knihovnu.²⁶

Roku 1816 vydal ve Florencii architekt Leopold della Santa spisek „*Della costruzione e del regolamento di una pubblica universale biblioteca*“. Ve kterém poprvé teoreticky zformuloval zásadu trojčlennosti knihovního prostoru. Znamená to rozdělení budovy na skladiště, prostory pro správu knihovny a čítárnu. Zároveň bylo tehdy převládající stavění knih podle věcného principu nahrazeno prostorově úspornějším stavěním knih podle formátu. Negativním rysem se ovšem stal fakt, že zmizel přímý kontakt čtenáře s knihou. Tento princip se v 19. století neprosadil hned, a v během tohoto období se uplatnila řada stavebních slohů od klasicismu až po secesi.²⁷

V průběhu 19. století byly také založeny významné národní knihovny, např. ve Francii, Anglii a také Kongresová knihovna ve Washingtonu, jedna z nejvýznamnějších knihovnických budov 19. století.²⁸

Nadále narůstal počet knih i čtenářů a tím vznikla potřeba změnit pracovní postupy a metody knihovníků. Členění na tři části přineslo nutnost katalogů, výpůjčního protokolu a bibliograficko-informačního aparátu. Čtenář již neměl možnost si knihu sám vybrat z regálu, ale byl odkázán na pomoc knihovníka. Tento problém se řešil různými způsoby, jedním z nich je vytvoření volného výběru. Ten vyžaduje značnou plochu knihovny a také precizní zvládnutí interiéru, tak aby byl estetický a přitom mohl být efektivně využíván. Další možností je vybudováním oborových studoven, místo jedné centrální.²⁹

²⁵ CEJPEK, Jiří. *Architektura knihoven v historickém vývoji*. Praha : Státní knihovna ČSSR, 1968. s. 12.

²⁶ tamtéž s. 13.

²⁷ tamtéž s. 14.

²⁸ tamtéž

²⁹ tamtéž s. 18.

Konec 19. století a hlavně století 20. přinesl zlepšení stavebních materiálů a technologií (např. používání železobetonu a ocelových skeletů), díky kterým se mohou odstraňovat příčky a zvětšovat tak prostory.³⁰

3.4. Knihovny 20. století

Po druhé světové válce dochází díky rychlému vývoji informačních technologií k takzvané třetí informační explozi, která mění celou společnost a samozřejmě má vliv i na činnost knihoven. Díky využívání nových technologií mohou knihovny ukládat velké množství dat na malém prostoru a velmi rychle s nimi následně manipulovat. Z hlediska architektury je patrný dopad hlavně na interiéry.³¹

Ačkoliv byl s příchodem druhého tisíciletí a rozmachem digitálních dokumentů očekáván i zánik knihoven, na místo toho se zvýšila výstavba nových budov a přestavba budov starých. Na jedné straně dochází ke snižování počtu výpůjček, na druhé straně se prodlužuje čas uživatelů, který stráví v počítačových studovnách. Tomu je nutné přizpůsobit prostory, kde jsou tyto studovny budovány.³²

Soudobé architekty ovlivňují moderní materiály a postupy, a také možnost zapojení audiovizuálních médií do činnosti knihoven. K běžně používaným materiálům v interiérech přibyl dnes téměř nepostradatelný sádrokarton a také podhledový beton, využívaný i v exteriérech. Dalšími velmi oblíbenými materiály je ocel a sklo. Tyto materiály nabízejí nové možnosti při navrhování budov. Krásným příkladem jejich použití je Centre Pompidou v Paříži, dokončené roku 1977, ve kterém jsou rozvody vedeny v různobarevných rourách přímo na podhledu interiéru a vně budovy. Výtahy jsou umístěny ve skleněných rourách na průčelí.³³ S podobnými architektonickými tendencemi se můžeme setkat dodnes, mimo jiné i na nové budově NTK v Praze.

³⁰ KURKA, Ladislav. REPETITIO EST MATER STUDIORUM : vývoj architektury knihoven v závislosti na třech informačních explozích. 2. část. *Čtenář*. 2009, roč. 61, č. 5, s. 182.

³¹ KURKA, Ladislav. REPETITIO EST MATER STUDIORUM : vývoj architektury knihoven v závislosti na třech informačních explozích. 3. část. *Čtenář*. 2009, roč. 61, č. 6, s. 213.

³² tamtéž s. 213.

³³ HERZÁN, Dominik. *Centre Pompidou Paříž : Renzo Piano, Richard Rogers* [online]. Publ. 31.8.2006 [cit. 2009-07-10]. Dostupný z WWW: <<http://www.earch.cz/clanek/1620-centre-pompidou-pariz-renzo-piano-richard-rogers.aspx>>.

Po letech, kdy byla architektura velmi strohá a typické byly převážně pravouhlé tvary, se dnešní proudy v architektuře knihoven dají podle Ladislava Kurky³⁴ rozdělit na dvě hlavní skupiny:

1. výbojná architektura
2. konzervativní architektura

Do první skupiny autor řadí např. Seattle Public Library od architekta Rema Koolhase, dokončená v roce 2004, zařazovaná mezi tzv. brutální architekturu. Dalším příkladem je návrh Národní knihovny ČR architekta Jana Kaplického. Do druhé skupiny se řadí budovy s přísně geometrickými tvary např. budova knihovny Humboldtovi univerzity v Berlíně.

Samozřejmou součástí nových budov NK jsou výstavní a přednáškové sály a také občerstvení. Mezi nejnovější trendy patří stavba multifunkčních budov – např. součástí dvouvěžového areálu Šanghajske knihovny je i hotel. Moderní je také nabízet čtenáři nové studijní prostory, přesně podle jeho potřeb – společné, nebo individuální studovny, různá uspořádání pracovních míst, přístupy na terasy či zahrady.³⁵

V interiérech se projevuje vliv IT, je třeba rozmístit PC, čtečky, kopírky a další potřebná zařízení. Díky těmto technologiím se také musí budovat nové prostory serveroven a digitálních pracovišť. Stále se pracuje na zlepšení vzduchotechniky a světelných zařízení, tak aby uživatelé měli co největší komfort při studiu. K novým trendům, také patří umístování květin do interiéru, popřípadě se s oblibou využívají zahrady či parky přístupné z knihovny. Tento trend je patrný hlavně ve Finsku, kde je na zeleň kladen tradičně velký důraz.³⁶

³⁴ KURKA, Ladislav. REPETITIO EST MATER STUDIORUM : vývoj architektury knihoven v závislosti na třech informačních explozích. 3. část. *Čtenář*. 2009, roč. 61, č. 6, s. 213.

³⁵ KURKA, Ladislav. REPETITIO EST MATER STUDIORUM : vývoj architektury knihoven v závislosti na třech informačních explozích. 3. část. *Čtenář*. 2009, roč. 61, č. 6, s. 218.

³⁶ tamtéž, s. 219.

4. NÁRODNÍ KNIHOVNY

4.1. Vymezení pojmu „národní knihovna“

Pojem „národní knihovna“ je velmi těžké vymezit a to hlavně díky značným rozdílům mezi jednotlivými národními knihovnami ve světě. Během minulého století bylo učiněno několik pokusů vytvořit jednotnou definici.

V roce 1991 uvedl Graham P. Cornish ve své studii, že národní knihovny se shodují pouze ve třech rysech: jsou financovány z veřejných prostředků, jsou přístupné veřejnosti a plní funkci hlavního archivu tištěného materiálu produkovaného v určité zemi či týkajícího se určitého regionu.³⁷(přeloženo autorkou práce)

Podle České terminologické databáze knihovnictví a informační vědy je národní knihovna: „*Ústřední veřejná a univerzální knihovna země (státu) zpravidla dotovaná ze státního rozpočtu, zodpovědná za získávání, zpracování, evidenci, konzervaci a zpřístupňování národního (státního) dokumentového fondu, popř. také za rozvoj národního knihovního systému.*“³⁸

V platné normě ISO 5127 Informace a dokumentace – Slovník z roku 2003 je uvedena tato definice: „*Národní knihovna je knihovna se zvláštní odpovědností za získávání a uchovávání exemplářů publikací vydaných v dané zemi.*“³⁹ V této normě jsou tedy vyzdvíženy pouze dvě základní funkce národní knihovny.

V knihovním zákoně 257/2001 Sb. jsou uvedeny dvě, pravděpodobně nejpřesnější definice pojmu národní knihovna:

1. „*Národní knihovna je knihovnou s univerzálním knihovním fondem doplněným specializovanými fondy. Národní knihovna trvale uchovává konzervační fond a historický fond.*“

³⁷ CORNISH, Graham P. *The role of national libraries in the new information environment*. Paris : Unesco, 1991. s. 2.

³⁸ Česká terminologická databáze knihovnictví a informační vědy (TDKIV) [online]. Ex Libris, 2005 [cit. 2009-07-27]. Dostupný z WWW: http://sigma.nkp.cz/F/JQRXCRPXDR88UM1BSMY5PN55UEB38PAN7STSL6YFICJLRLJURM-29804?func=file&file_name=base-list.

³⁹ ISO 5127:2003. *Informace a dokumentace – Slovník*. Praha : Český normalizační institut, 2003.

2. „Národní knihovna je centrem systému knihoven. V systému knihoven vykonává koordinační, odborné, informační, vzdělávací, analytické, výzkumné, standardizační, metodické a poradenské činnosti.“

Z výše uvedeného tedy vyplývá, že národní knihovna je centrální knihovnou státu, která uchovává a zpřístupňuje národní dokumentový fond.

4.2. Funkce národních knihoven

Z definic uvedených v předchozí kapitole vyplývají i funkce národních knihoven. Dle zákona 257/2001 Sb. (knihovní zákon) jsou to tyto: „Národní knihovna

- *formou souborného katalogu zpracovává evidenci knihovních dokumentů v knihovních fondech knihoven na území České republiky, kterou zpřístupňuje knihovnám*
- *zpracovává národní bibliografii a zabezpečuje koordinaci národního bibliografického systému*
- *plní funkci národní agentury pro mezinárodní standardní číslování knih a hudebnin,*
- *plní funkci národního centra meziknihovních služeb České republiky*
- *plní funkci národního centra mezinárodní výměny oficiálních publikací*
- *zastupuje knihovny systému knihoven při jednání s kolektivními správci autorských práv ve věci úhrady odměn za užití předmětů ochrany podle zvláštního právního předpisu autorských děl, a provádí úhradu odměn za jejich půjčování*
- *zabezpečuje celostátní koordinaci regionálních funkcí a vyhodnocuje jejich plnění“*

Za nejdůležitější funkci je považováno uchování národního fondu pro další generace. Tomuto je také nutné přizpůsobit knihovní budovu a oddělit fond používaný čtenáři a konzervační fond.

Podle pana profesora Cejpka⁴⁰ je základní funkcí knihovních budov vytvořit prostorové podmínky k doplňování, zpracovávání, uchovávání a zprostředkování

⁴⁰ CEJPEK, Jiří. *Architektura knihoven v historickém vývoji*. Praha : Státní knihovna ČSSR, 1968. s.4-5.

knihovního fondu čtenářům. V případě budov národních knihoven je úkol architektů mnohem náročnější než u jiných knihoven, už jen z toho důvodu, že se od nich očekává vytvoření velmi reprezentativní stavby, která dokáže poskytnout zázemí všem výše uvedeným funkcím.

5. Knihovní budovy

5.1. Požadavky na knihovní budovy podle architekta Miroslava Masáka

V příspěvku pana prof. Ing. arch. Miroslava Masáka⁴¹ ve sborníku *Knihovny a architektura 2003* je vyjmenováno 9 požadavků na knihovní budovy:

1.1.1. Urbanistické požadavky

Budova národní knihovny by měla být dostatečně reprezentativní a zároveň by měla vhodně zapadat do okolní městské zástavby. Při hledání vhodného místa na stavbu knihovny je za výhodu považován dostatek místa v okolí, který umožňuje nejen vytvoření přístupové cesty, ale může sloužit i jako prostor pro odpočinek a doprovodné aktivity.

1.1.2. Estetické požadavky

Požadavky na výtvarné řešení úzce souvisejí s předchozím bodem. Jedná se o požadavky spojující jak racionální podněty, tak smysl pro krásu. Právě zde se promítá osobnost architekta.

1.1.3. Ekologické požadavky

Tento aspekt stále není považován za klíčový, projevuje se zatím pouze jen v míře energetických nároků na těžbu a výrobu zvolených stavebních materiálů a také na energetické nároky technologií užitých při stavbě. Tyto požadavky se dají vztáhnout i na jednoduchou a nenáročnou údržbu interiérů a exteriérů budovy. V budoucnu se dá očekávat, že toto již nebude stačit a ekologické požadavky budou považovány za jedny z nejdůležitějších při stavbě budov.

⁴¹ MASÁK, Miroslav. Bariéry v nás (kritický pohled architekta). In *Knihovna a architektura 2003*. Praha : Státní technická knihovna, 2003. s. 29-37.

1.1.4. Provozní požadavky

U budov knihoven tyto požadavky nejsou příliš složité, ale jsou podmíněny třemi okruhy: pohybem knih a informací, pohybem zaměstnanců a pohybem návštěvníků. K důležitým provozním požadavkům patří přirozený a svobodný pohyb čtenářů, otevřenost, optická i prostorová transparence a provozní i prostorová flexibilita. Je patrné, že tento okruh požadavků úzce souvisí s požadavky psychologickými, fyziologickými a estetické.

Dobrý architekt by měl také v plánech počítat s tím, že postupem času bude potřeba knihovnu rozšířit.

1.1.5. Sociologické požadavky

Při budování knihovny, je splnění těchto požadavků velmi důležité. V dnešní době by knihovny měly nabízet jak prostor pro studium a provozování kulturních akcí, tak i pro běžné setkávání se. Je tedy třeba vytvořit vhodné zázemí pro široký okruh aktivit od kluboven a výstavních sálů, až po občerstvení a malých obchůdků. V žádném případě není také možné opomíjet zajištění pohodlných přístupů pro handicapované uživatele.

1.1.6. Psychologické požadavky

U budov veřejných institucí jsou psychologické požadavky velmi důležité. Do této kategorie spadají požadavky na příjemné prostředí, které je schopné vytvořit optimální podmínky pro studium. Blíže se k tomuto tématu vrátím v kapitole zaměřené na interiéry knihoven.

1.1.7. Fyziologické požadavky

Tyto požadavky úzce souvisejí s předchozí kategorií a zahrnují mimo jiné orientaci uvnitř stavby, možnost efektivního a bezbariérového pohybu uživatelů. Dále zahrnují tzv. optimální stavebně-fyzikální podmínky stavby (čistota ovzduší, vyhovující teplota a vlhkost, dobrá akustika prostředí a přiměřené osvětlením).

1.1.8. Technické požadavky

Největší problémy při návrhu a realizaci budovy vytváří koncepce jejího pláště, fasád a střechy. Velice často používané jsou dnes transparentní materiály (sklo, plasty,

perforované plechy atd.), zajišťující maximum denního světla. Jejich nevýhodou při využití na fasádách jsou problémy s nadměrnou intenzitou světla, vyššími nároky na akustickou izolaci, náročnější údržbou a také problémy se zatékáním.

1.1.9. Ekonomické požadavky

Tyto požadavky jsou sice uvedeny na posledním místě, v praxi jsou ovšem většinou jedny z nejdůležitějších aspektů. Velmi nutné je počítat jak s náklady na realizaci nové budovy, tak i s náklady provozními, které zahrnují náklady na energie, údržbu a úklid. Toto je potřeba mít na paměti již při vybírání vhodného místa ke stavbě a také při volbě použitých technologií a materiálů.

5.2. Požadavky na knihovní budovy podle Ladislava Kurky

Podle PhDr. Ladislava Kurky by knihovna měla splňovat všech 5P⁴², znamená to, že by měla být:

- přívětivá, přitažlivá a profesionální pro uživatele. Knihovna je přitažlivá díky vhodnému rozložení studoven. Profesionální je knihovna z hlediska zaměření fondu a dostatku studijních míst. Do této kategorie patří pestrá nabídka služeb, rozmístění fondů, příjemné posezení, přídatné služby typu občerstvení a kaváren, příjemné vnitřní klima.
- pohodlná pro knihovníky. Tato kategorie zahrnuje např. možnost kontroly uživatele, přehlednost, malý počet pracovníků na velké prostory, pracovní místa, ergonomické vybavení, dobré zázemí apod.
- příznivá pro fondy, tzn. dostatečné prostory pro rozšíření knihovního fondu, přehledné uložení dokumentů, stálé klimatické podmínky s důrazem na světlo a teplo, ochrana proti zcizení.
- působivá zvnějšku i interiérem.
- přístupná svou polohou pro uživatele. Umístění budovy je u novostaveb klíčové, důležité je, aby bylo možné se rychle a pohodlně dostat do knihovny

⁴² KURKA, Ladislav; SVOBODA, Martin. Ideální knihovna. In: *Knihovna a architektura 2003 : knihovny bez bariér*. 1.vyd. [Praha] : Státní technická knihovna, 2003, s. 84.

autem, popřípadě městskou dopravou. Samozřejmostí také musí být bezbariérový přístup.

5.3. Požadavky na interiéry

Stejně jako knihovní budovy, i jejich interiéry se v průběhu staletí vyvíjely. Do dnešních dob se z historických knihovnických interiérů dochovaly především knihovny zámecké a klášterní. Současné interiéry se musí přizpůsobit novým technologiím a trendům, mezi které patří například zpřístupňování celého knihovnického fondu s výjimkou vzácných tisků. Systém skladování knih zásadně ovlivňuje interiéry, příkladem může být otevřený sklad Centrální knihovny v Seattlu od architekta Rema Koolhase, který vertikálně prochází celou budovou. Díky konceptu rampy, která propojuje jednotlivá patra, jsou knihy dostupné i pro handicapované uživatele a děti.⁴³

Dnešní interiéry jsou velmi ovlivněny pronikáním informačních technologií, kterým se musí přizpůsobit provoz i řízení knihovny. Počet médií se kterými je možno v knihovně pracovat se zvyšuje a tím jsou také kladeny větší nároky na využití prostoru.⁴⁴ Na druhé straně například díky odebrání elektronických časopisů dochází k úsporám místa ve skladech i ve studovnách.

V případě knihoven, je kvalitní poskytování jejich služeb přímo podmíněno kvalitou interiérů. Je zde potřeba vytvořit prostor jak pro práci s knihou, tak s počítačem. Navrhování interiérů je proto vždy spojeno s tzv. ergonomií, což je „ *interdisciplinární obor studující vztah člověka a pracovních podmínek při uplatnění nejnovějších poznatků věd biologických, technických a společenských. Jejím cílem je optimalizace postavení člověka v pracovních podmínkách, a to ve smyslu dosažení zdraví, pohody, bezpečnosti a optimální výkonnosti*“⁴⁵ Ergonomie pomáhá člověku v jeho činnostech, a to správně tvarovanými nástroji (klávesnice, myš, psací potřeby), kvalitním prostředím (teplota, vlhkost, akustické podmínky, osvětlení, barvy

⁴³ BROŽOVÁ, Michaela; HANEL, Ivo. Architektura a knihovny, úhel pohledu: interiér. In *Knihovna a architektura 2005*. Praha : Státní technická knihovna, 2003. s. 20.

⁴⁴ tamtéž

⁴⁵ *Co je to ergonomie* [online]. [Praha] : Výzkumný ústav bezpečnosti práce, c2002-2009. [cit.2009-04-09]. Dostupný z WWW: <http://www.bozpinfo.cz/knihovna-bozp/citarna/tematicke_prilohy/ergonomie/ergonomie1.html>.

v interiéru), stejně jako pravidly správného držení těla při práci. V této práci se zaměřím na podmínky fyzikální, které zahrnují správnou teplotu, členění prostoru, vlhkost, proudění a čistotu vzduchu, vhodné akustické a světelné podmínky.

1.1.10. Teplota a vlhkost vzduchu

V kancelářských místnostech a studovnách by se teplota měla pohybovat v rozmezí 18 až 22°C. Ve skladech je doporučována teplota 16-18 °C. V různých prostorech budovy by rozdíly neměly přesahovat 5°C.

Relativní vlhkost vzduchu by se měla pohybovat mezi 30-60 %. Příliš suchý vzduch může vést k onemocněním dýchacích cest a dalším zdravotním problémům. V moderních budovách jsou kombinovány tři základní systémy větrání. Prvním z nich je přirozené větrání, které je vhodné hlavně pro budovy, které mají atria a volný půdorys. Druhým způsobem je nucené větrání, při kterém je vzduch vyměňován pomocí ventilátorů. Posledním způsobem je plná klimatizace, jejíž nevýhodou je velká spotřeba energie. Rychlost proudění vzduchu by se měla pohybovat v rozmezí 0,1-2,0 m/s.⁴⁶

1.1.11. Akustické podmínky

Ticho je nezbytnou součástí všech knihoven. V současném světě, kde tzv. akustický smog neustále narůstá a často patří k faktorům způsobujícím stres, je ticho nezbytnou podmínkou pro soustředění, studium i relaxaci. Při plánování knihoven je proto vhodné zajistit akustické oddělení studoven od ostatních částí, která slouží pro mezilidskou komunikaci. K tomuto se využívají akusticky tlumící materiály na konstrukce, podlahy, či obklady. Velký vliv na šíření zvuku má tvar a povrch stropů a velikost jednotlivých místností. Tyto úpravy by měly zajistit, aby hladina hluku v místnosti nepřesahovala 40 dB⁴⁷

1.1.12. Osvětlení

Zrak je jedním z nejdůležitějších lidských smyslů, díky kterému vnímáme až 80% všech informací. V knihovnách je proto velmi důležité vytvořit optimální světelné podmínky. Denní světlo by mělo být používáno ve všech čtenářských a uživatelských

⁴⁶ KOVAŘÍK, Martin. Ergonomie a ideální pracovní prostor. In *Knihovna a architektura 2005 : Interiéry knihoven*. Praha : Státní technická knihovna, 2003. s. 13.

⁴⁷ BROŽOVÁ, Michaela; HANEL, Ivo. Architektura a knihovny, úhel pohledu: interiér. In *Knihovna a architektura 2005*. Praha : Státní technická knihovna, 2003. s. 22.

prostorech a ve všech prostorech, které jsou určeny pro pobyt zaměstnanců. Zároveň by tato místa měla být chráněna proti přímému slunečnímu záření, z důvodů nadměrného ohřívání vzduch a škodlivosti slunečního světla pro dokumenty.⁴⁸ K tomuto účelu je vhodné namontovat na okna, ideálně z venčí, aby se světlo i teplo odráželo mimo budovu, stínící zařízení různého typu (rolety, žaluzie...).

Celkové osvětlení by mělo mít charakter rozptýleného světla bez velkých výkyvů. Barva umělého osvětlení by se měla blížit barvě denního světla. Velmi vhodné je také pomocí světla prostor členit a upozornit tak na některá místa. S využitím denního světla se musí počítat již při návrhu budovy. Vhodné je již v počátečním stadiu návrhů orientovat budovu podle světových stran, např. studovny na sever, relaxační a společenské prostory na jih⁴⁹.

1.1.13. Barevnost

Při zařizování interiérů je často opomínaná jejich barevnost. Velmi často se interiér díky vhodné výmalbě nebo doplňkům projasní a celkově zpříjemní. Barvy se také mohou využívat při členění prostoru na jednotlivé funkční části. Prostor a zařízení mají být barevně řešeny jako harmonický celek

Při návrhu interiéru by se mělo vycházet ze známých psychofyziologických účinků barev, např. červená barva působí stimulačně a agresivně, fialová dráždivě, šedá únavně. Světlé barvy zlepšují světelné podmínky, působí čistým a příjemným dojmem, naopak tmavé barvy tlumí odrazivost světla. Syté barvy pomáhají oživit v místnosti.⁵⁰

1.1.14. Zeleně

Důležitým prvkem, který příznivě ovlivňuje psychiku člověka je také zeleň. Rostliny spotřebovávají kysličník uhličitý a vytvářejí kyslík, tím pomáhají vytvořit prostředí v budovách. Rostliny by měly být vhodně vybrány pro konkrétní místo, které

⁴⁸ KOVAŘÍK, Martin. Ergonomie a ideální pracovní prostor. In *Knihovna a architektura 2005 : Interiéry knihoven*. Praha : Státní technická knihovna, 2003. s. 14.

⁴⁹ VINAŘ, Ondřej. Knihovna a světlo. In *Knihovna a architektura 2007 : vnitřní prostředí*. [Praha] : Státní technická knihovna, 2007. s. 41-49.

⁵⁰ BROŽOVÁ, Michaela; HANEL, Ivo. Bio-psycho-sociální aspekty knihoven aneb Co máme společného s Velbloudí knihovnou. In *Knihovna a architektura 2005*. Praha : Státní technická knihovna, 2007. s.31.

musí zajišťovat vhodné světelné a tepelné podmínky pro růst. Rostliny by měly ladit s okolím, nepřekážet v prostoru a nebránit přístupu k oknům.⁵¹

1.1.15. Zabezpečovací systémy

S rozvojem nových technologií je možné také kvalitnější zabezpečení knihoven, především proti ohni (EPS), vloupáním (EZS) a krádežím knih (RFID).

Zabezpečovací systémy proti vloupání a ohni jsou založeny na citlivosti čidel, umístěných ve vybraných prostorách. Často se zabezpečení doplňuje i kamerovým systémem s dlouhodobým záznamem obrazu. Data získaná tímto způsobem se shromažďují v prostoru serverovny, kam se mimo EPS a EZS umísťují i telefonní ústředny.⁵²

Systémy RFID (Radio Frequency Identification) se v knihovnách používají za účelem ochrany proti krádežím dokumentů, jejich identifikace, možnosti samoobslužných výpůjček, správy inventáře, třídění a dopravy knih a audiovizuálních materiálů. Systém RFID se skládá z dvou jednotek: transpondéru (nebo také identifikátoru) a čtecího zařízení. Transpondér je umístěn na dokumentu, navržen je ve formě RFID štítků složených ze 4 prvků, a to čipu, antény na fólii, papírového obalu nebo etikety z plastu a z křemíkové výztuhy; čtecí zařízení je většinou umístěno stacionárně. Čtečka a identifikátor spolu komunikují pomocí rádiových vln.

V prostoru východu z knihovny se umísťují detekční brány systému a v případě, že čtenář projde bezpečnostní branou s nenačtenými knihami, spustí se alarm a vyšle se signál k informačnímu pultu nebo se zablokuje turniket.⁵³

6. Nové budovy NK v Evropě

Z množství nových knihovních budov v Evropě bylo vybráno pouze několik příkladů. Prvním z nich je velmi diskutovaná budova Francouzské národní knihovny.

⁵¹ BROŽOVÁ, Michaela; HANEL, Ivo. Architektura a knihovny, úhel pohledu: interiér. In *Knihovna a architektura 2005 : Interiéry knihoven*. Praha : Státní technická knihovna, 2003. s. 27.

⁵² KURKA, Ladislav. REPETITIO EST MATER STUDIORUM : vývoj architektury knihoven v závislosti na třech informačních explozích. 3. část. *Čtenář*. 2009, roč. 61, č. 6, s. 218.

⁵³ *BiblioChip RFID Library System* [online]. c2002-2005 [cit. 2009-08-03]. Dostupný z WWW: <http://www.cosmotron.cz/index.php?section=arl&doc_id=14>.

Druhou stavbou je Britská národní knihovna, která patří k největším knihovnám na světě.

Běloruská národní knihovna, třetí příklad knihovní budovy, patří k jedněm z nejmladších staveb knihoven, dostavěna byla v roce 2006. Dánská národní knihovna byla vybrána proto, že je největší knihovnou Skandinávie.

Poslední tři příklady jsou z České republiky. Prvním z nich je vítězný návrh na stavbu Národní knihovny architekta Jana Kaplického. Druhým příkladem nové architektury je budova Národní technické knihovny v Praze a posledním příkladem je Moravská zemská knihovna v Brně z roku 2001.

6.1. Francouzská národní knihovna



Oficiální název: Bibliothèque nationale de France

Adresa: Quai François
Mauriac, 750 13 Paris

V roce 1988 oznámil francouzský prezident Francois Mitterand rozhodnutí o vybudování nové knihovny v Paříži. Již počátkem příštího roku bylo osloveno 244 světových architektů, aby předložili ukázky své práce a zúčastnili se soutěže o návrh knihovní budovy. Ve finále se vybíralo ze čtyř návrhů, které byly předloženy k posouzení prezidentu Mitterandovi. Jednalo se o návrhy Dominique Perraulta, Jana Kaplického, Jamese Stirlinga a Philpipa Chaixea. Vítězným se nakonec stal návrh Dominique Perraulta.

Výstavba knihovny byla započata v roce 1992 a již o čtyři roky později byly otevřeny první prostory knihovny pro veřejnost. Celá knihovna byla pro veřejnost zpřístupněna 30.03.1998. Cena stavby se nakonec vyšplhala na 500 milionů €. Knihovna v současné době zaměstnává 2040 lidí a její provoz si ročně vyžádá přibližně 254 milionů €. ⁵⁴ (přeloženo autorkou práce)

⁵⁴ *Bibliothèque nationale de France [online]. c2009 [cit. 2009-08-04]. Dostupný z WWW: <<http://www.bnf.fr/>>.*

Pro novou budovu byl vybrán pozemek na břehu Seiny ve východní části Paříže ve čtvrti Bercy. Knihovna je zcela symetricky tvořená čtyřmi vysokými věžemi ze skla a oceli, které svým tvarem písmene L mají připomínat otevřenou knihu. Každá věž je 79 metrů vysoká a má 22 pater. Každá má také svůj název - jsou pojmenovány Dům času, Dům zákonů, Dům čísel a Dům beletrie. Sklad se nachází v 11 patrech každé věže, 2 patra jsou určena na vzdělávací prostory, 2 na technické zázemí a v 7 patrech se nacházejí kanceláře. V prostoru mezi věžemi je umístěna veřejnosti přístupná promenáda, která je určena k relaxaci. Zároveň je tato velká zahrada, kam byla převezena část vzrostlé lesa, vhodným místem pro schůzky či četbu.⁵⁵

Celková plocha, kterou knihovna zabírá je 365 178 m², užitná plocha skladů tvoří pouze necelých 60 tisíc m², což bylo kritizováno již při výstavbě knihovny.⁵⁶

Knihovna zahrnuje dvě patra studoven, která mají dohromady 3314 studijních míst. Dělí se na horní zahradu (Haut-De-Jardin) a dolní zahradu (Rez-De-Jardin). Obě studovny využívají pro čtení speciálně vytvořené lampičky, kdy je světlo z generátoru přenášeno pomocí optických vláken do krytu nad stolkem. Díky speciálnímu zakončení je světlo rovnoměrně rozptýleno, tak aby nezatěžovalo zrak při studiu. Takovéto světlo je srovnatelné s denním světlem, ale neobsahuje škodlivé ultrafialové nebo infračervené záření, které může poškodit vzácné knihy a rukopisy.⁵⁷

Horní zahrada se nachází v patře na úrovni korun stromů a nabízí 1642 studijních míst. Ročně studovnu využije cca 2180 čtenářů. Ve volném výběru uživatelé najdou na 200 tisíc svazků a v každém sále je k dispozici několik počítačů. Přístup je umožněn široké veřejnosti ve věku nejméně 16 let. Je možné si zakoupit tři druhy průkazů – na 1 den, na 15 dnů a na jeden rok (3,30 €, 20 €, 35 €/18€). Studovny jsou rozděleny podle oborů a druhu dokumentů na studovnu umění a literatury; vědy a techniky; práva, ekonomika a politika; filosofie, historie a společenských věd; audiovizuální sál a sál novin a časopisů. Nejrozsáhlejší je studovna literatury a umění, nejvíce navštěvované jsou studovny práva, politiky a ekonomie a studovna filosofie,

⁵⁵ tamtéž

⁵⁶ *Národní knihovny ve světě. In Architektura knihoven : Příloha e-zinu Inflow. [online] 2008- , roč. 1, č. 4- . [cit. 2009-08-02]. s. 8.*

⁵⁷ *Francouzská národní knihovna, Paříž [online]. c2004-2009 [cit. 2009-08-05]. Dostupný z WWW: <http://www.lighting.philips.com/cz_cs/project/nat_library_france.php?main=cz_cs&parent=1&id=cz_cs_project&lang=cs>.*

dějin a společenských věd. V sále novin a časopisů je vystaveno přes 150 deníků a 150 týdeníků.⁵⁸ (přeloženo autorkou práce)

Dolní zahrada je určena pouze odborníkům a badatelům starším 18 let. Studovny zde nabízejí 1672 míst a ve volném výběru je také kolem 200 tisíc svazků. Ročně tuto studovnu navštíví 1073 čtenářů. Pro vydání čtenářského průkazu je nutné získat speciální akreditaci. Při rozhovoru s knihovníkem se mimo jiné se zkoumá vážnost vědeckého zájmu, nebo možnost získání daného dokumentu v jiné knihovně. Opět je možné zakoupit více druhů průkazů 3 denní (7€), 15 denní (35€/18€), 15 denní s ročním vstupem do Horní zahrady (45€/23€) a roční (53€/27€).⁵⁹

Do vstupních hal v severní a jižní části objektu se návštěvníci dostanou po dopravních pásech. Zde se nachází informační tabule, počítače a také personál, který uživatelům poskytne potřebné informace. Prostřednictvím počítače je možné si zarezervovat i místo ve studovně. Mimo šaten se v halách nacházejí také místa k relaxaci – kavárny, restaurace a také obchod s knihami, vydanými knihovnou. Kolem jádra budovy je řada chodeb, ochozů a jezdících schodů. Z většiny odpočinkových míst je výhled do zeleně stromů vysazených v atriu.⁶⁰

Knihovna vlastní přibližně 30 milionů dokumentů. Všechny fondy jsou půjčovány pouze prezenčně. Dokumenty, získané jako povinný výtisk jsou uchovávány v depozitářích ve čtyřech výškových budovách. Do volných výběrů studoven jsou umísťovány kupované knihy a badatelé mají možnost pracovat i s dokumenty v plnotextové elektronické formě na obrazovce, aniž přijdou do styku s originálem. Tato možnost je však omezena pouze na ty dokumenty, u nichž majitelé copyrightu souhlasili s digitalizací. Skladištní prostory počítají s rezervou přibližně do roku 2050. Oproti původnímu záměru knihovna skladuje knižní i audiovizuální fond celého minulého století, takže skleněné věže jsou téměř plné již nyní.⁶¹

Svazky objednané ze skladu ke čtenáři doručí automatizovaný dopravní systém. Skladník naloží knihy do přepravníku s kapacitou 8 svazků. Podle adresy potom systém

⁵⁸ *Bibliothèque nationale de France* [online]. c2009 [cit. 2009-08-04]. Dostupný z WWW: <<http://www.bnf.fr/>>.

⁵⁹ tamtéž

⁶⁰ tamtéž

⁶¹ MITÁŠOVÁ, Monika. *Architektura současných knihoven – dílo ve stavu zrodu*. In *Knihovna a architektura 2003*. Praha : Státní technická knihovna, 2003. s. 18.

doprovází objednané knihy do příslušné studovny. Přepravníky se pohybují zavěšené u stropu po celkem osm kilometrů dlouhé soustavě kolejnic. Knihy jsou tímto systémem doručeny do jedné hodiny. Jestliže si čtenář půjčuje knihy z volného výběru, vybrané publikace si může odnést ke stolu, ale zakládání zpět na místo obstarává personál.⁶²

(přeloženo autorkou práce)

Postavení čtyř samostatných budov se z hlediska skladování a hlavně přenášení knih v praxi moc neosvědčilo. Uživatelé i zaměstnanci si stěžují na délku čekání, než se kniha dostane z jedné budovy do druhé. Jako další významný problém se ukázalo přehřívání prostor a nadměrné osvětlování uložených dokumentů přirozeným světlem, díky sklu použitému na fasádách. Z tohoto důvodu byly na okna namontovány dřevěné zástěny proti slunci. I přes mnohé další nedostatky stavba získala roku 1996 Mies van der Rohe Award, mezinárodně uznávané ocenění moderní architektury.⁶³

⁶² *Bibliothèque nationale de France [online]. c2009 [cit. 2009-08-04]. Dostupný z WWW: <<http://www.bnf.fr/>>.*

⁶³ *tamtéž*

6.2. Britská národní knihovna



Oficiální název: The British Library

Adresa: 96 Euston road, London

Britská knihovna patří k největším knihovnám na světě, přestože je jako samostatná instituce poměrně mladá. Založena byla teprve roku 1973, do té doby patřila k Britskému muzeu, jako jedna z jeho součástí. V roce 1983 se do jejích fondů začlenil Národní zvukový archiv. Mnoho let byly její úctyhodné sbírky uloženy v několika budovách v centru Londýna a okolí. Postupem času však bylo stále více jasné, že kapacita těchto budov, včetně budovy Britského muzea, je pro potřeby knihovny nedostačující.⁶⁴ (přeloženo autorkou práce)

Místo, kde dnešní knihovna ve čtvrti Camden blízko nádraží St. Pancras sídlí, bylo schváleno roku 1975. Jeho velkou výhodou je poloha hned naproti Londýnské univerzitě. Návrhu knihovny se ujal architekt Colin St. John Wilson, který již v 60. letech pracoval na projektu rozšíření knihovny Britského národního muzea. V roce 1977 vytvořil plány na největší veřejnou budovu postavenou ve Velké Británii ve 20. století. Oficiálně byla budova britské knihovny otevřena v roce 1998. Celková plocha budovy je zabírá než 112 tisíc m².⁶⁵

Knihovnu, na kterou byl použit podobný materiál, jako na okolní budovy, tvoří 14 pater (5 je v podzemí a 9 nad úrovní terénu). Půdorys knihovny připomíná písmeno A.

V jižní části poblíž Euston Road mohou čtenáři přejít přes otevřené náměstí a navštívit 3 výstavní galerie. Na východní straně jsou veřejně přístupné čítárny spolu s přednáškovými sály. V západní části je umístěn blok veřejnosti nepřístupných oddělení vzácných tisků a studovny společenských věd. Sklady jsou umístěny v podzemních patrech knihovny. Knihy ve skladech vybírá personál knihovny manuálně, jejich

⁶⁴ *The British Library : The world's knowledge* [online]. [2003] , 27-7-2009 [cit. 2009-08-03]. Dostupný z WWW: <<http://www.bl.uk/>>.

⁶⁵ *tamtéž*

doprava do studoven probíhá po pásech. Díky tomu, že systém není dokonalý se často tvoří fronty.

Hlavní hala, spolu s restauracemi a kavárnami je umístěna ve střední části stavby. V hale mohou návštěvníci mimo jiné obdivovat tzv. Královskou knihovnu (sbírku knih krále Jiřího III.), která je umístěna v 6 pater vysoké věži. Vyrobena je z bronzu a skla a tvoří symbolické centrum budovy.⁶⁶

Studovny, které nabízejí přibližně 1200 pracovních míst, navštíví 400 tisíc uživatelů za rok. Proto jsou pracovní místa povětšinou obsazena. Studovny jsou navrženy tak, aby na stoly dopadalo denní světlo, které ale nedopadá přímo na dokumenty. Součástí každého stolu je navíc lampička, přípojka na notebook, podložka s návodem, jak správně zacházet s knihou, a malý displej, na kterém se objeví upozornění, když přijde objednaná kniha ze skladu. Před stavbou nové budovy probíhal mezi uživateli výzkum, ve kterém si sami vybrali pro ně nejpohodlnější židle.

Při navrhování studoven se vycházelo z návyků studentů z různých oborů. Zatímco studovna společenských věd má hodně míst pro studium a volně je dostupná pouze příruční knihovna po stranách studovny, studovna technických a přírodních věd má menší počet míst ke studiu a volně přístupné materiály především časopisy. Tento koncept vychází z předpokladu, že studenti sociálních věd hledají v knihách souvislosti, na druhé straně studenti technických a přírodních věd vědí, pro co přesně si do knihovny jdou a chtějí to rychle získat a zase odejít.⁶⁷ (přeloženo autorkou práce)

V knihovních sbírkách je více než přes 150 milionů knih, rukopisů a multimediálních dokumentů, které jsou umístěny na zhruba 625 kilometrech polic, každý rok se toto číslo zvětší o 12 km. Roční přírůstek je kolem 3 milionů dokumentů. Hudební archiv zahrnuje nahrávky od 19. století až po dnešní CD a DVD. Ve fondu je obsažena také filatelistická sbírka, která čítá více než 8 milionů známek a kolků.⁶⁸

⁶⁶ *Národní knihovny ve světě. In Architektura knihoven : Příloha e-zinu Inflow. [online] 2008- , roč. 1, č. 4- . [cit. 2009-08-02]. s. 8.*

⁶⁷ *The British Library : The world's knowledge [online]. [2003] , 27-7-2009 [cit. 2009-08-03]. Dostupný z WWW: <<http://www.bl.uk/>*

⁶⁸ *tamtéž*

6.3. Běloruská národní knihovna



Oficiální název: НАЦЫЯНАЛЬНАЯ БІБЛІЯТЭКА
ЕЛАРУСІ

Adresa: Nezavisimosti avenue 116, Minsk

Mezinárodní soutěž na novou budovu knihovny byla vyhlášena v roce 1989, zvítězili v ní M. K. Vinogradov a V. V. Kramarenko. Definitivně byla výstavba prezidentem Lukašenkem potvrzena až v roce 2002 a v květnu 2003 byl položen základní kámen. Výstavba knihovny se oproti původnímu plánu o rok zpozdila a slavnostně otevřena byla až v červnu 2006. Celková plocha knihovny činí 112 tisíc m².⁶⁹

Nová budova se dá rozdělit na dvě základní části. Spodní část je tvořena tří- a čtyřpatrovou stylobatou, ve které umístěno administrativní zázemí, přednáškové sály, specializované fondy a studovny. V této části budovy je k dispozici také kavárna, Muzeum knihy a Muzeum knihovny.⁷⁰ (přeloženo autorkou práce)

Vrchní část budovy tvoří tzv. „diamant“, ve kterém jsou ve 22 patrech umístěny sklady, které zabírají plochu více jak 50 tisíc m². Jejich kapacita je cca. 14 milionů dokumentů. Spojení mezi oběma částmi zajišťuje systém teleliftů, díky kterým může čtenář požadovanou knihu získat během 15 až 20 minut.⁷¹ (přeloženo autorkou práce)

V budově je 19 studoven, rozdělených na studovny pro studenty, studenty pracující na diplomových pracích, doktory věd a vědecké pracovníky, dále na studovnu hudebních děl, studovnu nových knih, studovnu výtvarného umění, starých tisků, audiovizuálních dokumentů a další. Nabízejí 2 tisíce míst čtenářských a 1500 pracovních.⁷²

⁶⁹ Minsk – National Library of Belarus : slideshow. [online].2008, [cit. 2009-08-04]. Dostupné z WWW: <<http://www.slideshare.net/maller/minsk-national-library-of-belarus>>.

⁷⁰ Construction of the New Building of the National Library of Belarus [online]. c2003 [cit. 2009-08-04]. Dostupný z WWW: <<http://old.nlb.by/newbuilding/>>.

⁷¹ *tamtéž*

⁷² *tamtéž*

Po vstupu do budovy se uživatel dostane do vestibulu, kde se nachází šatna, registrace a informace. Poté se čtenář po hlavním schodišti přesune do hlavní haly, která je situována uprostřed budovy, přímo pod sklady a je osvětlena denním světlem. Zde je k dispozici katalog, oddělení bibliografických služeb a indexy.⁷³ (přeloženo autorkou práce)

Počet registrovaných uživatelů je více než 90 tisíc a každý den navštíví knihovnu přibližně 2 tisíce lidí. Současný fond knihovny zahrnuje více jak 8 milionů dokumentů. Díky své moderní architektuře a vybavení se knihovna stala oblíbeným cílem turistů a pravidelně se zde pořádají exkurze.

Personál knihovny v současné době tvoří cca 700 zaměstnanců. Knihovna nabízí tři parkoviště, první z nich je určené pro zaměstnance knihovny a jeho kapacita je 198 parkovacích míst. Další dvě, které slouží návštěvníkům, nabízí na více než 500 míst pro auta. Samozřejmostí je také dostupnost metrem, knihovny stojí poblíž stanice Vostok. Mezi další příjemné služby knihovny určitě patří i hlídání dětí po dobu návštěvy v knihovně.⁷⁴

Stavba stála 350 mld. běloruských rublů (3,66 mld. Kč). Přispěli na ní všichni pracující Bělorusové, kteří mohli peníze posílat formou daru na sbírkové účty. Dvacet tisíc euro daroval také koncern Daimler-Chrysler a desítky počítačů knihovně věnovala Čína.⁷⁵

6.4. Dánská národní knihovna



Oficiální název: Det Kongelige Bibliotek

Adresa: Søren Kierkegaards Plads 1, Copenhagen

⁷³ Construction of the New Building of the National Library of Belarus [online]. c2003 [cit. 2009-08-04]. Dostupný z WWW: <<http://old.nlb.by/newbuilding/>>.

⁷⁴ VANČURA, František. Běloruský chrám znalostí v "diamantu". *Bělorusko.cz* [online]. [cit. 2009-08-04]. Dostupný z WWW: <<http://www.belorusko.cz/view.php?cisloclanku=2006080010>>. ISSN 1802-9574.

⁷⁵ tamtéž

Královská knihovna v Kodani plní funkci dánské národní knihovny a zároveň patří mezi nejvýznamnější a nejobsáhlejší knihovny Skandinávie. Budova knihovny stojí v centru Kodaně na malém ostrově Slotsholmen. Dějiny této knihovny začínají v době vlády krále Frederika III., který ji založil v roce 1648. Pro veřejnost byla otevřena roku 1793. Stará knihovná budova byla dokončena v roce 1906. Od roku 1989 je Národní knihovna spojena s kodaňskou univerzitní knihovnou.⁷⁶ (přeloženo autorkou práce)

V 90. letech 20. století se začal řešit problém s nedostatečnou kapacitou skladů knihovny a v letech 1996 - 1999 proběhla výstavba nové knihovny, tvořící přístavbu ke staré univerzitní knihovně. Na rozdíl od ní, kde jako použitý materiál převažují cihly, u nové budovy je použita ocel, sklo a černá žula. Díky tomu nová knihovna dostala své přívlastky „Black Diamond“. Přestože je moderní budova velmi povedená, fakt že svým moderním pojetím nezapadá do okolní zástavby, vyvolal mezi Dány velmi rozporuplné reakce.

Moderní architektonické řešení knihovny z ní učinilo vyhledávané turistické místo, za poplatek se turisté mohou zúčastnit prohlídky knihovny, včetně návštěvy běžně nepřístupných míst a nejvyššího patra, odkud je výhled na moře.⁷⁷ Velmi zajímavé je, jak se tvůrci stavby vyrovnali s rušnou silnicí v bezprostřední blízkosti budovy, která nakonec stavbou prochází jako tunelem. Nová i stará budova na sebe navazuje jak zvenčí, tak i zevnitř, kde se střetávají původní cihlové a prosklené stěny. Stavba má 6 pater a lehce se svažuje do vody. Díky proskleným stěnám nabízí knihovna zajímavé výhledy do okolí a také využívá přirozeného světla.

V přízemí knihovny se nachází kavárna a restaurace (obojí je otevřené až do nočních hodin) a několik malých obchodů. V zadní části je umístěna šatna a sociální zařízení. Z přízemí může návštěvník odejít do podzemní části, kde se nachází víceúčelový sál se stovkami míst, nebo se může přesunout do výstavní galerie, která je v mezipatře. V prvním patře se nachází technické zázemí a také kanceláře. Ty jsou umístěny také v mezipatrech a v nejvyšším patře.⁷⁸

⁷⁶ *Det Kongelige Bibliotek* [online]. [cit. 2009-08-10]. Dostupný z WWW: <<http://www.kb.dk>>.

⁷⁷ ŽVÁTOROVÁ, Veronika. Jak jsem potkala dánské knihovny. *Ikaros* [online]. 2007, roč. 11, č. 12. [cit. 2007-12-04]. Dostupný na World Wide Web: <<http://www.ikaros.cz/node/4437>>. ISSN 1212-5075

⁷⁸ SOUČKOVÁ, Alena. Černý diamant v Kodani. *U Nás : Knihovnicko-informační zpravodaj Královéhradeckého kraje*. 2008, roč. 18, č. 1. WWW: <http://unas.svkhk.cz/pdf_archiv/0902.pdf>.

Knihovnické pracoviště se nachází až ve 2. patře budovy, kde se vydávají knihy objednané ze skladu. Přes tuto místnost je možné se dostat do staré knihovni budovy. V dalších patrech jsou na galeriích umístěny specializované studovny, které jsou přístupné pouze zaregistrovaným čtenářům.

Fond knihovny je velmi široký, mimo jiné zahrnuje dánské tisky od 17. století, sbírku judaic, sbírku dánského tisku a další. S výjimkou vzácných knih je možné dokumenty zapůjčit i k absenčnímu studiu.⁷⁹ (přeloženo autorkou práce)

Knihovna je obklopena zahradou, která se dá využít pro studium či odpočinek na lavičkách obklopujících fontánu. Ze zahrady je i hlavní vstup do židovského muzea, jehož interiér byl navržen slavným architektem Danielem Liebeskindem, který mimo jiné navrhoval i židovské muzeum v Berlíně.⁸⁰

6.5. Knihovny v České republice

V posledních letech dochází k výstavbě nových knihoven i v České republice. Nejvíce se staví nové budovy univerzitních knihoven, např. knihovna Univerzity Pardubice (1997), knihovna FF MUNI v Brně, a další. Mezi nově postavené budovy patří také Národní technická budova v Praze, které je věnována jedna část práce.

Velmi sledovaná situace kolem architektonické soutěže Národní knihovny ČR, jejíž vítězný návrh je popsán v další podkapitole. Ačkoli od vyhlášení výsledků soutěže uplynuly dva roky, stále ještě není situace kolem výstavby knihovny jasná.

K novým stavbám patří také budova Moravské zemské knihovny v Brně, která je v provozu již 8 let. Tato knihovna je druhá největší v Čechách, a ačkoli není národní knihovnou, jistě se do této práce hodí.

⁷⁹ *Det Kongelige Bibliotek* [online]. [cit. 2009-08-10]. Dostupný z WWW: <<http://www.kb.dk>>.

⁸⁰ *tamtéž*.

1.1.16. Vítězný návrh budovy Národní knihovny



První úvahy o stavbě nové budovy české Národní knihovny (NK) se objevily již v polovině 80. let 20. století. Se změnou politického režimu v roce 1989 však tyto snahy na čas zanikly. Na počátku nového tisíciletí začala sama NK uvažovat o několika variantách možností svého dalšího rozvoje. Tehdy již bylo jasné, že knihovní sklady jsou nedostatečné a k jejich naplnění dojde v roce 2010. Navíc již při budování skladů v Hostivaři v 90. letech bylo jasné, že se jedná pouze o provizorní řešení.⁸¹ Původně se uvažovalo se o prohloubení Klementina o sedm až osm pater (tento nápad vzal za své po povodních v roce 2002), nebo o odkoupení některé z budov v blízkosti Klementina. Nakonec se dospělo k závěru, že nejlepší bude výstavba nové budovy.⁸²

Na konci roku 2004 bylo po dohodě s představiteli města zvoleno jako nejvhodnější umístění nové budovy NK území na okraji Letenské pláně. Národní knihovna poté vypracovala investiční záměr na stavbu nové budovy Národní knihovny a na rekonstrukci stávajícího dosluhujícího sídla knihovny v Klementinu. V srpnu 2005 byl projekt výstavby podpořen Ministerstvem kultury, které poskytlo

⁸¹ JEŽEK, Vlastimil; STOKLASOVÁ, Bohdana. Vize ideálního interiéru nové budovy Národní knihovny ČR. In *Knihovna a architektura 2005 : Interiéry knihoven*. Praha : Státní technická knihovna, 2003. s. 43.

⁸² KOZEL, Petr. Kauza knihovna. *Inflow: information journal* [online]. 2008, roč. 1, č. 1 [cit. 2009-08-10]. Dostupný z WWW: <<http://www.inflow.cz/kauza-knihovna>>.

NK mimořádnou dotaci na nákup pozemku a architektonickou soutěž ve výši 23,5 milionů Kč.⁸³

Dne 16. května 2006 byla mezinárodní architektonická soutěž na zpracování návrhu a vyhledání zhotovitele projektové dokumentace nové stavby vyhlášena. Do 3. října 2006 obdržela Národní knihovna návrhy od 410 soutěžících, které byly zkontrolovány technickou komisí, zda jsou úplné a splňují závazné soutěžní požadavky. Z různých důvodů bylo ze soutěže vyřazeno 55 návrhů. Ve dnech 24. až 26. října 2006 proběhlo první kolo soutěže a v souladu s pravidly postoupilo do druhého kola osm návrhů. Druhé kolo se uskutečnilo ve dnech 28. února až 3. března 2007. Toto datum též bylo dnem vyhlášení výsledků. Vítězem se stal návrh č. 297, vytvořený ateliérem Future Systems (Velká Británie) ve složení Jan Kaplický, Volkan Alkanoglu, Maria Jose Castrillo, Misha Kitlerova, Filippo Previtali a Georg Roetzel.⁸⁴

Téměř okamžitě po vyhlášení výsledků došlo k bouřlivým diskuzím. Knihovně byl vyčítán její nezvyklý moderní vzhled i její umístění na Letnou. Navíc bylo výběrové komisi vytýkáno, že vítězný návrh nevyhovuje zadávacím podmínkám soutěže díky umístění skladů do podzemní části budovy. Mezi hlavní kritiky nové knihovny patří i prezident České republiky Václav Klaus.⁸⁵

Ačkoli od představení vítězného návrhu uplynuly již dva roky, diskuze o knihovně stále pokračují. Po smrti Jana Kaplického (zemřel 14.01.2009) vzniklo několik sdružení na podporu knihovny. Na komunitní síti Facebook byly založeny skupiny „Vzdávám hold mistru Kaplickému a chci, aby v Praze stála jeho knihovna“ a „Pro knihovnu“, první zmiňovaná má ke dni 10.08.2009 27 696 členů⁸⁶, ke druhé se

⁸³ *Nová budova NK ČR* [online]. Praha : Národní knihovna ČR, 2007- , [cit. 2009-08-10]. Dostupný z WWW: <http://www.nkp.cz/novabudova/novabudova_aktuality.htm>.

⁸⁴ *tamtéž*

⁸⁵ KOZEL, Petr. Kauza knihovna. *Inflow: information journal* [online]. 2008, roč. 1, č. 1 [cit. 2009-08-10]. Dostupný z WWW: <<http://www.inflow.cz/kauza-knihovna>>.

⁸⁶ *Vzdávám hold mistru Kaplickému a chci, aby v Praze stála jeho knihovna* [online]. c2009 [cit. 2009-08-10]. Dostupný z WWW: <<http://www.facebook.com/group.php?gid=45563793678>>.

zatím připojilo 5 314 lidí⁸⁷. Na základě těchto skupin vznikla občanská iniciativa „Demokracie staví“, která uspořádala 05.02.2009 manifestaci na Staroměstském náměstí, již se zúčastnilo více jak 3 tisíce lidí, včetně známých osobností, které knihovnu podpořily. Během této manifestace byla také odstartována petice pro výstavbu knihovny. Tato iniciativa také úzce spolupracuje s nadací „Pro knihovnu“.⁸⁸

Součástí zadání pro mezinárodní architektonickou soutěž byla také koncepce budovy, která vychází z nového trendu knihoven vytvořit otevřenou instituci, která mimo knihovnických služeb nabízí i společensko-kulturní centrum. Kromě základních služeb a značného zpřístupnění fondů ve volných výběrech oborových a specializovaných studoven, by tak měla nová knihovna nabídnout otevřenou zónu s literární kavárnou, prostory pro výstavy a pro kulturní a společenské vyžití. Nespornou výhodou pozemku na Letné je sousedství parku, které lze využít pro propojení studia uvnitř i venku.

Koncepce byla vyjádřena ve formě kruhového schématu postaveného na principu semaforu (viz obr. č. 1.), které vyjadřuje rozdělení jednotlivých služeb do zón tak, aby se vzájemně nenarušovaly, ale doplňovaly. Ve schématu je míra otevřenosti či uzavřenosti jednotlivých zón naznačena barevným přechodem od zelené po červenou. Nejuzavřenější jádro knihovny, Národní konzervační fond, který má NK za úkol spravovat, je navíc ve schématu ohraničen plnou čarou.

Význam zón ve schématu je následující⁸⁹:

- **Místo setkávání** představuje místo setkávání a je otevřené pro všechny. V tomto prostoru bude umístěna literární kavárna, restaurace, víceúčelový sál, prostor pro výstavy, odpočinková a diskusní

⁸⁷ Pro knihovnu [online]. c2009 [cit. 2009-08-10]. Dostupné z: <http://www.facebook.com/group.php?gid=10712637>

⁸⁸ Demokracie staví : postavme se knihovně čelem [online]. Dostupné z: <http://www.democraciestavi.cz>.

⁸⁹ Nová budova NK ČR [online]. Praha : Národní knihovna ČR. Dostupné z: <http://www.nkp.cz/novabudova/novabudova>



zóna, zóna s informacemi o knihovně a knihkupectví. K dalším službám, které tato zóna poskytuje, patří parkoviště, šatna a sociální zázemí. Tato zóna sice bude opticky s knihovnou propojena, musí však umožňovat provoz, kdy knihovna bude zavřená.

- **Základní služby pro všechny** nabídnou centrální halu služeb přístupnou pro veřejnost. Zde uživatel obdrží informace o fondech a službách knihovny, bude se zde moci registrovat, nebo využít samoobslužné kopírovací stroje. Kromě příručního fondu referenční literatury ve volném výběru zde budou k dispozici katalogy, databáze, portály, digitální knihovna a archiv českého webu, samozřejmě jsou počítače s přístupem na internet.
- **Studijní zóna s volným výběrem** bude řešena jako otevřený prostor určený ke studiu na místě, s místy v základním vybavení a volným výběrem odborné literatury. Vstup do této zóny je už obr. č. 1 - převzato z www.nkp.cz omezený registrací čtenáře.
- **Specializované studovny** nabídnou uživatelům mimo studovny konzultační a výpůjční služby (výdej/příjem objednaných a rezervovaných dokumentů ze skladišť a z obsluhovaných příručních fondů), prostor pro studium fondů z příručních knihoven a další návazné služby (kopírování, bezdrátové připojení atd.). V této zóně mohou být vstupní podmínky ještě přísnější než v zóně předchozí.
- **Národní konzervační fondy** jsou sbírky publikací vydaných na území České republiky nebo Československa od roku 1801 do současnosti (starší sbírky budou uskladněny v budově Klementina). Jedná se o exempláře, které mají být uchovány pro budoucí generace. Neslouží běžným informačním službám a zpřístupňují se pouze tehdy, pokud na území ČR není dostupný další exemplář. Významu a účelu konzervačních sbírek odpovídá i způsob zpřístupňování s mimořádnými nároky na jejich ochranu. V nové budově najdou své místo novodobé fondy od roku 1801 do současnosti s rezervou pro příštích padesát let.

K těmto základním zónám byly přidány ještě další tři:

- **Šedá**, která zahrnuje vnitřní pracoviště knihovny

- **Modrá**, značící pracoviště externích subjektů
- **Fialová**, která označuje vnitřní pracoviště knihovny se speciálními podmínkami

Ve vítězném návrhu jsou tyto zóny rozmístěny následovně:⁹⁰

- V **podzemní části** budovy bude umístěna většina fondů NK ČR. Dopravu dokumentů po celé budově zajistí plně automatizovaný robotický systém, díky němuž budou zajištěny optimální podmínky pro uložené dokumenty (díky nepřítomnosti lidí, zde může být např. snížena koncentrace kyslíku). V případě požáru bude na hašení použit speciální plyn, který dokumenty nepoškodí. Podle barevného schématu bude v podzemí především šedá, částečně červená a modrá zóna.
- **Úroveň 0** tvoří tzv. **pódium**. Zde se bude nacházet parkoviště, pracoviště automatizace, správa technologií a relaxační centrum pro zaměstnance. Podle barevného schématu bude na úrovni pódia především šedá, modrá, fialová a zelená zóna. Pódium bude mít povrch z neleštěného bílého mramoru. V nadzvednutých okrajích pokrytých nerezovou ocelí se bude budova zrcadlit. Celá stavba by měla působit tak, že se zdánlivě nad pódium vznáší. Na okrajích parkoviště budou vysazeny stromy, kolem nichž budou rozmístěny balvany. V plánu se počítá s dostatkem míst k sezení. Proudící voda (v zimě vyhřívaná) vytvoří atmosféru celoročně příjemné zahrady.
- V prostoru **Ulice** bude umístěn víceúčelový sál, restaurace, místo pro relaxaci, knihkupectví, informace o knihovně, prodejny, šatny. Zde budou umístěny prostory základních služeb a Parlamentní knihovna. Podle barevného schématu v této části budovy převažuje zelená barva. Ulice bude prostorem vyklenutým nad pódium, prostřednictvím ramp a schodišť bude napojena na park a venkovní ulici. Budou zde stromy, knihkupectví a další obchody, kavárenské stolky, místa pro posezení a relaxaci a také místa pro konání výstav. Odsud bude možné projít přímo do haly služeb a díky oknům zde bude výhled nejen do studoven

⁹⁰ STOKLASOVÁ, Bohdana. Oko nad Prahou – pohled knihovnický. In *Knihovna a architektura 2007 : Vnitřní prostředí*. Praha : Státní technická knihovna, 2007. s.84-90.

v patrech, ale i do skladů. Zde se také budou nacházet panoramatické výtahy.

- **Studijní zóna s volným výběrem** je umístěna v úrovni číslo 2. Uživatelé zde najdou studijní místa se základními potřebami ke studiu, volný výběr, klubovny pro skupinovou práci, výpočetní techniku a další služby. Ve volném výběru by se mělo nacházet více jak 300 tisíc svazků. Studovny budou umístěny po obvodu budovy, díky tomu budou moci využívat denní světlo. Podle barevného schématu patří této zóně především žlutá barva.
- Ve třetí úrovni jsou **Specializované studovny**. Zajímavostí je tzv. tichá studovna, která bude nabízet nadstandardní místa pro dlouhodobou vědeckou práci. Podle barevného schématu zde převládá barva oranžová.
- Čtvrtá úroveň poskytne zázemí **Národnímu konzervačnímu fondu**, v barevném schématu vyznačenému červenou barvou. Mimo to se zde, stejně jako v dalších dvou úrovních, budou nacházet **vnitřní pracoviště**. Jedná se o komplex kanceláří, zasedacích místností a zázemí pro zaměstnance. Tato patra by v barevném schématu měla označovat šedá barva.
- Poslední dvě úrovně (sedmá a osmá) jsou věnovány **kavárně OKO**. Měl by to být multifunkční prostor, který bude zároveň kavárnou, čítárnou i rozhlednou. Očekává se, že právě tento prostor bude magnetem pro návštěvníky, už jen díky nádherným výhledům na Prahu. Vstup do této části (podle barevného schématu opět zelené) bude oddělen od provozu knihovny.

Budova knihovny poskytne na 1200 studijních míst. Do skladů se vejde 10 milionů knihovních jednotek. Ve volném výběru bude k dispozici 300 000 dokumentů s možností jejich dalšího rozšíření.⁹¹

K problematice stavby knihovny vydala Národní knihovna tiskové zprávy, které je možné najít na webových stránkách instituce

⁹¹ *Nová budova NK ČR* [online]. Praha : Národní knihovna ČR, 2007- , [cit. 2009-08-10]. Dostupný z WWW: <http://www.nkp.cz/novabudova/novabudova_aktuality.htm>.

v sekci Nová budova.⁹² Od 2. března 2009 smí autor s vítězným projektem volně nakládat a navíc mu náleží odměna 160 tisíc eur. Podle hodnocení tohoto konceptu na konferenci ředitelů národních knihoven, která se konala 22. srpna 2007 v jihoafrickém Durbanu, se jedná o velmi povedený návrh. S výstavbou se bohužel stále otálí a není jasné, zda k ní vůbec někdy dojde.⁹³

1.1.17. Národní technická knihovna v Praze



Adresa: Technická 2710/6, 160 80 Praha 6 - Dejvice

O možnosti postavit novou budovu na Flemingově náměstí v Praze 6 – Dejvicích se začalo mluvit již v roce 1992, kdy byl pozemek Ministerstvem školství, mládeže a tělovýchovy převeden do majetku Státní technické knihovny (STK). Veřejná regionální architektonická soutěžila byla vyhlášena 31.05.2000. Přihlásilo se do ní 44 architektů a architektonických týmů. První cenu si v lednu 2001 odnesl projekt týmu AK architekti Praha od Romana Brychty, Adama Halíře, Václava Králíčka a Petra Leška. Jedná se o největší výstavbu knihovní budovy od roku 1927, kdy byla otevřena Městská knihovna v Praze.⁹⁴

Architektura velmi citlivě zapadá do okolní zástavby, která se tvořena především areály Vysoké školy chemicko-technologické a Českého vysokého učení technického, navíc je v těsné blízkosti Ústavu organické chemie a biochemie Akademie věd ČR. Knihovna je navržena v obrysu oválného čtverce o vnějších rozměrech cca 75 x 75 m.

⁹² *Nová budova NK ČR* [online]. Praha : Národní knihovna ČR, 2007- , [cit. 2009-08-10]. Dostupný z WWW: <http://www.nkp.cz/novabudova/novabudova_aktuality.htm>.

⁹³ STOKLASOVÁ, Bohdana. Oko nad Prahou – pohled knihovnický. In *Knihovna a architektura 2007 : Vnitřní prostředí.* Praha : Státní technická knihovna, 2007. s.90.

⁹⁴ *Národní technická knihovna* [online]. c2006-2009 [cit. 2009-08-10]. Dostupný z WWW: <<http://www.techlib.cz/cs/>>.

Budova není jednoznačně orientována, vstupuje se do ní čtyřmi vstupy, ale hlavní vchod není definován.⁹⁵

Hlavními stavebními materiály jsou sklo a beton. Budova má šest nadzemních a tři podzemní podlaží. V původním návrhu bylo navrženo stání pro auta v samostatné budově, to se však nesesetkalo s pochopením, a proto bylo parkoviště přesunuto přímo do podzemních pater budovy.⁹⁶

Orientace uvnitř budovy je podpořena vložением podélné dvorany, která využívá horního osvětlení. Na jejím dně v prostoru mezipatra, je umístěna hala služeb. Stejně jako další patro je plně přístupná pro veřejnost a návštěvníci zde naleznou kavárnu, přednáškový sál, výstavní prostory, pobočku městské knihovny a noční studovnu. Tyto prostory jsou určeny k setkávání se a svým interiérem jistě zaujmou uživatele z řad studentů nedalekých vysokých škol.⁹⁷

V dalších třech patrech budovy se nacházejí volné výběry fondů, studovny, učebny a administrativní zázemí knihovny. Poslední patro nad prosklenou střechou dvorany dává možnost pobytu s knihou na vzduchu v prostoru několika atrií doplněných vysazenými rostlinami a stromy. V tomto patře jsou k dispozici i individuální studovny.

Studijní a administrativní místa jsou soustředěna v místech s přirozeným osvětlením, knihy v regálech jsou naopak umístěny v hloubce dispozice. Studijní místa jsou navržena v různých variantách tak, aby si každý uživatel vybral přesně podle svých potřeb. Výjimečný je koncept „učebnice techniky“. Díky němu budou jednotlivé použité technologie a materiály jednoduše popsány a vysvětleny návštěvníkům.⁹⁸

V návrhu bylo počítáno s omezením energetické náročnosti budovy, převážně je tohoto cíle dosaženo využitím přirozených principů. Samozřejmostí je rekuperace tepla v zimním období. Budova má dvojitý plášť a využívá se také možnost užití přirozeného provětrávání a předchlazení. Budova díky tomu vyžaduje minimum samostatných

⁹⁵ *Národní technická knihovna v Praze* [online]. 2008-12-20 [cit. 2009-08-10]. Dostupný z WWW: <http://www.archiweb.cz/buildings.php?action=show&id=1905>.

⁹⁶ BRYCHTA, Roman a kol. *Národní technická knihovna*. In *Knihovna a architektura 2001 : Interiéry knihoven*. Praha : Státní technická knihovna, 2003. s.51.

⁹⁷ MĚRTLOVÁ, Tereza. *Národní technická knihovna otevře v září 2009* [online]. 2008-06-05 [cit. 2009-08-10]. Dostupný z WWW: <http://www.archiweb.cz/news.php?type=1&action=show&id=5429>.

⁹⁸ *Národní technická knihovna v Praze* [online]. 2008-12-20 [cit. 2009-08-10]. Dostupný z WWW: <http://www.archiweb.cz/buildings.php?action=show&id=1905>.

chladících jednotek. Vytápění a chlazení je navrženo především pomocí technologie aktivace betonového jádra, kdy stropy slouží jako sálavé nebo chladící plochy a výhodně se tak využívá akumulární schopnost její konstrukce.

S více než 1,2 milionem svazků volně přístupných a uložených v depozitářích bude nová Národní technická knihovna největším pramenem technické literatury z oblasti aplikovaných přírodních a společenských věd v České republice. Ve volném výběru bude umístěno minimálně 500 tisíc jednotek, ve skladu se počítá s místem pro 1,7 milionu dokumentů. Jako první v Česku jsou v této budově instalovány vysokotlaké sprinklery, ze kterých netryská voda, ale jen mlha, takže se jimi mohou hasit knihy i elektrické instalace. Studovny nabízejí 1224 studijních míst (většina z nich je s přípojkami na internet). Individuálních studoven je 27, dalších 18 studoven je týmových. V budově se nachází 272 míst určených pro relaxaci a k dispozici je i kavárna s více než 150 místy. Uživatelé budou mít k dispozici čtyři počítačové učebny, dohromady bude pro uživatele v budově 400 osobních počítačů a celá budova je pokryta wi-fi sítí. V budově je také opravna a prodejna počítačů. K dalším službám patří parkoviště s 299 místy pro auta a 200 pro kola.⁹⁹

Stavba byla předána v prosinci 2008 a její slavnostní otevření je naplánováno na 9. září 2009. Náklady na realizaci projektu se vyšplhaly na 2,5 milionů Kč. Odhaduje se, že ročně knihovnu navštíví 900 tisíc návštěvníků.¹⁰⁰

1.1.18. Moravská zemská knihovna v Brně



Adresa: Kounicova 56a, 601 87 Brno

Moravská zemská knihovna v Brně je druhou největší knihovnou v ČR. Svým statutem je to univerzální vědecká knihovna zřizovaná Ministerstvem kultury České republiky. Zároveň tato knihovna plní funkci krajské knihovny pro Jihomoravský kraj. Jedna z jejích

⁹⁹ MĚRTLOVÁ, Tereza. *Národní technická knihovna otevře v září 2009* [online]. 2008-06-05 [cit. 2009-08-10]. Dostupný z WWW: <<http://www.archiweb.cz/news.php?type=1&action=show&id=5429>>.

¹⁰⁰ *Národní technická knihovna v Praze* [online]. 2008-12-20 [cit. 2009-08-10]. Dostupný z WWW: <<http://www.archiweb.cz/buildings.php?&action=show&id=1905>>.

významných funkcí je i ochrana knihovních fondů a knihovna se podílí také na řadě projektů digitalizace dokumentů. Ročně ji navštíví přibližně 2600 uživatelů, kteří si vyžádají více jak 500 tisíc výpůjček.

101

Architektonická soutěž pro výstavbu Moravské zemské knihovny byla vypsána v roce 1995 a do soutěže se přihlásilo 32 architektonických ateliérů. Mezinárodní porota nakonec vybrala studii architektů Tomáše Adámka a Petra Benedikta z ateliéru ONEX z Prahy. O rok později byla zpracována studie novostavby a 16. října 1998 byl za účasti ministra kultury, představitelů města a akademické obce položen základní kámen knihovny. Pro veřejnost byla knihovna otevřena 2. dubna 2001.¹⁰²

Nová budova, která má 3 podzemní a 8 nadzemních podlaží (výška budovy je 28m), stojí v centru města na rohu Kounicovy a Hrnčířské ulice v Brně. Její poloha je výhodně umístěna mezi vysokými školami. Na nákladech, které činily 500 milionů korun, se podílelo Ministerstvo kultury a Moravská zemská knihovna.¹⁰³

Součástí vítězného projektu byl mimo jiné návrh vysazení zeleně v okolí objektu a zachování stávající zeleně. Podle autorů se v návrhu budovy promítla snaha o odraz funkce a provozu budovy na jejím vzhledu a také snaha o to, aby budova dobře zapadla do okolní zástavby. Stavba je navržena tak, aby měla minimální energetickou náročnost. Využívání sluneční energie se projevilo na jižní fasádě, kde je umístěn sluneční kolektor. Severní fasády jsou naopak méně prosklené a působí uzavřenějším dojmem.¹⁰⁴

Knihovna je členěna do několika částí, její jižní křídlo je věnováno převážně kancelářím. V blízkosti vstupní halý se nacházejí

¹⁰¹ *Moravská zemská knihovna : Moravian Library* [online]. [cit. 2008-08-10]. Dostupný z WWW: <<http://www.mzk.cz/>>.

¹⁰² tamtéž

¹⁰³ tamtéž

¹⁰⁴ ADÁMEK, Tomáš; BENEDIKT, Petr. Moravská zemská knihovna v Brně. In *Knihovna a architektura 2001 : Interiéry knihoven*. Praha : Státní technická knihovna, 2003. s.29.

specializované studovny pro velké formáty, multimédia a staré tisky. Severní křídlo budovy nabízí další studovny, konferenční sál, knihkupectví a kavárnu. Mezi oběma křídly budovy vzniklo atrium, které slouží jako odpočinkový prostor. V jeho severní části je souvislý pás zeleně, v jižní se nachází malý bazének s proudící vodou. Sklady knih jsou umístěny ve dvou věžích budovy. Podzemní patra ukrývají parkovací místa pro 96 vozů, pomocné provozy a knihařské dílny.¹⁰⁵

V této knihovně je vidět snaha o to, aby se uživatelé obešli i bez služeb knihovníka, například sklady jsou zpřístupněné a důraz je také kladen i na volné výběry. Dle hodnocení knihovníků je budova velmi povedená a i po 8 letech provozu se neprojevily vážné nedostatky.¹⁰⁶

7. Závěr

Ve své bakalářské práci jsem si jako cíl dala srovnání několika nových budov knihoven na základně dnešních trendů v architektuře i v knihovnictví. Toto srovnání je velmi obtížné, protože ani architektura, stejně jako jiné formy umění, nemá svá pevná pravidla a návody. Dají se pouze specifikovat funkce, které od knihovny očekáváme.

Díky novým technologiím dochází k řešení mnoha problémů, jako například negativní vliv světla na konzervační fondy, nebo přehřívání budov. V posledních letech se také více knih přesouvá do volných výběrů a někde se dokonce zpřístupňují sklady, samozřejmě s výjimkou skladů vzácných knih, kde musí být zajištěny stálé klimatické podmínky.

Ani zázemí pro zaměstnance není stejně, jako bývalo dřív. Více se dbá na pohodlí, zřizují se šatny, kuchyňky i zóny pro relaxaci. Pro uživatele se otvírají nové studovny, přesně podle jejich požadavků od soukromých až po větší týmové studovny.

¹⁰⁵ tamtéž s.30-31.

¹⁰⁶ ŠEVČÍKOVÁ, Barbora. Konference Technické a umělecké knihovny, jejich řízení, financování, vzájemná spolupráce a rozsah poskytovaných služeb. *Ikaros* [online]. 2008, roč. 12, č. 6. [cit. 2008-08-08]. Dostupný na WWW: <<http://ikaros.cz/node/4835>>.

Knihovny se otvírají širší veřejnosti, trendem je nabízet množství doprovodných služeb, od výstav až po kavárny a obchody a možnost hlídání dětí. Ve veřejném prostoru knihovny nechybí také konferenční sály a auditoria. Proto mohou být některé části knihovny využívány i po otevírací době. Knihovní služby jsou někde již nabízeny nepřetržitě, týká se to alespoň možnosti vracení dokumentů pomocí self-check systémů.

Velmi významným trendem je také snaha o úsporu energií a stavbu tzv. pasivních budov. V době finanční krize, kdy se navíc tenčí zásoby nerostných surovin, je velmi pozitivní např. využívání slunečních kolektorů na fasádách budov.

Jak je patrné na třech příkladech knihovních budov z České republiky i na nich se nové trendy promítají. Nejvíce je to patrné na konceptu Národní knihovny, který se snad jednou dočká i jiné, než papírové podoby. Nezaostává za ním ani nová budova Technické knihovny, která se svého otevření dočká již v září letošního roku.

Knihovny jsou budovy budoucnosti, proto doufám, že počet jejich nových staveb bude vzrůstat. Také si myslím, že je vhodné zajistit, aby byly nové budovy porovnávány (např. při konferencích) a díky tomu se architekti poučí z případných chyb u již postavených knihoven a tak se jich vyvarují.

8. Použitá literatura

ADÁMEK, Tomáš; BENEDIKT, Petr. Moravská zemská knihovna v Brně. In *Knihovna a architektura 2001 : Interiéry knihoven*. Praha : Státní technická knihovna, 2003. s. 28-33. Dostupný také z WWW: <<http://library-architecture.upol.cz/2001/>>. *Alexandrijská knihovna v Egyptě* [online]. [cit. 2009-07-10]. Dostupný z WWW: <<http://aktualne.centrum.cz/clanek.phtml?id=378541>>.

Architektura knihoven : Příloha e-zinu Inflow. [online] 2008- , roč. 1, č. 4- . [cit. 2009-08-02] Dostupný z WWW: <http://www.inflow.cz/files/inflowpriloha/Priloha4_2008.pdf>. ISSN 1802-973.

BiblioChip RFID Library System [online]. c2002-2005 [cit. 2009-08-03]. Dostupný z WWW: <http://www.cosmotron.cz/index.php?section=arl&doc_id=14>.

Bibliothèque nationale de France [online]. c2009 [cit. 2009-08-02]. Dostupný z WWW: <<http://www.bnf.fr/>>.

BROŽOVÁ, Michaela; HANEL, Ivo. Architektura a knihovny, úhel pohledu: interiér. In *Knihovna a architektura 2005 : Interiéry knihoven*. Praha : Státní technická knihovna, 2003. s. 16-29. Dostupný také z WWW: <<http://library-architecture.upol.cz/2005/>>. ISBN 80-86504-15-8.

BROŽOVÁ, Michaela; HANEL, Ivo. Bio-psycho-sociální aspekty knihoven aneb Co máme společného s Velbloudí knihovnou. In *Knihovna a architektura 2007 : Vnitřní prostředí*. Praha : Státní technická knihovna, 2007. s. 24-37. Dostupný také z WWW: <<http://library-architecture.upol.cz/2007/>>. ISBN 978-80-86504-18-6.

BRYCHTA, Roman a kol. Národní technická knihovna. In *Knihovna a architektura 2001 : Interiéry knihoven*. Praha : Státní technická knihovna, 2003. s. 49-52. Dostupný také z WWW: <<http://library-architecture.upol.cz/2001/>>.

CEJPEK, Jiří. *Architektura knihoven v historickém vývoji*. 1. vyd. Praha : Státní knihovna ČSSR , 1968. 21 s.

CEJPEK, Jiří; HLAVÁČEK, Ivan; KNEIDL, Pravoslav. *Dějiny knihoven a knihovnictví v českých zemích a vybrané kapitoly z obecných dějin*. 1. vyd. Praha : Karolinum, 1996. 192 s. ISBN 80-7184-163-3.

Co je to ergonomie [online]. [Praha] :Výzkumný ústav bezpečnosti práce, c2002-2009. [cit. 2009-08-04]. Dostupný z: <http://www.bozpinfo.cz/knihovna-bozp/citarna/tematicke_prilohy/ergonomie/ergonomie1.html>. ISSN 1801-0334.

Construction of the New Building of the National Library of Belarus [online]. c2003 [cit. 2009-08-04]. Dostupný z WWW: <<http://old.nlb.by/newbuilding/>>.

CORNISH, Graham P. *The role of national libraries in the new information environment*. Paris : Unesco, 1991. 96 s. Dostupný také z WWW: <<http://unesdoc.unesco.org/images/0008/000886/088675eb.pdf>>.

Česká terminologická databáze knihovnictví a informační vědy (TDKIV) [online]. Ex Libris, 2005 [cit. 2009-07-27]. Dostupný z WWW: <http://sigma.nkp.cz/F/JQRXCRPXDR88UM1BSMY5PN55UEB38PAN7STSL6YFICJLRLJURM-29804?func=file&file_name=base-list>.

Demokracie staví : postavme se knihovně čelem [online]. [2009] [cit. 2009-08-10]. Dostupný z WWW: <<http://www.demokraciestavi.cz>>.

Det kongelige Bibliotek [online]. [cit. 2009-08-10]. Dostupný z WWW: <<http://www.kb.dk>>.

FIALOVÁ, Irena. Charakteristické rysy soudobé architektury : jaká je současná architektura? . In *Knihovna a architektura 2003 : knihovny bez bariér*. 1. vyd. [Praha] : Státní technická knihovna, 2003. Soudobá architektura. s. 11-14. Dostupný také z WWW: <http://library-architecture.upol.cz/2003/KA_03.pdf>. ISBN 80-86504-11-5.

Francouzská národní knihovna, Paříž [online]. c2004-2009 [cit. 2009-08-05]. Dostupný z WWW: <http://www.lighting.philips.com/cz_cs/project/nat_library_france.php?main=cz_cs&parent=1&id=cz_cs_project&lang=cs>.

HERZÁN, Dominik. *Centre Pompidou Paříž : Renzo Piano, Richard Rogers* [online]. Publ. 31.8.2006 [cit. 2009-07-10]. Dostupný z WWW: <<http://www.earch.cz/clanek/1620-centre-pompidou-pariz-renzo-piano-richard-rogers.aspx>>.

ISO 5127:2003. *Informace a dokumentace – Slovník*. Praha : Český normalizační institut, 2003. 159, [1] s.

JEŽEK, Vlastimil; STOKLASOVÁ, Bohdana. Vize ideálního interiéru nové budovy Národní knihovny ČR. In *Knihovna a architektura 2005 : Interiéry knihoven*. Praha : Státní technická knihovna, 2003. s. 43-54. Dostupný také z WWW: <<http://library-architecture.upol.cz/2005/>>. ISBN 80-86504-15-8.

KOVAŘÍK, Martin. Ergonomie a ideální pracovní prostor. In *Knihovna a architektura 2005 : Interiéry knihoven*. Praha : Státní technická knihovna, 2003. s. 12-15. Dostupný také z WWW: <<http://library-architecture.upol.cz/2005/>>. ISBN 80-86504-15-8.

KOZEL, Petr. Kauza knihovna. *Inflow: information journal* [online]. 2008 [cit. 2009-08-10]. Dostupný z WWW: <<http://www.inflow.cz/kauza-knihovna>>. ISSN 1802-9736.

KURKA, Ladislav; SVOBODA, Martin. Ideální knihovna. In: *Knihovna a architektura 2003 : knihovny bez bariér*. 1.vyd. [Praha] : Státní technická knihovna, 2003, s.77-87. Dostupný také z WWW: <<http://library-architecture.upol.cz/2003/>>.

KURKA, Ladislav. REPETITIO EST MATER STUDIORUM : vývoj architektury knihoven v závislosti na třech informačních explozích. 1. část. *Čtenář*. 2009, roč. 61, č. 4, s. 140-143. Dostupný také z WWW: <<http://ctenar.svkkl.cz>>. ISSN 0011-2321.

KURKA, Ladislav. REPETITIO EST MATER STUDIORUM : vývoj architektury knihoven v závislosti na třech informačních explozích. 2. část. *Čtenář*. 2009, roč. 61, č. 5, s. 178-182. Dostupný také z WWW: <<http://ctenar.svkkl.cz>>. ISSN 0011-2321.

KURKA, Ladislav. REPETITIO EST MATER STUDIORUM : vývoj architektury knihoven v závislosti na třech informačních explozích. 3. část. *Čtenář*. 2009, roč. 61, č. 6, s. 212-220. Dostupný také z WWW: <<http://ctenar.svkkl.cz>>. ISSN 0011-2321.

MASÁK, Miroslav. Bariéry v nás (kritický pohled architekta). In *Knihovna a architektura 2003*. Praha : Státní technická knihovna, 2003. s. 29-37. Dostupný také z WWW: <<http://library-architecture.upol.cz/2003/>>. ISBN 80-86504-11-5.

MĚRTLOVÁ, Tereza. *Národní technická knihovna otevře v září 2009* [online]. 2008-06-05 [cit. 2009-08-10]. Dostupný z WWW: <<http://www.archiweb.cz/news.php?type=1&action=show&id=5429>>.

Minsk – National Library of Belarus : slideshow. [online]. 2008, [cit. 2009-08-04]. Dostupné z WWW: <<http://www.slideshare.net/maller/minsk-national-library-of-belarus>>.

MITÁŠOVÁ, Monika. Architektura současných knihoven – dílo ve stavu zrodu. In *Knihovna a architektura 2003*. Praha : Státní technická knihovna, 2003. s. 15-25. Dostupný také z WWW: <<http://library-architecture.upol.cz/2003/>>. ISBN 80-86504-11-5.

Moravská zemská knihovna : Moravian Library [online]. [cit. 2008-08-08]. Dostupný z WWW: <<http://www.mzk.cz/>>.

Národní technická knihovna [online]. c2006-2009 [cit. 2009-08-10]. Dostupný z WWW: <<http://www.techlib.cz/cs/>>.

Národní technická knihovna v Praze [online]. 2008-12-20 [cit. 2009-08-10]. Dostupný z WWW: <<http://www.archiweb.cz/buildings.php?&action=show&id=1905>>.

Nová budova NK ČR [online]. Praha : Národní knihovna ČR, 2007- , [cit. 2009-08-10]. Dostupný z WWW: <http://www.nkp.cz/novabudova/novabudova_aktuality.htm>.

Pro knihovnu [online]. c2009 [cit. 2009-08-10]. Dostupný z WWW: <<http://www.facebook.com/group.php?gid=10712637322&ref=ts>>.

SOUČKOVÁ, Alena. Černý diamant v Kodani . *U Nás : Knihovnicko-informační zpravodaj Královéhradeckého kraje*. 2008, roč. 18, č. 1. Dostupný také z WWW: <http://unas.svkhk.cz/pdf_archiv/0902.pdf>. ISSN 0862-9366.

STOKLASOVÁ, Bohdana. Oko nad Prahou – pohled knihovnický. In *Knihovna a architektura 2007 : Vnitřní prostředí..* Praha : Státní technická knihovna, 2007. s. 81-90. Dostupný také z WWW: <<http://library-architecture.upol.cz/2007/>>. ISBN 978-80-86504-18-6.

ŠEVČÍKOVÁ, Barbora. Konference Technické a umělecké knihovny, jejich řízení, financování, vzájemná spolupráce a rozsah poskytovaných služeb. *Ikaros* [online]. 2008, roč. 12, č. 6. [cit. 2008-08-08]. Dostupný na WWW: <<http://ikaros.cz/node/4835>>. ISSN 1212-5075.

The British Library : The world's knowledge [online]. [2003], 27-7-2009 [cit. 2009-08-03]. Dostupný z WWW: <<http://www.bl.uk/>>.

VANČURA, František. Běloruský chrám znalostí v "diamantu". *Bělorusko.cz* [online]. [cit. 2009-08-04]. Dostupný z WWW: <<http://www.belorusko.cz/view.php?cislocianku=2006080010>>. ISSN 1802-9574.

VINAŘ, Ondřej. Knihovna a světlo. In *Knihovna a architektura 2007 : Vnitřní prostředí*. Praha : Státní technická knihovna, 2007. s. 41-49. Dostupný také z WWW: <<http://library-architecture.upol.cz/2007/>>. ISBN 978-80-86504-18-6.

VOJTÁŠKOVÁ, HELENA. Alexandrijská knihovna slavnostně otevřena. *Ikaros* [online]. 2002, roč. 6, č. 11. [cit. 2009-10-07]. Dostupný z WWW: <<http://ikaros.cz/node/1207>>. ISSN 1212-5075.

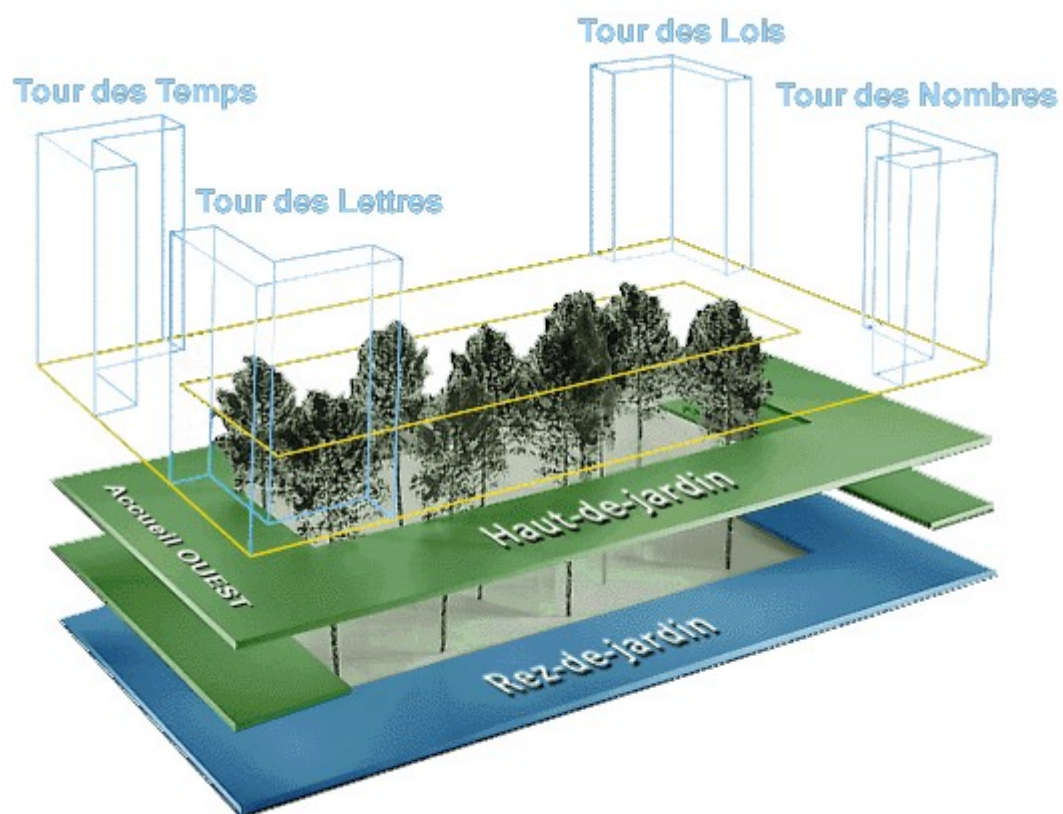
Vzdávám hold mistru Kaplickému a chci, aby v Praze stála jeho knihovna [online]. c2009 [cit. 2009-08-10]. Dostupný z WWW: <<http://www.facebook.com/group.php?gid=45563793678>>.

WILSON, Colin St. John. Britská knihovna. In *Knihovna a architektura 2001 : Interiéry knihoven*. Praha : Státní technická knihovna, 2003. s. 10-16. Dostupný také z WWW: <<http://library-architecture.upol.cz/2001/>>.

Zákon ze dne 29. června 2001 o knihovnách a podmínkách provozování veřejných knihovnických a informačních služeb (knihovní zákon). *Informace: Knihovna Akademie věd ČR*. 2002, č. 2, s. 5- Dostupný také z WWW: <http://www.lib.cas.cz/informace/Info_2_02.htm>. ISSN 1210-8502.

ŽVÁTOROVÁ, Veronika. Jak jsem potkala skandinávské knihovny. *Ikaros* [online]. 2007, roč. 11, č. 12. [cit. 2009-08-07]. Dostupný na WWW: <<http://www.ikaros.cz/node/4437>>. ISSN 1212-5075.

9. Přílohy



obr. č. 1. – Francouzská národní knihovna, zdroj <http://www.bnf.fr>



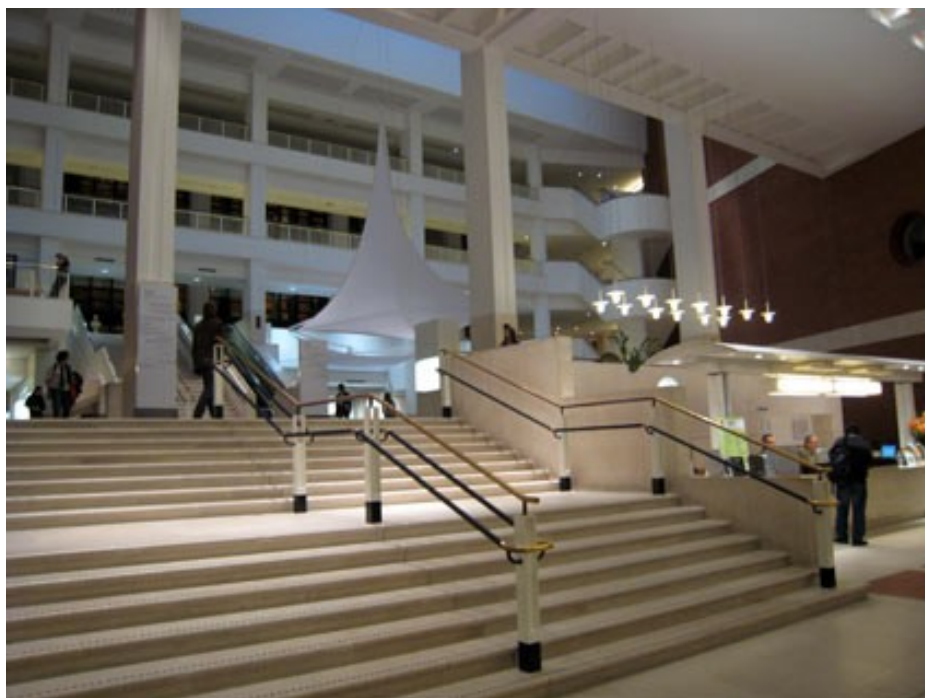
obr. č. 2. Francouzská národní knihovna, pohled z na celou budovu, zdroj <http://www.bnf.fr>



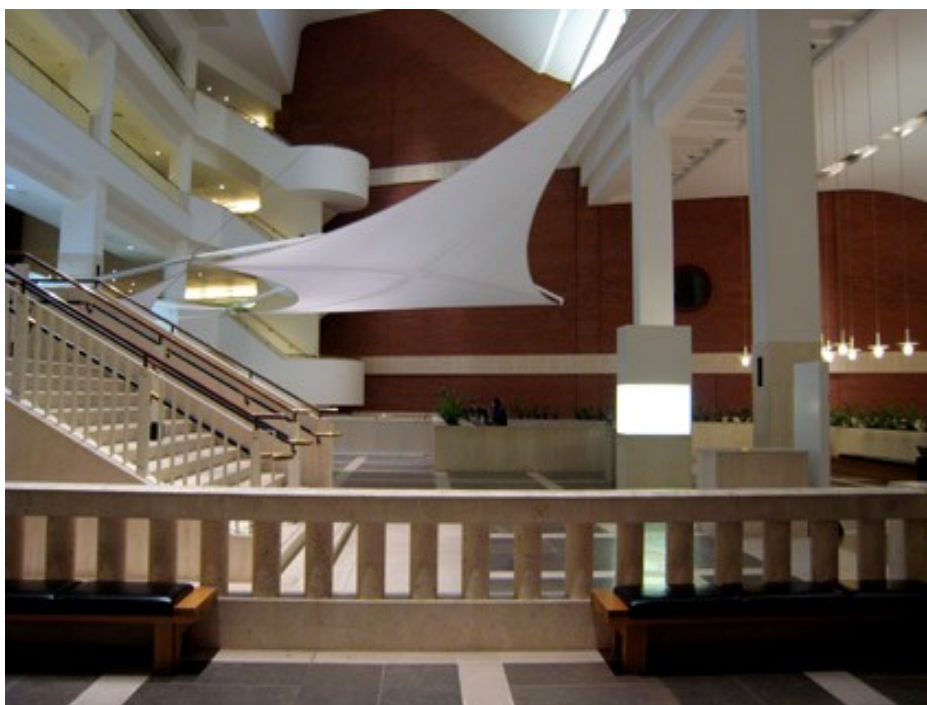
obr. č. 3. Britská národní knihovna, noční pohled na budovu, zdroj <http://www.bl.uk>



obr. č. 4. Britská národní knihovna, zdroj <http://www.bl.uk>



obr. č. 4. Britská národní knihovna, pohled od vchodu do budovy, zdroj <http://www.bl.uk>



obr. č. 5. Britská národní knihovna, vstupní hala, zdroj <http://www.bl.uk>



obr. č. 6. Britská národní knihovna, kavárna, zdroj <http://www.bl.uk>



obr. č. 7 Běloruská národní knihovna, pohled na budovu, zdroj

<http://old.nlb.by/newbuilding/>



obr. č. 8. Běloruská národní knihovny, studovna, zdroj <http://old.nlb.by/newbuilding/>



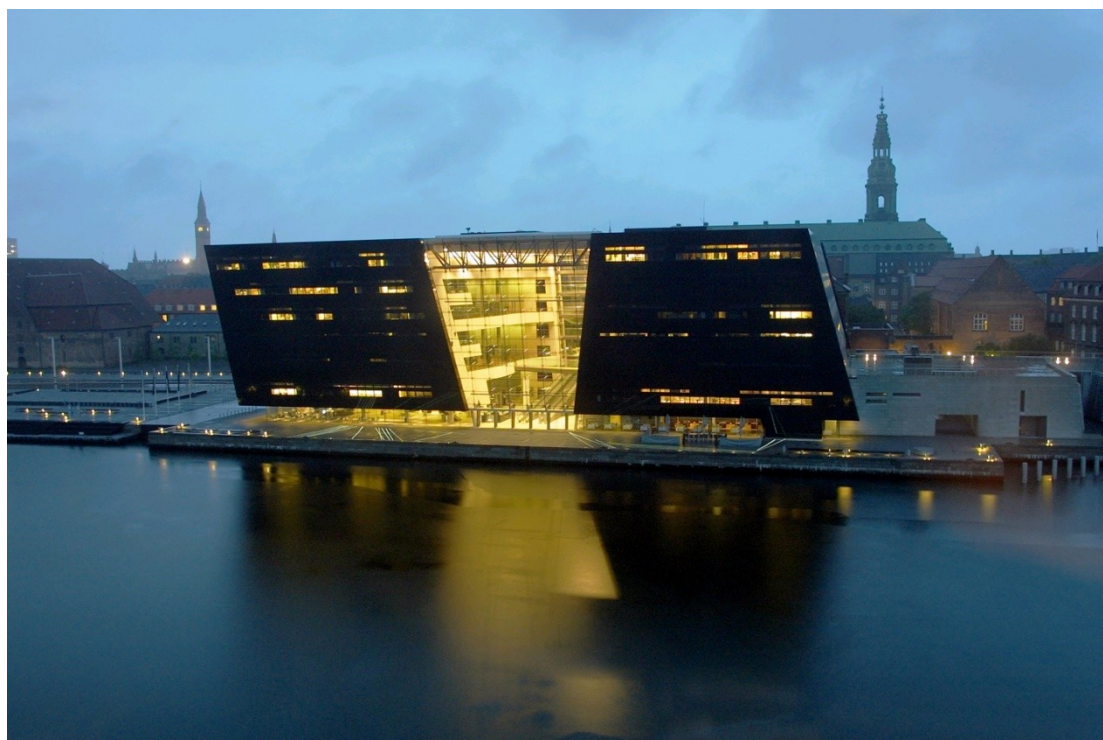
obr. č. 9. Běloruská národní knihovny, čítárna, zdroj <http://old.nlb.by/newbuilding/>



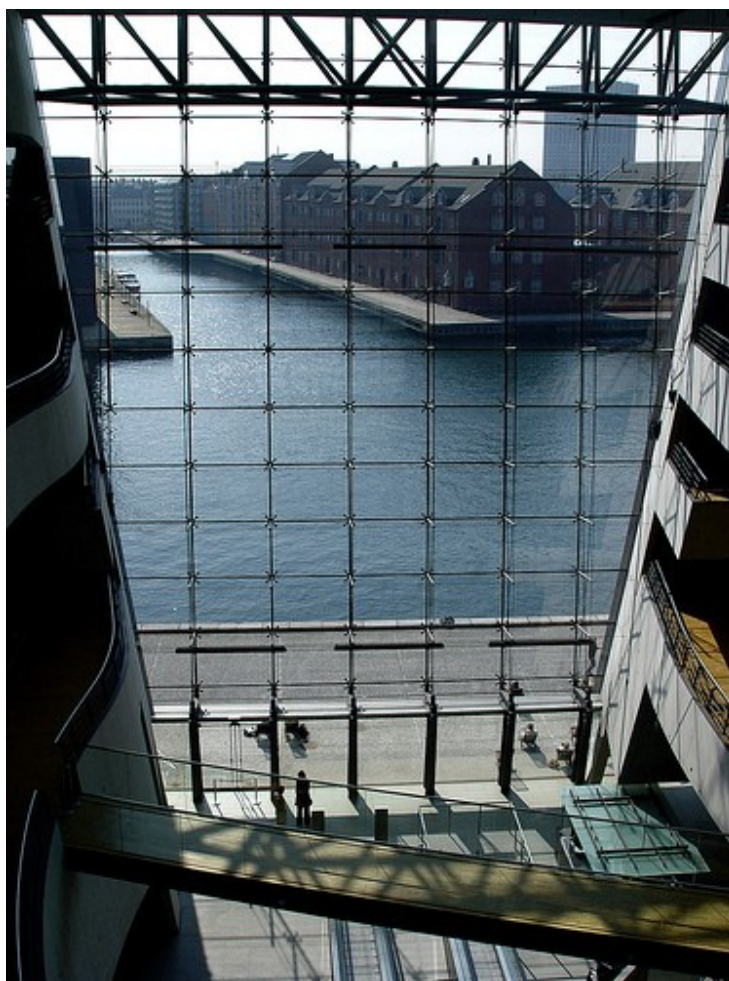
obr. č. 10. Běloruská národní knihovna,
zdroj <http://old.nlb.by/newbuilding/>



obr. č.11. Běloruská knihovna, vyhlídkový výtah,
zdroj <http://old.nlb.by/newbuilding/>



obr. č. 12 Dánská národní knihovna, pohled na budovu, zdroj <http://www.kb.dk>



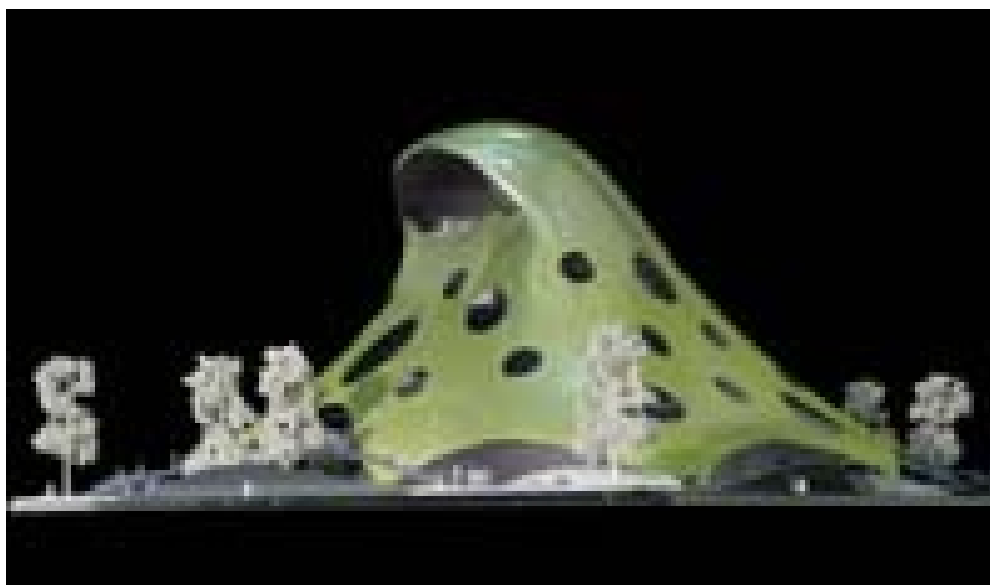
obr. č. 13. Dánská knihovna, zdroj <http://www.mik.dk>



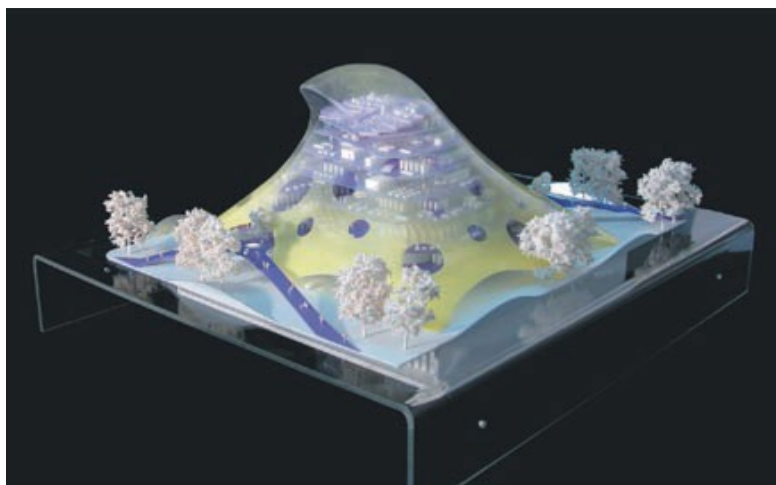
obr. č. 14. Dánská knihovna, pohled na schodiště, zdroj <http://www.mik.dk>



obr. č. 15 Dánská národní knihovna, pohled na budovu, zdroj <http://www.kb.dk>



obr. č. 16 Model Národní knihovny ČR, zdroj www.nkp.cz



obr. č. 17. Model národní knihovny ČR, řez budovou, zdroj www.nkp.cz



obr. č. 18. Model národní knihovny ČR interiér, zdroj www.nkp.cz

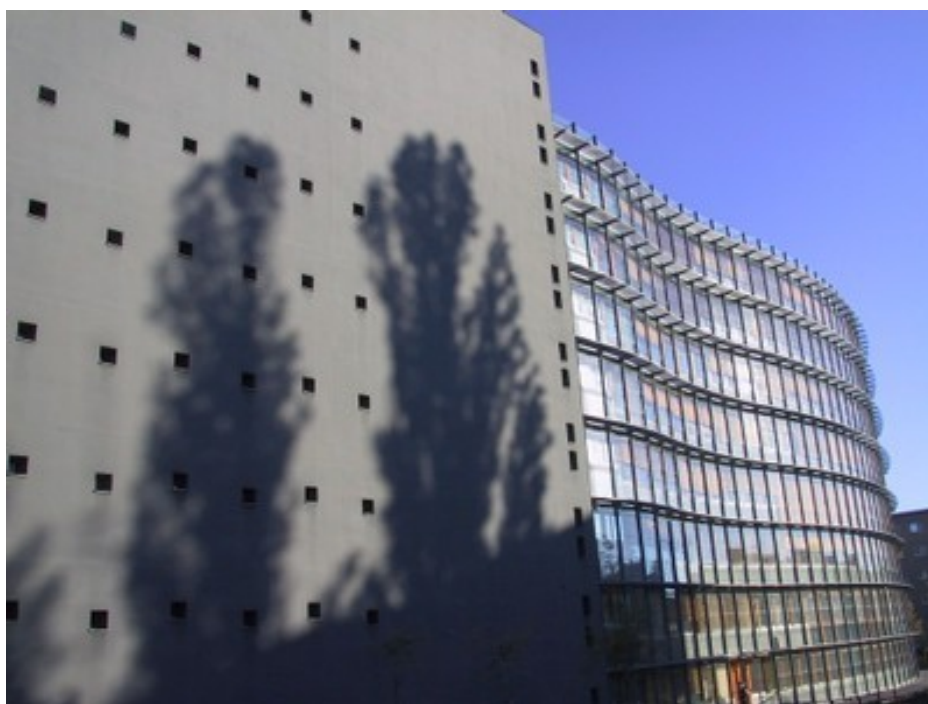


obr. č. 18. Model národní knihovny ČR interiér, zdroj www.nkp.cz



obr. č. 19. Budova Národní technické knihovny, zdroj <http://www.techlib.cz>





obr. č. 22. Budova Moravské zemské knihovny, zdroj
<http://texty.jinonice.cuni.cz/galerie/budovy-knihoven/moravska-zemska-knihovna>



obr. č. 23. Budova Moravské zemské knihovny, zdroj
<http://texty.jinonice.cuni.cz/galerie/budovy-knihoven/moravska-zemska-knihovna>



oObr. č. 24. Moravská zemská knihovna, interiér studovny

<http://texty.jinonice.cuni.cz/galerie/budovy-knihoven/moravska-zemska-knihovna>



Obr. č. 24. Moravská zemská knihovna, <http://texty.jinonice.cuni.cz/galerie/budovy-knihoven/moravska-zemska-knihovna>

