

Univerzita Karlova v Praze

Filozofická fakulta
Katedra sociální práce

Bakalářská práce

Filip Novotný

Indikátory chudoby a sociálního vyloučení („Laekenské indikátory“)

The indicators of poverty and social exclusion (“Laeken indicators“)

Praha 2009

vedoucí práce: Prof. JUDr. Igor Tomeš, CSc.

PODĚKOVÁNÍ

Prof. JUDr. Igoru Tomešovi, CSc. děkuji za odborné vedení a podnětné konzultace při zpracovávání mé bakalářské práce. Poděkování náleží i ředitelce Odboru rodiny a dávkových systémů Ministerstva práce a sociálních věcí České republiky za umožnění výkonu odborné praxe a dále zaměstnancům MPSV, pod jejichž odborným vedením jsem mohl tuto praxi vykonávat, neboť obohatila mé poznatky v problematice zpracovávané v bakalářské práci. Zároveň děkuji své rodině za podporu a porozumění v průběhu mého studia.

PROHLÁŠENÍ

„Prohlašuji, že jsem tuto bakalářskou práci vypracoval samostatně a výhradně s použitím citovaných pramenů, literatury a dalších odborných zdrojů.“

V Tachově dne 1.8.2009

podpis

ANOTACE

Tématem bakalářské práce jsou indikátory chudoby a sociálního vyloučení. Důraz je kladen na jejich vznik, definice a algoritmy, kterými se vypočítají. První kapitola je zaměřena na indikátory jako nástroje realizace sociální politiky. Ve druhé kapitole je popsána cesta k indikátorům a jejich vznik. Obsahem třetí a nejdelší kapitoly jsou definice indikátorů a jejich kategorizace. Jedná se zároveň o praktickou část práce, neboť tato kapitola je metodologická příručka indikátorů chudoby a sociálního vyloučení přeložená z anglického jazyka. Následující – čtvrtá – kapitola je zaměřena na zbytnost a nezbytnost indikátorů a redundanci (nadbytečnost) informací při měření sociální reality. Obsahem páté kapitoly je využitelnost indikátorů v České republice. Šestá kapitola se zaměřuje na zdůvodnění potřeby vytváření indikátorů. Poslední kapitola popisuje možnosti a význam rozšiřování indikátorů jak plošné, tak co do počtu.

KLÍČOVÁ SLOVA

Chudoba, indikátor, sociální vyloučení, kategorie, sociální politika, hranice, koeficient, míra, příjem, zaměstnanost, zdraví, vzdělání, regionální soudržnost, domácnost

ANNOTATION

This bachelor work is engaged in the indicators of poverty and social exclusion. It is focused on establishment of the indicators, their definitions and algorithms they are calculated. The first chapter displays indicators as instruments of social policy realisation. The next one describes the process before the indicators were established and the point when they have been established. The third chapter – the longest – comprises definitions and categorisation of the indicators. Moreover, it is practical part of the work, because this chapter is the indicators of poverty and exclusion detailed calculation methodology manual rendered from English into Czech. Following – the fourth chapter – is focused on essentiality and nonessentiality and redundancy of information while measurement of social reality. The next chapter displays how the indicators might be used in the Czech Republic. The sixth one is focused on indicators establishing necessity justification. The last chapter describes possibilities and value of indicators dispersion both square and in number.

KEY WORDS

Poverty, indicator, social exclusion, category, social policy, threshold, coefficient, rate, income, employment, health, education, regional cohesion, household

OBSAH

SEZNAM ZKRATEK

ÚVOD	9
1 POTŘEBA INDIKÁTORŮ JAKO NÁSTROJE REALIZACE SOCIÁLNÍ POLITIKY	10
1.1 Chudoba jako sociální problém	10
1.2 Zdroje informací o chudobě	11
1.3 Obnovený závazek pro sociální Evropu	11
2 CESTA K INDIKÁTORŮM A JEJICH VZNIK	14
2.1 Formování Lisabonské strategie	14
2.2 Vznik indikátorů	15
2.3 Přehled indikátorů	16
2.4 Revize Lisabonské strategie	17
3 DEFINICE INDIKÁTORŮ – KATEGORIZACE	19
3.1 Primární indikátory	20
3.1.1 Míra chudoby po transferech	20
3.1.2 Koeficient příjmové nerovnosti S80/S20	25
3.1.3 Míra dlouhodobé chudoby	27
3.1.4 Relativní propad příjmů	29
3.1.5 Regionální soudržnost	31
3.1.6 Míra dlouhodobé nezaměstnanosti	35
3.1.7 Osoby žijící v domácnostech bez zaměstnané osoby	38
3.1.8 Osoby předčasně opouštějící školu bez účasti na dalším vzdělání	41
3.1.9 Střední délka života	43
3.1.10 Subjektivně definovaný zdravotní stav podle úrovně příjmů	44
3.2 Sekundární indikátory	46
3.2.1 Rozptyl chudoby kolem její hranice	46
3.2.2 Míra chudoby vztažená k danému časovému okamžiku	47
3.2.3 Míra chudoby před transfery	48
3.2.4 Giniho koeficient	50
3.2.5 Míra dlouhodobé chudoby (50% mediánu)	51
3.2.6 Podíl dlouhodobě nezaměstnaných na celkovém počtu nezaměstnaných	54
3.2.7 Míra velmi dlouhodobé nezaměstnanosti	55
3.2.8 Podíl osob s nízkým stupněm vzdělání	57
3.3 Ukazatele příjmové nerovnosti	59
4 INDIKÁTORY NEZBYTNÉ A ZBYTNÉ, PROBLÉM REDUNDANCE INFORMACÍ	60
4.1 Indikátory nezbytné	60
4.2 Indikátory zbytné	61
4.3 Redundance informací	62

5	VYUŽITELNOST INDIKÁTORŮ V ČR	63
5.1	Životní podmínky (EU-SILC)	63
5.2	Indikátory a hmotná nouze	65
6	ZDŮVODNĚNÍ POTŘEBY VYTVÁŘENÍ INDIKÁTORŮ	67
6.1	Národní akční plán sociálního začleňování	67
6.1.1	Historický původ Národních akčních plánů sociálního začleňování	67
6.1.2	Místo strategie sociálního začleňování v revidované Lisabonské strategii	67
6.2	Změny v oblasti koordinace politik sociální ochrany a sociálního začleňování na úrovni EU	68
6.3	Národní zpráva o strategiích sociální ochrany a sociálního začleňování	70
7	MOŽNOSTI A VÝZNAM ROZŠIŘOVÁNÍ JEJICH POČTU	72
7.1	Možnosti rozšiřování	72
7.1.1	Lokální programy	72
7.1.2	Zásady stanovení indikátorů	73
7.2	Význam rozšiřování počtu indikátorů	73
	ZÁVĚR	75
	LITERATURA	
	PŘÍLOHY	

SEZNAM ZKRATEK

ČSÚ – Český statistický úřad

ECHP – European Community Household Panel

EQ-INC – Equivalised total net income

ILO – International Labour Organisation

ISCED – International Standard Classification of Education

NUTS – Nomenclature of Territorial Units for Statistics

OECD – Organisation for Economic Cooperation and Development

OSN – Organizace spojených národů

POPTOT – Number of persons living in private households

PPS – Parity Purchase

(Ke srovnávání ekonomické úrovně různých zemí je používán hrubý domácí produkt na obyvatele v paritě kupní síly, aby byly vyloučeny rozdíly v cenových úrovních. Měřítkem parity kupní síly je obvykle mezinárodní měnová jednotka, vycházející z průměrné cenové úrovně ve srovnávaných zemích, jako je pro země Evropské unie PPS – Purchasing Power Standard, vyjadřující průměrnou cenovou hladinu v zemích EU-25 na bázi EUR a pro srovnání v rámci OECD jde o „mezinárodní dolar“, zachycující průměrnou cenovou hladinu současné třicítky zemí OECD.)

UN – United Nations (viz OSN)

ÚVOD

Za téma bakalářské práce jsem si zvolil Indikátory chudoby a sociálního vyloučení. Jedná se o osm let starý nástroj pro měření sociální reality. EU jej doporučuje všem svým členům, členům Eurostat i státům, se kterými vede přístupové rozhovory. Indikátory nejsou právně závazné, v současné době procházejí testováním. Stanovené období pro testování jsou roky 2008-2010. Pokud se osvědčí, budou mít členské státy EU silný nástroj realizace sociální politiky.

Sociální politika je oblast, kterou se zabývám a ve které vidím své další uplatnění, proto jsem vybral toto téma. Především se budu snažit o detailní přiblížení jednotlivých indikátorů v podobě jejich definice a způsobu výpočtu včetně matematického vyjádření.

V teoretické části se zaměřím na postup, kterým se k indikátorům dospělo a jejich samotný vznik, zařadím je do kontextu současné sociální politiky na úrovni národní i úrovni EU a zdůvodním jejich potřebnost. Ukážu možnosti využití v sociální politice, možnosti rozšiřování a význam této činnosti. V neposlední řadě provedu rozdělení indikátorů na zbytné a nezbytné. Jedná se o fenomén multidimensionální, vyskytující se v literatuře téměř výhradně zahraniční psané anglicky či francouzsky. V češtině je materiálů k tomuto tématu velmi málo.

V praktické části se budu věnovat detailnímu popisu jednotlivých indikátorů. Bude se jednat o překlad metodologické příručky z angličtiny. Překlad je jádrem práce a tvoří její větší část.

Cílem práce je proniknout hlouběji do dané problematiky a nechat aspoň malou stopu v tomto tématu, které je v České republice tématem dosud nezpracovaným. Věřím, že cíl se podaří naplnit.

1 POTŘEBA INDIKÁTORŮ JAKO NÁSTROJE REALIZACE SOCIÁLNÍ POLITIKY

Evropské společnosti usilují o solidaritu a sociální spravedlnost. Všechny členské státy proto vyvinuly systémy sociální ochrany s cílem bojovat s chudobou a sociálním vyloučením, zajistit přiměřené důchody a rovný přístup ke zdravotní péči. Tyto systémy je však nutné neustále obnovovat a přizpůsobovat je tak, aby odpovídaly cílům, a aby zohledňovaly měnící se sociální podmínky.

V dnešní Evropě je 78 milionů osob ohroženo chudobou, z toho 19 milionů jsou děti. Ve stárnoucí společnosti se nevyhnutelně zvyšuje riziko nedostatečného důchodového zabezpečení pro budoucí generace a tlak na zdravotní systém. (<http://ec.europa.eu>)

1.1 Chudoba jako sociální problém

Ekonomická transformace s sebou přinesla řadu sociálních problémů. Liberalizace cen vedla k okamžitému poklesu reálné kupní síly obyvatelstva a vystavila jeho část hrozbě chudoby.

Spolu s tím se objevil dříve neexistující problém zaměstnanosti. Vedle tzv. „staré“ chudoby, související s životním cyklem a velikostí rodiny, jež za socialismu ohrožovala zejména ženy-samoživitelky, rodiny s velkým počtem dětí a nejstarší důchodce, se objevuje i tzv. „nová“ chudoba, vytvářená nezaměstnaností nebo nepřizpůsobením se některých domácností novým podmínkám. Jak celkový rozsah chudoby, tak poměr „staré“ a „nové“ chudoby se v různých zemích SVE (střední a východní Evropy) liší. (Večerník, 1998) Bohužel již dnes tolik neplatí další slova citovaného autora, a to, že sociálně ekonomická situace v České republice není v tomto ohledu znepokojující. Vzhledem k ekonomické krizi zvyšující se nezaměstnanost překročila hranici 8% a naopak HDP (hrubý domácí produkt) se pohybuje v propadu okolo 4%. To má sice za následek pokles inflace a zpomalení růstu cen či přímo pokles, ale mnoho propuštěných se dostává do finančních problémů, roste sociální napětí. Navíc se s postupem času bude stále více projevovat věková struktura obyvatelstva. Možnost, že určitá část populace může být v budoucnosti ve větší míře ohrožena chudobou, je velmi reálná. Proto by se tímto směrem měl orientovat ekonomický a sociální výzkum. (Večerník, 1998)

1.2 Zdroje informací o chudobě

Vzhledem k velmi rychlým změnám ve zdrojích a diferenciaci příjmů nejsou aktuální a reprezentativní údaje o chudobě jednoduše dosažitelné. Výdělky osob, celkové příjmy domácností, spotřeba a nezaměstnanost nejsou ve statistických šetřeních sledovány ve vzájemném propojení. Chybí také oficiální údaje o počtu a typech domácností pod zákonnou hranicí životního minima, které od státu pobírají sociální příspěvky. (Večerník, 1998)

Systematický a sociálně ekonomický výzkum zaměřený na chudobu je teprve v počátcích. Využíváme zde tří zdrojů informací o chudobě. Prvním a nejspolehlivějším zdrojem jsou příjmová šetření (Mikrocensy), prováděná ČSÚ na velkých a náhodně vybraných souborech, které reprezentativně a podrobně zachycují příjmy domácností. Druhým zdrojem jsou rodinné účty, jejichž pomocí sleduje ČSÚ příjmy, výdaje a majetek domácností (tj. podle určitých předem zadaných kritérií). V zájmu podchycení co největšího počtu chudých domácností je od roku 1991 prováděno rovněž zvláštní šetření na doplňkovém souboru nízkopříjmových domácností. Jako poslední využíváme výzkumy EOP (ekonomická očekávání a postoje – SÚ AV ČR 1991), které obsahují sadu otázek potřebných k výpočtu chudoby. (Večerník, 1998)

Chudoba a boj proti ní vyžadují systémové řešení v delším časovém horizontu, včetně preventivních opatření. Způsoby a cíle společného postupu shrnuje v následující podkapitole Sdělení Evropskému Parlamentu, Radě, Evropskému hospodářskému a sociálnímu výboru a výboru regionů s názvem „Obnovený závazek pro sociální Evropu: posílení otevřené metody koordinace v oblasti sociální ochrany a sociálního začlenění“. Obecně lze říci, že má-li být systém dobře nastaven a fungovat efektivně, vyžaduje indikátory – ukazatele správnosti nastavení.

1.3 Obnovený závazek pro sociální Evropu

Členské státy Evropské unie se svobodně rozhodly koordinovat svá úsilí o zajištění sociálního začlenění a sociální ochrany občanů. Tento postup se nazývá „otevřená metoda koordinace“, jelikož respektuje rozmanitost a sociální preference členských států a současně jim pomáhá „učit se od sebe navzájem“ a společně řešit problémy, které jsou jim ve stále větší míře společné.

Členské státy prostřednictvím otevřené metody koordinace vymezily společné cíle a společné ukazatele. Zavázaly se, že budou pravidelně informovat o svých politikách a dosažených výsledcích.

Je však možné udělat mnohem více. Komise proto navrhuje posílení otevřené metody koordinace v sociální oblasti.

Komise navrhuje posílení spolupráce mezi členskými státy s cílem zefektivnit jejich politiky zaměřené na sociální ochranu a sociální začlenění a lépe je přizpůsobit potřebám společnosti. Tento návrh by měl mít čtyřnásobný dopad:

– větší politický závazek a zviditelnění:

Občané a orgány (včetně Evropského parlamentu) by měli být lépe obeznámeni s přijatými závazky a procesem jejich plnění. Tyto záměry by měly být pokud možno spojeny s kvantitativními cíli.

– lepší součinnost s dalšími evropskými politikami:

Řada politik má dopad na sociální soudržnost. Sociální cíle by proto neměly být omezené jen na sociální politiku, ale měly by být obecně brány v úvahu při tvorbě politik.

– prohloubení znalostí o řešených otázkách:

Nejúčinnější jsou ty politiky, které jsou založeny na faktech. Komise proto hodlá rozšířit sběr údajů a zlepšit statistické kapacity v souvislosti se sociálními otázkami.

– vyšší odpovědnost za účelem podpory provádění:

Úspěch otevřené metody koordinace velmi závisí na angažovanosti členských států a na aktivním zapojení všech příslušných zúčastněných subjektů. Nové nástroje pro lepší zapojení, výměny a vzájemné učení zvýší přínos koordinace a upevní angažovanost členských států.

Navrhovaná zlepšení by měla přinést novou dynamiku v oblasti podpory a provádění reform s cílem vytvořit moderní, udržitelné a spravedlivé systémy sociálního zabezpečení. Postupem doby by měla posílit kapacitu členských států, pokud jde o vypracování a provádění politik potřebných k dosažení sociálních cílů: rozhodným způsobem ovlivnit odstranění bídy

a sociálního vyloučení; zajistit odpovídající a udržitelné důchody; zajistit dostupnou, vysoce kvalitní a udržitelnou zdravotní a dlouhodobou péči.

Sociální otevřená metoda koordinace je nástrojem pro všechny, kdo mají zájem na politikách zaměřených na řešení chudoby nebo na podporu udržitelných a společensky přiměřených systémů sociální ochrany. (<http://ec.europa.eu>)

2 CESTA K INDIKÁTORŮM A JEJICH VZNIK

2.1 Formování Lisabonské strategie

Hospodářský vývoj EU koncem 90. let 20. století nelze označit za příznivý, zejména pak ve srovnání s některými významnými hospodářskými regiony světa. Příčiny byly spatřovány především v nerealizovaných ekonomických reformách, v nadměrných a dlouhodobě neudržitelných sociálních výdajích nebo naopak v nízké míře investic do výzkumu a vývoje a lidských zdrojů. S pokračujícími integračními trendy a při působení některých dalších faktorů - nepříznivého demografického vývoje Evropy, strukturálních změn v ekonomice jednotlivých členských zemí a to vše v podmínkách rostoucí globalizace - bylo stále více zřejmé, že EU potřebuje komplexní hospodářskou strategii, prostřednictvím které by bylo možné dosáhnout vyššího hospodářského růstu při zachování principů evropského sociálního modelu.

Určité snahy o koordinaci hospodářské politiky členských zemí EU existovaly již před zasedáním jarní Evropské rady v Lisabonu v roce 2000. Paralelně tak vedle sebe existovaly více či méně, ale spíše méně provázané samostatné procesy: Lucemburský proces (1997) zaměřený na politiku zaměstnanosti; Cardiffský proces (1998) zaměřený na strukturální politiku, resp. strukturální reformy; Kolínský proces (1999) zaměřený na makroekonomický dialog s hospodářskými a sociálními partnery.

Vedle uvedených procesů byly nástrojem pro koordinaci hospodářské politiky zejména Hlavní směry hospodářské politiky (od 1993) a Směry zaměstnanosti (od 1998). Od roku 1998 v souvislosti s přechodem na jednotnou měnu euro byl dalším důležitým nástrojem koordinace (fiskální) hospodářské politiky na evropské úrovni Pakt stability a růstu, resp. na něj navazující konvergenční a stabilizační programy jednotlivých členských zemí EU. K tomu je možné dále přičíst množství sektorově orientovaných agend, které mají významný vliv na hospodářský vývoj EU, nicméně primárně spadají do kompetence národních států a jejich koordinace na evropské úrovni je proto slabá (pro jejich koordinaci je využívána tzv. otevřená metoda koordinace, která ponechává na členských státech možnost volby nástrojů k dosažení krátkodobých, střednědobých i dlouhodobých cílů a vodítek společných pro všechny členské státy EU). Obecně tedy hospodářská politika EU nebyla dostatečně koordinovaná, aby bylo možné lépe využít růstového potenciálu členských zemí.

Na jednání Evropské rady v Lisabonu v březnu 2000 došlo k formální integraci Lucemburského, Cardiffského a Kolínského procesu do procesu Lisabonského, což lze

označit za pozitivní krok s cílem provázat a koordinovat jednotlivé agendy hospodářské politiky, které mají dopad na hospodářský vývoj EU. Lisabonská strategie tak dostala základní obrysy především v ekonomické rovině, nicméně v průběhu několika dalších let po zformulování základního cíle (stát se do roku 2010 "nejkonkurenceschopnější a nejdynamičtější znalostní ekonomikou, schopnou udržitelného hospodářského růstu s více a lepšími pracovními místy a s větší sociální soudržností") procházela konceptuální fází a byla na jednáních Evropské rady rozšířena o sociální a environmentální rozměr. Tím se však Lisabonská agenda stala značně nepřehlednou s příliš velkým množstvím často i vzájemně protichůdných cílů a priorit. Některé cíle byly stanoveny na velmi obecné, obtížně kvantifikovatelné úrovni a bez konkrétního časového rámce jejich naplňování, což rozhodně nepřispělo ke zvýšení kredibility Lisabonské strategie jako takové.

Současně při formulování Lisabonské strategie nebyly dostatečně provázány a využity existující nástroje koordinace hospodářské politiky. Formálně sloučené procesy tak byly nadále vyhodnocovány a koordinovány spíše samostatně. Rovněž z institucionálního hlediska nebyly vytvořeny vhodné mechanismy, které by zabránily duplicitám a formulování nových cílů a opatření bez ohledu na jejich vnitřní synerгии.

Nadměrné množství nejasně formulovaných cílů a nevhodně nastavený systém řízení Lisabonského procesu se ve svém důsledku promítl v nedostatečné implementaci cílů a opatření jak na evropské, tak zejména na národní úrovni. Lisabonská agenda nebyla ze strany jednotlivých členských zemí vnímána jako dostatečně konzistentní a byla spíše na okraji zájmu politických elit i široké veřejnosti. Je zřejmé, že v takové podobě Lisabonská strategie nemohla představovat skutečný nástroj koordinace hospodářské politiky členských zemí EU.

Od roku 2003 postupně sílily názory, že je nezbytné urychleně přistoupit k implementační fázi Lisabonské strategie, má-li být do roku 2010 dosaženo ambiciózního cíle stanoveného na summitu v Lisabonu. Rovněž začala být diskutována otázka revize stanovených cílů Lisabonské strategie, přičemž v centru pozornosti byla zejména otázka stimulace hospodářského růstu a zaměstnanosti. (...) (<http://www.vlada.cz>)

2.2 Vznik indikátorů

Na zasedání Evropské rady v Nice v prosinci 2000 hlavy států a vlád znovu potvrdily a zrealizovaly své rozhodnutí z března 2000 (Lisabon), že boj proti chudobě a sociálnímu vyloučení bude nejlepší vést prostředky otevřené metody koordinace. Klíčovými prvky tohoto

přístupu jsou definice obecně závazných cílů EU jako celku, rozvoj vhodných národních akčních plánů pro dosažení těchto cílů a pravidelná hlášení a monitorování dosaženého pokroku.

V této souvislosti přijala Evropská rada první sérii společných statistických indikátorů pro sociální začleňování, které umožní monitorovat dosahování schválených cílů jednotlivými státy srovnatelným způsobem. Tyto indikátory musejí být považovány za neměnný celek reflektující objektivní odraz sociálních záměrů EU. Pokrývají čtyři významné dimenze sociálního začleňování (finanční chudobu, zaměstnanost, zdraví a vzdělání), které zdůrazňují vícerozměrnost fenoménu sociálního začleňování. (<http://www.cso.ie/eusilc>)

2.3 Přehled indikátorů

Indikátor 1a	:	At-risk-of-poverty rate by age and gender <i>Míra chudoby po transferech podle věku a pohlaví</i>
Indikátor 1b	:	At-risk-of-poverty rate by most frequent activity and gender <i>Míra chudoby po transferech podle ekonomické aktivity</i>
Indikátor 1c	:	At-risk-of-poverty rate by household type <i>Míra chudoby po transferech podle typu domácnosti</i>
Indikátor 1d	:	At-risk-of-poverty rate by tenure status <i>Míra chudoby po transferech podle právní formy užívání bytu</i>
Indikátor 1e	:	At-risk-of-poverty threshold (illustrative values) <i>Hranice chudoby (ilustrativní hodnoty)</i>
Indikátor 2	:	Inequality of income distribution S80/S20 quintile share ratio <i>Koeficient příjmové nerovnosti (S80/S20)</i>
Indikátor 3	:	At-persistent-risk-of-poverty rate by gender (60% median) <i>Míra dlouhodobé chudoby podle pohlaví (60% mediánu)</i>
Indikátor 4	:	Relative at-risk-of-poverty gap <i>Relativní propad příjmů</i>
Indikátor 5	:	Regional cohesion (dispersion of regional employment rates) <i>Regionální soudržnost (rozptyl míry regionální zaměstnanosti)</i>
Indikátor 6	:	Long term unemployment rate <i>Míra dlouhodobé nezaměstnanosti</i>

- Indikátor 7 : Persons living in jobless households
Osoby žijící v domácnostech bez zaměstnané osoby
- Indikátor 8 : Early school leavers not in education or training
Osoby předčasně opouštějící školu bez účasti na dalším vzdělání
- Indikátor 9 : Life expectancy at birth
Střední délka života
- Indikátor 10 : Self defined health status by income level
Subjektivně definovaný zdravotní stav dle úrovně příjmů
- Indikátor 11 : Dispersion around the at-risk-of poverty threshold
Rozptyl chudoby kolem její hranice
- Indikátor 12 : At-risk-of-poverty rate anchored at a moment in time
Míra chudoby vztažená k danému časovému okamžiku
- Indikátor 13 : At-risk-of-poverty rate before social transfers by gender
Míra chudoby před transfery
- Indikátor 14 : Inequality of income distribution Gini coefficient
Giniho koeficient
- Indikátor 15 : At-persistent-risk-of-poverty rate by gender (50% median)
Míra dlouhodobé chudoby podle pohlaví (s modifikovanou hranicí chudoby – 50% mediánu)
- Indikátor 16 : Long term unemployment share
Podíl dlouhodobě nezaměstnaných na celkovém počtu nezaměstnaných
- Indikátor 17 : Very long term unemployment rate
Míra velmi dlouhodobé nezaměstnanosti
- Indikátor 18 : Persons with low educational attainment
Podíl osob s nízkým stupněm vzdělání

(<http://www.cso.ie/eusilc>)

2.4 Revize Lisabonské strategie

(...) Nadměrné množství nejasně formulovaných cílů a nevhodně nastavený systém řízení Lisabonského procesu se ve svém důsledku promítl v nedostatečné implementaci cílů a opatření jak na evropské, tak zejména na národní úrovni. Lisabonská agenda nebyla ze strany jednotlivých členských zemí vnímána jako dostatečně konzistentní a byla spíše na okraji zájmu politických elit i široké veřejnosti. Je zřejmé, že v takové podobě Lisabonská strategie nemohla představovat skutečný nástroj koordinace hospodářské politiky členských zemí EU.

Od roku 2003 postupně sílily názory, že je nezbytné urychleně přistoupit k implementační fázi Lisabonské strategie, má-li být do roku 2010 dosaženo ambiciózního cíle stanoveného na summitu v Lisabonu. Rovněž začala být diskutována otázka revize stanovených cílů Lisabonské strategie, přičemž v centru pozornosti byla zejména otázka stimulace hospodářského růstu a zaměstnanosti. (<http://www.vlada.cz>)

Evropská komise proto na jarním zasedání Evropské rady v březnu 2004 pověřila bývalého nizozemského premiéra Wima Koka vedením expertní skupiny, jejímž úkolem bylo vypracovat podklad pro střednědobé hodnocení Lisabonského procesu. Tzv. Kokova zpráva (*Čelíme výzvě – Lisabonská strategie pro růst a pracovní místa, listopad 2004.*) konstatovala, že výsledky naplňování cílů lisabonské strategie nelze považovat za příliš uspokojivé. Stanovení ambiciózních cílů samo o sobě bez jejich dalšího rozpracování v přehlednou, jasně koncipovanou komplexní strategii s odpovídajícím časovým harmonogramem jejího plnění, bez důsledné implementace konkrétních opatření na evropské a zejména pak na národní úrovni, a bez získání podpory široké veřejnosti pro provedení nezbytných strukturálních reforem, nevede k dosažení odpovídajících výsledků. Kokova zpráva proto doporučila zaměřit Lisabonskou strategii na konkrétní opatření s časovou specifikací a na stanovení odpovědnosti za jejich plnění na komunitární a národní úrovni. Z hlediska obsahové náplně Lisabonské strategie Kokova zpráva vyzdvihla ty cíle a opatření, která směřují k podpoře hospodářského růstu a zaměstnanosti členských zemí EU, při respektování principů udržitelného rozvoje. Hospodářský růst a vyšší zaměstnanost jsou vnímány jako předpoklad pro zajištění sociální soudržnosti a udržitelného rozvoje. Mimo to se Kokova zpráva zaměřila na metodologické otázky a institucionální zajištění implementace a naplnění cílů Lisabonské strategie.

Na základě doporučení vycházejících ze zprávy Kokovy expertní skupiny zpracovala Evropská komise pro jarní zasedání Evropské rady 2005 Střednědobé hodnocení Lisabonské strategie *Sdělení EK pro jarní Evropskou radu: Společně pracovat pro růst a pracovní místa; Nový začátek pro Lisabonskou strategii - COM 2005/24.*), které mění podstatným způsobem pojetí Lisabonské agendy. Revidovaná Lisabonská strategie se primárně zaměřuje na dosažení vyššího dlouhodobého hospodářského růstu a zaměstnanosti (Partnerství pro růst a pracovní místa), tj. na ekonomický pilíř. Nová Lisabonská agenda by měla představovat soubor menšího množství jasně definovaných priorit, podstatných pro dosažení úspěšné a dynamické ekonomiky EU. (<http://www.vlada.cz>)

3 DEFINICE INDIKÁTORŮ – KATEGORIZACE

Indikátory chudoby a sociálního vyloučení lze rozdělit dvěma způsoby, jak ukazuje tabulka níže, a to na primární a sekundární nebo podle tématu, jehož se týkají, na indikátory v oblasti nízkého příjmu, zaměstnání, vzdělání a zdraví.

	Primární indikátory	Sekundární indikátory
Nízký příjem	Podle věku a pohlaví	Rozptyl chudoby
	Podle ekonomické aktivity	Míra chudoby vztažená k danému časovému okamžiku
	Podle typu domácnosti	Míra chudoby před transfery
	Podle způsobu vlastnictví bytu	Giniho koeficient
	Hranice chudoby	Míra dlouhodobé chudoby
	Koeficient příjmové nerovnosti	
	Míra dlouhodobé chudoby	
	Relativní propad příjmů	
Zaměstnání	Regionální soudržnost	Podíl dlouhodobě nezaměstnaných
	Míra dlouhodobé nezaměstnanosti	Míra velmi dlouhodobé nezaměstnanosti
	Domácnosti bez zaměstnané osoby	
Vzdělání	Osoby bez účasti na dalším vzdělání	Nízký stupeň vzdělání
Zdraví	Střední délka života	
	Subjektivně definovaný zdravotní stav	

Tab. 1 (zdroj: <http://www.poverty.org.uk/summary/eu.htm>; přeloženo, originál Příloha 1)

3.1 Primární indikátory

3.1.1 Míra chudoby (po transferech)

Definice

Míra chudoby je obecně definována jako podíl osob s ekvivalizovaným celkovým čistým příjmem (equivalised total net income – EQ-INC) pod 60% národního příjmového mediánu.

Zdroj: European Community Household Panel (ECHP)

Algoritmus

Výpočet ekvivalizovaného příjmu

Ekvivalizovaný celkový čistý příjem každé domácnosti vznikne sečtením příjmů všech jejích členů ze všech zdrojů.

Pro každou osobu se celkový příjem (EQ-INC) vypočítá jako celkový čistý příjem její domácnosti dělený odpovídající velikostí domácnosti podle modifikované stupnice OECD (ta přiřazuje míru významnosti 1.0 prvnímu dospělému, 0.5 ostatním členům ve věku 14 nebo více let žijícím v domácnosti a 0.3 každému dítěti ve věku nižším než 14 let.)

V důsledku toho každá osoba v téže domácnosti má ekvivalizovaný celkový čistý příjem.

Obyvatelstvo se skládá ze všech osob v zemi žijících ve vlastní domácnosti. Termín „osoba“ přesto zahrnuje všechny členy domácnosti, ať jdou dospělí nebo děti.

Osoby bez ekvivalizovaného celkového čistého příjmu jsou z výpočtu vyloučeny (tj. lidé v domácnosti bez příjmu nebo domácnosti s chybějícími údaji o jejich složení).

Výpočet hranice chudoby

Podle 3.1.1.5

Výpočet míry chudoby

Míra chudoby (po transferech) se počítá jako procento osob s odpovídajícím celkovým čistým příjmem pod hranicí chudoby.

$$\text{Míra chudoby (po transferech)} = \frac{\sum \text{Příjem}}{\sum \text{Všechny osoby: EQ-INC} < \text{hranice chudoby}} \cdot \frac{\sum \text{Příjem}}{\sum \text{Všechny osoby}}$$

Výpočet průměru EU

Průměrná hodnota měř chudoby stanovených pro každou zemi individuálně se vypočítá jako vážený průměr úrovní chudoby všech zemí EU, kde váha jednotlivých zemí je dána podle počtu osob žijících ve vlastní domácnosti (POPTOT) v každé zemi.

$$\text{Průměrná míra chudoby v EU} = \frac{\sum \text{(míra chudoby}_i \cdot \text{POPTOT}(\text{rok})_i)}{\sum \text{POPTOT}(\text{rok})_i}$$

Rok = rok průzkumu

Míra chudoby analyzovaná podle určitých proměnných

Míra chudoby (po transferech) se zjišťuje podle následujících proměnných:

- Věk a pohlaví
- Ekonomická aktivita
- Typ domácnosti
- Vlastnické postavení

Výpočet míry chudoby (po transferech) popsany v předchozím bodě zůstává stejný. Zejména stojí za povšimnutí, že užitá hranice (chudoby) uvedená v předcházejícím bodu je stejná pro všechny proměnné (nikoli rozdílná hranice pro každou z nich).

Každá analýza uvádí proporcionalitu populace v každé podskupině, jež spadá do míry chudoby.

3.1.1.1 Míra chudoby po transferech podle věku a pohlaví (*At-risk-of-poverty rate by age and gender*)

Definice

V případě tohoto přehledu se počítá s analýzou podle pěti věkových skupin (0-15 let, 16-24 let, 25-49 let, 50–64 let a 65 a více let) a podle pohlaví.

Zdroj: European Community Household Panel (ECHP)

3.1.1.2 Míra chudoby po transferech podle ekonomické aktivity (*At-risk-of-poverty rate by most frequent activity and gender*)

Definice

Nejčastější činnost ('most frequent activity'), jak je užito v ECHP, je definována dotazováním každé osoby ve věku 16 a více pro stanovení hlavní činnosti pro každý měsíc předcházejícího roku. Z tohoto kalendáře aktivit se nejčastější činnost dané osoby určí následovně:

- a) Nejprve je osoba přidělena do jedné z pouhých dvou kategorií: ekonomicky aktivní (v zaměstnání nebo nezaměstnaní) proti ekonomicky neaktivním. Člověk musí být buď „v práci“ (at work) nebo „nezaměstnaný“ (unemployed) minimálně po 6 měsících daného roku, aby spadl do kategorie „ekonomicky aktivní“.
- b) Dále, osoby s hodnocením „v práci“ jsou označeny jako „v práci“, jestliže se během měsíců činnosti doba „v práci“ rovná nebo překračuje období „nezaměstnanosti.“ Osoby „v práci“ jsou pak klasifikovány jako „zaměstnané“ nebo „samostatně výdělečně činné“ (self-employed).
- c) Osoby klasifikované jako „ekonomicky neaktivní“ se dělí do kategorií „na penzi“ a „ostatní ekonomicky neaktivní“ na základě majoritního hlediska, s upřednostněním „penze“ nad „ostatními ekonomicky neaktivními“ v případě, že osoba je v důchodu po stejný počet měsíců, kolik byla ve stavu „ostatní ekonomicky neaktivní“.

Takto mohou být stanoveny následující kategorie „nejčastější činnosti“ (the most frequent activity)

Ekonomicky aktivní

V práci

Zaměstnaný (1)

Samostatný výdělečně činný (2)

Nezaměstnaný (3)

Ekonomicky neaktivní

Pobírající penzi

Ostatní ekonomicky neaktivní

3.1.1.3 Míra chudoby po transferech podle typu domácnosti (*At-risk-of-poverty rate by household type*)

Definice

V případě tohoto přehledu se počítá s analýzou „míry chudoby po transferech podle typu domácnosti“. Tato ekonomická typologie je zaměřena spíše na „dospělé“ a „závislé děti“ (nezaopatřené děti) než na „páry“ a „rodiny“. Domácnosti jsou klasifikovány podle počtu a dospělých a podle počtu nezaopatřených dětí žijících v domácnosti.

„Nezaopatřené děti“ zahrnují dvě skupiny. Všechny osoby mladší 16 let jsou považovány za nezaopatřené děti. Osoby ve věku 16 – 24 let žijící v domácnosti, v níž jeden z rodičů je ekonomicky neaktivní, jsou také považovány za nezaopatřené děti.

Pro tuto analýzu byly zvoleny následující typy domácností:

- Jednočlenná domácnost, pod 30 let
- Jednočlenná domácnost, mezi 30 a 64 lety
- Jednočlenná domácnost, 65 let a více
- Jednočlenná domácnost, muži
- Jednočlenná domácnost, ženy
- Jednočlenná domácnost, celkem
- 2 dospělí, žádné nezaopatřené dítě, oba dospělí pod 65 let
- 2 dospělí, žádné nezaopatřené dítě, nejméně jeden z dospělých ve věku 65 let nebo více

- Ostatní domácnosti bez nezaopatřených dětí
- Domácnost samoživitelky/samoživitele, 1 nebo více nezaopatřených dětí
- 2 dospělí, 1 nezaopatřené dítě
- 2 dospělí, 2 nezaopatřené děti
- 2 dospělí, 3 nebo více nezaopatřených dětí
- Ostatní domácnosti s nezaopatřenými dětmi

3.1.1.4 Míra chudoby po transferech podle právní formy užívání bytů (*At-risk-of-poverty rate by tenure status*)

Pro tuto analýzu byly vybrány následující typy domácností:

- Vlastník nebo pronajímatel
- Nájemník

3.1.1.5 Hranice chudoby (*At-risk-of-poverty threshold*)

Definice

Hodnoty hranice chudoby v PPS, Euro a národní měně pro celkovou populaci, pro jednočlennou domácnost a domácnost složenou ze dvou dospělých a dvou dětí jsou uvedeny jako ilustrativní příklad.

Algoritmus

Výpočet hranice chudoby

Osoby musejí být nejprve rozděleny podle jejich celkového čistého příjmu (v pořadí od nejnižší k nejvyšší hodnotě).

Poté se vypočte medián jako příjem osoby v domácnosti, jejíž úhrnná míra osobního významu je nižší nebo rovna 50% celkové míry významu (*total sum of weights*).

Jinými slovy osoby v téže domácnosti jsou situovány společně, na stejné straně mediánu.

Nakonec hranice chudoby se vypočítá jako 60% národního mediánu.

$$\text{Hranice chudoby} = 60\% * \text{EQ_INC}_i$$

*i = osoba, jejíž příjem = 0,5*celkový příjem*

Výpočet ilustrativních hodnot pro jednočlennou domácnost a pro domácnost skládající se ze dvou dospělých a dvou dětí

Pro získání ilustrativní hranice chudoby pro jednočlennou domácnost a domácnost složenou ze dvou dospělých a ze dvou dětí je nutné násobit:

*1 (v případě jednočlenné domácnosti);

*2.1 (v případě výše uvedené čtyřčlenné domácnosti). Činitel 2.1 se získá s odkazem na modifikovanou škálu ekvivalence OECD ('modified-OECD equivalence scale') jako součet 1 (první dospělý) + 0.5 (druhý dospělý) + 0.3*2 (dvě děti).

Převod hodnoty národní měny na Euro a na PPS se provádí za použití oficiálních směnných kurzů a hodnot PPS uváděných Eurostatem: *New Cronos, Theme 2, Domain "Price", Collection "PPP", Table "PPPSNA95"*

3.1.2 Koeficient příjmové nerovnosti S80/S20 (*Inequality of income distribution S80/S20 quintile share ratio*)

Definice

S80/S20 poměr podílů příjmových kvintilů: Poměr celkových příjmů 20% populace s nejvyššími příjmy v zemi (nejvyšší kvintil) k 20% populace s nejnižšími příjmy v téže zemi (nejnižší kvintil). „Příjmem“ se rozumí ekvivalizovaný celkový čistý příjem (equivalised total net income).

Zdroj: European Community Household Panel (ECHP)

Algoritmus

Celkový čistý příjem (equivalised total net income)

Pro každou osobu se celkový čistý příjem vypočítá jako celkové příjmy její domácnosti dělené odpovídající velikostí domácnosti podle modifikované škály OECD. Osoby bez celkového čistého příjmu jsou z výpočtu vyloučeny.

Rozdělení populace na kvintily

Vzorek populace každé země musí být rozdělen na kvintily.

Nejprve jsou osoby podle jejich celkového čistého příjmu (v pořadí od nejnižší k nejvyšší hodnotě). 20% osob u dolní hrany distribuce je definováno jako „nejchudší“ (první kvintil). 20% osob u horní hrany distribuce je definováno jako „nejbohatší“ (pátý kvintil).

Bod předělu je nastaven tak, že součet příjmů je menší nebo roven $x \cdot 20\%$ (kde $x = 1, 2, 3, 4, 5$) celkového součtu příjmů.

Technicky se udržely dvě metodologické možnosti:

1/ osoby ve stejné domácnosti patří do téhož kvintilu.

2/ osoby se stejnými příjmy patřící do různých domácností mohou případně patřit do odlišných kvintilů a to podle jejich pozice při třídění (první třídící proměnná je celkový čistý příjem, druhou proměnnou je identifikační číslo domácnosti).

Výpočet S80/S20 quintile share ratio

V teorii čistý ekvivalizovaný příjem dostupný určitému kvintilu je součtem příjmů jedinců náležejících do tohoto kvintilu. V praxi se místo toho používá průměrný ekvivalizovaný příjem kvintilu*.

S80/S20 je poměr ekvivalizovaného příjmu dostupného 5. kvintilu (nejbohatší) a 1. kvintilu (nejchudší).

$$S80/S20 = \frac{\sum_{\text{Všchny osoby v 5.kvintilu}} (\text{Příjem osoby} \cdot (EQ_INC))}{\sum_{\text{Všchny osoby v 1.kvintilu}} (\text{Příjem osoby} \cdot (EQ_INC))}$$

* Děje se tak pro minimalizaci dopadů skutečnosti, že počty osob v kvintilech se mohou lišit od předpokládaných 20% celkové populace během procesu distribuce v rámci kvintilů.

Výpočet průměru EU

Průměr EU S80/S20 poměrů kvintilových podílů (quintile share ratios) se vypočítá jako vážený průměr podílů jednotlivých zemí. Váha jednotlivých zemí je dána podle počtu osob žijících ve vlastní domácnosti v každé zemi (POPTOT).

3.1.3 Míra dlouhodobé chudoby (*At-persistent-risk-of-poverty rate*)

Definice

Podíl osob s ekvivalizovaným celkovým čistým příjmem pod hranicí chudoby v aktuálním roce a minimálně ve dvou ze tří předcházejících let. Analýza podle pohlaví + celkové údaje.

Zdroj: European Community Household Panel (ECHP)

Algoritmus

Výpočet ekvivalizovaného čistého příjmu pro každý rok

Pro každou osobu se ekvivalizovaný celkový čistý příjem vypočítá jako celkový čistý příjem její domácnosti dělený odpovídající velikostí domácnosti podle modifikované škály OECD.

Osoby bez ekvivalizovaného celkového čistého příjmu jsou z výpočtu vyloučeny.

Výpočet hranice chudoby pro každý rok

Pro každý ze zmíněných čtyř roků se hranice chudoby pro každou jednotlivou zemi vypočítá následujícím způsobem:

Nejprve musejí být osoby rozděleny podle jejich ekvivalizovaného celkového čistého příjmu (v pořadí od nejnižší k nejvyšší hodnotě).

Poté se spočítá medián jako ekvivalizovaný příjem domácnosti osoby, jejíž součet příjmů je menší nebo roven 50% celkového součtu příjmů.

Jinými slovy osoby v téže domácnosti jsou situovány společně, ve stejné části souboru rozděleného mediánem.

Nakonec hranice chudoby se vypočítá jako 60% národního mediánu.

$$\text{Hranice chudoby} = 60\% * \text{EQ_INC}_i$$

$i = \text{osoba, jejíž příjem} = 0,5 * \text{celkový příjem}$

Informace související se zmíněnými 4 roky

Soubor obsahuje pro každou osobu její/jeho ekvivalizovaný celkový čistý příjem za 4 roky.

Pouze osoby, které se účastnily panelu ve všech čtyřech vlnách, by měly být zahrnuty do analýzy. Z toho důvodu mají být všichni, jimž chybějí údaje pro nejméně jednu ze čtyř EQ_INC proměnných, vyloučeni.

Výpočet míry dlouhodobé chudoby

Míra dlouhodobé chudoby se vypočítá jako procento osob s ekvivalizovaným celkovým čistým příjmem pod příslušnou hranicí chudoby pro aktuální rok a nejméně dvě z předcházejících tří let.

Osoby, jichž se týká jeden z následujících čtyř případů, musejí být brány v úvahu:

	T	T-1	T-2	T-3
1.	Chudoba	Chudoba	Chudoba	Chudoba
2.	Chudoba	Chudoba	Chudoba NE	Chudoba
3.	Chudoba	Chudoba	Chudoba	Chudoba NE
4.	Chudoba	Chudoba NE	Chudoba	Chudoba

Míra dlouhodobé chudoby

$$= \frac{\sum \text{Míry osobního významu}}{\sum \text{Míry osobního významu}} = \frac{\text{Všchny osoby: případ 1 nebo případ 2 nebo případ 3 nebo případ 4}}{\text{Všchny osoby: EQ_INC(T) \neq A EQ_INC(T-1) \neq A EQ_INC(T-2) \neq A EQ_INC(T-3) \neq}}$$

Pro tuto míru dlouhodobé chudoby má být použita základní „váha“ předchozí vlny.

Výpočet průměru EU

Průměr dlouhodobé míry chudoby v EU se vypočítá jako vážený průměr úrovní dlouhodobé chudoby jednotlivých zemí. Váha jednotlivých zemí je dána podle počtu osob žijících ve vlastní domácnosti v loňském roce (T) v každé zemi.

$$\begin{aligned} & \text{EU průměr míry dlouhodobé chudoby} \\ & = \frac{\sum_{\text{Všechny země}} (\text{Míra dlouhodobé chudoby} \cdot \text{POPTOT}(T))}{\sum_{\text{Všechny země}} \text{POPTOT}(T)} \end{aligned}$$

3.1.4 Relativní propad příjmů (*Relative at-risk-of-poverty gap*)

Definice

Rozdíl mezi mediánem ekvivalizovaného celkového čistého příjmu osob pod hranici chudoby a hranicí chudoby vyjádřený jako procento chudoby. Analýza podle pohlaví + celkové údaje.

Zdroj: European Community Household Panel (ECHP)

Algoritmus

Indikátor se vypočítá následovně:

Výpočet ekvivalizovaného příjmu

Pro každou osobu se celkový čistý příjem vypočítá jako celkové příjmy její domácnosti dělené odpovídající velikostí domácnosti podle modifikované škály OECD.

Osoby bez celkového čistého příjmu jsou z výpočtu vyloučeny.

Výpočet hranice chudoby

Osoby musejí být nejprve rozděleny podle jejich celkového čistého příjmu (v pořadí od nejnižší k nejvyšší hodnotě).

Poté se vypočte medián jako příjem osoby v domácnosti, jejíž úhrnná míra osobního významu je nižší nebo rovna 50% celkové míry významu (*total sum of weights*).

Jinými slovy osoby v téže domácnosti jsou situovány společně, ve stejné části souboru rozděleného mediánem.

Nakonec hranice chudoby se vypočítá jako 60% národního mediánu.

$$\text{Hranice chudoby} = 60\% * EQ_INC_i$$

*i = osoba, jejíž úhrnná míra osobního významu = 0,5*celková míra významu*

Identifikace osob ohrožených chudobou

Každá osoba je nebo není hodnocena jako „ohrožena chudobou (at-risk-of-poverty rate)“ (po transferech) v závislosti na skutečnosti, zda její ekvivalizovaný příjem je pod hranicí chudoby či nikoli.

Výpočet mediánu ekvivalizovaného celkového čistého příjmu osob ohrožených chudobou

Jakmile jsou známy osoby ohrožené chudobou, medián jejich ekvivalizovaného celkového čistého příjmu se vypočítá následovně:

Nejprve jsou lidé ohrožení chudobou rozděleni podle jejich ekvivalizovaného celkového čistého příjmu (v pořadí od nejnižší k nejvyšší hodnotě).

Poté se vypočte medián jako ekvivalizovaný celkový čistý příjem osoby z domácnosti ohrožené chudobou, jejíž osobní míra významu je nižší nebo rovna 50% celkové míry významu osob ohrožených chudobou.

Jinak řečeno osoby ohrožené chudobou v téže domácnosti jsou umístěny společně. Nacházejí se na stejné straně mediánu.

Výpočet relativního propadu příjmů

Výpočet relativního propadu příjmů:

$$100 * \frac{\text{Hranice chudoby} - \text{medián ekvivalizovaného celkového čistého příjmu osob ohrožených chudobou}}{\text{Hranice chudoby}}$$

3.1.5 Regionální soudržnost (*Regional Cohesion*)

Definice

Indikátor regionální soudržnosti je variační koeficient míry zaměstnanosti NUTS (Nomenclature of Territorial Units for Statistics) 2.

Počítá se zvlášť pro každou zemi a dává měřítko regionální míry zaměstnanosti.

Algoritmus

Indikátor je koncipován takto:

Zdroj dat pro výpočet indikátoru regionální soudržnosti

Pro tento indikátor jsou zdrojem dat výsledky ze Spring quarterly EU Labour Force Survey na úrovni NUTS 2.

EU Labour Force Survey je výzkum na základě osobního rozhovoru. Ten byl proveden mezi domácnostmi. Cílová populace je omezena na osoby v ekonomicky aktivním věku (15 let a více). Otázky a definice v EU Labour Force Survey úzce sledují ty, jež byly přijaty na 13. Mezinárodní konferenci statistiků práce (13th International Conference of Labour Statisticians) pořádané Mezinárodní organizací práce (International Labour Organisation (ILO)) v roce 1982. Celkové vývojové schéma pracovní klasifikace ukazuje Příloha 4.

Pro jednotlivé země, omezení regionů na úrovni NUTS 2 (cca 200 lokalizací) značně redukuje počet pozorování ve srovnání s NUTS 3 (cca 1100 lokalizací), což činí indikátor citlivější na jakékoli změny. Data nejsou aplikovatelná na úrovni NUTS 2 pro Dánsko, Irsko nebo Lucembursko, neboť NUTS 2 je blízký národní úrovni.

Identifikace zaměstnaných

V konkrétních regionech (zemích) jsou osoby považovány za zaměstnané, jestliže vykonávaly nějakou práci, dokonce i méně než hodinu, za plat či výhody během specifikovaného referenčního týdne. Plat zahrnuje platby v hotovosti nebo v naturáliích, ať již byl přijat během referenčního týdne nebo ne*.

* "The EU Labour Force Survey: Methods and Definitions, 2001" DRAFT v03feb2003 per NewCronos enquiry 26feb2003

A tak množina zaměstnaných zahrnuje osoby spadající do jedné z následujících kategorií:

a) Zaměstnanci

- Zaměstnaní (vykonávají nějakou práci za mzdu nebo plat v hotovosti nebo v naturáliích).
- Zaměstnaní ale nepřítomní v práci (dočasně nejsou v práci, ale mají formální vztah ke svému zaměstnání) podle jednoho z následujících kritérií:
 - o Pravidelný příjem mzdy nebo platu.
 - o Jistota návratu do práce nebo smlouva a návratu k určitému datu.
 - o Vypršení období nepřítomnosti ve vztahu k době, po kterou jsou pracovníci oprávněni čerpat kompenzační výhody.

Poznámky

1. Sezónní pracovníci během „mimosezónního“ období nejsou považováni za zaměstnané, protože nepobírají pravidelné platby i přesto, že mohou mít jistotu návratu do práce.
2. Osoby na mateřské dovolené jsou vždy považovány za zaměstnané.
3. Osoby, které jsou dočasně uvolněny z práce, jsou považovány za zaměstnané, pobírají-li průběžně příjem ve výši nejméně 50% jejich původního mzdy nebo platu nebo mají-li jistotu návratu do práce do 3 měsíců.
4. Osoby, které jsou v zaměstnání nepřítomny po období delší než 3 měsíce (dlouhodobá absence) jsou považovány za zaměstnané jen tehdy, pokud průběžně pobírají nejméně 50% původní mzdy nebo platu.
5. Osoby na rodičovské dovolené by měly být vždy považovány za dlouhodobě nepřítomné.
6. Odvedenci nejsou považováni za zaměstnané.
7. Osoby, které pobírají plat během pracovního výcviku, který zahrnuje i produkci zboží nebo služeb, jsou považovány za zaměstnané.

b) Osoby samostatně výdělečně činné (self-employment)

- Zaměstnaní (vykonávají určitou činnost za účelem profitu nebo zisku v hotovosti nebo v naturáliích)
- V rámci podniku (např. farma, obchodní společnost, odborná praxe), ale dočasně nejsou v práci ze specifického důvodu.

Poznámky

1. Čas strávený výkonem podnikání, i když není přímo spojen s prodejem nebo produkcí zboží a služeb, je také považován za samostatně výdělečnou činnost.
2. Čas vynaložený na založení podniku včetně nákupu/instalace vybavení, předobjednání zásob atd., je také považován za samostatně výdělečnou činnost.
3. Neplacená práce rodinných příslušníků, která znamená přímý přínos pro podnikání vlastněné nebo řízené členem domácnosti, který je v příbuzenském poměru, je také považována za samostatně výdělečnou činnost.
4. Neplacení rodinní příslušníci jsou také považováni za samostatně výdělečnou činnost v případě, že mají jistotu návratu do práce v období 3 měsíců.
5. Klasifikace drobného zemědělského podnikání kde produkce je spíše pro vlastní spotřebu než pro následný prodej závisí na relativním významu takové aktivity v rámci národního hospodářství (ESA 1995 – paragraph 3.08) – jestliže takový význam má, pak práce na takové farmě musí být považována za samostatně výdělečnou činnost.

Identifikace regionální populace (ekonomicky aktivní ve věku 15-64)

Čísla na národní úrovni se u jednotlivých regionů zjišťují užitím posledního sčítání lidu nebo výsledků regionálního průzkumu pracovní síly (“regional labour force survey“).

Výpočet regionálních úrovní zaměstnanosti

Míru zaměstnanosti představují zaměstnaní jako procento populace v aktivním věku.

$$\text{Míra zaměstnanosti} = \frac{\sum x_i}{\sum y_i}$$

Kde x_i jsou zaměstnaní ve věku 15-64 let a y_i je celková populace osob ve věku 15-64 let.

Poznámka: Zdrojem dat pro zjištění indikátoru regionální soudržnosti je Spring quarterly survey.

Výpočet koeficientu změny úrovně regionální zaměstnanosti

• Výpočet aritmetického průměru úrovně regionální zaměstnanosti

Aritmetický průměr míry zaměstnanosti se s využitím celé populace vypočítá následovně:

$$\text{Aritmetický průměr míry zaměstnanosti} = \frac{\sum_{\text{všechny regiony}} x_i}{\sum_{\text{všechny regiony}} y_i}$$

Kde x_i jsou zaměstnaní ve věku 15-64 let a y_i je celková populace ve věku 15-64 let.

Nutno zdůraznit, že se jedná o odklon od běžného výpočtu aritmetického průměru (součet úrovně zaměstnanosti všech regionů dělený počtem regionů).

Výpočet průměrné odchylky úrovně regionální zaměstnanosti

Průměrná odchylka je druhá mocnina odchylky. Odchylka se vypočítá jako vážený součet populace násobený druhou mocninou rozdílu úrovně zaměstnanosti všech regionů a aritmetického průměru, jak ukazuje rovnice níže:

$$\text{Odchylka úrovně zaměstnanosti} = \sum_{\text{Regiony}} \left(\frac{y_i}{\sum_{\text{Regiony}} y} \cdot (x_i - \bar{x})^2 \right)$$

Kde \bar{x} je aritmetický průměr x_i a x_i je úroveň regionální zaměstnanosti regionu i , a y_i je populace regionu i ve věku 15-64 let.

Je třeba podotknout, že jde o odklon od standardního výpočtu odchylky. (Výsledek druhé mocniny rozdílu úrovně zaměstnanosti všech regionů a aritmetického průměru dělený počtem regionů).

Výpočet variačního koeficientu úrovně regionální zaměstnanosti

Variační koeficient je průměrná odchylka dělená aritmetickým průměrem, jak dokládá následující rovnice:

Variační koeficient úrovně regionální zaměstnanosti

$$= \frac{\text{Průměrná odchylka úrovně regionální zaměstnanosti}}{\text{Aritmetický průměr úrovně regionální zaměstnanosti}}$$

Výpočet průměru EU

„Průměr EU“ indikátoru regionální soudržnosti se vypočítá pro Evropskou unii jako celek užitím dat ze všech regionů všech zemí (včetně Dánska, Irska a Lucemburska).

3.1.6 Míra dlouhodobé nezaměstnanosti (*Long Term Unemployment Rate*)

Míra dlouhodobé nezaměstnanosti, analýza podle pohlaví (by gender)

Definice

Míru dlouhodobé nezaměstnanosti vyjadřuje celkový počet dlouhodobě nezaměstnaných (nejméně 12 měsíců) jako procento celkové ekonomicky aktivní populace ve věku 15-64 let. (Rozbor podle pohlaví + celkem).

Celkovou aktivní populací nebo pracovní silou se rozumí zaměstnaní a lidé bez práce. Ekonomicky neaktivní osoby jsou vyloučeny.

Algoritmus

Indikátor je ustaven následovně:

Zdroj dat pro výpočet míry dlouhodobé nezaměstnanosti

Pro stanovení tohoto indikátoru jsou zdrojem dat měsíčně sledované údaje o počtu nezaměstnaných. Jedná se o výsledky EU Labour Force Survey za poslední rok, čtvrtletní výsledky a měsíční výsledky „národních průzkumů pracovní síly“ spolu s administrativními daty. Údaje jsou každoročně upravovány. Roční výsledek je jednoduše součtem měsíčních hodnot.

Otázky a definice v EU Labour Force Survey úzce sledují ty, jež byly přijaty na 13. Mezinárodní konferenci statistiků práce (13th International Conference of Labour Statisticians) pořádané Mezinárodní organizací práce (International Labour Organisation (ILO)) v roce 1982. Celkové vývojové schéma pracovní klasifikace ukazuje Příloha 4.

Identifikace zaměstnaných

Oddíl 3.1.5, bod Identifikace zaměstnaných

Identifikace nezaměstnaných

V jednotlivých zemích jsou lidé považováni za nezaměstnané*, jestliže:

- a) Jsou ve věku 15-74 let.
- b) Jsou bez práce během referenčního týdne (tj. nejsou ani zaměstnaní, ani nebyli po dobu jedné a více hodin v zaměstnání nebo nevykonávali samostatně výdělečnou činnost, která je placena buď hotově, nebo v naturáliích, ne však nutně během samotného referenčního týdne).
- c) Jsou práceschopní (tj. byli schopni nastoupit do placeného zaměstnání nebo vykonávat samostatně výdělečnou činnost do dvou týdnů následujících po referenčním týdnu).
- d) Aktivně hledají práci (podnikají specifické kroky v období čtyř týdnů končícím referenčním týdnem, aby našli placené zaměstnání nebo samostatně výdělečnou činnost; nebo ti, kteří našli zaměstnání s nástupem nejpozději do 3 měsíců. Za specifické kroky jsou považovány tyto:
 - Setrvávání v kontaktu s Úřadem práce za účelem získání zaměstnání, ať už v tomto vyvíjí iniciativu kdokoli. Poznámka: Pouhá obnova registrace pro administrativní účely není aktivní krok.
 - Setrvávání v kontaktu se soukromou agenturou (dočasná pracovní agentura, firma specializující se na nábor, atd.) za účelem nalezení zaměstnání.
 - Žádosti o práci adresované přímo potenciálním zaměstnavatelům.
 - Vyptávání mezi přáteli, příbuznými, odbory, atd. za účelem nalezení práce.
 - Umisťování nebo odpovídání na pracovní nabídky.
 - Skládání náborových testů nebo zkoušek nebo vykonání pohovoru.
 - Shánění pozemků, budov nebo vybavení.
 - Získávání povolení, licencí nebo finančních zdrojů.

* Commission Regulation (EC) No 1897/2000 of 7 September implementing Council Regulation (EC) No 577/98 on the organisation of a labour force sample survey concerning the definition of unemployment (OJ L 228 8.9.2000 p. 18). This definition remains fully compatible with ILO standards (Tato definice je ve shodě se standardy Mezinárodní organizace práce).

Poznámky

1. Sezónní pracovní nejsou mimo sezónu považováni za zaměstnané, neboť nepobírají pravidelné platby, ačkoli mohou mít jistotu návratu do práce. Avšak budou považováni za nezaměstnané, jestliže jsou práceschopní a aktivně hledají práci.

Osoby na mateřské dovolené nejsou považovány za nezaměstnané.

2. Lidé, kteří jsou dočasně uvolněni z práce, jsou považováni za zaměstnané, pobírají-li průběžně příjem ve výši nejméně 50% jejich původního mzdy nebo platu nebo mají-li jistotu návratu do práce do 3 měsíců. Avšak, i když nejsou považováni za zaměstnané, za nezaměstnané budou považováni tehdy, jestliže jsou práceschopní a aktivně hledají práci.
3. Lidé, kteří jsou v zaměstnání nepřítomni po období delší než 3 měsíce (dlouhodobá absence) jsou považováni za zaměstnané jen tehdy, pokud průběžně pobírají nejméně 50% původní mzdy nebo platu. Nicméně, i když nejsou považováni za zaměstnané, za zaměstnané budou považováni tehdy, jsou-li práceschopní a aktivně hledají práci.
4. Osoby na rodičovské dovolené by měly být vždy považovány za dlouhodobě nepřítomné.
5. Odvedenci nejsou považováni za nezaměstnané.
6. Osoby, které pobírají plat během pracovního výcviku, který zahrnuje i produkci zboží nebo služeb, jsou považovány za zaměstnané. Vzdělávání a výcvik jsou považovány za způsoby zvyšování zaměstnatelnosti nikoli však za metody hledání práce. Osoby bez práce a studující nebo osoby ve výcviku budou považováni za nezaměstnané pouze tehdy, jestliže jsou práce schopní a aktivně hledají práci.

Určení trvání nezaměstnanosti

Trvání nezaměstnanosti je definováno jako (a) jako doba hledání práce nebo, jestliže je kratší, (b) doba uplynulá od výkonu posledního zaměstnání.

Pro indikátor míry dlouhodobé nezaměstnanosti je relevantní doba 12 měsíců:

lidé, kteří byli nezaměstnaní více než 12 měsíců, jsou považováni za dlouhodobě nezaměstnané. Přesně řečeno, jedná se o podmnožinu celkového počtu nezaměstnaných.

Identifikace aktivní populace

Celková aktivní populace (veškerá pracovní síla) je definována jako součet počtu zaměstnaných a počtu nezaměstnaných.

$$\text{Celková aktivní populace} = \sum_{\text{Osoby ve věku 15+}} x_i + \sum_{\text{Osoby ve věku 15-74 let}} y_i$$

Kde x_i jsou zaměstnaní a y_i jsou nezaměstnaní.

Výpočet míry dlouhodobé nezaměstnanosti

Míru dlouhodobé nezaměstnanosti (long-term unemployment rate – LTU) představují osoby nezaměstnané více než 12 měsíců jako procento ekonomicky aktivního obyvatelstva.

$$\text{Míra dlouhodobé nezaměstnanosti} = \frac{\sum z_i}{\text{Osoby ve věku 15-74 let}} \cdot 100$$

Ekonomicky aktivní obyvatelstvo

Kde z_i jsou osoby nezaměstnané více než 12 měsíců.

Výpočet průměru EU

Průměr EU pro tento indikátor se vypočítá jako vážený průměr dostupných hodnot jednotlivých zemí. „Vážení“ zemí se děje podle počtu osob žijících ve vlastní domácnosti v každé zemi (POPTOT).

EU průměr míry dlouhodobé nezaměstnanosti

$$= \frac{\sum_{\text{Všechny země}} (\text{LTU rate}_i \cdot \text{POPTOT}(\text{rok})_i)}{\sum_{\text{Všechny země}} (\text{POPTOT}(\text{rok})_i)}$$

Rok = rok průzkumu

3.1.7 Osoby žijící v domácnostech bez zaměstnané osoby (*Persons living in jobless households*)

Definice

Indikátor „osoby žijící v domácnostech bez zaměstnané osoby“ ukazuje počet osob ve věku 0-65 let v domácnostech přicházejících v úvahu (pro tento indikátor), kde žádný z členů nepracuje, jako procento celkové populace ve věku 0-65 let žijící v uvažovaných domácnostech.

Poznámka: tento indikátor se počítá odděleně pro populaci ve věku 0-60 let, aby byly vzaty v úvahu odchylky důchodového věku (zákonného nebo efektivního) napříč členskými státy EU.

Algoritmus

Indikátor je sestaven následovně:

Zdroj dat pro výpočet indikátoru „osoby žijící v domácnostech bez zaměstnané osoby“

Pro tento indikátor jsou zdrojem dat výsledky Spring quarterly EU Labour Force Survey.

EU Labour Force Survey je výzkum na základě osobního rozhovoru. Ten byl proveden mezi domácnostmi. Cílová populace je omezena na osoby v ekonomicky aktivním věku (15 let a více). Otázky a definice v EU Labour Force Survey úzce sledují ty, jež byly přijaty na 13. Mezinárodní konferenci statistiků práce (13th International Conference of Labour Statisticians) pořádané Mezinárodní organizací práce (International Labour Organisation (ILO)) v roce 1982. Celkové vývojové schéma pracovní klasifikace ukazuje Příloha 4.

Identifikace vhodných domácností

Jmenovatelem tohoto zlomku je celková populace ve věku 0-65 (0-60) let žijící v uvažovaných vlastních domácnostech.

Domácnosti brané v úvahu zahrnují všechny domácnosti kromě těch, jejichž všichni členové spadají do jedné z následujících kategorií:

- věk méně než 18 let
- věk 18 – 24 studující a neaktivní
- věk 65 (60) a více a nepracující

Jinými slovy v uvažovaných domácnostech lze nalézt nejméně jednoho člena domácnosti, který je buď ve věku mezi 18 a 24 roky, nestuduje a je neaktivní, nebo je ve věku mezi 24 a 65 (60) roky.

Identifikace nezaměstnaných

Čitatelem tohoto zlomku je počet osob žijících v uvažovaných vlastních domácnostech, kde žádný z jejích členů nepracuje (tj. nikdo není zaměstnaný). Definice zaměstnaných osob je uvedena v oddílu 3.1.5, bod „Identifikace zaměstnaných“.

Výpočet indikátoru „osoby žijící v domácnostech bez zaměstnané osoby“

Indikátor se vypočítá vydělením počtu osob identifikovaných v bodě „Identifikace nezaměstnaných osob“ celkovým počtem osob zjištěných v bodě „Identifikace vhodných domácností“.

Počet osob žijících v domácnostech bez zaměstnané osoby

$$= \frac{\sum x_i}{n}$$

Osoby žijící v uvažovaných domácnostech

Kde x_i jsou osoby žijící v uvažovaných domácnostech bez zaměstnané osoby a n je celkový počet osob v uvažovaných domácnostech.

Výpočet průměru EU

Průměr EU pro tento indikátor se vypočítá jako vážený průměr dostupných hodnot jednotlivých zemí. „Vážení“ zemí se děje podle počtu osob žijících ve vlastní domácnosti v každé zemi (POPTOT).

Průměr EU osob žijících v domácnostech bez zaměstnané osoby

$$= \frac{\sum_{\text{Všechny země}} \text{JoblessHH}_i \cdot \text{POPTOT}(\text{rok})_i}{\sum_{\text{Všechny země}} \text{POPTOT}(\text{rok})_i}$$

Rok = rok průzkumu; *JoblessHH_i* = Domácnosti bez zaměstnané osoby

3.1.8 Osoby předčasně opouštějící školu bez účasti na dalším vzdělání (*Early School Leavers Not in Education or Training*)

Osoby předčasně opouštějící školu bez účasti na dalším vzdělání, analýza podle pohlaví (celkem, muži, ženy)

Definice

Indikátor „Osoby předčasně opouštějící školu bez účasti na dalším vzdělání“ je definován jako procento celkové populace ve věku 18 – 24 let, která dosáhla ISCED úrovně 2 nebo méně a neúčastní se vzdělávacího procesu.

Toto klasické měřítko osob opouštějících vzdělávací proces je jak silným měřítkem výkonnosti vzdělávacího systému, tak prorokem budoucí schopnosti společnosti bojovat proti chudobě a sociálnímu vyloučení.

Algoritmus

Indikátor je sestaven následovně:

Zdroj dat pro výpočet indikátoru

Pro stanovení tohoto indikátoru jsou zdrojem dat výsledky Spring quarterly EU Labour Force Survey.

EU Labour Force Survey je výzkum na základě osobního rozhovoru. Ten byl proveden mezi domácnostmi. Cílová populace je omezena na osoby v ekonomicky aktivním věku (15 let a více).

Identifikace osob účastnících se vzdělávacího procesu (studia nebo odborného výcviku)

Respondenti jsou dotazováni, zda se účastní vzdělávacího procesu (studia nebo výcviku). Referenčním obdobím jsou poslední 4 týdny předcházející průzkumu.

Získaná data platí pro všechny způsoby vzdělávání, ať jsou či nejsou relevantní pro respondentovo současné nebo budoucí zaměstnání. Zahrnují počáteční, průběžné nebo další vzdělávání, podniková školení, učení, výcvik, semináře a pracovní semináře (workshops), dálkové studium, večerní kurzy, samostudium atd. Také obsahují kurzy sledující osobní nebo veřejný zájem a mohou zastřešovat všechny formy výuky takových předmětů, jako jsou jazyky, zpracování dat/výpočetní technika, obchodní studia/management, umění/kultura, zdraví/medicína.

Osoby, které neodpoví na otázky, jsou vyloučeny z výpočtu jmenovatele zlomku.

Identifikace nejvyšší úrovně dosaženého vzdělání

Respondenti jsou požádáni o označení jejich úrovně nejvyššího dosaženého vzdělání kódované podle International Standard Classification of Education stanovené UNESCO v roce 1997 (ISCED'97) jak je uvedeno níže:

Úroveň 0 – Předškolní vzdělání

Úroveň 1 – Základní vzdělání nebo první stupeň základního vzdělání

Úroveň 2 – Nižší střední vzdělání nebo druhý stupeň základního vzdělání

Úroveň 3 – Vyšší střední vzdělání

Úroveň 4 – Vyšší odborné vzdělání (nikoli však terciární)

Úroveň 5 – První stupeň terciárního vzdělání (nevedoucí přímo k vyšší vědecké kvalifikaci)

Úroveň 6 – Druhý stupeň terciárního vzdělání (vedoucí přímo k vyšší vědecké kvalifikaci)

Klasifikace se odvolává na úspěšně dokončenou úroveň a předpokládá získání certifikátu, diplomu nebo plnou účast. Při stanovení úrovně musí být bráno v úvahu jak všeobecné vzdělání, tak vzdělání související s povoláním.

Osoby, které neodpoví na otázky, jsou z výpočtu jmenovatele zlomku vyloučeny.

Identifikace osob s úrovní ISCED 2 nebo nižší bez účasti na dalším vzdělání

Nejprve jsou (stejným postupem jako v předchozím bodě) označeny osoby ve věku 18-24 let s nejvyšším dosaženým vzděláním na úrovni 2 dle ISCED (s výjimkou těch, které neodpověděly na otázky). Jinými slovy identifikovány jsou osoby s dosaženou úrovní ISCED 0, 1 nebo 2. Tímto se získá jmenovatel zlomku pro výpočet.

Poté se zjistí počet těchto osob, které se neúčastní vzdělávání, obdobným postupem jako v bodě „*Identifikace osob účastnících se vzdělávacího procesu*“, čímž se získá číselník zlomku pro výpočet.

Výpočet průměru EU

Průměr EU tohoto indikátoru se vypočítá jako vážený průměr dostupných hodnot jednotlivých zemí. „Vážení“ zemí se děje podle počtu osob žijících ve vlastní domácnosti v každé zemi (POPTOT).

EU průměr osob předčasně opouštějících školu bez účasti na dalším vzdělání

$$= \frac{\sum_{\text{Všechny země}} (\text{Early leavers}_{i,t} + \text{POPTOT}(\text{rok})_i)}{\sum_{\text{Všechny země}} (\text{POPTOT}(\text{rok})_i)}$$

Rok = rok průzkumu

3.1.9 Střední délka života (*Life expectancy at birth*)

Střední délka života, analýza podle pohlaví (celkem, muži, ženy)

Definice

Indikátor střední délky života je definován jako počet let (určený při narození), kterých se člověk pravděpodobně dožije, vztažený k celé délce života za současných podmínek úmrtnosti.

Podává zprávu jak o výkonnosti systému zdravotní péče, tak předpověď o budoucí schopnosti společnosti bojovat proti chudobě a sociálnímu vyloučení.

Algoritmus

Indikátor je stanoven následovně:

Zdroj dat pro výpočet indikátoru „Střední délka života“

Pro zjištění tohoto indikátoru jsou zdrojem dat demografické údaje shromažďované Eurostatem, na každoroční bázi, s gentlemanským souhlasem ve spolupráci s Evropskou radou a Statistickým oddělením OSN (UN Statistical Division). Data jsou centrálně zpracovávána Eurostatem použitím standardních algoritmů.

Identifikace míry úmrtnosti

Střední délka života je odhad průměrného času (v letech), po který člověk bude pravděpodobně žít, předpokládající, že současné míry úmrtnosti pro každou věkovou skupinu zůstanou stejné po celý život daného člověka. Je to proto, že nikdo neví, jaké míry úmrtnosti budou v budoucnu, ačkoli se jistě během života dnes narozeného

člověka změni z důvodu změn sociálních a ekonomických podmínek, životního stylu, stravovacích návyků a životního prostředí, a také z důvodu pokroku v odhalování a léčbě nemocí.

Hrubá míra úmrtnosti je odhad množství osob, které zemřou za blíže určenou dobu. Vypočítá se vydělením počtu mrtvých za určité období počtem ohrožených během tohoto období (typicky rok). Nebere na vědomí věkovou strukturu zkoumané populace, a proto může být zavádějící. To je korigováno věkovou standardizací: míra přímé věkové standardizace je vážený součet věkově specifikovaných (5leté věkové skupiny) úrovní, kde je faktorem „vážení“ odpovídající věkově specifický standard populace.

Odhad střední délky života pro celkovou populaci

Hodnoty střední délky života v současnosti zjišťuje Eurostat, odbor E4 (demografické statistiky) pouze pro muže a ženy.

Celkovou hodnotu pro populace odhaduje Eurostat, odbor E2, jako populačně vážený průměr hodnot pro muže a ženy. Vážení se provádí podle počtu osob dle pohlaví.

Výpočet průměru EU

Nakonec se vypočítá průměr EU tohoto indikátoru jako vážený průměr dostupných hodnot jednotlivých zemí. „Vážení“ zemí se děje podle počtu osob žijících ve vlastní domácnosti v každé zemi (POPTOT).

$\text{EU průměr střední délky života} = \frac{\sum_{\text{Všechny země}} \text{Střední délka života}_t \cdot \text{POPTOT}(\text{rok})_t}{\sum_{\text{Všechny země}} (\text{POPTOT}(\text{rok})_t)}$ <p>Rok = rok průzkumu</p>

3.1.10 Subjektivně definovaný zdravotní stav dle úrovně příjmů (*Self Defined Health Status by Income Level*)

Indikátor nerovnosti zdravotního stavu podle příjmu byl předběžně přijat v Laekenu, vypočítá se jako koeficient poměru skupin populace ve věku 16 a více v nejnižším a nejvyšším příjmovém kvintilu, které samy sebe hodnotí jako ve špatném nebo velmi

špatném zdravotním stavu (zdroj: ECHP). Avšak Eurostat dosud zkoumá realizovatelnost a adekvátnost tohoto indikátoru ve spolupráci s Podskupinou pro indikátory Komise pro sociální ochranu (Indicators Sub-group of the Social Protection Committee).

Pro chybějící schválenou metodologii indikátor není v současné době používán.

3.2 Sekundární indikátory

3.2.1 Rozptyl chudoby kolem její hranice (*Dispersion around the at-risk-of poverty threshold*)

Definice

Podíl osob s příjmem pod 40%, 50% a 70% mediánu národního příjmu.

Zdroj: European Community Household Panel (ECHP)

Algoritmus

Výpočet ekvivalizovaného příjmu

Podle oddílu 3.1.1.1, bod Výpočet ekvivalizovaného příjmu.

Výpočet hranice chudoby

Podle oddílu 3.1.1.5.

Hranice chudoby je nejprve nastavena na 40% národního mediánu.

$$\text{Hranice chudoby} = 40\% * \text{EQ_INC}_i$$

*i = osoba, jejíž úhrnná míra osobního významu = 0,5*celková míra významu*

Poté je stanovena na 50% národního mediánu.

$$\text{Hranice chudoby} = 50\% * \text{EQ_INC}_i$$

*i = osoba, jejíž úhrnná míra osobního významu = 0,5*celková míra významu*

Nakonec je nastavena na 70% národního mediánu.

$$\text{Hranice chudoby} = 70\% * \text{EQ_INC}_i$$

*i = osoba, jejíž součet příjmů = 0,5*celkový příjem*

Výpočet míry chudoby (po transferech)

Podle oddílu 3.1.1, bod Výpočet chudoby (po transferech).

Výpočet míry chudoby se vypočítá s využitím nejprve 40%, poté 50% a nakonec 70% hranice.

Výpočet průměru EU

Podle oddílu 3.1.1, bod Výpočet průměru EU.

3.2.2 Míra chudoby vztažená k danému časovému okamžiku (*At-risk-of-poverty rate anchored at a moment in time*)

Definice

„Míra chudoby vztažená k danému časovému okamžiku“ pro daný rok <<t>> (např. 1999) je podíl populace, jejíž ekvivalizovaný celkový čistý příjem v tomto roce je pod hranicí chudoby vypočítanou standardním způsobem za předcházející rok <<t-3>> (např. 1996) a navýšenou o inflaci (např. období, o němž je řeč, jsou roky 1996-1999, ale míra inflace, která se aplikuje, je za období 1995-1998, protože příjmový referenční rok v ECHP je ten, který předchází průzkumu.)

Zdroj: European Community Household Panel (ECHP)

Algoritmus

1. Hranice chudoby se vypočítají takto:

a) pro výchozí rok

Hranice chudoby pro výchozí rok se vypočítá tak, jak je popsáno v oddílu 3.1.1 (tj. 60% mediánu ekvivalizovaného příjmu).

b) pro následující rok

Inflační faktor se aplikuje na hranici chudoby pro výchozí rok.

2. Míra chudoby se vypočítá stejně jako standardní míra chudoby.

Avšak použije se speciální hranice (threshold) navýšená o inflaci.

Zde je ilustrace na příklad. Výchozím rokem je 1996 (příjmovým 1995).

Spočítá se medián ekvivalizovaného příjmu pro výchozí rok (1996, příjmový 1995) (Median3).

Pak vypočítáme hranici chudoby, která odpovídá 60% Median3. Nazývá se Med3_60.

Příklad: Míra chudoby v roce 1999

- Výpočet hranice chudoby v roce 1999 (příjmová data z roku 1998) s použitím inflačního faktoru 95-98

$$\begin{array}{l} \text{➤} \\ (\text{Med3_60} * \text{idx9598}) / 100 \end{array} \qquad \begin{array}{l} \text{Med6X_60} \\ \rightarrow \text{ hranice chudoby} \\ \text{v roce 1996 (příjmový} \\ \text{1995) dělená inflačním} \\ \text{faktorem idx 95_98} \end{array} =$$

Výpočet míry chudoby užitím Med6X_60 jako hranice chudoby.

Zdroj inflačních faktorů převzat z Eurostat Price statistics: Eurostat, New Cronos, Theme 2, Domain "Price", Collection "ipc", Table "ipca"

3.2.3 Míra chudoby před transfery (*At-risk-of-poverty rate before social transfers*)

Definice

Míra chudoby před transfery ukazuje procento populace s ekvivalizovaným čistým příjmem před sociálními transfery pod národní hranicí chudoby.

Musejí být použity dvě definice příjmu před sociálními transfery v závislosti na tom, zda jsou důchody považovány za transfery či nikoli.

Míra chudoby před sociálními transfery by měla být používána pouze ve spojení s mírou chudoby (po transferech), aby byl zhodnocen dopad sociálních transferů. Sama o sobě nemá žádnou vypovídací hodnotu.

Zdroj: European Community Household Panel (ECHP)

Algoritmus

Výpočet ekvivalizovaného příjmu před sociálními transfery

Pro každou jednotlivou domácnost se ekvivalizovaný příjem před sociálními transfery vypočítá jako:

1. EQ_INC_BST = celkový čistý příjem domácnosti bez sociálních transferů (kromě starobních nebo pozůstalostních důchodů) dělený ekvivalizovanou velikostí domácnosti podle modifikované škály OECD.
2. EQ_INC_Btp = celkový čistý příjem domácnosti bez sociálních transferů (včetně starobních a pozůstalostních důchodů) dělený ekvivalizovanou velikostí domácnosti podle modifikované škály OECD.

Domácnosti bez ekvivalizovaného příjmu před sociálními transfery jsou z výpočtu vyloučeny.

Výpočet míry chudoby před sociálními transfery

Míra chudoby před sociálními transfery se vypočítá jako procento osob s ekvivalizovaným příjmem před sociálními transfery (včetně nebo kromě důchodů) pod hranicí chudoby (60% národního mediánu).

Hranice chudoby (60% národního mediánu) je popsána v oddílu 3.1.5. Jinými slovy hranice se počítá na základě distribuce po transferech.

$$\text{Míra chudoby před transfery (bez důchodů)} = \frac{\sum \text{Míra významnosti} \cdot \text{Všechny osoby} \cdot \text{EQ_INC_BST} < \text{Hranice chudoby}}{\sum \text{Míra významnosti} \cdot \text{Všechny osoby}}$$

$$\text{Míra chudoby před transfery (vč. důchodů)} = \frac{\sum \text{Míra významnosti} \cdot \text{Všchny osoby: EQ_INC_Bcp} \cdot \text{Hranice chudoby}}{\sum \text{Míra významnosti} \cdot \text{Všchny osoby}}$$

Výpočet průměru EU

EU průměr úrovní chudoby se vypočítá jako vážený průměr úrovní chudoby jednotlivých zemí. „Vážení“ zemí se děje podle počtu osob žijících ve vlastní domácnosti v každé zemi.

$$\text{EU průměr míry chudoby} = \frac{\sum \text{(Míra chudoby}_i \cdot \text{POFTOT(rok)}_i)}{\sum \text{(POFTOT(rok)}_i)}$$

Rok = rok průzkumu

3.2.4 Giniho koeficient (*Gini Coefficient*)

Definice

Vztah celkových podílů populace přizpůsobených podle úrovně příjmů k úhrnnému podílu ekvivalizovaného celkového čistého příjmu, který tyto osoby přijímají.

Zdroj: European Community Household Panel (ECHP)

Algoritmus

Výpočet ekvivalizovaného celkového čistého příjmu

Pro každou osobu se celkový příjem (EQ-INC) vypočítá jako celkový čistý příjem její domácnosti dělený ekvivalizovanou velikostí domácnosti podle modifikované stupnice OECD.

V důsledku toho každá osoba v téže domácnosti má ekvivalizovaný celkový čistý příjem.

Osoby bez ekvivalizovaného celkového čistého příjmu jsou z výpočtu vyloučeny.

Rozdělení

Osoby musejí být rozděleny podle EQ_INC (od nejnižší k nejvyšší hodnotě). Osoby, u nichž hodnota EQ_INC není známa, jsou z výpočtu vyloučeny.

Výpočet Giniho koeficientu

$$GINI = 100 * \left(\frac{2 * \sum_{i=\text{first person}}^{\text{last person}} \left(weight_i * EQ_INC_i * \sum_{j=\text{first person}}^{\text{person } i} weight_j \right) - \sum_{i=\text{first person}}^{\text{last person}} (weight_i)^2 * EQ_INC_i}{\left(\sum_{i=\text{first person}}^{\text{last person}} weight_i \right) * \sum_{i=\text{first person}}^{\text{last person}} (weight_i * EQ_INC_i)} - 1 \right)$$

Weight = součet příjmů, person = osoba, first person = první osoba, last person = poslední osoba

Výpočet průměru EU

EU průměr Giniho koeficientu se vypočítá jako vážený průměr koeficientů členských zemí. „Váha“ zemí se určuje podle počtu osob žijících ve vlastní domácnosti v každé zemi.

$$\text{EU průměr Giniho koeficientu} = \frac{\sum_{\text{Všechny země}} (Gini_i * POPTOT(\text{rok})_i)}{\sum_{\text{Všechny země}} (POPTOT(\text{rok})_i)}$$

3.2.5 Míra dlouhodobé chudoby (50% mediánu) (*At-persistent-risk-of-poverty rate (50% median)*)

Definice

Podíl osob s ekvivalizovaným celkovým čistým příjmem nižším než 50% hranice chudoby v aktuálním roce a nejméně ve dvou z předcházejících tří let. Analýza podle pohlaví + celkem.

Zdroj: European Community Household Panel (ECHP)

Algoritmus

Výpočet ekvivalizovaného celkového příjmu pro každý rok

Ekvivalizovaný celkový čistý příjem pro jednotlivou osobu se vypočítá jako celkový čistý příjem její domácnosti dělený ekvivalizovanou velikostí domácnosti podle modifikované škály OECD.

Osoby bez ekvivalizovaného celkového čistého příjmu jsou z výpočtu vyloučeny.

Výpočet hranice chudoby pro každý rok

Pro každý rok ze zmíněných čtyř se hranice chudoby pro každou zemi vypočítá následovně:

Osoby musejí být nejprve rozděleny podle jejich ekvivalizovaného celkového čistého příjmu (v pořadí od nejnižší hodnoty k nejvyšší).

Poté se vypočte medián jako příjem osoby v domácnosti, jejíž úhrnná míra osobního významu je nižší nebo rovna 50% celkové míry významu (*total sum of weights*).

Jinými slovy osoby v téže domácnosti jsou situovány společně, na stejné straně mediánu.

Nakonec hranice chudoby se vypočítá jako 50% národního mediánu.

$$\text{Hranice chudoby} = 50\% * \text{EQ_INC}_i$$

$$i = \text{osoba, jejíž úhrnná míra osobního významu} = 0,5 * \text{celková míra významu}$$

Související informace pro 4 roky

Soubor by měl u každé osoby obsahovat jeho/její ekvivalizovaný celkový čistý příjem za čtyři roky.

Ale do analýzy by měly být zahrnuty pouze osoby, které se účastní všech čtyř vln. Z toho důvodu mají být vyloučeny všechny osoby s chybějícími hodnotami pro nejméně jednu ze čtyř proměnných EQ_INC.

Výpočet míry dlouhodobé chudoby

Míra dlouhodobé chudoby se vypočítá jako procento osob s ekvivalizovaným celkovým čistým příjmem pod příslušnou hranicí chudoby pro aktuální rok a nejméně dvě z předcházejících tří let.

Osoby, jichž se týká jeden z následujících čtyř případů, musejí být brány v úvahu:

	T	T-1	T-2	T-3
1.	Chudoba	Chudoba	Chudoba	Chudoba
2.	Chudoba	Chudoba	Chudoba NE	Chudoba
3.	Chudoba	Chudoba	Chudoba	Chudoba NE
4.	Chudoba	Chudoba NE	Chudoba	Chudoba

Míra dlouhodobé chudoby

$$= \frac{\sum \text{Míry osobního významu} \text{ Všechny osoby: případ 1 nebo případ 2 nebo případ 3 nebo případ 4}}{\sum \text{Míry osobního významu} \text{ Všechny osoby: EQ_INC(T)+A EQ_INC(T-1)+A EQ_INC(T-2)+A EQ_INC(T-3)+}}$$

Pro tuto míru dlouhodobé chudoby má být použita základní „váha“ předchozí vlny.

Výpočet průměru EU

Průměr dlouhodobé míry chudoby v EU se vypočítá jako vážený průměr úrovní dlouhodobé chudoby jednotlivých zemí. Váha jednotlivých zemí je dána podle počtu osob žijících ve vlastní domácnosti v loňském roce (T) v každé zemi.

EU průměr míry dlouhodobé chudoby

$$= \frac{\sum \text{(Míra dlouhodobé chudoby} \cdot \text{POPTOT}(T)) \text{ Všechny země}}{\sum \text{POPTOT}(T) \text{ Všechny země}}$$

3.2.6 Podíl dlouhodobě nezaměstnaných na celkovém počtu nezaměstnaných (*Long Term Unemployment Share*)

Definice

Podíl dlouhodobě nezaměstnaných je celkový počet dlouhodobě nezaměstnaných (nejméně 12 měsíců) jako procento z celkového počtu nezaměstnaných. (Analýza podle pohlaví + celkem)

Algoritmus

Indikátor je stanoven následovně:

Zdroj dat pro výpočet Podílu dlouhodobě nezaměstnaných

Pro stanovení tohoto indikátoru jsou zdrojem dat měsíčně sledované údaje o počtu nezaměstnaných. Jedná se o výsledky EU Labour Force Survey za poslední rok, čtvrtletní výsledky a měsíční výsledky „národních průzkumů pracovní síly“ spolu s administrativními daty. Údaje jsou každoročně upravovány. Roční výsledek je jednoduše součtem měsíčních hodnot.

Identifikace nezaměstnaných

Podle oddílu 3.1.6, bod Identifikace nezaměstnaných.

Určení trvání nezaměstnanosti

Trvání nezaměstnanosti je definováno jako (a) jako doba hledání práce nebo, jestliže je kratší, (b) doba uplynulá od výkonu posledního zaměstnání.

Pro indikátor míry dlouhodobé nezaměstnanosti je relevantní doba 12 měsíců:

lidé, kteří byli nezaměstnaní více než 12 měsíců, jsou považováni za dlouhodobě nezaměstnané. Přesně řečeno, jedná se o podmnožinu celkového počtu nezaměstnaných.

Výpočet míry dlouhodobé nezaměstnanosti

Míru dlouhodobé nezaměstnanosti (long-term unemployment rate – LTU) představují osoby nezaměstnané více než 12 měsíců jako procento ekonomicky aktivního obyvatelstva.

$$\text{Míra dlouhodobé nezaměstnanosti} = \frac{\sum z_i}{\text{Osoby ve věku 15-74 let} / \text{Ekonomicky aktivní obyvatelstvo}}$$

Kde z_i jsou osoby nezaměstnané více než 12 měsíců.

Výpočet průměru EU

Průměr EU pro tento indikátor se vypočítá jako vážený průměr dostupných hodnot jednotlivých zemí. „Vážení“ zemí se děje podle počtu osob žijících ve vlastní domácnosti v každé zemi (POPTOT).

EU průměr míry dlouhodobé nezaměstnanosti

$$= \frac{\sum_{\text{Všchny země}} (\text{LTU rate}_i \cdot \text{POPTOT}(\text{rok})_i)}{\sum_{\text{Všchny země}} (\text{POPTOT}(\text{rok})_i)}$$

$\text{Rok} = \text{rok průzkumu}$

3.2.7 Míra velmi dlouhodobé nezaměstnanosti (*Very Long Term Unemployment Rate*)

Míra velmi dlouhodobé nezaměstnanosti, analýza podle pohlaví (celkem, muži, ženy)

Definice

Míra velmi dlouhodobé nezaměstnanosti je celkový počet velmi dlouhodobě nezaměstnaných (nejméně 24 měsíců) jako procento celkové aktivní populace (analýza podle pohlaví + celkem)

Algoritmus

Indikátor je ustaven následovně:

Zdroj dat pro výpočet míry velmi dlouhodobé nezaměstnanosti

Pro stanovení tohoto indikátoru jsou zdrojem dat měsíčně sledované údaje o počtu nezaměstnaných. Jedná se o výsledky EU Labour Force Survey za poslední rok, čtvrtletní výsledky a měsíční výsledky „národních průzkumů pracovní síly“ spolu s administrativními daty. Údaje jsou každoročně upravovány. Roční výsledek je jednoduše součtem měsíčních hodnot.

Identifikace zaměstnaných

Podle oddílu 3.1.9, bod Identifikace zaměstnaných

Identifikace nezaměstnaných

Podle oddílu 3.1.6, bod Identifikace nezaměstnaných

Určení trvání nezaměstnanosti

Trvání nezaměstnanosti je definováno jako (a) jako doba hledání práce nebo, jestliže je kratší, (b) doba uplynulá od výkonu posledního zaměstnání.

Pro indikátor míry dlouhodobé nezaměstnanosti je relevantní doba 24 měsíců:

lidé, kteří byli nezaměstnaní více než 24 měsíců, jsou považováni za dlouhodobě nezaměstnané. Přesně řečeno, jedná se o podmnožinu celkového počtu nezaměstnaných.

Identifikace aktivní populace

Celková aktivní populace (veškerá pracovní síla) je definována jako součet počtu zaměstnaných a počtu nezaměstnaných.

$$\text{Celková aktivní populace} = \sum_{\text{Osoby ve věku 15+}} x_i + \sum_{\text{Osoby ve věku 15-74 let}} y_i$$

Kde x_i jsou zaměstnaní a y_i jsou nezaměstnaní.

Výpočet míry velmi dlouhodobé nezaměstnanosti

Míru velmi dlouhodobé nezaměstnanosti (long-term unemployment rate – VLTU) představují osoby nezaměstnané více než 24 měsíců jako procento ekonomicky aktivního obyvatelstva.

$$\text{Míra velmi dlouhodobé nezaměstnanosti} = \frac{\sum z_i}{\text{Osoby ve věku 15-74 let} / \text{Ekonomicky aktivní obyvatelstvo}}$$

Kde z_i jsou osoby nezaměstnané více než 24 měsíců.

Výpočet průměru EU

Průměr EU pro tento indikátor se vypočítá jako vážený průměr dostupných hodnot jednotlivých zemí. „Vážení“ zemí se děje podle počtu osob žijících ve vlastní domácnosti v každé zemi (POPTOT).

EU průměr míry velmi dlouhodobé nezaměstnanosti

$$= \frac{\sum_{\text{Všechny země}} (\text{VLTU rate}_i * \text{POPTOT}(\text{rok})_i)}{\sum_{\text{Všechny země}} (\text{POPTOT}(\text{rok})_i)}$$

Rok = rok průzkumu

3.2.8 Podíl osob s nízkým stupněm vzdělání (*Persons with Low Educational Attainment*)

Podíl osob s nízkým stupněm vzdělání, analýza podle věku a pohlaví (celkem, muži, ženy)

Definice

Indikátor „Podíl osob s nízkým stupněm vzdělání“ je definován jako procento celkové populace ve věku 25-64 let, která dosahuje ISCED úrovně 2 nebo nižší.

Při analýze věkových decilů (25-34, 35-44, 45-54 a 55-64) toto klasické měřítko ukazuje šíři, s jakou se mění úroveň dosaženého vzdělání v čase. Poskytuje tím náhled jak na výkonnost vzdělávacího systému, tak na budoucí schopnost společnosti bojovat proti chudobě a sociálnímu vyloučení.

Algoritmus

Indikátor je stanoven takto:

Zdroj dat pro výpočet indikátoru „Podíl osob s nízkým stupněm vzdělání“

Pro stanovení tohoto indikátoru jsou zdrojem dat výsledky Spring quarterly EU Labour Force Survey.

EU Labour Force Survey je výzkum na základě osobního rozhovoru. Ten byl proveden mezi domácnostmi. Cílová populace je omezena na osoby v ekonomicky aktivním věku (15 let a více).

Identifikace nejvyšší úrovně dosaženého vzdělání

Podle oddílu 3.1.12, bod Identifikace nejvyšší úrovně dosaženého vzdělání

Poznámka: Použije se International Standard Classification of Education z roku 1997.

Identifikace osob s ISCED úrovní 2 nebo nižší

Nejprve se identifikuje počet osob ve věku 25-64 let (a podle věkových kohort 25-34, 35-44, 45-54, 55-64), jejichž nejvyšší úroveň dosaženého vzdělání je rovna nebo nižší ISCED 2 podle předchozího bodu. Toto je číselník zlomku.

Poté je tento počet vyjádřen jako procento z celkového počtu osob ve věku 25-64 let (a podle věkových kohort).

$$\text{Osoby s nízkým stupněm vzdělání} = \frac{\sum x_i}{n}$$

Osoby ve věku 25-64 let

Kde x_i je počet osob s nízkým stupněm vzdělání a n je celkový počet osob ve věku 25-64 let.

Výpočet průměru EU

Průměr EU tohoto indikátoru se vypočítá jako vážený průměr dostupných hodnot jednotlivých zemí. „Vážení“ zemí se děje podle počtu osob žijících ve vlastní domácnosti v každé zemi (POPTOT).

$$\text{EU průměr osob s nízkým stupněm vzdělání} = \frac{\sum (\text{Low attainment}_i \cdot \text{POPTOT}(\text{rok})_i)}{\sum (\text{POPTOT}(\text{rok})_i)}$$

Všechny země

Všechny země

Rok = rok průzkumu

3.3 Ukazatele příjmové nerovnosti

Nedílnou součástí indikátorů jsou ukazatele příjmové nerovnosti. Nejdůležitější z následujícího seznamu byly již definovány a popsány, ostatní jsou uvedeny pro úplnost informací.

1. Lorenzova křivka (*Lorenz curve*)
2. Giniho koeficient (*Gini coefficient*)
3. Koeficient příjmové nerovnosti S80/S20 (*Inequality of income distribution S80/S20 quintile share ratio*)
4. Atkinsonův index nerovnosti (*Atkinson index of inequality*)
5. Theilův index nesouladu (*Theil index of discord*)
6. Index Robina Hooda (*Robin Hood index*)
7. Variační koeficient (*Variational coefficient*)

4 INDIKÁTORY ZBYTNÉ A NEZBYTNÉ, PROBLÉM REDUNDANCE INFORMACÍ

Indikátory lze rozdělit několika způsoby, již byly zmíněny primární a sekundární a rozdělení podle příjmu, zaměstnání, vzdělání a zdraví. Dennis a Guio ve svém článku *Poverty and social exclusion after Laeken* otištěném v časopisu *Statistics in focus* uvádějí třetí možnost dělení indikátorů, a to na tzv. monetární a nemonetární. Do první skupiny patří indikátory 1-9, do druhé zmíněné indikátory 10-18 podle podkapitoly 2.3.

4.1 Indikátory nezbytné

Za nezbytné indikátory lze považovat hlavně ty, které Dennis a Guio označují za monetární, a k nimž se podle zmíněných autorů řadí prvních devět indikátorů podle seznamu přijatého v Laekenu v r. 2001.

Nejvýznamnějším indikátorem je míra chudoby a její variace podle věku a pohlaví, ekonomické aktivity, typu domácnosti a právní formy užívání bytu. Chudoba je definována jako sociální status člověka vyznačující se hmotným nedostatkem. Toto hmotné pojetí chudoby, jakožto stavu zcela způsobeného nedostatkem peněz, se od konce druhé světové války stalo univerzálním a je takto pojímáno naprostou většinou vlád, mezinárodních organizací i obyvatel vyspělých Západních zemí. Chudoba a s ní související sociální vyloučení se však mohou vyznačovat i nedostupností.

Pro účely určení míry chudoby je nutné, kromě nadefinování chudoby, určit její hranici. Toto má své využití při definování a výpočtu sociálních dávek nebo pomocných ukazatelů definovaných zákonem, např. životní minimum, hmotná nouze a dávky poskytované v hmotné nouzi dle zákona č. 111/2006 Sb., o pomoci v hmotné nouzi ve znění pozdějších předpisů.

Neméně důležitý je koeficient příjmové nerovnosti S80/S20, který ukazuje pomyslné sociální nůžky a jejich rozevřenou. Čím menší je rozdíl příjmů obyvatel v nejvyšším a nejnižším příjmovém kvintilu, tím menší je sociální napětí.

Míra dlouhodobé chudoby podle pohlaví nachází své uplatnění v rodinné politice, neboť dokáže zohlednit příjmové rozdíly mezi pohlavími a ukazuje schopnost země zajistit rovný přístup. Svě využití nalezne i v důchodové politice. S využitím tohoto indikátoru je teoreticky možné do určité míry upravit výpočet důchodů tak, aby se zmenšily rozdíly hodnot u jednotlivých pohlaví.

Míra dlouhodobé nezaměstnanosti spolu s mírou velmi dlouhodobé nezaměstnanosti se také může řadit k indikátorům nezbytným, neboť vyjadřují nesoulad mezi poptávkou a nabídkou na trhu práce. Jsou významné pro politiku zaměstnanosti. S využitím indikátoru zjišťujícího úroveň dosaženého vzdělání a regionální nabídky trhu práce lze určit, s jakou pravděpodobností se určitý jedinec stane nezaměstnaným, případně dlouhodobě nezaměstnaným. Bezpochyby jde o indikátor nezbytný. Bez něj by sociální politika vykonávaná státními orgány na úrovni centrální i regionální nemohla pružně reagovat na změny trhu práce.

Podobným případem je již zmiňovaný indikátor „Podíl osob s nízkým stupněm vzdělání“. Díky tomuto indikátoru lze předvídat situaci na trhu práce a vytvářet vhodná pracovní místa podle potenciální poptávky. Předpovídá míru zatížení sociálního systému, neboť osoby s nízkým stupněm vzdělání obvykle nedosahují dostatečně vysokých příjmů a pobírají některou z dávek poskytovanou skrze příslušné úřady (Česká správa sociálního zabezpečení, Úřad práce, Státní sociální podpora).

Střední délka života je neméně důležitým indikátorem. Údaje o dožití v okamžiku narození jsou důležité jak pro důchodovou politiku, tak pro pojišťovnictví a zdravotnictví, neboť tyto tři oblasti politiky a finančního sektoru spolu na státní úrovni velmi úzce souvisejí. V budoucnu snad najde ještě vyšší využití s vyšším počtem zodpovědných občanů, kteří si budou dobrovolně spořit na důchod.

4.2 Indikátory zbytné

Regionální soudržnost lze přiřadit spíše k indikátorům zbytným, neboť není relevantní pro sociální politiku na úrovni státu. Regionem se v tomto případě myslí každý členský stát EU a vztahy mezi státy mohou být různě složité v závislosti na vzájemných vztazích vyplývajících z historie i aktuální společenské situace nebo geografických podmínek (velký versus malý stát).

Míra chudoby před transfery nemá dostatečnou vypovídací hodnotu pro nastavení sociálních systémů, neboť udává počet lidí, kteří jsou pod hranicí chudoby a obvykle jsou

příjemci dávek (transferů). Po započítání transferů nutně dojde ke změně hodnot tohoto indikátoru. Odečtou se osoby, které po započítání transferů nejsou pod hranicí chudoby a zbývající hodnota se přičte k indikátoru „Míra chudoby po transferech“, který má teprve vypovídací hodnotu.

Míra chudoby vztažená k danému časovému okamžiku má relativní vypovídací hodnotu. Lze ji považovat za indikátor zbytný, neboť jeho výsledky nemají váhu v delším časovém horizontu. Stejně tak rozptyl chudoby okolo její hranice. V tomto případě se jedná o soubor osob, jež svým příjmem náležejí do intervalu hodnot okolo hranice chudoby, v němž mohou oscilovat v závislosti na ekonomických podmínkách, vzdělání, pohlaví atd.

4.3 Redundance informací

Subjektivně definovaného zdravotního stavu dle výše příjmu lze označit za nejen zbytný indikátor, ale za nadbytečnou informaci, která je ovlivněna emocemi, aktuální situací, která se může změnit ve velmi krátkém časovém horizontu, nebo rodinnou atmosférou. Nepopírá se tím důležitost dotazování s emocionálním zabarvením, avšak indikátor by měl být racionální, tak aby byl použitelný pro systém, který je definován zákony, jež svou velmi racionální povahou emoční stránku naprosto vylučují. Tento indikátor může nalézt lepší uplatnění spíše ve zdravotnické sféře. Obecně lze říci, že indikátor, který nesplňuje kritéria tvoření, přináší nadbytečné informace, pro které je jeho vypovídací hodnota nižší nebo je obtížnější jeho aplikace.

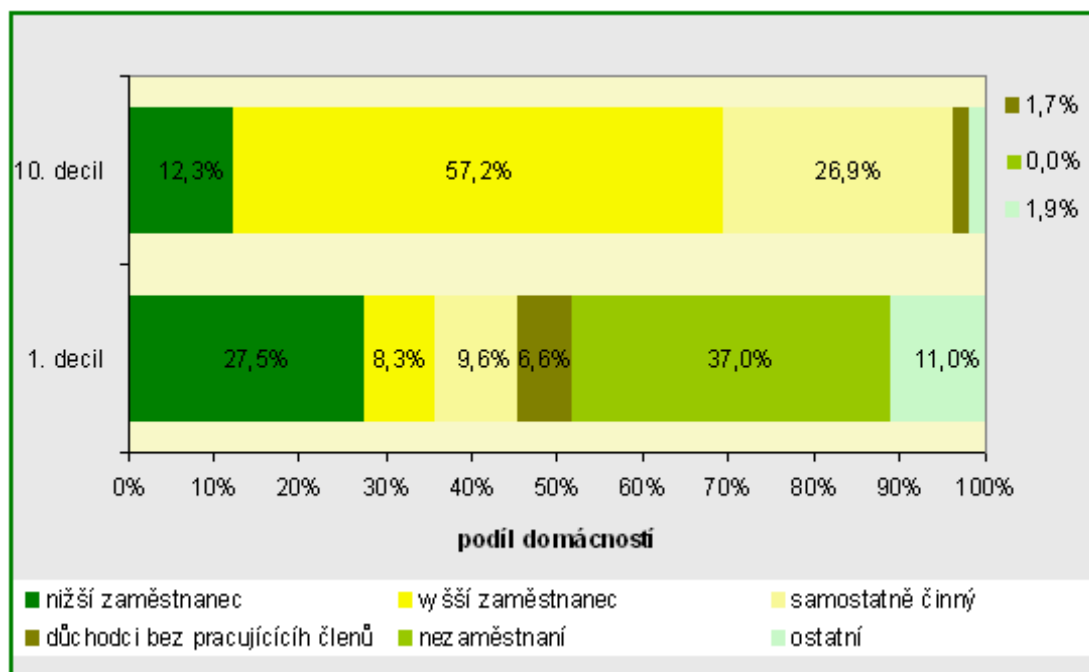
5 VYUŽITELNOST INDIKÁTORŮ V ČR

Dne 1. května 2004 se Česká republika stala členem Evropské unie (www.euroskop) a Indikátory chudoby a sociálního vyloučení, které byly stanoveny a přijaty v Laekenu v r. 2001, se tak staly využitelným nástrojem sociální politiky a sociálního začleňování i v domácím prostředí.

5.1 Životní podmínky (EU-SILC)

Šetření nazvané Životní podmínky, které Český statistický úřad zajišťuje od roku 2005, je národní modifikací celoevropského šetření EU-SILC (European Union - Statistics on Income and Living Conditions). Jeho provádění se stalo pro Českou republiku závazné po jejím vstupu do Evropské unie v roce 2004. Obdobně jej - v souladu s nařízením Evropského parlamentu a Rady Evropské unie - zabezpečují i všechny ostatní členské státy EU. Šetření Životní podmínky umožňuje získávat dlouhodobě srovnatelná data o sociální situaci domácností v jednotlivých zemích a vzhledem k jednotné metodice i srovnávání výsledků mezi členskými státy EU. Účelem šetření je získávat reprezentativní údaje o příjmovém rozdělení jednotlivých typů domácností, míry ohrožení chudobou různých skupin osob, údaje o způsobu, kvalitě a finanční náročnosti bydlení, vybavení domácností předměty dlouhodobého užívání a o pracovních, hmotných a zdravotních podmínkách dospělých osob žijících v domácnosti.

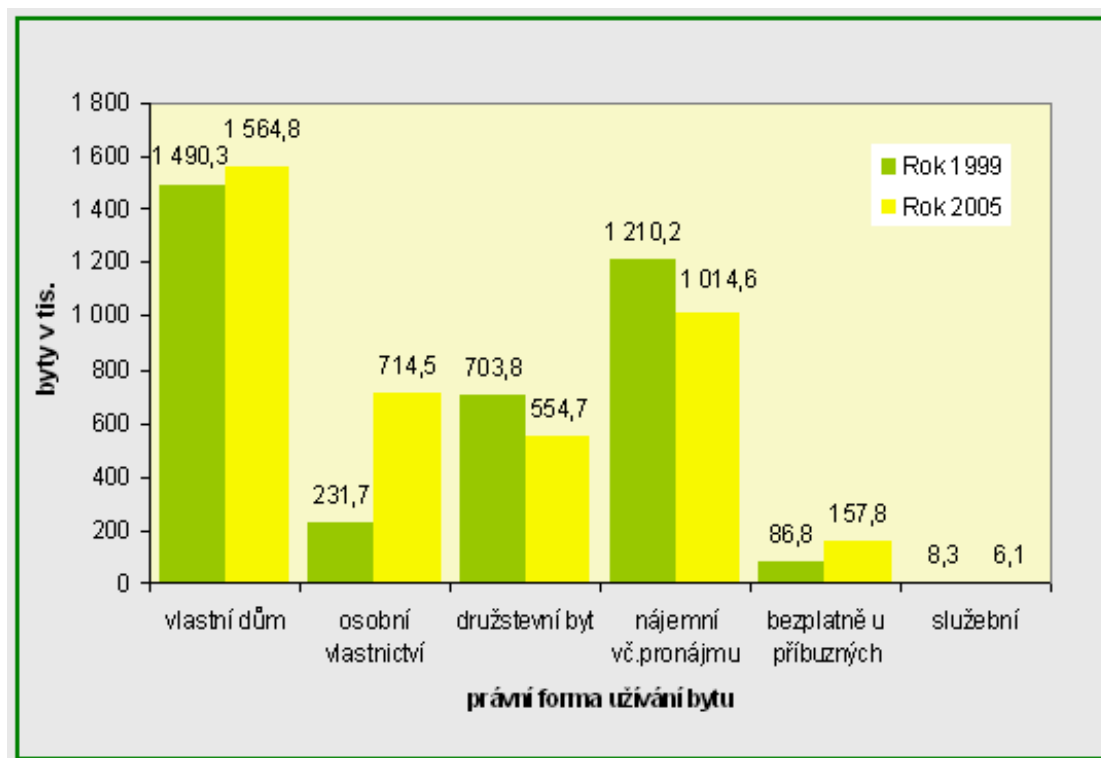
Graf1 Složení 10% nejchudších a 10% nejbohatších domácností v ČR podle sociálních skupin



Statistickou jednotkou, u níž šetření probíhá, je byt. Jejich výběr se provádí náhodným výběrem ve dvou stupních. Na prvním stupni se z tzv. Registru sčítacích obvodů vybírají náhodně sčítací obvody, což jsou nejmenší existující územní jednotky. Z každého z těchto vybraných sčítacích obvodů je pak na druhém stupni náhodně vybráno 10 bytů jednoznačně identifikovaných adresou příp. číslem resp. pořadím bytu v domě. Do výběru jsou zahrnuty všechny kraje, aby bylo pokryto celé území ČR, přičemž rozsah výběru za kraj je přímo úměrný jeho velikosti. Šetření provádějí proškolení tazatelé, kteří navštěvují vybrané byty a zjišťují údaje za všechny osoby, které v době šetření na dané adrese obvykle bydlí. Tyto osoby tvoří tzv. hospodařící domácnosti, přičemž takových domácností může být v rámci jedné bytové jednotky i více.

Dotazník sestává z několika částí, otázky jsou kladeny jak na úrovni jednotlivců, tak i celých domácností. Zjišťují se zejména údaje o pracovní aktivitě a příjmech jednotlivých členů domácností, dále údaje o bydlení, transferech mezi domácnostmi, dávkách státní sociální podpory, finanční situaci, vybavenosti domácností. Další oddíly jsou věnovány např. zdraví a vzdělání. Součástí šetření je doplňkový dotazník, jehož téma se každý rok mění.

Graf2 Počty bytů podle právní formy užívání



Ve všech fázích zpracování je zaručena anonymita zjištěných údajů, práce s daty neumožňuje následnou identifikaci osob či domácností. Získaná data jsou důsledně chráněna podle přísných požadavků zákona o státní statistické službě č. 89/1995 Sb. a podle zákona o ochraně osobních údajů č. 101/2000 Sb. Všichni pracovníci zúčastnění na zjišťování a procesu zpracování dat jsou vázáni mlčenlivostí o všech šetřených skutečnostech ve smyslu §16 uvedeného zákona.

Šetření je koncipováno jako rotační panel; domácnosti jsou v šetření celkem 4 roky, protože jen dlouhodobější sledování stejných domácností může poskytnout reálné informace o jejich sociální situaci. Tazatel tyto domácnosti navštěvuje jedenkrát ročně. Současně dochází k obměně souboru tím, že domácnosti, u nichž skončil čtyřletý cyklus sledování, jsou nahrazovány domácnostmi z nově vybraných bytů. Aby nedocházelo v průběhu cyklu ke zmenšování souboru, jsou odstěhované domácnosti a osoby dohledávány na jejich nových adresách. Vzorek vybraných domácností se postupně zvětšoval a současně rostla i míra vyšetřenosti (2005 – 65 %, 2006 – 76 %, 2007 – 83 %, 2008 – 81 %). Jedná se o výběrové šetření, proto jsou získané výsledky zatíženy určitou chybou. (<http://www.czso.cz>)

5.2 Indikátory a hmotná nouze

Indikátory chudoby a sociálního vyloučení se obecně uplatní při tvorbě metodiky dávkových systémů, v politice zaměstnanosti a boji proti chudobě a sociálnímu vyloučení. Jednotlivé indikátory se pak následně použijí v šetřeních pro konkrétní dávky či opatření.

Jako příklad lze uvést stav hmotné nouze, který upravuje zákon č. 111/2006 Sb., o pomoci v hmotné nouzi, ve znění pozdějších předpisů. Pomoc v hmotné nouzi je moderní formou pomoci osobám s nedostatečnými příjmy, motivující tyto osoby k aktivní snaze zajistit si prostředky k uspokojení životních potřeb. Je jedním z opatření, kterými Česká republika bojuje proti sociálnímu vyloučení. Vychází z principu, že každá osoba, která pracuje, se musí mít lépe než ta, která nepracuje, popřípadě se práci vyhýbá.

Zákon o pomoci v hmotné nouzi Vymezuje sedm situací spojených s nedostatečným zabezpečením základní obživy, bydlení a mimořádnými událostmi. Napomáhá řešení některých nárazových životních situací. Stanovuje, že každá osoba má nárok na poskytnutí základních informací, které vedou nejenom k řešení její současné situace, ale i k předcházení vzniku hmotné nouze. Nedílnou součástí pomoci v hmotné nouzi je sociální práce s klienty.

Hmotná nouze je stav, kdy osoba či rodina nemá dostatečné příjmy a její celkové sociální a majetkové poměry neumožňují uspokojení základních životních potřeb na úrovni ještě přijatelné pro společnost. Současně si tyto příjmy nemůže z objektivních důvodů zvýšit (vlastní prací, uplatněním nároků a pohledávek, prodejem nebo využitím majetku) a vyřešit tak svoji nelehkou situaci vlastním přičiněním.

V hmotné nouzi není osoba,

- která prokazatelně neprojevuje snahu zvýšit si příjem vlastním přičiněním,
- která není v pracovním nebo obdobném vztahu, nevykonává samostatnou výdělečnou činnost a není vedena v evidenci uchazečů o zaměstnání,
- která je vedena v evidenci uchazečů o zaměstnání a bez vážných důvodů odmítla vykonávat krátkodobé zaměstnání nebo účastnit se v cíleném programu k řešení zaměstnání,
- které nevznikl nárok na nemocenské nebo jí náleží ve snížené výši, a to z důvodu, že si přivodila pracovní neschopnost úmyslně,
- která je osobou samostatně výdělečně činnou a její příjem po odečtení přiměřených nákladů na bydlení nedosahuje částky živobytí proto, že se nepřihlásila k nemocenskému pojištění,
- které za neplnění povinností zákonného zástupce dítěte spojených s řádným plněním povinné školní docházky byla uložena sankce,
- která nastoupila výkon trestu odnětí svobody, byla vzata do vazby (tato skutečnost trvala po celý kalendářní měsíc),
- které se poskytují pobytové sociální služby v domově pro osoby se zdravotním postižením, domově pro seniory, domově se zvláštním režimem nebo v chráněném bydlení, zdravotnickém zařízení ústavní péče déle než 3 měsíce, ústavní péče v psychiatrické léčebně nebo v léčebně pro dlouhodobě nemocné déle než 3 měsíce.

(<http://www.mpsv.cz/cs/5>)

6 ZDŮVODNĚNÍ POTŘEBY VYTVÁŘENÍ INDIKÁTORŮ

6.1 Národní akční plán sociálního začleňování

Národní akční plány sociálního začleňování (NAPSI) jsou jednak národními strategiemi jednotlivých zemí v boji s chudobou a sociálním vyloučením, ale současně základním prvkem Otevřené metody koordinace, která je nyní aplikována v politikách zaměstnanosti, sociální ochrany a sociálního začleňování a v oblasti zdravotní a dlouhodobé péče.

6.1.1 Historický původ Národních akčních plánů sociálního začleňování

Zasedáním Evropské rady v Lisabonu v březnu 2000 byl zahájen tzv. „Lisabonský proces“, jehož cílem je, aby se EU do roku 2010 stala nejkonkurenceschopnější a nejdynamičtější ekonomikou na světě, založenou na znalostech, schopnou trvale udržitelného růstu s více lepšími pracovními místy a vyšší sociální soudržností. Jako metoda k dosažení toho cíle byla přijata Otevřená metoda koordinace. Na následujícím zasedání Evropské rady v Nice v prosinci téhož roku byl přijat Evropský sociální program, jehož součástí je boj proti chudobě a sociálnímu vyloučení, a byly stanoveny první společné cíle v boji proti chudobě a sociálnímu vyloučení. Na základě těchto cílů od roku 2001 do roku 2006 předkládaly členské státy EU své Národní akční plány sociálního začleňování Evropské komisi.

6.1.2 Místo strategie sociálního začleňování v revidované Lisabonské strategii

Na jarním summitu Evropské rady v březnu 2005 došlo k revizi Lisabonské strategie, která se nyní prioritně orientuje na růst a zaměstnanost. Nástrojem realizace nové Lisabonské strategie je Národní program reforem (první programy předkládaly členské státy EU na období 2005 – 2008).

Spolu se změnou v Lisabonské strategii došlo také ke změnám ve strategii sociálního začleňování. Tři samostatné procesy koordinace v oblastech sociálního začleňování, důchodů a zdravotní a dlouhodobé péče byly sladěny v jeden proces. Od roku 2006 členské státy EU předkládají Evropské komisi Národní zprávu o strategiích sociální ochrany a sociálního začleňování, kterou sestavují podle společných cílů schválených Evropskou radou v březnu 2006. Národní zprávy se skládají z následujících částí:

Společný přehled

Národní akční plán sociálního začleňování;

Národní strategická zpráva v oblasti důchodů;

Národní strategie zdravotní a dlouhodobé péče.

První Národní zprávy o strategiích sociální ochrany a sociálního začleňování předkládaly členské státy EU na léta 2006 – 2008. Druhé zprávy budou členské státy EU předkládat na tříleté období 2008 – 2010 (včetně roku 2010). (...) Členské státy by měly při stanovování strategií v oblasti sociální ochrany a sociálního začleňování tyto úzce propojit s Národním programem reforem. (<http://www.mpsv.cz/cs/1098>)

6.2 Změny v oblasti koordinace politik sociální ochrany a sociálního začleňování na úrovni EU

Od roku 2006 již členské státy předkládají pouze jednu zprávu o Národních strategiích sociální ochrany a sociálního začleňování. Zpráva se skládá ze společné části a tří tematických plánů postihujících všechny tři oblasti. V oblasti sociálního začleňování se členské státy dále soustředí na národní priority a připravují strategie a vytyčují cíle v Národních akčních plánech sociálního začleňování. V oblasti důchodů státy vytvářejí strategie modernizace důchodových systémů a v oblasti zdravotní a dlouhodobé péče identifikují problémy, ve kterých by se členské státy měly zaměřit na výměnu příkladů dobré praxe.

Koordinace sociálního začleňování, důchodů, zdravotní a dlouhodobé péče bude probíhat na základě těchto zastřešujících cílů:

1. podpora sociální soudržnosti a rovných příležitostí pro všechny prostřednictvím přiměřených, dosažitelných, finančně udržitelných, adaptabilních a účinných systémů sociální ochrany a politik sociálního začleňování;
2. vzájemně ovlivňovat lisabonské cíle - dosažení většího ekonomického růstu a více a lepších pracovních míst a také evropskou strategií udržitelného rozvoje;
3. posílení vládnutí, transparentnosti a zapojení aktérů do tvorby, implementace a monitoringu politik.

V oblasti sociálního začleňování se budou státy soustředit na:

- aktivní sociální začlenění pro všechny prostřednictvím zvýšení participace na trhu práce a potírání chudoby a sociálního vyloučení mezi nejvíce znevýhodněnými skupinami obyvatel a jednotlivci;
- dostupnost základních zdrojů, práv a sociálních služeb potřebných pro účast na životě společnosti pro všechny. Zaměřit se na extrémní formy sociálního vyloučení a všechny formy diskriminace vedoucí k sociálním vyloučením;
- zajistit, aby politiky sociálního začleňování byly dobře koordinovány (do jejich tvorby by měly být zapojeny osoby s přímou zkušeností chudoby), aby byly účinné a efektivní a včleněny (mainstreamed) do všech relevantních veřejných politik, včetně hospodářských, rozpočtu, vzdělávání a školení a strukturálních fondů (zejména ESF). Tyto politiky musí také uplatňovat principy gender mainstreamingu.

V oblasti důchodů:

- zaručit adekvátní příjem v důchodu pro všechny, který umožní lidem udržet si přiměřený životní standard v důchodu;
- zajistit finanční stabilitu veřejných a soukromých penzijních schémat, podporovat delší pracovní život a aktivní stárnutí;
- zajistit, aby penzijní systémy byly transparentní, adaptabilní potřebám a požadavkům moderní společnosti, demografickému vývoji. Zajistit lidem dostupnost informací pro přípravu na důchod a širší konsensus nad reformami.

V oblasti zdravotní a dlouhodobé péče:

- zaručit dostupnost přiměřených služeb zdravotní a dlouhodobé péče pro všechny a zajistit, aby potřeba péče nevedla k chudobě a finanční závislosti;
- podporovat kvalitu služeb zdravotní a dlouhodobé péče, která se musí přizpůsobovat měnícím se potřebám společnosti. Stanovení standardů kvality, které reflektují dobrou praxi na mezinárodní úrovni a posilovat odpovědnost profesionálů a příjemců péče;
- zajistit dostupnost a udržitelnost dlouhodobé péče vysoké kvality, podporou zdravého a aktivního životního stylu. Zajistit kvalitní lidské zdroje v sektoru dlouhodobé a zdravotní péče, především vhodnými pobídkami pro uživatele i poskytovatele.

6.3 Národní zpráva o strategiích sociální ochrany a sociálního začleňování na léta 2008 - 2010

V roce 2008 Česká republika vypracovala a předložila Evropské komisi Národní zprávu o strategiích sociální ochrany a sociálního začleňování 2008 – 2010 (dále jen Národní zpráva).

Národní zpráva navazuje na strategické dokumenty z oblastí sociální ochrany a sociálního začleňování z let 2004 až 2008, a to především na Národní zprávu o strategiích sociální ochrany a sociálního začleňování na léta 2006–2008. Národní zpráva reaguje na výzvy, které na Českou republiku kladly Společné zprávy o sociální ochraně a sociálním začleňování z let 2007 a 2008.

Národní zpráva shrnuje problémy, se kterými se Česká republika potýká v oblasti podpory sociální soudržnosti, boje s chudobou a sociálním vyloučením, modernizace důchodového systému a systému zdravotní a dlouhodobé péče. Vytyčuje cíle a nástroje a vytváří institucionální mechanismy k jejich úspěšnému řešení.

Byla vypracována na základě Metodického pokynu k přípravě Národních zpráv o strategiích sociální ochrany a sociálního začleňování, na kterém se neformálně dohodly členské státy Evropské unie v rámci Výboru pro sociální ochranu.

Vychází ze Společných cílů sladěného procesu koordinace politik v oblasti sociální ochrany a sociálního začleňování navržených ve Sdělení Evropské komise „Pracujme společně, pracujme lépe: nový rámec pro otevřenou koordinaci politiky sociální ochrany a začlenění v Evropské unii“ a schválených na 2714. zasedání Rady EU (ministrů práce a sociálních věcí) dne 10. března 2006 v Bruselu.

V rámci Národní zprávy jsou Evropské komisi předkládány tyto strategické dokumenty:

- Národní akční plán sociálního začleňování
- Národní strategie pro důchody
- Národní strategie zdravotní a dlouhodobé péče

Každá z těchto strategií má své specifické cíle. Nadstavbou je jim Společná část, která charakterizuje hospodářskou a sociální situaci v České republice, do níž zasazuje celkový strategický přístup a propojuje tyto tři strategie v jeden celek a pomocí zastřešujících cílů posiluje synergické účinky jednotlivých politických činností v oblasti sociální ochrany a sociálního začleňování. (<http://www.mpsv.cz/cs/2591>)

Důležitou podmínkou úspěchu strategie sociální ochrany a sociálního začleňování je její těsné provázání s hospodářskou politikou státu a politikou zaměstnanosti. Národní zpráva je v souladu s opatřeními realizovanými v rámci reformy veřejných financí a vychází z programového prohlášení vlády na funkční období 2006–2010. Národní zpráva se v oblasti podpory ekonomického růstu a zaměstnanosti doplňuje s Národním programem reforem na léta 2008 - 2010, který je základním nástrojem revidované Lisabonské strategie pro růst a zaměstnanost.

Národní zpráva o strategiích sociální ochrany a sociálního začleňování na léta 2008 – 2010 byla zpracována v gesci MPSV. Na zpracování části Národní akční plán sociálního začleňování se podílela všechna zainteresovaná ministerstva, poradní orgány vlády, Český statistický úřad, sociální partneři, Asociace krajů ČR, Svaz měst a obcí ČR, veřejný ochránce práv, zástupci nestátních neziskových organizací a odborníci. Tyto instituce a organizace jsou členy meziresortní Komise pro sociální začleňování, která byla zřízena pro přípravu Společného memoranda o sociálním začleňování a Národního akčního plánu sociálního začleňování (usnesení vlády České republiky č. 476 ze dne 19. května 2003). V roce 2008 došlo k rozšíření záběru Komise pro sociální začleňování a k aktualizaci členství. Úkolem Komise pro sociální začleňování je meziresortní koordinace procesu zpracování strategických dokumentů z oblasti boje s chudobou a sociálním vyloučením. Část Národní strategie pro důchody byla vypracována v gesci MPSV ve spolupráci se sociálními partnery. Část Národní strategie zdravotní a dlouhodobé péče byla připravována v úzké spolupráci s Ministerstvem zdravotnictví, které nese zodpovědnost za realizaci opatření v části zdravotní péče.

Národní zpráva byla schválena dne 29. srpna 2008 tichou procedurou ve Výboru pro EU na pracovní úrovni, který nahrazuje meziresortní připomínkové řízení.

Vláda ČR projednala Národní zprávu o strategiích sociální ochrany a sociálního začleňování na léta 2008 – 2010 dne 22. září 2008 a schválila ji usnesením č. 1209. (<http://www.mpsv.cz/cs/5828>)

7 MOŽNOST A VÝZNAM ROZŠIŘOVÁNÍ JEJICH POČTU

Význam indikátorů roste s počtem členů EU. Každý členský stát má svá specifika, a aby mohla EU jako geopolitický a ekonomický útvar fungovat, udržet svou politiku a plnit své cíle v duchu trvale udržitelného rozvoje, je nezbytné indikátory plošně rozšiřovat a rozumně, dle bodu 7.1.2, zvyšovat jejich počet.

7.1 Možnosti rozšiřování

Indikátory chudoby a sociálního vyloučení sledují příjem, zaměstnanost, zdraví, vzdělání apod, opomíjejí však bydlení, sociální události a jejich řešení či rovné příležitosti. Sociální vyloučení je podle toho úzce spjato se schopností samostatně vydělávat, a samostatně řešit sociální události. Chudoba je pojmána v relaci se zaměstnáním, vzděláním a zdravím jako jejich dostupnost. Vzhledem k úzkému propojení zaměstnání, ekonomiky a rozmanitosti tržních odvětví je žádoucí rozšířit indikátory o indikátory specializované na lokální pracovní trhy v rámci jednotlivých zemí – členských států EU i žadatelů o přistoupení – a využít je pro lokální programy na trhu práce.

7.1.1 Lokální programy

Analytické zkoumání lokálních programů je založeno na zodpovězení otázky, jaké skutečné funkce lokální programy plní a jaké reálné podoby získávají. Analýza se přitom může zaměřit, za prvé, na prostou deskripci podob lokální politiky na trhu práce. Popisné utřídění programů může vycházet z řady evaluačních a výzkumných zpráv provedených Evropskou komisí či nezávislými výzkumníky. Za druhé může analýza vycházet z teorie vysvětlující funkci lokálních programů v systému politiky zaměstnanosti a trhu práce. Začneme deskriptivním rozborem podob lokálních programů.

V této části chceme obhájit tezi, že skutečné podoby a funkce lokálních programů jsou mnohem více nejasné a mnohoznačné než jejich normativní očekávání. Ze závěrů empirických výzkumů vyplývá, že mnohoznačnost podob se vztahuje jednak k efektům lokálních programů a jednak k podobám institucionálního uspořádání. Institucionální uspořádání lokální politiky na trhu práce se v evropských zemích vyznačuje nebývalou flexibilitou. (<http://www.mopo-cz.eu/>)

7.1.2 Zásady stanovení indikátorů

Výběr individuálních indikátorů by měl v podstatě provázen následující minimem metodologických kritérií.

Indikátory by měly vystihnout podstatu problému a být jasně a přijatelně interpretovatelné:

- indikátory by měly být robustní a statisticky validní;
- indikátory by měly být ovlivňovány politikou, ale neměly by být předmětem politické manipulace;
- indikátory by měly být měřitelné a srovnatelné v rámci všech členských zemí EU a porovnatelné, pokud je to možné, s mezinárodními standardy;
- indikátory by měly být sledovány v průběhu času a mělo by být možné je revidovat;
- měření těchto indikátorů by pro členské státy a pro občany EU nemělo představovat příliš vysokou zátěž či náklady;
- složení indikátorů by mělo být vyvážené, co se jednotlivých oblastí týče;
- indikátory by měly být konzistentní a význam jednotlivých indikátorů by měl být vyvážený;
- složení indikátorů by mělo být v co nejvyšší míře transparentní a přístupné občanům EU.

7.2 Význam rozšiřování počtu indikátorů

Rozšiřováním se rozumí rozšiřování plošné nebo co do počtu. Indikátory chudoby a sociálního vyloučení stanovují minimální standardy sociální politiky v boji proti chudobě a sociálnímu vyloučení, čímž stanovují za cíl ochranu před vyloučením pod podmínkou ekonomické stability trhu s konečným efektem lepší konkurence schopnosti a uplatnění.

Indikátory jsou neméně významné při přípravě na další vlnu nových členských zemí EU, neboť pro ně stanovují závazná pravidla, která musejí splnit, aby byly přijaty. Jedná se o výše zmíněné minimální standardy. Význam se přenáší do ekonomické sféry v podobě snahy o vyrovnanost v příjmech v protikladu k boji s příjmovou nerovností, která vede k sociálnímu napětí.

Od členských států se očekává užití alespoň primárních indikátorů v jejich národních strategických zprávách o stavu sociálního vyloučení a sociální ochrany. Indikátory mají význam v usměrňování sociální politiky státu v oblastech jako je nezaměstnanost, sociální péče, daňový systém apod., dále pak hodnocení dopadu přijatých opatření na straně druhé a dlouhodobé získávání srovnatelných údajů o sociální situaci obyvatel ve všech zemích EU.

V členských státech EU se provádí každoročně pravidelné statistické šetření nazvané EU - SILC - **S**tatistics on **I**ncome and **L**iving **C**onditions – v překladu Statistika příjmů a životních podmínek (kapitola 5). Šetření je doporučeno pro všechny členské země Evropské Unie i mimo Eurostat. V České republice jej provádí ČSÚ od roku 2004.

ZÁVĚR

Cílem mé bakalářské práce bylo předložit důkazy o využitelnosti indikátorů chudoby a sociálního vyloučení, jejich definování a způsoby výpočtů. Definování a matematické postupy byly prioritní. Zabýval jsem se rámcem, v němž indikátory působí na domácí a mezinárodní úrovni.

Bohužel nebyla dostupná potřebná literatura některých autorů, např. Istvána Tótha, resp. byla dostupná pouze v jeho rodném jazyce – maďarsky bohužel neumím. Styl práce byl proto přizpůsoben dostupným zdrojům a zaměřen na předložení indikátorů jako nového „objevu“, který je nutné poznávat pomalu a systematicky.

V praktické části se mi podařil náročný překlad metodické příručky Indikátorů chudoby a sociálního vyloučení. Jedná se o stručný a výstižný popis, jak vypočítat jakýkoli z 18 stanovených indikátorů. V další kapitole jsem pak přiblížil, který ze zmíněných je doporučeno používat, a které jsou zbytečné. Podařilo se mi ověřit, že ačkoli se jedná o multidimensionální fenomén a indikátory jsou specifické pro daný problém, souvisejí spolu a ve většině případů se doplňují.

Bakalářská práce pro mne znamenala zkoumání neznámé oblasti sociální politiky, s níž naprostá většina občanů běžně nepřijde do kontaktu, a pokud ano, jistě si neuvědomí, že se jedná o nástroj sociální politiky dohodnutý a přijatý na mezinárodní úrovni. Kromě definic samotných indikátorů mě zajímaly možnosti jejich rozšiřování a jejich praktické uplatnění. Cíl práce, který jsem byl nucen vinou neočekávaného problému technického rázu změnit, se mi podařilo naplnit. Věřím, že se tomuto tématu budu věnovat i v následujících letech studia.

Prameny a literatura

Knihy a časopisy

Večerník, J. *Občan a tržní ekonomika – Příjmy, nerovnost a politické postoje v české společnosti* Praha: Nakladatelství Lidové noviny, 1998. ISBN – 80-7106-235-9

Dennis I. a Guio A.-C. Poverty and social exclusion after Laeken – part 1. *Statistics in focus – Theme 3* [online] 2003, no. 8. URL:

[http:// http://epp.eurostat.ec.europa.eu/cache/ITY_OFFPUB/KS-NK-03-008/EN/KS-NK-03-008-EN.PDF](http://http://epp.eurostat.ec.europa.eu/cache/ITY_OFFPUB/KS-NK-03-008/EN/KS-NK-03-008-EN.PDF) (17. 7. 2009). ISSN 1024-4352

Dennis I. a Guio A.-C. Poverty and social exclusion after Laeken – part 2. *Statistics in focus – Theme 3* [online] 2003, no. 9. URL:

[http:// http://epp.eurostat.ec.europa.eu/cache/ITY_OFFPUB/KS-NK-03-009/EN/KS-NK-03-009-EN.PDF](http://http://epp.eurostat.ec.europa.eu/cache/ITY_OFFPUB/KS-NK-03-009/EN/KS-NK-03-009-EN.PDF) (17. 7. 2009). ISSN 1024-4352

www stránky, databáze

Český statistický úřad [online] Životní podmínky (EU-SILC) URL:

[http://www.czso.cz/csu/redakce.nsf/i/zivotni_podminky_\(eu_silc\)](http://www.czso.cz/csu/redakce.nsf/i/zivotni_podminky_(eu_silc)) (1.8.2009)

European (Laeken) indicators [online] URL: <http://www.poverty.org.uk/summary/eu.htm> (10. 7. 2009)

Euroskop.cz *Věcně o Evropě* [online] Vstup ČR do EU. URL:

<http://www.euroskop.cz/803/sekce/vstup-cr-do-eu/> (12. 8. 2009)

Komise Evropských společností [online] 2008 Brusel: Sdělení Komise Evropskému parlamentu, Radě, Evropskému hospodářskému a sociálnímu výboru a výboru regionů – URL:

<http://ec.europa.eu/social/BlobServlet?docId=472&langId=cs> (13. 8. 2009)

Labour market and social policy – Occasional papers No. 42 - Trends and driving factors in income distribution and poverty in the OECD area [online] 2000 Paris: Michael F. Förster / OECD – URL:

[http://www.oilis.oecd.org/oilis/2000doc.nsf/LinkTo/NT000010D2/\\$FILE/00081595.PDF](http://www.oilis.oecd.org/oilis/2000doc.nsf/LinkTo/NT000010D2/$FILE/00081595.PDF) (11. 8. 2009)

MOPO, Winkler J. [online] Lokální programy na trhu práce a jejich význam pro národní politiku zaměstnanosti. URL: <http://www.mopo-cz.eu/stranky/lokalni-programy-na-trhu-prace-a-jejich-vyznam-pro-narodni-politiku-zamestnanosti> (3. 8. 2009)

Ministerstvo práce a sociálních věcí České republiky [online] Pomoc v hmotné nouzi URL: <http://www.mpsv.cz/cs/5> (10. 7. 2008)

Ministerstvo práce a sociálních věcí České republiky [online] Národní akční plán sociálního začleňování URL: <http://www.mpsv.cz/cs/1098> (10. 7. 2008)

Ministerstvo práce a sociálních věcí České republiky [online] Změny v oblasti koordinace politik sociální ochrany a sociálního začleňování na úrovni EU URL: <http://www.mpsv.cz/cs/2591> (10. 7. 2008)

Ministerstvo práce a sociálních věcí České republiky [online] Národní zpráva o strategiích sociální ochrany a sociálního začleňování na léta 2008 – 2010 URL: <http://www.mpsv.cz/cs/5828> (10. 7. 2009)

Organisation for co-operation and development [online]. URL: www.oecd.org

Sociologický datový archiv, Sociologický ústav AV ČR [online] Ekonomická očekávání a postoje 4 (1991) URL: <http://archiv.soc.cas.cz/data/0051/0051.htm> (4. 8. 2009)

Vláda České republiky [online]. URL: www.vlada.cz

Working group “Statistics on income, poverty & social exclusion” 28-29th April 2003 [online] Luxembourg: ‘Laeken’ Indicators - Detailed calculation methodology. URL: <http://www.cso.ie/eusilc/documents/Laeken%20Indicators%20-%20calculation%20algorithm.pdf> (17. 7. 2009)

Literatura

Mareš P. *Nezaměstnanost jako sociální problém* Praha: SLON, 2002. ISBN 80-86429-08-3

Mareš P. *Sociologie nerovnosti a chudoby* Praha: SLON, 1999. ISBN 80-85850-61-3

Večerník J. *Structural Tensions in the Interface between the Labour Market and Social Policy in the Czech Republic* Praha: Sociologický ústav Akademie věd České republiky, 2004. ISBN 80-7330-058-3

Večerník J. *Work and Job Values in CEE and EU countries* Praha: Sociologický ústav Akademie věd České republiky, 2003. ISBN 80-7330-036-2

Večerník J. *Mzdová a příjmová diferenciacie v České republice v transformačním období* Praha: Sociologický ústav Akademie věd České republiky, 2001. ISBN 80-85950-55-3

Slovníky

Fronek J. *Anglicko-český • Česko-anglický slovník 1. vyd.* Voznice: Leda, 2003. ISBN 80-85927-48-9

Vodička L. *Anglicko-český slovník frázových sloves 2. vyd.* Havlíčkův Brod: Fragment, 2005. ISBN 80-7200-588-X

Langsoft *Anglicko-český • Česko-anglický slovník* [online] - URL: <http://www.slovník.cz>

PŘÍLOHY

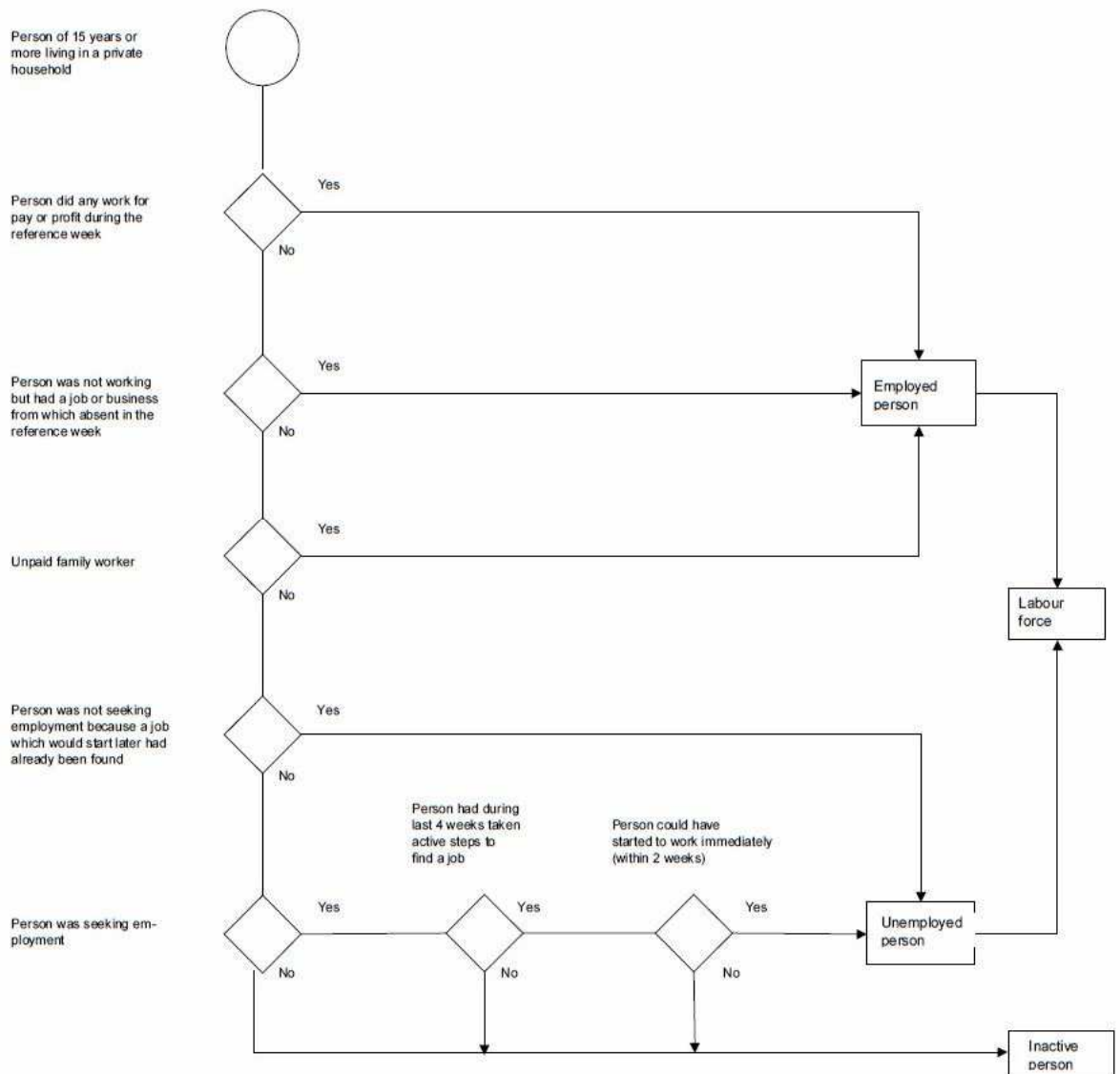
SEZNAM PŘÍLOH

1. Tabulka 1: Přehled indikátorů
2. Labour force clasification in The Labour Force Survey

	Primary indicators	Secondary indicators
Low income	By age and gender	Low income rate by threshold
	By work status	Low income rate by fixed threshold
	By household type	Low income rate before social transfers
	By housing tenure	Gini coefficient
	Low income amounts	Persistent very low income
	By work status	
	Persistent low income	
	Depth of low income	
Work	Regional cohesion	Long term unemployment share
	Long term unemployment rate	Very long term unemployment rate
	Jobless households	
Education	Not in education or training	Low educational attainment
Health	Life expectancy at birth	
	Self-defined health status	

The 'Laeken' indicators : Detailed calculation methodology

APPENDIX 1



Labour force classification in the Labour Force Survey

RESUME - Český

Tématem bakalářské práce jsou indikátory chudoby a sociálního vyloučení. Důraz je kladen na jejich vznik, definice a algoritmy, kterými se vypočítají.

První kapitola je zaměřena na indikátory jako nástroje realizace sociální politiky, zabývá se chudobou a zdroji informací o ní. Kromě toho uvádí i postoj EU k dané problematice.

Ve druhé kapitole je popsána cesta k indikátorům, obě fáze Lisabonské strategie, vznik indikátorů a jejich přehled jak v anglickém originálu, tak v českém překladu.

Obsahem třetí a nejdelší kapitoly jsou definice indikátorů a jejich kategorizace, rozdělení na primární a sekundární a podle oblasti šetření – příjem, bydlení, vzdělání a zdraví. Ve třetí podkapitole jsou zmíněny ukazatele příjmové nerovnosti, z nichž se některé řadí do skupiny primárních nebo sekundárních indikátorů. Těmto ukazatelům není věnována pozornost. Jedná se zároveň o praktickou část práce, neboť tato kapitola je metodologická příručka indikátorů chudoby a sociálního vyloučení přeložená z anglického jazyka.

Následující – čtvrtá – kapitola je zaměřena na zbytnost a nezbytnost indikátorů a redundanci (nadbytečnost) informací při měření sociální reality. Také uvádí dělení indikátorů z hlediska ekonomického na monetární a nemonetární (nebo také non-monetární).

Obsahem páté kapitoly je využitelnost indikátorů v České republice. Její stěžejní částí je podkapitola o šetření EU-SILC doplněná o grafickou část.

Šestá kapitola se zaměřuje na zdůvodnění potřeby vytváření indikátorů. Zmiňuje Národní akční plán sociálního začleňování, strategie sociální politiky EU a Národní zprávu o strategiích sociální ochrany a sociálního začleňování na léta 2008-2010.

Poslední kapitola popisuje možnosti a význam rozšiřování indikátorů jak plošné, tak co do počtu. Kromě toho obsahuje zásadní část, ve které je uveden postup při stanovování nových indikátorů.

RESUME - English

This bachelor work is engaged in the indicators of poverty and social exclusion. It is focused on establishment of the indicators, their definitions and algorithms they are calculated.

The first chapter displays indicators as instruments of social policy realisation, deals with poverty and information resources about it. Moreover it shows EU attitude to the topic.

The next one describes the process before the indicators were established, the point when they have been established and a list of them in English and Czech as well. Furthermore describes both stages of Lisabon strategy.

The third chapter – the longest – comprises definitions and categorisation of the indicators, their partition into the primary and the secondary and according to the kind of survey – income, living, education and health. Moreover, it is practical part of the work, because this chapter is the indicators of poverty and exclusion detailed calculation methodology manual rendered from English into Czech.

Following – the fourth chapter – is focused on essentiality and nonessentiality and redundance of information while measurement of social reality. The indicators are divided into two groups according economic aspect – the 1st group is monetary indicators and the 2nd non-monetary.

The next chapter displays how the indicators might be used in the Czech Republic. Its main part is EU-SILC survey with add figures.

The sixth one is focused on indicators establishing necessity justification. There are meant National action plan of social inclusion, EU social policy strategy and National report about strategies of social protection and social inclusion for years 2008-2010.

The last chapter describes possibilities and value of indicators dispersion both square and in number. There is included very important part saying how to establish a new indicator.