

**Univerzita Karlova v Praze
Fakulta humanitních studií**

Bakalářská práce

**PRÍSTUP K VZDĚLÁNÍ Z HLEDISKA HODNOT, PĚSTOVANÝCH
V RODINĚ. MEZINÁRODNÍ SROVNÁNÍ**

Autor bakalářské práce: Natallia Bialiayeva
Vedoucí bakalářské práce: Ing. Inna Čábelková, Ph.D.

..

Praha, 2010

Prohlášení

Prohlašuji, že jsem práci vypracovala samostatně s použitím uvedené literatury a souhlasím s jejím eventuálním zveřejněním v tištěné nebo elektronické podobě.

V Praze dne 16.02.2010

.....

Poděkovani:

Na tomto místě, bych rada poděkovala především Ing. Inně Čabelkove, Ph. D., vedoucí mé bakalářské práce, za trpělivost, podporu a za všechny cenné rady při vypracování této bakalářské práce.

OBSAH

1.1. Téma práce	8
1.2. Cíl práce	11
2. VZDĚLÁVÁNÍ	12
2.1. Vzdělávání ze sociologické perspektivy.....	12
2.2. Vzdělávání v mezinárodním kontextu.....	12
2.2.1. Primární vzdělávání.....	14
2.2.2. Sekundární vzdělávání.....	14
2.2.3. Terciární vzdělávání.....	15
2.3. Faktory ovlivňující počty studujících.....	16
2.3.1. Ekonomické faktory.....	16
2.3.2. Demografické faktory.....	17
2.3.3. Vzdělání a společnost.....	17
3. KULTURA	19
3.1 Kultura a její vlastnosti.....	19
3.2. Socializace.....	20
4. RODINA	22
4.1. Rodina a vzdělávání.....	22
4.2. Rodinné hodnoty a společnost.....	23
5. NAHLIŽENÍ SPOLEČNOSTI Z HLEDISKA HODNOT	25
5.1. Proč je nutné zkoumat kulturu?.....	25
5.2. Koncept Rokeach.....	26

5.3. Koncept Hofstede.....	26
5.4.1. Koncept Ingleharta	27
5.3.2. Výzkum World Value Survey.....	28
6. EMPIRICKÁ ČÁST.....	30
6.1 Stanovení hypotéz.....	30
6.1.1. Hypotéza č.1.....	30
6.1.2. Hypotéza č.2.....	30
6.1.3. Hypotéza č.3.....	30
6.1.4. Hypotéza č.4.....	30
6.2. Popis proměnných.....	30
6.2.1. Hrubý podíl studujících zapsaných ke studiu na všechny typy škol.....	30
6.2.2. Data o hrubém domácím produktu na obyvatele.....	31
6.2.3. Index samostatnosti, pracovitosti, snášenlivosti a ohleduplnosti k jiným.....	31
6.3. Kvantitativní výzkum.....	32
6.3.1. Metoda regresní analýzy.....	32
6.4. Interpretace výsledků	33
6.5.Multikolinearita.....	33
7. ANALÝZA A INTERPRETACE VÝSLEDKŮ.....	35
7.1. Regresní analýza: Hrubý podíl studujících zapsaných ke studiu na všechny typy škol, samostatnost, pracovitost, snášenlivosti a ohleduplnosti k jiným, HDP na obyvatele.....	35

7.1.1. Výsledky regresní analýzy hrubého podílu studujících zapsaných ke studiu na všechny typy škol, samostatnosti, pracovitosti, snášenlivosti a ohleduplnosti k jiným lidem, HDP na obyvatele	35
7.1.2. Závěr regresní analýzy hrubého podílu studujících, zapsaných ke studiu, samostatnosti, pracovitosti, snášenlivosti a ohleduplnosti k jiným lidem a HDP na obyvatele.....	36
7.2. Analýza multikolinearity: hrubý podíl studujících zapsaných ke studiu na všechny typy škol, samostatnost, pracovitost, snášenlivost a ohleduplnost k jiným lidem, HDP na obyvatele	36
7.2.1. Variation inflation factor pro jednotlivé proměnné regresní analýzy hrubého podílu studujících zapsaných ke studiu na všechny typy škol, samostatnosti, pracovitosti, snášenlivosti a ohleduplnosti k jiným lidem, HDP na obyvatele.....	37
7.3. Regresní analýza: Hrubý podíl studujících zapsaných ke studiu na všechny typy škol, samostatnost, pracovitost, snášenlivost a ohleduplnost k jiným lidem, HDP na obyvatele bez odlehlých pozorování.....	38
7.3.1. Výsledky regresní analýzy: hrubý podíl studujících zapsaných ke studiu na všechny typy škol, samostatnosti, pracovitosti, snášenlivosti a ohleduplnosti k jiným lidem, HDP na obyvatele bez odlehlých pozorování.....	38
7.3.2. Závěr regresní analýzy hrubého podílu studujících, zapsaných ke studiu, samostatnosti, pracovitosti, snášenlivosti a ohleduplnosti k jiným lidem, HDP na obyvatele bez odlehlých pozorování	40
7.4. Analýza multikolinearity: hrubý podíl studujících zapsaných ke studiu na všechny typy škol, samostatnost, pracovitost, snášenlivost a ohleduplnost k jiným lidem, HDP na obyvatele bez odlehlých pozorování.....	40
7.4.1. Variation inflation factor pro jednotlivé proměnné regresní analýzy hrubého podílu studujících zapsaných ke studiu na všechny typy škol, samostatnosti, pracovitosti, snášenlivosti a ohleduplnosti k jiným lidem, HDP na obyvatele bez odlehlých pozorování.....	41

7.3. Závěr.....	42
8. OMEZENÍ VÝZKUMU.....	44
8.1. Regresivní analýza.....	44
8.2. Hrubý podíl studentů zapsaných ke studiu na všechny typy škol.....	44
8.3. Hodnoty, které jsou pěstované v rodině. Samostatnost, Pracovitost, Snášelnivost a ohleduplnost k jiným lidem.....	44
8.4. Hrubý domácí produkt na obyvatele.....	45
9. POUŽITA LITERATURA.....	46
10. INTERNETOVÉ ZDROJE.....	48
11. PŘÍLOHY.....	49
11.1. Grafy hrubý podíl studujících zapsaných ke studiu na všechny typy škol, samostatnost, pracovitost, snášelnivost a ohleduplnost k jiným lidem, HDP na obyvatele.....	49
11.2. Grafy hrubý podíl studujících zapsaných ke studiu na všechny typy škol, samostatnost, pracovitost, snášelnivost a ohleduplnost k jiným lidem, HDP na obyvatele bez odlehlých pozorování.....	51
11.3. Tabulka použitých dat.....	53
11.4. Tabulka. Hodnoty, pěstované v rodině. Rok provedení výzkumu a počet dotazovaných WORLD VALUE SURVEY (1999-2004).....	55
11.5. Tabulka. Interkulturní rozdíly v angažovanosti rodičů a učitelů.....	56
11.6. Dotazník WORLD VALUE SURVEY (1999-2004), česká verze.....	57

PRÍSTUP K VZDĚLÁNÍ Z HLEDISKA HODNOT, PĚSTOVANÝCH V RODINĚ. MEZINÁRODNÍ SROVNÁNÍ

1.1. Téma práce

V současné době žijeme v globalizovaném světě. Ekonomické, politické procesy a komunikace se odehrávají v globálním měřítku. Národní státy uvolňují obchod a právní překážky pro tok zboží a služeb. A toto působí rychlou distribuci zboží, služeb a informací. V globálním navzájem propojeném světě člověk, už dále nemůže existovat sám o sobě, lhostejný k problémům, již se odehrávají mimo jeho domov. Jsme svědky toho, že jakékoli přírodní nebo hospodářská krize ovlivňuje nejen jistou lokalitu, ale má globální důsledky. Například poslední finanční krize ve Spojených státech ovlivnila jiné země. A tato skutečnost poukazuje na to, že v současné době musíme myslet v globálním měřítku.

„Podle zprávy Rozvojového programu Organizace spojených národů, jedná miliarda lidí nemůže uspokojit své základnější potřeby, navzdory tomu že globální spotřeba zboží a služeb od roku 1950 se zvýšila na šestinásobek. Pokud se jedná o 4,5 miliardy obyvatel „rozvojových“ zemí, tři lidé z pěti nemají, přístup k základním infrastrukturám: pitné vodě, opravdového domovu, přístup k zdravotním a lékařským službám. Jedna pětina nemá za sebou ani pět let jakékoli formy vzdělání. Sto dvacet milionů lidí nemá ani dolar na den“ (Zygmunt Bauman, 1999, s. 137).

Článek 26 deklaráce Lidských práv, která byla vyhlášena OSN v roce 1948, prohlašuje práva každého jedince na bezplatné základní vzdělávání (§ 1), které by mělo směřovat rozvoj osobnosti, podporovat úctu k lidským právům a svobodám a pomáhat k porozumění a zachování míru ve světě. Z tohoto je patrné, že vzdělání je považováno za podstatný faktor společenského rozvoje a individuálního úspěchu. Vzdělaná vrstva populace hraje důležitou roli ve vývoje společnosti. Ekonomové, sociologové a politologové ve vzestupu vzdělanosti vidí nástroj pro vyřešení otázek jejich oboru (Jan Keller, 2008). I když tento předpoklad je jenom hypotézou, lidé, kteří mají přístup ke vzdělání, mohou zlepšit své postavení a životní situaci.

Jaké faktory ovlivňují přístup k vzdělávání v mezinárodním kontextu? Je zřejmé, že ekonomická situace zemi souvisí s příležitostmi v přístupu k vzdělávání. A to nejen ze strany výdajů do vzdělávací soustavy (kolik vláda je ochotná investovat do vzdělávání), ale také ekonomická úroveň ovlivňuje kvalitu vzdělání a očekávání od dosaženého vzdělání. Ve vyspělých státech, kde sektor služeb je poměrně rozvinutý, existuje poptávka po specialistech, kteří by se mohli v tomto sektoru služeb uplatnit, například IT- specialisty, právníky, manažery atd. V méně ekonomicky vyspělých státech bude existovat nabídka po specialistech jiných oborů.

Vlády různých států a mezinárodní organizace (OECD, WorldBank, International Association of Education Achievements) studují procesy a tendence, které se odehrávají ve vzdělávacích institucích světa za účelem zlepšení vzdělávací soustavy. V podmínkách globalizace studovat tyto tendenci je nutné, abychom mohli nejen zvýšit počet lidí, kteří dostávají základní vzdělání, ale abychom mohli zlepšit kvalitu a obsah vzdělání. Vzdělání je přisuzováno větší a důležitější roli ve vývoji demokratické společnosti. Důkazem zájmu o vzdělání jsou různé mezinárodní programy, které mají za účel podporovat rozvoj vzdělání ve světě. Například "Světová deklarace vzdělání pro všechny", která byla přijata na konferenci UNESCO. Vzdělání pro všechny v březnu r. 1990 v Jomtieně, Thajsko, měla za účel podporovat rozšíření vzdělání a spolupráci v této oblasti. Zájem ze strany mezinárodních organizací již měl pozitivní následky. Kompas Manuál, manuál v rámci programu Evropské Rady, který má za účel napomáhat ve výchově mládeže k lidským právům, podává zprávu o tom, že zájem o vzdělání ze strany mezinárodních organizací vedl k tomu, že *„míra gramotnosti v rozvojových zemích vzrostla ze 43 % v roce 1970 na 65 % v roce 1990 a na více než 70 % v roce 1995“* (Kompas Manual 2006, s. 347).

Ve své práci bych chtěla odhalit jiné faktory, které mohou souviset s počtem studujících v mezinárodní perspektivě. Studium těchto faktorů může pomoci v pochopení problematiky vzdělávání a v budoucnosti může přivést k reformám a zlepšení kvality vzdělávání. Mezi faktory, které souvisí s počtem studujících, můžeme zařadit hodnotovou orientaci společnosti.

Škola je první vzdělávací instituce v životě jedince. Ve škole spolu se základními předměty (zpravidla školní repertoár tvoří: mateřský jazyk, matematika, základy přírodních a společenských věd, praktické činnosti, tělesná výchova, cizí jazyk, náboženství) se děti učí myslet a nabývají návyky chování ve společenství a osvojují si hodnoty dané společností. Škola ovlivňuje nejen vývoj schopnosti

jednotlivce, má také význam pro vzájemné použití ve společnosti. Avšak kromě školy existuje ještě jedná sociální instituce, která ovlivňuje formování člověka. Rodina je tím prvním základním společenstvím, do kterého se rodí každý z nás. Každá společnost, potřebuje pevnou mocenskou hierarchie, pravidla regulující dovolené způsoby prosazování individuálních zájmů. Rodina jako první model společnosti dává dítěti nejen láskyplnou péči a ovlivňuje osobní vývoj, ale také dává představu o mezích osobní autonomie, pravidlech fungování společnosti, a orientuje na určité hodnoty (Matoušek, 1997)

Rodinný život je velmi důležitým faktorem ve vývoji, dospívání a formování identity člověka. Hodnoty, ke kterým nás vedou rodiče zůstávají v našem svědomí po celý život. Ve své práci bych chtěla statistické ověřit vztah (jestli takový vůbec existuje) mezi přístupem k vzdělání, který je měřen počtem studujících, a hodnotovými orientacemi rodin. A tím prokázat, že počet studujících v jednotlivých státech světa souvisí nejen s ekonomickým vývojem dané země, ale i s hodnotami pěstovanými v rodině. Budu porovnávat 62 států a pro účel stanovené statistické závislosti použiji statistickou metodu, konkrétně regresivní analýzu.

1.2. Cíl práce

Cílem práce je zjistit, zda existuje (nebo neexistuje) statistický vztah mezi hodnotovými orientacemi rodin v jednotlivých zemích a přístupem k vzdělání v těchto zemích.

2. VZDĚLÁVÁNÍ

2.1. Vzdělávání ze sociologické perspektivy

“Vzdělávání je sociální instituce zahrnující skupiny, organizace, normy, role a statusy spojované s předáváním vědomostí a dovedností členům společnosti... Vzdělávání má směřovat k zapojení jedince do společnosti, anebo naopak a být nástrojem sociální změny” (Jan Jandourek, 2001, s. 276).

Podle mého mínění tato formulace je příliš abstraktní, avšak naznačuje základní tendence. Vzdělání (nebo vzdělávání) je dynamický proces spojený s předáváním nějakých dovedností v rámci nějakého společenství. Člověk se vzdělává, když odkrývá pro sebe nové horizonty v důsledku interakce se světem. O role vzdělávání můžeme mluvit v několika rovinách. V osobní rovině vzdělávání je důležité pro vývoj kognitivních schopností člověka v procesu učení. Na úrovni společnosti vzdělávání představuje proces socializace, to je když si člověk osvojuje ty dovednosti, které potřebuje pro život v dané společnosti.

Pro moderního člověka, žijícího v globalizovaném světě, je vzdělání vnímáno spíše jako akt uskutečňovaný v nějaké instituci. Takovou typickou institucí je škola. Role školy a školského systému vždy byla spojená s výchovou a formováním jedinců jako osobnosti a integrací do společenských a interpersonálních vztahů. Společným pro všechny školy je jejich poselství, totiž předávání dovednosti nezbytných pro fungování a přežití v dané společnosti.

2.2. Vzdělávání v mezinárodním kontextu

Současný globalizovaný svět přináší nové požadavky na vzdělání. V současné době technologického pokroku a rychlého předávání informace, člověk musí zvládat a umět pracovat s větším objemem informací a vzdělávání musí v tom člověku napomáhat.

Za poslední 50 let v rozvinutých zemích došlo k značným změnám v rovině vzdělání, protože se zvýšil zájem ze strany jak mezinárodních tak i státních organizací, a ze strany soukromých podniků a samých jednotlivců. Pro společnost je vzdělání důležité nejen z tohoto důvodu, že vede k hospodářskému růstu, ale i proto, že vzdělání je předpokladem předávání kulturních hodnot a ustanovení sociální spravedlnosti. Pro jednotlivce je předpokladem uplatnění na trhu práce a osobní realizace (Koucký, Bartušek, Zelenka, 2008).

Vývoj vzdělání nelze interpretovat pouze jako kvantitativní růst počtu studujících, ale jako změnu v struktuře a organizaci vzdělávacích soustav a, reformy ve vzdělávací politice. Vzdělávací soustava a vzdělávací politika musejí napomáhat člověku v realizaci jeho individuálního potenciálu. Vzdělání jedince nemá končit absolvováním určitého stupně školy, ale musí promítat do všech etap života. A proto „od mnoha orgánů vzdělávací a sociální politiky na národní a mezinárodní úrovni, se nyní vytrvale ozývají proklamace o „celoživotním učení/ vzdělávání“, o „učící se společnosti“ (Průcha, 1999, s. 177)

Rozšiřování přístupu ke vzdělávání a změna v celkovém pojetí vzdělávání, ovlivnilo i vzdělávací soustavu. V současné době školské soustavy různých států se liší v mnoha ohledech: zřizovatel (státní nebo soukromé školy), struktura jednotlivých na sebe navazujících typů škol, obsahy programu, formy výuky atd. (Koucký, Bartušek, Zelenka, 2008). V podmínkách celosvětových globalizačních a integračních procesů je třeba studovat rozdíly ve vzdělávacích soustavách i politikách, abychom mohli zdokonalit a vylepšit kvalitu vzdělání v jednotlivých zemích.

Mezinárodní komparaci vzdělávacích systémů se zabývá srovnávací (komparativní) mezinárodní pedagogika, která umožňuje analyzovat a hodnotit vzdělávací systémy v zemích a tím tyto systémy ovlivňovat a měnit. Tento obor studuje a popisuje „procesy a produkty školní edukace v zemích; kurikula a vzdělávací programy; sociální, ekonomické, demografické faktory vzdělávacích systémů; financování a řízení škol; vztahy mezi školami a rodiči, veřejností obcemi zaměstnavateli; vztahy mezi sférou vzdělávání a trhem práce aj“ (Průcha, 1999, s. 33).

Od šedesátých let minulého století srovnávací pedagogika se zabývá problematikou vzdělání v zemích Třetího světa. Předmětem zájmu tohoto oboru je činnost mezinárodních institucí, vytváření různých programů multikulturní výchovy. V padesátých a šedesátých letech v mnoha zemích byli založeny národní společnosti pro srovnávací pedagogiku. Například v 1970 byla založena Světová rada společností pro komparativní pedagogiku (World Council of Comparative Education) se sídlem v Ženevě. Tato organizace sdružuje 20 zemí světa a je konzultativním orgánem pro UNESCO. Zároveň s tím existují různá centra informací a bibliografickou dokumentaci (International Bureau of Education v Ženevě, International Institute for Planning v Paříži). Od roku 1992 OECD publikuje indikátory vzdělávání v rozsáhlých přehledových dokumentech Education at a Glance, kde podává

zprávu o vlastnostech, fungování a produktech vzdělávacích systémů v členských zemích (Průcha, 1999)

Pro snadné porovnání odlišných vzdělávacích soustav, vytvořilo v 1978 UNESCO mezinárodní normu pro klasifikaci vzdělávání (International Standard Classification of Education - ISCED) její přepracovaná verze byla přijata na Generální konferenci UNESCO v Paříži v r. 1997 (Průcha, 1999).

2.2.1. Primární vzdělávání

Podle Mezinárodní normy základní vzdělávání se skládá z primárního vzdělávání ISCED 1 (primary education) a nižšího sekundárního vzdělávání ISCEC 2 (lower secondary education). Délka základního vzdělávání se liší v různých státech, avšak vlády vycházejí ze předpokladu, že cyklus povinného vzdělání je nezbytný pro vývoj člověka. Primárního vzdělávání zpravidla začíná ve věku 6-7 let a po 4-6 letech přechází na úroveň nižšího sekundárního vzdělávání. Souhrnně primární a nižší sekundární vzdělávání mají celkovou délku 8-9 let. (Průcha, 1999).

Primární vzdělání je charakterizováno jako počátek systematického vzdělávání, resp. povinné školní docházky. Některé země mají na tomto stupni uzavřené primární vzdělávání (například Nizozemsko, Německo, USA), někdy s názvem „elementární škola“, jiné země sem řadí pouze několik „počátečních ročníků základních škol“ (například Švédsko, Finsko Dánsko a bývalé socialistické země) (Průcha, 1999).

Obsahy vzdělávání se neodlišují podstatně v různých zemích. Ve školách děti studují mateřský jazyk, matematiku, cizí jazyk, integrované předměty z oblasti přírodních a společenských věd, umělecko-výchovné předměty, praktické (manuální) činnosti, tělesnou výchovu, náboženství (morální výchova). V mezinárodních studiích se porovnávají časový rozsahy předmětů, neboť je docela logické, že množství času určuje profil znalosti předmětů (Průcha, 1999).

2.2.2. Sekundární vzdělávání

Podle Mezinárodní normy klasifikaci vzdělávání sekundární vzdělávání je úroveň ISCED 3 (upper secondary education). Následuje po ukončení nižšího sekundárního vzdělávání a to ve věku 14-16 let. Pro srovnávací pedagogiku analýza této úrovně vzdělávání je mnohem komplikovanější než úrovní

předchozích, neboť v jednotlivých státech existují různé institucionální struktury sekundárního vzdělávání a situace ve světě je dost nepřehledná. V České Republice vyšší sekundární vzdělávání je prezentováno středo-školskou institucí, v Německu (vezmeme největší zemi Bavorsko) sekundární vzdělávání je prezentováno různými institucemi: hlavní škola (Hauptschule), reální škola (Realshule) nebo v gymnázium (Průcha, 1999).

Struktura sekundárního vzdělávání není tím jediným bodem, který komplikuje komparativní studii. Do značné míry se liší obsahy vzdělávacích programů, protože jsou podmíněné ekonomickému, politickému a kulturnímu potenciálu jednotlivých států. Různé státy dávají přednost různým předmětům, které považují za významné pro vývoje společnosti (Průcha, 1999).

2.2.3. Terciární vzdělávání

Terciární vzdělávání je nejvyšší úroveň v hierarchii soustavy vzdělávání. První stupeň terciárního vzdělávání ISCED 5 nesměřuje k vědecké kvalifikaci. Zpravidla zahrnuje programy bakalářského a magisterského studia. Typický věk vstupu 17-20 let. ISCED 6 je druhý stupeň terciárního vzdělávání, který směřuje k získání vědecké kvalifikaci (Průcha, 1999).

Existuje neuniverzitní a univerzitní terciární vzdělávání. Neuniverzitní vzdělání nevede k udělení diplomu osvědčujícího vysokoškolskou kvalifikaci. V české republice je prezentováno Vyššími odbornými školami, na které lze přistoupit v případě úspěšného absolvování střední školy. V Dánsku neuniverzitní terciární vzdělávání připravuje pro zdravotnictví, technické a sociální obory. Univerzitní vzdělávání je poskytováno univerzitami a jinými typy vysokých škol kde se uskutečňují vědecká, výzkumná a další činnosti. Univerzitní soustava je velmi pestrá, a proto terciární univerzitní vzdělání je těžkým úkolem pro komparativní studii (Průcha, 1999). Různé státy poskytují různé příležitosti k dosažení univerzitního vzdělávání. Terciární univerzitní vzdělání je zajímavým bodem sociologického zkoumání, neboť se podílí na vytváření sociálního statusu jedince a zařazení do určité sociální vrstvy.

Zároveň s tím, participace obyvatelů státu na vysokoškolském vzdělávání ovlivňuje ekonomický potenciál země. Čím více studentů dostávají vysokoškolské vzdělávání, tím kvalitnější bude struktura vzdělanostní populace země. Podíl vysokoškolských studentů závisí na ekonomické vyspělosti zemi. Vysokoškolské vzdělávání je nejdražší stupeň ve vzdělávací soustavě. Vyžaduje větší objem

finančních prostředků na financování, a proto vysokoškolské vzdělání není hodnotou, přístupnou pro všechny. Existuje regulovaný mechanismus výběru v podobě přijímacích zkoušek nebo prospěšného ukončení střední školy (Průcha, 1999).

2.3. Faktory ovlivňující počty studujících

2.3.1. Ekonomické faktory

Vzdělávání souvisí s ekonomickou situací země a zároveň s tím, jí ovlivňuje. *“Na jedné straně vzdělanostní potenciál je podmínkou ekonomického rozvoje, na druhé straně je ekonomický potenciál umožňuje (státu, regionům, sponzorům, studujícím) do vzdělání investovat”* (Havlik, Kořa 2002, s 33). To znamená, že vyspělost ekonomiky kladně působí na výdaje do školství.

V současné době všechny státy upřednostňují a realizují program povinného základního vzdělávání. Zpravidla stát financuje povinné základní vzdělávání (nebereme v úvahu soukromé školy). Pro vyspělé země základní vzdělávání je samozřejmostí, avšak v mnoha zemích světa vzdělávání zůstává hodnotou, která ještě není přístupná pro všechny děti odpovídající věku školní docházky. V méně ekonomicky vyspělých zemích jsou velmi často děti školního věku vystaveni nutnosti pracovat, a proto nemohou mít čas školu navštěvovat. Důvodem nenavštěvovat školu, může být omezená kapacita školních míst. Dalším důvodem, proč děti nenavštěvují základní školu, může být i to, že rodina nemůže zajistit základní školní vybavení, jako jsou uniforma, učebnice, pomůcky, nehledě na fakt, že ve většině států je zejména základní vzdělávání bezplatné.

Vyspělost ekonomiky také souvisí s obsahem školního programu. Pro průměrného žáka ve Spojených státech znalost písma a aritmetiky není dostatečným předpokladem pro úspěšnost ve škole. Je mimo jiné povinen vědět základy informatiky, protože to bude nutně potřebovat v budoucnosti, kdežto průměrný žák Etiopie znalostí informatiky pro přežití ve svém státu ani nepotřebuje. Tak vyspělost ekonomiky souvisí s obsahem toho, čemu se bude člověk ve škole učit a jaké znalosti se od něho budou očekávat, jako od absolventa.

2.3.2. Demografické faktory

Populace zemí a věková struktura obyvatelstva hraje důležitou roli v struktuře školského vzdělávání. Populační profil zemí může mít nějaké výraznější tendence: například větší počet dětí a mládeži školního věku Benin 44,5 %, Bangladesh 34,6 %, Ecuador 31 %, ve srovnání se státy Evropy, kde se rodí méně dětí a dochází k postupnému stárnutí populace např. Bělorusko 14,3 %, Německo 13,7%, Česká Republika 13,6 % (CIA, 2009). *V důsledku demografického poklesu se snižuje absolutní počet žáků a to přináší řadu problémů, ale zároveň s tím umožňuje přesouvání pozornosti, kapacit i prostředků směrem k jiným vzdělávacím stupňům, například k terciárnímu a dalšímu vzdělávání* (Koucký, Bartušek, Zelenka, s. 16). V dlouhodobé perspektivě demografický vývoj populace je ovlivněn řadou jiných faktorů: například válkou, migrací (v důsledku ekonomických podmínek nebo občanských konfliktů atd.).

2.3.3. Vzdělání a společnost

O vzdělávání lidi usilují nejen, aby zlepšili své pracovní příležitosti a našli lepší uplatnění na trhu práce. Ve skutečnosti mohou být motivováni ke studiu hodnotami dané společnosti. *Durkheim psal že, výchova má za účel formování sociální bytosti jako projekce společnosti do individuí* (Havlik, Kořa 2002. s 31).

Uvnitř každé společnosti existují sociální vrstvy (nebo třídy). Tyto vrstvy se liší navzájem svými majetkovými poměry, úrovní dosaženého vzdělávání, kulturním kapitálem atd. Tak sociální původ hraje významnou roli nejen při volení vzdělávací dráhy, ale do značné míry ovlivňuje vzdělávací příležitosti a studijní výsledky. Pierre Bourdieu, který se zabýval otázkou zásadní nerovnosti mezi studenty a zastával názor, že tato nerovnost je způsobená především fungováním systému společnosti a mechanismu reprodukce. Systém společnosti tlačí své členy do určitých pozic a v tomto systému kulturní kapitál, jako dědictví rodinného prostředí, je zprostředkujícím prvkem mezi tlaky systému a osudy jednotlivců (Keller, Tvrđý, 2008). Dědictví rodinného prostředí je důležitým faktorem, který ovlivňuje přístup ke vzdělání, nicméně bych se chtěla soustředit na jiný aspekt společnosti, totiž obrátit pozornost k hodnotám společnosti, které také mohou ovlivňovat počet studujících.

Mluvíme-li o společnosti, musíme přiznat ten fakt, že žádná společnost nemůže existovat bez kultury, bez kultury bychom vůbec nebyli lidmi. Společnost, která se podílí na výchově svých členů, nemůže

existovat bez nějakého obsahu, „lepidla“, které zprostředkuje interakce mezi lidmi, uvnitř této společnosti a zároveň je spojuje dohromady. Tímto vnitřním obsahem společnosti je kultura.

3. KULTURA

3.1. Kultura a její vlastnosti

Slovo kultura je odvozeno od latinského trpného přičestí *colore* a tedy znamená něco, „co je pěstováno“. V souvislosti s pojmem kultura a s adjektivem „kulturní“ většina lidí představí něco zdvořilé nebo kus nějakého obrazu z muzea. Avšak kultura není omezená pouze na výraz „vysoké kultury“, zvyky a život obyvatelů nějakého afrického kmenu jsou také součástí světové kultury. *Společnost jako systém vzájemných vztahů neexistuje bez kultury. Společná řeč, zvyky a normy chování a symboly zprostředkují vzájemné lidské vztahy* (Giddens 2001, s. 32). Lidé ve světě žijí odlišnými způsoby a v různých podmínkách, proto je svět vyznačen neobyčejnou rozmanitostí kultur. I přes tuto rozmanitost můžeme vydělit základní vlastnosti, které jsou charakteristické pro každou kulturu.

Existují různé přístupy ke zkoumání a nahlížení na kulturu. Ve své knize „Co to je kultura?“ Lawless (Lawless, 1996) píše o základních vlastnostech kultury. Kultura je *naučená*. Během života ve společenství se člověk osvojuje dědickou tradici společnosti a modely skutečnosti, a proto kultura je jakýmsi souborem vědomostí a znalostí lidských modelů skutečnosti. Proces učení je pojmenován socializace. Kultura je *sdílená* (Lawless, 1996) ve smyslu toho, že člověk osvojuje vzory a chování stykem s lidmi. Dalším rysem kultury je její *symbolická povaha* (Lawless, 1996). Lidé využívají symboly k předávání informace mnohem častěji, než ostatní živočichy. Řeč, umění jsou symbolickými prostředky, kterými je kultura předávána. Každá kultura má nějaké symbolické chování, kterému člověk s jiné kultury rozumět nebude. Lidé, kteří cestují do vzdálených zemí musejí být opatrní při používání symbolů těchto zemí, neboť tyto symboly mohou znamenat něco úplně jiného, než oni předpokládali.

Kultura je *integrována* v tom smyslu, že všechny její součásti jsou navzájem propojené (Lawless, 1996). Změna jedné součástí nevyhnutelně ovlivní další prvky. Například experimentální síť ARAPENT na konci šedesátých let dvacátého století přinesla obrovskou revoluci v předávání informace a přes čtyřicet let nikdo (aspoň ve všech vyspělých státech) nepřestavuje svůj život a práce bez internetu, základem kterého byla experimentální síť ARAPENT. Během čtyřicet let existence internetu se vyvinuly nové formy sociální interakce: například jako velmi populární sociální síť facebook.

Kultura je *integrovaná* i v tom významu, že vnitřní propojenost kultury dává lidem ten pocit, že jejich život je uspořádaný a smysluplný. Tato zvláštnost kultury těsně souvisí s dalším charakteristickým rysem kultury: *racionalitou* (Lawless, 1996). Kultura svým způsobem uspořádává svět jednotlivce do podoby symbolů, modelů chování a tradic. Pro člověka je logickou a srozumitelnou složkou každodenního života, bez které by se neobešel. A proto je srozumitelné, že lidé, kteří se přestěhovali z jedné země do druhé, je se přizpůsobit zvykům a chováním jiné země.

I přesto kultura je integrovaná i racionální. Nic neexistuje stále a kultura také podléhá změně. Změny různé povahy (politické, ekonomické) také mají vliv i na kulturu. Kultura není uzavřený organismus, který agresivně reaguje na podněty z venku. Svým způsobem je *adaptační* a *dynamická*, neboť podléhá změně a neustále se modifikuje během času (Lawless, 1996).

Tyto vlastnosti kultury poukazují na jeden společný fakt, že proces předávání kulturních dovedností je nezbytně spojen s životem ve společnosti. Od samého narození je člověk zařazen do nějaké společnosti a v procesu „učení“ hodnot dané společnosti z biologického tvora se stává osobou, která si uvědomuje sebe sama a je schopna žít ve společenství lidí.

Podle některých autorů (Berger, Luckman, 1999) existence společnosti je podmíněna stálému konstruování společného lidského prostředí s jeho sociálně-kulturními formacemi. Sociální skutečnost je permanentně konstruovaná prostřednictvím socializace (skrz výchovu), habitualizace (proces kdy opakované lidské činnosti se stávají vzorcem chování), institualizace (soubor podobných činností se přetvoří v její typizaci a tím vznikne instituce) a objektivizace (proces, ve kterém symbolické výtvořiny lidské činnosti začínají nabývat objektivní povahu). Kultura, která zprostředkuje vzájemné lidské vztahy a sociální interakce a je přístupná jednotlivci v podobě norem a hodnot, vytvořených společností. Člověk osvojuje tyto hodnoty během života ve společenství, a proto o kultuře můžeme uvažovat jako o systému hodnot, norem chování a symbolických obsahů dané společností.

3.2. Socializace

Člověk jako biologický tvor prochází odlišným vývojem než ostatní živočichové. Od narození dítěte v procesu biologického růstu prochází ještě procesem „kulturního programování“ (Giddens 2001). Od bezmocného novorozence člověk pod vlivem svého nejbližšího prostředí postupně utváří představu o

sobě a nabývá znalosti jak si řídit interakce s jinými lidmi. Jak jsem napsala v předchozí části: proces přivlastňování hodnotových struktur a norem společnosti je procesem „socializace“.

V procesu socializace jedinec „přivlastňuje“ kulturní hodnoty a normy, totiž dochází k tomu, že jedinec nebere tyto normy a hodnoty jako nátlak z vnějšku, ale považuje je za „své“. *Socializace vytváří spojení mezi jednotlivými generacemi* (Giddens 2001, s. 39). Nejranější etapa socializace je tzv. „primární socializace“. Probíhá od raního dětství v bezprostředním světě rodiny, kde člověk formuje představu o svém vlastním „Já“ jako vědomí vlastní identity oddělené od druhých (Havlík, Kota, 2002).

Existují různé teorie socializaci, které upozorňují na různé aspekty vývoje osobnosti. Mezi teoretiky, kteří studovali problém utváření vlastního „Já“ patřili Freud, Piaget, Mead. Freud, opřel svou teorii o psychoanalýzu. Podle Freuda vývoj osobnosti je provázen velkým napětím, jedinec musí potlačit vnitřní pudové tendence a přizpůsobit se k vnějším tlakům kultury. Piaget zdůraznil roli vývoje kognitivních schopnosti ve formování identity jedince. Mead přišel s teorií symbolického interakcionismu, která zdůrazňuje interakci s druhými, ve formování identity člověka (Giddens, 2001). V první fázi života člověka je rodina tím prvním společenstvím, které zprostředkovává komunikaci a interakci se světem. A proto nemůžeme přehlédnout roli rodiny ve formování jednotlivce.

4. RODINA

Rodina je obecně původní a nejdůležitější společenská skupina a instituce, která je základním článkem sociální struktura i základní ekonomickou jednotkou a jejíž hlavními funkcemi je reprodukce trvání lidského biologického druhu a výchova, resp. socializace potomstva, ale i přenos kulturních vzorů a zachování kontinuity kulturního vývoje. (Sociologický ústav, 1996, s. 940). Rodina je tím prvním společenstvím, do kterého se rodí každý z nás. Každý z nás podle vlastních zkušeností poznal důležitost této základní „sociální skupiny“, neboť je velmi přirozenou a společensky vytrvalou formou společného soužití.

Od narození je dítě závislé na rodičích a oni nesou odpovědnost za jeho výživu, oblečení, ubytování, zdravotní péči a vzdělání. Obvykle rodiče předávají své hodnoty, představu o tom co je správné a co je špatné svému dítěti. Mohou striktně různými prostředky omezovat dítě v poznávání hodnot, které neakceptují nebo naopak podporovat seznamování s jinými hodnotami. Přístupy rodičů k výchově dítěte jsou různé- avšak platí jedná společná věc, hodnotový systém rodiny velmi silně ovlivňuje životní postoje dítěte.

4.1. Rodina a vzdělávání

Rodina hraje důležitou roli v postoji dítěte ke vzdělání. Výchovná funkce rodiny je ovlivněna společností a jejími vzory chování a normy. Funkce školy a rodiny se svým způsobem navzájem prolínají, protože obě instituce udržují kontinuitu sociálního řádu. Jestli hodnotový systém rodiny se liší, od toho k čemu škola vede jedince, může vzniknout konflikt. Tak na druhou stranu dobrý vztah mezi rodinou a školou je základem úspěšnosti žáků (Havlík, Kota, 2002).

Různé studie zkoumaly rozdíly v přístupech rodičů k vzdělání. Uvedu jeden příklad, Volker Krumm (Krumm et al., 1991) profesor pedagogiky v Salcburku provedl výzkum angažovanosti rodičů a učitelů v Americké kultuře (USA), zemích evropské kultury (Rakousko, Německo, Švýcarsko) a v asijské kultuře (Tchaj-wan) (Průcha, 1999).

Rodičovská angažovanost byla vyhodnocována podle toho, zda rodiče podporují učení doma a spolupracují se školou. Učitelská angažovanost byla vyhodnocována ve dvou rovinách. Angažovanost typu (K)- kontakt a komunikace s rodiči a angažovanost typu (M), totiž to jak učitel

motivuje žáka ke studiu. Angažovanost by byla posuzovaná podle kritéria: velmi nízká, nízká, vysoká, velmi vysoká. Porovnáme-li rodičovskou angažovanost v různých kulturách, uvidíme, že rodičovská angažovanost je velmi vysoká v asijské kultuře na rozdíl od americké kultury. Učitelská angažovanost ve smyslu komunikace a spolupráce s rodiči žáků je vysoká v americké kultuře na rozdíl od Evropských zemí, kde spolupráce s rodiči je velmi nízká. Učitelská angažovanost ve smyslu motivace žáků ke studiu je nízká v USA a vysoká v evropských zemích. V asijské kultuře míra rodičovské angažovanosti a učitelská angažovanost typů K a M byly velmi vysoké (Průcha, 1999). (výsledky viz příloha 11.5)

Z výsledků této studie je vidět, že hodnoty různých společností se promítají i do vzdělávání. Každá společnost (jako soustava menších celků např. rodin) vychází ze svého „hodnotového programu“ na základě kterého formuje požadavky a očekávání od vzdělávání.

4.2. Rodinné hodnoty a společnost

Neexistuje universální soubor hodnot, který by uznávaly všechny společnosti a který by byl stejný ve všech dobách. Každá společnost má svůj soubor předpisů, který předepisuje svým členům a proto studovat hodnotové klima společnosti je obtížné. Tudíž, různé doby přináší různé požadavky na vzdělávání a výchovu.

Tak na vzdělávání a výchovu v různých časových obdobích se pohlíželo jinak. V této souvislosti zmíním zájmovou studii Langmeiera (Matoušek, 1997), který v šedesátých letech 20. století analyzoval příručky o výchově. Začal analýzou příruček, které byly napsané v padesátých letech devatenáctého století. Zajímavé na tom je to, že různé období kladly různé nároky na výchovu dítěte. Tak například v druhé polovině devatenáctého století převládaly názory o důležitosti mravní výchovy a poslušnosti. Byla zdůrazňována rodinná hierarchie. Začátek 20. století spolu s politicko-společenskými změnami přinesl uvolňování patriarchální struktury a přispěl k emancipaci žen, to všechno dohromady ovlivnilo postoj k výchově. Výchova se liberalizovala. Rodičům byla odejímaná jejich despotická autorita a poslušnost dítěte neměla být jen slepá, ale vědoma rozumem (Matoušek, 1997).

Po roce 1918 se silně prosazuje zdravotnická stránka ve výchově dětí a spolu se základními ideály poslušností a uměřeností přichází nové ideály jako pořádek, pravidelnost, klid. Avšak mazlení se nedoporučuje. Po roce 1950 naopak zdůrazňovali mateřskou a rodičovskou lásku. Atmosféra v rodině

by měla být harmonickou a rodiči měli být pozorní k náladě a citům dítěte. Změna v postojích k výchově lze také zpozorovat v tom, kdo psal příručky o výchově. Po celé devatenácté století mezi autory převládali lékaři, po druhé světové válce většina autorů jsou psychologové (Matoušek, 1997).

Tento krátký příklad potvrzuje to, že názory na výchovu dětí se mění a je dost těžké najít universální soustavu hodnot. Avšak se pokusím uvažovat o tom, k jakým hodnotám v současné době rodiče musí vést děti pro to, aby oni měli pozitivní postoj ke vzdělávání? Je zřejmé, že to je velmi složitá otázka a není snadné najít nějaký společný názor. Předpokládám, že samostatnost, pracovitost, snášenlivost a ohleduplnost k jiným lidem, mohou být těmi vlastnostmi, které pomohou dítě v procesu učení. Samostatnost vede člověka k výchově svých vlastních názorů. Snášenlivost a ohleduplnost k jiným lidem jsou důležité pro vzájemnou spolupráci v rámci kolektivu. Pracovitost je základem toho, že člověk bude věnovat úsilí během studia. Ve své práci se pokusím odhalit souvislost mezi těmito hodnotami a počtem studujících v jednotlivých státech světa.

Jak bylo zmíněno před tím, zkoumat hodnoty nějaké společnosti je to těžký úkol. Vědci, kteří se pokusí toto provést, musí převést hodnoty do podoby empirických dat a posléze najít promyšlený koncept pojetí hodnot. V současné době existuje několik velkých koncepcí, které zkoumají hodnotové struktury.

5. NAHLIŽENÍ SPOLEČNOSTI Z HLEDISKA HODNOT

5.1. Proč je nutné zkoumat kulturu?

Holandský profesor Maastrichtské Univerzity Geert Hofstede (Hofstede, 1999) rozděluje kulturu do čtyř projevů. Kultura se projevuje v symbolech, hrdinech, rituálech a hodnotách. Nejpovrchnější vrstvu kultury tvoří symboly, totiž slova, gesta, obrazy a předměty, které mají svůj specifický význam v dané kultuře. Symboly jsou dynamickou složkou, neboť stále vznikají a mění se. Následující vrstvou kultury jsou hrdinové. V podobě významných postav jsou vysoce ceněné v dané kultuře. Rituály, jako kolektivně provázená činnost, podporují skupinovou soudružnost. Podle Hofstedeho (Hofstede, 1999) symboly, hrdinové a rituály jsou označeny jako praktiky. Jádrem kultury jsou hodnoty, neboť upřednostňují určité stavy ostatním.

Jelikož hodnoty jsou základním jádrem kultury, dospěl Hofstede k závěru že, abychom mohli pochopit jinou kulturu, musíme nahlídnout do vrstvy hodnot. Soubor hodnot, který tvoří kulturu je přístupný v podobě „mentálního softwaru“. Každý jednotlivec nese v sobě několik úrovní mentálního programování, které se korelují s různými úrovněmi kultury. Tak národní úroveň odpovídá zemi, z níž pocházíme. Každý národ se skládá z různých regionálních a/nebo jazykových a/nebo náboženských skupin, a proto existuje regionální, národnostní, náboženská nebo jazyková příslušnost. Další úroveň začleňuje kategorií dané rodem (chlapec nebo děvče). Také existují úrovně, které jsou určeny věkovou odlišností (generační vrstvou), sociální třídou (vzděláváním či zaměstnáním osoby); organizační vrstvou (jak zaměstnanci jsou socializováni) (Hofstede, 1999).

Hranice jednotlivých států velmi často neodpovídají kulturním hranicím. Moderní stát nemůžeme ztotožňovat pouze s jedním národem, protože, uvnitř každého státu mohou existovat národní celky, který se odlišují od většiny populace (Baskové ve Španělsku, Kurdové v Turecku atd.). Tomu je tak z toho důvodu, že systém moderních států se vyvinul na základě koloniálního systému třech předchozích století (Hofstede, 1999). V současné době jsme svědky toho, že uvnitř států mohou vznikat konflikty mezi různými národnostmi, v důsledku odlišnosti názorů a nechuti spolupracovat. Studovat hodnotové rozdíly je nezbytné, proto abychom pochopili tyto rozdíly a zmírnili je. Jestli se posuneme od regionu na úroveň státu, a od státu na světovou úroveň- uvidíme, že na všech těchto úrovních také existují problémy, způsobené nedorozuměním. V současném globalizovaném světě

studium těchto odlišností je nezbytnou podmínkou pro odstranění nerovnosti, efektivní spolupráci, a zachování míru.

Zkoumat hodnoty nemůžeme samy o sobě, protože jsou nás přístupny jen prostřednictvím slov a skutků lidí (Hofstede, 1999). Existuje mnoha přístupů k výzkumu a pozorování hodnot, ale jednou nezbytnou podmínkou pro to, aby bylo možné pracovat s určitým souborem hodnot je to, z jaké klasifikace hodnot autoři vycházejí (Průdký, 2007).

5.2. Koncept Rokeach

V šedesátých letech 20 století Rokeache přichází s empirickým přístupem ke zkoumání hodnot. Pro evropskou a severoamerickou tradice rozdělil hodnoty na „terminální“, totiž na ty které vztahují ke konkrétním cílům a hodnoty „instrumentální“, které vztahují k způsobu jak dosáhnout tyto cílové hodnoty. Rokeach vychází z pojetí hodnot Kluckhohnová, který představuje hodnoty jako žádoucí způsob a prostředek pro dosažení cílů (Průdký, 2007).

Cílové hodnoty vztahují k žádoucím stavům existence, což je tím, co člověk nebo společnost chtějí dosáhnout. V rovině individuálních hodnot to jsou přátelství, láska; v rovině společenských hodnot svoboda, pocit bezpečnosti atd. Instrumentální hodnoty vztahují k způsobu jednání, nebo prostředku k dosažení hodnot terminálních. Hodnotový systém je tvořen organizací hodnot podle jejich priority, která umožňuje člověku si vybrat nejvhodnější cestu k dosažení konečného cíle. Hodnotový systém společnosti stabilizuje socializace v dané kultuře, osvojené hodnoty postupně se integrují do osobního hodnotového systému. To znamená, že hodnotový systém je relativně stálý útvar, avšak rozdíly v osobní a společenské zkušenosti mohou vyvolat změnu v uspořádání hodnot. Na základě přesvědčení o tom, že hodnotové preference jsou relativně stabilní, Rokeach zformuloval svůj přístup k měření hodnotových struktur. Metoda Value Surey představuje konstrukci 36 hodnot, rozdělených do dvou skupin instrumentální a terminální, a tyto hodnoty jsou předloženy respondentům pro posouzení jejich důležitosti (Průdký, 2007).

5.2. Koncept Hofstede

V první polovině dvacátého století ve společenských vědách se prosadil názor, že všechny společnosti řeší stejné problémy, avšak odlišným způsobem. Americký sociolog Axel Inkeles a psycholog Daniel Levinson na základě teoretických úvah, terénního výzkumu a následující statistické analýzy dat vydali

studii o národní kultuře. V ní navrhli čtyři základní okruhy, které mají vliv na fungování společnosti: vztah k autoritě; sebereflexe jedince a to ve vztazích jedinec-společnost a ve vztahu mužskost-ženskost; způsoby zaházení s konflikty. (Hofstede,1999)

Geert Hofstede vyházel z tohoto konceptu, kdy prováděl průzkum hodnot zaměstnanců nadnárodní korporace IBM během 1967 – 1973 let. Hofstede pomocí dotazníku studoval hodnoty zaměstnanců IBM z více než padesáti zemí světa. V průběhu výzkumu se potvrdily čtyři základní oblasti definované Levinsonem a Inkelesem. Geert Hofstede návrh čtyřrozměrný model rozdílů mezi národními kulturami, který se skládá ze vzdálenosti moci; kolektivismu versus individualismu; feminity versus maskulinity a vyhýbání se nejistotě. (Hofstede,1999)

5.3.1. Koncept Ingleharta

V současné době nejcitovanější a nejužívanější (data výzkumu byly použité deníky *Newsweek*, *The New York Times*, *The Economist*, *the World Development Report atd.*) výzkum hodnotových struktur pomocí empirických šetření je spojen se jménem Ingleharta a World Values Association. Inglehartův koncept je založená na teorii potřeb Maslowová. (Prudký, 2007) Maslow zformoval hierarchii lidských potřeb v r. 1943, kde lidské potřeby jsou hierarchicky uspořádány od nižších potřeb (potřeby fyziologické, potřeba bezpečí) po vyšší (sebeúcta a seberealizace). Nejvyšší potřeba, potřeba realizace, může být uspokojena pouze když budou uspokojené všechny ostatní potřeby. (Hofstede,1999)

Inglehart ve svém konceptu hodnot také navazuje na Rokeachové postupy v zkoumání hodnot. Inglehart také hovoří o upřednostňování hodnot, dokud nejsou naplněny základní hodnoty, nemohou být naplněny ostatní hodnoty. Na začátku vylučuje dvě skupiny hodnot: hodnoty materialistické (obsahují hodnoty bezpečí, jistoty atd.) a hodnoty post-materialistické, které jsou charakteristické pro západní civilizaci a mezi němiž patří hodnoty sociální, seberealizace atd. V západní civilizaci proběhla „tichá revoluce“, totiž posun od materialistických potřeb k post-materialistickým. Na tomto základě formuluje Inglehart „hypotézu vzácnosti“, podle které období ekonomického dostatku a bezpečí vede k přesunu potřeb k relativně vzácnějším hodnotám. Druhá hypotéza, kterou zformoval Inglehart je „hypotézou socializace“. Poukazuje na stabilitu hodnotových struktur. Podle ní zkušenost s převahou materialistických nebo post-materialistických hodnot v období adolescence je stěžejní pro vytvoření hodnotových struktur (Prudký, 2007).

Na základě dalších výzkumů doplňuje materialistickou a post-materialistickou dichotomii o tradiční a náboženský hodnotou orientaci (konzervativní pól), oproti racionalistickému a sekularizačnímu (pól moderní racionality). Dále o další dichotomii, která charakterizuje výběr mezi autoritářskou, oproti demokratické orientaci (Prudky, 2007). Výzkum World Value Survey zahrnuje čím dál tím větší počet dat a zemí, a proto můžeme očekávat další dimenzi v budoucnu.

5.3.2. Výzkumu World Value Survey

World Values Association (WVSA) je neziskové sdružení se sídlem v Stockholmu, Švédsko. Asociace provádí výzkum veřejného mínění WORLD VALUE SURVEY o přesvědčeních, hodnotách a motivacích lidí po celém světě. Za účelem porozumění změn, které probíhají ve svědomí lidí. World Value Survey je zmodelován jako celosvětová síť sociálních vědců, která studuje měnící se hodnoty a jejich dopad na sociální a politický život v různých státech.

Za účelem sledování vývoje hodnot a názorů byla složená WVS z pěti vln od 1981, 1990-1991, 1995-1996, 1999-2001 a 2005-2007. V současné době se výzkumu zúčastnilo 257.000 respondentů z 80 nezávislých států. Data ze všech pěti vln je možné získat na webových stránkách World Value Survey (World Value Survey, 1999-2004). Tento průzkum poskytuje informace o hodnotách a přesvědčeních obyčejných občanů. V každé zemi existuje instituce PI (Principal Investigator), která je zodpovědná za provádění průzkumu v souladu s pevnými pravidly a postupy.

Respondenti v osobních pohovorech jsou dotazováni s použitím standardizovaného dotazníku (plné znění české verze dotazníku viz příloha 11.6), kde jsou zahrnuty otázky vztahující k náboženství, pohlaví, politice ochrany životního prostředí atd. Dotazník je vždy přeložen do místního jazyku. V tomto výzkumu jsou zahrnuty jak velmi chudé tak i velmi bohaté země. V každé zemi byla zahrnutá populace různých administrativních oblastí. Věkový cenzus je 18 let a vyšší. Výzkum zahrnuje obě pohlaví. V různých státech se jednotlivé etapy setření lišily, avšak výzkum měl za účel zahrnout představitele všech administrativních/územních celků podle náhodného výběru. Počet respondentů závisel na velikosti administrativního/územního celků. Adresy a domácnosti byly vybírány podle náhodného výběru. Respondenti byli dotazováni pomocí dotazníku v osobních pohovorech. Pro

každou zemí Principal Investigator podává zprávu o průběhu výzkumu, odezvě a další relevantní informace vztahující k setření (World Value Survey, 1999-2004).

Každá vlna zahrnuje čím dál, tím víc zemí a uvádí nové tematické okruhy. Na základě tohoto výzkumu byla sestavená řada dalších studií a publikací. V empirické části své práce budu používat výsledky čtvrté vlny výzkumu (r. 1999-2004) a vezmu otázky, vztahující k hodnotám, které jsou pěstované v rodině. V různých státech byl dotazován různý počet lidí, což probíhalo v různých časových obdobích mezi rokem 1999 a 2004

Respondentům byl nabídnout seznam hodnot, ke kterým by rodiče chtěli vést své děti při výchově a z tohoto seznamu museli si vybrat 5 nejdůležitějších hodnot při výchově. Na základě počtu lidí, kteří zmínili nějakou hodnotu za důležitou, byl stanoven index pro každou hodnotu. Vyjadřuje procent lidí, kteří považovali nějakou hodnotu za důležitou od celkového počtu dotazovaných. V empirické části své práci vezmu index hodnot samostatnosti, pracovitosti, snášenlivost a ohleduplnosti k jiným lidem a zhodnotím, zda existuje (nebo neexistuje) statistický vztah mezi těmito hodnotovými orientacemi rodin v jednotlivých zemích a přístupem k vzdělání v těchto státech.

6. EMPIRICKÁ ČÁST

6.1 Stanovení hypotéz

Z teoretické části vyplývá, že přístup ke studiu v jednotlivých zemích světa souvisí s ekonomickou situací státu a hodnotami pěstovanými v rodině. Zhodnotím, zda existuje (nebo ne) statistický vztah mezi přístupem ke studiu, který je měřen hrubým podílem studujících zapsaných ke studiu na všechny typy škol s hodnotami pěstovanými v rodině, které jsou měřené indexem samostatnosti, pracovitosti, snášenlivost a ohleduplnosti k jiným lidem, a ekonomickou vyspělostí, měřeno HDP na obyvatele podle parity kupní síly.

6.1.1. Hypotéza č.1.

Státy, ve kterých samostatnost je považovaná za důležitou hodnotu při výchově dítěte, budou mít vyšší hrubý podíl studujících zapsaných ke studiu na všechny typy škol.

6.1.2. Hypotéza č.2.

Státy, ve kterých pracovitost je považovaná za důležitou hodnotu při výchově dítěte, budou mít vyšší hrubý podíl studujících zapsaných ke studiu na všechny typy škol.

6.1.3. Hypotéza č.3.

Státy, ve kterých snášenlivost a ohleduplnost k jiným lidem je považovaná za důležitou hodnotu při výchově dítěte, budou mít vyšší hrubý podíl studujících zapsaných ke studiu na všechny typy škol.

6.1.4. Hypotéza č.4.

Státy s větším HDP na obyvatele budou mít vyšší hrubý podíl studujících zapsaných ke studiu na všechny typy škol.

6.2 Popis proměnných

6.2.1. Hrubý podíl studujících zapsaných ke studiu na všechny typy škol.

K odhalení počtu studujících v jednotlivých státech budu používat index Combined primary, secondary, tertiary gross enrolment in ratio (CGER). Hrubý podíl studujících zapsaných ke studiu na

všechny typy škol udává procento osob, které jsou přihlášeny do vzdělávacích institucí primárního, sekundárního nebo terciárního stupně k počtu osob, které vzhledem k věku tyto instituce navštěvovat mohou, totiž jsou v oficiálním školním věku. Toto znamená, že demografické faktory již jsou zahrnuté, a proto nemusím uvádět demografické faktory jako samostatnou proměnnou.

Index hrubého podílu studujících zapsaných ke studiu na všechny typy škol podává zpráva Human Development Report (staženo 15.12.2009). Tento index je uváděn v procentech a vysoká hodnota indexu poukazuje na vysokou míru participace na vzdělávání. Hodnota indexu může být vyšší než 100 % proto, že tento index zahrnuje studujících, kteří nejsou v oficiálním školním věku, tedy studenty mladší (předčasné zápisy) i starší (opakování ročníku).

Používám data HDR za rok 1999. Data o hrubém podílu studujících zapsaných ke studiu na všech typy škol vezmu jen pro státy, o kterých zároveň mám údaje z výzkumu World Value Survey.

6.2.2. Data o hrubém domácím produktu na obyvatele

Ekonomickou vyspělost státu budu sledovat na základě údajů HDP na obyvatele při přepočtení cen podle parity kupní síly HDP na osobu. HDP jednotlivých zemí podává zpráva Human Development Report za rok 1999 (staženo 15.12.2009). HDP na obyvatele podle parity kupní síly pro jednotlivé státy jsou převedeny na americký dolar.

Data o HDP vezmu pouze pro státy, o kterých zároveň mám údaje z výzkumu World Value Survey.

6.2.3. Index samostatnosti, pracovitosti, snášenlivosti a ohleduplnosti k jiným.

Dotazník World Value Survey obsahuje různé tematické okruhy (plné znění dotazníku viz příloha 11.6). V jednotlivých částech dotazování museli odpovídat podle různých modelů. Z čtvrté vlny výzkumu v letech 1999-2004 (67 států, 96000 respondentů) čerpám otázky vztahující k hodnotám, které jsou pěstované v rodině. V té části, respondentům byl nabídnout seznam hodnot, ke kterým by chtěli vést své děti při výchově (viz příloha 11.6, otázka č. 49). Seznam obsahoval hodnoty jako šlusnost; samostatnost; pracovitost; pocit odpovědnosti; představitost; snášenlivost a ohleduplnost k jiným lidem; spořivost, šetrné hospodaření s penězi a věcmi; odhodlání, vytrvalost; náboženská víra; nesoběckost; poslušnost. Dotazování vybírali ze seznamu hodnot pouze 5 hodnot, které považují za důležité, při výchově dětí (respondenti mohli neodpovědět nebo odpovědět „nevím“). Na základě toho, kolik lidí zmínilo nějakou hodnotu za důležitou, byl stanoven index pro každou hodnotu. Vyjadřuje

procent lidí, kteří považovali nějakou hodnotu za důležitou od celkového počtu dotazovaných. Na otázku vztahující se k hodnotám v rodině, v různých zemích, odpověděl různý počet respondentů (počet dotazovaných a rok setření viz příloha 11.4.) Výzkum zahrnoval obě pohlaví, starší 18 let, a představitele populace různých administrativních/ územních celků. Respondenti byli vybíraní podle náhodného výběru domácnosti a byly dotazování pomocí dotazníku.

Z této části výzkumu vezmu tři hodnoty: samostatnost, pracovitost, snášenlivost a ohleduplnost k jiným lidem, jako hodnoty, které rodiče zmínili za důležité při výchově svých dětí. Zhodnotit, zda tyto hodnotové orientace vyjádřené v procentním ekvivalentu (procent populace, který zmínil tyto hodnoty za důležité) v jednotlivých státech světa souvisí s počtem studujících. Zvolila jsem tyto tři vlastnosti, nejen z důvodu toho, že jsou důležité a napomáhají dítě při studiu, ale i proto, že lidé z největšího počtu zemí zmínili tyto vlastnosti jako důležité při výchově.

6.3. Kvantitativní výzkum

Cílem výzkumu je statisticky ověřit vztah mezi hodnotami pěstovanými v rodině, měřeno indexem samostatnosti, pracovitosti, snášenlivosti a ohleduplnosti k jiným lidem s přístupem k vzdělání v jednotlivých státech světa, měřeno hrubým podílem studujících zapsaných ke studiu na všechny typy škol. Výzkum bude mezinárodním srovnáním, kde budu používat data 62 států.

6.3.1. Metoda regresní analýzy

Na základě nasbíraných dat pro jednotlivé státy (viz příloha 11.3) použiji metodu regresní analýzy. Regresní analýzu používají v případech, kdy chtějí odhalit tendence ve změně mezi vysvětlovanou proměnnou vzhledem ke změně vysvětlující. Regresní analýza modeluje závislost vysvětlovaných veličin (počet studujících- závislá proměnná Y) na jedné nebo více vysvětlujících veličinách. Popisuje statistickou závislost mezi sledovanými proměnnými (Hindls, Hronova, Seger, Fisher 2007).

Model regresní analýzy:

Lineárním modelu regresní analýzy obecně má tuto podobu:

$$Y = a_0 + a_1X_1 + \dots + a_kX_k + \varepsilon$$

1. kde Y je vysvětlovaná proměnná

2. a_0 , je absolutní člen
3. a_1, \dots, a_k jsou regresní koeficienty
4. $X_1 \dots X_k$ jsou vysvětlující proměnné
5. ε je náhodná složka

Aplikuji tento vzorec na konkrétní problém své práce, a v tomto případě regresní model bude mít tuto podobu:

$$\text{HPS} = a_0 + \text{SAM} + \text{PRACOV} + \text{OHLED} + \text{HDP} + \varepsilon$$

1. HPS- hrubý podíl studujících zapsaných ke studiu na všechny typy škol
2. a_0 , je absolutní člen
3. SAM - index samostatnosti
4. PRACOV- index pracovitost
5. OHLED- index snášenlivosti a ohleduplnosti k jiným lidem
4. HDP- hrubý domácí produkt na obyvatele podle parity kupní síly.
5. ε je náhodná složka

6.4. Interpretace výsledků

Zhodnotím, které z hodnot (samostatnost, pracovitost, snášenlivost a ohleduplnost k jiným lidem) souvisí s počtem studujících. Hladina spolehlivosti regresní analýzy bude nastavena na 95%, při interpretaci výsledků tak budu vycházet z hladiny statistické významnosti 5 %.

6.5. Multikolinearita

Mezi vysvětlujícími proměnnými může existovat korelace–multikolinearita. Multikolinearity je škodlivá, pokud některé z korelačních koeficientů vysvětlujících proměnných překročí hodnotu 0,75 (Hindls, Hronova, Seger, Fisher, 2007). Aby zjistit míru multikolinearity musím vypočítat VIF (Variance inflation factor).

VIF - faktor vysvětlující proměnné X_p je definován vztahem:

$VIF_p = 1/(1-R_p^2)$, kde R_p^2 je hodnota spolehlivosti vypočtena z regresní analýzy mezi regresorem X_p a zbývajícími vysvětlujícími proměnnými

Různé autory podávají různé významnosti hodnoty VIF. Podle některých hodnota VIF by neměla být vyšší než 5 nebo vyšší než 10 (Svatošova, Kaba 2007).

7. ANALÝZA A INTEPRETACE VÝSLEDKŮ (s.35-42)

7.1. Regresní analýza: Hrubý podíl studujících zapsaných ke studiu na všechny typy škol, samostatnost, pracovitost, snášenlivost a ohleduplnost k jiným lidem, HDP na obyvatele

$$HPS = a_0 + SAM.+ PRACOV.+ OHELD. + HDP + \varepsilon$$

7.1.1. Výsledky regresní analýzy hrubého podílu studujících zapsaných ke studiu na všechny typy škol, samostatnosti, pracovitosti, snášenlivosti a ohleduplnosti k jiným lidem, HDP na obyvatele

Tabulka 1. Hrubý podíl studujících zapsaných ke studiu na všech typy škol, samostatnost, pracovitost, snášenlivost a ohleduplnost k jiným lidem, HDP na obyvatele

Regresní statistika	
Násobné R	0.743381793
Hodnota spolehlivosti R	0.55261649
Nastavená hodnota spolehlivosti R	0.521221156
Chyba stř. Hodnoty	11.02460756
Pozorování	62

Tabulka 2. Výsledky regresní analýzy hrubého podílu studujících zapsaných ke studiu na všechny typy škol, samostatnosti, pracovitosti, snášenlivosti a ohleduplnosti k jiným lidem, HDP na obyvatele

	Koeficienty	Chyba stř. hodnoty	t Stat	Hodnota P
Hranice	25.29292029	14.97368392	1.689158154	0.096653
Samostatnost	0.075703253	0.081369455	0.930364499	0.356106
Pracovitost	0.035725811	0.072125986	0.495325099	0.622275
Snášenlivost a ohleduplnost k jiným lidem	0.499748847	0.17868777	2.79677141	0.007025

HDP	0.000892021	0.0001924	4.636280397	2.11E-05
-----	-------------	-----------	-------------	----------

Hodnota P indexu samostatnosti je větší než 5 %, což znamená, že nebyla zjištěna významná statistická souvislost mezi hrubým podílem studujících zapsaných ke studiu na všechny typy škol na samostatnosti na hladině spolehlivosti 95%.

Hodnota P indexu pracovitosti je větší než 5 %, což znamená, že nebyla zjištěna významná statistická souvislost mezi hrubým podílem studujících zapsaných ke studiu na všechny typy škol na pracovitosti na hladině spolehlivosti 95%.

Hodnota P indexu snášenlivosti a ohleduplnosti k jiným lidem je menší než 5 %, což znamená, že byla zjištěna významná statistická souvislost mezi hrubým podílem studujících zapsaných ke studiu na všechny typy škol na snášenlivosti a ohleduplnosti k jiným lidem na hladině spolehlivosti 95%. Kladný koeficient znamená pozitivní závislost mezi snášenlivostí a ohleduplností k jiným lidem a hrubým podílem studujících zapsaných ke studiu na všechny typy škol.

Hodnota P HDP na obyvatele je menší než 5 %, což znamená, že byla zjištěna významná statistická souvislost hrubého podílu studujících zapsaných ke studiu na všechny typy škol na hrubém domácím produktu, přepočteným na jednoho obyvatele podle parity kupní síly na hladině spolehlivosti 95%. Kladný koeficient znamená pozitivní závislost mezi HDP na obyvatele a hrubým podílem studujících

7.1.2. Závěr regresní analýzy hrubého podílu studujících, zapsaných ke studiu, samostatnosti, pracovitosti, snášenlivosti a ohleduplnosti k jiným lidem a HDP na obyvatele

Statistická souvislost indexu snášenlivosti a ohleduplnosti k jiným lidem s hrubým podílem studujících zapsaných ke studiu na všechny typy škol potvrzují hypotézu č.3. Státy, kde hodnotu jako snášenlivost a ohleduplnost k jiným lidem, za důležitou bude považovat větší procent populace, budou mít vyšší podíl studujících zapsaných ke studiu na všechny typy škol.

Statistická souvislost HDP na obyvatele s hrubým podílem studujících zapsaných ke studiu na všechny typy škol potvrzuje hypotézu č.4. Státy s větším HDP na obyvatele budou mít vyšší hrubý podíl studujících zapsaných ke studiu na všechny typy škol.

7.2. Analýza multikolinearity: hrubý podíl studujících zapsaných ke studiu na všechny typy škol, samostatnost, pracovitost, snášenlivost a ohleduplnost k jiným lidem, HDP na obyvatele

Multikolinearity je škodlivá v případě jestli některé z korelačních koeficientů vysvětlujících proměnných mají hodnotu vyšší než 0,75 (Hindls, Hronova, Seger, Fisher 2007). Porovnáám párové koeficienty

Tabulka 3. Korelační koeficienty pro regresní analýzu hrubého podílu studujících zapsaných ke studiu na všechny typy škol, samostatnosti, pracovitosti, snášenlivosti a ohleduplnosti k jiným lidem, HDP na obyvatele.

	Samostatnost	Pracovitost	Snášenlivost a ohleduplnost k jiným lidem	HDP
Samostatnost	1			
Pracovitost	-0.32332607	1		
Snášenlivost a ohleduplnost k jiným lidem	0.126591994	-0.460985585	1	
HDP	0.286803054	-0.567916666	0.532096202	1

Žádný z koeficientů nebyl vyšší než 0,75. Spočítám VIF (Variance Inflation Factor), který ukazuje, jak multikolinearita, která je přítomná v daném modelu, zvýší variabilitu regresních koeficientů v porovnání s případem, kdy vysvětlující proměnné jsou lineárně nezávislé.

7.2.1. Variation inflation factor pro jednotlivé proměnné regresní analýzy hrubého podílu studujících zapsaných ke studiu na všechny typy škol, samostatnosti, pracovitosti, snášenlivosti a ohleduplnosti k jiným lidem, HDP na obyvatele

VIF - faktor vysvětlující proměnné X_p je definován vztahem:

$$VIF_p = 1/(1-R_p^2)$$

kde R_p^2 je hodnota spolehlivosti vypočtena z regresní analýzy mezi regresorem X_p a zbývajícími vysvětlujícími proměnnými

VIF pro jednotlivý proměnné regresní analýzy hrubého podílu studujících zapsaných ke studiu na všechny typy škol, samostatnosti, pracovitosti, snášenlivosti a ohleduplnosti k jiným lidem, HDP na obyvatele je:

$$R_{\text{SAMOST.}}^2 = 0.126210386$$

$$\text{VIF}_{\text{SAMOST.}} = 1.14444$$

$$R_{\text{PRACOV.}}^2 = 0.3878382$$

$$\text{VIF}_{\text{PRACOV.}} = 1.633555$$

$$R_{\text{OHLED.}}^2 = 0.324950213$$

$$\text{VIF}_{\text{OHLED.}} = 1.481372$$

$$R_{\text{HDP}}^2 = 0.429045591$$

$$\text{VIF}_{\text{HDP}} = 1.751453$$

Žádná hodnota VIF není vyšší než 5, to znamená, že multikolinearita není natolik vysoká, aby ohrozila spolehlivost výsledků.

7.3. Regresní analýza: Hrubý podíl studujících zapsaných ke studiu na všechny typy škol, samostatnost, pracovitost, snášenlivost a ohleduplnost k jiným lidem, HDP na obyvatele bez odlehlých pozorování

Z grafů (viz příloha 11.1) regresní analýzy hrubého podílu studentů zapsaných ke studiu na všechny typy škol, samostatnosti, pracovitosti, snášenlivosti a ohleduplnosti k jiným lidem, HDP na obyvatele jsem zaznamenala odlehlá pozorování, Bangladesh a Lucembursko.

Regresní analýza je velmi citlivá na odlehlá pozorování proto, že jediné pozorování může zkreslit výsledek. Z dat regresní analýzy (viz příloha 11.1) hrubého podílu studujících zapsaných ke studiu na všechny typy škol, samostatnosti, pracovitosti, snášenlivosti a ohleduplnosti k jiným lidem a HDP na jednoho obyvatele jsem vyloučila odlehlá pozorování Bangladesh a Lucembursko provedla regresní analýzu znovu.

7.3.1. Výsledky regresní analýzy: hrubý podíl studujících zapsaných ke studiu na všechny typy škol, samostatnosti, pracovitosti, snášenlivosti a ohleduplnosti k jiným lidem, HDP na obyvatele bez odlehlých pozorování

Tabulka 4. Hrubý podíl studujících zapsaných ke studiu na všech typy škol, samostatnost, pracovitost, snášenlivost a ohleduplnost k jiným lidem, HDP na obyvatele bez odlehlých pozorování

Regresní statistika	
Násobné R	0.829293368
Hodnota spolehlivosti R	0.68772749
Nastavená hodnota spolehlivosti R	0.665016762
Chyba stf. Hodnoty	8.847368571
Pozorování	60

Tabulka 5. Výsledky regresní analýzy: hrubý podíl studujících zapsaných ke studiu na všechny typy škol, samostatnosti, pracovitosti, snášenlivosti a ohleduplnosti k jiným lidem, HDP na obyvatele bez odlehlých pozorování

	Koeficienty	Chyba stf. Hodnoty	<i>t Stat</i>	Hodnota P
Hranice	19.1601202	12.07791015	1.58637711	0.118387015
Snášenlivost a ohleduplnost k jiným lidem	0.490930874	0.144895047	3.388182577	0.001306581
Pracovitost	0.099913367	0.06008284	1.662926833	0.102016171
Samostatnost	0.097828091	0.06767658	1.445523558	0.153985088
HDP	0.001152712	0.000183993	6.264994814	5.98567E-08

Hodnota P indexu samostatnosti je větší než 5 %, což znamená, že nebyla zjištěna významná statistická souvislost mezi hrubým podílem studujících zapsaných ke studiu na všechny typy škol na samostatnosti na hladině spolehlivosti 95%.

Hodnota P indexu pracovitosti je větší než 5 %, což znamená, že nebyla zjištěna významná statistická souvislost mezi hrubým podílem studujících zapsaných ke studiu na všechny typy škol na pracovitosti na hladině spolehlivosti 95%.

Hodnota P indexu snášenlivosti a ohleduplnosti k jiným lidem je menší než 5 %, což znamená, že na hladině spolehlivosti 95% byla zjištěna významná statistická souvislost hrubého podílu studujících, zapsaných na všechny typy škol na indexu snášenlivosti a ohleduplnosti k jiným lidem. Kladný koeficient značí pozitivní závislost mezi proměnnými, což znamená, že čím větší bude míra snášenlivosti a ohleduplnosti k jiným lidem ve společnosti, tím vyšší bude hrubý podíl studujících, zapsaných ke studiu na všechny typy škol.

Hodnota P HDP na obyvatele je menší než 5 %, což znamená, že byla zjištěna významná statistická souvislost kombinovaného poměru studujících zapsaných ke studiu na všechny typy škol na hrubém domácím produktu, přepočteným na jednoho obyvatele na hladině spolehlivosti 95%. Kladný koeficient znamená pozitivní závislost mezi HDP na obyvatele a hrubým podílem studujících zapsaných ke studiu na všechny typy škol.

7.3.2. Závěr regresní analýzy hrubého podílu studujících, zapsaných ke studiu, samostatnosti, pracovitosti, snášenlivosti a ohleduplnosti k jiným lidem a HDP na obyvatele bez odlehlých pozorování

Výsledky regresní analýzy, i po vyloučení odlehlých pozorování, potvrzují hypotézu č 3. Čím větší důraz klade daný stát na hodnoty jako snášenlivost a ohleduplnost k jiným lidem, tím vyšší bude počet studujících v tomto státě. Zároveň s tím, i po vyloučení odlehlých pozorování, hrubý domácí produkt také ovlivňuje hrubý podíl studujících zapsaných ke studiu na všechny typy, což zase potvrzuje hypotézu č.4.

7.4. Analýza multikolinearity: hrubý podíl studujících zapsaných ke studiu na všechny typy škol, samostatnost, pracovitost, snášenlivost a ohleduplnost k jiným lidem, HDP na obyvatele bez odlehlých pozorování

Multikolinearity je škodlivá v případě jestli některé z korelačních koeficientů vysvětlujících proměnných mají hodnotu vyšší než 0,75 (Hindls, Hronova, Seger, Fisher 2007). Porovnám párové koeficienty:

Tabulka 6. Korelační koeficienty pro regresní analýzu hrubého podílu studujících zapsaných ke studiu na všechny typy škol, samostatnosti, pracovitosti, snášenlivosti a ohleduplnosti k jiným lidem, HDP na obyvatele bez odlehlých pozorování

	Samostatnost	Pracovitost	Snášenlivost a ohleduplnost k jiným lidem	HDP
Samostatnost	1			
Pracovitost	-0.33054	1		
Snášenlivost a ohleduplnost k jiným lidem	0.128132	-0.46104	1	
HDP	0.321225	-0.57246	0.538146	1

Žádný z koeficientů nebyl vyšší než 0,75. Toto znamená, že multikolinearita v tomto případě není natolik vysoká, aby ohrozila spolehlivost výsledků. Spočítám VIF (Variance Inflation Factor), který ukazuje, jak multikolinearita, která je přítomná v daném modelu, zvýší variabilitu regresních koeficientů v porovnání s případem, kdy vysvětlující proměnné jsou lineárně nezávislé.

7.4.1. Variation inflation factor pro jednotlivé proměnné regresní analýzy hrubého podílu studujících zapsaných ke studiu na všechny typy škol, samostatnosti, pracovitosti, snášenlivosti a ohleduplnosti k jiným lidem, HDP na obyvatele bez odlehlých pozorování

VIF (Variance Inflation Factor) ukazuje, jak multikolinearita, která je přítomná v daném modelu, zvýší variabilitu regresních koeficientů v porovnání s případem, kdy vysvětlující proměnné jsou lineárně nezávislé.

VIF - faktor vysvětlující proměnné X_p je definován vztahem:

$$VIF_p = 1/(1-R_p^2)$$

kde R_p^2 je hodnota spolehlivosti vypočtena z regresní analýzy mezi regresorem X_p a zbývajícími vysvětlujícími proměnnými

VIF, pro jednotlivé proměnné regresní analýzy hrubého podílu studujících zapsaných ke studiu na všechny typy škol, samostatnosti, pracovitosti, snášenlivosti a ohleduplnosti k jiným lidem, HDP na obyvatele bez odlehlých pozorování je:

$$R_{\text{SAMOST.}}^2 = 0,144204 \quad \text{VIF}_{\text{SAMOST.}} = 1,168503$$

$$R_{\text{PRACOV.}}^2 = 0,3879742 \quad \text{VIF}_{\text{PRACOV.}} = 1,633918$$

$$R_{\text{OHLED.}}^2 = 0,331462 \quad \text{VIF}_{\text{OHLED.}} = 1,495802$$

$$R_{\text{HDP}}^2 = 0,445372 \quad \text{VIF}_{\text{HDP}} = 1,803009$$

Žádná hodnota VIF není vyšší než 5, to znamená, že multikolinearita není natolik vysoká, aby ohrozila spolehlivost výsledků.

7.5. Závěr

Cílem práce bylo zjistit, zda hodnoty, které jsou pěstované v rodině, měřeno indexem samostatnosti, pracovitosti, snášenlivosti a ohleduplnosti k jiným lidem, ovlivňují, přístup ke vzdělávání, měřeno hrubým podílem studujících zapsaných ke studiu na všechny typy škol v jednotlivých státech světa. Vzhledem k tomu, že šlo o mezinárodní srovnání, jsem použila data z 62 států a pro odhalení statistické souvislosti aplikovala metodu regresní analýzy.

Ve výsledku nebyl zjištěn statistický významný vztah mezi přístupem k vzdělání, měřeno hrubým podílem studujících, zapsaných ke studiu na všechny typy škol, pracovitosti a samostatnosti. Nehledě na to bylo zjištěno, že snášenlivost a ohleduplnost k jiným lidem souvisí s počtem studujících zapsaných ke studiu na všechny typy škol. To znamená, že v zemích, kde rodiče považují snášenlivost a ohleduplnost k jiným lidem za důležitou hodnotu, při výchově svých dětí, je kladen větší důraz na vzdělání a to je vyjádřeno větším hrubým podílem zapsaných ke studiu na všechny typy škol.

Počet studujících v jednotlivých zemích ovlivňují i další faktory např. ekonomická situace, a proto jsem zahrнула do regresní analýzy HDP na obyvatele podle parity kupní síly. Ve výsledku bylo zjištěno, že existuje statistický významný vztah mezi HDP na obyvatele a hrubým podílem studujících

zapsaných ke studiu na všechny typy škol. Ekonomická vyspělost státu má pozitivní vliv na počty studujících. Čím bohatší je stát, tím má víc možností přístup k vzdělání zajistit.

Statistický významný vztah mezi přístupem k vzdělání, měřeno hrubým podílem studujících zapsaných ke studiu na všechny typy škol a hodnotou snášlivosti a ohleduplnosti k jiným lidem, potvrzuje předpoklad, že vzdělání je nástrojem sociální změny, neboť napomáhá k odstranění rozdílu a nerovnosti ve společnosti, vychovává k porozumění a toleranci. Podle mého názoru, role vzdělání ve výchově k lidským právům a odstranění nerovnosti v současné době, je velmi aktuální téma, která by možná stála za podrobnější prozkoumání. Poznatky mého výzkumu mohou být aplikované na rozšíření výzkumu o tom, jak vzdělávání souvisí s tolerancí a respektem lidských práv ve společnostech. Studium této souvislosti by mohl pomoci odhalit procesy, které se odehrávají ve vývoji vzdělání a ve vývoji demokratických hodnot ve společnostech.

Odhalení statistického vztahu mezi hrubým podílem studujících, zapsaných ke studiu na všechny typy škol, snášlivosti a ohleduplnosti k jiným lidem, a přetrvání tohoto vztahu, i po vyloučení odlehlých pozorování, potvrzují obecnou hypotézu o tom, že hodnotové orientace rodiny, mohou mít vliv na formování přístupu k vzdělání. Problematika výzkumu také může být rozšířená na zjištění dalších hodnot, které mohou mít vliv na přístup k vzdělání.

8. OMEZENÍ VÝZKUMU

8.1. Regresivní analýza

Pro všechny statistické metody existuje jeden společný problém použití chybných vstupních dat (Hendl, 2004). Pro to aby prozkoumat souvislost mezi hodnotami pěstovanými v rodině a počtem studujících musíme zařadit další významné proměnné, které mohou ovlivnit tuto souvislost.

Nedostatek vzorků také může zkreslit výsledek. Pravděpodobně nedostatečný počet vzorků mohl ovlivnit výsledek. To mohlo být důvodem, proč nebyla zjištěna významná statistická souvislost mezi počtem studujících a hodnotami pracovitost a samostatnost.

8.2. Hrubý podíl studentů zapsaných ke studiu na všechny typy škol

Index, který podává zprávu Human Development Report je sestaven základě školních registrů obsahujících počet studentů k celkovému počtu obyvatel v oficiálním věku školné docházky. Je pravděpodobně, že v méně vyspělých zemích statistický odhady nejsou tak přesné, neboť mohou nezahrnovat všichni děti v oficiálním věku školné docházky.

Další problém může spočívat v tom, že registry obsahující studenty, kteří jsou mimo oficiální školní věk, a v důsledku toho tento index může mít hodnotu větší než 100%.

8.3. Hodnoty, které jsou pěstované v rodině. Samostatnost, Pracovitost, Snášlivost a ohleduplnost k jiným lidem.

Nehledě na to, že WORLD VALUE SURVEY je dost spolehlivý zdroj informace a je uskutečněn podle pevné stanoveného metodologického postupu existuje různé faktory, které mohou zkreslit výsledek.

Obecně pro úplné pochopení postojů k výchově dětí musíme mít přesnější daty: rozdíly v odpovědích žen a mužů, věkovou rozvrstvení dotazovaných, jestli už děti mají nebo jen plánují atd. V různých

státech na otázku hodnot pěstovaných v rodině odpověděl různý počet dotazovaných, tá skutečnost také mohla ovlivnit výsledky analýzy.

8.4. Hrubý domácí produkt na obyvatele

Index HDP zahrnuje pouze tržní produkci, nezahrnuje tzv. stínovou ekonomiku, produkci zemědělství a domácností.

9. POUŽITA LITERATURA

Bauman Z. (2004): Individualizovaná společnost, Mlada Fronta

Berger P., Luckman T., (1999): Sociální konstrukce reality. Brno: CDK

Havlik, R., Kořá J. (2002): Sociologie výchovy a školy. Praha, Portal

Hendl, J. (2006): Přehled statistických metod zpracování dat : analýza a metaanalýza dat. Praha, Portal

Hindls, R., Hronova, S., Seger, J., Fisher J, (2007): Statistika pro ekonomy. Praha, Professional Publishing

Giddens, A. (2001): Sociologie. Praha, Argo

Hofstede, G. (1999): Kultura a organizace, software lidské mysli. Praha, Univerzita Karlová v Praze, Filosofická fakulta

Jandourek, J. (2001): Sociologický slovník, Praha, Portal

Keller, J., Tvrdy, L. (2008): Vzdělanostní společnost?. Praha, Slon

Koucky, J., Bartušek, A., Zelenka, M. (2008): Účast na vzdělávání, financování škol a uplatnění absolventů. Praha, Univerzita Karlova v Praze

Lawless, R. (1996): Co je to kultura? Olomouc, Votobia

Matoušek, O. (1997) Rodina jako instituce a vztahová síť, Praha, Sociologické nakladatelství

Možný, I.(1999): Sociologie rodiny, Praha, Slon

Prudky, L. (2007): Přístupy k sociologickému empirickému zkoumání hodnot. Praha, CESES FSV UK

Průcha, J. (1999): Vzdělávání a školství ve světě, Základy mezinárodní komparace vzdělávacích systémů, Praha, Portal

Sociologický ústav AV ČR (1996): Velký sociologický slovník. 2, P-Ž. Praha, Karolinum

Svatošova, L., Kaba, B. (2007): Statistické metody I. Praha, Česká zemědělská univerzita

World Value Survey 1999-2004, <http://www.worldvaluessurvey.org/>

10. INTERNETOVÉ ZDROJE

CIA (2009) : World Factbook, <https://www.cia.gov/library/publications/the-world-factbook/>, (staženo 15.12.2009)

HUMAN DEVELOPMENT REPORT, http://hdr.undp.org/en/media/hdr_1999_back1.pdf (staženo 15.12.2009)

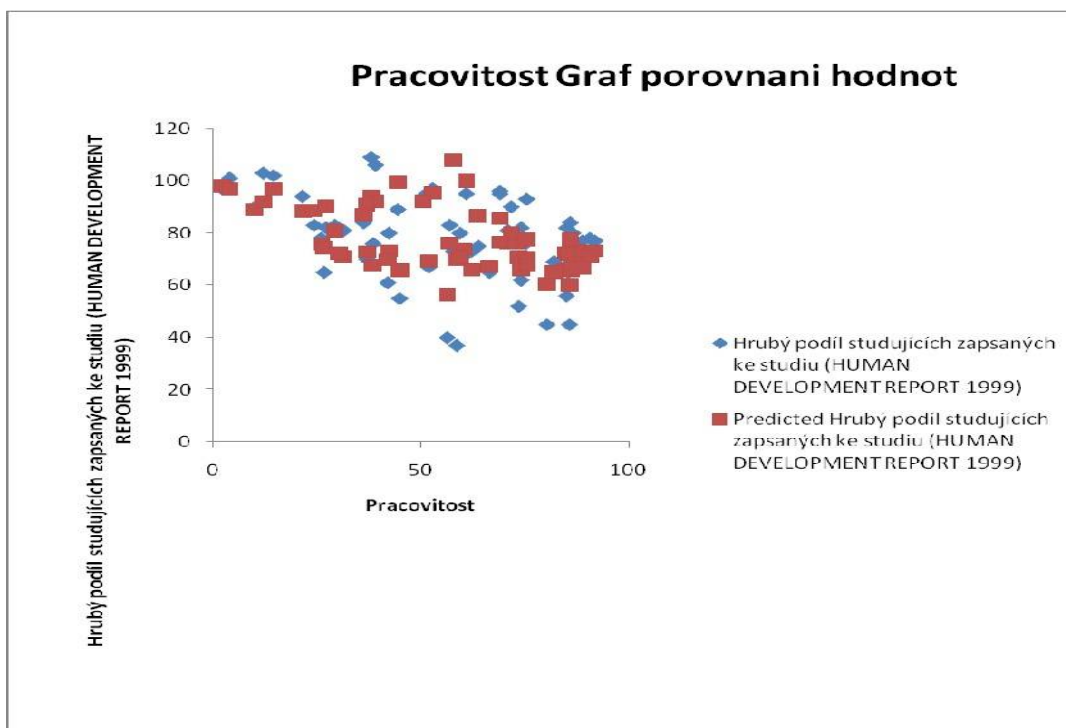
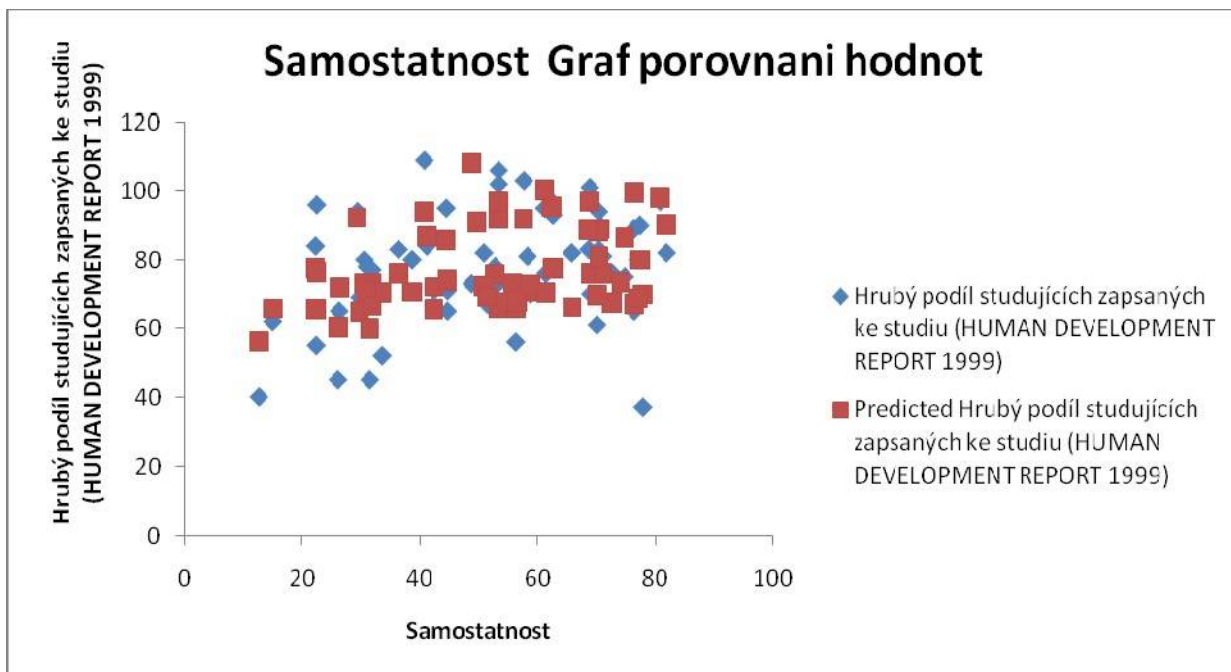
Kompas Manual 2006,
http://www.mladezvakci.cz/fileadmin/user_upload/publikace/Kompas_manual.pdf, (staženo 20.11.2009)

Všeobecná deklaráce lidských práv, <http://www.osn.cz/dokumenty-osn/soubory/vseobecna-deklarace-lidskych-prav.pdf> naposledy dne: 29.11.2009

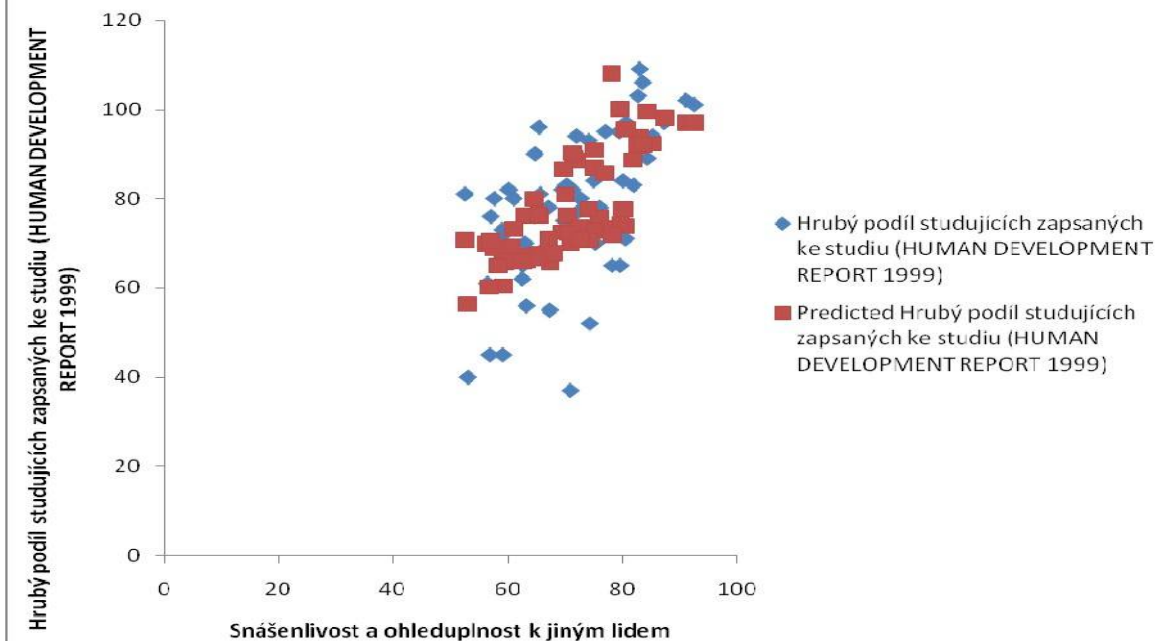
WORLD VALUE SURVEY (1999-2004): pro Index Samostatnoti, Pracovitosti, Snášenlivost a ohleduplnost k jiným lidem, <http://www.worldvaluessurvey.org/>, (staženo 15.12.2009)

11. PŘÍLOHY

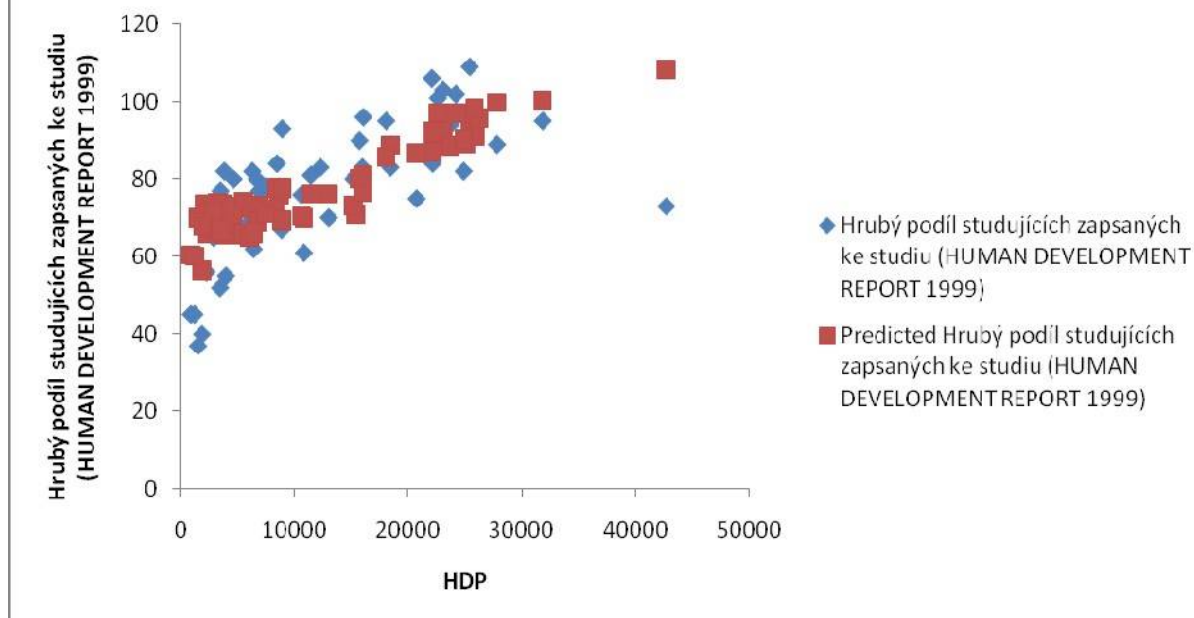
11.1 Grafy hrubý podíl studujících zapsaných ke studiu na všechny typy škol, samostatnost, pracovitost, snášenlivost a ohleduplnost k jiným lidem, HDP na obyvatele



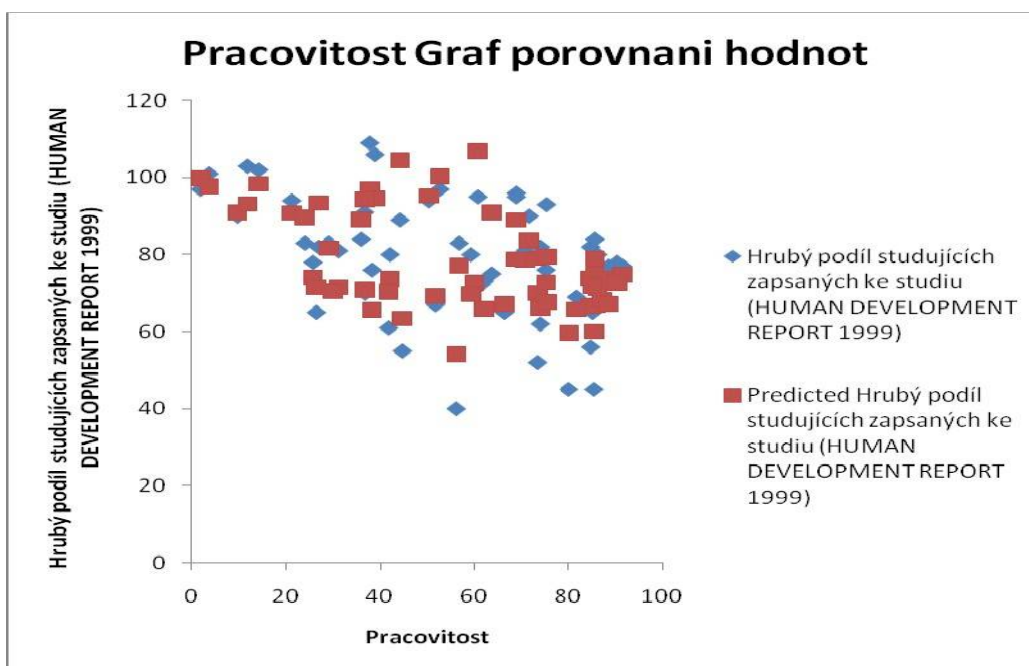
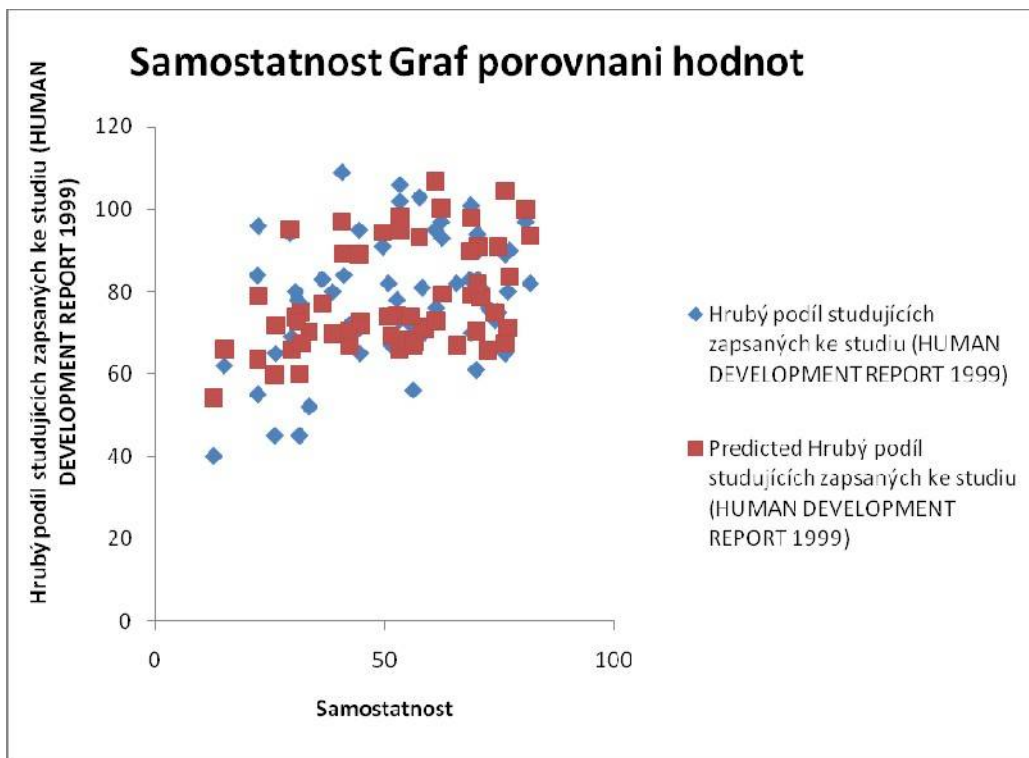
Snášelivost a ohledupnost k jiným lidem Graf porovnání hodnot



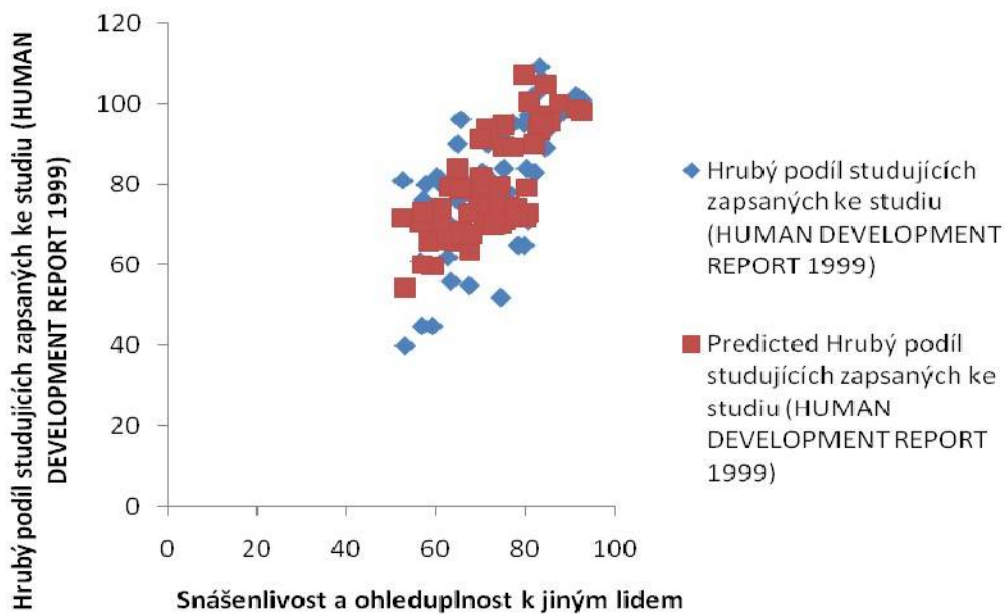
HDP Graf porovnání hodnot



11.2. Grafy hrubý podíl studujících zapsaných ke studiu na všechny typy škol, samostatnost, pracovitost, snášenlivost a ohleduplnost k jiným lidem, HDP na obyvatele bez odlehlých pozorování



Snášelivost a ohleduplnost k jiným lidem Graf porovnání hodnot



11.3 Tabulka použitých dat

<i>Stát</i>	<i>Hrubý podíl studujících zapsaných ke studiu (HUMAN DEVELOPMENT REPORT 1999)</i>	<i>Samostatnost (World Value Survey 1999-2004)</i>	<i>Pracovitost (World Value Survey 1999-2004)</i>	<i>Snášlivost a ohleduplnost k jiným lidem (World Value Survey 1999-2004)</i>	<i>HDP (HUMAN DEVELOPMENT REPORT 1999)</i>
Albania	71.00	44.6	60.1	80.5	3189.00
Argentina	83.00	36.3	56.8	70.4	12277.00
Austria	90.00	70.5	9.9	71.4	25089.00
Bangladesh	37.00	77.8	58.5	70.9	1483.00
Belarus	77.00	31.7	91.7	72.2	6876.00
Belgium	109.00	40.7	37.9	83	25443.00
Bulgaria	72.00	42.3	86.1	59.3	5071.00
Canada	97.00	62.3	52.7	80.6	26251.00
Chile	78.00	52.7	25.9	76	8652.00
China	73.00	74.1	85.8	72.6	3617.00
Czech Republic	70.00	68.9	73.3	63	13018.00
Denmark	97.00	80.7	2.1	87.3	25869.00
Egypt	76.00	72.6	38.4	64.6	3420.00
Finland	103.00	57.6	12	82.7	23096.00
France	94.00	29.3	50.4	85.2	22897.00
Germany	94.00	70.3	21.4	72	23742.00
Great Britain	106.00	53.3	39	83.5	22093.00
Greece	81.00	58.2	31.3	52.5	15414.00
Hungary	81.00	71	70.8	65.6	11430.00
Iceland	89.00	76.3	44.3	84.3	27835.00
India	56.00	56.2	84.9	63.2	2248.00
Indonesia	65.00	76.3	66.4	62.6	2857.00
Iran(Islamic Republic of)	73.00	53.2	62.1	59	5531.00
Ireland	91.00	49.6	36.8	75	25918.00
Israel	83.00	68.6	24.2	81.9	18440.00
Italy	84.00	41.1	36.1	75	22172.00
Japan	82.00	81.8	27.1	71.2	24898.00
Jordan	55.00	22.3	44.8	67.3	3955.00
Korea (Republic of)	90.00	77.3	71.6	64.7	15712.00
Kyrgyztan	68.00	54.8	87.3	65.5	2573.00
Latvia	82.00	50.8	84.9	69.5	6264.00

Lithania	80.00	76.9	86.4	57.6	6656.00
Luxembourg	73.00	48.7	57.7	78.1	42769.00
Macedonia	70.00	58.7	36.9	75.3	4651.00
Malta	80.00	30.5	42.2	61	15189.00
Mexico	71.00	42.3	30.1	70.6	8297.00
Moldova	72.00	55.7	87.3	77.9	2037.00
Morocco	52.00	33.5	73.4	74.3	3419.00
Netherlands	102.00	53.3	14.4	91.1	24215.00
Nigeria	45.00	26	80.2	59.1	853.00
Pakistan	40.00	12.6	56.2	53	1834.00
Peru	80.00	38.6	59.3	72.6	4622.00
Philippines	82.00	65.7	74	60.1	3805.00
Poland	84.00	22.2	85.8	80.1	8450.00
Portugal	96.00	22.4	68.9	65.4	16064.00
Puerto Rico	67.00	51.4	51.8	60.7	8860.00
Romania	69.00	29.7	81.9	58.3	6041.00
Russian Federation	78.00	30.9	90.5	67.1	7473.00
Saudi Arabia	61.00	70	41.9	56.4	10815.00
Singapore	75.00	74.7	63.7	69.8	20767.00
Slovakia	76.00	61.3	75.2	57	10591.00
Slovenia	83.00	70.3	29.2	70.1	15977.00
South Africa	93.00	62.5	75.3	74.1	8908.00
Spain	95.00	44.4	68.9	77	18079.00
Sweden	101.00	68.8	3.9	92.5	22636.00
Turkey	62.00	14.9	74	62.5	6380.00
Uganda	45.00	31.4	85.6	56.8	1167.00
Ukraine	77.00	31.8	88.7	65.5	3458.00
United States	95.00	61.1	60.8	79.5	31872.00
Venezuela	65.00	44.6	26.6	79.6	5495.00
Vietnam	67.00	56.4	75.5	67.9	1860.00
Zimbabwe	65	26.2	85.3	78.2	2876.00

11.4. Hodnoty, pěstované v rodině rok setření a počet dotazovaných WORLD VALUE SURVEY (1999-2004)

<i>Stát</i>	<i>Rok</i>	<i>Počet dotazovaných</i>
Albania	1999	1999
Algeria	2002	1282
Argentina	1999	1280
Austria	1999	1522
Bangladesh	2002	1500
Belarus	2000	955
Belgium	1999	1906
Bosnia a Gerzegovina	2001	1200
Bulgaria	1999	994
Canada	2000	1931
Chile	2000	1200
China	2000	1000
Czech Republic	1999	1905
Denmark	1999	1016
Egypt	2000	3000
Finland	2000	1036
France	1999	1610
Germany	1999	2027
Great Britain	1999	994
Greece	1999	1137
Hungary	1999	986
Iceland	1999	964
India	2001	2002
Indonesia	2001	1004
Iran(Islamic Republic of)	2000	2532
Iraq	2004	2325
Ireland	1999	1012
Israel	2001	1199
Italy	1999	1991
Japan	2000	1362
Jordan	2001	1223
Korea (Republic of)	2001	999
Kyrgyztan	2003	1200
Latvia	1999	1043
Lithiania	1999	1013

Luxembourg	1999	1209
Macedonia	2001	1055
Malta	1999	994
Mexico	2000	1535
Moldova	2002	1008
Morocco	2001	1251
Netherlands	1999	1002
Nigeria	2000	2022
Pakistan	2001	2000
Peru	2001	1501
Philippines	2001	1200
Poland	1999	1089
Portugal	1999	998
Puerto Rico	2001	720
Romania	1999	1093
Russian Federation	1999	2493
Saudi Arabia	2003	1502
Serbia	2001	2260
Singapore	2002	1512
Slovenia	1999	70.3
Slovakia	1999	1331
South Africa	2001	3000
Spain	2000	1209
Sweden	1999	1015
Tanzania	2001	1171
Turkey	2001	4607
Uganda	2001	1002
Ukraine	1999	1186
United States	1999	1200
Venezuela	2000	1200
Vietnam	2001	1000
Zimbabwe	2001	1002

11.5. Krumm et al., (1999) : Interkulturní rozdíly v angažovanosti rodičů a učitelů (zdroj: J. Průcha, Vzdělávání a školství ve světě, Základy mezinárodní komparace vzdělávacích systémů, Praha, 1999, Portal)

	Rakousko	USA	Tchaj-wan
rodičovská angažovanost	vysoká	nízká	velmi

			vysoká
učitelská angažovanost (K)	velmi nízká	vysoká	velmi vysoká
učitelská angažovanost (M)	vysoká	nízká	velmi vysoká

11.6. Dotazník WORLD VALUE SURVEY česká verze

EVROPSKÁ STUDIE HODNOT 1999

Česká verze dotazníku
(MASTER QUESTIONNAIRE
November 1998 version)

1. Prosím, řekněte o každé z následujících skutečností, jak je ve Vašem životě důležitá:

	1 Velmi důležitá	2 Dosti důležitá	3 Ne příliš důležitá	4 Vůbec nedůležitá	-1 Neví	-2 Neodpov.
A Práce						
B Rodina						
C Přátelé a známí						
D Volný čas						
E Politika						
F Náboženství						

2. Když se setkáte se svými přáteli, řekl(a) byste, že diskutujete o politických tématech často, příležitostně nebo nikdy?

- A Často.....1
 B Příležitostně..... 2
 C Nikdy..... 3
 Neví.....-1
 Neodpověděl(a).....-2

3. Nyní Vám přečtu několik výroků o životním prostředí. O každém mi, prosím, řekněte, zda s ním rozhodně souhlasíte, souhlasíte, nesouhlasíte, nebo rozhodně nesouhlasíte.

(Pokyn: čtete postupně výroky a kódujte odpověď na každý výrok)

A. Dal(a) bych část svého příjmu, kdybych si byl(a) jistý/á, že tyto peníze budou použity k ochraně před znečišťováním životního prostředí.

B. Souhlasil(a) bych se zvýšením daní, kdyby se takto získané peníze použily k ochraně před znečišťováním životního prostředí.

C. Vláda musí omezovat znečišťování životního prostředí, ale mě by to nemělo stát žádné peníze.

		A	B	C	
--	--	---	---	---	--

Rozhodně souhlasím	1			1
Souhlasím	2			2
Nesouhlasím	3			3
Rozhodně nesouhlasím	4			4
Neví	-1			-1
Neodpověděl(a)	-2			-2

4. Když zvážíte všechny okolnosti, řekl(a) byste, že jste:

A Velmi šťastný/á	1
B Celkem šťastný/á	2
C Ne moc šťastný/á	3
D Vůbec ne šťastný/á	4
Neví	-1
Neodpověděl(a)	-2

5. Prosím prohlédněte si pečlivě seznam dobrovolných organizací a aktivit a řekněte ...

a) ke kterým z nich náležíte? (Pokyn: kódujte všechny zmíněné odpovědi ve sloupci (a))

b) pro které z nich v současné době vykonáváte neplacenou dobrovolnou práci?

(Pokyn: kódujte všechny zmíněné odpovědi ve sloupci (b))

		A	B
A Sociální služby pro přestárlé, postižené nebo jinak znevýhodněné občany	1		
B Náboženské nebo církevní organizace	1		
C Vzdělávací, umělecké, hudební nebo kulturní aktivity	1		
D Odbory	1		
E Politické strany nebo hnutí	1		
F Činnosti v místě bydliště zaměřené na chudobu, zaměstnanost, bydlení, rasovou snášenlivost	1		
G Rozvoj zemí třetího světa nebo lidská práva	1		
H Ochrana životního prostředí, ekologická hnutí, práva zvířa	1		
I Sdružení podle povolání, profesní asociace	1		
J Práce s mládeží (např. vedení skautů, kluby mládeže apod.)	1		
K Sport nebo zábava	1		
L Organizace žen, ženské hnutí	1		
M Mírová hnutí	1		
N Dobrovolné organizace v oblasti zdraví	1		
O Jiné skupiny	1		
Žádné	1		
Neví	-1		
Neodpověděl(a)	-2		

6. Nyní se Vás zeptám, jak často se věnujete určitým aktivitám. Řekl(a) byste, že jednotlivé následující aktivity děláte každý týden nebo skoro každý týden, jednou nebo dvakrát měsíčně, jen několikrát ročně, nebo vůbec ne?

(Pokyn: Pokud respondent nemá práci nebo se neangažuje v kostele či dobrovolné organizaci, kódujte v příslušném řádku „nehodí se“).

A. Trávím čas s přáteli.

B. Trávím čas s kolegy z práce nebo ze svého oboru mimo pracoviště.

C. Trávím čas s lidmi v kostele či náboženské obci, kam chodím.

D. Trávím čas s lidmi v klubech a dobrovolných organizacích (sport, kultura, charita nebo neziskové

organizace).

	každý týden 1	1-2 krát měsíčně 2	několikrát ročně 3	vůbec ne 4	neví -1	neodpověděl(a) -2	nehodí se -3
A							
B							
C							
D							

7. V tomto seznamu jsou různé skupiny lidí. Můžete prosím vybrat všechny ty, které byste nechtěl(a) mít za sousedy?

(Pokyn: kódujte odpověď za každou skupinu zvlášť)

	1 zmínil(a)
A Lidé s kriminální minulostí	
B Lidé odlišné rasy	
C Levicoví extrémisté	
D Těžcí alkoholici	
E Pravicoví extrémisté	
F Velmi početné rodiny	
G Citově nevyrovnaní lidé	
H Muslimové	
I Přistěhovalci / cizí dělníci	
J Lidé, kteří mají AIDS	
K Lidé užívající drogy	
L Homosexuálové	
M Židé	
N Rómové	

8. Mohl(a) byste říci podle svých životních zkušeností, že většině lidí je možno důvěřovat, nebo že člověk musí být ve styku s ostatními velmi opatrný?

- A Většině lidí je možno důvěřovat..... 1
 B Člověk musí být ve styku s ostatními velmi opatrný....2
 Neví..... -1
 Neodpověděl(a)..... -2

9. Někteří lidé mají pocit úplně svobodného rozhodování a kontroly nad svým životem a jiní mají pocit, že svůj život ovlivňovat nemohou, ať dělají co dělají. Prosím Vás, vyjádřete na následující škále, nakolik podle Vás můžete ovlivňovat svůj život.

1	2	3	4	5	6	7	8	9	10	-1	-2
Vůbec ne									Plně	Neví	Neodpověděl

10. Když vezmete v úvahu všechny okolnosti, jak jste nyní spokojen(a) se svým životem? Prosím použijte tuto kartu, která Vám má pomoci s odpovědí.

1	2	3	4	5	6	7	8	9	10	-1	-2

Nespokojen(a)									Spokojen(a)	Neví	Neodpověděl
---------------	--	--	--	--	--	--	--	--	-------------	------	-------------

11. Proč jsou u nás lidé, kteří žijí v nouzi? Zde jsou čtyři možné důvody. Který z nich považujete za nejdůležitější?

(Pokyn: vyznačte jeden ve sloupci (a) dole)

12. A který důvod považujete za druhý nejdůležitější?

(Pokyn: vyznačte jeden ve sloupci (b) dole)

		a	b
A Protože mají smůlu	1		
B Z lenosti a nedostatku pevné vůle	2		
C Protože je v naší společnosti bezpráví	3		
D Nevyhnutelně to patří k pokroku	4		
Žádný z těchto důvodů	5		
Neví	-1		
Neodpověděl(a)	-2		

13. Zde je výčet toho, co lidé považují za důležité ve své práci. Prosím, prohlédněte si seznam a řekněte mi, co z něj Vy osobně považujete za důležité?

(Pokyn: vyznačte všechny, které považuje za důležité)

	zmínil(a) 1
A Dobrý plat	
B Příjemní spolupracovníci	
C Nepracovat pod přílišným tlakem	
D Jistota, že nepřijdete o místo	
E Dobrá možnost pracovního postupu	
F Lidmi uznávaná práce, zaměstnání	
G Výhodná pracovní doba	
H Příležitost uplatnit iniciativu	
I Společensky užitečná práce	
J Dlouhá dovolená	
K Možnost setkávat se s lidmi	
L Práce, ve které můžete něčeho dosáhnout	
M Zodpovědná práce	
N Zajímavá práce	
O Práce, v níž člověk využije své schopnosti	
P Dobré pracovní prostředí	
Q Žádný z těchto aspektů	

14. Jste Vy sám/sama zaměstnaný/á nebo ne?

A Ano 1 (pokračujte otázkou 15)

B Ne 2 (přejděte k ot.17)

15. Když vezmete v úvahu všechny okolnosti, jak jste spokojen(a) nebo nespokojen(a) se svou prací? (vyznačte v prvním sloupci pod ot. 16a)

16. Jak svobodně můžete rozhodovat ve své práci? S pomocí této karty prosím označte, jakou volnost v rozhodování si myslíte, že máte. (druhý sloupec pod ot. 16a)

16a. A jak jste spokojen(a) nebo nespokojen(a) s jistotou svého zaměstnání? S pomocí této karty prosím označte, jak jste spokojen(a) či nespokojen(a). (3. sloupec)

<i>ot. 15 - PRÁCE</i>		<i>ot. 16 - VOLNOST</i>		<i>ot. 16a - JISTOTA</i>	
Nespokojen(a)...	1	Vůbec žádnou		Nespokojen(a)...	
	2		2		2
	3		3		3
	4		4		4
	5		5		5
	6		6		6
	7		7		7
	8		8		8
	9		9		9
Spokojen(a).....	10	Značnou		Spokojen(a)	
Neví	-1	Neví		Neví	
Neodpověděl(a)	-2	Neodpověděl(a)		Neodpověděl(a)	
Nehodí se	-3	Nehodí se		Nehodí se	

17. Souhlasíte nebo nesouhlasíte s následujícími výroky?

A Člověk musí mít práci, aby mohl plně rozvinout své vlohy.

B Je ponižující dostávat peníze, aniž by si je člověk musel vydělat

C Lidé, kteří nepracují, zleniví.

D Pracovat je povinností vůči společnosti.

E Lidé by neměli být povinni pracovat, pokud nechtějí.

F Práce by měla mít vždy přednost, i když to znamená mít méně volného času.

		A	B	C	D	E	F
Rozhodně souhlasím	1						
Souhlasím	2						
Ani souhlas ani nesouhlas	3						
Nesouhlasím	4						
Rozhodně nesouhlasím	5						
Neví	-1						
Neodpověděl(a)	-2						

18. Představte si dvě sekretářky stejného věku, které vykonávají prakticky stejnou práci.

Jedna z nich zjistí, že druhá vydělává o 1000,- Kč měsíčně více než ona. Lépe placená sekretářka je ale rychlejší, výkonnější, schopnější a spolehlivější ve své práci. Je podle Vašeho mínění spravedlivé nebo nespravedlivé, že jedna sekretářka je placena lépe než druhá?

A Spravedlivé..... 1

B Nespravedlivé.... 2

Neví..... -1

Neodpověděl(a).. -2

19. Lidé mají odlišné názory na respektování pracovních příkazů. Někteří říkají, že je třeba řídit se instrukcemi nadřízeného, i když s nimi člověk zcela nesouhlasí. Jiní říkají, že je třeba se řídit příkazy nadřízeného jen pokud je člověk přesvědčen, že jsou správné. Se kterým z těchto dvou názorů souhlasíte?

A Pracovník by se měl řídit příkazy.....1

- B Pracovník musí být nejprve přesvědčen.....2
 C Záleží na okolnostech.....3
 Neví.....-1
 Neodpověděl(a)..... -2

20. Souhlasíte nebo nesouhlasíte s následujícími výroky?

A. Když je nedostatek pracovních příležitostí, zaměstnavatelé by měli dát přednost Čechům před přistěhovalci.

B. Když je nedostatek pracovních příležitostí, muži mají na práci větší právo než ženy.

	A	B
Souhlasím.....1		
Nesouhlasím..... 2		
Ani souhlas ani nesouhlas.... 3		
Neví..... -1		
Neodpověděl.....-2		

21. Teď vám přečtu dva výroky, které lidé někdy používají, když hovoří o dobru a zlu. Který z nich je bližší Vašemu vlastnímu stanovisku?

A. Existují naprosto jasná hlediska k určení toho, co je dobro a co zlo. To platí vždy pro každého, bez ohledu na okolnosti.

B. Nikdy neexistují naprosto jasná hlediska k určení toho, co je dobro a co zlo. To, co je dobro a co zlo, závisí pouze na okolnostech v danou chvíli.

- Souhlasím s výrokem A..... 1
 Souhlasím s výrokem B..... 2
 Nesouhlasím ani s jedním z nich..... 3
 Neví..... -1
 Neodpověděl(a)..... -2

22. Hlásíte se k nějakému náboženskému vyznání?

A Ano 1 (přejděte k ot. 23)

B Ne 2 (přejděte k ot. 24a)

23. Ke kterému?

- Římskokatolické..... 1
 Řeckokatolické..... 2
 Evangelické A. V. (luterské)..... 3
 Českobratrské evangelické..... 4
 Československé husitské..... 5
 Ostatní křesťanské (vypište)..... 6
 Ostatní mimokřesťanské (vypište).... 7
 Neví..... -1
 Neodpověděl(a)-2
 Nehodí se..... -3
 Vyznání: _____

Pokyn: Slovo „jinému“ v ot. 24a čtete dotazovaným, kteří se v současnosti hlásí k některému náboženskému vyznání.

24a Hlásil(a) jste se někdy k nějakému (jinému) náboženskému vyznání?

A Ano 1 (přejděte k ot. 24b)

B Ne 2 (přejděte k ot. 25)

24b. Ke kterému?

- Římskokatolické..... 1
 Řeckokatolické..... 2
 Evangelické A. V. (luterské)..... 3
 Českobratrské evangelické..... 4
 Československé husitské..... 5
 Ostatní křesťanské (vypište)..... 6
 Ostatní mimokřesťanské (vypište).. 7
 Nikdy v podstatě nikdy..... 8
 Neví..... -1
 Neodpověděl(a)..... -2
 Nehodí se..... -3

Vyznání: _____

25. Když nepočítáte svatby, pohřby a křtiny, jak často jste asi navštěvoval(a) bohoslužby, když Vám bylo 12 let? (vyplňte první sloupec pod ot. 26)

		ot. 25	ot. 26
A Častěji než jednou týdně	1		
B Jednou týdně	2		
C Jednou za měsíc	3		
D O vánocích/o velikonocích	4		
E O jiných konkrétních náboženských svátcích	5		
F Jednou za rok	6		
G Méně často	7		
H Nikdy, v podstatě nikdy	8		
Neví	-1		
Neodpověděl(a)	-2		

26. Když nepočítáte svatby, pohřby nebo křtiny, jak asi často nyní navštěvujete bohoslužby? (vyplňte druhý sloupec)**27. Myslíte si Vy osobně, že je důležité provádět církevní obřady při příležitosti následujících událostí?**

A. Narození

B. Sňatek

C. Úmrtí

	A. Narození	B. Sňatek	C. Úmrtí
Ano..... 1			
Ne..... 2			
Neví..... -1			
Neodpověděl(a).... -2			

28. Nezávisle na tom, zda chodíte do kostela nebo ne, mohl(a) byste říci, že jste ...

(Pokyn: přečtěte všechny výroky a převracejte jejich pořadí).

- A Věřící..... 1
 B Nevěřící.....2
 C Přesvědčený ateista.....3
 Neví..... -1
 Neodpověděl(a)..... -2

29. Obecně řečeno, myslíte si, že (Vaše) církev dává u nás přiměřenou odpověď na...

(Pokyn: přečtěte a vyznačte odpověď na každý výrok. Slovo „Vaše“ čtete jen respondentům, kteří se hlásí k některé církvi nebo náboženské skupině).

	Ano 1	Ne 2	Neví -1	Neodp. -3
A Morální problémy a potřeby jednotlivce				
B Problémy rodinného života				
C Duchovní potřeby lidí				
D Dnešní sociální problémy u nás				

30. Věříte, že existuje:

(Pokyn: přečtěte všechny položky a kódujte odpověď na každou z nich).

	Ano 1	Ne 2	Neví -1	Neodp. -3
A Bůh				
B Posmrtný život				
C Peklo				
D Nebe				
E Hřích				
F Možnost přenosu myšlenek na dálku, telepatie				

31. Věříte v převtělování duší, tedy že se po smrti na tomto světě znovu narodíme?

- A Ano.....1
 B Ne.....2
 Neví..... -1
 Neodpověděl(a)..... -2

32. Který z těchto výroků je nejbližší Vašemu přesvědčení?

(Pokyn: vyznačte jen jednu odpověď)

- A Existuje Bůh jako osoba.....1
 B Existuje cosi jako duch nebo životní síla.....2
 C Skutečně nevím, co si mám myslet.....3
 D Skutečně si nemyslím, že existuje nějaký druh duchovní, božské nebo životní síly.....4
 Neví..... -1
 Neodpověděl(a)..... -2

33. A jak důležitý je Bůh ve Vašem životě? Prosím použijte tuto kartu: 10 znamená velmi důležitý a 1 znamená vůbec ne důležitý.

Vůbec ne důležitý..... 1	
1	

2	
3	
4	
5	
6	
7	
8	
9	
10	
Velmi důležitý.....	10
Neví.....	-1
Neodpověděl(a).....	-2

34. Získáváte z náboženství duševní pohodu a sílu? (1. sloupec pod ot. 35)

35. Věnujete někdy čas modlitbám, meditaci, rozjímání nebo něčemu podobnému?

	ot. 34	ot. 35
A Ano.....	1	
B Ne.....	2	
Neví.....	-1	
Neodpověděl(a).....	-2	

36. Jak často se modlíte k Bohu mimo církevní obřady? Mohl(a) byste říci, že ...

- A Každý den..... 1
- B Častěji než jednou za týden..... 2
- C Jednou za týden.....3
- D Alespoň jednou za měsíc.....4
- E Několikrát za rok.....5
- F Méně často..... 6
- G Nikdy.....7
- Neví.....-1
- Neodpověděl(a).....-2

37. Vlastníte nějaký předmět pro štěstí, například maskota nebo talisman?

- A Ano..... 1
- B Ne..... 2
- Neví..... -1
- Neodpověděl(a).....-2

38. Věříte, že Vás předmět pro štěstí, jako je maskota nebo talisman, může ochránit nebo Vám pomoci?

1	2	3	4	5	6	7	8	9	10	-1	-2
Rozhodně ne									Rozhodně ano	Neví	Neodpověděl

38a. Jak často sledujete svůj horoskop, abyste zjistil(a), co Vás čeká? (1. sl. pod ot. 38b)

38b. Jak často se podle něj ve svém životě řídíte?

	ot. 38a	ot. 38b

A Každý den..... 1	Vždy..... 1
B Alespoň jednou týdně.....2	Většinou..... 2
C Alespoň jednou měsíčně..... 3	Někdy..... 3
D Méně často..... 4	Ne příliš často..... 4
E Nikdy..... 5	Nikdy..... 5
Neví..... -1	Neví..... -1
Neodpověděl(a)..... -2	Neodpověděl(a)..... -2

39. Do jaké míry souhlasíte nebo nesouhlasíte s jednotlivými následujícími výroky?

A Politici, kteří nevěří v Boha, se *nehodí* pro výkon veřejné funkce.

B Představitelé církvi by *neměli* ovlivňovat to, jak lidé ve volbách volí.

C Pro Českou republiku by bylo lepší, kdyby veřejné funkce zastávalo více lidí se silným náboženským přesvědčením.

D Představitelé církvi by *neměli* ovlivňovat rozhodnutí vlády.

	A	B	C	D
Rozhodně souhlasím..... 1				
Souhlasím..... 2				
Ani souhlas ani nesouhlas..... 3				
Nesouhlasím..... 4				
Rozhodně nesouhlasím..... 5				
Neví..... -1				
Neodpověděl(a)..... -2				

39a. Souhlasíte s tím, že na školách by měl být vyhrazen určitý čas pro modlitby, meditace nebo rozjímání?

Rozhodně souhlasím..... 1

Souhlasím..... 2

Ani souhlas ani nesouhlas..... 3

Nesouhlasím..... 4

Rozhodně nesouhlasím..... 5

Neví.....-1

Neodpověděl(a)..... -2

39c. Myslíte si, že církve mají nebo nemají vliv na státní politiku?

Ano, rozhodně mají..... 1

Ano, myslím, že mají..... 2

Ne, myslím, že nemají..... 3

Ne, rozhodně nemají..... 4

Neví..... -1

Neodpověděl(a)..... -2

40. Zde je seznam věcí, o nichž si někteří lidé myslí, že jsou nutné pro úspěšné manželství. Prosím, řekněte mi pro každou z nich, zda ji považujete za velmi důležitou, spíše důležitou nebo nepříliš důležitou pro úspěšné manželství.

(Pokyn: Přečtete každou položku)

	Velmi důležitá 1	Spíše důležitá 2	Nepříliš důležitá 3	Neví -1	Neodpověděl(a) -2

A Věrnost					
B Přiměřený příjem					
C Stejný sociální původ					
D Vzájemná úcta a uznání					
E Společné náboženské přesvědčení					
F Dobré bydlení					
G Shoda názorů na politiku					
H Porozumění a snášenlivost					
I Oddělené bydlení od rodičů partnera					
J Dobré sexuální soužití					
K Dělbba domácích prací					
L Děti					
M Ochota diskutovat o problémech, které mezi manželi vyvstávají					
N Společné trávení co nejvíce času					
O Časté debaty o společných zájmech					
P Stejný etnický (národnostní) Původ					

41. Když někdo říká, že dítě potřebuje domov s oběma rodiči, aby vyrůstalo šťastně, souhlasil(a) byste s ním nebo nesouhlasil(a)?

- A Spíše souhlasím..... 1
 B Spíše nesouhlasím.... 2
 Neví..... -1
 Neodpověděl(a)..... -2

42. Myslíte si, že žena musí mít děti, aby se splnilo její poslání, nebo to není nutné?

- A Potřebuje děti..... 1
 B Není to nutné..... 2
 Neví..... -1
 Neodpověděl(a)..... -2

43. Souhlasíte nebo nesouhlasíte s následujícím výrokiem?

(Pokyn: přečtěte)

Manželství je zastaralá instituce.

1	2	-1	-2
Souhlasí	Nesouhlas	Neví	Neodp

44. Chce-li žena dítě, ale chce je vychovávat sama a žít bez muže, schvalujete to, nebo ne?

- A Schvaluji..... 1
 B Neschvaluji..... 2
 C Záleží na okolnostech... 3
 Neví.....-1
 Neodpověděl(a).....-2

45. Co si myslíte o následujících výrocih? Souhlasíte s nimi nebo nesouhlasíte?

A. Člověk musí mít děti, aby jeho život byl naplněn.

B. Manželství nebo dlouhodobý stálý vztah je předpokladem štěstí.

	A	B
Rozhodně souhlasím..... 1		
Souhlasím..... 2		
Ani souhlas ani nesouhlas..... 3		
Nesouhlasím..... 4		
Rozhodně nesouhlasím..... 5		
Neví..... -1		
Neodpověděl(a)..... -2		

46. Lidé hovoří o mēnicích se rolích dnešních mužů a žen. Pro každý z následujících výrocih, které Vám přečtu, mi řekněte, nakolik s ním souhlasíte. Použijte prosím varianty odpovědi podle tohoto listku.

A Pracující matka může vytvořit stejně vřelý vztah a pocit bezpečí pro své děti jako matka, která není zaměstnaná.

B Předškolní děti trpí, jestliže je jejich matka zaměstnaná.

C Zaměstnání je dobrá věc, po čem však většina žen opravdu touží, je domov a děti.

D Být ženou v domácnosti je právě tak smysluplné jako pracovat za mzdu

E Mít zaměstnání je pro ženu nejlepší způsob, jak být osobně nezávislou

F Jak manžel, tak i manželka by měli přispívat do společného příjmu domácnosti

G Otcové jsou zpravidla pro péči o své děti vybaveni stejně dobře jako matky.

H Muži jsou méně schopni zvládat ve vztazích emoce než ženy.

	A	B	C	D	E	F	G	H
Rozhodně souhlasím..... 1								
Souhlasím..... 2								
Nesouhlasím..... 3								
Rozhodně nesouhlasím..... 4								
Neví..... -1								
Neodpověděl(a)..... -2								

47. Se kterým z těchto dvou výrocih spíše souhlasíte?

(Pokyn: vyznačte pouze jednu odpověď)

A. Bez ohledu na jejich přednosti a nedostatky musíme mít své rodiče rádi a vážit si jich.

B. Člověk není povinen ctít a milovat své rodiče, kteří si to nezaslouží svým chováním a postoji.

Spíše souhlasím s výrociem A..... 1

Spíše souhlasím s výrociem B..... 2

Neví..... -1

Neodpověděl(a)..... -2

48. Který z následujících výrocih nejlépe vystihuje Váš názor na odpovědnost rodičů vůči dětem?

(Pokyn: označte pouze jeden výrok)

A Povinností rodičů je udělat to nejlepší pro své děti i na úkor svého vlastního prospěchu..... 1

B Rodiče mají svůj vlastní život a neměl by po nich nikdo chtít, aby se obětovali ve prospěch svých dětí..... 2

C Ani jeden z výrocih..... 3

Neví.....	-1
Neodpověděl(a).....	-2

49. Zde je seznam vlastností, které mohou být v dětech doma pěstovány. Které z nich považujete za zvláště důležité? Prosím vyberte nejvýše pět.

(Pokyn: vyznačte pouze pět)

	Důležité 1
A Slušnost	
B Samostatnost	
C Pracovitost	
D Pocit odpovědnosti	
E Představitost	
F Snášlivost a ohleduplnost k jiným lidem	
G Spořivost, šetrné hospodaření s penězi a věcmi	
H Odhodlání, vytrvalost	
I Náboženská víra	
J Nesobeckost	
K Poslušnost	
Neví	
Neodpověděl(a)	

50. Schvalujete nebo neschvalujete provedení potratu za následujících okolností?

	1 Schvaluji	2 Neschvaluji	-1 Neví	-2 Neodpověděl(a)
A Není-li žena provdaná				
B Nechtějí-li mít manželé další děti				

51a. Do jaké míry se zajímáte o politiku?

- A Velice se zajímáte..... 1
- B Trochu se zajímáte..... 2
- C Příliš se nezajímáte..... 3
- D Vůbec se nezajímáte..... 4
- Neví..... -1
- Neodpověděl(a).....-2

51. Nyní se, prosím, podívejte na tuto kartu. Budu Vám číst různé formy politických činností, které mohou lidé vykonávat, a byl(a) bych rád(a), kdybyste mi řekl(a) pro každou z nich, zda jste ji již dělal(a), dělal(a) byste ji, nebo byste ji za žádných okolností nedělal(a).

- A Podpis petice
- B Účast na bojkotu
- C Účast na povolené demonstraci
- D Účast v neoficiální stávce
- E Obsazení budovy nebo továrny

	A	B	C	D
1 Dělal(a) jsem..... 1				

2 Dělal(a) bych.....	2				
3 Nikdy bych nedělal(a).....	3				
Neví.....	-1				
Neodpověděl(a).....	-2				

52. Který z těchto dvou výroků vyjadřuje lépe Vaše vlastní mínění?

A. Svoboda i rovnost jsou důležité. Ale kdybych si měl(a) vybrat jedno nebo druhé, považoval(a) bych za důležitější osobní svobodu, která umožňuje žít svobodně a rozvíjet se bez omezení.

B. Zajisté, svoboda i rovnost jsou důležité. Ale kdybych si měl(a) vybrat jedno nebo druhé, považoval(a) bych rovnost za důležitější, to znamená, že nikdo není znevýhodněn a sociální rozdíly nejsou tak velké.

Souhlasím s výrokem A.....	1
Souhlasím s výrokem B.....	2
Nesouhlasím ani s jedním z výroků...	3
Neví.....	-1
Neodpověděl(a).....	-2

53. V politice se hovoří o „levici“ a „pravici“. Kam byste zařadil(a) své názory na této škále?

1	2	3	4	5	6	7	8	9	10	-1	-2
Levice									Pravice	Neví	Neodpověděl

54. Teď bych byl(a) rád(a), kdybyste mi mohl(a) říci své názory na různá témata. Kam byste svůj názor umístil(a) na takovéto škále?

A

1	2	3	4	5	6	7	8	9	10	-1	-2
Jednotlivci by měli převzít více odpovědnosti, aby se o sebe dokázali postarat									Stát by měl převzít více odpovědnosti a zajistit, aby bylo o každého postaráno	Neví	Neodpověděl

B

1	2	3	4	5	6	7	8	9	10	-1	-2
Nezaměstnaní, by měli mít povinnost přijmout jakoukoli práci, která je k dispozici, nebo ztratit podporu v nezaměstnanosti									Nezaměstnaní by měli mít právo odmítnout zaměstnání, které nechtějí vykonávat	Neví	Neodpověděl

C

1	2	3	4	5	6	7	8	9	10	-1	-2
Konkurence je prospěšná.									Konkurence je škodlivá.	Neví	Neodpověděl

Podněcuje k usilovné práci a k tvorbě nových myšlenek											Vyvolává v lidech to nejhorší		
---	--	--	--	--	--	--	--	--	--	--	-------------------------------	--	--

D

1	2	3	4	5	6	7	8	9	10	-1	-2	
Stát by měl dát firmám větší svobodu.										Stát by měl na firmy účinněji dohlížet.	Neví	Neodpověděl

E

1	2	3	4	5	6	7	8	9	10	-1	-2	
Příjmy by měly být vyrovnanější										Mělo by se více podnítit úsilí jednotlivce	Neví	Neodpověděl

F

1	2	3	4	5	6	7	8	9	10	-1	-2	
Soukromé vlastnictví obchodu a průmyslu by mělo vzrůst										Státní vlastnictví obchodu by se mělo v co nejširší míře zachovat	Neví	Neodpověděl

G

1	2	3	4	5	6	7	8	9	10	-1	-2	
Každý člověk by měl být zodpovědný za své vlastní důchodové zabezpečení										Stát by měl být zodpovědný za důchodové zabezpečení všech občanů	Neví	Neodpověděl

H

1	2	3	4	5	6	7	8	9	10	-1	-2	
Každý člověk by měl být zodpovědný za zajištění svého vlastního bydlení										Stát by měl být zodpovědný za zajištění bydlení pro všechny občany	Neví	Neodpověděl

54a. Na tomto lístku jsou tři základní postoje ke společnosti, v níž žijeme. Vyberte prosím ten, který nejlépe vyjadřuje Vaše vlastní mínění. (Pokyn: vyznačte pouze jednu volbu)

- A Uspořádání naší společnosti je třeba radikálně změnit revoluční akcí..... 1
 B Naše společnost musí být postupně zdokonalována reformami..... 2
 C Nechejme naši společnost, ať se vyvíjí v klidu sama po svém.....3
 Neví..... -1
 Neodpověděl(a)..... -2

55. Hodně se dnes hovoří o tom, k jakým cílům by naše země měla směřovat v nejbližších deseti letech. Na tomto lístku jsou uvedeny některé z cílů, jimž by různí lidé dali přednost. Kdybyste si musel(a) vybrat, kterou ze snah na tomto lístku byste označil(a) za nejdůležitější?

(Pokyn: vyznačte pouze jednu odpověď v 1. sloupci dole)

56. A která by byla druhá nejdůležitější?

(Pokyn: vyznačte pouze jednu odpověď ve 2. sloupci dole)

	ot. 55	ot. 56
A Udržet pořádek ve státě.....1		
B Dát lidem větší možnost hovořit do důležitých vládních rozhodnutí..... 2		
C Bojovat proti růstu cen..... 3		
D Bránit svobodu projevu.....4		
Neví..... -1		
Neodpověděl(a)..... -2		

57. Zde je seznam nejrůznějších změn v našem způsobu života, které by se mohly uskutečnit v blízké budoucnosti. Prosím, řekněte mi pro každou z nich, kdyby k ní došlo, zda ji považujete za dobrou, za špatnou, nebo je Vám to jedno?

	Dobrá 1	Špatná 2	Je mi to jedno 3	Neví -1	Neod. -2
A Menší význam peněz a materiálního vlastnictví					
B Pokles významu práce v našem životě					
C Větší důraz na vývoj techniky					
D Větší důraz na rozvoj jednotlivce					
E Větší respekt k autoritám					
F Větší důraz na rodinný život					
G Jednodušší a přirozenější životní styl					
H Větší pravomoci místním samosprávám					

58. Prosím podívejte se na tuto kartu a řekněte mi pro každou položku v seznamu, jak velkou v ni máte důvěru, velmi vysokou, značnou, ne moc velkou nebo vůbec žádnou.

(Pokyn: u každé položky vyznačte jednu odpověď)

	Velmi vysokou 1	Značnou 2	Ne moc velkou 3	Vůbec žádnou 4	Neví -1	Neod. -2

A Církev												
B Armáda												
C. Skolstvi												
D Tisk												
E Odbory												
F Policie												
G Poslanecká sněmovna												
H Státní správa, úřady												
I Systém sociálního zabezpečení												
J Evropská unie												
K NATO												
L Organizace spojených národů (OSN)												
M Systém zdravotní péče												
N Právní systém												
O Velké podniky a společnosti												
P Senát												

59. Jste celkově velmi spokojen(a), poměrně spokojen(a), ne příliš spokojen(a), nebo vůbec ne spokojen(a) s tím, jak se u nás rozvíjí demokracie?

- A Velmi spokojen(a)..... 1
- B Poměrně spokojen(a)..... 2
- C Ne příliš spokojen(a)..... 3
- D Vůbec ne spokojen(a)..... 4
- Neví.....-1
- Neodpověděl(a).....-2

60. Lidé mají různé názory na systém řízení naší země. Pomocí této škály prosím ohodnoťte, jak náš systém funguje: 1 znamená velmi špatně, 10 znamená velmi dobře.

1	2	3	4	5	6	7	8	9	10	-1	-2
Velmi špatně									Velmi dobře	Neví	Neodpověděl

61. Kam byste na této škále umístil(a) politický systém, který tu byl za komunistického režimu?

1	2	3	4	5	6	7	8	9	10	-1	-2
Velmi špatně									Velmi dobře	Neví	Neodpověděl

62. Teď popíšu různé typy politických systémů a zeptám se Vás, co si o každém z nich myslíte jako o způsobu řízení naší země. Mohl(a) byste u každého z nich říci, zda by šlo o velmi dobrý, poměrně dobrý, poměrně špatný nebo velmi špatný způsob řízení naší země?

- A. Přítomnost silného vůdce, který se nemusí starat o parlament a volby.
- B. Experti, ne vláda, přijímají rozhodnutí podle svého přesvědčení o tom, co je pro zemi nejlepší.

C. Zemi vládne armáda.

D. Země má demokratický politický systém.

	A	B	C	D
Velmi dobrý..... 1				
Poměrně dobrý..... 2				
Poměrně špatný..... 3				
Velmi špatný..... 4				
Neví..... -1				
Neodpověděl(a).....-2				

63. Přečtu teď několik výroků, které lidé občas říkají o demokratickém politickém systému. Můžete mi prosím ke každému z nich říci, zda s ním rozhodně souhlasíte, souhlasíte, nesouhlasíte nebo rozhodně nesouhlasíte?

A. Demokracie má možná své problémy, ale je lepší než kterákoliv jiná forma vlády.

B. V demokracii funguje ekonomický systém špatně

C. Demokracie jsou nerozhodné a příliš hašteřivé

D. V demokracii se těžko udržuje pořádek

	A	B	C	D
Rozhodně souhlasím..... 1				
Souhlasím..... 2				
Nesouhlasím..... 3				
Rozhodně nesouhlasím..... 4				
Neví..... -1				
Neodpověděl(a)..... -2				

64. Jak se dnes u nás dbá na lidská práva jednotlivce? Máte pocit, že...

(Pokyn: přečtěte):

A Na lidská práva jednotlivce se dbá hodně..... 1

B Dbá se na ně jen částečně..... 2

C Příliš se na ně nedbá..... 3

D Vůbec se na ně nedbá..... 4

Neví..... -1

Neodpověděl(a)..... -2

64a. V politice mají různé strany často různé názory. Co považujete za lepší?

A. Vůdce politické strany by měl pevně stát na tom, čemu věří, i když ostatní nesouhlasí.
nebo

B. Vůdce politické strany by měl být připraven spolupracovat s jinými skupinami, i když to znamená slevovat z některých důležitých stanovisek.

A Spíše souhlasím s výrokem A..... 1

B Spíše souhlasím s výrokem B..... 2

Neví..... -1

Neodpověděl(a)..... -2

64b Co si myslíte, že je důležitějším úkolem pro vládu?

A. Udržet ve společnosti pořádek.

nebo

B Prosazovat svobodu jednotlivce.

A Spíše souhlasím s výrokem A.....1

B Spíše souhlasím s výrokem B.....2

Neví..... -1

Neodpověděl(a)..... -2

65. Prosím řekněte mi pro každý z následujících výroků, zda dané jednání je vždy ospravedlnitelné, není nikdy ospravedlnitelné, nebo něco mezi tím. Použijte stupnici této karty.

(Pokyn: Přečtěte všechny výroky, vyznačte kód odpovědi na každý z nich a převraťte pořadí jejich čtení pro každého druhého respondenta!)

A Požadovat státní podporu a nemít k ní oprávnění.

B Šdíť na daních, když je příležitost.

C Nasednout do auta, které patří někomu jinému, a z legrace s ním odjet.

D Užívat drogy, např. marihuanu nebo hašiš.

E Lhát ve vlastním zájmu.

F Jako ženatý, vdaná mít milostný poměr.

G Přijmout od někoho úplatek za výkon svých povinností

H Homosexualita

I Potrat

J Rozvod

K Euthanasie (ukončení života nevléčitelně nemocného)

	A	B	C	D	E	F	G	H	I	J	K
Nikdy..... 1											
2											
3											
4											
5											
6											
7											
8											
9											
Vždy..... 10											
Neví..... -1											
Neodpověděl(a) -2											

L Sebevražda.

M Vyhazování odpadků na veřejném místě.

N Řízení auta pod vlivem alkoholu.

O Platit za služby v hotovosti a bez dokladu a vyhýbat se tak placení daní.

P Provozovat příležitostný sex.

Q Kouřit ve veřejných budovách.

R Překračovat rychlost v obydlených zónách.

S Politicky motivovaná vražda.

T Prostituce.

U Pohlavní styk pod právně povolenou věkovou hranicí.

V Vyhnout se placení jízdného ve veřejné dopravě.

	L	M	N	O	P	Q	R	S	T	U	V
Nikdy..... 1											

2														
3														
4														
5														
6														
7														
8														
9														
Vždy..... 10														
Neví..... -1														
Neodpověděl(a) -2														

66. Kolik našich spoluobčanů dělá podle Vás následující věci?

A Požadují státní podporu, ke které nemají oprávnění.

B Šdí na daních, když mají příležitost.

C Platí za služby v hotovosti a bez dokladu a vyhýbají se tak placení daní.

D Užívají marihuanu nebo hašiš.

E Odhazují odpadky na veřejných místech.

F Překračují rychlost v obydlených zónách.

G Řídí pod vlivem alkoholu.

H Provozují příležitostný sex.

I Přijímají úplatek za výkon svých povinností.

J Lžou ve vlastním zájmu.

K Vyhýbají se placení jízdného ve veřejné dopravě.

	A	B	C	D	E	F	G	H	I	J	K
Skoro všichni..... 1											
Mnozí..... 2											
Někteří..... 3											
Téměř nikdo ..4											
Neví..... -1											
Neodpověděl(a) -2											

67. K čemu pocítujete nejsilnější příslušnost? (první sloupec pod ot. 69)

68. A k čemu na druhém místě? (druhý sloupec)

69. A k čemu příslušnost nejslabší? (třetí sloupec)

	ot. 67 Na prvním místě	ot. 68 Na druhém místě	ot.69 Na posledním místě
Místo nebo obec, kde žijete..... 1			
Čechy, Morava nebo Slezsko.... 2			
Česká republika..... 3			
Evropa..... 4			
Svět jako celek..... 5			
Neví..... -1			
Neodpověděl(a)..... -2			

70. Jaká je Vaše státní příslušnost?

A Česká 1 (přejděte k ot. 71)

B Jiná 2 (přejděte k ot. 71b)

71. Jak jste hrdý (hrdá) na to, že jste občanem (občankou) České republiky?

A Velmi hrdý (hrdá)..... 1

B Dosti hrdý (hrdá)..... 2

C Ne moc hrdý (hrdá)..... 3

D Vůbec ne hrdý (hrdá)..... 4

Neví..... -1

Neodpověděl(a)..... -2

Nehodí (se)..... -3

71b. Hodně se hovoří o tom, co mají jednotlivé státy Evropské unie společného a co každý z nich odlišuje.

(Pokyn: Tazatel předloží ukázkou s odpověďmi a stupnicí od 1 do 7)

A Někteří lidé říkají: Jestliže by členské státy Evropské unie skutečně měly být sjednoceny, znamenalo by to konec jejich národní, historické a kulturní identity. Doplatily by na to i jejich národní ekonomické zájmy.

B Jiní říkají: Pouze skutečně sjednocená Evropa může chránit národní, historické a kulturní identity svých států a jejich národní ekonomické zájmy před náporom supermocností.

Které mínění je blíže Vašemu vlastnímu názoru, první nebo druhé? Prosím použijte uvedenou stupnici. 1 by znamenalo, že zcela souhlasíte s výrokem A, a 7 by znamenalo, že zcela souhlasíte s výrokem B. Číslice mezi oběma krajními hodnotami Vám umožňují ukázat, se kterým z obou názorů spíše souhlasíte, zda spíše s jedním nebo s druhým.

1	2	3	4	5	6	7	-1	-2
A						B	Neví	Neod.

72a. Koho jste volil(a) v minulých volbách do Poslanecké sněmovny na jaře 1998?

(Pokyn: vyznačte jednu odpověď ve sloupci (a) dole)

72. Kdyby byly zítra volby do Poslanecké sněmovny, kterou stranu byste volil(a)?

(Pokyn: vyznačte jednu odpověď ve sloupci (b) dole)

73. Pokud respondent nevěděl v otázce 72: A která strana na Vás nejvíce zapůsobila?

(Pokyn: vyznačte jednu odpověď ve sloupci (c) dole)

	(a)	(b)	(c)
Československá sociální demokracie (ČSSD)..... 1			
Česká strana národně sociální (ČSNS)..... 2			
Československá strana lidová (KDU-ČSL)..... 3			
Demokratická unie (DEU)..... 4			
Důchodci za životní jistoty (DŽJ)..... 5			
Komunistická strana Čech a Moravy (KSČM)..... 6			
Moravská demokratická strana (MDS)..... 7			
Nezávislí..... 8			
Občanská demokratická strana (ODS)..... 9			
Občanská koalice (OK)..... 10			
Sdružení pro republiku – Republikánská strana Československa (SPR-RSČ)..... 11			
Strana zelených..... 12			

Unie svobody (US).....	13			
jiná strana.....	14			
Nevolil(a) by.....	96			
Vhodil(a) by do urny neplatný lístek.....	97			
Odmítl(a) odpověď.....	-2			
Neví.....				
-1				
Nehodí se (nemá volební právo).....	-			
3				

74. A co lidé z méně rozvinutých zemí, kteří sem přicházejí za prací. Který z následujících postupů by podle Vás měla vláda zvolit?

- A Pustit sem každého, kdo chce..... 1
 B Pouštět sem cizince, dokud jsou pracovní příležitosti..... 2
 C Zavést přísné limity na počet cizinců, kteří smějí přijet..... 3
 D Zakázat vstup lidem z jiných zemí..... 4
 Neví..... -1
 Neodpověděl(a)..... -2

75. Který z následujících výroků se nejvíce blíží Vašemu názoru?

- A Pro větší blaho společnosti je lepší, když si skupiny přistěhovalců udržují své charakteristické zvyky a tradice..... 1
 B Pro větší blaho společnosti je lepší, když si skupiny přistěhovalců neudržují své charakteristické zvyky a tradice, ale přijmou zvyky země, do níž se přistěhovali..... 2
 Neví..... -1
 Neodpověděl(a)..... -2

76. Co by měla společnost zajišťovat, aby byla považována za „spravedlivou“? Pro každý výrok mi prosím řekněte, zda je pro Vás důležitý nebo nedůležitý. 1 znamená velmi důležitý, 5 znamená ani trochu důležitý.

- A Zabránit velkým příjmovým nerovnostem mezi občany.**
B Garantovat uspokojení základních potřeb všech obyvatel, s ohledem na potravu, bydlení, ošacení, vzdělání a zdraví.
C Oceňovat lidi za jejich výsledky.
D Zajistit rovnou příležitost ke vzdělání pro všechny mladé lidi, nezávisle na příjmu rodiny.

	A	B	C	D
Velmi důležitý..... 1				
2				
3				
4				
Ani trochu důležitý..... 5				
Neví.....				
-1				
Neodpověděl(a).....				
-2				

77. Jak často sledujete v televizních novinách, rádiu nebo denním tisku politiku?

- A Každý den..... 1
 B Několikrát týdně..... 2
 C Jednou nebo dvakrát týdně..... 3
 D Méně často..... 4
 E Nikdy..... 5
 Neví..... -1
 Neodpověděl(a)..... -2

78. Můžete mi říci svůj názor na každý z následujících výroků?

A Jestliže má člověk informace, které by mohly napomoci spravedlnosti, zpravidla by je měl předat příslušným orgánům

B Lidé by se měli starat o své vlastní záležitosti a nezajímat se příliš o to, co říkají nebo dělají jiní

	A	B
Rozhodně souhlasím..... 1		
Souhlasím..... 2		
Ani souhlas ani nesouhlas..... 3		
Nesouhlasím..... 4		
Rozhodně nesouhlasím..... 5		
Neví..... -1		
Neodpověděl(a)..... -2		

79. Do jaké míry se cítíte být znepokojen(a) životními podmínkami následujících lidí:

	Velice 1	Hodně 2	Do jisté míry 3	Ani ne 4	Vůbec ne 5	Neví -1	Neod. -2
A Vaši nejbližší příbuzní							
B Lidé z okolí Vašeho bydliště							
C Lidé z regionu, ve kterém žijete							
D Obyvatelé našeho státu							
E Evropané							
F Lidstvo							

80. Do jaké míry se cítíte být znepokojen(a) životními podmínkami následujících osob v naší zemi:

	Velice 1	Hodně 2	Do jisté míry 3	Ani ne 4	Vůbec ne 5	Neví -1	Neod. -2
A Staří lidé							
B Nezaměstnaní							
C Přistěhovalci							

D Nemocní a postižení lidé							
----------------------------	--	--	--	--	--	--	--

81. Byl(a) byste připraven(a) něco konkrétního udělat, abyste zlepšil(a) situaci:

	Rozhodně ano 1	Ano 2	Možná ano, možná ne 3	Ne 4	Rozhodně Ne 5	Neví -1	Neod. -2
A Svých nejbližších příbuzných							
B Lidí z okolí Vašeho bydliště							
C Starých lidí v naší zemi							
D Přistěhovalců u nás							
E Nemocných a postižených lidí u nás							

Pokyn: Dotazujte se JEN těch, kteří odpověděli rozhodně ano nebo ano u ot. 81c!

82. Lidé mohou mít různé důvody pro to, aby nějakým způsobem pomáhali starým lidem ve své zemi. U každého důvodu, který teď přečtu, mi prosím řekněte, zda je Vám blízký nebo ne.

(Pokyn: Kódujte odpověď u každého důvodu.)

	Velice 1	Hodně 2	Do jisté míry 3	Ani ne 4	Vůbec ne 5	Neví -1	Neod. -2	Nehodí se -3
A Protože cítíte, že je Vaší morální povinností pomoci								
B Protože s nimi soucítíte								
C Protože je to v zájmu								

společnosti								
D Protože je to ve Vašem vlastním zájmu								
E Protože je to příležitost něco splatit nebo vrátit								

Pokyn: Dotazujte se JEN těch, kteří odpověděli rozhodně ano nebo ano u ot. 81d!

83. Lidé mohou mít různé důvody pro to, aby nějakým způsobem pomáhali přistěhovalcům ve své zemi. U každého důvodu, který teď přečtu, mi prosím řekněte, zda je Vám blízký nebo ne.

(Pokyn: Kódujte odpověď u každého důvodu.)

	Velice 1	Hodně 2	Do jisté míry 3	Ani ne 4	Vůbec ne 5	Neví -1	Neod. -2	Nehodí se -3
A Protože cítíte, že je Vaší morální povinností pomoci								
B Protože s nimi soucítíte								
C Protože je to v zájmu společnosti								
D Protože je to ve Vašem vlastním zájmu								
E Protože je to příležitost něco splatit								

nebo vrátit								
-------------	--	--	--	--	--	--	--	--

Pokyn: Dotazujte se všech

DEMOGRAFICKÉ ÚDAJE

84. Pohlaví respondenta (netažte se, jen zaznamenejte)

A Muž 1

B Žena 2

85. Můžete mi prosím sdělit rok svého narození: 19 .

1	2	3	4	5	6	7	8	9

86. Bez ohledu na to, jestli jste ženatý (vdaná) nebo ne: Žijete se stálou partnerkou (stálým partnerem)?

A Ano 1

B Ne 2 (přejděte k ot. 88)

87. Jste s touto partnerkou (tímto partnerem) oficiálně oddáni?

A Ano..... 1

B Ne..... 2

Nehodí se-3

88. Žil(a) jste někdy v minulosti se stálou partnerkou (partnerem), se kterou (kterým) jste nebyl(a) oddán(a)?

A Ano..... 1

B Ne..... 2

Nehodí se..-3

89. Jaký je Váš současný rodinný stav?

A Ženatý/Vdaná..... 1

B Vdovec/Vdova..... 2

C Rozvedený/Rozvedená..... 3 (přejděte k ot.91)

D Odloučení..... 4

E Nikdy neoženěn/neprovdána, svobodný/á.....5 (přejděte k ot. 91)

Neví..... -1

Neodpověděl(a)..... -2

Nehodí se..... -3

90. Byl(a) jste někdy rozveden(a)?

A Ano..... 1

B Ne..... 2

Neví.....-1

Neodpověděl(a)..... -2

Nehodí se..... -3

91. Kolik dětí, včetně již zesnulých, Vy sám (sama) máte nebo jste měl(a)?

1	2	3	4	5	6	7	8	9

92. Kolik lidí, včetně Vás samotné(ho), žije v současnosti ve Vaší domácnosti?

	1	2	3	4	5	6	7	8	9
A Starších 18 let									
B Mezi 13 a 17 lety									
C Mezi 5 a 12 lety									
D Mladších 5 let									

93. V kolika letech jste ukončil(a) nebo ukončíte vzdělání v denním typu studia, buď ve škole nebo v jiném zařízení pro střední nebo vysokoškolské vzdělávání. Nepočítejte prosím vyučení v učňovském oboru bez maturity:

(Pokyn: Pokud respondent dosud studuje, ptejte se: „V jakém věku očekáváte, že ukončíte vzdělání?“)

	1	2	3	4	5	6	7	8	9
vypište věk									

94. Jakého nejvyššího stupně vzdělání jste dosáhl(a)?

- A Neúplné základní vzdělání..... 1
- B Základní vzdělání..... 2
- C Základní vzdělání a vyučení..... 3
- D Učňovská škola s maturitou..... 4
- E Středoškolské vzdělání bez maturity.....5
- F Středoškolské vzdělání s maturitou.....6
- G Vysokoškolské vzdělání s bakalářským diplomem.....7
- H Vysokoškolské vzdělání s magisterským diplomem..... 8

95. Žijete se svými rodiči?

- A Ano 1
- B Ne 2

96. Jste v současné době zaměstnán(a) nebo ne? (Jestliže ano) Na kolik hodin týdně? (Jestliže pracujete v několika zaměstnáních: uveďte pouze pro hlavní zaměstnání)

	30 nebo více hodin týdně..... 1	
	Má placené zam. Méně než 30 hodin týdně..... 2	
	Samostatný podnikatel..... 3	(přejděte k ot.100)
	Je v důchodu / penzionovaný..... 4	(přejděte k ot.101)
	Žena v domácnosti bez dalšího zaměstnání.....5	(přejděte k ot.105)

	Studující..... 6	(přejděte k ot.105)
	Nezaměstnaný(a)..... 7	(přejděte k ot.104)
	Ostatní (prosím uveďte)..... 8	(přejděte k ot.105)

97. Máte ve svém současném zaměstnání nějaké přímé podřízené?

- A Ano..... 1
 B Ne.....2 (přejděte k ot. 101)
 Neví..... -1
 Neodpověděl(a)..... -2

98. Kolik přímých podřízených máte? (vypište počet)

0 1 2 3 4 5 6 7 8 9

0	1	2	3	4	5	6	7	8	9

99. Kolik dalších lidí obvykle pro tuto organizaci pracuje? (vypište počet)

0	1	2	3	4	5	6	7	8	9

(přejděte k ot. 101)

100. Kolik máte zaměstnanců? (vypište počet)

0	1	2	3	4	5	6	7	8	9

101. V jaké profesi/oboru pracujete nebo jste pracoval(a)? (Pokyn: V případě většího počtu různých zaměstnání zjistěte hlavní profesi)

.....(Pokyn: vypište)

Kód podle ISCO88 (vyplní SC & C)

	0	1	2	3	4	5	6	7	8	9

102. Jaké tam je (bylo) Vaše zaměstnání (postavení v zaměstnání)?

(Pokyn: vypište a kódujte dole)

- A Zaměstnavatel / ředitel, vedoucí podniku, závodu s 10 nebo více zaměstnanci1
 B Zaměstnavatel / ředitel, vedoucí podniku, závodu s méně než 10 zaměstnanci2
 C Odborný zaměstnanec (právník, účetní, učitel apod.).....3
 D Zaměstnanec střední třídy–nemanuální pracovník — vyšší úředník apod.....4
 E Zaměstnanec nižší třídy–nemanuální pracovník — nižší úředník apod.....5

F Mistr, dílovedoucí, předák.....	6
G Kvalifikovaný dělník.....	7
H Polokvalifikovaný (zaučený) dělník.....	8
I Pomocný dělník, nekvalifikovaný dělník.....	9
J Soukromý zemědělec: zaměstnavatel v zemědělském podniku.....	10
K Zemědělský dělník.....	11
L Příslušník ozbrojených sil.....	12
M Nikdy nebyl(a) zaměstnán(a).....	13
Neví.....	-1
Neodpověděl(a).....	-2

Pozn.: lze použít pomocnou kartu 102 / 108

(103.)

Kód podle ISCO88 (vyplní SC & C)

	0	1	2	3	4	5	6	7	8	9

Pokyn: Přejděte na otázku 105

33

Pokyn: Ptejte se pouze nezaměstnaných.

104. A jak dlouho jste nezaměstnaný/á?

A Méně než půl roku.....	1
B Půl roku až rok.....	2
C Jeden rok.....	3
D Déle než rok ale méně než dva roky.....	4
E Dva roky.....	5
F Více než dva roky.....	6
Neví.....	-1
Neodpověděl(a).....	-2
Nehodí se.....	-3

105. Jste hlavní(m) živitelem/živitelkou rodiny?

A Ano 1 (přejděte k ot. 110)

B Ne 2

106. Je hlavní živitel rodiny v současnosti zaměstnán nebo ne?

A Ano..... 1

B Ne..... 2

Neví..... -1

Neodpověděl(a)... -2

Nehodí se..... -3

107. V jaké profesi/ oboru pracuje nebo pracoval(a)? (V případě většího počtu různých zaměstnání: hlavní zaměstnání:)

.....(vypište)

Kód podle ISCO88 (vyplní SC & C)

	0	1	2	3	4	5	6	7	8	9

--	--	--	--	--	--	--	--	--	--	--	--	--	--	--	--	--	--	--	--	--

108. Jaké tam je (bylo) jeho (její) zaměstnání (postavení v zaměstnání)?

(vypište a kódujte dole)

- A Zaměstnavatel / ředitel, vedoucí podniku, závodu s 10 nebo více zaměstnanci1
- B Zaměstnavatel / ředitel, vedoucí podniku, závodu s méně než 10 zaměstnanci..... 2
- C Odborný zaměstnanec (právník, účetní, učitel apod.).....3
- D Zaměstnanec střední třídy–nemanuální pracovník — vyšší úředník apod.....4
- E Zaměstnanec nižší třídy–nemanuální pracovník — nižší úředník apod.....5
- F Mistr, dílovedoucí, předák..... 6
- G Kvalifikovaný dělník..... 7
- H Polokvalifikovaný (zaučený) dělník.....8
- I Pomocný dělník, nekvalifikovaný dělník..... 9
- J Soukromý zemědělec: zaměstnavatel v zemědělském podniku..... 10
- K Zemědělský dělník..... 11
- L Příslušník ozbrojených sil.....12
- M Nikdy nebyl(a) zaměstnán(a).....13
- Neví..... -1
- Neodpověděl(a).....-2
- Nehodí se.....-3

Pozn.: lze použít pomocnou kartu 102 / 108

(109.)

Kód podle ISCO88 (vyplní SC & C)

	0	1	2	3	4	5	6	7	8	9

Pokyn: DOTAZUJTE SE VŠECH

110a. Rádi bychom ještě věděli, jaký je v průměru celkový měsíční příjem Vaší domácnosti po zdanění a dalších srážkách, když započtete všechny mzdy, platy, důchody a ostatní příjmy, které získáváte.

(Pokyn: pokud respondent odpoví, jdi na ot 110b)

0	1	2	3	4	5	6	7	8	9

Jen pokud resp. odmítl odpovědět na ot. 110a.

110. Mohl(a) byste tedy prosím použít této příjmové stupnice a vyznačit, ve které skupině příjmů se nachází Vaše domácnost? Uveďte pouze číslo skupiny, do níž spadá Vaše domácnost po zdanění a dalších srážkách.

0	1	2	3	4	5	6	7	8	9	10	-1	-2

-1 neví

-2 neodpověděl(a)

PTEJTE SE VŠECH**110b. Do které z následujících společenských skupin či tříd byste se sám(a) zařadil(a)?**

- Nižší třída 1
- Dělnická třída 2
- Nižší střední třída 3
- Střední třída 4
- Vyšší střední třída 5
- Vyšší třída 6

110c. Do které společenské skupiny, třídy byste se sám(a) zařadil(a), když vynecháme možnost „dělnická třída“?

- Nižší třída 1
- Nižší střední třída 2
- Střední třída 3
- Vyšší střední třída 4
- Vyšší třída 5

*Poděkujte za rozhovor a rozlučte se.***KONEC ROZHOVORU***Pokyn: Kódujte sám tazatel***111b. Socioekonomický status dotazovaného**

- A AB (Vyšší, vyšší střední třída) 1
- B C1 (Střední, nemanuální pracovníci) 2
- C C2 (Kvalifikovaní a polokvalifikovaní dělníci) 3
- D DE (Pomocní dělníci, nezaměstnaní) 4

111. Jméno města, kde se konal rozhovor**111a. PSČ města, kde se konal rozhovor**

0	1	2	3	4	5	6	7	8	9

112. Velikostní skupina obce (místa bydliště)

	do	1 999 obyv	1
2 000		4 999 obyv.	2
5 000		9 999 obyv	3
10 000		19 999 obyv	4
20 000		49 999 obyv.	5
50 000		99 999 obyv	6
100 000		499 999 obyv	7
500 000	a	a více obyv	8

113. Kraj: (prosím, vypište):

1	2	3	4	5	6	7	8

Datum rozhovoru (den a měsíc) .

Zaznamenejte čas ukončení rozhovoru (hod a min) :

114. Dotázaný se o průběh rozhovoru

- A Velmi zajímavý 1
- B Částečně zajímavý 2
- C Příliš nezajímavý 3

115. Kilometrové pásmo (vzdálenost bydliště respondenta od bydliště tazatele)

- A do 10 km 1
- B 11km – 20 km 2
- C 21km a více 3