

Univerzita Karlova v Praze

Filozofická fakulta
Ústav pro dějiny umění

Diplomová práce

Julie Weissová

Marie Galimberti Provázková v kontextu českého výtvarného
umění počátku 20. století

Marie Galimberti Provázková in the context of Czech fine art in
the early 20th century

Praha 2009

Prof. PhDr. Vojtěch Lahoda, CSc

Tímto bych ráda poděkovala svým rodičům a Václavu Zuzákovi za neustálou podporu, panu Prof. PhDr. Vojtěchu Lahodovi, CSc. za odborné vedení diplomové práce a paní Martině Pachmanové PhD. za konzultaci, podnětné rady a poskytnutí řady odborných materiálů.

„ Prohlašuji, že jsem tuto diplomovou práci vypracovala samostatně a výhradně s použitím citovaných pramenů, literatury a dalších odborných zdrojů.“

V Praze dne 7. 7. 2009

Jméno autora:

Na tuto práci se vztahuje autorskoprávní ochrana podle zákona č. 121/2000 Sb. o právu autorském, o právech souvisejících s právem autorským a o změně některých zákonů (autorský zákon). V souladu s tímto zákonem je dílo duševním vlastnictvím autora a jeho užití, kopírování nebo vydání (včetně fotodokumentace) je možné jen s autorovým svolením. Při citování díla je povinné uvedení autora a názvu díla.

Anotace:

Jméno autora: Julie Weissová

Instituce: Univerzita Karlova v Praze

Katedra / Ústav: Ústav pro dějiny umění

Název práce: Marie Galimberti Provázková v kontextu českého výtvarného umění počátku 20. století

Vedoucí práce: Prof. PhDr. Vojtěch Lahoda CSc.

Rok obhajoby: 2009

Tato práce si klade za cíl podrobně poukázat na dílo neznámé a zapomenuté malířky Marie Galimberti Provázkové, která žila na přelomu 19. a 20. století v Čechách. Její tvorba stála v dějinách českého výtvarného umění dlouhou dobu bez povšimnutí a tak byla zcela bez hlubšího zpracování. Zároveň se tato diplomová práce zabývá jejím postavením v kontextu výtvarného umění počátku 20. století a to i v souvislosti s dalšími umělkyněmi.

Klíčová slova:

Galimberti Provázková, skupina Tvorba, kolonie Nagybánya, Sdružení výtvarníků, Alžběta Birbaumová, skupina Skify, Ukrajinská akademie, Sándor Galimberti, Die Neue Welt

Abstract:

Author's name: Julie Weissová

School: Charles University in Prague

Program: Institute of Art History

Title: Marie Galimberti Provázková in the context of Czech fine art in the early 20th century

Consultant: Prof. PhDr. Vojtěch Lahoda CSc.

Year: 2009

The present paper aims to investigate in detail the work of an unjustly forgotten female painter Maria Galimberti Provázková, active at the turn of 19th C in Bohemia. Her paintings were rather unnoticed by Czech art-history and are almost completely unexplored. Another focus of the paper is the locus of Maria Galimberti Provázková in the context of the early 20th C art. In this work, special attention is paid to her contacts with other personae of the artistic milieu.

Key words:

Galimberti Provázková, group Tvorba, Colony Nagybánya, Association of artists, Alžběta Birbaumová, Group Skify, Ukrainian Academy, Sándor Galimberti, Die Neue Welt

Obsah:

Úvod

| | |
|-------------------------------------|----|
| 1. Neznámá Provázková | 10 |
| 2. Kde se vzala Galimbertiová? | 16 |
| 2.1 Německá krev | 20 |
| 3. Ošlehaní životem | 21 |
| 4. Paříž před první světovou válkou | 25 |
| 5. Galimbertiová a Akademie Russe | 27 |
| 6. Die Neue Welt | 30 |
| 7. „Neznámé dámy“ a Galimbertiová | 33 |
| 8. V barevném hávu | 43 |
| 9. Návrat do Čech | 45 |
| 9.1 Grafické listy | 48 |
| 10. Škaredá jako ďábel | 53 |
| 11. Spolek Tvorba | 55 |
| 11.1 Mánesácké pokusy | 60 |
| 11.2 Ženská národní rada | 62 |
| 12. Jako vítr z východu | 64 |
| 12.1 Skupina Skify | 66 |
| 12.2 Skify za hranicemi | 70 |
| 13. Sdružení výtvarníků | 72 |
| 13.1 Kulturní rada | 76 |
| 13.2 Bílá labuť | 78 |
| 14. Vlastní podobizny | 79 |
| 15. Kdo má oči k vidění – uvidí | 83 |
| 16. Skromná jako vždy | 86 |

| | |
|----------------------|----|
| 17. Rudé armádě | 89 |
| 18. Poslední výstava | 92 |

Závěr

Seznam použité literatury

Příloha: Účast na výstavách

Resumé

Summary

Úvod

Tato práce je prvním pokusem o přehledné shrnutí života, studia a tvorby „neznámé a zapomenuté“ malířky Marie Galimberti Provázkové, která žila na přelomu 19. a 20. století v Čechách, své studium zahájila u Heidricha Strehblova ve Vídni, pokračovala u Simona Hollósyho v Mnichově, v malířské kolonii Nagybánye a dále také u Ferdinanda Legéra v Paříži. Po návratu ze svých studií se roku 1917 natrvalo usadila v Čechách, kde byla členkou uměleckého sdružení Tvorba spolu s Josefem Váchalem a dalšími umělci, členka Sdružení výtvarníků a Kulturní rady.

Dílem této umělkyně se doposud nikdo výrazně nezabýval, existuje pouze krátká studie Alžběty Birnbaumové z roku 1945 a několik článků od Rudolfa Roučka, profesora Jana Muka a Františka Führbacha. Ve své práci bych se chtěla také zabývat jejím dílem v kontextu jiných umělců první poloviny 20. století, kteří byli v jejím okruhu tvorby.

Dílo Galimbertiové je v Čechách největším počtem zastoupeno v Okresním muzeu v Jindřichově Hradci, na zámku v Kamenici nad Lipou a v Galerii Hlavního města Prahy, dále v maďarském Kaposváru a v soukromých sbírkách. Podstatná část jejích děl, které tvoří především olejomalby s figurální tematikou a květinová zátiší, je uvedena bez názvu a datace, mým záměrem je i pokusit se díla zadatovat, zjistit název a vytvořit tak strukturovaný přehled a vývoj celého jejího díla. Zároveň zde musím v této souvislosti uvést, že vzhledem k nedostatku dochovaného materiálu je řada mnou uvedených datací nejistá.



1. Marie Provázková

1. Neznámá Provázková

„ Na počátku její tvorby je talent a výtečné školení. Následuje zakotvení v objevech Cézannových a pak již vlastní obsah a rozvoj v přímém, budovatelském a nesmlouvavém dynamismu malíře, který ví, že prvním a posledním příkazem tvárným je barva a prvním a posledním příkazem obsahovým je pravdivost. Její krajiny, její zátiší a zejména její figury, jako by byly vydolovány ze samého nitra lidského prožitku a citu. Kdybyste to nevěděli, neuvěříte, že je malovala žena. Její smutek není sentimentalitou, ale melancholií, její smích není rolničkou, ale zvoncem. Maluje podivuhodné kytky, výrazně barevné, syté a chtivé, maluje krajiny zalité sluncem, zakloпенé mraky, plné ruchu a práce – i když bez lidí. Její abstrakce a její sociální smysl jsou bez všech afektací a příměšků. Její portréty vyjadřují člověka celého, tak jak je v pokřivení, ve vitalitě, přehodnoceného v typ. - Marie Galimberti Provázková, skrytá a sebekritická tak, že nemilosrdně ničí své obrazy, jichž mnoho je rozevláto po Evropě, vytvořila dílo trvalé a ryze krásné.“¹ Tato slova Alžběty Birnbaumové asi nejlépe charakterizují dílo a osobnost Marie Galimberti Provázkové. Citovaný text pochází z katalogu její souborné výstavy pro Sdružení Výtvarníků Purkyně z roku 1949,

1 Alžběta BIRNBAUMOVÁ: Soubor prací Marie Galimbertiové. Katalog výstavy Sdružení Výtvarníků Purkyně, 1. září – 25. září 1949 Praha

tedy poslední výstavy. O Marii Galimbertiové toho nebylo napsáno mnoho, jedinou studii uskutečnila již právě zmiňovaná Alžběta Birnbaumová, její dílo ale určitě vyžaduje větší zkoumání a nemělo by být v kontextu českých dějin umění opomíjené.

Otec Marie Provázkové, armádní plukovník, pocházel z ryze české rolnické rodiny Provázků z Pravíkova u Kamenice nad Lipou. Jako mladý důstojník se zúčastnil bitvy u Custozy roku 1866, což mu později umožnilo ucházet se o udělení šlechtického titulu. Při volbě svého přídomku dokázal své češství, neboť si zvolil titul Lanow, tedy synonymum svého jména Provázek. Jako nadporučík sloužil v Jindřichově Hradci, kde se oženil s Marií Koppovou, dcerou nájemce dvora v Božejově. 12. listopadu 1875 se jim v Jindřichově Hradci narodil syn Stanislav.² Rodina se stěhovala do Komárna a pak do Plzně. A 13. 2. 1880 se jim v Plzni narodila dcera Marie.

2 Jméno Stanislava Provázka je v odborných časopisech známé po celém světě. Člen Pasteurovy společnosti v Paříži, první držitel Schaudinovy medaile. Od roku 1907 úředníkem v Říšském zdravotním ústavu v Berlíně a krátce na to působil v Institutu pro tropické nemoci v Hamburku. Prošel řadu Tichomořských ostrovů, kde léčil závažné oční choroby. V roce 1913 byl vyslán do Srbska, kde počínal řídit skvrnitý tyfus a cholera. Počátkem roku 1915 byl povolán do Chotěbuze, kde v tamním ruském zajateckém táboře vypukla epidemie tyfu skvrnitého. Provázek prokázal, že přenašečem této nemoci je veš šatní. Za necelý měsíc se však samotný objevitel nakazil touto nemocí a 17. 11. 1915 zemřel. Původce tyfu skvrnitého byla nazvána *Rickettsia Prowazeki*.



2. Marie Galimbertová, Dívčí kresba, 1898, tuš, papír,
Okresní muzeum v Jindřichově Hradci

Dětství podle všeho prožila Galimbertiová střídavě u své babičky v kraji Kamenicka, v Komárně a později v Jindřichově Hradci. Z této doby se nám dochovaly i její první kresby, které dokazují její talent.

Podporovaná rodinou začíná roku 1899 studovat na soukromé malířské škole ve Vídni. Jejím učitelem se stává rakouský akademický malíř Heinrich Strehblov.³ Galimbertiová patří mezi jeho první posluchačky, neboť se jedná o jednu z mála privátních uměleckých škol, na které mohly studovat i ženy. Zde se jí dostává základního malířského vzdělání. Seznamuje se s jednotlivými malířskými technikami a tvoří svá

3 Od roku 1907 malíř působil v Čechách jako ředitel sklářské školy v Novém Boru. Více na http://www2.onb.ac.at/ariadne/vfb/bt_fk_malschulen.htm#anhang, vyhledáno 14. 1. 2009

první díla. Strehblov mimo jiné maluje také květinová zátiší, které se pro Galimbertiovou později stávají doménou. Škola je však vedena ještě ryze v duchu tradiční akademické tvorby 19. století, jak dokládá i její první obraz malovaný technikou oleje.

Obraz se nazývá *Básník* a můžeme jej datovat kolem roku 1900, v katalogu výstavy se Sdružení Výtvarníků Purkyně je uveden jako prvotina a v dopise s profesorem Janem Mukem Galimbertiová píše: „*Básník*, to je ještě z Vídně“. Vyvážená kompozice znázorňující sedícího muže v černém klobouku nese stopy secese a intimismu počátku 20. století. Období kolem roku 1900 patří mezi nejslavnější období rakouského malířství, kdy byla Vídeň centrem secese a působili zde mimo jiné malíři Gustav Klimt a Oskar Kokoschka. Není vyloučené, že Galimbertiová viděla i některou ze současných vídeňských výstav.



3. Marie Galimbertiová, Básník, c. 1900, olej, plátno, 74 x 60cm,
Okresní muzeum v Jindřichově Hradci

Ve škole u Heindricha Strehblova pobyla krátce, již v roce 1901 navštěvuje školu Simona Hollosyho v Mnichově. Prostředí maďarského učitele je pro ni velice inspirativní. Zde se Galimbertiová seznámí s několika umělci, kteří pro ni budou mít zásadní vliv do budoucna, její tvorba ponese prvky expresionismu a hlavně se barevně odprostí. Na tyto zásadní poznatky upozornila již Birnbaumová. „ Tam se počíná pevná

strukturární linie její tvorby expresionistní, světelná a barevná konstrukce, motivicky se upínající k melancholickému, těskně vážnému a výbušně vášnivému životu, ke krajině i k lidem této země, k jejich cikánům, syté barevnosti, k stilizační náznakovosti bouřlivých zážitků, které v projevu jakoby vždy byly zahaleny oparem světelné mlhy – i když je to tetelící se znoj parného léta.“⁴

Simon Hollosy je považován za nejvýznamnějšího maďarského umělce přelomu 19. a 20. století. Je řazen do období realismu a naturalismu. V roce 1886 založil v Mnichově soukromou malířskou školu, která byla v té době v opozici dobové akademické tvorbě. Shromáždil kolem sebe mladé talenty, kteří se zajímali o realistickou tvorbu. Svým studentům otevřel cestu k novým stylům, upozorňuje především na tvorbu Gustava Courbete a na nové trendy francouzského malířství. Galimbertiová s ním a dalšími studenty zajíždí do kolonie Nagybánye v Maďarsku,⁵ kde již roku 1896 vzniká samotná plenérová škola, právě z iniciativy Simona Hollosyho. Ten také poukazuje na sociální problémy Maďarska a svým studentům předává především etické hodnoty. Studenti si musí zvykat na silné světlo a rychlou práci v plenéru.

První výstava školy Nagybánye se konala v roce 1897 a úspěch této výstavy podpořil umělce k rozhodnutí, aby se místo stalo každoročním střetáváním umělců. Škola Nagybánya se tak stala nepostradatelným faktorem pro vývoj maďarského výtvarného umění na dlouhé období dopředu.⁶

4 Alžběta BIRNBAUMOVÁ: Marie Galimbertiová – Provázková, Katalog výstavy Sdružení Výtvarníků v Praze, 1942 Praha

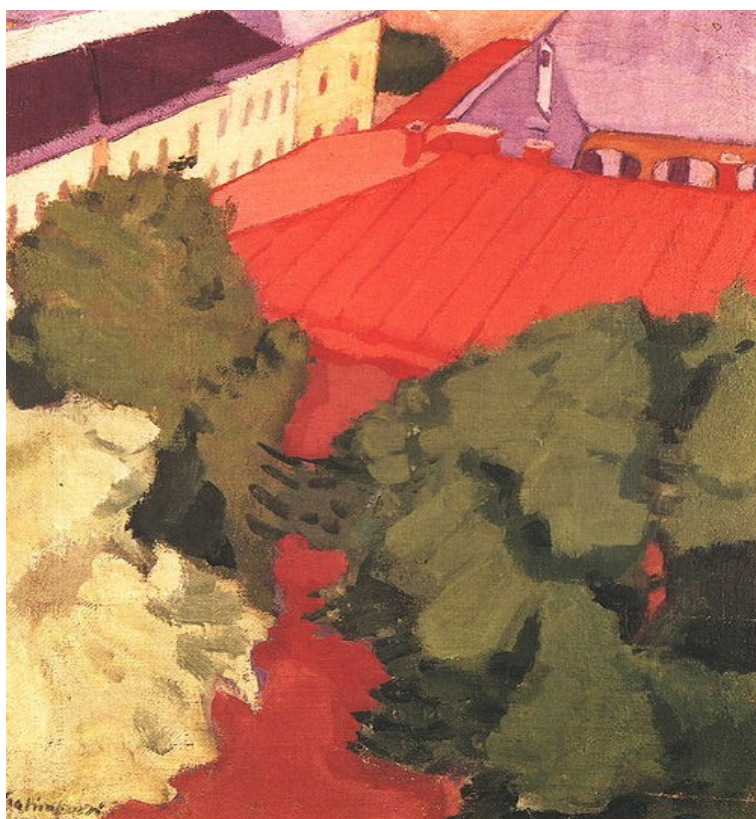
5 Dnešní Baia Mare v Rumunsku

6 Již během roku 1902 se Hollosy přesouvá se svými studenty do Tescő a krátce na to do Mnichova. Vůdčí osobností školy Nagybánye se stává István Retti. Galimbertiová jako i řada jiných umělců zajíždí do těchto míst na letní plenérové malování. Více in. Tamás KIESELBACH / Judit SZABADI: The Kieselbach Collection Hungarian Painting 1900 – 1945, Budapest 1996.

2. Kde se vzala Galimbertiová?

Jméno Sándor Galimberti není v českých dějinách umění nijak známé, v maďarských je ovšem mimo jiné často spojované právě se školou Nagybánya. Sándor Galimberti pocházel z italské rodiny naturalizované v maďarském Kaposváru, kde se roku 1883 narodil. Byl od roku 1904 žákem Istvána Rettiho v Nagybányi. Později studoval v Mnichově a po návštěvě Simona Hollósyho na umělecké škole v Téső. Vystavoval od roku 1908 v Salon des Indépendants a Salon d'Automne v Paříži.

Od roku 1905 studoval na Akademii La Palette v Paříži u Ferdinanda Légera. S Galimbertiovou se podle všeho seznámili zřejmě během studia roku 1906. O jejich manželství toho mnoho nevíme, trvalo velice krátce a to od roku 1907 do roku 1911. Roku 1910 se totiž Galimberti v Paříži seznámil s velice nadanou žačkou Henriho Matisse Valérii Dénes a tím bylo o manželství s Galimbertiovou rozhodnuto.



4. Sándor Galimberti, Ulice v Nagybányi, 1906 – 07, 64 x 75 cm, olej, plátno, Rippl-Rónai Museum, Kaposvár

Pro Galimbertiho hraje Valérie Dénes zásadní roli, ovlivňuje ho její dynamická kombinace dekorativní tvorby umění Henriho Matisse a kubismu. Spolu tvoří mimořádně nadaný pár vyznačující se hlavně prvky fauvismu a kubo – expresionismu.

Slibně se rozvíjející uměleckou kariéru a úspěchy na výstavách však oba zasáhla první světová válka. Sándor Galimberti narukuje do války a roku 1915 Valéria Dénes onemocní a umírá na zápal plic. Galimberti přijíždí za ní do Budapeště a zastřelí se. Od tohoto činu ho neodradí ani jejich malý syn Mario.⁷

Marie Galimbertiová si však příjmení po manželovi ponechá a dokonce se v Čechách prezentuje jako vdova po Galimbertim. Je zřejmé, že jí skutečnost rozvodu byla v této době velice nepříjemná.

Během svého studia u Hollosyho zajíždí Galimbertiová na Karlov u Zvíkova, kde mají její rodiče letní sídlo. Zde roku 1901 maluje jeden z několika *Portrétu bratra Stanislava*.

Oproti obrazu *Básníka* nám toho moc nového nepřináší. Obraz je vtažen do určitého oparu a barevnost je poněkud temná. Na levém oku můžeme vidět přemalbu, která je ještě důkazem hledání malířské formy. Daleko více se vliv Nagybánye uplatňuje v jejich krajinomalbách. Zajímavý obraz *Podzim na Baia Mare*, taktéž z roku 1901 již naznačuje ponaučení z této školy v plenéru.

Kompozici tvoří shluk několika venkovských obydlí, které se jakoby naklání do stran směrem od středu, oproti perspektivě stromů, která je silně vertikální. Podobné projevy několika úrovně perspektivy bychom v našem prostředí našli např. v díle Jindřicha Průchy. Dynamika obrazu je ještě navíc umocněna větvořím stromů, které se nekontrolovatelně probíjí až k obloze. Na obraze vidíme drobnou postavu muže s deštníkem, který působí spíše dekorativně. Náladově se blíží k intimismu počátku 20. století.

⁷ <http://www.mke.hu/lyka/14/320-322-galimberti.htm>. Za poskytnutí souvisejících materiálů děkuji Gégeru Melindovi, vyhledáno 28. 8. 2008



5. Marie Galimbertiová, Podzim na Baia Mare, 1901, olej, plátno, 80 x 67 cm,
Okresní muzeum v Jindřichově Hradci



6. Marie Galimbertiová, Portrét bratra, 1901, olej, plátno,
Zámek Kamenice nad Lipou

2.1. Německá krev?

V době vzniku samostatného československého státu v roce 1918 došlo k završení české emancipace. Toto a zvláště předcházející období bylo však provázené na straně německých spoluobčanů pocitem ohrožení a vedlo k vytvoření českých i německých paralel ve všech oblastech života společnosti. „ Již v roce 1891 vznikla Společnost pro přestování německé vědy, umění a literatury v Čechách, která byla založena v krátké době po založení České akademie věd ve snaze o zachování rovnováhy s českým vědeckým světem. Její poslání bylo obdobné jako poslání Akademie české, chtěla organizovat zvláště vědeckou, uměleckou a literární práci pro německý lid v Čechách a vytvořit tedy i středisko pro tyto snahy. Proto se i její jméno a rozčlenění shodovalo v hlavních rysech s Českou akademií.

Dělila se v oddělení filosoficko-historické, matematicko - přírodovědecké, literární, výtvarnické a hudební a svou činnost rozvíjela způsobem na akademiích obvyklým.“⁸

Galimbertiová si s touto společností v letech 1903 až 1905 vedla korespondenci. Každoročně žádala o stipendium, které jí často bylo schváleno, řádově se jednalo o několik set korun českých. Každý člen a žadatel o stipendium musel dokazovat svou německou příslušnost. Galimbertiová se odkazovala na svou matku, která pocházela původem z německé rodiny a na svého bratra Stanislava, který pracoval ve Vídni a přijal rakouské občanství.

Je však pozoruhodné, že později v korespondenci s profesorem Janem Mukem se nelibě vyjadřuje o článku z časopisu Zdroj: „(...) Především čísle „Zdroj“ byl článek o bacilu skvrnitého tyfu tam napsaly jen Riketsia a ne Provázek jako by se za to styděly že Čech také něco objevil...“⁹

K této národnostní rozpolcenosti Galimbertiovou zřejmě vedla tíživá finanční situace, kterou na počátku dvacátého století měla.

8 Dr. Milan HODŽA, 26. 11. 1937, in: http://senat.cz/zajimavosti/tisky/4vo/tisky/T0570_00.htm, vyhledáno 2. 1. 2009

9 Korespondence Galimbertiové s Janem Mukem, 16. 12. 1945. Okresní Archiv muzea Jindřichův Hradec

3. Ošlehaní životem

Od Galimbertiové se nám zachovalo několik obrazů s podobnou tematikou, přesto, že díla vznikla v různém časovém období, všechna mají něco společného - ústředním námětem je životem „zmítaný“ člověk.

V dopise, z roku 1942 adresovaném opět profesoru Mukovi, kdy se Galimbertiová domlouvá na připravované výstavě v Jindřichově Hradci, čteme o obraze *Tulák*: „Byl to člověk ze Želiva spal u krav a žil v lakotě, prošel světem byl v Africe ve Francii a v Jeruzalémě. Na jedné výstavě jsem jej prodala.“¹⁰

Datovat jej můžeme kolem roku 1905, tedy období, kdy Galimbertiová ještě studovala a zajišťovala za rodiče do jižních Čech, kde obraz zřejmě vzniknul.

Vidíme zde určitý posun jak v technice, tak ve výrazu, obraz je vystaven plochami ohraničenými černou silnou linií. Jednotlivé plochy jsou vyplněny až gestickými tahy štětce. *Tulák* hledí až zlostně do dálky, jeho oči jsou ostře ohraničené a ve výrazu obličeje vidíme lakotu a tuláctví, o kterém se Galimbertiová zmiňovala.

O něco starší obraz, který se nám od Galimbertiové zachoval, připomíná portrét bratra, datovat bychom jej mohli kolem roku 1910, v této době se Stanislav zastavoval ze svých cest za rodiči a Galimbertiovou.

Tentokrát doprava hledící podobizna muže v bílém plášti, který by mohl naznačovat vědecké povolání Stanislava, nese stopy smutku a vyčerpání. Intimní portréty z počátku století se nám zde rozpadají do změní pastelově bílých, béžových a modrých odstínů. Galimbertiová se již nesnaží zaplnit barvou celou plochu obrazu, jako tomu bylo v dílech počátku její tvorby, ale záměrně nechává nahlédnout na podklad obrazu a využívá jej k volné hře světla a stínu.

Stařec je jemný, citlivý akvarel, který vznikl kolem roku 1935.¹¹ Je jeden z několika obrazů se sociální tematikou. Oproti dvěma zmiňovaným portrétům, působí tento spíše klidně a vyrovnaně. Galimbertiová zde rozehrává do jemné transparentní podoby další ze svých působivých portrétů.

¹⁰ Ibidem, rok 1942

¹¹ Datováno dle katalogu výstavy Sdružení výtvarníků v Praze v Obecním domě, 21. 12. 1939 – 21. 1. 1940



7. Marie Galimbertiová, Tulák, c. 1905, olej, plátno, 56 x 45 cm,
Okresní muzeum v Jindřichově Hradci



8. Marie Galimbertiová, Portrét Stanislava Provoška (?), c. 1910, olej, plátno,
58 x 44cm, Okresní muzeum v Jindřichově Hradci



9. Marie Galimbertiová, Stařec, c. 1935, akvarel, 80 x 60cm,
Okresní muzeum v Jindřichově Hradci

4. Paříž před první světovou válkou

„Potom ji čekala Paříž se změtí dojmů i zážitků, šílená Paříž před světovou válkou! Vliv a ateliér Ferdinanda Legéra, jeho výbojný artificialismus dynamické přízvučnosti, jakou v úplném vyjádření nalzáme v současném umění italském, tam ji čekaly objevy Cézannovy, Derainovy i melancholická něha Modiglianiho.“¹²

Na setkání s Modiglianem vzpomíná takto: „Amadeo Modigliani býval denním hostem v Café Rotonde, kde kreslil pro nahodilé návštěvníky portréty po dvaceti francích a vyměňoval je za pohár absintu. V této době scházeli se v Rotondě Pisacco, Rivera, Kisling a mnoho Španělů z Mexika. Nechyběli zde ani Indiáni. Duševní neklid, jimž byla nabita celá atmosféra kolem Rotondy, vybíjel v četných dramatických debatách. Modigliani, který mnohdy rozhodným způsobem zasahoval do diskuze o všech otázkách, jež hýbaly dobou, nebyl drzý ani v opilosti. Nenáviděl hrubost a svůj názor projevoval s aristokratickou ušlechtilostí.“¹³

V Paříži Galimbertiová začala studovat od roku 1907 a to na Akademii de la Grande Chaumiére a Academii Russe a u Ferdinanda Legéra. Paříž ji okouzlí. Navštíví výstavy Paula Gauguina, Paula Cézanna a Henriho Matisse. Od roku 1907 navštěvuje ateliér La Palette. Roku 1908 vystavovala v Salonu Independants a roku 1911 v Salonu d' Automne v Paříži.¹⁴

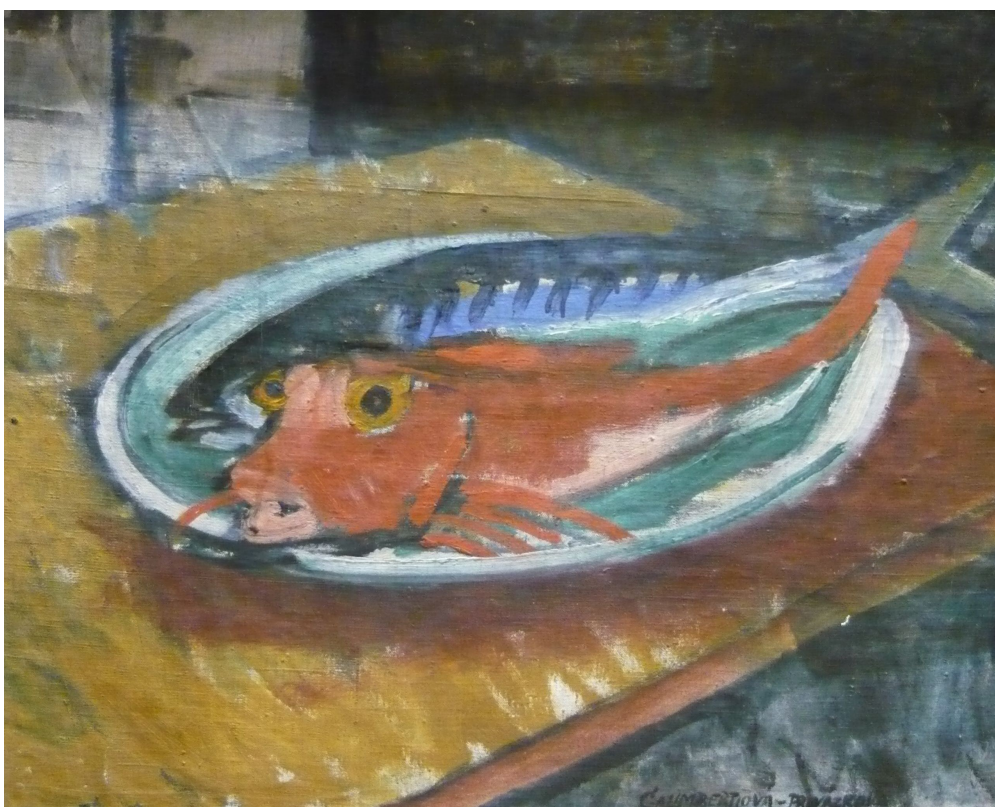
O jejím pobytu toho příliš nevíme, studium umělců pocházejících z východní Evropy nebylo v této době v Paříži ničím výjimečným. Podstatný je vliv, který na ni Paříž zanechala na dlouhé období dopředu. Během svého pobytu maluje i obraz *Rouget a makrela* z roku 1910.¹⁵ Velice prostý námět dokázala Galimbertiová uchopit půvabným způsobem, na stole vidíme zelený talíř s modrou makrelou a sytě červeného rougeta v popředí. Tento námět byl ve své době poměrně častý a rouget byl navíc ve Francii velice oblíbeným pokrmem.

12 Alžběta BIRNBAUMOVÁ, Marie Galimbertiová Provázková, Katalog výstavy Galerie Sdružení Výtvarníků v Praze, srpen 1942

13 Marie GALIMBERTIOVÁ: Ze vzpomínek na Modiglianiho, Umění dneška, vydalo Sdružení výtvarníků v Praze 1942, 168

14 Eric KOEHLER (ed.) : Catalogue raisonné du Salon des Indépendants 1884 – 2000, Paris 2000, 429

15 Tento obraz ze sbírky Muzea v Jindřichově Hradci byl opět bez názvu a datace. Název i dataci jsem přiřadila dle katalogu S. V. Purkyně, Soubor prací Marie Galimbertiové, 1. 9. - 25. 9. 1949 v Praze. Galimbertiová podle několika dalších katalogů namalovala ještě obrazy Mořské ryby (1912) a Uzenáče (1926), ty však svou podobou těmto rybám neodpovídají.



10. Marie Galimbertiová, Rouget a makrela, 1910, olej, plátno, 64 x 54,
Okresní muzeum v Jindřichově Hradci

V roce 1915, kdy se dovídá o úmrtí svého jediného bratra Stanislava a zároveň smrti bývalého manžela Sándora Galimbertiho, pro ni určitě není příjemným obdobím. V Paříži již dlouho neseťvá.

5. Galimbertiová a Akademie Russe

Významnou osobností, se kterou se Galimbertiová v Paříži setkala, byla Marie Vassilieff, ruská malířka a sochařka, která se stala klíčovou pro studium Galimbertiové a pro navazování nových vztahů s tehdejšími avantgardními umělci. Pocházela z bohaté ruské rodiny a nejprve byla poslána na studium medicíny v Petrohradu, kterou ale krátce na to vystřídala za studia na Akademii des Beaux – Arts. Od roku 1905 pracovala v Paříži jako korespondentka ruských novin a navštěvovala malířské lekce Henriho Matisse. Během let 1909 až 1914 podnikla několik cest po Skandinávii, Rumunsku, Polsku a Rusku, odtud pak čerpala inspiraci pro svá díla. V roce 1908 založila vlastní malířskou akademii Russe, na které studovala právě i Galimbertiová a řada jiných umělců, přicházejících především z východní Evropy, jako byla i Alexandra Povórina, Ossip Zadkine a dále např. britská malířka Nina Hamnett. Tato akademie byla následující rok přejmenována na Akademii Vassilieff. V roce 1912 si otevřela vlastní ateliér na Montparnasse, který se stal důležitým místem setkávání významných avangardních umělců tehdejší Paříže. Potkávali se zde Erik Satie, Juan Gris a prostory ateliéru se dokonce staly i místem pro pořádání výstavy Marce Chagalla, Modiglianiho, Picassa a Osip Zadkina. Ferdinand Leger zde přednesl dvě přednášky na téma Moderní umění. Během první světové války se stala Marie Vassilieff dobrovolnou zdravotní sestrou Červeného kříže a roku 1915 založila tzv. cantine, která poskytovala sociálně slabším lidem jídlo a levné víno. Stala se také populárním místem umělecké komunity obzvláště v době, kdy francouzská vláda během válečných dnů zakázala provoz restaurací a kaváren, neboť cantina byla soukromým klubem. Její tvorba vychází především z kubistického stylu, ve kterém realizovala své portréty tanečnic.¹⁶

16 Marie Vassilieff; narodila se 12. 2. roku 1884 ve Smolensku a zemřela 14. 5. 1957 Nogent – sur – Marne. Znamé jsou také její dekorativní kusy nábytku, např. okrasné panely z roku 1927 na pilířích jídelny La Coupole na Montparnassu. Po několika výstavách v Londýně a v Itálii si otevřela vlastní muzeum. Krátce před její smrtí proběhla v Paříži retrospektivní výstava. Přátelila se též s Alfredem Jarrym a Jeanem Cocteauem. Dále in. http://de.wikipedia.org/wiki/Marie_Vassilieff (z tohoto odkazu pochází i reprodukce obrazu Sedící žena), <http://www.spiritus-temporis.com/marie-vassilieff/>, Marion BECKER: Marie Vassilieff (1884-1957) - Eine russische Künstlerin in Paris, Berlin, Traum & Raum 1995, vyhledáno 14. 3. 2009



11. Marie Vassilieff, Sedící žena, 1910, olej, plátno, 97 x 60 cm,
soukromá sbírka



12. Alexandra Povórina, Vzlet, 1933 – 50, olej, plátno, 111 x 80.5 cm,
soukromá sbírka

6. Die Neue Welt

Již od počátku 20. století se Galimbertiová přátelí s ruskou malířkou Alexandrou Povórinou,¹⁷ s kterou se seznámila během svých studií u Hollósyho v Mnichově. Obě se opět setkávají v Paříži, kde studují. V Paříži Galimbertiová naváže kontakt s malířem Friedrichem Ahlersem - Hestermannem a to skrze okruh malířské skupiny Café du Dôme, kam patří i ona sama. Roku 1912 navíc seznámí právě v ateliéru ruské malířky Marie Vassilieff Povórinu s Ahlersem – Hestermannem a ti od tohoto okamžiku tvoří nerozlučný pár. Galimbertiová je několikrát doprovází na malířských cestách po Evropě, setkává se s nimi i v Hamburгу, kam pár uniká před první světovou válkou a především spolu roku 1921 podniknou několikátýdenní malířský pobyt. Od roku 1922 se k nim navíc připojí i další malířský pár Otto Modersohn a Louise Modersohn – Breling, jejich cesty směřují na podzim téhož roku do Wertheimu.¹⁸

Ve Wertheimu je roku 1922 navštíví i další malířka Gertraud Rostosky, která také studovala s Galimbertiovou u Hollosyho a přijíždí do těchto míst i se svou malířskou kolegyní Isoldou Czóbel. Malířka Rostosky, která se narodila roku 1876 v Rize a po smrti svého otce žila právě ve Würzburgu na statku zv. *die Neue Welt*, nejprve studovala na umělecké škole v Drážďanech, od roku 1900 na německé vysoké škole pro dívky v Moskvě. Kolem roku 1900 se setkává se svým budoucím partnerem, také malířem, Maxem Dauthendey. S Galimbertiovou se seznamuje již po roce 1900 právě během

17 Alexandra Povórina, narozená 26. 2. 1885 v Petrohradu. Od roku 1907 studovala spolu s Galimbertiovou v Mnichově a od roku 1911 v Paříži, kde se setkává s avantgardními umělci v okruhu Marie Vassilieff. Roku 1914 uniká s Ahlersem – Hestermannem do Hamburгу, jejich rané práce zůstávají v Paříži. Po první světové válce navštěvuje opět Paříž a roku 1931 se stává členem umělecké skupiny Abstraction – Création. Roku 1933 se zúčastnila výstavy se skupinou Der Imaginisten, která byla nacisty násilně uzavřena. Roku 1939 se přestěhovala do Berlína, kde během druhé světové války došlo při bombardování ke zničení velké části jejího díla. Po druhé světové válce se stává hostujícím profesorem na Akademii výtvarných umění v Berlíně. Roku 1958 se ze zdravotních důvodů musí vzdát malby a přejít na techniku koláže. Roku 1963 umírá na mozkovou mrtvici v Berlíně. Dále in: <http://www.kuenstlernachlaesse.de/navigation.html>, fotokopie obrazu *Vzlet* in: http://www.artnet.com/artists/lotdetailpage.aspx?lot_id=EFFD7605672F0C732266C1F38B45CA5C, vyhledáno 15. 2. 2009

18 Ve dvacátých letech také dochází k seznámení s doktorem Paulem Wassilym z Kielu, který byl nadšeným sběratelem umění, a díky Galimbertiově se seznamuje i s dílem Alexandry Povórinou a umělců z jejich okruhu, jakož i Modersohnem a dalšími. S uměleckým párem Povórina a Ahlers – Hestermann naváže blízké přátelství, podporuje je finančně koupí jejich obrazů a nechává se i Povórinou zvěčnit. Více in: Ulrike WOLFF – THOMSEN, Ich muss ja – sammeln! Die Kunstsammlung des Malersfreundes, Wagnerianers und Artzes Dr. Paul Wassily (1868 – 1951) in Kiel, Kiel 2006, 26 - 27

studií u Simona Hollósyho. Pracovala střídavě ve Würzburgu, v Berlíně, Drážďanech a v Paříži. Roku 1959 umírá na statku *die Neue Welt*.¹⁹

S Friedrichem Ahlersem – Hestermannem a jeho ženou Alexandrou Povórinou se Rostosky znala již od roku 1918 z Berlína a to díky Bélu Czóbel, manželovi Isoldy Czóbel, který též studoval v malířské kolonii Nagybányi a znal se tedy s okruhem těchto malířů kolem Galimbertiové. Ve Wertheimu se tohoto času vyskytovala také Elsa Weise, se svou velice blízkou přítelkyní, kterou byla právě Galimbertiová. Obě náležely do Berlínského okruhu malířů kolem Gertraud Rostosky a navíc všechny působily od roku 1905 do uměleckého kruhu Café du Dôme. Roku 1924 také navštíví Rostosky pár Modersohn a Louise Modersohn - Breling, který tráví několikátýdenní pobyt v severním Německu a ve Fischerhud u Brém, kde se nácházela také malířská kolonie. Galimbertiová podnikla tuto cestu s nimi. Jen krátce nato se v červenci roku 1924 okruh přátel Povórina, Ahlers – Hesterman, Czóbel, Modersohn,²⁰ a Elsa Weise setkávají ve Würzburgu.

Setkání se děje na podnět Gertraud Rostosky a tehdy se zde etabluje nová malířská

¹⁹Dále in: <http://www.dauthendey.de/fortsetzung.html>, Brigitte KLEINLAUTH: Gertraud Rostosky. „Mut zu sich selbst, Kunst als Lebensaufgabe.“ Ein Künstlerinnenleben. Ferdinand Schöningh, Würzburg 1998, Richard HIEPE (Bearb.), Die Lovis – Presse, Schwenninger Drucke 1947-1949. Mit dem Katalog der Presse und Erinnerungen von Dr. Lovis Gremliza. Verlag der Neuen Münchner Galerie, München 1985, vyhledáno 15. 2. 2009

²⁰Otto Modersohn německý malíř (1865 - 1943) roku 1901 se oženil s německou malířkou Paulou Becker (1876 – 1907), spolu tvoří a podnikají cesty po malířských koloniích do Německa a Francie. Koncem 19. století se setkávají s uměleckou komunitou „ Worpswede“, která se etablovala s umělců, kteří odmítli oficiální proud umění Akademi a odešli z města na vesnici severního Německa, východiskem jejich tvorby se stal impressionismus a později i expresionismus. Pro umělecký pár bylo toto prostředí velice inspirativní; zde vznikají první obrazy s náměty zemědělců, vesnická krajina a navážou zde i blízký vztah s básníkem Maria Rilke. Otto Modersoh je znám hlavně jako malíř krajín. V díle Pauli Becker nalezneme často náměty z intimního prostředí žen jako je např. *Kojící žena*. Dále dětské portréty a zátiší. Krátce po smrti své druhé manželky se roku 1909 ožení s německou malířkou Loisu Breling (1883 – 1950), se kterou zajíždí na Fischerhud, kde dojde i k jejich sňatku. Malířskou kolonii navíc založil roku 1895 její otec Heindrich Breling. Více in: http://en.wikipedia.org/wiki/Paula_Modersohn-Becker, vyhledáno 15:2: 2009. Dále in: Marina BOHLMANN – MODERSOHN: Paula Modersohn - Becker: Eine Biographie mit Briefen. 3. Auflage. Knaus, Berlin 1997, Gillian PERRY / Paula MODERSOHN - BECKER: Her Life and Work. Harper & Row 1979. Marina BOHLMANN – MODERSOHN: Otto Modersohn - Leben und Werk. Gesellschaft Otto Modersohn Museum. eV., Fischerhude 2005, Katalog výstavy Otto Modersohn und Louise Modersohn-Breling - Die Reisen nach Franken 1916-1927, Otto Modersohn – Muzeum, Wertheim 2001. Bettina KESS / Beate REESE: Tradition und Aufbruch, Würzburg und die Kunst der 1920er Jahre, Museum im Kulturspeicher Würzburg, Königshausen & Neumann, 2003 – Z této publikace pochází i fotokopie Portrétu Galimbertiové, 43

kolonie nazvaná podle statku Rostoské *Die Neue Welt*. V srpnu se k nim ještě přidává známý Rostoské malíř Anton Kersenbaumer. Kolonie se stává významným místem společné práce, setkávání umělců a diskutování o umění.²¹

21 Bettina KESS / Beate REESE: Tradition und Aufbruch, Würzburg und die Kunst der 1920er Jahre, Museum im Kulturspeicher Würzburg, Königshausen & Neumann 2003, 32

7. „Neznámé dámy“ a Galimbertiová

V souvislosti s touto kapitolou bych opět uvedla jméno Marie Vassilieff. Od Galimbertiové totiž pochází i několik ženských podobizen, které jsou opět nedatované a jsou ve sbírce Jindřichohradeckého Muzea. Kromě stejného námětu je ještě pojí i obdobný osobitý styl kresebného charakteru, kde se snoubí kubisticky řešené ladění s expresionistickým nádechem. Jsou pojaty jemným, citlivým nádechem pastelových až transparentních barev. U prvního a třetího portrétu dokonce vidíme obdobně řešené pozadí vystavěné z geometrických vėjířovitých forem. V prvním a druhém případě se zřejmě jedná o stejnou osobu, třetí dáma s tmavými vlasama a očima plných rtů působí jako některá z „cikánek“ z Bayia Mare. Vzhledem k tomu, že jsou díla nedatovaná, je to samozřejmě těžko podložitelné. Od Marie Vassileff se v raném období její tvorby vyskytují obdobné prvky, jaké vidíme i u Galimbertiové. Prostor Vassileffové obrazu *Ranní toaleta*, který je datován kolem roku 1910 je kresebnými útvary jakoby rozdělen na drobné kubistické formy, ohraničené silnou tmavou linií a jednotlivé plochy jsou potom pouze vyplněny barvou, která je podobně jako u Galimbertiové řešena jen náznakově až opět kresebně. V pozdějším období se u obou malířek kubistické formy postupně utlumují. Tento fakt zde uvádím jako další možný inspirační zdroj Galimbertiové, který by ale mohl upřesnit dataci těchto tří portrétů „neznámých dam“ do roku 1920. Dalším autorem, který mohl přispět ke kubistickým prvkům v tvorbě Galimbertiové byla již zmiňovaná Alexandra Povóřina.

Galimbertiovou velice blízkou přítelkyní byla také Elsa Weise, o které jsem se již zmínila v souvislosti s malířskou kolonií *die Neue Welt*. Tato do jisté míry pozapomenutá žákyně Lovise Corinthy v Berlíně, se narodila roku 1879 v Halle, kde i roku 1948 zemřela. Dále studovala v Římě a v Paříži, kde se setkávala i Matissem. Patřila též do uměleckého kruhu Café du Dôme. V roce 1912 – 16 pobývala v Berlíně a poté se natrvalo usadila v Halle. Podle záznamů v cestovním pase ji Galimbertiová několikrát v Halle navštívila.²²

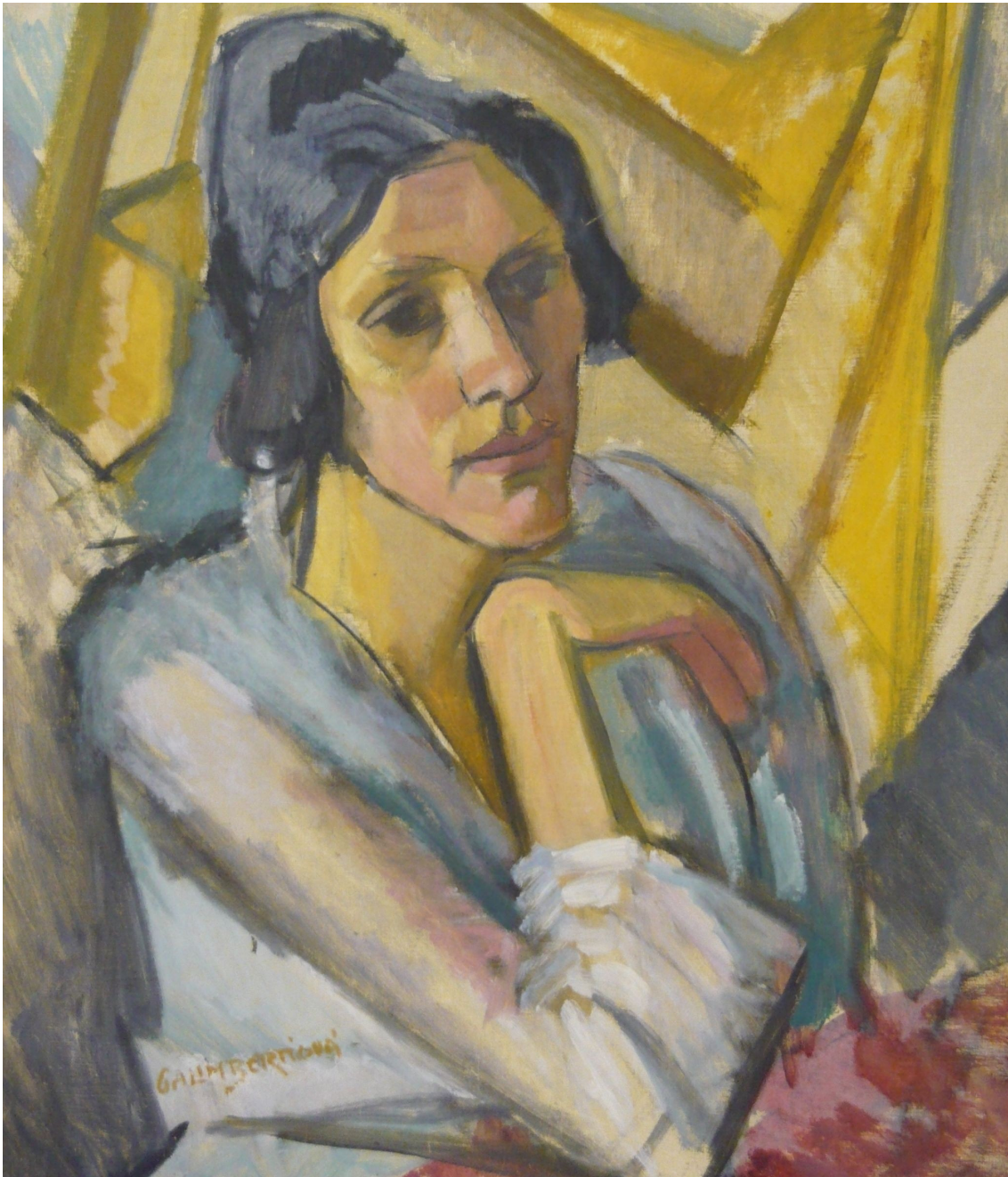
Elsa Weise byla především malířkou krajín a květinových zátiší, které nesou opět podobné prvky s tvorbou Galimbertiové.



13. Marie Galimbertiová, bez názvu, c. 1920 (?), olej, plátno,
Okresní muzeum v Jindřichově Hradci



14. Marie Galimbertiová, bez názvu, c. 1920 (?), olej, plátno,
Okresní muzeum v Jindřichově Hradci



15. Marie Galimbertiová, bez názvu, c. 1920 (?), olej, plátno,
Okresní muzeum v Jindřichově Hradci



16. Marie Vassillief, Ranní toaleta, c. 1910, olej, plátno, soukromá sbírka



17. Elsa Weise, Kostel v kopcovité krajině, nedatováno, akvarel, 46,5 x 57,5 cm,
soukromá sbírka

V blízkém okruhu umělců kolem Galimbertiové byl i Béla Czóbel,²³ tento maďarský představitel fauvismu, který se znal s Galimbertiovou zřejmě buď s maďarské kolonie Nagybánya nebo se z Pařížského Caf  du D me, je i autorem karikatury Elsi Weise.



²³B la Cz bel: narozen 1883 v Budapešti a zemřel roku 1976 v Szetendre v Maďarsku. Od roku 1902 studoval u B li Iv nyho Gr nwalda v mal rsk  kolonii Nagyb nya. V letech 1903 – 04 studium na Akademii v Mnichov . Od roku 1904 – 1914 pob val v Paříži, kde studoval na Akademii Julian. V Paříži byl tak  v kontaktu s um leck m kruhem Caf  du D me. Roku 1905 se oženil s mal rkou Isolde Daig, kter  byla p itelkyn  Gertraud Rostosky a pracoval rovn ž jako B la Cz bel v mal rsk  kolonii Die Neue Welt ve W rzburgu. Z častnil se v stav na Salonu des Ind pendants, Salon d'Automne, jak ž i v stavy „Fauves“. P sobil v Holandsku, Berl n  a v letn ch m s c ch i v Maďarsku, kde natrvalo ůil odz č tku druh  sv tov  v lky. D le in: Bettina KESS / Beate REESE: Tradition und Aufbruch, W rzburg und die Kunst der 1920er Jahre, Museum im Kulturspeicher W rzburg, K nigshausen & Neumann 2003, 143 – Z t to publikace je i karikatura mal rky Elsi Weise: „Fremdenbuch Neue Welt 1887“, fotokopie 32; K LLAI, E.: B la Cz bel, Budapest 1934; GENTHON, I.: B la Cz bel. Budapest 1961; KIESZELBACH, T.: Modern Hungarian Painting 1892-1919, Budapest 2003.

18. Béla Czóbel, Karikatura malíčky Elsi Weise, tužka, papír,
Muzeum Kulturspreicher Würzburg



19. Karikatura Galimbertiové, autor neznámý, nedatováno, akvarel,
Oblastní archiv v Jindřichově Hradci

V Oblastním archivu v Jindřichově Hradci se zachoval i karikatura Galimbertiové.

Jedná se o drobný akvarel, který je bohužel bez datace. Esovité prohnutí sukňě Galimbertiové tvoří nápis „Gasthaus zur Goldenen Lanow“, který je zároveň jakoby reklamním poutačem, upozorňující na různé alkoholické i nealkoholické nápoje a tanec. Jedná se s největší pravděpodobností o karikaturu ještě z doby Galimbertiové studií v Paříži, tedy kolem roku 1910, kterou zřejmě vytvořil některý z jejích přátel z již zmiňovaného okruhu Café du Dôme. Zároveň se nám z okruhu německých přátel Galimbertiové zachoval její portrét, zřejmě jediný. Jeho autorem je již zmiňovaný Otto Modersohn a je datován rokem 1922, tedy doba, kdy už Galimbertiová podle všeho pobývala trvale v Praze, ale zajížděla za přáteli na Fischerhud u Brém.



20. Otto Modersohn, Portrét Galimberti, 1922, tužka a uhel,
Otto Modersohn Museum, Fischerhud

V souvislosti s kresbou zde uvádím i jednu z mála dochovaných kreseb Galimbertiové. Je opět v majetku jindřichohradeckého muzea pod názvem *Stavení pod vrchem s Hradcem*, opět bez datace. Jedná se velice působivou a svižnou práci uhlem, kde je uvolněnými tahy rozprostřeno podhradí a pohled na kopec s „Hradcem“. Podle slov profesora Jana Muka byla v Jindřichově Hradci naposledy s rodiči v roce 1922 a byla „okouzlena jeho krásou“, navštěvovala však i řadu míst v okolí. Kresba je dle tohoto muzea vedena jako *Stavení pod Hradcem*, o Jindřichův Hradec se však nejedná, mohlo by se však jednat o některé místo v okolí Jindřichova Hradce, kam zajížděla též. Dále také navštěvovala obec Kamenice nad Lipou, kde se nachází hrob jejího bratra Stanislava. Dataci kolem roku 1920 by nasvědčoval i celkový styl kresby, který jako všechny její práce 20. let nesou stopy kubismu a později se z jejich prací úplně vytrácí.



21. Marie Galimbertiová, *Stavení pod vrchem s Hradcem*, uhel, papír, 41 x 51 cm,
Okresní muzeum v Jindřichově Hradci

8. V barevném hávu

Roku 1912 se zúčastní jubilejní výstavy v Nagybányi, je tedy zřejmé, že sem i během svého pařížského pobytu zajížděl.²⁴ Z této doby nám zanechala několik svědectví o své pilné práci, vidíme v nich o poznání výraznější a uvolněnější rukopis než jaký byl naznačen v obrazech z počátku 20. století, obraz *Nagybányiské detaily* z roku 1909, byl zjevně malován přímo v plenéru někde v Nagybányi, je pro něj příznačná zcela rozdílná výstavba obrazu a barevnost samotná než tomu bylo u Galimbertiové doposud. Obraz tvoří ve velice odvážných barevných plochách, znázorňující pohled na město s kostelem a kopcovitou krajinou v pozadí. Vidíme zde naprosté osvobození barvy i tvarů až Cézannovského ražení. Převládající červeně a modř naznačuje poznání fauvismu.



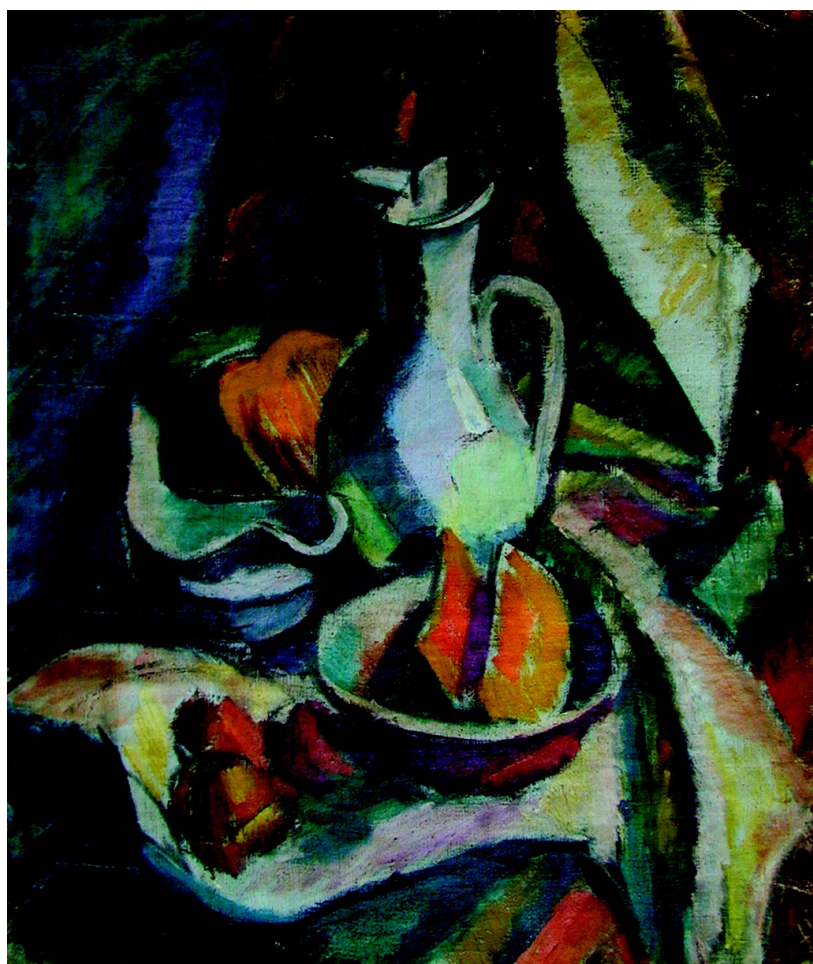
22. Marie Galimbertiová, Nagybányiské detaily, 1909, olej, plátno, 58 x 67 cm,
Rippl – Ronai Múzeum, Kaposvár

Tvary jsou rozloženy nerovnoměrně, v pravé polovině jsou menší jakoby do sebe

²⁴ Sauer - Allgemeines Künstler – Lexikon: Die Bildenden Künstler aller Zeiten und Völker, München, Leipzig 2005, 483

natlačeny, na levé polovině velkorysejší a plošší. Vybavuje se nám zde město v krajině, pozorované ze shora. Tady v Nagybányi jakoby se její barevnost úplně osvobodila.

Obraz *Zátiší* datovaný kolem roku 1910 jistě snese porovnání se z některých z obrazů Paula Cézanna. Pro malíře oblíbený a častý námět zátiší se džbánem, ovocem a rozprostřenou drapérií zde Galimbertiová přenáší do velice svižného rozměru. Černá linie ohraničuje tvary plné výrazné barevnosti, které jsou místy řazeny jakoby v pruzích, mající až určitý abstrahující charakter. Jednotlivé plochy barvy jakoby ztratily reálný význam, ale staly se pouze nositeli hlubšího významu.



23. Marie Galimbertiová, *Zátiší*, 1910, olej, plátno, 70 x 60 cm,
Rippl – Ronai Múzeum, Kaposvár

9. Návrat do Čech

Roku 1917 se Galimbertiová natrvalo vrací do Čech. Získává československé občanství a domovské právo v obci Pravíkov u Kamenice nad Lipou. Snaží se prosadit jako samostatná umělkyně, což se jí příliš nedaří a první pozvání na výstavu přichází až roku 1919. Jedná se výstavu Volného sdružení neodvislých českých výtvarníků v Rubešově galerii v Praze. Výstavy se zúčastní několik umělců jako je J. M. Gottlieb, Otakar Čermák, Václav Kreisinger, Pavel F. Malý, Jaroslav Procházka, Jaroslav Šimůnek a Josef Váchal, se kterým Galimbertiová naváže hlubší přátelství. Početně nejvíce je zde zastoupen P. Malý a to 20 díly. Galimbertiová zde vystavuje celkem 12 obrazů, přičemž se jedná především o studie a figury. Veřejností je přijata rozporuplně: „O Marii Galimberti – Lanové čtli jsme ve všech možných novinách reklamní lokálky, snad po vzoru francouzském. Oznamovalo se v nich, že tato vynikající žačka pařížského expresionisty Ferdinanda Legéra zúčastní se výstavy Volného sdružení. Tedy něco z brusů nového a fenomenálního? Nikoliv. Skutečnost není tak neobyčejná. Její akvarely a kresby u nás rozmnožují mnoho pokusů moderní kubisticko – expresionistické malby ve směru hned Picassovu, hned Círanneovu a hned zas Derainovu, ne špatných a ne dobrých, z nichž se po čase může něco vyvinout, ale také nemusí (...) Nejsilnější individualitou, jako minule, je zde osvědčený dřevorytec Josef Váchal (...) Váchal je svůj, třebaž jeho umění není bez předchůdců a analogií ani u nás...“²⁵

„Výstavu Sdružení, jež se uskutečnila v polovině října, organizoval Josef Váchal. Ve Sdružení jsou činní následující akademičtí malíři a sochaři: R. Adámek, O. Čermák, H. Havel, F. R. Malý, F. Procházka, J. Rektor, J. Šimůnek, K. Štika, J. Váchal, K. Vavřina, O. Vanáč, J. Vaic, B. Veselý. Váchal se snaží, aby se kruh umělců rozšířil. Nejvíce si slibuje právě od Galimbertiové. 14. října 1919 Váchal líčí v dopise Hodkovi: Taková radost ve všem, barvy, krása. Napsal bych Vám, že ta žena má na mně obrovský vliv teď, ale probůh, nepište nic mé ženě, živitelce podepsaného. Ale náš poměr je zatím čistě, br, proč píšu zatím? Ideální. Nevím, ale je to kus Paříže a 15 let Německa co sebou pí. Galimbertiová přivezla, škola, dobré klady, styl.

25 Štěpán JEŽ, in: Česká Revue XIII, Praha 1919 – 20, 53

Na jejich osobních portrétech: to je hoře, vyjádřené zas jen zvenčí – nechtěné. Ale má to formu a mé věci jsou bez formy.“²⁶

Galimbertiová se také přátelí s talentovanou grafičkou a malířkou Annou Mackovou, v této době zatím přítelkyní Váchala.

Volné sdružení neodvislých výtvarníků nemělo jasně definovaný program. Skupina umělců je nekompaktní, každý umělec si vytváří vlastní představy o charakteru tvorby: „ Co dělá jeden druhému se přičí. Tak se liší odlišným přesvědčením např. Jaroslav Procházka od M. Galimberti – Lanové nebo od J. Váchala. Marie Galimberti – Lanová je nevyrovnaná umělkyně, věřící v nový typus umění. Na díle jejím je vidět zápas o výraz, nejistoty a tápání; nedomyšlenost a nestálost projevuje se protihrou různých tendencí. Jedině „ Cikánka“ je kusem silným a vyrovnaným, výrazně viděným a podaným.“²⁷

Bohužel se již zřejmě nedovíme, o který obraz se jedná.

Ve sbírce Jindřichohradeckého muzea se však nachází portrét ženy, který si dovoluji nazvat právě *Carmen* či *Cikánka*. Jedná se velice působivý portrét ženy v červeném plášti, výrazným úsměvem a obličejem, který přísluší spíše některé z „cikánek“ z Baia Mare, zatím zcela bez poznání kubismu, spíše tedy z dob, kdy Galimbertiová ještě studovala v Nagybányi.

26 Jiří OLÍČ: Neznámý Váchal – Život umělce, Praha 2000, 94 - 95

27 Emil EDGAR: Zvon XX, 1920 Praha, 99



24. Marie Galimbertiová, Cikánka (?), c. 1905, olej, plátno,
Okresní muzeum v Jindřichově Hradci

9.1. Grafické listy

Od Marie Galimbertiové se nám zachovalo i několik grafických listů; většinou se jedná a o drobné formáty dřevorytin. Jedna z nich je i určitou aluzí na již zmiňovaný obraz *Cikánka*. Až geometricky „řezaná“ postava opět se usmívající ženy s výraznou kyticí ve vlasech a „cikánským“ šátkem přes ramena. Samotná postava velice kontrastuje s pozadím, které je naopak pojato měkce, jakoby poskládáno z drobných „lupínků“ mající až charakter kůry.

Dalším grafickým listem, opět ve sbírkách Jindřichohradeckého muzea, je *Krajina*, která taktéž naznačuje prostředí odněkud z jihu. Stromy se zdají být palmami a na levé straně se nám ukazují nízká stavení se zděným plotem. Stromy mají silně organický charakter, který místy působí jako pnoucí se rostliny. A konečně poslední grafický list s názvem *Svatý Kryštof*, který je ovšem bez signatury a ve sbírce jindřichohradeckého Muzea je přiřazen právě Galimbertiové, je od polského autora Wladislawa Skoczylase, který byl součástí sbírky Jana Karáska ze Lvovic, ten se mimo jiné také zasloužil o systematické sběratelství polského umění a založení slovanské sbírky.²⁸ Tyto snahy vyvrcholily v roce 1925 slavnostním otevřením výstavy polského umění v Tyršově domě, která se stala i prezentací nejrozsáhlejší sbírky polského umění mimo Polsko.

„(...) Wladislaw Skoczylas, nesporná autorita v oblasti dřevorytu, uznávaný pedagog a tvůrce navazující na lidové tradice, vytvořil cyklus *Teka Podhalańska*, vydaný v roce 1921.“²⁹

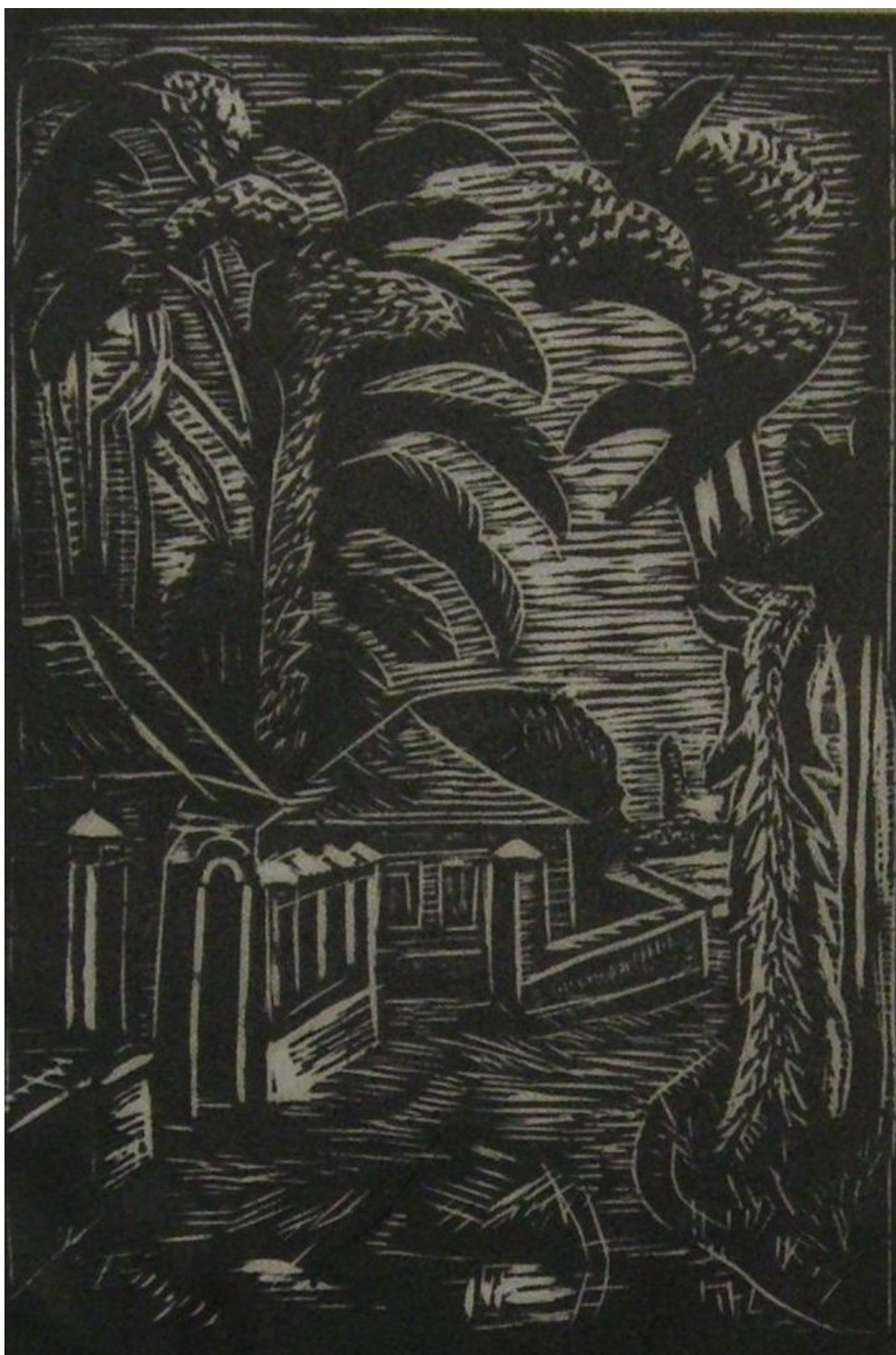
28,, (...) Na přelomu století a v prvním desetiletí 20. století byla Karáskova působnost soustředěna především v okruhu *Moderní revue*, literárně kulturního časopisu, jehož symbolistně dekadentní zaměření a orientace na západní Evropu zdánlivě nepodporovaly sběratelskou orientaci na slovanské umění. Paradoxně však najdeme souvislost mezi počátky Karáskova zájmu o slovanské umění a jeho recenzemi o německé symbolistní literatuře pro časopis *Rozhledy* (1894 – 1895). Právě tehdy objevil a vřele uvítal dílo jednoho z nejvýznamnějších představitelů evropské dekadence, Poláka Stanisława Przybyszewského. Tento první kontakt s polskou literaturou a kulturou, vyplývající z odborného zájmu a potom i osobních důvodů a sympatií, otevřel cestu k celoživotnímu přátelství nejen s ním, ale i s dalšími polskými literáty a umělci. Na stránkách *Moderní revue* Karásek referoval o polské literatuře a reprodukoval díla polských malířů. Spolupráce s *Moderní revue* s časopisem symbolistního hnutí *Młoda Polska Życie* a výtvarným sdružením *Sztuka* vytvářela příznivý prostor pro vzájemné sblížení obou kultur.“ Dále in: Rumjana DAČEVA: *Slovanská Galerie* in: Jan N. ASSMANN / Rumjana DAČEVA / Anna JONÁKOVÁ: *Sen o říši krásy*, Sbirka Jiřího Karáska ze Lvovic, Praha 2001, 212. Zmiňovaný grafický list *Svatý Kryštof* nalezneme na 221 straně

29Ibidem 229, Wladislaw Skoczylas (1883 – 1934), polský pedagog, grafik malíř a kritik. Studoval v letech 1901 – 1904 ve Vídni, dále 1904 – 1907 malbu na Akademii výtvarných umění v Krakově. Samostatná výstava v roce 1909. V letech 1910 – 1911 žil v Paříži, kde studoval sochařství u Antoina Bourdelle, v Paříži také tiskne své první lepty a suché jehly. Svě vzdělání si ještě doplnil roku 1913 v Lipsku, kde se naučil dřevorytectví. Po přestěhování do Varšavy roku 1918 se stal odborným asistentem na katedře architektury polytechnického ústavu. Zanedlouho se stal ředitelem Školy dekorativního umění a malby a

Karászkova sbírka byla zanedlouho obohacena i o díla dalších slovanských umělců Ruska, Chorvatska, Slovinska a dalších. Mezi autory bychom našli i Sergeje Maka, Alexandra Orlova, o kterých bude v souvislosti s Galimbertiovou ještě řeč v kapitole u skupině Skiffy. V polské sbírce byla zastoupena i významná polská malířka Olga Boznańska, u které mimochodem v letech 1902 – 1904 studovala již zmiňovaná Gertraud Rostosky. To, jak se dostal grafický list ke Galimbertiové samozřejmě není jasné, mohla se teoreticky znát s Wladislawem Skoczylasou již s Paříže nebo poznat jeho dílo až v Praze.



25. Marie Galimbertiová, Carmen (?), nedatováno, dřevoryt, 31,5 x 21cm,
Okresní muzeum v Jindřichově Hradci



26. Marie Galimbertiová, Krajina, nedatováno, dřevoryt, 15 x 10cm,
Okresní muzeum v Jindřichově Hradci



27. Wladislaw Skoczylas, Svatý Kryštof z kolekce Teka Podhalańska, dřevoryt, vydáno ve Varšavě 1921

10. Škaredá jako ďábel

Ještě na začátku roku 1920 Váchal připravuje grafické album pro Volné sdružení, to ale již spěje ke svému konci. Je zřejmé, že natolik výrazná a sebevědomá osobnost jako je Váchal těžko snese dlouhodobou spolupráci s tak rozdílnými členy skupiny. „Konflikty vznikají hlavně mezi Váchalem a předsedou F. P. Malým, kterému rovněž nechybí sebevědomí, neboť je jen o pár let starší, a navíc uznávanější osobnost jako výtvarný kritik a spisovatel. Váchal vysvětluje příteli Hodkovi i celkovou atmosféru ve skupině vzhledem k blížícímu se termínu výstavy v Rudolfině: Ta rudolfínská výstava bude veliká, 4 sály – kdo to má vyplnit než já a Galimberti? A každé HOVNO dělá, jen kšeft a to se tam pak bojí dát (...)“³⁰

Galimbertiová zřejmě sdílí podobné pocity, v dopise Váchalovi píše: „Přicházím s velikou prosbou. Jestli máte čas, abyste přišel v úterý k 4 hodině ke mně domů do Moravské ulice č. 10/II a rozhodl se co pro tu sakramentkou výstavu mám nechat zarámovat. Vy jste jediný, který něco rozumí, ale respektuju Váš čas, proto jsem byla u Procházky, a ten nato taky nemá čas!“

„Váchal se snaží pomoci Galimbertiové i finančně, koncem ledna 1920 nabízí Hodkovi umělecké předměty z pozůstalosti po bratrovi Galimbertiové: Posílám Vám na ukázkou 14 a 6, celkem 20 obrázků pravých indických erotik, dovezených před léty bratrem pí. Galimb. - Lannové, cestovatelem. Obrázky jsou vzácné samy od sebe a pí Galimb. Dala mě je do komise, jsou za 150 kor. na prodej. Vzpomněl jsem si na Vás, snad by se Vám do sbírek hodily, nebo je vraťte brzy. Poštovné rád vyrovnám leptem Kubištovým, až dojedete (...)“

Není jasné, zda Hodek něco koupil a Galimbertiové finančně pomohl, Váchal ale počátkem května 1920 nečekaně rozšiřuje nabídku a stylizuje se do role dohazovače: Eště to můžete spravit, až přijedete, vyjádřením, že to s tou ubohou vdovou myslíte vážně Vy a že mně nebude nebezpečná.“³¹

Doposud přátelský vztah mezi Galimbertiovou a Váchalem se však začíná komplikovat. Přátelství mezi Annou Mackovou a Galimbertiovou totiž přerůstá v intimní poměr. Zároveň ale Váchal vyznává lásku Mackové. 11. září v dopise Mackové

30 Jiří OLÍČ: Neznámý Váchal – Život umělce, Praha 2000, 100 - 101

31 Ibidem, pozn. 26

píše: „ Záleží na Vás Messalino duši, kterak pojmete do svého alba ctitelů exepř
ženatého muže, šedivce a trhana mezi vyrovnanými charaktery národních snobů...učinil
bych Vás milenku, druha, přítele, pár drahých rukou, jež požehnaly by nás svým
dílem... Chtěl bych, vítězně přepluv Scylu a Charibdu madame Gal. a N. Ztroskotati u
Vás...“

O Galimbertiové se vyjadřuje: „ škaredá jako ďábel, ale maluje jako anděl.“³² Váchal a
Macková se zanedlouho stávají milenci. Galimbertiová se však s Mackovou dále přátelí
a vede s ní i korespondenci.

32 Jiří OLÍČ: ...Nejlépe tlačiti vlastní káru sám, Paseka 1993, 96

11. Spolek Tvorba

Galimbertiová se zúčastní výstavy Tvorby roku 1922 v Krasoumné jednotě, vystavuje olejomalby a kresby, především s tematikou ze slovenského prostředí jako např. *Levoča, Továrna na Slovensku a Starý pivovar na Slovensku*, osud těchto obrazů není bohužel znám. Spolek Tvorba není v českém prostředí nějak výrazně znám. Hlavním iniciátorem tohoto sdružení byl Josef Váchal a mládí začínající umělci, kteří měli různorodé přístupy k výtvarné tvorbě, a spojovala je především silná osobnost Váchalova. Členové skupiny se etablovali s původního skupenství Neodvislých a rozšířili se o některé nové členy. Svůj původní název neodvozovali od nezávislosti tvorby, ale proto, že doposud nebyli členy jiného uměleckého spolku. Skupina však krátce po svém vzniku zanikla. Kritika vystavující umělce nijak nešetří.

„Sdružení Tvorba je náhodná společnost, jejíž členové nejsou spjatí ani duchovním příbuzenstvím, ani příbuznými snahami. Někteří, jako Marie Galimberti – Lanová, Ladislav Sutnar a Václav Kressinger, nevědí zatím vůbec, čím tvorba je, a vystavují, aniž jim překáží, že nemají ještě co svého říci, a co dnes říkají, že je plané a málo záživné a povědno formou jinde odkoukanou. Počtem prací a nešetností, s jakou se snaží omráčiti diváka karikaturou tvorby, žel nechtěnou, vyniká Josef Váchal...“³³

Najde se však kritik, který dílo Galimbertiové ocení: „V domě umělců představuje se sdružení českých výtvarníků „Tvorba“ v novém seskupení. Dnes se shledáváme s pracemi Marie Galimberti – Lanové, Jos. Hodka, Václ. Kreissingera, Karla Němce, Jaroslava Procházky, Lad. Sutnara a Josefa Váchala. Nejsilnější osobností je Váchal. Je už po léte svůj, nemění se v podstatě (...) Z ostatních členů této skupiny vystavuje pozoruhodnější malby hlavně M. Galimbertiová – Lanová (mírný, náladový kubism).“³⁴

33 František KOBLIHA, *Moderní Revue*, 1922 XXXVII, 128 – 129. František Kobliha byl znám svým velice kritickým pohledem na současné výstavy v Praze, především i na „ženské“ umění, o výstavách umělekyn se v roce 1922 vyjádřil takto: „Velký počet výstav z poslední doby náležel ženám. Nevím, proč jich tolik kreslí a maluje... Jak je zatracená tato „umělecká“ práce žen! Ženy samy by se měly pokusit o omezení, ne – li potlačení tohoto znehodnocování práce, o níž by měly se pokoušet toliko vyvolení jedinci, - jistě zřídka žena – neboť nezbývá než nakonec věřit, že žena jest opravdu impotentní, pokud běží o tvurčí uměleckou práci. Není přece možno míti respekt, překládá – li jedna žena po druhé práci marnou, bezpohlavní, předem odsuzenou nebýti nic. A je času želeťi marně vyplývaného, kterého mohlo býti užito jinak a prospěšněji, třeba k výrobě kráslicích prostředků. Neboť jak dnes z velké většiny ženy se ukazují do duše tupé, nehezké a nepříjemné, bylo by dobré, kdyby pěstovaly alespoň tělo, aby tu přece něco hezkého bylo, pro naše oči, když už duch musíme nechávat doma, chceme – li s nimi se stýkati.“ *Ibidem*, 211 – 212.

34 Lumír III, 1922, 166



28. Marie Galimbertiová, Starý námořník, 1917, fotokopie z materiálů
Okresního archivu Jindřichův Hradec

Mírný, náladový „kubism“ bychom našli i v obraze *Starý námořník* z roku 1917, který se bohužel dochoval pouze v černobílé kopii, je však zajímavou ukázkou tvorby Galimbertiové.³⁵ Ukazuje ponaučení kubismem a především tvorbou Ferdinanda Légera. Postava je složena valcovitých kubusů mající až mašinstický charakter. Obrazy podobného charakteru tvorby se u Galimbertiové objeví především v ženských portrétech. V českém prostředí bychom viděly podobné paralely v tvorbě Bohumila Kubišty.

35 Ve výstavním katalogu Skupiny Tvorba z roku 1922 je uveden mezi seznamem prací od Galimbertiové obraz *Lod'ář* z roku 1917 a v archivních dokumentech v Jindřichově Hradci je mezi výstřížky fotokopie obrazu, pod kterou je název *Starý námořník*. V katalogu výstavy Sdružení výtvarníků z roku 1939 – 1940 je Obraz *Starý námořník* s datací 1917. Domnívám se tedy, že se jedná o stejné dílo, tedy *Lod'ář / Starý námořník* z roku 1917.



29. Marie Galimbertiová, Portrét staré ženy, c. 1920, olej, plátno, 72 x 76 cm, Okresní muzeum v Jindřichově Hradci

Dalším obrazem, který naznačuje sociální tematiku je *Portrét staré ženy*, zřejmě matky Galimbertiové. Až intimní podobizna sedící ženy za stolem a s petrolejovou lampou nese opět stopy kubismu. Obličej pouze zkratkovitě naznačuje rysy a stáří, ruka opřená o stůl působí až labilním dojmem. Podobně jako je tomu v obraze *Starého námořníka* postava je ohraničena silnou obrysovou linií mající až kresebný charakter. K sociálním aspektům tvorby Galimbertiové se v krátkosti vyjádřila Alžběta Birnbaumová: „ (...) Kromě krajiny je pro ni příznačná figura, ať již pojatá jako motiv sociální či psychologický, neboť pro malířku jsou obě tato stanoviska vlastně souzvučná. Jí jde především o slohovou skladbu a problém barvy, jež má vyjádřit nikoliv složitý a roztěkaný povrch skutečnosti, nýbrž onen dojemový dosah námětu, kterým je vždycky, třeba i jen okamžitý, stav lidské duše. Jen tím dosahuje onoho „ znění“ a barevné hudebnosti obrazu, jež je jí cílem, jen proto v jejich obrazech,

nalézáme melodie souzvučné, jen proto nejsou němé.“³⁶

36 Alžběta BIRNBAUMOVÁ: Katalog výstavy Marie Galimberti – Provázková, 111. výstava Sdružení výtvarníků v Praze 1942, nestránkováno

11.1. Mánesácké pokusy

„M. Galimbertiová své směle tvořené práce zhušťuje v kresbě i v barvě do krajních mezí aniž by se ohlížela na nepochopení, které u nás provází její uměleckou tvorbu. Nejsou to malby v širším slova smyslu líbivé, za to malířsky odvážné výbojné, ale hlavně umělecky hodnotné, úctyhodně poctivé, bohužel však u nás skoro neznámé, ač nesporně vynikají svérázným pojetím nad úroveň běžné tvorby expressionistického malířství.“³⁷

Roku 1925 vystavuje Galimbertiová jako host se spolkem Mánes v Obecním domě. Po boku Emila Filly představuje především akvarely. Je však podporovaná pouze sochařem Ottou Gutfreudem, ten roku 1927 umírá a tak už tu není nikdo, kdo by ji pochopil a podpořil zároveň.

Kritika se o vystavujících členech vyjadřuje vesměs kladně: „Úroveň výstavy je lepší než loňská; (...) poměrně nejvýše na letošní výstavě jako umělecky nejhutnější, stojí Otakar Nejedlý. Zraje. Vyhraňuje se osobnost, upevňuje se výtvarný výraz (...) O Emilu Fillovi nemohu psát nic jiného, než co jsem o něm napsal už tolikrát; protože nic jiného nedělá (...) Marie Galimbertiová je nová, ale jen v „Mánesu“. Její krajiny mají jakýsi hořečně těžký a prudký přednes, ne bez působivosti.“³⁸

Častý námět, který u Galimbertiové v této době nalézáme je *Český Krumlov*.³⁹ Velice citlivě pojatý pohled na hrad a krajinu Českého Krumlova, který však působí spíše plochým dojmem. Ústředním tématem je zde válcová věž hradu a o něco užší věž kostela, při které jsou nashromážděny střechy drobných staveb. Samy o sobě se však rozpadají na jednotlivé kubické složky, které mají až organický charakter. Odstíny červené a hnědé barvy architektury jsou v kontrastu s bujnou vegetací okolí. Stromový útvar v popředí obrazu jakoby prorůstá do střech a působí dojmem oblak.

37 Národní demokracie XII, 29. 9. 1925

38 Příloha Národních Listů, 25. 10. 1925

39 Pro dataci použit katalog Sdružení výtvarníků v Praze, 21. 12. 1939 – 29. 1. 1940, v díle Galimbertiové se ovšem s tímto námětem setkáváme několikrát, tato datace je tedy nejistá a vyplývá především ze srovnání s ostatními díly tohoto výtvarného období.



30. Marie Galimbertiová, Český Krumlov, 1923 (?), olej, plátno, 65 x 54 cm,
Okresní muzeum v Jindřichově Hradci

11. 2. Ženská Národní rada

Období po vzniku Československé republiky bylo vůči ženské emancipaci značně liberální, zásadním zlomem bylo samozřejmě dosažení volebního práva žen roku 1918. Tento důležitý bod byl ovšem především formální a o úplnou rovnoprávnost se muselo i nadále usilovat. Jednou z nejvýznamnějších osobností tohoto období, angažujících se především politicky byla Františka Plamínková⁴⁰, která v roce 1923 založila Ženskou Národní radu, která měla za cíl realizovat pokrokové myšlenky v praxi.

Z iniciativy Ženské Národní rady byla na jaře roku 1927 uskutečněna výstava „Žena a umění“, doplněná o výstavu „Žena a domácnost“, snažila se představit veškerá odvětví soudobé tvorby žen, tedy jak tvorbu výtvarnou, tak tvorbu uměleckoprůmyslovou, literární i hudební. Nejpočetněji bylo zastoupeno dílo výtvarné a to počtem 235 obrazů. Mezi vystavovatelkami byla i M. Galimbertiová.⁴¹

Mezi více známými autorkami zazní také jméno Anny Mackové a Minky Podhájské, většina vystavujících autorů je však nyní zcela neznámá a zapomenutá. Výstava proběhla v prostorách tzv. Radiotruhu v Praze podle návrhu instalace architekta Aloise Mezery.⁴² Výstavy se účastnil i ministr vyučování Milana Hodži a zahraniční návštěva Mezinárodní Aliance pro volební právo žen.⁴³

Zájem o výstavu byl značný, alespoň podle záznamů Ženské rady se výstavy zúčastnilo 8000 návštěvníků. „(...) Výstavou byl vykonán velký kulturní čin v ženském světě a položen základní kámen k dalšímu uměleckému sdružování žen. Ačkoliv se jevíly mnohé mezery ve vystavených dílech a úplně scházela retrospektiva, která by byla

⁴⁰Ženské Národní radě ještě předcházela Ženský klub český, dvě nejvýznamnější organizace bojující za práva žen na počátku 20. století, u jejichž počátků stála právě Františka Plamínková - vzdělaná a emancipovaná žena, která se roku 1925 stala členka senátu Československé strany národně socialistické, zabývala se tedy i sociální politikou, usilovala mimo jiné o zlepšení podmínek k bydlení, stala se také předsedkyní Mezinárodní úřadu proti obchodu se ženami a dětmi. V roce 1938 napsala dopis Adolfu Hitlerovi, kde jej dokonce obvinila ze lži a urážky E. Beneše. 30. června 1942 byla po uvěznění gestapem zastřelena v Kobylišké střelnici v Praze, aniž by proběhl před její popravou soud.

⁴¹Výstavy se zúčastnily malířky: H. Autengruberová – Jedličková, A. Budová, L. Bradková, Z. Burhauserová, E. Emingerová, B. Jelínková – Jirásková, L. Jenšovská, L. Kleimondová – Janovská, L. Klenková, A. Lhotová, Z. Liebscherová – Čechová, A. Macková, R. Nekutová, A. Neytková, P. Pitschová, A. Roškotová, M. Rožánková – Drábková, B. Solarová, M. Špálová – Benešová, Z. Špringerová, H. Šrámková, S. Tonderová – Zátková, M. Urbanová – Zahradnická, Z. Vorlová, M. Vejvodová, J. Winterová – Mizerová, M. Podhájská; sochařky: Helena. Johnová, Tereza Pejšová – Haunerová, Karla Vobišová a architektka ing. Milada Pavlíková – Petříková, více in. Ženská rada, Vydává Ženská Národní rada, Praha 1927, 76

⁴²Provedly Pražské Vzorkové Veletrhy; dnešní Veletržní palác

⁴³Čestný výbor zastupovala i Hana Benešová, delegátky Malé Ženské dohody a První výprava českoamerických žen, dále in. Ibidem pozn. 41

celek velmi oživila, podepřela a doplnila, přece jen z vystavených prací, které byly prostoupeny všemi moderními směry a proudy, mohl si návštěvník utvořit úplný obraz soudobé umělecké činnosti ženské. Jen divadlo, bohužel scházelo úplně.“⁴⁴

Větší pozornost diváků zaznamenala výstava „Umělecký průmysl“, recenzentka výstavy Lola Hanousková upozorňuje na určitý pokrok ve výběru námětů, provedení i samotných vzorů jednotlivých uměleckoprůmyslových předmětů. Doslova hovoří o tom, že výrobek již není bezduchou, studenou věcí, ale stává se samostatným individuálním výtvozem myslící a cítící bytosti.

Galimbertiová se po boku jiných emancipovaných žen zúčastnila pouze této jediné výstavy. Dále ji již mezi vystavovatelkami nenacházíme.

44 Ibidem pozn. 41

12. Jako vítr z východu

Praha se v průběhu meziválečného období stala po Paříži druhým evropským kulturním centrem emigrantů z Ruska a Ukrajiny.⁴⁵ Mnoho těchto emigrantů se zapojilo do politického, vědeckého a kulturního života u nás i na Slovensku. V Praze byl též ustaven Svaz ruských akademických organizací, při němž se konalo i několik sjezdů této organizace a záštitu nad každým sjezdem převzala Karlova Univerzita. Bylo zde soustředěno i ukrajinské vysoké školství, knihovna, vycházela i celá řada různých periodik.⁴⁶ Klíčovou postavou v této otázce kromě T. G. Masaryka zde sehrál Karel Kramář. Ten emigranti podporovali jak politicky tak finančně, snaží se i zajistit příznivé podmínky pro jejich studium, stává se dokonce členem Svazu ruských studentů.⁴⁷ V roce 1923 byla v Praze založena Ukrajinská akademie výtvarných umění, která se stala jednou z velice uznávaných uměleckých institucí Československa. Jednou z žákyní této akademie byla i Galimbertiová, která začala studovat v roce 1931 přesto, že jí bylo již 51 let. O této skutečnosti se zatím nikdo z autorů píšících o Galimbertiové nezmínil, častokrát však můžeme číst, že studovala Uměleckoprůmyslové škole v Praze, tato informace však není pravdivá. Na fotografii uveřejněné v knize Oksany Pelenské vidíme Galimbertiovou mezi ostatními studenty akademie.⁴⁸

Ruští umělci pouze výjimečně zakládali vlastní umělecké spolky, více se soustředili již na existující. Určitou oporu jim v tomto směru poskytla Jednota výtvarných umělců a Umělecká beseda, která v roce 1927 uspořádala výstavu Grigorije Musatova. Ruští výtvarníci, žijící v ČSR, vystoupili společně na výstavě, kterou uspořádala pražská organizace „Russkij kustar“.⁴⁹

45 V ČSR se počet emigrantů z Ruska v průběhu 20. let snížil asi z 25 tisíc (vrchol 1924 -1925) na 10 500 v roce 1930, a dále klesal. Více in: Václav Veber a kol.: Ruská a Ukrajinská emigrace v ČSR v letech 1918 – 1945, Sborník studií III, Praha 1995, 7

46 Dále Jiří VACEK: Interakce ruské a ukrajinské emigrace s českou a slovenskou vědou a kulturou v letech 1918 – 1945, in: Veber a kol.: Ruská a Ukrajinská emigrace v ČSR v letech 1918 – 1945, Praha 1994, 1 - 18

47 Finanční pomoc byla opravdu značná, jen pro ilustraci z ruské pomocné akce byli placeni i další instituce – Komitét ruských spisovatelů a žurnalistů (3000 00Kč), Československý červený kříž (1 320 000Kč), Ruské mateřské školy (3000 00Kč), Ukrajinský dětský útulek v Poděbradech (84 000Kč), Ukrajinské kulturní podniky (120 000Kč)..., dále byly vypláceny individuální podpory ročně za více jak 3miliony korun. Více in: Jana ŠETŘILOVÁ: Karel Kramář – Otec ruské emigrace, in: Veber a kol.: Ruská a Ukrajinská emigrace v ČSR v letech 1918 – 1945, Praha 1994, 72 - 84

48 Оксана Пеленська: Український портрет на тлі праги, Praha 2005, 25

49 Ibidem, 47



31. Skupina studentů Ukrajinské akademie v Praze,
M. Galimbertiová vpravo v bílém plášti, fotokopie z knihy O. Pelenské

12.1. Skupina Skify

Několik pro Rusko nepříjemných politických událostí jako byl např. Versailleský mír z roku 1919 a především postupující moc nacismu vedou ruskou inteligenci k zavržení západního světa a jeho kulturních projevů a radikálnímu obratu k východu, o čemž v této souvislosti např. hovoří František Kupka v článku *Obrat k Východu*: „ Nejpravější emigrace a oficiální politika komunismu stýkají se v jediném bodu: v společné nenávisti vůči západní ideji demokratické a Západu vůbec a v společné víře » spásitelnost samoděržaví « (monarchie, diktatury), k nimž vzor a naději lze nalézt k příklonu k Orientu.“⁵⁰

Určitým zhmotněním těchto politických a kulturních aspektů v oblasti výtvarného umění v Čechách je skupina Skify, která byla založena v roce 1929 Sergejem Makem v Praze. Program skupiny se opírá o báseň Alexadra Bloka z roku 1918 s názvem *Skythové*:

„ Vás miliony jsou – nás tmy i tmy.
Jen zkuste to se snámi býti.
Jsme Skythové – jsme Asiaté my,
nám chtivost z šikmých očí svítí.“⁵¹

Skupina se představí na třech výstavách ve Francouzském institutu Arnošta Denise v Praze, poprvé v roce 1931. Klíčovou roli v teoretickém zázemí skupiny hraje již zmiňovaný František Kupka, Sergej Mako a Jaromír Pečírka.⁵²

Jejími členy jsou především studenti Ukrajinské akademie výtvarných umění soustředěných okolo Sergeje Maka a na první výstavě se mezi vystavujícími umělci objeví i jméno Marie Galimbertiové, jak už bylo řečeno též studentky Ukrajinské akademie. Není ovšem jasné, která skutečnost ji k tomuto rozhodnutí vedla. Nebyla asi ničím neobvyklým, neboť určitá rozpolcenost mezi programem skupiny a reprezentovanými díly jednotlivých umělců spolku byla zřejmá již od počátku. V

50 František KUPKA: *Obrat k Východu*, in: *Slovanský přehled*, XVII, v Praze 1925. 183

51 *Ibidem* 188, překlad František Kupka

52 Řada textů k výstavám skupiny a programu Skify vycházela v *Prager Presse*, tedy paradoxně německém časopise, česká periodika tomuto tématu nevěnovala téměř žádnou pozornost

katalogu k první výstavě se můžeme dovědět, že předsedou spolku je Sergej Mako a místopředseda Grigorij Musatov. Jaromír Pečírka se v úvodní stati katalogu vyjadřuje především o tvorbě Sergeje Maka: „ V paměti mně utkvěly rozplácené široké formy, hnědé ponuré harmonie, jež nemají barvu našich polí, a cosi barbarského, nepřátelského, co nelze rázem pochopit (...) Dále se vyjadřuje k veršům a Alexandra Bloka, v katalogu ocitovaném z překladu Františka Kupky: „ Byla v té básni hrozba Evropě. Rusko nepotřebuje Evropu. - Myšlenka Eurasie, úzkého spojení Ruska s asijskými plemy, Ruska nového, jež se osvobodilo od všeho společenství s Evropou, spějící k zániku.“⁵³

Skupina se prezentuje až téměř naivní představou úplné izolace a absencí vlivů výtvarného umění západní Evropy: „ Rusko bylo v umění výtvarném provincií Evropy, bralo si masku západní. A co kdyby ji odhodilo a obnažilo své skythské rysy? Nelze to domyslet: co kdyby v Rusku se zrodil tvůrčí čin výtvarný, jenž by si podmanil Evropu? ... Vůdce Skythů, Sergej Mako je jistě proniknut myšlenkou postavit se Evropě.“⁵⁴

Především v konfrontaci s dílem a studijními pobyty členů skupiny, Galimbertiové asi nejvíce, působí tato myšlenka naprosto nereálně. U ruských členů spolku si tuto skutečnost můžeme vykládat jako určitou obavu o ztrátu vlastní kulturní identity, u Galimbertiové nám záměr zůstane zřejmě skryt.

Na výstavě se prezentovalo celkem 13 autorů, početně nejvíce bylo zastoupeno dílo Sergeje Maka, Grigorij Musatov se výstavy nezúčastnil. Galimbertiová vystavila celkem pět kreseb. I laické veřejnosti však její tvorba v postavení s obrazy Sergeje Maka, musela připadat prazvláštní. Na obrazech Galimbertiové by těžko někdo hledal ony asijské a barbarské rysy, ba přímo naopak, její tvorba byla plná citací moderních směrů západní Evropy.

Obecně lze říci, že tvorbou skupiny Skify nebyl v českých dějinách výtvarného umění nikdo zvláště' zasažen. Pravdou ovšem také je, že tato skupina je v našem prostředí spíše neznámá a především nezpracovaná, není tedy vyloučené, že se v tomto smyslu neobjeví ještě nové skutečnosti.⁵⁵ Zřejmě jediný umělec, kterého zaujalo skytské umění a mimo jiné i byzantské je Emil Filla, který se snažil do určité míry odprosit i od vlivu

53 Jaromír PEČÍRKA: Katalog Výstavy slovanských umělců, 18. 5. - 15. 6. 1931, nestránkováno

54 Ibidem

55 Za poskytnutí souvisejících materiálů děkuji Jakubu Hauserovi a jeho připravované diplomové práci Euroasijské a skupina „ Skify“ 1930 – 1933, 2009

západu. Na tuto skutečnost upozorňuje ve svém článku *Ani barbar ani mistr; Emil Filla a skytské umění* Vojtěch Lahoda.⁵⁶



32. Marie Galimbertiová (označená křížkem) se studenty školy prof. Mako, za ní Sergej Mako, fotokopie z Okresního archivu v Jindřichově Hradci

Skupina Skify se představila celkem na třech výstavách ve Francouzském institutu Arnošta Denise v Praze. První výstava byla ještě reflektována v dobovém tisku, další tři již nikoliv. V recenzi výstavy vydané v *Národním Osvobození* autora zaujme nejvíce Sergej Mako, kterého považuje za nejvyspělejšího člena skupiny. Poukazuje ovšem na určitý názorový rozpor programu samotného: „ (...) Jak to při podobných programech bývá, při teoretické orientaci východu, zde obrácené až do Asie, žije se tu z výtvarných objevů západoevropských...ostatní malíři (jmenuje i Galimbertiovou) podle něj „ přinášejí docela běžné ukázky evropského malování, které se skythovským

56 Vojtěch LAHODA: *Ani barbar ani mistr; Emil Filla a skytské umění*, in: *Ars Longa*, Praha 2003

programem nemají u většiny nic společného.“⁵⁷

Druhé výstavy se již Galimbertiová nezúčastní a konečně třetí výstava z roku 1933 je pouze samostatnou přehlídkou děl „největšího skytha“ Sergeje Maka, tento fakt, který je zřejmě klíčovým důkazem programového rozporu, vedl k rozpadu skupiny samotné.

57 Národní osvobození, č.154 ,5.6. 1931

12.2. Skify za hranicemi

Je důležité ovšem zmínit, že skupina Skify nevystavovala pouze v Praze. Ještě před první výstavou v Praze se od 24. do 31. ledna roku 1931 předvedla na výstavě v Cannes. Skupina vystavujících umělců spolu se Sergejem Makem, Marií Galimbertiovou a dalšími se v pozvánce představila jako: „ Shromáždění, které nevzniklo náhodou z přátelství či fantazie, ale ze společného nadšení ke kráse umění, mající společné principy v hledání a v kompozici prvků, které tuto krásu tvoří. Odlišní temperamentem, viděním a provedením, se úzce sdružují svou upřímností a respektem, který vkládali do svého umění.“⁵⁸

V českém prostředí o této konkrétní výstavě nenajdeme bohužel žádnou reflexi.

Dalším místem, kam skupina ještě vyrazila, byla Bratislava, tam proběhla jejich výstava v roce 1932. Recenzent o výstavě dokonce píše, že asijské prvky Skythů, kterými se má obrodit dekadentní Evropa, jsou naskrze původu evropského. Jediným Skythem je opět Mako a ostatní jsou zastoupeni výlučně stylem dekadentním. „(...) Nevím jak jinak bych pojmenoval zručné pohledy na svět Alexandra Orloffa, Rodionova, Wowka, Innského! Snad jediná Marie Galimberti ví, že výtvarnictvo jako každé umění je především tvar, forma. Mako sám je robustný a barbarský (...)“

Ve svém článku autor zároveň pravdivě předpověděl osud skupiny. „(...) Směr Skythů, tak jako se reprezentoval v Bratislavě, je nedomyšlená tužba, snad jen sen, který se na denním světle rozplyne.“⁵⁹

58 Text pozvánky výstavy Slovanských umělců, 24. - 31. 1. 1931 v Cannes - Galerie Alexandre III., materiál použit z Oblastního archivu v Jindřichově Hradci. Kromě již zmiňované Galimbertiové a Mako se výstavy zúčastnili: Michel Bebutoff, Dobrovolsky, Francois Mokry, Alexander Orloff, Nicolas Radionoff, Dragan Tamlianovitsch

59 Prúdy XVI, 1932 Bratislava, 93 - 94



33. Sergej Mako, Mongol, nedatováno, fotokopie z katalogu výstavy Skify z roku 1931

13. Sdružení výtvarníků

Důležitým bodem, který se v životě M. Galimbertiové udál, byl vstup do Sdružení výtvarníků. Ne příliš známé sdružení, které vzniklo v roce 1930 a etablovalo se z bývalého sdružení výtvarníků severočeských. Velké množství malířů a sochařů spojovala myšlenka určité bezprogramovosti, za účelem vlastní individuální tvorby. Předsedou spolku byl v této době B. S. Urban.⁶⁰ Galimbertiová se stává členem spolku roku 1935, vystavuje pravidelně na členských výstavách, zároveň pořádá i své samostatné výstavy. Poprvé vystavuje se spolkem v září roku 1935, jedná se 52. výstavu spolku pořádanou v Obecním domě. Veřejnosti se představí pouze díly *Zátiší* a *Stará fara*, je přijatá bez větší pozornosti.⁶¹ Následuje další členská výstava v roce 1938, kdy vystavuje již soubor šesti olejů, mezi nimi i často citovaný obraz *Lhotice*. A konečně 82. členská výstava Sdružení výtvarníků na přelomu roku 1939 a ž 1940 v Obecním domě.⁶² Galimbertiové je zde poprvé věnován celý sál a prezentuje se celkem 37 díly. Návštěvníky výstavy mohla okouzlit staršími díly ještě z Paříže, jako jsou *Mořské ryby*, *Mr. Dupont*, již zmíněným obrazem *Starý námořník*, především však vystavila díla z druhé poloviny třicátých let. Jednalo se o akvarely a oleje s figurálními náměty a řadu květinových zátiší. Text katalogu od Rudolfa Roučka mluví o jejím díle vysloveně nadšeně: „Práce Marie Galimbertiové roste z dobrých základů. Malířka rozhodla se věnovat svému umění jako povolání, jako úloze, které se obětuje život. A s tímto předsevzetím získala si také školení, v němž ovšem citová touha, láska k umění a touha k malování stále převažovala, než kde opět kázeň vážného studia vnášela pravidla, osnovu jisté odborné programovosti, máme-li stále na mysli srovnání s ženskou výtvarnou prací. (...) Než, práce Galimbertiové si zaslouží, aby byla korektivem. Záměrnost pojetí je cestou k vyšším cílům, k odvážnějším a zajímavějším možnostem. Všimněme si jen, jak malířka využívá intensity barevného tónu; i v akvarelech upoutá chvatnou a jednoduchou plochou vržené barvy vskutku zvučné, zbavené obvykle neurčité bledosti. Barva jako nejdůležitější živel se ztotožňuje s obrazovým pojetím, má

⁶⁰Více in: B. S. URBAN: Lineární závislosti, *Veraikon XVII*, 1931, č.4, 90 - 96

⁶¹Více in: Katalog výstavy Sdružení výtvarníků, Obecní dům města Prahy, září 1935

⁶²Jedná se o soubor malířů J. Boháče – Heřmanského, Richarda Landra, Ferdinanda Rubeše, Galimbertiové a sochaře Julia Lankaše. Více in: Katalog výstavy Sdružení výtvarníků v Praze, 21.12 1939 až 29. 1. 1940 v Obecním domě v Praze, text k dílu Galimbertiové Rudolf ROUČEK

samostatnost únosné výtvarné působivosti.“⁶³

Na výstavě se objeví i dva obrazy ze sbírky Muzea v Jindřichově Hradci a to *Maruška* a *Pepík*. V této sbírce jsou opět uvedeny bez názvu a datace, ale pomocí tohoto katalogu a několika periodik, kde se objeví i fotografie obrazů jsem k těmto obrazům přiřadila název i dataci. Obrazy *Pepík* z roku 1938 a o rok mladší *Maruška* již ukazují výrazný posun v tvorbě Galimbertiové. Úplně se vytrácí ony kubistické prvky, které jsme viděli doposud. Jakoby ztrácí na své naléhavosti a stávají se spíše průměrnou ukázkou tvorby tohoto období. Na obraze *Maruška* snad ještě vidíme určité poučení francouzskými vzory, celek působí poměrně vzdušně, avšak *Pepík* je pojat až vysloveně těžkopádně a v barvách se zcela vytratila lehkost a kontrast. Jakoby už naznačoval cosi z pochmurnosti válečných dnů, které Galimbertiovou zasáhly.⁶⁴

Druhá světová válka Galimbertiovou dostihla v Praze, navštěvuje však i Annu Mackovou ve Studeňanech a z korespondence vyplývá, že její dojmy z války byly až sebezničující: „ (...) Na něco Vás chci upozornit tato válka bude jiná než všechny, budou jistá pásma která se jimi neprozrazují a ty se asi zajistí plynem, a bude záležet na tom, jestli u Vás bude takové pásmo – z kterého se budou všechny lidi evakuovat. Zde se říká, že se lidi budou stěhovat až na Podkarpadskou Rus! Dělají si zásoby, ale nač, když bude útek (...) Oly Deutsch židovka ještě mladá a fešná, skončila již život. - chodila také na Ukraïnskou akademii a psala do novin. - Mnoho lidí v tom již vidí to jediné spasení. - jsem již pozvaná na dvě místa kde mají plyn. - v nejhorším případě. Tak jsem zpomněla na Váchalovy verše, má mnoho pravdu. Člověk je tak naplněný samým hnusem.“

63 Ibidem pozn. 62, R. ROUČEK, nestránkováno

6464 Další výstava se Sdružením výtvarníků, 93. členská výstava, zahájení říjen 1940, Obecní dům, vystavuje akvarely *Podzimní květy* a *Tulipány*



34. Marie Galimbertiová, Pepík, 1938, olej, plátno, 58 x 45 cm.,
Okresní muzeum v Jindřichově Hradci



35. Marie Galimbertiová, Maruška, 1939, olej, plátno, 43 x 33,
Okresní muzeum v Jindřichově Hradci

13.1. Kulturní rada

Během válečných let se Galimbertiová zúčastňuje i několika výstav mimo Sdružení výtvarníků. Jedná se především o výstavy pořádané Kulturní radou jako je výstava *Národ svým výtvarným umělcům* pořádaná od 12. listopadu do 15. prosince 1939 za přítomnosti předních výtvarných spolků.⁶⁵ Výstava byla pořádána pod záštitou univerzitního profesora a ministra školství Jana Kaprase. Předseda Kulturní rady Miloslav Hýsek v úvodním textu katalogu až oslavně hovoří o vzniku a záměru této události: „ (...) Podnětem této akce bylo vědomí, že nejtrvalejším projevem národního bytí je národní kultura a že národ má zvýšené povinnosti k jejím tvůrcům. Národ nás může s hrdotí přehlížeti, co na tomto poli vykonal v minulosti, ale velká kulturní práce našich předků nás zavazuje k tvorbě stále nové, neboť jen ten národ má právo na život, v němž neuhaslý zdroje tvůrčích sil a jenž svůj duchovní úkol nepovažuje nikdy za splněný.“⁶⁶ Galimbertiová zde vystaví pouze dvě díla akvarel *Narcisky a tulipány* a olej *Údolí v Želivě*.

Kulturní rada se v tomto smutném období ukázala jako určitý podpůrný prvek, poukazuje na práci významných umělců minulosti a snaží se naplnit mysl současných výtvarníků novou tvůrčí silou. Svou podporu nabízí i méně známým a především začínajícím umělcům. Ve svém katalogu Hýsek dokonce vyzívá veřejnost k pochopení umělců a k vzájemné pomoci mezi sebou. Na heslo „ Národ svým výtvarným umělcům“ umělci podle Hýska odpověděli „ Výtvarní umělci svému národu.“ Výstavy putují po různých místech Čech a Moravy, celkem 35 výstav se zúčastnilo 828 výtvarníků a vystaveno bylo 3 233 prací.⁶⁷

Galimbertiová se od vzniku Kulturní rady zúčastňuje těchto výstav pravidelně, nechybí

⁶⁵Kulturní rada, ústředí pro kulturní a školskou práci Národního souručenství, za spolupráce uměleckých spolků. Ve výstavních místnostech: Obecní dům v Praze, Sdružení výtavných umělců Myslbek, v Praze Na Příkopě, Jednoty umělců výtavných v Praze, Voršilská ulice, Spolek výtavných umělců Mánes, Riegrovo nábřeží, Sdružení českých umělců grafiků Hollar. Viz: Katalog výstavy *Národ svým výtvarným umělcům*, Praha 1939

⁶⁶Ibidem, autor textu Miloslav HÝSEK, nestránkováno

⁶⁷V Praze se konalo pět výstav. Celkem výstavy navštívilo 100 000 návštěvníků. Více in: Katalog *Národ svým výtvarným umělcům*, Praha 1940

tedy ani hned následující rok na výstavě od 1. prosince až 5. ledna 1941.⁶⁸

Výstavy neměly jasně definovaný program, již na první výstavě bylo patrné, že umělce spojuje především svoboda individuálního projevu. Značná byla i propagační činnost a velká část uměleckých děl byla prodána, Kulturní rada se tak stala výraznou finanční podporou umělců.⁶⁹ Úroveň vystavovaných děl byla ovšem často pochybná. F. K. Mokrý se v úvodním textu katalogu zmiňuje: „Chceme, aby umělci neumdleli a pracovali dále ve víře, že jejich tvoření není plané, že se neobrací do prázdna, ale že má silnou, sympatickou ozvěnu. Chceme umění nejlepší, nejsilnější – a raději méně v mnohosti!“⁷⁰

Jednotlivé výstavy byly i hojně reflektovány v tisku: „Výstavy „Národ svým výtvarným umělcům“ uspořádané Kulturní radou Národního souručenství ve všech velkých městech Čech a Moravy, připomínají všemu našemu lidu mravní povinnost, jednat a pomáhat tak, aby se v naší době k naší hanbě neopakoval osud velkých národních umělců J. Mánesa, M. Alše a jiných, kteří museli tolik trpět hmotně i duchovně.“⁷¹

Třetí výstava, které se Galimbertiová zúčastnila a vystavila akvarel *Jiřiny* a olej *Kytice*, si kladla za cíl velice smělé myšlenky; bojuje proti braku a vykonává výchovnou práci, ať už se jedná o umělce vystavovatele či návštěvníky. F. K. Mokrý opět nešetří nadšenými slovy: „(...) Vkus nejširších vrstev našeho národa se nápadně zvedá, jeho zájem o umění roste, jeho mysl zúrodňuje.“⁷²

68Výstava se koná opět ve spolupráci s již citovanými spolky

69Jen v předvánočním týdnu bylo umělcům vyplaceno 750 000 Kč za prodaná díla. Jedná se o největší částku, která kdy byla umělcům u nás najednou vyplacena. Více in: *České slovo*, 8. 1. 1940, Praha

70Katalog výstavy *Národ svým výtvarným umělcům*, 1940, Autor textu F. K. Mokrý; Galimbertiová vystavuje akvarely: *Magnolie*, *Tulipány*, *Řeřicha*

71Citace in: *Ibidem* (Uvedeno v *Denním tisku*, Moravská Ostrava, 19. 11. 1939)

72Katalog výstavy *Národ svým výtvarným umělcům*, Praha 1942

13.2. Bílá labuť

Obchodní dům Bílá labuť poskytl svým návštěvníkům v roce 1940 neobvyklou akci, uspořádala *Výstavu soudobého českého umění*. Již v úvodním textu katalogu autor, jehož jméno není uvedeno, připouští, že se jedná o výjimku jak u nás, tak ve světě. Výstava je prezentována jako propagace naší současné výtvarné tvorby a klade si poměrně vysoké cíle: „ (...) Chce se pokusit o propagaci naší výtvarné práce s možnostmi dosud nebývalými, o propagaci umění nikoliv hledaného, nýbrž dobrého, o propagaci, která sice nevylučuje prostředkování mezi umělcem a zájemcem, ale která na tomto poměru nestaví.“⁷³

Autor také hovoří o tom, kterak je řada uměleckých výstav uskutečněna s vyloučením veřejnosti, Bílá labuť jde naopak vstříc návštěvníkům a přináší umění až k nohám samotných konzumentů. U každého díla byla uvedena cena. Mezi seznamem vystavovatelů nalezneme i Galimbertiovou, výstavu obeslala pouze jedním akvarelem *Kytice*. V souvislosti s touto výstavou nenacházíme v literatuře, ani v dobovém tisku žádné větší ohlasy.

„ (...) Na podzim roku 1940 se v pražském obchodním domě Bílá labuť konala *Výstava soudobého českého umění*, jejíž architektonické řešení vypracoval Jan Gillar. Její seznam je reálnou ukázkou toho, co bylo na oficiální půdě ještě dovoleno. Kupodivu se na výstavu dostali dva malíři, kteří se již tehdy octli v koncentračním táboře (Čapek, Filla). Vedle Fillových obrazů *Zápasů* z roku 1938 patřily zřejmě k nejmodernějším projevům postkubistický obraz Jana Bendy, symbolické krajiny Jana Černého a kresby Františka Janouška ještě z roku 1938. Právě na této výstavě se výrazně projevil tendence, která silně ovlivnila malířské pojetí modernosti v uvedené době. Spočívala ve snaze spojit modernismus s malířskou zkušeností zejména 19. století.“⁷⁴

⁷³Katalog výstavy *Výstava soudobého českého umění*, 1 – 14. 10. 1940, Bílá labuť, s. 5

⁷⁴Vojtěch LAHODA: *Moderní umění a cenzura v letech protektorátu*, in: *Dějiny českého výtvarného umění 1939 – 1958*, Academia, 119

14. Vlastní podobizny

Jubilejní 100. členská výstava Sdružení výtvarníků zahájená v srpnu roku 1941 nebyla v rámci této události ničím výjimečným. Výstavy se zúčastňují stálí členové, mezi nimi samozřejmě i Galimbertiová. Tentokrát však poprvé vystavuje svou *Vlastní podobiznu*. Soubor několika těchto dochovaným podobizen poskytuje zajímavý umělecký celek. Do této doby, alespoň podle dostupných výstavních katalogů, nenacházíme jedinou její podobiznu, až nyní, v době, kdy už je Galimbertiové kolem 60. let, maluje autoportrétů několik. Galimbertiová se zobrazovala jako postarší dáma vždy s šálou na krku a s upřeným až přísným výrazem. První uvedený *Autoportrét* se jakoby ztrácí v mlžném oparu, je zachycen pouze náznakově až skicovitě poměrně svižnými tahy zkušené umělkyně. Jednotlivé rysy obličeje jsou ploše „nahozeny“ a nejsou zcela propojeny s celkem. Na druhém *Autoportrétu*, který je také laděn do modrobílých odstínů, se podobizna docela rozzáří. Na prvním *Autoportrétu* je podobizna Galimbertiové jakoby „uzavřená“, jako hmota, která tlačí ze všech stran do centra obrazu; na druhém se docela otevírá a prosvětluje, jako, kdyby se hmota rozprostírá naopak z centra obrazu ven. Jednotlivé rysy tváře se prohlubují v kontrastu s gesticky pojatým pozadím. A konečně třetí *Autoportrét*, který je navíc obohacen o modrý klobouk a pestrou šálu, která dodává celému obrazu veselý charakter. Podle rysů v obličejí zřejmě nejstarší z této série podobizen.



36. Marie Galimbertiová, Autoportrét, c. 1940, olej, plátno,
Okresní muzeum v Jindřichově Hradci



37. Marie Galimbertiová, Autoportrét, c. 1940, 68 x 55cm, olej, plátno,
Okresní muzeum v Jindřichově Hradci



38. Marie Galimbertiová, Autoportrét, c. 1940, 60 x 49, olej, plátno,
Galerie Hlavního města Prahy

15. Kdo má oči k vidění – uvidí

Těmito slovy Alžběty Birnbaumové byla Marie Galimbertiová představena ve výstavním katalogu 111. výstavě Sdružení výtvarníků v Praze v srpnu roku 1942, jednalo se její soubornou výstavu, na které vystavila celkem 33 děl.⁷⁵ Alžběta Birnbaumová byla v podstatě jediná badatelka, která věnovala Galimbertiové větší pozornost. Kromě textu ve výstavních katalozích, přednesla i úvodní řeč na vernisáži výstavy a napsala o Galimbertiové samostatnou studii.⁷⁶ V katalogu také seznamuje návštěvníky s původem a studiem malířky. Její dílo hodnotí velice kladně: „ (...) Kdyby malířské dílo Galimbertiové bylo pohromadě, kdyby je osud nerozvál tak, že jej jednoho dne budeme objevovati, uviděli bychom již dnes objev, neboť její dílo bylo by proti očekávání veliké, nejen počtem, ale i obsahem, ba dokonce v jistém smyslu monumentální. Není jen malířkou květin, se kterými téměř každoročně vyrukovala. Jejím vlastním motivem je především velká krajina vybudovaná barvou do široké prostorovosti, tak široké, aby obsáhla všechn cit ušlechtilé melancholie snoubící se s nezdolným optimismem vyrovnanosti, jenž je vlastní Marii Galimberti, tak jako všem lidem kultivovaným. Jsouc směsí krve i vlivů představuje M. Galimberti – Provázková typ středoevropského člověka současnosti, v němž je spojeno a obsaženo tak mnoho, že jen jeho prožitky, jestliže dosáhnou vyváženosti, mohou klásti základy budoucna.(...)“
77

Až touto výstavou, kdy je Galimbertiové již dvaasedesát let, oslňuje návštěvníky, nalezneme největší množství ohlasů v dobovém tisku. Dokonce se o této výstavě hovoří jako o nejlepší, které Sdružení ve svých prostorách za poslední dobu nabídlo. Mezi malířkami nyní zaujímá přední místo. Odborná veřejnost připouští, že byla dlouhou dobu neprávem opomíjena. A teprve tato souborná výstava ji ukazuje spravedlivěji. Kritika se o Galimbertiové vyjadřuje velice kladně: „ (...) Výstavu obrazů můžeme hodnotit jako velmi zdařilé. Nejsou to obrázky něžně unylé, jaké tak často vycházejí z ruky malířek, jenž chtějí zdůrazňovat svou citlivou ženskost tímto lichým způsobem,

75Jednalo se především o zátiší, květiny, ale nechybělo i několik krajin, více in: Katalog výstavy Sdružení výtvarníků, 111. výstava „U Medvídků“ na Perštýně 7, 23. 8. 1940, Praha

76Alžběta BIRNBAUMOVÁ: Marie Galimbertiová, in:Umění dneška III, vydává Sdružení výtvarníků Purkyně, 1945 – 1946, Praha, 19

77Ibidem, autorka textu A. BIRNBAUMOVÁ

nejsou rozmarně lehkovážné ani přílišně meditativní.(...)⁷⁸

Krátce po svém pražském úspěchu byla Galimbertiová pozvána k uspořádání výstavy Jindřichově Hradci, zde vystavuje vůbec poprvé.⁷⁹ „ (...) Jihočeská Jednota přinesla i reprodukci obrazu *Lhotice* a 2. října pod titulem *Jindřichův Hradec* v mých vzpomínkách pak svědectví M. Galimbertiové: „ V roce 1921 jsem byla s rodiči v Hradci naposled. Tehdy jsme navštívili dobrou přítelkyni naší rodiny, zvěčnělou paní M. Křesťanovou na Nežárce č. 14, se kterou si moje matka od mládí dopisovala, protože obě bydlely v nedalekém Božejově, kde jsem strávila u babičky značnou část svého mládí. Když jsem v dospělém věku navštívila Hradec se svými rodiči, byla jsem naráz zaujata jeho starobyloou krásou. Uchvátilo mně kouzlo jeho starodávných zákoutí a mohutných bašt, které se zrcadlí ve Vajgaru, v němž se sametová hněď snoubí s hlubokou modří vody. Jak jsem toužila po tom, moci z těch hlubokých dojmů zachytit štětcem trvalejší a živější vzpomínku.“⁸⁰ Galimbertiová si v této době dopisuje s prof. Janem Mukem, ten je v této době ředitelem Muzea v Jindřichově Hradci a právě od něj přichází i pozvání na výstavu. Dochovaná korespondence především dokumentuje průběh výstavy, ale i osobní události Galimbertiové. Nedlouho před připravovanou výstavou Galimbertiová v dopise Mukovi: „(...) Reklamu děláte ohromnou. Dostala jsem již Jihočeskou Jednotu. Prosím Vás pane profesore, upravte můj článek, teď jest to asi zbytečné psát o mém původu, když to bylo již v novinách. - Jestli tu dobu přežiju, přeji si v klidu jen pracovat ve Vašem kraji – teď jsem tak unavená.“⁸¹ Dopisy jsou i zajímavou reflexí nelehkého období druhé světové války, kdy Galimbertiová navíc zažívala vážné zdravotní problémy; jako i operaci očí spojenou s dočasnou ztrátou zraku.

Jindřichův Hradec ji přijal s nadšením: „(...) Byla – li tato výstava M. Galimbertiové v Praze přijata referenty uměleckých rubrik všech denních listů velmi lichotivě a autorka označena za přední representantku ženského umění u nás, mohou návštěvníci hradecké výstavy si plně tento posudek ověřit.(...) Objevila – li podle Dr. Birnbaumové teprve tato výstava v Praze hodnotu díla M. Galimbertiové, objevuje hradeckou

78České slovo, 28. 8. 1942

79Výstava trvala od 20. 9. do 11. 10. 1942 v Městském muzeu v Jindřichově Hradci. Zde vystavila celkem 33 děl, především se jednalo o díla z pražské výstavy, 7 děl bylo Muzeem zakoupeno

80František FÜRNBACH:Výstavy Marie Galimberti – Provázkové v Jindřichohradeckém muzeu, in: Jindřichohradecký Vlastivědný Sborník, 7, 1995, Okresní Muzeum v Jindřichově Hradci, 100

81Korespondence s prof. Janem Mukem, Archiv Okresního muzea v Jindřichově Hradci

výstavou teprve také Jindř. Hradec s hrdostí svou rodačku (...)“⁸²

82 Jihočeská Jednota, 1942

16. Skromná jako vždy?

I v tak těžkém období, jakým byla druhá světová válka, nepřestávala Galimbertiová vystavovat. Hned od 15. ledna až 15. února roku 1944 vystavuje ve Svazu českého díla v Praze⁸³ a krátce nato od 30. dubna do 20. května v Galerii Sdružení Výtvarníků v Praze, kdy se jedná o její samostatnou výstavu.⁸⁴ Zde se představí celkem s 45. akvarely a olejomalbami, téměř zcela vymizely figurální náměty, na výstavě bychom našly pouze květiny a krajiny. V této době se o Galimbertiové hovoří jako o představitelce moderního kolorismu snažící se najít pod realitou věcí jejich vnitřní znění. Recenzent výstavy A. Zahen se k výstavě vyjádřil takto: „Marie Galimbertiová, skromná jako vždy, přináší soubor svých krajin a květinových zátiší v galerii Sdružení výtvarníků. Těžko chápeme, proč současná doba dala dopustit, aby tvořila stranou malířka, přinášející také po svých 60. letech dílo tak mladistvé svěžetí, důsledně odpovídající době. Ten stav ovšem nepřivodila malířka, neboť v roce 1940 vystavila vážný soubor v Obecním domě, zúčastnila se všech výstav kulturní rady a také všech výstav S. V. jehož je přední členkou. Její malba olejem, kvaší a akvarelem jest stylově vyrovnaná do „mužně“ osobité polohy. Pevnou, výraznou a nepřekrývanou kresbou, uzavírající syté, stejně výrazné lokální tóny, dobývá krajinu v plné prostorovosti(...).“⁸⁵ O Galimbertiové se také často hovoří jako o umělkyni, která obesílá výstavy „skromně“ pouze květinovými zátišími. V její tvorbě však tato zátiší znamenají mnohem více. „(...) V Marii Galimbertiové našla si tragika světa, jejíž podstatou je neměnný stín zániku, svého mluvčího. Je člověkem, jehož se dotkla tragická tíha života a který má dar vycit'ovati až do důsledku. Vidí uvadání květiny již tehdy, když rozkvétá, postřehuje bolestné stopy přešlých generací na každém úseku země. Umocnití toto tragické drama výtvarnou mluvou, a to tak, aby nebyl křečí, ale aby se vyrovnal v kráse klidu antické stély, to není úkol snadný. A snad je ho schopna jen žena výtvarnice.“⁸⁶

83Jedná se o 135. členskou výstavu Sdružení Výtvarníků, od 15. ledna až 15. února 1944, Viktoria 36, autor textu katalogu František Ketzek. Galimbertiová vystavila olejomalby: *Krajina s hradem, Tulipány, Pivoňky, Kytice*

8484 Katalog výstavy Sdružení Výtvarníků v Praze1, Perštýn 7, „U Medvídků“, jedná se o 141. výstavu spolku, 30.4. - 20. 5. 1944

85A. ZAHEL, Večer, 5. 5. 1944

86Alžběta BIRNBAUMOVÁ: Marie Galimbertiová, in:Umění dneška III, vydává Sdružení výtvarníků Purkyně, 1945 – 1946 Praha, 23

Doposud příznivé období se na konci roku 1944 pro Galimbertiovou začíná zhoršovat, její myšlenky jsou tíživé, je neustále pronásledována hrozivými událostmi válečných dnů. Nelehké období alespoň částečně dokumentuje korespondence s profesorem J. Mukem: „ (...) Teď nemohu již pracovat, prodala jsem 18 obrazů. Každý den jest alarm. Jsem pronásledovaná myšlenkou, jak to tady dopadne, jestli se budeme evakuovat. Na poště zazdívají okna posledního poschodí, a říká se, že se to bude dělat u více baráků. Tak bych byla úplně po tmě.“⁸⁷



39. Marie Galimbertiová, Zátiší, c. 1920, olej, plátno,
Grafschaftsmuseum Wertheim

87 M. Galimbertiová v korespondence s Janem Mukem, 25. 12. 1944, Archiv Okresního muzea v Jindřichově Hradci



40. Marie Galimbertiová, Podzimní kytice, nedatováno, olej, sololit, 62 x 49 cm,
Okresní muzeum v Jindřichově Hradci

17. Rudé armádě

Období konce druhé světové války přetrvala Galimbertiová v Praze, radostné okamžiky osvobození byly krátce na to vystřídány strastiplnými zážitky hrůzných dnů. Poslední válečné dny popisuje v dopise A. Mackové: „ Jak jste přežila osvobození? - Na Vinohradech jsme byli tentokrát ušetřeni, jen místech rozhlasu byly velké bouračky. Zato v Nuslích, Michly a Žižkově bylo obyvatelstvo týrano a zabíjeno. Hrozným způsobem nosy oči uši uřezané, také prsa a jiné výběžky. Za živa do hlíny nacpané, policisty na čtyři díly rozřezaní. Střílelo se nepřetržitě z kanonu z letadel a pušek a my žádné zbraně neměly (...) Bylo to velice dramatické, žádná pomoc nešla a Němci se začínali zmocňovat Prahy a to by znamenalo, že by nás všechny povraždily.“⁸⁸

S příchodem osvobození a změnou politického systému přišlo i nové období pro výtvarné umění. Nepříznivé období druhé světové války je krátce nato vystřídáno totalitním režimem, který svobodnému rozvoji umělce příliš nepřeje. Galimbertiové je v této době nápomocna Alžběta Birnbaumová a Anna Masaryková. Obavy z nadcházejících dnů Galimbertiová líčí v dopise A. Mackové: „(...) Ve spolku jsou samé schůze, mají přestat všechny spolky a zůstat jen jeden blok umělců, jsou samé porady a nevím, co z toho bude. Máme dostat větší příděl chleba. Paní Dr.B.navrhla také větší příděl kávy a kuřiva pro malířky. - Ja jsem vůbec ještě štětec nevzala do ruky.(...) Ten hrozný prach z těch bouraček mě zničil plíce, nemohla jsem ani mluvit. Ohledně bytu musím chodit k Národnímu Výboru, aby mi sem nedali nějaký hrozný lidi, neb teď je samé udávání.(...) Květy odkvetly a teď se má zas jinak malovat podle Aleše a Mánesa!!! Snad samí hrdiny na barikádách.“⁸⁹

Určitým projevem díky za osvobození ruskou armádou se roku 1946 ve výstavních sálech Svazu českého díla a Hollara konala výstava Český Národ Rudé armádě.⁹⁰ Členy výstavní komise byl Antonín Matějček, Anna Masaryková, Karel Gabriel a František Doležal. V úvodním textu katalogu se Jaroslav Šanda nadšeně pouští do výčtu darů, které již byly Rudé armádě poskytnuty jako např.Poldina Huť v Kladně věnovala

88M. Galimbertiová v korespondenci s A. Mackovou, 16. 5. 1945, Památník Národního písemnictví v Praze

89M. Galimbertiová v korespondenci s A. Mackovou, 3. 6. 1945, Památník Národního písemnictví v Praze
90Anna MASARYKOVÁ / Jaroslav ŠANDA: Český Národ Rudé armádě, Katalog výstavy 23. 2. - 17. 3.

1946, Společnost pro kulturní a hospodářské styky s SSSR, Svaz přátel v Československu za spolupráce s ministerstvem informací 1946

výrobky z jedné stavby, Škodovy závody věnovaly soustruh, závod Tatra osmiválcové auto Tatra. „(...) Z toho pak již samo vyplynulo, že se v srpnu minulého roku této všeobecné tendenci našla i forma v akci, nazvané „ Český Národ Rudé armáde“, jež měla dary soustřediti.“⁹¹ Dalším důvodem této akce je symbolický začátek nové kulturní spolupráce mezi oběma státy, předpokládá se, že část darů bude mít i nemalý význam při rozvíjení hospodářské spolupráce.⁹² Anna Masaryková v katalogu poukazuje na pomoc ze strany východu již z doby francouzské revoluce a nadšeně oslavuje povahu a kulturní profil Ruska. Podle slov Masarykové jsme čekali na Rudou armádu sto let, ale konečně jsme se dočkali a od všech těch, kteří v Čechách, na Moravě a na Slovensku čekali konečně přichází tento dar. „ (...)Výtvarný soubor jest jen částí spontánní akce všech vrstev všeho lidu. Výtvarníci se jen připojili. Rozpětí souboru odpovídá nejširšímu zájmu a vděčnosti. Neposíláme dnes do SSSR vybranou výstavní kolekci, nýbrž „ dáreček z lásky.“⁹³

Výběr autorů byl velice pestrý, ze starší generace bychom zde našli Emila Fillu, Adolfa Hoffmeistera, Františka Hudečka a Marii Galimbertiovou, v katalogu uvedena jako Galimbertiová Procházková. Celkově soubor však působí neuceleně až rozpačitě. K usměrnění souboru, podle slov Masarykové, může přispět živá mezinárodní kulturní výměna. „(...) Cizí oko vidí lépe než vlastní; klady i nedostatky. Měly bychom upřímnou radost, kdyby tato první výtvarná sbírka opouštějící ČSR pro SSSR vzbudila tolik zájmu, že by jí odborníci kritizovali. Možná, říkáme si, že je tam zaujme některá osobnost československého umění, možná, že některý směr a možná, že se budou chtít o něm dozvědět víc. Rádi odpovíme na jakékoliv otázky. Vždyť právě z takové kritiky osobního zaujetí by se mohla vyvinouti také pravidelná výtvarnická spolupráce.“⁹⁴

Galimbertiová zcela určitě nesympatizovala s komunistickým režimem a její účast na této akci lze vysvětlit jako určité východisko z nouzové situace, neboť její jediný

91 Ibidem, J. ŠANDA, 7

92 Mezi dalšími darovanými předměty Rudé armáde byly i umělecko průmyslové předměty, hračky, gramofonové desky a knihy. Ibidem, 8

93 Ibidem, A. MASARYKOVÁ, 11, Akce se zúčastnil Blok českých výtvarníků, Blok výtvarníků moravskoslezských. Celkově se zúčastnilo na dvacet různých spolků Čech i Moravy. Mezi pražskými spolky SVU Mánes, Umělecká beseda, Jednota výtvarných umělců, Purkyně, spolek českých grafiků Hollar, Aleš, Marold, Praha. Dále výtvarníci z regionálních sdružení jako je Sdružení Jihočeských výtvarníků, Západočeských se sídlem v Plzni, východočeských se sídlem v Hradci Králové, Sdružení výtvarníků města Pardubice. Z moravských spolků Aleš, Brno, SVUM Hodonín, Skupina olomouckých výtvarníků. Ze Slovenska se připojila Skupina výtvarných umělců 29 Augusta z Bratislavy. Celkem bychom našli v katalogu přes 600 děl. Každý autor byl zastoupen jedním výtvarným dílem, obrazem, grafikou či plastikou. Galimbertiová vystavila obraz *Podzimní květy*

94 Ibidem, 12

příjmem byl podle všeho právě od Anny Masarykové. Nastupující etapě socialistického realismu by se však zřejmě zavděčila pouze květinovými zátišmi. Výběr tématu pro své další dílo konzultuje v dopise s J. Mukem: „ (...) Já myslím, že mám dobrý námět k obrazu, ale nevím, jestli to ještě můžu namalovat; jeden policista má identický snímek z té vraždy v kostele v Resslově ulici za Heidricha...to je aktuální pro komunisty, já myslím, že to není špatný námět?“⁹⁵ K uskutečnění tohoto díla však nedošlo, Galimbertiová již na sklonku svého života téměř vůbec nemaluje.

95 M. Galimbertiová v korespondenci s Janem Mukem, nedatováno, Archiv Okresního muzea v Jindřichově Hradci

18. Poslední výstava

Sdružení výtvarníků Purkyně uspořádalo v roce 1949 soubornou výstavu Marie Galimbertiové, stala se poslední výstavou za jejího života.⁹⁶ Ve výstavním katalogu je Alžbětou Birnbaumovou představena jako malířka lidí, krajin, věcí a květů. Výčet 49. děl, především starší datace je doprovázen textem básně „ Skutečnost a obraz“ A. S. Urbanové věnované malířce Galimbertiové.

„To není zrcadlo, o němž se domníváme,
že první bílý vlas nám zjeví v příšeří.
To letný paprsek se na hladině láme,
když zvonce z nitra hor zvou k chudé večeři.
Tu nad dřevěným stolem stará pořekadla
svou prostou mluvou oživují svět.
Oráči odložili ocelová rádla,
Té řeči tvarů snadno rozumět.(...)“⁹⁷

A. Birnbaumová v katalogu opět uvádí život autorky, její malířské počátky, studium, výčet jednotlivých souborných výstav. Poukazuje i na to, že autorka žila a tvořila dlouhou dobu bez většího povšimnutí veřejnosti „ netečnou k silným a ryzím zjevům.“

Poslední výstava je vlastně určitou retrospektivou celého jejího díla. Byla zde vystavena její prvotina *Básníka*, díla z francouzských studií, obrazy s „cikánskými“ náměty, krajiny, květinová zátiší i figurální témata z počátku 20. století. „(...) Tato výstava je přehledem celého díla. Celé půlstoletí výtvarného zápasu, vášnivé, pevné a slohově nad pomyšlení čisté výtvarné práce ukazuje tato výstava! M. Galimberti se nejeví jako virtuosní a oslnivý typ, ale jako typ silný, dobyvačný a dobývající, jako dokument výtvarného a slohového zápasu současného půl století, které strukturálně proměnilo všechny formy, všechny projevy, všechny myšlenky lidského života.“⁹⁸

⁹⁶ A. BIRNBAUMOVÁ : Soubor prací Marie Galimbertiové, Katalog výstavy S. V. Purkyně 194. výstava sdružení Na Příkopě 16, Praha, 1. 9. - 25. 9. 1949, v katalogu uveřejněná baseň od A. S. Urbanové

⁹⁷ Ibidem, A. S. URBANOVÁ, nestránkováno

⁹⁸Ibidem, A. BIRNBAUMOVÁ

Jeden zřejmě z posledních dochovaných dopisů Galimbertiové profesoru Mukovi vykresluje poslední životní údobí malířky a poměry ve spolku. „ (...) Můj jediný příjem je od Dr. Masarykové, které jsem ještě nedostala, a z toho musím dát 20% spolku. Dříve dostalo Purkyně 100 000 Kč podpory od vlády a platu 40.000 Kč nájem a má 3 zaměstnance. Obrazy se od obecnstva nekupují. Dříve měl spolek 1 000 00 příjmu a teď se jen někdy něco ukradne jako teď sochy od Bílka. Také mé kytice byli vystavené v Americe. Napřed mě vybrali z nejlepších, ale pak tam přišli komunisti z Mánesu a vyhodili mě 4. je to již asi 4 roky. Výstava šla do Argentiny a jiné jihoamerické republiky, nedostala jsem ani obrazy ani peníze, to samé se stalo v Terstu a v Anglii, tam jsem měla jednu krajinu. Kdysi tam byly čeští letci, potřebovaly peníze, tak byl všechn majetek zabaven a zase se nedostalo nic, to šlo tenkrát skrze Besedu. Z léta již nic nepracuju. Napřed jsem měla 2 vředy v žaludku, pak byla oční operace na šedý zákal a pak jsem byla 2 měsíce ve špitálu to mě trefila mrtvice (...) nemohla jsem mluvit, ani chodit. Teď je to značně lepší, že si můžu obstarat mé živobytí. Bojím se toho konce.“⁹⁹

Její obrazy tedy osud rozevlál po celém světě, objevují se však na různých aukcích, jsou v soukromém vlastnictví a největší ucelenou sbírku vlastní Okresní Muzeum v Jindřichově Hradci. Je však řada obrazů, které již oko diváka nikdy nespatří, neboť podle slov A. Birnbaumové, skromná a sebekritická Galimbertiová na sklonku svého života spálila a zničila značnou část svých obrazů.

Poslední období svého života, kdy se o sebe již nebyla schopna postarat, prožila v Mariánském charitním domově v Litoměřicích, 4. 8. 1951 umírá po dlouhé a těžké nemoci. Po smrti byla podle svého přání převezena na hřbitov Bradlo v Kamenici nad Lipou. Se zesnulou se rozloučili ředitelé Muzea v Kamenici nad Lipou a Jindřichova Hradce, na pohřbě též zazněla řeč profesora Jana Muka, který zhodnotil její celoživotní tvorbu a upozornil též na jejího bratra Stanislava.¹⁰⁰

Krátce po jej smrti připravilo Muzeum v Jindřichově Hradci výstavu Marie Galimbertiové s gobelínem z textilních dílen M. Teinitzerové: Zvířátka v lese.¹⁰¹ Malířka se už také bohužel nedožila oslavy díla svého bratra Stanislava Provázka, které pořádala Akademie věd ve dnech 7. - 12. 11. roku 1965 v Jindřichově Hradci a v

99 M. Galimbertiová v korespondenci s prof. Janem Mukem, nedatováno, Archiv Okresního muzea v Jindřichově Hradci

100 Jediným příbuzným byl František Roubík, synovec Galimbertiové, který tohoto času žil v Praze na Spořilově

101 Výstava se konala od 23. 9. - 7. 10. 1951

Kamenici nad Lipou, při této příležitosti jindřichohradecké muzeum vystavilo i některé její obrazy a došlo k odhalení pamětní desky Stanislava Provázka.¹⁰²

Roku 1970 byla Galimbertiová představena spolu s dílem jubilanta, malíře a grafika A. J. Alexe, rodáka z blízkého Strmilova a roku 1975 byla v též v Jindřichově Hradci její poslední výstava.

V Praze mohli diváci Galimbertiovou naposledy spatřit roku 1974 na výstavě Maďarský Barbizon, takto právě byla nazývána malířská kolonie v Nagybányi, kam patřila i Galimbertiová. Obrazy zapůjčila maďarská Národní galerie a byly vystaveny v síni ÚLUV.¹⁰³ „(...) Je až překvapující, jak jsou nám blízká a jak mocná vlna obrody umění na počátku století působila obdobně v Maďarsku jako i u nás.(...) Zajímavé pro nás je, že vedle Maďarů, Rusů, Němců, Poláků, Američanů, byli členy kolonie i Češi a Slováci. Na výstavě najdeme např. dva pozoruhodné oleje Marie Provázkové – Galimbertiové.“¹⁰⁴

A tak jako Galimbertiová s kolonií Nagybánye vystavovat začala, tak alespoň ve 20. století také skončila, na výstavu v novém století její dílo teprve čeká.

102 „V červenci roku 1966 vydala brazilská poštovní správa známku v hodnotě 30 C zelené barvy k 50. výročí objevení původce tyfu skvrnitého brazilským lékařem Dr. Rocha Limou, který jej nazval Ricklettsia Prowazeki. Dr. Rocha Lima tím postavil nesmrtelný pomník dvěma badatelům, kteří ztratili své životy v boji proti škůdcům lidstva. Je to američan H. T. Ricketts a jindřichohradecký rodák Stanislav Provázek.“ Dále in: Filatelie XVII., č. 2., 27. 1. 1967

103 Ústředí lidové umělecké výroby

104 Maďarský Barbizon, in: Svobodné slovo, 22. 12. 1974, 5

Závěr

Ve své diplomové práci jsem se pokusila chronologicky rozpracovat jednotlivé významné etapy života malířky Marie Galimbertiové. Život i její tvorba bylo doposud zcela nezpracovaná. Z dostupných zdrojů se mi podařilo podrobněji osvětlit studium Galimbertiové, účast na výstavách v zahraničí a podrobně zmapovat její veškerou účast na výstavách v Čechách. Pokusila jsem se také především z dochovaných katalogů výstav a korespondence určit dataci jejích obrazů a přiřadit k jednotlivým dílům i názvy. Blíže jsem se vyjádřila k jejímu studiu na Akademie Russe v Paříži a v kolonii Nagybányi v Maďarsku a považuji pobyt na těchto místech za zásadní i pro její pozdější tvorbu. A pobyty v další malířské kolonii na Fischerhud u Brém a tzv. kolonie *die Neue Welt* ve Würzburgu, kde se Galimbertiová setkávala s významnými umělci, jako byla Alexandra Povórina, Marie Vassilieff, Gertraud Rostosky a Friedrich Ahlers – Hestermann.

V českém prostředí jsem upozornila na její blízký vztah se skupinou Tvorba, především vztah s Josefem Váchalem, se kterým se i zúčastnila výstavy a dále pak s Annou Mackovou. Podařilo se mi také zjistit, že malířka byla i studentkou na Ukrajinské umělecké škole profesora Mako v Praze, tento fakt nebyl zatím v žádném textu o Galimbertiové zmiňován, jakož i její účast na výstavě skupiny Skify v Praze, v Bratislavě a v Cannes.

A v neposlední řadě učil autora grafického listu *Kryštof, který* byl bez signatury a dlouhou dobu byl připisován právě Galimbertiové. Během shromažďování materiálů jsem navázala i úzkou spolupráci s různými kulturními institucemi a podařilo se mi objevit i díla autorky v zahraničních sbírkách.

Seznam použité literatury:

Monografie:

- DAČEVA Rumjana: Ukrajinské umění ve sbírkách Památníku Národního písemnictví v Praze, in: Ukrajinské výtvarné umění v meziválečném Československu, Praha 2005, 101 – 113
- DAČEVA Rumjana: Slovanská Galerie in: ASSMANN Jan N. / DAČEVA Rumjana / JONÁKOVÁ Anna: Sen o říši krásy, Sběrka Jiřího Karáska ze Lvovic, Praha 2001, 212
- FILLA Emil: Práce oka, Praha 1982
- JAHOVSKY Anatole: Grigorij Musatov, Praha 1931
- KESS Bettina / REESE Beate: Tradition und Aufbruch, Würzburg und die Kunst der 1920er Jahre, Museum im Kulturspeicher Würzburg, Königshausen & Neumann 2003, 32
- KIESELBACH Tamás / SZABADI Judit: The Kieselbach Collection Hungarian Painting 1900 – 1945, Budapest 1996
- KUBKA František: Skythský jezdec a jiné novely, Praha 1965
- LAHODA Vojtěch: Moderní umění a cenzura v letech protektorátu, in: Dějiny českého výtvarného umění 1939 – 1958, Academia 2005
- OLÍČ Jiří: neznámý Váchal – Život umělce, Praha 2000
- OLÍČ Jiří: ...nejlépe tlačiti svou káru sám – Život Josefa Váchala, Praha 1993
- Оксана Пеленська: Український портрет на тлі праги, Praha 2005, 25
- WINTER Tomáš (ed): Zajatec kubismu – dílo Emila Filly v zrcadle výtvarné kritiky (1907 – 1953), Praha 2004
- WOLFF – THOMSEN Ulrike: Ich muss ja – sammeln! Die Kunstsammlung des Malersfreundes, Wagnerianers und Artzes Dr. Paul Wassily (1868 – 1951) in Kiel, Kiel 2006, 26 - 27

Sborníky:

- BIRNBAUMOVÁ Alžběta: Marie Galimbertiová, in: Sborník pro výtvarnou práci a uměleckou výchovu III, Sdružení výtvarníků v Praze 1945 – 46, 19 – 24
- ČERNÝ Adolf: Slovanský přehled XVIII, Praha 1926
- FÜRBAACH František: Krajiny teskné jako Chopinova hudba. Jindřichohradecký vlastivědný sborník II, Jindřichově Hradci 1995, nestránkováno
- FÜRBAACH František: Výstavy Marie Galimbertiové – Provázkové v jindřichohradeckém muzeu, in: Jindřichohradecký vlastivědný sborník VII, Okresní muzeum Jindřichově Hradci 1995, 98 – 100
- KUBKA František: Obrat k východu, in: ČERNÝ Adolf: Slovanský přehled XVII, Praha 1925, 183 - 192
- LAHODA Vojtěch: Ani barbar ani mistr: Emil Filla a skythské umění, in: Ars Longa, Praha 2003, 243 - 258
- 100 výstava Sdružení výtvarníků. Umění dneška. Sborník pro výtvarnou práci a uměleckou výchovu I, Sdružení výtvarníků v Praze 1942, 69 a 168
- Poznámky k pražským výstavám, in: Sborník pro výtvarnou práci a uměleckou výchovu II, Sdružení výtvarníků v Praze 1943 - 44, 37 – 38
- 100 výstava Sdružení výtvarníků. Umění dneška. Sborník pro výtvarnou práci a uměleckou výchovu I, Sdružení výtvarníků v Praze 1942, 69 a 168
- VEBER Václav a kol.: Ruská a Ukrajinská emigrace v ČSR v letech 1918 – 1945, Praha 1995
- VEBER Václav a kol.: Ruská a Ukrajinská emigrace v ČSR v letech 1918 – 1945, Praha 1994
- VACEK Jiří: Interakce ruské a ukrajinské emigrace s českou a slovenskou vědou a kulturou v letech 1918 – 1945, in VEBER a kol.: Ruská a Ukrajinská emigrace v ČSR v letech 1918 – 1945, Praha 1994

Periodika:

- CLEGG Elizabeth: The art of Nagybánya, in: Umění XLIV, 1996, 580 – 583
- Členská výstava Kruhu výtvarných umělkyň v Praze, in: Veraikon, Praha 1931, 78 – 80
- Členská výstava „Mánesa“, in: Příloha Národních Listů, 25. 10. 1925
- EDGAR Emil: III. Výstava Volného sdružení neodvislých českých výtvarníků, in: Zvon XX, Praha 1920, 98 – 99
- Filatelie XVII., č. 2., 27. 1. 1967
- HOUDEK Fedor (ed): Prúdy XVI, Bratislava 1932
- JEŽ Štěpán: Volné sdružení neodvislých českých výtvarníků, in: Česká revue VIII, Praha 1919, 485 – 486
- JEŽ Štěpán: Výtvarné umění, in: Česká revue XIII, Praha 1919 – 1920, 52 – 54
- Kronika pražských výstav v létě, in: Volné směry XXXVIII, Praha 1942, 64
- KOBLIHA František: Výstavy, in: Moderní revue XXXVII, Praha 1922, 128 – 130, dále 211 - 212
- Kritika o výstavě M. Galimbertiové, in: Jihočeská Jednota, 11. 9. 1942
- Maďarský Barbizon, in: Svobodné Slovo, 22. 12. 1974, 5
- M. Galimbertiová: Lhotice, in: Jihočeská Jednota, 25. 9. 1942
- Malířka Marie Galimbertiová vystavuje SV Purkyně, in: Svět v obrazech XXXVIII, 17. 9. 1949, 20
- Malířka Marie Galimbertiová, in: České Slovo, 28. 8. 1942
- MUK Jan: Prof. Dr. Stan. Prowazek, in: Ohlas od Nežárky LXXII, 1942, 2
- MUK Jan: Prof. Dr. Stan. Prowazek, in: Ohlas od Nežárky LXXII, 1. 5. 1942
- MUK Jan: Prof. Dr. Stan. Prowazek, in: Ohlas od Nežárky LXXII, 22. 5. 1942
- MUK Jan: Prof. Dr. Stan. Prowazek, in: Ohlas od Nežárky LXXII, 29. 5. 1942
- Obrazy Marie Galimbertiové, in: Lidové noviny, 26. 8. 1942
- Obrazy Marie Galimbertiové, in: Lidové noviny, 27. 8. 1942
- Obrazy Tondla a Galimbertiové, in: Lidové listy, 26. 5. 1944, 3
- PODHÁJSKÁ Minka: O Kruhu výtvarných umělkyň v Praze, in: Ženská Rada, Praha 1927, 38 - 39
- RIEDL Jaroslav: Zapomenutá malířka, in: Českobudějovické listy, 22. 2. 1994,

- RIEDL Jaroslav: Aby bližní netrpěli a předčasně neumírali, Listy Jindřichohradecka, 30. 8. 1994, 14
- Sdružení výtvarníků po prázdninách, in: Lidové noviny, 21. 8. 1942
- TEIGE Karel: Výstava sdružení českých výtvarníků „Tvorba“, in: Čas XXXII, 1. 2. 1922, 4
- URBAN B. S.: Lineární závislosti, Veraikon XVII, 1931, č.4, 90 – 96
- Výstava obrazů M. Galimbertiové – Provázková, in: Lidové listy, 26. 8. 1942
- Výstava malířky M. Galimbertiové, in: Lidové noviny, 11. 9. 1942
- Výstava M. Galimbertiové v Jindř. Hradci, in: Jihočeská Jednota, 18. 9. 1942, 5
- ZAHEL A.: Současné výstavy, in: Večer, 5. 5. 1944
- Z pražských výstav, in: Národní osvobození, 13. 5. 1930, 3
- Z pracoven našich výtvarníků. V pracovně malířky expresionistky M. Galimbertiové – Provázkové, in: Národní demokracie VII, 29. 9. 1925

Řady:

- SAMŠIŇÁK Karel: Provázkové z Lanova, in: Listy Genealogické a heraldické společnosti v Praze, řada IV, Praha 1976, 14 - 16

Katalogy výstav:

- BIRNBAUMOVÁ Alžběta: Marie Galimbertiová – Provázková. 111. Výstava Galerie Sdružení výtvarníků v Praze, 1942, nestránkováno
- BIRNBAUMOVÁ Alžběta: Marie Galimberti – Provázková, in: Soubor prací Marie Galimbertiové, 194. Výstava Sdružení výtvarníků Purkyně, Praha 1949
- Bílá labuť českému umění, výstava soudobého českého umění, 1940
- Grigorij Musatov, Galerie hlavního města Prahy 1983
- HARLAS D. F. X.: Výstava školy „ Ukrajinská akademie“, in: Národní politika, 13. 10. 1936, 5
- KOEHLER Eric (ed.) : Catalogue raisonné du Salon des Indépendants 1884 – 2000, Paris 2000, 429 a 369
- KUPKA František: Sergej Mako - Souborná výstava, výbor mezinárodního uměleckého spolku „Skythové“, Praha 1933
- M. Galimbertiová, 141. Výstava Galerie Sdružení výtvarníků v Praze, 1944
- Národ svým výtvarným umělcům, úvodní slovo HÝSEK Miloslav, Kulturní rada, Praha 1939
- Národ svým výtvarným umělcům, úvodní slovo ŠIMON T. F., Kulturní rada, Praha 1940
- Národ svým výtvarným umělcům, úvodní slovo HÝSEK Miloslav, Kulturní rada, Praha 1940 - 1941
- Národ svým výtvarným umělcům, úvodní slovo MOKRÝ F. V., Kulturní rada, Praha 1942
- PEČÍRKA J.: K výstavě „ Skythů“, in: Katalog výstavy slovanských umělců, výbor mezinárodního uměleckého spolku „Skify“, Praha 1931, nestránkováno

- ROUČEK Rudolf: Marie Galimbertiová Provázková, in: 82. Výstava Sdružení výtvarníků v Praze 1939 – 1940, nestránkováno
- Skythové, in: Národní Osvobození, 5. 5. 1931
- ŠANDA J. / MASARYKOVÁ Anna. : Český národ Rudé armádě, Praha 1946
- III. Výstava Volného sdružení neodvislých českých výtvarníků, Praha 1919
- Výstava Sdružení českých výtvarníků „Tvorba“, Praha 1922
- 94. Výstava Spolku výtvarných umělců Mánes – Členská, Praha 1925
- 52. Výstava Sdružení výtvarníků v Praze – Členská, 1935
- 62. Výstava Sdružení výtvarníků v Praze – Členská, 1938
- 93. Výstava Sdružení výtvarníků v Praze - Členská, 1940
- 100. Výstava Sdružení výtvarníků v Praze – Členská, 1941
- 135. Výstava Galerie Sdružení výtvarníků v Praze – Členská, 1944

Prameny:

- GALIMBERTIOVÁ Marie, in: Fond Marie Galimbertiová Provázková, Státní oblastní archiv v Třeboni, pracoviště Jindřichův Hradec
- GALIMBERTIOVÁ Marie, in: Fond Anna Macková, Památník Národního písemnictví
- GALIMBERTIOVÁ Marie, in: Fond Společnost pro pěstování německé vědy, umění a literatury v Čechách, Archiv Akademie věd České republiky
- GALIMBERTIOVÁ Marie, in: Fond Marie Galimbertiová, Archiv okresního muzea v Jindřichově Hradci
- PROWAZEK Stanislav, in: Fond Otto Júrovec, Archiv Akademie věd České republiky

Heslov lexikonu:

- GALIMBERTI Sándor, in: Allgemeines Lexikon der Bildenden Künstler, THIEME Ulrich (ed), Leipzig 1920, 98
- GALIMBERTI PROVÁZKOVÁ Marie, in: Slovník českých a slovenských umělců 1950 – 1998, Praha 1998, 328

Internetové odkazy:

- <http://epa.oszk.hu/01200/01259/00008/pdf/Bar06.pdf>, vyhledáno 23.1 2009
- <http://www.kieselbach.hu/s-511&galimberti+lanow+maria.html>, vyhledáno 23.1 2009
- <http://www.kieselbach.hu/cgi-bin/kieselbach.cgi?MENUID=MUKAT&ALPHA=&SZERZOID=511&TODO=1&TREEID=423>, vyhledáno 23. 1. 2009
- <http://mail.google.com/mail/?ui=2&ik=04b2c5e7f9&view=att&th=11ecfdcba97ebcd1&attid=0.1&disp=vah&zw>, vyhledáno 15. 2. 2009
- <http://www.hungarianquarterly.com/no183/23.html>, vyhledáno 5. 2. 2009
- http://www2.onb.ac.at/ariadne/vfb/bt_fk_malschulen.htm#anhang, vyhledáno 7. 11. 2008
- http://www.artnet.com/Artists/LotDetailPage.aspx?lot_id=8040DA5898089B9E, vyhledáno 4. 11. 2008
- <http://www.mke.hu/lyka/14/320-322-galimberti.htm>, vyhledáno 28. 8. 2008
- http://senat.cz/zajimavosti/tisky/4vo/tisky/T0570_00.htm, vyhledáno 2. 1. 2009
- http://de.wikipedia.org/wiki/Marie_Vassilieff, vyhledáno 14. 3. 2009
- <http://www.spiritus-temporis.com/marie-vassilieff/>, vyhledáno 14. 3. 2009
- <http://www.kuenstlernachlaesse.de/navigation.html>, vyhledáno 15. 2. 2009
- http://www.artnet.com/artists/lotdetailpage.aspx?lot_id=EFFD7605672F0C732266C1F38B45CA5C, vyhledáno 15. 2. 2009
- <http://www.dauthendey.de/fortsetzung.html>, vyhledáno 13. 2. 2009.
- <http://www.kuenstlernachlaesse.de/navigation.html>, 13. 2. 2009.
- http://www.artnet.com/artists/lotdetailpage.aspx?lot_id=EFFD7605672F0C732266C1F38B45CA5C, 13. 2. 2009.
- http://en.wikipedia.org/wiki/Paula_Modersohn-Becker, vyhledáno 15. 2. 2009
- http://www.culture.pl/en/culture/artykuly/os_skoczylas_wladyslaw, vyhledáno 4. 3. 2009

Příloha:

Účast na výstavách:

- 1908 Salon Independants, Paříž
- v Salonu d' Automne v Paříži (?)
- 1919 první výstava v Rubešově Salonu, Praha 15.10 až 15.11. III.(IV.) Výstava volného sdružení neodvislých českých výtvarníků 1922 vystavuje se skupinou Tvorba v Krasoumné jednotě
- 1924 Český Krumlov
- 1925 Hamburk, snad salon Nezávislých
- 1925 vystavuje se spolkem Mánes, 94. členská výstava, Obecní dům, říjen - listopad
- 1931 Galerie Alexandre III., v Cannes - Exposition des Artistes Slaves, 24.- 31.1.
- 1931 vystavuje se Skupinou slovanských umělců SSU od 18.května do 15.června, výstava pořádá - Francouzský ústav Arnošta Denise v Praze II., Štěpánská 37, výbor Mezinárodního uměleckého spolku Skify, předseda Sergej Mako, místopředseda Grigorij Mussatoff
- 1935 členka SV a vystavuje pravidelně na členských výstavách
- 1935 vystavuje s SV. 52. členská výstava, zahájení září. Obecní dům
- 1938 vystavuje s SV. 62. členská výstava, zahájení leden. Obecní dům
- 1939 zúčastňuje se výstavy Kulturní Rady NS. při Národní radě české, od 12.listopadu do 15.prosince v Obecním domě, Myslbek, Mánes, Hollar, Jednota umělců výtvarných
- 1939 vystavuje s SV. 82. členská výstava, 21.12 1939 až 29.1.1940, Obecní dům
- 1940 vystavuje v Bílé labuti, výstava soudobého českého umění, 1-15 října
- 1940 vystavuje s SV, 93.členská výstava, zahájení říjen 1940, Obecní dům
- 1940 vystavuje s Kulturní radou, 1. prosince až 5.ledna 1941 ve výstavních síních Obecní dům, Svaz českého díla (Národní třída 26), Jednota umělců výtvarných (Voršilská), Mánes, Hollar
- 1941 vystavuje s SV., 100 jubilejní výstava, srpen až září
- 1942 vystavuje s opět s Kulturní radou 20. ledna až 20. února, Výstava Národ svým výtvarným umělcům v Praze, ve výstavních síních Hollar, Mánes, Myslbek, Svaz českého díla (Třída Viktoria 36, Praha 2)
- 1942 vystavuje v Galerii Sdružení Výtvarníků v Praze1, Perštýn 7, „ U Medvídků“, jedná se o 111. výstavu spolku, zahájení 23.8.

- 1942 první výstava v Jindřichově Hradci, vystavuje od 20.9.- 11.10. v Městském Muzeu 33 děl
- 1944 vystavuje ve Svazu českého díla v Praze II., Viktoria 36, jedná se o 135. členskou výstavu Sdružení Výtvarníků, od 15. ledna až 15. února, katalog napsal Fr.Ketzek
- 1944 vystavuje v Galerii Sdružení Výtvarníků v Praze I, Perštýn 7, „ U Medvídků“, jedná se o 141. výstavu spolku, 30.4.- 20.5. Jedná se o její samostatnou výstavu
- 1949 vystavuje SV Purkyně, v Praze II, Na Příkopě 16., 1.září až 25. září
- 1951 posmrtná výstava v J.H.v Muzeu s gobelínem z text.dílen M. Teinitzerové: Zvířátka v lese, od 23.září do 7.října
- 1965 Výstava památek na dr. Provázka a obrazů jeho sestry v J.H., zahajení 7.11.
- Odhalení pamětní desky Provázka
- 1970 vystavuje spolu s dílem jubilanta, malíře a grafika A.J. Alexe, rodáka z blízkého Strmilova
- 1975 Výstava v J.H., listopad a prosinec
- Výstava Pražská síň ÚLUV – zde se konala výstava Maďarský Barbizón (1974), zapůjčeno z maďarské NG, v péči ministerstva kultury ČSR, jeden ze zakladatelů I.Retti, členem i slovak E. Halász – Hradil, který se později usadil v Košicích a založil tam malířskou školu
- Dále vystavovala v Košicích, Monte Carlo (?)
- Souborné výstavy 1939, 1940, 1942, 1944

Resumé:

Diplomová práce o Marii Galimberti Provázkové je souborným zmapováním jejího dosud neprobádaného života a tvorby. Podrobně se snaží objasnit jednotlivé významné kapitoly jejího života, studia, kontakty s významnými současnými umělci a pobyty v malířských koloniích. V jednotlivých kapitolách se střídají důležité mezníky jejího života s výtvarnými projevy. Velká část její tvorby byla uvedena bez názvu a datace, proto bylo i jedním z hlavních cílů dílo Galimberti Provázkové, pomocí dostupných archivních materiálů a především výstavních katalogů, dataci a názvy doplnit a sestavit tak její výtvarný vývoj a projev.

Summary:

The present thesis on Maria Galimberti Provázková deals with the life and work of this unjustly neglected artist. The work seeks to clarify the societal context of her biography, such as contact with other artists of her generation and stays in "colonies" of painters. The impact of her biography on her work is also treated in this discussion. A great number of her works have no date and title. The available archival materials as well as the documentation of a recent exhibition dedicated to her work were used to trace the development of her artistic profile and ways of artistic expression..