

Univerzita Karlova v Praze

Přírodovědecká fakulta

katedra sociální geografie a regionálního rozvoje



Geografická charakteristika průmyslu Třeboňska

Geographical characteristic of the Třeboňsko region industry

Bakalářská práce

Anna Doležalová

Praha 2009

Vedoucí bakalářské práce : Mgr. Jan Ženka

Prohlašuji, že jsem bakalářskou práci *Geografická charakteristika průmyslu Třeboňska* vypracovala samostatně pod vedením Mgr. Jana Ženky za použití uvedených zdrojů.

.....

Anna Doležalová

V Třeboni 10.8. 2009

Tímto bych chtěla poděkovat Mgr. Janu Ženkovi za vedení, rady, připomínky, trpělivost a za čas, který mi věnoval.

Geografická charakteristika průmyslu Třeboňska

Abstrakt

Tato bakalářská práce se zabývá analýzou geografických aspektů transformace průmyslu pod vlivem zahraničního kapitálu s důrazem na význam geografické polohy v blízkosti česko-rakouské hranice. Jako zkoumaný mikroregion, v němž byly sledovány probíhající procesy, byla vybrána obec s rozšířenou působností Třeboň. V první části práce jsou porovnávány datové soubory týkající se podniků nad 20 zaměstnanců z let 1989 a 2006. Získané poznatky jsou doplňkem pro stěžejní část práce, tedy pro závěry stanovené na základě řízených rozhovorů ve vybraných průmyslových podnicích. Ve své práci jsem potvrdila, že se do pohraničních oblastí soustřeďují firmy, které jsou exportně orientované a zaměřené na výrobu nebo montáž technologicky méně náročných komponentů pro zahraniční firmy. Mezi nejvýznamnější geografické dopady transformace průmyslu na Třeboňsku patří vznik nových průmyslových zón a proměna významu a specializace průmyslových center.

Klíčová slova: česko-rakouské pohraničí, transformace, dodavatelsko-odběratelské vztahy, Třeboňsko

Geographical characteristic of the Třeboňsko region industry

Abstract

This bachelor thesis deals with analysis of the geographical aspects of the transformation of the industry under the influence of foreign capital, with an emphasis on the importance of geographic location near the Czech-Austrian border. As examined microregion was selected the municipality with extended powers Třeboň. In the first part the data files are compared on the companies of 20 employees from the years 1989 and 2006. The findings are complementary to the core part of the work, thus the conclusions set out on the basis of controlled interviews in selected industrial enterprises. In this work, I confirmed that in the border areas are agglomerated companies that are export-oriented and focused on the manufacture or assembly of the less technologically sophisticated components for foreign companies. The most important geographical implications of the transformation of industry in the Třeboň region include the formation of new industrial zones and the changing pattern of importance and specialization of industrial centers.

Keywords: Czech-Austrian border, transformation, supplier-customer relationships, Třeboňsko region

Obsah

Seznam použitých zkratk	6
Seznam tabulek, obrázků a grafů	7
1. Úvod	8
1.1 Cíle a výzkumné otázky.....	8
2. Diskuze s literaturou	10
2.1 Literatura o transformaci průmyslu a PZI	10
2.2 Literatura o pohraničních oblastech a periferních územích	14
2.3 Literatura o Třeboňsku a česko-rakouském pohraničí	16
3. Data a metodika	19
3.1 Použitá data a ukazatele	19
3.2 Použitá metodika.....	20
4. Geografická charakteristika Třeboňska jakožto periferního území	21
4.1 Geografická poloha a dopravní dostupnost.....	21
4.2 Historický vývoj.....	22
4.3 Fyzicko-geografické podmínky	24
4.4 Obyvatelstvo a sídelní struktura.....	25
4.5 Struktura hospodářství.....	25
5. Transformace průmyslu Třeboňska po roce 1989	28
5.1 Transformace průmyslu v Česku	28
5.2 Strukturální změny průmyslu Třeboňska.....	30
5.2.1 Velikostní struktura	30
5.2.2 Odvětvová struktura.....	32
5.2.3 Vlastnická struktura	33
5.3 Geografické aspekty transformace průmyslu Třeboňska	36
5.3.1 Proměna významu a specializace průmyslových center	36
5.3.2 Průmyslové zóny a brownfields.....	37
5.4 Reorientace dodavatelsko-odběratelských vztahů v území.....	41
6. Závěr	48
7. Seznam použité literatury a zdrojů	50
Seznam příloh	54

Seznam použitých zkratk

BR	Biosférická rezervace
ČD	České dráhy
ČNB	Česká národní banka
ČR	Česká republika
ČSSR	Československá socialistická republika
ČSÚ	Český statistický úřad
EA	Ekonomická aktivita
EU	Evropská unie
CHKO	Chráněná krajinná oblast
OKEČ	Odvětвовá klasifikace ekonomických činností
ORP	Obec s rozšířenou působností
PTR	Podnik technického rozvoje
PZI	Přímé zahraniční investice
SLDB	Sčítání lidu, domů a bytů
SWOT	Strengths, Weaknesses, Opportunities, Threats
ŽOS	Železniční opravny a strojírny
a.j.	a jiné
a.s.	akciová společnost
např.	například
mil.	milion
obr.	obrázek
obyv.	obyvatele
popř.	popřípadě
pozn.	poznámka
resp.	respektive
s.o.	správní obvod
spol.	společnost
s.r.o	společnost s ručením omezeným
tab.	tabulka
tzn.	to znamená

Seznam tabulek, obrázků a grafů

Tab. 1: SWOT analýza hospodářství v s.o. ORP Třeboň

Tab. 2: Populační charakteristiky ve vybraných oblastech v letech 2001-2008

Tab. 3: Největší zaměstnavatelé v s.o. ORP Třeboň v roce 2006

Tab. 4: Charakteristiky zaměstnanosti ve vybraných oblastech v roce 2001

Tab. 5: Charakteristiky změny velikostní struktury průmyslu ve s.o. ORP Třeboň

Tab. 6: SWOT analýza Hospodářského parku a.s. v Českých Velenicích

Obr. 1: Správní obvod Třeboň

Obr. 2: Průmyslové podniky v s.o. ORP Třeboň podle vzniku

Obr. 3: Průmyslové zóny v regionu ORP Třeboň v roce 2007

Graf 1: Vývoj počtu obyvatel v ORP Třeboň v letech 1869-2008

Graf 2: Podíl velikostních kategorií na zaměstnanosti v ORP Třeboň v roce 1989 a 2006

Graf 3: Podíl počtu zaměstnanců v průmyslu podle odvětví OKEČ v roce 1989

Graf 4: Podíl počtu zaměstnanců v průmyslu podle odvětví OKEČ v roce 2006

Graf 5: Podíl zaměstnanosti v průmyslové závodech podle technologické náročnosti

1. Úvod

Jedním z nejvýznamnějších geografických dopadů transformace českého hospodářství a společnosti po roce 1989 byla zásadní změna geoeconomické a geopolitické polohy. Na mikroregionální úrovni byl tento proces nejvíce patrný v pohraničních oblastech - především podél německé a rakouské hranice. Rok 2004, kdy ČR vstoupila do Evropské unie, znamenal další významný posun. Pohraniční oblasti Česka se staly součástí „vnitřního“ území EU. Transformace a restrukturalizace průmyslu v pohraničních oblastech byla ovlivněna specifickými faktory, mezi které patřila výhodná geodopravní poloha, blízkost zahraničního trhu a potenciál pro rozvinutí přeshraničních dodavatelsko-odběratelských vztahů.

Jako zkoumané území byl vybrán správní obvod obce s rozšířenou působností (dále s.o. ORP) Třeboň. Třeboňsko splňuje požadavky stanovené pro toto téma, tedy je pohraniční periferií Česka, ale leží v poměrně výhodné geoeconomické a geodopravní poloze. Mikroregion v česko-rakouském pohraničí byl vybrán z toho důvodu, že doposud byla větší pozornost věnována výzkumu průmyslu v německém pohraničí, kam v 90. letech směřoval velký objem přímých zahraničních investic (zejména do Tachova). Dalšími důvody pro výběr Třeboňska byl potenciál přeshraničních kontaktů a spolupráce mezi těsně sousedícími městy České Velenice a Gmünd a fakt, že se v regionu soustřeďují firmy v tradičních, ale i technologicky náročných oborech s velmi nízkou produktivitou a přidanou hodnotou. Lze se tedy domnívat, že se jedná o periferii i z hlediska geografických a ekonomických charakteristik průmyslu – soustředění výrobních závodů firem s ústředím mimo region, převaha technologicky a znalostně méně náročných aktivit (bez ohledu na odvětvovou klasifikaci) a absence strategických funkcí s vysokou přidanou hodnotou (např. marketing, výzkum a vývoj, design aj.)

1.1 Cíle a výzkumné otázky

Cílem práce je charakterizovat geografické aspekty transformace průmyslu Třeboňska pod vlivem zahraničního kapitálu s důrazem na význam geografické polohy v blízkosti česko-rakouské hranice.

Na příkladu mikroregionu Třeboňska lze empiricky ověřit výsledky předchozích výzkumů (Blažek 2007, Pavlínek 2007, Ženka 2008 a Žížalová 2005), že se do pohraničních regionů soustředí exportně orientované firmy zaměřené na výrobu nebo montáž technologicky méně sofistikovaných komponentů pro zahraniční firmy. Motivem vstupu zahraničních investorů do pohraničních území tohoto typu by tedy měla být úspora nákladů a využití investičních pobídek. Výše uvedení autoři předpokládají

intenzivní přeshraniční dodavatelsko-odběratelské vztahy, kdy české firmy resp. české pobočky německých a rakouských firem lokalizovaných v blízkosti hranice vyrábějí méně sofistikované komponenty na zakázku pro mateřskou firmu nebo odběratele. Tento typ firem je zároveň náchylný k delokalizaci, neboť má velmi slabou vazbu na regionální subjekty.

Hlavní výzkumné otázky byly na základě cílů stanoveny takto:

1) Jaký vliv měla geografická poloha na vývoj průmyslu v mikroregionu Třeboňsko po roce 1989?

2) Jaké byly nejvýznamnější geografické dopady transformace průmyslu pod vlivem zahraničního kapitálu? Došlo pouze k reorganizaci vnějších vztahů ve smyslu reorientace exportu a dodavatelsko-odběratelských vztahů s českými i zahraničními firmami, nebo došlo k redistribuci ekonomických aktivit v regionu, vzniku průmyslových zón, proměny významu průmyslových center a specializace průmyslu Třeboňska?

3) Došlo po roce 1989 k rozvinutí přeshraničních dodavatelsko-odběratelských a vlastnických vztahů mezi českými a rakouskými firmami? Pokud ano, jak intenzivní byly tyto kontakty?

4) Jaká je intenzita dodavatelských vazeb a vazeb na trh firem lokalizovaných na území Třeboňska na okresy v rakouském pohraničí? Jsou hlavní odběratelé resp. vlastníci lokalizováni v sousedním okrese (Waldviertel) za hranicemi?

5) Který z níže uvedených typů průmyslových firem se v Třeboňsku rozvíjel po roce 1989? Který z nich převažoval?

- výrobní a montážní provozovny zahraničních firem postavené „na zelené louce“
- nově vzniklé české firmy resp. firmy, které se přeorientovaly na dodávky méně sofistikovaných komponentů a produktů rakouským resp. jiným zahraničním odběratelům
- české firmy existující před rokem 1989 a působící v tradičních oborech – např. v textilním nebo sklářském průmyslu

Vzhledem k malé velikosti a významu průmyslových center Třeboňska byl tento výzkum pojat jakožto analýza modelového území. Cílem bylo identifikovat a pochopit transformační procesy probíhající v pohraničních oblastech. Z tohoto důvodu byla zvolena hloubková analýza procesů na úrovni jednotlivých firem bez ambice získat statisticky signifikantní vzorek, na základě něhož by šlo usuzovat např. o průmyslu v celém českém pohraničí.

2. Diskuze s literaturou

Geografické aspekty transformace průmyslu v česko-rakouském pohraničí patří mezi témata, kterým byla v české odborné literatuře zatím věnována jen minimální pozornost. Přesto je možné navázat na řadu teoretických i empirických článků, které lze rozdělit do dvou základních proudů:

1) Literatura týkající se procesu transformace českého průmyslu v důsledku privatizace a následně přílivu přímých zahraničních investic (PZI)

2) Literatura věnována geografické analýze periferií v pohraničních oblastech ČR
Pro účely této práce byl zpracován ještě třetí zdroj:

3) Literatura přímo o Třeboňsku resp. česko-rakouském pohraničí

Velmi bohatý zdroj představuje především literatura o pohraničních periferních oblastech, která se mj. zabývá i hraničními efekty a přeshraničními ekonomickými kontakty – průmyslem však pouze omezeně. Tato práce tedy bude usilovat o syntézu hlavních závěrů z výzkumu pohraničních periferií a nezávisle probíhajícího výzkumu transformace českého průmyslu a přílivu PZI.

2.1 Literatura o transformaci průmyslu a PZI

Nejdůležitějším procesem ve vztahu k českému průmyslu byl v rané fázi české transformace (do poloviny 90. let) proces deindustrializace, od roku 1998 pak příliv přímých zahraničních investic (PZI). Působení obou procesů bylo spojeno:

1) se zánikem nebo útlumem zaměstnanosti v mnoha průmyslových odvětvích a vznikem brownfields (hlavně těžký průmysl, těžba, hutnictví). Preindustrializované Česko postupně upouštělo od energeticky náročných výrob a s nimi zanikala i nerentabilní těžba. Třeboňsko jako region, kde nehraje těžba příliš velkou roli a na území se nenachází žádná energeticky významná surovina, se nemuselo s tímto typem destrukce vyrovnávat.

2) se snížením stavu zaměstnanců, modernizací a restrukturalizací tradiční průmyslové základny v kombinaci s relokalizačními tendencemi. Jako tradiční průmysl je na Třeboňsku chápán potravinářský, sklářský a oděvní průmysl, tedy odvětví, která se po roce 1989 nejvíce potýkala s problémy. Ty v mnoha případech vyústily až v krach podniků, stejně tomu bylo i na Třeboňsku. V pohraničních oblastech lze předpokládat, že spíše než k modernizaci závodů a zaměření výroby na technologicky náročnějších výrobky dochází ke stagnaci výroby, tudíž provozovny zůstávají v původní podobě nezměněny a nelze předpokládat pozitivní vývoj ve smyslu „industrial upgrading“.

3) se změnou odvětvové struktury průmyslu směrem k vyššímu zastoupení nových – zejména technologicky náročných odvětví a vznikem nových průmyslových zón a „greenfield“ PZI (investice do výstavby závodu „na zelené louce“). Zahraniční investor

s sebou obvykle přináší nový typ výroby, technologie a specifické know-how. Na Třeboňsku, stejně jako ve většině pohraničních oblastí, lze očekávat nákladově orientované investice, zaměřené na využití levné pracovní síly a investičních pobídek.

4) s diferenciací cen nemovitostí v důsledku rozdílnosti v atraktivitě pro podnikání a příliv investic na lokální, regionální, národní a mezinárodní úrovni. Se změnou polohy Česka v rámci Evropy souvisí i atraktivita území. Znatelná změna se odehrála v oblastech sousedících s Německem a Rakouskem, které se z periferních a přehlížených území rázem staly výhodně položenými. Blízkost hranic má zásadní vliv na mnoho hospodářských aktivit. V tomto smyslu dále lze uvažovat i atraktivitu pro zahraniční investory ze sousedních států, kteří často využívají levné pracovní síly či levných pořizovacích nákladů. Na Třeboňsku se tedy atraktivita území také zvýšila.

5) se změnou v odvětvové, vlastnické, velikostní, organizační a teritoriální struktuře průmyslu. Lze tedy předpokládat, že na Třeboňsku došlo k posunu odvětvové struktury jednak ve smyslu posunu od priméru k sekundéru a především k terciéru, a jednak v posunu ve struktuře průmyslu od tradičních odvětví (sklářství, oděvnictví) k technologicky náročnějším (např. elektrotechnický průmysl). V rámci vlastnické struktury lze sledovat přechod od státního vlastnictví k majitelům českým, kteří podnik zakoupili v privatizaci, či zahraničním. Změny ve velikostní struktuře se odehrávají na úrovni velikosti produkce a hlavně počtu zaměstnanců, kdy se již neklade důraz na velké podniky, ale důležitější jsou z hlediska dodavatelsko-odběratelských vztahů v území podniky malé a střední.

6) se způsobem provedení privatizace a přílivem přímých zahraničních investic. Privatizace bývá považována za klíčovou při procesu transformace. V mnohých případech lze hovořit o špatně zvolených cestách privatizace, popř. restituce, kdy velmi často docházelo k vytunelování podniků, ke zbytečnému členění na dceřiné společnosti či koupi nezkušenými majiteli. Následky byly nedozírné, v mnohých případech došlo ke krachu nebo k zadlužení podniku. Na Třeboňsku můžeme také nalézt podniky, u kterých se problémy nesprávně provedené privatizace naplno projeví. Především pokud se majiteli stali podnikatelé, kteří neznali zdejší podmínky. (Kopačka 1998, 2000, 2004).

Regionální aspekty transformace průmyslu v Česku hodnotí autoři Kunc, Toušek (2001), kteří poukazují na změnu rozmístění průmyslu po roce 1989 na příkladu ukazatele míry industrializace. Před rokem 1989 největší koncentraci vykazovaly tradiční průmyslové oblasti jako Ostravsko, Mostecko a Liberecko. O nízkém stupni industrializace šlo hovořit ve většině pohraničních oblastí na hranicích s Německem a Rakouskem, což bylo v první řadě způsobeno odsunem obyvatel německé národnosti a v řadě druhé efektem „železné opony“. V období 1989-1999

došlo k největšímu relativnímu úbytku osob pracujících v průmyslu v Moravskoslezském, Jihomoravském a Ústeckém kraji, tedy v krajích, kde se soustředil průmysl. Naopak nejmenší změny v počtu pracovníků byly v Jihočeském kraji. Na úrovni okresů je diferenciací významnější. Lze nalézt okresy, kde v průmyslu pracuje pouze polovina osob zaměstnaných v roce 1989 a naopak okresy, ve kterých došlo dokonce ke zvýšení zaměstnanosti v průmyslu. Nárůst zaměstnanosti byl zaznamenán v okrese Tachov, Plzeň - jih a Mladá Boleslav. Okres Tachov lze považovat za typický příklad příhraničního regionu, kde hraje významnou roli blízkost hranic a příchod zahraničního investora (např. Siemens Automobilová technika ve Stříbře, Alcoa Fujikura tamtéž – ta ovšem v roce 2009 ukončila provoz). Vzhledem k nízké míře industrializace Třeboňska před rokem 1989 by tedy neměl být úbytek počtu zaměstnaných v průmyslu drastický. Pokud budeme vycházet z prací mnoha autorů, že v česko-rakouském a česko-německém pohraničí jsou lokalizované montážní závody zahraničních investorů, tedy závody s výrobou vykazující nízkou přidanou hodnotu, můžeme vyslovit domněnku, že zahraniční investoři tvoří velký podíl na zaměstnanosti, tedy udržují zaměstnanost v průmyslu na poměrně vysokých hodnotách.

Příliv zahraničních investic do Česka je podle mnoha autorů považován za poslední a dotvářející krok transformující se ekonomiky a restrukturalizace průmyslu. Vliv PZI na regionální rozvoj ve svých pracích rozebírá např. Pavlínek (2004). Autor rozlišuje podnikovou úroveň a úroveň lokální a regionální politiky, přičemž hodnotí pozitivní i negativní efekty. Na Třeboňsku zatím převládají pozitivní vlivy přílivu PZI, a to na podnikové úrovni: vzrůst produktivity práce, přístup k investujícím kapitálu, přístup na světový trh a distribuční sítě, zvýšení konkurenceschopnosti i úrovni lokální a regionální ekonomiky: vzrůst exportu a nárůst možností pro místní podnikatele dodávat firmám v zahraničním vlastnictví. Z negativních jde především o lokální závislost na zahraničním kapitálu, vnější kontrolu regionální ekonomiky, přetahování kvalifikovaných pracovních sil z místních firem, deskilling a především specializace regionu na méně náročnou výrobu vyžadující velký počet pracovníků, což je v takto malém území, kde dominuje zahraniční zaměstnavatel, největším problémem.

Žížalová (2005) hodnotí přímé zahraniční investice jako významné činitele rozvoje území, které mají zároveň podstatný vliv na regionální nerovnoměrnosti v rámci států. Úspěšnost regionů tedy závisí na jejich postavení v hierarchii sídelního systému (vertikální geografická poloha) a jejich geografické makropoloze. Jako příklad autorka uvádí stále se zvyšující polaritu západ-východ v jednotlivých státech. Jednou z motivací vstupu zahraničního investora je lokalizace závodu v západní části státu, kde hraje roli blízkost zemí západní Evropy. Toto území bylo atraktivní především pro menší rakouské a německé podniky, které lokalizovaly své pobočky s cílem snížit

výrobní náklady. V druhé polovině 90. let můžeme říci, že blízkost EU nehrála v přílivu PZI výraznější roli. Avšak lze nalézt rozdíl mezi východním a západním pohraničím. V roce 1994 se bavorské a saské pohraničí podílelo na počtu zahraničních společností v odvětví sekundéru Česka 31 %, zatímco ve východním pohraničí 14 %. V roce 2002 podíl východního pohraničí zůstal stejný, v okresech při rakouské a německé hranici byl zaznamenán pokles na 20 % z hodnoty Česka. Závěrem tedy je, že na počátku 90. let byly pro zahraniční investory atraktivnější okresy ležící v česko-rakouském a česko-bavorském pohraničí. Autorka shrnuje, že na počátku 21. století došlo k poklesu významu horizontální geografické polohy při rozhodování zahraničních investorů. Naopak klíčová je vertikální geografická poloha (Žížalová 2005), což není příznivé pro budoucí vývoj investiční atraktivity Třeboňska (navzdory blízkosti krajského města Českých Budějovic).

Lokalizaci průmyslových závodů v českém pohraničí se zabývali mj. Pavlínek, Janák (2007), kteří docházejí k závěru, že v česko-rakouském a česko-německém pohraničí se nacházejí montážní závody zahraničních investorů, kteří se soustředí na dodávku jednoduchých komponent. Článek vychází z analýzy dodavatelských vztahů mladoboleslavského závodu Škoda Auto. Podniky lokalizované v rakouské pohraničí by podle autorů měly mít tendenci vyvážet jednoduché komponenty na západní trhy. Na Třeboňsku se nachází jeden zahraniční podnik, který dodává automobilce Škoda Auto - kanadský koncern Magna Cartech.

Autoři Hůlka, Ženka (2008) hodnotí rozmístění firem v technologicky náročných oborech zpracovatelského průmyslu Česka na úrovni s.o. ORP pomocí regresní analýzy (nezávislou proměnnou je odvětvová struktura podle technologické náročnosti, závislou přidaná hodnota ve zpracovatelském průmyslu a vybraných službách na obyvatele regionu) dochází k závěru, že je středně silný a vysoce signifikantní pozitivní vliv kapitálově náročných a medium-high-tech oborů na vytvořenou přidanou hodnotu ve zpracovatelském průmyslu a vybraných službách. Rozmístění velkých firem v medium-high-tech oborech lze považovat za nejvýznamnější strukturální faktor ovlivňující dynamiku regionálního rozvoje. Pro region Třeboňsko to konkrétně znamená, že vzhledem k vysokému podílu zaměstnaných v high-tech a medium-high-tech oborech a naopak podprůměrné přidané hodnotě na zaměstnance v téže oborech, se v území pravděpodobně nachází montážní závody zahraničních společností, české firmy dodávající jednoduché komponenty firmám za hranicemi a nebo firmy s plným spektrem výrobních aktivit, ale nízkou efektivitou a technologickou vyspělostí výroby. Vzhledem k výše uvedenému se můžeme spíše přiklánět k první možnosti, tedy k montážním závodům zahraničních společností, které zásadně ovlivňují místní pracovní trh. Tato domněnka bude ověřena empirickými výsledky v kapitole 5.4.

2.2 Literatura o pohraničních oblastech a periferních územích

Hranice a tedy i oblasti pohraničí podléhají změnám v čase i v prostoru. Jsou to oblasti, kde se historický vývoj proplétá s vývojem politickým, ekonomickým a společenským (Jeřábek 2004). Literatury napsané k tomuto tématu je mnoho. Nejvíce publikací bylo napsáno po roce 1989, kdy došlo ke zvýšení zájmu o problematiku. Z počátku devadesátých let šlo hlavně o výzkumy týkající se „otevření hranic“ či nalézání ztracených kontaktů se sousedními státy. Začátek 21. století započal novou etapu ve vývoji nejen pohraničních oblastí, ale i celého Česka související se vstupem do EU. Jde především o výzkumy přeshraniční spolupráce v rámci euroregionů.

HAMPL (2000) rozlišuje při výzkumu hraničních regionů několik diferencujících aspektů. V první řadě jde o dvě hlavní složky, hraniční efekt a periferní polohu, které se v pohraničí střetávají. Je důležité si vytyčit mezi kým hranice vede a vůči komu je příhraniční region periferií. Dále je třeba při hodnocení pohraničí rozlišovat mezi polohovými a místními faktory (periferie polohová a nebo sociálně-ekonomická). Dalším aspektem je důležitost řádovostně měřítkové diferenciaci, hierarchizace probíhá na několika úrovních. Třeboňsko je chápáno jako periferie polohová, z čehož vyplývá i společensko-ekonomický vývoj. Podle vzdálenosti a dopravní dostupnosti hlavního města Prahy lze jednoznačně hodnotit polohu Třeboně jako nepříznivou, ačkoli v návaznosti na regionální jádra můžeme říci, že je Třeboň vhodně položena. Za místní faktory ovlivňující postavení Třeboňska lze stanovit historický vývoj související s nadprůměrnou zaměstnaností v priméru, odsunem obyvatel po roce 1945.

CHROMÝ (2004) specifikoval odlišnosti ve vývoji území pohraničí. Za prvé se jedná o výměnu obyvatelstva, která nastala v letech 1945-1947 a měla za následek radikální změnu všech sociálních a ekonomických struktur (fázové zpoždění v přechodu tradiční společnosti ve společnost moderní). Za druhé socioekonomické změny, které přinesly rozsáhlé majetkové přesuny (znárodnění majetku německého a rakouského obyvatelstva). Dále změny a deformace sídelního systému (zánik sídel) a změny funkčního využití sídel. Sociálně-politická změna souvisící s vyšší podporou extrémistických politických stran. A konečně změny krajinné sféry a životního prostředí.

Velmi častý je názor, že příhraniční prostor je zároveň periferní oblastí daného státu. Pohraničí by však nemělo být posuzováno pouze z polohového hlediska. Lze ovšem říci, že čím je určitý bod více vzdálen od centra území, tím je i více periferní (geometrická periferie). V pohraničním území probíhají další procesy, které ovlivňují zároveň vztahy mezi centrem a periferií i mezi vnitrozemím a pohraničím. Jedná se o faktory fyzickogeografické, geometrické, ekonomické, sociálně-demografické, ekologické, kulturní, náboženské a politické. Klíčovou vlastností daného regionu je i charakter sousedního území. Pro území, které můžeme hodnotit jako periferii (např. odlehlost od center, blízkost hranice, nižší dynamika ekonomického rozvoje, nízká

hustota zalidnění) lze použít pojem příhraniční periferie. Tento typ se od periferií ve vnitrozemí odlišuje vyšší adaptabilitou a dynamičností. Příhraniční oblasti jsou závislé na charakteru hranice (zejména hraničním efektem). Ve srovnání pohraničních a vnitrozemských periferních regionů jsou typově více heterogenní pohraniční regiony vzhledem k „uměle“ narušenému vývoji. (Havlíček 2004)

Podle Dokoupila (2004) má na charakter a intenzitu působení hraničního efektu vliv především typ hranice, její funkce, otevřenost a propustnost. V uzavřeném příhraničním regionu roste význam bariérového prostoru, ve kterém se díky jednostranné orientaci na vnitrozemí prosazuje periferní efekt. Naopak v otevřeném pohraničním regionu se projevuje kontaktní hraniční efekt, který perifernost vůči jádru omezuje, neboť dochází k rozvoji vztahů v novém hierarchickém systému s přeshraniční orientací. Třeboňsko bylo do roku 1989 uzavřeným pohraničním regionem s malou propustností, lze tedy říci, že se perifernost posilovala. Naopak po roce 1989, kdy byly otevřeny hranice, se Třeboňsko stalo regionem otevřeným. Lze pozorovat přeshraniční spolupráci, která posiluje české i rakouské pohraniční regiony. Velmi důležitý je dopravní tah na Vídeň.

Přeshraniční spolupráci v pohraničních regionech shrnuje Jeřábek (2004). Přeshraniční spolupráce byla z počátku soustředěna na řešení lokálních problémů, které určovala blízkost státní hranice. Později se přistoupilo k řešení problémů komplexněji. Přeshraniční spolupráce se postupem času dostala na mezinárodní úroveň, kdy přestávají existovat hranice. Dochází tedy k odstranění překážek, které by mohly brzdit ekonomický rozvoj oblastí. Problémy byly dlouhou dobu v příhraničních regionech řešeny z centra státu, později došlo k decentralizaci kompetencí, což mělo za následek sloučení řízení shora (národní úroveň) a zdola (lokální úroveň). Stát představující národní úroveň se soustředí na celkový vývoj v pohraničí, zatímco lokální instituce by měly specifikovat regionální plány. Specifickým typem přeshraniční spolupráce je vznik euroregionů.

Hlavatý (2005) rozebírá využití přeshraničních ekonomických vlivů v pohraničních podnicích. Uvádí, že velkou výhodou při využití rozdílu ekonomických potenciálů na hranicích je přirozená znalost kultury sousední země. Vedle toho na přeshraniční ekonomický život dlouhodobě negativně působí kulturní předpojatost a zaběhlé stereotypy ve vnímání cizinců. Autor dále uvádí, že v pohraničí se rozvíjí zvláštní typ zahraničního obchodu. *„Příhraniční podniky, využívající specifika svého geografického postavení a využívající k tomu vhodné formy podnikání, mohou získat dodatečné podnikatelské výhody. Tyto dodatečné výhody mohou zcela eliminovat nevýhody tragicky chápané perifernosti příhraničních podniků“* (Hlavatý 2005, s. 101). Jako velmi vhodnou podnikatelskou formu, která v podstatě stírá náš záporný technický potenciál s Německem a Rakouskem, popisuje franchising, což je převzetí

pokrokové podnikatelské koncepce na základě poskytnutí licence. Ta opravňuje podnikat pod jménem poskytovatele. Český podnikatel má tedy firmu ve svém vlastnictví (investuje vlastní kapitál), nicméně dodržuje pravidla stanovená zahraničním poskytovatelem (technologické, prodejní postupy).

Reissová (2005) spojuje velikost firmy a vliv pohraničí, přičemž rozlišuje tři typy firem. V první řadě uvádí velké firmy, u kterých nehraje blízkost hranic žádnou roli. Tyto firmy bývají často v zahraničním vlastnictví. Řádově společnosti zaměstnávají stovky zaměstnanců. Předmětem jejich podnikání je nejčastěji výrobní nebo kompletační činnost. Na vznik těchto firem nemá vliv blízkost pohraničí, ale tyto faktory: volný prostor, infrastruktura, pracovní síla. Prosperita velké firmy není na lokálním pohraničním trhu závislá v tom smyslu, že by zde docházelo k bezprostřední spotřebě výrobků. Zde vyrobené produkty (zboží, polotovary, komponenty apod.) jsou určeny pro spotřebu, eventuálně další výrobu na širším trhu. Lokálně ekonomiku tato firma ovlivňuje druhotně – vytvářením pracovních příležitostí, zaměstnáváním místních obyvatel.

Dalším typem jsou střední firmy, které zpravidla vznikly buď na „zelené louce“ nebo transformací v procesu privatizace. Předmětem podnikání je nejčastěji obchodní, výrobní a montážní činnost. Výsledný produkt se spotřebovává v daném místě či regionu – na rozdíl od velké firmy – ale nikoliv pouze v rámci dané obce, ale v dané lokalitě – regionu. Blízkost hranice a sousedství s pohraničním partnerem nemá plošně na činnost a úspěšnost středně velké firmy významný vliv.

Třetí skupinou jsou malé firmy, které nemají podstatný vliv na zaměstnanost v regionu, ale mají schopnost pružně reagovat na situaci na trhu a přizpůsobit nabídku zboží či služby rychle. Z hlediska vlivu zahraničního souseda má tedy blízkost hranice největší bezprostřední vliv na malé firmy a drobné podnikání.

2.3 Literatura o Třeboňsku a česko-rakouském pohraničí

Literatura věnující se Třeboňsku s důrazem na průmysl prakticky neexistuje. Přesto na úvod o představě a historii průmyslové výroby v regionu lze vycházet z několika historických publikací, ve kterých se shrnutí hospodářství na Třeboňsku objevuje (K. Tříška 1976, J. Mlynárik 2004, D. Dykyjová 2002). Tyto knihy jsou užitečné k seznámení se s dějinami Třeboňska a pochopení faktorů resp. dějinných zvrátů, které vedly k dnešnímu postavení regionu.

Mezi další skupinu publikací, ze kterých je možno čerpat informace o Třeboňsku jsou strategické a územní plány, popřípadě plány udržitelného rozvoje. Strategický plán města Třeboň byl vypracován v roce 2008. Dokument nastiňuje budoucí rozvoj Třeboně, upozorňuje na problémy ve všech sférách od životního prostředí až po trh práce. Rozbor udržitelného rozvoje území ORP Třeboň přikládá

důraz na shromáždění co nejvíce dostupných informací a snaží se je pokládat do souvislostí a blíže specifikovat. U každého okruhu je vytvořená SWOT analýza. Kapitola pojednávající o hospodářství Třeboňska přináší zhodnocení ekonomických příležitostí. Ve SWOT analýze hospodářství Třeboňska (Tab. 1) převažují spíše silné stránky, ačkoli za zmínku mezi stránkami slabými stojí i nadprůměrně vysoká zaměstnanost v priméru, kterou autoři nezmiňují a do budoucna by mohla být problémem. U příležitostí bychom měli zdůraznit především spolupráci s Rakouskem na Českovelenicku a s ní projekt Hospodářského parku, který doposud nenaplňuje svou předpokládanou kapacitu. Mezi jednoznačné hrozby, které by mohly i negativně ovlivnit populační vývoj oblasti, patří záporné migrační saldo, jehož nejsilnějším příčinou je nízká mzdová úroveň.

Tab. 1: SWOT analýza hospodářství v s.o. ORP Třeboň

Hospodářství v s.o. ORP Třeboň	
<i>Silné stránky</i>	<i>Slabé stránky</i>
<ul style="list-style-type: none"> • podprůměrná nezaměstnanost • dobrá dopravní obslužnost silnicemi 1. třídy • existence průmyslové zóny • vyvážené možnosti dalšího rozvoje z důvodu existence všech zásadních rozvojových faktorů 	<ul style="list-style-type: none"> • všeobecně nízká daňová výtěžnost • nízká úroveň HDP i průměrné mzdy
<i>Příležitosti</i>	<i>Hrozby</i>
<ul style="list-style-type: none"> • přilákání silných zahraničních investorů • rozvoj přeshraniční spolupráce s Rakouskem na Českovelenicku • rozvoj turistiky a cestovního ruchu ovlivní rozvoj celého terciárního sektoru 	<ul style="list-style-type: none"> • nízká úroveň HDP negativně ovlivní i ostatní oblasti • prohloubení hospodářských disproporcí mezi jednotlivými obcemi • nízká mzdová úroveň může vést k vyšší migraci až snížení počtu obyvatel v oblasti

Zdroj : Rozbor udržitelného rozvoje území ORP Třeboň, 2008

V literatuře věnující se česko-rakouskému pohraničí převažují témata shrnující hlavně historické události, které měly klíčový vliv na rozvoj území. Popřípadě jde o studie, které se zabývají porovnáním pohraničních oblastí. Nejvíce se ve svých pracích česko-rakouskému pohraničí věnuje Tomáš Havlíček.

Tématem přeshraniční spolupráce na česko-rakouské hranici se Havlíček zabývá ve svém článku z roku 2002. Česko-rakouské příhraničí definuje jako periferní homogenní území, což vedlo a vede k přirozeným interakcím. 20. století s sebou přineslo mnohé změny, v roce 1918 vznik Československa a rozdělení prostoru státní hranicí, období protektorátu zasažené území opět nakrátko sjednotilo. Po roce 1945 došlo k velkým demografickým změnám, přes které se české pohraničí dodnes nepřeneslo. Po komunistickém puči v roce 1948 byly uzavřeny hranice a vznikala několik kilometrů široká pohraniční neobydlená pásma. Stejně tak docházelo

k přesunům obyvatelstva z pohraničí do vnitrozemí a naopak. Rok 1989 znamenal v historii přeshraniční spolupráce novou etapu. Česko-rakouská přeshraniční spolupráce lze rozdělit do tří fází. První fáze (1989-1992) byla velmi spontánní a méně organizovaná a proto je označována jako „divoká“. Převažovaly iniciativy „ze zdola“. Druhá fáze do roku 1995 byla zaštitěna regionálními institucemi, byla tedy více organizovaná (iniciativy „ze shora“). Výchozí situace na obou stranách hranice byla rozdílná. Rakouská strana měla fungující tržní ekonomiku s drahou pracovní silou, naopak v českém transformujícím se prostředí se nacházely ekonomické subjekty s potenciálem levné pracovní síly. Značný byl i rozdíl v cenových hladinách zboží. Na začátku 90. let nebyla nasycena poptávka po zboží na české straně, což mělo za následek výjezdy Čechů do Rakouska za účelem nákupu. Naopak v polovině 90. let se směry výjezdů za nákupem otočily a více Rakušanů jezdilo do sousedního pohraničí za nákupem. Poslední třetí fáze probíhá od roku 1995 a je propojením iniciativ ze „zdola i shora“. Především z toho důvodu, že na české straně začal fungovat projekt Phare CBC a na rakouské projekt Interreg. Závěrem je, že ačkoliv se jedná o poměrně homogenní území z hlediska , intenzita přeshraniční spolupráce je daleko nižší než například v česko-bavorském pohraničí.

3. Data a metodika

Cílem první části kapitoly č. 3 je charakterizovat použitá statistická data z hlediska zdroje, dostupnosti, spolehlivosti a vypovídací hodnoty. Druhá část je věnována metodice výzkumu, který zahrnuje prvotní analýzu statistických dat a následně terénní šetření v mikroregionu Třeboňsko.

3.1 Použitá data a ukazatele

V kapitole věnované obecné charakteristice Třeboňska byla použita převážně data získaná z Českého statistického úřadu (ČSÚ). Při zhodnocení demografických údajů a ekonomického vývoje oblasti jsem vycházela ze statistických ročenek Jihočeského kraje, které u mnoha ukazatelů nabízí srovnání, jak si daný region stojí v rámci kraje, popř. okresu. Dalším cenným zdrojem bylo Sčítání lidu, domů a bytů z roku 2001. Při konkrétnějším rozboru hospodářství s.o. ORP Třeboň jsem vycházela z Registru ekonomických subjektů (ČSÚ) z roku 2007.

Pro charakteristiku Třeboňska jakožto periferního území jsem použila tyto ukazatele :

- hustota zalidnění – vyjadřuje poměr počtu obyvatel k celkové rozloze v km². Tento ukazatel je při posuzování perifernosti území nejvíce používaný. Periferní regiony jsou chápány jako regiony s nízkou hustotou osídlení (Marada 2001).
- celkový přírůstek - skládá se z přirozeného přírůstku (rozdíl mezi počtem živě narozených a zemřelých) a migračního salda (rozdíl mezi počtem přistěhovalých a vystěhovalých). Celkový přírůstek hodnotí dynamiku vývoje obyvatelstva, vhodné je tento ukazatel sledovat v delším časovém horizontu.
- index stáří - vyjadřuje, kolik je v populaci obyvatel ve věku 60 a více let na 100 dětí ve věku do 14 let. V případě, že je hodnota indexu staří vyšší než jedna, region vykazuje nepříznivou věkovou strukturu obyvatelstva. Převažuje tedy poproduktivní složka populace.
- míra ekonomické aktivity - vyjadřuje podíl pracovní síly (zaměstnaných a nezaměstnaných) na počtu všech osob starších 15ti let. Lze říci, že periferní regiony vykazují nižší míru ekonomické aktivity (HAMPL 2000).
- míra nezaměstnanosti - vyjadřuje podíl počtu nezaměstnaných na celkovém počtu ekonomicky aktivního obyvatelstva. Míra nezaměstnanosti vyjadřuje nabídku pracovních míst v regionu a jak silnou má obec ekonomickou základnu.

V další části práce týkající se transformace průmyslu na Třeboňsku jsem vycházela ze dvou datových souborů za rok 1989 a 2006. Data za rok 1989 jsem

získala z publikace „Pracovníci a mzdové fondy za rok 1989“, která obsahuje seznam podniků a závodů, které se v roce 1989 na Třeboňsku nacházely. Data jsou uvedena za jednotlivé závody, jde tedy o provozovnovou metodu. Data z roku 2006 jsou z datového souboru ČSÚ - „Průmysl za místní jednotky 2006“. Datové soubory obsahují průmyslové podniky, které zaměstnávají více než 20 zaměstnanců a uvádějí dostupné charakteristiky jako průměrný počet zaměstnanců, hrubou výrobu (produkci) a také odvětví výroby. Problémem, na který jsem narazila, byla nekompletnost dat za rok 2006. V souboru chyběly 4 firmy, které se na Třeboňsku v tu dobu nacházely.

Ve své práci jsem používala při hodnocení průmyslu odvětvovou klasifikaci ekonomických činností (OKEČ). Jako průmyslové jsou podle klasifikace OKEČ považovány činnosti obsažené v sekcích C (Těžba nerostných surovin), D (Zpracovatelský průmysl) a E (Výroba a rozvod elektřiny, plynu a vody).

Další použitá data se týkala jednotlivých průmyslových podniků. Zdrojem byl Český statistický úřad, internetové stránky jednotlivých podniků a jejich výroční zprávy ze serveru justice.cz, popř. také informační servery zabývající se problematikou ekonomiky a průmyslu (Databáze firem Kompas, Ministerstvo průmyslu a obchodu, Czechinvest).

3.2 Použitá metodika

Při zpracování jsem postupovala dvěma způsoby. První z nich je založen na hodnocení tzv. tvrdých dat. Pro hodnocení transformace průmyslu na Třeboňsku jsem používala datové soubory z roku 1989 a 2006. Tato data byla postupně analyzována pomocí statistických metod zaměřených na hodnocení vývoje velikostní a odvětvové struktury zaměstnanosti v průmyslu (s důrazem na zastoupení technologicky náročných oborů dle taxonomie OECD 2005) a rozmístění firem. Obě použité databáze obsahují základní statistické údaje (zaměstnanost, produkce) za provozovny (nikoli firemní ústředí), takže je možné statistické výpočty provést až do úrovně obcí.

Další část práce vycházela z terénního výzkumu. Terénní šetření probíhalo 4. a 5. května 2009 formou řízených rozhovorů. Cílovou skupinou byli představitelé firem ve vedoucích pozicích. Vybráno bylo 10 průmyslových podniků (viz Příloha 1), jejichž zástupci byli ochotni na uvedené otázky odpovědět. Snažila jsem se o reprezentativnost z hlediska odvětvové, velikostní, vlastnické i územní struktury. Seznam otázek je uveden jako Příloha 2. Dotazy byly zaměřeny na geografickou charakteristiku dodavatelsko-odběratelských vztahů a její změnu v průběhu transformace po roce 1989. Dalším záměrem bylo zhodnotit příhraniční polohu a komparativní výhodu Třeboňska.

4. Geografická charakteristika Třeboňska jakožto periferního území

Geografická charakteristika Třeboňska je zaměřena na analýzu geografické polohy a dopravní dostupnosti, obyvatelstva, historicko-geografického vývoje průmyslu a strukturálních charakteristik hospodářství – tedy obecně faktorů nejvíce ovlivňujících problematiku transformace průmyslu a její geografické aspekty.

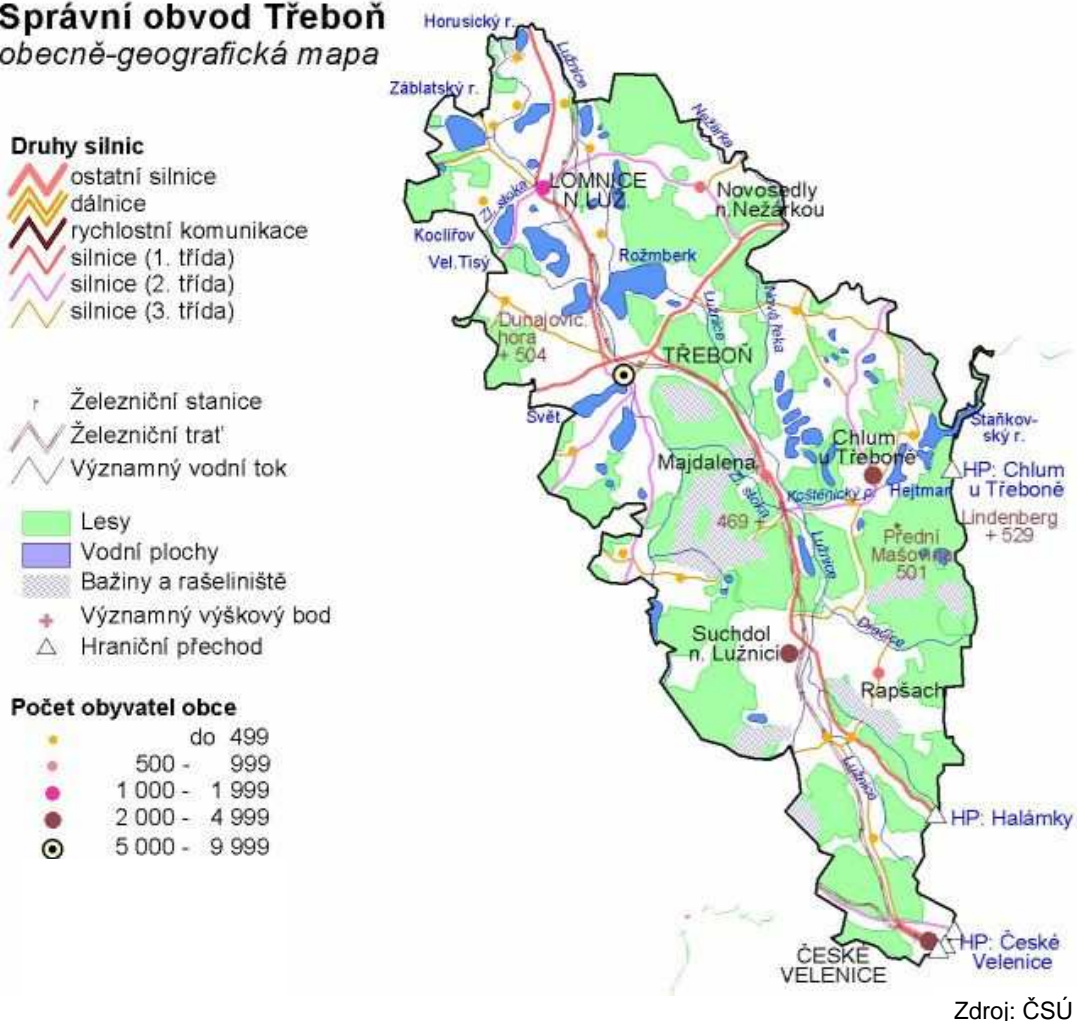
4.1 Geografická poloha a dopravní dostupnost

Třeboňsko spolu s mikroregiony Jindřichohradeckem a Dačickem tvoří okres Jindřichův Hradec, který je součástí Jihočeského kraje. S.o. ORP Třeboň se rozkládá na rozloze 538 km² a v roce 2007 zde žilo 25 331 obyvatel (ČSÚ). Přirozeným centrem spádové oblasti regionu je Třeboň. Její poloha je více než příznivá - leží v polovině cesty mezi krajským městem České Budějovice a bývalým okresním městem Jindřichův Hradec. Co do velikosti se jedná o menší sídlo, ačkoli podle počtu obyvatel je Třeboň na 9. místě v kraji. Druhá příčka jí patří v rámci okresu Jindřichův Hradec.

Nejvýznamnější komunikací na území Třeboňska je silnice I/34, která je součástí mezinárodní evropské silniční sítě. Dalším významným tahem je silnice I/24 Veselí nad Lužnicí – Třeboň – Halámky. Tato trasa zaznamenala zvýšenou intenzitu vozidel v devadesátých letech po otevření hranic. Silniční síť Třeboňska doplňují silnice II. a III. třídy. Železniční dopravu představuje trať ČD 226 Veselí nad Lužnicí – České Velenice. Dopravní dostupnost Třeboňska lze ve srovnání s pohraničními regiony (především těmi sousedícími s Rakouskem) hodnotit jako nadprůměrnou, výrazná je dopravní exponovanost vzhledem ke krajskému městu. V rámci středoevropského kontextu je geografická makropoloha více než příznivá. V rámci s.o. ORP Třeboň lze rozlišit několik zón podle dopravní dostupnosti. Nejlepší dostupnost mají města ležící na hlavních silnicích, popř. železnici (Lomnice nad Lužnicí, Třeboň, Majdalena, Suchdol nad Lužnicí, České Velenice), jak je patrné z obr. 1. Jedná se tedy o větší obce. Hlavní silnice I/34 a I/24 protínají region ve středu, obce se špatnou dostupností se nacházejí především v okrajových částech regionu. Čtvrtá největší obec Chlum u Třeboně je vůči hlavním silnicím a železnici špatně situovaná. Nejhůře dostupné jsou malé obce, které doplatily mj. na to, že výstavba silnic 3. třídy není vedena vždy v těch nejpotřebnějších směrech (Rozbor udržitelného rozvoje území ORP Třeboň 2008).

Obr. 1: Správní obvod Třeboň

Správní obvod Třeboň
obecně-geografická mapa



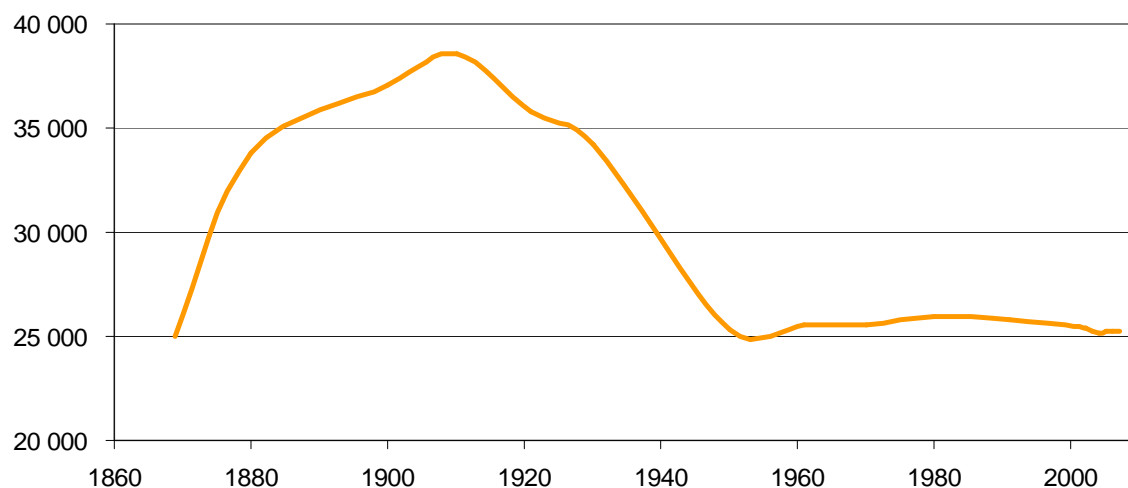
4.2 Historický vývoj

Krajina na Třeboňsku bránila rozvoji území. Kolonizace probíhala pozvolně. Prvním výraznějším zásahem člověka do krajiny byla stavba rybníků. Rybníkářství tvořilo hlavní složku hospodářství oblasti po mnoho staletí. V polovině 19. stol. se Třeboň stala okresním městem, což podtrhlo postavení Třeboně jako centra oblasti. Dalším krokem k intenzivnějšímu rozvoji byla výstavba železnice s návazností na Vídeň v roce 1871 (Tříška 1976). Zlomovým bodem pro rozvoj Třeboňska i celého Jihočeského kraje po roce 1945 bylo vystěhování obyvatel německé národnosti a vytvoření pohraničních pásem při rakouské hranici. Došlo k výraznému poklesu počtu obyvatel, což je vidět na grafu 1. V roce 1960 zanikl okres Třeboň. Integrační procesy probíhající v 70. letech 20. stol. se projevily ve snížení počtu obcí. Od roku 1990 se naopak dříve sloučené obce rozdělávaly.

Historický vývoj Třeboňska měl na perifernost oblasti velký vliv. Klíčový byl odsun obyvatel německé národnosti a následné uzavření hranic po roce 1948 -

Třeboňsko jako pohraniční region nepatřilo mezi rozvíjející se regiony, docházelo k postupnému vylidňování území a zániku řady obcí.

Graf 1: Vývoj počtu obyvatel v ORP Třeboň v letech 1869-2008



Zdroj: ČSÚ, vlastní výpočty

Za první průmyslový podnik lze považovat pivovar Regent založený roku 1379, který byl spolu s rybářstvím dominantou Třeboně. Proces industrializace je spojený se vznikem několika větších závodů, avšak lze říci, že neprobíhal s příliš velkou intenzitou. Je tedy patrná periferní poloha vzhledem k Praze a projevila se naplno polarita sever-jih, neboť velké průmyslové závody vznikaly především na severu republiky. Určitým stimulem bylo v roce 1871 otevření železnice Praha-Vídeň. Zároveň se stavbou železnice došlo v Českých Velenicích k založení podniku, kde se opravovala kolejová vozidla (pozn. ŽOS České Velenice). Za největší průmyslové centrum na přelomu 19. a 20. století byl považován Chlum u Třeboně, kde se nacházely železářny a na počátku 20. století se po jejich zániku začal naplno rozvíjet sklářský průmysl. V roce 1905 byl založen v Nové Vsi nad Lužnicí závod na výrobu sklářských forem Skloform, který podporoval sklářskou výrobu (Šafek 1928).

Komunistický puč v únoru 1948 a s ním spojená politika nivelizace, která kladla důraz na potření rozdílů mezi regiony v rámci Československa, přinesla do regionu další průmyslové závody. V první řadě došlo ke změně vlastnictví podniků. Závody se znárodňovaly a spojovaly do národních podniků. Dalším krokem byla podpora tradičních odvětví (sklářny v Chlumu u Třeboně, pivovar Regent v Třeboni, ŽOS v Českých Velenicích, Skloform v Nové Vsi nad Lužnicí). Vznikaly i nové podniky. V roce 1950 byl v Třeboni postaven textilní závod Otavan, který poskytoval práci hlavně ženám. Postupem času se závod rozrůstal a zakládaly se další pobočky (České Velenice, Dačice, Jindřichův Hradec, Nová Bystřice). Produkce narůstala a v roce 1975

pracovalo v závodu v Třeboni 600 osob (Tříška 1976). Tento stav vydržel do roku 1989.

V návaznosti na dřevozpracující průmysl vznikl v Třeboni Strojírenský závod se zaměřením na údržbu, opravy a později i výrobu lesnických strojů (archiv PTR Třeboň). Dalšími nově založenými závody byly Sloupárna v Majdaleně, nábytkářský závod Jitona v Lomnici nad Lužnicí a závod Kozak tamtéž, které ale nebyly co do velikosti příliš významné. Průmyslová výroba po roce 1948 se nadále soustředila do Chlumu u Třeboně a nově do centra oblasti Třeboně a Českých Velenic, kde došlo k posílení výroby kolejových vozidel.

Tradiční byla před rokem 1948 těžba rašeliny, která se ve 20. století začala využívat v treboňských lázních. Průmyslová těžba, která započala v 2. pol. 20. stol., měla na krajinu negativní vliv. Ložiska rašeliny se nalézají v okolí obcí Třeboň, Branná a Hrdlořezy (Dykyjová 2000). Rašelina byla těžena národním podnikem Rašelina Soběslav. Další surovinou jsou štěrkopísky a písky, které se začaly masivně využívat od roku 1962. Jejich těžba probíhala drasticky bez jakýchkoli omezení. Na krajinu byl brán minimální ohled. Vrcholu dosáhla těžba v 80. letech, kdy vzrostly nároky stavebnictví. Těžba probíhala v okolí Halámek a Suchdola nad Lužnicí. Roční produkce v 80. letech byla 4,5 mil. tun štěrkopísku ročně, což představovalo 15 % celorepublikové těžby (CHKO Třeboňsko).

Přestože zaměstnanost v průmyslu po roce 1948 v celé Československé republice prudce vzrostla, na Třeboňsku nebyl nárůst oproti roku 1935 výrazný. Podprůměrných hodnot dosahovala v roce 1960 míra industrializace (Atlas ČSSR 1961). Třeboňsko nadále zaostávalo za tradičními průmyslovými regiony na severu a severozápadě republiky. Region se lišil i v odvětvové struktuře, znatelná byla absence těžkého průmyslu, který se na Třeboňsku nikdy nerozvinul ve velké míře. Spíše než jako region průmyslový, bylo Třeboňsko chápáno jako region zemědělský.

4.3 Fyzicko-geografické podmínky

Geologická stavba Třeboňska není příliš rozmanitá, nenacházejí se zde žádná ložiska základních surovin. Nabízí pouze písky, štěrky a rašelinu. Půdní poměry jsou výrazně odlišné od zbytku Česka. Nachází se zde největší souvislá plocha semihydromorfních a hydromorfních půd (gleje, pseudogleje a rašelinné půdy), které nejsou vhodné pro zemědělské využití (Dykyjová 2000). Na území Třeboňska se nachází 465 rybníků o celkové rozloze 7 484 ha. Ty jsou od 15. století využívány k chovu ryb. Území prakticky kopíruje hranice CHKO a BR Třeboňsko, které byly založeny v 70. letech.

4.4 Obyvatelstvo a sídelní struktura

Současná sídelní struktura byla utvářena historickými událostmi a ovlivněna demografickým vývojem. Poslední změny v územně správním členění obcí proběhly k 1.1. 2003, kdy se Třeboň stala obcí s rozšířenou působností a převzala tak částečně pravomoci jindřichohradeckého okresu. Velikostní struktura obcí dokládá venkovský charakter Třeboňska. Nejvíce obcí (9) lze nalézt ve skupinách 0-199 a 200-499 obyvatel (SLDB 2001). Míra urbanizace oblasti je dlouhodobě 70 %.

K 31.12. 2007 žilo v s.o. ORP Třeboň 25 331 obyvatel ve 25 obcích (ČSÚ). Hustota zalidnění 46,8 obyvatel/km² (ČSÚ 2008) patří mezi velmi podprůměrné hodnoty (ČR má 131 obyvatel/km² - ČSÚ 2008). Demografický vývoj posledních několika let charakterizuje úbytek počtu obyvatel přirozenou měnou. Přírůstek stěhováním rok od roku kolísá, přičemž stále více osob se stěhuje do větších měst (České Budějovice, Praha). Tento trend je pro pohraniční regiony typický. Index stáří je nejvyšší v Jihočeském kraji a vysoký i v kontextu česko-rakouského pohraničí (Tab. 2).

Z pohledu dosaženého vzdělání žije na území s.o. ORP Třeboň 25 % obyvatel se základním vzděláním a pouze 6 % s vysokoškolským vzděláním. Jde o nízkou a podprůměrnou hodnotu, podíl vysokoškoláků v Česku je téměř dvakrát větší – 11 % (SLDB 2001).

Tab. 2 : Populační charakteristiky ve vybraných oblastech v letech 2001-2008

	Hustota zalidnění (obyv./km ²)	Přirozený přírůstek (‰)	Přírůstek stěhováním (‰)	Celkový přírůstek (‰)	Index stáří
Česko	131,0	-0,5	3,3	2,8	90,5
Jihočeský kraj	63,0	-0,2	2,4	2,2	93,2
ORP Třeboň	47,0	-0,8	7,9	7,2	105,3
ORP Trhové Sviny	38,9	-1,8	1,6	-0,2	86,6
ORP Jindřichův Hradec	50,8	-1,1	-1,3	-2,4	85,2
ORP Dačice	42,7	-0,2	1,7	1,5	87,1
ORP Znojmo	72,6	-0,4	1,9	1,5	85,7
ORP Mikulov	80,3	-0,2	-0,3	-0,4	78,8
ORP Břeclav	133,7	-1,2	-0,7	-1,9	91,7

Zdroj: ČSÚ, vlastní výpočty

S.o. ORP Třeboň lze na základě populačních charakteristik považovat jako periferní území. Za překážku v rozvoji lze považovat nízký přírůstek obyvatelstva, stárnutí populace a vzrůstající počet mladých lidí, kteří oblast opouštějí.

4.5 Struktura hospodářství

V s.o. ORP Třeboň mělo koncem roku 2007 své sídlo více než 5 421 ekonomických subjektů (ČSÚ), přepočten na 1 000 obyvatel v s.o. ORP Třeboň je 203 (ČSÚ), což je opět ve srovnání s průměrem Jihočeského kraje nízká hodnota. Z hlediska velikosti

převládají podniky v kategorii do 5 zaměstnanců – 69 % (RES 2007). Struktura ekonomických subjektů dle odvětví je uvedena jako Příloha 3. Příloha 4 obsahuje mapu počtu ekonomických subjektů v obcích s.o. ORP Třeboň podle odvětví OKEČ. Je patrné, že téměř ve všech obcích dominuje zpracování dřeva.

Nejvýznamnějšími zaměstnavateli v regionu jsou průmyslové podniky (Tab. 3), na jejichž existenci je trh práce na Třeboňsku závislý. Další důležitou složkou jsou lázně Aurora a Berta, které na sebe váží další podnikatelskou činnost.

Tab. 3: Největší zaměstnavatelé v s.o. ORP Třeboň v roce 2006

Název	Převažující činnost	Počet zaměstnanců
Moeller, Suchdol nad Lužnicí	domovní jističe, proudové chrániče	1088
Magna Cartech s.r.o., České Velenice	kování, lisování, ražení, válcování kovů	400
ŽOS České Velenice CZ a.s.	výroba a opravy kolejových vozidel	291
Lázně Aurora, s.r.o., Třeboň	ústavní zdravotní péče	289
Rybářství Třeboň, a.s.	chov ryb a související činnosti	252
Vlastislav Lexa, Hamr	výroba elektr. rozvodných zařízení	222
R.A.B. s.r.o., Třeboň	chov prasat	168

Zdroj : Rozbor udržitelného rozvoje území ORP Třeboň, 2008

Ekonomická aktivita obyvatelstva dosahuje 60-ti % (SLDB 2001) a je nižší než průměr kraje, ale vyšší ve srovnání s pohraničními regiony na rakousko-české hranici (Tab. 4). Pro sektorovou strukturu zaměstnanosti je typická relativně nízká zaměstnanost ve službách (i oproti česko-rakouskému pohraničí), vysoká, nicméně klesající zaměstnanost v zemědělství a mírně nadprůměrný podíl sekundéru.

Tab. 4: Charakteristiky zaměstnanosti ve vybraných oblastech v roce 2001

	míra ekonomické aktivity (%)	míra nezaměstnanosti (%)*	podíl zaměstnaných (%)		
			primér	sekundér	terciér
Česko	59,1	7,8	4,2	39,7	56,1
Jihočeský kraj	61,5	7,1	8,1	41,8	50,1
ORP Třeboň	60,1	6,6	10,4	44,3	45,4
ORP Trhové Sviny	60,7	6,4	12,4	45,7	41,9
ORP Jindřichův Hradec	61,3	7,7	10,8	42,6	46,6
ORP Dačice	59,8	4,6	13,3	49,1	37,6
ORP Znojmo	50,3	15,3	10,9	36,6	52,5
ORP Mikulov	52,0	15,7	12,2	38,1	49,7
ORP Břeclav	53,0	12,1	7,1	36,0	56,9

Zdroj: Ročenka Jihočeského kraje za rok 2005, Ročenka Jihomoravského kraje za rok 2005, vlastní výpočty

* Míra nezaměstnanosti je za rok 2005, vztažena k míře ekonomické aktivity z roku 2001

Zaměstnanost v průmyslu v regionu zachycuje mapa „Zaměstnanost v průmyslu a dojíždka za prací v regionu ORP Třeboň“ uvedená jako Příloha 5. Je patrné, že vyšší zaměstnanost v sekundéru je na jih od Třeboně, dojíždka za prací z těchto obcí je nízká. Příloha 6 obsahuje mapu „Index lokalizace průmyslu v regionu ORP Třeboň“, která potvrzuje koncentraci průmyslu na jihu regionu, tedy v blízkosti česko-rakouské hranice.

Míra nezaměstnanosti byla v roce 2008 pouze 3,89 % (ČSÚ). Tato hodnota je hluboko pod celorepublikovým průměrem a je velmi nízká i v porovnání s ostatními pohraničními regiony. Z větších sídel překračují míru nezaměstnanosti obce Lomnice nad Lužnicí - 5,2 % a především Chlum u Třeboně - 8,8 % v důsledku zániku skláren (Rozbor udržitelného rozvoje území ORP Třeboň 2008) S nezaměstnaností souvisí i ochota obyvatel dojíždět za prací. V případě s.o. ORP Třeboň vyjíždka převyšuje dojíždku se záporným saldem 768 osob (SLDB 2001). V jednotlivých obcích je situace podobná, dojíždka převyšuje vyjíždku pouze v Suchdole nad Lužnicí (Eaton), Českých Velenicích (Magna Cartech, ŽOS České Velenice) a Nové Vsi nad Lužnicí (Lasselsberger a.s, Skloform).

Třeboňsko lze považovat za periferii i na základě hodnocení struktury hospodářství hodnocení. Nejzásadnější je vysoká zaměstnanost v priméru, absence ústředí významných firem v průmyslu i službách a obecně nedostatečně rozvinutý sektor služeb (s výjimkou lázeňství a cestovního ruchu).

5. Transformace průmyslu Třeboňska po roce 1989

V následující kapitole nejprve stručně nastíním proces transformace průmyslu v Česku. Zaměřím se na zahraniční investice a jejich prostorové rozložení s důrazem na popis situace v českém pohraničí. Stěžejní částí této kapitoly a zároveň celé práce je popis transformace průmyslu na Třeboňsku. Nejprve se zabývám strukturálními změnami jako, je velikostní, odvětvová a vlastnická struktura. Dále rozvádím geografické aspekty transformace průmyslu. Poslední část odpovídá na otázky týkající se dodavatelsko-odběratelských vztahů a jejich proměny.

5.1 Transformace průmyslu v Česku

Transformace průmyslu v Česku po roce 1989 probíhala v kontextu komplexní a historicky bezprecedentní proměny politického, ekonomického a sociálního systému. Z hlediska vývoje průmyslu v pohraničních regionech měly nejzávažnější dopady následující procesy:

- liberalizace podnikání, zahraničního obchodu a investic, která se projevila mj. reorientací exportu na západní trhy, přílivem nákladově orientovaných PZI do výrobních aktivit a související geografickou proměnou dodavatelsko-odběratelských vztahů včetně rozvoje přeshraniční obchodních a vlastnických vztahů. Důsledkem otevření českého průmyslu mezinárodní konkurenci a ukončení centrálního plánování objemu a rozmístění produkce byla deindustrializace projevující se (téměř) plošným snížením zaměstnanosti v průmyslu a úpadkem řady nekonkurenceschopných podniků nejen v pohraničních regionech.

- otevření hranice, které mělo významný dopad na proměnu geografické polohy pohraničních regionů. Došlo k diferenciaci dosavadní marginální polohy okresů v česko-německém a česko-rakouském pohraničí na základě geodopravní polohy a blízkosti významnějších německých a rakouských hospodářských center. Výsledkem byl např. masivní příliv PZI do okresu Tachov, který těžil z výhodné polohy na dálničním tahu Praha-Nürnberg a byl jediným okresem, ve kterém mezi roky 1988-2004 vzrostla celková zaměstnanost v průmyslu (Kopačka, Ženka 2007).

Procesem transformace se po roce 1989 snížil počet pracovníků v českém průmyslu téměř o třetinu - z 2,1 mil. v roce 1989 na 1,5 mil. v roce 2002. Je tedy srovnatelný s úrovní průmyslové výroby v roce 1948 (Kopačka 2004). Československo bylo v 80. letech zemí, kde dominovala odvětví těžkého průmyslu (hutnictví, kovodělný a strojírenský průmysl a průmysl paliv a energetiky). Tato odvětví zaměstnávala v roce 1989 více než polovinu osob zaměstnaných v sekundéru. Dalším významným odvětvím v 80. letech byl průmysl textilní, oděvní a kožedělný. Zde byl zaznamenán

nejvýraznější propad v zaměstnanosti. V roce 1999 pracovala v těchto oborech jen polovina počtu osob zaměstnaných v roce 1989 (ČSÚ). Největší rozmach zaznamenal po roce 1989 elektrotechnický průmysl.

Ke změně odvětvové struktury docházelo ve vnitrozemí a v příhraničí bez větších rozdílů. Rozdíly jsou patrné mezi jednotlivými úseky českého pohraničí, což vyplývá z mapy „Index lokalizace průmyslu v okresech ČR v roce 2005“ uvedené jako Příloha 7. Největší koncentrace průmyslu je při česko-polské (tradiční průmyslový sever republiky – okresy Jablonec nad Nisou, Liberec, Trutnov, Náchod, Ústí nad Orlicí, dále oblasti s rozsáhlou těžbou černého uhlí a s navazujícím hutnickým průmyslem – Ostrava, Frýdek-Místek, Karviná) a česko-slovenské hranici (především okres Zlín). Nižší koncentraci má česko-bavorský (z této oblasti nadprůměrně vyniká Tachovsko, kde se po roce 1989 dokonce zvýšil počet pracovníků v průmyslu, což souvisí se změnou geoekonomické polohy a příchodem zahraničních investorů) a česko-rakouský úsek. Vývoj počtu zaměstnanců v průmyslu na počátku 90. let ukazuje na změnu v česko-rakouském a české-německém pohraničí, kdy jejich počet roste. (Dokoupil 1999)

Dalším z ukazatelů, který lze použít při hodnocení transformace průmyslové výroby, jsou **přímé zahraniční investice (PZI)**, které bývají často považovány za klíčové pro dokončení procesu restrukturalizace. Česká republika zaznamenala nárůst PZI od roku 1998, kdy se naplno projeví chyby privatizace a česká ekonomika zažívala opětovnou recesi. Pro motivaci zahraničních investorů k příchodu na český trh byl vytvořen systém investičních pobídek. Nejvíce PZI dlouhodobě směřuje do sektoru služeb (54 % v 1. pololetí roku 2009, ČNB). Následuje zpracovatelský průmysl (46 %). Z hlediska struktury PZI ve zpracovatelském průmyslu se nejvíce prosadila výroba dopravních prostředků a zařízení, kde lze zaznamenat vzrůstající trend jejího podílu (ČSÚ 2009).

Lokalizace PZI v rámci Česka je velmi nerovnoměrná, jak je patrné z Přílohy 8: „Stav přímých zahraničních investic v okresech ČR k 31.12. 2007“. Největší objem PZI proudil v letech 1998-2002 do metropolitních regionů vymezených podle Hampla 2001 (70 %). Nejvyšší koncentrace PZI byla sledována v metropolitním regionu Praha, přičemž podíl za roky 1998-2002 se pohyboval přes 50 % na všech PZI proudících do Česka (Žížalová 2005). V porovnání pohraničí a vnitrozemí lze sledovat, že do vnitrozemí proudí až třikrát více investic než do pohraničních oblastí. Podíl příhraničních okresů na celkovém objemu PZI se v letech 1998-2002 pohyboval kolem 12 %, což je podstatně méně než je podíl těchto okresů na obyvatelstvu (Žížalová 2005). Velké rozdíly jsou i mezi pohraničními regiony, přičemž nejvíce zahraniční investoři přicházejí do tradičních průmyslových regionů na severu a severozápadě republiky (např. mexická firma Nemark v okrese Most, AGC Flatt Glass Czech

v Teplicích, japonská Denso v Liberci). Jihočeský kraj patřil podle přepočtu PZI na obyvatele v roce 2006 ke krajům s nízkým přílivem přímých zahraničních investic (ČSÚ). Z Jihočeského kraje vyniká pouze okres České Budějovice. Okres Jindřichův Hradec dosahuje podprůměrných hodnot stejně jako pohraniční okresy Břeclav, Klatovy a Cheb.

5.2 Strukturální změny průmyslu Třeboňska

V průběhu procesu transformace hospodářství docházelo k rozsáhlým změnám ve velikostní, odvětvové a vlastnické struktuře průmyslu. Proměny velikostní struktury se projeví na snížení počtu zaměstnanců v jednotlivých závodech. Na Třeboňsku probíhaly také změny týkající se proměny specializace regionu a posunu od tradičních k technologicky náročnějším (medium-high-tech) oborům. Vlastnická struktura po roce 1989 také doznala změn, přičemž důležitým krokem byl příchod zahraničních investorů.

Při srovnání s ostatními obcemi s rozšířenou působností můžeme použít ukazatel změny zaměstnanosti v průmyslu mezi roky 1991 a 2001 (ČSÚ 2005). Na Třeboňsku došlo k poměrně nízkému poklesu zaměstnanosti. Totožnou hodnotu zaznamenaly periferní oblasti nebo oblasti, kde nebyl příliš rozvinut průmysl (česko-bavorské a česko-rakouské pohraničí, Vysočina). Největší změnou ve smyslu poklesu počtu zaměstnanců, prošly oblasti v okolí velkých měst (Praha, Brno) a tradiční průmyslové regiony (Chrudim, Liberec).

Dalším možným ukazatelem je podíl ekonomicky aktivních pracujících v průmyslu (ČSÚ 2005). Na Třeboňsku je opět spíše podprůměrná zaměstnanost v průmyslu, nižší podíl je pouze ve velkých městech nebo jejich zázemí. Srovnatelných hodnot dosáhly opět regiony na jihu Česka, především v pohraničních oblastech. Vysoký podíl zaměstnanosti je v severní části republiky (Liberecko), na česko-moravském pomezí a v regionech, kde lze nalézt zahraniční investory s vysokým počtem zaměstnaných (Mladá Boleslav).

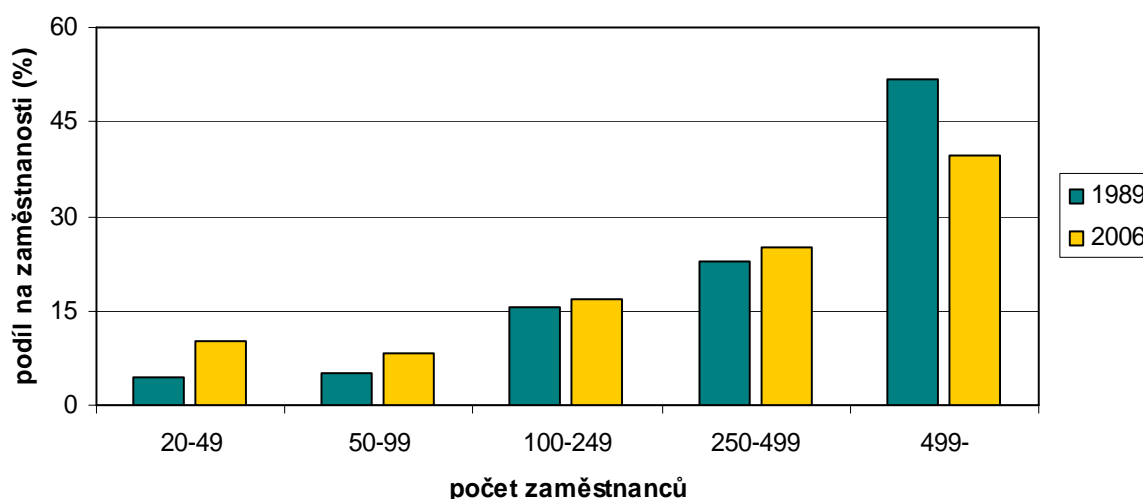
5.2.1 Velikostní struktura

V roce 1989 mělo na území s.o. ORP Třeboň své sídlo 19 průmyslových podniků (Pracovníci a mzdové fondy za rok 1989) s počtem zaměstnanců větším než 20, v roce 2006 24 (Průmysl za místní jednotky 2006), nárůst tedy nebyl příliš výrazný. Transformace velikostní struktury v s.o. ORP Třeboň byla pozvolná. Zatímco ve většině regionů Česka, především tradičních průmyslových center se zaměřením na těžební průmysl (Sokolovsko, Mostecko, Ostravsko), došlo k výraznému poklesu v zaměstnanosti v první polovině 90. let (Kunc, Toušek 2001), na Třeboňsku se zaměstnanost v průmyslu dlouho držela v hodnotách totožných s rokem 1989

(Pracovníci a mzdové fondy za rok 1989, Rozbor udržitelného rozvoje území ORP Třeboň 2008). Propad v počtu zaměstnanců nastal po krachu skláren Český křišťál v Chlumu u Třeboně a oděvního závodu Otavan v Třeboni na počátku 21. stol.

Graf 3 zaznamenává podíl velikostních kategorií na zaměstnanosti v letech 1989 a 2006. Na základě porovnání obou let lze říci, že roste význam malých podniků do 49 zaměstnanců, jejich podíl na zaměstnanosti se zvýšil více než dvakrát. Naopak v kategorii nad 499 zaměstnanci je patrný pokles podílu zaměstnanosti, který souvisí se zánikem velkých podniků (Otavan Třeboň, Jihočeské dřevařské závody a sklárny Český křišťál).

Graf 2: Podíl velikostních kategorií na zaměstnanosti v ORP Třeboň v roce 1989 a 2006



Zdroj: ČSÚ (Průmysl za místní jednotky 2006 a Pracovníci a mzdové fondy za rok 1989), vlastní výpočty

Další změna proběhla na úrovni objemu produkce. V roce 1989 vykazovaly největší produkci Jihočeské dřevařské závody v Suchdole nad Lužnicí a ŽOS v Českých Velenicích. V přepočtu na počet zaměstnanců dominovaly těžební závody Calofrig Borovany a ZPČ Blatná (Pracovníci a mzdové fondy za rok 1989). V roce 2006 měl největší produkci kanadský podnik Magna Cartech v Českých Velenicích, který výrazně předstihl ostatní firmy v regionu (1/3 celkové produkce). V přepočtu na počet zaměstnanců si prvenství stále udržel těžební průmysl, následovaný podnikem Magna Cartech. Nejmenších hodnot naopak dosahuje Moeller v Suchdole nad Lužnicí (Průmysl za místní jednotky 2006).

Tab. 5: Charakteristiky změny velikostní struktury průmyslu ve s.o. ORP Třeboň

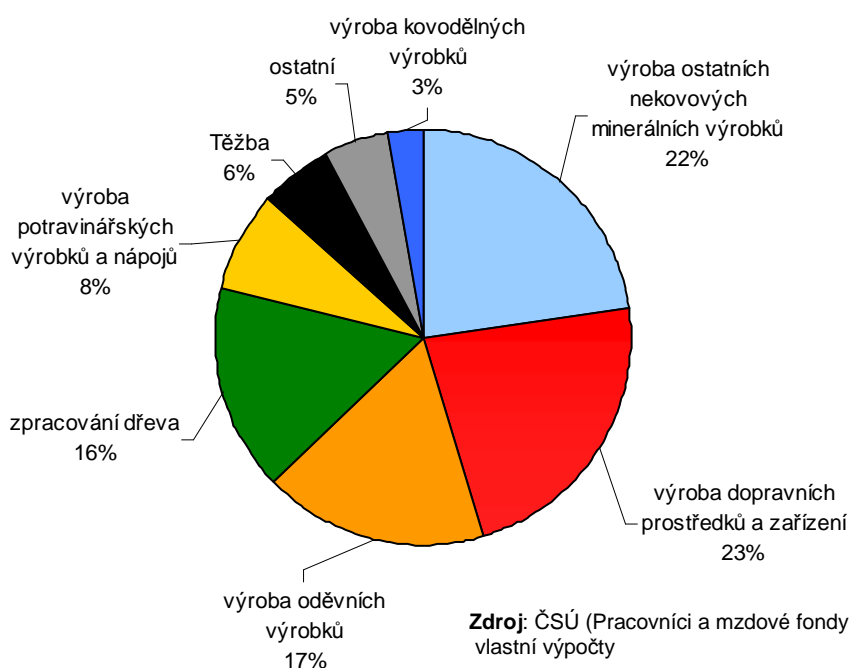
	1989	2006
Počet závodů	19	24
Počet zaměstnanců celkem	4089	2633
Průměrný počet zaměstnanců v závodě	215	110

Zdroj: ČSÚ (Průmysl za místní jednotky 2006 a Pracovníci a mzdové fondy za rok 1989), vlastní výpočty

5.2.2 Odvětvová struktura

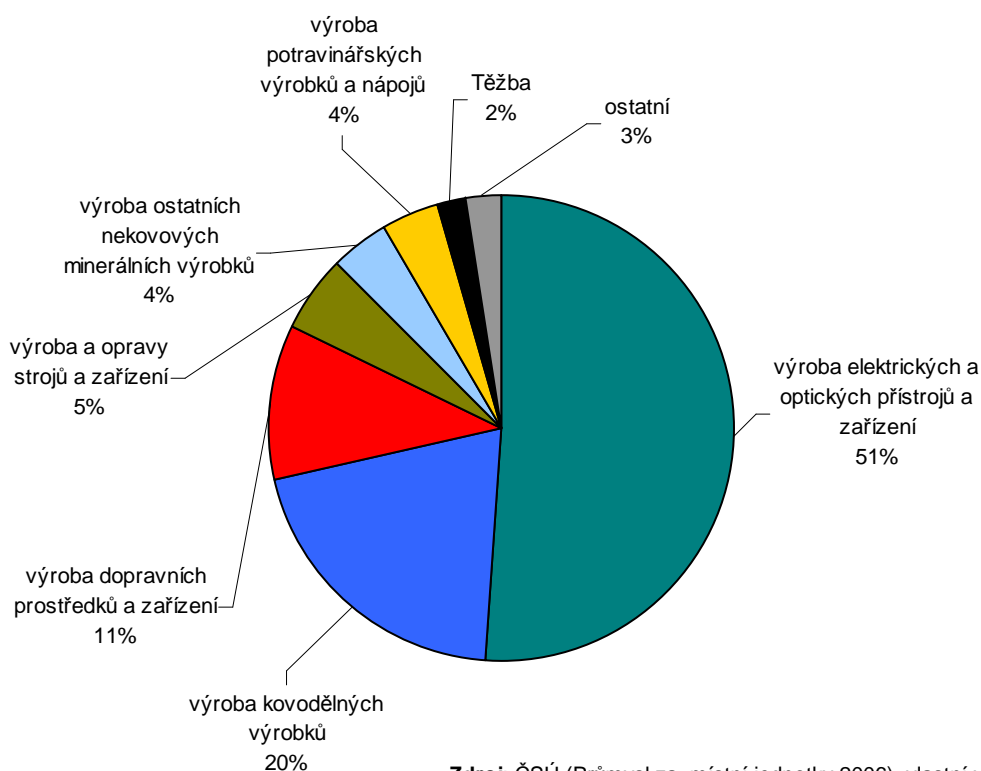
Změny v odvětvové struktuře jsou patrné na grafech 3 a 4, které znázorňují podíl počtu zaměstnanců v letech 1989 a 2006 podle odvětví OKEČ. Odvětvová struktura byla v roce 1989 více vyrovnaná. Oblasti dominovaly podle počtu zaměstnanců tři závody (ŽOS České Velenice, Český Křišťál a Otavan Třeboň), které zaměstnávaly více než 60 % EAO zaměstnaných v průmyslu (Pracovníci a mzdové fondy za rok 1989). Dva z těchto podniků jsou starší 100 let a měly na Třeboňsku dlouhou tradici. V průběhu procesu restrukturalizace, který probíhal v 90. letech, lze pozorovat propad tradičních odvětví. Tento trend je typický pro celé Česko. Největší úpadek zaznamenal sklářský průmysl, který se nedokázal vyrovnat s nastalou změnou trhu a prakticky zanikl v roce 2004. Dalším závodem, který nezvládl asijskou konkurenci v podobě levného textilu, byl Otavan Třeboň. Tento podnik měl přitom v Jihočeském kraji 7 další závodů, které postupně zanikaly. Razantní pokles zaměstnanosti zaznamenala také pila v Suchdole nad Lužnicí, která v roce 1989 zaměstnávala 576 pracovníků (Pracovníci a mzdové fondy za rok 1989).

Graf 3: Podíl počtu zaměstnanců v průmyslu podle odvětví OKEČ v roce 1989



Tradiční odvětví na Třeboňsku nahradil elektrotechnický průmysl, který zaměstnává více než polovinu EAO zaměstnaných v průmyslu (Eaton Electric s.r.o. v Suchdole nad Lužnicí, Lexa & Posel s.r.o. v Hamru a Resi Třeboň spol. s.r.o.). K dalšímu výraznému nárůstu došlo v odvětví výroby kovodělných výrobků, kde se počet zaměstnanců zvýšil oproti roku 1989 o 21 %.

Graf 4: Podíl počtu zaměstnanců v průmyslu podle odvětví OKEČ v roce 2006



Zdroj: ČSÚ (Průmysl za místní jednotky 2006), vlastní výpočty

Závěrem lze tedy konstatovat, že došlo k posunu směrem k technologicky náročnějším odvětvím na úkor tradičních odvětví. Z tradičních odvětví se zachovala pouze těžba, pivovarnictví a závod ŽOS České Velenice.

5.2.3 Vlastnická struktura

Vlastnická struktura před rokem 1989 byla jednoznačná. Místní závody byly zařazeny do národních podniků. Jedním z cílů transformace bylo tedy převést podniky do soukromého vlastnictví. Tento proces se nazývá privatizace a probíhal v několika vlnách. V s.o. ORP Třeboň lze rozlišit podniky do několika skupin podle změny vlastnické struktury. Rozmístění podniků zaznamenává obr. 2, Příloha 10 nabízí detailněji zachycené charakteristiky jednotlivých podniků.

- Podniky změnil majitele nejprve na národní úrovni a zůstaly součástí sdružených závodů (např. pivovar *Regent*, sklárny *Český křišťál*, strojní závod *PTR Třeboň*). Můžeme pozorovat nepříliš správně provedenou privatizaci, což

se projevilo na konci 90. let, kdy nejprve poklesla výroba a poté se opět změnili majitelé. Všechny tři závody byly koupeny místními podnikateli, kteří využili znalost místních trhů. V případě pivovaru Regent a podniku PTR Třeboň byl od roku 2000 resp. 2002, zaznamenán růst výroby.

- Jiné podniky se osamostatnily do roku 1992 přímou privatizací a vyčlenily se z národních podniků. Často byly zakoupeny ve výběrovém řízení stávajícími zaměstnanci. Příkladem jsou *Otavan Třeboň*, *ŽOS České Velenice*, *Skloform Nová Ves nad Lužnicí*, *Sloupárna Majdalena* (vlastní šetření). Také tyto podniky zčásti doplatily na špatně provedenou privatizaci a konkurenci na trhu (oděvní závod Otavan Třeboň.
- Zůstaly původní závody, do kterých v 90. letech vstoupil zahraniční investor. Na Třeboňsku byly zaznamenány tyto investice pouze do těžby písků a štěrkopísků. Do oblasti těžby štěrkopísků v Nové Vsi nad Lužnicí, na kterém se podílela před 1989 a v 90. letech borovanská firma Calofrig, vstupuje v roce 1999 kapitálový investor LB Minerals (do roku 2007 *Lassesberger*). Těžbu písků a štěrkopísků v okolí Halámek a Suchdola nad Lužnicí zajišťuje zahraniční firma *Hanson a.s.*

Dalším krokem byl vznik nových podniků bez vazby na tradiční odvětví a zaměření oblastí. Jejich nárůst byl patrný především v 2. pol. 90. let. Lze je rozlišit podle vlastnictví na zahraniční a české firmy.

- **zahraniční podniky**

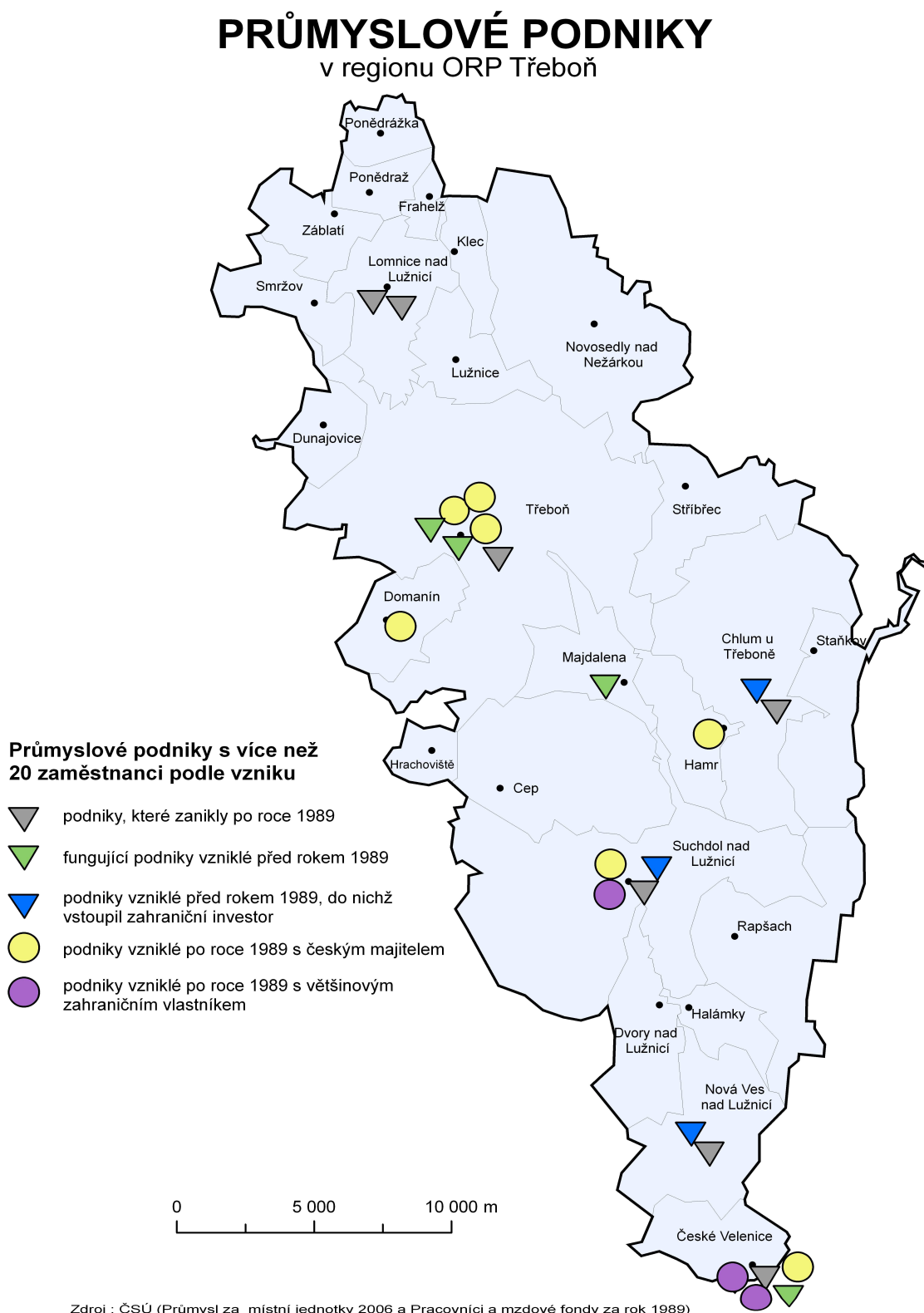
Závod *Magna Cartech* v Českých Velenicích byl založen v roce 1996 v nově vzniklém Hospodářském parku. Podnik je specializován na výrobu ocelových výlisků a jejich svařování. Koncern Magna International Inc. je kanadská firma, která patří k největším dodavatelům automobilového průmyslu. Další z podniků, které si založily své sídlo v Hospodářském parku České Velenice – Gmünd na česko-rakouské hranici, se v roce 1999 stala firma *Kinshofer Greiftechnik* (dříve strojírenský podnik Mars). Propojení je o to větší, že několik desítek metrů za českou hranicí sídlí v Rakousku spřízněná sesterská pobočka. Nejvýznamnějším zahraničním investorem v regionu je *Eaton Electric s.r.o.*, výrobní závod v Suchdole nad Lužnicí, kde se vyrábí malé domovní jističe, proudové chrániče a domovní rozvodnice pro celý koncern.

- **české podniky**

Nové firmy vznikly převážně v první polovině 90. let. V roce 1991 byl založen podnik *Santal s.r.o.*, který se specializuje na výrobu školního nábytku a patří k největším výrobcům v Česku. V roce 1991 vznikl podnik *Agrico s.r.o.*, který se specializuje na výrobu stájových technologií pro chov a výkrm prasat. Firma *RESI*

spol. s r.o byla založena v roce 1993 a vyrábí manipulační stoly vlastní konstrukce pro rehabilitaci a příbuzné obory. Dalším významným zaměstnavatelem je firma *Lexa & Posel* v Kostkách, která se specializuje na montáž jističů, a firma *Linasa* v Českých Velenicích zabývají se výrobou pracích prostředků a mýdel.

Obr. 2: Průmyslové podniky v s.o. ORP Třeboň podle vzniku



5.3 Geografické aspekty transformace průmyslu Třeboňska

Mezi geografické dopady transformace, které se na Třeboňsku projevily, patří v první řadě proměna významu a specializace průmyslových center. Ta je spojena se zánikem tradičních podniků a vznikem brownfields v největších sídlech.

Dále vznikly nové průmyslové zóny, které v mnoha případech navazují na průmyslové zóny tradiční. S příchodem zahraničních investorů do oblasti lze nalézt v území i greenfields. Nejvýznamnější v tomto ohledu je Hospodářský park nalézající se v Českých Velenicích na hranicích s Rakouskem. Příchod zahraničních investorů zajistil dostatečné množství pracovních míst. Jde především o velké firmy s počtem zaměstnanců větším než 250 (Eaton Electric, Magna Cartech).

Dalším významným krokem byla reorientace dodavatelských vztahů v území. Po otevření hranic v roce 1989 se především malé a střední podniky snažily získat kontakty v blízkém pohraničí a obchodovat s rakouskými firmami. Hlavně na počátku 90. let bylo pro udržení firem důležité zajistit odbyt, tudíž výhodná pohraniční poloha hrála důležitou roli, která postupem času ztrácela na významu (vlastní šetření). Lze říci, že u 80% firem s počtem zaměstnanců větším než 20 ve s.o. ORP Třeboň hraje obchod se zahraničím klíčovou roli (vlastní šetření, výroční zprávy jednotlivých podniků). Na Třeboňsku chybí rozsáhlejší spolupráce s blízkými pohraničními firmami, která se rozvíjí např. v bavorském pohraničí (Havlíček 2004).

Při srovnání s ostatními obcemi s rozšířenou působností můžeme vycházet z ukazatele průměrná mzda v průmyslu (za rok 2005). Průměrná mzda na Třeboňsku se nachází pod celorepublikovým průměrem, což je zčásti dané také tím, že se zde soustřeďují spíše méně sofistikované výroby, které nepotřebují příliš kvalifikovanou pracovní sílu, jenž by vyžadovala vyšší platové ohodnocení. Souvislé území několika správních obvodů s výrazně nadprůměrnou mzdou je pouze v severní polovině Středočeského kraje (Mladá Boleslav), včetně jihozápadního zázemí hlavního města. Na toto území navazuje oblast s mírně nadprůměrnou mzdou v Ústeckém a Libereckém kraji, tedy tradiční průmyslové oblasti. Souvislé pásmo výrazně podprůměrných mezd tvoří ORP na česko-bavorské, česko-rakouské hranici a česko-slovenské hranici. Znatelný je rozdíl mezi severem a jihem Česka (ČSÚ 2005).

5.3.1 Proměna významu a specializace průmyslových center

Rozmístění průmyslových podniků na Třeboňsku před rokem 1989 bylo poměrně rovnoměrné. Závody se soustředily do čtyř největších obcí regionu, přičemž rozdíly v počtu zaměstnanců nebyly příliš výrazné. Následující data vycházejí z publikace Pracovníci a mzdové fondy za rok 1989.

- *České Velenice* se závody ŽOS České Velenice a Otavan byly v roce 1989 největším průmyslovým centrem regionu (1/4 podílu na počtu pracovníků v průmyslu Třeboňska). Ačkoliv město České Velenice leží přímo na česko-rakouské hranici, výroba nebyla nijak omezena. Využita byla výhodná poloha – železniční spojení na Třeboň i na České Budějovice.
- V *Třeboni* byl soustředěn především potravinářský a oděvní průmysl. Největšími zaměstnavateli byly Otavan (636 osob) a pivovar Regent (140 osob). Třeboň spíše než hlavní centrum průmyslu plnila funkci správního střediska.
- *Chlum u Třeboně* byl hlavním centrem průmyslu po celé 20. století. V roce 1989 se zde byly sklárny Český křišťál. Zaměstnávaly 668 pracovníků, což tvořilo 16 % EAO zaměstnaných v průmyslu.
- V *Suchdole nad Lužnicí* se nacházelo sídlo dřevozpracujícího průmyslu. Zdejší Jihočeské dřevařské závody zaměstnávaly 15 % EAO zaměstnaných v průmyslu a byly jediným průmyslovým závodem v obci.

Po roce 1989 došlo k zásadním proměnám v rozmístění průmyslových závodů. Změna v zaměstnanosti v jednotlivých obcích je patrná z mapy vložené jako Příloha 9. Největší změna nastala v Chlumu u Třeboně, kde po zániku skláren průmyslová výroba ustala. V ostatních centrech došlo také k zániku podniků, nicméně výroby byly nahrazeny nově vzniklými podniky. V Chlumu u Třeboně se ovšem projevila nevhodná poloha: absence železnice a hlavní silnice způsobila, že v tomto sídle nevznikl žádný nový podnik (místní úřad). Mírný pokles v zaměstnanosti nastal v Třeboni, kde vzniklo po roce 1989 nejvíce nových podniků - ovšem s nízkým počtem zaměstnanců. Stablním centrem zůstaly České Velenice, jejichž podíl na zaměstnanosti Třeboňska vzrostl na 28 %. (Průmysl za místní jednotky 2006). O Českých Velenicích lze říci, že jsou typickým příkladem města v českém pohraničí, které dokázalo naplno využít výhody blízkosti hranic a příznivého dopravního propojení. Procházející železnice a hlavní silniční tah na Rakousko přispěly k udržení stávajících závodů a přilákání nových investorů, z nichž nejdůležitější je Magna Cartech. Největší nárůst zaměstnanosti byl v Suchdole nad Lužnicí, zejména vlivem přítomnosti největšího zaměstnavatele v s.o. ORP Třeboň zahraniční společnosti Eaton Electric s.r.o.

5.3.2 Průmyslové zóny a brownfields

Průmyslové zóny jsou považovány za specifickou formu zvláštních hospodářských zón. Tyto zóny a průmyslové parky obecně se stávají výrazným stimulem ekonomického rozvoje území, zvláště na lokální úrovni (Kunc, Toušek 2001). V Česku byl jejich

rozmach spojen s restrukturalizací průmyslu a snahou o řešení rostoucí nezaměstnanosti. Plocha průmyslových zón byla v roce 2007 v s.o. ORP Třeboň 27 ha (Rozbor udržitelného rozvoje území ORP Třeboň 2008). Průmyslové zóny na Třeboňsku a jejich rozmístění zachycuje obr. 3. Lze je rozdělit na několik základních typů:

- *původní využívané průmyslové zóny*

V Třeboni jsou dvě původní zóny, které jsou dosud využívány. Starší z nich se nachází na jihu města v blízkosti rybníka Svět a sídlo v ní mají třeboňské sádky (firma Fish market a.s). V 50. letech 20. století vznikla další zóna na severním okraji města v blízkosti železnice a hlavního silničního tahu na Prahu. V této zóně jsou podniky jako PTR Třeboň a výrobce školního nábytku Santal a.s. Nejstarší průmyslovou zónou Třeboňska je v Českých Velenicích prostor, kde sídlí podnik ŽOS České Velenice.

- *brownfields*

Jsou to původní průmyslové oblasti zpravidla v centru obce, které jsou v současné době opuštěné. Tyto zóny mají z hlediska možného využití velký potenciál. Překážkou zůstávají náklady na obnovení, které jsou vysoké. Brownfields mají v s.o. ORP Třeboň rozlohu 15 ha (Rozbor udržitelného rozvoje území ORP Třeboň 2008), tedy téměř poloviční rozlohu než mají průmyslové zóny, které jsou aktivně využívány. Největší nevyužitá plocha se nalézá v Třeboni v blízkosti vlakového nádraží. Jde o území, které využíval oděvní podnik Otavan (foto viz Příloha 14). Dále území v Chlumu u Třeboně (foto viz Příloha 13), které patřilo sklárnám. Další nevyužitou plochou zůstává v Suchdole nad Lužnicí oblast, kde měl sídlo dřevozpracující průmysl. Z hlediska budoucího vývoje lze předpokládat nárůst ploch brownfields. Velmi rozporuplná je situace v Nové Vsi nad Lužnicí, kde na jednu stranu stále funguje podnik Skloform, nicméně plocha, na které v současné době působí, je téměř čtvrtinová ve srovnání s rokem 1989.

- *greenfields*

Jsou průmyslové zóny, které byly založeny tzv. na zelené louce. V centru oblastí, v Třeboni, lze rozlišit takto nově vzniklou zónu na severním okraji města, přičemž tato zóna je rozšířením původní oblasti, která kopíruje na jedné straně železnici a na straně druhé hlavní silnici na Prahu. Tato zóna byla v posledních letech několikrát rozšířena. Nachází se v ní například podnik Agrico s.r.o. Dalším nově vzniklým prostorem je v Suchdole nad Lužnicí území, kde má své sídlo Eaton Electric s.r.o (foto viz Příloha 16). Nejvýznamnější průmyslovou zónou, která vznikla po roce 1989, je *Hospodářský park a.s.* v Českých Velenicích (foto a letecký snímek viz Příloha 12).

Hospodářský park a.s. České Velenice

Projekt mezinárodního parku v Českých Velenicích se zakládá na bilaterální česko-rakouské smlouvě ze dne 6.3.1990. Tento společný projekt vznikl s cílem pomoci rozvoji a restrukturalizaci průmyslu a služeb severní části rakouského Waldviertlu a českého příhraničního regionu. Hospodářský park je první průmyslová zóna v Evropě, která se jak prostorově tak organizačně rozkládá po obou stranách státní hranice. V současné době má rozlohu 50 ha (25 ha na české a 25 na rakouské straně), do budoucna se počítá s rozlohou 83 ha. V současné době je na území Hospodářského parku 12 investorů (13 provozoven). Na české straně je 7 podniků, z toho 4 průmyslové (Linasa, Strojírenský podnik Kinshofer, Magna Cartech, Eurook Kulhánek), na rakouské straně 5 podniků, přičemž jeden projekt tvoří 2 provozovny formou hranice překračující investice (Kinshofer). Hospodářský park na česko-rakouské hranici si klade vysoké ambice pozvednou české i rakouské příhraničí a naplno využít výhodné polohy (Město České Velenice – Podnikání 2007).

Tab. 6: SWOT analýza Hospodářského parku a.s. v Českých Velenicích

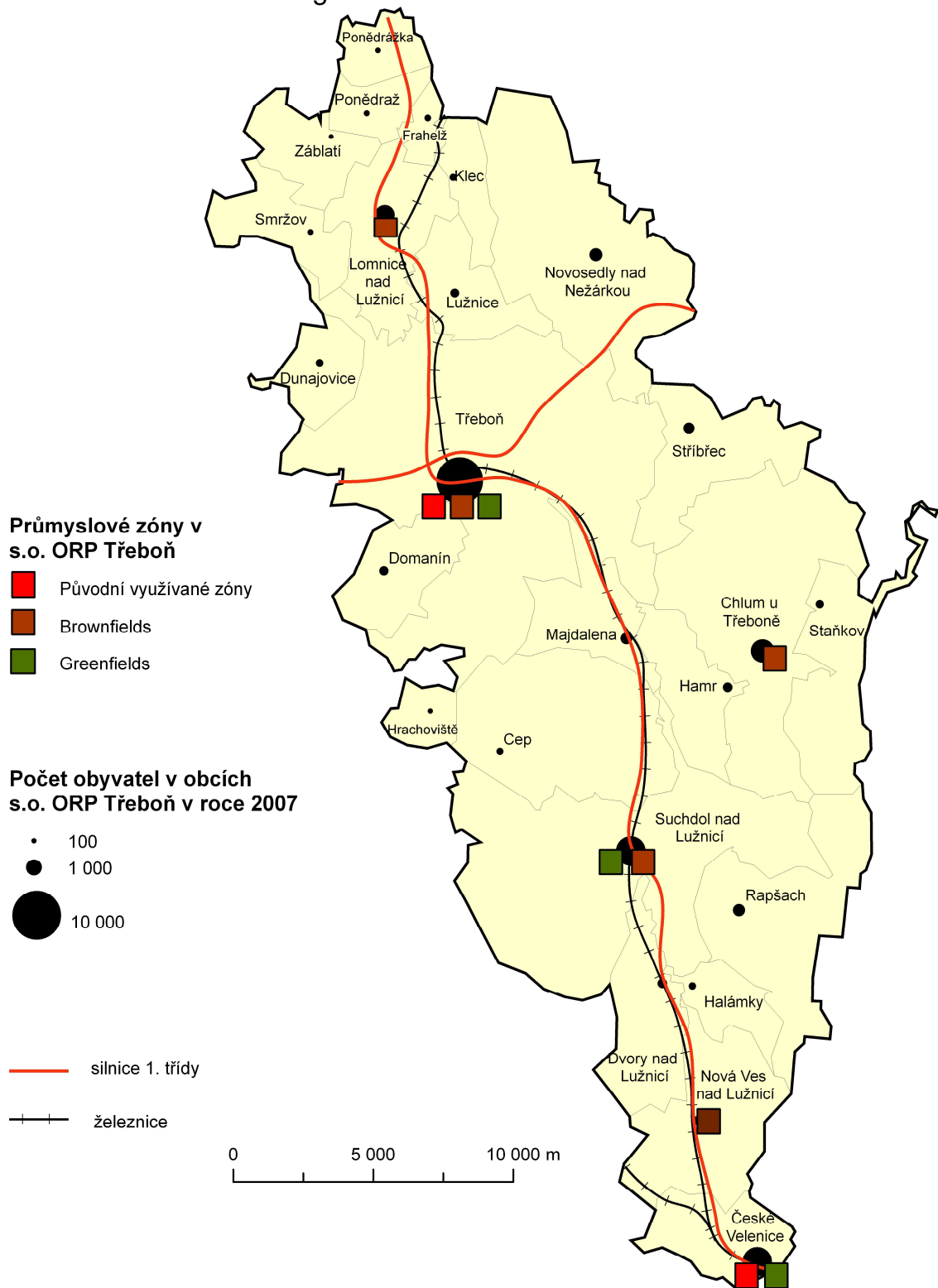
Hospodářský park a.s. v Českých Velenicích	
<i>Silné stránky</i>	<i>Slabé stránky</i>
<ul style="list-style-type: none">● lokalizace u města s průmyslovou tradicí (kvalifikovaná pracovní síla)● napojení na silnici 1. třídy I/34 (Praha-Vídeň)● procházející železnice● zavedená infrastruktura (inženýrské sítě)● výhodná poloha na hranicích s vazbou na stát EU	<ul style="list-style-type: none">● po vstupu do Schengenského prostoru ztráta výhody mimocelní spolupráce a finančních úlev● prvoplánově určeno pro velké závody, nepočítá s malými a středními podnikateli, kterých je ale na Třeboňsku nejvíce
<i>Příležitosti</i>	<i>Hrozby</i>
<ul style="list-style-type: none">● možnost napojení na přeshraniční trh práce, potenciál menších firem a lokálních zakázek● přilákání silných zahraničních investorů● využití rozsáhlých a nevyužitých pozemků pro jiné účely (solární panely)	<ul style="list-style-type: none">● prostor po 16 letech existence nenaplnil kapacitu hrozí spíše odchod investorů● železnice zůstává nevyužita - chátrá● nevyužitost prostoru spíše nové investory odrazuje

Zdroj: vlastní návrh

Obř. 3: Průmyslové zóny v regionu ORP Třeboň v roce 2007

PRŮMYSLOVÉ ZÓNY

v regionu ORP Třeboň v roce 2007



Zdroj : Rozbor udržitelného rozvoje území ORP Třeboň, 2008

Další změna polohy ve smyslu přemístění výroby je spojena s oděvním závodem Otavan. Za nepříliš jasných okolností došlo k přesunu výroby do zahraničí. V roce 2002 měl podnik 8 výrobních jednotek : Třeboň, Soběslav, Slavonice, Jemnice, Dačice, České Budějovice, Český Krumlov a Nová Bystřice. Postupně docházelo vlivem dovozu levného textilu ke snižování stavu výroby a počtu zaměstnanců. V roce 2002 po zavření pobočky v Dačicích se Otavan pokusil nastartovat výrobu na Ukrajině. Jde tedy o příklad delokalizace závodu směrem na východ s cílem snížit vstupní náklady. Pobočka na Ukrajině byla také uzavřena a závod se dále přesunul do Rumunska. V roce 2006 došlo k uzavření všech výrob, kromě slavnické, která v omezené míře funguje dodnes.

5.4 Reorientace dodavatelsko-odběratelských vztahů v území

Obsahem následující podkapitoly jsou v první řadě výsledky získané z řízených rozhovorů s managementem významných průmyslových podniků Třeboňska. Analýza vývoje dodavatelsko-odběratelských vztahů a přeshraničních obchodních vazeb je založena na sérii krátkých případových studií za jednotlivé podniky. V mikroregionu velikosti Třeboňska je každá firma unikátem a není tedy jednoduché generalizovat.

Podnikem s dlouhou tradicí je **ŽOS České Velenice a.s.**, který za svou existenci prošel několika změnami. Již v roce 1920 došlo ke znárodnění a závod se stal součástí Československých drah. V 60. letech došlo ke specializaci opraven, kdy se každá provozovna soustředila na určitý druh opravy a zároveň provozovala sklad určitého materiálu. Z toho plyne i struktura dodavatelských-odběratelských vztahů před rokem 1989, kdy se v rámci dodávek materiálu postupovalo podle schématu rozmístění ostatních opraven (v roce 1989 jich bylo na území Československa 17 – největší v Plzni a Vrutkách). Zakázky před rokem 1989 byly ze 100 % pro Československé dráhy. V roce 1993 v souvislosti s privatizací ČD proběhla též i privatizace ŽOS České Velenice. Došlo ke změně systému, kdy se každá opravna soustředila na kompletní sortiment služeb, což bylo neproduktivní (chyběly zkušenosti, volily se nesprávné postupy, drahý materiál). Podnik je stále závislý na zakázkách ČD, které ovšem nevolňují dostatek finančních prostředků na renovaci vozového parku. Z toho vyplývá i současná odběratelská struktura: 30% tvoří zahraniční zakázky (Německo, Švýcarsko). Zakázky z Rakouska nejsou, neboť rakouské dráhy si své opravy udržely ve svém vlastnictví. V rámci mikroregionu Třeboňska lze vyzorovat i menší zakázky přicházející od místních podnikatelů (podnik vlastní vysoce specializované stroje, v regionu jinak nedostupné). Dodávky materiálu jsou z 90 % z Česka (50% Jihočeský kraj). Geografická poloha nehraje roli, ačkoli ji lze spíše hodnotit jako negativní (není rentabilní táhnout rozbitý vagón z Prahy). Závod zaujímá velkou plochu a jeho haly

jsou dimenzovány až na 1000 zaměstnanců. V současné době je tam zaměstnáno necelých 300 pracovníků), tudíž nedokáže příliš efektivně fungovat, přizpůsobit se konkurenci a i vzhledem k situaci v ČD je podnik pravděpodobně odsouzen k zániku (v době návštěvy bylo 90% zaměstnanců na nucené dovolené).

PTR Strojní závod Třeboň s.r.o je podnik, který vznikl v 50. letech minulého století. Postupně se specializoval na výrobu lesní techniky a strojů, přičemž do roku 1989 tvořilo 99 % zakázek pro lesy. Výroba, stejně jako dovoz materiálu, byla tehdy řízena Ministerstvem lesního a vodního hospodářství (100 % dodávek bylo z Československa, 40 % Jihočeský kraj). Po roce 1989, krátce po otevření hranic, došlo k bezprostřednímu kontaktu s rakouským trhem, který firmě zaručil prosperitu na další roky. Důkazem je, že z původního národního podniku PTR Olomouc (9 závodů) byly schopny se udržet v provozu pouze závody v Třeboni a Lázních Bělehrad. V průběhu 90. let se třeboňský závod přizpůbil rakouskému trhu a jeho poptávce, začal se orientovat na méně technicky náročné výrobky (např. výroba ocelových konstrukcí obchodního domu). Později došlo k ustálení výroby a v současnosti se nedá prokazatelně říci, že by blízkost hranic měla na prosperitu firmy vliv. Dodavatelé jsou z 80 % z Česka, 40 % Jihočeský kraj (Feronia České Budějovice). Produkce firmy je rozdělena na zakázkovou výrobu (60 % proudící do zahraničí) a výrobu lesní techniky (40 % v rámci Česka).

SLOUPÁRNA Majdalena s.r.o byla založena v roce 1960 a svého rozvoje dosáhla v návaznosti na těžbu písků a štěrků. Do roku 2000 byl podnik ve vlastnictví JČEZ, z čehož vyplývá i dodavatelsko-odběratelská struktura před rokem 1989, která byla řízená centrálně a zahrnovala celou Československou republiku (100 % produkce v Československu, 30 % Jihočeský kraj). Po roce 1989 se struktura změnila v souvislosti s privatizací JČEZ, přičemž závod v Majdaleně z velké části pokrýval poptávku v Čechách. V roce 2000 došlo ke změně na akciovou společnost. Hlavními dodavateli jsou z 90 % české firmy, přitom 80 % tvoří dodávky písku z blízkých pískoven, tedy v rámci ORP Třeboň. Jde o jedinou firmu v rámci regionu, která vykazuje tak silnou vazbu na svůj domácí region. 10 % tvoří dodávky speciálně vyrobených drátů ze Slovenska. Pokud jde o odběratelskou základnu, je prakticky od vzniku závodu stabilní a neměnná. Dodávky v rámci České republiky se dlouhodobě drží na 90 %, přičemž jde především o zakázky energetických firem ČEZ a EON. Zhruba 15 % výroby zůstává v Jihočeském kraji. Zbýlých 10 % výroby proudí do Německa (Siemens AG), kam se však dováží pouze malé výrobky. Otevření hranic v případě tohoto závodu mělo na rozvoj firmy nulový vliv, neboť jak Rakousko, tak

Německo mají odlišné parametry pro výrobu sloupů, tudíž proniknutí na jejich trh bylo nemožné.

Firma **AGRICO s.r.o.** specializující se na výrobu stájové techniky pro chov prasat byla založena v roce 1991 po kontaktu rakouského podnikatele, který se domníval, že na českém trhu je pro firmu podobného typu místo. Struktura odběratelsko-dodavatelských vztahů se od doby založení příliš nezměnila. Dodavatele tvoří ze 70 % zahraniční firmy, především rakouské. Zbývajících 30 % náleží českým firmám, z nichž je 20 % z Jihočeského kraje a zhruba 7 % přímo z regionu Třeboňska. Podobný poměr lze vypočítat i v odběratelských vztazích, kdy zhruba 65 % tvoří vývoz v rámci Česka (40 % Jihočeský kraj) a 35 % vývoz do zahraničí, přičemž převládají jihovýchodní trhy (Srbsko, Rumunsko, Bulharsko, Chorvatsko), minimální je naopak vývoz do Rakouska. Z počátku měla blízkost hranic na rozvoj firmy bezprostřední vliv, neboť právě z Rakouska přišel impuls k založení, nicméně odběratelské trhy jsou v současné době jinde.

Firma **LEXA & POSEL s.r.o.** sídlící v Kostkách je zaměřena na montážní činnost. Firma vznikla v roce 1992, ale závod se plně rozjel až v roce 2004. Na počátku stál kontakt zahraničního investora, hlavními motivy vstupu byly opět levná pracovní síla a blízkost hranic, neboť mateřská firma Shrack Technik má pobočku v rakouském městě Waidhofen an der Thaya (Waldvirtel). Do českého závodu v Kostkách (pozn. další montážní dílna je v Jindřichově Hradci) se dovezou polotovary, kde se pouze složí dohromady a poté opět odešlou zpátky (z 60% do blízké pobočky ve Waidhofen an der Thaya).

Firma **RESI Třeboň spol. s.r.o.** vyrábějící zdravotnická lehátka byla založena v roce 1996 současným majitelem, který měl zkušenosti v podobné firmě v Německu a zpočátku využil kontakty, které zde měl, k rozvoji vlastní firmy. Vzhledem k náročnosti výrobku se 90 % součástí dováží ze zahraničí (70 % Německo, 10 % Švýcarsko, 10 % Rakousko). Dodavatelské vztahy v rámci ORP Třeboň lze nalézt, zbývajících 10% tvoří lokální dodávky. Firma vyrábí tak specifický výrobek, že nelze konkrétně lokalizovat odběratele, přesto přibližně 70% výrobků dodává do zdravotnických zařízení v rámci ČR. Zbýající část výroby míří do Rakouska a Německa. Blízkost hranic nehrála roli ani při vzniku firmy a lze říci, že ani dnes není firma blízkostí hranic ovlivněna. RESI Třeboň je jediným zástupcem high-tech odvětví na Třeboňsku. Avšak je třeba zdůraznit, že ačkoli je firma zařazena do OKEČ33 (výroba zdravotnických přístrojů a pomůcek) - tedy high-tech odvětví, výroba

zdravotnických lehátek ve skutečnosti není příliš technologicky náročná (na rozdíl od výroby např. diagnostických přístrojů).

Pobočka kanadského koncernu **Magna Cartech** se sídlem v Českých Velenicích byla založena v roce 1996. Motivy vstupu zahraničního investora do území byly levná pracovní síla, nízké náklady a výhoda polohy v pohraničí, přičemž firma očekávala finanční úlevy plynoucí s umístěním pobočky v Hospodářském parku. Tyto úlevy nakonec nebyly příliš znatelné a se vstupem Česka do Schengenského prostoru se vytratily úplně. Původně byla pobočka v Českých Velenicích postavena jako čistě montážní závod, avšak firma si brzy uvědomila potenciál pracovníků a pobočka se začala soustřeďovat i na technicky náročnější komponenty. Vazby na region, resp. Česko, jsou stejně jako u většiny montážních zahraničních závodů minimální. Do pobočky v Českých Velenicích proudí z Česka 10% materiálu (v rámci Jihočeského kraje 5 %), přičemž mezi největší odběratele z Česka patří mladoboleslavská Škoda Auto (15 % roční výroby). Dále se 10 % produkce poskytuje ostatním pobočkám Magny Cartech (intercompany). 75 % vyrobeného zboží odebírají především firmy Steyr Fahrzeugtechnik Graz, Volkswagen, Daimler Chrysler, Saab, BMW. V hierarchii firmy se řadí pobočka v Českých Velenicích spíše k průměrným montážním závodům, tzn. že nevyniká v objemu produkce ani počtem zaměstnanců a lze říci, že je snadno přemístitelná do zahraničí.

Další firmou nalézající se v Hospodářském parku je německá firma **Kinshofer CZ s.r.o.**, která se zabývá výrobou příslušenství ke stavebním strojům, hydraulických komponentů a přístrojů pro nakládací hydraulické jeřáby. Závod byl založen jako dvě pobočky rozkládající se jednak na rakouské, jednak na české straně. Více zaměstnanců je v českém závodě, který se soustřeďuje především na montážní a technicky méně náročné práce. V Rakousku se stroje dodělávají a montují se elektronické součástky a ovladače, což je technicky náročnější práce s vyšší přidanou hodnotou. Motivy vstupu se příliš neliší od motivů ostatních zahraničních investorů. Hlavním aspektem byla levná a kvalifikovaná pracovní síla a finanční úlevy v Hospodářském parku. V závodě lze sledovat přechod zaměstnanců ze ŽOS České Velenice (přibližně 65 % nynějších zaměstnanců pracovalo v ŽOS České Velenice). Firma má nulové vazby na Jihočeský kraj a celou Českou republiku. Dodavatele tvoří zahraniční firmy (90 % Německo) a všechno vyrobené zboží se také distribuuje do zahraničí. Česká pobočka společně s rakouskou v Gmündu je v hierarchii firmy poměrně vysoko postavená jak z hlediska objemu produkce, tak kvality vyrobeného zboží. Oceňována bývá i kvalifikovaná pracovní síla.

V Suchdole nad Lužnicí sídlí výrobní závod **Eaton Electric s.r.o.**, ústředí české pobočky je lokalizováno v Praze. V hierarchii firmy podle počtu zaměstnanců a důležitosti zaujímá pobočka přední pozici. Vyrábí se zde malé domovní jističe, proudové chrániče a domovní rozvodnice pro celý koncern. Suchdolský závod je zodpovědný za výrobu těchto skupin výrobků jako celku, včetně vývoje nových produktů. Motivem vstupu byly levné pořizovací náklady a levná pracovní síla, blízkost hranic nehrála roli. Stejně jako u většiny zahraničních podniků je materiál dovážen ze zahraničí. Při distribuci vyrobeného zboží se nejprve výrobky dovezou do logistického centra v Brně, odtud jsou vyváženy do ostatních závodů (80% intercompany).

Firma **Linasa s.r.o.** vyrábějící prací prášky a tekutá mýdla je také jednou z firem v Hospodářském parku v Českých Velenicích. Firma svou výrobní halu postavila jako první v roce 1994 nicméně výroba se naplno rozjela až v roce 2000. Vlastnická struktura firmy je nejasná, jde o španělského investora, kterého zastupuje český jednatel. Netypicky začala firma obchodovat pouze v rámci Česka (největší odběratel byl obchodní řetězec Kaufland – 90%). V posledních dvou letech však pouze vyváží do zahraničí (Holandsko, Německo, Rakousko). Materiál používaný ve výrobě je také dovážen ze zahraničí. Firma má nulovou vazbu na region Třeboňsko, popř. Jihočeského kraje a blízkost hranic s Rakouskem pro ni nehraje žádnou roli.

Pokud jde o dodavatelsko-odběratelské vztahy firem na Třeboňsku, můžeme říci několik závěrů :

1) firmy existující před rokem 1989

Před rokem 1989 byly dodavatelsko-odběratelské vztahy řízené národními plány pro výrobu, tudíž dodávky i vyrobené zboží byly řízeny centrálně, přičemž se vše odehrávalo na úrovni Československa. S rokem 1989 a otevřením hranic přišla změna, která přinesla rozšíření trhu směrem na západ. Pokud jde o dodavatelské vztahy, rok 1989 znamenal vzhledem k nastalé konkurenci možnost výběru nejlevnějšího zboží. Spíše se tedy dodávky rozrostly o zahraniční dodavatele, avšak stále převažují dodávky z Česka. Pokud jde o odběratelské vztahy, otevření hranic bylo pro udržení podniků klíčové a vývoz do zahraničí tvoří mnohdy většinu objemu výroby.

2) firmy vzniklé po roce 1989 s českým majitelem

Po roce 1989 vznikly průmyslové podniky, které se více či méně již ze začátku orientovaly na zahraniční trhy. Pro nově vzniklé firmy, které měly jasnou koncepci rozvoje, bylo jednodušší získat místo na trhu. Na této úrovni také dochází k tzv. franchisingu, tedy poskytnutí licence zahraničními podnikateli českým jednatelům. (Hlavatý 2005). Takovýto vztah se v průběhu let postupně dotváří. Dodavatelsko-odběratelské vztahy jsou franchisingem také ovlivněny. Česká firma odebírá zboží od

rakouských dodavatelů, kteří jí byli doporučeni, nicméně vzhledem k obsazenosti trhu v Rakousku je pro ní tento trh uzavřen a proto musí hledat odbytiště jinde. Tímto způsobem došlo ve firmě Agrico k zaměření výroby na jihovýchodní trhy.

3) zahraniční firmy

Zahraniční firmy v regionu mají především montážní závody, které se vyznačují nulovou vazbou na Třeboňsko a velkým počtem zaměstnanců. Prosperita velké firmy není na lokálním pohraničním trhu závislá v tom smyslu, že by zde docházelo k bezprostřední spotřebě výrobků. Zde vyrobené produkty (zboží, polotovary, komponenty apod.) jsou určeny pro spotřebu, eventuálně další výrobu na širším trhu (Reissová 2005). Z toho vyplývá i geografický obraz dodavatelsko-odběratelských vztahů. Většina potřebného materiálu se dováží ze zahraničí a vyrobené zboží se opět vyveze. Tyto závody na regionu a potažmo celém Česku tedy závislé nejsou, nicméně trh práce na Třeboňsku je na nich silně závislý.

4) Podle velikosti podniků lze říci, že čím větší závod, tím menší vazba na region. V dodavatelských vztazích u menších a středních firem lze vysledovat dodávky z regionu ORP Třeboň, jejichž objem je ale nízký. Existuje pouze jediná firma, která odebírá většinu materiálu z ORP Třeboň a má tudíž na region silnou vazbu. Jde o Sloupárnu v Majdaleně, která se rozvinula v návaznosti na těžbu písku, tudíž je na jejich dodávkách stále závislá. Takto silný vztah mezi Třeboňskem a průmyslovým podnikem nenajdeme. Důvodem je absence rozsáhlejší průmyslové základny v regionu. Poměrně znatelná je ale vazba na Jihočeský kraj, a to jak v dodavatelských, tak v odběratelských vztazích.

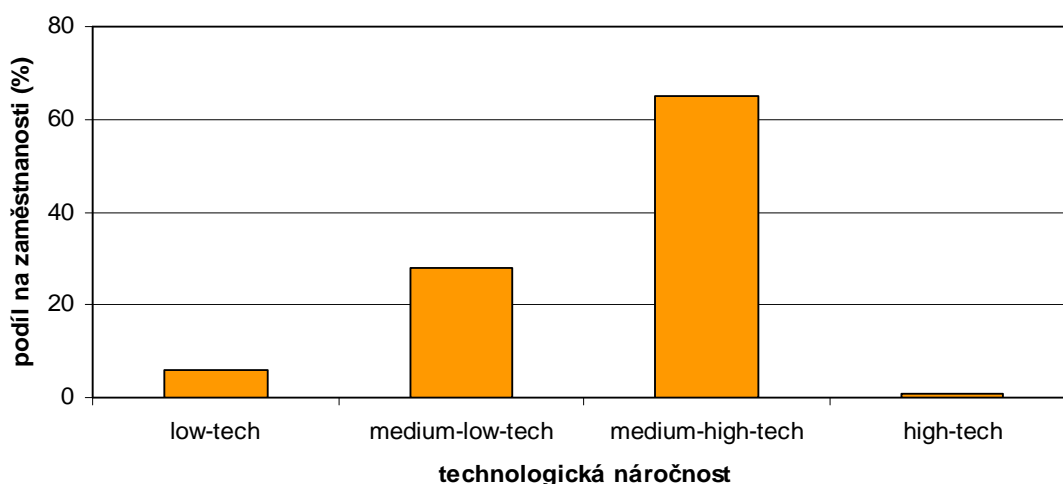
5) Překvapivým zjištěním je, že téměř žádný podnik na Třeboňsku nevyužívá relativní blízkosti rakouského trhu, ať už jde o odběratelské či dodavatelské zakázky. Pravděpodobně hraje svou roli fakt, že rozhovory probíhaly v podnicích s více než dvaceti zaměstnanci. Přeshraniční spolupráce se více rozvíjí u malých firem, kde svou roli hrají i vnitřní a vnější úspory (Hlavatý 2005).

6) Podle předpokladu z úvodu práce, lze na Třeboňsku nalézt firmy, které jsou exportně orientované a zaměřené na výrobu nebo montáž technologicky méně náročných komponentů pro zahraniční firmy. Příkladem je LEXA & POSEL s.r.o

Pokud jde o technologickou náročnost výroby, převládají na Třeboňsku v současnosti medium-high-tech obory (elektrotechnika), které jsou doplněny medium-low-tech (kovodělný průmysl) a low-tech obory (potravinářství). Na Třeboňsku se nachází jediná firma, která je hodnocena jako high-tech (RESI Třeboň spol. s.r.o. vyrábějící zdravotnická lehátka). Zařazení je ovšem sporné. Firma je taxonomicky umístěna do skupiny high-tech oborů, ale ve skutečnosti se nejedná o technologicky náročnou výrobu. V Česku dochází v rámci high-tech oborů k zařazení firem, které ve skutečnosti

nevyvíjejí vyspělé technologie, proto by jako high-tech neměly být hodnoceny (Ženka 2008). Téměř nulový počet firem hodnocených jako high-tech je pochopitelný a ovlivněný nízkým počtem průmyslových jednotek a nulovou průmyslovou tradicí v high-tech odvětvích. Firmy ležící v pohraničí jsou typické pro svou technologickou nenáročnost a absenci výzkumu.

Graf 5: Podíl zaměstnanosti v průmyslové závodech podle technologické náročnosti



Zdroj: ČSÚ (Průmysl za místní jednotky 2006), vlastní výpočty

Podle počtu zaměstnanců je nejvíce osob zaměstnaných v medium-high-tech oborech (65% všech zaměstnaných, Průmysl za místní jednotky 2006), což lze předpokládat, neboť se ve skupině nachází pobočka firmy Eaton Electric.

V návaznosti na výzkum autorů Hůlky a Ženky (2008) lze potvrdit, že se na území Třeboňska nalézají vysoký podíl osob zaměstnaných v medium-high-tech oborech. Zároveň lze říci, že produktivita v těchto oborech zpracovatelského průmyslu je hluboko pod průměrem Česka (viz mapa uvedená jako Příloha 11). Z toho tedy vyplývá, že na Třeboňsku mají dominantní postavení montážní závody s nízkou přidanou hodnotou. Vliv high-tech oborů není jednoznačný ani v případě ORP s nízkou přidanou hodnotou na obyvatele, která je výsledkem buď slabé industrializace nebo zastoupení high-tech oborů s nízkou produktivitou (montážní provozy). Z mapy v Příloze 11 vyplývá, že v česko-bavorském a česko-německém pohraničí převládají regiony, které vykazují nízkou produktivitu high- a medium-high-tech oborů. Na příkladu detailního výzkumu v s.o. ORP Třeboň lze tedy potvrdit, že se na území Třeboňska soustřeďují montážní závody zahraničních investorů.

6. Závěr

Transformace průmyslu na Třeboňsku s sebou přinesla mnoho důležitých změn. V rámci regionu došlo k reorganizaci vnějších vztahů (export, dodavatelsko-odběratelské vztahy) i vztahů vnitřních ve smyslu redistribuce ekonomických aktivit (vznik průmyslových zón, zánik tradičních odvětví a změna specializace regionu). Před rokem 1989 převládaly v území velké a střední podniky, nyní je znatelné, že převládají podniky s 20 – 49 zaměstnanci (2/3 všech průmyslových závodů s počtem zaměstnanců větších než 20, přičemž jejich podíl na zaměstnanosti se oproti roku 1989 dvakrát zvýšil, Průmysl za místní jednotky 2006).

V odvětvové struktuře došlo k největší změně v návaznosti na krach tradičních odvětví jako sklářství a oděvnictví, které byly nahrazeny technologicky náročnějším průmyslem, který však vykazuje nízkou přidanou hodnotu.

Nejvýznamnější geografické dopady transformace průmyslu na Třeboňsku jsou:

- vznik nových průmyslových zón (Hospodářský park v Českých Velenicích)
- proměna významu a specializace průmyslových center

Průmysl je lokalizován v jižní části regionu, tedy u hranic s Rakouskem. Zcela zanikla tradiční centra průmyslu aktivní před rokem 1989 na severu (Lomnice nad Lužnicí) a východě regionu (Chlum u Třeboně).

Dalším tématem je geografická poloha a její vliv na vývoj průmyslu v s.o. ORP Třeboň. Z počátku se na Třeboňsku průmysl téměř nerozvinul. Během průmyslové revoluce nedošlo k rozvoji průmyslu, což bylo způsobeno hlavně nepříznivými fyzicko-geografickými podmínkami a absencí surovinové základny. V 50. letech lze mluvit o „umělé industrializaci“, ovšem poloha v pohraničí a sousedství s Rakouskem zabránila rozvoji dalšího průmyslu. Po roce 1989 byla geografická poloha klíčová při procesu transformace, blízkost hranic pozitivně ovlivnila restrukturalizaci průmyslu i změnu dodavatelsko-odběratelských vztahů. V současné době u většiny průmyslových podniků nehraje roli.

Bylo zjištěno, že z počátku 90. let byla pohraniční poloha klíčová z hlediska :

- 1) stávajících firem, které využily rakouský trh a získaly zakázky, které jim pomohly překonat transformační období. V druhé polovině 90. let však blízkost hranic přestala u těchto firem hrát roli.
- 2) zahraničních podnikatelů, kteří oslovili jednatele z regionu Třeboňska a poskytovali jim jednak licence, finance a také kontakty na dodavatele. Tato forma podnikání se nazývá franchising a v pohraničních oblastech bývá častým jevem (Hlavatý 2005).
- 3) zahraničních investorů, kteří lokalizovali závody do oblasti s cílem získat finanční úlevy (Hospodářský park v Českých Velenicích).

Intenzita přeshraniční spolupráce je mezi regiony Třeboňsko a Waldviertel slabě rozvinutá. Jak uvádí Reissová (2005) pohraniční poloha nehraje při lokalizaci velkých či středních závodů roli, proto ani přeshraniční kontakty na této úrovni téměř nenajdeme. Mezi menšími podnikateli lze vyzorovat nízkoobjemové dodávky, popřípadě pouze mezifiremní výpomoc. O spolupráci lze mluvit v následujících případech :

- 1) specifická spolupráce firmy Kinshofer, která leží jak na české tak na rakouské straně. Jde tedy spíše o spolupráci v rámci jedné firmy.
- 2) firma LEXA & POSEL s.r.o dlouhodobě spolupracuje s firmou sídlící ve Waidhofen an der Thai a je v podstatě jejím montážním závodem.
- 3) závod ŽOS České Velenice nabízí možnost využití specializovaných strojů, které vlastní, čehož využívají menší firmy z okolí měst České Velenice – Gmünd.

Bylo zjištěno, že v současné době neprobíhají žádné subdodávky ve smyslu s.o. ORP Třeboň – Waldviertel mezi podniky nad 20 zaměstnanců a lze říci, že firmy mezi sebou příliš kontaktů nemají. Pokud rozšíříme oblast lokalizace dodavatelských a odběratelských firem na celé Rakousko, lze nalézt více vztahů, nicméně export do Rakouska nepřevládá téměř u žádné firmy. Na území Třeboňska se nalézají i dvě firmy založené před rokem 1989, které byly limitovány hned od počátku a kontakt s rakouským trhem pro ně nepřicházel v úvahu. První z nich, Sloupárna Majdalena, nemohla a nemůže své výrobky vyvážet do Rakouska či Německa z důvodu odlišných parametrů pro výrobu. Podobný problém má i ŽOS České Velenice.

Na příkladu mikroregionu Třeboňska lze potvrdit výsledky předchozích výzkumů autorů Blažka, Pavlínka, Žížalové a Ženky. Podle nich se do pohraničních oblastí soustřeďují firmy, které jsou exportně orientované a zaměřené na výrobu nebo montáž technologicky méně náročných komponentů pro zahraniční firmy. Na Třeboňsku nalezneme firmy, které uvedená kritéria splňují. Typickým příkladem takovéto firmy je podnik LEXA & POSEL s.r.o, který se soustředí na kompletaci součástek pro firmu sídlící v rakouském městě v regionu Waldviertel. Tato firma má na region nulovou vazbu, zabývá se méně náročnou výrobou a její existence je plně závislá na prosperitě rakouské firmy. Mezi další firmy vykazující nulovou vazbu na region Třeboňska patří pobočky zahraničních investorů. Tyto závody můžeme z hlediska náročnosti výroby definovat jako montážní vyrábějící méně sofistikované součástky.

S touto tematikou souvisí i náchylnost firem k delokalizaci. Lze říci, že nejvíce ohrožené jsou na Třeboňsku výrobní a montážní závody zahraničních společností postavené na zelené louce, což vzhledem k vysokému počtu zaměstnanců v těchto podnicích je i hrozbou pro celý pracovní trh regionu. V rámci Třeboňska již delokalizace proběhla – Otavan Třeboň jako poslední krok pro záchranu a udržení tradice přesunul závod na Ukrajinu a do Rumunska.

7. Seznam použité literatury a zdrojů

- ČADIL, V. (2007): Restrukturalizace průmyslu v České republice po roce 1989 a vliv přímých zahraničních investic. Disertační práce. Katedra sociální geografie a regionálního rozvoje PŘF UK, Praha, 174 s.
- DYKYJOVÁ, D. (2000): Třeboňsko. Carpio, Třeboň, 111 s.
- HAMPL, M. a kol.(1996): Geografická organizace společnosti a transformační procesy v České republice. Praha, PŘF UK, 395 s.
- HAMPL, M. (2000): Pohraniční regiony České republiky: současné tendence rozvojové diferenciace. [původní článek]. In: Geografie - Sborník ČGS, 105, č. 3, s. 241-254.
- HAMPL, M. (2001): Geografie transformace v České republice: celkové zhodnocení. In: Regionální vývoj: specifika české transformace, evropská integrace a obecná teorie. 1. Praha : Univerzita Karlova. s. 27-41.
- HAMPL, M. (2005): Geografická organizace společnosti v České republice: transformační procesy a jejich obecný kontext. [monografie]. 1. Praha: DemoArt, 147 s.
- HAVLÍČEK, T. (2002): Přeshraniční spolupráce v česko-rakouském pohraničí. <http://www.kge.zcu.cz/veda/migrace/spol.htm>
- HAVLÍČEK, T. (2002): Trh práce a pracovně podmíněná migrace v česko-rakouském pohraničí. <http://www.kge.zcu.cz/veda/migrace/trh.htm>
- HAVLÍČEK, T. (2005): Pohraničí a periferie v regionálním rozvoji: příklad českého pohraničí. Disertační práce. Katedra sociální geografie a regionálního rozvoje PŘF UK, Praha, 139 s.
- HAVLÍČEK, T.; CHROMÝ, P.; JANČÁK, V.; MARADA, M. (2005) : Problémy periferních oblastí. Katedra sociální geografie a regionálního rozvoje PŘF UK, Praha, 184 s.
- HLAVATÝ, K. (2005a): Přeshraniční rozdíly ekonomických potenciálů na českých hranicích a jejich vliv na místní společenství v pohraničí. In Sb. Přeshraniční vlivy působící na místní společenství pohraničí České republiky. http://vyzkumpohranici.ujepurkyne.com/data/publikace_preshranicnivlvy.pdf
- HLAVATÝ, K. (2005b): Ekonomické přeshraniční vlivy a možnosti jejich využití v místních společenstvích v pohraničí. In Sb. Přeshraniční vlivy působící na místní společenství pohraničí České republiky. http://vyzkumpohranici.ujepurkyne.com/data/publikace_preshranicnivlvy.pdf
- HULE, M. (2000): Rybníkářství na Třeboňsku. Carpio, Třeboň, 250 s.
- HŮLKA, J., ŽENKA, J. (2008): Technologicky náročné obory zpracovatelského průmyslu a regionální disparity v ČR. http://disparity.vsb.cz/sbornik_html/pdf/07%20regdis_2008.pdf

- JEŘÁBEK, M. et al. (1999): Geografická analýza pohraničí České republiky. Sociologický ústav AV, Ústí nad Labem, 180 s.
- JEŘÁBEK, M., DOKOUPIL, J. (2001): Reflexe regionálního rozvoje pohraničí České republiky, Sociologický ústav AV ČR, Praha, 107 s.
- JEŘÁBEK, M., DOKOUPIL, J., HAVLÍČEK, T. (2004): České pohraničí – bariéra nebo prostor zprostředkování?, AV ČR, Praha, 296 s.
- KOPAČKA, L. (1996): Regionální aspekty transformace ekonomické sféry: Strukturální změny ekonomiky se zvláštním zřetelem k průmyslu. In: M. Hampl a kol., Geografická organizace společnosti a transformační procesy v České republice. Praha, PŘF UK, s. 219 – 237.
- KOPAČKA, L. (2000): Transformation of the Czech industry and economy and energy industry. [původní článek]. In: Acta Universitatis Carolinae - Geographica, 35, č. 1, s. 39-59.
- KOPAČKA, L. (2004): Geografie Česká republika 4 pro střední školy. 2. Praha : SPN Pedagogické nakladatelství, s. 40-50.
- KOPAČKA, L., ŽENKA, J. (2007): Podkladové materiály k Atlasu krajiny. Praha, PŘF UK.
- KUNC, J., TOUŠEK, V. (2001): Regionální aspekty transformace českého průmyslu. In: Slaný, A. (ed.): Česká ekonomika na přelomu tisíciletí. ESF MU, Brno, s. 515-530.
- MARADA, M. (2001a): Vymezení periferních oblastí Česka a studium jejich znaků pomocí statistické analýzy. Geografie – Sborník ČGS, 106, č. 1, s. 12–25.
- MLYNÁRIK, J. (2005): Poprava v Tušti. Carpio, Třeboň, 411 s.
- PAVLÍNEK, P. (2004): Regional Development Implications of Foreign Direct Investment in Central Europe.
<http://www.europe.canterbury.ac.nz/courses/euro223/pavlinek.pdf>
- PAVLÍNEK, P., JANÁK, L. (2007): Regional Restructuring of the Škoda Auto Supplier Network in the Czech Republic, European Urban and Regional Studies, 14, č. 2, s. 133-155.
- PLESKOT, I. (2005): Vliv zahraničních sousedů na zaměstnanost a nezaměstnanost v příhraničním pásmu ČR. In Sb. Přeshraniční vlivy působící na místní společenství pohraničí České republiky.
http://vyzkumpohranici.ujepurkyne.com/data/publikace_preshranicnivlivy.pdf
- REISSOVÁ, A. (2005): Podnikatelský sektor v českém pohraničí, In: Přeshraniční vlivy v českém pohraničí, s. 41 – 51.
http://vyzkumpohranici.ujepurkyne.com/data/publikace_preshranicnivlivy.pdf
- SPĚVÁČEK, V. a kol. (2002): Transformace české ekonomiky (politické, ekonomické a sociální aspekty). Linde, Praha, 525 s.

ŠAFEK, R. (1928): Domovědný sborník o rázu, povaze a životě rybníčné rovině třeboňské. Družstvistisk, Praha, 170 s.

TOUŠEK, V., VANČURA, M., VITURKA, M. (2000): Geographical Aspects of Industrial Transformation in the Czech Republic. Geografie – Sborník ČGS, 105, č. 2, Praha, s. 155 – 165.

TŘÍSKA, M. a kol. (1976): Šest set let královských práv města Třeboně 1376-1976. Městský národní výbor. Třeboň. 187 s.

ŽENKA, J. (2008): Riziko delokalizace zpracovatelského průmyslu Česka: regionální aspekty. [původní článek]. Geografie - Sborník České geografické společnosti, 113, č. 1, s. 1-19.

ŽÍŽALOVÁ, P. (2005): Regionální analýza přímých zahraničních investic v zemích střední Evropy. Diplomová práce. Katedra sociální geografie a regionálního rozvoje PŘF UK, Praha, 92 s.

Zdroje dat

Administrativní registr ekonomických subjektů:

http://www.info.mfcr.cz/ares/ares_fr.html.cz

Český statistický úřad (1990b): Pracovníci a mzdové fondy socialistického sektoru národního hospodářství v krajích a okresech podle odvětví národního hospodářství v ČSR za rok 1989. ČSÚ, Praha.

Český statistický úřad (2006): Průmysl za místní jednotky.

Obchodní rejstřík a sbírka listin:

<http://www.justice.cz/xqw/xervlet/insl/index>

Přímé zahraniční investice – Česká národní banka:

www.cnb.cz/www.cnb.cz/cz/statistika/platebni_bilance_stat/publikace_pb/pzi/index.html

Registr ekonomických subjektů – ČSÚ:

http://www.czso.cz/csu/redakce.nsf/i/registr_ekonomickych_subjektu

Regionální rozdíly v demografickém, sociálním a ekonomickém vývoji Jihočeského kraje v letech 2000 až 2005:

<http://www.czso.cz/xc/edicniplan.nsf/p/13-3106-06>

Rozbor udržitelného rozvoje území ORP Třeboň

<http://www.mesto-trebon.cz/docs/aktuality/TextovaCast.pdf>

Sčítání lidu, domů a bytů 2001:

<http://www.czso.cz/sldb/sldb2001.nsf>

Statistické ročenky Jihočeského kraje za roky 2000-2008:

<http://www.czso.cz/xc>

Strategický plán města Třeboň

http://www.mesto-trebon.cz/doc/Priloha_2SEPR_Trebon_verze_31_5_2008_FINAL.pdf

Další zdroje

AGRICO, s.r.o

<http://www.agrico.cz/>

Eaton Electric

<http://www.moeller.cz/>

Hospodářský park České Velenice, a. s.

<http://www.crr.cz/index.php?lssel=42>

<http://www.velenice.cz/?menu=menu3&id=hospodarsky-park>

KINSHOFER CZ a.s.

<http://www.kinshofer.com/>

Magna Cartech

<http://www.magnacartech.com/pages/onas.html>

Mapy.cz

<http://www.mapy.cz/>

PTR Strojní závod Třeboň

<http://www.ptr.cz/>

RESI Třeboň spol. s.r.o

<http://www.resi.cz/>

Sloupárna Majdalena, s.r.o

<http://www.slouparna.cz/index.php?categoryid=2>

ŽOS České Velenice CZ a.s.

<http://www.zos-cv.cz/>

Seznam příloh

- Příloha 1: Závody, v nichž proběhl řízený rozhovor
- Příloha 2: Otázky k řízenému rozhovoru
- Příloha 3: Podíl ekonomických subjektů podle odvětví v s.o. ORP Třeboň v roce 2007
- Příloha 4: Podnikatelské subjekty v průmyslu v regionu ORP Třeboň v roce 2007
- Příloha 5: Zaměstnanost v průmyslu a dojíždka za prací v regionu ORP Třeboň v roce 2001
- Příloha 6: Index lokalizace průmyslu v obcích s.o. ORP Třeboň v roce 2006
- Příloha 7: Index lokalizace průmyslu v okresech ČR v roce 2005
- Příloha 8: Stav přímých zahraničních investic v okresech ČR k 31.12. 2007
- Příloha 9: Průmysl a ekonomické subjekty ve s.o. ORP Třeboň v roce 2007
- Příloha 10: Průmyslové podniky ve s.o. ORP Třeboň v roce 2006
- Příloha 11: Produktivita high- a medium-high-tech oborů průmyslu v roce 2006
- Příloha 12: Hospodářský park v Českých Velenicích
- Příloha 13: Komplex zkrachovalé sklárny v Chlumu u Třeboně
- Příloha 14: Opuštěné výrobní haly oděvního závodu Otavan v Třeboni
- Příloha 15: Hospodářský park v Českých Velenicích (foceno z rakouské strany)
- Příloha 16: Pobočka Eaton Electric v Suchdole nad Lužnicí