

Univerzita Karlova v Praze  
Právnická fakulta

Blanka Nováková

# **DOMÁCÍ NÁSILÍ V TRESTNÍM PRÁVU**

**Diplomová práce**

Vedoucí diplomové práce: JUDr. Marie Vanduchová, CSc.

Katedra: trestního práva

Datum vypracování práce (uzavření rukopisu): 29. května 2009

„Prohlašuji, že jsem předkládanou diplomovou práci vypracovala samostatně za použití zdrojů a literatury v ní uvedených.“

V Praze dne 29. května 2009

Blanka Nováková

# Obsah

<b>1 ÚVOD .....</b>	<b>3</b>
<b>2 DOMÁCÍ NÁSILÍ A JEHO ASPEKTY .....</b>	<b>5</b>
2.1 K pojmu domácí násilí.....	5
2.2 Druhy násilného jednání.....	6
2.3 Formy domácího násilí .....	7
2.4 Příčiny domácího násilí .....	8
2.4.1 Rizikové faktory domácího násilí .....	8
2.4.2 Spirála násilí.....	9
2.4.3 Teorie příčin domácího násilí .....	10
2.5 Osoba pachatele.....	11
2.6 Oběť domácího násilí .....	12
2.6.1 Profil oběti .....	12
2.6.2 Dítě jako oběť domácího násilí.....	13
2.6.3 Vztah oběti a pachatele .....	13
2.6.4 Viktimologie .....	13
2.7 Následky na obětech domácího násilí .....	15
2.8 Stalking (pronásledování).....	17
<b>3 ÚVOD DO PRÁVNÍ ÚPRAVY DOMÁCÍHO NÁSILÍ.....</b>	<b>18</b>
3.1 Historický exkurs.....	18
3.2 Ústavněprávní základ ochrany před domácím násilím.....	19
3.3 Mezinárodní dokumenty.....	20
<b>4 ÚPRAVA V TRESTNĚPRÁVNÍCH PŘEDPÍSECH .....</b>	<b>20</b>
4.1 Trestní právo hmotné.....	21
4.1.1 Týrání osoby žijící ve společně obývaném bytě nebo domě (§ 215a TZ) ...	22
4.1.2 Trestné činy, kterých se může dle konkrétních okolností dopustit pachatel domácího násilí .....	26
4.1.3 Sankce .....	31
4.1.4 Nový trestní zákon v souvislosti s ochranou před domácím násilím.....	35

4.2	Trestní právo procesní .....	37
4.2.1	Dispoziční právo oběti .....	37
4.2.2	Postavení oběti (osoby poškozené) v trestním řízení.....	38
4.2.3	Úloha orgánů činných v trestním řízení.....	41
<b>5</b>	<b>OCHRANA PŘED DOMÁCÍM NÁSILÍM V ZÁKONĚ O PŘESTUPCÍCH ..</b>	<b>44</b>
<b>6</b>	<b>ZÁKON NA OCHRANU PŘED DOMÁCÍM NÁSILÍM.....</b>	<b>45</b>
6.1	Základní přínos zákona.....	46
6.2	Tři pilíře.....	47
6.3	Změny jednotlivých zákonů .....	47
6.3.1	Ochrana před domácím násilím v zákoně o policii – institut vykazání .....	48
6.3.2	Změny v občanském soudním řádu – předběžné opatření.....	51
6.3.3	Změna trestního zákona .....	52
6.4	Intervenční centra .....	53
6.5	Statistické údaje týkající se vykazání .....	53
<b>7</b>	<b>DOMÁCÍ NÁSILÍ V OBČANSKÉM PRÁVU .....</b>	<b>54</b>
<b>8</b>	<b>OCHRANA DĚTÍ V RODINÁCH POZNAMENANÝCH DOMÁCÍM NÁSILÍM.....</b>	<b>56</b>
<b>9</b>	<b>PREVENCE DOMÁCÍHO NÁSILÍ .....</b>	<b>58</b>
9.1	Aktivity státních orgánů a institucí.....	59
9.2	Působení nevládních organizací .....	60
<b>10</b>	<b>ZÁVĚR .....</b>	<b>62</b>
	<b>SEZNAM ZKRATEK .....</b>	<b>64</b>
	<b>POUŽITÁ LITERATURA.....</b>	<b>65</b>
	<b>PŘÍLOHY .....</b>	<b>71</b>

# 1 Úvod

Domácí násilí je složitý celospolečenský fenomén vyznačující se specifickým charakterem, kterým se liší od ostatních forem delikventního chování. Zahrnuje nejrozličnější formy a druhy násilí různé intenzity odehrávající se většinou v soukromí za zavřenými dveřmi.

Jedním z jeho hlavních znaků je, že pachatel a oběť jsou na sobě citově, sociálně nebo ekonomicky závislí.

Domácí násilí zahrnuje nejen násilí mezi dospělými, a to zejména mezi partnery (často rodiči nezletilých dětí), ale také špatné zacházení s dětmi nebo se starými či handicapovanými lidmi. Nicméně podle statistických údajů jsou to nejčastěji ženy, které jsou mu vystaveny. Z provedených průzkumů vyplývá, že:<sup>1</sup>

- Celkový podíl žen, které zažily alespoň jednu z forem násilí v partnerském vztahu, činí 38 %.
- Ženy tvoří 94 – 96 % obětí domácího násilí, muži jen 4 – 6 %.
- Každý šestý občan České republiky přiznává násilí ve svém partnerském vztahu. To znamená, že domácím násilím trpí v ČR minimálně 16 % populace starší 16 let.
- V 84 % českých domácností poznamenaných násilím žijí děti.
- V 82 % z těchto domácností se násilí odehrává v přítomnosti dětí.
- Mezi seniory ve věku nad 65 let trpí domácím násilím 3 – 5 % této věkové kategorie.

I přesto, že se v posledních letech, zejména díky působení celé řady nevládních organizací, podařilo dostat tento fenomén do povědomí širší veřejnosti, stále existují mýty a předsudky, které významně ovlivňují vnímání této problematiky, názor společnosti i pozici osob ohrožených domácím násilím a jeho pachatelů. Tyto předsudky pak často komplikují práci orgánů a organizací, které by obětem domácího násilí mohly pomoci.

---

<sup>1</sup> Voňková, J. Vaše právo – první pomoc ženám, obětem domácího násilí. 5. vydání. Praha: proFem, 2006, str.6

Tato práce mapuje jednotlivé aspekty problematiky domácího násilí a z hlediska kriminologického a viktimologického se soustřeďuje zejména na jeho příčiny, osobnost pachatele a oběti. Zabývá se také možnými preventivními přístupy.

Těžištěm práce je rozbor platné právní úpravy v České republice, zejména v oblasti práva trestního. Vzhledem k tomu, že tato problematika zasahuje i do dalších právních odvětví, nelze pominout ani oblast práva správního, občanského a rodinného, zejména s ohledem na změny související s přijetím zákona na ochranu před domácím násilím.

Práce vychází z právního stavu platného k 1. květnu 2009.

## 2 Domácí násilí a jeho aspekty

### 2.1 K pojmu domácí násilí

Pokud se jedná o pojem „násilí“, není u nás v pozitivním právu nikde vyjádřen, stejně tak jako chybí definice pojmu „domácí násilí“.

Obecně násilím rozumíme „zlé nakládání, tělesné útoky, pohružky obdobným chováním nebo jednáním, které působí újmu na fyzickém, sexuálním nebo psychickém zdraví druhé osoby“.<sup>2</sup>

Co se týká pojmu „domácí násilí“, setkáváme se v praxi s relativně širokým vymezením tohoto jevu. Termín domácí násilí (*domestic violence*) se vyskytuje převážně v anglické literatuře a pokrývá zejména násilí mezi partnery, tzn. pojetí domácího násilí v užším slova smyslu. V širším pojetí pak mluvíme spíše o násilí v rodině a domácnosti.

Pro domácí násilí je typické, že k němu dochází mezi osobami blízkými, kde hraje velkou roli psychologický faktor, neboť se jedná o osoby, které se znají důvěrně a mohou velmi dobře odhadnout a využít slabé stránky toho druhého.

Např. podle definice Bílého kruhu bezpečí<sup>3</sup> je domácím násilím fyzické, psychické nebo sexuální násilí mezi intimními partnery, tj. mezi manžely:

- ke kterému dochází v soukromí, tedy mimo kontrolu veřejnosti a beze svědků,
- intenzita násilných incidentů se zpravidla stupňuje a
- u oběti vede ke ztrátě schopnosti včas zastavit násilné incidenty a efektivně vyřešit narušený vztah,
- širší pojem „násilí v rodině“ zahrnuje také násilí páchané na dětech a násilí páchané na seniorech.

Domácím násilím naopak není izolovaný spor či potyčky mezi partnery. K jeho charakteristickým znakům patří totiž jeho opakovanost a dlouhodobost, výjimkou není ani jeho trvání po dobu několika let. Dalším znakem, který ho odlišuje od pouhého

---

<sup>2</sup> Voňková, J., Spoustová, I. Domácí násilí v českém právu z pohledu žen. 2. vyd. Praha: proFem, o. p. s., 2008, str. 13

<sup>3</sup> Bílý kruh bezpečí je občanské sdružení, jehož cílem je mimo jiné pomoc obětem trestné činnosti a zlepšení právního postavení poškozených v trestním řízení a ve společnosti

sporu je, že postavení osoby násilné a osoby ohrožené je nerovné a tyto role se nikdy nemění.

Někdy je ale velice složité odlišit, zda se jedná o „běžné“ domácí násilí – hádku či spor nebo zda dané jednání již překračuje tyto meze.

## **2.2 Druhy násilného jednání**

Domácí násilí se projevuje v různých podobách, které můžeme rozlišit podle jednotlivých druhů, které se však často prolínají, a jejichž intenzita se většinou zvyšuje. Od urážek a psychického snižování lidské důstojnosti se často stupňuje až k fyzickým útokům, jež mohou eskalovat až v pokus o vraždu.

### **Fyzické násilí**

Jde o nejrůznější útoky, kdy je poškozováno zdraví a v extrémních případech může dojít k přímému ohrožení života. Může začínat „prostým“ pohlavkem, postrkováním, kopáním, až po bití, řezání, pálení, svazování, škrábání, ohrožování zbraní, odpírání jídla či spánku a jiné. Zpravidla zanechává stopy v podobě modřin, jizev, popálenin, zlomenin apod., a je tudíž nejlépe prokazatelné.

### **Psychické násilí**

Může se vyskytovat samostatně, ale častěji se projevuje s fyzickým nebo sexuálním násilím. Žena je ponižována, partner jí říká, že je ošklivá, hloupá a uráží ji, čímž narušuje její sebevědomí. Je jí vyhrožováno zmrzačením či zabitím, či že ublíží dětem apod. Patří sem i neustálá kontrola toho, s kým se stýkala, kde byla, zkrátka kontrola celého jejího denního režimu.

Psychické násilí se mnohem hůře prokazuje, neboť žádné modřiny nejsou vidět. Často ženy žijící v psychickém násilí snadno na svoji situaci rezignují, postupně si na něj zvykají a nechají partnera dále stupňovat týrání, až už si samy nedovedou reálně uvědomit celou svou situaci.

### **Sexuální násilí**

Zahrnuje všechny sexuální činy, které oběť podstupuje proti své vůli – od sexuálního obtěžování a napadání, vynucování si sexuálního styku nebo různých sexuálních praktik až po znásilnění. S ohroženou osobou se jedná pouze jako se sexuálním objektem. Souvisí to i s určitými mýty, kdy mnoho mužů (ale i žen) je přesvědčeno o tom, že mají na sex se svým partnerem výhradní právo.



### **Ekonomické násilí**

Zpravidla spočívá v tom, že je oběti zamezeno nakládat s finančními prostředky, ať již vlastními či rodinnými.

Graf 1 - Četnosti jednotlivých forem násilí (viz příloha) přehlednou formou zobrazuje, že nejčastěji se vyskytuje násilí fyzické a psychické.

## **2.3 Formy domácího násilí**

Domácí násilí se projevuje v nejrůznějších formách, které se obvykle vzájemně prolínají.

### **Sociální izolace**

Agresor izoluje ohroženou osobu od příbuzných a přátel, zakazuje jí přijímat návštěvy, telefonovat, navštěvovat kroužky nebo dívat se na televizi. Rozhoduje o tom, co je a není vhodné, ať už jde o přikazování chování, oblékání apod.

Čím méně lidí kolem sebe ohrožená osoba má, tím větší je pravděpodobnost, že se bude fixovat na svého partnera, neboť nebude mít nikde žádnou jinou oporu.

### **Zastrašování**

Jedná se o využívání psychologických taktik k demonstraci síly, vyvolávání strachu a vyhrožování, např. tím, že opustí rodinu, zabitím, vlastní sebevraždou či odnětím dětí, uzavřením do ústavu apod.

### **Citové týrání**

Oběť je neustále deptána nadávkami, kritizováním, sekýrováním, což v ní vyvolává pocit viny, že vlastně ona něco pokazila a je tudíž vlastně viníkem celé situace.

### **Ekonomické týrání**

Vyznačuje se zákazem docházení do zaměstnání, vynuceným doprošováním o peníze, neustálou kontrolou výdajů a požadováním vyúčtování i nepatrných částek, odmítáním financovat stravu, platit nájem, poskytovat ošacení, popíráním potřeb dětí, znemožněním disponovat společným účtem apod.

Osoba ohrožená se pak bojí této situaci postavit právě proto, že je na agresorovi přímo finančně závislá.

Může však jít i o případ kdy je žena naopak chodit do práce nucena, ale o jejím výdělku rozhoduje sám partner.

### **Vydírání**

Jeho nástrojem jsou zejména děti, které jsou často naváděny proti oběti. Žena je označována za špatnou a neschopnou matku a je jí vyhrožováno, že v případě jejího odchodu už děti nikdy neuvidí apod.

### **Zneužívání práv muže**

S obětí je zacházeno jako se služkou ve všech ohledech, přičemž nemůže sama o ničem rozhodovat.

## **2.4 Příčiny domácího násilí**

Hledání příčin násilí ve vztahu je velice obtížné, neboť často ani sama oběť neví, kdy to vlastně všechno začalo. Někdy jde o harmonický vztah, kde se násilí objeví najednou, jindy bylo již v prvopočátcích, ale oběť si ho pro svou zamilovanost prostě neuvědomovala.

### **2.4.1 Rizikové faktory domácího násilí**

Mezi hlavními rizikovými faktory bývají často uváděny: věk, finanční problémy, nezaměstnanost, etnická otázka, nedostatečné vzdělání, drogy, nerovnost pohlaví, zdravotní postižení, případně skutečnost, že některý z partnerů či oba dva vyrůstali v násilných rodinných vztazích.

Někdy bývá do tohoto výčtu zařazováno i nesezdané soužití. Je však otázkou nakolik v dnešní době, kdy je naprosto běžné, že nesezdaní partneři žijí ve společné domácnosti mnoho let a často mají i děti, může být toto rizikovým faktorem.

Velmi často se také stává, že partner začne být agresivní až v době těhotenství své partnerky, nebo ihned po narození dítěte. Častým důvodem je také rozchod či rozvod.

V povědomí společnosti existuje řada mýtů o domácím násilí, např.:<sup>4</sup>

- domácí násilí se týká pouze sociálně slabších a nevzdělaných osob,
- může za to alkohol,

---

<sup>4</sup> blíže Voňková, J., Spoustová, I. Domácí násilí v českém právu z pohledu žen. 2. vyd. Praha: proFem, o. p. s., 2008

- může si za to žena sama, neměla ho provokovat,
- ženě se násilí líbí, a proto ze vztahu neodchází,
- v každém manželství to někdy trochu skřípe.

Ze statistických údajů ovšem víme, že domácí násilí se projevuje ve všech společenských vrstvách (i když v různých podobách) a že příčinou nebývá vždy jen alkohol či provokace ženy.

Faktem bezesporu je, že osoba pod vlivem alkoholu má mnohem větší sklony k agresi a násilí. Studie uvádějí, že dokonce v polovině případů alkohol provází násilnické jednání. Otázkou ovšem je, zda alkohol je příčinou či jen doprovodným faktorem. Proti prvnímu tvrzení stojí fakt, že zbylá polovina případů se děje „za střízliva“. Skutečností také je, že i po absolvování protialkoholních terapií tyto osoby zůstávají agresivní. Je určitě možné, že alkohol někdy násilí podporuje, nemusí být ovšem vždy prapůvodem problému. Spíše se stává omluvou, viníkem, na kterého se vše s určitým alibismem svede.

Dalším rizikovým faktorem, který se projevuje zejména nepřiměřenou kontrolou, je žárlivost, a to žárlivost chorobná, permanentní, jež hraničí až s posedlostí. Téměř třetina násilných osob jsou velice žárlivými partnery, kteří se pokoušejí svou partnerku co nejvíce izolovat od okolního světa. Kontrolují každyčkový krok své partnerky, její poštu, telefony, SMS. Nesmí se stýkat s kolegy, přáteli ani s rodinou.

## **2.4.2 Spirála násilí**

Ať už je důvodem či podnětem k násilnému jednání cokoliv, jeho další průběh a vývoj bývá ve většině případů totožný. Mluvíme zde o tzv. „spirále násilí“ či „koloběhu násilí“. Násilné akty se pravidelně opakují ve třech fázích, přičemž se neustále střídá období násilí a relativního klidu.

První fáze – ve vztahu panuje napjatá atmosféra, negativní prostředí, pro niž jsou typické hádky a verbální útoky. Žena se již dopředu chce vyhnout konfliktu, a tak se agresorovi vyhýbá, či je ještě milejší a starostlivější. Toto období může trvat různě dlouho, než dojde k vyhocení konfliktu; některé ženy se dokonce snaží odhadnout, kdy se tak stane. Situace se ale dříve či později posune do druhé fáze.

Druhá fáze – exploze, kdy dojde k násilnému jednání pachatele. Oběti na to reagují různě, některé utrpí emocionální kolaps, který může trvat i několik dní. Jsou

deprimované, situaci považují za bezvýchodnou a nejsou schopny protiútok. Některé se snaží utéct k rodině či přátelům. Tato fáze trvá většinou krátkou dobu.

Třetí fáze – tzv. fáze líbánek, období odpuštění, omluv, výčitek svědomí a slibů, že už se to nikdy nestane. V tu chvíli to i pachatel myslí většinou vážně a někdy se z něj na chvíli stává „dokonalý manžel“. Pachatel se někdy v této fázi dokonce rozhodne, že vyhledá profesionální pomoc, často ne však zcela „dobrovolně“, protože po fázi útoku je mnoho obětí rozhodnuto partnera opustit a ze vztahu odejít. Čím déle ovšem trvá fáze líbánek, oběť věří, že to partner s nápravou myslí opravdu vážně a že se vše změní. Bohužel ve více než polovině případů přichází zklamání a vše se opakuje nanovo.

### 2.4.3 Teorie příčin domácího násilí

Hledání řešení otázek jak se vyhnout domácímu násilí a jak postupovat vůči pachatelům a s tím související prevence, vede postupně ke zjišťování jeho příčin. Kriminologie se touto otázkou zabývá přibližně od 80. let minulého století.

Co je tedy vlastně příčinou toho, že pachatelé sahají k násilí?

Je to dáno psychikou pachatele, jeho povahovými zvláštnosti či poruchami osobnosti, nebo se tak pachatel již narodil, tzn. je zde určitá genetická predispozice, nebo se dle sociologické teorie jedná o jev související s uplatňováním moci ve společnosti?

První teorie, které se zabývaly některou z výše uvedených příčin, nazýváme jako jednofaktorové.

Modernější teorie jsou multifaktorové, přičemž nejznámější z nich je teorie D. G. Duttona<sup>5</sup>, která uvádí čtyři příčiny domácího násilí spočívající:

- V makrosystému, kdy domácí násilí je vyvoláváno převládající patriarchální hierarchií hodnot, která je založena na nadvládě mužů.
- V exosystému, tj. životním a sociálním okolí jedinců, které je ovlivňuje. Jde o působení formálních i neformálních struktur a životní situace, např. nezaměstnanosti, nízkého příjmu, nízké vzdělanosti a nedostupnosti sociální sítě.
- V mikrosystému, který představuje rodina jako taková, a rizika plynoucí z podstaty rodinného života. Těmi jsou soukromí rodiny a s ním související

---

<sup>5</sup> Voňková, J., Spoustová, I. Domácí násilí v českém právu z pohledu žen. 2. vyd. Praha: proFem, o. p. s., 2008, str. 47, 48

obtížné uplatňování mechanismů sociální kontroly, neformální právo ovlivňovat život členů rodiny, předepsané role v rodině, znalost druhého partnera. Partneři vědí, co si mohou dovolit, jak zranit, jak utěšit, znají reakce partnera na běžné i zátěžové situace.

- Zvlášť stojí ontogenetická teorie násilí, která přihlíží především k individuálním charakteristikám pachatele a oběti i jejich vzájemné interakci.

Obecně lze říci, že násilí může mít mnoho příčin, vychází jak z biologických předpokladů, tak ze zážitků a zkušeností z dětství. Velkou roli zde ale rovněž hrají kulturní a společenské vlivy. Tím, jak se společnost mění a s ní i zažité role a tradiční postavení muže a ženy, dochází k tomu, že někteří jedinci neví, s jakým vzorem se ztotožnit, jak se orientovat. Společnost klade na jednotlivce větší a větší nároky a násilí se tak někdy stává řešením, jak čelit problémům, případně jak dosáhnout daného cíle.

## 2.5 Osoba pachatele

Pokud jde o osobu pachatele domácího násilí a jeho charakteristiku, panují velké odlišnosti v osobnostních rysech, motivech i způsobu chování. Neexistuje žádná přesná výzkumně a empiricky zjištěná typologie pachatelů domácího násilí.

Poznatky o pachatelích pocházejí ze tří hlavních zdrojů. Jednak jsou to kriminologické výzkumy, za druhé (a to nejvíce) jsou pramenem samy oběti – odtud pocházejí jevové typologie, které člení pachatele podle toho, jaké vzorce týrání partnera používají. Třetím zdrojem poznatků o pachatelích jsou psychologicky zaměřené výzkumy, které se koncentrují na psychiku agresora. Z výzkumů ovšem vyplývá, že jasný osobnostní profil domácího násilníka neexistuje, resp. domácího násilí se mohou dopouštět různé osobnostní typy. I přesto však můžeme vysledovat některé rysy, které jsou pro pachatele domácího násilí společné:<sup>6</sup>

- nízká sebeúcta a slabá funkce ega,
- nedostatečná kontrola impulzů,
- extrémní žárlivost,

---

<sup>6</sup> Voňková, J., Spoustová, I. Domácí násilí v českém právu z pohledu žen. 2. vyd. Praha: proFem, o. p. s., 2008, str. 49

- reakce na stres, kterou se pachatel snaží ovládnout pomocí alkoholu a fyzicky napadá ženu,
- užívání sexu jako agresivního činu sloužícímu ke zvýšení sebeúcty,
- víra v tradiční a patriarchální rodinu,
- lpění na zastaralých názorech na mužskou nadřazenost a nadvládu.

Existují i nejrůznější doporučení jak rozpoznat, že se z partnera může postupně vyvinout násilník. Je třeba si všimnout určitých znaků a způsobů chování, které mohou signalizovat pozdější násilí ve vztahu. Bohužel v počáteční fázi zamilovanosti je partneri většinou ignorují a nepřikládají jim váhu. Mezi hlavní signály patří například nadměrná naléhavost, velká dominance ve vztahu, vnímání žen jako méněhodnotných bytostí nebo pohrdavý vztah k ženám, nadměrná kontrola, ale i rizikové chování, obdiv k síle a moci, nadměrné požívání alkoholu či drog atd.

## **2.6 Oběť domácího násilí**

### **2.6.1 Profil oběti**

Podobně jako v případě osoby pachatele domácího násilí neexistuje žádný konkrétní osobnostní profil oběti. Může jí být jak žena, muž, dítě či senior. Za rizikový faktor bývá někdy považována etapa dětství, pokud dítě bylo objektem nebo svědkem týrání.<sup>7</sup> Domnívám se ale, že tato skutečnost může být i opačným impulsem a pomoci vyvarovat se napříště kontaktu s jakoukoliv násilnou osobou nebo takový vztah včas přerušit.

Typickým znakem oběti je obvykle horší psychické či fyzické zdraví, čímž se stává více zranitelnou.

Veškeré výzkumy do devadesátých let shodně potvrzují, že většinovými oběťmi domácího násilí jsou ženy (92 až 98 % z celkového počtu obětí). Podle výzkumných údajů i podle statistik poradenských center se počet mužských obětí domácího násilí pohybuje v intervalu 2 až 5 %.<sup>8</sup>

---

<sup>7</sup> Voňková, J., Spoustová, I. Domácí násilí v českém právu z pohledu žen. 2. vyd. Praha: proFem, o. p. s., 2008, str. 65

<sup>8</sup> Čírtková, L. Zatím víme víc o ohrožených osobách, Zpravodaj BKB 1/2003. Dostupné na: <http://www.domacinasilii.cz/cz/redakce/nasilne-osoby/zatim-vime-vic-o-ohrozenych-osobach/r108>

O poměru mužů agresorů v případech domácího násilí, vyplývajících z počtu vykázaných více v kapitole 6.5 Statistické údaje týkající se vykázaní.

Objevují se však i některé studie, zpochybňující jednosměrnost domácího násilí. Zde je třeba si uvědomit, že většina organizací zabývajících se domácím násilím vznikla původně na ochranu práv žen v rámci feministického hnutí, a proto muže-oběti domácího násilí opomíjely.

### **2.6.2 Dítě jako oběť domácího násilí**

Zažít domácí násilí je extrémně traumatizující zkušenost, jejíž následky (fyzické i psychické) si ohrožená osoba mnohdy nese celý život. Pokud jsou oběťmi nebo svědky domácího násilí děti, je jejich situace ještě těžší. To vyplývá nejen z jejich přirozeně závislého vztahu k rodičům, ale i z jejich větší zranitelnosti.

Pro dítě je velmi obtížné se v nastalé situaci vyznat a zorientovat. Nerozumí tomu, co se doma děje, cítí bezradnost a opuštěnost. Nejčastějším jevem je, že dítě, které je běžně centrem pozornosti, se považuje za důvod těchto problémů a přebírá na sebe vinu za vzniklou situaci.

U dětí, které jsou svědky či oběťmi bití, týrání nebo zneužívání, mohou vznikat různé vývojové poruchy, šokové reakce a snahy o únik z této situace, které mohou vést až k sebevražedným myšlenkám či dokonce pokusům.

### **2.6.3 Vztah oběti a pachatele**

Jedním z charakteristických prvků domácího násilí je, že ve vztahu oběť – pachatel se jedná o osoby blízké, nejčastěji partnery. Poměrné zastoupení násilníků z hlediska jejich vztahu k oběti přehledně znázorňuje Graf 2 - Vztah násilníka a oběti (viz příloha).

### **2.6.4 Viktimologie**

Disciplína, která se zabývá osobou oběti, vztahem oběti a pachatele se nazývá viktimologie. K dalším jevům, na které se soustřeďuje, patří např.:

Proces viktimizace, tj. proces kdy se potencionální oběť stává obětí skutečnou. V případech domácího násilí je oběť zcela závislá na pachateli, což je umocňováno střídáním období klidu, násilí a usmíření v rámci tzv. koloběhu násilí. Veškeré projevy

psychického násilí mají za cíl co nejvíce ovládnout oběť, a tak jí zamezit se z daného vztahu vymanit.

Role oběti v trestním řízení, tzn. zejména odhalování, vyšetřování a soudní projednávání trestného činu, postavení oběti a jejích práv v rámci procesního řízení. Zde se nejvíce problematickým stává tzv. dispoziční právo oběti, což znamená, že je nutný souhlas oběti se zahájením trestního stíhání (viz kapitola 4.2.1). Velkou roli zde hraje strach oběti vypovídat před soudem, stud a strach z následného jednání násilného partnera, neboť většinou oběti vyhrožuje a je zde nebezpečí dalšího útoku.

Pomoc obětem – sem patří jednak činnost intervenčních center a odborných poraden či azylových domů, ale i právo na právní pomoc a postavení oběti jako osoby poškozené, včetně uplatnění práv na náhradu škody.

Ochrana oběti před sekundární viktimizací – jedná se zejména o proces cílený jak na veřejnost (kampaně seznamující s existencí domácího násilí a bojující s předsudky a mýty, které v této oblasti panují), tak spočívající v proškolením orgánů policie, soudů a sociálních pracovišť, aby díky necitlivému či negativnímu přístupu některého člena těchto složek nedošlo k tzv. sekundární viktimizaci oběti. Jedná se zejména o sekundární rány, které může oběť utrpět při netaktnosti během výslechu i v průběhu trestního řízení. Je to především pocit nespravedlnosti, ke kterému může zavdat příčinu již nutnost oznámit a dát souhlas se zahájením trestního stíhání osoby blízké<sup>9</sup>. Dále pak pocit provizoria, neboť oběť obvykle musí řešit obtížnou sociální a ekonomickou situaci, zvláště pokud pečuje o dítě. Zde je velké pole působnosti pro nejrůznější neziskové organizace a intervenční centra, jež se snaží v této situaci oběti pomoci. Pokud se situace oběti v této fázi nedaří řešit, může nastat i fáze terciární viktimizace, což znamená, že oběť se s následky nevyrovná po celý zbytek života.<sup>10</sup>

Důležitým úkolem je z viktimologických poznatků vytvořit koncepce a modely pro pomoc obětem jak v oblasti psychologické, tak sociální i právní. Stejně tak jsou tyto poznatky základem pro tvorbu preventivních programů pro oběti a vytváření projektů určených pro orgány a organizace působící v této oblasti.

---

<sup>9</sup> Voňková, J., Spoustová, I. Domácí násilí v českém právu z pohledu žen. 2. vyd. Praha: proFem, o. p. s., 2008, str. 70

<sup>10</sup> Voňková, J., Spoustová, I. Domácí násilí v českém právu z pohledu žen. 2. vyd. Praha: proFem, o. p. s., 2008, str. 71



Na mezinárodní úrovni byla přijata celá řada dokumentů, upravující pomoc obětem trestných činů, např. „Evropská úmluva o kompenzaci obětí násilných trestných činů“, a také „Deklarace OSN č. 40/34 o základních principech spravedlnosti pro oběti trestných činů a pro oběti zneužití moci“.

V roce 1989 bylo navíc založeno Evropské fórum služeb obětem, jehož členem je i Bílý kruh bezpečí.

## **2.7 Následky na obětech domácího násilí**

Následky domácího násilí mohou být jak krátkodobé (bolest, napětí, frustrace), tak dlouhodobé (deprese, psychická labilita, ztráta sebevědomí).

U obětí dlouhodobého domácího násilí se ale můžeme setkat i s mnohem závažnějšími poruchami jako jsou syndrom týrané ženy, posttraumatická stresová porucha a tzv. Stockholmský syndrom.

Syndrom týrané ženy je definován jako soubor specifických charakteristik a důsledků zneužívání, které vedou ke snížené schopnosti ženy efektivně reagovat na prožívané násilí. Podle M. A. Douglasové lze veškeré symptomy u týraných žen rozčlenit do tří kategorií<sup>11</sup>:

- příznaky spadající pod posttraumatickou stresovou poruchu (viz dále),
- naučená bezmocnost – tím, že žena je neustále deprimována a jakákoliv snaha o změnu končí prohrou, propadá v letargii a považuje situaci za naprosto bezvýchodnou,
- sebezničující reakce – sem patří zejména: popírání viny útočníka (ospravedlňuje partnera a připisuje zneužívání mimořádným vnějším okolnostem, jako je např. nezaměstnanost, nemoc, alkohol); minimalizace následků (týraná žena minimalizuje skutečné následky, například bagatelizuje svá zranění, zlehčuje intenzitu i nebezpečnost útoků, nevnímá vážnost situace); popírání viktimizace (týraná žena vehementně popírá své zneužívání, pro svá zranění udává nepravé důvody), mohou se objevit různé podoby disociace (necitlivosti na bolest, psychogenní amnézie, vzácně také mnohočetná osobnost); odmítání možností záchrany (týraná žena popírá reálné možnosti pomoci, vnímá je jako pro ni

---

<sup>11</sup> Čírtková, L. Oběti domácího násilí. Dostupné na:  
[http://www.help24.cz/index.php?page=clanky&view=obeti\\_domaciho\\_nasili](http://www.help24.cz/index.php?page=clanky&view=obeti_domaciho_nasili)

nepoužitelné, patří sem také opakované návraty k týrajícímu partnerovi, vymizení úvah o rozvodu).

Týraná žena ztrácí respekt ke své vlastní osobě. Ztráta pocitu vlastní hodnoty je doprovázena nejistotou, nerozhodností a někdy i pokřivením obvyklých měřítek. Neví, zda je normální vše snášet, nebo zda vyhledat pomoc.

Termínem posttraumatická stresová porucha se označuje soubor různých poruch chování a prožívání, včetně somatických reakcí (poruchy spánku, potivost, třes, nevolnost apod.), které vznikají jako důsledek extrémního stresového prožitku přesahujícího běžnou lidskou zkušenost.<sup>12</sup> Projevuje se zejména:

- opakované prožívání traumatické události,
- poruchy spánku, noční můry,
- oběť je neustále ve střehu, není schopna se uvolnit, stále je připravena na další trauma,
- snaží se vyhnout všemu, co by mohlo toto trauma připomenout.

Neléčená posttraumatická porucha může vést i ke změně osobnosti.<sup>13</sup>

S tzv. Stockholmským syndromem se nejčastěji setkáváme u dlouhodobých obětí domácího násilí. Mezi násilníkem a obětí se vytváří emocionální vztah a oběť se identifikuje s jednáním násilníka. Snaží se mu zavděčit, aby tak zlepšila své postavení a chránila svůj život. Obvykle se uvádějí se čtyři důvody vzniku stockholmského syndromu:<sup>14</sup>

- život oběti je v ohrožení,
- oběť je přesvědčena, že ze stávající situace není úniku,
- oběť je izolována od lidí,
- oběť pociťuje přechodnou náklonnost k násilníkovi.

---

<sup>12</sup> Čírtková, L., Vitoušová, P. a kol. Pomoc obětem (a svědkům) trestných činů. Praha: Grada Publishing, 2007, str. 31

<sup>13</sup> Voňková, J., Spoustová, I. Domácí násilí v českém právu z pohledu žen. 2. vyd. Praha: proFem, o. p. s., 2008, str. 74

<sup>14</sup> Voňková, J., Spoustová, I. Domácí násilí v českém právu z pohledu žen. 2. vyd. Praha: proFem, o. p. s., 2008, str. 74

Jak již z výše uvedeného vyplývá, reakce oběti může být různá, od bagatelizace až po pocit pomsty. V rámci domácího násilí je však situace ještě složitější, daná intimní vazbou na partnera, strachem z partnera v případě odchodu či z ještě z většího utrpení (finančního strádání, strádání dětí, strach o odebrání dětí). U některých žen je zde dokonce i soucit s pachatelem spojený s potřebou mu pomoci. Žena často nechce partnera opustit a chce spíše, aby se změnil. To vše má vliv na ochotu žen obracet se na své okolí s žádostí o pomoc.

Dá se říct že ženy, které aktivně zareagovaly v počáteční fázi zneužívání (kladly útočníkovi podmínky ohledně dalšího spolužití, hrozily sankcemi a zveřejněním incidentů), jsou i později schopné účinně zareagovat na pokračující násilí (vyhledají poradnu, odcházejí do azylového ubytování atd.). Naopak u žen s pasivní reakcí na první incidenty se prudce zvyšuje pravděpodobnost dlouhotrvajícího zneužívání. Tyto oběti vyhledávají pomoc až v okamžiku, kdy jsou přesvědčeny, že jim jde o holý život.<sup>15</sup>

Dle průzkumu<sup>16</sup> patří mezi nejčastější vysvětlení, proč se oběť obrátí na instituce a vyhledá pomoc, rozhodnutí, které zrálo delší dobu (zhruba v 55 % případů). Dalším významným momentem, kdy oběť začíná situaci aktivně řešit, je nečekaně brutální útok (17 % případů).

## 2.8 Stalking (pronásledování)

Jednou z dalších forem násilí je pronásledování, tzv. stalking (v řeči lovců „stopování“), jehož hlavním znakem je posedlost. Znamý či neznámý pachatel se fixuje na určitou osobu, kterou pak systematicky obtěžuje nevyžádanou a nechtěnou pozorností a ohrožuje její bezpečnost. Zahrnuje široké spektrum jednání: pronásledování oběti, dopisy, telefonáty, SMS zprávami, sledování oběť při cestě z práce, v jejím bytě, ničení jejího majetku apod.

Stalking a domácí násilí spolu úzce souvisí, neboť v polovině případů mu předchází právě partnerský vztah a podle statistik se navíc v případech, kdy došlo

---

<sup>15</sup> Čírtková, L. Oběti domácího násilí. Dostupné na:

[http://www.help24.cz/index.php?page=clanky&view=obeti\\_domaciho\\_nasili](http://www.help24.cz/index.php?page=clanky&view=obeti_domaciho_nasili)

<sup>16</sup> Čechová, M., Čechová, J., Hořínová, A., Mrázková, Z. Bílá místa v péči o oběti domácího násilí, Analýza systému pomoci obětem domácího násilí s výstupy monitoringu domácího násilí v Jihomoravském kraji, Brno: Liga lidských práv, 2007, str. 140

k pronásledování, vyskytovalo v předchozím vztahu ve čtyřiceti až osmdesáti procentech také domácí násilí. Bývalý partner často druhého partnera pronásleduje, vyhrožuje mu či ho fyzicky napadne. Někdy neobtěžuje pouze svého bývalého partnera, ale také jeho okolí – rodinu, kolegy v práci, přátele.

Studie uvádějí, že zhruba 2 – 8 % obyvatel se stává obětí tohoto deliktu. Převážně se to týká žen, které jsou obtěžovány téměř čtyřikrát více než muži.

Pachateli jsou tedy většinou bývalí partneři, manželé, někdy i kolegové ze zaměstnání či sousedi. Pouze 25 % všech případů stalkingu tvoří pachatelé, které oběť neznala osobně.<sup>17</sup>

Trestněprávním aspektům stalkingu se věnuji v kapitole 4.1.4.1 Nebezpečné pronásledování (§ 354 nového TZ).

## **3 Úvod do právní úpravy domácího násilí**

### **3.1 Historický exkurs**

Právní úprava domácího násilí je relativně mladou záležitostí. Před rokem 1989 pojem domácí násilí či násilí v rodině byl naprosto nepřipustný, tento fenomén jako kdyby neexistoval. Žádná právní norma či postupy neupravovaly postih v této oblasti. Pouze v případě spáchání těžšího trestného činu následovalo standardní trestní stíhání.

Ani v průběhu devadesátých let, i přes snažení nevládních organizací, nedošlo k žádným podstatným změnám. Tento stav, který nebyl v souladu s principem zajištění ochrany základních práv a svobod občanů vedl k tomu, že v souladu s opatřeními vyplývajícími z „Priorit a postupů vlády při prosazování rovnosti mužů a žen“, byla pod vedením Ministerstva vnitra České republiky vytvořena v roce 2002 meziresortní pracovní skupina, do níž byli nominováni zástupci zainteresovaných resortů a nevládních neziskových organizací. Tato skupina realizovala v letech 2002 – 2004 „Modelový mezioborový projekt k vytvoření právního rámce a metodických postupů pro zavedení interdisciplinárních týmů, spojujících zdravotní, sociální a policejní pomoc při odhalování a stíhání případů domácího násilí“.<sup>18</sup>

---

<sup>17</sup> Buskote, A. Z pekla ven, Žena v domácím násilí, Brno: Computer Press, 2008, str. 48

<sup>18</sup> Informace o plnění opatření pro zavedení interdisciplinárních týmů spojujících zdravotní, sociální a policejní pomoc při odhalování a stíhání případů domácího násilí za rok 2008, MV ČR, str. 9. Dostupné na: <http://www.mvcr.cz/soubor/informace-794-2004-2008-pdf.aspx>

První pozitivní změnu do právní úpravy přinesla novela trestního zákona č. 91/2004 Sb., účinná od 1. 6. 2004, která zakotvila zcela novou skutkovou podstatu týrání osoby žijící ve společně obývaném bytě nebo domě (§ 215a TZ). Stala se tak prvním krokem, který se snažil řešit důsledky domácího násilí, i když spíše jen v oblasti represivní.

Zásadním zlom z hlediska ochrany oběti a preventivního přístupu řešení domácího násilí přinesl až zákon na ochranu před domácím násilím č. 135/2006 Sb., který zavedl zcela nový institut vykázaní ve spojení s fungováním intervenčních center. Znění zákona připravila v roce 2004 expertní skupina v rámci Aliance proti domácímu násilí, jež vznikla na půdě Poslanecké sněmovny Parlamentu ČR. Inspirací mu byl zejména rakouský model.

Institut vykázaní je nově upraven od 1. 1. 2009 zákonem č. 273/2008 Sb., o Policii České republiky, konkrétně v § 44 až 47 „Oprávnění vykázat z bytu nebo domu i z jeho bezprostředního okolí“.

Určité změny v oblasti domácího násilí s sebou přinese i nový trestní zákon č. 40/2009 Sb., jež se stane účinným 1. ledna 2010.

### **3.2 Ústavněprávní základ ochrany před domácím násilím**

Ústava a Listina základních práv a svobod zakotvuje nejvýznamnější zásady a principy našeho právního řádu. Podle čl. 1 Listiny jsou lidé svobodní a rovní v důstojnosti i v právech. Listina zaručuje i osobní svobodu člověka a stanoví, že každý má právo, aby byla zachována jeho lidská důstojnost, osobní čest, dobrá pověst a chráněno jeho jméno. Dále v čl. 6 chrání právo na život. Důležitým prvkem je i ochrana rodiny, mladistvých a dětí.

Stát nesmí tolerovat žádné případy porušování základních práv a svobod, je povinen proti takovým zásahům zakročit a poskytnout ochranu ohroženým osobám.

### 3.3 Mezinárodní dokumenty

Další závazky v tomto směru vyplývají pro Českou republiku i z mezinárodních smluv a dalších dokumentů, z práva Evropské unie a doporučení a stanovisek Rady Evropy. Jsou to zejména:<sup>19</sup>

#### **Dokumenty vztahující se k lidským právům obecně**

- Všeobecná deklarace lidských práv,
- Mezinárodní pakt o občanských a politických právech,
- Úmluva o ochraně lidských práv a základních svobod,
- Evropská úmluva o odškodňování obětí násilných trestných činů.

#### **Dokumenty o ochraně žen před násilím**

- Úmluva o odstranění všech forem diskriminace žen, kterou ČR ratifikovala v roce 1993.
- Ženská konvence z r. 1979, která zavazuje státy přijmout opatření k tomu, aby byla dosažena a zaručena rovnoprávnost žen a mužů.
- Deklarace o odstranění násilí na ženách (1993), která byla prvním mezinárodním prohlášením o tom, že násilí na ženách není akceptovatelné.
- Vídeňská deklarace (1993)
- 4. Světová konference o ženách v Pekingu 1995, která definovala násilí na ženách jako „jakýkoliv čin násilí proti druhému pohlaví, který vede nebo je pravděpodobné, že povede k tělesnému, sexuálnímu nebo psychickému poškození nebo utrpení žen, včetně hrozby takovými činy, vynucování a nebo úmyslného zbavení svobody, ať k tomu dochází v soukromí nebo na veřejnosti“.

## 4 Úprava v trestněprávních předpisech

V rámci právní ochrany osob před domácím násilím je možné využít prostředky trestního práva až v okamžiku, kdy jednání naplní znaky trestného činu a jako takové je možné jej stíhat. Použijí se tedy až v krajním případě jako nejzazší řešení (*ultima ratio*) v souladu s pomocnou (subsidiární) úlohou trestního práva v právním řádu a ve

---

<sup>19</sup> blíže Voňková, J., Spoustová, I. Domácí násilí v českém právu z pohledu žen. 2. vyd. Praha: proFem, o. p. s., 2008, str. 30 a násl.

společnosti<sup>20</sup>, nicméně dle mého názoru jsou i přesto nezbytné. Kriminalizací takového jednání totiž společnost důrazně zaujímá stanovisko, že takové chování odsuzuje. V případech domácího násilí je třeba ukázat, že jednání odehrávající se mezi osobami blízkými je považováno za stejně trestné jako mezi osobami cizími. Objevily se totiž názory, že nebezpečnost činu pro společnost, tj. materiální znak trestného činu, je nižší, je-li oběť k pachateli v poměru rodinném či obdobném.<sup>21</sup> Dle mého názoru by skutečnost, že trestný čin spáchala osoba blízká měla být spíše okolností přitěžující (jak to již zohledňuje nový trestní zákon<sup>22</sup>), neboť pachatel zná mnohem více slabé stránky oběti a vědomě či nevědomě toho zneužívá. Následky takového jednání jsou pak pro oběť mnohem horší (zejména po stránce psychické).

Naštěstí se, zejména díky působení a aktivitám neziskových organizací, od takových názorů postupně ustupuje a přijetím níže uvedené novely trestního zákona a nedávno i nového trestního zákoníku dochází v tomto ohledu k výraznému posunu a posílení ochrany oběti proti násilné osobě. Ta je pak ještě prohloubena možností využití preventivního řešení vtěleného do institutu vykázání (viz kapitola 6.3.1).

#### **4.1 Trestní právo hmotné**

Případy domácího násilí (či násilí v rodině) lze v rámci trestního práva posoudit jednak podle obecných ustanovení trestního zákona (nejčastěji jako trestný čin ublížení na zdraví, omezování osobní svobody nebo vydírání) anebo podle zvláštní skutkové podstaty „Týrání osoby žijící ve společně obývaném bytě nebo domě“ (§ 215a TZ), jež byla zavedena novelou trestního zákona, provedenou zákonem č. 91/2004 Sb. Tyto skutkové podstaty trestných činů se mohou uplatnit ve vztahu k danému případu buď souběžně, tzn. že pachatel naplní svým jednáním více skutkových podstat trestného činu (např. na ulici bije svou manželku, čímž vedle trestného činu dle § 215a TZ spáchá též trestný čin výtržnictví dle § 202 TZ), anebo jednání obsažené v jednom trestném činu již obsahuje jednání druhého trestného činu, kdy je pachatel postižen jen za jednání závažnější, popř. dle speciálního ustanovení.

---

<sup>20</sup> blíže Novotný, O. a kol. Trestní právo hmotné, obecná část, 4. přepracované vydání, Praha: ASPI Publishing, s. r. o., 2004, kap. 2

<sup>21</sup> např.: Usnesení Nejvyššího soudu ČR ze dne 7. 2. 2001, sp. zn. 5 TZ 20/2001

<sup>22</sup> zákon č. 40/2009 Sb., trestní zákoník

Kromě níže rozepsaných trestných činů se v situaci domácího násilí mohou vyskytnout i některé další trestné činy klasifikované dle trestního zákona, např. křivé obvinění (§ 174), křivá výpověď (§ 175), pomluva (§ 206), pohlavní zneužívání (§ 242), neoprávněné užívání cizí věci (§ 249), neoprávněný zásah do práva k domu, bytu nebo nebytovému prostoru (§ 249a), poškozování cizí věci (§ 257). Tento výčet není konečný a poskytuje jen základní přehled trestných činů, které se vyskytují nejčastěji.

#### **4.1.1 Týrání osoby žijící ve společně obývaném bytě nebo domě (§ 215a TZ)**

Důležité je zejména to, že pod touto jedinou skutkovou podstatou je zahrnuto více možných jednání, ke kterým dochází v rámci domácího násilí a je tudíž možné postihovat činy označované obecně jako „domácí násilí“ komplexně. Před zavedením tohoto trestného činu bylo možné některá jednání v rámci domácího násilí subsumovat pod jinou skutkovou podstatu, jednání však muselo dosahovat dostatečné intenzity (např. ublížení na zdraví). Pokud tomu tak nebylo, bylo takové jednání možné kvalifikovat pouze jako přestupek. Nyní je soubor dílčích útoků, které samostatně nenaplnují skutkovou podstatu některého z jiných trestných činů, možno postihnout v rámci tohoto trestného činu, čímž je výrazně posílena ochrana osob před takovým jednáním.

Objektem trestného činu je zájem na ochraně osob, které žijí s pachatelem ve společném bytě nebo domě.

Základní skutková podstata tohoto trestného činu postihuje toho „kdo týrá osobu blízkou nebo jinou osobu žijící s ním ve společně obývaném bytě nebo domě“.

Pojem týrání není v trestním zákoně nikde definován, přestože jej používá v několika ustanoveních. Judikatura označuje za týrání „*zlé nakládání se svěřenou osobou, vyznačující se vyšším stupněm hrubosti a bezcitnosti a určité trvalosti, které tato osoba pocituje jako těžké přikorří*“. Týrání může mít podobu fyzických útrap, ale i zlého nakládání v oblasti psychické<sup>23</sup> (např. bití, pálení či jiné tělesné poškozování, ale i psychické a sexuální násilí, vydírání nebo zneužívání, vyhrožování, nucení

---

<sup>23</sup> Šámal, P., Půry, F., Rizman, S. Trestní zákon komentář – díl II. 6. vydání. Praha: C. H. Beck, 2004. s. 1273



k ponižujícím úsluhám, nebo činnostem, které týranou osobu neúměrně fyzicky nebo psychicky zatěžují).

Co se týče trvalosti pachatelova jednání, je třeba ji posuzovat v závislosti na intenzitě hrubého nakládání. I když je domácí násilí většinou dlouhodobého charakteru, může se stát, že agresivita pachatele dosáhne intenzity týrání i v krátkém čase.

Týrané osobě nemusí vzniknout konkrétní škoda na zdraví, ale předpokládá se, že jednání agresora týraná osoba pro jeho krutost, bezohlednost nebo bolestivost pociťovala jako těžké příkoří. Použití fyzického násilí může mít však „vliv na stupeň nebezpečnosti činu pro společnost (§ 3 odst. 4 TZ) popřípadě (dojde-li k zákonem předpokládanému následku/účinku) i na právní závěr o souběhu trestného činu podle § 215a TZ s některým dalším trestným činem“.<sup>24</sup> Jednalo by se nejspíše o jednočinný souběh s některým z trestných činů ublížení na zdraví (§ 222 – § 224 TZ) nebo vraždy (§ 219 TZ). Nedošlo-li však k těžké újmě na zdraví, ale pouze k ublížení na zdraví dle § 221 TZ, posuzuje se skutek jen jako trestný čin týrání osoby žijící ve společně obývaném bytě nebo domě podle § 215a TZ, neboť toto ustanovení je speciální k ustanovení o ublížení na zdraví.<sup>25</sup>

Tím, že ustanovení § 215a TZ neobsahuje přesný výčet jednání pachatele, je zde širší prostor pro aplikaci tohoto ustanovení v praxi, při rozhodování soudu, možnost posoudit dané jednání případ od případu, a tím i pro větší ochranu ohrožených osob. Podle usnesení Nejvyššího soudu ČR<sup>26</sup> je tak za týrání ve smyslu § 215a trestního zákona „třeba považovat i jednání spočívající v tom, že pachatel brání poškozené ve svobodném pohybu po bytě, při svých nočních návratech ji opakovaně budí tím, že s ní třese, rozsvěcuje, stahuje z ní přikrývku, apod.“

#### **4.1.1.1 Pachatel a předmět útoku**

Pokud jde o vztah mezi pachatelem a týranou osobou, musí se jednat o osoby žijící ve společném bytě nebo domě, přičemž není kladen důraz na vedení společné domácnosti, ale je důležitý fakt společného bydlení. Nemusí se přitom jednat jen

---

<sup>24</sup> Usnesení Nejvyššího soudu ČR ze dne 14.9.2005, sp. zn. 3 Tdo 1160/2005

<sup>25</sup> Jelínek, J. K trestněprávnímu postihu domácího násilí. Acta iuridica olomucensis, Vol. 1, 2005, No. 2, pp. 54–58

<sup>26</sup> Usnesení Nejvyššího soudu ČR ze dne 14.9.2005, sp. zn. 3 Tdo 1160/2005

o osoby blízké<sup>27</sup>, ale může to být jakákoliv osoba splňující podmínku společného bydlení, ať už z jakéhokoliv titulu (vlastnictví nemovitosti, nájemní či podnájemní vztah i faktické společné bydlení na základě rodinných i jiných vztahů).

Z výše uvedeného vyplývá, že pachatelem tohoto trestného činu nemůže být kdokoliv, ale pouze osoba, která s pachatelem sdílí byt nebo dům. Mezi tyto případy patří i bývalí partneři či osoby, které procházejí rozvodovým řízením a z důvodů finančních a sociálních si nemohou zajistit oddělené bydlení. Od okamžiku oddělení či zrušení tohoto společného bydlení již není možné jakékoliv výše zmíněné týrání a pronásledování subsumovat pod trestný čin dle § 215a TZ a vzniká zde určitá mezera v postihu takového jednání (pokud nenaplní znaky skutkové podstaty jiného trestného činu). Ta však bude částečně odstraněna od 1. ledna 2010, neboť nový trestník zákon již takové jednání postihuje (viz kapitola 4.1.4.1).

Pokud se však obětí níže uvedeného jednání stane dítě, bude se nejspíše jednat o trestný čin týrání svěřené osoby podle § 215 TZ, zanedbání povinné výživy podle § 213 TZ nebo ohrožování mravní výchovy mládeže podle § 217 TZ.

Slovní spojení „ve společně obývaném bytě nebo domě“ umožňuje dvojí výklad. V prvním případě může být chápáno striktně jako místo spáchání trestného činu. Druhý výklad (v praxi přijímaný) jej chápe nikoli jako obligatorní místo spáchání trestného činu, nýbrž jako součást charakteristiky určující zvláštní vztah závislosti mezi pachatelem a obětí, jehož existence tvoří jeden z určujících znaků domácího násilí. Je totiž třeba postihnout i jednání, ke kterému může dojít i mimo byt. A tak např. týrání manželky během společné cesty pachatele a oběti na dovolenou může být také posouzeno jako případ domácího násilí podle ustanovení § 215a TZ, a nikoliv podle jiných ustanovení.<sup>28</sup>

Pojem společný byt nebo dům je dále třeba vykládat extenzivně (podobně jako u trestného činu porušování domovní svobody podle § 238 TZ). Patří sem tedy byt nebo jiný prostor sloužící k bydlení a prostory (příslušenství) k nim náležející, rodinné

---

<sup>27</sup> Ve smyslu ustanovení § 89 odst. 8 TZ se osobu blízkou rozumí příbuzný v pokolení přímém, osvojitel, osvojenec, sourozenec a manžel, partner; jiné osoby v poměru rodinném nebo obdobném se pokládají za osoby sobě navzájem blízké jen tehdy, kdyby újmu, kterou utrpěla jedna z nich, druhá právem pocítovala jako újmu vlastní.

<sup>28</sup> blíže Jelínek, J. K trestněprávnímu postihu domácího násilí. Acta iuridica olomucensis, Vol. 1, 2005, No. 2, pp. 54–58

domky, ale i obytné chaty, hotelové domy, ubytovny, vysokoškolské koleje apod., tedy veškeré prostory sloužící k bydlení. Rozhodující tedy není vymezení prostoru z hlediska stavebního či funkčního, ale skutečnost, že se jedná o místo společného soužití.

Po stránce subjektivní je třeba úmyslu.

Podstatné je, že skutková podstata § 215a TZ není zařazena ve výčtu trestných činů podle § 163 trestního řádu, tzn. k zahájení trestního stíhání není třeba souhlasu poškozeného (viz kapitola 4.2.1 Dispoziční právo oběti).

#### **4.1.1.2 Sankce**

Osobě trestné podle § 215a TZ hrozí odsouzení k trestu odnětí svobody až na tři roky.

Kvalifikovanou skutkovou podstatou, a tedy okolností zvláště přitěžující, podmiňující použití vyšší trestní sazby (a to až na osm let) je, pokud byl čin spáchán:

- a) zvláště surovým způsobem (Za zvláště surový způsob spáchání domácího násilí se bude ve shodě s praxí považovat „útok s extrémně vysokou, výraznou mírou brutality, která se vymyká z rámce běžného u většiny trestných činů tohoto druhu“.)<sup>29</sup> nebo na více osobách, nebo
- b) pokračuje-li v páčání takového činu po delší dobu.

#### **4.1.1.3 Nový trestní zákon – Trestný čin týrání osoby ve společném obydlí (§ 199 nového TZ)**

I to, že nový trestní zákon<sup>30</sup> trestný čin „týrání osoby žijící ve společném bytě nebo domě“ (§ 215a TZ) přejal téměř beze změn, svědčí o tom, že ochrana poskytovaná osobě ohrožené domácím násilím v rámci trestního práva je dostačující.

Pouze pojem „společného bytu a domu“ byl nahrazen jednodušším spojením „společné obydlí“, což je však spíše změna terminologická, neboť jak již bylo výše zmíněno, v praxi a judikatuře bylo spojení „společný byt nebo dům“ vykládáno dostatečně široce.

---

<sup>29</sup> Jelínek, J. K trestněprávnímu postihu domácího násilí. Acta iuridica olomucensis, Vol. 1, 2005, No. 2, pp. 54–58

<sup>30</sup> zákon č. 40/2009 Sb., trestní zákoník

Jako velmi pozitivní v rámci nové úpravy vnímám zpřísnění sankcí (na trest odnětí svobody v rozmezí na 6 měsíců až 4 léta), neboť současná trestní sazba je velmi nízká (srovnáme-li ji např. s výší trestu za „prostou“ krádež).

Oproti stávající úpravě nový trestní zákon rozšiřuje výčet okolností zvláště přitěžujících, spojených s použitím vyšší trestní sazby (§ 199 odst. 2 a 3 nového TZ), a to o jednání, kterým pachatel způsobí těžkou újmu na zdraví, případně těžkou újmu na zdraví nejméně dvou osob či smrt. Následkem toho dochází i k omezení možného souběhu s dalšími trestnými činy.

#### **4.1.2 Trestné činy, kterých se může dle konkrétních okolností dopustit pachatel domácího násilí**

##### **4.1.2.1 Týrání svěřené osoby (§ 215)**

Ustanovení chrání osoby, které vzhledem ke svému věku nebo z jiných důvodů jsou v péči nebo výchově jiných osob. Poškozeným může být nejen dítě, ale i osoba zletilá, která pro stáří, nemoc, invaliditu, mentální retardaci apod. je odkázána na péči jiných osob. Zde připadá v úvahu např. týrání seniorů či tělesně nebo mentálně postižených. Není přitom rozhodné z jakého důvodu (na základě zákona, soudního rozhodnutí či smlouvy) se péče či výchova poskytuje. Pachatelem tak mohou být nejen rodiče, ale i příbuzní, učitelé, vychovatelé, ošetřovatelky, trenéři, přátelé, známí rodičů, resp. jakákoliv osoba, které je poškozený na určitou dobu svěřen.

Zde je nutno zdůraznit, že tomuto trestnému činu je vystaveno každé dítě, které je svědkem domácího násilí (jde o tzv. psychické týrání). Pro výklad termínu „týrání“ platí obdobně, co již bylo uvedeno u trestného činu dle § 215a TZ.<sup>31</sup>

Policie ČR, která zasahuje při ohrožení dítěte nebo při podezření či přímo spáchání trestného činu, následně vyrozumí orgán sociálně-právní ochrany dětí.

Jestliže se dospělý člověk dozví o týrání dítěte, má povinnost tuto skutečnost oznámit, jinak se vystavuje nebezpečí trestního stíhání pro neoznámení trestného činu (§ 168 TZ). Stejně trestné je i nepřekažení takového trestného činu (§ 167 TZ).

O dítěti jako osobě ohrožené v rámci domácího násilí více v kapitole 8.

---

<sup>31</sup> Šámal, P., Půry, F., Rizman, S. Trestní zákon komentář – díl II. 6. vydání. Praha: C. H. Beck, 2004. s. 1268

#### 4.1.2.2 Únos (§ 216)

V souvislosti s pácháním domácího násilí na dětech může přicházet v úvahu i trestný čin únosu. Dopustí se ho ten, kdo odejme dítě z opatrování toho, kdo má podle zákona nebo podle úředního rozhodnutí povinnost o ně pečovat. Jedná se nejčastěji o případy, kdy jeden z rodičů nerespektuje rozhodnutí soudu o svěřeni dítěte do péče druhého. Takového jednání se dopustí i rodič, který, ačkoliv nebyl zbaven rodičovských práv a jeho rodičovská práva nebyla omezena, odejme dítě druhému z rodičů, kterému bylo svěřeno do výchovy soudním rozhodnutím.

Důležitým faktorem je zde existence takového rozhodnutí o péči o dítě (a to včetně rozhodnutí orgánu sociálně-právní ochrany dětí, např. dle § 69 odst. 2 ZR). O únos totiž nejde, jestliže rodič třeba násilím odejme dítě druhému rodiči v době, kdy rodiče spolu sice nežijí, avšak poměry dítěte nejsou doposud soudem pravomocně upraveny.<sup>32</sup>

Únosem není také, když rodič dítě nevrátí po dovolené návštěvě nebo odejme dítě, které je fakticky u druhého rodiče, aniž by existovalo předchozí soudní rozhodnutí.

Stejná situace nastává i tehdy, kdy soud již o výchově rozhodl, ale rodič, u něhož se dítě nachází, jej odmítá vydat. Teprve v okamžiku, kdy nelze pokračovat ve výkonu rozhodnutí o výchově nezletilých dětí dle § 272 a 273 OSŘ, lze takové jednání označit za trestný čin maření výkonu úředního rozhodnutí dle § 171 odst. 3 TZ.

#### 4.1.2.3 Ohrožování mravní výchovy mládeže – § 217

Násilí páchané před dětmi má velice negativní vliv na jejich psychický vývoj a zvyšuje se tak potenciální riziko možného páchaní násilí v jejich pozdějším věku.

Může tak být naplněna i skutková podstata trestného činu ohrožování mravní výchovy mládeže podle § 217 TZ. Skutková podstata bude naplněna např. tam, kde v důsledku pachatelova jednání vzniklo reálné nebezpečí, že osoba mladší osmnácti let bude „... opakovaně nebo soustavně páchat úmyslné trestné činy, přestupky nebo jinak narušovat občanské soužití nebo si osvojí jiné škodlivé návyky, zájmy nebo sklony, které vážně ohrožují její tělesné nebo duševní zdraví anebo její další vývoj“.<sup>33</sup>

---

<sup>32</sup> Voňková, J., Spoustová, I. Domácí násilí v českém právu z pohledu žen. 2. vyd. Praha: proFem, o. p. s., 2008, str. 110

<sup>33</sup> blíže Šámal, P., Púry, F., Rizman, S. Trestní zákon komentář – díl II. 6. vydání. Praha: C.H.Beck, 2004, str. 1282

#### 4.1.2.4 Zanedbání povinné výživy (§ 213)

Objektem tohoto trestného činu je právo na výživu, které vyplývá ze zákona o rodině. V případě vyživovací povinnosti dítěte jde o zákonnou povinnost a není zpravidla třeba, aby byl její rozsah vymezen rozhodnutím soudu (to neplatí pro vyživovací povinnost rozvedených manželů).

Tato povinnost vyživovat nebo zaopatřovat spočívá nejen v poskytování peněžitého plnění (tzv. výživné-alimenty), ale i v povinnosti poskytovat oprávněnému stravu, ošacení, bydlení, pečovat o jeho zdraví, čistotu, vykonávat nad ním dohled a popř. opatřovat další prostředky potřebné pro jeho všestranný rozvoj.

U neplnění výživného formou alimentů soudní praxe vyžaduje neplacení povinné částky po dobu šesti měsíců (č. 49/92 Sb. rozh. tr.)

Pro neplnění vyživovací povinnosti dle § 213 odst. 1 stačí po subjektivní stránce nedbalost, k vyhýbání dle odst. 2 je ale nutný úmysl.

Protože splnění vyživovací povinnosti je častěji důležitější než potrestání pachatele, obsahuje trestní zákon zvláštní ustanovení o účinné lítosti (§ 214 TZ), kdy trestnost tohoto činu zaniká, když pachatel tuto vyživovací povinnost splní dodatečně, avšak dříve, než soud prvního stupně počal vyhlašovat rozsudek.

Uložení trestu (zejména trestu odnětí svobody) by totiž mělo spíše negativní následek, neboť by byly ještě více narušeny rodinné vztahy a ekonomická situace pachatele by byla ještě více zhoršena.

Na případy, kdy se rodina z důvodu neplacení výživného ocitá v horším sociálním postavení pamatuje i zákon o pomoci v hmotné nouzi<sup>34</sup> zavedením sociální dávky, která je poskytnuta v případě, že povinný rodič neplatí výživné déle než tři měsíce.

Nový trestní zákon<sup>35</sup> přináší zásadní zpřísnění pro neplatiče výživného, které bude možné odsoudit ze zákona již po čtyřech měsících neplacení výživného (místo současnou judikaturou stanovených šesti měsíců), přičemž pachateli bude hrozit v případě recidivy trest až na pět let vězení.

---

<sup>34</sup> zákon č. 111/2006 o pomoci v hmotné nouzi, ve znění pozdějších předpisů (§ 32)

<sup>35</sup> zákon č. 40/2009 Sb., trestní zákoník

#### **4.1.2.5 Násilí proti skupině obyvatelů a proti jednotlivci (§ 197a)**

Takového jednání se dopustí „kdo jinému vyhrožuje usmrcením, těžkou újmou na zdraví nebo jinou těžkou újmou takovým způsobem, že to může vzbudit důvodnou obavu“.

Důvodnou obavou se rozumí „vyšší stupeň tísnivého pocitu ze zla, kterým je vyhrožováno“. Pokud je vyhrožování doprovázeno chováním, které ilustruje odhodlání pachatele vyhrůžky splnit (např. vyhrůžka usmrcením nebo způsobením těžké újmy na zdraví doprovázená šermováním nožem či pozvednutím jiné zbraně), lze dovodit, že je způsobilé vzbudit důvodnou obavu. Není třeba, aby ten, jemuž je vyhrožováno, byl přítomen. Stačí, když je vyhrůžka adresována poškozenému takovým způsobem, že pachatel si je vědom toho, že se o ní poškozený dozví (např. prostřednictvím další osoby, telefonicky, dopisem apod.).<sup>36</sup>

V praxi se často může jednat i o případy, kdy se pachatel snaží výhrůžkami zastrašit a odvrátit poškozeného od úmyslu oznámit trestný čin, který již byl spáchán.

V současné době by dle tohoto ustanovení, za splnění výše uvedených podmínek, byl možný i postih pachatele v případě tzv. stalkingu.

V praxi bude ale velmi složité takové jednání a vzbuzení „důvodné obavy“ prokázat.

#### **4.1.2.6 Omezování osobní svobody (§ 231) a Zbavení osobní svobody (§ 232)**

Typické případy domácího násilí mohou též naplňovat skutkovou podstatu těchto dvou trestných činů. O „omezování osobní svobody“ jde zejména tehdy, kdy pachatel brání v užívání osobní svobody tak, že omezuje volný pohyb člověka, třeba jen na krátkou dobu<sup>37</sup>. V praxi se nejčastěji jedná o případy uzamčení partnera v bytě či domě.

---

<sup>36</sup> Šámal, P., Púry, F., Rizman, S. Trestní zákon komentář – díl II. 6. vydání. Praha: C.H. Beck, 2004. s. 1187

<sup>37</sup> Novotný, O. a kol. Trestní právo hmotné, zvláštní část, 4. přepracované vydání, Praha: ASPI Publishing, s. r. o., 2004, str. 45

Bude-li pachatel bránit osobě v užívání svobody pohybu delší dobu<sup>38</sup> blížící se uvěznění, jedná se o intenzivnější zásah do osobní svobody a skutek bude posuzován jako „zbavení osobní svobody“.

#### **4.1.2.7 Vydírání (§ 235)**

Trestného činu vydírání se dopustí ten, „kdo jiného násilím, pohrůzkou násilí nebo pohrůzkou jiné těžké újmy nutí, aby něco konal, opominul nebo trpěl“.

V případech domácího násilí půjde nejčastěji o situaci, kdy pachatel nutí násilím partnera k plnění svých představ a rozkazů.

#### **4.1.2.8 Ublížení na zdraví (§ 221 – § 224)**

Dojde-li mezi partnery k takovému fyzickému násilí, které bude dosahovat intenzity trestného činu, půjde zřejmě nejčastěji o jednání, naplňující znaky trestného činu ublížení na zdraví dle § 221 odst. 1 TZ. Komentář k tomuto ustanovení vykládá termín „ublížení na zdraví“ jako způsobení takové poruchy normálních tělesných nebo duševních funkcí, která znemožňuje či znesnadňuje výkon obvyklé činnosti nebo má jiný vliv na obvyklý způsob života poškozeného – podle praxe na dobu nejméně sedm dní a většinou vyžadující lékařské ošetření, i když nezanechá trvalé následky. Pracovní neschopnost je tedy důležitým kritériem při posuzování pojmu ublížení na zdraví, není však kritériem jediným (význam mají i takové skutečnosti, jako je povaha poruchy, zdraví, jak byla způsobena, bolestivost poranění a její intenzita atd.).<sup>39</sup>

Pachatel však může oběti způsobit závažnější zranění, která mohou být klasifikována jako „těžká újma na zdraví“, a pak bude trestnost jeho činu posuzována dle § 224, příp. § 222 TZ podle druhu zavinění.

Taxativní výčet následků těžké újmy podává § 89 odst. 7 TZ následovně: Těžkou újmou na zdraví se rozumí jen vážná porucha zdraví nebo vážné onemocnění, které zároveň odpovídá některému z těchto případů:

- a) zmrzačení,
- b) ztráta nebo podstatné snížení pracovní způsobilosti,

---

<sup>38</sup> Novotný, O. a kol. Trestní právo hmotné, zvláštní část, 4. přepracované vydání, Praha: ASPI Publishing, s. r. o., 2004, str. 45

<sup>39</sup> Novotný, O. a kol. Trestní právo hmotné, zvláštní část, 4. přepracované vydání, Praha: ASPI Publishing, s. r. o., 2004, str. 28



- c) ochromení údu,
- d) ztráta nebo podstatné oslabení funkce smyslového ústrojí,
- e) poškození důležitého orgánu,
- f) zohyzdění,
- g) vyvolání potratu nebo usmrcení plodu,
- h) mučivé útrapy, nebo
- ch) delší dobu trvající porucha zdraví.

V případě, že pachatel tímto jednáním způsobí smrt, bude případně trestně odpovědný dle ustanovení § 222 odst. 3.

#### **4.1.2.9 Vražda (§ 219)**

Naopak v případě úmyslného usmrcení se jedná o trestný čin vraždy dle § 219 TZ. Trestný čin vraždy se objevuje v tomto výčtu, neboť někdy nezůstane jen u „pouhých“ výhrůžek, ale dojde k takto tragickému vyhocení domácího násilí.

#### **4.1.2.10 Znásilnění (§ 241)**

Dalším skutkem, ke kterému může dojít mezi partnery je znásilnění. K němu dochází v případě, kdy partner donutí ženu k souloži násilím nebo pohrůzkou bezprostředního násilí, nebo k jinému obdobnému pohlavnímu styku nebo k takovému činu zneužije její bezbrannosti.

Není přitom rozhodný ani věk či to, zda pachatel je manželem nebo osobou blízkou. Tím je zde tedy důsledně odmítán pro některé muže zažitý předsudek, že žena muži „patří“ i v tomto ohledu, a je tak chráněno právo jednotlivce svobodně rozhodovat o svém sexuálním životě.

#### **4.1.3 Sankce**

Důvodem trestání je obecně ochrana společnosti před trestnými činy. Účel trestu je konkrétně vymezen § 23 odst. 1 TZ a jeho cílem je chránit společnost před pachateli trestných činů, zabránit odsouzenému v dalším páchání trestné činnosti a vychovat jej k tomu, aby vedl řádný život, a tím působit výchovně i na ostatní členy společnosti, přičemž jednotlivé cíle tvoří jednotu, vzájemně se podmiňují a doplňují. Trest má tak

působit jak na pachatele trestného činu (tzv. individuální prevence), tak i na všechny ostatní občany (tzv. generální prevence).<sup>40</sup>

Aby trest plnil svou úlohu, je třeba, aby splňoval určité atributy. Zejména by měl být přiměřený resp. spravedlivý v porovnání se spáchaným deliktem a s přihlédnutím ke způsobeném následku a pohnutce jednání pachatele.

V oblasti domácího násilí je otázka míry a druhu trestu ještě složitější, zejména v tom směru, že řada z trestů, které je možné za spáchaný trestný čin dle trestního zákona uložit (v souladu se zásadou „*nulla poena sine lege*“), je nevhodná, neboť může rodinnou situaci naopak ještě zhoršit a daný problém neřeší (k tomu blíže v další kapitole).

V roce 2007 bylo např. za trestný čin týrání osoby žijící ve společně obývaném bytě nebo domě (§ 215a TZ) odsouzeno 255 osob (z toho v 194 případech bylo uloženo podmíněné odsouzení k trestu odnětí svobody, v 44 případech nepodmíněný trest odnětí svobody, 11 trestů obecně prospěšných prací a 2 peněžité tresty).<sup>41</sup>

Změnu posilující ochranu obětí v domácím násilí přinesla novela trestního zákona č. 91/2004, která v § 34 d) TZ za přitěžující okolnost považuje skutečnost, že pachatel spáchal trestný čin ke škodě osoby mladší patnácti let, těhotné, vážně nemocné, vysokého věku nebo nemohoucí.

#### **4.1.3.1 Problematika sankcí v novém trestním zákoně**

Pokud jde o nový trestní zákon (č. 40/2009 Sb.) tak přesto, že obecně přináší velmi pozitivní změny v oblasti sankcí (jejich zpřísnění za trestné činy proti životu a zdraví) a nabízí širší škálu alternativních trestů, pro pachatele v oblasti domácího násilí by bylo dle mého názoru vhodnější zaměřit se na podporu a propracování ukládání těchto trestů v kombinaci s níže uvedenými terapeutickými programy. Ty by mohly mít na pachatele ve smyslu nápravy a odbourávání příčin násilného chování větší vliv než uložení trestu samotného. Nepodmíněný trest odnětí svobody totiž připadá v úvahu až jako krajní řešení, peněžité trest postihne i rodinu pachatele, a tudíž osoby na něm

---

<sup>40</sup> blíže Novotný, O. a kol. Trestní právo hmotné, obecná část, 4. přepracované vydání, Praha: ASPI Publishing, 2004. kap. Pojem a účel trestu

<sup>41</sup> Statistická ročenka kriminality – rok 2008, Ministerstvo spravedlnosti ČR. Dostupná na: <http://portal.justice.cz/ms/soubor.aspx?id=68500>

závislé, obecně prospěšné práce jsou nevhodné z hlediska svého účelu a nový trest domácího vězení je vyloučen pro způsob jeho výkonu<sup>42</sup>.

Kromě jiného nový trestní zákon také rozšiřuje okruh obecně přitěžujících okolností, které se mohou vzít v úvahu při výměře trestu a které podle mě lépe reflektují postavení slabších a zranitelnějších osob jakožto obětí trestných činů obecně, tím spíše jako typického znaku domácího násilí. Jedná se zejména o zařazení „osob blízkých“ do tohoto okruhu. Přitěžující okolnost je tedy podle § 42 písm. h) nového TZ čin, jež byl spáchán „ke škodě dítěte, osoby blízké, těhotné, nemocné, zdravotně postižené, vysokého věku nebo nemohoucí“.

Nadto je u řady trestných činů, páchaných v souvislosti s domácím násilím zvláště přitěžující okolností spáchání činu na dítěti mladším čtrnácti let nebo těhotné ženě. Tak je tomu např. u vraždy (§ 140 odst. 3 písm. b), c)), těžkého ublížení na zdraví (§ 146 odst. 2 písm. a), b)), ale i v případě tzv. „stalkingu“ – nebezpečného pronásledování podle § 354 odst. 2 písm. a) nového trestního zákona.<sup>43</sup>

#### **4.1.3.2 Terapeutické programy**

Jednou z forem prevence je zaměřit se na pachatele domácího násilí a pomáhat jim změnit naučené chování, někdy i proti jejich vůli. K tomu slouží speciální tréninkové programy, které jsou spíše schopny postihnout individuální povahu násilného jedince a nezasahují tolik do rodinného života. Žena ve vztahu také preferuje, aby se násilná osoba polepšila, nikoliv aby byla potrestána a rodinné vazby zprůtrhány. I to je dle mého názoru jeden z důvodů, proč ženy váhají s podáním trestního oznámení, neboť zatím takový výsledek nemohou očekávat. V zahraničí již podobné preventivní programy existují a jako atestované antiagresivní programy je může dokonce uložit soud místo klasického trestu.

V současné době u nás fungují tyto programy na bázi dobrovolnosti. Zde však záleží ve velké míře na tom, zda násilník přijímá zodpovědnost a chce své chování k partnerce či partnerovi opravdu změnit.

---

<sup>42</sup> Vanduchová, M. K ochraně před domácím násilím v novém trestním zákoně, v publikaci Pocta Sentě Radvanové k 80. narozeninám, Praha: ASPI Wolters Kluver, 2009

<sup>43</sup> Vanduchová, M. K ochraně před domácím násilím v novém trestním zákoně. In: Pocta Sentě Radvanové k 80. narozeninám, Praha: ASPI Wolters Kluver, 2009

„Dobrovolnému“ rozhodnutí může totiž předcházet hrozba odchodem a vzhledem k tomu, že dobrovolný vstup do terapie poskytuje klientovi možnost kdykoli terapii ukončit, může se tak stát spíše nástrojem, jak si u sebe udržet partnerku. Samozřejmě záleží vždy na tom, v jaké fázi domácího násilí se daný vztah nachází.

Pilotní projekt založený na dobrovolnosti spustilo od 1. dubna 2009 např. Centrum sociálních služeb Praha<sup>44</sup>, které nabídne pomoc lidem, kteří mají problémy s vlastním konfliktním chováním nebo kvůli němu již dokonce museli být vykázáni z bytu. V rámci tohoto programu budou moci svůj problém řešit s odborníky v rámci nového Informačního a poradenského centra Viola; byla zřízena i nonstop linka.

Pro zavedení terapeutických programů v rámci alternativních trestů a odklonů byl ve spolupráci s Ministerstvem spravedlnosti vytvořen projekt „Terapie pachatelů domácího násilí v rámci komplexní ochrany před domácím násilím“.<sup>45</sup> Zavedení do praxe však kromě nedostatku finančních prostředků naráží na problematickou otázku akreditace takovýchto programů, neboť trestní zákon přesné fungování takovýchto programů, jako je tomu např. pro mladistvé pachatele v zákoně o soudnictví ve věcech mládeže<sup>46</sup> („probační program“), neupravuje.

Trestní zákon v tomto ohledu počítá s možností uložit pachateli povinnost „podrobit se vhodnému programu sociálního výcviku a převýchovy“ nebo „podrobit se vhodným programům psychologického poradenství“ (§ 26 odst. 4 b) a d) TZ). Na toto ustanovení je pak navázáno několik dalších, která vymezují, v jakých případech lze tato přiměřená omezení a přiměřené povinnosti uložit. Pro účely terapeutických programů je možné využít odklonů od standardního řízení tehdy, jestliže z opatřených důkazů vyplyne důvodné podezření o vině obviněného a ten s alternativním řešením souhlasí.<sup>47</sup>

V předsoudním stadiu řízení přichází v úvahu v případech podmíněného zastavení trestního stíhání (§ 307 TŘ) a narovnání (§ 309 TŘ).

---

<sup>44</sup> CSS Praha nabídne pomoc násilníkům, V Praze 30. 3. 2009. Dostupné na:

<http://www.domacinasili.cz/cz/redakce/nasilne-osoby/css-praha-nabidne-pomoc-nasilnikum/r174>

<sup>45</sup> Informace o plnění opatření pro zavedení interdisciplinárních týmů spojujících zdravotní, sociální a policejní pomoc při odhalování a stíhání případů domácího násilí za rok 2008, MV ČR. Dostupné na: <http://www.mvcr.cz/soubor/informace-794-2004-2008-pdf.aspx>

<sup>46</sup> Zákon č. 218/2003 Sb., o odpovědnosti mládeže za protiprávní činy a o soudnictví ve věcech mládeže a o změně některých zákonů (zákon o soudnictví ve věcech mládeže), ve znění pozdějších předpisů

<sup>47</sup> Voňková, J., Spoustová, I. Domácí násilí v českém právu z pohledu žen. 2. vyd. Praha: proFem, o. p. s., 2008, str. 100

Ve stadiu řízení před soudem v případech upuštění od potrestání (§ 24 odst. 1 TZ) nebo podmíněného upuštění od potrestání s dohledem (§ 26 TZ), podmíněného odsouzení (§ 59 odst. 2 TZ) nebo podmíněného odsouzení s dohledem (§ 60a TZ).

#### **4.1.4 Nový trestní zákon v souvislosti s ochranou před domácím násilím<sup>48</sup>**

Dne 27. ledna 2009 podepsal prezident republiky nový trestní zákoník (zákon č. 40/2009 Sb.) a související tzv. doprovodný zákon (zákon č. 41/2009 Sb.), jež vstoupí v účinnost dne 1. ledna 2010.

Kromě mnoha změn (změna systematiky trestního zákona, rozdělení trestných činů na zločiny a přečiny, zpřísnění postihů a nové alternativní tresty) s sebou nese i některé, dle mého názoru přínosné změny, které díky důslednější úpravě zajistí lepší ochranu obětem domácího násilí.

Nový trestní zákon mimo jiné přináší v oblasti trestných činů páchaných v souvislosti s domácím násilím dvě zásadní novinky:

##### **4.1.4.1 Nebezpečné pronásledování (§ 354 nového TZ)**

Zavedením nové skutkové podstaty pronásledování, tzv. stalkingu byla zaplněna velká mezeru v postihu tohoto nebezpečného chování (viz kapitola 2.8), neboť dosud jej bylo možné postihnout, pouze pokud naplnilo znaky jiného trestného činu např. ublížení na zdraví.

Tento trestný čin postihuje takové pronásledování, které vzbuzuje v pronásledovaném důvodnou obavu o jeho život nebo zdraví nebo o život a zdraví osob jemu blízkých, přičemž konkrétní formy pronásledování pachatelem taxativně vypočítává následovně:

- a) vyhrožuje ublížením na zdraví nebo jinou újmu jemu nebo jeho osobám blízkým,
- b) vyhledává jeho osobní blízkost nebo jej sleduje,
- c) vytrvale jej prostřednictvím prostředku elektronických komunikací, písemně nebo jinak kontaktuje,

---

<sup>48</sup> blíže Vanduchová, M. K ochraně před domácím násilím v novém trestním zákoně. In: Pocta Sentě Radvanové k 80. narozeninám, Praha: ASPI Wolters Kluver, 2009

- d) omezuje jej v jeho obvyklém způsobu života, nebo
- e) zneužije jeho osobních údajů za účelem získání osobního nebo jiného kontaktu.

Důležitým kritériem při posuzování tohoto trestného činu je, že jednání musí dosáhnout takové intenzity, aby bylo způsobilé vzbudit v pronásledovaném důvodnou obavu.<sup>49</sup>

Právě tento fakt bude dle mého názoru v některých případech zřejmě velmi složité prokázat. Oběť by si tedy měla (i když to pro ni bude určitě psychicky velmi náročné) archivovat zprávy a předměty, které od tzv. stalkera dostala, vést záznamy pokusů o navázání kontaktu ze strany pronásledovatele, v případě ničení majetku pořídít fotodokumentaci apod. Sama celkem s napětím očekávám jaká bude aplikační praxe tohoto trestného činu, zejména s ohledem na potřebné důkazní prostředky.

Kriminalizaci tohoto jednání lze označit za přesun právního postihu,<sup>50</sup> neboť jeho cílem je zasáhnout proti takovému pachateli ještě dříve, než se jeho jednání vystupňuje do té míry, až by mohlo dojít k závažným následkům na životě či zdraví.

#### **4.1.4.2 Nový trestný čin zabití (§ 141 nového TZ)**

Nová skutková podstata trestného činu zabití dopadá na dvě skupiny případů, jež mají společné to, že pachatel úmyslně jiného usmrtil. V prvním případě se tak stalo v důsledku silného rozrušení, strachu, úleku nebo zmatku pachatele, ve druhém případě v důsledku předchozího zavrženého jednání poškozeného.

Ve vztahu k vraždě jde o privilegovanou skutkovou podstatu, kterou současná právní úprava neznala a která lépe vystihuje rozdílnost a různou míru závažnosti jednotlivých případů usmrcení, zejména s ohledem na pohnutku a důvod takového jednání.

A tak například manželka, která po dlouhodobém týrání nebo jiných projevech domácího násilí zabila svého manžela, nebude odsouzena za vraždu, ale za zabití s mírnější trestní sazbou.

---

<sup>49</sup> Vanduchová, M. K ochraně před domácím násilím v novém trestním zákoně. In: Pocta Sentě Radvanové k 80. narozeninám, Praha: ASPI Wolters Kluver, 2009

<sup>50</sup> Vanduchová, M. K ochraně před domácím násilím v novém trestním zákoně. In: Pocta Sentě Radvanové k 80. narozeninám, Praha: ASPI Wolters Kluver, 2009

## 4.2 Trestní právo procesní

### 4.2.1 Dispoziční právo oběti

Novela trestního řádu přinesla v roce 1990 prolomení zásady legality, podle které jsou orgány činné v trestním řízení povinny stíhat všechny trestné činy z moci úřední (státní zástupce § 2 odst. 3 TŘ). Stalo se tak zavedením institutu tzv. dispozičního práva oběti do § 163 TŘ. Zdůvodněním tohoto ustanovení byla ochrana oběti, která by postihem pachatele, např. manžela, mohla utrpět újmu emocionální, ekonomickou, sociální nebo společenskou.<sup>51</sup> Ustanovení tak reaguje na některé zvláštní a citlivé vztahy, které mohou existovat mezi pachatelem a obětí.

Tento institut je vymezen tak, že v určitých taxativně stanovených případech je zahájení nebo pokračování v trestním stíhání podmíněno souhlasem poškozeného (oběti), je-li ve vztahu k pachateli osobou blízkou.<sup>52</sup>

Důsledkem toho jsou za jeden a ten samý trestný čin někteří pachatelé stíháni ze zákona a ti, jež jsou ve vztahu k oběti osobou blízkou, stíháni být nemusí. Tímto vzniká silná disproporce, která se stává silnou zbraní v rukou pachatele, neboť dání či nedání souhlasu k trestnímu stíhání se stává jen nástrojem dalšího vydírání.

Navíc může poškozený dříve udělený souhlas vzít kdykoliv zpět, a to až do doby, než se odvolací soud odebere k závěrečné poradě. Výslovně odepřený souhlas však nemůže již znovu udělit (§ 163 odst. 2 TŘ). Toto dle mého názoru ještě více podporuje pachatele v působení na oběť a její ovlivňování, aby souhlas vzala zpět. Na oběť je tak kladeno velké břímě, neboť musí činit toto rozhodnutí často v době, kdy je pod psychickým tlakem a kdy musí čelit i složité sociální situaci.

Naštěstí ustanovení § 215a TZ upravující trestný čin týrání osoby žijící ve společně obývaném bytě nebo domě do výčtu trestných činů, u nichž je nutný souhlas oběti, nepatří.

Ustanovení § 163a TŘ (přijaté novelou č. 265/2001 Sb.) sice omezuje toto dispoziční právo pro některé skutečnosti, mezi než patří i to, kdy je u oběti jistá pochybnost o svobodě jejího projevu, ale prokázat, že „souhlas nebyl dán či byl vzat

---

<sup>51</sup> Voňková, J., Spoustová, I. Domácí násilí v českém právu z pohledu žen. 2. vyd. Praha: proFem, o. p. s., 2008, str. 103

<sup>52</sup> resp. osobou vůči níž by měla jako svědek právo odepřít výpověď dle § 100 odst. 2 TŘ. Tento výčet se v zásadě překrývá s vymezením osoby blízké trestním zákoně v § 89 odst. 8 TZ.

zpět v tísní vyvolané výhrůzkami, nátlakem, závislostí nebo podřízeností“ (§ 163a odst. 1 d) TŘ) je velmi obtížné. Vždy bude při posuzování záležitostí na postupu orgánů činných v trestním řízení a na předložených důkazech.

Bohužel ani v souvislosti s přijetím nového trestního zákona v tomto směru nedošlo k žádné změně. S jistými změnami, které by mohly přispět k posílení ochrany oběti v této oblasti, počítá nově připravovaný trestní řád. Dle věcného záměru<sup>53</sup> bude „výčet trestných činů, u kterých bude souhlas poškozeného požadován, vycházet ze stávajícího vymezení (nebude však již na rozdíl od stávající právní úpravy zpravidla vyžadován určitý vztah mezi dotčenými osobami), přičemž bude přezkoumán z hlediska námitek, které jsou proti němu vznášeny, zejména z hlediska možnosti zneužívání potřebného souhlasu poškozeného k tomu, aby na něj byl vykonáván nátlak (např. u tzv. domácího násilí, některých trestných činů proti životu a zdraví, atd.).“ Vedle trestního souhlasu se souhlasem poškozeného by mělo být upraveno i trestní stíhání na návrh poškozeného (zejména pro případy drobných majetkových přečinů a přečinů proti občanskému soužití).

#### **4.2.2 Postavení oběti (osoby poškozené) v trestním řízení**

Souhlasem se zahájením trestního stíhání se z oběti stává osoba poškozená.

Poškozený je ten, „komu bylo trestným činem ublíženo na zdraví, způsobena majetková, morální nebo jiná škoda“ (§ 43 odst. 1 TŘ), v rámci trestního řízení je v postavení strany (§ 12 odst. 6 TŘ) a jako takový disponuje určitými procesními právy podle toho, v jaké fázi se trestní řízení nachází. Často se však stává, že poškozená osoba svých práv nevyužije nebo ani neví, jaká práva jí v rámci řízení náleží. Proto by měla co nejvíce využít možnosti dát se kvalifikovaně zastupovat – ať již advokátem či obecným zmocněncem (nejlépe pracovníkem některé neziskové organizace, která se problematikou domácího násilí zabývá a má s ní dlouhodobé zkušenosti). Existuje zde i možnost využít bezplatné právní pomoci dle § 51a TŘ, avšak pouze v případech, kdy je uplatněn nárok na náhradu škody, což však u některých trestných činů nepřipadá v úvahu. V praxi není příliš běžné, že oběti domácího násilí uplatňují nárok na náhradu škody, protože materiální újma jim nevznikla a v momentě, kdy pachatelem je manžel

---

<sup>53</sup> Věcný záměr zákona o trestním řízení soudním (trestní řád) III. Dostupný na: <http://portal.justice.cz/ms/ms.aspx?j=33&o=23&k=4980&d=281460>



oběti, by náhrada škody byla součástí společného jmění manželů. Bylo by asi vhodnější upravit toto ustanovení tak, aby např. v rámci domácího násilí existovala možnost ustanovení bezplatného zmocněnce bez ohledu na uplatnění nároku na náhradu škody.

Trestní řád přiznává poškozenému celou radu procesních práv. Práva poškozeného se v rámci trestního řízení liší podle toho, zda má právo na náhradu škody (§ 43 odst. 3 TŘ), a tudíž má kromě všeobecně stanovených práv i právo být subjektem adhezního řízení. Orgány činné v trestním řízení jsou povinny poškozeného o jeho právech poučít a poskytnout mu plnou možnost k jejich uplatnění.

Dle ustanovení § 43 odst. 1 trestního řádu patří mezi základní práva poškozeného zejména:

- činit návrhy na doplnění dokazování,
- nahlížet do spisu (§ 65 TŘ) a činit si z něj výpisky a pořizovat kopie,
- zúčastnit se hlavního líčení a veřejného zasedání konaného o odvolání,
- právo vyjádřit se k věci před skončením řízení.

Mezi další práva, které trestní řád poskytuje poškozenému, patří kromě již výše zmíněného práva na náhradu škody:

- dát podnět k zahájení trestního řízení (§ 158), u některých trestných činů však s nutností dát souhlas se zahájením trestního stíhání (viz výše)
- právo být informován o svých právech, a to prostřednictvím orgánů činných v trestním řízení (§ 46),
- právo nechat se zastupovat zmocněncem (§ 50 a násl.),
- právo na právní pomoc (§ 51a),
- právo na doručení opisu obžaloby (§ 196 odst. 1),
- v rámci hlavního líčení možnost klást vyslychaným otázky (§ 215 odst. 1) a pronést závěrečnou řeč (§ 216 odst. 2),
- právo na doručení opisu rozsudku, pokud uplatnil nárok na náhradu škody (§ 130 odst. 1),
- právo podat opravný prostředek, avšak jen v souvislosti s náhradou škody (§ 246 odst. 1 d)),
- právo na ochranu a bezpečí,
- právo na informace podle zákona č. 209/1997, o poskytnutí peněžité pomoci obětem trestné činnosti. Tento zákon definuje pojem oběti jako osoby, které

v důsledku trestného činu vznikla škoda na zdraví a upravuje další podmínky pro možné podání žádosti o jednorázovou peněžitou pomoc u ministerstva spravedlnosti, jako je např. souhlas s trestním stíháním pachatele tam, kde to zákon vyžaduje, uplatnění nároku na náhradu škody a další.

Další práva a povinnosti plynou v rámci řízení osobě poškozené, je-li zároveň v pozici svědka. Tato pozice je pro poškozeného/oběť velmi složitá a zajisté i psychicky náročná. Vzhledem k tomu, že však v případech domácího násilí je oběť často jediným svědkem a její výpověď tak i jediným důkazem (kromě případné lékařské zprávy), je její svědeckví nezbytné. Navíc v případě trestného činu dle § 215a TZ, kdy není vyžadován souhlas se zahájením trestního stíhání, je třeba, aby bylo podáno trestní oznámení a aby poškozená osoba v průběhu soudního řízení neodepřela výpověď.<sup>54</sup>

Existují určité možnosti, jak ulevit psychické zátěži osoby poškozené v roli svědka, např. § 183a TŘ umožňuje vyslechnout svědka mimo hlavní líčení, dle § 200 může požádat o oddělenou čekárnu, existuje také možnost výslechu svědka bez přítomnosti obžalovaného v soudní síni (§ 209 TŘ) apod. Těchto možností však není mnoho a právě zde je určitý prostor pro legislativní změny. Některé se již připravují – posílení procesních práv poškozeného, zvýšení ochrany obětí trestných činů a účinnější zajištění jejich práv již obsahuje i nový návrh trestního řádu.<sup>55</sup>

Od 1. dubna 2009 posílila ochranu obětí trestných činů také kontroverzní novela (zákon č. 52/2009 Sb.) trestního řádu v § 8a a 8b. Cílem této úpravy je co nejvíce chránit osobnost a soukromí oběti trestného činu vzhledem k jejímu věku nebo povaze spáchaného činu. Oběť je totiž mnohdy sekundárně viktimizována medializací jejího případu, kdy jsou uváděny detailní informace týkající se její osoby, rodiny a soukromí. Oběť trestného činu se tak musí vyrovnávat nejen s následky trestného činu, ale i s nepříznivými dopady zvýšeného zájmu veřejnosti. Okruh takto chráněných obětí je však omezen na oběti mladší 18 let a oběti trestných činů zasahujících do jejich osobnostní integrity nebo výlučně do jejich osobních práv.

---

<sup>54</sup> Voňková, J., Spoustová, I. Domácí násilí v českém právu z pohledu žen. 2. vyd. Praha: proFem, o. p. s., 2008, str.112

<sup>55</sup> Věcný záměr zákona o trestním řízení soudním (trestní řád) III. Dostupný na: <http://portal.justice.cz/ms/ms.aspx?j=33&o=23&k=4980&d=281460>

### 4.2.3 Úloha orgánů činných v trestním řízení

V rámci trestního řízení jsou jednotlivé úkony rozděleny mezi soud, státního zástupce a policejní orgán podle toho, v jaké fázi se trestní řízení nachází, a postup těchto orgánů vyplývá jednak z trestního řádu, ale i z dalších předpisů. Organizace a působnost policie je upravena nyní nově v zákoně č. 273/2008 Sb. o Policii České republiky.

Povinnost těchto orgánů provádět úkony v trestním řízení z úřední povinnosti (ex officio) vyplývá obecně z § 2 odst. 4 TŘ. Vedle této zásady oficiality je pro etapu zahájení trestního řízení důležitá zásada legality, podle níž je státní zástupce povinen stíhat všechny trestné činy, o nichž se dozví (§ 2 odst. 3 TŘ).

Na dalších místech trestního řádu je pak zásada oficiality konkretizována v rámci jednotlivých úkonů, které jsou jednotlivé orgány povinny činit dle etapy řízení.

V zásadě platí, že policejní orgán je povinen přijmout jakékoliv oznámení o skutečnostech nasvědčujících tomu, že byl spáchán trestný čin (§ 158 odst. 2 TŘ) a je povinen učinit všechna potřebná šetření a opatření k odhalení trestného činu, ke zjištění pachatele a k předcházení trestné činnosti (§ 158 odst. 1 TŘ) a nasvědčují-li zjištěné skutečnosti, že byl spáchán trestný čin je povinen neprodleně zahájit trestní stíhání<sup>56</sup> (§ 160 odst. 1 TŘ) a zjistit skutečnosti a vyhledat důkazy důležité pro posouzení případu, a to ve prospěch i neprospěch osoby, proti níž se řízení vede (v § 164 TŘ).<sup>57</sup>

Úkony trestního řízení prováděné policejními orgány dozoruje státní zástupce.

Postup policie se liší podle toho, jak se o případu dozvěděla. V případech domácího násilí je nejtypičtější, že je přivolána pomocí tísňové linky, a to buď samotnou obětí nebo její rodinou, někdy i sousedy (jedná se nejčastěji o konflikt v bytě). Pokud není zřejmé, že jde o případ domácího násilí, na místo se dostaví nejméně dvoučlenná hlídka policistů zařazených v pořádkové službě. V případě rozeznání znaků domácího násilí může být na místo přivolán specialista.<sup>58</sup> Vedle toho, že je primárním úkolem policistů zastavit okamžitě páčání dalšího násilí, připadají v úvahu i další důležité úkony – může dojít k zadržení pachatele (zajištění, zadržení,

---

<sup>56</sup> k souhlasu se zahájením trestního stíhání viz kapitola 4.2.1 Dispoziční právo oběti.

<sup>57</sup> blíže Císařová, D. a kol. Trestní právo procesní, 4. aktualizované a přepracované vydání, Praha: Linde Praha, 2006, kap. zásady trestního řízení, str. 56 a násl.

<sup>58</sup> např. v Brně existuje tzv. Skupina domácí násilí, která je specializovanou skupinou v rámci Služby kriminální policie a vyšetřování Městského ředitelství PČR Brno

vazba), odvozu oběti k lékařskému ošetření, doporučení jiné pomoci (psychologické poradny) atd.

Pokud jde o vzetí násilníka do vazby, v situacích domácího násilí nejsou většinou zákonné podmínky vazby splněny, a to zejména v podobě spáchání závažnějšího trestného činu a některého z důvodů, pro který by bylo možno vazbu nařídit.

Domácí násilí může také oběť přijít oznámit osobně na oddělení policie nebo může být oznámeno i jinou osobou, např. lékařem či orgánem sociálně-právní ochrany dětí apod.

Policejní orgán je tedy nejčastěji první, kdo se dostane do kontaktu s obětí. Vzhledem k tomu, že situace domácího násilí je speciální povahy, je třeba aby policisté postupovali co nejšetrněji, neboť oběť je pod psychických tlakem, někdy v šoku, stydí se, má strach z dalšího chování násilníka, své budoucí ekonomické situace apod. Oběti se navíc obávají i samotného řízení, které budou muset snášet. K tomu přispívají i stále ve společnosti existující mýty a předsudky spojené s domácím násilím, které v oběti podobné pocity vyvolávají.

Šetření ukazují že oběti, které již řízení podstoupily nebo podstupují, by již tento krok znovu nečinily. Pouhých 27 % z celkového počtu dotázaných obětí domácího násilí se rozhodlo podat trestní oznámení. A z těch trestních oznámení, která byla podána byly zjištěny tyto výsledky:<sup>59</sup>

- ve 2 % případů bylo trestní oznámení odloženo,
- v 28 % vyhodnoceno jako přešůpek,
- v 26 % bylo zahájeno trestní stíhání,
- v 7 % byla podána obžaloba,
- v 22 % byl pachatel odsouzen.

Domnívám se, že právě přístup a chování policistů na místě samém může být pro oběť klíčové z hlediska rozhodování o tom, zda např. dá souhlas (je-li to třeba) se zahájením trestního stíhání, nebo může mít vliv i do budoucna, zda pro předchozí negativní zkušenost příště již na pomoc příslušníky policie nepřivolá. Ze strany policie

---

<sup>59</sup> Čechová, M., Čechová, J., Hořínová, A., Mrázková, Z. Bílá místa v péči o oběti domácího násilí, Analýza systému pomoci obětem domácího násilí s výstupy monitoringu domácího násilí v Jihomoravském kraji, Brno: Liga lidských práv, 2007, str. 75

totiž někdy k dochází k situacím, kdy oběti nedůvěřují, myslí si, že si oběť věc vymyslela, nebo se snaží bagatelizovat její situaci.

Je samozřejmě velmi složité odhadnout, o jaký konflikt v rodině se jedná a zda tudíž zasáhnout do této soukromé sféry či nikoliv.

Aby bylo jednání těchto složek co nejprofesionálnější a zabránilo se co nejvíce případné sekundární viktimizaci oběti, dochází vedle přijetí metodických pokynů k průběžnému proškolení policistů zaměřenému na identifikaci domácího násilí, právní úpravu vykazání, taktiku služebního zákroku, zjišťování hrozby domácího násilí (metoda SARA DN<sup>60</sup>) a další (např. bezpečnostní plán, stalking, charakteristika osobnosti ohrožené osoby, modelové situace, problematika trestního řízení).

V roce 2008 bylo proškoleny k problematice domácího násilí celkem 10 976 policistů. Proškolení prováděli nejen pracovníci školních policejních středisek a vedoucí a řadoví pracovníci, kteří byli sami proškoleni, ale také Bílý kruh bezpečí, o. s., pracovníci intervenčních center a učitelé policejních škol Ministerstva vnitra.<sup>61</sup>

Aby byla zajištěna ochrana před nesprávným postupem, má poškozená osoba v kterékoliv fázi přípravného řízení možnost požádat o přezkoumání postupu policejních orgánů (§ 157a TR). Dále je vhodné, pokud policejní orgány ne zahájí trestní stíhání samy, podat oznámení přímo na státní zastupitelství (§ 158 TR).

Role státního zastupitelství v rámci trestního řízení je nezanedbatelná, ať už ve fázi přípravného řízení, kdy dozoruje činnost úkonů policejního orgánu v rámci trestního řízení, tak při podání obžaloby, a jeho postavením v řízení před soudem.

Pokud jde o rozhodování soudu, trestné činy spáchané v situaci domácího násilí budou nejčastěji spadat do kategorie, kdy bude rozhodovat okresní soud, neboť krajský soud v prvním stupni řízení rozhoduje pouze o trestných činech, pokud na ně zákon

---

<sup>60</sup> Diagnostická metoda SARA (Spousal Assault Risk Assessment) vznikla v Kanadě a byla transformována pro práci policistů ve Švédsku. Na základě strukturovaného odborného přístupu může proškolená osoba při jejím použití zjistit rizikové faktory a kvalifikovaně odhadnout riziko dalšího domácího násilí. Metodu do České republiky přivezl Bílý kruh bezpečí, o.s. v rámci projektu „Hráz“, (viz Metoda SARA DN. Dostupné na:

[http://www.donalinka.cz/redaction.php?action=showRedaction&id\\_categoryNode=463](http://www.donalinka.cz/redaction.php?action=showRedaction&id_categoryNode=463))

<sup>61</sup> Informace o plnění opatření pro zavedení interdisciplinárních týmů spojujících zdravotní, sociální a policejní pomoc při odhalování a stíhání případů domácího násilí za rok 2008, MV ČR, str. 9. Dostupné na: <http://www.mvcr.cz/soubor/informace-794-2004-2008-pdf.aspx>

stanoví trest odnětí svobody, jehož dolní hranice činí nejméně pět let, nebo pokud za ně lze uložit výjimečný trest (§ 17 TR).

Pro trestný čin dle § 215a TZ „Tyrání osoby žijící ve společně obývaném bytě nebo domě“, může přicházet v úvahu i vydání trestního příkazu podle § 314e odst. 1 TR.

## **5 Ochrana před domácím násilím v zákoně o přestupcích**

V současné praxi je velmi časté, že případy domácího násilí jsou kvalifikovány jako přestupek, neboť nedosahují intenzity trestného činu,<sup>62</sup> nejčastěji pak jako přestupek proti občanskému soužití podle § 49 odst. 1 písm. a), b), c) zákona č. 200/1990 Sb., o přestupcích. (V úvahu mohou přicházet i přestupky proti majetku dle § 50, či přestupky proti veřejnému pořádku dle § 47 tohoto zákona).

Přestupku proti občanskému soužití (§ 49 odst. 1 PřestZ) se dopustí mimo jiné ten, kdo:

- a) jinému ublíží na cti tím, že ho urazí nebo vydá v posměch,
- b) jinému z nedbalosti ublíží na zdraví,
- c) úmyslně naruší občanské soužití vyhrožováním újmou na zdraví, drobným ublížením na zdraví, nepravdivým obviněním z přestupku, schválnostmi nebo jiným hrubým jednáním.

Tento přestupek, pokud je spáchán mezi osobami blízkými (což však vyplývá ze samé podstaty domácího násilí), patří mezi tzv. přestupky návrhové, což znamená, že jeho projednávání lze zahájit pouze na návrh postižené osoby (dle § 68, odst. 1 PřestZ), a to nejpozději do tří měsíců ode dne, kdy se navrhovatel o přestupku dozvěděl nebo od postoupení věci orgánem činným v trestním řízení. Právě toto je však důvodem, proč často ani k projednání přestupku nedojde, neboť oběť pod pohrůzkou a ze strachu z partnera nebo ze ztráty společenské prestiže raději přestupek neoznámí.

---

<sup>62</sup> Často však dochází k tomu, např. v případech ublížení na zdraví, že „vyšetřující orgány si v praxi zjednodušují svou práci tím, že pokud nebyla oběti způsobena újma na zdraví, která měla za následek pracovní neschopnost alespoň v délce 7 dnů, předávají případ k projednání jako přestupek.“ viz Voňková, J., Spoustová, I. Domácí násilí v českém právu z pohledu žen. 2. vyd. Praha: profem, o. p. s., 2008, str. 89

Dalším důvodem, proč není ochrana v přestupkovém řízení příliš využívána je to, že oběť nevěří, že má valnou šance na úspěch, neboť většinou chybí důkazní prostředky k prokázání skutečnosti, že obviněný z přestupku tento přestupek spáchal. Nejsou totiž svědci, neboť jedním ze znaků domácího násilí je, že se odehrává za zavřenými dveřmi, a tak zůstává k dispozici pouze výpověď oběti a pachatele (tedy „tvrzení proti tvrzení“), popř. lékařská zpráva, dojde-li ke zranění oběti. Dalším důkazem, že násilí není vymyšlené, ke kterému by mělo být přihlíženo, může být i již dříve provedené vykázání.

Pozici navrhovatele navíc dále zhoršuje fakt, že v případě jeho neúspěchu, kdy je řízení zastaveno, má navrhovatel povinnost nahradit náklady řízení (§ 79 odst.1 PřestZ), dle vyhlášky<sup>63</sup> nyní v paušální částce 1000 Kč (nebyl-li přizván znalec). Potrestaným se tak stává paradoxně oběť, kterou by měl zákon chránit.<sup>64</sup>

Rovněž i velmi mírné sankce, které je možné za výše zmíněný přestupek pachateli uložit – napomenutí, eventuálně pokuta maximálně do výše 3000 Kč – představují pro oběť jen spíše jakési morální zadostiučinění. I to však může být pro oběť důležité, neboť je aspoň takto pachateli dáno najevo, že jeho chování není schvalováno.

## 6 Zákon na ochranu před domácím násilím

Dne 1. ledna 2007 nabyl účinnosti zákona č. 135/2006 Sb., kterým se mění některé zákony v oblasti ochrany před domácím násilím (zkráceně se nazývá též zákon o domácím násilím).

Tento zákon zakotvil nové oprávnění Policie ČR v podobě institutu vykázání. Podle důvodové má tato nová právní úprava „*chránit ohroženou osobu a zamezit dalšímu jednání násilné osoby, tedy jednoho člena společného obydlí vůči druhému, a to zejména prostřednictvím možnosti jeho krátkodobého vykázání z místa, v němž spolu žijí.*“<sup>65</sup>

---

<sup>63</sup> vyhláška č. 231/1996 Sb., ve znění vyhlášky č. 340/2003 Sb.

<sup>64</sup> Jindrová, R. Domácí násilí v přestupkovém řízení ze dne 12. 6. 2008. Dostupné na: <http://www.profem.cz/clanky/?x=2099105>

<sup>65</sup> Důvodová zpráva k zákonu č. 135/2006 Sb., kterým se mění některé zákony v oblasti ochrany před domácím násilím, PSP, tisk 828/0

Kromě této bezprostřední ochrany tak získává ohrožená osoba dostatek času na to, aby si bez psychického či jiného nátlaku ujasnila situaci, v níž se nachází, a promyslela si své další kroky.

## **6.1 Základní přínos zákona**

### **Komplexní úprava**

I přesto, že zákon neupravuje problematiku domácího násilí samostatně v jednom právním předpise, což bych považovala za vhodnější, ale jak již celý název zákona napovídá, pouze novelizuje pět již existujících zákonů (tzv. složená novela). Přesto tento zákon vytvořil ucelený právní rámec pro prevenci domácího násilí a stal se tak důležitým nástrojem v oblasti ochrany jeho obětí.

### **Princip prevence a subsidiarity**

Dosud bylo v případě domácího násilí možné zasáhnout až v momentě, kdy došlo k závažnému útoku, tedy s využitím represivních opatření trestního práva. Cílem tohoto zákona je však reagovat na násilné jednání ještě dříve, než dojde k jeho vystupňování a dosáhne tak intenzity trestného činu, a zamezit mu do budoucna, a to prostředky netrestní povahy.

### **Ochrana obětí domácího násilí**

Před přijetím tohoto zákona bylo běžné, že ze společného obydlí odcházela sama oběť, která tak byla nucena řešit kromě jiného i otázku bydlení. Nyní, díky institutu vykázání, odchází osoba násilná, což je pro oběť výhodnější.

### **Princip přiměřenosti a minimalizace zásahů**

Druh, trvání a intenzita zásahu policisty je určována účinnou ochrannou a minimálním zásahem do ústavně zaručených práv a svobod.<sup>66</sup>

V této souvislosti by se mohl zdát problematickým konflikt vykázání osoby z jejího obydlí s ústavně zaručenými právy a svobodami, zvláště pak v případě, kdy má osoba k bytu vlastnické právo.<sup>67</sup> Dle důvodové zprávy<sup>68</sup> však „vykázání není omezením

---

<sup>66</sup> Voňková, J., Spoustová, I. Domácí násilí v českém právu z pohledu žen. 2. vyd. Praha: profem, o. p. s., 2008, str. 84

<sup>67</sup> Blíže Durdík, T. Nové přístupy k řešení problematiky domácího násilí v ČR. Právo a rodina, 2004, č. 12, s. 3-4.



*nebo dokonce odejmutím vlastnického práva jako takového, nýbrž pouze omezením jeho výkonu, a to po vymezenou dobu.“ Zákon zde vychází ze zásady priority práv, kdy „zásah do soukromé sféry je přípustný, pokud je podle hodnotového řádu demokratické společnosti nezbytný, zvláště pak k ochraně zdraví, života, práv a svobod jiných ohrožených osob“.*

## **6.2 Tři pilíře<sup>69</sup>**

Zákon spočívá na přístupu k řešení domácího násilí na třech vzájemně propojených pilířích.

Prvním pilířem je policie, která zasahuje na místě incidentu mezi blízkými osobami nebo mezi jinými osobami, které spolu žijí ve společném obydlí, a při splnění podmínek uplatní institut vykázaní násilné osoby. Cílem tohoto zásahu je zastavit násilí a poskytnout ochranu a bezpečnost ohrožené osobě.

Druhý pilíř, jež plní zejména funkci sociální, tvoří intervenční centra, která poskytují ohroženým osobám psychologickou, sociální a právní pomoc. Oznámení o vykázaní zasílá policie příslušnému intervenčnímu centru do 24 hodin od vstupu do společného obydlí, kde vykázaní provedla.

Třetím (fakultativním) pilířem je soudní ochrana. Ohrožená osoba se může na soud obrátit s žádostí o vydání předběžného opatření, které směřuje k prodloužení doby vykázaní, případně může řešit další otázky, které se týkají jejího soužití s násilnou osobou – podat návrh na rozvod manželství či na úpravu styku s nezletilými dětmi apod.

## **6.3 Změny jednotlivých zákonů**

Zákon na ochranu před domácím násilím mění následující zákony:

- zákon č. 283/1991 Sb., o Policii České republiky,
- zákon č. 99/1963 Sb., občanský soudní řád,
- zákon č. 140/1961 Sb., trestní zákon,
- zákon č. 100/1988 Sb., o sociálním zabezpečení,
- zákon č. 114/1988 Sb., o působnosti orgánů ČR v sociálním zabezpečení.

---

<sup>68</sup> Důvodová zpráva k zákonu č. 135/2006 Sb., kterým se mění některé zákony v oblasti ochrany před domácím násilím, PSP, tisk 828/0

<sup>69</sup> Prokúpková, A. Policie ČR, IC (OSPOD), soudy – tři pilíře pro realizaci pomoci obětem DN. Dostupné na: <http://www.policie.cz/clanek/mezinarodni-setkani-k-domacimu-nasili.aspx>

### **6.3.1 Ochrana před domácím násilím v zákoně o policii – institut vykázaní**

Zákon o domácím násilí č. 135/2006 Sb. novelizoval tehdy platný zákon č. 283/1991 Sb., o Policii České republiky, a to zejména § 21a až 21d a § 42n, čímž zavedl zcela nový institut vykázaní.

Od 1. ledna 2009 je však účinný nový zákon o Policii České republiky č. 273/2008 Sb., který s sebou přináší, kromě jiného, i některé změny v rámci vykázaní, a to konkrétně v hlavě VII., v § 44 až 47 „Oprávnění vykázat z bytu nebo domu i z jeho bezprostředního okolí“.

Tento zákon upravuje jak oprávnění policisty násilnou osobu vykázat, tak přehled práv a povinností této osoby.

Ne všechny případy domácího násilí je možné řešit pomocí institutu vykázaní, zejména v případě, kdy policie na místě zasahuje poprvé. U nejzávažnějších forem útoků násilné osoby vykazujících znaky některého z trestných činů se v praxi bude moci využít i prostředků trestního řádu sloužících k zajištění osob (tj. zadržení či vazby).

#### **6.3.1.1 Základní principy vykázaní**

Osoba násilná může být vykázána z bytu nebo domu společně obývaného s ohroženou osobou, jakož i z jeho bezprostředního okolí, „lze-li na základě zjištěných skutečností, zejména s ohledem na předcházející útoky, důvodně předpokládat, že dojde k nebezpečnému útoku proti životu, zdraví, svobodě nebo zvláště závažnému útoku proti lidské důstojnosti“.

Vykázaní je nově jedinou formou rozhodnutí, které je, na rozdíl od předchozí úpravy, možné provést i v nepřítomnosti vykázané osoby. Dříve bylo možné vydat i rozhodnutí „zákaz vstupu“ v případě, kdy násilná osoba nebyla při zásahu na místě přítomna a nebylo tudíž možné rozhodnutí o vykázaní vydat. Nyní, v případě, kdy osoba vykázaná není přítomna, je jí poučení o jejích právech a povinnostech, a pokud možno i potvrzení o vykázaní, předáno při prvním kontaktu.

Tím, že je osoba vykázána nejen ze společného bytu nebo domu, který sdílí s ohroženou osobou, ale také z jeho bezprostředního okolí, a je jí uložena povinnost zdržet se vstupu do tohoto prostoru (§ 45 odst. 1 b) ZoPČR), se naplňuje funkce teritoriální ochrany ohrožené osoby. Při rozhodnutí o vykázaní policista vždy

specifikuje prostor, na který se tato omezení vztahuje, a stanoví rozsah bezprostředního okolí společného obydlí a vymezení tohoto prostoru uvede v potvrzení o vykázání.

Velkým přínosem nové právní úpravy je zavedení, vedle již zmíněné ochrany teritoriální, i ochrany personální spočívající ve zdržení se styku nebo navazování kontaktu s ohroženou osobou (§ 45 odst. 1 c) ZoPČR).

Propojením těchto dvou funkcí došlo k výraznému posílení ochrany ohrožené osoby a k většímu zamezení možného ovlivňování ze strany násilné osoby.

### **6.3.1.2 Oprávnění policisty**

Vykázání je v novém ZoPČR pojato jako výkon neformálního oprávnění policisty – jako faktický úkon. Nejedná se tedy již o rozhodnutí vydané ve správním řízení, jak tomu bylo dříve. Pro policii tím dochází k zásadnímu zjednodušení a zrychlení postupu na místě, kdy již příslušníci nemusí vyhotovovat rozhodnutí se všemi náležitostmi včetně odůvodnění, čímž dochází ke snižování rizika procesních vad a odpadá i komplikované doručování rozhodnutí. Díky tomu se příslušníci policie mohou v daleko větší míře soustředit na rozpoznání znaků domácího násilí a řešení dané situace.

Vykázání má tedy podobu ústního oznámení, písemně je vydáno jen potvrzení o vykázání obsahující zejména vymezení prostoru vykázání, poučení a práva a povinnosti dotčených osob.

S touto změnou souvisí i nová úprava eventuálních opravných prostředků. Vykázaná osoba, která s vykázáním nesouhlasí, může na místě podat námitku, kterou policista uvede v potvrzení o vykázání a předá bez zbytečného odkladu krajskému ředitelství příslušnému podle místa vykázání. Námitka nemá odkladný účinek. Mimoto může vykázaná osoba podat námitku i písemně příslušnému krajskému ředitelství do tří dnů ode dne převzetí potvrzení o vykázání. V případě, kdy krajské ředitelství zjistí, že podmínky pro vykázání nebyly splněny, vykázání ukončí a o této skutečnosti vyrozumí ohroženou i vykázanou osobu.

O vykázání rozhodne na místě policista dle svého volného uvážení. Pro to, aby policisté dokázali situaci domácího násilí na místě zhodnotit a věděli, jak si s ní poradit, byla vypracována metodika – závazný pokyn č. 200/2008, o provádění vykázání, který nahradil ZP PP č. 179/2006. V tomto pokynu je upravena i metodika postupu policistů na místě činu a pro přijímání trestního oznámení v případech domácího násilí. Jsou zde

obsaženy základní úkony, které policista musí provést při oznámení incidentu se znaky domácího násilí a poté na místě, kde k incidentu došlo. Kromě toho byla provedena aktualizace „Manuálu k postupu policistů v případech domácího násilí.“<sup>70</sup>

Ke zjištění a identifikaci rizika opakovaného fyzického násilí včetně výhrůžky domácího násilí je využívána metoda SARA DN<sup>71</sup>, která obsahuje patnáct otázek. První a druhá část otázek se věnuje násilné osobě a měla by poskytnout reálný obraz o jejích násilných sklonech a chování (na veřejnosti i v soukromí). Třetí část je pak zaměřena na osobu ohroženou a její situaci.

Vykázání trvá po dobu 10 dnů ode dne jeho provedení. Tuto dobu nelze zkrátit, a to ani se souhlasem ohrožené osoby. Je možné ji ale prodloužit v případě, že osoba ohrožená podá návrh na vydání předběžného opatření podle § 76b občanského soudního řádu. O této možnosti, stejně jako o možnosti využít psychologických, sociálních nebo jiných služeb, zejména předání kontaktu na intervenční centrum, je ohrožená osoba při vykázání poučena.

Oznámení příslušnému intervenčnímu centru zasílá policie do 24 hodin od vstupu do společného obydlí, kde provedla vykázání (k tomu blíže v kapitole 6.4 Intervenční centra). Pokud žije ve společném obydlí s ohroženou a násilnou osobou osoba mladší 18 let, policie musí do 24 hodin od vstupu do společného obydlí tuto skutečnost oznámit i příslušnému orgánu sociálně-právní ochrany dětí. Novinkou je, že zašle toto oznámení i soudu, který je příslušný k rozhodnutí o návrhu na vydání předběžného opatření podle občanského soudního řádu. I tímto mimo jiné dochází k propojení všech tří pilířů tohoto institutu.

Při provádění úkonů souvisejících s vykázáním policista zajistí přítomnost nezúčastněné osoby; to neplatí, hrozí-li nebezpečí z prodlení. Je-li to nutné, osobě ohrožené zajistí lékařské ošetření.

---

<sup>70</sup> Informace o plnění opatření pro zavedení interdisciplinárních týmů spojujících zdravotní, sociální a policejní pomoc při odhalování a stíhání případů domácího násilí za rok 2008, MV ČR, str. 9. Dostupné na: <http://www.mvcr.cz/soubor/informace-794-2004-2008-pdf.aspx>

<sup>71</sup> Diagnostická metoda SARA (Spousal Assault Risk Assessment) vznikla v Kanadě a byla transformována pro práci policistů ve Švédsku. Na základě strukturovaného odborného přístupu může proškolená osoba při jejím použití zjistit rizikové faktory a kvalifikovaně odhadnout riziko dalšího domácího násilí. Metodu do České republiky přivezl Bílý kruh bezpečí, o.s. v rámci projektu „Hráz“, (viz Metoda SARA DN. Dostupné na: [http://www.donalinka.cz/redaction.php?action=showRedaction&id\\_categoryNode=463](http://www.donalinka.cz/redaction.php?action=showRedaction&id_categoryNode=463))

Policejní orgány kontrolují dodržování vykázání, resp. mají povinnost provést kontrolu ve lhůtě tří dnů od vykázání, zda vykázaná osoba dodržuje povinnosti vyplývající z vykázání. Jestliže vykázaná osoba nerespektuje rozhodnutí o vykázání, dopouští se přestupku a v případě opakovaného nebo závažného porušení (např. útoky na ohroženou osobu) se dopustí trestného činu maření výkonu úředního rozhodnutí (viz kapitola 6.3.3).

### **6.3.1.3 Další práva a povinnosti vykázané osoby**

Vykázaná osoba je povinna vydat policistovi klíče od společného obydlí a má právo vzít si nezbytné věci osobní potřeby. Tyto věci osobní potřeby a případně i věci nezbytné pro její podnikání nebo výkon povolání má možnost si vyzvednout také v průběhu vykázání, avšak pouze jednou a v doprovodu policisty. O termínu této návštěvy musí být ohrožená osoba předem informována. I v tomto došlo oproti původní úpravě k vylepšení, neboť osoba ohrožená se tak může lépe na návštěvu připravit, resp. se jí vyhnout.

Policista poučí vykázanou osobu o jejích právech a povinnostech a předá jí informace o možnostech jejího dalšího ubytování. Jistou novinkou je i to, že vykázaná osoba má právo ověřovat provedení vykázání na čísle tísňového volání.

### **6.3.2 Změny v občanském soudním řádu – předběžné opatření**

Zákon o domácím násilí č. 135/2006 Sb. novelizoval také zákon č. 99/1963 Sb., občanský soudní řád vložení nových ustanovení § 76b. Zavedl tak nový druh předběžného opatření, které většinou navazuje na policejní vykázání, to však není nezbytné. Dle § 76b odst. 5 OSŘ není totiž vydání předběžného opatření podmíněno předchozím vykázáním.

Na základě tohoto předběžného opatření, v případech „kdy jednání účastníka, proti kterému návrh směřuje, je vážným způsobem ohrožen život, zdraví, svoboda nebo lidská důstojnost“, mohou být této osobě uloženy následující povinnosti:

- dočasné opuštění bytu nebo domu společně obývaného s navrhovatelem, jakož i bezprostředního okolí nebo zákaz vstupu do něj,
- zákaz zdržet se jakéhokoliv kontaktu s navrhovatelem a navazování kontaktů s ním.

O návrhu musí předseda senátu rozhodnout bezodkladně, nejdéle do 48 hodin od podání návrhu.

Předběžné opatření trvá jeden měsíc od jeho vykonatelnosti. Tuto lhůtu může soud prodloužit, a to až o další měsíc. Je-li však zahájeno řízení ve věci samé (především návrh na zahájení řízení o úpravě poměrů k nezletilým dětem, o rozvod manželství či o vypořádání společného bydlení), může soud na návrh rozhodnout o prodloužení doby trvání předběžného opatření, nejdéle však na dobu jednoho roku.

Tento druh předběžného opatření je zvýhodněn oproti běžnému předběžnému opatření např. tím, že navrhovatel nemá povinnost složit jistotu (§ 75b odst. 3 a) OSŘ), dále pak nedojde k odmítnutí návrhu v případě, že neobsahuje všechny náležitosti nebo je nesrozumitelný (§ 75a odst. 2 OSŘ).

Důležité je, že sama ohrožená osoba se musí rozhodnout, zda a jak chce nastalou situaci řešit. Předběžné opatření jí má poskytnout časový prostor tyto kroky v klidu uvážit, aniž by byla ze strany násilné osoby vystavena výhrůžkám či jinému nátlaku, jak tomu v praxi často bývá. V této době oběti napomáhají zejména intervenčních centra a další instituce na pomoc obětem domácího násilí.

Postup při výkonu rozhodnutí tohoto předběžného opatření upravuje ustanovení § 273b OSŘ a jeho prvky jsou podobné jako u institutu policejního vykázání.

### **6.3.3 Změna trestního zákona**

Zákon o domácím násilí č. 135/2006 Sb. novelizoval také trestní zákon vložím nové skutkové podstaty trestného činu maření výkonu úředního rozhodnutí pod písmeno e) do § 171 odst. 1. Přijetí této změny by mělo zajistit efektivní fungování institutu vykázání, neboť bez určité hrozby sankcí a její případné aplikace by mohlo veškeré úsilí o ochranu oběti v případech domácího násilí přijít nazmar. Tato úprava byla později ještě změněna zákonem č. 274/2008 Sb. v souvislosti s přijetím nového zákona o Policii ČR, který zavedl i zpřísnění sankcí za spáchání tohoto trestného činu, a to odnětí svobody až na tři léta.

Skutkovou podstatu tohoto trestného činu (§ 171 odst. 4 TZ) naplní ten, kdo se dopustí závažného nebo opakovaného jednání, aby zmařil rozhodnutí o vykázání vydané dle zákona o Policii ČR nebo na základě předběžného opatření soudu.

## 6.4 Intervenční centra

Od 1. ledna 2007 působí v České republice nová pracoviště poskytující krizovou pomoc osobám ohroženým domácím násilím – intervenční centra. Jejich kompetence upravuje § 60a zákona č. 108/2006 Sb., o sociálních službách, který nabyt účinnosti stejně jako zákon o domácím násilí 1. ledna 2007.

Intervenční centra, kterých je v České republice patnáct (v každém kraji jedno, v Moravskoslezském dvě) jsou specializovaným zařízením sociální služby, poskytují individuální sociálně právní pomoc v konkrétních případech a zároveň koordinují interdisciplinární spolupráci mezi dalšími navazujícími službami na úrovni kraje.

Pomoc ohroženým osobám je poskytována zejména na základě oznámení, které je centru zasíláno Policií ČR do 24 hodin od provedení vykázaní. Pracovníci intervenčního centra na základě tohoto oznámení nejpozději do 48 hodin kontaktují ohroženou osobu a nabídnou jí své služby při řešení této komplikované a traumatické situace. Zda ohrožená osoba této pomoci využije je na jejím rozhodnutí. Důležité je, aby oběť s odborníky vyhodnotila další možná rizika, která mohou nastat, a případně zpracovali tzv. bezpečnostní plán.<sup>72</sup> Centrum se dále snaží ohrožené osobě vyhledat jinou alternativu bydlení, informovat ji o jejích právech a dalších možných postupech (jako je např. možnost podání návrhu na předběžné opatření apod.). Je-li zde velké riziko dalšího násilného chování, může oběť odejít před agresorem do bezpečí azylového domu s utajenou adresou.

Na intervenční centrum se může samozřejmě obrátit kdokoliv, kdo takovou pomoc bude akutně potřebovat, nezávisle na práci či souhlasu policie.

V roce 2008 byla založena Asociace pracovníků intervenčních center ČR, o. s.

## 6.5 Statistické údaje týkající se vykázaní<sup>73</sup>

V České republice bylo v období od 1. 1. – 31. 12. 2008 prostřednictvím intervenčních center evidováno celkem 679 rozhodnutí Policie ČR o vykázaní nebo

---

<sup>72</sup> bezpečnostní plán je dostupný např. na: <http://www.domacinasili.cz/cz/redakce/prakticke-rady/bezpecnostni-plan/r104>

<sup>73</sup> Komentář k analýze dat „Vykázaní / zákaz vstupu v roce 2008 v ČR“, Zpracovala: Mgr. Petra Vitoušová, Bílý kruh bezpečí, 2008. Dostupné na: [http://www.bkb.cz/redaction.php?action=showRedaction&id\\_categoryNode=508](http://www.bkb.cz/redaction.php?action=showRedaction&id_categoryNode=508)

zákazu vstupu násilné osoby do společného obydlí na základě zákona č. 135/2006 Sb., z toho 668 mužů a 13 žen (v roce 2007 to bylo 854 mužů a 8 žen).

Celkový počet vykázaní byl o 183 případů nižší než počet vykázaní v roce 2007, pokles je tedy o 21 % (viz Graf 4 - Vykázání v ČR v roce 2007 a 2008 v příloze).

Z hlediska vztahu mezi osobou násilnou a ohroženou převládá vztah manželský v 335 případech (49 %), následuje vztah druh/družka – 172 případů, mezigenerační násilí – 112 případů a rozvedení manželé – 38 případů.

Opakované vykázaní bylo zaznamenáno u 67 případů (téměř 10 %) ve stejných domácnostech. Jedná se o nepatrný nárůst ve srovnání s rokem 2007 (58 případů opakovaného vykázaní).

Z hlediska absolutního počtu vykázaní došlo k největšímu počtu těchto případů opětovně v kraji Moravskoslezském – 110 (téměř 16 %). Za ním následují kraje Ústecký (87) a Jihomoravský (72). Ke krajům s nejmenším počtem vykázaní podle absolutních čísel patří kraje Plzeňský (22 za rok) a Královéhradecký (22 za rok).

Celkem tedy bylo v roce 2008 přímo ohroženo domácím násilím a prostřednictvím vykázaní před dalším hrozícím násilím ochráněno 1 284 osob (dospělé ohrožené osoby a děti přítomné násilnému incidentu a zákroku Policie ČR). V letech 2007 a 2008 bylo celkem novým zákonem a prostřednictvím Policie ČR ochráněno 3 117 prokazatelně ohrožených osob.

## **7 Domácí násilí v občanském právu**

Občanské právo hmotné nijak explicitně nezohledňuje existenci domácího násilí v rámci rodinných či jiných vztahů. V žádném z jeho ustanovení nenajdeme opatření specificky zaměřená na ochranu osob ohrožených násilím. V některých sporech, například v rámci bytové problematiky, se lze dovolat § 3 OZ, tedy tzv. „klauzule dobrých mravů“. Je však na zvážení soudu, zda ji v konkrétním případě aplikuje a vyvodí z toho odpovídající závěry.<sup>74</sup> Jistou možností ochrany poskytuje podání žaloby

---

<sup>74</sup> Hořínová, A. Domácí násilí v návrhu nového občanského zákoníku. Via Iuris, 2007. Dostupné na: <http://www.viaiuris.cz/index.php?p=msg&id=145>



na zdržení se obtěžujícího chování dle § 13 OZ, která však v praxi nebývá moc využívána.<sup>75</sup>

Z tohoto hlediska jsou velkým přínosem některá ustanovení v návrhu nového občanského zákoníku, který již v některých oblastech reflektuje existenci domácího násilí v partnerském vztahu, např. v otázce bydlení, výživného, dědění apod.<sup>76</sup>

Nejčastějšími případy, které řeší osoba ohrožená domácím násilím v rámci občanského soudního řízení je rozvod manželství, placení výživného, bytová otázka, majetkové vypořádání, úprava styku rodičů s dítětem.<sup>77</sup>

V úvahu připadá jednak možnost využít řádné žaloby, rychlejší a účinnější a leckdy i levnější však může být použití tzv. předběžných opatření.

Kromě již zmíněného předběžného opatření dle § 76b OSŘ (viz kapitola 6.3.2.), existují ještě další dva druhy dle § 74 a násl. OSŘ. Jejich cílem je zabránit prozatímní úpravou nepříznivým následkům, které by před zahájením a po dobu soudního řízení ve věci samé mohly nastat do doby, než soud vydá konečné rozhodnutí. Pro osoby ohrožené domácím násilím přichází nejčastěji v úvahu tyto požadavky:<sup>78</sup>

- ukončení násilného a obtěžujícího chování agresora (zdržení se týrání, vyhrožování atd.),
- ochranné požadavky týkající se společného bydlení (požadavek na vyklizení bytu),
- úprava poměrů k nezletilým dětem, případně úprava vyživovací povinnosti.

Institutu předběžného opatření není dle mého názoru dostatečně využíváno, neboť veřejnost o jeho existenci leckdy ani neví. Myslím si, že zde je jistě určitý prostor pro média, neboť již občas slýcháme o případech vykázaní, ale o existenci předběžných opatření nikoliv.

V průběhu občanského soudního řízení leží veškerá iniciativa na ohrožené osobě, která nese důkazní břemeno, jehož neunesení má za následek neúspěch ve sporu a s tím často související povinnost hradit náklady řízení. To může být značnou zátěží

---

<sup>75</sup> blíže Voňková, J., Spoustová, I. Domácí násilí v českém právu z pohledu žen. 2. vyd. Praha: proFem, o. p. s., 2008, str. 143

<sup>76</sup> srovnej návrh nového občanského zákoníku k 30. 6. 2008, např. „Zvláštní ustanovení proti domácímu násilí“ § 633 a násl. Dostupný na: <http://portal.justice.cz/ms/ms.aspx?o=23&k=381&j=33&d=125304>

<sup>77</sup> Právní úpravu vztahu mezi manžely lze nalézt zejména v zákone o rodině

<sup>78</sup> Voňková, J., Spoustová, I. Domácí násilí v českém právu z pohledu žen. 2. vyd. Praha: proFem, o. p. s., 2008, str. 139

pro oběť domácího násilí, neboť se často nejen sama, ale i s dětmi, ocitá v těžké sociální situaci. Nejen toto odrazuje oběť od zahájení jakéhokoliv řízení. Za splnění určitých podmínek existují samozřejmě možnosti jistých úlev, např. osvobození od soudních poplatků a záloh (§ 138 OSŘ) nebo možnost žádat o bezplatnou právní pomoc soud, případně pak Českou advokátní komoru, o nich však často oběti ani neví. Proto by se měly co nejvíce obracet na neziskové organizace, které se zabývají právní pomocí obětem domácího násilí, mají potřebné zkušenosti a mohou jim pomoci.

## **8 Ochrana dětí v rodinách poznamenaných domácím násilím**

Přítomnost dítěte při domácím násilí má špatný vliv na jeho psychický a sociální vývoj. Děti jsou vystaveny psychickému týrání a osvojují si nežádoucí způsoby chování pro svůj další život.

Děti žijí v 80 % domácností, kde dochází k domácímu násilí, přičemž ve 48 % případů jsou přímými svědky násilí mezi partnery.<sup>79</sup> V rámci vykazání v roce 2008 Policie ČR evidovala celkem 586 dětí přítomných policejnímu zásahu i násilnému incidentu, který zákroku předcházel.<sup>80</sup> Celkový počet dětí žijících v domácnostech, kde došlo k vykazání, je zjišťován teprve od 1. ledna 2009.

Na základě konsensu Světové organizace na ochranu dětí se identifikují 4 formy domácího násilí vůči dětem jako svědkům domácího násilí.<sup>81</sup>

- verbální a tělesné násilí – klasická forma, kdy dítě násilí vidí, nebo ví o tom, že se děje (např. když je u babičky, dědečka),

- rozvody jako zdroje násilí, kdy se dítě stává nástrojem prosazování individuálních zájmů rodičů,

- Munchhausenův syndrom by proxy – falešné nařčení jednoho rodiče druhým, že dítě bylo sexuálně zneužíváno,

---

<sup>79</sup> Voňková, J., Spoustová, I. Domácí násilí v českém právu z pohledu žen. 2. vyd. Praha: proFem, o. p. s., 2008, str. 151

<sup>80</sup> Komentář k analýze dat „Vykazání / zákaz vstupu v roce 2008 v ČR“, Zpracovala: Mgr. Petra Vitoušová, Bílý kruh bezpečí, 2008. Dostupné na:

[http://www.bkb.cz/redaction.php?action=showRedaction&id\\_categoryNode=508](http://www.bkb.cz/redaction.php?action=showRedaction&id_categoryNode=508)

<sup>81</sup> Záznam ze schůze Výboru pro prevenci domácího násilí konané dne 7. listopadu 2008. Dostupné na: [http://www.vlada.cz/assets/ppov/rada-pro-rovne-prilezitosti/prevence-domaciho-nasili/cinnost/vybor-pro-dn-zapis\\_071108.pdf](http://www.vlada.cz/assets/ppov/rada-pro-rovne-prilezitosti/prevence-domaciho-nasili/cinnost/vybor-pro-dn-zapis_071108.pdf)

- pasivní týrání – v klasických disfunkčních rodinách, kde zanedbávání rodičovské role může vést až k emocionálnímu incestu, do role partnera se instaluje dítě opačného pohlaví a partner je zavržen a ignorován.

Mezi právní normy, upravující postavení dítěte patří zejména:

Úmluva o právech dítěte (Sdělení FMZV ČSR č. 104/1991 Sb.)

Evropská úmluva o výkonu práv dítěte (Sdělení FMZV ČSR č. 54/2001 Sb.)

Zákon o rodině č. 94/1963, a to zejména ustanovení týkající se rozhodování soudu o tom, komu bude dítě svěřeno do výchovy, úprava styku rodiče s dítětem, vyživovací povinnost a další.<sup>82</sup> Péče soudu o nezletilé je pak procesně upravena v příslušných ustanoveních občanského soudního řádu.

Občanský soudní řád, a to zejména již výše zmíněná předběžná opatření, které se používají v situaci, kdy je nutné upravit poměry dětí a rodičů ještě předtím, než o nich pravomocně rozhodne soud. Ochrany dětí se pak týká zejména mimořádné předběžné opatření (§ 76a OSŘ) v případech, kdy se nezletilé dítě ocitlo bez péče nebo v situaci ohrožení. Od 1. 10. 2008 přinesla v této věci významnou změnu novela občanského soudního řádu, která obsahuje definici „vhodného prostředí pro umístění dítěte“ při předběžném opatření v souvislosti se svěřováním do péče. Další pozitivní změnou se stala možnost soudu ve věcech péče o nezletilé přerušit řízení a zahájit mediaci, smířčí řízení nebo rodinnou terapii (§ 100 odst. 3 a 4 OSŘ).

Zákon č. 359/1999 Sb. o sociálně právní ochraně dětí, který má zabezpečit právo každého nezletilého dítěte na příznivý vývoj, řádnou výchovu a na ochranu jeho oprávněných zájmů. Významnou změnu tohoto zákona přinesla novela provedená zákonem č. 165/2006 Sb., jež rozšířila pravomoci orgánů sociálně-právní ochrany dětí a posílila postavení dětí ohrožených domácím násilím. Stalo se tak např. v § 6, odst. 1 písm. g), který doplňuje okruh ohrožených dětí o děti, které jsou ohrožovány násilím mezi rodiči nebo jinými osobami odpovědnými za výchovu rodiče, popřípadě dalšími osobami v domácnosti.

---

<sup>82</sup> Základem právní úpravy je institut rodičovské zodpovědnosti, jakožto souhrn práv a povinností rodičů vůči nezletilým dětem a zahrnuje péči o zdraví, tělesný, rozumový a mravní vývoj dítěte.

Více např. Voňková, J., Spoustová, I. Domácí násilí v českém právu z pohledu žen. 2. vyd. Praha: proFem, o. p. s., 2008, kap. VI. Domácí násilí v občanském a rodinném právu.

Tento zákon dále vymezuje působnost a fungování orgánů sociálně-právní ochrany dětí a vztahy mezi nimi a ostatními státními orgány a dalšími subjekty. Jedná se zejména o úpravu oznamovacích povinností a vzájemné spolupráce. Mezi hlavní činnosti patří zejména např. povinnost zdravotnických zařízení oznámit orgánu sociálně-právní ochrany údaje o dětech ohrožených násilím nebo naopak povinnosti tohoto orgánu sdělovat orgánům činným v trestním řízení skutečnosti svědčící pro podezření, že byl na dítěti spáchán trestný čin nebo že dítě bylo použito ke spáchání trestného činu, anebo že dochází k násilí mezi rodiči, jinými osobami odpovědnými za výchovu dítěte a dalšími osobami v domácnosti obývané dítětem, což jsou právě případy domácího násilí. K ochraně dítěte také významně přispívá ustanovení upravující povinnost zachovávat mlčenlivost o místu pobytu rodiče a dětí, obětí domácího násilí (§ 57).

V krajní situaci je ochrana dítěte zajištěna speciálními ustanoveními trestního práva (viz výše).

## **9 Prevence domácího násilí**

Spíše než v oblasti represivní je při řešení problému domácího násilí klíčová úloha prevence. Jejím cílem je snížit co nejvíce riziko násilného chování mezi partnery.

K tomu slouží různé nástroje především nesankčního charakteru, např.: výchovně-vzdělávací programy, informování potenciálních obětí, působení na děti ve školách, mediální kampaně, poradenská činnost, terapie apod.

Patří sem jak působení na jednotlivce (ohrožené i násilné osoby), tak na veřejnost. Boj s domácím násilím nemůže být úspěšný, dokud nedojde ke změně vnímání tohoto fenoménu ve společnosti, a to zejména soustavným působením na zažitě představy a předsudky, které jsou s domácím násilím spojené. S tím souvisí působení na veřejnost a na její vědomí o existenci a škodlivosti domácího násilí, jeho následcích, jak mu předcházet a jak takovéto situace řešit. Zlepšení informovanosti o problematice domácího násilí má za cíl ukázat, že domácí násilí není pouze okrajovou záležitostí či věcí ryze soukromou, do které je lepší nezasahovat.

Aby byly prevence a eliminace domácího násilí co nejefektivnější, je třeba aby se na ní podílely všechny složky, tzn. jak státní orgány (policie, justice, sociální pracovníci), tak i nestátní neziskové organizace v této oblasti působící (viz Graf 3 -

Instituce zapojené do řešení případu – v příloze). Nutným předpokladem je zajistit, aby jejich chování bylo co nejvíce profesionální a aby spolu spolupracovaly, koordinovaly svou činnost a předávaly si vzájemně informace. Spolupráce těchto organizací a státních orgánů byla významně podpořena přijetím zákona na ochranu před domácím násilím. V souvislosti s tím byla rozšířena i tzv. interdisciplinární spolupráce, jejíž koordinace v místě působnosti patří mezi povinnosti intervenčního centra (§ 60a odst. 4 zákona o sociálních službách č. 108/2006 Sb.).<sup>83</sup>

Dále byl vytvořen lektorský fond, který je používán k proškolení sociálních pracovníků, policistů, strážníků, soudců, lékařů, pracovníků orgánů sociálně-právní ochrany dětí, přestupkových komisí, obecních úřadů a ostatních odborníků přicházejících do kontaktu s osobami ohroženými domácím násilím. Ve spolupráci s odborníky z justice i zástupci nevládních organizací (zejména Bílý kruh bezpečí) je soustavně tato problematika zařazována do vzdělávacích programů Justiční akademie.

## 9.1 Aktivity státních orgánů a institucí

Ze strany států působí v případech domácího násilí zejména policie, intervenční centra a orgán sociálně-právní ochrany dětí. Domácí násilí se dotýká ale i dalších resortů.

Jsou to např. lékaři, jenž se často v rámci své praxe dostanou do přímého kontaktu s obětí domácího násilí. Jejich úkolem je promluvit s obětí o tom, jak přišla ke svým zranění a vyhotovit lékařskou dokumentaci, která je v rámci soudního řízení důkazním prostředkem. Pro sjednocení postupů vydalo Ministerstvo zdravotnictví metodický pokyn „Postup lékařů při poskytování zdravotní péče osobám ohroženým domácím násilím“ a k problematice domácího násilí ve vztahu k dětem „Metodické opatření k postupu lékařů primární péče při podezření ze syndromu týraného, zneužívaného a zanedbávaného dítěte (sy. CAN)“.<sup>84</sup>

---

<sup>83</sup> blíže Čechová, M., Čechová, J., Hořinová, A., Mrázková, Z. Bílá místa v péči o oběti domácího násilí, Analýza systému pomoci obětem domácího násilí s výstupy monitoringu domácího násilí v Jihomoravském kraji, Brno: Liga lidských práv, 2007, str. 105

<sup>84</sup> CAN – Syndrom týraného, zneužívaného a zanedbávaného dítěte, který formulovala zdravotnická komise Rady Evropy. Je členěn na tělesné týrání, pohlavní zneužívání, psychické týrání, zanedbávání, tedy pasivní týrání, podávání alkoholu, drog, léků, systémové týrání. (viz Voňková, J., Spoustová, I. Domácí násilí v českém právu z pohledu žen. 2. vyd. Praha: profem, o. p. s., 2008, str. 129)

Ministerstvo školství zpracovalo dokument „Strategie prevence sociálně patologických jevů u dětí a mládeže v působnosti resortu školství, mládeže a tělovýchovy“. V rámci primární prevence se snaží o aktivity v oblasti syndromu týraných a zneužívaných dětí a domácího násilí.

Samozřejmě je spolupráce Ministerstvem vnitra a intervenčních center. V návaznosti na návštěvy uskutečněné ze strany Ministerstva vnitra v jednotlivých centrech byla vypracována souhrnná „Zpráva o činnosti intervenčních center v České republice“.

Byla také vytvořena meziresortní monitorovací skupina, která průběžně monitoruje plnění „Opatření, vyplývajících z usnesení vlády ze dne 25. srpna 2004 č. 794“. Z jejích závěrů vyplývá nezbytnost mezioborového koncepčního přístupu k řešení tématu násilí na ženách.<sup>85</sup> Monitorovací skupina plní významnou úlohu při výměně aktuálních informací nejen na úrovni interdisciplinární, ale též mezi státní, komunální a neziskovou sférou. Sleduje a snaží se sjednocovat aplikační praxi policie, intervenčních center a dalších složek nejen při vykazání. Iniciuje rovněž některé návrhy změn zákonů a snaží se podpořit nejrůznější projekty a programy v této oblasti.

## **9.2 Působení nevládních organizací**

Již od počátku 90. let se v České republice vytváří nevládní organizace a občanská sdružení, z nichž některé působí spíše v oblasti poradenské a orientují se na přímou pomoc ohroženým osobám nebo pořádají semináře pro laickou a odbornou veřejnost a osvětové kampaně, publikují atd. Další působí i v oblasti legislativní při spolupráci s Ministerstvy vnitra a spravedlnosti na návrzích nových zákonů a přispívají k implementaci zákona o ochraně před domácím násilím. K rozšíření aktivit neziskových organizací i k jejich většímu rozmachu došlo zejména v souvislosti s přijetím zákona o ochraně před domácím násilím.

Jednou z těchto organizací je např. Bílý kruh bezpečí o. s., který monitoruje a usměrňuje praxi v rámci nového zákona na ochranu před domácím násilím, realizuje výcviky a školení pro policisty, soudce a další pracovníky, spolupracuje s intervenčními

---

<sup>85</sup> blíže: Informace o plnění opatření pro zavedení interdisciplinárních týmů spojujících zdravotní, sociální a policejní pomoc při odhalování a stíhání případů domácího násilí za rok 2008, MV ČR, str. 9. Dostupné na: <http://www.mvcr.cz/soubor/informace-794-2004-2008-pdf.aspx>

centry apod. Je zřizovatelem DONAlinky, což je specializovaná celostátní telefonická služba pomoci pro osoby ohrožené domácím násilím.

V roce 2004 bylo založeno sdružení organizací zabývajících se právy žen v kontextu násilí na ženách a domácího násilí Koordona. Jedná se jak o specializované právní a psychosociální poradny, tak organizace poskytující poradenskou činnost spojenou s vedením azylových domů. Koordona se tedy zabývá jak přímou tak nepřímou pomocí ženám – obětem domácího násilí. Věnuje se vzdělávání odborné i širší veřejnosti, školením i publikačním aktivitám. Spolupracuje na státní, krajské i komunální úrovni a společně se státními i nestátními institucemi a organizacemi hledá efektivní způsoby řešení tohoto fenoménu. V roce 2008 se tato organizace zaměřovala zejména na otázky dětí ohrožených domácím násilím a problematikou jejich vztahu s rodiči.

Jednotlivé specializované poradny nabízejí obvykle sociální, psychologickou a právní pomoc. Hlavním úkolem je pomoci oběti pochopit celou problematiku domácího násilí, získat náhled na celou situaci, překonat emoční obtíže, případně vypracovat tzv. bezpečnostní plán.<sup>86</sup>

Mezi dalšími organizacemi lze zmínit například občanské sdružení ROSA a občanské sdružení Acorus, které je např. partnerem projektu Avon proti domácímu násilí, mediální kampaně, která byla zrovna v nedávné době organizována. Dále jsou zde projekty Ligy lidských práv a proFem o.p.s, které poskytuje ve své právní poradně bezplatnou pomoc ženám ohroženým domácím násilím.

---

<sup>86</sup> zdroj: <http://www.koordona.cz>

## 10 Závěr

Při psaní této diplomové práci bylo mým cílem poskytnout pokud možno ucelený obraz o problematice domácího násilí. Přesto, že jsme v posledních letech svědky zviditelnění tohoto fenoménu, ať již ve formě mediálních kampaní a dalších aktivit nevládních organizací, tak v rámci legislativního procesu, stále se jedná o významný celospolečenský problém, jež má škodlivé následky na všechny zúčastněné osoby, a to nejen na oběť, ale i na děti přítomné násilí v rodině.

Domácí násilí je problém komplexní, který zasahuje nejen do oblastí trestněprávní, ale i správní, občanské a rodinné, ale zabývá se jím i řada dalších disciplín jako je kriminologie, viktimologie a psychologie.

Řešení tohoto problému není jednoduché, neboť domácí násilí se vyskytuje v různých podobách, reflektuje nejen na změny společenského klimatu, tradičních hodnot a hierarchie ve společnosti, ale i na situaci ekonomickou a sociální. A právě proto, že v domácím násilí hraje velkou roli aspekt společenský, je nutné při snaze o eliminaci tohoto problému začít právě u společnosti jako takové. Je třeba ukázat, že násilí v rodině existuje a že není možné jej tolerovat. K formování názoru veřejnosti, že domácí násilí není schvalováno, přispívá působení různých neziskových organizací, jejichž snažení vyústilo mimo jiné i v několik zásadních legislativních změn.

Stalo se tak zejména zavedením trestného činu „týrání osoby žijící ve společně obývaném bytě nebo domě“ do trestního zákona. Za zlom lze zajisté považovat zákon o ochraně před domácím násilím (zákon č. 135/2006 Sb.), který zavedl preventivní opatření v podobě vykázání. I nedávno přijatý nový trestní zákoník (č. 40/2009 Sb.) přispívá k posílení ochrany obětí před domácím násilím nejen zpřísněním sankcí za trestné činy proti životu a zdraví, ale i trestním postihem nebezpečného pronásledování, tzv. stalkingu a dalšími změnami.

Domnívám se, že přijetím výše zmíněných legislativní změn, je z hlediska právní úpravy poskytnuta téměř komplexní ochrana před domácím násilím, která plní jak funkci represivní, tak funkci preventivní. I nadále však zůstává prostor pro další opatření směřující k posílení ochrany osob ohrožených domácím násilím. Pozornost by se měla nyní spíše diferenciovaně zaměřit na jednotlivé skupiny ohrožených osob např. děti a seniory. Sama jsem byla velmi překvapená, kolik případů v rámci provedených



vykázání v minulém roce připadlo na mezigenerační násilí<sup>87</sup> a můžeme očekávat, že při současném demografickém vývoji bude těchto případů spíše přibývat.

Přesto, že se mohou zdát přijatá legislativní opatření v zásadě dostatečná, je třeba si uvědomit, že pouhá existence právní normy nemůže stačit k odstranění tohoto problému. Vždy záleží na aplikaci jednotlivých ustanovení v praxi, jak na straně soudů, tak ze strany policie a dalších orgánů, a teprve aplikace těchto norem v praxi ukáže, jaké další nástroje ochrany bude třeba zavést.

Vzhledem k tomu, že ve většině případů domácího násilí musí iniciativa vzejít ze strany oběti, je třeba se soustředit na zlepšování přístupu k oběti, její práva a posilování její důvěry ve fungování státních orgánů i ostatních organizací působících v této oblasti. O skutečnosti, že se postupně daří tuto důvěru získávat, vypovídají i údaje intervenčních center, ze kterých vyplývá, že klesá počet odmítnutí pomoci intervenčních center (v roce 2008 odmítla oběť pomoc pouze v 79 případech z 679) a naopak o třetinu vzrostl počet občanů hledajících pomoc a radu intervenčního centra v rámci nízkoprahového kontaktu.<sup>88</sup>

Nelze pominout ani osobu pachatele domácího násilí, kdy je zejména zapotřebí využívat co nejvíce dostupných preventivních prostředků k působení na jeho chování. S tím souvisí i nutnost zavedení a aplikace terapeutických programů a jejich ukládání v rámci alternativních trestů.

Doufám, že situace v oblasti domácího násilí se i v kontextu již provedených a připravovaných legislativních změn bude nadále zlepšovat a jeho výskyt se podaří co nejvíce zredukovat.

---

<sup>87</sup> V roce 2008 připadlo 112 případů z 679 dle vztahu násilná osoba a ohrožená osoba na mezigenerační násilí. Zdroj viz poznámka pod čarou číslo 88.

<sup>88</sup> Komentář k analýze dat „Vykázání / zákaz vstupu v roce 2008 v ČR“, Zpracovala: Mgr. Petra Vitoušová, Bílý kruh bezpečí, 2008. Dostupné na:  
[http://www.bkb.cz/redaction.php?action=showRedaction&id\\_categoryNode=508](http://www.bkb.cz/redaction.php?action=showRedaction&id_categoryNode=508)

## Seznam zkratek

BKB	Bílý kruh bezpečí
Nový TZ	Zákon č. 40/2009 Sb., trestní zákoník
OSPOD	orgán sociálně-právní ochrany dětí
OSŘ	Zákon č. 99/1963 Sb., občanský soudní řád, ve znění pozdějších předpisů.
OZ	Zákon č. 40/1964 Sb., občanský zákoník, ve znění pozdějších předpisů
PřestZ	Zákon č. 200/1990 Sb., o přestupcích, ve znění pozdějších předpisů
Sb. rozh. tr.	Sbírka soudních rozhodnutí a stanovisek – část trestní
TŘ	Zákon č. 141/1961 Sb., o trestním řízení soudním (trestní řád), ve znění pozdějších předpisů
TZ	Zákon č. 140/1961 Sb., trestní zákon, ve znění pozdějších předpisů.
ZoPČR	Zákon č. 273/2008 Sb., o Policii České republiky, ve znění pozdějších předpisů
ZP PP	Závazný pokyn policejního prezidenta
ZR	Zákon č. 94/1963 Sb., o rodině, ve znění pozdějších předpisů

## Použitá literatura

- Buskote, A. Z pekla ven, Žena v domácím násilí, Brno: Computer Press, 2008
- Čírtková, L., Moderní psychologie pro právníky, Praha: Grada Publishing a.s., 2008
- Čírtková, L., Vitoušová, P. a kol. Pomoc obětem (a svědkům) trestných činů. Praha: Grada Publishing, 2007.
- Huňková, M., Voňková, J. a kol. Domácí násilí v českém právu z pohledu žen. Praha: proFem, 2004.
- Martínková, M., Macháčková, R., Vybrané kriminologické a právní aspekty domácího násilí, Praha: IKSP, 2001
- Vitoušová, P., Franková, Z. Postavení obětí domácího násilí v nejširších právních a procesních souvislostech, Analýza vypracovaná pro MV ČR, Praha, 2000
- Vanduchová, M. K ochraně před domácím násilím v novém trestním zákoně, In: Pocta Sentě Radvanové k 80. narozeninám, Praha: ASPI Wolters Kluver, 2009
- Voňková, J. Vaše právo – první pomoc ženám, obětem domácího násilí, 5. vydání. Praha: proFem, 2006.
- Voňková, J., Huňková, M. Domácí násilí v České republice v roce 2002 z pohledu práva, studie, Praha: proFem, o.p.s., 2002
- Voňková, J., Spoustová, I. Domácí násilí v českém právu z pohledu žen. 2. vyd. Praha: proFem, o. p. s., 2008

## Studie a jiné zdroje

- Čechová, M., Čechová, J., Hořinová, A., Mrázková, Z. Bílá místa v péči o oběti domácího násilí, Analýza systému pomoci obětem domácího násilí s výstupy monitoringu domácího násilí v Jihomoravském kraji, Brno: Liga lidských práv, 2007
- Ministerstvo spravedlnosti ČR, Statistická ročenka kriminality – rok 2008. Dostupná na: <http://portal.justice.cz/ms/soubor.aspx?id=68500>
- Ministerstvo vnitra ČR, Informace o plnění opatření pro zavedení interdisciplinárních týmů spojujících zdravotní, sociální a policejní pomoc při odhalování a stíhání případů domácího násilí za rok 2008, studie. Dostupné na: <http://www.mvcr.cz/soubor/informace-794-2004-2008-pdf.aspx>

- STEM pro Bílý kruh bezpečí a Philip Morris ČR. Domácí násilí II., červenec 2006  
Dostupné na: <http://www.stem.cz/clanek/1145>.

### **Učebnice, komentáře**

- Císařová, D. a kol. Trestní právo procesní, 4. aktualizované a přepracované vydání, Praha: Linde Praha, 2006.
- Novotný, O. a kol. Trestní právo hmotné, obecná část, 4. přepracované vydání, Praha: ASPI Publishing, 2004.
- Novotný, O. a kol. Trestní právo hmotné, zvláštní část, 4. přepracované vydání, Praha: ASPI Publishing, 2004.
- Šámal, P. a kol. Trestní řád. Komentář. I. díl. 5. doplněné a přepracované vydání. Praha: C. H. Beck, 2005.
- Šámal, P. a kol. Trestní řád. Komentář. II. díl. 5. doplněné a přepracované vydání. Praha: C. H. Beck, 2005.
- Šámal, P., Púry, F., Rizman, S. Trestní zákon. Komentář. I. díl. 6. doplněné a přepracované vydání. Praha: C. H. Beck, 2004.
- Šámal, P., Púry, F., Rizman, S. Trestní zákon. Komentář. II. díl. 6. doplněné a přepracované vydání. Praha: C. H. Beck, 2004.
- Winterová, A. a kol. Civilní právo procesní, 4. aktualizované vydání, Praha: Linde Praha, 2006.

### **Články**

- Aktuální informace v oblasti domácího násilí k 1.1.2009. Zpracovala: Centrála Bílého kruhu bezpečí, o.s. Dostupné na:  
[http://www.bkb.cz/redaction.php?action=showRedaction&id\\_categoryNode=506](http://www.bkb.cz/redaction.php?action=showRedaction&id_categoryNode=506)
- Benediktová, V. Mezinárodní setkání k domácímu násilí, tisková zpráva Policie ČR  
Dostupné na: <http://www.policie.cz/clanek/mezinarodni-setkani-k-domacimu-nasili.aspx>
- CSS Praha nabídne pomoc násilníkům, V Praze 30. 3. 2009. Dostupné na:  
<http://www.domacinasili.cz/cz/redakce/nasilne-osoby/css-praha-nabidne-pomoc-nasilnikum/r174>
- Čírtková, L. Násilníci nejsou pouze muži. Dostupné na:  
[http://kverek.webpark.cz/problematika/prob\\_01/57.htm](http://kverek.webpark.cz/problematika/prob_01/57.htm).

- Čírtková, L. Oběti domácího násilí. Dostupné na:  
[http://www.help24.cz/index.php?page=clanky&view=obeti\\_domaciho\\_nasili](http://www.help24.cz/index.php?page=clanky&view=obeti_domaciho_nasili)
- Čírtková, L. Zatím víme víc o ohrožených osobách, Zpravodaj BKB 1/2003.  
Dostupné na: <http://www.domacinasili.cz/cz/redakce/nasilne-osoby/zatim-vime-vic-o-ohrozenych-osobach/r108>
- Durdík, T. Nové přístupy k řešení problematiky domácího násilí v ČR. Právo a rodina, 2004, č. 12
- Gita. Evropská komise by měla doporučovat vykazování násilníků. Dostupné na:  
<http://zpravodajstvi.ecn.cz/index.stm?apc=zzgx1-19645287&x=1958508>.
- Hořínová, A. Domácí násilí v návrhu nového občanského zákoníku, Via Iuris, 2007  
Dostupné na: <http://www.viaiuris.cz/index.php?p=msg&id=145>
- Jelínek, J.: K trestněprávnímu postihu domácího násilí. Acta iuridica olomucensis, Vol. 1, 2005, No. 2, str. 54–58.
- Jindrová, R. Domácí násilí v přestupkovém řízení, 2008. Dostupné na:  
<http://www.profem.cz/clanky/?x=2099105>
- Komentář k analýze dat „Vykázání / zákaz vstupu v roce 2008 v ČR“, Zpracovala: Mgr. Petra Vitoušová, Bílý kruh bezpečí, 2008. Dostupné na:  
[http://www.bkb.cz/redaction.php?action=showRedaction&id\\_categoryNode=508](http://www.bkb.cz/redaction.php?action=showRedaction&id_categoryNode=508)
- Komentář k analýze dat „Vykázání / zákaz vstupu v ČR v roce 2007“, Zpracovala: Mgr. Petra Vitoušová, Bílý kruh bezpečí. Dostupné na:  
[http://www.bkb.cz/redaction.php?action=showRedaction&id\\_categoryNode=443](http://www.bkb.cz/redaction.php?action=showRedaction&id_categoryNode=443)
- Králíčková, Z. Civilněprávní postih domácího násilí – úvahy de lege ferenda (zejména nad sněmovním tiskem č. 828), Acta iuridica olomucensis, vol. I – No. 2
- Langhansová, H. Domácí násilí: bude mít policie možnost vykázat násilníka ze společné domácnosti? Via Iuris, 2005. Dostupné na:  
<http://www.viaiuris.cz/index.php?p=msg&id=69>.
- Langhansová, H. Jsme připraveni na komplexní řešení domácího násilí? I. díl. Via Iuris, 2006. Dostupné na: <http://www.viaiuris.cz/index.php?p=msg&id=33>.
- Langhansová, H. Jsme připraveni na komplexní řešení domácího násilí? II. díl. Via Iuris, 2006. Dostupné na: <http://www.viaiuris.cz/index.php?p=msg&id=29>.
- Langhansová, H. Trvalé bydlení s násilníkem. Via Iuris, 2005. Dostupné na:  
<http://www.viaiuris.cz/index.php?p=msg&id=79>.

- Mrázková, Z. Noční můra zvaná přestupkové řízení. Via Iuris, 2006. Dostupné na: <http://www.viaiuris.cz/index.php?p=msg&id=110>.
- Mrázková, Z. Občanskoprávní řešení situace oběti domácího násilí. Via Iuris, 2007. Dostupné na: <http://www.viaiuris.cz/index.php?p=msg&id=137>.
- Platforma pro akci. Dostupné na: <http://www.feminismus.cz/ebooks/platforma/15.html>.
- Prokúpková, A., Policie ČR, IC (OSPOD), soudy – tři pilíře pro realizaci pomoci obětem DN. Dostupné na: <http://www.policie.cz/clanek/mezinarodni-setkani-k-domacimu-nasili.aspx>
- Statistika vykázaní. Dostupná na: [http://www.mpsv.cz/files/clanky/6200/vykazani\\_2007-2008.pdf](http://www.mpsv.cz/files/clanky/6200/vykazani_2007-2008.pdf)
- Tisková zpráva z 30. 7. 2008: Vykázaní jsou jen špičkou ledovce, ROSA. Dostupná na: <http://www.rosa-os.cz/o-nas/informace-pro-tisk/>
- Vanduchová, M.: Ke kriminalizaci domácího násilí. Acta iuridica olomucensis, Vol. 1, 2005, No. 2, str. 59–61.
- Zákon na ochranu před domácím násilím – základní otázky a odpovědi, Bílý kruh bezpečí. Dostupné na: [http://www.bkb.cz/redaction.php?action=showRedaction&id\\_categoryNode=397](http://www.bkb.cz/redaction.php?action=showRedaction&id_categoryNode=397)
- Záznam ze schůze Výboru pro prevenci domácího násilí konané dne 7. listopadu 2008, Dostupné na: [http://www.vlada.cz/assets/ppov/rada-pro-rovne-prilezitosti/prevence-domaciho-nasili/cinnost/vybor-pro-dn-zapis\\_071108.pdf](http://www.vlada.cz/assets/ppov/rada-pro-rovne-prilezitosti/prevence-domaciho-nasili/cinnost/vybor-pro-dn-zapis_071108.pdf)

### **Právní předpisy a dokumenty**

- Důvodová zpráva k návrhu zákona č. 91/2004 Sb., kterým se mění trestní zákon, PSP, tisk 298/0
- Důvodová zpráva k návrhu zákona č. 135/2006 Sb., kterým se mění některé zákony v oblasti ochrany před domácím násilím, PSP, tisk 828/0
- Důvodová zpráva k návrhu zákona č. 273/2008 Sb., o Policii České republiky, PSP, tisk 439/0
- Důvodová zpráva k návrhu zákona č. 40/2009 Sb., trestního zákoníku. Dostupná na: <http://www.justice.cz>
- Důvodová zpráva k návrhu zákona č. 41/2009 Sb., o změně některých zákonů v souvislosti s trestním zákoníkem, PSP, tisk 411/0

- Návrh občanského zákoníku k 30. 6. 2008. Dostupný na: <http://www.justice.cz>
- Úmluva o právech dítěte, sdělení FMZV ČSR č. 104/1991 Sb.
- Usnesení Nejvyššího soudu ČR ze dne 7. 2. 2001, sp. zn. 5 TZ 20/2001
- Usnesení Nejvyššího soudu ČR ze dne 14.9.2005, sp. zn. 3 Tdo 1160/2005
- Usnesení Nejvyššího soudu ČR ze dne 28. 5. 2008, sp. zn. 6 Tdo 548/2008
- Ústavní zákon č. 2/1993 Sb., Usnesení předsednictva České národní rady o vyhlášení Listiny základních práv a svobod jako součásti ústavního pořádku České republiky, ve znění pozdějších předpisů
- Věcný záměr zákona o trestním řízení soudním (trestní řád) III. Dostupný na: <http://portal.justice.cz/ms/ms.aspx?j=33&o=23&k=4980&d=281460>
- Zákon č. 140/1961 Sb., trestní zákon, ve znění pozdějších předpisů
- Zákon č. 141/1961 Sb., o trestním řízení soudním (trestní řád), ve znění pozdějších předpisů
- Zákon č. 94/1963 Sb., o rodině, ve znění pozdějších předpisů
- Zákon č. 99/1963 Sb., občanský soudní řád, ve znění pozdějších předpisů
- Zákon č. 40/1964 Sb., občanský zákoník, ve znění pozdějších předpisů
- Zákon č. 100/1988 Sb., o sociálním zabezpečení, ve znění pozdějších předpisů
- Zákon č. 200/1990 Sb., o přestupcích, ve znění pozdějších předpisů
- Zákon č. 283/1991 Sb., o Policii České republiky, ve znění pozdějších předpisů
- Zákon č. 209/1997 Sb., o poskytnutí peněžité pomoci obětem trestné činnosti a o změně a doplnění některých zákonů, ve znění pozdějších předpisů
- Zákon č. 359/1999 Sb., o sociálně-právní ochraně dětí, ve znění pozdějších předpisů
- Zákon č. 218/2003 Sb., o odpovědnosti mládeže za protiprávní činy a o soudnictví ve věcech mládeže a o změně některých zákonů (zákon o soudnictví ve věcech mládeže), ve znění pozdějších předpisů
- Zákon č. 500/2004 Sb., správní řád, ve znění pozdějších předpisů.
- Zákon č. 108/2006 Sb., o sociálních službách, ve znění pozdějších předpisů.
- Zákon č. 135/2006 Sb., kterým se mění některé zákony v oblasti ochrany před domácím násilím, ve znění pozdějších předpisů
- Zákon č. 273/2008 Sb., o Policii České republiky, ve znění pozdějších předpisů
- Zákon č. 274/2008 Sb., kterým se mění některé zákony v souvislosti s přijetím zákona o Policii České republiky, ve znění pozdějších předpisů

- Zákon č. 40/2009 Sb., trestní zákoník
- Zákon č. 41/2009 Sb., o změně některých zákonů v souvislosti s přijetím trestního zákoníku

### **Internetové zdroje**

- <http://www.acorus.cz>
- <http://www.bkb.cz>
- <http://www.domacinasili.cz>
- <http://www.donalinka.cz>
- <http://www.justice.cz>
- <http://www.koordona.cz>
- <http://www.profem.cz>
- <http://www.psp.cz>
- <http://www.rosa-os.cz>
- <http://www.stopnasili.cz>
- <http://webapps01.un.org/vawdatabase/home.action>
- <http://zpravodajstvi.ecn.cz/index.stm?apc=zzvx1--&f=1>



## **Přílohy**

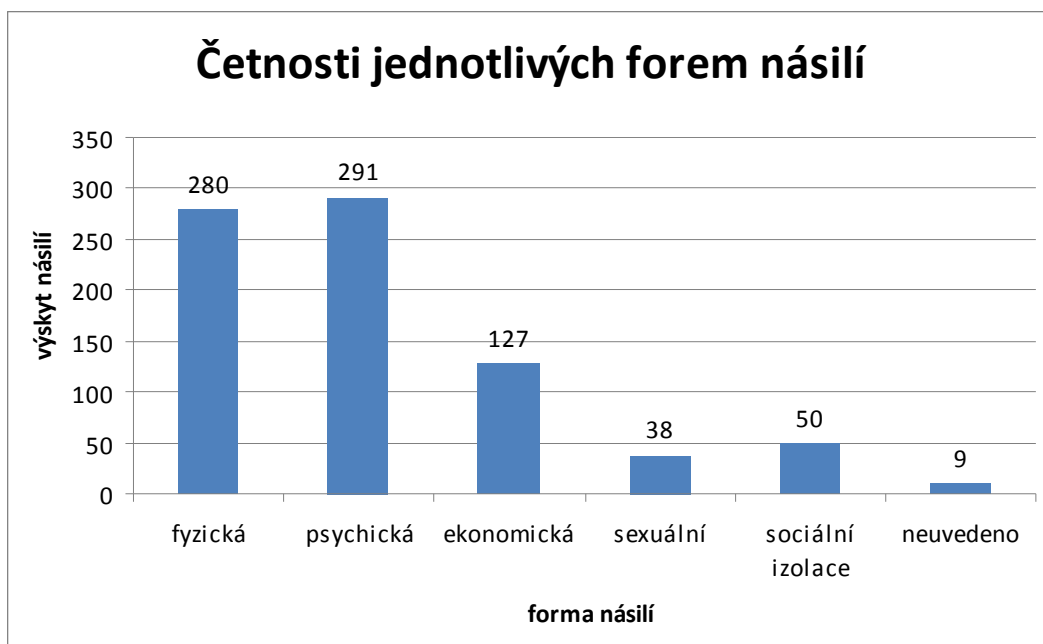
Graf 1 - Četnosti jednotlivých forem násilí

Graf 2 - Vztah násilníka a oběti

Graf 3 - Instituce zapojené do řešení případu

Graf 4 - Vykázání v ČR v roce 2007 a 2008

**Graf 1 - Četnosti jednotlivých forem násilí<sup>89</sup>**

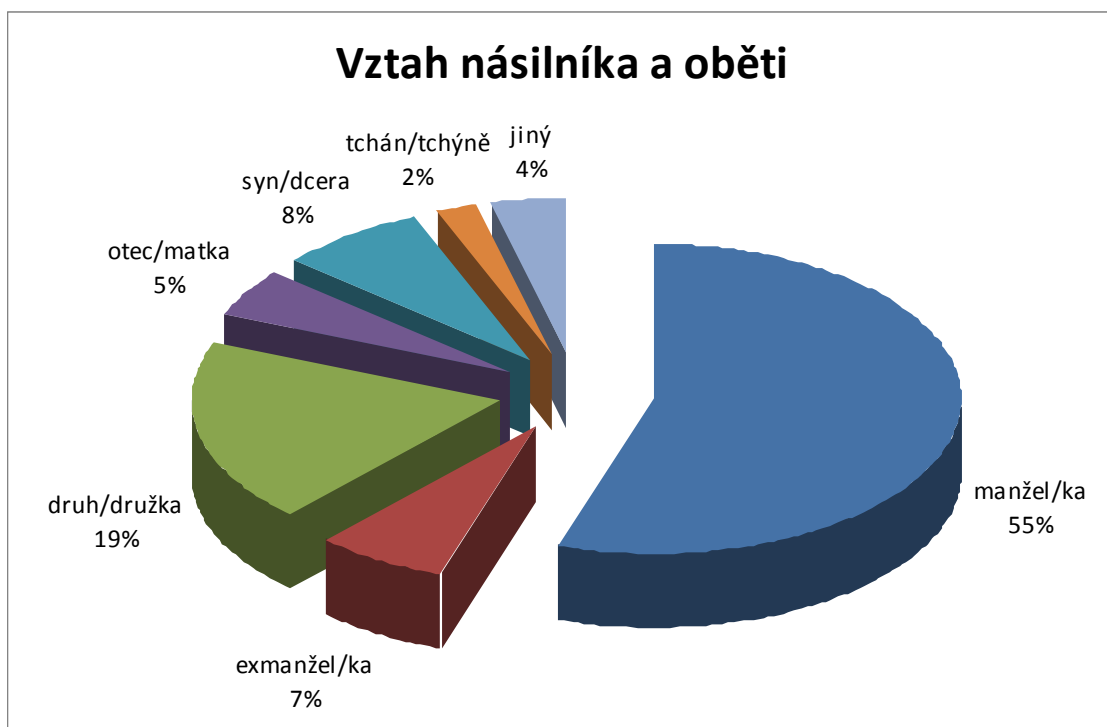


Z grafu lze jednoznačně vyčíst, že nejčastěji se vyskytující a vnímanou formou domácího násilí je násilí fyzické v 78 % a psychické v 81 % případů. Ale ani ekonomické násilí, které zažívá 36 % klientů, ani sexuální násilí, které zažívá 11 % klientů a ani sociální izolaci, kterou zažívá 14 % klientů, nelze považovat za nepodstatnou. Zvláště, uvědomíme-li si dopad této zkušenosti na zdraví z perspektivy sociální, psychologické a fyzické. Ani jedna z těchto podob není bez následků a o to spíše, že je kombinovaná s dalšími formami násilí.

---

<sup>89</sup> Zdrojová data převzata z: Čechová, M., Čechová, J., Hořinová, A., Mrázková, Z. Bílá místa v péči o oběti domácího násilí, Analýza systému pomoci obětem domácího násilí s výstupy monitoringu domácího násilí v Jihomoravském kraji, Brno: Liga lidských práv, 2007

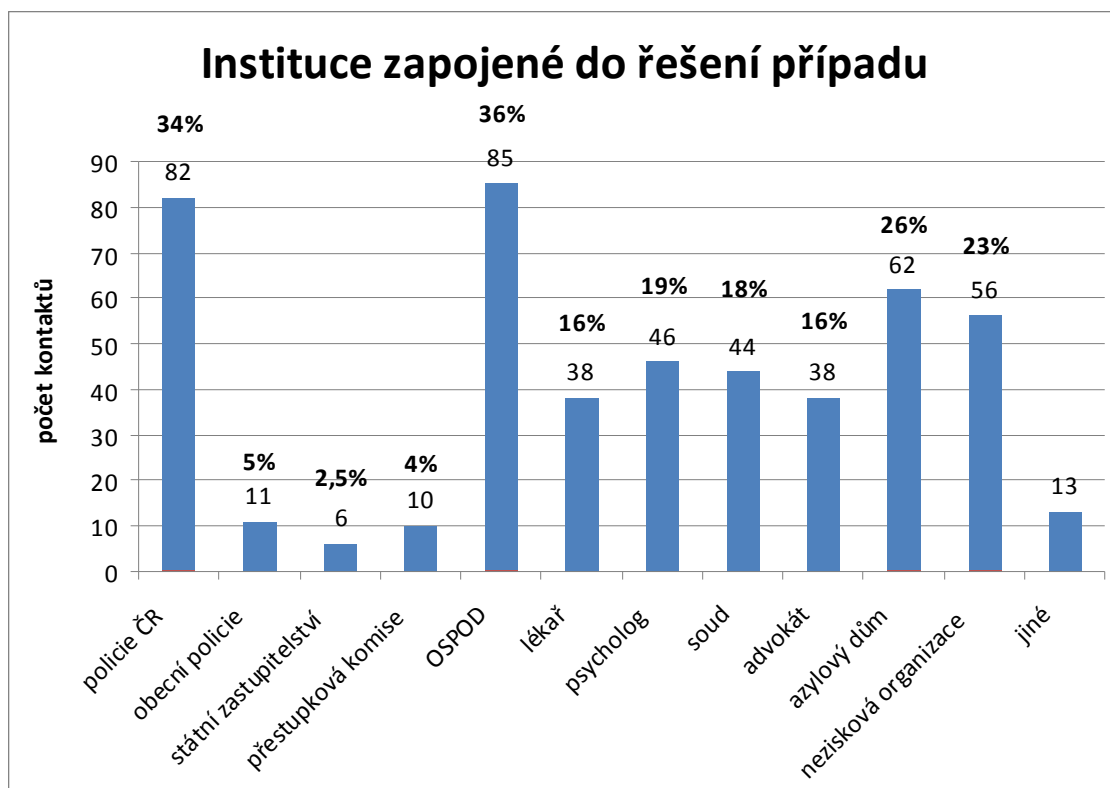
**Graf 2 - Vztah násilníka a oběti <sup>90</sup>**



---

<sup>90</sup> Zdrojová data převzata z: Čechová, M., Čechová, J., Hořinová, A., Mrázková, Z. Bílá místa v péči o oběti domácího násilí, Analýza systému pomoci obětem domácího násilí s výstupy monitoringu domácího násilí v Jihomoravském kraji, Brno: Liga lidských práv, 2007

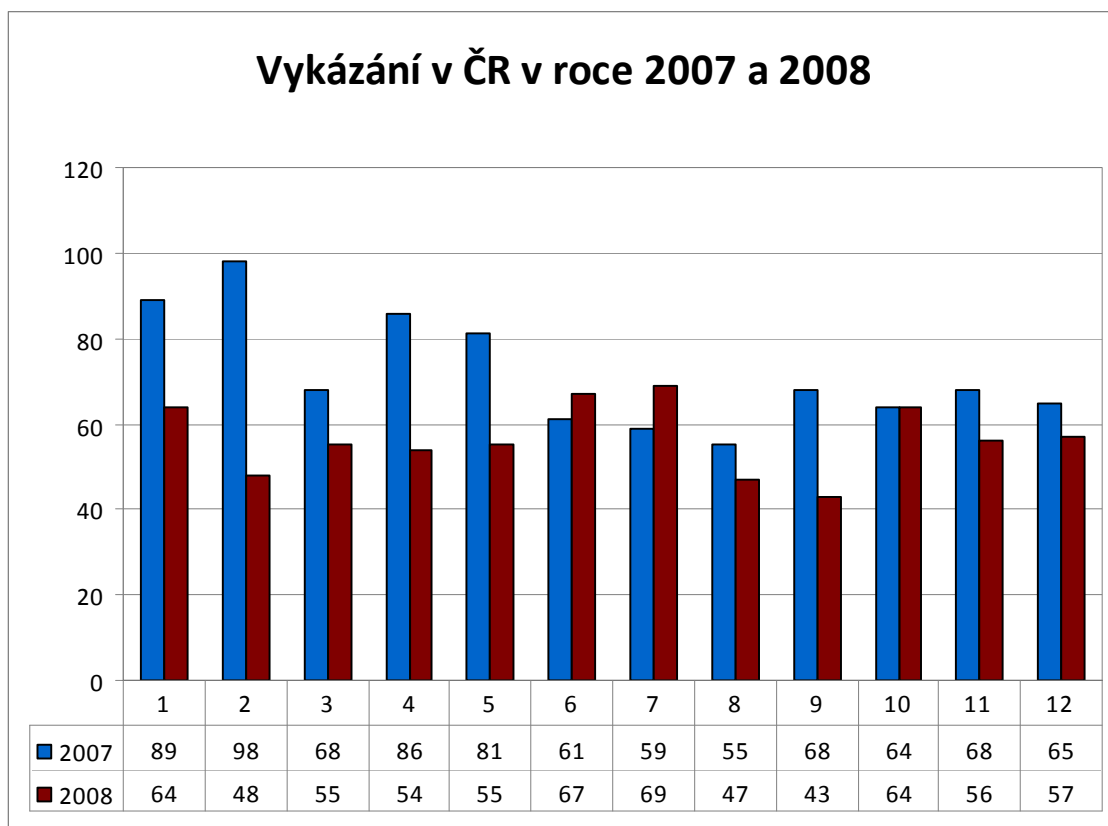
**Graf 3 - Instituce zapojené do řešení případu <sup>91</sup>**



Procenta vycházejí z 240 vyplněných dotazníků, přičemž jeden klient využívá zpravidla více zdrojů pomoci.

<sup>91</sup> Zdrojová data převzata z: Čechová, M., Čechová, J., Hořinová, A., Mrázková, Z. Bílá místa v péči o oběti domácího násilí, Analýza systému pomoci obětem domácího násilí s výstupy monitoringu domácího násilí v Jihomoravském kraji, Brno: Liga lidských práv, 2007

**Graf 4 - Vykázání v ČR v roce 2007 a 2008 <sup>92</sup>**



<sup>92</sup> Zdrojová data převzata z: Vykázání v ČR 2007 / 2008, Bílý kruh bezpečí o. s., 2008 – dostupné na: [http://www.mpsv.cz/files/clanky/6200/vykazani\\_2007-2008.pdf](http://www.mpsv.cz/files/clanky/6200/vykazani_2007-2008.pdf)

## **Domestic violence in criminal law**

The purpose of this thesis is to provide the audience with broad and complex overview of legal regulations of the “domestic violence” phenomenon in the Czech legal system with a special focus on the criminal law and the adoption of the new Criminal code and several amendments which have significantly improved the overall situation in this area.

In general, domestic violence occurs when a family member, partner or ex-partner attempts to physically or psychologically dominate another. Although domestic violence often refers to violence between spouses it can also include cohabitants, children and non-married intimate partners sharing the same flat or house. It is important to remember that domestic violence occurs in all cultures and that people of all races, ethnicities, religions, sexes and classes can be perpetrators of domestic violence.

Since domestic violence represents a very complex problem with many dimensions I have split this paper into total of ten chapters (including introduction and conclusion) which I believe cover the most important aspects of this phenomenon. The thesis concludes with the list of literature, internet resources and legislations used. There are also four graphs included at the very end of this paper which illustrate statistics on domestic violence in the Czech Republic.

Chapter one serves as an introductory one. The theoretical as well as psychological and victimological factors of domestic violence and its forms and causes are explained in chapter two. Chapter three contains a brief introduction to the legal regulations of domestic violence in the Czech Republic.

The key part of the thesis is chapter four which thoroughly examines the legal regulation in both substantive criminal law and criminal procedure as well. It lists possible criminal offences connected with domestic violence and types of their punishment. A focus is put on section 215a of the Criminal code – maltreatment of a person living in a jointly occupied flat or house. This chapter also deals with position of a victim during the criminal proceeding.

The fifth chapter looks at the Act of administrative delicts which is also often applied in some domestic violence cases.

Act nr. 135/2006 Coll. on protection against domestic violence which is one of the most important acts covering this area is described in chapter six. This act has introduced the possibility to evict persons committing violence to protect aggrieved persons.

Chapter seven concentrates on the civil law especially on preliminary measures in civil procedure. Protection of children which very often witness domestic violence or are maltreated is discussed in the eighth chapter.

And finally, the ninth chapter focuses on the prevention against domestic violence and activities of non-profit and government organizations.

Conclusions are drawn in chapter ten. They document that the normative regulations in the area of domestic violence are almost sufficient and that the results will highly depend on their application.

Title: Domestic violence in criminal law

Keywords: domestic violence, criminal law

Klíčová slova: domácí násilí, trestní právo