

UNIVERZITA KARLOVA V PRAZE
EVANGELICKÁ TEOLOGICKÁ FAKULTA

Bakalářská práce

**Problematika vztahů romské a
neromské mládeže
v Nízkoprahových zařízeních**

Markéta Goliášová

Katedra: Sociální pedagogiky
Vedoucí práce: Mgr. Marie Ortová
Studijní program: Sociální práce
Studijní obor: Pastorační a sociální práce

Praha 2009

Prohlášení

Prohlašuji, že jsem tuto diplomovou práci s názvem „Problematika vztahů mezi romskou a neromskou mládeží v nízkoprahových zařízeních“ napsala samostatně a výhradně s použitím uvedených pramenů.

Souhlasím s tím, aby práce byla zveřejněna pro účely výzkumu a soukromého studia.

V Praze dne 3. června 2009

Markéta Goliášová

Bibliografická citace

GOLIÁŠOVÁ, Markéta. *Problematika vztahů romské a neromské mládež v nízkoprahových zařízeních: bakalářská práce*. Praha: Karlova Univerzita, Evangelická teologická fakulta, Katedra sociální pedagogiky, 2009. 71 s. vč. příl. Vedoucí bakalářské práce Mgr. Marie Ortová

Anotace

Tato bakalářská práce se zabývá postojem dětí a mládeže k romskému etniku a popisuje faktory, které tyto postoje ovlivňují. Ukazuje přístup majoritní společnosti k Romům a vysvětluje základní pojmy, jako je rasismus, xenofobie a rasová diskriminace. Zmiňuje i mezinárodní a vnitrostátní právní úpravy, zachycující rasovou diskriminaci.

Dále představuje nízkoprahová zařízení pro děti a mládež a poukazuje na jejich význam ve výchově mladé generace k toleranci vůči rasovým odlišnostem. Popisuje vlastnosti cílové skupiny těchto zařízení a význam kontaktního pracovníka v procesu zlepšování vztahů romských a neromských uživatelů nízkoprahových klubů. Praktická část této bakalářské práce popisuje vývoj vztahů mezi uživateli nízkoprahového klubu Vrtule v Praze Kobylisích a vyhodnocuje rozhovory s romskými a neromskými klienty tohoto klubu, zaměřené na jejich vzájemné vztahy.

Klíčová slova

Děti a mládež

Romové

Rasismus

Tolerance

Rasová diskriminace

Nízkoprahová zařízení pro děti a mládež

Nízkoprahový klub pro děti a mládež Vrtule

Summary

This bachelor work deals with children and youth position towards gipsy population and describes factors that these attitudes affect. It shows access of majority society towards gipsy population and interprets fundamental terms as racism, xenophobia and racial discrimination. It also mentions international and domestic law arrangements concerning racial discrimination.

Further this work represents low-threshold facilities for children and youth and points out to their value in education of young generation towards racial differences toleration. It describes target group characteristics of these facilities and contact worker importance in process of improving relationships between gipsy and non-gipsy clients of low-threshold facilities.

The practical part of this work describes development of relationships between clients low-threshold facility „Vrtule“ in Praha-Kobylisy and evaluates talks between gipsy and non-gipsy clients of this facility aimed at their mutual relations.

Keywords

Children and young people

Gipsy

Racism

Toleration

Racial discrimination

Low-threshold facilities for children and youth

Low-threshold facility for children and youth Vrtule

Poděkování

Děkuji své vedoucí práce Mgr. Marii Ortové za odborné vedení a cenné podněty. Dále děkuji všem pracovníkům a klientům Nízkoprahového klubu Vrtule.

Obsah

Úvod	7
1. Postoj majority vůči romskému etniku.....	9
1.1. Xenofobie, rasismus, rasová diskriminace.....	9
1.2. Právní úpravy týkající se rasové diskriminace.....	10
1.3. Význam hodnotového systému a vznik předsudků.....	16
1.4. Faktory ovlivňující českou společnost v postojích k Romům	17
2. Postoj k rasové odlišnosti v době dospívání.....	21
2.1. Subkultury.....	23
2.2. Výchova dětí a mládeže k toleranci	26
3. Nízkoprahové kluby pro děti a mládež.....	27
3.1. Principy nízkoprahovosti	27
3.2. Cílová skupina NZDM:.....	29
3.3. Romská mládež	30
3.4. Pracovník NZDM a jeho role v utváření vztahů mezi uživateli	32
4. NZDM Vrtule	34
4.1. Práva uživatelů služeb NZDM Vrtule.....	35
4.2. Ochrana uživatelů služeb NZDM Vrtule před předsudky a negativními hodnoceními.....	36
5. Moje zkušenost s romskou a neromskou klientelou NZDM Vrtule..	38
6. Rozhovory s neromskými a romskými uživateli NZDM Vrtule.....	41
6.1. Vyhodnocení otázek použitých v rozhovoru	42
6.2. Shrnutí a výsledky rozhovorů	47
Závěr	49
Seznam literatury.....	50
Příloha č. 1	53
Rozhovory s neromskými uživateli NZDM Vrtule 1. - 5.	53
Příloha č. 2	63
Rozhovory s romskými uživateli NZDM Vrtule 1. - 5.	63

Úvod

Ve své bakalářské práci bych se ráda věnovala problému úzce souvisejícím s rasovou diskriminací Romů v České republice a společností vžitými stereotypy. Tak jako napříč naší společností jsou lidé vůči Romům zaujati kvůli jejich odlišnému způsobu života a „problémům“ s nimi, tak se tato averze projevuje i u dětí a mládeže. Vyplývá to i z obecně vžitého negativního názoru, který děti získávají již ve své rodině. Obě skupiny proto vůči sobě zaujímají nepřátelské postoje, které většinou nevycházejí z vlastních zkušeností, ale z toho, co děti slychají doma, ve škole, či v médiích.

Jaké postoje zaujímá většinová mládež k Romům? Mají dnešní děti vůbec možnost v běžném životě poznávat romské vrstevníky a utvářet si názory vlastními zkušenostmi?

Jedním z míst, kde se mohou reálně setkávat, jsou nízkoprahová zařízení pro děti a mládež. Jak romští, tak neromští adolescenti navštěvují tato zařízení se stejným cílem, trávit zde volný čas, potkávat se s vrstevníky a v neposlední řadě také využívat sociální pomoc. Právě zde se otevírá prostor pro jejich vzájemnou komunikaci a poznání.

Dále bych v této práci chtěla představit nízkoprahová zařízení pro děti a mládež jako místo, které může sehrát významnou roli v multikulturní výchově mladé generace. Kladu si otázku, zda je možné, aby tato zařízení pro děti a mládež současně užívali romští a neromští klienti bez projevů oboustranné diskriminace. Na čem je v tomto smyslu možné pracovat?

V dnešní době, kdy se po celém světě mísí různé kultury a národy jsme nuceni vypořádat se i s problémy, které soužití s těmito skupinami obnáší. Vychovávat další generace k toleranci a zvládání sociálních vztahů neagresivní formou je možné i na poli nízkoprahových zařízení pro děti a mládež.

V souvislosti s přístupem mládeže k Romům se v jedné z kapitol zabývám postojem celé společnosti k romským občanům a vysvětluji pojmy související

s touto problematikou. Také zde uvádím důležité právní úpravy týkající se rasismu a rasové diskriminace.

Další z kapitol je věnována nízkoprahovým zařízením pro děti a mládež (NZDM), které jim mimo jiné nabízí možnost setkat se s romskými vrstevníky a utvářet si vůči nim vlastní názor založený na osobní zkušenosti.

Praktická část bakalářské práce je zaměřena na Nízkoprahový klub pro děti a mládež Vrtule, který je specifický tím, že jeho uživateli jsou romští i neromští adolescenti zároveň. Záměrem teoretické části je vyhodnocení rozhovorů vedených s klienty klubu Vrtule, zaměřených na vzájemné přístupy a vztahy Romů a Neromů.

1. Postoj majority vůči romskému etniku

Zabýváme-li se vztahy mezi mladými Neromy a Romy, je nutné nejdříve zmapovat přístup celé společnosti k romské skupině obyvatel. Postoje mladých k Romům totiž bezpochyby staví na jeho základech.

1.1. Xenofobie, rasismus, rasová diskriminace

Xenofobie, rasismus a rasová diskriminace jsou pojmy, které spolu úzce souvisí a jsou vzájemně propojeny. Mnozí lidé je v běžné mluvě používají, ale mnohdy neznají jejich pravý význam. Abychom vůbec mohli mluvit o předsudcích, které mají Neromové vůči Romům, musíme nejdříve znát smysl těchto slov. Češi o sobě rádi tvrdí, že nejsou rasisti, ale chápou pojem rasismus správně? Najdeme někde přesnou definici tohoto slova?

Na počátku těchto vymezení je xenofobie, což je strach z cizího člověka, neboli toho, kdo je z ciziny. Znamená to posuzování tradic někoho, kdo je jiné národnosti, nebo etnika na základě tradic vlastních. Pro společnost je typické, že z cizího pocituje strach. Xenofobie je pak základem různých nenávistných ideologií, jako je rasismus, fašismus, nacionalismus apod..

Rasismus, který navazuje na xenofobii je ideologií, která se staví nenávistně k odlišné rase a nadřazuje se vůči ní, jak fyzicky tak psychicky. Za tímto pojmem však nemusí být vždy násilí. Za rasismus se považuje i určitý latentní postoj, který není veřejně publikován např. státem, nebo politikou, není to promyšlená ideologie. Jsou to spíš výhrady proti způsobu života těch jichž se týká. V případě České republiky je to postoj většinové společnosti vůči romskému způsobu života, avšak tento druh rasismu není právně, ani jinak ošetřen, a je chápán jako obecně platná norma. Naproti tomu je tu rasismus, který se projevuje agresí a násilím, a který je společností vnímán jako patologický. Češi se proti tomuto způsobu rasismu staví radikálně.

Rasová diskriminace je produktem rasismu a jde o proces odlišování a vnímání rozdílů, z čehož vyplývá znevýhodňování jedněch vůči druhým na základě odlišné rasy. Rasová diskriminace je dvojího druhu a to úmyslná a strukturální. Úmyslná diskriminace znamená chování, které směřuje k jednotlivci určité skupiny např. nezaměstnání této osoby kvůli její odlišnosti. Strukturální diskriminace je pak neúmyslné chování různých institucí, kde je systém této instituce vytvořen tak, že je pro diskriminované skupiny nedostupný (např. vzdělávací systém, který nepočítá s jazykovými předpoklady Romů).¹ Z hlediska právního je „rasová diskriminace jakékoli rozlišování, vylučování, omezování nebo znevýhodňování založené na rase, barvě pleti, nebo na národnostním, nebo etnickém původu, jehož cílem nebo následkem je znemožnění, nebo omezení uznání, užívání, nebo uskutečňování lidských práv a základních svobod na základě rovnosti v politické, hospodářské, sociální, kulturní, nebo kterékoliv jiné oblasti veřejného života.“²

1.2. Právní úpravy týkající se rasové diskriminace

Rasová diskriminace není dostatečně státem sledované téma, přestože k ní téměř jistě dochází v různých oblastech života na trhu práce, ve vzdělání, nebo v poskytování služeb. Rasová diskriminace není společností správně chápána a lidé se většinou odvolávají na špatné zkušenosti, které s rasově odlišnými jednotlivci mají. To platí např. v případech diskriminace Romů v přijímání do zaměstnání, nebo jejich odmítání v restauracích. V roce 1996 překvapivě přispěla k lepšímu postoji společnosti média a to v oblasti vylučování Romů z veřejných prostor. Zveřejnila totiž několik kauz týkajících se vylučování Romů z restaurací nebo zákazu vstupu na koupaliště. Tím, že média tyto

¹ Srov.: Šišková, Tatjana (ed.): *Výchova k toleranci a proti rasismu: sborník*, 1. vyd. Praha: Portál, 1998, str. 128

² Mezinárodní úmluva OSN o odstranění všech forem rasové diskriminace č. 95/1974 Sb. čl. 1, 2, Podle: Šišková, Tatjana (ed.): *Výchova k toleranci a proti rasismu: sborník*, 1. vyd. Praha: Portál, 1998, str. 14

události správně komentovala, tak se v této oblasti ukázalo mírné zlepšení postoje společnosti k tomuto druhu rasové diskriminace. Na trhu práce to však slibně nevypadá, přestože se zde o diskriminaci ví a mluví, nic se pro zlepšení situace nedělá.³

Zajistit Romům a jiným skupinám ochranu před diskriminací je obtížnější, než ochrana před rasově motivovaných násilím. Zákony sice diskriminaci zakazují, ale systém sankcí je v této oblasti nedostačující nebo téměř žádný. Dalším problémem je diskriminační chování prokazovat. V České republice neexistuje orgán, který by se tímto tématem zabýval. Oběti diskriminace se mohou bránit pouze žalobou u soudu v občansko právním sporu. Většinou však oběti tuto formu obrany nevyužívají.⁴

Právní systém ČR je v oblasti boje s rasismem a xenofobií nejvíce ovlivňován Organizací spojených národů, Evropskou unií, Radou Evropy a Organizací pro bezpečnost a spolupráci v Evropě. Tyto organizace usilují o prosazování lidských práv a základních svobod pro všechny bez výjimky a podle Ústavy České republiky čl. 10 jsou ratifikované mezinárodní smlouvy týkající se lidských práv a základních svobod bezprostředně závazné a mají přednost před zákony platnými v České republice.

V přehledu mezinárodních smluv a právních úprav vycházím z publikace Tatjany Šiškové, *Výchova k toleranci a proti rasismu*.

Organizace spojených národů

Cílem OSN je zajišťovat ve světě mír a bezpečnost. Několik dokumentů, které vydala se týká také snižování projevů rasismu. Níže cituji z mezinárodních dokumentů, které se týkají této problematiky.

³ Srov.: Šišková, Tatjana (ed.): *Výchova k toleranci a proti rasismu: sborník*, 1. vyd. Praha: Portál, 1998, str. 24

⁴ Srov.: Šišková, Tatjana (ed.): *Výchova k toleranci a proti rasismu: sborník*, 1. vyd. Praha: Portál, 1998, str. 25

1) Mezinárodní pakt OSN o občanských a politických právech (Sb. č. 120/1976) čl. 2, 20, 24, 26:

„Každý stát, který je smluvní stranou paktu, se zavazuje respektovat práva, uznaná v tomto Paktu, a zajistit tato práva všem jednotlivcům na svém území a podléhajícími jeho jurisdikci bez jakéhokoliv rozlišování podle rasy, barvy, pohlaví, náboženství, politického nebo jiného smýšlení, mezinárodního nebo sociálního původu, majetku, rodu nebo jiného postavení.

Jakákoliv národní, rasová nebo náboženská nenávisť, jež představuje podněcování k diskriminaci, nepřátelství, nebo násilí, musí být zakázáno zákonem.

Každé dítě má bez jakékoliv diskriminace podle rasy, barvy, pohlaví, jazyka, právo na takovou ochranu, která mu přísluší s ohledem na jeho postavení.

Všichni jsou si před zákonem rovni a mají právo na stejnou ochranu zákona bez jakékoliv diskriminace.

Zákon zakáže jakoukoli diskriminaci a zaručí všem osobám stejnou a účinnou ochranu před diskriminací z jakéhokoliv důvodu, např. podle rasy, barvy, pohlaví, jazyka, náboženství, politického nebo jiného přesvědčení, národnostního nebo sociálního původu, majetku a rodu.“

2) Mezinárodní pakt OSN o hospodářských, sociálních a kulturních právech (Sb. č. 120/1976), čl. 2, 13:

„Státy, smluvní strany Paktu, se zavazují, že zaručí, že práva formulovaná v tomto Paktu budou uskutečňovat bez jakéhokoliv rozlišování podle rasy, barvy, pohlaví, jazyka, náboženství, politického nebo jiného smýšlení, národnostního nebo sociálního původu, majetku, rodu nebo jiného postavení.

Státy, smluvní strany Paktu, souhlasí, že vzdělání má umožnit všem osobám účinnou účast ve svobodné společnosti, napomáhat ke vzájemnému

porozumění, snášenlivosti, přátelství mezi všemi národy a všemi rasovými, etnickými a náboženskými skupinami.“

3) Mezinárodní úmluva OSN o odstranění všech forem rasové diskriminace
(Sb. č. 95/1974), čl. 1, 2/2, 4, 5, 7:

„Pokud to okolnosti vyžadují, povedou smluvní státy zvláštní opatření v oblasti sociální, hospodářské, kulturní i v jiných oblastech k zajištění přiměřeného rozvoje a ochrany rasových skupin nebo jejich příslušníků, aby jim bylo zaručeno plné a rovné užívání lidských práv a základních svobod. Tato opatření nemají mít za následek zachování nerovnosti nebo rozdílnosti práv různých rasových skupin po dosažení účelu, pro který byla přijata.

Smluvní státy odsuzují veškerou propagandu a všechny organizace, které jsou založeny na myšlenkách nebo teoriích o nadřazenosti jedné rasy nebo skupiny osob jedné barvy pleti nebo etnického původu, nebo které se pokoušejí ospravedlňovat nebo povzbuzovat jakoukoli formu rasové nenávisti a diskriminace, a zavazují se, že přijmou bezodkladná a pozitivní opatření k vymýcení jakéhokoli podněcování k rasové diskriminaci, a k tomuto cíli, s náležitým zřetelem na zásady zakotvené ve Všeobecné deklaraci lidských práv a na práva výslovně zakotvená v čl. 5 této úmluvy se zavazují zejména:

a) prohlásit za činy trestné podle zákona: jakékoli rozlišování idejí založených na rasové nadřazenosti nebo nenávisti, jakékoli podněcování k rasové diskriminaci, jakož i veškeré násilné činy nebo podněcování k takovým činům proti kterékoli rase nebo kterékoliv skupině osob jiné barvy pleti nebo etnického původu, jakož i poskytování podpory rasistické činnosti, včetně jejího financování,

b) prohlásit za nezákonné organizace a rovněž i organizovanou a jakoukoli jinou propagandistickou činnost podporující a povzbuzující rasovou diskriminaci a prohlásit účast v takových organizacích nebo na takové činnosti podle zákona,

c) nedovolit celostátním ani místním veřejným orgánům nebo institucím podporovat nebo podněcovat rasovou diskriminaci.

V souladu se základními povinnostmi vyhlášenými v čl. 2 této úmluvy se smluvní státy zavazují, že zakážou a odstraní rasovou diskriminaci ve všech jejích formách a že zaručí právo každého na rovnost před zákonem bez rozlišování, zvláště pak při užívání těchto práv:

a) právo na rovné zacházení před soudy a před všemi ostatními orgány, které vykonávají soudnictví,

b) právo na osobní bezpečnost a ochranu státu proti násilí a újmě na zdraví....,

c) politických práv, zejména práva účastnit se voleb, práva účasti ve vládě, jakož i účastnit se správy veřejných záležitostí na všech stupních a práva vstupu za rovných podmínek do veřejných služeb,

d) dalších občanských práv, zejména: práva svobodného pobytu a výběru bydliště, práva opustit kteroukoli zemi, i svou vlastní, a vrátit se, práva na státní občanství.

Smluvní státy se zavazují, že podniknou bezodkladná a účinná opatření, zvláště v oblasti vyučování, kultury a informací pro boj proti předsudkům, které vedou k rasové diskriminaci, a pro podporu porozumění, snášenlivosti a přátelství mezi národy a rasovými nebo etnickými skupinami.“

Rada Evropy

Níže uvádím výňatek z dokumentu, který se týká ochrany lidských práv vydaný Radou Evropy

Úmluva Rady Evropy o ochraně lidských práv a základních svobod ve znění protokolů 3, 5 a 8 (Sb. č. 209/1992), čl. 14:

„Užívání práv a svobod, přiznaných touto Úmluvou, musí být zajištěno bez diskriminace založené na jakémkoli důvodu, jako je pohlaví, rasa, barva pleti,

jazyk, náboženství, politické nebo jiné smýšlení, národnostní nebo sociální původ, příslušnost k národnostní menšině, majetek, rod nebo jiné postavení.

Česká republika přistoupila k Úmluvě v roce 1992. Na dodržování lidských práv by měl dohlížet Evropský soud pro lidská práva.

Další právní nástroje Rady Evropy jsou Evropská sociální charta z roku 1961, Evropská charta regionálních nebo menšinových jazyků, Rámcová úmluva o ochraně národnostních menšin z roku 1995 a Úmluva o účasti cizinců na veřejném životě na místní úrovni z roku 1997. Při Radě Evropy fungují Evropská komise proti rasismu a netoleranci, Evropské centrum pro záležitosti menšin, Evropské centrum pro práva Romů, Evropské centrum pro migraci.“

Evropská unie (EU)

Členské země Evropské unie jsou zároveň členy Rady Evropy a v oblasti lidských práv přejímají především její legislativu. Základním dokumentem Evropské unie pro oblast lidských práv je Charta základních lidských práv Evropské unie. V rámci Evropské unie funguje Poradní komise proti rasismu a xenofobii a Evropské monitorovací centrum pro rasismus a xenofobii.

Ústava ČR

V Ústavě ČR je stanoveno, že Česká republika je založena na úctě k právům a svobodám člověka a občana a ty jsou pod ochranou soudní moci.

Dalším legislativním nástrojem českého právního řádu je v oblasti rovnoprávnosti Listina základních práv a svobod (Ústavní zákon č. 2/1993 Sb.). Níže uvádím čl. 3 a čl. 24, které se dotýkají otázky základních práv a svobod občanů

„Základní práva a svobody se zaručují všem bez rozdílu pohlaví, rasy, barvy pleti, náboženství, politického či jiného smýšlení, národního nebo sociálního původu, příslušnosti k národnostní, nebo etnické menšině, majetku, rodu nebo jiného postavení.

Příslušnost k jakékoliv národnostní, nebo etnické menšině nesmí být nikomu na újmu.“

V našem trestním zákoníku se rasovým násilím zabývá **Zákon č. 140/1961, Sb. (Trestní zákon)**, a to v následujících paragrafech⁵:

§ 196 o násilí proti skupině obyvatel a proti jednotlivci,

§ 198 o hanobení národa, rasy a přesvědčení,

§ 198a o podněcování k národnostní a rasové nenávisti,

§ 221 o úmyslném ublížení na zdraví,

§ 222 o úmyslném způsobení těžké újmy na zdraví,

§ 259 o genocidii,

§ 260 o podpoře a propagaci hnutí prokazatelně směřujících k potlačení práv a svobod občanů a dále o hlásání národnostní, rasové, třídní nebo náboženské zášti,

§ 261 týkající se veřejných projevů sympatií k fašismu nebo podobnému hnutí a proti veřejnému popírání, zpochybňování, schvalování nebo ospravedlňování nacistických zločinů,

§ 263a o persekuci obyvatelstva ve válečné situaci.

1.3. Význam hodnotového systému a vznik předsudků

Konflikty mezi odlišnými skupinami lidí vznikají kvůli rozdílné skladbě jejich hodnot. Hodnotový systém určuje naše chování během celého života. Podle tohoto systému se rozhodujeme, víme co je dobré a co špatné, co je důležité a co méně důležité. Pokud je něčí hodnotový systém výrazně odlišný od našeho, může to způsobit obtížně řešitelné konflikty. Nikdo totiž nedokáže ze svých hodnot slevit. Potom se pro nás tyto odlišnosti stávají potenciálně nebezpečné. Když na stejném území žijí lidé s různými vzorci chování, jako např. v České republice Češi a Romové, jejich soužití je velmi komplikované.

⁵ Srov.: Šišková, Tatjana (ed.): *Výchova k toleranci a proti rasismu: sborník*, 1. vyd. Praha: Portál, 1998, str. 22

Neustále se mluví o tom, že Romové jsou nepřizpůsobiví, ale žádný z Čechů by nechtěl zapomenout na své hodnoty a začít se chovat dle systému někoho jiného. Nelze ničit něčí identitu za účelem spokojeného soužití.

Předsudky vyplývají z hodnotových vzorců chování, tradic, zkušeností a dezinformací. Tyto faktory vedou většinou společnost k nepravdivým závěrům bez jakýchkoliv důkazů. Většina předsudků je sdílena velkým množstvím lidí, a proto jsou zobecňovány. Předsudky, však nemusí být vždy negativní. Začínají být pouze tehdy, pokud se zaměřují na hodnocení člověka vzhledem k nějakému jeho rysu (barvě pleti, chování, oblečení apod.) a pokud ho na jeho základě ostatní odsuzují. Zobecňování může způsobovat obrovské problémy, avšak je to nejjednodušší způsob náhledu na svět a tedy pro většinou společnost nejpohodlnější.⁶

1.4. Faktory ovlivňující českou společnost v postojích k Romům

Přístup k romskému etniku ovlivňuje v první řadě výchova v rodině, ale důležitým faktorem v utváření názorů dětí a mládeže na romské obyvatele mají také média. Ta ovlivňují předsudky a rasovou situaci a ve společnosti vytvářejí laický pohled lidí. Je-li v reportážích nahlíženo na Romy jako na potenciálně konfliktní, stávají se konfliktní i reálně v očích veřejnosti. Mezi běžnou a mediální realitou je však velký rozdíl. V médiích je často skutečnost velmi zkreslená. Veřejné vnímání situace ohledně rasových vztahů značně závisí na informacích předkládaných médií a to jakou důležitost jednotlivým problémům přisuzují.

V tisku, rozhlase i televizi je jednání Romů většinou spojeno s krádežemi a jinými trestnými činy, rodinnými spory, šikanou, domácím násilím, nezaměstnaností. Avšak v reportážích mluví sami Romové jen zřídka, a pokud ano, tak jejich vzhled a vystupování jim spíše škodí.

⁶ Srov.: Šišková, Tatjana (ed.): *Menšiny a migranti v České republice: my a oni v multikulturální společnosti 21. století*, Praha: Portál, 2001, str.14

Podle názoru romistky Mileny Hübschmannové se v letech 1991-1996 informovalo v tisku o Romech velmi nešikovně. „Přiřítám rasistické a proticikánské nálady veřejnosti několika letům očerňování Romů v tisku.“⁷

Milena Hübschmannová považuje média za hluboce etnocentrická a možná i skrytě rasistická. Informovanost Čechů je velice zkreslená a těch, kteří problematice Romů opravdu rozumí, není mnoho.⁸

Hlavním důvodem nelibosti Čechů vůči romské menšině je názor, že Romové jsou ti, pro které je kriminalita běžnou součástí života. Češi vnímají Romy jako celek a přisuzují jim různé patologické jednání. Takže podle majority páchají často kriminální činy všeho druhu.

Dalším aspektem v postoji k této skupině je názor, že Romové nechtějí pracovat a snaží se co nejvíce peněz získávat zneužíváním sociálních dávek, anebo pracují, ale jsou nespolehliví a málo kvalifikovaní. Majorita má tedy pocit, že romští obyvatelé jsou na ní zcela závislí a využívají peníze, které poctivě odevzdala na daních.

Češi obvykle posuzují Romy jako hloupé a neschopné se vzdělávat. Romské děti podle nich do školy chodit nechtějí a jejich rodiče je v tom podporují. Dále přispívá k negativním postojům také to, že majoritní společnost považuje romské rodiny za nefunkční a nezodpovědné. Dívky mají příliš brzy děti a tyto děti pak často končí v dětských domovech.⁹

Poslední věcí ovlivňující přístup majority k této minoritě je samotná jinakost Romů. Jsou příliš hluční, mluví hrubě a všude kde jsou, dělají nepořádek.

⁷ Anketa o vztahu Romů a Čechů, odpovídala: PhDr. Milena Hübschmannová, [17. 4. 2000], [on-line]

Zdroj: <http://romove.radio.cz/cz/clanek/18805>, [cit 20. 4. 2009]

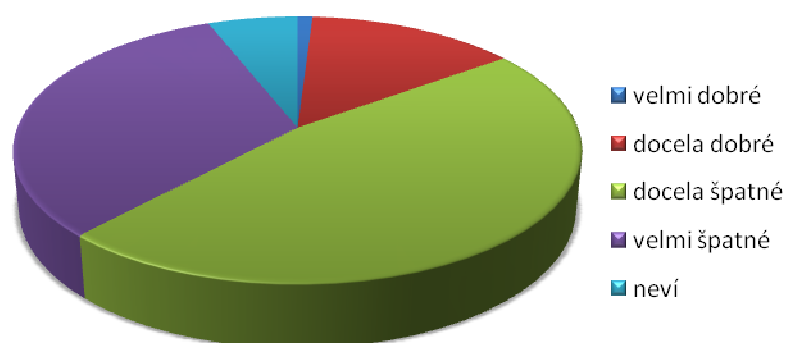
⁸ Anketa o vztahu Romů a Čechů, odpovídala: PhDr. Milena Hübschmannová, [17. 4. 2000] [on-line]

Zdroj: <http://romove.radio.cz/cz/clanek/18805>, [cit 20. 4. 2009]

⁹ Srov.: *Romové v české republice: Sešity pro sociální politiku*, Praha: Socioklub, sdružení pro podporu rozvoje teorie a praxe sociální politiky), str. 419

V roce 2008 provedlo Centrum pro výzkum veřejného mínění projekt¹⁰, který byl zaměřen na soužití českých občanů s Romy. Výzkumné šetření prokázalo, že více než tři čtvrtiny dotázaných (79 %) hodnotí soužití s romskou skupinou obyvatel jako „špatné“. Naproti tomu 14 % respondentů hodnotilo soužití s Romy jako „docela dobré“ a 1 % jako „velmi dobré“.

Graf 1: Soužití romské a neromské populace v ČR (v %)



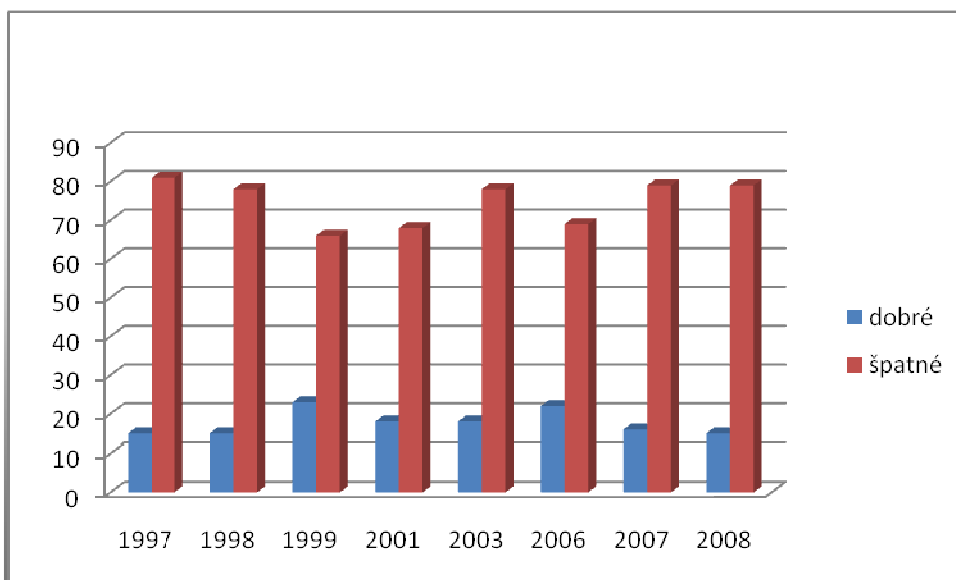
Tabulka 1: Soužití romské a neromské populace v ČR (v %)

velmi dobré	1
docela dobré	14
docela špatné	47
velmi špatné	32
neví	6

Pokud jde o názory na tuto problematiku v čase, tak výzkum ukázal, že výsledky jsou v průběhu let mírně negativnější.

¹⁰ Srov.: Občané o soužití s Romy, Centrum pro výzkum veřejného mínění, Sociologický ústav AV ČR, zpracovali: Tereza Vandrovcová, Jan Červenka, [on-line], [cit 12. 4. 2009], Zdroj: <http://www.cvvm.cas.cz/>

Graf 2: Soužití romské a neromské populace, srovnání v čase (v %)



Tabulka 2: Soužití romské a neromské populace, srovnání v čase (v %)

	1997	1998	1999	2001	2003	2006	2007	2008
dobré	15	15	23	18	18	22	16	15
špatné	81	78	66	68	78	69	79	79

V jedné z částí tohoto projektu jmenovali respondenti možnosti, jak by mohli obě strany přispět k lepšímu vzájemnému soužití. Zde se ukázalo, že neromská populace si myslí, že pro dobré soužití s Romy dělá dost a že zlepšení by mělo nastat ze strany menšiny. Romové by měli podle respondentů především pracovat, přizpůsobit se normám většinové společnosti, slušně se chovat, vzdělávat se a dodržovat zákony.¹¹

¹¹ Srov.: Občané o soužití s Romy, Centrum pro výzkum veřejného mínění, Sociologický ústav AV ČR, zpracovali: Tereza Vandrovcová, Jan Červenka, [on-line], [cit 12. 4. 2009], Zdroj: <http://www.cvvm.cas.cz/>

2. Postoj k rasové odlišnosti v době dospívání

V období dospívání dochází k postupné emancipaci mladého člověka od příliš úzké závislosti na rodině, k navazování vztahů k vrstevníkům stejného i opačného pohlaví a hledání vlastního postavení (role) ve společnosti. Hledání a přijímání rolí ve společnosti je pro období dospívání velmi charakteristické. Dospívající se rádi ptají po smyslu života a společně se svými vrstevníky dokáží nad tímto tématem dlouze debatovat. Zajímá je, jak se na ně druzí dívají, co si o nich ostatní myslí apod.

Již v raném dětství se začínají projevovat etnické stereotypy, které si osvojujeme od svých rodičů a později ve škole. S postupem času si mladý člověk vytváří své vlastní stereotypy, většinou na základě vlastních negativních zkušeností.

Zhruba ve věku 10 až 14 let si děti uvědomují, že příslušnost k určité rase či etnické menšině může ovlivňovat sociální pozici člověka v dané společnosti. Důležitou roli začíná hrát také etnická identifikace. Definici etnické identity (etnického vědomí) popisuje J. Průcha.

"Etnické vědomí je vědomí sounáležitosti s určitou etnickou skupinou na základě společně sdílených objektivních komponentů etnicity nebo rodového původu. Jako forma společenského vědomí je souhrnem názorů na původ, etnický prostor (vlast), historické osudy, postavení, úlohu a povahu vlastního etnika a na jeho místo mezi ostatními etniky."¹²

Etnicitu získáváme od svých rodičů narozením. Etnická identifikace může jedinci napomoci překonat pocit méněcennosti, ale může být také zdrojem odmítání a napadání, což u někoho způsobuje dokonce vážnější poruchy psychiky.

¹² Průcha, Jan: *Interkulturní psychologie: sociologické zkoumání kultur, etnik, ras a národů*, 2. rozšířené vyd., Praha: Portál, 2007, str. 52

Období dospívání může být pro mladého člověka složité. Mládež má potřebu sounáležitosti, chce "někam patřit." Parta a vrstevníci začínají hrát v životě člověka důležitější roli než rodiče, protože jejich autorita postupně v očích dospívajících klesá. Problémem zařazení se do skupiny vrstevníků může být mimo jiné také barva pleti či etnický původ. Někteří mladí lidé jsou se svým původem spokojeni, jiní jakožto zástupci etnické minority mohou mít problém se do většinové skupiny zařadit. V případě, že je dítě kvůli svému původu diskriminované a není vrstevníky přijímáno, je třeba vyhledat včasnou pomoc u rodičů, učitelů, nebo psychologů.

Povinností rodičů, učitelů, pracovníků NZDM a dalších, kteří nějak pracují s dětmi a mládeží je, aby s nimi hovořili na téma rasismu a intolerance otevřeně, vážně a upřímně. Je třeba zabránit tomu, aby se u dětí rozvíjely rasové předsudky a intolerance vůči národnostním a etnickým menšinám. Děti a mládež by neměly hodnotit samy sebe pozitivně a druhé vidět kriticky či přímo negativně.

V roce 2001 realizovali Sak a kol. výzkum zaměřený přímo na postoj mladých, ve věku skupině 15-30 let, k národnostním, náboženským, etnickým a rasovým skupinám.¹³ Respondenti byli tedy ve věku cílové skupiny Nízkoprahových zařízení pro děti a mládež. Můžeme zde najít některé body, které nám přiblíží vztahy neromské a romské mládeže v klubech. Výzkum autor porovnává s údaji z roku 1992. V obou výzkumech byla použita stejná metodika.

Z výzkumu je zřejmé, že nejlepší postoj zaujímají respondenti sami k sobě. Přestože vůči Romům zaujímá česká mládež nejhorší postoj, oproti jiným skupinám, tak zde došlo k jasnému zlepšení.

¹³ Srov.: Sak, Petr, Saková, Karolína: *Mládež na křižovatce: Sociologická analýza postavení mládeže ve společnosti a její úkoly v procesech evropeizace a informatizace*, 1. vyd. Praha: Svoboda Servis, 2004, str. 23

Přístup mladých k romské minoritě ovlivňuje velikost lokality (čím větší lokalita, tím se zhoršuje postoj k Romům), vzdělání respondenta a vzdělání respondentova otce. Čím vyšší vzdělanost, tím větší tolerance. Nejméně vzdělané vrstvy se totiž mísí s Romy mnohem častěji a vznikají mezi nimi konflikty.

V další části výzkumu se analytici zabývali faktory podílející se na utváření postoje mládeže vůči Romům. K těmto faktorům patří etnická odlišnost, ekonomická situace, společenská prestiž, odlišnost kultury, pozice ve společnosti, odlišnost hodnot a styl života. Výsledky ukázaly, že postoj k Romům ovlivňuje nejvíce odlišný životní styl a odlišnost hodnotového systému. Mohlo by se zdát, že mladým vadí etnická odlišnost, ale ta se ve výsledcích ukázala jako nejméně významná. Výzkum potvrdil to, co se často prezentuje mezi lidmi, v médiích a politice, tedy že Češi nejsou rasisté v pravém významu tohoto slova.

2.1. Subkultury

Vytváření subkultur je dominantou mládeže. Přirozeným prostředím subkultur jsou tedy vrstevnické skupiny. Mladí ve svém věku hledají svou vnitřní identitu, chtějí někam patřit a vymezovat se vůči běžným společenským normám společnosti, se kterými nesouhlasí. Díky členství v subkultuře si mladý člověk utváří hodnoty, názory, postoje a může se tak seberealizovat.

Patřit do nějaké subkultury může být pro mladého člověka v některých směrech opravdu pozitivní, ale pokud se jedná o členství v subkulturách, jako jsou skinheads, neonacisté apod., rozhodně to nepřispívá k jeho zdravému rozumovému a názorovému vývoji.

2.1.1. Skinheads

Většina lidí si pod pojmem skinheads představí, rasismus, fašismus, nacismus a jiné formy násilí a politické ideologie. Skinheads ale prošli dlouhým vývojem a ne všechny jejich směry jsou násilné.

Historie Skinheads začíná někdy v padesátých až šedesátých letech vznikem gangů tvořených mládeží z dělnické vrstvy. Předchůdci Skinheads byli tzv. Mods, kteří se vyznačovali typickým stylem oblečení (ohrnuté džíny s kšandami, trička a těžké boty). K jejich životnímu stylu patřilo navštěvování koncertů a party, kde se hrál americký soul a reggae. Těchto akcí se účastnily také další gangy, které si získávaly respekt tvrdým vystupováním a pouličními rvačkami – tzv. „rude boys“. Koncem šedesátých let si mládež oblíbila fotbalová utkání a rvačky na stadionech mezi fanoušky různých klubů, účastníky fotbalového násilí začali být označováni jako Hooligans.¹⁴

Následným spojením mods, rude boys a hooligans vznikli Skinheads. Tehdejší skinheads se ale nadále věnovali kultuře pití piva, poslechu reggae a občas nějaké té rvačce na stadionu, či ulici. Rozhodně nešlo o rvačky s rasistickým podtextem, protože mnoho ze skinheads byli sami tmavé barvy pleti. Pomalu se však začalo objevovat ostré vystupování skinheads proti hippies kvůli drogám, zženštilosti a intelektualizmu.¹⁵

S příchodem velké vlny přistěhovalců z Indie a Pákistánu začali Skinheads praktikovat násilí na nich. Přistěhovalci se stávali levnější pracovní silou a skinheads je vnímali jako konkurenci na pracovním trhu. V tomto okamžiku můžeme mluvit o určité formě rasismu, ale je nutno říci, že tzv. „mlácení pákistánců“ se účastnili jak skinheads světlé, tak i tmavé barvy pleti.¹⁶

Někteří skinheads však měli stále větší potřebu se vymezovat a tak se přes punkovou hudbu a ska dostali až k britské neofašistické straně, která Skinheads

¹⁴ Informace pro učitele, projekt Varianty – IKV, [on-line],
Zdroj: [http://www.varianty.cz/Člověk v tísni, o.p.s., 2005, \[cit. 5. 5. 2009\]](http://www.varianty.cz/Člověk v tísni, o.p.s., 2005, [cit. 5. 5. 2009])

¹⁵ Informace pro učitele, projekt Varianty – IKV, [on-line],
Zdroj: [http://www.varianty.cz/Člověk v tísni, o.p.s., 2005, \[cit. 5. 5. 2009\]](http://www.varianty.cz/Člověk v tísni, o.p.s., 2005, [cit. 5. 5. 2009])

¹⁶ Informace pro učitele, projekt Varianty – IKV, [on-line],
Zdroj: [http://www.varianty.cz/Člověk v tísni, o.p.s., 2005, \[cit. 5. 5. 2009\]](http://www.varianty.cz/Člověk v tísni, o.p.s., 2005, [cit. 5. 5. 2009])

využila k formování první ultra pravice, která už otevřeně propagovala rasismus.¹⁷

I v současnosti je pro mladé hudba jedním z důležitých informačních zdrojů a slouží k propagandě. Koncerty rasistických kapel toho využívají a hlásají pomocí svých písní násilí, nenávisť a oslavují představitele Třetí říše. Právě síla a moc je na ideologii tohoto násilí pro mladé muže tak lákavá. Agresivním chováním si zvyšují sebevědomí a zbavují se strachu. Násilí je tak pácháno na náhodných obětech, které zrovna zapadnou do skupiny nežádoucích. Patří mezi ně často Romové, hip-hopěři, skejťáci, bezdomovci, homosexuálové, nebo téměř kdokoli jiný, kdo se ohradí proti jejich urážkám.

2.1.2. Pravicový a levicový extremismus

Extremistické skupiny mají stále větší snahu získat si mládež, aby měly co největší podporu pro své aktivity a rozsáhlou členskou základnu. Problémem je fakt, že mladí obvykle pouze napodobují tento styl a páchají násilí, avšak často nejsou schopni jej vůbec rozumně argumentovat.

Pravicový extremismus je termín, který dnes velmi často slyšíme v médiích, a bývá spojován s násilím páchaným na Romech. Hlavní místo v pravicovém extremismu zaujímají nacionalisté, odmítající uplatňování lidských práv všem bez rozdílu. Jejich hlavními rysy jsou ideologické programy propagující rasismus, xenofobii a antisemitismus. Kladou důraz na čistý národ a rasu ve spojitosti s jejich historickým teritoriem. Zcela nepokrytě se nacionalisté hlásí k programu německého nacismu a fašismu. Jsou přesvědčeni o své nadřazenosti vůči určitým skupinám lidí. Jejich cílem je násilím očistit stát od nečistých ras a uplatňovat zde pevný řád.¹⁸

¹⁷ Informace pro učitele, projekt Varianty – IKV, [on-line],
Zdroj: [http://www.varianty.cz/Člověk v tísni](http://www.varianty.cz/Člověk_v_tísni), o.p.s., 2005, [cit.5. 5. 2009]

¹⁸ Extremismus, BIS - vnitřní zpravodajská služba České republiky Extremismus, [on-line],
Zdroj: <http://www.bis.cz/extremismus.html>, [15. 5. 2009]

Levicový extremismus je v rozporu s demokratickými principy a patří sem vyznavači marx-leninské revoluční ideologie, podle níž prosazují diktaturu proletariátu, k organizovanému násilí za účelem likvidace těch, kteří jsou vůči této ideologii v opozici. Dále sem patří anarchisté, kteří odmítají jakýkoliv společenský řád a jejichž cílem je vytvořit prostor bez autorit.

2.2. Výchova dětí a mládeže k toleranci

Děti a mládež na rozdíl od dospělých přijímají snadněji nové hodnoty a jsou flexibilnější v utváření názorů. Důležitý je způsob, jakým se mladým předávají informace, jsou totiž v tomto smyslu velmi citliví. Chceme-li mládež vychovávat v tolerantnějším přístupu k Romům a ostatním etnicky odlišným skupinám, musíme nejdříve sami zapomenout na vlastní předsudky, čehož není úplně každý schopen.

Při výchově k toleranci lze s dětmi a mládeží lze uplatňovat několik metodických postupů, které však lze využít především v rámci školního vyučování. Jinde se totiž děti a mládež tomuto způsobu výchovy spíše vyhnou. Jednou z možností je diskuse, ve které dáváme možnost dětem prezentovat své názory a zároveň poslouchat názory ostatních. Dále je možné přímým výkladem poskytnout informace o různých kulturách, nebo využít např. tematicky zaměřené video a následně diskutovat o problému.

Při výchově dětí a mládeže k rasové snášenlivosti vedeme dospívající k ujasňování si vlastních postojů k jiným národům a rasám, podporujeme jejich pozitivní postoje a snažíme se porozumět těm negativním. V takových případech hledáme příčiny negativismu a zdůrazňujeme, že jednotlivci netvoří celé etnikum. Příčinou odmítavého, nebo rasistického postoje bývá často špatná zkušenost a jedná se spíše o xenofobii, než rasismus.¹⁹

¹⁹ Šišková, Tatjana (ed.): *Výchova k toleranci a proti rasismu: sborník*, 1. vyd. Praha: Portál, 1998, str. 128

3. Nízkoprahové kluby pro děti a mládež

Abychom se mohli zabývat konkrétními skupinami uživatel nízkoprahových zařízení pro děti a mládež (zkr. NZDM) je nejdříve nutné přiblížit, co vlastně zařízení tohoto typu je a jak funguje. Název nízkoprahový je často zaměňován za bezbariérový, avšak tyto pojmy nemají téměř žádnou souvislost. Důležité jsou zde nízké prahy, tedy maximální dostupnost (NZDM jsou umístovány např. do středu panelákových sídlišť apod.), čímž jsou odstraňovány technické a sociální bariéry.

Tyto zařízení jsou specifické tím, že poskytují sociální služby adolescentům a napomáhají tak k pozitivní změně jejich způsobu života a k jejich sociálnímu začlenění. Bezpochyby sem patří i romská klientela, která je řazena mezi sociálně vyloučené skupiny obyvatel. Nízkoprahové kluby Romové často navštěvují a setkávají se zde tzv. na „jedné lodi“ s neromskými uživateli. To je důvod proč mohou NZDM přispět k odstraňování předsudků a rasové diskriminaci vůči Romům.

3.1. Principy nízkoprahovosti

Mluvíme-li o romských, neromských, nebo jiných uživatelích nízkoprahových klubů je nutné porozumět způsobu sociální práce, která se zde poskytuje. „Nízkoprahovost“ je velmi úzce spjata s charakterem mládeže, která kluby navštěvuje. Snaží se totiž maximálně přizpůsobit jejím potřebám.

Termín „nízkoprahové zařízení pro děti a mládež“ poprvé použil člen pracovní skupiny ČAS Aleš Herzog v roce 2001, avšak tento termín měl být pouze pracovní a předpokládalo se, že bude nahrazen přesnějším. Pojem „nízkoprahový“ je pro mnoho lidí matoucí a jeho význam se často zaměňuje např. s významem pojmu „bezbariérový“. Je to také proto, že tento výraz je

ryze českým termínem a v zahraničí se setkáváme s pojmenováním typu open club, youth club apod.²⁰

Principy nízkoprahovosti:²¹

- Maximální přístupnost a fyzická dostupnost uživatelů. Kluby by měly být zřizovány v lokalitě, kde se cílová skupina vyskytuje nejčastěji (např. městská sídliště apod.)
- Zachování anonymity uživatele. Zařízení zjišťuje o uživateli pouze nezbytně nutné údaje, které souvisí s poskytováním kvalitní sociální služby.
- Uživatel může využívat zařízení kdykoliv, nemusí se nikde registrovat a není povinen se účastnit připravených činností, záleží pouze na jeho vlastním uvážení.
- Sociální služby v zařízení jsou poskytovány zdarma.
- Provozní doba je přizpůsobena uživatelům a jejich časovým možnostem. (Většinou jsou kluby otevřeny během celého odpoledne cca do 20-22 hod.)
- **Kluby poskytují služby všem bez ohledu na původ, náboženské vyznání, politickou orientaci, sociální postavení, rasu, sexuální orientaci či pohlaví.**

Všechny principy jsou klientům připomínány pomocí klubových pravidel a také přímo ústy pracovníků. Pokud klub navštěvuje jak romská, tak i neromská mládež je nutné připomínat hlavně poslední z principů nízkoprahovosti, tedy že

²⁰ Srov.: Klíma, Petr (ed.): *Kontaktní práce: Antologie textů České asociace streetwork*, publikováno v rámci projektu „Profesní vzdělávání pracovníků a odborníků v nízkoprahových zařízeních pro děti a mládež a streetwork sdružených v ČAS“, str. 320

²¹ Srov.: *Pojmosloví NZDM*, zpracovala Česká asociace streetwork, Praha: 2005, str. 5

klub mohou navštěvovat všichni bez rozdílu. Romové se s tímto přístupem setkávají někdy dokonce poprvé v životě.

3.2. Cílová skupina NZDM:

Už z názvu služby je jasné, že cílovou skupinou jsou děti a mládež. Jejich věk, tedy období adolescence je v životě člověka období zátěžové a je zde zvýšená možnost rizikového chování a zranitelnosti jedince. Uživatelé NZDM jsou děti a mládež, které zažívají nepříznivé sociální situace a to konfliktní společenské situace, obtížné životní události a omezující životní podmínky. Tyto děti jsou ve věkových skupinách od 6 do 12 let, od 13 do 18 a od 19 do 26 let, pohybují se v konkrétní lokalitě a nezapojují se do volnočasových aktivit. Romové patří mezi časté uživatele služeb NZDM. To je dáno jak případnou lokalitou, ve které je klub umístěn, ale také tím, že už rasové odlišnosti Romů je začleňují do skupiny tzv. „ohrožených, či rizikových“. Rozhodující je pro tyto uživatele i skutečnost, že služby i volnočasové aktivity jsou v klubech nabízeny zdarma, což vyplývá taktéž z principů nízkoprahovosti.

Pro Romy i Neromy je v tomto věku důležité někam patřit. Místem, kde mohou tuto potřebu uskutečňovat, je parta vrstevníků. Prostřednictvím vztahů poznávají adolescenti sami sebe a vytvářejí své osobní postoje. Primárně není důležité přátelství, ale pouhá fyzická přítomnost druhých. Ve vrstevnických skupinách je jedinec přesvědčen, že je středem pozornosti, a vytváří si konstrukce o tom, co si o něm ostatní myslí.

Vrstevnické vztahy umožňují vzájemné poskytování názorů, pocitů a vzorců chování, zkoušení bez větších závazků, kdy může dospívající testovat sám sebe. Typická je rychlá změna a střídání pozic: soupeř, spoluhráč, opozičník, soupeřník. Projevuje se „exhibicionismus“, potřeba být viděn, slyšen a oceněn vrstevníky, což posiluje vlastní pozici a pocit významnosti. Často se objevuje také pocit osamělosti, kdy i přes sdílení stejných zkušeností má dospívající pocit, že je ve vrstevnickém vztahu sám. Chování vrstevníků je pro adolescenty

zdrojem standardů chování a má tedy vliv na chování a rozhodování v běžných každodenních situacích. Adolescent má možnost si osvojovat nové role a přijímá od vrstevníků zpětnou vazbu o vlastním chování. Podstatným znakem chování ve skupině vrstevníků je tendence přizpůsobování názorů a jednání ostatním. Projevuje se to ve způsobu vyjadřování, úpravě zevnějšku, hudbě, způsobu chování k opačnému pohlaví, postoji ke škole, k práci, k rodičům, k penězům, sexualitě, k drogám apod.²²

3.3. Romská mládež

Romská mládež staví na trochu jiných základech, než neromská a proto je nutné nahlédnout do tradic a životního stylu Romů, který bezpochyby ovlivňuje jejich chování v období adolescence i během celého života.

Nejdůležitější hodnotou v životě Roma je rodina, která vždy uspokojuje potřeby svých členů. Rodinou jsou však myšleni nejen blízcí příbuzní, ale i ti velmi vzdálení. V tradičním životě Romů žili všichni vždy pohromadě a nejvyšším trestem pro ně znamenalo vyloučení z rodiny. Tím totiž Rom ztratil veškeré sociální i finanční jistoty. Děti a rodiče tvořili vše společně a respektovali se navzájem. Dalším důležitým aspektem jsou pro Romy peníze. Vzdělání je v jejich hodnotovém systému až hluboko za touhou mít co nejvíce peněz. Je to způsobeno tím, že se chtějí podvědomě alespoň hmotně vyrovnat Neromům.²³

Škola nedává romským dětem to, co by potřebovali. Nevyučuje se v jejich rodném jazyce, což je pro mnohé jednou z příčin přemístění do speciálních základních škol.²⁴

²² Klíma, Petr (ed.): *Kontaktní práce: Antologie textů České asociace streetwork*, publikováno v rámci projektu „Profesní vzdělávání pracovníků a odborníků v nízkoprahových zařízeních pro děti a mládež a streetwork sdružených v ČAS“, 2007, str. 95

²³ Tradiční způsob života Romů na území bývalého Československa [on-line], Zdroj: <http://romove.radio.cz/cz/clanek/18389>, [cit. 15.5.2008]

²⁴ Tradiční způsob života Romů na území bývalého Československa [on-line], Zdroj: <http://romove.radio.cz/cz/clanek/18389>, [cit. 15.5.2008]

V dospívání se u neromských dětí jasně projevuje vzdor vůči autoritám, hlavně rodičům. Jedinec se v tomto období snaží od rodičů citově odpoutat, chce o sobě i o dalších věcech rozhodovat sám. Citové vazby utváří se svými vrstevníky. Romští dospívající z tradičních rodů se však nesnaží odpoutat od rodiny, nemají tendenci rozhodovat samostatně a nevytvářejí tak silné vazby s vrstevníky. Rodina a příbuzní pro ně mají význam velmi stálého charakteru. Ani v opravdové dospělosti nerozhodují Romové o všem sami. Vždy za nimi stojí rodina, ve které se vše důležité řeší společně.²⁵

V tradičních romských rodinách jsou děti považovány za téměř dospělé mnohem dříve, než je tomu u Neromů. Je to dáno způsobem výchovy. Už velmi brzy se v početných romských rodech začínají starší sourozenci starat o mladší, což se týká hlavně dívek. Chlapci mají za úkol reprezentovat svou rodinu. Tradice samozřejmě s časem slábnou a tak se i romští adolescenti začínají přibližovat neromským.²⁶

Alkohol patří do života Romů úplně běžně, žádná rodinná oslava se bez něj neobejde. Romové své děti do určitého věku sice v pití alkoholu rozhodně nepodporují, ale dospívající chlapce už berou muži mezi sebe a pití alkoholu patří běžně k jejich společenské zábavě. U dívek a žen je pití alkoholu posuzováno přísněji.²⁷

Zneužívání drog není u romské mládeže výjimkou. Po roce 1989 se někteří Romové stali dealery překupníky a drogy se tak dostaly i mezi dospívající. Pokud se mladí stávají závislými, vede to k jejich dalšímu patologickému chování. Autorita rodiny se snaží těmto jevům zabraňovat, ale když to

²⁵ Tradiční způsob života Romů na území bývalého Československa [on-line],
Zdroj: <http://romove.radio.cz/cz/clanek/18389>, [cit. 15.5.2008]

²⁶ Sekyt, Viktor: *Dospívající Romové a rizikové chování*, [on-line],
Zdroj: <http://www.freeteens.cz/default.php?&ID=13&publ=9&cl=28> [cit. 20.4.2009]

²⁷ Sekyt, Viktor: *Dospívající Romové a rizikové chování*, [on-line],
Zdroj: <http://www.freeteens.cz/default.php?&ID=13&publ=9&cl=28> [cit. 20.4.2009]

nepomáhá jsou schopni pro záchranu svých ratolestí omezovat i jejich osobní svobodu. Je také známé, že rodina Roma závislého na drogách ho neopouští ani přesto, že jeho závislostí často velmi trpí.

Mluvíme-li o kouření mladých Romů, mluvíme o každodenním chlebu. Kouření je totiž v romských rodech zcela běžné a proto s ním děti začínají velmi brzo. Pokud však kouří celá rodina, je to pro ni ekonomicky zničující.²⁸

3.4. Pracovník NZDM a jeho role v utváření vztahů mezi uživateli

Úkolem pracovníků NZDM je být v kontaktu s klienty a být jim k dispozici kdykoliv je potřebují. Pracovníci také přispívají k vytváření celkového klimatu zařízení. Pokud zařízení navštěvují zároveň romští i neromští klienti je zde role pracovníka velmi důležitá. V jeho postojích se odráží nálada a vztahy mezi klienty. Pracovník má za úkol zajistit, aby bylo prostředí klubu neustále bezpečným místem pro všechny. V práci kontaktního pracovníka se odráží jeho vlastnosti a charakter, což se projevuje ve vztahu s klientem. Každý pracovník může mít jiné osobní postoje, životní zkušenosti a jinou míru motivace. Může se stát, že pracovník preferuje určitou skupinu uživatelů, přestože to je v rozporu s pravidly nízkoprahových zařízení. Takový přístup může způsobovat problémy nejen mezi klienty, ale i v pracovním týmu. Pracovník by neměl v takových případech podléhat subjektivním názorům, ale zachovat si profesionalitu.

Pracovník NZDM je označován jako kontaktní pracovník. Název souvisí se základním typem intervence, která probíhá v NZDM, tedy kontakt. Kontaktem se snaží pracovník vytvořit vztah mezi sebou a klientem a tím vytvořit prostředí k realizaci pomoci. Je nutné přistupovat ke každému uživateli jednotlivě a oslovovat ho konkrétně. U romské klientely to většinou není

²⁸ Srov.: Sekyt, Viktor: *Dospívající Romové a rizikové chování* [on-line],
Zdroj: <http://www.freeteens.cz/default.php?&ID=13&publ=9&cl=28> [cit. 20.4.2009]

jednoduché, protože romští uživatelé přicházejí obvykle poprvé do klubu ve velké skupině, v níž jsou jednotlivci dobře chráněni.

Komunikace s uživateli upevňuje hranice a rozvíjí jejich schopnost vyjádřit své potřeby. Pracovníci pak mohou dosahovat lepších výsledků v oblasti sociální pomoci.²⁹

²⁹ Srov.: Klíma, Petr (ed.): *Kontaktní práce: Antologie textů České asociace streetwork*, publikováno v rámci projektu „Profesní vzdělávání pracovníků a odborníků v nízkoprahových zařízeních pro děti a mládež a streetwork sdružených v ČAS“, 2007, str. 129

4. NZDM Vrtule

Nízkoprahový klub pro děti a mládež Vrtule se nachází v Praze 8 Kobylisích a jeho zřizovatelem je Salesiánská provincie Praha. Klub je registrovaným poskytovatelem sociálních služeb a úspěšným absolventem hodnocení kvality České asociace streetwork. NZDM Vrtule je specifické tím, že jeho služby v současné době využívají jak neromští, tak romští uživatelé ve vyrovnaném počtu, což není příliš obvyklé. Vrtule je tedy místem kde se setkávají dvě kultury přímo tváří v tvář a přicházejí sem se stejným cílem. To se mládeži v běžném životě tak často nestává, pokud nebyli v lokalitě, kde žijí společně Romové s Neromy. Ani běžná základní škola není místem, kde by se mohli setkávat vzhledem k tomu, že většina romských dětí navštěvuje školy speciální. Tento klub je tímto jedinečný, a proto je na jeho příkladu možné prezentovat vztahy mezi romskou a neromskou mládeží.

Vrtule začala fungovat v roce 2000, a jejími prvními uživateli byli děti, které navštěvovaly otevřený klub Oratoř, nacházející se ve stejné budově. Klub Vrtule poskytuje sociální služby mladým ve věku od 13 do 20 let a zaměřuje se na ty, kteří zažívají nepříznivé životní situace, omezující životní podmínky a kteří se nechtějí, nebo nemohou účastnit běžných forem trávení volného času, nebo jiné institucionalizované formy pomoci a péče. Tato mládež má raději pasivní trávení volného času a jejich životní styl je může stavět do konfliktu se zákonem, nebo společností.³⁰

K uživatelům služeb klubu patří od roku 2007 také romská klientela. V historii zařízení není o jeho uživateli mnoho zmínek, avšak je jisté, že Romové se tu objevovali jen zřídka. Důvodem byla zřejmě neznalost existence tohoto zařízení. Vrtuli navštěvují klienti, kteří bydlí v jejím

³⁰ Srov.: Nevola, Antonín, Veřejný závazek nízkoprahového klubu Vrtule [on-line], Zdroj: <http://sasmkob.sdb.cz/verejny-zavazek/>, [cit. 15.3. 2009]

blízkém okolí Kobylisích, avšak zde se žádná větší romská komunita nenachází. Romové sem přicházejí ze vzdálenějších částí Prahy 8 z Libně a Karlína.

4.1. Práva uživatelů služeb NZDM Vrtule

Vzhledem k romským uživatelům klubu Vrtule je přístup, který ctí práva uživatelů, velmi důležitý. Jejich postoj může ovlivňovat Romy i Neromy v osobním životě. Pracovníci by měli dbát na to, aby byli klientům určitým vzorem pro jejich vlastní chování a postoje. Nejen v Nízkoprahových zařízeních, ale v jakémkoliv oboru sociální práce, má vždy profesní odpovědnost pracovníků vůči uživatelům přednost před osobními zájmy.

Už listina základních práv a svobod nám připomíná, že lidská práva a jejich dodržování jsou základním pilířem demokracie. Vzhledem k tomu, že nízkoprahová zařízení jsou založena na demokratických hodnotách, má zde dodržování práv uživatelů služeb velkou váhu. Člověk, který se hodlá v sociální práci uplatnit, musí práva uživatelů respektovat a pomáhat při jejich dodržování. Nejen lidská práva zachycená v Listině základních práv a svobod jsou pro nízkoprahová zařízení určující, patří sem i další zákony České republiky a předpisy upravující poskytování nízkoprahových sociálních služeb jako je Etický kodex České asociace streetwork (ČAS), Standardy kvality poskytování sociálních služeb pro NZDM dle ČAS a pojmosloví NZDM dle ČAS.³¹

V NZDM Vrtule musí pracovníci dle předpisů „ctít jedinečnost každého člověka bez ohledu na jeho původ, etnickou příslušnost, mateřský jazyk, věk, zdravotní stav, sexuální orientaci, ekonomickou situaci, náboženské a politické přesvědčení a bez ohledu na to, jak se podílí na životě celé společnosti.“³²

³¹ Srov.: Manuály pro pracovníky NZDM Vrtule, zpracovali pracovníci NZDM Vrtule, Praha: Salesiánské středisko mládeže, o.p.s.,

³² Srov.: Manuály pro pracovníky NZDM Vrtule, zpracovali pracovníci NZDM Vrtule, Praha: Salesiánské středisko mládeže, o.p.s.

Pracovníci mohou využívat účinná pravidla v zamezení porušování práv uživatelů, která najdou v pracovních manuálech³³.

- Respektovat uživatele služeb, včetně toho, že uživatel je sám zodpovědný za svůj život a pracovník nemůže zasahovat v případech, kdy uživatel nemá o jeho pomoc zájem.
- Stejný přístup ke všem uživatelům bez jakékoliv formy diskriminace.
- Chránit klientovo právo na soukromí. Pracovník zjišťuje pouze důležité informace, potřebné k poskytnutí sociální služby.
- Zveřejňovat práva uživatelů v zařízení srozumitelnou formou (např. informační plakáty, letáky, obrázky atp.)

Pokud by došlo k porušení práv uživatele pracovníkem, musí vedoucí nebo ředitel zařízení vyzvat pracovníka k objasnění případu a popřípadě vyslechnout i další zúčastněné osoby. Pokud se prokáže, že pracovník opravdu porušil práva uživatele, potrestá zařízení pracovníka sankcí, kterou uzná za vhodnou v závislosti na závažnosti provinění.³⁴

4.2. Ochrana uživatelů služeb NZDM Vrtule před předsudky a negativními hodnoceními

Nízkoprahové kluby přispívají dle svých principů k začleňování svých uživatelů do společnosti. Mládež posedávající na lavičkách s cigaretou v ruce nevbuzuje v lidech nic pozitivního. Pokud je v místní lokalitě nízkoprahový klub, kam chodí i romská mládež, nepůsobí to na okolí vůbec dobře. Lidé jsou

³³ Srov.: Manuály pro pracovníky NZDM Vrtule, zpracovali pracovníci NZDM Vrtule, Praha: Salesiánské středisko mládeže, o.p.s.

³⁴ Srov.: Manuály pro pracovníky NZDM Vrtule, zpracovali pracovníci NZDM Vrtule, Praha: Salesiánské středisko mládeže, o.p.s.

často toho názoru, že klub poskytuje mládeži místo, kde se může scházet za účelem patologického jednání.

Jedním z důležitých bodů v předcházení sociálního vyloučení je to, jak zařízení komunikuje s okolím a jak přispívá k tomu, aby byli uživatelé okolím přijati. Uživatelé NZDM jsou totiž často lidmi v okolí vnímáni negativně, jsou hluční, dělají nepořádek a působí dojmem, že se scházejí za účelem páchat něco zakázaného. Patří sem často i rasové předsudky, týkající se romských uživatelů. Zařízení by se proto mělo snažit omezovat špatný vliv těchto předsudků na uživatele.

Vrtule uvádí ve svých manuálech obecné principy, kterými lze dosáhnout tohoto cíle. Pozitivní přístup veřejnosti lze ovlivnit tím, že pracovníci se v komunikaci s kýmkoliv důsledně vyhýbají negativním výrazům a formulacím, které mohou vyvolávat předsudky.

Odlišnost člověka musí být okolím respektována, pracovníci by měli svým přístupem učit uživatele uvědomovat si svou odlišnost a respektovat ji. Smyslem však není vyvolávat v okolí soucit, ale poukazovat na přínos uživatelů pro společnost. K tomu nám může pomoci seriózní a pravdivé informování veřejnosti pomocí internetu a médií a také umožnit lidem z okolí přístup do zařízení. V rámci klubu Vrtule jsou organizovány i akce otevřené široké veřejnosti jako jsou koncerty, sportovní turnaje apod.³⁵

³⁵ Srov.: Manuály pro pracovníky NZDM Vrtule, zpracovali pracovníci NZDM Vrtule, Praha: Salesiánské středisko mládeže, o.p.s.

5. Moje zkušenost s romskou a neromskou klientelou NZDM Vrtule

Pracuji v NZDM Vrtule jako kontaktní pracovník více než dva roky. Za tu dobu jsem měla možnost pozorovat vývoj vztahů mezi neromskými uživateli, kteří klub navštěvují od počátku jeho založení, a romskými uživateli, kteří ho ve větším počtu navštěvují teprve od začátku školního roku 2007/2008.

Jako pracovník NZDM Vrtule jsem byla společně s ostatními, nucena řešit nastalou situaci, kterou způsobil příchod početné skupiny romské mládeže mezi převažující neromské uživatele klubu. Většina Nízkoprahových klubů se specializuje buď na Romy, nebo na většinovou mládež, ale jen málokterý má klientelu obojí, proto jsme museli najít možnosti, jak neupřednostňovat jednu skupinu před druhou a jak je stmelit.

Uživatelé, kteří klub navštěvovali již dlouho před příchodem Romů, nebyli z jejich přítomnosti nadšeni. Měli možná pocit, že klub patří jim a Romové jsou jen velmi hluční vetřelci.

Na druhé straně Romové vůbec nevnímali okolí a drželi se pouze své skupiny. I pro pracovníky byl jejich příchod komplikovaný, bylo velmi těžké proniknout mezi ně a provést první kontakt. Romové si na přítomnost pracovníků zvykali velmi pomalu. V nízkoprahových klubech pro děti a mládež obecně platí, že pokud se v klubu ocitne nový uživatel, je to většinou jednotlivec, nebo menší skupina. V tom případě se s nimi pracovníci klubu seznámí, provedou tzv. prvokontakt, tedy seznámí uživatele s tím, co jim klub nabízí za službu a jaká jsou zde pravidla. Ovšem do romské skupiny nových uživatelů Vrtule, která čítala asi 15 lidí, bylo těžké proniknout. Jednalo se totiž, jak to u Romů bývá, naprosto uzavřenou skupinu. Romové přicházeli a odcházeli zásadně společně, a proto nebylo možno s jednotlivci provést prvokontakt, který je pro počátek komunikace naprosto nezbytný. A tak se

pracovníci při seznamování snažili využít chvílek, ve kterých byla tato velká skupina rozdělena na několik menších. Pracovníci byli vůči romským klientům velmi vstřícní a dávali jim najevo, že je chtějí blíže poznat.

Poté se mezi klienty vyskytl první závažnější slovní a poté i fyzický konflikt, týkající se romské a neromské dívky, což vztahům mezi skupinami rozhodně neprospělo. Tento konflikt dokonce vyústil v konečný odchod neromské klientky a jejích blízkých přátel z klubu Vrtule.

V té době nebylo vůbec možné pokusit se o nějakou společnou akci pořádanou klubem. Obě skupiny neměly sebemenší chuť ani snahu se propojit. Původní neromští klienti Vrtule byli vůči příchozím Romům i nadále nepřátelsky naladěni, což se projevovalo v krajních případech i rasistickými poznámkami a narážkami. Poté nastala fáze, kdy bylo nutné s klienty opakovaně o problému mluvit a vést je k vzájemné toleranci a respektu. K tomu pracovníkům sloužila hlavně pravidla klubu. Jedním z nich je také bod, týkající se zákazu jakékoli diskriminace. Klub mohou navštěvovat všichni mladí bez rozdílu barvy pleti a náboženského vyznání.

Po nějaké době začali romští uživatelé pracovníky sami při příchodu zdravít, což se dříve nestávalo. Byl to další důležitý krok k zlepšení komunikace. Důsledným přístupem pracovníků klubu bylo dosaženo možného užívání klubu oběma skupinami, i když zatím odděleně. Akcí, které vymyslela a zorganizovala jedna skupina, se druhá neúčastnila. Kontaktní pracovníci se sice snažili vzbudit zájem klientů o činnost druhé skupiny, ovšem s malým výsledkem - účast pouze několika osob. Při porovnání způsobu možné zábavy obou skupin se projevila rozdílnost jak ve stylu hudby, temperamentu a vůbec iniciativy cokoliv zorganizovat. Romská skupina byla velmi aktivní při organizování činností a to především Diskoték. Fenomén romské hudby se projevil jako silné pojítko v jejich skupině a přilákal i další vrstevníky, ovšem

pouze romské. Neromští uživatelé klubu nebyli z této činnosti příliš nadšeni a vyjadřovali svůj odpor k Romům odmítáním jejich hudby.

Celá naše společnost vnímá Romy negativně a mladá generace je tímto postojem významně ovlivněna. Rodiče dělají často ze svých dětí rasisty dříve, než mají možnost utvořit si vlastní názor.

Sama jsem se o tom přesvědčila při výše zmíněném konfliktu romské a neromské dívky, kdy jsem vyslechla ostře rasisticky laděný postoj její matky.

Rozhovory, které jsem realizovala v Nízkoprahovém klubu pro děti a mládež Vrtule, a kterým se věnuji v následující kapitole, měly zjistit, jaké jsou vztahy mezi romskou a neromskou klientelou tohoto zařízení a jaké jsou postoje jednotlivých uživatelů. Záměrně jsem pro rozhovory vybrala uživatele, kteří navštěvují klub Vrtule již delší dobu a mají tedy více zkušeností s tamějším soužitím Romů a Neromů.

Nejprve je nutné říci, že klientela NZDM Vrtule je téměř vyrovnaně z poloviny neromská a z poloviny romská, proto se zde neprojevuje tendence vytlačovat se navzájem. Zároveň se však tyto skupiny neznají z místa bydliště, protože zatímco neromští klienti přicházejí z blízkého okolí klubu, romští sem přijíždějí z lokalit o něco vzdálenějších. Neromská mládež navštěvující klub většinou nemá předchozí negativní zkušenosti s Romy, jako mohou být např. problémy spojené s bydlením apod., což vytváří lepší prostor pro jejich vzájemnou komunikaci.

6. Rozhovory s neromskými a romskými uživateli NZDM Vrtule

Cílem rozhovorů s klienty Nízkoprahového klubu Vrtule bylo navázat na fakta zmíněná v teoretické části práce, hovořící o přístupu společnosti k romské problematice a zjistit, zda je v tomto konkrétním nízkoprahovém klubu prostor pro změnu přístupu mladé generace k Romům. Zároveň měly tyto rozhovory za úkol zjistit, jaký přístup mají k neromským uživatelům klubu Vrtule samotní Romové a zda jsou nakloněni vzájemnému poznání.

Bylo nutné podívat se na tento problém z obou stran. Respondenty jsem proto rozdělila na dvě skupiny, jednu tvořili romští uživatelé a tu druhou neromští. Záměrně jsem pro výzkum vybrala ty, kteří navštěvují klub Vrtule již delší dobu a mají tedy více zkušeností s tamějším soužitím. Věk ani pohlaví nebyli pro potřeby výzkumu rozhodující.

Pro každou skupinu bylo připraveno devět otázek. Jejich znění bylo pro obě skupiny stejné. Zvolila jsem strukturovaný typ rozhovoru s jasně definovanými otázkami. Uživatele jsem oslovovala přímo v prostorách NZDM Vrtule v provozní době. Podrobně jsem vysvětlila, čeho se rozhovor týká, a co pro ně jeho realizace představuje. Romští uživatelé byli velmi ochotní v poskytování rozhovorů, naopak neromští uživatelé nebyli jejich tématem příliš nadšeni. Kladla jsem také důraz na srozumitelnost otázek vzhledem k věku uživatelů a žádala jsem je o bezprostřednost v odpovědích. Zaručila jsem všem dotazovaným anonymitu a vysvětlila jim, k jakému účelu jejich odpovědi použiji.

Rozhovory jsem prováděla s uživateli jednotlivě v oddělené místnosti, aby jejich odpovědi nebyly nikým ovlivňovány. Výzkumu se účastnilo celkem deset respondentů. Pět z nich představovali romští uživatelé klubu Vrtule a pět neromští.

6.1. Vyhodnocení otázek použitých v rozhovoru

1. Kolik je ti let a jak dlouho navštěvuješ klub Vrtule?

Otázka první nebyla v samotném výzkumu nijak významná, ale sloužila k navázání kontaktu s respondentem. Jejich věk se pohyboval v rozmezí 14-18 let a všichni navštěvovali klub Vrtule déle, než dva roky.

2. Jaký je tvůj všeobecný postoj k Neromům/Romům?

Neromští respondenti:

Dva respondenti odpověděli, že jejich postoj k Romům je negativní.

U jednoho z nich se objevil dokonce postoj velmi rasistický „*je to verbeš, vadí mi na nich všechno, hlavně chování, že kradou, že jsou černý*“.

U druhého byl negativní postoj ovlivněn špatnými zkušenostmi s Romy. „*Moc dobrý zkušenosti nemám, zmlátili kamarádku, spíš se jich bojím. Vadí mi, že jsou zlý, ale i to že dělaj bordel.*“

Další z respondentů uvedl, že pokud se k němu Romové chovají dobře, pak i on je chopen s nimi vycházet.

U zbývajících dvou se objevily postoje kladné, přestože jeden z nich uvedl, že s Romy nemá dobré zkušenosti.

Romští respondenti:

Jeden respondent uvedl, že mu vadí, jak Neromové Romy diskriminují a to, že ho většina Neromů kvůli jeho barvě pleti nevidí jako slušného člověka. „*Třeba když jdu po ulici, tak vím, že se na mě ostatní nekoukaj jako na slušnýho člověka, i když je moje rodina slušná. Už nenom tim, že sem tmavej tak mě házej do stejnýho pytle.*“

Tři romští respondenti uvedli, že pokud se k nim Neromové chovají slušně, jejich přístup k nim je kladný.

Poslední z Romů nevěděl, jak svůj postoj popsat. Uvedl pouze, že někteří Neromové jsou rasisti.

3. Mluvíte někdy o Romech/Neromech doma? Jak se k nim staví tvoji rodiče?

Neromští respondenti:

Tři neromští klienti odpověděli, že doma o Romech mluví a jejich rodiče je nehodnotí vůbec dobře. Jeden z nich dokonce řekl, že jeho rodiče jsou rasisti.

Zbývající respondenti odpověděli, že doma Romy vůbec neřeší.

Romští respondenti:

Tři dotazovaní odpověděli, že o Neromech rodiče doma mluví ve spojitosti s rasově motivovaným násilím. Dva z nich dokonce v rozhovoru zmínili nedávný případ žhářského útoku na romskou rodinu, který se objevil v médiích a kvůli němuž proběhly demonstrace po celé České republice.

Zbývající dva uvedli, že o Neromech doma nemluví. U jednoho bylo důvodem to, že respondent má neromskou matku.

4. Jak vnímáš romské/neromské uživatele klubu Vrtule a jak myslíš, že je vnímají ostatní kamarádi, se kterými klub navštěvuješ?

Neromští respondenti:

Dva respondenti vnímají romské uživatele klubu kvůli špatným zkušenostem s nimi jako nespolehlivé, a proto s nimi raději vůbec nekomunikují. Oba uvedli, že jejich vrstevníci to vidí stejně.

Jednomu respondentovi Romové v klubu Vrtule vysloveně vadí, stejně jako jeho kamarádům.

Poslední dva z dotázaných klientů Vrtule vnímají romské uživatele vesměs kladně, přestože pohled jejich vrstevníků je opačný.

Romští respondenti:

Žádný z Romů neuvedl, že by mu neromští klienti v klubu Vrtule vysloveně vadili, avšak vnímají, že ne všichni se k nim chovají dobře. Všichni dotázaní si myslí, že jejich kamarádi to vnímají stejně.

5. Zažil jsi v klubu Vrtule, nebo v jeho okolí nějaký konflikt s romskými/neromskými uživateli? Pokud ano, čeho se týkal?

Neromští respondenti:

Tři uživatelé odpověděli, že už někdy konflikt s Romy zažili. Ve třech případech šlo o fyzické napadnutí, avšak nikdo neuvedl opodstatněný důvod konfliktu. *„Vyšel jsem ven do parku a tam jsem jí dostal, jen tak bez varování.“*

Jeden respondent uvedl, že ho romský klient klubu Vrtule slovně napadal, ale k vzájemnému fyzickému střetu nakonec nedošlo, protože na urážky nereagoval. Zároveň uvedl, že romský uživatel se k němu takto choval pouze před ostatními. *„On se do mě navážel, snažil se mě všemožně naštvat, ale já sem nereagoval. Když odešla jeho parta přišel za mnou a říkal jak sem dobrej na skatu. Kašlal sem na něj stejně, neřešil jsem to.“*

Pouze jeden dotazovaný nezažil s romskými uživateli klubu žádný konflikt.

Romští respondenti:

Tři uživatelé nikdy nezažili s neromskými uživateli klubu Vrtule konflikt.

Dva sice konflikt zažili, ale oba ho hodnotili jako méně závažný, myšlený z legrace. *„Hádal sem se s jedním a nadávali jsme si do mámy a tak, ale bylo to spíš ve srandě.“* *„Jednou sme se chytli, ale bylo to v pohodě, spíš sranda, děláme si respekt.“*

6. Myslíš si, že se pracovníci Vrtule snaží, aby spolu romští a neromští klienti v klubu vycházeli? Zaznamenal jsi u nich nějaké protiromské postoje?

Neromští respondenti:

V této otázce se odpovědi u každého z respondentů trochu lišily. Z jejich odpovědí pravděpodobně vyplývá, že si klienti nejsou postojem pracovníků k romským uživatelům klubu příliš jisti.

Jeden myslí, že pracovníci Romům občas nadržují, což mu vadí.

Druhý si všímá, že se pracovníci sice snaží dělat společné akce, ale bez velkého úspěchu.

Třetí si u pracovníků klubu Vrtule žádného konkrétního snažení nevšiml.

Čtvrtý odpověděl, že pracovníci určitě chtějí, aby spolu obě strany vycházely, ale jejich konkrétní činnost v tomto smyslu nevedl.

Poslední respondent si dokonce myslí, že pracovníci klubu vnímají klienty stejně negativně jako on, ale vzhledem ke své profesionalitě o tom nemohou mluvit. Zároveň si je vědom, že se snaží, aby spolu všichni dobře vycházeli. *„Já si myslím, že pracovníci si myslí o Romech to samý, co já, ale nemůžou to říct nahlas, jinak se určitě snaží, aby nebyli žádný konflikty, a to je jediné dobře.“*

Kromě posledního uživatele se nikdo o protiromských postojích pracovníků nezmínil.

Romští respondenti:

Odpovědi romských uživatelů byli téměř shodné. Žádný z nich nezaregistroval u pracovníků protiromský postoj, naopak vnímají jejich náklonnost.

Čtyři z pěti respondentů si myslí, že se pracovníci snaží, aby mezi klienty nevznikaly konflikty.

Pouze jeden respondent si nevšiml ze strany pracovníků žádného snažení.

7. Máš mezi Romy/Neromy, kteří navštěvují klub nějaké kamarády, známé, nebo někoho s kým občas prohodíš pár slov?

Neromští respondenti:

Dva z dotazovaných mají mezi Romy z klubu známé a občas se s nimi baví. Druzí dva osobně znají jen jednoho z romských klientů, ostatní ne, nemají o to zájem.

Pouze jeden uživatel nikoho z Romů osobně nezná a s nikým z nich se nebaví.

Romští respondenti:

Všichni z těchto respondentů mají mezi romskými klienty klubu Vrtule známé, se kterými se baví a někteří z nich je dokonce považují za své kamarády.

8. Chtěl by ses s Romy/Neromy lépe poznat a účastnit se společných akcí v klubu?

Neromští respondenti:

Společné akce by uvítali dva z pěti dotazovaných. *„Třeba turnaj ve fotbálku, nebo fotbale by byl dobrej, protože nás je málo, kdyby hráli i oni tak o nic nejde, aspoň by nás bylo víc.“*

Jeden uvedl, že by možná chtěl, ale jen pokud by se Romové chovali slušně.

Ostatní by se společných akcí účastnit nechtěli.

Romští respondenti:

Všichni respondenti byli pro společné akce, přestože tuší, že se s neromskými uživateli neshodnou. *„Akce bych chtěl, ale problém je že bílý se nechtěj našich akcí účastnit, nelíbí se jim naše hudba apod. Chtěl bych, abychom si třeba ukázali v čem je kdo dobrej a víc se poznali.“*

9. Přál by sis, aby byla Vrtule jenom pro Neromy/Romy?

Neromští respondenti:

Dvěma neromským uživatelům vůbec nevadí, že do klubu chodí Romové a nechali by klub Vrtule tak jak je.

Ostatní by si přáli, aby byl klub neromský, ale jsou si vědomi toho, že to kvůli rasové diskriminaci nelze. *„Chtěl bych, aby klub byl jen pro bílý, ale nikdy to tak bejt nemůže.“*

Romští respondenti:

Všem pěti romským respondentům vyhovuje, že klub Vrtule mohou užívat všichni.

6.2. Shrnutí a výsledky rozhovorů

Přestože výzkum byl proveden pouze s malým počtem respondentů pro potřeby této bakalářské práce a jeho výsledek tedy nemůže být považován za nijak významný, mohl by sloužit pracovníkům nízkoprahového klubu Vrtule jako vodítko v další snaze o zlepšení vztahů mezi jeho uživateli. Z odpovědí je patrné, že uživatelé jsou v celku naladěni ke spolupráci. Jsou dokonce pro organizování společných akcí. Pracovníci mají tedy možnost je svou aktivitou podpořit.

Rozhovory ukázaly, že se u neromských uživatelů klubu objevují jak názory protiromské, tak i názory k Romům velmi tolerantní. V případě adolescentů, kteří hodnotili svůj postoj k Romům negativně, byl z odpovědí patrný vliv jejich rodičů. U takových klientů nelze předpokládat, že by své názory chtěli změnit.

Co se týká konfliktů mezi uživateli odlišné etnicity, neprojevila se jednotná negativní zkušenost. Někdo konflikt zažil, jiný ne. Účastníci konfliktů byli většinou ti, kteří romské klienty nehodnotili příliš kladně, a důvodem střetů byla zřejmě vzájemná nevraživost.

Výraznou činnost pracovníků v napomáhání lepším vztahům zaregistrovalo jen několik respondentů, což může pro pracovníky klubu Vrtule představovat určitou míru motivace k větší profesionalitě.

Romští klienti se v rozhovorech o ostatních vyjadřovali vesměs pozitivně, zřejmě tedy v rámci klubu Vrtule nepocítují žádné projevy diskriminace. Jsou zároveň nakloněni vzájemné komunikaci a organizování společných činností.

Jejich postoj může mít významnou roli ve zlepšení komunikace a vývoji vztahů mezi všemi uživateli Vrtule.

Výsledkem výzkumného šetření, pomocí strukturovaných rozhovorů, je potvrzení předpokladu, že v nízkoprahovém klubu pro děti a mládež Vrtule je se objevuje nový prostor pro výchovu mládeže k toleranci. Kvalitní soužití v rámci tohoto zařízení ovlivňují postoje jednotlivých uživatelů a jejich vzájemná komunikace záleží na budoucí práci a profesionalitě kontaktních pracovníků. Tento výzkum se týká pouze nízkoprahového klubu Vrtule, ale může být inspirací pro další nízkoprahová zařízení, jejichž uživatele tvoří také jak romská, tak neromská mládež.

Závěr

Hlavním cílem této bakalářské práce bylo zjistit, jak vnímá mladá generace své romské vrstevníky a zda mohou i nízkoprahová zařízení pro děti a mládež přispět svým dílem k multikulturnímu dialogu mezi majoritou a romskou minoritou. Faktory ovlivňující nejen dospělé, ale i děti a mládež jsem popsala v jedné z kapitol a ve výzkumném šetření se znovu prokázala jejich pravdivost. Děti přejímají negativní názory na romskou minoritu od svých rodičů a v souvislosti s Romy nemají často vůbec možnost utvářet si postoje založené na osobních zkušenostech. U takto předpojatých dětí je nutné určovat hranice, které by neměli překročit. V období adolescence je však velmi snadné např. s nevhodnou vrstevnickou partou tyto hranice ničit.

Nízkoprahové kluby pro děti a mládež poskytují především sociální službu ve smyslu poradenství a krizové intervence, ale i přesto mají také preventivní funkci v mnoha ohledech. Jedním z nich je i zvládání rasové diskriminace a násilí. Pokud se v prostorách těchto zařízení objevují uživatelé odlišných etnik, jako je tomu v NZDM Vrtule, je nutné společně pracovat na vzájemném porozumění a učit se toleranci.

Svou bakalářskou prací jsem snad poukázala na to, že Nízkoprahová zařízení jsou místem, kde se romská a neromská mládež setkává za podmínek, které jim mohou pomoci k hlubšímu poznání a utváření vlastních postojů.

Tato generace mladých a po ní i další totiž může v budoucnu sehrát významnou roli ve zvládání společného soužití s romskými spoluobčany a možná spolu povede kvalitnější dialog, než je tomu dnes.

Seznam literatury

Primární zdroje:

- Klíma, Petr (ed.): *Kontaktní práce: Antologie textů České asociace streetwork*, publikováno v rámci projektu „Profesní vzdělávání pracovníků a odborníků v nízkoprahových zařízeních pro děti a mládež a streetwork sdružených v ČAS“, 2007
- Labath, Vladimír a kol.: *Riziková mládež: Možnosti potenciálních zmen*, 1. vyd. Praha: Sociologické nakladatelství (SLON), 2001
- Macek, Petr: *Adolescence: Psychologické a sociální charakteristiky dospívajících*, 1. vyd. Praha: Portál, 1999
- Manuály pro pracovníky NZDM Vrtule, zpracovali pracovníci NZDM Vrtule, Praha: Salesiánské středisko mládeže, o.p.s.
- Matoušek, Oldřich, Kroftová, Andrea: *Mládež a delikvence: situace, východiska, programy*, 1.vyd. Praha: portál, 1998
- *Pojmosloví NZDM*, zpracovala Česká asociace streetwork, Praha: 2005
- Průcha, Jan: *Interkulturní psychologie: sociologické zkoumání kultur, etnik, ras a národů*, 2. rozšířené vyd., Praha: Portál, 2007
- *Romové v české republice: Sešity pro sociální politiku*, Praha: Socioklub, sdružení pro podporu rozvoje teorie a praxe sociální politiky, 1997
- *Romové-reflexe problému: Soubor textů k romské problematice*, Praha: Sofis, 1997

- Říčan, Pavel: *S Romy žít budeme - jde o to jak: dějiny, současná situace, kořeny problémů, naděje společné budoucnosti*, 1. vyd. Praha: Portál, 1998
- Sak, Petr, Saková, Karolína: *Mládež na křižovatce: Sociologická analýza postavení mládeže ve společnosti a její úkoly v procesech evropeizace a informatizace*, 1. vyd. Praha: Svoboda Servis, 2004
- Šišková, Tatjana (ed.): *Menšiny a migranti v České republice: my a oni v multikulturní společnosti 21. století*, Praha: Portál, 2001
- Šišková, Tatjana (ed.): *Výchova k toleranci a proti rasismu: sborník*, 1. vyd. Praha: Portál, 1998

Sekundární zdroje:

- Anketa o vztahu Romů a Čechů, odpovídala: PhDr. Milena Hübschmannová, [17. 4. 2000]
Zdroj: <http://romove.radio.cz/cz/clanek/18805> , [cit. 20.4.2009]
- Extremismus, BIS - vnitřní zpravodajská služba České republiky.
Zdroj: <http://www.bis.cz/extremismus.html> , [cit.15.5. 2009]
- Informace pro učitele, projekt Varianty – IKV, Člověk v tísni, o.p.s., 2005.
Zdroj: <http://www.varianty.cz/>, [cit.5.5. 2009]
- Nevola, Antonín, *Veřejný závazek nízkoprahového klubu Vrtule*, Praha: Salesiánské středisko mládeže, o.p.s., [online],
Zdroj: <http://sasmkob.sdb.cz/verejny-zavazek/>, [cit. 15.3. 2009]
- Občané o soužití s Romy, zpracovali: Tereza Vandrovcová, Jan Červenka Centrum pro výzkum veřejného mínění, Sociologický ústav AV ČR.
Zdroj: <http://www.cvvm.cas.cz/>, [cit.12. 4. 2009]

- Sekyt, Viktor, Dospívající Romové a rizikové chování, [on-line],
Zdroj: <http://www.freeteens.cz/default.php?&ID=13&publ=9&cl=28>,
[cit. 20.4.2009]
- Tradiční způsob života Romů na území bývalého Československa
[online],
Zdroj: <http://romove.radio.cz/cz/clanek/18389>, [cit. 15.5.2008]

Příloha č. 1

Rozhovory s neromskými uživateli NZDM Vrtule 1. - 5.

Rozhovor č. 1

1. Kolik je ti let a jak dlouho navštěvuješ klub Vrtule?

18, asi dva roky

2. Jaký je tvůj všeobecný postoj k Neromům/Romům?

Moc dobrý zkušenosti nemám, zmlátili kamarádku, spíš se jich bojím.

Vadí mi, že jsou zlý, ale i to že dělaj bordel.

3. Mluvíte někdy o Romech/Neromech doma? Jak se k nim staví tvoji rodiče?

Musím říct, že rodiče jsou rasisti, neříkaj o Romech nic dobrýho.

4. Jak vnímáš romské/neromské uživatele klubu Vrtule a jak myslíš, že je vnímají ostatní kamarádi, se kterými klub navštěvuješ?

V klubu se s nima nebavim a nemám k nim vztah protože zmlátili kamarády. Ostatní, co sem se mnou choděj, tak maj stejnej názor jako já a nechtěj jít do klubu, když tam jsou zrovna Romové.

5. Zažil jsi v klubu Vrtule, nebo v jeho okolí nějaký konflikt s romskými/neromskými uživateli? Pokud ano, čeho se týkal?

Zažila, když zmlátili venku kluky, už si nepamatuju kvůli čemu to bylo.

6. Myslíš si, že se pracovníci Vrtule snaží, aby spolu romští a neromští klienti v klubu vycházeli? Zaznamenal jsi u nich nějaké protiromské postoje?

Pracovníci se snaží a dělají akce, na který zvou všechny, ale moc se to nedaří.

7. Máš mezi Romy/Neromy, kteří navštěvují klub nějaké kamarády, známé, nebo někoho s kým občas prohodíš pár slov?

Mám mezi nimi jednoho kamaráda, toho znám a bavím se s ním. Všichni nejsou stejní, já mám spíš problém s holkama, jsou hrozně ostrý, jen se na ně špatně podíváš a hned by tě chtěly zmlátit

8. Chtěl by ses s Romy/Neromy lépe poznat a účastnit se společných akcí v klubu?

Já nemám moc zájem s nimi něco dělat.

9. Přál by sis aby byla Vrtule jenom pro Neromy/Romy?

Řešili sme to s kamarádkou a byli bysme radši, aby sem chodili jen bílý, byl by tu klid, jako dřív.

Rozhovor č. 2

1. Kolik je ti let a jak dlouho navštěvuješ klub Vrtule?

18, chodím sem tak pět let

2. Jaký je tvůj všeobecný postoj k Neromům/Romům?

Negativní, je to verbeš, vadí mi na nich všechno, hlavně chování, že kradou, že jsou černý.

3. Mluvíte někdy o Romech/Neromech doma? Jak se k nim staví tvoji rodiče?

Moje rodiče mají stejný názor jako já, ještě horší, vaděj jim.

4. Jak vnímáš romské/neromské uživatele klubu Vrtule a jak myslíš, že je vnímají ostatní kamarádi, se kterými klub navštěvuješ?

Negativně, vaděj mi tam a mejm kamarádům asi taky.

5. Zažil jsi v klubu Vrtule, nebo v jeho okolí nějaký konflikt s romskými/neromskými uživateli? Pokud ano, čeho se týkal?

Měl jsem s nima konflikt, přišel sem do klubu na fotbálek, a pak sem šel ven. Tam sem dostal nakládačku. Vyšel jsem ven do parku a tam jsem jí dostal, jen tak bez varování.

6. Myslíš si, že se pracovníci Vrtule snaží, aby spolu romští a neromští klienti v klubu vycházeli? Zaznamenal jsi u nich nějaké protiromské postoje?

Párkrát se stalo, že někdo z pracovníků cikánům nadržoval. To mě štve. Jinak nevím, že by se nějak snažili.

7. Máš mezi Romy/Neromy, kteří navštěvují klub nějaké kamarády, známé, nebo někoho s kým občas prohodíš pár slov?

Znám jednoho víc, Ference, ten je v pohodě. Rozhodně bych nechtěl nikoho z nich víc poznat.

8. Chtěl by ses s Romy/Neromy lépe poznat a účastnit se společných akcí v klubu?

Ne.

9. Přál by sis aby byla Vrtule jenom pro Neromy/Romy?

Chtěl bych aby klub byl jen pro bílý, ale nikdy to tak bejt nemůže.

Rozhovor č. 3

1. Kolik je ti let a jak dlouho navštěvuješ klub Vrtule?

15, dva a půl roku

2. Jaký je tvůj všeobecný postoj k Neromům/Romům?

Všeobecně mám normální postoj, nevadí mi, přestože s nima mám i špatný zkušenosti.

3. Mluvíte někdy o Romech/Neromech doma? Jak se k nim staví tvoji rodiče?

Rodiče to vůbec neřešej.

4. Jak vnímáš romské/neromské uživatele klubu Vrtule a jak myslíš, že je vnímají ostatní kamarádi, se kterými klub navštěvuješ?

Lidi co choděj do klubu se mnou je nemaj moc v lásce, já taky nejsem nadšenej, když dělaj bordel, ale když jsou v klidu, tak mi nevaděj.

5. Zažil jsi v klubu Vrtule, nebo v jeho okolí nějaký konflikt s romskými/neromskými uživateli? Pokud ano, čeho se týkal?

Konflikt byl, nějaký rvačky a tak. Už nevím kvůli čemu.

6. Myslíš si, že se pracovníci Vrtule snaží, aby spolu romští a neromští klienti v klubu vycházeli? Zaznamenal jsi u nich nějaké protiromské postoje?

Určitě chtěj, aby to bylo mezi náma v pohodě.

7. Máš mezi Romy/Neromy, kteří navštěvují klub nějaké kamarády, známé, nebo někoho s kým občas prohodíš pár slov?

Dokážu se s nima normálně bavit, když přijdou, tak spolu sem tam normálně pokecáme, pozdravíme se.

8. Chtěl by ses s Romy/Neromy lépe poznat a účastnit se společných akcí v klubu?

Jsem určitě pro společný akce, protože by sme se se třeba líp poznali a pak spolu vycházeli.

9. Příklad by sis aby byla Vrtule jenom pro Neromy/Romy?

Romové mi v klubu nevaděj

Rozhovor č. 4

1. Kolik je ti let a jak dlouho navštěvuješ klub Vrtule?

18, tři roky chodím do klubu.

2. Jaký je tvůj všeobecný postoj k Neromům/Romům?

Můj postoj k Romům je dobrý, já s nimi problémy nemám.

3. Mluvíte někdy o Romech/Neromech doma? Jak se k nim staví tvoji rodiče?

Doma se to vůbec neřeší. Doma sem o tom neslyšel ani slovo.

4. Jak vnímáš romské/neromské uživatele klubu Vrtule a jak myslíš, že je vnímají ostatní kamarádi, se kterými klub navštěvuješ?

Já s nimi vycházím dobře, ale ostatním dost vaděj. Nevím proč, asi že jsou jiný.

5. Zažil jsi v klubu Vrtule, nebo v jeho okolí nějaký konflikt s romskými/neromskými uživateli? Pokud ano, čeho se týkal?

Já sem s těma, co choděj do klubu nikdy žádný konflikt neměl.

6. Myslíš si, že se pracovníci Vrtule snaží, aby spolu romští a neromští klienti v klubu vycházeli? Zaznamenal jsi u nich nějaké protiromské postoje?

Asi něco dělaj, ale ničeho výraznýho sem si nevšim.

7. Máš mezi Romy/Neromy, kteří navštěvují klub nějaké kamarády, známé, nebo někoho s kým občas prohodíš pár slov?

Jo, občas s někým pokecám.

8. Chtěl by ses s Romy/Neromy lépe poznat a účastnit se společných akcí v klubu?

Třeba turnaj ve fotbálku, nebo fotbale by byl dobrej, protože nás je málo, kdyby hráli i oni tak o nic nejde, aspoň by nás bylo víc.

9. Přál by sis aby byla Vrtule jenom pro Neromy/Romy?

Kdyby bylo po mém, tak já bych to nechal tak jak to je, akorát, že některý lidi sem kvůli nim nechtěj chodit.

Rozhovor č. 5

1. Kolik je ti let a jak dlouho navštěvuješ klub Vrtule?

Je mi 18 a chodím do klubu asi tak tři nebo čtyři roky.

2. Jaký je tvůj všeobecný postoj k Neromům/Romům?

Když si nezačínaj, tak dobrý, dokážu se s nima normálně bavit, ale jak si začínaj tak je to jak se říká. Jak se do lesa volá, tak se z lesa ozývá. Nevaděj mi, vím, že jsou mezi Romama některý se kterýma se dá bavit, zrovna teď o víkendu jsem nějaký potkal a byli v pohodě. Proto jsem se s nima taky bavil normálně, jako s bílejma bez rozdílu, nemám proti Romům nic, pokud oni nemají nic proti mně.

3. Mluvíte někdy o Romech/Neromech doma? Jak se k nim staví tvoji rodiče?

Jo, občas něco slyším, ale v dobrým smyslu moc ne. Rodičům vadí, že na ně vydělávaj, a že dělaj bordel.

4. Jak vnímáš romské/neromské uživatele klubu Vrtule a jak myslíš, že je vnímají ostatní kamarádi, se kterými klub navštěvuješ?

Určitě bych byl radši kdyby tu bylo míň Romů, protože se s nima tolik nebavim, protože se do mě navážej a už kolikrát jsem si myslel, že jsou v pohodě, ale ukázalo se, že jsou naprosto nevypočitatelný. V jednu chvíli se tvářej jako kamarádi, a v druhý by ti zabodly kudlu do zad. Myslím, že ostatní to viděj stejně.

5. Zažil jsi v klubu Vrtule, nebo v jeho okolí nějaký konflikt s romskými/neromskými uživateli? Pokud ano, čeho se týkal?

Osobní ne, ale málem k tomu došlo. Bylo to venku ve skateparku, ale bylo vidět, že to dělal jenom kvůli partě. Já jsem tam jezdil a on se do mě navážel, snažil se mě všemožně naštvat, ale já sem nereagoval. Když odešla jeho parta přišel za mnou a říkal, jak sem dobrej na skatu. Kašlal sem na něj stejně, neřešil jsem to.

6. Myslí si, že se pracovníci Vrtule snaží, aby spolu romští a neromští klienti v klubu vycházeli? Zaznamenal jsi u nich nějaké protiromské postoje?

Já si myslím, že pracovníci si myslí o Romech to samý, co já, ale nemůžou to říct nahlas, jinak se určitě snaží, aby nebyli žádný konflikty, a to je jediné dobře.

7. Máš mezi Romy/Neromy, kteří navštěvují klub nějaké kamarády, známé, nebo někoho s kým občas prohodíš pár slov?

Neznám nikoho s kým bych se zdravil, nebo pokecal.

8. Chtěl by ses s Romy/Neromy lépe poznat a účastnit se společných akcí v klubu?

Nevim, možná jo, ale museli by se chovat normálně.

9. Přál by sis aby byla Vrtule jenom pro Neromy/Romy?

Já nikoho nechci omezovat. Můžou sem chodit všichni, ale je nutný dodržovat nějaký pravidla. Romové je nerespektují. My se tady k sobě chováme normálně a když přijdou oni, hned je nějaký problém.

Příloha č. 2

Rozhovory s romskými uživateli NZDM Vrtule 1. - 5.

Rozhovor č. 1

1. Kolik je ti let a jak dlouho navštěvuješ klub Vrtule?

Je mi 16 a chodím sem asi dva roky.

2. Jaký je tvůj všeobecný postoj k Neromům/Romům?

Myslím si že nás diskriminují, ale všichni nejsou špatný. Někdy si děláme problémy sami, tím jak se chováme a tak. Třeba když jdu po ulici, tak vím, že se na mě ostatní nekoukají jako na slušného člověka, i když je moje rodina slušná. Už jenom tím, že sem tmavej, tak mě házejí do stejného pytle.

3. Mluvíte někdy o Romech/Neromech doma? Jak se k nim staví tvoji rodiče?

Doma o tom mluvíme, třeba jak zapálili ten dům, tak rodiče neříkají nic hezkého. Určitě se nám nelíbí, co se děje. Naše rodina se snaží s každým vycházet dobře a rodiče mají kamarády i mezi Neromama .

4. Jak vnímáš romské/neromské uživatele klubu Vrtule a jak myslíš, že je vnímají ostatní kamarádi, se kterými klub navštěvuješ?

Většina je v pohodě, já s nimi vycházím, ostatní nevím jak to mají.

5. Zažil jsi v klubu Vrtule, nebo v jeho okolí nějaký konflikt s romskými/neromskými uživateli? Pokud ano, čeho se týkal?

Konflikt sem neměl.

6. Myslíš si, že se pracovníci Vrtule snaží, aby spolu romští a neromští klienti v klubu vycházeli? Zaznamenal jsi u nich nějaké protiromské postoje?

Ne rozhodně ne, pomáhaj mi ve všem a snaží se, aby sme měli mezi sebou lepší vztahy. Určitě by se dalo dělat i něco víc, ale je to o tom, jestli si lidi padnou do oka, nebo ne.

7. Máš mezi Romy/Neromy, kteří navštěvují klub nějaké kamarády, známé, nebo někoho s kým občas prohodíš pár slov?

Znám některý, s někým se i pozdravím a pokecám.

8. Chtěl by ses s Romy/Neromy lépe poznat a účastnit se společných akcí v klubu?

Akce bych chtěl, ale problém je, že bílý se nechtěj našich akcí účastnit, nelíbí se jim naše hudba apod. Chtěl bych abychom si třeba ukázali v čem je kdo dobrej a víc se poznali.

9. Přál by sis aby byla Vrtule jenom pro Neromy/Romy?

Nechtěl bych aby tu byli jen Romové, protože klub je pro všechny, mělo by to jít, ale vždycky jsou náký problémy.

Rozhovor č. 2

1. Kolik je ti let a jak dlouho navštěvuješ klub Vrtule?

14, chodím sem tak dva roky

2. Jaký je tvůj všeobecný postoj k Neromům/Romům?

Docela dobrý, jak ke komu.

3. Mluvíte někdy o Romech/Neromech doma? Jak se k nim staví tvoji rodiče?

Ne, protože moje mamka taky není Romka, a tak to doma neřešíme. Máme to takový smíšený.

4. Jak vnímáš romské/neromské uživatele klubu Vrtule a jak myslíš, že je vnímají ostatní kamarádi, se kterými klub navštěvuješ?

Dobře, nevadí mi a ostatním taky ne.

5. Zažil jsi v klubu Vrtule, nebo v jeho okolí nějaký konflikt s romskými/neromskými uživateli? Pokud ano, čeho se týkal?

Nezažila.

6. Myslíš si, že se pracovníci Vrtule snaží, aby spolu romští a neromští klienti v klubu vycházeli? Zaznamenal jsi u nich nějaké protiromské postoje?

Ne, to určitě ne. Jsou na nás hodný, asi se snažej, aby byl klid.

7. Máš mezi Romy/Neromy, kteří navštěvují klub nějaké kamarády, známé, nebo někoho s kým občas prohodíš pár slov?

V klubu mám mezi nima kamarádky

8. Chtěl by ses s Romy/Neromy lépe poznat a účastnit se společných akcí v klubu?

Chtěla bych aby akce klubu byly společný pro všechny, mohli bysme se aspoň líp poznat.

9. Přál by sis aby byla Vrtule jenom pro Neromy/Romy?

Ne, to ne.

Rozhovor č. 3

1. Kolik je ti let a jak dlouho navštěvuješ klub Vrtule?

16, tak 2 roky

2. Jaký je tvůj všeobecný postoj k Neromům/Romům?

Neromové mi nevadí, pokud se ke mně chovají slušně. Všichni nejsou špatný.

3. Mluvíte někdy o Romech/Neromech doma? Jak se k nim staví tvoji rodiče?

Nemluvíme, akorát když udělají bílý něco špatného cigánům a vidíme to třeba televizi, tak jim nadávají.

4. Jak vnímáš romské/neromské uživatele klubu Vrtule a jak myslíš, že je vnímají ostatní kamarádi, se kterými klub navštěvuješ?

Všichni se s nimi bavějí normálně, ale pokud na nás vyskakují, tak si vyskočíme taky.

5. Zažil jsi v klubu Vrtule, nebo v jeho okolí nějaký konflikt s romskými/neromskými uživateli? Pokud ano, čeho se týkal?

Hádal jsem se s jedním a nadávali jsme si do mámy a tak, ale bylo to spíš ve srandě.

6. Myslíš si, že se pracovníci Vrtule snaží, aby spolu romští a neromští klienti v klubu vycházeli? Zaznamenal jsi u nich nějaké protiromské postoje?

Pracovníci se snaží, aby byl klid. Rasisti teda nejsou.

7. Máš mezi Romy/Neromy, kteří navštěvují klub nějaké kamarády, známé, nebo někoho s kým občas prohodíš pár slov?

Jo, mám tam nějaký známý, bavim se třeba s Nikolou

8. Chtěl by ses s Romy/Neromy lépe poznat a účastnit se společných akcí v klubu?

Nemusí to bejt jenom pro nás, mě to nevadí

9. Přál by sis aby byla Vrtule jenom pro Neromy/Romy?

Společný akce by byly v pohodě.

Rozhovor č. 4

1. Kolik je ti let a jak dlouho navštěvuješ klub Vrtule?

17, už to bude tak dva roky

2. Jaký je tvůj všeobecný postoj k Neromům/Romům?

Musí se chovat normálně, musej bejt upřímný, nesmí dělat problémy oni nám, my jim, pak je to v pohodě.

3. Mluvíte někdy o Romech/Neromech doma? Jak se k nim staví tvoji rodiče?

Mluvíme o tom, třeba jak zapálili teď ten dům s tou holčičkou, tak to se nám nelíbí.

4. Jak vnímáš romské/neromské uživatele klubu Vrtule a jak myslíš, že je vnímají ostatní kamarádi, se kterými klub navštěvuješ?

Třeba ty kluci, co choděj s Ádou jsou v pohodě, máme na to stejnej názor všichni, některý jsou v pohodě, některý ne.

5. Zažil jsi v klubu Vrtule, nebo v jeho okolí nějaký konflikt s romskými/neromskými uživateli? Pokud ano, čeho se týkal?

Nezažil sem nic takovýho.

6. Myslíš si, že se pracovníci Vrtule snaží, aby spolu romští a neromští klienti v klubu vycházeli? Zaznamenal jsi u nich nějaké protiromské postoje?

Pracovníci se snažej, aby nebyly hádky a aby sme se nervali.

7. Máš mezi Romy/Neromy, kteří navštěvují klub nějaké kamarády, známé, nebo někoho s kým občas prohodíš pár slov?

Jo, jsou tam některý, který znám.

8. Chtěl by ses s Romy/Neromy lépe poznat a účastnit se společných akcí v klubu?

Nějaký akce, klidně.

9. Přál by sis aby byla Vrtule jenom pro Neromy/Romy?

Je to pro všechny děti, chtěl bych aby to bylo tak jak je, nedělám rozdíly mezi bílejma a černejma.

Rozhovor č. 5

1. Kolik je ti let a jak dlouho navštěvuješ klub Vrtule?

15, asi 2 roky tam chodim.

2. Jaký je tvůj všeobecný postoj k Neromům/Romům?

Já nevím, některý jsou rasisti.

3. Mluvíte někdy o Romech/Neromech doma? Jak se k nim staví tvoji rodiče?

Nevím, rodiče o tom moc nemluvěj

4. Jak vnímáš romské/neromské uživatele klubu Vrtule a jak myslíš, že je vnímají ostatní kamarádi, se kterými klub navštěvuješ?

V pohodě.

5. Zažil jsi v klubu Vrtule, nebo v jeho okolí nějaký konflikt s romskými/neromskými uživateli? Pokud ano, čeho se týkal?

Jednou sme se chytli, ale bylo to v pohodě, spíš sranda, děláme si respekt.

6. Myslíš si, že se pracovníci Vrtule snaží, aby spolu romští a neromští klienti v klubu vycházeli? Zaznamenal jsi u nich nějaké protiromské postoje?

To vůbec nevím.

7. Máš mezi Romy/Neromy, kteří navštěvují klub nějaké kamarády, známé, nebo někoho s kým občas prohodíš pár slov?

Jo, znám tam někoho, kluky co jezděj na skejtu.

8. Chtěl by ses s Romy/Neromy lépe poznat a účastnit se společných akcí v klubu?

Jo, klidně.

9. Přál by sis aby byla Vrtule jenom pro Neromy/Romy?

Je mi to fuk, že tam choděj i bílý.