

Univerzita Karlova v Praze
Pedagogická fakulta
Katedra hudební výchovy

BAKALÁŘSKÁ PRÁCE



Vedoucí bakalářské práce: Doc. Stanislav Peháček

oponent: Mgr. Jana Veverková

Alexandra Benešová

2009



Organizace kulturního života v rámci činnosti
Městského kulturního střediska

BAKALÁŘSKÁ PRÁCE

vedoucí bakalářské práce: doc. Stanislav Pecháček

oponent: Mgr. Jana Veverková

Praha 2009

Alexandra Benešová, obor sbormistrovství a hudební výchova

Anotace

Práce je věnována problematice činnosti kulturních center v České republice. Text se dělí do základních kapitol, ve kterých se postupně rozebírají stávající poznatky dané problematiky a dále je probírána možnost nejúčinnějších postupů při vedení městského kulturního centra.

Zároveň se zaměřuje pozornost také na poznatky v dané problematice v průběhu let šedesátých až osmdesátých minulého století s důrazem na možnosti aplikace výsledků a řešení z minulosti do současných poměrů.

V další části je zpracování zkušenosti s praktickým řízením Kulturního centra v Aši spolu s hodnocením možností spolupráce s dalšími subjekty. Dále je možno seznámit se s výsledky roční činnosti Kulturního centra v Aši spolu s fotodokumentací, statistickými tabulkami a konkrétními programy.

Anotace v angličtině

The bachelor thesis attends to activities of cultur centers in the Czech Republic. This text is devided into 5 main chapters. The contemporary knowledge of this problems will be described in them step by step. The possibility of the most effective processes in the activities in municipal culture centres.

Poděkování

Rád bych poděkovala všem, kteří byli nápomocni vzniku bakalářské práce a překročili rámec svých povinností. Byli to především zaměstnanci MÚ Aš – Ing. Libuše Ůhliková, Muzes Aš Mgr. Lukáš Hájek, JdR RNDr. Alexandrja Mešanyová, RNDr. Jiří Miček a další.

Prohlášení

Prohlašuji, že jsem bakalářskou práci na téma „Organizace kulturního života v rámci činnosti Městského kulturního střediska“ vypracovala samostatně a použila jsem pramenů, které uvádím v příložené bibliografii.

V Aši dne 23. 7. 2009



Poděkování

Ráda bych poděkovala všem, kteří byli nápomocni vzniku bakalářské práce a překročili rámec svých povinností. Byli to především zaměstnanci MÚ Aš – Ing. Libuše Uhlíková, Muzea Aš – Mgr. Lukáš Jurčík, dále RNDr. Alexandra Mesanyová, RNDr. Jiří Míček a další.

Obsah

Úvod	6
1 Kulturní politika	7
1.1 Ekonomický pohled na kulturu	12
1.2 Historické souvislosti	13
1.2.1 Souvislosti v rámci města, kraje	13
1.2.2 Souvislosti v rámci republiky	14
1.3 Cíle a nástroje kulturní politiky	15
2 Financování příspěvkových organizací	16
2.1 Zdroje pro financování kultury	16
2.1.1 Centrální zdroje	16
2.1.2 Zahraniční fondy	17
2.1.3 Místní zdroje	18
2.2 Kalkulace provozu MKS	19
2.3 Srovnání funkčnosti systému financování v různých MKS ...	20
3 Zájmy a kulturní potřeby obyvatelstva	20
3.1 Zmapování činností zájmových skupin ve městě	22
3.2 Specifické potřeby aktivních skupin obyvatel	22
4 Konkrétní situace ve městě Aš	22
4.1 Demografické údaje	23
4.2 Pohledy na danou problematiku	23
4.2.1 Etický pohled	23
4.2.2 Společenský pohled	24
4.2.3 Organizační pohled	24
4.3 Shrnutí roční činnosti Kulturního centra v Aši	25
5 Závěry pro kulturněmanažerskou praxi	25
Bibliografie	26
Přílohy	27

Úvod

Kultura je pojem, který se bude prolínat touto prací od začátku až do konce. Měli bychom se zamyslet nad jeho významem a hlubším smyslem.

Podle širšího antropologického pojetí je kultura vše, co z nás činí bytosti specificky lidské, myslící, kritické a eticky angažované. Jejím prostřednictvím rozlišujeme hodnoty a provádíme volby. Jejím prostřednictvím se člověk vyjadřuje, uvědomuje si sám sebe, poznává se jako nedokončený projekt, porovnává svoje dílo, neúnavně hledá nové významy a vytváří díla, která ho přesahují. Souhrnně je tedy vliv kultury na jedince a společnost podle tohoto přístupu realizován čtyřmi základními cestami:

- *socializací,*
- *prostřednictvím tvorby hodnot,*
- *prostřednictvím vzorů činností a jednání,*
- *prostřednictvím modelů.*

(8)

Pojem „běžná kultura“ není jednoznačný. Na jednu stranu běžná kultura ustavuje kolektiv nebo komunitu (například národ, skupinu mládeže, třídu atd.). Na druhou stranu je třeba sdílenou, demokratickou a participativní běžnou kulturu teprve vybudovat, protože četné hranice rozdílnosti vymezují také kulturu. (...) Paul Willis například tvrdí, že mládež má aktivní, tvořivý a symbolicky produktivní vztah ke zboží, které zakládá její kulturu. Význam podle něj není přítomen přímo v komoditách a je produkován až jejich aktivním užitím v procesu nazývaném „zakotvená estetika“. Z Willisova hlediska současná kultura zahrnuje aktivní tvorbu významů prostřednictvím aktů symbolické kreativity za účasti všech lidí jakožto kulturních producentů. (...) Kultura je to, co není „jediné“, ale spíše rozdělené podle třídy, genderu, rasy, věku a dalších forem „diference“. Kultura – ačkoli byla kdysi skutečně chápána jako celistvý způsob života – je dnes pojímána jako tříšť v kaleidoskopu distinkcí. (4)

Obsah pojmu kultura je obecně těžko definován. Většinou se považuje za kulturu vzdělání a vzdělanost, nebo umění a jeho formy či jeho výrazové prostředky. Jindy zase dovednosti a rozumové schopnosti – inteligence. Kultura jako všeobecná hodnota zasahuje prakticky do všech oblastí lidské činnosti. Do politiky, ekonomiky, vzdělávání, umění atd. Najdeme dokonce i tuto definici: *V nejobecnějším a nejširším smyslu slova uvažujeme kulturu jako souhrn materiálních a duchovních hodnot, které nemůže člověk nalézt v přírodě jako takové a které jsou výlučně výsledkem lidské činnosti. Kultura sama je pak velmi složitým společenským jevem. (2)*

Z mého pohledu při praktickém provozu kulturního zařízení v rámci činnosti menšího města chápu kulturu jako sféru činností a zájmů, jež napomáhají rozvoji jedinců ve společnosti a zároveň vedou k integraci společnosti jako celku. Zahrnuje umění, osvětlu, vzdělávání, činnost knihoven, muzeí, galerií, divadel, kin, kulturních středisek a zařízení pro volný čas. Kultura ve společnosti je jedním z hlavních kritérií vyspělosti národa a civilizace vůbec.

V celkovém objemu kulturních organizací v naší republice je nutno pravidelně vynakládat prostředky na ta zařízení, kde bude vždy převládat společenský zájem (muzea, galerie, knihovny atd.) ... *Chybí nám údaje o kapacitách sedadel (zejména u prostorů kulturních domů a klubů ROH) v porovnání k podílu obyvatel v jednotlivých KNV. V ČR je nejhustší síť kulturních a osvětových zařízení vůbec. Tato síť vznikla historickým vývojem, a proto se projevuje největší soustředění kolem průmyslových center.* (1)

1 Kulturní politika

Kulturní politika v ČR je souhrn cílů, nástrojů, metod a konkrétních doporučení, jimiž se státní orgány řídí při zajišťování kultury na území našeho státu. Působí na ni mnoho vlivů, které ji také pomáhají utvářet. Z vnitřních faktorů je to především politické klima, politické programy, hospodářská situace, úroveň a zájmy obyvatelstva. Z vnějších faktorů zde má velký význam příslušnost země do kulturního regionu a globální politická situace. (8)

Při zajišťování kultury mají menší či větší vliv státní orgány. Tento vliv spočívá v ovlivňování kulturní nabídky a spotřeby kulturních statků. Na kulturní politiku působí postavení země v příslušném kulturním regionu a globální politická situace.

Na regionální úrovni hraje kultura důležitou úlohu v podpoře regionálního rozvoje. Proto se stále aktualizují regionální operační programy, jejichž prostřednictvím je možno čerpat prostředky z fondů EU. Vzhledem k postupné decentralizaci se stále častěji uskutečňují důležitá rozhodování v kulturní politice v krajích nebo přímo v jednotlivých městech. Z ekonomického hlediska je nutné zajištění finančních zdrojů, protože kulturní činnosti jsou ve velké většině samy o sobě ztrátové.

V České republice je považována za první koncepční studii týkající se kulturní politiky Bílá kniha, která byla předložena vládě Ministerstvem kultury ČR v roce 1996. Tento materiál obsahuje přehled o vztazích mezi státem a kulturou v jednotlivých evropských zemích, zhodnocení dosavadního vývoje transformace kulturní oblasti v ČR a doporučené vývojové

směry kulturní politiky. Mnohá zde uvedená doporučení například k výši dotací ze státního rozpočtu, ke způsobu realizace kulturní politiky i ke způsobu financování, zůstávají stále aktuální. V roce 2001 vláda schválila v tomto směru zatím nejdůslednější dokument Kulturní politika – Strategie účinnější podpory kultury, který určuje cíle a pomocné nástroje kulturní politiky v České republice. Tato studie, která byla aktualizována v roce 2005, se stala východiskem i pro další střednědobý strategický dokument s názvem Koncepce účinnější podpory umění na léta 2007-2013. Nejnovější z těchto materiálů byl schválen usnesením vlády v roce 2006. Koncepce zahrnuje analýzu dosavadního vývoje kulturní oblasti, stanovení konkrétních úkolů a také formuluje nástroje kulturní politiky. Její význam tkví nejen v aktualizaci strategie státní podpory kultury, ale také v možnosti prostřednictvím čerpání finančních prostředků ze Strukturálních fondů EU v období 2007-2013 dosáhnout stanovených cílů v kulturní oblasti. (9)

Z Internetového pramene (8) mě zaujal následující přehled názorů při rozhodování o alokaci finančních zdrojů v oblasti kultury, umění a masmédií. Jde zde o argumenty „pro“ veřejné zabezpečení některých kulturních statků, a také o argumenty „proti“.

Argumenty „pro“ veřejné zabezpečení kulturních statků a služeb:

- *trh degraduje kulturní hodnoty na pouhé prostředky k dosažení zisku, zatímco ony skrývají v sobě mnohem víc; kulturní statky mívají jakoby dvajř užitečnost: jednak pro svého autora, jemuž umožní vyjádření vlastních pocitů, názorů, myšlenek, jednak pro spotřebitele, jemuž přináší často vyšší uspokojení v podobě katarzř, relaxací apod.,*
- *trh nedokáže zabezpečit neziskovou kulturnř produkci v dostatečném objemu a struktuře,*
- *kulturnř statky přinášenř mnohdy pozitivní externality a žádadř si proto veřejnou podporu.*

Argumenty „proti“ veřejnému zabezpečení kulturnř statků a služeb:

- *veřejné zabezpečení snižuje možnost svobodné volby a vede k uniformitě v produkci a spotřebě kulturnř statků,*
- *vzniká nebezpečř ztráty odpovědnosti za sebe sama (morální hazard),*
- *vzniká nebezpečř neefektivnosti z důvodu neoprávněného zařazenř do veřejného sektoru nebo může docházet k alokační či produkční neefektivnosti v oblasti kultury,*
- *často dochází k efektu „přetřžení“, neboť velká část kulturnř statků má charakter smřšených veřejných statků a jejich poskytování je vázáno na kapacitu kulturnř zařizenř,*

- vzniká i eventualita nadspotřeby a ztráty z této nadspotřeby, neboť v důsledku přerušení vazby mezi „placením“ a spotřebou veřejných statků se spotřebitel nemusí chovat racionálně. (8)

Státní zájem na řízení kultury se ve světě pohybuje mezi dvěma extrémy.

Jedno řešení vychází z názoru, který pregnantně formulovala baronka Thatcherová: „Společnost neexistuje. Existují jen jedinci. A úkolem jedince je vytvářet bohatství. Když ho vytvoří hodně, můžete se o jeho část podělit se svými bližními, kteří nebyli dost úspěšní. A to je vše.“ Aplikováno důsledně na kulturu (a popřípadě i na školství, zdravotnictví, sociální péči apod.) to znamená, že pokud má někdo zájem něco v kultuře tvořit či produkovat, nebo z ní něco „konzumovat“ (jako návštěvník kulturních akcí, čtenář, apod.), musí si zaplatit vše a v plné výši ze svého. V lepším případě se mu podaří najít úspěšného a osvíceného bližního, který se rozhodne podělit se o své bohatství a zaplatit, či alespoň dotovat, například produkci nezávislého filmu, divadelního představení, výstavy, existenci souboru či muzea nebo zachování památky. Je logické, že ten bohatý může samozřejmě sám rozhodovat o tom, na co své peníze dá a na co ne. Dříve za to od panovníka respektive státu nic nechtěl, dnes chce úlevy na daních, pokud možno rovnající se vynaloženým prostředkům. V takovém případě to sponzora vlastně vůbec nic nestojí a může si tak svým způsobem vylepšovat i image, což je zvláště výhodné tam, kde bohatství vzniká z obchodování s artikly, které jsou například částí veřejnosti kritizovány (tabák, alkohol, poškozování přírodních zdrojů ap.). Pokud stát přistoupí pouze na takovéto úlevy na daních, znamená to mimo jiné, že uznává potřebnost existence kultury a její podpory, že však sám na takovou podporu rezignuje, a také že rozhodování o tom, jaká má kultury být, ponechává bohatým občanům.

To druhé extrémní řešení vychází z dost běžného předpokladu, že společnost existuje a že si již velice dávno vytvořila stát jako nástroj pro řešení zájmů a problémů společnosti. Tato skutečnost je pak dováděna ad absurdum: Jestliže existence kultury, a tedy i její podpora je v zájmu společnosti, musí její podporu vzít stát zcela do svých rukou. Ovšem kdo podporuje – zejména podporuje-li monopolně – ten rozhoduje. Rozhodují tedy představitelé státu, a zejména úředníci (až už státní, či nějakého ideologického aparátu). Soukromé iniciativy nejsou vítány, popřípadě jsou zakázány.

V současném světě se ovšem takováto extrémní řešení vyskytují jen sporadicky. K tomu prvnímú měly blízko anglosaské země, ale například ve Velké Británii bylo toto řešení prolomeno ještě za konzervativní vlády (mimo jiné proto, že Británie přestávala stačit kontinentální kulturní konkurenci). To druhé řešení bylo uplatňováno například v sovětském bloku (v posledních letech

nedůsledně zejména pro ekonomické potíže a neuhlídatelnost celého systému). Dnes se v naprosté většině takzvaných vyspělých evropských zemí používají různá kompromisní kombinovaná řešení, to znamená, že stát vytvoří legislativní podmínky pro svobodnou komerční i neziskovou činnost v kultuře a deklaruje, co považuje za veřejný zájem v odpovědnosti státu a co proto bude podporovat ze státních prostředků. Doporučí, co by měly podporovat samosprávné celky, a umožní jim to potřebnou legislativou. Umožní i sponzoring, a to tak, aby stát příliš moc netratil na daních, potřebných například i na podporu neziskové kultury. Konkrétní způsoby tohoto kombinovaného řešení se samozřejmě liší stát od státu, ale v nějaké podobě se uplatňují ve všech zemích Evropské unie.

Nejpoužívanější typologii kulturní politiky dnes v EU představují (podle H. Hillman-Chartranda a C. McCaugheye) následující modely veřejné podpory umění:

- stát Ulehčovatel,
- stát Patron,
- stát Architekt,
- stát Konstruktor.

V každém z těchto modelů může stát stimulovat a zvýhodňovat dva základní cíle, a to buď kreativní proces umělecké tvorby, nebo určitý styl umělecké produkce.

V úloze Ulehčovatele sleduje vláda cíl podpory neziskových a amatérských a profesionálních uměleckých organizací tím, že klade důraz spíše na proces tvorby nežli na podporu určitého vyhraněného stylu produkce. Ekonomické postavení umělců a uměleckých organizací není v tomto modelu závislé jenom na jejich vlastních příjmech (tržby za vstupné, služby nebo statky). Významnou roli zde hrají dary od donátorů. Rozhodujícími nástroji veřejné podpory umění jsou v tomto případě daňové úlevy neboli takzvané daňové výdaje poskytované individuálním a firemním donátorům jako protihodnota za jejich vztah k umění. Předností tohoto modelu je rozmanitost zdrojů finančních prostředků, jeho slabinou pak skutečnost, že o poskytnutí podpory umění rozhodují donátoři.

Úloha Patrona je realizována prostřednictvím na státu nezávislých uměleckých rad, založených na principu odstupu státu od umění. Stát sice rozhoduje o tom, jaký objem veřejných prostředků bude poskytnut za účelem veřejné podpory umění, ale už nerozhoduje o tom, kterým umělcům nebo uměleckým institucím budou tyto prostředky poskytnuty a podle jakých kritérií. Cílem tohoto modelu je podpořit uměleckou tvorbu a hlavně vynikající uměleckou kvalitu uměleckých produktů. Umělecké rady jsou řízeny výbory nebo správními radami, jejichž členové

jsou jmenováni vládou. Rady rozhodují o přidělení dotací (grantů) na základě doporučení profesionálních umělců a jejich odborného zhodnocení uměleckých projektů žádajících o veřejnou podporu. To co by však mělo být hlavní předností tohoto modelu, tedy podpora vynikající umělecké kvality, je zároveň i jeho největší slabinou, neboť podpora této kvality je často kritizována jak ze strany politiků, tak i ze strany veřejnosti jako tendence k elitářství.

Model Architekta spočívá na principu podpory umění skrze instituci typu ministerstva kultury nebo odborů pro kulturu na spřízněných či spíše příbuzných ministerstvech (osvěty, výchovy, vzdělání, apod.). O přidělení veřejných prostředků rozhodují v tomto modelu právě tyto instituce a jejich zaměstnanci. Podpora umění je zde prováděna jako součást obecnějších cílů sledujících dosažení společenského blahobytu. Příjemci veřejné podpory jsou v tomto modelu umělecké komunity (umělecká sdružení, spolky či svazy). Pokud jde o ekonomické postavení uměleckých organizací, jsou tyto v daleko větší míře závislé na veřejné podpoře než na příjmech z vlastní činnosti. Zbavení umělců a uměleckých organizací existenčních starostí je zároveň plusem a minusem modelu Architekta, neboť dlouhodobá garance a jistota přímého financování mohou vést ke stagnaci tvořivosti.

V posledním, extrémním modelu Konstruktéra vystupují vlády jako vlastníci všech prostředků k umělecké produkci. Rozhodnutí o poskytnutí finančních prostředků na rozvoj umění je činěno politickými institucemi na základě kritéria politické excelence. Ekonomické postavení umělců je v tomto modelu podmíněno členstvím v oficiálních a politicky loajálních uměleckých svazech. Tento model je přitažlivý pro totalitní režimy, neboť umožňuje podřízení tvořivé aktivity umělců. Ve všech západních zemích mají takto definované alternativní modely, jak už bylo řečeno, tendenci ke vzájemnému prolínání. V současnosti je velmi silný trend vývoje směrem k modelu Konstruktéra, nikoliv z důvodu podpory určitého uměleckého stylu, ale z důvodů podpory domácí umělecké produkce a jejího exportu, včetně komerčně orientované produkce. (8)

typ vztahu vlády a státu	příklady jednotlivých zemí
Ulehčovatel a Patron	Velká Británie, Švýcarsko
Ulehčovatel a Architekt	Itálie, Polsko, Nizozemsko
Patron	Finsko
Patron a Architekt	Dánsko, Švédsko, Lucembursko
Architekt	Estonsko, Portugalsko, Francie
Ulehčovatel, Architekt a Patron	BRD (Bádensko-Württembersko)

1.1 Ekonomický pohled na kulturu

Ekonomiku kultury lze formulovat jako konkrétní hospodářskou činnost při vytváření podmínek pro vznik uměleckých děl, při šíření těchto děl a šíření poznatků i v oblasti vědy a techniky prostředky, které má společnost k dispozici (tisk, rozhlas, televize, divadlo, kino atd.).

(1)

V odvětví kultury probíhají specifické procesy, jejichž důsledkem jsou specifické produkty (statky nebo služby). Tyto procesy probíhají z části ve specializovaných institucích, které jsou určitým způsobem uspořádány a jejichž činnost podléhá odbornému managementu. K základním prvkům ekonomického systému kultury lze zařadit:

- *kulturní procesy,*
- *kulturní instituce,*
- *kulturní produkty.*

Z ekonomického hlediska jsou kulturní procesy podmíněny určitými vstupy základních produkčních faktorů (práce, kapitálové statky, hmotné vstupy). Zvláštnost těchto procesů spočívá z hlediska vstupů ve vysoce specializované odborné práci, leckdy unikátního, tvůrčího rázu. Průběh kulturních procesů lze označit jednotlivými fázemi, jako jsou tvorba, produkce, zprostředkování a distribuce, spotřeba a ochrana a udržování kulturních hodnot. (8)

Z hlediska ekonomického pohledu je však významnější druhé, takzvané užší chápání kultury jako zvláštní sféry společenského života, ve které probíhají určité procesy a činnosti, vznikají specifické produkty. Tato sféra se vztahuje převážně na oblast umění, péče o kulturní dědictví a podobně. (8)

Na oblast kultury nesmí být pohlíženo jenom jako na součást společenské potřeby, ale musí být v ní viděn i její aktivní ekonomický přínos pro národní hospodářství. Kulturní zařízení a kulturní organizace poskytují služby obyvatelstvu tím, že šíří umělecká díla, provozují činnost organizátorskou za tím účelem, aby zprostředkovaly vystupování uměleckých souborů i jednotlivých umělců před obyvatelstvem. Náplní těchto organizací je také kulturněvýchovná činnost, která v nejrůznějších formách (přednášek, promítání filmů, besedách atd.) šíří znalosti nejen o umění, ale i znalosti odborné mezi obyvatelstvem. (1)

1.2 Historické souvislosti

1.2.1 Souvislosti v rámci města, kraje

Město Aš se nachází v nejzápadnějším cípu České republiky. Po organizační stránce je součástí kraje Karlovy Vary. Sousedí přímo s Německem, a to se spolkovou zemí Bavorsko a nedalekou zemí Sasko. *Ke dni 31. 12. 2008 byl počet obyvatel města Aš 13 261.* (5)

V minulosti prošlo složení obyvatelstva v Aši mnoha změnami. Zejména v souvislosti s historickými událostmi druhé světové války. To zasáhlo značně do kulturního života v tomto kraji. Řada škol byla rušena a kulturní instituce se mnohokrát změnily, zejména podle měnicího se národnostního složení obyvatelstva.

V roce 1938 působilo v kulturním dění v Aši přes 500 spolků, z nichž některé existovaly již přes 100 let. *Aš sice neměla své vlastní divadlo a stálý divadelní soubor, ale občané si mohli vybrat z repertoáru Městského divadla v Chebu nebo navštívit jedno z mnoha sousedních lázeňských městeček jak v Čechách, tak v Německu. Další alternativu poskytovala dvě Ašská kina. Jedno z divadelních představení v roce 1938 nacvičil a zahrál spolek ašského Sokola. Jednota Sokol působila v Aši od roku 1933 do léta 1938.* (6)

O další pestrý kulturní život se v Aši starala celá řada osobností, školských, soukromých i církevních institucí. Po skončení druhé světové války v roce 1945 se kulturní možnosti ve městě značně zkomplikovaly. Zvláště pak tím, že „... v říjnu 1951 bylo v ašském okrese zřízeno pohraniční pásmo. Obyvatelé Ašska obdrželi do občanského průkazu zvláštní razítko, které je opravňovalo k pobytu v okrese. Ostatní, kteří měli své bydliště mimo tento okres, se museli při vstupu prokázat povolením vydaným SNB bydliště občana.“ (7)

V šedesátých až osmdesátých letech 20. století se dosavadní podmínky pro rozvoj kultury v Aši uvolnily, ale hlavní důraz tehdejšího politického vedení byl kladen na průmyslový rozvoj města. Architektonický vzhled města byl stále dlouhodobě zanedbáván. Stejně jako řízení kultury byl plně pod kontrolou stranického politického vedení města, kraje a státu.

Teprve po roce 1989 byl umožněn plný rozmach působnosti soukromým kulturním podnikatelům, jak v oblasti interpretační, tak i zprostředkovatelské. Tím se vrátily možnosti, které byly uplatňovány v Aši již dříve v minulosti.

Současná kultura v Aši (rok 2009) je podporována Městským úřadem Aš prostřednictvím dvou příspěvkových organizací Muzeum Aš a Městská knihovna Aš. Další iniciativu a činnosti v kulturní oblasti projevují jednak školy a pak asi deset dalších organizací a občanských sdružení. (Například Klub důchodců, Společnost pro výzkum kamenných křížů, Podivadlo, smíšený pěvecký sbor Chorus Egrensis, Dětské pěvecké sbory ašské, Svaz tělesně postižených, Smrčinský spolek a další). Dále zde působí několik soukromých subjektů, uměleckých agentur, které nabízí své služby městu či soukromým organizacím.

1.2.2 Souvislosti v rámci republiky

V šedesátých letech 20. století existovaly tyto formy financování kultury v Československu:

- hospodářské organizace (od 1. 1. 1967 – je uplatněn systém odvodů a u některých organizací i systém dotací – hospodaření – systém hrubého důchodu),
- rozpočtové organizace (zapojeny přímo na státní rozpočet, účelově stanovené výdaje),
- příspěvkové organizace (vázány na státní rozpočet pouze příspěvkem, který poskytuje řídicí orgán; mohou používat veškeré dosažené příjmy a přebytky výsledku jejich hospodaření se přenášejí do dalšího období; ministerstvo školství a kultury – 1963 směrnice pro hospodaření osvětových zařízení a lidových knihoven jako příspěvkových organizací).

V následujícím přehledu je uvedeno několik ekonomických čísel v rámci dotace kultury ze státního rozpočtu ČSSR v letech 1956–1965:

	1956	1957	1958	1959		
<i>Výdaje ze státního rozpočtu celkem:</i>	995 (mil.)	1,299	1,254	1,300		
	1960	1961	1962	1963	1964	1965
<i>Výdaje ze st. rozpočtu celkem: (mil.)</i>	1,370,900,-	1,333,1	1,284,7	1,243,1	1,352,3	1,412,4
<i>Odvody do st. rozpočtu včetně odpisu a daně z obratu:</i>	611,4	555,6	610	639,5	709	777,3
<i>Celkové příjmy získané vlastní činností (tržby ze vstupného, maloobchodní obrat, poplatky za ČR a TV:</i>	1,847,9	1,974,4	2,013,2	2,053,4	2,080,4	2,180

(1)

V období normalizace bylo veškeré financování kulturní činnosti z těchto zdrojů:

- ze společenských prostředků (státní rozpočet, rozpočet národních výborů),
- z prostředků obyvatelstva (osobní spotřeba),
- z prostředků dobrovolných organizací, podniků, JZD atd.

V současnosti jsou možnosti financování kulturní činnosti z následujících zdrojů:

- ze společenských prostředků (státní rozpočet, rozpočet městského/obecního úřadu),
- z prostředků obyvatelstva (osobní spotřeba),
- z grantového systému daného města/obce.

Nejaktuálnější možnosti jsou ze strukturálních fondů EU, specifické pro Ašský region pak z fondů přeshraniční spolupráce. A dále z nadačních fondů velkých firem a ze sponzorských darů, z dotací příslušného ministerstva.

1.3 Cíle a nástroje kulturní politiky

Základní cíle kulturní politiky České republiky jsou definovány v dokumentu Ministerstva kultury z roku 1999 s názvem Kulturní politika, který byl schválen usnesením vlády v roce 2001. Zde jsou dílčí cíle formulovány v 65 konkrétních člancích koncepce, které se věnují rozvoji a posílení kulturního sektoru v ČR.

Mezi hlavní cíle kulturní politiky patří zejména:

- garance svobody tvorby,
- vytváření podmínek pro realizaci kulturních aktivit občanů,
- garance rovného přístupu ke kulturnímu bohatství,
- garance ochrany kulturního dědictví a péči o ně,
- předkládání kulturní politiky státu a zajištění informovanosti občanů,
- podpora výchovy a osvěty v oblasti kultury,
- posílení víceletého financování kulturních činností z veřejných rozpočtů,
- posílení prezentace české kultury v zahraničí.

K prosazování stanovených cílů kulturní politiky byly v tomto dokumentu také definovány nástroje, které můžeme rozdělit na institucionální, ekonomické, legislativní, řídicí, metodické, společenské. Pro přehlednost zde uvádím podrobnější charakteristiku jednotlivých nástrojů sloužících k dosažení již uvedených cílů. Jedná se o nástroje:

- *institucionální* – státní kulturní instituce a jejich systém zůstávají spolu s mezinárodní sítí kulturních organizací důležitým článkem systému kultury, zejména v oblasti přístupu k informacím, prezentaci, distribuci a dokumentaci kultury,
- *ekonomické* – ekonomická podpora kultury státem je prováděna přímo dotacemi ze

státního rozpočtu, příspěvky z rozpočtu krajů a obcí a nebo nepřímou formou. Nepřímá ekonomická podpora se soustřeďuje na vytvoření srovnatelných podmínek v oblasti financování příspěvkových organizací a neziskových organizací, dále na financování víceletých projektů z veřejných rozpočtů, daňovými úlevami, posílením fondového financování kulturních aktivit, optimalizací daňových úlev a finančními půjčkami,

- *legislativní* – přímé i nepřímé legislativní nástroje vedoucí k utváření nástrojů pro tvorbu zákonného rámce tvorby kulturní politiky státu a veřejné podpory kultury,
- *řídící* – slouží k posilování postoje orgánů státní správy naplňováním Kulturní politiky a dílčích koncepcí. Vede k odbornému posuzování dotačních programů s důrazem na posílení mezinárodní spolupráce,
- *metodické* – metodické vedení vedoucí k důslednému prosazování Kulturní politiky státu a Koncepce účinnější podpory umění na léta 2007-2013,
- *společenské* – tyto nástroje vedou k posilování povědomí o kulturní oblasti. (10)

2 Financování příspěvkových organizací

2.1 Zdroje pro financování kultury

Hlavní zdroje financování kultury v rámci MKS jsou

- státní podpora (Ministerstvo kultury ČR),
- podpora příslušného kraje (rozpočet na kulturu pro dané období a jednotlivé lokality),
- podpora sídelního města (závislé na prioritách politického vedení),
- vlastní zisk organizace (výnosy z kulturních akcí, pronájmy atd.).

Z minulosti víme, že organizovaná kultura v městech byla vždy výsadou mecenášů, kteří chápali její význam pro národní uvědomění. V současné době je na vrcholu zájmu potenciálních sponzorů oblast sportu, která jim dává vidinu rychlé finanční návratnosti.

2.1.1 Centrální zdroje

Hlavním centrálním zdrojem pro financování výdajů na kulturu je státní rozpočet, vypracovaný každým rokem ministerstvem financí v součinnosti s ústředními orgány. Je předkládán vládou a schvalován Poslaneckou sněmovnou Parlamentu České republiky.

Dalšími centrálními zdroji jsou Státní fond kultury České republiky a Státní fond pro podporu a rozvoj české kinematografie.

Finanční prostředky jsou ze státního rozpočtu rozpočtovány pro resort Ministerstva kultury České republiky, které je dále rozděluje podle jednotlivých položek. Státní fond kultury ČR je mimorozpočtový finanční zdroj. Jeho správcem je Ministerstvo kultury ČR a poskytuje finanční prostředky formou účelových dotací, půjček nebo nenávratných výpomocí. Jeho cílem je získávat finance zejména z pronájmů nemovitostí z veřejných sbírek a loterií.

2.1.2 Zahraniční fondy

Další ze zdrojů je v současnosti možnost čerpání ze strukturálních fondů EU, kde je však potřeba dodržet přísné podmínky mnohdy nedosažitelné. Problémem se v praxi také stává nutné komplexní předfinancování projektu, na který se žádá dotace. Ta není právně vymahatelná a záleží na celkovém objemu financí fondu, počtu žádostí v daném období i na prioritách podpory ze strany poskytovatele. V této oblasti mám své osobní zkušenosti vycházející z geografické polohy města Aš. V rámci aktivní sbormistrovské činnosti s pěveckými sbory jsme čerpali z následujících fondů:

Česko-německý fond budoucnosti (Zukunftsfond)

Posláním Fondu budoucnosti je všestranně podpořit porozumění mezi Čechy a Němci. V souladu se svými stanovami fond poskytuje za tímto účelem finanční podporu partnerským projektům z obou zemí. Česko-německý fond budoucnosti je mezistátní instituce, jež je konkrétním výsledkem Česko-německé deklarace z 21. ledna 1997. Podepsáním Statutu českou a německou vládou byl založen dne 29. 12. 1997 jakožto nadační fond podle českého práva se sídlem v Praze. Česko-německý fond budoucnosti podporuje na základě svých stanov projekty s česko-německou tematikou, případně záměry, které jsou založeny na této bázi. Projekty se mohou týkat nejrůznějších oblastí, od kultury a vědy přes vzdělávací programy, mládežnické akce až po ekologii. Důležitá a zásadní je ve všech těchto oblastech česko-německá spolupráce, která musí být ve všech podporovaných projektech zřetelná. Žádosti o podporu projektů přijímá sekretariát Fondu budoucnosti, o poskytnutí podpory rozhoduje správní rada Fondu, která zasedá čtyřikrát do roka.

Fond budoucnosti obdržel na financování svých úkolů v období 1998 až 2007 od obou vlád celkem 84 886 389 eur (165 milionů DM), které byly jako příjmy Fondu poskytovány po dobu

prvních čtyř let jeho existence. Činnost Fondu budoucnosti byla původně rozvržena na dobu 10 let. Na základě dohody mezi vládami obou zemí v roce 2007 byl navýšen nadační majetek Česko-německého fondu budoucnosti. Česká republika přispěla do fondu první splátkou ve výši 75 milionů Kč, Spolková republika Německo vložila 7,5 milionů €. V roce 2008 byly schváleny dotace ze státních rozpočtů obou zemí, česká strana přispěla dalšími 75 miliony Kč a německá strana 5 miliony €. Díky těmto příspěvkům je zajištěna nadační činnost fondu na dalších 10 let.

Euregio Egrensis

EUREGIO EGRENSIS (Pracovní sdružení Sasko/Durynsko) je poradenským střediskem týkajícím se podpory přeshraničních projektů:

1. PROGRAM „Cil 3/Ziel 3“

na podporu přeshraniční spolupráce mezi ČR a Svobodným státem nahrazuje v novém programovém období dosavadní program Iniciativy společenství Interreg III A. Na internetové adrese www.ziel3-cil3.eu naleznete informace o obsahu nového programu, postupu podání žádosti, termíny a příslušné kontakty.

2. FOND MALÝCH PROJEKTŮ (FMP)

podporuje s objemem finanční podpory do max. 15.000 € zbývajícími prostředky programu INTERREG III A projekty, které se zabývají přeshraniční kooperací v příhraničí s ČR mezi občany, spolky i úřady (takzvané kooperační projekty).

3. REGIONÁLNÍ FOND

je podpora přeshraničních projektů menšího rozsahu finančními prostředky Spolkového státu Sasko. EUREGIO EGRENSIS Pracovní sdružení Sasko/Durynsko poskytuje poradenství o podpoře přeshraničních projektů v oblasti euroregionu, pořádá konzultační dny na okresních úřadech v Aue, Greizu a Schleizu a pomáhá sehnat českého projektového partnera.

V příloze číslo 6 uvádím pro názornost základní formulář Dispozičního fondu Euregia Egrensis, který má ještě řadu dvojjazyčných příloh. Možnosti, které tento fond poskytuje, jsou velkorysé, žadatel však nemá garantovanou jistotu, že obdrží plánovaný obnos. Projekt musí být vždy plně předfinancován realizátorem.

2.1.3 Místní zdroje

Prostředky financování kultury poskytované z místních zdrojů slouží k podpoře převážně

regionálních a místních kulturních akcí. Ty bývají úzce spjaty s občany žijícími v dané lokalitě. Můžeme je členit na prostředky z rozpočtu krajů, z rozpočtu obcí, příjmy z hospodářské činnosti poskytovatelů, tržby od spotřebitelů a další zdroje (dary, příspěvky, poplatky...).

Podle způsobu rozdělení finančních zdrojů se podpora dělí na přímou (dotace, poplatky, příspěvky, příjmy, daně...) a na nepřímou (daňové úlevy, sociální podpory apod.).

Každým rokem musí představitelé krajů a obcí při sestavování a schvalování rozpočtu pečlivě rozhodovat, které kulturní činnosti podpoří a jak vysoké finanční prostředky poskytnou. Mají ještě také volbu, zda finance budou poskytovat přímo z rozpočtu nebo prostřednictvím jimi založené organizace, nebo přidělením grantu, jednorázové dotace či daru.

Bohužel bývá velikost těchto prostředků limitována bez ohledu na existenci potřeb místní kultury.

Městský úřad v Aši po léta řídil a financoval kulturu v městě pomocí příspěvkové organizace „Ašské kulturní středisko“. V roce 2006 tuto organizaci zrušil a vypsal výběrové řízení pro soukromý subjekt, který by jako generální dodavatel kultury poskytoval služby městu. Na základě výsledku výběrového řízení jsem přijala tuto funkci na smluvně dohodnuté období jednoho roku. Takto vzniklé MKS – městské kulturní středisko – již fungovalo jako externí soukromý „dodavatel“ kulturních akcí ve městě Aš.

2.2 Kalkulace provozu MKS

Rovněž i další obce (města) si pro přehlednější financování kultury zakládají městská kulturní střediska – MKS – jako příspěvkové organizace, jejichž pracovníci pak mohou operativněji řešit potřeby obyvatel, řízení a financování kulturních akcí ve městě.

V minulosti byl tento systém používán u organizací tohoto typu pouze na krytí rozdílů mezi náklady a výnosy, což v některých městech trvá dodnes. Ovšem řešení ekonomiky kultury je zajistit systém hmotné zainteresovanosti pro dané organizace. Pouhou úhradou schodku celkového provozu tento účel neplní.

V současnosti právě některá MKS opouštějí kulturní zájmy a zaměřují se na snadné získávání tržeb činností, která nesouvisí s jejich účelem, mnohdy na úkor své stěžejní činnosti (pronájmy kulturních sálů trhovcům, pochybným akcím atd.).

Jak by mělo MKS správně fungovat? Celkové dotace by měly být rozděleny do dvou složek: na provozní dotaci zajišťující provoz organizace (nájem, energie, platy zaměstnanců) a

na příspěvky jednotlivým akcím, které si město vyžádá. Problém je, kdo bude sestavovat plán kulturních akcí a z jakého titulu funkce. Pokud těmto rozhodujícím činitelům chybí odborné vzdělání, praxe v oboru a schopnost spolupráce s výkonným orgánem kulturní činnosti ve městě, není šance na přežití kultury jako celku v dané lokalitě.

Finanční dotace od města jsou samozřejmě závislé na městském rozpočtu a na prioritách vedení města, do kterých oblastí činností budou chtít investovat. Bohužel kultura bývá mnohdy až na samém konci zájmu.

2.3 Srovnání funkčnosti systémů financování v různých MKS

Pro srovnání funkčnosti systémů řízení kultury v jednotlivých městech je podstatná forma spolupráce radnice a vedení MKS. V praxi se uplatňují dva modely řízení optimální pro tento účel. Pro zjednodušení je označme interní a externí.

Pod pojmem interní vedení máme na mysli MKS jako příspěvkovou organizaci, která stojí v našem právním systému jako právní subjekt se statutárním zástupcem – starostou města, či správcem – ředitelem MKS, který podléhá řízení radnice. Výhodou je názorový soulad mezi politickou reprezentací radnice a vedením MKS. Úskalím tohoto modelu může však být nedostatečná odborná angažovanost pramenící z osobních vztahů a ekonomických zájmů skupin a jednotlivců.

Externím vedením je myšlen model představující cizí subjekt ve vedení MKS, který je relativně nezávislý na radnici. Jeho kompetence jsou vymezeny smluvně, do své funkce byl vybrán řádným výběrovým řízením na základě předložené programové i ekonomické koncepce. Nutnou podmínkou je oboustranná pružnost v jednání a operativní přístup zejména v nepředvídatelných situacích ve funkčním období tohoto vedení. Nevýhodou se může stát nedostatečná komunikace a absence snahy o porozumění pramenící z nedostatku objektivních informací a nízké profesionální úrovně některých městských úředníků.

3 Zájmy a kulturní potřeby obyvatelstva

Hlavní a nejdůležitější hnací silou rozvoje osobnosti člověka a jeho výchovy, resp. převýchovy, jsou zájmy, protože výraznou vlastností zájmů je jejich činorodost, což znamená, že jsou hlubokými a stálými podněty člověka k práci (...) důležité je proniknout k motivům lidské činnosti (...) lidské potřeby samy jsou základem psychického a společenského života člověka a

vyvěrají ze složitých vztahů ve společnosti. (2)

Vždy bylo nutností zabývat se formálně vzdělávacím systémem nejen pro děti a mládež, ale také pro dospělé. Je tím myšleno jak individuální či kolektivní sebevzdělávání, tak využívání volného času. I když bychom postupně objevili některé zákonitosti a mechanismy při vytváření vnější jednoty kulturněvýchovné práce, nerozřešíme tím současné problémy návštěvnosti kulturních pořadů, ani krizi v praktické spolupráci na poli kultury s běžným obyvatelstvem.

V letech komunistické nadvlády panovaly v této oblasti názory nutnosti sjednocení celospolečenských a individuálních zájmů. Již tehdy bylo jasné, že k absolutní shodě prakticky nelze dojít nikdy. Přesto byly i v této oblasti neustálé tlaky na člověka formou organizace veškerého volného času. Toto vše bylo mnohdy konáno na úkor svobody jednotlivce.

Poznatky z pedagogické psychologie jsou zatím nejbohatším zdrojem informací, pokud jde o objasnění teorie zájmu. Odtud také čerpáme poznatky, které nás opravňují k hypotéze, že zájem je vedle ostatních faktorů, majících vliv na rozvoj osobnosti, nejsilnějším činitelem a zároveň nejsilnějším motivem učení a vůbec jakékoliv činnosti. Neexistuje zájem bez emocionálních a poznávacích momentů. Vedle toho je charakteristickým znakem zájmu jeho aktivnost. (2)

Velmi důležitým momentem v nabízení kulturního vyžití pro střední a starší generaci je aktivní možnost využití volného času. Osobní zkušenost mám s touto problematikou ve smíšeném pěveckém sboru, kde se věkový průměr pohybuje kolem 45-ti let. Právě pro rodiče odcházející mladé generace z primární rodiny mnohdy nevědí, jak trávit svůj volný čas. V tomto období hledají nové impulsy a smysluplné trávení volného času.

Bohatství kulturních potřeb a zájmů oddaluje mentální stárnutí a rozšiřuje možnosti sebevzdělání a tím i produktivitu života i u lidí starších 40–50 let. (2)

Další skupinou obyvatelstva, pro kterou má nabídka kulturních pořadů velmi důležitý význam, je obyvatelstvo se základním (nebo nedokončeným základním) vzděláním. Bohužel se nabídka měst většinou omezí pouze na „Pivní slavnosti“ či diskotéky. Je potřeba systematicky s touto skupinou pracovat a pravidelnou nabídkou jim předkládat pořady srozumitelné, avšak hodnotné.

Čím nižší je vzdělanost a kulturnost osobnosti, tím menší jsou zábrany společenského a morálního rázu. Minimum kulturních potřeb a zájmů je potenciálním kriminogenním faktorem. (2)

Smysl dovršení kulturní revoluce netkví jenom v tom, aby každému byla dána možnost návštěv kulturních podniků, ale i vychovat k těmto návštěvám tak, aby se staly nezbytností. Je třeba při dlouhodobém plánování vycházet z tohoto cíle. (1)

3.1 Zmapování činností zájmových skupin ve městě

Ve funkci ředitele kulturního zařízení ve městě je potřeba vědět, jaké organizace, kluby, zájmové skupiny či spolky ve městě fungují a znát struktury jednotlivých spolků. Také je potřeba osobně být s vedoucími představiteli těchto skupin v kontaktu, znát jejich nabídky i poptávky a ty dokázat skloubit s nabídkami a poptávkami dalších organizací ve městě. Koordinace činností právě těchto skupin by měla být jedním ze zájmů vedení MKS. Nikoliv zasahovat do náplně spolků, ale být informován a eventuálně předávat potřebné kontakty, snažit se o podporu vzájemné spolupráce atd.

3.2 Specifické potřeby aktivních skupin obyvatel

Bezprostředně před zahájením své činnosti v rámci MKS v Aši jsem pomocí ankety zmapovala potřeby kulturního vyžití obyvatel města Aš. Distribuovala jsem ji formou letáků do poštovních stránek po celém území Ašska a její výsledky prezentuji v příloze 1. S finálním výsledkem ankety jsem nebyla zcela spokojena, protože vzhledem k nízkému počtu respondentů byla vypovídací hodnota z hlediska statistiky nedostatečná. (Vyplněných anketních lístků bylo vráceno cca 2%). Tento výsledek odráží dlouholetou pasivitu občanů, kterou nelze změnit ze dne na den.

Jako přílohy č. 2 – 5 uvádím formuláře žádostí o grant města Aš, se kterými jsem měla osobní zkušenost. Směrnice k udílení těchto grantů jsou velmi rozsáhlé, ale lze se s nimi seznámit na oficiálních stránkách města Aš. (www.mestoas.cz)

4 Konkrétní situace ve městě Aš

Výzkum, který jsem provedla, se zaměřil na problematiku organizace kulturního života v rámci činnosti MKS. Struktura a náplň volného času nás zajímá v první řadě, protože právě ve volném čase můžeme předpokládat rozvinutí kulturních potřeb a zájmů. V prostředí Karlovarského kraje respektive na Ašsku je problematika volnočasových aktivit velmi složitá a metodicky náročná. Tato teze vychází z historické skutečnosti odsunu všech původních obyvatel z oblasti bývalých Sudet. Absence původních tradičních kulturních hodnot dnešního obyvatelstva je velkým problémem současnosti právě v této oblasti. Náplavou obyvatelstva jsou

především občané z českého vnitrozemí, ze Slovenska a z Vietnamu.

4.1 Demografické údaje

Z historického hlediska se na území současné České republiky kulturní život organizoval od samého počátku. Naše školy, rodiny i různé spolky pěstovaly v naší mládeži silné povědomí o tom jak „žít kulturním životem“, to je jakou literaturu číst, chodit do divadel na koncerty, výstavy atd. Od roku 1918 se navazovalo na tradice sahající často až do dob národního obrození. Tato kontinuita byla přerušena druhou světovou válkou.

Poválečné rozdělení Československa na jednotlivé kraje upřednostňovalo oblasti kolem průmyslových center, venkov byl ovšem poněkud oslaben ve své schopnosti nabízet kvalitní a hodnotné pořady pro své občany. Výjimku samozřejmě tvořily regiony se svojí specifickou folkloristikou (Chodsko, Valašsko atd.)

V roce 1961 žilo 42,5 % obyvatel v obcích do 2000 obyvatel, kde nebyly samozřejmě dostačující podmínky ke kulturnímu vyžití místní populace. Celostátní politika vedla k systematickému osídlování těchto oblastí (včetně Ašska) a zároveň byly vybudovány kulturní domy velkých rozměrů, které měly komplexně uspokojovat budoucí kulturní potřeby obyvatelstva a celé společnosti. V šedesátých letech 20. století docházelo k rozvoji televizního průmyslu, který svými zábavnými pořady v časech největšího soustředění všech kulturních pořadů ve městech velmi negativně ovlivnil účast na těchto akcích.

4.2 Různé pohledy na danou problematiku

Dalším problémem obyvatel Ašska je v současnosti drtivý dopad ekonomické krize na tuto oblast. Řada menších i větších firem ukončila svou činnost, zvýšila se nezaměstnanost obyvatelstva a nedostatek finančních zdrojů samozřejmě omezil na minimum i aktivní zájem o kulturní akce, které počítají s finančním podílem návštěvníků.

Úkolem dlouhodobého plánu by měl být zájem vytvářet podmínky pro svobodný rozvoj kultury nejen mezi jednotlivými oblastmi územními, ale také mezi jednotlivými obory v souladu s potřebami obyvatelstva. Jednota mezi různými spolky (napříč různými volnočasovými aktivitami) na území jednoho města či obce by měla být základní myšlenkou ve vytváření dlouhodobějšího konceptu.

4.2.1 Etický pohled

Ráda bych se zde zmínila o etickém pohledu. Ve většině odvětvích lidské činnosti, která má být finančním zabezpečením pro občany, je prioritní ekonomické hledisko, a to mnohdy na úkor komunikativní spolupráce mezi jednotlivými „konkurenty“. Ve vedení kultury v městě Aš, a nejen tam, by mělo jít především o vytvoření pozitivní atmosféry, která zmobilizuje v řadových občanech nejen touhu po větším pasivním kulturním vyžití, ale také dávno zapomenutou touhu po vlastním aktivním kulturním životě. Bohužel mnohdy je tato výkonná moc v rukou lidí, kteří nemají zájem na rozvoji města v tomto duchu.

Jednotlivé kulturní subjekty (amatérské i profesionální) by měly být schopny vzájemně i vůči městu naslouchat druhým a hledat společná řešení.

4.2.2 Společenský pohled

Jednotlivé kulturní organizace se nacházejí na různých stupních celospolečenské důležitosti. Některé subjekty (muzea, galerie, divadla) si zaslouží větší pozornost i finanční podporu z rozpočtu města, jiné musí být prověřeny ve svém kulturním dopadu na společnost a musí být řádně zajištěno kvalifikované personální vedení v takové instituci. Opět se stává i v dnešní době, že na místa vedoucích MKS se dostávají lidé pouze pro svou politickou příslušnost, a nikoli pro své vzdělání v oboru, schopnosti vykonávat danou činnost a morální bezúhonnost.

4.2.3 Organizační pohled

Pro vedení odboru kultury ve městě je potřeba definovat následující konstanty: Specifikovat společenské potřeby dané oblasti a potřeby obyvatelstva, což znamená tříditi obyvatelstvo podle sociálních skupin, příjmových stupňů, věkového rozvrstvení či dosaženého stupně vzdělání. Dále je nutno provádět soustavné sociologické studie a jejich rozborů. Také je třeba určit, které organizace tyto specifické potřeby mají v budoucnu zajišťovat. K tomu by se měly uzavírat dlouhodobé dohody s dobrovolnými organizacemi na území města, které oproti finanční podpoře adekvátní jejich přínosu pro reprezentaci města budou spolupracovat na různých projektech. Dále by se měly vytyčit cíle pro jednotlivé oblasti a záměry v časových etapách, vytvořit prognóza osobních i společenských potřeb v oblasti kultury a způsob jejich uspokojování. To vše s přihlédnutím k ostatním stránkám životní úrovně a využívání volného času. Následovat by mělo stanovení optimální sítě zařízení s přihlédnutím k dosavadní vybavenosti stávajících zařízení a nakonec naplánování rozsahu prostředků k finančnímu a

materiálnímu zabezpečení. Také zjistit nejaktuálnější stav technického rozvoje v oblasti kulturních služeb a z toho vyplývající změny ve vybavení a požadavky na rozvoj nových zařízení (kina, multikulturní sály apod.).

Koncept aktivního publika naznačuje, že čtenáře lze chápat jako dynamického tvůrce významu spíše než jako prostého příjemce sdělení textu. Toto paradigma se objevilo v reakci na komunikační výzkum, který předpokládal, že publikum vstřebává významy a sdělení masových médií (jak je nazývají kritikové) zcela pasivně. Daný přístup vešel hovorově ve známost jako tzv. injekční model publika, protože významy a sdělení jsou v tomto pojetí jakoby přímo vstříkovány do mysli čtenářů bez jakékoli změny. Souhrnně řečeno představovalo paradigma aktivního publika přesun pozornosti od čísel k významům a od obecného publika ke konkrétním publikům.
(4)

4.3 Shrnutí roční činnosti Kulturního centra v Aši

Ve funkci ředitele Kulturního Centra Aš (dále KCA) jsem byla v období od 1. 10. 2006 do 30. 9. 2007. Převzala jsem MKS ve velmi zbědovaném stavu. Mé roční období bylo dost krátké na to, aby se projevil zásadní změny v celkové koncepci kultury města Aš. Nicméně podařilo se pohnout s řadou zažitých, ale již dlouhá desetiletí nefunkčních systémů.

V roce 2008 jsem se přihlásila do výběrového řízení na post vedoucí Produkčního centra v Chebu. Koncepci, kterou jsem komisi předložila, přikládám jako přílohu číslo 8. Je zde uvedena v kompletní verzi včetně dalších příloh. Na základě této další zkušenosti jsem navázala řadu dalších spoluprací v Chebu a jeho okolí.

5 Závěry pro kulturněmanažerskou praxi

Z textu mé práce je patrné, že kultura zahrnuje velmi rozsáhlou oblast činností, aktivit a zájmů jedinců i celých společenství, pomáhajících jim v individuálním rozvoji i společenské integraci. Během tvorby této práce jsem se přesvědčila, že kultura má ve společnosti důležité postavení, jehož význam si je nutno připomínat, neboť se podílí na zlepšování kvality lidského života.

Z uvedených rozborů mohou konstatovat, že Městská kulturní střediska jsou přímo závislá svou existencí na podpoře vedení města, na výši uvolněných finančních prostředků a především na odborném personálním obsazení. Za možný problém považuji rozpor mezi státní podporou v minulosti a současnosti. S touto situací je však nutné se vyrovnat a zaujmout konstruktivní

postoj za vstřícné podpory a pochopení vedoucích pracovníků na městských úřadech.

Velmi důležité je také zajištění dostatečné informovanosti a kladného přístupu odpovědných pracovníků i městské správy k této oblasti. Po seznámení s touto problematikou se domnívám, že se zde projevuje nedostatečná informovanost i zkosnatělý přístup některých odpovědných orgánů. Konkrétním negativním příkladem a krokem zpět je podle mého názoru svěřeni veřejných zakázek města v oblasti kultury města Aš do rukou těch, kteří ji v minulosti dostali do celkového úpadku.

Osobní zkušeností jsem se však přesvědčila, že v mnoha dalších městech existují funkční modely kulturních center spolupracujících ve velmi vstřícné atmosféře. Doufám, že tato skutečnost bude stále častější ke všeobecné spokojenosti a kulturnímu rozkvětu.

Bibliografie

- (1) MAREK, M. *Ekonomika kultury a kulturních zařízení*. III. část – Stanovení krajských proporcí v oblasti kultury. Praha: Scénografický ústav, 1967. A-05 71834.
- (2) BUKAČ, V. *Kulturní potřeby a zájmy*. Praha: Krajské osvětové středisko střeďočeského KNV, 1967. ST-17-1824/66.
- (3) JOHNOVÁ, R. *Marketing kulturního dědictví a umění*. Praha: Grada Publishing, 2008. ISBN 978-0-247-2724-0.
- (4) BARKER, CH. *Slovník kulturních studií*. (The SAGE Dictionary of Cultural Studies, 2004.) Překlad Irena Reifová, Kateřina Gillárová, Michal Pospíšil. Praha: Portál, 2006. ISBN 80-7367-099-2.
- (5) *Ročenka města Aše 2008*. Městský úřad v Aši, 2009.
- (6) KOČIŠOVÁ, J. *Bakalářská práce Aš v roce Mnichova*. Univerzita J. E. Purkyně v Ústí nad Labem, 2006. S. 19–21.
- (7) *Katalog výstavy Ašsko/Ascherländchen 1945–1990*. Muzeum Aš, 2006. S. 22.

(8) KOZÁKOVÁ, S. *Kultura*. Ekonomicko-správní fakulta Masarykovy Univerzity. (Cit. 2. 7. 2009.)

Dostupné na: <http://www.econ.muni.cz/~simona/škola/ekonomika/text.html>

(9) MINISTERSTVO KULTURY ČR: *Koncepce účinnější podpory umění na léta 2007-2013*. [online]. Praha: Ministerstvo kultury ČR. Květen 2006 [cit.1.10.2007].Dostupné na WWW:http://www.mkcr.cz/assets/umeni/Koncepce_inn_i_podpory_um_n_na_1_ta_2007-2013.doc

(10) MINISTERSTVO KULTURY ČR: *Kulturní politika*. [online]. Praha: Ministerstvo kultury ČR. Únor 2001 [cit. 1. 10. 2007]. Dostupné na WWW:<<http://www.mkcr.cz/assets/ministerstvo/KP.doc>

(11) Ministerstvo kultury ČR [online]. Praha: Ministerstvo kultury České republiky. Posl. úpravy 2. 5. 2008 [cit. 20. 4. 2008]. Dostupné na WWW: <http://www.mkcr.cz/>

Přílohy:

- (1) Výsledky ankety ve městě Aš (2006)
- (2) Formulář žádosti o udělení grantu města Aš na akci pořádanou pro všechny občany města na jeho území
- (3) Formulář žádosti o udělení grantu města Aš na akci přeshraniční spolupráce
- (4) Formulář žádosti o udělení grantu města Aš na akci reprezentující město mimo jeho území
- (5) Formulář žádosti vyúčtování grantu města Aš
- (6) Formulář žádosti o udělení dotace z Dispozičního fondu Euregia Egrensis
- (7) Fotodokumentace – proměna KCA (Kulturního centra Aš)
- (8) Koncepce - Cheb

Příloha číslo 1: výsledky ankety

ANKETA

		GENDER			VEK MUŽI			VEK ŽENY		
		celkem	muži	ženy	< 25	26 až 50	>50	< 25	26 až 50	>50
Počet		128	39	89	21	6	12	51	16	22
Vzdělání	ZÁKLADNÍ Š.	62	18	44						
	STŘEDNÍ Š.	44	15	29						
	VYSOKÁ Š.	22	6	16						
Bydliště	AŠ	112	31	81						
	MIMO AŠ	13	6	7						
Docházení za kult.	AŠ	29	14	15						
	OKOLÍ AŠE	65	18	47						
	JEN PRAHA	2	2	0						
	BEZ OMEZENÍ	27	3	24						
Nejlepší pořady	KINO	61	20	41						
	VÁŽNÁ HUDBA	26	8	18						
	POPUL. HUDBA	27	11	16						
	PLESY	26	4	22						
	DIVADLO	39	8	31						
	TRHY	23	11	12						
	ŠKOLNÍ PŘ.	14	7	7						
	VÁNOČNÍ	46	13	33						
	OHŇOSTROJ	64	19	45						
	TOULAVÝ VÍTR	30	8	22						
	PIVNÍ SLAVNOST	24	12	12						
	AŠSKÉ CÍSAŘSTVÍ	24	9	15						
	SPOLEČENS. VEČER	20	4	16						
	REKONSTR. VÁLKY	19	10	9						
ŠPUNT FESTIVAL	6	1	5							
Co nejvíce zajímá	KINO PRO DOSP.	52	20	32						
	KINO PRO DĚTI	43	11	32						
	DIVADLO	54	12	42						
	FILMOVÝ KLUB	37	14	23						
	DISKOTÉKY	37	7	30						
	MAŠKARNÍ BÁLY	24	5	19						
	BALET	13	3	10						
	DIVADLO 1 HERCE	20	3	17						
	MUZIKÁL	35	7	28						
	KOMORNÍ HUDBA	20	7	13						
	ORCH. TVORBA	9	3	6						
	PĚVECKÉ KONC.	38	5	33						
	ORIENT. HUDBA	19	3	16						

MODERNÍ TANEC	37	3	34
JAZZ	16	7	9
FOLK	18	5	13
COUNTRY	25	6	19
ROCK	29	13	16
POP	22	8	14
AKCE PRO DĚTI	40	13	27
CHANSONY	20	4	16
DECHOVKA	15	6	9
TANEČNÍ HUDBA	39	6	33
PLESY, TANEČNÍ	46	8	38
VÝSTAVY	44	11	33
VENKOVNÍ AKCE	37	9	28
KLASICKÉ TRHY	20	9	11
PŘEDNÁŠKY	29	7	22
TANEČNÍ KURZ	32	5	27
TANEČKY S OBČ.	20	6	14
MÁ ZÁJEM O ZMĚNU KONCEPCE	92	21	71
MÁ ZÁJEM O PŘEDPLATNÉ	57	8	49
ZPŮSOB KOUPE VSTUPENEK T	11	2	9
E-MAIL	4	1	3
PREDPRODEJ	69	20	49
V POKLADNĚ	66	18	48
JSEM ABONENT	2	0	2

ČESTNÉ PROHLÁŠENÍ

Zařadil se do seznamu, že nemá vůči městu Aš žádné nesplacené závazky finanční ani jiné. Stejně tak prohlašuje, že nemá nesplacené daňové povinnosti vůči ČR a že proti městu není veden žádný soudní řízení či státní zveřejnění.

Zařadil se do seznamu předložit v průběhu účasti v občanském sdružení do 30 dnů po skončení akce.

V Aš dne

Podpis statutárního zástupce

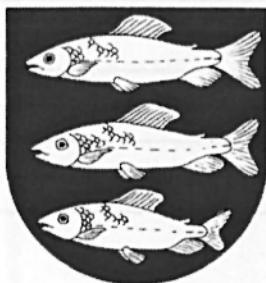
Razítko

Příloha číslo 2:

GRANTOVÝ SYSTÉM
podpory vybraných aktivit občanů a institucí
z rozpočtu Města Aš

F1

Schváleno usnesením Zastupitelstva města č. 335 ze dne 27.08.2008
s účinností od 01.01.2009



ŽÁDOST O UDĚLENÍ GRANTU MĚSTA AŠ
na akci pořádanou pro všechny občany města na jeho území

Název projektu					Registrační číslo
Termín konání					
Předkladatel					
Náklady realizace v Kč	Celkem	Vlastní prostředky	Požadovaná výše grantu města	% spoluúčasti	Udělen grant Kč

ČESTNÉ PROHLÁŠENÍ

Žadatel prohlašuje, že nemá vůči městu Aš žádné nesplněné závazky finanční ani jiné. Stejně tak prohlašuje, že nemá nesplněné daňové povinnosti vůči ČR a že proti němu není vedeno konkurzní řízení či soudní exekuce.

Žadatel se zavazuje předložit vyúčtování uděleného grantu do 30 dnů po skončení akce.

V Aši dne

Podpis statutárního zástupce :

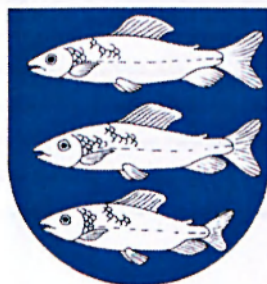
Razítko

Příloha číslo 2:

GRANTOVÝ SYSTÉM
podpory vybraných aktivit občanů a institucí
z rozpočtu Města Aš

F1

Schváleno usnesením Zastupitelstva města č. 335 ze dne 27.08.2008
s účinností od 01.01.2009



ŽÁDOST O UDĚLENÍ GRANTU MĚSTA AŠ
na akci pořádanou pro všechny občany města na jeho území

Název projektu					Registrační číslo
Termín konání					
Předkladatel					
Náklady realizace v Kč	Celkem	Vlastní prostředky	Požadovaná výše grantu města	% spoluúčasti	Udělen grant Kč

ČESTNÉ PROHLÁŠENÍ

Žadatel prohlašuje, že nemá vůči městu Aš žádné nesplněné závazky finanční ani jiné. Stejně tak prohlašuje, že nemá nesplněné daňové povinnosti vůči ČR a že proti němu není vedeno konkurzní řízení či soudní exekuce.

Žadatel se zavazuje předložit vyúčtování uděleného grantu do 30 dnů po skončení akce.

V Aši dne

Podpis statutárního zástupce :

Razítko

1. Údaje o předkladateli projektu

Uplný úřední název	
Zkrácený název	
Právní forma	
IČO / DIČO	
Název účtu	
Císlo účtu	
Oficiální adresa	
Poštovní adresa	
Statutární zástupce	
Kontaktní osoba	
Telefon	
E - mail	
Fax	
Adresa www stránek	

2. Partneři předkladatele projektu

	Partner	Sídlo	Statutární zástupce	Kontakt (adresa,telefon,e-mail)
1.				
2.				
3.				
4.				
5.				

3. Historie (předchozí projekty téhož žadatele)

Rok	Název projektu	Požadováno Kč	Schváleno Kč	Poznámka

4. Příspěvky na celoroční činnost (vyplňují jen ti předkladatelé, kteří obdrželi příspěvek města na celoroční činnost)

Výše příspěvku města na celoroční činnost v Kč						
2005	2006	2007	2008	2009	2010	2011

5. Výstižný popis projektu

(uveďte pro koho je projekt především určen, jakou má tradici, kdo se ho účastní aktivně, kolik předpokládáte diváků či aktivních účastníků, další podrobnosti a případné reference o předkladateli)

--

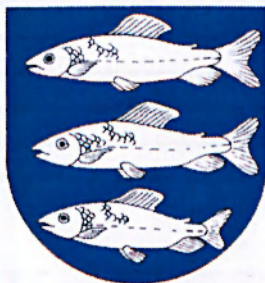
6. ROZPOČET PROJEKTU

Příjmy Kč			Výdaje Kč		
	Kč	Poznámka		Kč	Poznámka
Grant města			Z grantu města celkem		
Podíl žadatele celkem			Z podílu žadatele celkem		
Z toho :			Rozpis položek:		
Partneři			Nájmy		
Sponzoři			Energie		
Jiné granty			Doprava		
Vstupné			Propagace		
			Ceny účastníkům		
CELKEM					

Příloha číslo 3:

GRANTOVÝ SYSTÉM
podpory vybraných aktivit občanů a institucí
F2
z rozpočtu Města Aš

Schváleno usnesením Zastupitelstva města č. 335 ze dne 27.08.2008
s účinností od 01.01.2009



ŽÁDOST O UDĚLENÍ GRANTU MĚSTA AŠ
na akci přeshraniční spolupráce

Název projektu					Registrační číslo
Termín konání					
Předkladatel					
Náklady realizace v Kč	Celkem	Vlastní prostředky	Požadovaná výše grantu města	% spoluúčasti	Udělen grant Kč

ČESTNÉ PROHLÁŠENÍ

Žadatel prohlašuje, že nemá vůči městu Aš žádné nesplněné závazky finanční ani jiné. Stejně tak prohlašuje, že nemá nesplněné daňové povinnosti vůči ČR a že proti němu není vedeno konkurzní řízení či soudní exekuce.

Žadatel se zavazuje předložit vyúčtování uděleného grantu do 30 dnů po skončení akce.
V Aši dne _____ Podpis statutárního zástupce :

Razítko

1. Údaje o předkladateli projektu

Úplný úřední název	
Zkrácený název	
Právní forma	
ICO / DICO	
Název účtu	
Číslo účtu	
Oficiální adresa	
Poštovní adresa	
Statutární zástupce	
Kontaktní osoba	
Telefon	
E - mail	
Fax	
Adresa www stránek	

2. Partneři předkladatele projektu

Partner	Sídlo	Statutární zástupce	Kontakt (adresa,telefon,e-mail)
1.			
2.			
3.			
4.			
5.			

3. HISTORIE (předchozí projekty téhož žadatele)

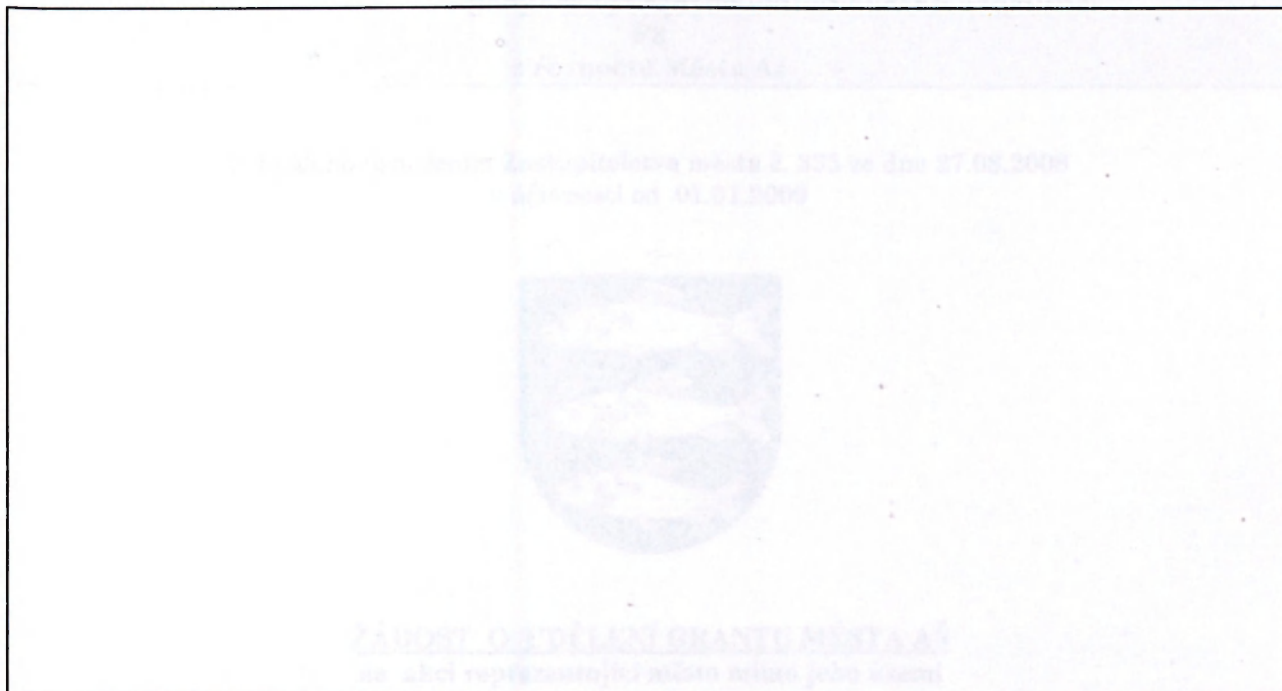
Rok	Název projektu	Požadováno Kč	Schváleno Kč	Poznámka

4. Příspěvky na celoroční činnost (vyplňují jen ti předkladatelé, kteří obdrželi příspěvek města na celoroční činnost)

Výše příspěvku města na celoroční činnost v Kč						
2005	2006	2007	2008	2009	2010	2011

5. Výstižný popis projektu

(uveďte pro koho je projekt především určen, jakou má tradici, kdo se ho účastní aktivně, kolik předpokládáte diváků či aktivních účastníků, další podrobnosti a případné reference o předkladateli)

**6. ROZPOČET PROJEKTU**

Příjmy Kč			Výdaje Kč		
	Kč	Poznámka		Kč	Poznámka
Grant města			Z grantu města celkem		
Podíl žadatele celkem			Z podílu žadatele celkem		
Z toho :			Rozpis položek:		
Partneři			Nájmy		
Sponzoři			Energie		
Jiné granty			Doprava		
Vstupné			Propagace		
			Ceny účastníkům		
CELKEM					

Příloha číslo 4:

GRANTOVÝ SYSTÉM
podpory vybraných aktivit občanů a institucí
F3
z rozpočtu Města Aš

Schváleno usnesením Zastupitelstva města č. 335 ze dne 27.08.2008
s účinností od 01.01.2009



ŽÁDOST O UDĚLENÍ GRANTU MĚSTA AŠ
na akci reprezentující město mimo jeho území

Název projektu					Registrační číslo
Termín konání					
Předkladatel					
Náklady realizace v Kč	Celkem	Vlastní prostředky	Požadovaná výše grantu města	% spoluúčasti	Udělen grant Kč

ČESTNÉ PROHLÁŠENÍ

Žadatel prohlašuje, že nemá vůči městu Aš žádné nesplněné závazky finanční ani jiné. Stejně tak prohlašuje, že nemá nesplněné daňové povinnosti vůči ČR a že proti němu není vedeno konkurzní řízení či soudní exekuce.

Žadatel se zavazuje předložit vyúčtování uděleného grantu do 30 dnů po skončení akce.

V Aši dne

Podpis statutárního zástupce :

Razítko

1. Údaje o předkladateli projektu

Uplný úřední název	
Zkrácený název	
Právní forma	
IČO / DIČO	
Název účtu	
Číslo účtu	
Oficiální adresa	
Poštovní adresa	
Statutární zástupce	
Kontaktní osoba	
Telefon	
E - mail	
Fax	
Adresa www stránek	

2. Partneři předkladatele projektu

Partner	Sídlo	Statutární zástupce	Kontakt (adresa,telefon,e-mail)
1.			
2.			
3.			
4.			
5.			

3. HISTORIE (předchozí projekty téhož žadatele)

Rok	Název projektu	Požadováno Kč	Schváleno Kč	Poznámka

4. Příspěvky na celoroční činnost (vyplňují jen ti předkladatelé, kteří obdrželi příspěvek města na celoroční činnost)

Výše příspěvku města na celoroční činnost v Kč						
2005	2006	2007	2008	2009	2010	2011

5. Výstižný popis projektu

(uveďte pro koho je projekt především určen, jakou má tradici, kdo se ho účastní aktivně, kolik předpokládáte diváků či aktivních účastníků, další podrobnosti a případné reference o předkladateli)

(This area is intentionally left blank for the applicant to provide a detailed description of the project, including its target audience, history, active participants, and any other relevant details or references.)

6. ROZPOČET PROJEKTU

Příjmy Kč			Výdaje Kč		
	Kč	Poznámka		Kč	Poznámka
Grant města			Z grantu města celkem		
Podíl žadatele celkem			Z podílu žadatele celkem		
Z toho :			Rozpis položek:		
Partneři			Nájmy		
Sponzoři			Energie		
Jiné granty			Doprava		
Vstupné			Propagace		
			Ceny účastníkům		
CELKEM					

Grantový systém Města Aš
VYÚČTOVÁNÍ GRANTU

F6

Na základě podepsané smlouvy mezi Městem Aš a příjemcem grantu předkládá příjemce toto vyúčtování a závazně prohlašuje, že předložené vyúčtování věrně a pravdivě vypovídá o použití finančních prostředků obdržených prostřednictvím grantového systému z rozpočtu města. Předložené faktury, účtenky, jízdenky či jejich kopie, příp. čestné prohlášení dokladují použití finančních prostředků.

Registrační číslo grantu: **Příjemce grantu :**

Název projektu :

Datum konání akce : **Účastníků :** **Diváků :**

Celkové náklady akce Kč : **Požadavek Kč :** **Grant Kč :**

Popis realizace akce a krátké zhodnocení:

Poznámky a připomínky:



Dispoziční fond euroregionů
Cíl 3 Česká republika–Svobodný stát Bavorsko 2007-2013
Žádost o podporu projektu v českém příhraničí



Pokyn: S touto žádostí lze zažádat o prostředky Cíl 3 pouze pro projekty v českém příhraničí. Pro projekty v bavorském příhraničí je nutno podat vlastní žádost v Bavorsku.

1. Údaje o žadateli

1.1 Název žadatele (organizace)

1.2 Právní forma žadatele

1.3 Adresa žadatele (ulice, číslo popisné, PSC, obec)

1.4 Statutární zástupce

Jméno a příjmení: _____

Funkce: _____

1.5 Kontaktní osoba pro projekt

Jméno a příjmení: _____

Telefon: _____

Fax: _____

E-mail: _____

1.6 Bankovní spojení

Banka: _____

Kód banky: _____

Číslo účtu: _____

2. Údaje o bavorském partnerovi projektu

2.1 Název partnera projektu (organizace)

2.2 Právní forma partnera projektu

2.3 Adresa partnera projektu (ulice, číslo popisné, PSC, obec)

2.4 Kontaktní osoba pro projekt

Jméno a příjmení: _____

Telefon: _____

Fax: _____

E-mail: _____

3. Údaje o projektu

3.1 Název projektu

3.2 Umístění projektu

Obec: _____

Okres: _____

Kraj: _____

Karlovarský kraj

Plzeňský kraj

Jihočeský kraj

3.3 Harmonogram realizace projektu

Datum zahájení projektu: _____

Datum ukončení projektu: _____

4. Rozpočet

(prosím, v příloze připojte
podrobný rozpočet projektu.)

Projektová příprava	€
Personální výdaje	€
Věcné výdaje	€
Ostatní výdaje	€
Celkové výdaje	€

5. Finanční plán

Prostředky Cíl 3	€
Ostatní programy EU	€
Národní veřejné prostředky	€
Soukromé prostředky	€
Celkové prostředky	€

6. Popis projektu

(Výchozí situace, obsah projektu, cíle projektu)

7. Ostatní údaje

- 7.1 Jsou v rozpočtu projektu obsaženy výdaje, vůči kterým nestojí žádné bezprostřední platby (např. poskytnutí neplacené dobrovolné práce)?¹ Ano Ne
Pokud ano:

Druh výdajů	Cástka
	0,00 €
	0,00 €

- 7.2 Je žadatel plátce DPH? Ano Ne

- 7.3 Je v rozpočtu zahrnuta DPH? Ano Ne

- 7.4 Výše vlastních prostředků žadatele obsažených ve finančním plánu (žadatelem přímo vložené prostředky): _____ €
Jsou vlastní prostředky žadatele zajištěny? Ano Ne

- 7.5 Vzniknou v souvislosti s tímto projektem příjmy (např. vstupné, výtěžek z prodeje výstupu projektu)? **Pokud ano:** Ano Ne
Výše příjmů: _____ €
Druh příjmů: _____

- Jsou ve finančním plánu obsaženy příjmy? Ano Ne

- 7.6 Byly/budou pro projekt požadovány další dotační prostředky (také jiné dotační prostředky EU)? **Pokud ano:** Ano Ne

Druh dotačního příspěvku	Cástka
	€
	€

- Jsou tyto dotační prostředky obsaženy ve finančním plánu? Ano Ne

¹ Tyto výdaje nejsou způsobilé, nejsou způsobilé v plné výši nebo jsou způsobilé pouze za určitých podmínek.

8. Kvalita přeshraniční spolupráce

8.1 Byl projekt společně připraven? Ano Ne
Pokud ano: Jak byl projekt společně připraven?

8.2 Bude projekt společně realizován? Ano Ne
Pokud ano: Jak bude projekt společně realizován?

8.3 Bude projekt společně financován? Ano Ne
Pokud ano: Jak bude projekt společně financován?

8.4 Bude do projektu zapojen společný personál? Ano Ne
Pokud ano: Jak bude tento společný personál zapojen?

8.5 Jaké pozitivní dopady bude mít projekt pro bavorské a české příhraničí?

8.6 Realizuje bavorský partner v bavorském pohraničí zrcadlový projekt? Ano Ne

Pokud ano: Prosím, popište obsah projektu, stav jeho realizace a zda je/má být podpořen prostředky z programu Cíl 3!

9. Prohlášení o souhlasu

Žadatel svým podpisem stvrzuje, že bere na vědomí a bude dbát následujících ustanovení:

1. Žadatel touto žádostí žádá o podporu výše popsaného projektu z programu Cíl 3 přeshraniční spolupráce mezi Českou republikou-Svobodným státem Bavorsko 2007-2013.
2. Nedílnou součástí žádosti jsou přílohy uvedené ve směrnici pro žadatele.
3. Žadatel stvrzuje, že projekt ještě nebyl zahájen. V Dispozičním fondu je okamžikem podání žádosti možno zahájit práce na projektu bez toho, aby došlo k omezení finanční podpory. V případě, že zahájení projektu následuje bezprostředně po podání žádosti, je nutné se ujistit o její registraci u Euroregionu. Až do rozhodnutí o přidělení podpory nese žadatel plnou odpovědnost za projekt s možností rizika zamítnutí žádosti, snížení podpory, případně i opožděného poskytnutí prostředků.
4. Právní nárok na poskytnutí prostředků EU je vyloučen.
5. Prostředky EU budou použity výhradně k financování způsobilých výdajů popsaného projektu.
6. Poskytnutí prostředků EU závisí na jejich uvolnění. Proplacení prostředků může proběhnout teprve po jejich převodu.
7. Prostředky EU je možno získat až po ukončení projektu a po prokázání skutečně uhrazených výdajů (princip refundace).
8. Žadatel se upozorňuje na to, že data související s požadovanými prostředky EU jsou ukládána na nosiče dat. Se svou žádostí žadatel prohlašuje, že souhlasí s tím, že údaje mohou být v rámci evropské a národní legislativy dále předávány třetí osobě (např. Evropské komisi).
9. Žadatel je povinen spolupracovat v rámci evropských a národních právních předpisů na monitorování, hodnocení a kontrole programu Cíl 3 přeshraniční spolupráce Česká republika – Svobodný stát Bavorsko 2007-2013 a poskytovat potřebné informace.
10. Žadatel potvrzuje správnost a úplnost údajů uvedených v souvislosti s požadovanými prostředky EU. Žadatel je povinen ihned oznámit změny v uvedených údajích.
11. Žadatel potvrzuje, že při přípravě projektu postupoval podle pravidel pečlivosti, účelnosti a úspornosti.
12. Úmyslně nebo nedbale poskytnuté nesprávné nebo neúplné údaje a úmyslně nebo nedbalostí způsobené opomenutí oznámení změn v těchto údajích mohou mít právní důsledky.
13. Žadatel předá místu zpracovávajícímu žádost (euroregion) svou žádost v tištěné formě (s právně závazným podpisem statutárního zástupce) a dle možností i v elektronické verzi.
14. Na základě evropských předpisů o informaci a publicitě poukazuje žadatel na podporu z prostředků EU. K tomu je třeba projekt označit jako projekt euroregionu (např. logo euroregionu na prospektech, plakátech, ve veřejně přístupných informačních médiích atd.).

(Místo, datum)

(právně závazný podpis statutárního zástupce s razítkem organizace)

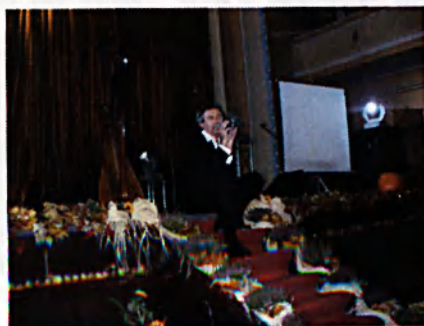
Příloha číslo 7:

FOTODOKUMENTACE:

**Proměna KCA - Kulturního centra Aš
(bývalé AKS - Ašské kulturní středisko)
v době říjen 2006 - únor 2007:**



Slavnostní otvírání
KCA - 25.10.2006



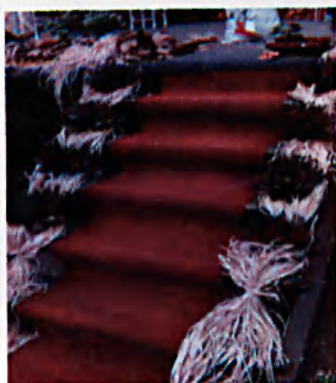
koncert muzikálového zpěváka J.Štágra



...a slavnostní recepce



Příprava velkého sálu Únor 2007



na maturitní ples SOŠ...



páteční „Čaje o páté“



nedělní kino pro děti...



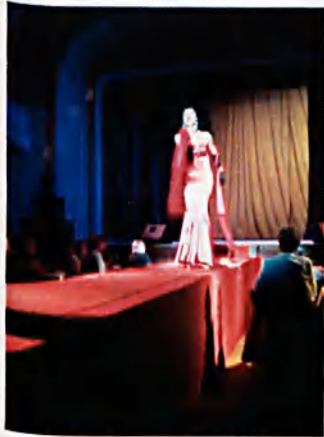
středeční „Populární koncerty“



čtvrteční pořady - divadlo



komorní koncerty...



„Travesti-show“



„Mikulášská nadílka“



„Adventní trhy“



„Novoroční ohňostroj“



organizační spolupráce s firmami (Heunisch, Rexam...)



a dodávky od firem... dekorací, služeb...





spolupráce s ašskými pěveckými sbory, mezinárodní spolupráce, koncerty v Aši akce „Senior - program“...



s ašskými školami....



a spolky...



ekologický provoz



zajištění bezpečnosti okolí budovy....



pozitivní pracovní prostředí



změna designu prostředí interiéru budovy KCA...

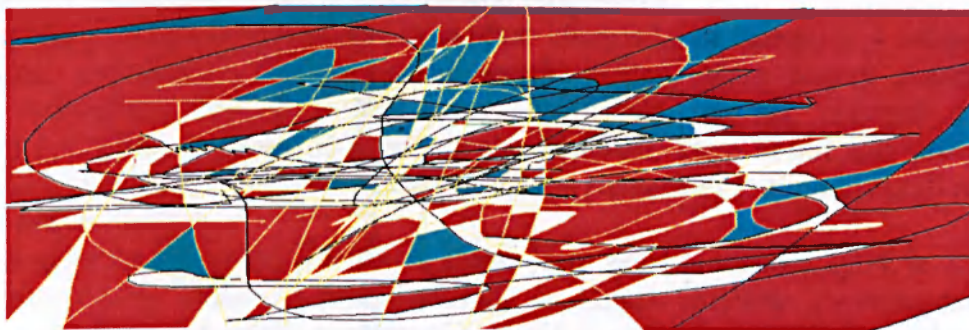
Koncepce
PRODUKČNÍ CENTRUM CHEB
2009-2011



Alexandra Bonešová

Obsah:

- Návrh koncepce kulturních pořadů pro město Cheb.....str.3
- Strukturovaný životopisstr.3
- Přehled kulturních akcí v Aši 2006-07str.4
- Využití budovy Produkčního centra.....str.5
- Kulturně - literární kavárnastr.5
- Koncepce a výhled na 3 roky.....str.5
- Příloha 1 – Měsíční plán akcí na r.2009.....str.5
- Příloha 2 – Tříletý plán nosných akcístr.6
- Příloha 3 – Akce nad pravidelný měsíční plán....str.6
- Příloha 4 – Referencestr.8
- Příloha 5 – Fotodokumentace.....str.13



Návrh koncepce kulturních pořadů pro město Cheb:

Na základě výzvy Západočeského Divadla Cheb k výběrovému řízení na produkční a hlavního dramaturga kulturních pořadů pro město Cheb předkládám návrh své koncepce:

Kultura v Chebu, tak jako v jiných městech, by měla být ve své podstatě různorodá, aby si každý občan mohl vybrat pořad dle svého věku, zaměření i momentální potřeby. Měla by však být „jednotná v různosti“, to vidím ve spolupráci a komunikaci všech subjektů, které se jakýmkoliv způsobem podílejí na rozvoji kultury v Chebu.

O toto sjednocování a hledání celkového harmonického rozvoje bych se ráda zasadila. Vidím jako pozitivum potřebu občanů scházet se a vytvářet, byť v amatérských podmínkách, něco společného, krásného. Ať už jde o divadelní či pěvecké soubory, různé spolky a hnutí až po posezení při kytarě u sklenky vína. Myslím, že právě tato lidská touha by se měla podporovat, protože poskytuje základ k harmonickému zázemí obyvatelů města Cheb.

Strukturovaný životopis:

Narodila jsem se v Praze 3.4.1976 a před 13-ti lety jsem se provdala do Aše, kde bydlím až od r.1997. Mám tři děti. Jsem držitelem řidičského oprávnění skupiny A, mám osvědčení z uživatelského kurzu na PC z r.2003. Jazykové znalosti: Anglický jazyk – maturita + zkouška na VŠ, Italský jazyk - zkouška na VŠ, Ruský jazyk – pasivně.

Hudební praxi jsem získala dlouholetým působením v pražském pěveckém sboru „Radost-Praha“, se kterým jsem procestovala celou Evropu.

Jsem absolventka Konzervatoře Jaroslava Ježka v Praze, obory varhany a populární zpěv r.1997. Pěvecky jsem působila m.j. v USA. 5.1.2003 jsem jako první občan města Aš obdržela titul „Osobnost ašské kultury roku 2002“ za přínos rozvoje sborového zpěvu v našem městě.

Sbormistrovsky působím s celkem třemi pěveckými tělesy, „Chorus Egrensis“ – smíšený pěvecký sbor, „SAšáci“ a „Lentilky“, se kterými zpíváme v regionu i v zahraničí. Oba jmenované dětské sbory jsou součástí neziskové organizace, občanského sdružení DPSA (Dětské pěvecké sbory ašské), které vzniklo v září r.2005. V únoru 2005 jsem pro SAšáky uspořádala koncertní turné do Japonska, které bylo velmi úspěšné.

Schopnosti k řízení většího kolektivu jsem prokázala při mnohaleté sbormistrovské činnosti s lidmi všech věkových kategorií a to i v krizových situacích. (Mezinárodní reciproční zájezdy sborů spojené mnohdy s improvizací v rámci plánovaného programu.)

Sólově vystupuji jako konferenciérka, zpěvačka, klavíristka či varhanice v našem regionu i za jeho hranicemi, spolupracuji s řadou renomovaných umělců. Mám bohaté zkušenosti na poli mezinárodní spolupráce umělců, r.1999 jsem absolvovala seminář zástupců umělců z celé Evropy (Řím) i v USA, navázala jsem tak mnoho kontaktů, které se mi daří postupně rozvíjet. Udržuji vztahy s uměleckými tělesy partnerských měst v Německu i Itálii, organizuji reciproční akce mezi jejich a našimi soubory.

Umělecká agentura Alexandra Benešová, kterou jsem založila v únoru 2004, je životaschopná a za svou pětiletou činnost předvedla veřejnosti řadu úspěšných projektů: 3 ročníky tanečních kursů včetně plesů pro mládež i dospělé, vzdělávací seminář pro učitele, (získala jsem akreditaci MŠMT ČR), vánoční koncerty pěveckých sborů, spolupracuje s amatérskými soubory ve městě Aš.

Od října 2006 do září 2007 jsem působila jako „generální dodavatel kulturních pořadů pro město Aš“. Tato roční spolupráce s městem nebyla pro mě plně uspokojivá, a proto jsem neměla za dané atmosféry zájem pokračovat. Perspektiva rozvoje kulturního života a využití mých schopností je v Aši mlhavá. Za to profesionální spolupráce s kulturními organizacemi města Cheb, včetně vstřícného postoje vedení města, mně dává podnět a motivaci angažovat se v rozvoji kultury v Chebu.

Mám zkušenosti s nastudováním i účinkováním laických sborů v rámci spolupráce s „Loketským kulturním létem“ – (opera „Aida“ G.Verdiho) letos v létě.

Svou odbornou kvalifikaci jsem se rozhodla zvýšit studiem na VŠ. Jsem studentkou pedagogické fakulty UK v Praze obor sbormistrovství a HV. Letos na jaře jsem absolvovala studijní stáž v Moskvě. V roce 2009 bych měla završit své bakalářské studium prací na téma reorganizace kulturního života v rámci kulturního centra na menším městě.

<u>Dosavadní praxe:</u>	1997 – 2004 -	mateřská dovolená
	2000 – dosud -	pedagogicko-organizační praxe v pěveckých sborech
	2004 – dosud -	OSVČ, Umělecká agentura, včetně řízení pracovního kolektivu (4 zaměstnance) v rámci Kulturního centra Aš

Přehled kulturních akcí v Aši v jednom roce mého působení (2006-07):

Kino	-	1x týdně pro dospělé, 1x týdně pro děti
Komorní koncerty	-	Wolfovo kvarteto, Duo per la gioia, Operní árie, chlapecký sbor z Prahy, Marty Hall – jazz, Večer klavírní improvizace, Smyčcové trio Gideon, Klavírní recitál, Manželé Radovi – folk, Flétnový koncert, festival Velišský slaviček“, Velikonoční koncert v kostele
Populární koncerty	-	Muzikálové melodie, „Invation blues band“, Eva Hencychová – písničkářka, „AS band“, „Staropražský kabaret“, Klavírní matiné – taneční hudba, „Rebelcanto“, Písňový koncert, Operetní melodie, Kytarový koncert, Pop-folková skupina z Prahy, „M.Š.Q.“, Odpoledne s harmonikou
Veřejné zakázky města s dotací	-	Ašské císařství, Masopust, Novoroční ohňostroj, Den dětí, Toulavej vítr, Vítání jara, Vánoční trhy
Divadla a představení pro školy	-	„Modré nebe“, „Putování za vánoční hvězdou“, „Drahý Amadee“, „...A jiné hry“, „Kocourek Modroočko“, „Čarovná rybí kostička“, „Kianid o páté“
Výstavy	-	Vánoce přicházejí, Děti dětem, Lékaři v umění, Petr Wiesner
Čaje o páté	-	pro malou návštěvnost zrušeny
Plesy	-	Taneční kursy + plesy, Podnikatelský a spolkový ples, Lidový ples, Maturitní plesy, Country bál, Disco
Akce pro menšiny	-	Vietnamské svatby, Romský večer,
Další	-	Slavnostní otvírání KCA-společenský večer, Travesti show, Sportovní den, Mikulášská nadílka

Využití budovy Produkčního centra.

Chebská veřejnost by měla mít jasnou představu o fungování Produkčního centra. Lidé by měli být přesvědčeni, že ve městě existuje místo, které je stánkem pestré kulturní nabídky. Každý by si mohl minimálně dvakrát za měsíc některý pořad vybrat z nabídek prostřednictvím místního tisku, rozhlasu a internetu.

Hudebně – literární kavárna

Zároveň s touto představou souvisí vybudování místa setkávání při pořadech živé hudby nebo poezie s možností menšího občerstvení v bezprostřední blízkosti kulturního sálu. V pravidelném čase by zde byla produkována živá hudba k tanci i poslechu.

Koncepce a výhled na 3 roky:

Mám představu tříletého cyklu v rámci kulturní nabídky Produkčního centra pro občany města tak, aby se zapojily všechny věkové kategorie i menšinové skupiny obyvatelstva. V tuto chvíli bych ráda pouze nastínila tuto myšlenku. V pestré kulturní nabídce by měly být zastoupeny všechny hlavní hudební žánry v ucelených projektech. „*Klub přátel hudby*“ – klasika, „*Babí léto*“ – folk a country, „*Jazzové dny*“ – jazz a styly příbuzné, „*Rockové úlety*“ – rock a styly příbuzné.

Ráda bych zachovala akce, které se staly v Chebu již tradičními. „*Valdštejnské slavnosti*“, „*Ples města Cheb*“, „*Vánoční koncerty*“, „*Den dětí*“, „*Vánoční trhy*“, „*Františkán*“ atd. Jako inovovaný bych chtěla předvést veřejnosti „*Novoroční ohňostroj*“, „*Masopust-Fašank*“ s průvodem městem všech škol i možností spoluúčasti spolků, ukončeném veřejnou zabijačkou, nebo „*Jarní trhy*“ s kraslicemi a pomlázkou. Také „*Vitání jara*“ s okrášením Chebu a jeho okolí jistě najde řadu příznivců. Také mám touhu daleko více vtáhnout do dění jednotlivých veřejných akcí členy různých spolků, kteří budou mít o tuto spolupráci zájem. (Měsíční, roční a tříletý plán viz přílohy č.1, 2 a 3 – str.5-7).

V roce 2011, kdy město Cheb bude slavit výročí 950 let od první zmínky, by samozřejmě vyvrcholily oslavy města formou, která by vyplynula z dalšího jednání. Mezi návrhy z mé strany by samozřejmě patřil velkolepý ohňostroj, provedení velkého orchestrálního díla přímo na náměstí (např. *Mozartovo „Requiem“*), společenský ples a řada dalších akcí.

Příloha č.1:

Měsíční plán pravidelných akcí – 2009 - 2011:

	hodina	místo	název akce
Út, Str, Pá	19.00	Kino Art	3x týdně – promítání kina, pátek – Filmový klub
Čtvrtek	19.00	Prod.cent.	10x ročně - komorní koncert - KPH
Pátek	17.00	Prod.cent.	4x měsíčně - „Čaj o páté“-tanečky, živá hudba

Příloha č.2:

Třiletý plán akcí – 2009 - 2011:

V následující tabulce jsou zaznamenány bodově možnosti konkrétních nabídek pro dané skupiny:

	1.rok (2009)	2.rok (2010)	3.rok (2011)
Zaměření na věkovou kategorii	rodina	děti a mládež	senioři
Akce navíc v průběhu roku	Přednášky k tématu „O rodině“, soutěž „Hraje celá rodina“, velký koncert světově známých rodinných kapel, rodinné slevy na akce	Přednášky k tématům: prevence – drogy, mezigenerační komunikace, soutěž místních amatérských kapel, velký muzikálový projekt pro děti a mládež	Spolupráce s DPS, LDN, akce napříč generacemi, výuka zašlých řemesel, trhy s prodejem těchto výrobků, vystoupení „Oldies mažoretek“
Celoroční motivační projekt	Celoroční projekt – „Co vytvoří celá rodina“ (výrobky, zajímavé foto, nahrávky atd.)	Zapojení MS, ZS a SS – výstava prací, Superstar, zapojení do benefiční akce – děti pro Afriku	Spolupráce s DPS, prodejní výstava prací seniorů, senior-slevy, výlety, zájezdy

Příloha č.3:

Akce nad pravidelný měsíční plán:

Leden

„Novoroční ohňostroj“ na náměstí s doprovodným programem
Představení pro školy

Únor

„Podnikatelský a spolkový ples“ s bohatým kulturním programem
„Masopust-Fašank“ – průvod městem + zabijačka na náměstí

Březen

„Společenský večer – ples města Cheb“ – ocenění osobností města
Představení pro školy
„Vítání jara“ + zahájení „Velikonočních trhů“ na náměstí - pomlázka, kraslice, další velik.zboží

Duben

Velký rockový koncert skupiny (dle tématu roku) - „Rockové úlety“

Květen

Představení pro školy
„Den matek“

Červen

Instalace výstavy – práce dětí z chebských MŠ, ZŠ a ZUŠ
Vernisáž výstavy „Děti dětem“ + kulturní vystoupení
„Den dětí“ – den plný atrakcí pro děti, ale i celé rodiny

Červenec

„Prázdninová školička“ – týdenní kreativní program pro děti 6-10-ti leté
„Františkán“ - koncerty

Srpen

„Valdštejnské slavnosti“
„Františkán“ - koncerty

Září

„Den řemesel“ – středověké ležení uprostřed města, víkendová akce pro celé rodiny
„Babí léto“ – folkový festival

Říjen

„Muzikálový, (rockový) galakonzert“ – hvězdy pop - music

Listopad

Představení pro školy a školky

Prosinec

Zahájení vánočních trhů
2.-23.12. „Vánoční trhy“ na náměstí denně od 9.00 – 19.00 hod., o víkendech živá produkce
„Vánoční koncerty“

Příloha č.4:

Reference:



Obec Nový Kostel

Obecní úřad v Novém Kostele

Nový Kostel č.p.27

351 34 pošta Skalná

IČ:254126

tel.:354 599 829

novy-kostel@c-box.cz

Referenční hodnocení pí.Alexandry Benešové

S paní Alexandrou Benešovou jsme měli několik společných kulturních akcí, při kterých vyplynula zcela soustředěná koncentrace její osoby na danou akci. Má vysoce vyvinutý smysl pro pořádek a její cílevědomá povaha jí vede ke zdárnému a úspěšnému průběhu pořádaného kulturního pořadu. Spolehlivost a přesnost je jistě její předností. Nemůžeme jí upírat ani vysoce kvalifikované poradatelské schopnosti. S kolektivem vychází velice dobře, tudíž i práce s lidmi jí nedělá problémy, ba právě naopak, vyhledává společnost a snaží se o kvalitní zábavu všech zúčastněných. Obětavost a čas, který věnuje akcím, by mohlo závidět nejedno sdružení.

S pozdravem

Oto Teuber

starosta obce Nový Kostel

V Novém Kostele dne 8.8.2008.

Lázeňský hotel Pyramida a.s.
Františkolázeňská 91
350 01 Františkovy Lázně

Ašský pěvecký sbor CHORUS EGRENSIS pod vedením paní Alexandry Benešové již několik roků vystupuje při různých příležitostech v Hotelu Pyramida ve Františkových Lázních. Všechna tato vystoupení jsou na velmi vysoké umělecké úrovni, což naši hotelový hosté vždy hodnotí velmi kladně a je to pro ně velmi příjemný kulturní zážitek. Všichni členové pěveckého sboru jsou na vystoupení vždy pečlivě a zodpovědně připraveni. Naši hosté se pokaždé na vystoupení velice těší, o čemž svědčí i jejich dlouhotrvající potlesk, kterým je přimějí dalším a dalším představením.

Podávám toto stručné hodnocení naší dosavadní spolupráce a těším se na další!

Václav Tengler

ředitel hotelu

Vážení,

mohu tímto prohlásit, že jsem s paní Benešovou několikrát spolupracovala při přípravě a realizaci společenských akcí a mohu říci, že spolupráce byla příjemná. Plnění termínů a vlastní realizace byla vždy perfektní.

S pozdravem

Jitka Donátková
ředitelka pobočky

Československá obchodní banka, a. s.
pobočka pro soukromou a firemní klientelu
Hlavní 39
352 01 Aš

tel.: +420 354 548 214
fax: +420 354 548 230
mobil: +420 737 201 717
e-mail: jdonatkova@csob.cz
<http://www.csob.cz/>



CESTOVNÍ AGENTURA FL TOURS

A

MĚSTSKÉ INFOCENTRUM

AMERICKÁ 2,FRANTIŠKOVY LÁZNĚ

Tel/Fax: 00420 354 543 162,

Fax: 00420 354 544 204,

E-mail: ftours@atlas.cz

www.frantiskolazensko.cz

Vážení,

Rádi bychom konstatovali, že s paní Alexandrou Benešovou máme velmi dobré profesní vztahy. Naše spolupráce je založena na informovanosti veřejnosti o akcích, které paní Benešová připravuje nebo na kterých se podílí. Víme o záměru paní Benešové přihlásit se do výběrového řízení na post referentky Produkčního centra v Chebu a v případě, že bude vybrána, budeme rádi i nadále spolupracovat a těšit se na případné rozšíření spolupráce.

S pozdravem

Jitka Šůsová

provozovatel MIC Františkovy Lázně

Vážení,

se službami umělecké agentury Alexandry Benešové, se kterou jsme v blízké minulosti spolupracovali, jsme byli velmi spokojeni. Prezentační akce, kterou pro nás organizovala, byla pečlivě připravena, nečekané situace řešila s lehkostí a klidem, zároveň velmi zodpovědně. Dle naší zkušenosti je pečlivá, důsledná a kreativní, schopna organizačně řídit lidi a dovést určitý projekt ke zdárnému uskutečnění.

Marek Kašša – majitel firmy PRIM optik s.r.o.

Hlavní 68, 352 01, Aš

DIČ: CZ26406616

Tel./fax: 354 597 373

Paní Alexandra Benešová patří k výrazným osobnostem sborového života nejen v Aši, ale i v celé západočeské oblasti. Jako sbormistryně pěveckého sboru Chorus Egrensis přesvědčuje svou odbornou erudicí a mezi sbormistry je ceněna i pro svůj otevřený a přátelský vztah ke kolegům i pěvcům. Svoje organizační schopnosti uplatnila při Setkání pěvců 21.května 2005 v Aši, které ve spolupráci se západočeským výborem Unie českých pěveckých sborů připravila se svým organizačním týmem pro pěvecké sbory Plzeňského a Karlovarského kraje.

Dr.Jiří Frolík
předseda západočeského výboru
Unie českých pěveckých sborů
Tel.: 731 561 886

V Plzni 24.dubna 2006

REFERENCE: PANÍ ALEXANDRA BENEŠOVÁ

V listopadu roku 1999 byla paní sbormistryně Alexandra Benešová pověřena zajištěním hudebního doprovodu při pohřbu politika Josefa Luxe v katedrále sv. Víta Václava a Vojtěcha v Praze. Doprovod byl zajištěn i proveden na vysoké úrovni, jak po stránce umělecké, tak po stránce organizační. Rád doporučuji paní Benešovou pro práci v oblasti kulturně-manažerské.

Mgr. Štěpán Faber
dómský jáhen

Římskokatolická farnost u katedrály sv. Víta, Václava a Vojtěcha Praha - Hradčany, Hrad III.
nádvoří 48/2, Praha 1, 119 00
tel.: +420603503818

Espol, s.r.o.

Praha 5. srpna 2008

Reference: Agentura Alexandry Benešové

Při spolupráci s uměleckou agenturou Alexandry Benešové v budově Centra Mariapoli v Praze - Vinoři jsme byli vždy nanejvýš spokojeni jak s uměleckou úrovní jejích pořadů, tak s organizačním zajištěním daných akcí.

Můžeme doporučit spolupráci s touto agenturou a s osobou paní Alexandry Benešové, která opakovaně podala důkazy o schopnosti pružně reagovat na nejrůznější situace a o profesionalitě a serióznosti v jednání.

S pozdravem

Mgr. Mária Langschová
jednatel

Mladoboleslavská 667 IČO: 26758296 tel.: 286 007 711
190 17 Praha 917 - Vinoř fax.: 286 007 709

**Nové rodiny
Hnutí fokoláre**

Mezinárodní sekretariát:
via Isonzo, 64
00046 Grottaferrata (Roma) Italia
tel. +39 06 9411565
fax +39 06 9411614

Zastoupení v České republice:
Modletínská 2
101 00 Praha 101
tel. +420 272 7749 84-85
fax +420 272 766 713.

Praha 25. dubna 2006

Při spolupráci s uměleckou agenturou Alexandry Benešové jsme byli vždy spokojeni jak s uměleckou úrovní jejích pořadů, tak s organizačním zajištěním daných akcí, ať už šlo o slavnost rodin Familyfest 2005, nebo mnohá jiná vystoupení.

Spolupráci s touto agenturou můžeme vřele a bez obav doporučit.

Za Hnutí fokoláre a za hnutí Nové rodiny

Mgr. Marie Koukolová
druhá delegátka

Modletínská 2
101 00 Praha 101



Fotodokumentace



Praha – Vinoř, koncert pro kardinála Miloslava Vlka, arcibiskupa pražského, primase českého – 2004



BRD – Olešnice, „Koncert tří zemí“ – 14.rok spolupráce - 2004



DPS SAšáci v Japonsku – II 2005



SAšáci na koncertě v Japonsku – II 2005



V čele smíšeného sboru Chorus Egrensis v Římě – X 2005



Vzdělávací akce – „Seminář hlasová hygiena“- X 2005



Logo občanského sdružení DPSA (Dětské pěvecké sdružení ašské) - 2005



„Závěrečný ples“ 2.ročníku tanečních kursů – Krásná – 2006



Při organizaci prezentace ašské firmy - 2006



Nová podoba kulturního sálu v Aši



Slavnostní otevření KCA v Aši – A.Benešová a J.Štágr, muzikálový zpěvák



„Ašské císařství“ – při dětském představení



„Country bál“ v Aši



Koncerty klasické hudby v Aši



„Slavnostní otevření KCA“ – X 2006