

UNIVERZITA KARLOVA V PRAZE

Husitská teologická fakulta

**Bakalářská práce**

**Aktivní naplňování volného času dětí a mládeže spojené  
s možností využití zařízení pro volný čas.**

**Active realization of free time of children and youth  
associated with the possibility of the use of leisure facilities.**

Vedoucí práce:

PhDr. Hana Dvořáčková

Autor:

Petra Kuchaříková DiS.

2009

#### Poděkování:

Ráda bych poděkovala vedoucí mé bakalářské práce PhDr. Haně Dvořáčkové za příkladné vedení, neustálou pomoc a podporu v obtížných situacích, které při psaní mé bakalářské práce nastaly a také vstřícnost při dokončování mé práce. Dále bych chtěla poděkovat zařízením, ve kterých jsem mohla provést svůj výzkum a také respondentům za jejich vstřícnost při vyplňování dotazníků. Nejvíce chci však poděkovat svým rodičům, kteří mě vždy podporovali při mých rozhodnutích, vedli mě k lásce k lidem a k přírodě a umožnili mi poznat práci s dětmi a mládeží v jejich volném čase. Díky nim i mému zájmu píše nyní tuto práci a ráda bych se této problematice věnovala i v budoucnu.

Čestné prohlášení:

„Prohlašuji, že jsem tuto bakalářskou práci s názvem Aktivní naplňování volného času dětí a mládeže spojené s možností využití zařízení pro volný čas napsala samostatně a výhradně s použitím citovaných pramenů, literatury i dalších zdrojů.“

V Praze dne 05. 08. 2009

Podpis: 

### **Anotace**

Svou bakalářskou práci zaměřuji na problematiku volného času, jeho aktivního využívání u dětí a mládeže v zařízeních pro volný čas a také prevenci sociálně patologických jevů ve společnosti. Pro svůj výzkum jsem zvolila dotazníkovou metodu. První dotazník jsem zaměřila na problematiku volného času a jeho využití a druhý dotazník jsem zaměřila na problematiku sociálně patologických jevů ve společnosti. Cílem mé práce je ukázat, že mnou zvolené organizace přináší dětem a mládeži radost a uspokojení a zároveň je chrání před sociálně patologickými jevy ve společnosti.

### **Annotation**

My bachelor thesis concentrates on leisure time, the active use of leisure facilities by children and youth and also prevention of anti social behaviour in society. For my research I used questionnaire. My first questionnaire deals with use of leisure time and second questionnaire concentrates on anti social behaviour in society.

The aim of the thesis is to show that the organizations I used for my research bring joy and satisfaction to children and youth and also prevent anti social behaviour in society.

### **Klíčová slova**

Volný čas, naplňování, výchova, děti, mládež, zařízení pro volný čas, prevence

### **Keywords**

Leisure time, realization, education, children, youth, leisure facilities, prevention

## Obsah

Úvod.....	6
Teoretická část.....	8
Volný čas.....	9
1.1 Historický vývoj volného času.....	9
1.2 Pojem volný čas.....	9
2. Činnosti ve volném čase.....	11
2.1 Činnosti odpočinkové a rekreační.....	12
2.2 Činnosti zájmové.....	13
3. Zařízení pro volný čas.....	20
3.1 Školská zařízení pro zájmové vzdělávání.....	20
3.1.1 Školní družina a školní klub.....	20
3.1.2 Střediska pro volný čas dětí a mládeže.....	21
3.2 Nízkoprahová zařízení pro děti a mládež dle zákona o sociálních službách.....	24
3.2.1 Nízkoprahové zařízení pro děti a mládež.....	24
3.3 Ostatní zařízení pro volný čas.....	26
4. Sociálně patologické jevy ve společnosti a jejich prevence.....	28
4.1 Sociálně patologické jevy ve společnosti.....	28
4.2 Prevence sociálně patologických jevů.....	31
5. Osobnost pedagoga volného času a vychovatele.....	34
5.1 Požadované osobnostní charakteristiky a profesní příprava pedagogů volného času a vychovatelů.....	34
5.2 Zvláštnosti této profese.....	35
5.3 Typy pedagogů volného času.....	35
Praktická část.....	37
6. Hypotézy a Metody výzkumu.....	38
6.1 Hypotézy.....	38
6.2 Metody výzkumu.....	38
7. Charakteristiky zařízení.....	40
7.1 Dům dětí a mládeže ( zkráceně DDM ).....	40
7.2 Nízkoprahový klub Modrý pomeranč ( zkráceně NZDM ).....	41
8. Respondenti.....	43
8.1 Kognitivní vývoj.....	43
9. Výzkum.....	45
9.1 Dotazník zaměřený na Volný čas dětí a mládeže.....	45
9.2 Dotazník zaměřený na patologické jevy ve společnosti.....	54
Závěr.....	65
Literatura.....	67
Seznam Příloh.....	69
Summary.....	75

# Úvod

Pro mou bakalářskou práci jsem si vybrala téma: „Aktivní naplňování volného času dětí a mládeže spojené s možností využití zařízení pro volný čas“. Domnívám se, že aktivní trávení volného času je jednou z nejdůležitějších součástí výchovy a vzdělávání vůbec. Nejenže slouží jako jistá forma prevence patologických jevů ve společnosti, ale také jako jistá forma relaxace a uvolnění v nabytém dni dítěte. Existuje zde celá řada volnočasových zařízení, neziskových organizací, klubů či kroužků kde děti mohou aktivně trávit svůj volný čas, rozvíjet své schopnosti, prohloubit si své dovednosti a formou hry se naučit i něco nového. V takovýchto zařízeních poznají i odpovědnost za své činy a chování a seznámí se i s celou řadou kamarádů. Toto vše by ale nešlo bez aktivního přispění jejich rodičů, jak po stránce motivační, tak po stránce finanční. Všechny tyto organizace se snaží děti aktivizovat a nabídnout jim uvolnění, jak během roku, tak i během letních prázdnin, kde je pro ně připravena celá řada táborů s nejrozmanitějším zaměřením.

Cílem mé práce je ukázat, že zařízení pro volný čas dětí a mládeže a přidružené organizace nabízejí svým klientům nesčetné množství aktivit a činností, které jsou vykonávány pod odborným dohledem a zároveň je také chrání před patologickými jevy ve společnosti.

Ve své práci bych ráda dokázala, že mnou jmenované organizace přinášejí dětem uspokojení, rozvíjejí je v mnoha oblastech života a zároveň je chrání před patologickými jevy, kterými je mnou zvolená věková skupina nejvíce ohrožena. V závěru bych ráda vybrané organizace porovнала.

V teoretické části bych se ráda zmínila o historickém vývoji volného času a vysvětlila, co to vůbec volný čas je. Mým hlavním tématem ale bude ukázat různé druhy činností, které se dají ve volném čase provozovat. A jelikož se tyto činnosti nejlépe realizují v zařízení pro volný čas, tak se jim budu také podrobněji věnovat. Dále bych ráda zmínila něco málo o patologických jevech ve společnosti a způsobech prevence, které tyto organizace poskytují. V neposlední řadě se také zmíním o pedagogických pracovnících ve volnočasových organizacích a ukážu, jaké osobnostní charakteristiky by měli mít.

V praktické části se budu nejvíce věnovat svému výzkumu, který budu provádět ve dvou organizacích zabývajících se volným časem a prevencí. Doufám, že se mi zde podaří potvrdit mnou zvolené hypotézy. Ještě před výzkumnou částí se chci okrajově zmínit o svých hypotézách, zvolených metodách výzkumu a v neposlední řadě i o kognitivním vývoji respondentů, které jsem si pro svůj výzkum zvolila.

Problematiku volného času jsem si vybrala zcela záměrně. Měla jsem totiž obrovské štěstí, protože moji rodiče byli velice svědomití a pomohli mi trávit můj volný čas velmi aktivně. V dětství jsem se věnovala plavání, volejbalu, rybaření a jezdila jsem se svými rodiči a kamarády na letní dětské tábory. Nejprve jako dítě, později jako praktikant a nyní na těchto táborech dělám oddílového vedoucího, což je pro mě zcela naplňující. Díky těmto zkušenostem, touze se věnovat dětem a volnému času píši tuto bakalářskou práci.

## **Teoretická část**



## Volný čas

Je definován velkým množstvím odborníků, jejichž názory se určitým způsobem prolínají, překrývají, ale také odlišují. „Volný čas je možno chápat jako opak doby nutné práce a povinností a doby nutné k reprodukci sil. Je to doba, kdy si své činnosti můžeme svobodně vybrat, děláme je dobrovolně a rádi, přinášejí nám pocit uspokojení a uvolnění.“<sup>1</sup>

### 1.1 Historický vývoj volného času

Hájek Bedřich a kolektiv autorů ve své knize Pedagogika volného času uvádějí, že volný čas prošel ve 20. Století prudkým vývojem. Podstatně vzrostl jeho rozsah a dosah, vliv a význam pro život jednotlivce, věkových a sociálních skupin, celé mladé generace i společnosti. V důsledku vývoje společnosti i volného času samého se proměňovaly obsahy a způsoby jeho realizace a zejména ve druhé polovině století nabývaly na tempu. V proměnách doby se rozvíjely také přístupy člověka k této oblasti, která dnes prostupuje celý jeho život. V souvislosti s tím významně vzrostly a dále rostou možnosti a význam jeho zhodnocování prostřednictvím pedagogiky volného času.

Jedno z vymezení společenského vývoje za klíčovou a perspektivní kategorii pokládá volný čas a docenjuje i jeho možnosti pro výchovu a vzdělání mladých příslušníků. Podle francouzského sociologa Joffre Dumazediera není základním kritériem hmotný blahobyt, nýbrž existence volného času jako říše svobodného rozhodování a konání. Cesta této alternativy nebyla a není snadná, zejména v poválečném období procházela v mezinárodním kontextu i u nás častými peripetemi, jež závisely na celkovém zaměření společnosti, na podmínkách a stavu výchovy ve volném čase i na stupni poznání jejího reálného stavu. Volný čas se stal nedílnou součástí života a výchovy každého příslušníka společnosti, všech jeho životních fází a sociálních prostředí, zvláštní význam pro rozvoj, výchovu a vzdělání dětí a mládeže.

Volný čas poskytuje dnes jednotlivci i společnosti možnosti, jež nikdy předtím nebyli v takové míře k dispozici, současně je však také výzvou, s níž se každý musí učit vyrovnávat. Průměrné hodnoty získané ve výzkumech množství a způsobů využívání volného času neodkrývají totiž nerovnoměrnosti a paradoxy. Ty situaci a realizační možnosti jednak rozšiřují a obsahově obohacují, vytvářejí však také překážky pro účast a aktivní zapojení dětí a mládeže do jeho aktivit.

### 1.2 Pojem volný čas

---

<sup>1</sup> Pávková, J. a kol. Pedagogika volného času. Praha: Portál, 2002 str. 13

Volný čas je možno chápat jako činnost, kterou si můžeme svobodně vybrat, vstupujeme do ní s očekáváním a účastníme se jí na základě svobodného rozhodování. Většinou se chápe jako čas, který nám zbývá po splnění pracovních i nepracovních povinností. Aktivity, které nabízí, jsou pro člověka přitažlivé, poskytují zážitky i možnost relaxace a člověk zde může nabrat i nové síly pro plnění povinností.

Volný čas má svoje specifické funkce, které lze vymezit na funkce výchovně-vzdělávací, zdravotní, sociální a preventivní. Výchovně vzdělávací funkce spočívá v záměrném a cílevědomém formování osobnosti jedince a dosahování reálných cílů pomocí pedagogických prostředků. Co se týče zdravotní funkce, tak zde se musí podporovat zdravý tělesný, duševní i sociální vývoj jedince. Lze ho podpořit různými způsoby, kterými mohou být: vedení ke zdravému stravování, podněcování a dávání příležitostí ke zdravému pohybu či pěstování a upevňování hygienických návyků. Sociální funkci plní jednotlivá zařízení či subjekty a můžeme ji chápat z několika hledisek. Nejčastěji je to péče o děti, zajištění jejich bezpečnosti a dohledu v době kdy jsou jejich rodiče v práci či to může být bráno jako možnost navazování nových sociálních vztahů.

Pod pojmem volný čas se běžně zahrnují odpočinek, rekreace, zábava, zájmové činnosti, dobrovolné vzdělání, rozvoj osobnosti, dobrovolná společensky prospěšná činnost.

Specifickou zvláštností volného času dětí a mládeže je to, že z výchovných důvodů je žádoucí jeho pedagogické ovlivňování. Děti ještě nemají dostatek zkušeností, nedovedou se orientovat ve všech oblastech zájmových činností a potřebují citlivé vedení. Podmínkou účinnosti je, aby toto vedení bylo nenásilné, nabízené činnosti pestré a přitažlivé a účast na nich dobrovolná. Míra ovlivňování volného času závisí na věku dětí, jejich mentální a sociální vyspělosti i na charakteru rodinné výchovy.

Prostředí, ve kterém děti tráví volný čas, je velmi různorodé. Může to být domov, škola, různé společenské organizace a instituce. Mnoho dětí prožívá své volné chvíle ve veřejných prostranstvích, venku, na ulici, často bez jakéhokoliv dohledu, dokonce i bez zájmu dospělých. Tato situace je neuspokojivá, je tím ohrožena výchova dětí a často i jejich bezpečnost.

Děti mají relativně hodně volného času. Společnost by měla mít zájem na tom, jak děti svůj volný čas tráví. Je samozřejmé, že na prvním místě je to záležitost rodiny. Nesmíme zapomínat na to, že v rodině působí velice silně formativně vzory rodičů a dalších příbuzných. Názor, že výchovu dětí ve volném čase plně zabezpečí rodina, je však mylný. Pro tuto funkci má nejen nedostatek času, ale chybí jí i potřebné materiální vybavení a odborná kvalifikace. Rodina též nemůže uspokojit potřebu dětí a zejména dospívajících sdružovat se ve skupinách

vrstevníků. Největší ovlivňování volného času je náplní práce pedagogických pracovníků školských výchovných zařízení mimo vyučování. Některé tendence k omezování či rušení takovýchto institucí jsou nedomyšlené a škodlivé. Historické zkušenosti i zkušenosti ze zahraničí potvrzují, že prevence je ve výchově účinnější a také podstatně levnější než náprava chyb a převýchova. A právě kvalitní výchova dětí ve volném čase má výrazný preventivní význam.

## **2. Činnosti ve volném čase**

Jsou to především činnosti odpočinkové, které jsou velice klidné, pohybově i psychicky nenáročné, činnosti rekreační, které mají charakter vydatné pohybové aktivity, nejlépe na čerstvém vzduchu a činnosti zájmové jako aktivity zaměřené na rozvíjení a uspokojování individuálních potřeb, zájmů a schopností.

## 2.1 Činnosti odpočinkové a rekreační

Odpočinkové činnosti jsou psychicky i fyzicky nenáročné, slouží k odstranění únavy. Do režimu dne se zařazují nejčastěji po obědě, ale podle potřeby i kdykoliv během dne. Podle situace mohou mít charakter klidu na lůžku, klidného pohybu – procházky, volné rozhovory či povídání. Vhodné jsou též drobné individuální zájmové aktivity jako např.: četba, sběratelství, rukodělné práce či hudební činnosti. Dobré uplatnění nacházejí i specifické relaxační techniky, které ve spojení s autogenním tréninkem nejen přinášejí rychlé a efektivní odstranění únavy, nýbrž mají psychoterapeutický význam.

Rekreační činnosti slouží také k odreagování a odstranění únavy z vyučování, obsahují však pohybově náročnější aktivity tělovýchovného, sportovního, turistického zaměření nebo manuální práce. Pokud je to možné, měly by se provádět venku. Pravidelné zařazování rekreačních činností je jedním z požadavků zdravého duševního i tělesného vývoje dětí a mládeže.

Psychologická podstata a pedagogický význam odpočinkových a rekreačních činností. Pomáhají odstraňovat únavu z vyučování a kompenzují jednostranné zatížení žáků. Školní vyučování vyvolává u žáků únavu psychickou i fyzickou. Příčinou fyzické je nerovnoměrné zatížení svalových skupin při dlouhém sezení, někdy i námaha drobných svalů ruky, hlavně u mladších žáků.

K psychické únavě přispívá nutnost záměrného soustředění pozornosti, průběh myšlenkových operací či přizpůsobování se pracovnímu tempu. Únava zvyšují i negativní pocity a obavu z neúspěchu. „Obecné projevy únavy jsou zpomalení tempa, zhoršení kvality činností a nutnost zvýšeného úsilí, což vede k menší výkonnosti. Příznakem mírné únavy je zhoršení pozornosti a motorický neklid.“<sup>2</sup> V tomto případě se doporučuje zpomalit tempo či změnit charakter činností. Vyšší stupeň únavy se projevuje celkovou ochablostí, ztrátou zájmů o činnost, k jejímu odstranění je nutný skutečný klid. Odolnost vůči únavě se mění s věkem. Mladší děti se unaví dříve než starší. Žáci, kteří nemají dostatek příležitostí

---

<sup>2</sup> Pávková, J. a kol. Pedagogika volného času. Praha: Portál, 2002 str. 84

k odpočinku a rekreaci, jsou přetěžováni, nebo mají pocit přetíženosti. Reagují většinou nepozorností, vzdorovitostí, odmítáním poslušnosti. Někdy však může dojít až ke lhaní, podvádění, záškoláctví, útěky z domova a toulání. Mnozí žáci mohou reagovat na zvýšené požadavky neuroticky, např.: bolesti hlavy, poruchy spánku a koktavost.

Jedinou ochranou před přetěžováním žáků a prostředkem k odstranění únavy z vyučování je vydatný odpočinek a pohybová aktivita v době mimo vyučování. Zařazování obou typů činností je nutné z hlediska psychologického, pedagogického i zdravotního.

## **2.2 Činnosti zájmové**

Zájmové činnosti jsou nejdůležitější součástí obsahu výchovy mimo vyučování. Uspokojování, rozvíjení a kultivace zájmů, uspokojování potřeb a rozvoj specifických schopností jsou významné výchovné úkoly, které se podílejí na utváření životního stylu a hodnotové orientace člověka. Mezi základní oblasti lze zahrnout zájmové činnosti společenskovední, sportovní, esteticko-výchovné.

Ideálem výchovy mimo vyučování je výchova jedince s mnohostranně rozvinutými zájmy a jedním hlubokým specializovaným, centrálním, celoživotním zájmem. Výchovné úsilí v této oblasti má velký význam, požadovaná úroveň zájmů se u člověka projeví též v úrovni rodinné výchovy a v jeho pracovní výkonnosti a pomáhá mu vyrovnat se s náročnými životními situacemi. Tím přispívá k duševní hygieně, navozují duševní rovnováhu, spokojenost, vyrovnanost.

Z hlediska organizovanosti je můžeme rozdělit do dvou skupin:

### **1. Zájmová činnost organizována školou:**

- a) školní družina, školní klub
- b) zájmové kroužky
- c) volitelné a nepovinné předměty
- d) žákovské projekty, skupinová činnost

### **2. Jiné organizace zabývající se mimoškolní a mimorodinnou výchovou dětí:**

- a) ZUŠ
- b) Středisko pro volný čas dětí a mládeže
- c) Kulturní středisko
- d) ČSTV

Psychologická a pedagogická podstata zájmových činností.

Psychologie sleduje zájem jako individuálně osobnostní jev, pedagogika se zabývá zájmy z hlediska jejich usměrňování a formování v procesu výchovy. Věnuje se nejen zájmům existujícím, ale i ovlivňování a vytváření podmínek pro vznik nových zájmu. Zájmy nevhodné a z hlediska jednotlivce i společnosti nežádoucí se snaží eliminovat. Zájmy jsou nejčastěji vyvolány potřebami, ale nejsou s nimi totožné. Vztah mezi potřebami a zájmy je oboustranný. Zájmy se rozvíjejí na základě existujících potřeb, umožňují jejich uspokojování a tím zároveň ovlivňují jejich charakter a vznik dalších potřeb. Při výchovném působení tak prostřednictvím obsahu jednotlivých činností dochází nejen k uspokojování již existujících potřeb, ale i k jejich pedagogickému regulování podle požadavku společnosti v souhlasu s dispozicemi jednotlivců. Zájmy souvisejí s celkovým zaměřením osobnosti a lze je charakterizovat jako relativně stálé snahy zabývat se předměty nebo činnostmi, které člověka upoutávají po stránce poznávací nebo citové. Zajímavému předmětu nebo činnosti přikládá člověk zvláštní hodnotu, a proto je veden snahou po aktivním styku s ní. Dosahování cíle je provázeno kladným citovým naladěním a uspokojením.

„Zájmy patří mezi vlastnosti aktivačně-motivační – vedou osobnost k činnosti (aktivitě) a vyvolávají pohnutku (motiv) k činnosti zaměřené určitým směrem.“<sup>3</sup> Zájmy mají těsnou vazbu na vlohy a schopnosti člověka, které podminují úspěšné vykonávání nějaké činnosti. Ve vztahu k zájmům mají význam nejen pro jejich vznik, ale stejnou měrou i pro jejich rozvíjení a zdokonalování. Výzkumy dokazují, že jedinec rozvíjí zájmy zejména v těch oblastech, v nichž je úspěšný a dosahuje uspokojení z činnosti. Proto je mimořádně důležitý vztah k určité činnosti, který se projevuje tím, že předmětu svého zájmu přikládá zvláštní hodnotu a je schopen vyvinout úsilí při dosahování cíle, překonávat překážky. Pro zájem je charakteristický výběrový vztah k předmětu nebo činnosti, kterým člověk přičítá zvláštní význam. Zájem vzbuzuje snahu po aktivním styku s předmětem zájmu, po jeho poznání i zvládnutí a vyvolává silné citové prožívání činnosti. V jejím průběhu se mohou rozšiřovat a prohlubovat určité poznatky, dovednosti a schopnosti, které zpětně ovlivňují další rozvoj zájmu. Jako trvalé se však obvykle upevní pouze ty zájmy, které odpovídají vnitřním předpokladům a vnějším podmínkám.

## Dělení zájmů

---

<sup>3</sup> Pávková, J. a kol. Pedagogika volného času. Praha: Portál, 2002 str. 92

Zájmy můžeme dělit dle úrovně činnosti, intenzity zájmů, časového trvání, stupně koncentrace či společenské normy.

1. Dělení podle úrovně činnosti rozeznáváme zájmy a následně i činnosti, které můžeme označit jako aktivní (produktivní) a receptivní. Aktivními se označují zájmy, při nichž jedinec sám vyvíjí činnost a produkuje nějaké hodnoty, zabývá se aktivně předmětem svého zájmu. Receptivní zájmy jsou ty, při jejichž realizaci se aktivita omezuje pouze na vnímání předmětu zájmu. Obě činnosti se mohou doplňovat a prolínat. U receptivních zájmů je nebezpečí pasivity a konzumního vztahu.

2. Intenzitou zájmu se určuje jeho kvalita. Můžeme rozlišovat zájmy hluboké a povrchní. Hloubkou rozumíme úsilí, které jedinec vynakládá na uspokojení zájmu. Hluboké zájmy silně jedince ovlivňují a působí na něj, rozvíjejí poznání, zdokonalují dovednosti, obohacující citový život.

3. Z hlediska časového trvání hovoříme o krátkodobých, dočasných či přechodných zájmech, jejichž opakem jsou zájmy trvalé. Intenzita zájmu a délka jeho trvání je výrazně ovlivněna vývojem jedince a jeho zráním.

4. Podle stupně koncentrace na předmět zájmu lze rozlišit zájmy jednostranné a mnohostranné. Je však zjednodušením prohlásit mnohostranné zájmy za povrchní a jednostranné zájmy za hluboké.

5. Z hlediska společenských norem můžeme používat označení zájmy žádoucí („hodnotné“) a zájmy nežádoucí, které se neslučují s obecně platnými společenskými, případně právními normami. Společensky ovlivňovaná (pedagogicky motivovaná a řízená) zájmová činnost vede ke společensky žádoucímu rozvoji osobnosti, talentu, aktivnímu životnímu stylu, naopak volný čas nenaplněný zájmem může být příčinou patologického chování. Výchova k zdravému a společensky žádoucímu užívání volného času v dětství je efektivnější a levnější než následná převýchova narušených jedinců.

#### Dělení zájmových činností dle zaměření

##### 1. Zájmové činnosti společenskovední

Zahrnují činnosti, které vedou jak k poznání aktuálního společenského dění, tak i některých historických souvislostí. Pěstují vztah k vlasti, k mateřskému jazyku, k demokratickým a humanistickým tradicím našeho národa. Základní oblasti společenskovedního zaměření jsou výchova k vlastenectví, k partnerství a k rodičovství a společenská výchova, sběratelství a jazykověda. Společenskovední zájmové činnosti

poskytují mnoho možností pro činnosti individuálního charakteru i pro nenásilné získávání poznatků z ostatních oborů lidské činnosti.

Okruhy společenskovedních zájmových činností:

- poznávání významných objektů v místě bydliště, školy, objekty zásobování, zdravotnická zařízení, veřejné instituce, kulturní podniky, hospodářské objekty, instituce a zařízení pro volný čas, školy a vzdělávací zařízení;

- seznamování s historickými objekty a památnými místy, která souvisejí s národními dějinami;

- informace o životě a díle významných osobností, které mají vztah k regionu;

- sledování politických a společenských událostí u nás i ve světě, diskuse, hodnocení;

- setkání a společné akce dětí z různých měst, mezinárodní setkání;

- oslavy státních svátků, významných dnů, výročí a událostí;

- dodržování tradic školy, výchovného zařízení (akademie, dny otevřených dveří, výročí založení, ples, společenská setkání), oslavy narozenin, svátku

- dodržování lidových tradic, zvyků, seznamování s jejich vznikem (Vánoce)

- seznamování s filozofickými a náboženskými směry;

- publicistika, vydávání vlastních periodik;

- zájmové studium cizích jazyků;

- individuální sběratelství

## 2. Zájmové činnosti pracovní-technické

Napomáhají k systematickému zdokonalování manuálních dovedností, obohacují vědomosti o technické poznatky a umožňují aplikaci těchto poznatků v praxi. Prostřednictvím mnohostranné činnosti se prohlubuje zájem žáka o tvořivou práci, o přiměřenou účast na řešení současných problémů vědy a techniky. Také lépe chápou význam odborné kvalifikace. Pracovní-technické zájmové činnosti by měly podporovat přirozenou touhu dětí po aktivním uplatnění v oblasti techniky, rozvíjet jejich technické myšlení a představivost. Zájmovou aktivitu dětí významně ovlivnil rozvoj nových, společensky důležitých oborů (kybernetiky, elektrotechniky, elektroniky, výpočetní techniky). Pracovní-technické zájmové činnosti tak přispívají k profesní orientaci žáka a seznamováním s nejnovějšími odbornými poznatky je připravují na úkoly, které je v dospělosti čekají.



Okruhy pracovních-technických zájmových činností:

- práce s různými materiály (papír, karton, dřevo, kov, textil, plasty, sklo...)
- práce se stavebnicemi, konstruktivní práce
- montážní a demontážní činnosti (koloběžka, kolo, motocykl, údržba, drobné opravy)
- drobné opravy hraček, pomůcek, vybavení
- modelářské práce
- elektrotechnika, elektronika, výpočetní technika, audio a videotechnika
- seznamování s různými profesemi (besedy, exkurze, filmy)
- činnosti související s dopravní výchovou.

### 3. Zájmové činnosti přírodovědné

Vedou k prohlubování vědomostí o dění v přírodě, pěstují vztah k její ochraně. Rozvíjejí zájem o pěstitelství a chovatelství. Spontánního zájmu dětí o živou a neživou přírodu i citového vztahu ke všemu živému lze využít k formování pocitu morální odpovědnosti za ochranu přírody a k vytváření správných postojů k životním hodnotám. Náplň přírodovědných zájmových činností nejmladších dětí by měla vycházet z toho, že jsou schopny osvojit si jak poznatky o živočiších, rostlinách a neživé přírodě, tak i některé dovednosti v péči o ně. Nejčastější činností je pozorování přírody na vycházkách. Pozorování přírody by měl vychovatel spojovat s její ochranou i se sbíráním přírodovědného materiálu a uskutečňovat je převážně pomocí různorodých praktických činností.

Žáci mladšího školního věku mají zvláště blízký vztah ke zvířatům. Přírodovědnou činností je proto vhodné zaměřovat na poznávání způsobu jejich života i významu živočichů v přirozených životních podmínkách. S přibývajícím věkem stoupá zájem o specializované činnosti (rybářství, včelařství, pěstitelství apod.). V řadě zájmových útvarů zakládaných ve spolupráci se zájmovými svazy si děti osvojují i praktické pracovní dovednosti.

Okruhy přírodovědných zájmových činností:

- pozorování přírodních objektů živé přírody (rostliny, živočichové), neživé přírody (horniny, nerosty, krajinné útvary, vodní toky, zkameněliny, meteorologické změny, vesmírná tělesa)
- pěstitelské práce – pěstování pokojových rostlin, práce na zahradě, užitkové i okrasné rostliny
- chovatelství - chov živočichů v akváriích, teráriích, chov okrasného ptactva, drobného hospodářského zvířectva, zvířat v domácnosti

- činnosti zaměřené na ochranu a tvorbu životního prostředí
- práce s odbornou a populárně-naučnou literaturou
- práce v koutku přírody, pokusnictví, vedení přírodovědné dokumentace (výstavy, herbáře, alba, fotodokumentace, záznamy o pozorování)
- spolupráce s institucemi (muzea, botanické a zoologické zahrady, hvězdárny, planetária, meteorologické stanice, stanice přírodovědců, občanská sdružení s ekologickým zaměřením
- specializované zájmové činnosti (rybářství, včelařství, myslivost)

#### 4. Zájmové činnosti esteticko-výchovné

Utvářejí a formují estetické vztahy dětí k přírodě, společnosti a jejím materiálním a kulturním hodnotám. Činnosti jsou zaměřeny na rozvíjení výtvarného, hudebního, literárního, dramatického a hudebně-pohybového projevu, na kulturu chování a výchovu vkusu, rozvoj tvořivosti.

Pro esteticko-výchovnou zájmovou činnost jsou významné všechny aktivity, ve kterých se uplatňuje estetický vztah ke skutečnosti – kulturní akce, různé typy vycházek, přehlídky činností apod. Zvláště významné jsou vlastní tvořivé aktivity. Tyto činnosti přinášejí nové a emocionálně cenné zážitky a stávají se i silným motivačním prvkem.

Okruhy esteticko-výchovných zájmových činností:

a.) Výtvarné zájmové činnosti:

- výtvarné osvojování skutečnosti, využití různých výtvarných technik (malba, kresba, grafické techniky, modelování, kombinované techniky)
- práce s výtvarnými prostředky spojená s experimentováním (hry s barvou, dekorativní práce, modelování a organizace prostoru, výtvarné práce v materiálu)
- poznávání a chápání výtvarného umění (návštěvy výstav, práce s literaturou o výtvarném umění)
- aplikace estetických a dalších požadavků na životní prostředí, kultura chování, stolování, kultura těla a oblékání

b.) Hudební zájmové činnosti:

- sborový a sólový zpěv
- hudební hry
- hudebně-pohybové a taneční hry, hry se zpěvy, tanec, pohybová improvizace při

hudbě, cvičení při hudbě

- hra na dětské hudební nástroje (Orffovy nebo vlastnoručně vyrobené nástroje)
- poslech hudby (reprodukováná hudba, koncerty, vystoupení dětí, pedagogů)
- zacházení se zvukovou technikou
- získávání poznatků o hudebních umělcích a jejich dílech (besedy, práce s literaturou, návštěva muzeí, míst spojených s životem umělců)

c.) Literárně-dramatické zájmové činnosti:

- četba (individuální, předčítání, využití uměleckých nahrávek)
- reprodukční činnosti (vypravování, přednes, dramatizace)
- průpravné hry a cvičení, dramatické hry a improvizace zaměřené na rozvíjení poznávacích procesů, komunikativních dovedností, sociálních vztahů a sociální percepce
- tvořivé literární a dramatické činnosti (pokusy o literární a dramatickou tvorbu)
- návštěvy kulturních představení (divadlo, kino, besedy s umělci, návštěvy míst spojených s životem umělců)

### **3. Zařízení pro volný čas**

Účast v těchto zařízeních je podmíněna relativně samostatným rozhodnutím jedince a přijímání do nich nepodléhá žádnému správnímu řízení. Program činnosti vychází ze skutečné úrovně zájmů, je zde vytvářen dostatečný prostor pro individuální přístup a vlastní tempo činnosti. Také je velice důležitá časová volnost. Činnosti jsou uskutečňovány v rozmanitých prostorách, které jsou snadněji měnitelné pro nejrozmanitější aktivity.

#### **3.1 Školní zařízení pro zájmové vzdělávání**

Podle vyhlášky č. 74/2005 Sb., O zájmovém vzdělávání jsou do nich zahrnuty školní družiny a školní kluby a střediska volného času.

##### **3.1.1 Školní družina a školní klub**

Jsou základní formou výchovy mimo vyučování a pečují o děti zaměstnaných rodičů v průběhu školního roku a podle potřeby i o prázdninách. Školní družiny jsou určeny žákům 1-5 ročníků, školní kluby žákům 6-9 ročníků.

Školní družina má kromě výchovné a zdravotní funkce i velký význam plnění funkce sociální. Vzhledem k věkovým zvláštěm dětí mladšího školního věku, zejména k velké šíři a labilitě zájmů se výchovná činnost orientuje na co nejpestřejší strukturu zájmových činností a uspokojení velké potřeby pohybu. Školní družiny mohou organizovat zájmovou činnost v kroužcích i pro ostatní zájemce za úplatu.

Školní klub vychází zejména z větší samostatnosti dětí a jejich vyhraněnější a specializovanější zájmové činnosti. Pracují plně na principu dobrovolnosti. Na rozdíl od školních družin ustupuje poněkud do pozadí sociální funkce těchto zařízení. Výchovné chyby a nedostatky z tohoto období se pak projevují negativně u některých sociálních skupin mládeže starší věkové kategorie.

##### **Funkce školní družiny a školních klubů**

Dochází zde ke každodennímu pedagogickému ovlivňování volného času žáků, neboť vychovatelé jsou s dětmi v každodenním styku, mají možnost kontaktu s rodiči a mají vhodnou kvalifikaci. Prostředí je žákům důvěrně známé a poskytuje realizaci všech typů činností ve volném čase. Zatímco pravidelná docházka menších dětí do školní družiny je mnohdy nutností danou potřebou zajistit základní péči a dozor o dítě, školní kluby naopak pracují zásadně na principu dobrovolné docházky žáků. O účasti na jednotlivých typech

činností ve školním klubu by se žáci měli rozhodovat samostatně a spolupracovat co nejvíce s vedoucím školního klubu. Náplň činností ve školním klubu by měla být natolik pestrá, aby si každý žák mohl vybrat činnost podle svého přání. Školní kluby v porovnání se školními družinami poskytují žákům více volnosti a samostatnosti v souladu s respektováním věkových zvláštností.

#### Druhy a obsah činností

„Činnost školní družiny a školního klubu navazuje specifickým způsobem na vzdělávací činnost základní školy.“<sup>4</sup> Týdenní a denní rozvrh je sestaven tak aby vyhovoval požadavkům duševní hygieny. Zároveň musí režim vytvářet dobré podmínky pro uskutečňování výchovných záměrů pedagogů. Přitom je nezbytné, aby vyhovoval potřebám a zájmům dětí a respektoval jejich věkové zvláštnosti. Ve školní družině či klubu se uskutečňují činnosti odpočinkové, rekreační, zájmové, sebeobslužné, společensky prospěšné a příprava na vyučování. Výchovné působení ve školní družině a školním klubu se dotýká všech oblastí výchovy a uskutečňuje se v průběhu činností. Každodenní výchovné činnosti v obou zařízeních vedou žáky k naplňování volného času hodnotným způsobem a zároveň uspokojují jejich potřeby a přání. V práci družin a klubů se zdůrazňuje aktivní podíl žáků ve všech fázích činnosti. Vychovatel podněcuje děti k samostatnému promýšlení obsahu činnosti, bere v úvahu jejich návrhy, diskutuje o nich. Jejich požadavky taktně ovlivňuje. Snaží se, aby děti projevily co nejvíce aktivity, samostatnosti a tvořivosti při přípravě, organizačním zajišťování, vlastní akci a hodnocení činnosti. Úloha vychovatele spočívá v tom, že podněcuje a rozvíjí samostatnost, iniciativu žáků a jejich zájem podílet se na celém životě školní družiny a školního klubu na následující týden. Současné pojetí práce ve školní družině a ve školním klubu ve zvýšené míře zdůrazňuje požadavek individuálního přístupu, respektování osobnostních zvláštností jedinců v oblasti potřeb, zájmů, sklonů a schopností. Předpokladem k tomu je zachování rovnováhy mezi organizovanou a spontánní činností a přihlížení k odlišné mentalitě jednotlivých žáků i při hromadně organizovaných činnostech.

#### **3.1.2 Střediska pro volný čas dětí a mládeže**

Tím se rozumí Domy dětí a mládeže a stanice zájmových činností. Domy dětí a mládeže jsou zřizovány jako jedna z možných forem středisek pro volný čas dětí a mládeže z vyhlášky č. 74/2005 Sb. O zájmovém vzdělávání. „Jejich posláním je naplňovat rekreační a výchovně vzdělávací funkci širokou zájmovou působností. Jinou formou jsou stanice zájmových činností, které jsou specializované jen na konkrétní zájmové oblasti. Střediska pro

<sup>4</sup> Pávková, J. a kol. Pedagogika volného času. Praha: Portál, 2002 str. 114

volný čas jsou zařazovány do sítě škol a školských zařízení. Na základě tohoto zařazení vyplývá nárok na státní příspěvek na činnost.<sup>5</sup> Zřizovatel domova dětí a mládeže mohou být školský úřad, obec, církev, soukromý či jiný subjekt. Domy dětí a mládeže byly od samého začátku ustavovány jako státní zařízení na ovlivňování organizované zájmové činnosti dětí a mládeže v kroužcích. Měly snahu obsáhnout všechny zájmové oblasti, které byly rozděleny do skupin na společenskovední, esteticko-výchovné, tělovýchovné, sportovní, turistické, technické a přírodovědné.

Domy dětí a mládeže nabízejí velké množství zájmových činností.

### **1. Pravidelná zájmová činnost**

Je organizována v zájmových útvarech, což je obecné vyšší pojmenování zahrnující některé z těchto označení.

Kroužek je menší zájmový útvar, jehož činnost směřuje zpravidla na vnitřní obohacení členů, zaměřuje se na vnitřní život útvaru.

Soubor označuje zájmový útvar, jehož činnost směřuje zpravidla k veřejné produkci výsledků činnosti. Zpravidla má závažnější strukturu a mívá více členů než kroužek.

Klub je zájmový útvar s volnější organizační strukturou a s možnou převažující receptivní činností členů.

Výjimečně se užívá označení oddíl, zpravidla u tělovýchovných nebo turistických útvarů. Pojem označuje, že útvar je součástí většího organizačního celku a ve struktuře domu dětí má charakter kroužku.

Kurz je útvar má vymezenou délkou trvání – zpravidla kratší než jeden rok a jeho činnost směřuje k osvojení určitého množství vědomostí či dovedností. Po ukončení kurzu může být účastníkům vydáno osvědčení o absolvování.

### **2. Zájmová činnost příležitostná**

Zahrnuje nabídku organizovaných příležitostných nebo cyklických akcí výchovně-vzdělávacího nebo rekreačního charakteru. Je organizována nebo přímo řízena pedagogem nebo je časově vymezena. Přes možnou pravidelnost není to činnost průběžná. Do této aktivity zahrnujeme např.: místní soutěže a turnaje, přehlídky, výlety, zájezdy či exkurze.

### **3. Nabídka spontánních aktivit**

---

<sup>5</sup> Pávková, J. a kol. Pedagogika volného času. Praha: Portál, 2002 str. 121

Je to průběžná nabídka činností, které jsou pedagogicky a organizačně ovlivňovány pedagogy nepřímo. Nabídka je využívána individuálně nebo skupinami účastníků neorganizovaně podle jejich momentálního zájmu. Spontánní činnosti nemají pevně stanovený začátek nebo konec. Jsou vymezeny pouze provozní dobou zařízení. Jsou přístupné všem zájemcům. Příkladem této nabídky mohou být otevřené dětské herny, čítárny, sportoviště, dopravní hřiště, posilovny či konzultační střediska. Pedagog při těchto činnostech zajišťuje především bezpečnost, při některých aktivitách vystupuje jako rádce, konzultant nebo činnost motivuje.

#### **4. Garance a organizace soutěží**

Soutěže a přehlídky jsou součástí výchovně-vzdělávací práce domova mládeže. Jejich posláním je vyhledávat v práci s dětmi a mládeží talenty a účelně využívat jejich volný čas. Soutěže dále umožňují srovnávání pedagogických postupů při vedení dětí a mládeže ve výchovně-vzdělávací práci. Podíl domova dětí spočívá v přípravě, propagaci, zabezpečení vlastního průběhu a vyhodnocení soutěže. Zaměstnanci domova dětí se svými spolupracovníky a aktivisty zabezpečují příslušná kola jak organizačně, tak odborně.

#### **5. Práce s talentovou mládeží**

Vyhledávání talentů je v průběhu školní výuky limitováno počtem dětí ve třídách, obsahem vyučovacích předmětů a osnovami. Vlastní práce s talentovanými jedinci má zpravidla formy jako je vytváření speciálních zájmových útvarů, individuální práce s touto mládeží, vzdělávací akce, odborná soustředění či expedice.

#### **6. Prázdninová táborová činnost**

„Prázdninovou táborovou činností rozumíme organizovanou činnost s dětmi, mládeží i rodiči a dětmi, provozovanou v době dlouhodobého volna – tj. o letních, jarních či vánočních prázdninách. Doba trvání tábora je většinou delší než 5 dnů.“<sup>6</sup>

#### **Pracovníci domova dětí a mládeže**

Pracovníci Domu dětí a mládeže se řídí Pracovním řádem pro pedagogické pracovníky, který vydalo MŠMT ČR. Na činnosti Domova dětí a mládeže se podílejí další externí a dobrovolní pedagogové, s nimiž musí Dům dětí a mládeže uzavřít dohodu o provedení práce nebo dohodu o pracovní činnosti, aby byly založeny zákonné pracovněprávní

---

<sup>6</sup> Pávková, J. a kol. Pedagogika volného času. Praha: Portál, 2002 str. 124

vztahy a to i v těch případech, že nepracují za úplatu. K specifickým pedagogickým dovednostem požadovaným u pracovníků středisek volného času patří zejména schopnost připravit a zorganizovat nabídku aktivit pro volný čas, znalost pedagogických zásad a metodiky vedení zájmových činností a schopnost jejich tvořivé aplikace, komunikativnost umožňující získat široký okruh spolupracovníků. Jejich práce rovněž vyžaduje určité ekonomické znalosti a dovednost připravit ekonomickou rozvahu pedagogických záměrů a provedené akce ekonomicky vyhodnotit. S tím souvisí schopnost provádět práci s veřejností.

## **3.2 Nízkoprahová zařízení pro děti a mládež dle zákona o sociálních službách**

Řídí se dle zákona č. 108 Sb. O sociálních službách, kde se píše, že Nízkoprahová zařízení pro děti a mládež poskytují ambulantní, popřípadě terénní služby dětem ve věku od 6 do 26 let ohroženým společensky nežádoucími jevy. Cílem služby je zlepšit kvalitu jejich života předcházením nebo snížením sociálních a zdravotních rizik souvisejících se způsobem jejich života, umožnit jim lépe se orientovat v jejich sociálním prostředí a vytvářet podmínky k řešení jejich nepříznivé sociální situace. Služba může být poskytována osobám anonymně.

### **3.2.1 Nízkoprahové zařízení pro děti a mládež**

„Tato zařízení mají především sociální poslání a jsou určena dětem a mládeži, kteří se nacházejí v obtížné životní situaci - jako je narušená rodina, nízká sociální a životní úroveň, jsou ohroženy sociálně patologickými jevy ve společnosti jako třeba kriminalitou, či užíváním návykových látek nebo mají velice vyhraněný životní styl, který není akceptovatelný většinou společnosti.“<sup>7</sup>

Svůj hlavní cíl vidí nízkoprahové zařízení pro děti a mládež v tom, že doprovází jedince v obtížných životních situacích a přispívají ke zlepšení kvality jeho života předcházením či snížením sociálních rizik vyplývajících z jeho způsobu života, snaží se umožnit jim lepší orientaci v sociálním prostředí a napomáhají jim při vytváření podmínek pro řešení nepříznivých sociálních situací. Služba tohoto zařízení je poskytována na základě nízkoprahovosti, což je maximální přístupnost a odstranění sociálních či psychických bariér.

Účast v klubech je bezplatná, klienti se nemusí nikde registrovat a mohou zůstat v naprosté anonymitě. Do klubu mohou kdykoli přijít a odejít podle svého uvážení. Základním prostředkem pro získání klientů je velice atraktivní nabídka možností trávení volného času.

---

<sup>7</sup> Hájek, B., Hofbauer, B., Pávková, J. Pedagogické ovlivňování volného času. Praha: Portál, 2008, 152 str.



Touto cestou je vytvořen prostor pro přirozené navázání kontaktů s cílovou skupinou a následné poskytování sociálních služeb.

Nízkoprahové zařízení pro děti a mládež nabízí pro své klienty čtyři základní formy služeb.

### **1. Volný vstup a pobyt v zařízení**

Tato služba umožňuje klientům využívat výhod nabízených prostor zařízení oproti ulici. Může sem přijít kdykoli během otevíracích hodin, trávit zde volný čas, vykonávat osobní činnosti, jako je psaní domácích úkolů, četba knih či časopisů, ale také zde mohou trávit čas, aniž by využívali aktivit, které zařízení nabízí.

### **2. Volnočasové aktivity**

Zařízení má svoje základní vybavení, asistuje klientům při jejich volnočasových aktivitách – mají zde k dispozici určité množství společenských či deskových her, výtvarné potřeby, či zajímavé knihy. Poskytují se zde podmínky pro realizaci vlastních aktivit klientů jako je odborná pomoc či technické zázemí především ale aktivizují klienty a podněcují je k rozmanitým činnostem. Zařízení poskytuje i velkou nabídku činností mimo něj na bázi zážitkové pedagogiky a zachovávají i možnost individuální volby klientů.

### **3. Sociální služby**

Tato služba je založena na kontaktní práci s klienty – zjištění individuálních potřeb jedince, situační intervenci – pracovník musí umět vždy reagovat na nově vzniklé problémy klientů v zařízení a poskytnout jim okamžitou situační intervenci, základním poradenstvím – pracovník by měl dokázat pomoci klientovy se zorientovat v jeho problému, provést rozbor dalších možností řešení a zprostředkovat mu návaznou pomoc a přístup k veřejně dostupným informacím.

Pokud má zařízení vhodné podmínky může nabízet třeba i skupinovou práci zaměřenou na rozvoj sociálních dovedností, či krizovou intervenci. „Zařízení je propojeno s činností terénního sociálního pracovníka, využívá jeho kontaktní práci při získávání klientů a poskytuje mu zázemí pro jeho činnost.“

### **4. Aktivity a činnosti zaměřené na prevenci**

Tato zařízení nabízejí programy z oblasti prevence se zaměřením na snížení rizik sociálně patologických jevů, jako je šikana, agresivita, užívání návykových látek. Pořádá i

výcviky a kurzy zaměřené na nácvik základních sociálních dovedností směřujících k předcházení sociálně patologických jevů.

### **3.3 Ostatní zařízení pro volný čas**

**1. Domovy mládeže** zajišťují žákům středních škol, kteří vzhledem ke vzdálenosti zvolené školy od místa trvalého bydliště nemohou denně dojíždět, výchovnou péči, ubytování a stravování za úplatu. Kromě činností související s režimem dne, sebeobsluhy a přípravy na vyučování, je jejich významným úkolem dbát o hmotné využívání volného času mládeže. Vzhledem k věkovým zvláštnostem je velmi důležité respektování principu dobrovolnosti, tedy realizace zájmových činností formou nabídky s uplatněním účinné motivace.

**2. Dětské domovy** jako zařízení ústavní výchovy mají specifické postavení, jedním z jejich úkolů je však také dbát o hodnotné využívání volného času a rozvíjení a kultivaci zájmů dětí a mládeže. V dětských domovech jsou umísťovány děti od 3 – 18 let, eventuálně do ukončení profesní přípravy, o které se rodina z nějakého důvodu nechce, nemůže nebo neumí postarat. Snahou pedagogů je, aby děti prožívaly volný čas obdobným způsobem jako děti žijící v rodinách. Podporují jejich zapojení do zájmových činností v rozličných typech výchovných zařízení, organizací a institucí.

**3. Základní umělecké školy** se svými hudebními, hudebně-pohybovými, výtvarnými a literárně-dramatickými obory poskytují uplatnění dětem, mládeži i dospělým s vyhraněnými zájmy a schopnostmi v esteticko-výchovné oblasti. Přípravují pro studium na středních a vysokých školách s uměleckým zaměřením.

Kromě uvedených typů zařízení se podílí na ovlivňování volného času dětí a mládeže mnoho dalších subjektů. Jedná se např. o sdružení dětí a mládeže, tělovýchovné a sportovní organizace, kulturní a osvětová zařízení. Specifické místo má činnost některých obecně prospěšných společností.

Své činnosti zaměřené na výchovu dětí a mládeže v době mimo vyučování rovněž obnovují a rozšiřují církve a náboženská společenství. Jako příklad je možné uvést salesiánská střediska mládeže, která prostřednictvím činností ve volném čase realizují výchovu v duchu křesťanských myšlenek.

## **4. Sociálně patologické jevy ve společnosti a jejich prevence**

Sociálně patologickými jevy se obecně rozumí takové chování jedince, které je charakteristické především nezdravým životním stylem, nedodržováním či porušováním sociálních norem, zákonů či předpisů. Je to takové chování a jednání, které vede k poškozování zdraví jedince, prostředí ve kterém žije a pracuje a ve svém důsledku pak vede k individuálním, skupinovým či celospolečenským poruchám a deformacím.

Cílem výchovy ve volném čase není jen vybavovat děti nejrůznějšími kompetencemi, ale také je učit odolávat nástrahám, které jim společnost připravuje. Drogové závislosti, gamblerství, šikana a agresivita jsou dlouhodobé trendy vývoje společnosti a je nutné na ně reagovat ve výchovném působení a vytvářet taková preventivní opatření, která by zabránila šíření těchto jevů mezi děti a mládež, a proto se v nejrůznějších výchovných programech pro děti a mládež klade v poslední době velký důraz na primární prevenci sociálně patologických jevů.

### **4.1 Sociálně patologické jevy ve společnosti**

Nyní bych ráda zmínila několik sociálně patologických jevů, které nejvíce ohrožují nynější děti a mládež, je jimi šikana, drogové závislosti, gamblerství a rasismus.

#### **1. Šikana**

Obvykle se definuje jako agrese, které se dopouští jedinec nebo skupina vůči jedinci nebo skupině víceméně bezbranným. Ať už pro jejich fyzickou nebo jinou slabost nebo nemožnost účinné obrany. Za charakteristické se považuje opakování agrese vůči téže oběti či obětem.

Šikanování je nebezpečný sociálně patologický jev, při němž je zejména omezována osobní svoboda, svoboda rozhodování, je ponižována lidská důstojnost a čest, mnohdy je obětím ubližováno na zdraví či na majetku.

Příčinami šikany může být touha po moci, přání ovládat jiné, motiv krutosti, děti nudící se, které touží po dobrodružství, sklon překračovat tendence mezi lidmi, deformovaná forma zvědavosti kdy šikanující experimentují s psychickou a fyzickou stránkou oběti ( na což mají neuvěřitelný vliv média, nedostatek mravních hodnot v rodině či psychické a fyzické násilí v rodině), tlak kolektivu, v němž chybí protiváhová autorita.

## 2. Drogové závislosti

Světová zdravotnická organizace ( WHO ) je definovala takto: je to duševní stav periodické nebo chronické intoxikace, která škodí jedinci i společnosti. Je vyvoláván opakovaným užíváním drogy.

Zpravidla se rozlišují měkké a tvrdé drogy. Měkké drogy mají jen mírně aktivizující a zároveň utěšující účinek na duševní rozpoložení. Patří mezi ně např. cigarety, alkohol, marihuana. Tvrdé drogy působí velice prudce a rychle na duševní rozpoložení a patří mezi ně např. heroin, extáze či pervitin.

### a.) Nikotinismus

Neboli závislost na cigaretách, spíše závislost na jediné látce, která je obsažena v cigaretách a tou je nikotin. Na dalších látkách, které cigarety obsahují, závislost nevzniká, ale za to mají karcinogenní tedy rakovinotvorné účinky. „Z chemického hlediska představuje kouření cigarety proces suché destilace, během něhož se do trávícího ústrojí dostává nikotin, dehet a jiné látky.“<sup>8</sup> U dětí a mladistvých, nejde přímo o závislost na této látce, ale jsou ovlivněni partou, ve které se nacházejí. Při kouření cigaretový kouř nevdechují do plic, pouze jej nasají do úst a vyfukují ho zpět. Při takovémto kouření je větší pravděpodobnost rakoviny ústní dutiny, lépe řečeno jazyka a rtů.

### b.) Alkoholismus

Je to závislost na etylalkoholu. Alkohol patří mezi volně prodávané drogy a je tedy drogou tolerovanou. Hlavní nebezpečí tkví v tom, že tvorba závislosti je velmi plíživá. Vedle genetických vlivů, které přispívají k jejímu formování, se u této závislosti objevují i vlivy společenské a biochemické. Alkohol je drogou nejprve příjemnou, ale při pravidelném užívání výrazně mění psychiku člověka a později vede k závislosti. Závislost sebou nese zejména rizika poškození jater a mozkových změn, ale i dalších onemocnění, včetně alkoholických psychóz. Důležitá je zejména sociální segregace, ke které dochází ztrátou zaměstnání a společenské prestiže, zhoršením rodinných a společenských vztahů, či jejich úplnému rozpadu, díky tomu, že se změnil hodnotový žebříček závislého.

### c.) Marihuana

---

<sup>8</sup> Pokorný, V., Telcová, J., Tomko, A. Prevence sociálně patologických jevů. Brno: Ústav psychologického poradenství a diagnostiky r.s. Brno, 2003

Je droga, která je složena z usušených a rozmělněných listů a vrchní rostlinné okvětní části, která se balí do jointů a kouří se skoro stejně jako cigareta. Krátce po vykouření se dostavuje stav euforie a člověk se v něm chová zcela bezdůvodně vesele. Má zostřené některé smysli, hlavně sluch a chuť a mění se u něj i vnímání času, kdy chvíle přijde jako celá věčnost, ale i naopak. Charakteristické je pro uživatele této drogy zčervenání očního bělma a neklid. Dlouhodobé užívání zvyšuje pravděpodobnost vzniku rakoviny dýchacích cest a u mužů snižuje plodnost, nehledě na to, že má velký vliv na činnost mozku, myšlení a usuzování.

#### d.) Heroin

Vyvolává klidnou a vyrovnanou euforii a tlumí bolesti. Aplikuje se buď šňupáním, vdechují se jeho páry nebo se aplikuje nitrožilně. Ke vzniku závislosti stačí i velice malé množství. Heroin proniká velice rychle do mozku a nástup jeho účinku je velice prudký, ale netrvá dlouhou dobu. Na dobu 1 – 7 hodin navozuje pocit příjemného uspokojení. U nás se při léčbě závislosti nahrazuje metadonem. Pro děti a mladistvé ale není příliš preferovanou drogou, protože je celkem drahý.

#### e.) Extáze – Taneční droga

Užívá se nejvíce na tanečních akcích a diskotékách. Podporuje tvořivost a schopnost koncentrace na jedinou věc a tou je rytmus a to současně se schopností hlubokých prožitků souznění člověka s okolním světem. Extáze zesiluje smyslové vnímání. Vyšší dávky vyvolávají nervozitu, bušení srdce a závratě. Po požití extáze dochází k vzestupu krevního tlaku a pulsu, dostavuje se pocit sucha v ústech někdy i pocit nevolnosti. Nebezpečí tkví hlavně v tom, že tato droga přehluší zmiňované somatické signály a může dojít k vážným zdravotním komplikacím jako je přehřátí organismu nebo dehydratace, které mohou končit i smrtí.

#### f.) Pervitin

Je to nejužívanější droga v České republice, hlavně mezi mládeží, protože není tolik drahá a je i více dostupnější. Užívá se neintravenózně, tedy ústy a šňupáním. Po užití se dostavuje pocit velké psychické a fyzické síly, které vystřídá emoční labilita. Dochází k poruchám vnímání – iluzím, tedy zkreslenému vnímání, kdy si člověk myslí, že vnímá správně. Dlouhodobé užívání navozuje stavy neklidu a mohou se dostavit i halucinace a

psychotické stavy. Dojde-li k předávkování, postižený pocítuje bolest na hrudníku, po němž dochází ke ztrátě vědomí i na dlouhé hodiny. V málo případech může končit i smrtí.

### **3. Patologické hráčství neboli gamblerství**

Tato závislost je v podstatě něčím novým, s čím se zejména u nás setkáváme až v posledním desetiletí. Obecně je patologické hráčství přirovnatelné k závislosti na psychoaktivní látce. Zde se však jedná o závislost na hře. Gambler říká, že hraje proto, aby vyhrál, ale jedná se u něj pouze o racionalizaci. Patologický hráč hraje stále, i když má či nemá peníze a nedokáže si určit hranice, takže za hru odsouvá i svou práci, rodinu i vše ostatní a neuvědomuje si svoje ztráty. V chování závislého se ukazuje jeho impulzivita, neschopnost stanovení mezí, ochota riskovat a má i značnou spotřebu peněz, která způsobuje kriminální chování závislých. Nicméně se závislí spíše soustředí na okruh rodiny nebo blízkých známých a loupežná přepadení a jiné násilí v tomto smyslu je spíše výjimkou.

### **4. Rasismus**

Jedná se o teorii, jež tvrdí, že odlišný vývoj různých lidských ras a etnik, podmíněný geograficky, determinuje schopnosti a vlastnosti jejich jednotlivých příslušníků. V praxi pak tato teorie v řadě případů vedla i nyní vede k rasové segregaci, veřejnoprávní či soukromoprávní diskriminaci či ve výjimečných případech i pokusům o vyhlazení nepřátelských skupin. Všechny tyto jevy však mají obvykle i další příčiny a to, zda je zneprátená skupina vnímána jako vyšší či nižší rasa, hraje mnohdy vedlejší roli.

Dalšími projevy rasismu může být segregace, neboli oddělení příslušníků jedné rasy od druhé. Takovým typickým příkladem bylo ghetto nebo diskriminace, tedy napadání příslušníků jiných ras, ať už fyzicky, slovně či jiné jejich znevýhodnění.

#### **4.2 Prevence sociálně patologických jevů**

Při pravidelných zájmových aktivitách je velice důležité vytvářet pro děti a mládež tzv. bezpečný prostor, a proto se nejrůznější výchovné programy pro děti a mládež stále více snaží klást veliký důraz na primární prevenci sociálně patologických jevů.

Základní strategií prevence je výchova ke zdravému životnímu stylu a osvojování pozitivního sociálního chování. Prostředkem k tomu je také zajímavá zájmová činnost, která jim přináší kladné emoce.

Ve výchovných programech se klade důraz na prevenci, která je pojímána podle stupně ohrožení dětí a mládeže:

**1. nespecifická primární prevence**, která zahrnuje veškeré aktivity podporující zdravý životní styl, protidrogová opatření a aktivity proti dalším sociálně patologickým jevům. Chce vést děti a mládež k ohleduplnému jednání, k dodržování morálních a společenských pravidel, k zodpovědnosti, k kvalitním volnočasovým zájmovým činnostem, sportovním programům a soutěžím, kulturním programům, populárně vědeckým a osvětovým přednáškám, k budování kvalitního hodnotového systému a zlepšování životního stylu.

**2. Specifická primární prevence** je cíleně zaměřena na předcházení a omezení výskytu různých forem rizikového chování dětí a mládeže. Je realizována v rámci podpůrných programů pro rizikové skupiny a pro děti se speciálními vzdělávacími potřebami. Součástí specifické primární prevence jsou Standardy specifické primární prevence, které jsou cestou ke zkvalitnění preventivních aktivit.

**3. Všeobecná prevence** je orientována na standardní populaci, u níž nebyla zjištěna tendence k rizikovému chování. Nejčastěji se užívá na základních školách formou peer programů, které jsou nejčastěji zaměřeny na drogovou problematiku.

**4. Selektivní prevence** je zaměřena hlavně na žáky, u nichž lze předpokládat zvýšenou hrozbu rizikového chování. A jelikož jich hodně již má zkušenosti s legálními či nelegálními drogami omezuje se většina selektivních preventivních opatření na poskytování specifických informací, individuální poradenství a alternativy ve formě tvůrčích nebo sportovních aktivit.

**5. Indikovaná prevence** je orientovaná na jednotlivce i skupiny, u nichž byl zaznamenán výskyt rizikových faktorů v chování. Tato prevence se dá nazvat i jako časná intervence a je hlavně pro děti a mládež, kteří již např. užívají drogy, hrají hazardní hry, ale není u nich ještě diagnostikováno škodlivé užívání, závislost či patologické hráčství.

Obecně bývá všechna zájmová činnost s dětmi označovaná jako primární prevence patologických jevů, kde vedoucí zajišťuje dětem program a má nad nimi dozor. Avšak prevence znamená něčemu předcházet a vytvářet u dětí a mládeže takové návyky a hodnotové orientace aby se u nich vytvářel vnitřní obranný mechanismus, a aby se mohli lépe proti takovýmto jevům bránit. Cílem organizované zájmové činnosti je vytváření návyků na aktivní a společensky žádoucí využívání volného času.

Volnočasové aktivity mají rozvíjet osobnost dítěte a naučit je kvalitně využívat svůj volný čas. Pro vzbuzení zájmu u dětí a mládeže slouží velká škála nabízených volnočasových aktivit, pomoc při objevování vlastních dispozic, jejich rozvíjení, uvědomění si vlastních hodnot a rozvíjení zdravého sebevědomí.

Pro prevenci nejrůznějších činností můžeme sledovat řadu dílčích výchovně-vzdělávacích záměrů či cílů. Uspokojovat a kultivovat potřeby účastníků, seznamovat je s nejrůznějšími zájmovými aktivitami, podporovat utváření žádoucích rysů osobnosti, vychovávat je ke zdravému životnímu stylu, naučit je účinným antistresovým programům, vychovávat je k odpovědnosti za svou osobu a za své chování, vytvářet společensky žádoucí hodnotové orientace a nepodléhat cizím negativním vlivům.

Děti a mládež by měla být vedena v rámci prevence sociálně patologických jevů v zájmových útvarech k osvojování sociálních dovedností. Při organizování činností musíme vytvářet dostatek prostoru pro naslouchání dětem, činnosti mají navozovat příjemnou atmosféru a účastníky činností vybízíme k tomu, aby hledali kladné momenty v dané činnosti.

Prevence sociálně patologických jevů v organizaci spočívá hlavně v budování kvalitních sociálních vazeb na základě vzájemné empatie a pěstování komunikačních dovedností. Kladným hodnocením posilujeme sebevědomí dětí. V oblasti volnočasových aktivit děti vybavujeme dostatkem námětů pro činnosti, které by mohli být náplní jejich volného času a plně by je uspokojovali. Protože především nedostatkem kvalitních sociálních kontaktů a nenaplněnost volného času vede k útěku od reality a nahrazení těchto činností užíváním návykových látek či závislosti na hracích automatech.



## **5. Osobnost pedagoga volného času a vychovatele**

Hájek Bedřich, Hofbauer Břetislav a Pávková Jiřina v knize Pedagogické ovlivňování volného času uvádí toto: V oblasti výchovy ve volném čase se uplatňují především pedagogové volného času a vychovatelé. Pedagogové volného času působí především ve střediscích volného času, což jsou domy dětí a mládeže a stanice zájmových činností. Vychovatelé působí hlavně ve školních družinách a klubech, výchovných a ubytovacích zařízeních jako jsou domovy mládeže, internáty, školy v přírodě, nebo zařízení pro ústavní a ochranou výchovu. Rozdíly v těchto profesích vyplývají z odlišného obsahu činností a poslání jednotlivých zařízení.

### **5.1 Požadované osobnostní charakteristiky a profesní příprava pedagogů volného času a vychovatelů**

#### **Charakteristiky:**

- schopnost empatie, vcítění se do prožívání druhých
- komunikativnost, dovednosti verbální i neverbální komunikace, umění naslouchat
- přiměřená míra dominantnosti
- stabilita, nekonfliktnost, pozitivní ladění, optimismus
- pozitivní vztah k dětem, zájem o ně
- pochopení pro věkové zvláštnosti
- tvořivost, nápaditost, fantazie
- aktivita, iniciativa, průbojnost
- přizpůsobivost proměnlivým podmínkám a situacím
- hravost, radost ze hry
- smysl pro humor
- fyzická zdatnost, dobrý zdravotní stav
- příjemný vzhled, úprava zevnějšku

#### **Profesní příprava:**

- vysokoškolské studium oboru vychovatelství nebo pedagogiky volného času, nebo studiem sociální pedagogiky
- vysokoškolské studium učitelství
- studium na vyšší odborné škole se zaměřením na pedagogiku volného času

- studiem na střední škole ukončené maturitou se zaměřením na obory – předškolní a mimoškolní pedagogika, pedagogika volného času, výchovná a humanitní činnost, výchova dětí předškolního a mladšího školního věku

- studiem na střední škole ukončené maturitou, na vyšší odborné škole či na vysoké škole nepedagogického zaměření doplněné vzděláním v programu celoživotního vzdělávání se zaměřením na obor vychovatelství

## **5.2 Zvláštnosti této profese**

Obsah výchovy je dán pouze rámcově, má charakter doporučení. Stanovení obsahu je v rukou pedagoga ten však musí respektovat pedagogicko-psychologické požadavky a přání klientů. Hodnocení výsledků klientů je velice individuální, klade se důraz na dosažené pokroky a na snahu. Klasifikace těchto činností není zcela běžná. Autorita pedagoga či vychovatele má vyrovnaný podíl formálnosti i neformálnosti a to vyplývá z odlišného postavení pedagogů. Pedagog volného času se během své profese ocitá v několika rolích – instruktor, rádce, či kamarád. Sexuální vztah je ale pro obě strany velice nebezpečný. Tito pedagogové volí hlavně aktivizující metody a formy práce, převažuje práce hlavně v malých skupinách anebo individuální práce. Prostředí, ve kterém výchovný proces probíhá je velice rozmanité, což klade velice vysoké nároky na osobnost pedagoga volného času či vychovatele.

## **5.3 Typy pedagogů volného času**

Vážanský Mojmir a Smékal Vladimír ve své knize Pedagogika volného času vidí tuto problematiku takto: Při sledování výchovných pracovníků ve volném čase se vychází z osobnostních předpokladů a individuálního přístupu pedagoga vůči objektu výchovy. Podle nároků na pracovníky ve volném čase vypadá dělení takto.

**Mládežnický vedoucí** je nepatrně starší osoba než její svěřenci. Tento jedinec je z pedagogického hlediska začátečník, osobnostně se stále vyvíjející. Typický je nadbytek elánu, iniciativy, zájmu o jeho současný růst, kultivaci samotnou vychovatelskou funkcí. Při vedení zájmových aktivit vychází z osobních prožitků, vycitňuje potřeby dětí a mládeže, dokáže nadchnout a „zapálit pro věc“. Někdy však ztrácí míru, soudnost, proto potřebuje radu, pomoc. Pod dobrým a odpovědným vedením je schopen vykonat množství kvalitní práce.

**Kvalifikovaný učitel**, charakterizovaný relativně solidní, profesionální přípravou, znalý cílů a metod výchovné práce, poctivý a odpovědný v přístupu. Při adekvátní kombinaci

školských zkušeností a porozumění zvláštnostem aktivit ve volném čase, má předpoklady stát se perfektním pracovníkem. Často však bývá poznamenán školskými podobami vztahu ke svěřencům, mnohdy až deformován ustálenými, zažitými a opakovaně aplikovanými způsoby jednání. „Odlidštěný“ řídicí prvek výchovného procesu dokumentuje neojedinělý autoritativní učitelský postoj. Někteří učitelé dokonce považují aktivitu ve volném čase za zátěž, což sebou přináší nebezpečí formálního provádění činností, nástup laxnosti, apatie, nepochopení, dokonce negativní vliv i špatné výsledky. Možnost změny nabízí mnohdy „bolestný“ přechod na jiné formy vztahů, do poněkud odlišné roviny kontaktu se svěřenci, s jistými známkami volního úsilí pedagoga. Taková pedagogicky vzdělaná osoba pak představuje spolehlivější záruku optimální výchovné pedagogické práce než vedoucí adolescentního a postadolescentního věku, přesto je jí třeba považovat za náhradní řešení, jako východisko z nouze.

**Pedagogicky nekvalifikovaný dospělý, dobrovolník nebo profesionál.** Ve výchovném působení vychází z osobních vzpomínek na zážitky z mládí, snaží se je kombinovat s vlastními rodičovskými zkušenostmi a doplňovat je prostým laickým úsudkem. Kladem takového pracovníka je na humánních premisách založený přístup k vedení svěřených osob a skutečnost nezatížení pedagogickými předsudky, či praktikami. Odbornými znalostmi příslušného oboru a vytvářením atmosféry klidného prostředí klade základní kameny oboustranně přínosného vztahu, často odvádí kvalitnější práci než mladí absolventi pedagogických škol různého stupně. Po doplnění teoretických výchovatelských vědomostí může dosahovat ještě uspokojivějších výsledků.

**Zralý, zkušený pracovník ve volném čase** považuje výchovatelské úsilí za celoživotní poslání. Vychází jak z vlastních dlouhodobých pedagogických a lidských zkušeností, tak z individuálního studia odborné a metodické literatury, je absolventem vzdělání výchovatelského směru. Mistrně, bez direktivních a autoritativních pozic, buduje poměr mezi „oběma stranami“, není vychovávajícím spíše vedoucím, instruktorem, poradcem, starším přítelem, náčelníkem, trenérem či velitelem. Splňuje požadavky na vychovatele, představuje morální autoritu. Ve výchovném vlivu jedná nenápadně, lidsky, moudře i překvapivě a účinně, staví na praktických potřebách, přiměřených nárocích, vhodných úkolech i realizovaných přáních svěřenců, je těsně spjat se životem. Tvoří ideál pedagoga volného času, orientovaného na didaktickou persuasivní složku.

## **Praktická část**

## 6. Hypotézy a Metody výzkumu

### 6.1 Hypotézy

Hypotéza je vědecky zdůvodněný předpoklad o dosud neznámé skutečnosti. Formulace hypotézy musí objasňovat fakt, který má být vysvětlen, dle možnosti a zaměření má sloužit k širšímu objasňování dalších jevů, musí být vnitřně bezesporná, nesmí odporovat již doloženým poznatkům a musí být co možná nejjednodušší.

1. Domnívám se, že organizace věnující se využití volného času, přináší dětem a mládeži radost a uspokojení a díky aktivitám, které jim nabízí, dokáží trávit svůj volný čas smysluplněji.

2. Myslím si, že pokud děti a mládež navštěvují tyto organizace, jsou mnohem lépe chráněny před patologickými jevy ve společnosti, dokáží si uvědomit jejich nebezpečnost a také se dozví jak se před nimi účinně chránit.

3. Myslím si, že z výsledků mého dotazníkového šetření bych mohla dokázat, že Dům dětí a mládeže se více zaměřuje na volnočasové aktivity pro děti a mládež než Nízkoprahové zařízení pro děti a mládež a Nízkoprahové zařízení pro děti a mládež se více zaměřuje na prevenci proti patologickým jevům ve společnosti než Dům dětí a mládeže.

### 6.2 Metody výzkumu

#### 1. Dotazník

Je jedním z nejběžnějších nástrojů výzkumu pro sběr dat. Skládá se ze série otázek, jejichž cílem je získat názory a fakta od respondentů, tedy od těch, kteří dotazník vyplňují. Oproti jiným typům průzkumů ( např. pozorování či rozhovor ) je možné prostřednictvím dotazníku získat informace s mnohem menší námahou a výsledná data se dají mnohem jednodušeji zpracovat, a také je to jedna z nejlevnějších metod průzkumu.

Samozřejmě jako každá technika výzkumu má i své nevýhody. Může být obtížné získat respondenty pro vyplnění dotazníku, také zde respondenti mohou vyplnit nepravdivé informace a dojde ke zkreslení dat, a proto je důležité dobře formulovat otázky i odpovědi. V dotazníku se užívají tři typy otázek: 1. otevřené – na ně respondent odpovídá sám, dle svého uvážení, 2. polouzavřené – u těchto otázek mají respondenti předem dané odpovědi

s tím, že je zde i možnost „jiné“ odpovědi, kterou respondenti sami vypíšou a za 3. uzavřené – zde respondenti mají pouze předepsané odpovědi a jednu z nich si musí vybrat.

Na začátku sestavování dotazníku je tedy velmi důležité promyslet si, jak bude dotazník vypadat, aby byl co nejsrozumitelnější a dobře se v něm respondenti orientovali, také je velmi důležité stanovit si cíle, délku vyplňování a nejdůležitější věcí je formulace otázek, aby byli pro respondenta co nejsrozumitelnější a jednoznačné.

Tuto metodu jsem si zvolila právě díky své jednoduchosti při jejím vyhodnocování, a také proto, že je to jedna z nejrozšířenějších metod výzkumu.

## **2. Komparativní metoda**

Neboli metoda srovnávací, která se asi nejvíce užívá v sociologii a politologii. Studuje odlišnosti i podobnosti různých kulturních a společenských jevů, rysů a procesů v životě rozdílných společenství. Z toho usuzuje na společné nebo rozdílné historické vlivy, na vzájemné kontakty, na stupeň vývoje těchto společenství a na minulé, současné i budoucí směry jejich vývoje.

Zvolila jsem si ji jako svoji druhou metodu výzkumu, protože si myslím, že by v závěru nemělo chybět jisté porovnání mnou zvolených organizací a také bych ráda ukázala, čemu se tyto organizace při práci s dětmi a mládeží více věnují.

## 7. Charakteristiky zařízení

Nyní bych se ráda zmínila o dvou Královéhradeckých zařízeních, které jsem si vybrala pro realizaci svého výzkumu. Jsou jimi Dům dětí a mládeže a Nízkoprahový klub Modrý pomeranč.

### 7.1 Dům dětí a mládeže ( zkráceně DDM )

Adresa: DDM, Rautenkrancova 1241, 500 03 Hradec Králové

Dům dětí a mládeže jsem si vybrala proto, že je to organizace, která mi dala asi nejvíce ze všech. Sama jsem jím prošla, zúčastňovala jsem se kroužků, olympiád, ale nejvíce jsem si užila letních dětských táborů, které tato organizace pořádala. Na ně jsem společně s rodiči jezdila a nyní na těchto táborech dělám oddílového vedoucího. Víím, že je to organizace, která připravuje pro děti a mládež nesčetnou spoustu aktivit a pomáhá jim při jejich rozvoji a seberealizaci. Víím to proto, že i mě pomohla najít mou vlastní cestu, a proto jsem ráda, že se o ní zde mohu zmínit a díky velice ochotnému vedení zde mohu provést svůj další výzkum.

#### DDM Obecně

Dům dětí a mládeže v Rautenkrancově ulici 1241 v souladu se Zřizovací listinou a Statutem, které schválil zřizovatel město Hradec Králové, který je i zdrojem financí, rozvíjí svoji činnost v oblasti volno-časových aktivit. Celková kapacita dětí a mládeže v pravidelné zájmové činnosti je 3 000 osob ve 200 zájmových útvarech.

#### Hlavní úkoly

Prioritním úkolem DDM je zabezpečení odpovídající nabídky volno-časových aktivit pro děti a mládež z Hradce Králové a nabídnout takové činnosti, které by zabránily poklesu účastníku. Nábor dětí do pravidelných zájmových útvarů, je realizován na základě informační brožury. Přehled kroužků je rozdělen do sekcí - sekce přírodovědná ( viz. Příloha č 1 ), sekce estetiky, sekce techniky, sekce elektroniky, sekce společenských věd a sekce sportovní.

#### Prázdninová činnost

Letní, zimní tábory a odborná soustředění činí další součást aktivit DDM. Letní činnost probíhala formou obecných tábora, odborných soustředění v oblastech přírodních věd, estetiky ( viz. Příloha č. 2 ), výpočetní techniky, elektrotechniky, radiotechniky, turistiky a sportu. Pro prázdninovou činnost, víkendové akce zájmových útvarů DDM je využívána

táborová základna Suté Břehy, která se také využívá i pro školní výlety a v době letních prázdnin výhradně pro táborovou činnost organizovanou DDM. Na tuto táborovou činnost je nutná závazná přihláška ( viz. Příloha č.3 )

### Spolupráce

Důraz je kladen na spolupráci s občanským sdružením Klub přátel DDM, se kterým se pracovníci DDM podílejí na přípravě a realizaci projektů a grantů. Dále s centrem vzdělávání Královehradeckého kraje, s Českým radioklubem a se sponzory.

## **7.2 Nízkoprahový klub Modrý pomeranč ( zkráceně NZDM )**

Adresa: NZDM Modrý pomeranč, Selicharova 1420, 500 12 Hradec Králové

V tomto zařízení jsem absolvovala třítydenní praxi. Z mého pohledu to byla praxe opravdu nezapomenutelná, díky tomu že jsem zde byla v každodenním kontaktu s klienty, připravovala jsem pro ně nejrůznější aktivity a programy a měla jsem možnost vyzkoušet si práci sociálního pedagoga v praxi a to skoro ve všech směrech. Díky vstřícnosti vedení, jsem si toto zařízení zvolila pro svůj výzkum jak do své Absolventské práce, ale také nyní do Bakalářské práce.

### Poslání

Je to nepobytové zařízení, kde děti a mládež ve věku 7 – 21 let z Hradce Králové mohou společně trávit volný čas a najít pomoc a radu v obtížných životních situacích. Pomoc při hledání svého místa v životě.

### Principy poskytování služeb

NZDM poskytuje službu na základě principu nízkoprahovosti, což znamená bez omezení etnického nebo sociálního původu, názoru nebo přesvědčení, pohlaví a životního stylu. Klienti mají možnost zůstat v anonymitě, mohou přijít a odejít podle svého uvážení. Nejsou povinni zapojit se do připravovaných činností.

Cílem sociální pomoci je vedení klienta k převzetí odpovědnosti za své chování.

Veškeré služby jsou poskytovány s maximální spoluúčastí klienta. Klient může při přípravě a realizaci aktivit uplatnit svoje schopnosti, dovednosti a názory. Úloha NZDM při zajišťování volnočasových i dalších služeb je podpůrná.



### Poskytované služby

Výchovné, vzdělávací a aktivizační činnosti – podpora vlastních aktivit, doučování, preventivní programy, volnočasové aktivity, hra na hudební nástroj, filmový klub, situační intervence, skupinové aktivity ( viz. Příloha č. 4 ).

Zprostředkování kontaktu se společenským prostředím – akce mimo klub, víkendové akce a vícedenní akce.

Sociálně terapeutická činnost – pomoc v krizi, individuální rozhovor, poradenství, práce se skupinou.

Pomoc při uplatňování práv, oprávněných zájmů a při obstarávání osobních záležitostí tedy zprostředkování kontaktu na odborníka, poskytnutí informace, jednání s institucemi ve prospěch klienta, doprovod, práce s osobami blízkými.

### Metody práce

Metoda tak zvané kontaktní práce kdy pracovník navazuje kontakt s klientem a cílem je vytvoření prostoru pro nabídku a realizaci služeb. Pracovník přichází s nabídkou a klient si vybírá. Kontaktní práce je poskytnutí služeb „tady a teď“.

Opakem kontaktní práce je případová práce. Jedná se o dlouhodobou individuální práci reagující na konkrétní problém klienta. Děje se plánovaně a v prostorách zaručujících klid a soukromí.

## 8. Respondenti

Skupina respondentů, které jsem si pro svůj výzkum vybrala, jsou ve věkovém rozmezí mezi 13 až 18 lety, což je odborníky považováno jako období dospívání. Nejen, že je mi tato skupina velmi blízká a díky tomu s ní velice ráda pracuji, ale i z hlediska vývojové psychologie je to skupina nejvíce se intelektuálně rozvíjející.

### 8.1 Kognitivní vývoj

Odborné studie prokazují, že vývoj inteligence prostupuje celým obdobím dospívání a ani na začátku dospělosti není ještě dosaženo vrcholu. Přes to však lze říci, že dospívající se svými intelektovými schopnostmi blíží maximálního výkonu a často v tomto směru převyšuje i starší lidi.

Vývoj inteligence nedosahuje jen kvantitativního vrcholu pouhým narůstáním počtu úspěšně řešených problémů, ale mění se radikálně celý způsob myšlení tedy i kvalita myšlenkových operací. Od počátku dospívání dosahuje většina dětí dalšího, vyššího stupně logického myšlení (dle Piagetových názorů se objevuje nový operační systém – „formální operace“). Konkrétní operace se znovu berou, jako objekt dalších operací to znamená, že se vyvozují soudy o soudech, myslí se o myšlení. Tím je dán myšlení veliký prostor a dospívající je schopen velkého počtu myšlenkových kombinací.

Hlavní pokroky lze vyjádřit v bodech:

1. Dospívající je schopen pracovat s pojmy, které jsou obecnější, abstraktnější. Teprve nyní může chápat tak obtížná slova jako je „spravedlnost“, „pravda“, „právo“.

2. Pokud řeší dospívající nějaký problém, nespokojí se pouze s jedním řešením, ale vyhledává další alternativy, systematicky je zkouší a hodnotí.

3. Dospívající je schopen vytvářet si i domněnky, které nejsou opřeny o reálný základ, jsou pouze možné, popřípadě až fantastické a tím srovnává skutečné pouze s myšleným.

4. Dospívající dokáže aplikovat logické operace nezávisle na obsahu soudu. Teprve nyní je jedinec schopen sledovat formu myšlenkového úsudku a odhlédnout od jeho konkrétního obsahu.

5. Dospívající také dokáže myslet o myšlení, vytvářet soudy o soudech.

Systém formálních operací je předpokladem k pochopení mnoha látek a vyučovacích předmětů. Dovoluje nám kritický přístup k vlastnímu i cizímu myšlení, nespokojuje se jen s tím, co vidíme a slyšíme, dokáže rozlišovat domněnku od prokázaného faktu. Umožňuje vzdát se jí, když nevyhovuje a nahradit jí lepší. Nevzniká však najednou a bez přípravy ani stejně pravidelně, je to dáno vrozenými predispozicemi a také příležitostmi k řešení problémů.

Nástup formálních operací umožňuje také morální hodnocení, často se objevují mravní soudy. Nový způsob myšlení dovoluje pohlížet na sebe, na svůj vlastní život i na své pocity a myšlenky jakoby zvnějška, analyzovat je a kriticky posuzovat. Nové zaměření pozornosti na své cítění, myšlení a jednání je důležitým znakem dospívání vůbec.

## 9. Výzkum

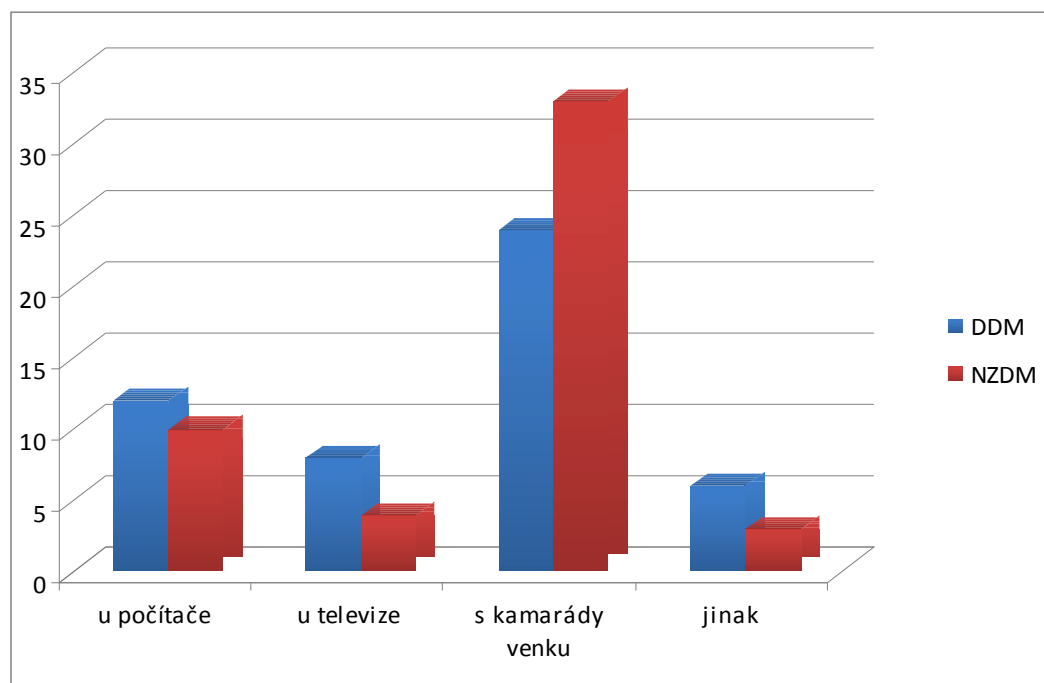
Pro svůj výzkum jsem si zvolila dvě Královéhradecké organizace – Dům dětí a mládeže a Nízkoprahový klub Modrý pomeranč. V každé organizaci jsem oslovila 50 respondentů ve věkovém rozmezí od 13 do 18 let a metodou mého výzkumu byl dotazník.

Dotazníky byly zaměřeny na dvě oblasti. První se zaměřoval na trávení volného času dětí a mládeže a druhý dotazník se zaměřoval na patologické jevy ve společnosti.

### 9.1 Dotazník zaměřený na Volný čas dětí a mládeže

1. Jak jste trávili volný čas v době, kdy jste nenavštěvovali žádný kroužek nebo klub?

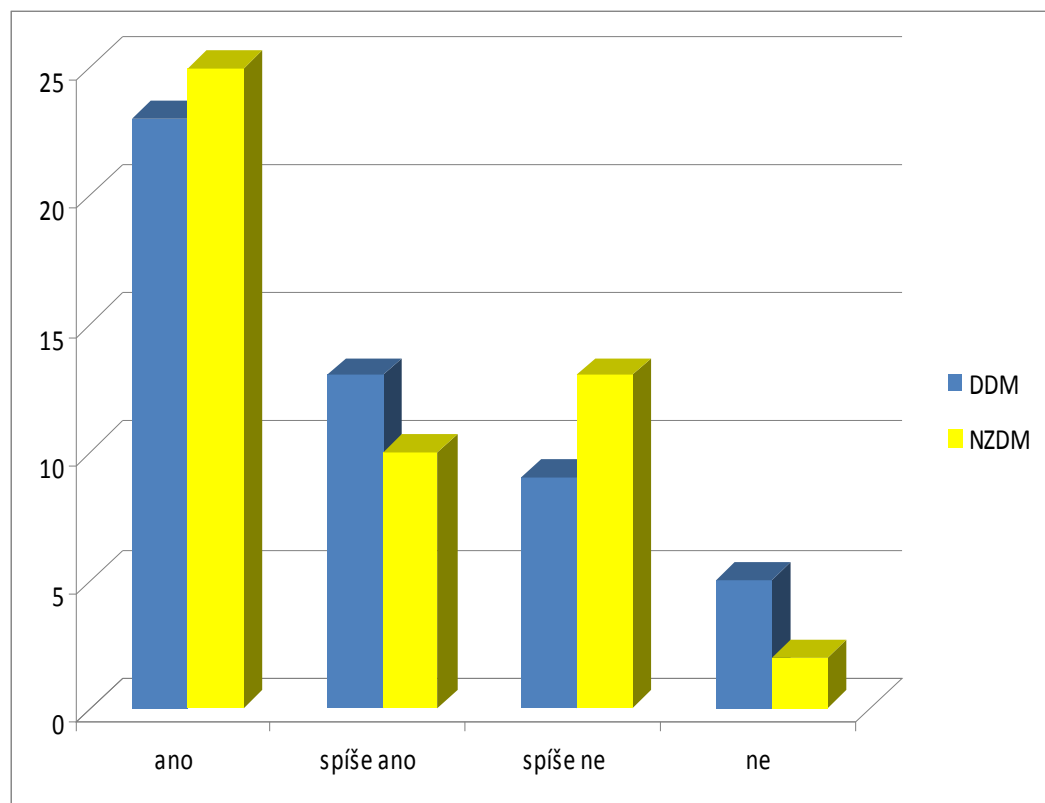
		DDM	NZDM
a)	u počítače	12	10
b)	u televize	8	4
c)	S kamarády venku	24	33
d)	Jinak	6	3



Závěr: Z tabulky i grafu je vidět, že respondenti z obou organizací trávili nejvíce času venku se svými kamarády, což je pro jejich věk nejobvyklejší aktivitou. Bohužel na druhém místě skončilo trávení volného času u počítače, což se v nynější době dostává velice do popředí a pro děti a mládež je to velmi častou a oblíbenou aktivitou.

## 2. Myslíte si, že jste tento volný čas trávili aktivně, smysluplně?

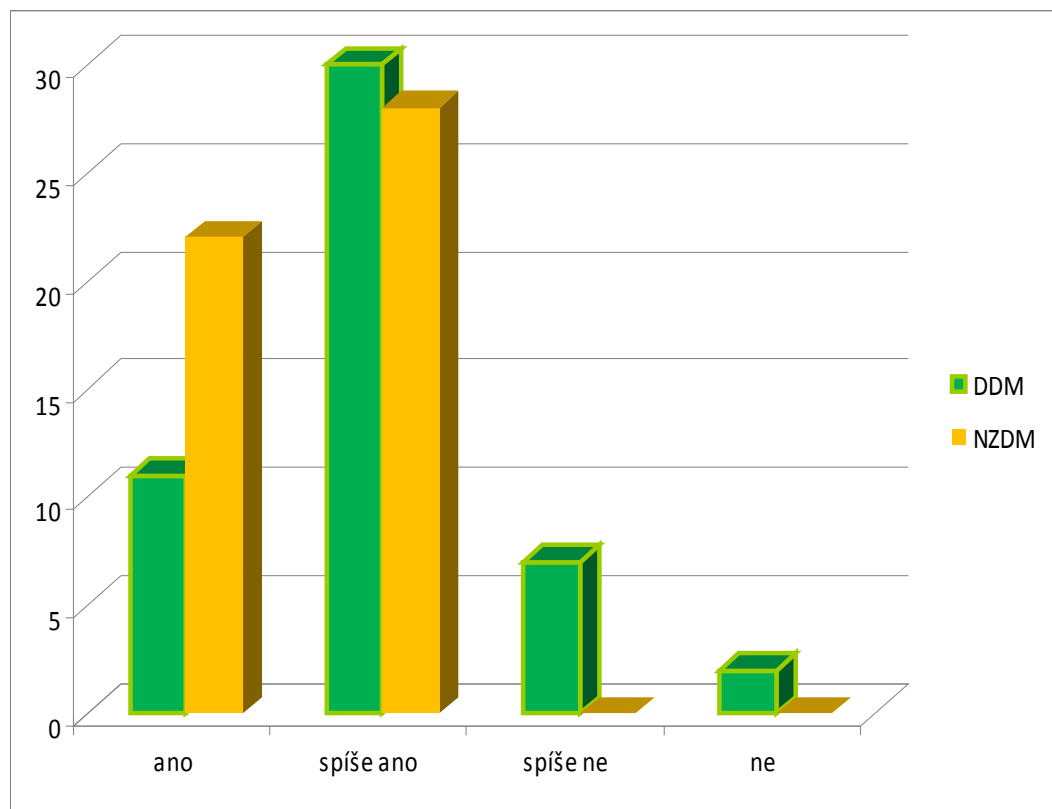
		DDM	NZDM
a)	ano	23	25
b)	spíše ano	13	10
c)	spíše ne	9	13
d)	ne	5	2



**Závěr:** Z grafu je snadno rozpoznatelné, že většina respondentů si myslí, že v minulosti trávili svůj volný čas více méně aktivně. O dost respondentů méně si myslí, že svůj volný čas netrávili smysluplně, protože nyní již vědí, že se tento čas dá trávit i jiným smysluplnějším a zajímavějším způsobem, než na jaký byli dříve zvyklí.

### 3. Přináší Vám návštěva tohoto zařízení radost a uspokojení?

		DDM	NZDM
a)	ano	11	22
b)	spíše ano	30	28
c)	spíše ne	7	0
d)	ne	2	0

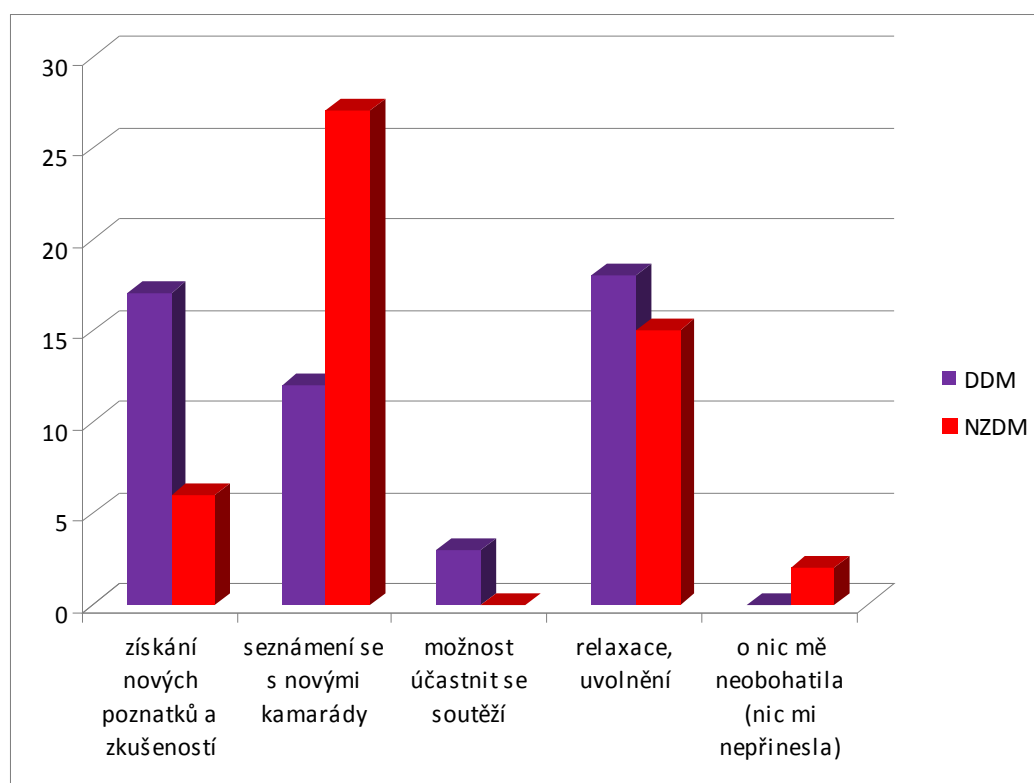


Závěr: Jak sami můžeme dobře vidět, návštěva těchto zařízení přináší svým klientům ve velké míře radost a uspokojení. Hlavně klientům z NZDM což je celkem pochopitelné, protože je nikdo nenutí, aby toto zařízení navštěvovali. Návštěva zde funguje na principu dobrovolnosti, proto je jasné, že kdyby se jim zde nelíbilo, tak by sem nechodili.

Již nyní tedy můžeme říci, že takováto zařízení jsou pro dospívající populaci velice potřebná a přináší svým klientům radost a uspokojení. Bohužel se objeví i klienti, kteří navštěvují tyto zařízení více méně z donucení. Takovýto klienti se objevují hlavně v DDM. Můžeme se domnívat, že jednou z příčin může být i snaha rodičů přimět své dítě do určité aktivity, aniž by se zeptali, zda je činnost baví či ne.

#### 4. Jak návštěva tohoto zařízení obohatila Váš život?

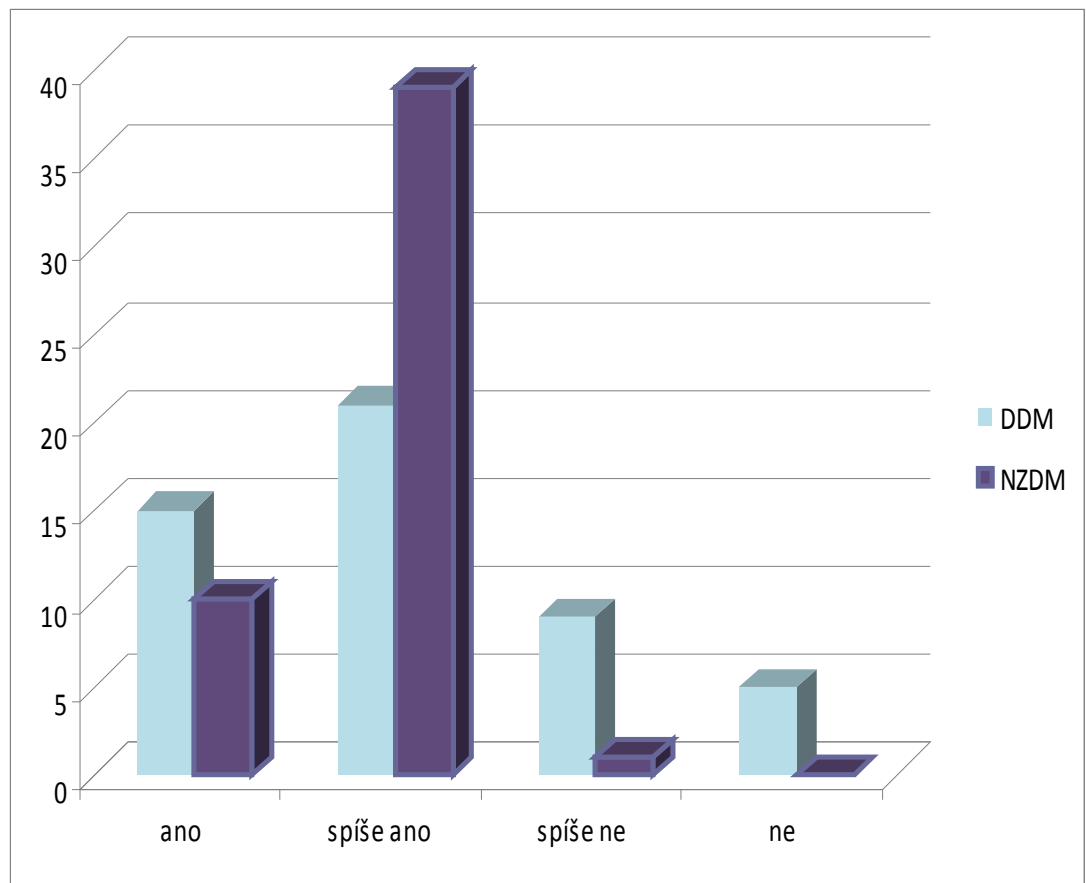
		DDM	NZDM
a)	získání nových poznatků a zkušeností	17	6
b)	seznámení se s novými kamarády	12	27
c)	možnost účastnit se soutěží	3	0
d)	relaxace, uvolnění	18	15
e)	o nic mě neobohatila (nic mi nepřinesla)	0	2



**Závěr:** Z tabulky i grafu je vidět, že volnočasové organizace obohacují svoje klienty v mnoha směrech. Co se týče klientů z NZDM tak více než 50% přinesla organizace nové kamarády, asi 20% přináší možnost relaxace a uvolnění a dokonce se objeví i hrstka klientů, kterým organizace přinesla i nějaké nové poznatky a zkušenosti. Co se týče klientů DDM tak jim nejvíce tato organizace přináší relaxaci a uvolnění a to si myslí přes 20% respondentů a skoro stejnému množství přinesla získání nových poznatků a zkušeností. Je k radosti vidět, že v obou organizacích jsou více klienti, kteří si myslí, že je organizace o něco obohacují.

## 5. Jste spokojeni s náplní kroužku či klubu?

		DDM	NZDM
a)	ano	15	10
b)	spíše ano	21	39
c)	spíše ne	9	1
d)	ne	5	0



Závěr: Z tabulky i grafu zjistíme, že oslovení respondenti jsou ve většině případů spokojeni s náplní dané organizace.

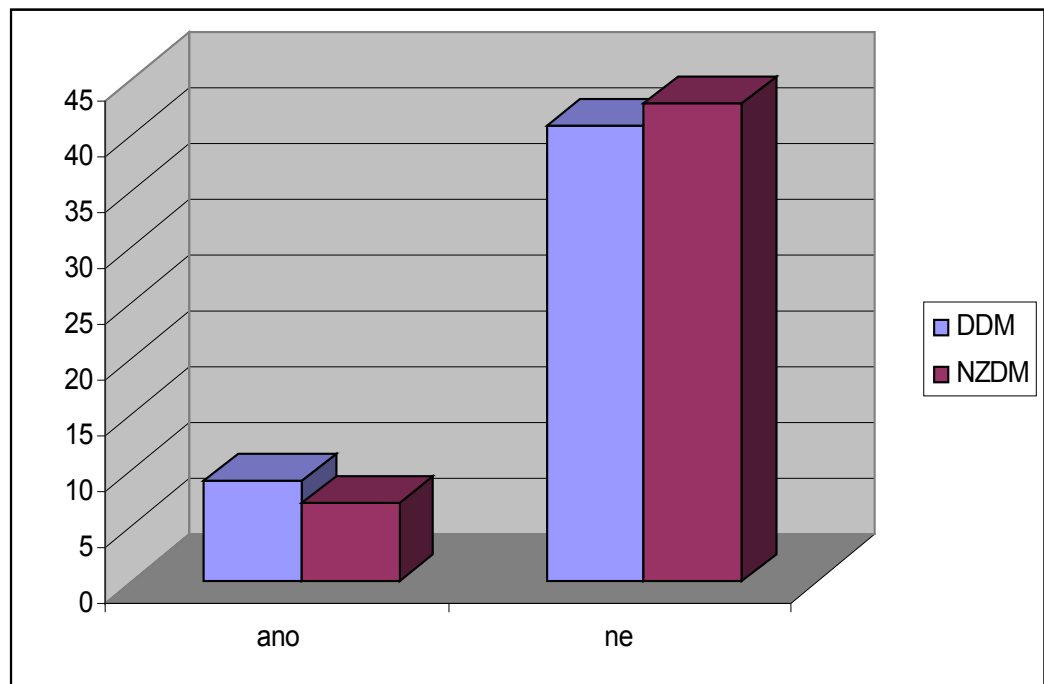
Velmi spokojeni jsou klienti NZDM a to skoro v 100%. Jen malé množství není zcela spokojeno. V DDM je to skoro 75% klientů, kteří jsou spokojeni, a asi 25% klientů kteří nejsou zcela spokojeni s náplní dané organizace.



6. Chtěli by, jste zde něco zlepšit?

Pokud ano, stručně vypište co.

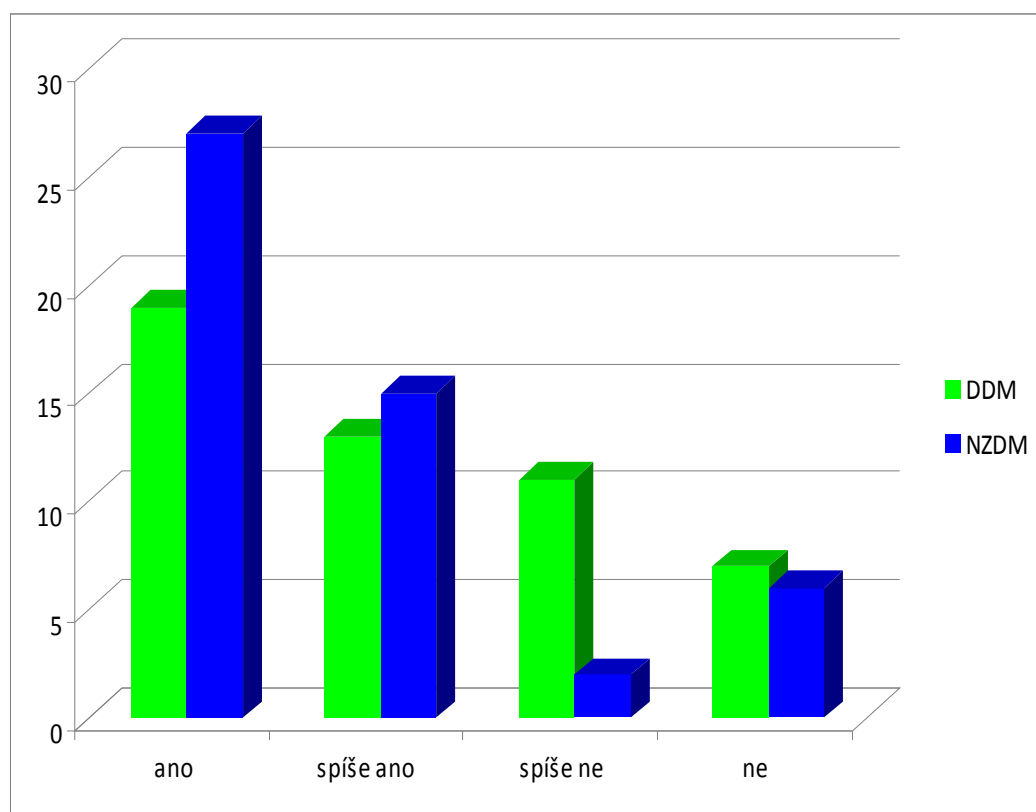
		DDM	NZDM
a)	Ano	9	7
b)	Ne	41	43



Závěr: Je velice uspokojivé, že takové množství klientů je s nabídkou aktivit organizací velice spokojené a nic by měnit nechtěli. Ti, kteří by chtěli něco změnit v DDM tak se především zaměřují na větší volnost při docházení do kroužků, ale také na častější chození do přírody a poznávání okolí kolem sebe. Co se týče klientů z NZDM ti by chtěli hrát více kolektivních her, na které bohužel nejsou prostory a objevilo se i pár klientů, kteří si myslí, že jsou zde až příliš svazováni pravidly klubu a chtěli by tedy větší volnost. Myslím si ale, že je to celkem nesmyslné, protože volnost zde mají obrovskou, a proto bych sama nic neměnila.

7. Myslíte si, že oproti svým kamarádům, kteří žádnou takovou organizaci nenavštěvují, využíváte svůj volný čas lépe, smysluplněji?

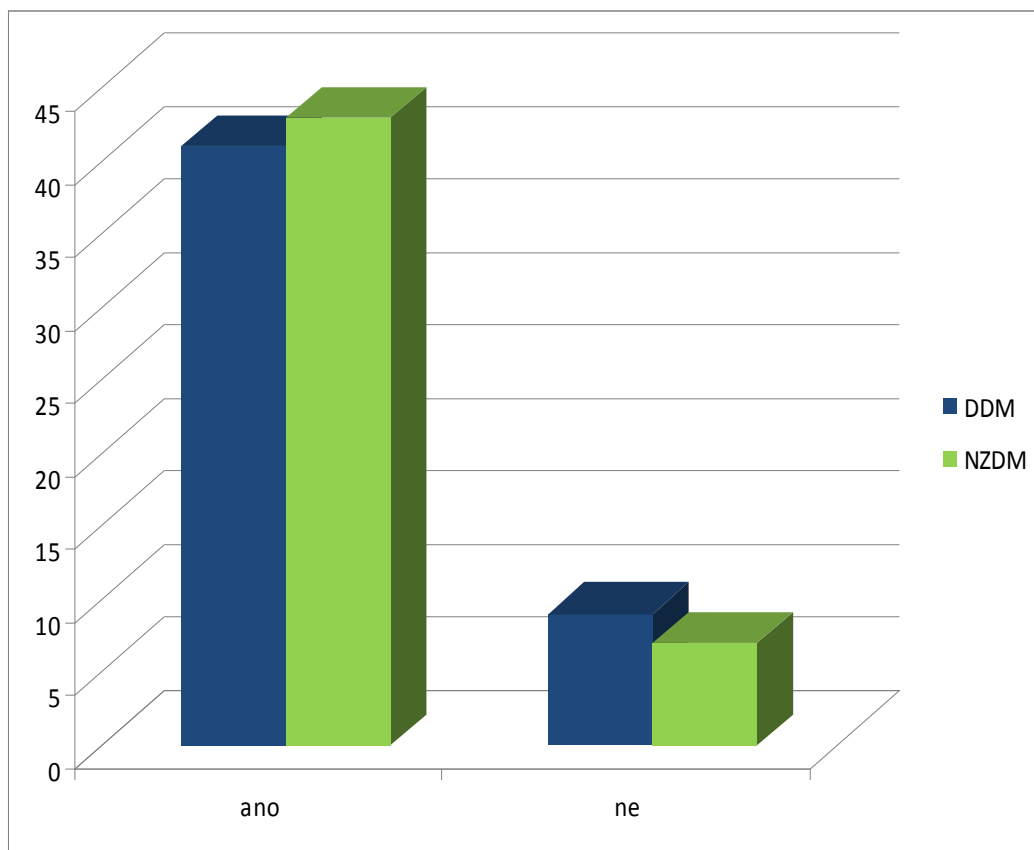
		DDM	NZDM
a)	ano	19	27
b)	spíše ano	13	15
c)	spíše ne	11	2
d)	ne	7	6



Závěr: Z grafu můžeme vyčíst, že klienti z obou organizací si myslí, že nyní tráví svůj volný čas smysluplněji, oproti svým kamarádům, kteří nikam nedocházejí. Více klientů je však z NZDM okolo 85%, kteří vidí opravdový přínos organizace do jejich života. V DDM jich sice není tak velké množství asi 70%, ale průměrově je více těch, kteří si myslí, že nyní je jejich trávení volného času smysluplnější. Menší množství si myslí opak. Což je pro vedoucí organizací velmi pozitivní fakt.

8. Doporučili byste svým kamarádům, kteří do žádné takové organizaci nechodí návštěvu tohoto zařízení?

		DDM	NZDM
a)	ano	41	43
b)	ne	9	7



Závěr: Z těchto odpovědí jsem byla velice nadšená a myslím si, že i vedoucí daných organizací by také zcela jistě byli. Protože skoro všichni klienti by doporučili svým kamarádům návštěvu takového zařízení. Je zde tedy vidět, že jim dané organizace opravdu něco přináší a že se zde klienti baví a cítí se dobře a to je opravdovým cílem každé takovéto organizace.

## **Závěr k první hypotéze**

Ve svém prvním výzkumu jsem se snažila dokázat, že organizace věnující se využití volného času, přináší dětem a mládeži radost a uspokojení a díky aktivitám, které jim nabízí, dokáží trávit svůj volný čas smysluplněji. Myslím si, že moje první hypotéza se mi potvrdila a nyní bych to ráda dokázala několika výsledky.

Obě dvě zařízení přináší svým klientům radost a uspokojení v 91%. Tím se také dospívající populace dokáže cítit lépe, protože člověk, který je šťastný, je ve větší míře naplněn optimismem a ten mu pomáhá zvládat těžké překážky života. Také k tomu přispívá fakt, že asi 95% respondentů si myslí, že jim tyto organizace něco přináší, ať už jsou to v NZDM noví kamarádi a možnost relaxace nebo v DDM nové zkušenosti a poznatky a také možnost relaxace.

Jak je vidět z výsledků mého výzkumu 85% klientů je spokojeno s náplní daných organizací a také by v nich nic neměnili. Zde se tedy ukazuje, že takovéto organizace nepozbývají smyslu své existence. Najde se samozřejmě pár nespokojených jedinců, kteří by změnil styly vedení klubů a kroužků, ale to jsou spíše rozmary klientů, kteří neradi připouštějí, že musejí respektovat daná pravidla.

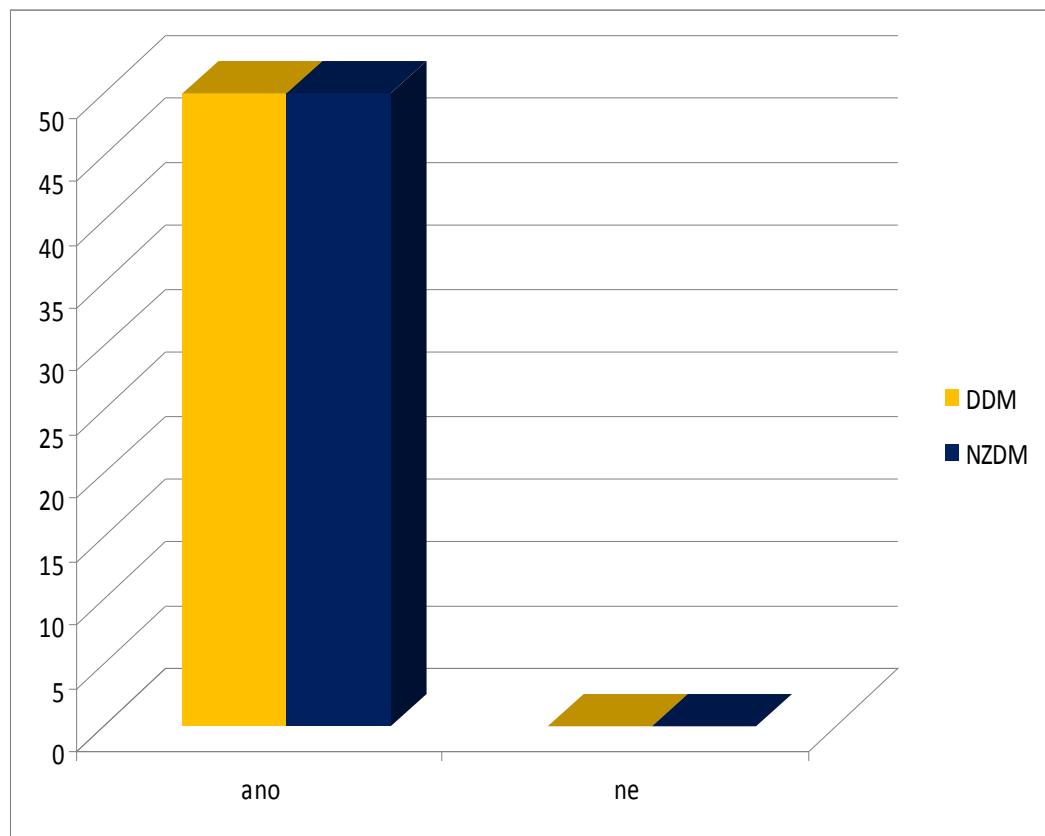
A však nejdůležitější věcí je to, že si sami klienti uvědomují smysluplnost a důležitost těchto zařízení. Skoro 75% oslovených respondentů si myslí, že oproti svým kamarádům, kteří žádnou takovouto organizaci nenavštěvují, dokáží nyní trávit svůj volný čas smysluplněji a lépe. Myslím si, že s takovýmto výsledkem musí být spokojen každý vedoucí takovýchto organizací.

Dle dosažených výsledků ve zmíněných otázkách si hodlám tvrdit, že děti a mládež, která se rozhodnou trávit svůj volný čas jiným způsobem, pomocí volnočasových organizací najdou částečnou náplň svého života. Ať už v tom, že se bude věnovat něčemu novému a to je obohatí, či získají nové kamarády, nebo ve vědomí, že mladý člověk není ve světě úplně sám a může se vždy na jakéhokoli pracovníka v těchto organizacích obrátit.

## 9.2 Dotazník zaměřený na patologické jevy ve společnosti

1. Setkali jste se někdy ve svém životě s pojmy jako násilí, vandalismus, kriminalita, drogová závislost?

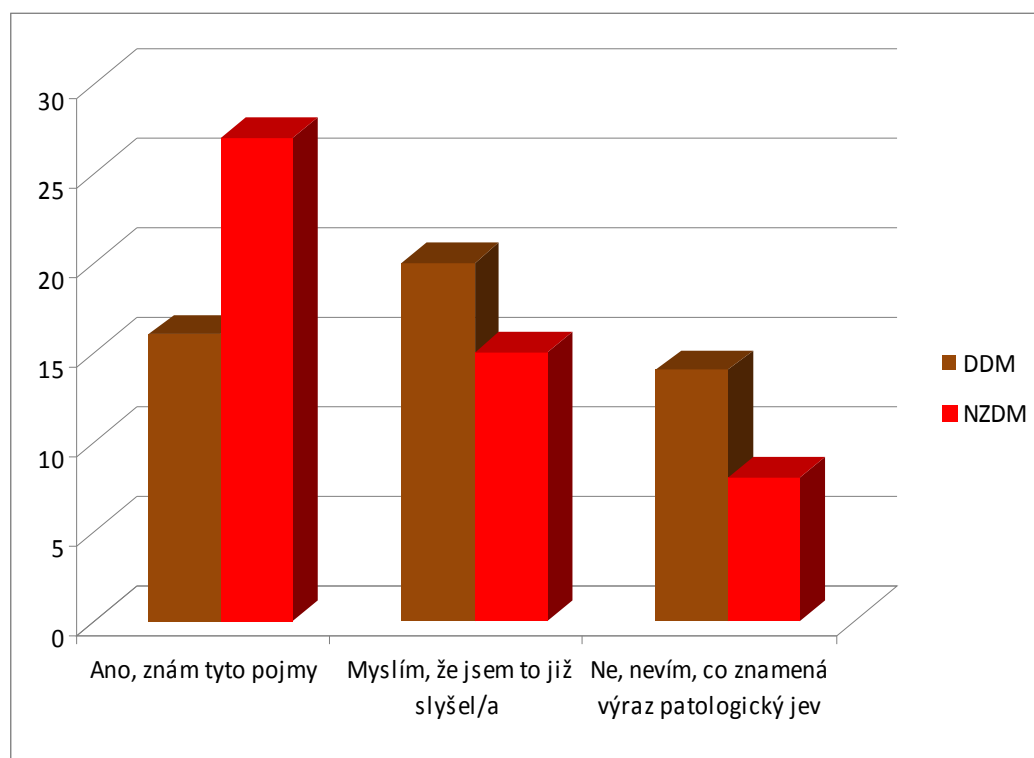
		DDM	NZDM
a)	ano	50	50
b)	ne	0	0



Závěr: Z tabulky i grafu vidíme, že mnou oslovení respondenti se bohužel všichni setkali s pojmy, které jsem jmenovala.

2. Víte, že se těmto jevům souhrnně říká nebezpečné, nežádoucí, patologické jevy?

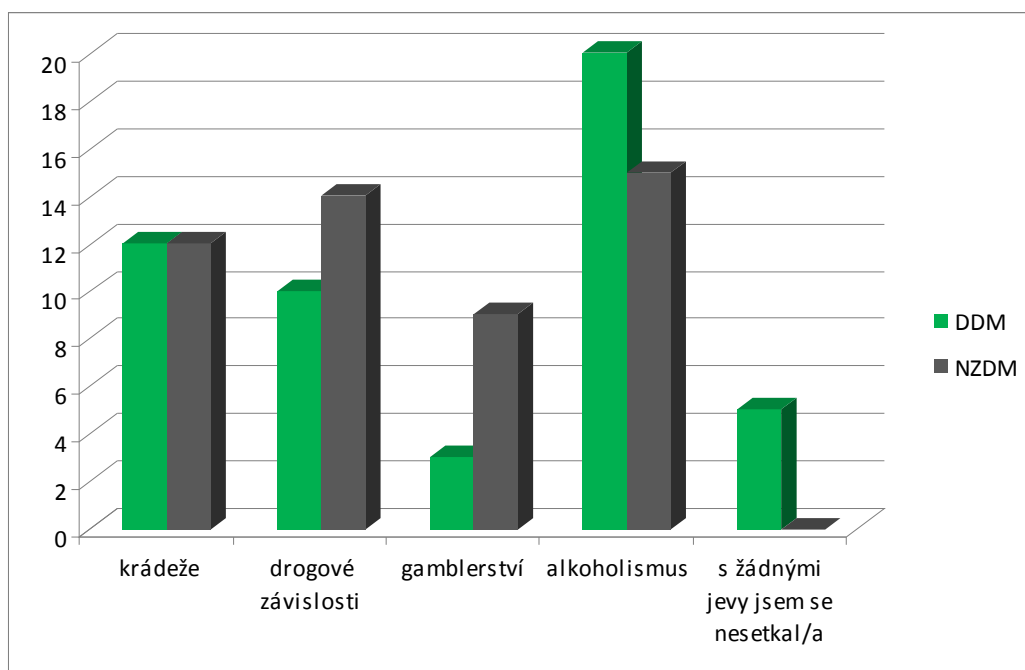
		DDM	NZDM
a)	Ano, znám tyto pojmy	16	27
b)	Myslím, že jsem to již slyšel/a	20	15
c)	Ne, nevím, co znamená výraz patologický jev	14	8



Závěr: Z grafu je viditelné, že tuto terminologii znají spíše klienti z NZDM a to skoro v 90%. Buď znají tyto pojmy, nebo je již slyšeli. Je to zřejmě podmíněno tím, že o takovýchto věcech se v NZDM dost často hovoří. Na druhou stranu jsem byla potěšena, že i klienti DDM o takovýchto pojmech někdy slyšeli nebo i dokonce vědí, co znamenají skoro v 75%. Asi 25% respondentů z obou organizací o těchto pojmech ještě nikdy neslyšelo.

3. S jakými jevy jste se osobně setkali, než jste začali navštěvovat toto zařízení?  
(vyberte ten, se kterým jste se nejvíce setkávali )

		DDM	NZDM
a)	Krádeže	12	12
b)	drogové závislosti	10	14
c)	Gamblerství	3	9
d)	Alkoholismus	20	15
e)	s žádnými jevy jsem se neseťkal/a	5	0

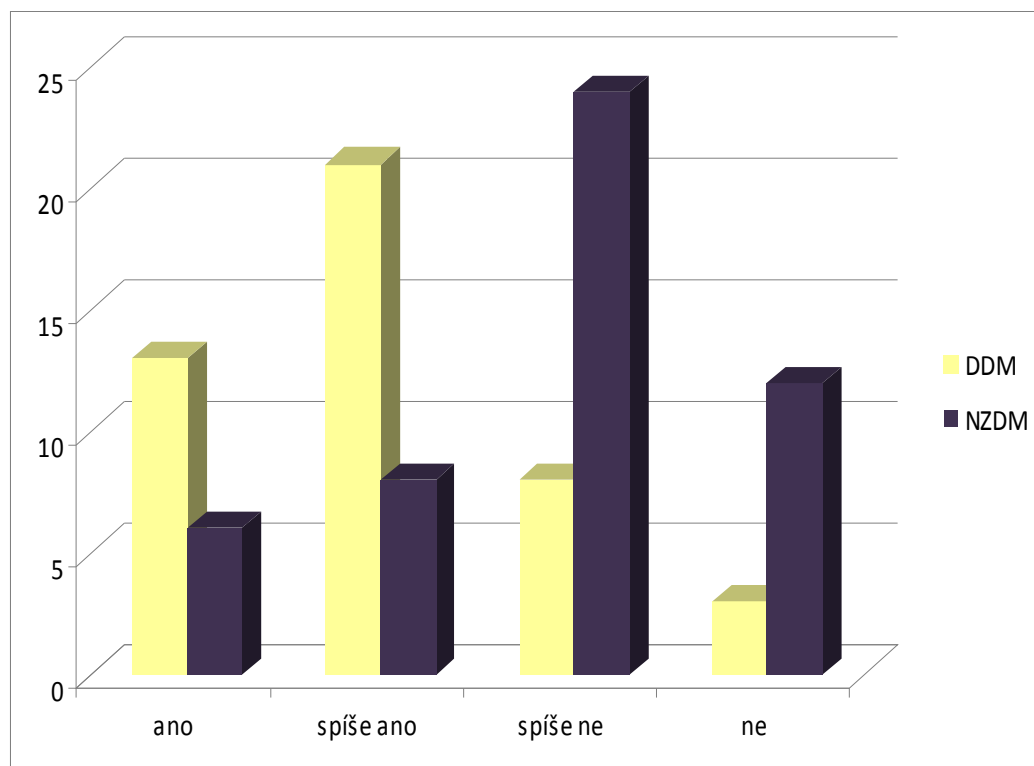


Závěr: K velké škodě můžeme na grafu vidět, že všichni klienti z NZDM se setkali s nějakými patologickými jevy. Nejvíce se tito klienti setkávali s alkoholem a to ve více jak 25%, dále byli na řadě drogové závislosti, také skoro 25%, dále krádeže s těmi se setkalo méně jak 25% respondentů a nejméně se klienti setkávají s gamblerstvím asi 15%, což je podmíněno nejspíše tím, že je hraní na automatech mnohem méně dostupné a ještě stálo je to v naší zemi poměrně mladým jevem. V DDM je situace celkem podobná, jen se zde najdou i klienti, kteří se osobně s takovými jevy neseťkali. Hodně klientů se stejně jako v NZDM setkalo s alkoholem asi 45%, čemuž se nemůžeme divit, protože alkohol je „droga mladých“, dále se jich hodně setkalo s krádežemi méně jak 25% a o něco méně s drogami asi okolo 20%

oslovených respondentů. Myslím si ale, že výsledek této otázky je pro mnoho vychovatelů poměrně zdrcující.

4. Pokud jste se s nimi setkali, dokázali jste se proti nim účinně chránit?

		DDM	NZDM
a)	Ano	13	6
b)	spíše ano	21	8
c)	spíše ne	8	24
d)	Ne	3	12

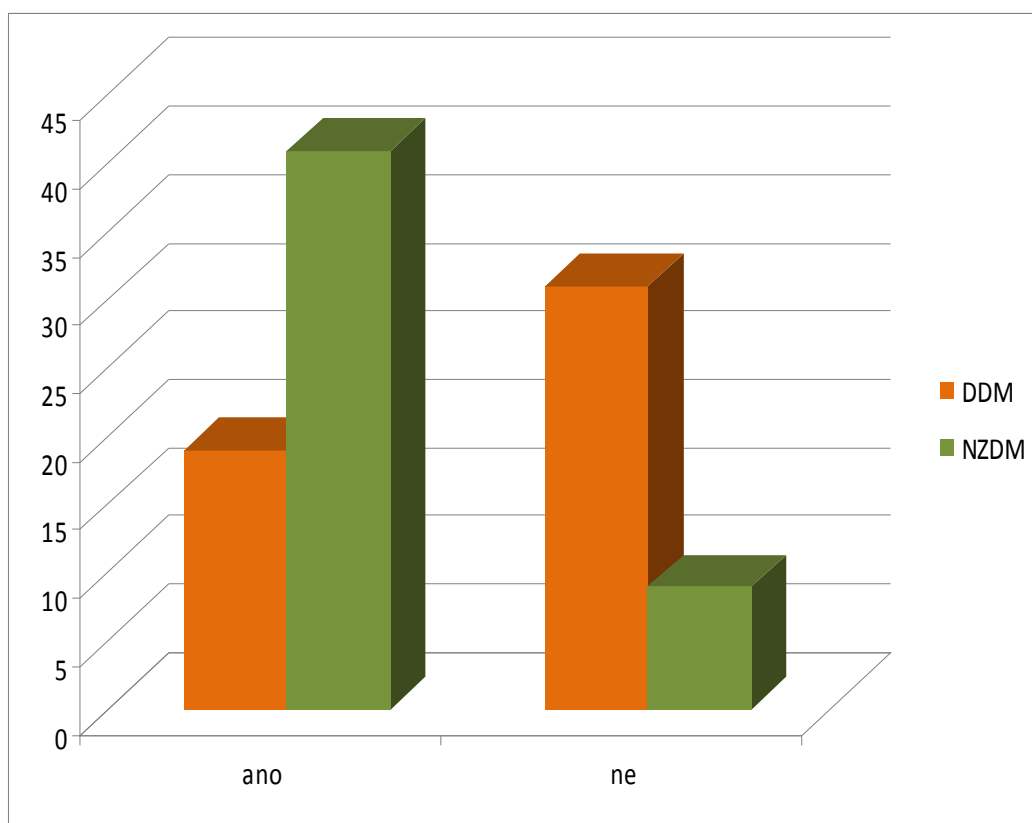


Závěr: Byla jsem velice překvapena z výsledku této otázky u DDM. Velmi mile mě překvapil fakt, že většina klientů se dokázala jevům, se kterými se osobně setkali účinně ubránit, bylo to skoro 70% respondentů. Myslím si, že je tento výsledek na nynější dospívající populaci velice příjemný. Za to klienti z NZDM se ve více jak 70% nedokázali takovýmto jevům ubránit. Což je veliká škoda, ale nesmím zapomenout aspoň na tu hrstku klientů z NZDM, kteří se ubránit dokázali přes 25% respondentů.



5. Když jste začali navštěvovat tato zařízení, slyšeli jste zde o těchto pojmech a hovořili jste o nich formou přednášky či diskuze?

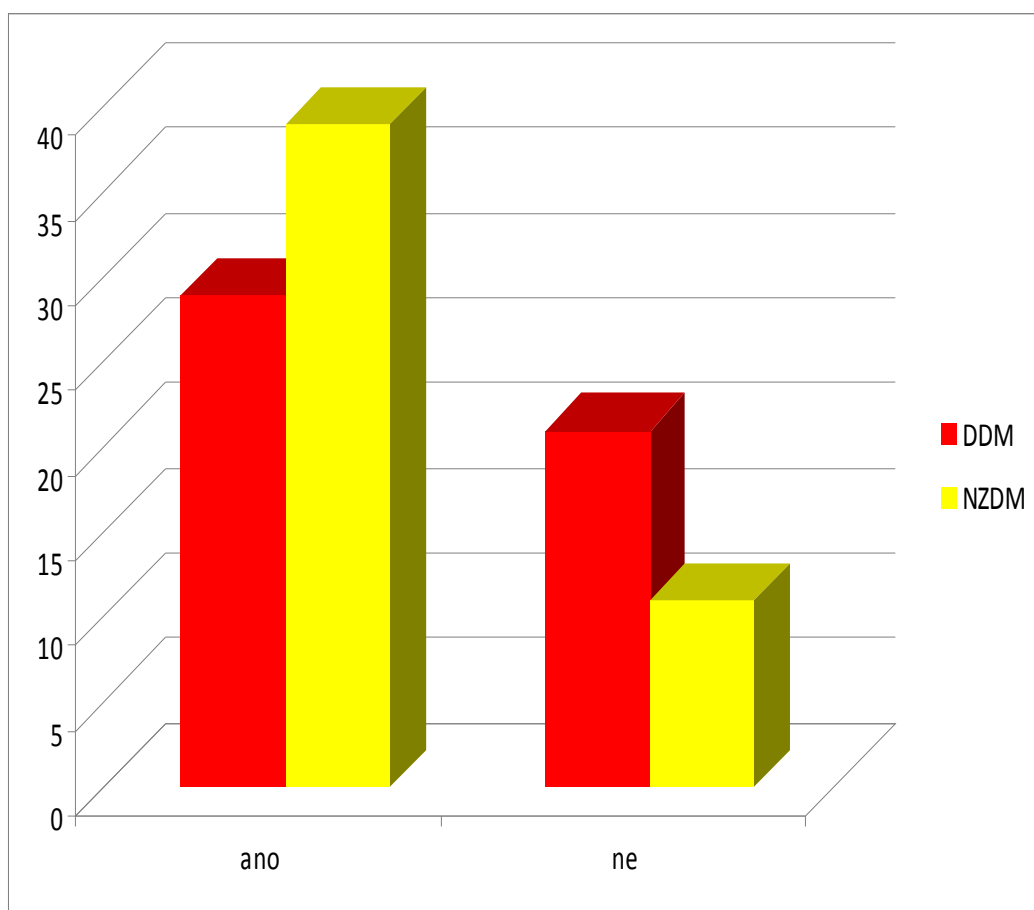
		DDM	NZDM
a)	ano	19	41
b)	ne	31	9



Závěr: Už při vymýšlení této otázky mi bylo celkem jasné, jaký bude výsledek, jen jsem se potřebovala ujistit, že mé tušení je správné. A ono opravdu je. Skoro 85% klientů z NZDM hovořilo o těchto jevech formou přednášky či diskuze a skoro 65% klientů DDM o tom nikdy nehovořilo. Tento jev je zapříčiněn nejspíše tím, že NZDM se více specializuje na prevenci proti patologickým jevům ve společnosti, kdežto DDM se zajímá spíše o trávení volného času formou nejrozmanitějších aktivit.

6. Myslíte si, že návštěva těchto zařízení přispívá k nějakému druhu prevence?

		DDM	NZDM
a)	Ano	29	39
b)	Ne	21	11

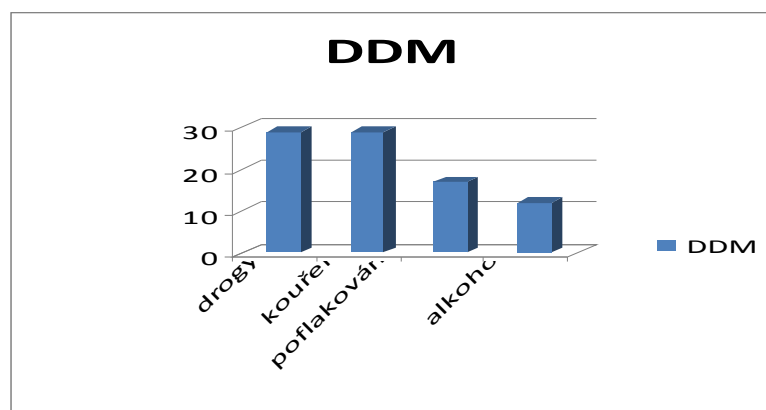


Závěr: Z tabulky i grafu můžeme vidět, že většina oslovených respondentů a to skoro 70% si myslí, že tyto organizace opravdu přispívají k nějakému druhu prevence. V NZDM si to myslí skoro 80% respondentů a v DDM skoro 60% respondentů.

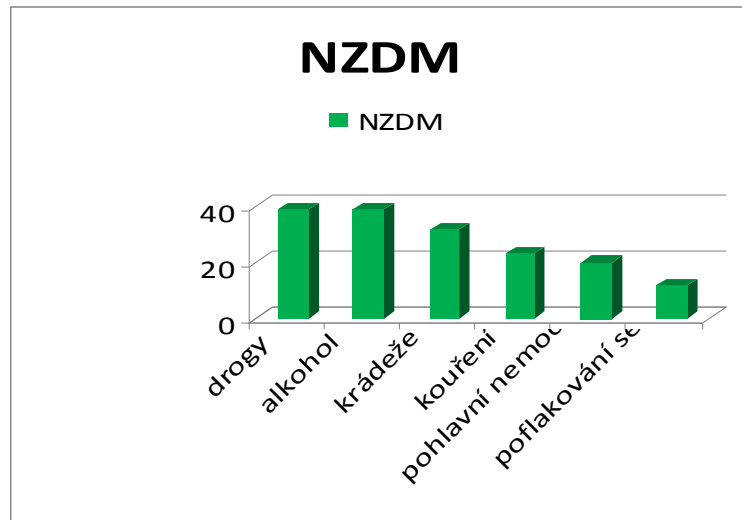
Bylo by dobré tento fakt více posilovat u klientů z DDM, aby opravdu zjistili, že jim tato organizace nepřináší jen škálu volnočasových aktivit a zábavu, ale že díky svému programu pomáhá k prevenci před patologickými jevy.

7. Pokud si myslíte, že ano, tak k jakému druhu prevence?(Stručně napište).

		DDM
a)	Drogy	29
b)	Kouření	29
c)	poflakování se	17
d)	alkohol	12



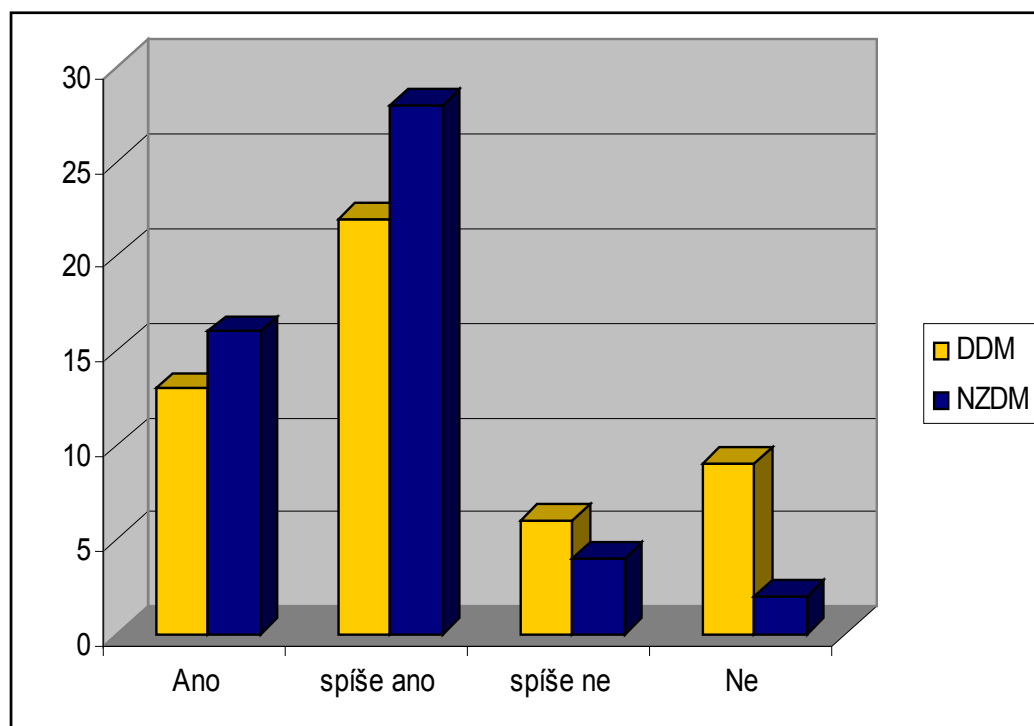
		NZDM
a)	drogy	39
b)	alkohol	39
c)	krádeže	32
d)	kouření	23
e)	pohlavní nemoci	20
f)	poflakování se	12



Závěr: Z obou grafů můžeme vyčíst, že klienti z DDM i NZDM mají povědomí o tom, že jimi navštěvované organizace přispívají k nějakému druhu prevence. Kromě běžných prevencí jako jsou drogy, alkohol či kouření si klienti z NZDM ještě uvědomují prevenci proti pohlavním nemocem.

8. Myslíte si, že na základě vědomostí, které jste získali v těchto zařízeních, se dokážete lépe chránit proti negativním vlivům?

		DDM	NZDM
a)	Ano	13	16
b)	spíše ano	22	28
c)	spíše ne	6	4
d)	Ne	9	2



Závěr: Z tabulky i grafu můžeme vyčíst, že si klienti z obou organizací myslí, že díky nynějším zkušenostem, které zde získali, by se dokázali nyní mnohem lépe chránit proti patologickým jevům a to skoro v 80%. Více klientů, kteří si uvědomují prospěšnost dané organizace v prevenci proti patologickým jevům je z NZDM a to skoro 90% respondentů v DDM je to kolem 70% respondentů.

### **Závěr k druhé hypotéze**

Ve svém druhém výzkumu jsem se snažila dokázat, že pokud děti a mládež navštěvují tyto organizace, jsou mnohem lépe chráněny před patologickými jevy ve společnosti, dokáží si uvědomit jejich nebezpečnost a také se dozví jak se před nimi účinně chránit. Myslím si, že i moje druhá hypotéza se mi v tomto výzkumu potvrdila a nyní to dokáží několika výsledky.

Jak je vidět, všichni oslovení respondenti, se setkali s některými sociálně patologickými jevy a někteří také znají terminologii, která se pro ně užívá. Lépe jí znají klienti z NZDM než z DDM. Bohužel osobní zkušenost s takovými jevy má každý oslovený klient z NZDM a velká většina klientů z DDM. Před navštěvováním dané organizace se

dokázali proti těmto jevům lépe chránit klienti z DDM, kterých bylo přes 60% než klienti z NZDM, kteří se skoro v 70% proti nim účinně bránit nedokázali.

Jak je vidět z výsledků mého výzkumu tak v NZDM se hodně věnují prevenci a to si myslí přes 80% klientů. V DDM je to o něco méně. Je dobré vidět, že obě organizace, přispívají k prevenci proti patologickým jevům a vůbec to, že si to klienti sami uvědomují. Většinou se u nich hovoří o prevenci vůči alkoholu, drogám, poflakování se a také prevenci vůči pohlavním nemocem. Poslední otázka byla položena, aby potvrdila či vyvrátila moji hypotézu. A jak můžeme vidět, moji hypotézu mi potvrdila. Klienti v DDM se nyní, po docházení do kroužku, dokáží lépe chránit proti patologickým jevům skoro v 70%. Pokud tento výsledek porovnáme s výsledkem čtvrté otázky, uvidíme, že pár klientů přibylo. Co se týče NZDM tak tam je výsledek znatelně vyšší, protože skoro 90% dotázaných si myslí, že se nyní, po docházení do klubu, dokáží proti těmto jevům lépe chránit.

Celkově lze říci, že klienti z NZDM se více setkávali s patologickými jevy a nedokázali se proti nim tak účinně chránit, ale díky zařízení, které začali navštěvovat, se s touto situací dokáží vyrovnat a dnes jsou již na takovéto jevy lépe připraveni. Klienti z DDM se také setkávali s patologickými jevy, ale většinou se proti nim dokázali účinně chránit před tím a o něco málo lépe i potom co začali navštěvovat tuto organizaci.

### **Závěr ke třetí hypotéze**

Svou třetí hypotézou jsem se snažila dokázat, že DDM se více zaměřuje na volnočasové aktivity pro děti a mládež než NZDM a NZDM se více zaměřuje na prevenci proti patologickým jevům ve společnosti než DDM.

NZDM i DDM se aktivně věnují využití volnému času. Obě organizace nabízejí svým klientům aktivity, které mohou vykonávat pod odborným dohledem. Většina klientů vidí v těchto organizacích přínos pro svůj život. V NZDM to je hlavně přínos v nalezení nových přátel a možnost relaxace. V DDM je to hlavně v obohacení o nové poznatky a zkušenosti. Je velice překvapivé, že více jsou spokojeni s náplní dané organizace klienti NZDM a to skoro v 100% kdežto klienti z DDM jsou spokojeni pouze v 72%. Tento výsledek mě překvapil, protože jsem se domnívala, že pokud si klienti sami vybrali daný kroužek a odvětví, kterému se budou věnovat, tak bude jejich spokojenost vyšší než ta co mi v mém výzkumu vyšla. Je velice milé a povzbuzující, že většina klientů těchto organizací nemá potřebu v nich něco zlepšit či změnit, vesměs jsou skoro všichni klienti spokojeni. Klienti z NZDM si myslí v 84%, že oproti svým kamarádům, kteří žádnou takovou organizaci nenavštěvují, tráví svůj volný čas lépe a smysluplněji, myslí si to samozřejmě i klienti z DDM, ale těch je o něco méně asi 64%. Největším úspěchem však je, že by klienti z obou organizací doporučili svým kamarádům, kteří žádnou takovou organizaci nenavštěvují, aby sem docházeli. To si myslí 84% klientů. V DDM je to 82% a v NZDM o trochu více 86%.

Myslím si, že první část moji hypotézy se mi nepotvrdila, protože z výsledků, které jsem zde zmínila, by spíše vyšlo, že NZDM se více věnuje volnočasovým aktivitám než DDM, ale opravdu jen v o trochu větší míře. V některých bodech jsou si mnou jmenovaná zařízení rovna.

Z druhého dotazníkového šetření je zcela evidentní, že se NZDM věnuje více prevenci a seznámení s patologickými jevy než DDM. Druhá část mé hypotézy se mi tedy potvrdila. Z výzkumu je vidět, že osobní zkušenost s nějakými patologickými jevy mají spíše klienti z NZDM a to všichni oslovení, v DDM je to o 5 klientů méně. O tom, že tyto zařízení přispívají k nějakému druhu prevence, ví skoro 80% klientů z NZDM a asi 60% klientů z DDM, což je o 20% méně a dále klienti z NZDM kromě prevence proti drogám, kouření a alkoholu, které věděli klienti z DDM, přidali ještě prevenci proti krádežím a pohlavním nemocem. V poslední řadě když porovnám otázky čtyři a osm, tak zjistím, že NZDM má opravdu pro své klienti obrovský přínos v prevenci proti patologickým jevům. Když jsem se zeptala, kolik klientů z DDM se dokázalo vůči těmto jevům účinně chránit, před tím než začalo navštěvovat tuto organizaci, bylo jich asi 68% a z NZDM bylo asi 28%, což je o 40%

méně než u klientů z DDM. Když jsem se v osmé otázce zeptala, zda nyní po zkušenostech, které ze zařízení mají, se dokáží lépe chránit proti patologickým jevům, tak u klientů z DDM se počet moc nezměnil, bylo to asi 70%, ale u klientů z NZDM počet velice narostl na 88%, což dokazuje, že je tato organizace opravdu nepostradatelnou pro dospívající populaci v boji proti patologickým jevům.



## Závěr

Doufám, že se mi v mé bakalářské práci podařila nastínit problematika volného času a hlavně organizací, které se věnují jeho aktivnímu využití a prevenci sociálně patologických jevů.

V teoretické části jsem se snažila ukázat obecné náležitosti volného času a vysvětlit pojem „volný čas“. Vyjmenovala jsem činnosti, které se dají provozovat a do větší hloubky jsem se na ně zaměřila. Podala jsem zde i obecné informace týkající se určitých volnočasových organizací, jako je školní družina a klub, střediska pro volný čas dětí a mládeže, nízkoprahová zařízení pro děti a mládež a i dalších organizací. Lehce jsem nastínila problematiku sociálně patologických jevů ve společnosti, pár jsem jich vybrala a stručně popsala a také jsem se zaměřila na prevenci, která je velice důležitou součástí volnočasových zařízení. Dále jsem se zaměřila i na osobnost pedagoga a vychovatele volného času, jejich charakteristiky, které by měli mít a také jakou profesní přípravou by měli projít. V závěru jsem pár typů pedagogů volného času popsala dle mnou udané literatury.

V praktické části jsem se nejvíce zaměřila na potvrzení či vyvrácení mých hypotéz. Uvedla jsem zde metody, které jsem použila pro svůj výzkum, podrobně jsem popsala organizace, které jsem si pro něj vybrala a také kognitivní vývoj mnou zvolených respondentů.

Troufám si říci, že se mi pomocí mého výzkumu podařily první dvě hypotézy potvrdit, protože jsem dokázala, že respondenti, kteří navštěvují tyto volnočasové organizace, jsou spokojenější a šťastnější než ti, kteří sem nechodí. Klienti si zde také mohou najít spousty nových kamarádů a dozvědět se i nové věci o oborech jim zatím třeba neznámých. Důležité zjištění také bylo, že sami respondenti chápou, že jim tyto organizace přináší i jistou formu prevence sociálně patologických jevů a velká většina respondentů může dnes již říci, že díky organizaci, kterou navštěvují se dokáží proti těmto jevům mnohem lépe chránit nežli předtím.

Co se týče mé poslední hypotézy, tak se mi potvrdila jen napůl. První část se mi nepotvrdila zcela přesvědčivým výsledkem. Spíše vyšlo, že NZDM se více věnuje volnočasovým aktivitám než DDM, ale ne v zcela zásadní míře, takže mohu dále konstatovat, že v některých výsledcích jsou na tom tato zařízení skoro stejně. Druhá část se mi, jak jsem očekávala, potvrdila. NZDM se opravdu věnuje více prevenci sociálně patologických jevů než DDM.

Myslím si, že k psaní této práce mi nejvíce pomohli mé osobní zkušenosti, které již z této oblasti mám. Z praktického hlediska pro mě byla nejvíce obohacující praxe, kterou jsem si prošla a také moje osobní zkušenost, zapojení a realizace táborové činnosti.

Z teoretického hlediska mi nejvíce pomohli hodiny Pedagogiky volného času, kde jsem měla možnost zjistit více o vyhláškách, které se volným časem zabývají, a také jsem zde měla možnost zjistit veškerou dostupnou, a pro mě velmi obohacující literaturu, kterou jsem ke své práci využila.

Myslím si, že veškeré informace které jsem zjistila a měla k dispozici, jsem zde použila a snažila jsem se svoji bakalářskou práci psát i pro laickou veřejnost. Věřím, že když si jí tyto lidé přečtou, přesvědčí je to o tom, že volnočasové organizace dokáží smysluplně a cílevědomě naplnit volný čas dětí a mládeže a také jim mohou pomoci v některých těžkých životních situacích. V neposlední řadě je také částečně uchrání před patologickými jevy, kterých je kolem dospívající populace nepřehledné množství.

Myslím si, že by tato práce mohla být použita jako podklad pro pedagogy a vychovatele pracující s problematikou volného času, kteří se snaží v organizacích, ve kterých pracují něco zlepšit. Ať už by to mohla být širší nabídka volnočasových aktivit, méně upnutější pravidla, či možnost zapojení jistých debat pro klienty z DDM na téma prevence patologických jevů. Tyto debaty nemusejí být ani pod odborným dohledem, ale stačí, když se vedoucí kroužku či klubu čas od času o něčem takovém zmíní. Moje práce by samozřejmě mohla posloužit všem, kteří mají zájem se aspoň trochu zamyslet a dovědět něco málo o této problematice. V neposlední řadě bych jí já osobně adresovala všem dětem a mládeži, kteří nenavštěvují žádnou volnočasovou organizaci. Možná by si při jejím čtení uvědomili, že jsou pro ně takovéto organizace opravdu přínosné, že jim mohou poskytnout nesčetné množství aktivit, poznají zde nové kamarády a také, pokud budou sami chtít, se mohou dozvědět něco nového a samozřejmě zde naleznou pomoc a podporu v některých obtížných životních situacích a třeba i zjistí, že opravdu nemá cenu promrhat svoje dospívání jen poflakováním se po ulici či hraním počítačových her.

## Literatura

1. HÁJEK, Bedřich, HOFBAUER Břetislav, PÁVKOVÁ Jiřina. *Pedagogické ovlivňování volného času*. 1. vydání. Praha: Portál, 2008, 240str., ISBN:978-80-7367-473-1
2. HÁJEK, Bedřich. a kol. *Pedagogika volného času*. Praha: Univerzita Karlova – Pedagogická fakulta, 2003, 105 str., ISBN:80-7290-128-1
3. HOFBAUER, Břetislav. *Děti, mládež a volný čas*. 1. vydání. Praha: Portál, 2004, 176 str., ISBN:80-7178-927-5
4. LANGMEIER, Josef. *Vývojová psychologie pro dětské lékaře*. 2. vydání. Praha: AVICENUM, 1991, 284 str., ISBN:80-201-0098-7
5. NOVOTNÁ, Marta. *Psychologie – studijní texty*. 1. vydání. Pardubice: Integrovaná střední škola elektrotechnická – centrum odborné přípravy v Pardubicích, 1994, 98 str.
6. PÁVKOVÁ, Jiřina a kol. *Pedagogika volného času*. 3. vydání. Praha: Portál, 2002, 231 str., ISBN:80-7178-711-6
7. POKORNÝ, Vratislav, TELCOVÁ, Jana, TOMKO, Anton. *Prevence sociálně patologických jevů*. 3. vydání. Brno: Ústav psychologického poradenství a diagnostiky r.s. Brno, 2003, 186 str., ISBN:80-86568-04-0
8. SCHNEIDER, Milan, KOUDELKA, František. *Úvod do základů sociologických výzkumů*. 1. vydání. Olomouc 1993, Vydavatelství Univerzity Palackého v Olomouci, 118 str., ISBN:80-7067-302-8
9. VÁŽANSKÝ, Mojmír a SMÉKAL, Vladimír. *Základy pedagogiky volného času*. Brno: Paido, 1995, 176 str., ISBN:80-901737-9-9
10. [online] <http://www.barak.cz/tabory/> [15. 01. 2008]
11. [online] <http://www.salinger.cz/modry-pomeranc/> [07. 02. 2008]

12. [online] <http://www.sutebrehy.wz.cz> [17. 01. 2008]

## **Seznam Příloh**

Příloha č. 1: Rybářský kroužek – Lov ryb ( fotografie )

Příloha č 2: Výroba panáčků ( fotografie )

Příloha č. 3: Přihláška na letní dětský tábor

Příloha č. 4: Letáček na seznam aktivit o Jarních prázdninách

Příloha č. 1: Rybářský kroužek – Lov ryb ( fotografie ) str. 40



Příloha č 2: Výroba panáčků ( fotografie ) str. 40



Příloha č. 3: Přihláška na letní dětský tábor str. 41

**Dům dětí a mládeže Hradec Králové, Rautenkrancova 1241, 500 03**

**Rybářský a všeobecný tábor**  
**Suté Břehy 2007**



**Hlavní vedoucí:**  
**Mgr. Hana Šrámková**

**[www.sutebrehy.wz.cz](http://www.sutebrehy.wz.cz)**



Místo : Suté Břehy u Týniště nad Orlicí  
Termín : 15.- 29.7. 2007  
Ubytování : v chatkách - základna DDM HK  
Doprava : autobusem  
Věkové omezení : 8 - 15 let  
Informace : Hana Šrámková  
495 406 186, 777 758 435

**Program :**

**Rybáři** - prohlubování rybářských znalostí a dovedností v rybolovu a rybolovných technikách, rybolov na řece Orlici a slepých ramenech, tábornické dovednosti, sportovní hry a soutěže.

Tábora se mohou zúčastnit pouze rybáři s platnou povolenkou pro vody mimopstruhové na rok 2007.



**Nerybáři** - hry a soutěže v přírodě, tábornické dovednosti, sportovní hry a soutěže.

**Předběžná cena : 3 050 Kč**

**Dům dětí a mládeže Hradec Králové, Rautenkrancova 1241, 500 03**

**PREDBEŽNÁ PRIHLÁŠKA**  
**Rybářský a všeobecný tábor SUTÉ BŘEHY 2007**

Jméno a příjmení : .....

Datum narození : .....

Adresa bydliště : .....

.....

PSC : .....

Telefon - mobil (na rodiče) : .....

.....

datum

.....

podpis rodičů



Příloha č. 4: Letáček na seznam aktivit o Jarních prázdninách str. 42

# Jarní prázdniny

Pondělí 3.3.: *Čajový dýchánek – od 14 do 18 hodin*

Nabídka – internet ( po celou dobu klubu )

- kosmetický salon ( slečny budete krásné )
- soutěž o nejtípnější malované obrázky na tváři ( samozřejmě o dobrůtky)



Úterý 4.3.: *Šipkovaná – sraz ve 14 hodin, předpokládaný konec v 18 hodin*

Hra pro 10 – 12 lidí. Vydáme se po stopách našich kamarádů, kteří záhadně zmizeli. Bude to cesta plná úkolů a nástrah, na jejímž konci nás čekají naši kamarádi a možná i sladká odměna... a proto vyražte s námi za dobrodružstvím.....

**PŘIHLÁŠKY NUTNÉ, K DOSTÁNÍ U PRACOVNIC!**



Středa 5.3.: *Tajná noc v Klubu Beruška – „Vracíme se do minulosti“*

Přejete si někdy v noci zažít něco nového? Nechcete jen večer zalézt do pelíšku a ráno se probudit a být v celém pokoji sám? Pokud ano – přijďte s námi **přenocovat do Berušky**. Užijeme si spousty legrace a ráno se všichni společně dobře nasnídáme.

**„Vracíme se do minulosti“** – To znamená, že si každý může přinést nějakou masku, a nebo si jí můžete přijít vyrobit do Berušky – ve fantazii se meze nekladou. **Náměty** – pračlověk, čarodějnice, upíří, Egypt (mumie, Faraóni..), indiáni, piráti, šedesátá léta, hippies.  
**PŘIHLÁŠKY NUTNÉ, K DOSTÁNÍ U PRACOVNIC!**



Čtvrtek 6.3.  
*hodin*

***Den rekordů v Berušce – AKCE začátek ve 14***

Pokud jste silní, důvtipní a nebo si jen přejete něco nového zkusit či si jen zablblnout, přijďte za námi do Berušky, kde se v tento den budou lámat rekordy.



Pátek 7.3.

***Aerobic (Moderní tance) – Holčičí tělocvična***

Na konci týdne by se sice mělo odpočívat, ale mi jsme si pro Vás připravili něco speciálního – Aerobic a Moderní tance. Trochu si zacvičíte, protáhnete, něco nového se naučíte, ale co je důležité – uděláte něco pro své zdraví. Tak Berušky s chutí do toho.

**Odchod v 16:30 z Berušky a vhodná obuv je nutná, zatím maximálně 10 děvčat.**

**PŘIHLÁŠKA NUTNÁ, K DOSTÁNÍ U PRACOVNIC!**

P.S. Kluci: Nezávid'te děvčatům, Vás čeká pánská tělocvična.



# Summary

Aktivní naplňování volného času dětí a mládeže spojené s možností využití zařízení pro volný čas.

Active realization of free time of children and youth associated with the possibility of the use of leisure facilities.

Petra Kuchaříková DiS.

In theory part I concentrated on the use of leisure time. I explained the terminology, showed activities that can be done during leisure time and described organizations that provide the facilities. I also looked at anti social behaviour and its prevention and I also mentioned facilitators and youth workers.

In practical part I tried to backup my theories by facts. I could confirm the first two theories which I put forward by proving that clients of the aforementioned organizations were more content and happier than those that were not. The organizations not only provided their clients with constructive use of free time but the clients often found new friends there. I discovered that clients themselves were aware that the organization provides protection and discourages anti social behaviour.

I could only prove my third theory partially. I tried to prove that Home for Children and Youth provides more leisure activities than No Barriers Facility for Children and Youth. However, I found the opposite was true. I also tried to prove that No Barriers Facility for Children and Youth spends more time on prevention of anti social behaviour than Home for Children and Youth. This theory was substantiated and therefore in my third point I was partially correct.