

Univerzita Karlova v Praze  
Filozofická fakulta  
Katedra pedagogiky

**Diplomová práce**

DĚTI S EXTRÉMNÍ PORUCHOU CHOVÁNÍ A VÝCHOVA  
(Children with Extreme Dystropy and Education)

**Bc. Lucie Ptáčková**

Praha 2010

vedoucí práce: PhDr. M. Vítěčková, Ph.D.

## **PROHLÁŠENÍ**

Prohlašuji, že jsem diplomovou práci vypracovala samostatně a výhradně s použitím literatury a dalších uvedených zdrojů.

V Praze ..... 2010

.....

## **PODĚKOVÁNÍ**

Tímto bych chtěla poděkovat vedoucí práce paní PhDr. M. Vítěčkové, Ph.D. za její obětavé vedení, cenné rady, připomínky a doporučení.

## **ANOTACE**

Diplomová práce má povahu teoretické studie a je rozdělena do devíti hlavních kapitol. První z nich nás seznamuje s problematikou poruch chování, a to z důvodu snadnějšího pochopení a ukotvení samotného pojmu extrémní poruchy chování, který je dále vysvětlen. Ve druhé kapitole je vysvětlena problematika psychického vývoje a jeho možné narušení v průběhu socializačního procesu jedince. Pozornost je také věnována rodiči, jako vzoru dítěte v průběhu socializace. Třetí kapitola je zaměřena na význam rodinného prostředí pro dítě a na jeho možné dysfunkce. Čtvrtá kapitola nás seznamuje s pojmem výchova, která probíhala v rodinách dětí s extrémní poruchou chování, na problematiku citové výchovy v návaznosti na problematiku rodinné interakce. V páté kapitole jsou popsány diagnostické aspekty extrémní poruchy chování. Šestá kapitola vysvětluje její funkční aspekty. Další, sedmá kapitola je věnována problematice legislativy. To znamená, za jakých podmínek tyto děti můžeme potrestat, jaká opatření mohou být nařízena a v neposlední řadě je zde popsán a vysvětlen zákon o soudnictví ve věcech mládeže spolu se zákonem o výkonu ÚV a OV ve školských zařízeních. Následující kapitola se zabývá samotným výchovným ústavem, jeho strukturou a fungováním. V jedné z podkapitol je popsáno oddělení extrémní poruchy chování (EPCHO). Poslední, devátá kapitola, je zaměřena na činy, kterých se děti dopustily a za něž byly umístěny na oddělení extrémní poruchy chování.

## **KLÍČOVÁ SLOVA:**

porucha chování, extrémní porucha chování, rodinné prostředí, výchova, agrese, citová deprivace, psychické potřeby, sexuální aberace, vražda, výchovný ústav – uzavřené oddělení, ochranná výchova

## **ANNOTATION**

This diploma thesis has a form of theoretic study and is divided into nine chapters. First of them show us problems of dystropy, because of easier understanding and exact explanation of term extreme dystropy, that is explained below. In the second chapter are explained problems connected with psychical development and defective psychical development during the process of social development. Attention is also payed to parents as a example of suitable child's building-up. Third chapter is intended to importance of family background and it's possible disfunctions. Fourth chapter deals with child's enlightenment, that was carried out in families of childrens with extreme dystropy. In the fifth chapter are described diagnostic aspects of extreme dystropy. Following chapter number six, explains functional aspects of extreme dystropy. In the seventh chapter can be found questions and answers concerning legislative. Such as, under what circumstances can be child punished, which remedial measures can be done. There is also described and explained law of justice concerning youth together with law of institutional and protective education in the scholastic institution. Next chapter deals with educational institution itself, it's arrangement and operation. Special attention is payed to department of extreme dystropy. Last chapter describes illegalities that have been committed by clients of extreme dystropy department.

## **KEY WORDS:**

dystropy, extreme dystropy, relationship, education, aggression, emotional deprivation, psychical needs, sexual aberrance, murder, educational institution, department, protective education

# OBSAH

<b>ÚVOD</b>	<b>15</b>
<b>1. ÚVOD DO PROBLEMATIKY</b>	<b>10</b>
1.1 PORUCHA CHOVÁNÍ	10
1.1.1 EXTRÉMNI PORUCHY CHOVÁNÍ	13
<b>2. VÝVOJ JEDINCE</b>	<b>14</b>
2.1 OD SOCIALIZACE – K DESOCIALIZACI	16
2.1.1 PŮSOBENÍ RODIČE JAKO VÝCHOVNÉHO MODELU V PRŮBĚHU SOCIALIZACE	17
2.2 PSYCHICKÝ VÝVOJ DÍTĚTE	19
<b>3. RODINNÉ PROSTŘEDÍ</b>	<b>23</b>
3.1 VÝZNAM RODINNÉHO PROSTŘEDÍ PRO DÍTĚ	23
3.1.1 VZTAH MATKA – DÍTĚ	24
3.2 CASUS SOCIALIS	28
3.2.1 NESCHOPNOST RODINY USPOKOJOVAT PSYCHICKÉ POTŘEBY	29
3.2.1.1 NESCHOPNOST MATKY CÍTIT VAZBU K DÍTĚTI	30
3.2.2 SOCIÁLNÍ PROBLÉMY RODINY DĚTÍ S EXTRÉMNI PORUCHOU CHOVÁNÍ	31
<b>4. VÝCHOVA</b>	<b>32</b>
4.1 VÝCHOVNÉ POSTOJE RODIČŮ	34
4.1.1 NEDOSTATEČNÁ RODINNÁ INTERAKCE	35
4.2 PROBLEMATIKA CITOVÉ VÝCHOVY V RODINĚ	37
<b>5. DIAGNOSTICKÉ ASPEKTY EXTRÉMNI PORUCHY CHOVÁNÍ</b>	<b>38</b>
5.1 PSYCHICKÉ A PSYCHIATRICKÉ ONEMOCNĚNÍ	39
5.1.1 DISOCIÁLNÍ PORUCHA OSOBNOSTI	40
5.2 CITOVÁ DEPRIVACE	41
5.3 SEXUÁLNÍ ABERACE	42
5.4 VYSOKÝ STUPEŇ AGRESE	43

<b>6. VÝZNAMNÉ FUNKČNÍ ASPEKTY EXTRÉMNI PORUCHY CHOVÁNÍ</b>	<b>45</b>
<b>6.1 NEDOSTATEČNÝ MORÁLNÍ VÝVOJ</b>	<b>45</b>
6.1.1 NARUŠENÉ SVĚDOMÍ	47
<b>6.2 NEADEKVÁTNÍ INTERAKČNÍ CHOVÁNÍ DĚTÍ S EXTRÉMNI PORUCHOU CHOVÁNÍ</b>	<b>49</b>
<b>7. LEGISLATIVA</b>	<b>50</b>
<b>7.1 TRESTNÍ ODPOVĚDNOST</b>	<b>50</b>
7.1.1 PROBLEMATIKA PRÁVNÍ ODPOVĚDNOSTI RODIČŮ	52
<b>7.2 ZÁKON O SOUDNICTVÍ VE VĚCECH MLÁDEŽE</b>	<b>54</b>
7.2.1 OCHRANNÁ VÝCHOVA	55
<b>8. VÝCHOVNÉ ZAŘÍZENÍ</b>	<b>57</b>
<b>8.1 STRUKTURA ZAŘÍZENÍ</b>	<b>57</b>
<b>8.2 UZAVŘENÉ ODDĚLENÍ - ODDĚLENÍ EXTRÉMNI PORUCHY CHOVÁNÍ (EPCHO)</b>	<b>59</b>
8.2.1 PRÁVA A POVINNOSTI	62
8.2.2 REEDUKAČNÍ, RESOCIALIZAČNÍ A VÝCHOVNÉ POSTUPY S DĚTMI S EXTRÉMNI PORUCHOU CHOVÁNÍ	65
<b>9. DŮVODY PRO UMÍSTĚNÍ NA UZAVŘENÉ ODDĚLENÍ</b>	<b>71</b>
<b>9.1 KRÁDEŽE A LOUPEŽE</b>	<b>71</b>
<b>9.2 AGRESE A FYZICKÉ NÁSILÍ</b>	<b>72</b>
9.2.1 SEXUÁLNÍ ZNEUŽITÍ	72
9.2.2 VRAŽDA	73
<b>10. ZÁVĚR</b>	<b>75</b>
<b>SEZNAM POUŽITÉ LITERATURY</b>	<b>77</b>
<b>SEZNAM PŘÍLOH</b>	<b>81</b>
Příloha č. 1 - Grafické znázornění spáchaných vražd dětmi v letech 1994-2007	1
Příloha č. 2 – Případové studie	2
Příloha č. 3 - Individuální plán resocializačního postupu	20

## ÚVOD

V současné době se kriminalita stává něčím, co jsme se určitým způsobem naučili chápat jako negativní součást našeho občanského života. Přestává nás překvapovat skutečnost, že se mezi námi najdou dospělí lidé, kteří jsou schopni druhého člověka připravit o jeho život. A tato skutečnost se nám jeví jako neúnosná a hodná závažné změny v přístupu k těmto agresorům. Ve světle těchto faktů se potom páchání těchto závažných trestných činů dětmi jeví jako vyústění společenského klimatu a stavu společnosti obecně.

O poruchách chování se hovoří řadu let. Tomuto tématu byla věnována spousta publikací, téma je medializováno. S postupem času a rychle se měnící společností dochází k jednáním, na která označení jako je porucha chování nestačí. Věková hranice dětí dopouštějících se trestné činnosti se stále snižuje a brutalita stoupá. Skutečnost je za současného stavu alarmující. Kromě, loupežně – násilných činů, majetkových činů nebo mravnostních činů, dochází také k vraždám, které jsou páchány dětmi. Na grafickém zpracování (viz příloha č. 1) je znázorněno, k jakým vraždám za určité časové období dochází.

Všichni si uvědomujeme, že současná generace nezletilých se za velice krátkou dobu dostane do věku, kdy to bude právě ona, kdo bude rozhodovat o dalším vývoji kvality života v naší společnosti. Celospolečenská diskuze probíhající o dané problematice nejen v odborných kruzích, ale i mezi laiky, hledá nejen objektivní příčinu vzniku a trvání sociálně patologických jevů mezi mládeží, ale i jejich možné způsoby řešení a potírání. Širokou společnost tyto děti zajímají. Po odvysílání zpráv či přečtení tisku se lidé vyburcují k přemýšlení. Zajímá je, jaké tyto děti vlastně jsou, proč se k takovému počínání odhodlaly, co je k tomu vedlo a v neposlední řadě je bezpochyby zajímá, jak tyto děti trestat.

Věnovat se problematice extrémních poruch chování jsem se rozhodla po absolvování praxe na uzavřeném oddělení, kde jsou tyto děti umístěny. Byla to jedinečná příležitost dozvědět se o problematice více než z médií. Právě medializace a jistá míra zkreslení podávaných informací mě přiměla po pobytu a práci na oddělení, k hlubšímu zamyšlení. Jde přeci o děti, které bychom neměli ještě více medializovat a rozhodně bychom se neměli uchýlovat ke zbytečné dramatizaci.



V minulosti jsem se věnovala mj. deskripci a analýze typických charakteristik těchto dětí. Nyní se pokusíme tyto jednotlivé diagnostické aspekty podrobněji rozepsat a objasnit jejich možný vznik v souvislosti s nevhodným a nepodnětným rodinným prostředím. Za tím, jaké tyto děti jsou, stojí mnoho příčin, které od sebe nelze oddělit. „*Rozvoj osobnosti člověka v celku i jednotlivých funkcích je výsledkem permanentního procesu interakce mezi vnitřními dispozicemi a faktorem životních situací*“<sup>1</sup>. Pokud bychom nadhodnocovali vliv některého z výše uvedených činitelů, tedy heredity či sociálního prostředí, mohlo by to mít závažné důsledky. Každý jedinec si přináší na svět určité biologické vybavení, soubor vrozených předpokladů pro svůj další rozvoj, v němž hraje genetický potenciál významnou roli. Právě tento genetický potenciál nám může výchovný proces jednak velmi ztížit a zkomplikovat, a jednak nám ho může usnadnit.

Domnívám se, že výchova, ať už je jakákoliv, má ve vývoji jedince dominantní postavení. Právě výchova vliv genotypu může v některých směrech významně ovlivnit. Z tohoto důvodu bude pozornost věnována právě výchově a rodinnému prostředí. Konkrétně se budeme věnovat tomu, jakou roli hraje ve vývoji dítěte rodina a jeho nejbližší okolí, jak vypadá rodina dítěte s extrémní poruchou chování, z jakého prostředí takové dítě obecně pochází a jaký má na něj vliv. Vliv rodiny budeme chápat mj. jako interakci mezi rodiči a dětmi, problematiku citové výchovy v rodině a celé její fungování.

Popsány budou také významné funkční aspekty extrémní poruchy chování, tedy způsob, jakým se tyto děti projevují a jaké možné jednání se u těchto dětí vyskytuje. V neposlední řadě bych se ráda zaměřila na otázku legislativy. Náš trestní řád vymezuje pojmy nezletilí a mladiství. Nezletilými rozumíme děti, které nedovršily 15. roku života. Podle práva jsou fakticky nepostihnutelné, jejich detence je tedy možná pouze v rámci výchovného zařízení, které je součástí školského systému, ale jeho činnost je bezvýhradně zaměřena na jedince s Ve výchovném ústavu v Děčíně bylo vybudováno specializované oddělení, které jako jediné v České republice pracuje s dětmi s extrémní poruchou chování tzv. EPCHO<sup>2</sup>, právě tam v současné době probíhá převýchova těchto dětí. Proto mu bude v práci věnována pozornost.

Důležitou poznámkou k této práci je, že budeme hovořit výhradně o chlapcích. Na oddělení extrémní poruchy dívky nejsou.

---

<sup>1</sup> Novotná, L. a kol.: Vývojová psychologie. Plzeň: ZČU; 2004. s. 20

<sup>2</sup> Pozn. Oddělení extrémní poruchy chování

# 1. ÚVOD DO PROBLEMATIKY

## 1.1 Porucha chování

Každý z nás vnímá sama sebe na základě prožívání, druzí nás vnímají na základě viditelného znaku, kterým je chování. Mezi jedincem a prostředím se vytváří společenské vztahy, probíhají procesy vzájemného ovlivňování a interakcí, které se odehrávají dle Michalové (2007) na třech úrovních: na úrovni procesu socializace, na úrovni vzájemného působení mezi jedincem a sociální skupinou a v poslední řadě na úrovni vztahů mezi jedincem a společností. Na základě těchto tří úrovní je možné odhalovat mechanismus odchylek chování. V současnosti jsou poruchy chování závažným společenským problémem a stávají se tak středem pozornosti řady odborníků. To, které chování se považuje za žádoucí, určuje sama společnost. Samotné označení, porucha chování, vyvolává negativní dojem, což vytváří předpoklady pro zkreslené teorie o jejich vzniku a charakteristikách. Jak uvádí Vágnerová (2004) příčiny poruch chování jsou multifaktoriální. Přesná etiologie není jednoznačně známá a zahrnuje celou řadu faktorů, od biologických přes psychologické faktory až k sociokulturnímu vlivu.

Klasifikace poruch chování se velmi různí. V literatuře najdeme nejrozličnější třídění, variabilita je pravděpodobně dána interpretací této problematiky různými vědeckými obory, které mají odlišná hlediska. Vojtová (2008) uvádí základní z nich:

- a. **medicínské klasifikace:** mezinárodní klasifikace funkčnosti, postižení a zdraví, pohlíží na postižení a fungování jako na „*výsledek interakce mezi fyzickou a mentální kondicí člověka a jeho sociálním a materiálním prostředím.*“<sup>3</sup> Z tohoto důvodu v mezinárodní klasifikaci nemocí (WHO) základní užívané třídění, které najdeme pod diagnostickou kategorií F. 91<sup>4</sup>. Tato klasifikace je zaměřena především na poruchy a na její odlišení od poruchy jiné., slouží především lékařům.

---

<sup>3</sup> Vojtová, V.: Přístupy k poruchám emocí a chování v současnosti. Brno: PF Masarykovy univerzity; 2008, s. 63

<sup>4</sup> Autorka ve své publikaci přiklání nahradit termín porucha chování za označení poruchy emocí a chování. Z toho důvodu i její výčet z přehledů WHO je smíšený, kromě kategorie F.91, uvádí také kategorie F.92, F 93 a také F. 94

b. **sociální klasifikace**: toto hledisko dělí poruchy chování bez ohledu na jejich příčinu pouze podle dopadu důsledků na sociální chování. Klasifikace se orientuje na charakter konfliktů se sociálním prostředím.

- **Disociální porucha chování** – z hlediska změny je to chování, které se jen mírně vymyká sociálním normám. Toto chování lze zvládnout přiměřenými pedagogickými postupy, Problémy se často váží na mikroprostředí dítěte.
- **Asociální porucha chování** – tato porucha už nese značná rizika, jak pro okolí, tak pro jejího samotného nositele. Již má výrazný dopad na sociální vztahy jedince. Chování neodpovídá mravním normám, ale nedosahuje takové úrovně, kdy by chování narušovalo společenské hodnoty.
- **Antisociální porucha chování** – zahrnuje trestnou činnost jako krádeže, vandalismus, **agresivitu**, terorismus, **vraždy**, organizovaný zločin, násilné trestné činy, **sexuální aberace**. V těchto případech je nutná resocializace, k tomuto účelu slouží zařízení pro výkon ústavní a ochranné výchovy.

c. **školské klasifikace** – uváděna dle Vojtové (2005) především v zahraničních literaturách:

- **Poruchy chování vyplývající z konfliktů** - záškoláctví, lhaní, krádeže
- **Poruchy chování spojené s násilím** – agrese, šikana, loupeže
- **Poruchy chování související se závislostí** – toxikománie, gamblerství

d. Vágnerová (2004) doplňuje poruchy chování o jednoduchou obecnou klasifikaci:

- **Agresivní poruchy chování** – vandalismus, šikana, přepadávání
- **Neagresivní poruchy chování** – lži, útky, toulání

*„Označení pro skupinu dětí s nežádoucím chováním se vytvářelo v kontextu vývoje pohledu společnosti na poruchu jako takovou“<sup>5</sup>* V souvislosti na tuto problematiku se tedy liší i její klasifikace. Tak jako existuje nejednotnost v klasifikaci, existuje také nejednotnost

---

<sup>5</sup> Vojtová, V.: Přístupy k poruchám emocí a chování v současnosti. Brno: PF Masarykovy univerzity; 2008, s. 68

v terminologii. Poruchu chování charakterizujeme jako „*opakované a trvalé narušování základních práv ostatních nebo hlavních sociálních norem odpovídající věku dítěte*“<sup>6</sup>. U dětí, které se vyvíjí normálně, se často vyskytují problémové situace, jako jsou hádky, lhaní, podvody, ubližování, odmítání poslušnosti apod. Pokud tyto děti nevykazují problémové chování ve většině sociálních prostředí a častou frekvencí, jejich vývoj probíhá normálně. I když bychom toto chování neměli přehlížet, čím dříve se u dítěte problémové chování vyskytne, tím je pravděpodobnost poruchy chování v pozdějším věku vyšší. Abychom mohli hovořit o poruše chování, je nutné, aby toto chování korespondující s poruchou trvalo nejméně 6 měsíců. Při posuzování poruchy chování bychom měli vždy brát v úvahu vývojový stupeň dítěte. Příkladem chování, na kterém je diagnóza založena, může být opakované lhaní, chození za školu, ničení majetku, útoky z domova, intenzivní výbuchy zlosti a ubližování ostatním. Diagnostická měřítko rozlišují stupeň závažnosti poruchy: **lehká** – velmi málo problémů, těsně splňuje kritéria diagnózy, střední a **těžká** – velmi závažné poškození práv, dokonale plní kritéria pro udělení poruchy. Uvedená kritéria jsou orientační a jejich kvalifikované zhodnocení může provést pouze klinický psycholog nebo psychiatr. (Ptáček, 2006)

Příčiny těchto poruch mohou spočívat v biologických, psychosociálních a rodinných faktorech, rizikovými jsou především zneužívání návykových látek rodiči, psychiatrická onemocnění v rodině, zneužívání a zanedbávání dítěte. Významné ohrožení představuje expozice dítěte antisociálnímu chování ze strany vychovatelů. Vraťme se k těžkému stupni závažnosti poruchy. Dítě s tímto stupněm poruchy chování vykazuje více problému, než je ke stanovení diagnózy potřeba. Jde o takové poruchy, které mají za následek vážné ublížení na zdraví.

Pro potřebu naší práce se zaměříme především na rodinu, jako na zdroj chybného a nesocializovaného vývoje dítěte. Historické změny postavení rodiny a celospolečenského klimata mají nedozírné důsledky na výchovu dětí, především v rodinách, kde jsou děti vystavovány silné dlouhodobé deprivaci, jsou zanedbávané a není jim ze strany rodičů umožněn přirozený a harmonický vývoj. V současné době se krutost a agrese u dětí stále zvyšuje, vyskytují se i takové případy chování dětí, na které **označení 'porucha chování' bohužel nestačí.**

---

<sup>6</sup> Michalová, Z.: Sondy do problematiky specifických poruch chování. Havlíčkův Brod: Tobiáš; 2007, s. 26

### 1.1.1 Extrémní poruchy chování

Extrémní porucha chování dle Řezníčka představuje pojem, který má své oprávnění pouze v rámci sítě zařízení pro výkon ústavní a ochranné výchovy. Je znám široké společnosti, Ministerstvu školství, je znám také v médiích, ovšem není zakotven v mezinárodní klasifikaci nemocí. Nejde tedy o „diagnostickou kategorii“, ale o účelové, pragmatické a operacionálně vzniklé označení pro mládež s psychickým a psychiatrickým onemocněním, které má **výrazné poruchy chování s antisociálním, sexuálně deviantním a jinak nebezpečným chováním**, diagnostikované lékařem nebo diagnostickým ústavem.

Extrémní poruchy chování rozvíjejí disharmonické procesy nejen v dítěti, ale také v sociálních vztazích, navozují napětí v komunikaci, prohlubují disharmonické situace v rámci denního režimu. Nedovolují, přímo nebo v důsledcích „přiblížit se k dítěti“. Blokují navazování vztahů a vytváření pozitivní vazby vůči ostatním dětem, výchovným pracovníkům. Vyžadují z pedagogického hlediska intenzivní individuální péči. Z hlediska příčin jsou odrazem vyhraněného konfliktu:

- mezi potřebami a normami
- mezi identitou a identifikací
- projevující se současně dovnitř osobnosti i navenek

(Řezníček, I. – interní texty k semináři VÚ Děčín)

Chování dětí, které je označováno jako, extrémní poruchy chování se odlišuje od vrstevníků tím, že sociální projevy jsou spojené s destruktivitou. Nejde jen o chování, které je „zlobivé“, jde o situaci, při níž vznikla vzájemná vazba mezi vnitřní a vnější (sociální) destruktivitou ve vývoji dítěte. Destruktivita je mechanismus úniku před svobodou, který také koření v bezmocnosti a osamocení jednotlivce. Pocitu své vlastní bezmocnosti vůči okolnímu světu mohou uniknout tím, že ho zničím. Destrukce světa je posledním, většinou zoufalým pokusem zachránit před nebezpečím, že jím budu zničen.

Pro extrémní poruchu jsou typické určité projevy či charakteristiky, na které můžeme nahlížet ze dvou pohledů. První nám zdůrazňuje spíše funkční a systémové momenty. Druhý je zaměřen na individuální projevy a chování. Vyplývají nám dvě roviny **funkční** a **diagnostická**.

## 2. VÝVOJ JEDINCE

Vývoj člověka jako jedince se uskutečňuje působením vrozených dispozic, je tedy ovlivněn hereditou a působením prostředí, ve kterém žije. Z hlediska formativního působení v rámci socializačního procesu jedince rozlišujeme následující systémy. Nejširší prostředí, ve kterém se jedinec nachází, se nazývá **makrosystém**. Ve své podstatě zahrnuje podmínky příslušné země. Lze sem zařadit geografickou podmíněnost, příslušnost k určité národnosti, etnické skupině. Zahrnujeme sem také životní prostředí, zda rodina žije ve velkoměstě, v malém městě či na venkově. Propojenost a komplexnost vlivů, které neustále na jedince působí, zahrnujeme pod pojem **mezosystém**. Jako mezosystém lze charakterizovat nejbližší okolí jedince. Za toto okolí lze považovat obec, sídliště, ve kterém dítě žije, nejrůznější instituce, vrstevnické skupiny, někdy můžeme do tohoto systému zahrnout například také pracoviště rodičů, které dítě někdy navštívilo apod. Dalším systémem je tzv. **ekosystém**, který sdružuje sociální činitele, ty ovlivňují pouze prostředí, ve kterém se jedinec pohybuje, nikoliv samotného jedince. Posledním a z hlediska působení na jedince nejdůležitějším systémem je **mikroprostředí**, které působí na dítě bezprostředně. Základním sociálním činitelem je v tomto případě rodina, její komunikační styly, určitá rodinná filosofie, také uplatňované výchovné principy, dle Šulové (2004) dále vzájemná percepce členů rodiny, rozdělování činností s chodem celé domácnosti. **Mezi faktory, které mohou ovlivňovat mikrosystém, lze řadit inteligenci členů rodiny, jejich zdravotní stav, pocit spokojenosti, tender problematiku.** (Šulová in Výrost, Slaměník, 1998) Součástí mikrosystému mohou být také spontánně vzniklé herní skupiny, například ve škole nebo na hřišti.

Pro děti pocházející z dysfunkčních rodin je vrstevnická skupina mnohem důležitější než pro děti s dobrým rodinným zázemím, poskytuje jim chybějící oporu a uznání. V tomto období je vrstevnická skupina považována za nejvýznamnější referenční skupinu, kterou se rozumí „*vztažná sociální jednotka, do níž jedinec patří nebo s níž se identifikuje- ztotožňuje se s jejími normami a chce k ní patřit.*“<sup>7</sup> Pokud se dítě dostane do tzv. delikventní party, ta ho mnohdy svede na scesti antisociálního vývoje. **To platí zejména tam, kde již byl předchozí vývin morálních hodnot narušen v rámci vztahové sítě uvnitř rodiny.**

Vývoj dítěte se děje v sociální interakci mezi jednotlivými systémy. Jejich důležitým rysem by tedy měla být určitá reciprocita – komunikace a vzájemný vztah. V současné době je všeobecně uznáváno, že na formování vývoje od útlého věku má markantní vliv především rodina. Podle Čápa (1993) působení vlivů makrosystému a mezosystému v celé jejich šíři

---

<sup>7</sup> Hartl, P., Hartlová, H.: Psychologický slovník. Praha: Portál; 2000, s. 542

primárně závisí na mikrosystému a na vnitřní vybavenosti jedince. Neznamená to, že by rodina fungovala jako samostatná jednotka, naopak, prostupuje všemi systémy současně. Podmínky makroprostředí a mezoprostředí ovlivňují rodinu nejen svými názory a hodnocením, ale také celkovým způsobem života. Důležitou součástí jsou vlivy kulturní, politické, ekonomické, které se vyskytují vedle sebe a často ve vzájemném konfliktu s hodnotovou orientací rodiny. (Čáp, 1993)

Všechny tyto vlivy působí na malé dítě prostřednictvím hromadných sdělovacích prostředků. Jako příklad můžeme uvést nejznámější a nejčastější z nich, televizní obrazovku, jejíž role v socializačním procesu prudce stoupá, což je dáno počtem hodin, které před ní děti stráví. Televize se v poslední době stává jednou z nejvyhledávanějších volnočasových aktivit dětí a mládeže. Zejména pro období dětství je typické neustále kladení otázek, dítě se začíná orientovat ve světě a hledá odpovědi. Do tohoto období experimentujícího chování vstupuje televize, která představuje pro děti primární zdroj informací o okolním světě, o vztazích a hodnotách v něm uznávaných. Všechny televizní filmy a pořady vytvářejí tzv. **televizní realitu** – tu můžeme chápat jako složitý svět skutečností a fikce. Právě v tomto světě, který se pro dítě stává obtížně odlišitelným od skutečnosti, nachází dítě odpovědi na své otázky, pokud se mu jich nedostává od rodičů. (Vlastník, 2005)

V době, kdy je dítě lehce ovlivnitelné, by rodiče měli filtrovat vlivy z okolí. Měli by být dítěti příkladem. Měli by být pomyslným prostředníkem mezi ním a ostatním sociálním prostředím. Ve věku, kdy dítě získává svou autonomii, později, když je zvědavé a otevřené jakémukoliv formování se mu nabízí nepřehledné množství norem, hodnot, vyskytuje se spousta otázek, na které by rádo znalo odpovědi. Ty dítěti může poskytovat již zmíněná televize, dítě je přejímá za své, aniž by přemýšleno o jejich pravdivosti.

## 2.1 Od socializace – k desocializaci

V úvodu této kapitoly bychom se měli zastavit u často používaného a dobře známého pojmu - socializace. Obecně chápeme proces socializace jako přeměnu biologického jedince v bytost sociální. V procesu socializace se utváří naše osobnost působením sociálních vlivů prostředí i vlastní činnosti. Je důležité tento pojem odlišit od pojmu vývoj, který bychom měli chápat jako pohyb a proces změny, který se děje právě v rámci socializace. Ačkoliv je socializace proces celoživotní, nejčastěji bývá zkoumán v souvislosti s otázkami výchovy dětí. Průběh socializace výrazně ovlivňuje atmosféra, z ní můžeme vyčíst, jak jsme ostatními přijímáni. Formování osobnosti je těsně spjato především s vlivem rodiny, kde si dítě osvojuje základní modely chování. V rámci socializačního procesu se dítě učí hodnotám a normám, které získává ve své rodině. Tvoří základ autoregulačního systému, tj. rozlišování činů na žádoucí a nežádoucí. Hry s pravidly jsou důležitou příležitostí k interiorizaci a exteriorizaci sociálních norem, k formování charakteru a k mravní výchově. Piaget (1932) in Čáp (1993)

Havlík (1996) uvádí základní fáze socializačního procesu. V první z nich se dítě učí identifikaci s matkou a interiorizuje si vzorce vztahů s okolím. Již v této fázi může docházet k narušení. (viz kapitola 3.1.1) Současně s tím si také formuje vztah k sobě samému. Druhou etapou je doba, která je spojena s osamostatněním, je to doba, kdy se tvoří základy pro přijetí kulturních norem a hodnot. V poslední závěrečné etapě dítě proniká do širší společenských rolí. Dochází k prvním rozporům a konfliktům. Ty nejčastěji vyplývají z konfrontace dříve vnořených hodnot a norem chování. V procesu socializace si dítě osvojuje především ty normy, které jsou schvalovány jeho rodinou. Je možné, že tyto normy v rámci rodiny neodpovídají obecně uznávaným normám ve společnosti, ale pro **konkrétní dítě budou mít větší váhu a bude se jimi řídit**. (Michalová, 2007) V případě dětí s extrémní poruchou chování tomu tak je.

Řezníček, Poláčková (2004) vysvětlují, že společnost stanoveným hodnotám a normám přizpůsobuje také socializační nároky a schémata. Vytváří se tak socializační šance, která pro jedince představuje naději. V rané socializaci jí poskytují rodiče dítěte či nejbližší příbuzní. Děti s extrémní poruchou tuto šanci měly do značné míry limitovanou. Ve chvíli, kdy jedinec přestane zvládat nároky prostředí, mluvíme o socializačních obtížích. U dětí s extrémní poruchou chování nastaly velmi brzy. Jejich socializace je vážně narušena. Socializaci člověka v sociálně negativních souvislostech, vztazích a procesech označujeme jako **desocializaci**. Desocializaci můžeme vymezit jako proces negativního vřazování se do společnosti prostřednictvím netvořivých, únikových, parazitních a destruktivních činností,



vztahů a strategií. U jedince dochází k deformaci vztahu k sobě samému. Výsledkem jsou deviantní projevy, jejichž základem mohou být vnitřní rozpory.

Lze říci, že tyto děti jsou ve světě ztracené, postrádají pocity jistoty, jsou nedůvěřivé a v důsledku nepochopení základních pravidel a norem nejsou schopny je dodržovat. Řezníček, Poláčková dále zdůrazňují, pokud nedochází k regulaci chování, které je v rozporu s normami, začne se u dítěte prosazovat **desociální logika**. O rodinách těchto dětí budeme hovořit dále, lépe pochopíme příčiny odchylek socializace těchto dětí.

### 2.1.1 Působení rodiče jako výchovného modelu v průběhu socializace

Rodiče bývají pro své děti vzorem. A jak říká Čáp (1993) vychovávají je především **příkladem**. Děti již od malička napodobují chování a jednání dospělých, sledují jejich způsob života, způsob komunikace, jak řeší náročné životní situace. V modelu chování svých rodičů sledují jejich hodnotovou orientaci, jaké mají morální principy, s postupem času poznává dítě jejich charakter, poznává jejich povahu. V předešlé kapitole jsme si řekli, že socializační působení se uskutečňuje mj. nápodobou a identifikací. Dle Vágnerové (2002) učení nápodobou umožňuje přijmout hotový vzorec chování. Poznávání rodiče vybízí dítě k jeho napodobování, které usnadňuje interiorizaci morálního principu a následně jednání v souladu s ním. „*Dítě si vybírá svůj vzor mezi členy rodiny, učiteli, dalšími osobami nejbližšího prostředí, mezi postavami z uměleckých děl i dějin*“<sup>8</sup> Podle Čápa (1993) může vzor plnit nejrůznější funkce. Vzor může být pokládán za výstražný s odpuzující funkcí, v opačném případě může plnit funkci provokující, ospravedlňující – ujišťující, že dosavadní chování dítěte je v pořádku. V rodinných anamnézách těchto dětí nalézáme rodiče, kteří se sami chovají společensky nežádoucím způsobem a toto chování prezentují jako uspokojivé. Nemají často osvojeny morální normy, sociální normy běžně porušují a stejné chování schvalují u dítěte, mnohdy ho k tomu přímo vybízejí. Krásným příkladem takového vzoru jsou rodiče jednoho z chlapců s extrémní poruchou chování, kteří jej v jeho počinech podporovali. Cituji: „*Táta s mámou maj vždycky radost, když domů něco přinesu, často s tátou spolu kecáme a pijeme*“<sup>9</sup>. Tím „něco přinesu“ měl chlapec na mysli ukradené peníze nebo jiné věci. Pokud alespoň jeden z rodičů chová antisociálně, zvyšuje se pravděpodobnost, že dítě bude jeho chování napodobovat. I špatný rodič je pro dítě stále modelem chování.

---

<sup>8</sup> Čáp, J.: Psychologie výchovy a vyučování. Praha: Karolinum; 1993, s. 322

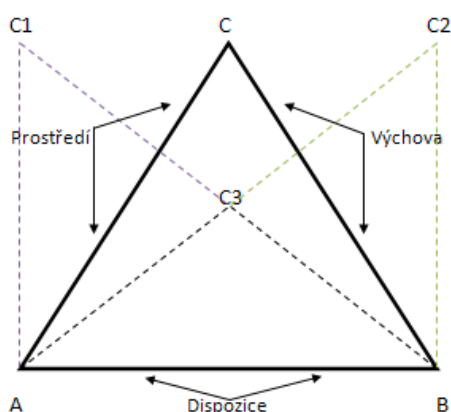
<sup>9</sup> Z rozhovoru, který proběhl mezi mnou a jedním chlapcem z uzavřeného oddělení extrémní poruchy chování

Podle Čápa (1993) působení rodičů na dítě v každém případě závisí také na tom, ke které národnosti či profesní skupině rodiče patří, důležitý je také jejich názor a pohled na svět nebo náboženské přesvědčení. Jako jeden z nejdůležitějších faktorů můžeme pokládat celkovou sociokulturní úroveň rodiny.

## 2.2 Psychický vývoj dítěte

Realizace psychického vývoje probíhá na základě dvou procesů, a to **zránění** a **učení**. Oba tyto procesy probíhají současně, ale jak vysvětluje Vágnerová (1996) zráním se ve své konkrétní podobě projevuje dědičnost, sociální a rodinné vlivy, pak stimuluje proces učení. Již v úvodu této práce jsme si řekli, že dědičnost nelze od vnějších vlivů striktně oddělit. Naopak, tyto dva mechanismy jsou v neustálé vzájemné interakci, jejich výsledkem je psychický vývoj jedince. Každý jedinec je vybaven určitým genotypem, tedy určitou dědičnou výbavou, která se pod vlivem podmínek života projevuje. Pakliže se nám vnější podmínky vývoje zvnitřní, jak vysvětluje Kuric (1986), vzniká fenotyp, tedy vlastnost organismu, která se nám projevuje navenek. Abychom si lépe proces interakce psychického vývoje vysvětlili, koukněme se níže na model interakce těchto činitelů.

Graf č. 1<sup>10</sup> – Conklinův trojúhelník: model interakce základních činitelů psychického vývoje



Základnu toho trojúhelníku tvoří dispozice, ať získané genetickou komunikací, tzn. dědičností nebo vrozené znaky organismu. Jak jsme si řekli, na genotyp jedince působí vnější vlivy. Ty můžeme rozdělit do dvou základních skupin: prostředí a výchovu. Rovnostranný trojúhelník A, B, C nám znázorňuje harmonický vývoj. V případě, že na dítě působí více výchova, nežli prostředí, můžeme mluvit o dítěti s perfekcionistačnou výchovou. Pakliže na dítě působí silněji vlivy prostředí a nedostatečně výchova, jedná se o trojúhelník A, B, C1, dochází tak k **disharmonickému vývoji osobnosti**. V opačném případě, kdy na jedince působí hlavně výchova, mluvíme o dítěti z tzv. perfekcionistačné rodiny. Znázorněné je to

<sup>10</sup> Kuric, J.: Ontogenetická psychologie. Praha:SPN; 1986. s. 53

trojúhelníkem A, B, C2. Může také nastat případ, kdy vlohy a dispozice jedince nejsou rozvíjeny ani prostředím ani výchovou, v tomto případě jde o trojúhelník A, B, C3.

Z Conklinova modelu je patrné, že by se týž jedinec s jednou daným genotypem, ale za různých vlivů prostředí a výchovy, mohl vyvíjet různě. Ačkoliv je neodmyslitelné oddělovat vlivy hereditární od exogenních vlivů, je patrné, že **výchova, respektive vliv rodičů, má rozhodující význam.**

Psychický vývoj lze charakterizovat jako zákonitý proces, ve kterém probíhají na sobě navazující tzv. vývojové fáze, které jsou charakteristické změnami, ke kterým v těchto jednotlivých fázích dochází. Autoři (Freud, Piaget, Erikson, Wallon, Příhoda) dělí lidský život na vývojové etapy různě. Uvedme si jednu z nich, a to vývojovou periodizaci E.H.Eriksona. Základním znakem této periodizace je soustředění se na aspekty normálního vývoje. Každý vývojový stupeň znamená řešení psychosociálního konfliktu, zjednodušeně lze říci, že jedinec plní základní úkol, určený tělesným, rozumovým a citovým vývojem. V případě úspěšného řešení se jedinec posouvá dále, **selhání vede ke zdržení nebo k ohrožení psychického vývoje.** (Novotná a kol. 2004)

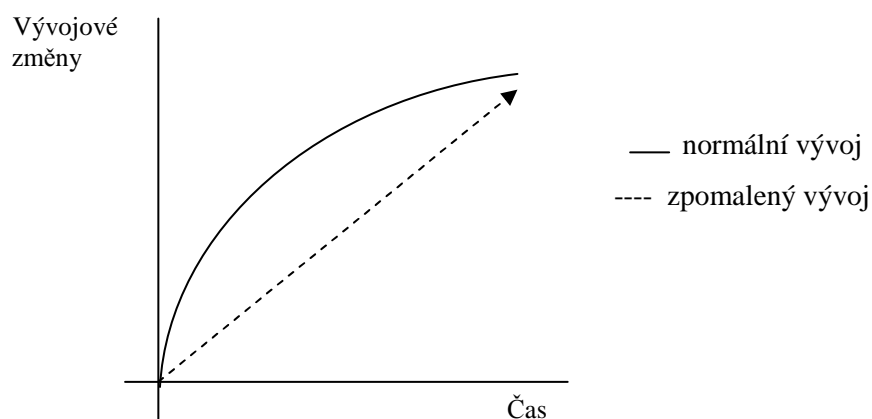
Eriksonova vývojová periodizace:

1. Stádium **raného dětství** – dítě získává pocit důvěry, toto stádium je založeno na vztahu matka – dítě
2. **Anální** stádium - období zvládání rozporu mezi vzrůstající autonomií a pocity studu, které vyplývají ze závislosti na hodnocení druhých osob
3. **Falické** stádium – představuje vyřešení konfliktu mezi vlastní iniciativností a pocity viny, vytváří se lidské svědomí.
4. **Latentní** stádium – v tomto období dítě prožívá pocity vlastní snaživosti a brání se pocitům méněcennosti
5. **Genitální** stádium – období hledání celistvosti a vlastní identity, jde o hledání vlastního významu mezi lidmi
6. Stádium **mladší dospělosti** – typické pro toho období je odhodlání a překonání pocitu izolace
7. Stádium **střední dospělosti** – období zaměřené na vytvoření a uplatnění pocitu generativity
8. Stádium **pozdní dospělosti** – v tomto období si člověk uvědomuje vlastní totožnost a poznává smysluplnost života

Všechny tyto jednotlivé fáze jsou charakteristické změnami, existují mezi nimi přechody podle Vágnerové (2004) tzv. citlivá období. Mnohé psychické vlastnosti se nejnáze rozvíjí právě v těchto obdobích, např. rozvoj schopností navazovat a opětovat citový vztah. Pokud dítě nezískává potřebnou pozitivní zkušenost, jeho citové vztahy k ostatním v pozdějším věku zůstávají pouze povrchní.

Zrání ve své podstatě ovlivňuje předpoklady k rozvoji určitých psychických procesů, ale jejich konkrétní realizace je umožněna právě **učením**. I když proces zrání do jisté míry učení limituje, protože vytváří hranici, přes kterou se vývoj nemůže dále dostat. K učení dochází většinou interakcí jedince se sociálním prostředím, které mu poskytuje podněty. Jak říká Vágnerová (2004) podmínkou smysluplného učení je nejen jeho dostatečná podnětnost, ale především jeho srozumitelnost a stabilní strukturovanost.

Graf č. 2<sup>11</sup> – Kvantitativní poruchy – model zpomaleného vývoje



Veškeré vývojové změny označuje Novotná a kol. (2004) jako změny kvantitativní. V procesu psychického vývoje může docházet také k jeho poruchám, mluvíme pak o změnách kvalitativních. **Psychický vývoj významně ovlivňuje způsob uspokojování základních psychických potřeb.** V průběhu života mají ty psychické potřeby různý význam a často v návaznosti na aktuální vývojovou fázi také různý způsob uspokojování. Potřeba **účinného učení** je také základní psychickou potřebou, která napomáhá rozvoji lidské psychiky. Pro potřebu této práce se zaměříme na vnější faktory, které mohou narušit psychický vývoj. Prostředí by dítěti mělo poskytovat a zaručovat určité kvality, které jsou nezbytně nutné pro jeho správný psychický vývoj, pokud potřebné kvality nemá, může psychický vývoj narušovat.

<sup>11</sup> Novotná, L. a kol.: Vývojová psychologie. Plzeň: ZČU; 2004. s. 33

U dětí s extrémní poruchou chování se často setkáme se **zpomaleným vývojem** (viz graf č. 2). K tomuto vývoji dochází v důsledku nedostatku podnětů. Dlouhodobé deprivace, zanedbávajícímu způsobu výchovy. Zpomalený vývoj může postihnout psychiku jako celek nebo jen některé její části. Tento způsob vývoje bývá kompenzován a směřuje k normálním formám.

### 3. RODINNÉ PROSTŘEDÍ

#### 3.1 Význam rodinného prostředí pro dítě

Rodina má ve vývoji a v životě dítěte nezastupitelnou roli. Ve své podstatě je to prvotní sociální prostředí, se kterým se setkává. „*Rodina jako jeden z klíčových socializačních činitelů je významným prostředím, ovlivňujícím vývoj všech jedinců, kteří jsou jejími členy.*“<sup>12</sup> Rodina poskytuje jedinci obraz sebe sama, permanentní zpětnou vazbu složenou často z nestejných postojů jednotlivých členů rodiny – vytváří základ pro formování vlastní identity, pro tvorbu sebeobrazu, pro postoj k sobě samému. Vědecké výzkumy poukazují zejména na prožitky, které si dítě odnáší již z útlého dětství. Rodina dává dítěti pocit bezpečí. Na rozdíl od školy či jiných institucí, ve kterých dítě tráví svůj volný čas, rodinné prostředí působí na dítě mnohem soustavněji a trvaleji. Vlivy přátel, pedagogů nebo jakýchkoliv jiných osob mohou být v životě dítěte silné, ale pouze s rodiči a sourozenci si dítě vytváří hluboké a pevné vztahy. Dítě je na své rodině závislé téměř všemi svými potřebami, tělesnými i duševními. Vztahy, které si dítě vytváří se svými rodiči, pro něj bývají vzorem pro jeho další vztahy. (Kubička, 1966) Rodina bývá pro dítě zdrojem uspokojování jeho potřeb, ale zároveň pro něj představuje jejich první omezení, frustrování. Vliv rodiny na psychiku dítěte je neobyčejně silný.

Rodinné prostředí dítě stimuluje, utváří, ale zároveň může jeho vývoj brzdit, může být zdrojem zanedbání, útlumu a narušení vývoje určitých schopností, dovedností, především charakteru a celé osobnosti vůbec. „*Rodina, je tradičně považována za hlavního činitele, jenž svým selháváním dětem umožňuje kriminální chování*“<sup>13</sup>. Základní výchovná úloha rodiny zahrnuje širokou sféru různých aktivit. Rodiče nesou zodpovědnost nejen za seznámení svých dětí se společenskými normami, ale též za jejich vštípení. Dále jsou rodiče zodpovědní za to, jakým vlivům své děti vystaví a zda jim pomáhají vhodně interpretovat získané informace. Rodina předává základní model sociální interakce, začleňuje dítě do určitého způsobu života, předává mu sociální požadavky a normy a reguluje jejich přijetí. Porušený vztah rodičů k dítěti projevující se tzv. formami neadekvátní péče, je zpravidla příčinou psychosociálních problémů a poruch vývoje dítěte. Společenský dopad neadekvátního a nepodnětného rodinného prostředí ovlivňuje vývoj, který se může projevit násilím a agresivitou.

---

<sup>12</sup> Šulová, L.: Raný psychický vývoj dítěte. Praha: Karolinum; 2004, s. 121

<sup>13</sup> Matoušek, O.: Mládež a delikvence. Praha: Portál; 1998, s. 37

### 3.1.1 Vztah matka – dítě

Podstatným činitelem osobnostního vývoje dítěte je vazba mezi dítětem a matkou, dítětem a otcem. Studium této vazby se zabýval anglický psycholog John Bowlby. Vypracoval tzv. attachment theory. Česká literatura tento anglický termín překládá s co největší snahou o zachování jeho významu, například: připoutání, přimknutí, citové pouto apod. Většina českých autorů se přiklání k původnímu termínu 'attachment' a nepřekládají jej. Pro účel této práce zůstaneme u termínu citová vazba.

Obsahem této teorie je přilnutí dítěte k matce, a to v prvních měsících jeho života. Bowlby zkoumá, proč mají lidé tendenci vytvářet úzké emocionální vztahy a proč omezená schopnost regulace emocí souvisí s určitými vztahovými zkušenostmi. Zabývá se vlivem těchto vztahových zkušeností na schopnost adaptace a tím na psychické zdraví respektive na jeho narušení v průběhu života. Tato vazba je charakterizována oboustranným vyhledáváním blízkosti. Citová vazba disponuje svým vnitřním modelem fungování - kognitivní strukturou, která se vytváří na základě zkušeností s dostupností a s reakcemi pečující osoby, především matky, v prvních letech života. Je součástí obecných vnitřních modelů fungování o sobě a okolí.

Citová vazba začíná utvářet také již před narozením dítěte. Kromě hormonálních a biologických vlivů se hovoří také o významu matčiných očekávání a postojů vzhledem k nenarozenému dítěti (Kulíšek, 2000). Po narození se citová vazba vytváří v průběhu a prostřednictvím interakcí dítěte s jeho pečující osobou. Míra potřeby citové vazby i konkrétní projevy přimykavého chování přirozeně souvisí s percepčním a kognitivním vývojem dítěte.

#### **Vývoj attachmentu:**

##### **1. Fáze, trvá od narození do 3 měsíce:**

Hlavní roli hrají především vrozené reflexy a signály, kterými dává dítě najevo své fyziologické potřeby. Z matčiny strany jde především o jejich uspokojení poskytnutí tělesného kontaktu. U dětí sledujeme nediferenciované reakce. Dítě je soustředěno na pocity spojené s vlastním tělem. Přesto je kontakt dítěte s matkou v této době nezastupitelný! Přibližně na konci této fáze, ve 3. měsíci, se postupně vytváří zárodky citového pouta. Pomalu se začíná objevovat tzv. sociální úsměv,



který chápeme jako strategii směřující k zahájení a udržení kontaktu s druhou osobou.

**2. Fáze**, trvá zhruba od 3-6. měsíce věku:

Mahlerová in Šulová (2004) tuto fázi pojmenovala jako „symbiotickou fázi“, dítě je v úzkém kontaktu s matkou, kterou rozpoznává. Se schopností rozpoznávat známé tváře se také nově vytváří strach z neznámého. Role matky je v tomto období velmi důležitá – jedná se o zásadní období vzniku citové vazby.

**3. Fáze**, trvá od 6-9. měsíce věku:

Dítě začíná rozlišovat sebe i matku, chápe ji jako samostatnou bytost. Důsledkem je vytvoření specifické citové vazby mezi nimi. Proto toto období bývá označováno jako fáze „vyhraněného citového přilnutí“.

**4. Fáze**, trvá do 3 let:

Vztah matka-dítě dostává novou podobu – dítě začíná být na matce nezávislé. Získává svou autonomii. Dítě prozkoumává své okolí a je schopné se na nějakou dobu od matky odloučit.

(Vágnerová, 1999)

Celou vědeckou práci Johna Bowlbyho rozvinula psycholožka Mary Ainsworth. Vytvořila koncept standardizovaných experimentálních situací tzv. „Strange Situation Test“ (dále jen STT), který obsahuje několik úkolů - odloučení dítěte od matky a kontakt s cizí osobou. Hodnoceno je chování dítěte při opětovném setkání s matkou. Na základě projevů aktivace vazbového chování v SST byly popsány tři základní typy organizace citové vazby dítěte k primární osobě<sup>14</sup>, ke kterým byl následně přidán čtvrtý typ:

- Jistá citová vazba (secure)
- Nejistá (úzkostná) citová vazba vyhýbavá (insecure avoidant)
- Nejistá citová vazba odmítavá/ambivalentní (insecure resistant/ambivalent)
- Dezorganizovaná citová vazba (desorganisation).

---

<sup>14</sup> [http://en.wikipedia.org/wiki/Mary\\_Ainsworth#A\\_Strange\\_Situation](http://en.wikipedia.org/wiki/Mary_Ainsworth#A_Strange_Situation) – 12. listopadu 2009

Koncept vnitřních modelů fungování je pro teorii citové vazby zcela zásadní, obzvláště ve spojitosti s emocionální regulací a psychopatologií. Kvalita vazby mezi matkou a dítětem má určující význam při vzniku řady emočních a behaviorálních poruch v dětství, z nichž některé prokazatelně předchází delikventnímu chování. Rozvoj mentalizace, tedy schopnosti dítěte vžívat se do druhého člověka, je podmínkou jeho úspěšné sociální adaptace. Lidé, kteří si jí v průběhu života neosvojí, představují významné riziko nejen pro sebe, ale i pro společnost. Protože jedinec, který není schopen představit si bolest a utrpení jiného člověka ztrácí „brzdu“, která mu brání, aby citově nebo fyzicky ublížil jinému člověku. Citová vazba učí dítě „niternému pracovnímu modelu lidského světa“ zda je tento svět spíše zajímavý a bezpečný nebo naopak. Děti s nejistou vazbou k matce jsou v pozdějším věku s vyšší pravděpodobností postiženy některými druhy poruch duševního života. (Matoušek, 2003)

Málo sycená vazba je příčinou pocitu, že svět je místo nebezpečné a chaotické, dítě ztrácí pocit bezpečí a chová se vůči ostatním nedůvěřivě, tyto děti posléze odpovídají těmito dvěma základními způsoby chování (Koukolík, Drtilová, 1996):

- patologickou útočností – tzv. „ofenzivní deprivant“
- stažením se do sebe – tzv. „defenzivní deprivant“

Není náhodou, že zkušenost s týráním, deprivací a zanedbáváním se v anamnéze delikventů objevuje mnohem častěji, než u průměrné populace. Člověku postrádajícímu schopnost reflektovat vlastní a cizí duševní stavy, chybí základní předpoklad morálního chování. Bowlbyho teorie citové vazby tedy přináší dostatek důkazů o tom, že jedním z nejdůležitějších článků ochrany společnosti před sociálně maladaptivním a násilným chováním je vytváření optimálních podmínek pro vznik kvalitního vztahu s matkou, popř. otcem v raném období života dítěte.

Pokud hovoříme o vzniku citové vazby, primárně se celý koncept jejího vzniku obecně vzato týká matek, Bowlby však vidí oba rodiče jako primární figury, ke kterým si dítě utváří citové pouto a oni ovlivňují jeho socioemocionální vývoj. Zkušenosti dítěte s podporující a povzbuzující matkou a později s takovým otcem poskytují dítěti pocit, že je hodnotné a jsou mu dobrým modelem pro pozdější vlastní vztahy. (Bowlby, 1982)

Nepřítomnost otce v rodině, zvláště když v ní vyrůstají chlapci, má zásadní dopady na vývoj dítěte. Role otce bývá pro dítě jiná než role matky, když se funkce částečně stírají. Pro dítě, zejména chlapce, bývá otec zdrojem autority, napodobují ho, učí se od něj. Vazba mezi

matkou a dítětem přetrvává do jisté doby, chlapci se od matky odpoutávají dříve než děvčata a v této separační fázi mají otcové významnou roli. Při hře se k dětem chovají jinak nežli matky, často je provokují, narušují jejich rovnováhu. Labrell in Šulová (2004) toto chování vysvětluje jako snahu otce procvičit nebo stimulovat schopnosti dítěte. Navíc, otcové mají často sklony vystavovat dítě nebezpečí a nejistotě, čímž zocelují jeho odolnost vůči stresu a pozdějším nárokům ve skupinách vrstevníků. Tímto chováním se role otce vedle prostředníka mezi dítětem a matkou posouvá na **prostředníka mezi dítětem a společností**, do které ho postupně uváděl. Šulová (2004) tuto roli definuje jako tzv. „*most, který vede do společnosti*“.

Otec má být chlapci vzorem, průvodcem životem, má posilovat jeho sebevědomí, učit dítě, zejména chlapce chápat rozdíly mezi muži a ženami a mnoho dalšího. Rolí a funkcí je nespočetně mnoho a všechny jsou při vývoji dítěte důležité. V anamnézách chlapců s extrémní poruchou chování se otec téměř nevyskytuje. Většina matek byla svobodných, jiné vdané, ale otec byl ve VTOS<sup>15</sup>, na výchově chlapců se nepodíleli. Tito chlapci se neměli možnost se svým otcem identifikovat, chyběla jim autorita. Nepřítomnost otce v rodině má negativní vliv na socializaci dítěte a na jeho psychický vývoj.

---

<sup>15</sup> Výkon trestu odnětí svobody

## 3.2 Casus socialis

„O výchově se mluví nejčastěji tam, kde žijí děti ve styku s dospělými, kteří se snaží ovlivňovat jejich vývoj tak, aby odpovídal určitým výchovným cílům“<sup>16</sup>. Pakliže se v následující kapitole budeme zabývat nepodnětným prostředím, můžeme si dovolit výše uvedený výrok negovat. V případě výchovného či rodinného prostředí dětí s extrémní poruchou chování nelze hovořit o naplňování výchovných cílů. Výchova a správná socializace dítěte je možná tehdy, jsou-li uspokojeny základní potřeby nejen dítěte, ale celé rodiny. Každá rodina svým členům zajišťuje 4 základní funkce: biologicko-reprodukční, ekonomickou, socializačně výchovnou a emocionální funkci. Giddens (1999) a Matoušek (2003) se shodují na tom, že základní funkcí rodiny je poskytovat svým členům emocionální podporu, ekonomické zázemí a vychovávat děti. Abychom mohli označit rodinu jako funkční, musí plnit dobře všechny své funkce. V případě, že rodina neplní jednu ze svých funkcí dostatečně, lze ji označit jako rodinu problémovou. V případě, kdy dojde k narušení a neschopnosti plnit více funkcí najednou, a to tak, že je nutná sanace rodiny, hovoříme o rodině **dysfunkční**. Posledním, nejhorším, případem je **afunkční** rodina (Dunovský, 1999). Rodiny, ve kterých vyrůstaly děti s extrémní poruchou chování, jsou na rozhraní dysfunkční a afunkční rodiny. „U většiny by se dala použít diagnostika rozvrácených. Většina jich pochází z rodin, kde prožívají období sociální nedostatečnosti a jsou to rodiny nízkopříjmové, po stránce materiálních vybavení nebývají na běžné úrovni.“<sup>17</sup> Důležitou funkcí rodiny je, že pomáhá dětem, aby se vyvíjely správným směrem, a staly se z nich vyrovnané, nezávislé, silné a emocionálně stabilní osobnosti. V důsledku neplnění základních funkcí se u dětí s extrémní poruchou chování objevuje naopak emocionální instabilita, nedůvěřivost, disharmonický vývoj atd.

Matějček (1992) také hovoří o tzv. principech rodinné výchovy. Jsou jimi vzájemné uspokojování duševních potřeb, trvalost a hloubka citových vztahů, společná budoucnost a společenství prostoru, času a prožitku. Všechny tyto principy by měly být v každé rodině uplatňovány. Na rozdíl od jiných výchovných institucí není v rodině oddělen životní čas a životní prostor rodičů a dítěte, naopak, rodinu charakterizuje vzájemné sdílení. V případě dětí s extrémní poruchou chování nebylo možné hovořit o sdílení jejich členů. Nefunkčnost rodiny ve vztahu k dítěti se zabývá také Dunovský (1999). „Rodinné poruchy ve vztahu k dítěti jsou významné právě závažností úlohy, kterou rodina zaujímá ve vývoji dítěte a ovšem

<sup>16</sup> Čáp, J.: Psychologie výchovy a vyučování. Praha: Karolinum; 1993, s. 313

<sup>17</sup> <http://aktualne.centrum.cz/domaci/spolecnost/clanek.phtml?id=403107> – rozhovor s Jaroslavem Žejdlem ze dne 18. 4. 2007

*i péči o ně. Příčin poruch je velké množství a jsou vázány na jednu, na několik nebo na všechny základní funkce. Z nich nejvýznamnější je porucha funkce socializačně výchovné“.*<sup>18</sup>

Dysfunkce rodiny se projevuje charakteristikami, jako jsou popírání nebo neřešení problémů, nejasnou komunikací, pravidly a kompetencemi, může chybět intimita, jasné hranice mezi členy rodiny apod. (Sobotková, 2001) V dysfunkční rodině nacházíme atmosféru nedůvěry, chování některých členů je nepřátelské. V komunikaci dysfunkčních rodin se zjišťuje mnoho protimluvů, nedorozumění, zmatků, neurčitostí. Je v ní vysoká stereotypie, rodina se drží zaběhlých způsobů komunikace. Bývá pozorováno nápadně mnoho negativních emočních projevů, od ironizování až k otevřenému a přímému napadání.

### **3.2.1 Neschopnost rodiny uspokojovat psychické potřeby**

Vedle fyzické péče, kterou děti od svých rodičů žádají, je tu potřeba uspokojení základních psychických potřeb. Jedním z projevů je emoční zneužívání dětí. Matoušek (2003) předkládá definici tohoto druhu zneužívání: *„Je to trvale nepřátelský postoj rodiče k dítěti nebo naprostý emoční chlad, též využívání dítěte výhradně k plnění citových potřeb dospělého, jež nebere v úvahu potřeby dítěte.“* Tito rodiče své děti vydírají, neprojevují jim dostatek lásky a neposkytují jim emoční blízkost. Již jsme si zmiňovali problematiku citové vazby. Matky nejsou schopny dětem poskytnout dostatečnou lásku, bezpečí, uspokojení a především vztah. Již z anamnéz těchto dětí je patrné, že drtivá většina z nich, byla od útlého věku vystavována stresovým situacím, často byly odkládány, nebyla jim věnována dostatečná pozornost. Důsledkem takového počínání rodičů je deprivace, a to nejen psychická, ale také senzomotorická, sociální apod.

Po psychické stránce rodiče mohou svým dětem škodit způsobem, jakým s nimi komunikují. Rodič se neumí zeptat na to, co jeho dítě prožívá a ani neumí dítěti naznačit, co prožívá on sám. Rodina si není schopna vysvětlit pravidla potřebná k životu v domácnosti ani v životě. Jde o chudý slovník, dramatismy, nedbalou výslovnost, okřikování dítěte, aby neotravovalo svými otázkami. *„Takové chování rodičů nejen ztěžuje vývoj řeči a intelektu dítěte, ale zároveň působí nepříznivě na jeho zvědavost a poznávací potřebu“*<sup>19</sup>. V této souvislosti můžeme zmínit potřebu pomoci. Dítě je ve své podstatě odkázané samo na sebe, ze strany rodičů se mu nedostává podpory. Další psychickou potřebou dítěte, kterou nejsou

---

<sup>18</sup> Dunovský, J. a kol.: Sociální pediatrie. Praha, Grada, 1999. s. 102

<sup>19</sup> Čáp, J.: Psychologie výchovy a vyučování. Praha: Karolinum; 1993, s. 273

rodiče schopni zajistit je dle Langmeiera, Matějčka (1974) potřeba stimulace. Dítěti by mělo být poskytováno mnoho podnětů, v určitých vývojových fázích. Přiměřené a vhodné podněty dávají impulsy k rozvoji psychických procesů, pakliže dítě není dostatečně stimulováno, dochází k omezení v rozvoji dítěte.

Důležité je pro dítě adekvátní učení, to úzce souvisí s úrovní stimulace. Projevuje se tendencemi porozumět, dítě hledá určitý řád a pravidla, snaží se pochopit svět kolem sebe. Nedostatek uspokojení této potřeby znamená strádání. Kompenzace se může projevit únikem ze situací, které mu jsou cizí nebo prosazením vlastní aktivity, bez ohledu na normy! (Vágnerová, 1996) V případě, že rodina neposkytovala dítěti uspokojení těchto základních psychických potřeb, dítě si samo nacházelo situace a osoby, prostřednictvím, kterých si tyto potřeby uspokojovalo samo.

### 3.2.1.1 Neschopnost matky cítit vazbu k dítěti

*„Bezpodmínečná mateřská láska i náročná láska otce jsou dvě strany jedné mince. Ani bez jedné z nich se správná výchova neobejde. Dítě bez lásky ztrácí jistotu, dítě bez hranic zase orientaci.“*<sup>20</sup> Mezi lidmi obecně panuje představa, že mateřská láska je nezlomitelný cit, láska, která přijímá dítě jakékoliv a za jakýchkoliv podmínek. Vědecké výzkumy, klinické případy a sama psychologie dokládají, že tomu tak není. V případě dětí s extrémní poruchou chování tomu tak rozhodně není.

*“Zdravé dítě potřebuje principiálně vazbu, je na ni připraveno a je vazby schopno. U matek to však nemůžeme předpokládat ve všech případech.“*<sup>21</sup> Nahlédněme do rodinných anamnéz dětí s extrémní poruchou chování (viz příloha č. 2). Některé z matek těchto dětí si k nim nevybudovala kladný vztah, většina své děti odkládala u příbuzných, v horším případě u svého přítele, který byl pro děti téměř cizí osobou, některé matky své děti velmi zanedbávaly, některé daly souhlas k adopci a paradoxně vytvořily rodinu novu. Autor Franz Ruppert (2008) ve své knize definuje různé typy štěpení 'JÁ' u různých typů traumat a možné následky tohoto procesu v prožívání vztahů. O která traumata jde: existenciální trauma, trauma ze ztráty, **trauma z narušené vazby** a **trauma z narušeného systému rodinných vazeb**. Nejhorší trauma ze ztráty prožívají děti, které velmi brzy ztratily matku – mluvíme o případech, kdy bylo dítě předáno k adopci a trvalému pobytu v pěstounské péči nebo dětském domově. I takové případ v anamnézách chlapců najdeme, rodiče se o dítě přestali

---

<sup>20</sup> <http://jakub.hucin.cz/vychova.html> - 13. prosinec 2009

<sup>21</sup> Ruppert, F.: Trauma a rodinné konstelace. Praha: Portál; 2008, s. 74

starat a dali svolení k osvojení. Alarmující je skutečnost u případu č. 6 (viz příloha č. 2), kde rodiče dali svého chlapce k adopci a posléze každý z nich založil novou rodinu.

### 3.2.2 Sociální problémy rodiny dětí s extrémní poruchou chování

Sociální problémy mohou potkat každou rodinu. Mluvíme o možné diskriminaci, o špatné bytové situaci. Ačkoliv by se nežádoucí finanční situace dala zařadit samostatně, můžeme ji obecně také zahrnout do této kapitoly. Vznik a následné prohloubení sociálních situací má dopady na osobnosti členů celé rodiny. Nefungující rodiny mají obvykle velké potíže se s těmito problémy vyrovnat. Dysfunkční rodiny zvládají i běžnou provozní rutinu domácnosti s obtížemi. Někteří členové rodiny z domácího provozu buď úplně vypadávají, nebo dělají něco jiného, než je právě třeba (z hlediska ostatních). Úlohou rodiny je zajistit plynulý přechod od socializace přes kulturní výchovu k personalizaci. Na rozvoj osobnosti působí vše, co se v rodinném prostředí děje. Společenská a ekonomická pozice rodiny působí na dítě jak přímo, tak zprostředkovaně. Slabší společenská a ekonomická úroveň rodiny se může mít dopady na větší citlivost, neuroticismus, agresivitu, obranné reakce, pocity nejistoty. (Kohoutek, 2009)

Neuspokojivá ekonomická situace přináší kromě materiálního strádání i komunikační a vztahové problémy. Tyto problémy nemusí být spojeny pouze se samotným faktem nedostatku financí, ale především s vedením domácnosti a zkušenostmi s hospodařením. Co se týká výdělečných poměrů v rodině, je podstatné, jaký příjem rodina má. Okolnosti mohou způsobit, že rodina nepřiměřeně šetří, a to na výživě a ošacení. **Kvalita výživy a ošacení dětí signalizuje často postoje rodičů vůči svým dětem.** Ztráta zaměstnání jednoho nebo obou rodičů je v současné době významným problémem, se kterým se rodina může potýkat. Nezaměstnanost může mít na rodinu kritické dopady. Především dlouhodobá nezaměstnanost, která může zapříčinit ztrátu způsobilosti být zaměstnán, dochází ke ztrátě pracovních návyků a nezaměstnaný získává návyk žít ze sociálních dávek. (Zelená, Klégrová, 2006)

Nezvládnutím náročných životních situací, které se vyskytly v životě rodičů, vzniká v rodině negativní atmosféra, někdy až zavrhuující postoj k dítěti. To v něm vytváří silný pocit frustrace, který komplikuje vývoj jeho osobnosti. (Čáp, 1993)

## 4. VÝCHOVA

Pedagogický slovník ji charakterizuje jako *“proces záměrného působení na osobnost člověka s cílem dosáhnout pozitivních změn v jejím vývoji.”*<sup>22</sup> Podle Čápa (1993) můžeme výchovu chápat jako složitý celoživotní proces, v němž se vzájemně ovlivňují ti, kdo vychovávají a ti, kteří jsou vychovávaní. Tradičně se výchova vymezovala na působení vychovatele nebo výchovné instituce, tedy na proces, který byl jednosměrný. V dřívějších dobách bylo dítě považováno za objekt výchovy, za materiál, který by měl být určitým způsobem co nejlépe zformován. V současné době se oproti tradičnímu pojetí prosazuje více humanistický přístup k dítěti, porozumění, kladný emoční vztah, úcta k osobnosti dítěte, i když ne v každé rodině je tento přístup uplatňován. Matějček (1992) tento princip označuje jako **interakční model výchovy**. Obecně lze říci, že základem jakékoliv výchovy, je **vztah**.

O tom, jaká by výchova měla nebo neměla být, se hovoří stále. Samotný proces výchovy nabývá různých variant a neexistuje jediný správný, vhodný a na všechny jedince aplikovatelný model, jak výchovu provádět co nejefektivněji. Neexistuje jediný správný model, ale existuje řada definic, které mají společné jedno, a to definují cíl výchovy. Státy, které jsou smluvní stranou Úmluvy o právech dítěte, se shodují, že výchova má směřovat k *„rozvoji osobnosti dítěte, jeho nadání a rozumových i fyzických schopností v co nejširším objemu; výchově zaměřené na posilování úcty k lidským právům a základním svobodám“* a dále k *„přípravě dítěte na zodpovědný život ve svobodné společnosti v duchu porozumění, míru, snášenlivosti, rovnosti pohlaví a přátelství mezi všemi národy, etnickými, národnostními a náboženskými skupinami a osobami domorodého původu“*.

Abychom dosáhli všeobecně platných cílů ve výchovném procesu, je nezbytně nutné klást ve výchově velký důraz na **důslednost**. Jestliže jsou rodiče ve svém počítání nedůslední, dítě to velmi rychle vycítí a současně s tím ztrácí pocit jistoty. Nedůslednost přináší dojem, že svět je zmatený a nesrozumitelný. Dítě se v počínání svých rodičů ztrácí. Důslednost jde ruku v ruce s pravidelným denním režimem. Jak říká Čáp (1993), lidé se mění a určitým způsobem formují, když delší dobu a pravidelně vykonávají určitou činnost. Termínem denní režim bychom mohli označit celkové uspořádání činností v průběhu dne. Proč je denní režim ve výchově dítěte tak důležitý? Souvisí s motivací jedince. Pokud má dítě pravidelný denní režim, pocítuje jistotu a vytváří si návyky.

---

<sup>22</sup> Průcha, J., Walterová, E., Mareš, J.: Pedagogický slovník. Praha: Portál, 1998. s. 286



V rodinách dětí s extrémní poruchou chování bychom našli více či méně volnou výchovu. Volnou výchovou rozumějme takovou výchovu, kdy dítěti chybí výše zmíněný denní režim, pravidelnost. Rodiče nejsou důslední a spíše než výchova rodinná na ně působí prostředí, ve kterém žijí. Připomeňme si znovu Conklinův trojúhelník (str. 18). Příliš volná výchova způsobuje, že se dítě učí přehnaně **podléhat svým vlastním impulsům**. Je fixované na prostředí a vrstevnickou partu, se kterou tráví nejvíce času. Právě tam získává pocit uznání a bezpečí.

Abychom pozitivně formovali jedince, je podle Šulové (2004) vhodné ve výchovném procesu dávkovat také frustrace a konflikty. Toto dávkování negativních prožitků může způsobovat přechodné krize, ale za určitý čas zaručují otužilost organismu, který dokáže zpracovat vlastními silami překážky, které se v životě objeví.

Dovolím si tuto myšlenku trochu doplnit. Toto dávkování negativních prožitků může přinášet za nějaký čas pozitivní posílení dítěte a schopnost se vypořádat s problémy, které ho kdy potkají, ale za předpokladu, že se mu doma v průběhu tohoto dávkování dostává pochopení, pocitu lásky a podpory. Dítěti, které je ponecháno svému osudu, bez zájmu svých rodičů, bez důsledné výchovy a ztracené v nepochopení, nemůže žádná, byť nezbytně nutná vývojová frustrace či konflikt, prospět. Naopak. Představme si misky vah, které by měly být vyrovnány. Na první misce si představme dětské starosti, otázky, na které by znalo odpovědi, problémy a nezdary. Na druhé je pochopení rodičů, jejich péče, starost, podpora a snaha být dítěti na blízku. Pokud je obsah druhé misky prázdný, nemůže mít obsah té první ani minimální pozitivní účinek, i když je ho třeba pro správný vývoj dítěte.

V předchozí kapitole jsme si popisovali, jak v nepodnětném prostředí tyto děti vyrůstaly. Zmiňovali jsme sociální problémy těchto rodin, mluvili jsme o samotných rodičích. Vše, co se v rodinách těchto dětí odehrávalo, mělo drtivé dopady na jejich dosavadní vývoj a výchovu.

## 4.1 Výchovné postoje rodičů

V předešlé kapitole jsme si říkali o tom, že neexistuje jediný správný model výchovy, kterým bychom mohli vychovat všechny jedince. Výběr a způsob výchovného stylu závisí na mnoha okolnostech. Působení rodiny na dítě je ovlivněné především tím, jaké je její sociokulturní postavení, které bývá vyjádřeno mj. vzděláním rodičů. Již jsme hovořili o tom, že rodina není světu uzavřená jednotka, je v permanentní interakci s jejím okolím, a i to má nepochybný vliv na výchovné postoje rodičů. Ve zvýšené míře se na výběru výchovného stylu projevuje i to, zda rodina žije ve městě, zvláště na sídlišti, kde se vyskytuje vysoká anonymita nebo zda žije na venkově. Za hlavní a důležitou roli při výběru, byť bezděčného, výchovného stylu pokládáme rané zkušenosti z vlastní výchovy. Během života si každý z nás osvojuje určité vzorce chování a každou nám známou situaci řešíme podle nich. Stejný princip platí také ve výchově, máme tendence své vlastní zkušenosti aplikovat na druhé. Postoj k dítěti se tedy tvoří ve složitém vývojovém procesu, který koreluje s vývojem osobnosti rodičů. Vedle zkušeností z dětství, dosavadního citového vývoje, je důležitá také inteligence, osobní systém hodnot, konflikty, starosti vychovatelů.

V předešlé kapitole jsme si ujasnili, že jednoznačný návod, jak výchovu provádět, k dispozici nemáme. Ale spousta autorů uvádí styly výchovy, které mohou být ve vztahu k dítěti velmi nebezpečné.

- Zavrhuující výchova
- **Zanedbávající výchova**
- Rozmazlující výchova
- Úzkostná výchova
- Perfekcionistická výchova
- Protekční výchova

Pro potřeby této práce se zaměříme na **výchovu zanedbávající**. Dle Matějčka (1992) může mít tato výchova rozsah od lehkého stupně zanedbání, tím rozumíme zanedbání dítěte pouze v některých jeho potřebách, až po celkové zanedbání. I když tomu tak vždy není, v současné době můžeme počítat s tím, že se s vážnou zanedbaností dítěte setkáváme v rodinách, které žijí na nízké sociokulturní úrovni. Langmeier, Balcar (2000) vysvětlují, že zanedbání dítěte spočívá především v oblasti hygienických návyků, způsobu životosprávy, osvojování si dovedností a především adekvátního jednání vzhledem k sociálním normám.

V rodinách, kde panuje takovýto způsob výchovy, jsou děti ponechávány samy sobě. Jsou zvyklé na volný život, nevytváří si vědomí povinnosti. Při jednom osobním rozhovoru, který jsem s chlapci na oddělení extrémní poruchy chování vedla, mi na otázku: „*Jak jsi nejrady trávil svůj čas*“ většina odpověděla, že **venku**. Když mohli, šli ven. Drtivou většinu svého času tyto děti trávily venku, s rodiči netrávily čas téměř vůbec. Řezníček, Poláčková (2004) popisují, že u jedinců, jako jsou tito chlapci, se stírají rozdíly mezi plněním povinností a zábavou. V podstatě dochází k devalvaci volného času, neboť vše, co tito chlapci dělali, se posléze stávalo volným časem. Navíc, některé rodiny dětí s extrémní poruchou chování jsou zatíženy asociálností a jsou v rozporu s normami společnosti, tedy výchovná situace je tím o to více zhoršena.

V souvislosti s tímto typem rodičovské výchovy je dobré zmínit otázku tzv. monitoringu ze strany rodičů, o kterém si povíme v jedné z následujících kapitol.

#### 4.1.1 Nedostatečná rodinná interakce

Podle Sobotkové (2001) jsou rodinné interakce „*systemově založené, dynamické způsoby komunikace členů rodiny a to, jak se k sobě navzájem členové rodiny vztahují*“<sup>23</sup> K systematizaci rodinných interakcí byl vytvořen přehled šesti základních dimenzí (T. Jacob, 1976 in Sobotková, 2001), které přispívají k hodnocení interakcí v rodině a přispívají k diferenciaci mezi „normálními“ a dysfunkčními rodinami.

- **Dominance** – ta souvisí se strukturou rodiny. „Normální“ rodiny mají rozlišené symetrické a jasné struktury. Dysfunkční rodiny vykazují buď vysokou dominanci či naopak nízkou dominanci, která značí nedostatek struktury.
- **City** – zahrnují veškeré reakce a vztahy, jak pozitivní tak i negativní. V dysfunkčních rodinách sledujeme více negativních citů, ignoraci vůči citové potřebě jiného člena, vztahy jsou nestabilní povrchové. V dysfunkčních rodinách bývá pozorováno nápadně mnoho negativních emočních projevů, od ironizování až k otevřenému a přímému napadání.
- **Komunikační dovednosti** – v „normálních“ interakcích dochází především k jasnosti, přímosti, k souladu verbální a neverbální složky komunikace.

---

<sup>23</sup> Sobotková, I.: Psychologie rodiny. Praha: Portál; 2001. s. 44

Komunikace v dysfunkční rodině obsahuje mnoho nedorozumění, neurčitostí, zmatků.

- **Výměna informací a instrumentální chování při řešení problému**
- **Konflikt jako stupeň otevřeného napětí** – dysfunkční je intenzivní a dlouhotrvající konflikt nebo naopak jeho absence.
- **Podpora, pečování, respekt a porozumění**

Rodinné interakce představují přínos k pochopení vývoje dítěte v normě i patologii. Interakce mezi členy rodiny bývají nejvýraznějším faktorem, který ovlivňuje, jak uvádí Sobotková, tzv. „well-being“ v rodině. Rodinné interakce jsou zaměřeny především na oblasti osobnostního a emočního vývoje dítěte. Jejich příznačným rysem je směna citových podnětů a citového zaujetí. Rodinné interakce v rodině jsou pro vývoj dítěte důležitější než samotný výchovný styl, který často bývá zastíněn jejich skutečným vztahem k dítěti. Každá rodina je tvořena charakteristickým vzorcem vzájemného působení všech členů v rodině a právě tento vzorec uvnitř ní vytváří skutečnou atmosféru. (Langmeier, Krejčířová, 2006) *„Rodiče jsou pro dítě nejen modelem, ale vzhledem k tomu, že je dítě vidí vždycky v interakci, modelují pro ně celé interakční posloupnosti. Dítě si z rodiny nejen odnáší očekávání rolí, ale i očekávání interakčních stereotypů, které budou ovlivňovat jeho vlastní interakce s jinými osobami.“*<sup>24</sup>

---

<sup>24</sup> Matoušek, O.: Kontexty neuróz. Praha: Avicenum; 1986. s. 48

## 4.2 Problematika citové výchovy v rodině

„Prvním a zásadním úkolem rodinné výchovy je předcházet u dětí těm citům, které porušují jejich rovnováhu a vyvolávají citové krize“<sup>25</sup>. O rodinném soužití můžeme mluvit v případě, jsou-li uspokojovány psychické potřeby rodičů<sup>26</sup> a naopak, rodiče uspokojují potřeby svých dětí. Vytváření hlubokých a trvalých citových vztahů je základním znakem každé rodinné výchovy. Citové vztahy přináší dítěti pocit životní jistoty a uspokojují tak jeho psychické potřeby. Rodina je „prvním společenským útvarem, s nímž se dítě setkává, v němž prožívá intimní citové vztahy a poznává jejich význam“<sup>27</sup>. Láskyplná trpělivost rodičů a trvalost jejich zájmu dávají dítěti pocit životní bezpečnosti.

V dysfunkčních rodinách velmi často přichází období, kdy se dítě stává břemenem, pro matku je péče o dítě nad její síly. Rodiče mohou být stísněni starostmi, jejich důsledkem mohou být vnitřní rozvraty, které uvádí **dítě do citových konfliktů a otřesů**. Také vztahy rodičů mezi sebou navzájem jsou pro dítě důležité. Nedostatek vzájemné lásky rodičů vyvolává u dítěte citovou zátěž. V případě, že rodiče mezi sebou nemají vytvořené hlubší vztahy, zpravidla bývá jistou měrou zasažen také vztah dítěte k nim. Rodiče, kteří z jakéhokoli důvodu city neprojevují (někdy proto, že se tomu sami v rodině nenaučili, jindy z náboženských důvodů nebo kvůli osobním problémům), neposkytují dítěti dostatečnou stimulaci, svět dítěte se tak stává nezajímavým a plochým, dítě se nenaučí vyjadřovat city a expresivně komunikovat s okolím. Dochází k nedostatku komunikace, jenž může vést k frustraci a pocitu bezmocnosti u dítěte, které neví, co rodiče cítí a co si myslí. Rheinwaldová (2005) dále uvádí, že neexistují žádné příručky k citové výchově dětí, ale rodiče by si měli uvědomovat potřeby svého dítěte a následky svého chování. O emocích a pocitech je důležité mluvit a učit dítě, aby je samo dokázalo interpretovat.

V současnosti se hluboká citová zranění ze vztahu s rodiči stávají čímisi téměř všeobecným. Stačí si všimnout krize současné rodiny nebo hojného výskytu odluky či rozvodu. Zranění a potíže ve vztahu s otcem a matkou vznikají především z nedostatku nebo oslabení vzájemného citového pouta rodičů.

---

<sup>25</sup> Smrčka, F. a kol.: Abc rodinné výchovy. Praha: SPN; 1986, s. 75

<sup>26</sup> Pozn. výraz rodič budeme chápat jakéhokoli vychovatele dítěte, tedy i pěstouny či nevlastní rodiče

<sup>27</sup> Bartko, D.: Moderní psychohygienu. Bratislava: Obzor; 1990. s. 45

## 5. DIAGNOSTICKÉ ASPEKTY EXTRÉMNÍ PORUCHY CHOVÁNÍ

Diagnostické aspekty u dětí s extrémní poruchou chování jsou velmi individuální. Nelze jednoznačně předpokládat, že těmto dětem budou diagnostikovány různé charakteristiky ve stejné míře. Všechny děti, respektive chlapci, pochází z nepodnětného rodinného prostředí, rodiče se o chlapce nezajímají. Můžeme je označit jako „dětí ulice“. Velká část těchto chlapců hovoří o svých rodičích negativně, někteří s přehnanou láskou. Ačkoliv rodiny těchto dětí mají stejné jmenovatele – nepodnětné prostředí a extrémně zanedbávající výchova, dopady jsou individuální, v tuto chvíli je nutné si připomenout, že významnou roli hraje genetická výbava dítěte. Vlivy takových rodiny jsou, lze říci zničující, ale vzhledem k diferencní genetické výbavě a konkrétním přístupům rodičů, popř. vlivům okolí, se u dětí některé charakteristiky vyskytují slabě, u některých je sledujeme více.

Obecně lze říci, že osobnost těchto dětí nese především rysy emoční lability a emoční oploštělosti. U každého z nich je patrný disharmonický vývoj, kdy došlo k nerovnoměrnému vývoji jednotlivých osobnostních složek (citů, vůle, intelektu). Jsou lehce vzrušitelní, reagují na sebemenší podněty. Častým obranným mechanismem či projevem bývá agresivní chování. Bývají náladoví. Jsou emočně nevyvinutí a nestálí. Chybí jim schopnost empatie a vyšší city. Mají tendence vidět se ve středu pozornosti, bývají velmi vztahovační. Vztahy s okolím udržují na základě tržního mechanismu – co pro mě můžeš udělat, čím pro mě můžeš být užitečný. S tím úzce souvisí jejich materiální zaměření. Tito chlapci ustrnuli na úrovni předkonvenčního období, chovají se účelově a výběrově. A to i při respektování autorit. Naprostá většina má s respektem vůči autoritě značné problémy. Neuznává je. Vztekají se při jakémkoliv pokusu o rozkaz či nařízení, reagují velmi podrážděně. Takto bychom obecně a stručně mohli charakterizovat děti s extrémní poruchou.

V následujících kapitolách si jednotlivé diagnostické nálezy těchto dětí podrobně popíšeme.

## 5.1 Psychické a psychiatrické onemocnění

Poruchy osobnosti jsou velmi širokou skupinou psychických poruch. „Některé z těchto stavů a vzorců chování se objevují časně v průběhu individuálního vývoje jako výsledek konstitucionálních faktorů a sociálních zkušeností, jiné se získávají později v životě. Představují extrémní nebo významné odchylky od způsobů, kterými průměrný člověk v dané kultuře vnímá, myslí, cítí a zvláště utváří vztahy k druhým. Takové vzorce chování jsou stabilní a zahrnují různé oblasti chování a psychologických projevů. Jsou často, i když ne vždy, sdruženy se subjektivní tísní a problémy v adaptivní společenské aktivitě a v dosahování žádoucích cílů.“<sup>28</sup>

Osobnost dítěte se utváří na základě **zrání**, tedy biologickými pochody a na základě **učení**, ve kterém jde především o psychické procesy. Ve své podstatě je výsledkem neustálé interakce mezi vnitřní genetickou výbavou a vnějšími podmínkami. Znovu si připomeňme, že vliv obou těchto faktorů je při formování osobnosti dítěte nezastupitelný. Naším úkolem je zaměřit se na faktory exogenní.

V předešlé kapitole jsme si pověděli o Bowlbyho teorii citové vazby. Pojdme se k ní na malý okamžik vrátit. Bowlbyho teorie mateřské deprivace mj. vysvětluje normální a deviantní vývoj duševního života dětí. (Bowlby, 1982) zdůrazňuje, že dítě během prvních sedmi let svého života potřebuje pocit emocionálního zabezpečení. Pokud se dítěti nedostává lásky od rodičů, mohou se u něj v pozdějším věku vyvinout některé **poruchy osobnosti**. Nyní se dostáváme k problematice diagnostiky poruch osobnosti v dětském věku. Na dítě nelze pohlížet jako na zmenšeninu dospělého člověka, stále se vyvíjí, stále nemusí být vnořeny všechny dispozice, které si dítě na svět přineslo. Vedle genetických dispozic je tu socializace, o níž víme, že je proces celoživotní a dítě je teprve na počátku tohoto procesu. V mnoha případech můžeme předpokládat, že následující vývoj bude k poruše směřovat, ale fakticky nelze dětem poruchy osobnosti diagnostikovat. Až s narůstajícím věkem se diagnostika zpřesňuje. Za přijatelný věk považujeme 16-17 rok života.

V dětském věku proto tento termín – porucha osobnosti, nepoužíváme, ale mluvíme o **disharmonickém vývoji**, v důsledku nesnadné odlišitelnosti povahové změny v průběhu dospívání od stálých povahových rysů. (Komenda, 1999)

U těchto dětí můžeme pozorovat různé reakce a projevy, které bychom u dospělého člověka diagnostikovali jako některou z poruch osobnosti. Tyto děti vykazují tak silné a podobné charakteristiky, že se skutečně může zdát, že jde o poruchu osobnosti, tyto projevy

---

<sup>28</sup> [http://www.psycholousek.cz/downloads/miska/Poruchy\\_osobnosti,%20s.%2011.pdf](http://www.psycholousek.cz/downloads/miska/Poruchy_osobnosti,%20s.%2011.pdf), 5.prosinec 2009

mohou mít však vývojový charakter a jak říká Kříž (2002), mohou být důvodem nezralosti. V případě dětí s extrémní poruchou chování sledujeme známky **disociální** poruchy osobnosti a **histrionské** poruchy osobnosti. Jednotlivě si o nich povíme v následujících kapitolách.

### 5.1.1 Disociální porucha osobnosti

Tuto poruchu osobnosti zařazujeme mezi specifické poruchy osobnosti, v mezinárodní klasifikaci nemocí (MKN -10) je zařazena jako F60.2. Podle psychiatra Praška (2003) je základní charakteristikou disociální poruchy osobnosti dlouhodobý vzorec sociálně anetického chování. U disociální poruchy osobnosti existují důkazy pro vliv dědičnosti. Nicméně interakce mezi biologickou predispozicí a vlivem prostředí je významná. Přítomné jsou časté porodní komplikace, měkké neurologické příznaky či přítomnost ADHD. Raine in Praško, 2003 zjistil, že přítomnost těchto neurologických nálezů spolu s negativním prostředím zvyšují pravděpodobnost násilného chování. Časný rodinný život dospělých osob s touto poruchou má podle Praška (2003) závažné nedostatky, rodiče byli agresivní, chyběli nebo se chovali nekonzistentně. Dítě bylo zanedbávané, někdo z řad příbuzných měl problémy s alkoholem či drogami a z psychologických faktorů měl nejvýznamnější roli vztah matky k dítěti, který byl hluboce poškozen. Praško popisuje matky těchto dětí jako nedisciplinované a impulzivní.

Pokud srovnáme výše uvedené s anamnézou dětí, u kterých se výrazně projevují rysy této poruchy, je zřejmé, že s postupujícím věkem lze očekávat její potvrzení, ovšem nelze to tvrdit s jistotou, již jsme si řekli, že takové projevy mohou být důvodem pouhé nezralosti jedince. O které rysy tedy jde: velmi nízká frustrační tolerance a nízký práh pro agresivitu a násilí, záchvaty vzteku. Jedinci mají problém odložit uspokojení, chybí soucit a empatie. Přítomný je silný chladný nezájem o druhé, nemívají pocity viny ani výčitky svědomí a umí velmi dobře manipulovat s okolím.

Diagnostická kritéria MNK-10 pro F60.2<sup>29</sup>:

- A. Musí být splněna obecná kritéria pro poruch osobnosti
- B. Musí být splněny nejméně tři z následujících příznaků:

---

<sup>29</sup> Praško, J. a kol.: Poruchy osobnosti. Praha, Portál; 2003, s. 229



1. chladný nezájem o cítění druhých
2. hrubý a trvalý postoj nezodpovědnosti a bezohlednosti vůči společenským normám, pravidlům a zvykům
3. neschopnost udržet trvalé vztahy při nedotčené schopnosti takové vazby bez obtíží vytvářet
4. velmi nízká tolerance k frustraci a nízký práh pro uvolnění agrese
5. neschopnost zakoušet vinu a poučit se ze zkušenosti, zvláště z trestu
6. výrazná tendence ke svádění viny na jiné nebo k uvádění racionálního vysvětlení pro chování, které jedince přivádí do konfliktu se společností

## 5.2 Citová deprivace

Obecně chápeme deprivaci jako „stav, kdy některá z objektivně významných potřeb, biologických i psychických, není uspokojována v dostatečné míře, přiměřeným způsobem a po dostatečně dlouhou dobu“<sup>30</sup> V rodinách, kde je dítě zanedbáváno a nedochází k přiměřené interakci mezi dětmi a rodiči, začne dítě citově strádat. Potřeba lásky a bezpečí je jednou ze základních psychických potřeb. A jak již bylo řečeno, podle Eriksonovy periodizace vývoje, je jedním z prvních úkolů dítěte získat základní důvěru ve svět a pocit sebedůvěry a životní jistoty. Ve chvíli, kdy není dítě svými rodiči dostatečně akceptováno, jeho psychický vývoj může být ohrožen citovým strádáním, které Vágnerová (2004) charakterizuje jako neuspokojení potřeby citové jistoty a bezpečí v dostatečné míře. Je způsobena nedostatkem specifických emočních podnětů a absencí stabilního vztahu s matkou. Deprivační zkušenost výrazně ovlivňuje další vývoj dítěte, projevuje se změnami v jeho prožívání a chování. Vágnerová dále uvádí, že změny v důsledku citového strádání mohou být variabilní. Jedním z důsledků citové deprivace může být zpomalení vývoje řeči, opoždění rozumových schopností, typickým důsledkem bývá změněné citové prožívání a vztahy k okolnímu světu. Citově deprimované děti mívají primitivní a nediferenciované vztahy. Jejich chování se vyznačuje infantilním chováním. Důsledkem citové deprivace mohou být různé obranné mechanismy. Dítě si potřeby začne uspokojovat svými způsoby a podle svých možností. Toto uspokojení může mít patologickou podobu.

Neuspokojení citových potřeb dítěte se dle Vágnerové (2004) dopouštějí rodiče, kteří nemají pro svou rodičovskou roli dostatečné kompetence, mohou to být rodiče postižení abúzem alkoholu či drog, rodiče, kteří mají sami zkušenosti s citovou deprivací, ale velmi

---

<sup>30</sup> Vágnerová, M. Psychopatologie pro pomáhající profese. Praha: Portál; 2004. s. 36

často jde o osoby s nízkou sociokulturní úrovní, jejich vztahy s ostatními členy rodiny mají řadu nedostatků.

### 5.3 Sexuální aberace

Jak uvádí Weiss (2002) sexualita jedince je komplexní proces založený na biologických, psychologických a sociálních determinantech. Základy **psychosexuálního vývoje** jsou určovány konstitučními faktory a modifikovány vlivy výchovy a učení. Základy psychosexuálního vývoje charakterizují čtyři základní determinanty. Prvním z nich je **sexuální identifikace**, kterou rozumíme pocit příslušnosti k určitému pohlaví. Její základy se tvoří již v nitroděložním vývoji, ale definitivní formování probíhá po porodu pod vlivem prostředí. Rozhodujícím věkem pro utvoření identity je věk do 18 měsíců. Tento proces úzce souvisí s tvorbou sebeobrazu jako chlapce či dívky, který se vytváří v procesu učení. Paralelně s ujasněním příslušnosti ke svému pohlaví dítě přijímá svoji **sexuální roli** a začíná se chovat dle vzorců, které jí náleží, mohli bychom ji tedy definovat jako vnější projev pohlavní identity. I přestože se na jejím vzniku podílí konstituční faktory, významnou roli zde hrají společenské vlivy zprostředkované hlavně rodinou. Uplatňují se zde 2 mechanismy:

- Identifikace s rodičem či jinou osobou stejného pohlaví
- Vzájemné doplňování se s osobou opačného pohlaví

Způsob, kterým jedinec dosáhne sexuálního uspokojení, a typ preferovaného objektu nazýváme **sexuální preferencí**. Většina poruch sexuální preference se projeví v době puberty. Již v prepubertálním stádiu mohou být u některých dětí pozorovány neobvyklé praktiky, jako převlékání se do ženských šatů u chlapců, preference fetišistů při masturbaci, ale až v období puberty mohou tyto sexuální praktiky svědčit o narušení sexuální preference.

Sexuální preference determinuje způsob **sexuálního chování** člověka navenek. Již u kojenců zaznamenáváme sexuální chování v podobě autostimulace. Zvědavost je nedílnou součástí přirozeného vývoje dítěte. Nejčastěji kolem pátého roku věku je častou dětskou sexuální aktivitou sexuální hra. Později s nástupem puberty čeká jedince úkol integrace sexuální identity, reaktivity na sexuálně žádoucí podněty a sexuální preference. Dochází k rozvoji sexuálních emocí, schopnosti sexuálního vzrušení, dosažení orgasmu a plnému prožívání emocí zamilovanosti. (Weiss, 2002)

Jak již bylo nastíněno, většinou v pubertě sledujeme u deviantních jedinců odchylky, které jsou zjevné díky vyšší komunikaci s vrstevníky. V kontaktu s vrstevníky jsou buď velmi nesmělí anebo naopak přehnaně agresivní. Odlišný psychosexuální vývoj může vést k anomáliím v oblasti sexuální preference, role a aktivity.

Existují jedinci, u kterých se problémové sexuální projevy objevují již před šestým rokem. U těchto lidí se v pozdějším věku setkáváme s vážnými formami sexuálních deviací. Důležité je zmínit, že ne každé podivné sexuální chování vyskytující se v dětství znamená výskyt parafílie<sup>31</sup>. „*Deviantní sexuální chování ještě nemusí nutně signalizovat přítomnost deviace a normální chování ještě není dostatečným důkazem sexuální normality.*“<sup>32</sup> Diagnóza parafílie může být stanovena tehdy, když se fantazie, potřeby a projevy objevují v období minimálně šest měsíců a způsobují stres a zhoršení v sociální oblasti.

## 5.4 Vysoký stupeň agrese

Hacker in Nakonečný (1997) definuje agresi jako „*v člověku spočívající dispoziční energii, která se projevuje původně v aktivitě a později v nejrozmanitějších individuálních a kolektivních sociálně naučených a sociálně zprostředkovaných formách od sebeprosazování až ke krutosti.*“<sup>33</sup> Přestože existuje řada jiných a dobrých definic agrese, vyberme si právě tuto, a to z toho důvodu, že neopomíjí základní teorie agrese. Ačkoliv přehled teorií o vzniku agrese není předmětem této kapitoly, na chvíli se u nich zastavme. Za agresivním jednáním většinou stojí potřeba jedince něčeho dosáhnout nebo něčemu zabránit. K dosažení těchto potřeb vedou různé cesty, proč se člověk uchyluje právě k agresi, jako k řešení? Etologická teorie Konráda Lorenze považuje agresi za jeden ze základních instinktů, který nám pomáhá přežít, zachovat rod a získat potravu. Agresivní instinkt je zdroj energie, který nelze potlačovat. Na rozdíl od zvířat ji člověk uvolňuje společensky. Sigmund Freud na rozdíl od Lorenze chápe agresi jako destruktivní fenomén. Destruktivní formu agrese chápe jako chronickou zlost, která vzniká v důsledku špatných vývojových kroků dítěte a nedostatkem empatie. Dítě mělo narušenou vazbu s matkou, bojí se dalšího odmítnutí, odmítá tedy i závislost na druhé osobě. Násilí se tak stává možnou obranou, proti tzv. retraumatizaci. (Poněšický, 2005) Behaviorální teorie klade důraz na sociální učení, jako zdroj agresivního jednání. Agresivní projevy jsou v této souvislosti rozvíjeny především

---

<sup>31</sup> sexuální impulzy, fantazie nebo praktiky, které jsou neobvyklé až bizarní

<sup>32</sup> Weiss, P.: Sexuální deviace. Praha: Portál; 2002. s. 29

<sup>33</sup> Nakonečný, I.: Motivace lidského jednání. Praha: Akadematica, 1997. s. 123

učením nápodobou, kdy jedinec dělá to, co vidí ve svém okolí. Nápodoba je základní socializační mechanismus. V případě, že dítě nerozumí dění kolem sebe, uchyluje se k nápodobě. S tímto tvrzením se také ztotožňuje Vágnerová (2004). Zajímavá je další teorie, a to teorie frustrační, která byla rozpracována J. Dollardem, ten tvrdí, že výskyt agresivního chování předpokládá vždy existenci frustrace a obráceně frustrace vede vždy k nějaké formě agrese. (Dollard, 1939 in Fromm, 1997)

Agresivita a krutost je v určité míře přítomna u každého člověka. Všechny výše uvedené teorie jsou platné a mají své opodstatnění. Pokud se u dítěte objeví agresivní chování, je nutné zvážit jak možné hereditární příčiny, tak i exogenní faktory. Agresivitu vymezujeme jako stálou a individuální dispozici k útočnému jednání.

Podle Čermáka (2003) je nejčastějším důvodem, proč dítě obrátí agresi proti svému okolí, motiv odplaty spolu s motivem **sebepotvrzení**. Vzhledem k rodinné situaci, dětství a rodinným poměrům dětí s extrémní poruchou chování lze očekávat jakýsi hněv vůči svému okolí. „*Když dítě ve svých rodičích nenachází protějšek, který by mu mohl poskytnout vřelý emocionální kontakt, rodí se v něm úzkost.*“<sup>34</sup> Gajdošová (2006) zdůrazňuje, že děti, které jsou ve stálém napětí a zažívají takovou úzkost permanentně, se často chovají velmi agresivně. Agresivní chování můžeme tedy chápat jako odpověď jedince na určitou vnější situaci. Nejčastější v tomto směru je chápání agrese jako reakce na vnější frustraci. K tomuto emocionálnímu stavu se poté váže celý soubor negativních emocí, včetně hněvu a zlosti. (Křivohlavý, 2004) Lidský jedinec jako biologický tvor realizuje své jednání formou nejrůznějších rozhodnutí. Právě emoce jsou jedny z významných činitelů v procesu rozhodování. Míra pocitu příjemného a nepříjemného patří mezi regulátory agresivního chování.

Takovéto děti využívají agresi ne k dosažení něčeho, ale jako cíl sám o sobě. Jejich agrese nebývá promyšlená dopředu, propuká u nich náhle a ony si nejsou schopny uvědomit důsledky. Čermák (1999) tuto agresi popisuje jako tzv. emocionální agresi, která je zlostná, afektivní a hostilní.

---

<sup>34</sup> Ruppert, F.: Trauma a rodinné konstelace. Praha: Portál; 2008, s. 90

## 6. VÝZNAMNÉ FUNKČNÍ ASPEKTY EXTRÉMNÍ PORUCHY CHOVÁNÍ

### 6.1 Nedostatečný morální vývoj

Již jsme si řekli, že rodina má ve vývoji dítěte nezastupitelnou roli, v rámci socializačního procesu mu umožňuje identifikovat se s normami, podle Šulové (2004) mu pomáhá přijímat určitá pravidla a s postupem času také formovat vlastní postoj k hodnotám a těmto normám, a to tak kvalitně, že je samo bude schopno v pozdějším věku předat další generaci. Otázkou je, o jakých normách a hodnotách mluvíme. Pokud opět nahlédneme do rodinných anaméz těchto dětí, zjistíme, že v jejich rodinách jen těžko nalézáme všeobecně uznávané hodnoty či normy.

Děti si postupně uvědomují vztah k normám a vlastnímu chování, rodiči jsou požadované normy běžně interpretovány verbálně. Rodič by měl dítěti vysvětlit, co a především proč se co nesmí. Na rodičích je, aby dítě prezentované normy pochopilo, jinak si je těžko bude osvojovat. Šulová (2004) popisuje, že působení rodiče na morální vývoj lze spatřovat v několika rovinách. Těmi základními jsou:

- působení na dítě v rovině komunikační, interakční, vytvoření zázemí a pozitivní atmosféry.
- dlouhodobé a láskyplné poskytování návodů.
- modelové chování.
- vytvoření prostředí domova a rodiny, kde si dítě může své mravní vědomí formovat.
- zprostředkování celospolečenských požadavků dítěti odpovídajícím způsobem.
- vytváření trvalejších měřítek hodnot.

Pojďme se nyní podívat na známou Kohlbergovu teorii morálního vývoje. Úkolem této kapitoly není popsat jednotlivé úrovně vývoje, ale je nezbytně nutné se jich lehce dotknout, abychom pochopili, na jaké úrovni a proč se ocitají děti s extrémní poruchou chování. Podle Vacka (2008) vychází Kohlberg z předpokladu, že naše myšlení prochází různými fázemi jdoucími za sebou, a to tak, jak se jedinec rozvíjí.

Šest stádií morálního vývoje je zařazeno do tří základních skupin, do tzv. úrovní morálního vývoje (Vacek, 2008):

1. **prekonvenční úroveň** (zahrnuje 1. a 2. stádium) – obecně ji lze charakterizovat citlivostí reakcí na společenské normy, která je dána významem fyzickými a psychickými důsledky, které dítěti přináší
  - a. orientace na poslušnost a vyhýbání se trestu – dítě se vyhýbá takovému jednání, které je trestáno, naopak vyhledává takové, za které je odměňováno, chová se bez ohledu na druhé, převládá u něj egocentrické hledisko, dítě si neuvědomuje zájmy druhých, ani to, že jsou odlišní
  - b. individualismus, účelovost, vzájemnost, usilování o odměnu a ocenění – dítě pravidla dodržuje, pokud to vyhovuje jeho okamžitému zájmu, za správné považuje to, co je výhodné především pro něj!
2. **konvenční úroveň** (zahrnuje 3. a 4. stádium) – na této úrovni dochází ke snaze naplňovat očekávání rodiny, bez ohledu na okamžité důsledky
  - a. orientace na vzájemné vztahy a vzájemnou přizpůsobivost – dítě se chová tak, aby to odpovídalo očekávání blízkých, chce být dobrým člověkem a bere v úvahu záměry druhých osob
  - b. orientace na zákon a řád – respektování společenského systému – společenské autority musí být respektovány, aby se zachoval společenský řád
3. **postkonvenční úroveň** (zahrnuje 5. a 6. stádium) – dochází ke snaze formulovat morální hodnoty a principy, které se uplatňují bez ohledu na vliv autority
  - a. orientace na legální společenskou smlouvu – jedinec si je vědom toho, že jsme každý jiný, každý z nás zastává jiný názor a jiný postoj
  - b. orientace na obecné etické principy a na vlastní svědomí – jedinec se řídí podle svých svobodně zvolených principů, měřítkem morálního hodnocení je zde svědomí

Podle Vacka (2008), lze tedy rozdíly mezi jednotlivými úrovněmi ilustrovat na vývoji vztahu ke společenským normám. Jedinec na **prekonvenční úrovni** pokládá normy za cosi vnějšího, jde tedy o vnější morálku. Pro potřebu naší práce se na tuto úroveň vývoje zaměříme. V tomto stádiu dítě rozlišuje dobré a zlé z hlediska tělesných či hédonistických důsledků svých činů. Děti, resp. chlapci s extrémní poruchou chování se za každou cenu snaží přizpůsobit se autoritám s převahou moci. Kritériem v tomto chování **není úmysl, ale důsledek**. Úkolem rodičů je v tuto chvíli chování dítěte pravidelně a systematicky korigovat. Tyto děti nebyly schopné přejít od tzv. egocentrického stadia heteronomní morálky, k autonomní, jelikož v tomto přechodu sehrává důležitou roli právě rodič. *„Svým hodnocením různých dětských řešení poskytují rodiče první model pohledu na sebe sama z vnějšku. Rodiče jsou v každodenním životě regulátorem chování a zároveň modelem chování žádoucího.“*<sup>35</sup>

Pokud si jedinec dostatečně osvojí a interiorizuje mravní normy, tedy pokud je přijme za své a začne se jimi řídit, můžeme hovořit o **charakteru**. Obecně pojem charakter značí morální pevnost, v psychologii znamená soubor psychických vlastností člověka, které se zakládají na mravních zásadách a projevují se v chování a činech člověka.

Celý morální vývoj jedince probíhá na základě zkušeností a učení. Ve společenské interakci nabývá člověk neustále určitých zkušeností, které zobecňuje a koriguje podle toho, jaká je jeho původní zkušenost, vztahující se na určité životní situace. Jestliže víme, jací rodiče těchto dětí jsou, jaká výchova v rodinách probíhala a v jakém prostředí tyto děti vyrůstaly, je evidentní, že tyto děti na jiné, než prekonvenční úrovni, nemohly ustrnout. S vývojem morálního vědomí úzce souvisí problematika svědomí, kterému se budeme věnovat v následující kapitole.

### 6.1.1 Narušené svědomí

Podle Vágnerové (1999) by již dítě ke konci předškolního věku mělo mít mravní normy dostatečně osvojené a v případě porušení pravidel by mělo pociťovat pocity viny, které jsou základní součástí svědomí. V předchozích vývojových obdobích dítě pociťovalo pouze pocity studu, pokárala-li ho druhá osoba. V tuto chvíli je rozdíl ve zvnitřnění norem, u dítěte se pocity studu neprojevují, dostavuje pocit viny, který signalizuje, že dítě určitá omezení a pravidla chápe a je si vědomo faktu, že se podle nich musí chovat i v případě, že je sám že ho nikdo nevidí. Mluvíme již o zmíněné autonomní morálce. Děti s extrémní poruchou chování se stále nacházejí ve stádiu morálky heteronomní. Všeobecně přijímané normy

---

<sup>35</sup> Šulová, L.: Raný psychický vývoj. Praha: Karolinum; 2004. s. 101

ve společnosti nemají dostatečně osvojené. Adekvátní pocity viny a vývoj osvojení norem jsou důležité pro **rozvoj svědomí**.

Svědomí můžeme chápat jako určitou vnitřní instanci člověka, která nás nutí, abychom se něčemu nepřipustnému vyhnuli a v případě, že impulzy jsou silnější a my se něčeho nepřipustného dopustíme, trestají nás výčitky svědomí, respektive pocity viny. (Nakonečný, 1995).

U chlapců s extrémní poruchou chování se často setkáváme s manipulací a se lží. Vědí, že je žádoucí litovat, ale skutečnou lítost necítí. Nemají výčitky svědomí, protože jejich činy se nedostaly do konfliktu s určitými hodnotami, jelikož tyto hodnoty nepřijali za své. *„Ve vývoji svědomí se uplatňuje základní směr dětského duševního života, tj. příchyllost dítěte k dospělému. Dítě navazuje citové kontakty s dospělými, hlavně s matkou.“*<sup>36</sup> Jak jsme si již řekli, většina vztahů těchto chlapců s matkami byly citově narušené a nestabilní, z tohoto důvodu nelze očekávat příznivý emocionální ani dostatečný morální vývoj.

---

<sup>36</sup> Čáp, J.: Psychologie výchovy a vyučování. Praha: Karolinum; 1993, s. 168



## 6.2 Neadekvátní interakční chování dětí s extrémní poruchou chování

Způsoby, jakými dítě s extrémní poruchou chování komunikuje se svým okolím, vychází především ze zkušeností. Ve své podstatě je chování těchto dětí důsledkem ustrnutí na prekonvenční úrovni morálního vývoje, o kterém jsme hovořili, ale jak se tyto děti chovají v interakci s ostatními, si nastíníme v této kapitole<sup>37</sup>.

U většiny těchto dětí je výrazně patrné egocentrické hledisko. Neuvědomují si potřeby druhých, veškerou pozornost vztahují na sebe a hledají pro svou osobu nejrůznější výhody. Je u nich narušen vztah „dávat a brát“. Ve chvíli, kdy mají něco udělat, přemýšlí, jaká pozitiva jim to přinese, pakliže nevidí žádná, do úkolu se jim nechce, vyhýbají se mu a vymlouvají se. Obecně lze říci, že vztah s ostatními je postaven na myšlence: „Když já udělám něco pro tebe, ty pak **musíš** udělat něco pro mě“.

V jedné z následujících kapitol si budeme povídat o tzv. bodovém hodnocení, které se používá jako jedna z výchovných metod na oddělení extrémní poruchy chování. Chlapci zadané úkoly plní ochotně, a to z toho důvodu, že jim za to bude udělen bod. S každým získaným bodem získávají také výhodu. Na druhé straně, pokud zadaný úkol nebo činnost nesplní, bude jim udělen trestný bod. Samotné bodování nechápou jako uznání nebo pochvalu ze strany zařízení, která je pro ně bývá bez účinku, ale jako prostředek vyhnutí se trestu, který za trestné body následuje. Toto chování bychom mohli přirovnat k filozofickému učení hédonismu. Veškeré jednání směřuje podle této teorie k dosahování slasti, která hlavním motivem lidského jednání a vyhýbání se strasti. Tyto děti mají problémy s respektováním autorit a s vytvořením hlubšího vztahu k dospělým osobám vůbec. Chovají se velmi výběrově.

---

<sup>37</sup> Pozn. popisované chování se vztahuje na prostředí výchovného ústavu, ačkoliv je zřejmé, že stejné principy byly uplatňovány také v přirozeném prostředí.

## 7. LEGISLATIVA

### 7.1 Trestní odpovědnost

Každý stát, chce-li se zachovat zodpovědně z hlediska budoucího vývoje kriminality v zemi, musí věnovat trvalou a soustředěnou pozornost formám a projevům sociálně - patologických jevů u dětí a samozřejmě musí hájit jejich práva a oprávněné zájmy v nejširším slova smyslu. Tato pozornost by neměla být pouze rázu represivního, ale měla by mít spíše podobu chápací pedagogicko-psychologické analýzy. Kriminologie hovoří o tzv. skupině „dětí“ a to předškolního věku, mladšího školního věku a staršího školního věku, tedy o osobách v určitém věkovém období, ve kterém mohou spáchat tzv. „čin jinak trestný“. Hranicí mezi mladším školním věkem a starším školním věkem rozumíme 11. -12. rok života.

Dosavadní věková hranice počátku trestní odpovědnosti je obhajována zejména tím, že věk 15 let odpovídá počátku odpovědnosti v oblasti pracovněprávní, jakož i systému základního vzdělávání mládeže. K počátku trestní odpovědnosti se také vyjadřuje řada mezinárodních dokumentů. Mezi nimi také Minimální standardní pravidla soudnictví nad mládeží.<sup>38</sup> Při stanovení dolní hranice trestní odpovědnosti má být brána v úvahu emoční, mentální i intelektuální zralost dané osoby. Z tohoto důvodu, by měly přístupy zvažovat, zdali dítě na základě svého individuálního poznání může chápat a přijmout tak odpovědnost za své antisociální chování. Minimální pravidla dále uvádí, že konkrétní věkový stupeň trestní odpovědnosti bude záviset na právním systému, na ekonomických, sociálních, politických a kulturních podmínkách v daném státě. Pro lepší přehled je uvedena tabulka výše věkové hranice trestní odpovědnosti v jiných evropských zemích.

---

<sup>38</sup> tzv. Pekingská pravidla, rezoluce OSN 40/33 z 29. 11. 1985

Tabulka č. 2<sup>39</sup> - Hranice trestní odpovědnosti v zemích EU podle různých zdrojů

(řazeno dle výše hranice vzestupně):

<b>Stát</b>	<b>Minimální věk</b>
Skotsko	8
Anglie a Wales	10
Kypr	10
Malta	10
Irsko	12
Nizozemsko	12
Severní Irsko	12
Francie	13
Polsko	13
Řecko	13
Bulharsko	14
Estonsko	14
Itálie	14
Litva	14
Lotyšsko	14
Maďarsko	14
Německo	14
Rakousko	14
Rumunsko	14
Slovensko	14
Slovinsko	14
<b>Česká republika</b>	<b>15</b>
Dánsko	15
Finsko	15
Norsko	15
Švédsko	15
Portugalsko	16
Španělsko	16
Belgie	18

<sup>39</sup> <http://www.ceskenoviny.cz/domov/senat/zpravy/hranice-trestni-odpovednosti-se-v-evrope-spise-snižuje/389635> – 10. listopad 2009

### 7.1.1 Problematika právní odpovědnosti rodičů

V poslední době se nejen v médiích, ale také mezi širokou společností objevila myšlenka, zda by neměli být potrestáni především rodiče malých delikventů. Náš přední uznávaný dětský psycholog Zdeněk Matějček se k tomu tématu vyjádřil slovy: „*Že by rodiče měli nést větší právní odpovědnost za přestupky svých dětí, s tím souhlasím. Jenomže problém je v tom, že ve většině těchto případů není koho postihovat (anebo by to stejně k ničemu nebylo), protože rodina nefunguje*“<sup>40</sup>. Další z psychologů sdílí podobný názor: „*Myšlenka učinit rodiče trestně zodpovědnými za agresivní jednání jejich dětí je obecně správná a možná, v jednotlivých případech by však bylo nejprve třeba stanovit, do jaké míry skutečně poruchy chování dítěte zavinili.*“

V tuto chvíli vystává problém, který je řešen už po dlouhou dobu, a to vztah dědičnosti a vlivu rodinného prostředí. Obě tyto roviny hrají v životě a ve vývoji jedince nezastupitelnou roli. Dědičnost je „*všechno existující a rozvíjející se v člověku na základě genetického fondu jeho rodičů, přičemž ono dědičné, zapsané v molekulách DNK, nemusí vystupovat v okamžiku narození, ale v různě vzdáleném okamžiku od narození.*“<sup>41</sup> Jaký má ale podíl na lidských vlastnostech? Uvádí se, že člověk je nositelem několika sta tisíc genů. Velká část se jich podílí na činnosti našeho mozku. Geny tedy v určitých mezích ovlivňují osobnost. Spolu s geny se na znacích a vývoji osobnosti také podílí **učení – v rámci socializace.**

Existuje mnoho názorů a mnoho studií, které se tímto tématem zabývají, ale obecně lze říci, že některé rysy osobnosti jsou více podmíněny dědičností, jiné prostředím. Podle Komendy (1999) heredita může mít za následek syndrom hyperaktivity nebo sníženou kontrolu, ale sama o sobě nevede k tomu, že se někdo dopustí vraždy. Tato vloha jen zvyšuje pravděpodobnost, že na chování budou mít vliv další faktory. Vždy je ve vývoji určující jednak výchova jedince a jednak vliv sociálního prostředí. Heredita tento vývoj z určité části ovlivňuje. Dědičnost např. ovlivňuje narcismus 64 %, potíže s identitou 59 %, absence výčitek svědomí 56 %, samozřejmě také agresivita je částečně ovlivněná genetickými predispozicemi (Koukolík, Drtilová 1996).

---

<sup>40</sup> <http://www.rodina.cz/clanek4257.htm> – 14. Prosinec 2009

<sup>41</sup> Hartl, P., Hartlová, H.: Psychologický slovník. Praha: Portál; 2000, s. 98

Vedle dědičnosti je tu *„prostředí, které ovlivňuje v celém rozsahu poruchy chování dětí projevující se násilím, antisociálním chováním, chemickou závislostí, neschopností přijmout sociální normy. Dědičnost se při těchto poruchách neuplatňuje vůbec.“*<sup>42</sup> Pokud bychom se s tímto názorem doktora Koukolíka ztotožnili, pak bychom mohli souhlasit s tím, že by rodiče měli nést větší míru odpovědnosti za protiprávní jednání svých dětí. Počátky těchto snah můžeme sledovat ve Spojených státech v první polovině 19. století. Šlo o úsilí, které prosazovalo tzv. myšlenku *‘parens patriae’*, odpovědnost za selhání dítěte nese rodič.

Již od počátku narození dítěte nesou rodiče zodpovědnost za výchovu a péči. Nežli se rozhodneme, jak se k otázce, zda by rodiče měli nést větší právní odpovědnost za své děti, postavíme, podívejme se na právní předpisy. *„Rodičovská zodpovědnost je souhrn práv a povinností při péči o nezletilé dítě, zahrnující zejména péči o jeho zdraví, jeho tělesný, citový, rozumový a mravní vývoj“*<sup>43</sup>. Dále se uvádí, že *„při výkonu práv a povinností jsou rodiče povinni důsledně chránit zájmy dítěte, řídit jeho jednání a vykonávat nad ním dohled odpovídající stupni jeho vývoje. Mají právo užít přiměřených výchovných prostředků tak, aby nebyla dotčena důstojnost dítěte a jakkoli ohroženo jeho zdraví, jeho tělesný, citový, rozumový a mravní vývoj“* Pakliže takto stanoví zákon rodičovskou odpovědnost, je zřejmé, že drtivá většina rodičů dětí s extrémní poruchou chování tento zákon porušuje. Příkladem může být matka jednoho z chlapců, která byla odsouzena na 10 měsíců za ohrožení mravní výchovy svého syna – stále ho někde odkládala, zjistila, že školská zařízení jsou pro ni vhodným způsobem, jak se dítěte, které pro ni bylo nežádoucí, může zbavovat.

Není možné tvrdit, že všichni rodiče si takto počínali, ale již z rodinných anamnéz těchto dětí je evidentní, že byl porušen, jak říká zákon: *„citový, rozumový a mravní vývoj“*. Již v předešlé kapitole jsme hovořili o skutečnosti, že sami rodiče si přináší ze života určité zkušenosti a tak není divů, že některé matky nejsou schopny se adekvátně se postarat o dítě. V každém případě to není před zákonem omluva, neboť *„dětství je právem a zákonem zvláště chráněná věková fáze“*<sup>44</sup>.

---

<sup>42</sup> Koukolík, F., Drtilová, J.: *Vzpoura depravantů*. Praha: Makropolis, 1996, s. 142

<sup>43</sup> Zákon č. 94/1963, zákon o rodině, §31, odst. 1

<sup>44</sup> Smahel, R.: *Domov prožít, domov vytvářet*. Olomouc: Matice cyrilometodějská; 1995. s. 81

## 7.2 Zákon o soudnictví ve věcech mládeže

V průběhu historie můžeme sledovat posuny v přístupu k delikventnímu jednání dětí. Starověká společnost zacházela s dětskými delikventy stejně jako s dospělými. Nebrala v úvahu určité rozumové odlišnosti, které by měli být důvodem pro mírnější trest. S postupem času docházelo k reformám usilující o respektování specifik souvisejících s dětskou delikvencí. Na přelomu 19. a 20. století dochází k formování prvních speciálních právních úprav. Jedná se např. o německý zákon o soudnictví nad mládeží z roku 1923, rakouský zákon o soudnictví nad mládeží z roku 1928 nebo na území ČR o Zákon č. 48/1931 Sb. z. a. n., o trestním soudnictví nad mládeží. (Kuchta; Válková, 2005) „*Samostatný trestněprávní systém, zabývající se delikvencí mládeže, se v České Republice datuje od roku 1931, kdy byl přijat zákon o trestním soudnictví nad mládeží. Jednalo se o velmi moderní normu zdůrazňující výchovný aspekt trestní politiky. Okolnosti rozpínání Velkoněmecké říše a vznik Protektorátu Čechy a Morava v roce 1939 bohužel přerušil zdárný rozvoj soudnictví nad mládeží v Československu., V roce 1945 po osvobození republiky začal opět pro všechny platit zákon z roku 1931, ovšem v roce 1950 byl nahrazen trestním zákonem po sovětském vzoru a po dalších 63 let existovaly jisté pozůstatky speciálních norem pro mladistvé pouze jako součást trestního zákoníku*“.<sup>45</sup>

Po pádu komunistické totality v roce 1989 byly postupně zaváděny nové moderní alternativní tresty, opatření a procesní postupy (např. trest obecně prospěšných prací, podmíněné upuštění od potrestání, probační dohled, podmíněné zastavení trestního stíhání a schválení narovnání mezi obětí a pachatelem). Roku 2001 vznikla probační a mediační služba v rámci Ministerstva spravedlnosti, která je hlavním hybatelem rozvoje restorativní justice pro dospělé i mladistvé – nabízí mediaci mezi obětí a pachatelem, připravuje zprávy pro rozhodování státních zástupců nebo soudů, provádí probační dohled a organizuje a kontroluje výkon alternativních trestů a opatření.

Nový samostatný Zákon č. 218/2003 Sb. o soudnictví ve věcech mládeže byl po dlouhých přípravách a zdrženích v parlamentu nakonec přijat a nabyl účinnosti 1. ledna 2004. Jedná se o speciální zákon vůči trestnímu zákonu a trestnímu řádu, který jinak platí subsidiárně i pro mladistvé (provinění), mladé dospělé (trestné činy) a **děti (činy jinak trestné)**. Stanoví např. skutkové podstaty trestných činů a postup policie, státních zástupců a soudů.

---

<sup>45</sup> Šámal, P., Válková, H.: Zákon o soudnictví ve věcech mládeže. Komentář. 1. vydání. Praha: C. H. Beck; 2004, str. VII – XIV.

Dítětem se podle ZSVM<sup>46</sup> rozumí osoba, která v době spáchání trestného činu nedovršila patnáctý rok svého věku, a nebude podle zákona trestně odpovědná. Vůči dítěti, které spáchalo **čin jinak trestný**, zákon umožňuje použít vhodné reakce v podobě opatření směřujících k nápravě výchově i ochraně:

- dohled probačního úředníka
- zařazení do terapeutického, psychologického nebo jiného vhodného výchovného programu ve středisku výchovné péče
- ochrannou výchovu

Tato opatření může soud uložit po předchozím pedagogicko-psychologickém vyšetření. Rozhodování ve věcech dětí mladších patnácti let je svěřeno soudům mládeže ovšem s tím, že na rozdíl od řízení ve věcech mladistvých a mladých dospělých, kde se podpůrně použije trestní řád, postupují podle **občanského soudního řádu**. (Schelleová, 2004)

### 7.2.1 Ochranná výchova

Ochranná výchova (dále jen OV) je ochranným opatřením podle Zákona č. 218/2003 Sb., o odpovědnosti mládeže za protiprávní činy a o soudnictví ve věcech mládeže (zákon o soudnictví ve věcech mládeže). Toto ochranné opatření plní různou úlohu u jednotlivých skupin mládeže. Z hlediska funkce OV můžeme vymezit v zásadě tři skupiny osob:

- V první řadě to jsou mladiství, osoby, které v době spáchání provinění dovršily 15. rok věku a nepřekročily 18. rok věku. Tyto osoby jsou trestně odpovědné, byť je trestnost jejich činů (především materiální znak) posuzována mírněji než u dospělých. OV v jejich případě hraje roli alternativy, odklonu od uložení trestního opatření, kdy soudce na základě své úvahy může upustit od uložení trestního opatření a spokojit se s opatřením ochranným.
- Druhou skupinu tvoří děti (tedy osoby mladší 15 let), které spáchaly čin jinak trestný a povaha spáchaného činu a nezbytnost zajištění jejich řádné výchovy nutně vyžaduje uložení OV. U těchto dětí je na zvážení soudu, zda čin, který spáchaly, a jejich osobní poměry nenabízejí jiné východisko než uložení OV, přičemž i zde, stejně jako

---

<sup>46</sup> Pozn. zákon o soudnictví ve věcech mládeže

u skupiny předchozí, musí soudce zvažovat aspekt generální prevence ukládaného opatření.

- Třetí skupinu tvoří **děti** (tj. osoby mladší 15 let, které nejsou za žádných okolností trestně odpovědné), které **spáchaly čin jinak trestný**, za nějž trestní zákon ve zvláštní části umožňuje uložení výjimečného trestu, a **které v době spáchání tohoto protiprávního činu dovršily dvanáctý rok svého věku**. Výjimečným trestem se rozumí jednak trest odnětí svobody nad 15 až do 25 let, jednak trest odnětí svobody na doživotí. U pachatelů takto vymezených činů je stanovena povinnost soudu ochranné opatření v podobě OV uložit. Ochranná výchova u těchto pachatelů slouží nejenom jako prostředek individuální prevence, ale rovněž, a to pro nemožnost uložení trestu odnětí svobody, musí plnit i funkci prevence generální. (Schelleová, 2004)

Výkon OV je upraven v zák. č. 109/2002 Sb., o výkonu ústavní výchovy nebo ochranné výchovy ve školských zařízeních a o preventivně výchovné péči ve školských zařízeních, ve změně pozdějších předpisů. Probíhá ve zvláštních výchovných zařízeních v resortu ministerstva školství, mládeže a tělovýchovy, vyžaduje-li to však zdravotní stav dítěte, vykoná se v léčebném ústavu. Ochranná výchova trvá po dobu, dokud to vyžaduje její účel, nejdéle však do dosažení věku 18 let, vyžaduje-li to zájem dítěte – mladistvého, může soud pro mládež ochrannou výchovu prodloužit do dovršení 19 let.

Vypršením OV veškerá spolupráce s ústavem končí. Další práce s delikventní mládeží není zákonem dokončena. Mnohdy je potřeba s klientem dále pracovat. Vzhledem k ukončení OV to již ale není možné. Určitě by měla následovat určitá sociální kurátora. Sledovat chlapce v jeho přirozeném prostředí. Po určitou dobu by stále měl docházet do zařízení, kde s ním dále budou pracovat. Přesně tak jak je tomu na Slovensku. Těm, co skončí OV, musí ze zákona ještě 2 roky spolupracovat s ústavem, podrobovat se návštěvám apod.

Účelem OV je „...vhodnou výchovou odstranit, či omezit možnost vzniku dalších, pro společnost nebezpečných následků zanedbané výchovy a zároveň umožnit jednotlivci jeho další rozvoj, aby se mohl stát řádným občanem. Ochranná výchova je především určena pro převýchovu již narušeného, jehož narušení se projevilo spácháním trestného činu“.<sup>47</sup>

---

<sup>47</sup> Kratochvíl, V. a kolektiv: Trestní právo hmotné. Brno: Masarykova univerzita, Edice učebnic Právnické fakulty č. 307; 2002, s. 497



## 8. VÝCHOVNÉ ZAŘÍZENÍ

Výchovný ústav, Dětský domov se školou a Středisko výchovné péče Děčín XXXII – Boletice nad Labem, Vítězství 70. Tak zní oficiální název. Ve své činnosti se řídí předpisy MŠMT a obecně platnými vyhláškami a zákony<sup>48</sup>. Základním posláním Výchovného ústavu, Dětského domova se školou a Střediska výchovné péče je vzdělávat a vychovávat v reedukačním procesu 12 – 18 leté děti, nad nimiž je soudem nařízená ústavní nebo uložená ochranná výchova nebo předběžné opatření. Výuka a výchova je aplikována podle osnov a učebních plánů vydaných MŠMT a na základě zákona č.109/2002 Sb. v platném znění (383/2005 Sb.)

Při výuce je dětem věnována individuální péče, jsou vypracovány individuální učební plány. Ve výchově je zvláštní pozornost věnována individuální péči a jejím prostřednictvím odstraňování záporných hodnot a jejich nahrazení jinými hodnotami. Realizace probíhá podle rozpracovaného individuálního programu rozvoje osobnosti.

### 8.1 Struktura zařízení

#### ▪ Středisko výchovné péče

Zařízení s rozptylem poskytování služeb pro bývalé okresy Ústí nad Labem a Děčín, se zabývá soustavnou pedagogickou činností směřující k vytváření a ovlivňování podmínek, které umožňují zapojení jedince do společnosti a zdravý rozvoj jeho osobnosti. Základem péče je poskytování speciálně pedagogických a psychologických služeb dětem s rizikem poruch chování nebo s již rozvinutými projevy poruch chování a negativních jevů v sociálním vývoji.

Zařízení má dvě ambulantní pracoviště - jedno v Děčíně a jedno v Ústí nad Labem. Personálně je plně zajištěno odbornými pracovníky, má stálou i obnovující se klientelu. Pravidelně vykonává depistáž a úzce spolupracuje se základními aj. školami, pedagogicko-psychologickou poradnou, rodičovskou veřejností. V Děčíně je součástí

---

<sup>48</sup>Zákon .č. 109/2002 Sb. v platném znění 383/2005 Sb. o výkonu ÚV a OV a preventivní péči.

Vyhláška č. 458/2005 Sb.

Zákon č. 359/1999 o sociálně právní ochraně dětí v platném znění

Zákon č. 379/2005 Sb. Ochrana před škodami způsobenými tabákovými výrobky

Vyhláška 438/2006, kterou se upravují podrobnosti o výkonu ústavní výchovy a ochranné výchovy ve školských zařízeních

i internátní oddělení s kapacitou 8 dětí (i koedukovaně). Pobyty jsou organizovány v 8 týdenních cyklech.

- **Dětský domov se školou**

Účelem zařízení je zajišťovat nezletilé osobě (od cca 11-12 let do ukončení povinné školní docházky) na základě rozhodnutí soudu o ústavní výchově, ochranné výchově případně na základě předběžného opatření, náhradní výchovnou péči v zájmu jeho zdravého vývoje, řádné výchovy a vzdělání. O faktickém umístění do tohoto zařízení rozhoduje v dislokačním řízení příslušný diagnostický ústav tedy DDÚ Liberec. Všichni chlapci umístění v jednotlivých skupinách plní povinnou školní docházku. Trpí závažnými poruchami chování, 1/3 je sledována psychiatricky a medikována. Ve většině případů pocházejí ze sociálně slabých rodin, vícečetných partnerů a sourozenců.

- **Výchovný ústav**

Splňuje stejný cíl a úkoly jako dětský domov se školou, jen chlapci v něm umístění jsou starší, ve věku cca od 15 let, především po ukončení povinné školní docházky, ve většině případů ne z deváté třídy. Součástí výchovného ústavu je pracoviště v Kamenickém Šenově – tzv. pracovně výchovná skupina. Zde je ubytováno 16 chlapců, kteří již nemohou (z důvodu věku nebo prospěchu) nebo nechtějí absolvovat školní přípravu na budoucí povolání. Jsou na pracovní smlouvu zaměstnání u různých výrobců a zpracovatelů skla. Za cca 6 měsíců získávají potvrzení - zaučen jako dělník ve sklářské výrobě. Je jistě zřejmé, že výchovné působení na chlapce v adolescentním věku, kteří mají spoustu problémů sami se sebou je komplikované, vyžaduje nemalou dávku pedagogického nadání, trpělivosti a empatie ruku v ruce s odborností a praxí.

Cílem výchovného působení ve všech součástech zařízení je funkční reedukace a následující resocializace svěřených chlapců.

## 8.2 Uzavřené oddělení - Oddělení extrémní poruchy chování (EPCHO)

Uzavřené oddělení extrémní poruchy je jediným oddělením v celé České republice pro děti, které spáchaly trestný čin, za nějž trestní zákon ve zvláštní části dovoluje uložení výjimečného trestu ochranné výchovy, a které v době spáchání činu dovršily dvanáctý rok svého věku a jsou mladší patnácti let. Výstavba tohoto oddělení se datuje na 1.6. 2005. Oddělení má kapacitu 12 lůžek. V podvědomí veřejnosti zůstává fakt, že jsou zde pouze děti, které spáchaly vraždu, ale za dítě s extrémní poruchou považujeme také to, které se závažným způsobem opakovaně dopouští krádeží, vysoké agrese, loupežných přepadení a sexuálních deliktů apod.

Do zařízení jsou děti přijímány na základě dislokačního rozhodnutí diagnostického ústavu v Liberci, jedná se o děti do ukončení povinné školní docházky a diagnostického ústavu Praha Lublaňská, zde se jedná o děti po ukončení povinné školní docházky. Bez souhlasu těchto diagnostických ústavů nelze dítě do dětského domova nebo do výchovného ústavu zařadit. Při příchodu dítěte je rozesláno oznámení o přijetí - rodičům, OSPOD, soudu, předchozímu zařízení, úřadu práce SSP. Dítě je zaevidováno a je mu založena sociální, etopedická a školní spisová dokumentace. Příslušné dětské lékařce je předána zdravotní dokumentace a je provedena vstupní lékařská prohlídka, která se eviduje pro potřeby ústavu.

Uzavřené oddělení výchovného ústavu zabírá celé 1. patro budovy. Svěřenci spí na pokojích po dvou. Vybavení pokojů je velice skromné, a to z důvodu bezpečnosti, jak dětí, tak i vychovatelů, kteří je nepřetržitě 24 hodin hlídají. V pokoji najdeme pouze dvě postele (viz obr. č. 1). Veškeré své soukromé věci mají chlapci v úzkých skříňkách na chodbě mimo svou ložnici. Když něco ze skříňky vyzvedávají nebo do ní ukládají, děje se tak za přítomnosti vychovatele či asistenta. Jsou-li v ložnici, mají při sobě jen ty předměty, které souvisí s jejich aktuální činností. Dveře všech místností, kde jsou chlapci i v průběhu dne jednotlivě umístěni, jsou permanentně zamčené. Ve středu tabule dveří je malé plastové okno, které umožňuje permanentní dohled nad tím, co se v ložnicích v noci děje.

Pokoje chlapců se nachází na jedné spojovací chodbě, na jejímž konci se z jedné strany nacházejí dvě třídy, na druhém společenská místnost a hudební místnost. V těchto dvou místnostech tráví nejvíce času. Hudební místnost je pěkně vybavena. Někteří chlapci hrají v kapele, kterou vede jeden z vychovatelů. V místnosti najdeme jednak elektrické klávesy, jednak klasický klavír a kytary. Tuto místnost chlapci využívají velice rádi. Chlapci mají možnost starat se o rybičky. Veliké akvárium je na oddělení ze dvou důvodů. V první řadě mají chlapci alespoň malou zodpovědnost za „někoho“ v druhé řadě, akvárium přináší relaxaci a uklidňuje.

V zařízení mají chlapci k dispozici internet a mohou s ním pravidelně pracovat. Organizovaná výuka práce s internetem, a poté samostatné vyhledávání si informací, je vhodnou činností pro děti již s ohledem na jejich předpokládané budoucí uplatnění na současném značně flexibilním trhu práce. Může jim rovněž přinášet informace o okolním světě, případně podnítit nové zájmy. Možné negativní vlivy jsou minimalizovány blokováním nevhodných, příp. nebezpečných internetových stránek.

Tak jako každé jiné děti mají i tyto povinnost školní docházky. Navštěvují „školu“, která je vybudována přímo na oddělení. Záměrně používám závorčky, protože nejde o školu jako takovou, jelikož se jedná pouze o dvě samostatné třídy. Chlapci nepřecházejí z budovy do budovy, pouze stačí přejít chodbu. Školní prostředí tak mají kousek od svých pokojů.

Třídy, ve kterých chlapci navštěvují výuku, jsou vybaveny standardně jako jiné třídy v kterékoliv škole. Jsou dvě umístěné naproti sobě. První třída patří skupině s poruchami učení, výuka probíhá stejně jako ve speciální škole. Vybavena je tabulí, učitelským stolem a lavicemi, které si chlapci přisunuli k sobě. Na stěnách visí obrázky, plakáty a vzdělávací plakáty s faunou a flórou. V pozadí třídy jsou malé skříňky.

Druhá třída je podstatněji menší. Lavice, ve kterých chlapci sedí, jsou vždy pro jednoho žáka. Chlapci sedí odděleně. Taktéž se v ní nachází tabule a učitelský stůl, stejně tak jako výzdoba na stěnách. Místo skříněk má tato skupina žáků v zadu v učebně pohodlnou sedačku, na které o přestávkách často sedají. Při vyučování často vykřikují, nepočkají, až dostanou slovo, jsou roztěkaní. Vyučovací hodina má 45 minut, pozornost jim vydržela 20 minut. Po této době začínají být hrubí, drzí. Nesledují výklad. Povídají si mezi sebou. Při hodině matematiky jsem vyzorovala kapku nervozity u učitele. Oslovuje je „hoši“, je na ně milý. Má z nich strach. Návrh data písemné práce chlapci silně negativně zavrhnou, učitel posouvá písemnou práci o celé 3 týdny. Za každé okolnosti, snažil podnítit, uváděl příklady ze života a každou definici se snažil přizpůsobit intelektovým schopnostem dětí. Obdobná situace je u skupiny s poruchami učení. Koncentrovanost je, ale výrazněji nižší, diskutují s učitelem, brání se spolupráci. Za domácí úkol měli přečtení pohádky o Krakonošovi, nikdo nebyl schopen si zapamatovat, o čem byla.

Na oddělení je několik uspořádání, se kterými nelze souhlasit.

- V první řadě se jedná o ukládání osobních věcí. Jak již bylo řečeno, chlapci si ukládají věci do skříněk, které jsou umístěny na chodbě (viz obr. č 2). Výsledkem je v souhrnu to, že dítě nemá žádnou svou vlastní soukromou sféru, nenaučí se

správnému vztahu ke svým věcem. Dosavadní praxe je odůvodňována snahou předejít sebepoškozování oddělenými součástkami vybavení.

Obr. č. 1 - Pokoj na uzavřeném oddělení extrémní poruchy chování



Obr. č. 2 - Chodba spojující společenskou místnost a školní třídy (po stranách jsou dveře pokojů, naproti nim skříňky chlapců)



Veřejný ochránce práv, který tento ústav navštívil, se tímto problémem též zabýval a není plně přesvědčen o tom, že by v současnosti neexistovala varianta „bezpečného nábytku“, resp. nebylo by jej možno být na zakázku obstarat (např. police ukotvené přímo ve zdi). Oddělení EPCHO není primárně oddělením výkonu trestu odnětí svobody, ale zařízením výchovného charakteru, byť v podmínkách výrazné detence, a tento minimální standard tedy

musí být naplněn. Když mohou mít svou skříňku s věcmi i noční stolek na pokoji vězni ve výkonu odnětí svobody, měly by je mít také děti ve školských zařízeních.

- Dalším problémem je neustálé zamykání, kterému jsou podrobováni odsouzení v nejpřísnějších typech věznic, přičemž i zde např. při využívání kulturních místností jsou dveře odemčené. V režimu EPCHO je pravidlem, že kdykoli je chlapec v ložnici, jsou dveře uzamčeny. Pokud potřebuje opustit ložnici (typicky na WC v noci) nebo z jiného důvodu kontaktovat pracovníka, buší na dveře. Nelze souhlasit s permanentním zamykáním prostoru, kde chlapci spí, pokud v něm zároveň není sociální zařízení (což je případ ložnic chlapců). Vytváří se tak totiž opět situace nemyslitelná ani ve vězeňském prostředí, tam „*všichni musí mít volný přístup k hygienickým zařízením...*“.<sup>49</sup>

Chlapci se však i přes problémy způsobené jejich poruchami chování musí naučit žít bez neustálé kontroly, s vědomím vlastní odpovědnosti za své chování, a dále musí být vystaveni příležitostem pro konfrontaci s dospělými. Je-li v režimu EPCHO přítomen prvek detence a může-li z toho důvodu ústav přistoupit k některým speciálním stavebně technickým prostředkům k zabránění útěku chlapců, děje se tak z důvodů tzv. generální prevence<sup>50</sup>, tedy pro ochranění společnosti vně ústavu před negativními aspekty chování umístěných chlapců.

### 8.2.1 Práva a povinnosti

Jsou stanovena v zákoně č.109/2002 Sb. Práva a povinnosti dětí umístěných v zařízení se týkají hlavně jeho pobytu, práva na stravování, vzdělávání, rozvíjení jeho osobních potřeb. Zajišťuje mu právo, aby s ním bylo zacházeno jako s lidskou bytostí. Dovolit mu, aby mohl být navštěvován rodiči a dalších osob (například příbuzných), avšak pokud to nebude bránit účelu opatření. Dítěti je také dána možnost vyjádřit svůj názor a postoj k věcem ve výchovném zařízení a adresovat je na ředitele, pedagogické pracovníky apod. Dále má

---

<sup>49</sup> Evropská vězeňská pravidla, článek 19.3

<sup>50</sup> Pozn. Generální prevence je výchovné působení na ostatní členy společnosti, jiné než pachatele, které se má podle našeho tr. zákona uskutečňovat prostřednictvím prevence individuální, která spočívá především ve výchovném působení na pachatele tr. činu. Zabráni-li se trestem pachateli tr. činu v dalším páčání tr. činnosti, dává se tím nepochybně najevo ostatním členům společnosti, jaké chování je nežádoucí a proti čemu je namířen tr. zákon. Tímto způsobem lze ovlivňovat jejich pozitivní hodnotovou orientaci. Generální prevence zahrnuje např. ochrannou výchovu

nárok na rozhovor s pracovníkem orgánu sociálně - právní ochrany dětí. Na jednotlivá práva, povinnosti a zákazy se podívejme níže<sup>51</sup>:

**Práva:**

1. *na zajištění plného přímého zaopatření,*
2. *na rozvíjení tělesných, duševních a citových schopností a sociálních dovedností,*
3. *na respektování lidské důstojnosti,*
4. *na společné umístění se svými sourozenci, nebrání-li tomu závažné okolnosti ve vývoji a vztazích sourozenců,*
5. *na vytváření podmínek pro dosažení vzdělání a pro přípravu na povolání v souladu s jeho schopnostmi, nadáním a potřebami,*
6. *na svobodu náboženství, při respektování práv a povinností osob odpovědných za výchovu usměrňovat dítě v míře odpovídající jeho rozumovým schopnostem,*
7. *být seznámeno se svými právy a povinnostmi, radit se svým obhájcem nebo opatrovníkem, ustanoveným pro řízení podle zvláštního zákona, bez přítomnosti třetích osob, a za tímto účelem přijímat a odesílat korespondenci bez kontroly jejího obsahu.*
8. *účastnit se činností a aktivit zařízení organizovaných v rámci výchovného programu s výjimkou zákazu či omezení v rámci opatření ve výchově, stanovených tímto zákonem,*
9. *vyjádřit svůj názor na zamýšlená a prováděná opatření, která se ho dotýkají; názorům dítěte musí být věnována patřičná pozornost odpovídající jeho věku a rozumové vyspělosti,*
10. *požádat o osobní rozhovor a uskutečnit osobní rozhovor s pověřeným zaměstnancem orgánu sociálně-právní ochrany dětí, zaměstnancem České školní inspekce, ministerstva nebo orgánu kraje, a to bez přítomnosti dalších osob,*
11. *být hodnoceno a odměňováno a ke svému hodnocení se vyjadřovat,*
12. *na informace o stavu svých úspor či pohledávek,*
13. *na udržování kontaktu s osobami odpovědnými za výchovu a dalšími blízkými osobami. Za podmínek stanovených tímto zákonem, a to formou korespondence, telefonických hovorů a osobních návštěv,*
14. *opustit samostatně se souhlasem pedagogického pracovníka zařízení za účelem vycházky, pokud se jedná o dítě starší 7 let věku, pokud nedošlo k zákazu nebo omezení v rámci opatření ve výchově stanovených tímto zákonem.*

---

<sup>51</sup> Zákon č.109/2002 Sb. Hlava V, § 20 v platném znění č. 383/2005 Sb. – o výkonu ústavní a ochranné výchovy ve školských zařízeních a preventivní péči

## **Povinnosti:**

- 1. dodržovat stanovený pořádek a kázeň, plnit pokyny a příkazy zaměstnanců zařízení, šetrně zacházet se svěřenými věcmi, nepoškozovat cizí majetek,*
- 2. dodržovat zásady slušného jednání s osobami, s nimiž přichází do styku, v prostorách zařízení a v osobních věcech udržovat pořádek a čistotu a i jinak zachovávat ustanovení vnitřního řádu zařízení,*
- 3. dodržovat předpisy a pokyny k ochraně bezpečnosti a zdraví, s nimiž bylo řádně seznámeno,*
- 4. hradit ze svých příjmů náklady spojené s přepravou do zařízení, které neoprávněně opustilo nebo se do něj nevrátilo,*
- 5. poskytnout na výzvu doklady o svých příjmech,*
- 6. předat do úschovy na výzvu předměty ohrožující výchovu, zdraví a bezpečnost; doba úschovy těchto předmětů nesmí přesáhnout dobu pobytu dítěte v zařízení a při jeho ukončení musí být tyto předměty dítěti nebo osobě odpovědné za výchovu vydány,*
- 7. podrobit se na výzvu vyšetření, zda není ovlivněno alkoholem nebo jinou návykovou látkou. Jeli pro vyšetření odebrat krev, je dítě povinno strpět, aby mu lékař nebo odborný zdravotnický pracovník odebral krev, pokud to není spojeno s nebezpečím pro jeho zdraví.*
- 8. dodržovat zákaz kouření a požívání alkoholu a omamných látek*
- 9. aktivně se účastnit výchovných a zájmových činností*
- 10. dosahovat co nejlepších výsledků ve škole a v odborném výcviku v souladu s platnými zákony hradit zařízení úmyslně způsobené škody*
- 11. chránit zdraví své i ostatních dětí, je nepřípustné jakékoliv sebepoškození (včetně tetování a piercingu), šikanování (tělesné a duševní týrání ostatních), zneužívání omamných prostředků, alkoholu a léků jakoukoli formou*
- 12. po vstupu do budovy se vždy přezout do domácí obuvi. Tato povinnost se vztahuje i na krátkodobé opuštění budovy*
- 13. udržovat pořádek na pokojích, sociálních zařízeních a v prostorách celého ústavu*

Dítě s uloženou ochrannou výchovou, má všechna práva a povinnosti jako ostatní klienti s výjimkou přijímání návštěv cizích osob a ne osob blízkých, dále je dítěti s uloženou ochrannou výchovou dovoleno opustit zařízení s doprovodem pedagogického pracovníka za účelem vycházky, v případě mimořádně pozitivního hodnocení klienta o možnosti samostatné vycházky rozhoduje ředitel zařízení.



## **Není dovoleno**

1. *používat opasky se cvoky, kanady*
2. *nosit náušnice na jiných částech těla, pouze v každém uchu jednu*
3. *svěřené ani jiné věci směřovat, upravovat či prodávat*
4. *navštěvovat restaurace ani podobná zařízení v rámci samostatných vycházek, ani za účelem nákupu nealkoholických nápojů a cukrovinek*
5. *řízení motorových a nemotorových vozidel, jejich používání a stopování*
6. *přechovávat nebezpečné předměty jako jsou nože, dýky, žiletky, boxery, zbraně*
7. *přechovávat alkohol, či jiné omamné, toxické látky*

### **8.2.2 Reedukační, resocializační a výchovné postupy s dětmi s extrémní poruchou chování**

Umístění na takovéto oddělení vždy vyžaduje speciální péči pro každého jednotlivce. Speciální péče o tyto jedince bezpodmínečně musí odpovídat a vyhovovat poznatkům, zjištěným na základě detailního rozboru jednotlivých zkoumaných případů. Je nutné, aby každý jedinec byl resocializován určitými, pro něj vhodně zvolenými, reedukačními metodami. Tyto metody musí být cílené a zaměřené na konkrétní poruchu či problém.

Veškerá výchovná práce s chlapci se na tomto oddělení výrazně podobá práci v jiných ústavech. Základem jsou především sportovní, pracovní, výtvarné (arteterapie) a relaxační činnosti, jako je např. sledování televize, četba nebo poslech hudby. Tyto činnosti jsou pod vedením odborných koordinátorů. Tyto činnosti jsou jasně stanovené, naplánované a jsou součástí určitého režimu (viz tabulka níže). Každý chlapec má vedením oddělením vytvořený svůj vlastní **individuální plán**, ve kterém je uvedena diagnóza a doporučené postupy práce s chlapcem. Je sestaven na základě předešlých psychologických vyšetření a posléze na základě doporučení vychovatelů, kteří jsou s chlapcem v nepřetržitém kontaktu. Abychom si mohli lépe představit, jak takový individuální plán vypadá, přikládám jeden pro ukázkou. (viz příloha č. 3)

Nepostradatelným členem týmu na tomto oddělení je psycholog, který má s každým chlapcem vytvořenou důvěrnou vazbu. S každým z těchto chlapců vede **individuální rozhovory** a provádí diagnostiku. Skupinová psychoterapie se na tomto oddělení nevykonává.

Obsahem těchto rozhovorů jsou témata, která volí chlapci sami nebo psycholog. Většinou to jsou osobní trápení a starosti. Chlapci se svěřují se školou, s úzkostmi a obavami. Často se vyskytující konflikty na oddělení, kterými jsou např. spory mezi klienty či mezi

klienty a personálem, útěk, ataka na personál, vyžadují jistě také řízený rozhovor psychologem. Další důležitou osobou na tomto oddělení je bezpochyby etoped.

Vedle psychologa a koordinátorů jsou s dětmi ve stálém kontaktu jejich vychovatelé, kteří je mají pod nepřetržitým dohledem. Jsou to právě oni, kteří hlídají přesně stanovený **režim dne** a především **disciplínu**. Problematice denního režimu jsme se již věnovali. Úkolem těchto přístupů a metod je napravit to, co jednou bylo rodiči pokaženo. Dodržování pravidel a režimu, to vše přispívá, ke zlepšení současného stavu chlapců. Všichni tito děti nemají zvnitřněné normy, nemají vztah k autoritám. Proto je na tomto oddělení zavedeno tzv. **bodové hodnocení**, které by mělo chlapce motivovat. Dítě je hodnoceno za:

- chování a vystupování
- zájmovou činnost (kroužky)
- pracovní výchovu (služba ústavu a pracovní činnosti ve skupině)
- udržování čistoty a pořádku, osobní hygieny
- sportovní činnost
- přípravu na vyučování

Pravidelné denní hodnocení osobnostních projevů jednotlivých klientů je proto nedílnou součástí reedukačního procesu a jedním z **pomocných ukazatelů** jeho výslednosti. Slouží zejména k soustavné, nepřetržité pozitivní motivaci klientů s cílem upevňovat a rozvíjet:

- autoregulační předpoklady, návyky a schopnosti
- úroveň osvojení a trvalé fixace pozitivních vzorců chování a jednání
- trvalé osvojení principu individuální povinnosti a její neodkladnosti

Denní hodnocení je prováděno jako průřezové všemi základními náplněmi denního programu denně všech 7 dnů v týdnu v souladu s ustanoveními Ústavního řádu. Vyhodnocování je prováděno týdně vždy v pondělí po skončení výuky ve škole, výsledky dosažené za předchozí týden jsou uplatněny v následujícím hodnotícím období. Týdenní hodnocení je prováděno zásadně v kolektivu jedné výchovné skupiny formou řízeného pohovoru vedoucím oddělení nebo etopedem za účasti koordinátora skupiny. Při mimořádně dobrém zapojení a kázni činí maximální denní bodový zisk 7 bodů.

Tabulka č. 3 – Denní režim na oddělení extrémní poruchy chování

<b>Všední dny</b>	<b>Činnosti</b>
7:00-7:20	Budíček a ranní rozcvička
7:20-7:35	osobní hygiena, úklid prostor, informace o zdravotním stavu
7:35-7:50	snídaně
7:50-8:00	příprava na výuku
8:00-12:40	vyučování, včetně přestávek a dopolední svačiny
12:40-13.40	oběd
13:40-14:25	poslední vyučovací hodina
14:25-18:00	činnosti dle týdenního plánu, včetně svačiny
18:00-18:30	večeře
18:30-19:00	organizovaná relaxace
19:00-19:45	skupinová příprava na vyučování s individuálním zadáním
19:45-20:30	večerní komunita s vychovatelem, klidový režim (slovní hodnocení a výsledky)
20:30-21:15	večerní hygiena
21:15	klid na lůžku

<b>Dny volna</b>	<b>Činnosti</b>
9:00-9:30	osobní hygiena
9:30-10:00	snídaně
10:00-12:30	dopolední činnosti dle týdenního plánu
12:30-13:00	oběd
13:00-18:30	odpolední činnosti dle týdenního plánu, včetně svačiny
18:30-19:00	večeře
19:00-21:45	večerní činnosti dle týdenního plánu, v neděli příprava na vyučování
21:45-22:00	večerní hygiena
22:00	klid na lůžku

Tabulka č. 4 - Hodnocení klienta a jeho bodový rozsah

<b>Sportovní činnost</b>	
2	výjimečně dobrá, dlouhotrvající sportovní činnost tréninkového charakteru s výborným chováním
1	sportovní činnost s dobrým výkonem a dobrým chováním (1 hodina)
0	zúčastnění se bez většího nasazení, sportování rekreačního charakteru, napomínání
<b>Chování</b>	
1	velmi dobré chování, kladné postoje, vstřícnost
0	dobré chování s napomenutím
-1	chování s opakovaným neplněním pokynů
-2	chování s neustálými verbálními projevy dítěte, vulgární vyjadřování
<b>Pracovní výchova</b>	
2	dlouhodobá vynikající samostatná práce
1	dobrá samostatná práce
0	práce s upozorňováním s okamžitou snahou napravit
-1	práce s opakovanými nedostatky a minimální snahou o nápravu
-2	velmi špatná práce
<b>Zájmová činnost</b>	
2	výjimečná dlouhotrvající aktivní činnost (minimálně dvě hodiny)
1	aktivní soustředěná činnost (1 hodina)
0	zúčastnění se bez většího nasazení a soustředění
<b>Udržování čistoty</b>	
1	vzorná péče o osobní věci a hygienu, bez nutnosti upozorňovat na nedostatky
0	dobrá péče o osobní věci a o svou hygienu s drobnými nedostatky
-1	opakované upozorňování na nedostatky v hygieně a péči o osobní věci
-2	soustavné neplnění a nedodržování hygienických pravidel
<b>Školní výsledky a úspěšnost</b>	
2	uděluje se pouze ve výjimečných případech
1	výborná práce, chování a vynikající aktivita během celého vyučování a přestávek

0	dobré chování i aktivita
-1	opakované napomínání, usměrňování chování, slabá aktivita, polehávání po lavici
-2	vulgární vyjadřování, odmítání práce při vyučování

Tabulka č. 5 – Bodové rozmezí hodnocení

Počet dosažených bodů v týdnu	Hodnocení
35 a více	Vzorný
27 - 34	Velmi dobrý
21 - 26	Dobrý
16 - 20	Uspokojivý
15 - méně	Neuspokojivý

Výsledky hodnocení jsou platnosti jen v případě, že v hodnoceném období nebylo klientovi uděleno mimořádné hodnocení:

Tabulka č. 6 – Mimořádná hodnocení

	Důvod udělení
<b>D</b> - důtka	opakované porušování kázně, déle trvajících nedostatečné plnění zadání
<b>C</b> - 1 týden omezení	hrubé porušení kázně nebo povinnosti, demonstrace nekázně, odmítnutí
<b>B</b> - 2 týdny omezení	nedovolené a zakázané činnosti, pokus o opuštění oddělení, napadení klienta pozitivní výsledek testu na opiáty či pervitinů v těle
<b>A</b> - 4 týdny omezení	pokus o verbální či fyzický útok na pedagogického pracovníka, donáška omamných a jiných látek do ústavu

V rámci hodnocení jsou chlapcům ukládány také omezení a odměny. Omezení, která jim jsou uložena na základě předešlého prohřešku, mohou být zrušena také formou odměny.

### **Omezení<sup>52</sup>:**

- napomenutí (3x napomenutí → důtka ) - *ukládá koordinátor nebo asistent*
- důtka (3x důtka → udělení „C“) – *ukládá koordinátor*
- týdenní neúčast na výběrových činnostech – *ukládá koordinátor\**
- zařazení do režimového programu na 3 dny – *ukládá koordinátor\**
- zařazení do režimového programu na 1 týden – *ukládá vedoucí\**
- izolování od skupiny do 2 dnů – *ukládá vedoucí*
- izolování od skupiny s pracovní terapií na 2 dny – *ukládá ředitel VÚ*

### **Odměny:**

- pochvala před skupinou (3x pochvala → zkrácení omezení o 2 dny) – *ukládá koordinátor, asistent*
- prominutí části předchozího trestu – *ukládá koordinátor*
- povolení mimořádného nákupu v doprovodu (1x vzorný) – *ukládá koordinátor\**
- povolení mimořádné vycházky v doprovodu (3x vzorný) – *ukládá vedoucí\**
- povolení mimořádné návštěvy kulturní nebo sportovní akce
- povolení mimořádné návštěvy příbuzných – *ukládá vedoucí*
- věcná nebo finanční odměna (10x vzorný) – *ukládá ředitel VÚ*

Veškeré hodnocení je zaznamenáváno na týdenní záznamový arch, který je nedílnou součástí Kroniky oddělení. O průběhu a výsledcích provedeného týdenního hodnocení s klienty provádí koordinátor záznam do Kroniky oddělení v den jeho konání. Chlapci se samozřejmě mohou proti tomuto rozhodnutí odvolat vedoucímu odd. EPCHO, odvolání však až do konečného rozhodnutí vedoucího odd. EPCHO, popř. ředitele VÚ nemění výsledek hodnocení.

---

<sup>52</sup> \* vedle této osoby je oprávněný udělit tuto odměnu nebo omezení také etoped

## 9. DŮVODY PRO UMÍSTĚNÍ NA UZAVŘENÉ ODDĚLENÍ

Na oddělení extrémní poruchy najdeme chlapce, kteří se dopouštěli trestné činnosti, která by se u dospělého člověka klasifikovala jako závažná. Jinak trestné činy, kterých se tyto děti dopouštěly, jsou různé. Od těch nejmírnějších jako jsou krádeže, loupeže, až k těm závažným, od agrese, sexuálního zneužití až k vraždě. V následujících kapitolách si o těchto činech povíme více.

### 9.1 Krádeže a loupeže

Krádež je jeden z běžných projevů poruch chování u dětí. Způsob krádeže je pro posouzení závažnosti poruchy velmi podstatný. Menší význam mají neplánované, příležitostné krádeže, kterých se děti dopouští. Tyto krádeže bývají impulzivní. Děti, o svém činu předem neuvažují, prostě si vezmou věc, která se jim zrovna líbí. Závažnou situací je, pakliže dítě svou krádež plánuje a často opakuje. (Vágnerová, 2004)

Důvodem pro který jsou někteří chlapci na oddělení extrémní poruchy umístěni, jsou plánované krádeže, ze kterých získali velké obnosy. Závaznějším deliktem jsou **loupeže**, kterých se často dopouštěli. Trestný čin loupeže je namířen proti svobodě lidského rozhodování a zároveň i proti majetku. „*Ochrana svobody lidského rozhodování je současnou právní úpravou u loupeže pociťována jako hlavní objekt trestného činu a ochrana majetku jako vedlejší (méně významný) objekt, a proto je tento trestný čin zařazen v hlavě osmé zvláštní části trestního zákoníku mezi trestné činy proti svobodě a lidské důstojnosti.*“<sup>53</sup> Loupež, je trestný čin, kterým pachatel usiluje o získání věci **násilím**.

Matějček (1991) in Vágnerová (2004) upozorňuje na závažný důvod krádeží, kdy jsou projevem náhradního uspokojování citového strádání. Citově deprimované děti mohou mít zvýšenou potřebu hromadit věci. Tito chlapci jsou citově deprimovaní, nelze u nich vyvrátit tuto možnost. Přítomnost jejich vysoké agresivity, kterou často používají jako prostředek k uspokojení potřeby, zvyšuje nebezpečnost jejich činů.

---

<sup>53</sup> <http://cs.wikipedia.org/wiki/Loupe%C5%BE> – 23. únor, 2010

## 9.2 Agrese a fyzické násilí

Agrese je u dětí s extrémní poruchou chování základním rysem chování. Používají ji jako obranu a také jako prostředek k získání toho, co chtějí. Někteří z nich používali násilné chování často mezi spolužáky. Závažným případem se fyzické napadení, kdy jeden z chlapců napadl svého spolužáka ze školy, a to tak, že chlapci zůstali závažné trvalé následky.

### 9.2.1 Sexuální zneužití

Jak již bylo řečeno, někteří z chlapců prošli deviantním psychosexuálním vývojem. Pod vlivem své sexuální preference a potřebám se dopouští trestných činů, které s jejich odlišným vývojem souvisí. V médiích často slyšíme o činech, které byly spáchány nezletilými. V současné době se velmi hovoří o chlapci, který tehdy jako 13-letý **znásilnil** stejně starou dívku, která na následky zranění **zemřela**. V současnosti je chlapec na svobodě a snaží se zapojit do běžného života, přitěžujícími okolnostmi jsou novinové články, které o něm stále dokola píší a nakonec lidé z vesnice, kde se čin stal. Lidé z něj mají strach, a přestože chlapec slíbil, že se bude pravidelně dostavovat na psychiatrické konzultace a bude medikován, společnost je v tomto směru nedůvěřivá a chlapec je do jisté míry společností stigmatizován. Čin, kterého se dopustil, se stal krátce po Novém roce, roku 2004. V chlapcově rodné vesnici došlo ke zmizení mladé dívky. Bylo zahájeno rozsáhlé pátrání, kterého se sám zúčastnil. Později byla nalezena usmrcena. Při ohledání byly na těle oběti zjištěny bodné a bodnořezné rány, na hlavě a hrudi. Bylo zjištěno také poranění trupu, končetin a poranění v oblasti řitního otvoru a genitálií. Bylo zahájeno odebírání vzorků DNA. A to osob od 15-65let, později byla hranice snížena. Dívku, kterou zavraždil, znal, byli stejně staří. Líbila se mu, byla pro něj hezká. Zamilovaný do ní nebyl. Původní myšlenka bylo znásilnění, ke smrti dívky došlo pod vlivem četných zranění, která ji chlapec způsobil. Aby zakryl stopy, její tělo ponořil do potoka, sebral nůž a utekl pryč.

Dalším případem je sexuální zneužití, kterého se jiný chlapec opakovaně dopouštěl, šlo o incestní chování.



## 9.2.2 Vražda

Akt **vraždy spáchané dítětem** je vyvrcholením agresivního jednání. Povaha tohoto problému narůstá se snižujícím se věkem dítě, které se vraždy dopustilo. Často slyšíme nebo čteme v titulcích: „*Dítě se dopustilo vraždy...*“. O jak starém dítěti hovoříme? V kapitole (9.1) je k dispozici tabulka s hodnotami hranice trestní odpovědnosti v evropských státech. Podle našeho právního ustanovení je dítě považováno za nezletilé, jde tedy o dítě, které nedovršilo věku 15 let. V současném světě se vražd, páchaných dětmi různého věku, objevuje čím dál více. V České republice a v jiných evropských a mimoevropských státech jsou velmi časté vraždy páchané mladistvými, ale bohužel přichází doba, kdy i nezletilý, je schopen vraždy.

Tabulka č. 1 – Modely vražd u dětí<sup>54</sup>

<b>Vraždy předem plánované</b>	zpravidla loupežné, připravované bez hlubšího emočního hnutí jedince
Vražda v afektu strachu	vražda je v tomto případě rovněž krycím zločinem, kterým jedinec maskuje jiné nežádoucí chování (například po sexuálním ataku dívky ji chlapec zavraždí ze strachu z toho, že ho následně oznámí)
<b>Vražda v afektu vzteku</b>	často ze žárlivosti a pod vlivem alkoholu, který snižuje schopnost sebekontroly a seberegulace
<b>Vražda v silném sexuálním vzrušení</b>	_____
Vražda z touhy po vzrušení, upozornit na sebe	_____
Vražda v psychotickém stavu	_____

Dalo by se říci, že podobné modely vražd se týkají také dospělé populace, v každém případě provedení a celková charakteristika je u dětí odlišná, z důvodů jejich **stupně psychického vývoje** a také zkušeností. Svou úlohu hrají také motivy. Specifika rozdílných charakteristik se týkají trestné činnosti obecně. Pokud se zaměříme na vraždu, na rozdíl od dospělých, se vraždy dopouští děti častěji ve skupinách. Ve většině případů je páchána pod

<sup>54</sup> <http://www.zskomtu.cz/spp/jarda/html/ADHD.html> - 28.ledna 2010

vlivem momentální situace. Příprava je tedy nedokonalá, neproplánovaná. S tím souvisí také nedostatečná příprava vhodných nástrojů ke spáchání<sup>55</sup>.

Z psychologického pohledu je věk dětí, které se vraždy dopustily, velmi nízký. Mluvíme o věku minimálně 12 let. O problematice hranice trestní odpovědnosti si budeme povídat dále v kapitole (9.1), ale pro potřebu této kapitoly se na chvíli zamysleme nad tím, zda je věk trestní odpovědnosti přiměřený věku, kdy se dítě vraždy dopustilo. Podstatnou podmínkou klasifikace zabití jakožto vraždy je plné pochopení smrti. Dítě se se smrtí setkává již od útlého dětství. V předškolním věku je dítě schopno vnímat vraždu pouze intuitivně, pokud samo onemocní. Do určitého věku ještě nechápe smrt jako definitivní, neměnnou skutečnost, ale často si o ní povídají a zajímá je. Mluví o ní ve škole, s kamarády i s rodiči doma. Pokud nedojde k jistému ustrnutí, chápe již devítiletý jedinec poměrně přesně, co je to smrt. Jakmile pak dítě pochopí smrt, její nevratnost a neměnnost, je reálně schopno vraždy. Z čehož plyne, že i když dítě mladší devět let může chtít někoho zabít, většinou plně nechápe důsledky svého činu. Představa jedenáctiletého dítěte o smrti je už ale blízká představě dospělých, a tak v tomto věku většinou mluvíme o vraždách v pravém slova smyslu.<sup>56</sup>

V předešlé kapitole je popsán jeden z nejdiskutovanějších případů vraždy, které se nezletilý dopustil, dalším medializovaným případem je vražda, které se dopustili dva chlapci, kteří poté byli umístěni na oddělení extrémní poruchy chování. Jedná se o trestný čin vraždy, kdy se tito dva chlapci spolu s dalšími pachatelé, dne 12. 8. 2004 v dopoledních hodinách vnikli do domu v obci Olešnice, okres Rychnov nad Kněžnou, za účelem krádeže peněz. Majitelku domu zatlačili dovnitř a fyzicky ji surově napadli, současně s tím stále vyžadovali finanční hotovost. Po té ji bodali nůžkami do krku a břicha. Utekli s hotovostí a nechali ji v domě zraněnou a v bezvědomí. V důsledku tohoto fyzického napadení žena o několik dní později zemřela. Na oddělení extrémní poruchy chování je také chlapec, který pod vlivem afektu a alkoholu usmrtil člověka, který podle jeho slov diskriminačně napadal romské etnikum, ke kterému chlapec patří. Nebezpečnost a agrese těchto chlapců dokládá také pokus o vraždu přímo na oddělení extrémní poruchy chování, kdy chtěli chlapci uškrtnit vychovatele na oddělení strunou od kytary. K tomu činu naštěstí nedošlo, neboť jeden z chlapců včas upozornil vedení.

---

<sup>55</sup> <http://www.icm.cz/kriminalita-a-delikvence-charakteristika> - 16.ledna 2010

<sup>56</sup> <http://www.tretipol.cz/292/print-> 3.února 2010

## 10. ZÁVĚR

Vše, co ve svém životě jedinec prožije, jaké zkušenosti načerpá a také to, jaký vztah si v průběhu dětských let vytvoří ke světu, ovlivňuje celou jeho osobnost a pozdější vývoj do dospělosti. Děti s extrémní poruchou chování měly smutné a bouřlivé osudy. Ve své podstatě jsou tyto děti ztracené a zajaté ve světě samoty a neznalosti. Každé dítě potřebuje ke svému zdravému vývoji stimulaci, pozornost a pocity bezpečí. Tyto děti vyrůstaly v nadměrně nepodnětném prostředí, bez porozumění, lásky a dostatečné péče. Výchova těchto dětí byla silně zanedbávající. Dítě, které je ponecháno samo sobě a nemá-li dostatek styků s dospělou, milující osobou, nemůže si dostatečně vytvořit její hodnotu, a proto ani později není schopno vytvořit si pojem hodnoty vůbec. Výchovně zanedbané děti bývají zpožděné v oblasti socializace. Ustrnuly na prekonvenční úrovni morálního vývoje, nemají dostatečně rozvinuté a osvojené normy.

Projevy, které u těchto dětí zaznamenáváme, jsou víceméně důsledky vlivů prostředí, ve kterém vyrůstaly. Vše, co ve svém dětství prožily, vytváří destruktivní základ pro budoucí konflikty, a to i se „zákonem“. Lidé se ptají, je vůbec možné tyto děti dostatečně resocializovat? Domnívám se, že ano. V době, kdy se tyto děti dopouštěly tak závažných činů byly ještě nezletilé a vzhledem k tomu, že socializace je proces celoživotní a ačkoliv primární socializace byla narušena, na místo, kam byly po uložení ochranné výchovy umístěny, se s nimi velmi pečlivě pracuje. Všem chlapcům byl vypracován vlastní individuální plán. Zkušenosti z raného dětství mohou významně ovlivnit další psychický vývoj, ale nemohou ho jednoznačně předurčit. I pozdější zkušenost má na člověka vliv. Život těchto dětí byl jeden velký chaos. Jsou nedůvěřivé a mají negativní pohled na svět. Denní režim a povinnosti jim nic neříkali. Na oddělení extrémní poruchy chování je kladen důraz na disciplínu a dodržování přesně stanoveného režimu, o který se opírá veškerá činnost. Režimová terapie je promyšlený a předem připravený řád, jehož dodržování vede ke změně negativních návyků a podporuje zdárný vývoj dětí. Stanovený režim je orientačním rámcem a základem pro práci s dětmi, umožňuje plánovat, organizovat a formulovat cíle výchovného a terapeutického působení.

Ačkoliv je u některých dětí patrná hereditární zátěž, nelze tedy vyloučit jejich případnou trestnou činnost i v budoucnu, nicméně se domnívám, že šance na „normální“ život mají. Měli bychom těmto dětem dát šanci. To, co provedly je neomluvitelné, jednou jsou podle našeho právního řádu nezletilí, z ústavu vyjdou s čistým rejstříkem trestů a zapojí se do společnosti, a je na nás, abychom jim dali šanci. To, čím si tyto děti prošly, z nich dělá spíše

oběti, nežli viníky. Podle právních předpisů jsou rodiče povinni zabezpečit dítěti bezpečný a zdravý vývoj. To rodiče těchto dětí neudělali, neposkytli jim dostatek pozornosti, nebyli jim vhodným model chování. Z tohoto důvodu se dále domnívám, že by měli nést větší míru zodpovědnosti za to, jakým způsobem se k výchově svých dětí postavili.

## SEZNAM POUŽITÉ LITERATURY

- BARTKO, D.: *Moderní psychohygienu*. Bratislava: Obzor; 1990. ISBN 80-215-0102-2
- BOWLBY, J. (1973). *Attachment and Loss. Vol. II., Separation: Anxiety and Anger*. New York: Basic Books.
- BOWLBY, J. (1982): *Attachment and Loss (2<sup>nd</sup> edition)*. Vol.1. Attachment. London: Hogarth Press and Institute of Psycho-Analysis.
- ČÁP, J., MAREŠ, J. *Psychologie pro učitele*. Praha: Portál, 2001. ISBN 807178463X
- ČÁP, J.: *Psychologie výchovy a vyučování*. Praha: Karolinum; 1993. ISBN 80-7066-534-3
- ČERMÁK, I.: *Agrese, identita, osobnost*. Brno: Psychologický ústav AV ČR; 2003. ISBN 80-86620-06-9
- FROMM, E.: *Anatomie lidské destruktivity*. Praha: Lidové noviny; 1997. ISBN 80-7106-232-4
- GAJDOŠOVÁ, E.: *Rozvíjení emoční inteligence žáků - prevence šikanování, intolerance a násilí mezi dospívajícími*. Praha: Portál; 2006. ISBN 80-7367-115-8
- GIDDENS, A.: *Sociologie*. Praha: Argo; 1999. ISBN 80-7203-124-4
- HARTL, P a HARTLOVÁ, H.: *Psychologický slovník*. Praha: Portál; 2002. ISBN 80-7178-303-X
- KOUKOLÍK, F.; DRTILOVÁ, J.: *Vzpoura deprivantů: O špatných lidech, skupinové hlouposti a uchvácené moci*. Praha: Makropolus; 1996. ISBN 80-901776-8-9
- KRATOCHVÍL, V. a kol. : *Trestní právo hmotné*. Brno: Masarykova univerzita; 2003. ISBN 80-210-2985-4
- KŘIVOHLAVÝ, J.: *Jak přežít vztek, zlost a agresi*. Praha: Grada; 2004. ISBN 80-247-0818-3
- KŘÍŽ, J.: *Duševní poruchy a poruchy chování u dětí a mladistvých*. České Budějovice: Jihočeská univerzita, ZF; 2000. ISBN 80-7040-386-1
- KUBIČKA, L.: *Rodina a duševní zdraví dítěte*. Praha: Státní pedagogické nakladatelství; 1966. ISBN neuvedeno
- LANGMEIER, J.; KREJČÍŘOVÁ, D.: *Vývojová psychologie*. Havlíčkův Brod: Grada Publishing; 2006. ISBN 80-247-12-84-9
- MATOUŠEK O.: *Kontexty neuróz*. Praha: Avicenum; 1986. ISBN 08-037-86
- MATOUŠEK, O.: *Slovník sociální práce*. Praha: Portál; 2003. ISBN 80-7178-549-0

- MATOUŠEK, O.: *Rodina jako instituce a vztahová síť*. Praha: SLON; 2003. ISBN 80-86429-19-9
- MICHALOVÁ, Z.: *Sondy do problematiky specifických poruch chování*. Havlíčkův Brod: Tobiaš; 2007. ISBN 80-7311-075-X
- NAKONEČNÝ, M.: *Motivace lidského chování*. Praha: Academia, 1997. ISBN 80-200-0592-7
- NAKONEČNÝ, M.: *Psychologie osobnosti*. Praha: Academia; 1995. ISBN 80-200-1289-3
- PONĚŠICKÝ, J.: *Agrese, násilí a psychologie moci*. Praha: Triton; 2005. ISBN 80-7254-593-0
- PRŮCHA, J.; WALTEROVÁ, E.; MAREŠ, J.: *Pedagogický slovník*. Praha: Portál; 1998. ISBN 80-7178-252-1
- PTÁČEK, R.: *Poruchy chování v dětském věku*. Praha: Vzdělávací institut ochrany dětí; 2006. ISBN 80-86991-81-4  
(dostupné na <http://www.viod.cz/editor/assets/download/publikace/poruchy.pdf>)
- RHEINWALDOVÁ, E.: *Jak vychovat šťastné dítě*. Praha: Motto; 2005. ISBN 80-85872-61-7 .
- RUPPERT, F.: *Trauma a rodinné konstelace*. Praha: Portál; 2008. ISBN 978-80-7367-367-3
- SCHELLEOVÁ, I. : *Právní postavení mladistvých*. Praha: EUROLEX BOHEMIA; 2004. ISBN 80-86432-82-3
- SMAHEL, R.: *Domov prožít - domov vytvářet*. Olomouc: Matice cyrilometodějská; 1995. ISBN nevedeno
- SMRČKA, F. kol.: *ABC rodinné výchovy*. Praha: SPN; 1986. ISBN 14-507-86
- SOBOTKOVÁ, I.: *Psychologie rodiny*. Praha: Portál; 2001. ISBN 80-7178-559-8
- ŠÁMAL, P; VÁLKOVÁ, H.: *Zákon o soudnictví ve věcech mládeže*. Komentář. Praha: C. H. Beck; 2004. ISBN 80-7179-829-0
- VACEK, P.: *Rozvoj morálního vědomí žáků*. Praha: Portál; 2008. ISBN 978-80-7367-386-4
- VÁGNEROVÁ, M.: *Vývojová psychologie*. Praha: Karolinum; 1999. ISBN 80-7184-803-4
- VÁGNEROVÁ, M.: *Psychopatologie pro pomáhající profese*. Praha: Portál; 2004. ISBN 80-7178-802-3
- VLASTNÍK, J.: *Televizní násilí a zákon*. Praha: Votobia; 2005. ISBN 80-7220-245-6

- VOJTOVÁ, V.: *Přístupy k poruchám emocí a chování v současnosti*. Brno: PF Masarykovy univerzity; 2008. ISBN 978-80-210-4573-6
- VYMĚTAL, J. *Lékařská psychologie*. Praha: Portál, 2003. ISBN 80-7178-740-X
- VÝROST, J., SLAMĚNÍK, I.: *Aplikovaná sociální psychologie I*. Praha: Portál; 1998 ISBN
- WEISS, P.: *Sexuální deviace*. Praha: Portál; 2002. ISBN 80-7178-634-9
- ZELENÁ, M.; KLÉGROVÁ, A.: *Podpora rodiny*. Praha: Vzdělávací institut ochrany dětí; 2006. ISBN 80-86991-67-9  
(dostupné na <http://www.viod.cz/editor/assets/download/podpora.pdf>)

### Zdroje jiné:

- Evropská vězeňská pravidla 2006
- Kohoutek, R. – Vliv rodiny na rozvoj osobnosti člověka, dostupné na <http://www.viod.cz/editor/assets/download/podpora.pdf>
- Řezníček, I. – Interní texty k semináři VÚ Děčín
- Řezníček, M.; Poláčková, V. - Distanční text pro studenty: Sociální pedagogika I - sociální deviace a její prevence, 2004
- Úmluva o právech dítěte – české znění úmluvy publikováno č. 104/1991 Sb.
- Zákon č. 109/2002 Sb., o výkonu ústavní výchovy nebo ochranné výchovy ve školských zařízeních a o preventivně výchovné péči ve školských zařízeních
- Zákon č. 140/1961 Sb., trestní zákon
- Zákon č. 218/2003 Sb., o odpovědnosti mládeže za protiprávní činy a o soudnictví ve věcech mládeže a o změně některých zákonů (zákon o soudnictví ve věcech mládeže)
- Zákon č. 94/1963, zákon o rodině

### Časopisy:

- Kulísek, P. (2000). Problémy teorie raného citového přílnutí (attachment). *Československá psychologie*, 45, 5, 404-423.

### Elektronické zdroje:

- [http://en.wikipedia.org/wiki/Mary\\_Ainsworth#A\\_Strange\\_Situation](http://en.wikipedia.org/wiki/Mary_Ainsworth#A_Strange_Situation)
- <http://www.rodina.cz/clanek4257.htm>
- <http://www.ceskenoviny.cz/domov/senat/zpravy/hranice-trestni-odpovednosti-se-v-evrope-spise-snizuje/389635>
- <http://www.tretipol.cz/292/print>

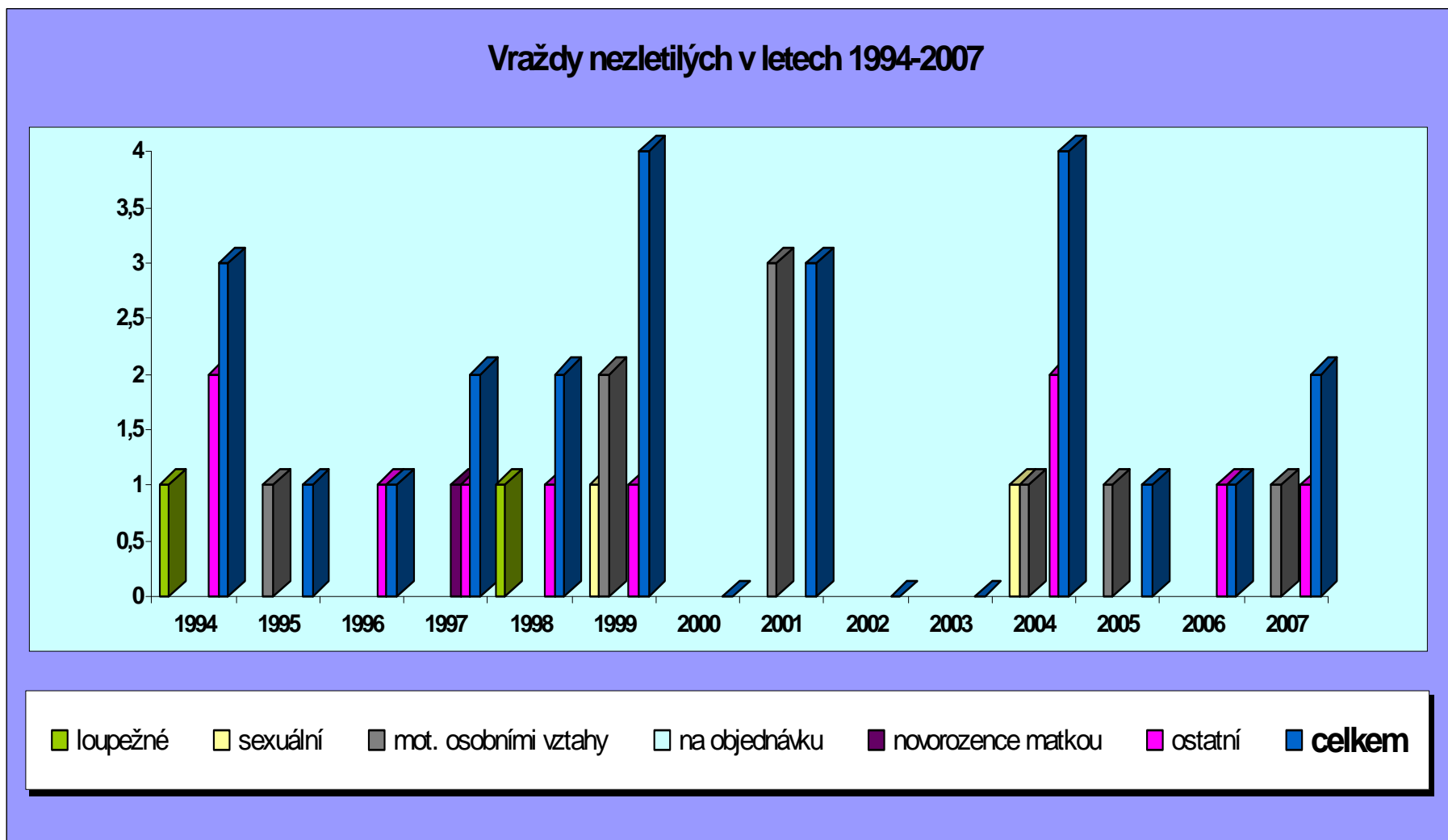
- <http://www.icm.cz/kriminalita-a-delikvence-charakteristika>
- [http://www.psycholousek.cz/downloads/miska/Poruchy\\_osobnosti,%20s.%2011](http://www.psycholousek.cz/downloads/miska/Poruchy_osobnosti,%20s.%2011)



## **SEZNAM PŘÍLOH**

- Příloha č. 1 - Grafické znázornění spáchaných vražd dětmi v letech 1994-2007
- Příloha č. 2 – Případové studie
- Příloha č. 3 – Individuální plán resocializačního postupu

Příloha č. 1 - Grafické znázornění spáchaných vražd dětmi v letech 1994-2007



## **Příloha č. 2 – Případové studie**

### **PŘÍPAD Č. 1**

#### **1. Rozsudek**

Chlapci byla na základě rozsudku Okresního soudu uložena ochranná výchova, za spáchání jinak trestného činu. Soud dále provedl jiná nařízení a ustanovení za pokračující rozsáhlé krádeže, přepadení a násilí.

#### **2. Anamnéza**

##### **a. Osobní anamnéza**

Chlapec je velmi zanedbaný a citově deprivovaný. Presentované sebevědomí je velmi vysoké, morální složka osobnosti je minimálně rozvinutá. Má sklony k egoismu. Chlapec je sociálně nezralý s nízkou mírou tolerance k zátěži – častý obranný mechanismus je projev agresivity. Nedokáže udržet pozornost, je roztěkaný. Presentované sebevědomí je velmi vysoké, rád se předvádí. Intelekt je situován do pásma podprůměru. Morální složka osobnosti je minimálně rozvinuta, sklony k egocentrismu a parazitnímu způsobu života. Materiálně zaměřen. Chlapec je sociálně nezralý s nízkou mírou tolerance k zátěži.

K dospělým se chová výběrově, má veliký problém s respektováním autority. Dospělé většinou nerespektuje, často odmlouvá, je drzý a vulgární. Výrazné je arogantní chování především k ženám. Má výrazné sklony ke lžím a podvodům. Vazby k vrstevníkům jsou převážně chladné, s ostatními dokáže bez problému komunikovat, pokud mu jsou k užitku. V názorech je ostatními poměrně lehce ovlivnitelný. Dokáže se výborně přetvařovat. Celkově obtížně ukáznitelný, jeho případné slušné chování je považováno za ryze účelové a falešné.

Škola si na chlapcovo chování stěžovala již od 1. třídy. Nerespektoval autority. Zpočátku se v průběhu vyučování snažil. Snaha ale s postupem času upadá. Záměrně narušuje vyučování, zpívá vulgární písničky, čmárá po stěnách a oblečení. Celkový prospěch je podprůměrný, slovní zásoba chudá. Základní učební návyky nejsou u chlapce zafixovány. Ve školním roce 2005/2006 vzděláván podle osnov speciální školy. Díky vysoké neomluvené

absenci nebyl v 6. třídě hodnocen. Jeho zájmy jsou povrchní, sám uvádí stolní tenis, fotbal, posilování. K manuální práci má záporný vztah. Chtěl by být malířem nebo zedníkem. Je kuřák, přiznává časté používání alkoholických nápojů. Experimentuje s kanabinoidy (marihuana) a prchavými rozpouštědly (toulén).

#### **b. Rodinná anamnéza**

Chlapec má oba rodiče, dva sourozence. Oba rodiče jsou opakovaně ve výkonu trestu odnětí svobody (dále VOTS), dopouští se závažné trestné činnosti. V r. 2002 svěřen do pěstounské péče babičky. Ta roku 2005 zemřela. V době výkonu OV kontakt s rodiči není realizován. Ani jeden z rodičů se o chlapce nezajímá. Ani písemně. Rovněž chlapec sám nemá zájem rodiče kontaktovat. Ani příbuzní nemají zájem o kontakt s ním. Odmítají ho přijmout do rodiny, byť na krátkodobý pobyt. Chlapce v ústavu navštívil jen strýc – při návštěvě se choval velmi vulgárně a arogantně. Podle pedagogických pracovníků je strýc „násilnický typ“. V současné době se o chlapce nikdo nezajímá.

## **PŘÍPAD Č. 2**

### **1. Rozsudek**

Okresní soud – soud pro mládež, rozhodl o uložení ochranné výchovy. OV byla nařízena za spáchání jinak trestného činu. Chlapec se opakovaně dopouští pohlavního zneužívání. Za závažné se považuje incestní chování.

### **2. Anamnéza**

#### **a. Osobní anamnéza**

V emocionální oblasti jsou patrné známky citové deprivace s impulzivními reakcemi a nízkým sebehodnocením. Je nedůvěřivý vůči okolí, má úniky do pasivity, sociální izolace a dosnění. K autoritám má pozitivní a bezkonfliktní vztah. Respektuje je a plní jejich požadavky.

U chlapce se vyskytuje patologická sexualita sadomasochisticky zaměřená. Reaguje na objekty, a to jak spící, tak agresivní. Má ambivalentní postoj ve verbálním projevu a prožívání k agresivním a sexuálním tématům. Je fascinován agresivními scénami, krví a násilím. Psychosexuální deviantní vývoj.

Ve škole na sebe často upozorňoval, maloval na tabuli neslušné obrázky. Chlapec se v kolektivu dětí či třídy chová nekonfliktně. Do sporu a konfliktů jiných dětí se nevměšuje ani je nekomentuje, konfliktní situace však se zaujetím pozoruje. Je často pasivní a nesoustředěný, spíše lenivý. Sám vyžaduje častou kontrolu hygieny. Mezi jeho zájmy patří hraní na klávesy, PC, hry a televize. Profesně je nevyhraněn.

#### **b. Rodinná anamnéza**

Chlapec spolu se svými sourozenci vyrůstal v úplné, ne však zcela funkční rodině. Rodině byly poskytovány dávky sociální péče. Dětský lékař podal stížnost na nedostatečnou péči o děti, pokud matka k lékaři přišla, děti byly vyhublé, zanedbané, nedostatečně oblečené. Otec v té době byl ve VTOS. O dva roky později se otec z VTOS vrátil, péče o děti však byla stále nedostatečná. Děti byly umístěné do dětského domova. Byla nařízena ústavní výchova. O dva roky později se rodičům podařilo získat vhodnější byt a současně požádali o svěření dětí do péče. Soud na jejich žádost ústavní výchovu zrušil, ale nařídil nad nimi dohled. Péče

o děti se natolik zlepšila, že soud dohled zrušil. Matka krátce na to opustila i s dětmi manžela a nastěhovala se do nevyhovujícího bytu, její péče se opět zhoršila. Rozsudkem okresního soudu byly pak všechny děti svěřeny do péče otce, nařízen byl opět soudní dohled. V této době je matka neznámého pobytu, o děti neprojevuje žádný zájem.

K otci se nastěhovala jeho přítelkyně se svou dvouletou dcerou. Po umístění do diagnostického ústavu byl s rodinou značný problém. Na sporadické chlapcovy pokusy o kontakt rodina nereagovala. Po přemístění do Dětského domova se školou s výchovně léčebným režimem udržoval chlapec telefonický i písemný kontakt.

## **PŘÍPAD Č. 3**

### **1. Rozsudek**

Okresní soud – soud pro mládež uložil nezletilému ochrannou výchovu. Chlapec se dopustil činu jinak trestného, rozsáhlé majetkové trestné činnosti.

### **2. Anamnéza**

#### **a. Osobní anamnéza**

Je naprosto citově oploštělý, není schopen hlubšího emočního vztahu, chování je motivováno pouze vlastním prospěchem. Lže naprosto bez zábran a páchal kriminální činnost, trestem se poučí minimálně. Projevy lítosti nad chováním jsou pouze formální. Také projev citu pokládá za slabost. Anetický, téměř bez emočního projevu. Nedisponuje pochopením pro sociální situace. Autorita vůči komukoliv je mu cizí. Tendence k agresivnímu jednání je u něj zvýšená, stála-li by mu stát v zamýšlené cestě překážka, neváhal by použít násilí. Frustrační toleranci má sníženou. Diagnostikovaná hyperkinetická porucha. Rozumové schopnosti má situovány do pásma podprůměru. Názorová složka je v oblasti průměru a vysoce převyšuje složku verbální – hluboký podprůměr.

Chlapec pochází z dvojčat. Výchovné problémy se u chlapce objevovaly od roku 1999, jednalo se o nerespektování autority, nezvladatelnost, lhaní, neplnění školních povinností, šikanování svého dvojčete – bratra, se kterým nikdy výchovné problémy nebyly.

Vzděláván podle programu pro základní školu. Školní práce ho nezajímá, přistupuje k ní laxně. Není motivovaný, vyžaduje stálou kontrolu. Pracuje velmi pomalým tempem. Na výtky reaguje slovně a dává najevo, že je mu to stejně jedno. Chování ve škole je nepředvídatelné. Někdy výuku sleduje a je ukázněný, jindy opouští své místo a vyrušuje.

Demonstrativně na sebe upozorňuje sebepoškozováním. Je vděčný za projevený zájem o vlastní osobu. Při navazování vztahů v kolektivu s dospělými a dětmi má pro svou emoční zploštělost problémy. Rád poslouchá hudbu. Vítá aktivní činnosti s dospělým, například vaření a přípravu jídla. Kuřák.

## **b. rodinná anamnéza**

Nezletilý se narodil jako dvojvaječné dvojče svého bratra. Žil ve společné domácnosti se svou matkou a bratrem a starší sestrou. Matka podala žádost o rozvod, z důvodu manžellovy dlouhodobé nezaměstnanosti. Dále pro jeho majetkovou a násilnou trestnou činnost. V té době již byl ve VTOS. Po rozvodu se matka s dětmi přestěhovala ke svému příteli. Po krátké době však rodinu opustila a odjela do zahraničí. Děti ponechala v péči svého přítele. Ten výchovu dětí nezvládal. V této době začaly u chlapce výchovné problémy. Na základě nezvládnutelné výchovy dětí matčíným přítelem byl dán podnět k Okresnímu soudu na nařízení ústavní výchovy u všech dětí. Starší setra byla svěřena do péče biologického otce. Babička nezletilých dětí podala návrh na určení výživy a výchovy obou bratrů. Chlapci byli svěřeni do její péče, čímž ústavní výchova nebyla nařízena. Krátce poté byl podán návrh na změnu výchovy a výživy, neboť se vrátila matka ze zahraničí a měla zájem si vzít syny do své péče. Následovně bylo zjištěno, že matka výchovu nezvládá a situace vyžadovala okamžité řešení. Situace se opakovala a chlapci měli být opět umístěni do péče Dětského domova. Babička opět zažádala o svěřeni do své péče. Bylo jí vyhověno. Po třech letech soud svěřil opět výchovu chlapců matce. Dva roky na to byl chlapec z důvodu výchovných problémů umístěn do Dětské psychiatrické léčebny.



## **PŘÍPAD Č. 4**

### **1. Rozsudek**

Městský soud rozhodl o uložení ochranné výchovy. Společně s dalšími nezletilými se dopustil trestného činu krádeže.

### **2. Anamnéza**

#### **a. Osobní anamnéza**

Jedná se o chlapce, který od počátku svého života postrádá matčinu lásku. Je vysoce citově deprivovaný a zanedbaný. U chlapce je diagnostikována nesocializovaná porucha chování a lehká mozková dysfunkce. Jeho kázeň je velice střídavá. Někdy je vynikající, ochotný, ale během chvíle je to opačně. Ve vztahu k lidem je velice nedůvěřivý, neuznává autoritu. Chlapec bez morálního a etického náboje.

K jeho zájmům patří, jak on sám říká – volnost a možnost kouřit a „fetovat“. Sport ho moc nebaví. Jeho postoje jsou determinovány jeho životní zkušeností. Zážitky a prožitky z raného dětství jsou velice nestabilní, bez hodnoty. Uznává pouze ty materiálního charakteru s možností okamžitého zhodnocení. Žije přítomností, bez budoucnosti. Otázky „co by chtěl v budoucnu dělat“ se zalekne, ale po dlouhém přemýšlení sdělí, že by chtěl být zedníkem či kuchařem.

V oblasti tělesné zdatnosti se jedná o slabšího chlapce, na kterém je vidět, že od pěti let kouří a od osmi let požívá návykovou látku – toulén.

#### **b. Rodinná anamnéza**

Chlapec se narodil svobodné matce. Otec dítěte není uveden. Matka o dítě nikdy neměla zájem. Nesnažila se zajistit ani základní podmínky pro dítě, tedy vyřešit otázku bydlení. Pokud měla dítě ve své péči, pohybovala se s ním po celém území města. Pobývala u svých příbuzných. Dítěte se ale snažila vždy zbavit – bylo pro ni nežádoucí. Pokud matka chlapce nemohla odložit u nějakých příbuzných nebo známých, poznala, že může využívat státních zařízení. Léčebna či docházka nezletilého do zvláštní školy, ačkoliv nebyly důvody, aby dítě navštěvovalo tento typ zařízení.

Matku oznámili pro ohrožování mravní výchovy mládeže, trestním příkazem byla matka uznána vinou. Byl jí uložen trest odnětí svobody v trvání 10 měsíců s podmínkou na 3 roky. Chlapec svou matku nerespektuje a neuznává.

## **PŘÍPAD Č. 5**

### **1. Rozsudek**

Městský soud rozhodl o uložení ochranné výchovy. Společně s dalšími nezletilými se dopustil trestného činu loupeže.

### **2. Anamnéza**

#### **a. Osobní anamnéza**

Jedná se o výchovně zanedbaného chlapce s výraznými poruchami chování. Emočně plochý až anetický. Morální složku osobnosti má minimálně rozvinutou. Pocity viny a studu mu jsou cizí. Není schopen sebereflexe. Má výrazné sklony k parazitnímu způsobu života. Chování chlapce je velmi problematické. Vše si vynucuje křikem, pláčem, vydíráním a boucháním do předmětů, sebepoškozováním. Dospělým i ostatním dětem vyhrožuje, že je jeho otec zlikviduje. Jeho chování je ryze účelové, hysterické záchvaty pouze věrohodně předstírá. Vymýšlí si úmrtí v rodině, opakovaně slibuje, že bude hodný, přetvařuje se. Má velmi výrazné sklony ke lžím, podvodům a výmluvám. Často s lidmi manipuluje. Svědomí vyvinuto nedostatečně.

V kolektivu ostatních dětí není oblíben. Je svěhlavý, živý. Ostatní děti šikanuje. Není zvyklý poslouchat, neuznává autority. Jeho reakce jsou velmi pomalé. Má hrubé nedostatky ve většině vyučovacích předmětech. Pohybovou aktivitu má nad normou, pozornost má krátkodobou. Diagnostikována LMR a hyperkinetická porucha chování. Nemá pevně zafixovány hygienické, učební a sociální návyky. Nerespektuje autority.

Má rád zvířata. Kladný vztah ke sportovním činnostem. Zajímá se o návštěvy kostela a etickou výchovu. Je kuřák, přiznává experimentování s marihuanou.

#### **b. Rodinná anamnéza**

Chlapec pochází z družského poměru. Má ještě 3 sourozence. Rodina bydlí společně v bytě 2+1. Otec je bez zaměstnání, matka je na rodičovské dovolené s nejmladší dcerou. Rodiče jeví o chlapce zájem a jsou s ním v kontaktu (osobní návštěvy, telefonáty). Spolupráce s rodiči je problematická – otec se chová vulgárně a arogantně vůči pedagogickým pracovníkům, domáhá se vydání zabavených věcí z trestné činnosti. Výchovný přístup rodičů

je poněkud benevolentní. Chlapcovy problémy zjednodušují a omlouvají. Nezletilý sám řekl, že rodiče měli radost, když něco ukradl. Neptali se, kde to vzal, prý jim to bylo jasné. Matka měla z přinesených peněz radost. S otcem vychází velmi dobře. Prý spolu často popíjí a „kecají“.

## **PŘÍPAD Č. 6**

### **1. Rozsudek**

Okresní soud rozhodl o uložení ochranné výchovy. Za spáchání jinak trestného činu.

### **2. Anamnéza**

#### **a. Osobní anamnéza**

Chlapec se narodil předčasně. Jedná se o velmi citově deprivovaného chlapce s ADHD a intelektem situovaným do pásma podprůměru. Chlapec trpí závažně disharmonickým vývojem osobnosti směrem k sociopatii. Zjištěna nesocializovaná porucha osobnosti. Má výrazné tendence k manipulaci s okolím. Sociální normy nemá přiměřeně osvojeny vzhledem ke svému věku. Chlapec trpí nedostatkem empatie, disociálním chováním a nezdrženlivostí. Převažují materiální potřeby. Snížené sebeovládání. Spontánně lže a vymýšlí si, z čehož má velkou radost. Sociální úsudek je velmi slabý.

Již v první třídě se projevuje spontánně, živě, bez zábran. K dětem se chová vulgárně a agresivně. Při vyučování pracuje částečně, jenom když se mu chce. Je hyperaktivní, chce být často středem pozornosti, vyžaduje ji za každou cenu. Bohužel, upozorňuje na sebe spíše negativními jevy. Chce se s dětmi stále prát. Na domluvu reaguje kladně, slibuje, ale okamžitě nic neví. Netrpí poruchou intelektu, jeho hyperaktivita mu nedovoluje adekvátně využít rozumovou stránku – s pomocí dospělého je schopen slušné školní přípravy.

Ženskou autoritu nerespektuje. Při vlastním ohrožení se dostává do zuřivého afektu, který je charakterizován pláčem, zlobou a vyhrožováním. Při zaměstnání bývá neklidný. Nezletilý inklinuje více k mužské autoritě. Ve společnosti žen se pokouší o manipulaci. Málokdy uzná kritiku své osoby. Převažují u něj materiální potřeby. Je schopen navazovat jen povrchní citové vazby. Svým celkovým projevem si často získává antipatie v kolektivu. O chlapcích, kteří jsou s ním na odd. EPCHO říká: *„jsou ubozí, jsou pod mojí úroveň, chovají se jinak než doopravdy, nemýjí se.....je to jen jejich předtucha, že si myslí jaký jsou.“*

Je dobře pohybově nadaný, baví ho fotbal, florbal, hokej. S oblibou hraje hry. V maximálním klidu vydrží sledovat televizní dětské pořady.

**b. Rodinná anamnéza**

Chlapec pochází z šestičlenné sourozenecké skupiny. Když mu byli 3 roky, byl spolu se sourozenci umístěn do Dětského domova. V této době se otec nacházel ve VTOS (v anamnéze alkoholismus a „fetování“). Matka děti svým zanedbávajícím přístupem ohrožovala na zdraví. Rodiče byli manželé, nyní jsou rozvedeni a založili nové rodiny. Dali souhlas k chlapcovu osvojení.

## **PŘÍPAD Č. 7**

### **1. Rozsudek**

Okresní soud rozhodl o uložení ochranné výchovy. Nezletilý se dopustil jinak trestného činu. Dopouštěl se dlouhodobého agresivního chování, surové napadení spolužáka s trvalými následky.

### **2. Anamnéza**

#### **a. Osobní anamnéza**

Chlapec s výrazně zesílenými agresivními reakcemi. U nezletilého převládá impulsivní fyzická agrese, nebrzděná autoregulačním mechanismem. Chlapec reaguje na okamžité podněty zkratkovitě. V zátěžové situaci je jeho agresivita obtížně předvídatelná. Při podráždění, v afektu je reálným ohrožením pro okolí. Chlapec je simplexní, komunikačně nerozvíjený, se základními sociálními vzorci. Hůře rozumí kontextu sociální situace, chybí mu sebenáhled a sebereflexe. Velmi těžce chápe. Velmi časté jsou jeho agresivní provokace, kterými jednak komunikuje s okolím, jednak je to pro něj „nejoblíbenější druh zábavy“. Má snížený práh sociální citlivosti. Žije v přítomnosti. Emočně labilní s dispozicemi k úzkostnému prožívání. Morálně oploštělý. Porozumění limitováno podprůměrným intelektem. Diagnostikováno ADHD.

Je dětinský, se silnou vazbou na matku, ve vztahu s matkou vystupuje spíše jako „rozmazlený diktátor“. Diktátorství používá i vůči dětem ve škole a v okolí. Z domova není zvyklý na kázeň a dodržování pravidel. Respekt má spíše z fyzické převahy. Základním parametrem uznávaného vzoru je agrese. Je orientován na sebe a na své potřeby.

Dokáže být dobrý sportovec, v individuálním kontaktu sdílný, upřímný se smyslem pro humor. Dokáže být dobrým společníkem.

#### **b. Rodinná anamnéza**

Rodiče chlapce nejsou manželé, ale žijí ve společné domácnosti, v bytě 3+1, který je zařízen a udržován. Z jejich společného soužití se narodil starší syn. Má ještě mladší sestru, se kterou je matka na mateřské dovolené. Pobírá dávky státní sociální podpory a dávky sociální péče. Otec je nezaměstnaný, v evidenci na ÚP veden není ani nepobírá žádné dávky,

údajně pouze příležitostně dováží a opravuje auta ze SRN. Prošel si VÚ a vězením. Nezletilý má dobrý vztah ke svému dědovi. Matka má k dětem kladný, ochranný vztah. Nedůsledná a rozmazlující.

Péči o rodinu zvládala dobře, jen nebyla schopna přes veškerou snahu zvládnout výchovu svého problémového syna. Otec se výrazně jako vychovatel neprojevoval. Veškerá jednání vyřizuje matka. Jak ona sama uvedla, po celou dobu co byly s chlapcem potíže, snažila se ho usměrnit, nebyla však schopna syna uhlídat. Synovi opakovaně i s otcem vysvětlovali, že se musí chovat dobře, aby do budoucna neměl problémy s trestním soudem. Matka také uvedla, že z obav před setkání s rodiči spolužáků, kterým nezletilý ubližuje, nechodí na třídní schůzky, ačkoliv zájem o školní prospěch zájem má. Na druhou stranu doporučené léčení formou relaxační terapie v dětské psychiatrické ambulanci s nezletilým nezačali.

Když byl chlapec v DDÚ oba rodiče projevovali zájem, matka pravidelně volala, přijeli na návštěvu. Dohody a pravidla dodržovala, bylo na ní spolehnoutí.



## **PŘÍPAD Č. 8**

### **1. Rozsudek**

Chlapci byla na základě rozsudku Okresního soudu uložena ochranná výchova, za spáchání jinak trestného činu.

### **2. Anamnéza**

#### **a. Osobní anamnéza**

Chlapec je výrazně introvertně zaměřen, v emočních projevech je zdrženlivý. Spontánní jednání nemá rád, upřednostňuje pevné vedení a instrukce. Aktuální úroveň rozumových schopností se pohybuje v pásmu průměru. Lepších průměrných výsledků dosahuje v neverbální části. Slabý výkon ve verbální části je důsledkem školní zanedbanosti a nižší podnětnosti kvality rodinného prostředí. Krátkodobá paměť a sociální úsudek je dobrý. Hluboké vztahy nenavazuje, egocentrický, citlivý na reakce na svou osobu. Citově deprivovaný. Problematika sebehodnocení se projevuje i na důrazu kladeném na svém zevnějšku. Rodinné prostředí po dlouhou dobu tlumilo jeho emoční reakce – emočně plochý.

Disharmonický vývoj osobnosti, částečně kompenzovaná dyslexie, úzkost, ambivalentní postoj sám k sobě i k okolí. Chlapec trpí sexuální deviací. Masturbace od 11 let, popírá noční poluce a masturbuje při pornokazetách. Nejméně jednou denně, doprovázené ejakulací. Autoritu respektuje, ale rozlišuje mezi oblíbenými a neoblíbenými. Žádá pro svou osobu výjimky, a ti kteří vyhoví, jsou oblíbení.

Potíže s chlapcem nastaly při počátku školní docházky, kterou začal o rok později. Odklad školní docházky byl uložen pro vadu řeči, narušenou grafomotoriku, problémy s koncentrací pozornosti, snadnou unavitelnost. Prospěch měl značně zhoršený od páté třídy, šestou třídu opakoval. Sám sebe hodnotí jako neoblíbeného a šikanovaného, sám šikanu popírá. Neúčastnil se zájmových kroužků.

Zájmy volí dle nálady, převažuje však pasivní činnost (sledování TV, poslech hudby, chatování na PC). Má rád sport, především zimní, rád by jel na hory. Projevil zájem o vyučení v tříletém oboru kuchař. Požívání alkoholu přiznává. S drogami experimentoval, ale nebere je. Kouřit zkoušel, ale nekouří.

## **b. Rodinná anamnéza**

Chlapec se narodil 22leté ženě. Biologickým otcem není muž české národnosti. V rodném listě není uveden. Dle matky se jednalo o náhodný sexuální styk. Matka si dítě zprvu nepřála, ale na přerušení těhotenství již bylo pozdě. Zůstala bydlet s rodiči. S nimi a spolu s dalšími sestrami žil chlapec v bytě 3+1. Matka měla snahu se osamostatnit, našla si podnájem, ale po třech měsících se vrátila zpět ke svým rodičům. Dlouhodobé styky s muži neudržovala, pouze se navštěvovali.

Když začaly se synem ve škole výchovné problémy, matka se o chlapce nezajímala, třídní schůzky nenavštěvovala. Vzhledem ke zhoršujícím se potížím s chlapcem, byl umístěn do Dětského diagnostického ústavu. Tam ho několikrát navštívili prarodiče i matka. Krátce po umístění chlapce v ústavu procházeli jak prarodiče i matka krizovým obdobím. V roce 2006 matka zemřela – na mozkovou příhodu. Před svou smrtí nestanovila osobu, která by měla o chlapce pečovat, byl určen opatrovník z řad pracovníků ústavu. Prarodiče, ačkoliv mají s chlapcem dobré vztahy, s tímto ustanovením souhlasili.

Chlapec o matce často mluví, měl ji moc rád, vzpomíná na ni a lituje chvíl, kdy nemohli být spolu, mj. toho jak s ní někdy hovořil, jak sám říká.

## **PŘÍPAD Č. 9**

### **1. Rozsudek**

Okresní soud jako soud pro mládež nařídil uložení ochranné výchovy. Chlapec se dopouštěl protiprávního jednání, které by bylo ve smyslu zákona jako činy jinak trestné a vysoké agresivní tendence.

### **2. Anamnéza**

#### **a. Osobní anamnéza**

Chlapec s disociálním až antisociálním chováním. Minimálně uznává normy a pravidla. Nerespektuje autoritu. Intelektové schopnosti chlapce jsou situovány do pásma výrazného podprůměru a pásma lehké mentální retardace. Vývoj probíhal disharmonicky, v popředí jsou hyperkinetické poruchy chování a nesocializované poruchy chování. V současné době jsou patrné v osobnosti rysy nepřizpůsobivosti, impulsivity a nestálosti. Citově je naprosto oploštělý, zvýšeně egocentrický. Velmi nízká je citlivost a empatie. Je citově nevyrovnaný a lhostejný.

Snaží se šokovat své okolí, je slovně i fyzicky agresivní, vyhrožuje zabitím. Vyžívá se v naturalistickém líčení jejich ubodání. Ve vztahu k dětem se jeví jako bezproblémový, ale využívá každé příležitosti a provokuje ostatní. Vždy se snaží o dominantní pozici.

Ve škole narušuje každou činnost. Odmítá spolupracovat, na výtky reaguje vulgárně a drze. Žije v neustálé nervozitě a klidu. Velmi pozorný je v případě, mluví-li se o kriminalitě, kouření a drogách. V tuto chvíli je vždy velmi bystrý a zkušený.

Závislý na psychotropních látkách, především marihuaně. Má silné problémy při zákazu kouření.

**b. Rodinná anamnéza**

Chlapec žil spolu se svou sestrou s biologickou matkou. Ta výchovu nezvládala. Výchovu a péči o děti zanedbávala. S manželem byla rozvedená. Otec podal návrh na svěřením dětí do své péče. Rozsudkem okresního soudu mu bylo vyhověno. O pár let později se otec chlapce oženil a došlo k nezrušitelnému osvojení. Biologická matka nejeví o děti zájem. Když bylo chlapci 7 let, začaly s ním vážné výchovné problémy. Rodiče připouští, že syna nezvládají. Rodina vyhledala odbornou pomoc dětského psychologa. Po několika opakovaných umístěních bylo navrhnuo, aby byl chlapec umístěn do výchovného zařízení, stalo se tak konkrétně po pokusu o sebevraždu.

## Příloha č. 3 - Individuální plán resocializačního postupu

**Výchovný ústav, dětský domov se školou, středisko výchovné péče, základní škola, střední škola a školní jídelna 407 11 Děčín XXXII**

.....

### INDIVIDUÁLNÍ PLÁN RESOCIALIZAČNÍHO POSTUPU 2006/2007

**Jméno a příjmení:** X      **Narozen:** X      **Přeřazen:**      **Příchod:**

Svěřen do péče rodičů, rodiče jsou manželé, o syna projevují silný zájem, především matka, umístěn pro trestnou činnost, závadovou partu, šikanu a útěky z domova. Oba rodiče pracují (v dětství podezření na sexuální zneužívání od strýce)

SVP. Dyslexie, dysgrafie

2005/2006 - 6/8 ZŠ, 2005/2006 - 7/9 ZŠ

---

#### **Adaptace, výjezdy a návraty, útěky - motivy, rodinné kontakty**

**Aktuální stav:** na dovolenky jezdí pravidelně, adaptace ukončena. Stále probíhá řízení PČR – rozsáhlá trestná činnost, rozsudek ÚV nebo OV. Svůj pobyt zde bere jako trest za své činy. Rodinu o všem informuje, maminka je velmi ochranná a všechny kroky ohledně X konzultuje s OSPOD. Dle matky se X o víkendech zdržuje převážně doma nebo u bratra X se zatím bojí vidat bývalé kamarády.

**Postupy a metody:** Je třeba zaměřit se na možné úniky do nemoci doma, v případě dalšího onemocnění trvat na léčebném režimu v ústavu (převoz). Matku mít na straně ústavu, komunikovat s ní, informovat neprodleně.

#### **Sebeobsluha, hygienické návyky, vloh, dovednosti a předpoklady, vytrvalost a soustředění, zájmová orientace a stálost:**

**Aktuální stav:** hygienu zvládá pouze pod kontrolou, do činností skupiny se zapojuje pouze pod tlakem, sám iniciativu neprojevuje, pracovní činnosti nevyhledává, má tendence je ošidit, potřebuje neustálé popohánění. X psychomotorické tempo je velmi pomalé, mezi zájmy patří zimní lyžování (snowboard).

**Postupy a metody:** I nadále kontrolovat hygienu a úklidu osobních prostor, jmenovitě instruovat a zadané úkoly zkontrolovat se zpětnou vazbou. Je třeba ho vtáhnout do činností skupiny, neulevovat mu, je potřeba u něj vytvořit pocit sounáležitosti s ostatními. Aktivně zapojovat do sportovních činností.

#### **Vztah k učivu, ambice a profesní orientace:**

**Aktuální stav:** v posledním ročníku povinné školní docházky, ve škole pohodlný, výsledky průměrné, vlastní iniciativu ani snahu neprojevuje, profesně si přeje být malířem pokojů, s ohledem na horší vyhlídky spíše přichází v úvahu učební obor stavební výroba v našem zařízení. Matka s X mluví o možnosti návratu

domů, které se vzhledem k minulé trestné činnosti a krátkému pobytu u nás jeví jako nereálné.

**Postupy a metody:** vést ho k řádnému ukončení ročníku a povinné školní docházky, pracovat na přijetí učebního oboru v našem zařízení (stavební výroba), PNV cvičení spíše na upevnění znalostí, nízká motivace ke studiu omezuje chuť doplnit si znalosti (8. a 9. třída).

**Pozice ve skupině, sociální přizpůsobivost, kvalita vytrvalost vztahů, vystupování a vztah k dospělým:**

**Aktuální stav:** X postavení ve skupině je velmi složité a problematické, záměrně stojí ve skupině stranou (introvert). Svým postojem k okolí vyvolává v ostatních dojem, že si nechá všechno líbit. Ve vztahu k dospělým je slušný, někdy až podbízivý, ale rozhovory nevyhledává, čeká, až bude osloven. Očekává od dospělých ochranný přístup dle vzoru matky. Nepříliš samostatný.

**Postupy a metody:** ohlídat vztahy ve skupině, eliminovat nevhodné způsoby chování směrem k X více ho zatáhnout do dění ve skupině, připravovat ho na dlouhodobější pobyt a pomoci mu stabilizovat postavení ve skupině. Zároveň X poskytovat samotu s ohledem na jeho introvertní ladění. V závislosti na délce pobytu se budou X projevy a postoje měnit. Bylo by vhodné zařazovat X do mimoústavních aktivit (hory, tábory, soutěže apod.)

**Vychovatelé:**

**Psycholog:**