

Univerzita Karlova v Praze

Fakulta humanitních studií



Bakalářská práce

Postavení současné rodiny jako zdroje identity studentů FHS UK

Vedoucí práce: Ing. Libor Prudký, Ph.D.

Vypracovala: Michaela Štenglová

Praha 2017

Prohlašuji, že jsem bakalářskou práci vypracovala samostatně. Všechny použité prameny a literatura byly řádně odcitovány. Tato práce nebyla použita k získání jiného či stejného titulu.

V Praze dne

.....

(podpis)

Poděkování

Ráda bych poděkovala především vedoucímu práce Ing. Liboru Prudkému Ph.D. za pomoc při psaní této bakalářské práce a za cenné rady v průběhu celého studia. Velký dík patří také mé rodině, která mě během studia podporovala a byla inspirací pro napsání této bakalářské práce. Dále bych také ráda poděkovala svým přátelům a kolegům z FHS UK, kteří k době mého studia neodmyslitelně patří.

M. Š.

Obsah

1. Úvod	5
TEORETICKÁ ČÁST	
2. Teorie rodiny	7
2.1 Změny v rodinném chování.....	9
2.2 Česká rodina.....	11
2.3 Individualizace	13
2.4 Socializace.....	14
3. Identita	16
3.1 Identita v období dospívání.....	17
4. Hodnoty	19
4.1 Vznik hodnot.....	20
4.2 Hodnotové orientace a preference.....	21
4.3 Hodnotové orientace ve vztahu k rodině.....	22
4.4 Zkoumání hodnot.....	23
EMPIRICKÁ ČÁST	
5. Výzkumné otázky	25
6. Stanovení hypotéz	26
7. Výběr vzorku a prostředí výzkumu	26
8. Etické otázky výzkumu	27
9. Analýza dat	28
9.1 Vývoj přináležitostí	29
9.2 Faktorová analýza	32
9.3 Párové korelace	34
10. Verifikace hypotéz	50
11. Závěr	51
12. Použité zdroje	52
13. Seznam příloh	53

1. Úvod

Tato bakalářská práce je založena na kvantitativním výzkumu hodnotových struktur, jež je na Fakultě humanitních studií Univerzity Karlovy (dále jako FHS UK) prováděn od roku 2002 Ing. Liborem Prudkým, Ph.D. Výzkum se konkrétně zaměřuje na pojetí a vývoj hodnot. Tento výzkum zkoumá mimo jiné i pocity přináležitosti studentů k různým sociálním oblastem, do kterých patří. Studentům byla v tomto výzkumu položena otázka, jak silnou přináležitost k těmto oblastem pociťují. Z těchto sociálních oblastí jsem si vybrala jako předmět zkoumání sounáležitost k rodině, o níž bych ráda zjistila více informací.

Ve své bakalářské práci budu zkoumat rodinu a rodinné prostředí, ze kterého pocházejí studenti na FHS UK. V závislosti na tom mě bude také zajímat, jaký vliv toto prostředí mělo na utváření jejich identity. Při analýze dat bych se ráda dozvěděla více o tom, jaký vliv měla rodina na hodnotové orientace studentů. Rodina se týká každého z nás, avšak znamená na každém místě, v každé době a pro každého člověka něco úplně jiného. Každý člověk prošel svým specifickým rodinným vývojem, na základě kterého se utváří jak on sám, tak i jeho názory a pocity vůči rodině.

Tématu bych se také chtěla věnovat proto, že se v dnešní době neustále diskutuje o úpadku rodinných hodnot a vzrůstající individualizaci jedinců. Mnozí badatelé zkoumají, zda je rodina v ohrožení či zda nestojíme na prahu jejího zániku. Tento problém bych chtěla více přiblížit prostřednictvím představení několika teorií, které se rodinou zabývají a nakonec i prezentací výsledků kvantitativního zkoumání, jež bylo provedeno na půdě FHS UK.

Této práci jsem se věnovala od druhého ročníku studia na FHS UK v rámci sociologického semináře a jeho následného pokračování pod vedením Ing. Libora Prudkého, Ph.D. Již od samého začátku zkoumání jsem se zaměřila na rodinu a hodnotové orientace studentů, které s ní souvisí.

V první části bych tedy ráda představila rodinu z obecného hlediska, poukázala na výrazné změny, ke kterým došlo v rodině a rodinném chování a stručně nastínila specifika rodinné problematiky v dnešní době. Teorie rodiny bude zaměřena především na její pojetí v západní kultuře a České republice. Dále se zaměřím na identitu, která je primárně tvořena právě v rodinném prostředí, a rodinné hodnoty, které z něho následně vyplývají.

V druhé části stanovím hypotézy, jež se týkají dané problematiky, a které budou vztaženy konkrétně na půdu FHS UK. Pozornost zde bude věnována především analýze

dat za čtyři zkoumaná období a na konci přiblížím, jak na rodinu současně nahlížejí studenti FHS UK.

Teoretická část

2. Teorie rodiny

V celém světě existuje mnoho různých přístupů k tématu rodiny. Tímto tématem se zabývají mnohé vědní disciplíny, především pak disciplíny společenskovedního charakteru. Dokonce i názory v jedné vědní disciplíně se však různí v závislosti na tom, jak rodinu jednotlivé přístupy pojmají. Například strukturální funkcionalismus, jehož představitelem byl Talcott Parsons, přichází jako první se sociologickou teorií rodiny. William J. Goode formuloval druhou velkou teorii v padesátých letech, která byla utvořena prostřednictvím historických a antropologických srovnávacích bádání. V dalších letech se rodinou zabývají různá sociologická paradigmaty (Možný, 2006).

Přes různé teorie se skoro všichni badatelé shodují na jedné věci. Takřka všechny společnosti berou rodinu jako svůj základní prvek, bez kterého by společnost nemohla fungovat (Matoušek, 2003). V Matouškově pojetí umožňuje rodina jedinci začlenit se do společnosti a osvojit si její kulturu, na druhou stranu je ale rodina ovlivňována jedinci. *„Rodina je instituce, kterou formuje civilizace, kultura i společnost.“* (Matoušek, Pazlarová, 2010, str. 11). A ač se rodina proměňuje v rámci kultury i v čase, je vždy základem společnosti (Matoušek, Pazlarová, 2010).

Názory na to, co přesně tvoří rodinu a co tento pojem konkrétně zahrnuje, se různí. Rodinu jako pojem je stále velmi obtížné vymezit (Matoušek, Pazlarová, 2010).

„V současnosti totiž v zemích patřících do naší civilizace souběžně existuje množství forem rodinného soužití zahrnující všechny myslitelné kombinace biologického příbuzenství, legalizovaných i nelegalizovaných vztahů mezi dospělými i mezi dospělými a dětmi či mezi samotnými dětmi.“ (Matoušek, Pazlarová, 2010, str. 13).

Pro příklad zde bude uvedeno několik různých pojetí, které se zaměřují na pojetí rodiny v západní kultuře. Kvůli velké kulturní variabilitě bude v této práci pracováno pouze s tímto následujícím pojetím.

Podle Možného tvoří rodina základ státu, je odolná vůči změnám a poskytuje jejím členům útočiště v nepohodě. Rodina vytváří soukromý prostor pro reprodukci společnosti. V jeho pojetí jsou všechny typy rodiny tvořeny jádrem, jež je složené z muže, ženy a nedospělých dětí, přičemž jádrem tohoto jádra je vztah mezi matkou a nedospělými dětmi (Možný, 2006). Podle Možného kvůli pluralitě snubního a reprodukčního chování neexistuje jak jednotná teorie rodiny, tak ani jednotná rodina.

Giddens uvádí: „*Rodina je skupina osob spojených přímým příbuzenstvím, jejíž dospělí členové a členky na sebe berou zodpovědnost za děti.*“ (Giddens, 2013, str. 308-309). Podle něj byla dříve typická rozšířená rodina, dnes v západní kultuře převažuje spíše rodina nukleární, kterou tvoří dospělí lidé s dětmi. Rozdíl dnes nastává i v tom, kdo se do rodiny ještě počítá, jelikož mají dnes lidé kolem sebe běžně sítě nevlastních příbuzných (Giddens, 2013).

V Singlyho pojetí rodina v dnešní době vytváří prostor, kde si každý více a více ochraňuje svoji individualitu. Ve své knize udává tři hlavní charakteristiky dnešní rodiny v západní společnosti a to: větší závislost na státu, větší nezávislost na okruhu příbuzných a větší nezávislost manželů na rodině. Při snaze o definování rodiny jsou podle Singlyho nejdůležitějším prvkem vzájemné vztahy v rodině, což znamená, že dnešní rodina je především rodina vztahová (Singly, 1999).

Rodina je pro člověka velmi důležitá, vytváří mu bezpečný prostor, ve kterém nalézá podporu v době nesnází. „*Mít stálého partnera a mít děti jsou přední hodnoty lidského života. O ně dospělý člověk opírá pocit vlastní hodnoty, pocit smysluplnosti své existence, na nich závisí jeho psychická pohoda a zdraví.*“ (Matoušek, 2003, str. 10). Právě díky nim může dospělý člověk nazírat svůj svět realisticky, rozšířit si své sociální pole díky kontaktům svých příbuzných, které by jinak pravděpodobně nezískal (Matoušek, 2003). „*Rodina jednotlivci umožňuje, aby v ní nalézal oporu, ztotožňoval se s ní, zároveň mu dává svobodu k tomu, aby si budoval a zachovával svou osobní odlišnost.*“ (Matoušek, 2003, str. 83).

Rodina však může být i zdrojem stresu, a to jak z hlediska vztahu dospělých, tak i z hlediska vztahu k dětem, který může být ambivalentní (Matoušek, 2003). Na jednu stranu jsou rodiče vázáni povinnostmi starat se o děti a být jim k dispozici, na druhou stranou jsou děti vydány všanc jejich rozmarům (Matoušek, 2003). „*Mezi generacemi se v rodině předávají normy, zvyklosti a rituály určující, jak rodina bude zvládat nároky běžného provozu a náročné situace.*“ (Matoušek, Pazlarová, 2010, str. 39). Může se předávat například způsob řešení konfliktu či způsob nakládání se zdroji. O. Lewis zformuloval teorii, kterou dále rozpracoval E. C. Banfield¹, jež předpokládá, že se například v chudých rodinách předávají hodnoty, postoje a způsoby chování z generace na generaci. Ty potom vytvářejí svou vlastní kulturu, ve které je socializace dětí narušena (Matoušek, Pazlarová, 2010).

¹Banfield, E. C.(1958): *The moral basis of a Backward Society*. The Free Press. Glencoe

V závěru je nutno říci, že neexistuje jednotná teorie rodiny. Badatelé, kteří se rodinou zabývají, jsou navíc vždy silně ovlivněni svými vlastními hodnotovými orientacemi, a tak její zkoumání nemůže být nikdy zcela objektivní. Výsledky jsou vždy formulovány v nějakém kontextu či ovlivněny zázemím, ze kterého badatel vychází (Matoušek, Pazlarová, 2010).

2.1 Změny v rodinném chování

Rodina je kulturně variabilní - přizpůsobuje se kulturním potřebám a tradicím. Ve středověku byla obzvláště důležitá, určovala lidské místo ve společnosti, společně s příslušností k pánovi. V minulosti bylo typické soužití několika širších rodin, které obývaly společný dům (Matoušek, 2003). Do pracovního procesu rodiny byly dříve zapojeny i děti (Giddens, 2013). Členové rodiny dodnes obývají společný prostor neboli domov, který jim poskytuje stabilitu a úkryt před veřejností. Je to prostor, ve kterém i dnes probíhá výchova dětí a který umožňuje intimnost mezi dospělými partnery (Matoušek, 2003).

Zhruba od 17. a 18. století začínají být v rodinném prostředí důležité citové vazby, které dříve nebyly určující při volbě partnera (Matoušek, 2003). Náboženství i ekonomické vazby postupně ztrácí na důležitosti, emoce, na kterých je založená dnešní rodina, však podle Matouška nejsou pevným základem pro stabilní rodinu. Na rozdíl od současnosti byly tyto vztahy v minulosti velmi silné, určovaly mezi lidmi vzájemnou solidaritu, kdežto dnes lidé většinou pocítují příslušnost pouze k nejbližším členům své rodiny (Matoušek, 2003).

Podle Rabušice k hlavní změně v evropském populačním chování dochází v 19. století, když společnost začala prostřednictvím regulované reprodukce snižovat počet dětí v rodině. Rabušic to připisuje změnám v hodnotové orientaci lidí, jelikož lidé byli v této době již osvobozeni od vrchnosti a církve. Rodina dnes jedinci poskytuje zázemí pro „rekreaci“ a na rozdíl od rychle se měnícího okolního světa je prostorem k uplatnění trvalých hodnot (Rabušic, 2001).

Rodina dnes předává své kulturní hodnoty několika způsoby. Jeden z nich může být například uplatněn prostřednictvím rodičovského výběru vzdělávací instituce, kterou budou jejich děti navštěvovat. Dnešní společnost je nazývána společností postindustriální, a tak i typ rodiny, který je pro naši společnost typickým, je nazýván postindustriálním typem (Matoušek, 2003).

Matoušek vymezuje několik trendů, které můžeme sledovat z hlediska proměny rodiny v západním světě. Tyto trendy jsou následující: 1. Sňatky a rození dětí je odkládáno na pozdější dobu, 2. Rodina již nemusí být formálně ustanovena, lidé žijí v nesezdaných svazcích a stát tomu uzpůsobuje svoji legislativu, 3. Přibývá rozvodů, 4. Lidé, kteří mají za sebou rozvod, již mnohdy nechtějí vstupovat do dalšího svazku a mít další děti, 5. Snižuje se počet dětí v rodině a roste počet párů, které se rozhodnou dítě nemít, 6. Dětem trvá déle, než se osamostatní od rodičů – prodlužuje se tak doba, kdy žijí ve společné domácnosti (tento trend se týká spíše Evropy) (Matoušek, 2003).

Podle Možného rodina sice prochází neustálým vývojem a změnami, nicméně její struktura měla až do nedávna stále stejné fungování. Možný uvádí: *“Ale tatínek, maminka a děti? Jevilo se, že rodina působí a bude nadále působit jako nenápadný, ale velmi významný stabilizující prvek, který zaručuje společnosti koherenci a staví hráz anomii v proudu radikálních změn“* (Možný, 2006, str. 15). V moderní době ale i podle něj nastává změna. Rodina, která byla vždy považována za nejstabilnější, se nyní podstatně mění a vyvíjí od samých základů. Podle Možného se rodina dnes již nedefinuje pouze příbuzenským vztahem mezi členy, jelikož existuje mnoho rodin, které nejsou v manželském svazku a které drží pohromadě pouhé citové pouto. Mění se tedy i klasické vymezení rodiny jakožto „maminky a tatínka“, jelikož existují například rodiny lesbiček s adoptovaným dítětem (Možný, 2006). Rodina dnes rozhodně nezahrnuje pouze heterosexuální pár, gayové a lesbičky spolu žijí v *občasném partnerství* a existují také lidé, kteří se rozhodnou žít trvale sami (Giddens, 2013).

V dnešní době je tedy podle Matouška a Pazlarové spíše příhodnější termín *rodinné soužití*, ve kterém jedince pojí citové vazby mezi nimi či rodičovské pouto. Rodičovské pouto je trvalé a nezrušitelné, ačkoli v dnešní době mnoho lidí využívá možnosti adopce (Matoušek, Pazlarová, 2010). Giddens pro tento typ soužití používá pojem *kohabitace*. *„Kohabitace znamená, že dva lidé společně žijí v sexuálním vztahu, aniž by byli manželé.“* (Giddens, 2013, str. 337). Podle něj je kohabitace v západním světě stále častější. Kohabitace je založena na rozhodnutí nevstoupit do manželství, ačkoli spolu partneři žijí a případně i vychovávají děti. Matoušek a Pazlarová používají termín *partneři na půl cesty*, což je dlouhodobý vztah, ve kterém však lidé s partnerem nesdílejí společnou domácnost. Lidé však v dnešní době stále potřebují mít kolem sebe někoho blízkého, s kým sdílejí svůj život (Matoušek, Pazlarová, 2010).

Dnes je rodina spjata s láskou, kdežto dříve byla spjata s tradicí a postavením. Na romantické lásce se dnes zakládá pár, který je jádrem rodiny (Giddens, 2013). Koncept

rodiny založené na romantické lásce se v dnešní době rozšiřuje i mimo západní kulturu. K romantické lásce se také váže Giddensův pojem *souběžná láska*, který znamená, že svazek mezi lidmi už dnes nemusí trvat celý život, dnešní láska je totiž „*aktivní a nepředvídatelná*“ (Giddens, 2013, str. 345). Lidé v dnešní době spíše vyhledávají *čistý vztah*, který je založen na vzájemné intimitě, svobodné volbě obou partnerů a který je pro oba partnery výhodný. Dnešní čistý vztah je však nestabilní (Giddens, 2013).

Giddens, stejně jako Matoušek, charakterizuje nejdůležitější změny, které se dají obecně aplikovat. Mezi ty se řadí například svobodná volba partnera či uznávání ženských práv a práv dětí (Giddens, 2013). Nicméně však udává, že tyto změny přicházejí všude odlišně a různým tempem. Například mladé ženy v Británii se dnes chtějí prosadit samy za sebe skrze pracovní proces, spíše než že by se realizovaly skrze rodinný život. Tento trend se však projevuje nejen v Británii (Giddens, 2013).

Toffler² udává, že rodiny dnes nevznikají kvůli dětem, ale spíše sledují individuální zájmy dospělých osob, což se váže k již zmíněnému termínu Anthonyho Giddense *čistý vztah*. Dnešní rodina je tak podle Tofflera rodinou „třetí vlny“, přičemž „druhá vlna“ měla představovat industriální typ rodiny. Dnešní rodina je v jeho pojetí méně stabilní a nepředpokládá, že se stabilní rodina, jež je tvořena párem a dětmi, ve své podobě udrží (Matoušek, 2003).

2.2 Česká rodina

Podle Možného se u nás nukleární rodina běžně spojuje s rodinou matky. Děti mají nejpevnější vztah k matce, otec má v rodině často přísnější roli. Žena ve většině modelů stále zastává domácí práce i povolání, bez jejího platu by se rodina častokrát neobešla. Podle tohoto pojetí fungující rodiny by však muž měl ženě v domácích pracích pomáhat, hmotně rodinu zajistit a měl by se svou manželkou dosáhnout citového porozumění (Možný, 1990).

Rodina se dnes potýká s novými problémy než dříve, což souvisí s pádem komunistického režimu a společenskými změnami. Lidé v České republice se sňatky nespíchají, čekají se zakládáním rodiny až na dobu, kdy pro to budou mít vhodné podmínky. Žena má dnes více možností a může dosáhnout lepšího postavení než muž. Muž naopak mnohdy upřednostňuje práci před rodinou. Pokud jsou oba v pracovní sféře

²Toffler, A.: *The Third Wave*. William Morrow and Co., New York 1980.

úspěšní, může vzniknout problém ohledně dětí a domácnosti. Dětem se pak nemusí dostávat dostatečné péče od svých rodičů, což vede k přesouvání povinností na starší generace (Matoušek, 2003).

Rodina se proměňuje ve svých základech ve všech rozvinutých státech. Podle Beckovy teorie pro ni vzhledem ke kapitalismu nejsou vhodné podmínky (Beck, 2004). Místo rozšířené rodiny dnes v západní kultuře převládá neolokalita nového páru. Většina manželských párů v průběhu 20. století zakládá samostatnou domácnost a rodinu. „*Základem domácnosti, kterou zakládá právě pro sebe, stává se jeden manželský pár a nejobvyklejší rodinou je manželská rodina se dvěma dětmi.*“ (Možný, 2006, str. 252). I to se však v dnešní době mění. Je stále více domácností s pouze jedním dospělým jedincem. V České republice je mnoho svobodných matek, které mají partnera, se kterým ovšem nesdílejí společnou domácnost (Možný, 2006).

Lidé mají v dnešní době více možností, mohou cestovat i podnikat. Z těchto důvodů a kvůli celkovým společenským změnám odkládají zakládání rodiny. Dále také vzrůstá dostupnost vzdělání a vzdělanost žen, což je úměrné s počtem dětí. „*Čím vzdělanější je žena, tím méně dětí pravděpodobně bude mít.*“ (Možný, 2006, str. 262). I přesto je však manželství u Čechů stále vnímáno jako důležité a je považováno za nejsprávnější formu rodiny. Dnes už však není důležité legitimizovat narození dítěte sňatkem (Možný, 2006). Možný se věnuje hodnotovým motivacím, které hrají roli při výběru protějšku. Důležité jsou v dnešní době zejména: dobrý vztah k dětem, smysl pro rodinný život, zodpovědnost a poctivost, dobré vychování a tolerantnost (Možný, 2006). V české rodině je však svobodné rodičovství spojeno s nižším socioekonomickým statutem a s menším kulturním kapitálem. Podle průzkumů se v něm ocitají spíše ženy s nižším vzděláním, žijící v příhraničních regionech (Možný, 2006).

Důležité faktory, které rodinu dříve držely pohromadě, ustupují i u nás s příchodem modernity. Lidé již nejsou vázáni ekonomickým tlakem. Manželství se dnes proměnilo v občanskou smlouvu a je vysoká rozvodovost. „*Výzkumy ukazují, že založit stabilní rodinu je dnes cílem asi 80 procent Čechů. Asi 80 procentům z nich se to také povede, i když ne všem na první pokus.*“ (Možný, 2006, str. 268).

2.3 Individualizace

V dnešní době podle mnoha teorií dochází k narůstání individuálních zájmů a jejich upřednostnění před zájmy rodinnými. K narůstání těchto jevů dochází především v 70. letech. To se děje z několika důvodů, které jsou spojeny s moderní společností, mezi které patří například větší emancipovanost žen a celkový vzrůst jejich aktivity (jejich společenská a ekonomická úloha, která však není v souladu s mateřskou úlohou) či například dostupnost interrupcí, která v minulosti nebyla možná či přípustná (Matoušek, 2003).

Již Singly zdůrazňuje, že v dnešní době je jedinec pánem svého osudu a záleží na něm, zda ve svazku setrvá či ne. Rodina se stále mění, v našem století je kladen důraz na individualitu jedince, která je jeho zvláštní hodnotou (Singly, 1999). To jedinci umožňují současné podmínky (například možnost antikoncepce či již zmíněný potrat, nebo zákon, jež umožnil rozvod). Singly říká, že převládá hodnotový systém, který vyzdvihuje jedincovu autonomii.

Singly taktéž nazývá dnešní rodinu rodinou vztahovou, přičemž dobré vztahy jsou to, co podle něj drží rodinu pohromadě, i když jsou křehké. Člověk dnes nachází štěstí především v autonomii a je „*šťasten sám za sebe*“ (Singly, 1999, str. 91). Život v páru však podle Singlyho nadále zůstává ideálem, kterého se snaží dospělí lidé dosáhnout. „*Současný individualismus rodinu destabilizuje, ale nedokázal ji učinit zbytečnou.*“ (Singly, 1999, str. 91).

Na jedince již v dnešní době není vyvíjen tlak ze strany společnosti k tomu, aby založil svou rodinu. V západní kultuře dnes jedinci nalézají sami sebe mimo rodinný život – a to například v profesi, ve svých osobních zájmech či rekreační činnosti (Matoušek, 2003).

Rodinu zkoumali také Ulrich Beck a Elisabeth Beck-Gernsheim³. Podle jejich práce jsou tradice, které se vázaly k rodinným vztahům, dnes nahrazovány možností svobodné volby (Giddens, 2013). Lidé dnes mají svoje individuální zájmy a cíle, které se mnohdy neslučují s rodinou. I Giddens však zdůrazňuje, že i přesto je rodina pro lidi stále důležitá. Lidé totiž nepřestávají lásku hledat, je pro ně nepostradatelná, i když je komplikovaná (Giddens, 2013).

³ Beck, U.; Beck-Gernsheim, E.: *The Normal Chaos of Love*, Cambridge 1995

Bauman rozvíjí pojem vztahu ve smyslu omezování svobody jedince. Tvrdí, že v dnešním individualizovaném světě mají vztahy ambivalentní povahu. Jsou velmi složité a jedinec je jimi rozpolcen, přičemž na jedné straně stojí individualismus, jedincovy osobní zájmy, a na druhém rodinné bezpečí (Bauman, 2013). Bauman používá pojem *kapesní vztah*, což je takový vztah, který je pro jedince aktuální pouze v období, kdy mu je prospěšný. Poté by měl být tzv. „zandán zpět do kapsy“. Jedinci si mnohdy neuvědomují, zda je to svoboda či rodinný život, po kterém touží. Skutečnost přechodných vztahů bez hloubky podle Baumana ještě v dnešní době prohlubuje internet, který v rychlém tempu zprostředkuje seznamování či v okamžiku trvale ukončuje komunikaci (Bauman, 2013).

Z toho vyplývá, že v dnešní době je velmi důležitá jedincova osobní svoboda, a proto mnoho lidí zůstává trvale bez partnera nebo s jeho hledáním nespěchají. I přesto však lidé potřebují žít v určité pospolitosti, která následně určuje kvalitu jejich života (Matoušek, Pazlarová, 2010).

2.4 Socializace

Funkce rodiny se v čase proměňují, dnes především ubývají – rodina je nahrazována státem, například v péči o nemocné či ve vzdělávací funkci (Možný, 2009). Z funkcí, které rodina stále zastává, bude v této práci věnována pozornost socializaci jedinců, která je i v dnešní době jednou z jejich nejdůležitějších funkcí, společně se vztahovou a ekonomickou podporou.

Matoušek předpokládá, že v socializaci a ve vztahové podpoře dospělých lidí bude rodina i nadále nenahraditelná, především kvůli zjištění, že děti, jež vyrůstají v náhradní rodinné péči, se potýkají během života s více problémy a mají celkově nižší kvalitu života. Vazba mezi dítětem a blízkou osobou je jedna z podmínek, aby se dítě správně psychicky vyvíjelo (Matoušek, 2003).

Prostřednictvím socializace se jedinec vřazuje do společnosti. V dětství probíhá primární socializace, za kterou následuje socializace sekundární (Berger, Luckmann, 1999). Každá kultura přistupuje k výchově dětí jinak, avšak všude je výchova považována za velmi důležitou (Matoušek, Pazlarová, 2010). Podle Parsonsovy teorie kulturní systém zajišťuje stabilitu společnosti. Kulturní systém zahrnuje sdílené hodnoty, jež se stávají normami. „*Konformita k těmto hodnotám, jež se v interakci stávají normami, je základní podmínkou fungování sociálního systému.*“ (Možný, 2006, str. 52). Každý pak ve společnosti zastává určité role, jež si osvojí socializací (Možný, 2006).

Během socializace jedinec přebírá důležité sociální dovednosti, které jsou určující pro jeho vývoj v dospělosti (Matoušek, 2003). „*Rodina je prvním a dosti závazným modelem společnosti, s jakým se dítě setkává.*“ (Matoušek, 2003, str. 9). Dítě přejímá různé role spojené se vzorem rodičů (Matoušek, 2003). Pro dítě je velmi důležité, z hlediska jeho dalšího vývoje, aby vyrůstalo v bezpečném a stabilním prostředí a v přítomnosti „*citově angažovaných rodičů*“ (Matoušek, 2003, str. 9). Za těchto podmínek je rodina pro dítě nezastupitelná. V dnešní době však stát rodinu nahrazuje ve výchovné funkci, a rodina je tak v dnešní době důležitá z tohoto hlediska pouze v předškolním věku dítěte (Matoušek, 2003). Z rodiny se odvozuje i naše jméno, které je základem osobní totožnosti. V rámci osvojování identity tak rodina hraje velmi důležitou roli (Matoušek, Pazlarová, 2010).

Socializací se zabývají Berger a Luckmann ve své knize Sociální konstrukce reality. Podle jejich pojetí je primární socializace pro jedince nejdůležitější. Jedinec se rodí do objektivní sociální struktury a objektivního sociálního světa, který je mu zprostředkován jeho významnými druhými. Dítě pak nazírá svět prostřednictvím pohledu svých rodičů či jiných blízkých osob, ať už je tento svět jakýkoli. Dítě se v této fázi automaticky identifikuje se svými významnými druhými, pro jeho správný vývoj jsou velmi důležité emociální vazby, které mezi dítětem a rodinou vznikají. Prostřednictvím lidí okolo sebe dítě identifikuje i samo sebe. Jedinec pak sám sebe nazírá tak, jako ho vidí druzí (Berger, Luckman, 1999).

Při socializaci dítěte dnes hraje velkou roli i jeho vrstevnická skupina, jež přebírá hodnoty skrze hromadné sdělovací prostředky (Možný, 2006).

Dílčí shrnutí

V první části této bakalářské je nejprve představena rodina v západní kultuře prostřednictvím několika přístupů a badatelů, kteří se rodinou zabývali. V další části je popsán vývoj rodinného chování se zaměřením na současnost. Následuje stručný popis rodiny a rodinného prostředí v České republice, kde jsou opět popsány změny, které se udály v posledních letech. V návaznosti na první část je poté více rozebrán proces individualizace, který je především v dnešní době velmi zřetelný v západní kultuře. V poslední podkapitole je poté věnována pozornost procesu socializace, který zůstává

i v dnešní době nejdůležitější rodinnou funkcí. Tato část slouží jako úvod pro teorii identity, která je během tohoto procesu vytvářena a je jí věnována pozornost v další části této bakalářské práce.

3. Identita

Pojem identita pochází z latinského pojmu *identicus*, neboli totožný, stejný (Petrušek et al., 1996). Ve Velkém sociologickém slovníku je identita obecně definována jako jednota vnitřního psychického života a jednání, což je nazýváno autentickým bytím. Identita může mít ale mnoho dalších významů, přičemž uvádí, že například vývojová psychologie podle pojetí Eriksona pojem používá v souvislosti s adolescencí, kdy jedinci svoji identitu „hledají“ (Petrušek et al., 1996). Podle G. W. Allporta v této době jedinci přecházejí z jedné identity do druhé, jedinci hledají, kým jsou, procházejí rychlými změnami, mění se jejich názory, ale například i styl. Humanistická psychologie podle Maslowa tento pojem využívá ve smyslu bytí sám sebou a seberealizací (Petrušek et al., 1996).

Identita je v pojetí Bergera a Luckmanna chápána jako *umístění* v určitém světě. Toto umístění je mu zprostředkováno prostřednictvím lidí v jeho okolí. „*Utváření zobecnělého druhého ve vědomí představuje rozhodující fázi socializace.*“ (Berger, Luckmann, 1999, str. 132). To jedinci dává možnost přechodu mezi subjektivní a objektivní realitou. „*V tomto okamžiku je jedinec platným členem společnosti a subjektivně vlastní nějakou osobnost a nějaký svět.*“ (Berger, Luckmann, 1999, str. 136). Jedinec se v této fázi začne identifikovat obecněji i s ostatními lidmi, čímž se jeho vlastní identita upevní a nemění se již v závislosti na tom, mezi jakými lidmi se jedinec zrovna nachází (Berger, Luckmann, 1999).

V průběhu sekundární socializace se jedinci identifikují například se svými vzory. Významní druzí jsou důležití především proto, že stvrzují jedincovu identitu, jeho svět musí být věrohodný. „*Řečeno jednoduše, každý jedinec je z velké míry tím, za co je považován.*“ (Berger, Luckmann, str. 161).

Nejdůležitějším nástrojem je jazyk a jemu následná konverzace. „*Identita je jev, který je výslednicí dialektiky vztahu jedince a společnosti.*“ (Berger, Luckmann, str. 171). Jedincova identita se v průběhu života dále vyvíjí a může být transformována. V dalším vývoji pak člověk může volit mezi různými světy a různými identitami, jeho možnosti volby jsou ohraničeny jeho sociální strukturou (Berger, Luckmann, 1999).

Identita je vytvářena lidským jednáním, bez něho nemůže existovat (Szaló, 2003). Autor Szaló rozlišuje *sebe-identitu* a *sociální identitu*, přičemž první pojem značí sebezpoznání člověka, jež je však tvořeno několika typy sociálních identit, a druhý typ nahlíží osobu jako součást kolektivit. Identita podle autora „*představuje to, čím člověk je, i to, čím člověk není*“ (Szaló, 2003, str. 15). Pojem identity se může vztahovat i k pojmu vědění, protože jejím prostřednictvím jedinec ví, kdo je on sám i kdo jsou lidé v jeho okolí. Identita lidem připisuje určité podobnosti a rozdíly (Szaló, 2003). Autor se snaží porozumět identitě v kontextu západní kultury. „*Identita je chápána jako symbolické vyjádření jádra individuálního bytí.*“ (Szaló, 2003, str. 17). Sociální vědy nazývají identitu proměnlivým věděním o nás a ostatních lidech. Je také nazývána určitým středem osoby (Szaló, 2003).

3. 1 Identita v období dospívání

Jelikož respondenti výzkumu hodnotových struktur, jejichž odpovědi jsou zkoumány v druhé části této bakalářské práce, věkově spadají do kategorie pozdní adolescence či rané dospělosti, je třeba přiblížit proces utváření a změn identity právě z hlediska tohoto období.

Říčan se zabývá identitou ve své knize o vývojové psychologii, kde charakterizuje jednotlivá stádia. Identita je dokladem a vědomím jedinečnosti každého člověka, každý člověk je originál a musí tvořit uspořádaný celek (Říčan, 2014).

Říčan identitu vysvětluje jako totožnost. Identita se vytváří v průběhu celého života, přičemž v průběhu raného dětství se utváří její základy. Během života se pak identita dále upevňuje, ujasňuje či dokonce přetváří. Podle Říčana je „*adolescence vrcholem osobního zápasu o identitu*“ (Říčan, 2014, str. 216). V adolescenci dochází k jejímu budování.

„*Mít identitu znamená znát odpověď na otázku, kdo jsem, znát sám sebe, rozumět svým citům, vědět, kam patřím, kam směřuji, čemu doopravdy věřím a v čem je smysl mého života.*“ (Říčan, 2014, str. 217).

Dospívající člověk se teprve snaží zjistit, kým je. Člověk musí mít určitou vnitřní souvislost, musí mít o sobě jasné vědomí, on je činitelem a jednajícím. Do obsahu identity zahrnujeme také základní osobní motivy a hodnoty. Jsou to ty věci, které jsou pro jedince v určité chvíli důležité. „*Adolescentní identita se v každé životaschopné společnosti opírá o přijaté mravní zásady a o zkušenost s jejich dodržováním.*“ (Říčan, 2014, str. 219).

Adolescent se svobodně rozhoduje, jak bude jednat, ale i podle toho, co je obecně správné (Říčan 2014).

Proces hledání souvisí s poznáváním sebe samého a s jedincovým určujícím jednáním. V tomto období se jedinci snaží najít svou *správnou cestu*, například tím, že střídají a mění svoje aktivity. Rodiče dítěte se snaží tyto aktivity usměrňovat, či na dítě naléhají, aby jednalo podle jejich představ. Děti však mohou jejich způsob života odmítnout a může dojít dokonce k citovému rozchodu mezi dítětem a rodičem. V procesu hledání identity se jedinec silně zaměřuje sám na sebe, může se názorově odloučit od svých rodičů. Při procesu hledání své *nové identity* jedinec zažívá zmatek, který souvisí s odmítnutím jeho *staré identity* dítěte, která pro něj doposud představovala jistotu (Říčan, 2014).

Později, v období rané dospělosti, již člověk bývá rozhodnějším, realističtějším. Je to pro něj harmoničtější a klidnější období. Lidé v tomto věku se již většinou zapojují do pracovního procesu, nalézají svoji profesionální dráhu či dokonce zakládají svou vlastní rodinu. Vstupem do manželství si poté jedinec vytvoří svůj prostor, ve kterém se bude odehrávat jeho život, kde bude mít domov a své útočiště. Porod například, je pro ženu mnohdy nejdůležitější životní událostí (Říčan, 2014). Dnes již však existují jiné alternativy než pouze manželský svazek, o kterých je pojednáno v předchozí kapitole.

Vstup do manželství souvisí se zřeknutím se jedincovy osobní svobody. Být schopný vychovat zdravé dítě svědčí o osobní zralosti daného jedince. Dítě na jednu stranu „zesiluje milostnou intimitu“ v dvojici, ale také „porušuje citovou rovnováhu“ mezi nimi (Říčan, 2012, str. 263). Jedincovu budoucnost může také narušit rozvod, který je dnes nejběžnější právě ve dvacátých letech jeho života (Říčan, 2014).

Singly (1999) tvrdí, že manželství je pro jedince důležité z hlediska budování osobní identity. Jedinec, který nežije v manželském svazku, může být společností odsouzen. Singly zmiňuje, že život v páru dokazuje, že identita daného jedince má i hlubší hodnoty, než jen společenský úspěch. Podle jeho teorie mohou být lidé sami sebou díky svému partnerovi, potřebují uznání od druhého člověka i přesto, že se dnes prosazuje nezávislost a osobní autonomie. Každý si v dnešní době zachovává své individuální já, v čemž rodina jedinci pomáhá a dále ho rozvíjí. „Jedinec se stává sebou samým (či má pocit, že se jím stává), teprve prostřednictvím druhých.“ (Singly, 1999, str. 93).

Dílčí shrnutí

Tato část bakalářské práce se zabývá teorií identity. V její první části je vysvětlena identita jako pojem, přičemž je zde uvedeno několik přístupů a teorií, jež se identitou zabývají. V této části je rozebrán vznik identity a způsob, jakým osvojována je osvojována a udržována. Je zde věnována pozornost především osvojování identity v dětství, kdy má rodina zásadní vliv na utváření identity jedinců. V další části je popsána identita v období dospívání a rané dospělosti, jelikož identita právě v tomto období je stěžejní pro cíle této práce.

4. Hodnoty

Pojem hodnota je využíván v mnoha společenských vědách, kromě sociologie například ve filozofii, kulturní antropologii či psychologii. Podobně jako pojem identita má mnoho významů. Jeho význam ovlivňuje i subjektivní hodnocení, jelikož hodnoty každý člověk vnímá rozdílně. „*Jde o jeden z rozhodujících zdrojů toho, jak daný jedinec vidí svět.*“ (Prudký, 2009b, str. 7).

Hodnotami se zabývalo mnoho badatelů, počínaje řeckými filozofy (Prudký, 2009b). Jan Sokol se věnuje hodnotám a hodnocení. Definuje hodnoty jako něco, co věci dělá žádoucími. Hodnoty rozebírá na příkladu reklam, ve kterých jsou podstatní idoly, které se zbytek společnosti snaží napodobovat. Ve výběru hodnot, které jedinec přijme za své, se naplňuje jedincova svoboda (Sokol, 2010). Podle M. Rokeache sdílení určité hodnoty znamená, že osoba preferuje určitý způsob jednání nebo cílový stav existence před jinými alternativami (Petrušek et al., 1996). Florence R. Kluckhohnová a F. Stroedtbeck mluví o hodnotových orientacích jako o komplexních principech, které vznikají v rámci hodnocení. Tyto principy pak dávají směr a řád lidské činnosti a myšlenkám (Petrušek et al., 1996). V psychologii jsou hodnoty vnímány jako obecné cíle či prostředky pro dosažení něčeho významného. Mohou být také vnímány jako určitá kritéria, podle kterých posuzujeme a hodnotíme svět kolem nás (Prudký, 2009b).

Sociologie zkoumá pojmy *hodnoty* a *hodnocení*, jež jsou oba stěžejní (Prudký, 2009b). Přístupy k pojetí hodnot dělíme na takové, které je zkoumají jako to, co je nebo to, co má být. Sociologie se hodnotami zabývá na celospolečenské úrovni, věnuje se hodnotám jako něčemu, co je (Prudký, 2009a).

Můžeme rozlišovat teorie, v jejichž pojetí hodnoty člověk netvoří, hodnoty existují objektivně mimo něj, člověk je pouze subjektivně prožívá. Jiné teorie naopak hodnoty chápou jako něco, co je tvořené člověkem. „*Hodnota je specifickým vztahem mezi člověkem a věcmi, jejímž základem je postoj přízně či nepřízně, touhy nebo odmítnutí, lásky nebo nenávisti, apod.*“ (Prudký, 2009a, str. 24).

Hodnoty nelze jednoznačně definovat. Můžeme však sledovat jejich obsahy a jejich důsledky, jejich vztahy a procesy a jejich charakteristiky významu (Prudký, 2009a).

„*Hodnoty jsou ve své vnitřní diferenciaci podstatnou součástí osobní i sociální identity lidí a představují vazbu se sociálním systémem, která umožňuje kontrolu sociálních mechanismů a automatismů nebo alespoň dovoluje o tuto kontrolu usilovat.*“ (Petrušek et al., 1996, str. 376).

Hodnoty mají různé druhy, mohou být záporné či kladné, dělí se podle důležitosti a mohou být různě seskupeny. Pokud definujeme nějakou situaci, vždy je nutné brát v úvahu, že vycházíme z vlastních hodnotových orientací (Petrušek et al., 1996).

4.1 Vznik hodnot

Vznik hodnot můžeme nahlížet dvěma způsoby. Z hlediska zaměření této práce zde bude věnována pozornost přístupu, který nahlíží vznik hodnot prostřednictvím konkrétního sociálního jevu. Tento proces se zabývá vývojem sociálního subjektu, jako je například určitá osobnost či instituce, který subjekt naplňuje určitými hodnotami. Jde například o proces sociálního učení, obecně o proces socializace (Prudký, 2009a). „*Obecně platí, že předpokladem vzniku hodnot je hodnocení.*“ (Prudký, 2009a, str. 23). Hodnoty obsahují hodnocení, jsou jeho zdrojem a naopak (Prudký, 2009a).

Jak již bylo řečeno, během sociálního učení se hodnoty u jedince proměňují, jedinec některé z nich přejímá za vlastní prostřednictvím interiorizace, jiné na druhou stranu odmítá. Hodnoty, které jedinec přijme za vlastní, pak jedince spoluurčují (Prudký, 2009a).

Parsons⁴ vnímá hodnoty jako stěžejní v rámci určování očekávaného chování. Jsou podle něj základem sociálního a osobnostního systému (Prudký, 2009a). Hodnoty podle Prudkého slouží k tomu, abychom mohli porozumět sociálním aktivitám jedinců, skupin či institucí.

⁴Parsons, T., Shils, E. (eds.) (1951). *Toward a General Theory of Action*. New York: Harper and Row.

Prudký vychází z předpokladu, že empirické šetření nemůže postihnout hodnotovou strukturu celé společnosti, ale můžeme se dozvědět, jaké hodnoty ve společnosti převažují a jsou důležité. Hodnoty zkoumá jako produkty sociálních vztahů, což vychází ze sociologického pojetí. Soustředí se na hodnoty, které mohou být zachyceny pomocí kvantitativních sociologických výzkumů.

4.2 Hodnotové preference a orientace

V následující části budou vysvětleny dva pojmy, které jsou zásadní pro následující zkoumání.

Hodnoty jsou zdroje klasifikace, je mezi nimi hierarchie, která se nazývá *hodnotový žebříček*. Ten slouží k porovnávání hodnot a zjištění hodnotových preferencí. Pod tento pojem spadají tzv. *životní hodnoty*, které řadíme do obsahového typu hodnot. To jsou hodnoty, které jsou nejdůležitější pro život osoby a zahrnují v sobě zásadní skutečnosti pro život jedince. Můžeme je považovat za nejstabilnější, málokdy se mění. Hodnoty, které se mohou v čase proměňovat, jsou například hodnoty, které jedinec přejímá v určité skupině (Prudký, 2009a).

Dalším důležitým pojmem jsou hodnotové orientace. Matoušek si klade otázku, zda „*existují hodnoty uznávané všemi společnostmi ve všech dobách*“ (Matoušek, 2003, str. 45). Kluckhornová⁵ vytvořila pět bodů, na které se musíme zaměřit, pokud chceme vytvořit hodnotový profil společnosti. Záleží na: 1. Vrozené lidské povaze a jejich proměnách, 2. Vztahu člověka a přírody, 3. Časové orientaci, 4. Uznávaném druhu lidské činnosti, 5. Typech vztahů k lidem (Matoušek, 2003). Matoušek však podotýká, že analýza hodnotových orientací jednotlivé společnosti by měla být více specifická a měla by brát v úvahu jejich historický vývoj.

Hodnotovými orientacemi se zabývá L. Prudký ve své knize *Inventura hodnot: „Jde o postupné utváření (ukládání, tvorbu a také užívání) hodnot v čase, zaměřené do časového působení a rozvoje. Vyjadřují cestu, zacílení, směr, kterým se hodnoty (a zřejmě i z nich vyplývající chování) budou pravděpodobně ubírat či ubírají.“* (Prudký, 2009a, str. 34). Hodnotové orientace podle něj hodnoty specifikují, mohou specifikovat i hodnotové preference a můžeme je různě kategorizovat (Prudký, 2009a).

⁵Kluckhorn, E.: Variations in the Basic Values of Family Systems. In: Bell, N. W.-Vogel, E. F. (eds.), *A Modern Introduction to the Family*. Routledge and Kegan Paul, London 1961.

4.3 Hodnotové orientace ve vztahu k rodině

„Každá společnost předepisuje svým členům jistý étos týkající se zakládání a vedení rodiny. Lidé si ho nemusí uvědomovat, ale řídí se jím.“ (Matoušek, 2003, str. 45). Hodnoty, které společnost uznává, se můžeme opět dozvědět pomocí správných otázek, které se týkají názorů na rodinu, rodinný život a reprodukční chování. Zkoumání hodnot je však podle Matouška velmi obtížné, jelikož je těžko přístupné, přesto však není nemožné. Důležitými prameny pro jejich zkoumání mohou být dobové knihy a články, jež popisují rodinné chování a problémy v určité době (Matoušek, 2003).

Podle Langmeiera⁶ se klade důraz na mateřskou lásku až po roce 1950, kdy začíná být kladen důraz na dobrý vztah mezi dětmi a rodiči, rodina má být harmonická a poskytovat dítěti základ pro jeho další vývoj (Matoušek, 2003).

Podle Reisse⁷ má rodina určitý soubor etických norem, tzv. *rodinný kodex*. Je to určitý soubor zkušeností, které rodina nashromáždila a má velký vliv na utváření a řízení rodinného chování (Matoušek, 2003). „*Kodex, jednoduše řečeno, určuje co, jak a kdy se má dělat, aby se to dělalo správně, náležitě.*“ (Matoušek, 2003, str. 48).

Rodina má svoje specifické hodnoty, které předává dalším generacím, které však nemusí být vždy platné (Matoušek, 2003). Hodnoty dané rodiny můžeme podle Matouška pozorovat například tím, jak rodina běžně tráví svůj čas. Rodičovská péče má velký vliv na utváření povahy jedince. Rodina definuje a mění naši subjektivní realitu, formuje naše hodnoty. Důležité mezníky v životě, jako je například rodičovství či založení rodiny, jedince nutně změní (Matoušek, 2003). Lidé, kteří žijí trvale sami, mají jiné potřeby, zájmy a cíle než lidé, kteří jsou orientováni na rodinu a nevnímají ji jako omezení (Možný, 2006).

Na rodinné hodnoty existují protichůdné názory. Existují teorie, které například hlásají jejich úpadek, jde především o teorie, které zastávají tradiční rodinu (Giddens, 2013). Dochází k mnoha změnám, které již byly zmíněny dříve. Mnozí však namítají, že k úpadku rodinných hodnot nedochází, pouze se mění a rozvíjejí, například v tom směru, že existuje více rodinných forem. Giddens se přesněji nevyjadřuje k tomu, jakým směrem bude trend pokračovat. Řešení vidí v tom, že bychom měli „*sladit osobní svobody, jichž si většina z nás v osobním životě cení, s potřebou vytvářet stabilní a trvalé vztahy s druhými lidmi.*“ (Giddens, 2013, str. 350).

⁶Langmeier, J.: Otázka psychické deprivace a vývoj výchovných názorů u nás. *Československá pediatrie*, 17, 1962, 646-652

⁷Reiss, D.: Rodinný kodex a schopnost rodiny snášet těžkosti. *Kontext*, 3, 1987, 6-23

4.4 Zkoumání hodnot

Subjektivita je pouze jeden z mnoha důvodů, kvůli kterému je těžké hodnoty zkoumat. Mezi další se řadí například jejich těžká uchopitelnost, jež ztěžuje jejich zkoumání. Výzkum hodnot bude ovlivněn tím, jak si každý jedinec hodnoty vykládá a jaké hodnoty si osvojil během svého dosavadního života (Prudký, 2009b).

Prudký se v rámci výzkumu hodnot zabývá hodnotami jako objektem poznání a snaží se je poznat jako něco, co je. Výzkum hodnot nabývá na důležitosti především v dnešním globalizovaném světě, kdy umožňuje usnadnění mezikulturní komunikace. Každá kultura má rozdílné hodnotové orientace. Hodnoty jsou navíc proměnlivé nejen v prostoru, ale i v čase. Každá doba měla své hodnoty, jež byly tehdy považovány za platné a žádoucí, v každé době se lidé řídí jinými vzory. Výzkum hodnot se však neustále vyvíjí a nemůže být nikdy zcela dokončen (Prudký, 2009b).

Hodnoty můžeme dělit podle několika hledisek. Hodnoty mohou být například přijaté či žádoucí, vzhledem k jejich těžké specifikaci a proměnlivosti je však těžké hodnoty do těchto kategorií zařadit. Hodnoty jsou vždy tím, za co je považuje zkoumající badatel (Prudký, 2009b). Prudký vychází z výsledků jiných kvantitativních šetření, jejichž výsledky pak srovnává podle ustáleného postupu, a to srovnáním a kombinací různých výzkumů s různými přístupy ke zkoumání hodnot. Z těchto výzkumů se vybraly ty indikátory, které tvoří základ pro další zkoumání (Prudký, 2009a).

Nově vytvořený postup ke zkoumání hodnot obsahuje následující indikátory:

1. Hodnotové preference,
2. Hodnotové orientace,
3. Hodnotové rámce,
4. Normy chování,
5. Sociální, ekonomické a demografické vlivy.

V hodnotových preferencích jsou obsaženy základní životní hodnoty. Z hlediska dalšího zkoumání do této kategorie patří například výchova dětí, neboli vlastnosti, které se děti od rodičů naučily. Hodnotové preference jsou považovány za základ hodnotové struktury. Hodnotové orientace jsou specifikovány konkrétními situacemi v životě jedince, mezi hodnotové orientace řadíme například názory na dosažení úspěchu nehledě na okolnosti či ochotu ke změnám. Hodnotové orientace jsou zkoumány prostřednictvím souhlasu či nesouhlasu s konkrétním výrokem. Hodnotový rámec zkoumá smysl života, obsahuje například názory na možnosti ovlivnění vlastního života. Hodnotový rámec zkoumá a dále rozvíjí osvojené hodnoty v životě jedince s indikacemi, které na ně mají vliv. Tyto indikace jsou taktéž zkoumány názorem na výroky (Prudký, 2009a).

Normy chování zjišťují názory na přestupky, prostřednictvím přijatelnosti či nepřijatelnosti určitého typu chování (Prudký, 2009a). Normy chování však pro tuto práci nejsou v dalším zkoumání využity. Mezi sociální, ekonomické a demografické vlivy se řadí mnoho indikátorů - například pohlaví, věk, životní úroveň apod. V dalším zkoumání jsou pak využity indikátory věku a pohlaví.

Dílčí shrnutí

V poslední části teoretické části práce jsou představeny hodnoty jako pojem, a jsou zde opět uvedeny jeho různé definice a pojetí. Dále je popsán proces vzniku hodnot, neboli socializace, který je popsán již v předchozích částech této práce. V další části bude pozornost věnována pojmu hodnotové preference a hodnotové orientace, které jsou zde vysvětleny kvůli přehlednosti dalších částí. Následují hodnotové orientace ve vztahu k rodině, které je tato práce věnována. Jsou to totiž právě hodnoty, které si jedinec osvojuje v rámci výchovy a rodinného života, které budou zkoumány v rámci analýzy výzkumu hodnotových struktur. V závěru je uveden proces zkoumání hodnot, v rámci postupu, který je sledován L. Prudkým. Právě tento postup a kategorizace indikátorů je totiž následně využit v empirické části této bakalářské práce, kde je konkrétně popsán.

Empirická část

5. Výzkumné otázky

Empirická část práce je založena na výsledcích již zmíněného výzkumu hodnotových struktur, který na FHS UK probíhá od roku 2002. Práce si klade za cíl zjistit, jak si stojí rodina v dnešním individualizovaném světě, jak rodinné vztahy ovlivňují jedincovy názory a hodnoty. Snahou zde bude také zjistit, jaké konkrétní vlastnosti se člověk naučil od svých rodičů a jakého druhu tyto vlastnosti jsou a jaké chování rodičů ovlivňuje pocit přináležitosti, který studenti ke své rodině cítí. Výsledky této analýzy budou aplikovatelné na půdě FHS UK.

V empirické části práce budou nejprve představeny výzkumné otázky, na které se budu snažit nalézt odpovědi při analýze získaných dat. V další části bude představen dotazník, stanoveny centrální a dílčí hypotézy, které se následnou analýzou potvrdí či vyvrátí. Je zde také věnována pozornost vzorku, který byl zvolen pro zkoumání, a popsáno prostředí, ve kterém výzkum probíhal.

Hlavní výzkumná otázka:

Jak se ve sledovaných obdobích vyvíjí přináležitost studentů k rodině? Existují nějaké vlivy, které ovlivňují pocit přináležitosti, který studenti FHS UK pociťují ke své rodině?

Dílčí výzkumné otázky:

- 1) Jaké indikátory mají vliv na pocit přináležitosti k rodině?
- 2) Jaké hodnoty si osvojili studenti v závislosti na svém rodinném zázemí?
- 3) Jakým vlastnostem se naučili ve své rodinném prostředí?
- 4) Jaké konkrétní chování rodičů ovlivňuje pocit přináležitosti, který studenti pociťují ke své rodině?

6. Stanovení hypotéz

Pro zkoumání byla vybrána otázka č.13 ve znění: „Řekněte mi, prosím, jak silnou přináležitost pociťujete ke...?“ Tato otázka zjišťuje míru přináležitosti respondentů k různým sociálním oblastem. Její další analýzou jsou pak získány informace, které jsou vzhledem ke zkoumanému tématu stěžejní.

Vzhledem k teoretickému zakotvení, ze kterého jasně nevyplývá, jakým směrem se přináležitost k rodině v současnosti ubírá, bude cílem této práce zjistit, jaké aktuální názory mají studenti na rodinu.

Centrální hypotéza:

Přináležitost k rodině se bude v jednotlivých obdobích proměňovat, a to na základě okolních vlivů, které na ni působí.

Dílčí hypotézy:

- 1) Existují konkrétní socializační, statusové a demografické vlivy, které ovlivňují pocit přináležitosti k rodině.
- 2) Rodina má vliv na vytváření hodnotových orientací, přičemž studenti FHS UK si ve svém rodinném zázemí osvojili veskrze kladné hodnoty.
- 3) Rodiče děti naučili určitým vlastnostem či typu chování.
- 4) Čím více času rodiče do svých dětí investovali, tím spíše k nim budou studenti cítit přináležitost.

7. Výběr vzorku a prostředí výzkumu

Empirická část práce je založena na výsledcích již zmíněného výzkumu hodnotových struktur. Data, která jsou využita v této bakalářské práci, pocházejí z let 2008, 2010, 2012 a 2014. Jelikož se jedná o 4 výzkumná období, výzkumný problém bude moci být posouzen i z hlediska časového vývoje. Zvolená časová období umožní lepší interpretaci výsledků, jelikož výsledky nebudou vázány pouze na jedno časové období. Dotazník se během těchto období proměňoval, byly přidávány, odebírány a upravovány otázky. Několik indikátorů, které byly zvoleny pro analýzu dat, byly do dotazníků přidány

později nebo se v některém z období neobjevily. Popisu indikátorů je věnován prostor v kapitole o párových korelacích.

Respondenti v dotazníku mohli vybírat z otevřených i uzavřených otázek. V dotazníku se objevilo i několik baterií, kde měli studenti na výběr z odpovědí vícestupňové škály. Kompletní dotazník z roku 2014 je uveden v příloze č.1.

Data byla sesbírána od studentů prvních ročníků v prvních dnech jejich studia na Fakultě humanitních studií Univerzity Karlovy v Praze. Tato data byla sesbírána na každoročně probíhající letní škole, jež se zpravidla koná před začátkem zimního semestru na půdě FHS UK. Výzkumu se účastnili pouze studenti, kteří se účastnili letní školy. To přináší jistá omezení z hlediska počtu respondentů, jelikož na dotazník neodpovídali všichni zapsaní studenti. I přesto byl však tento vzorek shledán dostatečným pro další analýzu. V roce 2008 se do prvního ročníku bakalářského studia na FHS UK zapsalo 641 studentů, z toho 386 se zúčastnilo výzkumu hodnotových struktur. V roce 2010 se zapsalo ke studiu 756 studentů a z toho 260 z nich se účastnilo výzkumu. V roce 2012 bylo zapsaných 755 studentů, z nichž 165 se podílelo na výzkumu. V roce 2014 to pak bylo v poměru 732 zapsaných studentů a 222 účastníků výzkumu hodnotových struktur (Fakulta humanitních studií UK Praha online).

8. Etické otázky výzkumu

V úvodu dotazníku je popsáno, kdo výzkum provádí a za jakým účelem. Respondenti jsou v něm seznámeni s využitím dat a s faktem, že dotazník je anonymní. Respondentům je tak zajištěno, že je jejich odpovědi nemohou poškodit.

Některé otázky, jež se objevují v dotazníku, jsou velmi citlivé. Dotazují se na osobní život jedince, na jeho názory, hodnoty, rodinné zázemí či jeho dosavadní život. Je tedy nutné brát v úvahu, že studenti možná nebudou vždy odpovídat pravdivě, přestože jsou k tomu v úvodu dotazníku nabádáni řešitelským týmem. Respondenti měli možnost na otázky neodpovídat, a tak je zajištěno, že nedojde během odpovídání k citové újmě. Studentům je také nabídnuta možnost upřesnění otázky v případě, že by některé nesprávně porozuměli.

Při převádění dat do elektronické podoby byla zajištěna ochrana osobních údajů a anonymita respondentů. Výstupy z výzkumu se nikdy nevěnují konkrétnímu jednotlivci, ale zjištěným poznatkům obecně. Ty jsou poté aplikovány na studenty prvních ročníků na FHS UK jako skupinu.

9. Analýza dat

Veškerá data, která jsou použita v této analýze, byla přepsána do elektronické podoby a jsou zpracována prostřednictvím programu SPSS Statistics (Statistical Package for the Social Sciences). Data z výzkumu hodnotových struktur byla zpracována v rámci sociologického semináře a jeho pokračování na FHS UK v období několika semestrů pod vedením L. Prudkého.

Výzkum sleduje kromě přináležitosti k rodině několik dalších typů přináležitostí. V první části třídění dat bude představena hlavní výzkumná otázka týkající se této práce, a to otázka č.13, která je zde uvedena s možnostmi odpovědí. V návaznosti bude zkoumán vývoj jednotlivých přináležitostí v průběhu šesti let. Dále budou uvedeny tabulky četností jednotlivých odpovědí a průměry, jež se váží k jednotlivým rokům. Po jejich představení je zde uvedeno shrnutí, které komentuje vývoj přináležitostí za sledovaná období v závislosti na zkoumání průměrů, časovém vývoji a frekvenci odpovědí.

V roce 2014 byla do dotazníku k otázce č. 13 přidána možnost odpovědi zkoumající přináležitost studentů k fakultě. Tato přináležitost byla v rámci této analýzy z odpovědí vyřazena, protože byla položena pouze v jednom ze zkoumaných období, a jelikož je dotazník určen studentům prvních ročníků před začátkem jejich studia, neměli šanci si k fakultě přináležitost vytvořit. Přináležitost k fakultě by tedy nebylo možné zhodnotit z hlediska časového vývoje, a tak byla tato přináležitost vyřazena z grafu časového vývoje a frekvencí odpovědí, jež se vážou k jednotlivým přináležitostem.

V další části analýzy bude provedena faktorová analýza, která umožňuje redukci dat a ukazuje, jaké přináležitosti spolu navzájem souvisí. Dalším krokem budou párové korelace, neboli crosstabs, které potvrdí či vyvrátí existenci statického vztahu mezi přináležitostí k rodině a ostatními indikátory.

Výzkumná otázka č.13: Řekněte mi, prosím, jak silnou přináležitost pociťujete ke ...?

- a) Svému městu, obci
- b) Svému kraji, regionu
- c) Své rodině
- d) Skupině svých kamarádů a známých
- e) Své fakultě
- f) České republice
- g) Evropě

Možnosti odpovědí:

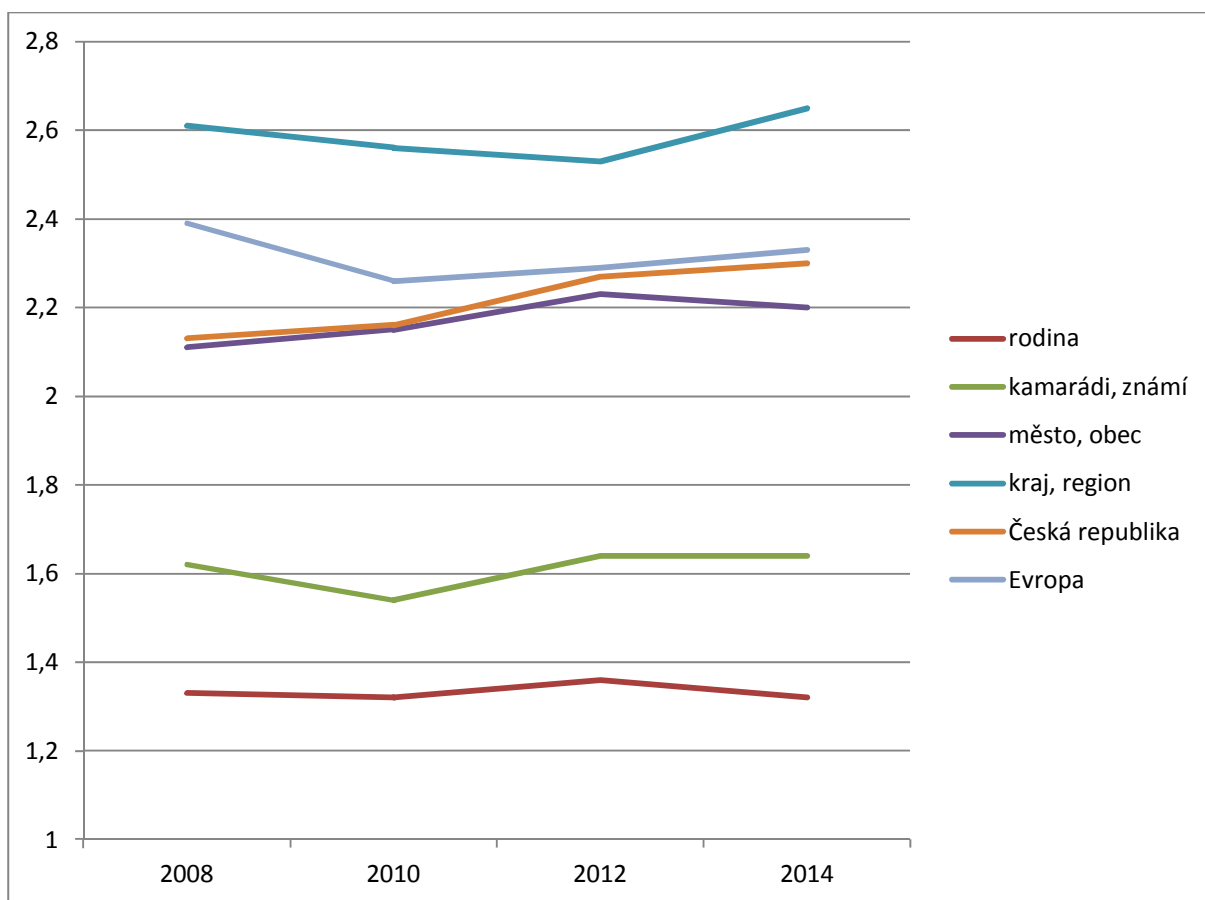
- 1. velmi silnou
- 2. silnou
- 3. slabou
- 4. žádnou

9.1 Vývoj přináležitostí

Údaje z tabulky vyjadřují průměry přináležitostí za jednotlivé roky výzkumu. Čím bližší je daná hodnota číslu 1, tím větší přináležitost lidé pociťují. Na časové ose jsou viditelné mírné odchylky a vývoj přináležitostí v průběhu zkoumaných období.

Přináležitost:	pořadí	2008	2010	2012	2014
rodina	1.	1,33	1,32	1,36	1,32
kamarádi, známí	2.	1,62	1,54	1,64	1,64
město, obec	3.	2,11	2,15	2,23	2,2
Česká republika	4.	2,13	2,16	2,27	2,3
Evropa	5.	2,39	2,26	2,29	2,33
kraj, region	6.	2,61	2,56	2,53	2,65
distance		1,28	1,24	1,17	1,33

Vývoj přináležitostí v grafu:



Četnosti jednotlivých odpovědí a míra přináležitosti vyjádřená v procentech:

Následující tabulka podává přehled o množství jednotlivých odpovědí o míře přináležitosti k rodině. V tabulkách sledujeme progres za jednotlivé roky 2008, 2010, 2012 a 2014. Tabulky vyjadřují množství platných a neplatných odpovědí a míru přináležitosti vyjádřenou v procentech. Při zkoumání procent jsou pro nás vždy důležitá platná procenta (valid percent).

Tabulka četností:

	2008		2010		2012		2014	
varianty:	frekvence	%	frekvence	%	frekvence	%	frekvence	%
velmi silnou	274	71	194	74,6	118	71,5	163	73,4
silnou	96	24,9	50	19,2	37	22,4	46	20,7
slabou	16	4,1	15	5,8	10	6,1	13	5,9
žádnou			1	0,4				
celkem	386	100	260	100	165	100	222	100

Shrnutí:

Ze zjištěných dat ve výzkumu hodnot 2008 - 2014 vyšlo, že většina lidí pociťuje největší přináležitost ke své **rodině a skupině přátel či známých**. Většina respondentů pociťuje ke své rodině **velmi silnou** přináležitost. Nejbližší sociální prostředí, v němž se dotazovaní pohybují, tak pro ně bude vždy nejdůležitější. Pořadí přináležitostí se v jednotlivých letech nemění, mění se pouze distance mezi jednotlivými hodnotami. S odstupem od rodiny a skupiny přátel studenti pociťují na třetím místě přináležitost ke svému městu, dále pak k České republice a Evropě. Nejnižší přináležitost pak lidé pociťují ke svému regionu či kraji, jež si od ostatních územních celků opět drží podle grafu odstup.

V roce 2008 bylo 386 platných odpovědí a v porovnání s ostatními sledovanými obdobími zde bylo více respondentů, kteří pociťují **silnou** přináležitost ke své rodině. Většina respondentů zde však opět vybrala možnost velmi silné přináležitosti. V roce 2010 bylo 260 platných odpovědí, a tehdy byla do dotazníku přidána možnost odpovědi „žádnou“. V tomto roce bylo největší procento odpovědí, kdy studenti vybrali, že pociťují **velmi silnou** přináležitost. V roce 2012 opět stoupla silná přináležitost, v tom roce bylo 165 platných odpovědí, což je nejméně ve sledovaném období. V roce 2014 bylo 222 platných odpovědí a opět u studentů posílila možnost odpovědi, že pociťují **velmi silnou** přináležitost. Pouze málo z odpovídajících uvedlo, že pociťují slabou přináležitost ke své rodině. V roce 2008 pociťovalo slabou přináležitost nejméně lidí. V průběhu let lidí, kteří pociťují slabou přináležitost, přibývá.

Opakem přináležitosti, kterou lidé pociťují ke své rodině, je přináležitost ke svému kraji/regionu. Méně jak 10 % respondentů uvedlo, že pociťuje velmi silnou přináležitost.

Kolem čtyřiceti procent dotazovaných uvedlo, že pociťuje silnou přináležitost. Zbytek dotazovaných však potvrdilo, že pociťují slabou až žádnou přináležitost ke svému kraji a regionu. V průběhu let se odpovědi respondentů nijak výrazně nezměnily. Můžeme si všimnout, že se stále snižuje síla přináležitosti, jež lidé pociťují k České republice. Mírně se snížil i pocit přináležitosti k městu a obci.

9.2 Faktorová analýza

Faktorová analýza zobrazuje, jaké přináležitosti spolu vzájemně souvisí a seskupuje je do tzv. faktorů. Čím blíže si dané hodnoty číselně jsou, tím více spolu souvisí. Faktorová analýza ukázala, že se odpovědi rozdělují do dvou skupin, a v roce 2014 se odpovědi dělí podle působení dokonce tří faktorů. První skupina je homogenní, konstatuje vysokou úroveň podobnosti mezi všemi indikacemi identity. Druhá skupina je výrazně heterogenní, upozorňuje pravděpodobně na rozdíly, které jsou uvnitř indikací. Skupiny přináležitostí zde jdou proti sobě. Přináležitost k rodině zde působí proti ostatním identitám – zvláště proti městu, regionu a České republice.

Rok 2008

	Komponent	
	1	2
Jak silnou příslušnost pociťujete ke svému kraji, regionu	0,724	0,217
Jak silnou příslušnost pociťujete ke svému městu, obci	0,684	0,238
Jak silnou příslušnost pociťujete k Evropě	0,651	-0,148
Jak silnou příslušnost pociťujete k České republice	0,633	0,036
Jak silnou příslušnost pociťujete ke své rodině	-0,010	0,799
Jak silnou příslušnost pociťujete ke skupině svých kamarádů a známých	0,160	0,769

V roce 2008 ukazuje faktorová analýza rozdělení do dvou faktorů. V prvním faktoru jsou sdruženy územní celky, které jsou homogenní a nevykazují velké rozdíly ve skupině. V druhém faktoru je sdružena rodina se skupinou přátel.

Rok 2010

	Komponent	
	1	2
Jak silnou příslušnost pociťujete ke svému městu, obci	0,779	0,049
Jak silnou příslušnost pociťujete ke svému kraji, regionu	0,712	0,077
Jak silnou příslušnost pociťujete k České republice	0,590	0,199
Jak silnou příslušnost pociťujete ke skupině svých kamarádů a známých	-0,022	0,806
Jak silnou příslušnost pociťujete ke své rodině	0,179	0,708
Jak silnou příslušnost pociťujete k Evropě	0,308	0,369

V roce 2010 opět zůstává rozdělení do dvou faktorů, stejně jako v předchozím roce. Druhý faktor, ve kterém je rodina a skupina přátel, se rozšířil o jednu položku. Evropa se zde mírně odchýlila a přidružila k druhému faktoru.

Rok 2012

	Komponent	
	1	2
Jak silnou příslušnost pociťujete ke svému kraji, regionu	0,806	0,063
Jak silnou příslušnost pociťujete ke svému městu, obci	0,732	0,278
Jak silnou příslušnost pociťujete k České republice	0,722	-0,162
Jak silnou příslušnost pociťujete k Evropě	0,460	0,203
Jak silnou příslušnost pociťujete ke skupině svých kamarádů a známých	-0,049	0,828
Jak silnou příslušnost pociťujete ke své rodině	0,226	0,695

V roce 2012 z faktorové analýzy vychází podobné výsledky jako v roce 2008, kdy se identity rozdělují opět do dvou faktorů, přičemž v první skupině jsou sdruženy územní celky a v druhé skupině blízké okolí studentů.

Rok 2014

	Komponent		
	1	2	3
Jak silnou příslušnost pociťujete ke svému městu, obci	0,855	0,105	0,034
Jak silnou příslušnost pociťujete ke svému kraji, regionu	0,786	0,140	0,030
Jak silnou příslušnost pociťujete k České republice	0,574	-0,027	0,500
Jak silnou příslušnost pociťujete ke skupině svých kamarádů a známých	-0,058	0,843	0,202
Jak silnou příslušnost pociťujete ke své rodině	0,329	0,725	0,100
Jak silnou příslušnost pociťujete k Evropě	0,026	0,104	0,916

V roce 2014 faktorová analýza řadí zdroje identit pod tři faktory. V roce 2014 se Česká republika přiřazuje k lokálním územním celkům a zároveň se přiřazuje k větším územním celkům, jako je Evropa. Do druhého faktoru opět patří rodina a přátelé, tedy skupina blízkých osob.

Shrnutí:

Ve všech sledovaných obdobích faktorové analýzy zůstává pocit přináležitosti k rodině a skupině kamarádů a známých pohromadě ve druhém faktoru. To dokládá váhu nejbližšího sociálního prostředí, jež působí na respondenty. Právě tyto sociální celky pak mají největší vliv na utváření a vědomí identity studentů.

9.3 Párové korelace

Při druhém třídění byla dána do vztahu přináležitost k rodině s ostatními otázkami, s hypotézou, že by mezi nimi mohl být vztah. Indikátory byly zvoleny především podle výzkumných otázek a hypotéz. V této práci bude zkoumán vývoj přináležitosti k rodině ve vztahu k níže uvedeným indikátorům, a to za rok 2008, 2010, 2012 a 2014.

Statistická významnost indikátorů se určuje podle: Chi square, Spearmanova koeficientu a hodnoty Spearmanova koeficientu. Vztahy jsou statisticky významné, pokud má Chi Square a Spearmanův koeficient hodnotu nižší než 0,05. U hodnoty Spearmanova koeficientu jsou podstatná především znaménka, u kterých má vypovídací hodnotu fakt,

zda jsou kladné či záporné. Také jeho hodnota má vypovídající hodnotu. Číselné výsledky párových korelací jsou uvedeny v tabulce v příloze č.2. Zeleně označené hodnoty jsou statisticky nejvýznamnější. Žlutě označené hodnoty jsou také důležité. Písmeno „x“ značí, že se otázka v daném roce neobjevila v dotazníku. Pokud u indikátorů není žádná hodnota, znamená to, že mezi pocitem příslušnosti studentů k rodině a daným indikátorem není statisticky významný vztah. Slovní vyhodnocení významnosti indikátorů následuje po představení použitých indikátorů.

Indikátory použité v tomto třídění se dělí do několika skupin:

První a druhá otázka zkoumá úroveň **socializace** jedinců. Jsou to tedy socializační indikátory. Socializační indikátory vypovídají o kvalitě prostředí, v jakém jedinci vyrůstali. Třetí otázka zjišťuje materiální zabezpečení jedince, radíme ji tedy zařadit mezi **statusové** indikátory. Statusové indikátory zjišťují například majetkové poměry v prostředí, ve kterém jedinec vyrůstal.

Čtvrtá a pátá otázka patří do skupiny **demografických** indikátorů. Z demografických indikátorů však bude v pozdějším zkoumání a hodnocení využít pouze indikátor pohlaví, a to kvůli skutečnosti, že mezi respondenty nejsou velké věkové rozdíly.

Další výběr otázek je zaměřen na zkoumání **hodnotových orientací** a **hodnotových rámců** jedinců. Pro jejich zkoumání byly vybrány z dotazníku dvě baterie, jež se na zmíněné oblasti zaměřují.

Výběr indikátorů je poté uzavřen dvěma bateriemi, z nichž první charakterizuje **přístup rodičů** ke svým dětem neboli dnešním studentům. Tato baterie byla do dotazníku zařazena v roce 2010, a tak je hodnocena pouze ze tří sledovaných období. Druhá baterie zjišťuje, jakým vlastnostem se studenti **naučili** a kde. V této baterii budou z hlediska zkoumaného problému důležité především věci, které se studenti naučili od svých rodičů. V roce 2010 a 2012 byla tato série otázek hodnocená pouze z hlediska toho, co studenty naučila škola. Tato baterie byla v těchto dvou obdobích z analýzy vyřazena, jelikož se tato práce zabývá vztahem studentů k rodině. Vliv tohoto indikátoru tedy bude hodnocen pouze za období 2008 a 2014.

Následuje přepis použitých indikátorů v jejich původním znění z dotazníku, který byl použit v roce 2014, s možnostmi odpovědí, ze kterých studenti vybírali při jejich vyplňování.

Socializační indikátory:

1) Otázka č.3: Jak často Vám doma v předškolním věku četli či vyprávěli pohádky, básničky, říkadla apod.?

- a. Velmi často
- b. Často
- c. Občas
- d. Zřídka
- e. Nikdy
- f. Neví

2) Otázka č.21: Během svého dosavadního života jste pobýval/a v rodině, kterou tvořili:

- 1. Po celou dobu oba vlastní rodiče
- 2. Po většinu této doby oba vlastní rodiče
- 3. Po většinu doby či stále oba rodiči, z nich byl ale jen jeden vlastní
- 4. Převážně jen jeden z rodičů
- 5. Převážně či po celou dobu bez rodičů
- 6. Jiná situace, jaká:

Statusový indikátor:

3) Otázka č.25: Poprosíme Vás o odpovědi na otázky týkající se vybavení domácnosti, v níž žijete – 25.3: vlastníme byt v osobním vlastnictví nebo rodinný dům:

- 1. Máme
- 2. Nemůžeme si to dovolit
- 3. Nemáme z jiného důvodu

Demografické indikátory:

4) Otázka č.28: Narodil/a jste se v roce.....

5) Otázka č.29: Jste:

a)muž

b)žena

Indikátory zkoumající hodnotové orientace a rámce:

6) Otázka č.10: Jaký je Váš názor na následující výroky?

Možnosti odpovědí: 1. Rozhodně souhlasím; 2. Spíše souhlasím; 3. Spíše nesouhlasím; 4. Rozhodně nesouhlasím

6.1 Cizincům by se měla v naší zemi zakázat veškerá politická činnost

6.2 Problémy občanů by měl řešit především stát a ne občané

6.3 Jistota a blahobyt je důležitější než svoboda

6.4 Nejlepší je žít v klidu, příliš nevybočovat z řady, aby se člověk nedostal

do zbytečných problémů

6.5 Rozdíly v příjmech by se měly zmenšit

6.6 Bylo by dobré, aby většina lidí v České republice věřila v Boha

6.7 Každý musí své problémy řešit sám

6.8 Život si musíme udělat tak příjemný, jak to jen jde

6.9 Usilovat o úspěch je to hlavní

6.10 Rozhodující je dosáhnout cíle, jakým způsobem, to je vedlejší

6.11 Pohoda je důležitější než úspěch v práci

7) Otázka č.11: Lidé uvažují o životě rozdílně. Uved'te prosím ke každé z následujících výpovědí zda s ní...

Možnosti odpovědí: 1. Naprostou souhlasíte; 2. Spíše souhlasíte; 3. Částečně nesouhlasíte; 4. Částečně souhlasíte; 5. Naprosto nesouhlasíte; 9. Nevím

7.1 Člověk může sotva co změnit na průběhu vlastního života

7.2 Život má pro mě smysl, protože existuje Bůh

7.3 V mých očích neslouží život žádnému zvláštnímu účelu

7.4 Život má jen ten smysl, který mu sami dáme

7.5 Smysl dává životu především rozum

7.6 Bez lásky nemá život smysl

Indikátory zkoumající přístup rodičů:

8) Otázka č.5: Když si vzpomenete na své dětství, jak moc se na Vaši rodinu hodí následující charakteristiky? (Pokud byl přístup obou rodičů rozdílný, uveďte přístup, který byl pro Vaši rodinu více charakteristický. Vyberte jednu odpověď v každém řádku)

Možnosti odpovědí: 1. Určitě ano, 2. Spíše ano, 3. Spíše ne, 4. Určitě ne, 5. Neví

8.1 Rodiče dbali na to, aby měl/a dobrý prospěch ve škole

8.2 O rozhodnutí rodičů se nediskutovalo, muselo se poslouchat

8.3 Když po mně něco rodiče chtěli, vysvětlili mi proč

8.4 Rodiče si se mnou hodně povídali

8.5 Rodiče na mě kladli velké nároky

8.6 Rodičům bylo jedno, co dělám

8.7 Rodiče si našli čas na hru a vymyšlení nových zajímavých věcí

8.9 Rodiče se mi snažili porozumět

8.10 Rodiče používali při mé výchově fyzické tresty

8.11 Rodiče velmi dbali na dodržování pořádku

8.12 Rodiče mě podporovali za každé situace

8.13 Rodiče chtěli vědět, jak, kde a s kým trávím svůj volný čas

- 8.14 Rodiče mě nechávali plánovat si věci podle svého
- 8.15 Často jsem musel/a pomáhat v domácnosti
- 8.16 Rodiče mi zakazovali dívat se na určité typy pořadů
- 8.17 Rodiče si se mnou povídali o knihách, které jsem četla

Indikátory zkoumající zdroj vlastností a dovedností:

9) Otázka č.7: Myslíte si, že Vás následující věci naučila spíše základní či střední škola nebo rodiče? Školou nemyslíme jenom učitele, ale celkové prostředí na škole, kterou jste navštěvoval/a.

Možnosti odpovědí: 1. Dosud jsem se to nikde nenaučil/a, 2. Spíše škola, 3. Škola i rodiče stejně, 4. Spíše rodiče, 5. Ani škola ani rodiče, naučil mne někdo jiný, 6. Já sám/sama

- 9.1 Snažit se prosadit
- 9.2 Samostatně myslet
- 9.3 Umět získat pro sebe výhody
- 9.4 Poslouchat autority
- 9.5 Vycházet s ostatními v kolektivu
- 9.6 Mít dobré způsoby chování
- 9.7 Užívat si života
- 9.8 Dotahovat věci do konce
- 9.9 Dodržet dané slovo
- 9.10 Věřit v Boha
- 9.11 Pomáhat potřebným
- 9.12 Být snášenlivý a ohleduplný k jiným lidem
- 9.13 Být odpovědný za své skutky
- 9.14 Mít zájem o poznání, o vzdělání
- 9.15 Porozumět sám/sama sobě

Výsledky párových korelací

V následující části bude dle přiložené tabulky zhodnocen vývoj použitých indikátorů. Pro lepší přehlednost zde budou uvedeny indikátory, u kterých byla prokázána statistická závislost alespoň v jednom ze sledovaných období. Následují indikátory, které ve sledovaných obdobích vykazují statistickou závislost.

1. Socializační indikátory:

Přináležitost k rodině ve vztahu k indikátoru: „Jak často Vám rodiče vyprávěli pohádky..?“

V roce 2008 tato otázka v dotazníku chyběla. Otázka byla do dotazníku přidána v roce 2010, kdy měla vliv na pocit přináležitosti studentů k rodině. V roce 2012 nebyla prokázána statistická významnost tohoto indikátoru. Největší míra závislosti (absolutní) se objevuje v roce 2010 a 2014. Většina studentů, kteří cítí silnou příslušnost ke své rodině, uvedla, že jim rodiče pohádky vyprávěli často či velmi často. Ze získaných dat tedy vyplývá, že čím více studentům rodiče četli v předškolním věku pohádky, tím větší přináležitost budou ke své rodině cítit.

Jelikož byl statisticky významný vztah ve všech zkoumaných obdobích, dá se s jistotou potvrdit, že tento indikátor má na pocit přináležitosti zásadní vliv. Tento indikátor dokládá vliv citových vazeb mezi rodiči a dětmi v prvních letech jejich života na jejich vývoj, rodinné vztahy i vědomí jejich identity. Tento fakt může být vysvětlen například tím, že pokud si rodiče našli dostatek času na to, aby jim četli pohádky a vyprávěli příběhy, vytvořil se mezi dětmi a rodiči během těchto aktivit dobrý vztah, díky kterému k nim budou pociťovat silnou přináležitost i v rané dospělosti.

Přináležitost k rodině ve vztahu ke složení/úplnosti rodiny

V roce 2008 a 2010 nemělo složení rodiny vliv na pocit přináležitosti, kterou studenti pociťovali ke své rodině. V roce 2012 začal tento vliv stoupat a v roce 2014 data vykazují vysokou míru závislosti. V roce 2012 bylo potvrzeno, že většina studentů vyrůstala v rodině s oběma rodiči, a tak ke své rodině cítili tím větší přináležitost.

I přesto, že data nevykazují statistickou významnost v prvních dvou obdobích, můžeme říci, že složení rodiny má na pocit přináležitosti k rodině určitý vliv. Z dat vyplývá, že většina studentů vyrůstala v rodině s oběma rodiči, a tak úplnost rodiny může zvyšovat silnou či velmi silnou přináležitost, kterou většina z nich cítí.

2. Statusový indikátor:

Přináležitost k rodině ve vztahu k indikátoru osobní vlastnictví bytu či rodinného domu

Ze získaných dat vyplývá, že vlastnictví domu či bytu mělo ve sledovaných obdobích vliv na pocit přináležitosti k rodině v roce 2008, 2010 a 2014. V roce 2014 měl tento indikátor největší sílu, jelikož vykazuje vysokou míru závislosti. V tomto vztahu platí, že lidé, kteří mají byt či rodinný dům v osobním vlastnictví, budou spíše pociťovat silnou přináležitost ke své rodině.

Co se týče vlastnictví rodinného domu či bytu, můžeme zde opět potvrdit velký vliv, jelikož tento indikátor přináležitost ovlivňuje ve třech ze sledovaných období. Tento vztah by se dal vyložit tím, že studenti, jejichž rodiče si mohou dovolit vlastnictví bytu či domu, mají lepší materiální zázemí, což vytváří dobré podmínky i pro pevné rodinné vztahy. Studenti tak spíše budou pociťovat silnější přináležitost.

3. Demografické indikátory:

Přináležitost k rodině ve vztahu k indikátoru pohlaví

Ze zjištěných dat vychází, že pohlaví má ve všech sledovaných obdobích vliv na pocit přináležitosti k rodině. Statistická významnost je zřetelná především v prvních dvou sledovaných obdobích, a to v roce 2008 a 2010, přičemž v roce 2008 byla prokázána absolutní závislost. Ženy spíše pociťují silnější přináležitost než muži. Při hodnocení však musíme zohlednit, že na FHS UK studují převážně ženy. V dalších dvou sledovaných obdobích už je statistická významnost méně zřetelnější.

Z tohoto indikátoru vyplývá, že ač je v dnešní době zřetelná emancipace žen a ženy jsou více včleněny do pracovního procesu, přináležitost k rodině u nich neklesá a studentky na FHS UK jsou stále silně orientovány na rodinu a rodinné hodnoty. To můžeme připsat i faktu, že většina studentů na FHS UK pochází z dobrého rodinného zázemí, což potvrzují výsledky výzkumu.

4. Indikátory zkoumající hodnotové orientace:

Přináležitost k rodině ve vztahu k politické angažovanosti cizinců

U tohoto indikátoru byla dokázána statistická významnost pouze v roce 2010. Z dat vyplývá, že většina lidí, jež pocítuje silnou přináležitost ke své rodině, si myslí, že cizincům by se neměla zakazovat politická činnost v České republice. Statistická významnost však nebyla zjištěna v žádném z dalších sledovaných období. Čím větší přináležitost lidé pocítují ke své rodině, tím spíše budou ve svých názorech na politickou činnost cizinců liberálnější.

Z těchto dat tedy můžeme usoudit, že pocházejí-li studenti z dobrého zázemí, jsou se svým životem spokojeni a vyhnou se xenofobním názorům, které by zakazovaly cizincům politickou činnost.

Přináležitost k rodině ve vztahu k indikátoru: Jistota a blahobyt jsou důležitější než svoboda

Tento indikátor vykazuje statistickou závislost pouze v roce 2008. V tomto vztahu bude platit, že lidé, kteří pocítují silnou přináležitost k rodině, budou s tímto výrokem spíše nesouhlasit. Z toho vyplývá, že svoboda bude pro studenty na FHS velmi důležitá. V ostatních sledovaných obdobích však tento indikátor neměl žádný vliv na pocit přináležitosti studentů k rodině.

Podle výsledků párové korelace můžeme předpokládat, že většina studentů pochází z demokraticky smýšlející rodiny, protože si velmi cení své svobody. Tato závislost se však prokázala pouze v jednom sledovaném období.

Přináležitost k rodině ve vztahu k indikátoru: Nejlepší je žít v klidu, příliš nevybočovat z řady, aby se člověk nedostal do zbytečných problémů

Tento indikátor vykazuje významnou statistickou závislost pouze v roce 2014. V ostatních sledovaných obdobích tento faktor neměl vliv na pocit přináležitosti studentů. Studenti s tímto výrokem většinou nesouhlasí. Čím větší přináležitost ke své rodině pocítují, tím spíše budou s výrokem nesouhlasit.

Zde se nabízí vysvětlení, že podporující rodina studentům dává dobré zázemí a podporuje je v rozvoji i přes možné překážky.

Přináležitost k rodině ve vztahu k indikátoru: Rozdíly v příjmech by se měly zmenšit

Tento indikátor je statisticky významný pouze v roce 2010. V tomto roce však vykazuje vysokou míru závislosti. Z odpovědí studentů vyplývá, že jsou odpovědi velmi vyrovnané, lidé, kteří pocítují silnou přináležitost ke své rodině, se však spíše přiklánějí k tvrzení, že rozdíly v příjmech by se měly zmenšit. V žádném z dalších sledovaných období však nebyl prokázán statistický vztah.

Přináležitost k rodině ve vztahu k názoru studentů na víru v Boha

Otázka, zda by bylo dobré, kdyby lidé věřili v Boha, neměla v letech 2008 a 2010 statistickou významnost. V roce 2012 však vzrostla její statistická významnost a v roce 2014 můžeme vidět silnou závislost mezi vztahem k Bohu a pocitem přináležitosti studentů ke své rodině. V roce 2012 je v datech prokazatelný statistický vztah, kdy většina studentů, kteří pocítují přináležitost ke své rodině s výrokem nesouhlasí nebo dokonce rozhodně nesouhlasí. V roce 2014 je trend stejný.

Tento posun v názorech by mohl nastat především po událostech, jež se odehrávají v dnešní době. Evropa se potýká s uprchlickou krizí, kdy přibývá lidí, kteří prchají před radikální islamistickou vírou. Také přibývá teroristických útoků, které jsou spojené se stejným problémem. Česká republika je navíc zemí s vysokým procentem ateistů.

Přináležitost k rodině ve vztahu k indikátoru: Každý musí své problémy řešit sám

Tento indikátor měl vliv na pocit přináležitosti v roce 2008 a 2010. V letech 2012 a 2014 data nevykazují statistickou významnost, v těchto letech mezi nimi tedy nebyl žádný vztah. V roce 2008 se studenti, kteří pocítují velmi silnou nebo silnou přináležitost ke své rodině, spíše přiklánějí k možnosti, že by si lidé měli své problémy řešit sami. V roce 2010 se rozdíly mezi odpověďmi více stírají, ale studenti mají opět spíše stejný názor, jako v roce 2008.

Přináležitost k rodině ve vztahu k indikátoru: Život si musíme udělat tak příjemný, jak to jen jde

U názorů na hédonismus data opět vykazovala vztah v prvních dvou sledovaných obdobích, a to v roce 2008 a 2010. Čím větší přináležitost k rodině studenti cítí, tím spíše s daným výrokem souhlasí. V roce 2010 s výrokem souhlasí většina odpovídajících studentů.

Přináležitost k rodině ve vztahu k možnostem dosažení cíle nehledě na okolnosti

Indikátor, který zkoumá způsob dosažení cílů, má ve vztahu k přináležitosti k rodině velmi silnou statistickou závislost. V letech 2008, 2010 i 2014 je mezi nimi důležitý vztah. Zde platí, že studenti, kteří pocítují silnou přináležitost k rodině, s výrokem většinou nesouhlasí, a to ve všech sledovaných obdobích, kde byla prokázána statistická závislost.

Důležité tedy pro ně budou především jiné hodnoty, než dosažení cíle nehledě na okolnosti a dá se říci, že se budou snažit dosahovat svých cílů správným způsobem.

Přináležitost k rodině ve vztahu k indikátoru: Člověk může sotva co změnit na průběhu vlastního života

Statistická významnost u tohoto indikátoru byla zjištěna pouze v roce 2014. V tomto roce byl však prokázán silný vztah. V tomto roce většina studentů s tímto výrokem nesouhlasí. Tím spíše, když pocítují silnou přináležitost ke své rodině.

Vysvětlením může být opět fakt, že jim rodina nabízí dobré zázemí, povzbuzuje je a podporuje jejich rozvoj.

Přináležitost k rodině ve vztahu k účelu života

Mezi tímto indikátorem a přináležitostí k rodině je ve všech ze sledovaných období prokázán statistický vztah. V roce 2008 a 2010 je statistická významnost nejsilnější, v letech 2012 a 2014 je menší, nicméně stále silná. Čím větší přináležitost lidé pocítují ke své rodině, tím spíše pro ně život bude mít smysl a určitý účel. To se prokazuje zejména v datech za rok 2008 a 2010.

Přináležitost k rodině ve vztahu k indikátoru: Bez lásky nemá život smysl

Mezi pocitem přináležitosti k rodině a vztahem k lásce byla zjištěna statistická významnost v roce 2008 a 2014. V roce 2008 byla závislost velmi silná. Zde platí, že čím větší přináležitost lidé pocítují ke své rodině, tím kladnější názor na lásku mají, a tím větší důležitost jí přikládají. V roce 2014 se většina studentů taktéž přiklání k odpovědi, že láska je pro život velmi důležitá.

Láska je v dnešní době důvodem k založení rodiny. A tak se nabízí hodnocení, že láska a rodina spolu korelují. Není tedy překvapením, že při silné přináležitosti k rodině budou mít studenti kladný názor i na lásku.

5. Indikátory zjišťující přístup rodičů k dětem:

Přináležitost k rodině ve vztahu k zájmu rodičů na prospěchu dětí

Statistická významnost mezi přináležitostí k rodině a zájem rodičů na tom, jaký budou mít děti prospěch ve škole, se ukázala pouze v roce 2012. V ostatních obdobích není mezi danou přináležitostí a tímto indikátorem žádný vztah. Z dat můžeme vyčíst, že rodiče studentů, kteří cítí silnou přináležitost k rodině, dbali na dobrý prospěch svých dětí.

Jelikož výzkum zkoumá studenty vysoké školy, není překvapením, že jejich rodiče dbali na jejich prospěch.

Přináležitost k rodině ve vztahu k indikátoru: „Když po mně něco rodiče chtěli, vysvětlili mi proč“

U tohoto indikátoru byla zjištěna velmi silná (absolutní) statistická závislost ve všech sledovaných obdobích, a to za rok 2010, 2012 i 2014. Z dat vyplývá, že lidem, kteří pociťují silnou přináležitost ke své rodině, byl vždy nebo skoro vždy vysvětlen důvod, proč mají něco dělat.

Odůvodnění činnosti tedy bezpochyby ovlivňuje přináležitost studentů k jejich rodině. Tento indikátor může být opět důležitý z toho důvodu, že mezi dítětem a rodičem podporuje vznik citových vazeb a buduje vzájemnou důvěru. Toto vysvětlení by se dalo použít i na několik následujících indikátorů.

Přináležitost k rodině ve vztahu k tomu, jak často si rodiče s dětmi povídali

U tohoto indikátoru byl taktéž zjištěn velmi silný statistický vztah ve vztahu k přináležitosti studentů k rodině a to ve všech třech obdobích. Většina studentů, kteří odpovídají, že si s nimi rodiče často povídali, pociťují silnou nebo velmi silnou přináležitost ke své rodině. V tomto vztahu bude platit, že čím více si rodiče se svými dětmi povídali, tím spíše budou pociťovat přináležitost ke své rodině.

Přináležitost k rodině ve vztahu k zájmu o činnost dětí

U tohoto indikátoru byla taktéž zjištěna velmi silná významnost vztahu ve všech třech sledovaných obdobích. A to v tom směru, že čím více se rodiče zajímali o činnost svých dětí, tím spíše k nim poté pociťují přináležitost. Většina těchto studentů právě odpovídala, že jejich rodičům nebylo jedno, co dělají.

Přináležitost k rodině ve vztahu k hraní s dětmi a vymýšlení zajímavých aktivit

I u tohoto indikátoru byl zjištěn vztah v letech 2010, 2012 a 2014. Mezi přináležitostí k rodině a tímto indikátorem je velmi silný prokazatelný vztah. V roce 2010 většina studentů se silným pocitem přináležitosti odpovídala, že si rodiče na tyto aktivity spíše čas našli. Opět tedy bude platit, že čím více si rodiče s respondenty hráli, tím spíše k nim budou cítit přináležitost. V roce 2012 se názory spíše vyrovnávají, ale stále převažuje, že si rodiče čas na hru spíše našli. V roce 2014 studenti odpovídali, že si většina rodičů na tyto aktivity čas našla.

Přináležitost k rodině ve vztahu k porozumění

Tak jako u ostatních indikátorů zde byl potvrzen významný statistický vztah ve třech sledovaných obdobích. Z odpovědí studentů vyplývá, že čím více se jim rodiče snažili porozumět, tím větší přináležitost pociťují. Většina studentů tedy odpovídala, že se jim rodiče snažili porozumět.

Přináležitost k rodině ve vztahu k fyzickým trestům

I u hodnocení fyzických trestů byla zjištěna statická významnost. V tomto indikátoru se však jednalo o hledisko, že rodiče při výchově dětí fyzické tresty nepoužívali. Čím méně fyzických trestů tedy rodiče využívali, tím větší budou studenti cítit přináležitost ke své rodině.

Přináležitost k rodině ve vztahu k dodržování pořádku

U tohoto indikátoru byla zjištěna statistická významnost pouze v roce 2012. V ostatních obdobích tento indikátor neměl na pocity přináležitosti vliv. V roce 2012 z dat vychází, že většina rodičů na dodržování pořádku u svých dětí dbala. Právě tito studenti pak pociťují silnou přináležitost ke své rodině.

Přináležitost k rodině ve vztahu k podporování ze strany rodičů

Zde můžeme opět vidět absolutní závislost ve třech obdobích. Čím více rodiče své děti podporovali, tím spíše k nim pociťují přináležitost. Většina studentů zde uvedla, že je rodiče rozhodně v dětství podporovali.

Přináležitost k rodině ve vztahu k indikátoru: „Rodiče chtěli vědět, jak, kde a s kým trávím svůj volný čas“

Zde byl zjištěn statistický vztah pouze v roce 2010. Z dat můžeme vyčíst, že většina rodičů studentů chtěla vědět, jak jejich děti tráví svůj volný čas. Existuje zde vztah v tom směru, že čím více rodiče zajímal volný čas dětí, tím více k nim pociťují přináležitost.

Přináležitost k rodině ve vztahu k volnosti plánování

U tohoto indikátoru existuje statistická závislost v roce 2010 a 2014. V roce 2010 platilo, že rodiče studenty, kteří pociťují silnou přináležitost, nechali spíše plánovat si věci podle svého. V roce 2014 se tento trend opakuje.

Přináležitost k rodině ve vztahu k povídání o přečtených knihách

Tento indikátor byl do dotazníku zařazen až v roce 2014. V tomto období však měl vliv na pocit přináležitostí, kterou studenti pociťují ke své rodině. Názory studentů jsou zde však spíše nerozhodné. Dalo by se předpokládat, že i když se rodiče s dětmi konkrétně o knihách nebavili, neovlivnilo to jejich přináležitost k rodině.

6. Indikátory zjišťující osvojení si vlastností či dovedností v rámci výchovy:

Přináležitost k rodině ve vztahu k samostatnému myšlení

Statisticky významný vztah byl u tohoto indikátoru prokázán pouze v roce 2014. Zde jsou odpovědi rozdělené spíše na půl, samostatnému myšlení studenty naučili rodiče i škola téměř stejnou měrou.

Přináležitost k rodině ve vztahu k poslušnosti k autoritám

V roce 2008 můžeme vidět silnou závislost mezi přináležitostí k rodině a schopností poslouchat autority. Většina odpovídajících prohlašuje, že se této vlastnosti naučili ve škole, u rodičů nebo u obou. V roce 2014 se respondenti přiklánějí spíše k tomu, že je tomu naučili rodiče či rodiče i škola stejně.

Přináležitost k rodině ve vztahu k vycházení s ostatními lidmi v kolektivu

V roce 2008 data potvrdila závislost. Odpovídající prohlašují, že je tuto vlastnost naučila především škola. V roce 2014 data potvrzují to samé. Nabízí se zde vysvětlení, že

se této vlastnosti naučili spíše ve škole z toho důvodu, že děti stráví mnoho času ve svém třídním kolektivu, kde je jejich chování usměrňováno sborem učitelů.

Přináležitost k rodině ve vztahu k dobrému chování

V roce 2008 byla mezi přináležitostí k rodině a dobrým způsobem chování zjištěna silná závislost. Většina odpovídajících potvrzuje, že se tuto vlastnost naučili od rodičů. Čím větší přináležitost lidé k rodině pociťují, tím lepší způsoby chování budou pravděpodobně mít.

Přináležitost k rodině ve vztahu k užívání si života

V roce 2008 můžeme v datech nalézt statistickou významnost mezi tím, kdo studenty naučil užívat si život, a pocitem přináležitosti k rodině. Nejvíce respondentů zde tvrdí, že užívat si života se naučili sami, nepomohla jim v tom ani škola ani rodina. V roce 2014 jsou výsledky stejné, na druhém místě jsou poté rodiče. Škola v tomto indikátoru neměla moc velký vliv.

Přináležitost k rodině ve vztahu k dodržení daného slova

V roce 2008 byla prokázána silná statistická závislost mezi přináležitostí k rodině a vlastností dodržovat dané slovo. Většina respondentů zde odpovídá, že je této vlastnosti naučili především rodiče. V roce 2014 data ukazují stejné výsledky. Čím větší přináležitost lidé k rodině pociťují, tím spíše se schopnosti dodržovat slovo naučili od své rodiny.

Přináležitost k rodině ve vztahu k víře v Boha

V roce 2008 můžeme v datech nalézt silný vztah mezi tímto indikátorem a přináležitostí k rodině. Většina odpovídajících prohlašuje, že se doposud věřit v Boha nenaučili, což odpovídá skladbě obyvatel ČR ohledně ateismu. Ti, kdo však v Boha věří, prohlašují, že se to naučili spíše sami.

Přináležitost k rodině ve vztahu k pomáhání potřebným

V roce 2008 existuje silný vztah mezi tímto indikátorem a přináležitostí k rodině. Většina studentů zde prohlašuje, že je tuto vlastnost naučili jejich rodiče. V roce 2014 zrovna tak, dále poté prohlašují, že se tomu naučili sami. V roce 2008 však mnoho studentů prohlašuje i to, že se této vlastnosti naučili sami či že je to zároveň s rodiči naučila i škola.

Přináležitost k rodině ve vztahu ke snášenlivosti a ohleduplnosti

V roce 2008 ze získaných dat vyplývá, že mezi přináležitostí k rodině a vlastností být ohleduplný a snášenlivý k cizím lidem je významný statistický vztah. Z dat vyplývá, že většina dotazovaných se této vlastnosti naučila od svých rodičů. V roce 2014 je to stejné, dále poté prohlašují, že se tomu naučili sami. Čím větší přináležitost tedy lidé pocítují ke své rodině, tím pravděpodobněji budou ohleduplní a snášenliví k ostatním lidem.

Přináležitost k rodině ve vztahu odpovědnosti za své skutky

Tento indikátor byl do dotazníku přidán až v roce 2014, kdy byla prokázána statistická významnost ve vztahu k přináležitosti k rodině. Respondenti většinou uvádějí, že je této vlastnosti naučili spíše rodiče. Určitý podíl zde má i škola nebo se této vlastnosti naučili sami.

Přináležitost k rodině ve vztahu k zájmu o poznání

Tento indikátor byl do dotazníku přidán až v roce 2014, kdy byla prokázána statistická významnost ve vztahu k přináležitosti k rodině. Z odpovědí vyplývá, že je této vlastnosti naučila škola i rodiče rovnoměrně. Mnoho respondentů však uvádí, že se této vlastnosti naučili sami.

Dílčí shrnutí

V empirické části jsou nejprve představeny výzkumné otázky, na které se tato bakalářská práce snaží odpovědět. Následuje stanovení hypotéz, které předpokládají potvrzení či vyvrácení zkoumaných problémů. V dalších částech je věnován prostor popisu prostředí, ve kterém výzkum probíhal, popis vzorku, který je následně analyzován, a k tomu se vážící etické otázky výzkumu. V další části je provedena analýza dat, přičemž v první části je představen vývoj otázky ve zkoumaných obdobích. Následuje faktorová analýza přináležitostí, přičemž hlavní sledovaný prvek je zde přináležitost k rodině. Poté jsou zde představeny indikátory pro párové korelace a jejich následné vyhodnocení za všechna sledovaná období.

10. Verifikace hypotéz

Centrální hypotéza předpokládá, že se přináležitost studentů k rodině bude vyvíjet ve směru určitého trendu. Z teoretického zakotvení není příliš zřetelné, zda by přináležitost k rodině měla klesat nebo zda bude spíše konstantní. Ze zjištěných dat vyplývá, že rodina si u studentů FHS UK drží dlouhodobě nejsilnější postavení mezi ostatními sociálními oblastmi. Centrální hypotéza se tedy nepotvrdila, jelikož přináležitost, kterou studenti pociťují ke své rodině se ve zkoumaných obdobích příliš neproměňuje. Rodina byla ve všech sledovaných obdobích vedoucí sociální oblastí, studenti k ní pociťovali největší přináležitost, což dokládá, že rodina má zásadní vliv na utváření a vědomí identity studentů. Přes různé teorie, jež zdůrazňují individualizaci jedinců, je rodina v České republice u většiny studentů FHS UK stále velmi důležitá a studenti v ní nacházejí zdroj své identity.

První dílčí hypotéza předpokládá, že zde budou určité konkrétní vlivy, které přináležitost k rodině ovlivňují. Tato hypotéza se potvrdila. Mezi tyto vlivy řadíme úplnost rodiny, ze které studenti pocházejí, zda si mohou dovolit vlastnictví rodinného domu či bytu, anebo indikátor pohlaví, přičemž u žen má rodina silnější postavení. Z vybraných indikátorů pod tuto hypotézu spadá také fakt, že čtení pohádek a příběhů ovlivňuje jejich pocit přináležitosti. Tento indikátor však bude více rozveden ve čtvrté dílčí hypotéze.

Druhá dílčí hypotéza předpokládá, že si studenti osvojili ze svého rodinného prostředí určité hodnoty, které bude veskrze kladné. Tato hypotéza se potvrdila, přičemž rodina studentům předala například to, že by měli dosahovat cílů správným způsobem a nemít bezohledný přístup, který by se neohlížel na následky jejich činů. Předala jim, že život má určitý cíl, že někam směřuje. Mohou žít aktivně a udělat si život příjemným. S tím souvisí i láska, kterou rodina předává jako něco, co je pro život důležité. Díky rodině se také studenti naučili být liberálními vůči názorům na politickou angažovanost cizinců a cenit si své svobody.

Třetí hypotéza předpokládá, že rodiče během výchovy své děti naučili konkrétním vlastnostem. Z rodinného prostředí se studenti naučili především dobrému chování, aby byli snášenliví a ohleduplní k druhým, a aby byli odpovědní za své skutky. Rodina je také naučila, aby dodržovali dané slovo a pomáhali potřebným.

Čtvrtá hypotéza uvádí předpoklad, že čím více času rodiče se svými dětmi trávili, tím spíše k nim budou děti pociťovat přináležitost. Mezi konkrétní aktivity, u kterých se tato hypotéza potvrzuje, patří především to, že si s nimi rodiče hodně povídali. Do této

oblasti také spadá čtení pohádek a říkanek, povídání o přečtených knihách, či odůvodnění určité činnosti, kterou po svých dětech vyžadovali. Velkou roli také hrál zájem o činnost jejich dětí, vymýšlení nových zajímavých aktivit, kterými by se děti zabavily, a zároveň také to, že je rodiče nechali plánovat si volný čas podle svého, i když je zajímalo, jak ho budou trávit. Velký vliv také hraje celková podpora ze strany rodičů, díky které děti věděli, že se na rodiče mohou spolehnout. Všechny zmíněné činnosti podporují tvorbu kladných citových vazeb mezi rodiči a dětmi, díky kterým se pak utváří jejich identita a pocity vůči rodině.

11. Závěr

Z výsledků analýzy dat tedy lze říci, že rodina si u studentů FHS UK dlouhodobě drží nejsilnější postavení, přičemž jsou zde drobné rozdíly mezi jednotlivými roky, kdy míra příslušnosti kolísá. Vždy je však rodina u studentů na prvním místě v porovnání s ostatními sociálními oblastmi, do kterých patří.

Dílní vlivy, které příslušnost k rodině ovlivňují, se v letech proměňovaly, avšak mnoho z nich bylo důležitých v každém ze sledovaných období. Můžeme tedy potvrdit, že ač rodina podle některých pramenů ztrácí na důležitosti, a tím spíše u studentů vysokých škol, je pro ně stále velmi významná.

Tento výzkum však probíhal pouze na univerzitní půdě a dotazování nebyli všichni studenti, kteří na FHS UK studují. Otázkou tedy zůstává, zda bychom analýzou dosáhli stejných výsledků například v jiném univerzitním či školním prostředí. Zjištěné skutečnosti tedy nebudou aplikovatelné na veřejnost ani na studenty vysokých škol obecně.

V samotném závěru lze říci, že rodina, identita a rodinné hodnoty jsou složité jevy, jež nejsou lehce postihnutele empirickým zkoumáním. Tato práce by však případně mohla posloužit jako základ pro další zkoumání podobných jevů na akademické půdě v nadcházejících letech.

12. Použité zdroje

1. BAUMAN, Zygmunt. *Tekutá láska: o křehkosti lidských pout*. Praha: Academia, 2013. XXI. století. ISBN 978-80-200-2270-7.
2. BECK, Ulrich. *Riziková společnost: na cestě k jiné moderně*. Praha: Sociologické nakladatelství, 2004. Post (Sociologické nakladatelství). ISBN 80-86429-32-6.
3. BERGER, Peter L. a Thomas LUCKMANN. *Sociální konstrukce reality: pojednání o sociologii vědění*. Brno: Centrum pro studium demokracie a kultury, 1999. ISBN 80-85959-46-1.
4. GIDDENS, Anthony, SUTTON, Philip W (ed.). *Sociologie*. Vyd. 1. Praha: Argo, 2013. ISBN 728-80-257-0807-1.
5. MATOUŠEK, Oldřich. *Rodina jako instituce a vztahová síť*. 3., rozš. a přeprac. vyd. Praha: Sociologické nakladatelství, 2003. Studijní texty (Sociologické nakladatelství). ISBN 80-86429-19-9.
6. MATOUŠEK, Oldřich a Hana PAZLAROVÁ. *Hodnocení ohroženého dítěte a rodiny v kontextu plánování péče*. Praha: Portál, 2010. ISBN 978-80-7367-739-8.
7. MOŽNÝ, Ivo. *Moderní rodina: (mýty a skutečnosti)*. Brno: Blok, 1990. ISBN 80-7029-018-8.
8. MOŽNÝ, Ivo. *Proč tak snadno: některé rodinné důvody sametové revoluce: sociologický esej*. 3. vyd. Praha: Sociologické nakladatelství (SLON), 2009. Sociologické aktuality. ISBN 978-80-7419-013-1.
9. MOŽNÝ, Ivo. *Rodina a společnost*. Ilustroval Vladimír JIRÁNEK. Praha: Sociologické nakladatelství, 2006. Studijní texty (Sociologické nakladatelství). ISBN 80-86429-58-X.
10. PETRUSEK, Miloslav a kol. *Velký sociologický slovník*. Praha: Karolinum, 1996. ISBN 80-7184-164-1.

11. PRUDKÝ, Libor. *Inventura hodnot: výsledky sociologických výzkumů hodnot ve společnosti České republiky*. Praha: Academia, 2009a. Novověk. ISBN 978-80-200-1751-2.
12. PRUDKÝ, Libor. *Studie o hodnotách*. Plzeň: Vydavatelství a nakladatelství Aleš Čeněk, 2009b. ISBN 978-80-7380-266-0.
13. RABUŠIC, Ladislav. *Kde ty všechny děti jsou?: porodnost v sociologické perspektivě*. Praha: Sociologické nakladatelství, 2001. Studie (Sociologické nakladatelství). ISBN 80-86429-01-6.
14. ŘÍČAN, Pavel. *Cesta životem: [vývojová psychologie] : přepracované vydání*. 3. vyd. Praha: Portál, 2014. ISBN 978-80-262-0772-6.
15. SINGLY, François de. *Sociologie současné rodiny*. Praha: Portál, 1999. ISBN 80-7178-249-1.
16. SOKOL, Jan. *Malá filosofie člověka a Slovník filosofických pojmů*. 6., rozš. vyd., (Ve Vyšehradu 4.). Praha: Vyšehrad, 2010. Moderní myšlení. ISBN 978-80-7429-056-5.
17. SZALÓ, Csaba a Igor NOSÁL, ed. *Mozaika v re-konstrukci: formování sociálních identit v současné střední Evropě*. Brno: Masarykova univerzita v Brně, Mezinárodní politologický ústav, 2003. ISBN 80-210-3306-1.

Elektronické zdroje

18. Fakulta humanitních studií UK Praha [online]. Poslední aktualizace 26.12.2016. Dostupné na WWW.: <http://fhs.cuni.cz/FHS-1122.html>

13. Seznam příloh

1. Příloha č.1: Originál dotazníku z výzkumu hodnotových struktur pro rok 2014
2. Příloha č.2: Tabulka s přehledem významnosti statických vztahů párových korelací

Fakulta humanitních studií Univerzity Karlovy v Praze

2014	datum	čp
------	-------	----

Vážená kolegyně, vážený kolego,

obracíme se na vás s prosbou o vyplnění následujícího dotazníku. Tento dotazník pokládá závažné otázky týkající se hodnotových orientací vysokoškoláků. Je součástí výzkumu, který běží na FHS UK od roku 2002.

Výzkum je anonymní. Přečtěte si nejprve znění dotazníku tak, abyste rozuměli všem položeným otázkám a poznali všechny možnosti odpovědí. Kdybyste měl/a nějaké pochybnosti o tom jak otázkám či způsobům odpovědí porozumět, zeptejte se toho, kdo vám dotazníky rozdál.

Věříme, že vás tento dotazník zaujme a že se mu budete věnovat s vážností. Jenom pravdivé a vážně myšlené odpovědi mají smysl. Už proto, že analýza výsledků tohoto výzkumu se může pro některé z Vás stát důležitou součástí Vašeho studia. Bez vašich odpovědí není možné zkoumané problémy poznat.

Děkujeme za spolupráci!

Za řešitelský tým při Fakultě humanitních studií UK

Libor Prudký

1. Nejprve Vám předložíme několik skutečností. Prosím, posuďte každou z nich, jak je ve Vašem životě důležitá?

(Zakroužkujte v každém řádku příslušné číslo podle míry důležitosti ve Vašem životě. Platí, že 1 = velmi důležitá; 2 = dost důležitá; 3 = ne příliš důležitá; 4 = vůbec nedůležitá)

1.A	Práce	1	2	3	4
1.B	Rodina	1	2	3	4
1.C	Přátelé a známí	1	2	3	4
1.D	Volný čas	1	2	3	4
1.E	Politika	1	2	3	4
1.F	Náboženství	1	2	3	4

2. Můžete říci, kde nacházíte zdroje vašeho vnitřního klidu, kde nacházíte pohodu, klid, jistotu?

(Zakroužkujte jednu z předepsaných možností odpovědí)

- Doma s rodinou
- Při práci
- Na dovolené, při sportování
- S přáteli
- V kostele
- Při rozjímání o víře
- Sám bez lidí
- Při zábavě
- Ve vztahu s partnerkou/partnerem
- Při pomoci jiným, při práci pro veřejné účely
- Při nakupování
- Nemám žádný takový zdroj klidu
- Jinde, jinak, jak:

3. Jak často Vám doma v předškolním věku četli či vyprávěli pohádky, básničky, říkadla apod.? (Zakroužkujte jednu z předepsaných odpovědí)

- a. Velmi často
- b. Často
- c. Občas
- d. Zřídka
- e. Nikdy
- f. Neví

4. Nyní se zaměříme na čtení, sledování televize a rozhlasu a počítač. U každého výroku zaškrtněte, jak často se tak dělo v době, kdy jste chodil na druhý stupeň základní školy, tj. mezi Vaším 11. a 15. rokem? (Vyberte jednu odpověď v každém řádku)

	Velmi často	Často	Občas	Zřídka	Nikdy	Neví
4.1 Díval/a jsem se na televizi.						
4.2 Seděl jsem u počítače a hrál hry a jen tak surfoval						
4.3 Seděl jsem u počítače a vyhledával informace, poznatky a kontakty						
4.4 Sledoval jsem DVD a videokazety						
4.5 Poslouchal jsem hudbu z „věže“, walkmanu, nebo z						
4.6 Četl/a jsem knihy.						

5. Když si vzpomenete na své dětství, jak moc se na Vaši rodinu hodí následující charakteristiky? (Pokud byl přístup obou rodičů rozdílný, uveďte přístup toho rodiče, na kterého se daná charakteristika více hodí. Vyberte jednu odpověď v každém řádku)

	Určitě ano	Spíše ano	Spíše ne	Určitě ne	Neví
5.1 Rodiče dbali na to, abych měl/a dobrý prospěch ve škole					
5.2 O rozhodnutí rodičů se nediskutovalo, muselo se poslouchat					
5.3 Když po mně něco rodiče chtěli, vysvětlili mi proč					
5.4 Rodiče si se mnou hodně povídali					
5.5 Rodiče na mně kladli velké nároky					
5.6 Rodičům bylo jedno, co dělám					
5.7 Rodiče si našli čas na hru a vymýšlení nových zajímavých věcí					
5.8 Rodiče se mi snažili porozumět					
5.9 Rodiče používali při mé výchově fyzické tresty.					
5.10 Rodiče velmi dbali na dodržování pořádku					
5.11 Rodiče mě podporovali za každé situace					
5.12 Rodiče chtěli vědět, jak, kde a s kým trávím svůj volný čas					
5.13 Rodiče mě nechávali plánovat si věci podle svého					
5.14 Často jsem musel/a pomáhat v domácnosti					
5.15 Rodiče mi zakazovali dívat se na určité typy pořadů					
5.16 Rodiče si se mnou povídali o knihách, které jsem četl/a					

6. Existuje někdo, kdo pro Vás představuje určitý vzor? Komu byste se chtěl/a podobat?

(Napište prosím, zda ano či ne a pokud ano, jaké jsou charakteristiky této osobnosti. Případně i napište kdo to je.)

7. Myslíte si, že Vás následující věci naučila spíše základní či střední škola nebo rodiče? Školou nemyslíme jenom učitele, ale celkové prostředí na škole, kterou jste navštěvoval/a. (Vyberte jednu odpověď v každém řádku)						
	Dosud jsem se to nikde nenaučil/a	Spíše škola	Škola i rodiče stejně	Spíše rodiče	Ani škola ani rodiče, naučil mne někdo jiný	Já sám/sama
7.1 Snažit se prosadit						
7.2 Samostatně myslet						
7.3 Umět získat pro sebe výhody						
7.4 Poslouchat autority						
7.5 Vycházet s ostatními v kolektivu						
7.6 Mít dobré způsoby chování						
7.7 Užívat si života						
7.8 Dotahovat věci do konce						
7.9 Dodržovat dané slovo						
7.10 Věřit v Boha						
7.11 Pomáhat potřebným						
7.12 Rozvíjet svou mužnost/ rozvíjet svou ženskost						
7.13 Být snášenlivý a ohleduplný k jiným lidem						
7.14 Být odpovědný za své skutky						
7.15 Mít zájem o poznání, o vzdělání						
7.16 Porozumět sám/sama sobě						

8. Na jaké střední škole jste maturoval/a?

(Zaškrtněte jednu z předložených možností, tj. druh školy, na které jste maturoval/a)

- na osmiletém gymnáziu - denní studium
- na jiném gymnáziu - denní studium
- na střední odborné škole typu průmyslová škola - denní studium
- na střední odborné škole typu ne-průmyslová škola (např. ekonomická, sociálně - právní, atp.) - denní studium
- na integrované střední škole s maturitou - denní studium
- na střední škole jsem studoval/a dálkově (večerně). Šlo konkrétně o školu:
- na jiné škole, a to:

9. Jakými zásadami by se měla řídit společnost, v níž byste chtěl(a) žít Vy? Přečtěte si několik dvojic takovýchto zásad a u každé dvojice vyberte, které zásadě dáváte přednost. (Vyberte jednu odpověď v každém řádku.)

	rozhodně první	spíše první	spíše druhé	rozhodně druhé	nevím	
9.1 zaměřit se na co nejvyšší ekonomický výkon	1	2	3	4	5	-zaměřit se na poklidný život, nehonit se
9.2 upřednostňovat dodržování tradic	1	2	3	4	5	-upřednostňovat modernizační změny
9.3 rozhodovat spíše podle odborníků	1	2	3	4	5	-rozhodovat spíše podle názorů veřejnosti
9.4 usilovat o co největší technickou vyspělost	1	2	3	4	5	- usilovat hlavně o duchovní rozvoj
9.5 vnášet především řád do života	1	2	3	4	5	- dávat lidem co největší volnost

10. Jaký je Váš názor na následující výroky? (Vyberte jednu odpověď v každém řádku.)

	1.Rozhodně souhlasím	2.Spíše souhlasím	3.Spíše nesouhlasím	4.Rozhodně nesouhlasím
10.1 Cizincům by se měla v naší zemi zakázat veškerá politická činnost.				
10.2 Problémy občanů by měl řešit především stát a ne občané.				
10.3 Jistota a blahobyt je důležitější než svoboda.				
10.4 Nejlepší je žít v klidu, příliš nevybočovat z řady, aby se člověk nedostal do zbytečných problémů.				
10.5 Rozdíly v příjmech by se měly zmenšit.				
10.6 Bylo by dobré, aby většina lidí v České republice věřila v Boha.				
10.7 Každý musí své problémy řešit sám.				
10.8 Život si musíme udělat tak příjemný, jak to jen jde.				
10.9 Usilovat o úspěch je to hlavní				
10.10 Rozhodující je dosáhnout cíl, jakým způsobem, to je vedlejší				
10.11 Pohoda je důležitější než úspěch v práci				

11. Lidé uvažují o životě rozdílně. Uved'te prosím ke každé z následujících výpovědí, zda s ní...

1 = naprosto souhlasíte; 2 = spíše souhlasíte; 3 = částečně nesouhlasíte, částečně souhlasíte; 4 = spíše nesouhlasíte; 5 = naprosto nesouhlasíte; 9 = nevím

		1	2	3	4	5	9
11.1	Člověk může sotva co změnit na průběhu vlastního života						
11.2	Život má pro mě smysl, protože existuje Bůh						
11.3	V mých očích neslouží život žádnému zvláštnímu účelu						
11.4	Život má jen ten smysl, který mu sami dáme						
11.5	Smysl dává životu především rozum						
11.6	Bez lásky nemá život smysl						

12. Uved'te prosím u každého z následujících výroků, zda dané jednání je vždy ospravedlnitelné, nebo není nikdy ospravedlnitelné, nebo něco mezi tím.
(Platí že 1 = takové chování není přijatelné nikdy; a naopak 10 = takové chování je přijatelné vždycky. Vyberte jednu odpověď v každém řádku.)

12.1 Šidit na daních, když je příležitost	1	2	3	4	5	6	7	8	9	10
12.2 Denně užívat alkohol	1	2	3	4	5	6	7	8	9	10
12.3 Užívat lehké drogy, např. marihuanu	1	2	3	4	5	6	7	8	9	10
12.4 Lhát ve vlastním zájmu	1	2	3	4	5	6	7	8	9	10
12.5 Jako ženatý/vdaná (či jako nesezdání partneři) mít „vedlejší“ milostný poměr	1	2	3	4	5	6	7	8	9	10
12.6 Přijmout od někoho úplatek za výkon svých povinností	1	2	3	4	5	6	7	8	9	10
12.7 Domácí násilí	1	2	3	4	5	6	7	8	9	10
12.8 Potrat	1	2	3	4	5	6	7	8	9	10
12.9 Ukončit život nevléčitelně nemocného (euthanasie)	1	2	3	4	5	6	7	8	9	10
12.10 Používat nelegální software	1	2	3	4	5	6	7	8	9	10
12.11 Národnostní či etnická nesnášenlivost	1	2	3	4	5	6	7	8	9	10
12.12 Řídit auto pod vlivem alkoholu	1	2	3	4	5	6	7	8	9	10
12.13 Netřídít domovní odpad	1	2	3	4	5	6	7	8	9	10
12.14 Požadovat státní podporu a nemít k ní oprávnění	1	2	3	4	5	6	7	8	9	10
12.15 Vítězit nad jinými lidmi za každou cenu	1	2	3	4	5	6	7	8	9	10

13. Řekněte mi, prosím, jak silnou přináležitost pociťujete ke ... ?
(Vyberte jednu odpověď v každém řádku.)

	Velmi silnou	Silnou	Slabou	Žádnou
13.1 svému městu, obci				
13.2 svému kraji, regionu				
13.3 své rodině				
13.4 skupině svých kamarádů a známých				
13.5 své fakultě				
13.6 České republice				
13.7 Evropě				

14. Mohl(a) byste říci, podle svých životních zkušeností, že většině lidí je možno důvěřovat, nebo že člověk musí být ve styku s ostatními velmi opatrný?
(Vyberte jednu z předepsaných odpovědí)

1. Většině lidí je možné důvěřovat
2. Člověk musí být ve styku s ostatními velmi opatrný
3. Nevím, nedokáži posoudit

15. Teď Vám předkládáme dva výroky, které lidé někdy používají, když hovoří o dobru a zlu. Který z nich je bližší Vašemu stanovisku?

- A. Existují naprosto jasná hlediska k určení toho, co je dobro a zlo. To platí vždy pro každého, bez ohledu na okolnosti.
- B. Nikdy neexistují naprosto jasná hlediska k určení toho, co je dobro a co zlo. To, co je dobro a co zlo, závisí pouze na okolnostech v danou chvíli.

Vyberte jednu z předepsaných odpovědí:

- 1: souhlasím s výrokem A;
- 2: souhlasím s výrokem B;
- 3: nesouhlasím ani s jedním z nich

16. Proč jsou u nás lidé, kteří žijí v nouzi? Který z následujících důvodů takové situace považujete za nejdůležitější?

(Vyberte jednu z předepsaných odpovědí)

1. protože mají smůlu
2. z lenosti a nedostatku pevné vůle
3. protože je v naší společnosti bezpráví
4. nevyhnutelně to patří k pokroku
5. žádný z těchto důvodů
6. nevím

17. Ještě to není tak dávno, co jste se rozhodovala zda jít studovat na vysokou školu nebo ne. Můžete uvést, co Vás přivedlo ke studiu na vysoké škole?

(Vyberte jednu odpověď v každém řádku. Využijte při tom stupnici, kde 1. Rozhodně ano; 2. Pouze částečně; 3. Spíše ne; 4. Rozhodně ne)

17.1 Rozvíjet svoji vzdělanost, znalosti a schopnosti	1	2	3	4
17.2 Získat možnosti dobré profesionální kariéry	1	2	3	4
17.3 Získat dobré postavení ve společnosti	1	2	3	4
17.4 Získat vysokoškolský titul	1	2	3	4
17.5 Pokračovat v rodinné tradici	1	2	3	4
17.6 Získat možnost dobře placeného zaměstnání	1	2	3	4
17.7 Prohloubit zájem o konkrétní obor	1	2	3	4
17.8 Oddálit praxi, žít studentským životem	1	2	3	4
17.9 Něco jiného, co:				

18. Jaký z následujících výroků popisuje nejlépe Váš vlastní názor, mínění, smýšlení?

(Vyberte jednu z možných odpovědí)

1. nevěřím v Boha
2. nevím, zda Bůh existuje a nevěřím, že o tom můžeme získat jistotu
3. nevěřím v zosobněného, ztělesněného Boha, ale věřím na vyšší moc
4. někdy věřím v Boha, někdy ne
5. věřím v Boha, přestože mám své pochybnosti
6. vím, že Bůh existuje, nemám o tom žádné pochybnosti

19. Během svého života jste většinou bydlel/a

(Vyberte jednu z možností)

1. v obci do 2 tisíc obyvatel
2. v obci mezi 2 až 5 tisíci obyvatel
3. v obci mezi 5 až 20 tisíci obyvatel
4. v obci mezi 20 až 50 tisíci obyvatel
5. v obci mezi 50 až 100 tisíci obyvatel
6. v obci nad 100 tisíc obyvatel
7. v Praze
8. jiná situace, jaká:

20. Hlásil/a jste se na tuto fakultu rozhodnut/a, že ji chcete studovat, nebo to bylo jinak?

(Vyberte jednu možnost.)

1. ano, chtěl/a jsem studovat právě na této fakultě
2. spíše ano, chtěl/a jsem studovat na fakultě tohoto zaměření
3. ani tak, ani tak: nebyl/a jsem si jist/a na jaké fakultě chci studovat
4. spíše ne, chtěl/a jsem studovat na jiné fakultě, ale tam jsem se nedostal/a
5. rozhodně ne, chtěl/a jsem studovat něco zcela jiného, ale tam jsem se nedostal/a
6. jiná situace, jaká:

21. Během svého dosavadního života jste pobýval/a v rodině, kterou tvořili

(Vyberte jednu z možností)

1. po celou dobu oba vlastní rodiče
2. po většinu této doby oba vlastní rodiče
3. po většinu doby či stále oba rodiči, z nich byl ale jen jeden vlastní
4. převážně jen jeden z rodičů
5. převážně či po celou dobu bez rodičů
6. jiná situace, jaká:

22. Můžete se obrátit na některého z rodičů (či oba) se svými osobními starostmi či intimními problémy a otázkami?

(Vyberte jednu možnost)

1. ano a vím, že mě vyslechnou a poradí mi
2. ano, ale jejich rady musím „filtrovat“
3. jen výjimečně a otázky nemohu formulovat přímo
4. skoro vůbec to nepřichází v úvahu
5. rozhodně ne

23. Jaké je nejvyšší dosažené vzdělání Vašeho otce?

(Vyberte jednu z možností)

1. základní
2. základní s vyučením
3. střední odborné bez maturity
4. střední s maturitou
5. vysokoškolské či vyšší
6. jiná situace, jaká:

24. A jaké nejvyšší vzdělání dosáhla Vaše matka?

(Vyberte jednu z možností)

1. základní
2. základní s vyučením
3. střední odborné bez maturity
4. střední s maturitou
5. vysokoškolské či vyšší
6. jiná situace, jaká:

25. Poprosíme Vás o odpovědi na otázky týkající se vybavení domácnosti v níž žijete.
(I tady vyberte jednu odpověď v každém řádku podle toho, jak je vybavena domácnost, v níž žijete.)

	vybavení domácnosti	v naší domácnosti toto		
		1. máme	2. nemůžeme si to dovolit	3. nemáme z jiného důvodu
25.1.	pokoj pro každého člena domácnosti			
25.2.	počítač připojený na internet			
25.3.	vlastníme byt v osobním vlastnictví nebo rodinný dům			
25.4.	knihovna nejméně s 500 svazky			

26. Bez ohledu na to, jestli jste ženatý/vdaná nebo ne: Žijete NYNÍ se stálou partnerkou/partnerem ve společné domácnosti?

1. ano, a to (přibližná doba).....
2. ne

27. V Praze bydlíte/budete bydlet při vstupu do studia na FHS
(Vyberte jednu možnost)

1. na koleji
2. v podnájmu
3. u rodičů
4. u příbuzných
5. ve vlastním bytu
6. nebydlím tady, denně dojíždím
7. jinak, jak:

28. Narodil/a jste se v roce:.....

29. Jste

1. žena
2. muž

Ještě jednou děkujeme za spolupráci!

Příloha č.2

	2008			2010			2012			2014		
	Chisquere	Spearman k.	Hodnota S. k.	Chisquere	Spearman k.	Hodnota S. k.	Chisquere	Spearman k.	Hodnota S. k.	Chisquere	Spearman k.	Hodnota S. k.
1	x	x	x	0	0,004	0,178				0,057	0,001	0,212
2							0,037	0,009	0,205	0,005	0,003	0,198
3	0,073	0,012	0,128	0,042	0,594	0,033				0,007	0,017	0,162
4												
5	0	0	0,272	0,001	0	0,249	0,064	0,028	0,173	0,034	0,013	0,167
6.1				0,336	0,047	0,124						
6.2												
6.3	0,032	0,474	0,037									
6.4										0,126	0,008	0,179
6.5				0,003	0,016	0,15						
6.6							0,138	0,044	0,158	0,104	0,003	0,203
6.7	0,286	0,012	-0,128	0,151	0,039	-0,129						
6.8	0,303	0,019	0,119									
6.9												
6.10	0,003	0	-0,193	0,057	0,008	-0,165				0,012	0,014	-0,165
6.11												
7.1										0,003		
7.2												
7.3	0	0	-0,002	0,006	0,007	-0,171	0,013	0,002	-0,242	0,077	0	-0,257
7.4												
7.5												
7.6	0	0	0,2							0,014	0,017	0,16
8.1	x	x	x				0,028	0,002	0,236			
8.2	x	x	x									
8.3	x	x	x	0	0	0,227	0	0	0,286	0	0,001	0,222
8.4	x	x	x	0	0	0,357	0	0	0,378	0	0	0,332
8.5	x	x	x									
8.6	x	x	x	0	0	-0,275	0,001	0,001	-0,248	0,014	0,001	-0,214
8.7	x	x	x	0,002	0	0,221	0	0	0,3	0	0	0,31

8.8	x	x	x	0	0	0,346	0,003	0	0,306	0,001	0	0,297
8.9	x	x	x	0,107	0,004	-0,181	0,002	0,05	-0,154	0,033	0,051	-0,131
8.1												
0	x	x	x				0,013	0,021	0,18			
8.1												
1	x	x	x	0	0	0,3	0	0	0,274	0	0	0,281
8.1												
2	x	x	x	0,009	0	0,218						
8.1												
3	x	x	x	0,006	0,924	-0,006				0,002	0,062	0,126
8.1												
4	x	x	x									
8.1												
5	x	x	x	x	x	x	x	x	x			
8.1												
6	x	x	x	x	x	x	x	x	x	0,056	0,002	0,205
9.1				x	x	x	x	x	x			
9.2				x	x	x	x	x	x	0,002	0	0,243
9.3				x	x	x	x	x	x			
9.4	0	0,002	-0,156	x	x	x	x	x	x	0,032	0,037	-0,141
9.5	0,009	0,334	-0,049	x	x	x	x	x	x	0	0,424	-0,054
9.6	0	0,043	-0,103	x	x	x	x	x	x			
9.7	0,062	0,036	0,107	x	x	x	x	x	x	0,002	0,077	0,121
9.8				x	x	x	x	x	x			
9.9	0	0,128	0,078	x	x	x	x	x	x	0,024	0,001	0,226
9.1												
0	0,002	0,794	0,013	x	x	x	x	x	x			
9.1												
1	0	0,901	-0,006	x	x	x	x	x	x	0,155	0,036	0,141
9.1												
2	0,007	0,005	0,143	x	x	x	x	x	x	0,054	0,029	0,147
9.1												
3	x	x	x	x	x	x	x	x	x	0,008	0,131	0,102
9.1												
4	x	x	x	x	x	x	x	x	x	0,004	0,024	0,151
9.1												
5	x	x	x	x	x	x	x	x	x			