

UK Pedagogická fakulta  
Katedra občanské výchovy a filosofie

Bakalářská práce

VÝVOJ BYDLENÍ V PRŮBĚHU 19. A 20. STOLETÍ

Autor:

Martina Haškovcová

Vedoucí bakalářské práce:

Ing. Michaela Dvořáková

Rok 2009

*Haškovcová*  
Martina Haškovcová

## Prohlášení

Poděkování:

Prohlašuji, že jsem tuto práci vypracovala samostatně a použila jen pramenů, které uvádím v seznamu použitých zdrojů.

vedoucí své práce ing. Michaela Dvořákové za její pomoc, spřícnost a čas při konzultacích.

V Praze dne ...15.4.2009.....

*Martina Haškovcová*

## Obsah

Úvod	5
1. Urbanizace	6
1.1 Město	6
1.2 Definice urbanizace	8
1.2.1 Urbanizace z hlediska historického vývoje	8
1.2.2 Aspekty urbanizace	10
2. Bydlení 19. století	12
2.1 Umělecké styly	13
2.1.1 Klasicismus a empir	13
2.1.2 Biedermeier	16
2.1.3 Neorenesance	17
3. Bydlení na počátku 20. století	20
3.1 Secese	20
3.2 Směry ve 20 letech 20. století	22
3.2.1 Kubismus	22
3.2.2 Purismus	24
4. Funkcionalismus	26
4.1 Le Corbusier	28
4.1.1 Základní znaky funkcionalistické architektury	29
4.2 Werkbund a Bauhaus	31
4.3 Funkcionalismus v Československu	34
<b>Poděkování</b>	39
5.1 Možná role kongresy moderní architektury	39
5.1.1 Agrární chata	41
5.1.2 Chtěla bych poděkovat především vedoucí své práce Ing. Michaela Dvořákové za její pomoc, trpělivost a čas při konzultacích.	47
5.2 Bydlení v poválečném Československu	48
5.2.1 Kolektivní domy	48
5.2.2 Státní a panelové domy	51
5.3 Selské město	56
Závěr	59
Seznam použité literatury	60
Appendix: Bibliografie	62

## OBSAH:

Úvod .....	5
<b>1. Urbanizace</b> .....	<b>6</b>
1.1. Město .....	6
1.2. Definice urbanizace .....	8
1.2.1. Urbanizace z hlediska historického vývoje .....	8
1.2.2. Aspekty urbanizace .....	10
<b>2. Bydlení 19.století</b> .....	<b>12</b>
2.1. Umělecké styly .....	13
2.1.1. Klasicismus a empír .....	13
2.1.2. Biedermeier .....	16
2.1.3. Neorenesance .....	17
<b>3. Bydlení na počátku 20.století</b> .....	<b>20</b>
3.1. Secese .....	20
3.2. Směry ve 20.letech 20.století .....	22
3.2.1. Kubismus .....	22
3.2.2. Purismus .....	24
<b>4. Funkcionalismus</b> .....	<b>26</b>
4.1. Le Corbusier .....	28
4.1.1. Základní znaky funkcionalistické architektury .....	29
4.2. Werkbund a Bauhas .....	31
4.3. Funkcionalismus v Československu .....	34
<b>5. Bydlení v období mezi válkami</b> .....	<b>39</b>
5.1. Mezinárodní kongresy moderní architektury .....	39
5.1.1. Athénská charta .....	41
5.2. Bydlení v Československu .....	42
<b>6. Vývoj po druhé světové válce</b> .....	<b>47</b>
6.1. Bydlení v poválečném Československu .....	48
6.1.1. Kolektivní domy .....	48
6.1.2. Sídliště a panelové domy .....	51
6.2. Satelitní města .....	56
<b>Závěr</b> .....	<b>59</b>
<b>Seznam použité literatury</b> .....	<b>60</b>
<b>Anotace/ Annotation</b> .....	<b>62</b>

## ÚVOD

Ve své bakalářské práci se zabývám vývojem bydlení v předcházejících dvou stoletích. Během 19. a 20. století dochází v architektuře v oblasti bydlení k velkým změnám týkajících se především bydlení ve městě, na které se zaměřím. Vývoj bydlení je ovlivněn změnami struktury společnosti, vývojem technologií, prosperitou společenství hospodářským vývojem i tradicemi, které mají významný vliv na vybavení a funkci domu. Způsob bydlení se vyvíjel stejně jako životní úroveň obyvatelstva, protože tyto faktory spolu velmi úzce souvisí.

Otázkou řešení bydlení se lidé zabývají od nejstarších dob. Bydlení ve městě je však fenomén až posledních staletí, kdy v důsledku přílivu obyvatelstva do měst musel být řešen nedostatek bytů. Průvodním rysem osídlení je proces urbanizace, díky níž dochází k růstu měst, a proto její definice a analýza tvoří první část mé práce. Součástí je i vymezení pojmu město, který je pro mou práci velmi důležitý. V dalších kapitolách se soustředím na charakteristiku bydlení v různých etapách, na nové typy obydlení a jejich postupný rozvoj.

Dvě kapitoly jsou věnované architektuře funkcionalismu, která tvoří důležitý mezník ve vývoji staveb v celé Evropě. Tento směr představím nejdříve v obecné rovině, budu se věnovat jeho vzniku a rozvoji. Významný vliv na vývoj bydlení má hnutí CIAM a osobnost architekta Le Corbusiera, kterým budu věnovat samostatné podkapitoly své práce. Po seznámení s trendy ve světě přistoupím k charakteristice bydlení v meziválečném Československu, kde tento architektonický směr měl v té době hlavní slovo. Druhá světová válka a události v poválečném období znamenaly velký zlom, a to nejen ve sféře hospodářské či politické, ale také architektonické. Pod vlivem Sovětského svazu zahltila naši zemi socialistická výstavba sídlišť a panelových domů. Na závěr se budu pouze stručně věnovat současnému trendu v bydlení, a to výstavbě satelitních městeček v blízkosti měst.

## 1.URBANIZACE

Každý z nás chápe město jako neodmyslitelnou součást svého života. Podle údajů OSN z roku 2007 žije ve městech přibližně 3,3 miliardy lidí.<sup>1</sup> Zbytek určitě již někdy v nějakém městě pracoval, studoval nebo ho alespoň navštívil. Jak lze vyčíst ze statistických údajů, více jak polovina světové populace žije v městském prostředí. Ale nebylo tomu vždy tak. Došlo k tomu v důsledku procesu urbanizace.

Jedná se o jednu z nejdůležitějších proměn, která se odehrála v historii lidstva. Jde o jev, který se týká všech kontinentů. Evropa, Severní Amerika a Austrálie jsou již městskými společnostmi, zatímco v Latinské Americe, Asii a Africe k tomuto procesu dochází méně rozsáhleji. Urbanizace probíhala v několika formách, dotkla se kulturní, sociální i hospodářské oblasti života.

Evropská urbanizace má však i své zvláštní rysy, kterými se odlišuje. Jde například o volnější tempo z toho důvodu, že Evropa nebyla přistěhovaleckou oblastí jako například Amerika. Byl zde také velký počet středně velkých měst a důležité evropské metropole nikdy nedosahovaly velikosti největší světových měst jako je Tokio či Mexiko City. Důležité bylo také to, že v Evropě vznikala města už v době starověku či středověku.

### 1.1. MĚSTO

Ústředním úkolem při zaznamenání procesu urbanizace je vytyčení pojmu města, případně městského sídla. Je těžké najít jednotnou definici, protože existuje velké množství zdrojů, ve kterých můžeme nalézt jeho vymezení z pohledu práva, geografie, filozofie či sociologie.

---

<sup>1</sup> United Nations. World Urbanization Prospects: The 2007 Revision [online]. Un.org, [cit. 2009-03-18]. Dostupné z WWW: <<http://www.un.org/esa/population/publications/wup2007/2007wup.htm> >

Město je „jednou z forem územního společenství, které se vyznačuje poměrně velkou hustotou obyvatelstva i budov a sítí, je místem rozvinuté dělby práce, jež se v závislosti na fázi hospodářského vývoje projevuje koncentrací průmyslových a později obslužných, informačních a řídicích činností, a také územím a místem s vysokou mírou sociální komunikace, produkce, shromažďování, výměny a předávání hmotných i kulturních statků a symbolů.“<sup>2</sup> Důležitým znakem takové komunity je to, že v jejím rámci může docházet k uspokojování základních lidských potřeb.

Jak lze z této definice vyčíst, město se skládá z několika složek, které jsou komplexně zkoumány sociologií města, což je „vědní obor zabývající se městem jako prostorovou organizací lidských společenství a procesy vytváření těchto společenství.“<sup>3</sup> První složka se nazývá hmotná a morfologická a zahrnuje budovy, sítě či obyvatelstvo a jeho hustotu osídlení. Na tuto složku se soustřeďuje sociální ekologie, demografie či ekonomie města. Předmět funkční a institucionální složky je velmi obsáhlý a není stabilizovaný. Nejdůležitější je výzkum městských sídel jako územních společenství, ve kterých dochází k vzájemné interakci obyvatel. Na tuto složku se zaměřuje sociologie bydlení. Třetí složkou je sociální a psychologická složka, která se zabývá typy sociálních vztahů a celkovým způsobem života. A s tím souvisí také etnografie města, studium kulturně-antropologické či sociální patologie. Obsahem sémiotické stránky města je znaková stránka městských objektů a prostorů. Jde o nejméně rozvinutý obor a určitá pozornost je jí věnována v psychologii architektury nebo ekologické psychologii.

Problémy města se v české sociologii zabýval například Inocenc Arnošt Bláha, český sociolog a filozof, který již v roce 1915 publikoval svou práci *Město*, studie sociologická. Dalšími autory jsou například Jiří Musil, Lubomír Kotačka, Eva Librová či Michal Illner.

---

<sup>2</sup> WINKLER, Jiří a PETRUSEK, Miloslav. *Velký sociologický slovník*, 1996, str. 609.

<sup>3</sup> WINKLER, Jiří a PETRUSEK, Miloslav. *Velký sociologický slovník*, 1996, str. 1095.

## 1.2. DEFINICE URBANIZACE

Podle Velkého sociologického slovníku je urbanizace „nejobecněji prostorová koncentrace lidských činností i obyvatelstva projevující se změnami v chování lidí, jejich motivacích, v kulturních vzorech i ve formách organizace společnosti.“<sup>4</sup> Pojem urbanizace je výraz poměrně nový, v literatuře se poprvé objevuje až ve 30. letech 20. století. Lze také odlišit dvě pojetí tohoto pojmu. Užší pojetí je spíše demografické a geografické a je definováno pouze jako proces koncentrace obyvatel nebo osvojování kultury města. Jako užší pojetí se dá chápat „kulturní a sociologicko-psychologický proces, jehož prostřednictvím lidé získávají materiální a nemateriální kulturu včetně vzorců chování, forem organizace myšlenek, které jsou pro města typická.“<sup>5</sup> V tomto pojetí je urbanizace proces difúze a akulturace, kde difúzi je možno brát jako nepřímou urbanizaci, zatímco akulturaci jako projev přímé urbanizace.

### 1.2.1. Urbanizace z hlediska historického vývoje

Historici vnímají urbanizaci jako postupné vytváření městské sítě a v této souvislosti mluví tedy i o urbanizaci v antice, středověku nebo raném novověku. Pro tyto období se však užívá termín „urbanizace před urbanizací.“<sup>6</sup> Ze středověku nejsou žádné přesné údaje o úrovni urbanizace. O žádném z měst není doložen přesný počet jeho obyvatel, takže úvahy o velikosti měst se musí pohybovat pouze v hypotetické úrovni. Navíc v první polovině 15. století došlo k velikým ztrátám na obyvatelstvu, a to především v důsledku válečných událostí a morové epidemie, která sužovala Evropu již od poloviny 14. století. I nadále však byly snahy o zakládání nových měst, které pokračovaly i v 16. století. V této době však šlo spíše o pouhou změnu statutu, nikoli o vzniku nových

<sup>4</sup> WINKLER, Jiří a PETRUSEK, Miloslav. *Velký sociologický slovník*, 1996, str.1358.

<sup>5</sup> WINKLER, Jiří a PETRUSEK, Miloslav. *Velký sociologický slovník*, 1996, str.1358.

<sup>6</sup> HORSKÁ, Pavla, MAUR, Eduard a MUSIL, Jiří. *Zrod velkoměsta. Urbanizace českých zemí a Evropa*, 2002, str.54.



měst. V době raného novověku došlo k velkému rozvoji měst v celé Evropě. I města v českých zemích zaznamenala v 16. až 18. století velký populační růst, který měl za následek i růst měst. Jedním z důležitých vlivů byl i rozvoj těžby stříbra a dalších kovů, čímž docházelo k celkovému oživení ekonomiky. Celkem existovalo na území dnešní České republiky v této době asi 41 královských a věnných měst a téměř 700 poddanských měst.<sup>7</sup>

Jak píše Jan Musil v knize *Zrod Velkoměsta* (2002: 16) je možno rozlišit ve vývoji několik fází procesu urbanizace. První z nich je označována jako klasická urbanizace, ve které dochází ke koncentraci pracovních míst i obyvatel pouze v samotných městech, zatímco okolí zůstává typické venkovské. Pro klasickou urbanizaci je důležitým předpokladem pára, která má koncentrační účinky na krajinu. Za startující faktor tohoto stadia urbanizace je považována průmyslová revoluce. Došlo k růstu obyvatel, ke snížení úmrtnosti, ke vzniku průmyslových center. Lidé se začali stěhovat do měst, která jim dokázala nabídnout širší možnosti uplatnění. „Podle zprávy Antonína Boháče o populačním vývoji byla nejintenzivnější urbanizace v letech 1869-1930, a to především v Čechách, kde se počet obyvatel městských obcí za šedesát let zdvojnásobil a venkovských vzrostl jen o desetinu.“<sup>8</sup>

Ve druhém období, nazývané jako suburbanizační, které by se dalo vymezit lety 1900-1960, se začala část obyvatelstva stěhovat na okraje měst a docházelo tím ke snížení počtu lidí v přímém centru. Výrazný vliv mělo užívání osobních automobilů, které dovolovali dojíždět do čtvrtí na okraji města nebo dokonce za ně. V této fázi se rozvíjejí spíše střední a menší města. Pro třetí fázi se ujal označení desurbanizační a byla typická pouze pro větší regiony ve velmi urbanizovaných zemích Evropy. Je pro ní charakteristické utváření větších městských regionů, ke kterému dochází v důsledku toho, že se výrazně zmenšuje počet lidí nejen v centrech, nýbrž i na okrajích. Poslední fáze se projevuje pouze

---

<sup>7</sup> HORSKÁ, Pavla, MAUR, Eduard a MUSIL, Jiří. *Zrod velkoměsta. Urbanizace českých zemí a Evropa*, 2002, str.86.

<sup>8</sup> HORSKÁ, Pavla, MAUR, Eduard a MUSIL, Jiří. *Zrod velkoměsta. Urbanizace českých zemí a Evropa*, 2002, str.197.

v regionech s několika miliony obyvatel, například v Londýně. Dochází k úplné dekoncentraci obyvatelstva a vznikají menší městské regiony kolem velkého městského jádra.

### 1.2.2. Aspekty urbanizace

Jak je dále uvedeno ve Velkém sociologickém slovníku definice urbanizace se začala postupně rozšiřovat a byla doplňována různými kritérii. Na základě studií několika sociologů, kteří se tématem urbanizace zabývali, se dá jev urbanizace analyzovat a popsat její projevy v jednotlivých oblastech života.

Janusz Ziolkowski přednesl názor, že urbanizace má více stránek a rozdělil ji na ekonomickou, demografickou, prostorovou a sociální. Ekonomickou definoval jako neustálé zvětšování počtu lidí pracujících mimo sféru zemědělství, ale především v průmyslu a službách. Z hlediska demografického ji chápe čistě jako proces stěhování obyvatel z venkova do měst. Prostorová urbanizace je pro něj změna prostorového uspořádání sídel v důsledku výstavby vícebytových domů či vznik hromadné veřejné dopravy. Sociální aspekt by se mohl nazvat městskou socializací, jde tedy o proces, kterým si lidé v rámci spolupráce i konfliktu osvojují městský život.

Obdobnou typologii uvádí také Eric Lampard, který vyčlenil tři základní koncepce. Behaviorální pojetí chápe jako změny v chování jednotlivců, přičemž určité způsoby chování a myšlení jsou považovány za městské. Strukturální koncepcí rozuměl změny měst a celého osídlení způsobené změnami v organizaci celé společnosti. Z toho vyplývá, že tento pohled upřednostňuje koncentraci obyvatelstva před koncentrací činností. V rámci demografické koncepce bere v pojetí pouze populaci a prostor a urbanizaci chápe pouze jako koncentraci obyvatelstva.

S dalším rozlišením přišel britský geograf Peter Hall, který vymezil tři významy pojmu urbanizace: hmotný, funkční a politický.<sup>9</sup> Hmotné pojetí poukazuje pouze na fyzikální stránku věci. Pod pojmem urbanizace vidí město s velkým počtem budov, které slouží různým účelům. Funkční pohled spočívá v hospodářských, politických či sociálních funkcích města, a tak lidé zapojeni do těchto funkcí jsou lidé městští. Politické pojetí vychází z toho, že „urbánní je to, co je spravováno ve smyslu právním radnicí města.“<sup>10</sup>

<sup>9</sup> srov. HORSKÁ, Pavla, MAUR, Eduard a MUSIL, Jiří. *Zrod velkoměsta. Urbanizace českých zemí a Evropa*, 2002, str.12.

<sup>10</sup> HORSKÁ, Pavla, MAUR, Eduard a MUSIL, Jiří. *Zrod velkoměsta. Urbanizace českých zemí a Evropa*, 2002, str.12.

## 2. BYDLENÍ 19.STOLETÍ

Při popisu vývoje bydlení ve městě se je nutné vymezit samotný pojem bydlení. Jak říká Ing.arch.Libuše Macková, CSc. ve své knize *Problémy bydlení v socialistické společnosti* (1977: 7), pojem bydlení lze chápat dvojím způsobem. Jako širší pojetí pojmu bydlení lze vidět bytový systém, neboli jakýsi funkční celek navzájem spojených činností, zahrnující i organizace starající se o například o hospodářské či správní oblasti. Užší pojetí zahrnuje pouze užívání bytů. Týká se individuálních domácností a jejich vzájemnými interakcemi.

V následující části budu charakterizovat bydlení v průběhu 19.století. Budu se zabývat jednotlivými uměleckými styly a jejich typickými znaky.

Na přelomu 18. a 19. století došlo nejen ke změnám ve společnosti, ale i k proměně celkové architektury. Jak už bylo řečeno v předchozí kapitole, příčinou všech změn byla začínající průmyslová revoluce. Toto období můžeme ohraničit rokem 1789, který označuje začátek Velké francouzské revoluce. Trvalo do začátku dvacátého století, kdy se mění forma a podoba moderní architektury. Došlo k přechodu od manufakturní výroby k výrobě tovární, která podnítila velké investice a způsobila potřebu pracovních sil. Dokonalejší způsoby výroby pak měly za následek celkový technický pokrok a nové vědecké objevy.

Události změnily i pohled člověka na svět. Začal se prosazovat racionalismus, došlo k oslabení vlivu církve a šlechty. Vedoucí silou nastupující společnosti se stává „buržoazie zrozená v dobách francouzské revoluce.“<sup>11</sup> Nové způsoby života se projeví i v rozvoji měst. Stavební činnosti se ujal také stát, který při stavbě začal uplatňovat i bezpečnostní a hygienické zásady. Charakteristickým rysem společnosti devatenáctého století bylo opakování všech historických slohů jako byl například klasicismus či románská, neorenesanční a neobarokní architektura.<sup>12</sup>

---

<sup>11</sup> Bartošová, Jana. *Historie bydlení: V časech klasicismu a empíru, 1. díl* [online]. svet-bydleni.cz, 10. leden 2007. [cit. 2009-03-18]. Dostupné z WWW: < <http://www.svet-bydleni.cz/bydleni-1/historie-bydleni-v-casech-klasicismu-a-empiru-1-dil.aspx>>.

<sup>12</sup> srov. Brunecký, Petr. *Dějiny bydlení.*, 2003, str. 155.

Vývoj měst probíhal ve dvou hlavních etapách. První zasahující především do první poloviny 19. století vychází z klasicistní kompozice a inspirované renesanční představou a teorií stavby měst. Druhá fáze sahající do druhé poloviny 19. století se vyznačuje rozsáhlými přestavbami měst a jejich uvolněním z hradebních systémů. Důvodem bylo nové rozložení funkcí města a velký růst populace. K novým prvkům ve městě patřila městská doprava a zakládání nových ploch veřejné zeleně. Rozmohla se stavba průmyslových a dopravních staveb, městských nájemních domů, obytných kolonií pro dělníky, školy, peněžní ústavy a výstavní paláce.<sup>13</sup> Vliv na vývoj architektury měly i vědecké objevy a technika. Objevují se nové stavební konstrukce a materiály, zejména se čím dál více používá železo.

## 2.1. UMĚLECKÉ STYL

Jak již bylo řečeno, na sklonku 18. a počátkem 19. století dochází k mnoha změnám v hospodářské, technické a sociální oblasti. V rámci architektury a vývoje bydlení se rovněž objevují nové umělecké slohy, které navazovaly na doznívající baroko.

### 2.1.1. Klasicismus a empír

Již v poslední třetině 18. století se objevuje nový směr jménem klasicismus. Je to umělecký sloh, který vznikl ve Francii a šířil se dále do Evropy. Snažil se odlišit od baroka a svou pozornost obrací spíše k antickému umění. Staví se úřady, rozhledny, střešnice banky či nemocnice, staví se rovněž lázeňská městečka. V této době už však nedochází ke výstavbě staveb církevních. Empír je umělecký styl, který se vyskytuje současně s klasicismem. Někdy je označován také jako císařský

---

<sup>13</sup> srov. STAŇKOVÁ, Jaroslava a PECHAR, Josef. *Tisíciletý vývoj architektury*, 1979, str. 223.

sluh. Byl používán především v době, kdy se Napoleon Bonaparte prohlásil za císaře.<sup>14</sup>

Co se týče bydlení ve městě, tak i zde dochází k velkým změnám. Opevnění z dob středověku postupně mizí a města se začínají rozšiřovat. Typický šachovnicový půdorys mají v Čechách například města Josefov a Terezín. Vytváří se nové ulice a nové předměstí, jako například Smíchov v Praze. Tam, kde kdysi bylo opevnění, se staví okružní ulice. Uvnitř měst se vytváří sady a malá náměstí, které jsou často zdobeny kašnami s fontánami.

Příliv obyvatelstva do měst měl za následek nedostatek bydlení. K tomuto účelu se rodí zcela nový druh nájemného domu, tzv. činžovní dům, který je určen pro větší počet rodin. Prvním takovým domem u nás je pražský Platýz z let 1813 až 1822. (viz. obr. č. 1) Oproti dosavadním domům je více moderní, světlý a vzdušný. Všechny místnosti jsou osvětlené z ulice nebo z pavlače, z níž se vstupuje do jednotlivých bytů. Pavlač byla většinou ukončena společným záchodem, pro pitnou vodu se chodilo na dvůr.<sup>15</sup> Každý byt se však skládá z hlavní obytné místnosti, ložnice a kuchyně. Důležitým faktem je, že místnosti nájemného domu byly poměrně malé a jednoduše zařízené. Každý z pokojů má přesné určené jednoúčelové zaměření jako je hygiena nebo světlo. Na vytápění se již podílí kovová kamna, která vystřídala kamna kachlová. Kromě výstavby nových domů se přestavují i starší budovy, do starých stavení se nově budují světlíky. Typické znaky starých domů – podloubí – se zazdívají.

<sup>14</sup> srov. Bartošová, Jana. Historie bydlení: V časech klasicismu a empiru, 1. díl [online]. svet-bydleni.cz, 10. leden 2007. [cit. 2009-03-18]. Dostupné z WWW: < <http://www.svet-bydleni.cz/bydleni-1/historie-bydleni-v-casech-klasicismu-a-empiru-1-dil.aspx>>.

<sup>15</sup> srov. Brunecký, Petr. *Dějiny bydlení.*, 2003, str. 158.

Obr.č.1: Palác Platýz



Zdroj: ČTK. Praha: Oprava paláce Platýz bude hotová v srpnu [online].  
Archiweb.cz, 30. červen 2008. [cit. 2009-04-01]. Dostupné z WWW: <  
<http://archiweb.cz/news.php?type=1&action=show&id=5559>>

V bydlení jsou vidět majetkové rozdíly mezi obyvatelstvem. Chudší měšťan jí v kuchyni, zatímco bohatší vlastní dům se sálem a letní jídelnou. V domě jsou kromě základních místností také pokoje sloužící jako knihovna, přijímací místnost, pokoj pro služebnictvo aj. Záleželo na tom, jak movitý byl vlastník domu. U těch nejbohatších dochází k rozdělení ložnice od obytné místnosti na rozdíl od rokoka, kde návštěvy byly přijímány ještě do ložnice.<sup>16</sup>

Umělecký styl empír se projevuje především v oblasti interiéru. Umění kopíruje řecký styl, byly napodobovány nástěnné malby podobné těm z nálezů z Pompejí či Herkulaneu. I přesto však bylo zařízení spíše střídmé. Jsou však užívány dekorativní prvky antické architektury, jako jsou například sloupy či piliře. Projevuje se také v designu nábytku, kde došlo ke zvětšení proporcí jednotlivých kusů.

V období klasicismu a empíru dochází také k rozvoji vodárenství a vytvoření první kanalizace.<sup>17</sup> Dochází k propojení měst novou sítí silnic. Později se rovněž budují železniční tratě, po kterých jezdí parní

<sup>16</sup> srov. tamtéž.

<sup>17</sup> srov. Brunecký, Petr. *Dějiny bydlení.*, 2003, str. 170.

lokomotivy. První železniční trať s parní lokomotivou v českých zemích začala svůj provoz v roce 1839.<sup>18</sup> To vše ještě více podněcuje rozvoj měst a jejich hospodářský růst.

### 2.1.2. Biedermeier

Biedermeier je sloh, který se uplatňuje stejně jako empír v interiérech, a to především v letech 1815-1848.<sup>19</sup> Na rozdíl od empiru se vrací díky symbolu květiny zpět k přírodě. Název biedermeier vznikl spojením jmen Biedermann a Brummelmeier. Neodehrály se žádné významné změny ve společnosti, je zde pouze reakce na dobu předchozí, která dávala lidem pouze nejistotu. V Čechách se v této době byla doba Národního obrození. Charakteristickým znakem tohoto směru je to, že „měšťanstvo se již nesnaží napodobovat šlechtu, ale vytváří si vlastní osobitý styl, proto je někdy nazýván jako měšťanský empír“.<sup>20</sup>

Jako v každé etapě zde jsou rozdíly v bydlení způsobené majetkovými poměry. Nejbohatší vrstvy bydlí v historických domech v centru města a začínají stavět i mimo město. Naopak chudší část populace osidluje kolonie dělnických domků, komfort je podstatně nižší. Nároky vesnického obyvatelstva, které se stěhuje do měst za prací, však nejsou nijak velké, a tak na jedna rodina obývá někdy i pouze jednu místnost. Biedermeier je ale stylem spíše střední vrstvy obyvatelstva, která užívá nájemné pavlačové domy. Nově se objevují také schodišťové domy, které někdy mohou být kombinované s pavlačovým typem domu. Zásadní je rovněž rozvoj inženýrských sítí, zejména plynovodu veřejného osvětlení. Dále se rozvíjí vodárenství a kanalizace. Poté přibylo i elektrické osvětlení, rozvod vody na pavlače a splachovací záchody.

<sup>18</sup> srov. Bartošová, Jana. Historie bydlení: V časech klasicismu a empiru, 2. díl [online]. svet-bydleni.cz, 17. leden 2007. [cit. 2009-03-18]. Dostupné z WWW: < <http://www.svet-bydleni.cz/bydleni-1/historie-bydleni-v-casech-klasicismu-a-empiru-2-dil.aspx> >.

<sup>19</sup> srov. Brunecký, Petr. *Dějiny bydlení.*, 2003, str. 176.

<sup>20</sup> srov. tamtéž.



Obytné prostory se dělily na jednotlivé části, které měly vždy vymezenou funkci v bytě. Stěny byly pokryty vápennou omítkou nebo jednoduchými papírovými tapetami. Byty celkově působí útulným dojmem, nejsou nijak zvlášť zdobené. Velkým hitem je mít doma piano, které působí jako důvod společenských setkání. Biedermeierovský nábytek byl velmi účelný a pohodlný, a proto se stal předlohou náš nábytek meziválečného funkcionalismu.

### 2.1.3. Neorenesance

Kolébkou romantismu byla Anglie, odkud se v průběhu 19.století rozšířil do celé Evropy. U nás byla nejsilnější vlna po roce 1848, kdy šlechta začala ztrácet své výsadní postavení a vůdčí silou ve společnosti se stalo měšťanstvo. Byl to „styl, který vyznával individualismus, kladl důraz na cit a tvůrčí svobodu.“<sup>21</sup> Největší inspiraci nacházel v období středověku, i když šlo spíše pouze o vizuální napodobeniny, protože v druhé polovině 19.století již nešlo stavět stejně jako v době středověku. Materiály se různě kombinují a zaměňují, aby výsledný dojem působil starobyle. Do tohoto období spadá například přestavba pražské staroměstské radnice s charakteristickým použitím šedé barvy pro kamenné nebo kámen napodobující stavební články a červené pro omítané plochy.<sup>22</sup>

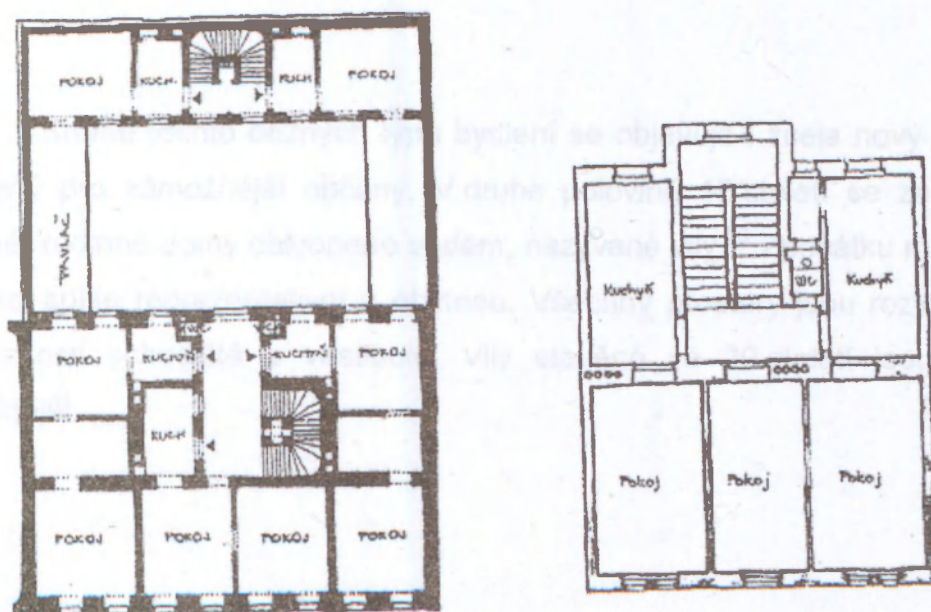
Konec 19. století je obdobím hospodářského rozvoje a změny nastávají také v oblasti bydlení, zejména pak bydlení ve městě. Průmysl i rostoucí počet obyvatelstva vyžaduje velké množství novostaveb určených k bydlení. I nadále se odstraňují městská opevnění, která uvolňují prostory pro parky a nové okružní komunikace. Města se rozšiřují a vznikají nová předměstí. Díky tomu se zmenšují parcely určené pro nové činžovní domy do poměrně malých prostorů.

<sup>21</sup> STAŇKOVÁ, Jaroslava a PECHAR, Josef. *Tisíciletý vývoj architektury*, 1979, str. 254.

<sup>22</sup> srov. Bartošová, Jana. *Historie bydlení: Romantismus*, 1. díl [online]. svet-bydleni.cz, 24. leden 2007. [cit. 2009-03-18]. Dostupné z WWW: < <http://www.svet-bydleni.cz/bydleni-1/historie-bydleni-romantismus-1-dil.aspx> >

Činžovní domy stavěné do poloviny 80.let 19.století mají ještě přístup z pavlače. Záchody jsou odděleny od bytů a umístěny poblíž schodiště. (viz.obr.č.2) Pro domy stavěné později je již charakteristické vytvoření předsíně a samostatné příslušenství, což je podmíněno rozvojem vodovodní sítě. Šířka předsíně je obvykle 1,5-2 metr, u nákladnějších domů dokonce až 3-4 m a mění se v halu. Nejpokrokovější domy obsahují tři až pět pokojové byty s předsíňkou oddělující záchod a pokoj služebné od ostatních prostor bytu. (viz.obr.č.2)

Obr.č.2: Půdorys bytového domu z roku 1840 (vlevo) a 1890 (vpravo)

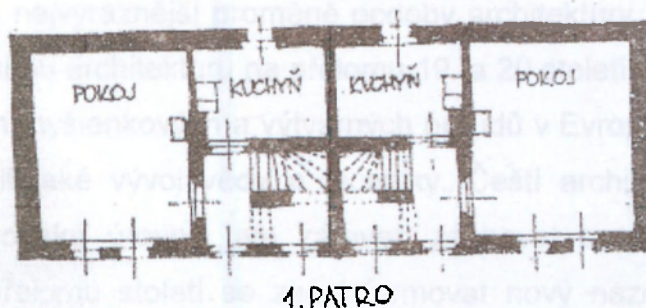


Zdroj: Brunecký, Petr. Dějiny bydlení., 2003, str. 191

Pokrok se projevuje i v dělnických koloniích, které jsou tvořeny více patry. V jednotlivých bytech je kuchyň s pokojem (viz.obr.č.3), později předsíní a záchodem a na přelomu století dokonce i vlastní koupelnou. Příkladem může být kolonie dělnických domků Mrázovka na Smíchově sloužící pro zaměstnance Ringhofferovy továrny. Podle rozložení na stráni se nazývala také Betlém. Jednalo se o čtyři obloukovité uličky s jednopatrovými dvojdomy. Tato kolonie již v současnosti neexistuje, byla zbourána v 80.letech 20.století.

## 3. BYDLENÍ NA POČÁTKU 20. STOLETÍ

Obr.č.3: Dělnická kolonie Mrázovka, Praha-Smíchov, 1869



Zdroj: Brunecký, Petr. Dějiny bydlení., 2003, str. 191

Kromě těchto běžných typů bydlení se objevuje i zcela nový druh, určený pro zámožnější občany. V druhé polovině 19.století se začínají stavět rodinné domy obklopené sadem, nazývané vily.<sup>23</sup> Zpočátku má vila funkci spíše reprezentativní a obytnou. Všechny prostory jsou rozloženy v blízkosti schodiště a vestibulu. Vily stavěné ve 20.století jsou pak účelnější.

<sup>23</sup> srov. Brunecký, Petr. *Dějiny bydlení.*, 2003, str. 189.

### 3. BYDLENÍ NA POČÁTKU 20.STOLETÍ

Dvacáté století se zapsalo do dějin architektury jako období, ve kterém došlo k nejméně proměně podoby architektury. Názory, které ovlivňovaly českou architekturu na přelomu 19. a 20.století, se utvářely na základě nových myšlenkových a výtvarných proudů v Evropě, architekturu výrazně ovlivnil také vývoj vědy a techniky. Čeští architekti se snažili dosáhnout evropské úrovně, ale zároveň zachovat spojitost s domácí kulturou. Na přelomu století se začal formovat nový názor na podobu architektury, která byla nazývána moderní. Její vývoj pak zasáhl do století dvacátého, kde dospěl ke svému vrcholu přibližně kolem roku 1910.

#### 3.1. SECESE

Umělecký směr secese se poprvé objevuje již v 80.letech 19.století a velmi rychle se rozšiřuje do celé Evropy. Avšak jak rychle se rozšířila, tak rychle do začátku první světové války zanikla.

Secese se odlišuje od tradičních forem a tvarů a vytváří se své vlastní ornamenty. Samotný pojem secese pochází z latiny a znamená oddělení či odtržení, což má vyjadřovat odštěpení mladších umělců od starší generace.<sup>24</sup> V Německu je secese pojmenovávána jako Jugendstil, ve Francii jako Art Nouveau a v Anglii Liberty.

Cílem secese bylo vytvořit zcela nový styl, odlišný od všech předchozích. Rozdíl od klasicismu vyslovil Karel Honzík ve své knize Tvorba životního slohu (1976: 28) takto: „Byl-li klasicismus výrazem nové společnosti, je secese ve své podstatě individualistická. Byl-li klasicismus racionalistický, je secese spiritualistická.“ Ačkoli byl tedy každý ze slohů zcela odlišný, oba vyjadřovaly současnou dobu. Typickým rysem secese bylo užívání nových materiálů, jako je železo, beton, ocel nebo sklo. Secese se nejvíce projevovala ve výtvarném umění, důležitým centrem byla Vídeň, kde působili významní umělci Josef Hoffman a Otto Wagner.

<sup>24</sup> srov. Brunecký, Petr. *Dějiny bydlení.*, 2003, str. 194.

V Čechách působí Kamil Hilbert, Jan Kotěra, Dušan Jurkovi či Emil Králíček (viz.obr.č.4). Secese se u nás příliš neujala, a tak secesních staveb v našich zemích je málo. Hlavním důvodem je zřejmě velmi aktivní stavební činnost v předchozích desetiletích. Nejznámějšími secesními stavbami jsou Hlavní nádraží a Obecní dům v Praze.<sup>25</sup>

Obr.č.4: Emil Králíček: Secesní dům ve Vítkově ulici



Zdroj: Yahoo! Geocities.[online]. geocities.com [cit. 2009-04-01]. Dostupné z WWW: < <http://www.geocities.com/lucubranterque/arch/lukes260507.html> >

V oblasti rodinného bydlení docházelo ke zdokonalování předchozích typů staveb. Měšťanské byty jsou velmi prostorné. Luxusnější byty mají pokoje pro služby se samostatným přívodem vody, některé jsou navíc vybaveny šatnami či vestavěnými skříněmi. Počet podlaží se zvyšuje na šest a výška jednotlivých místností dosahuje až tři metry. Do bytů jsou dávana velká okna, která pokoje prosvětlují. Také se začíná používat elektrické osvětlení místo plynového. Do bytů je zaváděna voda, plyn a elektřina. Každý z bytů má vstup na balkon, který je již v každém patře budovy. V tomto období se objevují první výtahy a ústřední vytápění bytů.

<sup>25</sup> srov. HAAS, Felix. *Architektura 20.století*, 1983, str.95.

### 3.2. SMĚRY VE 20.LETECH 20.STOLETÍ

Pro druhé desetiletí dvacátého století bylo charakteristickým rysem tohoto období obrovské množství tendencí, které se podobně jako v ostatních uměleckých oborech rozpadly do jednotlivých proudů. Zatímco v minulých stoletích se mluvilo o slohu či stylu v architektuře, který obvykle trval i několik staletí, ve dvacátém století se hovoří o směrech, z nichž se některé udržely pouze velmi krátkou dobu. V důsledku omezení stavební činnosti navíc byla většina myšlenek pouze teoretická a architektura se tak pohybovala spíše v oblasti představ než reálných výtvorů.<sup>26</sup>

#### 3.2.1. Kubismus

Směr se zrodil na počátku druhého desetiletí a zformoval se odtržením skupiny výtvarných umělců od uměleckého spolku Mánes. Tato výtvarná skupina založila časopis s názvem Umělecký měsíčník, který vydávala v letech 1911 - 1913. „Upřednostňovali výtvarnou plastičnost a dynamiku stavebního díla, kterou srovnávali s přírodními jevy a přirozenými tvary. Důležitou formou se stala diagonála a naopak zamítán byl pravý úhel.“<sup>27</sup> Po roce 1918, kdy vznikla Československá republika, proběhly snahy vytvořit specifický národní sloh, který by na jedné straně byl moderní a na druhé splňoval kriteria národní specifiky nově vzniklého demokratického státu. Díky tomu se vytvořil styl zvaný rondokubismus. (viz.obr.č.5)<sup>28</sup>

---

<sup>26</sup> PECHAR, Josef a URLICH, Petr. *Programy české architektury*, 1981, str.33.

<sup>27</sup> HAAS, Felix. *Architektura 20.století*, 1983, str.145.

<sup>28</sup> srov. PECHAR, Josef a URLICH, Petr. *Programy české architektury*, 1981, str.24.

Obr.č.5.: Rondokubistická fasáda, Dejvická 555/36, Praha



Zdroj: Tichý, Zdeněk. Fotografické stránky [online]. Lib.cas.cz [cit. 2009-04-01]. Dostupné z WWW: < [http://www.lib.cas.cz/tichy/foto/report/pes\\_dejvice2/album/slides/DSC\\_1668.html](http://www.lib.cas.cz/tichy/foto/report/pes_dejvice2/album/slides/DSC_1668.html) >

V architektuře se nedá příliš hovořit o čistém kubismu, protože budovy musely především plnit danou funkci. Jako příklad kubistických děl je možné uvést například kubistické bytové domy ve Znojmě od Otakara Novotného nebo obytné družstevní domy na Starém Městě v Praze od téhož autora. Ačkoli do vývoje kubistické architektury zasáhla první světová válka, kubismem ovlivněná díla vznikala i v poválečné době, když např. v roce 1919 byly postaveny Učitelské domy v Praze v ulici Elišky Krásnohorské.<sup>29</sup> (viz.obr.č.6)

Po roce 1920 se kubismus rozděluje na tři menší proudy. Jeden navazuje na kubismus a nazývá se rondokubismus, druhý se inspirovuje klasicismem žáků Otto Wagnera a třetí se orientuje na purismus.

<sup>29</sup> srov. PECHAR, Josef a URLICH, Petr. *Programy české architektury*, 1981, str.26.

Obr.č.6: Učitelské domy v Praze



Zdroj: Wikimedia Commons. Učitelské domy [online]. commons.wikimedia.org [cit. 2009-04-01]. Dostupné z WWW: <  
[http://commons.wikimedia.org/wiki/File:U%C4%8Ditelsk%C3%A9\\_domy\\_-\\_ul.\\_Eli%C5%A1ky\\_Kr%C3%A1snohorsk%C3%A9\\_v\\_Praze.jpg](http://commons.wikimedia.org/wiki/File:U%C4%8Ditelsk%C3%A9_domy_-_ul._Eli%C5%A1ky_Kr%C3%A1snohorsk%C3%A9_v_Praze.jpg)>

### 3.2.2. Purismus

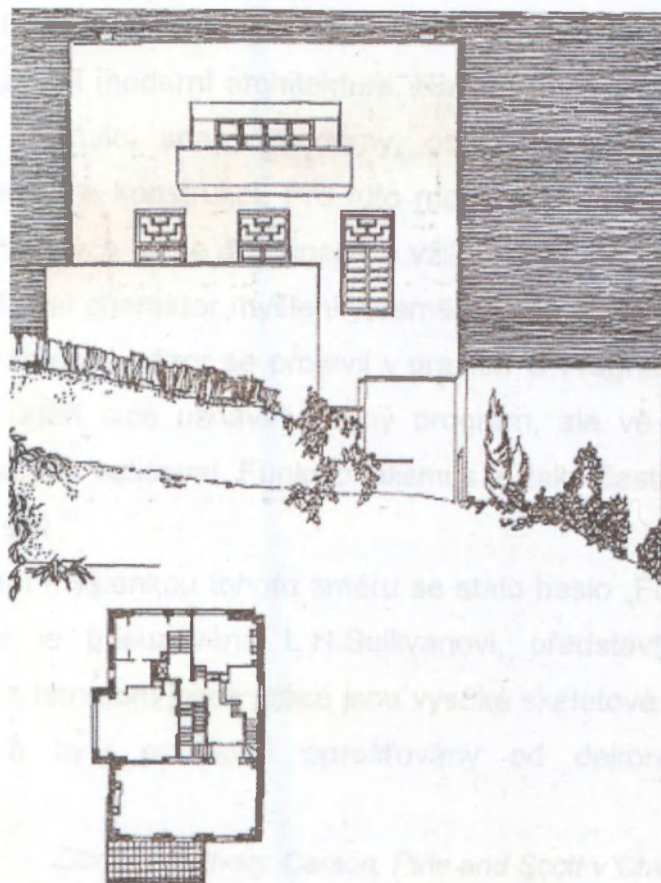
Výtvarný a architektonický purismus se zformoval ve Francii a jeho protagonisty byli malíř Amédée Ozenfant a Charles Edouard Jeanneret – Le Corbusier, v té době ještě neznámý umělec. Teoretické základy v našich zemích položil Adolf Loos. Inspirací pro stavbu jsou geometrické tvary a tělesa, zpravidla válce a hranoly (viz.obr.č.7).

Název stylu je odvozen z latinského slova čistý, z čehož je možné vyvodit cíl celého hnutí, a to snaha zanechat stavby hladké a nezdobené. Tento styl je užíván i při obnově jiných staveb, kde dosahuje svého cíle i na úkor odstranění částí původního slohu. Purismus zkrátka prosazuje „čistotu architektury, na které by nebyly použity žádné nefunkční články či ozdoby.“<sup>30</sup>

<sup>30</sup> HAAS, Felix. *Architektura 20.století*, 1983, str.166.



Obr.č.7: Puristická vila, Adolf Loos, Praha (1929-1930)



Zdroj: STAŇKOVÁ, Jaroslava a PECHAR, Josef. *Tisíciletý vývoj architektury*, 1979, str. 331.

#### 4. FUNKCIONALISMUS

Jak jsem popisovala již v předchozí kapitole, na počátku 20.století byly charakteristické různé proudy, které se někdy obecně, avšak nepřesně nazývají moderní architektura. Na vzniku této nové architektury se podílely očišťující snahy moderny, odpor k ornamentu či užívání nových materiálů a konstrukcí. Pro tuto moderní, netradiční architekturu dvacátých a třicátých let se dnes nejvíce vžil název funkcionalismus, který nejlépe vystihoval charakter myšlenky zaměřené na jednoduchost tvarů a proporcí. Tento nový názor se projevil v pracích O.Wagnera, P.Behrense či L.Wrighta, kteří sice uznávali stejný program, ale ve své tvorbě se každý individuálně odlišoval. Funkcionalismus je také často nazýván jako mezinárodní styl.<sup>31</sup>

Základní myšlenkou tohoto směru se stalo heslo „Forma následuje funkci“, které je přisuzováno L.H.Sullivanovi, představiteli Chicagské školy. Hlavním tématem jejich práce jsou vysoké skeletové administrativní budovy, které byly postupně oprostovány od dekorativních prvků (viz.obr.č.8).

*Obr.č.8:Sullivan: Carson, Pirie and Scott v Chicagu*



Zdroj: Answers Corporation. Chicago school [online]. Answers.com, [cit. 2009-04-01]. Dostupné z WWW: < <http://www.answers.com/topic/chicago-school>>.

<sup>31</sup> srov. STAŇKOVÁ, Jaroslava a PECHAR, Josef. *Tisíciletý vývoj architektury*, 1979, str. 361.

Tímto mottem se charakterizuje především požadavek účelného řešení staveb nejen z pohledu technického, ale také v oblasti estetické, hospodářské, sociální a kulturní. Tento směr „klade důraz na jednoduchost, účelnost, ekonomičnost a eleganci, výsledné budovy byly spíše strohé. Architekti se snažili zbavit všech dekorativních architektonických článků, které považovali za zbytečné.“<sup>32</sup> Český architekt Adolf Loos, představil architektonického purismu a funkcionalismu, prohlašoval, že „ornament je zločin“ a výsledného díla má být dosaženo co nejmenšími prostředky. Le Corbusier, další z představitelů funkcionalismu, hovoří o funkcionalismu jako o nové formě, která se dokázala „oprotit od okázalosti, přeplácánosti a zbytečná komplikovanost byla nahrazena geometrickou čistotou.“<sup>33</sup>

Budovy, nábytek i předměty byly navrženy tak, aby co nejlépe plnily svoji funkci. Účelnost se projevovala ve správném řešení půdorysu tak, aby na sebe navazovaly prostory, které spolu souvisejí. Velká pozornost byla věnována také orientaci ke světovým stranám, dobré osvětlení a větrání a volbě správných materiálů a konstrukcí. Ke stavbám byly využívány nové materiály jako například železobeton, který sloučil odolnost betonu vůči tlaku a odolnost železa vůči tahu.

Základem filozofie funkcionalismu bylo především naplnění hygienických požadavků v architektuře a při stavbě bytů. Města plní sazí a popílku pocházejících z továren, planá nevětrných uliček, podmiňovala rozvoj řady nemocí. Dalším z cílů funkcionalistické architektury bylo zlepšení sociálních podmínek pro společnost, kdy díky architektura mělo docházet k stírání rozdílů mezi lidmi. Funkcionalisté se také zabývali i otázkou bydlení pro pracující třídu a chudší vrstvu obyvatel. Důraz byl kladen na obnovu vztahu mezi člověkem a prostředím. Funkcionalistické stavby byly považovány za způsob vyjádření životního dění. Funkcionalismus se tedy netýkal pouze architektury, ale byl to i určitý způsob myšlení, který převládl v tehdejší společnosti, o způsob sociálního reformování.

---

<sup>32</sup> HRŮZA, Jiří. *Svět architektury*, 2003, str.360.

<sup>33</sup> Tamtéž.

Na formování teorie funkcionalistické architektury a na její praktické uplatňování má zásadní vliv Le Corbusier.

#### 4.1. LE CORBUSIER

Le Corbusier formuloval teoretickou a uměleckou podstatu funkcionalismu. Le Corbusier, vlastním jménem Charles Édouard Jeanneret, byl švýcarský architekt, urbanista a malíř, který pocházel ze Švýcarského Jury. Narodil se 6. října 1887. Jeho otec pracoval pro hodinářský průmysl a matka pocházela z obchodnické rodiny. Vyučil se zdobnému rytí hodinových pláštů, aby pokračoval v rodinné tradici. Zpočátku se rytectvím i živil, ale poté na škole objevili jeho talent a na popud svých učitelů se začal Le Corbusier vzdělávat i v jiných výtvarných oborech.<sup>34</sup>

V letech 1905-1907 realizuje svou první stavbu villu Fallet ve svém rodném městě. K tomuto dílu se však později nechtěl znát. Svůj první honorář investoval do cestování. Nejdříve se vydal roku 1907 do Itálie, kde se věnoval především studiu středověké architektury. V následujících letech dále navštívil Řecko, Cařihrad, Německo či Paříž. Jinak je o jeho životě toho známo poměrně málo, jeho život se odehrával především v jeho práci. Zemřel v roce 1965 a ačkoli byl původem Švýcar, pracoval převážně ve Francii, v Paříži. Umění se věnoval více jak čtyřicet let.

Základem jeho významnosti byl soubor studií v revue *Esprit Nouveau*, které publikoval v roce 1923 pod názvem *Vers une Architecture* (Za architekturou). V úvodní části autor poukazuje na úpadek architektury a konfrontuje s ní krásu čistě účelových děl. Jako příklad ukazuje například na mosty, moderní továrny, auta či letadla, a říká, že právě na těchto dílech je nutné se poučit.<sup>35</sup> Tato kniha je považována za jedno z nejdůležitějších děl architektonické teorie dvacátého století. Le Corbusier ji publikoval společně s malířem Amédeem Ozenfantem, ale pouze pod

<sup>34</sup> srov. HUSE, Norbert. *Le Corbusier*, 1995, str. 6.

<sup>35</sup> srov. HAAS, Felix. *Architektura 20. století*, 1983, str. 332.

svým jménem, což znamenalo konec jejich přátelství. Ve své další knize s názvem Urbanisme z roku 1925 vyslovil své názory na stavbu měst. Požaduje uvolnění center měst pro dopravu, zvětšení ploch zeleně a volný systém na zastavění. Tématu urbanismu se věnuje i ve své další knize Ville radieuse z roku 1935. Řídí se zde především heslem „slunce-prostor-zeleň“.

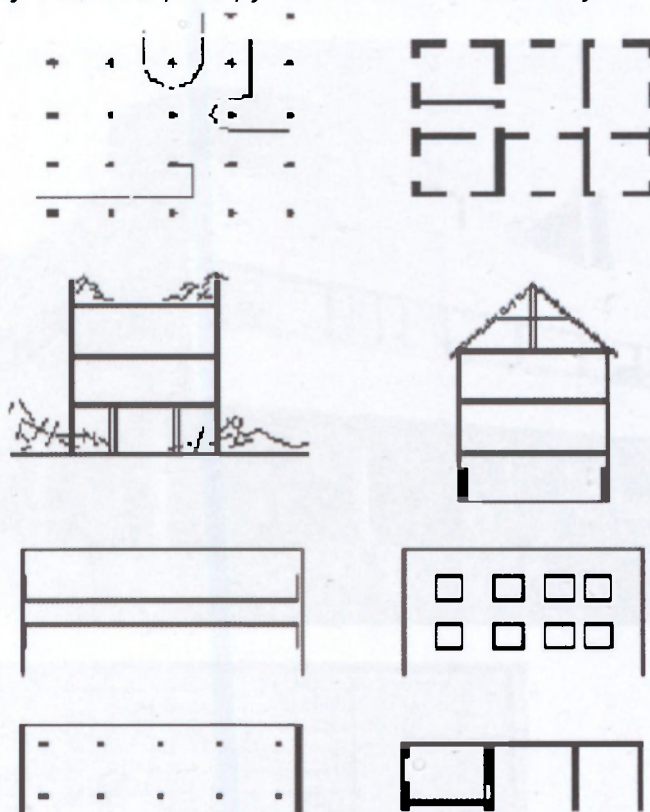
#### 4.1.1. Základní znaky funkcionalistické architektury

Klíčové místo v teorii funkcionalismu zaujímá Le Corbusierových Pět bodů nové architektury, v kterých formuluje zásady nové architektury do pěti tezí. Těmto zásadám ještě předcházelo schéma železobetonové konstrukce, kterou v roce 1914 zredukoval soustavu skeletu do dvou tektonických prvků – podpory a desky.

V roce 1927 k uvedenému schématu doplňuje pět bodů (viz. obr.č.9), které popisuje Felix Haas ve své knize Architektura 20.století (1983: 334), a jejichž obsah je následující:

1. Sloupy - jejich základy mají být navrženy přesně na zatížení; jsou vytvořeny v pravidelných vzdálenostech bez ohledu na vnitřní uspořádání objektu; dům je díky nim vlastně nadzvednutý a tím pádem chráněný před zemní vlhkostí
2. Ploché střechy- dávají možnost, aby byly využité k obytným účelům jako jsou střešní zahrady, terasy apod.
3. Volný půdorys – sloupy nesou stropy všech podlaží a příčky mezi nimi můžeme umístit libovolně, v každém patře jinak
4. Horizontální okno- je možné vést okno od jednoho sloupu na obvodu k druhému a tím je podstatně zvětšit
5. Volné uspořádání průčelí - konstrukční řešení umožňuje vytvářet horizontální pásy oken nepřerušené nosnými prvky

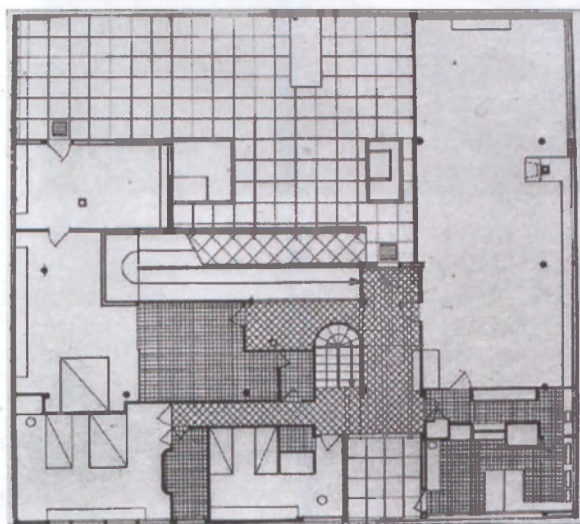
Obr.č.9: Le Corbusier: Náčrty k pěti bodům nové architektury. – Náčrty mají znázornit principy nové a staré architektury.



Zdroj: HAAS, Felix. *Architektura 20.století*, 1983, str.333.

Uvedené zásady - pět bodů, stejně tak jako schéma železobetonové konstrukce - uplatnil Le Corbusier při řešení dvojdomu na výstavě bydlení ve Stuttgartu a při výstavbě vily Savoye v Poissy. (viz.obr.č.10) Le Corbusierových pět bodů patří k nejvýznamnějším myšlenkám v architektuře 20.století a poukazuje na možnosti tehdejší stavební techniky. Avšak je nutno říci, že některé body se spíše neujaly. Bod jedna se používal v praxi jen minimálně, neboť plocha v přízemí je příliš důležitá na to, aby se ponechala volná. Výstavba plochých střech je často mařena nečistým ovzduším, které panuje v každém větším městě. Poslední dva body zase nejdou aplikovat oba současně.

Obr.č. 10: Le Corbusier: Vila Savoye (celkový pohled a půdorys-spodní část)



Zdroj: Toker, Franklin. Modern Architecture [online]. Pitt.edu, [cit. 2009-04-01]. Dostupné z WWW: < <http://www.pitt.edu/~tokerism/0040/syll/src1204.html> >

#### 4.2. WERKBUND A BAUHAUS

Funkcionalismus našel velkou oporu v činnosti sdružení Werkbund, který na přelomu 20. a 30.let uspořádal výstavy moderního bydlení. Nejvýznamnější z nich byla především Die Wohnung v kolonii Weissenhof ve Stuttgartu v roce 1927, která byla reakcí na poválečnou bytovou krizi. Organizátorem celé této akce byl Mies van der Rohe. Jednotlivé obytné

stavby prvního experimentálního sídliště navrhl 16 architektů, mezi nimiž byli například L.Mies van der Rohe, Le Corbusier, P.Behrens či W.Gropius. Ukázkové domky měly ukázat „budoucnost prefabrikace a všechny měly rovnou střechu.“<sup>36</sup> Asi nejznámějším domem v kolonii je dvojdom Le Corbusiera (viz.obr.č.11), u kterého použil svých pět zásad funkcionalistické architektury.

Obr.č.11: Le Corbusier: Dvojdom ve Weissenhofu



Zdroj: Rosa, Martin. Meziválečné výstavy soudobého bydlení [online]. Archiweb.cz, 24. říjen 2006. [cit. 2009-04-01]. Dostupné z WWW: <<http://archiweb.cz/salon.php?type=10&action=show&id=2283>>

Důležitým střediskem výtvarné práce byl Bauhaus. Práce i teoretické zásady byly publikovány v tzv.Bauhausbücher. Škola vznikla z uměleckoprůmyslové školy, kterou roku 1906 založil Henry van de Velde ve Výmaru. Jeho nástupce Walter Gropius sloučil původní školu s výmarskou akademií výtvarných umění a pro školu také sám navrhl budovu. V prvním manifestu se můžeme dočíst, že škola se snaží o „jednotu umění pod vedením architektury, že se má obnovit těsný vztah umění k řemeslu a že umění a technika mají tvořit nový celek.“<sup>37</sup> Každý student Bauhausu se musel vyučit nějakému řemeslu a dostal za to i řádný výuční list. Škola se musela kvůli tlaku ze strany konzervativců

<sup>36</sup> HAAS, Felix. *Architektura 20.století*, 1983, str.196.

<sup>37</sup> HAAS, Felix. *Architektura 20.století*, 1983, str.179.



v zemské vládě v roce 1924 přestěhovat do Desavy a došlo také k přeformulování jejich programu, a to ve smyslu větší spojitosti umění a průmyslu. Z Desavy se škola musela přestěhovat do Berlína, kde se stává soukromou školou. Krátce po nástupu nacismu se v roce 1933 škola sama rozpustila. Během fungování studovalo na škole také mnoho cizinců, od nás to byl například architekt Zdeněk Rossmann.

V letech 1925-1926 staví Gropius v Desavě novou budovu školy (viz.obr.č.12), která znázorňuje myšlenky funkcionalistické architektury. Vše je vytvořeno pouze z hlediska praktické potřeby a celý objekt je rozčleněný tak, aby každá část měla svou samostatnou funkci. Celá budova je rozevřená, jakoby dvakrát zalomená do tvaru písmene L, aby zde bylo správné osvětlení.

*Obr.č.12: Gropius: Budova školy v Desavě*



Zdroj: Kratochvíl, Jan. Bauhaus [online]. Archiweb.cz, 29. březen 2005. [cit.2009-04-01]. Dostupné z WWW: < <http://archiweb.cz/buildings.php?type=arch&action=show&id=66> >

Bauhaus byl během svého působení pověřen realizací několika obytných staveb. V letech 1926-1928 proběhla výstavba sídliště Törten u Desavy (viz.obr.č.13), které se skládá ze „314 malých dvoupatrových

rodinných domů stojících na jednotlivých parcelách se zahradou.“<sup>38</sup>  
Gropius zde chtěl ukázat velký význam industrializace, a tak se během stavebních prací poprvé objevuje jeřábová dráha či betonové nosníky.

Obr.č.13: Gropius: Sídliště Törten u Desavy



Zdroj: Pustějovský, Jan. Sídliště Törten [online]. Archiweb.cz, 28. říjen 2007. [cit. 2009-04-01]. Dostupné z WWW: < <http://archiweb.cz/buildings.php?type=arch&action=show&id=1552> >

#### 4.3. FUNKCIONALISMUS V ČESKOSLOVENSKU

Funkcionalistické pojetí architektury se šířilo jen postupně a nebylo ve všech zemích přijímáno stejně rychle. Československo však patřilo k těm nepříliš početným zemím, v nichž se nový styl rozšířil velice brzo a v poměrně velkém okruhu. Byly u nás čtyři hlavní střediska moderní architektury, a to Praha, Hradec Králové, Brno a Zlín (tehdy Gottwaldov).

Dalo by se říci, že ve dvacátých letech je tvorba velice bohatá a z tohoto období pochází velké množství staveb. V této době se architektura v Československu přiblížila evropskému vrcholu. Mezi významné funkcionalistické budovy v tehdejším Československu patří například brněnská Vila Tugendhat. Jedná se o dílo německého architekta Ludwiga Miese van der Rohe, který vypracoval návrh stavby na žádost manželů Grete a Fritze Tugendhatových.<sup>39</sup> V roce 2001 byla vila Tugendhat zapsána do listiny UNESCO. V letech 1937-1938 nechal

<sup>38</sup> Pustějovský, Jan. Sídliště Törten [online]. Archiweb.cz, 28. říjen 2007. [cit. 2009-04-01]. Dostupné z WWW: < <http://archiweb.cz/buildings.php?type=arch&action=show&id=1552> >

<sup>39</sup> srov. HAAS, Felix. *Architektura 20.století*, 1983, str.304.

postavit Jan Antonín Baťa ve Zlíně Baťův mrakodrap podle projektu architekta Vladimíra Karfíka. Tato funkcionalistická stavba byla postavena, aby sloužila jako sídlo ředitelství obuvnické firmy. Po rekonstrukci v roce 2004 je však sídlem Krajského úřadu Zlínského kraje a finančního úřadu. Mezi dalšími stavbami můžeme jmenovat Veletržní palác a obchodní dům Bílá Labuť takéž v Praze, Zemanovu kavárnu v Brně nebo Vilovou kolonii na Babě v Praze (viz.obr.č.14). Vilová kolonie na Babě vznikla jako sídliště Svazu československého díla, ukázka vzorového bydlení, v níž architekti respektovali představy stavebníků. Domy jsou různého typu s jedním bytem, se dvěma různými či stejnými byty nebo vily s ateliérem. Jejich řazení je horizontální v několika řadách, umístěných ve stoupajícím terénu nad sebou a přitom situovanými střídavě, aby druhé řadě nebránily v oslunění. Velká pozornost byla věnována i zahradám. Jednotlivá výměra byla od 420 do 1520 m<sup>2</sup>. Autorem urbanistické koncepce byl Pavel Janák.

*Obr.č.14: K největším objektům kolonie na Babě patřila vila stavitele Václava Suka (vlevo) nebo dům Čeněk Ladislava Žáka (vpravo)*



Zdroj: Rosa, Martin. Meziválečné výstavy soudobého bydlení [online]. Archiweb.cz, 24. říjen 2006. [cit. 2009-04-01]. Dostupné z WWW: <<http://archiweb.cz/salon.php?type=10&action=show&id=2283>>.

Důležitá byla také spolková činnost architektů. Zázemím pro program funkcionalismu v Československu byl Klub architektů sdružující absolventy ČVUT a časopis Stavba, který vycházel od roku 1921. Jedním ze zakladatelů této revue byl dlouholetý předseda Klubu architektů Oldřich

Starý, který od roku 1939 rediguje také časopis Architektura ČSR. Časopis Stavba se podílel na tvorbě programu tehdejší architektury v ČSR. Kromě toho se vytvořily ještě dva další. Sdružení architektů s absolventy Vysoké školy umělecko-průmyslové s časopisem Stavitel, a Společnost architektů, absolventů Akademie výtvarných umění s časopisem Styl. V roce 1939 se časopisy spojily do jednoho s názvem Architektura. Vyvrcholením funkcionalismu v Československu byla účast na mezinárodní výstavě moderní kultury a techniky v Paříži v roce 1937. Pavilon, jehož autorem byl Jaromír Krejcar, byl postaven v duchu funkcionalistických koncepcí s podporou vyspělé technologie jako jsou například ocelové konstrukce a sklářského průmyslu, a udělal velký dojem.<sup>40</sup>

Mezi nejznámější představitele funkcionalismu, kteří výrazně ovlivnili evropskou architekturu, patří například moravskoslezský rodák Adolf Loos, který žil v letech 1870-1933. Po nedokončeném studiu na vysoké škole odjel do Spojených států. Poté cestuje, hodně času tráví v Paříži, na francouzské Riviéře nebo ve Vídni, kde se nakonec usazuje a má zde trvalé bydliště až do své smrti. Jeho myšlenky a nápady byly namířené proti konvenci, což mu způsobovalo mnoho obtíží. V letech 1910-1911 staví obytný a obchodní dům Goldman a Salatsch ve Vídni (viz.obr.č.15), kde „vycházel z poznatku, že chodci si povšimnou pouze nižších pater budovy, a proto mu přijde zbytečné vynakládat prostředky na úpravy vyšších pater.“<sup>41</sup>

---

<sup>40</sup>srov. STAŇKOVÁ, Jaroslava a PECHAR, Josef. *Tisíciletý vývoj architektury*, 1979, str. 347.

<sup>41</sup> HAAS, Felix. *Architektura 20.století*, 1983, str.163.

Obr.č.15: Adolf Loos: Obchodní a obytný dům Goldman a Salatsch



Zdroj: HAAS, Felix. *Architektura 20.století*, 1983, str. 160.

Mezi jeho nejznámější díla u nás patří budova cukrovaru v Hrušovanech u Brna nebo Müllerova vila v Praze (viz.obr.č.16). Byl také autorem celé řady kaváren, barů a luxusních obchodů ve Vídni, ale i jednotlivých bytů. Jeho zásadní myšlenkou bylo odmítání jakýchkoli ozdobných předmětů. Podrobněji se tím zabýval ve svém spise *Ornament a zločin* z roku 1908. Stejně vyhrazený postoj měl i k imitacím materiálů. Některé jeho články a přednášky byly vydány v souboru *Řeči do prázdna* v roce 1929. Ačkoli Adolf Loos strávil většinu života v zahraničí, k českému národu měl stále velmi kladný vztah a jeho myšlenky byly jedny z nejdůležitějších při utváření moderní architektury.

Obr.č.16 : Adolf Loos a Karel Lhota : Mullerova vila (celkový pohled-horní  
obrázek ; interiér-spodní obrázek)



Zdroj: Kratochvíl, Jan. Müllerova vila [online]. archiweb.cz, 8. srpen 2005. [cit. 2009-03-30]. Dostupné z WWW: <<http://www.archiweb.cz/buildings.php?action=show&id=313>>.

## 5. BYDLENÍ V OBDOBÍ MEZI VÁLKAMI

První světová válka způsobila velký otřes v celé Evropě. Všude zavládla poválečná krize, která se projevila nedostatkem potravin, zasaženy byly i mezinárodní vztahy, politika, ale především ekonomika a hospodářství. Válka a následná hospodářská situace byly důvodem k tomu, že došlo k omezení stavby bytů. Důsledkem krize byl nedostatek bytů. Problém bytové krize se objevil po celé Evropě, což se projevilo i v programu organizace CIAM, organizace pro pořádání kongresů moderní architektury.

### 5.1. MEZINÁRODNÍ KONGRESY MODERNÍ ARCHITEKTURY

Organizace CIAM (*Congrès International d'Architecture Moderne*) vznikla v roce 1928 ve švýcarském La Sarraz. Hlavními organizátory akce byli Le Corbusier a švýcarský teoretik Siegfried Giedion. Na tomto prvním kongresu byl utvořen společný program a společná koncepce moderní architektury, kladoucí důraz zejména na „standardizaci stavebních prvků, ekonomii a zjednodušení forem bydlení.“<sup>42</sup> Zapojení se do tohoto dění vyplývalo ze společné koncepce, protože CIAM otevřeně prohlašoval, že architektura je závislá také na politické a ekonomické situaci. Pro přípravu kongresů, které se měly konat pravidelně každý rok, ustanovili organizační výbor CIRPAC (*Comité International pour la Résolution des Problèmes de l'Architecture Contemporaine*; Mezinárodní výbor pro řešení problémů architektury).

Tento manifest podepsalo mnoho významných architektů své doby, například Hendrik Petrus Berlage, Hannes Meyer či Ernst May. Byli pozváni i čeští architekti Josef Gočár, Jaromír Krejcar, Adolf Loos a Oldřich Starý, kteří však na první kongres nedorazili. Posléze se však v Československu vytvořila samostatná skupina CIAM, k níž se hlásili naši přední architekti. V čele tohoto seskupení byl František Kalivoda.

<sup>42</sup> STAŇKOVÁ, Jaroslava a PECHAR, Josef. *Tisíciletý vývoj architektury*, 1979, str. 362.

Po již zmíněném zakládajícím kongresu následovaly další. V období do druhé světové války se konaly celkem čtyři kongresy věnované bydlení. Druhý se konal ve Frankfurtu nad Mohanem v roce 1929. Tématem bylo Bydlení pro sociálně slabé obyvatele. Objevily se minimalizované koupelny, či kuchyně, slavnou se stala takzvaná frankfurtská lázeň či frankfurtská kuchyň (viz.obr.č.17). Závěry tohoto kongresu byly zveřejněny v publikaci „Obydlí pro existenční minimum“, kde byly uvedeny projekty a zásady z nich odvozené.

*Obr.č.17: Frankfurtská kuchyně. Kuchyně měla být řešena co nejracionálněji, aby to usnadňovalo ženě práci, a zároveň byly sníženy stavební náklady. Na obrázku je kuchyně ve vile Bohuslava Fuchse, která byla inspirována návrhem architektky Margarete Schutte-Lihotzky*



Zdroj: Rosa, Martin. Vlastní vila Bohuslava Fuchse [online]. Archiweb.cz, 10. březen 2007. [cit. 2009-04-01]. Dostupné z WWW: <http://archiweb.cz/buildings.php?action=show&id=1179>

V pořadí třetí na téma Racionální rozdělení městské půdy se byl roku 1930 v Bruselu. Čtvrtý kongres se chystal roku 1931 v Moskvě a jeho tématem mělo být Funkční město. Došlo však ke změnám v sovětské architektuře, které znamenaly to, že se kongres konal v roce 1933 na lodi plující z Marseille do Atén a zpět. Výsledkem tohoto kongresu byla tzv. Athénská charta. Poslední kongres v meziválečném období se konal roku 1937 v Paříži, ale nedosáhl významu těch předchozích.



Proti organizaci CIAM se v 50. letech 20. století postavil Tým X. , což je skupina mladších architektů, kteří se napadli a poté zavrhlí CIAM a jeho definici moderní architektury. Dopadlo to tak, že se CIAM málem rozpadl. Poslední jedenáctý kongres se konal roku 1959 v nizozemském Otterlo.

### 5.1.1. Athénská charta

Čtvrtý kongres se konal na lodi Patris II., kde pluli členové CIAM vedení tehdejšími prezidentem organizace Cornelie van Eesterenem. Měli s sebou i dokumenty týkající se vybraných měst z 18 zemí, mezi nimiž byla i Praha. Výsledkem jejich debat na lodi i v prostorech athénské univerzity se stala Athénská charta, dokument vypracovaný z popudu Le Corbusiera. Tento dokument vydaný roku 1933 byl novodobou myšlenkou v teorii urbanismu. Hlavní myšlenkou charty bylo, že město se skládá se čtyř základních funkcí. Těmi jsou bydlení, práce, rekreace a doprava.<sup>43</sup> První tři je nutné utřídit od oblastí, které budou od sebe vzájemně oddělené, a doprava je bude spojoval. Klasický systém, kdy města jsou tvořena promíšením těchto základních funkcí, je odsunut do pozadí.

Athénskou chartu tvoří 95 bodů, v kterých jsou analyzovány problémy velkoměst i s jejich možnou nápravou. Členění textu na čtyři základní oddílů funkce města se stalo v pozdější době základem mylné interpretace, kdy to bylo chápáno tak, jako by to měly být části měst oddělené od sebe. I když by mělo jít o rozdělení města na čtyři části, měla by v tom být zahrnuta i komunikace a propojení jednotlivých částí. Charta vedla ke vzniku velkých sídlištních celků v celé druhé polovině dvacátého století a i u nás tak vznikala paneláková sídliště, kde docházelo k izolaci zón bydlení a následných dopravních problémů měst.

Je nutno dodat, že zásady Athénské charty nebyly nikdy ve větší míře uskutečněny. Přesto výrazně ovlivnily vývoj měst dvacátého století.

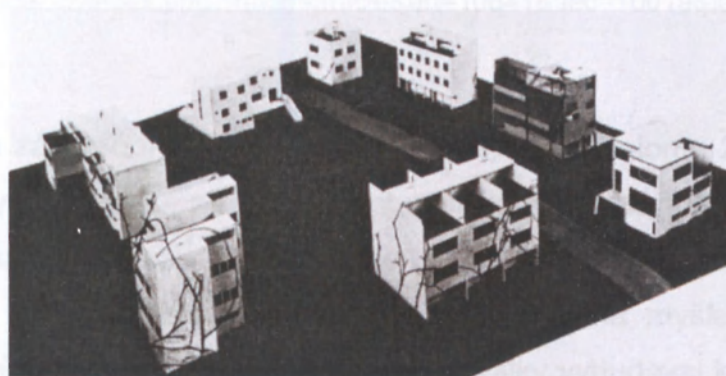
---

<sup>43</sup> srov. HRŮZA, Jiří. *Charty moderního urbanismu*, 2002, str.5.

## 5.2. BYDLENÍ V ČESKOSLOVENSKU

Podnikatelská výstavba se zpočátku zaměřuje především na stavbu malých bytů. Ty byly často tvořeny jedním pokojem s kuchyní. Skoro výhradním typem domu tohoto období byl světlíkový dům. Teprve poté, vzhledem k sociálnímu i politickému tlaku a situaci v hospodářství, které daly podnět ke stavební činnosti státu i obcí, začala výstavba bytů. Tato činnost byla podpořena i zákonem o stavebním ruchu z roku 1921. Tímto zákonem byl vymezen pojem „malého“ bytu do 80m<sup>2</sup> plochy, na jehož výstavbu garantoval stát zápůjčky ve výši 50-70% nákladů. Taková plocha již umožňovala byt o čtyřech místnostech, tedy i pokoj pro služku a příslušenství.<sup>44</sup> Tento zákon probudil vysokou stavební činnost, avšak zapříčinil to, že výstavba probíhala individuálně a stavět se mohlo prakticky kdekoliv. Nedošlo také ke standardizaci určitého osvědčeného stavebního typu. Pokus o to však byl učiněn v Brně výstavbou šestnácti domů v rámci kolonie Nový dům (viz.obr.č.18). Jde o projekt inspirovaný výstavou ve Weissenhofu. Tato kolonie zbudovaná dle návrhu architektů B. Fuchse, J. Grunta, J. Krohy, H. Foltýna, M. Putny a J. Víška je tvořena 16 volně stojícími nebo řadovými rodinnými domky a vyznačuje se jednoduchostí s možností individuálního řešení každého projektanta.

Obr.č. 18: Kolonie nový dům - model



Zdroj: Pastyřík, Zbyněk. Bytové stavby funkcionalismu v Brně [online]. estav.cz, 6. duben 2006. [cit. 2009-03-27]. Dostupné z WWW: <<http://www.estav.cz/zpravy/juniorstav/js06-funkcionalismus-domy.html>>.

<sup>44</sup> srov. Brunecký, Petr. *Dějiny bydlení.*, 2003, str. 204.

V 30. letech 20. století se do českých zemí dostává pojem zahradní město a v okolí větších měst začala výstavba celých zahradních čtvrtí. S pojmem tzv. zahradního města přišel jako první úředník britského parlamentu Ebenezer Howard, který vydal v roce 1902 knihu „Zahradní města zítřka“. Základní myšlenkou této zahradního města bylo propojit výhody městského a venkovského způsobu života. „Při jejich navrhování byl ideálem anglický a severský způsob bydlení, který přinesl strmé sedlové střechy a zeleň v městském celku. Při výstavbě rodinných domů se docíluje úzký vztah mezi domem a zahradou.“<sup>45</sup> V Praze vznikla čtvrť, která nese přímo název Zahradní město, nebo např. Spořilov, Krč nebo Ořechovka. (viz. obr. č. 19)

Obr. č. 19: Rodinné domy na Ořechovce (obr. vlevo) jsou inspirovány britskými vzory (obrázek vpravo - obytné domy v Letchworthu)



Zdroj: Lehmann, Marek. Zahradní města.[online]. Archinet.cz, 9. listopad 2002. [cit.2009-04-01]. Dostupné z WWW: <<http://www.archinet.cz/index.php?mode=article&art=10641&sec=10019&lang=cz>>.

Levné a zároveň individuální bydlení vyřešili na přelomu 20. a 30. let ve Zlíně. Byla to reakce na založení obuvnické firmy, kdy byla nutnost vyřešit bytovou situaci pro zaměstnance. Tomáš Baťa a posléze Jan Antonín Baťa začali se stavbou domků založených na myšlence tzv. „zahradního města.“ Již na konci první světové války vybudoval kolonii na Letné, jejímž architektem byl Jan Kotěra. „Staví se řadové jednodomky, dvojdomky a čtyřdomky, zpočátku přízemní s mansardovou střechou,

<sup>45</sup> Brunecký, Petr. *Dějiny bydlení*, 2003, str. 204.

s dokonale využitým půdním prostorem a omítanými fasádami. Dispozice, založená ještě na principu jedné denní místnosti s vařením a jedné ložnice, má už splachovací WC a koupelnu.<sup>46</sup> Kotěřův nástupce František Lydie Gahura nahrazuje původní střechy střechami jednoduššími a změny k lepšímu jsou prováděny i uvnitř budov, kde dochází k vytvoření samostatné kuchyně a dvou ložnic. V letech 1925-1930 dochází k výraznému rozvoji továrny i města, a proto Baťa začíná s výstavbou rodinných domků ve čtvrtích Zálešná a Podvesná. Jde o jednopodlažní, částečně podsklepené domy s obytnou plochou 45 m<sup>2</sup>. Čtyřdomky a osmidomky na Podvesné (viz.obr.č.20) z roku 1947 od architekta Miroslava Drofy jsou také důležitými stavbami v baťovském Zlíně.

Obr.č.20: Řadový čtyřdomek Podvesná, Miroslava Drofy (1946)



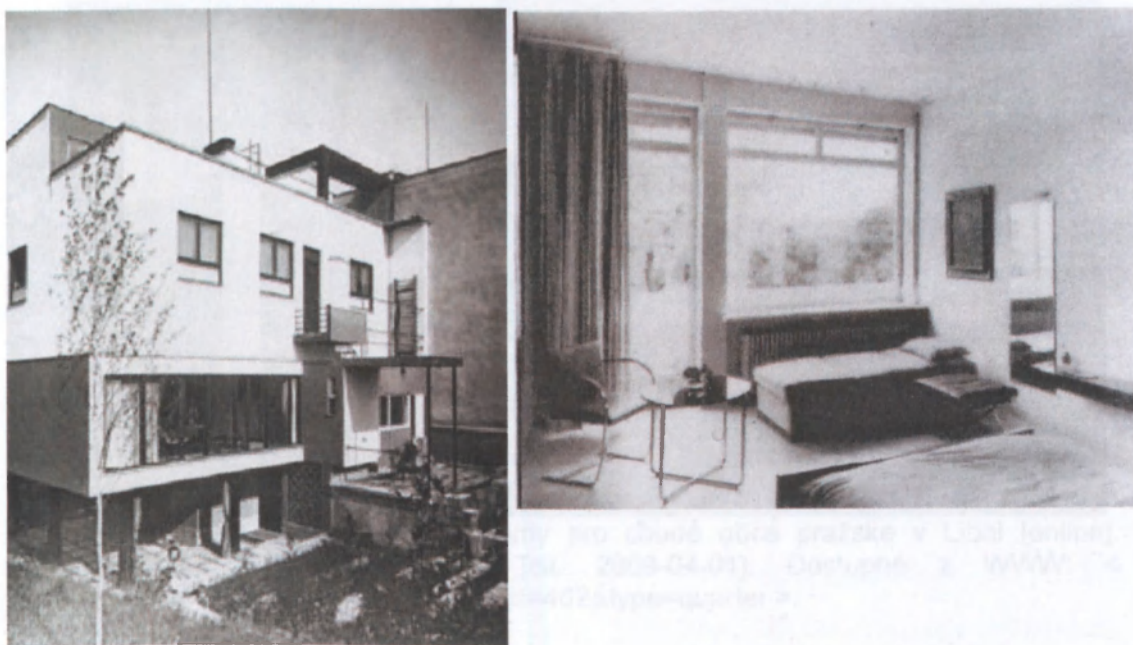
Zdroj: Sládečková-Vémolová, Barbora. Sociální bydlení v baťovském Zlíně [online]. Archiweb.cz, 24. říjen 2006. [cit. 2009-04-01]. Dostupné z WWW: <<http://archiweb.cz/news.php?action=show&type=10&id=2261>>.

Na druhé straně bydlení stojí projektované vily továrníků a umělců. Nejvýznamnější stavbou u nás je v tomto směru brněnská vila Tugendhat (viz.obr.č.21) zapsaná na seznamu světového kulturního dědictví UNESCO. Dům je třípodlažní a je z části zapuštěn do svažitého terénu. Nosný systém tvoří ocelový skelet. Ten vytváří trojřadou síť ocelových

<sup>46</sup> Sládečková-Vémolová, Barbora. Sociální bydlení v baťovském Zlíně [online]. Archiweb.cz, 24. říjen 2006. [cit. 2009-04-01]. Dostupné z WWW: <<http://archiweb.cz/news.php?action=show&type=10&id=2261>>.

sloupů, které procházejí přes celou výšku objektu a nesou keramické stropy ve válcovaných profilech. Dům je vybaven nejnovější technikou, nejdražší materiály byly dovezeny až ze zámoří. Přišel zhruba na 5 miliónů předválečných korun, tj. asi desetinásobek průměrně velkého nájemního domu.<sup>47</sup>

Obr.č.21: Vila Tugendhat (exteriér-vpravo a interiér-vlevo)



Zdroj: HAAS, Felix. *Architektura 20.století*, 1983, str.307.

Kromě rodinných domů a vil se také stavěli bytové nájemní domy, kde se k městské a státní výstavbě připojuje také výstavba družstevní. Objevují se různé návrhy, které mají přinést řešení bytů pro existenční minimum. Čeští architekti se rovněž zasadili o iniciování celé řady bytových zákonů, jež napomohly sociální výstavbě v tehdejší Československu. Jako příklad lze uvést zákon č. 65 z roku 1936 s názvem Byty pro chudé.<sup>48</sup> Příkladem mohou být Obytné domy pro chudé obce pražské v Libni, jejichž autorem je Josef Chochol. (viz.obr.č.22) Vznikly soubory minimálních bytů v Praze v Holešovicích, na Pankráci či

<sup>47</sup> srov. HAAS, Felix. *Architektura 20.století*, 1983, str.307.

<sup>48</sup> srov. PECHAR, Josef a URLICH, Petr. *Programy české architektury*, 1981, str.51.

Břevnově, ale také v Brně a ostatních menších městech. Svou podobou i úrovní předznamenaly panelová sídliště po druhé světové válce, u nichž již nebyla tak přísně rozlišena sociální struktura. Oproti původním plánům architektů jich však vzniklo poměrně málo a ostatní architektura by se dala řadit spíše mezi luxusní.

Obr.č.22: Josef Chochol: Obytné domy pro chudé obce pražské v Libni



Zdroj: Potůček, Jakub. Obytné domy pro chudé obce pražské v Libni [online]. Archiweb.cz, 26. leden 2007. [cit. 2009-04-01]. Dostupné z WWW: <<http://www.archiweb.cz/places.php?id=462&type=quarter>>.

Funkcionalistické stavby, které se podařilo zachovat, leží v památkových zónách, jiné jsou vyhlášeny památkou samostatně. Poměrně velký rozvoj bydlení byl zastaven krizí a poté druhou světovou válkou, po které se již nepodařilo na tento trend navázat.

## 6. VÝVOJ PO DRUHÉ SVĚTOVÉ VÁLCE ČESKOSLOVENSKU

Po druhé světové válce dochází k hospodářským, politickým i sociálním změnám v celé Evropě. V západní Evropě dochází k obnovení hospodářství díky Marshalovu plánu. V roce 1948 dochází v naší zemi ke změně politického systému. Moci se chápá komunistická strana, která je řízena Moskvou. Vrcholní představitelé politiků, kteří zasahují též do kulturní sféry, jsou taktéž řízeni ze Sovětského svazu. Soukromé ateliéry byly zrušeny a byly založeny Stavební závody s projekčním oddělením.<sup>49</sup> Povolání architekt tak bylo nahrazeno běžným zaměstnaneckým poměrem. V roce 1951 umírá Karel Teige, významný představitel naší meziválečné teorie architektury evropského formátu. V tom samém roce u nás začíná vycházet časopis *Sovětská architektura*, čímž byl určen osud architektury v našich zemích. Vše bylo řízeno komunistickou stranou, která nalézala inspiraci v SSSR.

Hospodářská situace umožňovala pouze omezené možnosti stavební činnosti, docházelo k obnově válkou zničených měst a budov. Rekonstrukce zpočátku navazovala na meziválečné období, kdy byly uplatňovány principy funkcionalismu. Docházelo i k rekonstrukci památek, těm však byla navracena původní podoba. Postupem času však začalo docházet k rozchodu s principy funkcionalismu a do oblasti architektury se začínají prolínat společenské změny v Československu. Požadavky na další vývoj byly vytyčeny v časopisu *Stavba*, dále na Sjezdu levých architektů a při založení Svazu socialistických architektů. Šlo o „požadavek jednotného plánování, zprůmyslnění stavebnictví a vytvoření jednotné organizace architektů. Vývoj teoretických myšlenek se soustředil na poznání psychických funkcí architektury a zkoumání filozofie funkčnosti“.<sup>50</sup> Nejvýznamnějším teoretikem té doby byl Karel Honzík, který své myšlenky publikoval ve studiích jako je například *Úvod do studia psychických funkcí v architektuře* nebo *Tvorba životního slohu*.

<sup>49</sup> srov. Brunecký, Petr. *Dějiny bydlení*, 2003, str. 215.

<sup>50</sup> STAŇKOVÁ, Jaroslava a PECHAR, Josef. *Tisíciletý vývoj architektury*, 1979, str. 380.

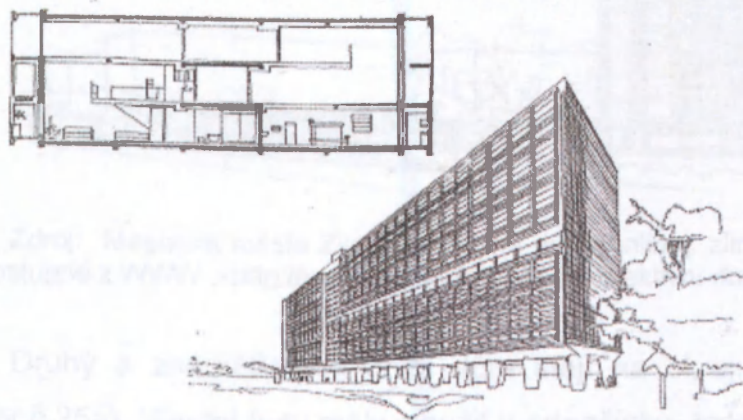
## 6.1. BYDLENÍ V POVÁLEČNÉM ČESKOSLOVENSKU

Během druhé světové války došlo k obrovskému zničení Evropy, které se projevilo bytovou nouzí. Při stavbě se vše řídilo především kvantitou a funkcionalistická jednoduchost se stala významnou i při budování obytných domů. Základním rysem poválečného vývoje měst je jejich plánovitá výstavba, která se opírá především o zákon o územním plánování.<sup>51</sup> Po první roky po válce je typická obnova měst inspirovaná teorií funkcionalismu. Od padesátých let 20.století již nastala fáze socialistické výstavby Československa. Architektura byla zasažena politickým prosazením socialistického realismu do architektury a výstavby a zanechal stopy na první generaci výstavby velkých obytných souborů.

### 6.1.1. Kolektivní domy

Kolektivní domy patří k charakteristickým architektonickým dílům prvních poválečných let. Inspirací jim byl Le Corbusierův dům Unité d'Habitation v Marseilles (viz.obr.č.23) postavený jako první v Evropě.<sup>52</sup>

Obr.č.23: *Le Corbusier: Dům Unité d'Habitation*



Zdroj: STAŇKOVÁ, J. a PECHAR, J., *Tisíciletý vývoj architektury*, 1979, str. 395.

<sup>51</sup> PECHAR, Josef. *Československá architektura*, 1979, str.9.

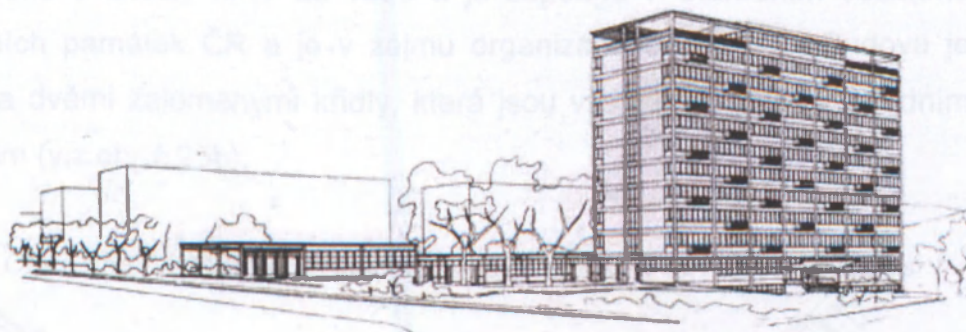
<sup>52</sup> PECHAR, Josef. *Československá architektura*, 1979, str.17.



Při navrhování kolektivních domů bylo hlavním cílem vytvořit prostory minimálního bydlení. Byt bylo nutné řešit pouze jako obytnou buňku a mělo z ní být vyloučeno vše, co se přímo netýká bydlení. Prostory určené bydlení neslouží tedy ani jako jídelna či pracovna, nýbrž jako místo pro spánek a odpočinek. Jako prostory pro společenský život slouží společné klubovny, sportovní vyžití je možné na přilehlých sportovištích. Kolektivní domy jsou zároveň doplněny společnou kuchyní, jídelnou, prádelnou atd.

V letech 1945 -1950 byl realizován ve Zlíně dvanáctipodlažní Kolektivní dům, jeden ze dvou v Československu (viz.obr.č.24). Byty jsou vybaveny pouze kuchyňskými boxy, které jsou umístěné stejně jako ostatní příslušenství uvnitř a uměle osvětlené a odvětrávané. V přízemí je restaurace, klubovny, na rekreační terase tělocvična. Jesle a mateřská škola jsou ve zvláštním přízemním křídle. V objektu je 26 třípokojových bytů o obytné ploše 55 - 62 m<sup>2</sup> a 76 dvoupokojových bytů o ploše 39 m<sup>2</sup>.

Obr.č.24: Kolektivní dům ve Zlíně



Zdroj: Magistrát města Zlína. Kolektivní dům [online]. zlin.eu, [cit. 2009-03-27]. Dostupné z WWW: <<http://www.zlin.eu/page/279.kolektivni-dum/>>.

Druhý a známější kolektivní dům stojí na okraji města Litvínov (viz.obr.č.25a). Vlastní byty měly sloužit k odpočinku, ostatní činnosti jako je například stravování, zaopatřování dětí nebo sportovní vyžití měly být konány společně v prostorách domu.

## 5.3.2. Kolektivní a národné domy

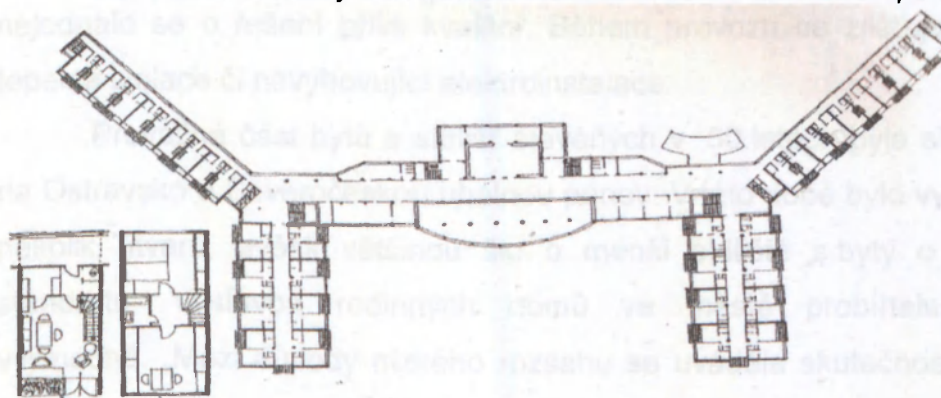
Obr.č.25a: V. Hlšký a E.Linhart: Kolektivní dům v Litvínově



Zdroj: Litvínov. Oficiální stránky města [online]. mulitvinov.cz, [cit. 2009-04-01].  
Dostupné z WWW:  
<[http://www.mulitvinov.cz/vismo/galerie3.asp?id\\_org=8604&id\\_fotopary=1652&p1=52892](http://www.mulitvinov.cz/vismo/galerie3.asp?id_org=8604&id_fotopary=1652&p1=52892) > .

Autory projektu byly architekti E. Linhart a V. Hlšký. Budova byla postavena v letech 1947 až 1958 a je zapsána v Ústředním seznamu kulturních památek ČR a je v zájmu organizace UNESCO. Budova je tvořena dvěma zalomenými křídly, která jsou vzájemně spojena středním článkem (viz.obr.č.25b).

Obr.č.25b: V. Hlšký a E. Linhart: Kolektivní dům v Litvínově - půdorys



Zdroj: STAŇKOVÁ, Jaroslava a PECHAR, Josef. *Tisíciletý vývoj architektury*, 1979, str. 393.

### 6.1.2. Sídliště a panelové domy

Jedním z projevů socialismu v našich městech byla hromadná výstavba bytů formou velkých obytných souborů, kterým se začalo říkat „sídliště“. Sídliště se staly „jakousi noclehárnou, odkud se ráno proud obyvatel přesouvá do pracovní zóny a odpoledne se v přeplněných dopravních prostředcích vrací do svých domovů.“<sup>53</sup> Kromě pracovních příležitostí však mnohá sídliště postrádají i stavby nezbytné občanské vybavenosti. Sídliště se nestavěla pouze v socialistických zemích, ale objevovala se také ve Francii, SRN nebo Švédsku. Prvotním podnětem byla velká bytová nouze. Důležité bylo stavět rychle a výsledné bydlení mělo být dostupné širším vrstvám obyvatelstva. Proto velká část těchto hromadně vystavovaných domů tvořila v západní Evropě jádro poválečné sociální výstavby.

Silným faktorem, který vedl ke vzniku sídlišť byl vývoj stavebních technologií. Základem této myšlenky bylo to, že se „výstavba bytů musí stát záležitostí průmyslu.“<sup>54</sup> Pracovníci ze stavenišť byly přesunuti do továren, kde probíhala výroba panelů. Určité zlepšení to přineslo v ekonomické, technologické i organizační oblasti. Výstavba již nebyla tolik závislá na změnách počasí a vedoucí mohli lépe kontrolovat stavební dělníky. Tato koncepce však měla i stinné stránky, jako například velké zatížení dopravní sítě nebo poškození silnic. Výstavba panelových domů sice dokázala rychle vyřešit nouzi o byty, ale jak se časem ukázalo, nejednalo se o řešení příliš kvalitní. Během provozu se zjišťuje špatná tepelná izolace či nevyhovující elektroinstalace.

Převážná část bytů a sídlišť stavěných v 50. letech byla situována na Ostravsko a Severočeskou uhelnou pánev. V této době bylo vystavěno několik útvarů, avšak většinou šlo o menší sídliště s byty o nízkém standartu. Výstavba rodinných domů ve městě probíhala pouze výjimečně. „Mezi důvody nízkého rozsahu se uváděla skutečnost, že po

<sup>53</sup> Brunecký, Petr. *Dějiny bydlení.*, 2003, str. 218.

<sup>54</sup> HORSKÁ, Pavla, MAUR, Eduard a MUSIL, Jiří. *Zrod velkoměsta. Urbanizace českých zemí a Evropa*, 2002, str.276.

vystěhování německého obyvatelstva je zde dostatek bytů. Situace se zhoršovala, a proto byl na zasedání ÚV KSČ v roce 1959 přijat dokument k bytové situaci. Výsledkem byl vznik družstevní a podnikové výstavby domů.<sup>55</sup> Následkem toho došlo k přemístění části investic na rozvoj bytové výstavby. Bydlení se stalo nezbytnou složkou životní úrovně a výstavba a vybavování bytů se začaly chápat jako důležitou část socialistické ekonomiky.

Základním rysem těchto nových obytných celků byla i zvláštní demografická struktura. Usidlovali se zde především lidé ve věku 20 až 35 let s dětmi ve věku 5 až 15 let. „V šedesátých letech se průměrný počet osob připadajících na jeden byt pohyboval mezi 3,5-4, zatímco dnes se toto číslo pohybuje v rozmezí 2,1-2,3 osob.“<sup>56</sup> Důsledky tohoto složení populace se projevilo v zařízení, která sloužila určitým věkovým skupinám. Jejich rozložení vycházelo z celostátních nebo regionálních údajů, které však neodpovídaly reálné věkové skladbě na sídlištích. Tím docházelo k nedostatku míst v jeslích, později mateřských školkách a základních školách. S postupným stárnutím populace se vytvořil nedostatek pracovních míst, který se musel řešit dojížděním. Hustá síť dopravních spojů napomohla vyřešit tyto demografické problémy.

První panelové domy v našich zemích byly postaveny již roku 1956, největší rozmach pak přišel v letech 1958 až 1990.<sup>57</sup> Ke konci šedesátých a v průběhu sedmdesátých let dosáhla výstavba svého vrcholu. V této době vzniklo největší množství velkých sídlišť. Nové obytné celky se stavěly především v blízkosti hlavních a krajských měst. Názorně je to možné vidět na příkladu Prahy, kde lze nalézt nejrozsáhlejší výstavby například v oblasti Jižního města, tedy na periferii Prahy.

Standard bytů měl tehdy podle dlouhodobého plánování narůstat cca o 2 m<sup>2</sup> obytné plochy za pětiletku. Pro byty vycházela průměrná obytná plocha okolo 70 m<sup>2</sup>. Ve velikostní skladbě tvořily největší procento

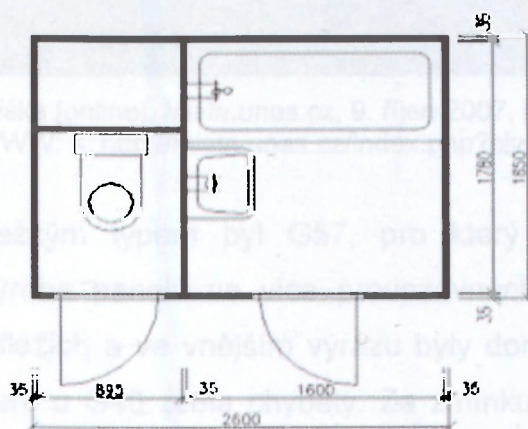
<sup>55</sup> HORSKÁ, Pavla, MAUR, Eduard a MUSIL, Jiří. *Zrod velkoměsta. Urbanizace českých zemí a Evropa*, 2002, str.277.

<sup>56</sup> HORSKÁ, Pavla, MAUR, Eduard a MUSIL, Jiří. *Zrod velkoměsta. Urbanizace českých zemí a Evropa*, 2002, str.285.

<sup>57</sup> PECHAR, Josef. *Československá architektura*, 1979, str.35.

byty 3+1. Vstupní část bytu tvoří předsíň, většinou stísněná, protože se jedná o malý prostor komunikačně velmi zatížený. V malé kuchyni, kde většinou není možné společné stolování, je zde pouze minimální pracovní plocha. Shodným prvkem je umakartové jádro s oddělenou koupelnou a WC (viz.obr.č.26). Obývací pokoje tvořily většinou největší místnosti v bytě. Byty byly navíc doplněny dvěma nebo třemi ložnicemi. V bytě je navíc patrný nedostatek praktických úložných prostorů.

Obr.č.26: Půdorys bytového jádra



Zdroj: Koubková, Ilona. Modernizace bytových jader [online]. tzb-info.cz, 9. červenec 2006. [cit. 2009-04-01]. Dostupné z WWW: < <http://voda.tzb-info.cz/ft.py?t=2&i=3398>>.

Za několik desítek let, kdy docházelo k výstavbě panelových domů, se vystřídalo několik typů těchto domů. Pro tuto výstavbu je typické, že parametry konstrukce velmi ovlivňují dispozici bytů. Největší vliv měl rozpon střešních panelů, který určoval rozměry místností. U typů G se jednalo o rozměry do 4 m, tedy o byty s menšími místnostmi. Prvním typ byl nazýván jako G40. Jednalo se o pětipodlažní dům, kde číslovka 40 znamenala počet bytů v domě. První větší sídliště vystavené tímto typem domu můžeme nalézt v Praze 4 na Zelené Lišce (viz.obr.č.27).

Obr.č.27: Sídliště Na Zelené Lišce, tvořené domy typu G40



Zdroj: Místa. Zelená liška [online]. Mista.unas.cz, 9. říjen 2007. [cit. 2009-04-01].  
Dostupné z WWW: < <http://mista.unas.cz/index.php?clanek=46>>.

Vývojově důležitým typem byl G57, pro který byla zavedena rozšířená sériová výroba panelů ve více provozovnách. Jednalo se o domy o 4 až 10 podlažích a ve vnějším výrazu byly domy obohaceny o různé typy lodžii, které u G40 zcela chyběly. Za zmínku stojí také první instalace bytového jádra. Z domů typu G57 byla postavena sídliště jako například ve Strašnicích nebo na Petřínách v Praze. Dále navazovaly G58 a G59, až do roku 1962, kdy skončila výstavba domů s označením G. Výstavba se poté začala orientovat na příčné nosné systémy. Prvním domem této konstrukce je dům typu T06 B, kde rozpon nosných příčných stěn je 3600mm. U systému T06B je použito dvouramenné schodiště s mezipodestou. Často je mezi jednotlivými rameny vložena výtahová šachta. Další dům, který byl experimentálně vyzkoušen v Praze 10 na Invalidovně, je typ T08 B (viz.obr.č.28). Použití nové technologie stropních panelů z předpínaného betonu umožnilo zvětšení rozponu až na 6 m. Vzhledem k délce byla zvětšena i tloušťka panelů na 200mm a poprvé bylo pro výrobu panelů použito předpínaného betonu. U typu T08B je použito jednoramenné schodiště. Sídliště tohoto typu je např. v Praze Bohnicích. U typů T06B a T08B jde o domy se 4 až 8 podlažích.

Obr.č.28: Panelový dům typu T08B



Zdroj: Wikipedie. Panelový dům [online]. Wikipedia.cz, [cit. 2009-04-01]. Dostupné z WWW. < [http://cs.wikipedia.org/wiki/Panelov%C3%BD\\_d%C5%AFm](http://cs.wikipedia.org/wiki/Panelov%C3%BD_d%C5%AFm)>.

Na tento systém navazuje systém VVÚ-ETA (viz.obr.č.29). Název označuje spojení ateliéru ETA a Výzkumného a vývojového ústavu stavebních závodů. Jeho základ tvoří příčný stěnový systém s rozponem stěn 3000 nebo 6000 mm. Tento systém začal být realizován od roku 1970 a je zajímavý svou možnou variabilitou vnitřního řešení. Jde o nejrozšířenější typem panelového domu u nás. V Praze se s ním můžeme setkat například v oblasti Jihozápadního města.

Obr.č.29: Panelový dům typu VVÚ-ETA



Zdroj: Cetus plus. [online]. Cetusplus.cz, [cit. 2009-04-01]. Dostupné z WWW: < <http://www.cetusplus.cz/opravy.htm>>.

V druhé polovině 80. let dosahovala výstavba bytů provedených panelovým systémem největšího rozvoje. Konec 80. let lze u nás považovat za období, kdy dochází k pozvolnému ukončování hromadné výstavby bytových panelových domů. Za ukončení panelové bytové výstavby u nás lze považovat rok 1990, kdy konec výstavby souvisel s pádem komunistického režimu. V posledních letech se z důvodu nedostatku nových levných bytů rozmohl trend rekonstrukce panelových domů týkající se především předěláváním výměnou montovaného bytového jádra za zděné nebo zateplováním domu.

Přes nekvalitní provedení technologických postupů a nekvalitní materiály se jedná o domy vybavené výtahem, ústředním topením, rozvodem teplé vody, což v například v 60. a 70. letech nejde říct o většině činžovních domů ve starší zástavbě.

## 6.2. SATELITNÍ MĚSTA

Satelitní městečka tvoří velmi populární druh současného bydlení. Počátky tohoto typu obytných celků by se daly nalézt u Ebenezeru Howarda a jeho konceptu zahradních měst. Jde o jakýsi kompromis mezi městským a venkovským způsobem bydlení a od devadesátých let 20. století patří k nejvýznamnější stavební činnosti. Nejvíce bytů v rodinných domech se staví okolo Prahy, ve středních Čechách a na jižní Moravě, přičemž největší zájem je zejména o oblasti do 20 kilometrů od Prahy. Mezi nejznámější satelitní městečka v blízkosti Prahy patří například Hostivice, Dolní Chabry nebo Nové Dáblice.

Jedním typem domů, které můžeme v satelitním městečku nalézt, jsou samostatné rodinné domy. Po revoluci se stavěli výhradně samostatné rodinné domy, jejichž výsadními obyvateli byli bohatí podnikatelé. Bylo považováno za luxus, když si někdo mohl postavit nový dům. Lidé tak mohli dávat najevo své postavení a bohatství. V tomto případě mají rodinné domy v satelitních městečkách obvykle bytovou plochu asi 120 metrů čtverečních, s pozemkem asi 350 metrů čtverečních.



V současné době se však v satelitních městečkách vyskytují spíše řadové rodinné domky (viz.obr.č.30) nebo tzv.viladomy určené pro větší počet rodin.

Obr.č.30: Satelit u obce Lány



Zdroj: Švarc, Petr. Satelitní městečka změnila krajinu na sto let dopředu [online]. idnes.cz, 19. září 2007. [cit. 2009-04-01]. Dostupné z WWW: <[http://cestovani.idnes.cz/satelitni-mestecka-zmenila-krajinu-na-sto-let-dopredu-pft-igcechy.asp?c=A070918\\_113206\\_igcechy\\_tom](http://cestovani.idnes.cz/satelitni-mestecka-zmenila-krajinu-na-sto-let-dopredu-pft-igcechy.asp?c=A070918_113206_igcechy_tom)>.

Příkladem viladomů může být Sluneční město v Praze (viz.obr.č.31), umístěné jako přechod mezi novou zástavbou Slunečního města a okolní vilovou čtvrtí, které se bude skládat z téměř 500 bytů určených pro téměř 1500 obyvatel. Byty začínají na velikosti 45 metrů čtverečních a končí třípokojovými mezonety o velikosti 130 metrů čtverečních. Každý jednotlivý byt má terasu, balkon, nebo zimní zahradu. Přízemní byty jsou dělány jako bezbariérové bydlení.

Obr.č.31: Viladomy, Sluneční město, Praha



Zdroj: Horáková, Petra. Viladomy ve Slunečním městě [online]. idnes.cz, 10.duben 2006. [cit. 2009-04-01]. Dostupné z WWW: < [http://bydleni.idnes.cz/viladomy-ve-slunecnim-meste-d1z-/bydleni.asp?c=A060330\\_164228\\_bydleni\\_slu](http://bydleni.idnes.cz/viladomy-ve-slunecnim-meste-d1z-/bydleni.asp?c=A060330_164228_bydleni_slu) >.

Satelitní městečka jsou zajímavá i z pohledu sociologa, jelikož zde můžeme najít poměrně různorodou strukturu obyvatel. Tento způsob bydlení se týká zejména příslušníků středních vrstev ve věku přibližně 30–50 let, nejčastěji rodin s dětmi. A díky dostupnosti hypoték se tyto městečka neustále rozrůstají. Jde o jakýsi přechod od nájemného bydlení k osobnímu vlastnictví. Lidé raději do konce života splácí hypotéku než platí nájem další osobě.

Jako všechno ostatní, i satelitní města mají zápory. Jsou umístěna několik kilometrů od města a dopravní spojení bývají většinou špatná, obyvatelé jsou tak odkázáni na svou vlastní dopravu. Jde o místa, která jsou určena především k bydlení, a tak zde nenajdeme žádné obchody ani jiné služby. To si lidé musí zařídit ve městě, kam dojíždí. Nepřítomnost obchodů či zájmových míst způsobuje to, že se tam lidé příliš nestýkají, a proto se vzájemně neznají.<sup>58</sup> Často pak vznikají konflikty mezi starousedlíky a novousedlíky. Kvůli neustálému dojíždění do města jsou také domy často opuštěné, což má za následek vzrůstající kriminalitu ve městečku. Tyto zápory vedou k tomu, že lidé se začínají zajímat o bydlení v centrech měst.

<sup>58</sup>srov. Táborský, Jan. Satelitní městečka očima sociologa [online]. casopisstavebnictvi.cz [cit. 2009-04-01]. Dostupné z WWW: < [http://www.casopisstavebnictvi.cz/satelitni-mestecka-ocima-sociologa\\_N298](http://www.casopisstavebnictvi.cz/satelitni-mestecka-ocima-sociologa_N298) >.

## ZÁVĚR

Jako téma své práce jsem si zvolila vývoj bydlení v českých zemích v průběhu 19. a 20. století. Před psaním své bakalářské práce jsem se rozmýšlela, zda se zaměřit na městský nebo venkovský styl života. Nyní jsem ráda, že jsem si zvolila právě architekturu města, která je i mě osobně bližší, jelikož jsem téměř celý život žiji ve městě.

Urbanizace je jedna z velmi důležitých změn, která se podepsala na rozvoji městského bydlení. Ve své práci jsem rozsáhleji věnovala stylu zvanému funkcionalismus, který zanechal v architektuře českých měst hlubokou stopu. Jeho hlavní myšlenky a zásady zůstávají dodnes v mnoha ohledech zdrojem formální inspirace. Na druhou stranu bydlení vytvořené v době socialismu tvoří dodnes nedílnou součást každého většího města, v celé České republice můžeme nalézt desítky sídlišť s typickou panelovou výstavbou. I když nepůsobí příliš estetickým dojmem, slouží jako střecha nad hlavou pro velkou část populace.

Potřeby jsou pro každého člověka velmi individuální záležitost, každý má jiné představy o ideálním příbytku. Jsou však určité parametry kvality, které jsou důležité bez ohledu na osobní preference. Ve vývoji bydlení můžeme nalézt pokrok v oblasti hygienických požadavků, velikosti jednotlivých místností či ve vybavení obytného domu. Špatné bydlení může nepříznivě působit i na celkovou osobnost člověka, a proto tvoří velmi významnou součást života. Bydlení nám dává pocit zázemí a bezpečí, tvoří soukromou sféru jeho života. Když si člověk najde vyhovující způsob bydlení, tak potom nezáleží na tom, zda žije ve starém činžovním domě nebo v nově postaveném rodinném domě.

## SEZNAM POUŽITÉ LITERATURY:

- BRUNECKÝ, Petr. *Dějiny bydlení*. Brno: Mendelova zemědělská a lesnická univerzita v Brně, 2003. ISBN: 80-7157-677-8.
- HAAS, Felix. *Architektura 20.století*. Praha: Státní pedagogické nakladatelství, 1983.
- HONZÍK, Karel. *Tvorba životního slohu*. Praha: Horizont, 1976.
- HORSKÁ, Pavla, MAUR, Eduard a MUSIL, Jiří. *Zrod velkoměsta. Urbanizace českých zemí a Evropa*. Praha a Litomyšl: Paseka, 2002. ISBN: 80-7185-409-3.
- HRŮZA, Jiří. *Charty moderního urbanismu*. Praha, 2002. ISBN: 80-902945-4-5.
- HRŮZA, Jiří. *Svět architektury*. Praha: Aventinum, 2003. ISBN :80-7151-224-9.
- HUSE, Norbert. *Le Corbusier*. Olomouc: Votobia, 1995. ISBN :80-85885-73-5.
- MACKOVÁ, Libuše. *Problémy bydlení v socialistické společnosti*. Praha: Výzkumný ústav výstavby a architektury, 1977. ISBN: 301-728-1.
- PECHAR, Josef. *Československá architektura*. Praha: Odeon, 1979. ISBN: 14-5019-72.
- PECHAR, Josef a URLICH, Petr. *Programy české architektury*. Praha: Odeon, 1981. ISBN: 01-528-81.
- STAŇKOVÁ, Jaroslava a PECHAR, Josef. *Tisíciletý vývoj architektury*. Praha: SNTL, 1979. ISBN: 04-323-79.

- VOŽENÍLEK, Jiří. *Bydlení v Československu*. Praha: Nakladatelství československých výtvarných umělců, 1958.
- WINKLER, Jiří a PETRUSEK, Miloslav. *Velký sociologický slovník*. Praha: Karolinum, 1996. ISBN: 80-7184-164-1.

### **Internetové odkazy:**

- Bartošová, Jana. Historie bydlení: V časech klasicismu a empíru, [online]. svet-bydleni.cz, Leden 2007. [cit. 2009-03-18]. Dostupné z WWW: < <http://www.svet-bydleni.cz/bydleni-1/historie-bydleni-v-casech-klasicismu-a-empiru-1-dil.aspx>>
- Bartošová, Jana. Historie bydlení: Romantismus, 1. díl [online]. svet-bydleni.cz, 24. leden 2007. [cit. 2009-03-18]. Dostupné z WWW: < <http://www.svet-bydleni.cz/bydleni-1/historie-bydleni-romantismus-1-dil.aspx>>
- Horáková, Petra. Viladomy ve Slunečním městě [online]. idnes.cz, 10.duben 2006. [cit. 2009-04-01]. Dostupné z WWW: < [http://bydleni.idnes.cz/viladomy-ve-slunecnim-meste-d1z-/bydleni.asp?c=A060330\\_164228\\_bydleni\\_slu](http://bydleni.idnes.cz/viladomy-ve-slunecnim-meste-d1z-/bydleni.asp?c=A060330_164228_bydleni_slu) >
- Magistrát města Zlína. Kolektivní dům [online]. zlin.eu, [cit. 2009-03-27]. Dostupné z WWW: <http://www.zlin.eu/page/279.kolektivni-dum/>
- Pastyřík, Zbyněk. Bytové stavby funkcionalismu v Brně [online]. estav.cz, 6. duben 2006. [cit. 2009-03-27]. Dostupné z WWW: <<http://www.estav.cz/zpravy/juniorstav/js06-funkcionalismus-domy.html>>
- Rosa, Martin. Meziválečné výstavy soudobého bydlení [online]. Archiweb.cz, 24. říjen 2006. [cit. 2009-04-01]. Dostupné z WWW: < <http://archiweb.cz/salon.php?type=10&action=show&id=2283>>
- United Nations. World Urbanization Prospects: The 2007 Revision [online]. Un.org, [cit. 2009-03-18]. Dostupné z WWW: <<http://www.un.org/esa/population/publications/wup2007/2007wup.htm> >

## **ANOTACE:**

Bakalářská práce pojednává o vývoji bydlení v průběhu 19. a 20. století, se zaměřením na bydlení ve městě. Úvodní kapitola se zabývá vymezením pojmů „město“ a „urbanizace“, které s tématem úzce souvisí. Následující části popisují vývoj jednotlivých typů bydlení v čase. Významná část práce je věnována teorii funkcionalismu, nejdříve obecně o směru a poté konkrétní meziválečné funkcionalistické teorii architektury. Poslední kapitola se zabývá degradací myšlenek funkcionalismu po druhé světové válce s popisem současného typu bydlení, tzv. satelitních městeček.

## **ANNOTATION:**

This bachelor thesis deals with the development of housing during 19<sup>th</sup> and 20<sup>th</sup> century. It is focused on the living in towns and cities. The first chapter introduces definitions of the basic concepts of „town“ and „urbanization“ that are closely associated with the topic of the work. In the following parts there is a description of the individual types of houses in different periods. The important space is given to the theory of functionalism, firstly in a general way, later directly to the functional architecture between the world wars. Finally, it mentions degradation of functionalist ideas after the Second World War including description of modern type of housing, so called satellites.