

UNIVERZITA KARLOVA V PRAZE

Husitská teologická fakulta

Uplatnění a perspektivy pastoračních asistentů

v diecézi CČSH Hradec Králové

Exercise and perspectives of pastoral assistants

in the Czechoslovak Hussite Church

in diocese of Hradec Králové

Bakalářská práce

Vedoucí práce:

Doc. ThDr. Jiří Vogel, Th.D.

Autor:

Františka Tichá

2009

Poděkování

Ráda bych poděkovala Doc. ThDr. Jiřímu Vogelovi, Th.D., vedoucímu bakalářské práce, za cenné rady, odborné vedení a metodické připomínky při průběhu zpracování této bakalářské práce.

Dále bych ráda poděkovala bratru biskupovi Mgr. Štěpánu Kláskovi a všem kolegyním a kolegům v duchovenské službě, kteří mi poskytli potřebné informace pro zpracování této bakalářské práce.

Prohlášení

Prohlašuji, že jsem bakalářskou práci na téma „Uplatnění a perspektivy pastoračních asistentů v diecézi CČSH Hradec Králové“ napsala samostatně a výhradně s použitím citovaných pramenů, literatury a dalších zdrojů.

V Praze 9. 4. 2009



Anotace

Tato práce – Uplatnění a perspektivy pastoračních asistentů v diecézi CČSH Hradec Králové má ve své podstatě dvě části. V první, teoretické části, se zabývám tím, co vlastně pastorační asistence je, porovnávám tuto službu s ostatními službami církve a také zde popisuji, jak se tato služba vyvíjela, kde jsou její základy. Druhá část je praktická. Prostřednictvím dotazníků jsem provedla výzkum v náboženských obcích diecéze Hradec Králové a také jsem zpracovala roční výkazy práce pastoračních asistentů. Na tomto základě v závěru popisuji svoje zjištění jaké možnosti uplatnění a jaké perspektivy mají pastorační asistenti v diecézi Hradec Králové, což bylo cílem mé práce.

Anotation

This work – exercise and perspectives of pastoral assistants in the Czechoslovak Hussite Church in diocese of Hradec Králové contents basically two parts. In the first, teoretical, one is discussed what is the pastoral assistance about, this service is compared with another church services and what is this service based on and its progress as well. The second part is literally practical. By completing of questionnaires has been made a research in religious communities of diocese of Hradec Králové and also the annual work reports of pastoral assistats have been processed. Based on this research is finally written out the role, exercise and perspectives of pastoral assistants in diocese of Hradec Králové those has been also the item of this work.

Klíčová slova

Charita, pastorační, asistent, služba, poslání, pomoc, potřební, perspektivy, uplatnění, sociální.

Key Words

Charity, pastiorial, assistant, service, mission, the needy, help, perspectives, exercise, social

OBSAH

1.	Úvod	str. 8
2.	Co je pastorační asistence	str. 10
2.1	Co je pastorage a co asistence	str. 10
2.2	Pastorační asistence v Církvi československé husitské	str. 10
2.3	Pastorační služba	str. 11
2.4	Sociální služba	str. 12
3.	Porovnání pastorační asistence s ostatními službami církve CČSH	str. 15
3.1	Základ služby církve	str. 15
3.2	Společný základ služby katechetů, kazatelů a pastoračních asistentů	str. 15
3.3	Pověření ke službě katechetů, kazatelů a pastoračních asistentů	str. 16
3.3.1	Služba katechety	str. 16
3.3.2	Služba kazatelů	str. 17
3.3.3	Služba pastoračních asistentů	str. 18
3.4	Služba jáhnů a kněží	str. 18
3.4.1	Služba jáhenská	str. 19
3.4.2	Služba kněžská	str. 19
4.	Vývoj pastorační asistence	str. 22
4.1	Základ služby církve v Písmu svatém	str. 23
4.2	Projevy účinné lásky v době církevních otců	str. 25
4.3	Služba církve potřebným v 5. – 14. Století	str. 28
4.4	Úpadek charitativní činnosti v období renesance a její znovuoživení	str. 31
4.5	Vývoj charitativní služby v 19. a 20. století	str. 35

4.5.1	Založení Církve československé a její služba bližním	str. 36
5.	Stav pastorační asistence v diecézi CČSH Hradec Králové	str. 42
5.1	Čím by se měla zabývat pastorační asistence	str. 42
5.2	Skutečný stav pastorační asistence v diecézi Hradec Králové	str. 44
5.2.1	Zpracování dotazníku o pastorační asistenci v NO diecéze Hradec Králové, kde tato služba existuje	str. 50
5.2.2	Zpracování dotazníku o pastorační asistenci určeného zástupcům NO diecéze Hradec Králové, kde tato služba není	str. 51
5.2.3	Zpracování dotazníku určeného pastoračním asistentům diecéze Hradec Králové	str. 53
6.	Diskuse	str. 54
7.	Závěr	str. 56
8.	Seznam příloh	str. 58

Seznam zkratek

CČSH - Církev československá husitská

NO - Náboženská obec

1. ÚVOD

Posláním církve v tom nejvlastnějším slova smyslu je služba bližnímu v Duchu Kristově. K této službě zavazuje každého křesťana všeobecné kněžství Boží církve.

Církev československá husitská si byla vědoma svého poslání nejen s ohledem na své věřící, ale i směrem do světa. Duchovenskou službou byli již v počátku církve pověřeni nejen faráři a jáhni, ale také katecheté a laičtí kazatelé. Laici byli zapojeni do správní služby, byla jim svěřována i služba pastorační a sociální. Jejich služba se rozrůstala, neboť věřící si byli plně vědomi významu této služby. Ani II. světová válka nezarazila její růst, ba právě naopak. Rozvíjející se sociální odbory církve například finančně podporovaly rodiny uvězněných. Celková pomoc v diecézi Hradec Králové vzrostla z původně tisícových sbírek a subvencí ke konci války na stotisícové částky. Diecézní sociální svaz měl i odborně vyškolené ošetřovatelky, které vykonávaly pečovatelskou službu v rodinách. I když, věřící církve československé husitské spolu s duchovenským sborem se snažili věrně v Duchu Kristově sloužit, nastupující komunistický režim, který nepřál jakémukoliv náboženskému seskupení a jeho aktivitám, svou mocí utlumil veškerou sociální péči nejen v diecézi, ale i v celé církvi. Postupně byla omezena i možnost služby duchovenského sboru například ukončením výuky náboženství na školách. Duchovenský sbor i samotní věřící byli ze stran státních orgánů vystavováni persekucím, které v mnohých případech vedly k ochabování jejich služby či dokonce až k výstupu z církve.

Teprve listopadová revoluce v roce 1989 dala všem církvím prostor k jejich službě. Církev československá husitská na základě vývoje ve státu i ve směřování církve dala vzniknout nové službě – službě pastoračního asistenta. Služba pastoračního asistenta je služba laiků, která se podle církevních řádů věnuje především službě pastorační a službě sociální.

Diecéze Hradec Králové má 62 náboženských obcí, ale jen 47 duchovních-farářů, z čehož vyplývá, že některá místa jsou administrována, což znamená, že se farář stará o víc než jednu náboženskou obec. Vzhledem k tomu, že se v tomto prostředí pohybuji již několik let, domnívám se, že každá náboženská obec by mohla víc jak využít právě onu vzniklou službu pastoračního asistenta pro naplnění svého poslání. Proto jsem si zvolila jako téma své bakalářské práce UPLATNĚNÍ A PERSPEKTIVY PASTORAČNÍ ASISTENCE V CČSH DIECÉZI HRADEC KRÁLOVÉ. Cílem mé práce je obeznámit se s činností stávajících pastoračních asistentů, pokusit se najít důvody, proč v mnoha náboženských obcích tato

služba chybí, a také najít odpovědi, jak je to ve skutečnosti s jejich uplatněním a nastítnit perspektivu této služby.

2. CO JE PASTORAČNÍ ASISTENCE

Než přikročíme k úvaze nad tím, co je pastorační asistence, měli bychom se zamyslet nad významem jednotlivých slov. Měli bychom si říci, co si můžeme představit pod výrazem pastorage-pastorační a co nám vyjadřuje termín asistence.

2.1. Co je pastorage a co asistence

Pokud se hovoří o pastorači, vždy si člověk toto slovo spojuje s knězem. Kněz je ten, kdo je s pastorači v myslích lidí nejvíce spojen.¹ Pastorage to je jinými slovy pastýřská péče, kterou by ale měli praktikovat všichni křesťané, neboť tato činnost je jim předurčena již v obecném kněžství. Pod výrazem asistence, si můžeme představit jakoukoliv účast či přítomnost při něčem. Asistence se dá též vyjádřit jako pomoc někomu. Pastorační asistence (péče) neboli pastýřská péče je vnímána jako pomáhající činnost církve, jejíž základ byl dán životem Ježíše Krista.

Církev má nejen své úkoly uvnitř sebe samé, jako je například péče o své věřící, ale zároveň má i nemalé úkoly vůči okolnímu světu. Pastorační péče nesmí a nemůže tedy být zaměřena pouze na věřící té které církve, neboť má-li své kořeny v životě a díle Pána Ježíše Krista, musí být její činnost, její péče neomezená. Evangelijní příběhy nám jasně ukazují, komu a jakou péči věnoval Ježíš Kristus. Jeho péče, jeho pomoc byla vždy směřována k těm, kteří byli na okraji společnosti, kteří u něho hledali pomoc a záchranu. „Pastorační péčí v širším slova smyslu rozumíme takové jednání s člověkem, ve kterém ho respektujeme v jeho jedinečnosti, přistupujeme k němu z pozice věřících křesťanů, doprovázíme ho v jeho obtížích, nemoci, utrpení či umírání a pomáháme mu k lidsky důstojnému zvládnutí jeho životní situace včetně smrti, a to na jemu dostupné úrovni víry s perspektivou možného rozvoje.“²

2.2 Pastorační asistence v CŠSH

Podle řádů církve československé husitské je pastorační asistence především služba pastorační a sociální. Její péče není určena jen pro vlastní příslušníky církve, ale i všem, kteří do církve nepatří, ale kteří hledají a potřebují ve svých konkrétních životních situacích pomoc. Ne vždy jsme my lidé schopni zvládnout svou životní situaci bez pomoci druhého

¹ Srov. OPATRŇY, A. *Pastorační péče v méně obvyklých situacích*. Praha: Pastorační středisko sv. Vojtěcha při Arcibiskupství Pražském, 2005, s. 9.

² OPATRŇY, *Pastorační péče v méně obvyklých situacích*, s. 9

člověka. To, co jeden zvládne bez problému, může pro druhého znamenat neřešitelnou situaci. Měli bychom si uvědomit, jakým způsobem se společnost během uplynulého století proměnila a neustále proměňuje. Téměř vymizelo třígenerační soužití v rodinách, což má za následek, že je v naší lidské společnosti mnoho lidí, kteří jsou osamělí. Tito lidé snad nestrádají hmotně, ale absence druhého člověka, který se mnou nese mé břemeno, mé bytí mnohdy nevelké, ale přece jen potíže, které člověku znesnadňují život, tu vyvstává v celé své pravdivosti.³ A není to jen osamělost, která je novým fenoménem naší doby, ale je to i rozšíření různých závislostí, nezaměstnanost, ...Služba pastoračního asistenta navazuje na pastorační a sociální službu, která se v Církvi československé husitské vyvíjela od jejího samotného počátku jako služba laická.

2.3 Pastorační služba

Základní formou pastorační služby je pastorační rozhovor. Charakter tohoto rozhovoru nemusí být nutně zabarven nábožensky a nemusí to být ani rozhovor, který bude veden vyloženě cestou, která se vůbec žádným způsobem nedotkne náboženství. Pastorační rozhovor musí vždy vycházet z dané situace a potřeb člověka, se kterým je tento rozhovor veden. Cílem takového rozhovoru není snad ani tak vyřešení obtížné situace potřebného, ani jeho poučování. Cílem takového rozhovoru by měl být člověku dán pocit, že od této chvíle není se svými problémy sám. Vhodně vedeným rozhovorem je možné dojít až k poznání, že Bůh je ten, který je největším a nejmocnějším spojencem. Pastorační rozhovor by však zásadně neměl vyústit v nějakou náboženskou agitaci. Měl by být veden velmi citlivě a to na takovém stupni víry, který by odpovídal stupni víry potřebného. Při vedení pastoračního rozhovoru je často nutné položit potřebnému otázku, abychom mu dobře porozuměli. „Zpravidla je dobré, když je otázka dostatečně široká, aby nevynucovala předem zamýšlenou odpověď, a když je položena v takovém ovzduší, aby klient věděl, že nemusí odpovědět a nebude kvůli tomu ani opuštěn, ani potrestán. Tázání, které se podobá výslechu, samozřejmě do pastoračního rozhovoru nepatří.“⁴

Nejdůležitější ze všeho je ale umění naslouchat. Pro mnohé to může být to nejdůležitější. Pomoc například trpícímu vyžaduje individuální přístup, neboť každá bolest a každé utrpení je individuální a zcela originální tajemství. „První pomoc spočívá v pozorném naslouchání, v němž je přítomen celý člověk, jehož se mají slova trpícího dotknout takovým způsobem, že vstoupí do společenství s tím, kdo se ocitl v obtížích. Soucítění, tedy empatie,

³ Srov. OPATRŇY, *Pastorační péče v méně obvyklých situacích*, s. 19

⁴ OPATRŇY, *Pastorační péče v méně obvyklých situacích*, s. 20 -21

znamená, že se na bázi chápacího naslouchání naše srdce rozechvívá velmi podobnou úzkostí a vnitřně prožívá cosi z bolesti, kterou trpící zažívá na vlastním těle a ve vlastním nitru.“⁵

Součástí pastorační služby může být například i vhodná četba, která může pomoci člověka uklidnit, dát mu naději, někdy může i pomoci vyřešit danou situaci. Pochopitelně, že v žádném případě četba nemůže nahradit pastorační rozhovor.⁶

2.4 Služba sociální

To co je nejen u nás, ale i v celé Evropě označováno za sociální službu, bylo po staletí náplní služby církve. Bylo to tak již v prvokřesťanské církvi. S postupem času však byly stále větší nároky na profesionalitu a tak se stalo, že se postupně od sebe oddělovaly projevy bliženecké lásky, které se týkají každého křesťanského věřícího a vykonávání pomoci potřebným (zestárlým, nemocným, handicapovaným lidem, osiřelým či odloženým dětem...). Pro tyto potřeby vznikaly různé instituce se zaměřením na určitou konkrétní skupinu potřebných, na tomto základě vznikaly i některé řeholní instituce. Tato pomoc se postupem času stávala nepostradatelnou a víc jak potřebnou a její zajišťování se postupně stávalo i úkolem státu. V praxi tak docházelo k zajišťování sociální pomoci nejen ze stran církve, ale i ze stran státu. Po nástupu komunistů k moci byly postupně rušeny všechny sociální instituce do té doby provozované církvemi. Ponechány byly pouze církevní domovy důchodců pro řeholnice a pro kněze, samozřejmě pod státním vedením a dohledem. Stát tak na sebe převzal veškerou povinnost organizace, financování a poskytování sociálních služeb. Projevy bliženecké lásky, tedy projevy nesené v náboženském duchu, byly zcela odmítány. A tak se nemůžeme ani divit tomu, že slovo“charita“ pak nalézáme ve slovníku z osmdesátých let jako slovo cizí vyjadřující pouze lásku k bližnímu, lidumilnost, ale o rozsahu její služby či činnosti zde není již nic uváděno.⁷

Najdeme-li si však v tomto samém slovníku heslo sociální péče, ve stručnosti je nám zde podána sociální politika tehdejšího státu řízeného komunistickým režimem.⁸ „Sociální péče – soubor aktivit sociální politiky státu, které směřují k zajištění všestranného sociálního rozvoje občanů. V užším smyslu činnost zvláštních státních orgánů, jež spadá pod zákon o sociálním zabezpečení a s ním související předpisy... V socialistickém státě se sociální péče

⁵ POSPÍŠIL, C. V. *Teologie služby*. Kostelní Vydří: Karmelitánské nakladatelství, 2002, s. 193 – 194.

⁶Srov. OPATRŇÝ, *Pastorační péče v méně obvyklých situacích*, s. 24

⁷Srov. OPATRŇÝ, *Pastorační péče v méně obvyklých situacích*, s. 13

⁸Srov. OPATRŇÝ, *Pastorační péče v méně obvyklých situacích*, s. 13

nezakládá na filantropické péči o „sociálně slabé“, o chudinu, nezaměstnané apod., nýbrž na systematické péči i pracující, jež je vymezena zákonem o sociálním zabezpečení a uskutečňuje se činností socialistických organizací. Jde zejména a poskytování pomoci občanům, kteří se dostali do složitých nebo nepříznivých životních okolností, jež nemohou bez pomoci společnosti překonat. ...Důležitá je pomoc občanům při nalézání plného pracovního uplatnění za situace, kdy změněná pracovní schopnost nebo věk či jiné okolnosti vytvářejí překážky, které dotyčný jedinec nemůže sám překonat. Stát na sebe bere povinnost poskytovat občanům zdravotně těžce postiženým zvláštní pomoc a výhody...“⁹

Z výše uvedeného vyplývá, že veškerá sociální péče byla tedy prováděna prostřednictvím státních institucí, v rámci daného zákona, prostřednictvím zaměstnaneckého poměru. Tento způsob zabezpečování sociální pomoci potřebným vedl v podstatě ke ztrátě pocitu spoluzodpovědnosti za druhého člověka, neboť občanům bylo vnuceno vědomí toho, že stát, tedy zcela neosobní instituce, se postará, že odpovědnost je na něm, že veškerou potřebnou péči si mohou vynutit právem. To, že není možné lidský cit úplně vyloučit, se ukázalo ještě v období totalitního režimu u nás. Ve druhé polovině osmdesátých let dvacátého století, po zemětřesení v Arménii, vznikají Výbory křesťanské pomoci - počátek znovuoobnovující se Charity.¹⁰

Pro sociální práci dneška bychom jistě našli velmi mnoho definic, které by se ve své podstatě snažily vyjádřit způsob jednání a pomoci lidem, kteří nejsou schopni zvládat svou životní situaci svými vlastními silami. Jedna z nich říká:“ Společenskovední disciplína i oblast praktické činnosti, jejichž cílem je odhalování, vysvětlování, zmírňování a řešení sociálních problémů (chudoby, zanedbávání výchovy dětí, diskriminace určitých skupin, delikvence mládeže, nezaměstnanosti aj.). Sociální práce se opírá jednak o rámec společenské solidarity, jednak o naplňování individuálního lidského potenciálu. Sociální pracovníci pomáhají jednotlivcům, rodinám i skupinám i komunitám dosáhnout nebo navrátit způsobilost k sociálnímu uplatnění.“¹¹

Jak bylo již uvedeno pastorační asistence v církvi československé husitské je především službou pastorační a sociální,¹² což znamená, že její činnost je velmi rozsáhlá a záleží vskutku jen na potřebách a možnostech dané náboženské obce a samozřejmě i ve stejné

⁹ Heslo „Sociální péče“ in.: *Ilustrovaný encyklopedický slovník, díl III*. Praha: Academia, 1982

¹⁰ Srov. OPATRŇY, *Pastorační péče v méně obvyklých situacích*, s. 14

¹¹ MATOUŠEK, O. *Slovník sociální práce*. Praha: Portál 2003, s. 213

¹² Srov. *Řád duchovenské služby*, Část I. § 7, s. 11

míře na obdarování, kterého se dostane věřícímu člověku pro vykonávání služby pastoračního asistenta.

3. POROVNÁNÍ PASTORAČNÍ ASISTENCE S OSTATNÍMI SLUŽBAMI CÍRKVE

3.1 Základ služby církve

Základ služby církve hledíme v Synově poslání Otcem a v poslání a zmocnění apoštolů vzkříšeným Ježíšem Kristem. Bůh Otec poslal svého Syna, aby vykoupil svůj lid a přinesl mu plnost života v Božím království. Své poslání Pán Ježíš Kristus uskutečňoval v jednotě s Otcem, hlásáním evangelia službou všem potřebným lidem. Hříšným, nemocným, lidem na okraji společnosti. Své poslání dovršil svou smrtí na kříži, vzkříšením a sesláním Ducha svatého v plnosti. Pán Ježíš kolem sebe shromáždil nejen těch dvanáct učedníků, které známe jménem, ale i mnoho dalších, aby je učil a připravoval na službu v duchu evangelia. Tyto učedníky a svědky pak vzkříšený Kristus vysílá a zmocňuje je ke službě. „Jděte ke všem národům a získávejte mi učedníky, křtěte je ve jméno Otce i Syna i Ducha Svatého a učte je, aby zachovávali všechno, co jsem vám přikázal. A hle, já jsem s vámi po všechny dny až do skonání tohoto věku“ (Mt 28,19-20). To je nehynoucí a trvalý základ poslání a zmocnění církve. Církev na celém světě tak v poslušnosti zpřítomňuje a uskutečňuje Boží spásný záměr až do jeho konečného završení v plnosti Božího království. „Každý věřící má na tomto poslání svůj osobní podíl odpovědnosti. K jeho naplňování se mu dostává i konkrétního zmocnění a obdarování (charisma) Ducha svatého.“¹³

3.2. Společný základ služby katechetů, kazatelů a pastoračních asistentů

Základem pro všechny tyto služby v církvi je všeobecné kněžství všech věřících.¹⁴ Katecheti, kazatelé a pastorační asistenti jsou laici, kteří se podílejí na duchovenské službě. Kazatelé jsou určeni především pro službu zvěstování Božího slova, katecheti jsou především určeni pro službu učitelskou a pastorační asistenti mají vykonávat především službu pastorační a sociální.¹⁵ Nemohou však konat službu svátostnou. Výkon jejich služby je určen řády církve, zvláště pak Ústavou ČČSH a Řádem duchovenské služby ČČSH.

¹³ SLUŽBA CÍRKVE: *Návrh předlohy naukového výboru VIII. Sněmu ČČSH - verze 23. 3.2007, s.1*

¹⁴ Srov. *Základy víry ČČSH*, s. 56, o. 344

¹⁵ Srov. *Řád duchovenské služby ČČSH. Část I. §7, odst. 1, s. 11.*

3.3. Pověření ke službě katechetů, kazatelů, pastoračních asistentů

Pro pověření některou z těchto služeb musí věřící splňovat tyto základní podmínky:

- a/ musí být osvědčeni ve víře
- b/ účast na životě náboženské obce
- c/ doporučení náboženské obce
- d/ občanská a mravní bezúhonnost
- e/ povolání a odborná příprava
- f/ schopnost vykonávat daný úkol¹⁶

Po rozhodnutí příslušného orgánu církve jsou následně vykonány mimosvátostné obřady. Základním znakem pro tyto obřady je slib věřícího, kandidujícího na danou službu, za účasti shromážděné dané náboženské obce, modlitba se vztaženými rukama nad hlavou kandidáta, kterou koná biskup nebo jeho zástupce a jeho prohlášení katechetou, kazatelem nebo pastoračním asistentem podle řádů církve československé husitské.¹⁷

3.3.1 Služba katechety

Pro službu katechety je základní podmínkou teologické a pedagogické vzdělání. Věřící musí absolvovat zkoušku z teologického minima, jehož nedílnou součástí je i speciální katechetická příprava.

Příslušný církevní orgán rozhoduje svým usnesením o ustanovení a pověření do služby katechety. Následně je vykonán biskupem nebo jeho zástupcem mimosvátostný obřad „Pověření a vyslání katechety“

Katecheté vyučovali již v počátcích církve náboženství ve školách, v rámci náboženské obce vedli skupinky dětí a mládeže a dospělých. Mohli též vést katechetické přípravy ke svátostem. Organizovali i další činnost dětí a mládeže, zabývali se i misijní činností. Mohli konat pobožnosti pro děti a mládež.

I když je tato služba, tedy služba katechetů, stále ještě uváděna v Ústavě Církve československé husitské i v jejích řádech, není, alespoň v diecézi Hradec Králové,

¹⁶ Srov. Řád duchovenské služby CČSH Část I. §13 odst. 1

¹⁷ SLUŽBA CÍRKVE: Návrh předlohy naukového výboru VIII. sněmu CČSH, s. 3

praktikována. Mnozí katecheté, kteří sloužili v padesátých letech, kdy výuka náboženství na školách začala být státem potlačována, se po doplnění příslušného vzdělání stali duchovními, mnozí však, ale i odešli ze služeb církve a někteří dokonce vystoupili i z církve. Probíhá-li na některých školách výuka náboženství Církve československé husitské, je ojedinělá a většinou tuto výuku vede kněz.

3.3.2. Služba kazatelů

Služba kazatelů byla vytvořena po II. světové válce z důvodů větší potřeby duchovenských pracovníků. Byla zřízena jako služba laiků, kteří v té době nemuseli mít ani středoškolské vzdělání. K přijetí do služby stačilo absolvování kazatelského kursu, který byl zpočátku půlroční, později roční. Do své služby byli ordinováni a dostávali talár pro výkon služby, který byl jiný než duchovenský.¹⁸

Dnes je základní podmínkou pro pověření kazatelskou službou teologické vzdělání, kterému předchází vzdělání středoškolské. Teologické vzdělání může uchazeč absolvovat buď v kazatelských kursech při diecézích, nebo tříletým studiem na Husově institutu teologických studií.

Stejně tak jako pro ustanovení katechety, je i zde nutné rozhodnutí příslušného církevního orgánu o pověření a ustanovení do služby kazatele. Poté je vykonán mimosvátostný obřad „Pověření a ustanovení do služby kazatele“, který vykonává biskup nebo jím pověřený zástupce za účasti shromážděné obce. Takto ustanovený kazatel je za svou činnost odpovědný příslušnému církevnímu orgánu podle svých ustanovení. Náplní práce služby kazatele je bohoslužba slova, pobožnost s kázáním, vyučování náboženství, pohřební obřady, pastorační návštěvy a rozhovory, rozvíjení misijní činnosti. Při obřadech užívá talár. Kazatelé vždy byli a dodnes jsou laiky, nejsou tedy příslušníky „duchovenského stavu“. Co se kazatelů týká, ThDr. Rudolf Medek v jednom svém článku mimo jiné uvádí: „Je třeba však přiznat, že jsou v církvi i tací“kazatelé z povolání“, kteří nemají žádnou bohosloveckou přípravu ani žádnou kazatelskou ordinaci a kteří tudíž patří k „tajemství církve“.¹⁹

¹⁸ Srov. MEDEK, R. *K otázce kazatelů, jáhnů a kněží v CČSH*. in: Theologická revue 1995, s. 81

¹⁹ MEDEK, *K otázce kazatelů a jáhnů a kněží v CČSH*, s. 81

3.3.3. Služba pastoračního asistenta

Nově vzniklá služba v církvi československé husitské, služba pastoračního asistenta, je rovněž službou laiků. Vznikla v souvislosti s tím, jak se vyvíjela a vyvíjí polistopadová situace ve státě a s tím jak církev začala rozvíjet svou pastorační a sociální službu.

Pro pověření službou pastoračního asistenta je nutné teologické vzdělání. Věřící, který se chce této službě věnovat, musí mít středoškolské vzdělání a alespoň úspěšně absolvovat zkoušky z teologického minima se zaměřením na pastorační a sociální studia. I pro tuto službu je nutné rozhodnutí příslušného církevního orgánu k pověření a ustanovení do služby pastoračního asistenta. Obřad „Pověření a ustanovení do služby pastoračního asistenta“ vykonává biskup nebo jím pověřený zástupce za účasti náboženské obce. Pastorační asistenti jsou ustanovováni do náboženských obcí a za svou činnost, kterou zde vykonávají, jsou odpovědní příslušnému církevnímu orgánu. Pracovní náplň služby pastoračních asistentů je vždy určována podle podmínek a potřeb dané náboženské obce. Základem jejich služby by měla samozřejmě zůstat pastorační a sociální činnost. Pastorační asistenti vykonávají pastorační návštěvy v domácnostech, zdravotnických a sociálních zařízeních, vedou pastorační rozhovory na farních úřadech, vyvíjejí nejrůznější sociální a misijní aktivity v náboženských obcích. Pastorační asistent neužívá při výkonu své služby ani duchovenský ani kazatelský talár.²⁰

3.4 Služba jáhnů a kněží

V počátcích církve československé vedli duchovní správu kněží, kteří opustili řady církve římskokatolické. ThDr. R. Medek uvádí, že během půl roku se stalo členy církve československé půl milionu věřících a tak bylo nutné získat pro tuto službu lidi z řad věřících. Na kněze mohli být vysvěceni věřící se středoškolským vzděláním. Ti pak byli ustanovováni do náboženských obcí za „duchovní správce“ (faráře) a zároveň v těchto náboženských obcích vedli i matriky. Pro ty věřící, kteří měli zájem o službu v církvi, ale neměli vzdělání ukončené maturitní zkouškou, využila církev instituci jáhnů. Tito věřící byli do duchovenského stavu přijímáni skrze jáhenské svěcení, o kterém dostávali osvědčení – průkaz s fotografií. Vykonávali bohoslužby, křty, pohřby... Nemohli však vykonávat oddávky, protože na rozdíl od kněží nebyli vedeni jako státní matrikáři. Služba těchto jáhnů nesmí být však ztotožňována se službou tak zvaných pomocných duchovních. Služba pomocného duchovního vznikla v pozdější době, jednalo se o službu vysvěcených kněží, kteří byli jen služebně podřízeni

²⁰ SLUŽBA CÍRKVE: *Návrh předlohy naukového výboru VIII. sněmu ČSSH*, s. 4

faráři. V padesátých letech se jáhenské svěcení už neprovádělo, bylo pouze svěcení kněžské. V té době církev světila pouze kněze-faráře, nebo kněze- pomocné duchovní.²¹

„První obřady svěcení byly schváleny 1. Řádným sněmem CČSH (v jeho prvním zasedání 29. a 30. srpna 1924) a nebyly odvolány dodnes. Vzhledem k jejich archaické podobě a dikci byly snad časem jednotlivými biskupy upravovány a pozměňovány, ale vždy zůstalo platným, že jsou v CČSH jáhnové a kněží svěcení. To je platný, sněmem ustanovený církevní řád a nemá smyslu znovu o něm debatovat. Je prostě tady a je tady v CČSH už přes sedmdesát let, už od času dr. Farského a prvních biskupů. Je třeba jen teologicky určit, čím jáhenství je.“²²

3.4.1 Služba jáhenská

Církev československá husitská přijala tedy praxi jáhenského svěcení v návaznosti na tradici obecné církve. Služba jáhna je vnímána jako úkol pro celý život, je vnímána jako trvalý dar a v neposlední řadě je vnímána jako služba v oběti celého života. Jáhenská služba může být též vnímána jako příprava na budoucí kněžskou službu. Jáhenské svěcení není však podmínkou pro přijetí svátosti kněžské. Jáhni jsou pověřeni nejen zvěstovatelskou, pastorační a sociální prací, ale i v omezené míře též svátostnou službou. Mohou posloužit svátostí křtu, útěchou nemocných a svátostí manželskou podle řádů církve. Pokud má svátost manželství veřejnoprávní charakter, je za tento akt odpovědný příslušný farář. Jáhen nemůže vysluhovat svátost pokání a svátost večeře Páně.

Má-li být věřící ustanoven do jáhenské služby, musí absolvovat tříleté teologické studium a podle Ústavy Církve československé husitské získat jáhenské svěcení. Obřad jáhenského svěcení má podstatné prvky svěcení kněžského: vzývání Ducha svatého, slib, vzkládání rukou a slova „ Osvěcuj a posiluj tě Bůh Duchem svým svatým. Jáhen podle řádů Církve československé husitské nemůže být ustanoven na samostatném místě a musí se bezpodmínečně řídit pokyny faráře, který mu byl určen diecézní radou jako dozírající farář.“²³

3.4.2 Služba kněžská

Církev československá husitská již na počátku svého vzniku přijala praxi svátostného kněžství, které podle nauky této církve sjednocuje tři Kristovi úřady: učitelský (prorocký),

²¹ Srov. MEDEK, *K otázce kazatelů, jáhnů a kněží v CČSH*, s. 81

²² Srov. MEDEK, *K otázce kazatelů, jáhnů a kněží v CČSH*, s. 81

²³ Srov. *Řád duchovenské služby CČSH*. Část I. § 6, s. 10-11

kněžský (obětní), královský (pastýřský). Od roku 1947 je kněžské svěcení udělováno také ženám. V Základech víry CČSH v otázkách 342 a 343 je vyjádřena plná podstata a podoba kněžského svěcení. Jaký je průběh kněžského svěcení, je uvedeno v Obřadní příručce Církve československé husitské. Ze strany církve je kněžské svěcení udělováno věřícím církve, kteří procházejí pečlivou přípravou ke kněžskému povolání, absolvují vysokoškolské studium teologie, které je ukončeno magisterskou zkouškou a mají praktickou přípravu pro tuto službu.²⁴

Samotný obřad kněžského svěcení vede biskup a podle tradice se na udílení kněžského svěcení spolupodílejí také spolusvětitelé z řad duchovních a laiků. Kněžské svěcení je udíleno v liturgickém shromáždění a ten, kdo svěcení přijímá, v něm vyznává víru církve, a skládá kněžský slib. Takto přijímá své povolání a vyjadřuje, že je připravený odevzdat celý svůj život kněžské službě, vykonávat jí v poslušnosti Kristu, Božímu slovu podle řádu církve. Kromě přijetí svátosti svěcení kněžstva je pro výkon kněžské služby také ustanovení do této funkce, o kterém rozhoduje příslušný církevní orgán.²⁵

Kněz může být ustanoven jako farář, který vede duchovní správu v dané obci, nebo jako administrátor, to znamená, že je pověřen dočasnou správou náboženské obce, která momentálně nemá svého vlastního faráře, nebo může být ustanoven jako další duchovní a je podřízen tomu, kdo vede duchovní správu. Podle řádů může být pověřen i specifickými službami. "Uvedení do služby faráře/duchovního/" je prováděno nesvátostrným liturgickým obřadem obsaženým v Obřadní příručce CČSH.²⁶

Farář vede bohoslužby, adventní, postní, májové, večerní pobožnosti. Vysluhuje svátosti křtu, večeře Páně, pokání, manželství, útěchy nemocných a podílí se na svátostech biřmování a svěcení kněžstva. Koná mimosvátostrné obřady jakými například jsou: slib rady členů starších, církevní pohřeb, ukládání urny... Vede biblické hodiny, duchovní péči o děti, mládež a biřmovance. Vykonává a organizuje pastorační službu, podílí se vhodným způsobem na službě diakonické a sociální. Musí zachovávat zpovědní tajemství a k výkonu své služby používá bohoslužebný oděv, tak jak je uvedeno v řádu duchovenské služby.²⁷

Shrnutí: Z výše uvedeného vyplývá, že služba pastoračního asistenta s ostatními službami církve má společné všeobecné kněžství. Spolu s katechety a kazateli jsou pastorační

²⁴ Srov. *SLUŽBA CÍRKVE: Návrh předlohy naukového výboru VIII. sněmu CČSH*, s. 5

²⁵ Srov. *Řád duchovenské služby CČSH*. Část I. § 2, s. 6-8

²⁶ Srov. *SLUŽBA CÍRKVE: Návrh předlohy naukového výboru VIII. sněmu CČSH*, S. 6

²⁷ Srov. *Řád duchovenské služby CČSH*. Část I § 16, odst. 2, s. 18

asistenti laickými služebníky, kteří nemohou vykonávat svátostnou službu na rozdíl od jáhnů a kněží. Pastorační asistent stejně tak jako katecheta neuzívá ke své službě duchovenský ani kazatelský talár.

4. VÝVOJ PASTORAČNÍ ASISTENCE

Tak jak se měnila a utvářela společnost, docházelo i k proměnám v církvi. Z církevních dějin víme, že křesťanské církve během své existence ne vždy jednali tak, jak by se od nich očekávalo, ne vždy bylo jejich jednání křesťanské a v mnohých projevech mělo jejich jednání ke křesťanství velmi daleko. Přesto se ale i v těchto nelehkých dobách našlo zdravé jádro křesťanů, které chtělo svým životem uvést v praxi to, co vyznávali a to, čemu věřili. Dlouhá staletí života obecné církve a čtyřicet let totalitního režimu v našich zemích, jak se zdá, velmi poznamenalo vývoj křesťanství. Negativně byl zasažen nejen duchovenský sbor, ale také a to především řady laické. Mnoho věřících opustilo církevní společenství. „Popravdě řečeno zaznívá volání po laicích téměř ve všech církvích; v každé z nich především tím způsobem, na který je ta která jednota zvyklá. Jenže kde by se vzali potřební laici? Jejich stav v církvi je takový, jaký je. Byl vyprodukován staletími života církve a jeho krize byla prohloubena celou řadou skutečností, jež zplodila moderní doba a které církve zdaleka nezvládla zpracovat. Chiliastické výzvy k laicizaci církve a spolkařské pokusy o zvýraznění jejich úlohy ve staré církvi nejsou spolehlivými radami. Otázka laikátu souvisí s duchovní proměnou církve a bez souvislosti s touto hlubokou proměnou vyřešena nebude.“²⁸

Církev československá husitská své laiky do služeb církve začlenila hned ve svých počátcích. Byla to služba katechetů, pomocných učitelů, laických kazatelů. Byla to služba všech sester a bratří, kteří aktivně pomáhali duchovnímu správci dané náboženské obce jak ve správních, tak i v pastýřských službách. I tato činnost byla však postižena komunistickým režimem. Aktivita laiků se minimalizovala, utichla. Po listopadové revoluci v roce 1989 dochází ke změnám ve státě, které nakonec dávají církvím možnost k jejich širšímu uplatnění ve státě. „Ukázalo se však, že ani vítané události z roku 1989 samy o sobě nepřinesou zvrát, že bude zapotřebí velkého úsilí, aby se našla cesta kupředu. Jak nahradit téměř osmdesátiprocentní úbytek členstva? Jak nahradit ztrátu 20% náboženských obcí a jak proti erozi zabezpečit dalších 30% obcí, jež už po léta nemají svou vlastní duchovní správu? Ačkoliv se křesťanská církve ve svých dějinách neocitá“ v krizi“ poprvé, musí vždy usilovně a s porozuměním skutečné situaci hledat, jak nadále plnit své poslání, jež je tu do věčnosti.“²⁹ Domnívám se, že i to je impulsem pro vznik pastorační asistence v naší církvi. Základy vývoje pastorační asistence musíme však hledat již v Písmu svatém, v dějinách církve, v její charitativní činnosti a v její službě.

²⁸ SALAJKA, M. *Rozhovory o duchovní práci v církvi*. Praha 1977, s. 19

²⁹ SALAJKA, M. *O čem dnes přemýšlejí křesťané ve světě a mezi námi*. Praha NO ČČSH u sv. Mikuláše 2005, s. 41

4.1 Základ služby církve v Písmu svatém

Tím největším, jediným, pravým, neotřesitelným základem veškeré služby, činnosti církve, je Boží láska. Boží láska je skutečným základem veškeré křesťanské charitativní služby, tak jak to ukazuje život, učení a dílo Pána Ježíše Krista. Tato láska je vylita do srdcí křesťanů, tak jak je psáno v Písmu svatém. „Naděje však neklame, protože Boží láska nám je vylita do srdce skrze Ducha svatého, který nám byl dán“ (Řím 5,5). Pramen charitativní služby musíme vždy hledat v trojjediném Bohu, který se k nám sklonil v Pánu Ježíši Kristu a v Duchu svatém. Tak jak Syn přijal naše lidství, tak i my jestliže chceme, aby nás druzí přijímali, musíme nejprve sami druhé přijmout a snažit se je pochopit, snažit se jim porozumět. „Co tedy chcete, aby lidé dělali vám, to všechno dělejte i vy jim, neboť v tom je celý Zákon i Proroci“ (Mt 7, 12). Pán Ježíš přijal naše lidství, z čehož vyplývá, že co není skutečně lidské, o tom nemůže být hovořeno jako o křesťanském. Vždyť celé Ježíšovo poslání, jeho činy jsou službou lidem. (srov. Mt 20.28). Tak nám o tom svědčí evangelia. Pán Ježíš nejen, že na sebe vzal naše lidství, on všem potřebným pomáhal. Léčil nemocné, těšil zarmoucené, vyváděl lidi z nevědomosti-učil je. Jeho služba je právem nazývána službou „Učitele a Lékaře těla i ducha.“³⁰ Působení Ježíše a jeho poselství můžeme v základních prvcích vyjádřit takto:

- „ a) Ježíš se ztotožňuje s každým člověkem, který potřebuje pomoc.
- b) Láska k Bohu a k bližnímu shrnuje celý zákon a Proroky; vede nás k evangelijní dokonalosti; je naplněním Zákona.
- c) Láska k chudým nás postaví při posledním soudu na stranu blažených, nebo zavržených: „Na konci budeme souzeni podle lásky.“
- d) Láska je snadný prostředek, který nás činí přáteli a obhájci chudých, abychom byli jednou přijati do věčných příbytků.
- e) Nové chápání člověka jako Božího dítěte, údu Kristova těla a Pánova chrámu.
- f) Není proto už rozdíl mezi otroky a svobodnými, pány a služebníky.
- g) Lékařské umění se už nesmí chápat jako pramen zisku nebo projev magie, nýbrž jako výraz Kristovy lásky.
- h) Obrana života, a to každého života od početí až do smrti.
- i) Zdravotní a charitativní nasazení zejména pro slabé a chudé.
- j) Tělo určené ke vzkříšení nabývá nové důstojnosti.

³⁰ POSPÍŠIL, *Teologie služby*, s. 89-90.

k) Ježíš dává smysl a hodnotu každé lidské bolesti, i když člověk trpí nevinně.

l) Láska očišťuje a odčínuje hříchy.³¹

V těchto bodech je zcela přesně shrnuto evangelijní poselství, tak důležité pro život každého jednotlivce, ale zároveň vyjadřující i poslání církve. Ježíšova služba je tedy základní normou a vzorem. Takto pojímaná služba představuje jakousi základní charakteristiku učedníka ve světě. Ve Skutcích apoštolských se dočteme, že křesťanské obce toto poselství takto vnímaly a že se dle něj snažily žít. Prvotní církev měla svá specifika a to z důvodů očekávání brzkého druhého příchodu Pána Ježíše Krista. Středem společného života se stala eucharistie. Věřící společně jedli, bohatší přinášeli chléb chudým, společně ho lámali a pili víno, to vše samo o sobě bylo tím nejhlubším symbolem ukřižovaného a vzkříšeného Krista, ale i symbolem krve, kterou prolil za lidstvo.³² „Eucharistie je zpřítomněním tak symbolizuje nejen syčení hladového, ale je také zpřítomněním živého Boha (Ježíše Krista) ve stvořených živlech (chléb a víno).³³ Tak jak přibývalo věřících, bylo zapotřebí, aby všem, tedy i vdovám a sirotkům, ať už byly z těch, kteří vyrostli v helénské prostředí, či se jednalo o věřící vzešlé z prostředí židovského, se každodenně dostávalo spravedlivého dílu pokrmu, a tak apoštolové svolali všechny učedníky, aby z nich byli vybráni ti, kteří pak budou sloužit u stolů a apoštolové se pak budou moci plně věnovat kázání Božího slova. Touto službou, při rozdělování potravin, dalo by se říci, v nejhlubším slova smyslu službou charitativní bylo pověřeno sedm diákonů – jáhnů (Štěpán, Filip, Prochor, Nikánor, Timon, Parmén a Mikuláš z Antiochie). Součástí jejich ustanovení do této služby byla modlitba a vložení rukou apoštolů, kteří tímto gestem předali určitý podíl služby, který nejprve nesl sám Pán Ježíš Kristus, a kterou pak bylo pověřeno i jeho dvanáct učedníků. Někteří bratři, jako například Barnabáš z Cypru, pozdější Pavlův průvodce, dali veškerý svůj majetek do společné pokladny, která se utvořila v jeruzalémském sboru a kde byla i společná kuchyně. Vzájemná solidarita křesťanů se v této době projevovala velmi silně a to nejen duchovně, ale třeba i prostřednictvím sbírek, které organizoval Pavel mezi křesťany v řeckém světě ve prospěch chudého jeruzalémského sboru (2 K 8). Jakubův list nám zase říká zásadní věci o víře a skutcích (Jk 2,14 – 17). Ve své podstatě, bude-li člověk tvrdit, že je věřící a přitom nedokáže projevit svou účinnou lásku vůči chudým, nemocným, postiženým a všelijak jinak potřebným, těžko se o něm dá říci, že jeho víra je víra živá. Věřící člověk musí svou lásku k bližním projevovat ve skutcích. Tak, jak se projevovala vzájemná solidarita v povelikonoční

³¹ MESSINA, R. *Dějiny charitativní činnosti*. Kostelní Vydří: Karmelitánské nakladatelství, 2005, s. 24 -25.

³² CHADIMA, Charitativní péče – Dějiny a současnost, Hradec Králové: Gaudeamus 2007, s. 25

³³ CHADIMA, Charitativní péče – Dějiny a současnost, s. 25

době, by se měla projevovat i dnes. Vždyť pomoc chudým, nemocným, postiženým i jinak potřebným je skutečně projevem účinné lásky, je projevem skutečné víry. Bez tohoto projevu, bez skutků účinné lásky, by byla víra mrtvá.³⁴

4.2 Projevy účinné lásky v době církevních otců

V poapoštolské době vytváří církve své první úřady (duchovními jsou stupňovitě jáhni, presbyteři a episkopové). Očekávání brzké Parúsie bylo nahrazeno poznáním, že Kristus bude ještě žít v dějinách, reprezentovaných právě církví... V prvních třech staletích našeho letopočtu, procházela církve více či méně obdobími tvrdých, vražedných pronásledování. Krutostí vůči křesťanům prosluli ve 2. – 3. st. n. l. především římscí císaři Nero a Decius...³⁵

I v době pronásledování však držely jednotlivé křesťanské obce a komunity pospolu a navzájem si – podle příkazů Páně – pomáhaly.³⁶

Křesťané byli od samotného počátku jejich existence pronásledováni a fyzicky likvidováni, i když můžeme říci, že existovala i období relativního klidu. Křesťané takto žili prakticky až do roku 313, kdy císař Konstantin oficiálně uznal křesťanství. Z listů svatého Ignáce víme, že již na přelomu 1. a 2. století bylo již episkopální zřízení například v obcích v Efezu, Magnésii, Filadelfii, Smyrně a v Trallách, kde biskup kromě mnoha jiných povinností musel též organizovat charitativní činnost v obcích. Z dokumentů, které se zachovaly z prvních století existence křesťanské církve a byly zařazeny do Apoštolské konstituce, která byla sepsána na konci 4. století, bylo možné sestavit, jakou činnost musel biskup vyvíjet v rámci charitativní služby.³⁷

- 1) Rozdělovat spravedlivě almužny mezi sirotky, vdovy, postižené a cizince bez prostředků.
- 2) Pečovat o opuštěné a nemocné bez rozdílu, zda se jednalo o přátele nebo nepřátele, místní nebo cizí.
- 3) Pečovat o výchovu sirotků, jejich adopci do nových rodin, o jejich sňatky a uplatnění v životě.
- 4) Pokoušet se najít zaměstnání pro ty, kdo byli bez práce.
- 5) Sytit hladové a odívat nahé.

³⁴ POSPÍŠIL, *Teologie služby*, s. 100

³⁵ CHADIMA, *Charitativní péče – Dějiny a současnost*, s. 26

³⁶ CHADIMA, *Charitativní péče – Dějiny a současnost*, s. 26.

³⁷ POSPÍŠIL, *Teologie služby*, s. 100 - 101

- 6) Pomáhat těm, kdo byli uvrženi do vězení.
- 7) Poskytovat pohostinství cizincům.
- 8) Pečovat o řádný pohřeb zesnulých křesťanů do země.
- 9) Organizovat sbírky na pomoc pronásledovaným a na podporu ostatních církevních obcí stížených pohromou nebo pronásledováním.³⁸

Z uvedeného je samozřejmé, že nemohlo být v silách jednoho člověka - biskupa, toto vše vykonávat a tak vzhledem k rozsáhlosti činnosti byli do charitativní služby zapojováni i další věřící. Velmi brzy začaly vznikat diakonie, které byly pod přímým vedením biskupa. Zde byla poskytována nejen ta nejnütnější pomoc potřebným, ale v diakoniích byli i připravováni další věřící pro charitativní službu. Vedle diakonií vznikala xenodochia, což byly útulky pro občerstvení poutníků, ale v pozdější době zde byla věnována i péče nemocným. Charitativní službou se zabývali nejen jáhni-diákoní, ale i diakonky (vdovy a panny), které především pečovaly o potřebné ženy, aby nedocházelo v případě služby diákonů k pohoršení. Bez povšimnutí nemůže být ponechána ani služba správců pohřebišť a hrobníků.³⁹

V církvi prvních tří století se projevovala i velmi velká solidarita mezi jednotlivými obcemi. Příkladem může být třeba sbírka, kterou vyhlásil a organizoval v polovině 3. století biskup Cyprián, aby mohli být vykoupeni věřící kartaginské obce, kteří upadli po krvavém pronásledování do zajetí v Numidii. I v těžkých obdobích například morových epidemií se křesťané chovali a jednali podle zákona lásky k bližnímu tak, jak o tom svědčí biskup Dionysius, který zaznamenal, jak obětavě bez ohledu na nebezpečí ohrožení vlastního života, pečovali o bližní, kteří byli postiženi morovou nákazou. Často pak sami onemocněli a zemřeli. Biskup Dionysius porovnává jejich službu s přístupem pohanů, kteří dokázali takto nemocné, i své nejbližší, jakmile se začalo onemocnění projevovat, vyhodit na ulici.⁴⁰

Tak jak se změnila situace církve po roce 313, kdy ustalo pronásledování a vyvražďování věřících křesťanů, mohlo se i lépe rozrůstat jejich dílo v oblasti pomoci potřebným. Docházelo k ovlivňování státních institucí tak, aby se projevilo větší soucítění například s chudými. Uvědomíme-li si, že do té doby bylo zcela běžné mučení chudých lidí, kteří se zadlužili, nebo bylo bráněno v pohřbu mrtvého dlužníka a tím byly vymáhány dlužné

³⁸ Srov. POSPÍŠIL, *Teologie služby*, s. 100

³⁹ Srov. POSPÍŠIL, *Teologie služby*, s. 101 - 102

⁴⁰ Srov. POSPÍŠIL, *Teologie služby*, s. 102 - 103

částky, nebo i ten fakt, že novorozené děti mohly být prodávány, ale i usmrcovány, tak po nástupu císaře Konstantina dochází k velkým změnám. Jako první křesťanský panovník zavádí změny v křesťanském duchu. V těchto změnách pak pokračuje i císař Justián. Byl-li například někdo podezřelý nebo odsouzený a uchýlil se do chrámu, tak po dobu pobytu zde byl nedotknutelný. Využil právo azylu. I v tomto období změn spadala pomoc chudým a péče o všelijak postižené do kompetence církve. Veškerý majetek tehdejší církve byl majetkem chudých a představitelé církve byli jen jeho správce. Nejlépe snad je postoj církve té doby vystižen na čtvrté kartaginské synodě, která se konala roku 398 a kde bylo nařízeno, že biskup musí mít na svém stole laciné nádobí a jíst jídlo, které je předkládáno chudým.⁴¹

Církev svou službu potřebným vykonávala v diakoniích, xenodochiích, ale vznikala i další zařízení, která pomáhala potřebným, která terminologií dneška řečeno, vykonávala sociální službu. Byla zakládána nosokomia, která sloužila jako útulek pro nemocné, ve své podstatě to byly nemocnice pro chudé. V brefotrofiích křesťané pečovali o odložená novorozeňata a nemluvňata, kterých bylo ve starověku velmi mnoho. Orfanorium byl zase sirotčinec pro starší děti a gerontotrofium byl starobinec. Sám papež Pelagius daroval svůj dům, aby sloužil péči o přestárlé lidi. Existovalo i zařízení, tak zvané ptochtrofium, pro chudé, o které se nechtěla nebo nemohla starat jejich rodina. Basil Veliký, který se stal biskupem caesarejským, dal v roce 372, kdy vybudoval první malý, charitativní ústav, základ pro později vzniklé město charity – lásky, Basiliás, neboť po vybudování prvního, následoval druhý, třetí... Jeho současníci toto dílo hodnotili jako úžasné a nevídané. Kromě špitálního komplexu, který obsahoval různá oddělení, kde bylo i oddělení pro malomocné, kteří přicházeli ze všech stran, tu vznikaly ubytovny pro cizince a dílny, které zajišťovaly potřeby nemocných a zároveň dávaly i příležitost mladým, naučit se zde nějakému řemeslu.⁴² Jedním z dalších velikých církevních otců, kteří věnovali mnoho svých sil službě bližnímu, byl Jan Zlatoústý, který působil jako patriarcha v Konstantinopoli. Ten dokázal do péče o chudé zapojit i šlechtu hlavního byzantského města tak, že mohlo „denně poskytovat stravu třem tisícům vdov a přispívat i vězňům, nemocným, poutníkům, invalidům...“⁴³

Jan Zlatoústý pro budování špitálů velmi čerpal ze svého majetku, ale za tímto účelem prodal i cenné mramory a drahokamy, které patřili do pokladu církve.⁴⁴ Jeho promluvy mají co říci i dnes věřícím křesťanům a všem představitelům křesťanských církví: “Chceš uctít

⁴¹ POSPÍŠIL, *Teologie služby*, s. 103 - 104

⁴² POSPÍŠIL, *Teologie služby*, s. 104. - 105

⁴³ MESSINA, *Dějiny charitativní činnosti*, s. 57

⁴⁴ Srov. MESSINA, *Dějiny charitativní činnosti*, s. 41

Kristovo tělo? Nedovoluj tedy, aby se jeho tělo stávalo předmětem pohrdání ve svých údech, tedy v chudých, kteří nemají, do čeho by se oděli. Neuctívej Krista zde v chrámu drahými látkami, zatímco venku ho opomíjíš, když trpí zimou a nahotou (...) Kristovo tělo, které se nachází na oltáři, potřebuje čisté duše, a ne pokrývky a pláště, zatímco ono Kristovo tělo, které se nachází mimo tento chrám v chudých, má zapotřebí mnohé péče (...) Naučme se tedy smýšlet o Kristu a uctívat Krista tak, jak si to on sám přeje (...) Jaký prospěch má Kristus z toho, když je oltář plný zlatých nádob, zatímco on sám hladový umírá venku v osobě chudého? Nabízíš mu zlatý kalich, ale nepodáš mu pohár vody? (...) Řekni mi tohle: Kdybys viděl někoho, kdo potřebuje být nasycen, a ty bys pro něj zlatem ozdobil stůl a jinak se o něj nestaral, myslíš, že by ti za to poděkoval, nebo by se spíš proti tobě obrátil s hněvem?⁴⁵

Na vzniku různých ústavů měly zásluhy i ženy. Například nosokomium, které se nacházelo v Římě, bylo založeno zásluhou vdovy Fabioly, o které se zmiňuje ve svém listě napsaném kolem roku 400 svatý Jeroným. Po smrti svého druhého manžela vykonala veřejné pokání, prodala všechn svůj majetek a za takto získané peníze, nechala v Římě postavit nemocnici a nejen to, ona v ní sama sloužila nemocným. Kromě této činnosti podporovala i mnohá jiná charitativní díla po celé Itálii i na jiných místech ve středomořské oblasti.⁴⁶ Další ženou, která v té době věnovala svůj rozsáhlý majetek na pomoc potřebným, byla svatá Melanie.⁴⁷

4.3 Služba církve potřebným v 5. - 14. století

Tak jak docházelo od 5. století až do počátku 7. století ke stěhování národu, trpěla tím celá západní část bývalé římské říše. Docházelo k rozkladu základních společenských kultur a církve musela vynaložit značné úsilí na přežití této doby. V diakoniích, které byly v Římě, a kterých bylo koncem 8. století osmnáct a během prvních deseti let v 9. století vzrostl jejich počet na dvacet čtyři, se mohli najíst a vykoupat zbídačelí lidé. Tato služba však byla poskytována jen těm, kteří byli zapsáni jako „chudí Kristovi“.⁴⁸

Ve středověku vznikala u jednotlivých opatství mnišská nebo klášterní lékařství. Jedno takto vzniklé lékařství se nacházelo v klášteře, který na počátku 6. století založil svatý Benedikt v Monte Cassino. Na zkušenosti v oblasti zdravotní péče bratří benediktinů a na montecassinskou knihovnu navázala v pozdější době velmi známa lékařská škola v Salernu.

⁴⁵Chrysostomos, J. *Homilia in Matthaei Evangelium*, 50 in POSPÍŠIL, *Teologie služby*, s. 106 - 107

⁴⁶Srov. POSPÍŠIL, *Teologie služby*, s. 104

⁴⁷Srov. POSPÍŠIL, *Teologie služby*, s. 106

⁴⁸Srov. POSPÍŠIL, *Teologie služby*, s. 106

Podobná centra klášterního nebo mnišského lékařství vznikala na mnohých dalších místech v Evropě. Není bez zajímavosti, nevýznamnou představitelkou mnišského zdravotnictví byla žena – svatá Hildegarda z Bingen. Tato žena se věnovala nejen lékařství, ale bylo i dochováno na tři sta dopisů, skrze které se obracela k mocným světa i církve, se snahou o reformu řeholního života a církve.⁴⁹

Církevní majetek té doby byl poměrně značný. Například třetina zemědělské půdy ve Francii patřila církvi. Podle pravidla té doby, jedna čtvrtina výnosu měla být dána na podporu potřebných. A když v 8. století docházelo k zabírání církevního majetku světskou mocí, bylo Karlem Velikým nařízeno, že noví majitelé musí odvádět církvi ze zabraného majetku určité poplatky. Sám věnoval mnoho pozornosti provozu tehdejších hospiců, pomoci vdovám a sirotkům. I když po smrti císaře Karla Velikého došlo k rozpadu říše, což mělo pochopitelně vliv i na organizaci charitativní péče, stále zůstávala biskupství, kláštery a farnosti místy sociální pomoci potřebným. Věřící té doby dávali almužny chudým, odváděli desátý díl ze svého příjmu církvi, která zhruba jednu třetinu takto vybraných peněz věnovala na podporu chudých. Pravdou však zůstává i to, že duchovní byli vyzýváni též k podpoře potřebných ze svých příjmů, a že ne každý duchovní tak činil nebo to činil ne příliš horlivě.⁵⁰

Zajímavé je, že jedním ze způsobů projevu charitativní služby církve ve středověku bylo postupné vymycování ustavičných válek mezi šlechtickými rody. Dělo se tak na základě biskupských rozhodnutí na synodách, kterými byly vlastně určovány dny povinného míru a tato období byla znovu a znovu prodlužována a tak došlo k omezení bojů a krveprolévání. Při omezování bojů sehrála významnou úlohu i zbožná sdružení jako například řád svatého Františka z Assisi. Členové takovýchto sdružení byli bráni pod ochranu církve. Tito lidé například nesměli nosit zbraně a tím pádem tak nemohli ani doprovázet a bojovat po boku svého pána.⁵¹

Ve středověku díky četnosti válek se znovu rozmohl obchod s otroky. Vykupování těchto otroků bylo dalším projevem charitativní služby. Někdy docházelo i k osobnímu nahrazování člověka uvrženého do otroctví. Takovýmto způsobem sloužili členové Řádu trinitářů a Řádu mercedářů.⁵²

Mnoho kněží, řeholníků, ale i laiků osvědčili svou lásku ke Kristu, přítomném v každém trpícím v době velkých morových epidemií, které postihly v době středověku

⁴⁹Srov. POSPÍŠIL, *Teologie služby*, s. 106 - 107

⁵⁰Srov. POSPÍŠIL, *Teologie služby*, s. 107-108

⁵¹Srov. POSPÍŠIL, *Teologie služby*, s. 109

⁵²Srov. POSPÍŠIL, *Teologie služby*, s. 111 - 112

celou Evropu, kdy při ošetřování takto nemocných často sami onemocněli a zemřeli. Tyto morové epidemie měly katastrofální rozsah. Odhadové statistiky říkají, že kolem roku 1300 bylo v Evropě 73 milionů lidí, na konci 14. století to už bylo jen pouhých 45 milionů.⁵³

Doba středověku je bohatá na vznik mnoha špitálů. V této době jsou zakládány i mnohé rytířské řády, které měly především podporovat církve a ochraňovat všechny služebníky Boží, chránit a pomáhat vdovám, sirotkům, nemocným, chudým a poutníkům. Velmi důležitý byl i vznik leprosárií určených pro pomoc a péči malomocným, o které se převážně staral Řád lazaretů, který byl založen v Jeruzalémě kolem roku 1100 a velmi brzy se rozšířil do celé Evropy a na Blízký východ. V počátcích tento řád vedl asi tři tisíce těchto zařízení. Leprosária a přísné předpisy o malomocných měly velkou zásluhu na tom, že na počátku 15. století byla tato nemoc v Evropě vymýcena. Řád lazaretů zanikl a jeho majetek byl papežem Inocencem VIII. předán do správy rytířskému Řádu johanitů (pro představu ve 13. a 14. století bylo po celé Evropě na devatenáct tisíc leprosárií). Charitativní péči – službě nemocným a poutníkům se věnovalo mnoho řádů v té době vzniklých. Po celé Evropě vznikaly nejen řády, ale i ošetrovatelská bratrstva. V Belgii kolem roku 1212 v diecézi Liege vdovy a křesťanské dívky chtěly pečovat o potřebné bližní, a tak bylo založeno hnutí bekyň. Řeholnice totiž ve 13. století nemohli tímto způsobem pracovat. Žily v izolaci od okolního světa. Členky hnutí bekyň žily a modlily se společně, společně také pomáhaly potřebným. Toto hnutí se velmi rychle rozšířilo po celé tehdejší Evropě. Hnutí bekyň našlo své místo i u nás. Na konci 14. století měla Praha devatenáct sborů bekyň.⁵⁴

V rámci charitativní pomoci vznikaly například i ústavy pro půjčování peněz za velmi malý nebo vůbec žádný úrok, na rozdíl od Židů, kteří se věnovali peněžnictví a peníze půjčovali jedině za velmi vysoký úrok, mnohdy dosahoval až padesáti procent původně vypůjčené částky. Také stavba mostů byla projevem charitativní činnosti.⁵⁵

Po celý středověk církve jako jediná pečovala o školství. Na počátku to byly školy klášterní, kapitulní nebo farní. Nejstarší kapitulní škola byla v Praze od r. 973 u svatého Víta. Stejně tak i univerzity středověku jsou postaveny na církevních základech. Tyto základy má i naše první universita, která byla založena v Praze roku 1348 z rozhodnutí Karla IV.⁵⁶

⁵³ Srov. POSPÍŠIL, *Teologie služby*, s. 110

⁵⁴ Srov. POSPÍŠIL, *Teologie služby*, s. 110 - 112

⁵⁵ Srov. POSPÍŠIL, *Teologie služby*, s. 113

⁵⁶ Srov. POSPÍŠIL, *Teologie služby*, s. 113

V našich zemích došlo k zakládání špitálů až v první polovině 13. století. Anežka Přemyslovna založila roku 1233 špitál svatého Františka z Assisi, který byl určen chudým, přestárlým a nemocným. Z bratrstva, které zde o potřebné pečovalo, se nakonec stal Rytířský řád křižovníků s červenou hvězdou. Inspirací pro takovéto jednání byla pro Anežku Přemyslovnu bezpochyby její příbuzná Alžběta Durynská, která byla členkou třetího řádu svatého Františka a která se sebeobětovala ve službě potřebným. Anežka Přemyslovna vstoupila v roce 1234 do společenství ženské větve františkánského hnutí, pro které bylo v roce 1233 započato s výstavbou kláštera. Dlužno podotknout, že Anežčiny aktivity byly plně podporovány ze stran jejích bratří - krále Václava I. a moravského markraběte Přemysla. Dílo Anežky Přemyslovny tak mělo nemalý vliv na celou českou společnost i na její podporu charitativní činnosti. Ještě v tom samém století byl založen špitál svatého Lazara a další špitály vznikaly v následujícím století.⁵⁷

Přestože bychom o pátém až čtrnáctém století mohli hovořit jako o velmi těžkém, mnoha negativy obtíženém období, zachovaly se nám i důkazy o projevech opravdové křesťanské lásky. To jak se mnozí křesťané dokázali vzájemně obětovat, to jak dokázali bez výhrad následovat Ježíše Krista ve službě k bližnímu, jak naplňovali poslání církve, by mělo být neustále s úctou a obdivem připomínáno pro příklad a inspiraci.

4.4. Úpadek charitativní činnosti v období renesance a její znovuzrození

Počátky krize v charitativní službě církve se začaly objevovat již během 14. století, plně se tato krize pak projevila v 15. a 16. století. „Církev postupně přenechává správu a vedení starých charitativních struktur, zejména nemocnic, obecním laickým autoritám. Mnoho nemocnic je zavíráno, protože už nejsou podporovány církevní charitou... „Nemocný už není Kristovým bratrem, ale občanem a subjektem práv, hmotný zájem, zisk, začíná převažovat nad láskou.“⁵⁸

V pojetí renesančního humanismu člověk byl vyvyšován, a byla zde snaha, aby nebyla vnímána přímá vazba člověka na Boha. Takto vnímaný člověk byl hodnocen podle toho, jak byl užitečný, co dokázal, jaké produkce byl schopen. Lidé, kteří byli chudí, byli vnímáni jako lidé líní, okolní svět v nich viděl lidi nečestné a lidi se sklonem k zločinnosti.

⁵⁷ Srov. POSPÍŠIL, *Teologie služby*, s. 114-115.

⁵⁸ MESSINA, *Dějiny charitativní činnosti*, s. 99

Potřebný této doby už nebyl tedy vnímán jako posvátné zpřítomnění trpícího Krista.⁵⁹ Tato změna, ztráta takového vnímání potřebných vedla k ochabování charitativní služby nemocničních bratrstev a tak byly mnohé nemocnice ve velmi špatném stavu. Církev se stahovala, přestávala vyvíjet službu, která měla základy právě v onom vnímání potřebného jako zpřítomnění trpícího Krista a tak začínala na místo charitativní služby vstupovat správa měst nebo státu. Pražské městské špitály dostaly například svého městského správce. A i když se města o své potřebné postarala, k potřebným jiných měst bývala tvrdá. Úpadku se tedy nevyhnul ani vysoký klérus. Namísto projevů charitativní služby potřebným, se věnoval zábavám a nemalé prostředky věnoval i na svou reprezentaci. Biskupové té doby se pramálo zajímali o potřebné, jejich psi měli lepší jídlo, nežli bylo dáváno chudým.⁶⁰

Velkým kritikem úpadku církve té doby, který se projevoval v mnoha rovinách jejího působení, byl německý reformátor Martin Luther, který vynakládal nemálo svých sil ve službě potřebným bližním. Ale i on byl ovlivněn dobou, což vyplývá i z jeho názoru na činnost církve, která by se dle něj měla věnovat duchovním a vnitřním záležitostem církve a ostatní by mělo být povinností vládnoucích. Tak by vlastně veškerá pomoc všem potřebným byla věcí města či státu. Za jednu z největších potřeb považoval odstranění žebrání, každé město se dle něj mělo postarat o své chudé, ovšem tato pomoc se už neměla týkat potřebných příšedších odjinud. Sám sepsal pro město Liesing chudinský řád, obdobné řády se pak objevily v mnoha evropských městech, dá se říci, že tyto řády byly předchůdcem dnešních sociálních odborů.⁶¹ Nejen Martin Luther, ale například i velký humanista Juan Luis Vives chtěl pomoci chudým a tak od něho vyšel návrh, aby podpora potřebných byla v každém městě nebo státě organizována jednotně, aby se dalo lépe posoudit, zda ten který člověk je skutečně potřebný či je to jen podvodník, člověk vyhýbající se práci a svým povinnostem. Přes všechny tyto snahy nedošlo k odstranění chudoby, ba právě naopak. Díky reformaci docházelo k zabírání církevní půdy, na které například v Anglii hospodařili do té doby drobní zemědělci, ti pak v důsledku toho byli vyhnáni, stali se z nich chudáci a bezdomovci, kteří rozmnožili řady potřebných. Stav charitativní péče nebyl dobrý a byl nepochybně zaviněn i učením, které říkalo, že ke spáse stačí víra a že skutky nejsou třeba. „To si uvědomoval i sám Martin Luther: „ Že jsme líní a tak chladní v konání dobrých skutků, je důsledkem toho, že neuznáváme ospravedlňující působnost dobrých skutků. Vždyť v době, kdy jsme se snažili dojít ospravedlnění svými skutky, projevovali jsme podivuhodnou horlivost v konání dobra.

⁵⁹ Srov. POSPÍŠIL, *Teologie služby*, s. 116

⁶⁰ Srov. POSPÍŠIL, *Teologie služby*, s. 116-117

⁶¹ Srov. POSPÍŠIL, *Teologie služby*, s. 117-118.

Lidé se navzájem předstihovali ve vedení spořádaného života a ve zbožnosti. A kdyby dnes bylo možno vzkřísit starou nauku, podle které naše skutky mohou přispět k ospravedlnění, byli bychom jistě ochotnější ke konání dobra. Ale této vyhlídky není...⁶² Svůj podíl na tomto stavu mělo již zmíněné zabírání církevního majetku a v neposlední řadě i náboženské války, ve kterých se křesťané, jak katolíci, tak i protestanti, vskutku jako křesťané – zvěstovatelé Božího slova, zvěstovatelé Ježíše Krista, nechovali.⁶³

I když renesance přinesla krizi do charitativní činnosti církve již na přelomu 15. a 16. století se její služba začíná obnovovat. V Itálii je roku 1495 založeno Oratorium božské lásky, ve kterém měl být veden duchovní život, a mělo zde být pečováno o potřebné. Podobná oratoria začínají vznikat v mnohých italských městech. Až na tridentském koncilu dochází k obnově charitativní služby církve. Kánony zde vzniklé jasně hovoří o povinnostech biskupů vůči všem potřebným. „Nešlo jako v prvních stoletích o výlučný monopol, ale o povinnost, která byla nedílnou součástí biskupské služby a ve které mělo být příkladem „ v uvádění posledních na první místa“.⁶⁴

Po tridentském koncilu vzniká i velké množství řeholních kongregací jako například barnabité, kapucíni, somaskové (ti pečovali o opuštěné děti). Velkým vzorem služebníka na poli charitativní péče té doby je arcibiskup Karel Boromejský. V období velkého hladu v severní Itálii v roce 1570 za všechen svůj majetek obstaral obilí, aby mohly být nasyceny mnohé zástupy hladových. Roku 1576 při velké morové epidemii, která postihla Milán, chodil mezi nemocné udělovat svátosti, ale nejen to, docela obyčejně lidsky pomáhal. Svým jednáním ovlivnil i mnohé kněze a řeholníky, kteří stejně jako on projevovali skutky účinné lásky. V tomto období zemřelo při službě postiženým nákazou moru 134 duchovních. Nová struktura diecézní charitativní služby, která vznikla v době této morové epidemie, je mnohými považována za prvopočátky charitativního díla moderního typu.⁶⁵

Dalšími velkými služebníky, o kterých je hovořeno, jako o reformátorech péče o nemocné, jsou: Portugalec Jan Ciudad později nazýván Jan z Boha (1491-1550), Kamil de Lellis, který se narodil v Itálii roku 1550 a Francouz Vincenc z Pauly (1576). Ale i mezi ženami, navzdory tehdejšímu vnímání podřízenosti ženy, začíná být vyvíjena aktivita v péči o potřebné. Jana Lestonnaková (1556-1640) je zakladatelkou Dcer Panny Marie, které se věnovaly výchově dívek. Markéta Pignerová, která se věnovala službě žebračům a ženám

⁶² POSPÍŠIL, *Teologie služby*, s. 119-120.

⁶³ Srov. POSPÍŠIL, *Teologie služby*, s. 119 - 120

⁶⁴ MESSINA, *Dějiny charitativní činnosti*, s. 104

⁶⁵ Srov. SALAJKA, M. *Křesťanská církev ve své duchovní aktivitě a práci*. Praha 1998 s. 124

z okraje společnosti. V Janově zase například působila Virginia Centurione Bracelliová, která se starala o dívky a ženy v nebezpečí a o prostitutky. Pro tyto ženy založila Útočiště.⁶⁶

Po Velké revoluci ve Francii, kdy zde církev byla velmi krutě pronásledovaná, docházelo k rušení soukromých nadací a prostředky z nich získané putovaly do státní pokladny. Péče o chudinu měla být centralizována, ale pochopitelně, že záhy bylo pro potřebné velmi málo prostředků. Ústavy, které měly pečovat o ty nejpotřebnější, se dostaly do katastrofálního stavu, a tak se po třech letech, tento způsob péče, zhroutil. Stát přistoupil k decentralizaci a byla postupně obnovena část dřívějších nadací. Charitativní činnost byla zásahem státu, ale natolik poškozená, že znovuoobnovení trvalo několik desetiletí.⁶⁷

O podobný způsob péče, se pokoušel v celé rakouské monarchii, tedy i v našich zemích, císař Josef II. Centrální fond, ale i takzvané farní chudinské fondy, do kterých měli přispívat všichni věřící, také finance, které do těchto fondů plynuly z pokut za přestupky, ale i vybudování zemské nemocnice v Praze, porodnice, chudobince a jiných ústavu, ukazuje, že tento panovník měl skutečnou snahu pomáhat všelijak potřebným. Přes veškeré jeho snahy tato reforma ale nevyřešila problémy, které vyřešit měla – problém chudoby a problém péče o nemocné.,,Byla však jednoznačným krokem k sekularizaci této oblasti společenského života.“⁶⁸

Přestože nastávalo období, které se ubíralo směrem k epoše rozumu a vědy, která člověka postupně odpoutávala od víry v Boha, stále ještě většina potřeb lidí na okraji společnosti bude zajišťována po celé 18. století charitativní službou církve.

Samozřejmě, že i církev hledala nové formy pomoci bližním. Farář a církevní historik Ludovico Muratori se ve svém díle *Trattato sulla carita Christiana* zabývá jakým způsobem je možno zlepšit pomoc potřebným - například vytvoření nových pracovních příležitostí, zabývá se i otázkou sjednocení charitativní péče ve spolupráci se státem a dodává: „Církev může přispět k tomuto dílu tím, že usměrní zbožnost věřících a předloží věc lásky k bližnímu jako ústřední prvek křesťanské zvěsti, že rozšíří pojem bliženecké lásky, aby se už neomezovala pouze na almužnu, ale byla otevřená každému způsobu pomoci, od modlitby ke skutkům milosrdenství, k úsilí o mír, k vyučování vědám a dobrým mravům“.⁶⁹

⁶⁶ MESSINA, *Dějiny charitativní činnosti*, s. 109

⁶⁷ POSPÍŠIL, *Teologie služby*, s. 124

⁶⁸ POSPÍŠIL, *Teologie služby*, s. 125.

⁶⁹ MESSINA, *Dějiny charitativní činnosti* s. 116

4.5 Vývoj charitativní služby v 19. a 20. století

Církev ve Francii, ale i v celé Evropě přišla o mnoho prostředků, které jí v minulosti pomáhaly ve službě potřebným; charitativní služba v 19. století, kdy Evropa i severní Amerika procházely velkou přeměnou, která vyústila v industriální společnost s řadou velkých problémů, nabývá velkých rozměrů, i když úloha státu v oblasti školství, zdravotnictví a sociální asistence stále vzrůstá. Po celé Evropě vzniká řada charitativních aktivit širokého zaměření. Vždy se jedná o pomoc bližnímu například: Jan Bosco se věnuje péči o bezprizorní mládež, Adolf Kolping vytvořil asociaci pro výchovu a vzdělávání řemeslníků a dělníků, M. de l'Epée založil první ústav pro hluchoněmé a jeho žák Tommaso Silvestri za pomoci papeže Pia VI. zakládá první školu pro hluchoněmé.⁷⁰

Všechny ústavy pro hluchoněmé v našich zemích byly až do roku 1916 spravovány církví. Jak velký podíl měla církev na vedení ústavů, které pomáhaly potřebným, nám říká statistika z roku 1938, podle které v Čechách bylo ve správě církve 172 zdravotnických a zaopatřovacích ústavů a na Moravě to bylo takových ústavů jen o něco málo méně -166. V této statistice však nebyly zahrnuty školy spravované církví. Nejen společenské a ekonomické změny, ale i teoretická práce na poli charitativní služby vyústily v otázku spravedlivého společenského uspořádání, v otázku sociální.⁷¹

Takto vnímaná situace společnosti vedla k vydání encykliky *Rerum novarum* papežem Lvem XIII., která obsahuje uvědomování si nutnosti soukromého majetku, ale i postoj církve k dělnictvu – obhajuje jeho právo na spravedlivou mzdu a odborové organizace. Církev si i uvědomila hlubokou mravní krizi, která byla spojena s nebyvalou krizí v zemědělství, jejímž důsledkem byl příchod velkého množství lidí do měst, kde marně sháněli práci v průmyslu. Způsob charitativní péče se začíná rozšiřovat díky tak zvaným demokratickým kněžím i do ochrany práv člověka jak v rovině hospodářské a sociální, tak i v rovině politické. Devatenácté století přineslo zlepšení charitativní činnosti i v protestantských církvích v Německu a Anglii. O vznik ústřední organizace charity na Moravě a v Čechách se zasloužil arcibiskup A. C. Stojan.⁷²

Dvacáté století je lidmi nepochybně považováno za století velkého rozmachu vědy a techniky, což je samozřejmě nepopiratelné. Zároveň je to i století dvou světových válek. Druhá světová válka nám ukázala, čeho všeho je člověk schopen. Na jedné straně zvěrstva

⁷⁰ POSPÍŠIL, *Teologie služby*, s. 125 - 126

⁷¹ POSPÍŠIL, *Teologie služby*, s. 127

⁷² POSPÍŠIL, *Teologie služby*, s. 127.

nacistů a selhání spoluobčanů, na straně druhé pomoc konkrétních lidí lidem postiženým tímto nelidským jednáním.

4.5.1 Vznik Církve československé husitské a její služba bližním

Církev československá vznikla ve dvacátém století. „Byly to vánoční svátky 1919, kdy lid spontánně v chrámech při modlitbách a písních vyjádřil spolu s reformními kněžími svoji touhu za lepší církví; byl to 8. leden, kdy převahou hlasů bylo vybojováno osamostatnění církve československé.“⁷³ Ta v praxi vlastně provedla ideu obecného kněžství. Všechny údy církve učinila nositeli církevního poslání. Laici byli připuštěni ke všem úřadům a do všech vedoucích orgánů a sborů církve. Jedinou podmínkou byla náboženská a odborná kvalifikace. Dodnes laici zasedají a rozhodují na sněmu církve a v církevních úřadech. Obecné kněžství zavazuje laiky nejen k účasti na správním životě církve, ale a to hlavně, na účasti na službě Kristově jak v budování církve, tak i v poslání ve světě. Nedílnou součástí této služby je duchovní péče, pastorační služba. Úkolem této je vyhledávat člověka v konkrétní situaci života a pomáhat mu na cestě za Kristem.⁷⁴

I naše církve se již od svého vzniku věnovala službě potřebným. Z iniciativy vinohradského faráře A. Šimšíka a Akce církevní spolupráce, zavolala v roce 1937 církve československá laiky k pomocné pastorační službě. Po náležitě přípravě byly v náboženských obcích ustanoveny skupiny laiků, které pracovaly v rodinách i s jednotlivci i při jiných příležitostech, konaly laický apoštolát. Sloužily člověku slovem i pomocí i příkladem, aby našel Krista a v duchu Kristově žil. II. Řádným sněmem Církve československé, usnesením ze dne 4. Května 1947 byly přijaty skupiny laické pastorační pomoci (Sbory služby) mezi základní nástroje duchovní péče.⁷⁵ Laici, kteří byli přijati do Sboru služby, vytvářeli vlastně takové pracovní společenství uvnitř náboženské obce, které si bylo vědomo potřeb církve na základě úkolů obecného kněžství a tak tato jejich služba bližním byla vykonávána z náboženského přesvědčení a z obětavé lásky. Sbor služby vytvořil a vedl v každé náboženské obci její duchovní správce, nebo jím pověřený jiný duchovní nebo kvalifikovaný laik. Sbor služby neměl spolkovou formu. Věřící, kteří se zapojili do činnosti Sboru služby, pomáhali

⁷³ FRÝDL, D. *REFORMNÍ NÁBOŽENSKÉ HNUTÍ V POČÁTCÍCH ČESKOSLOVENSKÉ REPUBLIKY Snaha o reformu katolicismu v Čechách a na Moravě*. Brno: Centa 2001, s. 143 - 144

⁷⁴ VÝSTAVA 30 let církve československé. Praha 1950, s. 33

⁷⁵ VÝSTAVA 30 let církve československé, s. 33.

duchovní správě v pastorační činnosti nebo podle potřeby pomáhali radě starších ve správní činnosti.⁷⁶

Jejich služba měla být velmi aktivní. Měli vést věřící církve ke zbožnosti a křesťanské praxi, měli podněcovat školní i ostatní mládež, jakož i dospělé k pravidelné účasti na bohoslužbách, biblických hodinách. Mládež pak měli získávat pro zapojení se do Jednoty mládeže. Pečovali o život v rodinách, o jejich náboženské sjednocení, spolupracovali se sociálními odbory práce, kde upozorňovali na nemocné, přestárlé, sociálně slabé nebo jinak postižené lidi a to nejen z vlastních řad. Navštěvovali dlouhodobě nemocné v domácnostech i v nemocnicích a vyvíjeli těšitelskou činnost. S těšitelskou službou přicházeli i do rodin v případech úmrtí člena církve.⁷⁷

Činnost pracovníků ve sborech služby byla skutečně různorodá. Kromě výše uvedeného sbírali podněty pro pastorační práci, zjišťovali nacionále, zjišťovali příčiny výstupů a přestupů, stejně tak zjišťovali důvody nepravdivé účasti věřících na bohoslužbách a případně i důvody neúčasti na dalších církevních shromážděních. Pomáhali také při evidenční a matriční službě (hlásili odstěhované i s místem jejich příštího bydliště, stejně tak i přistěhované s místem jejich dřívějšího bydliště, úmrtí, narození a podobně. Informovali o poslání církve, o potřebách náboženské obce, o jejím hospodaření, vybízeli k obětavosti, pomáhali při vybírání církevní daně. Těm, kteří se přistěhovali a přistoupili do církve, oznamovali konání bohoslužeb, biblických hodin, konání přednášek a jiných akcí. Roznášeli církevní tisk, časopisy, brožury, knihy i jinak náboženský výchovný a vzdělávací tisk mezi příslušníky, do rodin. Při různých akcích, náboženské obce i církve, pomáhali v pořadatelské službě a to zejména při sjezdech, veřejných shromážděních, výstavách, zájezdech. K těmto aktivitám zvali buď osobně, nebo písemnou formou. Roznášeli pozvánky, vyzývali ke zvýšené účasti na církevním životě, pomáhali ve farní kanceláři i v radě starších při opisování, psaní adres a jiných pracích. Rozprodávali vstupenky na akce, ke kterým zvali, případně prodávali i losy.⁷⁸ Jejich práce se odvíjela od potřeb té které náboženské obce.

Při náboženských obcích vznikaly sociální odbory, ve kterých věřící pracovali podle zásady Církve československé, která hlásala praktické křesťanství. Byli to věřící, kterým nestačilo jen rozdávání almužny, oni chtěli a toužili pomáhat potřebným tak, aby to byla pomoc skutečná a trvalá. Sociální odbor náboženské obce spolupracoval se sítí odborů

⁷⁶ Srov. ZÁKLADY ŘÁDU DUCHOVNÍ PÉČE CÍRKVE ČESKOSLOVENSKÉ, Ústřední rada ČČS, Praha 1948, s. 37

⁷⁷ Srov. ZÁKLADY ŘÁDU DUCHOVNÍ PÉČE CÍRKVE ČESKOSLOVENSKÉ, s. 37

⁷⁸ ZÁKLADY ŘÁDU DUCHOVNÍ PÉČE CÍRKVE ČESKOSLOVENSKÉ, Ústřední rada ČČS, Praha 1948, s. 38 - 39

veřejných institucí sociálních a sociálně zdravotních. Uplatňovat u těchto institucí nároky svých chráněnců na pomoc z veřejných prostředků, pomáhal zachraňovat sociálně slabé příslušníky své náboženské obce, kteří byli předmětem péče určité instituce. Sociální odbor spolupracoval například s Okresní nebo městskou péčí o mládež, s odborem Masarykovy ligy proti tuberkulóze a s místním spolkem československého červeného kříže.⁷⁹

Jednotlivé případy sociálně slabých příslušníků pečlivě vyšetřil, tak aby bylo pomozeno i skrytě trpícím. U všech případů zjišťoval veškeré základní informace jako je jméno, stav, stáří, zaměstnání, bydliště, domovskou příslušnost. Vyšetřující ze sociálního odboru si musel všimnout všech zvláštních znaků, aby mohl být nalezen ten nejúčinnější způsob pomoci. Aby mohlo být co nejlépe pomozeno, byla brána v úvahu nejen výpověď samotného potřebného, ale byl brán v úvahu i úsudek lidí z jeho bezprostředního okolí, případně zpráva od zaměstnavatele, lékaře či učitele. O všech případech, o které sociální odbor náboženské obce pečoval, byl veden přesný zápis.⁸⁰

„Veškerá činnost složek sociální práce v církvi československé byla vytvořena jako mnohostranný, pružný doplněk veřejné sociální péče, vztahujících se na všechny typy sociálně slabých a zahrnující i zdravotní a zotavnou péči. Jejich soustavná činnost se osvědčila hlavně ve výjimečných dobách válečných, revolučních a v lidové výchově. Ústavy nemohly býti zpočátku budovány pro nedostatek finančních prostředků, jež musela církev většinou věnovati na stavbu chrámů, neboť si je musela mladá církev teprve stavěti nebo zřizovati. Jen vinohradský odbor sociální práce zřídil v roce 1938 „Dětský domov Dr. K. Farského“ v Jílovém., sloužící dosud všem. Diecézní svazy, jež zaměřily svoji práci hlavně k organizační, zotavné péči a návštěvní službě nemocniční, získaly již porozumění lidových správ většinou vlastní objekty, věnované jednak na zotavovny a z části na Domovy starých a osamělých příslušníků církve československé.“⁸¹

Během II. Světové války se mnozí duchovní podíleli na zprostředkování nebo přímo sami obstarávali peněžní podpory či potraviny pro rodiny, které byli postiženi nacistickou persekcí. Do této ilegální činnosti byly zapojovány především sociální odbory církve československé a prostředky pro tuto činnost obstarávaly tajnými sbírkami, kulturní a divadelní činností. Jistě nebylo jednoduché ve válečné době pomáhat, neboť jak všichni víme,

⁷⁹ MILDOVÁ-BÍLKOVÁ, B. *Malá rukověť sociální práce*. Edice Akce církevní spolupráce "Živá církev" 1937, s. 44 - 45.

⁸⁰ MILDOVÁ-BÍLKOVÁ, *Malá rukověť sociální práce*, s. 45. - 46.

⁸¹ VÝSTAVA 30 let církve československé Praha 1950, Blahoslav, s. 36. - 37.

byly zavedeny potravinové lístky a šatenky a tak i třeba obnošené šatstvo bylo pro mnohé velkou pomocí.⁸²

V každé náboženské obci by měly být tedy záznamy o všech, tedy i o sociálních službách, které obec vykonávala a vykonává třeba v jejich kronikách, z kterých se tak můžeme mnohé dovědět a mohou být třeba i inspirací pro další práci v církvi.

Krásným příkladem záznamů o činnosti náboženské obce v sociální oblasti může být třeba například kniha náboženské obce Pardubice „Vývoj náboženské obce CÍRKVE ČESKOSLOVENSKE v Pardubicích 1920 -1945 sepsané Eugenem Pubcem. Rada starších náboženské obce Pardubice si byla vědoma, že křesťanství musí být prováděno také prakticky, což znamená například podporování chudých, návštěvu nemocných a podobně. Na své valné hromadě dne 7. srpna 1921 přikročila rada starších k ustanovení sesterského sdružení. „Sesterské sdružení bylo velice agilní, pořádalo večírky na získání finančních prostředků pro první vánoční nadílku a podporu přestárých členů.“⁸³ Činnost sesterského sdružení však neměla dlouhého trvání, neboť neshody bratrů duchovních vnesly neklid do tohoto sdružení a to bylo usnesením rady starších 18. května 1923 rozpuštěno. Práci, kterou toto sdružení vykonávalo, převzal Společenský odbor, který byl ustanoven 9. listopadu 1924. Úkolem Společenského odboru byly společenské styky příslušníků, pořádání večírků, akademií a tak dále. Čistý zisk z těchto akcí byl odváděn do pokladny rady starších.⁸⁴

Dne 1. října 1925 byl založen odbor charitativní. Tento odbor disponoval velmi skromnými finančními prostředky. Hlavním příjmem bylo deset procent ze sbírek při bohoslužbách a vánoční sbírky od příslušníků. Po celý rok byli z těchto finančních prostředků podporováni příslušníci náboženské obce, kteří byli uvrženi do bídy, na vánoce byla pořádána vánoční nadílka pro zestárlé bratry a sestry a pro školní děti. V roce 1936 dne 20. února byl v náboženské obci Pardubice ustanoven sociální odbor, který se v první řadě staral o získání finančních prostředků. Ty byly získávány při různých kulturních akcích. Takto získané finanční prostředky byly použity například k obdarování dětí mikulášskou nadílkou (celkem bylo obdarováno 500 dětí (o vánoční nadílce byly rozdávány chudým příslušníkům poukázky na potraviny, nemajetné děti obdržely vlněné svetry, rukavice, ponožky, čepice. Strádající a nemocní, kteří byli pravidelně týdně navštěvováni, obdrželi dárky na přilepšenou. Sociální odbor měl na 300 členů, z nichž bylo pět vyškolených sester. V roce 1940 pracoval sociální

⁸² HOBZA, R. *Členové CČSH hradecké diecéze v odboji za 2. světové války*. in Theologická revue CČSH. roč. 18/1981, č. 6.,s.165

⁸³ PUBEC,E. *Vývoj náboženské obce církve československé v Pardubicích 1920-1945*, s. 151

⁸⁴ PUBEC, *Vývoj náboženské obce církve československé v Pardubicích 1920-1945*, s. 151

odbor v rámci národní pomoci. Této práce se zúčastnilo 316 sester. Od podzimu 1940 byla zavedena zdravotní a sociální péče v rodinách. Odbor sociální práce v náboženské obci Pardubice byl prvním odborem v Církvi Československé, který zavedl ošetrovatelskou péči o nemocné bez ohledu na náboženskou příslušnost. Tento odbor sociální práce měl odborně školené sestry ošetrovatelky, které navštěvovaly nemocné a pečovaly o ně. Nedílnou součástí práce sociálního odboru byly i vyvažovací akce pro sociálně slabé v Pardubicích, kterých se v průměru měsíčně účastnilo 72 – 86 sester. Při vyvažovacích akcích spolupracovaly se sestrami z katolické charity a sociální odbor přispěl na výdaje spojené s vyvažováním polovinou potřebných finančních prostředků.⁸⁵

Sociální odbor každoročně předkládal celé náboženské obci zprávu o svých aktivitách. V takovéto zprávě z roku 1944 je například uváděn i přehled činnosti sester ošetrovatelek, ve které se hned v úvodu uvádí: „Není to práce malá, často vyžaduje velkého vypětí sil, podle povahy jednotlivých případů a podle toho, jak se tyto případy nahromadí najednou. Není ani možno všechnu tu práci vyjádřit v číslech, nejlépe si tu práci představí ten, kdo s nemocnými a sociálně slabými přijde do styku aspoň někdy tak, jako naše sestry ošetrovatelky stále a stále.“⁸⁶

Přestože bylo velmi obtížné tuto práci, tuto službu vyjádřit v číslech, byly sestaveny tabulky, ve kterých byly číselně některé údaje činností za období 1940 – 1944. Tabulka uváděla počet nově ohlášených případů, počet evidovaných, návštěvy rodin a jiné návštěvy, doprava k lékaři, kolik bylo návštěv celkem, porady v úřadě, práce v úřadě. Druhá tabulka uváděla přehled nočních, denních a odpoledních služeb v letech 1942 – 1944. „Jak vidíte, z tohoto přehledu suchých čísel rozrostla se tato služba v roce 1944 mírou velikou, jak v normálních povinnostech, tak i ve službách nočních, denních i odpoledních oproti předcházejícím rokům dohromady téměř dvojnásobná. Mimo to spolupracujeme se zdravotní a sociální službou okresního zdravotního ústavu a se Sociálními institucemi v Pardubicích, dále se Sociální pomocí, ligou proti tuberkulóze a podobně a tyto hodiny v přehledu uvedeny nejsou...Na závěr. Ze všeho je Vám zřejmé jak naše služba se stává pro širší veřejnost nepostradatelnou a tím zvláště důležitou pro naši církev v jejím poslání. V mnohých rodinách jsou dosud mnozí, kteří by služby naše potřebovali, je a bude mnoho bolestí a utrpení, která bychom mohli naší službou zmírniti, je jen potřebí ještě mnohé upozorniti, že naše církev tuto

⁸⁵ PUBEC, *Vývoj náboženské obce církve československé v Pardubicích 1920 – 1945*, s. 152- 165

⁸⁶ PUBEC, *Vývoj náboženské obce církve československé v Pardubicích 1920-1945*, s. 166.

službu koná pro všechny bez rozdílu a bez jakýchkoliv postraních úmyslů.“⁸⁷ „Protože stát převzal veškerou sociální péči do svých rukou, byla v roce 1951 jako nadbytečná ukončena činnost odborů sociální práce Církvi československé.“⁸⁸

Můžeme říci, že všechny křesťanské církve 20. století se dál zabývají službou potřebným, i když mnohdy je jejich činnost proměněna s ohledem na vývoj doby. Sekularizovaný, odosobněný, přetechnizovaný svět přináší nové potřeby této služby. Ale opět se jedná o službu lidem v tomto století postaveným na okraj společnosti. Jsou to lidé, kteří podleli různým závislostem – alkoholici, narkomani, gambleři. Jsou to prostitutky a prostituti, vězni ať už ve výkonu trestu nebo po jeho ukončení, ale i tak zvané osoby společensky nepřizpůsobivé. Ti všichni také rozšiřují řady potřebných.

⁸⁷ PUBEC, E. *Vývoj náboženské obce církve československé v Pardubicích 1920-1945*, s. 167

⁸⁸ HOBZA, R. *Schematismus královéhradecké diecéze církve československé husitské* 1986, s. 11

5. STAV PASTORAČNÍ ASISTENCE V DIECÉZI ČČSH HRADEC KRÁLOVÉ

5.1. Čím by se pastorační asistence měla zabývat

S Ježíšem Kristem přišla na svět nemotivovaná milost služby, obdarování a oběti. To, že byla nemotivovaná, ji pro nás učinilo jednak přitažlivou podle řádu víry a jednak nám umožnilo volně, z milosti nám prokázané, obětovat. Tato milost je otevřena všem, duchovním i laikům. Tato milost zakládá obecné kněžství věřících. Nejvlastnějším projevem obecného kněžství je diakonie. Je to přístup i projev zaujetí pro potřeby bližního s úmyslem se s ním sblížit, solidarizovat a pomoci mu z nesnází.⁸⁹

Jak jsem již v této práci uváděla, Církev československá husitská od svého počátku si byla vědoma toho, že obecné kněžství zavazuje všechny její věřící, tedy i laiky, k účasti na službě Kristově a to nejen uvnitř církve, ale i v poslání vůči světu. Během existence církve forma této služby dostávala různou podobu v závislosti na situaci ve státě. Jiná forma služby byla v počátcích církve, jiná během války a jiná po válce. V období komunistického režimu došlo k omezování a dalo by se říci ke skoro utlumení této služby v poslání vůči světu. Z církve dle mého názoru vzniklo uzavřené ghetto, kterému někde více, někde méně byla tato jeho služba tolerovaná. Nahlédnutím do kroniky náboženské obce Pardubice z let 1920 -1945 můžeme vidět, jak věřící té doby naplňovali onu službu v Duchu Kristově, jak v průběhu let vzrůstala, jak se stávala potřebnou a pro širší společnost nepostradatelnou, tak jak o tom hovoří zápis kroniky. Myslím, že podobné to bylo nejen v mnohých náboženských obcích diecéze Hradec Králové, ale i v celé naší církvi. Persekuce komunistického režimu dokázala však takto rozvinuté a rozvíjející se dílo zničit. A nejen to, ale i odradit mnohé naše věřící od jakékoliv činnosti v náboženských obcích. Mohlo by se zdát, že listopad 1989 a jeho události, budou spouštěcím mechanismem k navrácení se ke službě laiků. Navázat na činnost církve v jejím počátku není však vůbec jednoduché. Mnohde členská základna církve postrádá věřící středního věku, stejně tak mládež a děti. Stav v jakém se Církev československá husitská (její mnohé náboženské obce) nalézala v polistopadové době, nakonec vyústil ve vytvoření nové laické služby – služby pastoračního asistenta, který v mnohých náboženských obcích vykonává činnost, která byla od počátku církve vykonávána dobrovolně samotnými laiky. Pro mnohé v církvi je služba pastoračního asistenta víc jak diskutabilní, pro jiné nadějí v obnovu,

⁸⁹ KAŇÁKOVÁ, A. Oběť a obětavost, in: Theologická revue ČČSH, roč. 14/1981, č. 2, s. 38

ve znovuzrození aktivity věřících náboženských obcí, ve skutečné naplnění poslání církve. Řád duchovenské služby říká, že pastorační asistenti jsou určeni především pro službu pastorační a sociální. Musí mít teologické vzdělání v rozsahu teologického minima se zaměřením na pastorační a sociální studia.

Pastorační asistenti by však po svém ustanovení do služby neměli ustrnout ve svém sebevzdělávání, a měli by využívat nabídky různých přednášek, které pořádá diecéze, nebo církev jako celek. Mohou též využít možnosti studia na Vyšší odborné škole Husově institutu teologických studií nebo studia na Universitě Karlově Husitské teologické fakultě.

V rámci pastorační služby vykonává pastorační asistent pastorační návštěvy. Mohou to být návštěvy v domácnostech, v různých sociálních zařízeních, ale i návštěvy nemocných. Základem této služby je pastorační rozhovor, který může pastorační asistent vést s člověkem hledajícím pomoc například i na farním úřadě. Pastorační asistent by se měl snažit o to, aby člověk, který za ním přišel nebo, kterého navštívil, pochopil, že od této chvíle není na své problémy sám. V rámci pastorační služby se pastorační asistent může věnovat i vyučování náboženství na faře či v domácnosti, může vést duchovní péči při různých dětských aktivitách, které pořádá náboženská obec, může vést biblické hodiny, může konat různé přednášky...

Služba sociální, kterou je pastorační asistent pověřen, je obvykle spojena s nějakou pomocí fyzickou. Přichází na řadu tam, kde se člověku nedostává vlastních sil ať už důvod je jakýkoliv (stáří, nemoc...), jde o pomoc potřebným v domácnosti. Může se jednat například o donášku nákupu, obědů, doprovod k lékaři nebo na úřad, pomoc při vyřizování úředních jednání... Služba v této oblasti je velmi různorodá, vždy se řídí potřebami lidí, kteří se dostali do svízelných životních situací a odvíjí se též od schopností pastoračního asistenta. V rámci této služby se pastorační asistent může věnovat i práci s lidmi se zdravotním postižením.

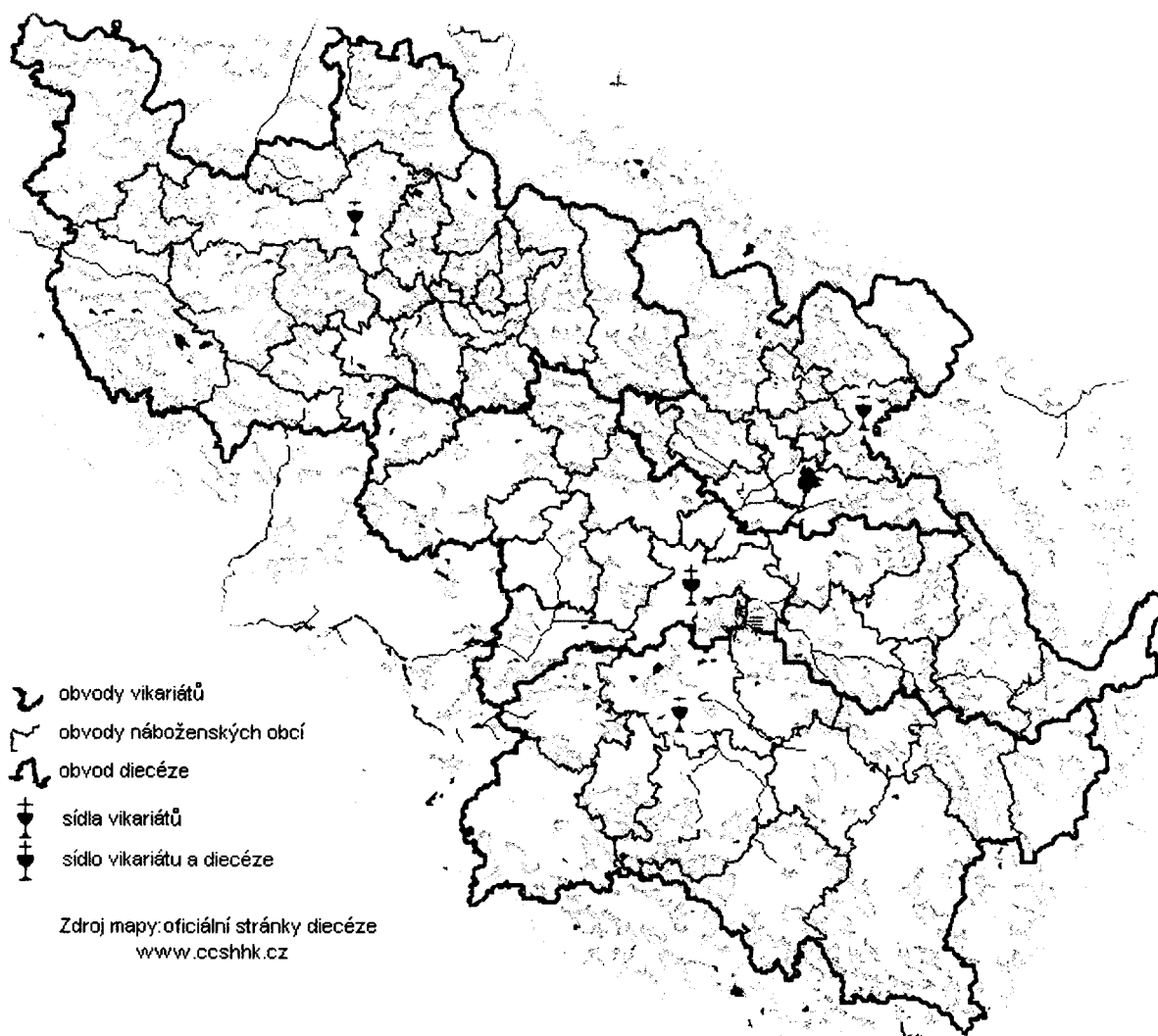
Pastorační asistent kromě služby pastorační a sociální může vykonávat i jiné činnosti. Jejich rozsah záleží na potřebách náboženské obce, do které byl ustanoven. Může vykonávat činnost v souvislosti s provozem farního úřadu – pomoc s úklidem a údržbou, organizace sběru materiálu pro diakonii, spolupráce na tvorbě pastoračních dopisů a jejich roznos, zabezpečení chodu farního úřadu v době úředních hodin, jednání s úřady, administrativa...

V neposlední řadě je tu také služba zvěsti Božího slova – pobožnosti ve sboru či domácnostech. Pastorační asistent může také posloužit službou lektora při bohoslužbách nebo jako varhaník.

Je velmi obtížné stanovit nebo zde konkrétně vyjmenovat veškeré činnosti, kterými se může pastorační asistent zabývat, neboť jeho činnost je dle mého přesvědčení velmi různorodá a rozsáhlá. K tomuto názoru jsem dospěla nejen ze zkušenosti vlastní služby pastoračního asistenta, ale a to především z výzkumu, který jsem v rámci této bakalářské práce provedla v diecézi Hradec Králové.

5.2. Skutečný stav pastorační asistence v diecézi Hradec Králové

Diecéze Hradec Králové má 4 vikariáty – vikariát Hradec Králové, Pardubice, Náchod, Liberec. V těchto čtyřech vikariátech nalezneme 62 náboženských obcí, ve kterých slouží 47 kněží, 3 jáhni a 17 pastoračních asistentů. Jak velká je oblast, kterou musí diecéze Hradec Králové vyplnit svou službou, si nejlépe uvědomíme, podíváme - li se na mapu této oblasti.



Možná, že se najdou mnozí i uvnitř církve či diecéze, kteří službu pastoračních asistentů pokládají za nadbytečnou a nepotřebnou s ohledem třeba na stále se zmenšující

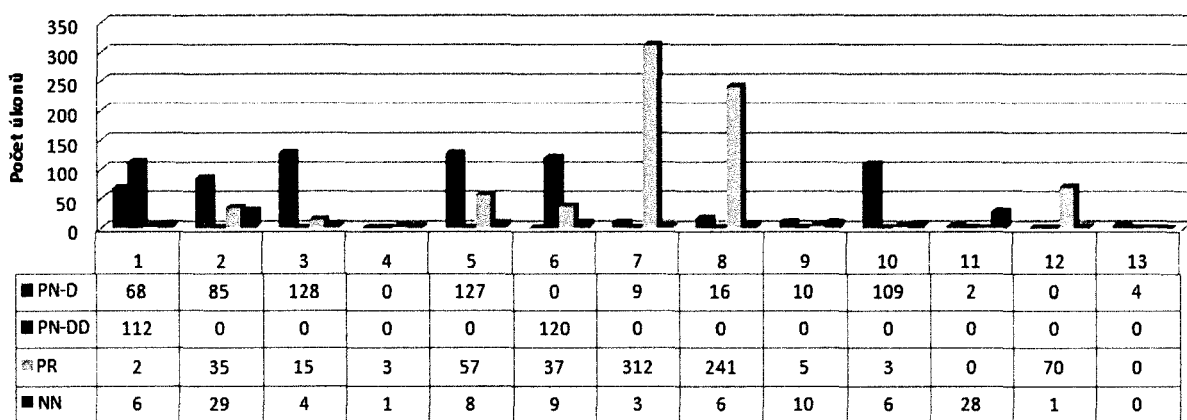
členskou základnu. Z mého pohledu je však i tento fakt dokladem o potřebnosti služby pastoračního asistenta. Aby církev naplňovala své poslání, tak jak tomu bylo již v jejím počátku, musí mít i své služebníky. Jestliže v dnešní době jsou náboženské obce prosty služby dalších, neboli pomocných duchovních, služby katechetů a laičtí kazatelé jsou též jen na nemnohých místech, je zde dán prostor službě pastoračního asistenta, která de facto nastoupila na místo různé služby laické z počátků naší církve (Sbory služby, sociální odbory,...).

Jaký je skutečný stav pastorační asistence jsem se pokusila zjistit zpracováním ročních výkazů práce pastoračních asistentů. Z možných 17 jsem jich měla k dispozici 13. Pro doplnění informací zde uváděných, jsem vypracovala dva dotazníky. Vzhledem k tomu, že měly posloužit pouze jako doplňující část, nevyužila jsem metodiky kvantitativního výzkumu. Jeden byl určený pro zástupce náboženských obcí a obsahoval část pro náboženské obce, kde již slouží pastorační asistent a část pro náboženské obce bez této služby a druhý pro pastorační asistenty.

Roční výkaz práce pastoračního asistenta (příloha č. 1) je rozčleněn do několika druhů činností, které jsou v nich ještě blíže specifikovány. Podle tohoto výkazu je činnost pastoračního asistenta členěna na pastorační, bohoslužby, vzdělávání, bohoslužebná a vzdělávací setkání, provoz fary, diakonie, organizace výletů a víkendových akcí, prázdninové aktivity a další aktivity, a závěr tvoří další komentář, návrhy, připomínky.

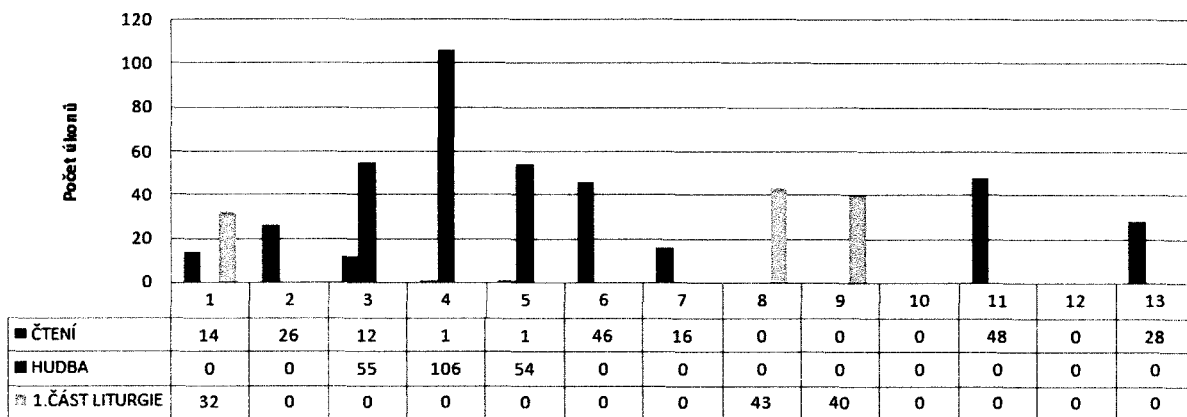
Pastorace v sobě zahrnuje pastorační návštěvy v domácnostech, domovech důchodců, pastorační rozhovory na faře, návštěvy nemocných. Každý ze třinácti pastoračních asistentů se některé z těchto forem služby věnuje. Pastorační návštěvy v domácnostech vykonává deset z nich. Návštěvám v domově důchodců se věnují dva. Pastorační rozhovory na faře vedlo jedenáct pastoračních asistentů. Kromě jednoho, všichni vykonávali návštěvy u nemocných. Pohlédneme-li na tabulku nebo graf můžeme z nich vyčíst, kolikrát se pastorační asistent tou kterou činností zabýval. Pastorační návštěvy v domácnostech a pastorační návštěvy u nemocných, stejně tak pastorační rozhovory na farách se převážně týkají věřících náboženské obce. Pastorační návštěvy v domovech důchodců do pastorační péče zahrnují například i věřící jiných denominací, ale i lidi, nemající žádné náboženské vyznání. Ve větší míře se zde pak jedná spíše o naslouchání.

Graf č.1 : Pastorage



Pastorační asistent se může též aktivně účastnit bohoslužeb. Je to služba lektorská nebo služba hudebního doprovodu. Služba lektorská zahrnuje modlitby, přímluvné modlitby, biblická čtení. V některých případech je služba pastorační spojena i se službou laického kazatele, který pak může posloužit bohoslužbou Slova se zvěstí Božího slova (kázání) v rámci liturgie Karla Farského.

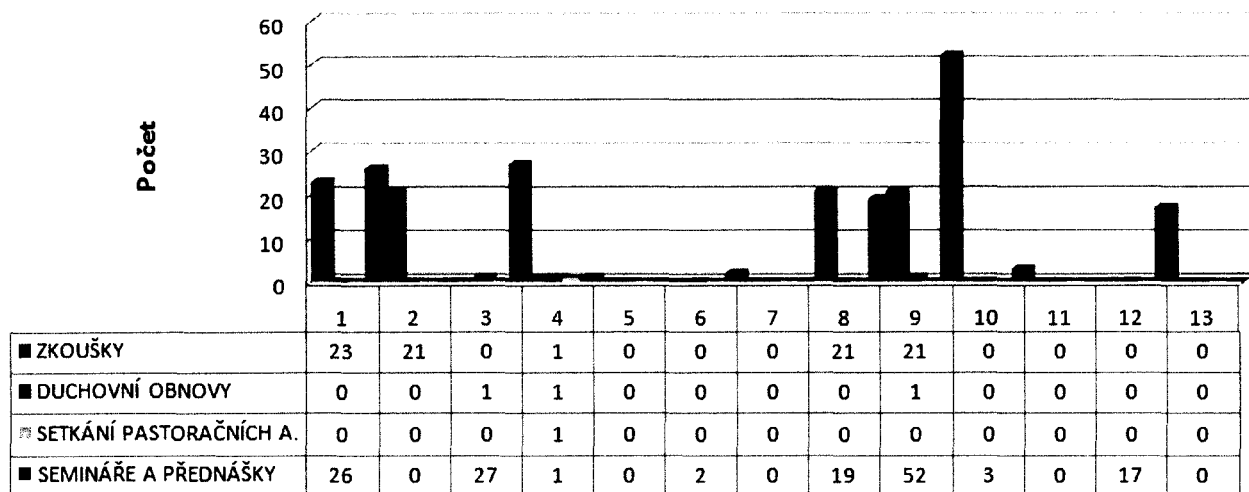
Graf č. 2 : Bohoslužby



Další částí pracovního výkazu je oblast vzdělávání, která je rozdělena na zkoušky, duchovní obnovy, setkání pastoračních asistentů, jiné kurzy, semináře, přednášky. Z tabulky je patrné, že nejméně účasti je věnováno duchovní obnově a setkání pastoračních asistentů. Devět ze třinácti pastoračních asistentů se věnuje dalšímu vzdělávání a vykonává i s tím spojené zkoušky. Tři z těchto devíti pastoračních asistentů studují na Vyšší odborné škole

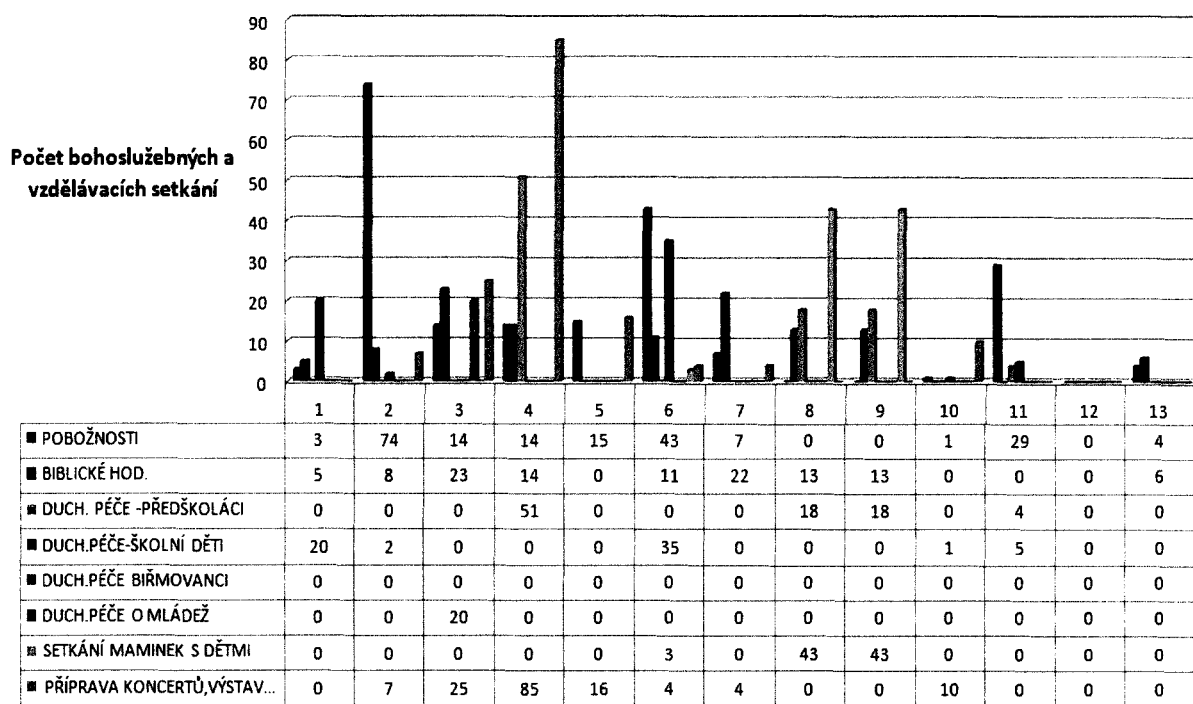
Husově institutu teologických studií a další tři si zvyšují vzdělání studiem na Universitě Karlově Husitské teologické fakultě obor jednooborová husitská teologie.

Graf č. 3: Vzdělávání



V rámci bohoslužebných a vzdělávacích setkání mohou pastorační asistenti vést pobožnosti, biblické hodiny, věnovat se duchovní péči o předškolní děti, o školní děti a mládež a také mohou vést duchovní přípravu biřmovanců. Mohou organizovat setkání maminek s dětmi. Je zde dán i prostor pro přípravu koncertů, přednášek nebo výstav.

Graf č. 4 : Bohoslužebná a vzdělávací setkání



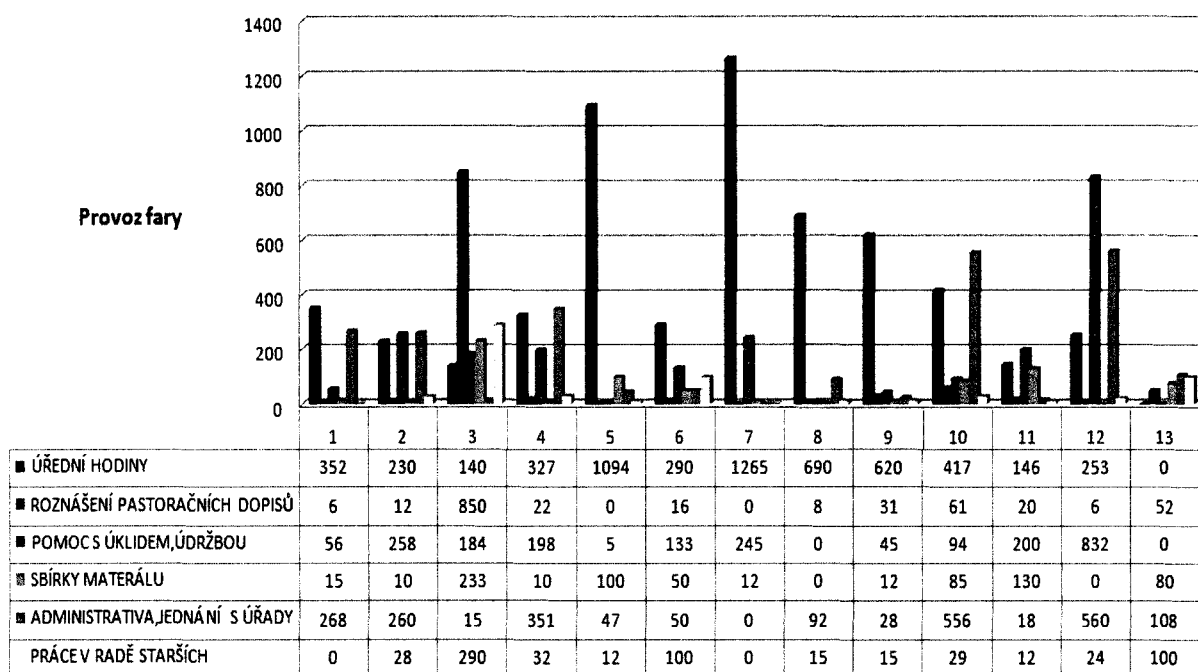
Všichni pastorační asistenti se také podílejí na fungování farního úřadu. V úředních hodinách vykonávají službu s tím spojenou. Nejméně dvakrát do roka osobně doručují pastorační dopisy věřícím své náboženské obce. Běžná je pomoc s úklidem sboru a jeho okolí, i případná pomoc s údržbou.

V rámci pomoci potřebným jsou na farách organizovány sbírky materiálu pro diakonii Broumov. Kde mají náboženské obce možnost skladování této pomoci, probíhají sbírky celoročně. V náboženských obcích, kde tato možnost není, se tyto sbírky konají k určitému datu. V mnohých případech mají tyto sbírky na starosti pastorační asistenti.

Téměř všichni pastorační asistenti se věnují administrativní činnosti. V mnohých případech jednají s úřady.

V některých náboženských obcích byli pastorační asistenti zvoleni do rady starších, kde vykonávají činnost v souladu s funkcí, do které byli zvoleni.

Graf č. 5 : Provoz fary



Pro znázornění služby pastoračních asistentů v oblasti diakonie jsem zvolila pouze tabulku. Roční výkaz práce pastoračního asistenta je dokladem toho, že ačkoliv církev ve svých počátcích byla na poli sociální služby víc jak aktivní, návrat k této formě služby zřejmě není a nebude jednoduchý.

Pomoc potřebným v domácnosti vykonávali pouze tři pastorační asistenti, jedním z mnoha důvodů proč tato služba není prozatím potřebnými více využívána, je nepochybně i dobře fungující Pečovatelská služba, jejichž služeb si mnozí zvykli využívat.

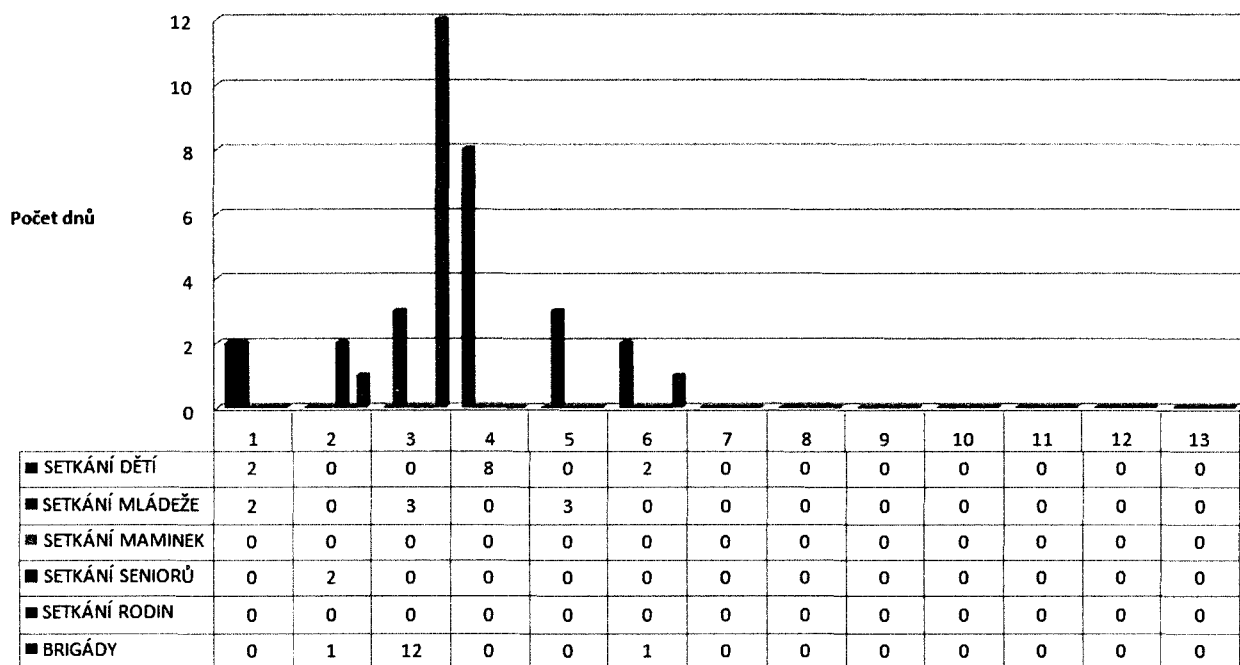
Zatím jen tři pastorační asistenti se věnují práci s lidmi se zdravotním postižením. Potěšující může být, ale ta skutečnost, že na základě této služby už vznikl samostatný projekt -Klub vozíčkářů.

Tab. č. 1 **Diakonie**

	1	2	3	4	5	6	7	8	9	10	11	12	13
POMOC POTŘEBNÝM V DOMÁCNOSTI	0	0	10	0	0	0	0	0	0	9	8	0	0
PRÁCE S LIDMI SE ZDRAV.POSTIŽENÍM	0	8		0	0	0	0	0	0	0			0

Další činností, kde se mohou pastorační asistenti plně uplatnit, je organizace výletů a víkendových akcí. Ale i tato oblast je zatím v úplných začátcích a věnuje se jí ani ne polovina pastoračních asistentů.

Graf. č. 6 : **Organizace výletů a víkendových akcí**



I prázdninové aktivity čekají na svůj posun kupředu. Pouze tři z těchto třinácti pastoračních asistentů se spolupodílejí na organizování a průběhu táborů. Domnívám se, že

právě při takových to akcích je dána církvi možnost misie. Účast na táborech lze nabídnout široké veřejnosti, účastnit se mohou všechny děti bez rozdílu, jen s upozorněním pro rodiče, a to na to, že tábor bude veden v křesťanském duchu.

Tab. č. 7 Prázdninové aktivity

	1	2	3	4	5	6	7	8	9	10	11	12	13
TÁBORY	7	7	15	0	0	0	0	0	0	0	0	0	0
PUTOVNÍ TÁBORY	0	0	9	0	0	0	0	0	0	0	0	0	0
KURZY	0	0	0	0	0	0	0	0	0	0	0	0	0
POBYTY	0	0	0	1	0	0	0	11	11	0	0	0	0

5.2.1 Zpracování dotazníku o pastorační asistenci NO diecéze Hradec Králové, kde tato služba existuje.

Pastorační asistenti, kteří slouží v náboženských obcích v diecézi Hradec Králové, tuto službu většinou vykonávají již pět, v některých případech i šest let. Všichni mají alespoň zkoušky z teologického minima a většina z nich pokračuje v dalším teologickém vzdělávání. V některých případech je tato služba spojena i se službou kazatele z povolání, v tomto případě dotyčný společně s farářem slouží bohoslužby nebo samostatně pobožnosti. Také se ve většině případů věnuje duchovní péči o děti a mládež (zhruba 77 %). 69 % jich vede biblické hodiny. Dětským aktivitám, organizování setkání a výletů seniorům se věnují převážně všichni pastorační asistenti. Pouze 23 % doprovází bohoslužbu hudbou. 53 % se věnuje přípravě koncertů, přednášek, výstav. Pastorační návštěvy jsou ze 76 % vykonávány v domácnostech. 92 % pastoračních asistentů vykonává pastorační návštěvy u nemocných. Všichni, tedy 100 % pastoračních asistentů, zabezpečují chod farního úřadu v době úředních hodin a stejným dílem se podílejí na administrativě (v některých případech částečně). Psaní gratulací, či vykonávání osobních návštěv se věnují v 80 %. 61 % z nich jsou zvolenými členy rady starších, kde jsou pověřeni konkrétními úkoly. Pouze 15 % z nich se věnuje práci s handicapovanými lidmi, tato práce vedla k vytvoření konkrétního projektu. 92 % pastoračních asistentů se věnuje koordinaci sběru materiálu pro diakonii Broumov a stejné procento se podílí i na úklidu a údržbě sboru a jeho okolí. V 15 % se věnují pomoci potřebným v domácnosti. V náboženských obcích je spíše ve větší míře vykonávána ze stran pastoračních asistentů služba pastorační, ale zapotřebí je i služba sociální. Služba

pastoračních asistentů je, v náboženských obcích, vnímána kladně. Ve většině případů jsou velkým přínosem pastorační návštěvy, osobní kontakt s pastoračními asistenty má stále ještě nedoceněný význam pro ty, kteří nemohou do sboru přijít sami. Jak vyplývá s dotazníku, pastorační asistent má více prostoru pro pastorační návštěvy. Ve 23 % je zapotřebí pastoračního asistenta víc jak s 50 % konkrétní službou pověřovat. Ve všech náboženských obcích jsou minimálně jednou do měsíce konány pracovní porady mezi duchovním a pastoračním asistentem. Z pohledu duchovních, kteří jako zástupci vyplnili dané dotazníky mezi nimi a pastoračními asistenty ve většině nedochází ke konfliktům. Pouze jeden uvedl, že došlo ke konfliktu a daný konflikt byl řešen argumentací.

Shrnutí: V náboženských obcích, kde mají pastoračního asistenta, víc jak plně využívají jeho služeb. Z odpovědí vyplývá, že jeho činnost je zaměřena spíše na příslušníky církve, a většinou je praktikována služba pastorační, i když je zcela dobře vnímáno, že stejně tak je za potřebí i služby sociální. Službě sociální se věnuje jen malé procento z nich, na základě jejich činnosti však vznikl samostatný sociální program.

Všichni jsou nějakým způsobem zapojeni do chodu farního úřadu a tam, kde je tato služba spojena se službou kazatele z povolání se spolupodílí i na duchovním životě náboženské obce. Služba pastoračního asistenta je věřícími vnímána kladně.

5.2.2 Zpracování dotazníku o pastorační asistenci NO diecéze Hradec Králové, kde nemají pastoračního asistenta

Dotazník obsahoval sedm otázek (příloha č. 2), skrze které jsem se pokusila nejen o zjištění důvodu absence služby pastoračního asistenta v mnohých náboženských obcích diecéze Hradec Králové, ale i zda jsou věřící plně informováni o možnosti absolvování kursu teologického minima při diecézi a možnosti uplatnění se v této službě a také zda by byl dostatek prostoru pro činnost pastoračního asistenta a jakou činností by byl pověřen v prvních šesti měsících své služby. Také mne zajímalo, kdo by byl pro náboženskou obec největším přínosem, zda katecheta, kazatel, pastorační asistent nebo jáhen a zdůvodnění té, které volby.

Ze sedmnácti zástupců náboženských obcí, které nemají pastoračního asistenta, a kteří byli tak laskavi a vyplnili tento dotazník, na první otázku jeden odpověděl nevím, jeden na otázku vůbec neodpověděl, jeden uvedl, že v konkrétních službách pracují příslušníci obce, aniž by k tomu potřebovali „titul“ pastoračního asistenta, ve dvou náboženských obcích o tuto

službu nežádali, v jedné byl a nyní již slouží jako jáhen, ve dvou náboženských obcích by pro pastoračního asistenta nebylo asi dostatek práce, ve dvou o službu pastoračního asistenta projeví zájem, ale dostalo se jim odpovědi, že nejsou peníze na jeho plat a v sedmi náboženských obcích není vhodný kandidát.

V 82 % náboženských obcích věřící byli informováni o možnosti absolvování kursu teologického minima při diecézi, v 64 % i o možnosti se uplatnění ve službě jako pastorační asistent. 41 % dotazovaných náboženských obcí má účastníka nebo absolventa tohoto kursu.

Na pátou otázku odpovědělo 65 % dotázaných, že by se našel prostor i práce pro pastoračního asistenta, 35% se domnívá, že v náboženských obcích není dostatek prostoru pro tuto službu.

Šestou otázkou jsem se snažila zjistit, kdo by byl největším přínosem pro náboženskou obec. 52 % dotázaných odpovědělo, že by to byl pastorační asistent a důvodem je možnost využití pro rozmanitou službu. 18 % by nejvíce využilo službu kazatele a 12% službu jáhna-pro možnost výkonu služby Božího slova. V 12 % by se jednalo o službu katechety-výuka náboženství na školách. 6 % na otázku neodpovědělo.

Pakliže by náboženské obce měly pastoračního asistenta, v prvních šesti měsících by byl pověřen: seznámením se s věřícími v náboženské obci - pastorační návštěvy, pastoračními návštěvami v domovech důchodců, sociálních zařízeních, nemocnicích, prací s nezaměstnanými z úřadu práce v sociálních službách, prací s dětmi, vedením biblických hodin, výukou křesťanské etiky...

V mnohých náboženských obcích by se věnoval administrativní práci a pomocným pracím ve farní kanceláři (úklid, knihovna, kartotéka...)

Shrnutí: Dá se říci, že v náboženských obcích jsou věřící dobře informováni o možnostech teologického vzdělávání v kursu teologického minima, který probíhá při diecézi Hradec Králové. Stejně tak jsou informováni o možnosti uplatnění se v této službě. Největším problémem v těchto náboženských obcích je zřejmě absence věřících, kteří by se chtěli a mohli dál teologicky vzdělávat a z toho pramení i ono nevyužití možnosti uplatnění se ve službě církve jako pastorační asistent. Přitom 65% náboženských obcí by podle mínění svých zástupců službu pastoračního asistenta víc jak využilo. Ve své podstatě by se služba pastoračního asistenta pohybovala skutečně na poli pastorační a sociální služby a také v administrativě a byla by využívána i k pomocným pracím.

Při zpracovávání dotazníků mne zaujali dva. Jeden vypovídal o tom, že daná náboženská obec neztratila nic z funkčnosti laiků počáteční církve a druhý ukazoval, že náboženská obec je živá, a že se skutečně snaží o naplnění svého poslání v plné šíři a dokázala by využít jak službu katechety, kazatele, pastoračního asistenta, ale i jáhna.

5.2.3 Zpracování dotazníku určeného pastoračním asistentům diecéze Hradec Králové

Otázky v dotazníku pro pastorační asistenty (příloha č. 3) byly totožné s otázkami v dotazníku pro zástupce náboženských obcí a to z důvodů možnosti porovnání jak je služba pastoračních asistentů vnímána zástupci náboženských obcí, a jak ji vnímají sami pastorační asistenti. Ve své podstatě odpovědi zástupců NO a pastoračních asistentů byly téměř stejné, někde byly například více rozvedeny nebo upřesněny., ale jádro odpovědí bylo v podstatě totožné.

6. DISKUSE

Ze zpracovaných materiálů vyplývá, že stávající pastorační asistenti, jsou ve svých náboženských obcích plně využíváni v rámci svých obdarování. Řád duchovenské služby říká, že jde především o službu pastorační a sociální službu. Z informací, které jsem získala prostřednictvím dotazníků a z ročního výkazu, vyplývá, že pastorační asistenti se více věnují službě pastorační než sociální. Jejich služba je ve větší míře směřována dovnitř církve. Je nepopíratelné, že jsou pro náboženské obce v diecézi svou službou velkým přínosem jak v oblasti pastorační, tak i v oblasti pomoci pro běžné fungování farního úřadu. Nemohu se však zbavit pocitu, že by bylo zapotřebí ještě více upřednostňovat práci v terénu. Stejně tak by se měla začít ve větší míře uplatňovat sociální práce. Z praxe však vím, jak je mnohdy nelehké vstoupit v dnešní době například do domácnosti, byť by to byla domácnost věřících náboženské obce, nabídnout pomoc a nebát se, že budu odmítnut. Dnešní doba vede lidi k nedůvěře a materiální, dehumanizovaná společnost je naučila tomu, že za vše se musí platit. Přijmout nabízenou nezištnou pomoc pak pro ně bývá skutečně nelehké. Ale pomáhat potřebným v duchu Kristově je skutečným posláním církve, tedy i pastoračních asistentů.

Domnívám se, že by se měla také daleko více rozvíjet při náboženských obcích činnost zaměřená na děti a mládež, kde pastorační asistent může odvést nemalý díl své služby. Mohou to být například různá setkávání na faře, výlety, ale i prázdninové pobyty na táborech. Samozřejmě, že každá taková činnost vyžaduje nejen obdarování pastoračních asistentů, ale i finanční prostředky. Tady je na místě uvést, že se dá žádat o příspěvek diecézi, která má fond určený pro práci s dětmi a zároveň i vytvořená pravidla podle, kterých lze tento příspěvek získat. Každá náboženská obec má rovněž možnost vytvořit si samostatný fond, který by sloužil těmto účelům. Je možné získat například i příspěvek na pořádání táborů od městského úřadu.

I když ne mnoho, ale přeci jen se vyskytl názor, že by v náboženské obci nebylo dost práce pro pastoračního asistenta. S tímto názorem, ale nemohu souhlasit, neboť se domnívám, že tato odpověď zahrnovala pouze možnou činnost směrem k věřícím, protože církev, která má naplňovat plně své poslání, musí vyvíjet aktivitu nejen uvnitř sebe samé, ale i směrem k okolnímu světu, což je dle mého tak velký prostor, že žádný zástupce náboženské obce by neměl tvrdit, že v jeho obci by nebylo dostatek prostoru a práce pro službu pastoračního asistenta. Stačí jen otevřít Ústavu Církve československé husitské a přečíst si článek č. 2 –

Poslání církve,⁹⁰ a každý hned musí pochopit, že služba pastoračního asistenta má místo v každé náboženské obci.

⁹⁰ ÚSTAVA CÍRKVE ČESKOSLOVENSKÉ HUSITSKÉ. Část I. čl. 2., s. 7-8

7. ZÁVĚR

Cílem mé práce bylo zjistit jaká je možnost uplatnění služby pastoračních asistentů a jaká je perspektiva této služby v diecézi Hradec Králové.

Na základě prostudování doporučené odborné literatury, která se z velké části zabývala dějinami charitativní péče církve od jejího vzniku, ale i prostudováním další literatury a materiálů souvisejících s daným tématem a na základě mnou provedeného výzkumu v náboženských obcích diecéze Hradec Králové jsem dospěla k následujícímu:

Pastorační asistence jako nově vzniklá služba církve, je službou laiků. Církev československá husitská má své zkušenosti s prací laiků už od svého počátku, i když v jiné formě. Tak jak se utvářela společnost, docházelo i ke změnám v církvi. Totalitní režim se podepsal na aktivitě věřících, která se v mnoha případech projevuje jen v účasti na bohoslužbách nikoliv však jinou vlastní činností pro fungování náboženských obcí, tak jak tomu bylo v počátcích církve. Stále se zmenšující počet věřících, kteří se hlásí k naší církvi, je signálem pro změnu práce v církvi a to návratem k ideálům prvokřesťanské církve. Při vzniku služby pastoračního asistenta byli mnozí jistě přesvědčeni a možná, že mnozí stále ještě jsou, že tato služba je zbytečná. Praxe, ale hovoří zcela opačně. Náboženské obce, které využili možnosti a ze svého středu vybrali věřící pro tuto službu, mohou a vydávají svědectví o prospěšnosti jejich služby. Nemalý význam má obnovující se práce s dětmi a mládeží, o kterou se v mnohých případech plně zasloužili právě pastorační asistenti. Z mnohých náboženských obcí může zaznívat hlas, že u nich děti nejsou a mají na mysli to, že chybí děti příslušníků, ale to přeci není důvod k tomu, abychom tuto práci zanedbávali, právě naopak. Samozřejmě, že je velmi nesnadné konkurovat všemu co se dnešním dětem a mládeži nabízí, ale domnívám, že ještě daleko horší je případná nečinnost církve v této oblasti.

Z výzkumu vyplývá, že v diecézi Hradec Králové v jejich náboženských obcích je možnost víc jak širokého uplatnění služby pastoračního asistenta, vždyť v diecézi slouží pouze 17 pastoračních asistentů a přitom má diecéze 62 náboženských obcí. Každá náboženská obec má zajisté svá specifika a každý případný pastorační asistent jiná obdarování, ale jedno mají společné – vědomí křesťanské služby a pomoci lidem, kteří pomoc hledají a kteří pomoc potřebují. To je pravá služebnost církve v Duchu Kristově. A ptáme-li se zda, a jakou perspektivu tato služba má, nelze než doporučit četbu evangelií a v jejich světle se nám zcela ukáže, jaké perspektivy mají pastorační asistenti.

Perspektivy pastoračních asistentů nám, ale zcela jasně také ukazuje i současný stav společnosti v našem státě. I z tohoto zjištění vyplývá, že v příštích letech, bude víc jak zapotřebí, pomáhající služby církve.

V žádném případě však nesmíme zapomínat na to, že tato služba je určena všem lidem bez rozdílu, a proto tedy nemůže být zaměřena pouze a jen směrem k věřícím naší církve.

8. SEZNAM PŘÍLOH

Příloha č. 1 – Roční výkaz práce pastoračního asistenta	s. 59 – 60
Příloha č. 2 – Dotazník pro duchovní o pastoračních asistentech	s. 61 – 62
Příloha č. 3 – Dotazník pro pastorační asistenty	s. 63 – 64

Roční výkaz práce pastoračního asistenta

období: _____ 2008 jméno: _____

I. povinná část

<i>činnost</i>	<i>počet</i>	<i>funkce či specifikace</i>	<i>poznámka</i>
----------------	--------------	------------------------------	-----------------

Pastorace

Pastorační návštěvy (v domácnostech)			
Pastorační rozhovory (na fari)			
Návštevy nemocných			

celkem 0

Bohoslužby

Čtení			
Hudba (varhanní doprovod, písničky)			

celkem 0

Vzdělávání

Zkoušky			
Duchovní obnovy			
Setkání pastoračních asistentů			
Jiné kurzy, semináře, přednášky			

celkem 0

II. doplňková část

Bohoslužebná a vzdělávací setkání

Pobožnosti			
Biblické hodiny			
Duchovní péče - předškolní děti + školky			
- školní děti			
- břimovanci			
- mládež			
Setkání maminek s dětmi			
Příprava koncertů, přednášek, výstav			

celkem 0

Práce fary

(hodiny)

Úřední hodiny			
Roznášení pastoračních dopisů			
Pomoc s uklídem, údržbou			
Sbírkový materiál			
Administrativa, jednání s úřady			
Práce v radě starších			

celkem 0

Diakonie

(hodiny)

Pomoc potřebným v domácnosti			
Práce s lidmi se zdrav. Postižením			

celkem 0

Příloha č. 1 list 2 roční výkaz práce pastoračního asistenta

Organizace výletů a víkendových akcí (dny)

Setkání	- děti			
	- mládež			
	- maminek			
	- seniorů			
	- rodin			
Brigády				

celkem 0

Prádninové aktivity (dny)

Tábory			
Pustovní tábory			
Kurzy			
Pobyty			

celkem 0

Další aktivity (dny)

Další komentář, návrhy, připomínky:

--

Příloha č. 2 list 1 dotazník pro duchovní o pastoračních asistentech

DOTAZNÍK ZPRACOVÁVANÝ V RÁMCI BAKALÁŘSKÉ PRÁCE „UPLATNĚNÍ A PERSPEKTIVY PASTORAČNÍ ASISTENCE V CČSH DIECÉZI HRADEC KRÁLOVÉ“
(zpracovává Tichá Františka)

Vyplňuje: DUCHOVNÍ – jako zástupce NO

1. Jak dlouho ve vaší NO působí pastorační asistent?
2. Je jeho služba spojena se službou kazatele z povolání, pokud ano – jakým způsobem je naplňována?
3. Podílí se pastorační asistent vaší NO službou lektora nebo varhaníka?
4. Vede pobožnosti nebo biblické hodiny?
5. Věnuje se duchovní péči o děti a mládež?
6. Podílí se na organizaci dětských aktivit vaší NO, případně vikariátu?
7. Organizuje výlety a jiná setkávání seniorů vaší No?
8. Účastní se příprav koncertů, přednášek nebo výstav?
9. Pastorační návštěvy koná více v domácnostech nebo sociálních zařízeních?
10. Vykonává pastorační návštěvy u nemocných?
11. Zabezpečuje chod farního úřadu v době úředních hodin?
12. Podílí se na administrativě farního úřadu?
13. Spolupracuje na tvorbě pastoračního dopisu?
14. Vykonává osobní návštěvy u jubilantů nebo píše gratulace?
15. Je zvoleným členem rady starších (popř. jeho funkce) a je pověřován konkrétními úkoly od rady starších?
16. Je jeho služba zaměřena na práci s handicapovanými lidmi?
17. Jestliže ano, vznikl v souvislosti s jeho činností nějaký konkrétní projekt?
18. Koordinuje nebo se jinak účastní při sběru materiálu například pro diakonii Broumov?
19. Spolupodílí se na úklidu a údržbě sboru a jeho okolí?

Příloha č. 2 list 1 dotazník pro duchovní o pastoračních asistentech

20. Je zapojen do jakékoliv pomoci potřebným v jejich domácnostech?
21. Jakým směrem je zaměřena činnost pastoračního asistenta – mezi věřící, do organizace spojené s NO, ...?
22. Služba pastoračního asistenta by podle řádů měla být ve své náplni především pastorační a sociální. Která z těchto služeb je uplatňována? Která je podle Vašeho názoru více zapotřebí?
23. Pokračuje v dalším teologickém vzdělávání nebo se účastní i jiných kursů, konkrétně?
24. Jak je jeho služba vnímána a přijímána věřícími vaší NO?
25. Vyjmenujte činnosti, ve kterých je pastorační asistent ve vaší NO nezastupitelný; přínosy jeho služby?
26. V jakých „službách“ se činnost pastoračního asistenta liší od služby duchovního v NO?
27. Je pastorační asistent schopen samostatné služby (sám si aktivně nachází náplň své služby) nebo je nutno ho víc jak z 50% službou pověřovat?
28. Konáte jako duchovní s pastoračním asistentem (popř. RS) pravidelné porady např. týdenní, měsíční o potřebách a službách v NO?
29. Byly mezi Vámi a past. Asistentem konflikty, pokud ano – Jakým způsobem jste je řešili?

Pro NO kde není služba pastoračního asistenta

1. Z jakého důvodu ve Vaší NO neslouží pastorační asistent?
2. Byli věřící Vaší NO plně informováni o možnosti uplatnění se v této službě?
3. Vědí věřící Vaší NO o možnosti absolvování kursu při diecézi pro získání teologického minima?
4. Máte ve vaší NO účastníka či absolventa tohoto kursu?
5. Domníváte se, že by se ve Vaší NO nenašlo dostatek prostoru pro činnost pastoračního asistenta?
6. Kdo si myslíte, že by byl pro rozvoj poslání vaší NO největším přínosem? Katecheta, kazatel, pastorační asistent nebo jáhen? Zdůvodnění volby.
7. Jakými konkrétními úkoly byste jej v prvních 6 měsících pověřili?

Příloha č. 3 list 1 dotazník pro pastorační asistenty

Dotazník týkající se pastorační asistence zpracováváný v rámci bakalářské práce na téma: Uplatnění a perspektivy pastorační asistence v CČSH diecézi Hradec Králové (zpracovává Tichá Františka)

ASISTENT **Vyplňuje: PASTORAČNÍ**

1. Jak dlouho sloužíte jako pastorační asistent?
2. Jaké vzdělání máte?
3. Pokračujete v teologickém vzdělávání a v jakém?
4. Je vaše služba spojena se službou kazatele z povolání, pokud ano- jakým způsobem je naplňována.
5. Podílíte se v NO službou lektora nebo varhaníka?
6. Vedete pobožnosti nebo biblické hodiny?
7. Věnujete se duchovní péči o děti a mládež?
8. Podílíte se na organizaci dětských aktivit vaší No, popřípadě ve vikariátu?
9. Organizujete výlety a jiná setkávání seniorů NO?
10. Účastníte se příprav koncertů, přednášek nebo výstav?
11. Pastorační návštěvy konáte více v domácnostech nebo v sociálních zařízeních?
12. Vykonáváte pastorační návštěvy u nemocných?
13. Zabezpečujete chod farního úřadu v době úředních hodin?
14. Podílíte se na administrativě farního úřadu?
15. Spolupracujete na tvorbě pastoračního dopisu?
16. Vykonáváte osobní návštěvy u jubilantů nebo píšete gratulace?
17. Jste zvoleným členem rady starších (popř. vaše funkce) a jste pověřován konkrétními úkoly od rady starších?
18. Je vaše služba zaměřena na práci s handicapovanými lidmi? Jestliže ano vznikl v souvislosti s vaší činností nějaký konkrétní projekt?

19. Koordinujete nebo se jinak účastníte při sběru materiálu, například pro diakonii Broumov?
20. Spolupodílíte se na úklidu a údržbě sboru a jeho okolí?
21. Jste zapojen do jakékoliv pomoci potřebným v jejich domácnostech?
22. Jakým směrem je zaměřena vaše činnost pastoračního asistenta – mezi věřící, do organizace spojené s NO,.....?
23. Služba pastoračního asistenta by podle řádů měla být ve své náplni především pastorační a sociální. Která z těchto služeb je uplatňována? Která je podle Vašeho názoru více zapotřebí?
24. Jak je Vaše služba vnímána a přijímána věřícími vaší NO?
25. Vyjmenujte činnosti, ve kterých jste jako pastorační asistent ve vaší NO nezastupitelný; přínosy vaší služby.
26. V jakých službách se – podle Vašeho názoru- činnost pastoračního asistenta liší od služby duchovního v NO:
27. Jako pastorační asistent si nacházíte sám náplň své služby, nebo jste za strany duchovního, (popř. rady starších) službou pověřován?
28. Máte s duchovním, jako přímým nadřízeným (popř. radou starších) pravidelné porady např. týdenní, měsíční o potřebách a službách v NO?
29. Byly mezi Vámi a duchovním konflikty, pokud ano – Jakým způsobem jste je řešili?

SEZNAM POUŽITÉ LITERATURY

1. *Bible. Písmo svaté Starého a Nového zákona.* Ekumenický překlad. Podle ekumenického vydání z r. 1985. Česká biblická společnost
2. *Heslo "Sociální péče"* in: Ilustrovaný encyklopedický slovník, díl III. Praha Academia, 1985
3. HOBZA, Radek. *Schematismus královéhradecké diecéze církve československé husitské*
4. HOBZA, Radek. *Členové CČSH Hradecké diecéze v odboji za 2. Světové války.* In Theologická revue CČSH, roč.18, č.6/1981, s. 165.
5. CHADIMA, Martin. *Charitativní péče – Dějiny a současnost.* Hradec Králové: Gaudeamus 2007
6. FRÝDL, David. REFORMNÍ NÁBOŽENSKÉ Hnutí V POČÁTCÍCH ČESKOSLOVENSKÉ REPUBLIKY Snaha o reformu katolicismu v Čechách a na Moravě. Brno: nakladatelství L. Marek 2001
7. CHRYSTOSMOS, Jan. *Homolia in Matthaie Evangelium.*
8. KAŇÁKOVÁ, Alena. *Oběť a obětavost.* in Theologická revue roč. 14, č.2/1981, s. 38
9. MATOUŠEK, Oldřich. *Slovník sociální práce.* Praha: Portál 2003
10. MEDEK, Rudolf. *K otázce kazatelů, jáhnů a kněží v CČSH.* In Theologická revue CČSH roč. 66, č.6/1995, s. 81
11. MESSINA, Rosario. *Dějiny charitativní činnosti.* Kostelní Vydří: Karmelitánské nakladatelství 2005
12. MILDOVÁ – BÍLKOVÁ, Berta. *Malá rukověť sociální práce.* Edice Akce církevní spolupráce „Živá církev“ 1937
13. OPATRŇÝ, Aleš. *Pastorační péče v méně obvyklých situacích.* Praha: Pastorační středisko sv. Vojtěcha při Arcibiskupství Pražském 2005
14. POSPÍŠIL, Ctirad Václav. *Teologie služby.* Kostelní Vydří: Karmelitánské nakladatelství 2002
15. PUBEC, Eugen. *Vývoj náboženské obce církve československé 1920 - 1945*
16. SALAJKA, Milan. *Křesťanská církev ve své duchovní aktivitě.* Praha 1998
17. SALAJKA, Milan. *O čem dnes přemýšlejí křesťané ve světě a mezi námi.* Praha NO CČSH u sv. Mikuláše 2005
18. SALAJKA, Milan. *Rozhovory o duchovní práci v církvi.* Praha 1977

19. Služba církve. *Návrh předlohy naukového výboru VIII. sněmu CČSH – verze 23.3.2007 (redakčně upraveno podle zásad stanovených 23. 3. L. P. v Brně)*
20. *Řád duchovenské služby Církve československé husitské* přijatý církevním zastupitelstvem konaným ve dnech 8. a 9. 10.2004 v Praze a vyhlášený v Úředních zprávách č. 2/2004 ze dne 31. 10. 2004. Schválen ve znění novelizace na 4. Zasedání VIII. sněmu CČSH 25. 6. 2005 V Praze vyhlášen v Úředních zprávách č. 4/2005 ze dne 25. 6. 2005 jako prováděcí předpis k Ústavě Církve československé husitské.
21. *ÚSTAVA Církve československé husitské*. Schválená 3. Zasedáním VIII. sněmu 19. Října 2002 v Praze, ve znění novelizace přijaté 4. Zasedáním VII. Sněmu 25. Června 2005 v Praze.
22. *Výstava 30 let Církve československé*. Praha 1950
23. *Základy řádu duchovní péče Církve československé*, sbírka sněmovních usnesení. Ústřední rada CČS, Praha 1948

SUMMARY

UPLATNĚNÍ A PERSPEKTIVY PASTORAČNÍCH ASISTENTŮ

V DIECÉZI ČČSH HRADEC KRÁLOVÉ

EXERCISE AND PERSPECTIVES OF PASTORIAL ASSISTANTS

IN THE CZECHOSLOVAK HUSSITE CHURCH

IN DIOCESE OF HRADEC KRÁLOVÉ

Autor: Františka Tichá

Thanks to Czechoslovak Hussite Church has been established the new kind of service of laymen – the service of pastoral assistants. How is this term defined, what is the role of this service in the Czechoslovak Hussite Church and what is the pastoral assistants job description, all these čems are discussed in the Chapter Two.

Comparing of current church services with pastoral assistance is discussed in Chapter Three.

In Chapter Four is written the historical progress of pastoral assistance and where the base of its establishment has been found.

In the Chapter Five is written the actual current status of pastoral assistance in diocese of Hradec Králové, the exercise and perspectives of this service.

The item of this work has been found out what kind of exercise and perspectives are for pastoral assistants in diocese of Hradec Králové. By the studying of literature and other resources, processing the annual work reports of pastoral assistants of this diocese and making the research by the questionnaires have been finally found out the follows:

In the 62 religious communities of diocese of Hradec Králové are the pastoral assistants more than wide useful. It depends only on needs of religious community and gifts given to the pastoral assistants for various kind of their work. And if the Holy Scripture is opened and any gospel read we realize the perspectives of pastoral assistants, we realize that their work is neverending service.