

Univerzita Karlova v Praze
Přírodovědecká fakulta
katedra sociální geografie a regionálního rozvoje



Ondřej Špaček

SOUSEDSTVÍ V PRAŽSKÝCH LOKALITÁCH

Diplomová práce

Praha 2009

Vedoucí diplomové práce: RNDr. Martin Ouředníček, Ph.D.

Prohlašuji, že jsem předloženou diplomovou práci vypracoval samostatně s využitím zdrojů uvedených v seznamu literatury.

V Praze dne 28. 4. 2009

Ondřej Špaček

Chtěl bych zde poděkovat školiteli Martinu Ouředníčkovi za rady, připomínky a trpělivost při vedení práce. Zároveň děkuji i ostatním pracovníkům Urbánní a regionální laboratoře za umožnění spolupráce na přípravě dotazníkového šetření. Teoretická část práce se do současné podoby rozvinula především díky diskuzím na seminářích, při přípravě doktorského projektu, i při dalších příležitostech. Všem účastníkům těchto diskuzí proto také patří dík za mnohé podněty a nová nasměrování.

Obsah

Seznam tabulek	6
Seznam obrázků	7
Seznam příloh.....	7
Abstrakt	8
1. Úvod.....	9
2. Teoretická východiska	11
2.1. Pojem <i>místo</i> v geografické tradici	12
2.2. Sousedství jako místo.....	15
2.3. Vymezení sousedství.....	16
2.4. Lokální struktura	17
2.5. Jednání a interakce	19
2.6. Materiální struktura	20
2.7. Kontext sousedství	21
3. Výzkumy sousedství	23
3.1. Otázka pospolitosti	23
3.2. Sousedské vazby	26
4. Metodologie	30
4.1. Představení lokalit	30
4.1.1. Smíchov.....	31
4.1.2. Vinohrady.....	32
4.1.3. Hanspaulka	32
4.1.4. Invalidovna.....	33
4.1.5. Bohnice.....	33
4.1.6. Háje	33
4.2. Výběrové šetření	41
4.3. Omezení metody	43
5. Sousedství v lokalitách	46
5.1. Charakter zástavby	46
5.2. Bydlení	48

5.3.	Rezidenční stabilita	51
5.4.	Sociodemografické charakteristiky	53
5.5.	Sousedské aktivity	57
5.5.1.	Interakce mezi sousedy	58
5.5.2.	Sousedská výpomoc	59
5.5.3.	Sousedé v sociální síti	61
5.6.	Vnímání sousedství	62
5.6.1.	Hodnocení lokality	62
5.6.2.	Vztah k sousedství jako k místu	63
5.6.3.	Vztah k sousedům	65
5.6.4.	Ostatní	66
5.7.	Shrnutí	67
6.	Vývoj sousedství v lokalitách	71
6.1.	Výzkumy pražského sousedství v 70. letech	71
6.2.	Srovnání vývoje lokalit	74
6.3.	Vývoj na sídlištích a shrnutí	75
7.	Závěr	78
8.	Literatura	81

Seznam tabulek

Tab. 4.1: Vymezení lokalit	34
Tab. 4.2: Celkový počet dotazníku sebraných v jednotlivých lokalitách a podíl zařazených..	43
Tab. 4.3: Obyvatelstvo Prahy podle typu zástavby (SLDB 2001 a dotazníkové šetření)	45
Tab. 5.1: Struktura domovního a bytového fondu (v %)	47
Tab. 5.2: Rok výstavby domů (v %)	48
Tab. 5.3: Domy podle počtu podlaží (v %)	48
Tab. 5.4: Právní důvod užívání bytů (SLDB 2001)	49
Tab. 5.5: Právní důvod užívání bytů (dotazníkové šetření) (v %)	50
Tab. 5.6: Přání odstěhovat se podle právního důvodu užívání bytu.....	51
Tab. 5.7: Délka pobytu v lokalitě	52
Tab. 5.8: Migrace v lokalitách, průměr za roky 2001 - 2005 (v ‰).....	53
Tab. 5.9: Věkové složení obyvatel	54
Tab. 5.10: Rodinný stav obyvatel (SLDB 2001).....	55
Tab. 5.11: Vybrané charakteristiky respondentů a jejich rodin (dotazníkové šetření)	56
Tab. 5.12: Vzdělanostní struktura obyvatelstva (v %)	57
Tab. 5.13: Míra interakce respondentů se sousedy	59
Tab. 5.14: Rozšíření jednotlivých druhů sousedské výpomoci (v %).....	60
Tab. 5.15: Počet přátel a známých bydlících v okolí	61
Tab. 5.16: Hodnocení lokalit - průměry škál	63
Tab. 5.17: Vztah k místu	64
Tab. 5.18: Vztah k sousedům	66
Tab. 5.19: Ostatní výroky	67
Tab. 5.20: Charakteristiky zkoumaných lokalit	70
Tab. 6.1: Rezi denční stabilita a identifikace s místem (1975)	72
Tab. 6.2: Sociální kontakty v pražských lokalitách (v %)	73
Tab. 6.3: Sociální kontakty (1976).....	74
Tab. 6.4: Vybrané charakteristiky sousedství – 70. léta 20. století.....	75
Tab. 6.5: Vybrané charakteristiky sousedství – počátek 21. století	75

Seznam obrázků

Obr. 2.1: Schéma sousedství jako místa.....	15
Obr. 4.1: Poloha lokalit v rámci území hl. m. Prahy.....	31
Obr. 4.2: Smíchov (ul. Na Bělidle)	35
Obr. 4.3: Vymezení lokality Smíchov.....	35
Obr. 4.4: Vinohrady (ul. Varšavská).....	36
Obr. 4.5: Vymezení lokality Vinohrady.....	36
Obr. 4.6: Hanspaulka (ul. Na Hanspaulce).....	37
Obr. 4.7: Vymezení lokality Hanspaulka	37
Obr. 4.8: Invalidovna (ul. Molákova)	38
Obr. 4.9: Vymezení lokality Invalidovna.....	38
Obr. 4.10: Bohnice (ul. Varšavská).....	39
Obr. 4.11: Vymezení lokality Bohnice.....	39
Obr. 4.12: Háje (ul. Varšavská).....	40
Obr. 4.13: Vymezení lokality Háje	40

Seznam příloh

Příloha 1: Dotazník výběrového šetření	87
--	----

Abstract

The neighbourhood is one of the building blocks of the city. The concept of neighbourhood lies between sociological and geographical though, its nature is spatial as well as social. Following Giddens' structuration theory, this thesis tries to develop understanding of a place as a duality of structure and action. The local structure of place is constituted by repeated everyday localised action. Meanwhile an action is constrained, but also enabled, by local structure. Local structures comprise of normative structures (e.g. formal or informal rules) and interpretative structures (e.g. meaning of place). In case of neighbourhood, they among others encompass neighbours' social networks, the attachment to the place and the sense of the community.

The empirical part of thesis uses small-sample survey to examine six localities of the Prague (Smíchov, Vinohrady, Hanspaulka, Invalidovna, Bohnice and Háje). The localities represent different morphological parts of the city – an inner city neighbourhood, a villa garden city and a housing estate. Survey results shows, that the garden city of Hanspaulka is a place with a strong neighbourhood community and deep rootedness of its residents. In the opposite, inner city block of flats (Smíchov, Vinohrady) are neighbourhoods, where neighbour's ties are not so developed and residents don't feel attached to their place of residence. The housing estates lie between them, representing a city's average.

The comparison with surveys of 1970s brings a few accounts about development of neighbourhood in post-socialist city. The housing estates and most of villa garden cities have been largely untouched by major transformation processes. It seems that the population there has been relatively stable and neighbourhood relations were often undisrupted. The situation in the inner city neighbourhood was different. The massive changes in the ownership of the houses (restitution and privatisation) and increase of residential fluctuations uprooted neighbourhood community in these localities.

1. Úvod

Sousedství patří mezi základní stavební kameny městského prostoru. Mohou se lišit svým charakterem, ale téměř každý obyvatel města v nějakém sousedství bydlí. Sousedství představuje koncept, který leží na rozhraní společnosti a prostoru, na pomezí sociologie a geografie. Zahrnuje vazby mezi lidmi, vnímání okolí bydliště a vztah ke komunitě, tedy sociální fenomény, které musí být prostorově ukotveny. Prostor - v případě sousedství je to okolí bydliště - je nevyhnutelným kontextem takového sociálního jednání.

Při diskuzích o faktorech, které ovlivňují život v sousedství, se obvykle objevují názory, které spatřují rozdíly v odlišném prostorovém uspořádání domů, bytů či veřejných prostranství. Ostatně i utopičtí socialisté, kteří plánovali celkovou přeměnu společnosti, často stavěli své představy právě na změně uspořádání prostorové struktury měst (viz Fishman 2003). Naproti tomu existuje silný proud sociálních vědců, kteří v zásadě odmítají přisoudit podobě fyzického prostředí významnou úlohu. Tvrdí, že se jedná pouze o důsledek společenských rozdílů a veškeré souvislosti mezi morfologií lokality a zdejším sociálním životem jsou pouze falešnými korelacemi (Gans 2002, Pahl 1970).

V této práci se nejprve zabýváme teoretickou otázkou, jak vůbec vztah mezi fyzickým a sociálním prostředím lokality uchopit. Silně přitom vycházíme ze sociologické inspirace, kterou se snažíme vztáhnout na mikroúroveň městských lokalit. Jedná se vlastně o pokus znovu rozpracovat otázku místa, prostoru a společnosti v diskuzi, která konfrontuje sociologický a geografický přístup. Do tohoto širšího teoretického zarámování pak můžeme zahrnout následující otázky, které jsou zaměřeny konkrétně na sousedství, jakožto zvláštní případ místa ve městě.

Přehled dosavadních poznatků o sousedství a vlastní empirický výzkum se zaměřuje na otázku, jak se liší sousedský život v různých typech zástavby. Otázku přitom omezujeme na velkoměstské prostředí Prahy, ve kterém se zaměřujeme na tři základní morfologické typy – činžovní čtvrť, vilovou čtvrť a panelové sídliště. Jak se lokality těchto typů liší z hlediska podoby sousedské komunity? Nakolik jsou zde odlišné formy sousedské výpomoci či každodenních interakcí mezi sousedy? Odlišuje se vztah k místu, který lidé mají ke svému bydlišti? Na tyto otázky se snažíme odpovědět za pomoci dotazníkových šetření ve vybraných lokalitách.

Předmětem zájmu není pouze diferenciací sousedství v současné Praze. Na základě starších výzkumů zabývajících se obdobnou tematikou v 70. letech 20. století se snažíme vytvořit si představu, jakým způsobem se změnilo prostředí různých míst v transformující se post-socialistické Praze. Předpokládáme, že nestejný význam transformace města pro různé jeho části sebou přináší i odlišné proměny lokalit. Některé lokality zůstaly do značné míry stranou hlavních transformačních procesů a sociální život zde se nejspíše příliš nezměnil, naopak jinde můžeme předpokládat výrazné změny ve fyzické i sociálním prostředí. Jak o těchto rozdílech bude vypovídat empirické srovnání současného výzkumu a poznatků více jak třicet let starých?

Následující kapitola se zabývá konceptualizací sousedství jako místa za použití strukturační teorie. Vymezení se odehrává na pozadí obecnější diskuze vztahu mezi společností a prostorem. Přímo na tuto kapitolu navazuje část, která shrnuje poznatky o výzkumu sousedství. Zabýváme se zde především výzkumy místních komunit a susedských vazeb, se zahrnutím základních výsledků výzkumů Prahy. Čtvrtá kapitola představuje šest lokalit, ve kterých proběhl výzkum a zevrubně je zde popsána metodologie dotazníkového šetření. Pátou kapitolu tvoří obsáhlá analýza rozebírající různé aspekty fyzického i sociálního prostředí v lokalitách a jejich diferenciaci. V šesté kapitole jsou výsledky z vlastního dotazníkového šetření porovnány se závěry obdobných výzkumů ze 70. let. Závěrečná kapitola pak shrnuje všechny zjištěné poznatky.

2. Teoretická východiska

Sousedství je pojmem, který se svou povahou pohybuje na pomezí geografického a sociologického zkoumání. I když samotné definice sousedství mohou být nejrůznější (viz Davies a Herbert 1993), prakticky vždy v sobě snoubí sociální a prostorový rozměr. Výzkum a chápání sousedství se pak pohybuje od ryze sociologického pohledu, který lze například najít v relativně a-prostorovém pojetí sousedství v egocentrických sociálních sítích (např. Völker a Flap 1997), po pohled silně geografický, jakými jsou například oblasti ve faktoriální ekologii vycházející z tradice chicagské školy (např. Davies a Herbert 1993, s. 33-62). Obě krajní polohy jsou pak předmětem kritiky. Ignorování prostoru ze strany sociologie se setkává s pokusy o obnovení zájmu o tento nezanedbatelný aspekt sociálního života (Gieryn 2000, v českém prostředí Musil 2006, Sýkorová 2008), stejně tak ale i s kritikou této snahy (Gans 2002).

Tradice sociální ekologie má v českém prostředí hluboké kořeny (Moschelesová 1937) a byla udržována i během omezeného přístupu k novým teoretickým směrům v sociologii města během socialismu (např. Matějů 1980). Stala se ale také předmětem zásadní kritiky, kterou shrnuje Musil (1991) v přehledové stati. Jako hlavní napětí, které provázejí sociální ekologii od jejího vzniku, mimo jiné uvádí „nejasnosti při výkladu vztahů mezi sociálně prostorovými strukturami na jedné straně a sociálními procesy, čili akcemi, chováním lidí na straně druhé. Jinými slovy, nejasnosti při výkladu povahy mechanismů, které vytvářejí sociálně prostorové struktury“ (Musil 1991, s. 72) a „nadměrný environmentalismus a zjednodušené chápání vztahu mezi prostředím a populací“ (ibid.). Jedno z možných řešení tohoto problému Musil spatřuje v Giddensově teorii strukturace (Giddens 1984), která je úzce propojená s Hägerstrandovou a Predovou časovou geografí (Pred 1984). Takové využití strukturační teorie představíme v této teoretické kapitole.

Konceptualizace sousedství je v této práci založena na využití pojmu *místo* (place), který má v historii geografického myšlení nepřehlédnutelný význam. Oproti pojetím, která sousedství úzce vztahují ke komunitě, je takto možné do pojmu lépe včlenit prostorovou dimenzi. Využití teorie strukturace přitom umožňuje do chápání místa (resp. sousedství) zahrnout i poznatky z výzkumu sociálních sítí či sousedských komunit, stejně tak jako studie, které se zabývají významem, který lidé přiřkládají místům. Nejdříve představíme základní

přístupy k pojmu místo v geografické tradici, která se v některých bodech protíná se širší sociologickou teorií. Následně ukážeme, jakým způsobem lze chápat sousedství jako místo, za pomoci konceptualizace vycházející ze strukturační teorie. Nezabýváme se přitom širší otázkou aplikace strukturační teorie pro uchopení celkové sociálně-prostorové struktury města, byť se nepochybně jedná o vysoce relevantní otázku pro sociologii a geografii města (viz Musil 1991, Novák a Sýkora 2007).

2.1. Pojem *místo* v geografické tradici

Místo jako pojem se v geografické tradici výrazně vyčleňuje v 70. letech jako reakce na tehdy rozšířený pozitivistický přístup v geografii. Geografie se tehdy zabývala především prostorem, který byl chápán v geometrickém smyslu jako nediferencovaný a přesně měřitelný. Proti tomuto přístupu se formovala tzv. humanistická geografie, která zdůrazňovala klíčovou roli významu, který lidé připisují prostoru kolem sebe. Místo se vyčleňuje z prostoru jako jeho část, které lidé připisují nějaký význam. Samotný popis fyzické či architektonické stránky není dostatečný pro to, abychom pochopili všechny procesy, které se zde odehrávají a které mohou ovlivňovat výslednou atmosféru, ale i chování návštěvníků. Zkoumání tohoto významu je pak pro pochopení místa klíčové (Tuan 1974).

Samotný humanistický obrat se ale, stejně jako tradiční pozitivistická geografie, stal terčem kritiky ze strany geografů, kteří začali chápat místo jako výsledek neustále probíhajících procesů (Cresswell 2004). Pred (1984) formuloval nové pojetí místa na základě Hägerstrandovy časové geografie (time-geography) a strukturační teorie. Inspirace založená na strukturační teorii napomohla geografickému myšlení v překonání sociálněvědního dualismu aktérství a struktury. Nejdříve podrobněji rozebereme strukturační teorii obecně, následně se pak podíváme na její prolnutí do pojetí místa jako neustále probíhajícího procesu.

Giddensova strukturační teorie (Giddens 1984) je vyústěním vývoje v sociálněvědním myšlení, ve kterém byl řešen problém vzájemného vztahu jednání a struktury. Vzniká společnost jako výsledek svobodného jednání jednotlivců nebo je naopak toto jednání určováno společenskými podmínkami? Řešení tohoto dilematu bylo naznačeno již dříve (Berger a Luckmann 1999, orig. 1967), avšak až počátkem 80. let formulovala řada teoretiků překvapivě podobnou teorii společnosti, která toto dilema překonávala (kromě Giddense např. Bourdieu 1984). Giddens postuluje takzvanou dualitu struktury – struktura umožňuje (a omezuje) sociální jednání a zároveň sociální jednání tuto strukturu produkuje a reprodukuje (Giddens 1984; Šubrt 2007).

Jednání aktérů chápe Giddens jako vědomé a reflexivně kontrolované. To znamená, že aktéři mají určitou znalost (představu) o světě, která ovlivňuje jejich rozhodování. Tato znalost může být vědomá i nevědomá a opírá se o nabyté zkušenosti.

Struktura podle Giddense není v protikladu k jednání, naopak je s ním neodmyslitelně spjata. „Struktura existuje pouze jako stopy v paměti, ustavující základ lidské poučenosti (knowledgeability), a tak, jak je doložená v jednání“ (Giddens 1984, s. 377). Jednání aktérů je ovlivněno strukturou a samo ji zároveň utváří. U struktury můžeme rozlišovat pravidla a zdroje. Pravidla mohou být formalizovaná, ale častěji se jedná o neformalizované, většinou i nevědomé zásady, podle kterých se do jisté míry řídí jednání v daných situacích. Pravidla mohou být normativní a interpretativní. Normativní pravidla jsou strukturou norem, formální legislativy, ale i neformálních pravidel v podobě zvyklostí a očekávání. Interpretativní pravidla představují strukturu významů, způsobů, jakými lidé chápou svět a jednání své i druhých. Stranou ponecháme zdroje, které konstituují mocenskou strukturu. Přestože se jedná o důležitou součást sociálního života, není při konceptualizaci sousedství rozhodující. Problematika moci je častěji patrná ve vztahu sousedství k okolí (městu, státu) než uvnitř mezi obyvateli. To ale neznamená, že by se tato stránka struktury měla při výzkumu sousedství zcela zanedbat.

Strukturační teorie bývá oceňována za pokus o explicitní zakomponování času a prostoru do základních kamenů celé teorie. Giddens se přímo odvolává na časovou geografii a vyzdvihuje její zájem o prostorový kontext sociálních interakcí, důraz kladený na rutinizované každodenní aktivity jakožto základ společenských institucí a rozpracování způsobu záznamu pohybu aktérů v časoprostoru, který může osvětlit vzorce sociální reprodukce.

Na strukturační teorii se naopak přímo odkazuje dynamické pojetí místa (Pred 1984), které ji kombinuje s Hägerstrandovu časovou geografii. Místo je zde chápáno jako neustále probíhající strukturační proces. Pred zdůrazňuje „institucionální a individuální praktiky, stejně tak jako strukturální vlastnosti, se kterými jsou tyto praktiky provázané.“ (Pred 1984, s. 280). Ukazuje tedy místo nejen jako prostředí, kde se strukturační proces odehrává, ale i jako jeho neoddělitelnou součást. Z časové geografie pak využívá konceptů dráhy a projektu, které ukazují na biografickou zakotvenost lidí i přírodních a lidských výtvorů. Dané místo je obvykle charakterizováno průsečíky určitých drah, které nazývá dominantní institucionální projekt. Většinou se jedná o projekty, které souvisí s ekonomickými aktivitami (každodenní dojíždka mezi domovem a prací zásadně určuje prostorovou strukturu současné společnosti),

ale v některých případech mohou této důležitosti dosáhnout i jiné instituce (např. náboženské či politické). To znamená, že charakter místa, který se odráží v každodenních interakcích (průsečíky drah), je do značné míry formován širšími sociálními podmínkami (Pred 1984, s. 283).

Přestože Giddens ve své strukturační teorii explicitně pracuje s prostorem a časem, bývá také v tomto bodě kritizován. Vytýká se mu, že pracuje s pojmem místo pouze jako s pevnou částí fyzického prostoru (Urry 1997). Tato výtka sice není zcela oprávněná, Giddens mluví o tom, že prostředí místa (locale) využívají aktéři k tomu, aby „utvářeli smysluplný obsah interakce“ (Giddens 1984, s. 119). Význam připisovaný místu (locale) je tedy jeho součástí. Na druhou stranu je pravda, že Giddens tento bod nijak nerozvádí a dále v jeho využití prostoru pro formulaci strukturační teorie není podstatný.

To souvisí i s obecnější námitkou vůči Giddensovu pojetí času a prostoru. Zatímco vnější pevně danou strukturu společnosti odstraňuje použitím duality struktury, čas a prostor u něj zůstává „strukturální“. Čas a prostor „jsou sice chápány jako neodmyslitelné pro kontext lidského jednání, ale jako takové toto jednání pouze usměrňují nebo strukturuji z vnějšku.“ (Urry 1997, s. 128). Giddens se příliš nedotýká sociální konstrukce prostoru, je pro něj pouhým, byť nezbytným, dějištěm sociálního jednání. Přesto nachází strukturační teorie stále plodné uplatnění pro uchopení problematiky dotýkající se vztahu prostoru, struktury a jednání (např. Kidder 2009).

Strukturační teorie má být obecnou sociální teorií. Snaží se uchopit dění v celé společnosti. Místo v ní hraje klíčovou roli vzhledem k významu každodenního jednání aktérů, avšak nejedná se o hlavní předmět, který by pomocí ní mohl být řešen. Lidské jednání je v daném místě strukturováno širšími strukturami města a společnosti, stejně tak jako specifickou strukturou místa. Vztah mezi různými hierarchiemi struktur je klíčový pro zasazení místa do širší sociálně-prostorové struktury města.

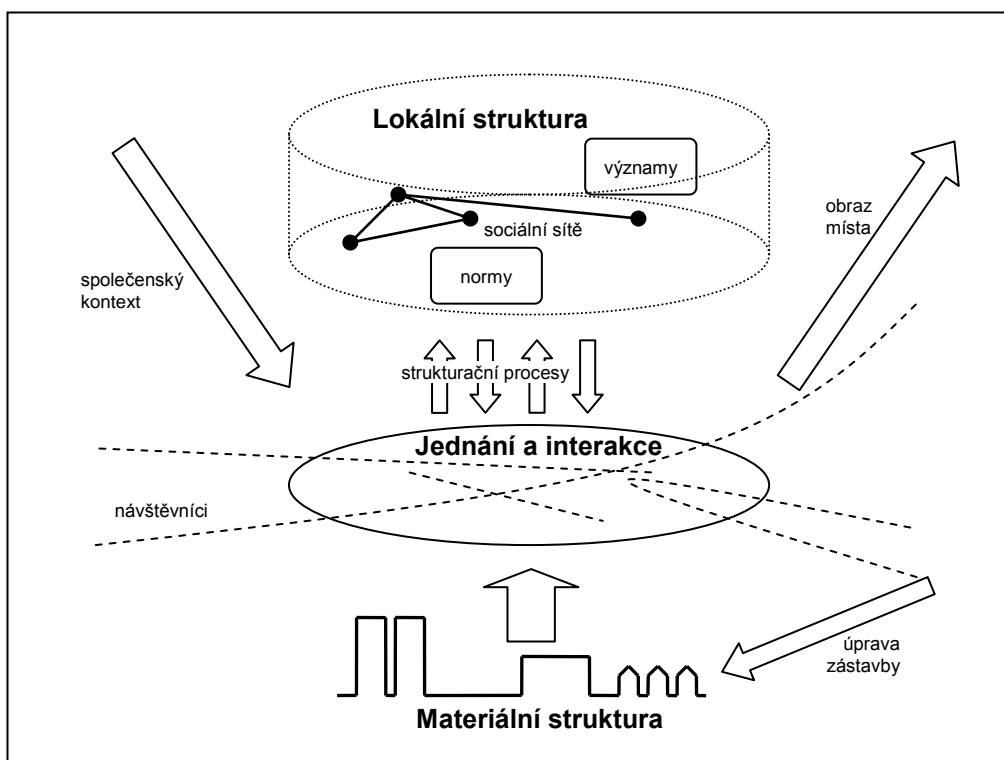
Chápání místa jako procesu na pozadí duality jednání a struktury je v současné sociální geografii upozaděno oproti novým poststrukturalistickým konceptům ‚thirdspace‘ (též ‚žitý prostor‘ u Lefebvra (Soja 1999)) či non-representational theory (Thrift 1999). Přestože tato pojetí jsou blízka strukturační teorii především v hledání překlenujícího pohledu na rozpor mezi jednáním a strukturou a zdůrazněním každodenních aktivit při utváření místa (Cresswell 2004), jejich vyústění směřuje odlišným směrem, než se vydává následující rozpracování konceptualizace sousedství jako místa.

2.2. Sousedství jako místo

Pojetí místa v duchu strukturační teorie se nyní pokusíme využít při konceptualizaci sousedství. Jednání, které se odehrává v sousedství a zároveň je aktéry chápáno jako takto lokalizované, ustavuje jeho lokální strukturu¹. Toto jednání je ovlivňováno jak touto strukturou, tak i širší strukturou města či společnosti. Lokální struktura ustavená v každodenních interakcích existuje nezávisle na jednání jednotlivých aktérů a toto jednání ovlivňuje.

V následující části se zevrubněji podíváme na jednotlivé části procesů, ve kterých je ustavováno sousedství jako místo. Vodítkem pro to nám může být náčrtek (obrázek 1), který zjednodušeně ukazuje jednotlivé části sousedství, procesy a vlivy, které zde působí. Stejně jako u Giddense je třeba zdůraznit, že pořadí, ve kterém jsou jednotlivé části popisovány, neukazuje na vyšší důležitost jednání a interakcí, či naopak prostředí a struktury. Jednání a struktura má duální charakter, vzájemně ze sebe plynou.

Obr. 2.1: Schéma sousedství jako místa



¹ Strukturu zde chápeme jinak, než je geografickém výzkumu běžné. Nejedná se například o vzdělanostní či demografické složení lokality. Podrobněji je pojetí struktury rozebráno v podkapitole 2.4.

2.3. Vymezení sousedství

V první řadě je třeba zodpovědět otázku, jak identifikovat sousedství v prostoru města. Nejedná se přitom o otázku zanedbatelnou, protože sebou nese základní úskalí pro použití této koncepce v empirickém výzkumu. Chápeme-li sousedství jako místo, pak nutně přejímáme i měřítkovou flexibilitu tohoto pojmu. Místem může být místnost, stejně jako celé město, stát či dokonce celá Země. Taková místa jsou samozřejmě pouze obtížně srovnatelná, procesy, které se v nich odehrávají, jsou zcela jiného charakteru.

Aby bylo místo chápáno jako sousedství, je třeba, aby v něm mělo smysl hovořit o lokální struktuře. Předpokladem strukturační teorie je přitom znalý aktér, který určitým způsobem vnímá a chápe kontext, ve kterém jedná. To znamená, že aby bylo možné hovořit o místě jako o sousedství, měli by ho tak aktéři, kterých se týká, chápat.

Vnímání městského prostoru lze zařadit do obecnější psychologické kategorie kognitivních schémat. Lynch (1960) při výzkumu mentálních map obyvatel amerických velkoměst zjišťoval, jakým způsobem lidé městskému prostoru rozumí a jak se v něm orientují. Vnímání okolního prostoru je u každého jedinečné, avšak většinou lze v mentální mapě rozpoznat společné sdílené struktury a významy. Bez nich by ostatně byla komunikace mezi lidmi obtížná. Lynch rozlišuje pět obvyklých prvků mentálních map, přičemž sousedství je možné chápat jako oblast (district). „Oblast jsou střední až velké části města, vnímané dvojrozměrně, do kterých pozorovatel může myšlenkově vstoupit, a které jsou rozpoznatelné díky jejich určitému charakteru.“ (Lynch 1960, s. 47).

Otázkou zůstává, nakolik je kognitivní schéma města sdílené. Úspěšná komunikace mezi lidmi určitou shodu v chápání městského prostoru vyžaduje, je ale zřejmé, že lidé mají na základě rozdílných zkušeností odlišné představy o svém okolí. Různá místa se navíc liší v tom, jak snadno se zde vytváří mentální mapa prostoru (*imageability*) (Lynch 1960, Canter 1977). Lze ale předpokládat, že obecně panuje hrubá shoda na strukturaci městského prostoru mezi obyvateli města, a že tedy kognitivní schéma města poskytuje dostatečnou oporu pro shodné vnímání sousedství.

To neznamená, že by mentální strukturace městského prostoru byla zcela neproblematickou otázkou. V některých případech se lze setkat s konfliktním chápáním prostoru u různých skupin, které se může stát bezprostředním v případě diskuzí o územním plánu. Problematickými také mohou být oblasti monotónní zástavby, která svým opakujícím se a obtížně diferencovatelným charakterem ztěžuje mentální strukturaci prostoru (např. rozsáhlá panelová sídliště či rozrůstající se „sídelní kaše“ suburbií). Obdobně mohou

svým uniformním a na první pohled sterilním prostředím působit i tzv. ne-místa (non-places), jakými jsou nová obchodní centra, hypermarkety či letiště (Cresswell 2004, s. 43-49).

Z hlediska strukturační teorie je ale zásadním bodem to, že kognitivní schémata jsou vlastně součástí struktury města, konkrétně se jedná o interpretativní pravidla. Samotné vymezení sousedství je tak vlastně výsledkem širšího strukturačního procesu. Za sousedství je tedy možné považovat oblasti, které jsou jako takové vymezeny v mentálních mapách lidí. Nesmíme přitom zapomínat, že i tyto mapy jsou vlastně paměti aktérů, která se utváří jednáním. „Samotná představa ‚sousedství‘ netkví v uspořádání ulic a domů, ale spíše se jedná o neustále probíhající praktickou a diskursivní produkci/obrazotvornost lidí.“ (Gieryn 2000, s. 472).

Vymezení sousedství jako oblasti je tedy sociálně konstruované, byť některé aspekty materiální struktury k němu také přispívají. Lynchovy okraje (edges) mohou sousedství vymezovat jakožto „přirozené“ ukotvení kognitivních schémat. Může se jednat například o výraznou změnu zástavby, hlavní ulici či významnou terénní překážku.

V některých případech může existovat rozpor mezi vymezením sousedství místními obyvateli a ostatními. Místní mohou spíše strukturovat prostor na drobnější oblasti, zatímco ostatní ho chápou pouze jako celek (Tuan 1974, s. 210). Tento rozpor může ovlivňovat některé aspekty sousedství (např. sociální sítě), ale v silně provázané struktuře současného města budou spíše hrát větší roli obecnější kognitivní schéma obyvatel celého města.

2.4. Lokální struktura

Lokální strukturu je možné v Giddensově pojetí chápat jako pravidla a zdroje, přívlastek „lokální“ je pak vyvozen z úzké vazby této struktury na sousedství. Jedná se pouze o taková pravidla a zdroje, které aktéři považují za vázané na dané místo. Pod pojem lokální struktury je možné zahrnout místní komunitu (či komunity), sousedské sociální sítě, ale i nepsaná pravidla chování na veřejných prostranstvích, obvyklý způsob využívání místa návštěvníky, významy připisované místu i jeho částem apod.

Lokální strukturu je možné vztahovat i k širší struktuře města, potažmo celé společnosti. Jednání, které ji formuje, je zároveň součástí i těchto struktur. Například lidé, kteří sousedství navštíví, zakomponují svoji zkušenost s místem do svého kognitivního obrazu města, čímž (re)produkují část sociálně-prostorové struktury města.

Úvahy o formování každodenního života v sousedství jsou většinou zaměřeny na význam fyzické materiální struktury, která je považována buď za přívětivou (tradiční

vesnice) či nepřívětivou (sídlště) pro sociální interakci. Tímto aspektem se budeme zabývat dále, nejdříve se ale zaměříme na méně patrný vliv neviditelné lokální struktury, které místní život formuje neméně významným způsobem. Jedná se vlastně o rozsáhlou spleť významů, které jsou přikládány místu či jeho částem, formálních i neformálních pravidel, která mohou pramenit ze zvyklostí i zákonů, ale i sítě sousedských vztahů a mocenských nerovností. Přitom je třeba mít na paměti dualitu struktury a jednání, kterou lze ilustrovat následujícím příkladem.

Rozlehlé betonové plochy modernistických a socialistických památníků bývají často neoficiálně využívány jako sportovní areály pro vyznavače méně formálních městských sportů, jakým je například skateboarding. Přestože počátek této proměny využívání prostoru spočíval nepochybně v kreativním přístupu jednotlivců, dnes je již tato aktivita na daném místě mimo vliv individuální rozhodování jednotlivých aktérů. Na daném místě je již očekávaná, což ovlivňuje i rozhodování všech potenciálních návštěvníků. Za obdobně působící strukturu může být považována sociální kontrola v rámci sousedství, která formálními i neformálními prostředky některé aktivity omezuje (např. noční klid nad rámec zákonem stanovené doby) či naopak vyžaduje (např. pravidelná údržba trávníků).

Součástí lokální struktury jsou také sousedské sociální sítě, které představují ustavené a udržované vazby mezi obyvateli lokality. Z perspektivy strukturační teorie lze sousedskou sociální vazbu chápat jako součást struktury, která je ustavená opakovanou interakcí. Sociální vazba pak zvyšuje šanci, že sousedé budou mezi sebou znovu interagovat. Stává se součástí zdrojů jednotlivých aktérů, kteří ji mohou využívat ke svému jednání. Výzkum sociálních sítí se zabývá sociální strukturou většinou z pohledu jedince. Podrobněji se jím tedy budeme zabývat až v další části, kde se zaměříme na jednání aktérů důležité z hlediska sousedství.

Lokální struktura je v úzkém vztahu k tomu, co Puldová a Ouředníček (2006) nazývají sociálním klimatem. V jejich pojetí je sociální klima ta část sociálního prostředí, která „zahrnuje např. charakter vztahů mezi členy sociálních skupin, stupeň sociální soudržnosti, typy chování nebo stav, ve kterém se lokální společnost nachází (např. bezpečí, ohrožení)“ (Puldová, Ouředníček 2006, s. 128). Obsahově se sociální klima do značné míry překrývá s tím, jak zde chápeme lokální strukturu, avšak nejasné zasazení pojmu sociálního klima a jeho „obtížná definovatelnost“ (ibid.) znesnadňuje přímé zahrnutí této koncepce. Kromě toho je sociální prostředí místa charakterizováno také sociální strukturou obyvatelstva ve smyslu jeho složení (např. demografická, ekonomická či vzdělanostní struktura). K tomuto klasickému chápání sociální struktury patří poznámka v následujícím odstavci.

Sociálně geografický výzkum vycházející z tradic sociální ekologie obvykle uvažuje přímý vztah mezi sociální strukturou obyvatelstva a sociálním prostředím lokality. Nedostatečné vysvětlení mechanismů tohoto vztahu se také stalo jedním z hlavních bodů kritiky tohoto přístupu (viz úvod této kapitoly). Strukturační teorie přitom poskytuje nástroje, jak tento vztah vysvětlit. Význam sociální struktury obyvatel je definován společenským kontextem. Jsou to širší společenské okolnosti (struktura společnosti), co určuje, jaké charakteristiky obyvatelstva mohou být relevantní pro jednání lidí (např. podoba genderových rozdílů ve společnosti ovlivňuje, jak silně budou matky malých dětí vázány na lokalitu místa bydliště). To, jakým způsobem společenský kontext ovlivňuje jednání v lokalitě, má pak dopad na lokální strukturu místa. Při úvaze o vztahu mezi sociální strukturou obyvatel a lokální strukturou je tak nevyhnutelně nutné zohledňovat i společenský kontext celé situace. Pokračujme v příkladu, rozšířenost zaměstnanosti žen v zemích západní Evropy sebou přináší proměnu vzorců každodenního pohybu a aktivit. Tato změna jednání se pak odráží ve změně významu, jaký bude mít zastoupení mladých rodin na charakter sousedství (jedno z možných očekávání je snížení intenzity každodenních interakcí na veřejných prostranstvích, naopak rozšíření různých forem sousedské výpomoci při hlídání dětí) (viz Karsten 2003).

2.5. Jednání a interakce

Viditelnou, byť prchavou, složkou sousedství jako místa je jednání lidí, kteří se zde během dne ocitají. Může se přitom jednat o stálé obyvatele, stejně tak jako o více či méně nahodilé návštěvníky a pravidelné uživatele. Jednající jsou znalí aktéři, kteří mají povědomí o struktuře daného místa (materiální, významové i normativní). Jejich jednání v daném místě je omezováno (ale také umožňováno) lokální strukturou, která je ale také produktem tohoto jednání. Důraz je přitom třeba klást na obvyklé každodenní aktivity, které svým rutinním charakterem výrazně formují lokální strukturu.

Každodenní interakce mohou nabýt podoby sociálních vazeb, které jsou předmětem výzkumu sociálních sítí. Právě prostřednictvím tohoto výzkumu se sousedství stává nejčastěji předmětem sociologického zájmu. Sociální vazby mezi sousedy jsou jedním z hlavních druhů vazeb, i když svým významem se v moderních společnostech nepochybně řadí až za vazby příbuzenské, přátelské a pracovní (Wellman 1979). I v současných podmínkách mají svoji roli, přestože díky technologickým změnám v dopravě a komunikaci jsou stále více zatlačovány prostorově neukotvenými primárními vazbami (Webber 1963; Wellman 1979).

Přestože sousedské vazby patří svojí silou spíše mezi vazby slabé, tak paradoxně právě tyto vazby mohou nabývat v některých situacích značného významu (Granovetter 1973). Slabé vazby někdy mohou sloužit jako cesta k neočekávaným informacím či zdrojům. Slabé vazby, které vznikají mezi sousedy, mohou být prostředkem pro místní politickou mobilizaci, mohou mít podpůrnou roli v případě ohrožení (sousedská výpomoc) a sehrávají i důležitou úlohu sociální kontroly a bezpečnosti v lokalitě.

Výzkum sociálních sítí by však neměl zastínit širší obraz interakcí, které se odehrávají v sousedství. Sociální vazby jsou pouze částí těchto každodenních praktik. Mají určitou trvalejší formu, silnějším způsobem svazují obyvatele lokality. V některých sousedstvích můžou mít stejnou, ne-li vyšší, důležitost i interakce, které není možné označit jako sousedské vazby. Jedná se o náhodné každodenní interakce mezi návštěvníky (ale i obyvateli) místa.

Tato náhodná setkání se mohou přetvářet v trvalejší sociální vazby, stejně tak ale přispívají k celkové atmosféře místa. Tuto atmosféru můžeme chápat jako určitá neformální pravidla, která strukturují jednání návštěvníku i obyvatel. Pravidla mají trvalejší charakter, který je ale udržován pouze každodenní praxí. Mohou se tedy měnit s tím, jak se mění fyzická podoba místa, jeho obyvatelé a návštěvníci či další faktory ovlivňující zdejší každodenní jednání.

2.6. Materiální struktura

Jednání v podobě každodenních aktivit je omezováno lokální strukturou. Zároveň je ale také usměrňováno materiální strukturou (fyzickým prostředím), která omezuje některé interakce a jiné naopak povzbuzuje. Materiální struktura je bezprostředně patrná a bývá také proto nejčastěji středem pozornosti při debatách o faktorech, které ovlivňují místní komunity a sousedský život.

Otázka významu fyzického prostředí (např. druh zástavby, urbanistická struktura) na utváření sociálních vazeb v daném prostoru nezůstala přes mnoho výzkumů nikdy zcela jednoznačně zodpovězena. Význam, který je architektuře a urbanismu často přikládán někdy bývá označován jako architektonický determinismus a zpochybňován jako neopodstatněný (Pahl 1970). Na druhé straně existují četné studie, které poukazují na roli uspořádání prostoru pro každodenní sociální interakce. Vhodně zvolený design může omezovat nebo naopak rozšiřovat možnosti kontaktu mezi lidmi, ať už se jedná o náhodné návštěvníky či trvalé obyvatele (Jacobs 1961; Gehl 2000).

Jacobsová (1961) představuje slavnou kritiku urbanismu amerických velkoměst, ve které je poukázáno na význam urbanistické i sociální rozmanitosti pro kvalitu života v moderních velkoměstech. Přestože se Jacobsová zaměřuje především na kritiku tehdejšího urbanismu, její pohled na sousedství a čtvrt' ve městě je daleko komplexnější, do souvislosti jsou zde dávány fyzické i sociální aspekty struktury města.

Ani u materiální struktury ale nemůžeme opomenout obousměrnost vzájemných vlivů. Zatímco se může podílet na usměrňování činností v lokalitě, je také zároveň některými činnostmi formována. V některých případech se může jednat o pravou dualitu struktury a jednání (např. vyšlapávání pěšinky v trávníku), většinou je ale změna v materiální struktuře zamýšleným výsledkem jednání, nikoliv vedlejším efektem.

Utváření materiální struktury přitom může nabývat nejrůznějšího rozsahu i charakteru. Počínaje drobnými úpravami a zkrášlováním domovů (předzahrádky, výzdoba oken, apod.) přes úpravy veřejných prostranství až po rozsáhlé zásahy výstavby nových domů a celých čtvrtí. Za obdobnou úpravu materiální struktury můžeme považovat i nejrůznější varianty streetartu, které lze jednoznačně zařadit mezi cíleně orientované jednání znalého aktéra.

Podle rozsahu úprav se obvykle liší původce zásahu do materiální struktury a kontrola místních obyvatel. Rozsáhlé nové výstavby jsou obvykle iniciovány zevně sousedství a stávající uživatelé místa nad nimi mají pouze omezenější moc. To může být zdrojem konfliktů a často se také stává předmětem diskuzí v územním plánování. Současná debata v územním plánování se snaží zkoumat roli, jakou mají v plánovacím procesu zasažení obyvatelé i další zainteresovaní aktéři, mezi které mohou patřit i lidé se silným emocionálním vztahem k místu. Posilování moci nad situací v sousedství pak patří k jednomu z důležitých cílů současné urban governance (např. Vranken a kol. 2002).

2.7. Kontext sousedství

Situaci v sousedství není možné analyzovat bez zohlednění kontextu, ve kterém se nachází. Nejedná se o izolované místo, ale o organickou součást města. V dnešním světě bývá místo častěji paradoxně definováno zvenčí než zevnitř. Globální vlivy pak rozšiřují kontext, který bychom měli brát v potaz, daleko za hranice města. Massey (1994) kritizuje klasické chápání místa, které se implicitně obrací k idealizované době, kdy místo mělo představovat jednoznačnou komunitu. Toto chápání místa někdy vedlo k obranným až nesnášenlivým reakcím, jakými jsou různé nacionalismy a odmítání novousedlíků a cizinců. Massey proti tomuto pojetí načrtává možnost, jak chápat místo progresivně, aniž bychom sklouzli

do nebezpečí nesnášenlivosti. Místo bychom neměli vymezovat za pomoci hranic jako protiklad k vnějšku, naopak bychom měli zdůrazňovat jeho napojení na okolí.

Všechny výše popsané složky sousedství jsou určitým způsobem součástí širších struktur a vlivů. Při diskuzi materiální struktury bylo již zmíněno, že její rozsáhlejší úpravy jsou obvykle uskutečňeny ze zdrojů, které se nachází mimo rámec daného sousedství. Jak už bylo několikrát zmíněno, jednání v místě je strukturováno nejen lokální strukturou, ale i širší strukturou města či společnosti. Charakter a intenzita každodenních interakcí jsou ovlivněny pozicí, jakou dané sousedství má v městské struktuře (Novák a Sýkora 2007). V čistě rezidenční oblasti budou výrazně převažovat interakce mezi místními obyvateli, zatímco smíšené oblasti v centru města budou plné náhodných setkání mezi anonymními návštěvníky. Obdobně významný vliv na charakter místa bude mít i mentální obraz, který o místě mají jeho potenciální návštěvníci z okolí. Ten se přitom může výrazně lišit od aktuální situace v sousedství, přesto ale bude působit jako výrazné omezení. Místa s pověstí nebezpečných oblastí vyšší kriminality působí na případné návštěvníky zastrašujícím dojmem a odradí je od případné návštěvy. To ovšem výrazně omezuje činnosti, které je možné v místě realizovat - například otevřít zde obchod s luxusním zbožím. Obraz sousedství se tak může výrazně podílet na reprodukci situace v upadajících lokalitách.

Širší společenské souvislosti - pozice lokální struktury v celospolečenském systému - mají pochopitelně výrazný dopad na strukturační proces v sousedství. Změna společenské a prostorové dělby práce, rozvoj komunikací a dopravy, ale i proměny trávení volného času mají výrazný vliv na převažující aktivity, které jsou v místě uskutečňovány (viz např. Wirth 1938; Webber 1963; Wellman 1979; Kesselring 2008). Částečně se této otázce budeme věnovat v další kapitole.

3. Výzkumy sousedství

Problematikou sousedství se zabývá široká škála výzkumů, které se často liší v tom, jak chápou předmět svého zájmu. Některé studie jsou úzce zaměřené na individuální chápání lokality a osobní vztah jedinců k místní komunitě. Jiné si všimají existujících sociálních vazeb mezi obyvateli lokality a na základě jejich intenzity a hustoty poté usuzují na podobu sociálního života v lokalitě (viz také koncept sociálního kapitálu, kterým se zde explicitně nezabýváme, přehledově např. Šafr a Sedláčková 2006).

Je třeba podotknout, že ve výzkumech zaměřených na kvantitativní zpracování dat z dotazníkových šetření se často problematika místní komunity, sousedských vztahů a vazby k lokalitě úzce prolíná. Výzkumníci obvykle posuzují sousedství na základě více proměnných reprezentujících tyto odlišné dimenze, případně konstruují index, ve kterém jsou dimenze shrnuty. Pro výzkum sociální soudržnosti na úrovni lokalit byl například vyvinut index (*Neighborhood Cohesion Index*), který zahrnuje všechny tři výše uvedené dimenze (Buckner 1988, Robinson a Wilkinson 1995). Nicméně u většiny výzkumů lze rozpoznat akcent, který je kladený buďto spíše na vnímání místní komunity nebo naopak na respondentovo začlenění do sousedských sítí.

V následující části nejprve v krátkosti rozebereme historii úvah o komunitě (resp. jejím zániku) a následně se zaměříme na nástroje empirického výzkumu, které se snaží pocit sounáležitosti s komunitou měřit. Další část bude věnována blíže výzkumu sousedských vazeb a sousedských aktivit, o které se opírají jak široké výzkumy sociálních sítí, tak výzkumy zaměřené na jednotlivé lokality.

3.1. Otázka pospolitosti

První kategorie výzkumu vychází z otázek o komunitě v současné společnosti. Původně vychází z dávné otázky, zda komunita ve smyslu tradiční pospolitosti v moderním městském prostředí zaniká a je nahrazena neosobními racionálně instrumentálními vztahy mezi lidmi. Úpadek místní komunity je jedním z klasických sociologických příběhů, který popisuje dopady modernizace jdoucí ruku v ruce s urbanizací. Romantizující představy idylického obrazu malých venkovských obcí nalezneme v díle Rousseaua, jejich vědecké vyjádření pak v Tönniesově *Gemeinschaft und Gessellschaft* (Tönnies 1963; orig. 1887).

Tradiční venkovská pospolitost je založena na úzkých rodinných a sousedských vazbách spojených s emočním pocitem blízkosti. Oproti tomu v moderní městské společnosti se lidé sdružují především na základě racionální a instrumentální úvahy (ibid).

Obdobně charakterizoval rozdíly mezi tradiční a moderní společností Durkheim, který však zdůraznil odlišné aspekty (Durkheim 2004; orig. 1893). V tradičních společnostech založených na mechanické solidaritě byly přítomny především trvalé, předem určené vztahy. Vymanit se z jejich sevření bylo velice obtížné a předurčovaly pozici jedince na celý život. Rostoucí dělba práce byla jedním z hlavních procesů, který zapříčinil přechod k organické solidaritě, založené na vzájemné závislosti. Pozice a vztahy jedince zde určuje především jeho vlastní volba a výkon (ibid).

Wirth ve svém článku *Urbanism as a Way of Life* (Wirth 1938) představil kritiku městského způsobu života včetně argumentace, jak tento životní styl vzniká. Zdůrazňoval specifičnost zdejšího prostředí, způsobenou především vysokým počtem obyvatel, velkou hustotou zalidnění a sociální heterogenitou. Rozvedl tak některé Simmelovy myšlenky o psychologických dopadech života ve velkoměstech (Simmel 1997; orig. 1903). Simmel považuje velké množství nejrůznějších podnětů v městském prostředí za příčinu blazeovanosti a otažitosti obyvatel města. Anonymita města také snižuje společenský tlak, který v menších městech či na venkově vede lidi k vyšší konformitě. Wirth vidí ve městě především anonymní prostředí s převážně instrumentálními vazbami a úbytkem primárních kontaktů – příbuzenské vazby slábnou a sousedství zaniká.

Třicet let po vydání Wirthova článku Gans (1968) explicitně polemizuje s jeho závěry. Tvrdí, že území měst nelze považovat za homogenní oblast. Vnitřní město se liší od vnějšího města a předměstí. Navíc odlišná fyzická struktura a větší množství heterogenních obyvatel není podle Gansa příčinou odlišného životního stylu obyvatel. Spíše se jedná o odlišnosti v ekonomických podmínkách, fázi životního cyklu obyvatel a jejich rezidenční nestabilitě (ibid.). Wirthova analýza byla také dobově podmíněná, ovlivněná právě probíhající bouřlivou americkou fází asimilace imigrantů (Kasarda a Janowitz 1974).

Wellman (1979) problém úpadku komunity formuluje v rámci tzv. „otázky komunity“ (community question), která se ptá, „jak rozsáhlá systémová společenská dělba práce ovlivňuje organizaci a obsah primárních vazeb“ (Wellman 1979: 1201). Tönniesovsko-wirthovská odpověď tvrdí, že primární vazby slábnou a komunita je ztracena (community lost). Odpůrci na základě řady empirických studií tvrdí, že místní sousedské vazby jsou důležité i v moderní společnosti a stále je zde můžeme najít (community saved). Wellman

přináší třetí možnost odpovědi, a totiž, že i když i v současné společnosti je prostor pro významné susedské vazby, tak díky moderní technice dopravy a komunikace nabývají na významu i primární vazby prostorově neukotvené (*community liberated*) (viz Webber 1963). Přesto nepopírá důležitost místních susedských vazeb pro některé aspekty života v sousedství (Wellman 1979, Wellman a Leighton 1979). V současné době se mluví o možném paradoxním spojení virtuální komunity a lokálních susedství, o tzv. *e-neighbourhoods* (Bridge a Giullari 2004).

V empirickém výzkumu se pocit, že respondent je součástí susedské komunity operacionalizuje za pomoci různých otázek, které mohou být velmi jednoduché a přímočaré (např. Kasarda a Janowitz 1974) nebo se může jednat o sofistikovanější konstrukce, jakým je například index pocitu komunity (*sense of community index*) založený na konceptu psychologického pocitu komunity (např. Chipuer a Pretty 1999).

Psychologický pocit komunity je konceptem, který umožňuje uchopit míru komunity prostřednictvím několika dimenzí. Lze ho přitom aplikovat jak na susedskou komunitu, tak i na nejrůznější další typy komunit (studentskou, náboženskou, internetovou, apod.). Klasická definice psychologického pocitu komunity (McMillan a Chavis 1986) rozlišuje čtyři prvky, ze kterých se skládá: *členství* (pocit, že do skupiny patřím), *vliv* (pocit, že jsem pro skupinu důležitý), *naplnění potřeb* (pocit, že své potřeby mohu naplnit prostřednictvím zdrojů skupiny) a *sdílená emocionální vazba* (pocit společné historie, zážitků a významů). Specializovaný výzkumný nástroj založený na tomto indexu (*sense of community index*) představuje sadu otázek, která by měla měřit tento pocit komunity ve všech zmíněných dimenzích (Obst a White 2004).²

² Jedná se o 12 otázek, na které respondent odpovídá ano/ne. Jejich původní anglické znění je:

„I think my neighborhood is a good place for me to live.
People in this neighborhood do not share the same values.
My neighbors and I want the same thing from this neighborhood.
I can recognize most of the people who live in my neighborhood.
I feel at home in this neighborhood.
Very few of my neighbors know me.
I care about what my neighbors think about my actions.
I have almost no influence over what this neighborhood is like.
If there is a problem in this neighborhood people who live here can get it solved.
It is important to me to live in this particular neighborhood.
The people who live in this neighborhood get along well.
I expect to live in this neighborhood for a long time.“

Pocit komunity je také součástí širšího nástroje na měření soudržnosti sousedství (*neighborhood cohesion index*), který kromě dimenze psychologického pocitu komunity obsahuje také dimenzi sousedských aktivit a celkové přitažlivosti dané lokality (Buckner 1988, Wilkinson 2007).

Výzkumy opakovaně potvrzují význam délky pobytu v lokalitě pro utváření pocitu komunity. Čím déle lidé na daném místě bydlí, tím větší mívají pocit začlenění do místní komunity a bylo by jim líto, kdyby museli danou lokalitu opustit (Kasarda a Janowitz 1974, Sampson 1988, Du Toit a kol. 2007). Přitom se ukazuje, že je to především rozdílná rezidenční stabilita lokalit, která určuje odlišnosti ve významu místní komunity pro obyvatele. Starší obyvatelé jsou obvykle méně mobilní a vzhledem k tomu mají užší vazbu na místní komunitu (Filipović 2008, Sampson 1988). Obdobně i rodiče malých dětí si prostřednictvím místních institucí (školy, školky) a sdílení problémů a jejich řešení s ostatními rodiči v lokalitě (hlídání, doprovody do školy) vytváří silnější pocit místní komunity (Puldová a Ouředníček 2006, Völker a kol. 2007). V poslední řadě také osobní vlastnictví domu či bytu naznačuje, že jeho obyvatelé se nehodlají v nejbližší době sledovat, tudíž mohou mít i bližší vztah k lokalitě (Völker a kol. 2007).

Studie sledující přímý význam fyzického prostředí pro vznik pocitu komunity dospívají k rozporným závěrům. Často sledovanou charakteristikou je vhodnost lokality pro pěší dopravu (*walkability*). Tento urbanistický koncept bývá často prosazován při hledání vhodné podoby nové výstavby (viz Talen 1999). Některé empirické výzkumy přitom prokázaly pozitivní vliv vhodného fyzického prostředí pro komunitní život (Leyden 2003), jiné naopak při podrobném průzkumu ukázaly, že prostředí přívětivé pro pěší dopravu nemusí nutně zvyšovat pocit komunity v lokalitě (Du Toit a kol. 2007). Otázka fyzického prostředí však zůstává stále otevřená, odehrává se zde výrazný střet urbanistů a architektů, kteří často vnímají fyzický prostor jako determinující faktor pro společenský život a naopak společenských vědců, kteří pokládají význam prostoru za zveličený a zdůrazňují roli sociálních faktorů (Talen 1999, Gans 2002 a následná diskuze Gieryn 2002, Zukin 2002).

3.2. Sousedské vazby

Další zájem výzkumů sousedství se soustředí v oblasti analýzy sociálních sítí. Přestože sousedské vazby patří, oproti rodinným či přátelským, mezi ty méně důležité, stále dnes hrají nezanedbatelnou úlohu. Ukázalo se totiž, že paradoxně právě takové slabé vazby mohou mít velmi podstatný význam pro jedince i skupinu (Granovetter 1973). Slabé vazby, které zároveň

tvoří tzv. most³, mohou sloužit jako cesta k neočekávaným informacím či zdrojům. Pokud máme velmi blízkého přítele, budeme často znát i jeho blízké přátele. Skrze tuto silnou vazbu nemůžeme „dosáhnout“ na lidi, na které bychom nedosáhli přímo. Náš vzdálený známý však pravděpodobně bude znát řadu lidí, o kterých nemáme ani ponětí. A právě tyto nepřímé kontakty mohou být značně cenné. Sousedské vazby jsou většinou právě takovýmito slabými vazbami, které mohou být nápomocné například při hledání nového zaměstnání.

Granovetterův přínos pro výzkum otázky sousedství spočívá však i pozornosti, kterou věnoval významu slabých vazeb v komunitách. Jako příklad si zvolil známou Gansovu studii života v bostonském West Endu (*The Urban Villagers*, 1962). Gans v ní vykresluje obraz silně soudržného sousedství italských přistěhovalců, které přes tuto kvalitu nebylo schopné vzdorovat plánům přestavby města a zaniklo. Granovetter nabízí možné vysvětlení této neschopnosti mobilizace. Sousedství bylo rozdrobeno do řady velmi soudržných skupin (klik), mezi kterými však neexistovalo dostatečné propojení. Tuto rozdrobenost není možné zachytit přímým pozorováním, protože se jedná o makroskopickou charakteristiku celého sousedství, kterou by bylo možné rozeznat pouze při pohledu „shora“. Rozdrobenost způsobuje, že jednotlivé skupiny nejsou schopné koordinovat společnou akci, a samy nemají dostatečný potenciál pro vzdorování vnějším silám (Granovetter 1973).

Přínos sousedských vazeb ale není pouze v jejich širokém mobilizačním potenciálu. Z definice se jedná o jedny z nejdostupnějších sociálních vazeb, které jedinec má. Tato prostorová blízkost je důležitá především v případě náhlých a akutních potřeb, jakým je například banální zapůjčení drobných věcí (kuchyňské ingredience, nářadí, apod.), ale i při vážnějších situacích jakými je nemoc či úraz. V takovém případě hraje slabá sousedská vazba dostatečnou roli, aby v jinak anonymním prostředí města, ve kterém jsou neznámí druzí většinou zdvořile ignorováni, byla pomoc poskytnuta.

Sociální vazby v sousedství jsou obzvláště důležité pro některé skupiny obyvatelstva (Davies a Herbert 1993, Sýkorová 2008). Jedná se především o starší lidi, děti, ženy v domácnosti a etnické minority. Tyto skupiny jsou z důvodu nižší prostorové mobility, případně i nižší sebedůvěry, více vázány na místo svého bydliště. Vzhledem k tomu jsou pro ně sousedské kontakty důležitým zdrojem pro jejich aktivity.

³ Zjednodušeně řečeno, vazba v sociální síti vytváří most, pokud je jejím prostřednictvím možné spojit lidi, které by se jinak spojit nepodařilo (nebo pouze za cenu výrazně delší spojnice). Granovetter v uvedeném článku ukazuje, že za určitých předpokladů jsou to právě slabé vazby, které mohou být mosty. Silné vazby se mosty stát nemohou.

Sociální vazby mezi sousedy se mohou zkoumat jako součást sociální sítě jednotlivce. Zájmem pak bývá zjistit, jaký podíl sociálních kontaktů respondenta mají sousedé, a jaké podoby obvykle sousedský vztah nabývá (druh poskytovaných služeb, intenzita či trvalost). Druhou možností je hrubé zjištění, kolik sousedů respondent zná či by je počítal mezi své známé.

Obdobně jako v otázce pocitu komunity se ukazuje důležitá délka pobytu v lokalitě. Čím déle bydlíme na jednom místě, tím spíše se seznámíme s více lidmi z okolí. Významnou roli hraje i celková rezidenční stabilita lokality jako podstatný kontext, ve kterém se osobní vazby vytvářejí (Kasarda a Janowitz 1974, Sampson 1988). Se sousedy se také častěji znají starší lidé, kteří jsou již silněji vázáni na danou lokalitu (Völker a kol. 2006, Völker a Flap 2007).

V českém (resp. pražském) kontextu byla sice provedena řada výzkumů dotýkajících se problematiky sousedských vazeb, avšak většinou postrádající stupeň elaborace obvyklý pro zahraniční práce (rozběr významu jednotlivých faktorů). Matějí (1977) ukazuje, že v Praze není výrazný rozdíl v sousedských vazbách v různých typech zástavby (stará zástavba, sídliště či vilová čtvrť). Základní zdvořilost mezi sousedy je obvyklá všude, obvykle nabývá podoby vzájemných drobných služeb. Ve vilových čtvrtích je výpomoc mezi sousedy o něco častější, ale obvykle je selektivnější (například se zaměřuje pouze na jednu rodinu).

Panelová sídliště se stala středem pozornosti rozsáhlé shrnující studie (Musil a kol. 1985), která ukázala, že rozdíl v sociálních interakcích na sídlištích a ve starých obytných čtvrtích není zásadně odlišný. Podíl obyvatel, kteří mají přátele bydlícího v okolí bydliště je obdobný na sídlišti stejně jako ve starých městských čtvrtích (55 %, resp. 51 %) (Musil a kol. 1985, s. 239). Studie životního stylu v Praze z té doby dokonce tvrdí, že „představy o výjimečnosti sídlišť (absence přátelských a sousedských vztahů a vazeb) jsou z tohoto hlediska neopodstatněné stejně tak, jako představy poplatné romantické idealizaci staré městské zástavby“ (Útvar hlavního architekta hl. m. Prahy 1978, s. 241-242).

Obyvatelé sídlišť, kteří bydlí v daném místě déle, zde také častěji mívají přátele. Platí také, že čím starší je celý obytný soubor sídliště, tím rozvinutější jsou zde sousedské vztahy. Méně často si přátelské vazby v lokalitě utvářejí osoby ekonomicky aktivní a s vyšším dosaženým vzděláním (Musil a kol. 1985, s. 239).

Funkce sousedské výpomoci na tehdy vystavěných sídlištích lze rozlišit na tři skupiny z hlediska jejich průběhu v čase (Musil a kol. 1985, s. 246-249). První skupina představuje informační a ceremoniální funkce sousedství (vzájemné zdravení, výměna informací mezi

sousedy), u kterých je možné pozorovat plynule rostoucí význam. Druhá skupina zahrnuje vzájemnou drobnou výpomoc, která ihned po nastěhování se na sídliště rychle naroste a později, kdy už je sídliště stabilizovanější, mírně poklesne. Poslední skupina shrnuje dohromady významnější formy vzájemné pomoci, hlídání dětí, pomoc při nákupu a sociálně komunikační funkce (vzájemné navštěvování). U této skupiny funkcí lze od počátku pozorovat trvalý pokles, jednalo se o činnosti rozšířené především v počáteční fázi existence panelových sídlišť (ibid.). Je vysoce pravděpodobné, že tento popis vývoje funkcí sousedství byl charakteristický pro nově vznikající hromadné panelové výstavby, navíc v podmínkách nedostatkové socialistické ekonomiky. Nepředpokládáme, že by v současné době sledovaly funkce sousedství podobné trajektorie, a to ani u nově vzniklé výstavby. Přesto se jedná o poznatky, které mohou poskytnout základ pro podrobnější srovnání situace na sídlišťích dnes a v minulosti (viz podkapitola 6.3).

Völker a Flap (1997) přinášejí náhled do významu sousedských vazeb v bývalé NDR, který je vysoce relevantní pro posouzení zjištění domácích studií z dob komunismu. Komunistický režim přispěl svojí plánovanou bytovou politikou k tomu, že se vytvářely lokality se sociálně silně promíšenými obyvateli. Předpoklad, že fyzická blízkost přispěje k překonání distance mezi lidmi různého statusu, se však nenaplnila. V prostředí politického dozoru nad soukromým životem byl navíc souseď nevítaným ohrožením. Většina lidí udržovala se sousedy pouze formální a povrchní vztah, který obvykle postrádal vzájemnou důvěru.

Aktuální tuzemské výzkumy sousedských vazeb se zaměřují především na situaci v dynamicky se rozvíjejících suburbálních. Populární představa izolovaných satelitních městeček bez existence komunitního života neodpovídá zjištěním, která ve své diplomové práci ukazuje Puldová (2006). Obdobně jako v případě sídlišť roste počet přátel v sousedství s dobou strávenou v lokalitě. Vztah mezi starousedlíky v původní venkovské zástavbě a novými obyvateli se také s rostoucím stářím nové výstavby zlepšuje (ibid.). Průkaznější zmapování stavu sousedství v suburbálních lokalitách by mohl přinést srovnávací výzkum, který by přímo porovnával zdejší situaci ze situací uvnitř různých částí města za použití srovnatelné metodologie.

4. Metodologie

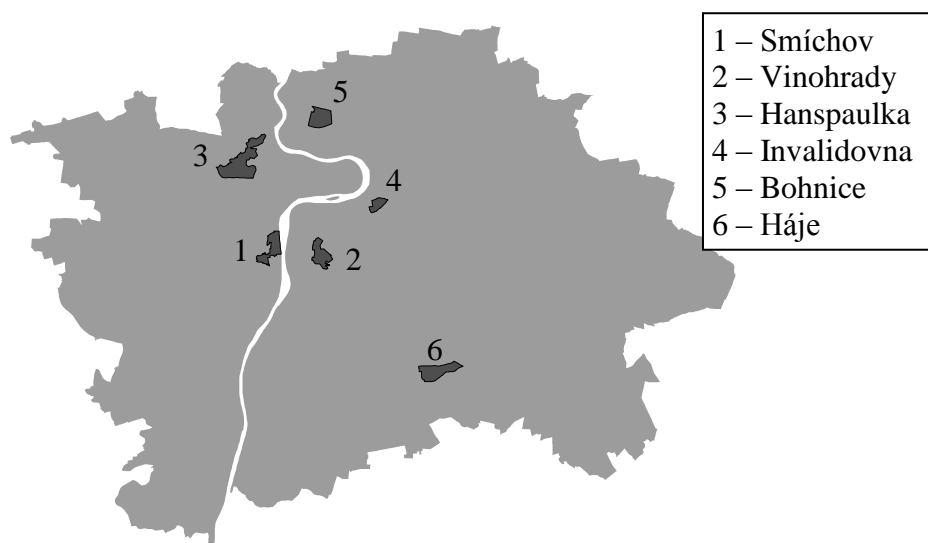
V této kapitole je představeno šest zkoumaných lokalit, ve kterých bylo provedeno dotazníkové šetření týkající se sousedství. Krátce je uveden jejich historický a prostorový kontext, včetně mapy vymezení urbanistických obvodů, podle kterých byly hranice lokalit určeny. Následně je podrobně popsána metodologie výběrového šetření i s úskalími, která tento způsob dat přináší.

4.1. Představení lokalit

Sousedství bylo zkoumáno v šesti lokalitách na území hlavního města Prahy. Jedná se o lokality, které reprezentují nejrozšířenější typy pražské zástavby. Dvě lokality (Smíchov a Vinohrady) představují čtvrti vnitřního města, které jsou charakteristické především zástavbou činžovních domů vystavěných v průběhu 19. století. Vinohrady jsou přitom spíše honosnější čtvrtí vybudovanou pro tehdejší střední vrstvy, zatímco Smíchov byl především průmyslovým předměstím. Zvláštní sousedství vilové čtvrti představuje Hanspaulka, která je svým způsobem výjimečná i mezi lokalitami svého druhu. Jedná se o jednu z nejprestižnějších pražských adres vybudovanou v období první republiky. Poslední tři lokality reprezentují nejčastější typ pražského bydlení – panelové sídliště. I mezi nimi lze nalézt rozdíl, především s ohledem na dobu vzniku. Sídlíště Invalidovna představuje jedno z raných sídlišť vystavěných panelovou technologií, sídliště Bohnice jsou již novějším velkým obytným celkem a Jižní město patří mezi negativní symboly panelových sídlišť.

Obrázek 4.1 zobrazuje polohu jednotlivých lokalit v rámci území Prahy. Na stranách 35 - 40 jsou vyobrazeny mapy s přesným vymezením lokalit a fotografiemi, které mohou lépe přiblížit podobu zdejší zástavby. Mapy byly vytvořeny na základě mapových podkladů pro vymezení ZSJ a otevřeného mapového zdroje OpenStreetMap⁴.

⁴ <http://www.openstreetmap.org>

Obr. 4.1: Poloha lokalit v rámci území hl. m. Prahy

Zdroj: autor

4.1.1. Smíchov

Čtvrť Smíchov je historickým předměstím Prahy, které vznikalo jižně na levém břehu Vltavy hned za hranicemi Malé Strany. Jednalo se o průmyslovou oblast, kde byla jak řada továren, tak bydlení pro tehdejší dělnickou třídu (Ledvinka a Pešek 2000). Smíchovská zástavba má podobu tří až pětipatrových činžovních domů, které byly vystavěny v druhé polovině 19. století. V současné době se jedná o jednu z centrálních lokalit vnitřního města. V celé lokalitě postupně probíhá rozsáhlý proces přestavby. Na místě původních továren vznikají bytové, ale především kancelářské a obchodní objekty. K tomu přispívá blízkost městskému centru, ale také to, že se jedná o rušnou křižovatku hromadné městské dopravy (Temelová a Novák 2007). Přestože značná část Smíchova prošla a dosud prochází významnou renovací a novou výstavbou, v neméně rozsáhlé části je prostředí spíše nepříznivé, a to především kvůli rušné automobilové dopravě (ulice Zborovská, Vltavská, Ostrovského).

Vymezená lokalita výzkumu zahrnuje severní část Smíchova od ulice Vltavská až k Náměstí Kinských. K ní připojujeme i část západní na úpatí kopce Paví vrch, kolem parku Na Skalce. Celkově se jedná o čtyři urbanistické obvody (Arbesovo náměstí A, Na Bělidle A, Pod zahradou Kinských a Na Skalce).

4.1.2. Vinohrady

Královské Vinohrady byly dalším z historických předměstí Prahy, které bylo vybudováno v druhé polovině 19. století. Přestože se dlouho jednalo o samostatné město (počátkem dvacátého století třetí největší město v Čechách), po zboření novoměstských hradeb neexistovala mezi Prahou a Vinohrady výraznější hranice (Ledvinka a Pešek 2000, s. 508). Výstavba zde probíhala velice rychle, nejbouřlivější rozvoj je možné pozorovat ke konci 19. století a ze začátku 20. století (ibid., s. 465). Zástavba byla plánována poměrně velkoryse s tehdy neobvykle širokými ulicemi, Vinohrady tak měly ve své době nejvíce velkoměstský charakter v pražské aglomeraci (ibid., s. 508). Bydlení zde bylo poměrně honosné, jednalo se obvykle o bydliště dobře postavených úředníků a zámožnějších podnikatelů. Podobu západní části Vinohrad výrazně ovlivnila výstavba severojižní magistrály v druhé polovině 20. století. Intenzivní automobilový provoz zde na některých místech výrazně znehodnotil kvalitu bydlení. Jinak Vinohrady patří mezi prestižnější čtvrti činžovní zástavby a zdejší domy patřily na počátku 90. let mezi první, které se dočkaly nákladných rekonstrukcí.

Výzkum se zaměřuje na západní část Vinohrad kolem ulic Londýnská a Jana Masaryka. Oblast je přibližně ohraničena ulicí Francouzskou, parkem Grébovka a ulicemi Bělehradská a Legerova. Skládá se ze tří urbanistických obvodů (Nad muzeem A, Londýnská, Na Kleovce).

4.1.3. Hanspaulka

Vilová čtvrť Hanspaulka představuje lokalitu bydlení v rodinných domech, které vznikaly na okraji města v období první republiky. Svým způsobem se jedná o výjimečnou lokalitu, neboť i mezi vilovými čtvrtěmi jde o velice prestižní čtvrť. Hanspaulka leží v severozápadní části Prahy v těsné blízkosti Dejvic na jedné straně, na druhé straně pak obklopena zelení Šáreckého údolí. Bydlení má zde obvykle podobu rodinných domů či vil, případně menších bytových domů vilového typu. Zahrady přiléhající k domům zde vytváří velice příznivé životní prostředí a celková klidnost lokality spojená s blízkostí městského centra z Hanspaulky stále činí žádanou lokalitu. Hanspaulka je též místem s tradičně silnou koncentrací kulturního kapitálu, který zde přežíval i v šedých letech normalizace. Stala se centrem mnoha hudebních aktivit (například skupiny YoYo Band, Bluesberry, Tata Bojs), stejně jako stála u počátku stejnojmenné pražské ligy malé kopané (Müller 2004).

Oblast výzkumu zahrnuje celou lokalitu vilové čtvrti Hanspaulka a připojuje i přiléhající Babu. Lokalita zahrnuje dva urbanistické obvody (Hanspaulka a Baba).

4.1.4. Invalidovna

Sídlíště Invalidovna je malým obytným souborem v těsném sousedství historického pražského předměstí Karlín. Jedná se o relativně malé sídlíště, které mělo z hlediska použité technologie výstavby experimentální charakter. Cílem bylo snížit technologickou pracnost výstavby panelových sídlišť, ale také zlepšit dispozice bytů s přihlédnutím k estetické stránce obytných budov. Sídlíště bylo vystavěno mezi lety 1960 až 1965, je zde sedm zcela rozdílných typů obytných objektů od pětipodlažních bloků po dvanáctipodlažní věžové domy. (Vítek a kol. 2007, s. 35). Jedná se o poměrně zřetelně ohraničený celek. Ze severu je odděleno Sokolovskou ulicí, z jihu pak vrchem Vítkov a železniční tratí. Sídlíště je od roku 1990 dobře dopravně dostupné, nachází se přímo na stanici metra.

Území sídlíště Invalidovna se přímo shoduje s jedním urbanistickým obvodem (Za Invalidovnou).

4.1.5. Bohnice

Sídlíště Bohnice je situováno na svazích severního okraje Prahy. Jedná se o rozsáhlý obytný celek panelových domů. Nachází se v poměrně příjemném přírodním prostředí s příznivými klimatickými podmínkami. Kromě panelových domů se zde nachází i 146 rodinných domů vystavěných v rámci družstevní výstavby, i když svým významem (podílem na počtu obyvatel) se jedná o zanedbatelnou část sídlíště. Výstavba sídlíště začala v roce 1972, dokončeno bylo v roce 1980 (Vítek a kol. 2007, s. 48). Přestože severní rozšíření metra zlepšilo dopravní dostupnost zdejších panelových sídlišť, Bohnice se přímo na trase metra nenacházejí.

Výzkum se zaměřuje na východní část sídlíště Bohnice, ohraničenou přibližně ulicemi Lodžská, Čimická a K Pazderkám. Jedná se o dva urbanistické obvody (Bohnice-jih, Bohnice-jihovýchod)

4.1.6. Háje

Jižní Město je nejrozsáhlejší české panelové sídlíště, je možné o něm hovořit jako o symbolu panelové výstavby, a to především v negativním slova smyslu. Nachází se na jihovýchodním okraji Prahy. Háje představují část tohoto sídlíště, která zahrnuje především první etapu celé výstavby. Celkově započala výstavba Jižního Města v roce 1972 a v průběhu

dalšího desetiletí byla postupně dokončována. Již v roce 1980 bylo sídliště napojeno na metro, což výrazně zlepšilo jeho dopravní dostupnost.

Lokalita výzkumu je ohraničena ulicemi Hviezdoslavovou, Opatovskou a Chilskou. Tím zahrnuje jak území sídliště Háje, tak i část Chodova. Zahrnuje tři urbanistické obvody (Jižní Město-Na Hlinkách, Jižní Město-Hoření Opatov, Jižní Město-Háje).

Tab. 4.1: Vymezení lokalit

	<i>typ lokality</i>	<i>vymezení za pomoci urbanistických obvodů (názvy UO)</i>	<i>škola distribuující dotazníky</i>
Smíchov	vnitřní město, činžovní	Pod zahradou Kinských Arbesovo náměstí A Na Bělidle A Na Skalce	ZŠ Kořenského
Vinohrady	vnitřní město, činžovní	Londýnská Nad muzeem A Na Kleovce	ZŠ Jana Masaryka
Hanspaulka	vilová čtvrť	Hanspaulka Baba	ZŠ Hanspaulka
Invalidovna	malé sídliště	Za Invalidovnou	ZŠ Petra Strozziho
Bohnice	sídliště	Bohnice-jihovýchod Bohnice-jih	ZŠ Glowackého
Háje	sídliště	Jižní Město-Háje Jižní Město-Na Hlinkách Jižní Město-Hoření Opatov	ZŠ Mendelova

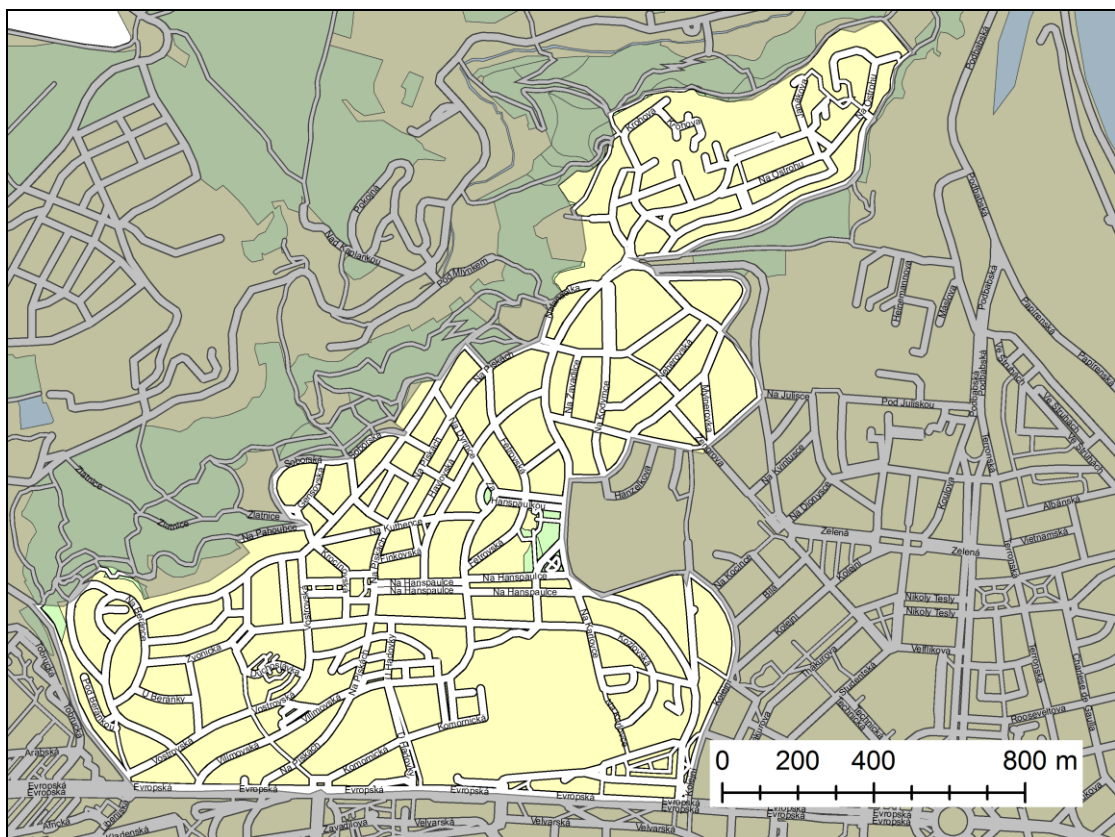
Obr. 4.2: Smíchov (ul. Na Bělidle). Foto: autor

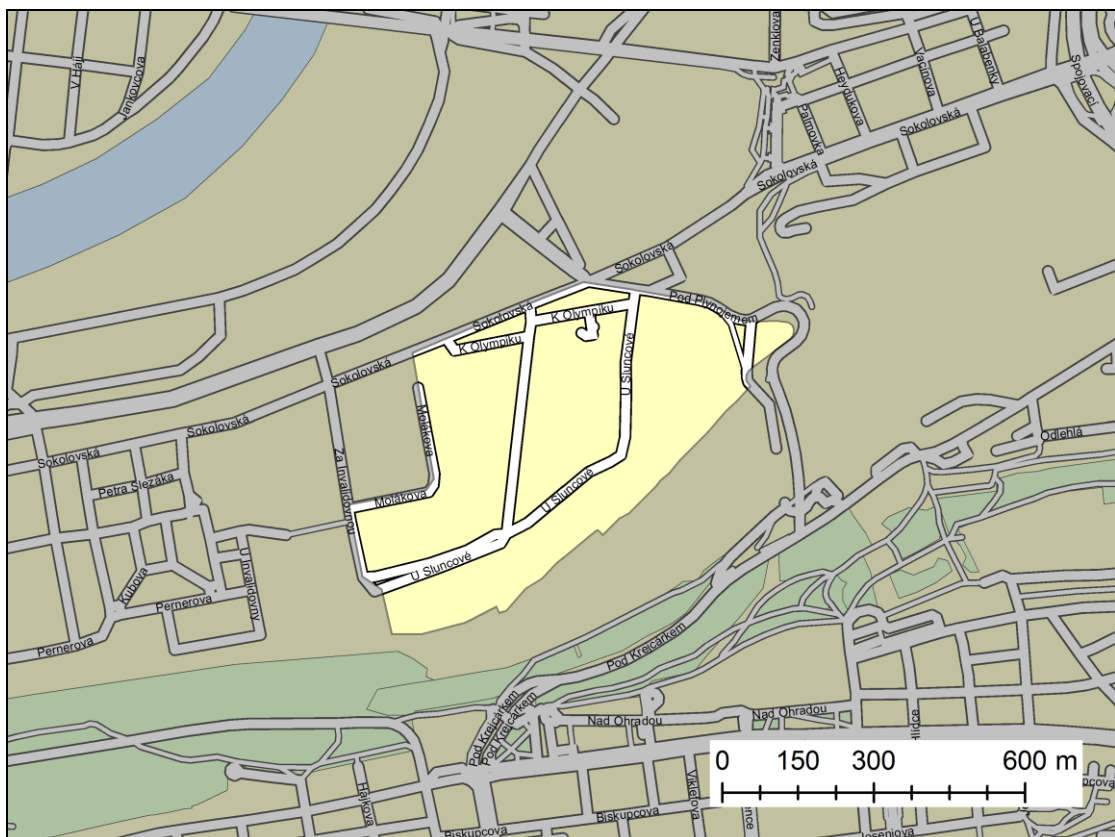


Obr. 4.3: Vymezení lokality Smíchov



Obr. 4.4: Vinohrady (ul. Varšavská). Foto: autor**Obr. 4.5: Vymezení lokality Vinohrady**

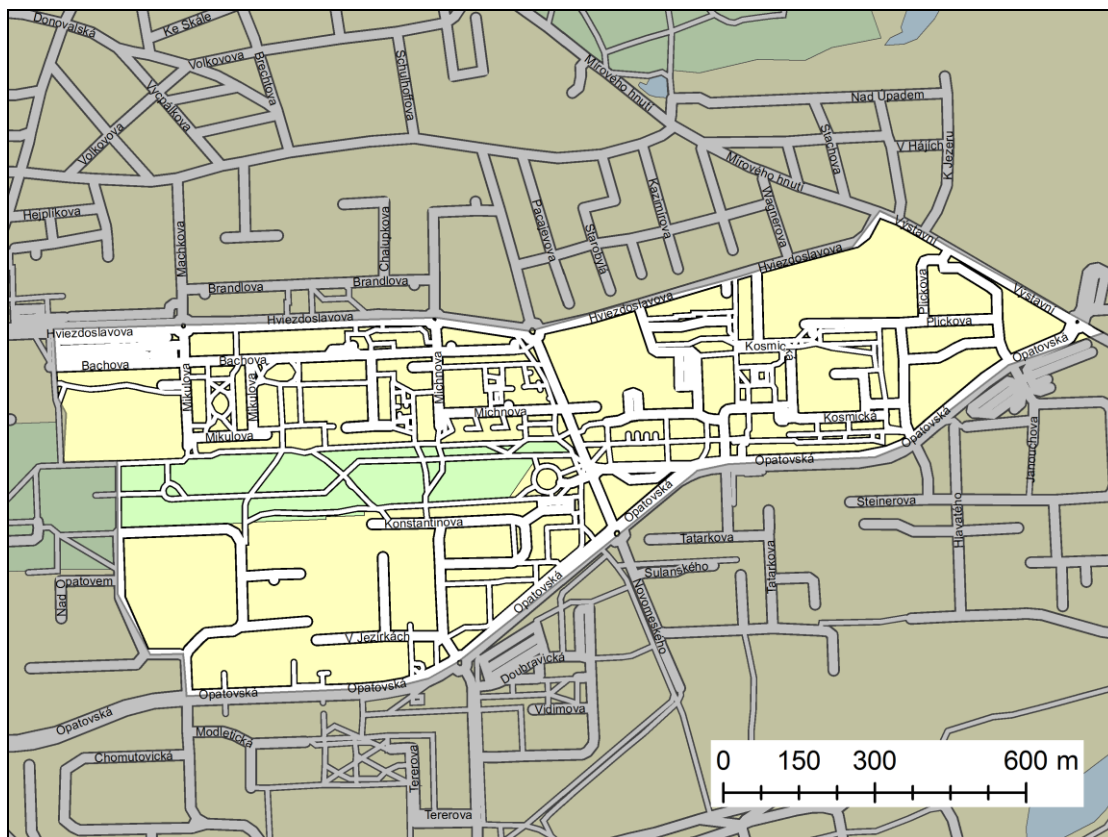
Obr. 4.6: Hanspaulka (ul. Na Hanspaulce). Foto: autor**Obr. 4.7: Vymezení lokality Hanspaulka**

Obr. 4.8: Invalidovna (ul. Molákova). Foto: autor**Obr. 4.9: Vymezení lokality Invalidovna**

Obr. 4.12: Háje (ul. Anežky Malé). Foto: autor



Obr. 4.13: Vymezení lokality Háje



4.2. Výběrové šetření

Výzkum lokalit byl proveden standardizovaným dotazníkovým šetřením.⁵ Omezení v prostředcích, které byly na šetření k dispozici, si vynutilo zúžení cílové populace na demograficky homogennější skupinu. Empirické poznatky o významu sousedství (viz kapitola 3) poukazují na to, že důležitost okolí bydliště je ovlivněna především fází životního cyklu, ve které se lidé nacházejí. Sousedství je zvláště důležité pro děti, staré lidi a ženy v domácnosti, vzhledem k tomu, že mají většinou omezenější pohyblivost (Davies a Herbert 1993). Náš výběr jsme proto omezili na rodiče dětí, které docházejí na první stupeň základní školy. Jedná se o populaci, která je poměrně homogenní nejen z hlediska věku, ale většinou i s ohledem k životnímu cyklu. Navíc je tato populace poměrně snadno dostupná, což umožnilo získat s omezenými prostředky poměrně kvalitní reprezentativní vzorek.

Dotazníky jsme sbírali prostřednictvím základních škol ve vybraných lokalitách. Základní škola je jednou z institucí, jejichž spádová oblast může být brána jako přirozeně definované sousedství (obdobně jako menší prodejny či hospody). Distribuce dotazníku pro rodiče žáků základní školy proto může být dobrou oporou výběru, které umožňuje získání náhodné vzorku vymezené populace v dané lokalitě.

Samozřejmě, jako většina používaných výběrů, má i tento svá omezení a odchylky od náhodnosti. Selektivita školství a volnost ve výběru školy způsobuje, že ne všichni rodiče volí pro své děti základní školu na základě blízkosti k místu bydliště. Rodiče, kteří přikládají větší váhu vzdělání svého dítěte mohou záměrně přihlásit své dítě do vzdálenější školy, která však přináší vyšší kvalitu. Stejně tak odchod významné části žáků na víceletá gymnázia způsobuje, že již po 5. třídě mizí z pražských základních škol v průměru 10 % žáků. Přitom se většinou jedná o žáky z rodin s vyšším vzděláním, což může způsobovat zkreslení vzorku rodičů. Proto jsme se také rozhodli pro výběr rodičů pouze u žáků z prvního stupně základní školy, kde lze předpokládat daleko nižší míru uvedeného zkreslení.⁶

Z výše uvedených důvodů jsme nemohli předpokládat, že provedený způsob výběru byl zcela náhodný a věrně odrážel cílovou populaci v lokalitě (přestože věříme, že byl oproti

⁵ Výběrové šetření bylo financováno z grantů: „Změna sociálního prostředí a jeho percepce v dynamicky se měnících lokalitách Pražského metropolitního regionu“ GA UK, „Proměny sociálního a vnitřního prostředí ve vnitřním městě Prahy po roce 1990“ GA ČR a „Sociálně prostorová diferenciacie a její vliv na kvalitu života ve městech a obcích České republiky“ MŠMT.

⁶ Do výběrových škol mohou docházet i žáci prvního stupně ZŠ, avšak jejich podíl je výrazně nižší než v případě druhého stupně.

jiným možnostem poměrně kvalitní). Stejně tak mohli mezi rodiči žáků dané školy být respondenti z jiných míst, než byly vymezené lokality. Proto bylo součástí dotazníku i zjištění alespoň přibližné lokalizace respondentova bydliště.

Respondent byl dotázán na svoji adresu a v případě, že nechtěl tuto již poměrně citlivou informaci sdělit, byl požádán alespoň o uvedení ulice bydliště a nejbližší kolmé ulice, kterou kříží (větší část respondentů využila tuto možnost). Respondenti, kteří takto neupřesnili svoji adresu, byli vyřazeni ze zpracování, protože je nebylo možné jednoznačně zařadit do zkoumaných lokalit. Stejně tak byli vyřazeni ze zpracování i respondenti, jejichž bydliště nespadlo do vymezené lokality. Celkem byla z důvodu neznámého nebo neodpovídajícího místa bydliště vyřazena přibližně třetina respondentů, přičemž nejmenší podíl byl na Hanspaulce (21 %) a na sídlišti Bohnice (23 %). V těchto případech se spádová oblast školy nejvíce překrývala se statistickým vymezením základních sídelních jednotek. Naopak nejméně si tyto oblasti odpovídaly na Invalidovně (50 %, velká část respondentů bydlela v Karlíně) a na sídlišti Háje (48 %, okolní zástavby rodinných domů i širší oblast Jižního Města).

Množství vyřazených respondentů v jednotlivých lokalitách není zcela náhodné. Souvisí s izolovaností lokality od okolního města, stejně tak ale s aktuálním vymezením zkoumané lokality prostřednictvím statistik ZSJ a místní sítě základních škol. Vzhledem k unikátní konstelaci těchto vlivů v každé lokalitě tedy není možné říci, že by bylo v uvedených případech možné identifikovat jednoznačnou tendenci v úspěšnosti použité metodologie podle typu zástavby.

Tab. 4.2: Celkový počet dotazníku sebraných v jednotlivých lokalitách a podíl zařazených

Lokalita	Celkem sebraných dotazníků ^a	Z toho		Podíl dotazníků z lokality (v %)
		z lokality	mimo lokalitu	
Smíchov	44	31	13	70
Vinohrady	48	28	20	58
Hanspaulka	53	42	11	79
Invalidovna	62	31	31	50
Bohnice	62	48	14	77
Háje	64	39	25	52
Celkem	333	219	114	64

a. Nezahrnuje dotazníky vyřazené z důvodů špatné kvality vyplnění či duplikované (např. rodič dvou sourozenců docházející na stejnou ZŠ)

4.3. Omezení metody

Při analýze výsledků dotazníkové šetření je třeba mít stále na paměti několik limitujících faktorů, které omezují šíři zobecnitelnosti zjištěných poznatků. Zejména se jedná o specifickou populaci, velikost vzorku a výběr lokalit.

Dotazníkové šetření bylo díky metodě výběru omezeno na populaci rodičů dětí docházejících na první stupeň základní školy. Nejen tedy, že se jedná o věkový výřez z celé populace, ale dokonce se jedná i o výběr respondentů, kteří se nacházejí ve specifické fázi životního stylu. Lze předpokládat, že životní styl výrazně ovlivňuje požadavky, které jsou kladeny na místo bydliště, stejně tak jako jeho prožívání. Mladé rodiny budou spíše upřednostňovat klidné lokality s dostatkem prostoru pro hry dětí, oproti živým lokalitám v centru, které naopak budou vhodnější pro bezdětné. Tyto preference se mohou promítat i do vnímání sousedství a motivaci navazovat sousedské kontakty.

Vzhledem k tomu nemůžeme předpokládat, že by zjištěné poznatky byly přímo zobecnitelné na celou populaci obyvatel vybraných lokalit. Relativní srovnání lokalit mezi sebou ale může přinést relevantní závěry. Naopak je možné chápat výše uvedené omezení jako výhodu pro explanační analýzu vztahu mezi lokalitami a sousedstvím. Vliv životního cyklu na důležitost sousedství je v něm do značné míry potlačen a výsledné efekty jsou od něj očištěny.

Velikost vzorku respondentů v jednotlivých lokalitách je dána prostředky, které byly na výzkum k dispozici. Je zřejmé, že prakticky při každém dotazníkovém šetření je výhodnější mít k dispozici pokud možno co největší vzorek. S velikostí vzorku ale také rostou náklady výzkumu, a to jak časové tak finanční. Vzhledem k rozsahu práce bylo nutné zvolit kompromis mezi proveditelností šetření a dostatečně vysokým počtem respondentů. Ve výsledku se počet respondentů zahrnutých do analýzy pohybuje v jednotlivých lokalitách mezi 30 až 50. Nejedná se o příliš vysoké množství, ale pro řadu analýz je dostatečné.

Malý soubor však omezuje možnosti provádět hlubší strukturovanější analýzy. Na limit narážíme především při snaze o vyšší stupně třídění, případně při aplikaci vícerozměrných metod. Explanační analýza příčin různých jevů sousedství tak neumožňuje adekvátně rozlišit vliv jednotlivých faktorů (např. odlišit vliv rozdílů v lokalitách, délky pobytu a sociálních charakteristik respondentů na množství sousedských vazeb).

Třetí hlavní omezení použité metody se týká výběru lokalit a s tím spojené zobecnitelnosti výsledků explanační analýzy na celé území hlavního města. Pro možnost rozšíření výsledků dotazníkového šetření na sousedství v celé Praze by bylo třeba získat náhodný vzorek z území celého města, případně stanovit kvóty pro jednotlivé relevantní kategorie. Použitý výzkum se blíží druhému kvótnímu postupu, byť množství vybraných území je spíše nedostatečné. Shrneme-li tedy výsledek dotazníkového šetření ze všech vybraných lokalit, je do určité míry možné výsledky považovat za relevantní pro celou pražskou populaci (resp. populaci mladých rodin), byť o reprezentativně v pravém slova smyslu nemůže mluvit. Jak ukazuje tabulka 4.3, množství respondentů z jednotlivých typů lokalit ve velmi hrubé míře odpovídá zjištěnému podílu podle dostupných statistik.⁷ Nemůžeme ale vyloučit, že analýza dat z rozsáhlejšího reprezentativního výzkumu by přinesla odlišné výsledky.

⁷ Jsou zde samozřejmě určité odlišnosti, například výrazné nadhodnocení zastoupení sídlišť ze 70. let.

Tab. 4.3: Obyvatelstvo Prahy podle typu zástavby (SLDB 2001 a dotazníkové šetření)

	<i>SLDB 2001</i>		<i>Výběrové šetření (podíl)</i>
	<i>obyvatel</i>	<i>podíl</i>	
kompaktní městský	307 090	26,3	26,9
vila městská	140 058	12,0	19,2
sídliště od roku 1970	338 317	28,9	39,7
sídliště do 1970	206 738	17,7	14,2
venkovský typ	62 019	5,3	-
drobná rozptýlená	15 323	1,3	-
účelové areály	13 915	1,2	-
ostatní smíšená	85 646	7,3	-
celkem	1 169 106	100	100

Zařazení sídliště Bohnice do kategorie sídlišť 1970-80 a sídliště Háje do kategorie sídliště 1980+ není zcela přesné. Obě sídliště se stavěla v přibližně stejnou dobu, byt Bohnice byly dokončeny dříve.

Zdroj: SLDB 2001 a vlastní data

5. Sousedství v lokalitách

Tato kapitola přináší rozbor jednotlivých lokalit, ve kterém se budeme zabývat charakterem výstavby, sociální složením, ale i sousedskými aktivitami a vztahem k lokalitě. Čerpáme zde především z dat sebraných ve vlastním dotazníkovém šetření, která jsou tam, kde je to možné, doplněna spolehlivějšími, byť omezenějšími a již značně zastarávajícími daty ze Sčítání lidu, domů a bytů 2001 (dále SLDB 2001).

Diferenciaci podob sousedství v různých lokalitách Prahy se snažíme vysvětlit na základě souvislostí s dalšími proměnnými, ale i za pomoci širšího teoretického zázemí, které jsme představili v předcházejících dvou kapitolách. Další, šestá kapitola je založena na srovnání zjištěných poznatků ze situací v 70. letech, což umožňuje získat určitou představu o možné dynamice vývoje sousedství v lokalitách.

Poznamenáváme, že údaje z obou datových zdrojů použitých v této kapitole (SLDB 2001 a vlastní dotazníkové šetření) nejsou přímo srovnatelné. Na rozdíl od SLDB 2001 nejsou cílovou populací dotazníkového šetření všichni obyvatelé lokalit, ale rodiny s malými dětmi, které docházejí na první stupeň základní školy. Při interpretaci rozdílů mezi datovými zdroji se tento fakt vždy snažíme zohlednit.

5.1. Charakter zástavby

SLDB 2001 poskytuje podrobné informace o podobě bytového a domovního fondu v lokalitě. Tyto údaje dobře doplňují morfologický popis založený na historických zdrojích a obecně známých skutečnostech. Na rozdíl od údajů týkajících se obyvatel není pravděpodobné, že by se lokality z tohoto hlediska od data posledního sčítání výrazně proměnily.

Lokality byly záměrně vybírány tak, aby představovaly spíše „čisté“ typy zástavby. I když zde většinou najdeme i jiný typ domů, následující údaje ukazují, že se skutečně jedná o poměrně homogenní oblasti.

Obě lokality vnitřního města (Smíchov a Vinohrady) se převážně skládají z 3 až 5 podlažních domů postavených před rokem 1919. Jedná se o činžovní domy vystavěné z cihel. Hanspaulka reprezentuje vilovou čtvrť a odpovídá tomu i to, že více jak tři čtvrtiny budov jsou zde rodinné domy (v těchto domech bydlí 50 % obyvatel Hanspaulky). Domy jsou

většinou z období první republiky, menší počet pak i z období mezi lety 1946 až 1980 a několik domů z osmdesátých let.

Sídlištní lokality (Invalidovna, Bohnice, Háje) jsou tvořeny především panelovými domy. Území lokality Invalidovna a Háje jsou přitom vymezeny bez příměsi rodinných domů, na území Bohnic jich několik nalezneme. Ve všech případech však více jak 90 % obyvatel lokality bydlí ve velkých panelových domech. Zástavba v těchto lokalitách byla vystavěna v široce vymezené období od roku 1946 až 1980. Z údajů o výstavbě pražských sídlišť pak můžeme konkretizovat, že Invalidovna byla vystavěna v první polovině 60. let, Bohnice a Háje v 70. letech (Vítek a kol. 2007).

Tab. 5.1: Struktura domovního a bytového fondu (v %)⁸

	<i>Počet domů</i>	<i>Podíl rodinný domů</i>	<i>Podíl obyvatel v rodinných domech</i>	<i>Podíl panelových domů</i>	<i>Podíl obyvatel v panelových domech</i>
Smíchov	627	2,1	0,3	0,3	0,5
Vinohrady	651	2,5	0,3	0,5	1,4
Hanspaulka	1 534	76,9	50,3	0,3	1,3
Invalidovna	55	0,0	0,0	83,6	96,9
Bohnice	283	28,6	1,9	66,8	91,4
Háje	236	0,0	0,0	93,6	99,9

Zdroj: SLDB 2001

⁸ V tabulce, stejně jako ve všech ostatních, jsou údaje pouze za území, tak jak jsou vymezená ve výzkumu (viz tab. 4.1).

Tab. 5.2: Rok výstavby domů (v %)

	<i>Podíl domů podle výstavby</i>				
	<i>do 1919</i>	<i>1920 až 1945</i>	<i>1946 až 1980</i>	<i>1981 až 1990</i>	<i>1991 až 2001</i>
Smíchov	66,2	20,3	3,2	1,4	3,8
Vinohrady	58,1	20,1	2,5	3,5	8,0
Hanspaulka	0,9	51,4	26,2	10,2	3,8
Invalidovna	5,5	7,3	83,6	1,8	0,0
Bohnice	0,0	0,4	97,2	1,4	0,0
Háje	0,0	0,0	92,4	5,5	0,4

Zdroj: SLDB 2001

Tab. 5.3: Domy podle počtu podlaží (v %)

	<i>Podíl domů podle počtu podlaží</i>			<i>Podíl osob v domech podle počtu podlaží</i>		
	<i>1 až 2</i>	<i>3 až 4</i>	<i>5 a více</i>	<i>1 až 2</i>	<i>3 až 4</i>	<i>5 a více</i>
Smíchov	2,6	50,1	45,6	0,6	42,1	56,9
Vinohrady	3,1	35,0	57,8	0,7	28,5	70,2
Hanspaulka	48,3	44,7	0,9	31,1	62,0	5,3
Invalidovna	1,8	12,7	83,6	0,0	5,9	94,0
Bohnice	29,7	10,2	59,0	2,0	4,4	93,6
Háje	3,8	18,6	77,1	0,2	6,9	92,9

Zdroj: SLDB 2001

5.2. Bydlení

Historický původ a vývoj jednotlivých lokalit se odráží v převažujícím vlastnickém vztahu obyvatel zdejších bytů a domů. Obyvatelé lokalit vnitřního města užívají byt převážně na základě nájemní smlouvy (z bezmála 90 %). Bydlení na Hanspaulce je založeno na osobním vlastnictví domu (přes 40 %), ve čtvrtině případů se pak jedná o nájemní byt.

Historicky odlišný způsob výstavby panelových sídlišť přináší odlišné formy vlastnictví zdejších bytů. Přímé osobní vlastnictví bytů je zde méně časté. Spíše se zde můžeme setkat s byty v nájmu, a nebo vlastněnými prostřednictvím družstev nájemců. Bytová

družstva, tak jak jsou uváděna ve SLDB 2001, představují určitou přechodovou formu vlastnictví. Jedná se o bývalá stavební bytová družstva zakládaná v období socialismu a jejich cílem je v současné době postupný převod bytů do osobního vlastnictví nájemníků. Lze tedy očekávat, že tyto formy vlastnictví se od roku 2001 do značné míry převedly na formu osobního vlastnictví, což potvrzují data z dotazníkového šetření.

Oproti tomu družstva nájemců představují formu vlastnictví nacházející se mezi osobním vlastnictvím a bytem v nájmu. Tato forma bydlení má z hlediska uživatelů své výhody i nevýhody. Jedná se o trvalou formu, jejíž podíl by se v současnosti mohl pohybovat na podobné úrovni jako v roce 2001.

Byty na Invalidovně jsou především vlastněny družstvy nájemců (více než 70 %, resp. necelých 60 % podle dotazníkového šetření), v Bohnicích je jejich podíl menší, výrazněji doplněn nájemním vztahem (skoro 30 %). Forma nájemní smlouvy naopak převažuje na sídlišti Háje (přes 50 %, resp. přes 40 %). Individuální osobní vlastnictví bytů se od roku 2001 na sídlištích rozšířilo. Ukazuje to vyšší podíl takto bydlících respondentů podle dotazníkového šetření, a to i na sídlišti Invalidovna.

Tab. 5.4: Právní důvod užívání bytů (SLDB 2001)

	Trvale obydlené byty	Byty podle právního důvodu užívání (v %)					Průměrný počet m ² celkové plochy na byt
		vlastní dům	osobní vlastnictví	nájemní	bytové družstvo	družstvo nájemců	
Smíchov	14 134	2,0	3,1	89,9	0,8	1,1	69
Vinohrady	13 059	2,5	2,9	85,9	1,4	3,1	69
Hanspaulka	8 678	42,9	3,8	24,4	14,6	5,6	88
Invalidovna	1 193	0,1	3,8	19,7	2,3	72,5	53
Bohnice	11 693	1,3	7,2	28,6	16,5	43,5	62
Háje	17 150	0,0	12,3	52,6	19,9	12,1	59

Zdroj: SLDB 2001

Tab. 5.5: Právní důvod užívání bytů (dotazníkové šetření) (v %)

	<i>Vlastnictví bytu</i>			
	osobní	družstevní	nájemní regulované	nájemní tržní
Smíchov	38	3	53	6
Vinohrady	19	3	59	19
Hanspaulka	81	11	0	8
Invalidovna	37	57	6	0
Bohnice	27	46	14	14
Háje	28	31	31	11

Zdroj: vlastní data

Forma vlastnictví bytu může do značné míry odrážet vztah k obývané lokalitě. Osobní i družstevní vlastnictví spíše naznačuje trvalejší usazenost na daném místě, zatímco snadněji rozvazatelný nájemní vztah bude spíše typický pro více fluktuální lokality. Na druhou stranu je nutné vzít v úvahu i strukturální faktory formy vlastnictví domů v dané lokalitě, které mohou být rezidenty změněny pouze obtížně. Bydlení v nájemních bytech ve vnitřních čtvrtích může vytvářet horší podmínky pro zakořenění v dané lokalitě.⁹ Zároveň nabídka tohoto bydlení může do těchto lokalit přitahovat spíše ty, kteří nejsou v situaci, ve které by si mohli dovolit trvalejší formu bydlení. Přitom tato struktura vlastnictví bytů v lokalitách je do značné míry dána historickými okolnostmi, dobou výstavby a průběhem restitucí a privatizací bytů v posledních desetiletích.

Potenciální souvislost mezi vlastnictvím bytů a rezidenční stabilitou naznačují i data z výzkumu, která ukazují, že obyvatelé bytů v osobním a družstevním vlastnictví se spíše nechtějí odstěhovat, zatímco obyvatelé nájemních bytů spíše tuto možnost připouštějí. Vzhledem k velikosti výběrového šetření není možné určit, nakolik v této otázce hraje roli pouze vlastnictví bytů a nakolik se jedná spíše o vztah k dané lokalitě místa bydliště.

⁹ I když se jedná o regulované nájemné na dobu neurčitou, očekávání deregulace nájemného může vzbuzovat nejistotu kolem dalšího setrvání v místě bydliště.

Tab. 5.6: Přání odstěhovat se podle právního důvodu užívání bytu

<i>Právní důvod užívání</i>	<i>Průměr</i>
osobní	3,32
družstevní	3,16
nájemní - regulované	2,83
nájemní - tržní	2,74

Otázka „Chtěl/a byste se odsud odstěhovat?“; 1 - rozhodně ano, 4 - rozhodně - ne

Zdroj: vlastní data

5.3. Rezipienční stabilita

Délka pobytu bývá uváděna jako jedna z klíčových proměnných, které ovlivňují individuální začlenění do sousedské komunity. Obdobně pak může mít celková rezidenční stabilita sousedství podstatný vliv na podobu sousedské komunity.

Respondenty rozlišujeme z hlediska počtu let, které dosud strávili v lokalitě, na tři skupiny. Za relativně čerstvě přistěhované můžeme považovat respondenty, kteří v lokalitě bydlí méně než pět let.¹⁰ Jako další hranici jsme zvolili 20 let pobytu v lokalitě. Nezanedbatelná část respondentů, pobývajících v lokalitě 20 let nebo více, zde bydlí celý život, případně již od útlého věku. Respondenty z této skupiny tak můžeme částečně považovat za rodáky z hlediska dané lokality.

Jednotlivé šetřené lokality nevykazují zásadní diferenciaci z hlediska délky pobytu. Výrazně nižší podíl nedávno přistěhovaných mají všechny tři sídlištní lokality. Jiné odlišnosti již nejsou vzhledem k velikosti výběrového souborů významné.

¹⁰ Bylo by možné uvažovat i o nižší hranici pro tuto skupinu (např. 2 roky), avšak vzhledem k velikosti souboru a rozložení proměnné v souboru by její velikost pak byla zanedbatelná.

Tab. 5.7: Délka pobytu v lokalitě

	<i>Délka bydlení v lokalitě</i>		
	méně než 5 let	5 až 19 let	20 let a déle
Smíchov	16	42	42
Vinohrady	18	54	29
Hanspaulka	21	38	40
Invalidovna	6	58	35
Bohnice	8	50	42
Háje	10	44	46

Zdroj: vlastní data

Při interpretaci těchto výsledků je třeba zohlednit specifickou demografickou strukturu vzorku respondentů. Statistická data ukazují, že zdaleka nejvyšší intenzitu stěhování dospělých můžeme v současné době zaznamenat mezi 24 a 28 rokem života, kdy lidé zakládají nové rodiny a hledají nové bydlení (Český statistický úřad 2008, s. 13). U starších lidí intenzita stěhování prudce klesá. Vzhledem k tomu, že většina respondentů ve výzkumu byla ve věku od 30 do 44 let (viz dále), lze předpokládat, že tento rozdíl v intenzitě stěhování může ovlivňovat zjištěné hodnoty doby pobytu. Především hrozí nadhodnocení kategorie „5 až 19 let“, která by u této věkové skupiny odpovídala době nejintenzivnějšího stěhování při zakládání rodiny.

Migrační data zahrnující celkovou migraci z lokalit i do lokalit ukazují obdobné rozdíly, co se týká rezidenční stability lokalit. Hrubá míra migrační měny¹¹ na Smíchově dosahuje až 85 %, zatímco na sídlištích se pohybuje pouze kolem 70 %. Sídlíště jsou v současnosti celkově stabilnějšími lokalitami než vnitřní části města (viz Šustrová 2008), byť kupříkladu v lokalitě Vinohrad je úroveň migrace obdobná. Rezidenční stabilita Hanspaulky je podle dat ze statistik nejvyšší ze sledovaných lokalit (hrubá míra migrační měny pouze 44 %). To přitom zcela neodpovídá zjištěním ve výběrovém šetření. Obligátní vysvětlení rozdílu odkazem na nespolehlivost migračních statistik se v tomto případě zdá spíše nepravděpodobné, není důvod domnívat se, že by si lidé přicházející na Hanspaulku méně často zařizovali místní trvalé bydliště. Demografická specifičnost dotazované populace

¹¹ Celkový objem migrace na tisíc obyvatel

vysvětlení také nenabízí - statistiky neukazují, že by byl na Hanspaulce podíl přistěhovalců ve věku 30 - 44 let vyšší než v jiných lokalitách. Kromě výběrové chyby dotazníkového šetření, se kterou je třeba stále počítat, se tak nabízí vysvětlení spočívající v rozdílnosti mezi individuální délkou pobytu v lokalitě a celkovou agregovanou rezidenční stabilitou.

Tab. 5.8: Migrace v lokalitách, průměr za roky 2001 - 2005 (v ‰)¹²

	<i>Hrubá míra migrační měny</i>	<i>Hrubá míra přistěhování</i>	<i>Hrubá míra vystěhování</i>	<i>Podíl migrantů ve věku 30 - 44 let (v ‰)</i>	
				<i>přistěhování</i>	<i>vystěhování</i>
Smíchov	85,7	38,7	46,9	27,9	25,2
Vinohrady	72,6	26,9	45,7	26,0	22,9
Hanspaulka	46,9	20,1	26,8	25,7	23,9
Invalidovna	71,5	23,2	48,4	23,7	25,3
Bohnice	72,2	35,4	36,8	25,6	23,4
Háje	65,3	26,9	38,4	20,8	19,7

Zdroj: ČSÚ

5.4. Sociodemografické charakteristiky

Tabulka 5.9 shrnuje základní demografické údaje obyvatel vymezených území podle dat ze SLDB 2001. Populační velikost jednotlivých sousedství se pohybuje mezi 8 a 17 tisíci obyvatel, s vybočujícím sídliště Invalidovna, které vzhledem ke svému malému rozsahu dosahuje pouze dvou tisíc obyvatel. Cílovou populací dotazníkového šetření jsou rodiče dětí docházející na první stupeň základní školy. Ve výsledku tuto skupinu tvoří lidé mezi 30 a 44 roky věku (86 % respondentů spadá do tohoto rozmezí). Podíl této složky populace na celkovém počtu obyvatel jednotlivých lokalit se podle dat ze SLDB 2001 pohybuje mezi 15 až 20 %. Největší je její podíl na Smíchově a nejmenší na sídlišti Háje. Průměrný věk populace na velkých sídlištích je nejmenší, což je ještě dozvukem specifické demografické struktury vzniklé při osidlování sídliště.

Aplikovat demografické údaje z roku 2001 na současnou situaci je poněkud problematické. Není totiž zcela jednoznačné, zda převažujícím procesem je postupné stárnutí

¹² Do objemu migrace nebyli zahrnuti cizinci, jejichž metodika sledování se v průběhu tohoto období změnila.

Hrubá míra je vztažena k počtu obyvatel v lokalitě podle SLDB 2001

(proporce populace by byly stejné, pouze o odpovídající počet let posunuté), nebo je populace natolik heterogenní a obměňující se, že jsou poměry jednotlivých složek v zásadě zachovány. V každé lokalitě nejspíše bude převažovat jiný z těchto procesů, pro účely této práce se spokojíme pouze s velmi hrubou přibližností zjištěných údajů.

Věkové složení respondentů dotazníkového šetření je spíše zavádějící, neboť věrně odráží jejich dosažené vzdělání. Je známým faktem, že lidé s vyšším vzděláním odkládají založení rodiny do vyššího věku. Vzhledem k tomu, že je výběr respondentů založen na výběru jejich potomků, nutně je pak jejich věk závislý především na dosaženém vzdělání. Lokality s vyšším zastoupením vzdělanějších obyvatel (např. Hanspaulka) pak ve výběrovém šetření vykazují starší obyvatelstvo.

Tab. 5.9: Věkové složení obyvatel

	<i>Počet obyvatel</i>	<i>Podíl obyvatel ve věku 30 – 44</i>	<i>Průměrný věk</i>
Smíchov	14 155	19,4	42,1
Vinohrady	13 246	18,6	43,2
Hanspaulka	8 801	17,1	43,7
Invalidovna	2 513	17,6	44,0
Bohnice	11 794	14,5	39,3
Háje	17 244	13,8	40,6

Zdroj: SLDB 2001

Obvyklá podoba rodinného života může mít významný vliv na sousedství v lokalitě jednak ve smyslu zakořeněnosti obyvatel v daném místě (ženy v domácnosti), ale i s ohledem na možný vztah mezi sociálním statusem a úplností rodiny. Neúplnost rodiny zatím daleko spíše přináší sociální znevýhodnění, než že by byla znakem dobrovolné volby životního stylu rodiny (např. Hašková 2002).

Podíl domácností se závislými dětmi se v lokalitách pohybuje mezi 20 a 30 %. Největší podíl můžeme nalézt na Hanspaulce, nízkých čísel pak dosahují oblasti vnitřního města a nejstarší sídliště Invalidovna. Z těchto rodin je v průměru celá třetina neúplných, tzn. jeden z rodičů s dětmi nebydlí. Nejmenší podíl je na Hanspaulce (32 %), nejvyšší pak na Invalidovně, kde dosahuje až 45 %. Těmto rozdílům odpovídá i podíl rozvedených obyvatel, který je na Hanspaulce nejnižší (pouhých 7 %), v ostatních lokalitách pak překračuje 10 %.

Tyto údaje se poněkud liší od situace zjištěné v dotazníkovém šetření. Zatímco v lokalitách vnitřního města a na Hanspaulce se podíl rodin s pouze jedním rodičem pohybuje kolem 10 %, v sídlištních lokalitách je více než dvakrát větší.

Ve výběrovém souboru převažují výrazně ženy. Samozřejmě se nejedná o vychýlení odrážející stav v populaci, ale o tendenci svěřovat vyřizování školních záležitostí v rodinách matkám (připomínáme, že dotazník byl distribuován přes školy). Ve výsledku dosahuje podíl žen v souboru více než 80 %. Toto vychýlení má velký význam pro porovnání výsledků šetření s ostatními studii. Pro vzájemné relativní porovnání šetřených lokalit ale pravděpodobně nezpůsobuje výraznější zkreslení, protože ve všech lokalitách je zastoupení žen přibližně stejně vysoké.

Jednotlivé lokality se příliš neliší v počtu respondentů, kteří nepracují a zůstávají převážně v domácnosti (rodičovská dovolená, nezaměstnaní či důchodci). Podíl se pohybuje kolem 20 %, přičemž se většinou jedná o matky na rodičovské dovolené.

Tab. 5.10: Rodinný stav obyvatel (SLDB 2001)

	<i>Ženy na mateřské dovolené</i>	<i>Rozvedení</i>	<i>Podíl rodin se závisými dětmi</i>	<i>Z toho podíl neúplných rodin</i>
Smíchov	1,0	12,0	24,6	40,1
Vinohrady	0,8	12,4	23,3	38,0
Hanspaulka	0,5	6,9	29,1	31,8
Invalidovna	0,8	13,3	21,2	45,4
Bohnice	1,0	10,4	25,7	36,8
Háje	0,6	10,9	26,8	35,2

Zdroj: SLDB 2001

Tab. 5.11: Vybrané charakteristiky respondentů a jejich rodin (dotazníkové šetření)

	<i>Pohlaví (podíl žen)</i>	<i>V domácnosti (v %)^a</i>	<i>Neúplná rodina (v %)^b</i>
Smíchov	90	37	10
Vinohrady	82	11	7
Hanspaulka	79	26	7
Invalidovna	83	21	22
Bohnice	89	19	30
Háje	74	15	19

a) rodičovská dovolená, trvale v domácnosti, nezaměstnaný/á či důchodce

b) odvozeno z počtu respondentů, kteří nevedli, že mají partnera. Jedná se tedy pouze o přibližný údaj

Zdroj: vlastní data

Sociální status obyvatel jednotlivých lokalit je odlišný. Nejvyšší dosažené vzdělání můžeme považovat za spolehlivý ukazatel socioekonomického statusu, přestože se nejedná o ukazatel vyčerpávající. Pro hrubé srovnání jej však můžeme považovat za dostatečný. Statistiky SLDB 2001 ukazují, že z obyvatel Hanspaulky starších 15 let dosáhlo celých 37 % vysokoškolského vzdělání. Oproti tomu v ostatních lokalitách tento podíl většinou nedosahuje ani 20 %. Status se odráží i v počtu domácností připojených na internet. Na Hanspaulce jich v roce 2001 bylo celých 24 %, zatímco v ostatních lokalitách byl v průměru tento podíl poloviční.

Výraznou sociální exkluzivitu Hanspaulky potvrzuje i vlastní výběrové šetření. Podle něj zde vysokoškolského vzdělání dosáhlo až 60 % respondentů. Tento podíl je vyšší než by bylo možné očekávat, a to i při zohlednění specifik šetřené populace.¹³ Výraznější rozdíl v sociálním statusu obyvatel Hanspaulky a ostatních lokalit může být způsoben odlišnou metodikou měření, není ale možné vyloučit ani nárůst sociálně-prostorové polarizace od roku 2001, alespoň v podobě nárůstu exkluzivity této prestižní lokality.

¹³ Podle SLDB 2001 bylo v roce Sčítání v Praze cca 18 % vysokoškolsky vzdělaných starších 15 let. V rozmezí 30 až 44 let bylo vysokoškolsky vzdělaných necelých 26 %, resp. 24 % v případě ženské části populace (výběrové šetření pokrývá především ženy) (Český statistický úřad 2003).

Z údajů ze SLDB vyplývá, že z hlediska sociálního statusu obyvatel se v roce 2001 podle dostupných indikátorů tradičně prestižní Hanspaulka výrazně odlišovala od ostatních lokalit. Ostatní lokality se mezi sebou již tolik nelišily.

Tab. 5.12: Vzdělanostní struktura obyvatelstva (v %)

	<i>Základní</i>	<i>Střední bez maturity</i>	<i>Střední s maturitou</i>	<i>Vysoko- školské</i>	<i>Připojení na internet</i>	<i>VŠ vzdělání (šetření)</i>
Smíchov	16,0	28,0	35,5	17,9	13,2	17
Vinohrady	13,2	25,8	34,9	21,6	14,5	18
Hanspaulka	9,9	14,8	36,1	37,7	24,2	60
Invalidovna	16,1	33,3	32,3	17,0	8,8	21
Bohnice	12,4	34,6	38,1	13,6	10,6	9
Háje	13,5	31,5	37,3	16,2	11,9	16

Zdroj: SLDB 2001 a vlastní data

5.5. Sousedské aktivity

Sousedské aktivity představují konkrétní jednání obyvatel sousedství, které utváří jeho lokální strukturu. Tato struktura může mít různý obsah, počínaje běžnou normou vzájemného pozdravu přes zvyklosti sousedské výpomoci až po pevné sociální vazby mezi dlouholetými sousedy. Přestože diskuze o poklesu významu sousedství byly kritizovány za určitou romantickou idealizaci minulosti, je reálné předpokládat, že v současném světě nebývají lidé natolik svázáni s bezprostředním okolím svého bydliště jako v minulosti (Wellman 1979). Stejně tak i v urbánním prostředí je intenzita aktivit lokalizovaných v sousedství nižší než ve venkovských obcích (v českém prostředí viz Špaček a Vobecká 2009). Přesto je sousedství nezanedbatelnou součástí sociálního života lokality a jejich absence může mít negativní dopad na její sociální prostředí (Jacobs 1961).

Ve výzkumu byla zjišťována intenzita různých typů činností mezi sousedy v lokalitě (např. popovídání si, vzájemné návštěvy), vzájemná drobná sousedská výpomoc (hlídání dětí, půjčování drobných věcí, apod.) a zastoupení sousedů v sociální síti respondentů. Přítomnost těchto projevů sousedského vztahu a přátelské vazby v sousedství odráží místní normy, stejně jako funkční význam lokální komunity pro obyvatele.

5.5.1. Interakce mezi sousedy

Frekvence různých typů interakcí mezi sousedy byla sledována na pětistupňové škále v rozmezí od „denně“ po „nikdy“. Je přirozené, že různé druhy interakce mají odlišnou průměrnou hodnotu. Zatímco vzájemné zdravení se mezi sousedy se obvykle odehrává skoro každý den, tak společenská setkání či vzájemné návštěvy jsou méně obvyklé, pokud se vůbec uskutečňují tak většinou pouze několikrát do roka.

Jednotlivé lokality vykazují různorodé vzorec diferenciací sousedských aktivit (tabulka 5.13). Běžné každodenní zdravení je přibližně stejně obvyklé ve všech lokalitách, ostatní interakce jsou již méně časté a jednotlivé lokality se mezi sebou v jejich obvyklosti odlišují. Na sídlišti Invalidovna si sousedé mezi sebou častěji povídají i se vzájemně více navštěvují. Jedná se o takové podoby interakcí, které naznačují hlubší emocionální vazbu mezi sousedy, byť na prokázání této interpretace by byl třeba podrobnější výzkum. Oproti tomu na Vinohradech jsou tyto podoby sousedských interakcí méně časté než v ostatních lokalitách. Výrazně častou formou sousedské interakce na Hanspaulce je účastnění se společenských setkání. Oproti ostatním lokalitám, kde se takových akcí účastní nejvýše třetina respondentů, v případě Hanspaulky navštíví tyto akce alespoň jednou za rok tři čtvrtiny dotázaných. Ve valné většině případů se přitom jedná o různá školní představení, která slouží jako prostor pro setkávání.¹⁴ Otevřenou otázkou ale zůstává, nakolik se tato setkání stávají platformou pro další utváření sousedské komunity a jakou roli zde hraje zájem samotných rodičů se účastnit.

¹⁴ Otevřená otázka zjišťující typ místních aktivit, kterých se respondent účastní, ukázala na Hanspaulce výraznou organizační úlohu místní školy. V ostatních lokalitách lidé prakticky žádné aktivity neuvědli.

Tab. 5.13: Míra interakce respondentů se sousedy

	<i>pozdraví se</i>	<i>popovídají si</i>	<i>navštíví se doma</i>	<i>vyrazí společně ven</i>	<i>účastní se společenského setkání</i>
Smíchov	4,59	3,21	2,04	2,00	1,39
Vinohrady	4,21	2,89	1,73	1,69	1,22
Hanspaulka	4,41	3,39	1,97	1,65	1,78
Invalidovna	4,50	3,69	2,50	2,04	1,15
Bohnice	4,45	3,37	2,36	1,76	1,28
Háje	4,55	3,32	2,03	1,80	1,46

Hodnoceno respondenty na pětistupňové škále: 1 - „nikdy“; 2 - „několikrát do roka“; 3 - „několikrát do měsíce“; 4 - „několikrát do týdne“; 5 - „denně“.

Zdroj: vlastní data

Celkově je možné říci, že ve specifické populaci, kterou představují rodiče dětí, jsou Invalidovna a Hanspaulka lokalitami, ve kterých jsou sousedské interakce o něco intenzivnější než jinde. V případě Invalidovny se přitom nejspíše jedná o užší vztahy, neboť se zde sousedé častěji baví a vzájemně navštěvují. Na Hanspaulce se zase jedná o intenzivněji organizovaný místní společenský život.

Sídliště Invalidovna je poměrně malé a jasně vymezené, navíc o více než deset let starší než ostatní sídlištní lokality. Sousedské vazby tak zde mohly nabýt na intenzitě a hloubce. Hanspaulka zase představuje místo se silnou tradicí kulturních aktivit (viz str. 32) a lze předpokládat, že organizační potenciál této tradice dosud přežívá. Samotný fenomén Hanspaulky by mohl stát za zpracování v samostatné studii.

5.5.2. Sousedská výpomoc

Sousedská výpomoc představuje další podobu sousedských aktivit, která má obvykle účelový charakter. Většinou se jedná o poskytnutí drobných služeb, jakými jsou například zapůjčení chybějících přísad do vaření, drobné opravy či zalévání květin v době dovolených. Některé druhy výpomoci ale vyžadují i určitou emocionální vazbu mezi sousedy, neboť předpokládají vzájemnou důvěru (např. hlídání dětí či zmiňované zalévání květin).

V dotazníkovém šetření se sledovalo, zda respondent za poslední rok vypomohl sousedovi a zda soused vypomohl respondentovi. Otázka přitom byla směřovaná na pět přímo

popsaných typů sousedské výpomoci.¹⁵ Přestože v samotném dotazníku byly zjišťovány oba možné směry výpomoci (výpomoc od souseda a výpomoc pro souseda), pro analýzu byly oba směry sloučeny do jedné proměnné. Ta sledovala, zda respondent za poslední rok participoval na daném typu sousedské výpomoci bez ohledu na to, zda ji poskytoval či přijímal.

Nejrozšířenější formou výpomoci je zapůjčení drobných věcí či surovin, které se účastnilo v průměru 70 % respondentů. Rozdíly mezi jednotlivými lokalitami jsou přitom spíše zanedbatelné (méně obvyklá je v případě Vinohrad). Stejně tak rozšířenost drobných oprav či pomoci při onemocnění se mezi sousedy v různých lokalitách příliš neliší. Pomoc při hlídání dětí a péči o domácnost představuje druhy výpomoci, které vyžadují vyšší míru důvěry mezi sousedy. Hlídání dětí je častější na Hanspaulce a na sídlišti Invalidovna. Obyvatelé těchto lokalit tedy spíše důvěřují svým sousedům a svěří jim do péče své potomky, čemuž odpovídá i vyšší míra důvěry k sousedům (viz str. 65). Pomoc při péči o domácnost, zahrnující povětšinou zalévání květin či krmení domácích zvířat v době nepřítomnosti, se ukazuje jako typická forma výpomoci v sousedství na sídlišti (Invalidovna, Bohnice, Háje). Naopak neobvyklá je pro obyvatele čtvrtí vnitřního města (Smíchov, Vinohrady).

Tab. 5.14: Rozšíření jednotlivých druhů sousedské výpomoci (v %)

	<i>hlídání dětí</i>	<i>drobné opravy</i>	<i>pomoc při nemoci</i>	<i>půjčení věcí</i>	<i>péče o domácnost</i>
Smíchov	58	39	39	71	19
Vinohrady	42	35	31	50	19
Hanspaulka	74	45	26	79	39
Invalidovna	74	55	55	74	61
Bohnice	44	44	29	75	50
Háje	56	51	31	67	51

Podíl respondentů, kteří poskytli nebo přijali sousedskou výpomoc za posledních 12 měsíců

Zdroj: vlastní data

Dotazníkové šetření se nezabývalo selektivitou sousedské výpomoci. Charakteristika sousedství totiž není založena pouze na tom, zda místní obyvatelé pomoc svým sousedům poskytují, ale také jak velkému okruhu sousedů takovou pomoc poskytují, případně by byli

¹⁵ Jednalo se o tyto podoby sousedské výpomoci: péče o děti (hlídání apod.); drobné opravy; pomoc při onemocnění; půjčení věcí (suroviny do jídla, nářadí, apod.); péče o domácnost v době nepřítomnosti (zalévání květin, krmení domácích zvířat).

ochotni poskytnout. Rozdílné sociální prostředí bude v lokalitách, ve kterých je sousedská pomoc univerzální a lidé jsou ochotni ji poskytnout bez ohledu na to, o kterého souseda se jedná, a na místech, kde se jedná o vysoce selektivní vazby založené například na dlouhé známosti mezi dvěma rodinami v sousedství. Předcházející výzkumy naznačují, že v případě pražských vilových čtvrtí se může jednat právě o takovéto selektivní vazby (Útvar hlavního architekta hl. m. Prahy 1978). Následující podkapitola zaměřená na sousedské sociální sítě ale takovou interpretaci spíše nepodporuje.

5.5.3. Sousedé v sociální síti

V dotazníkovém šetření byla integrace sousedů do osobní sociální sítě sledována zjednodušeně za pomoci odhadu počtu lidí bydlících v okolí, které by respondent považoval za přátele či známé. Počet těchto lidí se pohyboval v širokém rozpětí od nikoho až po více než dvacet lidí. Nutno přitom podotknout, že ne každá sociální vazba v okolí bydliště musí být založena na prostorové blízkosti. Známý může bydlet v okolí shodou okolností. Pro výzkum sousedství jsou přitom podstatnější vazby, které vznikly právě až díky sdílenému prostoru v okolí bydliště. Zde však tuto jemnější odlišnost rozlišit nemůžeme.

Průměrně lidé považují za přátele či známé přibližně 12 lidí bydlících v okolí. Můžeme ale vidět i podstatné rozdíly mezi jednotlivými lokalitami. U respondentů z Vinohrad bydlí v okolí v průměru pouze o něco více než sedm známých, zatímco u obyvatel Hanspaulky je to 14 lidí. Tento rozdíl ukazuje na odlišnou míru integrace sousedů do sociální sítě respondenta.

Tab. 5.15: Počet přátel a známých bydlících v okolí

	<i>průměr</i>
Smíchov	11,9
Vinohrady	7,4
Hanspaulka	14,0
Invalidovna	12,7
Bohnice	11,7
Háje	13,1

Proměnná počtu přátel a známých v sousedství byla pro výpočet průměru omezena na maximální hodnotu 30. Bez tohoto omezení by byl průměr silně ovlivněn extrémními hodnotami.

Zdroj: vlastní data

Nízký počet přátel a známých v sousedství v případě Vinohrad je zářející především při porovnání s obdobnou lokalitou, Smíchovem. Tuto ojedinělou odchylku od průměrných hodnot ostatních lokalit se nepodařilo z dostupných dat vysvětlit.

5.6. Vnímání sousedství

Způsob, jakým obyvatelé vnímají samotné sousedství, může být často pro výsledné prostředí lokality rozhodující. Je to právě subjektivní vědomí samotných místních aktérů, skrze které se vytváří lokální struktura sousedství. Vnímání lokality či vztah k místní komunitě tak může značně ovlivnit stav i další vývoj lokalit a naznačuje potenciál sousedské komunity ke kolektivní akci. V následující části se zabýváme vnímáním sousedství ve třech dimenzích: pohledem na samotnou lokalitu, vztahem k sousedům a vztahem k lokalitě jako místu.

5.6.1. Hodnocení lokality

Celkové hodnocení lokality respondenty bylo založeno na šesti položkách baterie otázek, ve které respondent určoval pozici okolí bydliště na škále od 1 do 7 z hlediska vybraných vlastností. Každá vlastnost byla charakterizována pojmenováním krajních pólů (tzv. sémantický diferenciál). Použity byly vlastnosti: „klidné / živé“, „atraktivní / neatraktivní“, „čisté / špinavé“, „bezpečné / nebezpečné“, „vhodné pro děti / nevhodné pro děti“ a „v dobrém stavu / chátrající“.

U použitých vlastností lze jednoznačně vybrat jeden z pólů, který představuje kladné hodnocení lokality.¹⁶ Podíváme-li se na hodnocení jednotlivých lokalit, jsou mezi nimi patrné výrazné rozdíly (tab. 5.16). Tyto rozdíly jsou nejvýraznější ze všech zde zpracovávaných otázek. Oproti otázkám, které se přímo vztahují na sociální život respondenta (vztahy v sousedství či jeho postoj k místní komunitě), mají tyto otázky společný předmět hodnocení - lokalitu. Ukazuje se přitom, že obyvatelé jednotlivých lokalit se mezi sebou poměrně shodují v tom, jak svoji lokalitu hodnotí.

Hanspaulka vystupuje jako jednoznačně nejkvalitnější lokalita. Ve všech parametrech hodnocení prostředí dosahuje nejvyšších průměrných hodnot. Oproti tomu lokality vnitřního

¹⁶ Jedině u dvojice „klidné / živé“ by bylo možné považovat oba póly za potenciálně kladné hodnocení.

Vzhledem k nárokům na okolí bydliště, které obvykle mají rodiny s dětmi, a s ohledem na výsledky analýzy je však nutné konstatovat, že i v tomto případě byla pro respondenty varianta „klidné“ jednoznačně vnímána jako pozitivní.

města jsou hodnoceny nejhůře, zvláště z hlediska bezpečnosti, klidu a čistoty prostředí. Smíchov je oproti ostatním lokalitám (kromě Hanspaulky) hodnocen jako poměrně atraktivní místo. Sídliště se umísťují okolo průměrných hodnot, mezi špatně hodnocenými čtvrtěmi vnitřního města a dobře hodnocenou Hanspaulkou. Proti vnitřnímu městu jsou sídliště lepším místem především kvůli vhodnějšímu prostředí pro děti. Bohnice jsou hodnoceny o něco lépe než ostatní sídliště, Háje jsou zase podle svých obyvatel ze zkoumaných lokalit nejméně atraktivní.

Tab. 5.16: Hodnocení lokalit - průměry škál

	<i>klidné</i>	<i>atraktivní</i>	<i>čisté</i>	<i>bezpečné</i>	<i>pro děti</i>	<i>dobrý stav</i>
Smíchov	3,25	5,71	3,45	3,37	3,66	5,11
Vinohrady	3,50	4,78	3,67	3,67	3,18	4,70
Hanspaulka	5,95	6,31	5,74	5,81	6,40	6,29
Invalidovna	4,71	4,79	3,86	4,22	5,43	4,93
Bohnice	5,32	5,14	4,64	4,95	5,63	4,79
Háje	4,54	4,53	3,97	4,09	4,91	4,73

Škála od 1 do 7 (např. 1 = „živé“, 7 = „klidné“)

Zdroj: vlastní data

Výrazný rozdíl mezi lokalitami v otázce vhodného prostředí pro děti upozorňuje na důležité metodologické omezení výzkumu. Jelikož je výzkum založen na šetření rodičů dětí, je zřejmé, že jejich vztah k sousedství bude jejich současnými potřebami značně ovlivněn. Čtvrtě vnitřního města jsou tak respondenty vnímány daleko více negativně, což se nejspíše projevuje i v dalších otázkách hodnocení vztahu k lokalitě. Naopak sídlištní lokality mohou být spíše preferovány vzhledem ke svému relativně příznivému prostředí pro děti.

5.6.2. Vztah k sousedství jako k místu

Vztah k lokalitě a k sousedské komunitě byl ve výzkumu zachycen za pomoci baterie otázek, ve které respondent vyjadřoval svůj souhlas či nesouhlas s různými výroky. Míra souhlasu byla zaznamenána na pětibodové škále od 1 („rozhodně nesouhlasím“) do 5 („rozhodně souhlasím“). Diferenciace souhlasu s výroky je popsána v blocích, které se tematicky vztahují buď k sousedství jako místu, nebo k sousedství jako komunitě. Na závěr jsou uvedeny tři výroky, které jednoznačně nelze přiřadit k žádnému z bloků.

První blok výroků je poměrně úzce propojen s předcházejícím hodnocením lokality. Kromě pohledu na kvalitu lokality, který je vyjádřen např. ve výroku „cítím se zde bezpečně“, je zde zohledněn i pocit domova a zakořeněnosti, který zde respondent má.¹⁷

Do určité míry se opakují rozdíly mezi lokalitami popsané v předcházející části. Nejblíže vztah k lokalitě mají obyvatelé Hanspaulky, naopak obyvatelé vnitřní města (Smíchov, Vinohrady) pociťují k místu bydliště nejslabší vztah. Výrazné rozdíly mezi lokalitami můžeme nalézt v otázce spokojenosti s lokalitou jako s místem pro život. Zatímco obyvatelé Hanspaulky mají v kladné odpovědi na tuto otázku poměrně jasno (necelých 80 % s tímto výrokem rozhodně souhlasí), obyvatelé Smíchova a Vinohrad se ve čtvrtině případů vyjadřují dokonce nesouhlasně a rozhodný souhlas vyjádřilo pouze 33 %, resp. 19 % respondentů. Sídlištní lokality se opět pohybují v oblasti průměrných hodnot, i když vztah obyvatel sídliště Invalidovna k místu bydliště je oproti průměru více kladný, zatímco v případě obyvatel sídliště Háje spíše více záporný.

Tab. 5.17: Vztah k místu

	<i>líto se odsud odstěhovat</i>	<i>je zde doma</i>	<i>spokojen/a jako s místem pro život</i>	<i>cítí se zde bezpečně</i>
Smíchov	3,58	4,10	3,53	2,87
Vinohrady	3,73	4,50	3,50	3,19
Hanspaulka	4,60	4,76	4,76	4,31
Invalidovna	4,30	4,70	4,20	3,70
Bohnice	4,09	4,50	4,13	3,83
Háje	3,68	4,30	3,78	3,22

Škála od 1 do 5 (5 = „rozhodně souhlasím“)

Zdroj: vlastní data

¹⁷ Znění výroků (škála souhlasu od 1 - „rozhodně souhlasím“ po 5 - „rozhodně nesouhlasím“, tj. obrácená stupnice než byla použita v analýze):

„Bylo by mi líto, kdybych se odsud musel/a odstěhovat.“

„Cítím se zde doma.“

„Jsem zde spokojen/a jako s místem pro život.“

„Cítím se zde bezpečně.“

Vnímání prostředí lokality je velmi úzce spojeno se vztahem, jaký respondenti mají k danému místu. Na to poukazuje obdobná diferenciací jednotlivých lokalit s obou hledisek, stejně tak jako silná korelace mezi oběma dimenzemi na individuální úrovni respondentů (zpracováno viz Špaček 2009). Kladné hodnocení lokality jde ruku v ruce se silným vztahem k místu, alespoň ve vybraných lokalitách.

5.6.3. Vztah k sousedům

Druhý blok charakterizuje vztah respondenta k sousedům. Zahrnuta je zde otázka důvěry, stejně jako význam přikládáný sousedům či obecné hodnocení susedských vztahů v lokalitě.¹⁸ V tomto bloku již nejsou rozdíly mezi jednotlivými lokalitami tolik výrazné, jako v případě předcházejících výroků. Opakuje se výsadní postavení Hanspaulky a oproti ostatním lokalitám kladnější vztah k susedské komunitě na sídlišti Invalidovna. Poměrně výrazný rozdíl je ale mezi hodnocením susedské komunity v lokalitách Smíchova a Vinohrad, které jsou si jinak podobné. Zatímco na Smíchově je zdejší susedství hodnoceno obdobně jako na sídlištech, na Vinohradech je situace chápána jako výrazně horší. Zvláště patrné to je v otázkách, které se zabývají vlastní pozicí respondenta v susedství („Je pro mě důležité, co si o mně susedi myslí“ a „U lidí zde mám určitý respekt“). Tento rozdíl odpovídá i rozdílné roli susedů v sociální síti respondentů, která byla na Vinohradech výrazně menší než na Smíchově (viz str. 61). Přestože se tedy lokality vnitřního města v mnohém shodují, ve smíchovské lokalitě bychom mohli nalézt silnější susedskou komunitu než na Vinohradech.

¹⁸ Znění výroků (škála souhlasu od 1 - „rozhodně souhlasím“ po 5 - „rozhodně nesouhlasím“, tj. obrácená stupnice než byla použita v analýze):

„Sousedům je zde možné věřit.“

„Vztahy mezi lidmi jsou zde většinou dobré.“

„Je pro mě důležité, co si o mně susedi myslí.“

„U lidí zde mám určitý respekt.“

Tab. 5.18: Vztah k sousedům

	<i>sousedům lze věřit</i>	<i>vztahy mezi lidmi jsou zde dobré</i>	<i>důležité, co si o něm sousedi myslí</i>	<i>u lidí zde má respekt</i>
Smíchov	3,57	3,63	3,43	3,21
Vinohrady	3,40	3,46	2,73	2,71
Hanspaulka	4,05	3,81	3,45	3,37
Invalidovna	3,83	3,73	3,48	3,36
Bohnice	3,43	3,66	3,20	3,27
Háje	3,25	3,32	3,42	3,17

Škála od 1 do 5 (5 = „rozhodně souhlasím“)

Zdroj: vlastní data

5.6.4. Ostatní

Následující tři výroky nespádají do žádného z předchozích bloků. I sami o sobě však ukazují na podstatné aspekty diferenciacce sousedství.¹⁹ První z výroků se týká odvrácené stránky sousedství, totiž potenciálních konfliktů mezi sousedy. V městském prostředí se jedná nejčastěji o problém hluku. Nejméně problematické jsou v tomto ohledu lokality Smíchova a Hanspaulky, byť pravděpodobně s odlišného důvodu. Vzhledem k dopravní vytíženosti Smíchova nejspíše vytvářejí sousedé oproti běžnému provozu pouze zanedbatelný hluk. Hanspaulka je naopak velmi klidná lokalita městských rodinných domů, kde je problém hlučnosti sousedů do značné míry eliminován nebo řešen na místě. Problematické z hlediska hluku jsou naopak sídlištní lokality Bohnice a Háje, což lze vysvětlit všeobecně známou malou zvukovou izolovaností panelových bytů.

Dva poslední výroky ukazují na ochotu obyvatel politicky participovat na životě v sousedství. První výrok se týká pocitu kontroly nad situací v lokalitě, druhý ochoty aktivně se podílet na případném zlepšení místních podmínek. Nejsilnější pocit kontroly nad situací mají obyvatelé Hanspaulky, naopak velmi slabý panuje mezi obyvateli Smíchova. Roli zde

¹⁹ Znění výroků (škála souhlasu od 1 - „rozhodně souhlasím“ po 5 - „rozhodně nesouhlasím“, tj. obrácená stupnice než byla použita v analýze):

„Občas bývá problémem hluk, který dělají sousedé.“

„Nemám prakticky žádný vliv na zdejší situaci.“

„Byl/a bych ochotný/á podílet se na něčem, co by zde zlepšilo kvalitu života.“

může hrát „paměť“ sousedství, míra autonomního organizování místního života. Tradiční aktivně organizovaný společenský život na Hanspaulce spíše podporuje víru v možnost ovlivnit zdejší situaci. Pasivní přijímání změn na Smíchově, ve kterém navíc probíhá dramatická změna fyzického prostředí vycházející z vnějšku, může takovou víru spíše oslabovat. Jedná se ale pouze o ad hoc hypotézu, na kterou by bylo třeba zaměřit podrobnější výzkum.

Obdobně jako v případě pocitu kontroly nad místní situací se liší i ochota podílet se na zlepšení kvality života v lokalitě. Obyvatelé Hanspaulky, ale též Invalidovny, jsou v tomto smyslu velmi ochotní (přibližně polovina obyvatel těchto lokalit s výrokem rozhodně souhlasí), zatímco v ostatních lokalitách jsou respondenti více vlažní. Přesto je třeba poznamenat, že alespoň na deklarativní rovině respondenti vyjadřují silnou ochotu udělat něco pro zkvalitnění životního prostředí. Nakolik se jedná pouze o sebezprezentaci, a nakolik se zde skutečně skrývá mobilizační potenciál pro komunitní akce, je samozřejmě otázkou.

Tab. 5.19: Ostatní výroky

	<i>hluční sousedé</i>	<i>nemá žádný vliv na zdejší situaci</i>	<i>ochotný/á podílet se na zlepšení</i>
Smíchov	2,17	3,71	3,87
Vinohrady	2,44	3,38	4,00
Hanspaulka	2,21	2,73	4,41
Invalidovna	2,41	3,36	4,35
Bohnice	2,82	3,47	4,04
Háje	3,08	3,24	4,14

Škála od 1 do 5 (5 = „rozhodně souhlasím“)

Zdroj: vlastní data

5.7. Shrnutí

V následující tabulce (tab. 5.20, str. 70) jsou shrnuty všechny výše uvedené popisy diferenciací sousedství v lokalitách. Jedná se o zjednodušení jednotlivých dimenzí, které je nutné pro získání přehledných výsledků. Diferenciací podob sousedství ve vybraných lokalitách je do značné míry obdobná, jako obvyklé členění morfologických typů ve městě. Oddělit od sebe tak můžeme dvě lokality čtvrtí vnitřního města (Smíchov a Vinohrady), lokalitu vilové čtvrti (Hanspaulka) a zbývající tři lokality panelových sídlišť (Invalidovna,

Bohnice a Háje). Samozřejmě je možné najít i aspekty, ve kterých se tyto morfologické typy od sebe odlišují. Ty ale zdůrazníme až po širším popisu společných znaků.

Sousedství ve vnitřním městě se v porovnání se zbytkem Prahy ukazuje jako méně intenzivní, lidé zde celkově hodnotí fyzické prostředí jako špatné a mají poměrně slabý vztah k místu. Z tohoto hlediska je lepší situace na sídlištních lokalitách, které jsou považované za vhodnější místo pro život, zvláště s ohledem na vhodnost místa pro děti. Sousedská výpomoc je zde silnější než v lokalitách vnitřního města a lidé zde mohou mít i silnější vztah k místu. Vilová čtvrť potvrzuje svůj prestižní status i hodnocením kvalit ze strany respondentů. Lidé zde hodnotí prostředí jako velmi dobré, mají silný vztah k lokalitě i ke svým sousedům. Znají nejvíce sousedů a oproti ostatním čtvrtím se s nimi častěji setkávají.

Uvnitř jednotlivých typů jsou ale i některé odlišnosti. V případě vnitřního města lze pozorovat rozdíl mezi podobou sousedské sociální sítě na Smíchově a na Vinohradech. Zatímco respondenti ze Smíchova znají v okolí bydliště v průměru stejný počet lidí jako je obvyklé v jiných částech města, tak na vinohradské lokalitě je tento počet výrazně nižší. Obdobně i vztah k sousedské komunitě je zde slabší než jinde.

Sídliště se také vnitřně odlišují, především s ohledem na jejich stáří, které jde ruku v ruce s velikostí obytných celků. Sídliště Invalidovna, které je nejmenší, a zároveň nejstarší ze srovnávaných, představuje lokalitu, kde je sousedství v porovnání s ostatními sídlišti více provázané a lidé k němu mají bližší vztah. Obzvláště silně se to projevuje na interakcích mezi sousedy a konkrétní sousedské výpomoci. Tyto aktivity jsou zde velmi časté, dosahují stejné úrovně, jakou můžeme najít na Hanspaulce. Oproti tomu sídliště Háje trpí především slabým vztahem k lokalitě. Lidé zde nemají tak pevnou vazbu na místo jako na ostatních srovnávaných sídlištích.

Znovu připomínáme, že všechny uvedené odlišnosti mohou být zkresleny specifickým způsobem výběru a cílovou populací. Především postoje a aktivity týkající se sousedství a místa jsou nejspíše významně ovlivněny dotazovaným vzorkem, který zahrnuje rodiče malých dětí ve věku přibližně mezi 6 a 11 lety, ve většině případů přítom matky. Lze předpokládat, že tato skupina bude ve svém hodnocení a úvahách o lokalitě zdůrazňovat především ty kritéria, která souvisí s vhodností prostředí pro děti, možnostmi jak zde děti mohou trávit volný čas a vnímanou bezpečností prostředí. Výzkum jiných kategorií obyvatel by mohl přinést odlišné rozdíly mezi lokalitami.

Sledujeme-li uvedené rozdílnosti mezi lokalitami, měli bychom být velmi opatrní při pokusech o generalizaci závěrů a vyvozování souvislostí či kauzalit. Je sice pravda, že

morfológicky odlišné lokality zde mají odlišné prostředí, ale na základě provedeného výzkumu můžeme pouze stěží tvrdit, že fyzické prostředí vnitřního města, vilové čtvrti či sídliště má přímý vliv na zdejší sousedství. Je třeba mít na paměti, že ruku v ruce s morfológickými odlišnostmi jdou i historicky vytvořené odlišnosti ve struktuře vlastnictví bytů, rezidenční stabilitě i demografické struktuře lokalit. Obdobně i sociálně-prostorový kontext lokality ve struktuře města ovlivňuje zdejší prostředí a může být významným faktorem diferenciacce. Přesto uvedené srovnání představuje důležitý výchozí bod pro další úvahy o podobě sousedství.

Tab. 5.20: Charakteristiky zkoumaných lokalit

	<i>Smíchov</i>	<i>Vinohrady</i>	<i>Hanspaulka</i>	<i>Invalidovna</i>	<i>Bohnice</i>	<i>Háje</i>
období vzniku	druhá polovina 19. století	konec 19. století	první polovina 20. století	60. léta 20. století	70. léta 20. století	70. léta 20. století
typ zástavby	činžovní domy, 3 - 5 pater	činžovní domy, 4 - 5 pater	rodinné domy, vily	panelové domy	panelové domy	panelové domy
vlastnictví bytů	nájemní	nájemní	osobní vlastnictví, vlastní dům	družstvo nájemců	družstvo nájemců, nájemní	nájemní, družstvo nájemců
rezidenční stabilita	fluktuující	fluktuující	stabilní	zčásti stabilní	zčásti stabilní	zčásti stabilní
sociální a rodinný status	střední	střední	vysoký, častěji úplné rodiny s dětmi	střední, vyšší podíl neúplných rodin	střední	střední
interakce se sousedy	průměrná	slabá	silná, společenský život	silná, vzájemné návštěvy	průměrná	průměrná
sousedská výpomoc	méně obvyklá	neobvyklá	obvyklá, výjma péče o domácnosti	velmi obvyklá	obvyklá, péče o domácnost	občas, péče o domácnost
přátelé v sousedství	průměrně	málo	nadprůměrně	průměrně	průměrně	průměrně
hodnocení lokality	špatná, více atraktivní	špatná	velmi dobrá	dobrá, vhodná pro děti	dobrá, vhodná pro děti	průměrná, méně atraktivní
vztah k místu	velmi slabý	slabý	velmi silný	silnější	průměrný	slabší
vztah k sousedům	průměrný	velmi slabý	silný	silný	průměrný	průměrný

Zdroj: SLDB 2001 a vlastní data

6. Vývoj sousedství v lokalitách

6.1. Výzkumy pražského sousedství v 70. letech

V roce 1975 proběhl ve vybraných pražských lokalitách výzkum „Kulturně estetické a sociálně psychologické aspekty vybraných typů pražského urbanistického prostředí a chování jejich obyvatel“ (Hrůza a kol. 1976). Za pomoci kombinovaných metod anketního dotazování obyvatel, rozhovorů s experty, pozorování způsobu života i estetického popisu vybraných území byly zkoumány životní prostředí v urbanisticky odlišných lokalitách.

Výzkum zahrnoval devět odlišných pražských lokalit, které reprezentovaly základní typy pražského urbanistického prostředí. Vymezení některých ze zkoumaných lokalit se výrazně shoduje s lokalitami zkoumanými v této práci. Jiné alespoň reprezentují podobný urbanistický typ. V následující části se pokusíme využít této shody a porovnat stav sousedství v polovině 70. let 20. století se současnou situací v Praze.

Mezi srovnatelné lokality patří Vinohrady, Smíchov, Ořechovka, Invalidovna a Novodvorská (stranou zůstávají lokality historického jádra, Žižkova, Spořilova a Novodvorské). Konkrétní vymezení zkoumaného území na Vinohradech se v obou výzkumech liší. Zatímco v našem výzkumu se soustředí na jižní část v okolí ulic Americká a Jana Masaryka, tak výzkum z roku 1975 se dotýká severnější oblasti okolo ulic Vinohradská, Polská a Třebízského. Ořechovka reprezentuje obdobný typ vilové rodinné zástavby, jaký můžeme najít na Hanspaulce. Nejedná se tedy o stejnou oblast, ale pouze do určité míry srovnatelnou. Sídliště Invalidovna je pak vymezené shodně v obou výzkumech.

Z tohoto přehledu je patrné, že ve výzkumu ze 70. let logicky schází reprezentanti v té době budovaných sídlišť, které v našem výzkumu představují lokality Bohnice a Háje. U nich pochopitelně není možné provést srovnání. Výzkum také nepokrývá zcela shodné tematické pole, jaké nás zajímá v našem šetření. Srovnání tak můžeme provést především v oblasti rezidenční stability, spokojenosti s místem bydliště a míry identifikace s místem bydliště. Samotné sociální kontakty uvnitř sousedství jsou zohledněny pouze okrajově, u nich proto využíváme další z tehdejších výzkumů Prahy.

Tab. 6.1: Rezidenční stabilita a identifikace s místem (1975)

	<i>Smíchov</i>	<i>Vinohrady</i>	<i>Ořechovka</i>	<i>Invalidovna</i>
usedlost obyvatel	stabilizované obyvatelstvo	stabilizované obyvatelstvo	stabilizované obyvatelstvo	novousedlíci
spokojenost s místem bydliště	velmi nízká	značná	vysoká	značná
míra identifikace s místem bydliště	nízká	nadprůměrná	značná	nižší

Zdroj: Hrůza 1976

V roce 1977 byl proveden výzkum obyvatelstva Prahy „Způsob života v hl. městě Praze ve vztahu k obytnému prostředí a třídně sociální struktuře pražského obyvatelstva“ (Útvar hlavního architekta hl. m. Prahy 1978). Jedná se o rozsáhlé reprezentativní dotazníkové šetření pokrývající za pomoci dvoustupňového náhodného výběru celé území Prahy. V prvním kroku bylo s ohledem na typologii pražského území vybráno 100 volebních obvodů, ze kterých bylo následně vybráno 2 500 osob. Konečný analyzovaný soubor obsahoval 1 996 osob starších 18 let a narozených po roce 1900.

Tento výzkum se nezabývá konkrétními lokalitami, ale zkoumá rozdíly mezi obecnějšími typy zástavby podle vlastní typologie. Pro účely srovnání je důležité vymezit, jakým způsobem odpovídají lokality zkoumané v našem šetření těmto typům. Lokalita Smíchova by se řadila mezi *asanační oblasti*, tak jak byly chápány v 70. letech. Oproti tomu Vinohrady se řadí mezi *historická předměstí*, které jsou chápány jako specifická část vnitřního města. Hanspaulka zapadá do kategorie *vilových čtvrtí s tradicí buržoazního bydlení*. Invalidovna se řadí mezi *sídlště*, přičemž je opět nutné podotknout, že výzkum nemohl ještě pokrýt lokality novějších sídlišť Bohnice a Háje, které byly teprve budovány nebo čerstvě dokončeny. Výzkum se zabýval širokou paletou témat se změřením na životní styl, obytné prostředí a sociální strukturu obyvatelstva. Pro účely srovnání nám poslouží část věnovaná sociálním kontaktům v lokalitě i mimo lokalitu.

Podrobnější analýza individuálních faktorů, které by mohly ovlivňovat intenzitu a charakter sociálních kontaktů, překvapivě ukázala, že obvyklé sociodemografické charakteristiky (pohlaví, vzdělání, sociální postavení, apod.) nehrají podstatnou roli. Jedině faktor životního cyklu ukazoval na obecnější trend zmenšujícího se počtu sociálních kontaktů s rostoucím věkem.

Tab. 6.2: Sociální kontakty v pražských lokalitách (v %)²⁰

	<i>intenzivní sociální kontakty, orientovaná</i>		<i>vysoká selektivita kontaktů, orientovaná</i>		<i>absence sociálních kontaktů</i>
	do lokality	mimo lokalitu	do lokality	mimo lokalitu	
historické jádro	26,2	26,3	13,7	12,5	21,3
vnitřní část města	21,4	32,6	21,9	14,2	9,9
historická předměstí	26,5	23,8	18,9	18,3	12,5
asanační oblasti	28,1	22,8	23,2	17,0	8,9
vilové čtvrti s tradicí bydlení majetnějších	22,6	35,8	28,5	10,9	2,2
ostatní vilové čtvrti	28,6	27,3	23,3	15,7	5,1
dělnická periferie	21,0	29,8	24,6	19,3	5,3
příměstské obce	23,4	26,6	28,5	13,3	8,2
sídlště	22,1	32,2	16,7	21,1	7,9
Celkem	25,0	28,1	21,3	16,7	8,9

Zdroj: Útvar hlavního architekta hl. m. Prahy 1978 II. část

Na základě těchto zobecněných poznatků můžeme odvodit, jaká situace s ohledem na sociální kontakty obyvatelstva nejspíše panovala ve vybraných územích v 70. letech. Vývoj sociálního prostředí v nově vznikající panelové zástavbě bude prozatím stranou našeho zájmu. Vrátime se k němu až v další části této kapitoly.

Výzkum z roku 1976 ukazuje, že nejsilnější susedské vazby uvnitř lokality bylo možné najít v lokalitách historických předměstí (Vinohrady) a asanačních oblastí (Smíchov). Zahrneme-li do uvažování i méně intenzivní orientaci sociálních kontaktů na lokalitu, vystoupí do popředí také typ vilových čtvrtí (Hanspaulka). Oproti tomu relativně nově

²⁰ Znění otázky: Můžete Vy a Vaše rodina říci, že máte v okolí svého bydliště hodně přátel a známých nebo máte své přátele spíše v jiné části Prahy, nebo se stýkáte s malým počtem lidí?

- 1) máme v okolí hodně přátel
- 2) máme dost přátel, ale spíše v jiné části Prahy
- 3) máme v okolí jen několik přátel
- 4) máme jen několik málo přátel v jiné části Prahy
- 5) prakticky se s nikým nestýkáme

postavené sídliště (např. Invalidovna) ukazuje velmi slabé zastoupení sociálních vztahů uvnitř lokality. Tomu odpovídá následující tabulka, která představuje výtah z citovaného zdroje.

Tab. 6.3: Sociální kontakty (1976)

<i>Lokalita</i>	<i>odpovídající typ</i>	<i>Silné kontakty v lokalitě</i>	<i>Slabší kontakty v lokalitě</i>	<i>Orientace mimo lokalitu</i>	<i>Absence kontaktů</i>
Smíchov	asanační oblasti	28,1	23,2	39,8	8,9
Vinohrady	historická předměstí	26,5	18,9	42,1	12,5
Hanspaulka	vilové čtvrti	22,6	28,5	46,7	2,2
Invalidovna	sídliště	22,1	16,7	53,3	7,9

Zdroj: Útvar hlavního architekta hl. m. Prahy 1978 II. část

6.2. Srovnání vývoje lokalit

Srovnání výsledků současného dotazníkového šetření a výše uvedených výsledků ze 70. let umožňuje podívat se na proměnu sociálně-prostorové struktury Prahy i jinak, než bylo dosud zvykem. Zachytit kvalitativnější proměny sociálního prostředí je prostřednictvím obecně dostupných údajů ze statistik obtížné. Přes nestejnost použitých metod, a s tím spojených nutných nepřesností, můžeme alespoň naznačit, jakým způsobem se pravděpodobně vyvíjel charakter sousedství v různých částech Prahy.

Zřetelný posun nastal v situaci ve vnitřním městě. Výzkumy ze 70. let zachycovaly situaci nejen před přechodem k tržnímu systému po roce 1989, ale v zásadě i před hlavní etapou rozvoje socialistického města v podobě masové výstavby panelových sídlišť. Při srovnání výsledků se současnou situací je viditelný podstatný pokles intenzity sousedství ve vnitřních částech Prahy, a to bez ohledu na to, zda se jedná o bývalé asanační oblasti jakou je Smíchov, či lépe zachovalou část na Vinohradech. Zvýšila se míra fluktuace zdejšího obyvatelstva, významně poklesl vztah obyvatelstva k místu bydliště a prořídly sousedské vazby. V případě Vinohrad se zhoršilo i hodnocení kvality lokality.

Vilové čtvrtě – v našem případě konkrétně Hanspaulka – si zachovaly vysokou úroveň ve všech sledovaných aspektech. Stále se jedná o dobře hodnocené atraktivní lokality, kde bydlí lidé se silným vztahem k místu bydliště a stabilními sousedskými vztahy. Data naznačují, že zde nejspíše stále přetrvává stav, kdy sousedské vazby mezi lidmi mají spíše

instrumentální či komunitní charakter a nejedná se o hluboká emocionální pouta silných sociálních vazeb (viz 5.5.1).²¹

Tab. 6.4: Vybrané charakteristiky sousedství – 70. léta 20. století

	<i>Rezidenční stabilita</i>	<i>Hodnocení lokality</i>	<i>Vztah k místu</i>	<i>Sousedské vazby</i>
Smíchov	Stabilní	velmi špatná	slabý	velmi časté
Vinohrady	Stabilní	dobrá	silný	časté
Hanspaulka	Stabilní	velmi dobrá	silný	časté, ale slabé
Invalidovna	novousedlíci	dobrá	slabý	zřídka

Zdroj: Hrůza 1976 a Útvar hlavního architekta hl. m. Prahy 1978

Tab. 6.5: Vybrané charakteristiky sousedství – počátek 21. století

	<i>Rezidenční stabilita</i>	<i>Hodnocení lokality</i>	<i>Vztah k místu</i>	<i>Sousedské vazby</i>
Smíchov	fluktuující	špatná, více atraktivní	velmi slabý	průměrné
Vinohrady	fluktuující	Špatná	slabý	zřídka
Hanspaulka	stabilní	velmi dobrá	velmi silný	časté
Invalidovna	zčásti stabilní	dobrá, vhodná pro děti	silnější	průměrné

Zdroj: SDLB 2001 a vlastní data

6.3. Vývoj na sídlištích a shrnutí

Rozsáhlá panelová sídliště na okrajích Prahy vznikala především v 70. a 80. letech 20. století. Nemohly tak být pochopitelně zahrnuty do uvedených výzkumů ze 70. let. O vývoji zdejší situace však může mnohé napovědět shrnující publikace *Lidé a sídliště* (Musil a kol. 1985), jejíž autoři se snaží ukázat, jakým směrem by se mohla vyvíjet situace lokálních sousedských vazeb v sídlištních lokalitách. Na základě předchozích průzkumů autoři tvrdí, že přátelské vazby v místě bydliště souvisí s délkou doby, po kterou lidé bydlí v dané lokalitě. Obdobnou roli hraje ale i stabilizace celé lokality. Ve starších a tudíž

²¹ Toto tvrzení zakládáme na zjištění, že přestože na Hanspaulce je sousedský život poměrně živý, sousedé si zde tolik nepovídají ani nenavštěvují vzájemně doma, jako tomu je například na sídlišti Invalidovna.

stabilizovanějších sídlištích byl také větší počet vzájemných přátelských vazeb mezi sousedy (ibid.).

Autoři načrtávají vlastní vývojový model sídliště (ibid., s. 246 - 249). V první fázi vývoje je sídliště poměrně otevřeným lokálním společenstvím, kde sousedé mezi sebou častěji komunikují a poskytují si informace i služby. To je spojeno především s tím, že noví obyvatelé mají společné problémy (např. zařizování domácnosti) a většinou se nachází ve stejné fázi rodinného cyklu. V dalším vývoji klesá rozsah vzájemných významnějších pomoci, obyvatelé přestávají řešit tolik lokálních problémů. To souvisí i se zlepšováním infrastruktury, která se na socialistických sídlištích obvykle dostavovala se značným zpožděním. Naopak je s postupujícím stárnutím populace a rezidenční stabilizací obytného souboru předpokládán nárůst ceremoniální a informační funkce (vzájemné zdravení a nezávazné povídání).

Tyto vývojové procesy ve svém důsledku přinášejí konvergenční vývoj, ve kterém se přibližuje charakter sousedství na nových sídlištích ke stavu ve staré městské zástavbě. „Všechny popsané změny totiž v podstatě znamenají, že se sídliště v průběhu svého stárnutí stávají stále více podobnější starším městským čtvrtím.“ (Musil a kol. 1985, s. 248). Přetrvávající odlišnosti autoři předpokládají spíše mezi sídlišti (resp. starší městskou zástavbou) a územím s rodinnými domy.

Tato prognóza samozřejmě nepočítala s hlubokými společenskými změnami, které se následně odehrály. Porevoluční změny měly zásadní dopad i na sociálně-prostorovou strukturu českých měst - Prahy především (Sýkora 1999). Podmínky, za kterých Musilův tým předpokládal konvergenční proces, se radikálně proměnily. Ve vnitřní části Prahy započal diferencovaný vývoj, symbolizovaný jednak komercializací středových oblastí a gentrifikací atraktivních lokalit, ale též stagnací méně atraktivních částí vnitřního města. Bouřlivý rozvoj nastal v suburbánních oblastech, zatímco rozsáhlá panelová sídliště se stala předmětem diskuzí nad jejich případnou regenerací (Sýkora 1999, Sýkora 2009).

S ohledem na rezidenční stránku těchto proměn sehrály nepochybnou roli rozdílné typy vlastnictví bytů v různých částech Prahy, spojené i s určitým zpomalením možné mobility kvůli přetrvávající regulaci nájemného v části bytového fondu. Domy ve vnitřní části Prahy byly prostřednictvím restitucí ve velké míře převedeny do soukromého vlastnictví. Oproti tomu sídlištní byty se většinou staly součástí bytových družstev nebo byly přímo převedeny do osobního vlastnictví jejich obyvatel. Lidé zde mohou pociťovat osobnější pouto k bydlišti a potažmo k celé lokalitě.

V důsledku těchto změn pak můžeme dnes pozorovat odlišné sociální prostředí v sousedství, které není v souladu s konvergenční tezí z roku 1985. Konvergenční teze podoby sousedství v socialistickém městě byla podmíněná strnulým a nivelizovaným prostředím komunistických režimů. Vstupem tržního prostředí a zahraničních investic započaly v post-socialistickém městě procesy sociálně prostorové diferenciaci, které proměňují prostředí vnitřního města i sídlišť. Přestože výsledky provedeného výzkumu se týkají specifické populace mladých rodin, naznačují, že v současné době pražská sídliště představují lokality s usedlými obyvateli, kteří jsou relativně sžití s místem a svými sousedy. Oproti tomu čtvrti vnitřního města jsou residenčně více nestabilní, lidé zde více fluktuují a alespoň mladé rodiny zde nejsou příliš zakořeněné. Sousedské vztahy tu nejsou tolik rozvinuté.

7. Závěr

Sousedství představuje koncept, který je na pomezí geografického a sociologického výzkumu. Sociálně je v něm neodmyslitelně spojeno s prostorovými aspekty. V této práci jsme otázky spojené s použitím tohoto pojmu řešili jeho zarámováním do Giddensovy strukturační teorie. Sousedství je místo, jehož podobu chápeme jako výsledek duality struktury a jednání. Lokální struktura sousedství je neustále utvářena jednáním aktérů, zároveň ale toto jednání omezuje i umožňuje. Lokální strukturu tvoří normy v podobě psaných i nepsaných pravidel obvyklého chování na daném místě a interpretativní struktury, zahrnující významy připisované místu a jeho částem. Jednání v sousedství může být ale formováno také materiální strukturou místa, tvořenou budovami, jejich urbanistickým uspořádáním a podobou veřejných prostranství. Právě otázka důležitosti této materiální struktury pro formování jednání a potažmo i lokální struktury často vyvstává při výzkumech sousedství. Nakolik podoba budov a uspořádání ulic ovlivňuje sociální vztahy, normy chování a atmosféru každodenního života? Mají pravdu architekti, kteří hledají ideální podobu města nebo někteří sociologové, kteří považují význam fyzického prostředí pouze za zprostředkovaný vliv společenských vztahů?

Na otázku jsme se pokusili nahlédnout prostřednictvím dotazníkového šetření obyvatel šesti pražských lokalit, přičemž definitivní odpověď jsme samozřejmě nenašli. Výzkum ale poskytl podnětný obraz podoby sociálního prostředí na různých místech Prahy, které jsou nestejnou měrou zasaheny stále probíhajícími procesy post-socialistické tranzice. Lokality byly vybrány typologicky, jedná se o zástupce nejrozšířenějších typů zástavby v Praze. V poměru, který zhruba odpovídá jejich rozšíření ve městě, byly vybrány dvě lokality vnitřního města (Smíchov a Vinohrady), jedna lokalita vilové čtvrti (Hanspaulka) a tři lokality panelových sídlišť (Invalidovna, Bohnice a Háje). Výzkum proběhl prostřednictvím dotazníků rozdaných rodičům dětí na prvním stupni základní školy. Tento ekonomický a metodologicky čistý způsob výběrů s sebou nese nevýhodu limitované populace šetření (převážně matky mladých rodin), která může mít odlišné vzorce chování, preferencí a názorů, než obecná populace lokalit. Toto zkreslení je třeba mít na zřeteli při vyhodnocování výsledků.

Shrneme-li dohromady různé aspekty sousedství, vystupuje jednoznačný obraz rozdílů mezi srovnávanými lokalitami. Vilová čtvrť Hanspaulka představuje místo se silnou

sousedskou komunitou a zakořeněností obyvatel, na opačném pólu jsou pak činžovní čtvrtě vnitřního města, ve kterém sousedské vztahy nejsou tolik rozvinuté a lidé nepocitují silný vztah k místu. Mezi těmito krajními typy jsou pak sídlištní lokality, v mnoha ohledech představující průměr. Detailnější pohled ale upozorňuje na mnohé odlišnosti v rámci různých aspektů sousedství i mezi jednotlivými lokalitami morfologických typů.

Úzkou vazbu můžeme nalézt mezi hodnocením prostředí lokality a osobním vztahem k místu. Toto hodnocení přitom silně souvisí s typem zástavby. Zde se jistě odráží specifika šetřené populace, která ve svém hodnocení lokality akcentuje vhodnost prostředí pro děti. Sídlště tak vystupují jako vhodnější prostředí než hustě zastavěné a rušné čtvrti vnitřního města. Na sídlišti Invalidovna můžeme překvapivě najít sousedskou sociální síť, která množstvím vazeb a intenzitou interakcí odpovídá velmi odlišnému prostředí Hanspaulky. Roli zde nejspíš hraje stáří sídliště s větším množstvím starousedlíků a také malá velikost obytného souboru. Rozdíly v podobě sousedství na jednotlivých sídlištních ukazují na variabilitu uvnitř tohoto typu zástavby. Malý počet zkoumaných lokalit ale neumožňuje provést zobecnění, nakolik se v tomto případě jedná o konkrétní podobu obytného celku, stáří lokality či specifické historické okolnosti vývoje místa.

Vývojový pohled na situaci v pražských sousedstvích nám umožnily rozsáhlé výzkumy Prahy ze 70. let 20. století, a navazující publikace o tehdy vznikajících sídlištních. Přes opatrnost, se kterou musíme srovnávat data pořízená odlišným způsobem u odlišné populace, můžeme učinit některé závěry o vývoji některých lokalit a možných dopadech post-socialistické transformace města. Sousedství ve vilových čtvrtích je tradičně intenzivní ve všech dimenzích. Stejně jako v minulosti zde lidé mají silný vztah k lokalitě a sousedské vazby jsou zde poměrně rozšířené. Proměnu naopak prodělaly ostatní části města. Musil (1985) předpokládal konvergenční vývoj podoby sousedství ve vnitřním městě a na nově vzniklých sídlištních. Podle něj se měla se stabilizací sídliště zdejší situace přibližovat té ve vnitřním městě. Tato předpověď ale byla do značné míry podmíněna strnulými podmínkami komunistického režimu. Se vstupem tržních mechanismů a zahraničního kapitálu se tvář města po roce 1989 začala zcela proměňovat, přičemž tato změna měla různý dopad v různých částech Prahy. Data z provedeného šetření naznačují, že panelová sídliště se nejspíše vskutku stabilizovala, což umožnilo rozvinutí sousedství. Je pravděpodobné, že na základě doby strávené v lokalitě si zde lidé mohli utvořit vztah k místu a navázat sousedské vztahy. Obvykle prezentovanou tvář sídliště jako ryze anonymního prostředí je do určité míry možné zpochybnit (byť situace se může mezi sídlišti značně lišit). Naopak

za socialismu ustrnulé prostředí vnitřního města začalo procházet výraznými proměnami. S tím je spojená i vyšší obměna obyvatelstva a narušení tradiční zakořeněnosti zdejších obyvatel. I když výsledky dotazníkového šetření mohou být v tomto bodě ovlivněny nevhodností prostředí vnitřního města pro děti, nezbyvá než konstatovat, že intenzita sousedských aktivit a síla vztahu k místu je dnes v těchto lokalitách na nejnižší úrovni oproti ostatním částem města.

Život v sousedství je výslednicí mnoha provázaných vlivů, jejichž konečné rozmotání jde nad možnosti provedení výzkumu. Nejen, že tyto vlivy mohou charakter lokality utvářet, ale zároveň také stávající charakter může stimulovat nebo naopak potlačovat různé druhy působení na lokalitu. Ve vilových čtvrtích je nejspíše opravdu intenzivnější podoba sousedství než v lokalitách vnitřního města. Prozatím ale není možné určit, zda v tomto ohledu hraje větší roli podoba zástavby, odlišná residenční stabilita, sociální složení obyvatelstva či prostorový kontext lokality. K těmto známým faktorům se navíc ještě mohou připojovat méně zachycované vlivy unikátní historie jednotlivých míst či jejich kognitivního obrazu na mentální mapě obyvatel města.

Teoretická konceptualizace sousedství pomocí strukturační teorie je vhodným nástrojem především kvůli zdůraznění obvykle potlačované role aktéra při vytváření struktur. Oblasti vnitřního města jsou cílem mnoha silných vnějších tlaků. Zároveň smíšené rezidenčně komerční využití těchto lokalit oslabuje aktérskou roli místních obyvatel na utváření podoby lokální struktury, tedy charakteru sousedství. Na rozdíl od toho jsou panelová sídliště ve valné míře rezidenčními lokalitami. Přestože se jedná o rozsáhlé obytné soubory, jsou ušetřeny silnějšího investičního zájmu okolí a obvykle se zde také nevyskytuje větší množství cizích návštěvníků. Mohli bychom tedy předpokládat, že lidé zde mohou svým jednáním výrazněji ovlivnit podobu okolí bydliště a tím i vytvářet silnější lokální strukturu sousedství. Toto teoretické zarámování otázky sousedství je spíše interpretací některých zjištění, než že by jednoznačně plynulo z dat. Představuje možnost pro směřování dalších výzkumů, které se budou chtít zabývat vztahem prostoru a společnosti, města a sousedství.

8. Literatura

- BERGER, P., LUCKMANN, T. (1999): Sociální konstrukce reality: pojednání o sociologii vědění. Centrum pro studium demokracie a kultury, Brno, 214 s.
- BOURDIEU, P. (1984): Distinction: a social critique of the judgement of taste. Cambridge, Harvard University Press, 613 s.
- BUCKNER, J. (1988): The Development of an Instrument to Measure Neighborhood Cohesion. American Journal of Community Psychology, 16, č. 6, s. 771-791.
- BRIDGE, G., GUILLARI, S. E-Neighbourhoods. CNR Paper 25.
<http://www.bristol.ac.uk/sps/cnrpaperspdf/cnr25pap.pdf>
- CANTER, D. (1977): The Psychology of Place. The Architectural Press, London, 198 s.
- CRESSWELL, T. (2004): Place: a short introduction. Blackwell, Malden, 153 s.
- ČESKÝ STATISTICKÝ ÚŘAD (2003): Sčítání lidu, domů a bytů k 1.3.2001 - obyvatelstvo: Hlavní město Praha. Český statistický úřad, Praha, 307 s.
- ČESKÝ STATISTICKÝ ÚŘAD (2008): Migrace v hl. m. Praze 2001 - 2007. Český statistický úřad, Praha, 83 s.
- DAVIES, W., HERBERT, D. (1993): Communities within Cities: An Urban Social Geography. Belhaven Press, London, 196 s.
- DU TOIT, L., CERIN, E., LESLIE, E., OWEN, N. (2007): Does Walking in the Neighbourhood Enhance Local Sociability? Urban Studies, 44, č. 9, s. 1677-1695.
- DURKHEIM, E. (2004): Společenská dělba práce. CDK, Brno, 374 s.
- FILIPOVIĆ, M. (2008): Influences on the Sense of Neighborhood. Case of Slovenia. Urban Affairs Review, 43, č. 5, s. 718-732.
- FISHMAN, R. (2003): Urban Utopias: Ebenezer Howard, Frank Lloyd Wright, and Le Corbusier. In: Campbell, S., Fainstein, Susan (eds): Readings in Planning Theory. Blackwell, Malden, s. 21-60.
- GANS, H. (1968): Urbanism and Suburbanism as Ways of Life. In: Pahl, R. a kol.: Readings in Urban Sociology. Pergamon Press, Oxford, s. 95-118.

- GANS, H. (2002): *The Sociology of Space: A Use-Centered View*. *City & Community*, 1, č. 4, s. 329-339.
- GEHL, J. (2000): *Život mezi budovami*. Nadace partnerství, Brno, 202 s.
- GIDDENS, A. (1984): *The Constitution of Society: Outline of the Theory of Structuration*. University of California Press, Berkeley, 402 s.
- GIERYN, T. (2000): *A Space for Place in Sociology*. *Annual Review of Sociology*, 26, s. 436-496.
- GIERYN, H. (2002): *Give Place a Chance: Reply to Gans*. *City & Community*, 1, č. 4, s. 341-343.
- GRANOVETTER, M. (1973): *The Strength of Weak Ties*. *The American Journal of Sociology*, 78, č. 6, s. 1360-1380.
- HAŠKOVÁ, H. (2002): *Mateřství v neúplných rodinách*. *Gender, rovné příležitosti, výzkum*, 3, č. 4, s. 14-16.
- HRŮZA, J. a kol. (1976): *Kulturně estetické a sociálně psychologické aspekty vybraných typů pražského urbanistického prostředí a chování jejich obyvatel: zpráva ze třetí etapy výzkumu. Útvar hlavního architekta města Prahy*, Praha, 140 s.
- CHIPUER, H., PRETTY, G. (1999): *A Review of the Sense of Community Index: Current uses, factor structure, reliability, and further development*. *Journal of Community Psychology*, 27, č. 6, s. 643-658.
- JACOBS, J. (1961): *The Death and Life of Great American Cities*. Random House, New York, 458 s.
- KARSTEN, L. (2003): *Family gentrifiers: challenging the city as a place simultaneously to build a career and to raise children*. *Urban Studies*, 40, č. 12, s. 2573-2584.
- KASARDA, J., JANOWITZ, M. (1974): *Community Attachment in Mass Society*. *American Sociological Review*, 39, č. 3, s. 328-339.
- KESSELRING, S. (2008): *Skating over Thin Ice*. In: Pfieger, G. a kol. (eds): *The Social Fabric of the Networked City*. Routledge, London, s. 17-39.
- KIDDER, J. (2009): *Appropriating the city: space, theory, and bike messengers*. *Theory and society*, 38, č. 3, s. 307-328.


- LEDVINKA, V., PEŠEK, J. (2000): Praha. Nakladatelství Lidové Noviny, Praha, 819 s..
- LEYDEN, K. (2003): Social Capital and the Built Environment: The Importance of Walkable Neighborhoods. *American Journal of Public Health*, 93, č.9 , s. 1546-1551.
- LYNCH, K. (1960): The image of the city. Bova Polygon, Praha, 194 s.
- MASSEY, D. (1994):. A global sense of place. In: Massey, D.: *Space, Place and Gender*. University of Minnesota Press, Minneapolis, s. 146-156.
- MATĚJŮ, M. (1977): Sociální kontakty obyvatel Prahy. *Sociologický časopis*, 13, č., s. 116-121.
- MATĚJŮ, P. (1980): Vývoj sociálně prostorové struktury Prahy v letech 1930–1970 ve světle faktorové analýzy. *Sociologický časopis*, 16, č. 6, s. 572–592.
- MCMILLAN, D., CHAVIS, D. (1986): Sense of Community: A Definition and Theory. *Journal of Community Psychology*, 14, č. 1, 6-23.
- MOSCHELESOVÁ, J. (1937): The Demographic, Social, and Economic Regions of Greater Prague: A Contribution to Urban Geography. *Geographical Review*, 27, č. 3, s. 414-429.
- MÜLLER, J. (2004): Hans Paul City. In: Broncová, D. (ed): *Knih o Praze 6. MILPO*, Praha, 232 s.
- MUSIL, J. a kol. (1985): Lidé a sídliště. Svoboda, Praha, 333 s.
- MUSIL, J. (1991): Nové vymezení sociální ekologie. *Sociologický časopis*, 27, č. 1, s. 69-89.
- MUSIL, J. (2006): Prostor a svět věcí – poněkud zanedbávaná dimenze v naší sociologii. Příspěvek přednesený na konferenci „Čím žije česká sociologie? Přitažlivost sociologie na prahu nového století“, Brno 19. – 20. ledna 2006.
- NOVÁK, J., SÝKORA, L. (2007): A city in motion: Time-space activity and mobility patterns of suburban inhabitants and the structuration of the spatial organization of the Prague metropolitan area. *Geografiska Annaler B: Human Geography*, 89, č. 2, s. 147-167.
- OBST, P., WHITE, K. (2004): Revisiting the Sense of Community Index: A confirmatory factor analysis. *Journal of Community Psychology*, 32, č. 6, 691-705.
- PAHL, R. (1970): Patterns of urban life. Longmans, London, 152 s.

- PRED, A. (1984): Place as Historically Contingent Process: Structuration and the Time-Geography of Becoming Places. *Annals of the Association of American Geographers*, 74, č. 2, s. 279-297.
- PULDOVÁ, P. (2006): Vliv suburbanizace na změnu sociálního prostředí v zázemí Prahy. Diplomová práce. Katedra sociální geografie a regionálního rozvoje PřF UK, Praha, 111 s.
- PULDOVÁ, P., OUŘEDNÍČEK, M. (2006): Změny sociálního prostředí v zázemí Prahy jako důsledek suburbanizace. In: Ouředníček, M. (ed.): *Sociální geografie pražského městského regionu*. Katedra sociální geografie a regionálního rozvoje Přírodovědecké fakulty Univerzity Karlovy v Praze, Praha, s. 128-142.
- ROBINSON, D., WILKINSON, D. (1995): Sense of Community in a Remote Mining Town: Validating a Neighborhood Cohesion Scale. *American Journal of Community Psychology*, 23, č. 1, 137-148.
- SAMPSON, R. J. (1988): Local Friendship Ties and Community Attachment in Mass Society: A Multilevel Systemic Model. *American Sociological Review*, 53, č. 5, s. 766-779.
- SIMMEL, G. (1997): The Metropolis and the Mental Life. In: Frisby, D., Featherstone, M. (eds) *Simmel on Culture*. SAGE, London, s. 174-185.
- SOJA, E. (1999): Thirdspace: Expanding the Scope of the Geographical Imagination. In: Massay, D., Allen, J., Sarre, P. (eds): *Human Geography Today*. Polity Press, Cambridge, s. 260-278.
- SÝKORA, L. (1999): Processes of Socio-spatial Differentiation in Post-communist Prague. *Housing Studies*, 14, č. 5, s. 679-701.
- SÝKORA, L. (2009): Post-Socialist Cities. In: Kitchin, R., Thrift (eds): *The International Encyclopedia of Human Geography*. Elsevier (*v tisku*).
- SÝKOROVÁ, D. (2008): Prostor a věci v kontextu stáří. *Sociologický časopis*, 44, č. 2, s. 401-421.
- ŠAFR, J., SEDLÁČKOVÁ, M. (2006): Sociální kapitál: koncepty, teorie a metody měření. *Sociologické studie 06/7*. Sociologický ústav AV ČR, Praha, 93 s.

- ŠPAČEK, O. (2009): Meaning of place in neighbourhoods of Prague. Konferenční příspěvek Sustainable Cities and Regions: Enabling Vision or Empty Talk?, Örebro University, Švédsko, 11. – 13. března 2009.
- ŠPAČEK, O., VOBECKÁ, J. (2009): Sociální soudržnost v prostorové diferenciaci. In: Tuček, M. a kol.: Sociální a kulturní soudržnost. Sociologický ústav AV ČR, v.v.i., Praha (v tisku).
- ŠUBRT, J. (2007): Anthony Giddens: Teorie strukturace, teorie modernity. In: Šubrt, J. a kol. (eds): Soudobá sociologie I (Teoretické koncepce a jejich autoři). Karolinum, Praha, s. 138-177.
- ŠUSTROVÁ, K. (2008): Vnitroměstská migrace v Praze v letech 1992 - 2006. Diplomová práce. Katedra sociální geografie a regionálního rozvoje PŘF UK, Praha, 137 s.
- TALLEN, E. (1999): Sense of Community and Neighbourhood Form: An Assessment of the Social Doctrine of New Urbanism. *Urban Studies*, 36, č. 8, 1361-1379.
- TEMELOVÁ, J., NOVÁK, J. (2007): Z průmyslové čtvrti na moderní městské centrum: proměny ve fyzickém a funkčním prostředí centrálního Smíchova. *Geografie - Sborník České geografické společnosti* 112, č. 3, s. 315-333.
- THRIFT, N. (1999): Steps to an Ecology of Place. In: Massay, D., Allen, J., Sarre, P. (eds): *Human Geography Today*. Polity Press, Cambridge, s. 295-322.
- TÖNNIES, F. (1963): *Community & Society*. Harper and Row, New York, 297 s.
- TUAN, Y. (1974): *Topophilia: A study of environmental perception, attitudes, and values*. Prentice-Hall, Englewood Cliffs, 260 s.
- ÚTVAR HLAVNÍHO ARCHITEKTA HL. M. PRAHY (1978): Způsob života v hl. městě Praze ve vztahu k obytnému prostředí a třídně sociální struktuře pražského obyvatelstva: závěrečná zpráva. Útvar hlavního architekta hl. m. Prahy.
- URRY, J. (1997): Time and Space in Giddens' Social Theory. In: Bryant, Ch., Jary, D. (eds): *Anthony Giddens: critical assessments. Volume III*. Routledge, London, s. 128-143.
- VÍTEK, J. a kol. (2007): *Výstavba Prahy ve druhé polovině 20. století: pražské panelstory*. IROP, Praha, 76 s.

- VÖLKER, B., FLAP, H. (1997): The Comrades' Belief: Intended and Unintended Consequences of Communism for Neighbourhood Relations in the Former GDR. *European Sociological Review*, 13, č. 3, s. 241-265.
- VÖLKER, B., FLAP, H., LINDENBERG, S. (2007): When Are Neighbourhoods Communities? Community in Dutch Neighbourhoods. *European Sociological Review*, 23, č. 1, s. 99-114.
- VRANKEN J., DE DECKER, P., VAN NIEUWENHUYZE, I. (2002): Social Inclusion, Urban Governance and Sustainability: Towards a Conceptual Framework for the UGIS Research Project.
<http://webh01.ua.ac.be/ugis/results/Transtext19mrt2002.pdf> [cit. 1. 4. 2009].
- WEBBER, M. (1963): Order in diversity: community without propinquity. In: Wingo, L. (ed): *Cities and Space: The Future Use of Urban Land*. Johns Hopkins, Baltimore, s. 23-54
- WELLMAN, B. (1979): The Community Question: The Intimate Networks of East Yorkers. *American Journal of Sociology*, 84, č. 5, s. 1201-1231.
- WELLMAN, B., LEIGHTON, B. (1979): Networks, Neighborhoods, and Communities. *Urban Affairs Review*, 14, č. 3, s. 363-390.
- WILKINSON, D. (2007): The Multidimensional Nature of Social Cohesion: Psychological Sense of Community, Attraction, and Neighboring. *American Journal of Community Psychology*, 40, č. 3-4, 214-229.
- WIRTH, L. (1938): Urbanism as a Way of Life. *The American Journal of Sociology*, 44, č. 1, s. 1-24.
- ZUKIN, H. (2002): What's Space Got to Do With It? *City & Community*, 1, č. 4, s. 345-348.

Příloha 1: Dotazník výběrového šetření



Dotazníkové šetření

Sociální prostředí pražských lokalit

Přírodovědecká fakulta Univerzity Karlovy v Praze provádí v současné době rozsáhlý výzkum sociálního prostředí v pražských lokalitách. Zajímá nás především hodnocení místa bydliště samotnými obyvateli, jejich sousedské vazby a vztah k lokalitě. Rádi bychom Vás v této souvislosti poprosili o vyplnění dotazníku. Vaše výpovědi jsou klíčové pro pochopení důležitých jevů a procesů, které jsou v naší společnosti poměrně nové a málo poznány. Dotazníky jsou anonymní a Vaše odpovědi budou zpracovány hromadně spolu s odpověďmi dalších stovek respondentů, a to pouze pro účely výzkumu.

Podrobné informace o výzkumu a dotazníkovém šetření naleznete v průvodním dopise.

2. Jaký máte vztah k Vaší čtvrti / k místu Vašeho bydliště, v níž bydlíte? Zaškrtněte prosím, která z tváří nejlépe odpovídá vašim pocitům.

3. Cítíte se v této lokalitě bezpečně?

rozhodně ano spíše ano spíše ne rozhodně ne

4. Pokud se zde někdy necítíte bezpečně, z jakých důvodů? Můžete zaškrtnout i více možností.

Nekvalitní pouliční osvětlení
 Nepříjemně fyzické prostředí (např. průjezdy, kroví v parku, aj.)
 Málo poobč policistů v ulicích
 Špatná zkušenost
 Informace v médiích
 Jiný důvod (vypíšte):

5. Která místa v lokalitě vnímáte jako nebezpečná? Proč?

Konkrétní místo	Důvod
.....
.....
.....
.....

6. Kolik lidí bydlících v okolí byste dokázal/a rozoznat od cizího návštěvníka?

Nikoho Pouze pár
 Někoho ano, někoho ne Většinu
 Prakticky každého

Instrukce pro vyplnění dotazníku

Některé otázky jsou vztaheny k lokalitě, ve které žijete. Tím myslíme oblast v okolí Vašeho bydliště, kam by bylo možné dojít pěšky do 15 minut. Toto vymezení je spíše přibližné, pokud si nejste jisti, stačí odhad. Za sousedy považujte osoby bydlící v této lokalitě. Nemusí bydlět ve stejném domě ani ve stejné ulici, stačí pokud jsou dostupní do 10 - 15 minut chůze. Nepečte ty sousedy, kteří jsou zároveň Vašimi příbuznými.

Pokud na některou otázku neumíte odpovědět, můžete nechat políčka prázdná.

1. Jak byste popsala/a Vaše místo bydliště?

Mezi dvěma opačnými charakteristikami uveďte tu, která podle vás nejvíce odpovídá skutečnosti (např. v první řádce „1“ značí velice klidné, „7“ značí velice živé).

	1	2	3	4	5	6	7
klidné	<input type="checkbox"/>	<input type="checkbox"/>	<input type="checkbox"/>	<input type="checkbox"/>	<input type="checkbox"/>	<input type="checkbox"/>	<input type="checkbox"/>
atraktivní	<input type="checkbox"/>	<input type="checkbox"/>	<input type="checkbox"/>	<input type="checkbox"/>	<input type="checkbox"/>	<input type="checkbox"/>	<input type="checkbox"/>
špinavé	<input type="checkbox"/>	<input type="checkbox"/>	<input type="checkbox"/>	<input type="checkbox"/>	<input type="checkbox"/>	<input type="checkbox"/>	<input type="checkbox"/>
bezpečné	<input type="checkbox"/>	<input type="checkbox"/>	<input type="checkbox"/>	<input type="checkbox"/>	<input type="checkbox"/>	<input type="checkbox"/>	<input type="checkbox"/>
vhodné pro děti	<input type="checkbox"/>	<input type="checkbox"/>	<input type="checkbox"/>	<input type="checkbox"/>	<input type="checkbox"/>	<input type="checkbox"/>	<input type="checkbox"/>
chátrající	<input type="checkbox"/>	<input type="checkbox"/>	<input type="checkbox"/>	<input type="checkbox"/>	<input type="checkbox"/>	<input type="checkbox"/>	<input type="checkbox"/>
živé	<input type="checkbox"/>	<input type="checkbox"/>	<input type="checkbox"/>	<input type="checkbox"/>	<input type="checkbox"/>	<input type="checkbox"/>	<input type="checkbox"/>
neatraktivní	<input type="checkbox"/>	<input type="checkbox"/>	<input type="checkbox"/>	<input type="checkbox"/>	<input type="checkbox"/>	<input type="checkbox"/>	<input type="checkbox"/>
čisté	<input type="checkbox"/>	<input type="checkbox"/>	<input type="checkbox"/>	<input type="checkbox"/>	<input type="checkbox"/>	<input type="checkbox"/>	<input type="checkbox"/>
nebezpečné	<input type="checkbox"/>	<input type="checkbox"/>	<input type="checkbox"/>	<input type="checkbox"/>	<input type="checkbox"/>	<input type="checkbox"/>	<input type="checkbox"/>
nehodné pro děti	<input type="checkbox"/>	<input type="checkbox"/>	<input type="checkbox"/>	<input type="checkbox"/>	<input type="checkbox"/>	<input type="checkbox"/>	<input type="checkbox"/>
v dobrém stavu	<input type="checkbox"/>	<input type="checkbox"/>	<input type="checkbox"/>	<input type="checkbox"/>	<input type="checkbox"/>	<input type="checkbox"/>	<input type="checkbox"/>

<p>7. Kolik lidí bydlících v okolí znáte (například víte jejich jméno a příjmení)?</p> <p>Nikoho <input type="checkbox"/></p> <p>Pouze pár <input type="checkbox"/></p> <p>Několiko ano, někoho ne <input type="checkbox"/></p> <p>Většinu <input type="checkbox"/></p> <p>Prakticky každého <input type="checkbox"/></p> <p>8. Jak často se se svými sousedy... (uveďte frekvenci, která nejvíce odpovídá skutečnosti)</p> <table style="width: 100%; border-collapse: collapse;"> <tr> <td style="width: 20%;"></td> <td style="width: 15%;">Denně</td> <td style="width: 15%;">Několikrát do týdne</td> <td style="width: 15%;">Několikrát do měsíce</td> <td style="width: 15%;">Několikrát do roka</td> <td style="width: 15%;">Nikdy</td> </tr> <tr> <td>pozdravíte</td> <td><input type="checkbox"/></td> <td><input type="checkbox"/></td> <td><input type="checkbox"/></td> <td><input type="checkbox"/></td> <td><input type="checkbox"/></td> </tr> <tr> <td>zastavíte a popovídáte si</td> <td><input type="checkbox"/></td> <td><input type="checkbox"/></td> <td><input type="checkbox"/></td> <td><input type="checkbox"/></td> <td><input type="checkbox"/></td> </tr> <tr> <td>navštívíte doma</td> <td><input type="checkbox"/></td> <td><input type="checkbox"/></td> <td><input type="checkbox"/></td> <td><input type="checkbox"/></td> <td><input type="checkbox"/></td> </tr> <tr> <td>vyrazíte společně ven (do restaurace, nakupovat, na fotbal, apod.)</td> <td><input type="checkbox"/></td> <td><input type="checkbox"/></td> <td><input type="checkbox"/></td> <td><input type="checkbox"/></td> <td><input type="checkbox"/></td> </tr> <tr> <td>účastníte se či pořádáte větší společenské setkání organizované v lokalitě</td> <td><input type="checkbox"/></td> <td><input type="checkbox"/></td> <td><input type="checkbox"/></td> <td><input type="checkbox"/></td> <td><input type="checkbox"/></td> </tr> </table>		Denně	Několikrát do týdne	Několikrát do měsíce	Několikrát do roka	Nikdy	pozdravíte	<input type="checkbox"/>	<input type="checkbox"/>	<input type="checkbox"/>	<input type="checkbox"/>	<input type="checkbox"/>	zastavíte a popovídáte si	<input type="checkbox"/>	<input type="checkbox"/>	<input type="checkbox"/>	<input type="checkbox"/>	<input type="checkbox"/>	navštívíte doma	<input type="checkbox"/>	<input type="checkbox"/>	<input type="checkbox"/>	<input type="checkbox"/>	<input type="checkbox"/>	vyrazíte společně ven (do restaurace, nakupovat, na fotbal, apod.)	<input type="checkbox"/>	<input type="checkbox"/>	<input type="checkbox"/>	<input type="checkbox"/>	<input type="checkbox"/>	účastníte se či pořádáte větší společenské setkání organizované v lokalitě	<input type="checkbox"/>	<input type="checkbox"/>	<input type="checkbox"/>	<input type="checkbox"/>	<input type="checkbox"/>	<p>10. Následuje výčet různých podob sousedské výpomoci. Pokuste se vzpomenout, které z uvedených Vám nekterý z Vašich sousedů poskytl za posledních 12 měsíců, a které jste naopak poskytl/a Vy? Poté si zkuste představit, že by Vás někdo ze sousedů požádal o tuto výpomoc. Byl/a byste ochotný/a mu jí poskytnout (uvážujte souseda, se kterým máte nejlepší vztahy).</p> <table style="width: 100%; border-collapse: collapse;"> <thead> <tr> <th style="width: 50%;"></th> <th style="width: 10%; text-align: center;">Sousedka poskytl/a Vám</th> <th style="width: 10%; text-align: center;">Vy jste poskytl/a sousedovi</th> <th style="width: 10%; text-align: center;">Byl/a byste ochotný/a poskytnout</th> </tr> </thead> <tbody> <tr> <td>Péče o děti (hlídání apod.)</td> <td style="text-align: center;"><input type="checkbox"/></td> <td style="text-align: center;"><input type="checkbox"/></td> <td style="text-align: center;"><input type="checkbox"/></td> </tr> <tr> <td>Drobné opravy</td> <td style="text-align: center;"><input type="checkbox"/></td> <td style="text-align: center;"><input type="checkbox"/></td> <td style="text-align: center;"><input type="checkbox"/></td> </tr> <tr> <td>Pomoc při onemocnění</td> <td style="text-align: center;"><input type="checkbox"/></td> <td style="text-align: center;"><input type="checkbox"/></td> <td style="text-align: center;"><input type="checkbox"/></td> </tr> <tr> <td>Půjčení věci (suroviny do jídla, nářadí, apod.)</td> <td style="text-align: center;"><input type="checkbox"/></td> <td style="text-align: center;"><input type="checkbox"/></td> <td style="text-align: center;"><input type="checkbox"/></td> </tr> <tr> <td>Péče o domácnost v době nepřítomnosti (zalévání květin, krmení domácích zvířat)</td> <td style="text-align: center;"><input type="checkbox"/></td> <td style="text-align: center;"><input type="checkbox"/></td> <td style="text-align: center;"><input type="checkbox"/></td> </tr> </tbody> </table> <p>11. Řekněte, nakolik souhlasíte s následujícími výroky týkajícími se lokality, ve které žijete:</p> <table style="width: 100%; border-collapse: collapse;"> <thead> <tr> <th style="width: 50%;"></th> <th style="width: 10%; text-align: center;">Rozhodně souhlasím</th> <th style="width: 10%; text-align: center;">Spíše souhlasím</th> <th style="width: 10%; text-align: center;">Ani souhlasím, ani nesouhlasím</th> <th style="width: 10%; text-align: center;">Spíše nesouhlasím</th> <th style="width: 10%; text-align: center;">Rozhodně nesouhlasím</th> </tr> </thead> <tbody> <tr> <td>Bylo by mi líto, kdybych se odsud musel/a odstěhovat.</td> <td style="text-align: center;"><input type="checkbox"/></td> <td style="text-align: center;"><input type="checkbox"/></td> <td style="text-align: center;"><input type="checkbox"/></td> <td style="text-align: center;"><input type="checkbox"/></td> <td style="text-align: center;"><input type="checkbox"/></td> </tr> <tr> <td>Byl/a bych ochotný/a podílet se na něčem, co by zde zlepšilo kvalitu života.</td> <td style="text-align: center;"><input type="checkbox"/></td> <td style="text-align: center;"><input type="checkbox"/></td> <td style="text-align: center;"><input type="checkbox"/></td> <td style="text-align: center;"><input type="checkbox"/></td> <td style="text-align: center;"><input type="checkbox"/></td> </tr> <tr> <td>Občas bývá problémem hluk, který dělají sousedé.</td> <td style="text-align: center;"><input type="checkbox"/></td> <td style="text-align: center;"><input type="checkbox"/></td> <td style="text-align: center;"><input type="checkbox"/></td> <td style="text-align: center;"><input type="checkbox"/></td> <td style="text-align: center;"><input type="checkbox"/></td> </tr> <tr> <td>Cítím se zde doma.</td> <td style="text-align: center;"><input type="checkbox"/></td> <td style="text-align: center;"><input type="checkbox"/></td> <td style="text-align: center;"><input type="checkbox"/></td> <td style="text-align: center;"><input type="checkbox"/></td> <td style="text-align: center;"><input type="checkbox"/></td> </tr> <tr> <td>Jsem zde spokojený/a jako s místem pro život.</td> <td style="text-align: center;"><input type="checkbox"/></td> <td style="text-align: center;"><input type="checkbox"/></td> <td style="text-align: center;"><input type="checkbox"/></td> <td style="text-align: center;"><input type="checkbox"/></td> <td style="text-align: center;"><input type="checkbox"/></td> </tr> <tr> <td>Sousedům je zde možné věřit.</td> <td style="text-align: center;"><input type="checkbox"/></td> <td style="text-align: center;"><input type="checkbox"/></td> <td style="text-align: center;"><input type="checkbox"/></td> <td style="text-align: center;"><input type="checkbox"/></td> <td style="text-align: center;"><input type="checkbox"/></td> </tr> <tr> <td>Cítím se zde bezpečně.</td> <td style="text-align: center;"><input type="checkbox"/></td> <td style="text-align: center;"><input type="checkbox"/></td> <td style="text-align: center;"><input type="checkbox"/></td> <td style="text-align: center;"><input type="checkbox"/></td> <td style="text-align: center;"><input type="checkbox"/></td> </tr> <tr> <td>Stále se zde něco děje.</td> <td style="text-align: center;"><input type="checkbox"/></td> <td style="text-align: center;"><input type="checkbox"/></td> <td style="text-align: center;"><input type="checkbox"/></td> <td style="text-align: center;"><input type="checkbox"/></td> <td style="text-align: center;"><input type="checkbox"/></td> </tr> <tr> <td>Vztahy mezi lidmi jsou zde většinou dobré.</td> <td style="text-align: center;"><input type="checkbox"/></td> <td style="text-align: center;"><input type="checkbox"/></td> <td style="text-align: center;"><input type="checkbox"/></td> <td style="text-align: center;"><input type="checkbox"/></td> <td style="text-align: center;"><input type="checkbox"/></td> </tr> <tr> <td>U lidí zde mám určitý respekt.</td> <td style="text-align: center;"><input type="checkbox"/></td> <td style="text-align: center;"><input type="checkbox"/></td> <td style="text-align: center;"><input type="checkbox"/></td> <td style="text-align: center;"><input type="checkbox"/></td> <td style="text-align: center;"><input type="checkbox"/></td> </tr> <tr> <td>Je pro mě důležité, co si o mně sousedi myslí.</td> <td style="text-align: center;"><input type="checkbox"/></td> <td style="text-align: center;"><input type="checkbox"/></td> <td style="text-align: center;"><input type="checkbox"/></td> <td style="text-align: center;"><input type="checkbox"/></td> <td style="text-align: center;"><input type="checkbox"/></td> </tr> <tr> <td>Nemám prakticky žádný vliv na zdejší situaci.</td> <td style="text-align: center;"><input type="checkbox"/></td> <td style="text-align: center;"><input type="checkbox"/></td> <td style="text-align: center;"><input type="checkbox"/></td> <td style="text-align: center;"><input type="checkbox"/></td> <td style="text-align: center;"><input type="checkbox"/></td> </tr> </tbody> </table>		Sousedka poskytl/a Vám	Vy jste poskytl/a sousedovi	Byl/a byste ochotný/a poskytnout	Péče o děti (hlídání apod.)	<input type="checkbox"/>	<input type="checkbox"/>	<input type="checkbox"/>	Drobné opravy	<input type="checkbox"/>	<input type="checkbox"/>	<input type="checkbox"/>	Pomoc při onemocnění	<input type="checkbox"/>	<input type="checkbox"/>	<input type="checkbox"/>	Půjčení věci (suroviny do jídla, nářadí, apod.)	<input type="checkbox"/>	<input type="checkbox"/>	<input type="checkbox"/>	Péče o domácnost v době nepřítomnosti (zalévání květin, krmení domácích zvířat)	<input type="checkbox"/>	<input type="checkbox"/>	<input type="checkbox"/>		Rozhodně souhlasím	Spíše souhlasím	Ani souhlasím, ani nesouhlasím	Spíše nesouhlasím	Rozhodně nesouhlasím	Bylo by mi líto, kdybych se odsud musel/a odstěhovat.	<input type="checkbox"/>	<input type="checkbox"/>	<input type="checkbox"/>	<input type="checkbox"/>	<input type="checkbox"/>	Byl/a bych ochotný/a podílet se na něčem, co by zde zlepšilo kvalitu života.	<input type="checkbox"/>	<input type="checkbox"/>	<input type="checkbox"/>	<input type="checkbox"/>	<input type="checkbox"/>	Občas bývá problémem hluk, který dělají sousedé.	<input type="checkbox"/>	<input type="checkbox"/>	<input type="checkbox"/>	<input type="checkbox"/>	<input type="checkbox"/>	Cítím se zde doma.	<input type="checkbox"/>	<input type="checkbox"/>	<input type="checkbox"/>	<input type="checkbox"/>	<input type="checkbox"/>	Jsem zde spokojený/a jako s místem pro život.	<input type="checkbox"/>	<input type="checkbox"/>	<input type="checkbox"/>	<input type="checkbox"/>	<input type="checkbox"/>	Sousedům je zde možné věřit.	<input type="checkbox"/>	<input type="checkbox"/>	<input type="checkbox"/>	<input type="checkbox"/>	<input type="checkbox"/>	Cítím se zde bezpečně.	<input type="checkbox"/>	<input type="checkbox"/>	<input type="checkbox"/>	<input type="checkbox"/>	<input type="checkbox"/>	Stále se zde něco děje.	<input type="checkbox"/>	<input type="checkbox"/>	<input type="checkbox"/>	<input type="checkbox"/>	<input type="checkbox"/>	Vztahy mezi lidmi jsou zde většinou dobré.	<input type="checkbox"/>	<input type="checkbox"/>	<input type="checkbox"/>	<input type="checkbox"/>	<input type="checkbox"/>	U lidí zde mám určitý respekt.	<input type="checkbox"/>	<input type="checkbox"/>	<input type="checkbox"/>	<input type="checkbox"/>	<input type="checkbox"/>	Je pro mě důležité, co si o mně sousedi myslí.	<input type="checkbox"/>	<input type="checkbox"/>	<input type="checkbox"/>	<input type="checkbox"/>	<input type="checkbox"/>	Nemám prakticky žádný vliv na zdejší situaci.	<input type="checkbox"/>	<input type="checkbox"/>	<input type="checkbox"/>	<input type="checkbox"/>	<input type="checkbox"/>
	Denně	Několikrát do týdne	Několikrát do měsíce	Několikrát do roka	Nikdy																																																																																																																																						
pozdravíte	<input type="checkbox"/>	<input type="checkbox"/>	<input type="checkbox"/>	<input type="checkbox"/>	<input type="checkbox"/>																																																																																																																																						
zastavíte a popovídáte si	<input type="checkbox"/>	<input type="checkbox"/>	<input type="checkbox"/>	<input type="checkbox"/>	<input type="checkbox"/>																																																																																																																																						
navštívíte doma	<input type="checkbox"/>	<input type="checkbox"/>	<input type="checkbox"/>	<input type="checkbox"/>	<input type="checkbox"/>																																																																																																																																						
vyrazíte společně ven (do restaurace, nakupovat, na fotbal, apod.)	<input type="checkbox"/>	<input type="checkbox"/>	<input type="checkbox"/>	<input type="checkbox"/>	<input type="checkbox"/>																																																																																																																																						
účastníte se či pořádáte větší společenské setkání organizované v lokalitě	<input type="checkbox"/>	<input type="checkbox"/>	<input type="checkbox"/>	<input type="checkbox"/>	<input type="checkbox"/>																																																																																																																																						
	Sousedka poskytl/a Vám	Vy jste poskytl/a sousedovi	Byl/a byste ochotný/a poskytnout																																																																																																																																								
Péče o děti (hlídání apod.)	<input type="checkbox"/>	<input type="checkbox"/>	<input type="checkbox"/>																																																																																																																																								
Drobné opravy	<input type="checkbox"/>	<input type="checkbox"/>	<input type="checkbox"/>																																																																																																																																								
Pomoc při onemocnění	<input type="checkbox"/>	<input type="checkbox"/>	<input type="checkbox"/>																																																																																																																																								
Půjčení věci (suroviny do jídla, nářadí, apod.)	<input type="checkbox"/>	<input type="checkbox"/>	<input type="checkbox"/>																																																																																																																																								
Péče o domácnost v době nepřítomnosti (zalévání květin, krmení domácích zvířat)	<input type="checkbox"/>	<input type="checkbox"/>	<input type="checkbox"/>																																																																																																																																								
	Rozhodně souhlasím	Spíše souhlasím	Ani souhlasím, ani nesouhlasím	Spíše nesouhlasím	Rozhodně nesouhlasím																																																																																																																																						
Bylo by mi líto, kdybych se odsud musel/a odstěhovat.	<input type="checkbox"/>	<input type="checkbox"/>	<input type="checkbox"/>	<input type="checkbox"/>	<input type="checkbox"/>																																																																																																																																						
Byl/a bych ochotný/a podílet se na něčem, co by zde zlepšilo kvalitu života.	<input type="checkbox"/>	<input type="checkbox"/>	<input type="checkbox"/>	<input type="checkbox"/>	<input type="checkbox"/>																																																																																																																																						
Občas bývá problémem hluk, který dělají sousedé.	<input type="checkbox"/>	<input type="checkbox"/>	<input type="checkbox"/>	<input type="checkbox"/>	<input type="checkbox"/>																																																																																																																																						
Cítím se zde doma.	<input type="checkbox"/>	<input type="checkbox"/>	<input type="checkbox"/>	<input type="checkbox"/>	<input type="checkbox"/>																																																																																																																																						
Jsem zde spokojený/a jako s místem pro život.	<input type="checkbox"/>	<input type="checkbox"/>	<input type="checkbox"/>	<input type="checkbox"/>	<input type="checkbox"/>																																																																																																																																						
Sousedům je zde možné věřit.	<input type="checkbox"/>	<input type="checkbox"/>	<input type="checkbox"/>	<input type="checkbox"/>	<input type="checkbox"/>																																																																																																																																						
Cítím se zde bezpečně.	<input type="checkbox"/>	<input type="checkbox"/>	<input type="checkbox"/>	<input type="checkbox"/>	<input type="checkbox"/>																																																																																																																																						
Stále se zde něco děje.	<input type="checkbox"/>	<input type="checkbox"/>	<input type="checkbox"/>	<input type="checkbox"/>	<input type="checkbox"/>																																																																																																																																						
Vztahy mezi lidmi jsou zde většinou dobré.	<input type="checkbox"/>	<input type="checkbox"/>	<input type="checkbox"/>	<input type="checkbox"/>	<input type="checkbox"/>																																																																																																																																						
U lidí zde mám určitý respekt.	<input type="checkbox"/>	<input type="checkbox"/>	<input type="checkbox"/>	<input type="checkbox"/>	<input type="checkbox"/>																																																																																																																																						
Je pro mě důležité, co si o mně sousedi myslí.	<input type="checkbox"/>	<input type="checkbox"/>	<input type="checkbox"/>	<input type="checkbox"/>	<input type="checkbox"/>																																																																																																																																						
Nemám prakticky žádný vliv na zdejší situaci.	<input type="checkbox"/>	<input type="checkbox"/>	<input type="checkbox"/>	<input type="checkbox"/>	<input type="checkbox"/>																																																																																																																																						
3	4																																																																																																																																										

<p>12. Byla jste v roce 2006 u voleb do zastupitelstva městské části, ve které dnes bydlíte?</p> <p>Ano <input type="checkbox"/> Ne <input type="checkbox"/></p> <p>Ne, v městské části jsem nebydlel/a <input type="checkbox"/></p> <p>Ne, v městské části jsem neměl/a trvalé bydliště <input type="checkbox"/></p> <p>13. Účastníte se nějakých aktivit veřejného života (schůzí zastupitelstva městské části, aktivit místních neziskových organizací apod.)? Pokud ano, specifikujte prosím jakých.</p> <p>Pravidelně se účastním:</p> <p>Příležitostně se účastním:</p> <p>Žádných se neúčastním <input type="checkbox"/></p> <p>14. Na jaké adrese (ulice a číslo popisné) bydlíte? Pokud si nepřejete ji uvést, uveďte prosím alespoň ulici, ve které žijete a nejbližší kolmou ulici, kterou kříží (např. Zborovská x Lidická)</p> <p>.....</p> <p>15. Máte zde trvalé bydliště?</p> <p>Ano <input type="checkbox"/> Ne <input type="checkbox"/></p> <p>16. Jaké je právní užívání bytu, ve kterém žijete? Může se přitom jednat i o vlastnický vztah člena Vaší domácnosti, nikoli přímo Vás.</p> <p>V osobním vlastnictví <input type="checkbox"/></p> <p>V nájmu - regulované nájemné <input type="checkbox"/></p> <p>V nájmu - tržní nájemné <input type="checkbox"/></p> <p>Člen družstva <input type="checkbox"/></p> <p>Ve vlastnictví příbuzného, který zde ale nebydlí <input type="checkbox"/></p> <p>Jiný (vypíšte):</p> <p>17. Jak dlouho žijete v této lokalitě?</p> <p>Uveďte počet let, případně měsíců, pokud zde bydlíte méně než rok.</p> <p>Počet let:</p> <p>Počet měsíců:</p>	<p>18. Pokud jste dříve bydlel/a v jiném městě či čtvrti, kde to bylo? Uveďte prosím název města i čtvrti, ve které jste bydlel/a naposledy.</p> <p>.....</p> <p>19. Z jaké důvodu jste se přestěhoval/a právě do této lokality?</p> <p>.....</p> <p>20. Chtěl/a byste se odsud odstěhovat?</p> <p>Rozhodně ano <input type="checkbox"/></p> <p>Spíše ano <input type="checkbox"/></p> <p>Spíše ne <input type="checkbox"/></p> <p>Rozhodně ne <input type="checkbox"/></p> <p>21. Z jakého důvodu se chcete či nechcete odstěhovat?</p> <p>Důvody pro odstěhování:</p> <p>Důvody pro setrvání:</p> <p>22. Kdybyste měl/a možnost se v Praze a okolí přestěhovat, kam by to bylo? Vypíšte až tři lokality. Buďte prosím co nejpřesnější.</p> <p>.....</p> <p>23. Do které části Prahy a okolí byste se určité nikdy přestěhovat nechtěl/a? Vypíšte až tři lokality.</p> <p>.....</p> <p>24. V jakém typu bydlení byste chtěl/a nejvíce bydlet? Vyberte jednu možnost.</p> <p>Rodinný dům městské zástavby <input type="checkbox"/></p> <p>Rodinný dům v zázemí města <input type="checkbox"/></p> <p>Rodinný dům na venkově <input type="checkbox"/></p> <p>Byt ve vilovém domě s několika byty <input type="checkbox"/></p> <p>Byt v činžovním domě <input type="checkbox"/></p> <p>Byt v panelovém domě <input type="checkbox"/></p> <p>Byt v bytové novostavbě <input type="checkbox"/></p>
5	6

25. Co by mělo spíňovat místo, kde byste chtěl/a bydlet? Z uvedených charakteristik vyberte nejvýše tři.

- Zeleň
- Dostupnost MHD
- Blízkost přátel, rodiny
- Obchody a restaurace
- Možnost kulturního vyžití
- Dostupnost do zaměstnání
- Snadné parkování
- Blízkost centra
- Klid a čistota
- Možnost sportovního vyžití
- Dostupnost školy či školky

26. Jaké je v současnosti Vaše ekonomické postavení?

- Zaměstnanec
- Soukromník, podnikatel
- Nezaměstnaný/á
- Student
- Důchodce
- Trvale v domácnosti
- Na rodičovské dovolené
- Jiné (vypíšte):

27. Vypiňte prosím do tabulky vybrané charakteristiky všech členů Vaší domácnosti. U ostatních členů prosím specifikujte Váš vztah (např. syn, dcera, matka, spolubydlící).

Vy	Váš partner/ka	Pohlaví	Rok narození	Nejvyšší dosažené vzdělání	Některé dosažené vzdělání		
					základní	střední s maturitou	vysokoškolské
M	Ž						
<input type="checkbox"/>	<input type="checkbox"/>	<input type="checkbox"/>	<input type="checkbox"/>	<input type="checkbox"/>	<input type="checkbox"/>	<input type="checkbox"/>
<input type="checkbox"/>	<input type="checkbox"/>	<input type="checkbox"/>	<input type="checkbox"/>	<input type="checkbox"/>	<input type="checkbox"/>	<input type="checkbox"/>
<input type="checkbox"/>	<input type="checkbox"/>	<input type="checkbox"/>	<input type="checkbox"/>	<input type="checkbox"/>	<input type="checkbox"/>	<input type="checkbox"/>
<input type="checkbox"/>	<input type="checkbox"/>	<input type="checkbox"/>	<input type="checkbox"/>	<input type="checkbox"/>	<input type="checkbox"/>	<input type="checkbox"/>
<input type="checkbox"/>	<input type="checkbox"/>	<input type="checkbox"/>	<input type="checkbox"/>	<input type="checkbox"/>	<input type="checkbox"/>	<input type="checkbox"/>
<input type="checkbox"/>	<input type="checkbox"/>	<input type="checkbox"/>	<input type="checkbox"/>	<input type="checkbox"/>	<input type="checkbox"/>	<input type="checkbox"/>

Děkujeme za Váš čas

Vyplněný dotazník prosím vložte zpět do obálky a zašlete/odevzdejte výzkumníkům podle instrukcí uvedených v průvodním dopise.
 Pokud si přejete dostat informaci o výsledcích tohoto šetření, uveďte zde prosím Vaši emailovou adresu:

Výsledky budou také dostupné na webové stránce <http://www.natur.cuni.cz/ksgrsektur/lab>