

**UNIVERZITA KARLOVA
FAKULTA HUMANITNÍCH STUDIÍ
STUDIUM HUMANITNÍ VZDĚLANOSTI**

Tvorba sester Válových a Nová figurace

BAKALÁŘSKÁ PRÁCE

Ing. Lucie Němcová

Vedoucí bakalářské práce: doc. ak. mal. Jaroslav Alt

2023

Prohlášení

Prohlašuji, že jsem bakalářskou diplomovou práci vypracovala samostatně s využitím uvedených pramenů a literatury.

V Praze dne 23. 12. 2023

Ing. Lucie Němcová _____

Poděkování

Děkuji doc. ak. mal. Jaroslavu Altovi za cenné rady a trpělivost při vedení mé bakalářské práce a za zapůjčení a doporučení literárních zdrojů, díky kterým mohla bakalářská práce vzniknout.

Abstrakt

Předkládaná práce se ve svém úvodu zabývá přiblížením myšlenek a hlavních rysů tvorby autorů hnutí nové figurace. Představuje vybrané umělce, kteří v rámci nové figurace tvořili. Téma celé práce je pak věnováno tvorbě sester Jitky a Květy Válových. Teoretická část mapuje jejich životní milníky a rozebírá jejich tvorbu. Praktická část je postavena na přímém pozorování a věnuje se popisu děl v odborné literatuře a následnému subjektivnímu hodnocení osobně shlédnutých děl obou autorek, která byla vybrána do expozice v Kutnohorském GASKu na výstavě s názvem „Cesta předurčena osudem“. V závěru práce je dále uvedena souhrnná komparace mých subjektivních popisů a popisů z odborné literatury.

Klíčová slova

Nová figurace, malba, kresba, GASK, umění, tvorba, expozice

Abstract

In its introduction, this thesis deals with the ideas and main features of the work of the authors of the New Figuration movement. It presents selected artists who worked within the framework of New Figuration. The theme of the whole work is then devoted to the work of sisters Jitka and Květa Válová. The theoretical part maps their life milestones and analyses their work. The practical part is based on direct observation and is devoted to the description of the works in the literature and the subsequent subjective evaluation of the personally viewed works of both artists, which were selected for the exhibition in the GASK in Kutná Hora on the exhibition entitled "The path predetermined by fate". The thesis concludes with a summary comparison of my subjective descriptions and descriptions from the academic literature.

Keywords

New Figuration, painting, drawing, GASK, art, artistic creation, exhibition

Obsah

1	Úvod.....	1
2	O Nové figuraci.....	2
2.1	Významní zahraniční umělci nové figurace.....	4
2.2	Vybraní současníci sester Válových.....	6
3	Život a tvorba sester Válových.....	7
3.1	Praxe v ateliéru Emila Fily.....	8
3.2	Rozdíly v tvorbě sester a komparace jejich děl s tvorbou dalších umělců.....	9
3.3	Působení ve skupině Trasa 54.....	9
4	O výstavě Cesta předurčená osudem.....	12
4.1	Tematické členění výstavy.....	12
4.1.1	Skutečnost.....	13
4.1.2	Souběh.....	13
4.1.3	Jatka.....	14
4.1.4	Zápas.....	14
4.1.5	Tíha.....	14
4.1.6	Sevření.....	15
4.1.7	Cesta.....	15
4.1.8	Rozmluva.....	16
4.1.9	Dotyk.....	16
4.1.10	Smíření.....	16
4.1.11	Souznění.....	17
4.1.12	Proměna.....	17
5	Návštěva/Prohlídka výstavy.....	18
5.1	Cesta výstavou.....	18
5.2	Vybraná díla z jednotlivých pasáží expozice.....	19
5.2.1	Popis vybraného díla z expozice sálu „Skutečnost“.....	19
5.2.2	Popis vybraného díla z expozice „Souběh“.....	20
5.2.3	Popis vybraného díla z expozice „Jatka“.....	21
5.2.4	Popis vybraného díla z expozice „Zápas“.....	22
5.2.5	Popis vybraného díla z expozice „Tíha“.....	24
5.2.6	Popis vybraného díla z expozice „Sevření“.....	25
5.2.7	Popis vybraného díla z expozice „Cesta“.....	26
5.2.8	Popis vybraného díla z expozice „Rozmluva“.....	28
5.2.9	Popis vybraného díla z expozice „Dotyk“.....	29

5.2.10	Popis vybraného díla z expozice „Smíření“	30
5.2.11	Popis vybraného díla z expozice „Souznění“	32
5.2.12	Popis vybraného díla z expozice „Proměna“	33
5.3	Shrnutí celkového dojmu z výstavy	34
6	Závěr.....	35
7	Zdroje	37

1 Úvod

Jak je patrné z názvu mé bakalářské práce, budu se zabývat tvorbou sester Válových, od jejichž narození uplynulo minulý rok přesně 100 let. Na jejich počest byly v rámci vybraných galerií uspořádány výstavy jejich děl. Práce je tedy ve své první části věnována dílu a životu malířek, dvojčat Jitky a Květy Válových a navázáním jejich osobité tvorby na umělecké hnutí Nová figurace a jejich působení v umělecké skupině Trasa.

Úplně na úvod obecně pojednám o nové figuraci a jejích nejvýznamnějších autorech jak zahraničních, tak také československých, a dále se pokusím zmapovat jednotlivá období v životech obou sester, která měla zásadní vliv na jejich tvorbu, a i na jejich život jako takový. Dále se pokusím díla obou sester zasadit do širšího historického kontextu, a to jak v rámci Česka, tak také v rámci Evropy. Okrajově se budu věnovat i tvorbě jejich současníků, kde budu sledovat shodné rysy jejich tvorby s tvorbou sester Válových.

Druhou část práce jsem postavila na přímém pozorování a reflexi ze setkání s díly obou malířek na výstavě nazvané Cesta předurčena osudem, která probíhala v Kutné hoře v Galerii Středočeského kraje (GASK). Konkrétně se budu věnovat rozboru svého vlastního subjektivního zážitku, který jsem si z výstavy odnesla. Abych vytvořila nějaký rámec, ve kterém se bude práce pohybovat, je třeba si položit základní otázky, které se budu v práci snažit objasnit. Jaká byla hlavní témata děl sester Válových? Jaký je estetický dojem z přímého pozorování jejich díla? Čím byla jejich tvorba ovlivněna a jaký je rozdíl mezi tvorbou Jitky a Květy?

Práce bude rozebírat jak tematické členění jednotlivých částí výstavy, tak také období, ve kterých daly sestry vzniknout svým dílům a která jejich tvorbu významně ovlivňovala. V rámci pozorování se pokusím o shrnující popis výstavy v GASKu a dále se budu věnovat jednotlivým dílům a použité technice. Na závěr vyberu díla, která mě osobně na výstavě nejvíce zaujala.

Hlavním bodem, který si druhá část práce klade za cíl je co nejuceleněji a nejvěrněji zachytit atmosféru a můj vlastní dojem z výstavy, a dále detailněji popsat vybraná díla. Práce

je doplněna o obrazovou přílohu, která se skládá z reprodukcí vybraných děl a mých fotografií, které jsem pořídila v rámci své prohlídky výstavy.

2 O Nové figuraci

Název nová figurace byl poprvé použit malířem Hansem Platchkem, ve spojitosti s akční malbou Jacksona Pollocka a Willema de Kooninga. Původně toto označení Platchek používal pro znaky, které se dle něj „figurovaly“, stávaly se čitelnými, sugerovaly skutečnost, ale neoznačovaly ji. *Platchek odhadl proces změn, avšak nepotvrdilo se jeho tvrzení, že nové figurace budou problémem abstraktního, nikoliv předmětného malířství.*¹

Padesátá léta, ač se nesla ve znamení nadvlády abstrakce, poskytovala zároveň prostor i pro novou figuraci. V souvislosti s tímto výtvarným směrem je třeba zmínit mimo jiné jména Francise Bacona, Jeana Dubuffeta, nebo Alberta Giacomettiho. Figurativní umění stojí v protikladu k nefigurativní tvorbě a představuje individualizovanou formu jevové skutečnosti. „*V širším slova smyslu reaguje na všechny konkrétní svět, ale v užším smyslu jím rozumíme především to umění, které se konfrontuje s fenomenalitou člověka.*“² Na pozadí společensko-politického rámce nové figurace stály různé probíhající a hrozící konflikty, které se odehrávaly od druhé poloviny 20. století, zejména pak studená válka, blokáda západního Berlína sovětskými vojsky, korejská válka, válka ve Vietnamu, tzv. Pražské jaro a další. Z lidského hlediska tedy nová figurace reagovala na krizi lidských hodnot a vyostřený pocit odcizení.³

Teoreticky je nová figurace zakotvena v existenciální filosofii a v samotné tvorbě umělci vyobrazují lidskou postavu ve zcela nové perspektivě, zaměřují se na její specifické rysy a na vnesení výraznějších emocí do díla. Nová figurace vychází z expresionismu a jeho důsledné subjektivní interpretace světa, dále pak ze surrealismu a jeho negace svazování myslí, později i z informálního umění a jeho patetického vyjádření krize moderního člověka.⁴

¹ PETROVÁ, Eva. *Nová figurace: Galerie výtvarného umění Litoměřice-červen-září 1993, Východočeská galerie Pardubice-listopad 1993-leden 1994, Moravská galerie Brno-únor-březen 1994, Dům umění Opava-duben-květen 1994, Oblastní galerie Vysočiny Jihlava-červen-srpen 1994.* Litoměřice: Galerie výtvarného umění v Litoměřicích, 1993. ISBN 85-85090-16-3. s. 3

² NOVÁK, Luděk. *Nová figurace.* Obelisk, nakladatelství umění a architektury 1970. s. 5

³ Tamt. Str. 6

⁴ NOVÁK, Luděk. *Nová figurace.* s.6-7

Dalo by se s nadsázkou říci, že nová figurace je informelním uměním, aplikovaným na figuraci. Nové figuraci se však ještě více blížily některé pozdní práce Piccasovy, které v sobě slučovaly destrukci formy zpodobnění člověka a provokativní výpady proti konvenci.⁵ Informelní umění v sobě obsahuje převážně romantický tragismus, zatímco nová figurace obsahuje prvky revolty, provokativního gagu a s intenzivní filozofickou agresivitou reaguje na pseudokonkrétní svět. V průběhu minulého století byla odpovědí na krizi „staré“ figurace, která souvisela s krizí antropocentrismu a antropomorfismu v době, kdy sílilo zpochybňování renesančních názorů na člověka a přírodu.⁶ Zemí, ze které prvně zazněl „hlas“ nového proudu se stala Anglie, která zasáhla do vývoje moderního sochařství řadou mladších osobností, jako byl Henry Moore, Kenneth Armitage, Lynn Chadwick, jež daly novou významovou hodnotu lidské postavě. V souvislosti s tímto fenoménem je třeba také zmínit malíře Francise Bacona. Tito umělci usilovali o postižení metafyzičnosti lidské existence, která vyplývala z tlaku civilizačních a sociálních procesů a také z protikladu mezi vědomou a biologickou existencí.⁷

Obecně se v celém „hnutí“ nové figurace opakuje jeden základní rys a to ten, že malíři většinou neinterpretují bezprostřední skutečnost, ale inspirují se ustálenými obrazovými znaky, tedy plakáty, comicsy, optickými znaky, ale i obrazy starých mistrů, televizním obrazem a dalšími, z nichž potom nechávají vzniknout nové soustavy. Uplatňují hladkou neosobní malbu, která připomíná spíše mechanické techniky. Nová figurace je díky tomu také neodmyslitelně spjata s popartem.⁸

Na druhé straně existují i pokusy o navázání co nejautentičtějšího kontaktu s realitou, o kterou se snažili někteří umělci, mezi které patří například George Segal nebo Yves Klein, tj. docílit tohoto kontaktu pomocí technologicky a technicky zprostředkovatelné antropometrie. Segal vytvářel své sochy formou odlitků lidské postavy a některé obrazy Kleinovy vznikaly otiskováním lidského těla přímo na plátno.⁷

V Čechách se nová figurace objevila v 60. letech 20. století a velice často se věnovala existencionálním otázkám, které reflektovaly tehdejší dění, tedy člověka svázaného, nesvobodného, okolnostmi zaháněného do mezních životních situací, později pak reflektovala normalizační poměry.⁹ Základní směr dal u nás nové figuraci Fillův malířský ateliér na Vysoké

⁵ NOVÁK, Luděk. *Nová figurace*. s.6

⁶ Tamt. str. 5

⁷ Tamt. str. 6-7

⁸ Tamt. str. 13

⁹ Universitas – revue Masarykovy univerzity: *Nová figurace*. Brno: Muni Press, 2017. ISSN: 1212-8139

škole uměleckoprůmyslové v Praze, a postupně zažívaná tradice českého kubismu, tak jak ji reprezentovala skupina Trasa. Ta sice mířila k nové konkrétnosti, ale byla příliš slohově ukázněná. K radikálnější kubistické dekompozici přistupovali pouze někteří členové, mezi které patřily i Jitka a Květa Válový.¹⁰

2.1 Významní zahraniční umělci nové figurace

Rozsah tvůrčího záběru nové figurace je však širší a můžeme do něj zahrnout i umělce, které můžeme řadit mezi představitele pop artu, jehož klasifikace však nemusí být vždy jednoznačná. Z takto široké řady autorů jsem pro tuto pasáž tedy vybrala pouze ty, kteří jsou označováni za klíčové postavy nové figurace a přímo se podíleli na jejím formování.¹¹

Mezi umělce, kteří představují příklad proudu nové figurace patří bezesporu **Francis Bacon**, jehož tvorba vychází především z existenciální deziluze. Člověk v jeho podání již není nositelem pozitivních hodnot, ale je degradován do pozice biologického tvora, zmítaného svými vášněmi. Lidskou postavu Bacon uvrhuje do daleko expresivnější formy, než například Giacometti (viz dále). V jeho podání mají obličejové rozevřená řvoucí ústa, s očima zastřenými a deformovanými tvářemi, působí jako utopené v prostoru, ve kterém se ocitají. Takové byly figury, které Bacon vytvořil na motivy portrétu Inocence X. od Diega Velásqueze.¹² Forma, s kterou Bacon pracuje, vychází z expresionismu, ale obsahově staví spíše na filosofické úvaze a...*zbavuje obsah objektivitu a formu oprostuje od parazitování na viditelné skutečnosti.*¹³

Významným italským sochařem nové figurace, jehož východiskem byl surrealismus, byl **Alberto Giacometti**. Tento umělec položil nový důraz na filosofické pojetí lidské postavy. Jeho tvorba byla až do roku 1935 zakotvena právě v surreálním snovém světě, usazena do forem, které tíhly spíše k abstrakci, ale během války se přerodila do rezolutně figurativních tvarů.¹⁴ Giacomettiho zobrazení člověka vyjadřuje jeho nestabilní postavení jako individuality v současném světě. Jedná se o postavy protáhlých tvarů, jejichž povrch evokuje spálenou hmotu a má být parafrází na jeho spálení v žárovišti moderního světa.¹⁵ *Giacomettiho sochy lze metaforicky přirovnat k Sartrovu existencialismu, k jeho zrušení kauzality, k idejím odcizení a*

¹⁰ NOVÁK, Luděk. *Nová figurace*. s. 18

¹¹ FOSTER, Hal. *Umění po roce 1900: modernismus, antimodernismus, postmodernismus*. V Praze: Slovart, 2007. ISBN 978-80-7209-952-8. s. 424

¹² Tamt. str. 424

¹³ NOVÁK, Luděk. *Nová figurace*. s. 7

¹⁴ FOSTER, Hal. *Umění po roce 1900: modernismus, antimodernismus, postmodernismus*. V Praze: Slovart, 2007. ISBN 978-80-7209-952-8. s. 421

¹⁵ NOVÁK, Luděk. *Nová figurace*. s. 8

samoty.¹⁶ Vedle Giacomettiho tvořila i řada obdobně uvažujících sochařů, ale byl to právě on, kdo první v poválečném období zobrazil ve svých plastikách základy nového vidění. Stál se svou tvorbou v opozici vůči kubismu a nahrazoval tak racionální systém senzitivním vnímáním a konkrétní skutečností.¹⁷

V Latinské Americe byl proud nové figurace spojen především s **Antoniem Bernim**, který tvořil most mezi sociálním kritikem, americkým neodadaismem a novou figurací. V jeho případě jde o narativní figuraci, kterou zpracovává v cyklu obrazů ze života proletářského hochy Juanita Laguny. V těchto dílech spojuje vlastní výtvarné zpracování s nezvyklými materiály, jako jsou šrot a odpadky.¹⁸

Z amerického umění zasáhli do nové figurace především umělci z generace reprezentující směry neodada a pop artu. Jedním z nejvýznamnějších byl **Willem de Kooning**, jehož exprese učinila z fyzického zjevu pouze symbol prázdnoty moderního odcizení.¹⁹ V roce 1953 svými agresivně malovanými figurálními díly známými jako „ženy“ šokoval umělecký svět. Jeho odklon od dosavadní abstraktní a akční tvorby k tvorbě figurální sice nebyl trvalý, ale svět konkrétních tvarů již nikdy zcela neopustil i když během své tvorby experimentoval s různými styly a materiály a věnoval se i sochařství a litografii. V průběhu 80. let došlo u Kooninga ke konečné syntéze figurace a abstrakce.²⁰

Z francouzských umělců byl pak velice výraznou postavou malíř, sochař a grafik **Jean Dubuffet**, který sám sebe považoval za individualistu a byl jednou z vůdčích osobností informelu a syrového umění tzv. art brut. Jeho filosofií bylo přesvědčení, že umění by nemělo být ovlivněno dobovým vkusem a vládnoucím uměleckým kánonem a mělo by vycházet čistě z vnitřních podnětů člověka.²¹ Dle vlastních slov Dubuffeta, bylo jeho záměrem zabránit figuře, aby nabývala jakékoli konkrétní formy, což ve spojení s jeho výše zmíněnou filosofií u jeho děl navozovalo *...dojem poloautomatického charakteru graffiti a zdánlivého nedostatku intelektu svého tvůrce*.²²

¹⁶ Universitas – revue Masarykovy univerzity: *Nová figurace*. s. 39

¹⁷ Universitas – revue Masarykovy univerzity: *Nová figurace*. s.40

¹⁸ NOVÁK, Luděk. *Nová figurace*. s. 8

¹⁹ Tamt. Str. 8

²⁰ THE WILLEM DE KOONING FOUNDATION. The Artist. 2014 Online. In: Dekooning. 2014 Dostupné z:

²¹ KRTIČKA, Jiří, Bernard. Jean Dubuffet – nepřizpůsobivý individualista v protikulturním boji. 2021 Online. In. České Galerie 2021. Dostupné z: <https://ceskegalerie.cz/cs/co-je-umeni/jean-dubuffet-nepripusobivy-individualista-v-protikulturnim-boji>

²² FOSTER, Hal. Umění po roce 1900: modernismus, antimodernismus, postmodernismus. s. 424

2.2 Vybraní současníci sester Válových

Sochař **Olbram Zoubek** byl stejně jako sestry Válovy členem skupiny Trasa 54. V jeho tvorbě se odráží problémy, se kterými se potýkalo české umění po druhé světové válce, kdy došlo ke ztrátě kontinuity a jejího znovunalezení na přelomu 50. a 60. let. Sochařství té doby se nabízela možnost navázat na klasiky jak české, tak i světové moderny. Zoubek konkrétně navazoval na Ossipa Zadkina, Jaquese Lipchitze, Fritze Wotrubu, nebo také Joana Miróa a Fernanda Légera. Na formování českého sochařství měly také svůj vliv sympozia, která byla pořádána hned za našimi hranicemi v Rakousku. *Dnes víme, že sympozia byla fenoménem, který měl v sobě zakódováno mnoho konzervativních či dokonce retrográdních prvků.*²³

Zoubek patřil k velice silné umělecké generaci. Díla, která v této době vznikala, jeho tvorbu do jisté míry překonávala. Mluvíme zde zejména o dílech Miroslava Chlupáče, Zdeňka Palcra, Zbyňka Sekala nebo Zoubkovy ženy Evy Kmentové. Nicméně... *jeho sochy-znaky z přelomu 50. a 60. let, jeho tak zvláštní sousoší dvojice inženýrů Malátka a Loose s gesty orantů (1964) nebo již zmíněné sochy na pomezí abstraktních stél spoluutvářely onu překypující tvůrčí atmosféru v papiňáku české kotliny 60. let, v němž se promísilo a spolupracovalo hned několik pokolení a názorových proudů.*²⁴

Stejně jako sestry Válovy a Olbram Zoubek, byl členem skupiny Trasa i **Vladimír Jarcovják** jehož hlavním vyjadřovacím jazykem byla malba. Po celé období jeho tvorby byla klíčovým prvkem jeho děl barva, která v nich sloužila jako nositel duchovního sdělení. Jarcovjak nejprve studoval figurální malbu soukromě a pak u profesora Rudolfa Gajdoše na Zlínské škole umění. Po válce, kdy byl totálně nasazen ve strojárnách wermachtu se vrátil zpět do Prahy a začal studovat, stejně jako sestry Válovy na Uměleckoprůmyslové škole v ateliéru Emila Fily. Jako u dalších členů skupiny Trasa *...se v jeho tvorbě postupně protínalo kubistické východisko s tvarovou stylizací Fernanda Légera.*²⁵

²³ FIŠER, Marcel. *Olbram Zoubek* Online. In: Artlist.cz 2019. Dostupné z: <https://www.artlist.cz/olbram-zoubek-929/>. [citováno 2023-11-14].

²⁴ FIŠER, Marcel. *Olbram Zoubek* Online. [citováno 2023-11-14].

²⁵ KRIŠKOVÁ, Zuzana. *Vladimír Jarcovják*. Online. In: Artlist.cz 2019. Dostupné z: <https://www.artlist.cz/vladimir-jarcovjak-921/>. [citováno 2023-11-14].

Na konci 50. let a v počátcích let 60. byly tématy jeho tvorby stylizované postavy bez individuálních prvků, nejprve redukované na pouhé obrysy a s postupujícím časem úplně mizící. Postavy vyměnil Jarcovjác za téma zátiší. Od začátku 60. let pak přešel přes kubismus a důslednou stylizaci k již z dřívějšíka osvojené abstrakci, díky které se mu dařilo lépe zachytit přírodní procesy a světlo. Jeho obrazy z tohoto období měly spirituální charakter.²⁶

3 Život a tvorba sester Válových

Dvojčata Jitka a Květa Válovy patří k jedněm z nejvýraznějších osobností českého umění od konce 50. let 20. století, kdy docházelo ve společnosti k uvolňování poměrů a nastupovala nová generace mladých umělců. Je velmi neobvyklé, aby byly obě sestry obdařeny výtvarným nadáním a aby se obě rozhodly studovat malbu, tak jako u sester Válových. Jedním z ústředních témat jejich tvorby byla především hluboká účast s lidskými osudy, kterou vyjadřovaly ve svých dílech nejprve ve čtyřicátých a padesátých letech v kontextu s průmyslovým prostředím a „obyčejným životem“ ve městě Kladno, které bylo jejich rodným městem a kde také prožily své životy.²⁷ Od svých šestnácti let žily v malém domě, který sloužil jako jejich ateliér a stal se středobodem jejich společenského života. Už v 50. letech se do tvorby sester začal promítat Kladenský *genius loci*. Syrová výpověď o těžkém životě dělníků sloužila sestrám jako inspirace pro jejich tvorbu a na rozdíl od socialistického realismu, který opěvoval tzv. pracující lid, šly sestry Válovy za toto neosobní nazírání a svou tvorbou pronikaly až k samotnému jádru těžkého žití dělníků pracujících v hutích a dolech. Květa v této době vytvořila rozsáhlý soubor robustních a velice civilních figurálních obrazů (pradleny, mladý dělnický pár, dělnice s mrtvým mužem v náručí, chlapi hrající karty ad.).²⁸

V jejich dalších obrazech je možno identifikovat i symbolická témata jako jsou pieta, protiklady černého a bílého, dobra a zla, naděje a beznaděje. *Obrazy obou sester si jsou blízké svým výtvarným východiskem, už v této době, ale Jitka volí abstraktnější, symboličtější názvy – Žena a chléb, Katastrofa.*²⁹ Tato tvorba obou sester byla pochopitelně trnem v oku dozorcům komunistické kulturní ideologie, jelikož sestry si dobový požadavek angažované tvorby vysvětlily po svém, v návaznosti na svou vlastní zkušenost z totálního nasazení

²⁶ KRIŠKOVÁ, Zuzana. *Vladimír Jarcovjác*. citováno 2023-11-14].

²⁷ VÁLOVÁ, Jitka, KLIMEŠOVÁ, Marie (ed.). *Jitka/Květa Válovy*. Ilustroval Květa VÁLOVÁ. Praha: Galerie Pecka, c2002. ISBN 80-902285-4-2. s. 49

²⁸ Tamt. str. 49

²⁹ VÁLOVÁ, Jitka, KLIMEŠOVÁ, Marie (ed.). *Jitka/Květa Válovy*. Ilustroval Květa VÁLOVÁ. Praha: Galerie Pecka, c2002. ISBN 80-902285-4-2. s. 49

v Poldovce.³⁰ K většímu otevírání prostoru v umělecké tvorbě a svobodnějšímu tvůrčímu působení jednotlivých umělců a uměleckých skupin došlo až v druhé polovině padesátých let a v průběhu let šedesátých. Jednou z těchto skupin byla i Trasa. Během šedesátých let se lidská postava ve výtvarném zpracování obou sester mění a stává se spíše symbolickou schránkou, kdy zprostředkovatel a oběť se stává zároveň „nikým“ a současně „všemi“. *Člověk ve vymezeném prostoru, člověk na cestě bez jasného začátku a konce, člověk pod tíhou vlastního života – toto jsou zásadní témata, která sestry Válovy vnesly do dobového uměleckého kontextu.*³¹ Tato témata pak nabírala na ještě hlubším významu v období normalizace v sedmdesátých a osmdesátých letech. Symboly, které odrážely toto období se ve tvorbě Květy objevovaly v podobě vševidoucích očí, němými výkřiky a zkamenělým sevřením. U Jitky se objevovaly smutně zakřivené, tázající se figury.³²

Od roku 1983 pak došlo k určité rehabilitaci sester v podobě retrospektivní výstavy jejich tvorby, koncipované Janou a Jiřím Ševčíkovými, kterou uspořádali v regionálních galeriích v Chebu, Ostrově nad Ohří a Roudnici nad Labem. Po znovunastolení demokratických poměrů v devadesátých letech pokračoval tento proces dalšími úspěšnými výstavami a jeho symbolickým završením byla retrospektiva díla obou sester v roce 2000 ve Veletržním paláci.³³

3.1 Praxe v ateliéru Emila Filly

Obě sestry studovaly na Vysoké škole uměleckoprůmyslové v průběhu druhé poloviny 40. let. Později se sešly v ateliéru Emila Filly. Právě Fila a jeho současníci jako byl Josef Kaplický, František Tichý a další, značně ovlivňovali mladou generaci na VŠUP. Stejně tak i Jitku a Květu, pro něž mělo studium ve Filově ateliéru veliký význam. Filla svým studentům podával hlubší poznání evropského modernismu. Studenti oceňovali zejména jeho tvorbu, ve které reagoval na dramatický závěr 30. let. Přes to, že obě sestry pracovaly s barvou velmi střídavě, hlásila se Jitka i ke kolorismu, který jim Filla svými zadáními zprostředkoval. Jitka se dokonce měla po studiích stát na nějakou dobu Fillovou asistentkou. Tento plán nicméně nevyšel kvůli vypuknutí epidemie tyfu na Kladně. Fillův vliv je patrný i z témat prvních obrazů z jatek, kam sestry docházely v rámci povinné studijní praxe a kde Jitka viděla mrtvé býky, jejichž propletená těla v jejich kompozicích jasně odkazují na Fillovy alegorie zápasů a

³⁰ Tamt. str. 48-49

³¹ *Cesta předurčena osudem: Květa a Jitka Válovy = A path destined by fate : Květa and Jitka Válová.* s. 13

³² Tamt. Str. 13

³³ Tamt. Str. 13

výtvarného zpracování lidových písní. Zatímco vyobrazení býka je v Jitčině podání spojeno s pokořením a se smrtí na jatkách, a tedy hledání soucitu a snahou o porozumění osudu, Filla naproti tomu znázorňuje ve svých obrazech a plastikách z konce 30. let zvířata zápasící o svou existenci, jako symbol zápasu o existenci národa.³⁴

3.2 Rozdíly v tvorbě sester a komparace jejich děl s tvorbou dalších umělců

I přes to, že se sestry Válovy ve své tvorbě značně doplňovaly a zároveň sloužily jedna druhé jako kritičky, je na první pohled patrný rozdíl v tom, jakým způsobem výtvarně zpracovávají „hrdiny“ témat, která reflektovaly ve svých dílech. Květa vidí lidskou bytost jako robustní postavu, která se svým vzezřením spíše než člověku, podobá mytickému Golemovi, který nehnutě stojí a snáší rány osudu. Její figury se blíží figurálnímu kánonu malíře Constantina Permekeho (tuto příbuznost nejlépe ukazuje Permekeho obraz *Žena s odhalenými nadry*, kterou získala Národní galerie v roce 1946 takže se sestry s Permekeho tvorbou mohly za studií setkat.) V dalších obrazech se Květa, stejně jako někteří její kolegové z Trasy pokusila zhodnotit sociální tvorbu Fernanda Legéra avšak Permeke jí byl svým stylem bližší než Legerův dekorativismus.³⁵

V rané Jitčině tvorbě se objevuje jasná souvislost s tvorbou jejího profesora na VŠUP Emila Filly. Oproti Květě později vykresluje Jitka své postavy jako subtilní, protáhlé bytosti, které se prohýbají a sotva nesou tíhu svého osudu. Společným rysem, kterým vynikaly obě sestry již na studiích v ateliéru Emila Fily, byla potom schopnost zvládnout velkoformátové malby.³⁶

3.3 Působení ve skupině Trasa 54

Od konce roku 1954 se sestry začaly scházet s dalšími absolventy z Fillova ateliéru a hledali ve vzájemných diskusích způsoby, jak čelit negativnímu dobovému klimatu. Sestry Válovy vždy zpětně členství ve skupině Trasa oceňovaly, a to především proto, že jim skupina

³⁴ VÁLOVÁ, Jitka, KLIMEŠOVÁ, Marie (ed.). *Jitka/Květa Válovy*. Ilustroval Květa VÁLOVÁ. Praha: Galerie Pecka, c2002. ISBN 80-902285-4-2. str. 46-48

³⁵ Tamt. str. 55

³⁶ Tamt. str. 46-47

po absolutoriu umožnila vystavovat a dále mohly alespoň prostřednictvím teoretiků Evy Petrové a Lud'ka Nováka získávat informace o soudobém světovém výtvarném dění.³⁷

Hlavním impulzem pro vznik skupiny Trasa bylo konání velké přehlídky Československé lidově demokratické republiky ve výtvarném umění na přelomu let 1955-1956. Metoda socialistického realismu zde byla prezentována jako jediný způsob, jakým bylo možné vytvářet trvalá a umělecky hodnotná díla. S tím Trasisté pochopitelně zásadně nesouhlasili a čerpali z poválečných tendencí neorealismu.³⁸

Sestry Válovy byly součástí jádra skupiny Trasa 42, stejně jako další studenti ateliéru Emila Filly. Byli to tedy umělci, kteří přicházeli po roce 1945 na znovuotevřené vysoké školy. Tito studenti byli poznamenáni událostmi druhé světové války, ale zároveň se jimi nenechali zlomit a doufali v ústup nepříznivých kulturněpolitických restrikcí a ústupu od ideologizace umění, vnucované vládnoucím režimem. Skupina Trasa pořádala z počátku neoficiální výstavy, které sloužily mimo jiné ke vzájemné konfrontaci jejích členů, mezi které patřili, mimo sestry Válovy, Věra Heřmanská, Eva Burešová, Vladimír Jarcovják, Čestmír Kafka a Václav Menčík.³⁹

První setkání Trasistů probíhala v ateliéru Čestmíra Kafky v letech 1954 a 1955. V těchto letech se skupina vymezovala zejména proti metodám socialistického realismu. V roce 1957 pak byla uskutečněna první výstava Trasy v Galerii Mladých. *Text katalogu a jakýsi program skupiny zformuloval Arsen Pohribný. Dle jeho slov se jednalo o syntézu konstruktivismu a expresivnosti.*⁴⁰

Program skupiny nebyl nikdy pevně stanoven a pozice členů v jejím rámci se průběžně měnily. Arsena Pohribného po jeho odchodu ze skupiny nahradili v pozici teoretika skupiny Luděk Novák a teoretička Eva Petrová, dále se ke skupině přidal malíř Karel Vaca, který přinesl mezi Trasisty prvky užité grafiky. Kolem roku 1959 se také ke skupině postupně přidávali sochaři z ateliéru Josefa Wagnera, mezi kterými byli Vladimír Preclík, Olbram Zoubek, Zdena Fibichová a Eva Kmentová. Většina jejich děl byla dobovou kritikou velice

³⁷ VÁLOVÁ, Jitka, KLIMEŠOVÁ, Marie (ed.). *Jitka/Květa Válovy*. Ilustroval Květa VÁLOVÁ. Praha: Galerie Pecka, c2002. ISBN 80-902285-4-2. s. 49

³⁸ WEISSOVÁ, Julie. *Trasa 54*. Online. [citováno 2023-10-11].

³⁹ Tamt. [citováno 2023-10-11].

⁴⁰ WEISSOVÁ, Julie. *Trasa 54*. Online. In: Artlist.cz 2015. Dostupné z: <https://www.artlist.cz/skupiny/trasa-54-918/>. [citováno 2023-10-11].

silně odsouzena a některé sochy musely být po recenzích vydaných v Rudém právu odstraněny.⁴¹

Samotná tvorba členů skupiny je charakteristická značnou redukcí objemu tělesné schránky zobrazovaných postav. Společným rysem v tvorbě skupiny jsou experimenty s výtvarnými technikami, materiály s tvarem. *Experimenty s hmotou a tvarem pokračují kontinuálně a dle Marie Klimešové se ke kubistické tendenci připojily i soudobé anglické prvky sochařství, které vedlo jednotlivé členy k odhmotnění jejich tvorby.*⁴² Autoři, hlásící se ke skupině vycházeli z modernistické inspirace a věcnosti neorealismu⁴³, všem se však nepodařilo zásadně překonat problematiku formy hlubší a filosofičtěji uchopenou úvahou. To však nebyl případ Jitky a Květy, protože autentičnost jejich osobností už v té době překonávala modernistická klišé.⁴⁴

Snaha o vymanění z nastavených politických požadavků na tehdejší tvorbu, skupinu dovedla ke členství v Bloku tvůrčích skupin, který neměl tak silné politické tendence a vymezená pravidla jako oficiální Svaz československých výtvarných umělců. Roku 1961 se tak Trasisté spolu s dalšími skupinami jako byla Etapa, MS 61 a další představili na výstavě Realizace v Galerii Václava Špály.⁴⁵

Po okupaci Československa roku 1968 vojsky Varšavské smlouvy, došlo opět k postupnému omezování svobody vyjadřování a kulturního projevu, jako tomu bylo v padesátých letech. Tyto události byly důvodem zániku skupiny, jelikož v reakci na ně byl v roce 1970 zrušen Svaz československých výtvarných umělců, a i tvůrčích skupin. Nastupující Svaz českých umělců se stavěl odmítavě ke všemu, co mělo spojitost s Blokem tvůrčích skupin a díky tomu došlo ke značné stagnaci a postupnému odchodu jednotlivých členů, což pak zapříčinilo samotný zánik skupiny.⁴⁶

Sestry zpětně svoji účast v Trase vždy velice oceňovaly, zejména proto, že díky členství měly možnost vystavovat.⁴⁷

⁴¹ WEISSOVÁ, Julie. *Trasa 54*. Online. [citováno 2023-10-11].

⁴² Tamt. [citováno 2023-10-11]

⁴³ Vznik neorealismu je spojen s poválečnou italskou literaturou a filmem. Obecně však lze o neorealismu říci, že ve své podstatě předkládá bez příkras i zkrslení skutečnost takovou jaká je, nepouští se do analýz, kritiky a ani interpretací.

⁴⁴ WEISSOVÁ, Julie. *Trasa 54*. [citováno 2023-10-11].

⁴⁵ Tamt. [citováno 2023-10-11].

⁴⁶ WEISSOVÁ, Julie. *Trasa 54*. [citováno 2023-10-11].

⁴⁷ VÁLOVÁ, Jitka, KLIMEŠOVÁ, Marie (ed.). *Jitka/Květa Válový*. str. 52

4 O výstavě *Cesta předurčená osudem*

Výstava v Kutnohorském GASKu reprezentuje jednotlivé životní etapy, kterými obě sestry procházely v průběhu svého života a které měly vliv na jejich tvorbu. Výstavu pojal její kurátor Richard Drury jako symbolickou cestu a rozčlenil ji do jednotlivých tvůrčích etap umělkyň, které jsou charakterizovány a specifikovány následujícími jednoslovnými názvy: skutečnost, souběh, jatka, zápas, tíha, sevření, cesta, rozmluva, dotyk, smíření, souznění a proměna. Cesta výstavou vede návštěvníka od počátků jejich tvorby, která byla ovlivněna především jejich totálním nasazením v Poldovce Kladno, přes léta, která následovala po sovětské okupaci v roce 1968 až ke kresbám, které vytvořila Jitka již po smrti Květy a které jsou věnovány konečnosti lidského života, na pozadí nekonečných přírodních a vesmírných cyklů. Výstava je sestavena z množství velikých pláten, menších kreseb, ale také skic a grafík. V expozici jsou vystavena díla, která byla zapůjčena ze sbírek galerijních institucí, a především z výběru z pozůstalosti sester Válových, jež darovala GASKu v roce 2021 dědička Marie Vydrová. Projekt *Cesta předurčená osudem* je zároveň spojena s edukační činností sochařky Dagmar Šubrtové, která se tvorbě obou sester dlouhodobě věnuje. V „roce Válovek“ probíhal na Kladně a jiných místech celoroční program v podobě výstav a doprovodných akcí, výstava v GASKu byla hlavní událostí celoročního programu.⁴⁸

4.1 Tematické členění výstavy

Ráda bych nyní stručně popsala jednotlivé části výstavy, podle kterých je členěna. Hned za vstupem do expozice je umístěna působivá velkoformátová fotografie obou sester, která výstavu otevírá. Za ní už následují dílčí tematické části expozice, které nesou samostatné názvy. Níže je uvádím tak, jak na sebe na výstavě navazují:

⁴⁸ *Cesta předurčená osudem: Květa a Jitka Válové = A path destined by fate : Květa and Jitka Válová*. s. 14-15

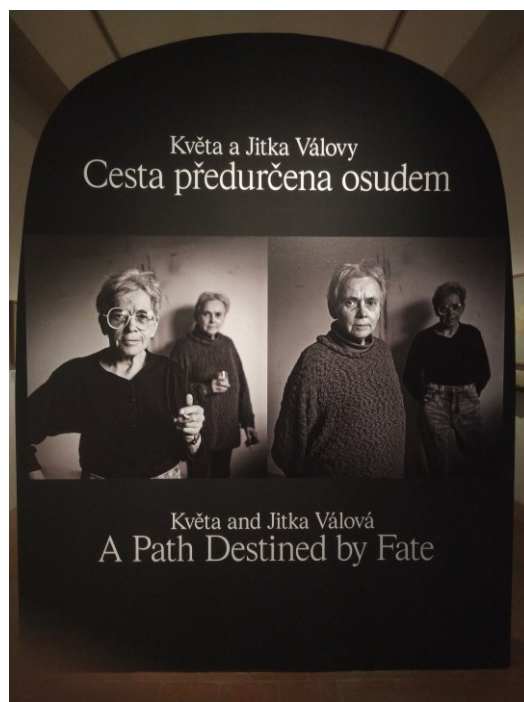


Foto Lucie Němcová

4.1.1 Skutečnost

Tvorba sester Válových je neodmyslitelně spjata s městem Kladno, jehož těžký průmysl ovlivňoval všechny aspekty žití jeho obyvatel. Pro obě sestry bylo toto prostředí zdrojem inspirace a syrovost kladenské každodenní reality se promítá v jejich díle v průběhu celé tvorby. Ta ukazuje lidskou práci a život v podmínkách hornického a hutnického prostředí a dále také prostředí nemocniční, které taktéž vypovídá o každodenním boji o lidský život.⁴⁹

4.1.2 Souběh

Část expozice s tímto názvem je věnována tvorbě, která byla ovlivněna především obdobím totálního nasazení sester Válových v ocelárně Poldi. Díky tehdejší politickým represím, které pro sestry znamenaly, že neměly téměř žádnou možnost vystavování, žily jen z minimálních příjmů. V tomto období se tvorba sester poměrně výrazně lišila, Jitka se věnovala zachycení pohybu, a to zejména studiím práce dělníků ve válcovnách, zatímco Květa se zaměřila na ztvárnění těžké hmoty masivních strojů a železných ingotů v prostorách kovárny. Řada jejich portrétů a autoportrétů je odrazem vnímání sebe samých, ale i reflexí

⁴⁹ *Cesta předurčena osudem: Květa a Jitka Válová = A path destined by fate : Květa and Jitka Válová*. Přeložil Richard DRURY. Kutná Hora: GASK - Galerie Středočeského kraje, p.o., 2022. ISBN 978-80-7056-242-0. s. 44

hlubokých vztahů k nejbližším lidem a také jejich německým ovčákům, které vždy pojmenovaly Goyenka, podle malíře Goyi.⁵⁰

4.1.3 Jatka

Téma jatek zpracovala Jitka Válová v přípravě pro svou diplomovou práci a navazovala jím na výtvarné cykly Emila Filly. I přes to, že vybrané téma bylo pro Jitku bezesporu do jisté míry traumatizující, podařilo se jí zpracovat téma boje o vlastní život empaticky, ale bez zbytečného sentimentu a příkras. I zde Jitka navazovala svými úvahami na Fillovy grafické a malířské cykly z let 1936-39 a 1945-53. Stejně jako v dalších částech výstavy i zde se úvahy nad křehkostí bytí propojují s tehdejšími událostmi v Československu.⁵¹

4.1.4 Zápas

Zápas je tématem, které prostupuje s různou intenzitou celé dílo sester Válových. Zvláště patrné je toto téma z tvorby druhé poloviny padesátých let, kdy Válovy vystavovaly jako členky tvůrčí skupiny Trasa. Souboj vykreslovaly především v souvislosti s průmyslem a sportem. Valcíři v ocelárně a sportovci jsou ve svém boji s hmotou znázorňováni v dynamickém pohybu, který je snahou o co nejvěrnější zachycení vnitřních pohnutek aktérů. Zatím co Jitka zachycuje v postavách a prostředí napětí a dramatičnost, Květa stavbou svých postav zdůrazňuje hmotnost a sílu. *Tělo se u nich stává expresivním plastickým zhmotněním vypjatých psychických stavů.*⁵²

4.1.5 Tíha

Od šedesátých let je pak ústředním tématem tvorby sester Válových snaha člověka o vyrovnání se s dilematy a zátěží, kterou přináší moderní svět. Květa pojímá člověka jako redukováný, avšak mohutný obrys na pozadí samoty a nebe z „oceli“, kde v tomto prostředí musí čelit tíži bytí. Jitka své klasicky dlouhé a štíhlé postavy ohýbá pod tíhou a zároveň

⁵⁰ *Cesta předurčena osudem: Květa a Jitka Válovy = A path destined by fate : Květa and Jitka Válová.* s. 55

⁵¹ Tamt. str. 69

⁵² *Cesta předurčena osudem: Květa a Jitka Válovy = A path destined by fate : Květa and Jitka Válová.* s. 81

zobrazuje další postavy, které v interakci s ústřední postavou podpírají její tělo, což má znázorňovat soucit nebo vzdor.⁵³

4.1.6 Sevření

Po vpádu vojsk Varšavské smlouvy v roce 1968, byly sestry Válovy v rámci normalizační kulturní politiky vytlačeny vykonavateli normalizační kulturní politiky z povědomí veřejnosti, především za své kritické postoje a reprezentaci pozdně modernistických proudů. Proto sestry během sedmdesátých let téměř nevystavovaly. V druhé polovině šedesátých let si sestry velice osobitě osvojily vyjadřovací rejstřík Nové figurace. Toto období se v jejich tvorbě odráží v temných dramaticky laděných malbách, znázorňujících člověka vrženého do blízkosti agresora, kterému je vydán na milost a nemilost. Květa transformovala své pocity z tehdejšího ovzduší v Československu řadou obrazů, grafik a kreseb, jejichž ústředním tématem je symbol oka, který symbolizuje strážce, tedy všudypřítomný dohled a kontrolu ze strany represivních složek státu. Jitka naopak reagovala na tuto bezútěšnou situaci symbolem naděje v podobě světla anděla spásy.⁵⁴

4.1.7 Cesta

*U obou sester Válových je figura vždy ohniskem psychické události, ať skrytě, uvnitř vnějšího tělesného pláště, nebo zjevně, jako dramatické gesto vyjadřované plastickou figurální formou.*⁵⁵ Od poloviny šedesátých let se především v díle Květy stává hlavním tématem svízelná cesta lidské figury labyrintem moderní civilizace a zároveň labyrintem mysli. Je to tedy cesta poznávání světa a zároveň poznávání sebe sama. Téma cesty a putování zpracovává také Jitka ve vztahu k historii, jako putování časem a symbolickému vyobrazení smrtelného a nesmrtelného života, inspirované pradávnými civilizacemi.⁵⁶

⁵³ *Cesta předurčena osudem: Květa a Jitka Válovy = A path destined by fate : Květa and Jitka Válová.* s.98

⁵⁴ Tamt. str. 108

⁵⁵ *Cesta předurčena osudem: Květa a Jitka Válovy = A path destined by fate : Květa and Jitka Válová.* s.122

⁵⁶ Tamt. s. 122

4.1.8 Rozmluva

Mezi Květou a Jitkou existovalo velice hluboké emocionální propojení. Sestry se při své tvorbě v domě na Kladně, kde měla každá svůj ateliér, navzájem navštěvovaly a s nekompromisní upřímností usměřňovaly ve své tvorbě. S upřímností sobě vlastní a také s důvěrou přistupovala nejen jedna ke druhé, ale přistupovaly tak i ke svým přátelům, se kterými se pravidelně ve svém domě setkávaly. Obrazy z tohoto období přinášejí touhu po svobodě, kterou Květa ztvárnila ve svém díle *Naděje*, kde reflektovala návrat celého národa ke svobodě postavené na společenském diskurzu.⁵⁷

4.1.9 Dotyk

I v tématice dotyku se promítá v díle sester Válových pomíjivost života a tu zachycuje Jitka skrze poslední dotyk před tím, než duše opouští tělesnou schránku a také jako první dotyk, kdy naopak člověk vchází do světa lidí. Ruce v díle obou sester hrají významnou roli a mají reprezentovat intimitu, zároveň mají sloužit jako mimoverbální prostředek k vyjádření myšlenek a pocitů člověka. Rozevřené dlaně symbolizují v Květině díle duševní otevřenost, konfesní postoj a také jakýsi „obranný val“ před nehostinností světa. Symbol spojených rukou v Jitčiných malbách zase reprezentuje mezilidskou solidaritu. Sepjaté ruce se stávají u obou autorek tichým vyobrazením přemítající mysli. U Květy pak v Dotyku kamenů můžeme vytušit stejnou intenzitu, jakou dotyku tělesného. Motiv rukou, ale i nohou pak autorky umocňují otiskem vlastních končetin přímo na plátno.⁵⁸

4.1.10 Smíření

Po událostech dvacátého století, které se neslo ve znamení konfliktů v rámci celého světa, následovala celospolečenská potřeba vzájemného usmíření a odpouštění. Takže v osmdesátých a devadesátých letech Jitka a Květa ve své tvorbě zachycovaly střídající se období rezignace, spojení a následného národního rozdělení. V Květině tvorbě se objevovaly biblické motivy a Jitka vyjadřovala smíření pomocí spojení opozitních sil. Dílo *Naše myšlenky se realizovaly* je odrazem společenského dění v Československu po listopadu 1989.

⁵⁷ *Cesta předurčena osudem: Květa a Jitka Válové = A path destined by fate : Květa and Jitka Válová*. s. 136

⁵⁸ Tamt. str.147

*Lidské postavy se zde propojují přes oddělující prostor do „vyššího“ celku.*⁵⁹ Tlumené barvy, které Květa používá, naznačují bdělé vědomí o odpovědnosti za znovunabytou svobodu.⁶⁰

4.1.11 Souznění

Dynamická zvučnost projevu sester chápe vnější skutečnost jako zhmotňování niterných energií. V souvislosti s tímto popisem je jasné, že měly blízký vztah k abstraktní senzitivě hudby. Nejhlouběji vstoupila do dialogu s hudbou Jitka. Od poloviny šedesátých let pomocí techniky perokresby a lití vytvářela cykly hudebních záznamů v podobě jakýchsi partitur. Techniku lití barvy nicméně používaly v sedmdesátých a osmdesátých letech obě sestry a Jitka se k této technice na sklonku života vrátila právě ve spojení s hudbou. Inspirací jí byly skladby Mozarta, Chopina, Dvořáka a dalších, na jejichž hudbu vytvářela litím barvy jakési vizuální partitury. V těchto kresbách se také vynořují určité figurální znaky jako svědci prapůvodu umění.⁶¹

4.1.12 Proměna

Hornické a ocelářské prostředí Kladna bylo nerozdělitelně spjato s blízkostí smrti, což ovlivňovalo i tvorbu sester Válových, jejichž dílem se stále nese motiv smrtelnosti, transcendence a hledání smyslu lidského života. Sestry zpracovávaly spojení mezi tělem a duchem, spojováním lidského, přírodního i zvířecího světa. U Jitky se tato hybridizace projevuje zaměnitelností tvaru lidského těla s částmi rostlin. Květa rok před smrtí namalovala dílo *Rozháněč mraků*, které má symbolizovat odpoutání od všeho pozemského a propojení s nadpozemskými sférami. Toto dílo je symbolickým dovršením cesty sester Válových.⁶²

⁵⁹ Tamt. str. 160

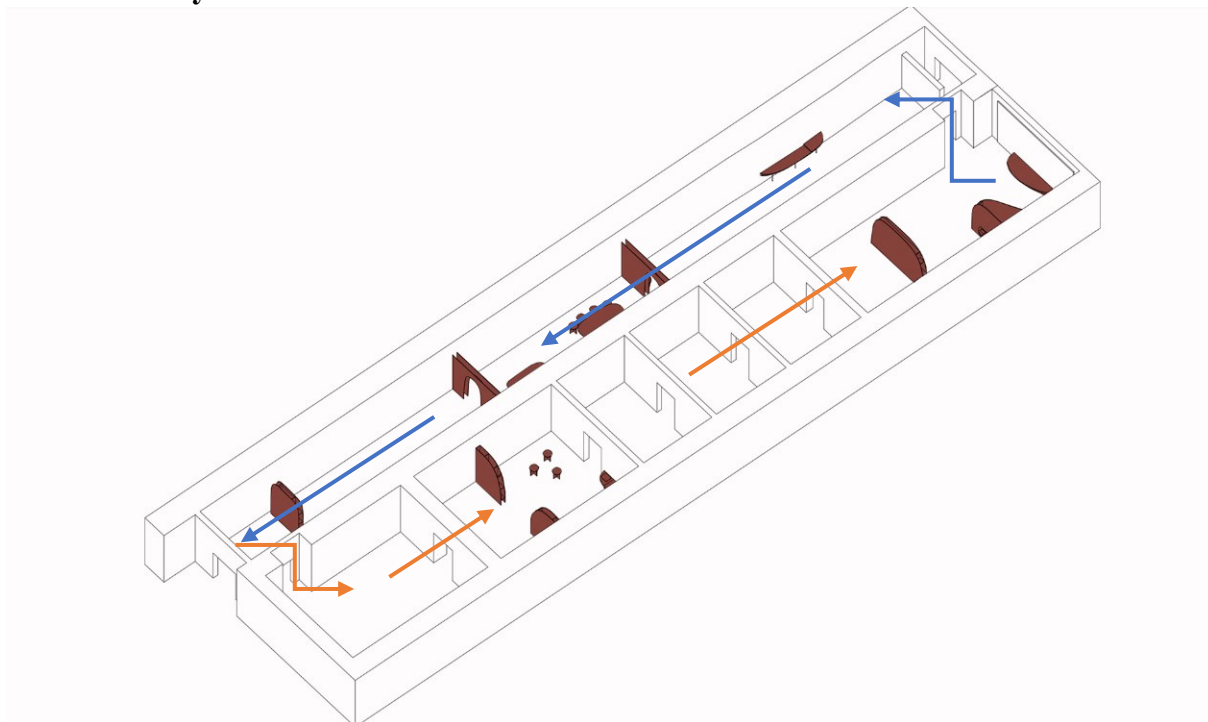
⁶⁰ Tamt. str. 160

⁶¹ *Cesta předurčena osudem: Květa a Jitka Válové = A path destined by fate : Květa and Jitka Válová.* s. 175

⁶² Tamt. str. 188

5 Návštěva/Prohlídka výstavy

5.1 Cesta výstavou



Zdroj⁶³

Jak je patrné z výše umístěného plánu, který jsem doplnila o šipky (oranžové značí směr, kterým byl návštěvník veden v první části výstavy, modré pak značí směr, kterým se druhou částí vracel zpět ke vchodu) byly výstavní prostory členěny do sedmi částí, které se skládaly z šesti rozdílně velkých průchozích místností a jedné dlouhé chodby, která byla na několika místech přepažena průchody. Po projití tří stejně velkých úseků v hlavní části výstavního prostoru, se návštěvník ocitl v místnosti, kde bylo možné zhlédnout dokumentární film o tvorbě sester Válových, který natočila jejich přítelkyně filmařka Ester Krumbachová. V přilehlé dlouhé chodbě byla umístěna druhá část expozice.

Výstavní prostory byly laděny do kombinace dvou barev, a to dominující bílé, která byla podkladem pro plochy na stěnách a dále rudé barvy, která byla použita pro doplňující prvky, jakými byly různé přepažující zdi, panely nebo nábytkové sestavy, na kterých byla taktéž instalována vybraná díla a texty v českém a anglickém jazyce uvozujícími jednotlivé části

⁶³ [Schwestern]. In: Schwestern.cz [online]. 2022 [cit. 2023-10-13]. Dostupné z: <https://schwestern.cz/gask-a-path-destined-by-fate-cesta-predurcena-osudem>

výstavy. Rudé prvky pak dominovaly místnosti, která byla umístěna zhruba uprostřed dlouhé chodby, v druhé části expozice. V této místnosti mohl návštěvník při poslechu jazzu a klasické hudby zakusit pocity, které inspirovaly Jitku k tvorbě jejích litých partitur a sám si mohl zkusit něco podobného vytvořit za pomoci kurátorem připravených výtvarných pomůcek a nástrojů. Expozice tvořily přibližně dvě stovky děl, která byla zarámovaná a umístěná klasicky na stěnách, nebo, pokud nebyla zarámovaná umístěných pod skly na rudě pojednaných stolech. V prostorách výstavy byly umístěny dvě velkoformátové fotografie od fotografa Jiřího Hanke. První byla umístěna v úvodu výstavy, viz fotografie výše a druhá v audiovizuální místnosti, kde se promítal výše zmiňovaný dokumentární film. Hlavním důvodem jejich prezentace na výstavě ...*bylo alespoň takto zprostředkovat divákovi oční kontakt s charismatickými postavami české výtvarné scény 20. století.*⁶⁴

5.2 Vybraná díla z jednotlivých pasáží expozice

Z každého tematického okruhu, na které byla výstava členěna, jsem vybrala po jednom díle, které na mě nejvíce zapůsobilo, ať již čistě vizuálně, nebo z nějaké vnitřní hlubší pohnutky, kterou ve mně toto konkrétní dílo vyvolalo. Každý popis je doplněn fotografií, kterou jsem pořídila v rámci návštěvy této výstavy. Níže se je pokusím popsat a vysvětlit, proč jsem vybrala právě toto konkrétní dílo, respektive, jak na mě dílo zapůsobilo.

5.2.1 Popis vybraného díla z expozice sálu „Skutečnost“

V prvním sále expozice byly umístěny povětšinou pouze kresby. Z těch jsem vybrala dílo, u kterého bylo uvedeno, že je *bez názvu (operační Sál)*, autorkou je Jitka Válová, použitá technika je perokresba na papíře. Kresba vznikla v 50. letech 20. století, podpis autorky chybí. Kresba znázorňuje postavy v interiéru, konkrétně chirurgy a personál na operačním sále. V katalogu z výstavy je kresbě věnována jen krátká pasáž, která hovoří o Jitčiných i Květiných kresbách, které zobrazují lidskou realitu bez příkras. Námětem pro vyobrazení mezní situace, která je pomyslnou arénou, ve které dochází k boji o lidské bytí je právě prostředí nemocnice a operačního sálu.⁶⁵

⁶⁴ CIHLÁŘOVÁ, Monika Ing. Arch., ŠALAMOUNOVÁ, Iveta MgA. (2022) <https://schwestern.cz/gask-a-path-destined-by-fate-cesta-predurcena-osudem> [online cit.2023-11-19]

⁶⁵ *Cesta předurčena osudem: Květa a Jitka Válová = A path destined by fate : Květa and Jitka Válová.* s. 44

Díky absenci propracovanějších detailů, na mě kresba působila intimním dojmem, který operační sál má dle mého názoru skutečně evokovat, dochází zde k intenzivnímu kontaktu pouze mezi nemocničním personálem a pacientem, přičemž další osoby zde smí být pouze jako přihlížející zpozzdálí. Kresba diváka nenechá nahlédnout dále než za ten pomyslný horizont, za kterým již začíná svět odborné medicíny a chirurgické práce. Proto v divákovi vzbuzuje zvědavost a otázky, na které však neposkytuje žádné odpovědi. Jde zkrátka o zachycení situace na operačním sále, bez nadbytečných příkras a působí až sterilním dojmem.

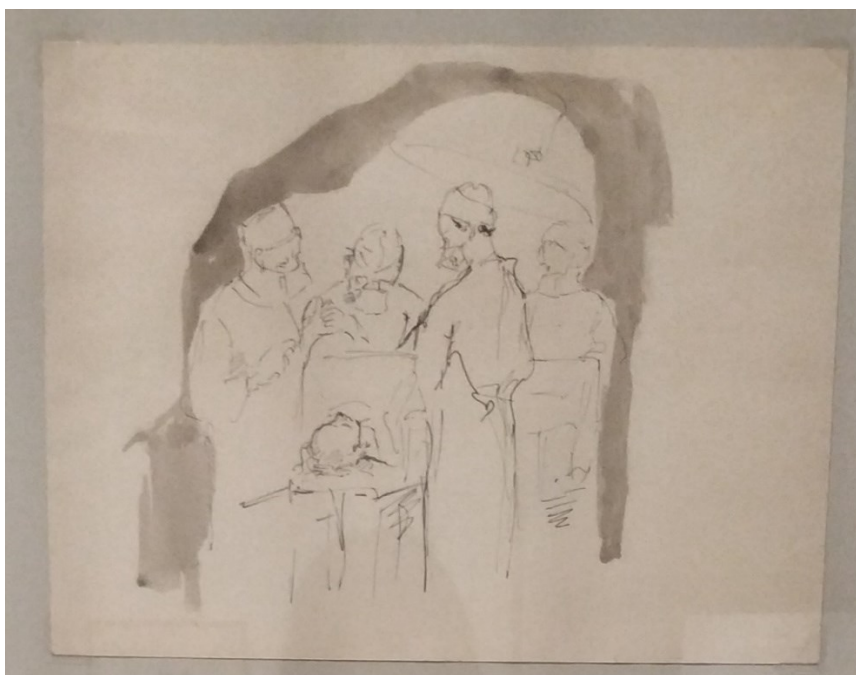


Foto Lucie Němcová

5.2.2 Popis vybraného díla z expozice „Souběh“

V druhém sále mě nejvíce zaujala kresba, s názvem *Souběh*. Autorkou je Jitka Válová a použitá technika je úhel na papíře. Kresba vznikla v roce 1987, podpis autorky, doplněný o dataci, je natočen vertikálně a umístěn pod pravým horním rohem. Jedná se taktéž o menší obdélníkovou kresbu.

Kresba zachycuje dvě postavy, které se sklánějí nad postavou třetí, která pod nimi leží, s nohama pokrčenýma v kolenou. Stojící postavy působí spíše dojmem, že se nechystají ležící postavě pomoci, ale pouze přihlížejí jejímu údělu. Vcítění se do pozice té ležící postavy ve

mně vyvolávalo zneklidňující pocit, jelikož do této situace a bezmoci je možné se dostat velice snadno i v reálném světě. Nevím, zda tento dojem byl Jitčinyým záměrem, ale já ji takto chápu.



Foto Lucie Němcová

5.2.3 Popis vybraného díla z expozice „Jatka“

Ve třetí pasáži, věnované výjevům z jatek, mě nejvíce zaujal a okamžitě uchvátilo dílo s názvem *Býk*, jehož autorkou je Jitka Válková, použitá technika je monotyp na papíře o rozměrech 82 x 42,5 cm. Monotyp pochází z roku 1958, signatura autorky je umístěna v pravém dolním rohu. Dílo vyobrazuje postavu zvířete, bez konkrétního pozadí. Provedení je pouze černobílé. Býk, symbol síly, je na Jitčinyých obrazech mnohdy pokořen a umírá na jatkách.⁶⁶ Na monotypu však býk stojí neohroženě a klidně.

Tento monotyp jsem si vybrala i navzdory přítomnosti dalších velice působivých děl, na která byly kromě olejových barev použity také neobvyklé materiály, jako kovové dráty nebo nanesená vrstva písku, jako je to patrné například z obrazu *Šrotiště*. Monotyp *Býk* má

⁶⁶ VÁLOVÁ, Jitka, KLIMEŠOVÁ, Marie (ed.). *Jitka/Květa Válovy*. s. 47

tvár obdélníku a celou jeho plochu zabírá samostatně stojící postava býka, který je znázorněn pouze pomocí černých linií a černých ploch a je z mého pohledu proporcionálně naprosto dokonalý. Líbí se mi také velkorysé využití prostoru. I když je dle názvu patrné, že Jitka vytvořila tuto zvířecí postavu na jatkách, býk stojí klidně a budí dojem výstavního kousku, který jako by pózoval pro potěšení oka diváka. Takto vyobrazené zvíře působí dojmem nezdolné síly a majestátnosti a je nepřehlédnutelným dílem. Stejně zapůsobil i na ostatní členy naší Kutnohorské výpravy.

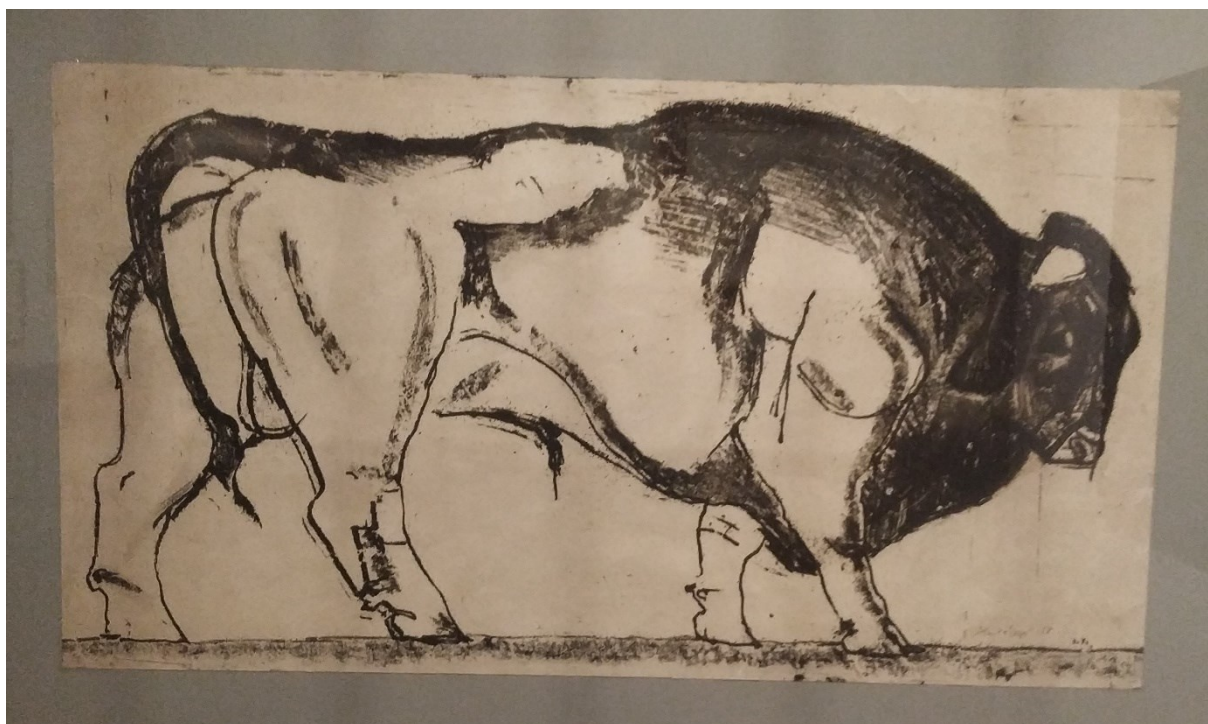


Foto Lucie Němcová

5.2.4 Popis vybraného díla z expozice „Zápas“

Čtvrtá pasáž je věnovaná tématu zápasu, a to jak v pravém slova smyslu, kdy některá díla v ní umístěna znázorňují zápas dvou postav, tak také zápas v přeneseném slova smyslu, kdy se jedná o boj člověka s hmotou. Právě tento druhý způsob zobrazení přenesly sestry do svých děl z prostředí hutí, tedy konkrétně z prostředí oceláren Poldi Kladno. Nejvíce mě zaujala malba, nazvaná *Hutnice*, jejíž autorkou je Jitka Válková. Použitá technika je olej na papíře s rozměry 88 x 61 cm. Malba vznikla v roce 1960, signatura autorky je umístěna v levém horním rohu. Vyobrazeny jsou na ní tři postavy, z nichž jedna je v popředí a další dvě

jsou vyobrazeny dále za ní, v díle je tedy obsažen i třetí rozměr. Dílo je vyvedeno v kombinaci a odstínech modré a červené, přičemž červená je použita na figury a jejich stínování a modrá je užitá jako barva na pozadí, na několika místech je užitá v malé míře ještě žlutá barva. Z výjevů valcírů lze vyčíst neustálý Jitčin zájem o energetickou prapodstatu lidského jednání, znázorněnou dynamickým pohybem připomínajícím tanec. *Tělo se u nich stává expresivním plastickým zhmotněním vypjatých psychických stavů.*⁶⁷

Znázorněný pohyb postav na mě také působil, jako by v sobě skrýval spíše tanec než práci valcírů, kterou dávaly tušit pouze předměty, které postavy svíraly v rukou. U této malby se mi nejvíce líbí způsob, jakým se Jitce do celé kompozice podařilo vnést dynamiku a dodat jí intenzivní choreografický výraz.



Foto Lucie Němcová

⁶⁷ *Cesta předurčena osudem: Květa a Jitka Válová = A path destined by fate : Květa and Jitka Válová.* s. 81

5.2.5 Popis vybraného díla z expozice „Tíha“

V pasáži nazvané Tíha, mě nejvíce zaujal černobílý triptych nesoucí názvy *Člověk a kámen I, III a IV*, jehož autorkou je Květa Válová. Použitá technika je monotyp na papíře a rozměry každého z děl jsou 67 x 97 cm. Obrazy pochází z roku 1982 a signatura autorky je v pravém dolním rohu. Na všech třech dílech je vyobrazena mohutná postava v blízkosti masy hmoty. Díky přítomnosti světlejších a tmavších pasáží, je na monotypech naznačen třetí rozměr, tím se hmota zdá být více mohutná a působí dojmem určité hloubky. Květa se držela čistě černobílého vyobrazení. Jedná se o typický Květin rukopis. Ta na rozdíl od své sestry pracuje s pevnou obrysovou linkou a plným objemem. Zatížena dlouhým obdobím žití v totalitě Květa od konce 70. let 20. století a potom v 80. letech ...*opakovaně tematizovala motivy kamenů a balvanů a demonstrovala tak fenomény tíhy, tření a tlaku.*⁶⁸

Masa hmoty, která je vyobrazena v bezprostřední blízkosti mohutné, leč miniaturní postavy na mě působila značně stísnujícím dojmem. Není jasné, kde masa začínala a jakým způsobem je uchycena v prostoru, nicméně z postoje postavy bylo patrné, že se zřejmě jedná o statickou, nepřibližující se kamennou hmotu. Postava stojí vždy mimo střed obrazu, v ústraní, zatlačena ohromným masivem ponechávajícím jen malý prostor pro lidskou existenci. Takto si představuji pomyslnou tíži žití, která je člověku stále na blízku a není možné jí utéct, nebo se před ní skrýt.

⁶⁸ GVUO. *Galerie výtvarného umění v Ostravě* [online]. Ostrava: Galerie výtvarného umění v Ostravě, 2017, [cit. 2023-12-09]. Dostupné z: https://www.gvuo.cz/zisky/valova-kveta-kameny_ng176



Foto Lucie Němcová

5.2.6 Popis vybraného díla z expozice „Sevření“

I když se v úseku s názvem sevření, objevuje motiv očí ve více dílech, nejvíce se mi líbil tento motiv užitý v díle s názvem *Strážci (Oči)*, jehož autorkou je Květa Válová. Použitá technika je olej a písek na plátně, rozměry 74,5 x 119,5 cm. Dílo pochází z roku 1974 a signatura autorky je umístěna v levém dolním rohu. Hlavním motivem díla jsou panely stojící za sebou s motivem oka v horní části, na šedobílém pozadí. V tomto díle je jasně užitá perspektiva, díky které panely působí jako řazené za sebou. Barevná paleta použitá pro toto dílo se skládá z odstínů černé, hnědé a bílé barvy. Užitím různých odstínů dosáhla autorka plastičnosti jednotlivých objektů. Od konce šedesátých let reflektovala Květa tehdejší

společenské ovzduší rozsáhlým cyklem děl s tématem Strážců – Očí. Multiplikační motivu očí vytvářela symboliku všudypřítomných dozorců, kterým nic neunikne.⁶⁹

Na mohutných panelech, které lemují levou i pravou stranu divákova výhledu jsou vyobrazeny v horní části oči, které diváka sledují zdánlivě při každém pohybu, přičemž cesta je jejich sevřením jasně dána a vede přímo vpřed a není možnost se kamkoli schovat. Opět mě zaujala textura díla, jelikož Květa pod olejomalbu nanasla vrstvu písku, aby tím dodala dílu zrnitost a více podtrhla zneklidňující atmosféru, která z obrazu dýchá na pozorovatele. Výběr barev ladí celý obraz do tmavohnědé s příměsí šedé, což dodává dílu ponurost a vzbuzuje neblahé tušení.



Foto Lucie Němcová

5.2.7 Popis vybraného díla z expozice „Cesta“

Cesta, je názvem dalšího úseku výstavy, ve kterém se mi nejvíce líbil obraz nazvaný *Daleká cesta*, jehož autorkou je Květa Válová. Použitá technika je olej na plátně, s rozměry 117 x 105 cm. Obraz Květa namalovala v roce 1966 a signatura je umístěna v levém horním rohu. Motivem díla jsou klasické Květiny mohutné postavy rozmístěné na pozadí čtvercových ploch. Náznaku třetího rozměru je zde docíleno užitím rozdílné průsvitnosti postav i obrazců. Pro tuto malbu byly zvoleny tlumené tóny modré, žluté, hnědé, šedé a černé barvy. Od

⁶⁹ *Cesta předurčena osudem: Květa a Jitka Válová = A path destined by fate : Květa and Jitka Válová.* s. 108

poloviny šedesátých let se postava stává v Květině tvorbě hlavním symbolem strastiplné pouti...vnějším labyrintem moderní civilizace i vnitřním labyrintem lidské mysli.

V anonymizovaném vzhledu lidského tvaru vzniká napětí mezi pojmy „individuality“ a „kolektivního celku“; jde však o situaci, v níž pouze jednatel má klíč k porozumění přesahujícím pravdám.⁷⁰

Dílu vévodí geometrické linky, které jsou použity jako jistá osnova, ve které jsou rozmístěny obrysy mohutných postav, které působí jako rozmístěné balvany, které již došly na své určené místo. V pozadí jsou vidět další přicházející postavy, které se blíží k předem určenému místu, v rovnými liniemi vymezeném prostoru. Uniformita jednotlivých postav na mě působila, jako by vypovídala o jejich odcizení, ztrátu vlastní identity a jedinečnosti, a naopak podtrhovala uniformitu tehdejší většinové společnosti. Užití tlumených barev pozadí dává postavám více vyniknout.



Foto Lucie Němcová

⁷⁰ *Cesta předurčena osudem: Květa a Jitka Válové = A path destined by fate : Květa and Jitka Válová. s. 122*

5.2.8 Popis vybraného díla z expozice „Rozmluva“

V pasáži s názvem Rozmluva bylo na rudé přepažující stěně zavěšeno veliké plátno vyobrazující dva masivní výřezy lidských profilů s názvem *Naděje*. Jeho autorkou je Květa Válová, použitá technika je olej na plátně, rozměry 135 x 162 cm. Dílo pochází z roku 1991 a signatura je umístěna v pravém dolním rohu. Motivem díla jsou výřezy dvou masivních lidských profilů na tmavě modrém pozadí. Dílo má hloubku naznačenou využitím stínování, kdy obličej v popředí je tmavší a obličej v pozadí světlejší. Užitá byla kombinace černé, bílé a šedé barvy a na pozadí odstíny modré. V tomto obraze reagujícím na Sametovou revoluci *...jedna tvář stále opatrnicky mlčí, na druhé hraje šelmi úšklebek, z něhož mrazí.*⁷¹

Toto dílo mě okamžitě zaujalo. Malba vyobrazuje široké linie v kombinaci s odstíny bílé a černé, znázorňující detailní pohled na dva obličejové profily zachycené od kořene nosu a končící těsně nad bradou, přičemž jedna ústa mají neutrální tvar a druhá jsou vytažena do tvaru úsměvu. Domnívám se, že právě tento náznak úsměvu je vyjádřením názvu díla, jímž je slovo naděje, kterou chápu jako naději na lepší zítřky. Opět se mi velice líbilo velkorysé vyplnění prostoru plátna, kdy pro pozadí byl vyčleněn pouze pravý dolní roh a malá část pravého horního rohu.

⁷¹ KUŽVARTOVÁ, Leny. *TÍHA VĚČNOSTI A POTŘEBA DOTYKU. SESTRY VÁLOVY DOBA NEZLOMILA* [online]. Praha © Česká televize 2022, 25. 11. 2022, [cit. 2023-12-09]. Dostupné z: <https://art.ceskatelevize.cz/inside/tiha-vecnosti-a-potreba-dotyku-sestry-valovy-doba-nezломila-xSDNB>

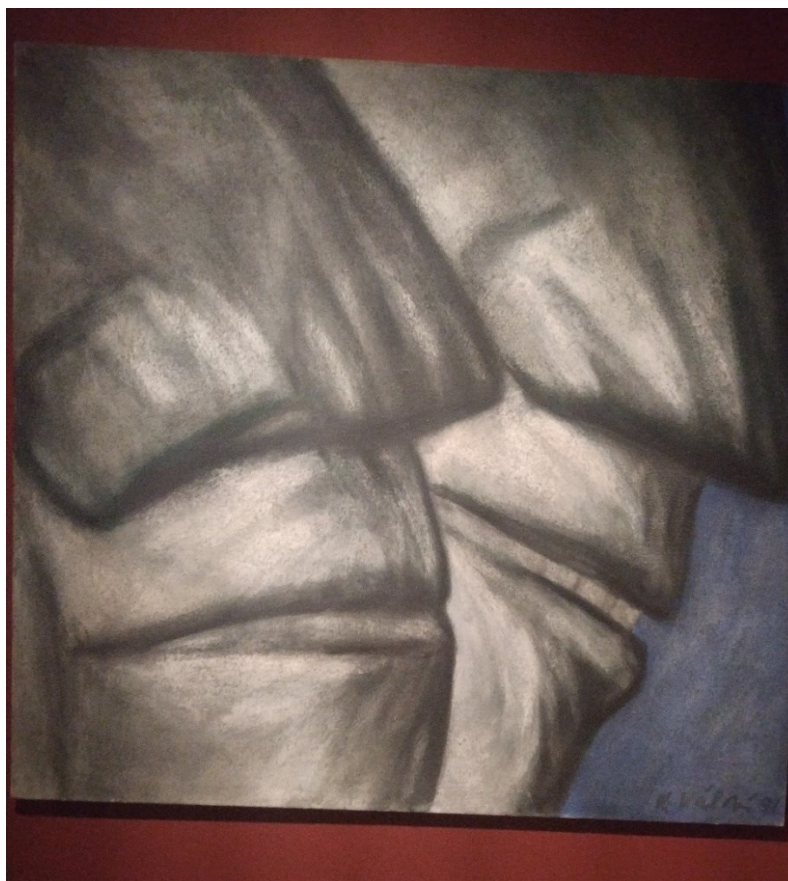


Foto Lucie Němcová

5.2.9 Popis vybraného díla z expozice „Dotyk“

V dalším tematickém úseku na mě nejvíce zapůsobilo dílo s názvem *Dotyk*, jehož autorkou je Jitka Válková. Použitá technika je olej na plátně, rozměry 165 x 140 cm. Dílo vzniklo v roce 1982 a signatura se nachází v pravém dolním rohu. Hlavním motivem díla je lidská a zvířecí postava. Dílo je vymezeno pouze dvěma rozměry a je vyvedeno v odstínech černé, hnědé a šedé. *Jitka Válková nakreslila desítky záznamů zavěšených těl poražených býků na jatkách, jejich hlav a roztažených nohou, které ji dovedly k finálnímu námětu, konečnému smíření zvířete s člověkem.*⁷²

⁷² VYHLÍDAL, Michal. Rýmařovský horizont 10/2020. *JITKA A KVĚTA VÁLOVY: DVĚ TĚLA, JEDNA DUŠE 3.10.-30.12.2020*, In: Muzeumrymarov.cz [online]. Rýmařov: Městské muzeum Rýmařov 2020, [cit. 2023-12-09]. Dostupné z: <https://www.muzeumrymarov.cz/muzeum/publikace/jitka-a-kveta-valovy-dve-tela-jedna-duse-3-10-29-11-202>

K vytvoření tohoto díla se Jitka zjevně inspirovala svou dřívější prací věnovanou tématu jatek. Opět se zde objevuje motiv býka, nyní však v kontaktu s člověkem, ve smířlivém gestu, kdy se hlava býka, která přichází odněkud z výše, sklání k subtilní lidské postavě a celý výjev je doplněn o samostatně umístěné býčí hlavy visící v prostoru. Obraz dle mého názoru vysílá jasné poselství o odpuštění a smíření mezi zvířecím přízrakem a lidskou bytostí, kdy skrze jakousi průsvitnou hmotu prosvítají obrysy zdeformovaného býčího těla. A to vše na pozadí již zmiňovaných mrtvolně visících zvířecích hlav. Co bylo spácháno již nejde vrátit zpět, ale je třeba jít cestou smíru.



Foto Lucie Němcová

5.2.10 Popis vybraného díla z expozice „Smíření“

Tématu smíření je pak věnována následující část expozice. Zde na mě nejvýrazněji zapůsobil obraz s názvem *Milosrdný samaritán*, od Květy Válové. Použitá technika je olej na plátně a rozměry díla jsou 150 x 160 cm. Dílo vzniklo v roce 1992 a není viditelně signováno. Obraz zachycuje dvě figury na světlém pozadí. Květa zde neklade důraz na iluzivní třetí prostorový rozměr. Vlastní figury jsou robustní, až fyzicky hmotné, reliéfně vystupující z plochy pozadí. Dílu dominují odstíny modré barvy v kombinaci s bílou. *Kámen pomalu*

*ožívá a proměňuje se v lidskou postavu, a naopak láskyplné lidské sevření milosrdného Samaritána s poutníkem splývají v jeden stejnorodý celek.*⁷³

Jak název napovídá, jedná se o obrazovou parafrázi na konkrétní biblický příběh. Dle mého názoru znázorňuje smíření ve své fyzické podstatě. Postavy postrádají jakékoli ostřejší obličejové rysy, ale o to více vystupuje hlavní motiv, pomoci člověka člověku. Motiv ještě více vyniká do popředí díky velice umírněnému užití barev. Bez ohledu na to, o jaké lidské bytosti se jedná, je znázorněná pomoc anonymní a vychází z přirozené lidské pohnutky oproštěné o všechny předsudky.



Foto Lucie Němcová

⁷³ STAŇKOVÁ, Ilona; ŠUBRTOVÁ, Dagmar. *Návrat* In: ogv.cz [online]. Jihlava: Oblastní galerie Vysočiny v Jihlavě 2021, [cit. 2023-10-12]. Dostupné: <https://ogv.cz/navrat>

5.2.11 Popis vybraného díla z expozice „Souznění“

Z úseku s názvem Souznění jsem si dovolila vybrat celou sérii obrazů, z nichž první z nich (černá na modrém pozadí) je bez názvu, druhý od ní napravo nese název Jean Sibelius, Symfonie č. 5 Es dur, 02.02, další napravo nese název Wolfgang Amadeus Mozart, koncert č. 25 C dur pro klavír a orchestr, 3. věta, 2. 3. minuta. První dílo z leva ve spodní řadě má název Ludwig van Beethoven, koncert pro klavír, housle a violoncello C dur, op. 56. Allegro, vpravo se nachází dílo s názvem Ludwig van Beethoven, Symfonie č. 9 d moll, op. 125, Recitative, poslední dílo má název Joseph Haydn, koncert pro violoncello a orchestr č.1 c dur. Autorkou je Jitka Válová a použitá technika je litá kresba. Rozměry kreseb jsou 70 x 90 cm a všechny, kromě poslední, která je z roku 2008, vznikly v roce 2009. Signatury jsou u všech šesti děl umístěny v pravém dolním rohu. Hlavním motivem je litá linka, rozprostřená po celé šířce obrazu. Tyto lité kresby jsou pouze dvourozměrné. Čtyři díla jsou kombinací černé linky na bílém pozadí a u dalších dvou je použita kombinace černé linky a modrého pozadí s prvky bílé a červené linky na černém pozadí. Jitka na se na sklonku života věnovala technice lité kresby, kterou spojovala s inspirací hudbou. *Nechávala se v procítěné duševní symbióze rozeznávat skladbami Haydna, Mozarta, Beethovena, Sibelia a dalších, přičemž si jejich svrchovaný projev vnitřně osvojovala a „přepisovala“ litím barvy na papír. Vytvářela tak jakousi vizuální partituru...která dramatičnost, rytmičnost i nejjemnější odstíny hudby senzitivně zpřítomňuje před naším zrakem.*⁷⁴

Jitčiny lité kresby na mě působily nejen jako jakési nezvyklé partitury s úplně novým způsobem záznamu hudby, ale zároveň mi na některých z nich tvar linky evokoval záznam srdečního tepu (červenočerná kresba), což mi jako kombinace s hudbou dává hlubší smysl. Líbilo se mi, že bylo umístěno takto více kreseb a nejen černobílých, na jednom místě, protože to umocnilo dojem z každé jedné z nich v porovnání z ostatními.

⁷⁴ *Cesta předurčena osudem: Květa a Jitka Válové = A path destined by fate : Květa and Jitka Válová. s. 175*



Foto Lucie Němcová

5.2.12 Popis vybraného díla z expozice „Proměna“

V posledním úseku mě nejvíce oslovilo úplně poslední plátno celé výstavy s názvem *Rozháněč mraků*. Autorkou je Květa Válová, použitá technika je olej na plátně. Rozměry malby jsou 145,5 x 163,5 cm, pochází z roku 1997 a signatura je umístěna v dolní levé části obrazu. Hlavním motivem je průsvitná postava na modrobílém pozadí. Malba respektuje dvojrozměrnost plochy plátna. Obraz Květa malovala rok před smrtí a její typická robustní figura se zde odhmotňuje, odpoutává se od země a spojuje se s vyšším plánem. *Tímto „nanebevzetím Golema“ se symbolicky dovršuje cesta sester Válových.*⁷⁵

Mohutná figura se z mého pohledu transformuje do stavu, kdy je vidět skrze ni, ztrácí hmotnost a stoupá do výše k nebesům. Zanechává pod sebou tíži pozemské existence a na konci své cesty vzhůru se pravděpodobně zcela rozplyne a souzní s nebesy.

⁷⁵ *Cesta předurčena osudem: Květa a Jitka Válovy = A path destined by fate : Květa and Jitka Válová. s.188*



Foto Lucie Němcová

5.3 Shrnutí celkového dojmu z výstavy

Výstava Cesta předurčená osudem byla z mého pohledu komplexním průřezem tvorbou sester Válových, ve které byla zahrnuta díla ze všech jejich životních etap. Je zřejmé, že sestry byly skutečně významnými představitelkami nové figurace a dokázaly svými obrazy vyvolat i v pozorovateli emoce, které v době vzniku děl sestry samy prožívaly. Tato výstava patří bezesporu k jednomu z nejpůsobivějších, které jsem měla možnost za svůj život navštívit. Velice se mi líbilo prostředí Galerie Středočeského kraje, která nabídla příhodné prostory pro to, aby mohla být výstava tematicky koncipovaná do jednotlivých, po sobě jdoucích částí. Velice se mi také líbil výběr barev stěn místností expozice, které nebyly překombinovány, zároveň však nezůstávaly pouze bílé. Některé ze stěn a prostor pojednány tmavě rudou barvou, která podtrhovala atmosféru a samotný dojem z vybraných děl. Minulý rok byl skutečnou poctou těmto dvěma fenomenálním umělkyním a po dobách perzekuce jejich děl, kdy byly režimem utlačovány a nesměly vystavovat, je důstojným zadostiučiněním, že je jim věnována takováto pozornost a že mají lidé možnost si jejich dílo užít v takto komplexním celku.

6 Závěr

Nová figurace nastupovala po období, kdy se značná část umělců zaměřovala na abstraktní malbu, a to s novým způsobem pojetí lidské bytosti. Nejen co se týká tvaru, ale zároveň i vyjádření konkrétních vnitřních pohnutek, které často rezonovaly s psychickým rozpoložením samotných umělců. Mnohdy odrážely náladu v tehdejší složité době, ve které docházelo k celosvětovým konfliktům a těžkostem, které přinášely vládnoucí politické režimy. V takovém prostředí se formovala i tvorba sester Válových, které žily celý život v průmyslovém městě Kladno. Jejich dílo, které bylo ovlivněno i některými dobovými umělci, reflektovalo hluboký soucit a porozumění s tehdejším těžkým životem dělníků zaměstnaných v kladenských ocelárnách.

Tíhu lidského osudu metaforicky zasazovaly také do různých tematických výjevů, kdy se Jitčiny postavy prohýbaly pod tíhou existence a často byly vyobrazeny, jak jedna podpírá druhou, aby se nezlomila jako stéblo trávy, zatímco Květiny „golemové“ nehnutě stáli a snášeli rány, které osud přináší. I když je na první pohled dílo sester tak velice rozdílné v tom, jakým způsobem pojaly figurální malbu, přináší jejich tvorba i společné prvky, jako je umírněnost ve výběru barev či velkorysé formáty pláten, na kterých tvořily. Nejdůležitější však byla témata, která jejich tvorbu spojovala, protože i sestry byly celoživotně spojeny nejen společným životem v Kladenském domku v Bendlově ulici, ale také tím, že obě studovaly na VŠUP v ateliéru u Emila Fily a obě byly totálně nasazeny v ocelárnách Poldi Kladno, kde mimo jiné také braly inspiraci pro svá díla.

Výstava díla sester Válových v Kutnohorském GASKu byla ucelenou výpovědí o jejich tvorbě. Logické členění do jednotlivých expozic přineslo přehledný a komplexní obraz všech období a vlivů, které se neoddělitelně spojily s díly dvojčat Válových. Pro mě se jednalo o první osobní setkání s jejich díly a musím říci, že na mě jejich tvorba velice hluboce zapůsobila a šla jsem z výstavy plná různých i protichůdných pocitů. Co se týče použitých technik, tak pro mě byly velice zajímavým prvkem například různé kovové předměty, nalepené přímo na malbu a dále užití písku, který byl pravděpodobně nanesen na plátno pod malbu, nebo byl rovnou smíchán s barvou a nanášen jako součást objektu na plátně.

Jednoznačně řadím tuto výstavu k jedněm z nejpůsobivějších, které jsem měla možnost navštívit. Tvorba obou sester se mi velice líbí, ale pokud bych se měla rozhodnout pro jednu z nich, dala bych jistě přednost Květiným dílům. Obecně mám raději robustnější

tvary a líbí se mi, když je do díla vnesen jistý lineární jasně vymezený úsek, který jsem v některých jejích dílech spatřovala. I tematicky je pro mě Květina tvorba pochopitelnější a domnívám se, že lépe dokážu z jejích děl vyčíst zamýšlený význam.

Obecně mohu říct, že když jsem porovnávala svůj subjektivní dojem z vybraných děl s tím, jak o nich hovoří odborná literatura, v zásadních rysech jsem se s nimi povětšinou shodovala. Tato shoda vypovídá o tom, že poselství, která díla nesou, jsou stále dobře čitelná i pro člověka, který nezažil značnou část období a událostí, které sestry ve své tvorbě reflektovaly a jsou do značné míry čitelná i pro laika.

7 Zdroje

Použité literární zdroje

1. *Cesta předurčena osudem: Květa a Jitka Válovy = A path destined by fate : Květa and Jitka Válová*. Přeložil Richard DRURY. Kutná Hora: GASK - Galerie Středočeského kraje, p.o., 2022. ISBN 978-80-7056-242-0
2. FOSTER, Hal. *Umění po roce 1900: modernismus, antimodernismus, postmodernismus*. V Praze: Slovart, 2007. ISBN 978-80-7209-952-8
3. NOVÁK, Luděk. *Nová figurace*. Obelisk, nakladatelství umění a architektury 1970.
4. PETROVÁ, Eva. *Nová figurace: Galerie výtvarného umění Litoměřice-červen-září 1993, Východočeská galerie Pardubice-listopad 1993-leden 1994, Moravská galerie Brno-únor-březen 1994, Dům umění Opava-duben-květen 1994, Oblastní galerie Vysočiny Jihlava-červen-srpen 1994*. Litoměřice: Galerie výtvarného umění v Litoměřicích, 1993. ISBN 85-85090-16-3
5. Universitas – revue Masarykovy univerzity: *Nová figurace*. Brno: Muni Press, 2017. ISSN: 1212-8139

Katalogy

- Trasa 54: (Eva Burešová, Věra Heřmanská, Vladimír Jarcovjác, Čestmír Kafka, Václav Menčík, Jitka Válová, Květa Válová), 1957, Léger J F H , Pohribný A, kat. 20 s., typo Čechová O, Pražs. tiskárny, n.p.
- Trasa 54, 1959, kat. 10 s., typo Kafka Č, Galerie Fronta, Praha
- Trasa, 1961, Červenka M, Holub M, Novák L , Petrová E , kat. 24 s., SČVU, Praha
- Trasa, 1964, Novák L , Petrová E, kat. 24 s., Galerie Václava Špály, Praha
- Trasa 1969, 1969, Čechová O. a kol., kat. 32 s., tisk Mír n.p., Praha
- Trasa, 1991, Petrová E, kat. 132 s., Severočeská galerie výtvarného umění v Litoměřicích
- Umění zrychleného času, Česká výtvarná scéna 1958-1968, 1999, ed. Alena Potůčková, kat. 147 s., č., ang., ČMVU Praha, ISBN 80-7056-068-1
- Cesta předurčená osudem, Květa a Jitka Válovy, Gask, 2022

Výstavy

- 1957 Trasa 54, Galerie mladých, Alšova síň Umělecké besedy, Praha
- 1958 foyer divadla S.K. Neumanna, Praha
- 1959 Trasa 54, Galerie Fronta, Praha
- 1961 Realizace, Galerie Václava Špály, Praha
- 1961 Tvůrčí skupina Trasa, Galerie Československý spisovatel, Praha

1964 Trasa, Galerie Václava Špály, Praha

1969 Trasa 1969, Výstavná sieň Zväzu slovenských výtvarných umelcov, Bratislava

1969 Trasa 1969, Mánes, Praha

2022 Cesta předurčená osudem, Květa a Jitka Válový, Gask

2022 Válovky, Kladenský zámek

Seznam filmových dokumentů

1. Česká televize: Artmix plus, *Sestry Válový – dvě těla, jedna duše*, 2022

2. Česká televize: Artmix, *Portrét Artmixu – Jitka Válová*, 2011

Internetové zdroje

<https://www.acb.cz/cs/ceny-umeni/kveta-valova/strazci-oci-kveta-valova-1922-1998>

<https://www.agosto-foundation.org/cs/odkaz-sester-valovych>

<https://art.ceskatelevize.cz/inside/tiha-vecnosti-a-potreba-dotyku-sestry-valovy-doba-nezломila-xSDNB>

<https://www.artlist.cz/vladimir-jarcovjak-921/>

<https://www.artlist.cz/olbram-zoubek-929/>

<https://www.artlist.cz/skupiny/trasa-54-918/>

<https://ceskegalerie.cz/cs/co-je-umeni/jean-dubuffet-neprizpusobivy-individualista-v-protikulturalnim-boji>

<https://www.dekooning.org/the-artist/biography>

<https://www.muzeumrymarov.cz/muzeum/publikace/jitka-a-kveta-valovy-dve-tela-jedna-duse-3-10-29-11-202>

<https://ogv.cz/navrat>

<https://schwestern.cz/gask-a-path-destined-by-fate-cesta-predurcena-osudem>

<https://secondaryarchive.org/artists/jitka-kveta-valova/>

Obrazová příloha – Fotografie z výstavy „Cesta předurčená osudem“

1. Další díla z expozice „Skutečnost“
2. Další díla z expozice „Souběh“
3. Další díla z expozice „Jatka“
4. V popředí další díla z expozice „Jatka“, v pozadí další díla z expozice „Zápas“
5. Další díla z expozice „Cesta“
6. Další díla z expozice „Proměna“
7. Další díla z expozice „Proměna“

1. Další díla z expozice „Skutečnost“



Foto Tomáš Souček

2. Další díla z expozice „Souběh“



Foto Tomáš Souček

3. Další díla z expozice „Jatka“



Foto Tomáš Souček

4. V popředí další díla z expozice „Jatka“, v pozadí další díla z expozice „Zápas“



Foto Tomáš Souček

5. Další díla z expozice „Cesta“



Foto Tomáš Souček

6. Další díla z expozice „Proměna“



Foto Tomáš Souček

7. Další díla z expozice „Proměna“



Foto Tomáš Souček⁷⁶

⁷⁶ Všechny fotografie uvedené v obrazové příloze jsou dostupné z: <https://schwestern.cz/gask-a-path-destined-by-fate-cesta-predurcena-osudem>