

Seznam příloh

- 1. Fotografie Milosrdných sester sv. Kříže s pacienty v nemocnici v Novém Městě na Moravě, čtyřicátá nebo padesátá léta 20. století**
- 2. Fotografie nemocnice v Novém Městě na Moravě, čtyřicátá nebo padesátá léta 20. století**
- 3. Fotografie nemocniční kaple sv. Kříže v nemocnici v Novém Městě na Moravě, čtyřicátá nebo padesátá léta 20. století**
- 4. Jedna strana z kroniky novoměstských Milosrdných sester sv. Kříže a zápis jejich řeholních jmen**
- 5. Dopisy generální vikářky SM Bohumily Langrové z roku 1945**
- 6. Fotografie interiéru Kostela sv. Karla Boromejského, oltáře se sv. Karlem Boromejským, před rokem 1952, po roce 1962, devadesátá léta 20. století**
- 7. Fotografie a kresby z kroniky sester boromejek, 50. léta 20. století**

Přílohy

1. Fotografie Milosrdných sester sv. Kříže s pacienty v nemocnici v Novém Městě na Moravě, čtyřicátá nebo padesátá léta 20. století

Pozn.: Na fotografii mají řeholnice přes řeholní roucho oblečeny pracovní zástěry. Podoba řeholního roucha (čepec, závoj, límec) je z období před druhým vatikánským koncilem (1962-1965). Řeholnice ošetřují i muže. Alžbětky to ve své řádové ženské nemocnici odmítaly, ale v novoměstské veřejné okresní nemocnici ošetřovaly Milosrdné sestry sv. Kříže muže i ženy.

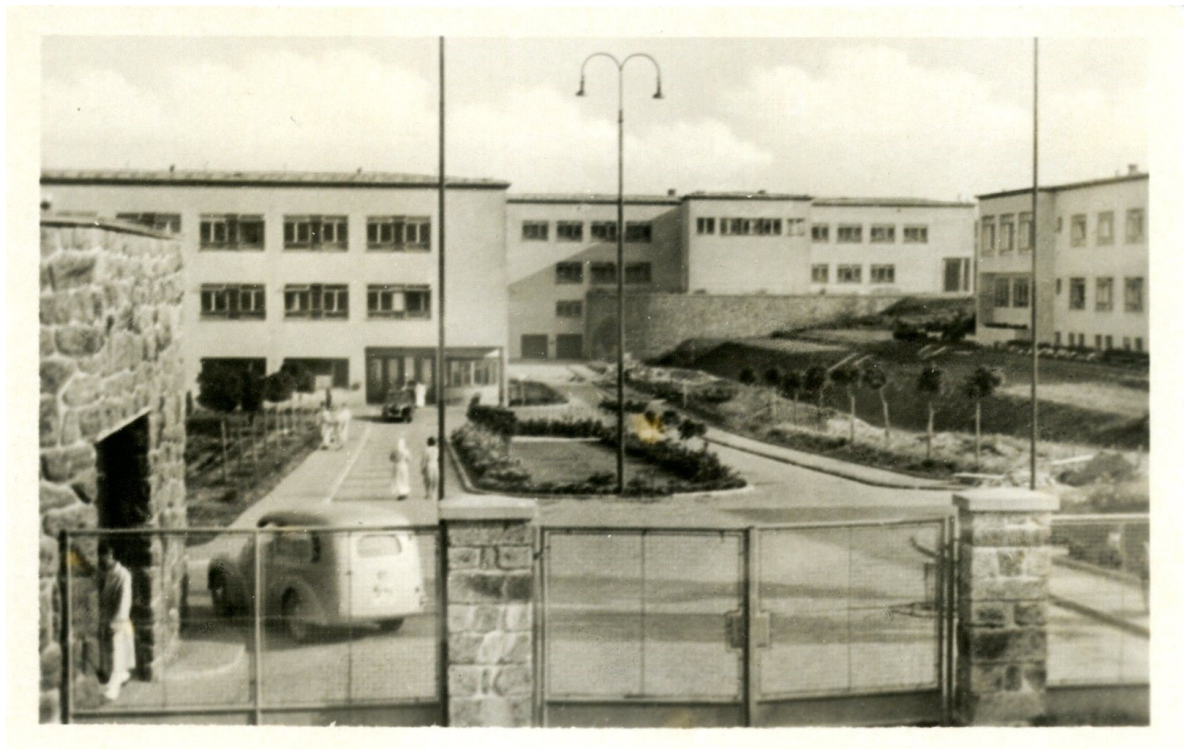
Zdroj: Soukromý archiv České provincie Kongregace Milosrdných sester sv. Kříže, Kroměříž



2. Fotografie nemocnice v Novém Městě na Moravě

Pozn.: V popředí lze vidět dobovou sanitku z poválečného období.

Zdroj: Soukromý archiv České provincie Kongregace Milosrdných sester sv. Kříže, Kroměříž



3. Fotografie nemocniční kaple sv. Kříže v nemocnici v Novém Městě na Moravě (oltář a vitrážové okno), čtyřicátá nebo padesátá léta 20. století

Zdroj: Soukromý archiv České provincie Kongregace Milosrdných sester sv. Kříže, Kroměříž



4. Jedna strana z kroniky novoměstských Milosrdných sester sv. Kříže a zápis řeholních jmen sester

Zdroj: Soukromý archiv České provincie Kongregace Milosrdných sester sv. Kříže, Kroměříž

Nové Město na Moravě – nemocnice (1940 – 1956)

Se stavbou nemocnice v Novém Městě na Moravě se začalo v roce 1938. Konaly se na ni sbírky ve všech obcích tohoto horského kraje. Jednání ohledně ošetřovatelek se protahovalo, evangelické kruhy chtěly prosadit své sestry. Nakonec požádal okresní hejtman Lacina o Milosrdné sestry sv. Kříže. První čtyři sestry se odebraly do Nového Města 15. října 1940. Bylo třeba vyčistit pokoje a vybavit je potřebným nábytkem, nakoupit zařízení do kuchyně a prádelny. 15. listopadu přišlo dalších osm sester.

Obyvatelstvo už čekalo na otevření nemocnice. Avšak 19. listopadu byly budovy zabrány pro německé děti. Dne 22. ledna 1941 přijelo zvláštním vlakem z Duisburgu 560 chlapců se svými vychovateli. Zůstali zde do konce roku. Od nového roku 1942 už se znovu upravovala nemocniční oddělení a 15. ledna byla nemocnice otevřena. Sestry statečně překonávaly obtíže začátků a snažily se sloužit nemocným podle svých sil. Všude ještě pracovali řemeslníci. Kaple byla posvěcena 14. září. Oltář zhotovilo Chrámové družstvo v Pelhřimově.

Od sester se požadovaly vysoké výkony a nebyly ušetřeny různých těžkostí. Okresní hejtman si jednou zavolal sestry a v přítomnosti lékařů jim chtěl přednést stížnosti, které se k němu donesly. Když ale uslyšel, že sestry už celé tři roky bdí každou druhou noc a některé si nemohou po noční službě ani odpočinout, užasl nad tím a přiznal, že o tom nevěděl. Nedostatek materiálu, potravin a otopu doléhal na všechny. Spojení s provinčním domem bylo ztíženo omezeními v cestování, bylo třeba i povolení z ředitelství drah v Brně.

Rok 1945 přinesl hodně útrap. Osobní rivality mezi lékaři, ohrožení v důsledku pokračující fronty, nedostatek pracovních sil a stále nebezpečí, to vše a mnoho jiného doléhalo i na život sesterské rodiny. Po květnovém osvobození se personál nemocnice názorově rozdělil a členové komunistické strany bojovali o svůj vliv. Na sestry byly stále kladeny neúměrné požadavky. Také nebyly ušetřeny různých onemocnění. Střídali se primáři, lékaři i civilní zaměstnanci. „Byly to těžké chvíle, a jen důvěra v Boha dodává sílu v těžkostech,“ píše kronikářka.

Vedení řeholní rodiny převzala 5. července 1946 po sestře Remigii Kolaciové sestra Rosalie Hutařová. Sestry se účastnily doškolovacích kurzů, mladší absolvovaly dvouletou ošetřovatelskou školu v Kroměříži. Po duchovní stránce se o ně kromě nemocničního kněze starali horliví kněží z města a okolí. V roce 1950 působilo v novoměstské nemocnici třicet sester sv. Kříže a dvě kandidátky. Téhož roku nastoupilo do zaměstnání v nemocnici pět sester sv. Rafaela z Moravce. Po zabrání mužských klášterů, v nichž vedly domácnost, se mohly uvolnit k výpomoci.

Navrhovaný státní plat sestry odmítly s poukazem na původní smlouvu o vyplácení vestiáře. 29. prosince 1951 byly sestry představené všech kongregací volány na schůzi do Prahy. „Ministr Plojhar a kanovník Mára mysleli, že sestry uchvátí svými sliby a když to nepomohlo, protože všechny představené byly zajedno a odmítly plat, začali s výčitkami a hrozbami. Nedošlo k žádnému dojednání a po několikahodinové při se všichni rozešli.“ (Kronika) V roce 1952 sestry odmítly přijmout vojenské knížky. Okresní církevní tajemník jim osobně sdělil směrnic o omezení cestování, které se může stát jen s povolením církevního tajemníka. Předseda okresního národního výboru je v lednu 1953 marně přesvědčoval, aby odložily řeholní oděv, jinak že nebudou moci v nemocnici zůstat. Tyto návštěvy se opakovaly a sestry tušily, že se konec jejich působení v nemocnici blíží. Vedení nemocnice přijímalo civilní ošetřovatelky, na všech odděleních se očividně zvýšil počet personálu. V říjnu 1953 požadoval Státní úřad pro věci církevní požadovat dobrovolný odsun starších sester do Oseku u Duchova. Představená odpověděla, že se společenství samo chce starat o své nemocné spolusestry.

V roce 1955 se konala velká rekonstrukce nemocnice, což vyžadovalo i pro sestry velké pracovní vypětí. V červnu 1956 jim bylo oznámeno, že budou přeloženy do psychiatrické léčebny v Jihlavě. Později se plán změnil. Dne 26. července 1956 sestry odjížděly do Proseče u Pošné a do Čemovic u Tábora, kam bylo určeno i zařízení kaple. „S křížem v čele se ubíraly k vozu. Lékaři, sestry, nemocní, všichni stáli kolem, nechyběla ani tajná policie. S mariánskou písní „Pod ochranu tvou“ nastoupily sestry do vozu a odejely. Se slzami v očích se všichni v tichu rozešli.“ Poslední čtyři sestry odejely následujícího dne. „Vděčně budeme vzpomínat na ty věrné duše, které s námi cítily v hodinách zkoušky,“ končí kronika společenství sester z nemocnice v Novém Městě na Moravě.

Nové Město na Moravě. Staats-Krankenhaus: Schw. Rosalia, Eminentiana, Florentia, Mauritia V., Dorotea, Adolfa, Firmína, Ávila, Bonita, Merita, Deodata, Saturnina, Teodolinda, Devota, Niceta, Gorgonia, Leonia, Hortensia, Bohuslava, Hildgarda, Richarda, Xysta, Monika, Fabiana, Filomena N. und Alodia.

5. Dopisy generální vikářky SM Bohumily Langrové z roku 1945, od roku 1946 generální představené boromejek
 Zdroj: Soukromý archiv Kongregace Milosrdných sester sv. Karla Boromejského, Praha

Kongregace Milosrd. sester sv. Karla Boromejského v Praze III.- 336.

Č.j. 185/45.

V Praze dne 24. července 1945.

Velitelství vojenské posádky

v Jiřickově v úboru

Generální rada české kongregace Milosrdných sester sv. Karla Boromejského v Praze žádá zdvořile, byste laskavě udělovali potřebná dovolení k jízdám na určená působiště sestrám naší kongregace, které budou rozesílány z našeho úboru v Jiřickově do jiných filiálek.

Učinily jsme totiž opatření, aby naše sestry z Pohraničí, v případě, že opustí některé působiště, odešly se do Jiřickova, kde se jim dostane pokynů, kam mají jeti na výpomoc. Máme totiž v Pohraničí řadu působit, která sestry nesmějí opustit, dokud nebudou nahrazeny českými silami. Nemůžeme však v přítomné době všechny sestry německé národnosti vystřídati silami českými. Stačíme sotva na obsazení vedoucích míst. Poněvadž ale je v našich filiálkách nedostatek pracovních sil vůbec musíme doplňovati mezery sestrami uvolněnými z některých zrušených působišť.

Jelikož se jedná o zaměstnání důležitá pro veřejné blaho /nemocnice, chorobince, chudobince a j. charitativní ústavy/, jsme přesvědčeny, že naší žádosti bude plně ve všech případech bez potíží vyhověno, začež předem vyslovujeme upřímné díky.

S. M. Bohumila Langrová, v. r.
 gen. vikářka.

Kongregace Milosrd. sester sv. Karla Boromejského v Praze III.- 336.

Č.j. 187/45.

V Praze dne 24. července 1945.

Okresnímu Národnímu výboru

v Liberci.

Generální rada kongregace Milosrdných sester sv. Karla Boromejského v Praze žádá zdvořile, aby v případě, že sestry budou správou okresního chorobince nebo nemocnice v Liberci propuštěny ze služeb, bylo jim všem vystaveno povolení k odjezdu do Jiřickova /Georgswalde/, kde odraší další pokyny. Bude použito povolení k dojezdu do Rakous, kde jim vídeňský arcibiskupský ordinariát zaručuje přijetí, nebo budou rozesílány na další výpomoc do filiálek v pohraničí, kde sestry musejí vytrvat, dokud nebudou nahrazeny českými silami, a kde je nedostatek pracovních sil vůbec.

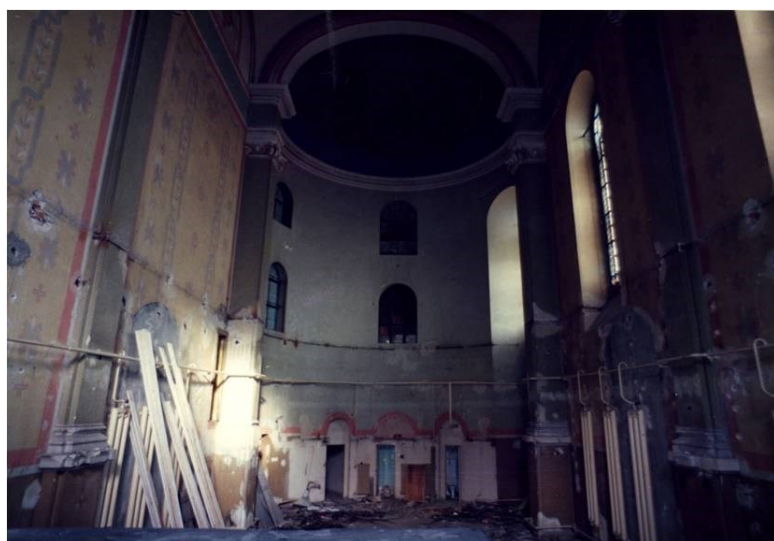
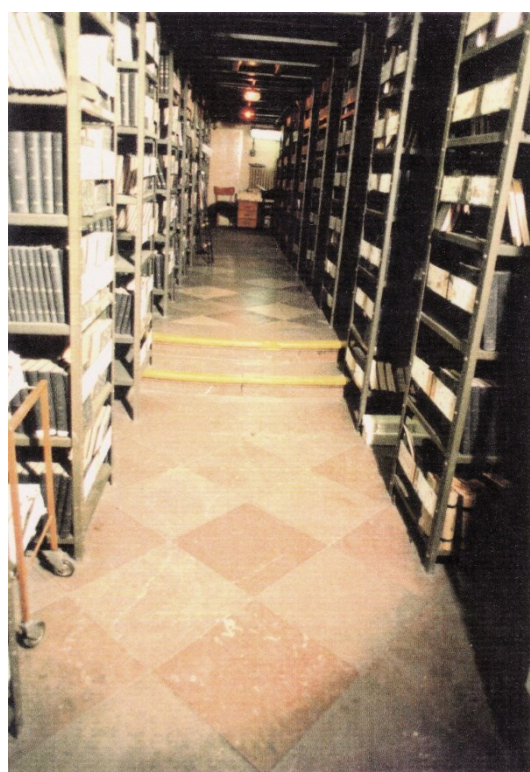
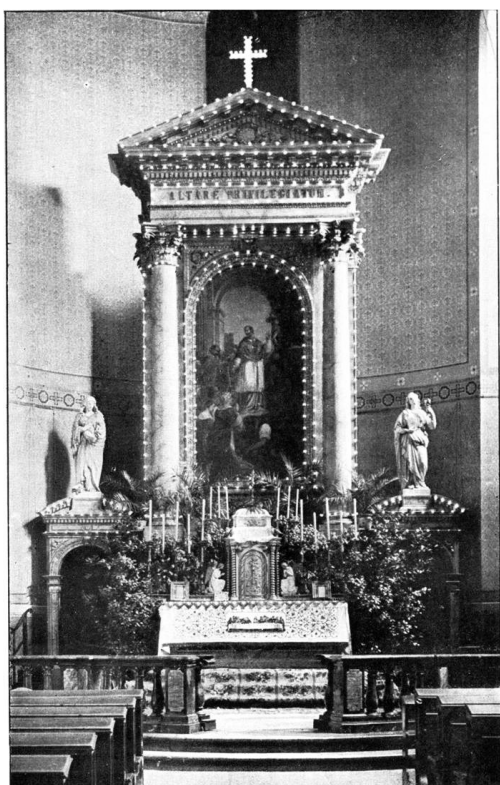
Žádáme proto zdvořile se vaškerym důrazem, aby sestry naší kongregace nebyly vřazovány do transportů ostatního německého obyvatelstva, jelikož náleží kongregaci, která podléhá přímo nejvyšším římským církevním úřadům a je lidí povahy mezinárodní.

Doufáme, že naší žádosti vyhovíte. S. M. Bohumila Langrová, v. r.
 S. M. Bohumila Langrová, v. r.
 gen. vikářka.

6. Fotografie interiéru Kostela sv. Karla Boromejského, oltáře se sv. Karlem Boromejským

Pozn.: původní podoba – před odchodem boromejek v roce 1952; po roce 1962 si v kostele zřídila všeobecná fakultní nemocnice lékařskou knihovnu; na počátku devadesátých let 20. století po vrácení kongregaci. Z druhé strany oltáře za zdí byla v období po roce 1962 posluchárna lékařské fakulty.

Zdroj: Soukromý archiv Kongregace Milosrdných sester sv. Karla Boromejského, Praha



7. **Fotografie a kresby z kroniky sester boromejek**, část z nich byla odvezena z pražského kláštera do závodního internátu (bývalá restaurace) v Trutnově, kde musela nuceně pracovat v textilní továrně Texlen, padesátá 20. století

Zdroj: Soukromý archiv Kongregace Milosrdných sester sv. Karla Boromejského, Praha

