

**Eliška Vrbová:**

# **INDUSTRIÁLNÍ INSPIRACE: PRŮMYSLOVÁ STAVBA JAKO ESTETICKÝ OBJEKT**

**Bakalářská práce**

**Univerzita Karlova v Praze, Fakulta humanitních studií**

**Vedoucí práce: PhDr. Jaroslav Vančát, Ph.D.**

**Praha 2009**

Prohlašuji, že jsem práci vypracovala samostatně s použitím uvedené literatury a souhlasím s jejím eventuálním zveřejněním v tištěné nebo elektronické podobě.

V Praze dne 18. 2. 2009

.....  
podpis

## **Poděkování**

Chtěla bych poděkovat vedoucímu této práce PhDr. Jaroslavu Vančátovi, Ph.D., který mi dodal odvahu a později užitečné rady k prozkoumání této relativně nové a nesnadné oblasti. Při jejím psaní jsem zjistila, že mohu čerpat i z kurzů a DK, které jsem na FHS absolvovala, aniž bych tušila, že se k nim později z tohoto důvodu vrátím; můj dík tedy patří rozmanitosti výuky na FHS a její liberálnosti, díky které jsem si mohla toto „exotické“ téma vybrat a zpracovat. Děkuji též internetu, bez kterého by napsání této práce bylo nemožné, Výzkumnému centru průmyslového dědictví za jeho užitečné úsilí a Vojtovi za první procházky po kladenských hutích. Můj velký dík také patří všem, kteří odpověděli na mé výzkumné otázky, a tím tuto práci obohatili o nový rozměr.

## **Obsah:**

### **Úvod (5)**

### **1) Průmyslové stavby - minulost, současnost a budoucnost (7)**

- Co jsou průmyslové stavby (7)**
- Stručná historie (8)**
- Současnost – a co teď s nimi (9)**
- Využívání nevyužívaného (11)**
- Snaha o zachování (12)**
- Industriální archeologie (13)**
- Konverze (14)**

### **2) Továrny a umění (16)**

- Stručný vývoj zobrazování průmyslových staveb (16)**
- Vybraní umělci inspirovaní industriálním prostředím (18)**
  - Malířství, kresba, grafika (18)**
  - Sochařství (22)**
  - Fotografie (23)**
  - Film (26)**
  - Site specific (28)**
  - Literatura (31)**
  - Street art (32)**
  - Hudba (33)**
- Případ Libeňský plynojem (33)**

### **3) průmyslová stavba jako výstavní a umělecký rezidenční prostor (36)**

- Vývoj představy muzea (36)**
- Konverze pro umění (38)**

### **4) Zážitek opuštěného industriálního prostoru (42)**

### **5) Seznam použité literatury (44)**

### **6) Příloha: estetika industriálu (45)**

## Úvod

Tato práce se zabývá fenoménem prostorů průmyslových staveb a areálů a způsoby, které mohou být inspirací a prostředím pro umělecké vyjádření, a ukazuje, jak silný mohou mít navzdory konvenčním představám estetický potenciál. Pohybuje se tedy na styčných plochách zdánlivě protikladných lidských aktivit, kterými je (dnes již obvykle vyhaslá) výroba - a umělecká činnost, která by měla být pravým opakem její sériovosti a monotónnosti <sup>1</sup>.

Přinese seznámení s touto - zvláště v českých kruzích - nepříliš zmapovanou, ale přesto (i) v obecném povědomí pomalu se vynořující oblastí. Pojednává o umělcích, kteří hledali a našli inspiraci v industriálním prostředí, a to nejen o uznávaných a známých, ale i o těch neznámých, amatérských či zatracovaných. Naznačí, jak se které doby a směry stavěly k jeho zobrazování, což se týká jak průmyslu v provozu, tak i po jeho skončení. Pokusí se zprostředkovat vizuální a smyslový zážitek těchto zvláštních míst. Přinese základní informace o oboru industriální archeologie. Pojednává o možnostech záchrany a znovuvyužití industriálních staveb, a to především jako prostorů uměleckých aktivit... Na druhé straně na problematiku pohlédne i jako na cosi, co je poměrně v módě a dá se využít i komerčně, případně se může stát částí životního stylu širšího okruhu lidí<sup>2</sup>.

Bude rozebírat především současnou situaci v České republice<sup>3</sup>. Hlavní důraz práce je tedy zaměřen na stavby, které již pozbyly svého původního, výrobního účelu. Neobejde se však bez souvislostí s vývojem společnosti, výtvarného umění a příkladů z jiných zemí. Téma industriálních prostorů jsem si vybrala sama, protože mi je blízké a mám k němu silný osobní vztah. Už několik let je aktivně vyhledávám a prozkoumávám. Vedle estetického potěšení z polorozpadlých staveb pociťuji i zvláštní radost ze zmaru přísně sešněrované výroby, z toho, že se místa uniformity proměnila ve svůj pravý opak. Samozřejmě se přitom neubráním ani vzpomínám na osudy, strasti a radosti lidí, kteří zde trávili svůj čas, cítím z nich nostalgii a hlas genia loci. Ačkoli zdroj mého prožívání těchto míst není vázán primárně

---

<sup>1</sup> Což v 60. letech zkomplikoval Andy Warhol a jeho studio Factory (I), který přišel se sériově VYRÁBĚNÝM uměním-zbožím.

<sup>2</sup> Například nová kulturní a obchodní centra upravená z industriálních staveb mají velkou publicitu a někdy i návštěvnost, velký zájem je o loftové bydlení a podobně.

<sup>3</sup> Přičemž při uvádění konkrétních příkladů a staveb se budu věnovat především Praze a Kladnu, kde to znám nejlépe.

na jejich architektonické charakteristiky, nepochybně jde o další rozměr prožívání prostoru. Ale o tom dále.

Po několika spíše náhodných zážitcích můj hlubší zájem nastartovala výstava *Industria* v Rudolfinu (2006), která výrazně upozornila na opuštěné „chrámy“ výroby. Inspirovala mě ke spojení opuštěných ruin s uměním, začala jsem v továrnách fotografovat a uskutečňovat v nich instalace či happeningy (viz příloha). Souběžně jsem měla to štěstí, že jsem se mohla několikrát zúčastnit neformálních prohlídek kladenských hutí se „zasvěcencem“ Vojtou. Navštěvuji taky konference k tématu (4. bienále Industriální stopy - 2007, Umění v experimentálním, industriálním a netradičním prostoru - 2008). Za „industriálem“<sup>4</sup> jsem byla např. v Ostravě, mnohokrát v Kladně, a kdykoli příležitost dovolí, i v jiných městech a místech, chodím na exkurze a „industriální procházky“.

*Jsou tu i ranější vzpomínky na „industriál“. Vzpomínám si, jak mě okouzлил holešovický klub Cross vyzdobený podivnými, umně zakomponovanými a osvětlenými součástmi strojů, u kterých už nejde rozlišit, k čemu dříve sloužily, a na mašinistickou, kovovou ruku výčepního v dnes už neexistujícím klubu Trosca. Působily na mě i strašidelné klipy odehrávající se v sešerelých katedrálách továren, temné prostředí dobrodružných seriálů a sci-fi filmů, kyberpunková kultura a Gigerovy obrazy, a to vše, umělecké, populární i komerční, nějakým způsobem splynulo a obohacovalo mou fantazii. A k tomu ještě okouzlení skutečným prostorem Kladna a pražského Karlína, nevyslovitelné nadšení z alternativního pražského bienále v Thámově hale (2005), kde mezi vystavenými díly volně poletovaly holubi... Co si pamatuji, osamělé a opuštěné stavby mě přitahovaly odedávna (a to nejen industriální, nikdy nezapomenu třeba na tajné prozkoumávání rozpadlých budov lázní v Kyselce). Vzrušovaly a vzrušují mě jejich skryté příběhy, rozpad a trochu apokalyptická atmosféra, příjemná strašidelnost a dobrodružství; celkově mě zajímá periferní prostor a jeho atmosféra, odvrácená strana civilizace, stejně jako divoké anarchistické okamžiky, které kompenzují příliš sešněrovaný zbytek provozu města.... Nyní zpět od vzpomínek k současnosti.*

Přímo o tématu spojitosti industriálních staveb a umění v Česku zatím neexistuje žádná komplexní teoretická práce. Především z architektonického hlediska a památkové péče se technickými stavbami zabývá Výzkumné centrum průmyslového dědictví při ČVUT v Praze, které odvádí neocenitelnou práci při jejich mapování (na webu organizace je k dispozici stále se rozšiřující Registr průmyslového dědictví), vydalo o nich už několik publikací. Užitečným pomocníkem při psaní této práce mi byla také kniha *Industrial Ruins* od Tima Edensora (2005), kterou jsem přeložila v rámci skeletového překladu. Původně jsem si myslela, že budu muset používat především zahraniční literaturu, což mě mrzelo, protože jsem se chtěla zaměřit na to, co znám, tedy na českou situaci. Dala jsem si ale dost práce s hledáním a zjistila jsem, že informací není zase tak málo, jenom jsou rozdrobené v mnoha zdrojích různých typů a oborů. V jejich síti jsem dozajista neobjevila všechny důležité, ale k hlubší orientaci v tématu jsem se dopracovala. Až na několik výjimek jsem si vystačila s českými tituly a internetem.

---

<sup>4</sup> Tento populární pojem, který se u nás začal používat původně hlavně ve spojitosti s hudbou, Benjamin Fagner trefně popisuje takto: „*Industriál* ... už není fungující průmysl, je to spíš derivát staromilského výrazu – ženského rodu – pro průmysl – *industrie*, je to pojem méně zaujatý vzpomínkami a více obsahující nový zážitek, s podtextem alternativní umělecké inspirace.“ (Dvořáková, Fagner, Šenberger, 2007, str. 10)

Na závěr tohoto úvodu chci podotknout, že si uvědomuji, že z každého okruhu v mé bakalářské práci by se dala udělat samostatná práce, mohlo by jí být vytknuto, že kombinuje příliš mnoho témat (a naopak, samozřejmě jsem nemohla postihnout např. všechny důležité umělce, určitě mi něco uteklo apod.), ale záměr této práce je „iniciační“, snaží se téma v jeho komplexnosti více otevřít a naznačit potenciální směry bádání. Další komplikací - ale doufám, že zároveň i obohacením - je fakt, že jsem do své práce zahrнула jak přístup k průmyslovým stavbám funkčním, které jsou na ústupu (a ty nové jsou zcela nového charakteru), tak i jejich různě rozpadlé relikty. Původně jsem se chtěla věnovat pouze opuštěným a chátrajícím objektům, ale pak jsem si uvědomila, že bude přínosnější je zasadit do kontextu – a taky částečně do kontrastu – k problematice funkční výroby ve vztahu k umění.

## 1) Průmyslové stavby - minulost, současnost a budoucnost

Musím zde zdůraznit, že není mým cílem v této práci systematicky mapovat industriální památky a podrobně pojednávat o jejich architektuře, architektech a stavitelích<sup>5</sup>; jde mi především o to, co se s nimi děje teď a jak byly a jsou zobrazovány v umění.

### CO JSOU PRŮMYSLOVÉ STAVBY

V knize *Industriál\_paměť\_východiska* (2007) rozlišuje Benjamin Fragner průmyslové stavby do pěti základních tematických skupin, přičemž může jít o značně rozdílné stavby a areály. Prvním, co zřejmě každého napadne, když se řekne průmyslová stavba, jsou (někdejší či současná) centra výroby, tedy továrny a různé dílny, ale i mlýny, hutě, a také místa, ve kterých dochází či docházelo k zpracování a úpravám materiálů či zboží. Druhou skupinu tvoří sklady a přeložistiště, které obvykle neoplývají přílišnou krásou či originalitou zpracování, ale ve stavu opuštěnosti se také mohou stát místem nečekaného zážitku a poskytují dalšímu, ať už legálnímu či ilegálnímu užívání, obrovskou výhodu v podobě rozsáhlého volného prostoru. Do třetí skupiny patří energetická díla, tedy např. vodárenské stavby, čistírny vody či splašků nebo elektrárny. Čtvrtou skupinu tvoří dopravní stavby, tedy např. železnice, silnice a přístavy včetně infrastruktury (nádraží apod.). Je tu ještě pátá kategorie, na kterou se často zapomíná, a to jsou sociální, servisní a obytné stavby (např. dělnické kolonie)

---

<sup>5</sup> Ačkoli jde o téma zajímavé a přitažlivé z pohledu mnoha oborů – např. pro dějiny umění, hospodářství a technologií, stejně jako pro estetiku i sociologii a přirozeně pro dějiny architektury. Přestože jsou totiž průmyslové stavby často považovány za homogenní, nezajímavou či dokonce obudnou architekturu, především ty z 19. století a období před 2. světovou válkou mají často velmi dobrou a originálně řešenou architektonickou úroveň, však se na jejich stavbě také často podíleli uznávaní architekti (Gočár...). I mnohé z „běžných“ staveb nezvučných jmen jsou vybudovány na základě promyšlené koncepce a vyvážené spolupráce uměleckých i technických oborů. Jde však také o téma v našich podmínkách poměrně dobře zpracované, nejkomplexněji v čtyřdílné encyklopedii *Technické památky v Čechách, na Moravě a ve Slezsku* (Praha 2002-4, ed. Hana Hlušíčková). Kontinuálně se mapováním průmyslových památek zabývá registr pražské VCPD, zatím vyšly geograficky uspořádané svazky *Pražský industriál*, *Industriál libereckého kraje* a *Industriální cesty českým středozápadem*. Existují i publikace typologické – mj. *Industriál\_paměť\_východiska*, *Vodní dílo v krajině*, *České a moravské pivovary*.

nějakým způsobem spjaté s výrobou. Mezi stavbami jsou samozřejmě velké rozdíly ve stáří, zachovalosti a originalitě zpracování.

Ačkoli se průmyslové stavby obvykle stavěly mimo centrum města či zcela mimo něj, později kolem nich vyrůstala infrastruktura a bydlení pro dělníky, administrativní budovy a další zástavba; město je vstřebalo a některé z průmyslových oblastí se staly novými urbanistickými centry. Tím se stávají lákadly pro investory a komerční využití; naštěstí se prosazují i snahy začlenit je do městského prostoru, aniž by byly připraveny o veškerou autenticitu.

Průmyslové stavby se dělí na ty, které stále slouží původnímu účelu (těch je minimum); některé dále slouží výrobě, ale jiné než původně. Dále jsou tu stavby přestavěné (některé citlivě, jiné byly změněny k nepoznání) či provozované jako svébytný druh muzea techniky. Mnohé stavby jsou nevyužívané; řada z nich byla bohužel zbořena.

## **STRUČNÁ HISTORIE**

Stavby pro technické účely lidé stavěli odedávna, ale rozhodujícím obdobím jejich neuvěřitelného rozmachu se stala průmyslová revoluce, která začala v Anglii osmnáctého století.

Do našich zemí se dostala s malým zpožděním; výraznějším zprůmyslněním procházely české země od poloviny 19. století, přičemž od jeho počátku se postupně stávaly velmi důležitým světovým průmyslovým centrem, zvláště severní Čechy, Brno, Praha, Ostrava a Kladno. Přestože české země představovaly jen 1/5 území Rakouska Uherska, bylo v nich umístěno až 70% veškerého průmyslu mocnářství.

I za první republiky se československý průmysl udržoval na velmi dobré úrovni, majitelé továren byly uznávanými občany a vedle touhy po zisku se často snažili i obecné blaho. Jejich továrny měly nejen praktickou, ale i reprezentativní funkci, byly vizitkou a nepřehlédnutelnou reklamou úspěchů firmy; jejich okolí bylo často koncipováno jako okrasný park. S 20. stoletím přišlo hledání nového architektonického výrazu technických staveb, a ornamenty na továrních budovách se staly stejným zločinem jako ty na obytných domech - možná ještě větším, protože právě u továrních budov bylo sepětí formy s funkcí o to zřejmější. Industriální dědictví bylo obohaceno o funkcionalistické stavby, jejichž svébytná estetika začala být objevována teprve před nedávnem, jelikož předchází obdiv k průmyslové architektuře, byl-li nějaký, se vztahoval především ke starším dochovaným průmyslovým reliktvům 19. století.

Za fašismu se běžná výroba omezila, a nucené pracovní nasazení a výroba zbraní asi nijak nepřispěla k oblibě továren, zvláště v asociaci na nacistické „továrny na smrt“.

Po skončení fašistické diktatury a příchodu komunistické došlo k totálnímu vyvlastnění budov a minimalizaci zájmu o jejich architekturu a vzhled. Starší stavby byly často necitlivě přestavovány pro současné potřeby, a u těch nově vystavěných žádná glorifikace dělnictva nepomohla k přihlížení k estetice prostředí, ve kterém pracují (pokud nepočítáme mohutné plastiky a mozaiky s dělníckými motivy, které bohužel nezůstaly v továrnách a zamořovaly



celé okolí). Myslím, že především z těchto relativně nových, často ohyzdných budov, vychází rozšířený odpor k industriálním stavbám jako takovým.

Zatímco na Západě začalo vzhledem k zásadní změně strategií výroby<sup>6</sup> (srovnatelné se začátky průmyslové revoluce) už v 70. a hlavně 80. letech docházet k masovému ukončení výroby celých odvětví, a společnost se tak musela naučit vyrovnávat s množstvím náhle opuštěných staveb, v Československu a dalších zemích bývalého východního bloku nedocházelo k postupným strukturálním změnám průmyslu v důsledku měnících se trhů, a proto se po sametové revoluci ocitlo pod tlakem bouřlivých změn. Restrukturalizace hospodářství byla rychlá a nepřehledná, a právě během tohoto období bylo nenávratně ztraceno hodně bývalých průmyslových staveb. Ty, které nebyly odsouzeny k demolici, většinou chátraly<sup>7</sup>, v raných devadesátých byly dnes stále častější konverze staveb spíše výjimečné.

## **SOUČASNOST - A CO TEĎ S NIMI**

Základní možnosti budoucnosti průmyslových staveb, které opustily původní funkci, jsou následující:

- 1) Demolice – často neuvážená, dnes už však nebývá tak bezmyšlenkovitá jako dříve, není ani vždy nejvýhodnějším a nejekonomičtějším řešením.
- 2) Kontrolovaná ochrana – stavbu lze ponechat téměř nezměněnou jakožto památkovou zónu, „industrial heritage“. Jsou dvě základní možnosti – vytvoření „industriálního skanzenu“ (vhodné zvláště v případech, kdy se dochovala část strojového vybavení, někdy je i převezeno odjinud) či „kontrolované ruiny“, které se můžou stát cílem alternativní, „industriální turistiky“<sup>8</sup>.
- 3) Ponechání ladem, které je důsledkem dvou hlavních příčin – bezradnosti či lenosti ne/zajímavých subjektů, anebo je úmyslnou strategií vlastníka, který prostě čeká, až stavba spadne či bude muset být zbořena, aby mohl na uvolněné parcele uskutečnit své zájmy. Tyto areály jsou velmi odlišné ve stupni svého zabezpečení vůči vstupu, a pokud je zabezpečení nedostatečné či překonatelné, může se stát dějištěm přechodného užívání (Edensor, 2005; viz dále), které není vždy negativní a ve výjimečných případech se může stát řešením trvalým.
- 4) konverze pro nové využití – přeměny účelů budov existovaly už ve středověku, ale u staveb z posledních dvou století je neskonale běžnější (viz dále).
- 5) kombinace výše zmíněných

---

<sup>6</sup> přechod na lehčí formy průmyslu a především služby, přesun velké části výroby na východ, využívání nových forem energie... Tyto tendence změny průmyslové společnosti na společnost informací a služeb jsou teoreticky podchycené např. v díle A. Tofflera a D. Bella.

<sup>7</sup> Tempo úpadku stavby záleží především na strategiích vlastníka, stavebním materiálu, agilnosti místních úřadů a stupni dostupnosti pro rozkrádače a vandaly (Edensor, 2005).

<sup>8</sup> Existuje dokonce Evropská trasa průmyslového dědictví (ERIH - European route of industrial heritage) tvořená spojením tzv. kotevních bodů, jejichž počet stoupá (stejně jako zájem veřejnosti) [www.erih.net](http://www.erih.net)

Pro správné rozhodnutí o tom, co s tou kterou stavbou bude, by měly být učiněny následující kroky: analýza (stav, historie, vztahy mezi zainteresovanými subjekty), následné hodnocení a zaujmutí strategie<sup>9</sup>.

Nejzásadnějším problémem ohledně budoucnosti průmyslových areálů je vedle jejich časté přílišné velikosti fakt, že se kolem nich pohybuje řada ne/zainteresovaných subjektů a skupin s rozdílnými a často protichůdnými zájmy, přičemž se samozřejmě neshodnou často ani představitelé uvnitř těchto skupin.

#### NE/ZAINTERESOVANÉ SKUPINY:

**VLASTNÍCI** – často nejasní. Nepřehledné vlastnické vztahy jsou u nás především důsledkem 40 let zestátnění a následných čachrů s kuponovou privatizací; vlastníci jsou obvykle soukromní, a větší areály jsou často rozdrobeny mezi mnoho vlastníků, kde je často téměř nemožné dohledat, co komu patří. Typický je v tomto ohledu areál Kladno-Koněv v Kladně.

**INVESTOŘI** – často bezohlední. Pro některé investory průmyslový areál, byť má třeba značnou historickou cenu, nepředstavuje jinou hodnotu než neužitečný *brownfield*, přičemž parcela získá na ceně až po demolici a následné výstavbě. Vedle investorů, kteří myslí jen na zisk, existují i investoři „osvícení“, kteří mají určitý smysl pro kulturní dědictví, a zanechají například alespoň u části staveb, které koupí, autentické prvky či je poskytnou umělcům. Odměnou jim je nejen dobrý pocit, ale i dobré jméno, pozornost médií a prestiž. Příkladem podobného přístupu je Serge Borenstein, šéf společnosti Real estate group karlín.<sup>10</sup>

**STÁT, VEŘEJNÁ SPRÁVA** – často nekompetentní, neinformovaná a nepružná, i když samozřejmě existují výjimky a dobrá spolupráce (ta je však bohužel častější v zahraničí).

**PAMÁTKOVÁ PÉČE** - často bezmocná. Státní instituce památkové péče nemohou být hlavní a jediné, které „spasí“ průmyslové dědictví. Odbory památkové péče o technické stavby jsou v jednotlivých krajích stále poměrně málo zastoupené a ne vždy se shodnou s „klastickými“ památkáři. Navíc prohlášení za kulturní památku<sup>11</sup> často nic neznamená, pokud se pro ni nenajde nové využití či dost peněz na údržbu (Naštěstí existují různé granty, např. od EU, ale peněz není nikdy dost). Proto je důležitá spolupráce s dalšími subjekty, orgány památkové péče by neměly být přehnaně rigidní a uemanutá. Existují i nestátní pracoviště a občanská sdružení, různé místní iniciativy usilující o památkovou ochranu důležitých průmyslových staveb.

**ARCHITEKTI** (v případě konverze) – často příliš zahledění do vlastních představ a nedbající na kontexty stavby... Existuje ale také dost architektů, kteří dokáží spojit ohledy k zachování minulosti s vlastní originalitou. Největší autoritou v oboru je zřejmě Tomáš Šenberger, aktivní architekt, který zároveň často publikující o tematice průmyslových staveb a jejich konverzích.

<sup>9</sup> Podle Larse Scharnholze a jeho článku *Inkubátor pro opuštěné tovární budovy*. In: Průmyslové dědictví, 2008.

<sup>10</sup> Začít kulturním tahem je dobrý krok, protože to přiláká pozornost médií; za umělci táhnou bohatí lidé a snobové, kteří zde nakonec jediné setrvají – a umělci se přesouvají jinde...

<sup>11</sup> Ústřední seznam kulturních památek dnes čítá kolem 40 000 lokalit, z toho průmyslových je necelých 3 000.

Dohoda těchto skupin je pro budoucnost průmyslových areálů zásadní, ale často nemožná, jde o příběh plný kompromisů a proher. Existují však organizace a různé konference snažící se o nalezení společné řeči zúčastněných. Důležitou roli hraje bienále Industriální stopy pořádané již čtyřikrát VCPD. Důležité jsou nejen peníze a odborný přístup, ale také postoj široké veřejnosti, jejíž hlas by v demokratické společnosti neměl být tichý a neprůbojný.

## POSTOJ VEŘEJNOSTI K INDUSTRIÁLNÍM STAVBÁM

VEŘEJNOST – s výjimkou místních iniciativ a sdružení často neangažovaná, ale...

Znalci průmyslových staveb často apelují na lhostejnost, záporné postoje a neinformovanost (ta je často reálná) široké veřejnosti, ale zdá se, že se situace zlepšuje a spolu s různými akcemi a událostmi v průmyslovém prostředí se lidé (hlavně ti se zájmem kulturu jako takovou) zajímají více. Ani dříve se však příliš nestávalo, že by si veřejnost žádala demolici průmyslových areálů, a to i přesto, že zánik provozu často představoval sociální katastrofu. Potvrzuje to například šetření populace v Ostravě (2001), při kterém se ukázalo, že 91% obyvatel Ostravy považuje panorama Vítkovických železáren za nedílnou součást image Ostravy<sup>12</sup>. Postoj veřejnosti tedy není průmyslovým stavbám nepřátelský a dalo by se optimisticky očekávat, že spolu s jejich větší publicitou a „dobrymi příklady“ se bude jen zlepšovat.

V postoji k industriálním stavbám se však u veřejnosti laické, ale i odborné, odráží řada vlivů i předsudků z minulosti: nejčastější jsou to negativní asociace s komunismem; i po listopadovém převratu „přetrvával v živé paměti pohled na průmyslové podniky jako součásti budovatelské propagandy, symboly, které by měly co nejdříve zmizet.“ (sborník *Průmyslové dědictví*, str. 130). Zároveň jsou však starší budovy nostalgickou připomínkou prvorepublikových a předrepublikových firem, které jsou v mysli řady lidí spojeny s atmosférou klidu a harmonie.

## VYUŽÍVÁNÍ NEVYUŽÍVANÉHO (ad. 3)

Hlavní z cílů knihy Tima Edensora o opuštěných průmyslových stavbách (*Industrial Ruins*) je „... polemika s názorem, že ruiny jsou zrušovaná místa, která v sobě nemají nic – tedy alespoň nic hodnotného, a že jsou jakožto dějiště kriminality, nebezpečí, ošklivosti a nepořádku prosycena špatnostmi.“ (Edensor, 2005: 10)<sup>13</sup> Snaží se o přehodnocení názorů na ně a vyzdvihnutí možností, které mohou poskytovat. Staví se proti přílišné komercializaci, byrokracii a regulaci. Mobilizuje dynamickou ontologii města oproti ustrnulým formám, rozmanité oproti monologickému čtení města.

K industriálním prostorům, které byly zanechány opuštěné a bez jasně budoucnosti, nezastává negativní postoj jako většina populace. Bojuje s pragmatickým přístupem k těmto *zemím nikoho*, a s konvenčním myšlením, které interpretuje zpustlé a nevydělávající místo jako zbytečný prostor, který se může znovu stát užitečným pouze prostřednictvím komercializace.

<sup>12</sup> Martin Matějů a Vladimír Czumalo, in: Fórum architektury a stavitelství, 4/2001.

<sup>13</sup> Uvádím čísla stránek svého skeletového překladu (2008).

Výhodu nevyužívaných průmyslových areálů spatřuje v tom, že otevírají možnost pro jiné, alternativní, nekomerční využití. Mezi ty patří i negativní jevy, jako je narkomanie, kriminalita a prostituce, drancování a ilegální skládky, ale ty nejsou zdaleka jediné, jak se většina veřejnosti, která v nich vidí jen zkaženost, ošklivost a strach, domnívá. Odehrávají se v nich také „dobrodružné hry“<sup>14</sup>, lidé je mohou bez zábran objevovat a hrát si v nich, prožívat živou interakci s hmotou, odvázat se. K „dobrodružným hrám“ patří i aktivity sportovního rázu, jako je „dobrodružné závodění“, horolezectví apod. V Anglii (ale i v Čechách), existují tzv. „urban explorers“, kteří do opuštěných fabrik podnikají dobrodružné výpravy.

V opuštěných průmyslových lokalitách se však odehrávají také zcela běžné aktivity, jako jsou procházky a venčení psů. Pro nedostatek veřejného prostoru si na přilehlé neobsazené půdě někteří lidé zřizují neoficiální zahrádkové kolonie. Pro jiné se pak opuštěná stavba může stát domovem. *(Na svých industriálních výpravách jsem několikrát viděla koutek s dekou, ale ještě nikdy jsem se s žádným obyvatelem průmyslové ruiny nesetkala tváří v tvář).*

Další využití Edensor nazývá vytvořením „ukázkového místa“, jakým byl např. projekt *Pure genius* v Londýně roku 1996, kdy komunita vyznavačů ekologického a trvale udržitelného alternativního životního stylu a tvořivého přístupu k životu na několik měsíců obsadila rozsáhlý průmyslový areál.

Opuštěné průmyslové stavby jsou také místy, kde může být provozováno jakékoli umění bez cenzury. Často je využívají tvůrci graffiti, ale najdeme v nich i ukázky spontánně vytvořených objektů z nalezených materiálů. Odehrávají se tu i různé umělecké festivaly, příkladem může být skupina *sozo collective* a jejich výstava *radioactive* v Birminghamu, kde „se vystavená díla snažila zprostředkovat fyzickou přítomnost a společenské vztahy zakořeněné v pracovních podmínkách bývalých dělníků – používala nalezený materiál k vytváření soch a obrazů.“ (tamt., 32).

Velmi proslulým se stal Emscher park v severním Porúří (původně železářský a uhelný komplex), kde byl vytvořen obrovský „industriální park“ („imaginativní krajina vytvořená z krajiny zpustošené průmyslem“). Podíleli se na něm architekti, umělci, krajináři, vědci i projektanti. Areál má rekreační a sportovní využití, je zdoben industriálními skulpturami, jsou tam dobrodružná hřiště, místa pro večírky a kulturní akce... Na projektu je důležité, že některé části areály byly pozměněny pro různé účely, zatímco jiné byly zanechány beze změny. Tento projekt je ideálním vzorem pro řešení podobných problematických, ale netradičně krásných lokalit.

Průmyslové ruiny a krajiny slouží také jako specifické přírodní rezervace – jak se věci rozpadají, vyrůstá z nich nový život; často se v nich nacházejí velmi unikátní druhy fauny a flóry, které se jinde nevyskytují (u nás to jsou např. kladenské haldy. Vše zkrátka svědčí o tom, že tato místa jsou ve skutečnosti velmi vzdálená představám prázdných míst, kde se nic neděje.

## **SNAHA O ZACHOVÁNÍ**

---

<sup>14</sup> Středočeské Milovice (opuštěný vojenský prostor) jsou o víkendech plné nadšenců, kteří zde v polorozpadlých budovách provozují terénní bitky.

„Neplní původně zamýšlenou funkci, občas překážejí, patří k časům, jejichž ambice a hodnoty jsou už nesdělné, zatížené balvanem předsudků a pro toho, kdo žil poslední léta v jejich blízkosti, i trpkou zkušeností.“ (Dvořáková, Fagner, Šenberger, 2007: 9). Přesto průmyslové stavby nesou důležité informace o mizejících hodnotách a potenciál pro hodnoty nové; vtiskly charakter ulicím i celým čtvrtím, jsou dominantami a orientačními body, představují symbol místa; zachovávají jeho kontinuitu; a také jsou stále potenciálním budoucím krystalizačním ohniskem budoucích urbanistických kompozic.

Zároveň přinášejí „nezaměnitelné, současnou výtvarnou zkušeností zesílené estetické zážitky. K představě o tom, jak kdysi vypadaly dnes zašlé a pozdějšími přestavbami poznamenané industriální objekty, je nutná značná dávka fantazie.“ (tamt., 14); kvalitou se vedle původní podoby stávají často i stopy času, předchozí existence a zaniklých činností. Vrství se v nich významy, příběhy a paměť. Jak se tedy rozhodovat o jejich budoucnosti? Autoři publikace navrhuji toto řešení: necennější (méně početné) stavby by měly být ponechány v co nejvíce původním stavu jako muzea či místa kulturních setkání (např. bubenečská čistírna, důl Michal); u dalších je možné provést konverze, i komerční, nejlépe při zachování atmosféry místa. A ty, které jsou mimo centra, a začínají svým stavem připomínat romantické zříceniny hradů, je asi nejlepší nechat cíly alternativní turistiky jakožto „industriální monument“. „Zachycení přítomného obrazu pro ně může být východiskem.“ (tamt., 14).

Z velké části se problémy současného stavu a nového využití průmyslových staveb již po čtvrté zabývalo bienále Industriální stopy. V úvodu sborníku *Průmyslové dědictví* Neil Cossons (článek *Průmysl včerejška, odkaz zítřku?*), který po 7 let vedl vlivnou organizaci English Heritage, zastává podobný názor. Je na naší generaci, abychom se o industriální dědictví postarali, vybrali to nejdůležitější (než se zhroutí či zboří), a zachovali tak něco z jeho ducha pro příští generace. Měli bychom mít na zřeteli dlouhodobou udržitelnost průmyslových památek, aby nedošlo k úplné ztrátě povědomí o průmyslové době, která přes značné kontroverze měla zásadní význam pro dnešní podobu a blahobyt dnešní západní společnosti.

Naštěstí stále větší oporu, a to i mezi stále informovanější veřejností, se dostává výroku ředitele VCPD BF: „Průmyslové dědictví představuje přetrvávající kulturní zkušenost, memento, jistě i nezanedbatelný umělecký zážitek a nepřehlédnutelný materiální odkaz.“ (sborník *Průmyslové dědictví*, str. 9). Je nutné navrhnout nový přístup, jak toto dědictví zachovat, jak přitáhnout vlastníky a veřejnost ke konstruktivním, vynalézavým formám péče; pro to je důležité především jeho plné pochopení a docenění, a to i ze strany veřejnosti (a nezanedbatelnou povinností odborníků je zajistit její informovanost).

## **INDUSTRIÁLNÍ ARCHEOLOGIE**

Předmětem industriální archeologie je průmyslové dědictví, které je „tvořené pozůstatky průmyslu a techniky a jakožto součást kulturního dědictví lidstva má historický význam pro porozumění civilizačnímu vývoji, technologickým změnám i společenských souvislostí;

reprezentuje hodnoty a zkušenosti – technické, vědecké, umělecké, architektonické i sociální a materiální“, pročež si zaslouží být chráněno a zachováno.<sup>15</sup>

Pojem industriální archeologie existuje od 50 l. 20. století (poprvé použito 1955) a jde o interdisciplinární obor, který zachycuje historii průmyslových staveb (včetně osudů lidí), pečuje o průmyslové dědictví a je platformou pro diskuzi a reflexi průmyslového dědictví.

Jak už to tak bývá, snaha něco zachránit je často nastartována tím, že je něco toho druhu brutálně ohroženo a zničeno. Až ztrátou si uvědomujeme, co jsme vlastně měli. Roku 1962 bylo i přes protesty zbořeno unikátní londýnské nádraží Euston. Šlo o událost, která výrazně nastartovala a urychlila snahy o zachraňování průmyslového dědictví, které se výrazněji objevily už v padesátých letech. Roku 1973 se uskutečnil první mezinárodní kongres zaměřený na toto téma v Ironbridge ve Velké Británii, který vyústil v založení mezinárodní organizace pro zachování průmyslového dědictví - TICCIH (the International Committee for the Conservation of the Industrial Heritage) roku 1978. Průmyslovým stavbám se dostávalo i sluchu veřejnosti, která byla už v 60. a 70. informována prostřednictvím různých televizních pořadů a v tisku.

K tomuto důležitému kroku došlo ještě v „předvečer“ dramatického opouštění od výroby v řadě tradičních odvětví, i když předvídat tento vývoj bylo nasnadě. V našich zemích byl vývoj uměle zbrzděn komunistickým režimem, ale brzy přišel i k nám, stejně jako nesmyslné bourání cenných technických památek minulosti. Podobný efekt jako v Londýně se u nás dostavil při zbourání unikátního nádraží (opět!) Praha-Těšnov roku 1985<sup>16</sup>. Roku 1986 Eva Dvořáková, Benjamin Fragner a Tomáš Šenberger iniciují vznik Sekce ochrany průmyslového dědictví při Národním technickém muzeu, interdisciplinární působiště historiků, památkářů, architektů, z něhož brzy vzniká Výzkumné centrum průmyslového dědictví (VCPD).

Industriální archeologie se dále rozvíjí, nově vzniká i např. „archeologie strojírenství“. Po celém světě se pořádají konference, vychází *Industrial Archeology revue*, řada vysokých škol akreditovala studijní programy pro industriální archeologii. I na Stavebné fakultě ČVUT přibyl nový studijní program *Trvale udržitelný rozvoj a průmyslové dědictví*.

## **KONVERZE (adaptive re-use)**

Ani ten nejradiálnější památkář nepožaduje, aby byly všechny průmyslové stavby zachovány v původním stavu. Existují „industriální skanzeny“ a muzea (u nás např. Ekotechnické muzeum v Bubenči, industriální skanzen Mayrau, NKP Dolní Vítkovice, Důl Michal). Obvykle používají tzv. „metodu posledního dne“ – objekt a jeho příslušenství je udržováno ve stavu, jako by poslední dělník/horník právě odešel ze směny – zůstávají stroje, pracovní oblečení a dokonce i špinavé otisky bot na podlaze. Některé velké areály byly využity jako industriální parky či ponechány ve formě kontrolovaných ruin, ale zvláště v centrálních částech městech je takový postup často nemožný, a také je zde mnohem silnější finanční tlak. Současný vývoj je celkem nakloněný konverzím.

<sup>15</sup> Dvořáková, Fragner, Šenberger, 2007: str. 10. Shrnuje podle ustanovení TICCIH 2003.

<sup>16</sup> Už rok předtím v Technickém magazínu (č.8) publikuje B. Fragner průkopnickou studii u nás o využití industriální architektury *Odložené továrny*. Roku 1990 se v Národním technickém muzeu koná výstava *Industriální architektura – nevyužitá dědictví*.

Přestavby původních průmyslových staveb pro nové účely začaly v 60. letech v USA a postupně získávaly na oblibě. Velké byty – lofts nabízely dostatek prostoru a původně i relativně nízké ceny (dnes jsou naopak výsadou bohatých) a především styl, originalitu a specifickou atmosféru. Přestavby se netýkají jen jednotlivých továren v běžné zástavbě, ale i celých čtvrtí. V tomto trendu vede Anglie - velmi známá je revitalizace přístavní čtvrti Albert Docks v Liverpoolu. Přeměna lokality trvala přes čtvrt století, sídlí v ní kulturní instituce, kanceláře, obchody, a soukromé byty. Je nepochybné, že tento počín vedl k novému nadšení pro život v centru a oživil už téměř ztracenou čtvrt. Stal se inspirací pro řadu podobných projektů<sup>17</sup> a „skladištní styl“ je dnes celosvětovou módou, až téměř klišé.

Rubem nynějšího zájmu o industriální stavby je však ohrožení jejich autentických hodnot, zachování historické a památkové celistvosti; památkové úřady nestíhají reagovat na tak rychle se rozšiřující trend, kvalita projektů kolísá. Vyšlo už několik publikací, které radí, jak se při konverzi nedopustit tak častých chyb; konverze často vyžaduje radikální zásah – je proto nutné rozpoznat, u kterých staveb to nebude taková škoda. I při radikální změně vnitřních dispozic vždy existuje možnost pracovat s vnější fasádou, což se však vždy nepovede; např. ze smíchovských Ringhofferových závodů, jejichž areál by byl býval schopen smysluplné rekonstrukce, zbyl jen „žalostný relikv utopený v tuctovém obchodním centru“ (Šenberger, 2008).

---

<sup>17</sup> Oblast londýnských Doků, Hull, Lille (Francie), Minneapolis, Newcastle, Liverpool, velkolepé plány přetvoření óbudské plynárny v Budapešti na muzejní areál, a záměry v ostravských Vítkovicích na vytvoření výzkumného a univerzitního kampusu.

## 2) Továrny a umění:

Umění reaguje na všechny oblasti lidského života, a ani fenomén průmyslové výroby nezůstal stranou. Ať už v technologiích nadšených dílech futuristů, dekadentních vizích nových romantiků či ideologickém optimismu představitelů socialistického realismu, setkáváme se v něm se zobrazováním továren a dalších technických staveb. Opět se vynořují dvě roviny – továrna jakožto funkční, byť třeba i děsivý organismus, a továrna opuštěná. Zobrazování průmyslových staveb v umění i „umění“ má několik hlavních motivací.

- A) Ideologická (na 110% funkční továrna, pokrok...)
- B) Reklamní (předvádění krásy a úspěchu předválečných továren)
- C) Dokumentární (někdy částečně spojená s reklamou, jindy čistě dokumentární, může se týkat i mapování opuštěných továren)
- D) estetická a oslavná (počátek dvacátého století, futurismus, funkcionalismus)
- E) estetická a umělecká (např. v dílech představitelů civilismu, jejichž vyznění již nemuselo být plně optimistické; nebo v uměleckých zpracováních opuštěných fabrik)
- F) sociálně/společensky kritická (může se týkat jak výroby jak funkční, tak sociálních důsledků výroby odeznlé)
- G) symbolická (obvykle jako symbol úpadku po ukončení výroby, ale i jisté příjemné dekadence)<sup>18</sup>
- H) morbidní, dekadentní, plná zkázy a zmaru (nová gotika...)
- I) připomínající, vzpomínající (místo paměti, často ve filosofujících dokumentech)

---

<sup>18</sup> Umění často reflektuje symbolické významy slova „továrna“ – továrna na smrt, na sny, na život apod., a to i v jiném prostředí než továrním.



- J) pouhá kulisa konvenčního děje (v současné době v umění převažuje průmyslová architektura nefunkční; současné továrny jsou také obvykle méně vizuálně atraktivní)

## STRUČNÝ VÝVOJ ZOBRAZOVÁNÍ PRŮMYSLOVÝCH STAVEB

Je příznačné, že se průmyslové stavby objevují v obou dílech Ecova opusu *Dějiny krásy a Dějiny ošklivosti*. V Anglii 19. století se spolu s dynamickým rozvojem a úspěchy vědy, průmyslu a obchodu objevilo přesvědčení, že by umění tyto úspěchy mělo reflektovat a oslavovat. Krása ztělesněná v budovách ze železa a skla však vedle nadšení vzbuzovala i odpor<sup>19</sup>, především teoretiků, kteří hlásali návrat k středověku a iniciovali tzv. novogotiku<sup>20</sup>. Nešlo jim jen o estetiku, ale o komplexní světový názor. W. Morris se stavěl proti odcizenosti moderního velkoměsta, chladné a umělé kráse železa a sériové průmyslové výrobě; odsuzoval továrny a vše průmyslové jakožto součást motivující síly hrabivosti. John Ruskin se roku 1859 vyznal ze své noční můry o Anglii 20. století, kterou si představoval jako pouštinu hustě posetou komíny a továrnami bez stopy zeleně a kontaktu s půdou, protože i doprava bude vedena po viaduktech a komínech.

Vedle vznešeného odsouzení idealistů se našlo i mnoho umělců, kteří naturalisticky či prociťtěně reflektovali bídu a špatné sociální poměry na průmyslových periferiích. V kapitole *Průmyslová ošklivost* najdeme ukázky textů od Dickense, Poea, Wildea, Zoly, Eliota, Londona, Blakea a dalších, kteří podávali otravný obraz „bídy pokroku“. (Eco, 2007). Podobně depresivně vyznívá o mnoho let později namalovaný reprodukováný obraz *Nezaměstnaný* od O. Griebela (1921). U některých děl však nelze posoudit, s jakým záměrem je umělci malovali, zda ze zvláštního zaujetí, z odporu či náhodně (např. obraz M. Sironiho *Městská krajina s komíny* z 20. let 20. století.)

19. století je vedle období pokroku také obdobím historismu, romantismu a nostalgických pohledů do minulosti. Umělci žijící ve věku zbrusu nových průmyslových budov asi netušili, že některé z těchto staveb budou za sto let v podobných troskách jako gotické ruiny, v kterých si tolik libovali romantici<sup>21</sup>.

Mezi směry, které přály zobrazování průmyslových staveb, byl hlavně futurismus, konstruktivismus, funkcionalismus, civilismus, a také socialistický realismus, kde tyto vystupovaly jako symboly přehnaně optimistické prosperity. Mezi nejvýraznější představitele socialistického realismu patřili Jan Čumpelík, Karel Hofman, Eduard Světlík, Josef Kousal, Milan Med, Alfréd Fuchs, Richard Wiesner a další.<sup>22</sup>

Současné umění se funkčnímu továrnímu provozu věnuje minimálně. Od 70. let se objevují umělecké a názorové proudy, které si libují v estetice rozkladu (punk, nová gotika), všímají si jich i jednotliví umělci. Zatímco romantičtí obdivovatelé klasických a středověkých ruin při

<sup>19</sup> Před dokončením Eiffelovy věže (1889) se v tisku objevil dopis podepsaný mnoha slavnými umělci, který brojil proti vztyčení této „zbytečné a ohavné“ věci v samém srdci krásného města Paříže (Eco, 2005). Jak vidno, vkus je proměnlivý.

<sup>20</sup> I přes podobný název jde o radikálně odlišný jev než je tzv. nová gotika, spjatá s dekadencí, metalovou hudbou a někdy i satanismem!

<sup>21</sup> Velmi mě láká hlouběji se zamyslet se nad spojitostmi neprůmyslových ruin (historických, válečných...) a ruin industriálních, a to jak v umění, tak v konkrétním prožitku místa, ale to je bohužel nad rámec této práce.

<sup>22</sup> Podrobněji viz Petišková, T. (2002): Československý socialistický realismus 1948-1958, katalog k výstavě. Praha: Gallery.

jejich ztvárnění upřednostňovali malířství a poezii, industriální ruiny figurují naproti tomu hlavně ve filmech a fotografiích, a navzdory obecných představách o své neužitečnosti a nežádoucnosti vystupují (i) v populárních klipech, reklamách, seriálech i komerčních filmech, stejně jako v komiksech, počítačových hrách a dalších formách populární kultury.

## JAK PRŮMYSL POUŽÍVÁ UMĚNÍ

Stejně jako se umělci nechávali a nechávají inspirovat industriálním prostředím, majitelé a provozovatelé továren si nemohli nevšimnout, že umění může pomoci jejich propagaci. Příkladem je už jen architektura staveb<sup>23</sup>, která bývala na vysoké úrovni a vedle funkce praktické měla i funkci estetickou a reprezentační. Vladislava Valchářová<sup>24</sup> ve svém textu *Průmysl v obrazech* poukázala na fenomén „průmyslových alb“, které od poloviny 19. století sloužily především k propagačním účelům závodů; šlo často o velkolepá a propracovaná vyobrazení doprovázená textem. Průmyslníci často dávali zakázky na propagační filmy (jako jeden z prvních u nás Baťa) a fotografie (ještě v 19. století patřili k vyhledávaným fotografům např. Otto Bielfeldt, Joseph Lowy, Josef Šechtli a další). Oblíbené byly série fotografií od polohy základního kamene přes stavbu až po otevření továrny.

Dochovala se také fotodokumentace technologických postupů i záběry interiérů s pracovníky, které také sloužily k firemní propagaci (několik takových zakázek zpracoval i slavný fotograf Jindřich Eckert).

Nenápadnější, ale nikoli nezajímavé jsou také výtvarné prvky firemních tiskopisů a dalších materiálů; často se používala litografie areálu vykazující znaky prosperity (tato snaha však někdy vedla k zvětšování architektury, což ztěžuje jejich používání jako historického pramene). „Při pohledu na tato vyobrazení cítíme, že také industriální věk, tak často (a mnohdy právem) zatracovaný, přinesl své nemalé hodnoty v oblasti, kde bychom to neočekávali a kde jsme to celá desetiletí nebyli schopni nebo ochotni vidět. A že tato doba dala v šedi výrobních postupů a technologií vzniknout nové kráse.“<sup>25</sup> S příchodem socialistického režimu však krása opět zšedla a jen málokdy ji narušil výraznější výtvarný počin.

## VYBRANÍ UMĚLCI INSPIROVANÍ PRŮMYSLOVÝM PROSTŘEDÍM

### Malířství, kresba, grafika

William Turner byl podle Augustina (2000) prvním, kdo do světové malby vnesl technickou tematiku, čímž se stal jakýmsi nepřímým předchůdcem civilismu. Ve známém obraze *Děšť, pára, rychlost* (1844) je podobně jako později futuristé okouzlen, možná i trochu vyděšen (?) magickou mocí nových vynálezů. Technické stavby se objevovaly i v dílech impresionistů, kteří sice upřednostňovali formu a hry barev, ale ani prostředí nebylo nepodstatné, jak tomu je třeba ve výjevech z pařížských nádraží od Clada Moneta. Futurismus vznikl roku 1909

<sup>23</sup> Mluvím o stavbách 19. a 1. poloviny 20. století. Po roce 1948 už žádná reklama nebyla potřeba a na architektuře se to často bolestně podepsalo.

<sup>24</sup> Sborník *Průmyslové dědictví*, 2008.

<sup>25</sup> Jan Hozák, *Krása průmyslové architektury*; in: *Industriální architektura – nevyužitá dědictví*, (kat. výstavy), Národní technické muzeum v Praze 1990.

přímo oslavoval stroje, rychlost a technické výtvarné objevy (např. malíř Umberto Boccioni), k nimž průmyslové stavby patří. V některých futuristických tendencích pokračoval konstruktivismus. Po první světové válce se prostředí továrních čtvrtí mnohdy stávalo dějištěm výjevů bídy a deziluze, o čemž svědčí například sociálně kritická díla O. Dixe či G. Grosze. Ze surrealistů je industriální tematice nejbližší Ch. de Chirico se svými pochmurnými budovami a Y. Tanguy s pustými pláněmi posetými nejasnými částmi podivných strojů.

Uměleckým hnutím, které z průmyslové estetiky čerpalo nejsilněji a nejzajímavěji, je civilismus. Atmosféru města a průmyslové periferie u nás zachycoval třeba J. Šíma, J. Rambousek, Z. Tůma, V. Beneš, J. John, J. Bouda či P. Kotík.

Klíčová byla Skupina 42 (1942-1948), ideově formovaná teoretikem Jindřichem Chalupěckým (1910-1990). Patřili do ní především malíři<sup>26</sup>: Jejím zakladateli Františku Grossovi (1909-1985) „prostředí pražské tovární periferie poskytovalo vděčné náměty k evokaci charakteristických pohledových dominant (koule obrovského plynojemu v Libni), a tím k fixaci skutečnostních prvků, které ve své obrazové izolaci zesilovaly poetický náboj výtvarného díla.“ (Augustin, 2000: 106); v jeho díle se setkáme též s vidinami lidí-strojů, a s úzkostí z odcizení přetechnizovaného světa. František Hudeček (1909-1990) reflektuje nostalgii člověka, který přišel z venkova a tím silněji vnímá smutek a odcizení velkoměsta; namaloval známý cyklus nočních chodců, věnoval se periferním motivům, městským zdem, telefonním drátům a opuštěným nádražím. Vidění Jana Smetany (1918-1998) bylo racionálnější; také maloval technické stavby (konstruktivnost nejspíš zdědil po svém otci, technickém staviteli). Tvorba Karla Součka (1915-1975) je naopak spíše instinktivní, zachycuje mj. syrovosti lidské existence. Nejzajímavější ze skupiny pro mě je Kamil Lhoták a jeho specifický vztah k průmyslovým výtvarným objevům.

### **Kamil Lhoták (1912-1990)**

Malíř lyrického civilismu a originálního magického realismu, ovlivněný surrealismem, básník inspirovaný každodenností, který uměl najít zázrak uprostřed všednosti. V jeho díle se více než v dílech jeho kolegů ze Skupiny 42 projevovaly narativní sklony. Pro Lhotákův vztah k civilismu i k vlastní tvorbě bylo zásadní prostředí jeho dětství; narodil se 25. 7. 1912 v příznačné městské periférii Praha – Holešovice. Ačkoli se v raném dětství s matkou odstěhoval do Nuslí, vracel se tam ve vzpomínkách i ve skutečnosti.

Byl ovlivněn též četbou z dětství (hlavně verneovky, zaujaly ho i krásné ilustrace E. Rioua); miloval katalog z Jubilejní výstavy 1891, techniku a dopravní prostředky... Na jeho obrazotvornost působily i ohrady, skladiště, staré dvorky a stará auta v Holešovicích i v Nuslích, tyto „rezervace minulosti“. Miloval tajemno a dobrodružné výpravy po dvorcích a k potoku Botiči, při kterých získal „sympatie k podezřelým lokalitám“. Na gymnáziu se intenzivně zajímal o umění, byl rozhodnut být malířem, ale (z ekonomických důvodů) šel studovat práva. Malířem se přesto stal a teoretici se shodují, že jistý diletantismus (ačkoli měl velmi silné přirozené nadání a cit pro kresbu) jeho tvorbě spíše prospěl, než uškodil, že je v něm poetická síla.

---

<sup>26</sup> A také fotograf Miroslav Hák (1911 – 78) a sochař Ladislav Zívř (1909-80).

Na výtvarnou scénu byl přijat už na první (kolektivní) výstavě roku 1939; jeho idylické, naivně klidné obrazy „starého technického světa“ zvláště ve válečné době působily pozitivně. Kritika ale hned postřehla, že je v nich vedle idyly i existenciální smutek, tíseň z prázdnoty odvátného času a zmizelého člověka, z vidin věcí, které ztratily funkčnost, ale trvají díky umělcově fantazii. Václav Řezáč na zahájení první samostatné Lhotákovy výstavy roku 1942 trefně poznamenal, že malíř zobrazuje civilizaci v obou jejích stránkách – oslňující (až mytické - očarován zázraky aut, balonů, letadel, vlaků, lodí) i smutnou v jejích důsledcích (obrazy prostoupené „steskem továrních čtvrtí, ulicemi šeredných činžáků, pustinným smutkem cest mezi holými zdi a černými ohradami, pomíjivostí a opuštěností věcí stvořených lidskýma rukama“ (tamt., str. 87)).

Typickými Lhotákovými motivy jsou balóny, kouřící komíny<sup>27</sup>, míče, stany, civilizační odpady, bicykly<sup>28</sup>. Téměř nikdy nemaloval a nekreslil přímo na místě, čerpal ze zkušeností a zážitků, zajímala ho duše místa, ne povrch. Obraz *Zed' vzpomínek* (1954) jakoby sjednocuje všechno, co měl Lhoták rád - spojuje starobyrou techniku (lokomotiva), vzduchoplavectví (balony), lásku k městu (výhled z balkonu), obdiv k secesi (slaměný klobouk), je tam i jeho dcera velkoměsta, stromy, a samozřejmě tajemství...Nechme teď na chvíli promluvit malíře samotného:

„Je to vždycky nějaká deformace, která vytváří novou krásu a malebnost. Starý stroj na louce, betonové okružní v průhledu lesa, balon nad krajinou, křiklavé plakáty v polích atd. Je to nová poezie, jak ji sám, vědomě a někdy bezděky vytváří člověk, žijící v civilizaci dvacátého století. Je v ní dynamika, síla a odvaha, a taky někdy věci skrytě smutné. Když třeba maluji zebry v drátěné ohradě a nahoře na nebi letí letadlo, vzniká tím pro mě ztajené dramatické napětí mezi zánikem a nástupem, mezi přírodou a civilizací, mezi dvojí krásou.“ (tamt. 173; Výtvarná práce 1970, č. 4)

„Mě zajímala vždycky jen krajina, ve které se spojuje příroda s civilizací, umělá krajina, do které zasahuje člověk. Je pro mě vzrušující právě to napětí, které vzniká mezi původností země a tím lidským dotekem, zvláště dotekem člověk-technika.“ (tamt. 116).

### **Vladimír Boudník (1924-1968)**

Postava Vladimíra Boudníka je fenomenální. Aktivní umělec a dělník v továrně na Kladně (v místní kantýně měl i svou první výstavu) i v Praze, který prosazoval vlastní výtvarný směr explosionismus<sup>29</sup>, je považován za českého průkopníka happeningu a performance. Pořádal akce na ulici, při kterých nacházel a ukazoval obrazce na oprýskaných zdech kolemjdoucím, dokresloval je, a snažil se přesvědčit spoluobčany, aby i oni žili tvořivě a rozvíjeli svou fantazii. Byl nefalšovaným samoukem a řídil se myšlenkou, že umění má být pravdivé. „Fascinovaly ho obyčejné předměty všedního života, ty předměty, se kterými se dennodenně setkával ve své práci – šrouby, tyče, stroje, matky, odpad atd. Používal tyto předměty tak, že

<sup>27</sup> Továrna byla málokdy Lhotákovým hlavním předmětem zobrazení, ale na většině jeho obrazů na nás vykukne.

<sup>28</sup> Věnoval se také sportovní tematice, byl vnímavým portrétistou a krajinomalířem (středočeská krajina, do které pronikl srdcem, a Irsko, ve kterém nikdy nebyl). Ilustroval nespočet knih a spolupracoval na filmech (jmenujme alespoň legendární titul Dědeček automobil).

<sup>29</sup> Manifest explosionismu vydává roku 1949 a řadu let ho neúnavně rozesílá na všechny strany (často bez odezvy.)

je propaloval na plátno, vrstvil papíry, obtiskoval, protlačoval, vyrýval, probíjel a jeho obrazy tak vznikaly skrumáží všech těchto podivných náčiní, pomůcek a materiálů převážně nalezených v továrně, kde pracoval, na smetišti nebo na ulici.“ (Václavová, Žižka, 2008:39).

Pravidelnými diváky a posluchači mu byli kolegové z továrny. Boudníkovy aktivní grafiky, které rozdával známým s tím, že umění je pro každého a nemusí se prodávat ani vystavovat, mají dnes velkou finanční hodnotu. Psal o něm Hrabal i Bondy, v *Automatu svět* hrál víceméně sám sebe. Kdyby byl někdy socialismus pravdivý, bylo by to právě v životě a díle tohoto „dělnického génia“.

### Sestry Válový<sup>30</sup>

Dvojčata Jitka a Květa Válový patří k nejvýznamnějším českým výtvarným umělcům své generace. Sestry se narodily 13. prosince 1922 v Kladně, kde vyrostly a celý život žily a tvořily, většinou ve společném ateliéru v rodném domě. Byly žačkami Emila Filly na Vysoké škole uměleckoprůmyslové v Praze, a v roce 1954 se svými spolužáky založily skupinu Trasa (dále tam patřili například Olbram Zoubek, Eva Kmentová, Vladislav Preclík, Zdena Fibichová, Čestmír Kafka a další). S touto skupinou měly sestry první výstavu. Už od počátku – a dohromady více než padesát let<sup>31</sup> jako by jejich práce spolu vedly vnitřní dialog. Květa Válová představovala extrovertní výraz s velkorysým pojetím tvaru; introvertnější a abstraktnější způsob vidění Jitky Válové se spíše soustřeďoval na motiv pohybu, na střet duchovních sil a energií. Obě malířky však vytvářely velká, monumentální díla značné psychologické intenzity. Monumentální oleje obrazy drobných sester byly výsledkem mnohých promyšlených skic a kreseb. Kromě obrazů tvořily i vitráže, nástěnné malby, mozaiky a reliéfy.

Jejich dílo je silně spjato s atmosférou dělnického Kladna.<sup>32</sup> V 70. a 80. letech se obě autorky staly předními představitelkami zvláštní české verze existenciálně zabarvené figurace s humanistickým poselstvím. Právě v období 70. let však malířky nebyly oficiálním uměním uznávány, nesměly vystavovat. Byly totiž své a nenechaly svou originalitu pitvořit principy komunistické propagandy (ani čímkoli jiným). Je to paradox, když malovaly obrazy z dělnického prostředí, ale Jitka to shrnuje jasně: „Jenže se to nikomu nelíbilo. My jsme práci neidealizovaly!“<sup>33</sup> Jejich malba je autentickým obrazem pravdivého, neobyčejně obyčejného a skromného života. Drsná a neučesaná krása jejich obrazů je stále působivá a oslovující.

---

<sup>30</sup> Sestaveno podle článku <http://www.cmvu.cz/cz1063-30/benefice-jitky-valove/> (vyhledáno 13.2. 2009) a rozhovoru Petra Wolfa s Jitkou Válovou: <http://www.jedinak.cz/stranky/txtvalova.html> (vyhledáno 13. 2. 2009)

<sup>31</sup> Květa zemřela roku 1998.

<sup>32</sup> Na poznámku, že Kladno je spjato s životem a dílem tolika umělců (Jiří Kolář, Karel Souček, Jiří Sopko, Cyril Bouda...) odpovídá Jitka- „Nevím, jestli přímo zázrak, ale zvláštní to určitě je. Přitom tady nebylo žádné umělecké podhoubí, žádná galerie, muzeum, umělecká škola. Jenom ta Poldovka. Možná že měla v sobě energii, která to všechno bohatě nahradila.“ O Poldovce, kde tři roky pracovala a která se promítla i do jejích obrazů, říká: „Víte, tam se hodně věcí ještě dělalo ručně, jako v devatenáctém století, a to prostředí bylo ohromně výtvarné, romantické a inspirující. Když už jsme byli na škole, šli jsme si pro povolení, abychom tam mohli kreslit. Mě nejvíc zajímali valcíři. Byla to vzrušující podívaná: skrze válcovací stolice projížděly žhavé pruty, které chytali kleštěmi, a kdyby to skrz ně projelo -- bylo by po nich. Ale oni byli mrštní, silní. Ti kluci se mi líbili, byli skvělí, žádní primitivové, ale normální fachmani.“ <http://www.jedinak.cz/stranky/txtvalova.html> (vyhledáno 13. 2. 2009).

<sup>33</sup> Tamtéž.

Z nejsoučasnějších umělců bych ráda zmínila Adolfa Lachmana (někdejšího studenta Z. Berana), kterého „inspirují zatracené či zapuzené věci, nářadí, nástroje, součástky strojů a přístrojů. Dřív měly důležitost, nějaký smysl a funkci, dnes podléhají zmaru, postupné zkáze – rozbité, sešlé, zrezavělé... Skutečné (spatřené) prvky skládá do nových celků.“<sup>34</sup>

Ve své diplomové práci „Industriální cosi“ se Lachman zabývá právě osamělostí zapomenutých mechanických strojů, které zdánlivě už jenom překáží. Ale svým odoláváním proti času se mu zdají být nepokořeny, nabývají nové podoby jako museální exponáty. Lachman s nimi sympatizuje a úmyslně vytváří „zbytečné předměty“, jejichž vzhled je odrazem „dávno nefunkčních průmyslových mechanismů, které jak se zdá, existují už jen díky trvanlivosti materiálu, ze kterého jsou vyrobeny“.<sup>35</sup>

## Sochařství

Sochaři jsou celkově více spjatí s hmotou než jiní umělci. Řada z nich využívá specificky „neučesaných“ industriálních materiálů, jako je zrezavělé železo či kusy již nefunkčních strojů. Velmi industriálním dojmem působí sochy Aleše Veselého (např. *Enignatický záznam*), který používá surové materiály a jeho často monumentální práce připomínají jakési nepochopitelné mechanismy. Karel Nepraš někdy používá netradiční materiály, jako jsou trubky, dráty a dalších „instalátérské“ díly. Sochařství s industriálním prostorem spojuje jak ve své tvorbě, tak organizačně Dagmar Šubrtová, sochařka a kurátorka hornického skanzenu Mayrau. Velmi inspirativního spojení vystavovaných děl a výstavního prostoru docílil Čestmír Suška v Thámově hale na předloňské výstavě:

### Čestmír Suška: *Rezavé květy (2007)*, Thámová hala Karlín

Výstava je velmi příhodně instalována v mém oblíbeném industriálním prostoru - v karlínské Thámově hale. Suškovy sochy jsou samy o sobě úžasné: do starých, rezavějících ocelových cisteren, které kdysi sloužily pro výrobu smíchovského piva (musel je zachránit z rukou sběračů šrotu), umělec autogenem vyřezal pravidelné, strukturované otvory, díky kterým se těžkopádné a již nepotřebné kusy železa změnilly v něžné a křehké poloprůhledné krajkoví a pozoruhodné obří „vánoční ozdoby“, či jak říká Suška, v „nárámky bohyň“. Takto upravit obří staré cisterny muselo být nepředstavitelně namáhavé - a je s podivem, že se materiál nezhroutil, protože na artefaktech je víc děr než hmoty - Suška, experimentující s možnostmi dialogu vnitřního a vnějšího prostoru, svou snahu tentokrát dotáhl do extrému.

Sám si ironicky říká „Velký recyklátor“ - ostatně s využitím již „mrtvého“ materiálu v novém kontextu a tedy i smyslu má již zkušenosti (dříve dřevo). Aby byla idea recyklace naplněna zcela, Suška využívá i vzniklý „odpad“, který vznikl vyřezáním - kousky železa mozaikovitě naskládal na podlahu, či jejich otiskování na papír vytvořil neobvyklé, těžkotonážní,

<sup>34</sup> Jiří Hůla, katalog k výstavě.

<sup>35</sup> <http://www.adolfachman.cz/industrialni.html?adresa=projekty> (vyhledáno 7. 1. 2009).

„boudníkovské“ grafiky. Tyhle věci, které Suška vytvořil v sochařském studiu Bubec, na jehož provozu se významně podílí, jsou prostě úžasné. ....

Když se však artefakty ještě začlení do továrního prostoru, výsledná harmonie je dokonalá. Nejde jen o estetický prožitek, pobyt v tomto prostoru je sám o sobě vzrušující a dobrodružný, neobvyklý – vyznačuje se zvláštní volností. Nepadne na vás tady obvyklá (i když zřejmě nechtěná) stísněnost tradičních výstavních prostor, kde, přestože jde o umění, tedy o to nejsvobodnější vyjádření člověka – má člověk pocit, že by bylo trapné chovat se jiným než konvenčním způsobem. Tedy například nemluvit nahlas, nejíst a nepít, nepobíhat a chovat se strašně vážně. V hale je všechno jinak. Je obrovská, připomíná chrám, zvláště krásně do ní dopadají odpolední paprsky slunce. Paradoxně – nebo by to tak spíš mělo být – se vedle pocitu posvátna objevuje i pocit volnosti a svobody, že tady si můžu dělat, co chci, k čemuž přispívá příjemná a neformální paní u vchodu, i poměrně málo celkem sympatických návštěvníků. Nikomu tady nevadí, když křičíte, nadšeně pobíháte, fotíte (chcete-li vidět fotky, najdete je na <http://elle.raice.net>) nebo prozkoumáváte členitý prostor továrny se všemi schůdky, balkónky i „zakázanými“ dveřmi. Se zkoumavými a znuřenými či unavenými pohledy starších paní hlídajících exponáty v klasické galerii a občas vám jakoby němě vyčítající vaši zálibu v umění se tu opravdu nesetkáte, i když by to byla opravdu zábavná představa, jak někdo hlídá v opuštěné továrně kusy starého železa.

Navíc je prostor celou jednou stěnou celou dobu otevřený ven. Můj zážitek z prostoru je komplexní. Vystavené artefakty do něj zapadají snad nejvíc, jak jsem kdy viděla. Nejsou umělecké jen ony, umělecký je celý prostor – stejně jako z květů se těším i z prohlídky ostatních částí továrny, kde jsou zapomenuty exponáty z minulého bienále stejně jako nahé modelky 80. let. I hromady prachu a suti. Ten nepořádek je sympatický.

A samozřejmě - jako je to prostředí umělecké, tak je i vystavené umění industriální. Sám Suška říká: „Sochy tu vypadají, jako by továrna byla pro ně postavená. Ale mohou být vystavené jak ve městě, tak v krajině, protože spojují industrii s přírodou“. Jedinečný soulad, začleněnost. A klid, jen občas kolem prolétne holub. Tháмова hala je krásně oprýskaná, trochu opadává, ale nebezpečná není - doufám, že jen tak nepadne nebo že jí zlí byrokrati nezbourají a neudělají z ní uniformní kanceláře, protože takováhle místa jsou opravdu krásná a výjimečná, a snad to dokáže ocenit víc lidí.<sup>36</sup>

## Fotografie

Řada fotografií z 19. století představuje dokument proměny krajiny vlivem průmyslového rozvoje a proměny lidí stojících tváří v tvář novému fenoménu – technice; fotografové čím dál tím více zachycují i sociální jevy, často se zaměřují i na průmyslové periferie<sup>37</sup>.

Čistě dokumentární snímky i snímky s uměleckou ambicí průmyslových a technických staveb 19. a 1. pol. 20. století máme díky fotografům J. Eckertovi, F. Fridrichovi, V. J. Bufkovi, D. J. Růžičkovi, J. Lauschmannovi, J. Funkemu, E. Wyškovskému a dalším. Některé z nich bylo

<sup>36</sup> Vlastí seminární práce na předmět Výstavní praxe, LS 2007. Tháмова hala, kde se vedle této výstavy odehrálo několik dalších zajímavých expozic, je dnes bohužel pronajímána k natáčení komerčních klipů a reklam.

<sup>37</sup> John Thomson: Pouliční život v Londýně (1877), Karol Beyer Polsko, Thomas Annan – chudinská čtvrt Glasgow.

možno vidět na výstavě *Tvář průmyslové doby – svědectví fotografie* (2007) či na výstavě *Česká fotografie 1840 – 1950* (2004).

Obzvláštní zaujetí fotografií projevili funkcionalisté: Teige prohlásil, že „Krása fotografie je z téhož rodu jako krása aeroplánu nebo transatlantického korábu i elektrické žárovky: je dílem stroje a zároveň prací lidských rukou, lidského mozku, a chcete-li i lidského srdce“<sup>38</sup>. Spolu s filmem a architekturou se stává vhodným prostředkem k vyjádření nových ideálů. Je spolutvůrkyní funkcionalismu, nové myšlenkové orientace, spojující pojem krásy a účelovosti. Teige neuznával zobrazování technických staveb klasickými výtvarnými metodami: „...přenášeti strojní tvary, jejichž krása je v preciznosti a funkčnosti...do obrazů...je činem falešného a neuvědomělého mašinstického romantismu.“<sup>39</sup>

Československá fotografie měla však i svou poetičtější stránku. Poměrně hodně fotografů se nechávalo inspirovat jakousi krásnou oprýskaností periferie; někteří z nich hledali strukturu, puklinu, abstrakci s příběhem – J. Bárta v 70. letech fotografoval detaily ve strukturách zdí a chodníků, M. Machotka fotil detaily různorodých civilizačních artefaktů, P. Mára tvořil zajímavá zátiší z kovových předmětů, A. Nožička neobyčejně podařeně přenesl na fotografický papír křehkost nalezenou na městských skládkách, E. Medková pořizovala snímky detailů oprýskaných zdí, V. Reichmann fotografoval smetiště a nalezené předměty. Za „fotografy periferie“ se dají považovat též M. Hák a J. Sever. D. Hochová se proslavila živými dokumentárními snímky dětí na periferii.

Další kapitolou jsou fotografové, kteří žijí, či jsou připoutáni silným poutem k nějaké průmyslové lokalitě, a pak ji, třeba celé roky, zaznamenávají. To je případ Jiřího Hankeho a Kladna, Viktora Koláře a Ostravy či Františka Krasla a Frýdku Místu.

Náš nejslavnější fotograf vůbec Josef Sudek (1896-1976) vytvořil fotografické cykly *Smutná krajina* (Mostecko) a *Humboldtka*.

Mezi současnými fotografy vyniká Pavel Frič a jeho kvalitní dokumentární snímky průmyslové architektury.

Vůbec nejznámější fotografie průmyslových staveb pocházejí od B. a H. Becherových. Jejich fotografie jsou čistě dokumentární, tvoří cykly podle účelů staveb. Manželé ve své tvorbě upustili od všeho „romantického“ a „estetického“ a zaměřili se na objekt o sobě, který zbavovali přidružených významů (jejich přístup souvisí s „novou věcností“). U každé stavby se soustřeďují na jediný frontální, co nejvíce objektivní záběr. I přes tuto „strohost“ jsou jejich fotografie velmi oblíbené a podávají důkaz, že průmyslové stavby jsou krásné samy o sobě.

### **Václav Jirásek: *Industria (Praha, Rudolfinum, 2006)***

Na této výstavě bylo možno shlédnout na 80 velkoformátových barevných snímků, které autor pořídil v kladenské Poldovce, Třineckých železárnách, ČKD Blansko, Dolní oblasti Vítkovických železáren a OKD Karviná. „Divák má pocit, jako by se dostal do světa za oponou, s níž však nelze běžně pohnout. Tyto světy se nacházejí za vysokými zdmi nebo předlouhými plechovými ohradami, na okrajích měst. Jsou to skryté, a přitom neuvěřitelně rozsáhlé

<sup>38</sup> Citováno podle knihy *Co je to fotografie*, Praha 1989.

<sup>39</sup> *Konstruktivismus a likvidace „umění“*, 1925.



soubory budov, hal, hangárů, přístavků, komínů, transformátorů rozložených na plochách kilometrů čtverečních. Z dálky vypadají jako tajuplné a nedobytné hrady, zblízka jako syrové chrámy té nejtvrďší práce, jakou si dokážeme představit.“<sup>40</sup>

Jiráskovi se podařilo zachytit svébytnou estetiku a krásu těchto prostorů. Jeho fotografie jsou dokumentem a sociologickou sondou, ale zároveň jsou prodchnuty magickým kouzlem (je výsledkem reality, malířského oka umělce a promyšleného fotografování, nikoli následných počítačových úprav). Výstava se skládala ze dvou částí. V první z nich se diváci setkali s monumentálními, obrovskými fotografiemi (monumentálních a obrovských) výrobních hal, které si však dělníci „zabydlovali“ vlastnoručně ukutěným nábytkem, hrníčky na kávu a obligátními pornografickými obrázky; tyto „koutky oddechu“ tvoří jakýsi lidský rozměr v kontrastu k monumentálním „chrámovým“ halám.

V druhé části Jirásek představuje civilní, neokázalé (i přes téměř životní velikosti fotografií) portréty dělníků, horníků, či administrativních zaměstnanců továren. Svě „modely“ Jirásek nijak neovlivňoval ani s nimi nemanipuloval – kompozici stavěl na osobnosti fotografovaných, bylo zcela na nich, jak se postaví, zatváří, či co budou mít na sobě. Fotografie vznikaly přímo v pracovním prostředí portrétovaných. Na jednotlivé snímky měl Jirásek minimálně času, protože se nikomu po náročném šichtě dvakrát do pózování nechtělo, a tak pokaždé exponoval jeden, maximálně dva snímky. Už deset let před *Industrií*, v letech 1994 až 1996 pracoval na projektu "Wannieck factory - rozloučení s průmyslovým věkem", takže to nebylo jeho první přiblížení industriální tematice. A doufejme, že ani poslední.

Industriální prostory ale nelákají jen „profesionální umělce“. Stávají se velmi populárním, leckdy až kýčovitě snadným, fotogenickým tématem. Stačí shlédnout veřejné webové foto galerie jako je PhotoArt, Deviant art a další, a najdete tam tisíce „industriálních“ fotek. Nijak mi nevadí, že se industriální tematika stává populární, to je jediné dobře; problém je ale v tom, když se z prostoru stane pouhá kulisa bez prožitku. A to je asi jeden z rozdílů mezi skutečným uměním a estetickým pozérstvím.

Objevila jsem však webovou fotogalerii, jejíž tvůrci to s „industriálem“ zdá se myslí vážně a zajímají se o něj hlouběji než jako o místo, kde lze vyblýsknout pár efektních fotek. Nachází se na adrese <http://www.fabriky.cz/>. Jejich stanovisko je následující:

„Fabrika. Magické slovo, tajuplný industriální organismus, dnes mnohdy již jen jeho tělesná schránka. Duše odešla s posledními dělníky, duch však zůstává. Hrdé, monumentální i skromné fabriky, které se proslavily za oceánem nebo i jen v nejbližším okolí. Symboly své doby, zejména devatenáctého a začátku dvacátého století, které již dávno upadly v zapomnění. Fabriky dávající obživu mnoha předešlým generacím jsou v dnešní globální době často v katastrofálním stavu a postupně mizí z povrchu zemského. Nenávratně tak mizí i svědectví doby, které již nelze ničím nahradit.

Jsme nadšenci, kteří vidí krásu i tam, kde se běžní lidé mohou ušklíbnout. Ano, fabriky byly a jsou krásné! Stačí se jen pořádně dívat. Staré fabriky byly na rozdíl od dnešních klimatizovaných krabic stavěny s fortem a citem pro krásu, účelnost a estetiku.

---

<sup>40</sup> Citováno z článku Petra Volfa Rytíři chrámu práce, Refex 6/2006.

Zanedbatelnou část toho, čím na člověka může fabrika zapůsobit, vám nyní předkládáme prostřednictvím našich fotoaparátů. Rozpadlé, ale i funkční fabriky se snažíme narvat skrz objektivy na čipy a z těch zase na paměťové karty a z těch na harddisky a z těch na jiné harddisky a z těch na vaše monitory a z těch na vaše sítnice a z těch do vašich mozků. Chceme tak šířit slávu našich pivovarů, cukrovarů, textilek, cihelen a jiných fabrik, které neodmyslitelně patří do našich vesnic a měst, a upozornit na naše průmyslové dědictví, na které můžeme být právem hrdi.“<sup>41</sup>

## Film<sup>42</sup>

Film se poměrně brzo po svém vynálezu začal stávat nástrojem ideologií, industriální tematika nesměla chybět v ideologicky zabarvených filmech, představujících prosperitu a šťastný, smysluplný život dělníků – hrdinů.

Zároveň se však továrna stala metaforou pro nesmyslné hemžení moderní doby, potažmo pro diktátorské tendence. Chaplin se v *Moderní době* (1936) vysmál obludné tovární výrobě, Fritz Lang v nezapomenutelném filmu *Metropolis* (1926) předkládá obraz děsivého mechanizovaného města. V humorném, ale přemýšlivém snímku J.Tatiho *Playtime* (1967) se celé město chová jako na absurdním výrobním pásu. Brutální obraz společenského tlaku podal film *Pink Floyd: The Wall* (1982) ve scéně s obřím mlýnkem na maso pro nešťastné školáčky. Ve filmu se objevují i záběry pusté (post)industriální krajiny. Terry Gilliam ve filmu *Brazil* (1985) brilantně zkombinoval starodávné, jen s podivem fungující stroje s orwellovsky důsledně střeženou společností...Civilizační mašinérie poškozující přírodu, ale i lidskou duši se nějakým způsobem objevuje ve všech filmech Reggiovoy trilogie - *Koyaanisqatsi* (1983), *Powaqqatsi* (1988) a *Naqoyqatsi* (2002)

Industriální tematika se objevuje také v avantgardních filmech různých epoch. V Ruttmannově filmu *Berlín – symfonie velkoměsta* (1927), ve *Vita futurista* (Ginna a Corra, 1916) i v konstruktivistickém *Pochodu strojů* stejně jako v mnohých expresionistických snímcích.

---

<sup>41</sup> <http://www.fabriky.cz/kontakt.htm>

<sup>42</sup> Z dokumentárních filmů - Industriální elegie, Kamenolom boží, Koněv, Šumné Kladno, Manufactured Landscapes, Hranice pachu...

V Hackenschmiedově filmu *Bezúčelná procházka* (1930) se osamocený muž (ztělesněný Hackenschmiedovým libeňským spolužákem Bedřichem Votýpkou) vypraví na periferii za město....

V Jarmuschově *Dead manovi* se setkáváme s fungující továrnou, která ale působí apokalypticky, zle, cize; hrdina je kafkovsky zesměšněn a nakonec se „očistí“ v přírodě (opak smradlavé, mechanizované, zlé výroby – ač se setká s krutostí divočiny, dostane se blíž pravému životu, který ve své úřednické „existenci“ nepoznal). Tarkovského *Stalker* se pohybuje zvláštní „industriální“ zónou. *Kouř* je veselý rytmikál z továrního prostředí. *Tanec v temnotách* je velmi smutný muzikál (částečně) z továrního prostředí. Zelenkovy *Karamazovi* na industriálním festivalu kdesi v Polsku přesně vystihli současný trend. *Sluneční stát aneb hrdinové dělnické třídy* jsou smutně krásným filmem z periferie. Z nejmladších režisérů se industriálním prostředím nechal inspirovat Jakub Hussar (*Toximoron, Delur*).

#### INDUSTRIÁLNÍ PROSTŘEDÍ JAKO KULISA

Co se týče přímého použití areálů opuštěných průmyslových staveb v současném filmu, Edensor (2005) uvádí čtyři hlavní „metafory“, přičemž v komerčních filmech většinou nepředstavují nic jiného než vhodnou a atraktivní „kulisu“:

- 1) Úkryt hodného hrdiny (např. *Nepřítel státu*, 1998)
- 2) Dějiště fiktivní dystopické budoucnosti (např. *Robocop*, 1987)
- 3) Skutečné dějiště nostalgicky i realisticky orientovaných filmů o sociálních důsledcích úpadku výroby – *Brassed off* (1996), *Do naha!* (1997)
- 4) Okrajová, někdy tabuizovaná témata; ruiny mohou být estetizovány až erotizovány – zpustlý pozemek zkulturnovaný gay kulturou v *My own private Idaho* (1991); či filmy Dereka Jarmana – *Jubilee* (1997) a *The Last of England* (1987) (zkaženost, sex, násilí, aúpadek)

V industriálních kulisách se často točí komerční filmy inspirované komiksy; také akční, sci-fi a katastrofické filmy. Často se také používají v seriálech typu *Akta X* či *Brutální Nikita* (málokdy se využívají celé továrny, ale podivné, industriálně oprýskané neidentifikované interiéry, pochmurné areály nejistého a neznámého účelu, kde se scházejí teroristé či skrývají pomatení vrazi a ufovní...).

#### DAVID LYNCH INDUSTRIÁLNÍ

Tento originální americký režisér použil motiv výroby (ve velmi bizarních souvislostech) už ve své prvotině *Mazací hlava*. *Industrial Symphony* je podivnou tovární operou. *Sloní muž* se odehrává v městě páry a kouře. I seriál *Twin Peaks* pokaždé začíná mechanickým pohybem stroje na pile... Industriální zvuky se ozývají asi z každého jeho filmu. Podle Lynchových vyjádření ve Fischerově biografii (2006) to asi není jen náhoda...

Heslo KRÁSA : „Nevím, jestli se za tím, co mi připadá krásné, skrývá nějaká ideální představa. Považuji za krásné velmi rozmanité věci, například rozbité sklo nebo kaluž oleje na zemi. Nebo kůže – existuje něco krásnějšího? Jen kouř na obloze je skoro stejně krásný. Nebo drát. A taky zuby.“ (Fischer, 2006:267)

Heslo PROTIKLADY: „Odkakživa mě fascinuje, když se protiklady navzájem dotýkají. Olej a cement. Nebo továrna u moře. Moře samotné, tj. bez továrny, není v mých očích krásné. Přírodu zkrášluje teprve její transformace prostřednictvím člověka. Rafinerie ropy v poušti. Továrna v krajině. V každém z nás je ukryta schopnost považovat to, co je rozporuplné, zároveň také za krásné. Já v tom nejsem žádnou výjimkou. Je to úplně normální.“ (tam., 273)<sup>43</sup>

Heslo STROJE: „Stroje jsou mojí velkou vášní, mám k nim ten nejhlubší vztah. Představují pro mě sílu a energii. Když například pozoruji nějaký stroj v továrně, mám pocit, že stojím tváří v tvář symbolu síly. Stroje jsou taky jako hudba, umějí znít jako orchestr: buchar sviští dolů, píst se vymršťuje nahoru, cosi se pořád pohybuje nahoru a dolů a tak dál. Mám rád hřmot, oheň, páru, kouř, kov, různorodost materiálů. A navíc jsou tady továrny proto, aby vyráběly, ne aby ničily. Dělníci, kteří se tam potí, to nemají vždycky lehké, to vím. Snadno se z nich také mohou stát stroje. Ale líbí se mi představa, jak se věci vyrábějí na běžícím pásu, pořád stejné kusy, znovu a zase znovu...“ (tam., 276)

Heslo TOVÁRNY – „Kdybyste se mě zeptali, jestli půjdeme do Disneylandu, nebo do nějaké opuštěné továrny, okamžitě bych se rozhodl pro továrnu. Proč, to nevím. Jednoduše je to fantastická kulisa příběhů. Jsem úplně blázen do všech těch struktur a toho, jak to tam vypadá.“ „Miluji města plná továren – úplně je zbožňuji. Seřazovací nádraží, jídelní vozy a továrny mě ovlivnily víc než malíři.“ (tam., 280)

Heslo VĚCI, NEJMILEJŠÍ: „Na úplně prvním místě tohoto seznamu je kůže. Taky mám rád továrny. Miluji kouř na obloze, miluje kaluže oleje. A mám rád dráty a rozbité sklo a pot a pistole a sliny. A auta a výfukové plyny a nevím co ještě. Tisíce věcí. Aha – taky zuby.“ (tam., 281)

Heslo ŽELEZO: „Když postavíme kus nového železa na jakoukoli otevřenou plochu, není to ze začátku nic zvláštního. Možná je pěkné se na to dívat, ale nic víc. Pak ovšem začne pracovat příroda a hodně brzy dochází k fantastickým věcem. Pro mě začalo tohle všechno ve Philadelphii. Toto město je totiž staré a dostatečně zastavěné na to, aby se mohlo opravdu organicky měnit. Pustne, rozkládá se a práchniví, ale ten proces má v sobě velký půvab. Vzněcuje fantazii. Tahle souhra chemie a přírody mění věci netušeným způsobem, způsobem, který je možný jen tehdy, když spolu člověk a příroda nějak spolupracují.“ (tam., 283)

Divadlo a související žánry

---

<sup>43</sup> Neříkal náhodou něco podobného Kamil Lhoták?

Není příliš obvyklé, že by se průmyslové prostředí objevovalo v klasických divadelních hrách. Za socialismu možná existovaly nějaké hry na toto téma...Mnohem častější je dnes představení v průmyslovém prostředí (*úžasným zážitkem pro mě byla např. Útěcha polní cesty v La Fabrice*). Klasické divadlo si ale s industriálním prostorem moc nerozumí. Ovšem některá představení souboru fyzického divadla *Teatr Novogo fronta* obsahují prvky, které by se daly nazvat industriálními, ať už se představení hraje kdekoli.

Mnohem úžeji se industriální prostory vážou k novějším žánrům, jako je performance (úžasný Gordon Matta-Clark, v současnosti Tomáš Ruller<sup>44</sup>) či site specific.

## Site specific

Clifford McLucas: „Site specific jsou hybridem architektury a události, ve kterém místo a to, co se v něm odehrává, se prostoupí v sebe a vytvoří jiný pořádek existence – něco jako „place-event“ (místo-událost, událost v místě)<sup>45</sup>.

Nedávno vyšla velmi zajímavá kniha s příznačným názvem Site specific, kterou sepsali Denisa Václavová a Tomáš Žižka, asi nejvýznamnější pořadatelé, autoři a realizátoři projektů site specific u nás; oba reprezentují klíčová občanská sdružení Čtyři dny a mamapapa, a z ní především tato kapitola bude čerpat. Jde o vůbec první původní publikaci o fenoménu site specific u nás (je tedy úvodní, ale zároveň se hovoří o „konci pojmu“ a změně jeho náplně, takže zároveň je zároveň svým způsobem shrnující a uzavírající první dekádu existence site specific v ČR<sup>46</sup>).

Site specific<sup>47</sup> je fenomén nejbližší stojící divadlu, ale na pomezí dalších oblastí – výtvarného umění, architektury, hudby, tance, filmu, ale třeba i (industriální) archeologie, sociologie, filosofie a mnohých dalších (nemusí být zapojeny vždy všechny). Vychází z „nemateriálních“ proudů umění po 2. Světové válce, jako je konceptuální umění, land art, body art, akční umění, happening a performance. Akce site specific se vyznačují neopakovatelností, nepřenositelností, jedinečností a autentičností. „Teď a tady“ vylučuje komercializaci a muzealizaci. Projekty site specific kladou důraz na skrytou, neviditelnou část tvůrčích procesů, které jsou rovnocenné s prezentovaným výsledkem.

---

<sup>44</sup> Podobenství o plameni – Čtrnáct zastavení industriální cesty člověka - performance Tomáše Rullera (in: „Nejistý plamen“ (Cílek)). Tomáš Ruller prochází sídlištěm Opatov a vychází z města...8. 8. 1988 (v opatovské betonárce se válí v bílém prachu, leze na hromady a sklouzává z nich, zastávka v panelech, zapaluje se a chladí v bahnitém rybníčku, nese ocelovou konstrukci jako Ježíš kříž... Ruller na brněnské Fakultě výtvarných umění VÚT vede ateliér performance. [www.ruller.cz](http://www.ruller.cz)

<sup>45</sup> Citováno podle článku Tomáše Žižky v příspěvku Site specific projekty ve sborníku Průmyslové dědictví (2008).

<sup>46</sup> Jistá verze toho, co dnes nazýváme site specific, tu byla už od 70. let v rámci undergroundu. Většinou ale nešlo o programové vyhledávání alternativních prostor, spíš o snahu vůbec se někde sejít za neoficiálním uměním. Ovšem Jan Mlčoch prováděl akční umění v konkrétním prostoru už v 70. letech a roku 1982 několik výtvarníků uskutečnilo akci a ekologické memento „Most 81/82“ v plenéru zdevastovaného města.

<sup>47</sup> Fenomén site specific se začal formovat v 70. a 80. letech v Anglii, Holandsku a Belgii - nedostatek prostoru, divadel a ateliérů pro nejrůznější umělce; skupiny a komunity si našly různé prázdné objekty – našli nejen místa, ale i novou příběhovost a styl. Od 60.l. po Evropě v opuštěných industriálních zónách začala vznikat první nová divadelní centra (Teatre de Vita v Bologni, Kampnagel v Hamburku, Rote Fabrik v Curychu). Nejsilnější tradici má site specific v Holandsku (soubory - Beweth – zřejmě první představení SS, 69, Utrecht; Dogtroep - působí dodnes, založeno 1975), Tender (1981), Hollandia (vznik 85) hráli opravdu všude možné (slepičárna, zdymadlo, jezdoucí autobus, vrakoviště, továrny...).

Jde o umělecké projekty vytvořené pro konkrétní čas a hlavně prostor (který většinou není původně určen k provozování umění), od kterého se vše odvíjí – projekt čerpá z vlastností a kontextů lokality, zkoumá její identitu a možnosti, genius loci; upozorňuje na ní a navazuje kontakt s místní komunitou. Vtahuje obyvatele a diváky do míst, kde se umění neočekává, odkrývají a upozorňuje na zapomenutá místa; důležitá je interakce s divákem, který bývá spoluaktérem - není pasivně usazen v pohodlném křesle, aby konzumoval umění, ale sám se podílí na jeho vytváření.

Projekty site specific se mnohdy odehrávají v opuštěných industriálních stavbách. Prostor umělce láká svou pamětí, hodnotami a autentičností; nabízí svůj příběh. „Opuštěné a prázdné prostory teď chátrají, ale možná svou atmosférou provokují umělecké vyjádření nebo kulturně-společenský projev.“ (tamt., 119). „Tato místa jsou jistě inspirací pro umění, která žijí z jedinečnosti okamžiků. Pro umění, která se definují ve vztahu ke konkrétnímu času a prostoru.“ (tamt.,123)

## MAMAPAPA

Sdružení mamapapa se sídlem v Praze existuje od roku 1996, a hlásí se k amsterdamské iniciativě MAPA (Moving Academy for Performing Arts). Jde o nezávislou neziskovou organizaci, která byla založena umělci a pro umělce pohybující se v oblasti performing arts a live arts. Mamapapa divadlo chápe nejen jako umělecký tvar, ale též jako sociální akt a podporuje komunitní umění; snaží se spoluřešit problémy lokalit (některé její projekty zalarmovaly místní obyvatele k pokračování zájmu, vedly k vytvoření sociálně-kulturních center apod.). Vedle vytváření a spolupráce na projektech je také interdisciplinární platformou pro propojování informací, zkušeností, snah a informování veřejnosti. Pořádají akce, dílny, sympozia. Do týmu, jehož hlavním představitelem a „duší“ je Tomáš Žižka, patří též Martin Janíček, Šárka Havlíčková a mnozí další, tým je při jednotlivých akcích poměrně variabilní. Asi třetina jejich akcí se odehrává v industriálních prostorech.

Zřejmě nejznámější a neklíčovější z nich je Industriální safari Kladno Záporno, které se odehrálo roku 2005 v kladenské huti Koněv (dříve Vojtěšská huť) v rámci bienále Industriální stopy. Šlo v něm o objevení, přiblížení a oživení tohoto unikátního industriálního areálu týmem českých a zahraničních umělců. Diváci během hodinové performance pod vedením „průvodců“ procházeli a projížděli (autobusem a vlakem) mezi osvětlenými a ozvučenými objekty průmyslových staveb, přičemž fakt, že nemohli až úplně k nim - dotknout se jich – vytvářel zvláštní napětí. Spolutvůrci projektu se stali bývalí zaměstnanci hutě, kteří se např. podíleli na výběru cesty areálem. Někteří se účastnili i na celkem šesti představeních pro veřejnost, když např. svačinářka dělala opět svačinářku apod.

Snahou a smyslem byl nejen estetický zážitek diváka, ale i reflexe přístupů a vztahů člověka k prostředí, zapojení místních občanů, iniciativ a institucí, rozpoutání diskuze ohledně pokud možno komplexnější řešení budoucnosti areálu<sup>48</sup>, upozornit veřejnost. I proto v předvečer

---

<sup>48</sup>Žižka: „lidem neschází trubky, schází jim nějaké společenství, které se na konkrétním místě vytvořili, část života, kterou tam strávili. Proměna musí nastat, ale jestli bude bez paměti toho místa, bude fatálně na „zelené louce.“ Jsem pro zachování prožitků...můžou tam být ikony, které budou vše reprezentovat jako totemy. Z těch by šla vypreparovat

každého představení měli diváci možnost seznámit se s několika expozicemi (historie, umění, budoucnost lokality – architektonické návrhy atd.) v jedné z kladenských hal. Ohlas akce byl obrovský; následovalo vydání publikace Kladno Záporno (ed. Radoslava Schmelzová), vznikl dokumentární film, akce podnítilo vydávání kulturní revue Kladno+-Záporno místními nadšenci. Na akci, kterou mamapapa připravovali přes rok, se podíleli mj. umělci Tomáš Žižka, Miloš Vojtěchovský, Benjamin Tuček, Dagmar Šubrtová, Dan Senn, Rolf Dennemann, Žan Loose a další.

““Zóna“ Kladna je na začátku třetího milénia bizarní a fantasmagorickou srostlicí zapomenutého exponátu z dějin technologie devastace prostředí a modelovou etologickou laboratoří postsocialistické ekonomicko-ideologické aktivity malých a velkých podnikatelů, polokriminality, příkladů recyklování, breviářem bezmocnosti právních norem a historické lobotomie místa.“ (217)

Z dalších projektů skupiny v industriálním prostředí zmiňme alespoň projekt Kotelna v bývalé kotelně Fišlovka, ČKD Praha. Za účasti portugalského tanečníka a choreografa Joaa Fiadeira se zde konal workshop o používání těla jako divadelního nástroje, pak byl výstup představen veřejnosti (Tělo jako kotel).

#### FESTIVAL 4 +(4) DNY V POHYBU

Čtyři dny je nezisková nevládní organizace, která byla stejně jako touto společností každoročně organizovaný festival 4+4 dny v pohybu založena roku 1996 Pavlem Štorkem, Denisou Václavovou, Markétou Černou a Nikolou Bohmovou. Festival prezentuje současné české a zahraniční inovativní (nejen) divadelní projekty, zaměřuje se na ožívování a ukazování možností netradiční pražské architektury (často stojící před demolicí či radikální přestavbou), přehodnocuje formy tradičního divadla. Úzce spolupracuje s mamapapa. Už třetí ročník (1998) festivalu se odehrával v bubenečské kanalizační čističce odpadních vod; došlo zde k prvnímu případu vícedenního, programového uměleckého využití industriálního prostoru v Česku. Odehrál se tu mj. dnes už legendární site specific projekt *3W-W3 wokno woda witr* holandského souboru Grifftheater ve spolupráci s mamapapa. Projekt vznikal v místě postupně během jednoho měsíce, kdy byl tento unikátní prostor umělci zkoumán a postupně se přidávaly nápady<sup>49</sup>. Během představení se diváci se vydali do útrob stavby, a byli zasvěcováni do jejích tajemství. Performeři je pak překvapovali ze špinavého jezírka, oken či z hromad uhlí...

Roku 1999 se festival odehrával v halách ČKD Karlín (Pernerova ulice), kde se uskutečnil mj. společný projekt mamapapa a čtyři dny Demolice (opět utvářený delším předchozím pobytem v místě). Performance pak byla po tři dny zpřístupněna návštěvníkům festivalu; pracovalo se při ní hlavně ohněm, vodou a kouřem, halou zněly industriální a ambientní zvuky. Akce byla jakýmsi rozloučením s místem před jeho zánikem, derniérou a katarzí, uznáním pomíjivosti... .“Ještě chvíli si tu můžeme dělat, co chceme, ještě chvíli, než si

---

pohledovost nebo užití toho místa, např. ze tří věží by se mohl stát filmový nebo mládežnický klub, galerie. Nejde jen o estetiku, ale něco se tam stále děje, rezonuje, pálí se vápno...Musí se vtáhnout do hry centrum města. Najednou tam je nejen suť jako taková, ale také suť všech dojmů a vzpomínek, tak by se mohla probrat. Jak se tam hledají různé kovy, někdo si natahá domů cihly...Nejde o hledání jedné pravdy. Fenomén je spíš v tom, že „tady“ je spousta života.“ (tamt., 219)

<sup>49</sup> někteří umělci ss ale i hledají místo pro víceméně hotový projekt, ale ani tehdy by prostředí nemělo být povrchní kulisou, ale aktérem představení.

investoři rozmyslí, co s tím“ (tamt., 93) V rámci festivalu vystoupily mj. české soubory Baletní jednotka Křeč, Skrytá tvůrčí jednotka K'D, taneční soubor DOMINO a zahraniční soubory GOB SQUAD, MOTUS a další.

Roku 2000 se festival odehrál v někdejší měšťanském pivovaru v Holešovicích, roku 2003 v opuštěné cihelně v Šáreckém údolí. V roce 2008 mimo jiné (dále např. divadlo Archa) v tovární Hale 30 proti výstavišti.

### Literatura:

Vedle technických utopií a opěvování průmyslového světa (Jules Verne – *Ocelové město* (1895), Emile Verhaeren – *Mnohonásobný lesk* (1906), Carl Sandburg – *Kouř a ocel* (1920); F. T. Marinetti – *Manifest futurismu* (1909) S. K. Neumann - *Zpěvy drátů...*) se průmyslové čtvrti a stavby po celé Evropě staly literárním symbolem bídy, útlaku a špíny (Dickens, Bezruč...). Industriální či post-industriální prostředí je často používáno v knihách žánru kyber punk. Příkladů by opět mohlo být mnoho, za všechny ale nechám promluvit Bohumila Hrabala a úryvek z jeho epické básně Krásná Poldi.

„Ale krásná Poldi  
je též jezírko z dehtu a haldy a baráky,  
olámané větve třešní...

Krásná Poldi, to je ale taky moment,  
Kdy brusič odchází od běžící práce ven,  
Jen ven a ven a pryč a fuk,  
Strhává si brýle jak fáč  
A hledí do krajiny na mraky  
A lidi, jak lezou po zrzavých horách šrotu,  
A je mu to všechno nejednou lhostejné  
Dívá se na ptáčka, jak se jde napít  
Do vroucí kaluže,  
Jak pak opažené masíčko poskakuje  
Do haldy trubek umřít...

Krásná Poldi je taky nádherná práce  
Nádherných lidí.  
Přistupuji k elektrolytické peci  
S modrými brýlemi  
A tavba bouřlivě klokotá....<sup>50</sup>

### Street art

Neboli „umění ulice“. Většina představitelů street artu a graffiti se skutečně prezentuje v ulicích, kde se s jejich tvorbou může seznámit co nejvíc lidí. Zajímavou výjimku představuje

---

<sup>50</sup> Hrabal, B. (1990). *Bambino di Praga*. Barvotisky. Krásná Poldi. Praha: Československý spisovatel Praha.



crew CAP (Crew against people)<sup>51</sup>, která usiluje o „...návrat k původní syrovosti newyorského graffiti sedmdesátých let“. Roku 2005 se writeři mladší generace ve složení Blez, Mosd, Masker, Dize, Key a Crap sdružili pod názvem CRY CAP, a vytvořili vlastní styl, kterým se radikálně vymykají zbytku graffiti scény. Vyznávají jednoduchost formy, silnou figurativní složku a ironický odstup; oproti sprejerům tvoří hlavně válečky s barvou, používají úmyslně primitivní rukopis; kreslené motivy jsou stejně důležité jako písmo (častým motivem je pes šarpej a dřevěné klády). Běžnému standardu se vymykají i výběrem míst, kde tvoří: nezviditelněji se v pražských ulicích a také legální plochy používají výjimečně; většina jejich děl vzniká v opuštěných továrnách a domech na periferii a není tedy určeno pro běžné kolemjdoucí. „Kromě vlastního uspokojení z procesu malování vidí smysl své práce především konfrontaci s užším okruhem zájemců o graffiti a v kladení otázek po hranicích, důvodech a možnostech této činnosti“ (Magid, 2007: 10). Jejich vztahy se zbytkem scény jsou celkem napjaté: jsou kritizováni za primitivnost pieců, kvůli zahnědlé barevnosti a hrubým tvarům namísto vytříbené barevnosti a líbivé dekorativnosti a virtuózní technice. CAP přivedla k experimentování potřeba posunout hranice graffiti prostřednictvím jeho negace. „U CAP za odhodláním ke změně stojí zdánlivé naivní nepochopení, proč by se měla respektovat nějaká předem určená pravidla, proč by se veškeré úsilí mělo věnovat tomu, aby se jen upevnil daný stav věcí. Toto dětinské tázání vyjadřuje radikální změnu postoje. CAP vyslovují nutnost nahlížet graffiti v *širších souvislostech*.“ (tamtéž, 11) - a tím překračují hranice subkultury. Svou ironická „tupou“ kreativitou a úmyslně infantilními nápady, hraničícími s demencí ukazují primitivnost graffiti, a jejich schovávání se v továrnách je metaforou pasivity graffiti.

V zapadlých koutech velkoměsta včetně opuštěných továren maluje také brazilský writer ze Sao Paola, který si říká Zezao. Na těchto místech zanechává svůj působivý podpis, rafinovanou variací na slovo flop (cákanec). Představil se na loňském Names fest, který pořádala galerie Trafačka.

## Hudba

Pravověrná industriální hudba používá částí industriálních strojů jakožto hudební nástroje, název industriál se však vztahuje i na kapely, které jsou inspirovány industriálním prostředím a alespoň trochu zní, jako by místo kytary zněla fréza. Jde obvykle o hudbu hlučnou a temnou. Jmenujme alespoň klasiky žánru Einsturzende Neubaten, Throbbing Gristl, Pere Ubu, Bauhaus, Test Department a vynikající české Kaspar von Urbach.

## PŘÍPAD LIBEŇSKÝ PLYNOJEM

V roce 2004 vyšla krásně zpracovaná, výpravná publikace netradičního kulatého tvaru ku příležitosti výstavy o Libeňském plynojemu. Je hezkým příkladem, jakými způsoby tato technická stavba zapůsobila na představitelstvá mnoha umělců různých generací.

---

<sup>51</sup> Podle textu Václava Magida v obrazové publikaci

Kulovitý Libeňský plynojem postavený na samém počátku 30. let 20. století století lahodil oku vyznavačů funkcionalismu<sup>52</sup>; dodržoval zlaté pravidlo prvotnosti účelu před tvarem, a jeho vysoké hodnocení technické přímo souviselo s hodnocením estetickým. Stavba ihned vzbudila zájem veřejnosti i umělců<sup>53</sup>. Fotografovali ho např. A. Hackenschmied, P. Altschul, J. Jeníček; jeho obrázky vycházely v časopisech a různých publikacích. Altschul u své fotografie v časopise *Žijeme 1932* píše ...“Velká energetická centra, soustavy turbín, elektromotorů, aeroplány, automobily, továrny – to vše jsou pro naše oko nevyčerpatelné estetické zdroje, dosud ani zdaleka nevyužité.“

„Pro dějiny umění může být libeňský plynojem hraničním příkladem tvaru, stojícího v průsečíku zájmu dějin technických staveb a výtvarného umění. Na jedné straně na plynojem nelze shledat nic „uměleckého“, je zbaven veškeré ornamentálnosti očištěn ode všeho mimo vlastní konstrukci, představuje pouze svou podstatu. Na straně druhé byl od okamžiku vztyčení pochopen jako projev určitého uměleckého a životního názoru, stal se vzorem ideální moderní stavby, provedené z ocele a navržené inženýrem, jehož cílem nebylo jakkoli se výtvarně prosadit.“ (Bydžovská, Srp, 2004: 16).

Jeho silný vizuální účinek byl určen především čistým geometrickým tvarem a výrazným umístěním na kopci ve volné krajině. Neuchvacoval zdaleka jen milovníky funkcionalismu. Například symbolisticky orientovaný malíř Jan Konůpek ho zapojil do obrazu *Křest Kristův ve Vltavě* (1932), který je zasazený do prostředí pražské průmyslové periferie (podobných námětů má Konůpek více, např. Krista na pláni plné rozbitých strojů lemované lesem komínů).

Velký zájem plynojem vzbudil v tvorbě členů Skupiny 42<sup>54</sup>, kteří se „specializovali“ na estetiku periferních čtvrtí. Téměř posedlostí se plynojem stal pro Františka Grosse – maloval v Libni často a plynojem tolikrát, že se stal součástí jeho „osobní archeologie“; malby pocházejí z různých míst, vzdáleností a denních dob. Nebyl pro něj mechanicky obkreslovaným námětem, ale znakem, úmyslně určitelným (X Šímovy krystaly – symboly).

Plynojem (a další technické stavby), který byl funkcionalisty chápán jako bezproblémová oslava čistých linií funkční stavby, začal být (mj.) v duchu esejí Jindřicha Chalupického chápán dvojznačně – jako standardizovaný výrobek, a doklad či hrozba toho, že se moderní civilizace začíná obracet proti svým uskutečňovatelům, potlačené nevědomí se uvolňuje...

„Výtvarné umění vtisklo plynojemmu nové obsahy, jež s původní funkcí nemají mnoho společného. Jeho význam se přestal odvozovat z technické role a vyplýval spíše z tvaru a polohy na rozhraní města a přírody.“ (tamtéž, str. 45)

Fotografové, každý po svém, si nepřestávali plynojemmu všímat. Miroslav Hák se zaměřil na jeho abstraktní tvar v kontextu moderního světa, v čemž ho v několika fotografiích

---

<sup>52</sup> Teige – programová stať *Konstruktivismus a likvidace „umění“* (pol 20. let)- forma zajímá naši senzibilitu jen ve sdružení s funkcí, funkce předchází tvaru, nositelem moderní krásy jsou účelové stavby.

<sup>53</sup> V podobné době vznikl i Michelský plynojem - větší, válcovitý, ale ne tak ikonický v prostoru jako libeňský. Úplně stranou pozornosti umělců však nezůstal - fotil ho Alexandr Paul či Josef Sudek (na zakázku podniku), maloval ho Jan Smetana (Skupina 42).

<sup>54</sup> Lhoták ho namaloval pro Grosse; také Václav Sivko navazující na Skupinu 42. Mimo okruh pak např. Cyril Bouda a další;

následovala Emila Medková. Josef Ehm zachytil plynojem na pozadí hrobů bojovníků za pražského povstání (plynojem za války prostřelen<sup>55</sup>, takže byl vlastně taky obětí), Josef Sudek zvolil taktiku postupného přibližování, kdy byl plynojem nejdříve malým, ale nepřehlédnutelným bodem v panoramatu města. Dále ho fotografoval např. Václav Chochola či Tibor Honty či Ladislav Michálek.

Plynojem se dostal také do několika literárních děl (Vojtěch Cinybulk o něm dokonce napsal pohádku do knížky *Pohádky z Prahy* (1942)). Josef Škvorecký napsal *Blues libeňského plynojemu* (1958) do sborníku Jazz 58. Báseň/píseň vyjadřuje touhu po vzpouře (zapálit plyn...) a rezignaci zároveň. Plynojem se objevuje i v knize Miloše Urbana *Paměti poslance parlamentu* (2002), kde také představuje potenciální ohrožení. Jeho pojetí je dvojznačné ve smyslu napětí, které naznačil už civilismus – je zároveň přívětivým symbolem předměstí, které si hrdina záměrně bydlet k bydlení a zároveň nebezpečným objektem, který může vybuchnout (i když jde samozřejmě o básnickou licenci, plynojem dávno neslouží původnímu účelu. Jakkoli krátká ale byla doba jeho používání jakožto plynojemu, stále se mu tak říká, stále je „monumentem, novodobou památkou, kulturním symbolem, žijícím nadále svým vnitřním životem.“, je ikonou, syntézou vzniklou vrstvicími se významy (tamt. 88)). Epizodní, ač vracející se a symbolickou roli má plynojem i v Nabokovově románu *Zoufalství* (1936)<sup>56</sup>

V 60., 70. a 80. l. frekvence uměleckých zpracování plynojemu poněkud zeslábla, ale nezmizela. Roku 1991 se stal aktérem happeningu skupiny 12/15, jejíž člen Ivan Kafka ho dlouhá léta obdivoval. Akce spočívala ve zdolání libeňského plynojemu skupinou, která na vrcholu vztyčila svou vlajku. Událost „podtrhla jeho silnou přítomnost, dokazující, že od dob svého vzniku neupadl v zapomenutí a stále zůstává podnětem k umělecké reflexi.“ (93). Inspirací byl i pro audiovizuálního umělce Federica Díaze.

Rok po vydání knihy se šest fotografií sešlo pod libeňským plynojemem, aby se pokusili těžít z jeho industriální krásy. Fotografovalo se nejrůznějšími přístroji, na rozličné formáty negativů, černobíle i barevně. Vznikly tedy nové snímky tohoto v minulosti již mnohokrát zobrazeného průmyslového díla.

(LP5 - <http://www.plynojem.wz.cz>)

---

<sup>55</sup> Roku 1945. Naštěstí v něm nebylo dost plynu na to, aby vybuchl. Od konce války sloužil jako letecký výzkumný ústav.

<sup>56</sup> Zajímavé je, že si ho spisovatel povšiml a začlenil do rukopisu ještě před jeho dostavěním

### 3) Průmyslová stavba jako výstavní a umělecký rezidentní prostor

#### Vývoj představy muzea<sup>57</sup>

19. st. představovalo „zlatou éru“ klasického muzea (umění původně sbírali především aristokraté pro své potěšení a reprezentaci, postupně se začínalo více otevírat lidem); muzea se často stávala národními svatostánky a úloha diváka v nich byla pasivní; vděčně přihlížel pečlivě uspořádané a kategorizované kultuře. Tomuto konceptu odpovídala i architektura, šlo většinou o pompézní palácové stavby.

Moderní umění a s ním i muzeum šlo novou cestou (architektonicky příznačná je novostavba). Umělci si uvědomovali, „že muzea a galerie nejsou neutrální obaly poskytující transparentní, nezprostředkovaný zážitek umění.“<sup>58</sup> Stále více umělců začalo spolupracovat na nových řešeních, někteří dokonce vytvořili vlastní. Začaly se objevovat muzea výhradně určená pro moderní umění, změnilo se i jejich uspořádání (např. místo hlediska národního – podle hnutí apod.), prosazovala se tendence k vyčištění interiérů, aby nic neodvádělo pozornost od děl samotných. Tento trend nakonec vyústil v pojetí muzejního prostoru jako tzv. „white cube“, kde „reprezentované umění nekomunikuje ven do okolního světa, představuje svůj vlastní, do něhož pozorováním vstupujeme a objevujeme. Je introvertní, vůči svému okolí apatické a lhostejné. Představuje bránu do jiné dimenze.... Moderní expozice se od té 19. století významně posunula, v jedné věci si ale nezadají – v posvátné atmosféře a auře umění.“ (Gerych, 2008)

---

<sup>57</sup> Podle: Jan Gerych: Art Concept Store: současná prezentace současného umění (Magisterská diplomová práce, vedoucí práce: doc. PhDr. Ladislav Kesner, PhD., 2008, Masarykova universita, Filosofická fakulta, seminář dějin umění)

<sup>58</sup> Emma Barker, Contemporary Cultures of Display, s. 8, New Haven-London, 1999.

Po druhé světové válce se objevila snaha po demokratizaci umění, moderna se svými bělostnými výstavními prostory dostala cejch výlučnosti a elitářství. Pojem „vysoké kultury“ se rozšířil, případně do sebe absorboval i další média a umožnil i vznik okrajových a regionálních zařízení.

Se 60. léty a zrodem alternativní kultury se vztah mezi uměním a muzeem dále zkomplikoval. Umělci výstavním institucím vyčítali přílišnou konzervativnost a nezáměr o aktuální tvorbu; jindy výtvarná produkce neodpovídala požadavkům výstavních síní (kvůli politickému náboji, časově omezenému působení nebo nestabilnímu skupenství). Následkem tohoto tření se někteří umělci rozhodli obejít bez muzea, např. tím, že se zcela vymanili z uzavřených prostor a vznikl *land art*, *happening* a další umělecké styly nevázané k vystavování. Jiní umělci začali vystavovat svém ateliéru, jako Andy Warhol ve Factory.

Právě konec 50. a začátek 60. let je obdobím rostoucího používání průmyslových staveb k uměleckým účelům<sup>59</sup> - „většinou tam, kde dochází k radikálním změnám a posunům v urbánní demografické topografii, kde tektonika oblastí podléhá společenským a ekonomickým změnám. Střídají se periody rozpadu a obnovy a bohatí a chudí měšťané si na čas vyměňují obydlí.“ (Vojtěchovský, 2008). Tento trend začal v USA a brzy se rozšířil do Anglie a dalších evropských zemí. Umělci se stěhovali do skomírajících čtvrtí továren a skladů, kde nacházeli dostatek tolik potřebného prostoru a nízké ceny nájmu. V rozlehlých loftech, které si často pronajímali skupinově, pak žili, tvořili a později i vystavovali. (Umělci na sebe vzápětí nabalili soukromé galeristy a obecenstvo. Typický je vývoj v londýnské čtvrti SoHo, kde časem došlo ke spojení současného umění s nebývalým komerčním zhodnocením, a intenzivnímu zájmu veřejnosti; čtvrti se dostalo módního statutu s mezinárodním věhlasem. S rostoucí módností a prestiží lokality stoupaly i ceny nájmu a mizel duch nezávislosti; část umělců se posléze odstěhovala do East Village, kde vytvořila novou alternativní scénu).

Docházelo také (proslulý je v tom nizozemský Amsterdam) k povětšinou ilegálnímu obsazování industriálních staveb<sup>60</sup>. Stávaly se cílem tzv. krakerů, kteří se vloupávali do opuštěných budov; jejich hnutí bylo nejsilnější v 80. letech. Radikální krakeři dokonce zformovali polomilitantní jednotky pro boj s policejními sbory. Vznikaly často ilegální umělecké kolonie lidí, kteří hledali nový životní a pracovní prostor a využili dobu bezvlády, kdy továrny opustily původní využití a nebyly nahrazeny novými, aby vytvořili „svobodné kulturní prostory“; obvykle šlo dočasné projekty, ale v některých případech se podařilo stav legalizovat a alternativním umělcům se někdy dostalo i veřejné podpory a vstřícnosti od města (symbolický pronájem apod.). Zbytky anarchistických komunit v Amsterdamu najdeme dodnes<sup>61</sup>, ale všechno je už tak nějak krotší. Pochopitelně jde jen o zlomek budov, které našly nové využití a přežily nápor stavebních firem a developerů. Většina starých industriálních staveb kolem centra ustoupila modernizaci, komerčnímu využití a městskému plánování a nenápadně zmizela z mapy města.

<sup>59</sup> Jedněmi z prvních umělců, kteří si zřídili ateliéry v industriálních budovách, byli R. Rauschenberg a A. Kaprow.

<sup>60</sup> Miloš Vojtěchovský: *Současné umění a průmyslové dědictví*. Sborník *Průmyslové dědictví*, 2008.

<sup>61</sup> ADM – amsterdamské někdejší doky každoročně hostí festival robotického umění ROBODOCK. Z jiných měst přetrvává např. berlínská galerie KW – Kunst-Werke, 1999 zrekonstruovaná bývalá továrna na margarín; obsazena v 90. letech či UFA Fabrik; v Itálii mnoho bývalých továren slouží jako tzv. artfabriky

Nehledě na to, jak úspěšné byly extra-muzejní výboje, většina umělců se na muzejní půdu stejně vrátila, byť někdy pouze nepřímo formou dokumentace venkovních počinů na fotografiích, videích a v psaných záznamech. Nevrátily se ovšem do těch stejných bílých krychlí. Výstavní instituce mezitím opět doznaly dalších změn. Přicházela éra postmoderního muzea<sup>62</sup>.

Poslední trend v muzejní architektuře je dvojí (příčemž obecnou tendencí ve vedení výstavních prostorů je proměňovat je z pravidly sešňerovaných oficiálních míst na živé kulturní ohniska s přirozenou návštěvností široké veřejnosti):

Vedle „megalomanského pojetí“ reprezentovaného působivou současnou architekturou, která se sama o sobě stává důvodem k návštěvě a turistickou atrakcí (jako je např. Museo Guggenheim Bilbao navržené Frankem O. Gehrym z roku 1997) je oblíbeným řešením adaptace stávajících budov (často průmyslových), jak už bylo předznamenáno některými umělci 60. let. Důvodem je nejen nedostatek volných ploch pro novostavby v centrech měst, ale i nová záliba ve zvláštní estetice těchto staveb. Je v tom i jistý politický podtext, protože takové muzeum se může honosit prokazatelnou snahou o revitalizaci dělnických a méně udržovaných částí měst. Na otázku, zda jsou bývalé fabriky přátelským prostorem pro umění, když byly navrženy pro zcela jiný účel, odpovídá Miloš Vojtěchovský (2008) takto: „Topologie a teleologie průmyslové architektury byla přirozeně nastavena na řízený optimalizovaný provoz a dimenzována na snadnou distribuci materiálů, transport zaměstnanců, na plynulé fungování a údržbu strojů a zboží spíše než na svobodný pohyb diváků a prožívání času v kreativním prostředí“ (*Průmyslové dědictví*, str. 210), ale symbióza je možná a zajímavá; na projekt konverze by však měla dohlížet mezioborová skupina odborníků a uživatelů, ne pouze jediný investor.

## KONVERZE PRO UMĚNÍ

Nemůžu zde neuvést nejtypičtější případ takové konverze, která vstoupila do povědomí celosvětové kulturní veřejnosti.

### Tate Modern, Londýn

Sbírka moderního umění londýnského muzea je umístěna do bývalé elektrárny na břehu Temže. Provoz byl zahájen roku 2000. Budova sama o sobě vytváří velmi silný dojem, architektská dvojice Herzog a de Meuron ji ostatně pouze obohatila o polotransparentní kvádr a upravila interiér. Její vysoký hranatý komín připomíná věže katedrál. Interiér je pro výstavní účely dostatečně veliký, ale po industriální neupravenosti vnějšku v ní není ani

---

<sup>62</sup> Typickým představitelem se stal roku 1977 stal prezidentský projekt George Pompidou, po jeho smrti pojmenovaný Le Centre national d'art et de culture Georges-Pompidou. Nejde (už podle názvu) jen o pouhé muzeum, ale rovnou celé centrum zastřešující nejen umění, ale přímo kulturu. Obsahovalo a obsahuje kromě sbírky umění i knihovnu, centrum užitého umění, kina a hudební centrum. Stírají se v něm rozdíly mezi vysokým a nízkým uměním, je otevřeno široké veřejnosti. Budova byla navržena tak, aby se v ní mohl úplně každý cítit jako doma. Místo muzea - památníku jde o tzv. otevřené. Při setkávání s uměním jsou návštěvníci sami sobě kurátory, vybírají, v jakém pořadí a co chtějí vidět, nebo zda chtějí třeba jen posedět v kavárně. Tento projekt i jeho následovníci dosahují vysoké návštěvnosti; podobným projektům se ale někdy vyčítá, že dosahují demokratizace na úkor opravdového hlubokého prožitku díla a že jsou pouhou záminkou ke spotřebnímu chování. (Gerych, 2008).

stopa, připomíná spíš univerzitní nebo nemocniční prostředí. Tate Modern díky své původní architektuře získává neobvyklý rozměr autenticity a překvapivé historické výpovědi.

České příklady:

**Wannieck Gallery, Brno** (<http://www.wannieckgallery.cz>)

Vznikla rekonstrukcí bývalé tovární haly závodu Friedricha Wanniecka a Filipa Jelinka, rozvíjejícího se v Brně od druhé poloviny 19. století. V roce 2004, kdy byl areál téměř kompletně zdemolován a zbudována se konzumní Obchodní galerie Vaňkovka (nekompromisně nejnavštěvovanější galerie v Brně☺), se začalo s rekonstrukcí jediné zbylé haly. Ateliér D.R.N.H. se vydal cestou historické, až puristické rekonstrukce, a bez výrazných dodatků odhalil budovu v její nahé kráse. Wannieck Gallery byla otevřena roku 2006. Představuje největší výstavní prostor věnující se současnému českému výtvarnému umění, přesněji malbě. Je zde vystavována (každý rok se díla obměňují) především soukromá sbírka Richarda Adama (nejucelenější sbírka českého současného umění vůbec). V prostoru haly se dále nachází galerie na mostě, která představuje v dvojměsíčních intervalech autorské výstavy zahraničních umělců. Ke galerii patří kavárna, art shop a kongresový sál nabízený (i) pro komerční účely.

**Meet Factory - mezinárodní centrum současného umění, Praha**

(<http://www.meetfactory.cz>)

David Černý zpřístupnil původní Meet factory roku 2001 v holešovické bývalé továrně na šunku, kde se po nějakou dobu odehrávala kulturní činnost (sídli tu i divadelní soubor Teatr novogo fronta). Po skončení holešovického projektu provozovatelé (David Černý, David Koller, Alice Nellis) pokračují od roku 2007 ve svém konceptu, tentokrát však s mnohem většími ambicemi, ve zchátralé budově Českých drah smíchovském nádraží na Zlíchově. Podařilo se jim od města získat grant na rekonstrukci a chtějí zde vytvořit centrum všech možných uměleckých projevů s důrazem na jejich vytváření a rozvoj. Páteří instituce má být rezidentní program pro zahraniční umělce a několik exkluzivních studií a ateliérů pro místní kmenové pracovníky, levné ateliéry a dočasné bydlení pro české a mezinárodní umělce s následnou výstavou. Některé ze záměrů se již naplňují, jiné čekají na lepší finanční podmínky (širší zázemí pro hudebníky, střížna, knihovna). Zatím se zde konají výstavy, koncerty a promítání filmů.

**Karlín Studios, Praha** (<http://www.karlinstudios.cz>)

Ne tolik ambiciózní, ale hladšeji fungujícím příkladem jsou Karlín studios. V roce 2005 stálo Centrum pro současné umění Futura za iniciativou vytvořit v Praze první rezidenční ateliérové a galerijní centrum pro současnou uměleckou tvorbu. Po rekonstrukci tovární haly v Karlíně firma M2 Real Estate, a.s. z developerské skupiny Karlín Real Estate svolila k jejímu pronájmu a tak vzniklo dnešní občanské sdružení Karlín Studios. Ve zrenovované hale bylo zbudováno 16 ateliérů pronajatých českým současným umělcům a jeden k dispozici pro jedno až dvojměsíční stáže zahraničních umělců v režii o.s. Futura. Cílem rezidentního programu je podpořit mobilitu umělců a jejich integraci v české scéně. Funguje zde centrální Karlín Studios Gallery věnovaná primárně, ne však výhradně, rezidentním tvůrcům, objevují se v ní i další čeští a světoví umělci, vedle ní je tu pak Entrance Gallery programově soustředěná na nejmladší progresivní autory. Karlín Studios sledují pouze současné umění a

jsou otevřená všem médiím (nová média, zvukové, intermediální instalace atd.). Sídlí i nakladatelství Divus s redakcí časopisu Umělec. Karlín Studios tedy umožňují jak tvorbu a prezentaci, tak dokumentaci současného umění pod jednou střechou.

#### **La Fabrika, Praha** <http://www.lafabrika.cz/>

Holešovická bývalá továrna se soustředí především na divadlo, ale konají se tu také koncerty a výstavy, stejně jako občasné komerční pronájmy. Rekonstrukce stála hodně a splácí se pomalu, jako jediná v ČR domlouvá vstup do organizace Trans Europe halles. La Fabrika sestavuje kvalitní alternativní program, který je obohacený o promítání filmů s diskuzemi s předními filmaři, má stabilně vysokou návštěvnost.

#### **Trafačka, Praha** (<http://www.trafacka.net>)

Libeňskou bývalou trafostanicí má v dočasném pronájmu legenda pražského street artu Jan Kaláb alias Point a jeho přátelé, kteří zde mají také ateliéry. Prostor je malý a nemá přílišnou publicitu, akce, workshopy a výstavy se zde odehrávají dost nepravidelně. Do širšího povědomí se Trafačka zapsala uspořádáním Names festu (festival graffiti a street artu) loni na podzim.

#### **Centrum současného umění DOX, Praha** <http://www.doxprague.org/>

Velký rekonstruovaný prostor bývalé strojírenské továrny se nachází v holešovické Osadní ulici. *(ovšem industriálně prostor nepůsobí, interiér spíš připomíná obrovskou modernistickou „white cube“)*. Hybatel projektu Leoš Válka se zde snaží vybudovat prestižní uměleckou instituci na světové úrovni, kde budou vystavovat špičkoví umělci. Nepopírám, že je rozměrný objekt koncipován opravdu velkoryse, nechybí zde ani v podobných institucích běžné příslušenství – kavárna, art shop, přednášková síň. Návštěvníci se však do DOXu zatím zrovna neženou. DOX je ale zatím v začátcích, takže se teprve uvidí, zda si ho veřejnost oblíbí.

(Právě v době odevzdání této práce v DOXu probíhá cyklus přednášek o industriálním dědictví Holešovic.)

#### **Moving station, Plzeň**

V Plzni dlouho chyběl alternativní kulturní prostor. Roku 2000 se to změnilo, když o.s. Johan na Jižním předměstí zprovoznil otevřený komunikační prostor Moving station. Budova nádraží je obrovská, zatím se ještě nepodařilo zrekonstruovat všechny potenciální prostory, ale postupně se opravují a pro každý z nich se postupně najde využití. Při rekonstrukcích je určující snaha co nejvíce zachovávat původní uspořádání interiéru. V současnosti se tam odehrávají divadla, performance, site specific projekty (hlavní změřením), ale i výstavy, koncerty, přednášky, tvůrčí dílny, kroužky pro děti, workshopy pro veřejnost, a tak dále. Moving station se vedle prezentace umění zaměřuje i na rozvoj umění v lokalitě. Jsou tam i ateliéry a zkušebny. Plánuje se i sociální využití (dům na půli cesty, nízkoprahové centrum, apod.). V roce 2003 se při kulturním centru zformovala výtvarná skupina Czech.árny, která působí i v jiných prostorech, Moving station spolupracuje také s nezávislým divadlem tyan.

Zatím zde vystoupili mj. divadelní soubory Teatr novogo fronta, Teatr Ósmego Dnia, Divadlo v 7 a půl; uskutečnila se řada tvůrčích dílen site specific (Roman Černík, Tomáš Žižka, Sachio Takahashi, Dominik Houdard), zahráli Pavel Fajt či Monika Bryšová. Vystavili zde mj. Jan



Vlček, Lenka Klodová, Martin Zet. Moving station hostila také sítotiskový či žongléřský workshop, festival Slam poetry a řadu festivalů alternativního divadla.<sup>63</sup>

### **Mayrau, Kladno**

Ve Vinařicích u Kladna se nachází bývalý důl Mayrau, který od roku 1994 funguje jako hornický skanzen, kterým návštěvníky provázejí bývalí horníci. Během několika posledních let se „Mayrovka“ stává zároveň centrem současného umění, což není zrovna obvyklé spojení. Duší celého projektu je sochařka a kurátorka Dagmar Šubrtová. Areál ožívá především každé září - od roku 2002, kdy se tu uskutečnilo sochařské sympozium a vzniklé artefakty se staly prvními exponáty zdejší stálé sbírky (Gebauer, Šubrtová, Klodová...). Mimo každoročního zářijového festivalu se v Mayrau konají i různé workshopy, koncerty, divadelní představení, performance, autorská čtení, či procházky s umělci.

Během zářijových festivalů umělci vytvářejí díla na míru zdejšímu prostoru, a jelikož není účelem skladovat umělecké artefakty, ale spíše prožívat umění ve specifickém prostředí, poslední léta se soustředění na méně „hmotné umění“ – na audiovizuální umění, performance, koncerty. Roku 2006 se během festivalu „Umění na černo“ prezentovalo převážně akční umění, roku 2007 se v Mayrau konalo mezinárodní umělecké sympozium „...Dole tma, nahoře světlo“ (Hubert Huber, Jan Stolín, Pavel Mrkus, Daniel Hanzlík, Dan Senn...), které se zabývalo hlavně zvukem, světlem, a časem (konceptuální umění, instalace, performance, a video zpracovávalo prostor skříněk, sprch, řetízkové šatny či saunu).

Dalším příkladem živého dění v Mayrau je mezinárodní umělecký workshop, cyklus přednášek a výstava *Výjimečný stav: Ženy mezi horníky (2005)*. Workshopu se zúčastnila např. Veronika Bromová (fotografie z *Autoperformance z Mayrau* - autoportréty – akty v dole, zjevení, světlo a tma), Kurt Gebauer (instalace *Ženy v koupelích* – začerněné otisky ženských těl na bílých osuškách v prostorech bývalých sprch), Lenka Klodová (*Black Memories* – fotografie z rodinných alb v negativu; „černé město“ v krvi a rodu), Jitka Válová (malba *Pád* z roku 1991), Miloš Vojtěchovský (zvuková instalace *Tesla gamelan* z důlních elektrických zvonků), Iris Honderdos a Arno Peeters (*Zápasy* – videoinstalace s výpověďmi osmi žen horníků, z nichž dvě jsou vdovy); také se tam odehrála alternativní audiovizuální módní přehlídka, kde jemné šaty a světlé spodní prádlo kontrastovalo se začouzeným okolím, a celé to působilo jako sen ...

Industriální minulost má taky Jiří Švestka Gallery, Museum Kampa, galerie Futura, divadlo Ponec a mnohé další kulturní instituce.

---

<sup>63</sup> Podobně aktivní je i KC Stanica Žilina na Slovensku, rovněž nádraží, ale nikoli bývalé - stále zde staví vlaky.

## 4) Zážitek opuštěného industriálního prostoru

Edensor (2005) v opuštěných průmyslových stavbách tuší příslib nečekaného, tajemného, záhadného, nepředvídatelného, bizarního... Je v nich prostor pro imaginativní interpretaci; ruiny jsou zbaveny normativního kódování a přísného uspořádání věcí, jsou osvobozující, pomáhají zpochybňovat všední řízenost toho, kde a jak se má co dělat. Poskytují heterogenost oproti příliš jednoúčelovým, tematizovaným, komercializovaným, inscenovaným a předesignovaným prostorům „normálního“ města. Ruiny jsou teď opakem své někdejší absolutní strojovité regulace.

Je v nich nostalgie, trocha temnoty, pochmurnosti a rozkladu, a skryté síly nevědomí; ale také představují jistou produktivnost a radost. Věci se v nich míchají, hroubí se do sebe, omítka puká, rostliny si nacházejí cestu drolícím se zdívkem ...„Je velmi těžké popsat estetiku ruin, a to kvůli nahodilosti a očividné nenaaranžovanosti rozložení objektů v prostoru, která se dá v dominantním systému zobrazování stěží nahradit.“ (Edensor, 2005: 65).

Člověka tu nekontroluje společnost, může se pohybovat, jak chce, třeba i úplně bláznivě, spontánně, vytvářet si své malé performance, interagovat s prostorem...„Namísto pohybu směřujícímu k objektům a objektivně tak lidské tělo v ruinách inklinuje k libovolnému, náhodnému pohybu.“ (tamt., 72)... Můžeme se vydat nespočtem cest, pohyb je určován chvilkovými nápady a náladami; můžeme jen tak pro zábavu zdolávat různé překážky... „...nehybnost i pohyb v ruinách zesiluje uvědomování si našeho vrozeného vztahu s prostorem.“ (tamt., 77)

Průmyslové ruiny silně působí na naše smysly, které v současných sterilních městech ochabují...„Smyslový zážitek ruiny je charakteristický subjektivním ponořením se do prostoru spíše než mobilizací skopického, distancovaného smyslového vnímání, v němž dominuje zrak.“ (75) - ano, ruiny jsou samozřejmě plné fascinujících vizuálních obrazů (často až symbolického významu), ale třeba taktilita ruin je velmi odlišná od vyhlazeného městského prostoru, cítíme silné pocity z hmoty drolící se pod nohama, dotyku hrubého materiálu...slyšíme nárazy větru a deště, všude je prach, vzduch je často ztěžklý hnilobou; je tu ticho, ale když si na něj zvykneme, slyšíme kapání vody, křídla holubů, vrzání...můžeme se zastavit a pohroužit se do snění, přemýšlet o minulých, zpomalit, vystoupit z obvyklého toku času; tato nehybnost není prázdnotou, ale poskytuje naopak vzácnou příležitost k plnému a svobodnému vnímání... I zvuky v ruinách znějí jinak, je tam ozvěna, také tam jsou různé pachy, směsice aromat plísňe a hniloby, vlhkého zdiva a omítky, shnilého dřeva, ale také vůně bylin a květin, a pozůstatky chemikálií používaných při výrobě...„Zdá se, že čich ...je ze všech smyslů nejpůsobivější vyvolávat bezděčné vzpomínky a zapomenuté pocity, a tak neustále rozrušuje návštěvníkův postup prostorem.“ (tamt., 77).

Pocit z takových míst se nedá kategorizovat a racionálně, pragmaticky třídit; jde o vzrušující, emocionální a smyslovou intenzitu; domnívám se, že některé opuštěné průmyslové budovy patří k místům s tajemstvím, že jsou mnohem výrazněji než místa všední *nositelem paměti* a nesou si v sobě vzpomínky na všechny bytosti, které se tam kdy ocitly ... a přitom někdy jakoby mlčí a působí dojmem, že jste první lidskou bytostí, která do nich kdy přišla....

Tajemné jako celý prostor jsou i věci v ruinách, které byly zbaveny předchozích prostorových souvislostí, ale když jim nasloucháme, můžou nám připomenout svou dobu a příběhy - částečně i naši dobu a naše příběhy, připomínají nám, co všechno odhazujeme a jak podléháme zrychlujícímu se tempu doby, opuštěné průmyslové chrámy a nepotřebné, odhozené věci v nich jsou mementem toho, jak to může dopadnout i s námi... ruiny jsou pravdivé, a obnažené, všechny potrubí, odpady a dráty, které měly zůstat skryté ve zdivu, se derou ven, stavba nám ukazuje svoje vnitřnosti a my jsme taky najednou nějak obnažení...

Jsou to hřbitovy věcí, které se stávají nerozeznatelnými a nepochopitelnými, samy se uspořádávají podle vlastních zákonitostí, podivně komunikují, často je záhada, jak se tam vůbec dostaly...je tam zvláštní krása, jakýsi všednodenní surrealismus, který vyvolává fantastické domněnky a představy. Objevujeme otisk těch, co zde pracovali, jejich záhadnou a jakoby snovou přítomnost, myšlenky na to, jak zde žili prostor.... Objevujeme věci, které jsou zvláštní a jako z jiného světa....

Ruiny jsou místem divokosti a mrtvého klidu zároveň... Hodrová (2006) odhaluje, že urbánní diskurs je zmítán dvěma protikladnými, vyvažujícími se tendencemi. První z nich je ustavující, normalizující, pravidelný a přehledný, připomíná stavebnici.... Nazývá ho jangovým textem. Pak je tu ale ještě text druhý, který tento „normální“ diskurs problematizuje, rozrušuje, zjinačuje a ozvláštňuje, je vpádem „divokého“, „šíleného“, a chaotického a přitom je subjektivizací, zniterňováním, mysteriozací ... je to město nepravidelné, město rostlina, město tkáň, město vzpomínka... je to strana jin, nevědomí...<sup>64</sup> Opuštěná továrna se vlastně změnila z jangu na jin. „Divočina“ jinu se vkrádá do města nejružnějším způsobem – zvenčí, ale i z nitra; v happeningu; v břečťanu; ve slavnosti... ale jin nechce jang zničit, navzájem se potřebují a my potřebujeme je, bez jinu by jang byl normální k zbláznění... Jinový prostor je prostor s hloubkou a pamětí; je průnik divočiny do velkoměsta znamením zkázy, či nadějí na uzdravení?

Ano, věděla jsem to od začátku, zážitek z opuštěného industriálního prostoru nelze popsat. Lze ho možná přiblížit asociacemi, které jsou mnohdy protikladné. Zážitek se totiž dá jedině prožít.

---

<sup>64</sup> podobně Edensor rozlišuje dionýské a apolinské tendence města.

## **Použitá literatura:**

- Augustin, L. H. (2000), Kamil Lhoták, Praha: Academia.
- Bydžovská L., Srp K., (2004), Libeňský plynojem, Praha: Gallery.
- CAP: Crew against people (2007), Praha: Big Boss.
- Cílek V., Kašík M. (2007), Nejistý plamen. Praha: Argo.
- Co je fotografie/150 let fotografie (1989), Praha: Videopress.
- Černík, R. (2006), Moving station. 5 let alternativy na nádraží Plzeň Jižní předměstí, Plzeň: o.s. Johan
- Dvořáková, E., Fragner B., Šenberger T. (2007), Industriál \_paměť \_východiska. Praha: Titanic.
- Eco, U. (ed.) (2005), Dějiny krásy, Praha: Argo.
- Eco, U. (ed.) (2007), Dějiny ošklivosti, Praha: Argo.
- Edensor, T. (2005), Industrial Ruins: Space, Aesthetics and Materiality, Oxford: Berg Publishers.
- Horská P., Maur E., Musil J. (2002), Zrod velkoměsta. Praha, Litomyšl: Paseka.
- Fischer, R. (2006), Lynch – temné stránky duše, Brno: Jota.
- Fragner, B. (ed.) (2008), Průmyslové dědictví/Industrial Heritage. Sborník příspěvků z mezinárodního bienále Industriální stopy, Praha: VCPD a ČSSI&ČKAIT.
- Hodrová, D. (1994), Místa s tajemstvím, Praha: KLP.
- Hodrová, D. (2006), Citlivé město (eseje z mytopoetiky), Praha: Akropolis.
- Hrabal, B. (1990), Bambino di Praga. Barvotisky. Krásná Poldi. Praha: Československý spisovatel Praha.
- Jirásek V., Nedoma P. (2006), Industria, Praha: Kant.
- Kladno minulé a budoucí (2005), sborník z mezioborové konference. Kladno, ARTEUM.
- Shama, S. (2007), Krajina a paměť. Praha: Argo.
- Šípek, J. (2001), Úvod do geopsychologie. Praha: ISV.
- Václavová, D., Žižka T.a kol. (2008), Site specific, Praha: Pražská scéna.
- Výjimečný stav: Ženy mezi horníky (2005)
- Zukin, S. (1989), Loft Living: Culture and Capital in Urban Change, Rutgers University Press.

## Příloha: Estetika industriálu

Zajímalo mě, co si o industriálním prostředí myslí lidé v mém okolí. Vyslala jsem proto prostřednictvím e-mailu do světa čtyři fotografie, z nichž první je prostým realistickým zachycením industriálního areálu (jinonická Walterovka), druhá je pokusem o uměleckou fotografii výseku průmyslové stavby ve Vršovicích, třetí zachycením svébytného uměleckého projevu v industriálním prostředí a čtvrtá je zachycením improvizované performance, obojí v té samé fabrice. První tři fotografie jsem pořídila já, čtvrtou můj kamarád Jakub Sládek, kterému tímto děkuji za svolení s jejím použitím. Fotografie jsem rozeslala s úmyslně vágními instrukcemi, protože mě zajímalo, z jaké stránky se respondenti chopí jejich interpretace. Zde jsou:

Ahoj,

Chci vás poprosit, abyste se zapojili do výzkumu, který dělám ke svojí bakalářce (na Fakultě humanitních studií) o estetice industriálních staveb. Je to na chvíli, moc by mi to pomohlo a snad to ani není nudný:-)

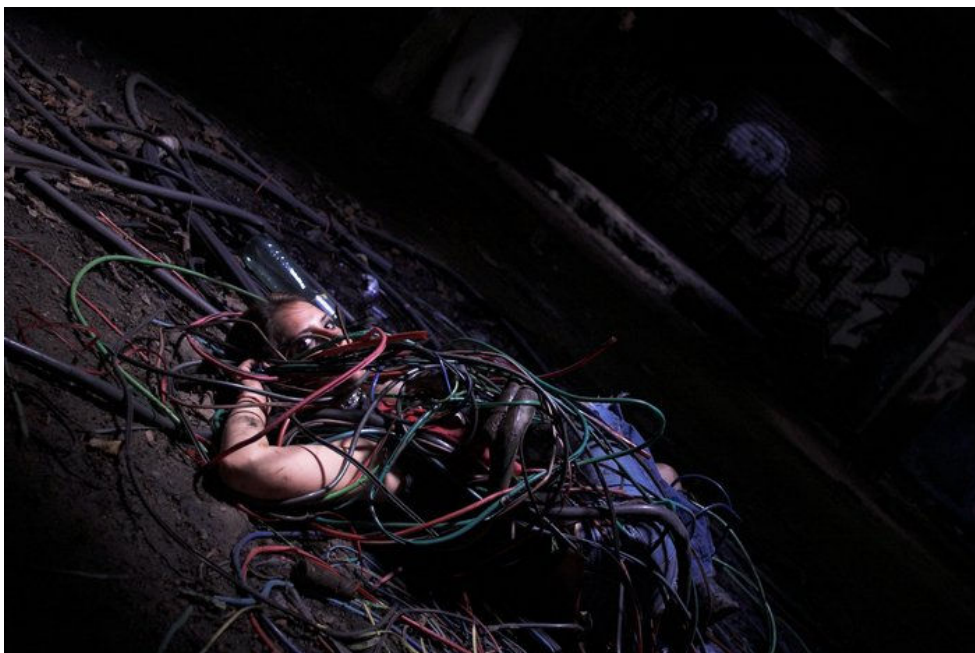
Jde o tohle: podívejte se prosím na přiložené fotky a napište k nim komentář – co vám evokují, jak na vás působí (esteticky, pocitově, myšlenkově...) či případně jaký pro vás mají vztah při vzájemném srovnání. Forma odpovědi je zcela na vás, jen prosím, abyste nezapomněli uvést číslo fotografie (1-4), kterou právě interpretujete.

Každá odpověď se hodí - i kdybyste se měli vyjádřit jen k jedné fotce, je to lepší než nic. Také se vůbec nebudu zlobit, když pošlete tenhle mail dál.

Taky proto chci všechny požádat o vyplnění malinkého dotazníčku:

(věk, škola/povolání, zájmy, nějaká zkušenost s podobným prostorem?, případné poznámky a připomínky?)





I. R., 24 let, studentka VŠ – právo.  
zájmy: jazyky, cestování, kultura - divadlo, hudba

tak 1. a 3. fotka na me pusobi uzkosti, strachem, stisnenosti. Druha je pro me znaci pozor. Ctvrta pusobi samotou.

Myslím si, že hodně nových staveb působí dost stísněnými. Vzhledem k vysokým tržním cenám bytu, se stává čím dál tím menší bytové jednotky a čím dál tím víc lidí musí být vtěsnáno na menší prostor.

---

M.K., 25 let, operátorka/studentka Dějin umění se zaměřením na památkovou péči a technické památky  
Zájmy: kultura - artfilms, divadlo - dlouho jsem nebyla..!, hudba, cesta vlakem...výstavy...vaření... zhruba

> > Nějaká zkušenost s podobným prostorem (?): jo jasně, však bydlím v ocelovém městě...a píšu práci na téma funkcionalist. garáží...ale tyhle prostory se ještě většinou využívají ke komerčním účelům

> > Poznámky, připomínky, atd. (?): 1 : to jsou nějaké garáže, ne? kde jsi to objevila.. 🤖 industriál kostel bez zvonice, místo nich se svolávají ovečky sirénou, v šatně si odloží a můžou začít makat..... mně by se to líbilo z režný cihly...omítka je moc světlá

> 2 : závěsný kříž s možností propojení s nekonečnem v těsnosti všedních zdí

3: Ora et labora, modli se a pracuj.....nenech se zkolíkovat....

4: že by svázaná hadí robotnica ? Ale líbí se jí to....musí??

vytváří to příběh.....

poslední foto není architektonické, ale je to hlavní postava příběhu....co se týče osvětlení, pořadí fotografií je schválně od světlého k tmavému? možná pod tím už hledám moc...

---

P. S., 23 let, student HTF UK, filosofie (a jsem bez práce z lenosti)

Zájmy: Hudba...kytara, a nějaké to cestování, ježdění na kole, ticho, a tak. Jsem ale člověk velmi pasivní.

To je z toho Klada, že jo...zajímavé.

Tak já ti to tedy popíšu:

1. Tahle fotka mi evokuje něco, co už znám ze Sokolovska (ale to i ty ostatní). Takže ten pocit je do určité míry domácí. Taky to na mě působí líp, než nová, otevřená, a plně funkční fabrika 😊 Je to prostě útulné, leč vlhké a plesnivé.

2. Irituje mě, že není vidět na podlahu-ale to byl asi i záměr...  
Je to mrtvé, až moc mrtvé. Mrtvý dům, s mrtvou neviditelnou střechou...  
...jakoby tam pořád byla jeho duše, a plakala.

3. Mám z toho místa dojem, jako že na mě z toho okna každou chvíli vyskočí esesák, a začne po mě střílet. ...nebo možná nějaký mudžáheddín 😊  
Ne, vážně, působí to nejistě, trochu výhrůžně.  
Zároveň se mi ale moc líbí to graffiti, nebo co to je, to to celý uklidňuje do určitý zamyšlenější podoby.

4. Tady není co dodávat. Pocity jako: ty jo to je asi Eliška, to je bordel...to je kabelů, jejejoj... SK8 IS GR8...a tak. Ale vážně-vypadají, jako by ses z nich rodila, či jako by tě pohlcovaly.  
Ale spíš to první, soudě podle tvého blaženého výrazu 😊 Ten prostor na mě působí klidně, v podstatě příjemně, protože mám docela rád šero a tmu. (nesnáším ale přítmi podzimu)



Ruší mě to graffiti vzadu, je moc obyčejný, takový, jako by bylo z nějakýho Hip-Hopovýho klipu na Óčku...

---

J. V., 58 let, odborná asistentka na VŠ/překladatelka a matka☺ (moje).  
Zájmy: literatura, příroda

> Nějaká zkušenost s podobným prostorem (?): jen strach z něj - větší než ze starých hradů a zřícenin (dělo se tam víc hrozných věcí!)

> obr. č. 1: Strašná marnost.

obr. č. 2: Železný pták se snaží ulítnout z ruin. Ani se mu nedivím, ale nepovede se mu to, jak je vidět.

obr. č.3: Tak to asi začalo. Kolíček na prstě, s ním se prstem nedá pohnout - a z továrny je ruina. Prst ukazuje k nebi jako memento. Pozor!

obr. č.4: Tři způsoby vidění tohoto obrázku - první v souvislosti s ostatními fotkami: Konečně člověk! Druhé vidění, kdybych viděla obrázek zvlášť - dobrá estetizace průmyslového odpadu, a ty oči - život v mrtvém okolí! A třetí vidění, které bylo chronologicky první (to musím přiznat) jako tvoje matka: Bože, dítě, nevystavuj to svoje tělíčko pořád nějakému nebezpečí!

---

T.M., 24 let, student PedF UK, výtvarka.  
Zájmy: příroda, muzika

> Nějaká zkušenost s podobným prostorem (?): Ve zmíněné trojici

> z ulice jsme si také hráli v opuštěném skladu. K máni byly

> plechovky barev (vznikaly dripping paintings, což jsme tehdy ještě

> netušili) a plechové výlisky ve tvaru E, I, U, C, s těma se dalo

> házet jako diskem.

foto 1: Prostor mi připaá nezajímavý, myslím, že podobných míst je po Praze i jinde mnoho. Při pohledu na ně si říkám, že je dávno měli využít pro stavbu (nových skladů, obytných domů...) místo zabírání ploch na venkově a v přírodě za hranicí Prahy.

foto 2: to už je zajímavější, podivný objekt odkudsi visící, to by stálo za prozkoumání.

foto 3: Tento druh streetartu uznávám. Je tu nějaký vtíp, práce s okolím, výtvarná kvalita. Bohužel zastánci streetartu bývají často nekritičtí a obrázek bez rozmyslu plácnutý na dobrou architekturu a obrázek na jinak nevábne stěně ruiny pro ně jedno jest. O pestrobarevných novonovobarokních nápisech ani nemluvě.

foto 4: správně, nejlepší nakonec. Sekne ti to! Ostatně bužírky z kabelů mě taky bavili, když jsem byl malým chlapcem, s bráchou a jedním klukem z ulice jsme si hráli na Tarzany a houpali se na kabelových lianách na staré bříze.

---

J. Z., ?

1: tam jeste trochu rezonuje pritomnost zivota i kdyz i ten zbytek pomalu vyprchava

2: tam je asi nejvic rozhodujici o celym pocitu ten efektni uhel pohledu..takovy skenovani ciziho spiona

3: to je takova soudoba hratka na postapokalypsu

4: tohle je na me moc "cisty" na to co by to asi melo evokovat

---

R. CH., 24 let, studentka FHS UK.  
zájmy - volejbal, orientační běh, cestování, turistika, atd.  
Zkušenost s podobným prostorem - ne

foto 1 - starý, opuštěný, v současnosti úplně zbytečný, ale má to historii, minulost, člověk si představuje, jak to tam vypadalo dřív (s lidma, fungujícíma stroje a tak), udržované by to mohlo vypadat i celkem dobře, vypadá to obrovský

foto 2 - hodně depresivní, jako by každou chvíli mělo ze shora něco spadnout, hodně ponurý, ta obloha tomu moc nedodá, vůbec se mi to nelíbí, na takovém místě bych nechtěla být

foto 3 - zajímavá kresba, působí dojmem, že člověk odtamtud nemůže uniknout, jak je ten prst scvaknutej kolíčkem, všude kolem je bordel, už dávno je to opuštěný, zbylo jen harampádí kolem a čmáranice na zdi

foto 4 - tak tohle působí jak nějaká fotka od únosce (=) si tam taková bezmocná, ale zároveň čekáš co se stane, to prostředí je hnusný, všechno špinavý, ležet bych tam teda nechtěla, člověk čeká co se ze kterého kouta vynoří,

Vzájemný srovnání - všechno starý industriální budovy, který se už nepoužívají, nemají žádný smysl, aby stály, jen to tam celý chátrá. Ty první dva mi k sobě jsou líp, ty druhý dva už tak nesouvisej. chtělo by to místo vidět celý, aby to člověk dokázal líp posoudit, z jedny orámovaný fotky se toho pozná jen málo. Ta první fotka jediná vypadá taková trochu světlá, n= úplně marně, ostatní jsou ponurý. A ta poslední kde ležíš, je dobrý kontrast mezi místem a tím, že je tam člověk. kdyby tam byli jen dráty, nevyvolávalo by to takový emoce, takhle si člověk trochu uvědomí, co sám vybuřoval, nechal být a co z toho teď je. a že pro okolí to asi není nic extra, natož být uvnitř.

---

S. E., 22 let, administrativní podpora pro webový portál/ studentka FHS- studium humanitní vzdělanosti.

Zájmy: Internet, fotografie, břišní tanec, četba, malování, psaní básní

> Nějaká zkušenost s podobným prostorem (?): Možná fotografie č.1 ve mě vyvolala pocit, že už jsem "to někde viděla." Kdysi jsem pracovala na Karlíně, kde byla budova v přibližně stejném polorozbořeném stavu. S ostatními prostory zkušenost nemám.

> Poznámky, připomínky, atd. (?):č.1- Prostory měly v minulosti jistě nějaký účel, nyní působí nevyužitě, prázdně. Řekla bych, že po rekonstrukci a úpravě prostor by šly výborně využít (třeba jako továrna, sklady apod.) V tomto stavu budou prostory během let chátrat a později nezbyde nic jiného, než je zbořit.

č.2- Působí na mě skoro až strašidelně, dobré místo pro natočení hororového filmu 😬 opět opuštěné a zchátralé prostory, které ztratily svůj význam- lépe buď zbořit, nebo provést rekonstrukci a obnovit je svému účelu

č.3- Parádní fotka, působí na mě dobře a nápaditě, i přesto, že je to rozpadlá zeď, Malba na stěně je nápaditá a dodává místu jistý charakter.

č.4- Poslední fotka jakoby vybočuje, už proto, že je tam modelka a má jistý koncept, působí jako odpadiště a opět místo, které nikdo nevyužívá, tmavé až strašidelné- člověk by se bál tam jít třeba v noci sám...

Celkově na mě fotky působí smutně z toho důvodu, že máme u nás taková zchátralá staveniště, které pak jakoby kazí dojem a "teplo" hezkého města--- působí jaksi industriálně, chladně a nepřijemně.

---

M. Š, 24 let, studentka Evangelická theologická fakulta UK, webova redaktorka domácího hospice.

Zájmy: hudba, cestování, woodcraft

> Nějaká zkušenost s podobným prostorem (?): hodnekrat, nejen v Cechach, ale i na ukrajine, mam to rada. 1)ticho, rozbité (ta budova v zadu je funkční?), pracovalo se tu, na ukrajine by se tam i stale pracovalo, nebo i tady? omlacene cihly a špína

2) vypadá to jako umelecky dílo, nějaký litací objekt, prostor, vzduch, ale je upoután ve vedení, takové kontrast. Vlastně až později jsem si všimla, že tam byla střeška...  
a ty smouhy od destek jsou smutné

3) umění v troskách, to není stav umění, ale ty tech trosky, a ty jsou inspirativní. mám ráda streetart, když je kreativní. ta ruka má trochu divný proporce, ale líbí se mi. ten kolíček může takhle bolet, nebo ten prst ukazuje?

4) oči, možná strach a možná klid, takoví jsme taky, zamotáni do tohoto světa a kdybychom to víc zkoumali, tak nás to děsí, ale ono ne. nechává nás to klidněji. (a sluší ti to tam 😊... pěkná fotka)

---

M. B., 21 let, student DAMU – režie

Zájmy: plavání a zvířátka

Nějaká zkušenost s podobným prostorem (?): účast na site specific vysoké myty, cheb-eger, plzeň jižní předměstí: všechno s tomášem žižkou

Poznámky, připomínky, atd. (?): ej to jako estetika nepoužívaných staveb nebo právě používaných nebo obých?

1. všechny vozy odjely, bez návratu, vrata pouze otvory, konec parking, exit
2. zlomený oštěp industriálu, konec indiánského náčelníka
3. chycený fakáč, něco navíc
4. ukázaná, chycená svoboda, možná je to ona

---

N. P., ?

Dobrý den, pokusím se popsat ty fotografie, které mě zaujaly..

2) Tahle fotka opravdu vyjadřuje pojem industriální estetika. Líbí se mi, jak propojuje syrovou, industriální budovu s kouskem nebe, sice neživé přírody, ale vedle té budovy se pohybuje, proměňuje, žije.

4) Ta na mě působí hrozně negativně, ani ne tak napadem s postavou spoutanou dráty, ale spíš tím, že vypadá nepřirozeně, nainstalovaně, jako že někdo chtěl využít děsivosti prostoru tou nejpřímočařejší formou...

---

A.V., 22 let, studentka FFUK – bohemistika.

Zájmy: kamarádi a výlety s nimi d přírody, pohádky, koncerty a hospůdky, softball, kočičky

Nějaká zkušenost s podobným prostorem (?):

nic moc, jen se mi občas o takových rozlehlých (nevím, jestli to můžu nazvat přímo industriální, páč detaily ve snu nevidím) prostorách zdá, že běhám z haly do haly a nemůžu najít východ

-jo a na základě fotky č.1 jsem si vzpomněla, že jsme ve Waltrovce (je to Waltrovka, ne?) natáčeli technoparty do dobrý čtvrti.

1.

-vypadá to jako samostatný město, postavený podle plánu (jako třeba NY, pravý úhly atd.)

-zároveň to na mě nepůsobí nějak moderně (asi taky tím, že je to pobořený), spíš jako nějaký antický město

- taky kvůli té dominantní budově, co tam vykukuje, vypadá skoro jako nějaký chrám (trochu přeháním - ale kdyby to bylo třeba rozostřený nebo by byly vidět jeom obrysy, klidně by to tak mohlo bejt)

-několik vymlácených okýnek v "chrámu" - opuštěnost - v kontrastu třeba s domem, ve kterém svítí pár okýnek, takže je vidět že tam někdo bydlí, tady je to pravej opak

2.

-těleso z kosmu - efekt je ještě větší, že přistane stropem, kterej tam není 😬

-závrať - kompozice našišato, chybí strop, snáší se na tebe něco nebezpečného, ještě tomu taky do karet hraje to, že odevšad něco trčí, všude jsou nějaký rohy, bodce, ostrý předměty (rozbitý okna...)

-šed' - I. opuštěná továrna, II. nebe, III. proužky deště a špíny stékající po zdi - dost tísnivej pocit (obecně celá

fotka)

3. (krása!)

-boží prst spoutaný člověkem (tady ho reprezentuje kolíček na prádlo - hehe)

-přijdou mi dobrý ty různý průhledy - vlastně i v 1. a 2. - okna jsou rozmlácený, všechno za nima taky - a i kdyby nebylo, tak už jen to, že se koukáš tím rozmláceným okýnkem, tak by to v tobě stejně asi vyvolalo představu, že je to rozmlácený i za ním

-zapojit tam nějakou metaforu, tak bych řekla, že to okýnko je jako světlý zítřek, ale ve skutečnosti je stejně katastrofické jako dnešek

4.

-dosti strašidelný, jak z nějakýho hororu nebo noční můry, jen si představit, že ty kabely ožijou

-dobrý světlo, zřejmě je nad tebou jen nějaký průzor, kterým to světlo dopadá, mohl by tamtudy někdo jakoby spadnout do toho chumlu těch kabelů a ty by jej pozřely 😬

-vypadaj fakt živě ty kabely

-skvělý oči

celek na mě působí ponuře, jednak - a hlavně - volbou předmětů, který jsi nafotila, tak taky tou všudypřítomnou omšelostí, šedí, opuštěností - když už tam je v popředí člověk, je v obležení obživlejšma kabelama...

---

F. N., 22 let, student husitská teologie v kombinaci s psychosociálními studii.

Zájmy: Všeobecně humanitní zaměření.

Nějaká zkušenost s podobným prostorem: Pár náhodných procházek.

1. Skvělý. Vyvolává asociaci náboženského prostoru. Dnes jsem si koupil CD industriální hudby od labelu Klangundkrach a z tohoto na mě dýchá téměř stejná atmosféra. Ze všech fotek pro mou duši působí nejpozitivněji.

2. Děsivé, apokalyptická atmosféra. Narozdíl od fotky 1. bych tam nechtěl být dlouho, ale je to i ponuřejším osvětlením.

3. Hm, streetart. Streetart je fajn, ale jsem na něj zvyklý, nic zvláštního mě nenapadá.

4. Vypadáš tam jak eskymácká hrdelní zpěvačka Tanya Tagaq na jednom obskurním obalu svého CD.

---

D. B., 25 let, výtvarný umělec

Ahoj Eliško,

tak fotky jsem si prohlíd a moje postřehy jsou zde

1 - fotka - nula, líbí se mi ta budova vzadu

2 - fotka se mi líbí že na ní není poznat co tam visí ve vzduchu...

3 - tohle jsou CAP a řekl bych Alexey Kluykov aka bleze pekna malba (koukni např sem

<http://www.fotolog.com/putins/51386099> kolem roku 2006 - teda pokud je samozřejmě neznáš to by bylo nošení dříví do lesa...)

4 - strašná fotka ale připoměla mi výstavu industria v rudolfinu od Jiráska

(<http://www2.rudolfinum.org/index.php?site=vystavy%2Fvystavy-archiv&id=62>)

jináč moje zkušenosti s industriálníma prostorama jsou jen ty nejkrásnější :))

a je to zajímavé co se týče architektury - sledovat ty přestavby -jak to kdo využije to původní- at' už jde o galerie, lofty, kanceláře, ateliéry atd (jakože jich jsou teď mraky) a řekl bych že v tom je potřeba zdůraznění autenticity (zdi s historií) no ale to není nic nového a navíc je to na delší rozepis nebo až se uvidíme... tož nevím jestli ti to k něčemu bude co jsem ti napsal..

P. J., 29 let, umělec

1 - Ideálně připravený prostor k invazi mimozemšťanů. V pozadí navigační věž, vlevo vjezd do hangaru a nechybí ani osvětlení. Ruský bajkonur.

2 - Pohled ze stresního okna kanceláře vrchního velitele vesmírné lodi Enterprise, v zorném úhlu zamerujících letičů dřevěnou palici kulovitého typu, vrženou mongoloidním androidem z planety Gama.

3 - Varování kapitána: Mimozemšťani mají kolicky!

4 - Lobotomizovaný a zdrogovaný kapitán Piccard, po havarii a zakroku typu WC 13396, alkoholem a prudkým nárazem poškozenými procesory v hlavě.

---

D. B., 30 let, herečka, pedagog (Dramatická výchova).

Zájmy: divadlo, site-specific a social-specific projekty, kreativní dílny bez věkového a profesního omezení, hudba, příroda, knihy, obrazy, vlastně umění vůbec

obr.č.1

podzim, chladno, sutiny, opustěná továrna

připomíná mi to opustěný vojenský tábor v jednom malém německém městečku (cca 2hod od Berlína, jméno jsem bohužel zapomněla),

byl to obrovský komplex po nacistech, s velkým oprýskaným hákovým křížem nad hlavní bránou a v době, kdy jsem tam byla,

tak bylo přesně takové počasí, jaké mi evokuje tahle fotografie.

není mi z takového místa příjemně, ale na druhou stranu mi hned hlavou běží nápady, jak by šlo takové místo zútulnit, popřípadě

jaká akce by tam šla uskutečnit. ale to je spíš profesionální deformace.

obr.č.2

to mi připomíná nějakou výtvarnou instalaci, nebo site-specific happening, kdy se na lano začínou věšet nějací performeři

a budou žonglovat s hořícími míčky... mám pocit, že je to detail na jakési místo z továrny z obr.č.1

evokuje mi to soumrak, chladno, silný vítr a promrzlé ruce

trochu mi to připomíná tovární halu v Kolbence, kde se o víkendů pořádají bleší trhy - to ovšem úplně mění náladu toho místa

- je tam rumec, pivo a vlastně veselo.

obr.č.3

nějaký squatterský barák, Milada nebo tak něco, jednou jsem v Miladě pořádala koncert

na podporu uprchlíků a podobně to tam vypadalo.

podle pohledu z okna mám pocit, že je to v létě, venku je hrozná horko, ale tady uvnitř příjemný

chládek, je tu poměrně uklizeno, i když na "zahradě" se pořád valí nějaké harampádí, které

je třeba někam odnést, spálit, opravit atd.

na zeď i kamkoliv jinde si každý může malovat či se jinak umělecky vyjadřovat, kamkoliv do prostoru

je možné umísťovat výtvarné instalace zkonstruované z harampádí ze "zahrady".

také by to mohl být interiér jedné z částí továrny z obr.č.1

obr.č.4

tak tohle by mohl být nějaký ten site-specific happening studentů HAMU, UMPRUM, AVU...

koná se to někde v hale opuštěné továrny z obr.č.1 - vlastně mám teď pocit, že všechny 4 obrázky spolu souvisí.

je to pohled na určité místo, nejdříve venku, pak vevnitř.

takhle se cítím já, když se mi přestane fungovat počítač uprostřed rozdělané práce a já se snažím vyznat ve všech těch kabelech

a přípojkách, abych zjistila, kde je přívod elektřiny a kde USB vstup...

L. D., 27 let, studentka pŘf UK.

Zájmy: venkovní: příroda, turistika, lyžování, voda (jako sjíždění ře)  
domáci: čtení, vaření

Nějaká zkušenost s podobným prostorem (?): něco podobného provozují v Kladně v Poldovce

- 1 - hnus, krapet agorafóbní (pletu to slovo, myslím opak klaustrofobie)
- 2 - zajímavá fotka (skutečnost asi moc ne)
- 3 - zajímavá je i skutečnost; umělecké využití industriálního prostoru
- 4 - vítězství hmoty nad duchem, chudák holka 🤔

-----  
J. H., 23 let, teď jakoby na mateřský, zájem prostě o všechno, život, umění, holka jedna šťastlivácká!  
1 smutná stará továrny, nikdo už tu nepracuje,  
2 každá stavba začíná a končí  
3 au můj prst!!!, Jaáchyme, dals ho do stroje?  
4 ta pani vypadá jako dyž ji žere ta příšera z filmu matrix amebo jinejch sci.fi - .horor filmu  
Kabely ji obepínaj a aona je v posledním tažení,,a co James Bond, stačí ještě ji zachránit, pro její tmavé oči?

---

V. C., 25 let, studentka přírodověda-UK.

Zájmy: Zvířátka a fantasy

Nějaká zkušenost s podobným prostorem (?): Jo, jako děti jsme si hráli v takových šípkem zarostlých zbytcích starých garází a podobně. V trochu podobném objektu v okolí Mimoně jsem zase s jinými lidmi párkrát přespávala a hráli jsme tam takovou postapo hru.

# 1 - Hezké. Ale asi hlavně proto, že je to zpuštělé. Takhle by se tam dalo všechno  
# prolézt, možná i najít něco zajímavého o čem nikdo nebude vědět k čemu to  
# je...Možná by to bylo pěkné i opravené, asi určitě ne horší než běžné objekty  
# tohohle typu.

# 2 - Podobné jako předchozí, aspoň myslím, protože z fotky vůbec není poznat co  
# to vlastně je. Je možná příliš tmavá, ale teď jak je venku hezky, tak to možná  
# jenom zkresluje monitor.

# 3 - Nějak mi přijde, že první popis se zatím hodí na všechno.  
# K tomuhle bych mohla ještě dodat, že ta ruka se tam hodí výrazně lépe než  
# obvyklá sbírka sprostých obrázků a sprejových čmáranic, pěkně to doplňuje  
# atmosféru.

# 4 - Jako umělecká fotka mi to přijde trochu prvoplánové, pokud by se to nějak  
# líp nasvítilo, možná upravily barvy... Barevná izolace na drátech není nic moc,  
# možná by to v černobíle bylo lepší, a to jinak preferuju spíš barvu. A asi by  
# bylo hezké, kdyby byl vidět i kus okolí, něco, jako je na první fotce. Takhle  
# to nemá žádnou atmosféru, je to prostě jen slečna zamotaná do drátů, nic víc. S  
# industriální architekturou to nemá nic společného. Podle mě.  
# Ale možná je to zase jenom moc tmavé.

---

K. A., 26 let, studentka Veterinární a farmaceutické university.

Zájmy: Klavír, četba, hory, rozvojová spolupráce

Nějaká zkušenost s podobným prostorem (?): osobní? ani ne

- 1 - zajímavé, inspirativní, strávit tam noc pod širákem, nebo tam udělat koncert a pak to zrekonstruovat na chráněnou velkovýrobu
  - 2 - moc nechápu co to je
  - 3 - prostě dekor; proč ne, ale vrylo by se mi to do paměti, kdybych okolo toho denně chodila, asi by se mi o tom začalo časem zdát
  - 4 - podobná stísněnost jako při četbě George Orwella
- 

M. F., 25 let, ?

1). Starý tovární sklad či hala, místo, kde býval hluk a ruch a teď je tu ticho a prázdno, trochu smutno, ale příjemně smutno. Staré časy, které už se nevrátí, místo nich tu možná časem vyrostou luxusní bydlení, nebo supermarket. A pak už nezvyde ani tahle vzpomínka. Je mi líto, že je místo opuštěné, ale zároveň nestojím o to, aby zcela zmizelo a vyrostlo tu místo něj něco jiného.

2. Rozpad, až skličující smutek, melancolie, zašlá smláva, která možná nikdy slávou nebyla. Asi bude pršet. A v budově bez střechy to není zrovna dvakrát příjemný.

3. I když se to tu rozpadá, tak to žije. Konečně se sem zase vrátil člověk a posunul tohle místo zas o někam trochu jinam, takže proti postupné "zkáze" časem zde zase něco vzniká. Proč ale prst v kolíčku, to nevím. Stisk kolíčku trochu bolí (alespoň si to tak pamatuju), ale příjemně prokrví prsty. Což může být někdy docela fajn pocit. A ten bordel za oknem by mohl někdo odklidit, než to úplně zhnije, přeci jenom je to docela hezký dřevo na to, aby se tu takhle bezprizorně zetlelo.

4. Brr, mrtvola pohozená v tovární hale. Nebo možná nějaký robotický stvoření s kabelama, který by taky mohly obmotat mě. Rozhodně nic, na co bych chtěl v nějakém takovémhle objektu narazit. Je to znepokojivý a jako obrázek do obýváku bych si to nedal. Zároveň mě ale obraz zajímá. Možná ale víc to, proč tohle někdo komponoval a fotil a jestli v tom spojení kabelů a člověka (tebe, že jo?) viděl nějaký konkrétní význam, nebo jestli mu to přišlo jenom zajímavý. Rozhodně to na mě působí úzkostně.

---

A. V., 22 let, studentka fhs.

Zájmy: hudba, tanec knihy...

> Nějaká zkušenost s podobným prostorem (?): jedna hra po praze

foto č. 1: Tady se mi to líbí jen myslím že je tu trochu zima.... ne tohle mi přijde jako jedno z charozmatickejšch míst (dá-li se to tak říct)

foto č. 2: tak tohle mi už trochu vadí je to takový damoklův meč.... mám z toho hodně ztísněnej pocit....

foto č. 3: tohle mi přijde vtipný snažit se oživit mrtvý prostor alespoň nějakou maldbou.... líbí se mi nápad a odvaha toho kdo se odhodlal jít na pár hodin do takového prostoru...

foto č. 4: na tohle jsem asi příliš přízemní.... přijde mi to agresivní. takhle se nechat sežrat kabelama.....kozo jedna...hihi

---

D. Z., 28 let, už téměř dostudující kulturologii, toho času na mateřské dovolené

zájem jediný – spánek, kterého se tolik nedostává...ale jinak všechno možný, čerstvý vzduch

fotka č. 1 – opuštěnost, smutek, zmařené sny, záškoláctví, komunismus, jatka

fotka č. 2 – cirkus, vězení, strach že na mě něco spadne

fotka č. 3 – mladý lidi, umlčená socialistická propaganda

fotka č. 4 – medúza – ale ta z řecký mytologie (viz. film Souboj titánů), nepříjemno, klaustrofobie, spoutanost

---

T. V., 61, editor, překladatel, novinář, otec (můj☺).

zájmy: literatura a šumava a svačinka

Nějaká zkušenost s podobným prostorem (?): v podobných jsem pracoval jako dělník

Fotky:

- 1) pustý, kdysi racionální užitkový prostor - asi jako vězení; teď pustota téměř nostalgicky poukazuje k dávno uplynulým časům
- 2) předmět iracionální, snad rituální povahy v podobném někdy snad racionálním prostoru; trochu tajemství
- 3) malba ruky s kolíčkem zpustlou budovu mění v součást uměleckého díla - v podstatě bez ohledu na to, co sama zobrazuje
- 4) do díla zapojen ne pouze obraz, ale člověk - človíček, působí dvojitým dojmem: buď sen, sci-fi, comics, čili dramatický příběh, nebo čirá esteticko-výtvarná kreaace potlačující děj a zdůrazňující abstraktní ideovou symboliku.

---

J. H., 27 let, student učitelství VV pro ZŠ, SŠ a ZUŠ na PedF UK v Praze

Zájmy: grafika (klasická i počítačová), kresba, malba, sport, četba, kultura, přátelé,...

Nějaká zkušenost s podobným prostorem (?): celkem dost, zejména s kladenskou Poldovkou - Vojtěšskou hutí, dolem Mayrau apod.. S Vojtou Voldrábem, Šmilim a dalšími lidmi jsme toho mnoho prošmejdlili ☺

Architektura, členitost, výraz a atmosféra podobných prostor mě fascinuje a inspiruje - přímo vyzívá k výtvarnému zpracování. Má volná grafická tvorba a část diplomové práce je zaměřena právě na industriální architekturu. Vytvořil jsem cyklus (triptych) mezzotint na téma Kladno. Možná, že budu v tomto tématu pokračovat.

Poznámky, připomínky, atd. (?): vybrala sis vynikající téma! Jsem zvědavý na výsledek tvé bakalářské práce ☺

Komentáře k fotkám:

1. Pomalu se rozpadající vybydlené prostory, ve kterých je stále přítomen duch místa a atmosféra. Člověk si mimoděk představuje, jak asi místo vypadalo za plného provozu. Stále na mě působí klasická jednoduchost industriální estetiky rozlehlých staveb.
2. Zajímavá kompozice. Není poznat co to je za objekt, který tam visí, což ale vůbec nevádí. Mě osobně, by tato fotografie inspirovala k vytvoření grafiky.
3. Taký moc fajn foto, které ob stojí samo o sobě. Evokuje mě kulturu street-artu. Není v ní patrný žádný vztah k industriální architektuře, což ovšem není na škodu. Ukazuje nám to další neznámou podobu těchto míst.
4. Performance, která je osobitou reakcí na industriální tematiku. Trošku mi to připomíná Sozanského nebo Burdena, ale musel bych vidět víc fotek.

---

M. P., 19 let, studentka FF (anglistika - amerikanistika, francouzská translatologie)

> Zájmy: knížky, divadlo, filmy, hudba, tenis...

> Nějaká zkušenost s podobným prostorem (?):

> Poznámky, připomínky, atd. (?): dobrý fotky

1. opuštěnost, ale ne prázdnota, hledání něčeho a někoho



2. vertikála, stoupání, nebe, snaha vymanit se, dostat se pryč, možnost, naděje
3. líbí se mi ten průhled oknem, okno někam jinam, světlo, pak kolíček na prstu, jakoby to gesto rozbíjel, už nikam přesně neukazuje, trocha bezmoci, zbržděnosti, ale pořád snaha o něco, žádná rezignace
4. krása s strach zároveň, bojím se o člověka, hnus hadic (mám strach z hadů a pod drátama si je představuju), strach, že tě to udusí, bezmoc, uvěznění, přesto je to jako celek hrozně krásný

---

L. K., 22 let, student architektury

Zájmy: Drogy, sex, r'n'r

Nějaká zkušenost s podobným prostorem (?): Pár festivalů v podobných prostorách a revitalizace na

- a) umělecké dílny
- b) výstavní prostory
- c) tzv. loftové bydlení

1. Opuštění, kvalita
2. Svoboda
3. Nová cesta
4. Sex

---

A. J., 24 let, studentka psychologie, koordinátorka lektorů primární prevence.

Zájmy: horská turistika, sporty: plavání, kolo, běhání, zpívání, hraní na kytaru, čtení o psychoterapii, meditace a modlitby, arteterapie, návštěva různých psychiatrických zařízení, cestování, rekreačně občas nějaký film....nevím úplně, co se počítá.....

Nějaká zkušenost s podobným prostorem (?): Lovosice-průchod po kolejích na mostě starou továrnou-paráda, zemědělská družstva na Šumavě.....:-)

Poznámky, připomínky, atd. (?): hezké, jen s tím vyhodnocením si asi dáš....možná by bylo trochu jednodušší ohraničit, co tam ty lidi mají psát, i když takhle je to asi zase zajímavější....

Obr. 1.

Když jsem to viděla poprvé, evokovalo to ve mně TEREZÍNSKOU PEVNOST, TEDA NĚJAKÉ VĚZENÍ A POCIT STÍSNĚNOSTI. Když se na to dívám teď, přijde mi to jako nějaká rozpadlá zemědělská usedlost nebo továrna, takže mi to připomíná spíš nějaké ráno, kdy se musí vstát a začít něco dělat i když je venku zima a vlhko. Vzbuzuje to i zvědavost k prozkoumání, hlavně té velké budovy uprostřed vzadu, tam se musí něco dít....

Obr. 2.

Jako první mě napadlo letadlo, pak letící meteorit. To ve mně vzbudilo trochu pocit ohrožení, kdyby na mě spadnul. Taky by to mohla být černá hvězda. To nádvoří se jakoby točí, tančí. Dýchá z toho taky zašlá minulost, kdy se to všechno používalo a svým způsobem i klid, jako když něco už odpočívá.

Obr.3.

Au, tak to bolí, kolíček, který žere prst, mohl by to být taky žralok, obrázek grafiti ve mně přebil dojem z architektury. Cítím z toho smutek a neštěstí toho, kdo by chtěl stále objevovat, stoupat výš a byl nějak ohraničen, limitován třeba společností ale v souvislosti s rozpadlou stěnou spíš pomíjivostí na zemi, smrtelností, rozpadem, lidskými hranicemi a časovostí. Kolem prstu vnímám ještě nějaký drát, to ve mně vzbuzuje ohrožení, zase projev nějaké nesvobody, omezení, diktatury něčeho. Prosvětlené okno působí legračně a možná v tomhle kontextu až trochu výsměšně, ale zároveň ukazuje jakýsi nadhled, takové „podívejte se, takhle to je“.

Obr.4.

To poslední mě rozesmálo, protože seš tam Ty a Tvoje velký svítící oči, které vycházejí z těch drátů. Možná mam radost, že Tě vidím, ale nepůsobí to na mě nijak smutně, spíš hodně hravě, nějak si představuju, že Tě to asi bavilo. Kdyby to byla pro mě neznámá postava, asi bych reagovala jinak a všimla bych si spíš toho, že je něčím zaházená a sešněrovaná..., ale tady jak seš osvěcena jako herečka na pódiu a zvědavě se koukáš, tak to působí spíš pro mě tak nějak známě a sympaticky.

Celkově mě překvapilo, jak na mě ty obrázky působily pozitivně a opravdově, myslela jsem si, že to bude spíš smutný a strašidelný, ale to asi záleží od nálady a co si člověk zrovna představí....

---

T. A., 21 let, studentka HTF UK.

zájmy – jazyky (hebrejšťina, francouzština), kultura, četba (zejm. čes. dějiny 18.-20. st.) atd., zkuš. s podob. prostorem asi nemám, pozn. asi tohle vše, nebo ne..

Obr. 1. u toho jsem strávila asi nejvíc času, nešlo mi totiž něk se do toho ponořit, pořád se mi chtělo říct, že tj. neosobní, ale ono to ani nemá být osobní, je to prostor, kt. vidím pořád, míjím taková místa často, tak proto na mě nepůsobí, nedokážu k němu zaujmout postoj, ani negativní, ani pozitivní..

Obr. 2. už působí ponuře, ale vlastně jako všechny ost., neutěšeně, když se zadívám pozorně, mohla bych si myslet, že třeba někt. detaily skrývají tajemství, symboly, kt. někam vedou, ukazují cestu, ale to už se zas nutím nacházet něco dalšího, a zároveň dávám do souvisl. i s Obr. 3., a taky je to zas pro všechny tyhle místa takový pražský specifikum..

Obr. 4. zase beznaděj, rezignace, dal by se k tomu znova vymysl. až mrazivej sci-fi příběh, v takovém prostoru je možný snad vše..

---

K.G., ?, Správa Dolu Michal, Ostrava

č. 1 pocit čestného dvora zámků, krásná architektura

č. 2 připomíná mi čápa pro děti u kterého když zataháte za provázek pohybuje křídly

č. 3 vynikající street art, velmi dobrý kontrast

č. 4 kýč

---

Z. A., 22 let, studentka fhs

1. připomíná mi to starý pivovar

2. působí to na mě jako, jéje, teď si nemůžu vzpomenout, jak se říká té vodní mině, jak vypadá jako obrovský ježek a plave v mořích, ale snad víš, co mám na mysli

- nebo ostnatý drát, pak mi to evokuje koncentrační tábor

- nepůsobí na mě příjemně, vzbuzuje samé válečné asociace

3. že by z freezefestu? tomuhle umění nějak nerozumím, takže ani nevím, co si myslet, spíše mě zaujal ten bordel za oknem, nebo v okně?

4. připomíná mi to nějaké šílené sci-fi

- nebýt tvého pohodového polehu, připomíná mi to třeba útok vetřelce či nějaké strojové chobotnice, minimálně to působí klaustrofobně

- takže mi nejde do hlavy, že jseš taková klidná, jedině, že jseš sama chobotnice!

---

M. K., ?, ?

Žena mi to dala do ruky, tak jsem se do toho ponořil, a ona šla spát, prý to bude na dlouho. Každopádně držím palce, industriální prostory miluji. =)

Max počet hvězdiček na Líbí je 5.

Foto 1: asociace:

Kravín, traktor, krysy, klášter za totáče, Neználek; Karlík a továrna... , luxfery, suť, spousta práce, neznámý účel, plýtvání prostorem, kreativní prostor, investice.

Líbí: \*\*

Foto2: asociace:

Sputnik, déšť, kyselý déšť, šed', ježek v kleci, žalud, naruby, odstřelovač, zapomenuté, bezbarvé, zbytečné, záhadné, pozdrav od neznámých nebo minulých? čárový kod.

Líbí. \*\*\*

Foto3: asociace:

Banksy, revolta, svírání, výhrůžka, přespání, hledání, snaha, inteligence, nevolnost, art, inhibiční exhibice, oživení, ohrožení, tráva (ve smyslu hulení), Pink Floyd The Wall, kancelářská sponka, sešivačka, jizva, exprese, individualita,

Líbí \*\*\*

Foto4: Asociace:

Giger, erotika, Freud, omezení, chlad, studená podlaha, infekce, vysvobodit, šípková růženka, poddaná, oči, extaze, oběť, oběť pro umění, stylizace, řád v chaosu, barevné, nepoužitelné, nefunkční, had, medúza (Gorgona), variace na futuristické téma.

Líbí \*\*\*\*\* (ano, líbí, klidně s tím na výstavu)

No, zas na tak dlouho to nebylo =), je to spíš z mé strany výplod pro psychoanalytika, ale prý na formě nezáleží.

Tak ať to je k něčemu.

---

V. D., 39 let, uklízečka spisovatelka na volné noze/Univerzita Karlova, pedagogická fakulta

> Zájmy: literatura, hudba, výtvarno, filmy, psychologie, náboženské nauky, ekologie...ráda tančím a zpívám

> Nějaká zkušenost s podobným prostorem (?): Od narození žiju v Praze, tak mi to není cizí, ale jak koukám, život v přírodě by mi přinesl více radosti do života...

> Poznámky, připomínky, atd. (?): Industriálu jsem se dopodrobna nevěnovala, ale jak říkám, život rodilého Pražáka je s tím spojený, ať chceš či nechceš. Určitou krásu industriálu mi možná pomohl přiblížit můj dobrý známý - kamarád, spisovatel Václav Kahuda. Tyhle fotky jsou ale spíše depresivní. Jinak industriál nezavrhují, může mít i svůj půvab, kouzlo nechtěného. Ale podle mne opuštěné tovární haly volají po nějakém oživení a využití, je to samozřejmě zejména úkol pro umělce, aby vnesli do těch prostorů zase něco ze života...Ráda se o tom dozvím cosi více...třeba i od tebe, ELI....

Obrázek č. 1:

Nádvoří smutku, něco jako opuštěný koncentrák...obrázek z dubna či května 1945 kdesi v Německu nebo Polsku... Vzadu budova pro esesmany, dvě střílny po stranách, odkud dalekohledem sledovali pohyb zmučenců po dvoře a pro zábavu si do toho mátožného houfu sem tam střelili...

To všechno je podle mne uloženo v paměti těchto prostor...

Vpravo poměrně čerstvé stopy po automobilech plných trýznitelů utíkajících před spravedlností, vlevo zřejmě započal jeden neblaze proslulých pochodů smrti...

Obrázek č. 2: Pupeční šňůra, jakýsi uzel na drátě, nějaký rendlík, rezavý plechový bubínek nebo zapomenuté obří lízátko s příchutí lithia...rozhodně lithium jako lék proti depresi by neškodilo vzít tady v tom prostředí(!). Z oken vlevo dole se na to dívají jakési černobílé podobizny dívek či mladých hochů, budovy jako vězení pro mladé snílky, odpykávající si trest za svou naivitu...

Těžké ocelové nebe, které se nemůže rozhodnout, zda se nechá prosvítit sluncem, nebo zda nezačne ronit steel rain za všechny ty trpící duše, co se snaží koukat z oken, nevím, jestli se dívají přímo na ten „uzel“ (co to, probůh vlastně je – bylo?), nebo jestli mají vůbec jinou volbu, nebo jestli lze na něj z těchto oken vůbec dohlédnout, divák fotky stojí přeci jen v jiném úhlu...

Obrázek č. 3: Uskřípnutí. Kolíček na vztyčeném prstě, určitě to bolí, ale ruka – levá, ta od srdce, drží dál, drží onu bolest snad po věky, chtěla ukázat ostatním, kde je nebe, ale jakýsi netvor stejné barvy jako ona, snad ďábel sám, jí to prostě nechce umožnit...Jistou naději spatřuji v okně vlevo, kde v prodloužení kloubu palce se ukazují jakási – opět žlutá – pravítka, má se to podstatně vyřešit zde, v dvojrozměru, v rýsování na

papíře, ale jak se proboha ta skřípnutá ruka s náramkem zdíva má dostat z toho sevření a jak se má dostat k oněm rýsovacím pomůckám?

Obrázek č.4:

Dívka na šikmé ploše, zamotaná do vlastních smutků, zvráceností, zmatků i do následků svých neuvážených skutků. Ty dráty ji ovíjí jako hadi škrtiči, je to jednoznačně oběť, ať už oběť sebe sama či neblahých vlivů společnosti. Dívá se na nás, ale jsou ty oči vůbec živé? Možná je už po smrti. Kouká trochu vyčítavě: tak sem jste mne až dostali!!! Myslím, že jí není pomoci.

Anebo vzápětí přiskočí hbití asistenti, fotografování skončeno, opatrně ji vymotají z těch drátů, a můžeme zase čile vykročit do života...? Takže to byla pouhá iluze?

Propojení obrázků 1. - 4.:

Ze všeho toho číší smutek ba deprese, pocity opuštěnosti a osamocení. Vše spojuje motiv trýznění, mučení a věznění. Otázka, která mne napadá: Jak z toho?

---

M. V., 34 let, škola: PedFUK (výtvarná výchova-francouzština), FAMU (animovaný a experimentální film, dílna alternativní tvorby)

současné zájmy: čistě mateřské

Fotka č.:1 Při pohledu na „krajinu“ tohoto typu mě naplní nejprve podivná úzkost a mrazení, nepopsatelný pocit melancholie, který odstartuje snění a je úplně jedno, jestli taková stavba sloužila jako továrna na výrobu nábytku, hraček nebo zbraní, jestli byla kravinem nebo koncentrákem. Všechno je to jakoby totéž - neosobní chladné prostředí bez zbytečných podnětů, konkrétních uchopitelných estetických prvků, funkční, strohé a „psychologicky bezohledné“. Na druhou stranu mě však nesmírně přitahuje a toužím ho prozkoumat, uchopit za jiný – opačný konec, např. v něm divoce tančit, otevřít výstavu velkoprošných, živelně barevných pláten, instalovat silně emotivní kompozice nahých lidských těl, uspořádat koncert vážné hudby, popíjet kávu..., zkrátka postavit ho do opozice s čímkoli živým, živočišným, tělesným, ryze lidským, ale i silně duchovním. Podobně jako rozbořená katedrála. Pravděpodobně proto, že zde také tolik promlouvá minulost a ze zdí musí být cítit pot a slzy.

Fotka č.:2, 3 Skutečný dům hrůzy, fascinující, strašlivý, deprimující..., na druhou stranu ale i průzory někam jinam, dál, za tento svět, které člověka vybízejí ke snění, dávají naději, otevírají jiné dimenze.

Fotka č.:4 Jsme spoutáni sítí mezilidských vazeb, zároveň jsme však i závislí na sítích zcela konkrétních (na současných moderních technologiích, na informacích, na technických nezbytnostech), bez kterých se náš život stává pouhým „přežíváním“ a „vegetováním“. Je to však pouhé zdání a iluze! Pohlédneme-li na své bezprostřední okolí – na vlastní virtuální realitu pravdivými očima, vidíme právě jen bezvládné a bezbranné tělo, které se nás celý život marně snaží upozornit, že pravda o skutečném životě se skrývá někde jinde a nikoli daleko od ní.

---

O. K., 59 let, psycholog, Zájmy: literatura, film, hudba

Nějaká zkušenost s podobným prostorem (?): ano

Eliško, nedělá se mi to lehkou, poněvadž to je celé klubko protikladných pocitů. V dětství jsem byl zvyklý považovat industriální prostory za hnusné a zároveň jsem se v nich běžně pohyboval a hrál jsem si v nich, pak jsem se jich děsil a vyhýbal se jim. Pak ale mi Guillaume Apollinaire (v Pásmu) otevřel pro ně oči nebo spíš srdce a já je mohl mít rád. Vždycky ale pokud možno jen zvenku, jako divák, ne jako účastník výrobního procesu nebo jako voják v kasárnách. Ty továrny totiž připomínají taky kasárna, koncentrační tábory a vězení. Od jisté doby, co jsou opuštěny a ztratily svůj původní význam, a přestaly ohrožovat, mají určitě poezii.

To platí hlavně o jedničce, kde je prostor autentický. Snad by se tam taky dobře hrálo na schovku. Plácek uprostřed by se hodil na nějakou míčovou hru. Anebo na Škatule škatule hejbejte se, Král vysílá své vojsko či Honzo, vstávej. Sloupy vlevo připomínají mimo jiné jistou scénu ve filmu Matrix (přestřelka mezi sloupy, se zpomalenými záběry letících kulek i odletujících

mramoru - tady spíš omítky a cihel.) Anebo bych za nimi tušil nějaké zapomenuté rezavé stroje, nejspíš zemědělské. Určitě také dveře někde jinde. Do jiných prostor, také opuštěných, ale kdo ví? Mohla by se tam scházet jklukovská aprta nebo gangsteři.

Na dvojce upoutá pozornost ta věc, která visí na drátu. Připomíná mi Wendersův film Tak daleko, tak blízko, akrobatku na hrazdě mezi berlínskými činžáky.

Trojka a čtyřka shodně vzbuzují úzkost a klaustrofobii, člověka skřípnutého technikou a industriálem. Čtyřka mi připadá jako z Akt X.

---

A. CH., 18 let, studentka střední odborné umělecké školy

Zájmy: industriální stavby, umění

> > Některá zkušenost s podobným prostorem (?): když něco takového vidím, jdu se podívat dovnitř, prolezu to a je mi prapodivně. To je na tom to dobré. V těch prostorách by mohly být hudební kluby a psychiatrický léčebny, dvě z mých oblíbených institucí.

1. vězení, fabriky tak má mě vždycky působily. Nechtěla bych pracovat ve fabrice.

2. všechno to ve mně evokuje opuštěnost, nejvíc tahle.

3. jo, streetart k tomu už prostě patří. Má to svoje kouzlo.

4. trochu to poklidit, aby tam nepřišla hygiena a udělat z toho klub, pití by teklo z trubek a drátů a tak.

---

P. A., 23 let, student estetiky na FF UK, osobní zaměření umělecká kritika

Zájmy: běh, sporty, vysokohorská turistika, cestování

># > Některá zkušenost s podobným prostorem (?): vymetám vernisáže apod. v podobných prostorech: třeba NOD

>#

>#

># > Poznámky, připomínky, atd. (?): drobet nejasné zadání, esteticky = mj. pocitově a myšlenkově

příloha 1.jpg na první pohled esteticky slabé: chtělo by to upravit, tj. třeba zamést, smést na jedno místo nepořádek, aby byl organizovaný.

>Příloha: 2.jpg uzavřenost prostoru, ano, ale chtělo by to ještě nějakou další pravidelnost nebo stejnost-

>Příloha: 3.jpg

>Příloha: 4.jpg potřebno lépe zorganizovat- dolní část obličeje zakryta nevhodně: ležící člověk je přeci dominantní, ne? a nejdominantnější na člověku je obličej, proto musí být vidět... kdyby tam bylo lidí pět, to by bylo něco jiného... a zamést prach a nečistotu pod dráty... drátů klidně míň..."

---

R. P., 55 let, malíř

Eliško, můj pohled je poněkud posunutý, protože se sám cítím být starým industriálem. Taky jsem kdysi dávno, v 16 letech pracoval jako učeň ve slévárně Vaňkovka. To byla ještě fakt slévárna, kde se slévalo a odlévalo a nalévalo. Posléze je Vaňkovka opravená a elegantní a uhlazená a obdivuhodná a konzumní a ách bjůtyful a šéén a dost dobrá a alternativní a nákupní a či co. Tak trochu vypadá jako stařík Lenin v mausoleu moskevském – skoro jako živý, akorát trochu voskový a beznadějně mrtvý.

Ze všech fotek čtyř kusů barevných, které jsem dostal mejlovou poštou mejlem po internetu mne zaujala pouze fotka č.1. To je ta nostalgie, ty staré časy, zuby času, ale ještě stojí, možná hrdě, možná jí, té fabrice, nic jiného nezbyvá, mám chuť si vzít jeden malinký vobrázek – svůj výtvar – vstoupit do fotografie, trochu si jen tak, bez lidí, zavystavovat. Potom šup domů a pamatovat si to a na smrtelné posteli to říci vnukům, aby tito později mohli konstatovat, že jejich dědeček před smrtí naprosto zblblnul.

Fotka 2 působí na mne stísněně, asi jako složenka za plyn dohromady s pocitem, že kocovina není kocovinou, ale rakovinou mozku.

Fotka 3 je přesně to, co nesnáším. To, že někdo má pocit, že musí něco umocňovat. Božííčku a ještě tak trochu vtipně.

Fotka č. 4 je to čemu nerozumím. Víím, že to bylo nádherné, když se to dělalo, když se to vytvářelo. Když se to vyfotí a prezentuje, je to jako když se to vyfotí a prezentuje. Tak tož. Proto si myslím, že fotit takové ty performéns a hepenyngy je blbost.

---

J. K., 23 let, student informatiky

- > 1. Fotka ve mně evokuje lehký pocit samoty a taky trochu zmaru z toho, že všechno, co člověk udělá, nakonec skončí někde v zapomnění a nevyužito. Všechno je ponuré i trsy trávy jsou proslché. Prostor tísnivě uzavřený a budova tyčící se v pozadí jakoby člověka sledovala svýma prosklenýma očima. Myslím si ale, že by mi toto prostředí přišlo ještě nepříjemnější, kdyby bylo zbrusu nové, nechtěl bych tam pracovat.
2. Ten kus čehosi v popředí vypadá jako pták, který chce uniknout z místa, které už všichni dávno opustili, ale nemůže, protože je pevně zakotven drátem, který prochází jeho tělem. Bezmoc je o to horší, že střecha už dávno spadla a nebe je tak blízko.. Připomíná mi to zprávy o tom, jak někdo nechtěného psa přiváže v lese a nechá ho tam, případně přivázaného na ostatním drátu.
3. Přísný prst jakoby zakazoval člověku jít dál, prozkoumat, co se skrývá za oknem v tom prudkém světle. On už tam byl a moc dobře ví, jak bolestné tajemství se tam skrývá. Tak se snaží varovat, ale možná jen nedokázal to břímě unést a teď ho svírá. Stojí tak přímě a bezostyšně, že by mu člověk měl věřit, ale touha poznání je tak silná. Hned bych tam vlezl.
4. Vypadá to jako vstup do "pekla", který je v pozadí. Bytost v popředí je zde připoutána a hlídá ho, je tajemna a vyzývavá. Ještě, že ji drží ty dráty