

Univerzita Karlova
Pedagogická fakulta
Katedra dějin a didaktiky dějepisu

DIPLOMOVÁ PRÁCE

Poválečná prezentace interiérů na vybraných památkách ve východních Čechách

Presentation of exhibitions in state chateaux in Eastern Bohemia after Second World War

Bc. Petr Ťažký

Vedoucí práce: PhDr. Martina Indrová, Ph.D.

Studijní program: Edukace a interpretace v oblasti kulturního dědictví

Studijní obor: N EIKD P

2023

Odevzdáním této diplomové práce na téma „*Poválečná prezentace interiérů na vybraných památkách ve východních Čechách*“ potvrzuji, že jsem ji vypracoval pod vedením vedoucího práce samostatně za použití v práci uvedených pramenů a literatury. Dále potvrzuji, že tato práce nebyla využita k získání jiného nebo stejného titulu.

V Praze 30. 6. 2023

Mé velké poděkování za pomoc, cenné rady při psaní, a hlavně za vedení této práce patří nejprve PhDr. Martině Indrové, Ph.D.

Moc děkuji svým kolegyním ze sychrovské Územní památkové správy Mgr. Kateřině Rainišové a Mgr. Janě Svobodové za vstřícnost, pochopení a podporu po celé dva roky mého studia na Univerzitě Karlově. Zde bych chtěl také poděkovat kastelánům Ing. Jaroslavu Buštovi a Mgr. Tomáši Kořínkovi za poskytnutí cenných poznatků, které mi velmi pomohly při psaní diplomové práce, ale i dalším kolegům z Národního památkového ústavu.

V neposlední řadě patří velký dík mé rodině, že mne po celou dobu podporovala a motivovala k dokončení navazujícího magisterského studia.

ABSTRAKT

Konec druhé světové války přinesl v Čechách změny v mnoha oblastech. Velmi zásadně zasáhl i do přirozeného historického vývoje hradů a zámků, které byly řadě šlechtických rodů zkonfiskovány a ocitly se nově v rukách státu. O jejich dalším osudu nejprve rozhodovala Národní kulturní komise, jež některá historická sídla určila ke zpřístupnění veřejnosti, jiná však "odsoudila" k využívání pro dětské domovy, školy nebo jako rekreační zařízení. Cílem této diplomové práce je přiblížení poválečné prezentace zámeckých interiérů na vybraných památkových objektech nacházejících se východních Čechách. Pozornost bude věnována zámkům Náchod, Ratibořice, Opočno a Slatiňany, které sice od sebe nedělí velká vzdálenost, avšak jejich poválečný osud byl velmi odlišný. Práce se zaměří na historický vývoj těchto památkových objektů, osudný roky po druhé světové válce, činnosti Národní kulturní komise, vytřídování mobiliáře, návrhu prvních poválečných expozic, vstupní historické expozice, průvodcovské sylaby a prezentace instalací od roku 1990 do současnosti.

KLÍČOVÁ SLOVA

zámek, konfiskace, expozice, Národní kulturní komise, mobiliář, Náchod, Ratibořice, Opočno, Slatiňany

ABSTRACT

The period after Second World War started the changes in many areas in Bohemia. The new era also affected castles and chateaux, whose owner became the state. Their next progression was decided by National Cultural Commission. This institution selected sights to be conserved as museums but many of them were chosen for use by schools, children's homes or as hotels. The topic of this thesis is post-war presentation at monuments in Eastern Bohemia. These are the castles of Náchod, Ratibořice, Opočno and Slatiňany which are not far from each other. Their post-war progression was very different. The thesis will focus on the history of these monuments, the first years after war, the work of National Cultural Commission, the sorting of equipment, the form of the first exhibitions, the introductory historical exhibitions, guide texts and the presentation of installations from 1990 to the present.

KEYWORDS

chateau, confiscation, exhibition, National Cultural Commission, equipment, Náchod, Ratibořice, Opočno, Slatiňany

Obsah

Úvod.....	7
1. Konec druhé světové války a dekret 12/1945 Sb.	9
2. Národní kulturní komise a osoba Zdeňka Wirtha	10
3. Vybrané státní zámky ve východních Čechách	12
3.1 Náchod, šlechtické sídlo, jehož knížecí historie upadla do zapomnění.....	12
3.1.1 Historický vývoj „starého“ zámku	12
3.1.2 Od vykradení trezorů po zmatky v přivezených svozech.....	12
3.1.3 Zámek první kategorie, kde bude vyzdvižováno baroko	18
3.1.4 Rok 1952: otevření upravené interiérové instalace	22
3.1.5 70. léta – generální rekonstrukce zámku s novou „normalizační“ instalací.....	24
3.1.6 Porevoluční období: časy se mění, normalizační expozice zůstává	29
3.1.7 Rok 2021 a náchodský zámek začíná s novou prezentací interiérů.....	32
3.2 Ratibořice, vzorový zámek Národní kulturní komise	36
3.2.1 Od Ratibořické tvrze po letní sídlo knížecího rodu.....	36
3.2.2 Černé knihy plné červené barvy	36
3.2.3 50. léta: vytvoření interiérové instalace a expozice věnované Boženě Němcové	40
3.2.4 Retušování interiérů v 60. a 80. letech	43
3.2.5 Porevoluční „knížecí“ změny	46
3.3 Opočno, Colloredo-Mansfeldská pokladnice plná cenných děl a zbraní	49
3.3.1 Z hradiště přes Červený Opočen do moderního zámeckého sídla.....	49
3.3.2 Vyřídování mobiliáře bez velkých škod	49
3.3.3 Zámek se slohově čistými interiéry	55
3.3.4 Normalizační nevelké úpravy.....	59
3.3.5 Porevoluční léta ve stínu restitučního sporu.....	63
3.3.6 Rok 2022: návrat původního vzhledu šlechtickým interiéřům.....	68
3.4 Pár poznámek o zámku, jehož osud putoval do druhé kategorie památek ...	72
3.4.1 Slatiňany, zámek, který zažil štěstí v neštěstí.....	72
3.4.1.1 Jak se z gotické tvrze stalo pohodlné letní sídlo.....	72
3.4.1.2 Ze zámku druhé kategorie státním hipologickým muzeem.....	72
3.4.1.3 Obnova původní funkce zámeckých pokojů a otázka hipologické expozice	79
Závěr.....	81
Seznam zkratk	83
Seznam použitých zdrojů.....	84

Úvod

„*Na hradech a zámcích straší.*“ Přesně takto zní název článku ze Zemědělských novin z roku 1957 uložených v Národním archivu ve fondu Státní památkové správy. Text velmi výstižně popisuje aktuální dění na tehdy nedávno konfiskovaných památkách, na kterých se ve velkém odehrávalo vyřídování, převážení původního vybavení a zároveň docházelo k tvorbám nových, dobově vhodných instalací.¹

Poválečné situaci na českých památkách se bude věnovat i tato diplomová práce, která se zaměří na sledování vývoje ve druhé polovině 20. století na čtyřech státních památkových objektech ve východních Čechách, a to na zámcích Náchod, Ratibořice, Opočno a Slatiňany. Cílem této práce je provést průzkum archivních materiálů uložených v Národním archivu (fond Státní památková správa), Národním památkovém ústavu (archiválie uložené na jednotlivých pracovištích ústavu), správách dotčených památek, ale i dalších materiálů (například historické fotodokumentace a průvodcovských sylabů), které mohou adekvátně popsat poválečnou etapu ve vývoji výše zmíněných zámků v oblasti správy historických sbírek, jejich prezentace a interpretace veřejnosti.

Záměrem diplomové práce je též poukázat na často velmi odlišné postoje v tvorbě poválečných interiérových instalací či při vyřídování a rozvozech původního zámeckého vybavení, neboť i na těchto poměrně blízkých památkových objektech docházelo k velmi rozdílným přístupům. Zatímco na zámku v Opočně se neuskutečnily žádné velké zásahy do původní podoby interiérů a dochovala se zde i řada původního vybavení, například na zámcích v Náchodě a Ratibořicích došlo k razantnímu zredukování původního vybavení a kompletnímu přetvoření původních interiérů. Několik poznámek bude také věnováno zámku Slatiňany, který na rozdíl od předešlých památkových objektů neměl štěstí a stal se památkou tzv. druhé kategorie. Předpokladem je poukázat na rozdíl mezi památkami první kategorie, jež sice přišly o mnoho kmenového vybavení a došlo na nich k velkým necitlivým zásahům, avšak zůstaly zachovány a na objekty druhé kategorie, jejichž osud byl často spojen s kompletním odstraněním původního vybavení a následným využitím pro potřeby jiných institucí (například jako rekreační zařízení, školy, dětské domovy atd.).

Začátek diplomové práce v krátkosti nastíní dobový kontext, jehož obsahem bude zmínka o situaci v závěru druhé světové války, tzv. Benešových dekretů a postavě, jež velmi zásadně ovlivnila poválečnou situaci na českých památkách, a to o Dr. Zdeňku Wirthovi,

¹ NA, Fond 864 SPS, Inv. č. 51, Sig. 30 – Hrady a zámky A, karton 23, *Na hradech a zámcích straší*, úryvek ze Zemědělských novin, Praha 1957.

představiteli Národní kulturní komise, která měla za úkol provést výběr památek určených ke zpřístupnění veřejnosti a zvolit jejich budoucí zaměření, s čímž také souviselo i vyřídování původního vybavení a následná tvorba instalací. Stěžejní částí práce se stane mapování poválečné situace na výše zmíněných památkách, kde bude nastíněn historický vývoj objektů, redukování mobiliáře, tvorba prvních „památkářských“ instalací a jejich postupná proměna do dnešní podoby.

1. Konec druhé světové války a dekret 12/1945 Sb.

Závěr okupace, návrat vlády a prezidenta Edvarda Beneše do českých zemí je spojen s mnoha akty, které ovlivnily řadu oblastí v životě na našem území a de facto je ovlivňují dodnes. Jedná se zejména o Dekrety prezidenta republiky, nazývané též „Benešovy dekrety“. Tyto právní normy byly vydávány již za okupace exilovou vládou v Londýně.

Dekrety vydávané od dubna do října 1945 vycházely z vládního programu poválečné vlády a měly různý charakter.²

V oblasti památek a památkových objektů byl zásadní *Dekret prezidenta republiky č. 12/1945 Sb., o konfiskaci a urychleném rozdělení zemědělského majetku Němců, Maďarů, zrádců a nepřátel českého a slovenského národa*, ze dne 21. června 1945. Na základě tohoto dekretu došlo ke zkonfiskování veškerého majetku, který byl ve vlastnictví osob německé a maďarské národnosti bez ohledu na státní příslušnost.

Osobám německé a maďarské národnosti, jež usilovaly o zachování celistvosti a osvobození Československé republiky se majetek nekonfiskoval. O výjimku však tyto osoby museli žádat u příslušné rolnické komise a schvalovaly jí okresní národní výbory.

V tomto dekretu bylo též určeno, že zemědělským majetkem nejsou pouze zemědělské a lesní půdy, ale i budovy, zařízení a movité příslušenství, které k pozemkům náleželo. Dočasnou správu konfiskovaného majetku prováděl Národní pozemkový fond při ministerstvu zemědělství.³

² Muriel BLAIVE – Georges MINK (ed.), *Benešovy dekrety, budoucnost Evropy a vyrovnávání se s minulostí*, Praha 2003, s. 55.

³ Michal SPIRIT, *Tzv. Benešovy dekrety, předpoklady jejich vzniku a jejich důsledky*, Praha 2004, s. 190–191.

2. Národní kulturní komise a osoba Zdeňka Wirtha

V červenci 1945 byla na Ministerstvu zemědělství ustanovena Památková komise, jejímiž členy byli zástupci Ministerstva zemědělství, Ministerstva školství a osvěty, Státního archivu zemědělského, Státních lesů a statků a Státního plánovacího úřadu. Vůdčí osobností této komise byl Zdeněk Wirth. Komise zpočátku monitorovala situaci a připravovala koncepci zajištění vyvlastněných památkově hodnotných staveb a jejich mobiliáře. Byla vytvořena směrnice, podle které měli správci konfiskovaných památek vytvořit první inventáře a hodnotné předměty (vč. knih a dokumentů) soustředit do dobře zabezpečených místností. Důležité je však zmínit, že řada správců památkových objektů tyto soupisy nevytvořila.

Po faktickém převzetí objektu Národním pozemkový fondem, byl vlastní zámecký inventář opětovně (často však poprvé) sepsán. Soupisy vytvářela inventarizační komise, ve které se objevoval úředník, písař, dva zřízcenci a správce objektu. NPF pořadí objektů určoval podle naléhavosti jejich přidělení novému nabyvateli. O přidělení cenných památkových objektů rozhodovalo Ministerstvo zemědělství. V roce 1946 Komise vybrala 48 nejcennějších hradních a zámeckých objektů, které měly být určeny ke zpřístupnění veřejnosti. Jsou to objekty tzv. I. kategorie. NPF se však památkové objekty podařilo zajistit poměrně pozdě a lišil se i přístup národních správců objektů, proto je situace v prvních poválečných letech u každé památky velmi odlišná. Objekty v mnoha případech obsazovaly vojenské posádky, řada míst se ocitla po nějaký čas bez správce, a tak byla cílem zlodějů i místních, kteří vnitřní vybavení odnesli za účelem jeho záchrany, případně si s ním dovybavili svoji domácnost.

Na základě těchto skutečností vznikla na začátku roku 1947 Národní kulturní komise spadající pod Ministerstvo školství a osvěty. NKK měla velké pravomoci a mohla vybírat jakékoliv kulturní statky, prohlásit je za státní kulturní majetek a ponechat si je ve své správě, nebo je přenechat jiné sbírkotvorné instituci. Předsedou po celé období jejího působení byl Dr. Zdeněk Wirth, významný představitel oblasti památkové péče za první republiky.⁴

Tento muž se v počátku své kariéry aktivně zapojil do soupisového projektu Archeologické komise České akademie věd a umění. Soupisům českých památek se prakticky věnoval až do konce 50. let minulého století a často stály za jeho dalšími výzkumy. Mimo jiné svoji pozornost zaměřil na barokní gotiku v Českých zemích či k jeho celoživotním vědeckým zájmům, a to historickému urbanismu a zahradám.

Po skončení první světové války působil na Ministerstvu školství a osvěty, kde měl zásadní podíl na koncepci nového systému státní památkové péče. Postupně se tak stal

⁴ Kristina UHLÍKOVÁ (ed.), *Šlechtická sídla ve stínu prezidentských dekretů*, Praha 2017, s.45–55.

nejvlivnějším koordinátorem prakticky všech aktivit v této sféře. Později se také podílel na přípravách památkového zákona, k jehož schválení nikdy nedošlo.⁵ Za druhé republiky se Zdeněk Wirth stal nežádoucí osobou a byl z postu přednosta osvětového odboru odvolán. Do světa památek se Zdeněk Wirth vrátil až po skočení druhé světové války, kdy se věnoval organizaci a záchraně konfiskovaných památek ve správě Národní kulturní komise.⁶

NKK měla po dohodě s NPF pravomoc převzít z konfiskovaných objektů vnitřní vybavení. Výběr prováděla komise složená z historika umění (pracovník NKK, často sám Zdeněk Wirth), pracovníka NPF a správce objektu. Předměty byly odváženy na místa, kde mohly být tematicky uplatněny v expozicích, případně do jiných institucí. Odvoz předmětů probíhal až po vyřídění předmětů. Předměty zůstaly v majetku NKK až do 60. let, kdy byly definitivně převedeny. V případě objektů, které byly zařazeny do I. kategorie (a též je postupně přebírala NKK) bylo vyřídování vlastního inventáře odlišnější. Po vyřídění mobiliáře NKK některé předměty označila za užitkové a předala je NPF a poté Antikvě. Odvozy předmětů z objektů často probíhaly až po zahájení instalačních prací.

Národní kulturní komise byla zrušena ke konci roku 1951, jako špatně ovladatelný a kontrolovatelný solitér. Objekty ve správě NKK přešly pod Ministerstvo školství, věd a umění, jako prozatímní opatření byla vytvořena Státní památková správa, která státní památky řídila až do roku 1958, kdy objekty postupně přecházely na krajské národní výbory, které je postupně postoupily na okresní národní výbory. Dozorování nad vykonáváním přímé správy památek ale příslušelo Krajským střediskům státní památkové péče a ochrany přírody.⁷

⁵ První památkový zákon byl vydán až v roce 1958 (zákon č. 22/1958 Sb.), ve druhé polovině 80. let minulého století nahrazen zákonem č. 20/1987 Sb., který platí dodnes (několikrát došlo k jeho novelizování).

⁶ Jan ROHÁČEK – Kristina UHLÍKOVÁ, *Zdeněk Wirth pohledem dnešní doby*, Praha, 2010, s. 9–22.

⁷ Kristina UHLÍKOVÁ (ed.), *Šlechtická sídla ve stínu prezidentských dekretů*, Praha 2017, s.45–55.

3. Vybrané státní zámky ve východních Čechách

3.1 Náchod, šlechtické sídlo, jehož knížecí historie upadla do zapomnění

3.1.1 Historický vývoj „starého“ zámku

První zmínka o Náchodě je datována přibližně do poloviny 13. století, kdy v místě dnešního zámku stál gotický hrad, jehož majitelem byl Hron z rodu Načeraticů. Majitelé zdejšího sídla se často měnili. V 16. století získal hrad rod Smiřických ze Smiřic, kteří starý nepohodlný hrad přestavěli na honosné renesanční sídlo s arkádovým ochozem, jenž byl později zazděn a nahrazen okny. Bohatý český rod Smiřických ale o celé panství přišel na základě pobělohorských konfiskací a novými majiteli se stali Trčkové z Lípy, kteří zámek začali opevňovat. O panství přišli v roce 1634, kdy byl šlechtic Adam Erdman Trčka zabit společně s Albrechtem z Valdštejna v Chebu. Ještě téhož roku získává zdejší zámek a panství za věrné císařské služby Ottavio I. Piccolomini. Tehdy dochází k barokním úpravám zámku, rozšíření budovy o tzv. piccolominský trakt a dokončení opevňovacích prvků areálu. Piccolominiové v 18. století zámek rozšiřují o tzv. úřednický trakt a rekonstruují i zámecké interiéry. Od té doby náchodský zámek nijak zásadně nezměnil svojí vnější a vnitřní podobu. V závěru 18. století zdejší panství kupuje Petr Biron vévoda Kuronský a Zaháňský, který na náchodském zámku nechává vybudovat zámecké divadlo. Po jeho smrti zámek vlastní Kateřina Vilemína Zaháňská. Od roku 1842 je náchodské panství ve vlastnictví německé knížecí rodiny Schaumburg-Lippe, která o něj přichází roku 1945 a od té doby je ve vlastnictví státu. Národní kulturní komise náchodský zámek zařadila do první kategorie památek, které byly chráněny a otevírány veřejnosti.^{8,9}

3.1.2 Od vykradení trezorů po zmatky v přivezených svozech

Areál státního zámku v Náchodě převzala Národní kulturní komise, jíž zde zastupovali Dr. Ema Charvátová, Bohumil Patka a Ing. arch. Břetislav Štrom 23. září 1948. Převzetí zámku se účastnili pracovníci Národního pozemkového fondu Jaroslav Vecko, Oldřich Bittman, pracovník ministerstva školství a osvěty Dr. Jaroslav Veselý, pracovník ministerstva techniky Ing. Vladimír Skopec, pracovník správy státních lesů v Náchodě Ing. Vladimír Šmidt, pracovníci ONV Náchod Josef Černý a A. Šrůtek, pracovníci MNV Náchod Josef Pytlík a Dr.

⁸ Karel KUČA, *Průvodce po památkách Národního památkového ústavu*, Praha 2013, s.209–213.

⁹ Ilona SVOBODOVÁ – Martin SOUČEK – Petr ŤAŽKÝ, *Státní zámek Náchod*, Nymburk 2019, s. 3–8.

Jindřich Köcher, dále státní konzervátor Metoděj Jirásek, oblastní inspektor NKK Oldřich Hruška a za správu zámku Jan Slezák.¹⁰

Převzetí zámku předcházelo jednání 22. dubna 1947, kdy se NPF a NKK domluvili na spolupráci. Tohoto jednání se účastnil například Ing. Jiří Pravenec za ministerstvo zemědělství, ministerský rada Bohumil Patka, generální konservátor Maximovič, za NPF Oldřich Bittman a kastelán Jan Slezák. Zápis pojednává především o historickém vývoji objektu a stavu vnitřního vybavení. Na základě tohoto jednání měl kastelán zámku ze dvou pokojů vytvořit inspekční místnosti. Zámek dle zápisu také obývali nájemníci (byty měli v tzv. úřednickém traktu) a lesní správa.¹¹

NKK v září 1948 do své správy převzala budovu zámku, jízdárny, kočárny, vodárnu, domy č. p. 1281 až 1288, dále parcely u zámku (zahrady, parky, les), hostinec a samozřejmě vnitřní zařízení v zámeckém areálu, které je součástí protokolu.¹²

Vnitřní vybavení zámku bylo sepsáno již v roce 1947, avšak zachycovalo pouze prostory prvního patra. Inventář popisuje zejména pokoje, které byly před válkou zpřístupněny veřejnosti, přilehlé místnosti, služebnické prostory a obsahy služebnických skříní, ve kterých se často nacházely textilie, nádobí apod.¹³ Prostory druhého patra byly vyklizeny, neboť se v nich plánovalo zřídit muzeum a galerii.¹⁴

V roce 1950 byl dokončen nový soupis, jenž vytvořil Národní pozemkový fond za přítomnosti kastelána objektu Jana Slezáka, zástupce NKK Václava Válka a pracovníků soupisové komise Dušty, Petrýdese a Košťála. Seznam čítal 3825 položek, z nichž nejcennější předměty jsou od položky č. 3514 až do č. 3715. Tyto předměty byly uloženy ve skříní a zapečetěny úřední pečeti NPF. Krom těchto předmětů k soupisu náleželo i osobní auto Praha Lady s poznávací značkou NA 5826, které užívalo ředitelství Československých státních lesů, motocykl značky BMW¹⁵, 2 pánská kola a přívěs. Část sepsaného mobiliáře již ale fyzicky

¹⁰ NA, Fond 864 SPS, dodatky, Inv. č. 157, Sig. 30 – státní zámek Náchod, karton 91, *Zápis o odevzdání zámku v Náchodě Národní kulturní komisi*, Náchod 1948, s. 1.

¹¹ NA, Fond 864 SPS, dodatky, Inv. č. 157, Sig. 30 – státní zámek Náchod, karton 91, *Zápis o poradě týkající se přípravy areálu náchodského zámku na převzetí NKK*, Náchod 1947.

¹² NA, Fond 864 SPS, dodatky, Inv. č. 157, Sig. 30 – státní zámek Náchod, karton 91, *Zápis o odevzdání zámku v Náchodě Národní kulturní komisi*, Náchod 1948, s. 1–4.

¹³ NA, Fond 864 SPS, dodatky, Inv. č. 157, Sig. 30 – státní zámek Náchod, karton 91, *Inventární seznam I. patra zámku v Náchodě*, Náchod 1947.

¹⁴ NA, Fond 864 SPS, dodatky, Inv. č. 157, Sig. 30 – státní zámek Náchod, karton 91, *Zápis o poradě týkající se přípravy areálu náchodského zámku na převzetí NKK*, Náchod 1947, s. 2.

¹⁵ Označen jako vrak.

nebyla na zámku, neboť jej pobočka NKK v Hradci Králové odvezla pro svoje potřeby a prodej.¹⁶

Prodej inventáře zámku Náchod, ale začal již na konci čtyřicátých let. Dochoval se záznam, kdy kastelán zámku upozorňuje, že Národní pozemkový fond v listopadu 1949 zrealizuje rozprodávání věcí, které byly určeny k prodeji. Kastelán Jan Slezák upozorňuje NKK, aby na prodej vyslala svého zástupce, jelikož by se zde mohly objevit předměty vhodné pro náchodský, ale i jiné zámky.¹⁷ Je velmi pravděpodobné, že mnoho odprodáného náchodského vnitřního vybavení vůbec nebylo zachyceno v žádném soupisu. Například na náchodském zámku byla místnost, označovaná jako „stříbrník“, kam poslední soukromí majitelé ukládali nejcennější předměty. Jednalo se o stříbrné a zlaté nádoby. Další drobnosti byly uloženy v osmi starých trezorech, jejichž hodnota byla v roce 1937 odhadnuta na 38 milionů československých korun. Po skočení války se sedm trezorů podařilo otevřít a cennosti z nich odvozit, pouze jeden trezor zůstal netknutý. Z tohoto posledního trezoru pochází dnešní rozsáhlá faleristická a numismatická sbírka zámku Náchod, která je řazena mezi nejpočetnější sbírky tohoto typu ve správě NPÚ.¹⁸

V padesátých letech se ve vyřazování, převádění a odprodeji zámeckého vybavení pokračovalo. Prodej inventáře zajišťoval národní podnik ANTIKVA.¹⁹

Jeden z prodejů se uskutečnil v lednu 1951, kdy došlo k ocenění předmětů podnikem Antikva Praha a následnému prodeji MNV Náchod. Některé předměty byly dokonce vyčleněny pro aukční prodej a jsou v soupise označeny písmenem A.²⁰ Mezi stovkami předmětů se také objevovaly předměty, které NKK vyloučila již roku 1950, neboť se jejich hodnota rovnala „ceně palivového dřeva“. Celkem za tento prodej bylo získáno přes 44.020 Kčs.²¹ Další prodejní „akcí“ byl prodej vybavení Československé národní radě badatelské pro Dům vědeckých pracovníků v Bechyni. Jednalo se převážně o psací stoly, postele, židle, pohovky či etažéry. Tento prodej utřžil přes 12.000 Kčs.^{22, 23} Zajímavým dokumentem je doklad o prodeji inventáře

¹⁶ NA, Fond 864 SPS, dodatky, Inv. č. 157, Sig. 30 – státní zámek Náchod, karton 91, *Záznam o provedení soupisu Národního pozemkového fondu*, Náchod 1950.

¹⁷ NA, Fond 864 SPS, dodatky, Inv. č. 157, Sig. 30 – státní zámek Náchod, karton 91, *Dopis kastelána Jana Slezáka NKK*, Náchod 1949.

¹⁸ IDNES.cz, dostupné online (https://www.idnes.cz/hradec-kralove/zpravy/z-pokladu-radu-na-zamku-v-nachode-bude-od-letoska-nova-expozice.A120111_1714348_hradec-zpravy_klu), [citováno k 15.6. 2023].

¹⁹ Národní podnik Antikva na dokumentech figuruje jako prodejce předmětů.

²⁰ Mezi vydraženými předměty se objevuje například sedací nábytek, kovové nádoby a některé obrazy.

²¹ NA, Fond 864 SPS, dodatky, Inv. č. 157, Sig. 30 – státní zámek Náchod, karton 91, *Úřední záznam o odprodeji vyloučeného mobiliáře ze zámku Náchod MNV Náchod*, Náchod 1951.

²² NA, Fond 864 SPS, dodatky, Inv. č. 157, Sig. 30 – státní zámek Náchod, karton 91, *Úřední záznam o odprodeji vyloučeného mobiliáře ze zámku Náchod ČSAV v Bechyni*, Náchod 1951.

²³ Část předmětů, které byly prodány ČSAV se v 90. letech vrátily zpět na náchodský zámek.

zámku Náchod správě zámku Náchod za 4.755 Kčs. Ta si „zakoupila“ zejména vyřazený užitkový inventář, který byl využíván v kancelářích, provozních prostorách apod. V seznamu jsou nejčastěji uváděny křesla, židle, skleničky, porcelánové servisy a kokosové běhouny.²⁴ Část náchodského inventáře byla prodána Lesnímu závodu v Náchodě za částku 77.020 Kčs. Jednalo se o šatní skříně, psací stroje, věšáky, mycí stoly a o opotřebované ložní prádlo.²⁵

Kromě prodejů docházelo též k bezúplatným převodům na jiné instituce či památkové objekty. V roce 1950 Národní kulturní komise svěřila předměty z mobiliáře zámku Náchod Ministerstvu informací a osvěty pro „Dům výtvarného umění“ v Praze II. U Hybernů. Na základě tohoto soupisu byly z náchodského zámku převezeny vitríny a čalouněný sedací nábytek.^{26,27} V tomto roce se mimo jiné uskutečnil odvoz cenných předmětů pracovníkem NPF, Karlem Tománkem na ústředí NPF. Záznam však mluví o nesrovnalostech v soupise. Některé předměty chybí, jiné naopak přebývají, a proto byla část předmětů odvezena až později.^{28,29} Tentýž rok správa objektu odevzdala Velitelství oddílu státní bezpečnosti insignie řádu „Slona“.³⁰ O pár měsíců došlo k odevzdání zbytků insignií tohoto řádu.³¹ Dále se v roce 1951 uskutečnil převod hudebních nástrojů do Národního muzea, hudebního oddělení. Z Náchoda byly odvezeny varhany ze 17. století, ale i stojany na noty a housle.³² Stejného roku došlo k předání čtyř vojenských pušek orgánům KVVB v Hradci Králové společně se střelivem a prázdnými nábojnicemi.³³ O náchodský mobiliář měl zájem i Poštovní úřad. V roce 1950 prezval pseudobarokní vybavení zámecké jídelny³⁴ a o rok později klavír zn. Bösendorfer, který

²⁴ NA, Fond 864 SPS, dodatky, Inv. č. 157, Sig. 30 – státní zámek Náchod, karton 91, *Úřední záznam o odprodeji vyloučeného mobiliáře ze zámku Náchod správě zámku Náchod*, Náchod 1951.

²⁵ NA, Fond 864 SPS, dodatky, Inv. č. 157, Sig. 30 – státní zámek Náchod, karton 91, *Úřední záznam o odprodeji vyloučeného mobiliáře ze zámku Náchod Československým státním lesům*, Náchod 1951.

²⁶ NA, Fond 864 SPS, dodatky, Inv. č. 157, Sig. 30 – státní zámek Náchod, karton 91, *Převod kulturního majetku Ministerstvu informací*, Praha 1950.

²⁷ Kromě varhan byly veškeré předměty v roce 2023 zapůjčeny zpět na náchodský zámek.

²⁸ NA, Fond 864 SPS, dodatky, Inv. č. 157, Sig. 30 – státní zámek Náchod, karton 91, *Odvoz cenných předmětů na ústředí NPF*, Náchod 1950.

²⁹ NA, Fond 864 SPS, dodatky, Inv. č. 157, Sig. 30 – státní zámek Náchod, karton 91, *Dodatečný odvoz cenných předmětů na ústředí NPF*, Náchod 1950.

³⁰ NA, Fond 864 SPS, dodatky, Inv. č. 157, Sig. 30 – státní zámek Náchod, karton 91, *Potvrzení o převzetí řádu „Slona“*, Náchod 1950.

³¹ NA, Fond 864 SPS, dodatky, Inv. č. 157, Sig. 30 – státní zámek Náchod, karton 91, *Potvrzení o převzetí dánských řádů*, Náchod 1951.

³² NA, Fond 864 SPS, dodatky, Inv. č. 157, Sig. 30 – státní zámek Náchod, karton 91, *Převod hudebních nástrojů Národnímu muzeu*, Praha 1951.

³³ NA, Fond 864 SPS, dodatky, Inv. č. 157, Sig. 30 – státní zámek Náchod, karton 91, *Potvrzení o převzetí ruských pušek*, Náchod 1951.

³⁴ NA, Fond 864 SPS, dodatky, Inv. č. 157, Sig. 30 – státní zámek Náchod, karton 91, *Protokol o převzetí předmětů z Náchoda Československou státní poštou*, Náchod 1950.

byl úřadu odprodán.^{35, 36} Vybavení jídelny se později na náchodský zámek navrátilo, aby se později převedlo na zámek do Nového města nad Metují.³⁷ Z dalších náchodských předmětů se vydaly například dvě krabice vzorků vlny ze stád knížete Schaumburg-Lippe, dvě sádrové sošky beranů, skříně se zásuvkami se vzorky vlny a jeden exemplář rohů merinového berana, které byly v roce 1953 převedeny Vysoké škole zemědělské, ústavu chovu ovcí a drůbeže zootechnické fakulty.³⁸ Další institucí, která získala do správy mobiliář zámku Náchod, byl Dům osvěty v Hořicích v Podkrkonoší. Jednalo se zejména o sedací nábytek a dva stoly. Převod dokládá příkaz z roku 1954.^{39, 40} Jako jedna z posledních věcí byly z Náchoda odvezeny zlaté hodinky do Uměleckoprůmyslového muzea v Praze.⁴¹

Uskutečňovaly se také převody na jiné památkové objekty, například na hospital Kuks. Předměty byly na Kuksu určeny pro tamní inspekční pokoj. V Náchodě stačil pouze jeden inspekční pokoj.^{42, 43} Jednalo se zejména o sedací nábytek, postele, ložní prádlo a mycí soupravy. Většina předmětů byla později na základě záznamu v černých knihách vyřazena z evidence a určena k likvidaci. Pouze sedm křesel, psací stůl, mycí stůl a pohovka zůstaly v evidenci a později byly „zapůjčeny“ zpět na náchodský zámek.⁴⁴ Zajímavostí je, že v minulosti nedošlo k fyzické likvidaci pohovky a dvou křesel s růžovými pruhovanými potahy a kanelovanými nohami. Předměty, byť v torzálním stavu, jsou navraceny na Náchod, dodnes ale nejsou podchyceny žádnou evidencí.⁴⁵ Mobiliář se v Náchodě vytypovával i pro expozici na zámku v Ratibořicích. Jednalo se převážně o empírové vybavení.⁴⁶

³⁵ NA, Fond 864 SPS, dodatky, Inv. č. 157, Sig. 30 – státní zámek Náchod, karton 91, *Protokol o převzetí předmětu z Náchoda Československou státní poštou*, Náchod 1951.

³⁶ NA, Fond 864 SPS, dodatky, Inv. č. 157, Sig. 30 – státní zámek Náchod, karton 91, *Protokol o prodeji klavíru*, Náchod 1950.

³⁷ Tamtéž, vrácení na Náchod dodatečně zaznačeno v letech 1955 a 1957. Do Nového města nad Metují převedeno v roce 1958, kde přenecháno až do restituce v 90. letech. Dnes je toto vybavení prezentováno na zámku v Ratibořicích.

³⁸ NA, Fond 864 SPS, dodatky, Inv. č. 157, Sig. 30 – státní zámek Náchod, karton 91, *Požadavek na reverz k předmětům, které si měla převzít Vysoká škola zemědělská v Brně*, Brno 1953.

³⁹ NA, Fond 864 SPS, dodatky, Inv. č. 157, Sig. 30 – státní zámek Náchod, karton 91, *Svěření předmětů do správy do domu Osvěty v Hořicích*, Náchod 1954.

⁴⁰ Zajímavostí je, že se na Náchod podařilo navrátit jeden stůl. Zbylé předměty zmizely neznámo kam.

⁴¹ NA, Fond 864 SPS, dodatky, Inv. č. 157, Sig. 30 – státní zámek Náchod, karton 91, *Prohlášení o svěření hodinek do sbírek UPM*, Praha 1959.

⁴² NA, Fond 864 SPS, dodatky, Inv. č. 157, Sig. 30 – státní zámek Náchod, karton 91, *Převod předmětů na Kuks*, Praha 1952.

⁴³ V Náchodě se tehdy instalace rozšířila o jeden pokoj v západním křídle. Tato místnost byla vybavena souborem nábytku z 18. století (například postelí, skříní a sedacím nábytkem). Pokoj byl zároveň i nadále užíván jako inspekční.

⁴⁴ Čeká se na jejich převod do mobiliárního fondu zámku Náchod.

⁴⁵ Pořád jsou považovány za vyřazený mobiliář. Jejich zaevidování je v plánu v rámci dotvoření základní evidence zámku Náchod.

⁴⁶ NA, Fond 864 SPS, dodatky, Inv. č. 157, Sig. 30 – státní zámek Náchod, karton 91, *Převod mobiliáře z Náchoda do Ratibořic*, Náchod 1950.

Náchodský zámek byl zároveň místem, kam se přivážely předměty z objektů, jež nebyly určené ke zpřístupnění veřejnosti. Největším svozem, který se na náchodský zámek přivezl, byl ze zámku v Horním Maršově, stalo se tak 31. 8. 1948. Jednalo se o porcelán, řadu grafik, obrazů, zbraně, lustry a nábytek.⁴⁷ Součástí tohoto svozu byly také dva rozměrné obrazy, které se později měly převézt do muzea ve Vrchlabí.⁴⁸ Jelikož muzeum s odvozem otálelo, bylo povolení zrušeno a obrazy zůstaly v Náchodě.⁴⁹ Mezi tyto předměty se při sepisování vmísily i kmenové náchodské předměty, dodnes označované za maršovské. Další předměty byly přivezeny ze zámku v Teplicích nad Metují, jedná se převážně o obrazy, grafiky, fotografie a několik kusů nábytku.⁵⁰ Dodatečně byla na zámek převezena také ornamentální mříž ze 17. století.⁵¹ Další předměty byly na náchodský zámek vybrány Dr. Kubátovou z Fondu národní obnovy v Náchodě. Jedná se především o obrazy, grafiky a hodiny.⁵² V tomto skladu měl kastelán zámku vyzvednout předměty pro sběrnou NKK v Jemništi konvičku a dva podnosy.⁵³ Pravděpodobně do Jemniště nikdy neodjely, neboť obdobné předměty jsou dodnes v náchodském mobiliáři. Dále z Opočna byly do Náchoda převezeny dva předměty, a to rokokový skleník ze svozu Žamberk a kmenový opočenský stůl, stalo se tak v roce 1953.⁵⁴ Pro potřebu náchodské instalace se na Náchod převezly také předměty ze sběrný na Sychrově. Jednalo se o cínové džbány a lahve.⁵⁶ Ze stejného důvodu se do Náchoda převezly cínové předměty (svoz Jirny) z Chlumce nad Cidlinou v roce 1952.⁵⁷

Krom jiného se na náchodský zámek převezly předměty, jež nebyly využity v nové instalaci na zámku v Ratibořicích. Jednalo se jak o kmenové ratibořické předměty, tak i o svozy, které byly pro ratibořickou expozici vytypovány na jiných památkových objektech. V říjnu

⁴⁷ NA, Fond 864 SPS, dodatky, Inv. č. 157, Sig. 30 – státní zámek Náchod, karton 91, *Soupis převedeného vybavení ze zámku Horní Maršov*, Náchod 1953.

⁴⁸ NA, Fond 864 SPS, dodatky, Inv. č. 157, Sig. 30 – státní zámek Náchod, karton 91, *Informace o převozu obrazů*, Vrchlabí 1959.

⁴⁹ NA, Fond 864 SPS, dodatky, Inv. č. 157, Sig. 30 – státní zámek Náchod, karton 91, *Zrušení převozu maršovských obrazů do Vrchlabí*, Praha 1959.

⁵⁰ NA, Fond 864 SPS, dodatky, Inv. č. 157, Sig. 30 – státní zámek Náchod, karton 91, *Soupis převedeného vybavení ze zámku Teplice nad Metují*, Náchod 1953.

⁵¹ NA, Fond 864 SPS, dodatky, Inv. č. 157, Sig. 30 – státní zámek Náchod, karton 91, *Potvrzení o převzetí mříže ze zámku Teplice nad Metují*, Náchod 1949.

⁵² NA, Fond 864 SPS, dodatky, Inv. č. 157, Sig. 30 – státní zámek Náchod, karton 91, *Vyzvednutí předmětů ze skladu fy. Komisa*, Praha 1949.

⁵³ NA, Fond 864 SPS, dodatky, Inv. č. 157, Sig. 30 – státní zámek Náchod, karton 91, *Vyzvednutí předmětů pro NKK sběrnou v Jemništi*, Náchod 1948.

⁵⁴ NA, Fond 864 SPS, dodatky, Inv. č. 157, Sig. 30 – státní zámek Náchod, karton 91, *Potvrzení převozu předmětů z Opočna do Náchoda*, Náchoda 1953.

⁵⁵ Skleník byl v 90. letech vydán v restituci a stůl prodán Artii.

⁵⁶ NA, Fond 864 SPS, dodatky, Inv. č. 157, Sig. 30 – státní zámek Náchod, karton 91, *Potvrzení převzetí předmětů ze Sychrova*, Sychrov 1952.

⁵⁷ NA, Fond 864 SPS, dodatky, Inv. č. 157, Sig. 30 – státní zámek Náchod, karton 91, *Potvrzení převzetí předmětů z Chlumce nad Cidlinou*, Chlumec nad Cidlinou 1952.

1950 byly do Náchoda převezeny tři ratibořické lustry a další nábytek ze sběrný Sychrov.⁵⁸ Poté došlo k převozu dalších svozových předmětů, např. původem z Grabštejna, Doks či Hrubé Skály.⁵⁹ Do Náchoda bylo také postupně sváženo prakticky veškeré nevyužité kmenové vybavení ratibořického zámku, jak dokládá několik soupisů. Přivezeno bylo většinou v roce 1950.^{60, 61}

Na přelomu 50. a 60. let minulého století došlo k převodu areálu zámku Náchod na Krajský ústav památkové péče a ochrany přírody ve východních Čechách, pod pracoviště v Pardubicích. V té době také postupně ustává vyřazování předmětů. Došlo pouze k prodeji několika předmětů „Artii“.

3.1.3 Zámek první kategorie, kde bude vyzdvihováno baroko

V případě náchodského zámku je třeba zmínit, že prezentace jeho interiérů veřejnosti není až poválečnou záležitostí. V oblasti prezentace sbírek náchodského zámku veřejnosti je třeba se posunout dále do historie, a to do druhé poloviny devatenáctého století, kdy náchodské panství vlastnil princ Vilém Karel August ze Schaumburg-Lippe.

Tento muž stojí za velkým rozvojem náchodského panství. Při svých studiích na univerzitě v Bonnu se mimo jiné věnoval dějinám, hudbě, navštěvoval památky a další kulturní instituce. Možná právě tyto předpoklady jej přivedly k trochu jinému pohledu na náchodský zámek, který byl sice na pobyt trochu nepraktický, nicméně již v 19. století se jednalo o velmi cenný architektonický komplex s hodnotnými sbírkami. Možná proto Vilém k náchodskému zámku přistupoval velmi citlivě a nijak zásadně nezasahoval do jeho venkovního vzhledu ani do dispozice zámeckých interiérů. Řekněme, že na svoji dobu přistupoval k Náchodu velmi památkářsky.⁶²

Zámecký pán bezesporu navázal na své předchůdce v soustředění sbírek na Náchodě. Z Ratibořic byla do přízemí náchodského zámku přivezena knihovna a mimo jiné dal Vilém podnět ke zpracování archiválií v zámeckém archivu, kde se nacházely velmi cenné dokumenty z třicetileté války, ale i mnoho listin týkajících se rodu Piccolomini. Pro roztřídění archiválií na

⁵⁸ NA, Fond 864 SPS, dodatky, Inv. č. 157, Sig. 30 – státní zámek Náchod, karton 91, *Potvrzení převzetí předmětů z Ratibořic*, Náchod 1950.

⁵⁹ NA, Fond 864 SPS, dodatky, Inv. č. 157, Sig. 30 – státní zámek Náchod, karton 91, *Potvrzení převzetí předmětů z Ratibořic*, bez datace. Přibližně okolo roku 1950.

⁶⁰ NA, Fond 864 SPS, dodatky, Inv. č. 157, Sig. 30 – státní zámek Náchod, karton 91, *Potvrzení převzetí kmenových předmětů z Ratibořic*, Náchod 1953, s. 1–14.

⁶¹ Předměty jsou dodnes vedeny v mobiliárním fondu zámku Náchod a připravuje se jejich převedení do Ratibořic, kam je velká část z nich řadu let zapůjčena.

⁶² Petr ŤAŽKÝ, *Průvodcovský text druhého okruhu zámku Náchod*, Náchod 2021, s. 3.

náchodském zámku zaměstnal barona Arnolda Weihe-Eimke, který se věnoval jak zpracování dokumentů, tak i samotným zámeckým sbírkám, neboť právě ty v sedmdesátých letech 19. století rodina Schaumburg-Lippe zpřístupnila veřejnosti.⁶³

Náchodský zámek se tak zařadil mezi první památky, jež své brány otevřely návštěvníkům. Pravděpodobně do podoby tehdejší expozice zasáhnul i zdejší archivář Weihe-Eimke, jehož výsledky badatelské činnosti jsou často užívané dodnes. Například archivářova identifikace piccolominské rodové obrazárny je stále ve většině případech platná.⁶⁴

První zámecká expozice se nacházela v reprezentačních prostorách prvního patra a byla přístupná v období, kdy knížecí rodina pobývala například na zámku v Ratibořicích. Do interiérů návštěvníky doprovázel kastelán, který bydlel přímo na zámku. Návštěvníci do interiérů vstupovali hlavním vchodem, kde po dubovém schodišti vystoupali do prvního patra. Nejprve je čekala prohlídka *chodby*, kde byly soustředěny zbraně ze třicetileté a prusko-rakouské války ale i další lovecké předměty. Zmíněná je zde mimo jiné i polní lahev vojevůdce Ottavia I. Piccolomini, cenné mince a ukázky z faleristické sbírky. Poté se výprava přesunula k *síni rodu Smiřických*, kde byl již tehdy odkrytý renesanční trémový strop. V síni se nacházely repliky renesančního nábytku.⁶⁵ Následoval *Španělský sál*, kde se výklad věnoval především postavě Ottavia I. Piccolomini, na jehož postavu zde odkazovala tři rozměrná plátna. Další místností byl *Květinový kabinet*, jehož výzdobu tvořila sbírka květinových zátiší.



Obrázek č. 1 – Květinový kabinet. Ze sbírek NPÚ, ÚOP Josefov.

⁶³ Ilona SVOBODOVÁ – Martin SOUČEK – Petr ŤAŽKÝ, *Státní zámek Náchod*, Nymburk 2019, s. 25–26.

⁶⁴ Petr ŤAŽKÝ, *Průvodcovský text druhého okruhu zámku Náchod*, Náchod 2021, s. 3.

⁶⁵ Většina tohoto pseudorenesančního nábytku byla po válce převezena do domu Osvěty v Hořicích.

Vedlejší pokoj nesl označení „*Valdštejnův*“, ke kterému se váže pověst, že se zde narodil slavný vojevůdce Albrecht z Valdštejna. V průvodci je zde zmiňován domnělý portrét Valdštejna, dále pak plátna z piccolominského období, zejména dva nejrozměrnější obrazy: Silvio Piccolomini u Anaby a Předání panství.⁶⁶ Následně se turisté přesunuli do druhého sálu prohlídky označovaného jako *rodinný* či *Piccolominský*. V sále se nacházela piccolominská rodová obrazárna. Zmiňováni jsou především dva papežové, kteří z této rodiny pocházeli. V sále se též nacházely rodokmeny vyhotovené archivářem Weihe-Eimke a některé podobizny příslušníků rodiny Schaumburg-Lippe. Ve výkladu kastelána nebylo opomenuto ani dílo *Na dvoře vévodském* od místního spisovatele Aloise Jiráska, který část děje zasadil do prostředí zámku a přímo i tohoto sálu.



Obrázek č. 2 – Piccolominský sál s portrétní galerií rodu Piccolomini, která byla po válce svěšena a nahrazena souborem bruselských tapisérií. Ze sbírek NPÚ, ÚOP Josefov.

Dalším pokojem byl *císařský*, kde své místo měly jednak císařské podobizny zhotovené podle maleb dvorního malíře Meytense, sbírka stříbrného nádobí a dvě podobizny prvních majitelů zámku z rodu Schaumburg-Lippe, knížete Jiřího Viléma a jeho choti, kněžny Idy Karolíny. Poslední dva pokoje jsou označovány jako tapetové či gobelínové, neboť právě tyto místnosti byly místem uložení dodnes dobře známých bruselských tapisérií. Tehdy však ještě zakomponovaných do pevné výzdoby pokojů. *První gobelínový pokoj* byl nazýván jako jídelna

⁶⁶ Na základě nových poznatků bylo určení obrazu „Předání panství“ vyvráceno. Pravděpodobnějším námětem obrazu bylo vrácení insignií řádu sv. Štěpána Pisánského zástupci řádu. Insignie na obraze vrací Violanta Piccolomini, vdova po Silviovi Piccolomini, který je zachycený na stejně rozměrném obraze.

a své místo zde měl soubor druhobarokních židlí, *druhý pokoj* byl považován za bývalou ložnici a své místo zde opět měly skleníky se stříbrným nádobím, sedací nábytek a nejrůznější drobnosti. Do ložnice návštěvníci nahlíželi z jídelny, ze které následně pokračovali zpět na vstupní chodbu, kde prohlídka zámku skončila.⁶⁷

Od druhé poloviny sedmdesátých let 19. století až do konce druhé světové války se vzhled prezentovaných pokojů příliš nelišil, docházelo pouze k ojedinělému přemístování nábytku. Obrazová výzdoba se naopak nezměnila prakticky vůbec. Je velmi pravděpodobné, že v této podobě setrvala řada místností i v předchozích letech.⁶⁸

Po konfiskaci náchodského zámku původním majitelům a jeho zařazení mezi památky první kategorie se expozice v prvních letech nedočkala převratných změn. Zámek byl zpřístupněn brzy po válce.⁶⁹ Došlo pouze k drobným retuším, neboť do podoby interiérů se snažilo zasahovat místní obyvatelstvo.⁷⁰ Z expozice zmizely skleníky se stříbrným nádobím, ve většině pokojů byla odstraněna kachlová kamna s výjimkou Piccolominského sálu a dalších dvou pokojů.⁷¹ V instalaci došlo k uplatnění svozového mobiliáře.⁷² O instalacích také pojednává zápis o inspekci na Náchodě z roku 1949, který správě zámku ukládá pokyn k odstranění fotografií prezidentů Gottwalda, Masaryka a Beneše ze Španělského sálu a jejich přemístění před vstup do zámeckých místností. Správa objektu měla také odstranit veškeré obrazy a osobní předměty odkazující na poslední majitele zámku. Zbylé předměty měly zůstat na svém místě.⁷³ Avšak začínaly se objevovat názory o potřebě upravit interiéry zámku, jenž byl Národní kulturní komisí vybrán jako objekt, kde měla být prezentována barokní etapa objektu. Na začátku padesátých let proto bylo přistoupeno k reinstalaci zámeckých interiérů. Ohledně expozice vyjádřilo přání předsednictvo Úřadu vlády, které chtělo „zachovati prostředí

⁶⁷ Jan Karel HRAŠE, *Průvodce Náchodem*, Náchod 1893, s. 22–27.

⁶⁸ Například květinové obrazy byly v pokoji vedle Španělského sálu zmiňovány již na začátku 19. století (je tedy pravděpodobné, že zde byly rozvěšeny za Kuronských. Piccolominiové je měli jinde). I Piccolominská obrazárna byla svém místě pravděpodobně od přestavby zámku v polovině 18. století, kdy Piccolominský sál vzniknul, u nástěnných koberců je též předpoklad, že zde své místo měly dříve – v inventářích jsou dvě místnosti označovány jako „tapetten zimmer“. Jedná se tak o nejdéle prezentovanou expozici na náchodském zámku.

⁶⁹ Některé dokumenty zmiňují, že objekt byl pro veřejnost zpřístupněn již v roce 1949 (viz například poznámka číslo 73). K jeho brzkému poválečnému zpřístupnění nejspíš přispěla skutečnost, že zámek měl část interiérů otevřenou pro veřejnost již před válkou a nebyla potřeba zde provádět zásadní úpravy (vytvoření koridoru pro návštěvníky apod.).

⁷⁰ NA, Fond 864 SPS, Inv. č. 51, Sig. 30, Hrady a zámky A, Karton 23, *Program prací v roce 1953*, Praha 1952.

⁷¹ Poválečné interiéry bez kamen zachycují dobové fotografie ze sbírek NPU, ÚOP Josefov.

⁷² Řada soupisů svozů je vytvořeny po místnostech, které zahrnují i zpřístupněné interiéry.

⁷³ NA, Fond 864 SPS, dodatky, Inv. č. 157, Sig. 30 – státní zámek Náchod, karton 91, *Zápis o inspekci na zámku v Náchodě*, Náchod 1949.

vévodova bytu“. Mělo na mysli představit návštěvníkům postavu vévody Petra Birona Kuronského a Zaháňského.⁷⁴

3.1.4 Rok 1952: otevření upravené interiérové instalace

O nové instalaci pojednává dokument z Národního archivu informující, že k 30. 4. 1952 došlo k dokončení instalačních prací, jejichž výsledkem bylo zrušení šlechtického interiéru, který byl od roku 1951 měněn pozvolna, neboť realizaci zpomaloval „*velký patriotismus místních obyvatel a nedostatečné znalosti místních pracovníků*“. Realizaci nové instalace předcházely i drobnější stavební úpravy. Jednak byly odstraněny původní tapety (látkové/papírové?), nade dveřmi zmizely supraporty a sejmuty byly i některé dveře. Pokoje ale nebyly bílé, všechny se dočkaly barevné výmalby, bez zdobnějších prvků (linek apod.). Navrhovány však byly postupné úpravy výmalb historickým vzorem, či obnovení tapet a opravy podlah. První místností kde úpravy proběhly primárně, byl Piccolominský sál, z něhož byly odstraněny nevhodné kusy nábytku.

Ostatní pokoje se též dočkaly velkých změn. Návštěvníci opět vstupovali po dubovém *schodišti* do prvního patra, kde jim průvodce podal výklad o historii náchodského zámku. V soupisu historie Náchoda je například rod Piccolominiů označen jako „*cizí vrchnost, která viděla ve svých českých poddaných jen rebely proti císaři a zatvrzelé kacíře a která zanechala po sobě památky tvrdého feudálního panstva utiskujícího selské poddané a zkracujícího města v jeho právech*“.⁷⁵ V závěru vyprávění o historii zámku pak nechybí věta: „*To již patřilo náchodské panství nové vrchnosti Lippe-Schaumburgům, kteří drželi náchodský zámek až do roku 1945, kdy i toto dílo minulých generací našeho pracujícího lidu, bylo opět vráceno svým opravdovým tvůrcům*“.⁷⁶ Na *arkádové chodbě* došlo k redukování vystavovaných zbraní. Zápis z ukončení instalace ale zmiňuje, že je potřeba chodbu dodatečně reinstalovat. Záměrem bylo odstranění loveckých trofejí a utřídění zbraní. Chodbu později doplnily svozové zbraně, část jich byla převěšena a velké lovecké trofeje nahradily menší. Z chodby též vymizely vitríny s řády, neboť překážely návštěvnickému provozu a nebylo možné si předměty dobře prohlédnout. Následující *síň Smiřických* byla prakticky prázdná, objevil se zde pouze hmoždír a pár kusů svozového cínového nádobí z Chlumce nad Cidlinou (původ Jirny). *Španělský sál* se jediný nedočkal velkých změn. Následující *dva pokoje* byly určeny k prezentaci první části

⁷⁴ NA, Fond 864 SPS, Inv. č. 51, Sig. 30, Hrady a zámky A, Karton 23, *Plány v oblasti instalací pro rok 1952*, Praha 1951.

⁷⁵ Autor neuveden, *Soupis historie náchodského zámku*, bez datace, s. 2.

⁷⁶ Tamtéž, s. 3.

Piccolominské obrazárny. Jak je výše zmíněno, *Piccolominský sál* svoji podobu změnil o trochu dříve a radikálně, jeho stěny zaplnila kolekce bruselských tapiserií „*Život na venkovském sídle*“, která byla vyjmuta ze zabudovaných ráků. Tapiserie byly prezentovány nerestaurované. Jejich lemy zůstaly neošetřené a vyčnívaly z nich nitě. Koberce však podle tehdejší publikace byly prezentovány na svém původním místě a v kompletní sestavě.⁷⁷ V místnosti našly své nové místo dva rozměrné piccolominské obrazy, dříve pověšené v předešlé místnosti. *Pokoj za Piccolominským sálem* byl vyzdoben kolekcí květinových zátiší. Dokument ale upozorňuje, že tuto podobu si prosadili místní pracovníci a jedná se o napodobení místnosti z předešlé „šlechtické“ instalace.



Obrázek č. 3 – Pokoj se sbírkou holandských zátiší po úpravě v 50. letech. Ze sbírek NPÚ, ÚOP Josefov.

Následující pokoj se stal místem, kde byla rozvěšena druhá část bruselských tapiserií, opět viditelně vyjmutá z původních dřevěných ráků. *Následující dva pokoje* nepředstavovaly sbírky z období baroka, ale návštěvníky překvapivě pomyslně zavedly do devatenáctého století, neboť se zde na stěnách objevily podobizny představitelů posledních soukromých majitelů zámku, knížecí rodiny Schaumburg-Lippe. Jednalo se o dva portréty z mobiliárního fondu zámku Náchod, ale v ostatních případech šlo o obrazy převezené ze zámku v Ratibořicích. Místnosti byly na rozdíl od předešlých pokojů, kde většinu mobiliáře tvořily pouze obrazové sbírky, poměrně bohatě vybaveny původním mobiliářem z 19. století. Dle zápisu byl v těchto pokojích patrný „úpadek vkusu“. Závěr prohlídky tvořil náhled do ložnice s původním rokokovým mobiliářem, která vznikla v bývalém inspekčním pokoji. Instalace měla být později

⁷⁷ Jarmila BLAŽKOVÁ, *Nástěnné koberce v náchodském státním zámku*, Praha 1953, s. 1.

rozšířena o čtyři pokoje v severní části objektu, jejichž podoba měla korespondovat s dílem „*Na dvoře vévodském*“ od regionálního spisovatele Aloise Jiráska, odehrávajícím se v závěru 18. století v prostředí náchodského zámku, který tehdy patřil vévodovi Kuronskému (zde instalace vznikla až v roce 1971). V zápise si pracovníci mimo jiné stěžují na nedostatek typově odpovídajícího mobiliáře (možná proto byl do Náchoda převezen barokní a rokokový nábytek z Kuksu, kam byl uložen po vyklizení zámku v Bílých Poličanech).^{78, 79}

3.1.5 70. léta – generální rekonstrukce zámku s novou „normalizační“ instalací

V sedmdesátých letech byla na náchodském zámku započata generální rekonstrukce, kvůli které došlo v roce 1973 k uzavření objektu pro veřejnost. Tehdy byla na vnějších fasádách obnovena sgrafita, vyměněna všechna okna, opravena hlavní zámecká věž či provedeny nové rozvody elektřiny a statické zajištění celé zámecké budovy. Rekonstrukce se nevyhnula ani interiéřům zámku. V prvním patře došlo ke kompletní výměně podlah. V pokojích původní podlahy nahradily parketové vlysy (možná překryly), na chodbě byla položena nová dlažba. Výměny se dočkaly i některé dveře v interiérech. V návaznosti na celkovou obnovu zámeckého areálu bylo přistoupeno i k vytvoření nové interiérové instalace zámku.⁸⁰

Dosavadní instalaci z roku 1952 bylo vytýkáno především jednotné instalační pojetí prostor, které mohlo mást návštěvníky zámku, neboť instalace byla tvořena především obrazy a všechny pokoje tak vypadaly prakticky stejně. Za chybu autor nové koncepce považoval odstranění supraport a dalších původních součástí interiéřů, ale i nedostatečný archivní průzkum vývoje náchodských interiéřů. Nevhodně pojatý byl i námět instalace, kdy prohlídka postupně prezentovala majitele zámku od Smiřických až po poslední majitele, přičemž rod Kuronských byl vyjmut a prezentován až v severní části. Jako jeden z posledních nedostatků byl vnímán i směr prohlídky.⁸¹

Nová koncepce vycházela z požadavků, které na využití těchto objektů „*klade naše socialistická společnost, která v nich právem nevidí pouze svědky pasivní minulosti a zaniklých společenských forem feudálního života a světa, ale především místa, která mohou vzhledem ke svému uměleckému a historickému významu poskytnout vhodný a důstojný rámec pro*

⁷⁸ NA, Fond 864 SPS, dodatky, Inv. č. 157, Sig. 30 – státní zámek Náchod, karton 91, *Zápis o dokončení instalačních prací na zámku v Náchodě*, Náchod 1952.

⁷⁹ Fotodokumentace objektu ze sbírek NPÚ, ÚOP Josefov.

⁸⁰ Petr ŤAŽKÝ, *Návrh reinstalace expozice zámku Náchod*, bakalářská práce, Hradec Králové 2019, s. 10–11.

⁸¹ Autor neuveden, *Koncepce komplexního využití zámku Náchod – instalační plán*, bez datace (začátek 70. let minulého století, autorem by mohl být Dr. Lubor Machytka, jež v té době tvořil instalace a je autorem sylabu z roku 1978), s. 7.

*uskutečňování a rozvíjení kulturních potřeb našich občanů a sehrát důležitou roli v tvorbě nového socialistického životního stylu“.*⁸²

Instalačnímu návrhu předcházely průzkum archiválií a studium náchodského mobiliáře. Pro instalaci bylo zpracováno několik inventářů (například z roku 1732), dále soupis vnitřního vybavení, vytvořený na začátku 19. století a zámečtí průvodci z konce 19. a začátku 20. století. Průzkumem samozřejmě prošel i zámecký mobiliář, za jehož nejcennější částí byly považovány předměty z piccolominské etapy, například sbírka květinových zátiší, rodová obrazárna, historické zbraně, a především soubor bruselských tapisérií.

Autor koncepce považoval za nejdůležitější etapu historického vývoje náchodského zámku, jak v oblasti společenské, tak i v architektonické především období 17. a 18. století. Předpokladem nové instalace bylo odstranění prezentace chronologického vývoje a slohově čistých interiérů. Koncepce měla za cíl navrácení původního propojení dochovaného mobiliáře se zámeckými interiéry, tzn. v interiérech prezentovat dobově odpovídající sbírky ze 17. a 18. století.

Instalace se měla opírat o dochovaný inventář z roku 1732, který utvořil představu o funkci některých zámeckých pokojů, například barokní obrazárny. V konceptu se počítalo i s doplněním instalace o předměty tematicky a historicky odpovídající jejímu záměru z dalších památkových objektů, například Opočna, Litomyšle ale i Národní galerie. V neposlední řadě měla být v instalaci podpořena myšlenka, že: *„přepych a okázalá reprezentace jednoho z nejvýznamnějších vojenských feudálů v Čechách 17. století souvisí s krutým údělem nebo přímo mizérií života řadových vojáků, rekrutujících se z bezzemků, zchudlých řemeslníků a bývalých sedláků, ožebračených právě válkou“.*⁸³

Mobiliář z 19. století, který se dochoval ve sbírkách náchodského zámku, měl být prezentován v připravované expozici *„Na dvoře vévodském“*.⁸⁴

Navrhovaná prohlídková trasa změnila i směr prohlídky. Návštěvníci měli sice opět vystoupat po dubovém schodišti do **prvního patra**, avšak následně pokračovat doprava do spojovací chodby a přes západní křídlo (doposud neprezentované) se přemístit do reprezentačních pokojů a zakončit prohlídku ve Španělském sále.

Koncepce v první místnosti prohlídky počítala se **zámeckou zbrojnicí**, kde měly být uplatněny zbraně z náchodského depozitáře, piccolominský obraz zachycující Silvia

⁸² Autor neuveden, *Koncepce komplexního využití zámku Náchod – instalační plán*, bez datace, s. 1–2.

⁸³ Tamtéž, s. 9.

⁸⁴ Instalace *„Na dvoře vévodském“* byla realizována v roce 1971, avšak v roce 1973 byl areál zámku Náchod uzavřen z důvodu rekonstrukce areálu a expozice deinstalována. Následně se předpokládalo obnovení i této expozice, ta se ale otevřela až v roce 2007.

Piccolomini u Anaby a tematické grafiky věnující se třicetileté válce, které pocházely ze spojovací chodby zámku v Opočně. **Další pokoj** měl prezentovat obrazy spojené s třicetiletou válkou (předpokládalo se jejich zapůjčení z Národní galerie). Následoval **lovecký pokoj** s loveckými zbraněmi ze zámeckého depozitáře. Zde měl být pověšen jeden z významných svozových obrazů na Náchodě od A. Keirincxe „Kefalos a Prokrida“ a grafiky od Ridingera. Další místností byla **knihovna**, kde bylo v plánu vystavit staré piccolominské svazky ze zámeckých sbírek, dále pak globus z Opočna, nábytek z Kuksu a druhý rozměrný piccolominský obraz „Předání panství“. **Rohové místnosti** jižního křídla (již v reprezentačních prostorách) měly dominovat tři obrazy z piccolominské portrétní galerie, kabinet a svozové nádobí z opočenského mobiliáře. V **bočním pokoji** měl být vystaven šporkovský dvojportrét a cínové nádobí. Další navrhovanou místností byla jídelna, ve které mělo dojít k uplatnění další části piccolominské obrazárny, kmenového lavaba, příborníku, pedigových židlí, stolu z Kuksu a jídelního souboru z Litomyšle. **Další pokoj** měl prezentovat kolekci bruselských nástěnných kobereců s přírodními výjevy a z dalšího navrhovaného vybavení lze jmenovat svozový hrací stůl ze zámku v Rychnově nad Kněžnou, sekretáře či konzolové stolky. S hracím stolkem bylo počítáno i do **vedlejšího pokoje**, jemuž měla dominovat sbírka květinových zátiší, dva skleníky a řada rokokových sošek z depozitáře. Návrh **piccolominského sálu** počítal opět s nástěnnými koberci ze souboru „Život na venkovském sídle“.⁸⁵ Sál měl však být doplněn o několik sedacích souprav ze svozů Třebenice, Rychnov nad Kněžnou, Šternberk či Nové Hrady. Následujícím pokojem byl tzv. **rokokový salón**, jehož podoba se měla skládat z orientálních předmětů, které jsou v náchodském fondu, dále pak z opočenských a litomyšlských svozů. V salónu měla být rokoková sedací souprava ze svozu Lemberk a psací stůl původem ze zámku Bílé Poličany. Počítalo se též s maršovskými barokními krajinkami. Poslední místností enfilády byl **druhý rokokový salón**, v jehož prostorách měly viset kmenové císařské podobizny, další rokokové poličky z Ratibořic, soubor „Boulleovského“ nábytku ze svozu Bílé Poličany, sedací souprava ze stejného svozu a rokokové garnýže ze zámku Nové Město nad Metují. **Španělský sál** opět zůstal nezměněn a **síň Smiřických** měla zůstat prakticky prázdná, pouze doplněna rustikálním příborníkem a truhlou. **Arkádová chodba** instalaci zakončila zbývajícími podobiznami piccolominské portrétní galerie.⁸⁶

V roce 1977 se návštěvníkům zámku náchodské interiéry po několika letech opět zpřístupnily. Z navrhovaného konceptu byl zachován směr prohlídky i prezentované prostory,

⁸⁵ Autor koncepce uznává, že přesun nástěnných kobereců do Piccolominského sálu byl jedním z kladů předešlé instalace, vzniklé v 50. letech minulého století.

⁸⁶ Autor neuveden, *Koncepce komplexního využití zámku Náchod – instalační plán*, bez datace, s. 2–17.

ale nedošlo k realizování mnoha návrhů. V roce 1978 byl k instalaci vytvořen nový průvodcovský text, jehož autorem byl Dr. Lubor Machytka.⁸⁷

První zámeckou místností byl pokoj, jemuž dominoval rozměrný portrét Ottavia I. Piccolomini a na protější straně obraz zachycující Ottaviova otce, Silvia. Místnost doplnilo několik grafik, dvě truhly a pár zbraní. Oproti původnímu záměru došlo k vyjmutí mnoha zbraní a obrazů. Sylab zde upozorňoval na „časy třicetileté války a novou šlechtu anachronického typu, které vítězný režim obětoval všechna práva poddaných. Anachronismus nové šlechty spočíval v jejím bezohledném sobectví a kořistnictví i v zaslepenosti vůči zákonům ekonomického vývoje“.⁸⁸



Obrázek č. 4 – Vstupní místnost expozice s portrétem Ottavia Piccolomini. Ze sbírek NPÚ, ÚOP Josefov.

Následoval pokoj, kde převažovaly grafiky s výjevy ze třicetileté války (zapůjčené z Opočna), dvě malby zapůjčené z Národní galerie a renesanční kabinet. I zde bylo méně předmětů ve srovnání s původním konceptem. Navíc stěny pokoje měly zaplnit olejomalby, nikoliv grafické listy. Další místností západního křídla byl **lovecký pokoj**, kde našlo uplatnění několik zbraní, lovecká zátiší a svozové grafiky. Do expozice se nakonec nedostaly stolní vitríny ani cenný svozový obraz „Kefalos a Prokrida“. Poslední, čtvrtá místnost západního křídla byla označována jako **knihovna** či **pracovna**. Dominoval jí rozměrný piccolominský obraz s námětem předání panství a knihovna s knížkami. Oproti původnímu konceptu místnost

⁸⁷ Lubor MACHYTKA, *Průvodcovský text pro státní zámek Náchod*, 1978.

⁸⁸ Tamtéž, s. 1.

doplnila koženková křesla z Kuksu a podobizna Ottavia I. Piccolomini zapůjčená z Národní galerie.



Obrázek č. 5 – Pracovna. Ze sbírek NPÚ, ÚOP Josefov.

V *první místnosti jižního křídla* sice byly rozvěšeny podobizny z první části piccolominské obrazárny, avšak jinak v pokoji, kromě třínohé židle, nebylo žádné vybavení. Původnímu konceptu odpovídá *malá jídelna*. Následující *pokoj s pastoráliemi* se nedočkal hracího stolu, stejně jako *pokoj se zátišími*. Obě místnosti byly tvořeny klasickými stolky se židlemi. V *Piccolominském sále* se nacházely pouze nástěnné koberce, jiné vybavení zde nebylo. Následující rokokový pokoj se realizace nedočkal a nahradila jej *ložnice* tvořená rokokovou nábytkovou soupravou s postelí z kmenového fondu. V ložnici byl také užit hrací stolek, který byl původně zamýšlen do pokoje s pastoráliemi. Poslední místností enfilády se stal *rokokový pokoj*, částečně doplněný orientálním nábytkem, psacím stolem a barokními krajinářskými obrazy (vše svozy). Císařské podobizny zůstaly v depozitáři. *Španělský sál* doplnil novodobý klavír, a ubyla norimberská křesla, která skončila na *arkádové chodbě*.^{89, 90}

⁸⁹ Lubor MACHYTKA, *Průvodcovský text pro státní zámek Náchod*, 1978, s. 1–22.

⁹⁰ Sepsáno na základě fotodokumentace z NPÚ, ÚOP Josefov a prohlídky instalace před reinstalací na přelomu let 2020 a 2021, neboť do té doby instalace v prvním patře neprošla výraznější proměnou.

Celkově měla instalace bílé stěny. V západním křídle se nacházel jednolitý šedivý koberec, jenž byl položen na celé plochy podlah, po kterých se mohli návštěvníci pohybovat. V jižním křídle již došlo k vymezení koridorů pro návštěvnícký provoz, zde se návštěvníci pohybovali po šedivém běhounu. Západní křídlo převážně tvořily grafiky, jižní křídlo malby, nebo nástěnné koberce. Vybavení pokojů bylo velmi ojedinělé.^{91, 92}

3.1.6 Porevoluční období: časy se mění, normalizační expozice zůstává

V devadesátých letech dochází k celkové změně ve společnosti a do řady interiérových instalací na našich hradech a zámcích zasáhly restituční předměty, které se postupně vracely původním majitelům. V případě fondu náchodského zámku se jednalo zejména o mobiliář uložený v depozitáři, jen několik málo věcí muselo být nahrazeno v instalaci.^{93, 94}

V oblasti prezentace interiérových instalací dochází k zásadním změnám. Trendem se postupně stává tvorba expozic, které se snaží napodobit původní šlechtické interiéry tvořené kmenovým mobiliářem.⁹⁵ Samotná náchodská instalace se nestala předmětem radikálních úprav, avšak k drobným retuším docházelo. Do „barokní“ instalace se dostávají předměty, pocházející z majetku posledních majitelů, knížecí rodiny Schaumburg-Lippe. Jedná se například o vytvoření dětského pokojíku v bočním pokoji první reprezentační místnosti.⁹⁶ Z Piccolominského sálu se stává velká zámecká jídelna, tvořená jídelním servisem, opět z doby posledních majitelů.⁹⁷ Zajímavostí je, že se dvě místnosti reinstalovaly podle původního konceptu ze 70. let. Jedná se o pokoje mezi Piccolominským a Španělským sálem. První rokokový salón, označovaný jako kuřácký, je tvořen převážně nábytkem z původního konceptu a obdobně proběhla úprava i druhého rokokového salónu, kam byly pověšeny kmenové císařské

⁹¹ Sepsáno na základě fotodokumentace z NPÚ, ÚOP Josefov a prohlídky instalace před reinstalací na přelomu let 2020 a 2021, neboť do té doby instalace v prvním patře neprošla výraznější proměnou

⁹² Zátěžový koberec byl v 90. letech v první části instalace nahrazen novým šedivým zátěžovým kobercem. Ve stejné době byl jižní částí koridor pro návštěvníky zúžen.

⁹³ Jednalo se například o hrací stůl ze zámku Rychnov nad Kněžnou, truhlu ze zámku Doudleby a několik koberců náležící Šternberkům.

⁹⁴ Autor neuveden, *Situace státního zámku Náchod*, 1997, s. 61.

⁹⁵ V Náchodě tak muselo dojít například k nahrazování kmenového mobiliáře z Hrádku u Nechanic.

⁹⁶ Pavel IMRICH, *Průvodcovský text pro státní zámek Náchod*, Pardubice 1986. Doplnky a aktualizace M. Vakulová v roce 2001, s. 17.

⁹⁷ Taktéž s. 27.

podobizny. Menší reinstalaci prochází i pokoj Smiřických, který je přetvořen v poměrně stylovou přípravnu jídel.⁹⁸



Obrázek č. 6 – Piccolominský sál po úpravě v 90. letech minulého století. Ze sbírek NPÚ, ÚOP Josefov.

Na náchodském zámku ale dochází k rozšiřování prezentovaných interiérů. Generální obnovou prošly prostory druhého patra, kde od konce války sídlilo muzeum a galerie.⁹⁹ Záměrem bylo v těchto prostorách vytvořit novou interiérovou instalaci. Rekonstrukce velmi výrazně zasáhla do podoby interiérů. Díky odstraněním příček v části křídla vznikl velký sál. Vzhled místností změnil i odkryté pozdně renesanční trámové stropy z piccolominského období. Prostory se postupně proměnily v novou zámeckou instalaci, která byla tvořena především předměty ze zámeckých depozitářů, převážně svozovými. Instalace získala muzejní podobu a v interiérech byly postupně prezentovány kolekce grafických listů a soubory maleb doplněné nábytkem. Jednalo se o *salón s tapiseriemi*, kde dominovaly dva nástěnné koberce ze zámku Slatiňany, stůl, grafiky a dvě skříně. Následoval *salón s grafickými listy* s různými náměty (zavraždění Albrechta z Valdštejna, náboženské motivy či výjevy z běžného života). Salón byl doplněn o pohovku, drobnosti ve skleníku nebo stůl se židlemi. Dalším pokojem byla *ložnice*, kde našla uplatnění nábytková souprava s ložnicí, dříve uplatněná v prvním patře vedle Piccolominského sálu. Z ložnice se následně nahlíželo do *šatní komory*. Poslední místností západního křídla druhého patra byl *salón s mědirytinami*, kde se nacházel soubor grafik, šatní skřín, psací stůl a vitrína s původním nádobím. Následovala *chodba s grafikami* a náhled do

⁹⁸ Pavel IMRICH, *Průvodcovský text pro státní zámek Náchod*, Pardubice 1986. Doplňky a aktualizace M. Vakulová v roce 2001, s. 29–35.

⁹⁹ Autor neuveden, *Situace státního zámku Náchod*, 1997, s. 70.

lampárny, kam se soustředily původní zámecké lampy. Návštěvníci následně pokračovali do jižního křídla s trémovými stropy.¹⁰⁰ První místností jižního křídla byl *rohový salón*, kde své místo měl novorenesanční nábytek a olejomalby. Předměty, převážně svozové, pocházely z litomyšlského mobiliáře. Následoval *salón s verdureou*, kde dominovaly dva nástěnné koberce. Jeden vykoupený pro Náchod, druhý zapůjčený ze soukromých sbírek. Pokoj opět tvořily převážně svozy z Litomyšle. Třetím salómem v pořadí se stal *salón s krajinomalbami*, kam se soustředily svozové krajinářské malby z náchodského depozitáře doplněné o svozový nábytek z Litomyšle. Posledním salómem byl *salón s vedutami*, kde podobu místnosti utvářely většinou svozové obrazy s pohledy na města a různé pamětihodnosti. Na rozdíl od předešlých salónů se zde instaloval převážně původní kmenový mobiliář. Následoval *velký sál*, prostor, jehož výzdobu tvořila svozová portrétní malba. Návštěvníci následně pokračovali na *zámeckou chodbu*, kde většinu vybavení tvořily kmenové náchodské předměty. Z chodby se též nahlíželo do *šatny* s původními oděvy, *pokoje a malé hodinové věže*.¹⁰¹



Obrázek č. 7 – Velký sál v instalaci ve druhém patře. Ze sbírek NPÚ, ÚOP Josefov.

V roce 2007 byla po několika desítkách let znovu otevřena expozice „Na dvoře vévodském“, jejíž myšlenka vznikla již v padesátých letech. Původně byla veřejnosti zpřístupněna v roce 1971 a o dva roky později opět uzavřena. Instalace své místo našla ve čtyřech pokojích severního křídla hlavní zámecké budovy a ve čtyřech místnostech tzv. Piccolominského traktu, přičemž obě části jsou propojeny podestou. Instalace byla sestavena zejména z restaurovaného kmenového mobiliáře z období klasicismu, empíru a biedermeieru.

¹⁰⁰ Trémové stropy jsou datovány do poloviny 17. století a byly odkryty v 70. letech minulého století.

¹⁰¹ Květa KRÍŽOVÁ, *Sylab pro expozici ve druhém patře zámku, Náchod*, 2002, 1–16.

Tematicky veřejnosti představovala život na náhodském panství za vévody Petra Birona Kuronského a jeho dcery Kateřiny Vilemíny Zaháňské. Instalace začínala *pracovnou vévodou*, kde se soustředil tmavý nábytek z přelomu 18. a 19. století. V pracovně měl určitou dobu své místo portrét Jiřího Viléma Schaumburg-Lippe.¹⁰² Následoval *salón vévodkyně*, kde své místo našel empírový mobiliář. Následně návštěvníci pokračovali do *kuřáckého pokoje* opět vybaveného empírovým nábytkem, ze kterého mohli nahlédnout do *růžového reprezentačního salónu*. Prohlídka pak přes *podestu* směřovala do *hudebního salónu*, kde dominantu tvořil spinet a drobné hudební nástroje. Poté prohlídka směřovala přes tmavý *kabinet* do *ložnice* se souborem kolorovaných grafik a následně prohlídka končila ve *společenském salónu*.¹⁰³

Kromě klasických zámeckých expozic začal Náchod prezentovat také sbírku řádů, vyznamenání a šperků. Nejprve v jedné malé místnosti a v roce 2012 došlo k rozšíření na dvě místnosti, z nichž v první své místo našly mince a bankovky, šavle a historická uniforma. Ve druhé místnosti se ve starých trezorech vystavovaly řády, řádové hvězdy, velkostuhy, vyznamenání, plakety, šperky apod.^{104, 105}

3.1.7 Rok 2021 a náhodský zámek začíná s novou prezentací interiérů

Po roce 2013 však se začaly čím dál více objevovat náznaky o potřebě celkové reinstalace interiérových instalací zámku Náchod. Především první a druhá expozice začaly být čím dál více neaktuální a neodpovídající současnému trendu prezentace historických interiérů.

V roce 2019 byl na Komisi pro interiérové instalace členům představen koncept nových instalací na zámku Náchod. Reinstalace se měla dotknout dvou instalací: expozice ze 70. let minulého století a instalace z roku 2002. Vzhledem k dispozici interiérů prvního patra bylo přikročeno k vytvoření nové expozice, která je stylizovaná do první poloviny 18. století a představuje návštěvníkům i tehdejší majitele, a to Annu Viktorii a jejího syna Ottavia II. z knížecího rodu Piccolomini. Ve druhém patře bylo záměrem vytvořit instalaci mapující období, kdy Náchod vlastnila knížecí rodina Schaumburg-Lippe, neboť v depozitáři se nachází řada kmenového mobiliáře z období života této šlechtické rodiny. Koncepty byly členy komisí

¹⁰² Později obraz nahradila fotokopie portrétu vévody Petra Birona Kuronského.

¹⁰³ Zdeňka PAUKRTOVÁ – Marie VAKULOVÁ, *Prozatímní průvodcovský text pro expozici „Na dvoře vévodském“*, 2007, s. 2–11.

¹⁰⁴ IDNES.cz, dostupné online (https://www.idnes.cz/hradec-kralove/zpravy/z-pokladu-radu-na-zamku-v-nachode-bude-od-letoska-nova-expozice.A120111_1714348_hradec-zpravy_klu), [citováno k 15. 6. 2023].

¹⁰⁵ Náchodský deník, dostupné online (<https://nachodsky.denik.cz/galerie/zamek-expozice-medaile.html?back=2263305530-1659-37&photo=16>), [citováno k 15. 6. 2023].

schváleny.¹⁰⁶ V roce 2020 byly oba koncepty členům představeny přímo ve dosavadních expozicích zámku Náchod.¹⁰⁷

Autory nového konceptu jsou Bc. Petr Ťažký a Mgr. Vladimír Tregl. Na přelomu let 2020 a 2021 došlo k rozsáhlé reinstalaci expozice v prvním patře. Hned první změnou byl směr prohlídky, který byl po několika desítkách let otočen a interiéry jsou provázány ve stejném sledu jako za posledních majitelů. Změna směru byla potřebná i pro celkový koncept instalace, jenž nejprve návštěvníkům představí reprezentační prostory a až pak soukromé apartmány. Návštěvníci prohlídku začínají na *arkádové chodbě*, která je instalovaná dobovými zbraněmi a také podobiznou ústřední postavy prohlídky, knížete Ottavia II. Následně nahlíží do *přípravny* a pokračují do *Španělského sálu*, který se navrátil ke své původní funkci z 18. století a stal se tak hlavní reprezentační jídelnou. Sál představuje historickou a významnou postavu rodu Piccolomini, Ottavia I. Následuje *salón* s císařskými podobiznami a *malá jídelna*. Další reprezentační prostorou je *Piccolominský sál*, kam se po více než 70 letech vrátily piccolominské rodové podobizny.



Obrázek č. 8 – Piccolominský sál po reinstalaci v roce 2021. Pořízeno autorem diplomové práce.

Návštěvníci poté pokračují do poslední reprezentační místnosti – *herny* – kde je soustředěna kolekce květinových zátiší. Další částí prohlídky je soukromé apartmá knížete Ottavia II. skládající se z *pracovny*, *ložnice*, *oblékárny* a *pokoje komorníka*. Apartmán uceluje také soubor bruselských tapisérií, které se opět vrátily do prostor, kde původně visely. Na byt

¹⁰⁶ NPÚ, ÚPS Sychrov, *Zápis z jednání Komise pro interiérové instalace*, Opočno 2019.

¹⁰⁷ NPÚ, ÚPS Sychrov, *Zápis z jednání Komise pro interiérové instalace*, Náchod 2020.

Ottavia II. navazuje apartmán jeho matky Anny Viktorie Piccolomini, ve němž návštěvníci absolvují prohlídku *parádního salonu, jídelny, kabinetu, ložnice a soukromé kaple*. V této části expozice je řada doplňků v červené barvě, jelikož podle dobového inventáře víme, že právě tato barva v apartmánu Anny Viktorie převládala. Instalace vznikla podle inventáře z roku 1732 a je ve velké míře tvořena kmenovým mobiliářem.¹⁰⁸ V některých případech se však musela doplnit o svozové předměty i zápůjčky z jiných památkových objektů.¹⁰⁹

V první polovině roku 2021 došlo k realizaci expozice ve druhém patře, která se věnuje knížecí rodině Schaumburg-Lippe. Autorem instalace je Bc. Petr Ťažký. Instalace na rozdíl od původního konceptu postupovala v opačném směru a začíná na *arkádové chodbě*, kde jsou prezentovány zbraně z války 1866, vojenské uniformy a trezory s řády. Z chodby se také nahlíží do *pokoje vychovatele* Dr. Jiřího Gutha-Jarkovského,¹¹⁰ který na náchodském panství působil jako učitel knížecích dětí. Následuje *společenský sál*, který reprezentuje rodinu Schaumburg-Lippe na náchodském panství od roku 1842 do konfiskace v roce 1945. Následuje apartmán ústředních postav prohlídky: Viléma a Bathildis Schaumburg-Lippe, který se skládá ze *salonu, pokoje princezny, ložnice a pracovny*.



Obrázek č. 9 – Salon Bathildis Schaumburg-Lippe ve druhém patře. Pořízeno autorem diplomové práce.

¹⁰⁸ Inventář je uložen v Rodinném archivu Piccolominiů ve Státním oblastním archivu v Zámrsku.

¹⁰⁹ Zjištěno na základě účasti při realizaci nové zámecké instalace.

¹¹⁰ Dr. Jiří Guth-Jarkovský, představitel etikety a slušného chování. V období první republiky byl představitelem olympijského výboru. Svoji profesní kariéru začal právě u rodiny Schaumburg-Lippe na náchodském panství.

Následně se návštěvníci přesunou do *lovecké chodby* odkud mohou nahlédnout do *pokoje služebnictva* a poté pokračují do pokojů potomků ústřední dvojice prohlídky: *pokoje princezen, učebny, pokoje nejstarší dcery a pokoje posledního majitele*. Instalace vznikla na základě popisů, inventářů a je tvořena výhradně kmenovým mobiliářem zámku Náchod.^{111, 112}

Práce na instalacích zámku Náchod ale nekončí. Nyní jsou v plánu restaurátorské práce na výmalbách, podlahách a mobiliáři. V přípravné fázi se nachází také expozice Kuronských, která vznikne v prostorách obývaných vévodou a vévodkyní Kuronských.

¹¹¹ Sepsáno na základě vlastní účasti při realizaci nové instalace ve druhém patře.

¹¹² Řada kmenového mobiliáře byla od konce druhé světové války v depozitářích a návštěvníci je v roce 2021 v interiérech viděli poprvé.

3.2 Ratibořice, vzorový zámek Národní kulturní komise

3.2.1 Od Ratibořické tvrze po letní sídlo knížecího rodu

První zmínka o sídle v Ratibořicích pochází z roku 1388, kdy byl jeho majitelem Vaněk ze Žampachu. Od poloviny 15. století se Ratibořice staly součástí rýzmburského panství, avšak v té době ratibořické sídlo nebylo obýváno, začalo chátrat a na konci 16. století zaniklo. Roku 1582 panství Ratibořice a Rýzmburk zakoupil rod Smiřických ze Smiřic a staly se tak součástí náhodského panství. Několik let bylo celé panství majetkem Trčků z Lípy a od roku 1634 se stalo majetkem italského rodu Piccolomini. Na začátku 18. století nechává v Ratibořicích kníže Vavřinec Piccolomini vystavět barokní zámeček ve stylu italských letohrádků. Ratibořický zámek tehdy sloužil k letním a loveckým pobytům. Roku 1792 náhodské panství vč. ratibořického zámku kupuje Petr Biron, vévoda Kuronský a Zaháňský. Po jeho smrti panství získává vévodova nejstarší dcera Kateřina Vilemína Zaháňská, princezna Kuronská. Vévodkyně si ratibořický zámek zvolila za své letní sídlo a v letech 1825–1826 jej nechala přestavět ve stylu klasicismu a empíru. Roku 1842 celé panství kupuje německý knížecí rod Schaumburg-Lippe, který zámek v Ratibořicích využívá jako své letní sídlo. V majetku tohoto rodu je zámek až do konce druhé světové války, kdy celé panství přešlo do rukou státu. Ratibořický zámek, všeobecně známý díky knížce *Babička* od místní spisovatelky Boženy Němcové, byl Národní kulturní komisí zařazen do první kategorie památek. Stal se tak sídlem, které zůstalo zachováno a bylo zpřístupněno veřejnosti.^{113, 114}

3.2.2 Černé knihy plné červené barvy

Jednání o převzetí areálu a zámku v Ratibořicích do správy Národní kulturní komise se odehrálo 3. října 1947 za účasti zástupce ministerstva zemědělství vrchního odborného rady Ing. Jindřicha Pravence, zástupce Národní kulturní komise Ing. Břetislava Štorma, ministerského rady Bohumil Patka, generálního konzervátora Rudolfa Maximoviče, zástupců MNV v České Skalici Jaroslava Laušmana, Rudolfa Kuntke, Josefa Opice, Jana Herčina, pracovníků státních lesů a statků v Liberci JUDr. Václava Drexlera, Jaromíra Bílého, za správu státních lesů a statků v Náchodě Ing. Vladimíra Šmída, za vrchní správu státních statků ve Smiřicích Rudolfa Lišky a ratibořický zámek Josefa Hronovského a Bedřicha Mertlíka (zahradník).

¹¹³ Karel KUČA, *Průvodce po památkách ve správě Národního památkového ústavu*, Praha 2013, s. 255–256.

¹¹⁴ Státní zámek Ratibořice, *Historie*, dostupné online (<https://zamek-ratiborice.cz/cs/o-zamku/historie>), [citováno k 15. 6. 2023].

NKK za důležité objekty v areálu považovala Staré bělidlo s prádelnou a protější hospodářskou budovou, mlýn, mandl, lovecký pavilon a zahradní domek. Komise též vyžadovala empírový rýzmburský altán za Červeným mostem, který stojí mimo areál Ratibořic. Mobiliář zámku je popisován částečně jako empírový a zápis informuje, že některé věci byly před časem odvezeny do Náchoda. Část předmětů byla vydána správě státních statků a několik předmětů bylo přesunuto do Cerekvice, kam se přemístil místní adjunkt Kasal. Z užitkového mobiliáře měly být zařízeny tři inspekční pokoje. Ložní prádlo se nedochovalo žádné. Zápis též informuje, že stříbrné a cenné předměty byly převezeny do Prahy, o čemž mají existovat záznamy. U této položky je však připsáno „Kde?“.

MNV v České Skalici požadoval propůjčení 7 místností v přízemí zámku, kde zrealizuje památník Babičky. Komise doporučila, aby MNV za prostory hradil poplatek a údržbu prováděl na vlastní náklady. Jednalo se například o údržbu lávky, která byla hlavním vstupem do areálu. Údržbu měla převzít NKK.

Státní lesy a statky si vyžádaly zadní trakty loveckého pavilonu, kde byly byty jejich zaměstnanců. Dále též požaduje o byt v tzv. Kavalierhausu.

Pod NKK přešel ratibořický kastelán Josef Hronovský a zahradníkovi Bedřichovi Mertlíkovi bylo navrženo, aby si zámeckou zahradu pronajal a řádně se o ní staral na náklady NKK. Mertlík s návrhem souhlasil a zároveň k sobě získal i zahradnického učně, jenž v areálu též pracoval. Zároveň byla zahradníkovi sdělena informace o odvozu několika rostlin pro Pražský hrad.

Původní národní kulturní správce Jan Krtička se měl stát vrchním dozorcem pro ratibořické údolí.¹¹⁵

Ještě před převzetím zámku NKK došlo k odprodeji inventáře ministerstvu školství a osvěty ze dvou místností v ratibořickém Kavalierhausu. Předměty byly ohodnoceny soudním znalcem, truhlářským mistrem J. Vávrou a soudním znalcem pro textilie J. Švábem. Jednalo se o nábytek (postele, stoly, věšáky, psací stoly, židle ad.) za částku 2.730 Kčs a slamníky, matrace a pokrývky v hodnotě 1.880 Kčs.¹¹⁶

Národní kulturní komise fakticky areál zámku v Ratibořicích převzala 24. září 1948. Převzetí se účastnili například za NPF Jaroslav Vecko, Oldřich Bittman, za NKK Bohumil

¹¹⁵ NA, Fond 864 SPS, dodatky, Inv. č. 166, Sig. 30 – státní zámek Ratibořice, karton 100, *Zápis z jednání o přípravě areálu a zámku v Ratibořicích na převzetí NKK*, Ratibořice, 1947.

¹¹⁶ NA, Fond 864 SPS, dodatky, Inv. č. 166, Sig. 30 – státní zámek Ratibořice, karton 100, *Odprodej předmětů v Kavalierhausu v Ratibořicích vč. ohodnocení soudními znalci*, Ratibořice 1948.

Patka, Ema Charvátová, Břetislav Štorm, za správu státní lesů Ing. Vladimír Skopec, za objekt Jan Krtička, oblastní inspektor NKK Oldřich Hruška a další.¹¹⁷

Národní kulturní komise do své správy převzala zámek, skleník, vrátnici, park, rybník, louky, budovy v údolí, lovecký pavilon, louky, pastviny a inventář zámku. Na základě jednání v roce 1948 kastelán zodpovídal za zámek a jeho inventář a zahradník za zahradu, parky a jejich inventář. Kastelán také dostal pokyn, že bez souhlasu NKK nesmí ze zámku vydat žádný mobiliář.¹¹⁸

V roce 1950 byl vytvořen soupis vybavení Národního pozemkového fondu, který provedla soupisová komise ve složení: Matěj Gibson, Jaroslav Novák, František Měchura, Václav Válek a Josef Hronovský. Soupis obsahoval 3530 položek, přičemž nejcennější předměty byly pod položkami 3518–3530 a po vytvoření soupisu došlo k jejich uložení do skříně, která měla být zajištěná páskou a pečeti NPF. V zápise je mimo jiné uvedeno, že MNV žádá kotel pro městské jatky a žádost pracovníka NPF Františka Měchury, jenž požaduje jedny staré opotřebované vysoké boty ze zámku, které mu byly vydány.¹¹⁹

Na přelomu 40. a 50. let postupně začalo docházet k rozvozům předmětů, pro které v Ratibořicích nebylo využití. V roce 1950 se uskutečnilo předání předmětů pro Dům výtvarných umění v Praze II, U Hybernů. Jednalo se zejména o sedací nábytek (bílé židle se zlatými linkami a žlutým atlasem), celočalouněné pohovky a klavír značky Petroff.¹²⁰ Dne 10. 2. 1950 byly vydány předměty pro potřeby pedagogické fakulty Karlovy univerzity. Nejčastěji šlo opět o sedací nábytek (židle, křesla, pohovky), dále stolky, skřínky a komody.¹²¹ V dubnu téhož roku došlo k vydání pohovky, stolu a dvou židlí Josefu Páleníčkovi, virtuosovi a sólistovi Československé filharmonie.¹²² Roku 1952 ze zámku v Ratibořicích převzal Vojenský historický ústav obrazy s vojenskou tematikou (často litografie, mědirytiny apod.),

¹¹⁷ NA, Fond 864 SPS, dodatky, Inv. č. 166, Sig. 30 – státní zámek Ratibořice, karton 100, *Zápis o převzetí areálu a zámku v Ratibořicích*, Ratibořice 1948.

¹¹⁸ NA, Fond 864 SPS, dodatky, Inv. č. 166, Sig. 30 – státní zámek Ratibořice, karton 100, *Zápis o převzetí areálu a zámku v Ratibořicích*, Ratibořice 1948.

¹¹⁹ NA, Fond 864 SPS, dodatky, Inv. č. 166, Sig. 30 – státní zámek Ratibořice, karton 100, *Soupis inventáře zámku v Ratibořicích vytvoření NPF*, Ratibořice 1950.

¹²⁰ NA, Fond 864 SPS, dodatky, Inv. č. 166, Sig. 30 – státní zámek Ratibořice, karton 100, *Záznam o předání předmětů pro Dům výtvarných umění v Praze II, U Hybernů*, Praha 1950.

¹²¹ NA, Fond 864 SPS, dodatky, Inv. č. 166, Sig. 30 – státní zámek Ratibořice, karton 100, *Záznam o předání předmětů pro pedagogickou fakultu Karlovy univerzity*, Praha 1950.

¹²² NA, Fond 864 SPS, dodatky, Inv. č. 166, Sig. 30 – státní zámek Ratibořice, karton 100, *Záznam o předání předmětů Josefu Páleníčkovi*, Praha 1950.

fotografie a sošku z bílého kovu.¹²³ Dále došlo k vydání věci (lamp) na zámek Bruntál, skříní na zámek Jemniště, lůžkovin na zámek Kačina a Bítov.¹²⁴

Největší část ratibořického vybavení byla převezena na zámek Náchod. Jednalo se o předměty, které nenašly uplatnění v nové instalaci, a tak byly odvezeny do Náchoda (zejména z kapacitních důvodů). Z Náchoda pak některé předměty byly převedeny například do ČSAV.¹²⁵

Největší vyřazovací „akce“ se odehrála v roce 1960, kdy došlo k vyjmutí prakticky všech předmětů z černé knihy. Jednalo se o nejrůznější předměty (sedací nábytek, skříně, věšáky, mycí nádoby, lustry, zrcadla apod.). Jednotliviny pak byly vyřazeny i 70. a 80. letech minulého století. Některé předměty se jako užitkové dostaly i na jiné památkové objekty.^{126,127}

V rámci realizace nové instalace v ratibořickém zámku ale došlo k přivážení předmětů historicky pocházejících ze začátku 19. století (často z období klasicismu, empíru a biedermeieru). Nejvíce inventáře bylo převezeno ze sběrný na zámku Sychrov (kam se po válce převážela většina konfiskátů). Jednalo se především o drobnosti, například porcelánové servisy, sošky, hodiny, obrazy a několik kusů nábytku. Často se jednalo o konfiskáty německých rodin, anebo Židů zabavených za druhé světové války.¹²⁸ Jídelní stůl byl převezen ze zámku Frýdlant.¹²⁹ Mnoho svozových předmětů bylo do Ratibořic přivezeno také z Hrubého Rohozce, kde byl pro Ratibořice často vytypován nábytek.¹³⁰ Sedací set byl pro Ratibořice vybrán ze zámku v Chlumci nad Cidlinou.¹³¹ Černý empírový nábytek, lavice, harfa a obraz císaře Františka byly do Ratibořic přesunuty ze zámku Mnichovo Hradiště.¹³² Několik předmětů bylo

¹²³ NA, Fond 864 SPS, dodatky, Inv. č. 166, Sig. 30 – státní zámek Ratibořice, karton 100, *Záznam o předání předmětů do Vojenského historického ústavu*, Praha 1952.

¹²⁴ NA, Fond 864 SPS, dodatky, Inv. č. 166, Sig. 30 – státní zámek Ratibořice, karton 100, *Seznam dokladů týkajících se vydání mobiliáře ze zámku v Ratibořicích*, Ratibořice 1953.

¹²⁵ NA, Fond 864 SPS, dodatky, Inv. č. 166, Sig. 30 – státní zámek Ratibořice, karton 100, *Seznam dokladů týkajících se vydání mobiliáře ze zámku v Ratibořicích, Záznam o odvozu části předmětů z Ratibořic do Náchoda*, Ratibořice 1950.

¹²⁶ SZ Ratibořice, *Černá kniha zámku Ratibořice (kmenová)*, Ratibořice 1953.

¹²⁷ Například do Litomyšle, kde se dodnes nacházejí. Jedná se o sekretář, postel a dvě skříně zjevně pocházející z ratibořického Kavalierhausu.

¹²⁸ NA, Fond 864 SPS, dodatky, Inv. č. 166, Sig. 30 – státní zámek Ratibořice, karton 100, *Seznam předmětů vyříděných na zámku Sychrov pro instalaci na zámku v Ratibořicích*, Sychrov 1950.

¹²⁹ NA, Fond 864 SPS, dodatky, Inv. č. 166, Sig. 30 – státní zámek Ratibořice, karton 100, *Záznam o předání stolu z Frýdlantu pro instalaci na zámku v Ratibořicích*, Frýdlant 1950.

¹³⁰ NA, Fond 864 SPS, dodatky, Inv. č. 166, Sig. 30 – státní zámek Ratibořice, karton 100, *Záznam o předání předmětů z Hrubého Rohozce pro instalaci na zámku v Ratibořicích*, Hrubý Rohozec 1950.

¹³¹ NA, Fond 864 SPS, dodatky, Inv. č. 166, Sig. 30 – státní zámek Ratibořice, karton 100, *Záznam o předání předmětů vyříděných na zámku v Chlumci nad Cidlinou pro instalaci na zámku v Ratibořicích*, Chlumec nad Cidlinou, 1950.

¹³² NA, Fond 864 SPS, dodatky, Inv. č. 166, Sig. 30 – státní zámek Ratibořice, karton 100, *Záznam o předání předmětů ze zámku Mnichovo Hradiště pro instalaci na zámku v Ratibořicích*, Mnichovo Hradiště 1950.

do Ratibořic převezeno ze zámku Náchod.¹³³ Také došlo k výběru a odvozu hudebních nástrojů z Národního muzea (housle, kontrabas, flétna aj.).¹³⁴ Zajímavé je, že většinu předmětů pro instalaci na zámku v Ratibořicích převzal sám Dr. Zdeněk Wirth.¹³⁵

Pro budovy v areálu Babiččina údolí i zámku byla vytvořena zápůjčka předmětů z muzea v České Skalici. Často se jednalo o lidový nábytek a obrazy apod.¹³⁶

3.2.3 50. léta: vytvoření interiérové instalace a expozice věnované Boženě Němcové

Poválečné otevření zámku v Ratibořicích bylo novinkou. Zámek v dobách vlastnictví rodem Schaumburg-Lippe sloužil jako letní sídlo a veřejnosti byl uzavřen. Tento knížecí rod totiž zpřístupnil zámecké interiéry na zámku v Náchodě.¹³⁷



Obrázek č. 10 – Sál tří císařů v polovině 40. let 20. století. Většina předmětů na záběru se nedochovala (pouze obrazy převezené na zámek Náchod, busty a lustr). Ze sbírek NPÚ, ÚOP Josefov.

Přípravy expozice na zámku v Ratibořicích probíhaly již od konce 40. let minulého století. Hlavním organizátorem prací byl sám Dr. Zdeněk Wirth, který například navrhnul výmalby zámeckých pokojů, jež měly evokovat období začátku 19. století a návštěvníkům tak

¹³³ NA, Fond 864 SPS, dodatky, Inv. č. 166, Sig. 30 – státní zámek Ratibořice, karton 100, *Záznam o předání předmětů ze zámku Náchod pro instalaci na zámku v Ratibořicích*, Náchod 1950.

¹³⁴ NA, Fond 864 SPS, dodatky, Inv. č. 166, Sig. 30 – státní zámek Ratibořice, karton 100, *Seznam hudebních nástrojů na zámku v Ratibořicích*, Ratibořice okolo roku 1953.

¹³⁵ Na většině protokolů o převzetí je Dr. Wirth vlastnoručně podepsán.

¹³⁶ NA, Fond 864 SPS, dodatky, Inv. č. 166, Sig. 30 – státní zámek Ratibořice, karton 100, *Seznam předmětů vypůjčených ze skalického muzea pro areál v Ratibořicích*, Ratibořice 1959.

¹³⁷ Viz část věnující se zámku Náchod a jeho instalaci před rokem 1952.

přiblížit dobu, kdy zdejší zámek jako své letní sídlo využívala vévodkyně Kateřina Vilemína Zaháňská. Instalace měla korespondovat s dílem *Babička* spisovatelky Boženy Němcové. Zámecká expozice byla instalována jako byt vévodkyně Zaháňské. Pro instalaci byl též do Ratibořic přivážen dobově odpovídající mobiliář z různých severovýchodních zámků. Do příběhu z knížky *Babička* byl rovněž zahrnut i mlýn nebo Staré bělidlo.¹³⁸

Instalace zámku byla realizovaná v prvním patře a jednotlivý sled pokojů a vystavovaného mobiliáře dokládá například průvodcovský text z roku 1954¹³⁹ či dobová fotodokumentace expozice.¹⁴⁰

Prohlídka zámku začínala v *přijímací hale* prvního patra, kde se výklad zaměřoval zejména na vystavované předměty, například italské akvarely či dvě busty. Následné povídání se zaměřilo na stavební úpravy zámku za Kateřiny Zaháňské a informace o nové instalaci ratibořického zámku. Návštěvníci následně pokračovali do *pokoje pro zvláštního hosta*, kde výklad pouze vyjmenovával prezentovaný mobiliář. V tomto případě především portréty ze druhé poloviny 18. století. Další místností byla *knihovna*, kde podle průvodcovského textu vévodkyně Zaháňská přijala pátera Havlovického. V této místnosti došlo k odkazu na dílo „*U nás*“ od dalšího místního spisovatele Aloise Jiráska. Z předmětů byl zmíněn například tlakoměr nebo lékárníčka. Následovala *jídelna*, kde text krátce pojednal o Kateřině Zaháňské jako „*nepřítelkyni Napoleona, tehdejšího tyrana celé Evropy – veškeré služebnictvo si však držela francouzské*“.



Obrázek č. 11 – Jídelna. Ze sbírek NPÚ, ÚOP Josefov.

¹³⁸ Wirth, Zdeněk a kol., *Ratibořice, státní zámek a babičino údolí*, Praha 1956, s. 4–6.

¹³⁹ Průvodcovský text není signován (pouze rok 1954) a je velmi strohý. Obsahuje řadu chyb.

¹⁴⁰ Fotodokumentace je uložena v archivu v NPÚ, ÚOP Josefov.

Poté výklad pokračoval vyjmenováním instalovaných předmětů. Návštěvníci pak pokračovali do **hudebního salonu**, kde se výklad věnoval vyjmenování umístěných hudebních nástrojů. Dále prohlídka směřovala do **Sálu tří císařů**, kde průvodce návštěvníkům povyprávěl o Protinapoleonské koalici a v rámci výkladu připomenul, že po „porážce Napoleona vznikla Svatá aliance, která až do revoluce 1945 dusila každý revoluční projev v celé Evropě“.



Obrázek č. 12 – Sál tří císařů s výmalbou navrženou Dr. Wirthem. Ze sbírek NPÚ, ÚOP Josefov.

Poté následoval **budoár kněžny**, kde se výklad opět zaměřil na vystavovaný mobiliář, zejména na obrazy nade dveřmi (dionisovské scény), sošky a portrét císaře Františka I. Další místností byla **ložnice kněžny**, kde výklad zmiňoval především malby a tahadlo na zvonek. Předposledním pokojem se stala **místnost schovanky**, kde se opět výklad primárně zaměřoval na sbírky a poslední místností byl **pokoj komorné**, jelikož komorná bydlela na zámku, neboť „*kněžna každou chvíli něco potřebovala a často i v noci*“. Touto místností prohlídka ratibořického zámku skončila a návštěvníky již čekal pouze závěrečný doplněk průvodce: „*Je třeba si uvědomit to, že ve všech těchto místnostech, které jsme prošli, ve všech těch světlých prostorných místnostech, zde nahoře i dole žila jedna osoba – kněžna a když porovnáme se Starým bělidlem, kam Božena Němcová vložila děj svého mládí – vidíme jak se žilo mezi lidmi, který na kněžnu pracovali a který měl – hodně bídy a kněžnou, která za celý svůj život nedělala nic a měla vše na co si vzpomněla*“.¹⁴¹ Sylab z roku 1954 byl v roce 1958 kompletně přepracován Janem Štefanem a došlo i k rozšíření informací podávaných ve výkladu. Obsahoval poměrně bohatě rozepsanou historii objektu a na rozdíl od předešlého

¹⁴¹ Autor neuveden, *Průvodcovský text pro zámek Ratiborice*, Ratiborice 1954, s. 1–8.

průvodcovského textu byl ke každé místnosti sepsán souvislý text, který měl průvodce návštěvníkům přetlumočit. Z výkladu byl odstraněn závěrečný ideologický proslov, který nahradil vyprávění o Boženě Němcové, jež uvádělo na pravou míru některé skutečnosti zmíněné v Babičce, ovšem zde se opět ideologické zbarvení částečně objevilo. Například matka Barunky Tereza se neshodovala s babičkou, neboť „jistý čas dělala kastelánku a přičichla k panstvu, podle toho strojila sebe a svoje děti, které učila jenom německy“.¹⁴²

V roce 1955 klasickou zámeckou instalaci doplnila stálá výstava Babička Boženy Němcové k příležitosti stého výročí prvního vydání tohoto díla. V instalaci byla pozornost věnována dětství Barunky Panklové, ale i pozdějšímu životu Boženy Němcové a jejímu dílu. Na přípravě muzea se podíleli pracovníci muzea v České Skalici, Památníku národního písemnictví a Státní památkové správy.¹⁴³

3.2.4 Retušování interiérů v 60. a 80. letech

V 60. letech se postupně začalo uvažovat o reinstalacích obou expozic. V roce 1963 začala KPS plánovat obnovu výmalb z roku 1950 navrženou Zdeňkem Wirthem.¹⁴⁴ Podle dokumentu z roku 1964 byla výmalba poškozená, vybledlá, opadaná a v několika místnostech nekvalitně provedená.¹⁴⁵ V ložnici kněžny mělo být ponecháno stávající členění do obdélníků. Základní barva měla být růžová lomená do okru. V zeleném pokoji mělo být vše ponecháno podle výmalby z roku 1950 (světle zelená barva lomená do šedé). V sále tří císařů měla být hlavní plocha stěn vínová a linky bronzové. Následně se měly uskutečnit i výmalby zbylých pokojů.¹⁴⁶ Při průzkumech ale došlo k neočekávanému nálezu původních klasicistních výmalb z konce 18. století (z doby vévody Petra Birona, otce Kateřiny Zaháňské) v pokoji pro hosta, hudebním pokoji, sálu tří císařů a také objevení maleb nade dveřmi v pokoji kněžny. Výmalby z 18. století tvořily plastické výplně a sloupy s pilastry.¹⁴⁷ Jelikož se jednalo o unikátní nález, došlo k jejich restaurování, na což bylo potřeba navýšit původní finanční

¹⁴² Jan ŠTEFAN, *Průvodcovský text pro zámek Ratibořice*, Ratibořice 1958, s. 1–6 a s. 8.

¹⁴³ Zdeňk WIRTH a kol., *Ratibořice, státní zámek a babiččino údolí*, Praha 1956, s. 6–7.

¹⁴⁴ NPÚ, ÚOP Josefov, *Archivní dokumentace státního zámku Ratibořice, Pokyny k výmalbě pokojů I. na zámku Ratibořice*, Pardubice 1963.

¹⁴⁵ NPÚ, ÚOP Josefov, *Archivní dokumentace státního zámku Ratibořice, Dopis o objevení historických výmalb na zámku v Ratibořicích*, Pardubice 1964.

¹⁴⁶ NPÚ, ÚOP Josefov, *Archivní dokumentace státního zámku Ratibořice, Pokyny k výmalbě pokojů I. na zámku Ratibořice*, Pardubice 1963.

¹⁴⁷ NPÚ, ÚOP Josefov, *Archivní dokumentace státního zámku Ratibořice, Dopis o objevení historických výmalb na zámku v Ratibořicích*, Pardubice 1964.

rozpočet.^{148, 149} Kromě nálezu a restaurování původních výmalb (restaurovány byly v roce 1964) došlo také k přemalování stěn v jídelně a pokoji schovanky, kde původní vzorek stěn nahradily motivy z dalších pokojů (členění do obdélníků) vytvořené Zdeňkem Wirthem.¹⁵⁰



Obrázek č. 13 – Hudební salon s odkrytou původní klasicistní výmalbou. Ze sbírek NPÚ, ÚOP Josefov.

Autorem retušované instalace byl doc. Oldřich Blažíček. Instalace však neprošla výraznou změnou, šlo pouze o kosmetické úpravy (přemístění několika kusů mobiliáře apod.).¹⁵¹ Například v jídelně byla u vstupu do místnosti vytvořena přípravná jídel.¹⁵² Proto nebylo přikročeno ani k sepsání nového průvodcovského textu,¹⁵³ který byl nezávisle na úpravách instalace přepracován až v roce 1971.^{154, 155} V dokumentu z roku 1965 je dokonce údaj, že reinstalace na zámku v Ratibořicích se uskutečnila ve dvou dnech, a to 30. a 31. března a byla nově doplněna o několik kobereců ze zámku v Náchodě.¹⁵⁶

V průběhu 60. let začala také jednání o tvorbě nové stálé výstavy Babička Boženy Němcové, která se nacházela v přízemí zámku, neboť ta původní zastarala. Z dobových

¹⁴⁸ NPÚ, ÚOP Josefov, *Archivní dokumentace státního zámku Ratibořice, Zápis z jednání o reinstalaci zámku v Ratibořicích*, Ratibořice 1964.

¹⁴⁹ V zápise z jednání o reinstalaci zámku v Ratibořicích je uvedena částka 50.000,- Kčs, o kterou je potřeba rozpočet navýšit.

¹⁵⁰ Tuto skutečnost dokládá fotodokumentace reinstalovaných prostor z roku 1965 uložená v archivu NPÚ, ÚOP Josefov.

¹⁵¹ Autor neuveden, *Průvodcovský text pro zámek Ratibořice*, Pardubice 1971, s. 6.

¹⁵² Tamtéž, s. 8.

¹⁵³ Byla provedena pouze menší aktualizace pracovníky správy objektu a krajského střediska v Pardubicích.

¹⁵⁴ NPÚ, ÚOP Josefov, *Archivní dokumentace státního zámku Ratibořice, Zápis o reinstalaci zámku v Ratibořicích*, Praha 1965.

¹⁵⁵ Autor neuveden, *Průvodcovský text pro zámek Ratibořice*, Pardubice 1971.

¹⁵⁶ NPÚ, ÚOP Josefov, *Archivní dokumentace státního zámku Ratibořice, Dopis o provedené reinstalaci interiérů I. patra zámku v Ratibořicích*, Praha 1965.

dokumentů vyplývá, že došlo ke sporu mezi KSSPOP a Muzeem Boženy Němcové v České Skalici.¹⁵⁷ V roce 1963 si českoskalické muzeum z výstavy odvezlo řadu předmětů. Obdobná stálá výstava se zrealizovala v České Skalici. Proto bylo nutné přistoupit k reinstalaci i v přízemí zámku, kde nová expozice měla být protipólem k zámeckým interiéřům.¹⁵⁸ V roce 1965 došlo k uzavření smlouvy mezi KSSPOP a Muzeem Boženy Němcové v České Skalici, ve které se českoskalické muzeum zavázalo k doplnění expozice „Babičky“, avšak jednalo se pouze o dočasný stav. Dokument z roku 1965 udává, že k nové expozici „Babičky“ vyhotovil libreto Karel Michl, nositel Řádu práce a je vypracováno tak, aby navrhovaná expozice nebyla duplicitní k instalaci v muzeu Boženy Němcové v České Skalici.¹⁵⁹ Ke spolupráci byla přizvána řada institucí, někteří odborníci ale měli připomínky (například etnografové). Při jednání o nové expozici „Babičky“ mělo být vytvořeno další libreto. K realizaci nové expozice „Babičky“ již však nedošlo a prostory zámku byly později využívány ke krátkodobým výstavám anebo ke skladování nejrůznějších věcí. Sál v přízemí byl užíván například na pořádání koncertů.¹⁶⁰

V návaznosti na generální rekonstrukci na konci 80. let minulého století došlo opět k vytvoření návrhu na reinstalaci expozice zámku v Ratibořicích. Samotný návrh vypracovala v říjnu 1988 PhDr. Helena Bajerová. Instalační záměr ale opět víceméně počítal se zachováním většiny prostor v podobě, jakou získaly při předchozích úpravách. Zásadní změnou v nové podobě instalace bylo vytapetování všech místností látkovými tapetami s historizujícím vzorem, jelikož bylo dohledáno, že interiér zámku za vévodkyně Zaháňské měl stěny vytapetované. Došlo k zakrytí výmalb, které byly navrhnuty Zdeňkem Wirthem i nalezených klasicistních maleb z konce 18. století. V samotné instalaci byl nahrazen pokoj pro hosty *pánským salonem*, kam byly přesunuty knihovní skříně z knihovny a samotná knihovna se proměnila v *salonek*, který se stal součástí jídelny, neboť zeď mezi knihovnou/salonkem a jídelnou byla zbourána. Nově byla u ložnice kněžny instalována *oblékárna*. Většina pokojů ale opět výraznou proměnou projít neměla.¹⁶¹

K menším změnám došlo až po proměně politických poměrů v roce 1989, kdy se některé předměty ze zámeckého mobiliáře vracely původním majitelům. Například došlo

¹⁵⁷ Například Dopis řediteli KSSPOP V Pardubicích od Pedagogického muzea zmiňuje, že dle jejich poznatků došlo k pochybení na straně KSSPOP, tato instituce ho naopak viděla na straně muzea.

¹⁵⁸ NPÚ, ÚOP Josefov, Archivní dokumentace státního zámku Ratibořice, *Dopis Pedagogickému muzeu o expozici „Babičky“ na zámku v Ratibořicích*, Pardubice 1966.

¹⁵⁹ NPÚ, ÚOP Josefov, Archivní dokumentace státního zámku Ratibořice, *Dopis PNP o novém libretu expozice „Babičky“ v přízemí na zámku v Ratibořicích*, Pardubice 1965.

¹⁶⁰ Milan ZÁLIŠ, *Instalační plán pro státní zámek Ratibořice*, Ratibořice 1994.

¹⁶¹ Helena BAJEROVÁ, *Instalační plán pro státní zámek Ratibořice*, 1988, s. 3–12.

k navrácení sedacího setu z jídelny,¹⁶² která musela projít dílčí reinstalací a změnila se ve společenský salón.



Obrázek č. 14 – Zakrývání výmalb na přelomu 80. a 90. let minulého století. Ze sbírek NPÚ, ÚOP Josefov.

Až na pár kosmetických úprav, kterými občas instalace musela projít, je ale expozice na zámku v Ratibořicích dodnes stejná.¹⁶³

3.2.5 Porevoluční „knížecí“ změny

Na začátku 90. let opět nastala otázka, jak využít interiéry v přízemí ratibořického zámku. Po zrealizování několika výstav bylo rozhodnuto, že pokoje se stanou rozšiřující částí klasické interiérové instalace, ale zaměří se na mladší etapu historie zámku na dobu, kdy ratibořický zámek náležel německému knížecímu rodu Schaumburg-Lippe. Instalace v přízemí měla být zároveň alternativou pro hendikepované návštěvníky. Nově prezentované prostory měly být sestaveny primárně z kmenového ratibořického mobiliáře, jenž se nacházel v depozitářích na zámku v Náchodě, kam byl přemístěn na přelomu 40. a 50. let. Interiéry měl doplnit též nevyužitý kmenový mobiliář zámku Náchod či zápůjčky ze zámku Litomyšl, Opočno apod.¹⁶⁴

¹⁶² NPÚ, CastIS, centrální evidence mobiliárních fondů, evidence úbytků.

¹⁶³ Posouzeno i na základě prohlídky interiérové instalace.

¹⁶⁴ Milan ZÁLIŠ, *Instalační plán pro státní zámek Ratibořice*, Ratibořice 1994.

V polovině 90. let došlo k realizování první etapy nové instalace, která byla v pozdějších letech dotvořena do současné podoby.¹⁶⁵ Návštěvníci nejprve vstupují do **přijímajícího salonu**, kterému dominuje portrét Jiřího Viléma ze Schaumburg-Lippe, nabyvatele náhodského panství pro tuto knížecí rodinu. Pokoj je jinak doplněn sedací soupravou, porcelánem a podobiznami členů rodu Schaumburg-Lippe. Následuje tzv. **Schaumburský salon**, kde se nacházejí portréty Viléma Karla Augusta Schaumburg-Lippe a jeho manželky Bathildis Amalgunde. Pokoj doplňují skleníky s knihami a porcelánem. Další místností je **grafický kabinet**, kde je rozvěšen soubor grafik a nalézá se zde kolébka, do které byli ukládány malé šlechtické děti. Další místností je **pánský reprezentační salon**, kde se nachází portrét císaře Františka Josefa I. a posledního soukromého majitele zámku, Bedřicha ze Schaumburg-Lippe. Následuje **dámský salon**, kde je uplatněný mobiliář navrácený z ČSAV v Bechyni.¹⁶⁶ Pokoji dominuje portrét Luisy Karolíny, první manželky Bedřicha ze Schaumburg-Lippe. Dalším pokojem je **velká reprezentační jídelna**, kde se nachází část jídelního servisu, který darem dostali Luisa a Bedřich od anglické královské rodiny a také podobizny rodičů Luisy.



Obrázek č. 15 – Reprezentační jídelna v prvním patře. Ze sbírek NPÚ, ÚOP Josefov.

¹⁶⁵ V první etapě bylo instalováno pouze pět místností, prohlídka končila v jídelně (dnes dámském salonu).

¹⁶⁶ Zjištěno v evidenci CastIS, MF Ratibořice.

Poslední dva pokoje¹⁶⁷ mají odkryté renesanční trémové stropy a je v nich situována *ložnice a toaletní pokoj*. Zde prohlídka končí a vrací se do jídelny, odkud vychází ven.^{168, 169} Instalace od doby vzniku neprošla výraznou proměnou, pouze došlo vymalování prostor¹⁷⁰ a částečnému nahrazení kmenového mobiliáře ze zámku Náchod, který byl využit v nových instalacích.¹⁷¹

¹⁶⁷ Záměr počítal, že v těchto prostorách vznikne výstava o Boženě Němcové v Ratibořicích, avšak později se pokoje staly součástí klasické interiérové instalace.

¹⁶⁸ Milan ZÁLIŠ, *Instalační plán pro státní zámek Ratibořice*, Ratibořice 1994.

¹⁶⁹ Zároveň sepsáno i na základě prohlídky památkového objektu.

¹⁷⁰ Skutečnost dokládá fotodokumentace instalace uložená v archivu NPÚ, ÚOP Josefov.

¹⁷¹ Autor práce se podílel na instalačních pracích na zámku v Náchodě.

3.3 Opočno, Colloredo-Mansfeldská pokladnice plná cenných děl a zbraní

3.3.1 Z hradiště přes Červený Opočen do moderního zámeckého sídla

Příběh opočenského zámku se začal psát už v 11. století. Podle záznamu z Kosmovy kroniky na místě dnešního sídla stálo dřevěné hradiště. Za první majitele je považován rod Drslaviců, který pravděpodobně v první polovině 14. století hradiště přestavěl na gotický hrad. Název Opočno zámek získal podle vápencového kamene – opuky. Majitelů zámek vystřídal více, významněji se do vývoje zámku zapsal rod Trčků z Lípy. Tento šlechtický rod nechal přestavět zdejší hrad na renesanční zámek s arkádovými ochozy. Vzhled renesančního zámku si Opočno i přes pozdější přestavby uchovalo dodnes. Trčkové o své opočenské sídlo přišli v roce 1634, kdy byl zdejší pán Adam Erdman Trčka zavražděn společně se svým švagrem Albrechtem z Valdštejna v Chebu. Brzy poté opočenské panství získává vojevůdce třicetileté války Rudolf Colloredo. Potomci tohoto šlechtice vlastnili zdejší zámek až do konce druhé světové války. Za prvních majitelů z tohoto rodu zámek na konci 17. století vyhořel, a proto došlo k jeho barokní úpravě, kdy zámek získal červenou fasádu a nové označení Červený Opočen. Úpravy zámku tehdy pravděpodobně probíhaly pod dohledem italského architekta Alliprandiho. Ve druhé polovině 18. století dochází ke spojení s rodem Mansfeldů a vzniká tak rod Colloredo-Mansfeldů. V 19. století u zámku vzniká romantický park a na začátku století dvacátého dochází k posledním, avšak zásadním úpravám interiérů zámku. V roce 1945 bylo opočenské panství rodině Colloredo-Mansfeld zkonfiskováno a stalo se majetkem státu. V prvních poválečných letech byl opočenský zámek Národní kulturní komisí zařazen do první kategorie památek určených k zachování a zpřístupnění veřejnosti.^{172, 173, 174}

3.3.2 Vytríd'ování mobiliáře bez velkých škod

Jedno z prvních jednání po konfiskaci opočenského velkostatku původním majitelům se uskutečnilo 21. a 22. listopadu 1946. Jednání se účastnil za ministerstvo školství Dr. Zdeněk Wirth, ústřední konservátor Rudolf Maximovič, Ing. Jindřich Pravenec za ministerstvo zemědělství, Jaromír Soukup za Národní pozemkový fond, Hugo Konias za lesní správu, za zámek Josef Toman a za správu zahrad Bohumil Vala.¹⁷⁵

¹⁷² Jarmila NETKOVÁ, *Průvodcovský text pro státní zámek Opočno*, Pardubice 1983. Aktualizováno v roce 2019 Milanem Junkem, s. 8–13.

¹⁷³ Karel KUČA, *Průvodce po památkách ve správě Národního památkového ústavu*, Praha 2013, s. 225–227.

¹⁷⁴ Matouš JIRÁK, *Státní zámek Opočno*, Hostinné 2012, s. 1–18.

¹⁷⁵ NA, Fond 864 SPS, dodatky, Inv. č. 157, Sig. 30 – státní zámek Opočno, karta 96, *Zápis o komisionálním řízení*, Opočno, 21. a 22. listopad 1946.

Předmětem jednání byla příprava areálu na převzetí Národní kulturní komisí. Součástí zápisu je i krátký historický vývoj areálu a následně jednotlivé rozparcelování areálu. Jednalo se zejména o tyto pozemky: zámek, hladomornu, kulečnickový sál se stájemi, jízdárnu, byty zaměstnanců, chodbu ze zámku ke kapli, letohrádek, skleníky, byty správce zahrad a zámku, starou faru, hájenku, zámeckou zahradu, park a pastviny u mlýna. Předmětem dalších jednání měly být pozemky kolem knížecí hrobky, kde se předpokládalo, že se stanou církevním majetkem.¹⁷⁶

V jednání byly i požadavky a podmínky týkající se dalších institucí, které měly zájem o místa v konfiskovaném opočenském areálu.

Prostory zámeckého archivu si vyžádal Státní zemědělský archiv.¹⁷⁷

Státní lesy a statky se s NKK domluvily na uzavření dohody o odevzdání jízdárny, zaměstnaneckých bytů, kůlny a stáje. NKK v zaměstnanecké budově přenechala byt pro zámeckého zřízence, stáj pro sběrnou a volný průchod pro zaměstnance SLS na okraji zámeckého parku na jižní straně.

Nový nabyvatel pivovaru¹⁷⁸ musel opustit sklepy a zrušit lednici pod zámkem. Zároveň měl komunikovat se Státním památkovým úřadem v případě jakékoliv změny průčelí do parku. V podnájmu pivovaru se nově nacházela také sýrárna mlékařského družstva, která měla zamezit vnikání zápachu ze sýrárny do I. nádvoří a odvádět splašky z umývání sýrů mimo zámecký park.

Jednání též probíhala s Místním národním výborem v Opočně. NKK netrvala na přidělení zahrady „Švýcarský“, ale požadovala odvoz veškerého nepořádku a inventář zahrady včetně skla ze skleníku a pařenišť. Jako náhradu NKK užívala jinou parcelu z nekonfiskovaného majetku Colloredo-Mansfeldů pro potřeby školky. S obcí byla také uzavřena smlouva o užívání vodovodu pro potřeby zámku a zahrady a obci bylo svoleno užívat starou i novou vodárnu. Došlo k vydání zákazu rybolovu v parku a zpřístupnění zámeckého parku veřejnosti v určitých hodinách a povolení obci užívat letohrádek ke kulturním účelům (jako čítárna, museum a výstavní prostory).¹⁷⁹

¹⁷⁶ NA, Fond 864 SPS, dodatky, Inv. č. 157, Sig. 30 – státní zámek Opočno, karton 96, *Zápis o komisionálním řízení*, Opočno, 21. a 22. listopad 1946, s. 3–4.

¹⁷⁷ Jednalo se o tři místnosti v přízemí jižního křídla, jednu v budově zámku a dvě na prvním nádvoří pod kulečnickovým sálem.

¹⁷⁸ Pivovar se nacházel v budově sousedící s opočenským zámkem. Při vstupu do areálu je to budova lemující nádvoří po levé straně.

¹⁷⁹ Umístěna v klenuté místnosti v přízemí ZK, tzv. stříbrnice (historický název, dodnes používaný).

¹⁷⁹ NA, Fond 864 SPS, dodatky, Inv. č. 157, Sig. 30 – státní zámek Opočno, karton 96, *Zápis o komisionálním řízení*, Opočno, 21. a 22. listopad 1946, s. 5–6.

Dále NKK počítala s převzetím inventáře zámeckých pokojů, dvě knihovny, obrazárny, kolekci zbraní ve zbrojnicích, sbírku exotických předmětů z Afriky a Ameriky, ornitologické předměty, soubory stříbrného nádobí¹⁸⁰ a měděné nádobí.¹⁸¹

V době tvoření tohoto zápisu byla tzv. hladomorna ještě obývána bývalým majitelem. Jeho byt se skládal z pěti pokojů, kuchyně, koupelny a chodby.¹⁸²

Zástupci NKK byli obeznámeni s odvozem části předmětů za okupace na zámek Dobříš. Jednalo se o stolní stříbrné nádobí, nábytek, který byl kromě Dobříše převezen na Pražský hrad¹⁸³¹⁸⁴. V roce 1944 pak došlo k odvozu osmi standard z rytířského sálu, dvou trubek, pěti kusů zbroje a několika zbraní.¹⁸⁵ Dále se v tomto roce uskutečnila zápůjčka 14 knih, jejichž témata se věnovala Řádu zlatého rouna, do Umělecko-historického muzea ve Vídni.¹⁸⁶

Zámek v době přípravy na převzetí NKK spravovali: Josef Toman, kastelán, Václav Smolík, zřízenec, Bohuslav Krulich, noční hlídač a Bohumil Vala, správce zahrady a parku. Všichni vypsání obývali i služební byty.¹⁸⁷

K převzetí zámku v Opočně Národní kulturní komisí došlo 27. května 1948. Této události se účastnili například: Ing. Jiří Dvořák za ministerstvo zemědělství, Jaroslav Vecko za Národní pozemkový fond, za NKK Bohumil Patka, Dr. Ema Charvátová, Karel Steklý, za národní správu lesní rada Hugo Konias, za zámek Josef Toman, za Místní národní výbor J. Vašek a za archiv Dr. Černý.¹⁸⁸

Tímto aktem došlo k vyjmutí zámeckého objektu Opočno z Národního pozemkového fondu a jeho přesunu do správy Národní kulturní komise. Jednalo se o řadu parcel z parku (rybník, louky, lesy zahrady apod.), zámek a další přilehlé budovy (letohrádek, spojovací chodba, myslivna, skleníky atd.).¹⁸⁹ Vnitřní vybavení areálu mělo být teprve sepsáno komisí Národního pozemkového fondu.¹⁹⁰

¹⁸⁰ Umístěna v klenuté místnosti v přízemí západního křídla, tzv. stříbrnice (historický název, dodnes používaný).

¹⁸¹ NA, Fond 864 SPS, dodatky, Inv. č. 157, Sig. 30 – státní zámek Opočno, karton 96, *Zápis o komisionálním řízení*, Opočno, 21. a 22. listopad 1946, s. 3–4.

¹⁸² Rodina Colloredo-Mansfeldů na zámku v Opočně žila až do roku 1948.

¹⁸³ Na zámek byla v době okupace uvalena nucená správa.

¹⁸⁴ Soupis uvádí, že se tak stalo 23.6.1943 – záznam o odvozu provedl správce Josef Toman. Odvezeny i nějaké zbraně společně (doklad se nejspíš nedochoval) s předměty z Konopiště, kam byly po válce převezeny a jsou tam dodnes (několik málo kusů).

¹⁸⁵ Předměty byly umístěny do „Heeresmuseum“ v Praze a následně do Altaussee ve Štýrsku. Standardy a trubky byly následně přenechány ve Vojenském historickém ústavu.

¹⁸⁶ Předměty byly v roce 1949 převzaty zpět na ministerstvu zahraničí panem Františkem Chaloupkou.

¹⁸⁷ Tamtéž, s. 4–5.

¹⁸⁸ NA, Fond 864 SPS, dodatky, Inv. č. 157, Sig. 30 – státní zámek Opočno, karton 96, *Zápis z 27. května 1948 o odevzdání zámeckých nemovitostí*, Opočno 1948, s. 1.

¹⁸⁹ NKK zároveň musela splnit podmínky, které již byly seprány v roce 1946.

¹⁹⁰ NA, Fond 864 SPS, dodatky, Inv. č. 157, Sig. 30 – státní zámek Opočno, karton 96, *Zápis z 27. května 1948 o odevzdání zámeckých nemovitostí*, Opočno 1948, s. 3.

Hned v prvních letech po skončení druhé světové války došlo k prvním pokusům o navrácení předmětů rodinného a osobního rázu (například rodinný archiv a některé předměty z mobiliáře). Dr. Josef C-M již v roce 1947 podal žádost o odvoz osobních věcí a předmětů patřících jeho choti. Jednalo se o prostěradla, dečky, záclony, prachovky, akvarely Zbirohu a Opočna, kostým, rybářské potřeby, pláště, župany či gramofonové desky, které byly uloženy ve dvou koších. NKK tyto předměty však zavedla do seznamu odevzdaných předmětů a čekala na rozhodnutí příslušných orgánů.^{191, 192}

Josef C-M následně podal v roce 1947 ještě jednu žádost o navrácení předmětů ze čtyř kufrů, jejichž vlastníkem byl Alexander Schoenfeldt, rakouský příslušník. Jeho osobní předměty byly na Opočně uloženy od roku 1943 v hladomorně. Obsahem byly zejména povlaky, oděvy, boty a ve zbylých třech bednách se jednalo o knihy.¹⁹³

Další předměty, z majetkové podstaty Jeronýma C-M, byly uskladněny u M. Vojtěchovské v Opočně. Jednalo se o osm beden, které byly vyzvednuty NKK a za asistence SNB a správy zámku protříděny a předměty z nich zavedeny do sbírkového fondu opočenského zámku. Obsahem kufru byly zejména vojenské pláště, kožichy, vizitky, toaletní kufříky či opasky.¹⁹⁴

Žádost o odvoz části předmětů ze zámku Opočno podala také Helena Kodátková, která je získala od Josefa C-M jako dar v době, kdy byla na zámku zaměstnaná jako ošetřovatelka dětí. Jednalo se například o soupravu modřínového nábytku, prádelník, šicí stroj a porcelánové nádobí se stříbrným proužkem pro šest osob.¹⁹⁵

NPF vytvořil soupis vnitřního vybavení zámku Opočno 3. 3. 1950, kterému předcházela soupis zámku z roku 1946, kde jsou předměty rozděleny podle vlastnictví jednotlivých členů rodiny C-M.¹⁹⁶ Soupis vytvořila komise NPF z Prahy. Soupis pořídili za správu zámku Josef Toman a oblastní inspektor Oldřich Hruška. Inventář obsahoval 7582 inventárních položek na 306 stranách. Nejcennější předměty byly zaznamenány na závěr soupisu, od položky číslo 7289

¹⁹¹ NA, Fond 864 SPS, dodatky, Inv. č. 157, Sig. 30 – státní zámek Opočno, karton 96, *Žádost o povolení k odvozu osobních věcí ze zámku Opočno*, Opočno 1947.

¹⁹² Dle informace od kastelána zámku dostal Dr. Josef C-M povolení k odvozu věcí. Existují též dokumenty, ve kterých se uvažovalo o navrácení veškerého majetku rodině C-M.

¹⁹³ NA, Fond 864 SPS, dodatky, Inv. č. 157, Sig. 30 – státní zámek Opočno, karton 96, *Žádost o povolení k odvozu osobních věcí rakouského příslušníka Schoenfeldta*, Praha III, Úvoz 1947.

¹⁹⁴ NA, Fond 864 SPS, dodatky, Inv. č. 157, Sig. 30 – státní zámek Opočno, karton 96, *NKK – převzetí cennosti z majetkové podstaty Jeronýma C-M*, Praha 1950.

¹⁹⁵ NA, Fond 864 SPS, dodatky, Inv. č. 157, Sig. 30 – státní zámek Opočno, karton 96, *Žádost Heleny Kodátkové o povolení si odvézt darované předměty*, Opočno 1947.

¹⁹⁶ SZ Opočno, inventář z roku 1946. Část vybavení sepsaného v tomto inventáři je dnes předmětem restitučních sporů.

až do čísla 7580.¹⁹⁷ Všechny cenné předměty byly na konci roku 1950 z Opočna odvezeny zástupcem ministerstva zemědělství, Karlem Tománkem. Mezi odvezenými předměty se nacházely zejména stříbrné nádoby, kazety, podnosy, zrcadla, konvice či lahve.¹⁹⁸

Vyjmuty ze seznamu NPF byly textilie (hlavně ložní prádlo), již velmi opotřebované a které následně sloužily k čištění historických zbraní. Zbraně nebyly opatřeny štítky, neboť správa zámku upozorňovala, že zbraně se pravidelně čistí a štítky by odpadávaly. Proto byly předány správci zámku, který je měl ke zbraním pouze přiložit.¹⁹⁹

O rok později, v květnu 1951, došlo k dalšímu třídění předmětů, které byly označeny jako užitkové. Jednalo se zejména o sedací nábytek, stoly, židle, mycí stolky a mycí mísy. Některé předměty byly následně zapsány zpět do evidence kulturního mobiliáře, neboť došlo k jejich zvolení pro prezentaci v zámecké instalaci.^{200, 201} Část předmětů byla odprodána, řada jich ale na zámku zůstala dodnes, avšak nejsou podchyceny žádnou evidencí.

Téhož roku došlo ke zpracování svozů. Na zámku Opočno byly situovány předměty ze zámků: Kyšperk (dnes Letohrad, převzato 8. 1. 1949), Kvasiny (převzato 19. 3. 1950) a Žamberk (převzato 21. 3. 1950).²⁰² Ve svozu Kyšperk se nacházejí zejména rodové podobizny z 18. a 19. století, italské přímořské krajinky, grafiky a několik kusů nádobí. Ve svozu Žamberk se pak jedná opět převážně o obrazy – podobizny, krajiny dále o rytiny, nádoby a pár kusů zbraní. Z Kvasin byly do Opočna převezeny knihovní skříně.^{203, 204, 205}

Oproti jiným památkám se z Opočna v 50. letech minulého století neodvezlo velké množství předmětů. V roce 1950 se uskutečnil převoz hudebních nástrojů do Národního muzea, hudebního oddělení v Praze. Mezi předanými předměty figurují například trubky, lesnice, klariny, bubny, tamburína a část domorodých hudebních nástrojů.²⁰⁶

¹⁹⁷ NA, Fond 864 SPS, dodatky, Inv. č. 157, Sig. 30 – státní zámek Opočno, karton 96, *Soupis movitých předmětů Národním pozemkovým fondem*, Opočno 1950.

¹⁹⁸ NA, Fond 864 SPS, dodatky, Inv. č. 157, Sig. 30 – státní zámek Opočno, karton 96, *Úřední záznam o převzetí cenných předmětů ze zámku Opočno*, Opočno 1950.

¹⁹⁹ NA, Fond 864 SPS, dodatky, Inv. č. 157, Sig. 30 – státní zámek Opočno, karton 96, *Soupis movitých předmětů Národním pozemkovým fondem*, Opočno 1950, s. 1.

²⁰⁰ Jednalo se například o soubor nábytku pro loutky z 19. století.

²⁰¹ NA, Fond 864 SPS, dodatky, Inv. č. 157, Sig. 30 – státní zámek Opočno, karton 96, *Žádost o vrácení vyřazených předmětů do kulturního mobiliáře a jeho vyjmutí ze seznamu věcí určených prodeji*, Opočno 1953.

²⁰² NA, Fond 864 SPS, dodatky, Inv. č. 157, Sig. 30 – státní zámek Opočno, karton 96, *Úhrnný záznam předmětů (svozů) ve sběrnách na zámku Opočno*, Opočno 1951.

²⁰³ Svozy Žamberk a Kvasiny byly v devadesátých letech vráceny v restituci. Proto je dnes na Opočně pouze jeden svoz – Letohrad.

²⁰⁴ SZ Opočno, *Svozová černá kniha*, Opočno 1953.

²⁰⁵ Zjištěno také na základě prohlídky a fotodokumentace mobiliáře na SZ Opočno.

²⁰⁶ NA, Fond 864 SPS, dodatky, Inv. č. 157, Sig. 30 – státní zámek Opočno, karton 96, *Prohlášení za kulturní majetek a převod hudebních nástrojů na zámku Opočno do Národního muzea, hudebního oddělení*, Praha 1950.

V roce 1953 byl proveden převod historických zbraní do Vojenského historického muzea v Praze. Jednalo se přibližně o 60 zbraní, nejčastěji o čáky, přilby, kyrusy, pistole a brnění.²⁰⁷ Ve zbraních v opočenském inventáři však byly zmatky, což dokládá například záznam z roku 1960, ve kterém se Krajské středisko státní památkové péče a ochrany přírody Východočeského kraje v Pardubicích dotazuje ve VHÚ na položku číslo 14, která nefiguruje v převozových dokumentech, avšak v Opočně se nenachází.²⁰⁸ Již při inventarizaci v roce 1956 komise v záznamu uvádí, že v soupisu NPF je v opočenských zbraních „chaos“, neboť zbraně soupis označuje pouze jako „šavle“ nebo „meč“ bez bližšího určení. Stejné problémy zmiňuje i u přilbic. Celkem komise nedokázala identifikovat 27 kusů zbraní. Zmatky byly i u loveckých trofejí či oděvů.²⁰⁹

Dále v roce 1953 došlo k odvozu vyřazených textilií do Velhartic²¹⁰ a o rok dříve byly odvezeny zarámované mapy do Zemědělsko-lesnického archivu v Opočně.²¹¹ Na začátku padesátých let bylo v Opočně vybráno několik předmětů, které byly vhodné pro instalaci na státním zámku v Ratibořicích. Jednalo se zejména o empírové předměty: postel, židle, lenošku, prádelník, toaletní stůl či skříň. Řada předmětů nakonec v Ratibořicích využita nebyla, a proto se uskutečnilo jejich navrácení na Opočno.^{212, 213} Několik málo předmětů je ale v instalaci (i v evidenci) na zámku v Ratibořicích dodnes.

V roce 1953 zároveň vzniká nový soupis opočenského mobiliáře (nazývaný jako černá kniha). Předmětům jsou přidělena nová inventární čísla (předešlá čísla NPF jsou označována jako stará). Tzv. černé knihy jsou dodnes důležitým dokumentem v evidenci mobiliárních fondů, byť jsou postupně nahrazovány novou elektronickou evidencí – systémem CastIS.^{214, 215}

Na začátku 60. let minulého století došlo k prohlídce opočenských zoologických sbírek, které byly rozděleny do čtyř skupin.²¹⁶ První skupina zahrnovala předměty, jenž měly vysokou

²⁰⁷ NA, Fond 864 SPS, dodatky, Inv. č. 157, Sig. 30 – státní zámek Opočno, karton 96, *Depositní revers předmětů ze zámku Opočno do Vojenského historického ústavu*, Praha 1954. – fyzicky odvezeno již v roce 1953.

²⁰⁸ NA, Fond 864 SPS, dodatky, Inv. č. 157, Sig. 30 – státní zámek Opočno, karton 96, *Značení mobiliáře, nevyřešené převody*, Praha 1960.

²⁰⁹ NA, Fond 864 SPS, dodatky, Inv. č. 157, Sig. 30 – státní zámek Opočno, karton 96, *Záznam o provedené inventarizaci zámku Opočno*, Praha 1956, s. 1–2.

²¹⁰ NA, Fond 864 SPS, dodatky, Inv. č. 157, Sig. 30 – státní zámek Opočno, karton 96, *Užitkový inventář zámku Opočno*, Opočno 1953, s. 5. – Do Velhartic ale pravděpodobně nikdy nedorazily a skončily v paláci Kinských.

²¹¹ NA, Fond 864 SPS, dodatky, Inv. č. 157, Sig. 30 – státní zámek Opočno, karton 96, *Potvrzení o převzetí předmětů pro Zemědělsko-lesnický archiv*, Opočno 1952.

²¹² NA, Fond 864 SPS, dodatky, Inv. č. 157, Sig. 30 – státní zámek Opočno, karton 96, *Seznam převzatých předmětů ze zámku Opočno pro uplatnění v instalaci na zámku v Ratibořicích*, Opočno 1950.

²¹³ Je možné, že jsou v dokumentu špatně zapsaná data, neboť předměty byly stejného dne vydány i část věcí opět navrácena.

²¹⁴ SZ Opočno, *Černá kniha*, Opočno 1953.

²¹⁵ CastIS, evidence mobiliárních fondů ve správě NPÚ.

²¹⁶ NA, Fond 864 SPS, dodatky, Inv. č. 157, Sig. 30 – státní zámek Opočno, karton 96, *Zpráva o vyřídění zoologických sbírek na zámku Opočno*, Praha 1960.

vědeckou a kulturně-osvětovou cenu. Tyto předměty byly určeny pro převedení do Národního muzea v Praze.²¹⁷ Ve druhé skupině se nacházely předměty, které neměly vysokou uměleckou hodnotu, avšak měly hezké vyřezávané podložky a mohly sloužit jako stylová dekorace.²¹⁸ Třetí skupina zahrnuje předměty, jejichž hodnota není vysoká v žádném směru a bylo je možno uplatnit jako dekorace v instalaci na zámku v Opočně, případně dalších památkách či ve škole nebo v místním muzeu.²¹⁹ Poslední, čtvrtá skupina, zahrnuje předměty, které byly naprosto nevhodné pro jakékoliv využití a v mnoha případech byly dokonce zničené. Proto byly určeny k vyřazení.²²⁰

Řada předmětů byla posléze odvezena do Náprstkova muzea v Praze (seznam čítá 612 položek)²²¹, šest předmětů bylo vybráno pro Státní muzeum tělesné výchovy a sportu v Praze.²²² V 60. letech proběhlo další vyřazování mobiliáře, nejčastěji se jednalo o nábytek a textilie.²²³ V 70. letech došlo k hromadnému převodu sbírky ptáků do Muzea Východních Čech v Hradci Králové, kde je sbírka pravděpodobně dodnes.²²⁴

Oproti ostatním zpracovávaným památkovým objektům se z opočenského zámku odvezlo a převedlo poměrně málo původního inventáře. Ve velké míře i předměty, které byly z evidence kulturního mobiliáře vyřazovány, na objektu zůstaly. Velkou zásluhu za zachování zámeckého mobiliáře má především tehdejší kastelán zámku, Josef Toman, který ve službách Colloredo-Mansfeldů působil ještě před konfiskací po druhé světové válce a předpokládal, že se tento knížecí rod na opočenský zámek vrátí.²²⁵

3.3.3 Zámek se slohově čistými interiéry

V případě opočenského zámku je třeba se v otázce zpřístupnění interiérů zámku vrátit do 20. let minulého století, jelikož interiéry Opočna byly zpřístupněny již v roce 1922. Důvodem ke zpřístupnění byla daň z nemovitosti, promíjená v případě, že bude objekt otevřen pro veřejnost. První návštěvníci mohli zavítat do pěti zámeckých sálů. Jednalo se o opočenské zbrojnice. První byl *rytířský sál*, kde prostoru dominovala zbroj na koni. Od stropu byly

²¹⁷ NA, Fond 864 SPS, dodatky, Inv. č. 157, Sig. 30 – státní zámek Opočno, karton 96, *Zpráva o vyřídění zoologických sbírek na zámku Opočno*, Praha 1960, s. 2–3.

²¹⁸ Tamtéž, s. 3.

²¹⁹ Tamtéž, s. 3–4.

²²⁰ Tamtéž, s. 4.

²²¹ Tamtéž, dodatek zprávy, soupis předmětů s. 1–20.

²²² Tamtéž, druhý dodatek zprávy, soupis předmětů, s. 1.

²²³ SZ Opočno, *Černá kniha*, Opočno 1953, například s. 31 a s. 32.

²²⁴ SZ Opočno, *Černá kniha*, Opočno 1953, s. 1–28.

²²⁵ Podle kastelána zámku byl Josef Toman původně komorníkem knížete Josefa a od 40. let 20. století správcem zámku. V poválečných letech zabraňoval rozsáhlým odvozům opočenského mobiliáře a vyřazené předměty odnášel do prostor, kde nebyly příliš „na očích“.

rozvěšeny prapory. Druhou prostorou se zbraněmi byl *lovecký sál*, jehož vybavení souviselo s lovy, které se v areálu Opočna často odehrávaly. Zbraně byly na opočenském zámku soustřeďovány od první poloviny 18. století, avšak k jejímu rozšíření do dnešní podoby došlo převážně v 19. a 20. století.²²⁶ Následovaly *zámecké obrazárny*, které vznikly na přelomu 19. a 20. století v prostorách bývalého zámeckého divadla. Kolekce obrazů vznikala již v závěru 18. století za Františka I. Gundaraka C-M, který sbírku utvořil na zámku v Döblingu u Vídně. Na začátku 19. století se sbírka převezla do Colloredo-Mansfeldovského paláce v Praze, odkud později došlo k jejímu přemístění do Opočna.²²⁷ Do obrazáren se návštěvníci dostávali přes *knihovnu*.



Obrázek č. 16 – Velká obrazárna. Ze sbírek NPÚ, ÚOP Josefov.

Prohlídky zámku se uskutečňovaly v úterý, čtvrtek a v sobotu, kromě svátků a období, kdy zámek obýval kníže Josef Colloredo-Mansfeld. Ten na Opočně pobýval čtrnáct dní v říjnu, většinu času trávil ve Francii. Děti do 16 let mohly do zámku výhradně v doprovodu rodičů. Vstupné činilo 2 Kč, děti platily 50 haléřů a invalidé či sirotci měli vstup zadarmo. Výtěžek ze vstupného byl určen pro pracovníky zámku, kteří pečovali o úklid, a na charitativní činnost.²²⁸ Po skončení druhé války byl zámek zařazen do první kategorie památek, které byly určeny ke zpřístupnění veřejnosti. Národní kulturní komise plánovala, že instalace zámku bude zaměřena na prezentaci vývoje historických slohů.²²⁹

²²⁶ Jarmila NETKOVÁ, *Průvodcovský text pro státní zámek Opočno*, Pardubice 1983. Aktualizováno v roce 2019 Milanem Junkem, s. 39.

²²⁷ Tamtéž, s. 30.

²²⁸ Tamtéž, s. 3.

²²⁹ Kristina UHLÍKOVÁ, *Národní kulturní komise 1947–1951*, Praha 2004, s. 50.

Již od druhé poloviny 40. let se objevovaly dotazy směřující k otázce znovuotevření Opočna. Zámek byl veřejnosti zpřístupněn až po provedení soupisu zámeckého mobiliáře v padesátých letech.²³⁰ Poválečnou podobu instalace popisuje průvodcovský sylabus z roku 1957.²³¹

Prohlídka zámku začínala představením obsáhlé historie zámku, která neopomíjela ani působení rodu Colloredo-Mansfeldů, a jeho poslední úpravy na začátku 20. století, vč. soustředění rozsáhlé rodové sbírky na Opočně. Na rozdíl od předválečné prezentace interiérů prohlídka začínala v tzv. africké hale. Návštěvníci následně pokračovali do prvního patra, kde je již na *schodišti* upoutaly obrazy Isabelly Kastilské a hraběnky Trčkové. Na *chodbě* v prvním patře pak portréty Adama Erdmana Trčky z Lípy a Rudolfa Colloredo. Následně se přes původní *koupelnu* a *pánskou ložnici* pokračovalo do *pracovny*,²³² kde visel portrét hraběte Trautsmanndorfa.²³³ Dalším pokojem byl *kuřácký salonek*²³⁴ se sbírkou benátského skla a porcelánu. Prohlídka posléze pokračovala do reprezentační části zámku, a to *jídelny* ve stylu Ludvíka XV. s podobiznami císařů a *salonu*, upraveného na počátku 20. století, s podobiznami příslušníků rodiny Colloredů a Colloredo-Mansfeldů.



Obrázek č. 17 – Reprezentační salon. Ze sbírek NPÚ, ÚOP Josefov.

²³⁰ Přesný rok zpřístupnění nedohledán.

²³¹ Bohumil MRÁZ – Stanislav VETTER, *Sylabus opočenského zámku*, Praha 1957.

²³² Původně se jednalo o salon.

²³³ Text tento obraz označuje za jeden nejvýznamnější z opočenské sbírky. Jeho autorem byl pravděpodobně Samuel van Hoogstraten. Dílo bylo vráceno v restituci v roce 2000, jak mimo jiné dokládají dokumenty uložené na správě zámku Opočno.

²³⁴ Původně se jednalo o pracovnu.

Ze salonu se nahlíželo do *herny* s trofejemi a předměty z Ameriky. Další prohlíženou částí zámku byly pokoje kněžny: *koupelna, oblékárna, ložnice*, a poté *pokoje pro hosty*.²³⁵ Právě tento úsek prohlídkové trasy byl tehdy pracovníkům zaměřující se na prezentaci instalací „trnem v oku“. Dr. Stanislav Vetter, jenž sepsal průvodcovský text k opočenské prohlídkové trase, upozornil na nutnost úpravy této části expozice.²³⁶

Oblékárna byla vyhodnocena jako pokoj „*ilustrující životní standart bohaté feudálky*“ a ložnice dokládala „*filmový nevkus šlechtického sídla*“. Následující pokoje byly zařízeny „náhodně“ a „prozatímně“.²³⁷ Průvodce měl návštěvníky upozornit, že „*v hostinských pokojích není nic zajímavého*“ a jeho výklad bude pokračovat až v zámecké obrazárně. Dr. Vetter navrhoval provést dílčí reinstalaci a v hostinských pokojích uplatnit stylově vhodný nábytek z depozitářů, datovaný do 18. a 19. století, či krajinářské obrazy a rytiny. Dr. Vetter též upozorňoval na nutnost navrácení druhorokokových židlí z jídelny, které byly z Opočna odvezeny.^{238, 239}

V roce 1961 došlo k úpravě průvodcovského sylabu, ve kterém je opět neopomenuta informace, že text je prozatímní, jelikož ani samotná podoba instalace není definitivní. Průvodcům navrhuje, aby s výkladem začali již na nádvoří a vynechávali u obrazů jejich hodnocení kvality na lepší a horší. Samotný popis zde není nijak zásadně rozdílný od sylabu z roku 1957, v některých částech je však podrobnější.²⁴⁰ Například v *kuřáckém salonku* u obrazu Františka Gundakara II. Colloredo-Mansfelda byl výklad doplněný o jeho zakročení vůči sedlákům v Opočně a sám František Gundakar byl vyobrazěn jako „*typický představitel své třídy, bojující proti revolučnímu hnutí všemi způsoby*“.²⁴¹ U „problémových“ *hostinských pokojů* se výklad zaměřuje především na pevnou výzdobu, například na barokní štuky. V závěru průvodcovského textu je navíc popsáno přírodovědecké muzeum ze sbírek Colloredo-Mansfeldů a informace o poválečné situaci posledního majitele Josefa Colloredo-Mansfelda, který se dle sylabu po skončení války vrátil do Opočna a snažil si zde zvýšit osobní popularitu za účelem zrušení národní správy nad jeho majetkem. V roce 1946 se ale v archivu našla žádost Josefa Colloredo-Mansfelda o přiznání německé státní příslušnosti, která vyústila v zestátnění

²³⁵ Bohumil MRÁZ – Stanislav VETTER, *Sylabus opočenského zámku*, Praha 1957, s. 3–4.

²³⁶ Tamtéž.

²³⁷ Tamtéž, dodatečná poznámka k sylabu.

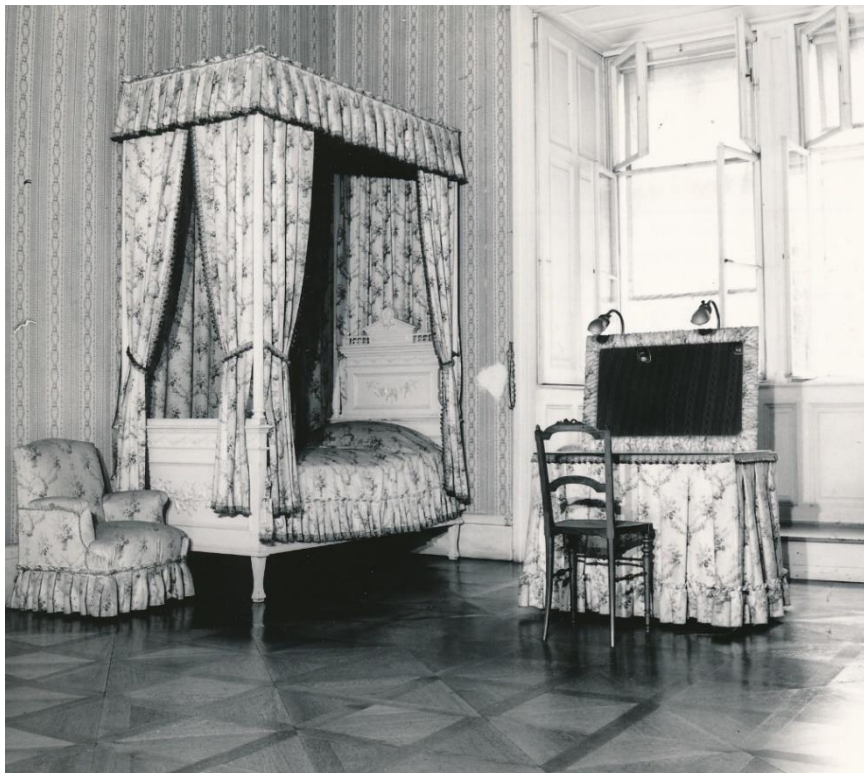
²³⁸ Tamtéž.

²³⁹ Doklad se zatím nikde neobjevil (nenachází se v Národním archivu ani na správě zámku). Na zámku se traduje, že židle byly jistou dobu v soukromém kině prezidenta Gustáva Husáka. Následně byly uplatněny v jídelně na zámku v Litomyšli, kde na nich zasedala Visehradská čtyřka. Do Opočna se židle navrátily až po vzniku ÚPS Sychrov v roce 2013.

²⁴⁰ Bez autora, *Sylabus pro průvodce na státním zámku Opočno*, Hradec Králové 1961.

²⁴¹ Tamtéž, s. 6.

opočenského panství a konec éry „feudála-vykořisťovatele a zámek, národní majetek, přešel do rukou lidu – je třeba, aby naše mládež si uvědomila, že socialistická revoluce vedle zvýšení hmotné úrovně našeho života otevřela všem pracujícím brány ke kulturnímu bohatství naší země“.²⁴²



Obrázek č. 18 – Jeden z hostinských pokojů. Ze sbírek NPÚ, ÚOP Josefov.

3.3.4 Normalizační nevelké úpravy

V průběhu 70. let se v rámci generální rekonstrukce opočenského zámku obnovy dočkala také opočenská interiérová instalace. Autory nové opočenské expozice byli dr. Lubor Machytka a prof. Jaromír Neuman.²⁴³ Prakticky ve většině místností zůstala zachována původní pevná výzdoba. V tzv. bývalých *hostinských pokojích* proběhlo restaurování tapet v roce 1972 a 1973 restaurátory Vyskočilovými.²⁴⁴ Ve dvou případech zde došlo k odstranění tapet, a to v *oblékárně kněžny* a v jednom z hostinských pokojů (I./ nejprve II. barokní pokoj).²⁴⁵ V *obrazárnách* došlo k odstranění původní tmavě červené výmalby, která byla nahrazena světle zelenou látkou s rostlinným motivem.²⁴⁶ Instalace obrazů měla respektovat zámecký

²⁴² Bez autora, *Sylabus pro průvodce na státním zámku Opočno*, Hradec Králové 1961.

²⁴³ Jarmila NETKOVÁ, *Průvodcovský text pro zámek Opočno*, Pardubice 1983, s. 84.

²⁴⁴ Tamtéž, s. 78.

²⁴⁵ V těchto pokojích dodnes není obnovena jejich původní výzdoba.

²⁴⁶ Látka pochází z Hedvy Rýmařov a je v obrazárnách dodnes. Přesná datace výměny tapet v obrazárně je neznámá. Odhaduje se, že k výměně došlo v první polovině 70. let minulého století. Například ve filmu *Jarní vody*, natočený i v interiérech zámku Opočno v roce 1968, je obrazárna, ale i další pokoje zachyceny ještě s původní pevnou výzdobou. Podobně je tomu i ve filmu *Babička* z roku 1971.

interiér a tradici zámeckých galerií. Byly rozvěšeny hustě vedle sebe. Mnoho obrazů prošlo mezi lety 1972 až 1980 restaurováním a také odbornou expertizou, kterou na nich provedl prof. Jaromír Neuman.²⁴⁷

Řada místností v instalaci ale i nadále refletovala původní funkci, kterou měla za Colloredo-Mansfeldů. Z interiérů byla odstraněna řada drobností a některé kusy nábytku, zejména z bezpečnostních a provozních důvodů. V prohlídkové trase již nebyla zahrnuta **pánská koupelna** a do **ložnice** se pouze nahlíželo ze sousední **pracovny**, která se stala první vstupní místností expozice v prvním patře. Pracovna proto obsahovala jen několik kusů mobiliáře, jelikož prostor byl vyčleněn pro koridor s návštěvníky (ve tvaru T), kteří se v zámku pohybovali po běhounech. Do pracovny byl z obrazárny přemístěn epitaf Jana Jetřicha ze Žerotína z roku 1575 a další tematicky podobná díla, neboť pracovna svojí výzdobou a zbylým nábytkem odkazovala na renesanci. V dalších bývalých pánských a reprezentačních prostorách neproběhly žádné rozsáhlé instalační změny (kromě již zmíněného zredukování prezentovaného mobiliáře). V **kuřáckém pokoji** dominovala ve vitrínách sbírka skla a v **jídelně** své místo měly i nadále císařské podobizny. **Reprezentační salón** byl ochuzen o většinu sedacího nábytku a vedlejší **herna** představovala nadále sbírky z cest Colloredo-Mansfeldů.²⁴⁸

Největší proměnou prošly zejména bývalé **hostinské pokoje** následující za dámskou oblékárnou. Tyto pokoje byly vyinstalovány v jednotlivých uměleckých stylech. Lze předpokládat, že jejich podoba se odvíjela i od představy, kterou po válce měla NKK, jež plánovala Opočno prezentovat jako zámek se slohově čistými interiéry.²⁴⁹ **První pokoj** byl vybaven barokním nábytkem. Výklad měl na jednotlivých kusech mobiliáře návštěvníkům přiblížit prvky barokního slohu, jelikož i podoba opočenského zámku byla tímto stylem zásadně ovlivněna. V místnosti docházelo k vysvětlování pojmu a funkce sekretáře.²⁵⁰ **Další pokoj** opět představovat barokní interiér, jemuž dominovala barokní skříň, na níž stálo cínové nádobí. **Třetí pokoj** byl opět barokně zařízený, avšak výklad zde upozorňoval na „únavu z barokní dynamičnosti, tvary nábytku a předmětů se uklidňují“. Předměty v tomto třetím barokní pokoji již nesly i náznaky klasicismu.²⁵¹ Podoba **čtvrtého pokoje** byla ryze klasicistní. Nábytek zde nevykazoval žádné esovité prohýbání, místo kterého zde návštěvník měl obdivovat lehce modelované kubické tvary a marketerie.²⁵² Poslední, **pátý, pokoj** představoval styl vzniklý za

²⁴⁷ Jarmila NETKOVÁ, *Průvodcovský text pro zámek Opočno*, Pardubice 1983, s. 84.

²⁴⁸ Tato podoba expozice zůstala až do reinstalace na přelomu let 2021 a 2022.

²⁴⁹ Kristina UHLÍKOVÁ, *Národní kulturní komise 1947–1951*, Praha 2004, s. 50.

²⁵⁰ Jarmila NETKOVÁ, *Průvodcovský text pro zámek Opočno*, Pardubice 1983, s. 78–79.

²⁵¹ Tamtéž, s. 80.

²⁵² Tamtéž, s. 82.

období vlády císaře Napoleona – empír. Výklad opět poukazoval na typické prvky tohoto stylu – karyatidy, sloupky, zvířecí nožky v zakončení nábytku apod.²⁵³



Obrázek č. 19 – Klasicistní pokoj. Ze sbírek NPÚ, ÚOP Josefov.

V těchto reinstalovaných pokojích byly mnohdy uplatněny také svozy či zápůjčky z jiných památkových objektů. Převážně se jednalo o empírový mobiliář ze sovy Letohrad, čajové servisy a vázy ze sovy Žamberk.²⁵⁴

V 70. letech došlo mimo jiné i k rozšíření opočenských zbrojnic. **Rytířský a lovecký** sál doplnila **orientální zbrojnice**, která vznikla ve spolupráci s Náprstkovým muzeem v Praze (spolupráce začala v roce 1971). V místnostech byly soustředěny exotické předměty, které jinak „zanikaly“ ve zbylých opočenských zbrojnicích. Došlo také k jejich zhodnocení a katalogizování, díky kterému bylo zjištěno, že opočenská orientální zbrojnice svojí hodnotou přesahuje hranice státu. Pro utvoření této části expozice došlo k zápůjčkám z dalších východočeských památkových objektů (např. z Náchoda) i ze samotného Náprstkova muzea.

²⁵³ Jarmila NETKOVÁ, *Průvodcovský text pro zámek Opočno*, Pardubice 1983, s. 83.

²⁵⁴ Zjištěno na základě fotodokumentace a prohlídky instalace před její úpravou v letech 2021 a 2022.

Instalaci doplňovaly popisky a ikonografický materiál (často reprodukce rytin z 19. století a původních asijských maleb).²⁵⁵

Na závěr klasické prohlídkové trasy návštěvníky čekala prohlídka *historické haly* (tzv. vstupní historické expozice, kam byli turisté zámku zavedeni až po skončení klasické prohlídky interiérů). Proto tuto část expozice byly vytipovány tři místnosti v přízemí, ve kterých došlo k probourání nových průchodů a položení novodobé mramorové dlažby. Historická expozice byla zpřístupněna v roce 1975 ve spolupráci s KSSPPOP v Pardubicích a Propagační tvorbou Praha, která instalaci realizovala.²⁵⁶ Ve vstupní části se nacházely grafické listy zachycující podobu opočenského zámku v 19. století.²⁵⁷ Stavební vývoj zámku ale byl již návštěvníkům představován v následující místnosti, kde dominoval obraz zachycující opočenské panství v roce 1667. Nechyběly zde ani odlitky renesančních náhrobků Viléma a Jaroslava Trčků z Lípy z rodinné hrobky v kostele sv. Trojice. Další předměty byly rozmístěny ve vitrínách. Jednalo se o historické dveřní zámky, klíče a ukázky historických zbraní či kameninového nádobí. Poslední místnost expozice mapovala dějiny až do 70. let, kde nechyběla ani prezentace stavebních prací na zámku a restaurování mobiliáře. Zachycena zde byla i hudební a revoluční tradice v Opočně.²⁵⁸



Obrázek č. 20 – Vstupní historická expozice. Ze sbírek NPÚ, ÚOP Josefov.

²⁵⁵ Jarmila NETKOVÁ, *Příloha k průvodcovskému textu zámku Opočno*, Pardubice 1983, s. 109–110.

²⁵⁶ Tamtéž, s. 150.

²⁵⁷ Tamtéž, s. 151.

²⁵⁸ Tamtéž, s. 151–152.

Řada informací a dokladů pochází z podrobného průvodcovského textu vydaného v červenci 1983, jehož autorkou byla PhDr. Jarmila Netková a PhDr. Milan Paulík. Sylab je členěn do dvou sloupců, z nichž jeden obsahuje informace povinné a druhý poznatky doplňkové k pochopení okolností, upřesnění textu v prvním sloupci apod. Sylab v závěru obsahuje také metodické pokyny pro průvodce.

Upozorňuje především průvodce na skutečnost, že „*průvodcovská služba je součástí kulturně výchovného působení kulturních památek na racionální a emocionální vnímání jejich hodnot. Na průvodcovskou službu jsou kladeny vysoké nároky a průvodcovský text je závazným materiálem*“.²⁵⁹

Neopomíjí i fakt, že je třeba výklad upravovat vzhledem k návštěvníkům ve skupině, nebo zakazuje průvodci přetěžovat turisty přemírou informací – hlavně v úvodu výkladu. Průvodce měl myslet také na časovou rezervu a dávat návštěvníkům prostor na vizuální prohlídku interiéru bez výkladu v určitých částech expozice, což se postupně ustálilo v bývalých hostinských pokojích, které tehdy prošly největší proměnou.²⁶⁰

Prohlídka zámku měla trvat přibližně 70 minut.²⁶¹

3.3.5 Porevoluční léta ve stínu restitučního sporu

Změna politických poměrů po roce 1989 přinesla do oblasti správy památek a jejich prezentace svěží vítr a do instalací se postupně začaly vracet předměty spojované s posledními majiteli. Nový směr a náměty začaly postupně dostávat i interiérové instalace. Do oblasti památek, ale zasáhla vlna restitučních kauz, které na řadě objektů spočívaly především v postupném navracování svozového mobiliáře, na nějž mohli vznést nárok jeho vlastníci, kteří o svůj majetek přišli po únoru 1948.

Z opočenského zámku se jednalo o předměty, které pocházely ze zámku Kvasiny²⁶² (tři knihovní skříně) a především o mobiliář ze svozu Žamberk. O jeho vydání bylo rozhodnuto již v roce 1991, avšak k fyzickému vrácení mobiliáře došlo až v roce 1999.²⁶³ Jednalo se zejména o obrazy, miniatury, porcelánový servis či několik kusů nábytku.²⁶⁴ V souvislosti s odvozem předmětů z těchto svozů nedošlo k nijak velkým zásahům v opočenské instalaci.

²⁵⁹ Jarmila NETKOVÁ, *Průvodcovský text pro zámek Opočno*, Pardubice 1983, s. 145.

²⁶⁰ Tamtéž, s. 146.

²⁶¹ Tamtéž, s. 146.

²⁶² Vráčeno 8.9.1992. – záznam v CastIS v kategorii Úbytky.

²⁶³ CastIS, záznam v kategorii Úbytky.

²⁶⁴ Řada předmětů z toho svozu byla od původních majitelů v roce 2021 vykoupena zpět do sbírek NPÚ. Dnes jsou tyto předměty vedeny v mobiliárním fondu státního zámku Zákupy.

V roce 1991 byl ale vznesen nárok na restituci majetků rodinou Colloredo-Mansfeld, který se na chodu zámku Opočno zásadně promítnul.²⁶⁵ Pozastaveny byly veškeré zásadní rekonstrukce a restaurátorské práce, výjimku tvořily pouze neodkladné stavební a restaurátorské práce.²⁶⁶ V červenci roku 2000 soud rozhodnul o vydání 68 obrazů, které dle rozsudku náležely Kristině Colloredo-Mansfeld a Dipl. Ing. Jeronýmovi Colloredo-Mansfeld. V opočenských instalacích ale obrazy zůstaly na základě vytvořené smlouvy o výpůjčce mobiliáře.²⁶⁷



Obrázek č. 21 – Tzv. velká opočenská obrazárna po roce 2000. Ze sbírek NPÚ, ÚOP Josefov.

V roce 2003 došlo k navrácení veškerého nemovitého majetku rodině Colloredo-Mansfeld, pouze sbírky zůstaly v majetku ČR (kromě obrazů restituovaných v roce 2000).²⁶⁸

V roce 2007 byly veškeré nemovitosti včetně opočenského zámku převedeny zpátky do státního majetku, pod správu Národního památkového ústavu. Během tohoto období se interiérové instalace nijak zásadně nezměnily.²⁶⁹ Pouze v malé obrazárně došlo k uplatnění dvou rozměrných pláten, které byly na Opočno převezeny v polovině 90. let. z restituovaného zámku v Chlumci nad Cidlinou (pravděpodobně zde našly uplatnění kvůli jejich velikosti).²⁷⁰

²⁶⁵ Státní zámek Opočno, *Restituční spor o zámek*, dostupné online (<https://www.zamek-opocno.cz/cs/dalsi-informace/restituce>), [citováno k 15. 6. 2023].

²⁶⁶ Zjištěno na základě rozhovoru s kastelánem objektu.

²⁶⁷ Taktéž.

²⁶⁸ Státní zámek Opočno, *Restituční spor o zámek*, dostupné online (<https://www.zamek-opocno.cz/cs/dalsi-informace/restituce>), [citováno k 15. 6. 2023].

²⁶⁹ Tamtéž.

²⁷⁰ Státní zámek Litomyšl – dokumentace o převodu svozového mobiliáře ze zámku Chlumec nad Cidlinou (který byl restituován) na státní zámek Litomyšl, přibližně polovina 90. let minulého století (přesná datace není známa).

V roce 2010 došlo k navrácení více než 20 obrazů, které soud v roce 2000 vrátil v restituci Dipl. Ing. Jeronýmovi Colloredo-Mannsfeldovi. Jednalo se o mnoho obrazů ze zámeckých obrazáren, ale i o díla z dalších pokojů v prvním patře, které byly zpřístupněny veřejnosti.

Soud v roce 2000 obrazy rozdělil mezi restituenty střídavě (jeden Jeronýmovi, druhý Kristině ad.). Často tak došlo ke zvláštním situacím, neboť řada obrazů byla součástí historických kolekcí, či tvořila pendanty. Na Opočně tehdy z majetku Dipl. Ing. Jeronýma C-M zůstaly pouze rodové podobizny z reprezentačního salónu.²⁷¹ Obrazy, které náležely Kristině C-M byly i nadále v opočenských expozicích, avšak bez protějškových děl. Pracovníci Národního památkového ústavu tak museli přikročit k dílčím reinstalacím zámecké instalace. V zámeckých pokojích došlo pouze k převěšení děl, které nahradily obrazy uložené v depozitářích, či byly do té doby prezentovány na jiných památkových objektech. Větší instalační zásah byl proveden v zámeckých obrazárnách, které byly kompletně reinstalovány na základě historických fotografií. Interiéry tak navodily atmosféru z meziválečného období. Pro jejich reinstalaci ale muselo dojít k zápůjčkám obrazů z dalších památkových objektů, především ze státního zámku Litomyšl. Původní instalace opočenských obrazáren čítala okolo padesáti obrazů. Po úpravách se v těchto sálech uplatnilo okolo 130 maleb.^{272, 273}



Obrázek č. 22 – Podoba velké opočenské obrazárny po úpravách v roce 2010. Ze sbírek NPÚ, SZ Opočno.

²⁷¹ Zjištěno z dokumentů na SZ Opočno, evidence CastIS a z průvodcovské činnosti na opočenském zámku.

²⁷² Státní zámek Opočno, *Restituční spor o zámek*, dostupné online (<https://www.zamek-opocno.cz/cs/dalsi-informace/restituce>) a *Zprávy*, dostupné online (<https://www.zamek-opocno.cz/cs/zpravy/11353-reinstalace-expozic-zahajena>), [citováno k 15. 6. 2023].

²⁷³ Dále dokumenty a fotografie poskytnuté správou zámku Opočno, bez datace.

O rok později v rámci mimořádných prohlídek došlo k znovuotevření pánské koupelny.²⁷⁴

V roce 2012 byly expozice opočenského zámku rozšířeny o další dva pokoje. Jednalo se o tzv. apartmá Kinských. Interiéry byly vyinstalovány mobiliářem, který se dosud nacházel v depozitářích. Jednalo se zejména o rozměrná plátna, jimž dominovalo dílo od G. B. Chiariho. Při restaurování tohoto díla došlo ke zjištění, že obraz je oboustranný. Obraz byl proto prezentován ve stolní vitrině, pod kterou se umístila zrcadla, díky kterým si mohli návštěvníci zámku prohlédnout obě strany obrazu.^{275, 276}

V roce 2013 došlo k dalšímu navrácení obrazů, tentokrát se jednalo o díla restituovaná Kristinou C-M. V expozicích tak musely opět proběhnout dílčí reinstalace, zásadní změny se dočkal reprezentační salon, kde zmizela část rodových podobizen příslušníků rodiny Colloredo a Colloredo-Mansfeldů. Zůstaly zde pouze portréty zapůjčené Dipl. Ing. Jeronýmem Colloredo-Mansfeldem. Za obrazy se tehdy nenašla žádná adekvátní náhrada, a tak byly vyhotoveny repliky původních rámců, do kterých se vsadila replika barokní textilie.^{277, 278}



Obrázek č. 23 – Reprezentační salon po navrácení části obrazů rodině C-M. Ze sbírek NPÚ, SZ Opočno.

²⁷⁴ Státní zámek Opočno, *Zprávy*, dostupné online (<https://www.zamek-opocno.cz/cs/zpravy/11429-nova-cast-expozice-panska-koupelna>), [citováno k 15. 6. 2023].

²⁷⁵ Státní zámek Opočno, *Zprávy*, dostupné online (<https://www.zamek-opocno.cz/cs/fotogalerie/10024-vernissaz-nove-expozice-apartmanu-kinskych>), [citováno k 15. 6. 2023].

²⁷⁶ Poznatky zjištěny i z provázení na opočenském zámku.

²⁷⁷ Státní zámek Opočno, *Zprávy*, dostupné online (<https://www.zamek-opocno.cz/cs/zpravy/11343-ukonceni-smlouvy-o-vypujce-obrazu-kristiny-colloredo-mansfeld-a-reinstalace-expozic>), [citováno k 15. 6. 2023].

²⁷⁸ Vzorem pro textilie byly historické fotografie zachycující reprezentační salon bez podobizen (obrazy byly pravděpodobně na restaurování), kdy chybějící díla nahradila barokní textilie a menší obrazy.

V této době dochází i k navrácení souboru židlí do jídelny. Ty byly v minulosti z Opočna odvezeny na Pražský hrad, posléze našly uplatnění na zámku v Litomyšli, odkud byly v rámci tamní dílčí reinstalace interiérů odvezeny zpět na opočenský zámek.^{279, 280}

Další větší zásahy do podoby instalací na opočenském zámku se uskutečnily až v roce 2020, kdy Dipl. Ing. Jeroným C-M ukončil výpůjčku obrazů, které mu soud vrátil v roce 2000. Jednalo se především o zbývající obrazy prezentované v reprezentačním salonu. Od té doby se žádný z předmětů, které byly v roce 2000 vráceny příslušníkům rodiny Colloredo-Mansfeld na opočenském zámku nenachází.²⁸¹

Pro vytvoření autentičnosti salonu byly zhotoveny fotokopie původních obrazů, které byly v reprezentačním salonu pověšeny, salón tak po několika letech získal prakticky svojí původní podobu.²⁸²



Obrázek č. 24 – Instalace fotokopii v zámeckém interiéru. Ze sbírek NPÚ, SZ Opočno.

²⁷⁹ Rychnovský deník, dostupné online (<https://rychnovsky.denik.cz/z-regionu/opocensky-zamek-vybalil-z-depozitare-unikaty.html>), [citováno k 15. 6. 2023].

²⁸⁰ Zjištěno od kastelána zámku a pracovníků NPÚ, ÚPS Sychrov.

²⁸¹ Autor diplomové práce v této době již pracoval v NPÚ, ÚPS Sychrov v Oddělení správy mobiliáře a zámeckých knihoven.

²⁸² Zjištěno na základě prohlídky instalace.

3.3.6 Rok 2022: návrat původního vzhledu šlechtickým interiérům

Již od roku 2019 se postupně začalo uvažovat o potřebě reinstalovat opočenské interiéry. Jednak opočenský zámek ve svých depozitářích stále ukrýval původní mobiliář, zároveň i samotný průběh prohlídky zámku potřeboval změnu, neboť jedna z prvních vět průvodcovského sylabu stále hlásala: „*Hrdá stavba opočenského zámku ovládala po staletí život kraje, který znáte více jako kraj písmáků, náboženských blouznivců, venkovských filozofů a rebelantů*“.²⁸³ Reinstalaci potřebovaly opět především prostory bývalých hostinských pokojů, které v 70. letech dostaly podobu stylově zařízených interiérů od baroka po empír.

V roce 2019 se na opočenském zámku uskutečnila schůzka pracovní komise pro tvorbu interiérových instalací, kterou zřídila Územní památková správa na Sychrově. Členové komise souhlasili se záměrem reinstalace opočenských interiérů do období první poloviny 20. století (přibližně do doby okolo roku 1910), kdy opočenský zámek spravoval kníže Josef II. Colloredo-Mansfeld, který v té době interiéry zámku rekonstruoval a zároveň rozšířil zdejší sbírky o suvenýry z cest, nebo o zbraně ve zbrojnicích. Podobu řady interiérů v té době zároveň dokumentují i dobové fotografie. Prohlídková trasa měla být rozdělena na dva okruhy, přičemž první trasa zahrnovala prvního patra a druhá trasa patro druhé. Autory nové instalace jsou Mgr. Tomáš Kořínek a Mgr. Vladimír Tregl.²⁸⁴

Od roku 2020 se do Opočna postupně začaly vracet kmenové předměty, které byly v minulosti odvezeny do expozic na jiných památkových objektech (např. do Náchoda, Ratibořic a Kunětické hory). Začalo docházet také k restaurátorským pracím na mobiliáři a pevné výzdobě (zejména ve druhém patře). Nutno však podotknout, že areál zámku byl tehdy nadále v restitučním procesu.²⁸⁵

Na přelomu let 2021 a 2022 došlo k zásadní reinstalaci opočenského zámku, která interiérům zámku vrátila podobu ze začátku 20. století. Došlo též k navrácení velké části výpůjček, které na Opočně byly například ze zámku v Litomyšli.²⁸⁶ Pro instalaci se též zapůjčily předměty, které jsou dnes v mobiliárním fondu zámku Dobříš, jež je spravován NPÚ, ÚPS Praha.²⁸⁷ Jednalo se o předměty, které jsou zachyceny na dobových snímcích v Opočně, avšak ještě za Colloredo-Mansfeldů byly převezeny do Dobříše.²⁸⁸

²⁸³ Jarmila NETKOVÁ, *Průvodcovský text pro státní zámek Opočno*, Pardubice 1983. Aktualizováno v roce 2019 Milanem Junkem, s. 3.

²⁸⁴ NPÚ, ÚPS Sychrov, *Zápis z jednání Komise pro interiérové instalace*, Opočno 2019.

²⁸⁵ V únoru 2021 došlo k ukončení restitučního sporu o nemovitý majetek, který definitivně zůstal ve správě státu, potažmo NPÚ. Spor o movitý majetek pokračoval i nadále.

²⁸⁶ V Opočně zůstaly pouze dva rozměrné obrazy, které na zámek byly přivezeny v 90. let minulého století.

²⁸⁷ Budova zámku Dobříš je ale ve vlastnictví rodiny Colloredo-Mansfeldů.

²⁸⁸ Mobiliář v interiérech Opočna zachycují dobové fotografie ze sbírek NPÚ, ÚOP Josefův.

Nová instalace – prvního okruhu – začíná opět v *afričké hale*, instalované na základě historických fotografií, kam návštěvníci pouze nahlíží a následně pokračují na chodbu do prvního patra. *Schodiště* lemují historické zbraně a obrazy. V prvním patře začíná výklad a návštěvníci opět mohou spatřit podobizny Adama Erdmana Trčky z Lípy a Rudolfa Colloredo. Z chodby pokračují do *koupelny*, která se po několika desítkách let stala opět součástí klasické prohlídkové trasy. Následují pokoje Josefa II. C-M: *ložnice* a *salon*, který je opět zařízený ve své autentické podobě, neboť koridor pro návštěvníky byl značně zredukován. Další, poslední, místností apartmánu Josefa II., je *pracovna*, kam byl navrácen původní pracovní stůl a další vybavení.

Následují reprezentační pokoje. Nejprve *jídlna*, kam se vrátily císařské podobizny (Karel VI. a Alžběta Kristina) a další vybavení. V *reprezentačním pokoji* přibylo mnoho sedacího nábytku, které opět navozuje atmosféru obývaného interiéru.



Obrázek č. 25 – Reprezentační salon po reinstalaci. Pořízeno autorem diplomové práce.

Z tohoto salonu se též nahlíží do *herny*, doplněnou převážně o suvenýry Josefa II. z Ameriky. Další část prohlídky zámku zahrnuje apartmán manželky Josefa II., Yvonne. Jedná se o *koupelnu*, *obléčárnu* a *ložnici*, jejichž podoba je opět utvořena na základě historických fotografií. K těmto pokojům náleží ještě *salon* Yvonne, odkud se nahlíží do *pokoje Jeronýma st.* Colloredo-Mansfelda a návštěvníci se následně přesouvají na *zámecké arkády*, které jsou poprvé v historii zpřístupněny veřejnosti. Z arkády se dále přes prosklené dveře nahlíží do *červeného salonu*. Z arkád se návštěvníci dostávají do *ložnice Berthy*, odkud se zároveň nahlíží do *snídaňového pokoje*, kde jsou uplatněny kolekce dobových rytin.



Obrázek č. 26 – Ukázka pokoje Jeronýma C-M po reinstalaci. Pořízeno autorem diplomové práce.

Dále následují **zámecké obrazárny**, které byly kompletně převěšeny. V malé obrazárně se zároveň uplatnil i hodnotný oboustranný obraz, který byl původně prezentován v doplňkové expozici „Kinských“. Následuje **knihovna**, kam byl navrácen knihovní pult. Poté návštěvníky čekají již zmíněné **pokoje „Kinských“**. Označení prostor je historické, a proto pokojům zůstalo zachováno. Interiér se dočkal změn. Došlo k jeho reinstalaci na jeden hostinský apartmán skládající se ze salonu a přilehlé ložnice. V tomto prostoru prohlídka končí. Návštěvníci ale mohou absolvovat ještě druhý prohlídkový okruh.

Druhý prohlídkový okruh začíná ve stejných prostorách, jako první trasa, tedy v **afriické hale**. Z té návštěvníci pokračují přes chodbu v prvním patře po schodech do **druhého poschodí**, které lemují lovecké trofeje. Toto poschodí je mnohým návštěvníkům povědomé, neboť se objevilo ve filmu *Babička* od režiséra Moskalyka. Právě po tomto schodišti vstupuje babička s vnoučaty do zámku paní kněžny. Opočenský zámek tehdy „hrál“ interiéry ratibořického zámku.²⁸⁹

Druhé poschodí návštěvníkům představuje **hostinské pokoje**, které se tehdy v těchto prostorách nacházely a v nich představuje šlechtické rody a které představují šlechtické rody, příbuzensky spjaté s rodinou C-M. Jedná se tedy o **hostinské apartmány**, představující např. rod Trauttmansdorffů či Schönburg-Hartenstein. Mezi pokoji se nachází salony, ložnice a interiéřům dominuje tzv. **Mantovský pokoj**, což je společenský pokoj s kulečníkem, kam se vrátily rozměrné obrazy zachycující válku v Mantově. Druhá část prohlídky představuje synovce Josefa II. C-M, kterým odkázal svůj majetek, jelikož sám neměl žádné potomky. Jedná

²⁸⁹ Filmové zpracování díla od Boženy Němcové – *Babička*, Antonín Moskalyk, 1971.

se o *pokoje Fridricha, Weikharda, Jeronýma ml. a Josefa Leopolda*. K těmto pokojům náleží i *učebna*.

Poslední část prohlídky zahrnuje *rodové muzeum* a *zbrojnice*, jako odkaz na zpřístupnění zámku v roce 1922, kdy návštěvníci procházeli i částí těchto prostor. V rodovém muzeu jsou uplatněny sbírky z cest, archeologické nálezy apod. Následně se již jedná o zbrojnice, které byly opět nainstalovány na základě historických fotografií. Zbraně se nacházejí opět pouze ve dvou sálech, třetí sál s orientálními zbraněmi byl zrušen a předměty z tohoto prostoru se vrátily na svá původní místa.^{290, 291}

V nové podobě byly opočenské interiéry návštěvníkům otevřeny v roce 2022. Zdařilo se zde vytvořit autentické interiéry, které navozují atmosféru opočenského zámku na začátku 20. století s výhradně kmenovým mobiliářem, což je dnes na řadě památkových objektech velmi výjimečné.²⁹² Po otevření instalace se dále počítá s dalšími restaurátorskými pracemi, avšak stav instalace měl již být neměnný.²⁹³

Čas na ustálení nových expozic ale opočenskému zámku nebyl dopřán. V únoru 2023 došlo k dalšímu soudnímu rozhodnutí, které uznalo nárok C-M na část vnitřního vybavení zámku, díky čemuž začala jednání mezi NPÚ a C-M o setrvání restituovaného vybavení na Opočně. Soud C-M navrátil část zbraní ze zbrojnice, obrazy a vybavení, které je součástí reinstalovaných prostor.²⁹⁴ Otázka budoucí podoby opočenské instalace je tak předmětem diskusí, neboť sporů o restituci movitého vybavení opočenského zámku probíhá více a je možné, že dojde k navrácení dalších částí opočenského mobiliáře. Může se tak stát, že podoba expozic na zámku Opočno není definitivní a bude muset docházet k nahrazování restituovaného mobiliáře zápůjčkami z jiných památek ve správě NPÚ.

²⁹⁰ Tomáš KOŘÍNEK – Vladimír TREGEL, *Koncept nových instalací na zámku Opočno*, Opočno 2019.

²⁹¹ Zjištěno na základě prohlídky objektu po reinstalaci.

²⁹² Státní zámek Opočno, *Zprávy*, dostupné online (<https://www.zamek-opocno.cz/cs/zpravy/80142-na-zamku-v-opocne-se-poprve-v-historii-zpristupnuje-druhe-patro>), [citováno k 15. 6. 2023].

²⁹³ Zjištěno od kastelána zámku.

²⁹⁴ Státní zámek Opočno, *Restituční spor o zámek*, dostupné online (<https://www.zamek-opocno.cz/cs/dalsi-informace/restituce>), [citováno k 15. 6. 2023].

3.4 Pár poznámek o zámku, jehož osud putoval do druhé kategorie památek

Zdaleka ne všechny památkové objekty měly štěstí a staly se objekty první kategorie památek, které měly být zachovány a prezentovány veřejnosti. Řada z nich skončila jako internáty pro studenty, školy, domovy pro seniory či byla využívána JZD. Tématem poslední části práce bude objekt, který se ocitl ve druhé kategorii památek a lze na něm v pozorovat rozdíly mezi památkami I. a II. kategorie.

3.4.1 Slatiňany, zámek, který zažil štěstí v neštěstí

3.4.1.1 *Jak se z gotické tvrze stalo pohodlné letní sídlo*

V místech dnešního slatiňanského zámku již ve 13. či 14. století stála tvrz. Ve druhé polovině 16. století si Slatiňany za své sídlo zvolil Bohuslav Mazanec z Frymburka. Kolem roku 1580 dal budovu tvrze zbořit a na jejím místě nechal vybudovat dvoukřídlý renesanční zámek. Sídlo bylo jednopatrové a fasády zdobila sgrafitová rustika. Roku 1746 Slatiňany zakoupil rod Auerspergů. K větším úpravám zámku došlo za Kateřiny ze Schönfeldu a Jana Adama z Auerspergu. Tehdy byly Slatiňany rozšířeny o západní křídlo, získaly mansardovou střechu a barokní šambrány oken. V té době dochází i k úpravě interiérů, ze které se do dnešní doby dochovaly některé štukové stropy. Na začátku 19. století je zámek klasicistně přestavěn a renesanční arkády zámku nahrazeny kovovými pavlačemi. Za Vincence Karla z Auerspergu byl zámek novogoticky upraven a došlo ke změně funkcí jednotlivých zámeckých interiérů. Budovu obohatily novogotické věžičky. Stavební činnost na zámku pokračovala až do konce 19. století, kdy došlo i k úpravě kostela, který byl se zámek spojen chodbou. V roce 1942 rod Auerspergů vymřel a majetek získal synovec posledního Auersperga, Karel Trauttmansdorff, kterému byl majetek včetně slatiňanského zámku roku 1945 zestátněn. Národní kulturní komise slatiňanský zámek zařadila do druhé kategorie a nepočítala s jeho zpřístupněním veřejnosti, neboť pro pracovníky Komise byl zámek stylově nejednoznačný a asanace pozdějších stavebních úprav zde neměla smysl.^{295, 296}

3.4.1.2 *Ze zámku druhé kategorie státním hipologickým muzeem*

Po opuštění zámku původními majiteli slatiňanský zámek obývala Rudá armáda, která se však v prostorách zámku chovala slušně. 10. srpna 1945 se na MNV ve Slatiňanech odehrálo jednání o možnosti umístění pokusného hřebčína Státní výzkumné stanice zemědělské

²⁹⁵ Karel KUČA, *Průvodce po památkách Národního památkového ústavu*, Praha 2013, s. 269–271.

²⁹⁶ Jaroslav BUŠTA – Michal KONEČNÝ – Radek RYŠAVÝ, *Zámek Slatiňany*, Sychrov 2015, s. 73.

v Průhonicích do objektů velkostatku Nasavrky, tedy do areálu slatiňanského zámku. Výsledkem jednání bylo rozhodnuto, že veškerý majetek v areálu zámku Slatiňany převezme podnik Státní lesy a statky. V roce 1946 byl zámek převeden pod ministerstvo zemědělství pro účely zemědělského výzkumnictví. Téhož roku bylo v prostorách zámku instalováno Státní hipologické muzeum, o které se zasloužil především profesor František Bílek.^{297, 298} Muzeum vznikalo ve spolupráci s Národní kulturní komisí, která při třídění převzatých zámků vybírala předměty pro slatiňanský zámek, kam se dostaly předměty s hipologickou tematikou z velké části památkových objektů na území našeho státu. Jednalo se o postroje a další koňská náčiní, obrazy a grafiky s motivy koní, nádobí apod.²⁹⁹ Naopak původní vybavení slatiňanského zámku bylo převáženo například na zámek Žleby (též sídlo rodu Auerspergů), Jemniště (převážně drobnosti – šperky, porcelán apod.), Uměleckoprůmyslového muzea, Vojenského historického ústavu ale i na Pražský hrad nebo Ministerstvo informací.³⁰⁰



Obrázek č. 27 – Interiér Slatiňan před konfiskací a odvozem původního vybavení. Ze sbírek NPÚ, ÚPS Sychrov (MF Slatiňany).

Po změně politických poměrů v roce 1948 visel nad hipologickým muzeem ve Slatiňanech otazník, jelikož tehdejšími vrcholnými představiteli se nepozdával záměr muzea a bylo rozhodnuto (i se souhlasem NKK), že zámek bude uvolněn pro učňovský domov

²⁹⁷ Martina BAKEŠ – Jitka CÍSAŘOVÁ – Kristina UHLÍKOVÁ (ed.), *Osudy konfiskátů. Výzkum provenience a problematika přesunu kulturního majetku v Československu na základě prezidentských dekretů*, Praha 2020, s. 52–54.

²⁹⁸ František Bílek (1885–1972), významný český hipolog, lékař a zoolog.

²⁹⁹ Státní zámek Slatiňany, *Svozové černé knihy*, Slatiňany 1953.

³⁰⁰ Zjištěno na základě rozhovoru s kastelánem zámku Slatiňany.

národních podniků Transporta a Kovolis Chrudim. Zájem podniků o slatiňanský zámek ale opadl, proto byl nabídnut pardubické Synthesii, které o něj též neprojevila zájem.

Hlavní úlohu v osudu slatiňanského zámku sehrála postava MVDr. Vladimíra Chládky z veterinárního oddělení Ministerstva národní obrany, které nad muzeem drželo pomyslný patronát. Díky Chládkovi bylo muzeum zachráněno a následně byl zámek prohlášen za státní kulturní majetek. V roce 1953 zámek přešel do správy Ministerstva školství – Státní památkové správy.³⁰¹

Již v roce 1950 došlo ke zpřístupnění části hipologické expozice „Kůň v umění“, jež obsahovala sbírkové předměty z konfiskovaných zámků. Mimo jiné se Slatiňany tak staly místem, kde je dodnes soustředěna jedna z nejrozsáhlejších hipologických sbírek v Evropě. V roce 1952 byla expozice rozšířena o tzv. vědeckou část s kostrami a preparáty. Autorsky se na slatiňanských expozicích podílel hlavně profesor Bílek, který je i autorem původního sylabu hipologických expozic.³⁰²

Prohlídka sbírek začínala ve **vědecké části v místnosti v přízemí zámku**, kde se začínal historický úvod k prohlídce, jež spočíval v přiblížení návštěvníkovi „kdy člověk přišel poprvé do kontaktu s koňmi“. V místnosti se nacházel například fragment lebky krávy, rytiny či vycpaniny a kostry koní. Sylab zmiňuje zejména koně převalského a jeho typické znaky. **Druhá místnost** se věnuje domestikaci koní a k vidění zde byly odlitky maleb pravěkých zvířat a tehdejší podoba koně. **Třetí pokoj** byl tvořen vitrinami s končetinami a kostrami, díky kterým měl návštěvník možnost srovnat anatomii člověk s koněm a dalšími zvířaty. Následovala **chodba** s rytinami a následně **čtvrtý pokoj** s kostrami koní instalovaných v klusu.



Obrázek č. 28 – Ukázka z vědecké části expozice. Ze sbírek NPÚ, ÚOP Pardubice.

³⁰¹ Martina BAKEŠ – Jitka CÍSAŘOVÁ – Kristina UHLÍKOVÁ (ed.), *Osudy konfiskátů. Výzkum provenience a problematika přesunů kulturního majetku v Československu na základě prezidentských dekretů*, Praha 2020, s. 54–55.

³⁰² Jaroslav BUŠTA – Michal KONEČNÝ – Radek RYŠAVÝ, *Zámek Slatiňany*, Sychrov 2015, s. 75–76.

Návštěvníci poté pokračovali do druhé části expozice s názvem „Kůň v umění“. Prohlídka začínala ve **vstupní hale**, kde dominovaly obrazy s jezdeckými motivy (například reprodukce od Mikoláše Alše – podobizna Jana Žižky z Trocnova). Vedle haly v **saletku** s delftskými kachlemi dominoval odlitek koně sv. Václava od Jana Myslbeka. Prohlídka poté pokračovala do prvního patra, kde návštěvníci přes **chodbu** postupovali do **jídelny**, kde dominoval obraz od Hamiltona.³⁰³ V následující **knihovně** se nacházely barokní malby s koňmi od „zámeckých malířů koní“. Další, **menší pokoj** zdobily krajinářské obrazy s koňmi a také reprodukce obrazů z moskevského muzea koní, které se nacházelo v Timirjazově zemědělské akademii. Následoval tzv. **sál Valdštejnský**, kde dominoval obraz Albrechta z Valdštejna, jenž byl znalcem a milovníkem koní.

Z tohoto sálu se nahlíželo do „**věže**“ slatiňanského zámku s loveckými rytinami od Johanna Eliase Ridingera. Prohlídka poté pokračovala do tzv. **chlumeckého salonu**, kde převažovala sbírka obrazů původem ze zámku v Chlumci nad Cidlinou, například rozměrná olejomalba od vídeňského malíře Reichmanna představující projížďku na anglických koních z poloviny 19. století.



Obrázek č. 29 – Chlumecký sál. Ze sbírek NPÚ, ÚOP Pardubice.

³⁰³ Tento obraz je v jídelně prezentován dodnes, jelikož díky jeho rozměru není snadné pro něj nalézt nové umístění. Problematický by byl i samotný přesun obrazu.

Návštěvníci dále postupovali do tzv. pokoje **španělského**, kde dominovala olejomalba Filipa IV. a své místo zde měly další reprodukce španělského malíře Velazqueze.



Obrázek č. 30 – Tzv. španělský pokoj. Ze sbírek NPÚ, ÚOP Pardubice.

Další pokoj byl vyinstalován kolorovanými grafikami s anglickými plnokrevníky a následoval malý pokojík s obrazy od Františka Plichkeho, kterým dominovala malba krajiny s jezdcí na oslu, hlavy arabských koní a obrazy norických běloušů v zápřeží. Další **menší místnost** s dvěma portréty Ludvíka Vacátka prezentovala i podkovy a ostruhy z lipanského bojiště, chomout a poštovní známky s koňmi z různých států. Poté následoval **pokoj se 17 empírovými kvašovými obrazy** pocházejícími ze Slatiňan. Umístěno zde bylo i sedlo se sametovou čabrou se zlatým vyšíváním. Návštěvníci následně pokračovali do **pokoje s dalšími malbami** koní a dvěma sedly – argentinským a „cowboyským“ s ohlávkami a dalším příslušenstvím. Podobu pokoje též utvářel obraz od Vacátka, který jej považoval za jeden ze svých nejzdařilejších. Malba byla často vystavována i v cizině. Následující pokoj prezentoval **parforsní hony**. Prohlídka poté pokračovala přes **chodbu** do **sálu s překážkovými dostihy** „steeple chase“ s anglickými grafikami, obrazy z Velké pardubické, ale i dresem Karla Kinského, sedlem a osedlaným ryzákem se zelenou čabrou. Klasické dostihy byly představeny v **dalším pokoji** opět pomocí kolekce obrazů a sedly. Dále následovala prohlídka

místnosti věnovaná koni ve službách poštovní dopravy, poté se návštěvníci přesunuli do **pokoje** věnovaném „koním a kočárům staré Vídně“. A následovala **místnost auersperská**, kde dominovaly předměty pocházející ze slatiňanského zámku a nacházely se zde i trauttmansdorffské postroje pro čtyřspřeží. Návštěvníci následně pokračovali do **mezipatra**, kde je čekaly místnosti zaměřující se na koně v antickém výtvarném umění a závěrem prohlídky se stala tzv. **Poplerova místnost**, kde se prezentovaly památky po dostihovém jezdcí Rudolfu Poplerovi. V **přízemí** se pak nacházela sbírka historických postrojů.³⁰⁴



Obrázek č. 31 – Poplerova místnost.. Ze sbírek NPÚ, ÚOP Pardubice.

Instalace hipologické expozice profesora Bílka zůstala v prakticky nezměněné podobě na svém místě až do prvního desetiletí 21. století, avšak v 80. letech došlo k vyjmutí dvou pokojů z prohlídkové trasy – knihovny a jídelny, ty následně sloužily ke komerčním účelům a došlo též k novému vytapetování některých místností.³⁰⁵

³⁰⁴ Fratišek BÍLEK, *Průvodce po hipologických sbírkách na státním zámku Slatiňany*, Slatiňany okolo roku 1952, s. 1–25.

³⁰⁵ Jaroslav BUŠTA – Michal KONEČNÝ – Radek RYŠAVÝ, *Zámek Slatiňany*, Sychrov 2015, s. 76.

Po roce 1989 začala hipologická instalace působit zastarale a muselo docházet i k jejím úpravám souvisejícím s restituováním některých sbírek, například předmětů pocházejících ze zámku v Chlumci nad Cidlinou. V souvislosti s novým směrem v prezentaci zámeckých interiérů se uskutečňovalo i navrácení předmětů na jejich původní místa. Národní památkový ústav tak začal uvažovat o kompletní reinstalaci slatiňanského zámku, jejímž cílem byla nově i prezentace původních majitelů – rodu Auerspergů.^{306, 307}



Obrázek č. 32 – Interiér slatiňanského zámku před úpravou instalace. Ze sbírek Mgr. Tomáše Kořínka.

³⁰⁶ CastIS, záznamy v kategorii Úbytky.

³⁰⁷ Svitavský deník, *Slatiňany asi přijdou o světoznámé hipologické muzeum*, dostupné online (https://svitavsky.denik.cz/kultura_region/slatinany-hipologicke-muzeum20100429-67f3.html), [citováno k 16. 6. 2023].

3.4.1.3 Obnova původní funkce zámeckých pokojů a otázka hipologické expozice

Nová interiérová instalace zámku Slatiňany začala vznikat po roce 2010 a jejím cílem bylo provést rehabilitaci původní funkce zámeckých interiérů, kterou měly za doby, kdy Slatiňany vlastnil rod Auerspergů. Zásadním materiálem pro obnovu původní podoby byly historické fotografie a inventáře.³⁰⁸ Pro novou instalaci též došlo k navrácení řady původních předmětů, například ze zámku Žleby či mobiliárního fondu Jemniště.³⁰⁹

Interiérová instalace začíná opět ve **vstupní hale**, ze které se nahlíží do **saletku** a následně turisté pokračují do prvního patra, kde se přes **loveckou chodbu** vstupuje do první zámecké místnosti – pokoje **Vincenta Auersperga**. I přes vytvoření klasické interiérové instalace se v pokojích často objevují předměty s koňskou tematikou – zde například sedací nábytek ve tvaru podkovy. Následuje učebna, dále **pokoje Charlotty, oblékárna a budoár**, jejichž vybavení je převážně tvořeno z kmenového fondu slatiňanského zámku. Návštěvníci následně pokračují do **ložnice**, ze které vstupují do **zeleného salonu**, jemuž dominuje rozměrný portrét Vilemíny Kinské. Následuje nejreprezentativnější místnost zámku – tzv. **růžový salon**. Prohlídka následně pokračuje do **černého salonu**, ze kterého se nahlíží do **pánské pracovny**. Další místností je **ranní pokoj**, poté **knihovna** s biliárem a prohlídka je zakončena v **zámecké jídelně**.³¹⁰



Obrázek č. 33 – Interiér zámku po reinstalaci. Ze sbírek Mgr. Tomáše Kořínka.

³⁰⁸ Historické fotografie zachycují interiéry zámku ještě před odvozem původního vybavení. Nacházejí se ve sbírkách NPÚ, GmR.

³⁰⁹ Autor diplomové práce v této době již pracoval v NPÚ, ÚPS Sychrov v Oddělení správy mobiliáře a zámeckých knihoven.

³¹⁰ Zpracováno na základě prohlídky zámku.

Instalace slatiňanského zámku se neustále postupně proměňuje a čím dál víc se přibližuje původní podobě. Nedokončené práce v instalaci spočívají v neustálém dohledávání původního mobiliáře, který se často daří získat na navrátit na původní místo.³¹¹

Hipologická expozice po otevření klasické interiérové instalace zůstala zachována a byla návštěvníkům zpřístupněna souběžně s reinstalovanými interiéry. V souvislosti s generální rekonstrukcí slatiňanského zámku došlo k jejímu uzavření, avšak nikoliv ke zrušení. V současnosti probíhají přípravy na její postupnou obnovu do takové podoby, aby její prezentace odpovídala současným trendům prezentace expozic.³¹²



Obrázek č. 34 – Ukázka postrojů ve Slatiňanech. Ze sbírek Mgr. Tomáše Kořínka.

³¹¹ Této problematice se věnuje především kastelán slatiňanského zámku.

³¹² Státní zámek Slatiňany, *Prohlídkové okruhy*, dostupné online (<https://www.zamek-slatinany.cz/cs/informace-pro-navstevniky/prohlidkove-okruhy/1505-kralovstvi-za-kone-hipologicke-muzeum>), [citováno k 16. 6. 2023].

Závěr

Poválečná činnost na konfiskovaných památkách je v současnosti považována za jeden z nejzásadnějších zásahů do jejich přirozeného vývoje, se kterým se většina z nich ani po necelých osmdesáti letech nevypořádala. Na základě zmapovaného poválečného vývoje instalací zámků Náchod, Ratibořice, Opočno a Slatiňany je zřejmé, že se k objektům přistupovalo různě. V Náchodě vznikla instalace tvořená částečně kmenovým fondem, avšak de facto v muzejní podobě. Několik kilometrů vzdálené Opočno si zachovalo prakticky původní podobu i s kmenovým vybavením. Naopak Ratibořice si sice získaly podobu šlechtického interiéru, ale tvořenou převážně svozovým mobiliářem. Poslední zmíněný zámek ve Slatiňanech byl prezentován v úplně jiné podobě – v jeho interiérech vznikla muzejní expozice mapující historii koní a předmětů s koňskou tematikou.

Zajímavým zjištěním je například skutečnost, že osud jednotlivých památek mnohdy zásadně ovlivnila Národní kulturní komise, jež každé památce zvolila její budoucí zaměření, které na nich rezonuje dodnes (například Ratibořice jsou dodnes známy jako sídlo vévodkyně Zaháňské nebo Slatiňany jako zámek plný koní), zásadní vliv ale měli i jejich první správci – kasteláni.

Například na zámku Opočno tehdejší kastelán předměty vyřazené Národní kulturní komisí odnášel na nefrekventovaná místa a zachránil tak většinu původního vybavení, správci na jiných památkách většinou respektovali rozhodnutí NKK a předměty tak často podléhaly zkáze. Paradoxem je, že zatímco v 50. a 60. letech bylo Opočno vesměs uchráněno rozvozům původního vybavení, je v současnosti, na rozdíl od zbylých památek, místem, odkud se na základě jednotlivých soudních rozhodnutí uskutečňuje postupné odvážení kmenového mobiliáře. Dochází tak k přetrhávání historického kontextu mezi objektem a jeho sbírkami, ale i k ničení evropsky významných kolekcí, například opočenské obrazárny. I dnes tak můžeme být svědky ničení hodnotné památky.

Odkaz necitlivého přístupu k historickým památkám v 50. či 70. letech 20. století můžeme dodnes pozorovat na zámku v Náchodě. Prezentované expozice, ač prošly reinstalací, si dodnes nesou odkaz v podobě bílých sterilních stěn či novodobých podlah. A jako v minulosti i dnes je tvorba náchodských instalací předmětem četných diskusí a sporů ohledně jejich podoby. V 50. letech konečný stav expozice ovlivňoval „místní patriotismus“, v 70. letech se původní instalační koncept, který na tehdejší dobu dokázal být adekvátní prezentací zámeckých interiérů, dočkal nesmyslného zredukování. Jeho výsledkem byly do nedávné doby prakticky prázdné interiéry zámku a deponitáře překypující mobiliářem, jehož podstatná část

historicky z Náchoda pocházela. I dnešní podoba zámeckých instalací je cílem dohadů a diskusí.

Cejch z poválečných let si nesou i Ratibořice. I toto sídlo se stalo předmětem obrovského zredukování původního inventáře a podobu zámku tehdy začaly utvářet předměty historicky pocházející z nejrůznějších zámků v České republice. Zajímavým zjištěním je skutečnost, že ratibořická instalace se do dnešních dnů nedočkala zásadní proměny a s nadsázkou lze říct, že se brzy může stát dokladem poválečné prezentace zámeckých sídel Národní kulturní komisi. Zdejší expozici však po revoluci ovlivnil fakt, že její podobu mnohdy utvářely a dodnes utvářejí mobilie historicky pocházející z jiných veřejnosti zpřístupněných památkových objektů. Proto od devadesátých let musí občas docházet k jejich nahrazování.

Slatiňanský zámek je dodnes veřejnosti známý především jako muzeum koní. Ač právě hipologie tento památkový objekt zachránila, byla v prvních letech 21. století postupně nahrazována klasickou interiérovou instalací. Právě tato skutečnost vzbudila rozporuplné dojmy jak u široké veřejnosti, tak i u pracovníků Národního památkového ústavu. Nakonec ale i zde došlo k obnově původní funkce zámeckých pokojů. Všeobecně známá hipologická expozice je dnes uzavřena a pracuje se na její modernizaci.

Na základě těchto poznatků je třeba si uvědomit, že ke každé památce je nutné přistupovat odlišně a s citem, aby v péči o ně opět nedošlo k nevhodnému zásahu do jejich přirozeného vývoje. Můžeme však pozorovat, že i přes velkou snahu pracovníků na památkových objektech je v dnešní době péče o tyto skvosty někdy velmi náročná a mnohdy komplikovaná nejrůznějšími skutečnostmi a faktory.

Seznam zkratk

C-M	Colloredo-Mansfeld
ČSAV	Československá akademie věd
JZD	Jednotné zemědělské družstvo
KPS	Krajská památková správa
KSSPPOP	Krajské středisko státní památkové péče a ochrany přírody
KVVB	Krajský výbor veřejné bezpečnosti
MF	Mobiliární fond
MNV	Místní národní výbor
NKK	Národní kulturní komise
NPF	Národní památkový fond
NPÚ	Národní památkový ústav
NPÚ, GnŘ	Národní památkový ústav, generální ředitelství
NPÚ, ÚPS	Národní památkový ústav, územní památková správa
NPÚ, ÚOP	Národní památkový ústav, územní odborné pracoviště
ONV	Okresní národní výbor
SZ	Státní zámek

Seznam použitých zdrojů

Archivní prameny:

Dokumenty uložené v Národním archivu:

Fond Státní památková správa 864, Inv. č. 51, Sig. 30, *Hrady a zámky A*, Karton 23.

Fond Státní památková správa 864 (dodatky), Inv. č. 150, Sig. 30 Místa, *Státní zámek Náchod*, Karton 91.

Fond Státní památková správa 864 (dodatky), Inv. č. 157, Sig. 30 Místa, *Státní zámek Opočno*, Karton 96.

Fond Státní památková správa 864 (dodatky), Inv. č. 166, Sig. 30 Místa, *Státní zámek Ratibořice*, Karton 100.

Dokumenty uložené v Národním památkovém ústavu:

Státní zámek Náchod

Soupis mobiliáře zámku Náchod – tzv. *černé knihy (kmenové, svozové)*, Náchod 1953.

NPÚ, ÚPS Sychrov, *Zápis z jednání Komise pro interiérové instalace*, Náchod 2020.

Autor neuveden, *Koncepce komplexního využití zámku Náchod – instalační plán*, bez datace.

Autor neuveden, *Situace státního zámku Náchod*, 1997.

Autor neuveden, *Soupis historie náchodského zámku*, bez datace.

IMRICH, Pavel, *Průvodcovský text pro státní zámek Náchod*, Pardubice 1986. Doplňky a aktualizace M. Vakulová v roce 2001.

KŘÍŽOVÁ, Květa, *Sylab pro expozici ve druhém patře zámku Náchod*, 2002.

MACHYTKA, Lubor, *Průvodcovský text pro státní zámek Náchod*, 1978.

PAUKRTOVÁ, Zdeňka – VAKULOVÁ, Marie, *Prozatímní průvodcovský text pro expozici „Na dvoře vévodském“*, 2007.

ŘÁŽKÝ, Petr, *Průvodcovský text druhého okruhu zámku Náchod*, Náchod 2021.

Státní zámek Ratibořice

Soupis mobiliáře zámku Ratibořice – tzv. *černé knihy (kmenové, svozové)*, Ratibořice 1953.

Autor neuveden, *Průvodcovský text pro zámek Ratibořice*, Ratibořice 1954.

Autor neuveden, *Průvodcovský text pro zámek Ratibořice*, Pardubice 1971.

Autor neuveden, *Průvodcovský text pro zámek Ratibořice*, Pardubice 1971.

BAJEROVÁ, Helena, *Instalační plán pro státní zámek Ratibořice*, 1988.

ŠTEFAN, Jan, *Průvodcovský text pro zámek Ratibořice*, Ratibořice 1958.

ZÁLIŠ, Milan, *Instalační plán pro státní zámek Ratibořice*, Ratibořice 1994.

Státní zámek Opočno

Soupis mobiliáře zámku Opočno – tzv. černé knihy (kmenové, svozové), Opočno 1953.

NPÚ, ÚPS Sychrov, *Zápis z jednání Komise pro interiérové instalace*, Opočno 2019.

Bez autora, *Sylabus pro průvodce na státním zámku Opočno*, Hradec Králové 1961.

KOŘÍNEK, Tomáš – TREGI, Vladimír, *Koncept nových instalací na zámku Opočno*, Opočno 2019.

NETKOVÁ, Jarmila, *Průvodcovský text pro státní zámek Opočno*, Pardubice 1983.
Aktualizováno v roce 2019 Milanem Junkem.

NETKOVÁ, Jarmila, *Průvodcovský text pro zámek Opočno*, Pardubice 1983.

NETKOVÁ, Jarmila, *Příloha k průvodcovskému textu zámku Opočno*, Pardubice 1983.

MRÁZ, Bohumil – VETTER, Stanislav, *Sylabus opočenského zámku*, Praha 1957.

Státní zámek Slatiňany

Soupis mobiliáře zámku Slatiňany – tzv. černé knihy (kmenové, svozové), Slatiňany 1953.

BÍLEK, František, *Průvodce po hipologických sbírkách na státním zámku Slatiňany*, Slatiňany okolo roku 1952.

Další prameny:

Evidence mobiliárních fondů – CastIS

Literatura:

BAKEŠ, Martin – CÍSAŘOVÁ, Jitka – UHLÍKOVÁ, Kristina (ed.), *Osudy konfiskátů. Výzkum provenience a problematika přesunů kulturního majetku v Československu na základě prezidentských dekretů*, Praha 2020.

BLAIVE, Muriel – MINK, Georges (ed.), *Benešovy dekrety, budoucnost Evropy a vyrovnávání se s minulostí*, Praha 2003.

BLAŽKOVÁ, Jarmila, *Nástěnné koberce v náchodském státním zámku*, Praha 1953.

BUŠTA, Jaroslav – KONEČNÝ, Michal – RYŠAVÝ, Radek, *Zámek Slatiňany*, Sychrov 2015.

HRAŠE, Jan Karel, *Průvodce Náchodem*, Náchod 1893.

JIRÁK, Matouš, *Státní zámek Opočno*, Hostinné 2012.

KUČA, Karel, *Průvodce po památkách Národního památkového ústavu*, Praha 2013.

ROHÁČEK, Jan – UHLÍKOVÁ, Kristina, *Zdeněk Wirth pohledem dnešní doby*, Praha 2010.

SPIRIT, Michal, *Tzv. Benešovy dekrety, předpoklady jejich vzniku a jejich důsledky*, Praha 2004.

SVOBODOVÁ, Ilona – SOUČEK, Martin – ŤAŽKÝ, Petr, *Státní zámek Náchod*, Nymburk 2019.

UHLÍKOVÁ, Kristina (ed.), *Šlechtická sídla ve stínu prezidentských dekretů*, Praha 2017.

WIRTH, Zdeněk a kol., *Ratibořice, státní zámek a babiččino údolí*, Praha 1956.

UHLÍKOVÁ, Kristina, *Národní kulturní komise 1947–1951*, Praha 2004.

Bakalářské práce

ŤAŽKÝ, Petr, *Návrh reinstalace expozice zámku Náchod*, bakalářská práce, Hradec Králové 2019.

Internetové zdroje:

Státní zámek Náchod

Státní zámek Náchod, *oficiální webová prezentace*, dostupné online (<https://zamek-nachod.cz/cs>), [citováno k 18. 6. 2023].

IDNES.cz, dostupné online (<https://www.idnes.cz/>), [citováno k 18. 6. 2023].

Náchodský deník, dostupné online (<https://nachodsky.denik.cz/>), [citováno k 18. 6. 2023].

Státní zámek Ratibořice

Státní zámek Ratibořice, *oficiální webová prezentace*, dostupné online (<https://zamek-ratiborice.cz/cs>), [citováno k 18. 6. 2023].

Státní zámek Opočno

Státní zámek Opočno, *oficiální webová prezentace*, dostupné online (<https://zamek-opocno.cz/cs>), [citováno k 18. 6. 2023].

Rychnovský deník, dostupné online (<https://rychnovsky.denik.cz/>), [citováno k 18. 6. 2023].

Státní zámek Slatiňany

Státní zámek Slatiňany, *oficiální webová prezentace*, dostupné online (<https://zamek-slatinany.cz/cs>), [citováno k 18. 6. 2023].

Svitavský deník, dostupné online (<https://svitavsky.denik.cz/>), [citováno k 18. 6. 2023].

Ostatní zdroje:

Rozhovory s kastelány zámků Opočno a Slatiňany, Mgr. Tomášem Kořínkem a Ing. Jaroslavem Buštou.

Soupis obrázků použitých v práci:

Státní zámek Náchod

Obrázek č. 1 – Květinový kabinet. Ze sbírek NPÚ, ÚOP Josefov.

Obrázek č. 2 – Piccolominský sál s portrétní galerií rodu Piccolomini, která byla po válce svěřena a nahrazena souborem bruselských tapiserií. Ze sbírek NPÚ, ÚOP Josefov.

Obrázek č. 3 – Pokoj se sbírkou holandských zátiší po úpravě v 50. letech. Ze sbírek NPÚ, ÚOP Josefov.

Obrázek č. 4 – Vstupní místnost expozice s portrétem Ottavia Piccolomini. Ze sbírek NPÚ, ÚOP Josefov.

Obrázek č. 5 – Pracovna. Ze sbírek NPÚ, ÚOP Josefov.

Obrázek č. 6 – Piccolominský sál po úpravě v 90. letech minulého století. Ze sbírek NPÚ, ÚOP Josefov.

Obrázek č. 7 – Velký sál v instalaci ve druhém patře. Ze sbírek NPÚ, ÚOP Josefov.

Obrázek č. 8 – Piccolominský sál po reinstalaci v roce 2021. Pořízeno autorem diplomové práce.

Obrázek č. 9 – Salon Bathildis Schaumburg-Lippe ve druhém patře. Pořízeno autorem diplomové práce.

Státní zámek Ratibořice

Obrázek č. 10 – Sál tří císařů v polovině 40. let 20. století. Většina předmětů na záběru se nedochovala (pouze obrazy převezené na zámek Náchod, busty a lustr). Ze sbírek NPÚ, ÚOP Josefov.

Obrázek č. 11 – Jídelna. Ze sbírek NPÚ, ÚOP Josefov.

Obrázek č. 12 – Sál tří císařů s výmalbou navrženou Dr. Wirthem. Ze sbírek NPÚ, ÚOP Josefov.

Obrázek č. 13 – Hudební salon s odkrytou původní klasicistní výmalbou. Ze sbírek NPÚ, ÚOP Josefov.

Obrázek č. 14 – Zakrývání výmalb na přelomu 80. a 90. let minulého století. Ze sbírek NPÚ, ÚOP Josefov.

Obrázek č. 15 – Reprezentační jídelna v prvním patře. Ze sbírek NPÚ, ÚOP Josefov.

Státní zámek Opočno

Obrázek č. 16 – Velká obrazárna. Ze sbírek NPÚ, ÚOP Josefov.

Obrázek č. 17 – Reprezentační salon. Ze sbírek NPÚ, ÚOP Josefov.

Obrázek č. 18 – Jeden z hostinských pokojů. Ze sbírek NPÚ, ÚOP Josefov.

Obrázek č. 19 – Klasicistní pokoj. Ze sbírek NPÚ, ÚOP Josefov.

Obrázek č. 20 – Výstupní historická expozice. Ze sbírek NPÚ, ÚOP Josefov.

Obrázek č. 21 – Tzv. velká opočenská obrazárna po roce 2000. Ze sbírek NPÚ, ÚOP Josefov.

Obrázek č. 22 – Podoba velké opočenské obrazárny po úpravách v roce 2010. Ze sbírek NPÚ, SZ Opočno.

Obrázek č. 23 – Reprezentační salon po navrácení části obrazů rodině C-M. Ze sbírek NPÚ, SZ Opočno.

Obrázek č. 24 – Instalace fotokopii v zámeckém interiéru. Ze sbírek NPÚ, SZ Opočno.

Obrázek č. 25 – Reprezentační salon po reinstalaci. Pořízeno autorem diplomové práce.

Obrázek č. 26 – Ukázka pokoje Jeronýma C-M po reinstalaci. Pořízeno autorem diplomové práce.

Státní zámek Slatiňany

Obrázek č. 27 – Interiér Slatiňan před konfiskací a odvozem původního vybavení. Ze sbírek NPÚ, ÚPS Sychrov (MF Slatiňany).

Obrázek č. 28 – Ukázka z vědecké části expozice. Ze sbírek NPÚ, ÚOP Pardubice.

Obrázek č. 29 – Chlumecký sál. Ze sbírek NPÚ, ÚOP Pardubice

Obrázek č. 30 – Tzv. španělský pokoj. Ze sbírek NPÚ, ÚOP Pardubice.

Obrázek č. 31 – Poplerova místnost. Ze sbírek NPÚ, ÚOP Pardubice.

Obrázek č. 32 – Interiér slatiňanského zámku před úpravou instalace. Ze sbírek Mgr. Tomáše Kořínka.

Obrázek č. 33 – Interiér zámku po reinstalaci. Ze sbírek Mgr. Tomáše Kořínka.

Obrázek č. 34 – Ukázka hipologické sbírky ve Slatiňanech. Ze sbírek Mgr. Tomáše Kořínka.