

UNIVERZITA KARLOVA V PRAZE

Husitská teologická fakulta

Diplomová práce

**MEGIDO VE STARÉM ZÁKONĚ A VE SVĚTLE SOUČASNÉ
ARCHEOLOGIE**

**MEGIDDO IN THE OLD TESTAMENT
AND IN THE LIGHT OF CONTEMPORARY ARCHEOLOGY**

Vedoucí práce:
ThDr. Petr Melmuk, Th.D.

Autor:
Jitka Bémová

Praha 2008

Poděkování

Ráda bych na tomto místě vyjádřila své poděkování ThDr. Petru Melmukovi, Th.D. za jeho podnětné připomínky a cenné rady při vedení mé diplomové práce. Zároveň mu děkuji za poskytnutí možnosti objevit zcela nový pohled na dějiny izraelského národa.

Prohlášení

Prohlašuji, že jsem předkládanou práci zpracovala samostatně a použila jen uvedené prameny a literaturu. Současně dávám svolení k tomu, aby tato diplomová práce byla umístěna v Ústřední knihovně UK a používána ke studijním účelům.

V Praze dne 23. června 2008

Jitka Bémová



Anotace

Diplomová práce „Megido ve Starém zákoně a ve světle současné archeologie“ pojednává o dějinách Megida od raného osídlení až po asyrskou nadvládu v 8. století př. o. l. Do kontrastu s biblickými prameny byl postaven archeologický výzkum tohoto města. Úvodní část práce se zabývá Kanaanem, zemí, ve které se Megido nacházelo, a jejíž geografické a klimatické podmínky měly velký vliv na pozdější formování megidského městského státu. Jádro textu tvoří popis jednotlivých fází vývoje od kenaanského k izraelskému městu s důrazem na egyptsko-megidský vztah. Poslední část se zabývá nejznámějšími stavbami v Megidu, jejich datací a autorským určením. Závěr práce podává stručný nástin zániku izraelského království a následné asyrské nadvlády. Megido je zde vykresleno jako hlavní provinční město asyrské říše. V celém textu je vzato do úvahy biblické podání tohoto královského města a v kontrastu s ním nejnovější archeologické poznatky. Toto srovnání biblického vyprávění o Megidu se závěry vyvozenými z nejnovějších archeologických vykopávek bylo i cílem této práce.

Annotation

Diploma thesis „Megiddo in the Old Testament and in the light of contemporary archaeology“ deals with a history of Megiddo from the earliest settlement as far as the Assyrian supremacy in the 8th century B.C.E. The archaeological research of the city was set in a contrast with biblical accounts. Introductory part of the thesis is engaged in the Land of Canaan in which Megido was situated and whose geographical and climatic conditions had effect on later formation of Megiddo city-state. The core of the text is comprised of descriptions of single development phases from the Canaanite to the Israelite city with an emphasis on a relationship between Egypt and Megiddo. The last part of the thesis is engaged in the most famous buildings in Megiddo, their precise dating and to whom the buildings should be attributed. The end of the thesis gives a short outline of the fall of the Northern Kingdom and

of a subsequent Assyrian rule. Megiddo is presented as the capital of an Assyrian province. There is a biblical description of the royal city taken into the account in a contrast with the latest archaeological knowledge in a whole text. The aim of my thesis has been to compare biblical mentions of Megiddo with conclusions deduced from the archaeological excavations.

Klíčová slova

Megido, Starý zákon, archeologie, Izrael, Asýrie, Egypt, Kanaan, osídlení, vykopávky, městský stát

Keywords

Megiddo, Old Testament, archaeology, Israel, Assyria, Egypt, Canaan, settlement, excavations, city-state

OBSAH

Obsah	6
Seznam zkratek	8
Úvod	9
1. KENAAN	13
1.1 Popis a vymezení lokality	13
1.2 Prehistorické období.....	15
1.3 Vývoj městských sídlišť	20
1.4 Obyvatelé Kenaanu.....	22
1.4.1 Kenaanci.....	22
1.4.2 Amorejci.....	24
1.4.3 Apiru.....	25
1.4.4 Šosu.....	26
1.4.5 Pelištejci.....	26
2. PŘÍCHOD IZRAELITŮ DO KENAANU.....	28
2.1 Teorie o příchodu Izraelitů.....	28
2.1.1 Teorie sjednocené invaze.....	28
2.1.2 Teorie pokojné infiltrace	29
2.1.3 Teorie sociální revoluce	30
2.1.4 Teorie Izraelitů jako Kenaanců.....	31
3. MEGIDO JAKO KENAANSKÉ MĚSTO.....	35
3.1 Rané osídlení Megida.....	35
3.1.1 Chalkolitikum.....	35
3.1.2 Doba bronzová	36
3.2 Megido a Egypt	40
3.3 Nástup doby železné s důrazem na Davidovu a Šalomounovu říši	46

4. MEGIDO A IZRAEL.....	51
4.1 Megido ve Starém zákoně	51
4.2 Stavitelská činnost v Megidu	54
4.2.1 Megido – „Šalomounovo“ město	54
4.2.2 Paláce v Megidu	56
4.2.3 „Šalomounovy“ stáje	58
4.2.4 Vodní tunel a silo v Megidu	60
4.2.5 Omrí, Achab, Jarobeám II. – stavitelé Megida	61
4.2.6 Megido pod asyrskou nadvládou	65
ZÁVĚR.....	67
SEZNAM POUŽITÉ LITERATURY.....	71
SEZNAM PŘÍLOH.....	74
PŘÍLOHY.....	75
SUMMARY.....	82

SEZNAM ZKRATEK

aj.	= a jiné
apod.	= a podobně
př. o. l.	= před občanským letopočtem
resp.	= respektive
tzv.	= tak zvaný

ÚVOD

Megido jako starozákonní město, jež bylo svědkem mnoha bitev a zlomových historických okamžiků, o jehož ovládnutí se snažily velké říše starověku a jež mělo svou nezastupitelnou pozici v izraelském království, je tématem této diplomové práce. Toto město budeme zkoumat v období od rané doby bronzové s úvodním nástinem doby chalkolitické, až po asyrskou nadvládu v 8. století př. o. l.

Je nutno hned na začátku práce objasnit užití termínu *izraelské království* v nadcházejícím textu. Pokud je použito termínu *izraelské království*, je míněno severní izraelské království. Pro označení celé země jakožto historického celku, jenž vymezuje biblickou zem, je užito výrazu *Země izraelská*. Název *starověký Izrael* nebo někdy rovněž *izraelský národ* či *Izraelité* je zvolen pro označení celého společenství.¹

Celá práce je pojata ve dvou rovinách. V první rovině se budeme zabývat Megidem z hlediska biblického podání a ve druhé rovině se budeme snažit z archeologických poznatků sestavit skutečný obraz historického Megida. Otázkou je, nakolik se tento obraz bude shodovat s tím, který nám podává Starý zákon.

Práci jsem tématicky rozdělila do tří oddílů. V prvním oddíle představuji zemi, v níž se Megido nachází a ve svých počátcích formování městského státu je jejím nejvýraznějším představitelem. Kanaan je rovněž země, která je nerozlučně spjata s pozdějšími dějinami izraelského národa. V jednotlivých kapitolách tohoto oddílu se věnuji popisu a vymezení této lokality, prehistorickému období země a popisu jednotlivých skupin obyvatel, které tuto zemi obývaly. Zastavila bych se pouze u kapitoly zabývající se prehistorickým obdobím. Vzhledem k náročnosti a šíři tohoto úkolu a vzhledem k tomu, že nebylo cílem této práce podrobně se zabývat ranými fázemi osídlení Kanaanu, zvolila jsem pouze stručný nástin vývoje osídlení

¹ Používání těchto termínů je v souladu s terminologií obvyklou v judaistické vědecké literatuře, u nás dostupnou v publikaci NEWMAN, J., SIVAN, G. *Judaismus od A do Z. Slovník termínů a pojmů*. Praha: Sefer, 1992.

v Kenaanu. Tento vývoj byl demonstrován na nejdůležitějších a pro dané období nejcharakterističtějších nálezech.

Druhý oddíl se zabývá teoriemi příchodu Izraelitů do Kenaanu. Třetí oddíl pojednává o Megidu jako o kenaanském městském státu, ukazuje rané osídlení Megida dlouho před jeho údajným dobytím izraelskými kmeny, s krátkým exkurzem do problematiky egyptsko-megidského vztahu zasahující již do rané doby bronzové. Následuje popis nástupu doby železné a v něm převládající izraelské osídlení, které vyústilo v ustavení izraelského království. V této kapitole se budeme rovněž zabývat důkazy o existenci krále Davida a Šalomouna, případně rozsahem jejich říše.

Čtvrtý, patrně nejrozsáhlejší, oddíl podává obraz Megida již jako izraelského města, zabývá se v této souvislosti zmínkami o něm ve Starém zákoně, s nimiž jsou konfrontovány archeologické nálezy. Největší pozornost je zde věnována všem stavbám jako jsou nově postavené hradby, paláce, stáje, vodní tunel a silo, jejichž iniciátorem měl být Šalomoun. Skuteční stavitelé těchto stavebních děl, severoizraelští králové, Omrí, Achab a Jarobeám II, jsou zmíněni v následující podkapitole. Celé téma práce je uzavřeno pojednáním o Megidu pod asyrskou nadvládou v souvislosti se zánikem izraelského království.

Vzhledem k nejednotné dataci archeologických období jsem z důvodu převážné orientace na nejnovější archeologické poznatky vyvozené ze současného výzkumu v Megidu, jenž provádí tým vedený Israelem Finkelsteinem, zvolila dataci z knihy *Objevování Bible: Svatá písma Izraele ve světle současné archeologie* od autorů I. Finkelsteina a N. A. Silbermana, jež tyto poznatky shrnuje. Tyto nejnovější výzkumy se týkají převážně časového úseku zahrnující období od rané doby bronzové až po dobu železnou. Pro názornost zde uvádím chronologickou tabulku archeologických období převzatou z výše uvedené knihy:

CHRONOLOGICKÁ TABULKA ARCHEOLOGICKÝCH OBDOBÍ

(podle knihy I. Finkelsteina a N. A. Silbermana *Objevování Bible: Svatá Písma Izraele ve světle současné archeologie*)

Raná doba bronzová	3500-2200 př. o. l.
Přechodná doba bronzová	2200-2000 př. o. l.
Střední doba bronzová	2000-1550 př. o. l.
Pozdní doba bronzová	1550-1150 př. o. l.
Doba železná I	1150-900 př. o. l.
Doba železná II	900-586 př. o. l.

Pro starší dataci jednotlivých období od paleolitu po chalkolit jsem použila časové zařazení uvedené v knize Alfreda Jepsena *Královská tažení ve starém Orientu: Od Sinuheta k Nabukadnezarovi*. Pro ilustraci opět uvádím časovou tabulku:

CHRONOLOGICKÁ TABULKA PREHISTORICKÝCH OBDOBÍ

(podle knihy Alfreda Jepsena *Královská tažení ve starém Orientu: Od Sinuheta k Nabukadnezarovi*)

Paleolit	Přibližně do 10 000 př. o. l.
Mezolit	10 000-8000 př. o. l.
Neolit (předkeramické období)	8000-5000 př. o. l.
Keramický neolit	5000-4500 př. o. l.
Chalkolit	4500-3100 př. o. l.

Z výše uvedeného vyplývá, že se období chalkolitu datované A. Jepsenem překrývá s ranou dobou bronzovou uváděnou I. Finkelsteinem a N. A. Silbermanem. Ve sporných případech dávám, vzhledem k výše uvedené orientaci této práce na nejnovější archeologické poznatky, přednost dataci podle I. Finkelsteina a N. A. Silbermana. Do poznámkového aparátu uvádím druhou variantu časového zařazení zmíněnou A. Jepsenem.

V případě chronologie starověkého Egypta čerpám z datace uváděné Českým egyptologickým ústavem dostupným na webových stránkách:

<http://egyptologie.ff.cuni.cz/?req=page:chronotabulka&lang=cs&> [cit. 2008-05-09].

Jména biblických postav a místních názvů jsou uváděna v souladu s Českým ekumenickým překladem Bible, rovněž citace z biblických knih a jejich označení odpovídá znění užitému v Českém ekumenickém překladu Bible.

1. KENAAN

1.1 Popis a vymezení lokality

*„A tobě i tvému potomstvu dávám do věčného vlastnictví
zemi, v níž jsi hostem, tu celou zemi kenaanskou.“*

(Gn 17,8)

Tímto biblickým veršem se dozvídáme o zemi, která je nerozlučně spjata s dějinami izraelského národa. Zde se odehrávaly všechny podstatné zvraty v příběhu starověkého Izraele. Označení tohoto území je v Bibli poprvé užito jako osobního jména pro syna Cháma a vnuka Noeho (Gn 9,18) a následně i pro název celé země (Gn 11,31).²

Tato oblast se rozprostírala od předhůří Libanonských hor na severu až k Sínajské poušti na jihu, na východě dosahovala k Syrské poušti a na západě tvořilo její přírodní hranici Středozemní moře. V současnosti by pokrývala území čtyř států: Izraele, západní části Jordánska, jižní části Libanonu a části Sýrie.³

Zeměpisná pásma samotného Kenaanu tvořila úrodná přímořská rovina nazývaná Šefela, pohoří na severu a na jihu, Efrajimské a Judské hory, Negevská poušť, Mrtvé moře, Jordánské údolí a náhorní rovina východně od Jordánu (Příloha č. 1).⁴

Vodstvo v této oblasti představuje zejména krátký a mělký Jordán, tedy žádná široká řeka, která by zavlažovala široké okolí. Srážky nebyly moc časté, přicházely zejména v zimě, leckdy vůbec. Častá absence deště, kopcovitý ráz krajiny a celkově nepříliš příznivé geografické podmínky donutily místní obyvatelé vybudovat rozlehlou stavbu teras, která by zabránila zbytečnému odtékání vody.

² MAYER, Daniel. *Kapitoly z židovských dějin*, s. 19.

³ *Ibidem*.

⁴ FINKELSTEIN, I. – SILBERMAN, N. A. *Objevování Bible: Svatá písma Izraele ve světle moderní archeologie*, s. 26.

Přesto se tyto rozdílné přírodní a klimatické podmínky podepsaly na rozložení prvotního osídlení a způsobu obživy.⁵ Lidé usazení v nížinách pěstovali především obilí, ovoce, doložen je i med, ti, kteří žili v horských vesnicích a na náhorních plošinách se věnovali zejména pastevectví drobného skotu, převážně ovcí a koz.⁶

Nerostným bohatstvím Kanaan příliš neoplýval, z toho důvodu byl závislý na dovozu surovin z okolních zemí. Na tomto místě je však nutno zmínit získávání přírodního asfaltu, soli a síry z Mrtvého moře, i nevelké zásoby mědi v Timně. Nicméně daleko větší význam měla kvalitní hrnčířská hlína, která se tak podílela na rozvoji keramické výroby a výroby cihel. Zanedbatelná není ani těžba kamene z horských oblastí na stavbu domů, hradeb, hrází, mostů a vodovodů. Z řemesel tak můžeme jmenovat kamenictví, dále tkalcovství a barvířství.⁷

S barvířstvím souvisí i název této země. Jedním z charakteristických produktů byla totiž vlna purpurové barvy, jež se získávala z určitého druhu koryšů, kteří žili v pobřežních vodách Středoziemního moře. Název Kanaan tedy pravděpodobně pocházel z akkadského slova *kinachu*, což v překladu znamená „purpurový“.⁸

Vzácný doklad o používání tohoto zeměpisného označení nám poskytly nálezy královského archivu na archeologickém nalezišti v egyptské el-Amarně asi tři sta kilometrů jižně od Káhiry.⁹ Podle nalezených dopisů z této lokality ze 14. století př. o. l. byl původně název *kinachu* vztažen pouze na lid žijící podél pobřeží východního Středomoří, později byl rozšířen na všechny obyvatele oblasti Kenaanu, tak jak jí vymezujeme dnes.¹⁰

Lze předpokládat, že stejným způsobem vzniklo označení i pro Féničany žijící podél severovýchodního pobřeží Středoziemního moře. Tento název pochází z řeckého slova

⁵ POTOK, Chaim. *Putování: Dějiny Židů*, s. 39.

⁶ MAYER, Daniel. *Kapitoly z židovských dějin*, s. 19.

⁷ Ibidem, s. 19-20.

⁸ POTOK, Chaim. *Putování: Dějiny Židů*, s. 41.

⁹ Tell el-Amarna - sídelní město faraóna Amenhotepa IV (Achnatona). Tento panovník 18. dynastie vládnoucí ve 14. století př. o. l. v rámci své reformy náboženského kultu prosazující místo dosavadních bohů kult boha Atona, projevující se ve formě slunečního kotouče, vybudoval na východním břehu Nilu nové sídelní město Achetaton, a přenesl sem i státní archivy. Po jeho smrti byl Atonův kult opuštěn, archiv byl přenesen do Mennoferu, ale část archivu zde byla „naštěstí“ zapomenuta. Tyto hliněné tabulky obsahují diplomatickou korespondenci egyptského dvora Amenhotepa IV. i jeho otce Amenhotepa III. s vládci okolních velkých říší, Babylónie, Mitanni, Chetitské říše, ale i se Syropalestinskými vazaly. Viz JEPSEN, Alfred. *Královská tažení ve starém Orientu*, s. 95.

¹⁰ AVI-YONAH, Michael. *The Holy Land: World Cultural Guides*, s. 13.

phoinix označující „purpur“ a Řekové je takto mnohem později pojmenovali v souvislosti s výrobou purpurové barvy. Kanaan tedy v akkadštině znamená totéž co Fénicie v řečtině.¹¹

1.2 Prehistorické období

Nejstarší archeologický důkaz existence člověka na území Kanaanu pochází z naleziště Tell el-Ubeidiya v údolí Jordánu asi tři kilometry jižně od Galilejského jezera. Spadá do období paleolitu, kdy se v období sucha předcházející čtyřem období dešťů, jež odpovídaly evropským dobám ledovým, prvně objevil v Kanaanu nejstarší předchůdce *Homo sapiens*, nazývaný *Homo erectus*.

Archeologický nález v údolí Jordánu obsahoval dva fragmenty lidské lebky, dva zuby, z nichž jeden byl řezák a jehož analýzou se prokázalo stáří přibližně půl miliónu let. Zbytky roztržitých zvířecích kostí svědčí o loveckém způsobu života. Živil se lovem zvěře a sběrem rostlinné potravy. Jelikož se nenašly žádné pozůstatky ohně, zdá se, že ještě nepoužíval oheň. Z nástrojů využíval pěstní klíny, škrabky, rydla, oboustranně opracované příčné sekáče a tzv. *bolas*, což byly malé vápencovité valounky sloužící zřejmě k lovu zvěře (Příloha č. 2). Vytvarované valouny se buď shodily nebo vymrštily z koženého praku na lovené zvíře, které se tímto omráčilo. Vědci se domnívají, že lov byl dokonán dřevěným oštěpem, ten se však bohužel nezachoval. Tento člověk žil ještě na volném prostranství nebo později u řek, kde se živil rybolovem.¹²

Toto rané období přechází v pozdější období zvané „jeskynní“, které je už dle svého názvu charakteristické svými jeskynními obydlími. Archeologický důkaz pro toto období máme v nálezu zbytku lebky člověka neandrtálského typu v jedné jeskyni ve Vádí el-Amúd v Galileji. V jeskyních v pohoří Karmel ve Vádí el-Mughára byly objeveny kostry patřící smíšenému typu mezi neandrtálským člověkem a *Homo sapiens*.

Tito jeskynní obyvatelé měli zřejmě již určité náboženské představy, o čemž svědčí miskovité prohlubně vytesané do skály vedle hrobů, sloužících zřejmě kultu mrtvých.

¹¹ POTOK, Chaim. *Putování: Dějiny Židů*, s. 42.

¹² LANDAY, M. Jerry. *Silent cities, sacred stones: Archaeological discovery in Israel*, s. 38-43.

Pro tento kult bylo důležité zaopatřovat mrtvé potravou a nápoji. Ve hrobech byly rovněž nalezeny řetízky z kousků kostí, které byly ovinuty kolem hlavy mrtvého.¹³

V mezolitu (10 000-8000 př. o. l.) lze sledovat pokrok nejen ve vývoji nástrojů. Dokladem jsou nálezy z Vádí an-Natúfu. Vedle pěstních klínů se objevují kamenné srpy a motyky s kostěnými či různě vyřezávanými dřevěnými násadami, nejčastěji ve tvaru srny, pravděpodobně za účelem dodání magické síly nástroji k zajištění úspěchu při lovu (Příloha č. 3).¹⁴

Jeskynní obydlí jsou vystředána domy o jedné místnosti s kruhovým nebo oválným půdorysem s ohništěm a jámami na uchovávání potravin. Kostry jsou pohřbeny ve skrčené poloze s různými náhrdelníky, přívěsky, čelenkami z obarvených křemenů a perel, případně byly nalezeny u nohou mrtvých sošky zvířat a různé kamenné či kostěné figurky (Příloha č. 4).

Vzhledem k těmto nálezům se lze domnívat, že natúfský člověk už nežil pouze z toho, co našel, ale snažil se o příležitostnou výrobu potravin a stálé osídlení určité oblasti.¹⁵

Tímto vývojovým stupněm pomalu přecházíme k zakládání opevněných sídlišť v počáteční fázi neolitu (8000-5000 př. o. l.). Tyto první vesnické osady byly obehnané silným pásmem hradeb. Takto zbudovaná opevnění svědčí o potřebě chránit území před nájezdy útočících skupin.

Obživa byla zprostředkována lovem a obděláváním půdy. Nálezy pazourkových srpů poukazují na pěstování obilí. Pro zakládání takových sídlišť byla samozřejmě důležitá přítomnost vodního zdroje, to je důvodem zakládání raně neolitických sídlišť u řek, v našem případě v oblasti kolem Jordánu.¹⁶

Náboženské představy se již promítly do stavění primitivních svatyní, které byly buď součástí domů jako malý sakrální prostor nebo tomuto účelu sloužil celý dům. Vedle svatyní byly nadto nalezeny předměty kultovního charakteru. Z nich můžeme jmenovat hliněné sošky

¹³ BARDTKE, Hans. *Příběhy ze starověké Palestiny*, s. 114.

¹⁴ LANDAY, M. Jerry. *Silent cities, sacred stones: Archaeological discovery in Israel*, s. 49.

¹⁵ BARDTKE, Hans. *Příběhy ze starověké Palestiny*, s. 114-115.

¹⁶ JEPSEN, Alfred. *Královská tažení ve starém Orientu: Od Sinuheta k Nabukadnezarovi*, s. 59.

z nepálené hlíny ve formě ženského idolu symbolizujícího plodnost a kamenné sloupy, o nichž se vědci domnívají, že to byly předchůdci kenaanských maseb.¹⁷

Setkáváme se zde i s kultem předků. Projevoval se tím, že pod podlahy příbytků byly pohřbívány lidské lebky oddělené od trupu s končetinami. Lebky se následně opatřily hliněnými maskami a jejich oči byly nahrazeny lasturami za účelem dosažení výrazu tváře živoucí osoby (Příloha č. 5). Z toho lze usuzovat na to, že se člověk nechtěl zřici přítomnosti konkrétního zemřelého ani po smrti. Tento kult předků byl založen na představě, že v hlavě sídlí určitá síla, která překoná smrt, a zemřelý je tedy vlastně stále mezi živými, resp. s člověkem, u kterého je pohřbený.¹⁸

V pozdním neolitu kolem roku 5000 př. o. l. se objevuje další vynález posunující lidstvo směrem kupředu. Tímto vynálezem byl objev, že vysušenou hlínu lze vypalovat v ohni a učinit jí tak pevnější a pro vodu nepropustnou.¹⁹

Výroba keramiky byla zpočátku hrubá, ručně vykroužená bez hrnčířského kruhu, s pórovitou polevou, která byla stále velmi nedokonalá. Této keramice pravděpodobně předcházely pletené košíky vymazané hlínou, které díky této utěsňovací technice nepropouštěly vodu. Nádoby byly zprvu bez dekoru, teprve později se objevují různé lineární ornamenty typu čárek, vlnovek či mřížek. V některých případech dokonce zaznamenáváme pokusy o zobrazení rostlin, zvířat a lidí, pravděpodobně za určitým magickým účelem.²⁰ Nadále se ovšem vedle keramických nádob používají dřevěné či kamenné nádoby.

Je však nutno zmínit, že zde byl před prvním nálezem keramických střepů patrný zlom v osídlení a budování sídlišť. Domy byly nahrazeny jeskyněmi a chýšemi, z toho důvodu se někteří vědci domnívají, že se zde usídlilo nové obyvatelstvo, pravděpodobně kočovné skupiny ze syrské oblasti.²¹

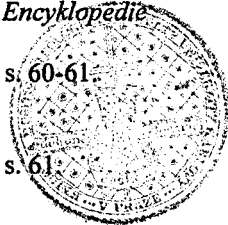
¹⁷ Maseba byl posvátný vztyčený kámen (mužský symbol), jenž byl spolu s posvátným dřevěným kulem, ašerou (ženský symbol) a oltářem, součástí kenaanského kultu. Kult se odehrával na otevřeném prostranství na určitém posvátném místě, tzv. *výsosti*. Obvykle zde rostly stromy, tzv. *posvátný háj*. V případě, že se na daném místě nenacházel pramen, stávala zde nádrž pro kultické omývání. Viz PROSECKÝ, Jiří & kol. *Encyklopédie starověkého Předního Východu*, s. 46.

¹⁸ JEPSEN, Alfred. *Královská tažení ve starém Orientu: Od Sinuheta k Nabukadnezarovi*, s. 60-61.

¹⁹ BARDTKE, Hans. *Příběhy ze starověké Palestiny: tradice, archeologie, dějiny*, s. 116.

²⁰ BIČ, Miloš. *Palestina od pravěku ke křesťanství*, I. díl, s. 49.

²¹ JEPSEN, Alfred. *Královská tažení ve starém Orientu: Od Sinuheta k Nabukadnezarovi*, s. 61.



Toto keramické období trvající přibližně od roku 5000 do roku 4500 př. o. l. pozvolna přechází v dobu, kdy již lidé uměli zpracovávat kov. Jelikož se vedle mědi nadále používají kamenné nástroje, nazývá se toto období chalkolitikum (doba měděno-kamenná), které trvá asi od roku 4500 do roku 3100 př. o. l. Někteří vědci ho označují názvem keramický neolit, keramolit, z důvodu větší převahy kamenných nástrojů a rozvoji keramiky, nejen v oblasti vytváření nových forem, ale i reliéfního zdobení. Keramika byla v chalkolitu na velmi vysoké úrovni, zejména technika, propracovanost a umělecká hodnota kreseb.²²

Vzhledem k těžbě mědi se těžišť práce přesouvá do dolů, vzniká dělba práce a specializovaná řemesla. Z mědi se vyrábějí nástroje, zbraně, nádoby a umělecké předměty.²³

Osídlení lze sledovat téměř po celém Kenaanu, úroveň této civilizace byla již vcelku na vysoké úrovni, i když byly patrné rozdíly v jednotlivých oblastech. Tyto oblasti daly název jednotlivým kulturám a tak jen pro ilustraci uvádím názvy jednotlivých kultur. Jedná se o kulturu beer-šebskou, ghassúlskou a nejmladší jizreelskou.²⁴

V pohřbívání se objevil další prvek. Spočíval ve výrobě hliněných schránek na tělesné pozůstatky, tzv. ossuářů, jež byly ve tvaru domů se sedlovou střechou a na nohách zdobených různými barevnými ornamenty. Jejich výška dosahovala dvaceti až padesáti centimetrů a byly většinou uloženy v jeskyních (Příloha č. 6). Vzhledem k sedlovému tvaru střechy a nohám sloužícím jako podpěry, obvyklých spíše u domů postavených v bažinaté krajině, vyvozují někteří vědci severský původ jejich obyvatel.

Jejich výroba byla dokonale promyšlená. Byly totiž dostatečně dlouhé na to, aby se do nich vešla nejdelší lidská kost (stehenní kost). A otvor na jednom z konců schránky byl koncipován tak, aby se do něj dala vložit lidská lebka. Tento způsob pohřbívání ukazuje na víru v posmrtný život člověka. Jakou měli představu o posmrtném životě lidé v chalkolitu si můžeme ukázat právě na těchto schránkách. Je zcela evidentní, že ossuáře měly symbolizovat obytné domy. Vzhledem k četným nálezům darů a zásob potravin v těchto „urnách“ se lze domnívat, že posmrtný život v představách chalkolitického člověka byl jen jakýmsi prodloužením pozemské existence. A aby mohl zemřelý pokračovat ve svém „druhém

²² JEPSEN, Alfred. *Královská tažení ve starém Orientu: Od Sinuheta k Nabukadnezarovi*, s. 61-62.

²³ BARDTKE, Hans. *Příběhy ze starověké Palestiny: tradice, archeologie, dějiny*, s. 117.

²⁴ JEPSEN, Alfred. *Královská tažení ve starém Orientu: Od Sinuheta k Nabukadnezarovi*, s. 62-63.

životě“, musel mít stejné obydlí jako za pozemského života se zásoby potravin a darů pro přežití.²⁵

Tyto ossuáře byly nalezeny jak v Chasóru v Galileji, tak i na nalezišti ve Chděře u přístavu Jaffa (dnešní čtvrť města Tel Aviv) při pobřeží Středozemního moře. Lze z toho usuzovat na určitá kulturní propojení po celé oblasti.²⁶

Není možné se však domnívat, že toto byl jediný způsob pohřbívání v období chalkolitu. Druhý způsob spočíval ve vykopání čtvercových jam v zemi, jež se poté vyložily kamením a navršila se nad nimi mohyla. Byly to tzv. kamenné schránkové hroby.

Podle četnosti archeologických nálezů byl však nejrozšířenější způsob pohřbívání formou tzv. dolmenů (Příloha č. 7). Tyto kamenné hroby sestávaly z několika masivních, mnoha tun vážících kamenných desek, které byly svisle postaveny takovým způsobem, aby tvořily několik obdélníkových či čtvercových komor. Navrch byl navíc položen mohutný krycí balvan. Po straně této „stavby“ se nacházel malý otvor, kterým se mrtví ukládali dovnitř. Někteří vědci se z toho důvodu domnívají, že dolmeny měly stejnou funkci jako ossuáře. Měly totiž sloužit jako obydlí pro mrtvé za účelem „žít“ v jejich posmrtné existenci.²⁷

Obdobím chalkolitu končí poslední fáze prehistorických dějin Kenaanu. Pokud můžeme shrnout výše uvedené poznatky, obecně lze konstatovat osídlení této oblasti již od paleolitu. Můžeme zde sledovat vývoj od opracování kamene a dřeva až po výrobu keramiky, zatím ještě bez hrnčířského kruhu. Jsou zde patrné určité rysy charakterizující toto období, např. objev mědi, přechod od lovce a sběrače k primitivnímu stadiu zemědělství, domestikace kozy, skotu, ovce a prasete, vývoj od jeskyní a chýší k obytným domům, v některých případech i s opevněním. Nadto můžeme být svědky víry v posmrtný život projevující se v různých způsobech pohřbívání.

²⁵ LANDAY, M. Jerry. *Silent cities, sacred stones: Archaeological discovery in Israel*, s. 68.

²⁶ JEPSEN, Alfred. *Královská tažení ve starém Orientu: Od Sinuheta k Nabukadnezarovi*, s. 63.

²⁷ *Ibidem*, s. 63-64.

1.3 Vývoj městských sídlišť

Nastává období, které podle objevu výroby nového kovu nazýváme doba bronzová. Vymezuje se přibližně léty 3500-1150 př. o. l.²⁸ Je to epocha, ve které se lidé nejen naučili přidáním cínu do směsi s mědí vyrábět bronz, ale doba zakládání sídlišť městského typu. Zpočátku se městské osídlení omezovalo pouze na oblasti severního a středního Kenaanu, kde se začínají osídlovat i hornaté krajiny, později se rozšířilo i do jižní části. Je to období, ve kterém nastupují velké říše starověku: Egypt, Sumer v Mezopotámii a říše z Ebly v Sýrii.²⁹

Slitina bronzu brzy zatlačila svou větší tvrdostí užívání čisté mědi, ale jelikož byly výrobky z tohoto kovu příliš nákladné, do života prostého člověka se dostávaly velmi pomalu. Prvotní a největší užití bronzu bylo ve výrobě zbraní, především hrotů šípů a kopí. Po lovu nebo po boji se tyto zbraně posbíraly k novému použití. Nicméně stále se rozrůstající výroba tohoto kovu způsobila, že se z bronzu začaly zhotovovat i různé nádoby a předměty pro bohoslužbu a domácnost. Využití našel i v umělecké oblasti, kde se z něj odlévaly sochy a různé umělecké předměty pro panovnické dvory a chrámy.³⁰

Vývoj městských sídlišť měl velký vliv na civilizaci, což se projevilo například výstavbou větších staveb jako byly hradby a chrámy. Předpokladem těchto staveb je, že společnost bude již na určité sociální, hospodářské a politické úrovni, což znamená jistý stupeň státní organizace ve všech těchto odvětvích. Přibližně kolem roku 3000 př. o. l. tak chalkolitické vesnice vystřídala opevněná města. Ta plnila zřejmě funkci středisek obchodní sítě, spojující Kanaan s Egyptem. Toho důkazem jsou nálezy keramických džbánů v Egyptě, pocházející z té doby, jež poskytují důkaz o čilém obchodu s olejem mezi oběma zeměmi.³¹

Obecně keramika v této době doznala velkého pokroku především díky objevu hrnčířského kruhu, jež Egypt převzal z Kenaanu, lepším zpracováním hlíny, a dokonalejším

²⁸ Jepsen uvádí pro dobu bronzovou dataci 3100-1230 př. o. l. Jeho chronologické zařazení předcházejícího období, chalkolitu (4500-3100 př. o. l.), zasahuje do rané doby bronzové datované I. Finkelsteinem a N. A. Silbermanem do období 3500-2200 př. o. l.

²⁹ JEPSEN, Alfred. *Královská tažení ve starém Orientu: Od Sinuheta k Nabukadnezarovi*, s. 64-65.

³⁰ BIČ, Miloš. *Při řekách babylónských: Dějiny a kultura starověkých říší Předního Orientu*, s. 32.

³¹ PRITCHARD, J. B. *Biblický atlas*, s. 12.

vypalováním v řízených pecích. Zejména hrnčířský kruh umožnil dát nádobě stejnoměrnou formu a hladké proporčně stejnoměrné okraje.

Představíme si pouze nejzákladnější a nejčastější typy keramiky vyskytující se v této době. Prvním typem je keramika, která má hlazený povrch zdobený barevnými pásy z jemné hlíny. Ty jsou modelovány buď horizontálně nebo se kříží. Z toho důvodu se nazývá buď *páskovaná* nebo *síťovaná* keramika a vyskytuje se především na severu země. Druhý typ keramiky se objevuje především ve střední a jižní části země, a jejím typickým zástupcem jsou džbány pomalované červenými nebo hnědými vlnovkami, jež se opět vyskytují v horizontální formě nebo se křížují. Glazury se složitými vzory, ozdoby, které se vrývaly hřebenem do vlhké hlíny, nebyly žádnou výjimkou. Třetí typ keramiky je charakteristický červeně a černě lesklými hlazenými nádobami, jež jsou opatřeny různými geometrickými vzory, spirálami, plastickými křivkami, žebrováním a žlábkováním. Tento typ keramiky nazýváme podle hlavního naleziště typ *Chirbet el-Kerak* (Bét-jerach).³²

Období kolem roku 2200 př. o. l. však bylo poznamenáno příchodem nových přistěhovalců. Usuzuje se na to z archeologických nálezů, ze kterých je patrné zničení městského osídlení. Města byla zbořena, z některých zůstaly jen rozvaliny a už se nikdy nevrátila na svou předcházející vysokou úroveň. Rovněž mnoho vesnic v okolí městských sídlišť bylo opuštěno.

Po tomto vpádu následovalo jakési mezidobí trvající přibližně od roku 2200 do roku 2000 př. o. l., které někteří vědci nazývají příhodně *přechodnou dobou bronzovou* a někteří ho zařazují do střední doby bronzové. Toto mezidobí byl vlastně časový úsek mezi dvěma obdobími městských států. Nacházela se v něm zcela odlišná kultura, která vedla kočovný způsob života. Charakteristickým rysem této doby byla absence městského života. Nebyly zde nalezeny žádné pozůstatky městských sídlišť, pouze stopy po stanových táborech. Někteří vědci se domnívají, že toto údobí bylo následkem invaze polokočovných pastevců ze severovýchodu. Tito nájezdníci se nazývali Amorejci.³³

³² JEPSEN, Alfred. *Královská tažení ve starém Orientu: Od Simuheta k Nabukadnezarovi*, s. 67-68.

³³ FINKELSTEIN, I. – SILBERMAN, N. A. *Objevování Bible: Svatá písma Izraele ve světle moderní archeologie*, s. 281.

1.4 Obyvatelé Kenaanu

1.4.1 Kenaanci

Na počátku 3. tisíciletí př. o. l. byl Kanaan osídlen etnickou složkou ze skupiny semitských národů, tzv. Kenaanci.³⁴ Jedná se o souhrnný název pro etnické skupiny, patřící k západním Semitům a obývající povodí a údolí řeky Jordán.³⁵

Jak již bylo zmíněno v předchozí kapitole, na počátku 3. tisíciletí byly v oblasti Kenaanu vystřídány chalkolitické vesnice městskými sídlišti. Tuto městskou civilizaci sem přinesli Kenaanci a vytvořili zde řadu městských států. Mezi nimi můžeme například jmenovat Megido, Chasór, Gezer, a Bét-šeán, jež doznaly svého rozkvětu právě v rané době bronzové, ve 3. tisíciletí př. o. l.

Jejich původ není zcela průkazně objasněn. Bardtke se například domnívá, že přišli ze severu, jelikož stopy hrncířského umění, které si s sebou přinesli a dále rozvinuli, se našly i v lokalitách položených severněji, v Byblosu a jižní Sýrii.³⁶

Nejcharakterističtější znakem kenaanského způsobu života bylo městské osídlení s propracovaným opevněním a keramikou na velmi vysoké úrovni.³⁷

Podívejme se, jak vypadala struktura těchto měst. Kenaanské městské státy byly malými nezávislými královstvími s vlastním panovníkem, obchodníky, řemeslníky, vojáky a samozřejmě zemědělci.³⁸ Města chránily mohutné hradby a nacházely se v nich paláce, chrámy a správní budovy, jež zřejmě sloužily jako sídla vysokých úředníků, dále i hostince.

³⁴ Původ a význam tohoto označení viz 1. 1 Popis a vymezení lokality.

³⁵ MAYER, Daniel. *Kapitoly z židovských dějin: Od starověku do 18. století*, s. 20.

³⁶ BARDTKE, Hans. *Příběhy ze starověké Palestiny: tradice, archeologie, dějiny*, s. 122.

³⁷ O opevnění lze mluvit pouze v rané a střední době bronzové, v pozdní době bronzové již města žádné hradby neměla, jednak z úsporně finančních důvodů vzhledem k velkému daňovému zatížení ze strany Egypta, a jednak z důvodu nadbytečnosti, jelikož bezpečnost měl na starosti vládce této provincie, Egypt, a tak hradeb nebylo potřeba. Viz FINKELSTEIN, I. – SILBERMAN, N. A. *Objevování Bible: Svatá písmena Izraele ve světle moderní archeologie*, s. 77-78.

³⁸ POTOK, Chaim. *Putování: Dějiny Židů*, s. 42.

Větší města měla statut center těchto království a venkovské obyvatelstvo sdružené kolem nich jim podléhalo. Z výše uvedeného je patrné, že tato království již byla na velmi dobré organizační úrovni.³⁹

Co se týče náboženství, odvíjelo se od přírodních a geografických podmínek oblasti.⁴⁰ Lidé byli závislí na výnosech půdy a ty určoval déšť. Tato závislost na deštích a vláze se odrážela v náboženství, uctívání přírodních bohů, ale zejména v *kultu plodnosti*.⁴¹ Ten reprezentoval představu o bohu plodnosti, který umírá během léta bez deště a je potřeba mu vrátit život za pomoci obětních rituálů. Tím se zároveň vrátí plodná síla i půdě.⁴² Tento mýtus, nalezený v Ugaritu, vypráví o tom, jak Baal sestupuje do podsvětí, kterému vládne Mót, jehož jméno znamená smrt. Jelikož části textu chybí, neznáme detailně celý příběh, ale víme, že Baal je po sestupu do podsvětí mrtev, avšak jeho sestra Anat ho zachrání, když zabije Móta. Tímto mýtem byly vysvětleny přírodní cykly: Mót symbolizoval suché léto bez životadárné vláhy a Anat spolu s Elem představovali podzimní deště. Mýtus byl zřejmě předčítán chrámovými zpěváky či kněžími při obřadech plodnosti na konci léta, kterému předcházela příchod podzimních dešťů.⁴³ Obecně vzato se kenaanské mýty, spojené s příslušnými rituály, soustřeďovaly na zajištění hojnosti úrody a cyklu plodných let.

Nejvyšší postavou panteonu byl El, „nejoblíbenější“ postavou však byl bůh Baal jako božstvo vegetace, dárce deště, plodnosti a života a jeho ženský protějšek bohyně Ašera.⁴⁴ Pokud se Baal objevil někdy jako součást názvu města, například Baal-sidón, Baal-chasór, znamenalo to, že vystupoval ve funkci boha města, v jehož názvu se vyskytoval. Kenaanský panteon byl velmi rozsáhlý, obsahoval asi stovky jmen bohů, například seznam bohů, nalezený v Eble, obsahoval asi pět set jmen.⁴⁵

³⁹ FINKELSTEIN, I. – SILBERMAN, N. A. *Objevování Bible: Svatá písma Izraele ve světle moderní archeologie*, s. 281.

⁴⁰ O geografických a klimatických podmínkách viz 1.1 Popis a vymezení lokality.

⁴¹ Tento kult plodnosti a uctívání kenaanských přírodních bohů Izraelity je později ve Starém zákoně velmi kritizován jako modloslužba a příčina nejen rozpadu království, ale i pozdějších mnoha neštěstí.

⁴² POTOK, Chaim. *Putování: Dějiny Židů*, s. 40.

⁴³ *Ibidem*, s. 44

⁴⁴ PROSECKÝ, Jiří & kol. *Encyklopedie starověkého Předního Východu*, s. 170.

⁴⁵ Ebla, syrské královské město, dnes archeologická lokalita Tell Mardíh, padesát kilometrů jižně od Aleppa v Sýrii. Obsahuje asi jedenáct hlavních sídlištních vrstev přibližně od přelomu 4. a 3. tisíciletí př.o. l. do 6. století o. l. Zhruba v polovině 3. tisíciletí prožívala Ebla svůj vrcholný rozkvět. Právě z tohoto období pochází státní archiv obsahující asi sedmáct tisíc hliněných tabulek popsaných klínovým písmem v jazyce zvaném *eblačština*, z nichž se můžeme dozvědět něco o tehdejších mezinárodních obchodě a politické situaci v oblasti od

Způsobů, jimiž lidé navazovali kontakt s bohy bylo několik. Bylo to pomocí modliteb, obětování zvířat a věštění. Věštění se provádělo pomocí vnitřností poražených zvířat, převážně jater.⁴⁶

1.4.2 Amorejci

V předchozí kapitole jsem se zmínila o Amorejcích, kteří přišli do Kenaanu na konci 3. tisíciletí př. o. l. Bylo to období zcela odlišné kultury než na jakou jsme byli zvyklí u kenaanské městské civilizace. Jelikož to bylo období mezi dvěma údobími městských států, nazýváme tento časový úsek *přechodnou dobou bronzovou*. Toto mezidobí by se dalo přibližně vymezit od roku 2200 do roku 2000 př. o. l.

Někteří vědci přisuzovali zhroucení městského kenaanského systému vpádu těchto polokočovných skupin ze severovýchodu. Nicméně tento názor byl později vyvrácen, protože se většina vědců přiklonila k názoru, že tento městský systém v rané době bronzové se zhroutil pozvolna kvůli velkým hospodářským a společenským změnám. Rovněž nelze tvrdit, že *přechodná doba bronzová* byla charakterizována pouze nomádkým způsobem života. V tomto období sice neexistovala žádná velká města, ale spousta lidí žila ve vesnicích usedlickým způsobem života, a byli to potomci týchž lidí, kteří žili v rané době bronzové ve městech. Dokazují to archeologické nálezy hmotné kultury, jež navazuje na předchozí kulturu v oblasti architektury, keramiky a typů osídlení v rané době bronzové.⁴⁷

Spolu s těmito lidmi žili v Kenaanu tedy i Amorejci. Tímto splynutím kenaanského obyvatelstva a amorejských kmenů pak vznikla kenaanská kultura střední doby bronzové.⁴⁸

Mezopotámie až po Knaan. Tento severozápadní semitský jazyk obyvatel Ebly patří spolu se staroakkadštinou k nejstarším písemně doloženým semitským jazykům. Viz PROSECKÝ, Jiří & kol. *Encyklopedie starověkého Předního Východu*, s. 83. O tomto tématu viz rovněž BARDTKE, Hans. *Příběhy ze starověké Palestiny: tradice, archeologie, dějiny*, s. 259-260.

⁴⁶ POTOK, Chaim. *Putování: Dějiny Židů*, s. 43.

⁴⁷ FINKELSTEIN, I. – SILBERMAN, N. A. *Objevování Bible: Svatá písma Izraele ve světle moderní archeologie*, s. 281-283.

⁴⁸ BARDTKE, Hans. *Příběhy ze starověké Palestiny: tradice, archeologie, dějiny*, s. 125.

Většina badatelů zařazuje Amorejce do skupiny polokočovných pastevců přicházejících do Sýrie a Palestiny ze severní Mezopotámie.⁴⁹

Toto polonomádké etnikum nemá žádnou vlastní písemnou tradici, jeho historii nám zprostředkovávají pouze okolní státy. V sumerských textech jsou označováni *MAR.TU*, v akkadských textech *Amurru*, v hebrejštině *Emori*, odtud Emorejci či Amorejci, v překladu znamenající „lidé ze západu“.

Poprvé se s nimi setkáváme na okraji sumerských městských států ve druhé polovině 3. tisíciletí př. o. l. Vzhledem k rozrůstající se moci sumerských městských států, které si nárokovaly i toto volné území, docházelo k neustálým srážkám mezi Amorejci a centralizovanou mocí Sumeru. Nicméně i přes tyto srážky se amorejským kmenům podařilo ve střední a jižní části země usadit a dokonce se v první polovině 2. tisíciletí př. o. l. prosadit jako vládcové některých mezopotamských městských států. Ovšem již ve druhé polovině 2. tisíciletí př. o. l. stopy po Amorejcích v Mezopotámii mizí.⁵⁰

Pro úplnost je však nutné připomenout, že názvem Amorejci neoznačujeme pouze polonomádké pastevecké kmeny, ale i usedlé vesnické obyvatelstvo v severní Sýrii na začátku 2. tisíciletí př. o. l.⁵¹

1.4.3 Apiru

V textech z Tell el-Amarny ze 14. století př. o. l. se dozvídáme, že se jedná o lidi žijící mimo kenaanskou společnost. O Chabiru (jiné formy Habiru nebo Hapiru), egyptskými písaři psáno jako Apiru, nelze dodnes zcela s jistotou říci, zda to byl název pro spolek „dobrodruhů“, tuláků nebo zda označoval přímo národ.⁵² Většina vědců se však kloní k názoru, že tento název označoval skupiny utečenců, jež z určitého důvodu nemohly či nechtěly žít ve většinové společnosti. Tento názor rovněž potvrzuje i to, že se toto jméno vyskytovalo po mnoha staletí na celém Předním Východě, tudíž bylo míněno spíše jako

⁴⁹ BARDTKE, Hans. *Příběhy ze starověké Palestiny: tradice, archeologie, dějiny*, s. 125.

⁵⁰ PROSECKÝ, Jiří & kol. *Encyklopedie starověkého Předního Východu*, s. 27.

⁵¹ FINKELSTEIN, I. – SILBERMAN, N. A. *Objevování Bible: Svatá písma Izraele ve světle moderní archeologie*, s. 282.

⁵² POTOK, Chaim. *Putování: Dějiny Židů*, s. 72.

označení pro skupiny „vyděděnců“ v určité společnosti. Z výše uvedeného je patrné, že *Apiru* bylo tedy spíše nelichotivé označení. V jednom z egyptských textů se dozvídáme, že se nechali najímat i na stavbu vládních staveb, rovněž jako nájemní žoldáci, v některých textech jsou popisováni jako psanci nebo lupiči.⁵³

V minulosti se slovo *Apiru* dávalo do souvislosti se slovem *Ibri* neboli Hebrejové, a tudíž z toho vyplývající označení pro izraelské kmeny. Nicméně jak už bylo výše řečeno, slovo *Apiru* mělo spíše popisný význam pro určité skupiny lidí žijící mimo společnost, a vyskytovalo se po staletí v oblasti celého Předního Východu. Nelze je tedy ztotožňovat s žádnou etnickou skupinou, byť by oba názvy spolu lingvisticky souvisely.⁵⁴

1.4.4 Šosu

Šosu bylo označení pro další skupiny obyvatel na kenaanském území, pro níž máme důkazy v egyptských textech. Tyto skupiny se objevují ve zprávě zaznamenávající útok Egyptanů na hordy vzbouřenců, kteří žili v jižním Kenaanu za vlády Ramesse III. v první polovině 12. století př. o. l. Zřejmě obývali rovněž oblast východní egyptské Deltu, což dokládá papyrus ze 13. století př. o. l. Zpráva popisuje jejich pohyb přes egyptské hraniční pevnosti. Jednalo se pravděpodobně o kočovné pastevece, kteří žili na poušti a hornatém pohraničí v Kenaanu a Zajordání.⁵⁵

1.4.5 Pelištejci

Pelištejci byli patrně částí obyvatelstva severovýchodní středozemní oblasti, která se dala do pohybu kolem roku 1200 př. o. l. pod tlakem indoevropských kmenů ze severu.⁵⁶ Tyto národy, jejichž podstatnou částí byli Pelištejci, mířily na jih. Při jejich invazi zanikla chetitská

⁵³ FINKELSTEIN, I. – SILBERMAN, N. A. *Objevování Bible: Svatá písma Izraele ve světle moderní archeologie*, s. 99.

⁵⁴ *Ibidem*.

⁵⁵ *Ibidem*, s. 99-100.

⁵⁶ PROSECKÝ, Jiří & kol. *Encyklopedie starověkého Předního Východu*, s. 303.

říše a velká přístavní města v severním Kenaanu jako Ugarit, Arvad a Sidón byla vyplněna a vypálena. Domorodí kenaanští obyvatelé, které budou Řekové později nazývat Féničany, zřejmě přežili díky tomu, že vypluli na moře a vrátili se do vyplněných měst až když nájezdníci odešli. Poté, co tyto národy podnikly nájezd na Egypt za vlády Ramesse III., byly jím odrazeny v námořní bitvě kolem roku 1194 př. o. l. Egypt dal mase těchto lidí název „mořské národy“ a od té doby se pro ně vžilo toto označení.

Pelištejce Egyptané zobrazovali jako vysoké muže s koženými helmicemi s chocholem z peří a ozdobným páskem nad obočím, které měli připevněné řemínkem pod bradou. Vyobrazení byli většinou s oštěpy, dlouhými meči a kulatými štíty. Jejich válečné vozy používané na pevnině byly obsazené dvěma bojovníky a vozatajem.⁵⁷

Po porážce s Egyptany se Pelištejci usadili v jižní části kenaanské pobřežní nížiny, tzn. někdy v první polovině 12. století př. o. l. Osídlili města, která byla předtím v rukou Egyptanů, a není zřejmé, jestli se jich zmocnili násilím, nebo jim je zcela vyčerpaný Egypt dobrovolně dal.⁵⁸ Jejich města, Gáza, Aškalón, Ašdód, Ekrón a Gat, vzkvétala v 11. a 10. století př. o. l. a až do asyrského období byla samostatnými mocnými městy.⁵⁹ V 9.-7. století př. o. l. se dostala do závislosti na Asýrii a později fungovala jako nárazníkové pásmo mezi Egyptem a Babylónií.

Pelištejci přejali od místního kenaanského obyvatelstva kenaanský jazyk a bohy, jejich vlastní řeč ani žádné jiné literární památky se nezachovaly. Vzhledem k tomu, že jejich keramika je shodná s jedním z typů mykénské keramiky, usuzuje se na příbuznost s okruhem egejsko-mykénské kultury. Jinak o jejich kultuře před „splynutím“ s kenaanskou kulturou víme velmi málo.⁶⁰

Nový prvek, který Pelištejci přinesli do této oblasti, byly železné nástroje a zbraně a technologii zpracování tohoto kovu. Doba bronzová s příchodem Pelištejců skončila a začala doba železná.⁶¹

⁵⁷ POTOK, Chaim. *Putování: Dějiny Židů*, s. 112.

⁵⁸ Ibidem, s. 112-113.

⁵⁹ FINKELSTEIN, I. – SILBERMAN, N. A. *Objevování Bible: Svatá písma Izraele ve světle moderní archeologie*, s. 46.

⁶⁰ PROSECKÝ, Jiří & kol. *Encyklopedie starověkého Předního Východu*, s. 303-304.

⁶¹ POTOK, Chaim. *Putování: Dějiny Židů*, s. 113.

2. PŘÍCHOD IZRAELITŮ

2.1 Teorie o příchodu Izraelitů

Záměrně byly z předchozí kapitoly o obyvatelích Kenaanu vynechány izraelské kmeny, jelikož o jejich usazení v Kenaanu panuje několik teorií.

O přítomnosti lidu označovaného jménem Izrael na území Kenaanu se dozvídáme z mimobiblického důkazu v podobě Merenptahovy stély z roku 1207 př. o. l. Tato oslavná píseň obsahuje seznam nepřátel pobitých faraónovými oddíly, poté co se tento panovník snažil udržet panství Egypta nad Kenaanem.⁶² Kdo ale tito Izraelité byli, odkud přišli, a jakým způsobem se usadili v Kenaanu, není dodnes jednoznačně zodpovězeno. Bylo tomu skutečně tak, jak nám popisuje Bible, konkrétně kniha Jozue? V následujících podkapitolách jsou předkládány teorie o příchodu a původu izraelských kmenů na kenaanském území.

2.1.1 Teorie sjednocené invaze

Zastánci této teorie, v podstatě souhlasí s Jozuovým dobytím Kenaanu, jak nám ji nabízí stejnojmenná biblická kniha. Kniha Jozue vypráví o vojenském tažení Izraelitů pod Jozuovým vedením, při němž byla dobytá většina kenaanského území:

Přesně jak Hospodin řekl Mojžíšovi, tak zabral Jozue celou zemi a dal ji Izraeli za dědictví, podle toho, jak byli rozděleni na kmeny. A země žila v míru bez válek. (Joz 11,23)

Mezi ně patřil i americký vědec William Foxwell Albright, jenž se snažil pro tuto teorii najít důkazy v archeologickém terénním výzkumu. Nicméně archeologie tuto hypotézu

⁶² Egyptský faraón Merenptah z 19. dynastie byl synem faraóna Ramesse II. a vládl přibližně v letech 1224-1204/1200 př. o. l. Viz BARDTKE, Hans. *Příběhy ze starověké Palestiny: tradice, archeologie, dějiny*, s. 46.

s určitostí nepotvrdila. Kanaan byl v době (kolem roku 1220 př. o. l.), kdy mělo dojít k jeho dobytí izraelskými kmeny, pod egyptskou nadvládou, která trvala ještě dlouho po údajném obsazení Kanaanu. Například v Megidu byly nalezeny stopy silného egyptského vlivu z konce 12. století př. o. l. Finkelstein se domnívá, že by Egypt jen stěží přihlížel tomu, jak jeho provincii dobývá někdo jiný a nezasáhl by, natož aby se o tom nezmínil v žádném ze svých textů.

Pro tuto teorii sice chvíli hovořily vykopávky některých kenaanských měst, například Bét Elu, Lakíše, Chasóru, které potvrdily, že byla ve 13. století př. o. l. náhle zničena, což zastánci této teorie přisuzovali izraelskému dobytí Kanaanu. Nicméně když se později archeologické vykopávky prováděly v Jerichu a na místě starověkého Aje, zjistilo se, že v době dobývání Kanaanu izraelskými kmeny, zde žádné osídlení nebylo. Tento rozpor se v případě Aje snažil Albright vysvětlit tím, že ve skutečnosti nešlo o Aj, ale o blízký Bét El. A u Jericha někteří vědci tvrdili, že „nenalezená“ vrstva zřejmě podlehla erozi.⁶³

V případě výše zmíněných kenaanských měst nemusela jejich zkáza nutně pocházet od Izraelitů, ale mohla mít několik příčin. Vzhledem k tomu, že zkáza těchto měst neproběhla najednou, ale v časovém úseku delším než jedno století, lze se domnívat, že důvodem mohl být buď rozpad společenského systému v důsledku nám zatím neznámé ekonomicko hospodářské krize nebo občanské nepokoje, případně napadení cizím útočníkem. Nelze se však domnívat, že by zkázu těchto měst působenou déle než jedno století, zapříčinily izraelské kmeny v rámci jednoho vojenského tažení.⁶⁴

2.1.2 Teorie pokojné infiltrace

S touto teorií přišel prvně německý biblista Albrecht Alt. Archeologický výzkum zničených kenaanských měst mladší doby bronzové odhalil nad vrstvou vyhořelých měst vykopané jámy a hrubou keramiku. Z toho se usuzovalo na pozůstatky polokočovných

⁶³ FINKELSTEIN, I. – SILBERMAN, N. A. *Objevování Bible: Svátá písma Izraele ve světle moderní archeologie*, s. 78-83.

⁶⁴ *Ibidem*, s. 88-89.

skupin, které napadly osídlenou zem, zde se usadily a osvojily si usedlický způsob života. Těmi polonomádskými skupinami měli být Izraelité. Alt se na rozdíl od těchto vědců nedomníval, že se Izraelité zmocnili země násilím, ale že to byl proces zprvu velmi pozvolný a pokojný.

Izraelity popisoval jako pastevecké skupiny, které se se svými stády pohybovaly mezi pouští a osídlenými zemědělskými oblastmi v závislosti na klimatických podmínkách, a poté se náhle z důvodů, které nebyly zcela objasněny, začaly ke konci mladší doby bronzové na téměř neosídlenou kenaanskou vysočinu usazovat. Teprve později po založení vesnic a zvýšení počtu usedlíků, kteří potřebovali další půdu a vodní zdroje, se začali dostávat do konfliktů o tyto životadárné zdroje s původním kenaanským obyvatelstvem.

Tato teorie byla později kritizována pro nové poznatky z oboru antropologie a etnografie. Ty poukazovaly na to, že nebylo třeba, aby se kočovné skupiny a usedlí zemědělci dostávali do konfliktů, jelikož byli vždy propojeni, navzájem se potřebovali a byli součástí jedné společnosti.⁶⁵ Tak se ukázalo, že pastevectví a usedlé zemědělství k sobě vždy patřilo, že byly paralelními liniemi jednoho společenského celku. Nebylo potřeba, aby jakákoli společnost, pokud měla na určité úrovni zemědělství, oddělovala ze svého života pastevectví, a to samozřejmě platilo i pro společnosti na Předním Východě.⁶⁶

2.1.3 Teorie sociální revoluce

Tuto teorii představují američtí biblisté Georgie Mendenhall a Norman Gottwald. V návaznosti na předchozí poznatky z antropologie a etnografie se domnívali, že Izraelité nebyli polokočovní pastevcí, kteří zprvu pokojně a později konfliktní cestou osídlovali Kanaan, ale zemědělci z vesnic, kteří byli donuceni socioekonomickými faktory odejít z kenaanské městské civilizace do neosídlených hor za novou půdou.

Studiem egyptských textů, zejména z Tell el-Amarny, dospěli k názoru, že Kanaan v mladší době bronzové byl vysoce sociálně rozdělenou společností, v níž nejvyšší městská

⁶⁵ Podrobněji vysvětleno v 2.5 Teorie Izraelitů jako Kenaanců.

⁶⁶ FINKELSTEIN, I. – SILBERMAN, N. A. *Objevování Bible: Svatá písma Izraele ve světle moderní archeologie*, s. 98-99.

třída ovládala veškerý majetek, i půdu na vesnicích. Zemědělci na vesnicích přišli o svou půdu, práva a majetek se jim neustále tenčil z důvodu velmi vysokých daní. Vzhledem k tomu, že byli navíc vystaveni bezpráví a tlaku jak od místních, tak zároveň od svrchovaných egyptských vládců, byla pro ně už situace neúnosná. To byl důvod pro odchod a možná příčina toho, že některým nezbyla jiná možnost, než se stát Apiru.⁶⁷

Po zkušenosti s předchozím „bezprávným“ systémem, založili v horách spravedlivější a na zcela jiných, daleko humánnějších zásadách, postavenou společnost. Tím vznikl starověký Izrael. Gottwald rozvinul tuto teorii dále o prvek, že tyto „rovnostářské“ myšlenky zavedla v Kenaanu skupina lidí, kteří si tyto názory přinesli z Egypta, možná pod vlivem ne zcela tradičních egyptských náboženských představ, které mohly být zdrojem Achnatonovy náboženské reformy ve 14. století př. o. l.

Nicméně i tato teorie měla své trhliny. Lze předpokládat, že pokud by tato teorie měla platit, musely by nálezy z archeologických vykopávek prokázat alespoň podobnou hmotnou kulturu jak v kenaanských městech, tak i v nově osídlených vesnicích v horách. Bohužel se tak nestalo, a tyto nálezy hmotné kultury se od sebe velmi lišily. Navíc se z těchto vykopávek prokázalo, že velmi málo osídlený zemědělský venkov kenaanské společnosti, začal upadat mnohem dříve, asi v 16. století př. o. l. To byl možný důvod úpadku kenaanské městské společnosti, ale nemohlo z něj vzejít nové osídlení hornatého pohraničí. Nadto se ukázalo, že ve většině zemědělských vesnic v nížině se žilo dále běžným životem i po rozpadu kenaanského městského systému.⁶⁸

2.1.4 Teorie Izraelitů jako Kenaanců

Je zde nutno zmínit poslední teorii, která vychází z nejnovějších archeologických vykopávek v horských oblastech táhnoucích se od Judských hor na jihu až po samařské pohoří na severu, daleko od kenaanských měst v pobřežní nížině a údolích.

⁶⁷ O této skupině lidí viz 1.4 Obyvatelé Kenaanu.

⁶⁸ FINKELSTEIN, I. – SILBERMAN, N. A. *Objevování Bible: Svatá písma Izraele ve světle moderní archeologie*, s. 100-101.

Zde byly objeveny pozůstatky sítě horských vesnic, o nichž se někteří vědci domnívají, že to byly první izraelské osady.⁶⁹

Počátek osídlení této kenaanské vysočiny sahá do rané doby bronzové (3500-2200 př. o. l.), ve které proběhla první osídlovací vlna. Po této vlně následovala přestávka až do střední doby bronzové (2000-1550 př. o. l.), ve které byla nalezena druhá osídlovací vlna s o něco větším počtem sídlišť. V pozdní době bronzové (1550-1150 př. o. l.) můžeme sledovat určitou krizi osídlení. Počet sídlišť se rapidně zmenšil, nicméně v době železné I (1150-900 př. o. l.) se objevila třetí osídlovací vlna, která začala již kolem roku 1200 př. o. l. Postupně došlo k rozvoji těchto sídlišť, které sestávaly jak z malých vesnic, tak i z menších trhových měst, a nakonec i velkých měst.⁷⁰

Archeologický průzkum odhalil podobu těchto prvotních horských vesnic. Byly většinou založeny na vrcholcích kopců s výhledem do okolní otevřené krajiny, případně na okraji údolí z důvodu snadnějšího přístupu k polím. Leckdy byly postaveny i na úrodné půdě blízko pastvin na poušti. Nebyly opevněny, což svědčí o tom, že buď nehrozilo v okolí žádné nebezpečí nebo nebyly hmotné prostředky na uskutečnění tohoto opevnění, případně obyvatelé vesnic nebyli na takovém vývoji, aby toto opevnění zorganizovali. Ve vesnicích nebyly nalezeny žádné chrámy, paláce, úřední či jiné správní budovy, žádné psané dokumenty ani pečete, žádné stopy po rozvinutém obchodování, tzn. žádná dovezená keramika, případně známky luxusu bohatší třídy jako šperky apod.

Voda byla čerpána z okolních pramenů, případně z omítnutých cisteren vyhloubených do skály a uchovávajících zimní dešťovou vodu. Četné nálezy vykopaných jam na uchování obilí, srpů a mlecích kamenů ukazují na hojné pěstování obilí. Vedle pěstování obilí byl druhým nejdůležitějším prostředkem obživy chov dobytka.

Domy byly většinou malé a jednoduché, postavené z neopracovaných kamenů. Co se týče náboženství, nenašly se prozatím žádné svatyně ani známky kultu, pouze na jednom nalezišti byla objevena figurka bronzového býka. Z toho lze usuzovat na uctívání kenaanských božstev. Rovněž nebyly nalezeny ani žádné zbraně či stopy po násilném útoku.

⁶⁹ FINKELSTEIN, I. – SILBERMAN, N. A. *Objevování Bible: Svatá písma Izraele ve světle moderní archeologie*, s. 102-103.

⁷⁰ *Ibidem*, s. 109-110.

V osídlovacích pauzách byly jednoduše vesnice pouze opuštěny, i když ne zcela, velmi malé osídlení zde zůstalo.

Z výše uvedeného je patrné, že vesnice byly poměrně hospodářsky soběstačné, zabývaly se zemědělstvím a chovem dobytka, neválčily ani nebyly napadány a ani nevedly výměnný obchod mezi ostatními vesnicemi.⁷¹

Vzhledem k oválnému půdorysu raných izraelských vesnic, které se podobají beduínským stanovým tábořištím, se soudí, že obyvatelé těchto vesnic byli kočovní pastevci. Oválný půdorys měl ochrannou funkci pro dobytek, který se na noc zaháněl do prostranství uvnitř kruhového stanového tábořiště. Rovněž z výběru míst prvotního osídlení lze usuzovat na nomádsko-pastevecký způsob života. Jedná se většinou o místa nedaleko pouště, kde mohli noví usedlíci pokračovat s pastevectvím a zároveň postupně přecházet na pěstování obilí. Později tito kočovní pastevci přešli k trvalejším obydlím a k zemědělství.⁷²

Jak již bylo výše zmíněno, kenaanská vysočina byla osídlována s určitými přestávkami, i když osídlení nikdy zcela nevytizelo. Z archeologických nálezů na vysočině, kde osídlení pokračovalo i v malých přestávkách mezi hlavními osídlovacími vlnami, je patrné, že v tomto období převládal pastevecký způsob života, zatímco v době intenzivního osídlování se lidé věnovali spíše zemědělství. Je to zřejmé z nálezů zvířecích kostí. Zatímco v období velmi nízkého osídlení je patrný vysoký podíl kostí ovcí a koz a minimální podíl kostí skotu, v období intenzivního osídlování je tomu naopak. Pastevci, kteří se zemědělstvím téměř nezabývají, a kteří se potřebují rychle přesouvat z pastviny na pastvinu, využijí spíše ovce a kozy, než skot, který je pro ně zátěží. V období intenzivního osídlení, kdy se lidé věnují spíše zemědělství, je pro ně zase skot důležitější z důvodu obdělávání polí, používání pluhu a využití masa a mléka.

Co ale tyto výkyvy v osídlování způsobilo? Někteří vědci se na základě antropologických výzkumů dějin osídlení v Jordánsku, jihozápadní Sýrii a eufratského údolí domnívají, že to mohlo být způsobeno vysokými daněmi, případně nějakou vojenskou hrozbou. Pro tehdejšího člověka nebylo těžké se před tímto nebezpečím načas ukrýt do

⁷¹ FINKELSTEIN, I. – SILBERMAN, N. A. *Objevování Bible: Svatá písma Izraele ve světle moderní archeologie*, s. 103-106.

⁷² *Ibidem*, s. 106-108.

pouště, kde se živil převážně chovem dobytka. Poté, co se bezpečnostní a životní podmínky stabilizovaly, vrátil se zpět od kočovného způsobu života do sídlišť nebo nové sídliště zakládal, a věnoval se usedlému zemědělství.

V této nové společnosti pak byli kočovní pastevcí a usedlí zemědělci na sobě svým způsobem závislí. Nomádi potřebovali od zemědělců obilí a další zemědělské výrobky k doplnění své stravy, obsahující většinou pouze maso a mléko. Zemědělci zase od kočovných pastevců využívali pravidelné zásobování masem, mlékem a kůžemi.

Vesniční obyvatelé v dobách nouze vystačili se svými zemědělskými produkty, které měli již pouze pro svou potřebu, nikoliv však pro nomády. Ti ovšem pouze ze svých produktů nevyžili, a tak nastal okamžik, kdy si museli obilí a další zemědělské produkty vypěstovat sami. To bylo zřejmě důvodem náhlého osídlování kenaanské vysočiny. Pokud tedy kenaanská města byla dostatečně stabilní a dokázala vypěstovat nadbytečnou zemědělskou produkci, kterou mohla vyměnit s produkty pastevců, bylo možné, aby pastevcí žili na vysočině a okraji pouště. Tomu přály podmínky například v mladší době bronzové v době egyptské nadvlády, kdy se kenaanským městům relativně dařilo. Avšak zhroucení ekonomiky mladší doby bronzové ve 12. století př. o. l. způsobilo, že už vesničané neměli nadbytek zemědělské produkce k výměně s kočovnými pastevcí. Ti poté osídlili kenaanskou vrchovinu, usadili se a zaměřili se na zemědělství.

Tímto Finkelstein dospívá k názoru, že vznik raného Izraele na rozdíl od biblického podání byl důsledkem zhroucení kenaanské městské kultury, nikoliv jeho příčinou. A Izraelité nebyli žádní cizí poutníci putující z Egypta do kenaanské země, ale byli to Kenaanci sami.⁷³

⁷³ FINKELSTEIN, I. – SILBERMAN, N. A. *Objevování Bible: Svatá písmena Izraele ve světle moderní archeologie*, s. 112-113.

3. MEGIDO JAKO KENAANSKÉ MĚSTO

3.1 Rané osídlení Megida

Pokud budeme vycházet z Merenptahovy stély z roku 1207 př. o. l., svědčící o přítomnosti izraelského lidu na kenaanském území, dostáváme se přibližně do doby na sklonku 13. století př. o. l.⁷⁴ Co však bylo předtím, kam až sahá prvotní osídlení tohoto města, na to je nutno hledat odpovědi v archeologickém výzkumu.

Tel Megido, arabsky Tell el-Mutesellim, je archeologická lokalita 35 kilometrů jihovýchodně od Haify, obsahující dvacet vrstev, sahající až k období předkeramického neolitu, přibližně kolem roku 6000 př. o. l.⁷⁵

3.1.1 Chalkolitikum

Do tohoto období spadá poslední kultura před začátkem rané doby bronzové, tzv. kultura Jizreelské roviny, jejíž název se odvozuje od třech míst této roviny, kde byla tato kultura nalezena: Megido, Bét-šeán a Affulehu. Časově spadá do poloviny 4. tisíciletí př. o. l. Bohužel jednotlivé sídlištní vrstvy jsou na pozůstatky chudé a tak většina nálezů pochází z hrobů. Nejvýraznějším znakem této kultury je keramika, která je dvojího druhu. Prvním typem je červená hrnčířská keramika a druhým typem je šedá vypálená keramika se širokým podstavcem. Vzhledem ke dvou typům keramiky lze soudit na dvě skupiny obyvatel. Tato keramika má své paralely rovněž v Anatolii a v egejské oblasti.⁷⁶

Je s podivem, že na svazích kopce a rovněž pod megidským pahorkem byla nalezena skupina obyvatel žijících v jeskyních na skalním povrchu, která se zřejmě ještě nacházela v předkeramické fázi, jelikož nepoužívala žádnou keramiku. V jeskyních se nacházely pouze

⁷⁴ FINKELSTEIN, I. – SILBERMAN, N. A. *Objevování Bible: Svatá písma Izraele ve světle moderní archeologie*, s. 76.

⁷⁵ PROSECKÝ, Jiří & kol. *Encyklopedie starověkého Předního Východu*, s. 231.

⁷⁶ BARDTKE, Hans. *Příběhy ze starověké Palestiny: tradice, archeologie, dějiny*, s. 120-121.

pozůstatky pazourků, srpů a kostí, bez jakýchkoliv nálezů keramiky. Je to přinejmenším zvláštní, protože se v té době vyskytovaly nejen v Megidu, ale po celé zemi skupiny lidí, které již keramiku plně používaly. Vzhledem k nálezům se lze domnívat, že hlavní obživou nejranějších obyvatel v Megidu byl lov a zemědělství.

V další fázi osídlení se lidé přemísťují ze svahů kopce více dolů. Kromě chatrných obydlí lze nalézt jámy vyhloubené do skály. Mohly mít více funkcí, buď jako sila nebo jako lisovny pro výrobu oleje z oliv. Toho důkazem mohou být některé jámy vyhloubené vedle sebe a spojené různými kanály.⁷⁷

Vzhledem k nejednotnosti a různorodosti názorů na určení přesnějšího chronologického vymezení mezi pozdním chalkolitem a ranou dobou bronzovou, které podle G. E. Wrighta přesný časový předěl nemá, používá K. Kenyonová pro toto období název „Před-městské“ období (Proto-Urban period). Domnívá se, že toto označení lépe vystihuje hlavní charakteristiku této doby a hospodářský stav této společnosti, jež ještě nedosahovala rozvinuté městské civilizace jako pozdější doba.⁷⁸

3.1.2 Doba bronzová (3500-1150 př. o. l.)

V rané době bronzové (3500-2200 př. o. l.) doznalo Megido velkého rozmachu. Magnetometrické měření⁷⁹ ukázalo, že Megido rané doby bronzové I pokrývalo plochu asi padesáti hektarů, což bylo pravděpodobně nejrozsáhlejší osadnické osídlení té doby v celé zemi. Toto město vyrostlo v rozsáhlé a mohutnými hradbami opevněné město, jež mělo svůj první ohrazený chrámový komplex s oltáři, chrámy, komorami a sklady, přibližně z období 3300-3100 př. o. l., na který se nyní zaměřím.⁸⁰

⁷⁷ KENYON, Kathleen M. *Archaeology in the Holy Land*, s. 93-94.

⁷⁸ *Ibidem*, s. 99.

⁷⁹ Princip této geofyzikální metody používané v archeologii spočívá ve sledování lokálních změn intenzity magnetického pole. Magnetometrické měření je založeno na odlišnosti magnetických vlastností zkoumaných cílů, respektive některých přítomných stavebních materiálů, oproti okolnímu prostředí. Tato nedestruktivní technika tak může odhalit podpovrchové pozůstatky jako jsou například zdi, základy, jámy, vodovodní potrubní systémy, pece a jiné objekty. Tato metoda umožňuje podrobný a plošně rozsáhlý průzkum určité oblasti před samotnými vykopávkami, případně může být použita místo vykopávek.

Viz <http://www.tau.ac.il/humanities/archaeology/megiddo/projects_magnetometer.html> [cit. 2008-04-15].

⁸⁰ <http://www.tau.ac.il/humanities/archaeology/megiddo/publications_article2.html> [cit. 2008-03-30].

Na severním svahu původního kopce nalezený chrám (XVIII vrstva) lze označit za nejrozsáhlejší stavbu rané doby bronzové I v Levantě⁸¹, ne-li v celé oblasti starověkého Blízkého východu. Chrámový komplex uzavíraly tři monumentální souběžné zdi, z nichž dvě byly široké až čtyři metry, s chodbami, které se rozpínaly zhruba od východu na západ. Jejich délka dosahovala padesáti metrů a zachovány byly do výšky téměř dvou metrů.⁸²

Na sever od těchto zdí byl nalezena hlavní chrámová síň s oltářem. Šířka přední zdi chrámové síně z kamenných základů, dosahovala rozměru 2,6 m. Jedna ze tří souběžných zdí, ta nejseverněji položená, sloužila jako zadní zeď chrámové síně. Zdi byly postaveny tak, že dolní část sestávala z částečně opracovaných kamenů položených opracovanou částí ven, a horní část tvořily nepálené cihly. Vnitřní část zdi byla silně omítnuta.

Byly zde rovněž nalezeny dvě řady pilířů, jedna řada po čtyřech sloupech, které sloužily jako podpěra pro střechu síně. Chrámová síň byla široká místnost měřící asi devět metrů. Její délka nebyla ještě přesně změřena, ale dle výpočtů a vzdálenosti mezi jednotlivými sloupy lze usuzovat na délku téměř třiceti metrů.⁸³ V chrámové síni bylo nalezeno šest rozměrných opracovaných čedičových kamenů, rozmístěných následujícím způsobem. Dva páry ve formě čedičových obdélníkových desek (1,8 x 1m) byly umístěny po stranách a jeden pár kulatých kamenů uprostřed. Navíc se uprostřed chrámové síně nacházelo pár menších kamenů nižší kvality postavených v řadě za sebou. Funkce těchto čedičových desek nebyla zcela objasněna. Buď mohly sloužit jako opěrný bod pro dřevěné pilíře nebo jako obětní desky. Pokud by sloužily jako obětní desky, byly by to ony menší kameny, které by fungovaly jako podpora pilířů. Ústředním bodem chrámu byl okrouhlý kamenný oltář postavený naproti hlavnímu vchodu, k němuž se vystupovalo po schodišti. V celém

⁸¹ Levanta je oblast Blízkého východu, jižně od pohoří Taurus, na západě ohraničená středomořským pobřežím, na jihu arabskou pouští a na východě horní Mezopotámíí. Do této oblasti může být rovněž zařazena Sinajská poušť, někdy se však používá jako hraniční území mezi Levantou a severním Egyptem. V širším významu může být Levanta název pro středomořské, zejména pobřežní, oblasti na východ od Itálie. V užším smyslu je Levanta výrazem pro oblast dnešních států Izraele, Libanonu, Jordánska a Sýrie. Tento termín byl poprvé použit roku 1497 pro označení „zemí východně od Benátek“. Slovo pochází ze starofrancouzského *levant* (od slovesa *lever*-zvedat, pozvednout). Název Levanta označoval směr východu slunce. Viz <<http://britannica.com/EBchecked/topic/337799/Levant>> [cit. 2008-04-16].

⁸² FINKELSTEIN, Israel. *The Megiddo Temple Complex*.

<http://www.tau.ac.il/humanities/archaeology/megiddo/publications_newsletter1.html> [cit. 2008-04-15].

⁸³ FINKELSTEIN, I. – USSISHKIN, D. *The cache of egyptianized vessels from Megiddo: a stratigraphical update*. S. 29-31. <http://www.tau.ac.il/humanities/archaeology/megiddo/publications_articles.html> [cit. 2008-06-02].

chrámovém komplexu byly nalezeny kosti poražených zvířat, zřejmě pozůstatky obětí přinesených na chrámový oltář.⁸⁴

Chrám byl načas opuštěn po zničení zemětřesením v rané době bronzové I (3500-3100 př. o. l.). Po nějakém čase je zde patrný pokus o obnovu chrámu, ale jelikož byl shledán nevhodným pro nepřetržité používání, byl na pár století opuštěn, až do rané doby bronzové III (2700-2300 př. o. l., vrstva XVII).⁸⁵

Je zde nutno zmínit i nález dvaceti egyptských keramických nádob v chrámovém komplexu, o jejichž dataci se však stále vedou diskuse. Dvě možné varianty původu těchto nádob je zařazují buď do rané doby bronzové I nebo do rané doby bronzové III. Nicméně odkrytí tohoto chrámového komplexu přispělo k tomu, že se většina vědců kloní k prvnímu názoru, tzn. datovat tyto nádoby do rané doby bronzové I, doby vrcholného rozkvětu tohoto chrámu.⁸⁶ Tyto nádoby byly nalezeny spojené do jednoho svazku na jednom místě, z čehož lze usuzovat na vědomé umístění, zřejmě přinesené za účelem obětování.

V souvislosti s četnými nálezy egyptské hmotné kultury, zejména v jižní části Kenaanu, pocházející z rané doby bronzové I, mnozí usuzovali na velmi těsné sepětí Egypta a Kenaanu. Jednak ve významu politické a vojenské nadvlády a jednak v obchodních a kulturních stycích. Nicméně po provedeném výzkumu těchto nádob bylo laboratorními testy zjištěno, že většina „egyptských“ nádob nepochází z Egypta, ale z Kenaanu, případně v našem konkrétním případě z Megida. Pravděpodobně egyptští hrnčíři usazení v jižním Kenaanu a nyní již i v severní části země vyráběli egyptskými technikami tyto nádoby. Tento důkaz multikulturní společnosti v Megidu, svědčí o tom, že Megido již bylo plně urbanizované, když se dostávalo pod egyptský vliv. A nikoliv, jak se někteří vědci domnívali, že se Kenaan, případně Megido rozvinulo v městskou civilizaci až pod vlivem Egypta. Pokud v našem konkrétním případě byly do chrámu přineseny tyto „egyptské“ nádoby pro oběti, lze se

⁸⁴ <http://www.tau.ac.il/humanities/archaeology/megiddo/2006_results.html> [cit. 2008-03-30].

⁸⁵ FINKELSTEIN, I. – USSISHKIN, D. *The cache of egyptianized vessels from Megiddo: a stratigraphical update*. S. 35-37. <http://www.tau.ac.il/humanities/archaeology/megiddo/publications_articles.html> [cit. 2008-06-02].

⁸⁶ FINKELSTEIN, I. – USSISHKIN, D. *The cache of egyptianized vessels from Megiddo: a stratigraphical update*. S. 37. <http://www.tau.ac.il/humanities/archaeology/megiddo/publications_articles.html> [cit. 2008-06-02].

domnívat, že mezi Kenaanci nebo přinejmenším obyvateli Megida a Egyptány, bylo jakési mírumilovné kulturní propojení.⁸⁷

Z rané doby bronzové III (XVIII vrstva)⁸⁸ se dochovalo velmi propracované městské osídlení s novými masivními terasovitými hradbami, za nimiž byly postaveny řady domů. Z jedné této řady se dochovala monumentální budova s širokými pravoúhlovými místnostmi.⁸⁹

Z archeologického výzkumu je patrné, že Megido bylo z velké části načas opuštěno přibližně kolem roku 2200 př. o. l. až do roku 2000 př. o. l. v souvislosti se zhroucením městského systému rané doby bronzové.⁹⁰ Tato přechodná doba bronzová byla vystřídána dalším obdobím městského osídlení, tzv. střední dobou bronzovou (2000-1550 př. o. l.).

Střední až pozdní doba bronzová (2000-1150 př. o. l.) byla charakteristická upevněním Megida jako městského státu s prominentním postavením mezi ostatními kenaanskými městskými státy. Jeho význačná strategická poloha, dostatečné vodní zásobování, úrodné zemědělské venkovské oblasti a styky s okolními vyspělými národy jako byli Egyptané a Pelištejci, pomohly Megidu získat statut jednoho z nejvýznačnějších měst Kenaanu.⁹¹

Dobou bronzovou končí rané osídlení Megida. Před nástupem doby železné je však nutno popsat ještě jeden důležitý faktor v dějinách tohoto města a tím je vliv egyptské říše na Megido.

Z výše uvedeného vyplývá, že není možné se v této souvislosti nezmínit o vztahu Egypta k Megidu, který lze zaznamenat již od rané doby bronzové. Tento krátký exkurz do egyptsko-megidského vztahu bude paralelně porovnávat jednotlivé etapy dějinného vývoje obou územních celků. Toto srovnání vysvětluje totiž mnohé z dějinných fází Megida, na něž měly ať už přímý či nepřímý vliv události v této mocné říši starověku.

⁸⁷ GOREN, Yuval. *Egyptians at Early Bronze Age Megiddo: Analytical Study of Early Bronze Egyptian Pottery Assemblage from the Temple Compound*.

<http://www.tau.ac.il/humanities/archaeology/megiddo/publications_newsletter2.html> [cit. 2008-03-12].

⁸⁸ XVIII vrstva je u I. Finkelsteina reprezentována ranou dobou bronzovou I, u K. Kenyonové se datace liší, zasazuje ji do rané doby bronzové III.

⁸⁹ KENYON, Kathleen M. *Archaeology in the Holy Land*, s. 111-112.

⁹⁰ O tomto zhroucení rané doby bronzové viz 1.4 Obyvatelé Kenaanu.

⁹¹ <http://www.tau.ac.il/humanities/archaeology/megiddo/publications_article2.html> [cit. 2008-06-02].

3.2 Megido a Egypt

Egypt byl odnedávna propojen s Megidem ať již obchodně nebo politicky. Byla to egyptská říše, jejíž stopy nacházíme v Megidu dokonce již v rané době bronzové, v době formování megidského městského státu. Některé dějinné události v Egyptě zprvu nepřímě, později již přímo, ovlivňovaly vývoj Megida. Podívejme se nyní na paralelní historii obou zemí.

Zatímco se ve druhé půli 4. tisíciletí př. o. l. v rané době bronzové formovala a vzkvétala městská civilizace v Megidu, v Egyptě probíhaly války o půdu a vodní práva mezi Horním a Dolním Egyptem.⁹² Poté okolo roku 3100 př. o. l. dochází ke sjednocení obou zemí, vzniku egyptského státu pod vládou jediného panovníka z jižní země jménem Meni nebo Narmer. Není zcela zřetelně potvrzeno, který z obou panovníků byl skutečně prvním zakladatelem *První dynastie*, prameny se v této otázce liší.⁹³ Vstupujeme do fáze, zvané *Archaické období* (3100-2740 př. o. l.), kdy byly položeny základy egyptské civilizace, náboženství, kdy se utvářelo písmo, umělecké a architektonické styly.⁹⁴ V průběhu tohoto období se formoval výkonný úřednický aparát, společenské vrstvy a organizační složky země.⁹⁵ Egyptská civilizace se konsolidovala.

Ta plynule přechází v období zvané *Stará říše* (2740-2198/2168 př. o. l.). Je to doba politického a ekonomického rozmachu překračující hranice egyptské říše, období velkých stavebních projektů a stavitelů pyramid. Egypt jako tehdejší velmoc se pokoušel ovládnout okolní oblasti ať už vojenskou nebo obchodní cestou.⁹⁶ Doklady egyptského vlivu na sousední oblasti nacházíme nejen ve výzdobě pyramidálních komplexů, ale i v nálezech hmotné kultury po celém Kenaanu, i v Megidu, kde s koncem Staré říše můžeme pozorovat zhroucení městské kultury rané doby bronzové přecházející v přechodné období mezi dvěma městskými

⁹² V prehistorickém období byl Egypt rozdělen na dvě země, z nichž každá měla svého vlastního panovníka a svůj panteon. Egypťané nazývali svojí zemi Kemet nebo Takemet, což v překladu znamená „Černá země“ a souvisí s černou úrodnou půdou naplavenou Nilem. Další název, „Obě země“, reflektoval výše zmíněné historické a geografické rozdělení. Teprve později dostal od Řeků název Egypt. Viz POTOK, Chaim. *Putování: Dějiny Židů*, s. 52-53.

⁹³ POTOK, Chaim. *Putování: Dějiny Židů*, s. 53.

⁹⁴ Archaická doba: <<http://egypt.ff.cuni.cz/EgTez>> [cit. 2008-05-09].

⁹⁵ POTOK, Chaim. *Putování: Dějiny Židů*, s. 53-54.

⁹⁶ Stará říše: <<http://egypt.ff.cuni.cz/EgTez>> [cit. 2008-05-09].

údobími. Konec Staré říše je poznamenán socioekonomickou krizí a rozpadem organizačně administrativních složek státu, které vedly k rozpadu egyptského státu. Tento časový úsek trvající přibližně v rozmezí let 2198/2168-2008 př. o. l., se nazývá *1. Přejíhodné období*.⁹⁷ V přechodném období zaznamenáváme úpadek stavebnictví, předchozí centralizovaná moc soustředěná do rukou panovníka se rozmělnjuje mezi různými aristokratickými rody vládnoucími v jednotlivých oblastech, země je nestabilní a její mezinárodní mocenské postavení zvolna upadá.⁹⁸

Někdy kolem roku 2008 př. o. l. však Egypt z této krize vyvádí Mentuhotep II, který celou zemi dobyl a sjednotil pod svou vládou. Začíná období *Střední říše* (2008-1759 př. o. l.), někdy nazývané „klasické období Egypta“. Toto období se vyznačuje stabilitou pod vládou jediného panovníka, který k sobě přibral jako spoluvládce svého nástupce, aby zajistil plynulý přechod panování. Rozvinutý obchod, expanze do Núbie, která se osamostatnila během *1. Přejíhodného období*, a nakonec její opětovné ovládnutí, zajištění hranic proti útokům beduínů z oblasti Sinajského poloostrova a proti nájezdům z moře při severní hranici, a výboje především do jižní části Kenaanu, to jsou charakteristické znaky této doby.⁹⁹

Egypt opět ovládal, přinejmenším v obchodním styku, okolní oblasti. Důkazy nalézáme po celé oblasti Syropalestiny. V Megidu a severní a střední Sýrii lze nalézt ryté kamenné amulety ve tvaru skarabů¹⁰⁰, sochy egyptských hodnostářů, pečeti správců, písařů atd. Není zcela zřejmé, zda to jsou pozůstatky pouze obchodního či diplomatického styku nebo vojenské nadvlády. Zatím nebyl nalezen žádný důkaz v podobě nápisu, který by jednu z obou variant potvrzoval.¹⁰¹

Přibližně ve stejné době, kdy se v Egyptě formuje Střední říše, je v Megidu útlum v *přejíhodné době bronzové* opětovně vystřídán utvářením městského státu, který zaujímá

⁹⁷ Stará říše: <<http://egypt.ff.cuni.cz/EgTez>> [cit. 2008-05-09].

⁹⁸ POTOK, Chaim. *Putování: Dějiny Židů*, s. 55.

⁹⁹ *Ibidem*, s. 64.

¹⁰⁰ Skarab byl jeden z typů posvátných symbolů představující ranní podobu slunečního boha. Kromě kultovní funkce v některých chrámech se na velké pamětní skaraby zapisovaly důležité události. Nejčastěji se však vyskytoval v podobě ochranného amuletu a byl rovněž součástí pohřební výbavy. Viz Skarab: <<http://egypt.ff.cuni.cz/EgTez>> [cit. 2008-05-09].

¹⁰¹ POTOK, Chaim. *Putování: Dějiny Židů*, s. 66.

jedno z předních míst mezi kenaanským státy. Jeho prosperita a mezinárodní ráz jsou dobře zřetelné na nálezech z této doby.

Jelikož bylo Megido sídelním městem dynastie vládců městského státu, jako takové nepostrádalo opevnění. Opevnění doznalo značných změn v období hyksóského panství v Egyptě, v souvislosti s rozšířením používání válených vozů tažených koňmi. Z toho důvodu musely být předchozí hradby, které byly úzké pouze na projití dvou osob vedle sebe, rozšířeny na průjezd vozů. Navíc musela být příjezdová cesta vedena přímo, případně mírnou zatáčkou, oproti předchozímu zakřivení, které bylo postaveno z důvodu lepší obrany. Zdánlivě menší obranyschopnost byla vyrovnána několika komorovým systémem hradebních výběžků symetricky postavených proti sobě a spojených průjezdní cestou. Tento systém nazývající se *klešťová brána*, dovoloval lepší bránění jednotlivých částí, oddělených komorami.¹⁰² Hradby byly navíc obohaceny o násep z udusané zeminy, obranný prvek, jenž je ještě dnes rozeznatelný na svahu nynějšího pahorku.¹⁰³ Tento svažitý val sloužil ke ztížení přístupu dobyvatelů, snažících se prorazit hradby města svými berany.¹⁰⁴

Kosmopolitní ráz a prosperita jsou patrné z hlavního paláce megidských princů, jehož vybavení je směsicí egyptského, egejského a kenaanského stylu.¹⁰⁵

Zatímco v Megidu střední doby bronzové probíhá „zlatý věk“ kenaanské městské kultury, Egyptu se od roku 1759 př. o. l. daří o poznání hůř. Po období stability a rozkvětu egyptské země následuje doba, kterou by Egypťané nejráději vymazali ze své historie. Tímto obdobím „temna“ se myslí vpád „cizích vládců“ na území Egypta. Střední říše se hroutí, začíná 2. *Přechodné období*, vymezené přibližně léty 1759-1539/1530 př. o. l.

Invaze asijských kočovníků, tzv. Hyksósů¹⁰⁶, způsobila pozdější odhodlanost Egypťanů nepustit na své území žádné cizí útočníky. Toto úsilí se projevilo intenzivními vojenskými výboji v celé Syropalestině.¹⁰⁷ Kromě archeologických nálezů, dokazující přítomnost Hyksósů na celém Předním Východě, se o nich dozvídáme v pojetí egyptského

¹⁰² JEPSEN, Alfred. *Královská tažení ve starém Orientu: Od Sinuheta k Nabukadnezarovi*, s. 81.

¹⁰³ <http://www.tau.ac.il/humanities/archaeology/megiddo/publications_article2.html> [cit. 2008-06-02].

¹⁰⁴ JEPSEN, Alfred. *Královská tažení ve starém Orientu: Od Sinuheta k Nabukadnezarovi*, s. 82.

¹⁰⁵ <http://www.tau.ac.il/humanities/archaeology/megiddo/publications_article2.html> [cit. 2008-06-02].

¹⁰⁶ Hyksósově - řecký tvar egyptského slova znamenající v překladu „vládci cizích zemí“. Viz PROSECKÝ, Jiří & kol. *Encyklopedie starověkého Předního Východu*, s. 87.

¹⁰⁷ PROSECKÝ, Jiří & kol. *Encyklopedie starověkého Předního Východu*, s. 87.

historika Manéthóna. Ten ve 3. století př. o. l. napsal vyprávění o napadení Egypta hordami cizího národa z východu, jménem Hyksósové, kteří se usadili ve východní Deltě ve městě Avaris.¹⁰⁸

Novější výzkumy ovšem ukázaly, že se nejednalo o žádný neznámý barbarský cizí národ pocházející ze vzdálených východních oblastí, ale o Semity. Archeologické nálezy obsahující nápisy a pečetě se jmény hyksóských panovníků potvrzují, že tato jména byla západosemitského, respektive kenaanského původu.¹⁰⁹

Archeologický výzkum v oblasti východní Delty navíc vyvrátil běžně přijímanou teorii o jednom velmi rychlém vojenském vpádu s následkem okamžitého ovládnutí Egypta. Spíše se jednalo o pozvolné usazování přistěhovalců z Kenaanu především na východních okrajích Delty. Je to patrné na kenaanském vlivu na místní hmotnou kulturu, jež se přibližně o 150 let později stává zcela kenaanskou. Tento pozvolný proces šel nevyhnutelně k převzetí politické moci, které však proběhlo nenásilnou a pokojnou cestou.¹¹⁰ Důvody tohoto usazování nám nabízí i Bible, jež se několikrát zmiňuje o usazování imigrantů z Kenaanu v Egyptě v případě sucha, hladu či války. Dalšími důvody mohly být lepší obchodní a pracovní podmínky, o čemž svědčí různé výjevy z hrobek egyptských hodnostářů o obchodnících ze Zajordánie nabízející různé zboží.¹¹¹

Nicméně nakonec došlo k vyhnání Hyksósů a v čele sjednoceného Egypta opět stanul egyptský panovník Ahmose I., zakladatel 18. dynastie a *Nové říše* (1539/1530-1076/1070 př. o. l.). V průběhu tohoto období došlo ke znovunavrácení vnitřní stability země a k výbojům za hranicemi Egypta, které se projeví ve vojenské nadvládě nad Kenaanem. Hranice s Egyptem byly zpevněny a pod neustálou kontrolou, aby se nemohla opakovat situace s hyksóskými panovníky.

Ve 13. století př. o. l. dosáhl Egypt vrcholného rozkvětu a stala se z něj nejvýznamnější světová velmoc. Kanaan měl pevně pod svou kontrolou nejen systémem vojenských posádek se zásobovacími jednotkami rozmístěnými strategicky po celé zemi, ale i

¹⁰⁸ FINKELSTEIN, I. – SILBERMAN, N. A. *Objevování Bible: Svatá písma Izraele ve světle moderní archeologie*, s. 60.

¹⁰⁹ *Ibidem*.

¹¹⁰ *Ibidem*.

¹¹¹ *Ibidem*, s. 58-59.

dosazením egyptských úředníků na místa vrchních dohlížitelů v oblasti správních záležitostí země.¹¹²

Megido v pozdní době bronzové (1550-1150 př. o. l.) navazovalo na svůj odkaz v podobě rozvinutého městského státu ze střední doby bronzové. Pouze s tím rozdílem, že bylo nyní beze vší pochybnosti pod egyptskou nadvládou, i když s určitou mírou samostatnosti.

V roce 1468 př. o. l. se pokusilo vymanit z egyptské nadvlády připojením ke koalici kenaanských městských knížat, která pod vedením panovníka z Kádeše na řece Orontu bojovala proti finančním a vojenským požadavkům Egypta. Egyptský faraón¹¹³ Thutmóse III. (1479-1425 př. o. l.) vyrazil do bitvy a u Megida tuto koalici porazil. Popis této vítězné bitvy nechal faraón Thutmóse III. detailně zapsat na stěny chrámu v Karnaku v Horním Egyptě.¹¹⁴

Ani obléhání a následná porážka neubralo mnoho z velikosti a významu Megida. Sice bylo stále spolu s ostatními kenaanskými knížaty egyptskými vazaly¹¹⁵, ale vzhledem k tomu, že se Egypt zdržel velkého drancování, neutrpělo velké ztráty v hospodářství a ekonomice a stabilita městského státu byla zachována.

Pokles egyptského vlivu se projevuje v následující diplomatické korespondenci kenaanského megidského prince jménem Biridija faraónovi Amenhotepovi III. (1391-1353 př. o. l.) a Amenhotepovi IV. (1353-1335 př. o. l.).¹¹⁶ Ta se zachovala na hliněných tabulkách

¹¹² FINKELSTEIN, I. – SILBERMAN, N. A. *Objevování Bible: Svatá písmena Izraele ve světle moderní archeologie*, s. 65.

¹¹³ Faraón jako označení egyptského panovníka zaznamenáváme přibližně až od roku 1500 př. o. l. Slovo faraón znamenající v překladu „velký dům“, se zpočátku vztahovalo pouze k paláci, ve kterém sídlil egyptský panovník. Až později se toto označení přeneslo na vládcu Egypta. Ten měl původně různé tituly, například Král Dolního a Horního Egypta, Pán Obou zemí, Reův syn, Hor, sokolí bůh aj. Napsat či dokonce oslovit panovníka jeho jménem bylo nemyslitelné, považovalo se to téměř za svatokrádež. Pokud už písaři byli nuceni jeho jméno napsat, oddělili je od zbylého textu kartuší. Viz POTOK, Chaim. *Putování: Dějiny Židů*, s. 54.

¹¹⁴ JEPSEN, Alfred. *Královská tažení ve starém Orientu: Od Sinuheta k Nabukadnezarovi*, s. 84. O tomto tématu viz rovněž <http://www.tau.ac.il/humanities/archaeology/megiddo/publications_article2.html> [cit. 2008-06-02].

¹¹⁵ Pokud Egypt disponoval nadvládou nad malými městskými státy Syropalestiny, nezačlenil je do své říše, ale znamenaly pro něj především neustálý přísun majetku. Tyto státy byly totiž nuceny podle vazalských smluv platit Egyptu tribut. Kromě toho byly pod neustálým vojenským a administrativním dohledem díky systému egyptských posádek a dosazených úředníků, které dohlížely na správní chod městského státu. Viz PROSECKÝ, Jiří & kol. *Encyklopedie starověkého Předního Východu*, s. 87.

¹¹⁶ <http://www.tau.ac.il/humanities/archaeology/megiddo/publications_article2.html> [cit. 2008-06-02].

známých jako el-Amarnská korespondence.¹¹⁷ V ní se nachází prosba o ochranu Megida proti jakémusi Labajovi, který se chce města zmocnit.¹¹⁸

Je zřejmé, že egyptský vliv v Syropalestině postupně slábl, jelikož egyptští vazalové se dožadovali pomoci a ochrany proti útokům vnějších agresorů, leč marně. Egypt již neměl síly, aby udělal pořádek ve své kenaanské provincii.¹¹⁹

Nicméně vysoké dávky uvalené Egyptem na město způsobily, že i blahobyt tohoto městského státu postupně upadal. Projevilo se to mimojiné tím, že Megido kdysi tak pyšné na své hradby, nyní bylo bez opevnění. Buď je nepotřebovalo, protože spoléhalo na egyptskou ochranu nebo je natolik ekonomicky vyčerpaly finanční nároky Egypta, že už na ně nemělo prostředky.¹²⁰

Ještě ve 13. století př. o. l. měl Egypt Megido pevně pod svou kontrolou za vlády faraóna Ramesse II. (1279-1213 př. o. l.). Dokonce ještě za vlády Ramesse VI., který vládl na sklonku 12. století př. o. l., lze nalézt v Megidu pozůstatky silného egyptského vlivu.¹²¹

Egypt byl ve 13. století př. o. l. velmi mocnou říší, ovládající pásmo od Kenaanu (včetně dnešního Libanonu a jihozápadní Sýrie) na severu, až po Núbii na jihu a Libyi na západě.¹²² Po událostech souvisejících se vpádem *mořských národů* v polovině 12. století př. o. l. byl již Egypt nepříliš významným státem, který přišel o většinu svých provinčních území. Dokázal sice odrazit útok *mořských národů* a zabránit jejich vpádu do Egypta, nicméně už nedokázal zcela vyčerpaný zabránit, aby některé ze skupin neobsadily části Kenaanu. Jednalo se zejména o Pelištejce usazující se v jižní oblasti pobřežní roviny a Cekery osídlující oblasti kolem Dóru (asi 15 km severně od Caesareje). Megido leželo v troskách.¹²³

Většina vědců připisuje autorství tohoto díla zkázy mořským národům.¹²⁴ V případě Megida někteří spojovali toto zničení rovněž se vpádem Izraelitů. O tom vypráví Kniha

¹¹⁷ O el-amarnské korespondenci viz 1.1 Popis a vymezení lokality.

¹¹⁸ JEPSEN, Alfred. *Královská tažení ve starém Orientu: Od Sinuheta k Nabukadnezarovi*, s. 96-97.

¹¹⁹ PROSECKÝ, Jiří & kol. *Encyklopedie starověkého Předního Východu*, s. 87.

¹²⁰ FINKELSTEIN, I. – SILBERMAN, N. A. *Objevování Bible: Svatá písma Izraele ve světle moderní archeologie*, s. 77-78.

¹²¹ *Ibidem*, s. 78.

¹²² *Ibidem*, s. 83.

¹²³ *Ibidem*, s. 86. K tomu rovněž JEPSEN, Alfred. *Královská tažení ve starém Orientu: Od Sinuheta k Nabukadnezarovi*, s. 108.

¹²⁴ O tomto národě viz 1.4 Obyvatelé Kenaanu.

Jozue, která zmiňuje porážku megidského krále izraelskými kmeny (Joz 12,21) a následně zabrání jeho území pro kmen Manases (Joz 17,11).¹²⁵

3.3 Nástup doby železné s důrazem na Davidovu a Šalomounovu říši

Doba železná vymezující se tématem této práce do období asyrské nadvlády (1150-722 př. o. l.) je poznamenána nástupem raných izraelských vesnic vytvářejících se v oblasti severní vysočiny. Teorie konce Megida ve druhé polovině 12. století př. o. l. způsobeného invazí izraelských kmenů byla novými archeologickými poznatky zpochybněna.¹²⁶ Většina vědců se přiklání k názoru, že ke zničení tohoto města došlo po nájezdech mořských národů, které zničily téměř celý starověký Přední východ, případně následkem nějaké hospodářské krize, která vyústila v rozpad společenského systému či v občanské pokoje.¹²⁷ Přesto se z archeologického výzkumu zdá, že bylo město krátce poté znovu postaveno. Kenaanský styl v umění i architektuře přetrval velmi dlouho po izraelském usazení v blízké vrchovině.¹²⁸

V době železné I (1150-900 př. o. l.) je v oblastech severní vysočiny v sousedství Megida prokázána spousta raných izraelských vesnic. V tomto období bylo definitivně po egyptské nadvládě nejen v Megidu, ale v celém Kenaanu. V sousedství směrem na jih se usazovali na pobřežní nížině Pelištejci. Ti si s sebou přinesli znalost výroby nového kovu, železa, kterou pravděpodobně převzali od Chetitů, a záhy na něj získali monopol. Tento kov se brzy rozšířil i do ostatních částí Kenaanu, například v Megidu byla nalezena železná dýka a nůž pocházející z konce 12. století př. o. l.¹²⁹

Pelištejci, kteří ještě nebyli plně usazení a úpadek egyptského vlivu, byly zřejmě dvě příčiny, které způsobily, že se mohlo utvořit a později rozvinout Davidovo království. Z toho

¹²⁵ <http://www.tau.ac.il/humanities/archaeology/megiddo/publications_article2.html> [cit. 2008-06-02].

¹²⁶ O dobytí Kenaanu izraelskými kmeny viz 2.1 Teorie o příchodu Izraelitů.

¹²⁷ FINKELSTEIN, I. – SILBERMAN, N. A. *Objevování Bible: Svatá písma Izraele ve světle moderní archeologie*, s. 89.

¹²⁸ <http://www.tau.ac.il/humanities/archaeology/megiddo/publications_article2.html> [cit. 2008-06-02].

¹²⁹ JEPSEN, Alfred. *Královská tažení ve starém Orientu: Od Sinuheta k Nabukadnezarovi*, s. 117.

důvodu se někteří vědci domnívají, že zde bylo dokonale připravené prostředí pro vznik Saulova, ale zejména Davidova a Šalomounova království.¹³⁰ Pokud bychom vycházeli z biblických pramenů, bylo by pro nás toto období, zahrnující časový úsek přibližně 1005-930 př. o. l., nanejvýš důležité.¹³¹ Je to doba, ve které starověký Izrael procházel vývojem od uskupení v jednotlivé kmeny k založení království, období sledování počátků izraelské historie od Saula z kmene Benjamínova, přes legendárního krále Davida a jeho syna Šalomouna.¹³²

Především je třeba si položit otázku, zda máme kromě biblických pramenů i jiné mimobiblické důkazy potvrzující v tomto období legendární Davidovu a později Šalomounovu říši. Zatím nebyla nalezena žádná zmínka o Davidovi nebo Šalomounovi v objevených textech okolních velkých říší. Je však možno namítat, že Egypt a Mezopotámie byly v době předpokládané Davidovy a Šalomounovy vlády, tzn. v rozmezí let 1005-930 př. o. l., na ústupu své moci, a proto nenalzáme žádné důkazy o Davidovi a Šalomounovi.¹³³

Celý Přední Orient včetně Mezopotámie byl po vpádu mořských národů, zániku Chetitské říše a jiných států v pozdní době bronzové, velmi oslaben. A tak můžeme v následující epoše, v rané době železné, sledovat rozptýlení osídlení ve formě malých vesniček v oblasti severní Mezopotámie. Asýrie se posléze zmocňuje Babylónie, ale i ji následně oslabují nájezdy kočovných Aramejců, kteří se usazují v okrajových oblastech země. Moc Asýrie pak zvolna upadala a v dočasném útlumu byla až do konce 10. století př. o. l.¹³⁴

Egypt se nacházel ve 3. *Přechodném období* (1076/1070-715 př. o. l.), jeho moc a vliv v zahraničí značně zesláblý, nadále sice podporoval syropalestinské státy proti vzrůstající moci asyrské říše, nicméně se zanedlouho sám stal její součástí.¹³⁵

Na chvíli se sice aspoň částečně upevnilo mocenské postavení Egypta v syropalestinské oblasti v osobě faraóna Šešonka I. (945-924 př. o. l.), ale již nikdy Egypt

¹³⁰ JEPSEN, Alfred. *Královská tažení ve starém Orientu: Od Sinuheta k Nabukadnezarovi*, s. 114.

¹³¹ FINKELSTEIN, I. – SILBERMAN, N. A. *Objevování Bible: Svatá písma Izraele ve světle moderní archeologie*, s. 121.

¹³² JEPSEN, Alfred. *Královská tažení ve starém Orientu: Od Sinuheta k Nabukadnezarovi*, s. 108.

¹³³ FINKELSTEIN, I. – SILBERMAN, N. A. *Objevování Bible: Svatá písma Izraele ve světle moderní archeologie*, s. 120-121.

¹³⁴ BIČ, Miloš. *Při řekách babylónských: Dějiny a kultura starověkých říší Předního Orientu*, s. 64-65.

¹³⁵ V roce 671 př. o. l. dobyla Egypt Asýrie. Z jejího područí dostal Egypt až faraón Psamték I. (664-610 př. o. l.). Viz PROSECKÝ, Jiří & kol. *Encyklopedie starověkého Předního Východu*, s. 88.

nedosáhl jedinečného postavení, které zaujímal v období Nové říše.¹³⁶ Faraón Šešonk I. (biblická forma jména je Šíšak) podnikl roku 918 př. o. l.¹³⁷ válečnou výpravu do Izraele. Jejím cílem nebylo ihned znovu ovládnout bývalou egyptskou provincii (možná později, až po konsolidaci Egypta), spíše by se dala označit za kořistnickou výpravu.¹³⁸ V Bibli o ní máme psáno:

V pátém roce vlády krále Rechabeáma vytáhl Šíšak, král egyptský, proti Jeruzalému. Pobral poklady domu Hospodinova i poklady domu královského; pobral všechno...
(1Kr 14,25-26).

Doklad o tomto tažení máme v oslavném nápisu na vnější stěně Amónova chrámu v Karnaku. Mezi jmény poražených měst se objevuje i spousta pozdně kenaanských měst v oblasti severního Izraele, mezi nimi i Megido, nikoliv však Jeruzalém, jak je uvedeno v Bibli. Bohužel se zde neobjevila žádná zmínka o rodu Davida či nějaká narážka na Šalomouna, pouze výčet dobytých měst.

V Megidu byl skutečně nalezen fragment monumentální stély se jménem faraóna Šešonka I., a jelikož byl nalezen v hromadách suti z dřívějších vykopávek, nebylo možné ho přesně archeologicky zařadit.¹³⁹ Potvrzením faraónova tažení se mohly zdát požárem zničené a zborcené stavby ve vrstvách z konce 10. století př. o. l. Nicméně se zde nabízí otázka, proč by si faraón Šešonk I. ničil města a vesnice, kterým hodlal později vládnout. A tak Finkelstein uvádí ještě další teorii o tom, že tyto pozdně kenaanské společnosti mohl zničit panovník raného severního izraelského království.¹⁴⁰

Ať už byl strůjcem válečného tažení kdokoliv, znamenalo to pro obnovené Megido a jiná kenaanská města úplné a definitivní zničení posledních zbytků kenaanské městské kultury. Plně rozvinutému národu severní vysočiny to na sklonku 10. století či na začátku 9. století př. o. l. zároveň umožnilo rozšířit království ze severní vysočiny směrem na jih, kde

¹³⁶ PROSECKÝ, Jiří & kol. *Encyklopedie starověkého Předního Východu*, s. 88.

¹³⁷ Finkelstein uvádí pro toto válečné tažení rok 926 př. o. l. Viz FINKELSTEIN, I. – SILBERMAN, N. A. *Objevování Bible: Svatá písma Izraele ve světle moderní archeologie*, s. 149.

¹³⁸ SEGERT, Stanislav. *Starověké dějiny Židů*, s. 99.

¹³⁹ JEPSEN, Alfred. *Královská tažení ve starém Orientu: Od Sinuheta k Nabukadnezarovi*, s. 139-140. K tomu rovněž FINKELSTEIN, I. – SILBERMAN, N. A. *Objevování Bible: Svatá písma Izraele ve světle moderní archeologie*, s. 149.

¹⁴⁰ FINKELSTEIN, I. – SILBERMAN, N. A. *Objevování Bible: Svatá písma Izraele ve světle moderní archeologie*, s. 149.

v oblastech kolem Jeruzaléma vzniklo několik vesnic, jejichž obyvatelé se i nadále zabývali především pastevectvím. Nelze tedy tvrdit, že v období údajné vlády Davida a Šalomouna (1005-930 př. o. l.) zde existovalo velmi rozsáhlé a slavné království, jehož hranice sahaly od Danu na severu až po Beer Ševu na jihu. Takové království zde postupně vznikalo až na začátku 9. století př. o. l., tedy přibližně o dvě stě let později.¹⁴¹

Nicméně archeologické vykopávky v lokalitě Tel Dan potvrzující existenci „Davidova domu“ odhalily čedičový památník, oslavující vítězství nejmenovaného aramejského krále nad izraelským královstvím. Je zřejmé, že se jedná o damašského krále Chazaela, který napadl roku 835 př. o. l. severní izraelské království. Důležité ovšem je, že se zde mimo jiné zmiňuje při výčtu poražených nepřátel i „dům Davidův“.

Další odkaz na „dům Davidův“ lze pravděpodobně nalézt na černém bazaltovém kameni moábského krále Měšy z 9. století př. o. l.¹⁴² Ve Druhé knize královské je následující zmínka:

Měša, král moábský, byl drobopravec. Odváděl izraelskému králi sto tisíc jehňat a sto tisíc beranů s vlnou. Po Achabově smrti odpadl moábský král od krále izraelského.

(2Kr 3,4-6).

Moábský král se tedy pokusil zbavit povinnosti odvádění poplatků severnímu izraelskému království, nakonec získal zpět svá území a navíc posunul hranice moábské země až k severnímu okraji Mrtvého moře. Své činy pak vtělil do nápisu na onom kameni¹⁴³, kde se kromě jiného praví:

... „ Pak jsem pobil všechny lid toho města (jako) oběť (?) Kemošovi a Moábovi a odnesl jsem odtud oltář (?) Daudův (Davidův?) a přivlekl jsem jej před tvář Kemošovu do Kirjatu.“

¹⁴¹ FINKELSTEIN, I. – SILBERMAN, N. A. *Objevování Bible: Svatá písmena Izraele ve světle moderní archeologie*, s. 150.

¹⁴² Ibidem, s. 122.

¹⁴³ Tato kamenná stéla byla objevena roku 1868 misionářem F. A. Kleinem ve východním Jordánsku. Jelikož se stala předmětem usilovného zájmu dvou badatelů, německého orientalisty J. H. Petermanna a francouzského archeologa a orientalisty Ch. Clermont-Ganneaua, kteří ji chtěli koupit od místních beduinů, byla tato památka bohužel z větší části znehodnocena. Beduíni se zřejmě domnívali, že se v kameni nachází poklad, a tak ho rozbili, rozpalovali v ohni a polévali vodou. Nicméně se však nápis aspoň zachoval na papírovém otisku prozíravě pořízeném před touto „koupí“ Ch. Clermont-Ganneauem. Viz JEPSEN, Alfred. *Královská tažení ve starém Orientu: Od Simuheta k Nabukadnezarovi*, s. 142-143.

Pravděpodobně to nebyl poslední střet mezi izraelským a moábským královstvím, ale lze se tak pouze domnívat, jelikož nemáme žádné další důkazy o těchto bojích.¹⁴⁴

Z výše uvedených poznatků lze usuzovat, že v této oblasti existovala všeobecná obeznámenost s Davidovým rodem a lze tak z archeologického hlediska potvrdit existenci Davidova domu.¹⁴⁵

¹⁴⁴ JEPSEN, Alfred. *Královská tažení ve starém Orientu: Od Sinuheta k Nabukadnezarovi*, s. 143-146.

¹⁴⁵ FINKELSTEIN, I. – SILBERMAN, N. A. *Objevování Bible: Svátá písma Izraele ve světle moderní archeologie*, s. 122.

4. MEGIDO A IZRAEL

4.1 Megido ve Starém zákoně

Megido se nacházelo na velmi důležitém strategickém místě v Jizreelském údolí, jelikož ze své pozice mohlo ovládat jediný velký průsmyk v Karmelském pohoří mezi rovinou Šáronskou a Jizreelskou. Tímto průsmykem procházela nejvýznamnější obchodní cesta mezi Egyptem a Mezopotámií, nazývaná *Via Maris*. Obchodníci z celého tehdejšího známého světa procházeli branami tohoto města, stejně jako armády, které na pláni v údolí pod Megidem sváděly důležité bitvy.¹⁴⁶ Megido tedy mělo postavení města, jehož ovládnutí znamenalo kontrolu nad obchodem a mocenskými zájmy celé oblasti. Z toho vyplývá, proč se na Megido soustředila pozornost většiny okolních velkých říší.

Poprvé se o Megidu dozvídáme v Bibli v knize Jozue (Joz 12,21) v souvislosti s přehledem králů, které Jozue a Izraelci pobili směrem na západ od Jordánu. Mezi nimi byl i jeden megidský král. Již v Deuteronomiu, Páté knize Mojžíšově je zmíněno, že pokud má být nadcházející zábor země úspěšný, musí být zachovávána všechna Boží přikázání a izraelský lid se nesmí odchýlit od této cesty. S tím souvisí i vyhlazení Kenaanců a jejich božstev, aby jimi nebyli Izraelci sváděni k modloslužebnictví.¹⁴⁷ To se však nepovedlo kmeni Manases, který obdržel Megido v tradičním územním dědictví.

Manasesovi připadly v území Isacharově a Ašerově: Bét-šeán s vesnicemi, Jibleám s vesnicemi, obyvatelé Dóru s vesnicemi, obyvatelé Ěn-dóru s vesnicemi, obyvatelé Taanaku s vesnicemi, obyvatelé Megida s vesnicemi a tři návrší. Ale Manasesovci nebyli s to podrobit si tato města a to umožnilo Kenaancům zůstat v té zemi. Teprve když se Izraelci zmohli, podrobili Kenaanci nuceným pracím. Ale nebyli s to podrobit si je úplně. (Joz 17,11-13)

¹⁴⁶ O'CONNOR, Jerome Murphy. *The Holy Land: An Archaeological Guide from Earliest Times to 1700*, s. 286.

¹⁴⁷ FINKELSTEIN, I. – SILBERMAN, N. A. *Objevování Bible: Svatá pisma Izraele ve světle moderní archeologie*, s. 75.

V Debořině písni je Megido, konkrétně „Vody megidské“, místem bitvy mezi Síserou, vojenským velitelem kenaanského krále Jabína vládnoucím v Chasóru, a izraelským soudcem Bárakem a Debórou, prorokyní a soudkyní v jedné osobě.¹⁴⁸ Tato píseň oslavuje vítězství a vysvobození izraelského národa od kenaanského útlaku chasórského krále Jabína (Sd 5,19).

Nejdůležitější úlohu v dějinách starověkého Izraele hrálo Megido ve zmínkách z doby Šalomounova království, které podnítily velký archeologický výzkum v této oblasti.¹⁴⁹ V první z nich se říká, že Šalomoun budoval město Megido, Chasór a Gezer. Trosky těchto starých měst přestavěl, opevnil a získal tak mohutnou soustavu opevnění.¹⁵⁰

Důvodem nucených prací, které král Šalomoun ukládal, bylo, aby budoval Hospodinův dům a dům svůj, Miló a jeruzalémské hradby, Chasór, Megido a Gezer. (1 Kr 9,15)

A ve druhé je Megido zmíněno při výčtu jednotlivých správních krajů, jejichž správci měli za úkol opatrovat potravu pro Šalomouna a jeho dvůr.

Šalomoun měl dále dvanáct správců nad celým Izraelem a ti opatrovali potravu pro krále a jeho dům. Každý měl v roce svůj měsíc, kdy potravu opatroval. Toto jsou jejich jména: ... Baana, syn Achílúdův, spravoval Taanak a Megido a celý Bét-šeán, který leží vedle Saretanu pod Jizreelem, od Bét-šeánu až k Ábel-mechóle, až za Jokmoám. (1 Kr 4,7-12)

Vedle vyprávění o skonu judského krále Achazjáše, který ujel do Megida po pronásledování vojáky izraelského krále Jehúa, kde raněný zemřel (2 Kr 9,27), je rovněž důležitá zmínka o smrti krále reformátora Jóšijáše. Ten chtěl zřejmě zastavit egyptského faraóna Néka, který se vydal na pomoc asyrskému králi k řece Eufratu. Faraón ho usmrtil v Megidu (2 Kr 23,29). Není zcela jasné, jaké pohnutky vedly tohoto krále k takovému činu.

¹⁴⁸ NOVOTNÝ, Adolf. *Biblický slovník*, Sv. 1: A-P, s. 391.

¹⁴⁹ O archeologickém výzkumu v této oblasti viz 4.2.1 Megido - „Šalomounovo“ město.

¹⁵⁰ POTOK, Chaim. *Putování: Dějiny Židů*, s. 136.

Těžko se lze domnívat, že by král Jóšijáš chtěl zastavit mocnou egyptskou armádu se svým jistě o hodně menším vojskem, jak nám vykresluje druhá verze ze 2. knihy Paralipomenon (2 Pa 35,22). Někteří vědci se domnívali, že na základě svých politických ambicí znovu ovládnout bývalé severní izraelské království a sjednotit obě rozdělené části kdysi jednoho státu, se zřejmě hodlal spojit s Babylónií proti Asýrii, a v průsmyku vedoucím k Megidu zabránit dalšímu postupu egyptského vojska.¹⁵¹

Jiná verze hovoří o tom, že Jóšijáš byl do egyptské pevnosti v Megidu povolán faraónem Nékem z důvodu obnovení slibu věrnosti vazalských států, jelikož po smrti faraóna Psammtéka pozbyl předchozí slib platnosti. Tam ho však z nějakého neznámého důvodu usmrtil. Tři možné příčiny uvádí Finkelstein a Silberman ve své knize. První z nich je, že se Néko mohl cítit ohrožen Jóšijášovými výboji do oblasti severního izraelského království. Druhým možným důvodem bylo, že se Jóšijáš snažil o rozšíření svého království o území na západě, v oblasti Pelištey, které bylo v centru egyptského zájmu. Případně třetím důvodem mohlo být náhlé, zcela samostatné a na Egyptu nezávislé chování judského království na jihu, kde probíhal velmi výhodný arabský obchod.¹⁵²

Tyto zmínky o Megidu ve Starém zákoně nás provázejí izraelskými dějinami. Od dobývání Kenaanu pod Jozuovým velením, přes přidělení Megida kmeni Manasesovu a jeho neúspěšné plnění Božího příkazu vyhladit Kenaance jako zdroj modlářství, k době Šalomounova království, v němž Megido hrálo velmi důležitou roli pevnostního města se sklady a možná stájem, až k období rozdělených království s nestabilní vládou, a nakonec k době zašlé slávy velkého reformátora judského krále Jošijáše, který byl nakonec u Megida poražen a zabit egyptským faraónem Nékem. Není náhoda, že se jméno tohoto města dostalo až do názvu místa, Armagedon (od hebrejského *Har Megido*, doslova „Hora Megido“), kde se má podle Nového zákona, knihy Zjevení Janovo, odehrát poslední bitva (Zj 16,16), jako vzpomínka na četné důležité bitvy svedené na pláni v údolí pod Megidem.¹⁵³

¹⁵¹ FINKELSTEIN, I. – SILBERMAN, N. A. *Objevování Bible: Svatá písma Izraele ve světle moderní archeologie*, s. 258.

¹⁵² *Ibidem*, s. 258-259.

¹⁵³ AVI-YONAH, Michael. *The Holy Land: World Cultural Guides*, s. 277.

4.2 Stavitelská činnost v Megidu

V předchozí kapitole byly popsány zmínky o Megidu ve Starém zákoně, které ho popisují nejdříve jako kenaanské město, jež bylo dobyto izraelskými kmeny.¹⁵⁴

Po určité době se z biblických záznamů dozvídáme o Šalomounových přestavbách Megida. Jak se k tomuto budování staví archeologie, uvidíme v následujících kapitolách, v nichž se budeme podrobněji zabývat jednotlivými archeologickými nálezy v Megidu, jež měly údajně souviset se Šalomounovou stavitelskou činností.

4.2.1 Megido-„Šalomounovo“ město

Podle biblických pramenů bylo Megido součástí Šalomounovy říše. Je obsaženo ve výčtu správních oblastí, jež měly dodávat potravu pro Šalomounův dvůr (1Kr 4,12). Navíc se v První knize královské praví, že Šalomoun přestavěl Megido (1Kr 9,15), a vystavěl města pro sklady, vozbu a pro koně (1Kr 9,19). Megido se tak z nejvýznačnějšího kenaanského města stává, samozřejmě kromě Jeruzaléma, jedním z nejvýznamnějších měst Šalomounovy říše. Je to zřejmě způsobeno jeho důležitou strategickou polohou, které si musel být vědom každý panovník nejen lokální, ale i okolní říše, o čemž svědčí například eminentní zájem Egypta o toto město v době, kdy bylo Megido součástí egyptské kenaanské provincie.¹⁵⁵

Zdálo se, že pevnostní charakter města potvrzují archeologické vykopávky, které odkryly tzv. *šestikomorovou bránu*, podobnou těm, jež byly objeveny v Chasóru a Gezeru.¹⁵⁶ Tato brána se vyznačovala tím, že na každé straně byla postavena mohutná čtvercová věž a za každou z nich byly umístěny po obou stranách cesty tři hluboké kamenné místnosti. Z toho

¹⁵⁴ Dobyť Kanaanu izraelskými kmeny v porovnání s archeologickými vykopávkami se věnuji v oddíle 2. Příchod Izraelitů do Kanaanu.

¹⁵⁵ FINKELSTEIN, I. – SILBERMAN, N. A. *Objevování Bible: Svatá písma Izraele ve světle moderní archeologie*, s. 128.

¹⁵⁶ *Ibidem*, s. 129.

důvodu se nazývá tento typ brány *šestikomorová*.¹⁵⁷ Brána napojující se na hradbu s kasematovými zdmi byla doložena v Chasóru a Gezeru, v Megidu byla nalezena pouze pevná hradba bez kasemat.¹⁵⁸ Tento systém navazujících kasematových zdí spočíval v umělém vytvoření prostor mezi jednotlivými zdmi následujícím způsobem. V určité vzdálenosti byly postaveny dvě rovnoběžné zdi, které spojovaly příčné stěny. Tím vznikly mezi zdmi jakési komory, jichž se někdy využívalo jako zásobovacích místností. Navíc díky této stavební technice nebylo potřeba budovat velmi silné zdivo z fortifikačních důvodů, jelikož příčné stěny fungovaly jako spojovací a opěrný článek pro obě zdi.¹⁵⁹

Vzhledem k tomu, že přesně tato tři města (Megido, Chasór a Gezer) jsou zmíněna v biblickém verši První knihy královské (1Kr 9,15) v souvislosti s činy krále Šalomouna, jež měl tato města budovat, se mnozí vědci domnívali, že toto je jasný důkaz Šalomounovy stavební činnosti spadající do jednoho období a pod jednoho architekta či stavitele.¹⁶⁰

Co mělo přesně toto slovo znamenat, nevíme. Nicméně většina vědců se domnívá, že interpretace slova neměla být „města založit“, ale pouze přestavět, tzn. nejdříve znovu opevnit. A tak se zdálo, že archeologické vykopávky potvrdily minimálně první rys stavební činnosti krále Šalomouna. Později se ovšem ukázalo, že tento typ brány se stavěl nejen na území Šalomounovy říše, ale i mimo ní, a navíc bylo prokázáno, že se tyto brány stavěly až do 7. století př. o. l. Kromě toho se tato brána napojovala na hradbu nalezenou ve vrstvě nad vykopanými paláci. Z toho důvodu jsou obě, hradba i brána, z mladší doby než paláce, tzn. z 8. století př. o. l. spadající zřejmě do období vlády Jarobeáma II. Nejde je tedy zařadit do stejného časového období, jak se mnozí vědci zprvu domnívali.¹⁶¹

Navíc analýzou architektonických slohů a keramiky bylo prokázáno, že přestavba Megida rozhodně neproběhla za vlády krále Šalomouna v 10. století př. o. l., nýbrž až v 9. století př. o. l.¹⁶² V případě architektonických slohů se vycházelo zejména z podobnosti

¹⁵⁷ JEPSEN, Alfred. *Královská tažení ve starém Orientu: Od Sinuheta k Nabukadnezarovi*, s. 128.

¹⁵⁸ FINKELSTEIN, I. – SILBERMAN, N. A. *Objevování Bible: Svatá písma Izraele ve světle moderní archeologie*, s. 130.

¹⁵⁹ JEPSEN, Alfred. *Královská tažení ve starém Orientu: Od Sinuheta k Nabukadnezarovi*, s. 125.

¹⁶⁰ FINKELSTEIN, I. – SILBERMAN, N. A. *Objevování Bible: Svatá písma Izraele ve světle moderní archeologie*, s. 129.

¹⁶¹ *Ibidem*, s. 297-298.

¹⁶² *Ibidem*, s. 132. K tomu rovněž

<http://www.tau.ac.il/humanities/archaeology/megiddo/publications_article2.html> [cit. 2008-06-02].

stavebních technik samařského paláce postaveného na počátku 9. století př. o. l. a obou paláců v Megidu. Na základě toho byl vyvozen názor o tom, že paláce v Samaři a Megidu postavili Omri a jeho syn Achab, králové úspěšně se rozvíjejícího severního izraelského království. V případě keramiky, která byla srovnána s keramikou jizreelského opevněného centra, vzdáleného asi 16 kilometrů východně od Megida z poloviny 9. století př. o. l., byla rovněž zjištěna shoda.¹⁶³ Radiokarbonová metoda tato nová zjištění pouze potvrdila.¹⁶⁴

Vzhledem k výše uvedeným poznatkům se celá datace posunuje o jedno století. To co bylo připisováno Šalomounovi a datováno do 10. století př. o. l., se nyní posunuje do 9. století př. o. l., do doby ustavujícího se severního izraelského království.¹⁶⁵

4.2.2 Paláce v Megidu

V předchozí kapitole byly zmíněny megidské paláce objevené při hledání „Šalomounových“ bran. Na severní straně pahorku byly nalezeny pozůstatky paláce se zastavěnou plochou asi pět set šedesát metrů čtverečních.¹⁶⁶ Tato impozantní budova z velikých pečlivě opracovaných kvádrů sloužila pravděpodobně jako rezidence vládnoucího megidského panovníka v dobách raného izraelského království.¹⁶⁷

Na jižním okraji pahorku byl rovněž objeven podobný palác z ašlarového zdiva a protoiónskými hlavicemi sloupů.¹⁶⁸ Ašlarové zdivo je termín označující velké jemně opracované kamenné kvádry obdélníkového tvaru. Tyto bloky jsou pečlivě opracovány tak, aby měly pravoúhlé strany a hladkou vnější stranu.¹⁶⁹ Protoiónská hlavice sloupu je nový architektonický prvek zhotovený z vápence, umístěný na pevně přitesaných vápencových kvádrech. Její funkce byla jednak podpůrná, sloužila jako opora římsy, a jednak ozdobná.

¹⁶³ FINKELSTEIN, I. – SILBERMAN, N. A. *Objevování Bible: Svatá písma Izraele ve světle moderní archeologie*, s. 298-299.

¹⁶⁴ Ibidem, s. 132.

¹⁶⁵ FINKELSTEIN, I. – SILBERMAN, N. A. *Objevování Bible: Svatá písma Izraele ve světle moderní archeologie*, s. 298-299. K tomu rovněž *The Low Chronology*.

<http://www.tau.ac.il/humanities/archaeology/megiddo/ia_introduction.html> [cit. 2008-06-02].

¹⁶⁶ FINKELSTEIN, I. – SILBERMAN, N. A. *Objevování Bible: Svatá písma Izraele ve světle moderní archeologie*, s. 130.

¹⁶⁷ <http://www.tau.ac.il/humanities/archaeology/megiddo/publications_article2.html> [cit. 2008-06-02].

¹⁶⁸ KOCHAV, Sara. *Izrael*, s. 234.

¹⁶⁹ KENYON, Kathleen M. *Archaeology in the Holy Land*, s. 270.

Svým dekorem měla zřejmě znázorňovat strom života nebo palmu. Někteří vědci se domnívají, že byla zřejmě fénického původu.¹⁷⁰

Oba paláce, nacházející se pod vrstvou stájí, se vyznačovaly architektonickým slohem nesmírně podobným slohu severosyrských paláců z doby železné. Tento typ paláce nazývající se *bit hilani*, sestával z impozantního vchodu lemovaného arkádami dřevěných sloupů. K nim ústila rozlehlá přijímací místnost, jíž obklopovalo spousta malých místností.¹⁷¹

Odkryté paláce opět přisuzované stavební činnosti krále Šalomouna, by tak potvrzovaly biblické vyprávění o skvostné éře Šalomounova království, bohaté stavební činnosti, v jejímž výsledku se před námi objevují monumentální stavby, nádherné paláce a obecně zlatý věk izraelské historie. Nicméně i tentokrát je nutno tento „zlatý věk“ posunout do pozdějšího období, do doby dynastie Omrjovců.

Vzhledem k výše zmíněné podobnosti se severosyrskými paláci vyvstává otázka, jak by bylo možné napodobit styl těchto paláců v době vlády Šalomouna v 10. století př. o. l., pokud se tyto paláce objevují v Sýrii poprvé až na začátku 9. století př. o. l.? Navíc jak již bylo řečeno, v období vlády Davida a Šalomouna bylo Judsko izolovanou, chudou oblastí, jejíž obyvatelé se živili převážně pastevectvím. Stěží by panovník této nerozvinuté oblasti nechal vystavět takové nádherné paláce na severu Izraele. Kromě toho nebyly prokázány v okolních oblastech, Turecku, Sýrii a Zajordání, žádné podobné monumentální stavby ani bohaté rozvinuté říše, pocházející z 10. století př. o. l., z nichž by případně do Davidovy či Šalomounovy říše, plynulo nějaké bohatství nebo inspirace pro stavební činnost.¹⁷²

Současně díky podobnosti severního a jižního paláce v Megidu se samařským palácem, který byl zbudován na počátku 9. století př. o. l, lze usuzovat na to, že všechny tři paláce byly postaveny ve stejné době, tzn. na počátku 9. století př. o. l., za vlády severoizraelské dynastie Omrjovců, Omrího a jeho syna Achaba.¹⁷³

¹⁷⁰ JEPSEN, Alfred. *Královská tažení ve starém Orientu: Od Sinuheta k Nabukadnezarovi*, s. 127.

¹⁷¹ FINKELSTEIN, I. – SILBERMAN, N. A. *Objevování Bible: Svatá písma Izraele ve světle moderní archeologie*, s. 130. K tomu rovněž AVI-YONAH, Michael. *The Holy Land: World Cultural Guides*, s. 28.

¹⁷² FINKELSTEIN, I. – SILBERMAN, N. A. *Objevování Bible: Svatá písma Izraele ve světle moderní archeologie*, s. 130-131. K tomu rovněž

http://www.tau.ac.il/humanities/archaeology/megiddo/publications_article2.htm [cit. 2008-06-02].

¹⁷³ FINKELSTEIN, I. – SILBERMAN, N. A. *Objevování Bible: Svatá písma Izraele ve světle moderní archeologie*, s. 298-299.

4.2.3 „Šalomounovy“ stáje

Největšímu zájmu se těšila stavba, jíž se později začalo říkat „Šalomounovy“ stáje. Označujeme tak dvě skupiny veřejných staveb, z nichž jedna byla nalezena v jižní části pahorku, a druhá na severozápadě.¹⁷⁴

Každá stavba sestávala z řady dlouhých místností, které byly rozděleny dvěma řadami pilířů na tři úzké chodby. Mezi pilíři byly umístěny kamenné sloupy a vyhloubené kamenné bloky, které vzbuzovaly dojem koňského žlabu.¹⁷⁵ Většina vědců tak získala dojem, že byly objeveny koňské stáje a zařadili je do období Šalomounovy vlády. Potvrzovaly by tak biblického verše z První knihy královské o výstavbě měst pro vozbu a koně (1Kr 9,19). Tento názor byl ještě umocněn nálezy vyvrtných otvorů v pilířích, jež byly pokládány za otvory pro přivazování zvířat.¹⁷⁶ Někteří archeologové se ještě domnívali, že v uličce uprostřed, s hladkou omítnutou podlahou, se koně hřebelcovali a na dvoře „jižních stájí“ byli cvičeni.¹⁷⁷

V severním komplexu staveb bylo odkryto dvanáct budov, v jižním komplexu se nacházelo pět budov, které obklopovaly dvůr. V centru dvora byla umístěna velká čtvercová stavba, o níž se někteří archeologové domnívali, že sloužila jako nádrž na vodu pro koně.¹⁷⁸

Vzhledem k tomu, že v žádné z budov nebyly nalezeny žádné pozůstatky související s koni, vozy nebo cvičením koní, a v ostatních lokalitách byly odkryty v postranních chodbách podobných budov keramické nádoby, tak se někteří archeologové domnívají, že tyto budovy nebyly stáje, ale sklady.¹⁷⁹ A o žlabech soudí, že zřejmě sloužily pro krmení oslů, kteří dováželi zásoby až do skladů. Někteří byli dokonce toho názoru, že budovy fungovaly

¹⁷⁴ BARDTKE, Hans. *Příběhy ze starověké Palestiny*, s. 229.

¹⁷⁵ FINKELSTEIN, I. – SILBERMAN, N. A. *Objevování Bible: Svatá písma Izraele ve světle moderní archeologie*, s. 128. K tomu rovněž KOCHAV, Sara. *Izrael*, s. 230.

¹⁷⁶ KOCHAV, Sara. *Izrael*, s. 230.

¹⁷⁷ FINKELSTEIN, I. – SILBERMAN, N. A. *Objevování Bible: Svatá písma Izraele ve světle moderní archeologie*, s. 191.

¹⁷⁸ KOCHAV, Sara. *Izrael*, s. 230.

¹⁷⁹ Proti tomuto názoru může hovořit nález dvou bronzových klapků na oči a bronzové zvonky užitě zřejmě pro koně. Nález těchto artefaktů z Megida byl datován do období mezi 8.-7. stoletím př. o. l. Problém tkví pouze v tom, že tyto předměty nebyly jednoznačně určeny jako výše zmíněné, ale byly zařazeny do kategorie předmětů buď s jinou funkcí nebo do „neidentifikovatelných“ artefaktů. Viz MI YOUNG, Im. *Archaeological Evidence of Horses and Chariotry in the Land of Israel during Iron Age II*. ASSOR Newsletter. [online]. Spring/Summer 2006, [cit. 2008-06-16].

<http://www.aiar.org/docs/ASORNewsletter_2005-06_Fellows_Reports.pdf>. ISSN 0361-6029.

jako kasárna nebo tržiště. Absence jakýchkoliv nálezů souvisejících s koni se však dá vysvětlit tím, že Asyřané po obsazení města všechny zdi strhli a vše dokonale vyčistili pro další používání.¹⁸⁰

Šalomouna, jenž byl dlouho považován za stavitele stájí, můžeme vyloučit, jelikož jak už bylo v předchozí kapitole zmíněno, paláce datované do počátku 9. století př. o. l. se nacházely pod vrstvou stájí, tudíž stáje musely být mladšího data. Z tohoto důvodu nemohl být jejich autorem ani Achab, který byl sice známý pro svou válečnou jízdu, ale nechal zbudovat paláce, které jsou ze starší vrstvy než stáje. Za nejpravděpodobnějšího stavitele stájí byl označen Jarobeám II. (788-747 př. o. l.).¹⁸¹

Archeologické výzkumy odhalily v době vlády Jarobeáma II. značný rozvoj izraelského království. Velký nárůst obyvatelstva, rozsáhlá stavební činnost nejen v Megidu, ale i v Chasóru a Gezeru, a intenzivní rozvoj zemědělství, to vše přispívalo k dobré stabilitě ekonomiky a tudíž i izraelského království.¹⁸² Dokazuje to i nález v oficiální pečetě tohoto krále v Megidu, svědčící o jeho významu. Na pečetě je zobrazen způsobem typickým pro 8. století př. o. l. řvoucí lev a pod ním je hebrejský nápis: *Náleží Šémovi, Jarobeámovu služebníku*. Vyskytovaly se určité názory, že pečeť mohla patřit Jarobeámovi I., nicméně datace zařazující pečeť do 8. století př. o. l., tohoto panovníka zcela vyloučila, jelikož Jarobeám I. vládl přibližně o dvě století dříve.¹⁸³

Pokud bychom vycházeli z hypotézy, že tyto budovy postavené Jarobeámem II. byly opravdu stáje, bylo by dobré vysvětlit, proč byly postaveny za tohoto panovníka. Ekonomický rozmach izraelského království za vlády Jarobeáma II. mohl souviset i s chovem a vývozem koní pro jízdní jednotky asyrské říše. Z asyrských pramenů je totiž známo, že království Urartu ležící ve východní Anatolii, což byl asyrský vazalský stát, chovalo koně pro asyrské jízdní jednotky. Navíc byly v tomto království odkryty budovy z doby železné, jež se nápadně podobaly „stájím“ v Megidu.

¹⁸⁰ FINKELSTEIN, I. – SILBERMAN, N. A. *Objevování Bible: Svatá písma Izraele ve světle moderní archeologie*, s. 191.

¹⁸¹ *Ibidem*.

¹⁸² *Ibidem*, s. 189-190.

¹⁸³ *Ibidem*, s. 190.

Zřejmě největší důkaz proslulosti izraelské jízdní jednotky podaly asyrské „koňské seznamy“. Jsou to seznamy asyrské armády obsahující údaje o jednotkách, velitelích a důstojnících asyrské armády. Poté, co Asýrie dobyla severní izraelské království, byla do její armády včleněna speciální izraelská jezdecká jednotka. To bylo velmi neobvyklé, jelikož Asýrie zajaté oddíly cizích států většinou nechala rozptýlit po své armádě. Pravděpodobně z důvodu vynikající pověsti, která předcházela izraelskou jízdní jednotku, jí bylo výjimečně povoleno bojovat jako „izraelská jednotka“ s vědomím své národní identity, a ne jako běžný člen asyrské armády bez zachování příslušnosti ke svému národu. Navíc byl v seznamech objeven izraelský velitel jménem Šéma, který se zřejmě dostal na velmi vysokou pozici v asyrské armádě a navíc byl členem královské družiny.¹⁸⁴

4.2.4 Vodní tunel a silo v Megidu

Další pozoruhodnou stavbou nacházející se v Megidu byl vodní tunel vyhloubený ve skalním podloží pod městem na jeho jihovýchodní straně. Toto prozíravé stavitelské dílo sloužilo k přivádění vody z pramene za městem i v případě obléhání. Tímto způsobem se zajišťoval bezpečný přístup k zásobám vody i v dobách velmi dlouhého obléhání, zasahujícího až do období sucha, kdy lidé již nemohli čerpat vodu z cisteren zachytávajících dešťovou vodu.¹⁸⁵

Tento vodovodní systém spočíval ve vyhloubení asi 30 metrů hluboké čtvercové vertikální šachty zpevněné opěrnými zdmi. Šachta byla hloubena staršími vrstvami města až na skalní podloží, kde na ní navazoval 68,5 metrů dlouhý horizontální tunel, vedoucí k prameni vně pásu městských hradeb.¹⁸⁶ Tunel byl uzpůsoben tak, aby v něm mohlo jít vedle

¹⁸⁴ FINKELSTEIN, I. – SILBERMAN, N. A. *Objevování Bible: Svatá písma Izraele ve světle moderní archeologie*, s. 193.

¹⁸⁵ *Ibidem*, s. 168-169.

¹⁸⁶ KOCHAV, Sara. *Izrael*, s. 230.

sebe i několik lidí. Tato podzemní chodba byla zakončena jeskyní, ve které vyvěral pramen. Vchod do jeskyně a tudíž i k prameni byl zakrytý, aby nebyl, zejména při obléhání, poznat.¹⁸⁷

Původně byl tento vodovodní systém zařazen do doby Omrijovců vzhledem ke zmínce o izraelských zajatcích hloubících vodní nádrže na Měšově stéle.¹⁸⁸ Jelikož však byla tato stavba nalezena ve stejné vrstvě jako stáje, tzn. 8. století př. o. l., bylo nutno tuto dataci poopravit.¹⁸⁹ Autorem vodního díla, stejně jako stájí, byl zřejmě Jarobeám II., za jehož vlády se izraelské království velmi rozrostlo a prosperovalo.¹⁹⁰

Ve stejné vrstvě z 8. století př. o. l. bylo objeveno obrovské veřejné silo na obiloviny. Tato do země vykopaná sýpka, nacházející se na jižní straně telu, byla 7 metrů hluboká, směrem nahoru se rozšiřovala. Zatímco průměr dna činil jen 7 metrů, průměr nahoře dosahoval 11 metrů.¹⁹¹ Její kapacita byla mimořádná, pojala až přes 450 000 litrů obilí. Silo bylo pravděpodobně zakryté, obilí chránila kopulovitá střecha. Přístup do sýpky byl umožněn dvěma točitými schodišti, postavenými v půlkruhu směrem dolů.¹⁹²

4.2.5 Omrí, Achab, Jarobeám II. – stavitelé Megida

Po prvních nepříliš zdařilých desetiletích severního izraelského království nastupuje na trůn vojenský velitel Omrí (884-872 př. o. l.). Založil první izraelskou dynastii, která vládla severnímu izraelskému království čtyřicet let. Bible se o severním království, natož o většině jeho panovnicích, vyjadřuje velmi nelichotivě. V biblickém podání to byli většinou násilní vladaři, kteří se oddávali pouze hromadění majetku a modloslužbě.¹⁹³

¹⁸⁷ KOCHAV, Sara. *Izrael*, s. 230. K tomu rovněž FINKELSTEIN, I. – SILBERMAN, N. A. *Objevování Bible: Svatá písma Izraele ve světle moderní archeologie*, s. 169-170.

¹⁸⁸ FINKELSTEIN, I. – SILBERMAN, N. A. *Objevování Bible: Svatá písma Izraele ve světle moderní archeologie*, s. 170.

¹⁸⁹ *Ibidem*, s. 168.

¹⁹⁰ *Ibidem*, s. 190.

¹⁹¹ BARDTKE, Hans. *Příběhy ze starověké Palestiny*, s. 229.

¹⁹² KOCHAV, Sara. *Izrael*, s. 230-234.

¹⁹³ FINKELSTEIN, I. – SILBERMAN, N. A. *Objevování Bible: Svatá písma Izraele ve světle moderní archeologie*, s. 157.

V První knize královské se praví:

Omri se dopouštěl toho, co je zlé v Hospodinových očích, horších věcí než všichni, kdo byli před ním. Chodil po všech cestách Jarobeáma, syna Nebatova, v jeho hříchu, jímž svedl k hříchu Izraele; svými modlářskými preludy uráželi Hospodina, Boha Izraele.

(1Kr 16,25-26).

V podobném duchu vyznívají, až na pár výjimek, charakteristiky i ostatních izraelských panovníků, nejvíce byla ovšem kritizována dynastie Omrijovců.

Pokud bychom se však měli držet pouze historických faktů, nových archeologických poznatků a odmyslet si výrazně judské podání izraelsko-judských dějin, nezbylo by nám než vidět celou situaci v jiném světle.¹⁹⁴ Finkelstein a Silberman se domnívají, že jedním z důvodů, proč Bible hodnotí velmi negativně izraelské království, je nepoměrná prosperita a hospodářský i vojenský rozmach severního království oproti chudšímu a zaostalejšímu Judsku. To se s izraelským královstvím nemohlo vůbec měřit, což bylo zřejmě důvodem této kritiky.¹⁹⁵

Omrímu se povedlo ze severního království vytvořit stabilní stát, znovu si podrobil Moábce¹⁹⁶, a vybudovat jedno z největších vojsk, které dokázalo dobýt území na severu a v Zajordání.¹⁹⁷ O jeho proslulosti svědčí i asyrské prameny, které ještě dlouho po Omriho smrti, a v době, kdy už dávno nevládla omrijovská dynastie, mluví o izraelském království jako o „zemi Omriho“ nebo o „domě Omriho“.¹⁹⁸

Povedlo se mu ukončit války s jižním královstvím, které byly pro obě země velmi vyčerpávající.¹⁹⁹ Obnovil obchodní styky s Fénicií, čímž sice prospíval hospodářskému rozkvětu severního Izraele, ale zároveň zemi otevřel fénickým božstvům a modloslužbě. Tím,

¹⁹⁴ FINKELSTEIN, I. – SILBERMAN, N. A. *Objevování Bible: Svatá písma Izraele ve světle moderní archeologie*, s. 156.

¹⁹⁵ Ibidem.

¹⁹⁶ Důkaz o podrobení Moábu byl nalezen v Měšově stéle viz 3.3 Nástup doby železné s důrazem na Davidovu a Šalomounovu říši.

¹⁹⁷ FINKELSTEIN, I. – SILBERMAN, N. A. *Objevování Bible: Svatá písma Izraele ve světle moderní archeologie*, s. 156. K tomu rovněž POTOK, Chaim. *Putování: Dějiny Židů*, s. 146.

¹⁹⁸ SEGERT, Stanislav. *Starověké dějiny Židů*, s. 100.

¹⁹⁹ Někteří připisují pokus o smír a spojenectví s judským královstvím Achabovi. Viz SEGERT, Stanislav. *Starověké dějiny Židů*, s. 101. K tomu rovněž FINKELSTEIN, I. – SILBERMAN, N. A. *Objevování Bible: Svatá písma Izraele ve světle moderní archeologie*, s. 159.

V První knize královské se praví:

Omri se dopouštěl toho, co je zlé v Hospodinových očích, horších věcí než všichni, kdo byli před ním. Chodil po všech cestách Jarobeáma, syna Nebatova, v jeho hříchu, jímž svedl k hříchu Izraele; svými modlářskými přeludy uráželi Hospodina, Boha Izraele.

(1Kr 16,25-26).

V podobném duchu vyznívají, až na pár výjimek, charakteristiky i ostatních izraelských panovníků, nejvíce byla ovšem kritizována dynastie Omrijovců.

Pokud bychom se však měli držet pouze historických faktů, nových archeologických poznatků a odmyslet si výrazně judské podání izraelsko-judských dějin, nezbylo by nám než vidět celou situaci v jiném světle.¹⁹⁴ Finkelstein a Silberman se domnívají, že jedním z důvodů, proč Bible hodnotí velmi negativně izraelské království, je nepoměrná prosperita a hospodářský i vojenský rozmach severního království oproti chudšímu a zaostalejšímu Judsku. To se s izraelským královstvím nemohlo vůbec měřit, což bylo zřejmě důvodem této kritiky.¹⁹⁵

Omrimu se povedlo ze severního království vytvořit stabilní stát, znovu si podrobit Moábce¹⁹⁶, a vybudovat jedno z největších vojsk, které dokázalo dobýt území na severu a v Zajordání.¹⁹⁷ O jeho proslulosti svědčí i asyrské prameny, které ještě dlouho po Omriho smrti, a v době, kdy už dávno nevládla omrijovská dynastie, mluví o izraelském království jako o „zemi Omriho“ nebo o „domě Omriho“.¹⁹⁸

Povedlo se mu ukončit války s jižním královstvím, které byly pro obě země velmi vyčerpávající.¹⁹⁹ Obnovil obchodní styky s Fénícií, čímž sice prospíval hospodářskému rozkvětu severního Izraele, ale zároveň zemi otevřel fénickým božstvům a modloslužbě. Tím,

¹⁹⁴ FINKELSTEIN, I. – SILBERMAN, N. A. *Objevování Bible: Svatá písma Izraele ve světle moderní archeologie*, s. 156.

¹⁹⁵ Ibidem.

¹⁹⁶ Důkaz o podrobení Moábu byl nalezen v Měšově stéle viz 3.3 Nástup doby železné s důrazem na Davidovu a Šalomounovu říši.

¹⁹⁷ FINKELSTEIN, I. – SILBERMAN, N. A. *Objevování Bible: Svatá písma Izraele ve světle moderní archeologie*, s. 156. K tomu rovněž POTOK, Chaim. *Putování: Dějiny Židů*, s. 146.

¹⁹⁸ SEGERT, Stanislav. *Starověké dějiny Židů*, s. 100.

¹⁹⁹ Někteří připisují pokus o smír a spojenectví s judským královstvím Achabovi. Viz SEGERT, Stanislav. *Starověké dějiny Židů*, s. 101. K tomu rovněž FINKELSTEIN, I. – SILBERMAN, N. A. *Objevování Bible: Svatá písma Izraele ve světle moderní archeologie*, s. 159.

že zpečetil tento obchodní svazek sňatkem svého syna Achaba s dcerou týrského panovníka, Jezábel, klesl v očích biblických redaktorů úplně.²⁰⁰

Omri zpočátku sídlil v Tirse, stejně jako jeho předchůdci, později však dal vybudovat nové hlavní město, Samaří.²⁰¹ Z archeologických poznatků je známo, že to bylo monumentální opevněné město s impozantním královským palácem a správními budovami.²⁰²

Jeho syn Achab (872-850 př. o. l.) pokračoval ve stavební a obchodní činnosti svého otce. Dokončoval stavbu Samaří, vybudoval opevněné město v Jizreelu, a v Megidu nechal postavit oba paláce.²⁰³ Chasór opevnil hradbou s kasematy, za níž se nacházela vstupní šestikomorová brána. Kolem kasematové hradby byl vyhlouben příkop hluboký asi devět metrů.²⁰⁴

V době Achabova panování vzrostla moc Asýrie natolik, že podnikla v roce 853 př. o. l. útok na západ s cílem dobýt menší státy, Sýrii, Fénicii a Izrael. Proti její moci se poblíž Karkaru na řece Orontes v západní Sýrii postavila protiasyrská koalice, jejímž nejsilnějším členem byl Achab. Dokládá to oslavný nápis nejmocnějšího asyrského panovníka, jenž vedl tuto bitvu, Salmanassara III. V něm se praví, že Achab do bitvy přivedl 2000 válečných vozů a 10 000 pěšáků. Salmanassar sice prohlašoval, že zvítězil, nicméně výsledkem bylo, že se Asýrie stáhla zpět a žádný z výše zmíněných tří států nebyl zničen.²⁰⁵

Bible se o této bitvě nezmiňuje, nicméně je zřejmé, že v té době bylo severní izraelské království plně konsolidované, s velkým vojskem, úřednickým aparátem a velkolepým hlavním městem. Kromě toho bylo zapojené do obchodu s okolními státy, což mimojiné dokazují četné nálezy nádob v kypersko-fénickém stylu, a mělo pod kontrolou jednu z nejdůležitějších obchodních cest v této oblasti. Výsledkem této vysoké úrovně a příjmů plynoucích z obchodu je, že si takový stát pak mohl dovolit stavět monumentální stavby, opevnění, vodní díla aj.²⁰⁶

²⁰⁰ POTOK, Chaim. *Putování: Dějiny Židů*, s. 146.

²⁰¹ SEGERT, Stanislav. *Starověké dějiny Židů*, s. 101.

²⁰² FINKELSTEIN, I. – SILBERMAN, N. A. *Objevování Bible: Svatá písma Izraele ve světle moderní archeologie*, s. 165-167.

²⁰³ *Ibidem*, s. 160.

²⁰⁴ *Ibidem*, s. 172.

²⁰⁵ *Ibidem*, s. 164.

²⁰⁶ *Ibidem*, s. 176-177.

Megido bylo na velmi vysoké úrovni, o což se v pozdější době rovněž významnou měrou zasloužil i Jarobeám II. (788-747 př. o. l.).

Během dlouhého období mezi vládou Achaba a Jarobeáma II. svádělo severní izraelské království neustálé boje s Damaškem. Konec těmto bojům učinila Asýrie, která si Damašek podrobila. Asyrským vazalem se izraelské království stalo již za vlády Jehúa (842-814 př. o. l.), který se zavázal platit hold Salmanassarovi III., o čemž vypráví známý Salmanassarův černý obelisk. Asýrie, která si podrobila Aram-Damašek, umožnila izraelskému království znovu získat území, o která přišla během nadvlády Aram-Damašku.

A tak měl Jarobeám II. dobrou výchozí pozici pro rozšíření izraelského území. O tom se dozvídáme i z Druhé knihy královské:

Znovu získal pomezí Izraele od cesty do Chamátu až k Pustému moři podle slova Hospodina, Boha Izraele, které promluvil skrze svého služebníka Jonáše, syna Amítajova, proroka z Gat-chéferu (2Kr 14,25).²⁰⁷

Nicméně i přesto nezůstal Jarobeám II. ušetřen biblické kritiky kvůli setrvání v modlářství:

Dopouštěl se toho, co je zlé v Hospodinových očích. Neupustil od žádných hříchů Jarobeáma, syna Nebatova, který svedl Izraele k hříchu (2Kr 14,24).

Ovšem ani slovo o jeho stavitelských počinech v Megidu, o rozvoji zemědělství a hospodářství v době jeho vlády, a to zejména díky začlenění do asyrské ekonomiky. Byl to zřejmě Jarobeám II.²⁰⁸, který Megido rozšířil o vodovodní systém, zásobující město vodou v dobách obležení, a o stáje na severní a jižní straně města.²⁰⁹ Po letech strávených v bojích s Damaškem došlo za vlády tohoto panovníka k opětovnému rozkvětu izraelského království, tento vrchol má ovšem i své stinné stránky.

²⁰⁷ FINKELSTEIN, I. – SILBERMAN, N. A. *Objevování Bible: Svatá písma Izraele ve světle moderní archeologie*, s. 187.

²⁰⁸ Někteří archeologové se domnívají, že autorem těchto staveb mohl být i Joáš (800-784 př. o. l.), předchůdce Jarobeáma II. Viz FINKELSTEIN, I. – SILBERMAN, N. A. *Objevování Bible: Svatá písma Izraele ve světle moderní archeologie*, s. 191.

²⁰⁹ FINKELSTEIN, I. – SILBERMAN, N. A. *Objevování Bible: Svatá písma Izraele ve světle moderní archeologie*, s. 190.

Lze tak usuzovat z dochovaných popisů tehdejšího života od proroků Ámose a Ozeáše. Vzhledem k velkému bohatství a prosperitě izraelského království se vytvořila bohatá aristokracie, prohloubily se majetkové rozdíly mezi jednotlivými vrstvami obyvatelstva, a rozhodně se tímto stylem života neodstranilo modloslužebnictví.²¹⁰

4.2.6 Megido pod asyrskou nadvládou

Nedostatky, které kritizovali proroci, se nakonec ukázaly jako jedny z příčin pádu izraelského království. Po smrti Jarobeáma II. roku 747 př. o. l. nezůstala společnost jednotná, ale rozptýlila se do různých skupin, na trůně byli vražděni jednotliví panovníci svými protivníky a tak se izraelské království pomalu rozpadalo. Navíc se do čela asyrské říše dostal Tiglat-pileser III., panovník, který si svými výboji chtěl podmanit nová území, z nichž nemilosrdně vystěhoval tamní obyvatele.²¹¹

Předzvěstí konce izraelského království byla vzpoura izraelského důstojníka Pekacha, proti níž Tiglat-pileser ihned zasáhl. Během svého tažení dobyl většinu území izraelského království vyjma Samaří, a připojil ho ke své říši. Bylo rozděleno na jednotlivé provincie, mezi nimi se vyskytovala i provincie Megido, která kromě zmíněného města zahrnovala celé Jizreelské údolí a Galileu. Asyrský panovník přesídlil většinu obyvatelstva do vzdálených oblastí, jednak z důvodu předejití případnému budoucímu odporu a jednak přisunem řemeslníků do asyrské země zvyšoval hospodářskou úroveň svého státu.²¹²

Po nástupu Sargona II.²¹³ na asyrský trůn bylo v roce 722 př. o. l. dobyto i Samaří a většina obyvatel byla opět deportována do různých oblastí asyrské říše. Na jejich místo byli přestěhováni vysídlenci z jiných zemí. Izraelské království přestalo existovat, stalo se pouze jednou z mnoha asyrských provincií.²¹⁴

²¹⁰ FINKELSTEIN, I. – SILBERMAN, N. A. *Objevování Bible: Svatá písma Izraele ve světle moderní archeologie*, s. 194-195.

²¹¹ *Ibidem*, s. 196.

²¹² *Ibidem*, s. 197.

²¹³ Někteří badatelé se domnívají, že to byl Salmanassar V., kdo dobyl Samaří a byl strůjcem pádu izraelského království. Viz FINKELSTEIN, I. – SILBERMAN, N. A. *Objevování Bible: Svatá písma Izraele ve světle moderní archeologie*, s. 198-199.

²¹⁴ POTOK, Chaim. *Putování: Dějiny Židů*, s. 158.

Většina měst, vyjma Megida, byla zničena. Opět zřejmě těžilo ze své strategické polohy, a tak se stalo novým správním centrem Asýrie. Část obyvatelstva byla vysídlená a je nanejvýš pravděpodobné, že do Megida byli nastěhováni obyvatelé z jiných oblastí rozlehlé asyrské říše.²¹⁵

Některá obydlí a budovy byly sice po požáru zničené, nicméně toto ničení se nedotklo stájí, jež byly pravděpodobně po nějakou dobu Asyřany používány. Úmysl znovu město obnovit a využít jako svého hlavního provinčního města, potvrzují rozsáhlé rekonstrukce a zmínka v asyrských dokumentech o Megidu jako o sídle správce provincie.²¹⁶

Megido bylo zcela pozměněno. Centrum města se nacházelo téměř hned v prostoru za bránou, kde byly postaveny dva paláce v asyrském stylu. Byla zde vybudována síť ulic, které sledovaly buď severojižní nebo východozápadní směr. Ve čtvercovém prostoru mezi ulicemi se nacházely budovy služebnictva.²¹⁷

Megido máme sice zachováno i po asyrské okupaci, pro nás ovšem končí etapa severního izraelského království, jehož pád je v Bibli samozřejmě líčen jako odplata a nevyhnutelný osud za hříchy Izraele, odpadlictví od Hospodina, modloslužbu a za pyšnou zkaženou bohatou aristokracii severního království (2Kr 17,7-23).²¹⁸

²¹⁵ FINKELSTEIN, I. – SILBERMAN, N. A. *Objevování Bible: Svatá písma Izraele ve světle moderní archeologie*, s. 197-198.

²¹⁶ *Ibidem*, s. 198.

²¹⁷ *Ibidem*.

²¹⁸ *Ibidem*, s. 202-203.

ZÁVĚR

Jak již bylo v úvodu předesláno, tato práce se zabývá Megidem ve dvou rovinách. V jedné rovině bylo vzato biblické, respektive starozákonní podání za pramen, z něhož bychom si měli udělat obrázek o městě, jehož branami procházely snad všechny velké říše i malé státy tehdejšího Předního Východu. Ve druhé rovině bylo biblické vyprávění porovnáno s novými archeologickými poznatky. Ve většině případů byla biblická tradice v určitém napětí s archeologickým výzkumem. A jelikož i archeologie procházela určitým vývojem, bylo nutno některé starší archeologické teorie a datace poopravit.

V současnosti má tato věda daleko více modernějších a přesnějších prostředků k určení například stáří artefaktů. Mám na mysli zejména přístroje používané při geofyzikálních metodách, které prošly určitým zdokonalením a jsou nyní daleko přesnější. To se týká i radiokarbonové metody, jež měla své odchylky v řádu staletí, v poslední době se díky zdokonalení datování pomocí uhlíku C 14 odchylky značně snížily.

Vzhledem k nepřilíživě častým zmínkám o tomto kenaanském a později severoizraelském městě v Bibli, bylo nutno rovněž vycházet z mimobiblických důkazů zmiňujících Megido nebo osoby a události s ním spojené.

Z důvodu neustále probíhajícího archeologického výzkumu v této oblasti, bylo nutno vyvozovat závěry z dosavadních zjištění velmi opatrně. Nicméně i přesto byly v souvislosti s nejnovějšími vědeckými poznatky tyto konkluze značně překvapivé. To se týkalo nejen samotného města, ale i historie izraelského národa obecně. Dalo by se říci, že tyto převratné závěry, převážně od vedoucího archeologického týmu univerzity v Tel Avivu Izraela Finkelsteina a jeho kolegů Barucha Halperna a Davida Ussishkina, výstižně vyjadřují zcela jiný pohled na izraelské dějiny.

Megido se již v rané době bronzové na sklonku 4. tisíciletí př. o. l. vyvinulo v městský stát s mohutnými hradbami a chrámovým komplexem. Pravděpodobně již v této době mělo velmi těsné kulturní propojení s Egyptem, což byl v rané době bronzové v oblasti severního Kenaanu ojedinělý jev.

Jeho pozice prominentního města mezi ostatními kenaanskými městskými státy se po dočasném opuštění v přechodné době bronzové, upevnila v následujícím období střední doby bronzové. V této době prožívá Megido vrcholný rozkvět kenaanské městské kultury. Čilé obchodní styky s okolními státy z něj udělalo kosmopolitní a multikulturní město, což mimojiné dokládá i vybavení paláce, jež je směsicí egyptského, egejského a kenaanského stylu. V pozdní době bronzové jeho úroveň pod egyptskou nadvládou postupně slábne, zejména pod tíhou egyptských finančních nároků.

O následujícím období se dlouhou dobu vedly a stále ještě vedou různé polemiky. Podle knihy Jozue se v této době postaraly o konec kosmopolitní éry tohoto města izraelské kmeny, které v rámci dobývání celého Kenaanu dobyly i Megido. Nicméně pro většinu archeologů to byly zřejmě mořské národy, které na chvíli zastavily rozvoj kenaanské městské společnosti v tomto malém státě.

Jsou to právě nové teorie o původu „dobyvačných“ izraelských kmenů, které způsobily změnu úhlu pohledu na celé izraelské dějiny a jednotlivé etapy jejich utváření. Ve výsledku této teorie tak nebylo žádné dobývání, případně žádný exodus. Výzkumy nejranějších izraelských vesnic ukázaly, že v nich sídlilo pouze místní kenaanské obyvatelstvo, jejichž povědomí izraelského národa se pravděpodobně vytvořilo postupem času. Kromě toho biblická kniha Jozue obsahuje zmínku o tom, že se Izraelitům nepodařilo podrobit si obyvatele Megida. Tato zdánlivě rozporuplná informace v souvislosti s předchozím tvrzením, že Megido bylo dobyto, zřejmě odráží historickou pravdu o relativně pokojném soužití izraelských a kenaanských obyvatel Megida v multikulturním prostředí tohoto města.

V pokračujícím období utváření izraelského státu není slavnější zmínky o Megidu ve Starém zákoně než té o přestavění města králem Šalomounem. V souvislosti s tímto není možné nezmínit celkově odlišný obraz Davidovy a Šalomounovy říše v biblickém podání od nově zjištěných archeologických poznatků. Výzkumy odhalily, že v údajné době vlády těchto dvou legendárních panovníků neexistoval na území Judska žádný rozvinutý stát, pouze malé zaostalé vesnice s obyvatelstvem živícím se pastevectvím. Skutečný rozkvět království nastal až o mnoho let později a to v severním Izraeli, nikoliv v jižním. Příčinami byly samozřejmě

geografické podmínky, které byly lepší na severu než na jihu. Tímto zjištěním se mění celý pohled na dějiny starověkého Izraele, jež nám ve své verzi předkládal Starý zákon. Je tedy zajímavým poznatkem, že izraelský stát od počátku existoval odděleně. Lépe řečeno na začátku se utvářel vzhledem ke geografickým podmínkám pouze na severu, a později při rozkvětu a demografickém nárůstu začal osídlovat i jižní Judsko.

Vzhledem k výše uvedeným poznatkům a jiným srovnávacím archeologickým analýzám bylo nutné pozměnit tezi o autorství staveb v Megidu, jež byly na základě biblických veršů připisované Šalomounovi. Nyní se dostáváme k době vrcholného rozkvětu izraelského Megida, do 9. a 8. století př. o. l., která započala za vlády Omrijovců. Omrí, zakladatel dynastie, jeho syn Achab a po několika neúspěšných panovnících, Jarobeám II., který již do této dynastie nepatřil. To jsou postavy, které z archeologického hlediska sehrály nejdůležitější úlohu v obnově, růstu a vrcholného rozkvětu Megida jako izraelského města. Toto město s vybudovaným novým opevněním, dvěma nádhernými paláci, zřejmě stájemi nebo sklady, vodním systémem zabezpečujícím zásoby vody i v dobách obléhání a silem na uskladnění obilovin, patřilo k jedněm z nejimpozantnějších měst v severním izraelském království. Kromě toho ovládalo severní království, díky Megidu, jednu z nejdůležitějších obchodních cest starověku a nadto mu patřila i výhodná strategická pozice v Jizreelském údolí.

Je logické, že Bible nezastávala kladný postoj k těmto králům a k severnímu izraelskému království vůbec. Bylo to jednak způsobeno nezachováváním příkazů Hospodina, dopouštěním se modloslužebnictví, což ale na druhou stranu nebylo v tak ohromném multikulturním prostředí nic výjimečného. Ale rovněž i tím, že na rozdíl od judského království, severní království prosperovalo, bohatlo a Megido samozřejmě s ním.

Nicméně ani prosperita a bohatství, nechránilo toto město od asyrského područí, v němž se sice stalo správním centrem asyrské říše, na rozdíl od ostatních měst, která byla vypálena a zničena, ale ztratilo už svůj původní ráz a bylo přeměněno zcela v asyrském slohu. Tím tato dlouhá epocha jednoho z nejdůležitějších měst severního izraelského království končí.

Je zde samozřejmě na místě připomenout, že srovnáváním biblických pramenů a archeologických výzkumů srovnáváme nesrovnatelné. Zatímco archeologické poznatky slouží jako výchozí bod pro skutečné historické reálie, Bible nám sděluje poselství, které bychom nikdy z archeologie nevyčetli.

SEZNAM POUŽITÉ LITERATURY

a) prameny

BIBLE. *Písmo svaté Starého a Nového zákona*: český ekumenický překlad. 15. vyd. Praha: Česká biblická společnost, 2006. 350 s. ISBN 80-85810-41-7.

a) sekundární literatura

ALBRIGHT, William Foxwell. *The Archaeology of Palestine*. 7th printing. Harmondsworth (Middlesex): Penguin Books Ltd, 1963. 271 s. (ISBN neuvedeno).

AVI-YONAH, Michael. *The Holy Land: World Cultural Guides*. 1.ed. London: Thames & Hudson, 1972. 288 s. ISBN 0-500-64008-4.

BARDTKE, Hans. *Příběhy ze starověké Palestiny: tradice, archeologie, dějiny*. 2. vyd. Praha: Vyšehrad, 1990. 300 s. ISBN 80-7021-026-5.

BIČ, Miloš. *Palestina od pravěku ke křesťanství: Země a lid*, I. díl. 1. vyd. Praha: Husova československá evangelická fakulta bohoslovecká, 1948. 462 s. (ISBN neuvedeno).

BIČ, Miloš. *Při řekách babylónských: Dějiny a kultura starověkých říší Předního Orientu*. 1. vyd. Praha: Vyšehrad, 1990. 400 s. ISBN 80-7021-032-X.

FINKELSTEIN, Israel., SILBERMAN, Neil Asher. *Objevování Bible: Svatá Písma Izraele ve světle moderní archeologie*. 1. vyd. Praha: Vyšehrad, 2007. 336 s. ISBN 978-80-7021-869-3.

GRANT, Michael. *The History of Ancient Israel*. 1. title. London: Weidenfeld & Nicolson, 1986. 317 s. ISBN 0-297-78740-3.

JEPSEN, Alfred. *Královská tažení ve starém Orientu: Od Sinuheta k Nabukadnezarovi*. 4. vyd. Praha: Vyšehrad, 1997. 240 s. ISBN 80-7021-213-6.

KENYON, Kathleen. *Archaeology in the Holy Land*. 1st publ. London: Methuen & Co, 1965. 328 s. (ISBN neuvedeno).

KOCHAV, Sara. *Izrael*. 2. vyd. Praha: Rebo Productions, s. r. o., 1996. 291 s. ISBN 80-85815-49-4.

LANDAY, Jerry M. *Silent cities, sacred stones: Archaeological discovery in Israel*.

New York: MacCall Books, 1971. 272 s. ISBN 0-8415-0112-2.

MAYER, Daniel. *Kapitoly z židovských dějin: od starověku do 18. století*. Praha: Ústřední církevní nakladatelství, 1989. 255 s. (ISBN neuvedeno).

MURPHY-O'CONNOR, Jerome. *The Holy Land: An Archaeological Guide from Earliest Times to 1700*. 2. Ed. Rev. and Expanded. Oxford : Oxford University Press, 1986. 382 s. ISBN 0-19-285158-6.

PACOMIO, Luciano., VANETTI, Pietro. *Malý biblický atlas: Historie, geografie a archeologie Bible*. Praha: Portál, 1992. 64 s. ISBN 80-85282-22-4.

POTOK, Chaim. *Putování: Dějiny Židů*. 1. vyd. Praha: Argo, 2002. 450 s. ISBN 80-7203-425-1.

PRITCHARD, James Bennett. *Biblický atlas*. 1. vyd. Praha: Česká biblická společnost, 1996. 151 s. ISBN 80-85810-09-3.

SEGERT, Stanislav. *Starověké dějiny Židů*. 1. vyd. Praha: Svoboda, 1995. 310 s. ISBN 80-205-0304-8.

SPEISER, Ephraim Avigdor ed. *At the dawn of civilization: a background of biblical history*. Vol. 1. London: W. H. Allen, 1964. 388 s. (ISBN neuvedeno).

c) užité encyklopedie a slovníky

Biblická konkordance: K textu Kralické Bible. 1. vyd. Praha: Česká biblická společnost, 1993. 1021 s. ISBN 80-900881-9-8.

NEWMAN, Ja'akov., SIVAN, Ga'vriel. *Judaismus od A do Z: Slovník pojmů a termínů*. 1. vyd. Praha: Sefer, 1992. 285 s. ISBN 80-900895-3-4.

NOVOTNÝ, Adolf. *Biblický slovník A-P*. sv. 1. 3. vyd. Praha: společně vydaly Kalich a Česká biblická společnost, 1992. 769 s. ISBN 80-7017-528-1 (pro: Kalich, Praha) ISBN 80-900881-1-1-2 (pro: Česká biblická společnost, Praha).

PROSECKÝ, Jiří & kol. *Encyklopedie starověkého Předního Východu*. 1. vyd. Praha: Libri, 1999. 447 s. ISBN 80-85983-58-3.

d) elektronické dokumenty nebo jejich části

<http://www.tau.ac.il/humanities/archaeology/megiddo/projects_magnetometer.html>

[cit. 2008-04-015].

<http://www.tau.ac.il/humanities/archaeology/megiddo/publications_article2.html>

[cit. 2008-03-30].

<http://www.tau.ac.il/humanities/archaeology/megiddo/2006_results.html> [cit. 2008-03-30].

FINKELSTEIN, I. – USSISHKIN, D. *The cache of egyptianized vessels from Megiddo: a stratigraphical update* (online).

<http://www.tau.ac.il/humanities/archaeology/megiddo/publications_articles.html>

[cit. 2008-06-02].

GOREN, Yuval. *Egyptians at Early Bronze Age Megiddo: Analytical Study of Early Bronze Egyptian Pottery Assemblage from the Temple Compound* (online).

<http://www.tau.ac.il/humanities/archaeology/megiddo/publications_newsletter2.html>

[cit. 2008-03-12].

FINKELSTEIN, Israel. *The Megiddo Temple Complex*.

<http://www.tau.ac.il/humanities/archaeology/megiddo/publications_newsletter1.html>

[cit. 2008-04-15].

<<http://egypt.ff.cuni.cz/EgTez>> [cit. 2008-05-09].

<<http://egyptologie.ff.cuni.cz/?req=page:chronotabulka&lang=cs&>> [cit. 2008-05-09].

<http://www.tau.ac.il/humanities/archaeology/megiddo/ia_introduction.html>

[cit. 2008-06-02].

MI YOUNG, Im. Archaeological Evidence of Horses and Chariotry in the Land of Israel during Iron Age II. ASSOR Newsletter. [online]. Spring/Summer 2006, [cit. 2008-06-16].

<http://www.aiar.org/docs/ASORNewsletter_2005-06_Fellows_Reports.pdf>.

ISSN 0361-6029.

SEZNAM PŘÍLOH

Příloha č. 1: Zeměpisná pásma země Izrael (obrázek)

Příloha č. 2: Bolas (obrázek)

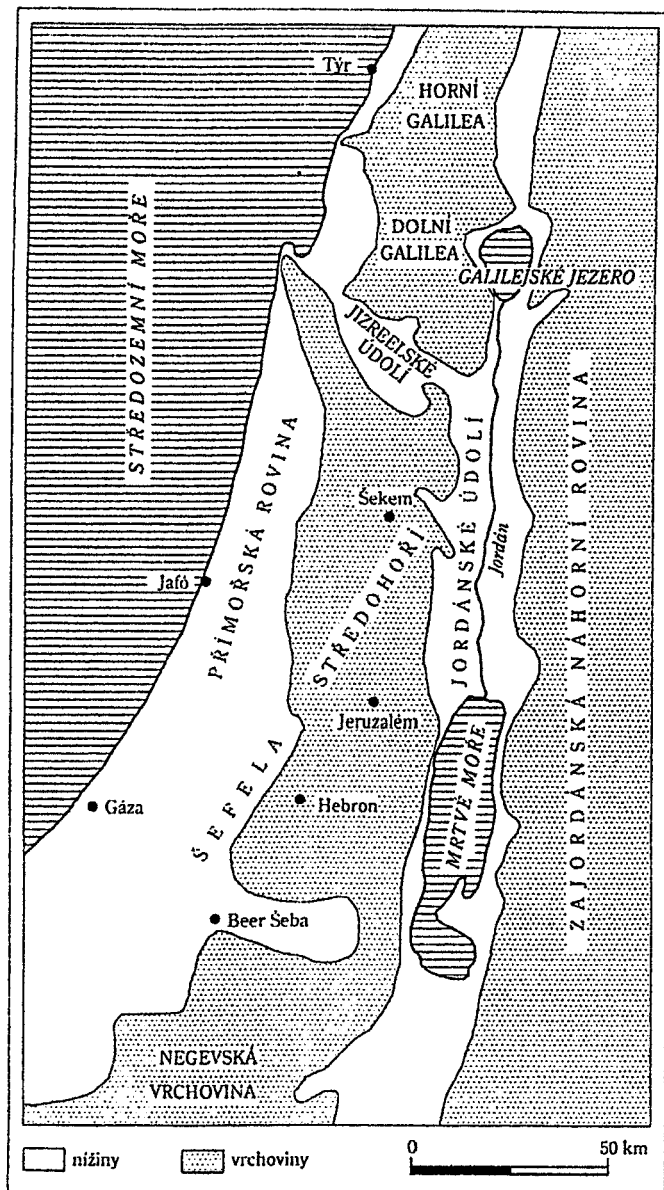
Příloha č. 3: Dřevěná rukojeť ve tvaru srny (obrázek)

Příloha č. 4: Natúfijský pohřeb člověka ve skrčené poloze (obrázek)

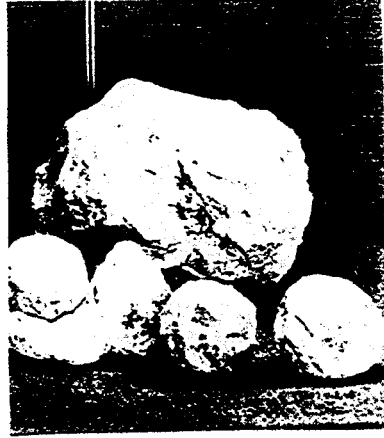
Příloha č. 5: Hliněná posmrtná maska (obrázek)

Příloha č. 6: Ossuáře (obrázek)

Příloha č. 7: Dolmeny (obrázek)

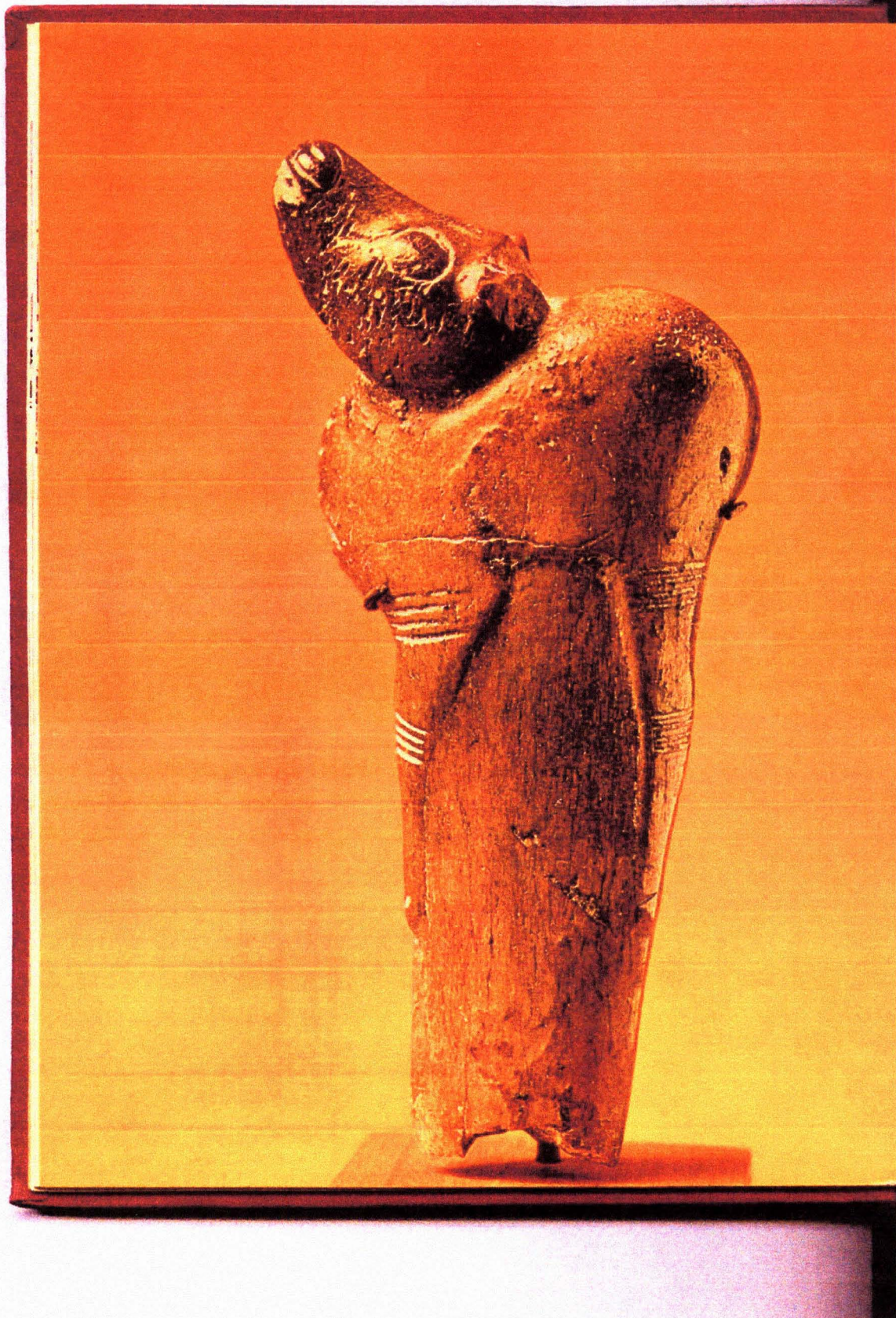


Příloha č. 1: Zeměpisná pásma země Izrael
 (převzato z knihy I. Finkelsteina a N. A. Silbermana
Objevování Bible: Svátá Písma ve světle moderní archeologie)



Příloha č. 2: Bolas

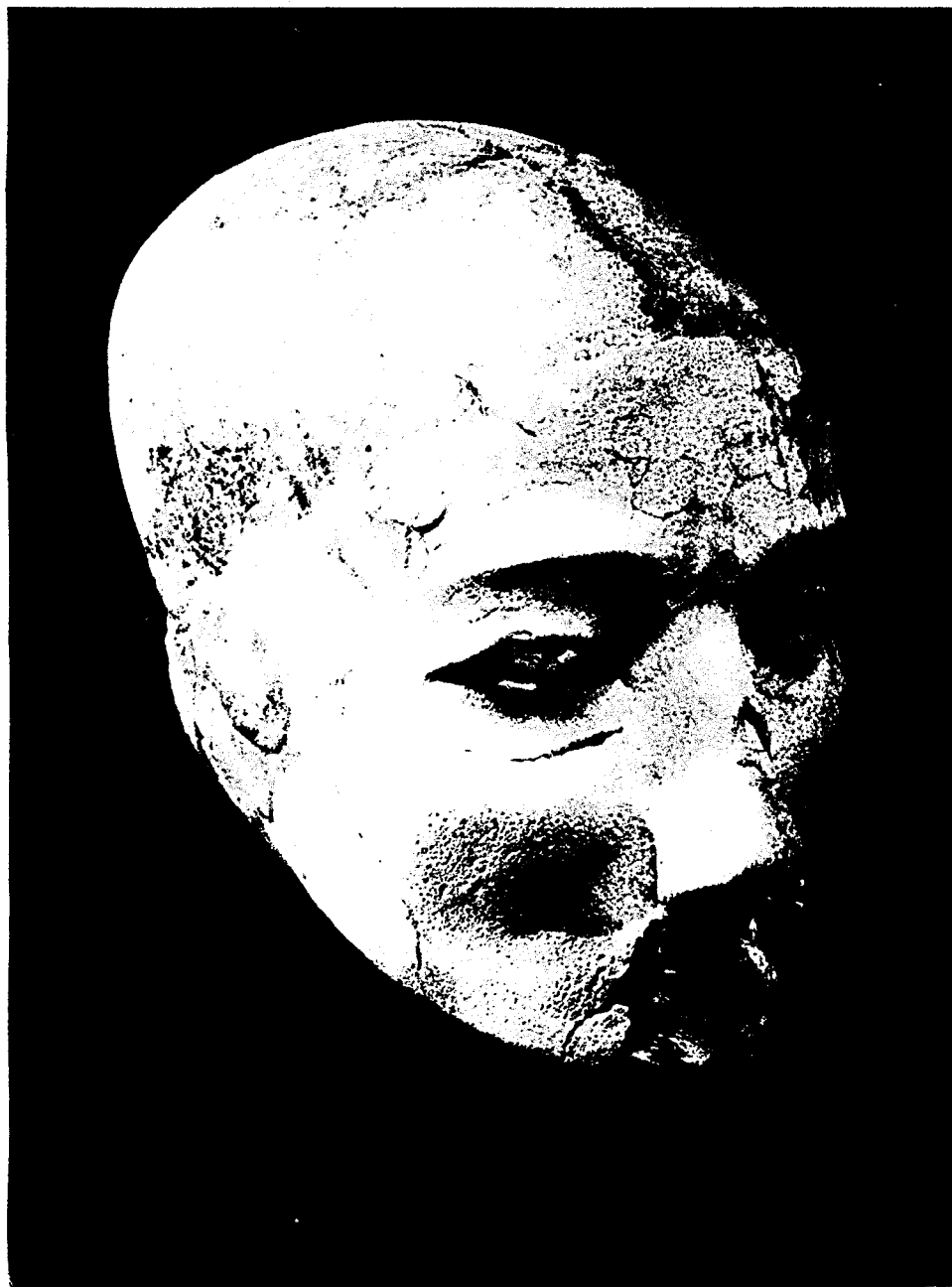
(převzato z knihy Jerry M. Landaye
*Silent cities, sacred stones: Archaeological
discovery in Israel*)



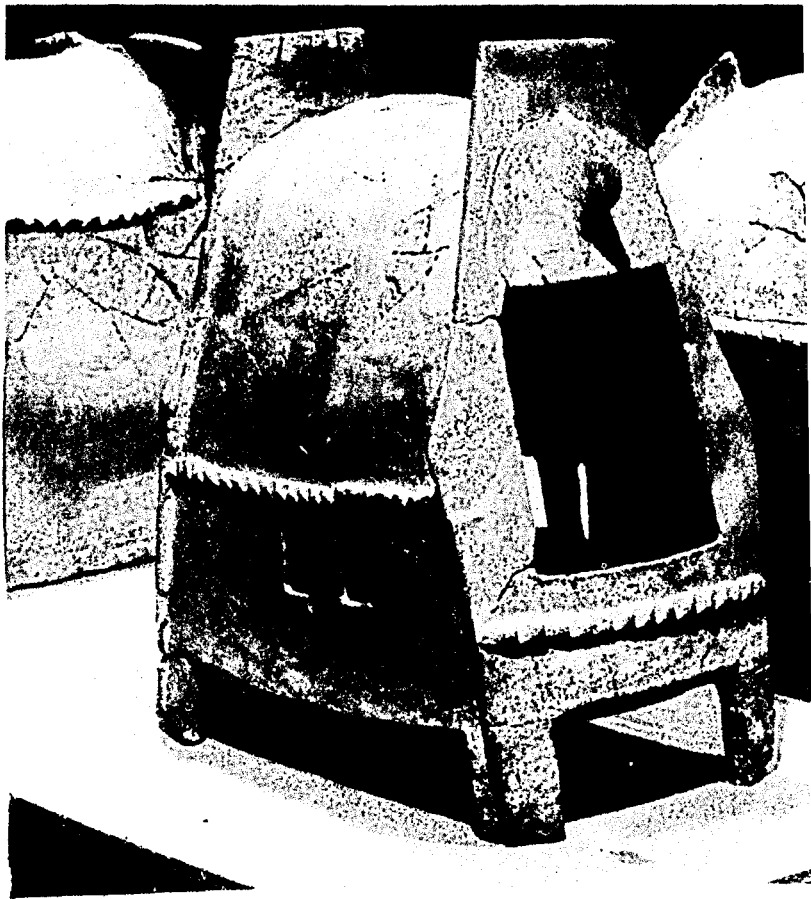
Příloha č. 3: Dřevěná rukojeť ve tvaru srny
(převzato z knihy Jerry M. Landaye
Silent cities, sacred stones: archaeological discovery in Israel)



Příloha č. 4: Natufijský pohřeb člověka ve skrčené poloze
(převzato z knihy E. A. Speisera
At the dawn of civilization: a background of biblical history)



Příloha č. 5: Hliněná posmrtná maska
(převzato z knihy K. Kenyonové
Archaeology in the Holy Land)



Příloha č. 6: Ossuáře
(převzato z knihy M. Avi-Yonaha
The Holy Land: World Cultural Guides)



Příloha č. 7: Dolmeny

(převzato z knihy H. Bardtkeho

Příběhy ze starověké Palestiny: tradice, archeologie, dějiny)

SUMMARY

Megiddo, a biblical city whose history and significance first in the Land of Canaan and then in the northern Kingdom of Israel we have been in position to trace, is the theme of this diploma thesis. We have seen how significant position it takes in Canaan and in Israel later.

The initial chapters are devoted to a description of the Land of Canaan, its prehistoric settlement and inhabitants they lived in. All this influenced a development of Megiddo at a later time.

Megiddo began grow rapidly in the Early Bronze Age around the half of the 4th millennium B.C.E. It enlarged gradually in a city with mighty fortifications, the first formal temple complex and a monumental palace. It was probably the most powerful city-state between cities of Canaan in the Middle Bronze Age. In the following epoch, Late Bronze Age, Megiddo became a province of the empire of New Kingdom in Egypt but it did not diminish its influence.

The Bible mentioned Megiddo as the Canaanite city-state conquered by the Israelite tribes but probably the most famous mention of this city is that about the Solomonic rebuilding. The archaeological investigation has tried to prove these biblical accounts and arising therefrom the extent of the united monarchy of David and Salomon. According to a biblical description the Solomon's empire should have been extending from Sinai to the Euphrates. These excavations unfortunately haven't confirmed the biblical statement. Nowadays we know that the extent of Solomon's kingdom was much more smaller even on that level as was remarked above. Most signs of the rebuilding as discovered six-chambered gate, city wall, palaces and stables were attributed to Solomon. However it was found that the rebuilding didn't take place during the Solomonic rule in the 10th century but approximately in the 9th or the 8th century B.C.E. under the rule of northern kings like Omri, his son Ahab and Jarobeam II. The water tunnel with steps securing the water supply at the time of siege and silo was dating to the 8th century B.C.E. as well.

These northern kings are pictured as idol-worshipping, sinful rulers who devoted their life only to wealth hoarding in the biblical accounts. However strictly from the archaeological point of view we must admit that Megiddo and even the Israelite kingdom went through the enormous development under the rule of above-mentioned northern kings. Megiddo with fortifications, water system, monumental palaces, temples and stables was one of the most impressive cities at that time.

However even this city ended its famous history phase in the Northern kingdom under the Assyrian rule. The Assyrian king Tiglat-pileser III. conquered the Israelite kingdom in 8th century B.C.E. Megiddo became the capital of an Assyrian province. The stables were totally cleaned out apparently for a subsequent using and the palaces were constructed in the Assyrian style.

