



PŘÍRUČKA PRO RODIČE

**NEVÍTE
SI RADY?**

NEPRŮCHODNOST SLZNÝCH CEST A ZÁNĚT SPOJIVEK

U NOVOROZENCŮ A KOJENCŮ

NEPRŮCHODNOST SLZNÝCH CEST

Věděli jste, že...

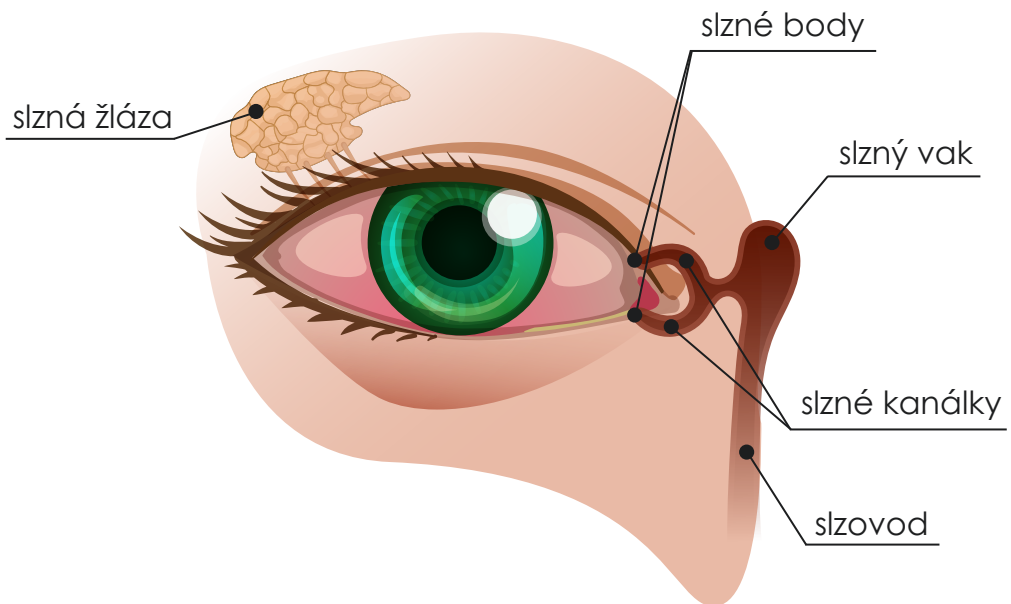
- jedná se o ucpání nebo zúžení slzných cest.
- slzy pak z oka do nosu správně neodtékají.
- nejčastější příčinou je mechanická překážka.
- objevuje se u 60-70 % novorozenců a kojenců.
- neprůchodnost slzných cest je tak nejčastějším očním problémem u novorozenců a kojenců.



PŘÍZNAKY NEPRŮCHODNOSTI SLZNÝCH CEST

Mezi příznaky neprůchodnosti slzných cest patří:

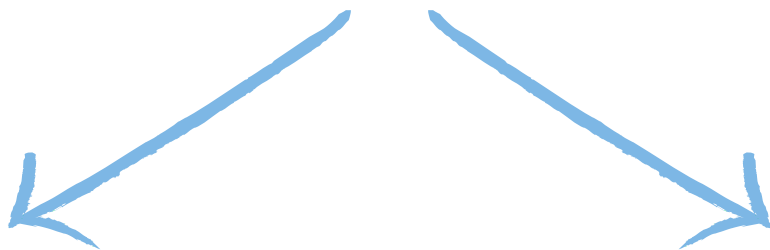
- začervenání oka
- časté slzení
- hlenovitá sekrece



- Slzné cesty jsou zúžené, nebo zcela uzavřené.
- Vlivem neprůchodnosti slzných cest se začnou hromadit slzy ve vnitřním koutku oka.
- Oko je náchylnější k osídlení bakteriemi z vnějšího prostředí.
- Slzení pak začne doprovázet hnisavá sekrece. Objevuje se zánět spojivek.

LÉČBA

Mnoho let se střetávaly dva rozdílné přístupy
v primárním řešení léčby.



KONZERVATIVNÍ PŘÍSTUP LÉČBY

bez pomoci
chirurgických nástrojů

INSTRUMENTÁLNÍ PŘÍSTUP LÉČBY

za pomoci
chirurgických nástrojů

Je dobré začít s konzervativním přístupem léčby, a tím je péče o oči miminka.



KONZERVATIVNÍ PŘÍSTUP LÉČBY

- Jedná se o léčbu, která nevyžaduje použití chirurgických nástrojů.
- Před začátkem konzervativní léčby provede lékař nebo zdravotní sestra stěr ze spojivkového vaku u miminka.
- V případě pozitivního testu lékař nasazuje antibiotickou léčbu.
- Ke konzervativní léčbě patří:
 - očištění víček a okolí oka
 - tlaková masáž slzného vaku
 - technika kapání do oka
 - čištění nosu
- Správnou péčí o oči miminka docílíme provedením všech čtyř kroků a pomůžeme tak zvládnout miminku obtíže.



1. KROK

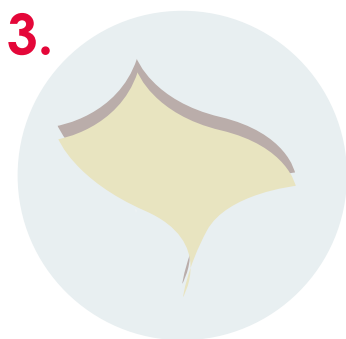
OČIŠTĚNÍ VÍČEK A OKOLÍ OKA



Máme zkrácené nehty
a umyjeme si ruce.



Miminko položíme na záda.



Očistíme kůži víček a řasy
pomocí navlhčeného
čtverečku z buničité vaty.
K navlhčení používáme
převařenou vlažnou vodu
nebo roztok bez obsahu boru.



Čištění víček a okolí oka
provádíme směrem od
vnitřního koutku k vnějšímu
koutku oka.

TIP – Zeptejte se svého očního lékaře na doporučení očních roztoků
k výplachům očí.

2. KROK

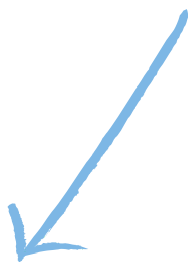
TLAKOVÁ MASÁŽ SLZNÉHO VAKU



Miminko leží na zádech.



Provedeme stlačování slzného vaku.



- Zatlačíme 2-3x ukazováčkem ve vnitřním koutku oka proti kořenu nosu. Stlačíme hluboko, až do **zbělení** kůže.
- Vyplavíme tím nahromaděný sekret ze slzných cest a pomůžeme vytlačit případnou mechanickou překážku.

3. KROK

TECHNIKA KAPÁNÍ DO OKA

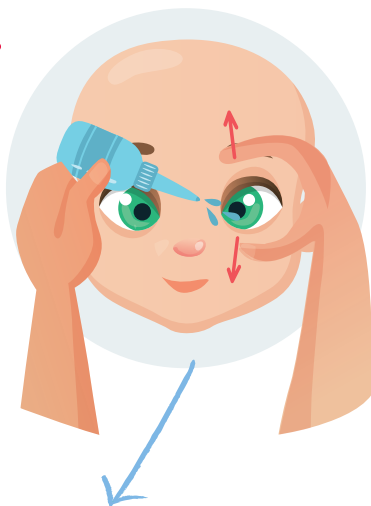
- Po masáži slzného vaku provedeme výplach oka pomocí roztoku (bez obsahu boru), abychom vyplavili nahromaděný sekret ze spojivkového vaku.
- Po výplachu nakapeme antibiotické kapky.

1.



Miminko leží na zádech.

2.



- Přidržíme hlavu dítěte po stranách a máme volný palec a ukazováček na každé ruce.
- Palec a ukazováček jedné ruky máme položený na horním a dolním okraji víčka a tahem otevřeme víčka od sebe.
- Palcem a ukazováčkem druhé ruky držíme oční kapky a kápneme kapky do oka.

POZOR! Celou dobu dbáme na to, aby miminko mělo oko otevřené, jinak léčba nebude účinná.

4. KROK

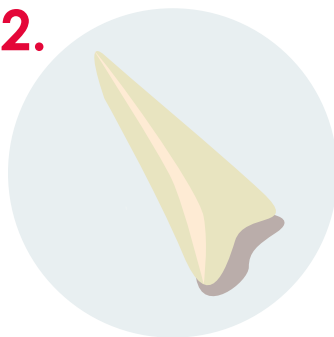
ČIŠTĚNÍ NOSU

1.



Miminko leží na zádech.

2.



Stočíme roh čtverečku z buničité vaty do špičky.

3.



Suchý ho zasuneme do nosu.

4.



Krouživým pohybem jej vytahujeme, a tím odstraníme suchý a řídký sekret z nosu.

INSTRUMENTÁLNÍ PŘÍSTUP LÉČBY

- Pokud konzervativní léčba nezabírá, přistupuje lékař k instrumentální léčbě (pomocí chirurgických nástrojů). Tím je průplach a při neprůchodnosti sondáž slzných cest.
- Nejlépe je tento způsob léčby provést do 3.–4. měsíce věku dítěte.
- Účelem je odstranění mechanické překážky, která se nachází v slzných cestách.

PRŮPLACH A SONDÁŽ SLZNÝCH CEST

- 1** Nejprve se provede průplach slzných cest pomocí kanyly (dutá kovová trubička), kterou lékař zavede ústím slzného kanálku a ten se propláchne fyziologickým roztokem, který zprůchodní slzné cesty.
- 2** Pokud ke zprůchodnění nedojde, je třeba provést sondáž slzných cest.
- 3** Lékař zavede kovovou sondu (tenká, tupě zakončená kovová tyčinka) a zprůchodní slzné cesty.
- 4** Na závěr provede lékař opět průplach slzných cest pro potvrzení jejich průchodnosti.



Miminko to nebolí,
povrch oka je znecitlivěný
pomocí aplikovaných
anestetických kapek.

**SPRÁVNOU PÉČÍ O OČI
POMŮŽEME MIMINKU
ZVLÁDNOUT JEHO OBTÍŽE.**





Autor: Petra Vysocká
Grafická úprava: Vanda Vysocká a Ekaterina Zvereva
Vedoucí práce: Mgr. Petra Sedlářová
Odborný konzultant: MUDr. Anna Zobanová
Foto: iStock by Getty images

*Edukační materiál vznikl jako součást bakalářské práce.
Edukační materiál je určen pro rodiče.*



Neprůchodnost slzných cest a zánět spojivek u novorozenců a kojenců je licencováno pod licencí Creative Commons Uveďte původ - Neužívejte komerčně - Nepracovávávejte 4.0 Mezinárodní.