

Univerzita Karlova  
Fakulta tělesné výchovy a sportu  
Katedra plaveckých sportů

**Plavecká výuka na ZŠ pro děti se speciálními vzdělávacími  
potřebami**  
Bakalářská práce

Vedoucí práce:  
PaedDr. Karel Kovařovic

Zpracovala:  
Iva Adamová

Praha  
2008

Prohlášení:

Prohlašuji, že jsem bakalářskou práci zpracovala samostatně a uvedla veškeré použité prameny a literaturu.

V Kutné Hoře 26.8.2008

.....

Iva Adamová

Poděkování:

Na tomto místě bych ráda poděkovala vedoucímu bakalářské práce PaedDr. Karlu Kovařovici za jeho trpělivost, věcné připomínky a odborné rady při tvorbě této práce.

Svoluji k zapůjčení své diplomové práce ke studijním účelům.

<b>Jméno a příjmení</b>	<b>Číslo OP</b>	<b>Datum vypůjčení</b>	<b>Poznámky</b>

## **Abstrakt**

ADAMOVI, Iva. *Plavecká výuka na ZŠ pro žáky se speciálními vzdělávacími potřebami*. Praha: Fakulta tělesné výchovy a sportu Univerzity Karlovy, 2008. 30 s.  
Bakalářská práce

### **Cíl:**

Předložená bakalářská práce je zaměřena na problematiku výuky plavání handicapovaných dětí. Zkoumá výuku plavání na základních školách pro děti se speciálními vzdělávacími potřebami a porovnává s výukou na běžných základních školách. Zároveň se zabývá i výukou plavání v rámci organizovaných kurzů.

### **Metoda:**

Je zachováno standardní členění práce na část teoretickou a empirickou. Podstatou teoretické části je rozdělení základního školství, legislativa, popis jednotlivých typů postižení. Empirická část se opírá o výsledky dotazníkového šetření, doplněného o polostandardizovaný rozhovor. Cílem šetření bylo ověření stanovených hypotéz v oblasti zájmu o plaveckou výuku, nabídky v této oblasti a dosažených výsledcích.

**Klíčová slova:** zdraví, handicap, vada, porucha, postižení, zrakové postižení, mentální postižení, tělesné postižení, rozdělení ZŠ

## **The abstrakt**

ADAMOVA, Iva. Swimming lessons for Children with Special Education Needs. Prague: School of Physical Education and Sport of Charles University, 2008. 30 p. Final Diploma Assignment.

Submitted Final Diploma Assignment is focused on the challenges to teach handicapped children swimming. It researches swimming lessons at Special Education Needs Primary Schools and it compares the findings with common Primary Schools. It also inquires into swimming lessons in the scope of organized swimming clubs.

I kept the standard structure of the assignment: the theoretical part and the empirical part. The key fundamentals of the theoretical part are the structure of Primary schools education, the legislation, the description of individual handicapped types and the description of some swimming teaching methods. The empirical part is based on the questionnaire results which are supported by a semi-structured interview. The main aim of the research was to confirm the established hypothesis in the area of interest in swimming lessons, their offer and achieved results.

### **Key words:**

Handicap, fault, disorder, eye-impairment, mental disorder, specific learning disorders, structure of Primary School,

## **Obsah:**

Úvod.....	8
-----------	---

### **Teoretická část**

<b>1. Vymezení základní pojmů.....</b>	<b>9</b>
<b>2. Vzdělávání žáků se speciálními vzdělávacími potřebami.....</b>	<b>10</b>
<b>3. Typy postižení.....</b>	<b>11</b>
3.1 Zrakové postižení.....	11
3.2 Sluchové postižení.....	13
3.3 Mentální postižení.....	14
3.4 Tělesné postižení.....	15

### **Praktická část**

<b>4. Výzkumné šetření.....</b>	<b>17</b>
4.1 Stanovené cíle a hypotézy.....	17
4.2 Charakteristika použitých metod.....	19
4.3 Předvýzkum.....	19
4.4 Popis vzorku respondentů.....	20
4.5 Testování hypotéz.....	21
<b>5. Shrnutí a závěry.....</b>	<b>27</b>

<b>Seznam použitých pramenů.....</b>	<b>29</b>
--------------------------------------	-----------

### **Přílohy**

## Úvod

Vodní prostředí, aktivity ve vodě a plavání vůbec bylo, je a bude vždy součástí našich životů. Již v dobách dávno minulých bylo všeobecně známo, jak voda a vodní prostředí pozitivně působí na lidský organismus. Budeme-li však hovořit o plavání jako o sportu, pak lze tento sport rozdělit na rekreační závodní formu.

Přestože je oblast plaveckého výcviku zpracována již v mnoha odborných publikacích a je tématem různorodých seminářů či odborných i laických příspěvků, oblast plaveckého výcviku handicapovaných stále zaostává. Lze si však povšimnout, že zájem o tuto oblast se rok od roku rozrůstá. Zvyšuje se snaha o zařazování plaveckého výcviku do osnov na základních školách pro žáky se speciálními vzdělávacími potřebami, objevují se odborné publikace, zvyšuje se množství organizací nabízející plavecký výcvik pro handicapované a celkově je o tuto problematiku větší zájem.

Tato práce je zaměřena na problematiku výuky plavání na základních školách pro děti se speciálními vzdělávacími potřebami. Zkoumá zájem žáků těchto škol o plaveckou výuku, jejich možnosti získat plavecké dovednosti a také dostupnost bazénů a jiných vodních ploch vhodných ke koupání. Výsledky mohou povzbudit zájem o problematiku plavecké výuky na těchto školách nebo zvýšit snahu o vytváření dalších možností plavecké výuky.

Struktura práce je standardní. Teoretická část se zabývá strukturou a popisem základního školství. Další rovněž velmi zajímavou kapitolou je přehledné rozdělení a popis některých postižení. Praktická část je zaměřena na mapování zájmu žáků třetích ročníků o plaveckou výuku, organizované kurzy a vodní aktivity obecně.

Použité metody pro zpracování bakalářské práce jsou čerpány z metodologických východisek, nejčastěji používaných ve společenských vědách. Práce vychází ze studia a analýzy odborných pramenů. Je využíváno metody dotazování.

Práce je určeno všem lidem, kteří mají o tuto oblast zájem, ať už pedagogickým pracovníkům, zřizovatelům či široké veřejnosti.



# 1. Vymezení základních pojmů

## Normalita

Normalita vyjadřuje jak blízko je aktuální stav nebo výkon hranici platné normy. Norma v překladu z latinského jazyka znamená měřítko nebo pravidlo, které se může týkat oblasti estetické, etické, kulturní, výkonové nebo právní....Podle PhDr.J. Slowíka, Ph.D. : „*Normalita je stav osoby, jedince, situace nebo jevu odpovídající té normě, z jejíž hlediska je normalita posuzována*“. (Slowík, 2007, s.23) Nejčastěji se normalita posuzuje porovnáním s ostatními a zjištěním míry odlišnosti od hodnot statisticky zjištěné normy, nebo lze normalitu posuzovat z hlediska individuálního pojetí. „*Individuální pojetí normality, je veškeré posuzování a hodnocení kvalit a výkonů člověka vztahované pouze k jeho vlastním předpokladům a možnostem.*“ (Slowík, 2007. s.24)

## Zdraví

„*Zdraví je stav úplné tělesné, psychické sociální pohody.*“ (WHO, 1980) Nelze tedy říci, že postižený člověk je rovněž nemocný, ale za určitých podmínek ho lze považovat za zdravého.

## Vada, porucha, postižení, handicap

Podle definování v Mezinárodní klasifikaci vad, postižení a handicapů ICDH (WHO, 1980) je:

Vada, porucha – narušení psychické, anatomické či fyziologické struktury nebo funkce.

*Klasifikace vad a poruch:*

podle typu: orgánové , funkční

podle intenzity: lehké, střední, těžké

podle příčin: vrozené, získané

Postižení - omezení nebo ztráta schopnosti vykonávat činnost způsobem nebo v rozsahu, který je pro člověka považován za normální.

Handicap – omezení vyplývající pro jedince z jeho vady nebo postižení, které stěžuje nebo znemožňuje, aby naplnil roli, která je pro něj (s přihlédnutím k jeho věku, pohlaví a sociálním či kulturním činitelům) normální,

## **2. Vzdělávání žáků se speciálními vzdělávacími potřebami**

Vzdělávání těchto žáků za použití běžných didaktických metod nepřináší potřebný efekt. Z důvodu zdravotního postižení nebo jiného znevýhodnění je třeba uplatňovat při vzdělávání těchto žáků kombinaci speciálně pedagogických postupů a alternativních metod s modifikovanými metodami používanými ve vzdělávání běžné populace.

Základní vzdělávání žáků se speciálními vzdělávacími potřebami žákům umožňuje rozvíjení vnitřního potenciálu, podporuje jejich sociální integraci a směřuje je k celoživotnímu učení odpovídajícímu budoucímu pracovnímu uplatnění. Jedná se především o snížení počtu žáků ve třídě, podle individuální potřeby o zajištění dalšího pedagoga, případně asistenční služby. U všech pedagogických pracovníků je nezbytné získání základních znalostí z oblasti speciální pedagogiky. Obsah vzdělávacích oborů pro vzdělávání žáků je v souladu s jejich speciálními vzdělávacími potřebami, možnostmi a zdravotním stavem, při současném využití vhodných kompenzačních a didaktických pomůcek, speciálních učebnic, výukových programů apod.

Kromě základních vyučovacích předmětů jsou zde zařazovány i speciální vyučovací předměty a předměty speciálně pedagogické péče odpovídající speciálním vzdělávacím potřebám žáků podle druhu zdravotního postižení nebo znevýhodnění např. logopedická péče, řečová výchova a komunikační dovednosti, prostorová orientace a samostatný pohyb zrakově postižených a o sociální dovednosti, znaková jazyk atd. Poskytují pomoc při identifikaci speciálních vzdělávacích potřeb.

Vzdělávání žáků se speciálními vzdělávacími potřebami se může uskutečňovat ve škole nebo ve třídě samostatně zřízené pro žáky se speciálními vzdělávacími

potřebami nebo formou individuální integrace do běžných tříd. Při plánování a realizaci vzdělávacího procesu je třeba vycházet z konkrétní identifikace a popisu speciálních vzdělávacích potřeb žáka. Pro úspěšné vzdělávání žáků se zdravotním postižením a zdravotním znevýhodněním je důležité odstraňovat architektonické bariery, provést úpravy interiéru školy a třídy, stanovovat individuální obsah, formy i metody výuky. Umožnit žákovi používat potřebné a dostupné kompenzační pomůcky, vhodné učebnice a učební pomůcky přizpůsobené jeho individuálním potřebám a také uplatňovat alternativní formy komunikace - znaková řeč, Braillovo písmo, náhradní formy komunikace. Je nutné zohlednit druh, stupeň a míru postižení nebo znevýhodnění při hodnocení výsledků, respektovat individualitu žáka, umožnit působení asistenta pedagoga je-li to potřeba.

Vzdělávání žáků se speciálními vzdělávacími potřebami ošetřuje vyhláška MŠMT ČR č. 73/2005 Sb. o vzdělávání dětí, žáků a studentů se speciálními vzdělávacími potřebami a dětí, žáků a studentů mimořádně nadaných.

### **3. Typy postižení**

Podle celosvětových průzkumů žije v lidské populaci přibližně 11% osob s postižením. Pro ČR to v procentuálním zastoupení znamená, že zde žije přibližně: 30% tělesně postižených, 5% zrakově postižených, 30% sluchově postižených, 30% mentálně postižených a 5% osob s narušenou komunikační schopností. Většina postižení má multifaktoriální etiologii. Vady a poruchy mohou vzniknout v období prenatálním, perinatálním nebo postnatálním. Jsou dány převážně geneticky, ale mohou vzniknout i například na podkladě porušené imunity.

#### **3.1. Zrakové postižení**

Zrak je používán až z 90% k získávání všech informací. Je tedy jeden z nejdůležitějších smyslů. Při poškození zraku dochází především k omezení

orientace, je omezena komunikace, i psychická integrita. „Za osobu se zrakovým postižením (z pohledu tyflopédie) považujeme toho jedince, který i po optimální korekci (medikamentózní, chirurgické, brýlové apod.) má v běžném životě problémy se získáváním a zpracováváním informací zrakovou cestou (např. čtení černotisku, zraková orientace v prostoru atd.).“ (Vitásková; Ludvíková; Suralová, 2003)

Příčinou zrakových vad může být vada nebo porucha v kterékoli části zrakového ústrojí. Etiologie bývá buď vrozená - geneticky podmíněná nebo získaná např. úraz, nádory, intoxikace....

#### *Klasifikace zrakových vad a poruch (Slowík, 2007)*

Podle postižených zrakových funkcí:

- Snížení zrakové ostrosti
- Omezení zorného pole
- Poruchy barvocitu
- Poruchy akomodace
- Poruchy zrakové adaptace
- Poruchy okoohybné aktivity
- Poruch hloubkového vidění

Podle stupně zrakového postižení

- Slabozrakost
- Zbytky zraku
- Nevidomost

Podle doby vzniku

- Vrozené
- Získané

Podle etiologie

- Orgánové
- Funkční

### *klasifikace zrakového postižení podle WHO (SONS)*

#### střední slabozrakost

Zraková ostrost s nejlepší možnou korekcí: maximum menší než 6/18 (0,30) až minimum rovné nebo lepší než 6/60 (0,05); 3/10 až 1/10, kategorie zrakového postižení 1

#### Silná slabozrakost

Zraková ostrost s nejlepší možnou korekcí: maximum menší než 6/60 (0,10) až minimum rovné nebo lepší než 3/60 (0,05); 1/10 až 10/20, kategorie zrakového postižení 2

#### Těžce slabý zrak

a) zraková ostrost s nejlepší možnou korekcí: maximum menší než 3/60 (0,05) až minimum rovné nebo lepší než 1/60 (0,02); 1/20 až 1/50, kategorie zrakového postižení 3

b) koncentrické zúžení zorného pole obou očí pod 20 stupňů, nebo jediného funkčně zdatného oka pod 45 stupňů

#### Praktická nevidomost

Zraková ostrost s nejlepší možnou korekcí 1/60 (0,02), 1/50 až světlocit nebo omezení zorného pole do 5 stupňů kolem centrální fixace, i když centrální ostrost není postižena, kategorie zrakového postižení 4

#### Úplná nevidomost

Ztráta zraku zahrnující stavy od naprosté ztráty světlocitu až po zachování světlocitu s chybnou světelnou projekci, kategorie zrakového postižení 5

## **3.2. Sluchové postižení**

Sluchem je získáváno asi 60% informací. Při ztrátě sluchu dochází ke vzniku komunikační bariéry, deficitu v orientačních schopnostech a omezení sítě sociálních vztahů. „*Sluchové postižení je následek organické nebo funkční vady v kterékoli části sluchového analyzátoru, sluchové dráhy a sluchový korových center, příp. funkcionálně percepčních poruch*“. (Slojík, 2007, s.72)

Etiologie je buď vrozená geneticky podmíněná nebo získaná např. vlivem onemocnění, úrazu, léky.

*Klasifikace sluchového postižení (Slowík, 2007)*

Podle typu

- Převodní vady ( vady vnějšího a středního ucha – jedinec špatně slyší)
- Percepční vady (vady vnitřního ucha a CNS – jedinec špatně rozumí)
- Smíšené vady

Podle stupně

- Nedoslychavý – lehce (sluchová ztráta 26 – 40 dB)
  - středně (sluchová ztráta 41 -55 dB)
  - středně těžce (sluchová ztráta 56 – 70 dB)
  - těžce (sluchová ztráta 71 – 91 dB)
- Neslyšící
- Ohluchlí

Podle doby vzniku

- Vrozené
- Získané (prelingvální nebo postlingvální sluchová ztráta)

Podle etiologie

- Orgánové postižení
- Funkční postižení

### **3.3. Mentální postižení**

*Mentální retardace je pojem vztahující se k podprůměrnému obecně intelektuálnímu fungování osoby, které se stává zřejmým v průběhu vývoje a je spojeno s poruchami adaptačního chování. Poruchy adaptace jsou zřejmě z pomalého tempa dospívání, ze snížené schopnosti učit se a z nedostatečné sociální přizpůsobivosti.“ (Slowík, 2007, s.110)*

Etiologie je hlavně na podkladě poškození mozku, genetických poruch, intoxikací, traumat, operačních zákroků, degenerativních onemocnění mozku.

*Klasifikace mentálního postižení dle WHO (WHO, 2006)*

Lehká mentální retardace IQ 50 – 69

Projevuje se obtížemi v učení; v dospělosti jsou schopni pracovat, navazovat sociální vztahy. Zahrnuje slabomyslnost, lehkou mentální subnormalitu.

Středně těžká mentální retardace IQ 35 - 49

Značně opožděný vývoj v dětství; většina je schopna dosáhnout určitého stupně nezávislosti a samostatnosti v sebeobsluze. V dospělosti potřebují různou míru podpory pro zvládnání života a práce v běžné společnosti. Zahrnuje středně těžkou mentální subnormalitu.

Těžká mentální retardace IQ 20 – 34

Potřeba soustavné pomoci a podpory.

Hluboká mentální retardace IQ nižší než 20

Vážné omezení v sebeobsluze, komunikaci a mobilitě.

### **3.4. Tělesné postižení**

Etiologie je buď primární nebo sekundární, vrozené (DMO) nebo získané v průběhu života (následky nemocí, úrazy).

*Klasifikace tělesných postižení a zdravotních oslabení (Slowík, 2007)*

Podle typu

- Postižení hybnosti
- Dlouhodobá onemocnění
- Zdravotní oslabení

Podle doby vzniku

- Vrozená – rozštěpy patra, páteře, lebky, nevyvinutí končetin, DMO
- Získaná – deformity páteře, úrazy, zlomeniny, amputace

#### Podle etiologie

- Tělesné odchylky a oslabení
- Tělesné vývojové vady
- Úrazy
- Následky nemoci
- Dětská mozková obrna
- Dlouhodobá onemocnění a zdravotní oslabení



## 4. Výzkumné šetření

### 4.1. Stanovené cíle a hypotézy

Cílem výzkumu bylo zjistit, zda mají žáci ZŠ pro děti se speciálními vzdělávacími potřebami zájem o aktivity ve vodě a výuku plavání, navštěvují-li bazény nebo vodní plochy vhodné ke koupání, mají-li možnost navštěvovat výuku plavání ve škole nebo v organizovaných kurzech a jestli ovládají některý z plaveckých způsobů nebo mají zájem se ho naučit.

Bakalářská práce by měla sloužit jako podklad pro vytvoření dalších zájmových kroužků zabývajících se výukou plavání v organizovaných kurzech nebo zařazením výuky plavání do osnov na základních školách.

#### Stanovené hypotézy

#### **H1 Žáci ZŠ mají zájem o vodní prostředí, aktivity ve vodě a výuku plavání.**

Předpokládáme, že respondenti mají zájem o pobyt ve vodním prostředí, aktivity ve vodě i o výuku plavání. Tuto hypotézu by měli ověřit otázka č. 1 z dotazníkového šetření (viz příloha č.3 )

#### **H2 Žáci ZŠ mají možnost navštěvovat bazény nebo jiné vodní plochy vhodné ke koupání.**

Vzhledem k modernizaci hromadné dopravy, vyšší životní úrovně rodin a modernizaci školství mají žáci a děti obecně větší možnosti k navštěvování bazénu nebo jiných vodních ploch, jelikož již není takovým problémem dojíždět i na větší vzdálenosti. Tím se velmi rozšiřuje okruh jejich dosažitelnosti. Předpokládáme tedy, že respondenti mají velmi dobré možnosti navštěvovat bazény nebo jiné vodní plochy. Platnost tohoto předpokladu by měla potvrdit otázka č. 2 a č.3 dotazníkového šetření (viz příloha č.3)

### **H3 Předpokládáme, že žáci ZŠ mají možnost navštěvovat výuku plavání ve škole nebo v organizovaných kurzech.**

Na běžných základních školách je výuka plavání povinná. Na základních školách pro děti se speciálními vzdělávacími potřebami povinná není a záleží na možnostech a zájmech školy. Předpokládáme, že v dnešní době je již velká snaha o zařazování výuky plavání do osnov škol a zároveň již existuje velké množství organizovaných kurzů. Tuto hypotézu by měla potvrdit otázka č. 6, č.9 a č.10 (viz příloha č.3). Vyjádření k zařazování výuky plavání do školních osnov nabízí i rozhovor s řediteli základních škol (viz příloha č.4).

### **H4 Žáci ZŠ neovládají ale mají zájem se naučit alespoň jeden z plaveckých způsobů.**

Děti na běžných základních školách mají výuku plavání ve druhém a třetím ročníku, proto většina z nich ovládá již na základní škole alespoň jeden plavecký způsob. Jelikož na základních školách pro děti se speciálními vzdělávacími potřebami výuka plavání povinná není a je potřeba pro tyto děti modifikovat klasickou výuku dle jejich možností a zajistit instruktory seznámené s problematikou daného postižení. Předpokládáme tedy, že většina dětí neovládá plavecké způsoby, ale zároveň předpokládáme, že o naučení bude ze strany žáků i rodičů zájem. Tuto hypotézu by měla potvrdit otázka č. 4, č.5 , č.7, č.8 a č.12 (viz příloha č.3).

### **H5 Ohlasy na nabízenou výuku a její provedení jsou kladné.**

Vzhledem k tomu, že plavání a pobyt ve vodním prostředí vůbec má kladný vliv na děti jak po psychické tak i fyzické stránce předpokládáme, že ohlasy na výuku plavání budou ze stran žáků, rodičů i vedení škol kladné. Hypotézu by měla potvrdit otázka č. 11 (viz příloha č.3) a také rozhovor s vedením jednotlivých škol (viz příloha č.4).

## 4.2. Charakteristika použitých metod

Práce vychází ze studia a analýzy odborných pramenů. Pro účely této práce bylo využito několika výzkumných metod. Je využíváno metody srovnávací a dotazovací.

Při výzkumném šetření byla použita dotazníková metoda (viz příloha č.3), která umožňuje v krátkém časovém období získat velké množství dat. Z tohoto důvodu je také nejpoužívanější výzkumnou technikou.

Vzhledem k tomu, že dotazník byl určen pro děti s různým stupněm postižení, bylo nutné dbát na přesné a jasné definování otázky a variant odpovědí. Vhodné sestavení dotazníku a přesná formulace otázek byla prověřena v předvýzkumné fázi. Dotazník byl zaměřen na získání informací o možnostech žáků navštěvovat výuku plavání, zájem o tuto výuku a také zda žáci mají základní plavecké dovednosti.

Z hlediska objektivizace dat získaných dotazníkem je vhodné tuto metodu spojit s dalšími metodami, které dotazníkové šetření doplní a prohloubí (Skalková 1983, s.92). Proto bylo využito výzkumné metody rozhovoru s vedoucími pracovníky základních škol. Jednalo se o polostandardizovaný rozhovor (viz příloha č.4) prováděný individuální formou.

## 4.3. Předvýzkum

Předvýzkum byl proveden asi měsíc před zahájením vlastního výzkumného šetření. Účastnily se ho žáci ze základní a praktické školy v Poděbradech. Výběr byl uskutečněn pouze v 3. ročnících jako předpokládané cílové skupiny respondentů.

Předvýzkum byl zaměřen na porozumění sestaveného dotazníku a odstranění případných chyb. A také zjištění přibližné časové náročnosti na vyplnění dotazníku.

Na začátku jsem byla dětem představena a vysvětlila jsem jim, proč jsem za nimi přišla. Poté byly rozdány dotazníky a žáci ho podle svých možností buď samostatně nebo za pomoci asistentů vyplnili. Respondenti se na mě obraceli s

otázkami, které nevěděli jak odpovědět. Průměrně trvalo vyplnění 15 minut.

Na závěr bylo metodou rozhovoru s respondenty probráno, které otázky jim činily největší problémy. A na základě těchto informací byly některé otázky přeformulovány.

Předvýzkumné šetření napomohlo vhodnější formulaci otázek i možnostech odpovědí. Na malém vzorku respondentů se dal vyčíst směr, kterým se bude výzkumné šetření ubírat.

#### 4.4. Popis vzorku respondentů

Výzkumný vzorek tvoří žáci 2. a 3. tříd ZŠ pro děti se speciálními vzdělávacími potřebami a praktických škol. Celkem jsou zastoupeny 4 školy v regionu Praha. Z toho je základní škola pro zrakově postižené, základní škola praktická, základní škola pro děti se specifickými poruchami chování, Jedličkův ústav. Celkový počet respondentů je 63 (viz. Tabulka č.1). Vzhledem ke stupni postižení žáků některých škol, malého počtu žáků ve třídách a také nezájmu vedoucích pracovníků některých ZŠ nebylo možné sehnat více respondentů.

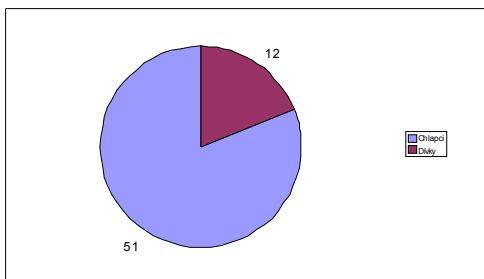
**Tabulka č.1: četnost zastoupení jednotlivých škol**

	četnost	procenta
ZŠ praktická	8	12,7
ZŠ pro děti se spec. poruchami učení	34	54,0
Jedličkův ústav	5	7,9
ZŠ pro zrakově postižené	16	25,4
celkem	63	100

Sběr dat byl prováděn formou dotazníku. Časová dotace na jeho vyplnění byla přibližně 15 minut. Osobně byli osloveni třídní učitelé, aby dohlédli na správné vyplnění dotazníků ve vyučovací hodině a případně pomohli při jeho vyplnění. Pro bezchybnou spolupráci byla návratnost 100%.

Ze zastoupení respondentů podle pohlaví (viz graf č.1) je zřejmé převážné zastoupení chlapců.

**Graf č. 1: četnost respondentů dle pohlaví**



Pro doplnění výzkumného šetření bylo vybrány 4 vedoucí pracovníci jednotlivých základních škol, kteří se přímo podílí na provozu školy a mají tedy detailní přehled o činnostech školy.

#### **4.5. Testování hypotéz**

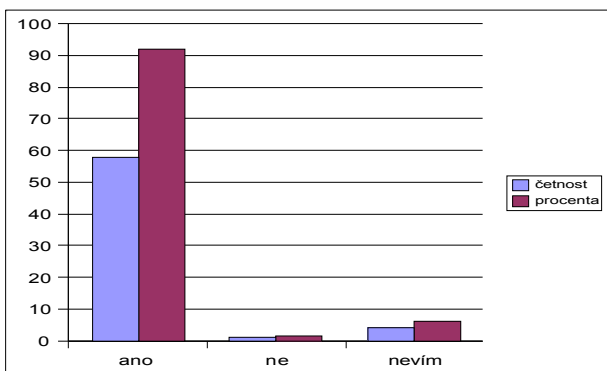
Pro ověřování jednotlivých hypotéz bylo využito vyhodnoceného dotazníkového šetření. Dotazníky byly svou obtížností přizpůsobeny věku a postižení respondentů. Pro doplnění bylo přihlídnuto k polostandardizovanému rozhovoru s vedoucími pracovníky jednotlivých škol.

#### **H1 Žáci ZŠ mají zájem o vodní prostředí, aktivity ve vodě a výuku plavání.**

V dotazníkovém šetření byli respondenti dotazováni jestli mají rádi vodní prostředí a aktivity ve vodě. Svůj postoj mohli vyjádřit odpovědí ano, ne a nevím. Bylo zjištěno, že 92% respondentů má o aktivity ve vodě zájem. Procentuální grafické vyjádření znázorňuje graf č. 2.

**Závěr:** Ač se jednou o žáky s různým typem a stupněm postižení je vidět, že mají o vodní prostředí a aktivity ve vodě velký zájem. Hypotéza H1 se potvrdila.

**Graf č. 2: Zájem o vodní prostředí a aktivity ve vodě.**

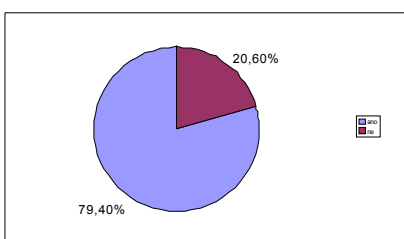


## H2 Žáci ZŠ mají možnost navštěvovat bazény nebo jiné vodní plochy vhodné ke koupání.

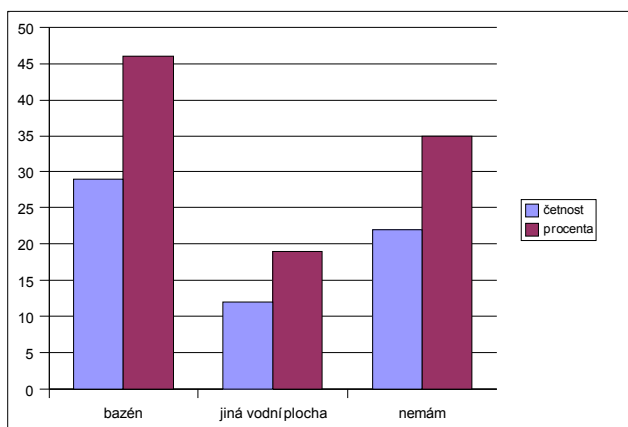
Tato hypotéza se opírá o otázky č.2 a 3 (viz příloha č.3). Respondenti byli dotazováni, zda mají ve svém okolí bazén nebo jinou vodní plochu vhodnou ke koupání a zda je s rodiči či kamarády navštěvují. Respondenti z 80% odpověděli, že bazény nebo jiné vodní plochy vhodné ke koupání navštěvují (viz graf č.3 a 4), ale zároveň celých 35% nemá bazén ani jinou vodní plochu ve svém okolí.

**Závěr:** Z procentuálního vyhodnocení vyplývá, že žáci mají možnost navštěvovat bazény či jiné vodní plochy vhodné ke koupání, ale jsou nuceni dojíždět do jiných měst, což může být finančně náročné a vzhledem k některým postižením i fyzicky náročné. Hypotéza H2 se potvrdila.

### Graf č. 3: Procentuální vyjádření navštěvovanosti vodních ploch



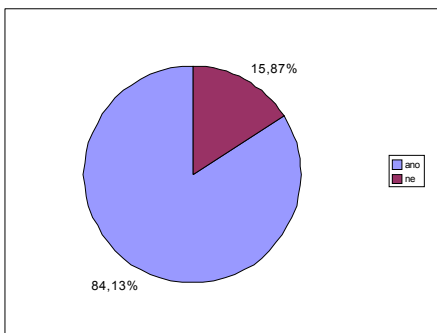
### Graf č. 4: Navštěvovanost bazénů nebo jiných vodních ploch ke koupání



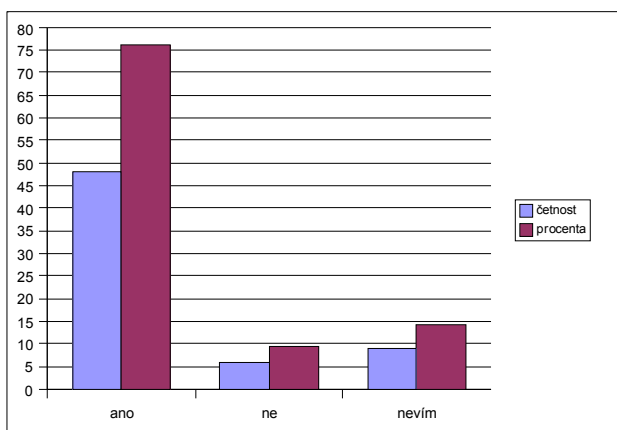
### H3 Předpokládáme, že žáci ZŠ mají možnost navštěvovat výuku plavání ve škole nebo v organizovaných kurzech.

Ač by se mohlo zdát, že na základních školách pro děti se specifickými vzdělávacími potřebami nebude převládat snaha o zařazení plavecké výuky do školních osnov vzhledem k náročnosti této aktivity. Opak je pravdou. Jak vyplývá z dotazníkového šetření – otázka č. 6, 9, 10 (viz příloha č. 3) a i z rozhovoru s vedoucími pracovníky jednotlivých škol (viz příloha č.4). Na všech dotazovaných škol je výuka plavání zařazena do školních osnov (viz graf č.5) nebo mají děti možnost navštěvovat plaveckou výuku jako volnočasovou aktivitu (viz graf č.6)

**Závěr:** Školy mají zájem o zařazení výuky plavání do školních osnov. Pokud tomu tak zatím není, většinou z finančních důvodů, je snaha to do budoucna změnit. Respondenti mají z 50% možnost navštěvovat organizované kurzy plavání a z 80% mají výuku plavání v rámci školních osnov. Hypotéza H3 se potvrdila.



**Graf č. 6: Procentuální zobrazení možnosti navštěvovat organizované plavecké kurzy**



#### **H4 Žáci ZŠ neovládají ale mají zájem se naučit alespoň jeden z plaveckých způsobů.**

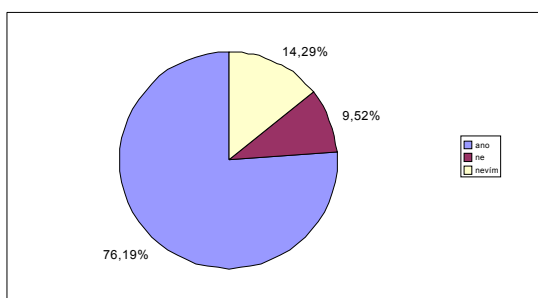
Z provedeného dotazníkového šetření – otázka č. 4,5,7,8 a 12 (viz příloha č.3) vyplynulo, že velká většina respondentů má zájem o naučení alespoň jednoho plaveckého způsobu nebo se chce stále zlepšovat. Budou-li mít možnost organizované kurzy plavání rády ji využijí. Zároveň bylo zjištěno, že žáci třetích tříd základních škol ovládají alespoň jeden plavecký způsob. Podle typu postižení sami nebo s pomocí asistentů a pomůcek. Zjištění, že žáci ovládají plavecké

způsoby je důležité i z hlediska jejich bezpečnosti v bazénech nebo při pobytech u vodních ploch a snižuje se tím riziko utonutí. V neposlední řadě působí pobyt ve vodním prostředí na žáky i po fyzické a psychické stránce.

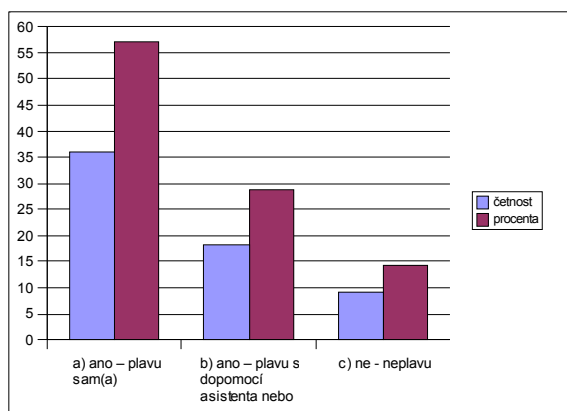


**Závěr:** 80 – 90% respondentů má zájem se naučit plavat nebo se v plavání zlepšovat. Pokud by měli možnost navštěvovat organizované kurzy plavání využili by ji (viz graf č.7). Ve třetích třídách základních škol pro děti se specifickými vzdělávacími potřebami většina žáků ovládá alespoň jeden plavecký způsob a to buď zcela sami nebo s dopomocí asistentů a pomůcek (viz graf č. 8).První část hypotézy H4 se nepotvrdila, druhá část hypotézy H4 se potvrdila.

**Graf č. 7: Zájem o organizovanou výuku plavání**



**Graf č. 8: Zvládnutelnost některého plaveckého stylu**



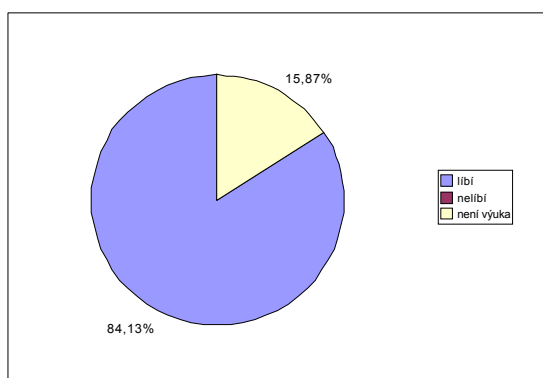
**H5 Ohlasy na nabízenou výuku a její provedení jsou kladné.**

Pro účely této práce bylo také důležité zjistit spokojenost respondentů s nabízenou výukou plavání na základních školách pro děti se specifickými vzdělávacími potřebami. Vzhledem k různému stupni postižení a také nízkému věku respondentů byla odpověď na otázku č. 11 (viz příloha č.3) velmi zjednodušena. Předpokládáme, že respondenti posuzují výuku plavání velmi subjektivně a nezamýšlí se nad kvalitou ze strany technické. Hypotéza H5 se

opírá i výsledky rozhovoru s vedoucími pracovníky jednotlivých škol (viz příloha č.4).

**Závěr:** Z vyhodnocení je zcela jednoznačné, že z 80% se respondentům výuka plavání líbí (viz graf č.9). Hypotéza H5 je potvrzena i ze stran vedoucích pracovníků jednotlivých škol. Hypotéza H5 je potvrzena.

**Graf č. 9: Posouzení výuky plavání**



## 5. Shrnutí a závěry

Ačkoli se může zdát počet čtyř dotazovaných škol jako velmi malý, byla zde snaha získat informace vždy alespoň jednoho zastupitele základní školy pro daný druh postižení. Vzhledem k závažnosti některých postižení a také velmi nízkému věku (2. a 3. třída základní školy) nebylo zcela vůbec možné provádět dotazníkové šetření na speciálních základních školách. Po konzultaci s vedením těchto škol jsme došli k závěru, že žáci by po mentální stránce nebyli schopni zvládnout vyplnění dotazníku. Na některých základních školách byl nezájem ze strany

vedení školy a některé základní školy umožňují provádět výzkum jen vybraným fakultám. Počet 63 respondentů je také velmi nízké číslo, ale i to má své opodstatnění. Na základních školách pro děti se speciálními vzdělávacími potřebami je jiný počet žáků v jednotlivých ročnících a třídách než je tomu na běžných základních školách. Na běžných základních školách je počet žáků ve třídě kolem 30ti žáků. Oproti tomu na základních školách pro děti se speciálními vzdělávacími potřebami se počet žáků na jednu třídu pohybuje maximálně na hranici 10ti žáků. Je to dáno hlavně obtížností výuky, individuálními přístupy k jednotlivým žákům.

Dotazníkové šetření bylo doplněno o rozhovor s vedoucími pracovníky jednotlivých škol. Byl zařazen pouze pro porovnání a doplnění dotazníkového šetření mezi žáky základních škol.

Získané informace ukázaly, že pro stejně jako pro žáky běžných základních škol je i pro žáky s různými druhy postižení velmi důležité se naučit základním plaveckým způsobům. Většina žáků ráda navštěvuje bazény nebo jiné vodní plochy vhodné ke koupání. Ač na základních školách pro děti se speciálními vzdělávacími potřebami není plavecká výuka povinná, je již na většině těchto základních škol snaha o její zařazení do školních osnov. Jak ukázal rozhovor s vedoucími pracovníky, je největší problém s financemi potřebnými na tyto aktivity. V dnešní době už mají také žáci možnost navštěvovat organizované kurzy plavání. Zde se opět objevuje problém financí. Z osobní zkušenosti vím, že velký počet těchto kurzů je dotován z grantů nebo sponzorským darů. I tak jsou asistenti a instruktoři hlavně z řad dobrovolníků, kteří tuto poměrně časově i fyzicky náročnou

práci dělají bez nároku na honorář. Odměnou jim je pouze nadšení a spokojenost dětí. Z výzkumu dále vyplývá, že ve druhých a třetích třídách základních škol více než polovina žáků zvládne alespoň jeden plavecký způsob. V lepším případě zcela sami nebo za pomoci asistentů. Toto je velmi důležité jak z hlediska jejich bezpečnosti při pohybu u vodních ploch, tak i z hlediska fyzické a psychické podstaty. Jak je obecně známo, pobyt ve vodním prostředí lze využít kromě plavání i např. k rehabilitaci. Mají možnost poznat nové kamarády, naučí se zcela novému pohybu, mohou se pohybovat sami, i když na souši třeba nemohou. Pokud to budeme brát ze sportovní stránky, mohou se někteří z nich dostat třeba

do plaveckých oddílů, účastnit se závodů a kdo ví, třeba mezi nimi budou budoucí paralympionici.

Je velmi dobře, že dnes už mají i děti s postižením mnohem více možností se účastnit sportovních nebo jiných zájmových aktivit než tomu bylo dříve. Snad do budoucna bude i více financí do této oblasti a budou se tyto aktivity i nadále rozšiřovat.

Na závěr bych ráda přidala báseň, nad jejímž smyslem a významem by se měl každý sám zamyslet.

Život má smysl

Neplač, že nejsi jako každý.

Chval hospodina – žiješ, nejseš němý.

Nežehrej na pána Boha,

že neposlouchá tě tvá ruka, noha.

Neposloužíš si, budeš-li mít jen vztek.

Raduj se ze života, ber jakej je.

Ty trpělivý buď, měj čistou mysl,

usměj se, vždyť život tvůj má smysl.

Nevzdávej se, braň se, tvrdě bojuj dál,

aby tvé sny, tvůj život žít za to stál.

Frč – Roska

(prosinec 1996/4)

28

### **Seznam použitých pramenů:**

SLOWÍK, J. *Speciální pedagogika*. Praha: Grada, 2007. 160s.  
ISBN 978-80-247-1733-3

ŠVARCOVÁ, I. *Mentální retardace*. Praha: Portál, 2006. 200s.  
ISBN 80-7367-060-7

VÍTKOVÁ, M. *Integrativní speciální pedagogika*. Brno: Paido, 2004. 463s.

ISBN 80-7315-071-9

JESENSKÝ, J. *Andragogika a gerontagogika handicapovaných*. Praha: Karolinum, 2000.

ISBN 80-7184-823-9

JANICKI, M; PRASHER, V. *Physical Health of Adults with Intellectual Disabilities*. Oxford: Blackwell, 2002.

ISBN 1-4051-0219-5

Potměšil, M. *Sluchové postižení a sebereflexe*. Praha: Karolinum, 2007. 197s.

ISBN 978-80-246-1300-0

Houdková, Z. *Sluchové postižení u dětí*. Praha: Triton, 2005. 117s.

ISBN 80-7254-623-6

Moravcová, D. *Zraková terapie slabozrakých a pacientů s nízkým vizem*. Praha: Triton, 2004. 203s.

ISBN 80-7254-476-4

Světlí, M. *Postižení sluchu*. Praha: Triton, 2000. 61s.

ISBN 80-7254-114-5

Šindílková, R. *Kondiční a kompenzační cvičení tělesně postižených sportovců*. Brandýs nad Labem, Soukromá VZŠ Mills, 1998. 130s. Absolventská práce

Scio, [online]. *Rámcový vzdělávací program* [cit.28.7.2008]. Dostupné z: <http://www.scio.cz/skoly/rvp/odstavec.asp?odstavecID=1580>

**Přílohy:**

Příloha č. 1: Základní školy pro děti se specifickými vzdělávacími potřebami na území Prahy

Příloha č. 2: Organizace zabývající se plaváním Praha

Příloha č. 3: Vzor dotazníku

Příloha č. 4: Vzor polostandardizovaného rozhovoru

Příloha č. 5: Souhrnné tabulkové vyhodnocení všech položek dotazníku

**Příloha č. 1: Základní školy pro děti se specifickými vzdělávacími potřebami  
na území Prahy**

- *Škola Jaroslava Ježka - MŠ, ZŠ a praktická škola pro zrakově postižené - Loretánská 19 a 17, Praha 1*
- *ZŠ praktická a Praktická škola Karla Herforta, fakultní škola Ped. Fak. UK - Josefská 4, Praha 1*
- *Modrý klíč – ZŠ speciální a MŠ speciální o.p.s. - Smolkova 567, Praha 4 - Kamýk*

- *ZŠ praktická a Praktická škola - Vinohradská 54, Praha 2*
- *Gymnázium, ZŠ a MŠ pro sluchově postižené - Ječná 27, Praha 2*
- *ZŠ pro zrakově postižené - nám. Míru 19, Praha 2*
- *Soukromá ZŠ Integrál pro žáky se specifickými poruchami učení s.r.o. - Jana Masaryka 25, Praha 2*
- *MŠ a ZŠ speciální Diakonie ČCE - V Zápolí 21, Praha 4 -Michle*
- *ZŠ praktická a ZŠ speciální - Ružinovská 2017, Praha 4 – Krč*
- *ZŠ praktická - nám. Osvoboditelů 1368, Praha 5*
- *ZŠ praktická a ZŠ speciální - Trávníčkova 1743, Praha 5 – Stodůlky*
- *SŠ, ZŠ a MŠ pro sluchově postižené - Výmolova 169, Praha 5*
- *ZŠ a SŠ pro žáky se spec. poruchami chování – Na Zlíchově 19, Praha 5 – Hlubočepy*
- *ZŠ praktická – Vokovická 3, Praha 6 – Vokovice*
- *ZŠ speciální – Roosveltova 8, Praha 6*
- *ZŠ pro žáky se spec. poruchami učení – U Boroviček 1, Praha 6 – Řepy*
- *ZŠ logopedická a ZŠ praktická – Libčická 399, Praha 8 – Čimice*
- *MŠ speciální, ZŠ praktická, ZŠ speciální – Bártlova 83, Praha 9 – Horní Počernice*
- *MŠ a ZŠ speciální Diakonie ČCE – Saratovská 159, Praha 10 – Strašnice*
- *ZŠ speciální – Starostrašnická 45, Praha 10 – Strašnice*
- *Jedličkův ústav a ZŠ a SŠ – V Pevnosti 4, Praha 2*
- *ZŠ a praktická škola – Čakovická 51, Praha 9*
- *SŠ, ZŠ a MŠ pro sluchově postižené – Holečkova 4, Praha 5*
- *ZŠ logopedická a MŠ logopedická – Moskevská 29, Praha 10 – Vršovice*
- *ZŠ a praktická škola – Radlická 30, Praha 5*

## **Příloha č. 2: organizace zabývající se plaváním Praha**

Pražské centrum zrakově postižených plavců

Olympia Praha – sluchově postižení

Kontakt bez Barrier – tělesně postižení



### **Příloha č. 3: Vzor dotazníku**

Ahoj

jsem studentka Fakulty tělesné výchovy a sportu Univerzity Karlovy a žádám tě o pravdivé vyplnění tohoto dotazníku. Je zcela anonymní a slouží pouze ke studijním účelům.

U každé otázky označ pouze jednu odpověď, pokud v závorce není uveden jiný způsob odpovědi.

#### **1. Máš rád(a) vodní prostředí a aktivity ve vodě?**

a) ano

- b) ne
  - c) nevím
- 2. Máš ve svém blízkém okolí bazén nebo jinou vodní plochu vhodnou ke koupání?**
- a) bazén
  - b) jiná vodní plocha
  - c) nemám
- 3. Navštěvuješ s rodiči nebo kamarády bazén nebo jiné vodní plochy vhodné ke koupání?**
- a) ano
  - b) ne
- 4. Ovládáš některý z plaveckých způsobů (prsa, kraul, znak)?**
- a) ano – plavu sám(a)
  - b) ano – plavu s dopomocí asistenta nebo pomůcek
  - c) ne - neplavu
- 5. Chtěl(a) by jsi se naučit plavat nebo se v plavání zlepšit?**
- a) ano
  - b) ne
  - c) nevím
- 6. Máš ve svém okolí možnost navštěvovat organizovaný plavecký kurz?**
- a) ano
  - b) ne
  - c) nevím
- 7. Pokud by jsi měl(a) možnost takovýto organizovaný kurz navštěvovat využil(a) by jsi ji?**
- a) ano
  - b) ne
  - c) nevím
- 8. Myslíš že je důležité umět plavat?**
- a) ano
  - b) ne
  - c) nevím
- 9. Je na vaší škole výuka plavání?**
- a) ano
  - b) ne
- 10. Kolik hodin týdně máte výuku plavání? (pokud ne – otázku nevyplňuj)**

- a) 1 hodina
- b) 2 hodiny
- c) více hodin

**11. Jak se ti líbí výuka plavání?** (pokud výuku plavání nemáte – otázku nevyplňuj)

- a) líbí
- b) nelíbí

**12. Pokud výuku plavání nemáte, chtěl(a) by jsi zařadit plavání do výuky?**

- a) ano
- b) ne
- c) nevím

**13. Jsi:**

- dívka
- chlapec

Tak a to je vše

**Děkuji za spolupráci**

#### **Příloha č. 4: Vzor polostandardizovaného rozhovoru**

##### **A Rozhovor pro školy se zařazenou výukou plavání**

1. Je na vaší škole zařazena výuka plavání?
2. Je výuka plavání zařazena do školních osnov nebo jako volnočasová aktivita?
3. Kolik hodin ročně je věnováno výuce plavání?
4. Žáci, kterých ročníků se účastní výuky plavání?

5. Vyučuje plavání instruktor z řad učitelů nebo externí instruktor?
6. Jaké jsou opatření ohledně bezpečnosti?
7. Byly nějaké problémy se zařazením výuky plavání do programu školy?
8. Jsou nějaké problémy se samotnou realizací výuky?
9. Jaké jsou ohlasy z řad rodičů, učitelů a žáků?
10. Váš názor na výuku plavání na speciálních školách?

#### **B Rozhovor pro školy kde není zařazena výuka plavání**

1. Je na vaší škole zařazena výuka plavání?
2. Z jakých důvodů není výuka plavání zařazena?
3. Plánujete v budoucnosti výuku plavání zařadit?
4. Myslíte, že by byl zájem o výuku ze strany rodičů, učitelů a žáků?
5. Váš názor na výuku plavání na speciálních školách?

#### **Příloha č. 5: Souhrnné tabulkové vyhodnocení všech položek dotazníku**

Tab.č.1:

otázka č.1: Máš rád(a) vodní prostředí a aktivity ve vodě?

	četnost	procenta
ano	58	92,1
ne	1	1,6
nevím	4	6,3
<b>celkem</b>	<b>63</b>	<b>100</b>

Tab. č.2:

otázka č.2:Máš ve svém blízkém okolí bazén nebo jinou vodní plochu vhodnou ke koupání?

	četnost	procenta
bazén	29	46,0
jiná vodní plocha	12	19,0
nemám	22	35,0
<b>celkem</b>	<b>63</b>	<b>100</b>

Tab. č.3:

otázka č.3: Navštěvuješ s rodiči nebo kamarády bazén nebo jiné vodní plochy vhodné ke koupání?

	četnost	procenta
ano	50	79,4
ne	13	20,6
<b>cekem</b>	<b>63</b>	<b>100</b>

Tab. č.4:

otázka č.4: Ovládáš některý z plaveckých způsobů (prsa, kraul, znak)?

	četnost	procenta
a) ano – plavu sám(a)	36	57,1
b) ano – plavu s dopomocí asistenta nebo pomůcek	18	28,6
c) ne - neplavu	9	14,3
<b>celkem</b>	<b>63</b>	<b>100</b>

Tab. č.5:

otázka č.5: Chtěl(a) by jsi se naučit plavat nebo se v plavání zlepšit?

	četnost	procenta
ano	56	88,9
ne	6	9,5
nevím	1	1,6
<b>celkem</b>	<b>63</b>	<b>100</b>

Tab. č.6:

otázka č.6: Máš ve svém okolí možnost navštěvovat organizovaný plavecký kurz?

	četnost	procenta
ano	31	49,2
ne	25	39,7
nevím	7	11,1
<b>celkem</b>	<b>63</b>	<b>100</b>

Tab. č.7:

otázka č.7: Pokud by jsi měl(a) možnost takovýto organizovaný kurz navštěvovat využil(a) by jsi ji?

	četnost	procenta
ano	48	76,2
ne	6	9,5
nevím	9	14,3
<b>celkem</b>	<b>63</b>	<b>100</b>

Tab. č.8:

otázka č.8: Myslíš že je důležité umět plavat?

	četnost	procenta
ano	56	88,9
ne	4	6,3
nevím	3	4,8
<b>celkem</b>	<b>63</b>	<b>100</b>

Tab. č.9:

otázka č.9: Je na vaší škole výuka plavání?

	četnost	procenta
ano	53	84,1
ne	10	15,9
<b>celkem</b>	<b>63</b>	<b>100</b>

Tab. č.10:

otázka č.10: Kolik hodin týdně máte výuku plavání? (pokud ne – otázku nevyplňuj)

	četnost	procenta
1 hodina	14	22,2
2 hodiny	5	7,9
více hodin	34	54,0
není výuka	10	15,9
<b>celkem</b>	<b>63</b>	<b>100</b>

Tab. č.11:

otázka č.11: Jak se ti líbí výuka plavání? (pokud výuku plavání nemáte – otázku nevyplňuj)

	četnost	procenta
líbí	53	84,1
nelíbí	0	0
není výuka	10	15,9
<b>celkem</b>	<b>63</b>	<b>100</b>

Tab. č.12:

otázka č.12: Pokud výuku plavání nemáte, chtěl(a) by jsi zařadit plavání do výuky?

	četnost	procenta
ano	48	76,2
ne	13	20,6
nevím	2	3,2
<b>celkem</b>	<b>63</b>	<b>100</b>

Tab. č.13:

otázka č.13: Jsi:

	četnost	procenta
dívka	12	19,0
chlapec	51	81,0
<b>celkem</b>	<b>63</b>	<b>100</b>

## **Příloha č. 6: Souhrnné výstupy z rozhovoru s vedoucími pracovníky škol**

Rozhovor byl proveden s vedoucími pracovníky čtyř základních škol, na kterých byly provedeno i dotazníkové šetření.

*Otázka č.1: Je na vaší škole zařazena výuka plavání?*

Na třech ze čtyř základních škol je výuka plavání zařazena do školních osnov. Pouze na jedné základní škole není zařazena, ale žáci mají možnost se přihlásit



do organizovaného kurzu - pokud budou finanční prostředky bude snaha o zařazení do školních osnov.

*Otázka č.2: Je výuka plavání zařazena do školních osnov nebo jako volnočasová aktivita?*

Stejná odpověď jako u otázky č.1.

*Otázka č. 3: Kolik hodin ročně je věnováno výuce plavání?*

Výuce plavání je věnováno 2 hodiny týdně v rámci některého pololetí.

*Otázka č.4: Žáci, kterých ročníků se účastní výuky plavání?*

Výuky plavání se účastní žáci třetích, čtvrtých a pátých ročníků.

*Otázka č. 5: Vyučuje plavání instruktor z řad učitelů nebo externí instruktor?*

Na dvou školách vyučuje plavání instruktor a na jedné škole učitel TV.

*Otázka č. 6: Jaké jsou opatření ohledně bezpečnosti?*

Na všech školách je dostatek pedagogického dozoru přítomného výuky, děti jsou seznámeny s pravidly chování na bazénu a je-li potřeba jsou zde i osobní asistenti.

*Otázka č. 7: Byly nějaké problémy se zařazením výuky plavání do programu školy?*

Největší problémy mají školy se sehnáním finančních prostředků na zaplacení bazénu.

*Otázka č. 8: Jsou nějaké problémy se samotnou realizací výuky?*

Se samotnou realizací výuky plavání nejsou žádné větší problémy.

*Otázka č.9: Jaké jsou ohlasy z řad rodičů, učitelů a žáků?*

Ohlasy z řad rodičů, učitelů i žáků jsou hlavně kladné.

*Otázka č.10: Váš názor na výuku plavání na speciálních školách?*

Všichni vedoucí pracovníci se shodují, že výuka plavání na základních školách je

velmi potřebná. Hlavně vzhledem ke zlepšování zdravotního a psychického stavu žáků.