

UNIVERZITA KARLOVA
Fakulta tělesné výchovy a sportu

Aktivity v přírodě na gymnáziích v Ústeckém kraji

Bakalářská práce

Vedoucí bakalářské práce:

PhDr. Ivana Turčová, Ph.D.

Zpracoval/a:

Kateřina Zábojníková

Praha, 2023

Prohlašuji, že jsem závěrečnou bakalářskou práci zpracovala samostatně a použila jsem pouze literaturu uvedenou v seznamu citací.

V Praze, dne:

.....

Kateřina Zájbojníková

Evidenční list

Svoluji zapůjčení své bakalářské práce ke studijním účelům. Svým podpisem uživatel potvrzuje, že tuto bakalářskou práci použil ke studiu a prohlašuje, že bude řádně citována mezi použitými zdroji.

Jméno a příjmení:

Fakulta / katedra:

Datum vypůjčení:

Podpis:

Poděkování

Chtěla bych velice poděkovat PhDr. Ivaně Turčové, Ph.D., jako vedoucí mé práce, za odborné vedení, za cenné rady i připomínky, a za trpělivost při jejím zpracování. Za podporu, lásku a trpělivost v průběhu celého studia děkuji také své rodině.

Abstrakt

Název práce: Aktivity v přírodě na gymnáziích v Ústeckém kraji

Cíle práce: Hlavním cílem této práce bylo zjistit současný stav výuky aktivit v přírodě na gymnáziích v Ústeckém kraji. Konkrétně jsme se zabývali, zda mají školy AP zaneseny ve svých ŠVP, v jaké formě, v jakém rozsahu jsou realizovány a jaký názor na jejich zařazování mají ředitelé škol a učitelé TV. Také jsme se pokusili zjistit, zda mají školy možnosti a jestli jsou vybaveny pro výuku aktivity v přírodě.

Metoda: Dva semi-strukturované nestandardizované dotazníky pro ředitele a učitele TV.

Výsledky: Aktivity v přírodě jsou na gymnáziích v Ústeckém kraji rozšířené. Jsou zařazovány v podobě kurzů i v rámci výuky tělesné výchovy, nejčastěji však v podobě kurzů. Nejvíce pořádanými kurzy jsou adaptační a lyžařské kurzy. Téměř všechny školy mají k dispozici vhodné podmínky pro aktivity v přírodě, ale jejich materiální vybavení pro tyto aktivity není optimální. Z výsledků vyplývá, že učitelé i ředitelé mají pozitivní názor na zařazování aktivit v přírodě do výuky, ale větší podporu mají v tomto ohledu od ředitelů.

Klíčová slova: Učení v přírodě, sporty v přírodě, zkušenostní učení, tělesná výchova, sportovní kurzy, vzdělávání na gymnáziích

Abstract

Title: Outdoor Activities at Grammar schools in the Ústí region

Aim: The main aim of this thesis was to determine the current state of teaching outdoor activities (OA) at grammar schools in the Ústí region. Specifically, we have focused on whether schools include OA in their curriculums, in what forms and how often. We have questioned school principals and physical education (PE) teachers' opinion on OA inclusion. We have also surveyed opportunities for teaching OA in individual schools and their material equipment for OA.

Method: Two semi-structured non-standardised questionnaires for the principals and physical education teachers.

Results: Outdoor activities are widespread at grammar schools in the Ústí region. They are included both in the form of courses and in the physical education lessons, but more often in the form of courses. The most organised courses are outdoor courses at the beginning of the first grade (with the aim students got to know each other better and built a better team) and skiing courses. Almost all schools have suitable conditions for OA, but their material equipment for these activities is not optimal. The results show that teachers and principals have positive view on the inclusion of OA in the curriculum, however OA have more support from principals in this aspect.

Key words: Outdoor learning, outdoor sports, experiential learning, physical education, sport courses, education at grammar schools.

Obsah

1	Úvod	10
2	Teoretická část	11
2.1	Oblast výchovy a aktivit v přírodě	11
2.1.1	Výchova v přírodě a zážitková pedagogika	11
2.1.2	Aktivity v přírodě	12
2.1.3	Sporty v přírodě.....	13
2.1.4	Turistika a putování.....	13
2.1.5	Pobyt v přírodě a táboření	13
2.1.6	Cvičení a hry v přírodě.....	14
2.1.7	Poznávání, pozorování a ochrana přírody	14
2.1.8	Tělesná výchova.....	14
2.2	Význam aktivit v přírodě	15
2.3	Rámcové a Školní vzdělávací programy	16
2.3.1	Rámcový vzdělávací program (RVP)	16
2.3.2	Aktivity v přírodě v Rámcových vzdělávacích programech.....	18
2.3.3	Aktivity v přírodě v Školních vzdělávacích programech škol zařazených do našeho šetření.....	18
2.3.4	Strategie 2030+	19
3	Cíle, úkoly práce a hypotézy	21
3.1	Cíl práce.....	21
3.2	Úkoly práce.....	21
4	Metodika práce.....	22
4.1	Výzkumný soubor.....	22
4.2	Použité metody	26
4.3	Sběr dat.....	26
4.4	Vyhodnocení výsledků	27

5	Výsledky	28
5.1	Dotazník pro ředitele	28
5.2	Dotazník pro učitele TV	35
6	Diskuze	43
6.1	Zhodnocení metodiky práce	43
6.2	Zhodnocení výsledků výzkumu.....	43
7	Závěr	47
8	Zdroje	49
	Přílohy	52

Seznam použitých zkratek

AP – Aktivity v přírodě

ČR – Česká republika

FTVS – Fakulta tělesné výchovy a sportu

MŠMT – Ministerstvo školství, mládeže a tělovýchovy

OA – Outdoor activities

OE – Outdoor education

PE – Physical education

RVP – Rámcový vzdělávací program

RVP G – Rámcový vzdělávací program pro gymnázia

RVP ZV – Rámcový vzdělávací program pro základní vzdělání

ŠVP – Školní vzdělávací program

TV – Tělesná výchova

VP – Výchova v přírodě

ZP – Zážiteková pedagogika

1 Úvod

V současné digitální době, kdy u lidí všech věkových skupin převažuje sedavý způsob života a většina času je trávená u obrazovek, se zvyšují dopady tohoto způsobu života na zdraví jedinců. Řadě zdravotních potíží, které jsou způsobené dlouhodobým sezením, se přitom může předcházet díky dostatku pravidelné fyzické aktivity. V tomto ohledu představují aktivity v přírodě skvělou alternativu, pomocí které je možné nejen podpořit pohybovou aktivitu, ale i sociální interakce, duševní pohodu a kladný vztah k přírodě. Lze předpokládat, že díky těmto faktorům roste v posledních letech popularita a pozornost věnovaná aktivitám v přírodě v oblasti školství. Právě u studentů je patrný pokles úrovně fyzické aktivity a trávení času v přírodě, s čímž souvisí nárůst zdravotních rizik. Mnoho vzdělávacích institucí si uvědomuje důležitost řešení sedavého způsobu života studentů i nedostatku pohybu a času tráveného v přírodě, proto se snaží o zapojení těchto aktivit do výuky. Zároveň se tím snaží učinit proces učení zajímavějším i zapamatovatelnějším a klást důraz na celostní rozvoj mládeže.

Mojí inspirací pro volbu tohoto tématu je studium na Fakultě tělesné výchovy a sportu (FTVS) Univerzity Karlovy, kde jsem si v prvním ročníku zvolila specializaci Výchova v přírodě. V průběhu studia této specializace jsem měla možnost se zúčastnit mnoha kurzů aktivit v přírodě a získat spoustu nových vědomostí z této oblasti, které obohatili můj vztah k přírodě. Spolu s předešlou zkušeností s aktivitami v přírodě, se kterými jsem se setkala při studiu na gymnáziu jen v malé míře, jsem tak získala námět pro svou bakalářskou práci.

Cílem mé bakalářské práce bude zjistit aktuální stav výuky aktivit v přírodě na gymnáziích v Ústeckém kraji. Tento kraj jsem si vybrala z důvodu, že odtud pocházím a chtěla jsem zjistit, jaké činnosti z oblasti aktivit v přírodě mají možnost studenti gymnázií poznat. Mým úkolem bylo zjistit, jaké aktivity v přírodě mají gymnázia zanesené v školních vzdělávacích programech, v jaké formě a rozsahu je realizují, jaké mají možnosti a materiální vybavení pro tyto aktivity a zda na ně ředitelé škol a učitelé tělesné výchovy nahlíží pozitivně.

2 Teoretická část

V této kapitole charakterizujeme pojmy související s oblastí výchovy a aktivit v přírodě. Definice těchto termínů nejsou jednotné a tak se můžeme setkat s mnoha výklady od různých autorů (např. Neuman, Turčová a kol. (2022), Turčová (2007), Gilbertson (2022), Smith (1955), Priest (1986), Higgins, Loynes a Crowther (1997), ...). Níže tedy uvádíme charakteristiku a vysvětlení pojmů, s kterými budeme pracovat v naší práci. V druhé části kapitoly se budeme věnovat aktivitám v přírodě ve školním prostředí v České republice.

2.1 Oblast výchovy a aktivit v přírodě

V současné době jsou aktivity a sporty v přírodě nedílnou a důležitou součástí života jak mládeže, tak i dospělých osob. Dospělí se s nimi setkávají při volnočasové rekreaci nebo prostřednictvím firemního outdoorového vzdělávání. Děti a mladí lidé se s nimi setkávají v různých volnočasových mládežnických organizacích, ve školním prostředí nebo v rámci rodinných výletů a dovolených. Ve školním prostředí jsou aktivity v přírodě nejčastěji zařazovány v rámci tělesné výchovy formou kurzů, výletů nebo blokové výuky, ale i v rámci všeobecně vzdělávacích předmětů.

2.1.1 Výchova v přírodě a zážitková pedagogika

Výchovu v přírodě (VP) zde definujeme z důvodu, že svým obsahem souvisí s aktivitami v přírodě. V Rámcových vzdělávacích programech (RVP) o VP sice nenajdeme zmínku, přesto je ale součástí a prostupuje mnoha vzdělávacími oblastmi, o kterých se zmíníme v další části naší závěrečné práce.

VP je proces zkušenostního učení, který využívá prostředí přírody pro jakoukoliv vzdělávací oblast a klade důraz na mezilidské vztahy a vztah člověka k přírodě. Toto učení může probíhat ve škole, ve volnočasových organizacích nebo ve volném čase jedinců a jako prostředek k učení uplatňují pestrou škálu aktivit v přírodě (AP). Od běžného vyučování se liší využíváním bezprostředních zážitků a zkušeností, zaměřených nejen na rozvoj dovedností a návyků, ale také na rozvoj osobnosti jedince, jako jeho postojů nebo uznávaných hodnot (Neuman, Turčová, 2022). Právě zkušenosti získané přímým kontaktem s přírodou jsou pro rozvoj osobnosti jedince považovány za nejdůležitější.

Mnoho dalších autorů charakterizuje výchovu v přírodě z jiného pohledu. Gilbertson a kol. (2022) uvádí, že výchovu v přírodě lze definovat jako protnutí třech oblastí – ekologických vztahů, pohybových aktivit a dovedností a osobnostního a sociálního rozvoje.

Odehrává se obvykle v přírodě a má za cíl vybudovat pocit pohodlí a vzbudit zájem jedinců o zachování a ochranu přírodního prostředí.

V České republice je výchova v přírodě spojována více s mimoškolní neformální výchovou, zatímco třeba v Británii je outdoor education součástí formální výchovy ve školách (Neuman, Turčová, 2022).

S VP se také prolíná termín zážitková pedagogika (ZP). ZP charakterizuje zážitkovou pedagogiku Jirásek (2019) jako teoretické postžení a analýzu výchovných procesů, jejichž účelem je získání zkušeností využitelných v životě, díky práci s navozením, rozborům a reflexí zážitkových událostí. Pro praxi těchto výchovných aktivit používá termín holistická (celostní) výchova, do které je zařazené např. zkušeností učení, výchova dobrodružstvím, výchova v přírodě nebo výchova prožitkem. S podobnými přístupy se setkáme i v zahraničí pod pojmem experiential education, experiential learning a experiential pedagogy. Výklad těchto pojmů je možné najít např. v publikaci Parryho a Allisona, (2019) nebo Kolba (2014).

2.1.2 Aktivity v přírodě

Podle Neumana a Turčové (2022) lze činnosti, které v sobě zahrnují turistiku, sporty v přírodě, hry a různá cvičení zastřešit termínem aktivity v přírodě. Jsou k nim řazené činnosti vykonávané vlastní silou nebo s pomocí speciálního vybavení (kolo, lyže, apod.), spojené s šetrným využíváním prostředí přírody, nebo s překonáváním přírodních překážek. Patří sem také nemotorizované aktivity (na koních, psích spřeženích). Tyto aktivity lze využít jako prostředek a výzvu pro jednotlivce a malé skupiny, které při použití odpovídajících metod a přístupů obsahují výchovný potenciál využitelný k rozvoji osobnosti. AP autoři chápou jako prostředek učení, výchovy, vzdělávání či rekreace.

Oblast AP svou šíří záběru zasahuje do školní a mimoškolní činnosti, programů výchovných institucí, dále také do oblasti turistiky, sportu pro všechny, volnočasové rekreace a aktivit. Neuman a Turčová (2022) řadí do oblasti AP těchto 10 okruhů činností - aktivity v přírodě, sporty v přírodě, turistika a putování, pobyt v přírodě a táboření, cvičení v přírodě a lanové překážky, hry v přírodě, iniciativní a kooperativní hry, poznávání, pozorování a ochrana přírody, lov a sběr plodů, pracovní činnost a služba, umělecko-tvořivá činnost a přežití v přírodě. Dále budeme charakterizovat pouze ty oblasti AP, které jsou zmíněné v RVP.

2.1.3 Sporty v přírodě

Mezi sporty v přírodě řadíme sportovní disciplíny konané převážně v prostředí přírody (popř. v umělých areálech či halách), které jsou charakteristické specifickou formou soutěže. V této soutěži je podstatou viditelná snaha o dosažení nejvyššího možného výkonu. Kladou důraz na zvyšování kondice, zlepšování funkcí pohybového aparátu, na zapojení všech smyslů, podpoření neobyčejnosti zážitků a zkušeností, aktivaci celé osobnosti v jednání, možnosti spolupráce s ostatními a porozumění sobě samému. Patří sem např. horolezectví, sportovní lezení, cyklistika, orientační sporty, lyžování, kanoistika a další nové a neustále vznikající sportovní disciplíny (Neuman, Turčová a kol. 2022).

2.1.4 Turistika a putování

Turistika je aktivní pohyb, který je spojený s poznáváním krajiny a světa. Pojednávají o ní např. tyto autoři: Neuman, Turčová a kol. (2022), Jirásek (2019), Havelka (2020).

Jirásek (2019) uvádí, že turistika je volnočasová aktivita a jejím obsahem je aktivní pohyb vykonávaný vlastní fyzickou silou s cílem poznání zajímavých míst a kulturních jevů, který se odehrává v přírodním prostředí. Přináší radost a uspokojení z podstoupené cesty a podporuje zdraví jednotlivců.

Existuje několik různých druhů turistiky, kromě pěší třeba cykloturistika, lyžařská turistika, vysokohorská turistika, vodní turistika, nebo třeba hipoturistika a další. Popis jednotlivých druhů turistiky je uvedený v knize Neumana a Turčové (2022).

Putování nemá za cíl dosažení určitého místa, tím je naopak samotná cesta, prožitek a obohacení z ní. Dosažení finální destinace nebo budování fyzické kondice je pouze součástí putování. Během putování je potřeba věnovat dostatek času na zpracování podnětů a vjemů, aby mohlo dojít k vnitřnímu obohacení (Bednářová, 2009).

2.1.5 Pobyty v přírodě a táboření

Pobyty v přírodě je často spojován s turistikou, přestože se jedná o samostatnou oblast s vlastními organizacemi. Jedná se o nezávazný termín, který označuje různé aktivity v přírodě a poznávání přírody. V současnosti je tento pojem spíše chápán ve spojitosti s tábořením (Neuman, Turčová, 2022). Junger a kol. (2002) rozlišuje dva druhy pobytu v přírodě - stálý, při kterém se pobývá na jednom místě, a putovní, při kterém se na jednom místě pobyde nanejvýš 2 noci.

Táboření také svým obsahem souvisí s různými druhy turistiky. Představuje dočasné opuštění uspěchaného života plného moderních technologií, a dočasný návrat člověka k přírodě. S tím je spojený návrat k dovednostem a znalostem pobytu v přírodě, mezi které se řadí třeba práce s ohněm, výběr vhodného místa a stavba stanu nebo likvidace tábořiště (Neuman, Brtník, J., Brtník, T., 2022).

2.1.6 Cvičení a hry v přírodě

Cvičení v přírodě popisuje Neuman, Vomáčko a Baláš (2022) jako soustavu přirozených tělesných cvičení neboli základní pohybový fond člověka, které rozvíjí pohybové schopnosti (sílu, rychlost, obratnost, koordinaci, ...) účastníků. Zařazují mezi ně pohybové činnosti jako je chůze, běh, šplhání, překonávání překážek a další. Mohou v sobě obsahovat jistou míru rizika a je tak od účastníků vyžadována odvaha a překonání strachu. Příkladem mohou být ranní rozcvičky, běh nebo chůze v terénu, překonávání přírodních překážek, jako stromů, klád či kamenů, nebo i překážek umělých, třeba lanových.

Definování hry není tak jednoduché. Existuje mnoho definic a názorů díky tomu, že se neustále mění pohled na hru. Podle Wittgensteina (1993) je hra neohrazený pojem s nejasnými okraji, což je důvod její obtížné definice. Junger a kol. (2002) charakterizuje hry v přírodě jako pohybové činnosti odehrávající se v přírodním prostředí. Využívají přitom přírodních předmětů i terénu k vytvoření zájmu o poznání a ochranu přírody, rozvoji pohybových schopností, fyzické a psychické síly i zdokonalení postřehu.

2.1.7 Poznávání, pozorování a ochrana přírody

Sýkora a kol. (1986) do této oblasti řadí činnosti, prostřednictvím kterých se jedinec dostane do kontaktu s přírodou. Umožňují jedinci poznávat a pochopit děje v přírodě a prezentují nám možnosti péče o přírodní prostředí. Zároveň tato oblast souvisí s oblastí táboření a pobytu v přírodě. Současně je tato oblast spojená i s oblastí lovu a sběru plodů a navíc tyto činnosti „*podporují uvědomělé pochopení role přírodního prostředí v našem životě*“ (Neuman, Turčová a kol., 2022, str. 31)

2.1.8 Tělesná výchova

Role tělesné výchovy (TV) a sportu je v dnešní době, která je značně prostoupená technologickými vymoženostmi a nedostatkem pohybu, nenahraditelná. Představuje důležitý prvek v boji s mnoha zdravotními problémy (např. obezita, cukrovka, kardiovaskulární onemocnění) a s nízkou úrovní fyzické zdatnosti dospělých i mládeže. Významně také

přispívá k celostnímu rozvoji jedince a rozvoji základních životních dovedností. Z těchto důvodů se zvětšuje podstata TV ve školách a při výchově mládeže.

Durkáč, Chovancová a kol. (2013) definují tělesnou a sportovní výchovu jako prostředek k všestrannému tělesnému rozvoji, který je orientovaný na růst pohybové výkonnosti a fyzické zdatnosti žáků. Přitom bere ohled na individuální psychomotorické zvláštnosti jedinců a na úroveň jejich fyziologického vývoje.

Z výchovně-vzdělávacího pohledu má tělesná výchova prohloubit vztah žáků ke zdraví, vést je k osvojení si vědomostí, dovedností a návyků spojených se zdravým životním stylem, a k využívání pohybových činností v souladu s jejich zájmy a zdravotními potřebami (Fialová, 2010).

2.2 Význam aktivit v přírodě

V současnosti se význam aktivit v přírodě zvyšuje, vzhledem k dnešnímu sedavému způsobu života a nedostatečnému pohybu, jelikož přináší mnoho výhod pro člověka. Pro děti bylo dřív přirozené trávit volný čas v přírodě, lezením po stromech, překonáváním různých překážek nebo stavěním přístřešků. O kontakt s přírodou je dnešní mládež ochuzena z mnoha důvodů. Řadí se mezi ně rozvoj moderních technologií a jejich častého používání mládeží od útlého věku, trendy v budování umělých prostředí pro trávení volného času, strach rodičů pouštět děti ven a různé zákazy a omezení, které se týkají užívání přírodních ploch ve městech. Existuje přitom mnoho důkazů poukazujících na důležitost fyzické aktivity pro zdraví a pohodu člověka, které v kombinaci s pobytem v přírodě přináší další benefity.

Eigenschenk a kol. (2019) rozděluje benefity aktivit v přírodním prostředí do šesti kategorií/skupin – fyzické zdraví, duševní zdraví a pohoda, vzdělání a celoživotní učení, aktivní občanství, snižování kriminality a protispolečenského chování, a další výhody. Mají vliv na zlepšení kondice a kardiovaskulárních funkcí, snižují obezitu a krevní tlak, čímž snižují rizika některých onemocnění (např. srdeční infarkt, mrtvice, atd.). Pomáhají při léčení a předcházení různých duševních poruch (např. deprese, úzkost, atd.), ovlivňují celkovou pohodu a kvalitu života, a v neposlední řadě také podněcují rozvoj jedince. Dále efektivně působí na pozornost, paměť a problémové myšlení jedince, intrapersonální (emocionální inteligence, zodpovědnost), interpersonální (komunikační schopnosti, kooperace) rozvoj a působí jako prevence delikvence mládeže.

Kontakt s přírodním prostředím dle Pirchia a kol. (2021) také podporuje u mladých lidí pro-environmentální postoje, chování a celkově ekologický životní styl, což v dnešní době, kdy stojíme na pokraji ekologické a klimatické krize, hraje významnou roli.

Ve své závěrečné práci Kalkusová (2009) rozděluje význam aktivit v přírodě do pěti kategorií: tělesný rozvoj, emocionální prožitky, poznávání a překonávání sebe sama, rozvoj sociálních vztahů a spolupráce a rozvoj kognitivních schopností.

Na základě těchto studií lze říct, že výchova a aktivity v přírodě poskytují jedinci možnost spojit se s přírodou, naučit se nové dovednosti, zlepšit své fyzické i psychické zdraví, pracovat na svém osobnostním rozvoji a mnoho dalších benefitů. Jsou proto považovány za vhodný prostředek výchovy, kterým můžeme působit na mládež.

2.3 Rámcové a Školní vzdělávací programy

Od roku 2004 se ve školství v České republice používá nový systém kurikulárních dokumentů, které byly zavedené do vzdělávání v České Republice zákonem č. 561/2004 Sb., o předškolním, základním, středním, vyšším odborném a jiném vzdělávání (školský zákon) žáků od tří do devatenácti let. Tyto dokumenty jsou vytvářeny na dvou úrovních – státní a školní. Pod státní úroveň řadíme Rámcový vzdělávací program (RVP), zatímco na školní úrovni se jedná o školní vzdělávací programy (ŠVP). Jejich úkolem je vymezit koncepci, cíle, obsah a další složky vzdělávání. (MŠMT, 2021).

Rozvoj vzdělávací soustavy České republiky je nyní zakotven ve Strategii vzdělávací politiky ČR do roku 2030+ (MŠMT, 2020).

2.3.1 Rámcový vzdělávací program (RVP)

Rámcové vzdělávací programy (RVP) jsou veřejné vzdělávací dokumenty státní úrovně. Vymezují pouze obecné rámce pro jednotlivé etapy vzdělávání žáků a na jejich základě si ředitelé jednotlivých škol vytvářejí své vlastní školní vzdělávací programy (ŠVP). Tím je školám poskytnuta svoboda při zpracování ŠVP, jako třeba ve výběru metod a postupů ve výuce, modifikaci obsahu pro studenty se specifickými vzdělávacími potřebami nebo v uspořádání obsahu učiva do předmětů nebo jiných celistvých částí učiva RVP (MŠMT, 2021):

- Vycházejí z nové strategie vzdělávání, ve které je kladen důraz na klíčové kompetence, jejich spojitost s vzdělávacím obsahem a uplatněním získaných znalostí v praktickém životě
- Vycházejí z koncepce celoživotního učení

- Definují očekávanou úroveň vzdělání stanovenou pro všechny absolventy jednotlivých etap vzdělávání
- Podporují pedagogickou autonomii škol a profesní odpovědnost učitelů za výsledky vzdělávání

Klíčové kompetence představují souhrn vědomostí, dovedností, schopností, postojů a hodnot, které jsou významné pro rozvoj jedince a jeho nadcházející uplatnění v životě. Klíčové kompetence, kterými by měl žák na konci studia gymnázia disponovat (s přihlédnutím na individuální předpoklady žáků) jsou (na této úrovni):

- Kompetence k učení
- Kompetence k řešení problémů
- Kompetence komunikativní
- Kompetence sociální a personální
- Kompetence občanská
- Kompetence k podnikavosti
- Kompetence digitální

Gymnázia se dělí podle délky studijního programu na víceletá gymnázia (osmiletá a šestiletá), na kterých se dosahuje středního stupně vzdělání s maturitní zkouškou ale i základního stupně vzdělání, a na čtyřletá gymnázia, kterými se dosahuje středního stupně vzdělání s maturitní zkouškou. Z tohoto důvodu se vzdělávání na gymnáziích řídí jak podle Rámcového vzdělávacího programu gymnázií (RVP G), tak podle Rámcového vzdělávacího programu základního vzdělání (RVP ZV).

Obsah vzdělávání na čtyřletých gymnáziích a na vyšších stupních víceletých gymnázií je v RVP G rozdělen do osmi vzdělávacích oblastí. Jednotlivé oblasti jsou tvořeny jedním oborem nebo více obory s blízkým obsahem a obsahují výčet očekávaných výstupů u žáků a učivo na ně navazující. Obsahově tedy aktivity v přírodě spadají do vzdělávací oblasti Člověk a zdraví, která se dále dělí do dvou podkapitol – Výchova ke zdraví a Tělesná výchova.

Do výchovy ke zdraví se řadí výstupy a učivo, které jsou zaměřeny na zdravý způsob života a péči o zdraví, mezilidské vztahy a formy soužití, změny v životě člověka a jejich reflexi, rizika ohrožující zdraví, jejich prevenci a ochranu člověka za mimořádných situací.

Očekávané výstupy a učivo v Tělesné výchově se orientují na činnosti ovlivňující zdraví, činnosti ovlivňující úroveň pohybových dovedností a činnosti podporující pohybové učení.

Obsah vzdělávání na nižším stupni víceletých gymnázií je v RVP ZV rozdělen do devíti vzdělávacích oblastí. Zde obsahově aktivity v přírodě spadají do vzdělávací oblasti Člověk a zdraví, která je rozdělená na podkapitolu Výchova ke zdraví a podkapitolu Tělesná výchova. Výchova ke zdraví obsahuje oproti RVP G navíc výstupy a učivo týkající se hodnoty a podpory zdraví, a osobnostního a sociálního rozvoje. V tělesné výchově jsou navíc oproti RVP G výstupy a učivo zabývající se zdravotní tělesnou výchovou (např. podpora korekce zdravotních oslabení, speciální cvičení a všestranné rozvíjení pohybové činnosti).

2.3.2 Aktivity v přírodě v Rámcových vzdělávacích programech

Činnosti z oblasti AP a VP můžeme v RVP nalézt nejen v tělesné výchově, kde jsou zmíněny aktivity jako lyžování, turistika, pobyt v přírodě, plavání, nebo různě zaměřené cvičení a hry, ale také v ostatních předmětech a vzdělávacích oblastech, nejčastěji v podobě poznávání a ochrany přírody. Šíří svého záběru zasahuje VP do vzdělávací oblasti Člověk a příroda (např. do biologie, geografie geologie), Umění a kultura (např. umělecké obory) a i do vzdělávací oblasti Člověk a společnost (např. občanský a společenskovední základ). Své využití má i v některých průřezových tématech, jako třeba environmentální výchově nebo osobnostní a sociální výchově. Nejčastěji se jedná o formy výletů a exkurzí do přírody.

2.3.3 Aktivity v přírodě v Školních vzdělávacích programech škol zařazených do našeho šetření

Jak již bylo výše zmíněno, ŠVP si vytváří každá škola sama na základě RVP. Školy tak mají možnost odlišit se od ostatních a ovlivnit rodiče studentů při výběru školy. Na internetu jsme se pokusili vyhledat ŠVP gymnázií v Ústeckém kraji.

V Ústeckém kraji najdeme 21 státních gymnázií. ŠVP většiny z nich je možné najít na jejich internetových stránkách. Další 2 školy uvádí, že mají aktuální ŠVP dostupný v sekretariátu školy a na internetových stránkách jsme u 3 gymnázií nenašli informaci o tom, kde je možné ŠVP najít. To může představovat problém pro rodiče studentů, kteří se podle ŠVP jednotlivých škol rozhodují, na jakou školu své dítě přihlásí.

Rozsah vyučování TV je na velké části škol 2 vyučovací hodiny týdně. Některé školy integrují do TV učivo z průřezových témat (např. osobnostní a sociální výchova), nebo z jiných oblastí (např. oblast výchovy ke zdraví) a dochází tak k navýšení hodinové dotace TV v některých ročnících (např. 2 hodiny TV v primě, 3 hodiny TV v tercii a kvartě). V ŠVP

jednoho gymnázia, které má obor se sportovním zaměřením, jsme se setkali i s 4 hodinovou dotací TV.

Obsah TV je na všech školách velice podobný, nejčastěji je v TV vyučována atletika, různé druhy gymnastiky a sportovních her. Dále se vyučují úpoly, plavání, pohybové hry či aktivity a bruslení. Gymnázia v učebních osnovách TV také zdůrazňují výuku činností zaměřených na péči o zdraví (např. bezpečnost, první pomoc, ...), kondičních i kompenzačních cvičení a netradičních sportů. Na jedné škole mají studenti v rámci TV možnost vyzkoušet si lezení na umělé stěně.

Téměř všechny školy, u nichž jsme našli zveřejněný ŠVP, pro studenty pořádají sportovně zaměřené kurzy, jejichž obsahem jsou i outdoorové aktivity a sporty, nebo různé zážitkové činnosti. Jedná se z většiny o kurzy povinné nebo povinně volitelné, ale na některých školách jsou tyto kurzy nepovinné. Z některých ŠVP gymnázií jsme se dozvěděli, že do budoucna plánují rozšířit nabídku dalších kurzů AP podle zájmu studentů. Zařazením aktivit a sportů v přírodě ve ŠVP dotazovaných gymnázií se budeme dále věnovat v praktické části této práce.

2.3.4 Strategie 2030+

Strategie vzdělávací politiky do roku 2030+ (dále jen Strategie 2030+) je dokument, který je podkladem k vytvoření a rozvoji vzdělávacího systému pro období 2020 až 2030+. Tento systém má reagovat na rychle se měnící svět a požadavky společnosti. Má dva strategické cíle – zaměřit vzdělávání více na získávání kompetencí potřebných pro občanský, profesní a osobní život, a snížit nerovnosti v přístupu ke kvalitnímu vzdělávání a umožnit tak maximální rozvoj potenciálu dětí, žáků a studentů (MŠMT, 2020).

S inovacemi, které by Strategie 2030+ měla postupně zavádět do vzdělávacího systému ČR, by se také mohl zvětšit prostor a možnosti pro využití AP a VP. Konkrétně se jedná o inovace spojené s vytvářením vhodných podmínek pro výuku mimo školní prostředí (v přírodě, obci, apod.) a se začleněním edukačních programů mimoškolních institucí (environmentálních, badatelských) do výuky. Dál bude možné využít činnosti AP i VP pro získání kompetencí spojených s odpovědným environmentálním jednáním díky promítání principů udržitelného rozvoje do vzdělávání. Jedním z cílů Strategie 2030+, který se týká oblasti AP, je zajištění, aby byl ve vzdělávání (RVP) kladen důraz na sociální (komunikační schopnosti, spolupráce s ostatními) a osobnostní rozvoj (seberegulace, sebepoznávání) žáků i na prevenci rizikového a nežádoucího chování u mládeže. V rámci požadavku na celoživotní

učení jednotlivců se plánuje častější využívání jak formálního vyučování, tak i informálního a neformálního vyučování. Organizace, které se zabývají neformálním vzděláváním, přinášejí do vzdělávání výchovu prožitkem (zážitkovou pedagogiku). Jejich význam je nejen v rozvoji znalostí a dovedností, ale také hodnot a postojů jedinců, posilování klíčových životních kompetencí žáků, odolnosti, schopnosti pracovat v týmu nebo řešit problémy.

Díky těmto plánovaným inovacím by se AP mohli do budoucna stát často využívaným prostředkem k výchově a vzdělávání mládeže ve vzdělávacím systému ČR.

3 Cíle, úkoly práce a hypotézy

3.1 Cíl práce

Hlavním cílem této práce bylo zjistit současný stav výuky aktivit v přírodě na gymnáziích v Ústeckém kraji. Konkrétně jsme se zabývali, zda mají školy AP zaneseny ve svých ŠVP, v jaké formě, v jakém rozsahu jsou realizovány a jaký názor na jejich zařazování mají ředitelé škol a učitelé TV. Také jsme se pokusili zjistit, zda mají školy možnosti a jestli jsou vybaveny pro výuku aktivity v přírodě.

3.2 Úkoly práce

Z uvedených cílů vyplývají následující úkoly:

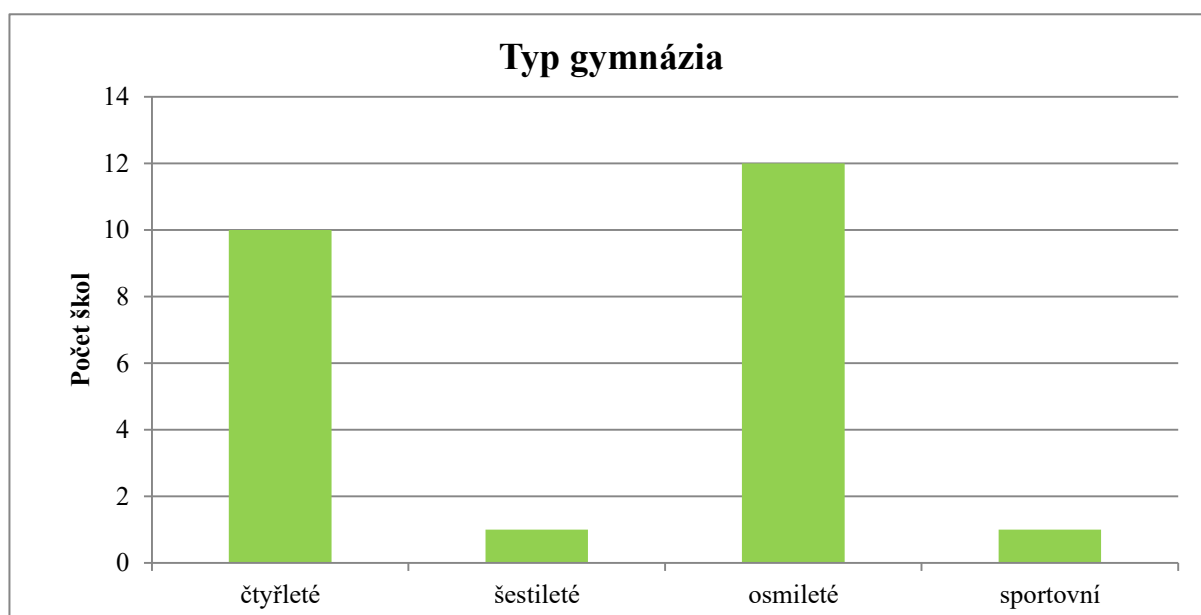
- vytvořit semi-strukturované dotazníky pro ředitele gymnázií a učitele tělesné výchovy
- kontaktovat školy v Ústeckém kraji a seznámit je se zamýšleným průzkumem
- rozeslat dotazníky do škol
- shromáždit, zpracovat a vyhodnotit výzkumný materiál získaný z dotazníků

4 Metodika práce

4.1 Výzkumný soubor

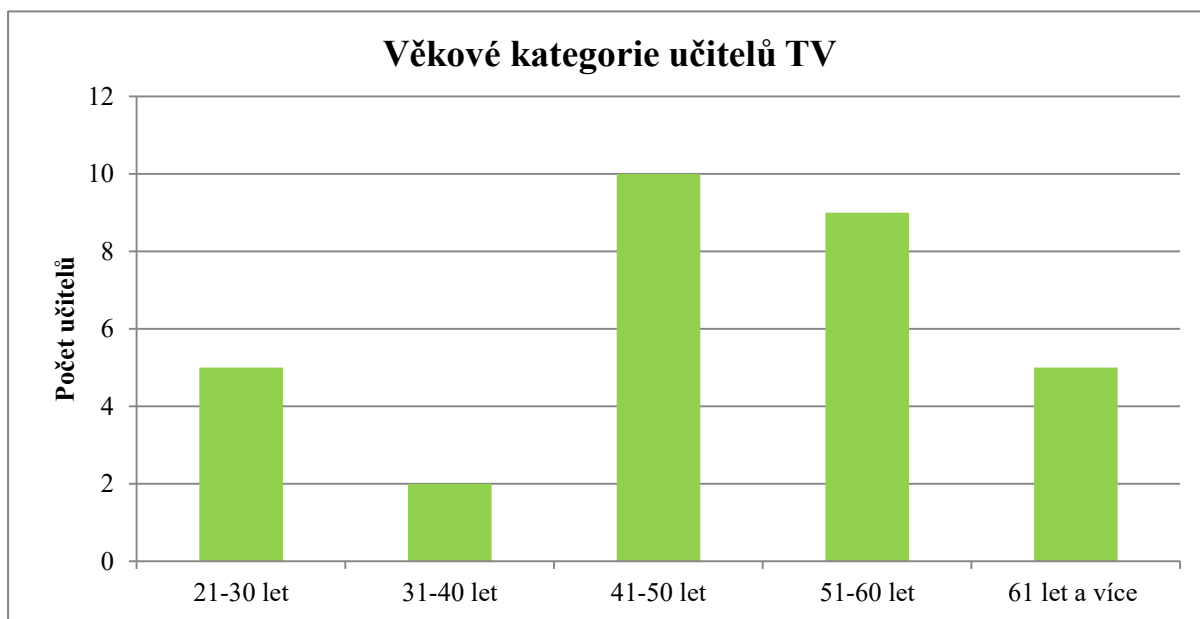
Výzkumný soubor tvořili ředitelé a učitelé tělesné výchovy z 21 státních gymnázií sídlících v Ústeckém kraji. Celkově se jednalo o 21 ředitelů a 80 učitelů tělesné výchovy. Respondenti byli záměrně vybráni na základě jednoho kritéria – pracovníci gymnázií. Z tohoto celku jsme získali 13 odpovědí od ředitelů (návratnost 62%) a 31 odpovědí od vyučujících TV (návratnost 39%). Gavora (2010) uvádí, že návratnost dotazníků není vlivem nejrůznějších faktorů nikdy 100%. Součástí výzkumného souboru jsou i základní údaje o gymnáziích a učitelích TV.

Graf č. 1: Typ gymnázia



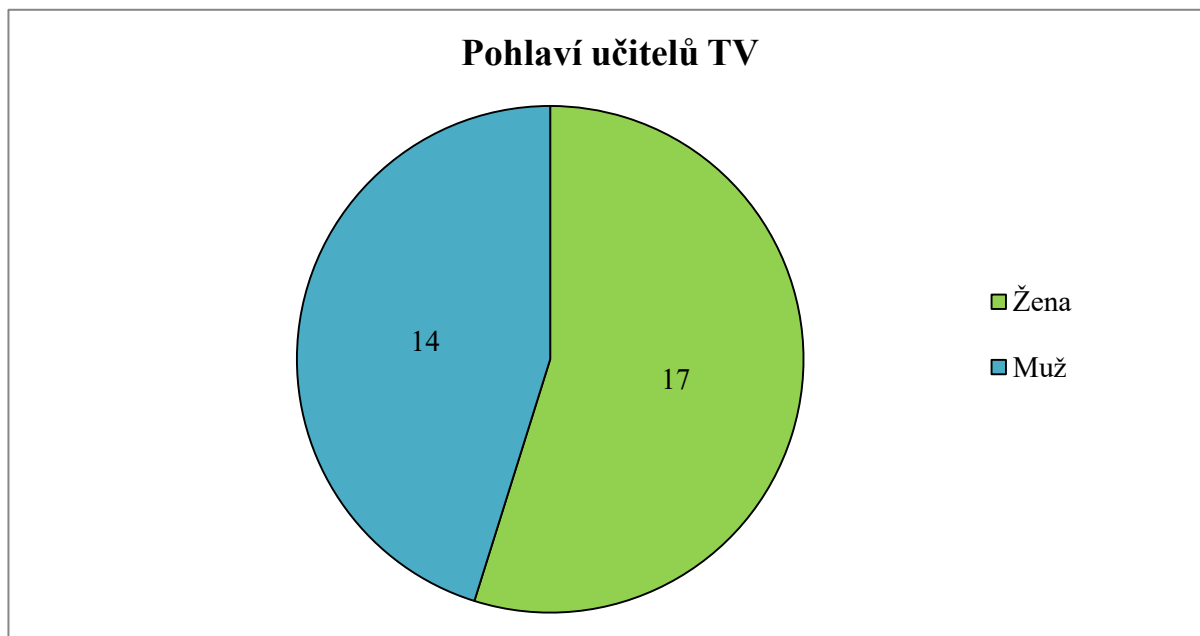
Výzkumu se zúčastnilo 12 gymnázií, které mají osmileté obory, 10 gymnázií má čtyřleté obory a 1 gymnázium má šestiletým obor. Jedno z gymnázií nabízí pro studenty obor se sportovní přípravou.

Graf č. 2: Věková kategorie učitelů TV



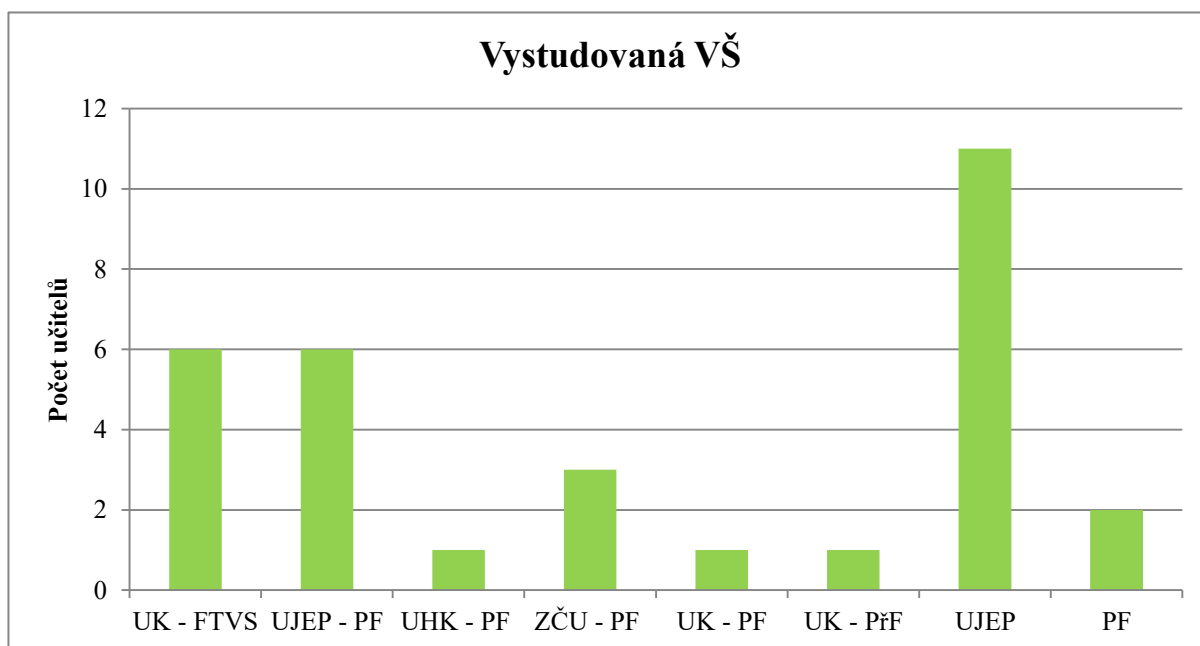
Učitelé, kteří se podíleli na výzkumu, jsou nejčastěji ve věkovém rozmezí 41-50 let, následovaní kategorií od 51-60 let. Stejně početné zastoupení mají učitelé ve věku od 21-30 let a učitelé starší 60 let. Nejméně početnou věkovou kategorií jsou učitelé ve věku od 31-40 let.

Graf č. 3: Pohlaví učitelů TV



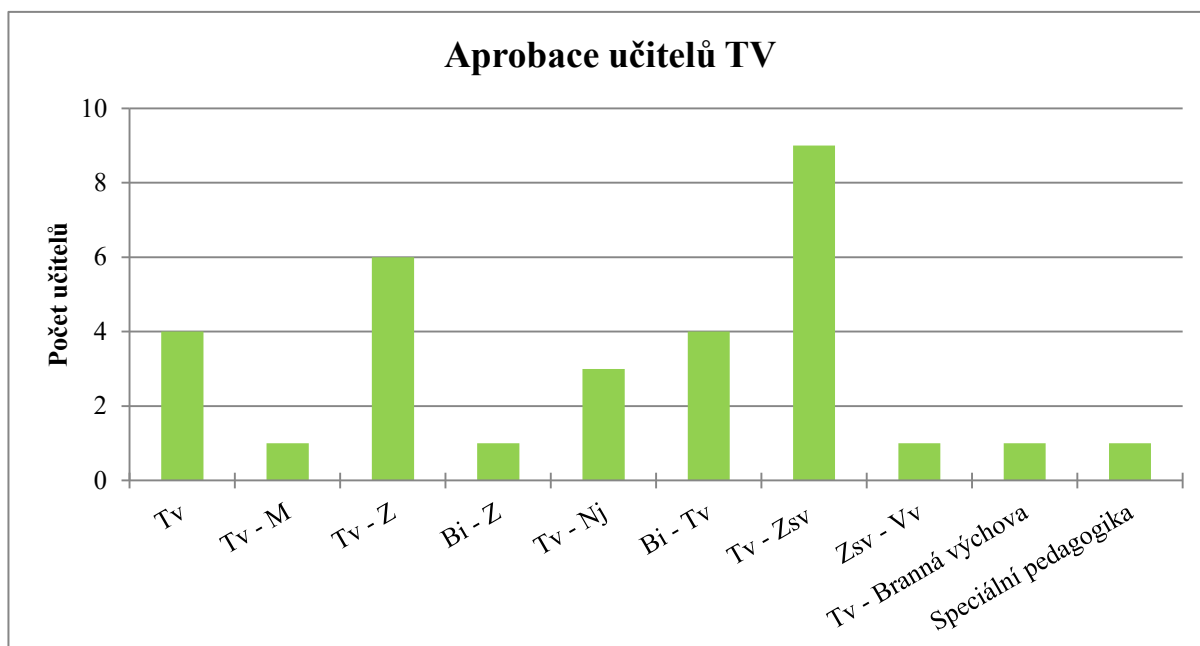
Z 31 dotazovaných učitelů TV je 17 žen a 14 mužů.

Graf č. 4: Vystudovaná VŠ



Nejvíce dotazovaných učitelů TV na gymnáziích v Ústeckém kraji má vystudovaný UJEP (11). Šest vyučujících uvedlo, že vystudovali konkrétně PF UJEP v Ústí nad Labem. Následných 6 učitelů absolvovalo studium na FTVS UK, 1 na PF UK a 1 na PřF UK v Praze. PF ZČU vystudovali 3 vyučující. Jeden učitel je absolventem PF UHK. Zbylí 2 vyučující TV uvedli, že vystudovali Pedagogickou fakultu.

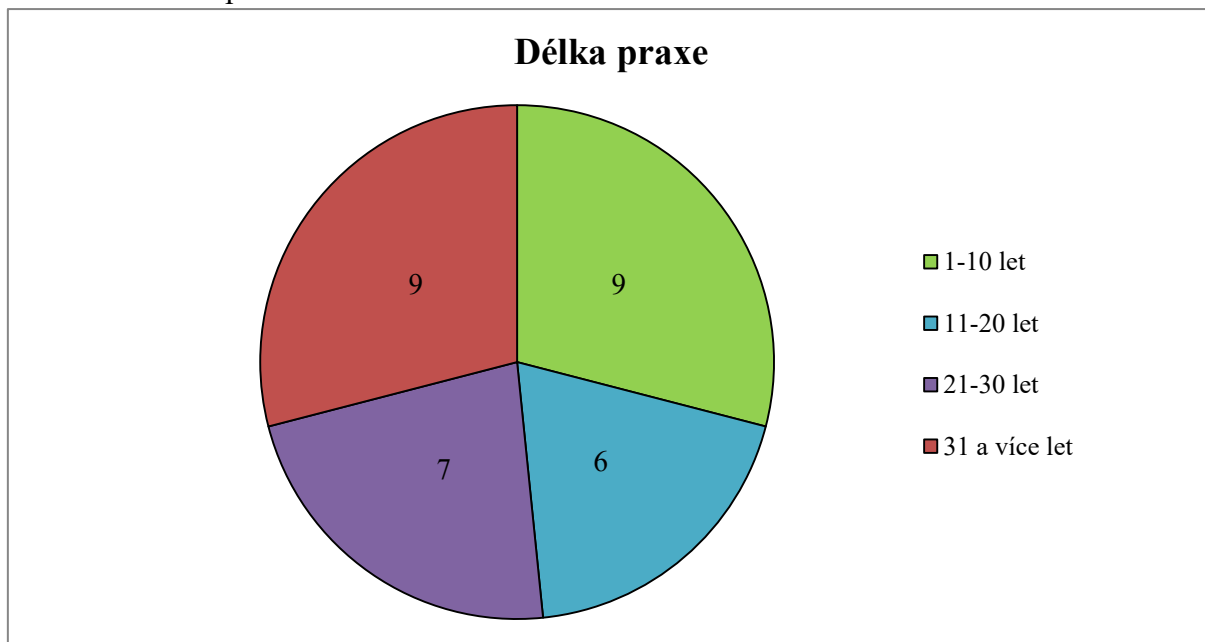
Graf č. 5: Aprobace učitelů TV



Nejvíce učitelů (9) má aprobaci na výuku TV a společenskovedního základu, následování 6 učitelů, kteří mají aprobaci TV - zeměpis. Jednooborovou TV mají 4 vyučující, stejně tak mají 4 učitelé aprobaci biologie - TV. Tři učitelé mají aprobaci TV - německý

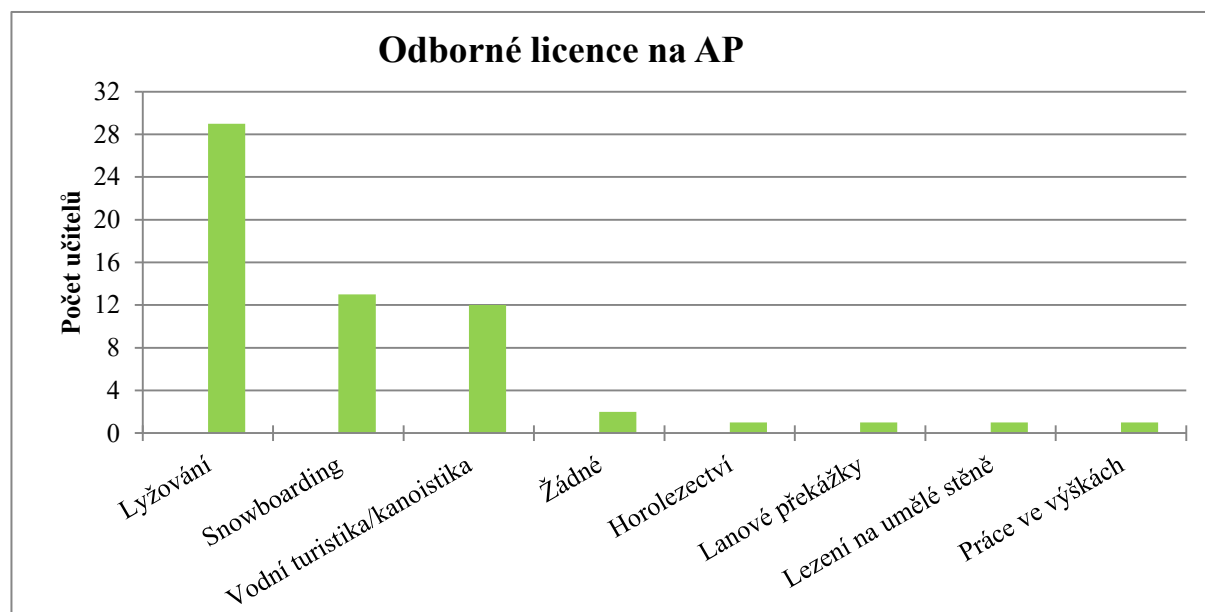
jazyk. Zbýlých 5 učitelů má aprobaci buď TV - matematika, biologie - zeměpis, společenskovední základ - výtvarná výchova, TV - branná výchova nebo speciální pedagogiku. Z 31 respondentů jich 6 vyučuje jen TV a zbylých 25 vyučuje TV v kombinaci s jiným předmětem.

Graf č. 6: Délka praxe učitelů



Z grafu je patrné, že nejvíc učitelů má praxi v oboru v rozmezí 1-10 let a v rozmezí 31 a více let. Délka praxe v rozmezí 11-20 let je nejméně častá. Učitelská praxe 7 vyučujících je v rozmezí 21-30 let.

Graf č. 7: Instruktorové licence



Nejvíce učitelů TV vlastní licenci instruktora lyžování, celkem 29. Licencí instruktora snowboardingu disponuje 13 učitelů tělesné výchovy. Dvanáct učitelů má licenci na vodní turistiku nebo kanoistiku. Licenci horolezectví, lanových překážek a lezení na umělé stěně vlastní vždy po jednom vyučujícím. Jeden vyučující navíc uvedl, že vlastní licenci pro práci ve výškách. Žádnou licenci nemají 2 učitelé TV.

4.2 Použité metody

K shromáždění potřebných dat pro tuto bakalářskou práci jsme zvolili dotazníkovou techniku. „Dotazník je nejfrekventovanější metodou zjišťování údajů“ (Gavora, 2010, str. 121). Podstatou dotazníkové metody je pokládání souboru otázek respondentům v písemné podobě.

Vytvořené semi-strukturované nestandardizované dotazníky byly určeny pro ředitele a učitele TV na gymnáziích v Ústeckém kraji. Dotazník pro ředitele obsahoval 17 otázek a dotazník pro učitele TV 19 otázek. Oba dotazníky se skládaly z těchto typů otázek:

- otevřené – nabízejí možnost odpovědět vlastními slovy
- uzavřené – nabízejí předem připravené odpovědi
- polouzavřené – nabízí více možných alternativ odpovědí, jednou z nich je otevřená možnost (např. „jiné, vypište, ...“)
- škálovací – vyjadřují míru souhlasu se stanoveným výrokiem (Tahal, 2017)

Při tvorbě dotazníkových otázek jsem vycházela ze studií na podobné téma (Adamec, 2009; Beranová, 2022; Tomeš, 2007; Kofroňová, 2011; Zink a Boyes, 2006), aby bylo možné výsledky porovnat.

4.3 Sběr dat

Pro tuto bakalářskou práci jsme sběr dat provedli za pomoci vytvořených online dotazníků, které jsme po telefonické domluvě s vedením škol rozeslali elektronickou poštou ředitelům a učitelům TV. Jelikož ale návratnost obou dotazníků byla nízká, rozeslali jsme dotazník i na gymnázia, která nám nepřišla účast na průzkumu. Dotazník byl anonymní, protože pro naše potřeby nebyl název školy důležitý. Průzkum byl realizován v březnu 2023. Jeho prostřednictvím jsme zjišťovali míru rozšíření a využívání AP ve výuce a míru podpory ze strany ředitele i učitelů TV. Vzorové dotazníky přikládáme v příloze (Příloha č. 1 a Příloha č. 2).

4.4 Vyhodnocení výsledků

Data získaná z dotazníků jsme statisticky zpracovali a vyhodnotili. U jednotlivých otázek jsme vyjádřili statistickou četnost odpovědí a získané hodnoty jsme převedli do grafů.

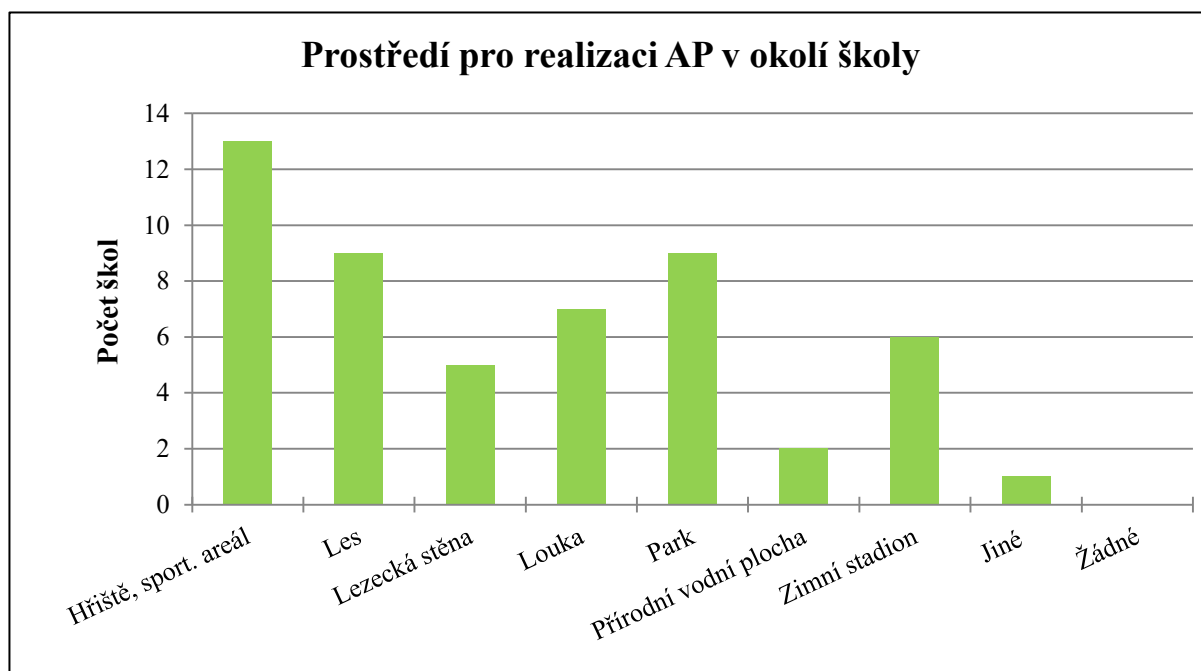
5 Výsledky

V této části naší bakalářské práce interpretujeme data shromážděná pomocí dotazníků rozeslaných na gymnázia v Ústeckém kraji. Oba dotazníky byly rozděleny do třech kategorií. První kategorie otázek se týkala charakteristiky výzkumného souboru, druhá kategorie otázek byla směřována na podmínky a výuku AP na škole a v poslední třetí kategorii jsme zjišťovali subjektivní názor respondentů na zařazování a výuku AP. Získaná data jsme znázornili v podobě grafů.

5.1 Dotazník pro ředitele

Dotazník pro ředitele – otázka č. 3: *Jaké prostředí pro realizaci AP máte k dispozici v okolí školy (do 1,5 km)?*

Graf č. 8: Prostředí v okolí školy pro AP



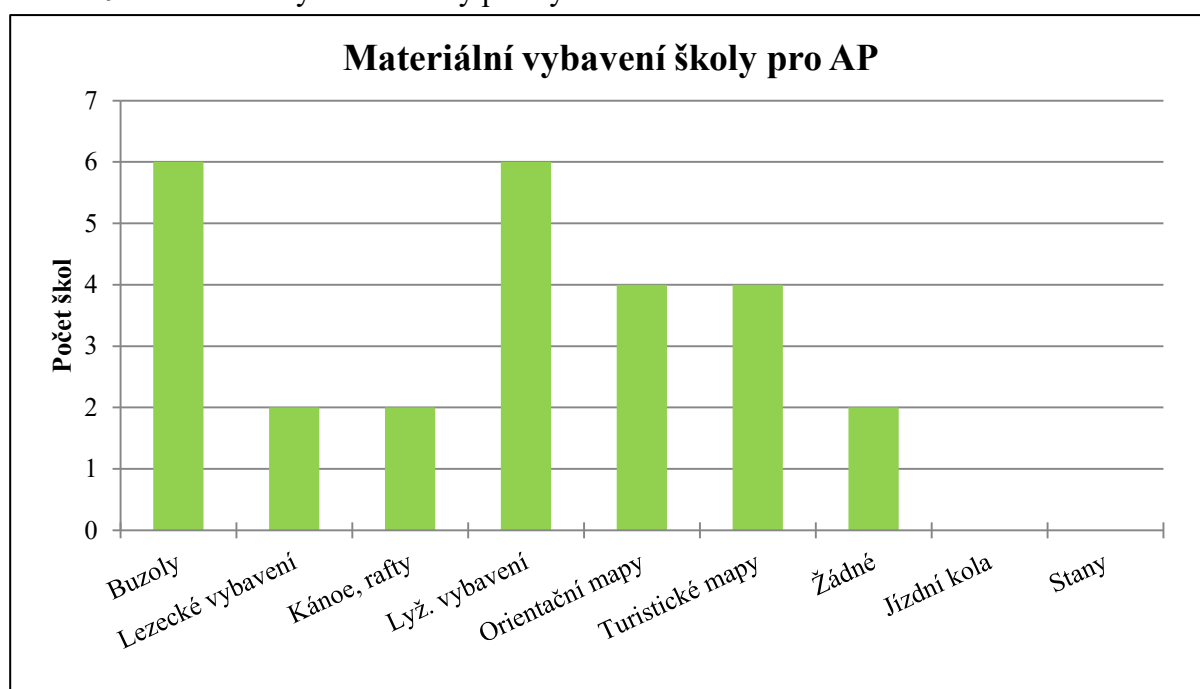
Zjistili jsme, že všechna gymnázia, která se podílela na průzkumu, mají k dispozici v okolí školy hřiště nebo sportovní areál. Devět škol má ve své blízkosti les a park. Louku má ve svém okolí 7 z 13 gymnázií. Lezeckou stěnu má v dosažitelné vzdálenosti 5 škol, nicméně nejsou často využívány v rámci výuky. Zimní stadion má možnost navštěvovat 6 gymnázií. Pro výuku mají k dispozici přírodní vodní plochu jen 2 ze škol a 1 škola uvedla, že se v okolí školy nachází koupaliště.

Dotazník pro ředitele – otázka č. 4, 5: *Mají vyučující možnost používat uvedená prostředí k výuce? Pokud ne, uveďte proč:*

V této otázce všech 13 ředitelů gymnázií uvedlo, že učitelé mají možnost využít prostředí v blízkosti školy v rámci výuky svých předmětů. Protože všichni v této otázce odpověděli ano, následující otázka č. 5 zůstala bez odpovědí.

Dotazník pro ředitele – otázka č. 6: *Jaké materiální vybavení má vaše škola k dispozici pro výuku AP?*

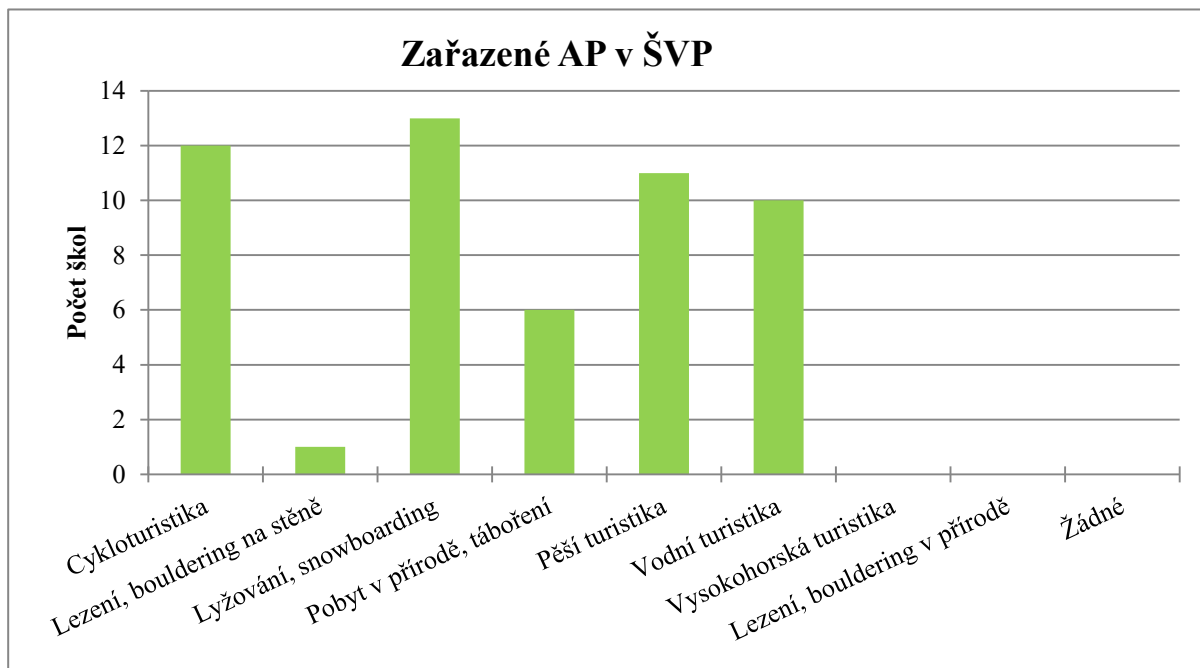
Graf č. 9: Materiální vybavení školy pro výuku AP



Na gymnáziích se nejčastěji setkáváme s lyžařským vybavením, buzolami a mapami. Šest gymnázií zde disponuje buzolami a lyžařským vybavením. Turistické a orientační mapy najdeme ve výbavě 4 gymnázií. S lezeckým vybavením se setkáme na 2 školách, stejně jako s kánoemi a rafty. Další 2 gymnázia uvedla, že nevlastní žádné vybavení pro aktivity v přírodě. Žádné gymnázium nevlastní jízdní kola ani stany.

Dotazník pro ředitele – otázka č. 7: *Které AP jsou zařazeny v ŠVP vaší školy?*

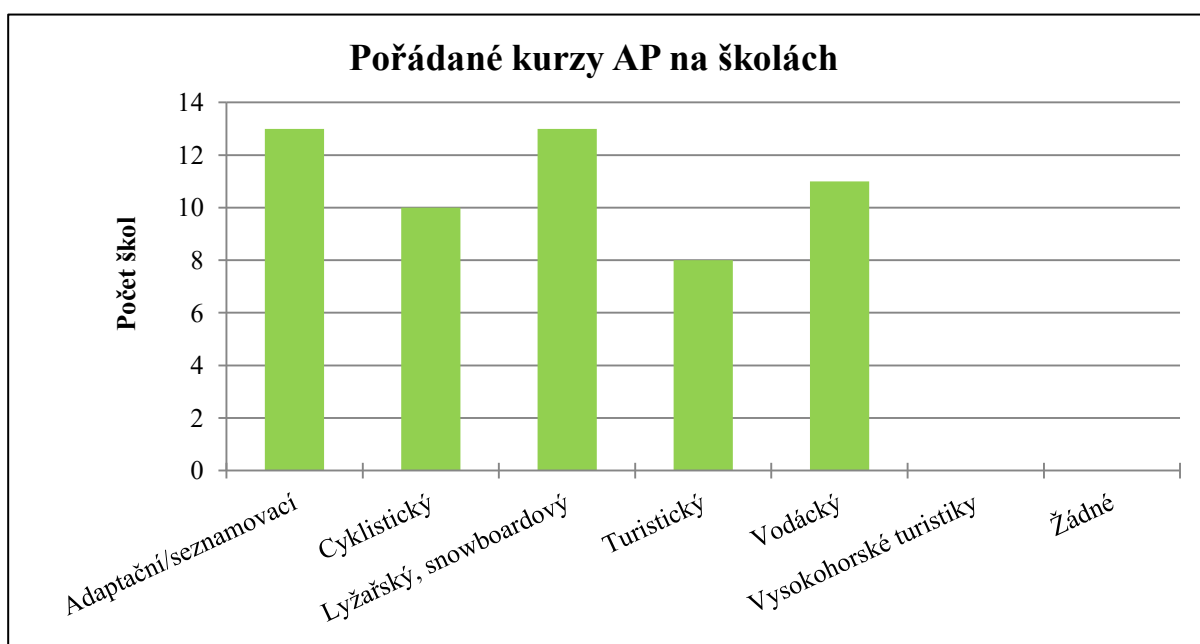
Graf č. 10: Zařazené AP v ŠVP



V ŠVP 13 gymnázií se můžeme setkat s AP v podobě lyžování a snowboardingu. Dalšími aktivitami v přírodě jsou cykloturistika, kterou má v ŠVP uvedeno 12 škol, a pěší turistika, kterou lze najít v ŠVP 11 škol. Vodní turistikou najdeme v osnovách 10 škol. Pobyt v přírodě a táboření má v ŠVP 6 gymnázií z 13. Ojedinele můžeme najít lezení a bouldering na stěně. Další aktivity, jako lezení a bouldering v přírodě nebo vysokohorská turistika, nejsou dle odpovědí respondentů zařazeny v žádném z třinácti ŠVP G.

Dotazník pro ředitele – otázka č. 8: *Jaké kurzy AP pořádá vaše škola pro studenty?*

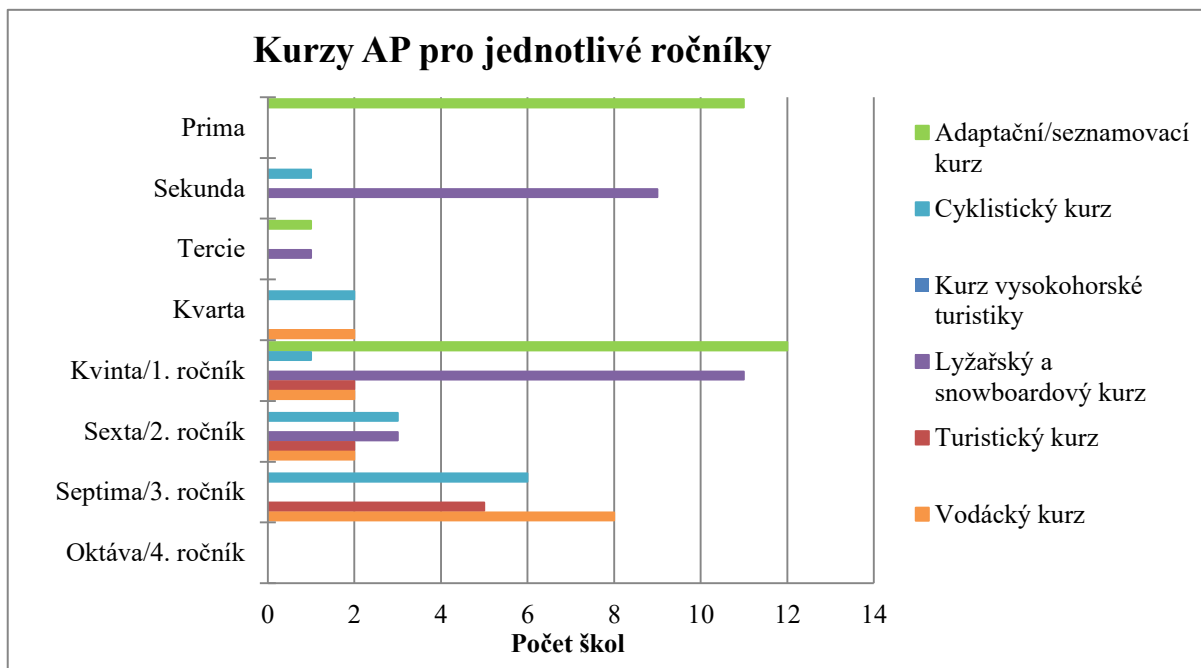
Graf č. 11: Pořádané kurzy AP na školách



Adaptační/seznamovací kurz, stejně jako lyžařský kurz, pořádá každé gymnázium, které se účastnilo našeho průzkumu. Jedenáct respondentů uvádí, že pro studenty pořádají kurz vodácký. Cyklistický kurz pořádá 10 škol a turistický kurz se koná jen na 8 gymnáziích. Žádný z respondentů nepořádá pro studenty svých škol kurz vysokohorské turistiky.

Dotazník pro ředitele – otázka č. 9: *Uved'te, pro které ročníky jsou jednotlivé kurzy určené:*

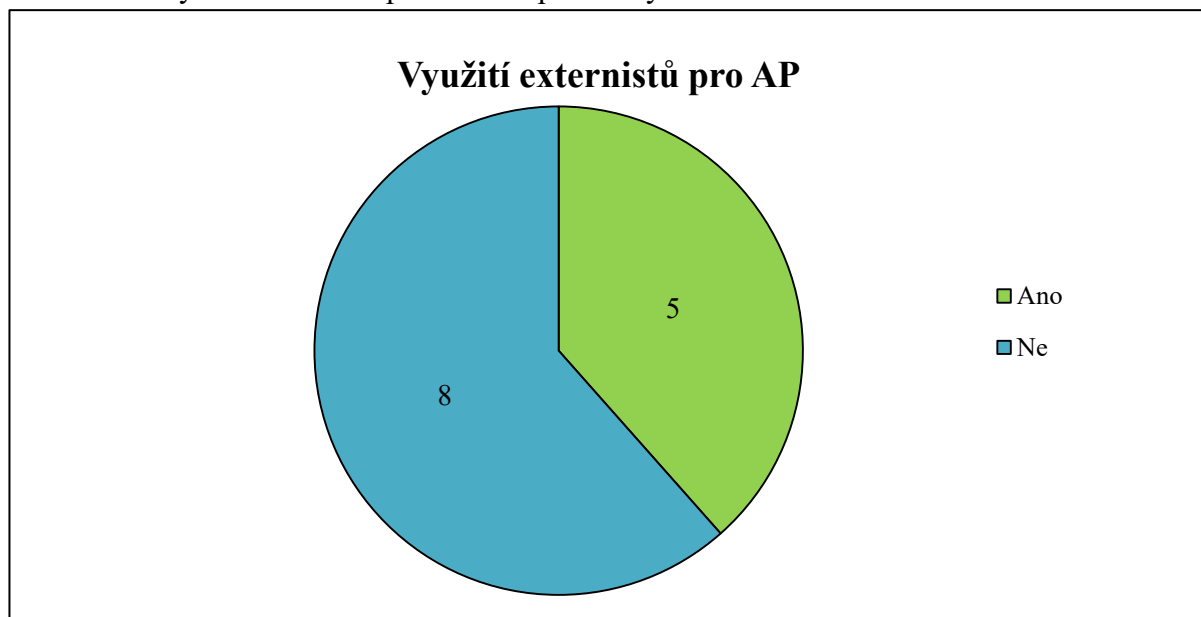
Graf č. 12: Kurzy AP v jednotlivých ročnících



Adaptační, nebo též seznamovací kurz je v primě pořádán 11 gymnázii, v tercii 1 gymnáziem a 12 gymnázii pro kvintu/1. ročník. Cyklistický kurz je na 1 škole určený pro studenty sekundy, kvinty/1. ročníku, na 2 školách pro studenty kvarty, ve 3 gymnáziích pro studenty sexty/2. ročníků a na 6 gymnáziích je konaný pro studenty septimy/3. ročníků. Na 9 gymnáziích je lyžařský a snowboardový kurz pořádáný v sekundě, na 1 gymnáziu v tercii, studenti 11 škol ho absolvují v kvintě/1. ročníku a studenti 3 gymnázií v sextě/2. ročníku. V 1. a 2. ročnících pořádají dvě gymnázia kurz turistický a dalších 5 gymnázií ho pořádá ve 3. ročníku. Vodácký kurz je v kvartě, kvintě/1. ročníku a sextě/2. ročníku konaný na 2 gymnáziích, a v 8 školách se pořádá pro studenty septimy/3. ročníků. Z grafu je patrné, že se pro studenty oktávy/4. ročníků nepořádají žádné kurzy.

Dotazník pro ředitele – otázka č. 10, 11: *Využíváte pro kurzovní výuku AP externích pracovníků? Pokud ano, pro jaké účely?*

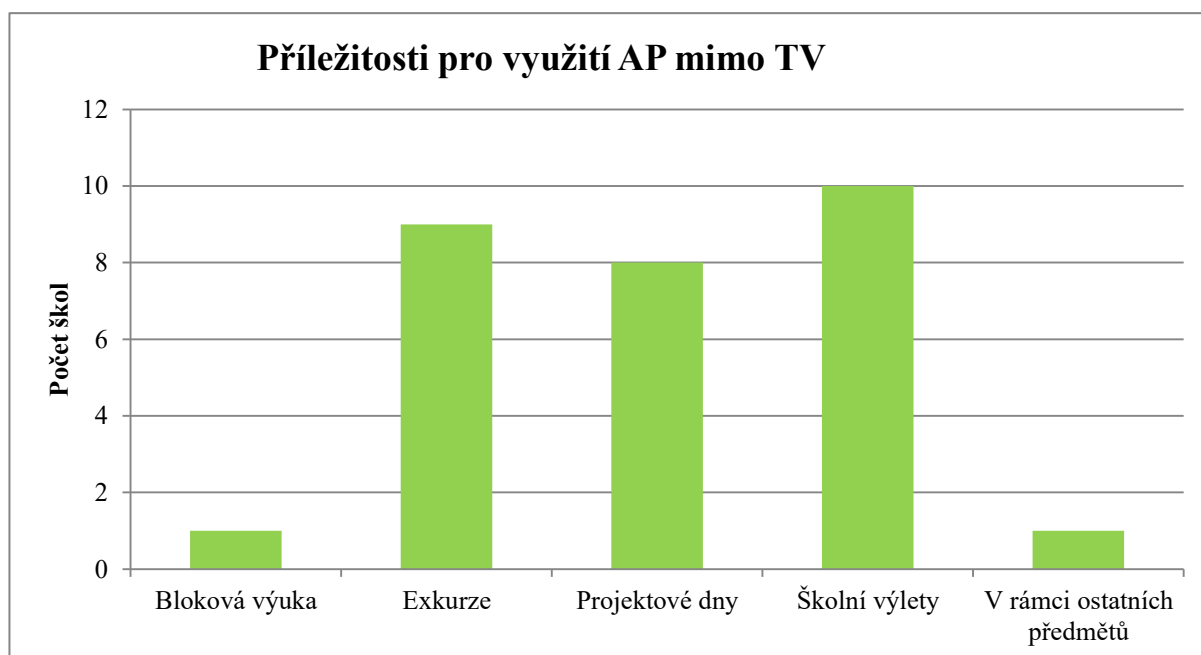
Graf č. 13: Využití externích pracovníků pro kurzy AP



Pět z třinácti zkoumaných gymnázií využívá externích pracovníků pro kurzy konané mimo školu. Nejčastěji se jedná o instruktory vodáckého kurzu a další jiné instruktory. Zbýlých 8 gymnázií externisty nevyužívají, instruktory na kurzech jsou vyučující na škole.

Dotazník pro ředitele – otázka č. 12 a č. 13: *Využíváte AP i mimo výuku tělesné výchovy? Pokud ano, při jakých příležitostech?*

Graf č. 14: Příležitosti pro využití AP mimo výuku TV

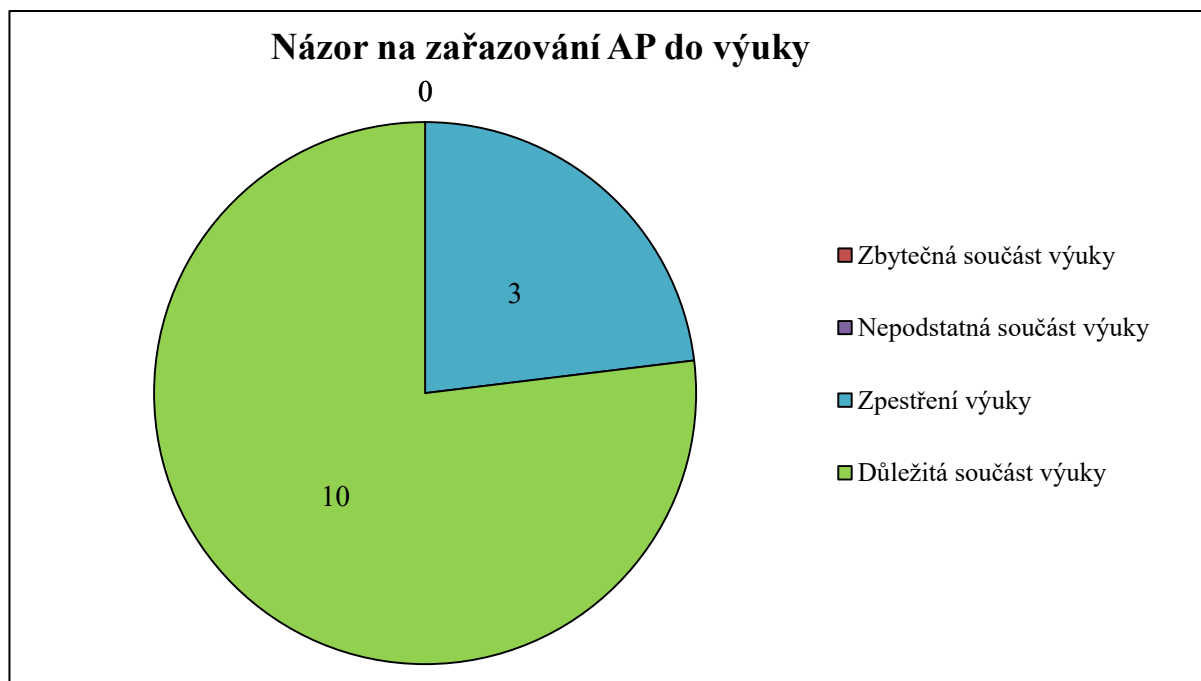


Na tuto otázku odpovědělo všech 13 ředitelů kladně, a následně upřesnili, při jakých dalších příležitostech využívají AP. V 10 případech se jedná o školní výlety, následované

exkurzemi v 9 školách. Osm gymnázií využívá AP v rámci projektových dnů. Jen jedna škola tyto aktivity využívá v blokové výuce nebo v rámci ostatních předmětů. Jedná se např. o výuku zeměpisu, biologie, ekologie a umění a kultury.

Dotazník pro ředitele – otázka č. 15: *Jaký máte názor na zařazování AP do výuky?*

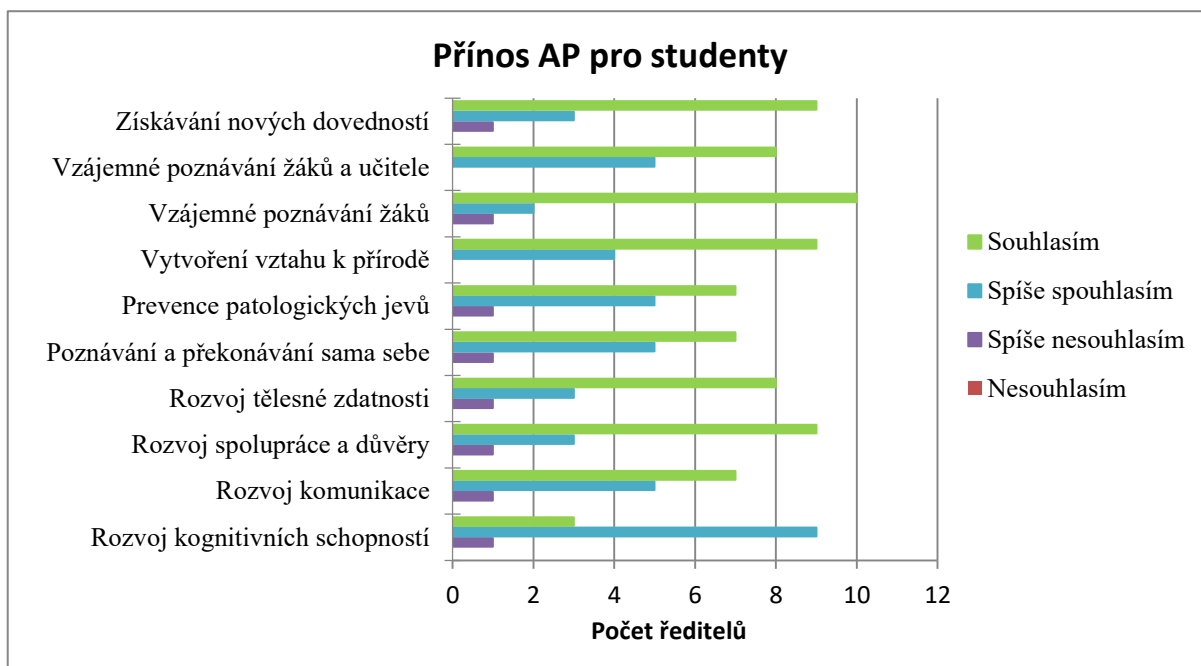
Graf č. 15: Názor na zařazení AP do výuky



Dále jsme se ředitelů ptali na jejich osobní názor na zařazování AP do výuky. Tři z nich považují AP jako zpestření výuky. Zbýlých 13 ředitelů gymnázií berou AP jako důležitou součást výuky.

Dotazník pro ředitele – otázka č. 16: *Přínos AP pro studenty:*

Graf č. 16: Přínos AP pro studenty



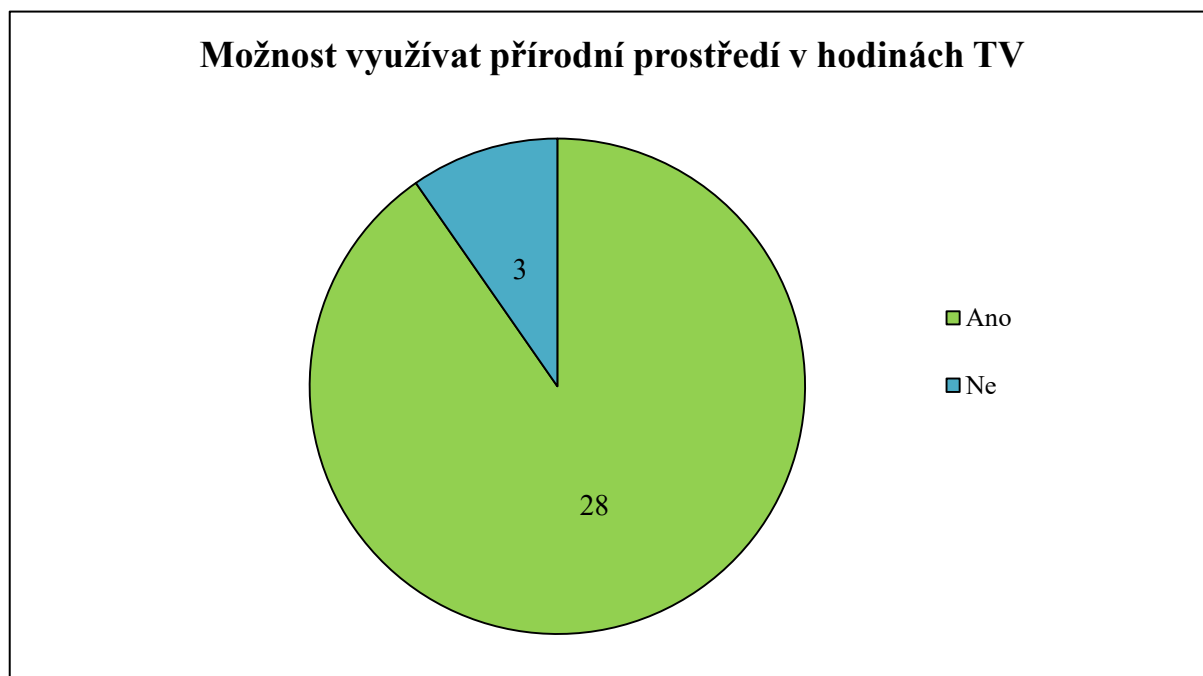
V tomto grafu je znázorněné, v jaké míře ředitelé (ne)souhlasí s jednotlivými přínosy AP. S tvrzením, že AP umožňují studentům získat nové dovednosti, souhlasilo 9 ředitelů, spíše souhlasili 3 ředitelé a spíše nesouhlasil 1 ředitel. Osm ředitelů souhlasí a 5 ředitelů spíše souhlasí, že AP mají vliv na vzájemné poznávání žáků a učitele. Se souhlasem v přínosu AP pro vzájemné poznávání žáků jsme se setkali u 10 ředitelů, spíš souhlasili 2 ředitelé a jeden z 13 ředitelů spíše nesouhlasil. U vytváření vztahu k přírodě nám 9 ředitelů uvedlo, že s tímto tvrzením souhlasí, a zbylí 4 že spíše souhlasí. S možnou prevencí patologických jevů u studentů z 13 ředitelů souhlasí 7, spíš souhlasí 5 a spíš nesouhlasí 1 z nich. Sedm ředitelů souhlasí s vlivem AP na sebepoznávání a překonávání sama sebe, spíš souhlasí 5 ředitelů a spíš nesouhlasí jeden ředitel. S přínosem AP v rozvoji tělesné zdatnosti studentů souhlasí ředitelé 8 gymnázií, spíše souhlasí 3 ředitelé gymnázií a spíš nesouhlasí 1 ředitel. S rozvojem spolupráce a důvěry souhlasí 9 ředitelů, stejně jako u vytváření vztahu k přírodě, spíše souhlasí 3 ředitelé gymnázií a jeden ředitel spíš nesouhlasí. Sedm ředitelů gymnázií souhlasí s rozvojem komunikace studentů při AP, dalších 5 jich spíš souhlasí a jen jeden nesouhlasí. S rozvojem kognitivních schopností u studentů prostřednictvím AP souhlasí jen 3 ředitelé, spíš souhlasí 9 ředitelů a zbylý jeden ředitel spíš nesouhlasí.

V doplňující otázce č. 17: *Jiný přínos AP* se jeden z ředitelů se vyjádřil, že vidí přínos AP také v aktivizaci žáků pro některé činnosti.

5.2 Dotazník pro učitele TV

Dotazník pro učitele TV – otázka č. 9: *Máte možnost využívat v hodinách TV přírodní prostředí v okolí školy?*

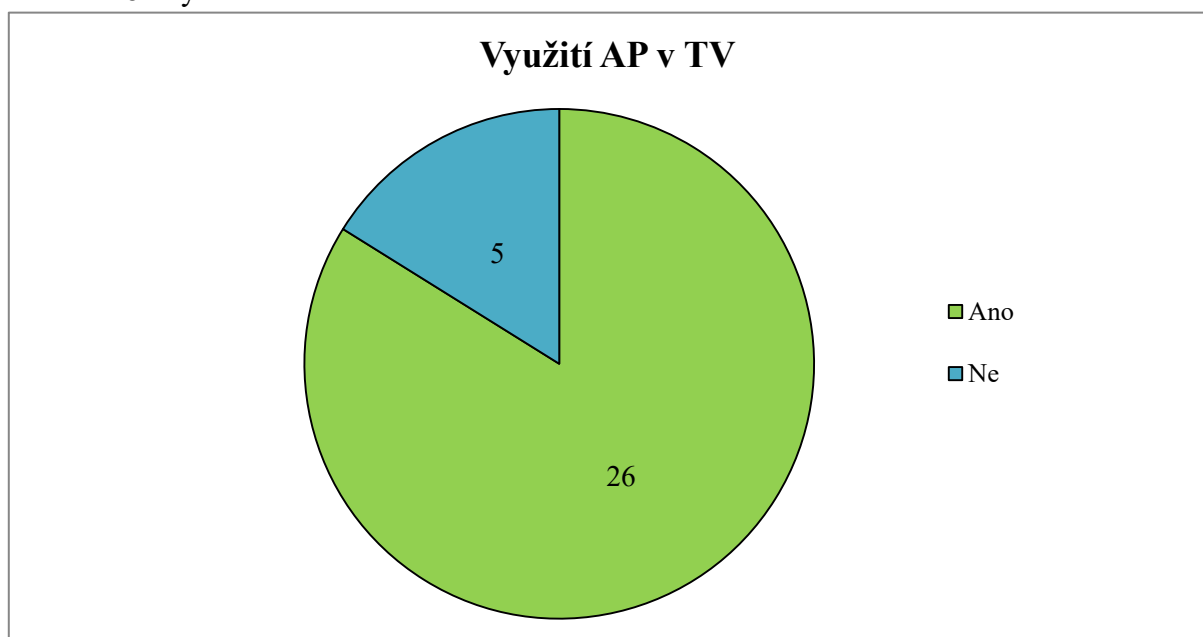
Graf č. 17: Možnost využívat přírodní prostředí v okolí školy



Z celkového počtu 31 vyučujících TV má 28 z nich možnost využívat ve svých hodinách AP. Zbylí 3 učitelé uvedli, že tuto možnost nemají.

Dotazník pro učitele TV – otázka č. 10: *Využíváte AP v hodinách TV?*

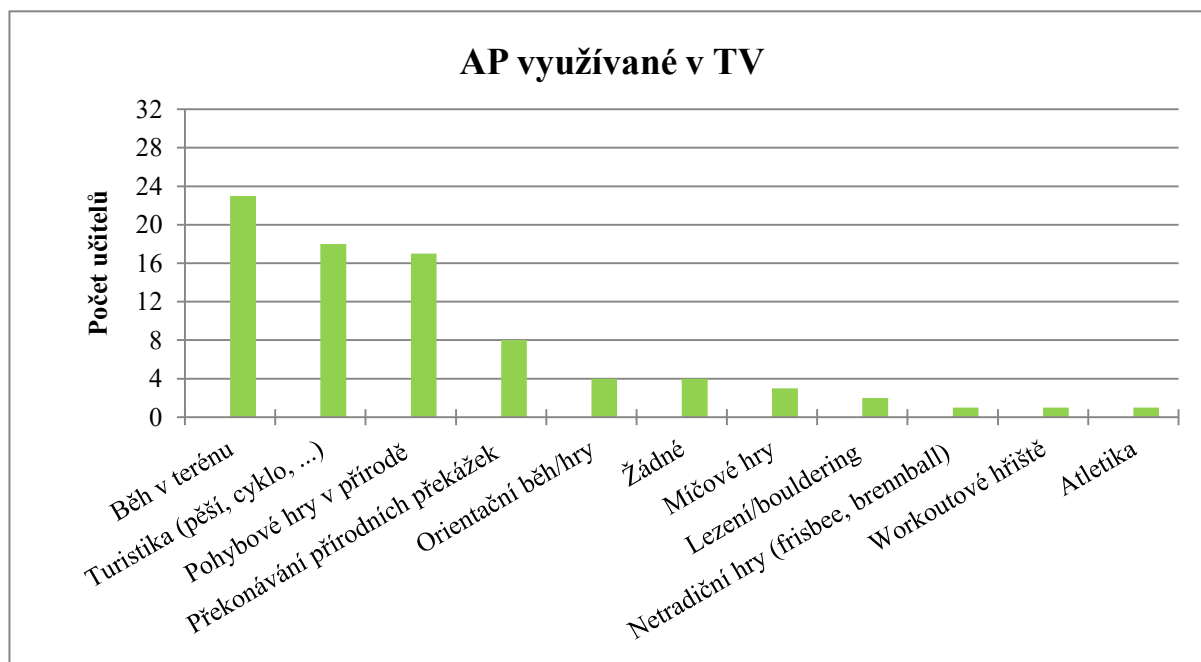
Graf č. 18: Využívání AP v hodinách TV



AP v rámci vyučovacích hodin TV využívá 26 učitelů a jen 5 vyučujících je nevyužívá.

Dotazník pro učitele TV – otázka č. 11: *Vyberte, které AP využíváte v hodinách TV.*

Graf č. 19: AP využívané v hodinách TV

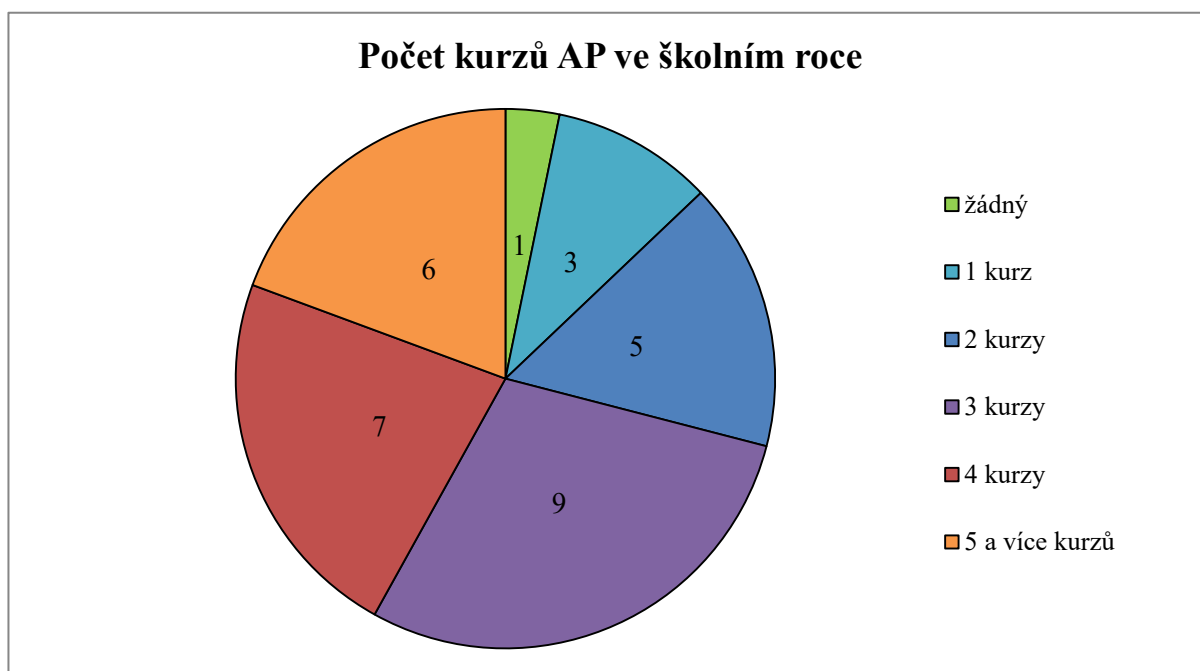


Z grafu vyplývá, že se v hodinách TV studenti nejčastěji setkají s během v terénu, konkrétně tuto formu AP využívá ve svých hodinách 23 učitelů. S různými druhy turistiky pracuje v hodinách 18 vyučujících. Pohybové hry v přírodě zařazuje do své výuky 17 učitelů TV. Sedm učitelů TV v hodinách používá AP, při kterých studenti musí překonávat různé překážky z přírodních materiálů. S výukou orientačního běhu nebo her se setkají žáci 4 učitelů TV. Lezení nebo bouldering ve výuce využívají jen 2 tělocvikáři. Žádné z AP nevyučují 4 učitelé TV.

Mezi jiné činnosti, které vyučující TV zařazují do hodin a označili je jako AP, patří míčové hry (3), netradiční hry (1), atletika (1) a cvičení na workoutovém hřišti (1).

Dotazník pro učitele TV – otázka č. 12: *Kolik pořádá vaše škola kurzů se zaměřením na AP v školním roce?*

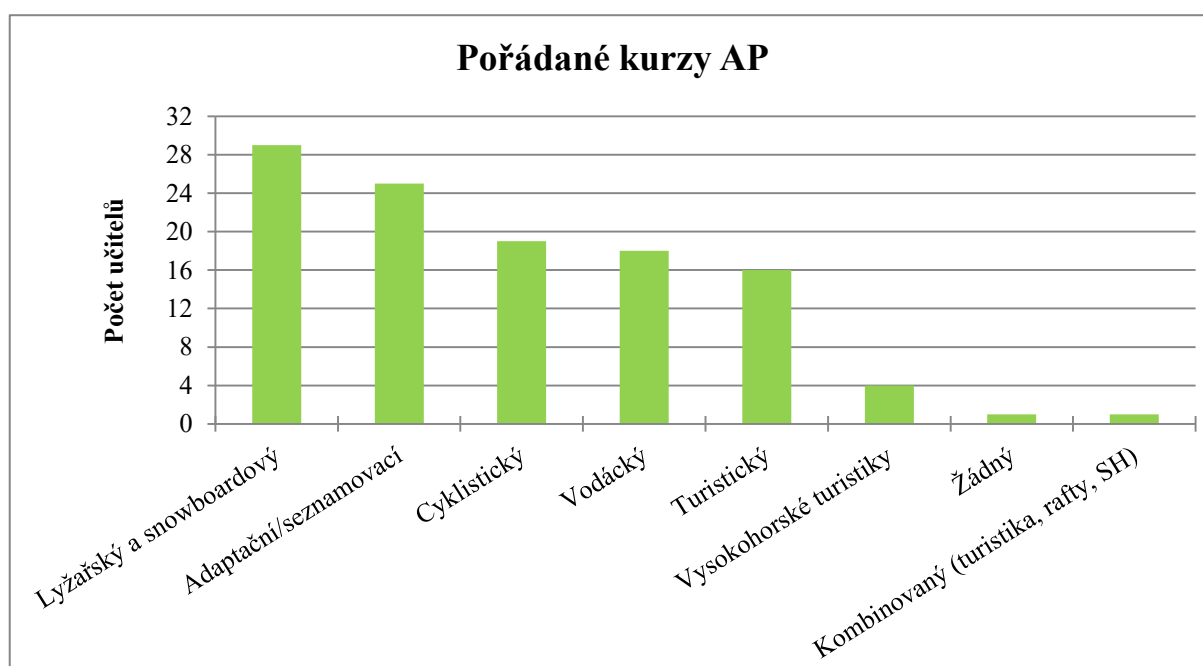
Graf č. 20: Počet kurzů AP v školním roce



Od 3 respondentů jsme zjistili, že se u nich na gymnáziu v průběhu školního roku pořádá jeden kurz se zaměřením na AP. Dva kurzy za rok se konají na školách 5 vyučujících TV. Nejvíce učitelů TV (9) uvedlo, že pro studenty ročně pořádají 3 kurzy AP. Se 4 kurzy AP v školním roce se setkáme u 7 učitelů na gymnáziích a dalších 6 vyučujících potvrdilo, že se na jejich škole pořádá 5 a více kurzů v roce. Jeden učitel tělocviku uvedl, že se na jeho škole nepořádá žádný kurz zaměřený na AP.

Dotazník pro učitele TV – otázka č. 13: *Jaké kurzy AP pořádáte v školním roce?*

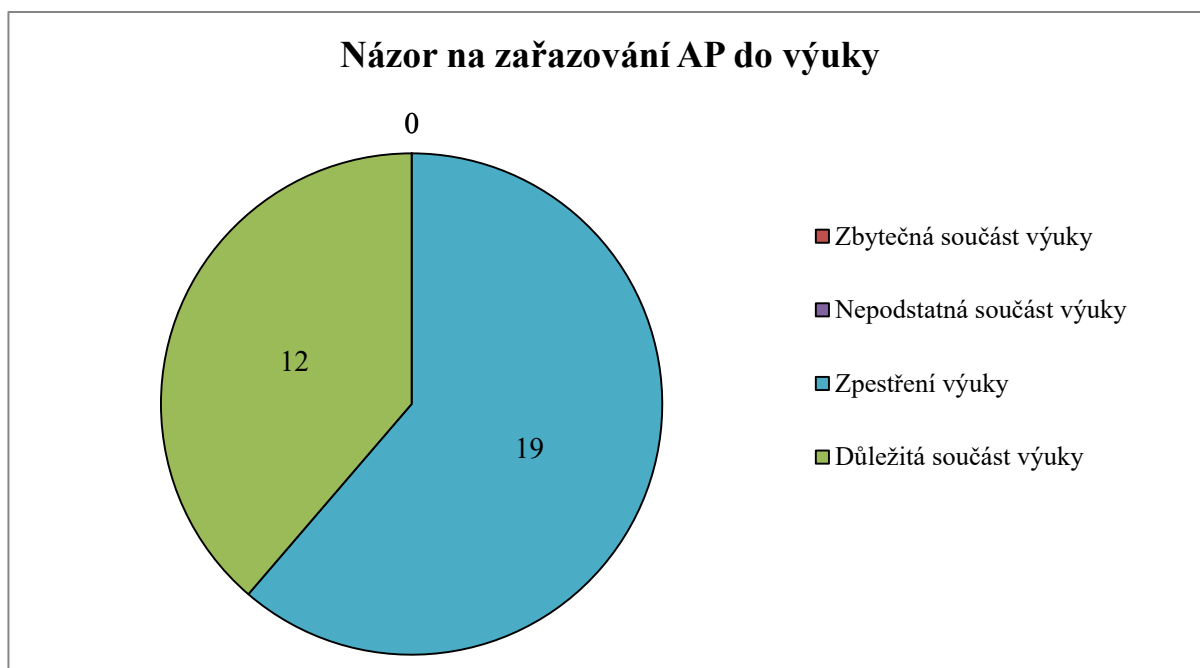
Graf č. 21: Pořádané kurzy AP



V další otázce jsme se vyučujících ptali, které kurzy AP pořádají. Lyžařský a snowboardový kurz se pořádá na školách 29 učitelů TV. Dále 25 respondentů uvádí, že se na jejich škole konají adaptační/seznamovací kurzy. Z celkového počtu 31 učitelů TV jich 19 odpovědělo, že pro své studenty pořádají kurz cyklistický. Vodácký kurz se koná na gymnáziích u 18 vyučujících TV. Šestnáct učitelů uvedlo, že na jejich gymnáziu jsou pořádány i turistické kurzy. Na gymnáziích u 4 učitelů TV se pořádá kurz vysokohorské turistiky. Jeden vyučující uvedl, že nepořádají žádné kurzy AP a další jeden odpověděl, že se na jeho škole pořádá kurz, který kombinuje AP s jinou činností.

Dotazník pro učitele TV – otázka č. 14: *Jaký máte názor na zařazování AP do výuky TV?*

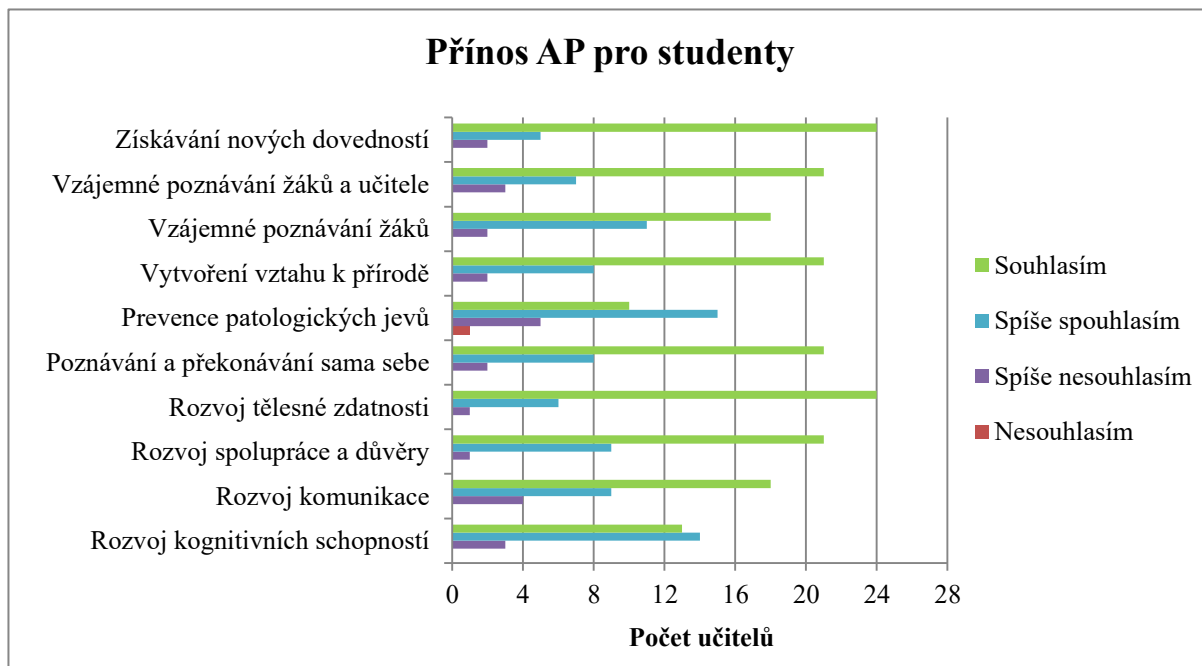
Graf č. 22: Názor na zařazování AP do výuky



V další otázce jsme se učitelů TV ptali na jejich osobní názor na zařazování AP do výuky. Dvanáct tělocvikářů považuje AP za důležitou součást výuky a pro zbylých 19 učitelů jsou AP zpestřením výuky.

Dotazník pro ředitele TV – otázka č. 15: *Přínos AP pro studenty:*

Graf č. 23: Přínos AP pro studenty



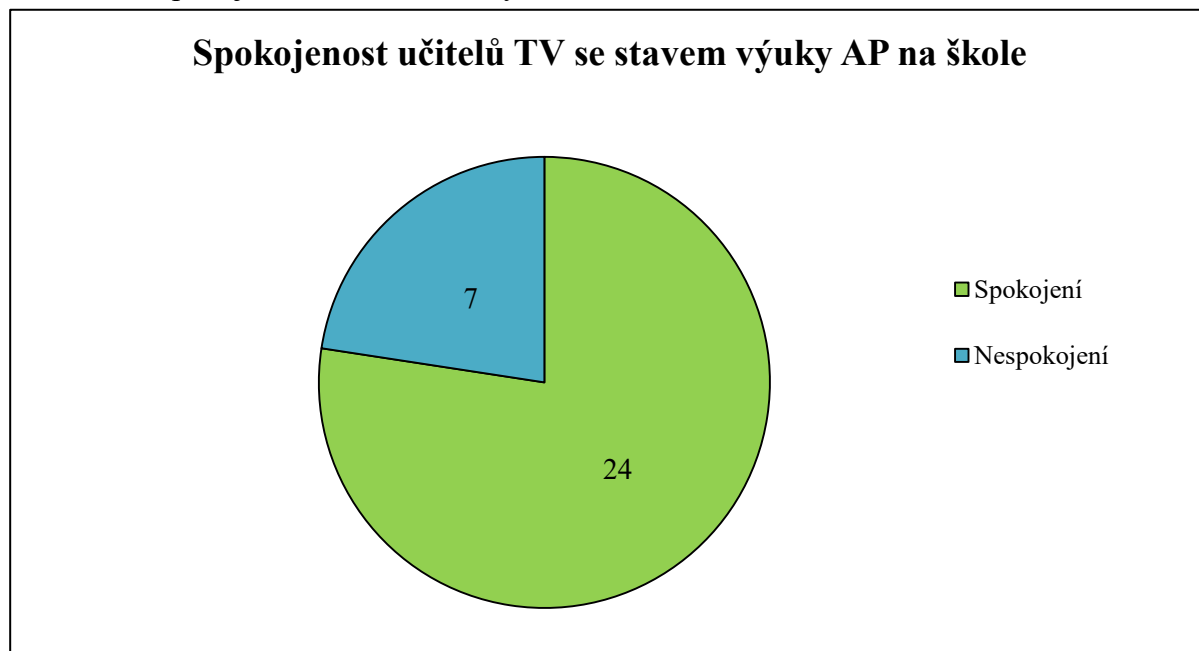
Tento graf znázorňuje, v jaké míře vyučující TV (ne)souhlasí s jednotlivými přínosy AP pro studenty. Dvacet čtyři učitelů TV souhlasí, 5 spíše souhlasí a 2 spíše nesouhlasí s přínosem AP v získávání nových dovedností. Se vzájemným poznáváním žáků a učitele souhlasí 21, spíše souhlasí 7 a spíše nesouhlasí 3 vyučující TV. U tvrzení, že AP umožňují vzájemné poznávání studentů mezi sebou, uvádí 18 učitelů TV, že souhlasí, 11 učitelů že spíše souhlasí a 2 učitelé že spíše nesouhlasí. Dvacet jedna vyučujících TV souhlasí, že AP mají patrný přínos pro vytváření vztahu žáků k přírodě, dalších 8 vyučujících spíše souhlasí a 2 vyučující spíše nesouhlasí. S tvrzením, že AP mohou sloužit jako prevence patologických jevů u studentů, souhlasí 10 učitelů, spíše souhlasí 15 učitelů, spíše nesouhlasí 5 učitelů a nesouhlasí 1 učitel TV. Se sebepoznáváním a překonáváním sama sebe souhlasí 21 vyučujících TV, dalších 8 spíše souhlasí a 2 vyučující TV spíše nesouhlasí. Dvacet čtyři učitelů TV souhlasí s přínosem AP v rozvoji tělesné zdatnosti studentů, spíše souhlasí 6 učitelů a spíše nesouhlasí 1 učitel. S tvrzením, že AP mají vliv na rozvoj spolupráce a důvěry, souhlasí 21 vyučujících TV, dalších 9 spíše souhlasí a 1 vyučující spíše nesouhlasí. S rozvojem komunikace souhlasí 18 učitelů, spíše souhlasí 9 učitelů a 4 učitelé spíše nesouhlasí s tímto přínosem. Třináct vyučujících souhlasí s vlivem AP na rozvoj kognitivních schopností, dalších 14 učitelů spíše souhlasí s tímto tvrzením a 3 vyučující s ním spíše nesouhlasí.

V doplňující otázce č. 16: *jiný přínos AP* jsme od učitelů zjistili další různé benefity a výhody AP. Dva vyučující spatřují benefit AP ve vystoupení studentů ze své komfortní zóny a další dva považují za výhodu AP pohyb v přirozeném (zdravém) prostředí. Někteří učitelé vidí přínos v budování vztahu k pohybovým aktivitám (1), ve zpestření výuky (1), v tvoření

ideálu kalokagathie (1) nebo v rozvoji psycho-fyzické odolnosti (1). Mezi další benefity učitelé uvedli navýšení všeobecného přehledu studentů, rozvoj samostatnosti studentů (1) a kladného vztahu k přírodě (1).

Dotazník pro učitele TV – otázka č. 17: *Jste spokojeni s aktuálním stavem výuky AP na Vaší škole?*

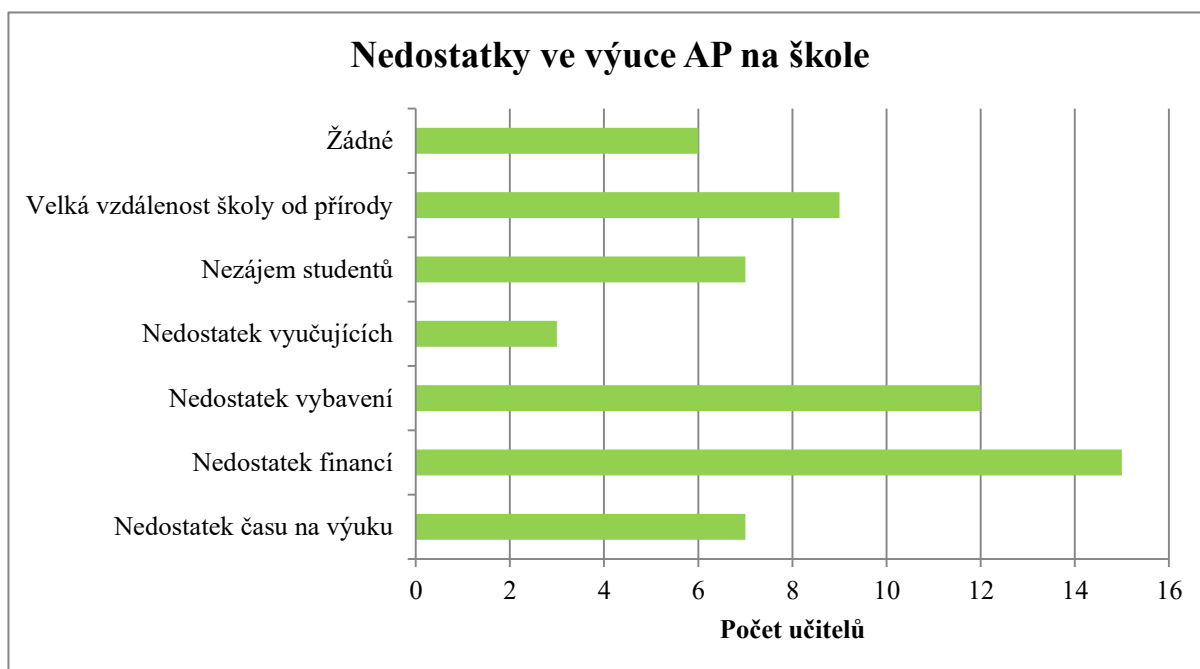
Graf č. 24: Spokojenost učitelů TV s výukou AP na škole



Se stavem výuky AP na gymnáziích je spokojeno 24 učitelů TV. Zbýlých 7 uvedlo, že jsou z různých důvodů nespokojeni. Tyto důvody jsou uvedené v následujících dvou otázkách.

Dotazník pro učitele TV – otázka č. 18: *Jaké jsou nedostatky ve výuce AP na Vaší škole?*

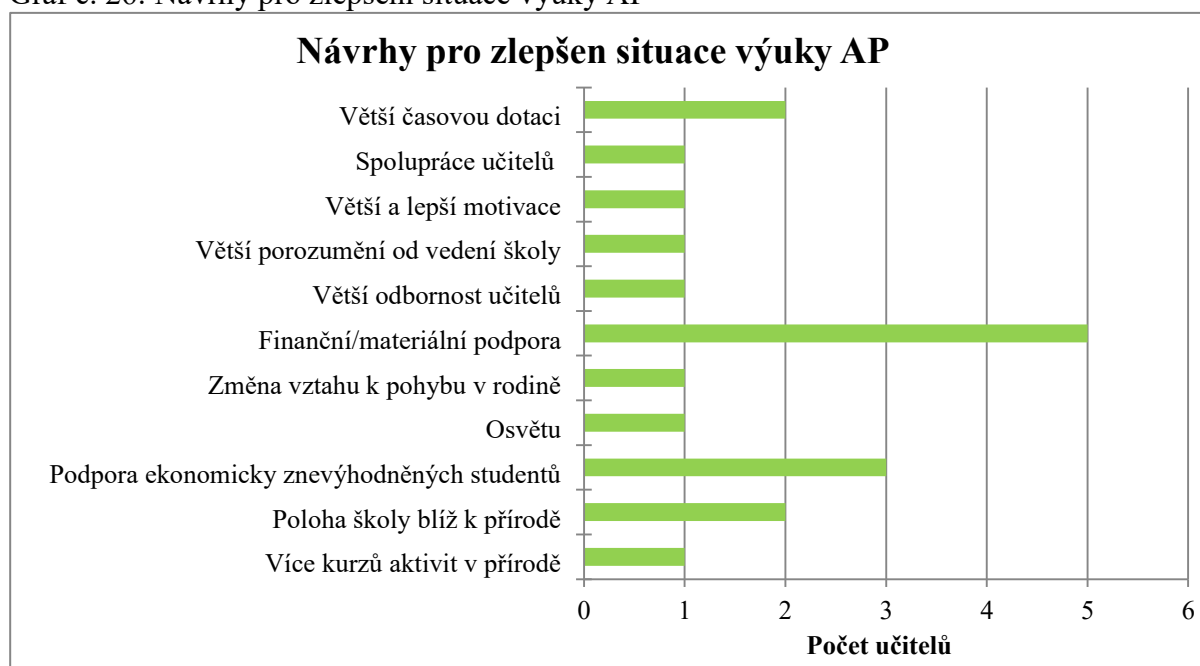
Graf č. 25: Nedostatky ve výuce AP na škole



Podle 15 respondentů je největším nedostatkem ve výuce AP nedostatek financí. V nedostatku materiálního vybavení pro AP spatřuje překážku 12 vyučujících TV. Devět učitelů uvedlo, že problémem ve výuce AP je velká vzdálenost školy od přírodního prostředí. Pro 7 respondentů je komplikací pro AP nedostatek času na výuku a pro dalších 7 nezájem studentů. V malém počtu vyučujících vidí nedostatek 3 respondenti. Šest učitelů nevidí žádné nedostatky ve výuce AP.

Dotazník pro učitele TV – otázka č. 19: *Co byste navrhl/a pro zlepšení situace výuky AP?*

Graf č. 26: Návrhy pro zlepšení situace výuky AP



Z tohoto grafu je patrné, že by výuce AP podle 5 vyučujících pomohla větší finanční nebo materiální podpora. Dva učitelé uvedli, že by větší časová dotace hodin přispěla ke zlepšení stavu výuky AP a další 2 učitelé by ocenili, kdyby v okolí školy bylo více přírody. Jedním z návrhů pro zlepšení výuky AP je spolupráce učitelů více předmětů na výuce v přírodním prostředí, s čímž souvisí i větší motivace vyučujících pro vyučování v přírodě. Jeden z učitelů má názor, že by větší porozumění ze strany vedení školy mělo dopad na zlepšení situace výuky AP. Dalším zlepšením výuky AP by podle jednoho učitele byla větší odbornost učitelů v této oblasti a jejich vlastní vztah k těmto aktivitám. Více kurzů AP by podle jednoho vyučujícího TV také vylepšilo aktuální situaci. Ze strany studentů by ke zlepšení výuky AP podle 1 učitele TV přispěla změna vztahu k pohybu v rodinných poměrech. Tři vyučující TV zastávají názor, že by pokrok ve výuce AP mohla přinést finanční podpora ekonomicky znevýhodněných studentů. Jeden z učitelů navrhuje osvětu, ve smyslu větší popularizace AP mezi učiteli i studenty.

6 Diskuze

V této kapitole věnujeme pozornost zhodnocení metodiky práce, zhodnocení naplnění cílů práce, zhodnocení výsledků a porovnání našich výsledků s výsledky prací na podobné téma.

6.1 Zhodnocení metodiky práce

Pro potřeby této práce jsem zvolila metodu získání dat prostřednictvím dotazníků, jelikož nebylo z hlediska časových možností možné navštívit všechna gymnázia osobně. Před rozesláním dotazníků jsem vedení škol telefonicky kontaktovala a informovala je o svých úmyslech. Domnívala jsem se, že tak zajistím větší návratnost dotazníků, než kdybych zvolila jen způsob rozeslání dotazníků s průvodním dopisem. Opak byl ale pravdou, návratnost obou dotazníků byla příliš nízká, proto jsem dotazníky nakonec rozeslala na všechna gymnázia v Ústeckém kraji.

S ohledem na to, že se jednalo o mou první zkušenost s tvořením a distribuováním dotazníku, vidím zpětně některé nedostatky. Jde o nepřesné formulace otázek, možné vynechání některých otázek, které nebyli potřebné vzhledem k stanoveným cílům práce, a rozšíření jiných otázek. Lépe formulovaná mohla být např. otázka zaměřená na vystudovanou VŠ vyučujících. Dále jsem se mohla doptat, z jakého důvodu učitelé nevyužívají AP v hodinách TV.

6.2 Zhodnocení výsledků výzkumu

Hlavním cílem této práce je zjistit současný stav výuky outdoorových aktivit na gymnáziích v Ústeckém kraji. Dílčími cíli této práce bylo zjistit realizovanou podobu a rozsah aktivit v přírodě, jaké mají gymnázia uvedené v ŠVP a jakou má oblast aktivit v přírodě podporu ze stran ředitelů i učitelů tělesné výchovy. Dalším z dílčích cílů bylo zjistit, jaké mají školy možnosti a jak jsou vybaveny pro výuku aktivit v přírodě. Pomocí otázek v dotazníku se nám podařilo splnit všechny výše uvedené cíle.

AP jsou na gymnáziích ve velké míře pořádány ve formě kurzů, nebo jsou učitelé zařazovány přímo do výuky TV. Studenti ale mají možnost se s nimi setkat i v rámci různých exkurzí, školních výletů, bloků výuky, také ve výuce dalších předmětů nebo i při projektových dnech, pravděpodobně v podobě pěší turistiky nebo různých her a cvičení v přírodě.

Převážná část učitelů TV využívá ve svých hodinách činnosti z oblasti AP. Nejpočetněji zařazovanými AP je běh v terénu, turistika a pohybové hry v přírodě. Dále jsou

zmíněné činnosti jako překonávání přírodních překážek, orientační běh a hry, lezení a bouldering, různé netradiční a míčové hry, atletika v přírodě, i využití workoutového hřiště.

Většina dotazovaných učitelů uvádí, že na škole pořádají 2 až 5 či více kurzů AP v jednom školním roce, zatímco malé množství učitelů TV organizuje jen jeden nebo dokonce žádný kurz AP. Důvod, proč tomu tak je, je zřejmě časová náročnost těchto kurzů, při kterých jsou studenti mimo školu a přicházejí o výuku ostatních předmětů. Z výsledků dotazníku pro ředitele (graf č. 11) je patrné, že nejvíce pořádanými kurzy na gymnáziích jsou lyžařské a snowboardové kurzy, následované adaptačními kurzy, které jsou nabízené všemi dotazovanými řediteli. Kurzy cyklistické, vodácké a turistické nejsou na školách tak často pořádané, a kurzy vysokohorské turistiky nejsou na gymnáziích pořádané téměř vůbec (viz graf č. 21)

Tyto kurzy jsou pořádány napříč všemi ročníky gymnázií s výjimkou oktávy a 4. ročníků, pravděpodobně z důvodu přípravy studentů na maturitní zkoušky a přijímací zkoušky na vysoké školy. Adaptační kurzy se konají pro nově vytvořené třídy, tedy pro primu, kvintu a 1. ročníky, a v jednom případě také pro tercii. Vodácké a turistické kurzy jsou pořádány převážně pro studenty vyššího stupně gymnázia, zatímco lyžařské i cyklistické kurzy jsou organizovány skrz všechny ročníky.

V ŠVP zkoumaných gymnázií se s AP setkáme jak v rámci kurzů, tak i v rámci výuky TV. Nejčastěji je ve ŠVP zařazeno sjezdové i běžecké lyžování a snowboarding nebo cyklistika. Na více než třech čtvrtinách zkoumaných gymnázií je v ŠVP zmíněná pěší a vodní turistika. Ředitelé dalších 6 škol v dotaznících odpověděli, že v plánech mají obsažené činnosti související s pobytem a tábořením v přírodě. Pouze jedna škola má ve svém ŠVP uvedené lezení nebo bouldering na stěně a v žádném plánu gymnázií nenajdeme zahrnutou vysokohorskou turistiku ani lezení a bouldering v přírodních terénech. V ŠVP jsou zmínky jen o tom, že se některé z těchto aktivit plánují v budoucnu zařadit do programu turistických kurzů.

Z dotazníku pro ředitele jsme se dozvěděli, že buzoly a vybavení pro sjezdové nebo běžecké lyžování jsou hlavní materiální výbavou, kterou školy v tomto regionu disponují. Vypůjčení lyžařského vybavení studentům může nabídnout 6 gymnázií, na zbylých školách si žáci musí brát své vlastní vybavení nebo ho shánět v půjčovnách. Stejný počet škol je vybaven buzolami, které jsou doplněny na 4 gymnáziích turistickými i orientačními mapami. Vlastním lezeckým vybavením a kánoemi či rafty disponují pouze 2 gymnázia, a další 2

gymnázia uvedla, že nevlastní žádné vybavení pro výuku AP. Ostatní vybavení jmenované v dotaznících (jízdni kola a stany) nemá žádné ze zkoumaných gymnázií.

Prostředí vhodné pro realizaci výuky aktivit v přírodě mají ve svém blízkém okolí většina škol, tedy skoro na každém gymnáziu je možné zařadit tyto aktivity do výuky. Všechny školy mají v blízkosti hřiště nebo sportovní areál, které jsou myslím využívané převážně pro atletiku, sportovní a pohybové hry. Některé školy mají v blízkém okolí parky, lesy nebo louky. Pro výuku ledního bruslení má 6 gymnázií k dispozici zimní stadion. V okolí 5 gymnázií můžeme najít lezeckou stěnu, kterou ale téměř žádná ze škol ve výuce z různých důvodů nevyužívá. Všechny tyto prostředí má většina učitelů možnost využívat a také tak dělají.

V rámci možností škol pro výuku AP jsme také zjišťovali, zda gymnázia využívají služeb externích pracovníků pro tuto výuku a při jakých činnostech. Dozvěděli jsme se, že jen 5 dotazovaných gymnázií používá služby externích organizací pro výuku AP. Nejčastěji jsou externisté využíváni na kurzech mimo školu jako instruktoři některých aktivit a sportů v přírodě. Zbýlých 8 respondentů uvedlo, že výuku AP organizují učitelé TV a další kantoři škol. Důvodem, proč externí pracovníci nejsou moc často využíváni, mohou být hlavně finanční možnosti škol, a tím pádem zvýšení celkových nákladů pro studenty.

Od ředitelů gymnázií a učitelů TV jsme se dále pokusili zjistit, jaký mají názor na zařazování AP do výuky a jejich pozitiva. Většina ředitelů považuje AP za důležitou součást výuky, učitelé TV ji ale převážně považují jen za zpestření výuky. Pouze 12 dotazovaných kantorů TV uvedlo, že AP jsou důležité ve výuce.

V názoru na přínos AP se obě strany (učitelé a ředitelé) rozcházejí. Většina ředitelů téměř u všech vyjmenovaných přínosů označila, že souhlasí nebo spíše souhlasí. Nejvíce ředitelů vidí hlavní benefit těchto aktivit ve vzájemném poznávání žáků. Naopak nejméně souhlasí s přínosem AP v rozvoji kognitivních schopností žáků. Vyučující v odpovědích, mimo možností souhlasu, často označovali i možnosti nesouhlasu. Za hlavní přínos AP považují kantoři TV zisk nových dovedností a rozvoj tělesné zdatnosti. S prevencí patologických jevů souhlasilo nebo spíše souhlasilo 25 učitelů, a zbylých 6 nesouhlasilo nebo spíše nesouhlasilo. Z výsledků otázek ohledně názoru na zařazování AP je patrné, že ředitelé vidí větší přínos a význam AP než kantoři TV, a zřejmě z důvodu jiného úhlu pohledu na věc, jelikož se přímo neúčastní výuky AP. Přesto lze z výsledků shrnout, že ředitelé i učitelé TV mají pozitivní pohled na oblast AP.

Kantorů TV jsme se také ptali na spokojenost se současným stavem výuky AP, na případné nedostatky a navrhované změny v této oblasti. Dozvěděli jsme se, že 7 učitelů je nespokojených se stavem výuky AP, ale většina učitelů je s výukou AP na jejich gymnáziu spokojená, i přes některé nedostatky. Mezi hlavní z nich patří nedostatek financí a vybavení pro výuku AP. Tomu odpovídají i výsledky z otázky pro učitele TV č. 19 – Návrhy pro zlepšení situace AP, kde nejčastější odpovědí byla právě finanční nebo materiální podpora.

Mé výsledky jsem pro zajímavost porovnávala s výsledky z jiných prací, zabývajících se podobným tématem. Jednalo se o práce Adamce (2009), Beranové (2022), Tomeše (2007), Kofroňové (2011), Zinka a Boyese (2006).

Při srovnání materiálního vybavení s výsledky od Adamce (2009) zjistíme, že jsou školy méně vybaveny pro AP. Adamec ze svých výsledků usoudil, že vybavenost středních škol v Ústeckém kraji pro výuku AP není optimální, ale podle vyučujících to není problémem. Z mého výzkumu jsem naopak zjistila, že více než třetina respondentů považuje materiální vybavení své školy za nedostatek a ocenili by finanční podporu pro zlepšení tohoto stavu.

Beranová (2022) ve své studijní práci uvádí, že na středních školách na Příbramsku je nejčastěji nabízeným kurzem kurz adaptační, následovaný lyžařským kurzem, což odpovídá výsledkům, které jsem získala i já. Dalšími pořádanými kurzy, které seřadila podle četnosti, byli turistický, vodácký a cyklistický kurz. Na gymnáziích v Ústeckém kraji jsou tyto kurzy konané také, jen v odlišném pořadí. Na Příbramsku jsou ale navíc studentům nabízeny na 2 školách kurzy windsurfingu.

Pozitivní názor na zařazení AP do výuky zjistili ve svých závěrečných pracích Tomeš (2007) i Kofroňová (2011), a tato práce se k nim v tomto ohledu přidává.

V porovnání se studií z Nového Zélandu od Zinka a Boyese (2006) je patrné, že učitelé zde a na Novém Zélandu nahlíží na přínos a výstupy VP pro studenty jinak. Zatímco ve studii Novozélandanů je za nejpodstatnější považován sociální a osobnostní rozvoj (skupinová spolupráce, zlepšení sebeúcty, ohleduplnost vůči ostatním, ...), v mém výzkumu učitelé vidí hlavní přínos v rozvoji tělesné zdatnosti a zisku nových dovedností. S přínosy v rovině sociálního a osobnostního rozvoje také souhlasí, ale v menším poměru. Důvodem jsou nejspíš rozdíly ve školství, ve kterém má Nový Zéland výchovu v přírodě zakotvenou v učebních osnovách tělesné výchovy jako jednu z klíčových vzdělávacích oblastí. Je proto obtížné dopodrobna srovnat výsledky jejich studie a mého výzkumu.

7 Závěr

Cílem této bakalářské práce bylo zjistit aktuální stav výuky AP na gymnáziích v Ústeckém kraji. Konkrétně jsem zjišťovala, jaké AP mají školy uvedené v ŠVP, v jaké formě a rozsahu jsou realizovány, jaké mají materiální vybavení a možnosti pro jejich výuku, a zda na ně ředitelé škol a učitelé tělesné výchovy nahlíží pozitivně.

Z těchto cílů vyplývají tyto závěry. Všechna gymnázia v Ústeckém kraji, která se podílela na průzkumu, mají v ŠVP zařazené lyžování či snowboarding v rámci lyžařských kurzů. Cykloturistiku, pěší turistiku a vodní turistiku má v ŠVP uvedená většina škol a jen na některých školách najdeme zařazený pobyt v přírodě a lezení či bouldering na stěně. Ojedinele jsem se v ŠVP dočetla, že do budoucna plánují školy rozšířit nabídku kurzů, jejichž obsahem budou AP.

Aktivita v přírodě jsou na gymnáziích vyučovány ve 2 formách. Jednou z nich je kurzovní výuka aktivit v přírodě. Nejčastěji jsou na školách nabízené kurzy lyžařské a kurzy adaptační. Dále jsou v menší míře nabízeny kurzy vodácké, cyklistické a turistické. Od malého množství učitelů TV jsem se dozvěděla, že na gymnáziu pořádají pro zájemce i kurz vysokohorské turistiky. Většina učitelů uvedla, že na škole pořádají 3 a více kurzů AP ročně. Malé množství škol využívá pro výuku AP na kurzech služby externích pracovníků. Z toho důvodu si myslím, že je důležité budoucím i stávajícím kantorům TV poskytovat kvalitní vzdělání v této oblasti, aby kurzy co nejúčinněji působili na rozvoj studentů.

Druhou formou výuky AP je jejich zařazení v rámci vyučovacích hodin TV. V této formě vyučuje AP 83,8% dotazovaných učitelů TV. To pro mě bylo překvapivé zjištění. Nejvíce učitelů TV zařazuje do svých hodin běh v terénu, turistiku a pohybové hry v přírodě. Mezi další AP zařazené minimem kantorů do výuky na některých školách patří překonávání přírodních překážek, orientační běh a hry nebo lezení a bouldering. Dále výsledky ukázaly, že všechny školy, které se účastnili průzkumu, mají v okolí prostředí pro realizaci AP.

Z otázky zaměřené na materiální vybavení zkoumaných škol pro AP zjišťujeme, že školy nejsou optimálně vybaveny. Většina škol sice vlastní lyžařské vybavení, které mohou poskytnout studentům ze sociálně slabších rodin, buzoly, turistické a orientační mapy, lezecké vybavení nebo kánoe či rafty, ale v porovnání výsledků s prací Adamce (2009) jsou na tom hůře.

V poslední řadě jsme zjistili, že ředitelé škol i učitelé TV pohlížejí na AP pozitivně a jsou si vědomi benefitů, které v sobě tato oblast skrývá. Nečekaným překvapením bylo, že

ředitelé považují zařazování AP do výuky více důležitě než učitelé TV. Ti vidí AP jen jako zpestření výuky.

8 Zdroje

1. Adamec, M. (2009). *Výchova a aktivity v přírodě ve středních školách Ústeckého kraje*. Bakalářská práce, UK FTVS. Digitální repozitář UK. <https://dspace.cuni.cz/handle/20.500.11956/20702>
2. Bednářová, H. (2009). Mezi putováním a cestováním. *Gymnasion*, 6(11), 8-9. <http://gymnasion.nastartujto.cz/produkt/g11-putovani/>
3. Beranová, E. (2023). *Kurzy aktivit a sportů v přírodě na středních školách na Příbramsku*. Diplomová práce, UK FTVS. Digitální repozitář UK. <https://dspace.cuni.cz/handle/20.500.11956/178989>
4. Durkáč, P., Chovanová, E., Michal, J., & Buková, A. (2013). *Outdoorové aktivity v edukácii: vysokoškolské učebné texty*. Prešovská univerzita v Prešove – Fakulta športu.
5. Eigenschenk, B., Thomann, A., McClure, M., Davies, L., Gregory, M., Dettweiler, U., & Inglés, E. (2019). Benefits of outdoor sports for society. A systematic literature review and reflections on evidence. *International journal of environmental research and public health*, 16(6), 937. <https://doi.org/10.3390/ijerph16060937>
6. Fialová, L. (2010). *Aktuální témata didaktiky: Školní tělesná výchova*. Praha: Karolinum.
7. Gavora, P., Jůva, V., & Hlavatá, V. (2010). *Úvod do pedagogického výzkumu* (2. vyd.). Brno: Paido.
8. Gilbertson, K. (2022). *Outdoor education: methods and strategies* (2nd Ed.). Human kinetics.
9. Havelka, J. (2020), *Pěšky pro zdraví*. Alpy Praha.
10. Higgins, P., Loynes, C., & Crowther, N. (1997). *A guide for outdoor educators in Scotland*. Penrith: Adventure Education.
11. Jirásek, I. (2019). *Zážitková pedagogika: teorie holistické výchovy (v přírodě a volném čase)*. Praha: Portál.
12. Junger, J. (2002). *Turistika a športy v prírode*. Fakulta humanitných a prírodných vied Prešovskej univerzity.
13. Kalkusová, L. (2009). *Role a význam aktivit v přírodě v období puberty*. Bakalářská práce, UK FTVS. Digitální repozitář UK. <https://dspace.cuni.cz/handle/20.500.11956/29176>
14. Kofroňová, A. (2011). *Výuka aktivit v přírodě na ZŠ v Kladně pohledem ředitelů a učitelů TV*. Bakalářská práce, UK FTVS. Digitální repozitář UK. <https://dspace.cuni.cz/handle/20.500.11956/50348>

15. Kolb, D. A. (2014). *Experiential learning: Experience as the source of learning and development*. New Jersey: FT press
16. MŠMT (2020). *Strategie vzdělávací politiky České republiky do roku 2030+*. <https://www.msmt.cz/vzdelavani/skolstvi-v-cr/strategie-2030>
17. MŠMT (2021). *Rámcový vzdělávací program pro gymnázia*. Výzkumný ústav pedagogický v Praze. <https://www.edu.cz/rvp-ramcove-vzdelavaci-programy/ramcove-vzdelavaci-programy-pro-gymnazia-rvp-g/>
18. Neuman, J., & Turčová, I. (2022). *Turistika a sporty v přírodě: přehled základních znalostí a dovedností pro výchovu v přírodě* (2. vyd.). Praha: Falon.
19. Neuman, J., Brtník, J., & Brtník, T. (2022). Táboření a základní tábormické dovednosti. In Neuman, J., Turčová, I. a kol. (Eds.). *Turistika a sporty v přírodě*. Praha: Falon
20. Neuman, J., Turčová, I. (2022). Oblast aktivit v přírodě. In Neuman, J., Turčová, I. a kol. (Eds.). *Turistika a sporty v přírodě*. Praha: Falon
21. Neuman, J., Turčová, I. (2022). Výchova v přírodě. In Neuman, J., Turčová, I. a kol. (Eds.). *Turistika a sporty v přírodě*. Praha: Falon
22. Neuman, J., Vomáčko, S., & Baláš, J. (2022). Cvičení v přírodě a jeho nové podoby. In Neuman, J., Turčová, I. a kol. (Eds.). *Turistika a sporty v přírodě*. Praha: Falon
23. Parry, S. J., & Allison, P. (2019). *Experiential learning and outdoor education: traditions of practice and philosophical perspectives*. Milton: Routledge.
24. Pirchio, S., Passiatore, Y., Panno, A., Cipparone, M., & Carrus, G. (2021). The effects of contact with nature during outdoor environmental education on students' wellbeing, connectedness to nature and pro-sociality. *Frontiers in psychology*, 12, 648458. <https://doi.org/10.3389/fpsyg.2021.648458>
25. Priest, S. (1986). Redefining outdoor education: A matter of many relationships. *Journal of Environmental Education*, 17(3), 13-15. <https://doi.org/10.1080/00958964.1986.9941413>
26. Smith, J. W. (1972). *Outdoor education* (2nd Ed.). New Jersey: Prentice Hall.
27. Sýkora, B., & Plajnerová, D. (1986). *Turistika a sporty v přírodě: teorie a didaktika*. Státní pedagogické nakladatelství.
28. Tahal, R. (2017). *Marketingový výzkum: postupy, metody, trendy*. Praha: Grada Publishing.
29. Tomeš, J. (2007). *Analýza využívání aktivit v přírodě na středních školách v Praze a okolí*. Diplomová práce, UK FTVS. Digitální repozitář UK. <https://dspace.cuni.cz/handle/20.500.11956/893>

30. Turčová, I. (2007). "Terminologická džungle"-česká a anglická terminologie oblasti výchovy a aktivit v přírodě. *Gymnasion*, 4(8), 23-35. <https://gymnasion.org/produkt/g8-priroda/>
31. Wittgenstein, L. (1993) *Filosofická zkoumání*. Praha: Filosofia.
32. Zink, R., & Boyes, M.. (2006). The nature and scope of outdoor education in New Zealand schools. *Journal of Outdoor and Environmental Education*, 10(1), 11–21. <https://doi.org/10.1007/bf03400826>

Přílohy

Příloha č. 1: Dotazník pro ředitele gymnázií

Příloha č. 2: Dotazník pro učitele TV

Příloha č. 1

Dotazník pro ředitele gymnázií

Vážená paní ředitelko, vážený pane řediteli.

Otázky uvedené v tomto dotazníku mi budou sloužit jako podklad pro vypracování mé bakalářské práce. Dotazník je zcela anonymní (v práci nebudou uváděny názvy škol ani jména osob) a nezabere moc vašeho času.

Instrukce k vyplnění:

- u otázek s tečkou můžete vybrat pouze jednu odpověď
- u otázek se čtverečky můžete vybrat více odpovědí
- u některých odpovědí máte možnost vepsat svou vlastní odpověď
- po vyplnění dotazníku klikněte na tlačítko "odeslat"

Dotazník prosím vyplňte a odešlete nejpozději do 31. 3. 2023.

Děkuji za Váš drahocenný čas a ochotu při vyplňování dotazníku.

V případě jakýchkoliv dotazů mě neváhejte kontaktovat na e-mailu: ... nebo telefonu:

Informace o škole

1. Gymnázium:

Zaškrtněte všechny platné možnosti.

- čtyřleté
 šestileté
 osmileté
 sportovní

2. Počet učitelů tělesné výchovy:

Označte jen jednu elipsu.

- 1
 2
 3
 4
 5 a více

Výuka a podmínky pro aktivity v přírodě

3. Jaká prostředí pro realizaci aktivit v přírodě máte k dispozici v okolí školy (do 1,5 km)?

Zaškrtněte všechny platné možnosti.

- Hřiště, sportovní areál
- Les
- Lezecká stěna
- Louka
- Park
- Přírodní vodní plocha
- Zimní stadion
- Žádné
- Jiné: _____

4. Mají vyučující možnost využívat uvedená prostředí ve výuce?

Označte jen jednu elipsu.

- Ano
- Ne

5. Pokud ne, stručně vysvětlete proč:

6. Jaké materiální vybavení má vaše škola k dispozici pro výuku aktivit v přírodě?

Zaškrtněte všechny platné možnosti.

- Buzoly
- Horolezecké vybavení
- Jízdní kola
- Kánoe, rafty
- Lyžařské vybavení
- Orientační mapy
- Stany
- Turistické mapy
- Žádné
- Jiné: _____

7. Které aktivity v přírodě jsou zařazeny ve školním vzdělávacím programu vaší školy?

Zaškrtněte všechny platné možnosti.

- Cykloturistika
- Lezení, bouldering na stěně
- Lezení, bouldering v přírodních terénech
- Lyžování a snowboarding
- Pobyt v přírodě a táboření
- Pěší turistika
- Vodní turistika, kanoistika, rafting
- Vysokohorská turistika
- Žádné
- Jiné: _____

8. Jaké kurzy aktivit v přírodě pořádá vaše škola pro studenty?

Zaškrtněte všechny platné možnosti.

- Adaptační/seznamovací kurz
- Cyklistický kurz
- Kurz vysokohorské turistiky
- Lyžařský a snowboardový kurz
- Turistický kurz
- Vodácký kurz
- Žádné
- Jiné: _____

9. Uveďte, pro které ročníky jsou jednotlivé kurzy určeny:

Zaškrtněte všechny platné možnosti.

	prima	sekunda	tercie	kvarta	kvinta/1. ročník	sexta/2. ročník	septima/3. ročník	oktáva/4. ročník	Spojení více ročníků
Adaptační/seznamovací kurz	<input type="checkbox"/>	<input type="checkbox"/>	<input type="checkbox"/>	<input type="checkbox"/>	<input type="checkbox"/>	<input type="checkbox"/>	<input type="checkbox"/>	<input type="checkbox"/>	<input type="checkbox"/>
Cyklistický kurz	<input type="checkbox"/>	<input type="checkbox"/>	<input type="checkbox"/>	<input type="checkbox"/>	<input type="checkbox"/>	<input type="checkbox"/>	<input type="checkbox"/>	<input type="checkbox"/>	<input type="checkbox"/>
Kurz vysokohorské turistiky	<input type="checkbox"/>	<input type="checkbox"/>	<input type="checkbox"/>	<input type="checkbox"/>	<input type="checkbox"/>	<input type="checkbox"/>	<input type="checkbox"/>	<input type="checkbox"/>	<input type="checkbox"/>
Lyžařský a snowboardový kurz	<input type="checkbox"/>	<input type="checkbox"/>	<input type="checkbox"/>	<input type="checkbox"/>	<input type="checkbox"/>	<input type="checkbox"/>	<input type="checkbox"/>	<input type="checkbox"/>	<input type="checkbox"/>
Turistický kurz	<input type="checkbox"/>	<input type="checkbox"/>	<input type="checkbox"/>	<input type="checkbox"/>	<input type="checkbox"/>	<input type="checkbox"/>	<input type="checkbox"/>	<input type="checkbox"/>	<input type="checkbox"/>
Vodácký kurz	<input type="checkbox"/>	<input type="checkbox"/>	<input type="checkbox"/>	<input type="checkbox"/>	<input type="checkbox"/>	<input type="checkbox"/>	<input type="checkbox"/>	<input type="checkbox"/>	<input type="checkbox"/>
Jiný	<input type="checkbox"/>	<input type="checkbox"/>	<input type="checkbox"/>	<input type="checkbox"/>	<input type="checkbox"/>	<input type="checkbox"/>	<input type="checkbox"/>	<input type="checkbox"/>	<input type="checkbox"/>

10. Využíváte pro výuku aktivit v přírodě externích pracovníků?

Označte jen jednu elipsu.

Ano

Ne

11. Pokud ano, při jakých příležitostech?

12. Využíváte aktivit v přírodě i mimo výuku tělesné výchovy? (ostatní předměty, projektové dny, exkurze...)

Označte jen jednu elipsu.

Ano

Ne

13. Při jakých příležitostech?

Zaškrtněte všechny platné možnosti.

Blokovaná výuka

Exkurze

Projektové dny

Školní výlety

V rámci ostatních předmětů

Nevyužíváme je mimo výuku

Jiné: _____

14. Pokud využíváte aktivity v přírodě v rámci ostatních předmětů, uveďte v jakých:

Subjektivní názor na aktivity v přírodě

15. Jaký máte názor na zařazování aktivit v přírodě do výuky?

Aktivity v přírodě považuji za:

Označte jen jednu elipsu.

- Zbytečnou součást výuky
 Nepodstatnou součást výuky
 Zpestření výuky
 Důležitou součást výuky

16. Přínos aktivit v přírodě pro studenty:

V následující části prosím vyjádřete v jaké míře (ne)souhlasíte s daným přínosem aktivit v přírodě.

Označte jen jednu elipsu na každém řádku.

	Nesouhlasím	Spíše nesouhlasím	Spíše souhlasím	Souhlasím
Rozvoj kognitivních schopností	<input type="radio"/>	<input type="radio"/>	<input type="radio"/>	<input type="radio"/>
Rozvoj komunikace	<input type="radio"/>	<input type="radio"/>	<input type="radio"/>	<input type="radio"/>
Rozvoj spolupráce a důvěry	<input type="radio"/>	<input type="radio"/>	<input type="radio"/>	<input type="radio"/>
Rozvoj tělesné zdatnosti	<input type="radio"/>	<input type="radio"/>	<input type="radio"/>	<input type="radio"/>
Poznávání a překonávání sebe sama	<input type="radio"/>	<input type="radio"/>	<input type="radio"/>	<input type="radio"/>
Prevence patologických jevů	<input type="radio"/>	<input type="radio"/>	<input type="radio"/>	<input type="radio"/>
Vytváření vztahu k přírodě	<input type="radio"/>	<input type="radio"/>	<input type="radio"/>	<input type="radio"/>
Vzájemné poznávání žáků	<input type="radio"/>	<input type="radio"/>	<input type="radio"/>	<input type="radio"/>
Vzájemné poznávání žáků a učitele	<input type="radio"/>	<input type="radio"/>	<input type="radio"/>	<input type="radio"/>
Získávání nových dovedností	<input type="radio"/>	<input type="radio"/>	<input type="radio"/>	<input type="radio"/>

17. Jiný přínos aktivit v přírodě:

Obsah není vytvořen ani schválen Googlem.

Google Formulář

Příloha č. 2

Dotazník pro učitele TV

Vážená paní učitelko, vážený pane učiteli.

Otázky uvedené v tomto dotazníku mi budou sloužit jako podklad pro vypracování mé bakalářské práce. Dotazník je zcela anonymní (v práci nebudou uváděny názvy škol ani jména osob) a nezabere moc vašeho času.

Instrukce k vyplnění:

- u otázek s tečkou můžete vybrat pouze jednu odpověď
- u otázek se čtverečky můžete vybrat více odpovědí
- u některých odpovědí máte možnost vepsat svou vlastní odpověď
- po vyplnění dotazníku klikněte na tlačítko "odeslat"

Dotazník prosím vyplňte a odešlete nejpozději do 31. 3. 2023.

Děkuji za Váš drahocenný čas a ochotu při vyplňování dotazníku.

V případě jakýchkoliv dotazů mě neváhejte kontaktovat na e-mailu: ... nebo telefonu:

Informace o učiteli TV

1. Věk:
Označte jen jednu elipsu.

- 21-30 let
- 31-40 let
- 41-50 let
- 51-60 let
- 61 let a více

2. Pohlaví:
Označte jen jednu elipsu.

- Žena
- Muž

3. Vystudovaná vysoká škola:

4. Vystudovaná aprobace:

5. Délka praxe:

6. Vyučuji:

Označte jen jednu elipsu.

Pouze tělesnou výchovu

Tělesnou výchovu v kombinaci s jiným předmětem

7. Na které činnosti v oblasti aktivit v přírodě vlastníte odborné licence?

Zaškrtněte všechny platné možnosti.

Horolezectví

Lyžování

Snowboarding

Vodní turistika/kanoistika

Žádná

Jiné: _____

8. Vlastníte jiné licence? (např. trenérské)

Výuka a podmínky pro aktivity v přírodě

9. Máte možnost využívat v hodinách tělesné výchovy přírodní prostředí v okolí školy?

Označte jen jednu elipsu.

Ano

Ne

10. Využíváte aktivity v přírodě v hodinách tělesné výchovy?

Označte jen jednu elipsu.

Ano

Ne

11. Vyberte, které aktivity v přírodě využíváte v hodinách tělesné výchovy:

Zaškrtněte všechny platné možnosti.

- Běh v terénu
- Lezení, bouldering
- Turistika (pěší, cyklo, ...)
- Orientační běh, orientační hry
- Pohybové hry v přírodě
- Překonávání přírodních překážek
- Žádné
- Jiné: _____

12. Kolik pořádá vaše škola kurzů se zaměřením na aktivity v přírodě v školním roce?

Označte jen jednu elipsu.

- žádný
- 1
- 2
- 3
- 4
- 5 a více

13. Jaké kurzy aktivit v přírodě pořádáte v školním roce?

Zaškrtněte všechny platné možnosti.

- Adaptační/seznamovací kurz
- Cyklistický kurz
- Kurz vysokohorské turistiky
- Lyžařský a snowboardový kurz
- Turistický kurz
- Vodácký kurz
- Žádný
- Jiné: _____

Subjektivní názor na aktivity v přírodě

14. Jaký máte názor na zařazování aktivit v přírodě do výuky tělesné výchovy?

Aktivity v přírodě považují za:

Označte jen jednu elipsu

- Zbytečnou součást výuky
- Nepodstatnou součást výuky
- Zpestření výuky
- Důležitou součást výuky

15. Přínos aktivit v přírodě pro studenty:

V následující části prosím vyjádřete v jaké míře (ne)souhlasíte s daným přínosem aktivit v přírodě.

Označte jen jednu elipsu na každém řádku.

	Nesouhlasím	Spíše nesouhlasím	Spíše souhlasím	Souhlasím
Rozvoj kognitivních schopností	<input type="radio"/>	<input type="radio"/>	<input type="radio"/>	<input type="radio"/>
Rozvoj komunikace	<input type="radio"/>	<input type="radio"/>	<input type="radio"/>	<input type="radio"/>
Rozvoj spolupráce a důvěry	<input type="radio"/>	<input type="radio"/>	<input type="radio"/>	<input type="radio"/>
Rozvoj tělesné zdatnosti	<input type="radio"/>	<input type="radio"/>	<input type="radio"/>	<input type="radio"/>
Poznávání a překonávání sebe sama	<input type="radio"/>	<input type="radio"/>	<input type="radio"/>	<input type="radio"/>
Prevence patologických jevů	<input type="radio"/>	<input type="radio"/>	<input type="radio"/>	<input type="radio"/>
Vytváření vztahu k přírodě	<input type="radio"/>	<input type="radio"/>	<input type="radio"/>	<input type="radio"/>
Vzájemné poznávání žáků	<input type="radio"/>	<input type="radio"/>	<input type="radio"/>	<input type="radio"/>
Vzájemné poznávání žáků a učitele	<input type="radio"/>	<input type="radio"/>	<input type="radio"/>	<input type="radio"/>
Získávání nových dovedností	<input type="radio"/>	<input type="radio"/>	<input type="radio"/>	<input type="radio"/>

16. Jiný přínos aktivit v přírodě:

17. Jste spokojen s aktuálním stavem výuky aktivit v přírodě na Vaší škole?

Označte jen jednu elipsu.

Ano

Ne

18. Jaké jsou nedostatky ve výuce aktivit v přírodě na Vaší škole?

Zaškrtněte všechny platné možnosti.

Nedostatek času

Nedostatek financí

Nedostatek materiálního vybavení

Nedostatek vyučujících

Nezájem studentů

Velká vzdálenost přírodních prostředí

Žádné

Jiné: _____

19. Co byste navrhoval/a pro zlepšení situace výuky aktivit v přírodě?

Obsah není vytvořen ani schválen Googlem.

Google Formuláře