

UNIVERZITA KARLOVA V PRAZE
EVANGELICKÁ TEOLOGICKÁ FAKULTA

Bakalářská práce

Šikana u středoškolské mládeže

Iva Taťounová

Katedra sociálně pedagogická

Vedoucí práce: Ing. Mgr. Jan Dočkal, CSc.

Studijní program: B 7508 Sociální práce

Studijní obor: Pastorační a sociální práce

Praha

2008

Prohlášení

Prohlašuji, že jsem tuto bakalářskou práci s názvem “Šikana u středoškolské mládeže“ napsala samostatně a výhradně s použitím uvedených pramenů.

Souhlasím s tím, aby uvedená práce byla zveřejněna pro účely výzkumu a soukromého studia.

V Praze dne 20. května 2008

Iva Taťounová

.....

Anotace

TAŤOUNOVÁ, Iva. *Šikana u středoškolské mládeže : bakalářská práce*. Univerzita Karlova v Praze, Evangelická teologická fakulta, 2008. 63s., 2 příl.

Bakalářská práce pojednává o projevech šikany u středoškolské mládeže v Jičíně. Je rozdělena na teoretickou část (obecnou) a praktickou část (výzkumné šetření).

V teoretické části objasňuji problém šikany, příčiny, formy, typy a také vývoj šikany. K objasnění projevů šikany je nutné upozornit na účastníky šikany, zejména na agresory a oběti. V poslední kapitole teoretické části se věnuji prevenci (co proti šikaně může dělat učitel a rodič) a opatřením proti šikaně.

V praktické části zjišťuji výskyt šikany, informovanost studentů o šikaně, komu studenti důvěřují. Průzkum probíhá pomocí dotazníků, které studenti druhých ročníků třech středních škol v Jičíně vyplnili. Jednotlivé otázky dotazníkového šetření rozebírám a ke každé otázce vypracovávám tabulku se související diskuzí.

V závěru bakalářské práce shrnuji výsledky průzkumu a navrhuji řešení.

Klíčová slova: šikana, oběť, agresor, středoškolská mládež, dotazníkové šetření

Summary

TAŤOUNOVÁ, Iva. Bullying in secondary school youth: *bakalářská práce*. Univerzita Karlova v Praze, Evangelická teologická fakulta, 2008. 63s., 2 příl.

The bachelor work deals with manifestations of bullying in the secondary school youth in Jičín. It is divided into a theoretical part (general) and a practical part (research investigation).

In the theoretical part I elucidate the problem of bullying, its causes, forms, types, and also its development. To clear up the manifestations of bullying, it is necessary to alert you to those participating in bullying, especially to aggressors and their victims. In the last chapter of the theoretical part I devote myself to prevention (what a teacher and parent can do against bullying).

In the practical part I establish the occurrence of bullying, student awareness of bullying, and who the students trust. This investigation is carried out by means of questionnaires filled out by second-class students from three secondary schools in Jičín. I analyse the individual questions in the questionnaire-type of investigation and I work out a table for each question with an interconnected discussion.

In the conclusion of my bachelor work I resume the results of the investigation and suggest a solution.

Keywords: bullying, victim, aggressor, secondary school youth, questionnaire investigation

Poděkování

Děkuji vedoucímu mé práce Ing. Mgr. Janu Dočkalovi CSc. za odbornou konzultaci v průběhu mé bakalářské práce a všem respondentům za jejich ochotu a trpělivost při vyplňování dotazníků.

OBSAH

1. ÚVOD	8
2. AGRESE A AGRESIVITA	10
2.1 Agrese	10
2.1.2 Definice agrese.....	10
2.1.3 Typy agrese	11
2.1.4 Související pojmy.....	12
2.2 Agresivita a její definice	13
2.2.1 Agresivita v dospívání.....	13
3. CO JE ŠIKANA.....	15
3.1 Definice šikany.....	15
3.2 Šikana dříve a dnes.....	16
3.3 Příčiny šikany.....	16
3.4 Typy a formy šikany	21
3.4.1 Projevy šikany.....	22
3.4.2 Vývojové stupně šikany	24
4. PROTAGONISTÉ ŠIKANY	27
4.1 Oběti šikany	27
4.2 Aktéři šikany	28
5. NÁSLEDKY ŠIKANY	30
6. PREVENCE ŠIKANY	32
6.1 Zvládání šikany	32
6.1.1 Jak reagovat na šikanu z hlediska pedagoga	32
6.1.2 Jak reagovat na šikanu z hlediska rodiče	35
6.2 Šikana z pohledu trestního práva	36
6.3 Pedagog a prevence.....	38
6.4 Rodič a prevence	40
6.5 Opatření proti šikaně	40
7. PRAKTICKÁ ČÁST	43
7.1 Dotazníkové šetření.....	43
7.3 Stanovení hypotéz	45
7.4 Vyhodnocení dotazníkového šetření	46

7.5 Hypotézy a shrnutí výsledků.....	59
8. ZÁVĚR.....	60
9. RESUMÉ.....	62
10. SEZNAM LITERATURY.....	63
11. SOUPIS PŘÍLOH.....	65

1. ÚVOD

Šikanu řadíme mezi sociálně patologické jevy, kam patří také gamblerství, rasismus, prostituce, alkoholismus, drogové závislosti, kriminalita či vandalismus. Problematika šikanování v České republice je často chápána jako něco, co se nás přímo netýká. Opak je ale pravdou, šikana se objevuje na každé škole i na té nejprestižnější.

V poslední době se v České republice o šikaně více hovoří, a ukazuje se snaha ji řešit. V médiích, jak v televizi, tak v časopisech, ale i na internetu se téma šikany hodně vyskytuje a lze se tak o ní dozvědět mnoho podstatných věcí. Nesmím také zapomenout na publikace zabývající se tímto problémem. Vycházejí zejména v nakladatelství Portál Praha. Mezi nejznámější autory těchto publikací patří Michal Kolář a Pavel Říčan.

Cílem mé bakalářské práce je ukázat problematiku šikanování jako společenského problému, který se vyskytuje ve školním prostředí. Z tohoto důvodu by mělo být řešení záležitostí především pedagogického sboru a vedení školy. Škola není pouze vzdělávací institucí, kde studenti získávají vědomosti a dovednosti, ale také se zde připravují na život ve společnosti. Bohužel se domnívám, že mnozí pedagogové jsou tváří v tvář šikaně bezradní. Většině z nich chybí teoretické znalosti a praktické zkušenosti. A když mají snahu věc řešit, velmi často se dopouštějí řady omylů. Navíc si myslím, že hodně pedagogů je přesvědčených, že u nich ve třídě a na škole se šikana nevyskytuje. Někdy raději před ní zavírají oči. Mají strach, že by přiznáním, že se na jejich škole šikana vyskytuje, poškodili jméno své školy a proto pak případy přehlížejí nebo bagatelizují. Někteří svým jednáním dokonce nevědomky šikanu podporují, či ji umožňují. Dle názoru psychoterapeuta a specialisty na školní násilí Dr. Michala Koláře, který se šikanou zabývá více než dvacet let, se šikana v zárodečné formě vyskytuje prakticky na všech typech českých škol. Je nutno také zmínit, že se mnoho případů šikany odehrává mimo zorné pole pedagogů, např. cestou do školy a ze školy, či v odlehlých prostorách škol (WC, zákoutí školy nebo šatny). I já jsem se během svého předcházejícího studia setkala se šikanou. A to je také jeden z důvodů pro výběr tohoto tématu.

Cílem mé bakalářské práce je zpřehlednit informace týkající se dané problematiky, jednak se zaměřím na agresi a agresivitu, která se šikanou souvisí, na zrod a vývojové stupně šikany a na protagonisty šikany. Pozornost budu také věnovat prevenci (co proti šikaně může dělat učitel a rodič) a opatřením proti šikaně.

V druhé části mé bakalářské práce bych chtěla zmapovat problematiku šikanování na středních školách v Jičíně. Dotazníkové šetření bude prováděno na třech středních školách. Školy jsou vybrány záměrně, jelikož vím (od rodičů a známých, kteří mají dítě či sourozence na jičínské střední škole), že šikana na těchto školách existuje. Pomocí dotazníků budu zjišťovat rozšíření, způsoby šikany a kdo bývá nejčastěji agresorem. Dále bych chtěla zjistit jak se cítí studenti ve své současné třídě a jaké jsou podle nich důvody k tomu, aby někdo někoho šikanoval. V neposlední řadě se budu zajímat jak by studenti reagovali v případě zjištění šikany. Dalším dílčím cílem je zjistit, co si studenti myslí, že se má v boji proti šikaně zlepšit.

V závěru práce shrnu dotazníkové šetření a navrhnou případné změny.

2. AGRESE A AGRESIVITA

2.1 Agrese

Pro lepší pochopení šikany jako zvláštního případu agrese je nutné nejdříve porozumět teorii lidské agrese. Je za potřebí říci, že celkově agrese přibývá.

Agrese je jevem, který je v méně dramatické podobě součástí našeho každodenního života. Je něčím s čím se běžně setkáváme, ať už jako oběti nebo jako lidé, kteří postupují vůči jiným lidem agresivně nebo jako zainteresovaní či nezainteresovaní pozorovatelé.

Agrese může mít v zásadě trojí podobu. V první řadě je to fyzické poškození jiné osoby (bolest, zranění). Ve druhé řadě se jedná o poškození majetku jiné osoby. Ve třetí řadě jde o psychologické zranění jiné osoby (ponižování, zesměšňování, zastrašování, vydírání).

2.1.2 Definice agrese

Dle některých autorů příliš obecné vymezení agrese potlačuje její specifické projevy a příliš zúžené pojetí zase omezuje její široké významové pole. V odborné literatuře se uvádějí některé z následujících definic:

„agrese je útočné jednání vůči druhé osobě, tendence zničit nebo poškodit nějaký objekt. Řada vlivných psychologů tvrdí, že agrese je naučená, to znamená, že si ji osvojíme na základě zkušenosti. Zvláště účinnou školou agrese bývá, když je dítě doma krutě, bezdůvodně trestáno a týráno, kdy vidí, s jakým uspokojením rodiče tak prosazují svoji moc. Agresivní chování je časté jako způsob řešení náročné životní situace, jako reakce na frustraci, jako reakce na zátěžovou situaci, v emocionálním rozrušení nebo jenom jako nápodoba sociálního chování jiných osob v podobných situacích.“¹⁾

„Lidskou agresi je možné definovat jako záměrné jednání, jehož cílem je ublížit jinému člověku.“²⁾

Ivo Čermák srovnává ve své knize “Lidská agrese a její souvislosti” několik definic agrese. Jedná se například o následující definice:

„agrese je někdy chápána jako nutný základ intelektuálního vývoje člověka, nezbytný předpoklad k získání nezávislosti a jeho hrdosti (Berkowitz, 1994).“

„Albert Bandura (1971) zase tvrdí, že mnoho lidí označuje za agresi chování, které není v souladu se schvalovanými sociálními pravidly.“

„James T. Tedeschi a Richard B. Felson (1994) mluví spíše než o agresi o donucovacích způsobech jednání. Primárním cílem takového jednání je získání moci nad druhým člověkem, ovlivnit ho nebo si například potvrdit vlastní hodnotu.“

2.1.3 Typy agrese

Prvním typem je afektivní agrese (emociální nebo impulzivní agrese). Typickými znaky afektivní agrese je jejich reaktivní charakter a spojení s hostilitou a se zlostí. Afektivně agresivní jedinec v podstatě reaguje na podnět, který v něm vyvolá hostilitu, zlost a impulzivní reakci ve sféře verbálního nebo fyzického chování. Afektivní agrese obvykle není plánována a je motivována vyprovokovaným vnitřním tlakem zranit.

Druhým typem je instrumentální agrese, která je vedlejším produktem k dosažení jiných, neagresivních cílů. Mnoho příkladů instrumentální agrese se vyskytuje ve sportu, kde například hráč neváhá zranit soupeře, když mu nemůže jinak zabránit dát gól. Instrumentálně agresivní člověk nekoná obvykle pod vlivem zlosti. Můžeme provést srovnání, že agresivní agrese je "horká" zatímco instrumentální je "chladná".

2.1.3.4 Moyerova klasifikace

Stále živá je starší klasifikace Moyerova (1968). Je založena na studiu chování zvířat, ale je z ní možno vycházet pro porozumění lidské agrese.

1. Predátorská agrese je útočným chováním zvířete proti přirozené kořisti. Jde o mezidruhový typ agrese.
2. Agrese mezi samci je vnitrodruhovou agresí sloužící k nastolení hierarchie ve skupině.
3. Agrese vyvolaná strachem se vyskytuje v situaci, která neumožňuje únik a která ohrožuje jedince. Vždy ji předchází pokus o útěk.
4. Dráždivá agrese je vyvolána různými objekty, předchází jí frustrace, bolest, hlad, únava apod.
5. Mateřská agrese je reakcí matky v situaci ohrožení jejího mláděte.
6. Sexuální agrese je vyvolána stejnými podněty, které jsou příčinou sexuálních reakcí.
7. Agrese jako obrana teritoria se objevuje jako reakce na narušení již vymezeného území.

Z hlediska formy agrese rozlišujeme na verbální a fyzickou agresi, přímou a nepřímou agresi a aktivní a pasivní agresi.

Přímá fyzická je např. pohlavek, kopnutí či cloumání. Přímá verbální je např. nadávky a zesměšňování. Agrese nepřímá je tehdy, pokud se člověk obává trestu nebo pokud daná sociální situace znemožňuje agresi přímou. Nepřímá fyzická agrese je např. ničení majetku, který patří objektu agrese. Nepřímá verbální agrese jsou např. pomluvy, poznámky a žerty.³⁾

2.1.4 Související pojmy

Někdy je obtížné jasně odlišit různé agresivní projevy. S agresi souvisejí následující pojmy:

násilí je někdy z agrese vyčleňováno jako samostatná subkategorie. Je definováno jako záměrný pokus fyzicky někomu ublížit. Agrese představuje motivační zdroj násilí, kdežto násilí může být jen jedním z projevů agrese v chování.⁴⁾

„**Hněv** je silná afektivní agresivní reakce na urážku, frustraci apod. Je krátkodobější než hostilita a méně výrazný než zlost.

Hostilita je nepřátelský postoj vůči sobě nebo jiným osobám, projevuje se agresivitou; často vyvolána žárlivostí, závistí či chorobnými duševními pochody.

Zlost je záporná emocionální reakce; lze ji pojímat jako hněv, který je převážně racionální, zlost, která je více impulzivní a emocionální, vztek, který je afektivně pomstychtivý, a zuřivost jako ničitelké běsnění.⁵⁾

P. Hartl při rozlišení agrese a asertivity definuje **asertivitu** jako "schopnost se prosadit bez zjevné agresivity založené na dostatečném sebevědomí, která se dosahuje především praktickým tréninkem" a **agresi** jako "nepřátelství, útočnost vůči osobě, předmětu či překážce na cestě k uspokojení potřeby. Může se projevit otevřeně, být potlačena, projevit se podřážděností, psychosomatickými důsledky, být přesunuta, ritualizována nebo symbolizována. Agresivní chování nejvýraznější při získávání potravy, obraně teritoria, získání sexuálního partnera či vlastní obraně".

2.2 Agresivita a její definice

Agresivita je součástí lidské přirozenosti. Vnitřní prudkost dodává dítěti energii a motivaci. Podporuje úspěch, jestliže zůstane v mezích, které dítě kontroluje. Cílem výchovy není agresivitu zcela odstranit, ale usměrnit ji, aby bylo možné mobilizovat tuto energii pro dosažení pozitivních cílů jak pro sebe, tak pro ostatní.

Je vrozená biologická vlastnost a podílí se na potvrzení vlastního osobně sociálního významu (je to vlastně psychická potřeba aktualizovaná v sociálním kontaktu, kde se jedinec snaží uspět, prosadit, dosáhnout úspěchu).

P. Hartl definuje agresivitu jako “sklon k útočnému jednání; reakce na pocit ohrožení, osobnostní rys, příznak duševní poruchy; vyvolávajícím podnětem frustrace, úzkost, vnitřní napětí.”

2.2.1 Agresivita v dospívání

Sklon k agresivitě je geneticky podmíněn asi z 50%, druhá polovina je výsledkem výchovného prostředí. Klíčovými body ve vývoji dítěte jsou: období mezi 4 - 8 měsícem věku, období ověřování hranic vytyčených rodiči či vychovateli, období adolescence a samozřejmě období dospívání.

Dospívání je důležitý mezník v životě každého jedince. Právě v tomto období se projeví předchozí výchova. Je to období provázené nejen změnami tělesnými, ale také změnami v přehodnocování dosavadních náhledů na život. Dospívající jedinec se častěji dostává do rozporů s hodnotami, které uznávají jeho rodiče. Chtějí se od nich odlišit, více přijímají názory svých vrstevníků a snaží se osamostatňovat. Čím méně je rodič chápavý k novému postoji svých dětí, tím spíše se dítě snaží stavět do opozice a dělat opak toho, co je přání rodičů. Vypadá to, že s dospívajícím člověkem toho asi moc dělat nelze a bude lepší počkat s výchovou na dobu, až zas dostane rozum. Rodiče by měli častěji s dítětem mluvit o jeho problémech, věnovat pozornost tomu, čím se zabývá, ale zároveň ho neomezovat v jeho zájmech. Častým problémem je, že rodiče v určitých chvílích chtějí, aby se choval jako dospělý, ale zároveň ho omezují a chovají se k němu jako k dítěti, podle situace a jak se jim to právě hodí. Dospívající má potom zmatek a nechápe, proč jednou musí být dospělý a jednou zas dítě. Takové rodičovské postoje v něm nechávají pocity křivdy a pocity nedůvěry v rodiče. Právě důvěra, zájem a pocity podpory ze strany rodičů, hrají velkou roli. Naopak chybějící zájem rodičů, neúměrné požadavky a přílišná autoritativnost, je signálem pro dítě, že se musí z toho vymknout.

Začnou být pro něho důležitější vrstevnické kolektivy a stejně smýšlející kamarádi. Otázkou je, kterého kolektivu se chytí. Při troše smůle to může být parta problémových jedinců se sklonem k agresivitě a ve snaze zalíbit se, sklouzne do vážnějších problémů, které mohou hraničit se zákonem. Může jít o projevy vandalismu, výtržnictví, drobné krádeže nebo šikanování, kterým se budu zabývat v další kapitole.

Nejen rodiče, ale i škola by měli proto děti pozorně sledovat a spolupracovat. Je lepší působit preventivně, než dopustit, aby se dítě dostalo do problému, které by nemuselo zvládnout. Pozornost by se neměla věnovat jen jedincům, kteří představují riziko nebo by se mohli stát problémovějšími, ale i těm, kteří by se mohli stát případnými oběťmi útoku agresivnějších jedinců. Každý pedagog by měl být vnímavý k tomu, co se děje ve třídách, i mimo ně, reagovat na změny v chování jednotlivých studentů. Některým studentům, kteří jsou z nestabilních nebo problémových rodin, by se měli věnovat víc. Měli by se jim snažit poskytnout případnou podporu nebo radu, sami být iniciativní a projevovat o ně zájem. Vytvoření důvěry a přátelského vztahu mezi učitelem a studentem posílí studentovo sebevědomí, může zmírnit agresivitu, prospěch ve škole a uchránit ho od vážnějších problémů, které mohou nastat v situacích, když není dítě pozitivně směřováno a stimulováno.

Agresivní chování dospívajících odráží svět dospělých, protektivními faktory jsou: přítomnost pozitivní osobnosti (i mimo rodinu), porozumění, kamarádství, zájmová a sportovní činnost.⁶⁾

¹⁾ Provazníková, Vaničková, 1997, s. 5

²⁾ Čermák, 1999, s. 14

³⁾ Čermák, 1999, s. 10-11

⁴⁾ Čermák, 1999, s. 12

⁵⁾ Hartl, 2004

⁶⁾ Antier, 2001, s.87-92

3. CO JE ŠIKANA

Šikana je jedním ze závažnějších projevů agrese vůči jednotlivci nebo skupině. Je to promyšlený druh agresivity, který se vyznačuje tím, že probíhá pravidelně. Šikanou se rozumí fyzické nebo verbální napadání někoho slabšího, kdo se neumí bránit.¹⁾

3.1 Definice šikany

Abychom se vůbec mohli šikanou zabývat a pochopit ji, je nutné si říci, co vlastně šikana a šikanování přesně znamená. Pro každého znamená šikana něco jiného a jinak ji chápe. Pro někoho určité projevy ještě šikanu neznamení, citlivější jedinci už ji tak chápat mohou.

„Slovo šikana pochází z francouzského slova *chicane*. Znamená to zlomyslné obtěžování, týrání, sužování, pronásledování, byrokratické lpění na liteře předpisů.

Pojem šikana zavedl pražský psychiatr Petr Příhoda, který jako první v ČR před listopadem 1989 veřejně promluvil o tom, o čem mnozí věděli, ale mlčeli, protože to bylo tabu – v socialistické armádě se existence něčeho takového nesměla přiznat.“²⁾

Existuje mnoho definic šikany, a proto zde uvedu jen několik.

„Jeden nebo více žáků úmyslně, většinou opakovaně týrá a zotročuje spolužáka či spolužáky a používá k tomu agresi a manipulaci.“³⁾

„Šikanování říkáme tomu, když jedno dítě nebo skupina dětí říká jinému dítěti ošklivé a nepříjemné věci, bije je, kope, vyhrožuje mu, zamyká je v místnosti a podobně. Tyto incidenty se mohou často opakovat a pro šikanované dítě je obtížné, aby se samo ubránilo. Jako šikanování mohou být označeny také opakované posměšky nebo ošklivé poznámky o rodině. Jako šikanování však obvykle neoznačujeme občasnou rvačku nebo hádku přibližně stejně fyzicky vybavených soupeřů.“⁴⁾

Myslím si, že nejužitečnější charakteristikou šikany je metodický pokyn Ministerstva školství, mládeže a tělovýchovy k prevenci a řešení šikanování mezi žáky škol a školských zařízení.

„Šikanování je jakékoliv chování, jehož záměrem je ublížit jedinci, ohrozit nebo zastráhat jiného žáka, případně skupinu žáků. Je to cílené a obvykle opakované užití násilí jedincem nebo skupinou vůči jedinci či skupině žáků, kteří se neumí nebo z nejrůznějších důvodů nemohou bránit. Zahrnuje jak fyzické útoky v podobě bití,

vydírání, loupeží, poškozování věcí druhé osobě, tak i útoky slovní v podobě nadávek, pomluv, vyhrožování či ponižování. Může mít i formu sexuálního obtěžování až zneužívání. Šikana se projevuje i v nepřímé podobě jako nápadné přehlížení a ignorování žáka či žáků třídní nebo jinou skupinou spolužáků.“⁵⁾

3.2 Šikana dříve a dnes

Na otázku, kdy se vůbec projevil problém šikany na školách, bychom mohli odpovědět tak, že je stejně stará jako škola sama. Děti by nebyly dětmi, kdyby silnější neubližovaly slabším. Zajímejme se ovšem, zda a jak šikany přibývalo v posledních desetiletích, když existuje přibližně stejný školský systém. Aby se dalo přesně odpovědět na tuto otázku, musíme znát přesné číselné údaje z minulosti a současnosti, které samozřejmě těžko získáme. Existují jen dohady a odhady. Když se zeptáme starších lidí, velká většina nic takového nepamatuje. Silní ubližovali slabším vždycky, ale ve škole byla rozhodně mnohem přísnější kázeň. Studenti si nemohly k učitelům dovolit ani zlomek toho co dnes. Bylo i obtížné uniknout dohledu pedagogů a tedy i méně příležitosti k šikaně.

Ve starých internátních školách britského impéria bývala šikana častá. Mladší chlapci museli posluhovat starším chlapcům a bývali ponižováni, bití a i jinak trýzněni. Bylo to podobné jako v naší dnešní armádě mazáci-bažanti. V posledních desetiletích šikany přibývá a agresivita mládeže stoupá. Vzestup agrese a šikany nám mohou potvrdit starší pedagogové, díky svým dlouholetým zkušenostem.⁶⁾

3.3 Příčiny šikany

Příčiny jsou vysvětlovány v zásadě dvěma směry: první zdůrazňuje význam biologických faktorů (dědičnost, tělesná konstituce, psychická struktura osobnosti), druhý význam faktorů sociální povahy, prostředí (vliv rodiny, vrstevníků, médií apod.), hospodářských, sociálních a kulturních podmínek.

Bio-psychologické dispozice - v našich genech je zakódována náchyllost jak ke krutosti, tak k soucitu. Je zřejmé, že lidé více podporují zlo v sobě a dobro zanedbávají. V časopise Psychiatrická genetika, červenec 1996, upoutalo naši pozornost téma "Kriminální geny". Studie srovnávala data několika set identických dvojčat z nichž vyplynulo, že 75% poruch v chování a 50% násilných činů je způsobeno genetickou dědičností. Toto je zřejmě první odborná studie, která poukazuje na dědičnost násilnického chování. Další studie na téma "Agresivní chování", říjen 1996, poukazuje na to, že hladina testosteronu má souvislost s agresivním chováním mužů a žen.

Na základě testosteronových vzorků 300 studentů, mužů a žen a vyplnění komplexního formuláře řešení krizových situací agresivního chování, měli muži pětkrát vyšší hladinu testosteronu než ženy. Muži byli agresivnější a méně schopni vyjadřovat pozornost a ohleduplnost. Muži a ženy s vysokou hladinou testosteronu cítili více hněvu a agresivity. Naopak muži a ženy s nízkou hladinou vyjadřovali potřebu pečovat o druhé. Je pravdou, že dědičné faktory nelze jednoznačně ovlivnit, avšak lze je předvídat vhodným působením na utváření osobnosti dítěte kvalitně usměrňovat.

Prostředí má pro výskyt šikany nepřehlédnutelný vliv. Agresivita dětí se stále zvyšuje, což je špatným vysvědčením nejen pro rodiče, učitele, ale i pro dnešní společenskou morálku, jejíž normy určují zase dospělí. Každý člověk ví, i podle vlastních zkušeností z dětství, že děti se nevychoávají jen příkazy a zákazy, ale především příklady. Svými hrami napodobují dospělé. Chlapci si hrají s auty, počítači a děvčata zase s panenkami na maminky apod., a tak se připravují na dospělou roli. Příkazy či zákazy, které jim mají ukázat pravidla ohleduplného chování, nefungují, když děti doma vidí, že rodiče a ostatní lidé se jimi neřídí. Děti především kopírují to, co vidí kolem sebe.

Místo férového sportu, vidí krvavé bitky, v nichž je brutalita oficiálně uznávaná jako je box, nebo dokonce sadistická lahůdka Free way, kde neplatí skoro žádná pravidla a v ringu se dva muži řežou hlava nehlava tak dlouho, dokud jednoho z nich neodnesou. A násilí se stává běžnou součástí i nejmasovějších sportů jako je hokej, kde bitky mezi hokejisty jsou divácky žádanou agresivní zábavou. Místo nadšených příznivců fotbalu vidí agresivní fotbalové fanoušky, kteří si domlouvají bitky. Projevy společenské agresivity jim zprostředkovává největší a nejrozšířenější informační zdroj – televize. Sportovní násilí doplní zprávy o brutálních vraždách, okrádání postižených a akční filmové krváky. Dětský pohled na svět tak ovládá televize, která je pro rodiče tou nejpohodlnější cestou, jak své potomky zabavit. Místo vysvětlování hranic, za něž nelze zajít, je rodiče však raději zásobují bojovými počítačovými hrami, kde nevinná dítěte necitelně masakrují nepříteli. A vrcholem degradace lidských pozitivních hodnot jsou hry, které vytváří pozitivní vztah k zápornému hrdinovi. Krvavý akční masakr v počítačové hře se jako zábava stává pro rodiče zárukou klidu.

Vliv na budoucí rozvoj šikany má **rodina**. Rodiny agresorů často nedokázaly splnit citové potřeby svých dětí a také pro ně byla charakteristická absence mravních a duchovních hodnot. Setkávají-li se děti navíc s nepřiměřenou brutalitou u rodičů,

ke sklouznutí na šikmou plochu už pak stačí málo. Typická oběť pak bývá často dítětem hyperprotektivní matky, kdy otec hraje podřizující roli nebo otec chybí. V České republice rozvodovost zaujímá přední místo na světě. Rozvod má negativní vliv na potomky rozvedených manželů. Rozchodem rodičů vzniká neúplná rodina, ve které matka, do jejíž péče jsou děti v naprosté většině svěřovány, mívá velice obtížnou životní situaci, což se odráží i ve výchově dětí. V rodině chybí mužský identifikační vzor, a proto se nemohou dobře vytvářet vzorce chování.

Další alternativu pak mohou představovat neurotické rodiny, jejíž členové trpí celkovou nejistotou, poruchami sebehodnocení a zvýšenou úzkostí.

Myslím si, že za zvýšenou agresivitu dětí může nejenom nezáměr a nevědomost rodičů, ale i přímo špatně cílená výchova. Díky současné uspěchané době, kdy se rodiče věnují kariéře, tak díky svému pracovnímu zaujetí, nemají na své děti čas a ukazují jim jen svou tvrdou a bezohlednou tvář. Citově frustrovaní potomci si uvědomují moc peněz, což jim dodává pocit nadvlády, povýšenosti a arogance. Citově strádající potomci, chtějí nějakým šokem prorazit nevědomost rodičů, které zajímá jen jejich kariéra.

Dalším významným činitelem, který může být příčinou šikany je například vliv výchovy s genderovými stereotypy, který nutí, aby dívka byla jemná a chlapec tvrdý, drsný, který se umí prát (což je lehké předvést na někom kdo se neumí bránit, nebo na někom slabším).

Velký vliv na osobnost každého dítěte má také **osobnost pedagoga** (riziko může představovat také tradiční pedagogický hierarchicko-autoritativní styl. Podporuje totiž vznik táborů “my” a “vy”. Situace sice zajistí pedagogovi vnější kázeň, ale nedovoluje mu poznat a tudíž i ovlivnit, skrytý život skupiny). Je důležité, aby pedagog byl silná a energická osobnost, která dokáže spolehlivě nastolit vnější kázeň, bez níž není výuka možná. Proto Petr Kolář doporučuje demokratický styl, kde kantor promyšleně pracuje se vztahy mezi jednotlivými studenty, mezi studenty a vyučujícími i mezi samotnými vyučujícími. Demokratické řízení vztahů dovoluje přiblížit formální a neformální strukturu ve skupině.

Mezi současné problémy ve školství patří:

personální problémy

- Ve školách chybějí asistenti učitelů, psychologové a funkce výchovného poradce se často slučuje s funkcí školního metodika prevence, dochází k masivnímu nárůstu nekvalifikovaných kantorů.

- Přestárlost učitelské populace a chybějící generace mladších učitelů pod 40 let ve školách. Průměrný věk učitele se pohybuje kolem 50 let a stále roste. Ve školách je zaměstnáno přes 10% učitelů v důchodovém věku a jejich počet stále roste.
- Přílišná feminizace školství. Počet učitelů – mužů stále klesá.
- Kantoři, kteří učili před rokem 1989, neprošli systematickými kurzy, které by jim osvětlily rozdíl mezi vzděláváním obyvatel totalitního státu a občanů demokratické země.
- Pedagogické fakulty připravují spíše oborové odborníky než praktické pedagogy se znalostmi z oblasti psychologie. Tradiční hierarchicko-autoritativní styl pedagogické práce je výsledkem tradičního vzdělávání pedagogů. Absolventi často nejsou připravováni pro demokratické formy práce, pro budování pedagogických komunit. Tato převažující praxe společně s absencí teorie a metodiky šikanování na pedagogických fakultách je nejzávažnějším nedostatek, z něhož vyplývá neúspěšnost boje proti šikanování na školách. (V poslední době se objevily signály vážného zájmu MŠMT ČR tuto situaci řešit – podrobněji viz kapitola Prevence).

Finanční situace

- Platové podmínky učitelů jsou tristní vzhledem k ostatním vysokoškolsky vzdělaným zaměstnancům i jiným zaměstnancům veřejné sféry. Školy často nemají finance na školního metodika prevence a školního psychologa.

Vztažná skupina, tlak kolektivu - k náviku šikanování dochází u některých jedinců v mimoškolních vztažných skupinách, které provozují trestnou činnost a užívají násilí. Studenti s takovou „praxí“ mají tendenci přenášet své zkušenosti do vztahů ve třídě.

Celková společnost - epidemický výskyt šikanování na školách souvisí se širšími společenskými vlivy. Zárodečná podoba krutosti je v každém člověku. Přitom současná společnost dává lidem v nebyvalé míře svobodu k realizaci jejich sklonů. Vytváří se tak prostor pro mnoho dobrých iniciativ, ale i pro konání zla. Jak už bylo řečeno, televize, počítačové hry a tiskoviny zahlcují mládež násilím, přičemž věrohodně zobrazený soucit v médiích téměř nenajdeme. Na druhou stranu média informováním o případech šikany pomohla vzbudit zájem odpovědných institucí o změnu situace. Společnost se snaží uvést do života nadnárodní normy jako Deklaraci lidských práv nebo Úmluvu o právech dítěte. Začínají fungovat instituce hájící práva jedince – zlepšuje se práce policie a soudů, máme Ústavní soud, ombudsmana, je zde Evropský

soud pro lidská práva ... Přesto společenské klima pro ochranu slabých a napadených není příznivé. Lidé si dosud málo uvědomují, že k tomu, abychom mohli žít ve svobodné společnosti, je zapotřebí mnohem víc než naplňovat pouze vlastní štěstí.⁷⁾

S vývojovými trendy moderní společnosti přicházejí nové problémy:

moderní technologie – s vývojem společnosti přichází rozvoj internetu, mobilních telefonů. Kdy studenti pomocí nahrávek mohou šikanu zesílit (viz kapitola 3.4 Typy a formy šikany)

otevřené hranice – příliv přistěhovalců, kteří mají jinou kulturu. Ve školách chybí multikulturní výchova. Cílem multikulturní výchovy je podpora a upevňování vzájemných vztahů mezi různými sociokulturními skupinami. Proto směřuje k tomu, aby si tyto skupiny uvědomily, že rozmanitost je založena na rovnosti, aby se snažily poznat odlišné kulturní identity a respektovaly je jako rovnocenné a aby se naučily řešit konflikty pokojnou cestou. Například v Rámcovém vzdělávacím programu pro gymnaziální vzdělávání je uvedeno, že *"multikulturní výchova má významné místo pro přípravu na život v prostředí, v němž se mladí lidé setkávají a budou se ve stále větší míře setkávat s příslušníky jiných národností, etnik, ras, náboženství, s lidmi jiného životního stylu a jiných uznávaných hodnot. Má rozvíjet porozumění žáků sobě samým a hodnotám své kultury, spolu s respektováním základních lidských a občanských práv a mravních hodnot. Škola má při působení na žáky v tomto směru funkci vzdělávací a výchovnou."*⁸⁾

Se šikanou souvisejí další motivy: touha po moci, touha ovládat jiné pro uspokojení vlastních potřeb – zmocnit se věci, vynutit si služby či výhody. K touze po moci se přidává ještě motiv krutosti – potěšení z utrpení druhého. Podle psychoanalytiků u většiny lidí působí potěšení, když vidí druhého trpět – tuto choutku je bohužel možné u lidí probudit, někdy až příliš často.

Agresoři touží po moci, výhodách, chtějí ovládat druhé, potěšení jim dělá utrpení druhého člověka, často dochází k tyranii z nudy a touze po stále silnějším vzrušujícím zážitku. Jistou roli hraje při šikaně zvědavost. Zde jde tak trochu o experiment, zjistit jak se druhý zachová ze strachu, k čemu je možné člověka přinutit. Touhou bývá zábava, mít nějaké to vzrušení.⁹⁾

Dlouhodobě je znám vliv dědičnosti, vliv rodiny, školy, pracovního prostředí, vliv nevhodně tráveného volného času, vliv party, do které dítě patří, ale i sám faktor dospívání. Dále je třeba zdůraznit, že zmíněné vlivy nepůsobí izolovaně, ale kumulativně, prolínají se. Proto určit, který je rozhodující, by bylo zavádějící.

3.4 Typy a formy šikany

Situace na školách není rozhodně v současné době příznivá. Následující formy šikany ukazují to, co se skrývá za obecnými pojmy agrese, šikana a manipulace. Především jak vypadá chování označované pojmem šikana.

Fyzická agrese a používání zbraní: oběť je agresory věšena na lustr, na skobu, a to až do ztráty vědomí a vyznačení škrťací rýhy na krku. Agresoři se zcela vážně pokoušejí oběť vyhodit z okna, shodit z mostu apod. Je vystavena hromadnému kopání („Pojďme si kopnout, je to zadarmo!“). Je vystavena násilnému sprchování ve studené vodě, případně „malému“ namočení.

Slovní agrese a zastrašování zbraněmi: např. oběti je vyhrožováno zabitím, mučením, násilím. Oběti je nadáváno. Agresoři vtípkují na úkor oběti, mají ironické poznámky, zesměšňují ji a posmívají se jí.

Krádeže, ničení a manipulace s věci: např. agresoři berou oběti peníze, zabavují jí kapesného. Trhají a ničí oblečení, učebnice, sešity oběti.

Násilné a manipulující příkazy: oběť může být donucována pít moč, limonádu, do které bylo napliváno, jíst jídlo z podlahy. Oběť musí agresorům čistit boty, líbat jim je. Je donucena nosit ponižující ceduli.

Zraňování izolací a uměleckými výtvary: např. spolužáci oběť ignorují, neodpovídají na její pozdrav, na prosbu nereagují, dělají, že neslyší. Oběť je pomlouvána, zlomyslně osočována, jsou na ní sváděna provinění, kterých se nedopustila. Agresoři zaplavují oběť přílivem „motáků“ s nadávkami, „básněmi“, kresbami, příběhy a pohádkami.¹⁰⁾

Všechny uvedené příklady zaznamenal při své poradenské praxi Dr. Michal Kolář.

Další formou šikany je počítačová šikana (kyberšikana) – má podobné účinky na oběť jako šikana reálná, místo slovních urážek či fyzického násilí využívá moderní komunikační prostředky. Příkladem může být nahrání ponižující situace na mobil a její rozeslání spolužákům ve formě MMS či přes internet. Kombinuje se často s fyzickým násilím, zesměšňováním či šikanou se sexuálním podtextem. Bohužel se často šíří mezi těmi, kteří často ještě neumí rozeznat vtip od reality.¹¹⁾

„Násilná videa jsou poslední dobou problémem nejen ve světě, ale i v České republice. Internet může šikanu zesílit. Anonymita dodává šikanovaným sílu, kyberprostor umožňuje uvolnit skryté frustrace a podporuje lidi k takovému chování, jehož by se v reálném životě neodvážili. Internetové prostředí navíc smazává rozdíly ve fyzické síle a sociálním postavení ve skupině. Rozšiřuje se publikum a to, co trvá několik chvil, může viset na webových stránkách měsíce. Běžná šikana skončí, když jde

dítě ze školy domů. Kybernetická šikana pronásleduje svou oběť nepřetržitě. Týká se to hlavně teenagerů, kteří jsou závislí na Internetu, zejména kvůli komunikování s vrstevníky.“¹²⁾

3.4.1 Projevy šikany

Šikana bývá dobře utajena, hlavně pod hrozbou ještě horší agrese. Existují však určité projevy, které nám mohou naznačit, že něco není v pořádku. Učitel i rodiče by si měli všimnout tzv. nepřímých a přímých znaků šikany. V případě podezření - aktivně řešit situaci nebo se obrátit na kompetentní osobu.

Přímé znaky šikany

1. Posměšné poznámky na adresu studenta, pokořující přezdívky, nadávky, ponižování, hrubé žerty na jeho účet i v přítomnosti učitele. Rozhodujícím kritériem je, do jaké míry je daný žák konkrétní přezdívkou nebo “legrací” zranitelný.
2. Dítě je kritizováno, výtky na jeho adresu, zejména pronášené nepřátelským až nenávislivým tónem.
3. Příkazy, které student dostává od jiných spolužáků, zejména pronášené panovačným tónem, a skutečnost, že se jim podřizuje.
4. Honění, strkání, kopání, které třeba nejsou zvláště silné, ale je nápadné, že je oběť neoplácí.
5. Rvačky, v nichž jeden z účastníků je zřetelně slabší a snaží se uniknout.

Nepřímé znaky šikany

1. Dítě je o přestávkách často samo, ostatní o něj nejeví zájem, nemá kamarády. Každý s ním odmítá sedět v lavici, děti s ním odmítají spolupracovat a půjčovat věci.
2. Při týmových sportech bývá jedinec volen do mužstva mezi posledními, resp. žádné družstvo o něho neprojevuje zájem.
3. O přestávkách vyhledává blízkost učitelů – i na chodbách se zdržuje v blízkosti dospělých.
4. Má-li jedinec promluvit před třídou, je nejistý, ustrašený. Má strach z nových, nejistých situací.
5. Dítě bývá smutné, nejisté, nešťastné, stísněné, mívá blízko k pláči. Stává se uzavřeným. Obává se projevit svoji vůli či přání.

6. Jeho školní prospěch se někdy náhle a nevysvětlitelně zhoršuje v rozporu se schopnostmi a předpoklady dítěte.
7. Jeho věci jsou opakovaně poškozené nebo znečištěné, případně rozházené. Chybějí sešity s domácím úkolem.
8. Neupravený vzhled, zašpiněný nebo poškozený oděv.
9. Opakované a časté odřeniny, modřiny, škrábance nebo řezné rány, které nedovede uspokojivě vysvětlit. Neochota vyhledat lékaře a požádat o ošetření.

Znovu bych ráda zopakovala, že pedagogové i rodiče by měli tyto přímé a nepřímé známky šikany znát, neboť to je často jediný způsob, jak šikanu odhalit. Je třeba mít stále na paměti, že čím dříve se šikana odhalí, tím méně škod napáchá. Rodiče by měli věnovat pozornost, kromě toho, co bylo uvedeno a čeho si může všimnout také pedagog, varovným známkám šikanování, které se dají identifikovat v rodině.

Alarmující signály (skryté volání o pomoc)

1. Za dítětem přestanou domů docházet spolužáci a kamarádi, nikdo mu netelefonuje.
2. Dítě nemá žádného kamaráda, s nímž by trávil volný čas.
3. Dítě není zváno ke svým kamarádům domů, a oslavy ani nechodí na návštěvy ke svým spolužákům.
4. Z ničeho nic je patrná nechuť chodit do školy (zvláště když dříve mělo školu rádo).
5. Zaznamenaná změna trasy cesty do a ze školy.
6. Ze školy může chodit hladové – agresori mu berou svačinu.
7. Usíná s pláčem, náhlý smutek a deprese, zdánlivě bez důvodu.
8. Ztráta zájmu o školu, o učení a soustředěnosti.
9. Neochota svěřit se, ale rodiči vnímáno, že se potýká s problémem.
10. Časté žádosti o peníze, případně doma krade peníze.
11. Hlásí ztrátu osobních věcí.
12. Nečekaná krutá agrese k sourozencům nebo jiným jedincům.
13. Dítě si stěžuje na neurčité bolesti břicha, bolesti hlavy, může se objevit žaludeční nevolnost, zhoršení alergie či poruchy spánku.
14. Dítě se doma začíná stále více zdržovat, než mělo ve zvyku. ¹³⁾

Je velmi důležité si na počátku všimnout projevu násilí a pomocí nich usoudit, zda se jedná o znaky šikany: záměrnost, nepoměr stran či samoučelnost agrese. Abychom uměli rozpoznat alarmující signály je důležité znát tzv. trojdimenzionální „mapu“, podle které členíme projevy šikanování na:

1. přímé a nepřímé,
2. fyzické a verbální,
3. aktivní a pasivní.

Tyto tři skupiny můžeme kombinovat a vznikne nám osm druhů šikanování.

1. Fyzické přímé aktivní: agresori škrtí, fackují či kopou oběť.
2. Fyzické nepřímé aktivní: oběti jsou ničeny věci.
3. Fyzické přímé pasivní: agresor fyzicky brání oběti v dosahování jejich cílů.
4. Fyzické nepřímé pasivní: útočník nepustí oběť ze třídy, např. když chce jít oběť na záchod.
5. Verbální přímé aktivní: jsem zařazujeme nadávání, urážení oběti.
6. Verbální nepřímé aktivní: pomluvy či tzv. symbolická agrese v podobě básní apod.
7. Verbální přímé pasivní: ignorování oběti – neodpovídání na její otázky.
8. Verbální nepřímé pasivní: spolužáci se oběti nezastanou i přesto, že je oběť obviněna neprávem za to, co udělali agresori.¹⁴⁾

3.4.2 Vývojové stupně šikany

Šikana není nikdy pouze záležitostí agresora a oběti, ale je záležitostí vztahů nějaké konkrétní skupiny. Šikana má jednotlivá stádia, která se vyvíjí postupně a jejich brutalita a agrese stále stoupá. Jelikož jednotlivá stádia šikanování vyžadují odlišné způsoby zásahů, zpracoval Kolář základní pětistupňové schéma. Je důležité rozlišovat různé stupně šikany, jelikož, každé stádium vyžaduje jiný způsob zásahu.

První stupeň – zrod ostrakismu

Mezi rodiči a někdy i pedagogy je rozšířená představa, že ke zrodu šikanování jsou zapotřebí zcela výjimečné podmínky. Což je omyl, šikana se může objevit v každé skupině.

Prvním stupněm šikany je mírná, převážně psychická forma násilí. Okrajového člena skupiny ostatní pomlouvají, nebaví se s ním, dělají na jeho účet drobné legrácky. Tato situace je zárodečnou podobou šikany. Takové dítě začíná přijímat roli utlačovaného, odstrkovaného, nedokáže se účinně bránit. Tento první stupeň je velice

těžko pozorovatelný. Oběť se nedokáže často účinně bránit, přebírá roli utlačovaného a odstrkovaného. Učitel by měl mít pro tyto projevy vytríbený cit a měl by umět rozlišit skutečný vtíp od zlého úmyslu. Rodiče se většinou o těchto projevech nedozví, mohou však vyzorovat, že se mění chování dítěte.

Druhý stupeň – fyzická agrese a přitvrzování manipulace

Toto druhé stádium je již tvrdší. Agresoři si otestují situaci a zjistí, kam až mohou zajít, zkoušejí přitvrdit. Vzorce chování z prvního stádia se vystupňují, spouštěcím mechanismem může být nějaká zátěžová situace. Agresoři se odhodlají k prvnímu fyzickému napadení oběti a vychutnávají zážitek moci, strachu a bolesti oběti. Zde záleží na vztazích ve skupině, pokud je skupina vůči šikaně imunní, pak je jisté, že násilí v nějaké podobě zakoření.

Třetí stupeň – klíčový moment – vytvoření jádra

Ve třetím stádiu už se vytváří jádro agresorů. A to je klíčový moment. Už se nešikanuje náhodně, ale systematicky. Ve skupině může být tzv. podskupina s jinými normami, například dívky, které se šikanovaného zastanou. Problém je v tom, že děti, i když se vyvíjejí morálně dobře, mají tendenci přizpůsobovat se skupině. A tak skupina agresorů (jádro) začne spolu systematicky spolupracovat a šikanovat vhodné oběti.

Čtvrtý stupeň – většina přijímá normy agresorů

Normy agresorů většinová část skupiny přijme a stanou se nepsaným zákonem. Sílí tlak k přizpůsobení na dosud neangažované členy skupiny. Ti, kteří původně nesouhlasili nebo se neangažovali, začínají souhlasit nebo se aktivně zapojují, protože např. mají strach, že kdyby zůstali stranou, tak by na sebe mohli upoutat pozornost agresorů a stát se oběťmi. I mírní a ukáznění žáci se začnou chovat krutě a aktivně se účastní týrání a prožívají přitom uspokojení.

Pátý stupeň – totalita neboli dokonalá šikana

Normy šikany přijmou téměř všichni a vytvoří se dvě skupiny. Jedna nemá žádná práva, druhá má naopak všechna. Zde už přichází dokonalá šikana, agresoři si začínají říkat nadlidi a oběti jsou pro ně otroci. Oběti nejsou schopny se bránit, a tak agresoři na nich využívají všechno, co se využívat dá (materiální věci, rozumové

schopnosti, školní znalosti atd.). Oběti se snaží uniknou např. nemocí, nevolností či neomluvenou absencí. Často vůdcem skupiny je jedinec s výborným prospěchem a organizačními schopnostmi, který je u učitelů oblíben, a proto signály slabšího studenta (oběti) jsou přehlíženy.¹⁵⁾

U obětí čtvrtého a pátého stupně jsou následky závažné a zřejmě mají celoživotní charakter. Někdy mohou končit i sebevraždou oběti.

¹⁾ Říčan, *Agresivita a šikana mezi dětmi*, 1995.

²⁾ Říčan, *Agresivita a šikana mezi dětmi*, s. 25

³⁾ Kolář, *Bolest šikanování*, s. 27

⁴⁾ Říčan, *Agresivita a šikana mezi dětmi*, s. 26

⁵⁾ http://www.msmt.cz/uploads/soubory/prevence/etodicky_pokyn_k_sikanovani.doc

⁶⁾ Říčan, *Agresivita a šikana mezi dětmi*, s. 16-17

⁷⁾ Kolář, *Bolest šikanování*, s. 92

⁸⁾ Rámcový vzdělávací program pro gymnaziální vzdělávání, s. 72.

⁹⁾ Říčan, *Agresivita a šikana mezi dětmi*, s. 28-30

¹⁰⁾ Kolář, *Bolest šikanování*, s. 28-31

¹¹⁾ Týden časopis

¹²⁾ <http://www.lupa.cz/clanky/kde-konci-legrace-a-zacina-kybersikana/>

¹³⁾ Říčan, s. 48-50

¹⁴⁾ Kolář, *Bolest šikanování*, s. 32

¹⁵⁾ Kolář, *Skrytý svět šikanování*, s. 31-37

4. PROTAGONISTÉ ŠIKANY

Když se řekne šikanování, není to jen agresor a oběť. Nesmíme zapomenout na charakter skupiny a celé školní klima, ale i veřejnost v daném místě. Šikanování poškozují jak agresora, tak oběť a také způsobuje škody všem členům skupiny - odhalení šikany zasáhne i rodinu oběti.

4.1 Oběti šikany

Oběti šikany se může stát kdokoli. Oběťmi nebývají žádní "rváči", ani jedinci se sklony k násilí, nýbrž inteligentní, kreativní a jemní jedinci ze slušných rodin. Hlavní příčinou nejsou charakteristické znaky oběti jako tloušťka, pihy, zrzavé vlasy, barva pleti nebo brýle, i přesto, že šikanující zdůvodňují a vysvětlují toto jako příčinu svého jednání. Vysvětlení je v tom, že skoro každý člověk se v něčem liší od ostatních lidí a lze si to vzít jako záminku šikany – což právě agresori dělají. Pokud ovšem ona odlišnost svého nositele snižuje v očích vrstevníků, jak to někdy bývá u vzhledových vad, je větší nebezpečí, že se stane obětí. V podstatě agresorovi bude vyhovovat jakékoli dítě, jestliže ho bude mít zcela pod kontrolou, vždy si pak něco najde, co lze oběti stále připomínat. Cílem agresora je někoho ponižovat, chce pozornost odpoutat od sebe a soustředit ji na někoho jiného.

Důležité je oběti dodat odvalu, protože sama je šikanováním tak zdcena, že se raději nikomu nesvěří. Existuje několik znaků, které ukazují, že dítě může být obětí šikany např. se bojí chodit do školy a ze školy, zhorší si prospěch ve škole, začne zadržávat v řeči, hrozí sebevraždou, křičí ze spaní, má na těle nevysvětlitelné podlitiny, neustále ztrácí peníze či začne šikanovat sourozence (viz kapitola 3.4.1 Projevy šikany).

Někteří jedinci jsou trvale a opakovaně oběťmi tohoto negativního jevu. Příčinou může být negativní zážitek, přecitlivělost, kdy dítě bere vše vážně a i malé podněty se ho hluboce dotknou.¹⁾

Oběti se podle Dr. Koláře vyskytují ve třech typech.

První typ

Slabé – outsider, student, které nebývá v kolektivu oblíbené pro svoji odlišnost či handicap.

Druhý typ

Silné – i silný jedinec se může stát obětí šikany, když se dostane do kontaktu s šikanující partou nebo při pokusu ověřit si jeho sílu.

Třetí typ

Deviantní – jsou to jedinci nepřizpůsobiví a tato odlišnost je spouštěčem šikany.²⁾

4.2 Aktéři šikany

Není jednoduché charakterizovat agresora. Někdy je to rozmazlený jedinec, který je přesvědčen, že od svého okolí musí získat vše co chce. Jiné jedinci nesou následky nedobré výchovy. Často se u nich projevují následující příznaky a příčiny: pocity nejistoty; pocity nedostatečnosti; sami mohou být obětními beránky nebo terčem šikanování ve vlastních rodinách; jsou oběťmi fyzického ubližování, emocionálního vykořisťování nebo sexuálního zneužívání; nemají dovoleno projevat své city; nemají pojem o hodnotě vlastní osobnosti, postrádají touhu něčeho dosáhnout; mají pocit, že vybočují z řady; jednájí pod nátlakem honby za úspěchy, jelikož jejich rodiče si cení jen jejich úspěchu, ne však dítěte samotného. Děti mají potřebu vyniknout nad objekty svého pokořování, aby se pak mohly cítit lépe a důležitěji. Je pro ně typická touha dominovat, ovládat druhé, prosazovat se za každou cenu. Také je u nich typický sklon vidět agresi proti sobě i tam kde není.

Smutné je, že někteří jedinci jsou trestáni a ponižováni za to, co ostatní běžně dělají, např. rozlijí nějaký nápoj, obléknou si obráceně svetr apod. Jejich duševní vývoj byl v mnoha případech poškozen právě nevhodnou výchovou. Tyto děti si brzo uvědomí, že udělat něco správně je skoro nemožné a své city musí pečlivě skrývat a že slabost nebo choulostivost, případně omylnost jsou něčím nepřijatelným, co je nutné v sobě potlačit. Jeho blízké dospělé okolí mu dalo jasně najevo: buď silný, pokořuj ostatní a bude se ti v této rodině dařit.

Z tohoto důvodu začne dítě zranitelnost v jakékoli podobě nenávidět a její existenci si zvykne popírat. Pokud objeví slabost u někoho jiného, tak zaútočí.³⁾

Opět nesmíme zapomenout na „typologii obětí“, kterou pro praktické potřeby na základě svých poznatků vytvořil Dr. Kolář.

První typ

Do tohoto typu patří agresori impulsivní, s kázeňskými přestupky, často jsou součástí gangu, kde páchají trestnou činnost.

Vnější formy šikanování: šikanuje tvrdě, krutě, touží po moci a vyžaduje absolutní poslušnost.

V rodině zažívají často agresi a brutalitu ze strany rodičů. Jako by agresori násilí vraceli nebo ho napodobovali.

Druhý typ

Tento typ agresora vystupuje jako velmi kultivovaný a slušný člověk, často úzkostný, někdy i se sadistickými skony v sexuální oblasti.

Vnější formy šikanování: mučí a uplatňuje násilí na obětech rafinovaně a cíleně, spíše ve skrytu – bez přítomnosti svědků.

Výchova často důsledná a přístup rodičů k dítěti náročný, někdy až vojenský bez lásky.

Třetí typ

Optimistický, dobrodružný, výmluvný, vlivný iniciátor, který má často vysokou sebedůvěru.

Vnější formy šikanování: šikanuje proto, aby pobavil sebe i ostatní. Patrná snaha zdůraznit humorné a zábavné stránky.

Výchova nemá zvláštní specifika. Někdy v rodině chybí duchovní a mravní hodnoty.⁴⁾

Šikanování není nikdy pouze záležitostí jednotlivce nebo jen agresora a oběti. V tomto smyslu je šikanování vždy těžkou poruchou vztahu skupinového organismu, který podlehl infekci.

¹⁾ Elliottová, s. 90-92

²⁾ Vaníčková, s. 7

³⁾ Elliottová, s. 87-88

⁴⁾ Kolář, *Skrytý svět šikanování*, s. 55-56

5. NÁSLEDKY ŠIKANY

Šikanování především znamená trvalý bolestivý emoční tlak, který je příčinou narušení vývoje osobnosti dítěte. Mezi typické následky patří: nepozornost při vyučování, neschopnost se soustředit. Zhoršení školního prospěchu, vyhýbání se školní docházce omluvenými i neomluvenými hodinami, poruchy sebehodnocení, negativní sebepojetí, zvýšená úzkost a strach, nejistota, poruchy spánku, noční běsy, smutek, apatie, deprese, sebevražedné chování, poruchy přizpůsobivosti, riziko fixace naučeného chování do dospělosti, riziko kriminálního chování pro agresora v mladém věku, vytvoření paradoxně silného emocionálního pouta mezi šikanujícím agresorem a obětí.¹⁾

Skryté nebo pozdě odhalené šikanování může způsobit destruktivní účinky. Neustálé prožívání bolesti vede k přetížení a může se rozvinout stresová nemoc. Rozlišujeme čtyři hlavní destruktivní účinky.

1. Poškození fyzického a psychického zdraví obětí: u oběti je často poškozeno dlouhodobě a někdy i trvale psychické a tělesné zdraví. Může být ohrožen i život oběti, pokud se jedná o brutální formy šikany.²⁾

Domnívám se, že nejhorší jsou následky psychické, kde rekonvalescence je velmi zdloouvavá. V mnoha případech se následky projevují celý život, např. v publikaci M. Koláře je popsán případ s názvem „Nedokonalá poprava“, kde šikana probíhala velmi brutálně. Šest studentů dlouhodobě brutálně šikanovalo svého spolužáka. Na brigádě na něho např. hodili deku a surově ho zbili. Také ho shazovali z mostu. Drželi ho hlavou dolů a smáli se, že se dole rozplácne. Vše vyvrcholilo, když oběť pověsili ve třídě na lustr na dlouhé šále upravené do smyčky. Při této „popravě“ oběť upadla do krátkého bezvědomí a na krku pak měla naznačenu strangulační rýhu. Chlapec se zhroutil a musel být hospitalizován. Měl panický strach o život, nemohl spát, apod. Strach, že zemře, trval dlouhodobě. V důsledku šikanování a z něho plynoucích zdravotních potíží byl neschopen vojenské služby.³⁾

2. Fixování antisociálních postojů u agresorů: nedostatky v duchovním a mravním vývoji se prohloubí a agresor je připraven pro trestní činnost. Nikdo mu nedal jasně najevo, co nesmí dělat.

3. Ztráta iluzí o společnosti u ostatních členů skupiny: žáci, kteří jsou svědci šikany, kde agresor nebyl nijak potrestán, ztrácí iluze o společnosti a často v budoucnu jsou pasivní, nic nedělají, když dojde k porušování zákona, nebo to později i sami nějak zkusí.

4. Snížený efekt pedagogického působení u skupiny jako celku: skupina, kde se objeví šikana se stává nezdravou komunitou – všichni členové jsou poškozováni a výukový efekt je zde minimální.⁴⁾

¹⁾ Vaničková, s. 9

²⁾ Kolář, *Bolest šikanování*, s. 99

³⁾ Kolář, *Bolest šikanování*, s. 59-60

⁴⁾ Kolář, *Bolest šikanování*, s. 10

6. PREVENCE ŠIKANY

Prevence šikany je důležitá i na místě, kde k ní nedochází. Tak jako u všeho, tak i u šikany platí, že je snadnější, účinnější a lepší šikaně předcházet, nežli pak proti ní bojovat a odstraňovat ji. Vzhledem k následkům šikany toto platí obzvláště.

Šikanování mezi dětmi nesmíme podceňovat. Tak jako u všeho jiného, i tady existuje několik subjektů, podílejících se na prevenci šikanování. Jedná se o společnost, pedagogy, dítě a rodiče.

6.1 Zvládání šikany

To znamená, jak ji zjistit a pak to důležitější a složitější, čili jak na ni reagovat. Špatný způsob vyšetřování může napáchat mnoho škod.

Abychom mohli zvládnout šikanu, musíme znát její projevy. Toto platí jak pro pedagogy, tak i pro rodiče. Existují dva hlavní důvody, které pedagogovi dají dostatečný důvod k vyšetřování - jsou to přímé alarmující a nepřímé varující signály. Alarmující signály je nutné záměrně vyhledávat, např. prostřednictvím anonymních dotazníků, vyvěšením informačních letáků pro oběti, kde budou mít informace, co mají dělat a kde mají hledat pomoc. Zatímco nepřímé signály jsou stejně důležité, ale jsou málo zjevné. Do nich řadíme nenápadné projevy šikanování v přítomnosti kantora a skryté volání oběti o pomoc. Více se projevy šikany nebudu zabývat, jelikož jsem podrobně projevy šikany popsala v kapitole 3.4.1 Projevy šikany.

6.1.1 Jak reagovat na šikanu z hlediska pedagoga

Když se učitel dozví o konkrétním případě šikany, prvním pravidlem je zachovat klid. Pedagog si musí uvědomit, že tak trochu změní profesi a stane se laickým kriminalistou. Navíc bude poskytovat emoční podporu oběti, která se často nachází v krajní nouzi a za každou cenu se snaží uchránit oběť před dalším násilím.

Pokud pedagog odhalí skutečně šikanování, musí si uvědomit, že se věc nevyřeší během chvíle a proto si zajistí dostatek času a prostoru na vyšetřování.

Hlavní zásady při vyšetřování

1. Neprozradit zdroj informací.
2. Prozradit co nejméně o tom, co už víme, a zejména co ještě nevíme, nebo to nemůžeme dokázat.
3. Vyslechnout individuálně poškozeného, obviněného a svědky a později jejich výpovědi porovnat (učitel by měl klást otázky otevřené, na které se neodpovídá ano, ne).
4. Dobře zaznamenat všechny výpovědi a zapsat je do kvalitního důkazního materiálu.

Každý případ šikany pedagog oznámí řediteli školy. S agresory jedná individuálně, v méně závažných případech postačí domluva. Někdy si agresor při domluvě uvědomí, co způsobil a lze u něho povzbudit empatii. Domluva může obsahovat sankce, např. oznámení prohřešku rodičům, nechat studenta po škole, důtka či vyloučení ze zájezdu na hory.

Nutné je (především u závažnějších případů) jednat s rodiči. Existuje několik strategií vyšetřování. Všechny mají jedno společné – snaží se chránit informátory, tj. svědka a oběť. Vyšetřování se proto děje nenápadně. Cílem je nalézt odpovědi na následující otázky.

- Kdo je agresorem, popřípadě kolik je agresorů?
- Co, kdy, kde a jak dělali iniciátoři konkrétním obětem?
- K jak závažným agresivním projevům došlo?
- Jak dlouho trvá šikanování?

Jak již bylo uvedeno, je několik typů strategií. Časově je nejméně náročná strategie první pomoci a zahrnuje pět kroků.

1. **Rozhovor s informátory a oběťmi** - tyto rozhovory jsou prvním krokem k vytvoření vnějšího obrazu šikanování (ne s podezřelými pachateli).
2. **Nalezení vhodných svědků** - tento krok je proveden ve spolupráci s informátory a oběťmi. Vytipují se členové skupiny, kteří budou ochotni pravdivě vypovídat. V tomto bodě se dělá nejvíce chyb a u pokročilých stádií šikany je vždy obtížné vytipovat ty pravé svědky.
3. **Individuální rozhovory se svědky** (nikoliv konfrontace obětí a agresorů) - postupně se mluví se všemi studenty. Vyskytnou-li se nesrovnalosti, lze uskutečnit doplňující rozhovory, které situaci zpřesní. Zásadní chybou je společné vyšetřování

svědků a agresorů a obětí a agresorů. V těchto případech se stává, že oběť, ale i svědek svou pravdivou výpověď odvolá.

4. **Zajištění ochrany obětem** - toto pořadí není pevně dáno a záleží na momentální situaci. Někdy může být oběť v bezprostředním ohrožení a je nutné zajistit její bezpečný odchod domů. V počátečních stádiích nejsou většinou mimořádná opatření nutná.

5. **Rozhovor s agresory případně konfrontace mezi nimi** - tento bod je vždy posledním krokem a pedagog musí být velmi dobře připraven. Agresoři všechno zapřou a snaží se podezření vyvrátit nebo zpochybnit. Je tady také reálné nebezpečí, že se agresoři pomstí podezřelým z „bonzování“. Hlavní význam tohoto rozhovoru je, aby agresoři ukončili svoje násilí a byli „přitlačeni ke zdi“. Např. upozorněním, že při jakémkoliv náznaku šikanování budou vyloučeni ze školy. Výpovědi agresorů jsou zajímavé svou bizarností a zaslepeností.

Na rozdíl od strategie první pomoci je taktika vyšetřování pružná.

„**Zahřívací předkolo**“ – jedná se o navození atmosféry. Při rozhovoru s obětí a svědky se pedagog snaží vzbudit pocit jistoty, bezpečí a u agresora či falešného svědka je to naopak. Je potřeba je znejistit, využít napětí, momentů překvapení a šoků.

Monolog – slouží k tomu, aby dotyčný řekl svými slovy, co se stalo. Někdy se zaplete do vlastních lží.

Dialog – jedná se o kladení otázek a jejich odpovědi na ně. Po celou dobu je třeba udržovat citové napětí. Navazuje na monolog, ale pokud je vyšetřování jednoduché může navazovat ihned na zahřívací předkolo a monolog vynechat.

Konfrontace – není nutná v každém případě, v některých případech je ovšem nezbytná. Slouží k ujasňování rozporů ve výpovědích. Je to setkání dvou vyšetřovaných tváří v tvář. Je nutné bedlivě pozorovat verbální i neverbální projevy.¹⁾

Postup sloužící při odhalení brutální šikany - tzv. „poplachový plán“.

První reakcí většinou bývá šok. V někom to vyvolá bezmoc a paniku, jiný reaguje zcela překvapivě, až bizarně. Kolář vytvořil již zmiňovaný „poplachový plán“, který by měl sloužit k tomu, aby každý pedagog věděl, jak se má v takové situaci zachovat.

1) Zvládnout šok a postarat se o oběť

Pedagog musí překonat svůj vlastní šok, zastavit násilí a postarat se o oběť. Dále musí zorganizovat podmínky pro vyšetřování.

2) Zalarmovat další pedagogy a domluvit se s nimi o spolupráci při vyšetřování

Jelikož takové situace jsou závažné, je nutné, aby i ostatní učitelé přerušili vyučování a domluvili se, kdo co bude dělat. Je důležité nenechat studenty ani na chvíli bez dozoru.

3) Zabránit domluvě na křivé skupinové výpovědi

Pedagogové by měli zabránit tomu, aby se třída mezi sebou mohla domlouvat. Řešením je zajistit průběžné hlídání celé třídy některým z učitelů. Lze i rozdělit třídy do malých skupinek a rozmístit je do volných kabinetů, ale opět je nutné zajistit dozor.

4) Pomoc a podpora oběti

Pokud došlo ke zranění studentů, tak pedagog zajistí zdravotní ošetření. Oběť uklidníme a psychicky podpoříme, aby měla pocit bezpečí. Pro jistotu vždy zajistíme posouzení zdravotního stavu lékařem.

5) Přivolat policii

Hned na počátku je nutné ohlásit brutální násilí policii. Pro výchovnou pomoc je však zásah policie málo významný a je nutné vést i vlastní vyšetřování.²⁾

6.1.2 Jak reagovat na šikanu z hlediska rodiče

Stejně jako u pedagogů je důležité, aby i rodiče byli vnímaví a všímali si varovných signálů upozorňujících, že něco není v pořádku. Pokud dítě najde odvahu a svěří se rodičům, existují dle Michala Koláře tři základní kroky, podle kterých by měli rodiče postupovat.

1) Poskytnout dítěti maximální oporu

Rodiče by měli své dítě vyslechnout a vše co říká brát vážně. Dítě musí cítit, že rodiče stojí při něm. Rodiče by se také měli snažit zjistit co nejvíce informací.

2) Oba rodiče by měli navštívit školu

Pokud nemohou jít oba rodiče, je dobré, aby šel s tím jedním nějaký příbuzný nebo známý. Rodiče by měli pedagogy informovat o tom, co se dozvěděli od dítěte a zjistit, zda je škola schopna poskytnout odbornou pomoc a podle toho se rozhodnout.

3) Podle situace ve škole, ale i dalších okolností můžou uvažovat o dalších opatřeních

V každém případě se doporučuje navázat kontakt s odborníkem. Může se využít Linky bezpečí, linek důvěr, pedagogicko - psychologické poradny nebo i Občanského sdružení proti šikaně. Lze také navštívit rodiče agresora a pokusit se s nimi domluvit o nápravě

situace. Při závažnějším šikanování lze podat trestní oznámení na agresory. Lze také napsat dopis přímo ministru školství. ³⁾

6.2 Šikana z pohledu trestního práva

V našem trestním zákoně sice nenajdeme trestný čin s názvem šikana, ale není to proto, že by takové jednání nebylo trestné. Důvodem je různost forem šikany, všechny možné formy šikany jsou jinak závažné a proto, není možné dávat viníkům stejný trest. Z tohoto důvodu neexistuje trestný čin s názvem šikana, ale osoba, která se šikany dopustí, může naplnit skutkovou podstatu hned několika trestných činů.

- „Omezování osobní svobody podle § 231 - zavírání oběti, přikazování, nebo nucení setrvávat na určeném místě.
- Vydírání podle § 235 - oběť je násilím, nebo pod pohrůzkou násilí nucena k nějakým jí nepřijemným úkonům.
- Násilí proti skupině obyvatelů a jednotlivci podle § 196 - vzbuzení důvodné obavy (oběti je vyhrožováno usmrcením, nebo ujmou na zdraví a vzbuzení důvodné obavy, že trýznitel výhružky splní).
- Hanobení národa, etnické skupiny, rasy a přesvědčení podle § 198 - kdo veřejně hanobí národ, jazyk, skupinu obyvatel.
- Výtržnictví podle § 202 - na místě veřejně přístupném se dopustí hrubé neslušnosti nebo výtržnictví zejména tím, že napadne jiného.
- Ublížení na zdraví podle § 221 - úmyslné způsobení újmy, nebo těžké újmy na zdraví.
- Pomluva podle § 206 - sdělí o jiném nepravdivý údaj, který může značnou měrou ohrozit jeho vážnost apod.
- Krádež podle § 247 - trýznitel si přisvojí věc šikanovaného tím, že se jí zmocní.
- Neoprávněné užívání cizí věci podle § 249 - zmocní se cizí věci v úmyslu jí přechodně užívat. Poškození cizí věci podle § 257 - úmyslné poškození věci oběti.
- Loupež podle § 234 - odebírání věci oběti pod pohrůzkou násilí.
- Kuplířství podle § 204 - sexuální formy šikanování.
- Znásilnění podle § 241.
- Pohlavní zneužívání podle § 242.
- Vražda podle § 219 - úmyslné usmrcení trýzněné osoby. ⁴⁾

Jedna z důležitých věcí je, seznámit děti a mladistvé se zákonem. Je potřeba, aby děti věděly od kolika let mohou být potrestáni a jakým způsobem, pokud podobným způsobem někomu ubližují.

Když se osoba mladší patnácti let - osoba nezletilá - dopustí trestného činu, může být umístěna na základě rozhodnutí soudu do výchovného ústavu. Dále může být samozřejmě potrestána přímo rodiči, nebo i ze strany školy. Nejedná-li se o trestný čin, nýbrž o přestupek, nelze nezletilému uložit pokutu, pouze věc řešit domluvou. Za hmotnou škodu, kterou při páchání přestupku, či trestného činu způsobí nesou odpovědnost rodiče, kterým je uložena její náhrada. V případě mladistvých, tedy osob starších 15, ale mladších 18 let, lze uložit pouze některé druhy trestu. Za spáchání trestného činu jde před soud a kromě podmínky, veřejně prospěšných prací, vyhoštění nebo peněžitého trestu, může dostat také již trest odnětí svobody. Výše trestu odnětí svobody pro osobu mladistvou se odvíjí od horní hranice trestní sazby uvedené u jednotlivých trestných činů. Maximálně se však může jednat o polovinu této horní hranice, nejdéle však na 5 let a u trestných činů, kde zákon umožňuje udělení výjimečného trestu až do 10 let. Nejnižší hranice je potom jeden rok. Osoba starší osmnácti let za sebe již v očích zákona nese plnou zodpovědnost.⁵⁾

¹⁾ Kolář, *Bolest šikanování*, s. 112-118

²⁾ Kolář, 2001, s. 140-141

³⁾ Kolář, 2001, s. 168-170

⁴⁾ <http://www.mvcr.cz/aktualit/regiony/hradec/bohemia/2002/cerven.html#13>

⁵⁾ Kolář, *Bolest šikanování*, s. 216-217

6.3 Pedagog a prevence

Preventivní opatření je nutné provádět jak na místech, kde šikana nebyla zjištěna, tak i tam, kde se již objevila. Poznatky i zkušenosti evropských i českých pedagogů ukazují, že nebezpečí šikany můžeme snížit, budeme-li podporovat dušení a mravní vývoj dítěte.

Jedním z prvních předpokladů pomoci šikanovanému dítěti je přiznat si možnost přítomnosti šikany v jeho prostředí, například ve škole nebo jiném dětském kolektivu. Abychom šikanu zvládli, musíme o ní vědět. Dle Říčana je možné snížit nebezpečí šikany uplatňováním zásad, které všeobecně prospívají dětskému duševnímu a mravnímu vývoji a pomáhají vytvářet dobré vztahy v rodině i ve školách.

Solidarita se slabými jako základ řízení třídy

Ve škole si svou prosazují obvykle ti nejsilnější, nejchytřejší – elita. Je hlavně na učitelích, aby dávali prostor slabším (potencionálním obětem) a podporovali jejich snahu a zájem. Je to cesta namáhavější i riskantnější, protože učitel může přijít o část své popularity ze strany elity.

Podpora autority učitele

Zvýšení nebo obnovení autority pedagoga i školských zařízení je nezbytnou podmínkou toho, aby škola řádně plnila své poslání a tím pádem i toho, aby se vypořádala se šikanou. Autoritu může zvýšit především ředitel školy.

Posílení demokracie ve třídě a ve škole

Učitel sám by měl být ve škole učitelem demokracie, nejen ve výuce, ale také ve stylu jednání s dětmi. Nejlépe od prvního ročníku.

Zde jsou některé zásady:

ptát se studentů na jejich názory a přání,

dávat třídě jako celku možnost volby,

umožňovat rodičům co nejčastější vstup do školy,

informovat rodiče o problémech školy, o chybách, o nepříjemných událostech, ke kterým došlo.

Výchova k hodnotám

Výchova je základní složkou prevence proti bujení šikany mezi dětmi. Dětem se vštepují základní lidské hodnoty, na kterých společnost stojí (úcta, solidarita, obětavost, čest ...). V prevenci šikany nesmíme zapomenout na úctu ke každé lidské bytosti a k přírodě (např. v přírodopise lze mluvit o solidaritě silných se slabými ve stádu savců).

Princip kooperace ve výchově

Vytvoření spolupracujících týmů podporuje zapojení outsiderů do skupinových aktivit a dává jim příležitost být platnými členy týmů a tak získat respekt třídy i vyšší sebeúctu.

Ochrana dětí před vlivem mediálního násilí a pornografie

Mediální násilí často svádí k přímému napodobování a působí pustošivě na celý citový život. Oslabuje smysl pro kázeň a řád, pro hodnotné a čisté vztahy. Důležité je vést děti k tomu, aby v rozumné míře užívaly média.

Dozor ve škole

Je jednoduchým, ale účinným preventivním prostředkem. Nabízí se myšlenka zavést dozor pomocí videokamer – určitě tento způsob stojí za zamyšlení, když vezmeme v úvahu jaké psychické a tělesné následky může mít šikana.

Práce s agresory

Prevencí je usměrňovat děti, které mají k agresivnímu jednání sklony. Pomoci může i časté chválení nesobeckých činů dobrého chování. Je potřeba oceňovat nezávadné jednání, zaměstnat je činnostmi, ve které mohou vyniknout např. práce s materiálem, dřevem či hlinou. Povzbuzovat u agresorů empatii – často nechápou jak silně oběť trpí. Dítě potřebuje mít vědomí, že je milováno, což mu chybělo či chybí především v rodině.¹⁾

Rozhodně lze šikanu na školách omezit – škola má být místem, kde má dítě právo žít svobodně a v bezpečném prostředí. Škola má povinnost zajistit dítěti v pedagogickém zařízení bezpečný pobyt bez poškozování zdraví a ohrožení života podle Mezinárodní Úmluvy o právech dítěte z roku 1989.

Úkolem školy je především budovat preventivní prostředí:

- pořádat pravidelné besedy se studenty s cílem vytvořit ve třídě atmosféru zavrhujeící šikanu. Zde by měl mít každý student možnost vyjádřit svůj názor a na něj by měl reagovat odborník na tento problém
- budovat prostředí důvěry mezi studenty a učiteli
- umístit na viditelná místa ve škole tel. čísla na Linku bezpečí, krizová centra, popř. odborníky na určité oblasti (toxikománie, alkoholismus, kouření, šikana...).

Mezi současné trendy ve školství patří začlenění okolního světa do školního života, svobodné vyjadřování myšlenek a citů, individuální odpovědnost, demokratické hledání

rozhodnutí, spojení školy a života, tělesné a duševní práce, pedagogická spolupráce studentů a učitelů a spolupráce učitelů navzájem.

6.4 Rodič a prevence

Dá se říci, že rodiče jsou první, kteří mohou působit preventivně proti šikaně i proti ostatním sociálně patologickým jevům. Rodiče mohou vychovat nezávislé dítě se zdravím sebevědomím. Stávají se největším vzorem a autoritou dítěte v raném dětství. Nejdůležitějším a nejspolehlivějším prostředkem výchovy je láska a naopak nejhorším prostředkem je fyzický trest.

Nejen ve světě, ale i v ČR jsou poslední dobou problémem násilná videa, kina, televizní kanály, herny s počítačovými hrami a časopisy, které jsou z velké části ovládnuty honbou za ziskem a za popularitou. Největší hrozbu pro děti a mládež představuje mediální násilí, jelikož scény bývají příliš krvavé, kruté, drastické a nespravedlivé násilí ve filmech vítězí. Násilí zaplavuje i dětské pořady (např. Tom a Jerry, Simpsonovi). Největším nebezpečím pro děti jsou počítačové hry, kdy dítě je samo v roli agresora. Rodiče by proto měli vybírat vhodné pořady, děti potřebují jejich přímou pomoc: společné sledování televize či videa. Nejen rodič, ale i pedagog učí děti rozumného užívání médií. Cílem je naučit dítě účelně využít televizi a video k výuce a rozvíjet dětské schopnosti dívat se kriticky a účelně si vybírat.²⁾

6.5 Opatření proti šikaně

I přesto, že šikana existuje tak dlouho jako škola sama unikala pozornosti pedagogů i odborníků v celém světě. Teprve prof. Dan Olweus v sedmdesátých letech svým výzkumem prokázal velký výskyt šikanování ve školách.

V České republice teprve v roce 2000 zřídilo ministerstvo školství mládeže a tělovýchovy pracovní skupinu proti šikanování (tyto skupiny existují v řadě zemí - Skandinávie, Británie, Slovinsko). Zmíněná skupina organizuje prevenci šikanování, vypracovala metodický pokyn ministra školství k prevenci a řešení šikanování mezi studenty škol a školských zařízení, který nabyl účinnosti v roce 2001. Tento materiál je velice důležitý pro praxi, jelikož stanovuje smysluplná a konkrétní pravidla, jak má škola postupovat v prevenci a při odhalování a řešení šikanování.

Základní nástroj prevence v resortu školství, mládeže a tělovýchovy představuje podle Metodického pokynu ministra školství, mládeže a tělovýchovy k prevenci sociálně patologických jevů u dětí a mládeže č. j.: 14514/2000-51. Minimální preventivní program, který je systémovým prvkem v realizaci preventivních aktivit

ve školách a školských zařízeních. Jeho realizace je pro každou školu a každé uvedené školské zařízení od 1. ledna 2001 závazná a podléhá kontrole České školní inspekce.

V souladu s Metodickým pokynem ministra školství, mládeže a tělovýchovy k prevenci sociálně patologických jevů u dětí a mládeže pověří ředitel školy nebo školského zařízení vhodného pracovníka funkcí školního metodika prevence a jeho činnost ohodnocuje formou osobního příplatku, popř. zvýšeného osobního příplatku a vytváří pro ni ve škole nebo školském zařízení odpovídající podmínky.

Z iniciativy rodičů vzniklo Občanské sdružení proti šikanování. Sdružení spolupracuje s odborníky v oblasti pedagogicko-psychologické a právní. Podrobnější informace lze získat na internetové adrese: <http://www.sikana.cz/>.

Děti a mladiství, jejich rodiče a pedagogové se mohou obracet s problémem šikany na mnoho institucí, zde uvedu jen několik:

projekt MIŠ: minimalizace šikany spočívá v předávání zkušeností a speciální metodiky pro řešení šikany pedagogům. Nadace tak naplňuje své poslání podporovat programy vedoucí přímo nebo nepřímo ke zlepšení různých druhů komunikace u těch skupin dětí a mládeže, které mohou být ve společnosti jakýmkoliv způsobem znevýhodněny. Nabízí poradnu, kde odborníci odpoví pedagogům, obětem šikany, rodičům na problém, jak šikanu řešit. Kontakt: <http://www.minimalizacesikany.cz/poradna.php3>.

Linka bezpečí: Jak vyplývá ze samotného názvu organizace, Sdružení bylo založeno a účelem pomoci dětem a mladým lidem nejen v jejich obtížných životních situacích, ale i při jejich každodenních starostech a problémech. Sdružení je akreditováno v rámci systému sociálně-právní ochrany dětí v České republice.

Sdružení provozuje následující linky krizové intervence.

Linka bezpečí 800 155 555

Linka vzkaz domů 800 111 113, 724 727 777

Internetová linka ilb@linkabezpeci.cz

Chat linky bezpečí chat.linkabezpeci.cz

Rodičovská linka 283 852 222

Bílý kruh bezpečí: Bílý kruh bezpečí poskytuje odbornou, bezplatnou a diskrétní pomoc obětem a svědkům trestných činů, včetně morální a emocionální podpory. Internetová adresa: <http://www.bkb.cz>. Telefon: 257 317 110 NONSTOP.

Nadace Naše dítě: Posláním a cílem nadace je pomoc týraným, zneužívaným, handicapovaným, ohroženým a opuštěným dětem. Informace lze získat na internetové adrese: <http://www.nasedite.cz>.

Dětské krizové centrum: posláním Linky důvěry DKC je nepřetržitě dostupná odborná pomoc v krizi pro děti i dospělé, služby Linky důvěry DKC mohou využít všichni lidé v krizové životní situaci, která se může týkat různých oblastí života. Cílem tohoto humanitárního, neziskového sdružení je zejména finanční podpora a zabezpečení činnosti Dětského krizového centra a jeho Linky důvěry (na telefonní číslo 2 4148 4149 se člověk může obrátit se svými problémy a dotazy 7 dní v týdnu - 24 hodin denně) a Internetové linky důvěry (problem@ditekrize.cz). Podrobnější informace lze získat na internetové adrese: <http://www.dkc.cz/>.³⁾

¹⁾ Říčan, s. 71- 88

²⁾ Říčan, Pithartová, s. 61-62

³⁾ Kolář, *Bolest šikanování*, s. 202-203

7. PRAKTICKÁ ČÁST

Záměrem praktické části je zjistit výskyt šikany na středních školách v Jičíně. Zaměřím se na způsoby šikany, kdo bývá nejčastěji agresorem, budu zjišťovat jak se studenti cítí ve své současné třídě a jaké si myslí, že jsou důvody k tomu, aby někdo někoho šikanoval. Dalším dílčím cílem je zjistit, co si studenti myslí, že se má v boji proti šikaně zlepšit.

7.1 Dotazníkové šetření

Před samotným dotazníkovým šetřením jsem uskutečnila průzkum terénu na středních školách v Jičíně. Pohovořila jsem s řediteli škol o tématu a účelu mé práce, o průběhu sbírání údajů a dohodla se s nimi na termínech a realizaci sběru údajů. Pro sběr údajů jsem zvolila anonymní dotazník.

Svůj dotazník jsem sestavila podle dotazníku, který pro svůj výzkum sestavil Dr. Kolář a uvedl ho ve své publikaci „Bolest šikanování“.

Dotazník se skládá ze dvou částí. První část zjišťuje základní informace o respondentech (pohlaví a věk studenta). Druhá část se již týká zjišťování samotného problému šikany a obsahuje 12 otázek.

Respondenti odpovídali na 6 uzavřených otázek, 2 otevřené a 4 polo-otevřené, a to výběrem ze 2 – 7 nabízených možností nebo vlastním doplněním (dotazník viz příloha č. 1).

Dotazníkové šetření probíhalo anonymně během části vyučovací hodiny (asi 20 min.). Instrukce k vyplňování dotazníku byly jednak součástí dotazníků, jednak je pedagog (na každé škole) sděloval ústní formou před vyplňováním. Sběr údajů byl uskutečněn v dubnu tohoto roku.

Průzkumu se zúčastnilo celkem 83 studentů ve věku 16 let (18 studentů) – 18 let (8 studentů), průměrný věk byl 17 let (57 studentů). Dotazníkové šetření bylo provedeno u studentů druhých ročníků ve třech středních školách v Jičíně.

Složení vzorku

Lepařovo gymnázium, Jiráskova 30 (dále už jen LG). Školu navštěvuje 369 studentů a má 12 tříd.

Jedna třída studentů 2. ročníku – celkem 29 studentů, z toho 15 dívek a 14 chlapců.

Masarykova obchodní akademie, 17. listopadu 220 (dále už jen MOA). Počet studentů 304 v 10 třídách.

Dvě třídy studentů 2. ročníku – celkem 41 studentů, z toho 25 dívek a 16 chlapců.

Soukromá střední podnikatelská škola - Altman, s.r.o., Na Tobolce 389 (dále už jen SSPŠ). V osmi třídách studuje celkem 192 studentů.

Jedna třída studentů 2. ročníku – celkem 13 studentů, z toho 7 dívek a 6 chlapců.

Tabulka: Věk respondentů

školy		věk			počet celkem
		16	17	18	
LG	počet	9	18	2	29
	v %	31	62,1	6,9	100
MOA	počet	8	29	4	41
	v %	27	71,4	1,6	100
SSPŠ	počet	1	10	2	13
	v %	7,7	76,9	15,4	100
celkem	počet	18	57	8	83
	v %	21,7	68,7	9,6	100

Tabulka: Pohlaví respondentů

školy		chlapec	dívka	počet celkem
LG	počet	14	15	29
	v %	48	52	100
MOA	počet	16	25	41
	v %	39	61	100
SSPŠ	počet	6	7	13
	v %	46	54	100
celkem	počet	36	47	83
	v %	43,4	56,6	100

7.3 Stanovení hypotéz

Při formulování hypotéz jsem vycházela z již uskutečněného výzkumného projektu MŠMT a Institutu dětí a mládeže, který se pod vedením Michala Koláře a Miluše Havlínové uskutečnil v druhé polovině roku 2001 na 66 školách a oslovil více než 6 000 žáků základní školy. Šetření ukázalo, že je v ČR šikanováno přibližně 41% žáků. Výsledek koresponduje s mezinárodním výzkumem, který provedli naši přední výzkumníci z oblasti zdravotnictví: Rážová, Czemy, Provazníková, Sovinová (1999). Prostřednictvím své metodiky zjistili, že obětí šikany se stává přibližně 36,8% žáků.

Jelikož tyto výzkumy proběhly na základních školách, upravila jsem hypotézy s ohledem na středoškolskou mládež.

H 1: středoškolských studentů je šikanováno 20 – 30%

H 2: nejrizikovějším místem výskytu šikany na středních školách je školní třída, šatna, WC

H 3: oběť (i potencionální) na střední škole se nejčastěji svěruje (svěřovala by se) rodičům a kamarádům

7.4 Vyhodnocení dotazníkového šetření

Tato část obsahuje rozbor jednotlivých otázek dotazníkového šetření. K polootevřeným a uzavřeným otázkám je vypracována tabulka a graf se související diskuzí. Dvě otevřené otázky budou vyhodnoceny po jednotlivých školách a odpovědi rozděleny do skupin dle podobnosti.

1. Jaké jsou podle tebe „důvody“ k tomu, aby někdo někoho šikanoval? *Napiš vlastními slovy.*

LG

Na otázku neodpověděli dva studenti.

1 student napsal, že si oběť za to může sama, nevyřízené účty.

2 studenti spojují šikano se špatným zázemím v rodině.

4 studenti si myslí, že k šikaně dochází z nudy, kvůli zábavě – agresorům týráni druhých přináší vzrušení.

9 studentů vidí důvodem odlišnost (např. styl oblečení, křehký vzhled, zamlklost).

11 studentů tvrdí, že důvodem je komplex – psychická nevyrovnanost, útočník si chce dokázat, že je něco víc.

MOA

Na otázku dva studenti vůbec neodpověděli.

1 student vidí důvodem nudu (příliš volného času).

2 studenti se přiklánějí k názoru, že samotným důvodem nemusí být šikano např. “berou to jako zábavu, kolikrát ani nevědí, že šikanojí”.

8 studentů odpovědělo, že agresor má problémy např. doma - nedostatek lásky; s učením - špatný prospěch.

12 studentů vidí důvodem šikany odlišnost – oběť je něčím zvláštní, odlišná (vzhled, oblečení, chování, rozdílné názory, sociální rozdíly ...).

nejvíce studentů (16) předpokládá, že agresor si zvyšuje sebevědomí, chce mít pocit nadřazenost.

SSPŠ

Skupina 3 studentů odpověděla, že si oběť zaslouží (např. bití) za nevhodné chování, kterým studenti myslí např. za urážky, pomluvy... Agresorem se může stát i student, který byl dříve šikanován – tedy důvodem je odplata.

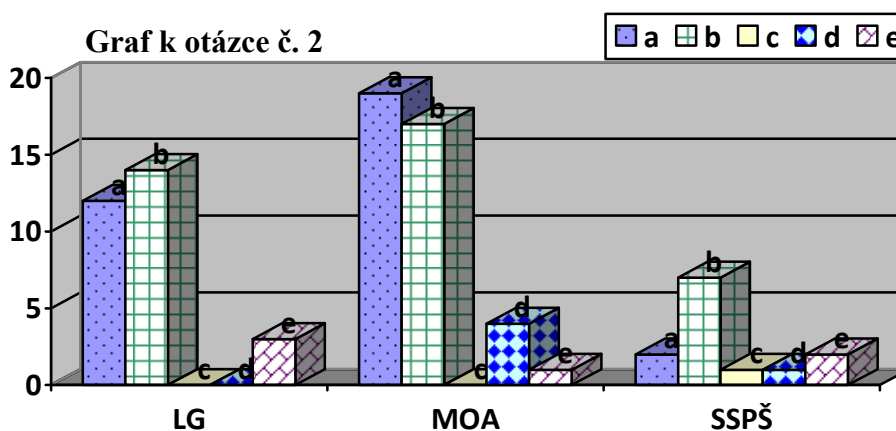
Skupina 4 studentů – předpokládá, že se chce agresor zviditelnit, upozornit na sebe, zvýšit si sebevědomí, ukázat svoji nadřazenost.

6 studentů – uvedlo, že důvodem může být odlišnost (např. v chování, fyzickém vzhledu ...).

Důvody, proč někdo někoho šikanuje, byly různorodé a většina respondentů jich zpravidla uvedla několik. Mezi nejfrekventovanější odpovědi (31 studentů) patří například útočnickovo dokazování si, že je něco víc, což je způsobeno názorem, že někteří lidé si násilím na druhých dokazují, že jsou schopné vykonat něco "velkého". Celkem 27 studentů zase vidí důvodem k šikaně odlišnost, jak v barvě pleti, v chování, vzhledu či v sociálních rozdílech. 4 studenti nedovedou vysvětlit, z jakého důvodu se šikana vyskytuje.

2. Ve své současné třídě se cítím: *Zakroužkuj odpověď, která je pravdivá.*

- a) velmi dobře
- b) spíše dobře
- c) velmi špatně
- d) spíše špatně
- e) nevím



Tabulka k otázce č. 2

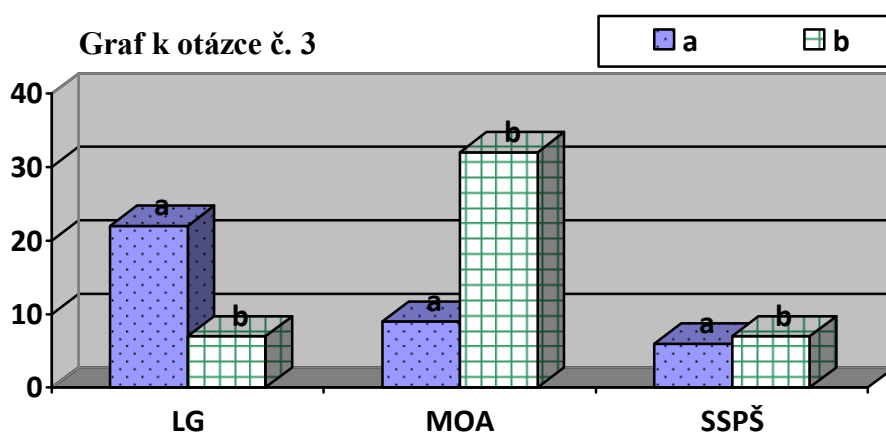
školy		a	b	c	d	e	počet celkem
LG	počet	12	14	0	0	3	29
	v %	41,4	48,3	0	0	10,3	100
MOA	počet	19	17	0	4	1	41
	v %	46,3	41,5	0	9,8	2,4	100
SSPŠ	počet	2	7	1	1	2	13
	v %	15	54	8	8	15	100
celkem	počet	33	38	1	5	6	83
	v %	39,8	45,8	1,2	6	7,2	100

Většina studentů odpověděla, že v jejich současné třídě se cítí velmi dobře nebo spíše dobře.

Na MOA 4 studenti odpověděli spíše špatně a jeden student dokonce velmi špatně, předpokládám, že důvodem je nedávno řešený případ šikany, (což jsem se dozvěděla před rozdáváním dotazníků) jelikož 14 dní před mojí návštěvou šikanu v této třídě řešili.

3. Setkal(a) jsi se se šikanou na Vaší škole? *Zakroužkuj odpověď, která je pravdivá.*

- a) ano
- b) ne



Tabulka k otázce č. 3

školy		ano	ne	počet celkem
LG	počet	22	7	29
	v %	75,9	24,1	100
MOA	počet	9	32	41
	v %	22	78	100
SSPŠ	počet	6	7	13
	v %	46	54	100
celkem	počet	37	46	83
	v %	44,6	55,4	100

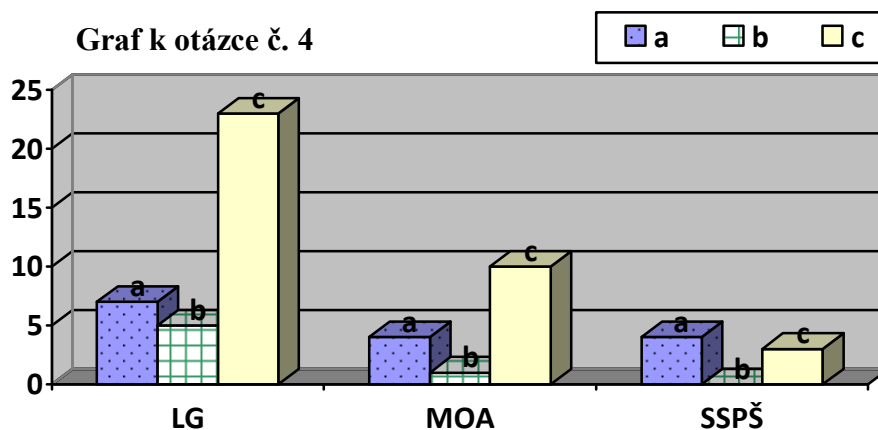
Z celkového počtu dotazovaných se s šikanou setkalo 44,6 % studentů z celkového počtu 83 studentů.

Nejhůře dopadlo LG, kde se s šikanou setkalo 75,9 % dotazovaných. Záporně odpovědělo pouze 7 studentů z celkového počtu 29 žáků.

Nejlépe dopadla MOA, na které se s šikanou setkalo 22 % studentů. Záporně odpovědělo 32 studentů a kladně 9 studentů.

4. Kdo byl útočníkem? Zde můžeš zakroužkovat více odpovědí.

- a) chlapec
- b) dívka
- c) více osob, parta



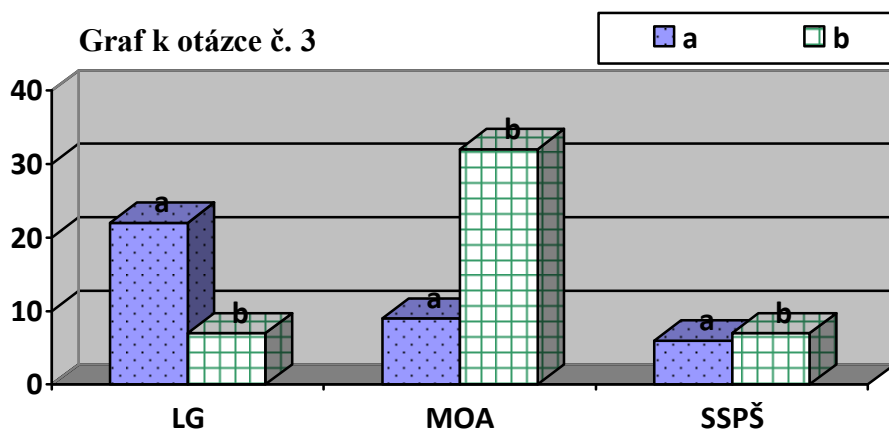
Tabulka k otázce č. 4

školy		a	b	c	počet celkem
LG	počet	7	5	23	35
	v %	20	14,3	65,7	100
MOA	počet	4	1	10	15
	v %	26,7	6,7	66,6	100
SSPŠ	počet	4	0	3	7
	v %	57,1	0	42,9	100
celkem	počet	15	6	36	57
	v %	26,3	10,5	63,2	100

36 respondentů odpovědělo, že agresorem je více osob, parta. Dívky se jako agresori vyskytují pouze u 6 dotazovaných.

5. Pokud jsi se setkal(a) nebo setkáváš se šikanou, kde se odehrává? *Zde můžeš zakroužkovat více odpovědí.*

- a) cestou do školy
- b) cestou ze školy
- c) třída
- d) WC
- e) šatna
- f) jídelna
- g) pokud jinde, tak kde.....



Tabulka k otázce č. 5

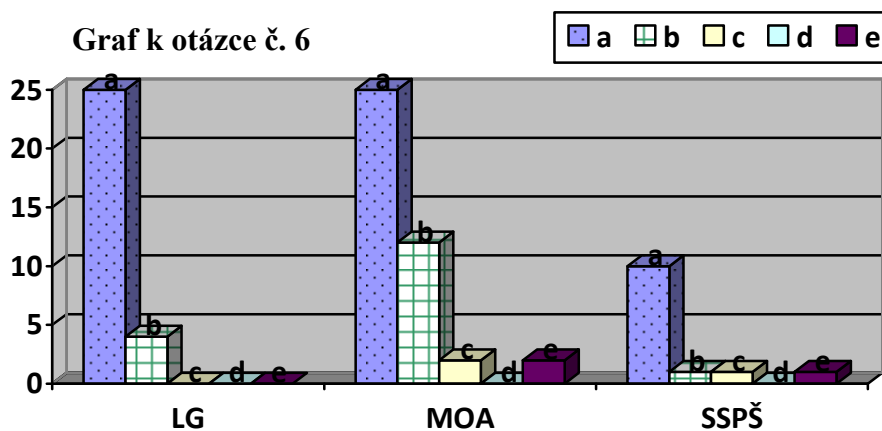
školy		a	b	c	d	e	f	g	počet celkem
LG	počet	4	8	22	5	2	7	6	54
	v %	7,4	14,8	40,7	9,3	3,7	13	11,1	100
MOA	počet	2	7	19	4	2	2	1	37
	v %	5,4	19	51,2	11	5,4	5,4	2,6	100
SSPŠ	počet	0	4	3	0	0	0	2	9
	v %	0	44,5	33,3	0	0	0	22,2	100
celkem	počet	6	19	44	9	4	9	9	100
	v %	6	19	44	9	4	9	9	100

Nejvíce studentů uvedlo jako prostředí šikany školní třídu – 44%. 25% případů šikany se odehrálo cestou ze školy nebo ze školy. Když se vezmou jednotlivé školy, tak na LG a MOA je nejčastějším výskytem třída.

Devět studentů zakroužkovalo odpověď g), kde 5 případů šikany je vztaženo k prostředí školy: na školním výletě, kurzu, v celé škole. Z mimoškolního prostředí je to v několika případech (4x) venku nebo na ulici, na tábore, v zájmovém kroužku nebo v klubu.

6. Stalo se Ti někdy, že přímo Tebe někdo šikanoval? *Zakroužkuj odpověď, která je pravdivá.*

- a) ne
- b) 1 nebo 2x
- c) 1x za měsíc
- d) 1x týden
- e) skoro každý den



Tabulka k otázce č. 6

školy		a	b	c	d	e	počet celkem
LG	počet	25	4	0	0	0	29
	v %	86,2	13,8	0	0	0	100
MOA	počet	25	12	2	0	2	41
	v %	61	29,2	4,9	0	4,9	100
SSPŠ	počet	10	1	1	0	1	13
	v %	76,93	7,69	7,69	0	7,69	100
celkem	počet	60	17	3	0	3	83
	v %	72,3	20,5	3,6	0	3,6	100

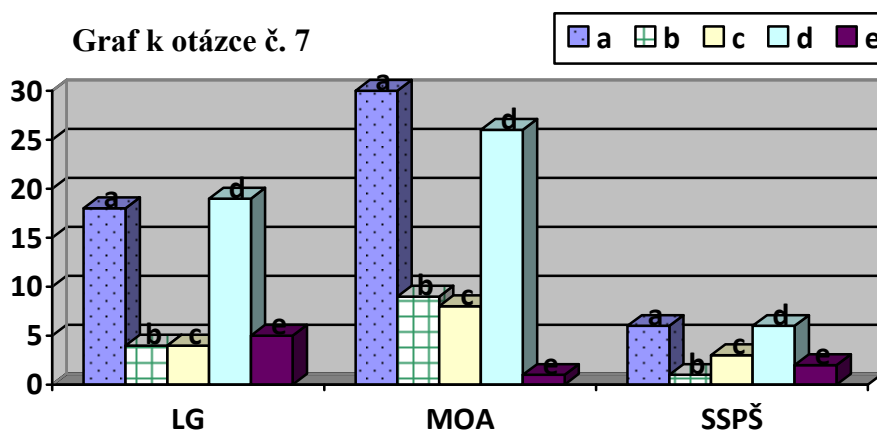
Z celkového počtu 83 studentů šikanu nezažilo 72,3 % a 3 studenti uvedli, že jsou skoro každý den šikanováni.

Nejlépe dopadlo LG, kde zápornou odpověď zakroužkovalo 86,2% studentů z celkového počtu 29 studentů.

Zatímco nejhůře dopadla MOA, kde záporně odpovědělo pouze 61% studentů a 2 studenti napsali, že jsou šikanováni skoro každý den.

7. Na koho by ses obrátil(a), kdybys potřeboval(a) při tomto problému radu nebo pomoc? Zde můžeš zakroužkovat více odpovědí.

- a) na rodiče
- b) na sourozence
- c) na učitele
- d) na kamaráda
- e) na někoho jiného:



Tabulka k otázce č. 7

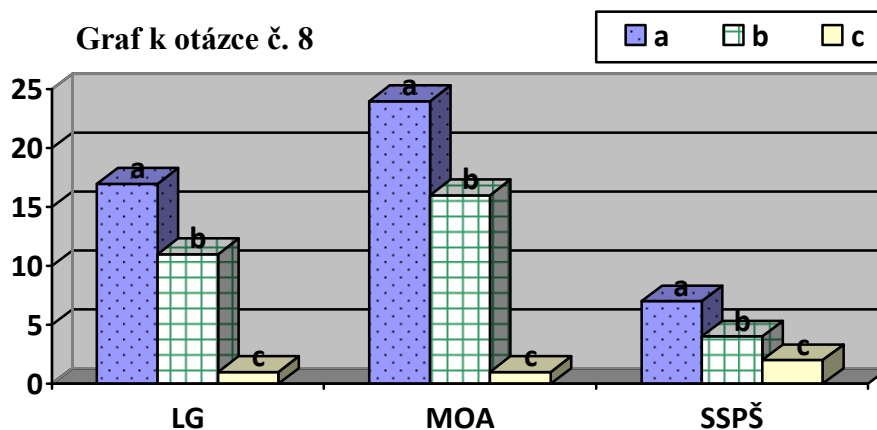
školy		a	b	c	d	e	počet celkem
LG	počet	18	4	4	19	5	50
	v %	36	8	8	38	10	100
MOA	počet	30	9	8	6	1	54
	v %	55,6	16,7	14,8	11,1	1,8	100
SSPŠ	počet	6	1	3	6	2	18
	v %	33,3	5,6	16,7	33,3	11,1	100
celkem	počet	54	14	15	31	8	122
	v %	44,3	11,5	12,3	25,3	6,6	100

63,2 % studentů se obrací o pomoc k lidem, kteří šikaně mohou zabránit (nejčastěji rodině oběti, pak učitelé, jiným dospělým – teta, babička, policie).

Na MOA by se studenti svěřili spíše dospělé osobě. (Zde poněkud překvapuje, že jen 6 respondentů „to“ sdělí kamarádům. V úvodu (kapitoly 7.3 Stanovení hypotéz) zmiňovaném výzkumu ze základních škol figurují kamarádi jako osoby, kterým se např. oběti šikany svěřují častěji než rodičům a výrazně častěji než učitelům. Větší tendence hledat oporu u rodičů – resp. dospělých osob - může souviset s tím, že vzorek tvoří z větší části dívky.)

8. Zajímají se rodiče či blízcí (rodinní příslušníci) o to, jak jsi se měl(a) ve škole?
Zakroužkuj odpověď, která je pravdivá.

- a) pravidelně
- b) někdy
- c) ne



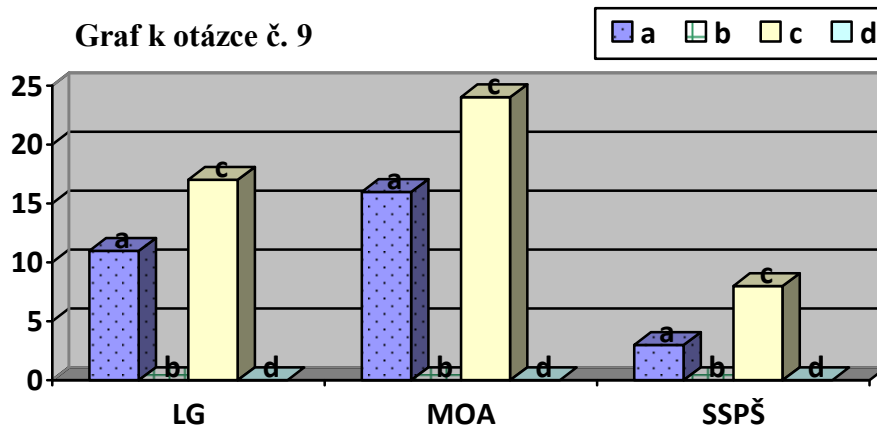
Tabulka k otázce č. 8

školy		a	b	c	počet celkem
LG	počet	17	11	1	29
	v %	58,6	38	3,4	100
MOA	počet	24	16	1	41
	v %	58,6	39	2,4	100
SSPŠ	počet	7	4	2	13
	v %	53,8	30,8	15,4	100
celkem	počet	48	31	4	83
	v %	57,9	37,3	4,8	100

Většina studentů uvedla, že se rodině či blízcí (rodinní příslušníci) zajímají pravidelně o to, jak se měli ve škole. Rodiče či blízcí se o dění ve škole (15,4%) příliš nezajímají u studentů SSPŠ.

9. Pokud se rodiče zajímají o to, jak jsi se měl(a) ve škole, o co se zajímají nejvíce? *Zakroužkuj odpověď, která je pravdivá.*

- a) o prospěch
- b) o chování
- c) o celkové dění
- d) jiné,



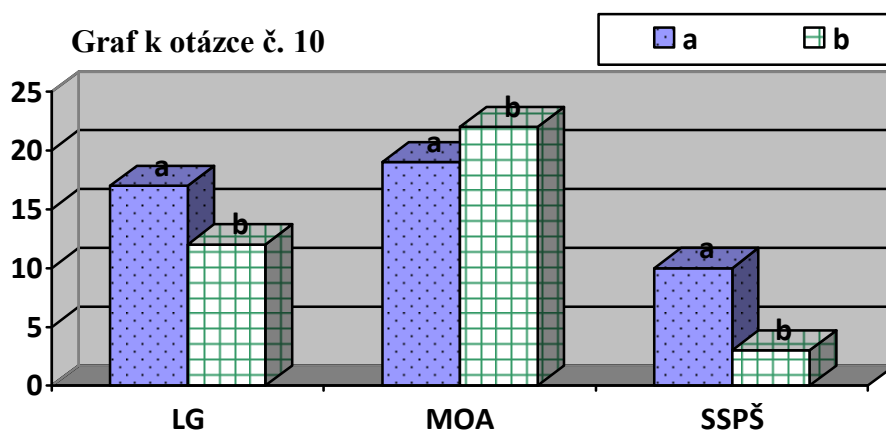
Tabulka k otázce č. 9

školy		a	b	c	d	počet celkem
LG	počet	11	0	17	0	28
	v %	39,3	0	60,7		100
MOA	počet	16	0	24	0	40
	v %	40	0	60	0	100
SSPŠ	počet	3	0	8	0	11
	v %	27,3	0	72,7	0	100
celkem	počet	30	0	49	0	79
	v %	38	0	62	0	100

Nejvíce rodiče zajímá celkové dění ve škole, tzn. nejen o prospěch či chování, ale i o vztahy mezi spolužáky, o celkovou atmosféru nebo o akce pořádané školou (62%). U 30 studentů se jejich příbuzní či rodiče zajímají pouze o prospěch.

10. Hovořil někdo s Vámi ve škole o problému šikanování? *Zakroužkuj odpověď, která je pravdivá.*

- a) ano
kdo?
- b) ne



Tabulka k otázce č. 10

školy		ano	ne	počet celkem
LG	počet	17	12	29
	v %	58,6	41,4	100
MOA	počet	19	22	41
	v %	46,3	53,7	100
SSPŠ	počet	10	3	13
	v %	77	23	100
celkem	počet	46	37	83
	v %	55	45	100

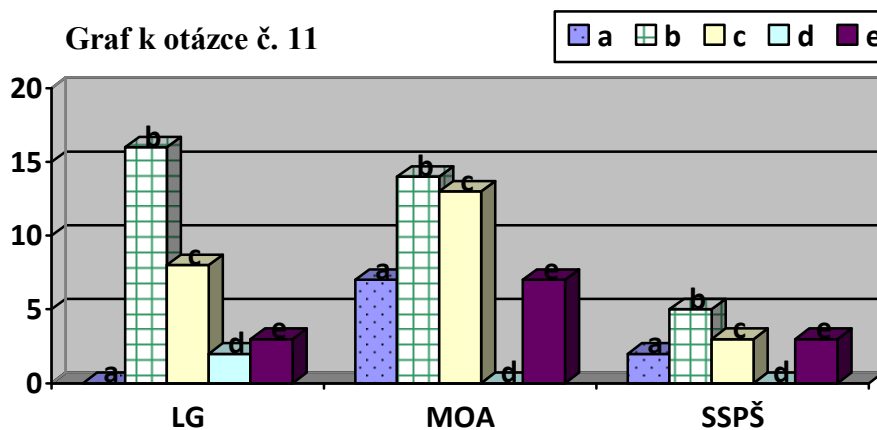
Bohužel na všech školách nepřevládají kladné odpovědi (pouze 55% z celkového počtu 83 odpovědí), že se studenty někdo hovořil o problému šikanování. Nejčastěji se jedná o pedagogy a třídní učitele, 6 studentů uvedlo výchovného poradce a 2 studenti uvedli ředitele školy.

Nejvíce se o problému šikanování mluví na SSPŠ, 77 % respondentů odpovědělo kladně.

Nejhůře dopadla MOA, 53,7 % respondentů odpovědělo záporně.

11. Jak bys reagoval(a), kdybys viděl(a), že někdo někomu ubližuje? *Zakroužkuj odpověď, která je pravdivá.*

- nezasahoval(a) bych do toho a nechal(a) si to pro sebe
- nezasahoval(a) bych do toho, ale řekla bych o tom někomu dospělému
- okamžitě bych se zastal(a) oběti
- přidal(a) bych se k útočníkovi
- jinak:



Tabulka k otázce č. 11

školy		a	b	c	d	e	počet celkem
LG	počet	0	16	8	2	3	29
	v %	0	55,2	27,6	6,9	10,3	100
MOA	počet	7	14	13	0	7	41
	v %	17,1	34,1	31,7	0	17,1	100
SSPŠ	počet	2	5	3	0	3	13
	v %	15,4	38,4	23,1	0	23,1	100
celkem	počet	9	35	24	2	13	83
	v %	10,8	42,2	29	2,4	15,6	100

Podle výsledků dotazníku 42,2 % respondentů by do toho nezasahovalo, ale řekli by o tom někomu dospělému. Okamžitě by se zastalo oběti 29%.

V odpovědích se také v možnosti „jinak“ vyskytl u 13 studentů názor, že by jedinci zasáhli až po obhlédnutí situace a zjištění, zda by mohli mít nad útočníky fyzickou převahu a zda šikanovaného znají. Pokud by oběť neznali, pak by zřejmě nezasahovali. Stejně tak by se situaci nepokoušeli řešit, pokud by cítili, že jim může hrozit fyzická či psychická agrese ze strany šikanujícího či šikanujících.

12. Co by se mělo v boji proti šikaně zlepšit? *Napiš vlastními slovy.*

Tato otevřená otázka působila studentům největší potíže. Někteří pravděpodobně nechtěli přemýšlet a moc toho psát. Někteří studenti neodpověděli vůbec, někteří to odbyli, ale u některých bylo vidět, že se nad touto otázkou zamysleli. Odpovědi studentů vyhodnotím po jednotlivých školách a odpovědi rozdělím dle podobnosti do skupin.

LG

- Dva studenti na tuto otázku neodpověděli a tři studenti napsali, že nevědí, jelikož s “tím” nemají zkušenosti.
- Skupina (11 studentů) – navrhuje konkrétní řešení, např. tvrdší tresty, okamžité opuštění školy, zavést kamery, zřídit školní policii, konat více přednášek, smazat sociální rozdíly – zavedení uniforem. Dále navrhovali, aby byly drženy dozory o přestávkách (nejlépe více učiteli) a aby dozírající osoby byly více přísné a více si všímaly i zdánlivě neškodného poštuchování.

- 13 studentů uvedlo, že by se měla zlepšit výchova v rodině (zvýšit zájem o děti a více času věnovat dětem) zlepšit vztah rodičů a učitelů k dětem, naslouchat dětem, více se zajímat o studenty - větší důvěra.
- 5 studentů zastává názor, že by se měl vyplnit volný čas.

MOA

- 9 studentů napsalo: netuším či nevím.
- Nejvíce studentů (13) si myslí, že by se mělo více o problému šikany hovořit ve škole (student má vědět, kam jít pro pomoc; jaké jsou tresty, jaké mohou být následky či co šikana může způsobit).
 - Skupina (6 studentů) – navrhuje konkrétní řešení, např. přísnější tresty, dát do třídy kamery, vyloučit ze školy, zhoršit známku z chování, zvýšit dozor a zavést schránky, jelikož někteří poškození se bojí o problému mluvit.
 - Skupina 5 studentů si myslí, že by se měl zlepšit přístup učitelů ke studentům – kantoři by se měli více věnovat studentům a více sledovat situaci ve svém okolí. Zazněla tu také nespokojenost s laxním přístupem vyučujících a nezájmem nebo i bezradnost se tímto problémem zabývat.
 - Skupina 5 studentů říká, zaplnit volný čas, ale už nenavrhuje jak.
 - Jeden student napsal: nic, boj proti šikaně je dostatečný.

SSPŠ

- 1 student neodpověděl vůbec.
- 6 studentů předpokládá, že by se mělo více o problému šikany mluvit.
- 3 studenti by zvýšili tresty a problémoví studenti by měli být více sledováni a ostatní studenti by měli být přesvědčeni, že se o šikaně nemusí bát mluvit.
 - Skupina 3 studentů si myslí, že by se mělo zlepšit chování mezi lidmi a vztah v kolektivu.

Respondenti se domnívají, že boj proti šikaně je nedostatečný a kromě tradičního zprostředkovávání informací formou přednášek a besed sami uváděli další možnosti, o kterých se domnívají, že by mohly účinně zapůsobit. Pomoc vidí ve větší spolupráci s učiteli. Jednak ve fyzické přítomnosti pedagogů v prostorách školy

o přestávkách, ale také v jejich zájmu, větší všímavosti a profesionálním přístupem při řešení dílčích problémů.

7.5 Hypotézy a shrnutí výsledků

Šetření přineslo zajímavé poznatky, které lze použít při posouzení pravdivosti hypotéz.

Vyhodnocení hypotéz

Výsledky dotazníkového šetření přinesly potvrzení hypotéz.

Hypotéza 1: 20 – 30% středoškolských studentů je šikanováno.

Výsledky dotazníkového šetření potvrdily tento předpoklad zcela jednoznačně. Konkrétně se obětí šikany někdy stalo 27,7% studentů z celkového počtu 83 respondentů.

Hypotéza 2: nejrizikovějším místem výskytu šikany na středních školách je školní třída, šatna, WC.

Další z předpokladů se potvrdil částečně: nejrizikovějším místem výskytu šikany na středních školách je školní třída – 44% a cestou ze školy 19 %.

Hypotéza 3: oběť (i potenciální) na střední škole se nejčastěji svěřuje (svěřovala by se) rodičům a kamarádům

Třetí hypotéza, že oběť (i potenciální) na střední škole se nejčastěji svěřuje (svěřovala by se) rodičům a kamarádům se potvrdila. Nejčastěji se žáci svěřují svým rodičům – 44,3% a kamarádům – 25,3 % .

Shrnutí výsledků

V této kapitole také nesmím zapomenout zhodnotit splnění stanovených cílů. Domnívám se, že dotazníkovým šetřením byly cíle splněny. Výsledky jednotlivých dílčích cílů jsou rozebrány v kapitole 7.4 Vyhodnocení dotazníkového šetření.

Pozitivní zjištění je, že většina dotazovaných (71 studentů z celkového počtu 83 respondentů) se cítí ve svých třídních kolektivech velmi dobře. Tato skutečnost ovlivňuje celkový přístup ke škole. Pocit sounáležitosti se spolužáky může jedince pozitivně stimulovat. Naopak stresové vlivy, mezi které šikana bezesporu patří, ničí kladné vztahy ke školnímu prostředí vůbec.

8. ZÁVĚR

Smyslem mé bakalářské práce bylo přiblížit problematiku šikanování jako společenského problému, který se vyskytuje ve školním prostředí. Zastávám názor, že šikanu lze na školách omezit. Podmínkou ovšem je, aby pedagogové měli teoretické a praktické zkušenosti. Z tohoto důvodu jsem stanovila cíl teoretické části – objasnit problematiku šikany. Soustředila jsem se také na zvládání šikany a její prevenci, což může pedagogům usnadnit práci s touto problematikou. Problém šikany nesmí být zlehčován a odkládán, jelikož oběť může prožívat těžký stav a bagatelizování ze strany pedagoga mu může více ublížit. Školy by neměly zanedbávat prevenci a problém šikany na školách řešit. Věřím, že pokud bude vedení školy a pedagogové na řešení šikany odborně připraveni a navíc budou mít oporu v rodičovské veřejnosti, bude možné se šikanou úspěšně bojovat. Myslím si, že šikanu nelze zastavit či zcela vymýtit, ale lze ji efektivně snižovat či omezovat.

V druhé části mé bakalářské práce jsem zmapovala výskyt šikany na středních školách v Jičíně pomocí dotazníků. Šikanování se více či méně vyskytuje na každé škole. Tedy i na té nejprestižnější, která vyniká počítačovou technikou a skvělou výukou jazyků. Na českých školách je přibližně šikanováno 41 % žáků, jak píše Dr. Kolář ve své knize Bolest šikanování. Na jičínských středních školách je 27,7 % studentů šikanováno – tedy dotazníkové šetření s porovnáním Dr. Koláře dopadlo v Jičíně lépe. Přesto 23 respondentů (z celkového počtu 83), kteří na vlastní kůži pocítili či stále pocítují šikanu, není zanedbatelný. O šikaně se sice poměrně často mluví, ale méně často se v realitě diagnostikuje a fakticky řeší. Domnívám se, že je nutné soustavné zvyšování a zkvalitňování informovanosti studentů, které umožní preventivní předcházení danému problému.

Navrhuji, aby po celý rok ve školách probíhaly akce různého charakteru, díky kterým se studenti dozví více o šikaně či právech dětí, a to i proto, že 37 studentů z celkového počtu 83 dotazovaných studentů napsalo, že nebyli ve škole o této závažné problematice informováni. Informace chybí především studentům na MOA, kde 53,7% respondentů uvedlo, že o problému šikanování s nimi nikdo nehovořil. V hodinách rodinné výchovy a občanské výchovy by měly školy zavést modelové situace a hry s využitím propagačních materiálů, knih, videokazet nebo aktuálních článků. Veškerá činnost a působení na studenty musí být uzpůsobena jejich věku a možnostem. Důležité je přesné stanovení konzultačních hodin výchovného poradce.

Ve všech třech středních školách jsou výchovní poradci se stanovenými konzultačními hodinami kromě MOA, která sice má výchovního poradce, ale nemá stanovené konzultační hodiny a výchovní poradkyně svou kancelář sdílí s dalšími třemi kolegy. Funkce výchovního poradce je na MOA a SSPŠ slučována s funkcí školního metodika prevence, což není vhodné s přihlédnutím k náročnosti a odborným znalostem metodologa. Výjimkou je zde LG (nejen, že 86,2 % studentů LG nebylo nikdy přímo šikanováno – tedy v této oblasti dopadlo LG ze všech škol nejlépe), které má výchovního poradce, preventistu sociálně-patologických jevů a především vlastní psycholožku, která má konzultační hodiny každé pondělí. Lepařovo gymnázium je mezi středními školami tohoto regionu výjimkou, protože školní psychologové jsou vzácní a málokterá škola může tuto službu studentům i rodičům nabídnout.

Jelikož ani na jedné ze třech středních škol v Jičíně nejsou umístěny tel. čísla na Linku bezpečí, krizová centra, popřípadě odborníky na určité oblasti (alkoholismus, kouření, šikana ...) doporučuji vyvěsit informační letáky na viditelná místa pro studenty, kde budou mít informace, co mají dělat a kam se mohou v případě potřeby obrátit.

Při zpracovávání bakalářské práce jsem došla k závěru, že šikanování je problémem společenským, pedagogickým, psychologickým a sociologickým. Řešení tohoto problému závisí na všech zúčastněných – společnosti, škole, školských zařízeních, pedagozích, rodičích, a především na dětech.

9. RESUMÉ

In meiner Bachelorarbeit beschäftige ich mich mit dem Thema: das Mobbing in den Mittelschulen in Jičín.

Meine Bachelor-Arbeit hat zwei Teile: theoretischen und praktischen Teil. Im theoretischen Teil kläre ich die Problematik des Mobbing, ich nehme die Anlässe, Formen, Typen, Entwicklung, Prävention auf und auch peile ich auf die Opfer und Angreifenden ein.

Im praktischen Teil untersuche ich das Vorkommen des Mobbings, Informiertheit der Schüler über Mobbing, wem die Schüler zu trauen. Die Umfrage verläuft mit Hilfe der Fragenbögen, die die Schüler das zweite Schuljahr Klassen drei Mittelschulen ausgefüllt haben.

Die einzelnen Fragen der Umfrage zerlege ich und zu jeder Frage arbeite ich die Tabelle im Zusammenhang der Diskussion aus.

Am Ende der Bachelorarbeit rekapituliere ich, Untersuchungsergebnisse und schlage die Lösung vor.

10. SEZNAM LITERATURY

ELLIOTTOVÁ, Michele. *Jak ochránit své dítě*. 1. vydání Praha : Portál, 1995. 173 s.

KOLÁŘ, Michal. *Bolest šikanování*. 1. vydání Praha: Portál, 2001. 255 s.

KOLÁŘ, Michal. *Skrytý svět šikanování ve školách*. 1. vyd. Praha: Portál, 1997. 127 s.

ŘÍČAN, Pavel. *Agresivita a šikana mezi dětmi: jak dát ve škole dětem pocit bezpečí*. 1. vydání Praha: Portál, 1995. 96s.

ŘÍČAN, Pavel, PITHARTOVÁ, Drahomíra. *Krotíme obrazovku*. 1. vydání Praha: Portál, 1995.

VANÍČOVÁ, Eva. *Cesta za poznáním šikany, šikanování mezi dětmi*. 1. vydání Praha: Česká společnost na ochranu dětí – edice Růžová linka, 2002.

VANÍČOVÁ, Eva; PROVAZNÍKOVÁ, Hana. *Malá encyklopedie zneužívaného a zanedbávaného dítěte*. Praha: Kliment a Mrazek, 1997.

EDWIGE, Antier. *Agresivita dětí*. 1. vyd. Praha : Portál, 2001

Rámcový vzdělávací program pro gymnaziální vzdělávání. Pilotní verze. Praha: VÚP, 2004. Dostupné na: www.vuppraha.cz, s. 72.

ČERMÁK, Ivo. *Lidská agrese a její souvislosti*. První vydání Žďár nad Sázavou: Fakta, 1999.

HARTL, Pavel. *Stručný psychologický slovník*. Praha: Portál 2004.

ČASOPIS

BALŠÍNEK, Dalibor. Týden. 2007, č.14, s.16-20

INTERNET

FENCL, Ivo. 2002. *Strašidlo se jmenuje Šikana.*

http://vzdelavani.ihned.cz/1-10014060-10777220-d00000_detail-ba

Metodický pokyn MŠMT

http://www.sikana.cz/sikana_prav_rozb.html#definice

NYKODÝMOVÁ, Helena. *Kde končí legrace a začíná kybersikana* [online]. 2006, [cit. 17. srpna 2006]. Dostupný z www: <http://www.lupa.cz/clanky/kde-konci-legrace-a-zacina-kybersikana/>

11. SOUPIS PŘÍLOH

Příloha č. 1

Dotazník – vzor

Příloha č. 2

Dotazník – ukázka vyplněného dotazníku

