

**Univerzita Karlova**

Filozofická fakulta

Katedra sociologie

**DIPLOMOVÁ PRÁCE**

Bc. Eliška Konopásková

**Genderové rozdíly v delikvenci mládeže**

*Gender differences in juvenile delinquency*

Praha 2022

Vedoucí práce: Mgr. Zuzana Podaná, Ph.D.



Ráda bych tímto poděkovala Mgr. Zuzaně Podané, Ph.D., za odborné vedení mé práce a poskytnutí mnoha cenných rad a připomínek, které mi pomohly k jejímu dokončení. Děkuji také svým blízkých za neustálou podporu, a to nejen během studia.



Prohlašuji, že jsem tuto diplomovou práci vypracovala pod vedením vedoucího diplomové práce samostatně za použití uvedených pramenů, literatury a dalších odborných zdrojů. Dále prohlašuji, že tato diplomová práce nebyla využita k získání jiného nebo stejného titulu.

V Praze dne 16. 12. 2022

---

Bc. Eliška Konopásková



## **Abstrakt**

Tato diplomová práce se zaměřuje na analýzu delikventního chování mládeže z pohledu obecné teorie napětí (General Strain Theory) R. Agnewa s využitím dat z mezinárodního výzkumu International Self-Report Delinquency Study 3, které se týkají oblasti napětí. Cílem této práce je ověřit souvislost vybraných aspektů napětí a delikvence a následně se pokusit identifikovat rozdíly mezi chlapci a dívkami. V teoretické části práce je pozornost věnovaná nejprve obecné teorii napětí a dále i jejímu pozdějšímu rozšíření o perspektivu genderu. Na základě představované teorie jsou vymezeny hypotézy. Následuje metodologická část, ve které jsou popsána teoretická východiska ISRD výzkumu a je představena i metoda self-reportového šetření. V poslední části, která je věnována vícerozměrné analýze dat, jsou navržené hypotézy postupně otestovány pomocí regresní analýzy. Z té vyplývá, že efekt morálky je silnější pro dívky, ovšem u efektu kriminality v okolí bydliště a také u efektu zkušenosti z těžkou životní události nejsou potvrzeny signifikantní rozdíly mezi chlapci a dívkami.

**Klíčová slova:** genderové rozdíly, delikvence mládeže, ISRD-3, obecná teorie napětí

## **Abstract**

This thesis focuses on the analysis of delinquency from the point of view of R. Agnew's general strain theory, using data from the International Self-Report Delinquency Study 3 (ISR3), which relate to the area of strain. The aim of this thesis is to verify the connection between selected aspects of strain and delinquency and then try to identify differences between boys and girls. In the theoretical part of the thesis, attention is paid first to the general strain theory and then to its later extension that includes the perspective of gender. Hypotheses are defined based on the presented theory. In the methodological part, ISR3 research is described and the self-report survey method is also introduced. In the last part, which is devoted to data analysis, the proposed hypotheses are tested using regression analysis. The result is that the effect of morality is stronger for girls, but no significant differences between boys and girls are confirmed for the effect of crime in the neighborhood and also for the effect of experiencing a difficult life event.

**Keywords:** gender differences, juvenile delinquency, ISR3, general strain theory



# Obsah

Úvod .....	7
<b>1 Teoretická část.....</b>	<b>9</b>
1.1 Vymezení základních pojmů.....	9
1.1.1 Mladiství, mládež a dítě.....	9
1.1.2 Delikvence mládeže (kriminálnita, sociální deviace).....	10
1.2 Teorie napětí (Strain theory) .....	10
1.3 Obecná teorie napětí (General strain theory, GST).....	13
1.3.1 Hlavní kategorie zdrojů napětí podle GST .....	15
1.4 Genderová perspektiva v kriminologických teoriích .....	19
1.5 Genderová perspektiva v obecné teorii napětí .....	20
1.5.1 Hlavní kategorie zdrojů napětí podle GST z genderové perspektivy .....	23
<b>2 Metodologie.....</b>	<b>25</b>
2.1 Výzkum delikvence mládeže .....	25
2.2 Metoda self-report.....	26
2.3 The International Self-Report Delinquency Study (ISRDR).....	28
2.4 Vymezení hypotéz pro empirickou část .....	29
<b>3 Empirická část.....</b>	<b>32</b>
3.1 Hypotézy pro analytickou část .....	32
3.2 Základní charakteristika výběrového souboru .....	32
3.3 Sledování delikvence mládeže v rámci dotazníku ISRDR-3.....	33
3.4 Morálka respondentů.....	38
3.5 Zkušenost s těžkou životní událostí .....	42
3.6 Situace v okolí bydliště .....	48
3.7 Sledování delikvence mládeže za použití všech testovaných proměnných .....	51
<b>Závěr .....</b>	<b>53</b>
<b>Zdroje.....</b>	<b>55</b>
<b>Seznam tabulek .....</b>	<b>58</b>
<b>Seznam grafů.....</b>	<b>59</b>
<b>Přílohy.....</b>	<b>60</b>



## Úvod

Porozumění delikventnímu chování je velmi obtížná disciplína, protože faktorů, které jej mohou ovlivňovat, je nespočet. Zároveň spolu tyto faktory mohou různě souviset, přičemž mohou být rozdílné i na individuální úrovni a v odlišných situacích, kterým je jedinec vystaven. Toto může být jedním z důvodů, proč stále neexistuje jedna robustní teorie, která by dokázala delikvenci spolehlivě vysvětlit. I v takovém případě bychom se ale pravděpodobně setkali s problematikou odlišných skupin v populaci.

Možných rizikových faktorů delikvence je dle současného rozpětí teorií a studií velké množství. Například některé teorie tvrdí, že hlavním motivátorem může být charakter vnitřního hodnotového schématu jedince (například teorie sociálních vazeb od T. Hirschiho z roku 1969), jiné se zase zaměřují na okolí, se kterým se jedinec dostává do kontaktu (například teorie diferenciální asociace od E. Sutherlanda z roku 1939). Mezi rizikové faktory se může dále řadit například nízká morálka jedince, zkušenost s těžkou životní událostí nebo status jedince ve společnosti a role, které jsou od něj v souvislosti s tímto statutem očekávány, pokud se s nimi například jedinec neztotožňuje nebo jich neumí dosáhnout.

Pro účely této práce se zaměříme na delikvenci mládeže, a to konkrétně z genderové perspektivy. To, zda a jakým způsobem působí rizikové faktory delikvence na muže a ženy, nebylo při formování prvních teorií vnímáno jako příliš relevantní. Například klasické teorie kriminality, uveďme konkrétně například teorii napětí A. Cohena (1955) nebo teorii sociálních vazeb T. Hirschiho (1969), stránku genderu neberou v potaz. Do teoretické diskuze se proto gender dostává až v druhé polovině 20. století, kdy se na poli kriminologických teorií začíná objevovat feministický teoretický proud. Ten přichází s vlastními teoriemi, kterými odpovídá na to, proč jsou ženy delikventní (případně tyto teorie hledají podobnosti a rozdílnosti mezi mužskou a ženskou kriminalitou). Kromě toho ale navádí k přepracování a rozšíření již zavedených teorií kriminality s cílem sledovat jejich závěry i v perspektivě rozdílů mezi muži a ženami. Stejně tak je v kriminologii relevantní otázkou, zda můžeme v kontextu delikvence mládeže pozorovat signifikantní rozdíly v působení rizikových faktorů na chlapce a dívky. Testování této otázky je hlavním tématem této diplomové práce.

V první kapitole si představíme teoretická východiska, která budou pro tuto práci stěžejní. Nejprve se zaměříme na představení několika významných teorií kriminality, mezi které patří teorie napětí od É. Durkheima a později i R. K. Mertona, teorie diferenciální asociace, kterou představil E. Sutherland (1939) a teorie sociální kontroly (Social control/bond theory), kterou představil T. Hirschi (1969). Všechny tyto zmíněné teorie byly východiskem pro vytvoření

obecné teorie napětí (v literatuře také General strain theory nebo GST), jejímž autorem je R. Agnew (1992), a která je také hlavním teoretickým východiskem pro tuto práci. Obecná teorie napětí vysvětluje, že primárním rizikovým faktorem delikvence je nějaká forma tlaku/strainu, který na jedince působí. V souvislosti s tímto tlakem má pak jedinec tendence k delikventnímu chování. Agnew svou teorii napětí po několika letech aktualizoval ve spolupráci s Broidy (Broidy a Agnew, 1997) tak, že ji rozšířil o genderovou perspektivu a doplňuje ji o další hypotézy a závěry, které souvisejí s rozdílnými reakcemi na strain mužů a žen. Toto rozšíření obecné teorie napětí představíme ve druhé části první kapitoly. Na závěr této části vymežíme hypotézy pro empirickou část práce.

V metodologické části se věnujeme představení mezinárodního výzkumu delikvence mládeže International Self-Report Delinquency Study (ISRD) a obecně i přínosům a limitům self-reportové metody. Pro analytickou část práce využijeme sesbíraná data ze třetí vlny tohoto projektu, který proběhl na území České republiky na jaře 2013.

V této poslední kapitole se nejprve zaměříme na charakteristiku datového souboru a obecně na sledování delikvence v rámci dotazníku ISRD-3. Stěžejní je pro tuto práci následné testování navržených hypotéz, které se týkají morálky jedinců, jejich vnímání situace kriminality v okolí bydliště a také zkušeností s těžkou životní událostí. Cílem této části stejně jako celé práce je ověřit pro tyto aspekty souvislost s delikvencí a následně otestovat, zda existují signifikantní rozdíly mezi chlapci a dívkami.

# 1 Teoretická část

V této části práce bude nejdříve představen základní pojmový rámec, konkrétně vysvětlení, jak v rámci práce rozumíme pojmem mládež/mladistvý, delikvence mládeže, a také vysvětlení pojmu kriminalita a sociální deviace. V další části se budeme věnovat představení základního teoretického poznání, které bude relevantní pro analýzu dat z výzkumu delikvence mládeže, jež bude obsahem empirické části této práce. Stěžejní teorií, ze které budou v dalších kapitolách vymezeny hypotézy pro otestování, je General strain theory (GST), což je obecně v českých textech překládáno jako obecná teorie napětí. Tato teorie bude nejdříve představena ve svých počátcích včetně krátce popsané souvislosti s dalšími významnými teoriemi, které jsou s teorií napětí často srovnávány a jejichž pohledy na vysvětlení kriminality spolu v několika rovinách souvisejí.

V rámci představení teoretického základu se budeme věnovat zejména autorům, jako jsou Robert K. Merton, Albert Cohen a dvojice Richard Cloward a Lloyd Ohlin, kteří stáli na počátku formulace teorie napětí. Dále pak autorům, kteří pracují s novějším pojetím teorie napětí, jež je v literatuře označována jako obecná teorie napětí. Mezi autory, které budeme v rámci tohoto nového pojetí zmiňovat, patří především Robert Agnew, Lisa Broidy nebo Helene White. Některé z jejich úvah budeme v práci dále používat pro zmíněné vymezení hypotéz a jejich následné otestování v empirické části práce.

## 1.1 Vymezení základních pojmů

Pro vymezení základního pojmového rámce, ve kterém se budeme pohybovat v této práci, je potřeba představit několik základních pojmů. Těmito pojmy jsou: mladiství, dítě a mládež a také delikvence mládeže a k tomu přidružené pojmy jako kriminalita a sociální deviace.

### 1.1.1 Mladiství, mládež a dítě

V odborné literatuře se nejčastěji pracuje s definicemi dítěte a mladistvého podle definice v zákoně o soudnictví ve věcech mládeže (zákon č. 218/2003 Sb.), ve kterém je v § 2, bodu 1 uvedeno vymezení obou pojmů: „Není-li zákonem stanoveno jinak, pak se rozumí a) mládeží děti a mladiství, b) dítětem mladším patnácti let ten, kdo v době spáchání činu jinak trestného nedovršil patnáctý rok věku, c) mladistvým ten, kdo v době spáchání provinění dovršil patnáctý rok a nepřekročil osmnáctý rok svého věku; má se za to, že mladistvým je i ten, kdo v době spáchání provinění dovršil patnáctý rok věku, ale u něhož není možné bez důvodné pochybnosti určit, že v době spáchání provinění překročil osmnáctý rok věku.“ S touto definicí se pak

překrývá definice uvedená v Úmluvě o právech dítěte (OSN), ve které je v čl. 1 uvedeno, že „dítětem se rozumí každá lidská bytost mladší osmnácti let, pokud podle právního řádu, jenž se na dítě vztahuje, není zletilosti dosaženo dříve“.

Dalším z často užívaných pojmů je adolescent. Tento pojem často používá ve svých textech i R. Agnew. Jeho pojetí tohoto pojmu je ekvivalentní pro označení mladistvý (jedinec v rozmezí věku 15–18 let).

Potřeba pracovat s jednotnou definicí pojmů je důležitá především v situaci, kdy pracujeme se zahraničními zdroji, protože rozdílné vymezení pojmů může mít reálný dopad na výsledky analýz – například v kontextu trestní odpovědnosti. Některé praktiky jako například užívání alkoholu mohou být od určitého věku legální v některých státech dříve než v jiných. Typickým příkladem je věková hranice pro užívání alkoholu od 18 let v České republice a od 21 let ve Spojených státech amerických. V rámci souboru dat ISRD-3 se setkáme s rozložením respondentů v rozmezí od 11 do 17 let. Proto budeme pro srozumitelnost pracovat s definicí dítěte podle zmíněné Úmluvy o právech dítěte (OSN).

### **1.1.2 Delikvence mládeže (kriminalita, sociální deviace)**

Před vymezením specifického pojmu delikvence je potřeba se zaměřit na dva další pojmy, které s delikvencí úzce souvisejí, jsou jimi kriminalita a sociální deviace. Sociální deviací se podle Munkové (2001) rozumí forma chování nebo jednání, které se odchyluje od stanovené společenské normy, a to jak pozitivním, tak i negativním směrem – zde označujeme jako pozitivní nebo negativní deviaci. Touto společenskou normou, která je sociální deviací narušena, rozumíme kromě zákonů také etické, náboženské nebo zvykové normy. V širším chápání konceptu sociální normy nebývá její porušení trestáno z pohledu trestního práva. V takovém případě už totiž používáme pojem kriminalita. Té se jedinec dopouští, pokud jedná v rozporu s platným legislativním rámcem. S pojmem delikvence literatura pracuje primárně v souvislosti s kriminalitou mládeže. To je souhrnné označení pro činy, které by byly trestány podle příslušné legislativy, pokud by byl pachatel plnoletý. V širším pojetí můžeme delikvenci mládeže chápat i jako formu sociální deviace jen z pohledu mládeže (Podaná, 2011).

## **1.2 Teorie napětí (Strain theory)**

Jak již bylo v úvodu této kapitoly zmíněno, pro dostatečné pochopení teorie napětí a dalších úvah, které s touto teorií v rámci práce spojíme, je potřeba uvést stručnou proměnu této teorie v čase. Teorie je zaměřena na sociální a psychologickou oblast, protože zkoumá jedince

a situace v jeho bezprostředním okolí stejně jako jeho vnitřní motivace (Agnew, 1992). Základem teorie napětí je existence sociálního tlaku, který na jedince působí. Působit může například obecně ze strany společnosti nebo z nejbližšího okolí, může se také jednat o vnitřní boj jednotlivce se sebou samotným. Konkrétně se tímto tlakem rozumí například požadavky, které má společnost na každého jedince a které jsou předpokladem pro úspěšné začlenění do společnosti. Delikvence je pak podle této teorie odpovědí na vzniklé napětí, kterého se tímto způsobem jedinec snaží zbavit. V dalších částech práce budou jako synonyma užívána označení „napětí“, „tlak“ a „strain“.

Teorie napětí je pro kriminologii jednou z nejstarších teorií, protože její počátky sledujeme už od Émile Durkheima. Na jeho práci navazuje Robert K. Merton, který teorii rozšiřuje. Od Mertona pak teorii přebírá Robert Agnew, který ji dále významně rozpracovává a v kriminologii vytváří nový teoretický směr, který označujeme jako obecná teorie napětí.

Základem pro Durkheimovu teorii napětí nebo také označované jako teorie anomie (1897/1951) je úvaha, že zdrojem delikvence je situace v sociální struktuře společnosti, to podle Durkheima souvisí s omezenými možnostmi seberealizace a nedostatečné sociální integrace ve společnosti. Podle Durkheima je zdrojem strainu také nedostatečná přítomnost kontroly a regulace ze strany společnosti. Tlak, který v této souvislosti působí na jedince, má zdroj v nejistotě. Durkheim v kontextu anomie specifikuje reakci v podobě sebevraždy, jejímuž členění a popisu se věnuje ve svém díle (například *Suicide: A study in sociology*, 1951). Pokud jde o gender, podle Durkheima mají muži více svobody a jsou oproti ženám více nezávislí, což může vést k pocitu nevýznamnosti vztahů, které ve společnosti mají. To je důvodem, proč jsou vystaveni vyššímu riziku sebevražd než ženy.

Z Durkheimova pojetí následně vychází Merton (1957), který ovšem nepovažuje anomii za zdroj deviace, protože se na rozdíl od Durkheima soustředí jiným směrem. Předpokládá totiž, že se jedinci uchylují k deviantnímu chování, protože na ně vyvíjí společnost tlak ve formě požadavků, které neumějí splnit. Merton (1957) v této souvislosti uvádí, že společnost tlačí na jednotlivce takovým způsobem, že se dopouštějí deviantního chování, přičemž tohoto docílí prostřednictvím regulace napětí v životě každého z nich. Problematický ale podle Mertona (1957) není jen tlak, který společnost vytváří, ale také to, že neumí dodat prostředky k tomu, aby cíle dosáhl legitimní cestou. Působení strainu pak může podle Mertona (1957) vést k několika typům reakcí, mezi které počítá například negativní emoce nebo duševní poruchy. Specificky pak jmenuje například nadužívání alkoholu. Takové reakce pak mohou mít spojitost s deviantním chováním (majetková kriminalita, napadení apod.). Z pohledu perspektivy se

Merton (1957) zaměřuje spíše na kulturní rozdíly. I proto je teorie napětí často označována jako teorie kultur a subkultur. Ve svých počátcích se totiž soustředila na vysvětlování rozdílů v různých kulturních vzorcích chování, a to především napříč různými vrstvami společnosti (Munková, 2001). Z této perspektivy můžeme předpokládat vznik napětí v prostředí, kde se kultury a kulturní vzorce mísí. To může například znamenat, že majoritní kultura může být zdrojem napětí pro minoritní kulturu (Munková, 2001).

O teorii subkultur můžeme uvažovat i v souvislosti s dalším významným autorem teorie napětí, kterým je Albert Cohen (1955). Ten svou publikaci *Delinquent boys* (1955) zaměřuje na to, za jakých podmínek dochází k delikvenci a vytváření gangů, přičemž se Cohen věnoval ve své interpretaci teorie napětí především mladým chlapcům a jejich motivacím k vytváření těchto delikventních skupin. Ve své interpretaci předpokládal, že hlavní příčinou toho, proč se mladí chlapci uchylují k delikventnímu chování, je tlak společnosti. Konkrétní příčinu pak vidí v situaci konfliktu střední a nižší třídy. Podle něj neumí střední třída vytvořit vhodné prostředí pro to, aby byli chlapci (kteří jsou příslušníky nižší třídy) správně připraveni na budoucí život. Společnost, která funguje primárně podle požadavků střední třídy, není schopna naučit tyto chlapce základním návykům, které jsou od nich pro řádné zapojení se do společnosti očekávané a vyžadované. Těmto chlapcům konkrétně chybí disciplína a schopnost tvrdě pracovat. Vedle toho neumějí pracovat s vlastní sebekontrolou a obecně dávají přednost okamžitému užítku.

Konkrétní napětí, které v této situaci vzniká, pozorujeme například mezi aktuálním postavením jedince v sociální struktuře, jeho vyhlídkami do budoucna a normami, které majoritní společenská třída diktuje (Munková, 2001). V situaci jedince, který nevyhovuje požadavkům společnosti, může tento nesoulad vyvolat pocit nespravedlnosti nebo vzteku. Protože tato specifická skupina chlapců, kterou Cohen (1955) zmiňuje, neumí pracovat se sebekontrolou, je pro ně jednodušší přistoupit k odmítnutí norem, které majoritní společenská třída vyžaduje, a uchýlit se ke svým vlastním (Kitsuse a Dietrick, 1959). Odmítnutí norem je totiž pro tyto chlapce výrazně jednodušší než se pokusit vzniklý nesoulad vyřešit. Tvorba gangů, o kterých Cohen (1955) ve své práci píše, pak souvisí s tím, že pokud se jedinec odproštuje od požadavku majority a jde tzv. proti proudu, má tendenci vyhledávat jemu podobné a tvořit stálé skupiny – gangy. Společná snaha vytvoření skupiny o překonání tlaku společnosti může podle Cohena (1955) vyústit v delikvenci.

Další dvojice autorů, kterou budeme s rozvojem teorie napětí zmiňovat, je Richard Cloward a Lloyd Ohlin, kteří představili v roce 1960 publikaci *Delinquency and opportunity*. Podle Munkové (2001) můžeme práci této dvojice považovat za rozvinutí Mertonovy (1957) teorie



napětí. Autoři předpokládají, že problematika sociálních deviací a tvorba gangů je soustředěna primárně do městských oblastí a nižších sociálních tříd. Hlavní myšlenkou jejich díla je také podobně jako u Mertona (1957) frustrace z nemožnosti dosažení cílů, které udává majoritní třída. Cloward a Ohlin (1960) se ale ve své práci zaměřují na příležitosti, které jednotlivci mají v rámci své třídy. Frustrace a tlak na jedince vznikají ve chvíli, kdy příležitosti a zdroje, které má jedinec k dispozici, nejsou dostatečné pro to, aby byl schopen dosáhnout zmíněných cílů. Autoři se obsahově dotýkají i problematiky formování gangů. V tomto kontextu vysvětlují, že příslušnost ke gangu a tendence pro jejich vytváření je závislá na lokalitě. Munková (2001) ve své knize uvádí, že Cloward a Ohlin (1960) vymezují tři typy takovýchto gangů (subkultur), které se formují právě ve vztahu k příležitostem, jež jedinec má (zde se pak konkrétně definují legitimní a nelegitimní typy příležitostí). První zmiňuje typ kriminální subkultury, který se typicky vyznačuje tím, že jednotliví členové od sebe přebírají praktické zkušenosti a jsou typičtí svou celkovou organizovaností. Druhou je konfliktní subkultura, pro tu je typický střet s ostatními subkulturami a vybojování si vlastního statusu. Tato subkultura se vyznačuje svojí neorganizovaností a sklony k násilné a majetkové delikvenci. Třetí a zároveň poslední skupinou jsou retreatistické subkultury, kterou tvoří jedinci, jež se nezvládli začlenit do majoritní společnosti a zároveň se nezařadili ani do jedné z dvou předchozích vyjmenovaných skupin.

Teorie napětí ovšem není ve své podstatě soustředěna primárně na situaci rozdílu subkultur a jejich konfliktů, které se odehrávají v prostředí bydliště. Jak bude detailněji popsáno v dalších kapitolách práce, strain může vznikat i v rámci rodiny nebo nejbližšího okolí jedince (konkrétně například strain vznikající při zažití nějaké těžké životní události v rodině). V této souvislosti je ale potřeba vytyčit hranici mezi prvními formulacemi teorie napětí a obecnou teorií napětí, která na ní navazuje. V kontextu obecné teorie napětí se její přední autor Robert Agnew odlišuje od svých předchůdců a odkazuje na další dvě kriminologické teorie, které jsou pro tento teoretický směr zásadní.

### **1.3 Obecná teorie napětí (General strain theory, GST)**

Výše zmínění autoři a jejich přístupy k vysvětlení delikvence a kriminality jsou základem potřebným pro pochopení přístupu Roberta Agnewa (1992), jehož chápání teorie napětí a další rozpracování a testování této teorie ve spolupráci s dalšími autory budeme sledovat primárně.

V obecné rovině počítáme mezi významné kriminologické teorie kromě samotné teorie napětí také teorii sociálních vazeb (Social bond theory) a teorii diferenciální asociace (Differential association theory). Agnew (1992) ve své práci primárně pokračuje po vzoru svých předchůdců

Durkeima, Mertona a Clowarda s Ohlinem. Ovšem jak teorie sociálních vazeb, tak teorie diferenciální asociace jsou pro Agnewovu práci zásadní a při formulaci své obecné teorie napětí na obě z nich reaguje. Pro pochopení, které z momentů těchto dvou teorií jsou pro Agnewovu práci zásadní, je třeba si je na úvod této kapitoly krátce představit.

Autorem teorie sociálních vazeb je Travis Hirschi (1969). Oproti jiným teoretickým směrům je teorie sociálních vazeb specifická v tom, že zkoumá příčiny delikvence z opačného pohledu. Neodpovídá tedy na tradiční otázku „Proč jsou lidé delikventní?“, ale na otázku „Proč se lidé chovají konformně?“. V zásadě předpokládá, že delikvence je projevem oslabených nebo zcela chybějících sociálních vazeb ve vztahu jedince a společnosti. Hirschi ve svém pojetí teorie specifikuje několik typů sociální vazby, přičemž uvádí, že oslabení některé z nich může posílit tendence k delikvenci. Tyto pilíře Hirschi označuje jako základní stavební kameny konformity a vymezuje je jako: pouto (attachment), závazek (commitment), zapojení se (involvement) a víru (belief). Pouto představuje vlastní pozitivní vztahy s ostatními. Závazek představuje status a s tím spojené vazby, které jedinec za svůj život vybudoval. Zapojení se je konkrétně spojeno s budováním těchto vazeb. Pilíř víry pak představuje hodnoty a normy společnosti, kterým jedinec věří. Odpověď na otázku, proč se lidé chovají konformně, je podle Hirschiho v obavě, že delikventním chováním jedinec riskuje ztrátu těchto cenných vazeb a statusu, jež dosud vybudoval.

Druhým významným kriminologickým proudem je teorie diferenciální asociace, kterou představil E. Sutherland v roce 1939 (Sutherland, Cressey, a Luckenbill, 1992). Základní myšlenkou, kterou tato teorie představuje, je to, že každý jedinec na počátku svého života není společností nijak zformovaný. Jakou pozici a roli bude v budoucnu ve společnosti zastávat, je bezpodmínečně závislé na okolí, které ho obklopuje, protože všechno je naučené prostřednictvím interakcí s nejbližším okolím, jako jsou například rodina nebo vrstevníci. A to platí i o delikvenci, jejíž páčání je podmíněné situací v nejbližším okolí. Příkladem může být tvorba delikventních skupin nebo odpozorování různých praktik a postupů od rodinných příslušníků nebo nejbližšího okolí. Jedinec má tedy tendenci páchat delikty, protože skupina, od které se učí, tento typ chování považuje za žádoucí. V literatuře lze tuto teorii najít i pod názvem teorie sociálního učení (Social learning theory) (Komenda, 1999).

Teorie napětí se nejprve obecně zaměřovala na vztahy jedince s jeho okolím a to, jak existence těchto vztahů může zamezit dosažení pozitivně hodnocených cílů. Podle teorie sociální kontroly (Hirschi, 1969) je rizikovým faktorem, který souvisí s delikvencí to, že jsou vztahy s okolím oslabené, nebo zcela chybí. Mezi takové vztahy mohou patřit vztahy v rodině, ke škole

a k dalším institucím. V případě teorie sociálního učení (Sutherland, 1939) může naučené chování, předávat model delikvence a delikventních hodnot a obecně delikvenci podporovat. Takové naučené chování je pro majoritní společnost nežádoucí a může zamezit dosažení pozitivně hodnocených cílů.

Agnew se při formulaci své obecné teorie napětí (1992) posouvá ještě o krok dál a zaměřuje se i na typy vztahů, které mají na jedince vyloženě nepříznivý vliv a jedince k delikvenci podněcují. V takovém případě se pak může člověk uchýlit k nelegitimnímu způsobu jednání, aby mohl dosáhnout nějakého cíle nebo aby se mohl od situace distancovat. Protože teorie sociální kontroly popírá, že na jedince působí nějaké externí vlivy a vše závisí na jeho hodnotách a vztazích, popisují Hirschi (1969), že slabé vztahy dávají jedinci spíše pocit osvobození. Takto osvobozený se pak k delikvenci uchyluje snadněji. V souvislosti s teorií sociálního učení (Sutherland, 1939) je opět stěženo význam působení skupiny, které se jedinec součástí, a která delikventní chování považuje za ospravedlnitelné.

Jak z předchozích odstavců vyplývá, obě teorie (t. sociální kontroly a t. sociálního učení) jsou zaměřené na delikvenci sociologickou optikou. To znamená, že se zaměřují na situaci vztahu jedince a jeho okolí. Ačkoliv teorie napětí také uvažuje o existujících vztazích, soustředí se navíc specificky na konkrétní typy takových vztahů a na reálnou souvislost mezi tímto vztahem a delikvencí. Proto Agnew (1992) ukotvuje svou obecnou teorii napětí spíše na pomezí sociologie a psychologie, a navíc uvádí její dvě velké přednosti. První předností je to, že se teorie napětí snaží svým obecným přístupem a závěry vysvětlit širokou škálu delikvence, což může být na jednu stranu problematické, protože uvedené závěry jsou občas nepřesné. Tato skutečnost je ale vyrovnávána druhou předností, kterou je to, že už v počátcích její formulace se předpokládalo, že bude teorie empiricky testována a dále rozšiřována.

### **1.3.1 Hlavní kategorie zdrojů napětí podle GST**

V následující části této kapitoly se zaměříme na vymezení hlavních zdrojů strainu, které jsou obsahem Agnewovy obecné teorie napětí. Agnew (1992) v rámci představení teorie vymezuje tři hlavní kategorie strainu, které (i s odkazem na své předchůdce) dále rozvádí. Na co ale Agnew paralelně s vymezením těchto kategorií zdrojů upozorňuje, je to, že jsou ve své podstatě psány velice obecně. Podle Agnewa (1992) je potřeba je chápat spíše jako ideální typy kategorií strainu.

Mezi tři hlavní kategorie zdrojů strainu zařazujeme následující seznam. Na závěr této části budou uvedeny i další varianty, jak může jedinec na strain reagovat a které nejsou projevem delikvence.

1. Nedosažení pozitivně hodnocených stimulů.
2. Ztráta pozitivně hodnocených stimulů.
3. Existence nebo hrozící existence škodlivých nebo negativně hodnocených podnětů.

#### **Ad 1.) Nedosažení pozitivně hodnocených stimulů**

V této kategorii bychom našli podobnost s teorií anomie R. K. Mertona (1957), která popisuje primární strain mezi ekonomickými aspiracemi a možnostmi jich dosáhnout.

V této kategorii teorie napětí Agnew (1992) dále rozlišuje minimálně tři zdroje strainu. Prvním je „rozpor mezi aspirací a očekáváním/skutečnými úspěchy“. Tuto kategorii podporují i další autoři teorie napětí, jako již zmíněný A. Cohen (1955), dále R. K. Merton (1957) nebo dvojice Cloward a Ohlin (1960). Autoři shodně předpokládají, že příčinou napětí pro adolescenty je disjunkce mezi ideálními cíli (aspiracemi) a předpokládanou úrovní úspěchu. Strain pak vzniká, pokud nelze cílů dosáhnout. Zde lze odkázat na Mertona (1957), který popisuje vznik strainu mezi společností očekávanou dosaženou mírou vzdělání a tím, jakého vzdělání je jedinec reálně schopen dosáhnout, nebo například diskrepanci mezi ekonomickými aspiracemi a předpokládanou dosaženou mírou vzdělání. Podle Agnewa (1992) lze obě zmíněné situace dobře testovat. Zároveň je tato kategorie zaměřena na monetární status jedince. Kritikou tohoto zdroje strainu je převážně to, že jako překážky k dosažení cíle předpokládá jen třídní rozdíly nebo například neuvažuje jiné než monetární cíle. Ovšem argumentem pro relevanci této kategorie je to, že Agnew (1994) sám ve své práci našel konkrétní vztah mezi nespokojeností se statusem (monetárním statusem) a kriminalitou, která generuje příjem, jakož i vztah s užíváním drog (Agnew, 1994).

Jako druhý zdroj strainu vymezuje Agnew (1992) „rozpor mezi očekáváním a skutečnými úspěchy“. Zde se předpokládá, že jsou očekávání jedince postavena na předchozích zkušenostech a na srovnávání se s bezprostředním okolím. Pokud nedojde k dosažení očekávaného, pak se nespokojenost se situací může projevit například vztekem, zklamáním apod. Na druhou stranu je pak jedinec silněji motivován k tomu, aby dosáhl svých očekávání, a to i cestou delikvence.

Třetím zdrojem je „rozdíl mezi spravedlivým výsledkem a skutečným výsledkem“. Ten se od předchozích liší tím, že nepředpokládá, že má jedinec konkrétní cíl, kterého by chtěl dosáhnout. Má ovšem očekávání a představy o spravedlnosti, která by v jeho okolí měla fungovat, a to

především v porovnání vstupů a výstupů, tedy když jedinec do interakcí vkládá víc, než z nich získává.

### **Ad 2.) Ztráta pozitivně hodnocených stimulů**

Další kategorií, kterou Agnew (1992) popisuje detailněji a označuje ji jako zdroj strainu, je ztráta pozitivně hodnocených stimulů. Mezi ty zařazuje například smrt nebo vážné onemocnění rodinného příslušníka nebo někoho blízkého, z těch méně závažnějších například rozchod s partnerem nebo špatnou situaci v rodině jako hádky rodičů nebo rozvod. Podle obecné teorie napětí může taková ztráta pozitivního stimulu vést k delikvenci například tak, že se „... jedinec snaží zabránit ztrátě pozitivních stimulů, získat je zpět nebo získat stimuly náhradní“ (Agnew, 1992, s. 57). Agnew (1992) v této souvislosti zmiňuje i tendenci k pomstě, ke které může jedinec také přistoupit.

### **Ad 3.) Existence nebo hrozící existence škodlivých nebo negativně hodnocených podnětů**

Třetí a zároveň poslední kategorií, která je v literatuře diskutována, jsou negativní stimuly, kterým je jedinec explicitně vystaven, nebo vystavení těmto negativním stimulům hrozí. Mezi takové negativní stimuly, které literatura zmiňuje, zařazuje teorie napětí například: negativní vztahy v rodině nebo s vrstevníky, stresující životní události, hádky, urážky, vystavení fyzické bolesti nebo vysoké teploty a znečištění vzduchu (Broidy a Agnew, 1997). „Důvodem, proč jedinci při vystavení negativním stimulům přistupují k delikvenci, je v první řadě snaha o to, aby se jedinec působení takových stimulů vyhnul. A to tak, že se pokusí působení strainu ukončit, zmírnit jeho dopad, nebo se naopak pokusí o pomstu proti zdroji působení.“ (Agnew, 1992, s. 58)

V souvislosti s tím, že na jedince působí některé varianty strainu (nebo jejich kombinace), můžeme uvažovat o tom, že jedinec ve snaze tento strain kompenzovat přistoupí k řešení, které je delikventního charakteru. Jako primární zdroj napětí zmiňuje literatura případ situace, kterou jedinec nechce zažívat, ale je do ní společností nebo vlastním přičiněním zatažen. Obecně se pak mezi možné reakce počítá deprese, vztek a frustrace (Broidy a Agnew, 1997), které mají podle teorie přímou souvislost s následnou majetkovou nebo násilnou delikvencí. Můžou totiž v jedinci vzbudit touhu po pomstě, vybízet ho k činům a zároveň mu dodat pocit, že je v právu, a tudíž i jeho následná reakce (i agresivní) je oprávněná (Agnew, 1992). Tato spojitost mezi působením strainu a negativní emocí je základním prvkem pro vysvětlení delikvence v rámci obecné teorie napětí, protože předpokládá, že cílem jedince bude zbavit se zdroje napětí nebo při nejmenším alespoň zmírnit jeho působení. Ovšem reakce na strain nemusí být ve všech

případech delikventního charakteru. Agnew (1992) v obecné teorii napětí zmiňuje i způsoby adaptace na zdroje strainu, ke kterým může jedinec přistoupit.

### **Způsoby adaptace na zdroje strainu**

Jak již bylo zmíněno v předchozí části, delikvence není jedinou možnou reakcí na působení strainu, kterou je potřeba brát v potaz. Agnew (1992) tedy kromě představení tří kategorií zdrojů strainu popisuje i tři varianty možné adaptace na strain. Mezi tyto tři zmíněné kategorie řadí kognitivní, behaviorální a emocionální typ adaptace, přičemž nemusí docházet výhradně k jednomu z nich, ale i k jejich kombinacím. Agnew (1992) v souvislosti s reakcí na strain dále upozorňuje, že je třeba při testování hypotéz pracovat i s charakteristikami jednotlivců, to znamená uvažovat například působení věku, genderu, příslušnosti ke společenské třídě, rase a další faktory.

#### *Kognitivní způsob adaptace*

V této kategorii Agnew (1992) opět definuje několik specifických forem. Prvním z kognitivních způsobů je ignorace nebo minimalizace významnosti vzniklé situace. Taková minimalizace se může projevit například tím, že jedinec začne považovat konkrétní cíl za nepodstatný nebo zbytečný. Jako konkrétní příklad uvádí situaci, když člověk usoudí, že práce ani peníze pro něj nejsou podstatné. Druhým kognitivním způsobem zvládnání vzniklé situace je maximalizace pozitivního výsledku a/nebo minimalizace negativního výsledku. Pod tímto typem adaptace Agnew (1992) specifikuje buď upravení standardů, kterými jedinec hodnotí výsledek, nebo úmyslné zkreslení těchto výsledků. Posledním ze způsobů kognitivní adaptace je přijetí odpovědnosti za vzniklou situaci, které se může projevit například tak, že jedinec přesvědčí sám sebe, že si výsledek zaslouží.

#### *Behaviorální způsob adaptace*

V této kategorii obdobně jako v předchozí uvádí Agnew (1992) maximalizaci pozitivního výsledku a/nebo minimalizaci negativního výsledku. V tomto kontextu rozděluje způsoby adaptace obdobně jako při vymezení kategorií strainu. „Jedinci mohou usilovat o dosažení pozitivně hodnocených cílů, chránit nebo získat pozitivně hodnocené stimuly nebo usilovat o ukončení nebo vyhnutí se těmto negativním stimulům.“ (Agnew, 1992, s. 69) Konkrétně zmiňuje například pokus o změnu školy. Druhým typem behaviorální adaptace je mstivé chování. To může být vyvoláno situací, kdy je v chápání jedince vina jednoznačně na druhé straně. V takovém případě se mohou objevovat mstivé tendence.

### *Emocionální způsob adaptace*

Mezi emocionální způsoby adaptace Agnew řadí z těch škodlivějších například užívání drog a alkoholu nebo projevy deprese, z těch pozitivních způsobů adaptace například relaxaci nebo meditaci. Obecně můžeme v kontextu adaptace na působení strainu zmínit i Broidy (2001), dle které lze uvažovat i způsob, při kterém si jedinec na působení strainu po nějaké době zvykne.

## **1.4 Genderová perspektiva v kriminologických teoriích**

Genderová perspektiva v kriminologii je stále neukotvenou oblastí, přestože se zohledňování ženské kriminality ve statistikách a teoriích stalo tématem už přibližně v polovině 20. století. Do té doby byly teorie kriminality pouze obecné a genderovou perspektivu buď neuvažovaly, nebo jednoduše odmítaly. Někteří autoři (například trojice Junger-Tas, Ribeaud, a Cruyff, 2004) s ohledem na tuto diskuzi přistoupili k otestování genderových rozdílů ve své práci. V závěru práce pak s ohledem na výsledky tohoto testování argumentují, že rozdíly mezi muži a ženami nejsou tak významné, aby bylo nezbytné přepracovávat původní teorie, nebo dokonce formulovat teorie nové. Pozorují ovšem rozdíly v některých dílčích kategoriích, a to například ve vlivu sociální kontroly nebo zkušeností s těžkou životní událostí.

Na druhou stranu například Broidy a Agnew (1997) ve svém článku uvádějí, že je při formulování teorií potřeba uvažovat i stránku genderu, protože z pohledu kriminologie působí na ženy a na muže různé vlivy odlišným způsobem. Je tedy možné uvažovat, že rizikové faktory pro jednu skupinu nemusejí být rizikovými faktory pro skupinu druhou. Na tuto skutečnost mnozí výzkumníci zapomínají nebo ji úplně odmítají a argumentují, že v některých ohledech není nezbytné již formulované teorie přepracovávat a rozšiřovat o roli genderu, protože obecný trend kriminality umějí vysvětlit pomocí stávajících teorií. Konkrétním příkladem může být A. Cohen (1955), který genderovou perspektivu pro formulaci své části teorie napětí úmyslně vypustil.

Muži se ve statistikách kriminality objevují oproti ženám ve větším množství, a to nejčastěji v případech vážné kriminality nebo majetkové kriminality (Broidy a Agnew, 1997). Tento trend většího zastoupení mužů ve statistikách můžeme označit jako „gender gap in crime“. Historicky se gender gap netýkal pouze statistik, ale i kriminality, která byla zobrazována v médiích. Vnímání existence ženské kriminality bylo v té době minimální a v médiích nebyl tématu věnován dostatečný prostor. Ženy se totiž v médiích objevovaly jen ojediněle, a to často pouze v souvislosti se závažnou trestnou činností. Zlom nastal v okamžiku několika mediálních vln, které začaly ukazovat, že i ženy mohou být v roli pachatelek (Chesney-Lind, 1993).

V souvislosti s tímto mediálním šokem a otevřenou diskuzí o ženě v kriminálním světě se objevila potřeba začít tento fenomén nějak systematicky vysvětlovat a zároveň se vyvarovat obvyklým omezením stereotypů. Ty totiž běžně prezentovaly ženy pouze jako prostitutky.

Jak už bylo v úvodu této části naznačeno, možné způsoby, jak toho dosáhnout, jsou v zásadě dva. Prvním způsobem, jak dosáhnout toho, aby se začalo uvažovat o genderové perspektivě, a kriminologická teorie se tak pokusila o vysvětlení genderových rozdílů, byla kritika současných závěrů teorií. Mezi autory, kteří se do těchto diskusí zapojovali, patřila například F. Heidensohn (1968), která kritizovala především to, že dosavadní teoretické smýšlení mělo tendenci k univerzálnosti, která opomíjí zásadní rozdíly v populaci. Kromě kritiky se začaly formovat i samotné teorie ženské kriminality. Mezi významné autorky a autory těchto nově vznikajících teorií se řadí například F. Adler (1975), která se podílela na formulaci masculinization theory, R. J. Simon (1976) se svou opportunity theory nebo například M. Chesney-Lind (1986), která ve svých publikacích pracuje s marginalization theory. Testování aktuálních teorií se zaměřením na vliv genderu provedli například autoři Junger-Tas, Ribeaud a Cruyff (2004), a to konkrétně v teorii sociálních vazeb. Autoři se ve své práci zaměřili specificky na situaci v rodině. Podle jejich výsledků jsou dívky oproti chlapcům častěji ovlivňovány těžkými životními událostmi, na chlapce zase oproti dívkám silněji působí míra sociální kontroly, primárně ze strany rodičů.

## **1.5 Genderová perspektiva v obecné teorii napětí**

Do fenoménu úvah o genderové perspektivě v teoriích se zapojili i R. Agnew spolu s L. Broidy se svou publikací *Gender and Crime: A General Strain Theory Perspective* (Broidy a Agnew, 1997). Autoři se v této spolupráci zaměřili na rozšíření původní obecné teorie napětí R. Agnewa (1992) o genderovou perspektivu a představili svoje závěry v kontextu delikvence i viktimizace. Součástí publikace je i návrh několika hypotéz, které vysvětlují genderové rozdílnosti v působení strainu, a které jsou vhodným vstupem pro naši práci. Těmto hypotézám a jejich vysvětlení se budeme věnovat v následující části práce.

Jak již bylo zmíněno, rozšíření své vlastní obecné teorie napětí o genderovou perspektivu se ujal Agnew ve spolupráci s Broidy (Broidy a Agnew 1997). Na úvod článku nabízejí čtyři důvody/hypotézy vysvětlující, proč jsou muži oproti ženám častěji delikventní, a dominují tak statistikám delikvence. Zároveň pro tyto hypotézy nacházejí argumenty a popisují, v čem by mohla takto upravená obecná teorie napětí pomoci „gender gap in crime“ vysvětlit.



Těmito čtyřmi hypotézami jsou (Broidy a Agnew 1997, s. 227):

1. „Muži jsou častěji vystaveni zdrojům strainu.
2. Muži jsou oproti ženám vystavováni odlišným druhům strainů, přičemž jsou tyto strainy silnějšími prediktory kriminality.
3. Reakce mužů na strain je po emocionální stránce odlišná od reakcí žen, zároveň jsou tyto emocionální projevy mužů silnějšími prediktory kriminality.
4. Muži častěji reagují na strain agresí (s čímž úzce souvisí kriminalita).“

První hypotézou je to, že jsou muži častěji vystaveni zdrojům strainu. Podle zjištění autorů je ale míra vystavení zdrojům strainu v zásadě bez rozdílu mezi muži a ženami, a to i s ohledem na různé věkové skupiny. V čem ovšem můžeme pozorovat rozdíly, je v typech strainu, kterým jsou obě skupiny vystaveny. V základním rozdělení typů strainu, jež jsou definované v rámci obecné teorie napětí, tato publikace vymezuje některé rozdíly mezi muži a ženami v jednotlivých kategoriích, jak si ukážeme v následující kapitole. Kromě nich jsou ještě navíc podle autorů ženy častěji vystavovány stresorům v podobě verbálního, fyzického nebo sexuálního obtěžování. Tuto hypotézu autoři uzavírají tím, že obecná teorie napětí v tomto kontextu nemůže vysvětlit větší počet delikvence páchané muži, pokud bude předpokládat pouze to, že jsou muži oproti ženám vystavováni většímu množství strainu. Podle Broidy a Agnew (1997) ovšem lze pomocí obecné teorie napětí otestovat a odpovědět na tři další hypotézy, které uvádějí.

Jak již bylo uvedeno, relevantnější než míra vystavení strainu je pro vysvětlení rozdílů mezi muži a ženami typ strainu, kterému jsou vystaveni. V první části druhé hypotézy lze mezi muži a ženami pozorovat rozdíly v tom, jaký strain na ně působí. Muži jsou například častěji ovlivňováni finanční situací nebo problémy spojenými s prací, ženy jsou naopak častěji ovlivňovány stavem interpersonálních vztahů. Ženy také častěji podléhají strainům v souvislosti s genderovou diskriminací nebo s rolí v rodině. Muži naopak častěji zmiňují konflikty se svými vrstevníky. Podle autorů „mají muži větší tendenci ke spravedlnosti výsledku (distributivní spravedlnosti) oproti ženám, pro které je důležitější spravedlnost procesu (procedurální spravedlnost)“ (Broidy a Agnew, 1997, s. 279). Pokud se ženy ocitnou v situaci, ve které kladou větší důraz na dosažení procedurální spravedlnosti, ale této spravedlnosti není dosaženo, pak mají větší tendenci uchýlovat se k sebedestruktivní formě řešení (například užívání drog, poruchy příjmu potravy).

Ve třetí hypotéze, jak již název vypovídá, autoři zmiňují odlišné emocionální reakce mezi muži a ženami. Jednou z úvah na toto téma, kterou autoři zmiňují, je předpoklad, že muži častěji

reagují na působení strainu vztekem, který má spojitost s kriminalitou, a u žen jsou naproti tomu častější emocionální projevy v podobě depresí (Broidy a Agnew, 1997). V této souvislosti ovšem Agnew a White (1992) zmiňují to, že deprese a vztek jsou reakce na strain, které se často dějí současně, a genderové rozdíly v této souvislosti tak nejsou nijak významné. To znamená, že pokud muži a ženy zažívají jako reakci na strain vztek, pak je míra tohoto vzteku stejná. Pokud bychom tedy chtěli vysvětlit rozdíly v delikvenci mezi muži a ženami, je třeba sledovat, jaké reakce na tuto emoci budou následovat. Broidy a Agnew (1997) uvádějí, že u mužů je typičtější reakce ve formě externího projevu pocitu vzteku a s tím spojené násilné nebo majetkové formy delikvence. Naproti tomu u dívek je častější reakce v podobě interního projevu vzteku - převažují tedy projevy, jako jsou stud, vina nebo smutek a s tím související sebedestruktivní formy deviace obdobné jako ty, které jsme už představili.

Poslední hypotézou, kterou v kontextu genderových rozdílů Broidy a Agnew (1997) diskutují, jsou rozdíly v reakci na pocit vzteku. Podle závěrů z předchozího bodu není mezi muži a ženami rozdíl v míře vzteku, který zažívají. Podle Broidy a Agnew (1997) lze ale za pomoci obecné teorie napětí vysvětlit vyšší podíl mužské kriminality rozdílnou reakcí na vztek. To znamená, že ačkoliv není míra prožívaného vzteku z genderové perspektivy rozdílná, muži mají v reakci na působení strainu častější tendenci ke kriminalitě. Tento fenomén podle teorie vysvětluje například genderové rozdíly v přístupu ke zdrojům, které ke zvládnutí strainu napomáhají, v dovednostech zvládnutí strainu nebo v podpoře, kterou jedinec může získat ze strany společnosti. Dalším z rozdílných faktorů, které s rozdílnou mírou delikvence mezi muži a ženami souvisejí, jsou sklony k delikventnímu chování.

Podle Broidy a Agnew (1997) se ženy oproti mužům častěji projevují jako ty s menším sebevědomím, s čímž může souviset to, že nemají takovou tendenci reakci na působení strainu projevat navenek. Častěji tedy volí prožívat strain směrem dovnitř, s čímž mohou dále souviset větší sklony k pocitům zoufalství, depresím nebo k užívání alkoholu a drog. Na druhou stranu ženy oproti mužům častěji zažívají vyšší míru emocionální podpory ze strany společnosti (Rosenthal, Gesten, a Shiffman, 1986). Co dále autoři v souvislosti s rozdílnou mírou kriminality mužů a žen zmiňují, jsou příležitosti ke spáchání kriminality, kterých mají muži více. Naproti tomu jsou ženy navíc vystaveny vyšší míře sociální kontroly (Broidy a Agnew, 1997). Ke kriminalitě se ženy častěji uchylují v případě, že jejich nedelikventní způsob zvládnutí působení strainu není tak účinný nebo selže. Zároveň se ženy mohou uchýlovat ke kriminalitě i v případě, že způsob, kterým obvykle zvládají danou situaci, není dostupný a zároveň platí, že je k delikvenci příležitost, je snížena míra sociální kontroly nebo má konkrétní žena k delikvenci vyšší sklony (Broidy a Agnew, 1997).

### 1.5.1 Hlavní kategorie zdrojů napětí podle GST z genderové perspektivy

Po vzoru rozdělení kategorií zdrojů napětí, které uvádí Agnew (1992), popisují Broidy a Agnew (1997) ve svém rozšíření obecné teorie napětí identické hlavní kategorie zdrojů strainu, u kterých představují rozšíření o genderovou perspektivu.

Opět se to týká kategorií:

1. Nedosažení pozitivně hodnocených stimulů.
2. Ztráta pozitivně hodnocených stimulů.
3. Existence nebo hrozící existence škodlivých nebo negativně hodnocených stimulů.

Všechny kategorie a také představení jejich obsahu v původním rozsahu obecné teorie napětí Roberta Agnewa (1992, s. 16) je představeno v úvodu této kapitoly v části *1.3.1 Hlavní kategorie zdrojů napětí podle GST*.

#### **Ad 1.) Nedosažení pozitivně hodnocených stimulů**

Jak již bylo představeno, u tohoto typu zdroje strainu sledujeme aspirace a cíle jedince a jejich nesoulad s tím, čeho jedinec dosáhl ve skutečnosti. V rámci rozšíření o genderovou perspektivu se Broidy a Agnew (1997) zaměřují na dva cíle, které jsou pro ženy specifické a kterými se obecná teorie napětí (Agnew, 1992) nezabývala. Prvním z těchto cílů je udržování vztahů. V tomto kontextu společnost staví ženy do pozice, ve které mají vytvářet vztahy s ostatními a také je udržovat a rozvíjet. Takový cíl se pak dostává do nesouladu v okamžiku, kdy jsou vztahy narušeny například hádkami, rozvody, nebo dokonce sexuálním zneužíváním. Jak již bylo zmíněno v představení základních kategorií zdrojů strainu, je zde i rovina očekávání jedince, kterého není docíleno, a strain se pak objevuje v podobě pocitu nespravedlnosti. Pro ženy je toto specifické téma, protože například ve vztahu oproti mužům častěji „dávají“, než ze vztahu „získávají“, což může pocit nespravedlnosti způsobit. V souvislosti s mírou konzumerismu se pak druhým cílem pro ženy stává finanční zajištění. V tomto kontextu jsou ženy vystavované působení strainu ve chvíli, kdy dosáhnou na málo placené pracovní pozice (v literatuře často označované jako „pink-collar jobs“). Zde pak může strain pramenit z finanční nejistoty, ztráty pracovní pozice, nebo dokonce ze samotného společenského statusu konkrétní pracovní pozice.

#### **Ad 2.) Ztráta pozitivně hodnocených stimulů**

V souvislosti s tím, že se u žen předpokládá, že budou během svého života pracovat na udržování sociálních sítí a blízkých vztahů, je logické, že pokud je taková snaha narušena například smrtí blízkého člověka, rozvodem nebo odloučením, může to pro ženy být zdrojem strainu. Zároveň se může v kontextu této kategorie objevovat typ strainu spojený

s předpokladem společnosti o správném postavení ženy. Tady lze zmínit například standardy společnosti související se vzhledem ženy, způsobem komunikace nebo emočním projevem. Strain pak může vznikat například v situacích, kdy je takto vymezená hranice omezující pro zapojení se do více „maskulinních“ aktivit.

### **Ad 3.) Existence nebo hrozící existence škodlivých nebo negativně hodnocených stimulů**

V souvislosti s negativně hodnocenými stimuly jsou specifické pro ženy především ty, které se týkají jejich viktimizace, a to především s ohledem na různé druhy zneužívání ze strany rodiny nebo ostatních. Pod takovýmto zneužíváním si můžeme představit například emocionální, fyzické a sexuální zneužívání. Vedle viktimizace zmiňují Broidy a Agnew (1997) i další typy negativně hodnocených stimulů jako například diskriminaci na trhu práce nebo společenské „znehodnocení“ žen.

## 2 Metodologie

V následujícím oddíle se bude práce krátce věnovat problematice výzkumu delikvence mládeže jako obecnému tématu. V další části se specificky zaměří na výzkum delikvence mládeže, projekt International Self-Report Delinquency, v němž se přistupuje ke sběru dat self-reportovou metodou. Při analýzách delikvence mládeže se nejčastěji používají data z oficiálních statistik a self-reportů. V této části také vysvětlíme, proč je delikvence obecně obtížně sledovatelný fenomén a proč je self-reportová metoda v kontextu zjišťování trendů kriminality tak ceněnou.

### 2.1 Výzkum delikvence mládeže

Důvodem, proč zkoumat delikvenci mladistvých je to, že včasné identifikování vlivů a příčin tohoto jevu nám může pomoci při podpoře prevence kriminality. Jak zmiňují například Podaná a Moravcová (2012, s. 57): „... možnosti účinné prevence a pravděpodobnost nápravy jedince se s přibývajícím věkem výrazně snižují“, stejně tak je v případě mladistvých šance na případnou resocializaci vyšší. Co je ovšem základním problémem delikvence a kriminality obecně, je nekompletní statistika. Jako zdroj dat delikvence mládeže můžeme stejně jako u delikvence dospělých využít oficiálních policejních statistik. Součástí statistik jsou především činy, které byly zdokumentovány policií, což je okamžik, kterému předchází několik dalších událostí, které se musejí odehrát. V první řadě je potřeba, aby existovala oběť nebo svědek, jež se rozhodnou čin nahlásit, což může být problematické i vzhledem k tomu, že bude obtížné hledat pachatele, pokud není oběti nebo svědkovi známý. To znamená, že už v tento moment existuje riziko, že statistika nebude kompletní (nehledě na to, že se oběť nebo svědek může rozhodnout konkrétní situaci neohlásit). Problematická je také otázka klasifikace delikvence a její přeražení mezi trestné činnosti, které by pak byly formálně řešené policií a jejichž výsledkem by byl soudně potrestaný pachatel.

Kromě neúplnosti statistik se můžeme například při analyzování zdrojů ze zahraničí setkat s dalšími překážkami. Mezi ty nejvíce zřejmé patří například rozdílná věková hranice trestní odpovědnosti pro některé skutky. Dalším zásadním limitem pak může být rozdílná legislativa, která může mít posunutou definici trestné činnosti.

Při zkoumání delikvence mládeže jsou všechny tyto překážky relevantní a je potřeba si je uvědomovat. K jejich částečnému řešení mohou přispět například self-reportové metody, které si představíme v následující kapitole, nebo standardizovaný přístup měření dat, který si představíme v souvislosti s projektem ISRD hned vzápětí.

## 2.2 Metoda self-report

Jak již bylo zmíněno v úvodu práce, jedním z hlavních problémů kriminálních statistik je neúplnost dat z důvodu jejich nedostupnosti. Pokud zvažujeme například počet odsouzených za krádež, musíme mít při analýze stále na paměti, že čísla, která analyzujeme, budou zkreslená. V celkovém počtu záznamů například budou chybět nenahlášené události. Zároveň bude zajišťování kompletních dat odlišné vzhledem k povaze delikventního činu. Příkladem mohou být statistiky vražd oproti statistikám nelegálního stahování filmů nebo hudby. Tento typ delikvence, kterou ve statistikách neumíme kompletně zaznamenat, se nazývá latentní delikvence/kriminalita.

Pro postihnutí skutečného stavu a struktury páchané delikvence je metoda self-reportu užitečným nástrojem, protože pomáhá získat informace nejenom z policejních hlášení a reportů, ale přímo od pachatelů. Tato metoda sleduje dva základní cíle. Prvním je zpřístupnit reálné počty sledované trestné činnosti a zaznamenávat latentní kriminalitu. Spolu s tím je zároveň možné analyzovat pachatele a hledat korelace mezi zkoumaným jevem a jeho charakteristikami (například situaci v rodině, vazby s přáteli nebo charakteristiku okolí, ve kterém jedinec bydlí). Zpřístupnění reálného stavu mohou výzkumy doplnit i o sledování vývoje kriminality v čase. Kromě sběru informací pro kompletaci statistik je třeba dodat důraz právě na zajišťování kvalitativních informací o pachateli. Konkrétní situace jedince, jeho postoje a další jsou využitelné například při ověřování konkrétních teorií kriminality.

V rámci projektu ISRD je navíc potřeba zmínit, že k metodě self-reportu bylo přistoupeno i z toho důvodu, že cílovou skupinou respondentů jsou děti navštěvující 7. – 9. třídy základních škol. Mladí lidé jsou často zranitelnější, což je potřeba zohlednit, pokud jsou obsahem výzkumu citlivá témata, jako je delikvence a viktimizace (Enzmann et al., 2018).

Při použití self-reportové metody je potřeba si uvědomit, že při sběru dat ponecháváme plnou zodpovědnost na respondentovi. Dotazník musí být pro respondenta dostatečně srozumitelný, protože jsme při výzkumu plně odkázáni na jeho uvažování. Protože se k self-reportu přistupuje například při zkoumání delikvence, může být další zásadní překážkou ochota respondenta sdělovat detaily o svých deliktech nebo o deliktech někoho blízkého. Minimalizovat obavy respondenta z nedostatečné anonymity nebo postihu lze před sběrem dat ústní formou nebo i písemnou formou přímo v dotazníku. Často se k písemnému ujištění přistupuje opakovaně před začátkem citlivějších oddílů dotazníku. Ujištění o anonymitě ovšem není jednoznačné řešení, které nám zajistí spolehlivé odpovědi, protože ty závisí také na ochotě a poslušnosti

odpovídat na zadané otázky. Například dívky mohou na některá témata (například ta sociálně desirabilní) reagovat citlivěji oproti chlapcům, což se může odrazit na výsledných odpovědích.

Dalším zmíněným rizikem této metody je to, jak si otázku jedinec interpretuje. Toto je běžné riziko i pro další typy metod, v případě delikvence může být problematické například vyhodnocení závažnosti trestné činnosti respondentem. Snížení tohoto rizika můžeme dosáhnout například detailním vysvětlením otázky nebo následnými upřesňujícími dotazy. V dotazníku ISRD-3 je například na začátku oddílu respondentovi vysvětleno, že v otázkách, které se týkají rodičů, může pochopení otázky vztahovat i k nevlastním rodičům nebo lidem, kteří se na jeho výchově významně podílejí.

V případě otázek, ve kterých je zjišťována četnost událostí nebo jejich časová souslednost, jsme plně odkázáni na respondentovu paměť. Pro to, aby se respondentovi pomohlo, přistupuje se v self-reportovém dotazníku například k vymezení období, v rámci kterého nás odpověď zajímá (Elliott a Huizinga, 1989). V ISRD-3 dotazníku se například v otázkách na delikvenci zjišťuje, zda respondent konkrétní delikt spáchal, a pokud ano, tak je požadováno upřesnění četnosti deliktů za posledních 12 měsíců.

Pro určení míry reliability self-reportového výzkumu je obecně využíváno například metody test-retest, kdy se respondentovi po určitém časovém úseku podá původní dotazník k opakovanému vyplnění. Časový úsek je potřeba zvolit takový, aby se výzkumníci vyvarovali situace, kdy respondent pouze slepě zopakuje stejné odpovědi, které si pamatuje z prvního vyplňování dotazníku. Zároveň je ale třeba nenechat časové okno mezi dvěma dotazníky příliš dlouhé, protože tím se zvyšuje riziko opomenutí detailů událostí, na kterou se výzkumníci ptají (Tomášek, 2013).

Validita sběru (nejen self-reportových studií výzkumů) může být podle Jungera-Tase a Marshall (1999) ovlivněna například věkem, závažností trestného činu, na který se ptáme, nebo dosavadní zkušeností s justičním systémem. Svou roli může hrát například i prostředí, ve kterém se respondent při vyplňování dotazníku nachází. Zároveň je stále třeba mít na paměti, že při dotazování se na citlivá témata může být opět problematická ochota respondenta odpovědět pravdivě a záměrně nezkrášlovat své odpovědi. Méně závažné činy se budou pravděpodobně dotázanému uvádět snadněji, zároveň je v jejich případě potřeba počítat se zkrácením frekvence a detailů události, protože závažné nebo extrémní situace si respondenti vybavují lépe (Tomášek, 2013).

## 2.3 The International Self-Report Delinquency Study (ISRD)

The International Self-Report Delinquency Study (ISRD) je dlouholetý projekt, do kterého se zapojuje v současné době okolo 50 států z celého světa – (jedná se o aktuální počet zúčastněných států v rámci čtvrté vlny ISRD). Od druhé vlny se do výzkumu aktivně zapojuje i Česká republika.

Historie projektu sahá do 90. let, kdy byla otevřena diskuze o plošném výzkumu delikvence mladistvých, která by umožnila vzájemnou mezinárodní srovnatelnost výsledků napříč státy. Cílem je při porovnání výsledků sledovat podobnosti nebo rozdílnosti trendů, a to i se zaměřením na téma viktimizace. Vedlejším pozitivem může být, že výzkum zúčastněným státům pomůže k doplnění statistik a sledování trendů i v rámci jednoho státu (Enzmann et al., 2018). Hlavními iniciátory, kteří stáli u zrodu ISRD výzkumu, byly v jednotlivých státech například výzkumné ústavy, univerzity nebo vládní agentury. V každém zapojeném státu je vždy vytvořena pracovní skupina, která se zapojuje do diskuzí o průběhu projektu a zároveň koordinuje sběr dat.

Od začátku projektu již proběhly tři vlny sběru dat, přičemž se do každé vlny sběru připojovaly další státy. Před každou vlnou sběru byl standardizovaný dotazník upravován nebo doplňován o další oddíly otázek. Česká republika se stala součástí projektu při spouštění druhé vlny ISRD-2 mezi lety 2005 a 2007, a to díky iniciativě výzkumníků z Katedry sociologie Filozofické fakulty Univerzity Karlovy.

V začátcích ISRD projektu existovala (kromě potřeby vytvořit jednotný měřicí nástroj) také potřeba uvažovat o legislativních nebo kulturních rozdílnostech. Příkladem může být konzumace alkoholu, jejíž legalizace má napříč zúčastněnými státy rozdílný věkový limit.

Výsledkem práce výzkumníků byl připravený standardizovaný self-reportový dotazník, který se zaměřoval na čtyři základní tematické oblasti, jimiž jsou: „prevalence a frekvence delikventního jednání, okolnosti spáchaných skutků a sociální reakce na ně, životní podmínky respondenta a v omezené míře i proměnné spojené se sociální kontrolou.“ (Tomášek, 2013, s. 49). Vedle již zmíněného doplnění statistik a porovnatelnosti výsledků napříč zúčastněnými zeměmi lze díky komplexitě dotazníkového šetření ověřovat některé teorie kriminality. Tím je myšlena například Hirschiho teorie sociálních vazeb (1969) nebo teorie situačního jednání Wikströma a Butterwortha (2006). Výzkum tedy nebyl od začátku zaměřen výhradně na jednu teorii ale současně se zaměřuje na více perspektiv problematiky delikvence mládeže. Pro účely této práce budeme výsledná data používat k analyzování obecné teorie napětí R. Agnewa



(1992). V empirické části práce budou zpracovávána data z ISRD-3, tedy třetí vlny ISRD projektu. Třetí vlna sběru v rámci výzkumu probíhala v České republice na jaře roku 2013. Cílem bylo vytvořit reprezentativní vzorek za Českou republiku. Zároveň vzhledem k možnostem výzkumu byl v rámci třetí vlny uskutečněn cílený nadvýběr pro Prahu a Plzeň.

Cílovou skupinou respondentů jsou žáci 7. – 9. tříd základních škol, pro případné nesrovnalosti systému školní docházky mezi zúčastněnými státy jsou cílovou skupinou děti především ve věku od 12 do 16 let. Na vybraných školách žáci sami vyplňují dotazník, který je pro danou vlnu jednotný. Pravidlem je, že pokud je na lokální úrovni přidán do dotazníku nový oddíl otázek, zařazuje se v dotazníku až nakonec, aby nijak nenarušil kontinuitu dotazníku nebo porovnatelnost výsledků. Dotazník je rozdělen do několika oddílů, kdy jsou kladeny otázky na situaci v rodině, ve škole a na to, jak žáci tráví volný čas s přáteli. Dále jsou obsahem otázky na viktimizaci a delikvenci.

## **2.4 Vymezení hypotéz pro empirickou část**

V předchozích částech jsme si detailně představili obecnou teorii napětí a její rozšíření o genderovou perspektivu. Na základě tohoto teoretického rámce v této kapitole sestavíme hypotézy, které budeme v následující empirické části práce testovat.

Zaměříme se na testování dvou konkrétních zdrojů strainu, které jsou obsahem kategorií popsané v Agnewově publikaci (1992). Pro oba zdroje strainu budou na základě obsahu teorie sestaveny hypotézy a ty budou otestovány na vytipovaných otázkách z dotazníku ISRD-3<sup>1</sup>. Ovšem než přistoupíme k testování těchto dvou hypotéz, otestujeme nejdříve faktor, který dle teorie souvisí s delikvencí napříč všemi kategoriemi strainu. Tímto faktorem je morálka. Rozšířená obecná teorie napětí přinesla závěr, který konstatuje, že pod vlivem strainu mají muži větší tendence reagovat na daný strain směrem ven (delikventní cestou) a naproti tomu ženy mají větší tendence reagovat na strain směrem dovnitř, tj. užívání alkoholu a drog nebo projevy deprese (Broidy a Agnew, 1997). V této souvislosti tedy předpokládáme, že delikvence úzce souvisí s morálkou jedince.

Morálku budeme testovat na základě odpovědí na několik otázek v dotazníku ISRD-3. Předpokladem je, že míra zjištěné morálky by měla po otestování prokázat významný rozdíl pro chlapce a dívky a pro dívky být navíc silnější. Na základě toho bychom pak mohli interpretovat, zda je nízká morálka relevantním prediktorem delikvence pro chlapce. Pro to, abychom na základě dat ISRD-3 mohli ověřit situaci, budeme využívat baterii otázek, která u

---

<sup>1</sup> Dotazník ISRD-3 k naleznutí v příloze práce

respondentů zjišťuje konkrétní typy jednání, jež jsou s morálkou v rozporu. Je pak na respondentovi, aby ohodnotil tento typ jednání na škále „1 – Velmi špatné až 4 – Vůbec ne špatné“. Toto se týká otázky v dotazníku „6.1) Za nakolik špatné považuješ následující jednání u někoho přibližně v tvém věku?“ Jedná se o baterii, která čítá několik výroků, jež se týkají majetkové delikvence, násilné delikvence, urážení, lhaní apod. Detail k těmto výročkům, které jsou pro naši analýzu relevantní, představíme blíže v analytické části práce.

V další části analýzy se budeme soustředit na otestování genderových rozdílů v reakci na působení strainu, které popisuje Agnew (1992) a které dále rozpracovávají Broidy a Agnew (1997). Teorie uvádí tři hlavní kategorie, které jsou pro vysvětlení fenoménu relevantní.

První z diskutovaných kategorií je „Nedosažení pozitivně hodnocených stimulů“. V rámci dotazníku ISRD-3 jsou obsaženy otázky, jež u respondenta zjišťují aspekty, které by mohly být pro testování této kategorie použity. Konkrétně jsou to otázky „3.5) Jakých dosahuješ ve škole výsledků, 3.7) Co plánuješ dělat po ukončení povinné školní docházky (tedy až dosáhneš věku, kdy můžeš odejít ze školy, když budeš chtít)“. Tyto otázky jsou zaměřeny na současný stav respondenta a na jeho současná očekávání týkající se budoucího života. Zde by teoreticky mohl být v kontextu první kategorie teorie napětí otestován rozpor mezi zmíněnými otázkami 3.5) a 3.7) v tom smyslu, zda respondent nemá příliš vysoká očekávání od své budoucnosti, pokud má podprůměrné výsledky ve škole (tedy rozpor mezi očekáváními a skutečnými výsledky).

Přestože je hlavní předností obecné teorie napětí to, že je testovatelná na datech, data z výzkumu ISRD na testování této kategorie vhodná nejsou. Hlavní překážkou pro otestování je fakt, že výzkum neposkytuje odpověď na otázku, zda respondent svého cíle dosáhl nebo ne. Pro účely této práce jsou ovšem naše data vhodná na testování dalších dvou kategorií zdrojů strainu.

První z nich je „Ztráta pozitivně hodnocených stimulů“. Obecná teorie napětí zmiňuje ve svém rozšíření o genderu především zkušenost s těžkou životní situací. Teorie konkrétně zmiňuje případy úmrtí nebo rozvodu, které mají dle závěrů silněji působit na ženy. Argumentem pro toto tvrzení je to, že obecně je cílem ženy ve společnosti vytvářet, udržovat a zlepšovat vztahy s ostatními. Pro ženy pak setkání se s nějakou závažnou životní situací může znamenat pocit, že je tato snaha narušena nebo anulována.

Pro účely otestování této hypotézy bude využita baterie v dotazníku, která se týká těžkých životních událostí. Dotazník zjišťuje konkrétní těžké životní události v otázce „2.4) Zažil/a jsi některou z následujících těžkých životních událostí“. Respondent odpovídá dichotomicky

ano/ne. Kromě zkušenosti se smrtí nebo rozvodem se dotazník ptá i na delikventní projevy rodičů: užívání alkoholu nebo drog, opakující se vážné hádky a fyzické střety rodičů.

Poslední kategorií zdroje strainu, se kterou budeme v analytické části pracovat, je „Existence nebo hrozící existence škodlivých nebo negativně hodnocených stimulů“. Obecná teorie napětí (Agnew, 1992) v této souvislosti zmiňuje působení situace v okolí (například znečištěný vzduch, vysoké teploty). Rozšířená teorie napětí od Broidy a Agnewa (1997) nezmiňuje aspekt situace působení okolí na ženy, ovšem zmiňuje to, že působení takového typu strainu muži často řeší v subkultuře, kterou spojuje obdobná situace. Takový závěr prezentují i Cloward a Ohlin (1960), podle nichž lokalita bydliště a situace v něm formuje jedince (a částečně například vysvětluje i příslušnost jedince ke gangu). Ženy naproti tomu častěji přistupují k řešení situace na individuální úrovni (zde opět zaznamenáváme deprese, užívání drog a alkoholu atd.) (Broidy a Agnew, 1997). S ohledem na tyto závěry můžeme předpokládat, že zhoršená situace v okolí bydliště by mohla silněji predikovat delikvenci chlapců.

Pro testování této hypotézy strainu bude využito otázek dotazníku ISRD-3, které zjišťují stav v sousedství, v němž respondent bydlí včetně několika vytipovaných charakteristik. Jedná se o otázku „6.7) Do jaké míry souhlasíš nebo nesouhlasíš s následujícími výroky o tvém sousedství?“ Následuje baterie otázek, které zjišťují vztahy v sousedství (vzájemná důvěra, přátelské vztahy, soudržnost), delikvenci (bitky, prodej drog) a stav okolí (prázdné a zničené budovy, přítomnost graffiti). Pro analýzu zjišťující genderové rozdíly v působení negativních stimulů budeme pracovat pouze s otázkami, které od respondentů zjišťují situaci ohledně špatného stavu okolí a kriminality v okolí – to znamená, že nebudeme pracovat s položkami, které se týkají soudržnosti, přátelských vztahů atd.

Za negativně hodnocené stimuly můžeme považovat i ty, které mají souvislost s viktimizací. V rozšířené verzi se Broidy a Agnew (1997) na viktimizaci, jako na zdroj strainu, soustředí. V kontextu viktimizace se obecně zmiňují častěji ženy než muži, a to typicky ve spojení s emocionálním, fyzickým a sexuálním zneužíváním. Pro účely této práce, kdy testujeme souvislost strainu a delikvence ovšem nelze viktimizaci spolehlivě testovat, protože dostupná data nám neposkytují informaci o kauzalitě – tedy, zda viktimizace předcházela delikvenci nebo je situace odlišná.

### 3 Empirická část

Poslední část této práce se bude věnovat testování představených hypotéz na výběrovém souboru dat projektu ISRD-3. V první části této analýzy budou tyto hypotézy znovu explicitně uvedeny spolu s hlavním cílem práce. Dále bude představena základní charakteristika výběrového souboru a bude specifikován způsob, jakým dotazník ISRD-3 zjišťuje delikvenci. V analýze delikvence budou představeny i základní deskriptivní statistiky delikvence pro používaný zdroj dat.

V hlavní části této kapitoly budou jednotlivé hypotézy postupně otestovány. V první řadě budou představeny otázky dotazníku, které budou pro analýzu použity. V případě všech tří hypotéz budou dále sestaveny indexy příslušných zdrojů strainu, které použijeme jako proměnné do modelů logistické regrese. Dále přistoupíme k testování modelů s interakcí, abychom ověřili, zda existují signifikantní rozdíly v působení daného zdroje strainu na delikvenci mezi dívkami a chlapci.

Zároveň je potřeba zmínit, že analýza dat si neklade za cíl vysvětlit trendy delikvence. Hlavním zaměřením práce je popsat dílčí rozdíly delikvence z genderové perspektivy za použití proměnných, které na základě teorie považujeme za možné prediktory ovlivňující delikvenci mládeže v České republice.

#### 3.1 Hypotézy pro analytickou část

V následující analýze dat budeme pracovat s hypotézami, které jsme si na základě teoretických poznatků vymezili v předchozí kapitole 2.4 *Vymezení hypotéz pro empirickou část*. Přehled těchto hypotéz je explicitně uveden v následující tabulce 1.

Tabulka 1 Hypotézy pro analytickou část

---

**H1:** Slabší morálka je silnějším prediktorem delikvence chlapců.

---

**H2:** Zkušenost s těžkou životní událostí je silnějším prediktorem pro dívky.

---

**H3:** Kriminalita v okolí bydliště je silnějším prediktorem pro chlapce.

Zdroj: vlastní zpracování

#### 3.2 Základní charakteristika výběrového souboru

Výzkumníci v České republice provedli reprezentativní sběr dat s cíleným nadvýběrem pro dvě velká města, Prahu a Plzeň. S ohledem na existující nadvýběr respondentů ve dvou velkých městech je pro základní soubor využita úprava dat vážením.

Ve váženém souboru se pak v analýzách pracuje s 2 007 respondenty, z toho s 988 chlapci (49,2 %) a s 1 014 dívkami (50,5 %). Pro analytickou část této práce bude využito neváženého datového souboru.

Základní charakteristiku tohoto výběrového souboru je možné vidět v tabulce 2. V analytické části budeme pracovat se souborem, který čítá celkem 3 462 respondentů, který tvoří 1 706 chlapců (49,3 %) a 1 743 dívek (50,3 %). U zbylých respondentů (celkem 13, tedy 0,4 %) jsou odpovědi nejasné nebo respondenti neodpověděli. Respondenty jsou žáci 7. – 9. ročníků základních škol a gymnázií, v rozmezí věku 11–17 let. Celkem 2 848 z nich navštěvuje základní školu a 614 gymnázium.

Tabulka 2 Základní charakteristika výběrového souboru

		n	%
<b>Celkem respondentů</b>		<b>3 462</b>	<b>100,0</b>
<b>Pohlaví</b>	Muži	1 706	49,3
	Ženy	1 743	50,4
	<i>Bez odpovědi</i>	13	0,4
<b>Věk</b>	11 let	7	0,2
	12 let	152	4,4
	13 let	1 006	29,1
	14 let	1 097	31,7
	15 let	962	27,8
	16 let	138	4
	17 let	5	0,14
	<i>Bez odpovědi</i>	95	2,8
<b>Ročník</b>	7. ročník	1 207	34,9
	8. ročník	1 176	34,0
	9. ročník	1 079	31,2
<b>Typ školy</b>	Základní škola	2 848	82,3
	Gymnázium	614	17,7

Zdroj: ISRD-3

### 3.3 Sledování delikvence mládeže v rámci dotazníku ISRD-3

Dotazník ISRD-3 obsahuje kromě dotazů na situaci v rodině, ve škole nebo na vztahy s kamarády i otázku na individuální jednání. Dotazník tímto zkoumá míru delikvence respondenta ve dvou rovinách, jednak na úrovni toho, zda se jedinec někdy v minulosti ve svém životě uchýlil k delikvenci, jednak s jakou četností k tomu došlo za posledních 12 měsíců. Přesné znění otázky je následující: „7.1) Mladí lidé občas dělají zakázané věci, třeba něco zničí, někomu něco ukradnou, někdo občas někoho uhodí nebo mu záměrně ublíží (zde nemyslíme situace, kdy se mládež jen tak v žertu „pošťuchuje“). A co ty, už jsi někdy udělal/a některou z

následujících věcí, a pokud ano, tak kolikrát za posledních 12 měsíců?“<sup>2</sup>. Důvodem, proč se budeme v práci soustředit na delikvenci za posledních 12 měsíců, je předpoklad, že pokud respondenti odpovědí kladně, pak je v jejich případě páchaní deliktů aktuální. Stejně tak jako v dalších otázkách, ze kterých budeme při analýze vycházet, předpokládáme, že jsou odpovědi založené na aktuální situaci (situace v sousedství, zkušenost s některými těžkými životními událostmi atd.).

Po otázkách, které se týkají rodiny, školy a přátel, se dotazník přesouvá k otázkám, které se ptají jedince na jeho spáchané delikty, zkušenosti s policií a nakonec na otázky, které zjišťují příslušnost ke gangu. Při použití metody self-reportového dotazníku je všechna odpovědnost za správné zodpovězení otázek na respondentovi, který dotazník vyplňuje, proto musíme spoléhat na to, že jsou odpovědi relevantní a přibližují se realitě. V případě otázek, které se ptají na citlivá a sociálně desirabilní témata, je vhodné znovu připomenout respondentovi zajištěnou anonymitu. Tu dotazník vyzdvihuje krátkým ubezpečením „Můžeš si být jist/a, že vše, co zde uvedeš, zůstane zcela tajné. Nikdo se nedozví, co jsi vyplnil/a v tomto dotazníku – ani tvá rodina, učitelé, policie, ani nikdo další.“<sup>3</sup> Poté následuje série položek, které u respondenta zjišťují konkrétní typy delikventních činů, pro vymezení delikvence pro účely této práce budeme pracovat se 13 položkami. Otázky jsou postaveny dichotomicky (respondenti odpovídají ano/ne). Při kladné odpovědi dotazník požaduje ještě navíc odpověď na četnost aktivity za posledních 12 měsíců. Konkrétně se otázky týkají následujících témat: úmyslné poškozování majetku, krádež v obchodě, vloupání do budovy za účelem krádeže, krádež jízdního kola, krádež motorky nebo automobilu, vykradení automobilu, použití zbraně za účelem loupeže, krádež bez použití násilí, nošení zbraně, účast na skupinové bitce, ublížení druhému za použití zbraně, prodej drog a ublížení zvířeti. V následující tabulce je výčet deliktů zpracován tím způsobem, že formy delikvence jsou rozděleny podle druhu a závažnosti. Rozdělení tabulky je převzato od Podané (2011), kde byla tabulka sestavena podle ISRD-2, pro účely této práce byla rozšířena o celkový přehled forem delikvence v rámci ISRD-3. Tabulka 3 popisuje formy delikvence na granularitě majtkové, násilné a ostatní delikvence, které se následně pro každou z těchto tří kategorií dále dělí na běžnou a závažnou delikvenci.

---

<sup>2</sup> Zdroj: dotazník ISRD-3 v příloze, otázka 7.1).

<sup>3</sup> Zdroj: dotazník ISRD-3 v příloze, komentář k otázce 7.1).

Tabulka 3 Přehled forem delikvence podle druhu a závažnosti

	<b>Druh</b>	<b>Závažnost</b>	<b>Forma delikvence</b>
Formy delikvence	Majetková	Běžná	Krádež v obchodě
			Krádež bez použití násilí
		Závažná	Vloupání do budovy za účelem krádeže
			Krádež jízdního kola
			Krádež motorky nebo automobilu
			Vykradení automobilu
	Násilná	Běžná	Nošení zbraně
			Účast na skupinové bitce
		Závažná	Krádež/vyhrožování s pomocí zbraně
			Ublížení druhému za použití zbraně
	Ostatní	Běžná	Úmyslné poškozování majetku
		Závažná	Dealerství drog

Zdroj: vlastní zpracování

Pro následující analýzu sestrojíme samostatnou proměnnou „delikvence“, která bude sledovat situaci, kdy respondenti odpověděli kladně alespoň na jednu z otázek, které uvádíme v tabulce 4. Po očištění dat o případy, kdy respondenti neodpověděli v součtu na více než 7 z těchto otázek, čítá proměnná 3 415 platných odpovědí. Dle údajů v tabulce 4 v časovém rozpětí posledních 12 měsíců odpovědělo kladně na alespoň jednu z těchto 13 otázek celkem 993 (tj. 29,1) respondentů, které můžeme považovat za delikventní. Tabulka 4 také ukazuje rozložení delikvence (situace, kdy respondenti odpověděli alespoň na jednu otázku kladně) v rozdílu mezi chlapci a dívkami. Z hlediska četností odpovědí a procentuálního zastoupení je zřejmé, že chlapci jsou více delikventní než dívky (540 chlapců a 453 dívek).

Tabulka 4 Rozdělení delikvence podle pohlaví

	<b>Chlapci</b>			<b>Dívky</b>	
	<b>n</b>	<b>n</b>	<b>%</b>	<b>n</b>	<b>%</b>
<b>Nedelikventní</b>	2422	1141	<b>67,9 %</b>	1281	<b>73,9 %</b>
<b>Delikventní</b>	993	540	<b>32,1 %</b>	453	<b>26,1 %</b>

Zdroj: vlastní zpracování

V další části si představíme přehled forem a četností delikvence a jejich rozdělení z hlediska pohlaví. Přehled forem a relativních četností delikvence mládeže je zpracován v tabulce 5. V tabulce 6 je dále prezentována prevalence delikvence v rozdělení pro chlapce a dívky.

Z těch forem delikvence, které řadíme mezi běžné, odpověděli nejčastěji respondenti kladně na otázku, která se týkala krádeže v obchodě (celkem 9,1 % dětí), a na otázku, která se týkala úmyslného poškozování majetku (celkem 8,4 % dětí). Z těch dalších významně zastoupených forem delikvence patří mezi nečastější nošení zbraně (celkem 8,3 % dětí) a účastnění se skupinové bitky (celkem 7,7 % dětí). U těchto dvou zmíněných forem delikvence je také

největší procento nejednoznačných nebo chybějících odpovědí. Vzhledem k tomu, že se jedná o závažné delikty, u kterých lze respondenta přistihnout, je logické, že jsou respondenti méně ochotní na otázku odpovědět. Celkem také kladně odpovědělo 6,2 % dětí na otázku, která se týkala krádeže bez použití násilí.

Tabulka 5 Přehled forem a četností delikvence mládeže

	n	% z celkového počtu respondentů	% chybějících odpovědí
<b>Majetková delikvence</b>			
Krádež bez použití násilí	214	6,2	1,4
Krádež v obchodě	315	9,1	1,8
Vloupání do budovy za účelem krádeže	23	0,7	1,0
Krádež jízdního kola	13	0,4	1,2
Krádež motorky nebo automobilu	11	0,3	1,7
Vykradení automobilu	24	0,7	1,4
<b>Násilná delikvence</b>			
Nošení zbraně	286	8,3	3,6
Účast na skupinové bitce	267	7,7	2,2
Krádež/vyhrožování s pomocí zbraně	17	0,5	1,9
Ublížení druhému za použití zbraně	41	1,2	1,5
<b>Ostatní delikvence</b>			
Úmyslné poškození majetku	290	8,4	1,8
Ublížení zvířeti	84	2,4	1,6
Dealerství drog	108	3,1	2,2

Zdroj: vlastní zpracování

Pokud vyhodnotíme poměr zastoupení chlapců a dívek v jednotlivých typech delikvence v tabulce 6, můžeme si všimnout, že chlapci častěji odpovídali kladně téměř na většinu otázek (vizualizace také v grafu 1). Jedinou výjimkou je dealerství drog, kde jsou dívky nepatrně početnější. Pokud se zaměříme na téma drog, můžeme se v literatuře odkázat na rozšířenou obecnou teorii napětí Broidy a Agnewa (1997). V té autoři uvažují o souvislostech s reakcí na působení strainu u mužů a žen a zkoumají, zda na muže a ženy působí odlišné druhy strainů. Autoři zmiňují, že ženy mají v reakci na působení strainu často tendenci se uchýlovat k sebedestruktivnímu způsobu řešení (objevují se poruchy příjmu potravy nebo užívání drog). Pokud bychom chtěli detailněji zkoumat tento fenomén deviace, mohli bychom využít sérii otázek, které se v rámci ISRD-3 konzumaci drog a alkoholu věnuje. Ovšem v rámci této práce se tomuto tématu nebudeme dále věnovat.

Z hlediska relativních četností jednotlivých delikventních činů je nejmenší rozdíl v případě krádeže v obchodě. Pro úplnost lze uvést, že je minimální rozdíl v četnostech také v případě krádeže jízdního kola, motorky nebo automobilu a v případě vykradení automobilu.



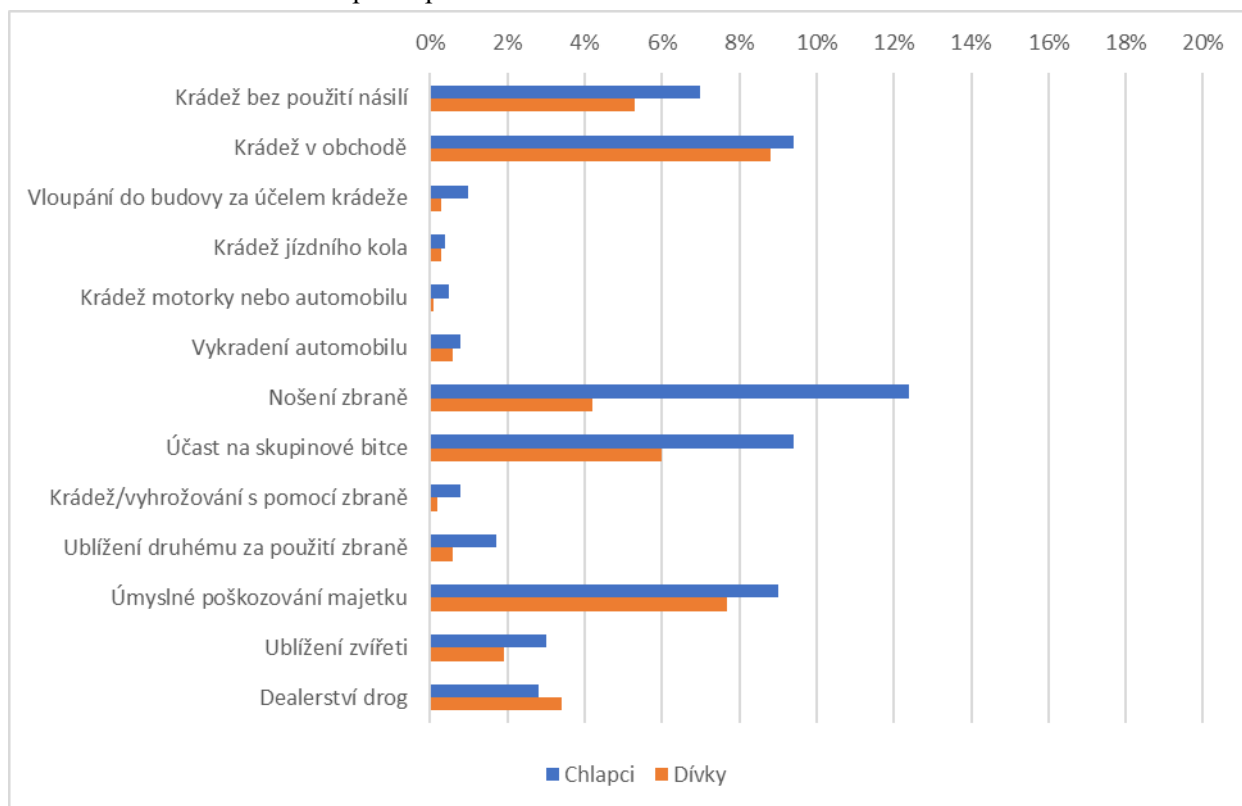
Ovšem u těchto otázek se obecně jedná o velmi malé procento kladných odpovědí v porovnání s ostatními delikty.

Tabulka 6 Přehled forem a delikvence mládeže podle pohlaví

	Chlapci		Dívky	
	n	%	n	%
<b>Majetková delikvence</b>				
Krádež bez použití násilí	120	7,0	93	5,3
Krádež v obchodě	160	9,4	154	8,8
Vloupání do budovy za účelem krádeže	17	1,0	6	0,3
Krádež jízdního kola	7	0,4	6	0,3
Krádež motorky nebo automobilu	9	0,5	2	0,1
Vykradení automobilu	14	0,8	10	0,6
<b>Násilná delikvence</b>				
Nošení zbraně	211	12,4	73	4,2
Účast na skupinové bitce	161	9,4	105	6,0
Krádež/vyhrožování s pomocí zbraně	13	0,8	4	0,2
Ublížení druhému za použití zbraně	29	1,7	11	0,6
<b>Ostatní delikvence</b>				
Úmyslné poškození majetku	153	9,0	134	7,7
Ublížení zvířeti	51	3,0	33	1,9
Dealerství drog	48	2,8	59	3,4

Zdroj: vlastní zpracování

Graf 1 Rozdělení delikvence podle pohlaví



Zdroj: vlastní zpracování

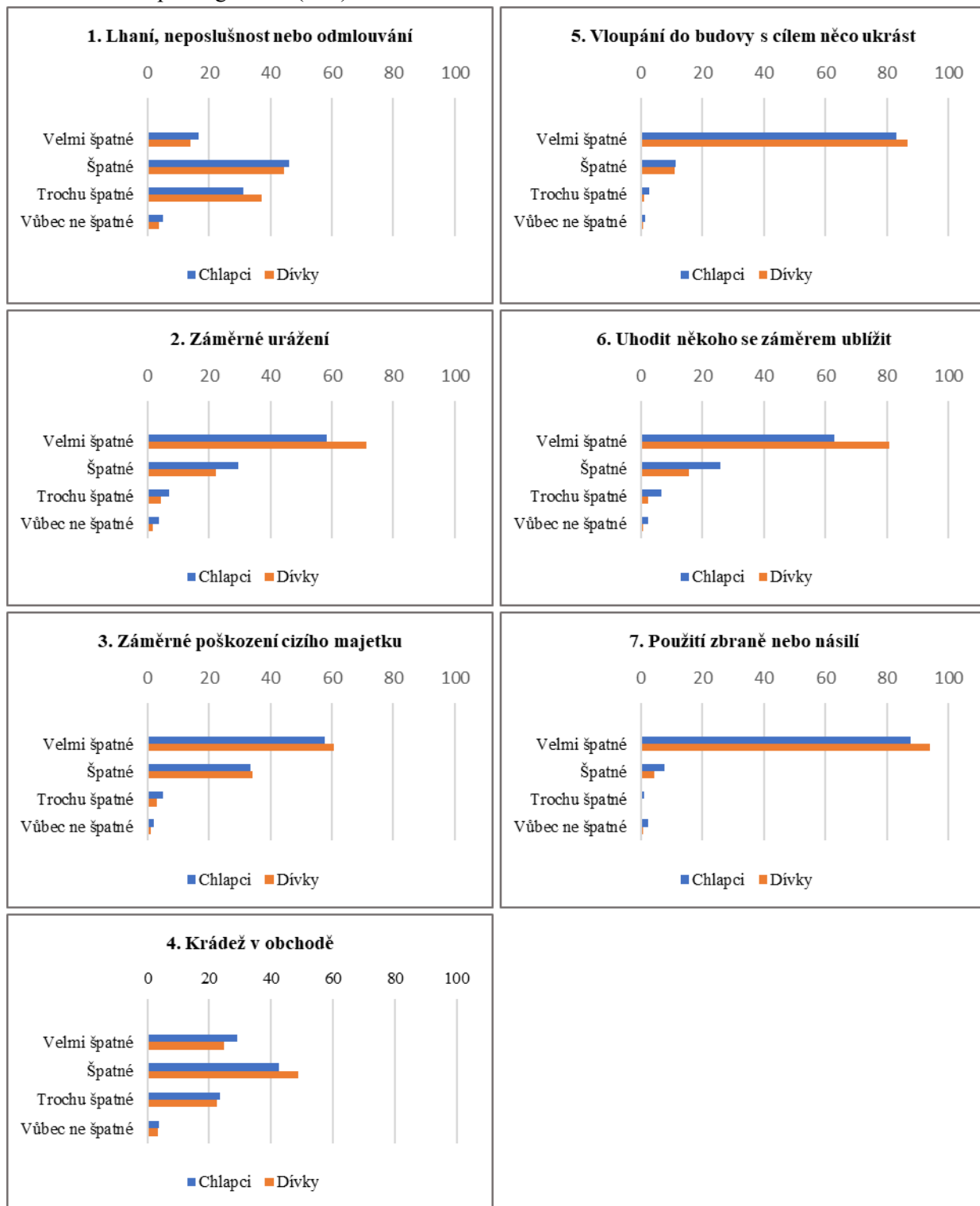
### 3.4 Morálka respondentů

V této práci jsme představili hypotézu, ve které předpokládáme souvislost mezi morálkou jednotlivce a delikvencí. Teoretickým podkladem, který k tomu využíváme, je práce Broidy a Agnewa (1997), kteří argumentují tím, že v genderové perspektivě kriminality je míra morálky relevantním tématem pro vysvětlení delikvence, protože muži mají slabší morální postoje. Pro to, abychom mohli otestovat hypotézu, že lze najít signifikantní rozdíly mezi chlapci a dívkami ze 7. – 9. tříd, přistoupíme ke zjištění jejich morálky.

Morálku respondentů budeme sledovat pomocí sedmi výroků, které v dotazníku ISRD-3 morálku zjišťují. Samotná otázka je postavena tak, aby respondent vyjádřil své hodnocení situace, tedy za nakolik špatné považuje toto konkrétní jednání u některého ze svých vrstevníků. K zaznamenání odpovědí slouží čtyřbodová škála, která je postavena jako „1 – Velmi špatné a 4 – Vůbec ne špatné“. Výroky se tematicky podobají kategoriím, na které se dotazník ptá při zjišťování delikvence. Z těch méně závažných jednání je to lhaní nebo odmítnutí rodičům nebo učitelům a také záměrné urážení například kvůli barvě pleti, náboženství nebo etnickému původu. Dále jsou uvedeny výroky, které se týkají majetkové delikvence, jako je poškozování nebo ničení cizího majetku a krádež v obchodě. Ze závažnějších jednání jde o vloupání do budovy s cílem něco ukrást. A poslední dva výroky se týkají násilné činnosti, a to konkrétně uhození někoho s úmyslem mu ublížit a také použití zbraně nebo násilí za účelem získání peněz nebo nějaké věci.

V první řadě přistoupíme k prozkoumání odpovědí na jednotlivé otázky, které prezentujeme v grafu 2. Po vizuální stránce je při pohledu na grafy zřejmé, že dívky oproti chlapcům hodnotí některé výroky kritičtěji. Pro otestování, zda jsou tyto rozdíly významné a mohou nám pomoci pochopit vyšší prevalenci delikvence u chlapců, přistoupíme k dalším krokům analýzy.

Graf 2 Morálka podle genderu (v %)

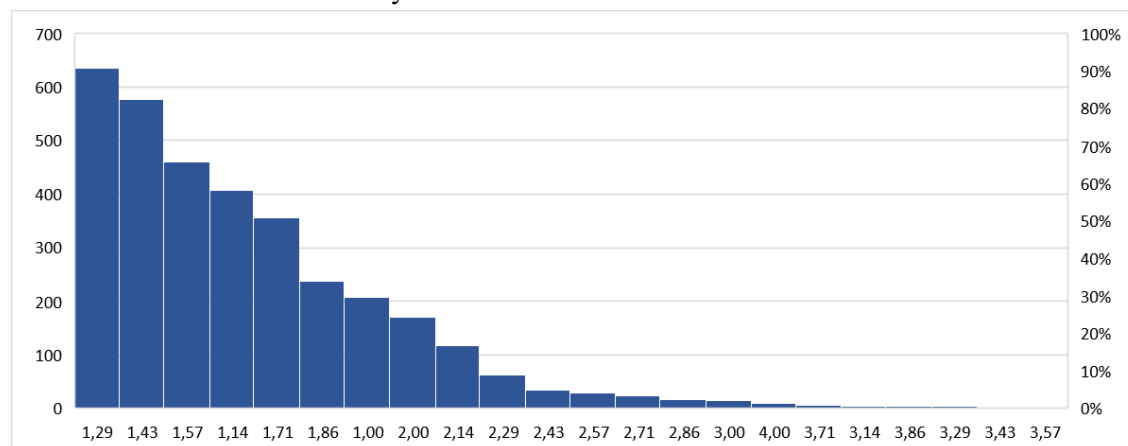


Zdroj: vlastní zpracování

Pro to, abychom mohli v této části analýzy ověřit, zda je míra morálky rozdílná pro chlapce a dívky, sestavíme z odpovědí na tyto výroky index morálky. Tento index je sestaven jako průměr škál odpovědí na jednotlivé výroky (tabulka 7). Spolehlivost tohoto indexu je otestována pomocí Cronbachovo alfa, které nám ukazuje reliabilitu indexu 0,77, což je pro

následnou analýzu dostatečná hodnota. Pro sestavení indexu používáme identickou škálu odpovědí jako v dotazníku, tedy „1 – Velmi špatné a 4 – Vůbec ne špatné“. Rozložení toho indexu je zpracováno v histogramu (graf 3). Závislost mezi delikvencí a indexem morálky respondentů ukazuje signifikantní vztah, který je ovšem slabý (korelační koeficient = 0,29). Před sestavením modelu logistické regrese vyhodnotíme průměrné odpovědi rozložené podle pohlaví. Index interpretujeme tak, že s vyšší hodnotou indexu je morálka jedince nižší. To, zda nízkou míru morálky můžeme považovat za faktor související s vyšší delikvencí, otestujeme v následující části analýzy.

Graf 3 Rozdělení indexu morálky



Zdroj: vlastní zpracování

Tabulka 7 Průměrné skóry morálky podle pohlaví

	Průměr	Chlapci	Dívky
1. Lhaní, neposlušnost nebo odmítání autoritě	2,28	2,25	2,31
2. Záměrné urážení	1,46	1,56	1,36
3. Záměrné poškození cizího majetku	1,47	1,51	1,44
4. Krádež v obchodě	2,03	2,02	2,05
5. Vloupání do budovy s cílem něco ukrást	1,19	1,22	1,15
6. Uhodit někoho se záměrem ublížit	1,35	1,48	1,23
7. Použití zbraně nebo násilí za účelem získání nějaké věci	1,13	1,17	1,08
<b>Index morálky</b>	<b>1,56</b>	<b>1,60</b>	<b>1,51</b>

Zdroj: vlastní zpracování

Při pohledu na jednotlivé průměry odpovědí chlapců a dívek (tabulka 7) je zřejmé, že dívky obecně hodnotí výroky kritičtěji. Zajímavé je, že pouze ve dvou případech otázek byly v hodnocení výroků kritičtější chlapci. Jednalo se o případ první položky „Lhaní, neposlušnost nebo odmítání autoritě“ a případ položky „Krádež v obchodě“. U obou těchto výroků chlapci častěji uváděli hodnocení „Velmi špatné“. V kontextu strainu bychom tuto skutečnost mohli interpretovat v souvislosti se závažností těchto situací. Závěry teorie (například Broidy a Agnew, 1997) naznačují, že u dívek je větší pravděpodobnost, že budou na strain reagovat páchaním méně závažných typů deliktů (případně zcela nedelikventně), což by mohlo

vysvětlovat, proč tyto typy jednání hodnotí méně kriticky. V tomto ohledu by bylo vhodné tyto genderové rozdíly analyzovat například i v souvislosti s hodnotami, které jedinec zastává.

Po základní analýze odpovědí a sestavení indexu můžeme přejít k dalšímu kroku analýzy. Model logistické regrese vychází slabý (Nagelkerkovo  $R^2 = 0,11$ ), protože sledujeme pouze minimum proměnných, které mohou být pro delikvenci vysvětlující. V základním modelu logistické regrese (tabulka 8) vycházejí všechny zapojené proměnné signifikantně, tudíž je můžeme považovat za relevantní prediktory pro vysvětlení delikvence. Pokud kontrolujeme faktor morálky a věk, pak jsou chlapci častěji delikventní. Ukazuje se, že rozdíl mezi oběma skupinami je signifikantní. Pokud budeme kontrolovat proměnné pohlaví a věk, pak nižší morálka přispívá k vyšší míře delikvence. Nyní se přesuneme na další krok analýzy, kterým je otestování interakce vybraných proměnných (pohlaví a morálka).

Tabulka 8 Logistická regrese (morálka)

	<b>B</b>	<b>S.E.</b>	<b>Sig.</b>	<b>Exp(B)</b>
<b>Pohlaví (0 = chlapec, 1 = dívka)</b>	-0,211	0,081	0,009	0,810
<b>Index morálky</b>	1,437	0,102	<0,001	4,208
<b>Věk</b>	0,090	0,042	0,031	1,094
<b>Konstanta</b>	-4,330	0,603	<0,001	0,013

Poznámka: Závislá proměnná – delikvence;  $\chi^2$ -kvadrát = 262,197;  $p < 0,001$ ; Nagelkerkovo  $R^2 = 0,11$ .

Zdroj: vlastní zpracování

Model s interakcí, který je obsahem tabulky 9, je podle očekávání podobně slabý, jako byl předchozí základní model (Nagelkerkovo  $R^2 = 0,119$ ). Interakce, kterou jsme sestrojili z proměnných pohlaví a morálka, taktéž vychází signifikantně. Podle modelu se tedy efekt morálky na delikvenci prokazatelně liší pro chlapce a pro dívky. Konkrétní podobu těchto vztahů zjistíme pomocí sestavení regresních rovnic pro chlapce a dívky a následnou interpretací výsledků.

Tabulka 9 Logistická regrese s interakcí (morálka)

	<b>B</b>	<b>S.E.</b>	<b>Sig.</b>	<b>Exp(B)</b>
<b>Pohlaví (0 = chlapec, 1 = dívka)</b>	-1,489	0,345	<0,001	0,226
<b>Index morálky</b>	1,133	0,124	<0,001	3,104
<b>Věk</b>	0,088	0,042	0,034	1,093
<b>Interakce (pohlaví * morálka)</b>	0,800	0,210	<0,001	2,227
<b>Konstanta</b>	-3,814	0,616	<0,001	0,022

Poznámka: Závislá proměnná – delikvence;  $\chi^2$ -kvadrát = 276,956;  $p < 0,001$ ; Nagelkerkovo  $R^2 = 0,116$ .

Zdroj: vlastní zpracování

## Rovnice modelu

Základní logitovou rovnicí, kterou budeme používat pro výpočet rozdílných pravděpodobností delikvence pro chlapce a dívky, je:

$$\text{Logit (delikvence)} = -3,814 + (-1,489 * \text{pohlaví}) + 1,133 * \text{index morálky} + 0,088 * \text{věk} + 0,8 * \text{index morálky} * \text{věk}$$

Rovnice pro chlapce:

$$\text{Logit (delikvence)} = -3,814 + 1,133 * \text{index morálky} + 0,088 * \text{věk}$$

Rovnice pro dívky:

$$\text{Logit (delikvence)} = -5,393 + 2,017 * \text{index morálky} + 0,088 * \text{věk}$$

Z výsledků rovnic pro obě skupiny respondentů vychází, že efekt morálky na delikvenci je silnější pro dívky.

## 3.5 Zkušenost s těžkou životní událostí

Na základě teorie, kterou jsme představili v první části této práce, víme, že Agnew (1992) uvedl jako jednu z kategorií strainu „ztrátu pozitivně hodnocených stimulů“. Agnew konkrétně zmiňuje například smrt nebo závažně onemocnění někoho blízkého nebo rozvod. V kontextu rozšíření této teorie Broidy a Agnew (1997) uvádějí, že působení těchto a dalších závažných těžkých událostí je silnějším zdrojem strainu pro ženy, protože narušuje společenské vazby, které jsou pro ženy důležité. Takový zdroj strainu můžeme zahrnout jednak do kategorie „ztráty pozitivně hodnocených stimulů“, jednak do kategorie „nedosažení pozitivně hodnocených stimulů“. U druhého typu teorie vysvětluje delikvenci žen v souvislosti s frustrací z nesouladu mezi tím, co od ženy společnost očekává (udržovat vztahy), a tím, jaká je realita (narušené vztahy nebo jejich absence).

Zkušenost s těžkou životní událostí budeme analyzovat v oddílu dotazníku, který se věnuje situaci v rodině. Zde je i baterie otázek, která se respondentů ptá na to, zda zažili některé z uvedených těžkých životních událostí, kterých je celkem šest. Celý tento oddíl se zaměřuje na rodinu respondenta, přičemž u otázek, které se týkají rodičů, dotazník nerozlišuje rodiče vlastní a nevlastní, ale spíše osoby, které se nejvíce podílejí na výchově jedince. Toto vysvětlení je uvedené v úvodu tohoto oddílu dotazníku. V rámci otázek na zažité těžké životní události se výzkumníci zaměřují na otázky spojené se závažným onemocněním rodičů a lidí v nejbližším okolí respondenta, a zvláště pak na úmrtí některého z rodičů. Dále se dotazník ptá na to, zda některý z rodičů užívá drogy nebo alkohol. Další dvojice otázek se zaměřuje na přítomnost

hádek a fyzických střetů mezi rodiči. Poslední otázka se ptá respondenta na to, zda se jeho rodiče rozvedli nebo žijí v odloučení.

Přehled zkušeností s těžkou životní událostí je uveden v tabulce 10. Nejčastěji respondenti odpovídali kladně na zkušenost se závažným onemocněním rodinného příslušníka nebo někoho blízkého. Jedná se téměř o polovinu všech dotázaných (konkrétně 47 %). Nejméně často se respondenti setkávají s úmrtím některého z rodičů (3,8 % dotázaných). Z hlediska rozdělení odpovědí se u dívek oproti chlapcům objevuje větší míra četnosti zkušeností. Toto můžeme vysvětlit například tím, že pro dívky jsou dobré a ničím nenarušované vztahy důležitější než pro chlapce (Broidy a Agnew, 1997), s čímž může souviset to, že situaci v rodině vnímají více kriticky. Limitem je ovšem to, že jsou otázky postavené dichotomicky (respondenti odpovídají ano/ne), detailnější odpovědi (například v podobě doplňující otázky na četnost v určitém časovém horizontu) by mohly pomoci tuto souvislost vysvětlit lépe. Úmrtí některého z rodičů pak uvádí více chlapců, zde jsou ovšem rozdíly v jednotkách (obecně je zkušenost s úmrtím rodiče málo zastoupena).

Tabulka 10 Zkušenosti s těžkou životní situací

	n	%	Chlapci		Dívky	
			n	%	n	%
Úmrtí některého z rodičů	131	<b>3,8</b>	67	<b>3,9</b>	64	<b>3,7</b>
Závažné onemocnění v rodině nebo někoho blízkého	1 617	<b>47</b>	711	<b>41,7</b>	901	<b>52</b>
Rodič užívá drogy nebo alkohol	261	<b>7,5</b>	108	<b>6,3</b>	151	<b>8,7</b>
Fyzické střety rodičů	437	<b>12,6</b>	173	<b>10,1</b>	262	<b>15,1</b>
Vážné hádky rodičů	934	<b>27</b>	365	<b>21,4</b>	566	<b>32,8</b>
Rozvod nebo odloučení rodičů	1 140	<b>32,9</b>	542	<b>31,8</b>	593	<b>34,2</b>

Zdroj: vlastní zpracování

Protože se dotazník ISRD-3 ptá na několik různých těžkých životních událostí, bude pro účely analýzy potřeba nejdříve zmapovat, jakou souvislost může mít každá z těchto zkušeností s delikvencí. Na to se budeme soustředit v další části této analýzy. Je ovšem potřeba upozornit, že pro sledování takové souvislosti je problematickým bodem časový horizont, na nějž se dotazujeme. V případě dotazníku ISRD-3 není v oddílu, který zjišťuje zkušenost s těžkými životními událostmi, totiž zohledněno konkrétní časové období, v jehož rámci by měli respondenti své odpovědi specifikovat.

Jak již bylo zmíněno, pro účely této analýzy budeme v první řadě testovat, zda tyto proměnné souvisejí s delikvencí mládeže (souhrnně tabulka 11). Z těch relevantních dále sestojíme kumulativní index, který bude udávat míru strainu, jemuž jsou respondenti vystaveni, a následně otestujeme tento strain v logistické regresii.

Tabulka 11 Souvislost zkušenosti s těžkou životní událostí a delikvence

		Delikvence		Celkem	
		Ne	Ano		
<b>1. Úmrtí některého z rodičů.</b>	Ne	Počet	2 343	934	3 277
		%	71,5 %	28,5 %	100 %
		Adj. res.	4,6	-4,6	
	Ano	Počet	67	60	127
		%	52,8 %	47,2 %	100 %
		Adj. res.	-4,6	4,6	
<b>Celkem</b>		Počet	2 410	994	3 404
		%	70,8 %	29,2 %	100 %
<i>Cramerovo V = 0,078</i>					
<b>2. Velmi závažné onemocnění některého z rodičů nebo někoho jiného, kdo je ti blízký.</b>	Ne	Počet	1 343	461	1 804
		%	74,4 %	25,6 %	100 %
		Adj. res.	4,9	-4,9	
	Ano	Počet	1070	532	1602
		%	66,8 %	33,2 %	100 %
		Adj. res.	-4,9	4,9	
<b>Celkem</b>		Počet	2 413	993	3 406
		%	70,8 %	29,2 %	100 %
<i>Cramerovo V = 0,084</i>					
<b>3. Problémy některého z rodičů s alkoholem nebo drogami.</b>	Ne	Počet	2 261	886	3 147
		%	71,8 %	28,2 %	100 %
		Adj. res.	4,3	-4,3	
	Ano	Počet	153	106	259
		%	59,1 %	40,9 %	100 %
		Adj. res.	-4,3	4,3	
<b>Celkem</b>		Počet	2 414	992	3 406
		%	70,9 %	29,1 %	100 %
<i>Cramerovo V = 0,075</i>					
<b>4. Fyzické střety mezi rodiči.</b>	Ne	Počet	2 163	806	2 969
		%	72,9 %	27,1 %	100 %
		Adj. res.	6,1	-6,1	
	Ano	Počet	253	179	432
		%	58,6 %	41,4 %	100 %
		Adj. res.	-6,1	6,1	
<b>Celkem</b>		Počet	2 416	985	3 401
		%	71,0 %	29,0 %	100 %
<i>Cramerovo V = 0,11</i>					
<b>5. Opakující se vážné hádky mezi rodiči.</b>	Ne	Počet	1 836	635	2 471
		%	74,3 %	25,7 %	100 %
		Adj. res.	7,0	-7,0	
	Ano	Počet	574	350	924
		%	62,1 %	37,9 %	100 %
		Adj. res.	-7,0	7,0	
<b>Celkem</b>		Počet	2 410	985	3 395
		%	71,0 %	29,0 %	100 %
<i>Cramerovo V = 0,119</i>					
<b>6. Rodiče se rozvedli nebo odloučili.</b>	Ne	Počet	1 703	580	2 283
		%	74,6 %	25,4 %	100 %
		Adj. res.	6,8	-6,8	
	Ano	Počet	712	411	1123
		%	63,4 %	36,6 %	100 %
		Adj. res.	-6,8	6,8	
<b>Celkem</b>		Počet	2 415	991	3 406
		%	70,9 %	29,1 %	100 %
<i>Cramerovo V = 0,116</i>					

Poznámka: Předpoklady chí-kvadrát testu jsou splněny pro všechny výše uvedené tabulky; chí-kvadrát test je také pro všechny tabulky statisticky významný na hladině  $p < 0,001$ .

Zdroj: vlastní zpracování



V předchozí sérii tabulek (souhrnně tabulka 11) uvádíme souvislost zkušenosti se závažnou životní událostí a delikvence.

V případě analýzy zkušenosti respondenta s úmrtím některého z rodičů je zřejmá nízká zkušenost s tímto typem strainu. Necelá 4 % respondentů (tj. 127 resp.) tuto zkušenost mají, a ačkoliv je dle analýzy souvislost prokázána, interpretace je v tomto případě složitá právě vzhledem k chybějícímu časovému rozmezí odpovědi. V případě, že není zkušenost s úmrtím novou zkušeností, kterou respondent nabyl v nedávné době, nemůžeme zcela jistě předpokládat, že je jednoznačným prediktorem pro delikvenci. Efekt tohoto faktoru následně ověříme v další části analýzy.

Zkušenost s velmi závažným onemocněním některého z rodičů nebo jiného blízkého člověka je obecně v datech významně zastoupena. Jak už bylo zmíněno, celkem 47 % respondentů (tj. 1602 resp.) tuto zkušenost má. A třetina z těchto respondentů (33,2 %) s touto zkušeností je delikventní.

Analýza souvislosti problematické konzumace alkoholu nebo drog jedním z rodičů a delikvence ukazuje, že zkušenost s tím, že některý z rodičů má problémy s alkoholem nebo drogami, má celkem 7,6 % respondentů (tj. 259 resp.), Téměř polovina z nich (40,9 %) je dle naší analýzy delikventních. V případě působení tohoto typu strainu by mohlo být relevantní porovnat ho s konzumací alkoholu nebo drog respondenta. Toto ovšem není součástí typů delikvence, jejichž souvislosti v této práci sledujeme, ovšem v rámci ISRD-3 výzkumu je užívání návykových látek, jako je alkohol a různé typy drog, věnován jeden z oddílů dotazníku.

V posledních třech dílčích tabulkách (souhrnně tabulka 11) zkoumáme souvislosti mezi zkušenostmi, ve kterých je jednoznačně narušen vztah mezi rodiči (fyzické střety, časté hádky a rozvod nebo odloučení). Pro všechny tři situace byla souvislost s delikvencí prokázána. U respondentů, kteří mají zkušenost s fyzickými střety mezi rodiči (tj. 432 resp.), je 41,4 % delikventních. V případě respondentů, kteří uvádějí zkušenost s opakujícími se vážnými hádkami mezi rodiči, je delikventních 37,9 % (z celkových 924 respondentů s touto zkušeností).

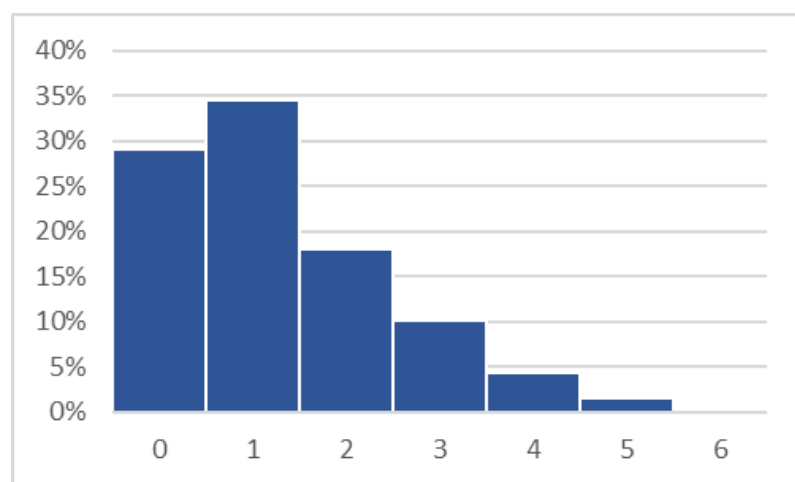
Poslední analýza se týká zkušenosti s rozvodem nebo odloučením rodičů, jež je zároveň druhým nejčastějším typem těžké životní události, kterou respondenti uvádějí (tj. celkem 33,3 % všech respondentů). V tomto případě uvádí zkušenost se situací 36,6 % delikventních respondentů.

V případě všech otázek jsme prokázali statisticky signifikantní souvislost mezi jednotlivými typy zkušeností s těžkou životní událostí a delikvencí. Proto můžeme přistoupit ke konstrukci kumulativního indexu, aniž bychom některou z proměnných pro její irelevanci vyřazovali. Tento index bude sestaven jako kumulativní index. Předpokladem je, že čím větší je počet

zdrojů strainu, které na jedince působí, tím pravděpodobnější reakcí je u něj delikvence. Korelační koeficient ukazuje signifikantní vztah indexu a delikvence, vztah je ovšem slabý (korelační koeficient = 0,19).

Rozdělení kumulativního indexu je k nahlédnutí v grafu 4. Ze všech respondentů 29 % odpovědělo, že nemá zkušenost s žádnou z uvedených událostí, 68,8 % respondentů pak uvádí zkušenost alespoň s jednou z uvedených událostí. Celkem 6,3 % respondentů má zkušenost s více než třemi uvedenými těžkými událostmi.

Graf 4 Rozdělení kumulativního indexu zkušeností s těžkými životními událostmi



Zdroj: vlastní zpracování

Poté, co jsme sestrojili kumulativní index zkušeností s těžkými životními událostmi, přistoupíme ke konstrukci modelu, ve kterém budeme opět kontrolovat proměnnou věk. Model logistické regrese opět vychází slabý (Nagelkerkovo  $R^2 = 0,06$ ). Stejně jako u analýzy kriminality v okolí je faktorem, který ovlivňuje sílu modelu, fakt, že sledujeme pouze minimální počet faktorů, které s delikvencí souvisejí. V tomto modelu (tabulka 12) pro vysvětlení delikvence vycházejí jako relevantní všechny sledované faktory (gender, index zkušenosti i kontrolní proměnná věku).

Pokud tedy kontrolujeme proměnnou zkušenosti s těžkou životní událostí, pak jsou chlapci častěji delikventní. A pokud budeme kontrolovat faktor genderu, pak častější zkušenost s těžkou životní událostí přispívá k vyšší míře delikvence. Pro hlubší analýzu rozdílů mezi chlapci a dívkami otestujeme souvislost delikvence s interakcí dvou testovaných proměnných.

Tabulka 12 Logistická regrese (zkušenost s těžkou životní událostí)

	<b>B</b>	<b>S.E.</b>	<b>Sig.</b>	<b>Exp(B)</b>
<b>Pohlaví (0 = chlapec, 1 = dívka)</b>	-0,449	0,080	<0,001	0,638
<b>Index zkušenosti s těžkou životní událostí</b>	0,336	0,032	<0,001	1,399
<b>Věk</b>	0,090	0,041	0,027	1,094
<b>Konstanta</b>	-2,393	0,573	<0,001	0,091

Poznámka: Závislá proměnná – delikvence;  $\chi^2$ -kvadrát = 140,980;  $p < 0,001$ ; Nagelkerkovo  $R^2 = 0,06$ .

Zdroj: vlastní zpracování

Model, který je obsahem tabulky 13, je proti předchozímu základnímu modelu podle našeho očekávání stejně slabý (Nagelkerkovo  $R^2 = 0,061$ ). Zároveň model ukazuje, že přestože jsou samostatné faktory pro vysvětlení delikvence relevantní, jejich interakce signifikantně nevychází. V tuto chvíli tedy pro zkušenosti s těžkou životní událostí nemůžeme ve vztahu k delikvenci určit významné rozdíly pro chlapce a dívky.

Tabulka 13 Logistická regrese s interakcí (zkušenost s těžkou životní událostí)

	<b>B</b>	<b>S.E.</b>	<b>Sig.</b>	<b>Exp(B)</b>
<b>Pohlaví (0 = chlapec, 1 = dívka)</b>	-0,490	0,122	<0,001	0,612
<b>Index zkušenosti s těžkou životní událostí</b>	0,320	0,047	<0,001	1,377
<b>Věk</b>	0,090	0,041	0,027	1,094
<b>Interakce (pohlaví * těžká životní událost)</b>	0,029	0,064	0,651	1,029
<b>Konstanta</b>	-2,373	0,575	<0,001	0,093

Poznámka: Závislá proměnná – delikvence;  $\chi^2$ -kvadrát = 141,184;  $p < 0,001$ ; Nagelkerkovo  $R^2 = 0,061$ .

Zdroj: vlastní zpracování

Výsledek testování této hypotézy ukazuje, že přestože je míra zkušenosti s těžkou životní událostí vyšší pro dívky (viz tabulka 10), nemůžeme v tomto kontextu předpokládat, že efekt této zkušenosti je pro dívky ve vztahu k delikvenci silnější. Ačkoliv tedy teorie uvádí, že těžké životní události jsou pro ženy vyšším zdrojem strainu, na datech se toto ověřit nepodařilo.

Jak už jsme v úvodu této části předeslali, problematickou stránkou této série otázek je otázka časování. U některých položek (například smrt, závažné onemocnění, rozvod) můžeme předpokládat, že respondenti mají zkušenost s některou z událostí, ovšem ve skutečnosti se událost mohla udát před řadou let, a tudíž nepředstavuje pro dítě aktuální zdroj strainu. Pro spolehlivější prokázání souvislosti by bylo vhodnější použít detailnější odpovědi, které zohledňují konkrétní časové ohraničení. Tento prvek ovšem není součástí dotazníku ISRD-3.

### 3.6 Situace v okolí bydliště

Při testování poslední z hypotéz, které se zaměřují na působení strainu, se zaměříme na vnímání situace v okolí bydliště. Zde vycházíme z předpokladu kategorie strainu „Existence nebo hrozící existence škodlivých nebo negativně hodnocených podnětů“, přičemž pro nás v tomto ohledu prezentuje tento negativní strain kriminalita v okolí bydliště.

V rámci ISRD-3 dotazníku výzkumníci zjišťují obecnou situaci v okolí bydliště. Otázky jsou zaměřené na pozitivní i negativní podněty, kdy se výzkumníci v baterii otázek ptají na sérii výroků a také to, zda jsou pro respondenty platné. Jako sousedství dotazník vymezuje blízké okolí místa bydliště v dosahu několika minut chůze. Celá baterie otázek se dotazuje respondentů na škále „1 – Rozhodně souhlasím a 4 – Rozhodně nesouhlasím“. Kromě otázek na soudržnost a nápomocnost lidí v tomto prostoru se dotazník ptá i na několik specifických výroků, které jsou zaměřené na výskyt kriminality a delikvence v sousedství a které jsou pro nás relevantní, a tudíž je budeme pro účely analýzy využívat. Mezi nimi jsou obecné otázky na zločinnost, dále na prodej drog a násilnou delikvenci v podobě napadení a bitek. Dvě otázky se věnují stavu okolí, a to ve smyslu přítomnosti prázdných a zničených budov a graffiti.

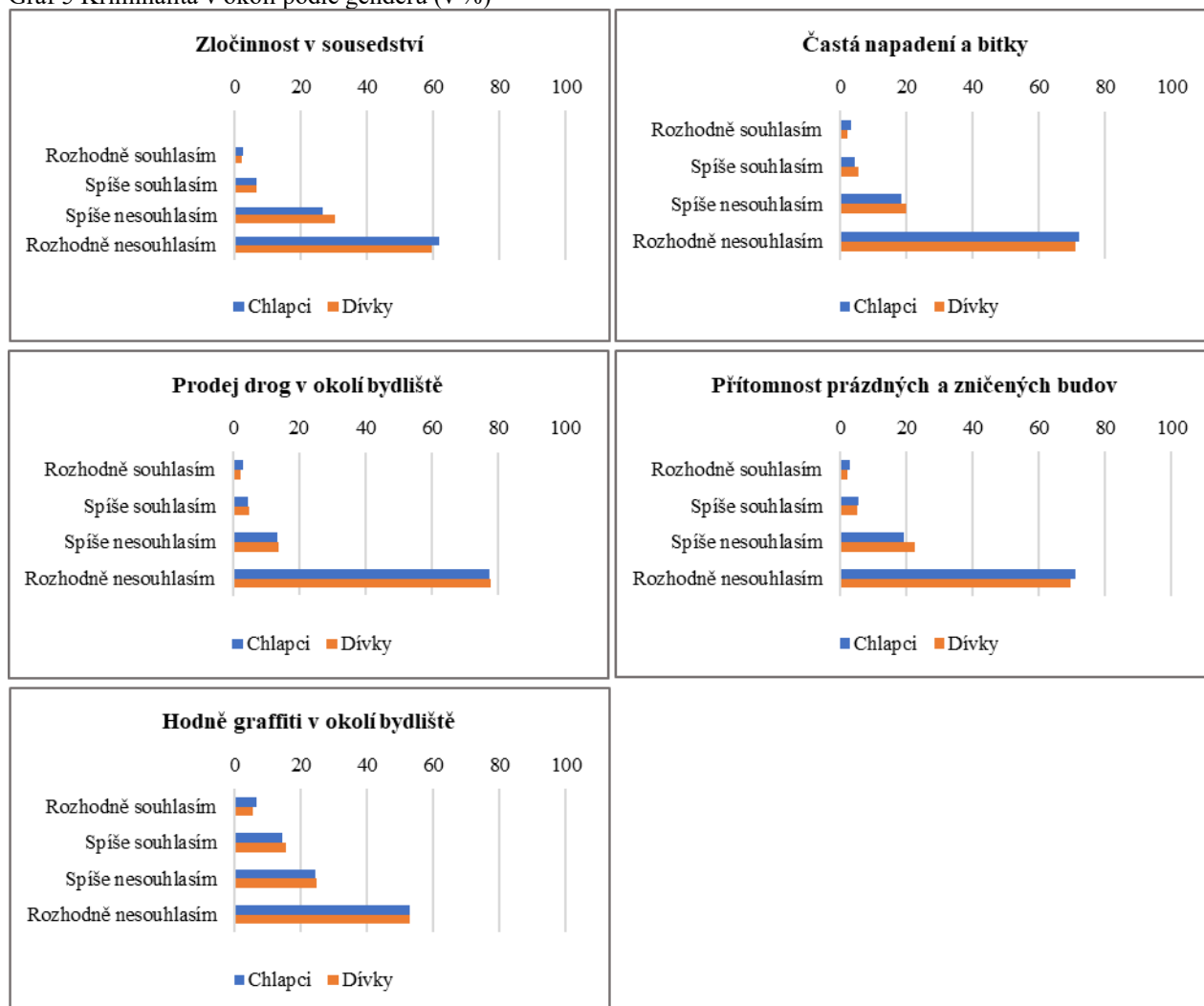
Z hlediska odpovědí na těchto pět otázek si respondenti nejčastěji všímají přítomnosti graffiti v okolí bydliště, nejméně kladných odpovědí je u otázky na prodej drog, v tomto případě se ale dotýkáme toho, že prodej drog je spíše neveřejnou aktivitou a kladnou odpověď můžeme čekat u jedinců, kteří mají v této oblasti kontakty, případně je jejich odpověď postavena spíše na náhodném svědectví nebo spekulacích. V rámci jednotlivých otázek byly zaznamenány dílčí rozdíly v relativních četnostech u dívek a chlapců – dívky mají nižší průměry v odpovědích (tabulka 14). To na prezentované škále znamená, že oproti chlapcům si kriminality v okolí všímají více. Ovšem po detailnějším otestování data ukazují, že tyto rozdíly ve vnímání situace v okolí nejsou mezi chlapci a dívkami nijak významné, a tudíž obě skupiny vnímají situaci bez signifikantních rozdílů (graf 5).

Tabulka 14 Průměrné skóry vnímané kriminality v okolí bydliště podle pohlaví

	<b>Průměr</b>	<b>Chlapci</b>	<b>Dívky</b>
Zločinnost v sousedství	3,58	3,62	3,54
Prodej drog v okolí bydliště	3,75	3,75	3,74
Častá napadení a bitky	3,68	3,70	3,66
Přítomnost prázdných a zničených budov	3,65	3,67	3,64
Hodně graffiti v okolí bydliště	3,33	3,35	3,3
<b>Kriminalita v okolí (index)</b>	<b>3,54</b>	<b>3,62</b>	<b>3,58</b>

Zdroj: vlastní zpracování

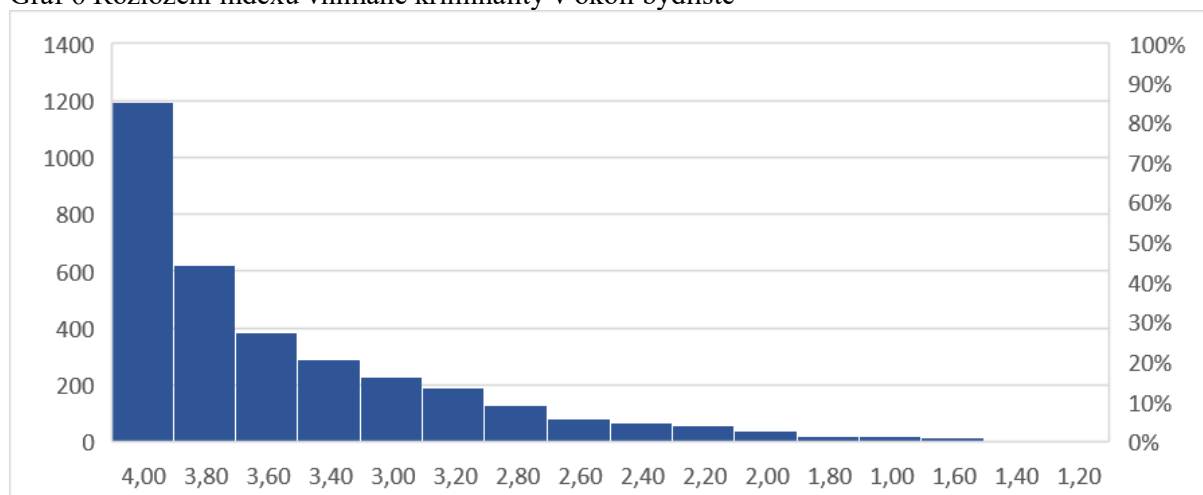
Graf 5 Kriminalita v okolí podle genderu (v %)



Zdroj: vlastní zpracování

V následující části tedy přejdeme k otestování hypotézy. Budeme pracovat s indexem vnímané kriminality v okolí, který si na základě otázek v dotazníku sestojíme. Index je sestojen jako průměr škál u jednotlivých položek baterie. Pro ujištění, že je tento index vhodný, otestujeme jeho spolehlivost. Ta je otestována pomocí Cronbachovo alfa, které nám ukazuje reliabilitu indexu 0,82, což je pro následnou analýzu dostatečná hodnota. Pro sestojení indexu používáme škálu odpovědí „1 – Rozhodně souhlasím a 4 – Rozhodně nesouhlasím“ a jeho výsledné rozložení je zpracováno v grafu 6. Pro to, abychom mohli rozhodnout, zda působení strainu vnímané kriminality v okolí souvisí s delikvencí, otestujeme závislost indexu a delikvence. Závislost mezi delikvencí a vnímanou kriminalitou v okolí ukazuje slabý vztah (korelační koeficient = -0,18).

Graf 6 Rozložení indexu vnímané kriminality v okolí bydliště



Zdroj: vlastní zpracování

Následně přistoupíme k testování modelu logistické regrese. Model logistické regrese (tabulka 15) je slabý (Nagelkerkovo  $R^2 = 0,045$ ), což můžeme vysvětlit tím, že v kontextu delikvence sledujeme pouze tři faktory, které mohou s delikvencí souviset. Zde je vhodné zopakovat, že cílem modelu není predikovat proměnnou delikvence, nýbrž sledovat dílčí rozdíly v působení jednotlivých faktorů, proto se se slabým modelem budeme setkávat i při testování další hypotézy. Dle analýzy můžeme říct, že jak gender, tak i vnímání kriminality v okolí jsou pro vysvětlení delikvence mládeže relevantními faktory. Na základě analýzy (tabulka 15) se ukazuje, že pokud kontrolujeme faktor kriminality v okolí a věk, pak jsou chlapci častěji delikventní. A pokud naopak kontrolujeme faktor genderu, pak špatná situace v okolí bydliště, kterou respondenti vnímají, přispívá k vyšší delikvenci. Pro to, abychom mohli určit, zda je pro chlapce nebo pro dívky efekt silnější, otestujeme v rámci logistické regrese vzájemnou interakci proměnných genderu a průměrového indexu.

Tabulka 15 Logistická regrese (kriminalita v okolí)

	<b>B</b>	<b>S.E.</b>	<b>Sig.</b>	<b>Exp(B)</b>
<b>Pohlaví (0 = chlapec, 1 = dívka)</b>	-0,328	0,079	<0,001	0,720
<b>Index kriminality v okolí bydliště</b>	-0,580	0,066	<0,001	0,560
<b>Věk</b>	0,108	0,041	0,008	1,114
<b>Konstanta</b>	-0,222	0,630	0,724	0,801

Poznámka: Závislá proměnná – delikvence;  $\chi^2$ -kvadrát = 104,453;  $p < 0,001$ ; Nagelkerkovo  $R^2 = 0,045$ .

Zdroj: vlastní zpracování

Tento druhý model s interakcí (tabulka 16) je oproti základnímu modelu podobně slabý (Nagelkerkovo  $R^2 = 0,047$ ). Zároveň se ukazuje, že pomocí zvolené interakce je nesignifikantní, tedy vliv kriminality v sousedství na delikvenci není rozdílný mezi dívkami a chlapci.

Tabulka 16 Logistická regrese s interakcí (kriminalita v okolí)

	<b>B</b>	<b>S.E.</b>	<b>Sig.</b>	<b>Exp(B)</b>
<b>Pohlaví (0 = chlapec, 1 = dívka)</b>	0,623	0,465	0,180	1,865
<b>Index kriminality v okolí bydliště</b>	-0,449	0,091	<0,001	0,639
<b>Věk</b>	0,108	0,041	0,008	1,114
<b>Interakce (pohlaví * index)</b>	-0,274	0,132	0,038	0,761
<b>Konstanta</b>	-0,679	0,667	0,308	0,507

Poznámka: Závislá proměnná – delikvence;  $\chi^2$ -kvadrát = 108,764;  $p < 0,001$ ; Nagelkerkovo  $R^2 = 0,047$ .

Zdroj: vlastní zpracování

Na základě zjištění analýzy, ve které jsme zkoumali souvislost mezi působením negativního strainu v intenzitě vnímání kriminality v okolí bydliště a delikvencí pro skupinu dívek a chlapců, můžeme na závěr konstatovat, že mezi oběma skupinami nejsou signifikantní rozdíly. A přestože jsme potvrdili, že situace v okolí je relevantním prediktorem pro vysvětlení delikvence, nemůžeme pomocí ní vysvětlit gender gap in crime.

V předchozích analýzách jsme otestovali relevanci tří proměnných, které dle zmíněné teorie souvisejí s delikvencí a zároveň u nich můžeme očekávat rozdíly pro chlapce a dívky. V první části analýzy jsme otestovali rozdíly v morálce jednotlivců v souvislosti s pohlavím. Ty nám vyšly signifikantně a prokázaly tak, že nižší míru morálky jednatelce můžeme chápat jako relevantní prediktor delikvence, který je v kontextu genderových rozdílů pro chlapce silnější. Ve druhé části jsme zkoumali zkušenosti s těžkou životní událostí a její souvislost s pohlavím, přičemž na základě teorie by měl být silnější efekt této zkušenosti pro dívky. Ve třetí části jsme testovali vliv externího prostředí okolí bydliště, kde měl podle teorie patrný silnější efekt pro chlapce.

Pro všechny otestované modely jsme prokázali souvislost těchto sledovaných proměnných s delikvencí. V rámci vytvořených modelů s interakcemi, kterými jsme zjišťovali, zda je konkrétní efekt strainu silnější pro chlapce nebo dívky, nám interakce vyšla signifikantní jen v testování morálky. U dalších hypotéz nebyl vyšší efekt pro jednu ze skupin prokázán.

### 3.7 Sledování delikvence mládeže za použití všech testovaných proměnných

Dosud jsme sledovali efekt vybraných faktorů samostatně. Pro finální část analýzy tedy přistoupíme k otestování modelu pro všechny sledované proměnné – pohlaví, morálka respondentů, vnímaná situace v okolí jejich bydliště, zkušenost s těžkou životní událostí a kontrolní proměnná věk.

V základním modelu logistické regrese (tabulka 17) vycházejí všechny použité faktory signifikantně. Jediným rozdílem je proměnná věk. Toto je výsledek, který jsme vzhledem k dosavadní provedené analýze očekávali – ve všech modelech byly dosud tyto sledované proměnné relevantní.

Tabulka 17 Logistická regrese (všechny testované proměnné)

	<b>B</b>	<b>S.E.</b>	<b>Sig.</b>	<b>Exp(B)</b>
<b>Pohlaví (0 = chlapec, 1 = dívka)</b>	-0,331	0,085	<0,001	0,718
<b>Index morálky</b>	1,379	0,108	<0,001	3,970
<b>Index zkušenosti s těžkou životní událostí</b>	2,036	0,204	<0,001	7,662
<b>Index kriminality v okolí bydliště</b>	-0,422	0,073	<0,001	0,656
<b>Věk</b>	0,062	0,043	0,155	1,064
<b>Konstanta</b>	-2,690	0,694	<0,001	0,068

*Poznámka: Závislá proměnná – delikvence; Chi-kvadrát = 389,986;  $p < 0,001$ ; Nagelkerkovo  $R^2 = 0,116$ .*

Zdroj: vlastní zpracování

Interpretace výsledků modelu je také obdobná jako v případě předchozích modelů. S každým stupněm indexu morálky (pro připomenutí, škála je nastavena tak, že čím vyšší je index, tím méně kritičtí respondenti k výrokům byli) významně roste šance delikvence, a to téměř 4krát. S narůstající zkušeností s těžkými životními událostmi významně roste šance delikvence, v tomto případě 7,7krát. V případě vnímané kriminality v okolí (pro připomenutí, škála je nastavena tak, že čím nižší je hodnota indexu, tím je situace v okolí horší) s každým stupněm zhoršující se situace významně roste šance delikvence, a to o 66 %. A nakonec, pokud budeme tyto proměnné v modelu kontrolovat, pak je u dívek šance delikvence o 28 % nižší než u chlapců.



## Závěr

Hlavním cílem této práce bylo otestovat, zda a případně jaké existují dílčí rozdíly mezi chlapci a dívkami v kontextu delikvence mládeže. Tato práce vycházela z obecné teorie strainu R Agnewa (1992) a jejího pozdějšího rozšíření (Broidy a Agnew, 1997). Obecná teorie napětí rozděluje zdroj strainu do několika kategorií, na základě kterých jsme si pro účely této práce vymezily hypotézy, které zahrnovaly morálku a zdroj strainu způsobený zkušeností s těžkou životní událostí a kriminalitou v okolí bydliště. Hypotézy byly testovány na datech z mezinárodního výzkumu The International Self-Report Delinquency Study (ISRSD), která byla sbírána na území České republiky na jaře roku 2013.

V rámci první hypotézy jsme zkoumali efekt morálky pro chlapce a dívky s předpokladem, že nižší míra morálky souvisí s vyšší mírou delikvence. Tuto souvislost se nám podařilo prokázat se závěrem, že efekt morálky na delikvenci je silnější pro dívky. Tento výsledek je v souladu s předpoklady rozšířené obecné teorie napětí (Broidy a Agnew, 1997), kteří uvádí, že jedním z důvodů pro vyšší míru delikvence mužů je nižší morálka.

Druhá hypotéza, kterou jsme testovali, souvisela se zkušeností se závažnými životními událostmi. Při vymezení této hypotézy jsme předpokládali, že efekt zkušenosti se závažnou životní událostí bude silnější pro dívky. V rámci analýzy se nám podařilo prokázat, že taková zkušenost je relevantním prediktorem delikvence mládeže. Ovšem silnější efekt této proměnné nebyl prokázán ani pro chlapce, ani pro dívky. Toto zjištění je v nesouladu s rozšířenou obecnou teorií napětí (například Broidy a Agnew, 1997; Junger-Tas, Ribeaud a Cruyff, 2004), která popisuje, že na ženy obecně působí taková zkušenost silněji. Důvodem je, že ve společnosti je spíše na ženách, aby udržovaly dobré vztahy v rodině a se svým okolím, taková zkušenost tuto snahu narušuje.

V rámci testování poslední hypotézy jsme zkoumali, zda je kriminalita vnímaná v okolí bydliště větším zdrojem strainu pro chlapce. U této hypotézy jsme prokázali, že vnímaná kriminalita v okolí je prediktorem delikvence. Ovšem v kontextu genderových rozdílů se nám nepodařilo prokázat, že by tento efekt byl pro chlapce nebo dívky silnější. Toto je také v nesouladu s teorií (například Broidy a Agnew, 1997; Cloward a Ohlin, 1960), která zmiňuje, že muži častěji řeší působení strainu ve svém okolí v rámci subkultury, kterou spojuje obdobná situace (toto může částečně vysvětlovat i příslušnost jedince ke gangu).

V poslední části analýzy dat jsme testovali všechny relevantní proměnné z předchozích tří modelů, abychom otestovali, zda budou i v jednom modelu prediktory delikvence mládeže. Zde

jsme v kontextu genderové perspektivy prokázali, že pokud budeme kontrolovat všechny výše uvedené proměnné (morálku, zkušenost s těžkou životní událostí a kriminalitu v okolí), pak je u dívek šance delikvence o 28 % nižší než u chlapců.

Na základě výsledků této práce jsme podle očekávání došli k závěru, že častěji delikventními jsou chlapci. Co se týká genderové perspektivy, která byla hlavním předmětem této práce, je zřejmé, že rozdílné zdroje strainu jsou relevantním tématem pro zkoumání delikvence mládeže. Ovšem na základě našich výsledků jsme si navzdory teorii nepotvrdili, že existují signifikantní rozdíly mezi chlapci a dívkami v tom, jak na ně otestované zdroje strainu působí. Signifikantní rozdíl mezi chlapci a dívkami se potvrdil jen při testování efektu morálky.

Limitem přístupu této práce je fakt, že teorie kriminality, které jsme v úvodu představili a na základě kterých jsme vystavěli hypotézy, nejsou ve své podstatě směřovány na delikvenci mládeže. Některé genderové rozdíly, jak je popisuje teorie, jsou například z pracovního prostředí nebo jsou diskutovány v kontextu monetárního statusu nebo rolí ve společnosti. Agnew (1992) ve své obecné teorii napětí uvádí kategorii strainu, která souvisí s dosaženým vzděláním. U dětí, které navštěvují základní školu, takový strain nemá význam zkoumat. Samotná obecná teorie napětí (Agnew, 1992) je teorií se širokým záběrem. Ačkoliv je sestavena tak, aby ji bylo možné testovat, pro účely této práce jsme ji testovali pouze částečně. Důvodem je charakteristika používaného souboru dat, který pro testování kompletní teorie není vhodný.

Významným zdrojem strainu, který nebyl v rámci této práce testován, je viktimizace, která je zároveň i významným tématem pro zkoumání genderových rozdílů. Pro účely této práce jsme s ní vzhledem k povaze používaných dat nepracovali. Pro zkoumání viktimizace je stěžejní kauzální vztah, který mezi delikvencí a viktimizací z našich průřezových dat neumíme správně určit. Ovšem stále platí, že analyzování souvislostí mezi strainem a viktimizací může být tématem pro zkoumání problematiky genderu v kriminologii.

Posledním aspektem, který bychom chtěli v rámci této práce zmínit, je skutečnost, že v rámci výběrového souboru byli zařazeni pouze žáci základních škol nebo gymnázií. To je na jednu stranu vhodné pro to, abychom mohli na základě výsledků analýzy vysvětlovat trend delikvence napříč populací českých dětí. Na druhou stranu je to do jisté míry limitující pro samotný zkoumaný fenomén. Vzhledem k tomu, že byla data sbírána ve vybraných školách, nemohou být tímto způsobem pokryty odpovědi žáků, kteří nebyli v den sběru ve škole. Pro hlubší porozumění by mohlo být zajímavé analyzovat fenomén delikvence například v prostředí výchovných ústavů pro nezletilé.

## Zdroje

- Adler, F. (1975). *Sisters in Crime: The Rise of the New Female Criminal*. New York: McGraw-Hill.
- Agnew, R. (1992). Foundation for a General Strain Theory of Crime and Delinquency. *Criminology*, 30(1), 47–88.
- Agnew, R. (1994). Delinquency and the Desire for Money. *Justice quarterly*, 11(3), 411–427.
- Agnew, R., a White, H. (1992). An empirical the of General strain theory. *Criminology*, 30(4), 475–500.
- Broidy, L. M. (2001). A Test of General Strain Theory. *Criminology*, 39(1), 9–36.
- Broidy, L., a Agnew, R. (1997). Gender and crime: A general strain theory perspective. *Journal of research in crime and delinquency*, 34(3), 275–306.
- Cloward, R., a Ohlin, L. (1960). *Delinquency and Opportunity*. New York: The Free Press.
- Cohen, A. K. (1955). *Delinquent boys; The culture of the gang*. Free Press
- Disman, M. (2011). *Jak se vyrábí sociologická znalost*. Praha: Karolinum.
- Durkheim, E. (1897/1951). *Suicide: A Study in Sociology* (2nd ed.). Routledge.  
<https://doi.org/10.4324/9780203994320>
- Elliott, D. S., a Huizinga, D. (1989). Improving self-reported measures of delinquency. In M. W. Klein (ed.), *Cross-National Research in Self-Reported Crime and Delinquency* (pp. 155–186). London: Kluwer Academic Publishers.
- Enzmann, D., Kivivuori, J., Marshall, I. H., Steketee, M., Hough, M., a Killias, M. (2018). *A global perspective on young people as offenders and victims: First results from the ISRD3 study*. Cham, Switzerland: Springer International Publishing.
- Heidensohn, F. (1968). The deviance of women: A critique and an enquiry. *The British Journal of Sociology*, 19(2), 160–175.
- Hirschi, T. (1969). A control theory of delinquency. *Criminology theory: Selected classic readings, 1969*, 289–305.
- Hirschi, T. (1969/2002). *Causes of delinquency*. New Brunswick, N. J.: Transaction Publishers.
- Chesney-Lind, M. (1986). “Women and Crime”: The Female Offender. *Signs*, 12(1), 78–96.

Chesney-Lind, M. (1993). Girls, Gangs and Violence: Anatomy of a Backlash. *Humanity a Society*, 17(3), 321–344.

ISR3-3 dotazník.

Junger-Tas, J., a Marshall, I. H. (1999). The self-report methodology in crime research. *Crime and Justice*, 50, 291–367.

Junger-Tas, J., Ribeaud, D., a Cruyff, M. (2004). Juvenile Delinquency and Gender. *European Journal of Criminology*, 1(3), 333–375.

Kitsuse, J. I., a Dietrick, D. C. (1959). Delinquent Boys: A Critique. *American Sociological Review*, 24(2), 208–215.

Komenda, A. (1999). *Sociální deviace: Historická východiska a základní teoretické přístupy*. Olomouc: Univerzita Palackého,

Medina-Ariza, J., Weerman, F. M., Maxson, C. L., Esbensen, F. A., Aldridge, J. A., Medina, J., a Van Gemert, F. (2009). *Eurogang program manual: background, development and use of the Eurogang instruments in multisite, multi-method comparative research*. Eurogang Network.

Merton, R. K. (1957). *Social theory and social structure*. Glencoe, Ill: Free Press.

Moravcová, E., Podaná, Z., Buriánek, J. et al. (2015). *Delikvence mládeže. Trendy a souvislosti*. Praha: Triton.

Munková, G. (2001). *Sociální deviace: přehled sociologických teorií*. Praha: Karolinum

Podaná, Z. (2011). *Delikvence mládeže a rodina* (Dizertační práce). Univerzita Karlova, Filozofická fakulta, Katedra sociologie, Praha.

Podaná, Z., a Moravcová, E. (2012). Juvenile Delinquency in the Czech Republic: First Results of the ISR3-3 Self-Report Survey. *Acta Universitatis Carolinae Philosophica Et Historica*, 2012(2), 57–68.

Rosenthal, K. R., Gesten, E. L., a Shiffman, S. (1986). Gender and sex role differences in the perception of social support. *Sex Roles*, 14(9), 481–499.

Simon, R. J. (1976). American Women and Crime. *The Annals of the American Academy of Political and Social Science*, 423, 31–46.

Sutherland, E. H., Cressey, D. R., a Luckenbill, D. F. (1992). *Principles of criminology*. Altamira Press.

Tomášek, J. (2013). *Self-reportové studie kriminálního chování: Vybrané metody kriminologického výzkumu*. Praha: Institut pro kriminologii a sociální prevenci.

Úmluva o právech dítěte.

Wikström, P. O. H., a Butterworth, D. A. (2006). *Adolescent crime: individual differences and lifestyles*. Devon, UK: Willan Publishing.

Zákon č. 218/2003 Sb., o odpovědnosti mládeže za protiprávní činy a o soudnictví ve věcech mládeže a o změně některých zákonů (zákon o soudnictví ve věcech mládeže).

Zhang, J. (2019). The strain theory of suicide. *Journal of Pacific Rim Psychology*, 13, E27.

## Seznam tabulek

Tabulka 1 Hypotézy pro analytickou část .....	32
Tabulka 2 Základní charakteristika výběrového souboru.....	33
Tabulka 3 Přehled forem delikvence podle druhu a závažnosti .....	35
Tabulka 4 Rozdělení delikvence podle pohlaví.....	35
Tabulka 5 Přehled forem a četností delikvence mládeže.....	36
Tabulka 6 Přehled forem a delikvence mládeže podle pohlaví .....	37
Tabulka 7 Průměrné skóry morálky podle pohlaví.....	40
Tabulka 8 Logistická regrese (morálka) .....	41
Tabulka 9 Logistická regrese s interakcí (morálka) .....	41
Tabulka 10 Zkušenosti s těžkou životní situací .....	43
Tabulka 11 Souvislost zkušenosti s těžkou životní událostí a delikvence.....	44
Tabulka 12 Logistická regrese (zkušenost s těžkou životní událostí) .....	47
Tabulka 13 Logistická regrese s interakcí (zkušenost s těžkou životní událostí).....	47
Tabulka 14 Průměrné skóry vnímané kriminality v okolí bydliště podle pohlaví .....	48
Tabulka 15 Logistická regrese (kriminalita v okolí) .....	50
Tabulka 16 Logistická regrese s interakcí (kriminalita v okolí).....	51
Tabulka 17 Logistická regrese (všechny testované proměnné).....	52

## Seznam grafů

Graf 1 Rozdělení delikvence podle pohlaví.....	37
Graf 2 Morálka podle genderu (v %).....	39
Graf 3 Rozdělení indexu morálky.....	40
Graf 4 Rozdělení kumulativního indexu zkušeností s těžkými životními událostmi .....	46
Graf 5 Kriminalita v okolí podle genderu (v %).....	49
Graf 6 Rozložení indexu vnímané kriminality v okolí bydliště.....	50

## **Přílohy**

Příloha 1 Dotazník ISRD-3



## Dotazník ISRD-3

Tento dotazník se týká tebe i tvých kamarádů. Rádi bychom věděli více o vašem životě, o škole, o způsobech, jak trávíte volný čas i o problémech, s nimiž se setkáváte. Otázky se zaměřují na tvé osobní zkušenosti a názory, je na tobě se rozhodnout, zda na ně odpovíš.

Dotazník je samozřejmě zcela anonymní: neuvádí tvoje jméno a odpovědi nebudou poskytnuty ani učitelům, ani rodičům. Dokonce ani výzkumníci nebudou vědět, kdo vyplňoval dotazník. Až dotazník dokončíš, bude předán na Univerzitu Karlovu, kde bude hromadně vyhodnocen a výsledky budou použity i k mezinárodnímu srovnání řady zemí. Proto se v dotazníku mohou objevit i některé otázky u nás ne zcela obvyklé.

Pokud něčemu nebudeš rozumět, ptej se prosím tazatele, který dotazníky přinesl a který je také vybere. O otázkách nemusíš dlouho přemýšlet, zajímá nás bezprostřední reakce nebo názor. Odpovědi označ zakřížkováním příslušné možnosti.

Děkujeme za tvoji účast!

***Než začneš vyplňovat dotazník, vepiš prosím do políček níže číslo, které tazatel/ka napíše na tabuli:***

ID:

						-						
--	--	--	--	--	--	---	--	--	--	--	--	--

## Několik otázek o tobě

### 1.1) Jsi muž, nebo žena?

- Muž
- Žena

### 1.2) Kolik je ti let?

\_\_\_\_\_ let (napiš svůj věk)

### 1.3) Ve které zemi jsi se narodil/a?

(zaškrtni prosím jen JEDNU možnost!)

- V této zemi
- Slovensko
- Vietnam
- Ukrajina
- V jiné zemi (napiš kde): \_\_\_\_\_

### 1.4) Ve které zemi se narodila tvoje (vlastní) matka?

(zaškrtni prosím jen JEDNU možnost!)

- Narodila se v této zemi
- Slovensko
- Vietnam
- Ukrajina
- V jiné zemi (napiš kde): \_\_\_\_\_
- Nevím

### 1.5) Ve které zemi se narodil tvůj (vlastní) otec?

(zaškrtni prosím jen JEDNU možnost!)

- Narodil se v této zemi
- Slovensko
- Vietnam
- Ukrajina
- V jiné zemi (napiš kde): \_\_\_\_\_
- Nevím

### 1.6) Kdo tě vychovává?

- Otec a matka (nebo nevlastní otec/matka)
- Pouze **jeden** rodič (otec, nebo matka)
- Jiná situace (napiš jaká): \_\_\_\_\_

### 1.7) Jakým jazykem mluvíš obvykle s lidmi, se kterými žiješ?

- Český
- Slovensky
- Romsky
- Vietnamsky
- Jazykem země mého původu, konkrétně \_\_\_\_\_

**1.8) Hlásíš se k nějakému náboženství či náboženské skupině?**

(Zaškrtni JEDNU možnost!)

- Nehlásím se k žádnému náboženství / náboženské skupině
- Římskokatolické vyznání
- Protestantské vyznání (evangelické, husitské atd.)
- Jiné náboženství / náboženská skupina (napíš jaké/á:) \_\_\_\_\_

**1.9) Jak důležité je pro tebe osobně náboženství v běžném životě?**

velmi důležité	docela důležité	spíše důležité	spíše nedůležité	docela nedůležité	zcela nedůležité
<input type="checkbox"/>	<input type="checkbox"/>	<input type="checkbox"/>	<input type="checkbox"/>	<input type="checkbox"/>	<input type="checkbox"/>

**1.10) V České republice dnes žije mnoho lidí různých národností a etnického původu. Jak je to u TVÉ rodiny? Řekl/a bys, že VĚTŠINA tvých příbuzných jsou...**

Zaškrtni JEDNU možnost

- Češi
- Romové
- Slováci
- Jiná národnost či etnikum: \_\_\_\_\_

**1.11) Je tvůj OTEC (nebo muž, se kterým žiješ) nezaměstnaný?**

Zaškrtni JEDNU možnost

- Ano, je nezaměstnaný.
- Ne, pracuje.
- Jiné (je v důchodu, dlouhodobě nemocný, v domácnosti, studuje,...)

**1.12) Je tvá MATKA (nebo žena, se kterou žiješ) nezaměstnaná?**

Zaškrtni JEDNU možnost

- Ano, je nezaměstnaná.
- Ne, pracuje.
- Jiné (je v důchodu, dlouhodobě nemocná, v domácnosti, studuje,...)

**1.13) Z jakých zdrojů pochází příjem tvé rodiny?**

Zaškrtni VŠECHNY platné možnosti

- Dostávají sociální dávky nebo dávky v nezaměstnanosti
- Vydělávají, pobírají mzdu, nebo mají příjem z nemovitostí
- Jiné, (popiš) \_\_\_\_\_

**1.14) Jak dobře je na tom tvá rodina ve srovnání s ostatními?**

*Ve srovnání s většinou rodin, které znám, na tom jsme ...*

mnohem hůře	hůře	o něco hůře	stejně	o něco lépe	lépe	mnohem lépe
<input type="checkbox"/>	<input type="checkbox"/>	<input type="checkbox"/>	<input type="checkbox"/>	<input type="checkbox"/>	<input type="checkbox"/>	<input type="checkbox"/>

**1.15) Když se porovnáš s ostatními lidmi tvého věku - máš pro vlastní potřebu více, stejně, nebo méně peněz (může jít jak o kapesné, dárky, tak i příjmy z brigád atd.)?**

mnohem méně	méně	o něco méně	stejně	o něco více	více	mnohem více
<input type="checkbox"/>	<input type="checkbox"/>	<input type="checkbox"/>	<input type="checkbox"/>	<input type="checkbox"/>	<input type="checkbox"/>	<input type="checkbox"/>

## Tvoje rodina

**Poznámka:** V některých následujících otázkách se budeme ptát na tvoje rodiče. Pokud tě většinou vychovávali nevlastní rodiče nebo jiní lidé (např. příbuzní), vztahuj otázku k nim. Například pokud máš nevlastního i vlastního otce, vztáhni odpověď k tomu z nich, který se více podílel na tvé výchově.

### 2.1) Jak dobře vycházíš se svými rodiči?

V každém řádku zaškrtni jednu možnost, nakolik souhlasíš či nesouhlasíš

	rozhodně souhlasím	spíše souhlasím	ani souhlasím, ani nesouhlasím	spíše nesouhlasím	rozhodně nesouhlasím	není taková osoba
Se svým (nevlastním) otcem vycházím dobře	<input type="checkbox"/>	<input type="checkbox"/>	<input type="checkbox"/>	<input type="checkbox"/>	<input type="checkbox"/>	<input type="radio"/>
Se svou (nevlastní) matkou vycházím dobře	<input type="checkbox"/>	<input type="checkbox"/>	<input type="checkbox"/>	<input type="checkbox"/>	<input type="checkbox"/>	<input type="radio"/>
Psychickou podporu a péči od svých rodičů dostanu, kdykoli je třeba	<input type="checkbox"/>	<input type="checkbox"/>	<input type="checkbox"/>	<input type="checkbox"/>	<input type="checkbox"/>	
Cítil/a bych se velmi špatně, kdybych zklamal/a své rodiče	<input type="checkbox"/>	<input type="checkbox"/>	<input type="checkbox"/>	<input type="checkbox"/>	<input type="checkbox"/>	

### 2.2) Kolikrát v průběhu týdne obvykle večeríš se svým rodičem/rodiči?

Zaškrtni JEDNU možnost

- Nikdy
- Jednou týdně
- Dvakrát týdně
- Třikrát týdně
- Čtyřikrát týdně
- Pětkrát týdně
- Šestkrát týdně
- Denně

### 2.3) Jak často platí následující výroky?

Zaškrtni jednu možnost na každé řádce

	téměř vždy	často	někdy	zřídka	téměř nikdy
Když jdu ven, moji rodiče vědí, <b>kde jsem</b> .	<input type="checkbox"/>	<input type="checkbox"/>	<input type="checkbox"/>	<input type="checkbox"/>	<input type="checkbox"/>
Když jdu ven, moji rodiče vědí, <b>co dělám</b> .	<input type="checkbox"/>	<input type="checkbox"/>	<input type="checkbox"/>	<input type="checkbox"/>	<input type="checkbox"/>
Když jdu ven, moji rodiče vědí, <b>se kterými kamarády jsem</b> .	<input type="checkbox"/>	<input type="checkbox"/>	<input type="checkbox"/>	<input type="checkbox"/>	<input type="checkbox"/>
Když se vrátím z venku, moji rodiče se ptají, co jsem dělal/a, kde jsem byl/a a s kým jsem trávil/a čas.	<input type="checkbox"/>	<input type="checkbox"/>	<input type="checkbox"/>	<input type="checkbox"/>	<input type="checkbox"/>
Když jdu večer ven, moji rodiče mi řeknou, do kdy mám být zpátky doma.	<input type="checkbox"/>	<input type="checkbox"/>	<input type="checkbox"/>	<input type="checkbox"/>	<input type="checkbox"/>
Když jsem venku a je už později, musím zavolat svým rodičům a dát jim o tom vědět.	<input type="checkbox"/>	<input type="checkbox"/>	<input type="checkbox"/>	<input type="checkbox"/>	<input type="checkbox"/>
Moji rodiče kontrolují, jestli jsem udělal/a domácí úkoly.	<input type="checkbox"/>	<input type="checkbox"/>	<input type="checkbox"/>	<input type="checkbox"/>	<input type="checkbox"/>
Moji rodiče kontrolují, jestli sleduji pouze filmy/DVD povolené pro moji věkovou skupinu.	<input type="checkbox"/>	<input type="checkbox"/>	<input type="checkbox"/>	<input type="checkbox"/>	<input type="checkbox"/>
Říkám rodičům, s kým trávím svůj čas.	<input type="checkbox"/>	<input type="checkbox"/>	<input type="checkbox"/>	<input type="checkbox"/>	<input type="checkbox"/>
Říkám rodičům, jak utrácím své peníze.	<input type="checkbox"/>	<input type="checkbox"/>	<input type="checkbox"/>	<input type="checkbox"/>	<input type="checkbox"/>
Říkám rodičům, kde jsem většinou odpoledne po škole.	<input type="checkbox"/>	<input type="checkbox"/>	<input type="checkbox"/>	<input type="checkbox"/>	<input type="checkbox"/>
Říkám rodičům, co dělám ve svém volném čase.	<input type="checkbox"/>	<input type="checkbox"/>	<input type="checkbox"/>	<input type="checkbox"/>	<input type="checkbox"/>

### 2.4) Zažil/a jsi některou z následujících těžkých událostí?

Zaškrtni jednu možnost na každé řádce

	Ne	Ano
Úmrtí některého z rodičů.	<input type="checkbox"/>	<input type="checkbox"/>
Velmi závažná nemoc některého z rodičů nebo někoho jiného, kdo ti je blízký.	<input type="checkbox"/>	<input type="checkbox"/>
Problémy některého z rodičů s alkoholem nebo drogami.	<input type="checkbox"/>	<input type="checkbox"/>
Fyzické střety mezi rodiči.	<input type="checkbox"/>	<input type="checkbox"/>
Opakující se vážné hádky mezi rodiči.	<input type="checkbox"/>	<input type="checkbox"/>
Rodiče se rozvedli nebo odloučili.	<input type="checkbox"/>	<input type="checkbox"/>

## Tvoje škola

### 3.1) Do jaké míry souhlasíš nebo nesouhlasíš s následujícími výroky o tvé škole?

Zaškrtni jednu možnost na každé řádce

	Rozhodně souhlasím	Spíše souhlasím	Spíše nesouhlasím	Rozhodně nesouhlasím
Kdybich se musel/a přestěhovat, tak by se mi po této škole stýskalo.	<input type="checkbox"/>	<input type="checkbox"/>	<input type="checkbox"/>	<input type="checkbox"/>
Většinou jdu ráno do školy rád/a.	<input type="checkbox"/>	<input type="checkbox"/>	<input type="checkbox"/>	<input type="checkbox"/>
Mám rád/a svou školu.	<input type="checkbox"/>	<input type="checkbox"/>	<input type="checkbox"/>	<input type="checkbox"/>
Máme ve škole zajímavé hodiny	<input type="checkbox"/>	<input type="checkbox"/>	<input type="checkbox"/>	<input type="checkbox"/>
V naší škole se hodně krade.	<input type="checkbox"/>	<input type="checkbox"/>	<input type="checkbox"/>	<input type="checkbox"/>
Dochází zde často k napadání a k bitkám.	<input type="checkbox"/>	<input type="checkbox"/>	<input type="checkbox"/>	<input type="checkbox"/>
V naší škole dochází k poškozování a záměrnému ničení mnoha věcí.	<input type="checkbox"/>	<input type="checkbox"/>	<input type="checkbox"/>	<input type="checkbox"/>
Hodně se zde užívají drogy.	<input type="checkbox"/>	<input type="checkbox"/>	<input type="checkbox"/>	<input type="checkbox"/>

### 3.2) Kdyby ses musel/a přestěhovat do jiného města, jak moc by ti chyběl tvůj oblíbený učitel (či učitelka)?

Můj učitel by mi chyběl ... (zaškrtni jednu možnost)

vůbec ne	ne příliš	jen trochu	trochu ano	hodně	velmi hodně
<input type="checkbox"/>	<input type="checkbox"/>	<input type="checkbox"/>	<input type="checkbox"/>	<input type="checkbox"/>	<input type="checkbox"/>

### 3.3) Jak je pro tebe důležité, co si o tobě myslí tvůj oblíbený učitel/ka?

zcela nedůležité	docela nedůležité	spíše nedůležité	spíše důležité	docela důležité	velmi důležité
<input type="checkbox"/>	<input type="checkbox"/>	<input type="checkbox"/>	<input type="checkbox"/>	<input type="checkbox"/>	<input type="checkbox"/>

### 3.4) Vyhnul/a ses někdy během posledních 12 měsíců vyučování na alespoň jeden celý den, aniž bys k tomu měl/a vážný důvod, jako je třeba nemoc, úřední jednání, vážné rodinné důvody atd.? Pokud ano, jak často?

- Ne, nikdy.
- Ano, \_\_\_\_ krát (uved' kolikrát)

### 3.5) Jakých dosahuješ ve škole výsledků?

- Výborných, jsem pravděpodobně jeden/jedna z nejlepších ve třídě
- Velmi nadprůměrných
- Nadprůměrných
- Průměrných
- Podprůměrných
- Velmi podprůměrných
- Slabých, jsem pravděpodobně jeden/jedna z nejhorších ve třídě

### 3.6) Byl/a jsi někdy v učení pozadu a musel/a jsi opakovat třídu (ročník)?

- Ne, nikdy.
- Ano, \_\_\_\_ krát (uved' kolikrát)

**3.7) Co plánuješ dělat po ukončení povinné školní docházky (tedy až dosáhneš věku, kdy můžeš odejít ze školy, když budeš chtít)?**

Zaškrtni JEDNU možnost

- Půjdu (zůstanu) na gymnázium nebo na školu připravující k dalšímu vzdělání
- Půjdu na nějakou střední odbornou školu
- Půjdu se něčemu vyučit
- Budu hledat zaměstnání, začnu vydělávat peníze
- Jiné, \_\_\_\_\_
- Ještě nevím

## Některé problémy, které tě mohly potkat

### 4.1. Zkus si vzpomenout: Staly se ti některé z následujících věcí? Pokud ano, nahlásil je někdo na policii?

- a) Někdo po tobě chtěl peníze nebo jiné věci (hodinky, mobil, boty, atd.) a vyhrožoval ti, pokud mu je nedáš?

**Stalo se ti to někdy?**

- ne** Pokud ne, pokračuj otázkou b)

- ano**

Kolikrát se ti to stalo během uplynulých <b>12 měsíců</b> ?	_____ krát
Kolik z těchto případů bylo <b>nahlášeno na policii</b> ?	_____ případů

- b) Někdo tě násilně napadl nebo udeřil tak, že jsi musel/a navštívit lékaře?

**Stalo se ti to někdy?**

- ne** Pokud ne, pokračuj otázkou c)

- ano**

Kolikrát se ti to stalo během uplynulých <b>12 měsíců</b> ?	_____ krát
Kolik z těchto případů bylo <b>nahlášeno na policii</b> ?	_____ případů

- c) Něco ti bylo ukradeno (např. kniha, peníze, mobil, kolo, sportovní vybavení)?

**Stalo se ti to někdy?**

- ne** Pokud ne, pokračuj otázkou d)

- ano**

Kolikrát se ti to stalo během uplynulých <b>12 měsíců</b> ?	_____ krát
Kolik z těchto případů bylo <b>nahlášeno na policii</b> ?	_____ případů

- d) Někdo vyhrožoval, že ti ublíží, nebo tě fyzicky napadl **kvůli** tvému náboženství, jazyku, barvě kůže, sociálnímu či etnickému původu, nebo z podobných důvodů?

**Stalo se ti to někdy?**

- ne** Pokud ne, pokračuj otázkou e)

- ano**

Kolikrát se ti to stalo během uplynulých <b>12 měsíců</b> ?	_____ krát
Kolik z těchto případů bylo <b>nahlášeno na policii</b> ?	_____ případů

- e) Někdo tě zesměšňoval nebo si tě zle dobíral prostřednictvím e-mailu, Facebooku (Twitteru ap.), na chatu, na webu nebo přes smsky, které ti zasílal.

**Stalo se ti to někdy?**

**ne** *Pokud ne, pokračuj otázkou f)*

**ano** **Kolikrát** se ti to stalo během uplynulých **12 měsíců**? \_\_\_\_\_ krát

**Kolik** z těchto případů bylo **nahlášeno na policii**? \_\_\_\_\_ případů

- f) Tvoje matka či otec (včetně nevlastních) tě někdy uhodili, dali ti facku či do tebe prudce strčili (započítej i případy, kdy tak učinili jako trest za něco, co jsi udělal/a).

**Stalo se ti to někdy?**

**ne** *Pokud ne, pokračuj otázkou g)*

**ano** **Kolikrát** se ti to stalo během uplynulých **12 měsíců**? \_\_\_\_\_ krát

- g) Tvoje matka či otec (včetně nevlastních) tě někdy udeřili nějakým předmětem, dali ti pěstí, kopli tě nebo tě zbili (započítej i případy, kdy tak učinili jako trest za něco, co jsi udělal/a).

**Stalo se ti to někdy?**

**ne** *Pokud ne, pokračuj další sekci.*

**ano** **Kolikrát** se ti to stalo během uplynulých **12 měsíců**? \_\_\_\_\_ krát

## Volný čas a tví přátelé

**5.1) Kolikrát během týdne chodíš večer mimo domov třeba na párty nebo diskotéky, na návštěvy známých nebo jen tak bloumat po ulicích?**

- Nikdy, večer ven nechodím
- Jednou týdně
- Dvakrát týdně
- Třikrát týdně
- Čtyřikrát týdně
- Pětkrát týdně
- Šestkrát týdně
- Denně

**5.2) Když jdeš o víkendu večer ven (za zábavou), v kolik hodin se obvykle vracíš domů?**

- O víkendech večer ven nechodím
- Obvykle se vracím domů v \_\_\_\_\_ : \_\_\_\_\_ (uveď v kolik *hodin* : *minut*)

**5.3) S kým trávíš VĚTŠINU svého volného času?**



Zaškrtni pouze JEDNU možnost!

- Sám, sama
- S rodinou
- S jedním až třemi kamarády, přáteli
- S větší skupinou přátel (4 a více)



**5.4) Vezmi v úvahu období POSLEDNÍCH 6 MĚSÍCŮ: Řekl/a bys, že jsi byl/a většinu času šťastný/á?**

Většinou jsem byl/a ... [Zaškrtni JEDNU nejvýstižnější možnost]:

					
	spíše šťastný/á než nešťastný/á		spíše nešťastný/á než šťastný/á		
velmi šťastný/á	šťastný/á		šťastný/á	nešťastný/á	velmi nešťastný/á
<input type="checkbox"/>	<input type="checkbox"/>	<input type="checkbox"/>	<input type="checkbox"/>	<input type="checkbox"/>	<input type="checkbox"/>

**5.5) Kolik z tvých kamarádů má alespoň jednoho rodiče jiné národnosti nebo etnického původu?**

- Žádný
- Několik
- Hodně
- Všichni

**5.6) Co obvykle děláš ve svém volném čase?**

	nikdy	občas	často
Chodím do kaváren nebo na popové koncerty.	<input type="checkbox"/>	<input type="checkbox"/>	<input type="checkbox"/>
Aktivně se věnuji nějaké umělecké činnosti (hudba, divadlo atd.) nebo čtu knihy.	<input type="checkbox"/>	<input type="checkbox"/>	<input type="checkbox"/>
Peru se s kamarády nebo vyhledáváme střety s dalšími vrstevníky.	<input type="checkbox"/>	<input type="checkbox"/>	<input type="checkbox"/>
Sportuji, cvičím nebo dělám atletiku.	<input type="checkbox"/>	<input type="checkbox"/>	<input type="checkbox"/>
Učím se do školy nebo dělám domácí úkoly.	<input type="checkbox"/>	<input type="checkbox"/>	<input type="checkbox"/>
Trávím čas v nákupních centrech, na ulici, v parku nebo v sousedství, jen tak pro zábavu.	<input type="checkbox"/>	<input type="checkbox"/>	<input type="checkbox"/>
Dělám pro zábavu nějaké zakázané (nelegální) věci.	<input type="checkbox"/>	<input type="checkbox"/>	<input type="checkbox"/>
Piju pivo/alkohol nebo užívám drogy.	<input type="checkbox"/>	<input type="checkbox"/>	<input type="checkbox"/>
Obtěžuji nebo děším okolní lidi jen tak pro zábavu.	<input type="checkbox"/>	<input type="checkbox"/>	<input type="checkbox"/>

**5.7) Někteří lidé mají kamaráda/kamarádku či určitou skupinu přátel, s nimiž tráví čas, podnikají společné věci nebo se různě baví. Máš nějakého takového kamaráda/kamarádku či skupinu přátel?**

- Ne => *přeskoč otázky 5.8 – 5.9 a přejdi k otázce 5.10*
- Ano

**5.8) Kdyby ses musel/a přestěhovat do jiného města, jak moc by ti chyběl tvůj kamarád/ka nebo kamarádi?**

Můj kamarád/ka či moji kamarádi by mi chyběli ... (zaškrtni jednu možnost)

vůbec ne	ne příliš	jen trochu	trochu ano	hodně	velmi hodně
<input type="checkbox"/>	<input type="checkbox"/>	<input type="checkbox"/>	<input type="checkbox"/>	<input type="checkbox"/>	<input type="checkbox"/>

**5.9) Jak je pro tebe důležité, co si o tobě myslí tvůj kamarád/ka / nebo kamarádi?**

Zaškrtni jednu možnost

zcela nedůležité	docela nedůležité	spíše nedůležité	spíše důležité	docela důležité	velmi důležité
<input type="checkbox"/>	<input type="checkbox"/>	<input type="checkbox"/>	<input type="checkbox"/>	<input type="checkbox"/>	<input type="checkbox"/>

**5.10) Mladí lidé někdy dělají i zakázané věci. O kolika svých kamarádech víš, že udělali některé z následujících věcí?**

	(bud' zaškrtni „ne“, nebo vyplň počet)	(zaškrtni)	(odhadni počet)
a)	Mám kamarády, kteří zkusili měkké nebo tvrdé drogy jako konopí, hašiš, extázi, speed, heroin nebo kokain.	<input type="radio"/> ne	ano, ___ kamarádů
b)	Mám kamarády, kteří někdy ukradli něco z obchodu nebo supermarketu.	<input type="radio"/> ne	ano, ___ kamarádů
c)	Mám kamarády, kteří se vloupali do budovy s cílem něco ukrást.	<input type="radio"/> ne	ano, ___ kamarádů
d)	Mám kamarády, kteří někomu vyhrožovali zbraní nebo zbitím, aby jim vydal peníze nebo nějakou věc.	<input type="radio"/> ne	ano, ___ kamarádů
e)	Mám kamarády, kteří někoho zbili nebo těžce zranili holí, nožem nebo něčím podobným.	<input type="radio"/> ne	ano, ___ kamarádů

**Co si myslíš o následujícím jednání?**

**6.1) Za nakolik špatné považuješ následující jednání u někoho přibližně v tvém věku?**

Zaškrtni jednu možnost na každé řádce

	velmi špatné	špatné	trochu špatné	vůbec ne špatné
Lhaní, neposlušnost nebo odmítání dospělým jako jsou rodiče a učitelé.	<input type="checkbox"/>	<input type="checkbox"/>	<input type="checkbox"/>	<input type="checkbox"/>
Záměrné urážení někoho kvůli jeho náboženství, barvě kůže nebo etnickému původu.	<input type="checkbox"/>	<input type="checkbox"/>	<input type="checkbox"/>	<input type="checkbox"/>
Záměrné poškození nebo zničení cizího majetku.	<input type="checkbox"/>	<input type="checkbox"/>	<input type="checkbox"/>	<input type="checkbox"/>
Nelegální stahování filmů nebo hudby z internetu.	<input type="checkbox"/>	<input type="checkbox"/>	<input type="checkbox"/>	<input type="checkbox"/>
Krádež něčeho malého z obchodu, třeba čokoládové tyčinky.	<input type="checkbox"/>	<input type="checkbox"/>	<input type="checkbox"/>	<input type="checkbox"/>
Vloupání do budovy s cílem něco ukrást.	<input type="checkbox"/>	<input type="checkbox"/>	<input type="checkbox"/>	<input type="checkbox"/>
Někoho uhdít se záměrem mu ublížit.	<input type="checkbox"/>	<input type="checkbox"/>	<input type="checkbox"/>	<input type="checkbox"/>
Použití zbraně nebo násilí k tomu, aby získal od někoho peníze nebo nějakou věc.	<input type="checkbox"/>	<input type="checkbox"/>	<input type="checkbox"/>	<input type="checkbox"/>

6.2) Představ si, že bys byl/a přistižen/a při krádeži v obchodě. Cítil/a by ses trapně, pokud by se o tom dozvěděl ...

	ne, vůbec ne	ano, trochu	ano, velmi
a) tvůj nejlepší kamarád/ka	<input type="checkbox"/>	<input type="checkbox"/>	<input type="checkbox"/>
b) tvůj učitel	<input type="checkbox"/>	<input type="checkbox"/>	<input type="checkbox"/>
c) tvoji rodiče	<input type="checkbox"/>	<input type="checkbox"/>	<input type="checkbox"/>

6.3) Představ si, že bys byl/a přistižen/a, jak někomu fyzicky ubližuješ. Cítil/a by ses trapně, pokud by se o tom dozvěděl ...

	ne, vůbec ne	ano, trochu	ano, velmi
a) tvůj nejlepší kamarád/ka	<input type="checkbox"/>	<input type="checkbox"/>	<input type="checkbox"/>
b) tvůj učitel	<input type="checkbox"/>	<input type="checkbox"/>	<input type="checkbox"/>
c) tvoji rodiče	<input type="checkbox"/>	<input type="checkbox"/>	<input type="checkbox"/>

6.4) Představ si, že bys byl/a zatčen/a policií za spáchání nějakého trestného činu. Cítil/a by ses trapně, pokud by se o tom dozvěděl ...

	ne, vůbec ne	ano, trochu	ano, velmi
a) tvůj nejlepší kamarád/ka	<input type="checkbox"/>	<input type="checkbox"/>	<input type="checkbox"/>
b) tvůj učitel	<input type="checkbox"/>	<input type="checkbox"/>	<input type="checkbox"/>
c) tvoji rodiče	<input type="checkbox"/>	<input type="checkbox"/>	<input type="checkbox"/>

6.5) Do jaké míry souhlasíš nebo nesouhlasíš s následujícími výroky?

Zaškrtni jednu možnost na každé řádce

	Rozhodně souhlasím	Spíše souhlasím	Spíše nesouhlasím	Rozhodně nesouhlasím
Jednám impulzivně, aniž bych u toho moc přemýšlel/a	<input type="checkbox"/>	<input type="checkbox"/>	<input type="checkbox"/>	<input type="checkbox"/>
Dělám to, co mi přináší okamžité uspokojení, třeba i za cenu obětování vzdálenějších cílů	<input type="checkbox"/>	<input type="checkbox"/>	<input type="checkbox"/>	<input type="checkbox"/>
Více se starám o to, co se kolem mě děje teď, než o to, co bude za dlouho	<input type="checkbox"/>	<input type="checkbox"/>	<input type="checkbox"/>	<input type="checkbox"/>
Rád občas otestuji sám sebe třeba nějakým trochu riskantním počinem	<input type="checkbox"/>	<input type="checkbox"/>	<input type="checkbox"/>	<input type="checkbox"/>
Někdy podstupuji riziko prostě proto, že mě to baví	<input type="checkbox"/>	<input type="checkbox"/>	<input type="checkbox"/>	<input type="checkbox"/>
Vzrušení a dobrodružství jsou pro mě důležitější než bezpečí	<input type="checkbox"/>	<input type="checkbox"/>	<input type="checkbox"/>	<input type="checkbox"/>
Snažím se ohlížet v první řadě na sebe, i kdyby to mělo způsobit jiným lidem potíže	<input type="checkbox"/>	<input type="checkbox"/>	<input type="checkbox"/>	<input type="checkbox"/>
Když to, co dělám, vadí druhým lidem, je to jejich problém, a ne můj	<input type="checkbox"/>	<input type="checkbox"/>	<input type="checkbox"/>	<input type="checkbox"/>
Rád/a získávám věci, které chci mít, i když vím, že to působí problémy druhým lidem	<input type="checkbox"/>	<input type="checkbox"/>	<input type="checkbox"/>	<input type="checkbox"/>

6.6) Měl/a jsi někdy natolik vážnou nehodu, třeba při sportu nebo při dopravní nehodě (ne pouhé říznutí nebo poranění), že jsi musel/a zajít k lékaři?

- Ne
- Jednou
- \_\_\_\_\_ krát (napiš kolikrát)

Dále ti položíme několik otázek o tvém sousedství. **Sousedstvím je myšleno blízké okolí tvého bydliště, v dosahu pár minut chůzí.** Je to tedy ulice, ve které bydlíš, ulice, domy, obchody, parky a další prostranství v blízkosti tvého domova. Když se budeme ptát na tvé sousedy, ber v úvahu lidi, kteří žijí v tomto prostoru.

### 6.7) Do jaké míry souhlasíš nebo nesouhlasíš s následujícími výroky o tvém sousedství?

Zaškrtni jednu možnost na každé řádce

	Rozhodně souhlasím	Spíše souhlasím	Spíše nesouhlasím	Rozhodně nesouhlasím
Většina mých sousedů mě zná.	<input type="checkbox"/>	<input type="checkbox"/>	<input type="checkbox"/>	<input type="checkbox"/>
Lidé v mém sousedství často společně něco dělají nebo podnikají.	<input type="checkbox"/>	<input type="checkbox"/>	<input type="checkbox"/>	<input type="checkbox"/>
V mém sousedství je vysoká zločinnost.	<input type="checkbox"/>	<input type="checkbox"/>	<input type="checkbox"/>	<input type="checkbox"/>
Hodně se tu prodávají drogy.	<input type="checkbox"/>	<input type="checkbox"/>	<input type="checkbox"/>	<input type="checkbox"/>
Často zde dochází k napadení a k bitkám.	<input type="checkbox"/>	<input type="checkbox"/>	<input type="checkbox"/>	<input type="checkbox"/>
Nachází se zde mnoho prázdných nebo zničených budov.	<input type="checkbox"/>	<input type="checkbox"/>	<input type="checkbox"/>	<input type="checkbox"/>
Vyskytuje se zde hodně graffiti.	<input type="checkbox"/>	<input type="checkbox"/>	<input type="checkbox"/>	<input type="checkbox"/>
Lidé v okolí ochotně pomáhají svým sousedům.	<input type="checkbox"/>	<input type="checkbox"/>	<input type="checkbox"/>	<input type="checkbox"/>
Lidé v mém sousedství drží při sobě.	<input type="checkbox"/>	<input type="checkbox"/>	<input type="checkbox"/>	<input type="checkbox"/>
Svým sousedům mohu věřit.	<input type="checkbox"/>	<input type="checkbox"/>	<input type="checkbox"/>	<input type="checkbox"/>
Lidé v mém sousedství spolu obvykle vycházejí dobře.	<input type="checkbox"/>	<input type="checkbox"/>	<input type="checkbox"/>	<input type="checkbox"/>

## Otázky na věci, které mladí lidé občas dělají

**7.1) Mladí lidé občas dělají zakázané věci, třeba něco zničí, někomu něco ukradnou, někdo občas někoho uhodí nebo mu záměrně ublíží (zde nemyslíme situace, kdy se mládež jen tak v žertu „pošťuchuje“). A co ty, už jsi někdy udělal/a některou z následujících věcí a pokud ano, tak kolikrát za posledních 12 měsíců?**

*Můžeš si být jist/a, že vše, co zde uvedeš, zůstane zcela tajné. Nikdo se nedozví, co jsi vyplnil/a v tomto dotazníku – ani tvá rodina, učitelé, policie, ani nikdo další.*

**Už jsi někdy ve svém životě ... (zaškrtni „ne“ nebo „ano“; pokud ano, napiš kolikrát za posledních 12 měsíců)**

... pomaloval/a zeď, vlak, metro nebo autobus (graffiti)?

ne  
 ano → Kolikrát za posledních 12 měsíců? \_\_\_ krát (pokud nikdy, vepiš „0“)

... úmyslně něco poškodil/a, třeba autobusovou zastávku, okno, auto nebo sedadlo ve vlaku či autobuse?

ne  
 ano → Kolikrát za posledních 12 měsíců? \_\_\_ krát (pokud nikdy, vepiš „0“)

... něco ukradl/a v obchodě nebo supermarketu?

ne  
 ano → Kolikrát za posledních 12 měsíců? \_\_\_ krát (pokud nikdy, vepiš „0“)

**Už jsi někdy ve svém životě ... (zaškrtni „ne“ nebo „ano“; pokud ano, napiš kolikrát za posledních 12 měsíců)**

... vloupal/a se do budovy s cílem něco ukrást?

- ne  
 ano → Kolikrát za posledních **12 měsíců**? \_\_\_ krát (pokud nikdy, vepiš „0“)

... ukradl/a jízdní kolo?

- ne  
 ano → Kolikrát za posledních **12 měsíců**? \_\_\_ krát (pokud nikdy, vepiš „0“)

... ukradl/a motorku nebo automobil?

- ne  
 ano → Kolikrát za posledních **12 měsíců**? \_\_\_ krát (pokud nikdy, vepiš „0“)

... ukradl/a něco z auta?

- ne  
 ano → Kolikrát za posledních **12 měsíců**? \_\_\_ krát (pokud nikdy, vepiš „0“)

... použil/a zbraň, násilí nebo hrozbu násilím k tomu, aby ti někdo vydal peníze nebo nějakou věc?

- ne  
 ano → Kolikrát za posledních **12 měsíců**? \_\_\_ krát (pokud nikdy, vepiš „0“)

... ukradl/a někomu něco bez použití násilí nebo hrozeb?

- ne  
 ano → Kolikrát za posledních **12 měsíců**? \_\_\_ krát (pokud nikdy, vepiš „0“)

... nosil/a s sebou zbraň, třeba hůl, nůž, pistoli nebo řetěz?

- ne  
 ano → Kolikrát za posledních **12 měsíců**? \_\_\_ krát (pokud nikdy, vepiš „0“)

... účastnil/a se skupinové bitky na fotbalovém stadionu, na ulici nebo jiném veřejném místě?

- ne  
 ano → Kolikrát za posledních **12 měsíců**? \_\_\_ krát (pokud nikdy, vepiš „0“)

... zbil/a nebo ublížil/a někomu holí nebo nožem natolik vážně, že měl zranění?

- ne  
 ano → Kolikrát za posledních **12 měsíců**? \_\_\_ krát (pokud nikdy, vepiš „0“)

... nelegálně stahoval/a hudbu nebo filmy z internetu?

- ne  
 ano → Kolikrát za posledních **12 měsíců**? \_\_\_ krát (pokud nikdy, vepiš „0“)

... prodával/a drogy nebo někomu pomáhal/a prodávat drogy?

- ne  
 ano → Kolikrát za posledních **12 měsíců**? \_\_\_ krát (pokud nikdy, vepiš „0“)

... úmyslně ublížil/a nějakému zvířeti?

- ne  
 ano → Kolikrát za posledních **12 měsíců**? \_\_\_ krát (pokud nikdy, vepiš „0“)

7.2) Dostal/a ses někdy do kontaktu s policií, protože jsi ty osobně spáchal/a něco nezákonného jako třeba činy zmíněné v minulé otázce?

- Ne
- Ano, dostal/a jsem se do kontaktu s policií, protože jsem spáchal/a něco nezákonného.

↪ Pokud ano,

a) Kolikrát za posledních **12 měsíců**? \_\_\_\_\_ krát (*napiš počet*)

b) Kvůli čemu se tak stalo **naposledy**?

Bylo to kvůli \_\_\_\_\_

c) Co se stalo, když jsi se **naposledy** dostal/a do kontaktu s policií?

Zaškrtni vše, co se skutečně stalo

- bylo to oznámeno mým rodičům
- bylo to oznámeno mé škole / mému učiteli
- musel/a jsem jít k soudu nebo na státní zastupitelství
- dostal/a jsem výstrahu od soudu/státního zástupce/policie
- soud nebo státní zástupce mi uložil trest
- moji rodiče mne potrestali
- nic se nestalo
- stalo se něco jiného: \_\_\_\_\_

Následuje několik otázek o alkoholu a drogách. Když se budeme ptát na příležitosti (kdy jsi např. pil/a alkohol), myslíme tím třeba jednu párty, běžný den, nebo nějakou zvláštní situaci. Odpovědi si prosím rozmysli a odpovídej co nejpravdivěji!

8.1 a) Pil/a jsi už někdy alkohol?

- Ne, nikdy (pokud ne, pokračuj otázkou 8.2)
- Ano

b) Vezmi v úvahu období **POSLEDNÍCH 30 DNŮ**. Při kolika příležitostech (pokud vůbec) jsi konzumoval/a následující nápoje?

Pokud vůbec ne, vyplň 0!

Pivo nebo alkopops (tj. limonády s obsahem alkoholu, např. Frisco) \_\_\_\_\_ příležitostí

Víno \_\_\_\_\_ příležitostí

Tvrdý alkohol [např. whisky, gin, vodka, ...] \_\_\_\_\_ příležitostí

c) Vezmi v úvahu období **POSLEDNÍCH 30 DNŮ**. Kolikrát (pokud vůbec) jsi vypil/a **PĚT NEBO VÍCE NÁPOJŮ při jedné příležitosti**? („Nápojem“ myslíme jedno malé pivo, sklenici vína nebo malého panáka tvrdého alkoholu)

- nikdy
- jednou
- dvakrát
- 3-4krát
- 5-9krát
- 10-19krát
- 20krát nebo vícekrát

**8.2) Zkusil/a jsi někdy kanabis (konopí / marihuana / hašiš)?**

- Ne, nikdy (pokud ne, pokračuj otázkou 8.3)
- Ano
- ↳ Pokud ano, při kolika příležitostech během **posledních 30 dnů**?  
\_\_\_\_\_ příležitostí (Pokud vůbec, vyplň 0!)

**8.3) Zkusil/a jsi někdy Relevin?**

- Ne, nikdy (pokud ne, pokračuj otázkou 8.4)
- Ano

**8.4) Zkusil/a jsi někdy drogy jako extáze, LSD, speed či amfetaminy (Pervitin)?**

- Ne, nikdy (pokud ne, pokračuj otázkou 8.5)
- Ano
- ↳ Pokud ano, při kolika příležitostech během **posledních 12 měsíců**?  
\_\_\_\_\_ příležitostí (Pokud vůbec, vyplň 0!)

**8.5) Zkusil/a jsi někdy heroin, kokain nebo crack?**

- Ne, nikdy (pokud ne, pokračuj otázkou 8.6)
- Ano
- ↳ Pokud ano, při kolika příležitostech během **posledních 12 měsíců**?  
\_\_\_\_\_ příležitostí (Pokud vůbec, vyplň 0!)

**8.6) Představ si, že jsi užil/a kanabis (konopí / marihuana / hašiš). Myslíš si, že bys to přiznal/a v tomto dotazníku?**

Zaškrtni JEDNU možnost

- Už jsem uvedl/a, že jsem to zkusil/a
- Určitě bych to přiznal/a
- Spíše bych to přiznal/a
- Spíše bych to nepřiznal/a
- Určitě bych to nepřiznal/a

## Co by si asi mysleli ostatní lidé ...

Dále popíšeme dvě smyšlené situace. Možná jsi ani nikdy nic podobného nezažil/a. Rádi bychom věděli, co by si asi mysleli ostatní lidé, **KDYBYS** ty něco takového udělal/a.

*Představ si, že: Vlastníš dva roky starý mobilní telefon. Přesvědčíš spolužáka, že tento starý model je skvělý a neřekneš mu, že už existuje nový model, který je mnohem lepší a levnější. Prodáš spolužákovi svůj starý mobil za cenu, za kterou si koupíš nový model.*

### 9.1 **POKUD** bys toto učinil/a: Jaké pocity by asi měli následující lidé?

Zaškrtni jednu možnost na každé řádce	Obdivovali by mě		ani ... ani		kritizovali by mě za to
Můj/moje nejlepší kamarád/ka	<input type="checkbox"/>	<input type="checkbox"/>	<input type="checkbox"/>	<input type="checkbox"/>	<input type="checkbox"/>
Ostatní spolužáci ve třídě	<input type="checkbox"/>	<input type="checkbox"/>	<input type="checkbox"/>	<input type="checkbox"/>	<input type="checkbox"/>
Moje matka (nebo nevlastní matka)	<input type="checkbox"/>	<input type="checkbox"/>	<input type="checkbox"/>	<input type="checkbox"/>	<input type="checkbox"/>
Můj otec (nebo nevlastní otec)	<input type="checkbox"/>	<input type="checkbox"/>	<input type="checkbox"/>	<input type="checkbox"/>	<input type="checkbox"/>
Můj oblíbený učitel/ka	<input type="checkbox"/>	<input type="checkbox"/>	<input type="checkbox"/>	<input type="checkbox"/>	<input type="checkbox"/>
Ostatní lidé mého věku v mém sousedství	<input type="checkbox"/>	<input type="checkbox"/>	<input type="checkbox"/>	<input type="checkbox"/>	<input type="checkbox"/>

### 9.2 Dokážeš si představit, že bys toto skutečně učinil/a?

rozhodně ne	spíše ne	nevím	spíše ano	ano, určitě
<input type="checkbox"/>	<input type="checkbox"/>	<input type="checkbox"/>	<input type="checkbox"/>	<input type="checkbox"/>

*Představ si, že: Ve velkém obchodě uvidíš něco, co jsi vždycky chtěl/a, ale nemohl/a sis dovolit (např. skvělé boty, drahé tričko, CD nebo parfém). Odneseš si to domů bez placení.*

### 9.3 **POKUD** bys toto učinil/a: Jaké pocity by asi měli následující lidé?

Zaškrtni jednu možnost na každé řádce	Obdivovali by mě		ani ... ani		kritizovali by mě za to
Můj/moje nejlepší kamarád/ka	<input type="checkbox"/>	<input type="checkbox"/>	<input type="checkbox"/>	<input type="checkbox"/>	<input type="checkbox"/>
Ostatní spolužáci ve třídě	<input type="checkbox"/>	<input type="checkbox"/>	<input type="checkbox"/>	<input type="checkbox"/>	<input type="checkbox"/>
Moje matka (nebo nevlastní matka)	<input type="checkbox"/>	<input type="checkbox"/>	<input type="checkbox"/>	<input type="checkbox"/>	<input type="checkbox"/>
Můj otec (nebo nevlastní otec)	<input type="checkbox"/>	<input type="checkbox"/>	<input type="checkbox"/>	<input type="checkbox"/>	<input type="checkbox"/>
Můj oblíbený učitel/ka	<input type="checkbox"/>	<input type="checkbox"/>	<input type="checkbox"/>	<input type="checkbox"/>	<input type="checkbox"/>
Ostatní lidé mého věku v mém sousedství	<input type="checkbox"/>	<input type="checkbox"/>	<input type="checkbox"/>	<input type="checkbox"/>	<input type="checkbox"/>

### 9.4 Dokážeš si představit, že bys něco takového skutečně učinil/a, kdyby sis byl/a jist/a, že tě u toho nechytí?

rozhodně ne	spíše ne	nevím	spíše ano	ano, určitě
<input type="checkbox"/>	<input type="checkbox"/>	<input type="checkbox"/>	<input type="checkbox"/>	<input type="checkbox"/>



Následující otázky zjišťují, co si myslíš o policii. Obvykle se podobné otázky pokládají dospělým a nejspíše jsi o tom nikdy nepřemýšlel/a. Nicméně se domníváme, že i mladí lidé jako ty mohou mít názor a odpovídat na takovéto otázky.

**10.1) Pokud oběti trestného činu nahlásí tento čin na policii, myslíš si, že policie přistupuje stejně k lidem odlišné rasy, etnického původu nebo cizincům?**

Zaškrtni JEDNU možnost

- Ano, chová se ke všem stejně
- Ne, k některým skupinám se chová hůře.

Ke kterým skupinám? \_\_\_\_\_ (uveď je)

**10.2) Kdyby se v okolí tvého bydliště stal násilný trestný čin nebo vloupání a byla přivolána policie, za jak dlouho si myslíš, že by přijela?**

Zaškrtni jednu možnost od 0 do 10

extrémně pomalu											extrémně rychle
0	1	2	3	4	5	6	7	8	9	10	
<input type="checkbox"/>	<input type="checkbox"/>	<input type="checkbox"/>	<input type="checkbox"/>	<input type="checkbox"/>	<input type="checkbox"/>	<input type="checkbox"/>	<input type="checkbox"/>	<input type="checkbox"/>	<input type="checkbox"/>	<input type="checkbox"/>	

**10.3) Řekl/a bys, že se policie obecně chová k mladým lidem s respektem?**

(téměř) nikdy	někdy	často	(téměř) vždy
<input type="checkbox"/>	<input type="checkbox"/>	<input type="checkbox"/>	<input type="checkbox"/>

**10.4) Jak často si myslíš, že policie rozhoduje férově, když jedná s mladými lidmi?**

(téměř) nikdy	někdy	často	(téměř) vždy
<input type="checkbox"/>	<input type="checkbox"/>	<input type="checkbox"/>	<input type="checkbox"/>

**10.5) Jak často si myslíš, že policie vysvětluje svá rozhodnutí a své postupy mladým lidem?**

(téměř) nikdy	někdy	často	(téměř) vždy
<input type="checkbox"/>	<input type="checkbox"/>	<input type="checkbox"/>	<input type="checkbox"/>

**10.6) Co si myslíš o svých povinnostech vůči policii:**

**Do jaké míry je tvojí povinností udělat, co ti policie řekne, i když nerozumíš důvodům nebo s nimi nesouhlasíš?**

Zaškrtni jednu možnost od 0 do 10

není to vůbec má povinnost											je to jednoznačně má povinnost
0	1	2	3	4	5	6	7	8	9	10	
<input type="checkbox"/>	<input type="checkbox"/>	<input type="checkbox"/>	<input type="checkbox"/>	<input type="checkbox"/>	<input type="checkbox"/>	<input type="checkbox"/>	<input type="checkbox"/>	<input type="checkbox"/>	<input type="checkbox"/>	<input type="checkbox"/>	

### 10.7) Do jaké míry souhlasíš či nesouhlasíš s následujícími výroky o policii?

Zaškrtni jednu možnost na každém řádku

	rozhodně souhlasím	Souhlasím	ani souhlasím, ani nesouhlasím	Nesouhlasím	rozhodně nesouhlasím
Policie má obecně stejný náhled jako já na to, co je správné a co špatné.	<input type="checkbox"/>	<input type="checkbox"/>	<input type="checkbox"/>	<input type="checkbox"/>	<input type="checkbox"/>
Policie oceňuje, jak mladí lidé přemýšlejí.	<input type="checkbox"/>	<input type="checkbox"/>	<input type="checkbox"/>	<input type="checkbox"/>	<input type="checkbox"/>
Policie má obecně moji podporu v tom, jak obvykle postupuje	<input type="checkbox"/>	<input type="checkbox"/>	<input type="checkbox"/>	<input type="checkbox"/>	<input type="checkbox"/>

### 10.8) Myslíš si, že policie bere úplatky, a pokud ano, jak často?

Zaškrtni jednu možnost od 0 do 10

nikdy											vždy
0	1	2	3	4	5	6	7	8	9	10	
<input type="checkbox"/>	<input type="checkbox"/>	<input type="checkbox"/>	<input type="checkbox"/>	<input type="checkbox"/>	<input type="checkbox"/>	<input type="checkbox"/>	<input type="checkbox"/>	<input type="checkbox"/>	<input type="checkbox"/>	<input type="checkbox"/>	

### Na závěr ještě několik otázek o tobě a tvých kamarádech:

#### 11.1) Někteří lidé mají určitou skupinu přátel, s nimiž tráví čas, podnikají společné věci nebo se různě baví. Patříš do nějaké takové skupiny?

Zaškrtni pouze JEDNU možnost!

- Ano  
 Ne

👉 **Pokud ne**, přeskoč následujících 5 otázek a jdi na otázku 12.1 !

#### 11.3) Tráví tvoje skupina hodně času společně na veřejných místech, jako jsou parky, ulice, obchodní centra, okolí bydlíště?

- Ne  
 Ano

#### 11.4) Jak dlouho již tato skupina existuje?

Zaškrtni JEDNU možnost

- méně než tři měsíce  
 od tří měsíců do jednoho roku  
 od jednoho do čtyř let  
 5 – 10 let  
 11 – 20 let  
 více než 20 let

#### 11.5) Je pro tvou skupinu přijatelné nebo normální dělat nějaké nelegální (nezákonné) věci?

- Ne  
 Ano

11.6) Dělalí lidé z tvojí skupiny společně nějaké nelegální (nezákonné) věci i ve skutečnosti?

- Ne  
 Ano

11.7) Myslíš si, že by bylo možné označit tvoji skupinu jako gang?

- Ne  
 Ano

12.1) Některé věci jsou sice zakázané a nemají se dělat, ale může jít třeba jen o kouření ve škole na záchodě, zatímco jiné by u dospělých představovaly závažný trestný čin. Na stupnici od jedné do deseti označ, jak závažné a nakolik závadné jsou činnosti, kterých se dopouští tvoje skupina kamarádů:

Naprostó neškodné											Velmi závažné, trestné činy	Nejsem členem žádné skupiny
	1	2	3	4	5	6	7	8	9	10		<input type="checkbox"/>
	<input type="checkbox"/>	<input type="checkbox"/>	<input type="checkbox"/>	<input type="checkbox"/>	<input type="checkbox"/>	<input type="checkbox"/>	<input type="checkbox"/>	<input type="checkbox"/>	<input type="checkbox"/>	<input type="checkbox"/>		

12.2) Jak často se takových nedovolených činů tvá skupina dopouští, jak velké množství času jim skupina věnuje?

Minimální, zcela okrajový											Veškerý čas, hlavní náplň činnosti	Nejsem členem žádné skupiny
	1	2	3	4	5	6	7	8	9	10		<input type="checkbox"/>
	<input type="checkbox"/>	<input type="checkbox"/>	<input type="checkbox"/>	<input type="checkbox"/>	<input type="checkbox"/>	<input type="checkbox"/>	<input type="checkbox"/>	<input type="checkbox"/>	<input type="checkbox"/>	<input type="checkbox"/>		

12.3) Jak moc je pro tebe vážná hrozba toho, že bys mohl/a být za nějaký prohřešek třeba vyloučen/a ze školy, popotahován/a policií nebo orgány péče o dítě, umístěn/a do nějakého ústavu, apod.: Snažíš se takové věci vyhnout, anebo je ti jedno, že by se něco takového mohlo přihodit?

Nesmí se mi stát nic takového											Je mi to úplně jedno
	1	2	3	4	5	6	7	8	9	10	
	<input type="checkbox"/>	<input type="checkbox"/>	<input type="checkbox"/>	<input type="checkbox"/>	<input type="checkbox"/>	<input type="checkbox"/>	<input type="checkbox"/>	<input type="checkbox"/>	<input type="checkbox"/>	<input type="checkbox"/>	

12.4) A když v nedávné době došlo k úmrtí několika osob po požití alkoholu obsahujícího metylalkohol, má smysl se takové věci obávat a starat se o to, zda je bezpečné to, co piji, anebo jde o úplně zbytečné obavy.

Obavy jsou zcela namístě											Je mi to úplně jedno
	1	2	3	4	5	6	7	8	9	10	
	<input type="checkbox"/>	<input type="checkbox"/>	<input type="checkbox"/>	<input type="checkbox"/>	<input type="checkbox"/>	<input type="checkbox"/>	<input type="checkbox"/>	<input type="checkbox"/>	<input type="checkbox"/>	<input type="checkbox"/>	

12.5) Mezi mládeží je dost lidí napojeno na skupiny, hnutí nebo subkultury, které většinová společnost hodnotí jako extremistické až nebezpečné (třeba skinheads nebo neofašisté). Máš nějaké takové kamarády, dostáváš se s nimi často do styku, považuješ se za příznivce nějakého takového hnutí?

Obavy z nich jsou zcela namístě											Jsou mi naprostó blízcí
	1	2	3	4	5	6	7	8	9	10	
	<input type="checkbox"/>	<input type="checkbox"/>	<input type="checkbox"/>	<input type="checkbox"/>	<input type="checkbox"/>	<input type="checkbox"/>	<input type="checkbox"/>	<input type="checkbox"/>	<input type="checkbox"/>	<input type="checkbox"/>	

## Poslední otázka dotazníku

*Prosím, přečti si pozorně následující instrukci:*

V následující otázce zkusíme novou dotazovací techniku, která umožňuje vyšší ochranu tvého soukromí. Zeptáme se tě na dvě otázky, ale budeme chtít pouze jednu odpověď.

Nejprve se prosím zamysli, jak bys čestně odpověděl/a na každou z těchto dvou otázek (buď Ano, nebo Ne), ale tyto odpovědi nezapisuj:

Otázka 1: *Narodila se tvá matka v lednu, únoru, nebo březnu?*  
(pokud opravdu nevíš, odhadni pravděpodobnou odpověď)

Otázka 2: *Spáchal/a jsi v uplynulých 12 měsících některý z následujících trestných činů?*  
(krádež v obchodě, loupež, násilné napadení se zraněním nebo vloupání)

Nyní prosím zaškrtni možnost (A) nebo (B) v závislosti na svých odpovědích:

**– Pokud je odpověď na obě otázky stejná (obě ANO nebo obě NE), zaškrtni (A)**

**– Pokud jsou odpovědi na obě otázky odlišné (jedna ANO a jedna NE), zaškrtni (B)**

*(Tvoje soukromí je zcela chráněno, protože my neznáme odpovědi na tyto otázky. Nicméně s pomocí statistiky dokážeme spočítat, pro jak velkou část lidí obecně platí druhá otázka.)*

**Jak jsi odpověděl/a na výše uvedené otázky?**

Zaškrtni JEDNU možnost

- (A) NE na obě otázky nebo ANO na obě otázky
- (B) jednou ANO a jednou NE

**12.6) Předchozí úloha nemusela být tak úplně lehká, vyžadovala přece jen určité soustředění. Jak ses s ní vypořádal/a ty?**

- Srovnal/a jsem si pečlivě odpovědi na otázky a odpovědně vybral/a odpovídající kombinaci.
- Výslednou odpověď jsem spíše odhadoval/a.
- Záměrně jsem označil/a nesprávnou kombinaci.

***Děkujeme za spolupráci!***

*V dotazníku jsme se ptali na některé nepříjemné události, se kterými ses mohl/a ve svém životě potkat. Pokud tě něco takového trápí, je dobré promluvit si o tom s nějakým dospělým, komu důvěřuješ.*

*Pomoc a radu nabízejí také některé organizace, třeba bezplatná anonymní Linka bezpečí pro děti (tel.: 116 111).*